

สถานการณ์น้ำและการบริหารจัดการน้ำ ฤดูแล้ง ปี 2566/67



วันที่ 18 เมษายน 2567

ศูนย์ปฏิบัติการน้ำอัจฉริยะ (SWOC) กรมชลประทาน



สถานการณ์ฝน และสภาพภูมิอากาศ



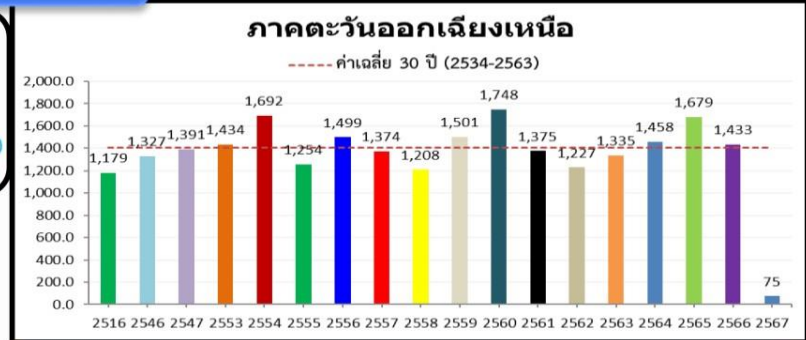
ปริมาณฝนสะสม (1 ม.ค. - 2 เม.ย. 2567)

ฝนสะสมต่ำกว่าค่าปกติ - - 37 %

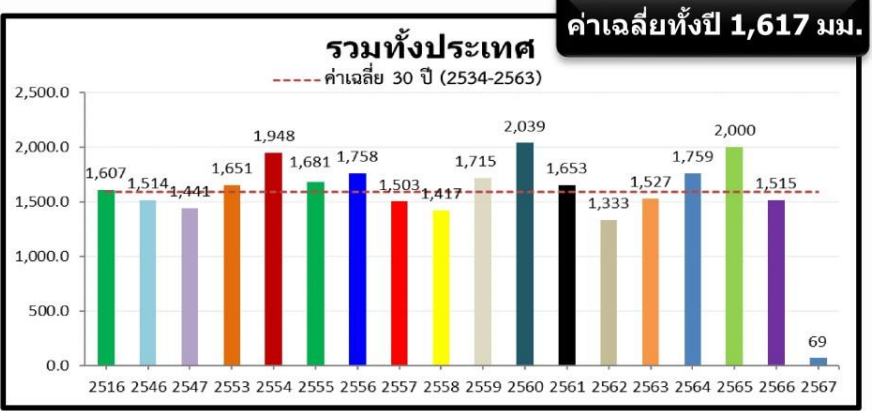
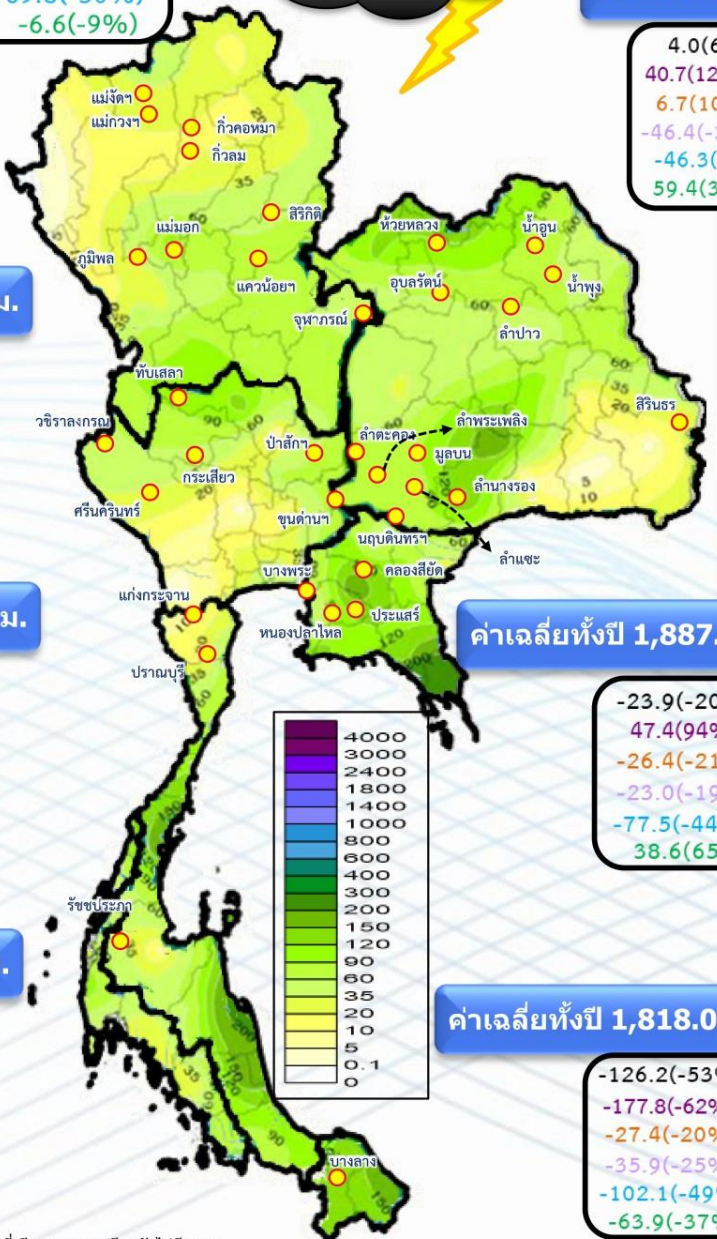
-41.0(-37%)
-13.7(-17%)
-18.8(-22%)
-22.8(-25%)
-69.8(-50%)
-6.6(-9%)

ค่าเฉลี่ยทั้งปี 1,420.8 มม.

4.0(6%)
40.7(120%)
6.7(10%)
-46.4(-38%)
-46.3(-38%)
59.4(391%)

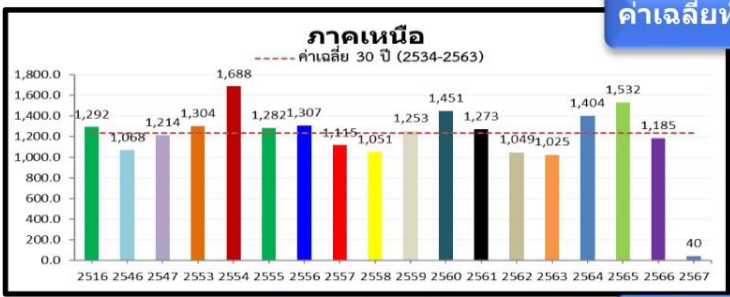


หมายเหตุ
ตัวเลขสีดำ คือ ปริมาณฝนปี 67 เทียบกับค่าเฉลี่ย 30 ปี (2534-2563) หน่วย มม.
ตัวเลขสีม่วง คือ ปริมาณฝนปี 67 เทียบ ปี 66 (ณ วันเดียวกัน) หน่วย มม.
ตัวเลขสีส้ม คือ ปริมาณฝนปี 67 เทียบ ปี 53 (ณ วันเดียวกัน) หน่วย มม.
ตัวเลขสีม่วงอ่อน คือ ปริมาณฝนปี 67 เทียบ ปี 47 (ณ วันเดียวกัน) หน่วย มม.
ตัวเลขสีฟ้า คือ ปริมาณฝนปี 67 เทียบ ปี 46 (ณ วันเดียวกัน) หน่วย มม.
ตัวเลขสีเขียว คือ ปริมาณฝนปี 67 เทียบ ปี 16 (ณ วันเดียวกัน) หน่วย มม.



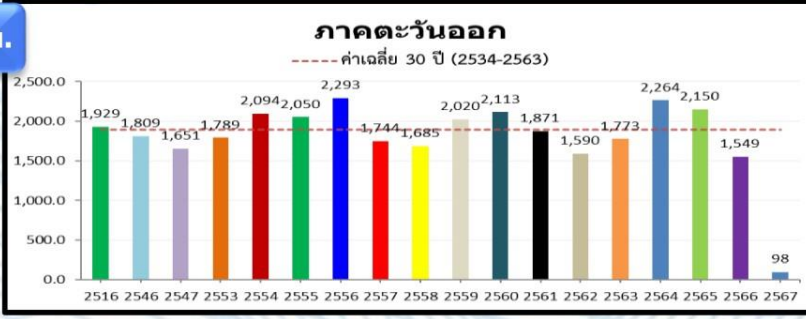
ค่าเฉลี่ยทั้งปี 1,253.8 มม.

-15.7(-28%)
8.5(27%)
-0.2(0%)
5.7(17%)
-47.6(-55%)
-39.8(-50%)



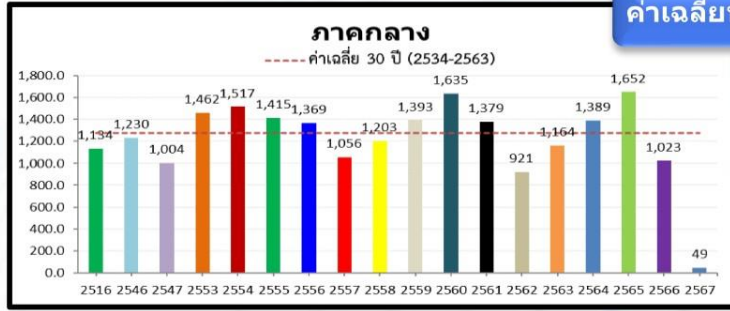
ค่าเฉลี่ยทั้งปี 1,887.1 มม.

-23.9(-20%)
47.4(94%)
-26.4(-21%)
-23.0(-19%)
-77.5(-44%)
38.6(65%)



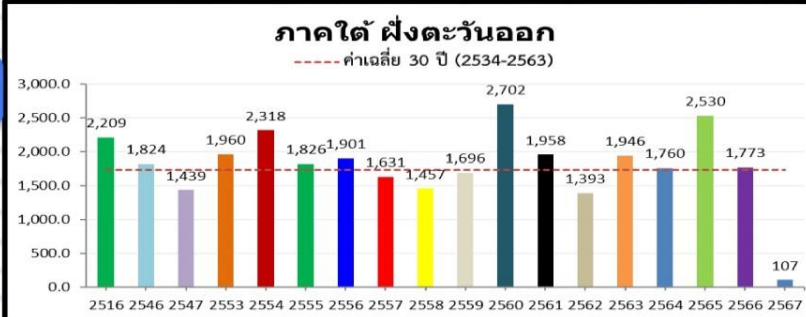
ค่าเฉลี่ยทั้งปี 1,291.7 มม.

-18.4(-27%)
21.5(78%)
-6.6(-12%)
-18.9(-28%)
-94.5(-66%)
-17.4(-26%)



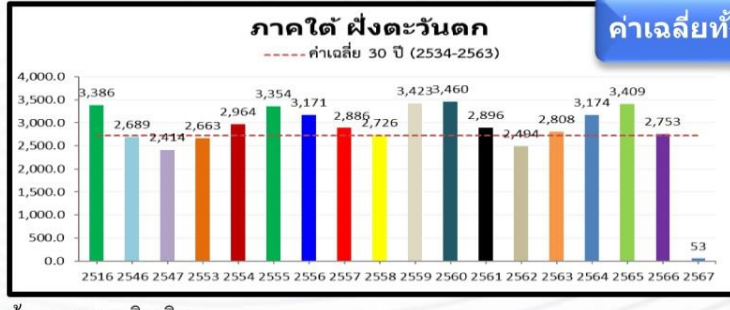
ค่าเฉลี่ยทั้งปี 1,818.0 มม.

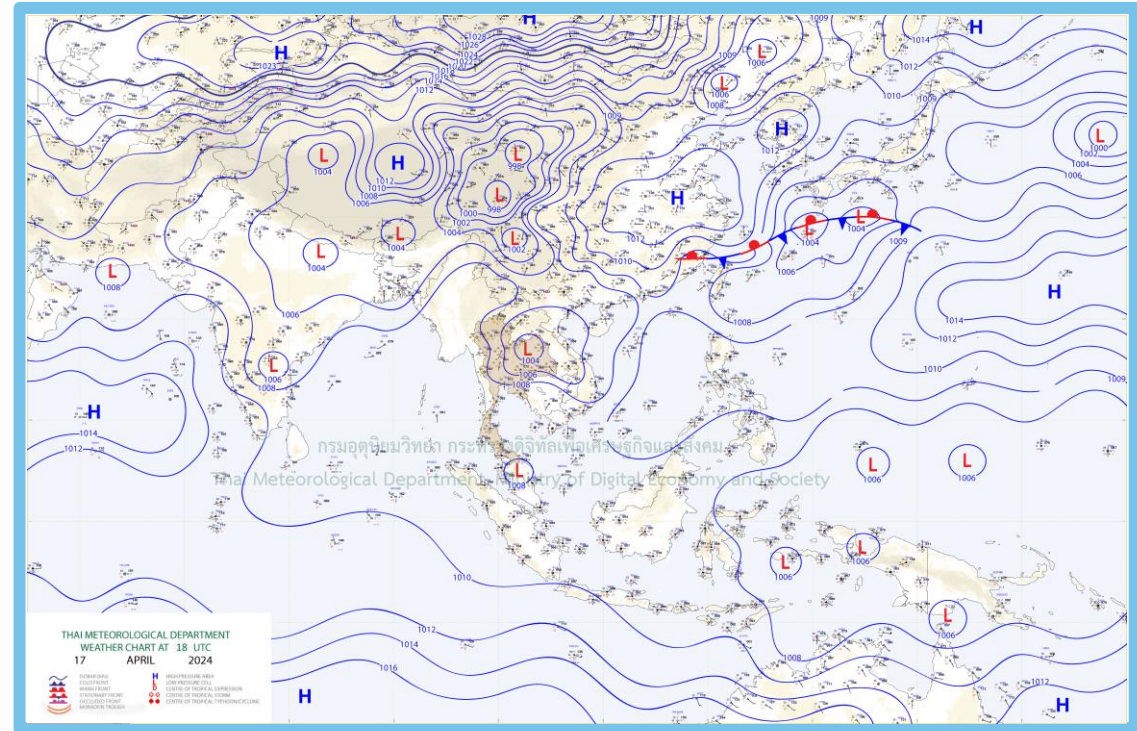
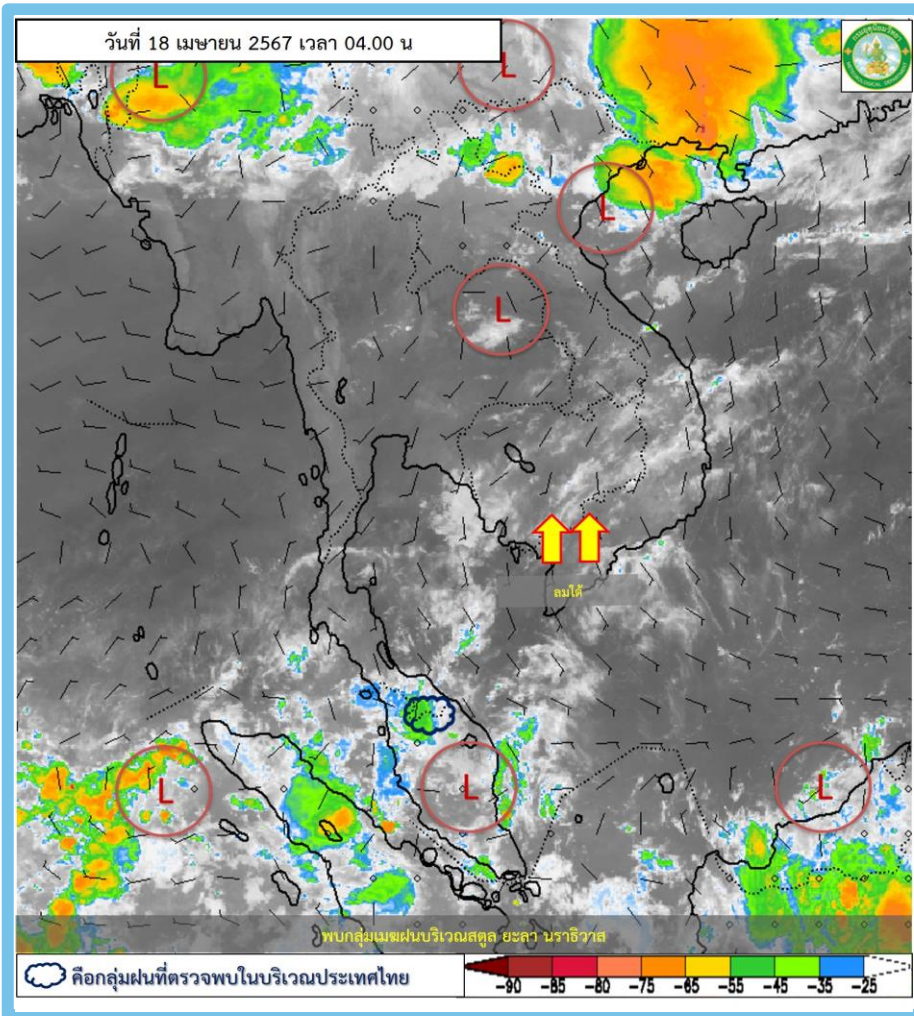
-126.2(-53%)
-177.8(-62%)
-27.4(-20%)
-35.9(-25%)
-102.1(-49%)
-63.9(-37%)



ค่าเฉลี่ยทั้งปี 2,833.5 มม.

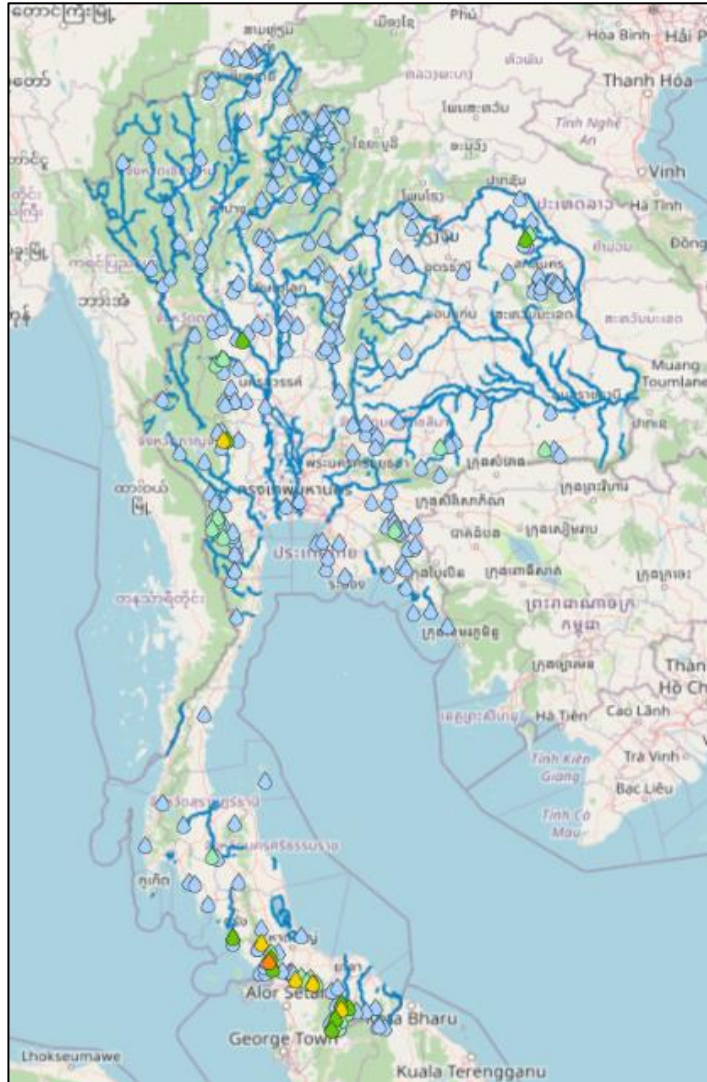
-140.0(-73%)
-71.6(-58%)
-123.7(-70%)
-46.3(-47%)
-114.5(-69%)
-57.1(-52%)





พยากรณ์อากาศ 24 ชั่วโมงข้างหน้า

ความกดอากาศต่ำเนื่องจากความร้อนปกคลุมประเทศไทยตอนบน ทำให้ประเทศไทยมีอากาศร้อนถึงร้อนจัดกับมีฟ้าหลัวในตอนกลางวัน ในขณะที่ลมใต้และลมตะวันออกเฉียงใต้พัดนำความชื้นจากอ่าวไทยและทะเลจีนใต้ เข้ามาปกคลุมภาคตะวันออกเฉียงเหนือตอนล่าง ภาคกลางตอนล่าง และภาคตะวันออก ประกอบกับมีแนวพัดสอบของลมตะวันออกเฉียงใต้และลมใต้พัดปกคลุมภาคตะวันออกเฉียงเหนือตอนบน ทำให้ประเทศไทยตอนบนมีฝนฟ้าคะนอง กับมีลมกระโชกแรง และมีลูกเห็บตกเกิดขึ้นได้บางพื้นที่ สำหรับลมตะวันออกเฉียงใต้พัดปกคลุมอ่าวไทย ภาคใต้ และทะเลอันดามัน ทำให้ภาคใต้มีฝนฟ้าคะนองบางแห่ง



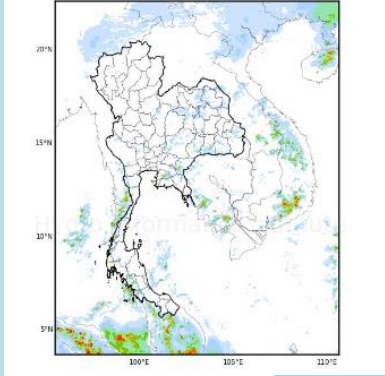
สถานี	ตำบล อำเภอ จังหวัด	เวลา	ฝนสะสม (มม.)
บ้านนุกีตยามู*	ต.ควนสตอ อ.ควนโดน จ.สตูล	04:00 น.	55.5
โรงเรียน ดชด.บ้านสำนักเกาะ	ต.เขาแดง อ.สะบ้าย้อย จ.สงขลา	05:00 น.	47.4
บ้านสำนักเกาะ	ต.เขาแดง อ.สะบ้าย้อย จ.สงขลา	04:00 น.	46.5
มัธยมศึกษามินูฮายีริน	ต.ปาล์มพัฒนา อ.มะนัง จ.สตูล	05:00 น.	44.2
บ้านนุกีละสะนีแย	ต.บ้านแหอ อ.ธารโต จ.ยะลา	04:00 น.	41.5
บ้านหนองใหญ่	ต.หนองปรือ อ.หนองปรือ จ.กาญจนบุรี	04:00 น.	40
บ้านหัวควน	ต.สำนักแต้ว อ.สะเดา จ.สงขลา	04:00 น.	35.5
บ้านดอน	ต.อัยเยอร์เวง อ.เบตง จ.ยะลา	04:00 น.	34
บ้านโดนปาหนัน	ต.ทุ่งนุ้ย อ.ควนกาหลง จ.สตูล	04:00 น.	33
บ้านหนองผือ	ต.ด่านช้าง อ.ด่านช้าง จ.สุพรรณบุรี	04:00 น.	30

>0-10	>10-20	>20-35	>35-50	>50-70	>70-90	>90
ฝนเล็กน้อย ฝนน้อย	ฝนปานกลาง		ฝนหนัก			ฝนหนักมาก ฝนมาก



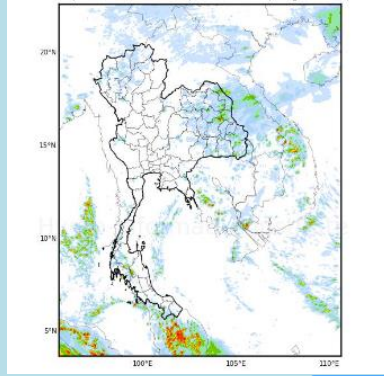
พยากรณ์ฝนสะสมรายวัน จากแบบจำลองสภาพอากาศ WRF-ROMS

WRF-ROMS (ThaiGeo), 24-Hour Precipitation, Thailand Model (3x3 km)
17-Apr-2024 19:00 to 18-Apr-2024 19:00 (Bangkok Time)



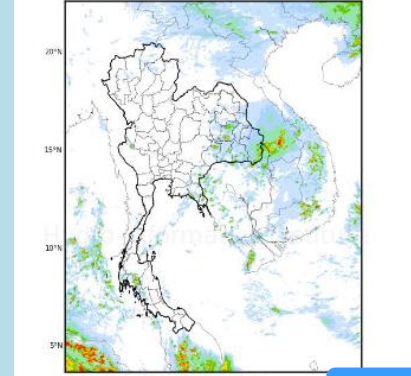
18 เม.ย. 67

WRF-ROMS (ThaiGeo), 24-Hour Precipitation, Thailand Model (3x3 km)
18-Apr-2024 19:00 to 19-Apr-2024 19:00 (Bangkok Time)

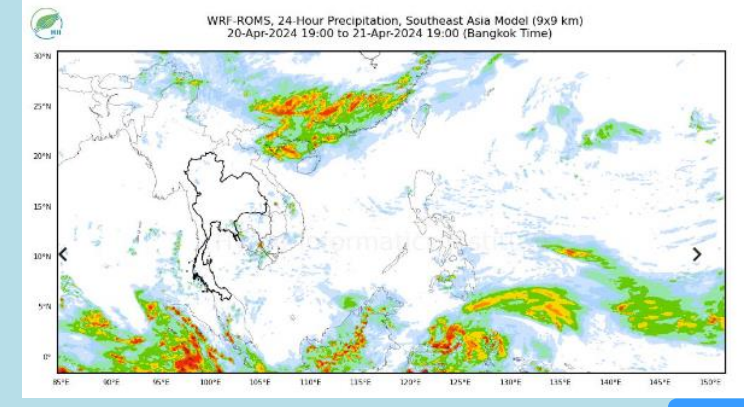


19 เม.ย. 67

WRF-ROMS (ThaiGeo), 24-Hour Precipitation, Thailand Model (3x3 km)
19-Apr-2024 19:00 to 20-Apr-2024 19:00 (Bangkok Time)



20 เม.ย. 67



21 เม.ย. 67

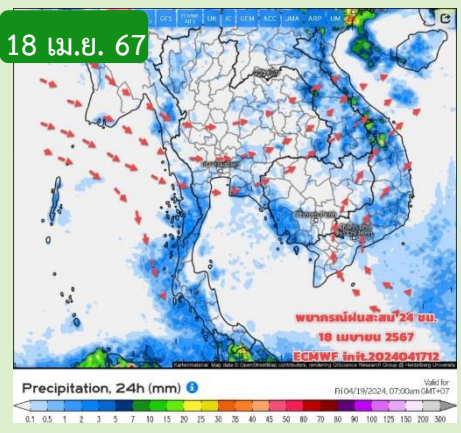


Untitled Section

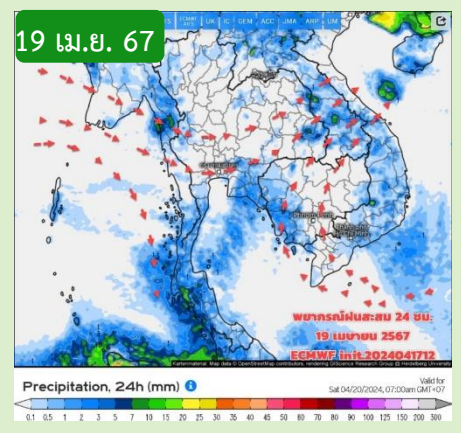
หมายเหตุ : ข้อมูลจากสำนักงานทรัพยากรน้ำแห่งชาติ

พยากรณ์ฝนสะสม จากแบบจำลองบรรยากาศ ECMWF

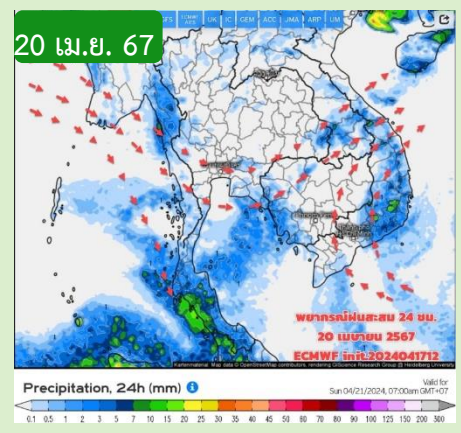
18 เม.ย. 67



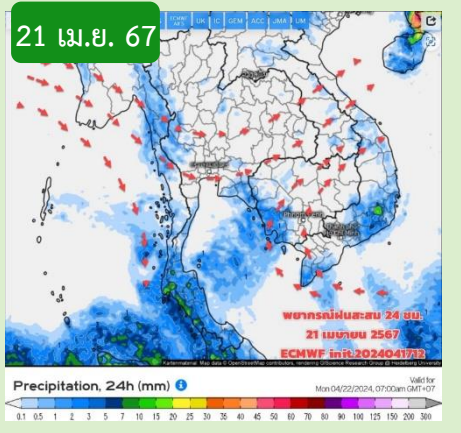
19 เม.ย. 67



20 เม.ย. 67



21 เม.ย. 67



คาดหมายอากาศ 7 วันล่วงหน้า

ช่วง วันที่ 18-23 เม.ย.67 หย่อมความกดอากาศต่ำเนื่องจากความร้อนยังปกคลุมประเทศไทยตอนบน ทำให้อากาศร้อนถึงร้อนจัดหลายพื้นที่ ลมเปลี่ยนเป็นลมตะวันตกพัดปกคลุม ฝนฟ้าคะนองเกิดขึ้นบางแห่งบริเวณภาคเหนือและภาคอีสาน ยังต้องระวังพายุฤดูร้อน และระวังโรคที่มากับอากาศร้อน

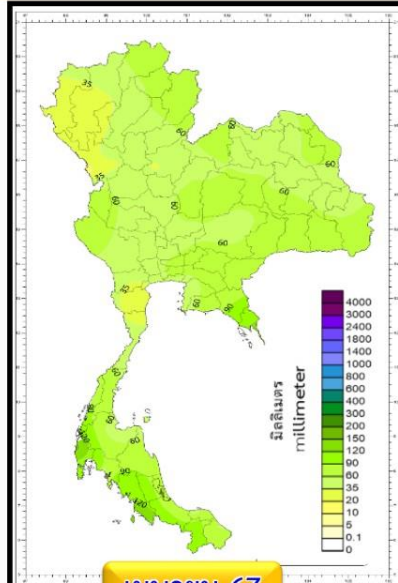
ช่วงวันที่ 24-27 เม.ย.67 ทิศทางลมเปลี่ยนเป็นลมใต้ ลมตะวันออกเฉียงใต้ ฝน/ฝนฟ้าคะนองเพิ่มขึ้นบางบริเวณภาคตะวันออกเฉียงเหนือ

หมายเหตุ : ข้อมูลจากกรมอุตุนิยมวิทยา

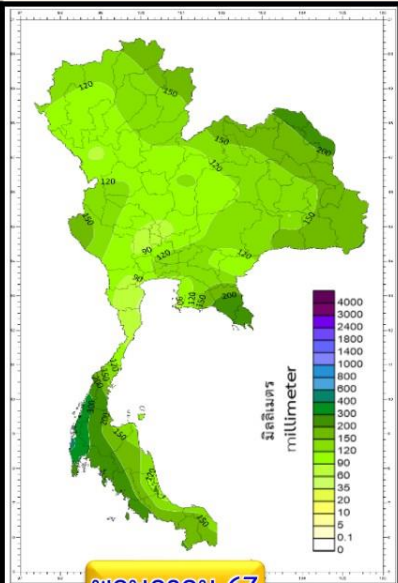
ปริมาณฝนรวม (มม.)

สูง-ต่ำ กว่าค่าปกติ(มม.)

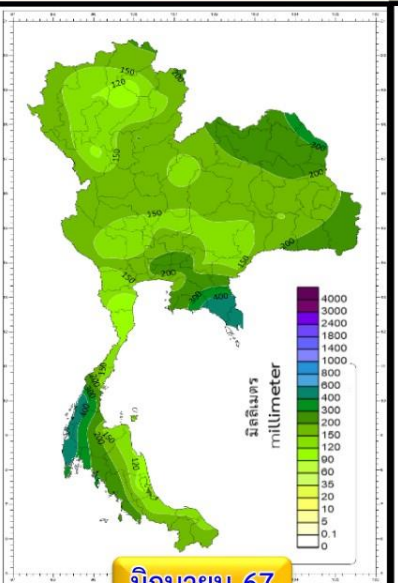
คำอธิบาย



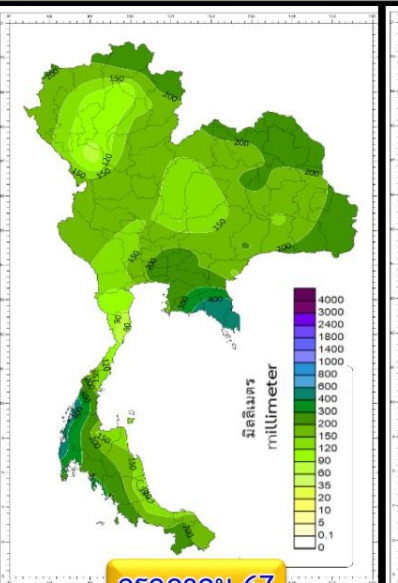
เมษายน 67



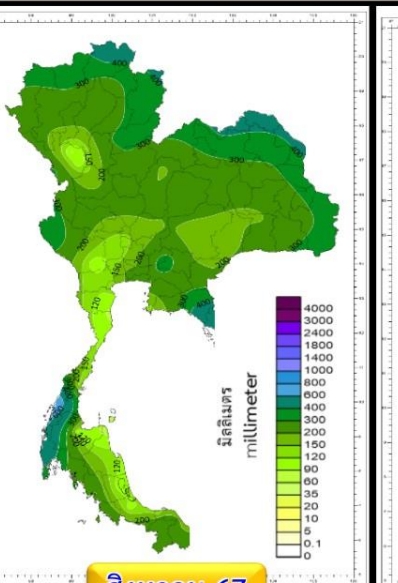
พฤษภาคม 67



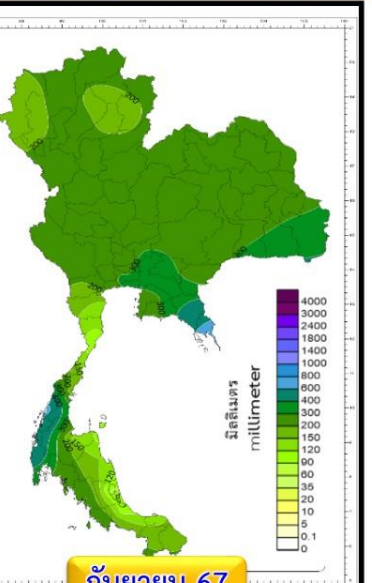
มิถุนายน 67



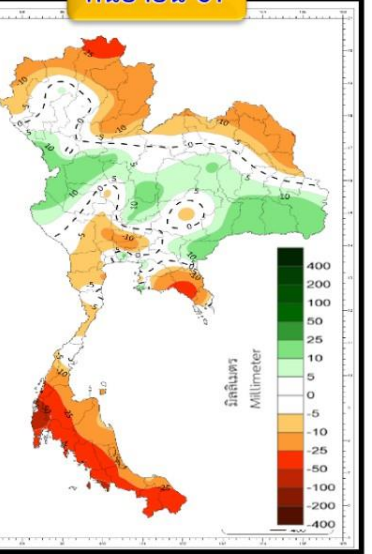
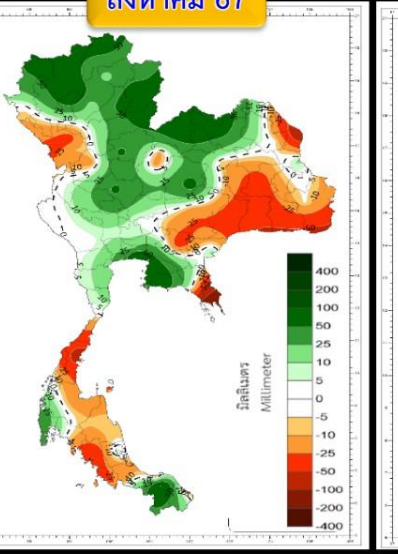
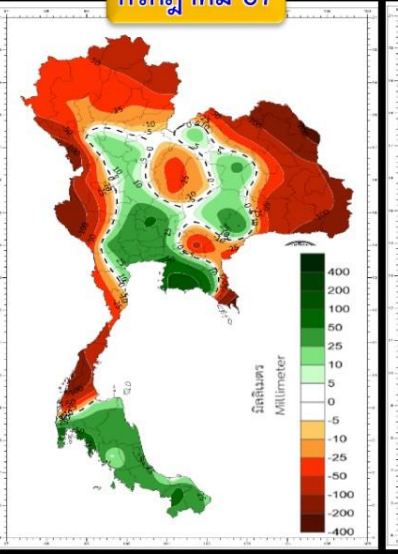
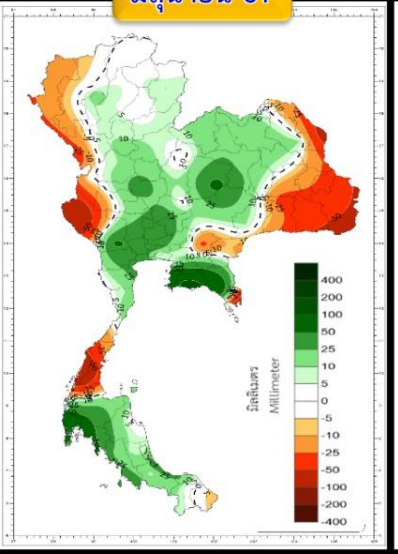
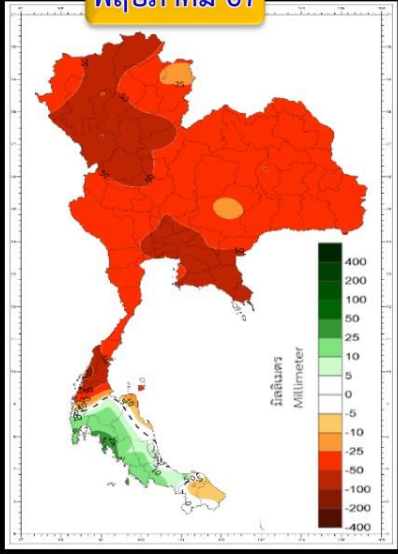
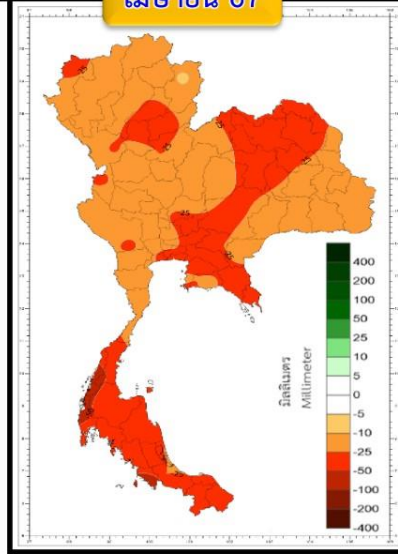
กรกฎาคม 67



สิงหาคม 67



กันยายน 67



พื้นที่ส่วนใหญ่ของประเทศไทย จะมีฝนรวม**ต่ำกว่า**ค่าปกติ

พื้นที่ส่วนใหญ่ของประเทศไทย จะมีฝนรวม**ต่ำกว่า**ค่าปกติ เว้นแต่ภาคใต้ตอนล่าง จะมีฝนรวม**สูงกว่า**ค่าปกติ

พื้นที่ส่วนใหญ่ของประเทศไทย จะมีฝนรวม**ใกล้เคียง**ถึง **สูงกว่า**ค่าปกติ

พื้นที่ส่วนใหญ่ของประเทศไทย จะมีฝนรวม**ต่ำกว่า**ค่าปกติ เว้นแต่ภาคกลาง ภาคตะวันออกและภาคใต้ตอนล่างจะมีฝนรวม**ใกล้เคียง**ถึง**สูงกว่า**ค่าปกติ

พื้นที่ส่วนใหญ่ของประเทศไทย จะมีฝนรวม**ใกล้เคียง**ถึง**สูงกว่า**ค่าปกติ เว้นแต่ภาคตะวันออกเฉียงเหนือและภาคใต้ จะมีฝนรวม**ต่ำกว่า**ค่าปกติ

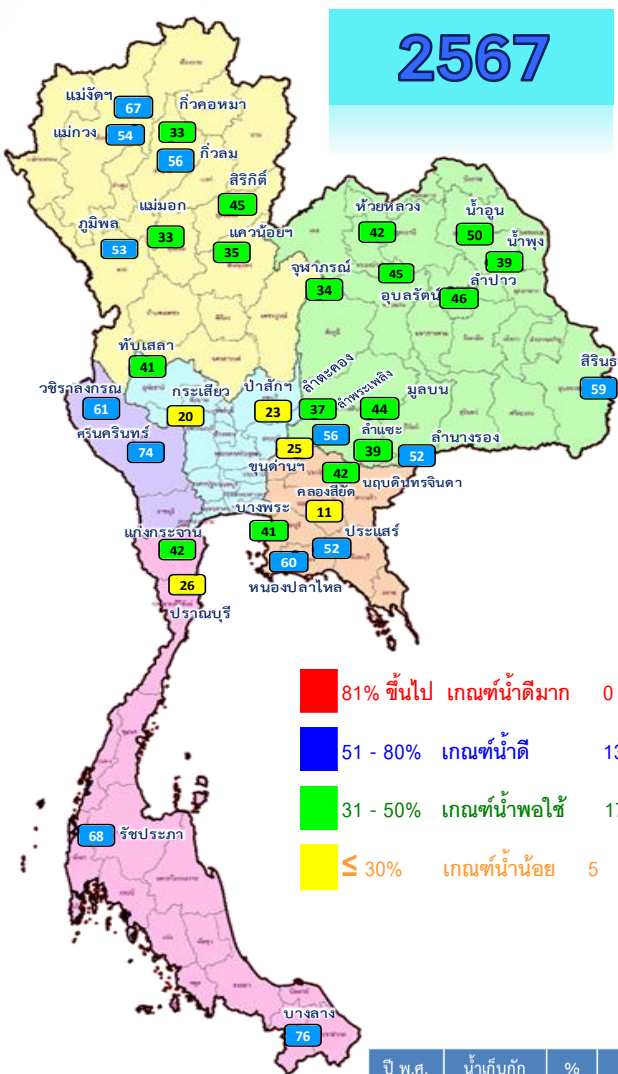
พื้นที่ส่วนใหญ่ของประเทศไทย จะมีฝนรวม**ใกล้เคียง**ถึง**สูงกว่า**ค่าปกติภาคใต้จะมีฝนรวม**ต่ำกว่า**ค่าปกติ



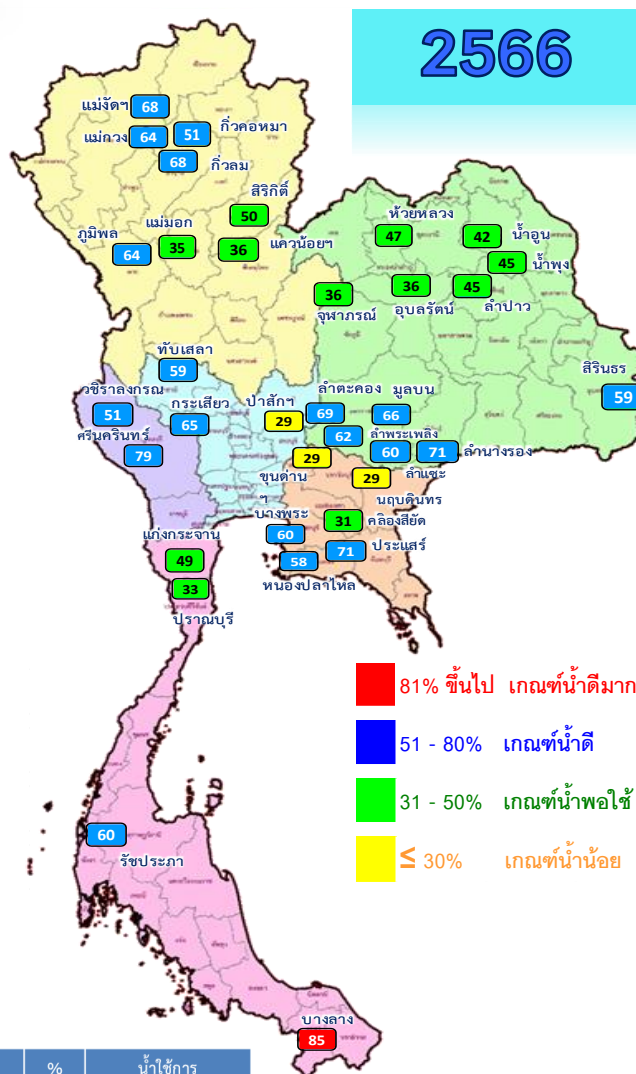
สถานการณ์น้ำในอ่างเก็บน้ำ และสถานการณ์น้ำท่า



ปริมาณน้ำเก็บกักในอ่างเก็บน้ำขนาดใหญ่ วันที่ 18 เมษายน



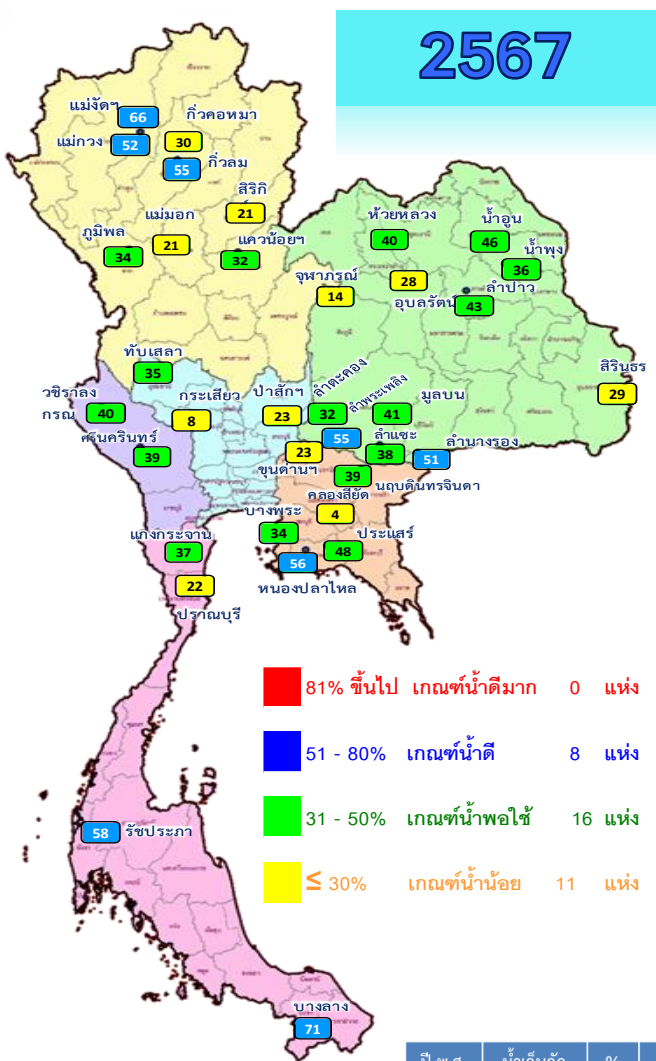
ปี พ.ศ.	น้ำเก็บกัก (ล้าน ลบ.ม.)	%	น้ำใช้การ (ล้าน ลบ.ม.)	%	น้ำใช้การ มาก / น้อย
2567	41,152	58	17,614	37	น้อยกว่าปีที่แล้ว
2566	43,155	61	19,618	41	2,004



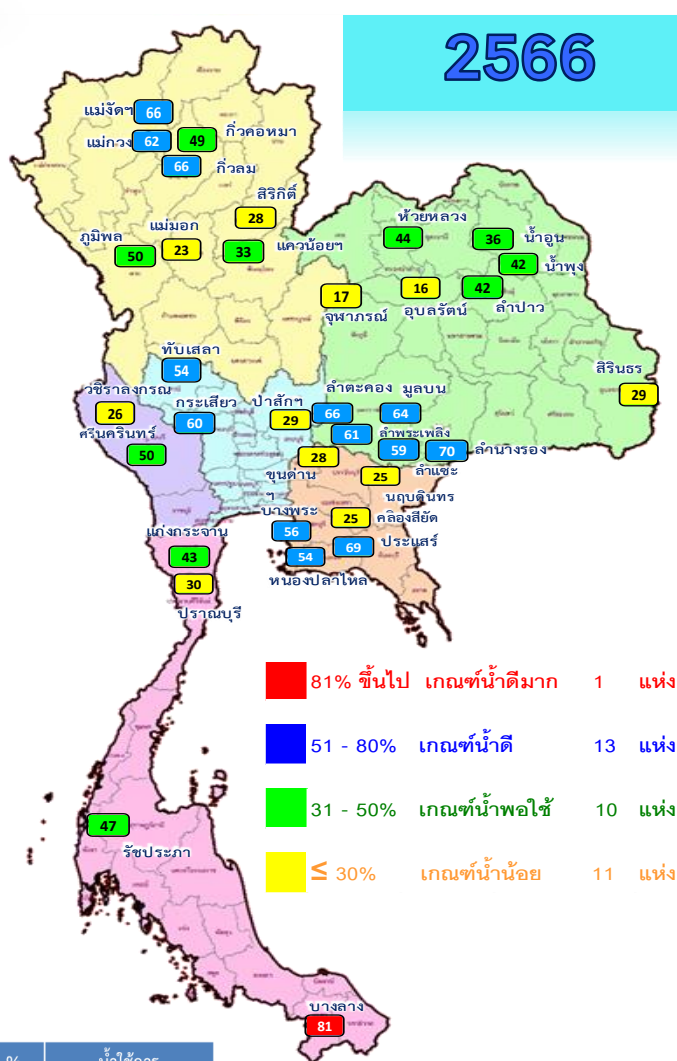
ภาค	อ่างเก็บน้ำเขื่อน	ความจุ ที่ รนส. (ล้าน ม.³)	ความจุ ที่ รนท. (ล้าน ม.³)	ความจุ น้ำใช้การ (ล้าน ม.³)	ณ วันนี้								ปริมาณน้ำไหลลงวันนี้ (ล้าน ม.³)	ปริมาณน้ำระบายวันนี้ (ล้าน ม.³)
					ปี 2566				ปี 2567					
					ปริมาณ (ล้าน ม.³)	% รนท.	ปริมาณ (ล้าน ม.³)	% รนท.	ปริมาณใช้การ (ล้าน ม.³)	% รนท.	ปริมาณใช้การ (ล้าน ม.³)	% รนท.		
ภาคเหนือ														
ภูมิพล*		13,462	13,462	9,662	8,642	64	7,100	53	3,300	25	34	1.67	28.00	
สิริกิติ์*		10,508	9,510	6,660	4,710	50	4,255	45	1,405	15	21	0.05	10.97	
แม่จันสมบูรณ์ชล		323	265	253	180	68	178	67	166	63	66	0.00	1.88	
แม่งวงอุตรธารา		295	263	249	169	64	143	54	129	49	52	0.02	0.46	
กิ่วลม		106	106	103	72	68	60	56	56	53	55	0.90	1.11	
กิ่วคอหมา		209	170	164	87	51	56	33	49	29	30	0.00	0.71	
แควน้อยบำรุงแดน		1,080	939	896	337	36	329	35	286	31	32	1.16	3.46	
แม่มอก		110	110	94	38	35	36	33	20	18	21	0.00	0.08	
ภาคตะวันออกเฉียงเหนือ														
ห้วยหลวง		136	136	129	64	47	58	42	51	38	40	0.00	0.15	
น้ำอูน		780	520	475	218	42	262	50	217	42	46	0.28	0.00	
น้ำพุง*		200	165	156	74	45	65	39	56	34	36	0.00	0.62	
จุฬารัตน์*		181	164	127	59	36	55	34	18	11	14	0.02	0.00	
อุบลรัตน์*		4,640	2,431	1,849	879	36	1,103	45	522	21	28	0.00	7.04	
ลำปาว		2,450	1,980	1,880	883	45	902	46	802	41	43	0.00	6.73	
ลำตะคอง		445	314	292	217	69	115	37	92	29	32	0.18	0.23	
ลำพระเพลิง		242	155	154	95	62	86	56	85	55	55	0.05	0.41	
มูลบน		350	141	134	93	66	61	44	54	39	41	0.12	0.30	
ลำแจะ		325	275	268	165	60	108	39	101	37	38	0.00	0.72	
ลำน้ำรอง		197	121	118	86	71	63	52	60	49	51	0.00	0.04	
สิรินธร*		1,966	1,966	1,135	1,162	59	1,162	59	331	17	29	0.53	3.71	
ภาคกลาง														
ป่าสักชลสิทธิ์		960	960	957	279	29	219	23	216	23	23	0.00	3.03	
ทับเสลา		190	160	143	94	59	66	41	49	31	35	0.00	0.00	
กระเสียว		390	299	259	195	65	60	20	20	7	8	0.00	0.05	
ภาคตะวันตก														
ศรีนครินทร์*		18,770	17,745	7,480	13,993	79	13,213	74	2,948	17	39	2.63	18.91	
วชิราลงกรณ์*		11,000	8,860	5,848	4,505	51	5,378	61	2,366	27	40	0.00	17.06	
ภาคตะวันออก														
ขุนด่านปราการชล		225	224	219	65	29	56	25	51	23	23	0.00	0.23	
คลองลี้ชิต		450	420	390	129	31	46	11	16	4	4	0.00	0.16	
บางพระ		127	117	105	70	60	48	41	36	30	34	0.01	0.28	
หนองปลาไหล		206	164	150	95	58	98	60	84	52	56	0.00	0.66	
ประแสร์		322	295	275	209	71	153	52	133	45	48	0.00	0.97	
นฤปดินทรจินดา		338	295	281	85	29	123	42	108	37	39	0.00	1.20	
ภาคใต้														
แก่งกระจาน		900	710	645	345	49	301	42	236	33	37	0.89	1.56	
ปราณบุรี		490	391	373	129	33	100	26	82	21	22	0.00	0.29	
รัชชประภา*		6,144	5,639	4,287	3,359	60	3,853	68	2,501	44	58	2.05	10.08	
บางยาง*		1,590	1,454	1,178	1,233	85	1,109	76	833	57	71	3.42	5.13	
รวมทั้งประเทศ		77,891	70,926	47,388	43,017	61	41,020	58	17,481	25	37	13.97	126.23	



ปริมาณน้ำใช้การในอ่างเก็บน้ำขนาดใหญ่ วันที่ 18 เมษายน

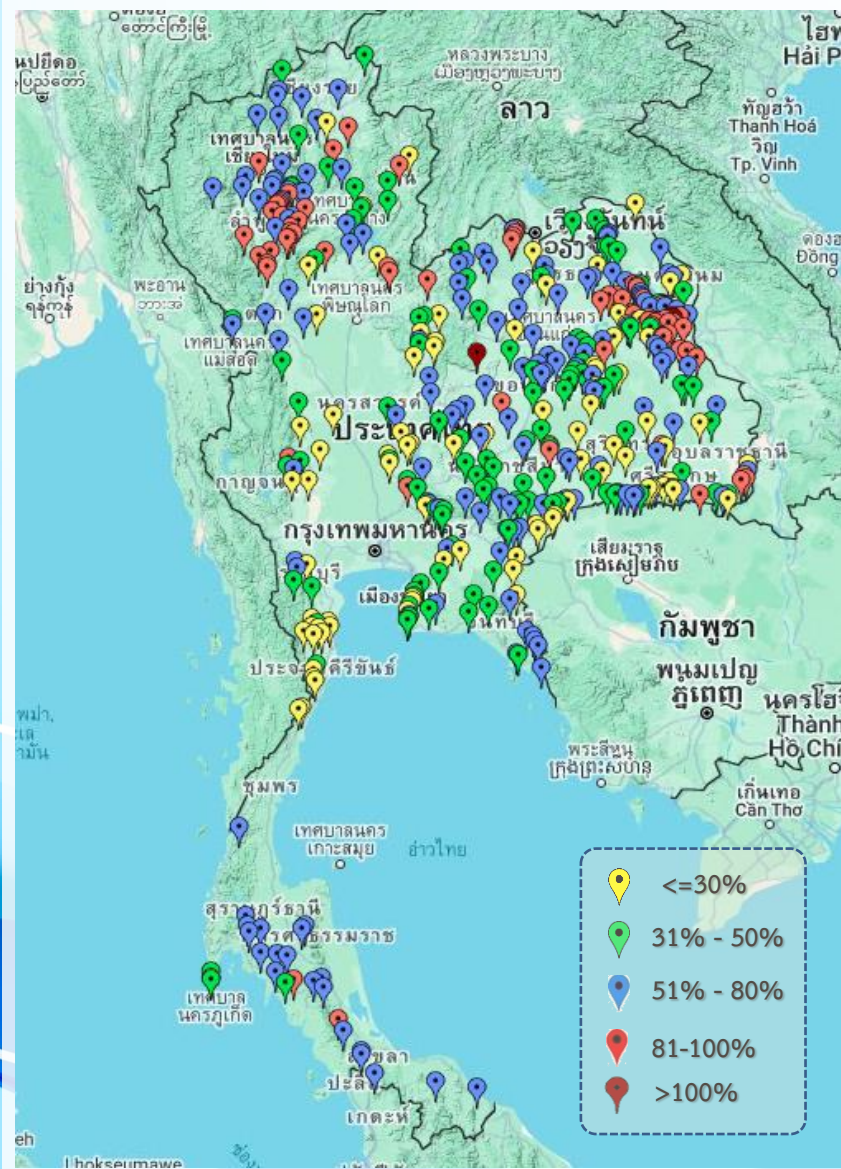


ปี พ.ศ.	น้ำเก็บกัก (ล้าน ลบ.ม.)	%	น้ำใช้การ (ล้าน ลบ.ม.)	%	น้ำใช้การ มาก / น้อย
2567	41,152	58	17,614	37	น้อยกว่าปีที่แล้ว
2566	43,155	61	19,618	41	2,004



หมวด อ่างเก็บน้ำเชื่อม	ความจุ ที่ รนส. (ล้าน ม.³)	ความจุ ที่ รนท. (ล้าน ม.³)	ความจุ น้ำใช้การ (ล้าน ม.³)	ณ วันที่						ปริมาณน้ำ ไหลลง วันนี้ (ล้าน ม.³)	ปริมาณน้ำ ระบาย วันนี้ (ล้าน ม.³)
				ปี 2566		ปี 2567		ปริมาณใช้การ (ล้าน ม.³)	% ใช้การ		
				ปริมาตร (ล้าน ม.³)	% รณท.	ปริมาตร (ล้าน ม.³)	% รณท.				
ภาคเหนือ											
ภูมิพล*	13,462	13,462	9,662	8,642	64	7,100	53	3,300	34	1.67	28.00
สิริกิติ์*	10,508	9,510	6,660	4,710	50	4,255	45	1,405	21	0.05	10.97
แม่จันทน์บุรีชล	323	265	253	180	68	178	67	166	66	0.00	1.88
แม่งวงอุตรธารา	295	263	249	169	64	143	54	129	52	0.02	0.46
กิ่วลม	106	106	103	72	68	60	56	56	55	0.90	1.11
กิ่วคอหมา	209	170	164	87	51	56	33	49	30	0.00	0.71
แควน้อยบำรุงแดน	1,080	939	896	337	36	329	35	286	32	1.16	3.46
แม่มอก	110	110	94	38	35	36	33	20	21	0.00	0.08
ภาคตะวันออกเฉียงเหนือ											
ห้วยหลวง	136	136	129	64	47	58	42	51	40	0.00	0.15
น้ำอูน	780	520	475	218	42	262	50	217	46	0.28	0.00
น้ำพุง*	200	165	156	74	45	65	39	56	36	0.00	0.62
จุฬาราม*	181	164	127	59	36	55	34	18	14	0.02	0.00
อุบลรัตน์*	4,640	2,431	1,849	879	36	1,103	45	522	28	0.00	7.04
ลำปาว	2,450	1,980	1,880	883	45	902	46	802	43	0.00	6.73
ลำตะคอง	445	314	292	217	69	115	37	92	32	0.18	0.23
ลำพระเพลิง	242	155	154	95	62	86	56	85	55	0.05	0.41
มูลบน	350	141	134	93	66	61	44	54	41	0.12	0.30
ลำแจะ	325	275	268	165	60	108	39	101	38	0.00	0.72
ลำน้ำร่อง	197	121	118	86	71	63	52	60	51	0.00	0.04
สิรินธร*	1,966	1,966	1,135	1,162	59	1,162	59	331	29	0.53	3.71
ภาคกลาง											
ป่าสักชลสิทธิ์	960	960	957	279	29	219	23	216	23	0.00	3.03
ทับเสลา	190	160	143	94	59	66	41	49	35	0.00	0.00
กระเสียว	390	299	259	195	65	60	20	20	8	0.00	0.05
ภาคตะวันตก											
ศรีนครินทร์*	18,770	17,745	7,480	13,993	79	13,213	74	2,948	39	2.63	18.91
วชิราลงกรณ์*	11,000	8,860	5,848	4,505	51	5,378	61	2,366	40	0.00	17.06
ภาคตะวันออก											
ขุนด่านปราการชล	225	224	219	65	29	56	25	51	23	0.00	0.23
คลองสิียด	450	420	390	129	31	46	11	16	4	0.00	0.16
บางพระ	127	117	105	70	60	48	41	36	34	0.01	0.28
หนองปลาไหล	206	164	150	95	58	98	60	84	56	0.00	0.66
ประแสร์	322	295	275	209	71	153	52	133	48	0.00	0.97
นฤปดินทรจินดา	338	295	281	85	29	123	42	108	39	0.00	1.20
ภาคใต้											
แก่งกระจาน	900	710	645	345	49	301	42	236	37	0.89	1.56
ปราณบุรี	490	391	373	129	33	100	26	82	22	0.00	0.29
รัชชประภา*	6,144	5,639	4,287	3,359	60	3,853	68	2,501	58	2.05	10.08
บางยาง*	1,590	1,454	1,178	1,233	85	1,109	76	833	71	3.42	5.13
รวมทั้งประเทศ	80,106	70,926	47,388	43,017	61	41,020	58	17,481	37	13.97	126.23

สถานการณ์น้ำในอ่างเก็บน้ำขนาดกลาง วันที่ 18 เมษายน 2567



ภาค	ปริมาณน้ำอ่างเก็บน้ำขนาดกลาง จำนวน 435 แห่ง								
	จำนวนอ่าง	ความจุ	น้ำใช้การ	ปริมาณน้ำปี 2566	% รนก.	ปริมาณน้ำปี 2567	% รนก.	ใช้การปี 2567	% ใช้การ
เหนือ	80	1,083	992	627	58	620	57	529	53
ตะวันออกเฉียงเหนือ	226	2,061	1,892	1,062	52	1,098	53	933	49
กลาง	27	419	393	165	39	159	38	135	34
ตะวันตก	8	164	152	104	64	63	38	52	34
ตะวันออก	52	1,006	949	498	50	403	40	347	37
ใต้	42	679	626	425	62	366	54	312	50
รวม	435	5,411	5,004	2,881	53	2,709	50	2,307	46

สรุปอ่างขนาดกลางที่มีปริมาตรในช่วง $\leq 30\%$, $>30 - 50\%$, $>50-80\%$, $>80-100\%$ และ $>100\%$

ภาค	$\leq 30\%$	$>30-50\%$	$>50-80\%$	$>80-100\%$	$>100\%$
เหนือ	6	16	33	25	0
ดอน.	38	60	83	42	3
ตะวันออก	13	22	17	0	0
กลาง	13	8	4	2	0
ตะวันตก	3	2	3	0	0
ใต้	15	5	20	2	0
รวม	88	113	160	71	3

รวมทั้งหมด 435 แห่ง



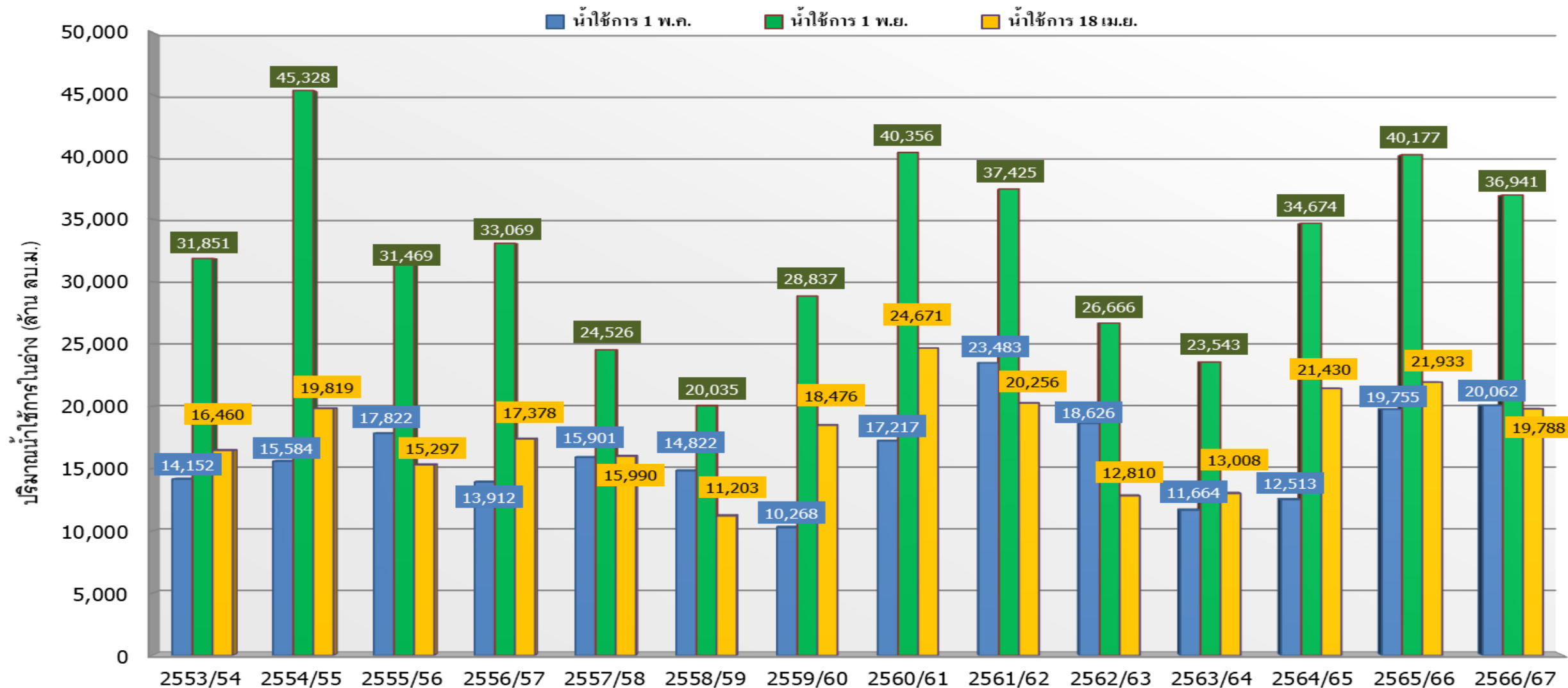
ปริมาณน้ำในอ่างเก็บน้ำขนาดใหญ่และขนาดกลาง วันที่ 18 เมษายน 2567



ภาค	ขนาดใหญ่				ขนาดกลาง				รวมอ่างขนาดใหญ่และกลาง						รับน้ำได้อีก	เปรียบเทียบปี 66 กับ 67		
	จำนวน	ความจุ	ปี 2567	% ความจุ อ่างฯ	จำนวน	ความจุ	ปี 2567	% ความจุ อ่างฯ	จำนวน	ความจุ	ปี2566		ปี2567			ปริมาณ	ปริมาณ	%
											ปริมาตร	%	ปริมาตร	%				
เหนือ	8	24,825	12,156	49	80	1,083	620	57	88	25,908	14,861	57	12,776	49	13,132	-2,085	-14	
ตอน.	12	8,368	4,041	48	226	2,061	1,098	53	238	10,429	5,057	48	5,139	49	5,290	82	2	
กลาง	3	1,419	346	24	27	419	159	38	30	1,838	733	40	505	27	1,333	-228	-31	
ตะวันตก	2	26,605	18,591	70	8	164	63	39	10	26,769	18,602	69	18,654	70	8,115	52	0	
ตะวันออก	6	1,515	523	35	52	1,006	403	40	58	2,520	1,153	46	926	37	1,594	-227	-20	
ใต้	4	8,194	5,364	65	42	679	366	54	46	8,874	5,492	62	5,730	65	3,144	238	4	
รวม	35	70,926	41,020	58	435	5,411	2,709	50	470	76,337	45,898	60	43,729	57	32,608	-2,169	-5	
ปริมาณน้ำใช้การ		47,389	<u>17,481</u>	37		5,004	<u>2,307</u>	46		52,393	<u>21,954</u>	42	<u>19,788</u>	38				

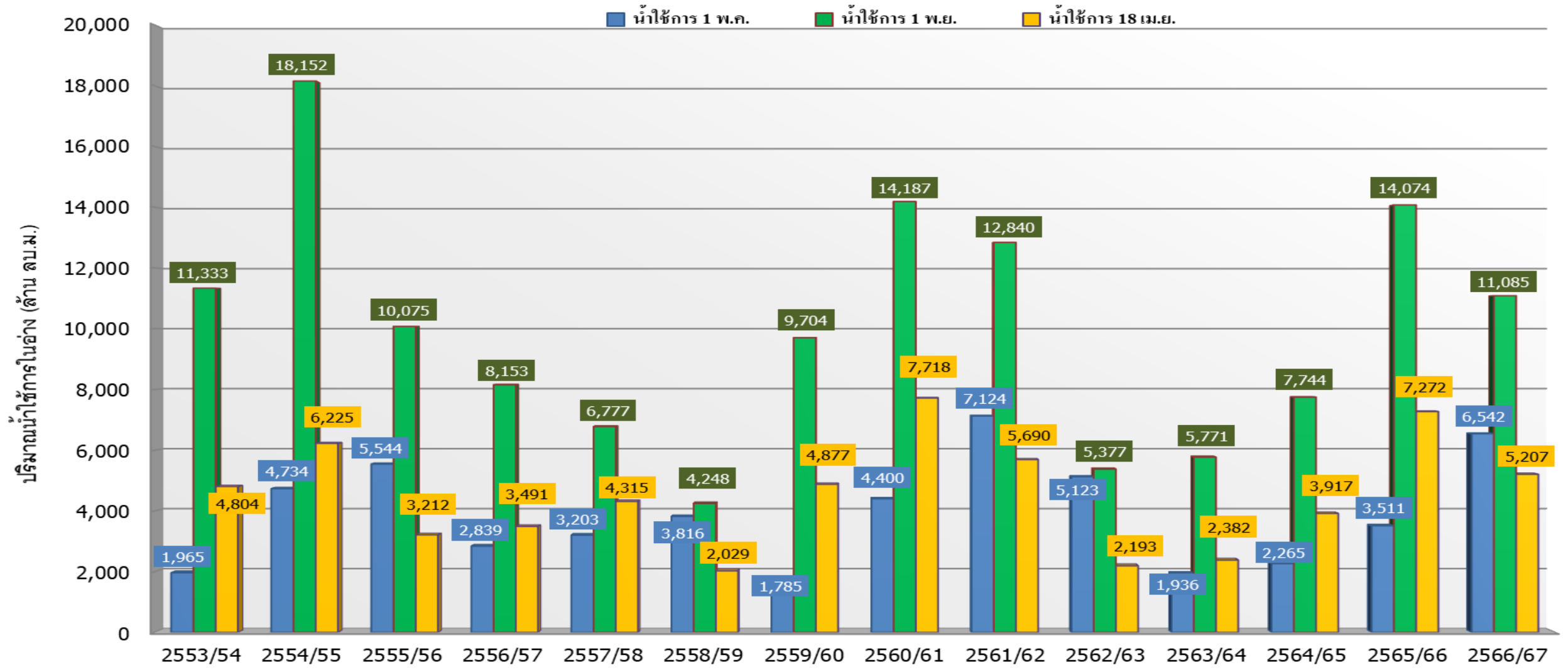
สามารถรับน้ำได้อีก **32,608** ล้าน ลบ.ม. (43%)

%น้ำใช้การ=(ปริมาณน้ำใช้การ/ความจุอ่างฯ)*100



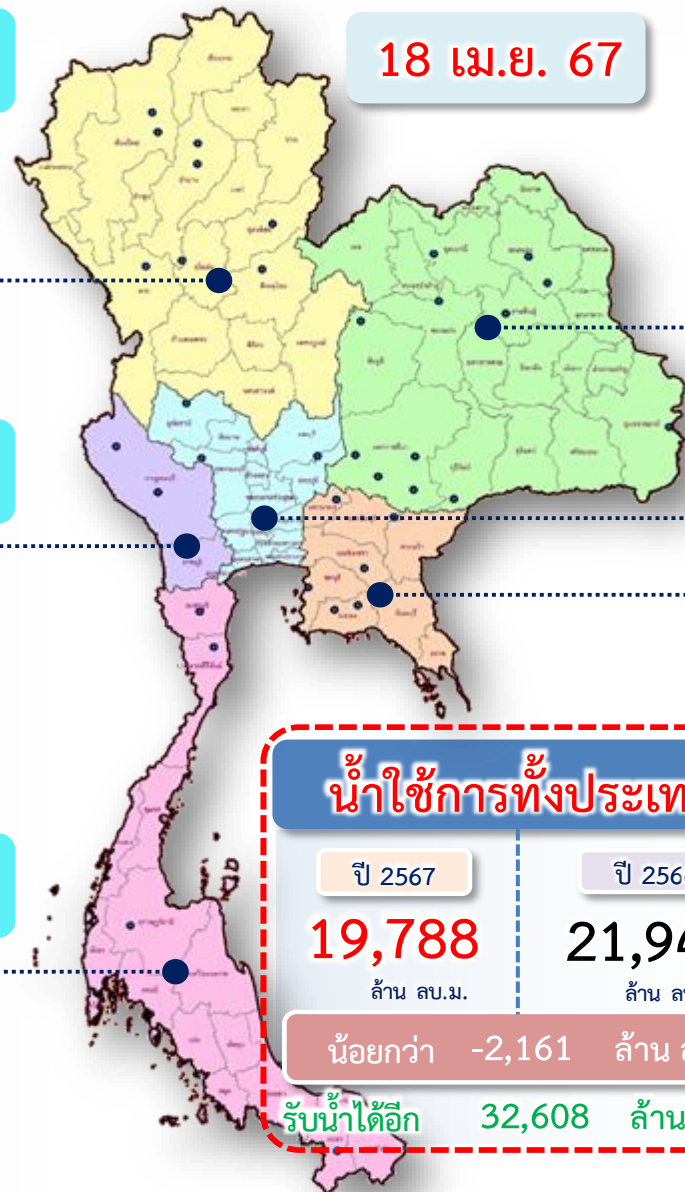
ปี 25 (1)/(2)	2553/54	2554/55	2555/56	2556/57	2557/58	2558/59	2559/60	2560/61	2561/62	2562/63	2563/64	2564/65	2565/66	2566/67
(1) ■ น้ำใช้การ 1 พ.ค.	14,152	15,584	17,822	13,912	15,901	14,822	10,268	17,217	23,483	18,626	11,664	12,513	19,755	20,062
(1) ■ น้ำใช้การ 1 พ.ย.	31,851	45,328	31,469	33,069	24,526	20,035	28,837	40,356	37,425	26,666	23,543	34,674	40,177	36,941
(2) ■ น้ำใช้การ 18 เม.ย.	16,460	19,819	15,297	17,378	15,990	11,203	18,476	24,671	20,256	12,810	13,008	21,430	21,933	19,788

กราฟเปรียบเทียบปริมาณน้ำใช้การในกลุ่มน้ำเจ้าพระยา (ภูมิพล สิริกิติ์ แควน้อยฯ ปาสักฯ) ตั้งแต่ปี 2553 ถึง ปี 2566



ปี 25 (1)/(2)	2553/54	2554/55	2555/56	2556/57	2557/58	2558/59	2559/60	2560/61	2561/62	2562/63	2563/64	2564/65	2565/66	2566/67
(1) ■ น้ำใช้การ 1 พ.ค.	1,965	4,734	5,544	2,839	3,203	3,816	1,785	4,400	7,124	5,123	1,936	2,265	3,511	6,542
(1) ■ น้ำใช้การ 1 พ.ย.	11,333	18,152	10,075	8,153	6,777	4,248	9,704	14,187	12,840	5,377	5,771	7,744	14,074	11,085
(2) ■ น้ำใช้การ 18 เม.ย.	4,804	6,225	3,212	3,491	4,315	2,029	4,877	7,718	5,690	2,193	2,382	3,917	7,272	5,207

ปริมาณน้ำใช้การ อ่างเก็บน้ำขนาดใหญ่และขนาดกลาง



ภาคเหนือ

อ่างใหญ่ 8 แห่ง
อ่างกลาง 80 แห่ง

ปี 2567	ปี 2566
5,940 ล้าน ลบ.ม.	8,026 ล้าน ลบ.ม.
น้อยกว่า -2,086 ล้าน ลบ.ม.	
รับน้ำได้อีก 13,132 ล้าน ลบ.ม.	

ภาคตะวันออกเฉียงเหนือ

อ่างใหญ่ 12 แห่ง
อ่างกลาง 226 แห่ง

ปี 2567	ปี 2566
3,322 ล้าน ลบ.ม.	3,233 ล้าน ลบ.ม.
มากกว่า 89 ล้าน ลบ.ม.	
รับน้ำได้อีก 5,290 ล้าน ลบ.ม.	

ภาคตะวันตก

อ่างใหญ่ 2 แห่ง
อ่างกลาง 8 แห่ง

ปี 2567	ปี 2566
5,365 ล้าน ลบ.ม.	5,314 ล้าน ลบ.ม.
มากกว่า 52 ล้าน ลบ.ม.	
รับน้ำได้อีก 8,115 ล้าน ลบ.ม.	

ภาคกลาง

อ่างใหญ่ 3 แห่ง
อ่างกลาง 27 แห่ง

ปี 2567	ปี 2566
420 ล้าน ลบ.ม.	647 ล้าน ลบ.ม.
น้อยกว่า -227 ล้าน ลบ.ม.	
รับน้ำได้อีก 1,333 ล้าน ลบ.ม.	

ภาคใต้

อ่างใหญ่ 4 แห่ง
อ่างกลาง 42 แห่ง

ปี 2567	ปี 2566
3,965 ล้าน ลบ.ม.	3,727 ล้าน ลบ.ม.
มากกว่า 238 ล้าน ลบ.ม.	
รับน้ำได้อีก 3,144 ล้าน ลบ.ม.	

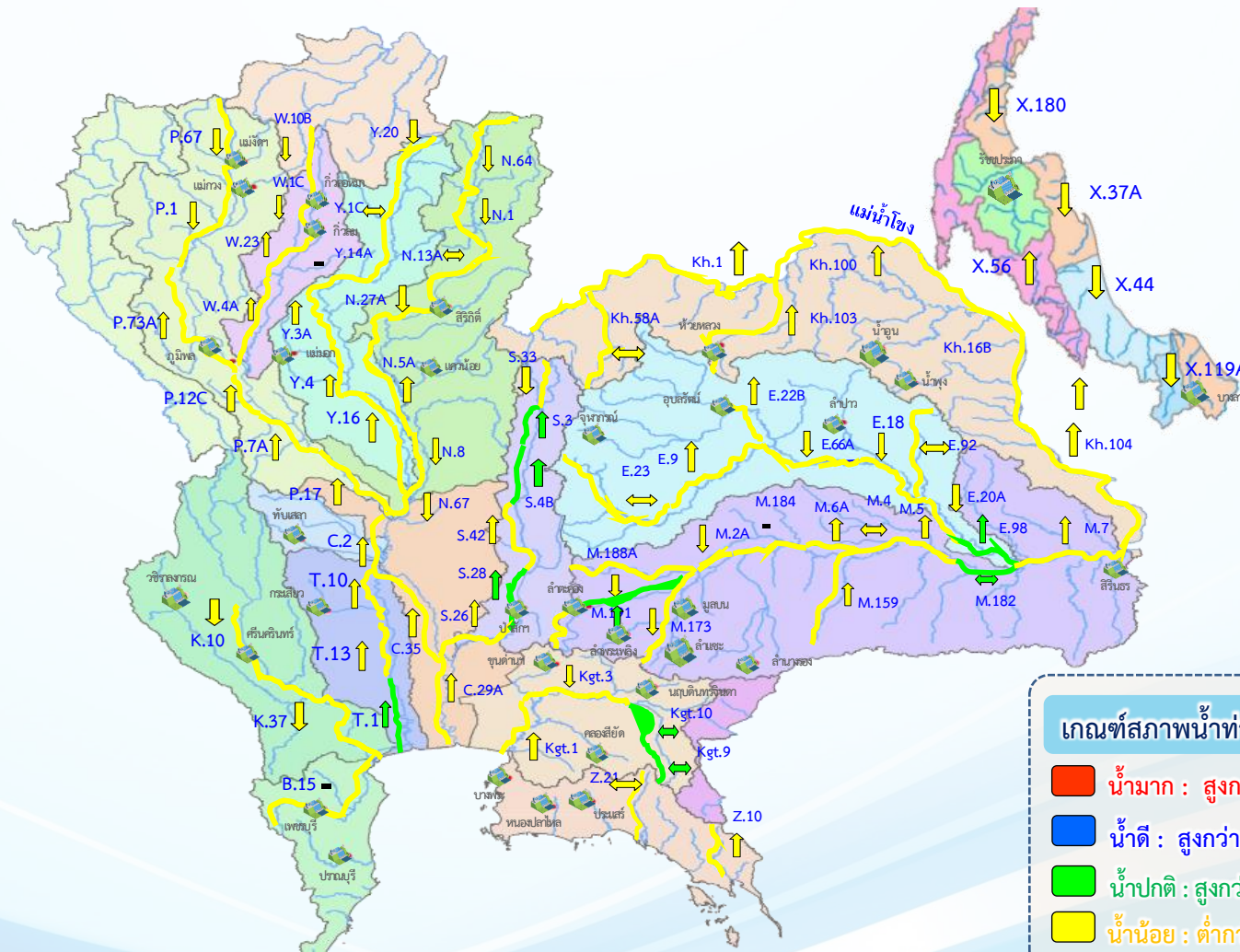
ภาคตะวันออก

อ่างใหญ่ 6 แห่ง
อ่างกลาง 52 แห่ง

ปี 2567	ปี 2566
775 ล้าน ลบ.ม.	1,002 ล้าน ลบ.ม.
น้อยกว่า -227 ล้าน ลบ.ม.	
รับน้ำได้อีก 1,594 ล้าน ลบ.ม.	

แนวโน้มสถานการณ์น้ำทำในลำน้ำสายหลัก

วันที่ 18 เมษายน 2567



แนวโน้ม

- ↑ แนวโน้มเพิ่มขึ้น
- ↓ แนวโน้มลดลง
- ↔ แนวโน้มทรงตัว

เกณฑ์สภาพน้ำทำ

- น้ำมาก : สูงกว่า 81% ค่าความจุลำนํ้า
- น้ำดี : สูงกว่า 50.1 - 80 % ของความจุลำนํ้า
- น้ำปกติ : สูงกว่า 30.1%-50% ของความจุลำนํ้า
- น้ำน้อย : ต่ำกว่า 30% ของความจุลำนํ้า

จำนวน

- สถานี
- 5 สถานี
- 7 สถานี
- 70 สถานี

จำนวนสถานีวัดน้ำทำที่ใช้ติดตาม 82 สถานี



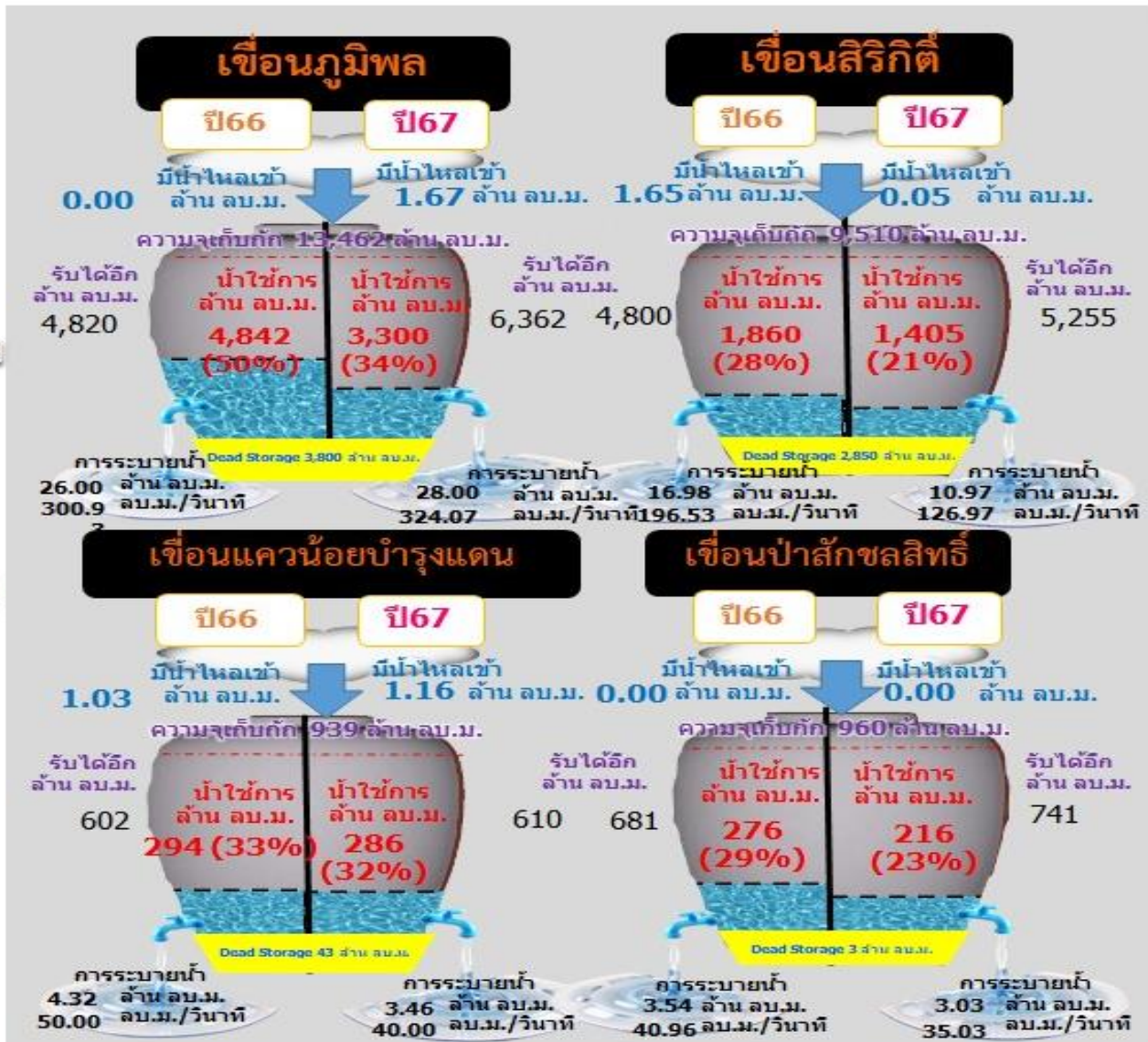
สถานการณ์น้ำ ลุ่มน้ำเจ้าพระยา

ปริมาณน้ำ 4 เขื่อนหลักลุ่มน้ำเจ้าพระยา



รวม 4 เขื่อน	ปริมาณน้ำทั้งหมด (ล้าน ลบ.ม.)	น้ำใช้การ (ล้าน ลบ.ม.)	รับน้ำได้อีก (ล้าน ลบ.ม.)
18 เม.ย. 67	11,904 (48%)	5,208 (29%)	12,967
18 เม.ย. 66	13,968 (56%)	7,272 (40%)	10,903

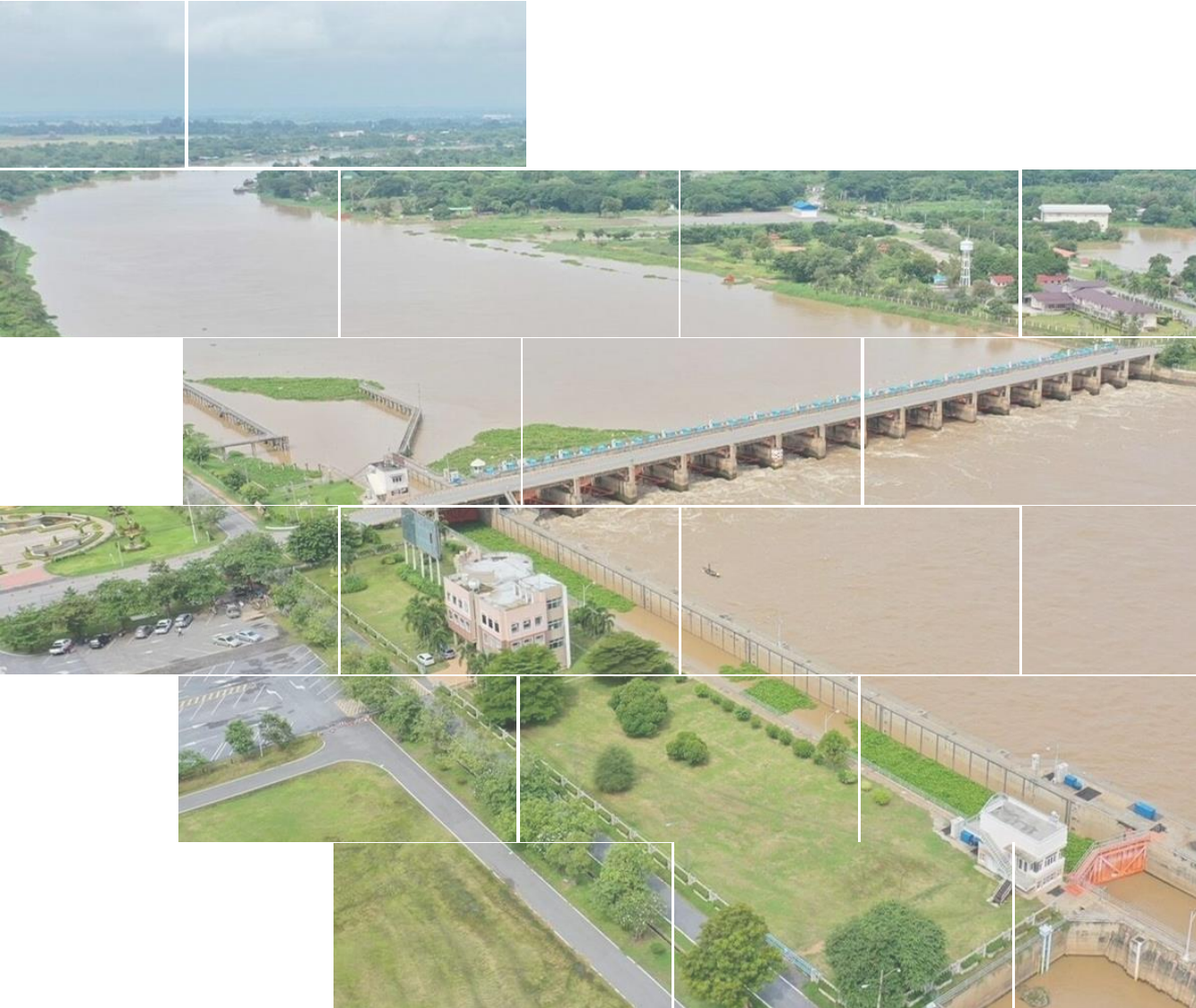
ไหลลงรวมวันนี้ 2.88 ล้าน ลบ.ม. ระบายรวมวันนี้ 45.45 ล้าน ลบ.ม.





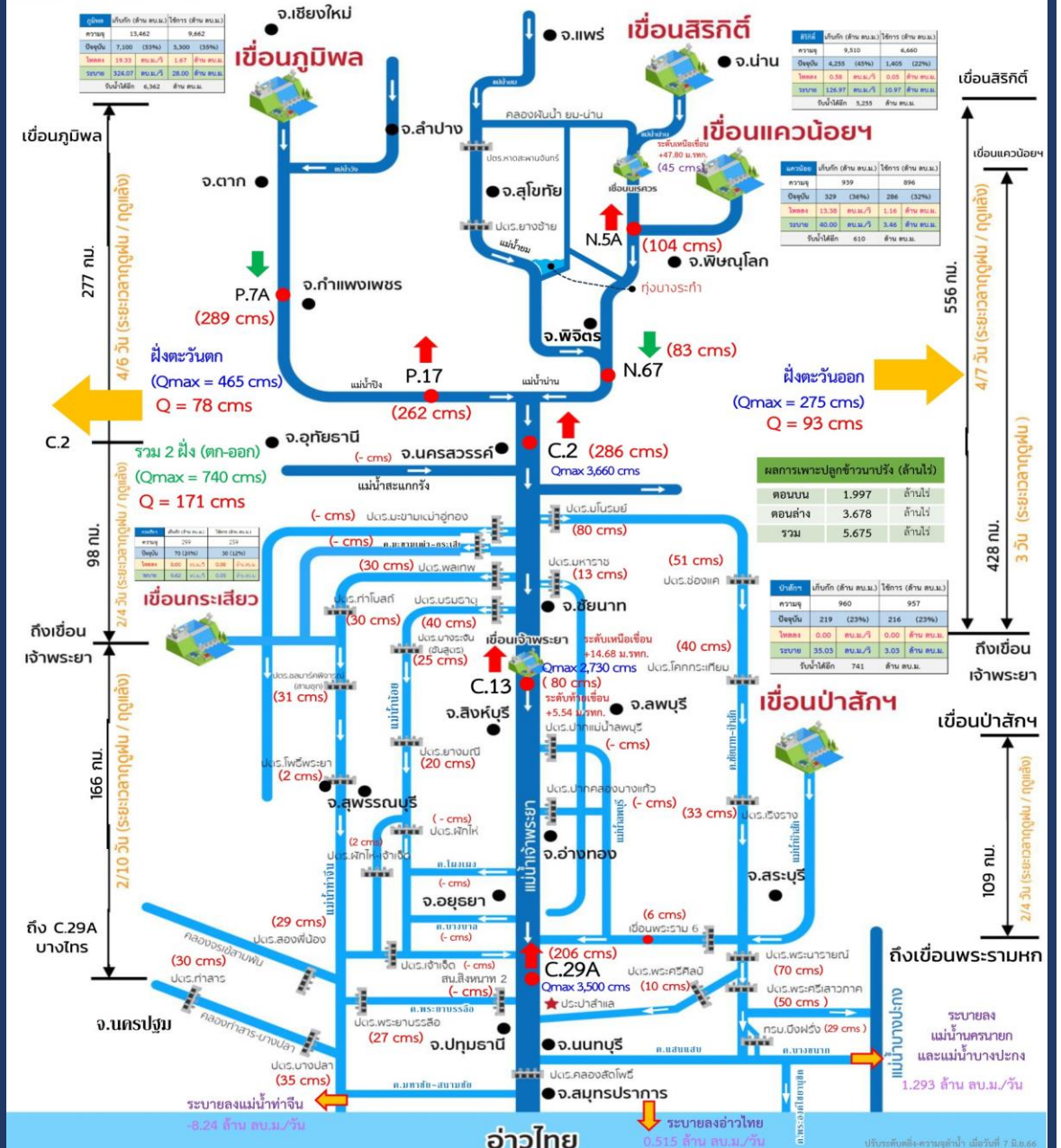
สถานการณ์ลุ่มน้ำเจ้าพระยา

ข้อมูล ณ วันที่ 18 เม.ย.67

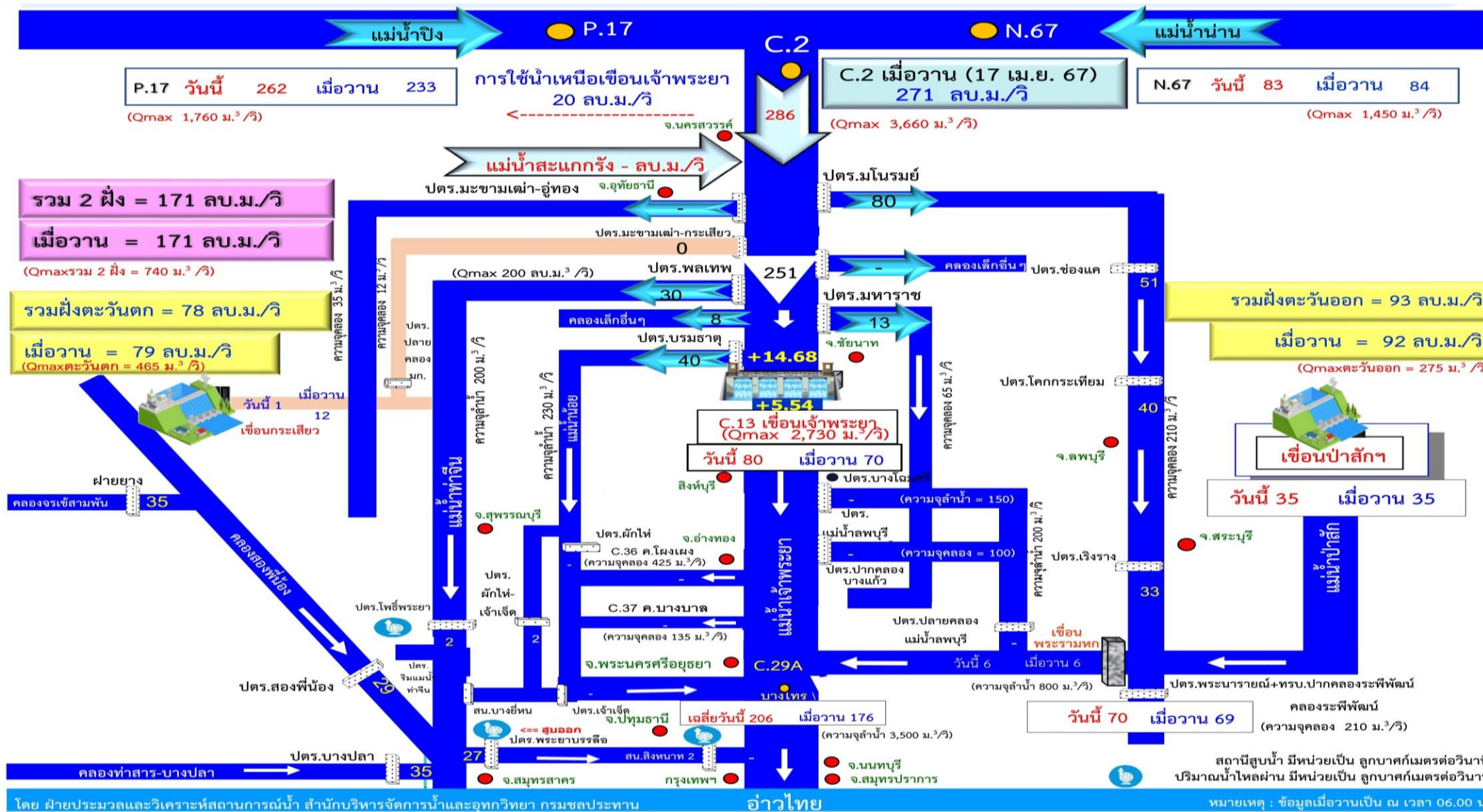


การบริหารจัดการน้ำ ลุ่มน้ำเจ้าพระยา

สถานการณ์น้ำ วันที่ 18 เมษายน 2567 เวลา 06.00 น.



การบริหารจัดการน้ำลุ่มน้ำเจ้าพระยาตอนล่าง





แผน-ผลจัดสรรน้ำ ฤดูแล้ง ปี 2566/67



แผนการจัดสรรน้ำและการเพาะปลูกพืชฤดูแล้ง ปี 2566/67



(1 พฤศจิกายน 2566 - 30 เมษายน 2567)

(ปรับแผนใหม่วันที่ 8 ก.พ.67)



ทั้งประเทศ

ปริมาณน้ำต้นทุน **40,387** ล้าน ลบ.ม.
1 พฤศจิกายน 2566 (ใหญ่ 32,849 + กลางและอื่นๆ 7,538 ล้าน ลบ.ม.)
ความต้องการน้ำ **24,985** ล้าน ลบ.ม.
สำรองน้ำต้นทุนฤดูฝน **15,402** ล้าน ลบ.ม.



อุปโภค-บริโภค
3,050 ล้าน ลบ.ม. (12%)



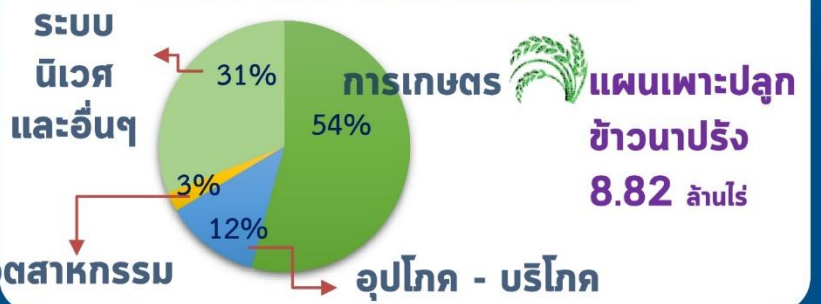
รักษาระบบนิเวศและอื่น ๆ
7,760 ล้าน ลบ.ม. (31%)



เกษตรกรรม
13,555 ล้าน ลบ.ม. (54%)



อุตสาหกรรม
620 ล้าน ลบ.ม. (3%)



ลุ่มเจ้าพระยา

ปริมาณน้ำต้นทุน **11,085** ล้าน ลบ.ม.
1 พฤศจิกายน 2566
ความต้องการน้ำ **8,700** ล้าน ลบ.ม.
สำรองน้ำต้นทุนฤดูฝน **3,385** ล้าน ลบ.ม.



อุปโภค-บริโภค
1,150 ล้าน ลบ.ม. (13%)



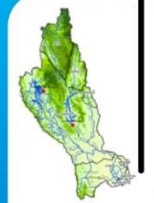
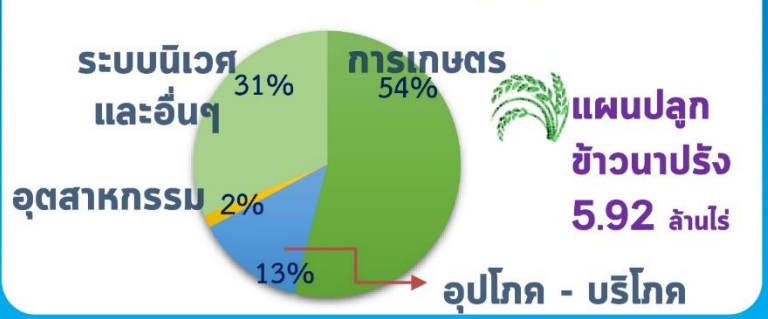
รักษาระบบนิเวศและอื่น ๆ
2,722 ล้าน ลบ.ม. (31%)



เกษตรกรรม
4,693 ล้าน ลบ.ม. (54%)



อุตสาหกรรม
135 ล้าน ลบ.ม. (2%)



ลุ่มน้ำแม่กลอง (1 ม.ค. - 30 มิ.ย.67)

ปริมาณน้ำต้นทุน **9,233** ล้าน ลบ.ม.
1 พฤศจิกายน 2566
ความต้องการน้ำ **5,000** ล้าน ลบ.ม.
สำรองน้ำต้นทุนฤดูฝน **4,233** ล้าน ลบ.ม.



อุปโภค-บริโภค
460 ล้าน ลบ.ม. (9%)



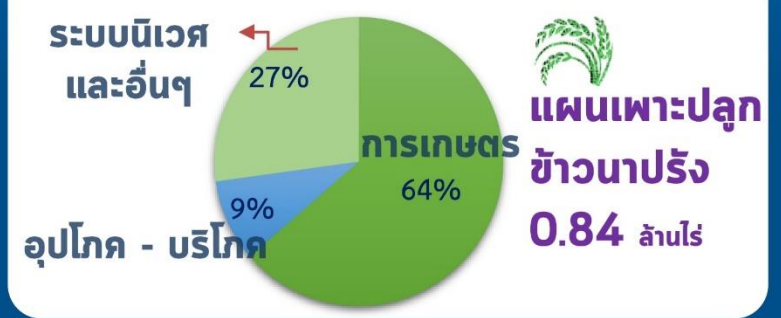
รักษาระบบนิเวศและอื่น ๆ
1,360 ล้าน ลบ.ม. (27%)



เกษตรกรรม
3,180 ล้าน ลบ.ม. (64%)

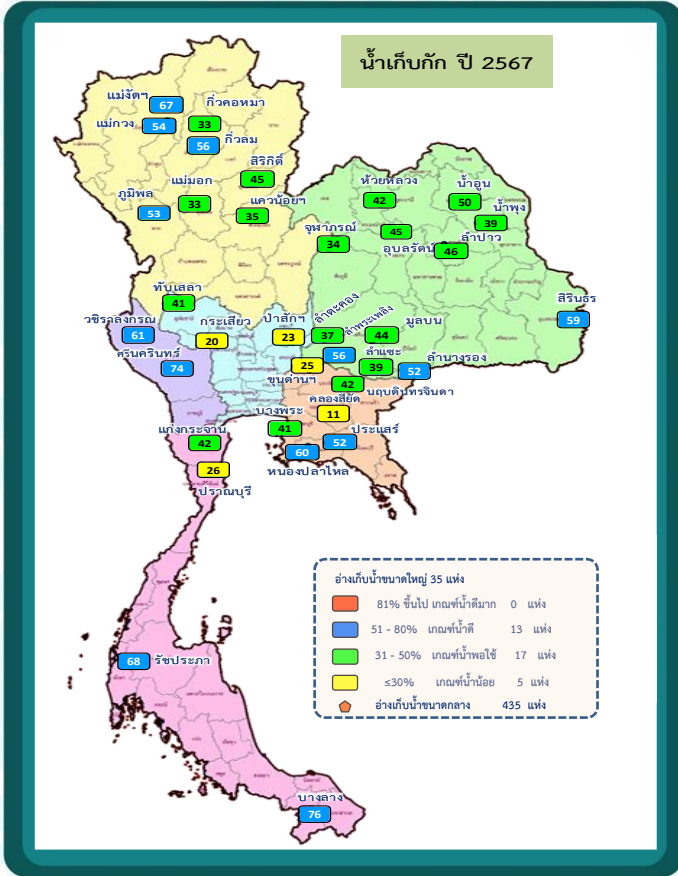


อุตสาหกรรม
- ล้าน ลบ.ม. (0%)





แผน-ผล การบริหารจัดการน้ำฤดูแล้ง ปี 2566/67 **ทั้งประเทศ** (1 พ.ย.66-30 เม.ย. 67)



ปริมาณอ่างเก็บน้ำทั้งประเทศ วันที่ 18 เม.ย. 67

ปริมาณน้ำเก็บกักและใช้การทั้งประเทศ วันที่ 18 เม.ย. 67



1,530 แห่ง	ปริมาณน้ำเก็บกัก	ปริมาณน้ำใช้การ	คาดการณ์ปริมาณน้ำใช้การ ณ วันที่ 1 พ.ค. 67 16,287 ล้าน ลบ.ม. (34%) คาดการณ์ 1 พ.ย.67 จำนวน 22,025 ล้าน ลบ.ม. (46%) คาดการณ์ ณ วันที่ 11 เม.ย. 67
	43,965 ล้าน ลบ.ม. (57%)	19,982 ล้าน ลบ.ม. (38%)	

แผนใหม่ ปริมาณน้ำเก็บกักทั้งประเทศ (รวมอ่างใหญ่ อ่างกลาง อ่างเล็ก) วันที่ 1 พ.ย. 66 จำนวน 61,191 ล้าน ลบ.ม. (78%)
 ปริมาณน้ำต้นทุน (1 พ.ย.66) จำนวน 40,387 ล้าน ลบ.ม. แผนจัดสรรน้ำฤดูแล้ง 24,985 ล้าน ลบ.ม. สำรองน้ำ
 ต้นฤดูฝน จำนวน 15,402 ล้าน ลบ.ม.

แผน - ผลจัดสรรน้ำฤดูแล้ง ปี2566/67

แผน - ผลเพาะปลูกข้าวนาปรัง ปี2566/67

(ล้านไร่)	แผนเดิม (1 พ.ย. 66)	พื้นที่คาดการณ์ (25 ม.ค. 67)
แผน	5.80	8.82 (+3.02)
เพาะปลูกแล้ว	-	9.19 (104%)
เก็บเกี่ยว	-	5.99



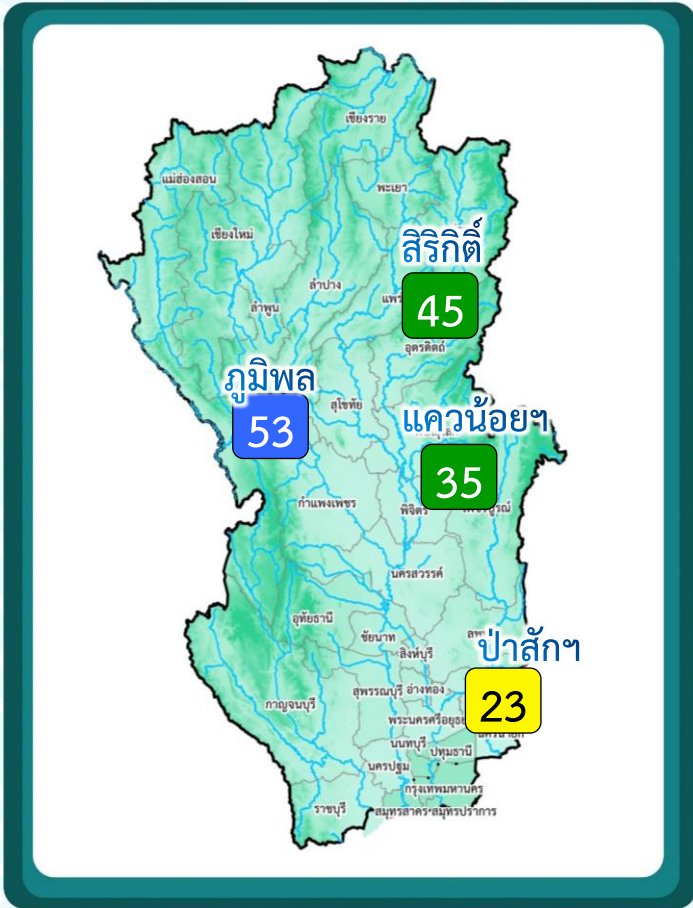
	แผนเดิม (1 พ.ย. 66)		แผนใหม่ (ปรับแผนเมื่อ 8 ก.พ.67)	
	จำนวน	ล้าน ลบ.ม.	จำนวน	ล้าน ลบ.ม.
แผนจัดสรรน้ำ	21,810	ล้าน ลบ.ม.	24,985	ล้าน ลบ.ม. (+3,175)
ผลจัดสรรน้ำ	22,187	102%	22,187	89%
คงเหลือ	เก็บแผน 377	เก็บแผน 2%	2,798	11%

*** ข้อมูล ณ วันที่ 17 เม.ย.67

* หน่วย: ล้านไร่



แผน-ผล การบริหารจัดการน้ำฤดูแล้ง ปี 2566/67 **ลุ่มน้ำเจ้าพระยา** (1 พ.ย.66-30 เม.ย. 67)



ปริมาณน้ำ 4 เขื่อนหลักเจ้าพระยา วันที่ 18 เม.ย. 67



4 เขื่อน	ปริมาณน้ำเก็บกัก	ปริมาณน้ำใช้การ	คาดการณ์ปริมาณน้ำใช้การ ณ วันที่ 1 พ.ค. 67 4,549 ล้าน ลบ.ม. (25%)
	11,904 ล้าน ลบ.ม. (48%)	5,208 ล้าน ลบ.ม. (29%)	

	ปริมาณน้ำเก็บกัก	ปริมาณน้ำใช้การ
กุ่มพล	7,100 (53%)	3,300 (34%)
สรีรศักดิ์	4,255 (45%)	1,405 (21%)
แควน้อย	329 (35%)	286 (32%)
ป่าสัก	219 (23%)	216 (23%)

คาดการณ์ 1 พ.ย.67
8,062 ล้าน ลบ.ม.
(44%)
คาดการณ์ ณ วันที่ 11 เม.ย. 67

แผนจัดสรรน้ำฤดูแล้ง ปี2566/67



แผนจัดสรรน้ำ	แผนเดิม (1 พ.ย. 66)		แผนใหม่ (ปรับแผนเมื่อ 8 ก.พ. 67)	
	จำนวน	ล้าน ลบ.ม.	จำนวน	ล้าน ลบ.ม.
แผนจัดสรรน้ำ	6,100	ล้าน ลบ.ม.	8,700	ล้าน ลบ.ม. (+2,600)
ผลสะสม	7,988	131%	7,988	92%
จัดสรรน้ำตามแผน	7,713		7,767	
พร้อมระบาย	221		221	
เกินแผน	54		-	
คงเหลือ	เกินแผน 1,888	เกินแผน 31%	712	8%

***** ระบายน้ำเพื่ออุปโภค-บริโภค**
รักษาระบบนิเวศ
และเกษตรต่อเนื่อง

* ระบายน้ำ 4 เขื่อน
7,700 ล้าน ลบ.ม.
(แผนเดิม 5,600 ล้าน ลบ.ม.)
* ผืนน้ำจากลุ่มน้ำแม่กลอง
1,000 ล้าน ลบ.ม.
(แผนเดิม 500 ล้าน ลบ.ม.)

	พร้อมระบาย	ระบายเกินแผน
แควน้อย	49	38
ป่าสัก	172	16
รวม	221	54

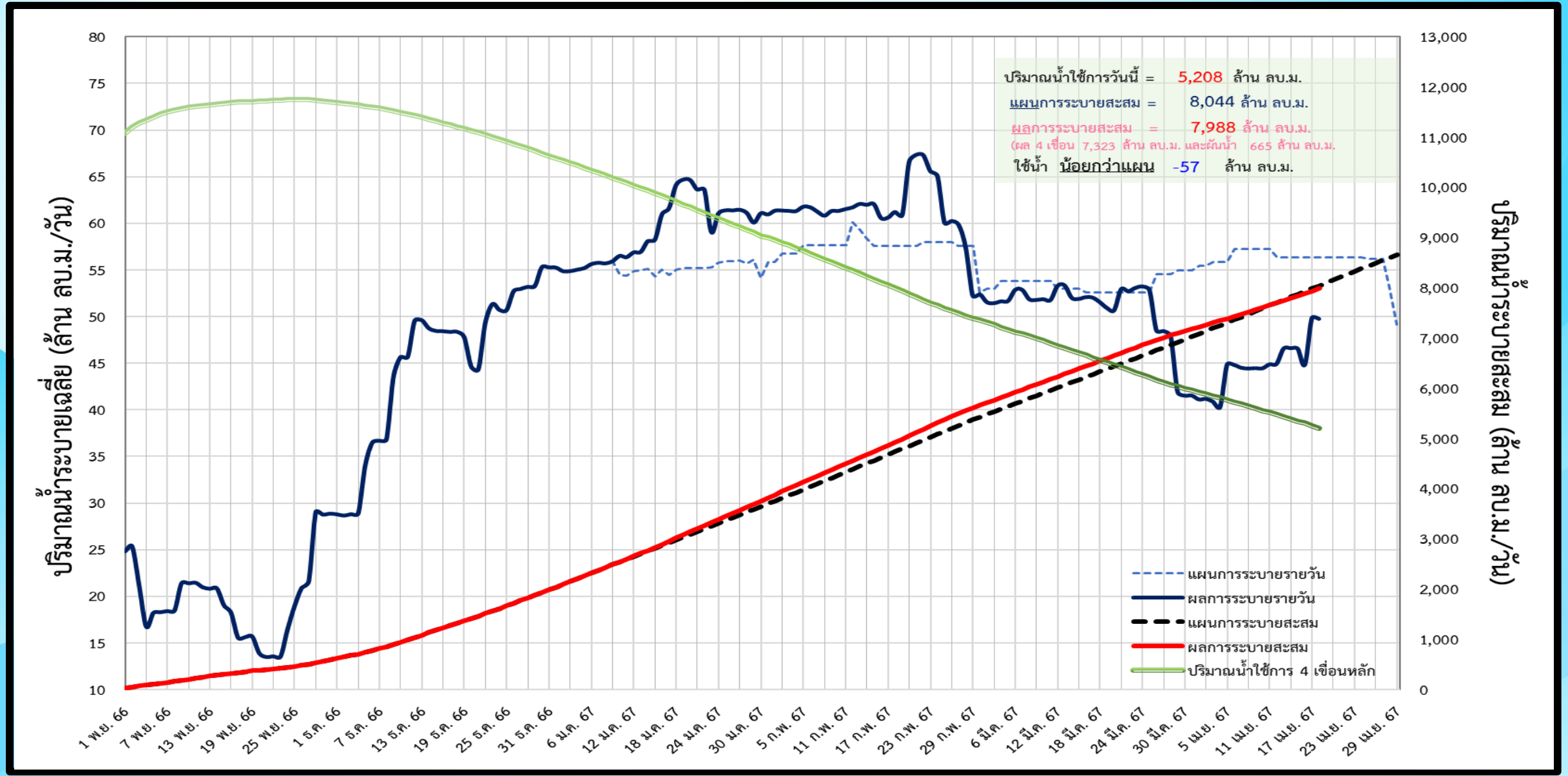
แผนเพาะปลูกข้าวนาปรัง ปี2566/67

(ล้านไร่)	แผนเดิม (1 พ.ย. 66)	พื้นที่คาดการณ์ (25 เม.ย. 67)
แผน	3.03	5.92 (+2.89)
เพาะปลูกแล้ว	-	5.68 (96%)
เก็บเกี่ยว	-	4.78

*** ข้อมูล ณ วันที่ 17 เม.ย.67

* หน่วย (ล้าน ลบ.ม.) 24

ติดตามสถานการณ์น้ำรายวันของกลุ่มเจ้าพระยาและการผันน้ำจากลุ่มน้ำแม่กลอง

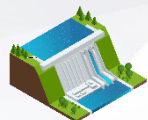




การบริหารจัดการน้ำฤดูแล้งปี 2567 (ลุ่มน้ำแม่กลอง)

(ช่วงวันที่ 1 มกราคม – 30 มิถุนายน 2567)

วันที่ 18 เม.ย.67



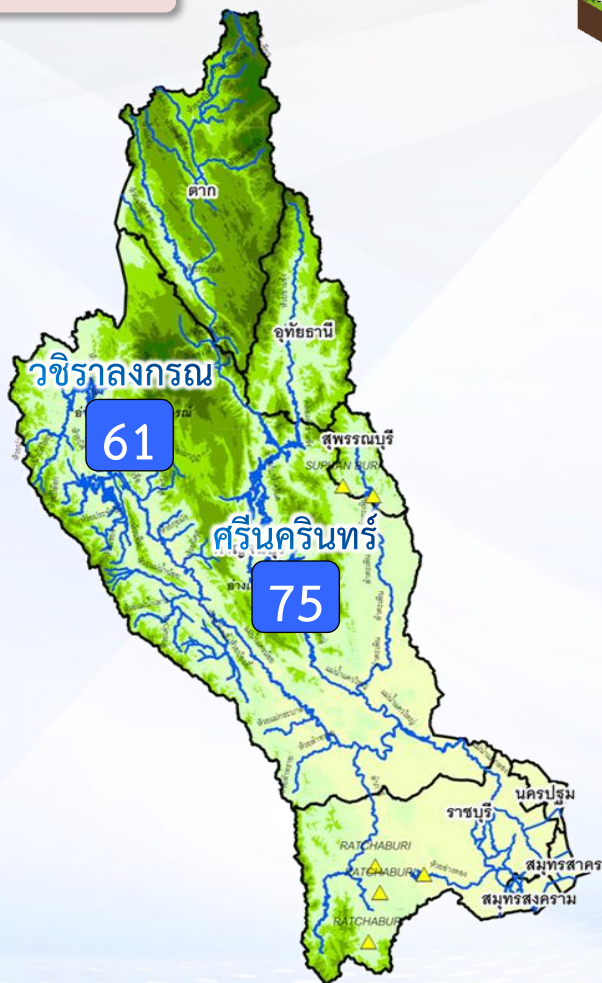
2 เขื่อน

ปริมาณน้ำเก็บกัก 26,605 ล้าน ลบ.ม.
ปริมาณน้ำใช้การ 13,328 ล้าน ลบ.ม.

น้ำเก็บกัก **18,632 (70%)**
ล้าน ลบ.ม.

น้ำใช้การ **5,355 (40%)**
ล้าน ลบ.ม.

ปริมาณน้ำต้นทุนฤดูแล้งปี 2567 **9,233** ล้าน ลบ.ม.
(ปริมาณน้ำใช้การ วันที่ 1 พ.ย. 2566)



การจัดสรรน้ำ



แผน

การจัดสรรน้ำฤดูแล้ง ปี 2567
5,000 ล้าน ลบ.ม.

สนับสนุนลุ่มแม่กลอง 4,000 ล้าน ลบ.ม.
ผันไปลุ่มเจ้าพระยา 1,000 ล้าน ลบ.ม.

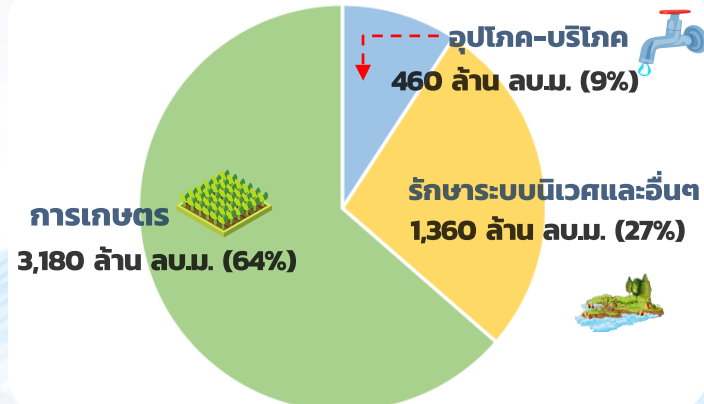
สำรองน้ำต้นฤดูฝนปี 2567
4,233 ล้าน ลบ.ม.



ผล

การจัดสรรน้ำฤดูแล้ง ปี 2567
3,408 ล้าน ลบ.ม. (69%)

คงเหลือปริมาณน้ำที่ต้องจัดสรร
1,592 ล้าน ลบ.ม. (31%)



การบริหารจัดการ

- วางแผนจัดสรรน้ำฤดูแล้ง (1 ม.ค.67 – 30 มิ.ย.67) ไร่จำนวน 5,000 ล้าน ลบ.ม.
(ใช้สนับสนุนในลุ่มแม่กลอง 4,000 ล้าน ลบ.ม. และผันไปลุ่มเจ้าพระยา 1,000 ล้าน ลบ.ม.)
- วางแผนเพาะปลูกฤดูแล้งไร่ 0.84 ล้านไร่
- ผันน้ำสนับสนุนลุ่มเจ้าพระยา 1,000 ล้าน ลบ.ม. **(เริ่มผันน้ำ 2 พ.ย.66 – 30 พ.ค. 67)**
ปัจจุบันผันน้ำไปแล้ว 665 ล้าน ลบ.ม. (โดยที่ปริมาณน้ำส่วนหนึ่งใช้ผลักดันความเค็มในแม่น้ำท่าจีน ผ่านคลองจรเข้สามพัน และคลองท่าสาร-บางปลาอย่างเต็มศักยภาพ และอีกส่วนหนึ่งใช้สนับสนุนการบริหารจัดการน้ำในแม่น้ำเจ้าพระยา ซึ่งอยู่ระหว่างสำรวจศักยภาพ)
- คาดการณ์ปริมาณน้ำต้นฤดูฝน (1 ก.ค.67) กรณีน้ำน้อย จะมีปริมาณน้ำใช้การจำนวน 3,846 ล้าน ลบ.ม. (29%)



ผลการเพาะปลูกข้าวนาปี 2567 (17 เม.ย.67)

แผน	เพาะปลูกแล้ว	เก็บเกี่ยว
0.84 ล้านไร่	0.827 ไร่ (99%)	0.110 ล้านไร่

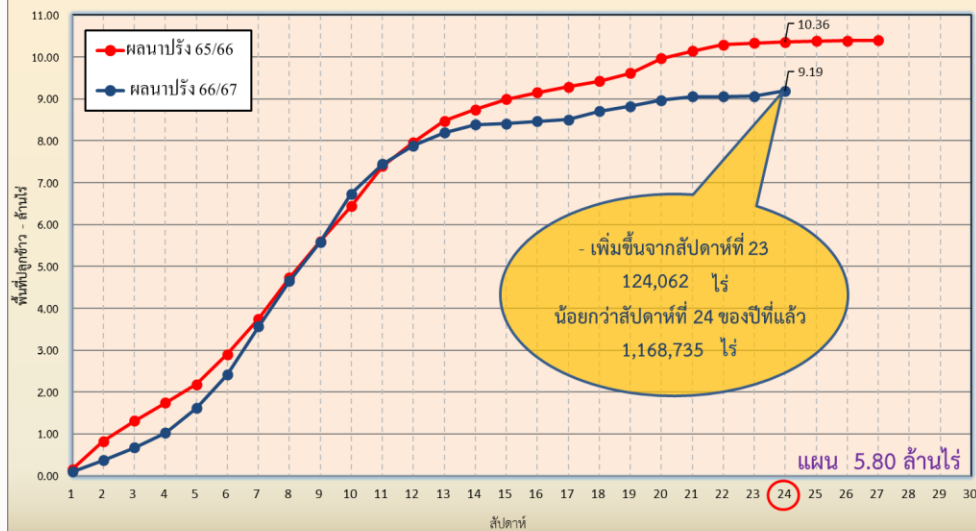


การเพาะปลูก

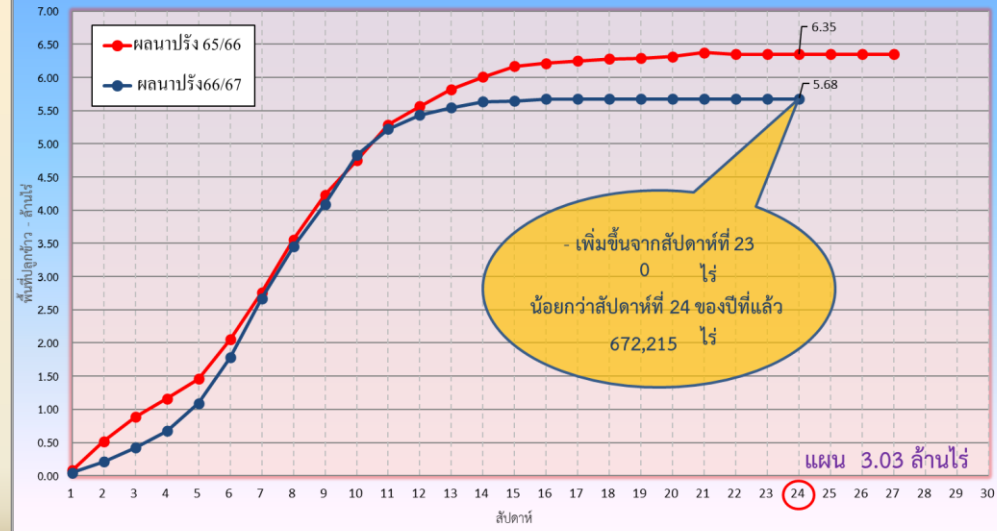
แผนผลการเพาะปลูกพืชในช่วงฤดูแล้งปี 2566/67 (ข้อมูล ณ วันที่ 17 เม.ย. 67)

ภาค	ข้าวนาปรัง				พืชไร่-พืชผัก				รวม			
	แผน (ล้านไร่)	ผล (ล้านไร่)	%	เกี่ยว (ล้านไร่)	แผน (ล้านไร่)	ผล (ล้านไร่)	%	เกี่ยว (ล้านไร่)	แผน (ล้านไร่)	ผล (ล้านไร่)	%	เกี่ยว (ล้านไร่)
เหนือ	0.44	1.07	246	0.48	0.16	0.23	147	0.12	0.59	1.30	220	0.60
ตะวันออกเฉียงเหนือ	1.04	1.11	106	0.19	0.06	0.04	69	0.01	1.10	1.15	104	0.20
กลาง	0.02	0.02	151	0.01	0.001	0.004	280	0.004	0.02	0.03	161	0.02
ตะวันออก	0.38	0.47	125	0.41	0.01	0.02	156	0.004	0.39	0.49	126	0.41
ตะวันตก	0.84	0.84	99		0.19	0.14	76	0.05	1.03	0.98	95	0.16
ใต้	0.19	0.004	2		0.03	0.003			0.21	0.01	3	
ลุ่มน้ำเจ้าพระยา	5.91	5.68	96	4.78	0.13	0.09	69	0.06	6.04	5.76	95	4.84
ทั้งประเทศ	8.81	9.19	104	5.99	0.57	0.53	92	0.24	9.38	9.72	104	6.22

กราฟเปรียบเทียบผลการปลูกข้าวนาปรัง รายสัปดาห์ในเขตทั่วประเทศ



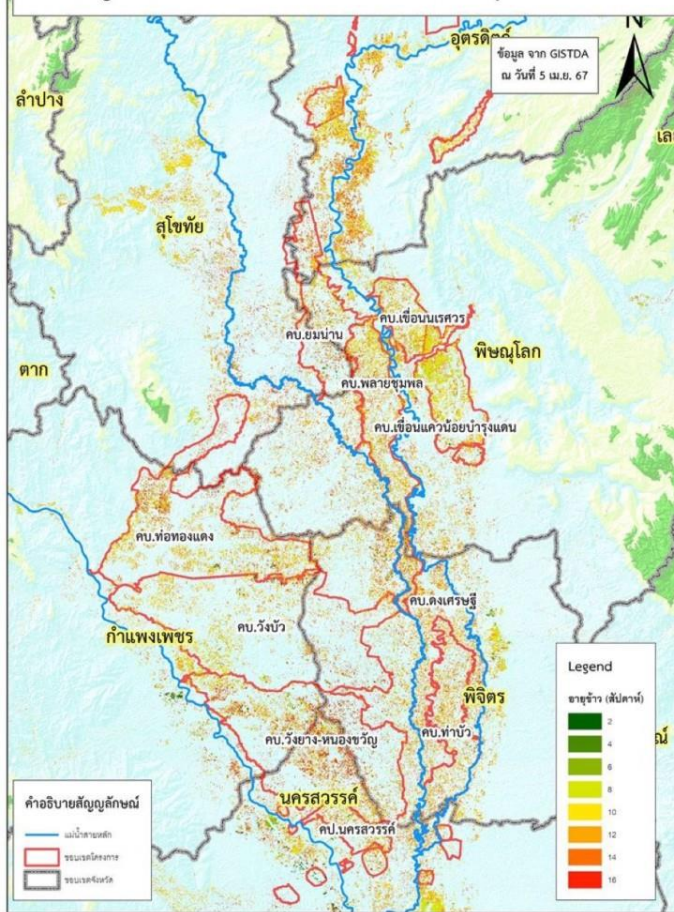
กราฟเปรียบเทียบผลการปลูกข้าวนาปรัง รายสัปดาห์ในเขตลุ่มน้ำเจ้าพระยา



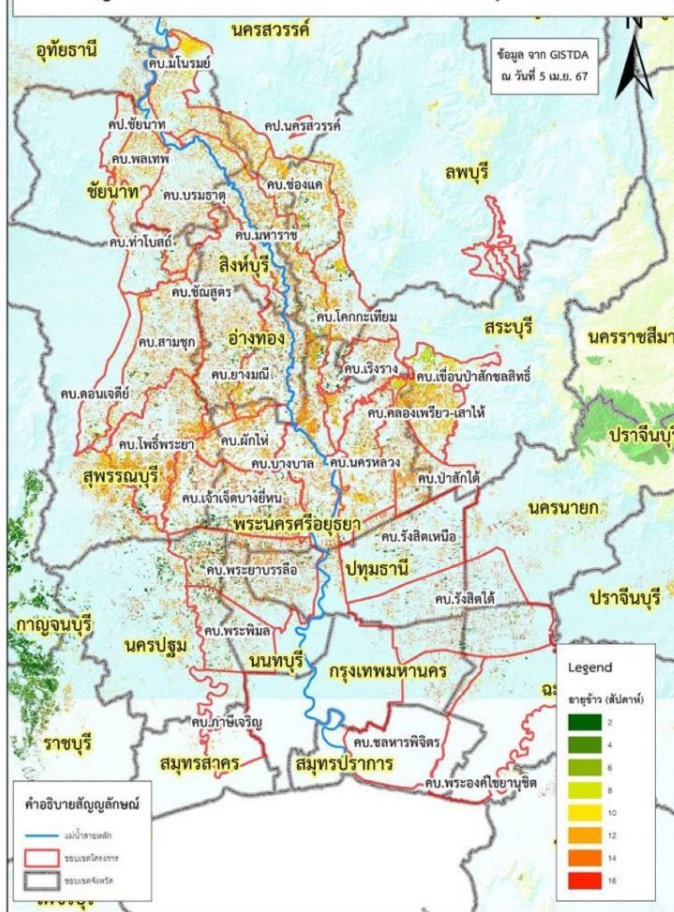


แผน-ผลการเพาะปลูกข้าวนาปรังและนาปรังรอบที่ 2 ปี 2566/67 ในเขตชลประทานลุ่มน้ำเจ้าพระยา

พื้นที่ปลูกข้าวจากภาพถ่ายดาวเทียมของลุ่มน้ำเจ้าพระยา



พื้นที่ปลูกข้าวจากภาพถ่ายดาวเทียมของลุ่มน้ำเจ้าพระยา



พื้นที่คาดการณ์ปลูกข้าว

นาปรัง

นาปรังรอบที่ 2

คาดการณ์นาปรัง **3.03** ล้านไร่

ปลูกไปแล้ว **5.68** ล้านไร่

เก็บเกี่ยว **4.47** ล้านไร่



ข้อมูลกรมชลประทาน ณ วันที่ 10 เม.ย. 67

สัปดาห์	พื้นที่ (ไร่)
8	25,586
9	10,759
10	88,435
11	75,545
12	169,518
13	279,690
14	315,212
15	133,175
16	44,580
17	12,377
18	46,080
รวม	1,200,957

สัปดาห์	พื้นที่ (ไร่)
1	7,186
2	140,070
3	66,912
4	7,883
5	945
รวม	222,996



ข้อมูล GISTDA ณ วันที่ 5 เม.ย. 67

ปลูกไปแล้ว **0.144** ล้านไร่

สำนักงานชลประทาน	พื้นที่ (ไร่)
สำนักงานชลประทานที่ 3	7,593
สำนักงานชลประทานที่ 4	5,167
สำนักงานชลประทานที่ 10	38,437
สำนักงานชลประทานที่ 11	59,364
สำนักงานชลประทานที่ 12	33,223
รวมทั้งหมด	143,784

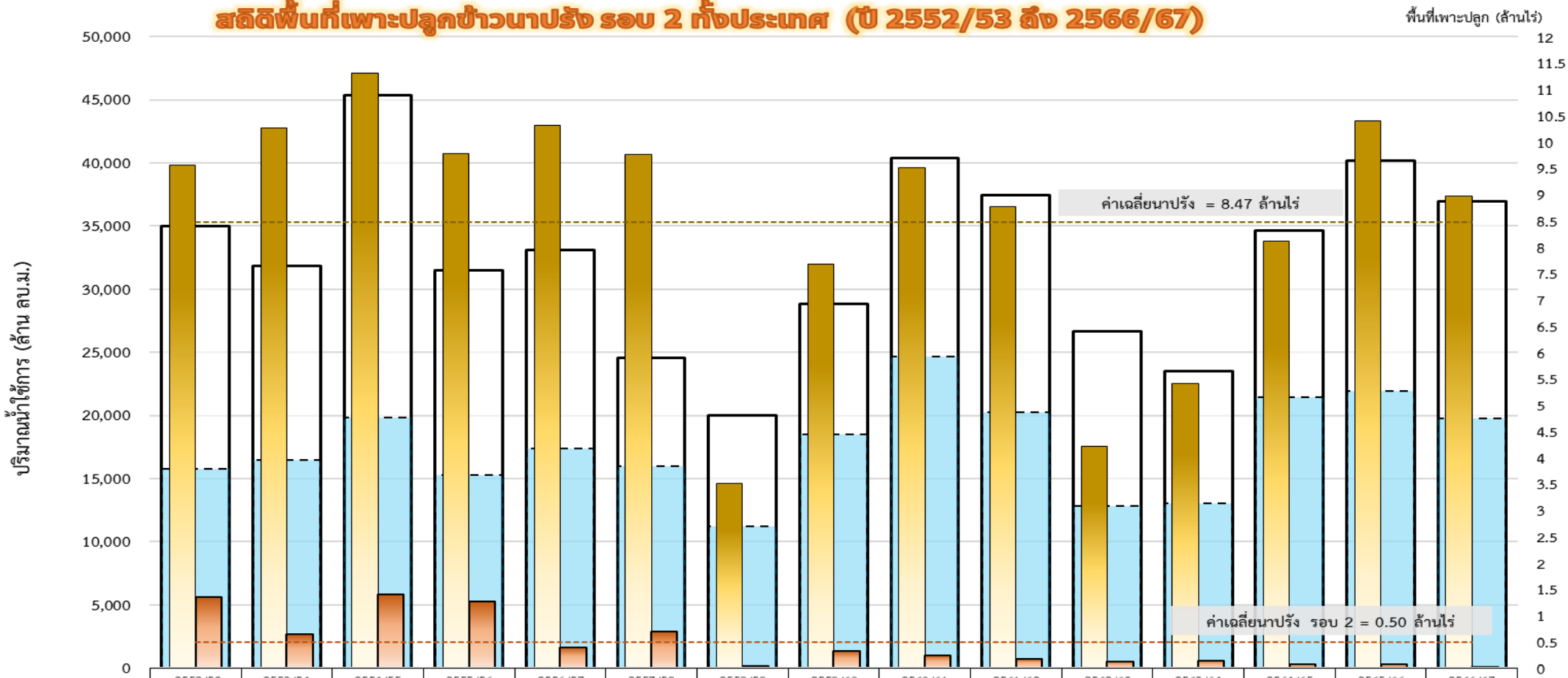
ข้อมูล ณ วันที่ 10 เม.ย. 67



สถิติเพาะปลูกข้าวนาปรังรอบที่ 2 ทั้งประเทศ (ปี 2552/53 ถึง 2566/67)

ข้าวนาปรัง (ไร่)

สถิติพื้นที่เพาะปลูกข้าวนาปรัง รอบ 2 ทั้งประเทศ (ปี 2552/53 ถึง 2566/67)



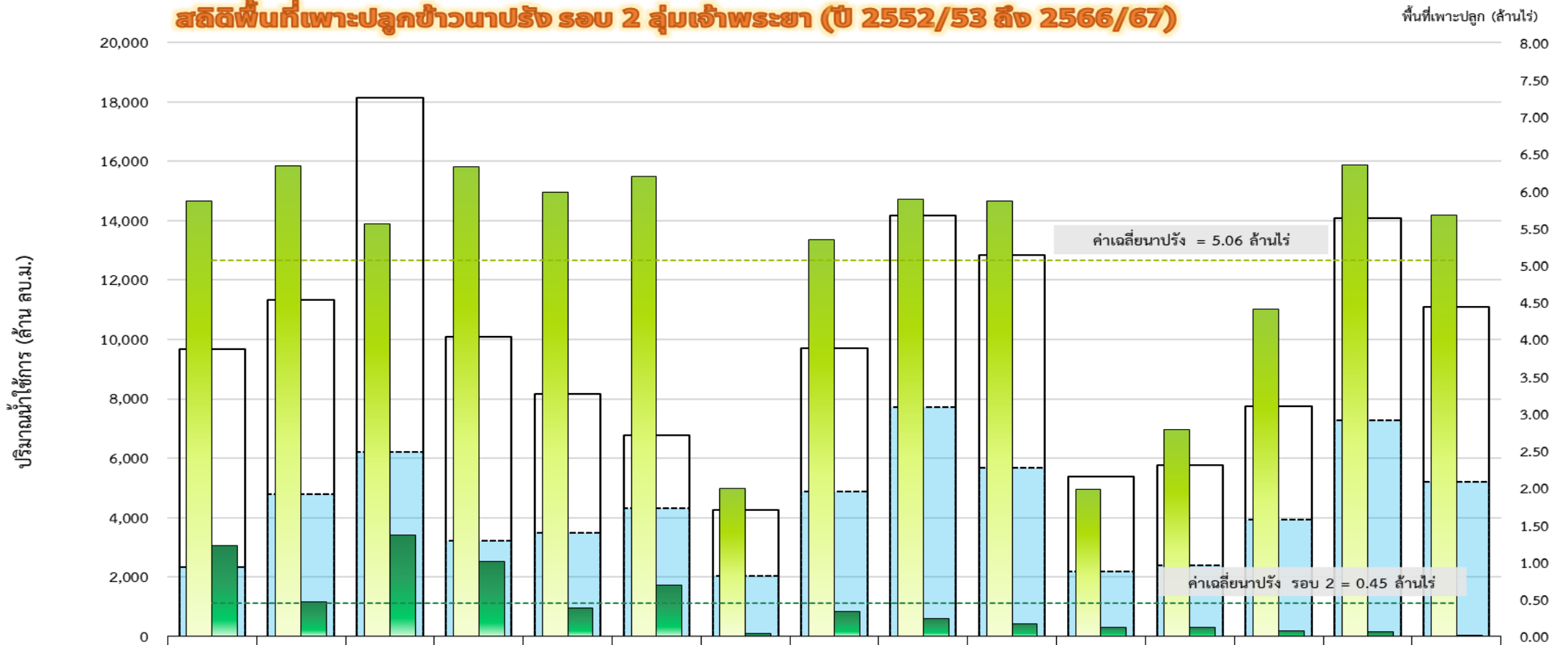
	2552/53	2553/54	2554/55	2555/56	2556/57	2557/58	2558/59	2559/60	2560/61	2561/62	2562/63	2563/64	2564/65	2565/66	2566/67
น้ำใช้การ (1 พ.ย.)	34,998	31,851	45,328	31,469	33,069	24,526	20,035	28,837	40,356	37,425	26,666	23,543	34,674	40,177	36,941
น้ำใช้การปัจจุบัน (18 เม.ย.)	15,751	16,460	19,819	15,297	17,378	15,990	11,203	18,476	24,671	20,256	12,810	13,008	21,430	21,933	19,788
พื้นที่นาปรัง (ทั้งประเทศ)	9,553	10,263	11,307	9,775	10,318	9,75	3,502	7,68	9,51	8,76	4,21	5,41	8,11	10,39	8,96
พื้นที่นาปรัง 2 (ทั้งประเทศ)	1.35	0.65	1.40	1.26	0.40	0.69	0.03	0.33	0.24	0.18	0.12	0.15	0.07	0.07	0.008828
นาปรัง 2 เฉลี่ยทั้งประเทศ	0.50	0.50	0.50	0.50	0.50	0.50	0.50	0.50	0.50	0.50	0.50	0.50	0.50	0.50	0.50
นาปรัง เฉลี่ยทั้งประเทศ	8.47	8.47	8.47	8.47	8.47	8.47	8.47	8.47	8.47	8.47	8.47	8.47	8.47	8.47	8.47



สถิติเพาะปลูกข้าวนาปรังรอบที่ 2 ลุ่มน้ำเจ้าพระยา (ปี 2552/53 ถึง 2566/67)

ข้าวนาปรัง (ไร่)

สถิติพื้นที่เพาะปลูกข้าวนาปรัง รอบ 2 ลุ่มน้ำเจ้าพระยา (ปี 2552/53 ถึง 2566/67)



	2552/53	2553/54	2554/55	2555/56	2556/57	2557/58	2558/59	2559/60	2560/61	2561/62	2562/63	2563/64	2564/65	2565/66	2566/67
น้ำใช้การ (1 พ.ย.)	9,667	11,340	18,153	10,075	8,153	6,777	4,247	9,704	14,187	12,840	5,377	5,771	7,744	14,074	11,085
น้ำใช้การปัจจุบัน (18 เม.ย.)	2,331	4,804	6,225	3,212	3,491	4,315	2,029	4,877	7,718	5,690	2,193	2,382	3,917	7,272	5,207
พื้นที่นาปรัง (เจ้าพระยา)	5.87	6.34	5.56	6.33	5.98	6.20	1.99	5.35	5.89	5.86	1.98	2.79	4.41	6.35	5.68
พื้นที่นาปรัง 2 (เจ้าพระยา)	1.23	0.47	1.36	1.01	0.39	0.69	0.03	0.33	0.24	0.17	0.12	0.12	0.07	0.07	0.008828
นาปรัง 2 เฉลี่ยเจ้าพระยา	0.45	0.45	0.45	0.45	0.45	0.45	0.45	0.45	0.45	0.45	0.45	0.45	0.45	0.45	0.45
นาปรัง เฉลี่ยเจ้าพระยา	5.06	5.06	5.06	5.06	5.06	5.06	5.06	5.06	5.06	5.06	5.06	5.06	5.06	5.06	5.06



คาดการณ์ปริมาณน้ำ ณ วันที่ 1 พฤษภาคม 2567

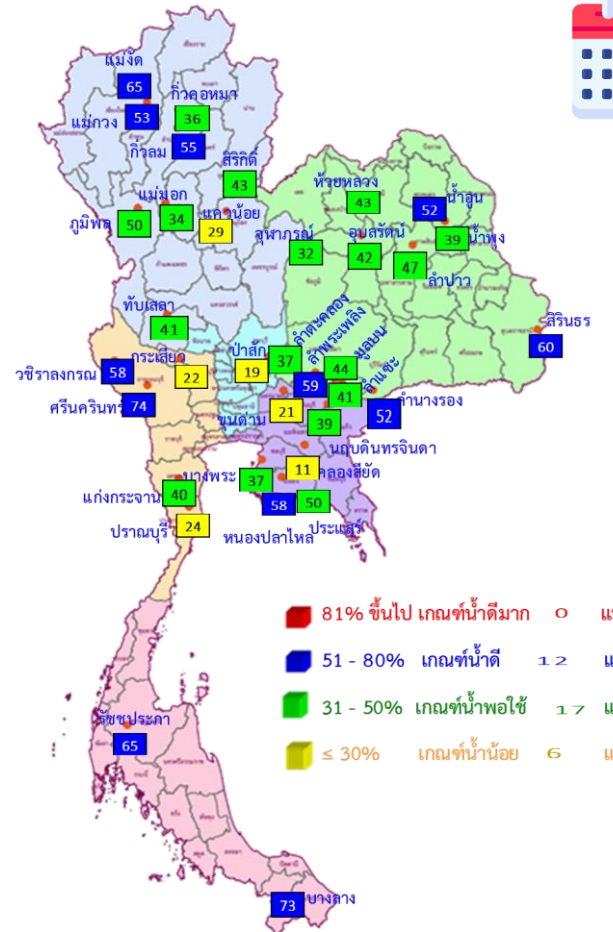


คาดการณ์ปริมาณน้ำอ่างเก็บน้ำขนาดใหญ่ 35 แห่งในช่วงฤดูแล้ง 2566/67 4 กรณี



สถิติและคาดการณ์ปริมาณน้ำอ่างเก็บน้ำขนาดใหญ่ 35 แห่งในช่วงฤดูแล้ง 2566/67 4 กรณี

ปี	ปริมาณน้ำ (ล้าน ลบ.ม.)	%	น้ำใช้การ (ล้าน ลบ.ม.)	%
1 พ.ค. 63	33,757	48	10,449	22
1 พ.ค. 64	33,876	48	10,334	22
1 พ.ค. 65	40,578	57	17,036	36
1 พ.ค. 66	41,325	58	17,787	38
1 พ.ค. 67 (น้ำมาก)	40,297	57	16,755	35
1 พ.ค. 67 (น้ำเฉลี่ย)	40,054	56	16,512	35
1 พ.ค. 67 (น้ำน้อย)	39,830	56	16,287	34
1 พ.ค. 67 (One Map)	39,826	56	16,284	34



1 พ.ค. 67 (กรณีน้ำน้อย)

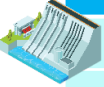
คาดการณ์ 1 พฤษภาคม 2567 ปริมาณน้ำใช้การน้อยกว่า ปี 2566 1,500 ล้าน ลบ.ม.

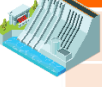
ปี พ.ศ.	ปริมาณน้ำ (ล้าน ลบ.ม.)	%	น้ำใช้การ (ล้าน ลบ.ม.)	%
2567	39,830	56	16,287	34

คาดการณ์ ณ วันที่ 11 เม.ย.67



คาดการณ์ปริมาณน้ำใช้การใน 4 เขื่อนหลัก ณ วันที่ 1 พ.ค. 2567

เขื่อนภูมิพล	ปี	ปริมาณ (ล้าน ลบ.ม.)	%	น้ำใช้การ (ล้าน ลบ.ม.)	%
	1 พ.ค. 66	8,241	61	4,441	46
	1 พ.ค. 67 (น้ำมาก)	6,804	51	3,004	31
	1 พ.ค. 67 (น้ำเฉลี่ย)	6,774	50	2,974	31
	1 พ.ค. 67 (น้ำน้อย)	6,739	50	2,939	30
	1 พ.ค. 67 (One Map)	6,738	50	2,938	30

เขื่อนป่าสักชลสิทธิ์	ปี	ปริมาณ (ล้าน ลบ.ม.)	%	น้ำใช้การ (ล้าน ลบ.ม.)	%
	1 พ.ค. 66	232	24	229	24
	1 พ.ค. 67 (น้ำมาก)	197	21	194	20
	1 พ.ค. 67 (น้ำเฉลี่ย)	191	20	188	20
	1 พ.ค. 67 (น้ำน้อย)	186	19	183	19
	1 พ.ค. 67 (One Map)	179	19	176	18

เขื่อนสิริกิติ์	ปี	ปริมาณ (ล้าน ลบ.ม.)	%	น้ำใช้การ (ล้าน ลบ.ม.)	%
	1 พ.ค. 66	4,478	47	1,628	24
	1 พ.ค. 67 (น้ำมาก)	4,101	43	1,251	19
	1 พ.ค. 67 (น้ำเฉลี่ย)	4,080	43	1,230	18
	1 พ.ค. 67 (น้ำน้อย)	4,049	43	1,199	18
	1 พ.ค. 67 (One Map)	4,024	42	1,174	18

ปริมาณน้ำใช้การ 4 เขื่อนหลัก

1 พฤษภาคม 2566 6,544 ล้าน ลบ.ม.	คาดการณ์ 1 พฤษภาคม 2567 4,549 ล้าน ลบ.ม.
------------------------------------	---

เขื่อนแควน้อยบำรุงแดน	ปี	ปริมาณ (ล้าน ลบ.ม.)	%	น้ำใช้การ (ล้าน ลบ.ม.)	%
	1 พ.ค. 66	289	31	246	27
	1 พ.ค. 67 (น้ำมาก)	280	30	237	26
	1 พ.ค. 67 (น้ำเฉลี่ย)	277	29	234	26
	1 พ.ค. 67 (น้ำน้อย)	271	29	228	25
	1 พ.ค. 67 (One Map)	271	29	228	25

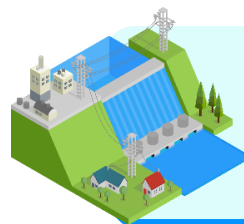
ปี	ปริมาณน้ำ (ล้าน ลบ.ม.)	%	น้ำใช้การ (ล้าน ลบ.ม.)	%
1 พ.ค. 66	13,240	53	6,544	36
1 พ.ค. 67 (น้ำมาก)	11,382	46	4,686	26
1 พ.ค. 67 (น้ำเฉลี่ย)	11,322	46	4,626	25
1 พ.ค. 67 (น้ำน้อย)	11,245	45	4,549	25
1 พ.ค. 67 (One Map)	11,213	45	4,517	25



คาดการณ์ปริมาณน้ำใช้การใน 2 เขื่อนหลัก ณ วันที่ 1 ก.ค. 2567

เขื่อนศรีนครินทร์

ปี	ปริมาณ		น้ำใช้การ	
	(ล้าน ลบ.ม.)	%	(ล้าน ลบ.ม.)	%
1 ก.ค. 66	12,529	71	2,264	30
1 ก.ค. 67 (น้ำมาก)	12,744	72	2,479	33
1 ก.ค. 67 (น้ำเฉลี่ย)	12,526	71	2,261	30
1 ก.ค. 67 (น้ำน้อย)	12,376	70	2,111	28
1 ก.ค. 67 (One Map)	12,688	72	2,423	32



คาดการณ์ปริมาณน้ำรวม 2 เขื่อนหลัก

ปี	ปริมาณน้ำ (ล้าน ลบ.ม.)	%	น้ำใช้การ (ล้าน ลบ.ม.)	%
1 ก.ค. 66	16,533	62	3,256	24
1 ก.ค. 67 (น้ำมาก)	18,107	68	4,830	36
1 ก.ค. 67 (น้ำเฉลี่ย)	17,549	66	4,272	32
1 ก.ค. 67 (น้ำน้อย)	17,123	64	3,846	29
1 ก.ค. 67 (One Map)	17,855	67	4,578	34

เขื่อนวชิราลงกรณ

ปี	ปริมาณ		น้ำใช้การ	
	(ล้าน ลบ.ม.)	%	(ล้าน ลบ.ม.)	%
1 ก.ค. 66	4,004	45	992	17
1 ก.ค. 67 (น้ำมาก)	5,363	61	2,351	40
1 ก.ค. 67 (น้ำเฉลี่ย)	5,023	57	2,011	34
1 ก.ค. 67 (น้ำน้อย)	4,747	54	1,735	30
1 ก.ค. 67 (One Map)	5,167	58	2,155	37

ปริมาณน้ำใช้การ 2 เขื่อนหลัก

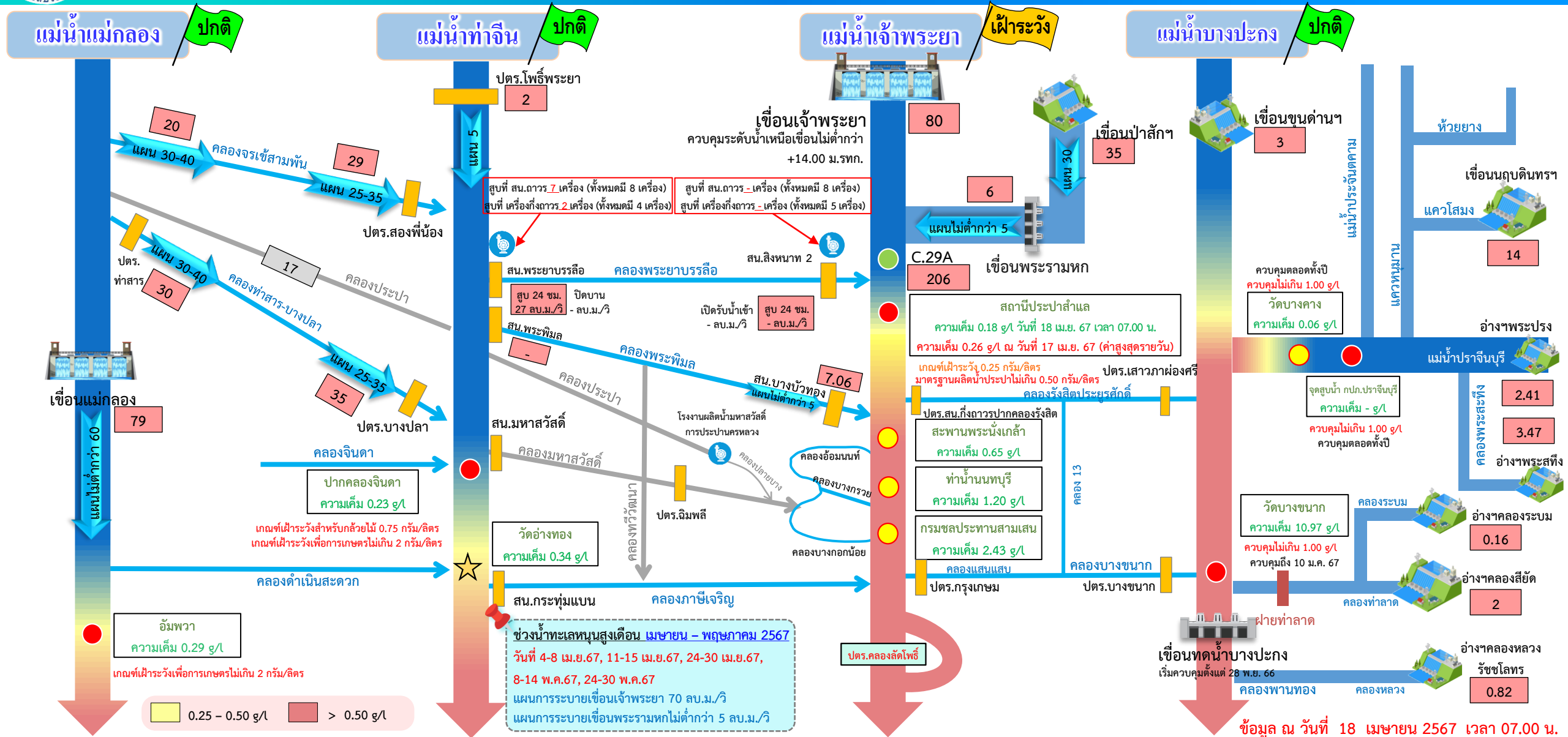
1 กรกฎาคม 2566
3,256 ล้าน ลบ.ม.

คาดการณ์ 1 กรกฎาคม 2567
3,846 ล้าน ลบ.ม.



ติดตามค่าความเค็ม

การบริหารจัดการน้ำเพื่อรักษาระบบนิเวศ (ความเค็ม) ใน 4 ลำน้ำสายหลัก



● จุดควบคุมความเค็ม ● จุดตรวจวัดความเค็ม ● สถานีวัดน้ำ ★ จุดติดตั้งเครื่องวัดคุณภาพน้ำเคลื่อนที่

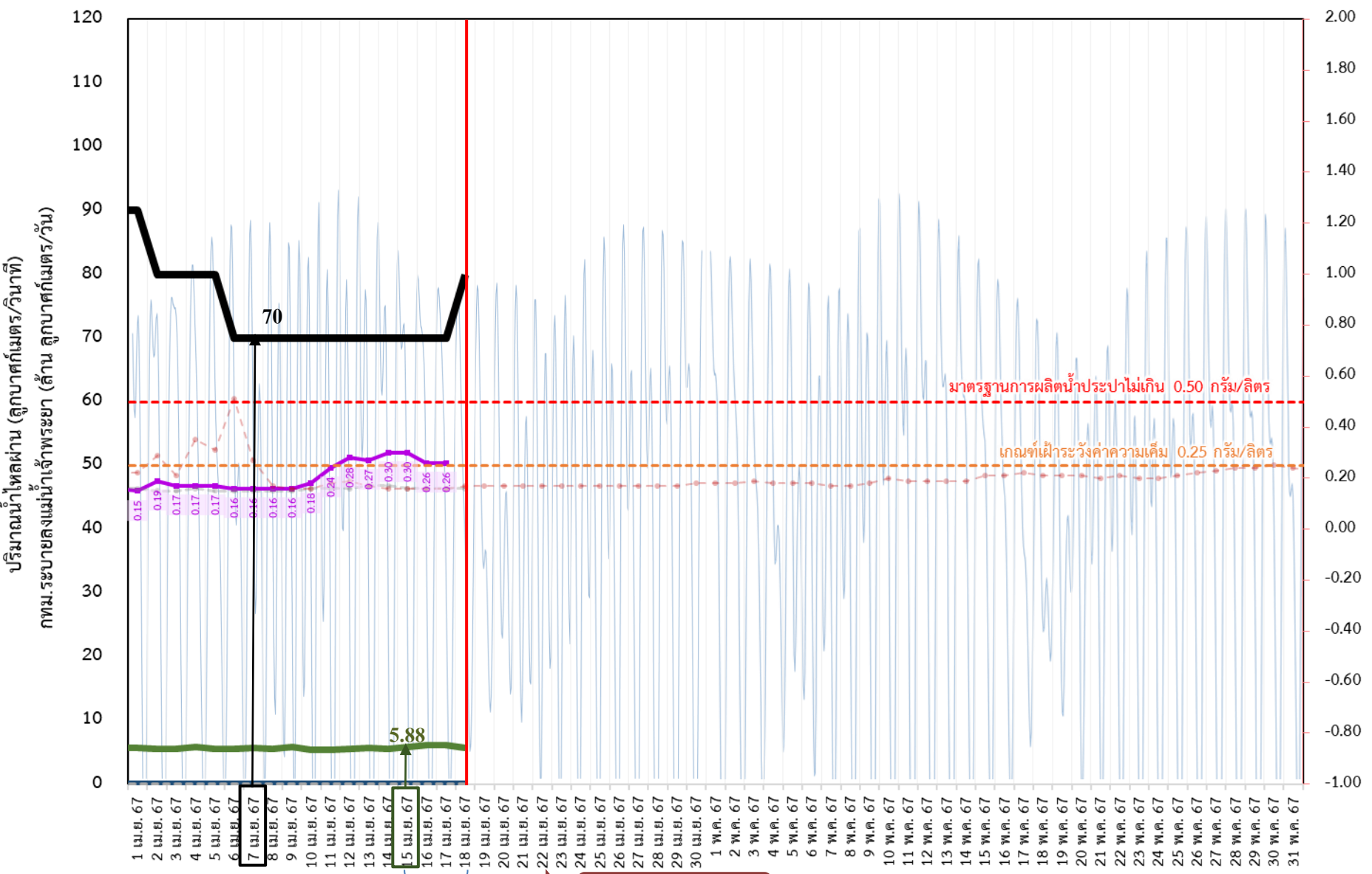
ฝ่ายประมวลวิเคราะห์สถานการณ์น้ำ สำนักบริหารจัดการน้ำและอุทกวิทยา

ข้อมูล ณ วันที่ 18 เมษายน 2567 เวลา 07.00 น.
 อัตราการไหลเวลา 06.00 น. / คุณภาพน้ำเวลา 07.00 น.
 หน่วย : ลูกบาศก์เมตร/วินาที หน่วย : กรัม/ลิตร



ติดตามสถานการณ์ค่าความเค็มในแม่น้ำเจ้าพระยา

ข้อมูล ณ วันที่ 18 เมษายน 2567



สถิติความเค็มสูงสุดรายวัน

17 พ.ค. 2553	1.10 กรัม/ลิตร
05 มิ.ย. 2556	0.57 กรัม/ลิตร
15 ก.พ. 2557	1.92 กรัม/ลิตร
18 ก.ค. 2558	1.09 กรัม/ลิตร
27 พ.ค. 2559	0.87 กรัม/ลิตร
27 ก.พ. 2560	0.84 กรัม/ลิตร
28 ธ.ค. 2562	2.19 กรัม/ลิตร
13 ม.ค. 2563	1.36 กรัม/ลิตร
30 ม.ค. 2564	2.53 กรัม/ลิตร

- ระบายเขื่อนเจ้าพระยา ลบ.ม./วินาที
- ระบายเขื่อนพระรามหก ลบ.ม./วินาที
- สน.สิงหนาท (ระบายลงเจ้าพระยา) ลบ.ม./วินาที
- ความเค็มสูงสุด (สำแล) ปี 2567 กรัม/ลิตร
- ความเค็มสูงสุด (สำแล) ปี 2566 กรัม/ลิตร
- ความเค็มสูงสุด (สำแล) ปี 2564 กรัม/ลิตร
- - - ปตร.สิงหนาท เปิดรับน้ำเข้า ลบ.ม./วินาที

เขื่อนเจ้าพระยา	80.00 ลบ.ม./วินาที
เขื่อนพระรามหก	5.75 ลบ.ม./วินาที
สน.สิงหนาท 2	0.00 ลบ.ม./วินาที
ความเค็มสำแล	0.26 กรัม/ลิตร
(สูงสุด ณ วันที่ 17 เม.ย. 67)	

3 วัน จากเขื่อนพระรามหก
11 วัน จากเขื่อนเจ้าพระยา

รวม 75.88 ลบ.ม./วินาที

หมายเหตุ **สิงหนาท** วันนี้ ปิดรับน้ำเข้า - ลบ.ม./วินาที
และ**หยุดสูบน้ำ**เพื่อรักษาค่าความเค็มในแม่น้ำเจ้าพระยา



ติดตามปริมาณน้ำไหลผ่านเขื่อน และติดตามค่าความเค็ม



	ระบาย เขื่อนเจ้าพระยา ลบ.ม./วินาที	ระบาย เขื่อนป่าสักฯ ลบ.ม./วินาที	ระบาย เขื่อน พระรามหก ลบ.ม./วินาที	ระดับน้ำสูงสุด บริเวณป้อม- พระจุลจอมเกล้า (ค่าคาดการณ์)	ระดับน้ำ สูงสุด บริเวณป้อม- พระ จุลจอมเกล้า (ค่าจริง)	ความเค็ม สูงสุด(สำแล) กรัม/ลิตร ปี 2567	สน.สิงหนาท (ระบายลงเจ้าพระยา) ลบ.ม./วินาที	รวมระบายจากเขื่อน เจ้าพระยา+เขื่อนพระราม หก+สิงหนาท 2 ลบ.ม./วินาที
6 เม.ย. 67	70.00	30.05	5.50	0.77	1.46	0.16	ปิดระบาย	95.57
7 เม.ย. 67	70.00	30.05	5.63	0.78	1.36	0.16	ปิดระบาย	95.82
8 เม.ย. 67	70.00	30.02	5.54	0.79	1.60	0.16	ปิดระบาย	105.53
9 เม.ย. 67	70.00	30.02	5.88	0.83	1.36	0.16	ปิดระบาย	105.50
10 เม.ย. 67	70.00	30.01	5.43	0.85	1.56	0.18	ปิดระบาย	105.63
11 เม.ย. 67	70.00	35.06	5.43	0.86	1.60	0.24	ปิดระบาย	95.54
12 เม.ย. 67	70.00	35.10	5.50	0.87	1.27	0.28	ปิดระบาย	95.88
13 เม.ย. 67	70.00	55.07	5.62	0.88	1.10	0.27	ปิดระบาย	85.43
14 เม.ย. 67	70.00	55.05	5.57	0.86	0.98	0.30	ปิดระบาย	85.43
15 เม.ย. 67	70.00	55.03	5.88	0.79	0.96	0.30	ปิดระบาย	85.50
16 เม.ย. 67	70.00	35.01	6.17	0.69	0.58	0.26	ปิดระบาย	85.62
17 เม.ย. 67	70.00	35.01	6.20	0.59	0.84	0.26	ปิดระบาย	75.57
18 เม.ย. 67	80.00	35.03	5.75	0.46	0.80		ปิดระบาย	75.88

11 วัน

3 วัน

ค่าจริงระดับน้ำสูงสุดบริเวณป้อมพระจุลจอมเกล้า อ้างอิงจาก <https://telerid.rid.go.th>



มาตรการและการเตรียมความพร้อม รับมือฤดูแล้ง ปี 2566/67



Supply



ปฏิบัติการเติมน้ำ อย่างมีประสิทธิภาพ

Demand



บริหารจัดการน้ำ

ให้เป็นไปตามลำดับความสำคัญของการใช้น้ำ
ที่คณะกรรมการลุ่มน้ำกำหนด

ดำเนินการจัดสรรน้ำตามที่
คณะกรรมการลุ่มน้ำจัดอันดับความสำคัญ



เฝ้าระวังและแก้ไขคุณภาพน้ำ

ติดตามความเค็ม 4 ลำน้ำสายหลัก
เจ้าพระยา ท่าจีน แม่กลอง และบางปะกง

Management



สร้างการรับรู้ ประชาสัมพันธ์

ตั้งแต่ 1 พ.ย. 66 - 5 ม.ค. 67 ประชาสัมพันธ์ไปแล้ว
สะสม 10,443 ครั้ง เกษตรกร 32,681 คน

1

เฝ้าระวังและเตรียมจัดหาแหล่งน้ำสำรอง พร้อมวางแผน
เตรียมเครื่องจักร-เครื่องมือในพื้นที่เฝ้าระวังเสี่ยงขาดแคลนน้ำ



2

วางแผนเครื่องจักรเครื่องมือ จำนวน 5,382 หน่วย
ตั้งแต่ 1 พ.ย. 66 - 5 ม.ค. 67 สนับสนุนไปแล้ว 298 หน่วย (35 จังหวัด) แบ่งเป็น
เครื่องสูบน้ำ 252 เครื่อง รถบรรทุกน้ำ 33 คัน และเครื่องจักรอื่นๆ 13 หน่วย

3

กำหนดแผนจัดสรรน้ำ และพื้นที่เพาะปลูกพืชฤดูแล้ง
ควบคุมการเพาะปลูกข้าวนาปรัง สร้างการรับรู้ให้กับเกษตรกร
เตรียมน้ำสำรองสำหรับพื้นที่ลุ่มต่ำรับน้ำนอง



4

วางแผนจัดสรรน้ำทั้งประเทศ 21,810 ล้าน ลบ.ม. จัดสรรน้ำไปแล้ว 8,466 ล้าน ลบ.ม. (39%)
วางแผนเพาะปลูกนาปรัง 5.80 ล้านไร่ เเพาะปลูกแล้ว 6.73 ล้านไร่ (116%)

5

เพิ่มประสิทธิภาพการใช้น้ำ
ประหยัดน้ำและลดการสูญเสียน้ำในทุกภาคส่วน



6

ส่งเสริมเกษตรกรการทำนาเปียกสลับแห้ง / จัดรอบเวรส่งน้ำ

7

เสริมสร้างความเข้มแข็ง
ด้านการบริหารจัดการน้ำของชุมชน / องค์กรผู้ใช้น้ำ



8

มีการประชุมกลุ่มผู้ใช้น้ำเพื่อประชาสัมพันธ์สถานการณ์น้ำพร้อมรับมือปัญหาและร่วมกันแก้ไข
ปัญหาให้เกษตรกรในพื้นที่จำนวน 9,500 ราย 4,800 ครัวเรือน พื้นที่ 101,260 ไร่

9

ติดตามและประเมิน ผลการดำเนินงาน
ติดตามผลและประเมินผลการดำเนินงานรายงานผู้บริหารกรม
กระทรวงเกษตรและสหกรณ์ และสำนักงานทรัพยากรน้ำแห่งชาติ



6

แนวทาง กรมชลประทาน

1

บริหารน้ำในอ่างฯ
ควบคุมให้อยู่ในเกณฑ์บริหารจัดการน้ำ
และเพียงพอกับความต้องการ

2

จัดหาแหล่งน้ำสำรอง
เตรียมพื้นที่สำรองน้ำในกรณีเสี่ยงภัยแล้ง

3

ตรวจสอบความต้องการ
วิเคราะห์ ประเมินความต้องการใช้น้ำ
ทุกกิจกรรมตามลำดับความสำคัญ

4

จัดสรรตามกิจกรรมหลัก
จัดสรรน้ำตามลำดับความสำคัญ
ของกิจกรรมการใช้น้ำ

5

สำรองน้ำเก็บกักไว้ต้นฤดูฝน
สำรองน้ำไว้กรณีฝนทิ้งช่วงต้นฤดูฝน

6

ประเมินผลและประชาสัมพันธ์
ติดตาม ประเมินผล และแจ้งประชาสัมพันธ์
ข่าวสารให้ประชาชน และหน่วยงาน
ที่เกี่ยวข้องรับทราบ

จาก 9 มาตรการสู่ 6 แนวทางปฏิบัติ



ชป.เตรียมความพร้อมเครื่องจักร-เครื่องมือ ช่วยเหลือ ฤดูแล้ง ทั่วประเทศ ปี 2566/67

ส่วนบริหารเครื่องจักรกลที่ 1

เชียงใหม่

- เครื่องสูบน้ำ 163 เครื่อง
- รถบรรทุกน้ำ 15 คัน
- เครื่องจักรกลสนับสนุนอื่นๆ 232 หน่วย

รวม 410 หน่วย



ส่วนบริหารเครื่องจักรกลที่ 5

พระนครศรีอยุธยา

- เครื่องสูบน้ำ 265 เครื่อง
- รถบรรทุกน้ำ 11 เครื่อง
- เครื่องจักรกลสนับสนุนอื่นๆ 265 หน่วย

รวม 541 หน่วย



ส่วนบริหารเครื่องจักรกลที่ 7

กาญจนบุรี

- เครื่องสูบน้ำ 160 เครื่อง
- รถบรรทุกน้ำ 11 เครื่อง
- เครื่องจักรกลสนับสนุนอื่นๆ 286 หน่วย

รวม 457 หน่วย



ส่วนกลาง

นนทบุรี

- เครื่องสูบน้ำ 241 เครื่อง
- รถบรรทุกน้ำ 9 คัน
- เครื่องจักรกลสนับสนุนอื่นๆ 277 หน่วย

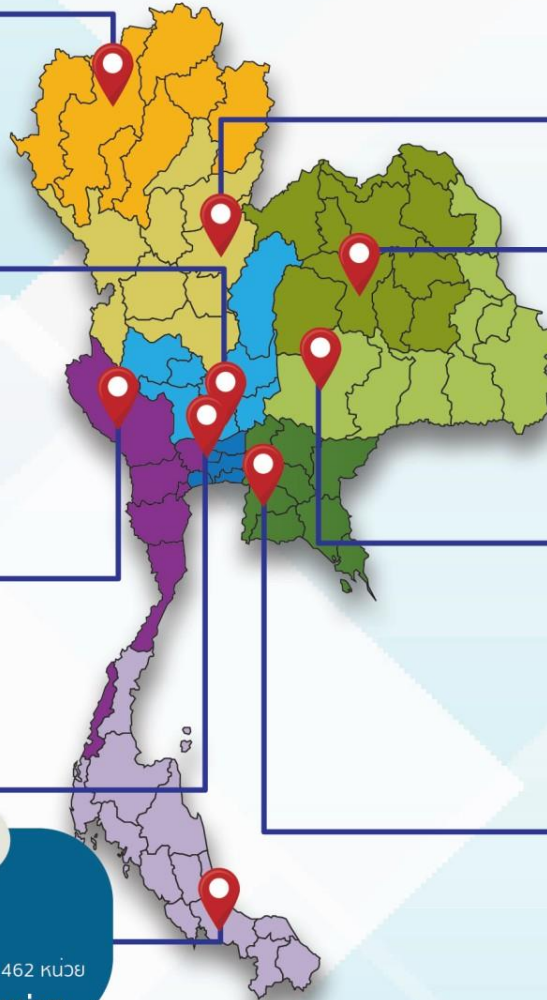
รวม 518 หน่วย

ส่วนบริหารเครื่องจักรกลที่ 8

สงขลา

- เครื่องสูบน้ำ 297 เครื่อง
- รถบรรทุกน้ำ 11 เครื่อง
- เครื่องจักรกลสนับสนุนอื่นๆ 462 หน่วย

รวม 770 หน่วย



ส่วนบริหารเครื่องจักรกลที่ 2

พิษณุโลก

- เครื่องสูบน้ำ 269 เครื่อง
- รถบรรทุกน้ำ 12 เครื่อง
- เครื่องจักรกลสนับสนุนอื่นๆ 273 หน่วย

รวม 554 หน่วย



ส่วนบริหารเครื่องจักรกลที่ 3

ขอนแก่น

- เครื่องสูบน้ำ 286 เครื่อง
- รถบรรทุกน้ำ 9 เครื่อง
- เครื่องจักรกลสนับสนุนอื่นๆ 456 หน่วย

รวม 751 หน่วย



ส่วนบริหารเครื่องจักรกลที่ 4

นครราชสีมา

- เครื่องสูบน้ำ 198 เครื่อง
- รถบรรทุกน้ำ 10 เครื่อง
- เครื่องจักรกลสนับสนุนอื่นๆ 346 หน่วย

รวม 554 หน่วย



ส่วนบริหารเครื่องจักรกลที่ 6

ชลบุรี

- เครื่องสูบน้ำ 410 เครื่อง
- รถบรรทุกน้ำ 14 เครื่อง
- เครื่องจักรกลสนับสนุนอื่นๆ 403 หน่วย

รวม 827 หน่วย

รวมทั้งประเทศ

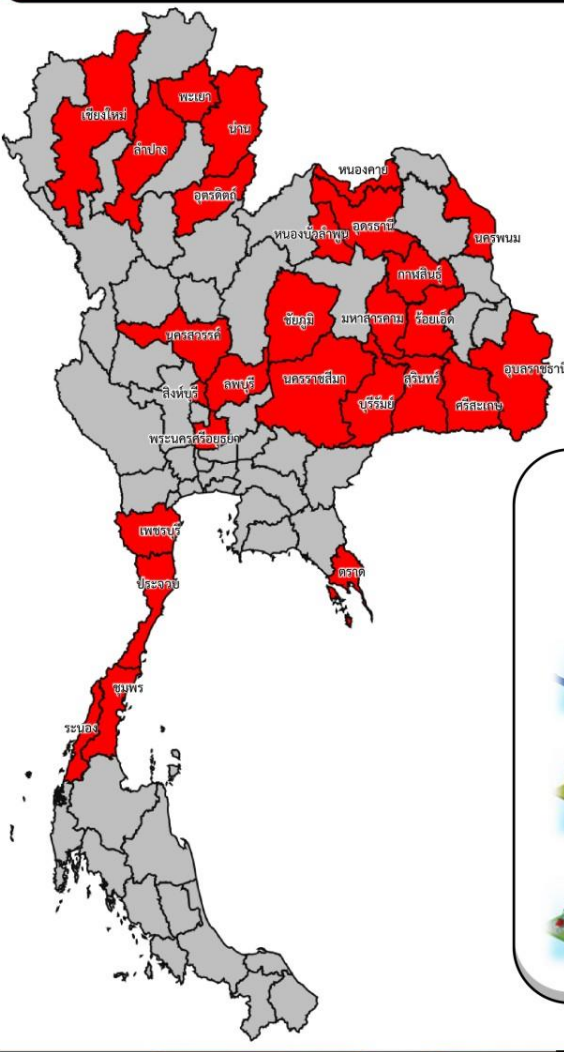
- เครื่องสูบน้ำ 2,289 เครื่อง
- รถบรรทุกน้ำ 102 เครื่อง
- เครื่องจักรกลสนับสนุนอื่นๆ 2,991 หน่วย

รวมเป็น
5,382 หน่วย



ฝ่ายประมวลและวิเคราะห์สถานการณ์น้ำ ส่วนประมวลวิเคราะห์สถานการณ์น้ำ สำนักบริหารจัดการน้ำและอุทกวิทยา

ประจำสัปดาห์ (6 เม.ย. 67 – 12 เม.ย. 67)



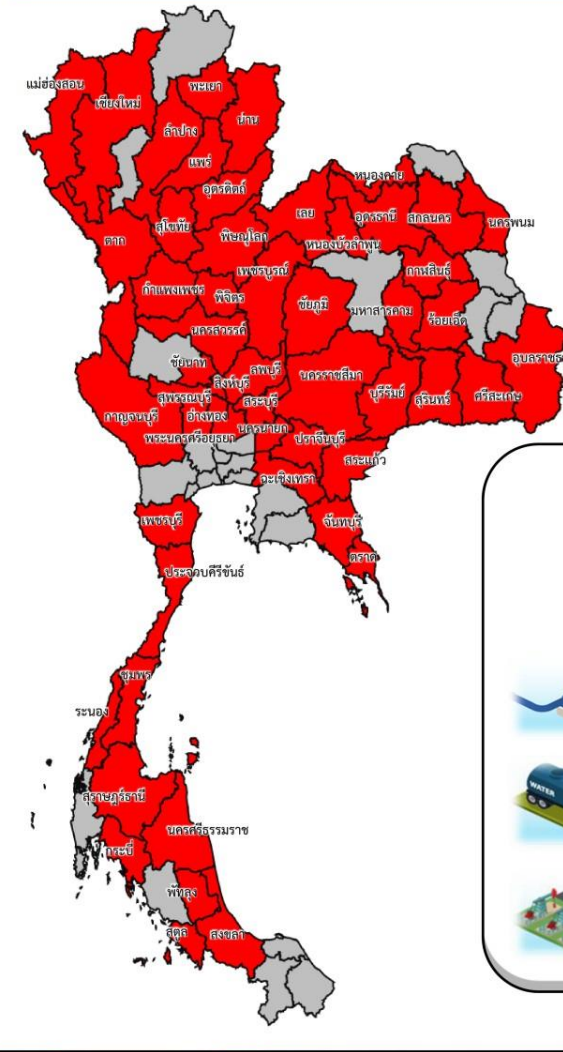
ช่วยเหลือ**ประจำสัปดาห์**รวม
✔️ **27 จังหวัด**

ผล

รวมการช่วยเหลือทั้งหมด
278 หน่วย

- เครื่องสูบน้ำ **201** เครื่อง
- รถบรรทุกน้ำ **29** คัน
- เครื่องจักรอื่นๆ **48** หน่วย

สะสม (1 พ.ย.66 – 12 เม.ย. 67)



ช่วยเหลือ**สะสม**รวม
53 จังหวัด

ผล

รวมการช่วยเหลือทั้งหมด
1023 หน่วย

- เครื่องสูบน้ำ **906** เครื่อง
- รถบรรทุกน้ำ **50** คัน
- เครื่องจักรอื่นๆ **67** หน่วย



ผลการประชาสัมพันธ์สร้างการรับรู้สถานการณ์น้ำและการบริหารจัดการน้ำ



ฤดูแล้ง ปี 2566/67 กรมชลประทาน
ระหว่างวันที่ 6 - 12 เมษายน 2567

1 ศูนย์เรียนรู้การเพิ่มประสิทธิภาพการผลิตสินค้าเกษตร (ศพก.)



จำนวน

7 ครั้ง

สะสม 116 ครั้ง

เกษตรกร

246 คน

สะสม 4,346 คน

2. คณะกรรมการจัดการชลประทาน (JMC)



จำนวน

52 ครั้ง

สะสม 145 ครั้ง

เกษตรกร

1,618 คน

สะสม 6,922 คน

3. กลุ่มผู้ใช้น้ำ



จำนวน

529 ครั้ง

สะสม 4,423 ครั้ง

เกษตรกร

6,542 คน

สะสม 56,733 คน

4. การประชาสัมพันธ์อื่นๆ



จำนวน

1,890 ครั้ง

สะสม 17,603 ครั้ง

ข้อมูลสะสม ตั้งแต่วันที่ 1 พ.ย.66

รวมการประชาสัมพันธ์



จำนวนครั้งการประชาสัมพันธ์

2,097 สะสม **22,287**



จำนวนเกษตรกรที่รับการฟังประชาสัมพันธ์

8,406 สะสม **68,001**

รายงานข้อมูล ณ วันที่ 13 เมษายน 2567



โครงการจ้างแรงงานชลประทาน เพื่อช่วยเหลือเกษตรกร งบประมาณพลาังก่อนปี พ.ศ. 2566 กรมชลประทาน



ระยะเวลาการจ้างแรงงาน 8 เดือน (ตุลาคม 2566 – พฤษภาคม 2567)



หลักเกณฑ์การจ้างแรงงาน

1

เกษตรกรที่ขึ้นทะเบียนกับกรมส่งเสริมการเกษตร หรือ **เกษตรกรในพื้นที่**

2

สมาชิกกลุ่มผู้ใช้น้ำ ของกรมชลประทาน ในพื้นที่

3

ประชาชนและผู้ใช้งานทั่วไป ในพื้นที่

4

หากแรงงานในพื้นที่ไม่เพียงพอ ให้พิจารณาจ้างเกษตรกร/แรงงานในพื้นที่ใกล้เคียงจากหมู่บ้าน ตำบล อำเภอ จังหวัด และลุ่มน้ำ ตามลำดับ

ลักษณะงานที่จ้าง

งานซ่อมแซม บำรุงรักษา ขุดลอก ปรับปรุง งานชลประทาน โครงการส่งเสริมการดำเนินงานอันเนื่องมาจากพระราชดำริ งานก่อสร้างแหล่งน้ำและระบบส่งน้ำเพื่อชุมชน/ชนบท แก้มลิง การจัดการคุณภาพน้ำ





ศูนย์ปฏิบัติการน้ำอัจฉริยะ SMART WATER OPERATION CENTER (SWOC)



CONTACT US



02 669 2560 หรือ



www.wmsc.rid.go.th/
www.swoc.rid.go.th/



wmsc.1460@gmail.com



SWOC RID



อาคาร 99 ปี ม.ล.ชชาติ กำภู
กรมชลประทาน กรุงเทพมหานคร

