



สถานการณ์และการบริหารจัดการน้ำฤดูฝนปี 2566

วันที่ 18 กรกฎาคม 2566

ศูนย์ปฏิบัติการน้ำอัจฉริยะ (SWOC)



สถานการณ์ฝน และสภาพภูมิอากาศ





เตือน

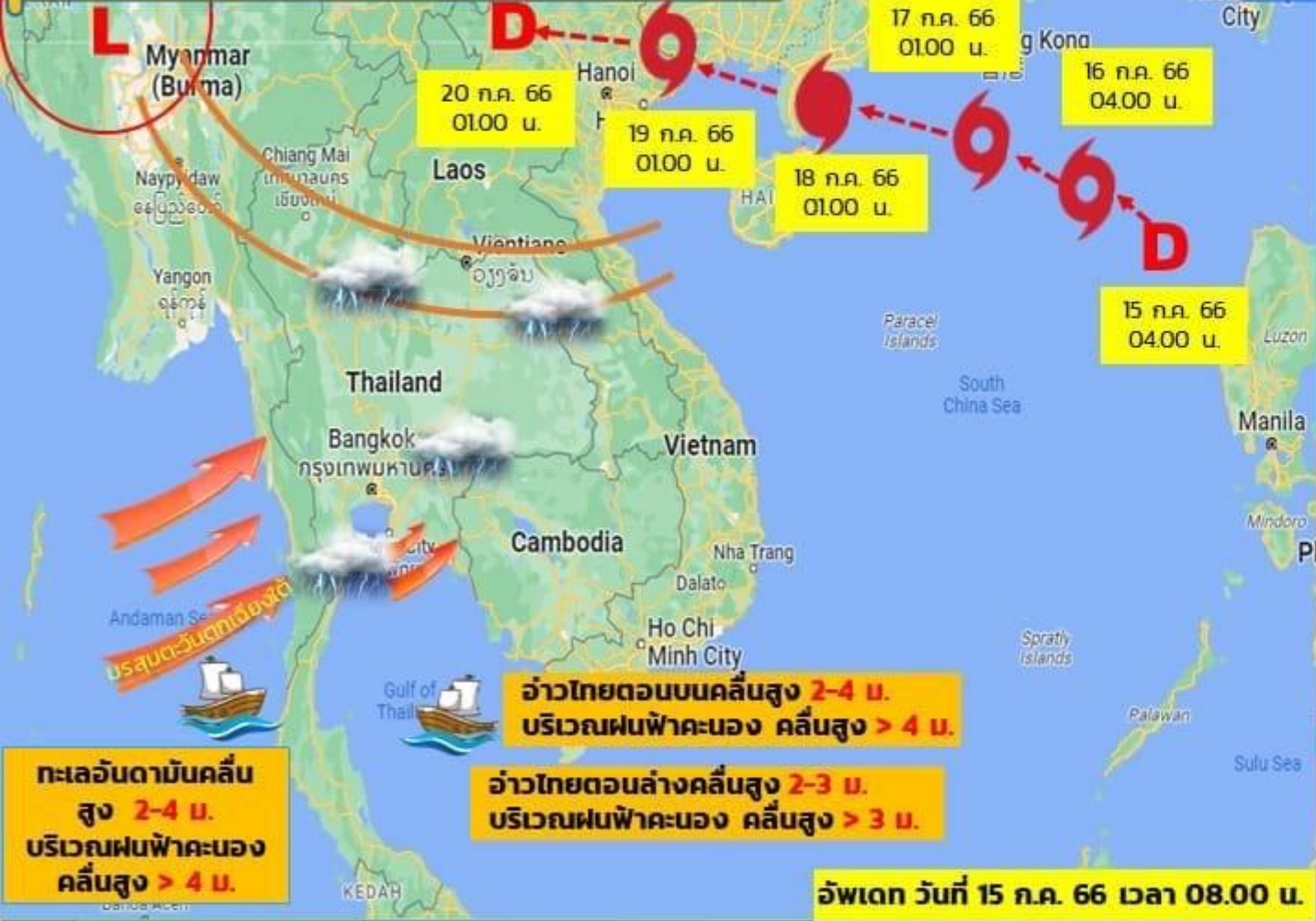
ฝนตกหนักถึงหนักมากบริเวณประเทศไทย คลื่นลมแรงบริเวณทะเลอันดามันและอ่าวไทย



ระวังน้ำท่วมฉับพลัน น้ำป่าไหลหลาก

16 - 20 ก.ค. 66

กรมอุตุนิยมวิทยา



- พายุดีเปรสชัน บริเวณทะเลจีนใต้ตอนบน จะทวีกำลังแรงขึ้นเป็นพายุโซนร้อน "ตาลิม" และมีแนวโน้มเคลื่อนผ่านเกาะไหหลำเข้าสู่ประเทศเวียดนามตอนบน
- ร่องมรสุมกำลังแรงพาดผ่านภาคเหนือ ภาคตะวันออกเฉียงเหนือ ภาคกลางตอนบน
- มรสุมตะวันตกเฉียงใต้กำลังแรงพัดปกคลุมทะเลอันดามัน ภาคใต้ และอ่าวไทยตอนบน

ผลกระทบ ประเทศไทยมีฝนเพิ่มขึ้น และมีฝนตกหนักถึงหนักมากบางแห่ง และคลื่นลมบริเวณทะเลอันดามันและอ่าวไทยตอนบน คลื่นสูง 2-4 ม. บริเวณฝนฟ้าคะนองคลื่นสูง > 4 ม. อ่าวไทยตอนล่าง คลื่นสูง 2-3 ม. บริเวณฝนฟ้าคะนองคลื่นสูง > 3 ม.

ข้อควรระวัง ระวังอันตรายจากฝนตกหนักและฝนตกสะสม อาจทำให้เกิดน้ำท่วมฉับพลัน และน้ำป่าไหลหลาก ส่วนชาวเรือบริเวณทะเลอันดามันและอ่าวไทยตอนบนควรงดออกจากฝั่ง

อัพเดท วันที่ 15 ก.ค. 66 เวลา 08.00 น.



ประกาศกรมอุตุนิยมวิทยา พายุโซนร้อนรุนแรงตาลิม (TALIM)



ที่มา กรมอุตุนิยมวิทยา

(สำเนา)



ประกาศกรมอุตุนิยมวิทยา เรื่อง พายุโซนร้อน "ตาลิม" (TALIM) ฉบับที่ 10 (196/2566)

เมื่อเวลา 04.00 น. ของวันนี้ (17 ก.ค. 2566) พายุโซนร้อนกำลังแรง "ตาลิม" (TALIM) บริเวณทะเลจีนใต้ตอนบน มีศูนย์กลางอยู่ที่ละติจูด 18.9 องศาเหนือ ลองจิจูด 113.4 องศาตะวันออก มีความเร็วลมสูงสุดใกล้ศูนย์กลางประมาณ 100 กิโลเมตรต่อชั่วโมง พายุนี้กำลังเคลื่อนตัวทางทิศตะวันตกเฉียงเหนือค่อนข้างเร็วด้วยความเร็วประมาณ 15 กิโลเมตรต่อชั่วโมง คาดว่าจะเคลื่อนผ่านเกาะไหหลำและขึ้นฝั่งประเทศเวียดนามตอนบน ในช่วงวันที่ 18-19 ก.ค. 66

อนึ่ง ในช่วงวันที่ 17-20 ก.ค. 66 ร่องมรสุมกำลังแรงจะเลื่อนลงมาพาดผ่านภาคเหนือ ภาคตะวันออกเฉียงเหนือ และภาคกลางตอนบน ประกอบกับมรสุมตะวันตกเฉียงใต้ที่พัดปกคลุมทะเลอันดามัน ภาคใต้ และอ่าวไทยมีกำลังแรง ลักษณะเช่นนี้ทำให้ประเทศไทยมีฝนเพิ่มขึ้นและมีฝนตกหนักถึงหนักมากบางแห่งบริเวณภาคเหนือ ภาคตะวันออกเฉียงเหนือ ภาคกลาง รวมทั้งกรุงเทพมหานครและปริมณฑล ภาคตะวันออก และภาคใต้ ขอให้ประชาชนระวังอันตรายจากฝนตกหนักถึงหนักมากและฝนที่ตกสะสมซึ่งอาจทำให้เกิดน้ำท่วมฉับพลันและน้ำป่าไหลหลาก โดยเฉพาะพื้นที่ลาดเชิงเขาใกล้ทางน้ำไหลผ่านและพื้นที่ลุ่ม รวมทั้งเพิ่มความระมัดระวังในการสัญจรผ่านบริเวณที่มีฝนฟ้าคะนอง

จังหวัดที่คาดว่าจะมีฝนตกหนักถึงหนักมากบางแห่ง มีดังนี้

วันที่ 17 กรกฎาคม 2566

- ภาคเหนือ:** จังหวัดแม่ฮ่องสอน น่าน ตาก และกำแพงเพชร
- ภาคตะวันออกเฉียงเหนือ:** จังหวัดอุดรธานี หนองคาย บึงกาฬ สกลนคร นครพนม มุกดาหาร กาฬสินธุ์ ร้อยเอ็ด ยโสธร อำนาจเจริญ นครราชสีมา บุรีรัมย์ สุรินทร์ ศรีสะเกษ และอุบลราชธานี
- ภาคกลาง:** จังหวัดอุทัยธานี กาญจนบุรี ราชบุรี ลพบุรี สระบุรี สมุทรสงคราม รวมทั้งกรุงเทพมหานครและปริมณฑล
- ภาคตะวันออก:** จังหวัดนครนายก ปราจีนบุรี สระแก้ว ฉะเชิงเทรา ชลบุรี ระยอง จันทบุรี และตราด
- ภาคใต้:** จังหวัดเพชรบุรี ประจวบคีรีขันธ์ ชุมพร สุราษฎร์ธานี ระนอง พังงา ภูเก็ต กระบี่ ตรัง และสตูล

วันที่ 18 กรกฎาคม 2566

- ภาคเหนือ:** จังหวัดแม่ฮ่องสอน ตาก และ กำแพงเพชร
- ภาคตะวันออกเฉียงเหนือ:** จังหวัดเลย หนองบัวลำภู อุดรธานี หนองคาย บึงกาฬ สกลนคร นครพนม มุกดาหาร มหาสารคาม ร้อยเอ็ด ยโสธร อำนาจเจริญ นครราชสีมา บุรีรัมย์ สุรินทร์ ศรีสะเกษ และอุบลราชธานี
- ภาคกลาง:** จังหวัดนครสวรรค์ อุทัยธานี กาญจนบุรี ราชบุรี ลพบุรี สระบุรี สมุทรสาคร รวมทั้งกรุงเทพมหานครและปริมณฑล

2/ภาคตะวันออก...

นายวุฒิพงศ์ หงษ์จรวงศ์
ผู้อำนวยการกองพยากรณ์อากาศ

สองกรมสภาพอากาศ โทร 1111 โทร 1182
โทรสาร 0-2399-4012, <https://www.tmd.go.th>
<https://www.metalarm.tmd.go.th/service>

สำเนาถูกต้อง
(Signature)
(นางสาวชลาสัย แจ่มผล)
ผู้อำนวยการกองพยากรณ์อากาศ

นายวุฒิพงศ์ หงษ์จรวงศ์
ผู้อำนวยการกองพยากรณ์อากาศ

สองกรมสภาพอากาศ โทร 1111 โทร 1182
โทรสาร 0-2399-4012, <https://www.tmd.go.th>
<https://www.metalarm.tmd.go.th/service>

-2-

ภาคตะวันออก: จังหวัดนครนายก ปราจีนบุรี สระแก้ว ฉะเชิงเทรา ชลบุรี ระยอง จันทบุรี และตราด
ภาคใต้: จังหวัดเพชรบุรี ประจวบคีรีขันธ์ ชุมพร สุราษฎร์ธานี นครศรีธรรมราช ระนอง พังงา ภูเก็ต กระบี่ ตรัง และสตูล

วันที่ 19-20 กรกฎาคม 2566

ภาคเหนือ: จังหวัดแม่ฮ่องสอน เชียงใหม่ เชียงราย ลำพูน ลำปาง พะเยา น่าน แพร่ อุตรดิตถ์ ตาก พิจิตร พิษณุโลก และเพชรบูรณ์
ภาคตะวันออกเฉียงเหนือ: จังหวัดเลย หนองบัวลำภู อุดรธานี หนองคาย บึงกาฬ สกลนคร นครพนม มุกดาหาร ขอนแก่น กาฬสินธุ์ มหาสารคาม ร้อยเอ็ด ยโสธร อำนาจเจริญ นครราชสีมา บุรีรัมย์ สุรินทร์ ศรีสะเกษ และอุบลราชธานี

ภาคกลาง: จังหวัดอุทัยธานี กาญจนบุรี ราชบุรี ลพบุรี สระบุรี พระนครศรีอยุธยา สมุทรสงคราม รวมทั้งกรุงเทพมหานครและปริมณฑล

ภาคตะวันออก: จังหวัดนครนายก ปราจีนบุรี สระแก้ว ฉะเชิงเทรา ชลบุรี ระยอง จันทบุรี และตราด

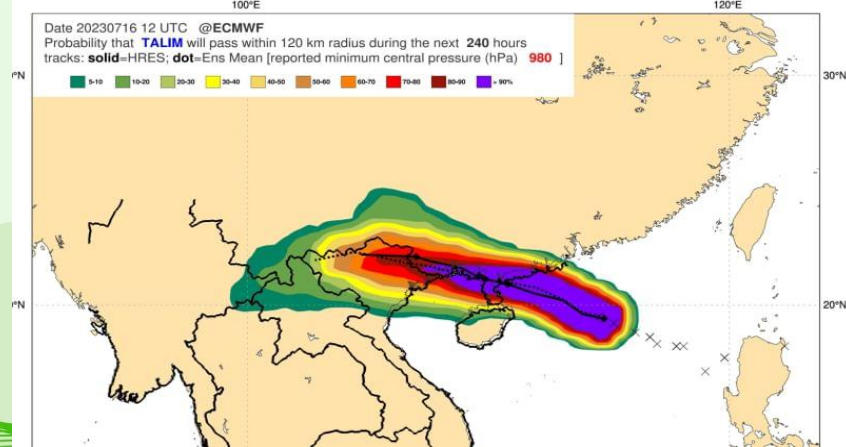
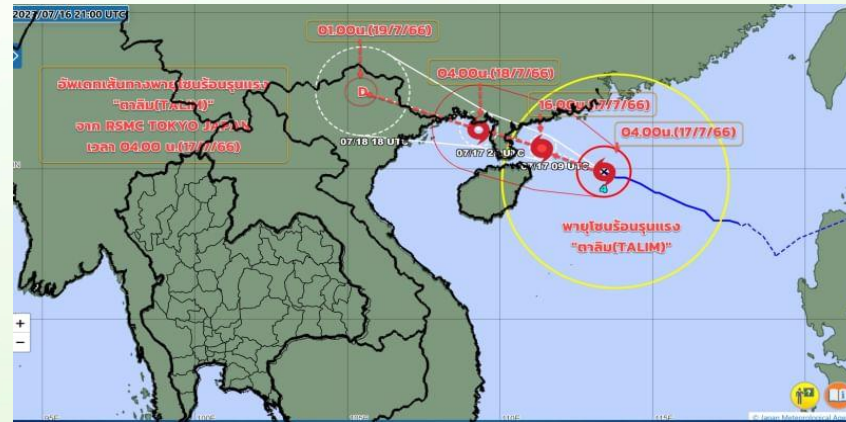
ภาคใต้: จังหวัดเพชรบุรี ประจวบคีรีขันธ์ ชุมพร สุราษฎร์ธานี นครศรีธรรมราช ระนอง พังงา ภูเก็ต กระบี่ ตรัง และสตูล

สำหรับคลื่นลมบริเวณทะเลอันดามันและอ่าวไทยตอนบนมีกำลังแรง โดยมีคลื่นสูง 2-4 เมตร บริเวณที่มีฝนฟ้าคะนองคลื่นสูงมากกว่า 4 เมตร ส่วนบริเวณอ่าวไทยตอนล่าง ทะเลมีคลื่นสูง 2-3 เมตร บริเวณที่มีฝนฟ้าคะนองคลื่นสูงมากกว่า 3 เมตรขอให้ชาวเรือเดินเรือด้วยความระมัดระวัง และหลีกเลี่ยงการเดินเรือบริเวณที่มีฝนฟ้าคะนอง สำหรับชาวเรือบริเวณทะเลอันดามันและอ่าวไทยตอนบนควรออกจากฝั่งในระยะนี้ซึ่งขอให้ประชาชนติดตามประกาศจากกรมอุตุนิยมวิทยา และสามารถติดตามข้อมูลที่เว็บไซต์กรมอุตุนิยมวิทยา <http://www.tmd.go.th> หรือที่ 0-2399-4012-13 และ 1182 ได้ตลอด 24 ชั่วโมง

ประกาศ ณ วันที่ 17 กรกฎาคม พ.ศ. 2566 เวลา 05.00 น.
กรมอุตุนิยมวิทยาจะออกประกาศฉบับต่อไปใน วันที่ 17 กรกฎาคม พ.ศ. 2566 เวลา 11.00 น

(ลงชื่อ) ชมภาณี ชมภูรัตน์
(นางสาวชมภาณี ชมภูรัตน์)
อธิบดีกรมอุตุนิยมวิทยา

อัพเดทเส้นทางพายุโซนร้อนรุนแรง "ตาลิม (TALIM)" เวลา 04.00น.(17/7/66): พายุ"ตาลิม (TALIM)" บริเวณทะเลจีนใต้ตอนบน กำลังเคลื่อนตัวทางตะวันตกค่อนข้างเหนือเล็กน้อย คาดว่าจะขึ้นฝั่งบริเวณประเทศเวียดนามตอนบน เย็นวันที่ 18 ก.ค.66





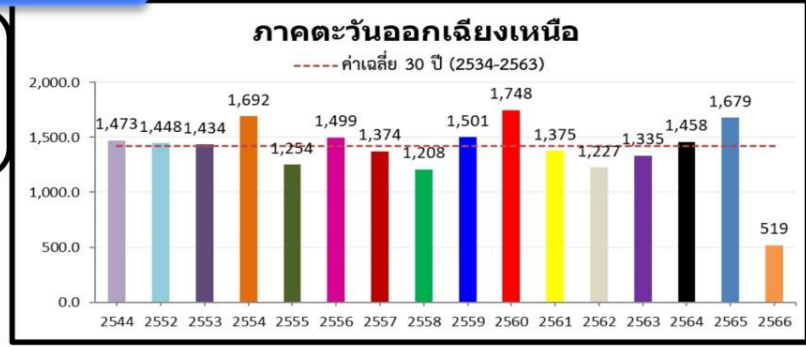
ปริมาณฝนสะสม (1 ม.ค. - 16 ก.ค. 2566)

ฝนสะสมต่ำกว่าค่าปกติ 25%

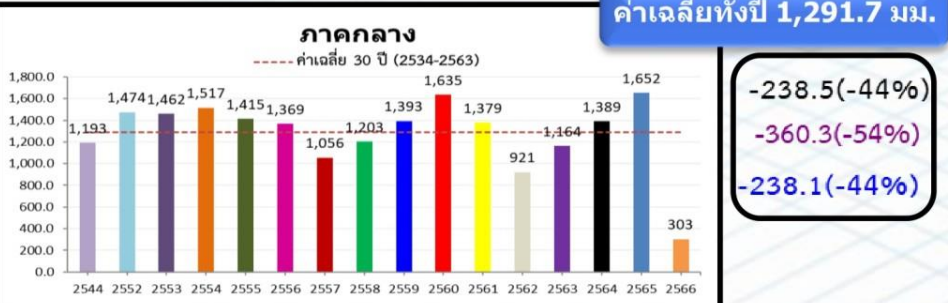
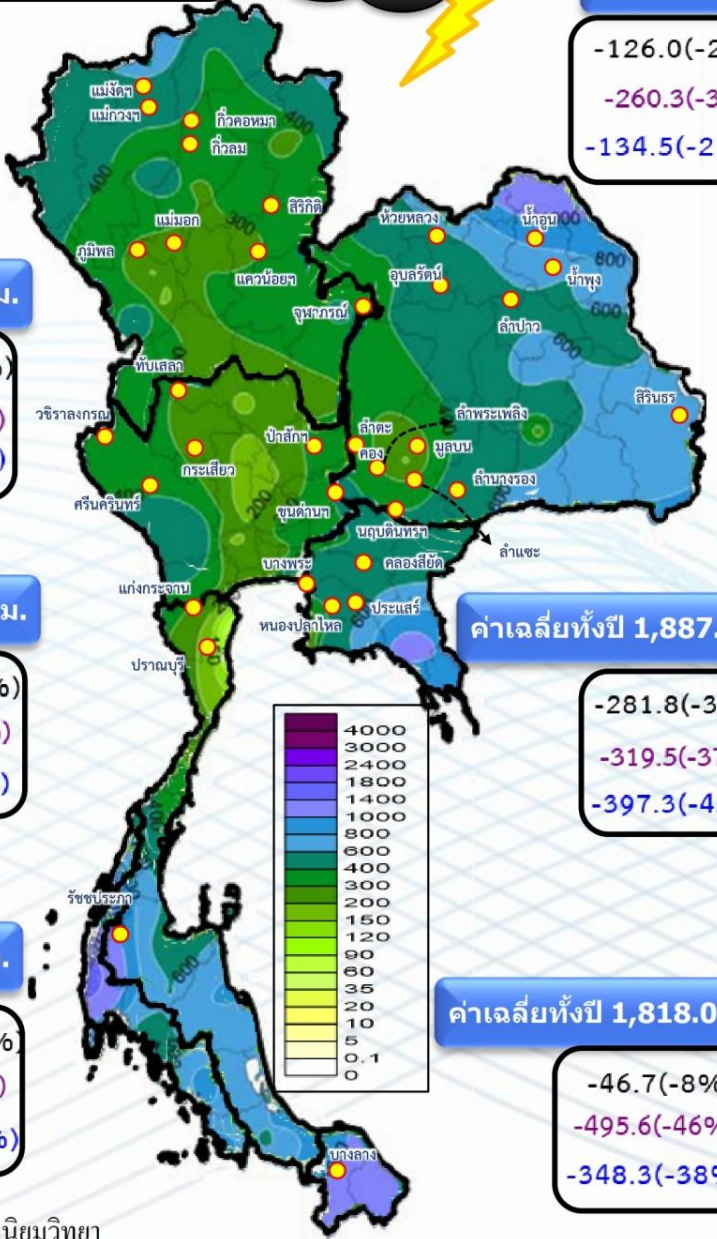
-168.4(-25%)
-357.6(-41%)
-290.9(-37%)

ค่าเฉลี่ยทั้งปี 1,420.8 มม.

-126.0(-20%)
-260.3(-33%)
-134.5(-21%)

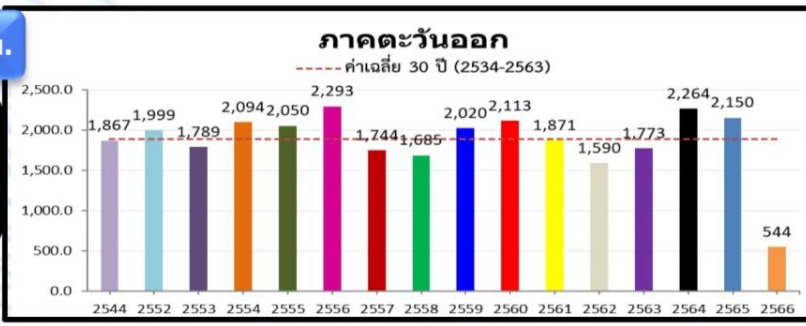


หมายเหตุ
ตัวเลขสีดำ คือ ปี 66 เทียบกับค่าเฉลี่ย 30 ปี (2534-2563)
ตัวเลขสีม่วง คือ ปี 66 เทียบ ปี 65 (ณ วันเดียวกัน)
ตัวเลขสีน้ำเงิน คือ ปี 66 เทียบ ปี 44 (ณ วันเดียวกัน)



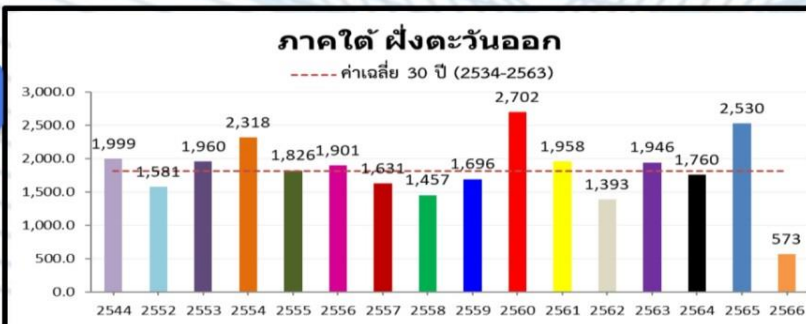
ค่าเฉลี่ยทั้งปี 1,887.1 มม.

-281.8(-34%)
-319.5(-37%)
-397.3(-42%)



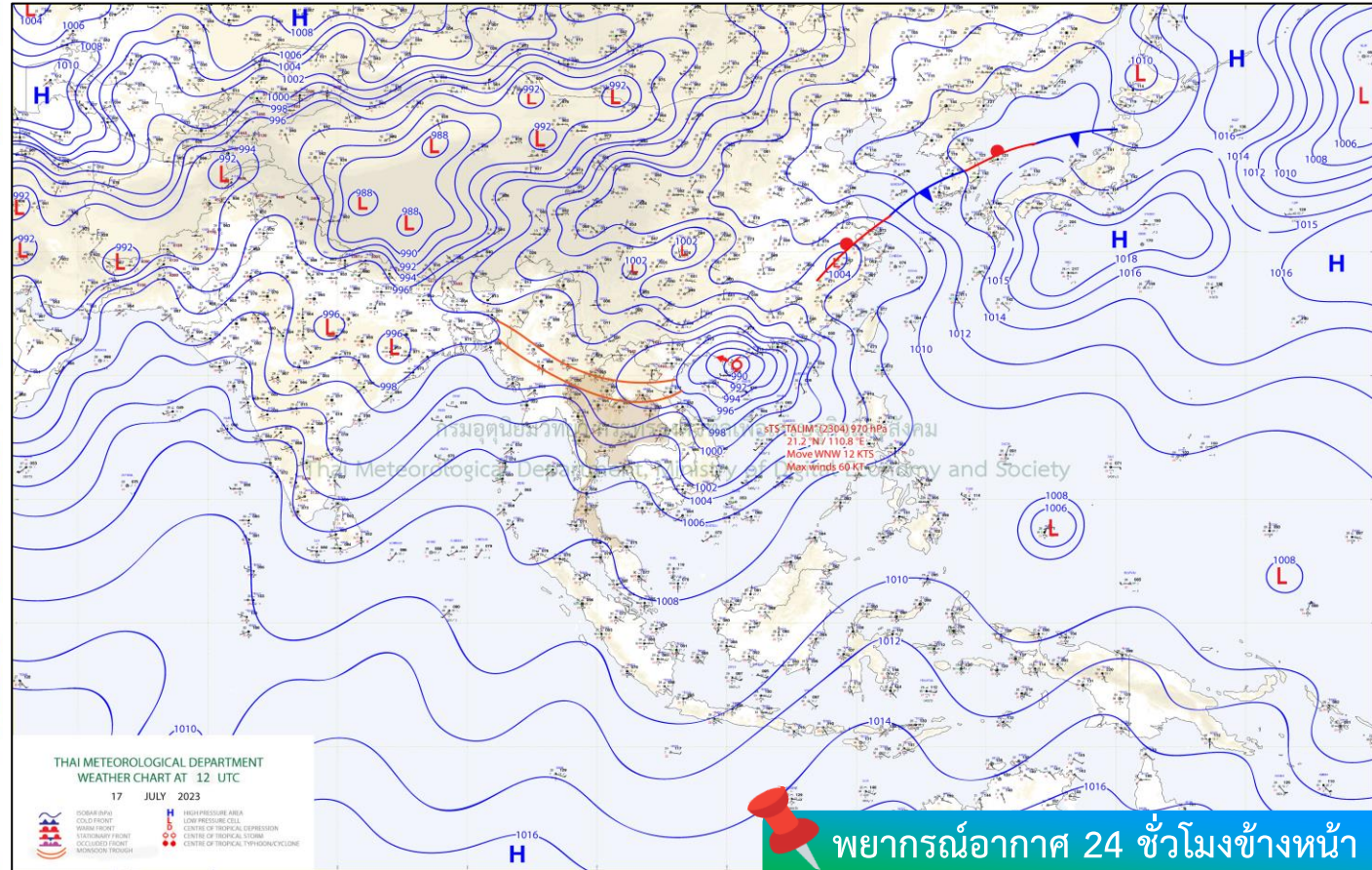
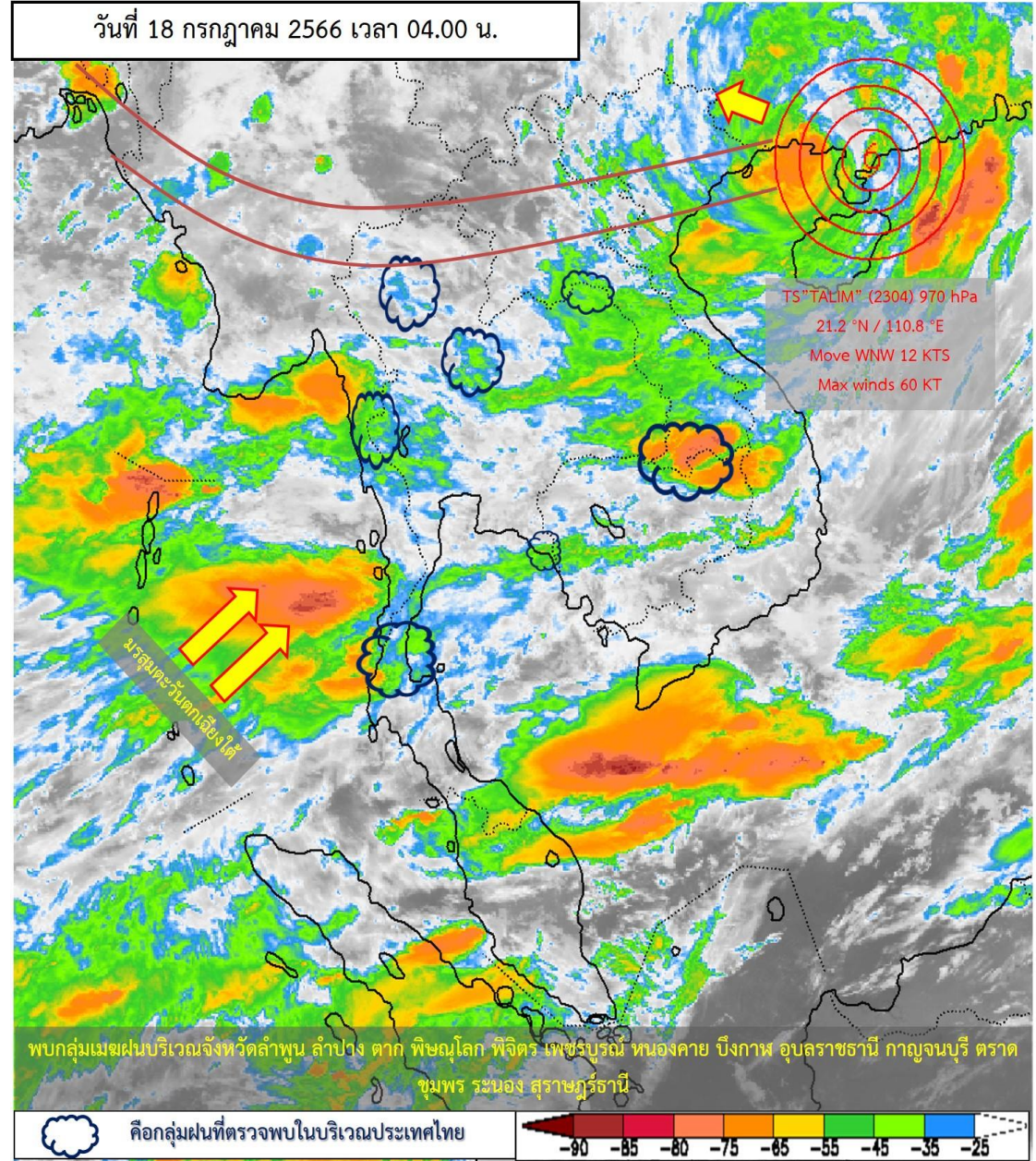
ค่าเฉลี่ยทั้งปี 1,818.0 มม.

-46.7(-8%)
-495.6(-46%)
-348.3(-38%)



สภาพภูมิอากาศ ประจำวันที่ 18 กรกฎาคม 2566

วันที่ 18 กรกฎาคม 2566 เวลา 04.00 น.

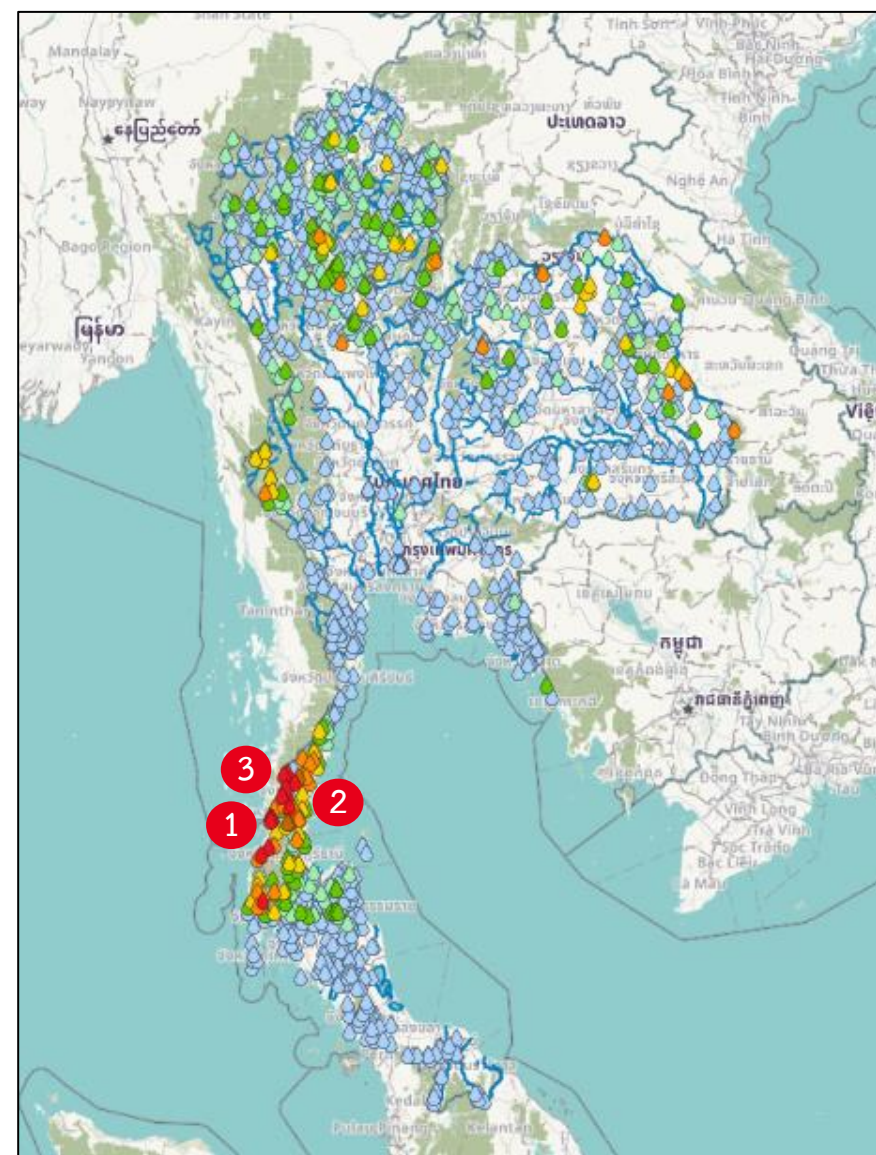


ร่องมรสุมพาดผ่านภาคเหนือตอนบนและภาคตะวันออกเฉียงเหนือตอนบน ประกอบกับมรสุมตะวันตกเฉียงใต้ที่พัดปกคลุมทะเลอันดามัน ภาคใต้ และอ่าวไทยมีกำลังค่อนข้างแรง ลักษณะเช่นนี้ทำให้ประเทศไทยมีฝนเพิ่มขึ้นและมีฝนตกหนักบางแห่ง โดยมีฝนตกหนักมากบางพื้นที่ในภาคตะวันออกเฉียงเหนือ ภาคตะวันออก และภาคใต้ อนึ่ง พายุโซนร้อนกำลังแรง "ตาลิม" ได้เคลื่อนขึ้นฝั่งบริเวณประเทศจีน พายุนี้กำลังเคลื่อนตัวทางทิศตะวันตกค่อนทางเหนือเล็กน้อย คาดว่าจะเคลื่อนผ่านชายฝั่งประเทศจีนตอนใต้และประเทศเวียดนามตอนบนในช่วงวันที่ 18-19 ก.ค. 66

ที่มา กรมอุตุนิยมวิทยา



ปริมาณฝนสะสม 24 ชั่วโมงย้อนหลัง วันที่ 17 ก.ค.66 – วันที่ 18 ก.ค.66

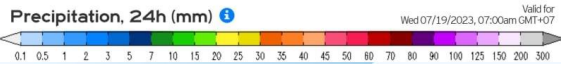
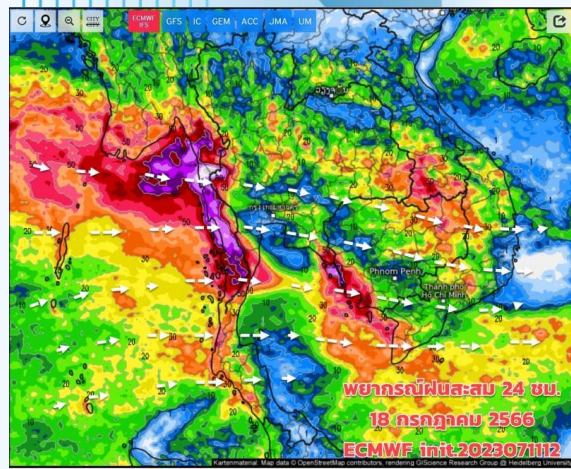


ชื่อสถานี	ที่ตั้ง	ที่จัด	เวลา	ฝนสะสม (มม.)
ทต.ปากน้ำ	ต.ปากน้ำ อ.เมืองระนอง จ.ระนอง	1	06:00 น.	146.2
บ้านหินใหญ่	ต.น้ำจืด อ.กระบุรี จ.ระนอง	2	04:00 น.	126
อบต.บางใหญ่	ต.บางใหญ่ อ.กระบุรี จ.ระนอง	3	06:00 น.	124.6
ทต.วังใหม่	ต.วังใหม่ อ.เมืองชุมพร จ.ชุมพร		06:00 น.	123.2
ทม.ระนอง	ต.เขานิเวศน์ อ.เมืองระนอง จ.ระนอง		06:00 น.	115.2
ระนอง	ต.บางนอน อ.เมืองระนอง จ.ระนอง		04:00 น.	114.1
บ้านหาดตุ่น	ต.ปากจั่น อ.กระบุรี จ.ระนอง		04:00 น.	105.5
บ้านนาพรุ	ต.นาका อ.สุขสำราญ จ.ระนอง		05:00 น.	105.5
บ้านรังแตน	ต.จ.ป.ร. อ.กระบุรี จ.ระนอง		06:00 น.	104
บ้านห้วยไทรงาม	ต.ลำเลียง อ.กระบุรี จ.ระนอง		04:00 น.	104

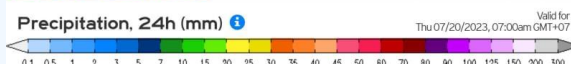
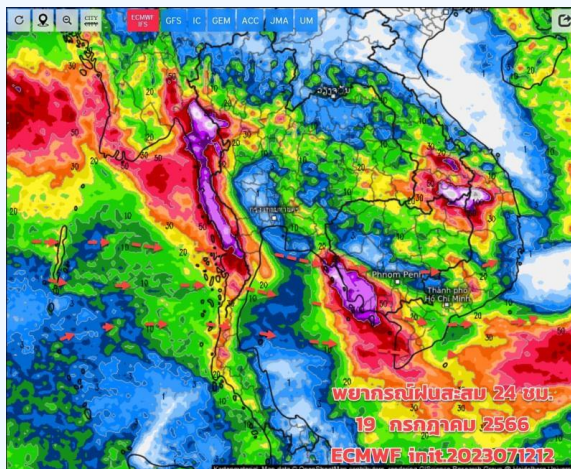
>0-10	>10-20	>20-35	>35-50	>50-70	>70-90	>90
ฝนเล็กน้อย ฝนน้อย	ฝนปานกลาง	ฝนหนัก	ฝนหนักมาก	ฝนหนักมาก	ฝนหนักมาก	ฝนหนักมาก



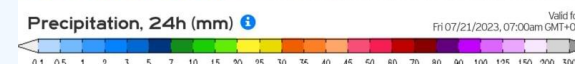
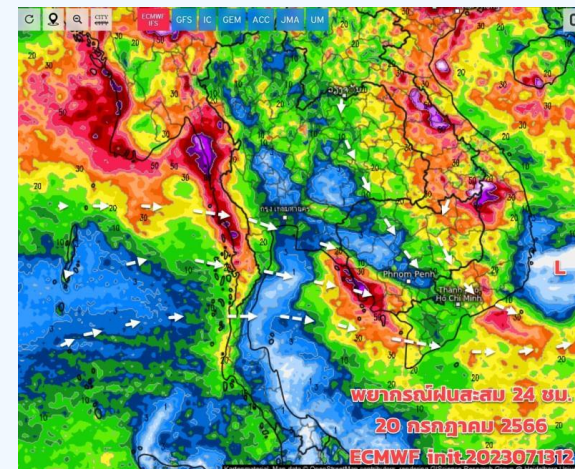
พยากรณ์ฝนสะสมรายวัน จากแบบจำลองบรรยากาศเชิงตัวเลข GFS วันที่ 18 ก.ค. – 24 ก.ค. 66



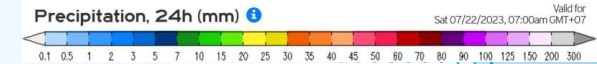
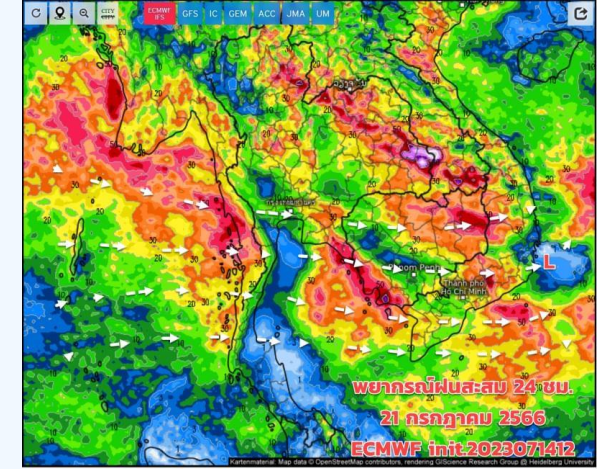
วันที่ 18 ก.ค. 2566



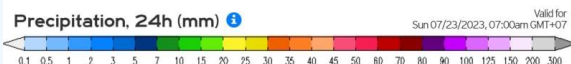
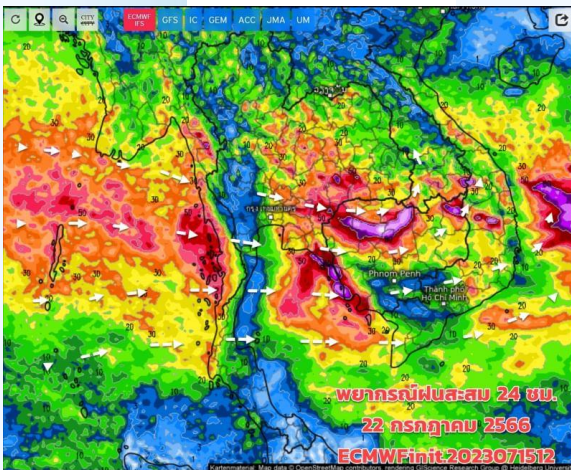
วันที่ 19 ก.ค. 2566



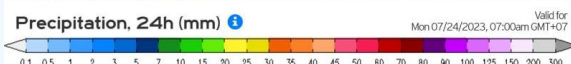
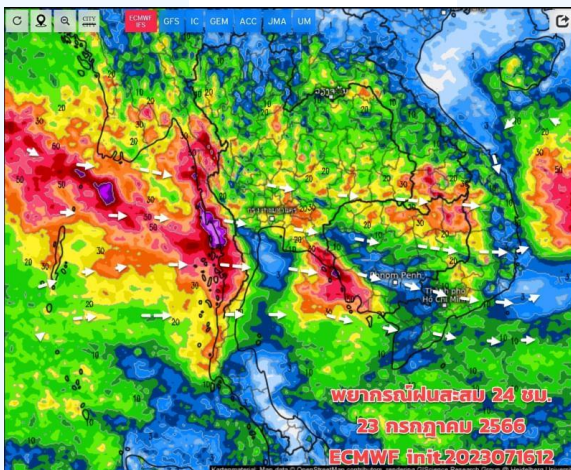
วันที่ 20 ก.ค. 2566



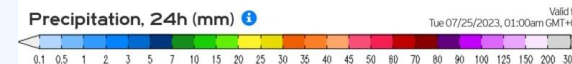
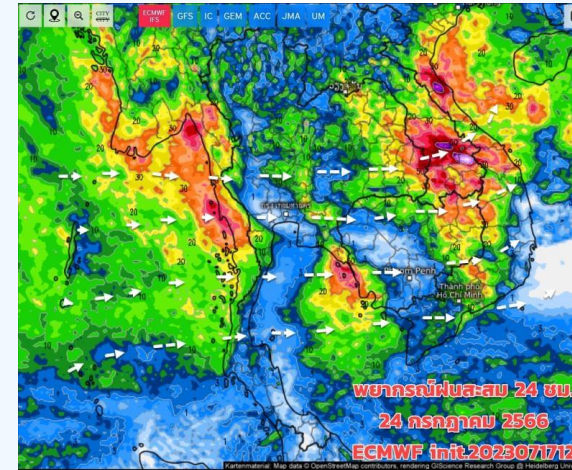
วันที่ 21 ก.ค. 2566



วันที่ 22 ก.ค. 2566



วันที่ 23 ก.ค. 2566



วันที่ 24 ก.ค. 2566

การคาดหมาย

ช่วง 18 -24 ก.ค.66 เป็นช่วงที่ประเทศไทยจะฝนจะเพิ่มขึ้น โดยเฉพาะด้านรับมรสุม ภาคเหนือ ภาคอีสานตอนบนและด้านตะวันออก มีฝนตกหนักบางแห่ง บ้างจั้งที่จะทำให้ฝนเพิ่มขึ้น เนื่องจากร่องมรสุมเลื่อนลงมาพาดผ่านประเทศไทยตอนบน ประกอบกับมีพายุบริเวณประเทศจีนตอนใต้ จะช่วยดึงมรสุมให้มีความแข็งแรงขึ้น สำหรับพายุไซร่อน"ตาลิม (TALIM)" วันนี้ ได้เคลื่อนฝั่งประเทศจีนตอนใต้แล้ว เคลื่อนตัวตามรอยต่อระหว่างชายแดนจีนตอนใต้และเวียดนามตอนบน และจะอ่อนกำลังลงอย่างรวดเร็ว เนื่องจากมีภูเขาสูงและมวลอากาศเย็นเป็นอุปสรรค แต่ยังคงทำให้ภาคเหนือ และภาคอีสานตอนบน มีฝนตกหนักได้บางพื้นที่



สถานการณ์น้ำในอ่างเก็บน้ำ และสถานการณ์น้ำท่า

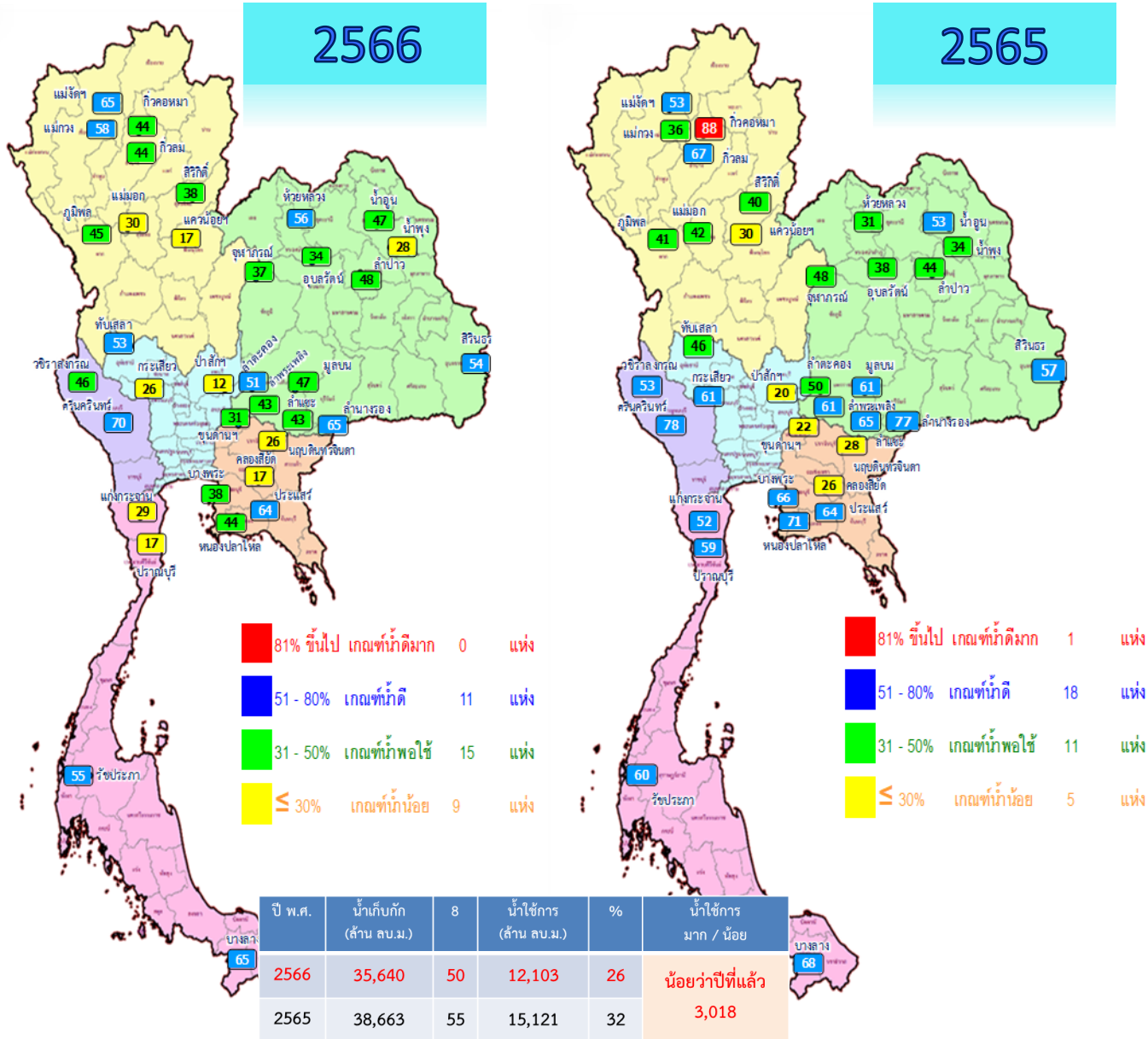




สถานการณ์น้ำในอ่างเก็บน้ำ และสถานการณ์น้ำท่า



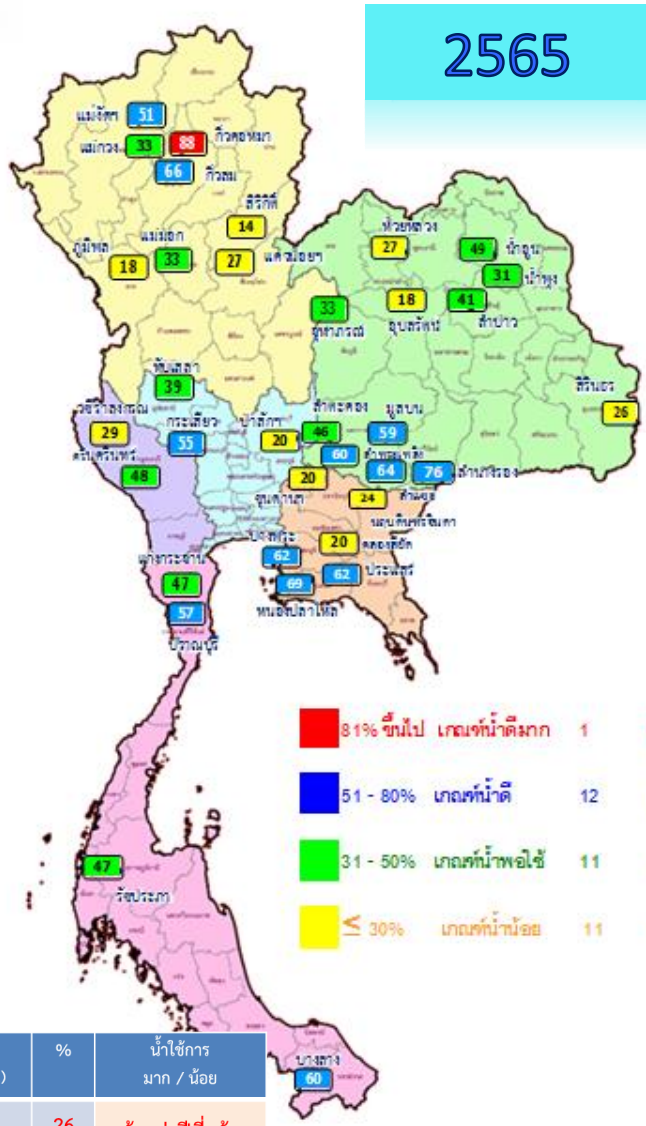
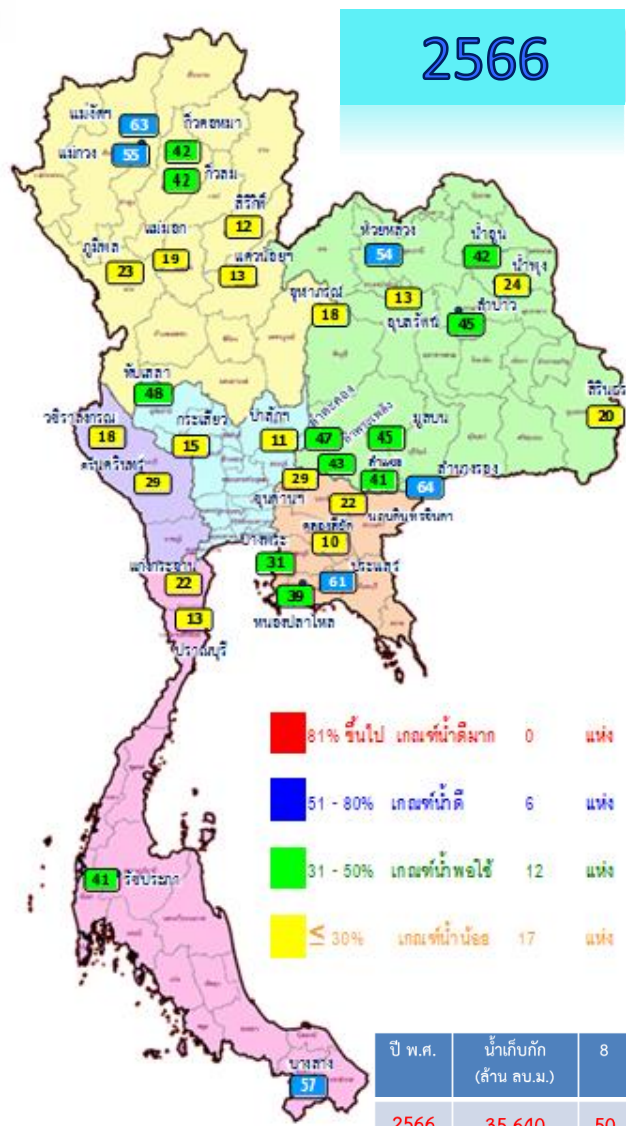
ปริมาณน้ำเก็บกักในอ่างเก็บน้ำขนาดใหญ่ วันที่ 18 กรกฎาคม



ภาค อ่างเก็บน้ำเขื่อน	ความจุ ที่ รนส. (ล้าน ม.³)	ความจุ ที่ รนท. (ล้าน ม.³)	ความจุ น้ำ ใช้การ (ล้าน ม.³)	ณ วันที่								ปริมาณน้ำ ไหลลง วันนี้ (ล้าน ม.³)	ปริมาณน้ำ ระบาย วันนี้ (ล้าน ม.³)
				ปี 2565				ปี 2566					
				ปริมาตร (ล้าน ม.³)	% รณท.	ปริมาตร (ล้าน ม.³)	% รณท.	ปริมาตรใช้การ (ล้าน ม.³)	% รณท.	% ใช้การ			
ภาคเหนือ													
ภูมิพล*	13,462	13,462	9,662	5,539	41	6,036	45	2,236	17	23	1.67	22.00	
สิริกิติ์*	10,508	9,510	6,660	3,771	40	3,632	38	782	8	12	12.63	15.08	
แม่จันสมบูรณ์ชล	323	265	253	140	53	172	65	160	60	63	0.11	0.31	
แม่จันอุดมธารา	295	263	249	96	36	152	58	138	53	55	0.57	0.48	
กิ่วลม	106	106	103	71	67	47	44	43	41	42	0.35	1.52	
กิ่วคองหมา	209	170	164	150	88	75	44	69	41	42	0.06	0.23	
แควน้อยบางแดน	1,080	939	896	286	30	158	17	115	12	13	0.64	1.73	
แม่มอก	110	110	94	47	42	34	30	18	16	19	0.00	0.16	
ภาคตะวันออกเฉียงเหนือ													
ห้วยหลวง	136	136	129	42	31	76	56	70	51	54	0.10	0.11	
น้ำอูน	780	520	475	276	53	244	47	199	38	42	0.65	0.36	
น้ำพุง*	200	165	157	57	34	46	28	38	23	24	0.55	0.60	
จุฬารัตน์*	181	164	127	79	48	60	37	23	14	18	0.11	0.00	
อุบลรัตน์*	4,640	2,431	1,850	914	38	816	34	235	10	13	0.00	0.80	
ลำปาว	2,450	1,980	1,880	862	44	950	48	850	43	45	4.52	3.65	
ลำตะคอง	445	314	292	157	50	160	51	138	44	47	0.00	0.69	
ลำพระเพลิง	242	155	154	94	61	67	43	66	43	43	0.00	0.00	
มูลบน	350	141	134	86	61	67	47	60	43	45	0.03	0.52	
ลำน้ำชี	325	275	268	178	65	118	43	111	40	41	0.00	0.90	
ลำน้ำมูล	197	121	118	93	77	78	65	75	62	64	0.00	0.04	
สิรินธร*	1,966	1,966	1,135	1,125	57	1,055	54	223	11	20	0.82	2.11	
ภาคกลาง													
ป่าสักชลสิทธิ์	960	960	957	196	20	111	12	108	11	11	0.36	1.04	
ทับเสลา	190	160	143	73	46	85	53	68	43	48	0.00	0.13	
กระเสียว	390	299	259	183	61	79	26	39	13	15	0.00	0.05	
ภาคตะวันตก													
ศรีนครินทร์*	18,770	17,745	7,480	13,838	78	12,422	70	2,157	12	29	6.94	9.96	
วชิราลงกรณ์*	11,000	8,860	5,848	4,736	53	4,040	46	1,028	12	18	20.70	8.14	
ภาคตะวันออก													
ขุนด่านปราการชล	225	224	219	49	22	68	31	64	29	29	0.22	0.09	
คลองสีไต้	450	420	390	109	26	70	17	40	9	10	0.00	0.14	
บางพระ	127	117	105	77	66	45	38	33	28	31	0.00	0.39	
หนองปลาไหล	206	164	150	117	71	72	44	59	36	39	0.07	0.57	
ประแสร์	322	295	275	190	64	188	64	168	57	61	0.00	0.35	
นฤปดินทรจินดา	338	295	281	81	28	77	26	62	21	22	0.00	0.00	
ภาคใต้													
แก่งกระจาน	900	710	645	368	52	205	29	140	20	22	0.51	0.86	
ปราณบุรี	490	391	373	231	59	66	17	49	12	13	0.21	0.29	
ราชประสงค์*	6,144	5,639	4,287	3,362	60	3,126	55	1,774	31	41	24.43	5.08	
บางกลาง*	1,590	1,454	1,178	989	68	944	65	667	46	57	1.61	4.49	
รวมทั้งประเทศ	77,891	70,926	47,389	38,661	55	35,640	50	12,103	17	26	77.86	82.86	



ปริมาณน้ำใช้การในอ่างเก็บน้ำขนาดใหญ่ วันที่ 18 กรกฎาคม



■ >81% ขึ้นไป เกษتم้าดีมาก 0 แห่ง
■ 51 - 80% เกษتم้าดี 6 แห่ง
■ 31 - 50% เกษتم้าพอใช้ 12 แห่ง
■ <30% เกษتم้าน้อย 17 แห่ง

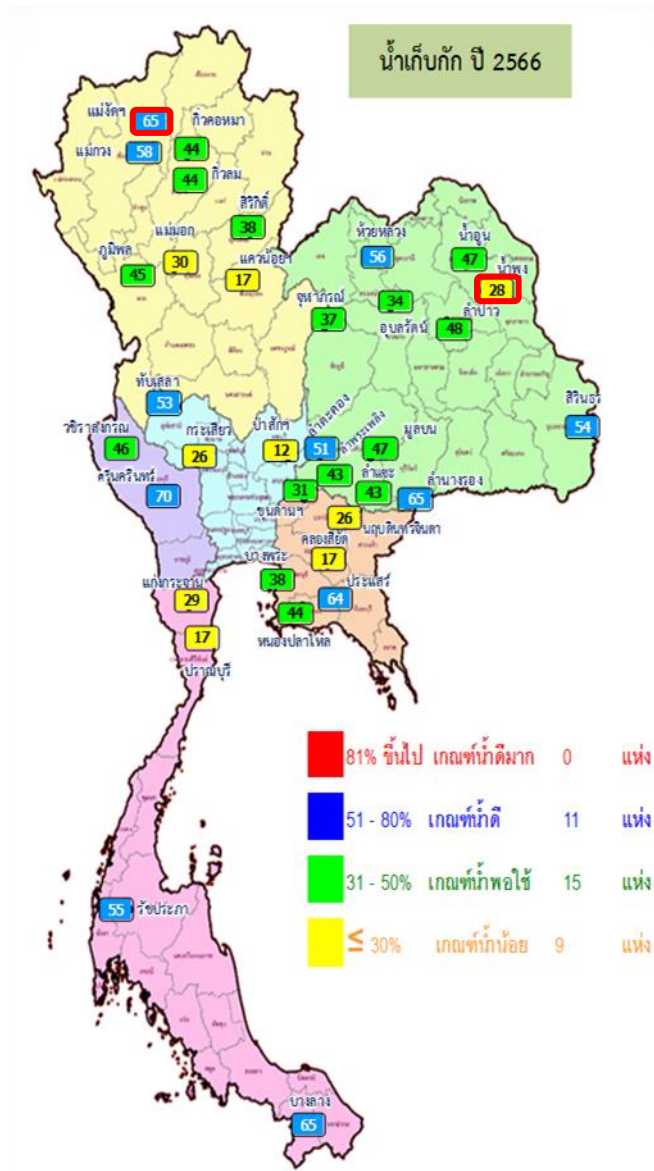
■ >81% ขึ้นไป เกษتم้าดีมาก 1 แห่ง
■ 51 - 80% เกษتم้าดี 12 แห่ง
■ 31 - 50% เกษتم้าพอใช้ 11 แห่ง
■ <30% เกษتم้าน้อย 11 แห่ง

ปี พ.ศ.	น้ำเก็บกัก (ล้าน ลบ.ม.)	น้ำใช้การ (ล้าน ลบ.ม.)	%	น้ำใช้การมาก / น้อย
2566	35,640	50	26	น้อยกว่าปีที่แล้ว
2565	38,663	55	32	3,018

ภาค อ่างเก็บน้ำเขื่อน	ความจุ ที่ รนส. (ล้าน ม.)	ความจุ ที่ รนค. (ล้าน ม.)	ความจุน้ำ ใช้การ (ล้าน ม.)	ณ วันที่						ปริมาณน้ำ ไหลลง วันนี้ (ล้าน ม.)	ปริมาณน้ำ ระบาย วันนี้ (ล้าน ม.)
				ปี 2565		ปี 2566		ปริมาณใช้การ (ล้าน ม.)	% ใช้การ		
				ปริมาตร (ล้าน ม.)	% รนค.	ปริมาตร (ล้าน ม.)	% รนค.				
ภาคเหนือ											
ภูมิพล*	13,462	13,462	9,662	5,539	41	6,036	45	2,236	23	1.67	22.00
สิริกิติ์*	10,508	9,510	6,660	3,771	40	3,632	38	782	12	12.63	15.08
แม่จตุสมบูรณ์ชล	323	265	253	140	53	172	65	160	63	0.11	0.31
แม่จตุสมบูรณ์ชล	295	263	249	96	36	152	58	138	55	0.57	0.48
กิ่วลม	106	106	103	71	67	47	44	43	42	0.35	1.52
กิ่วคอหมา	209	170	164	150	88	75	44	69	42	0.06	0.23
เขื่อนลุ่มน้ำปาด	1,080	939	896	286	30	158	17	115	13	0.64	1.73
แม่มอก	110	110	94	47	42	34	30	18	19	0.00	0.16
ภาคตะวันออกเฉียงเหนือ											
ห้วยหลวง	136	136	129	42	31	76	56	70	54	0.10	0.11
น้ำอูน	780	520	475	276	53	244	47	199	42	0.65	0.36
น้ำพุง*	200	165	157	57	34	46	28	38	24	0.55	0.60
จุฬารัตน์*	181	164	127	79	48	60	37	23	18	0.11	0.00
อุบลรัตน์*	4,640	2,431	1,850	914	38	816	34	235	13	0.00	0.80
ลำปาว	2,450	1,980	1,880	862	44	950	48	850	45	4.52	3.65
ลำตะคอง	445	314	292	157	50	160	51	138	47	0.00	0.69
ลำพระเพลิง	242	155	154	94	61	67	43	66	43	0.00	0.00
มูลบน	350	141	134	86	61	67	47	60	45	0.03	0.52
ลำน้ำชี	325	275	268	178	65	118	43	111	41	0.00	0.90
ลำน้ำจระเข้ม	197	121	118	93	77	78	65	75	64	0.00	0.04
สิรินธร*	1,966	1,966	1,135	1,125	57	1,055	54	223	20	0.82	2.11
ภาคกลาง											
ป่าสักชลสิทธิ์	960	960	957	196	20	111	12	108	11	0.36	1.04
ทับเสลา	190	160	143	73	46	85	53	68	48	0.00	0.13
กระเสียว	390	299	259	183	61	79	26	39	15	0.00	0.05
ภาคตะวันตก											
ศรีนครินทร์*	18,770	17,745	7,480	13,838	78	12,422	70	2,157	29	6.94	9.96
วชิราลงกรณ์*	11,000	8,860	5,848	4,736	53	4,040	46	1,028	18	20.70	8.14
ภาคตะวันออก											
ขุนด่านปราการชล	225	224	219	49	22	68	31	64	29	0.22	0.09
คลองสี่ชัย	450	420	390	109	26	70	17	40	10	0.00	0.14
บางพระ	127	117	105	77	66	45	38	33	31	0.00	0.39
หนองปลาไหล	206	164	150	117	71	72	44	59	39	0.07	0.57
ประแสร์	322	295	275	190	64	188	64	168	61	0.00	0.35
นฤปดินทรจินดา	338	295	281	81	28	77	26	62	22	0.00	0.00
ภาคใต้											
แก่งกระจาน	900	710	645	368	52	205	29	140	22	0.51	0.86
ปราณบุรี	490	391	373	231	59	66	17	49	13	0.21	0.29
รัชชประภา*	6,144	5,639	4,287	3,362	60	3,126	55	1,774	41	24.43	5.08
บางกลาง*	1,590	1,454	1,178	989	68	944	65	667	57	1.61	4.49
รวมทั้งประเทศ	80,106	70,926	47,389	38,661	55	35,640	50	12,103	26	77.86	82.86



อ่างฯใหญ่ สูง/ต่ำกว่า Upper Rule Curve (URC)



ข้อมูล ณ วันที่ 18 ก.ค.66



อ่างเก็บน้ำขนาดใหญ่ที่มีปริมาณน้ำเก็บกัก สูง/ต่ำ กว่า Upper Rule Curve (URC)

วันที่ 18 กรกฎาคม 2566



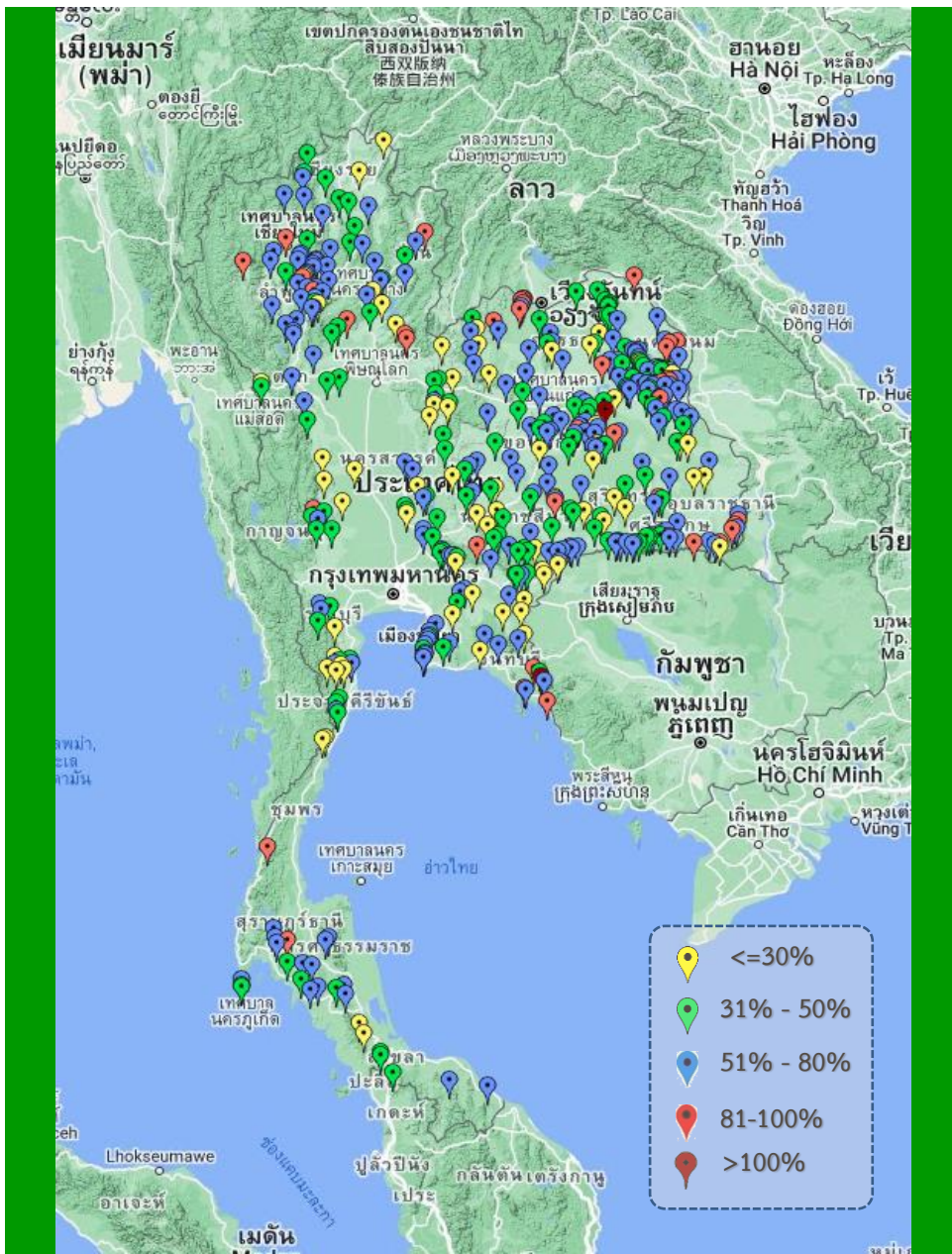
ลำดับ	ภาค อ่างเก็บน้ำเขื่อน	ความจุ ที่ รณส. (ล้าน ม. ³)	ความจุ ที่ รณค. (ล้าน ม. ³)	ณ วันที่		ไหลลง วันนี้ (ล้าน ม. ³)	ระบาย วันนี้ (ล้าน ม. ³)	ปริมาณน้ำเก็บกัก +สูง /- ต่ำ กว่า Upper Rule Curve (URC) (ล้าน ม. ³)
				ปี 2566				
				ปริมาณ (ล้าน ม. ³)	% รณค.			
1	ภูมิพล*	13,462	13,462	6,036	45	1.67	22.00	-3,402.96
2	สิริกิติ์*	10,508	9,510	3,632	38	12.63	15.08	-3,031.53
3	แมจิดสมบูรณฉล	323	265	172	65	0.11	0.31	47.52
4	แมกวงอุดมธารา	295	263	152	58	0.57	0.48	-40.91
5	กวิลม	106	106	47	44	0.35	1.52	-23.38
6	กวิคองหมา	209	170	75	44	0.06	0.23	-45.78
7	แควน้อยบำรุงแดน	1,080	939	158	17	0.64	1.73	-320.60
8	แม่มอก	110	110	34	30	0.00	0.16	-36.44
9	ห้วยหลวง	136	136	76	56	0.10	0.11	-0.50
10	น้ำอูน	780	520	244	47	0.65	0.36	-114.32
11	น้ำพุง*	200	165	46	28	0.55	0.60	1.66
12	จุฬารัตน์*	181	164	60	37	0.11	0.00	-47.94
13	อุบลรัตน์*	4,640	2,431	816	34	0.00	0.80	-145.02
14	ลำปาว	2,450	1,980	950	48	4.52	3.65	-84.41
15	ลำตะคอง	445	314	160	51	0.00	0.69	-63.57
16	ลำพระเพลิง	242	155	67	43	0.00	0.00	-40.92
17	มูลบง	350	141	67	47	0.03	0.52	-32.69
18	ลำห้วย	325	275	118	43	0.00	0.90	-100.40
19	ลำยางรอง	197	121	78	65	0.00	0.04	-16.71
20	สิรินธร*	1,966	1,966	1,055	54	0.82	2.11	-160.49
21	ป่าสักชลสิทธิ์	960	960	111	12	0.36	1.04	-130.56
22	ทับเสลา	190	160	85	53	0.00	0.13	-19.43
23	กระเสียว	390	299	79	26	0.00	0.05	-123.67
24	ศรีนครินทร์*	18,770	17,745	12,422	70	6.94	9.96	-3,694.52
25	วีรชาลงกรณ*	11,000	8,860	4,040	46	20.70	8.14	-2,794.50
26	ขุนด่านปราการชล	225	224	68	31	0.22	0.09	-43.87
27	คลองสิียด	450	420	70	17	0.00	0.14	-195.37
28	บางพระ	127	117	45	38	0.00	0.39	-43.03
29	หนองปลาไหล	206	164	72	44	0.07	0.57	-58.72
30	ประแสร์	322	295	188	64	0.00	0.35	-63.88
31	นฤปดินทรจินดา	332	295	77	26	0.00	0.00	-80.55
32	แก่งกระจาน	900	710	205	29	0.51	0.86	-222.22
33	ปราณบุรี	490	391	66	17	0.21	0.29	-199.90
34	รัชชประภา*	6,144	5,639	3,126	55	24.43	5.08	-1,652.42
35	บางลาจ*	1,590	1,454	944	65	1.61	4.49	-261.30

อ่างเก็บน้ำที่สูงกว่า Upper Rule Curve (URC) จำนวน 2 แห่ง

ฝ่ายประมวลและวิเคราะห์สถานการณ์น้ำ ส่วนประมวลวิเคราะห์สถานการณ์น้ำ สำนักบริหารจัดการน้ำและอุทกวิทยา



สถานการณ์น้ำในอ่างเก็บน้ำขนาดกลาง วันที่ 18 กรกฎาคม 2566



ภาค	ปริมาณน้ำอ่างเก็บน้ำขนาดกลาง จำนวน 435 แห่ง								
	จำนวนอ่าง	ความจุ	น้ำใช้การ	ปริมาณน้ำปี 2565	% รนก.	ปริมาณน้ำปี 2566	% รนก.	ใช้การปี 2566	% ใช้การ
เหนือ	80	1,083	992	600	55	509	47	418	42
ตะวันออกเฉียงเหนือ	226	2,061	1,892	1,283	62	1,071	52	904	48
กลาง	27	419	393	184	44	128	31	104	26
ตะวันตก	8	164	152	100	61	73	45	62	41
ตะวันออก	52	1,006	949	608	61	412	41	355	37
ใต้	42	679	626	474	70	306	45	252	40
รวม	435	5,411	5,004	3,249	60	2,499	46	2,095	42

สรุปอ่างขนาดกลางที่มีปริมาตรในช่วง ≤30%, >30 - 50% ,>50-80%, >80-100% และ >100%					
ภาค	≤30%	>30-50%	>50-80%	>80-100%	>100%
เหนือ	9	19	44	8	0
ตอน.	29	67	103	26	1
ตะวันออก	11	12	25	3	1
กลาง	10	12	4	1	0
ตะวันตก	0	5	3	0	0
ใต้	10	13	17	2	0
รวม	69	128	196	40	2

รวมทั้งหมด 435 แห่ง



ปริมาณน้ำในอ่างเก็บน้ำขนาดใหญ่และขนาดกลาง วันที่ 18 กรกฎาคม 2566

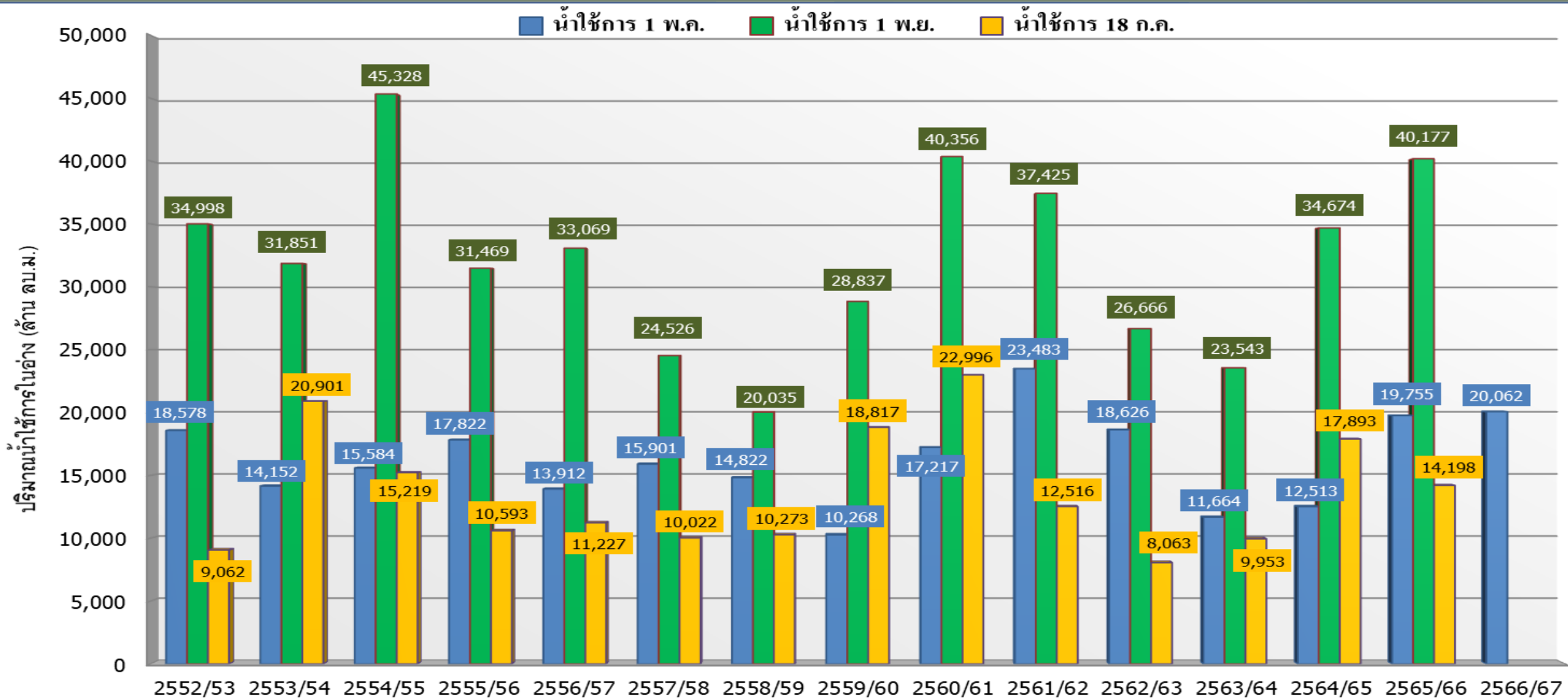


ภาค	ขนาดใหญ่				ขนาดกลาง				รวมอ่างขนาดใหญ่และกลาง						รับน้ำได้อีก	เปรียบเทียบปี 65 กับ 66		
	จำนวน	ความจุ	ปี 2566	% ความจุ อ่างฯ	จำนวน	ความจุ	ปี 2566	% ความจุ อ่างฯ	จำนวน	ความจุ	ปี2565		ปี2566			ปริมาณ	ปริมาณ	%
											ปริมาณ	%	ปริมาณ	%				
เหนือ	8	24,825	10,305	42	80	1,083	509	47	88	25,908	10,699	41	10,814	42	15,094	115	1	
ตอน.	12	8,368	3,738	45	226	2,061	1,071	52	238	10,429	5,246	50	4,809	46	5,620	-437	-8	
กลาง	3	1,419	276	19	27	419	128	31	30	1,838	637	35	404	22	1,434	-233	-37	
ตะวันตก	2	26,605	16,461	62	8	164	73	45	10	26,769	18,674	70	16,534	62	10,234	-2,140	-11	
ตะวันออก	6	1,515	519	34	52	1,006	412	41	58	2,520	1,231	49	931	37	1,589	-300	-24	
ใต้	4	8,194	4,341	53	42	679	306	45	46	8,874	5,425	61	4,647	52	4,227	-778	-14	
รวม	35	70,926	35,640	50	435	5,411	2,499	46	470	76,337	41,912	55	38,139	50	38,198	-3,773	-9	
ปริมาณน้ำใช้การ		47,384	12,103	26		5,004	2,095	42		52,388	17,963	34	14,198	27				

สามารถรับน้ำได้อีก **38,198** ล้าน ลบ.ม. (50%)

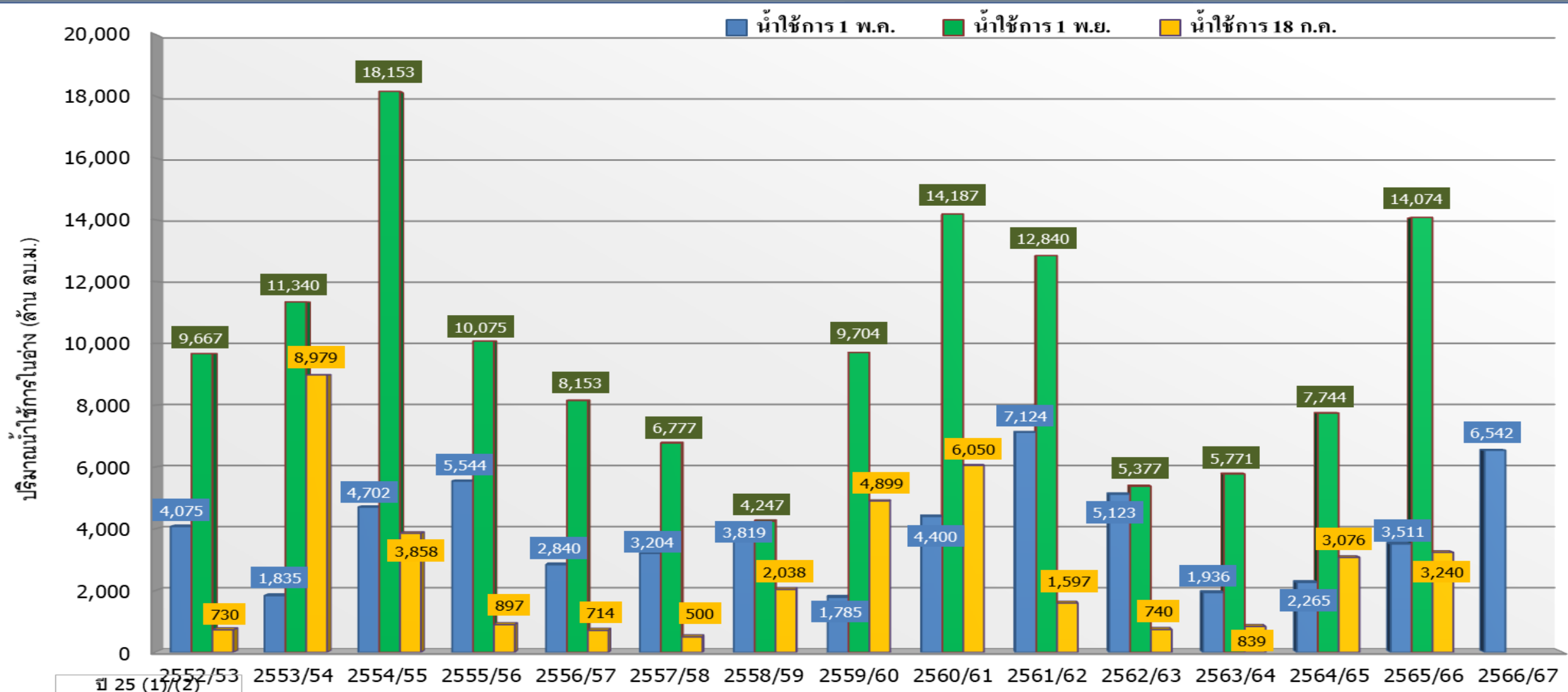
%น้ำใช้การ=(ปริมาณน้ำใช้การ/ความจุอ่างน้ำใช้การ)*100

กราฟเปรียบเทียบปริมาณน้ำใช้การในอ่างเก็บน้ำขนาดใหญ่และขนาดกลาง ตั้งแต่ปี 2553 ถึง ปี 2566



ปี 25 (1)/(2)	2552/53	2553/54	2554/55	2555/56	2556/57	2557/58	2558/59	2559/60	2560/61	2561/62	2562/63	2563/64	2564/65	2565/66	2566/67
(1) ■ น้ำใช้การ 1 พ.ค.	18,578	14,152	15,584	17,822	13,912	15,901	14,822	10,268	17,217	23,483	18,626	11,664	12,513	19,755	20,062
(1) ■ น้ำใช้การ 1 พ.ย.	34,998	31,851	45,328	31,469	33,069	24,526	20,035	28,837	40,356	37,425	26,666	23,543	34,674	40,177	
(2) ■ น้ำใช้การ 18 ก.ค.	9,062	20,901	15,219	10,593	11,227	10,022	10,273	18,817	22,996	12,516	8,063	9,953	17,893	14,198	

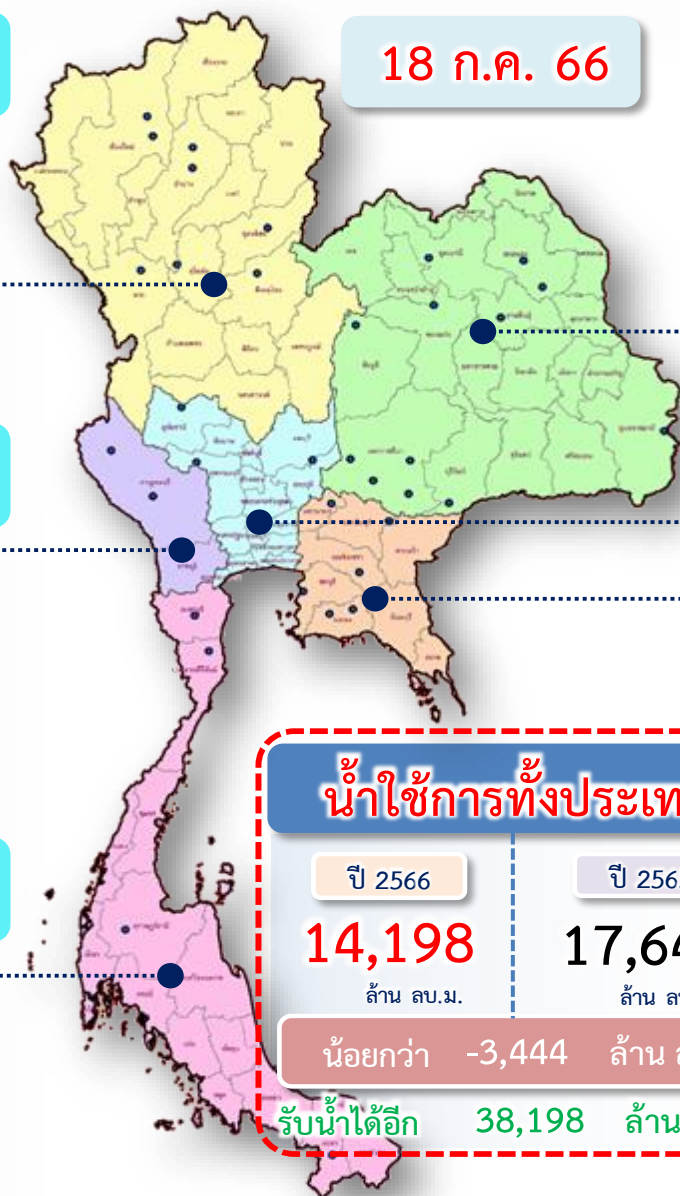
กราฟเปรียบเทียบปริมาณน้ำใช้การในกลุ่มน้ำเจ้าพระยา (ภูมิพล สิริกิติ์ แควน้อยฯ ปาสักฯ) ตั้งแต่ปี 2553 ถึง ปี 2566



ปี	2552/53	2553/54	2554/55	2555/56	2556/57	2557/58	2558/59	2559/60	2560/61	2561/62	2562/63	2563/64	2564/65	2565/66	2566/67
(1) น้ำใช้การ 1 พ.ค.	4,075	1,835	4,702	5,544	2,840	3,204	3,819	1,785	4,400	7,124	5,123	1,936	2,265	3,511	6,542
(2) น้ำใช้การ 1 พ.ย.	9,667	11,340	18,153	10,075	8,153	6,777	4,247	9,704	14,187	12,840	5,377	5,771	7,744	14,074	
(3) น้ำใช้การ 18 ก.ค.	730	8,979	3,858	897	714	500	2,038	4,899	6,050	1,597	740	839	3,076	3,240	



ปริมาณน้ำใช้การ อ่างเก็บน้ำขนาดใหญ่และขนาดกลาง



18 ก.ค. 66

น้ำใช้การทั่วประเทศ

ปี 2566	ปี 2565
14,198	17,643
ล้าน ลบ.ม.	
น้อยกว่า -3,444 ล้าน ลบ.ม.	
รับน้ำได้อีก 38,198 ล้าน ลบ.ม.	

ภาคเหนือ

อ่างใหญ่ 8 แห่ง
อ่างกลาง 80 แห่ง

ปี 2566	ปี 2565
3,978	3,854
ล้าน ลบ.ม.	
มากกว่า 123 ล้าน ลบ.ม.	
รับน้ำได้อีก 15,094 ล้าน ลบ.ม.	

ภาคตะวันออกเฉียงเหนือ

อ่างใหญ่ 12 แห่ง
อ่างกลาง 226 แห่ง

ปี 2566	ปี 2565
2,991	3,103
ล้าน ลบ.ม.	
น้อยกว่า -112 ล้าน ลบ.ม.	
รับน้ำได้อีก 5,620 ล้าน ลบ.ม.	

ภาคตะวันตก

อ่างใหญ่ 2 แห่ง
อ่างกลาง 8 แห่ง

ปี 2566	ปี 2565
3,246	5,388
ล้าน ลบ.ม.	
น้อยกว่า -2,142 ล้าน ลบ.ม.	
รับน้ำได้อีก 10,234 ล้าน ลบ.ม.	

ภาคกลาง

อ่างใหญ่ 3 แห่ง
อ่างกลาง 27 แห่ง

ปี 2566	ปี 2565
319	553
ล้าน ลบ.ม.	
น้อยกว่า -233 ล้าน ลบ.ม.	
รับน้ำได้อีก 1,434 ล้าน ลบ.ม.	

ภาคใต้

อ่างใหญ่ 4 แห่ง
อ่างกลาง 42 แห่ง

ปี 2566	ปี 2565
2,883	3,660
ล้าน ลบ.ม.	
น้อยกว่า -777 ล้าน ลบ.ม.	
รับน้ำได้อีก 4,227 ล้าน ลบ.ม.	

ภาคตะวันออก

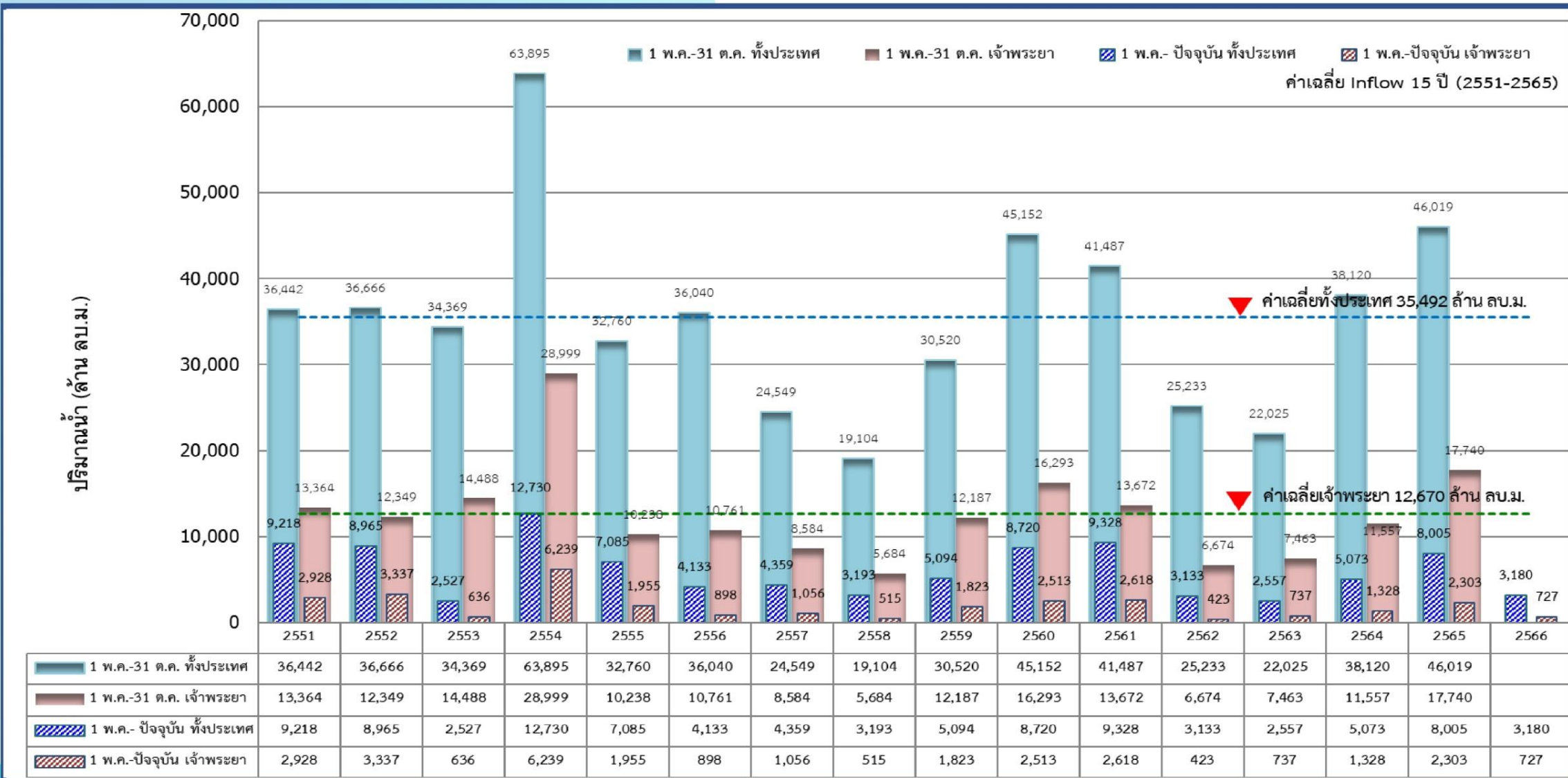
อ่างใหญ่ 6 แห่ง
อ่างกลาง 52 แห่ง

ปี 2566	ปี 2565
781	1,084
ล้าน ลบ.ม.	
น้อยกว่า -304 ล้าน ลบ.ม.	
รับน้ำได้อีก 1,589 ล้าน ลบ.ม.	



กราฟเปรียบเทียบปริมาณน้ำไหลลงเขื่อน (INFLOW) ปี 2551-2566

ช่วงฤดูฝน ทั้งประเทศ และเจ้าพระยา

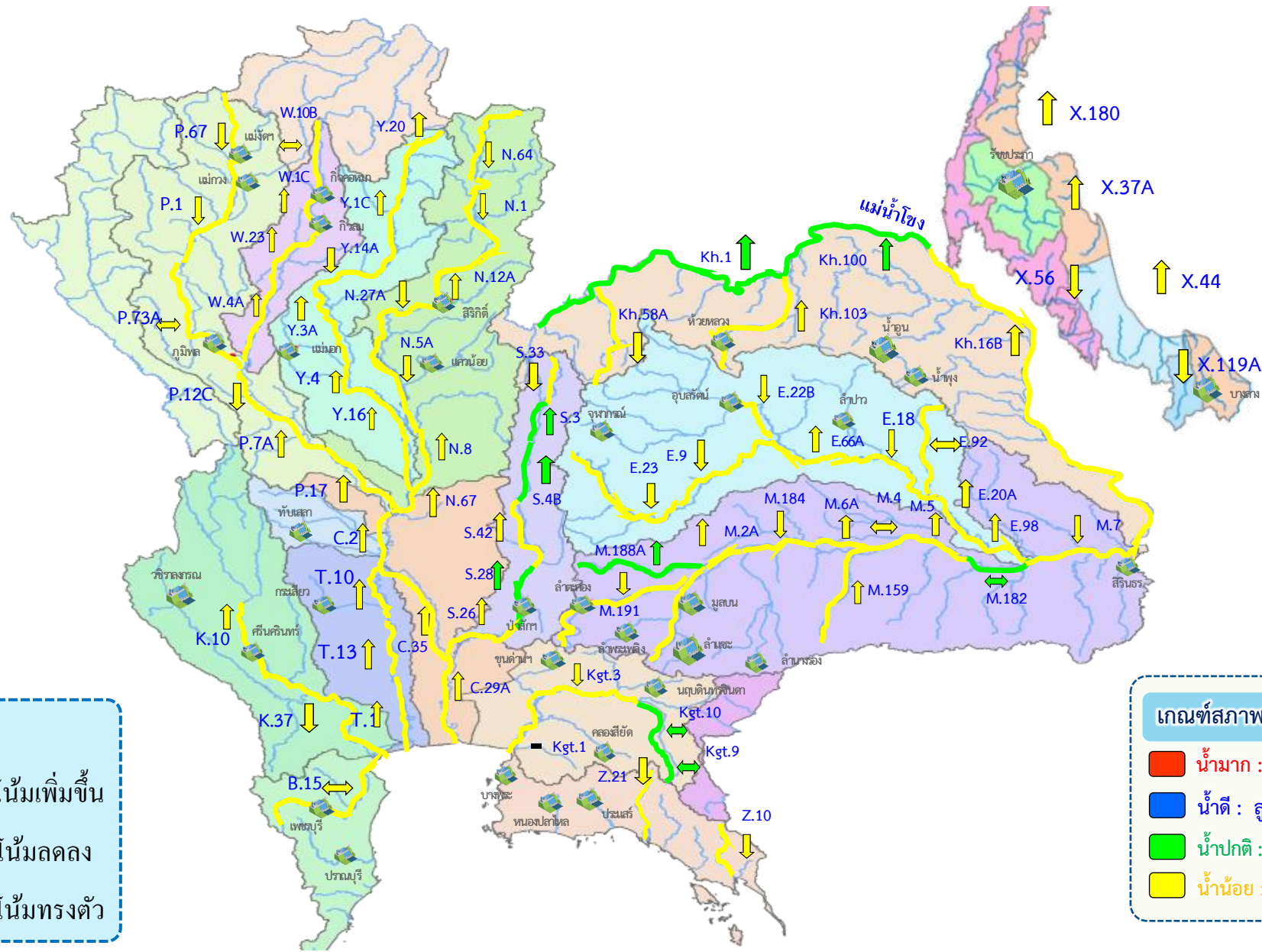




แนวโน้มสถานการณ์น้ำท่าในลำน้ำสายหลัก วันที่ 18 กรกฎาคม 2566



สถานการณ์ปกติ



แนวโน้ม

- ↑ แนวโน้มเพิ่มขึ้น
- ↓ แนวโน้มลดลง
- ↔ แนวโน้มทรงตัว

เกณฑ์สภาพน้ำท่า

- น้ำมาก : สูงกว่า 81% ค่าความจุลน้ำ
- น้ำดี : สูงกว่า 50.1 - 80 % ของความจุลน้ำ
- น้ำปกติ : สูงกว่า 30.1%-50% ของความจุลน้ำ
- น้ำน้อย : ต่ำกว่า 30% ของความจุลน้ำ

จำนวน

- สถานี
- 4 สถานี
- 11 สถานี
- 73 สถานี

จำนวนสถานีวัดน้ำท่าที่ใช้ติดตาม 88 สถานี

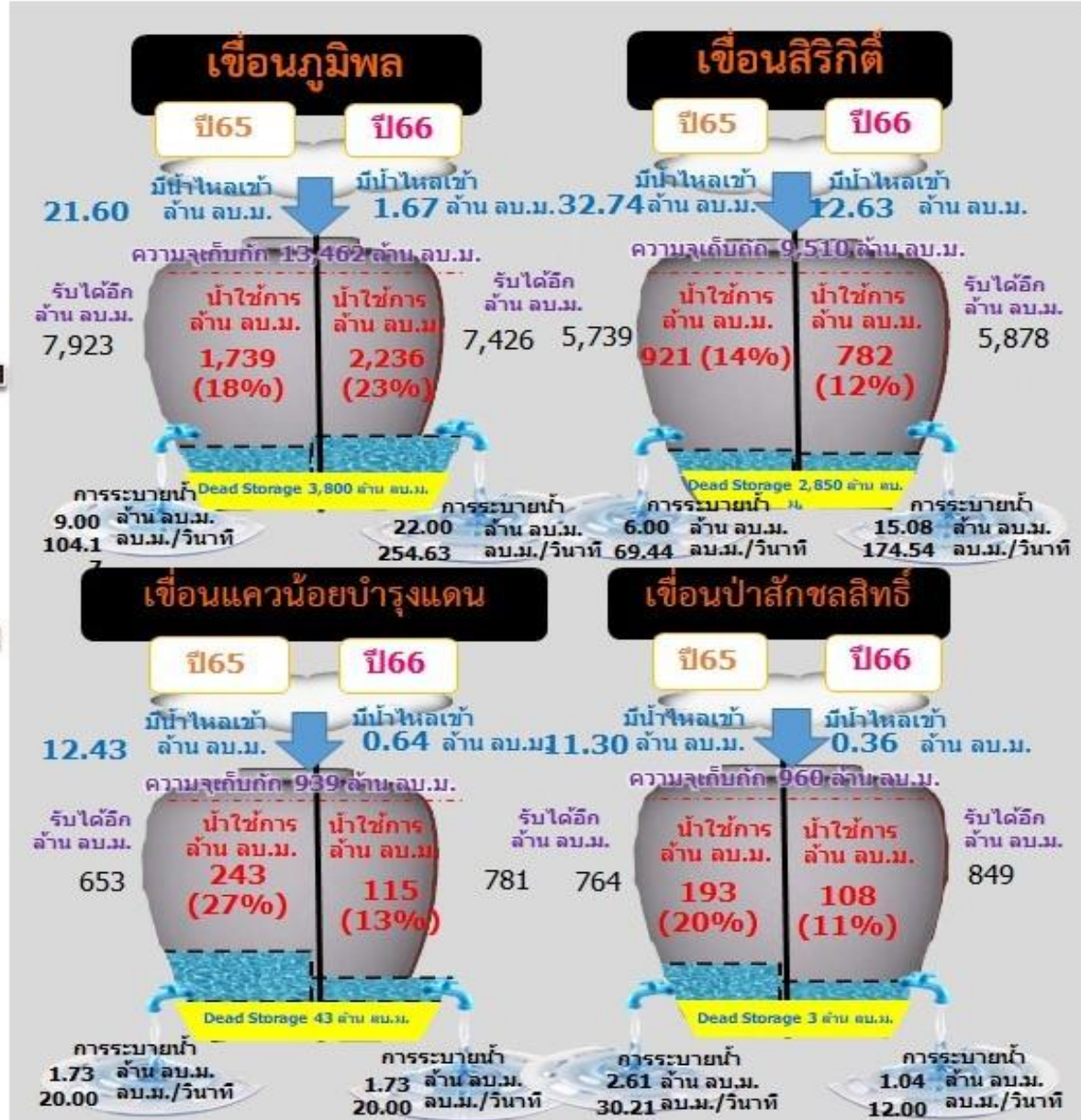


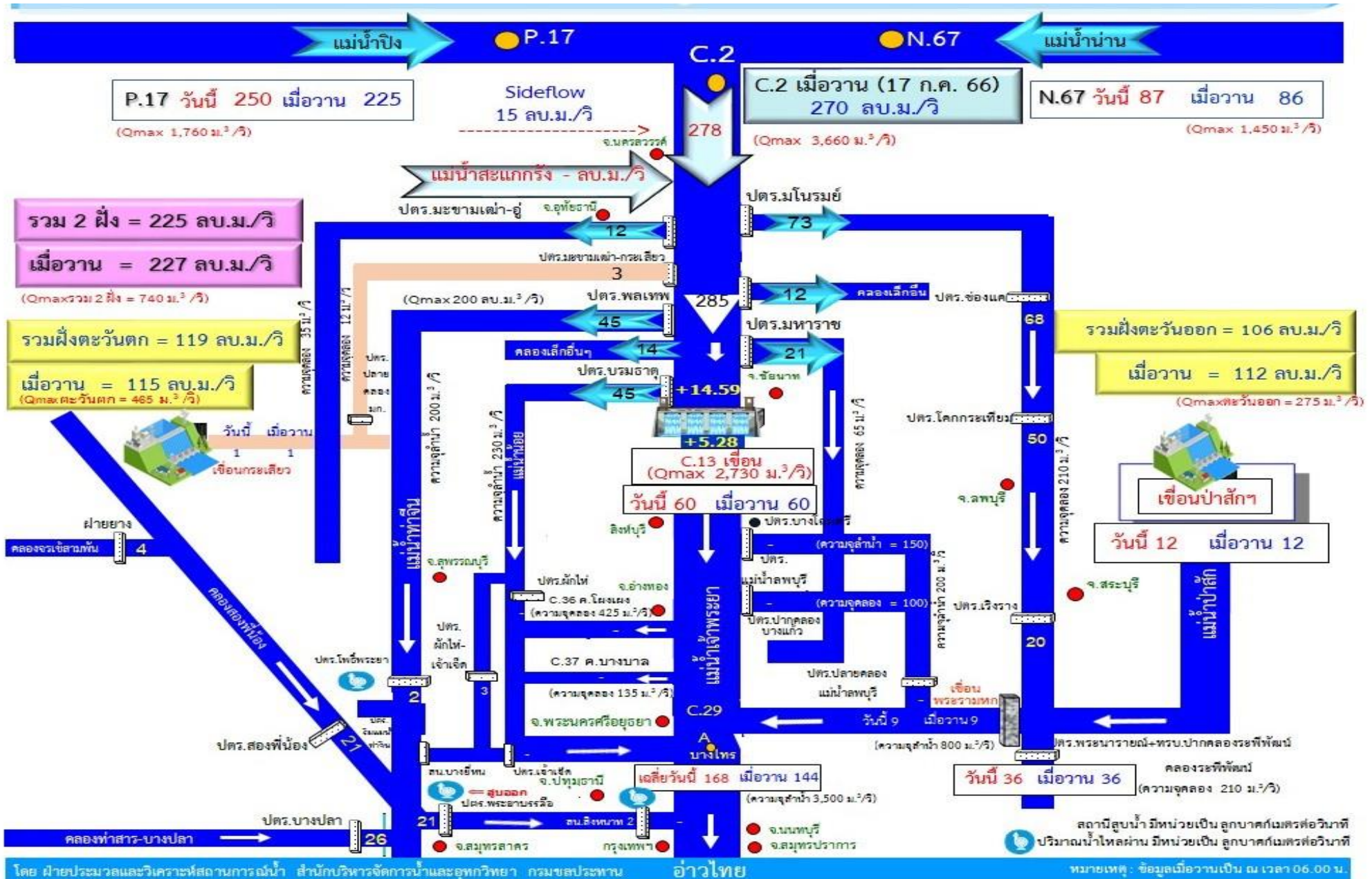
สถานการณ์ลุ่มน้ำเจ้าพระยา





รวม 4 เขื่อน	ปริมาณน้ำทั้งหมด (ล้าน ลบ.ม.)	น้ำใช้การ (ล้าน ลบ.ม.)	รับน้ำได้อีก (ล้าน ลบ.ม.)
18 ก.ค. 66	9,936 (40%)	3,240 (18%)	14,935
18 ก.ค. 65	9,792 (39%)	3,096 (17%)	15,079







การจัดสรรน้ำฤดูฝน ปี 2566





แผนการจัดสรรน้ำและการเพาะปลูกพืชฤดูฝน ปี 2566



(1 พฤษภาคม 2566 – 31 ตุลาคม 2566)



ทั้งประเทศ

ปริมาณน้ำต้นทุน 20,247 ล้าน ลบ.ม.
ความต้องการน้ำ 30,246 ล้าน ลบ.ม.
น้ำชลประทาน 14,851 ล้าน ลบ.ม.



อุปโภค-บริโภค

1,752 ล้าน ลบ.ม. (6%)



รักษาระบบนิเวศและอื่น ๆ

6,175 ล้าน ลบ.ม. (20%)



เกษตรกรรม

21,865 ล้าน ลบ.ม. (72%)



อุตสาหกรรม

454 ล้าน ลบ.ม. (2%)



แผนเพาะปลูก

22.71 ล้านไร่

นาปี 16.97 ล้านไร่

ลุ่มเจ้าพระยา

ปริมาณน้ำต้นทุน 6,542 ล้าน ลบ.ม.
ความต้องการน้ำ 10,021 ล้าน ลบ.ม.
น้ำชลประทาน (4 เขื่อนหลัก) 5,500 ล้าน ลบ.ม.



อุปโภค-บริโภค

288 ล้าน ลบ.ม. (3%)



รักษาระบบนิเวศและอื่น ๆ

145 ล้าน ลบ.ม. (1%)



เกษตรกรรม

9,421 ล้าน ลบ.ม. (94%)



อุตสาหกรรม

167 ล้าน ลบ.ม. (2%)



แผนเพาะปลูก

9.51 ล้านไร่

นาปี 8.05 ล้านไร่

ลุ่มน้ำแม่กลอง

ปริมาณน้ำต้นทุน 4,772 ล้าน ลบ.ม.
ความต้องการน้ำ 5,280 ล้าน ลบ.ม.
น้ำชลประทาน (2 เขื่อนหลัก) 3,800 ล้าน ลบ.ม.



อุปโภค-บริโภค

649 ล้าน ลบ.ม. (12%)



รักษาระบบนิเวศและอื่น ๆ

1,496 ล้าน ลบ.ม. (28%)



เกษตรกรรม

3,133 ล้าน ลบ.ม. (59%)



อุตสาหกรรม

2 ล้าน ลบ.ม. (1%)



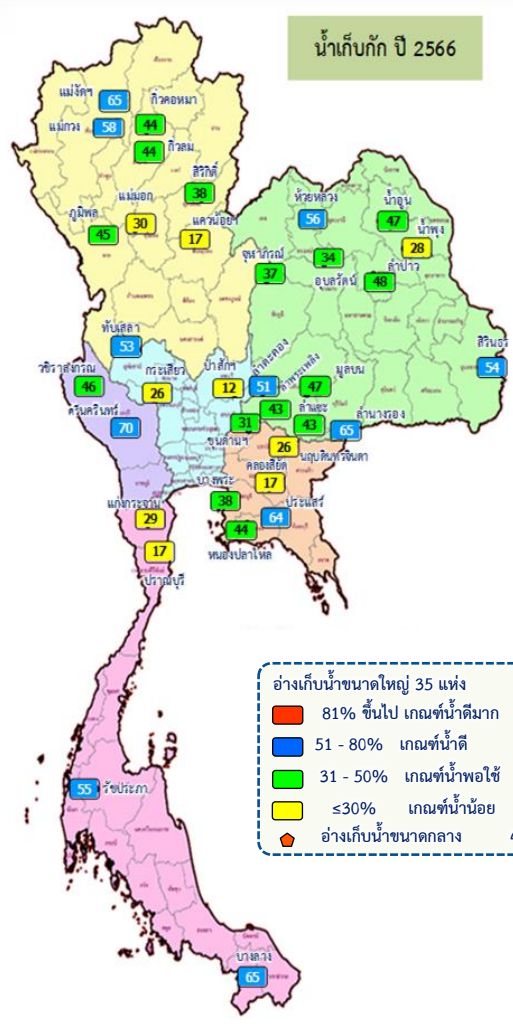
แผนเพาะปลูก

2.10 ล้านไร่

นาปี 0.88 ล้านไร่

** ส่งเสริมการปลูกพืชฤดูฝนให้ใช้น้ำฝนเป็นหลัก ใช้น้ำชลประทานเสริมกรณีฝนทิ้งช่วง หรือปริมาณฝนตกน้อยกว่าคาดการณ์ของกรมอุตุนิยมวิทยา**

สถานการณ์น้ำและแผน-ผลการบริหารจัดการน้ำฤดูฝนปี 2566 ทั้งประเทศ (1 พ.ค.66 – 31 ต.ค.66)



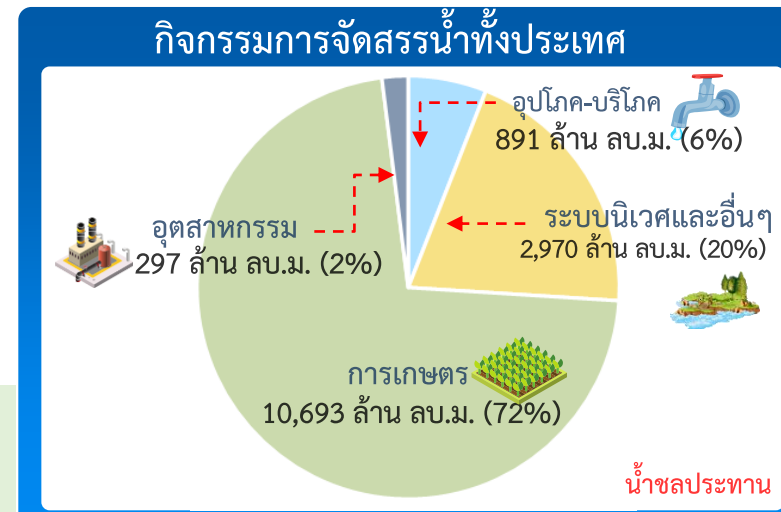
อ่างเก็บน้ำขนาดใหญ่ 35 แห่ง

- 81% ขึ้นไป เกษตรน้ำดีมาก 0 แห่ง
- 51 - 80% เกษตรน้ำดี 11 แห่ง
- 31 - 50% เกษตรน้ำพอใช้ 15 แห่ง
- ≤30% เกษตรน้ำน้อย 9 แห่ง
- อ่างเก็บน้ำขนาดกลาง 435 แห่ง

ปริมาณน้ำเก็บกักและใช้การทั้งประเทศ ณ วันที่ 18 ก.ค.66

ประเภท	จำนวนแห่ง	ปริมาณน้ำเก็บกัก	ปริมาณน้ำใช้การ
อ่างฯ ใหญ่	35 แห่ง	ปริมาณน้ำเก็บกัก 70,926 ล้าน ลบ.ม. ปริมาณน้ำใช้การ 47,389 ล้าน ลบ.ม.	35,640 (50%) ปี 2565 = 38,661 ล้าน ลบ.ม.
อ่างฯ กลาง	435 แห่ง	ปริมาณน้ำเก็บกัก 5,410 ล้าน ลบ.ม. ปริมาณน้ำใช้การ 5,003 ล้าน ลบ.ม.	2,499 (46%) ปี 2565 = 15,118 ล้าน ลบ.ม.
อ่างฯ เล็ก	1,060 แห่ง	ปริมาณน้ำเก็บกัก 387 ล้าน ลบ.ม. ปริมาณน้ำใช้การ 345 ล้าน ลบ.ม.	229 (59%) ปี 2565 = 186 (54%)
รวมทั้งหมด	1,530 แห่ง	ปริมาณน้ำเก็บกัก 76,723 ล้าน ลบ.ม. ปริมาณน้ำใช้การ 52,737 ล้าน ลบ.ม.	38,368 (50%) ปี 2565 = 41,832 ล้าน ลบ.ม.

ปริมาณน้ำเก็บกักทั้งประเทศ (รวมอ่างใหญ่ อ่างกลาง อ่างเล็ก) ณ วันที่ 1 พ.ค.66 จำนวน 44,231 ล้าน ลบ.ม. (58%)
ปริมาณน้ำต้นทุน (1 พ.ค.66) จำนวน 20,247 ล้าน ลบ.ม. (38%) (ความต้องการน้ำฤดูฝน 30,246 ล้าน ลบ.ม.)



ผลจัดสรรน้ำฤดูฝน ปี 2566 วันที่ 18 ก.ค.66

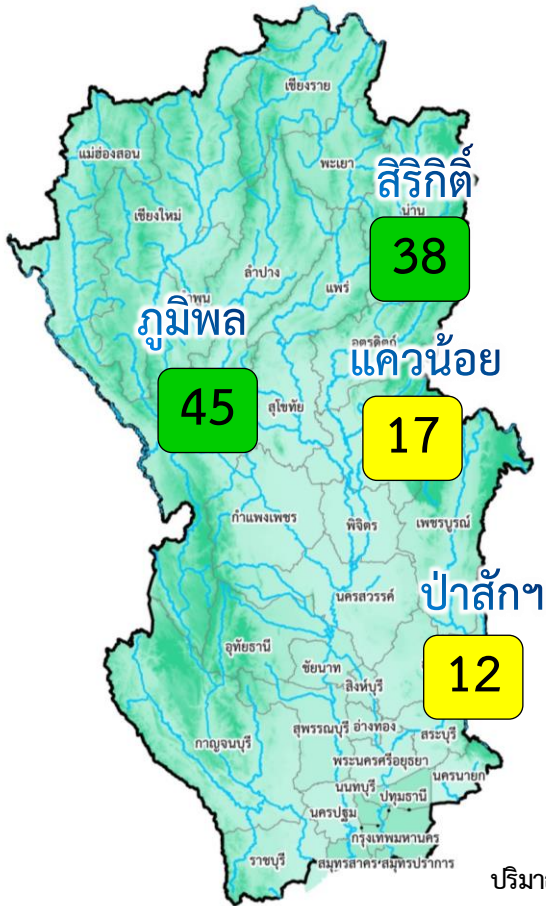
แผนจัดสรรน้ำ	น้ำชลประทาน 14,851 (ล้าน ลบ.ม.)
ผลจัดสรรน้ำ	8,804 (59%) (ล้าน ลบ.ม.)
คงเหลือ	6,047 (41%) (ล้าน ลบ.ม.)

ผลการเพาะปลูกข้าวนาปี 2566 (12 ก.ค.66)

แผน	เพาะปลูกแล้ว	เก็บเกี่ยว
16.98 ล้านไร่	11.66 ล้านไร่ (69%)	0.04 ล้านไร่



สถานการณ์น้ำและแผน-ผลการบริหารจัดการน้ำฤดูฝนปี 2566 กลุ่มเจ้าพระยา (1 พ.ค.66 – 31 ต.ค.66)



ปริมาณน้ำเก็บกัก ณ วันที่ 1 พ.ค.66

จำนวน 13,238 ล้าน ลบ.ม. (53%)

ปริมาณน้ำต้นทุน (1 พ.ค.66) จำนวน 6,542 ล้าน ลบ.ม.

(ความต้องการน้ำฤดูฝน 10,021 ล้าน ลบ.ม.)

แผนจัดสรรน้ำจาก 4 เขื่อน 5,500 ล้าน ลบ.ม.)

■	81% ขึ้นไป เกณฑ์น้ำดีมาก	-	แห่ง
■	51 - 80% เกณฑ์น้ำดี	-	แห่ง
■	31 - 50% เกณฑ์น้ำพอใช้	2	แห่ง
■	≤30% เกณฑ์น้ำน้อย	2	แห่ง

ผลการเพาะปลูกข้าวนาปี 2566 (12 ก.ค.66)

แผน 8.05 ล้านไร่ / เพาะปลูกแล้ว 6.69 ล้านไร่ (83%) / เก็บเกี่ยว 0.04 ล้านไร่

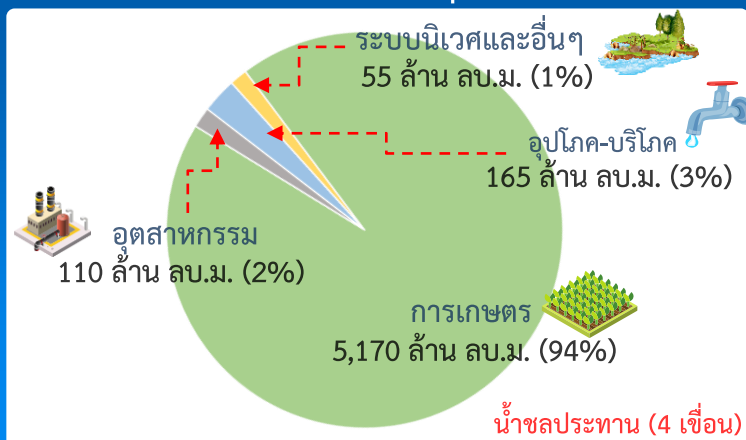


ปริมาณน้ำ 4 เขื่อนหลักเจ้าพระยา ณ วันที่ 18 ก.ค.66

(ล้าน ลบ.ม.)

เขื่อน	ปริมาณน้ำเก็บกัก	ปริมาณน้ำใช้การ	ไหลลงวันนี้	ระบายวันนี้
ภูมิพล	ปริมาณน้ำเก็บกัก 13,462 ล้าน ลบ.ม. ปริมาณน้ำใช้การ 9,662 ล้าน ลบ.ม.	6,036 (45%)	2,236 (23%)	1.67 / 22.00
ลีริกิต์	ปริมาณน้ำเก็บกัก 9,510 ล้าน ลบ.ม. ปริมาณน้ำใช้การ 6,660 ล้าน ลบ.ม.	3,632 (38%)	782 (12%)	12.63 / 15.08
แควน้อย	ปริมาณน้ำเก็บกัก 939 ล้าน ลบ.ม. ปริมาณน้ำใช้การ 896 ล้าน ลบ.ม.	158 (17%)	115 (13%)	0.64 / 1.73
ป่าสัก	ปริมาณน้ำเก็บกัก 960 ล้าน ลบ.ม. ปริมาณน้ำใช้การ 957 ล้าน ลบ.ม.	111 (12%)	108 (11%)	0.36 / 1.04
4 เขื่อน	ปริมาณน้ำเก็บกัก 24,871 ล้าน ลบ.ม. ปริมาณน้ำใช้การ 18,175 ล้าน ลบ.ม.	9,936 (40%) ปี 2565 = 9,792 ล้าน ลบ.ม.	3,240 (18%) ปี 2565 = 3,096 ล้าน ลบ.ม.	15.30 / 39.85

กิจกรรมการจัดสรรน้ำลุ่มเจ้าพระยา

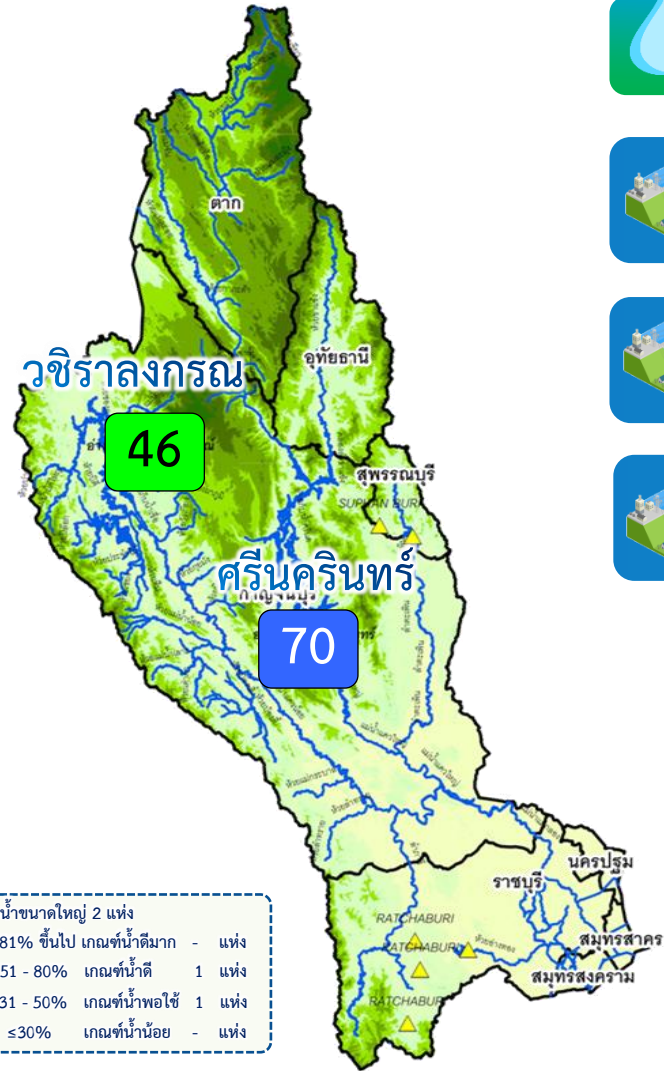


ผลจัดสรรน้ำฤดูฝน ปี 2566 วันที่ 18 ก.ค.66

แผนจัดสรรน้ำ	น้ำชลประทาน (4 เขื่อน) 5,500 (ล้าน ลบ.ม.)
ผลจัดสรรน้ำ	3,820 (69%) (ล้าน ลบ.ม.)
คงเหลือ	1,680 (31%) (ล้าน ลบ.ม.)



สถานการณ์น้ำและแผน-ผลการบริหารจัดการน้ำฤดูแล้งปี 2566 ลุ่มน้ำแม่กลอง (1 ก.ค.66 – 31 ธ.ค.66)



ปริมาณน้ำเก็บกักและใช้การ 2 เขื่อนหลักลุ่มน้ำแม่กลอง ณ วันที่ 18 ก.ค.66 (ล้าน ลบ.ม.)		ปริมาณน้ำเก็บกัก	ปริมาณน้ำใช้การ	ไหลลงวันนี้	ระบายวันนี้
ศรีนครินทร์	ปริมาณน้ำเก็บกัก 17,745 ล้าน ลบ.ม. ปริมาณน้ำใช้การ 7,480 ล้าน ลบ.ม.	12,422 (70%)	2,157 (29%)	6.94	9.96
วชิราลงกรณ	ปริมาณน้ำเก็บกัก 8,860 ล้าน ลบ.ม. ปริมาณน้ำใช้การ 5,848 ล้าน ลบ.ม.	4,040 (46%)	1,028 (18%)	20.70	8.14
รวม 2 เขื่อน	ปริมาณน้ำเก็บกัก 26,605 ล้าน ลบ.ม. ปริมาณน้ำใช้การ 13,328 ล้าน ลบ.ม.	16,461 (62%) ปี 2565 = 18,574 ล้าน ลบ.ม.	3,184 (24%) ปี 2565 = 5,297 ล้าน ลบ.ม.	27.64	18.10

ปริมาณน้ำเก็บกัก (2 เขื่อน) ณ วันที่ 1 ก.ค.66 จำนวน 16,547 ล้าน ลบ.ม. (62%)
 ปริมาณน้ำต้นทุนปี 2566 จำนวน 3,270 ล้าน ลบ.ม. ความต้องการน้ำฤดูแล้งปี 2566 จำนวน 5,280 ล้าน ลบ.ม.





การเพาะปลูกพืช



แผนผลการเพาะปลูกพืชในช่วงฤดูฝนปี 2566 (ข้อมูล ณ วันที่ 12 ก.ค. 66)

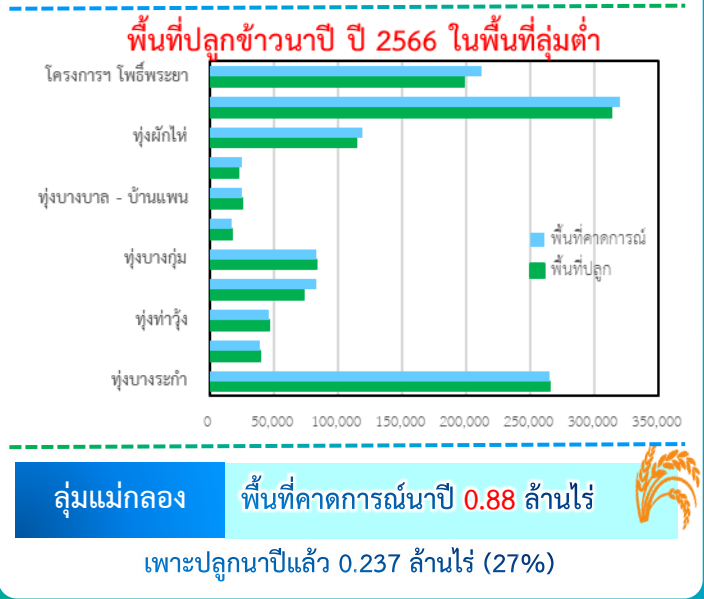
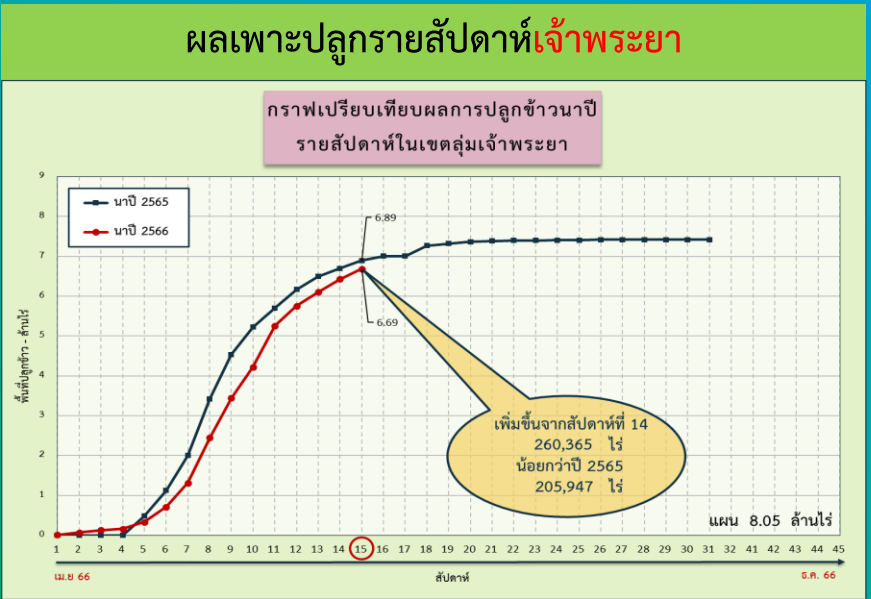
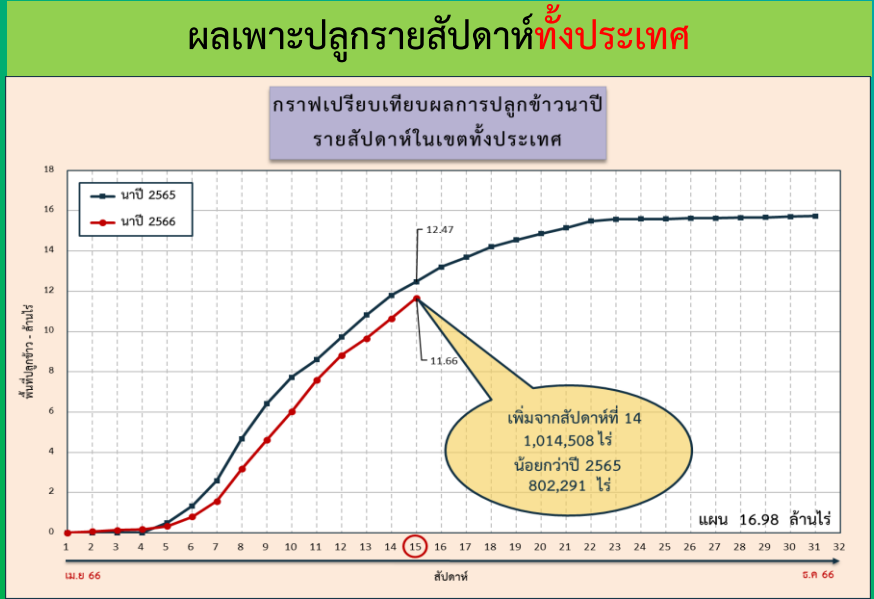
ภาค	ข้าวนาปี				พืชไร่-พืชผัก				รวม			
	แผน (ล้านไร่)	ผล (ล้านไร่)	%	เกี่ยว (ล้านไร่)	แผน (ล้านไร่)	ผล (ล้านไร่)	%	เกี่ยว (ล้านไร่)	แผน (ล้านไร่)	ผล (ล้านไร่)	%	เกี่ยว (ล้านไร่)
เหนือ	2.64	1.10	41		0.03	0.03	94		2.67	1.12	42	
ตะวันออกเฉียงเหนือ	3.55	2.68	75		0.02	0.01	29		3.57	2.68	75	
กลาง	0.09	0.02	24		0.01	0.01	123		0.09	0.03	30	
ตะวันออก	0.95	0.89	93		0.03	0.02	62		0.99	0.91	92	
ตะวันตก	1.21	0.25	21		0.28	0.04	14		1.49	0.29	19	
ใต้	0.48	0.04	9		0.02	0.001	4		0.50	0.04	8	
ลุ่มน้ำเจ้าพระยา	8.05	6.69	83	0.04	0.15	0.10	68	0.003	8.20	6.79	83	0.04
ทั่วประเทศ	16.98	11.66	69	0.04	0.53	0.20	37	0.003	17.51	11.86	68	0.04

ทั่วประเทศ พื้นที่คาดการณ์นาปี **16.98** ล้านไร่
 เพาะปลูกนาปีแล้ว **11.66** ล้านไร่ (69%)

ลุ่มเจ้าพระยา พื้นที่คาดการณ์นาปี **8.05** ล้านไร่
 เพาะปลูกนาปีแล้ว **6.69** ล้านไร่ (83%)

↳ **ลุ่มต่ำบางระกำ** พื้นที่คาดการณ์ นาปี **0.265** ล้านไร่
 เพาะปลูกนาปีแล้ว **0.265** ล้านไร่ (100%)
 เก็บเกี่ยว **0.028** ล้านไร่ (11%) คงเหลือ **0.237** ล้านไร่

↳ **10 ท่งตอนล่าง** พื้นที่คาดการณ์ นาปี **0.967** ล้านไร่
 เพาะปลูกนาปีแล้ว **0.929** ล้านไร่ (96%)



การปรับปรุงปฏิบัติการเพาะปลูกพืชในพื้นที่ลุ่มต่ำ ปี 2566



โครงการบางระกำโมเดล

บูรณาการการบริหารจัดการพื้นที่ลุ่มต่ำ รองรับน้ำหลาก ปี 2566



1-30 พ.ย. 66

เริ่มระบายน้ำออกจากพื้นที่ลุ่มต่ำ
เหลือน้ำไว้ 30 ซม. เพื่อเริ่มเตรียมแปลงเพาะปลูก
ข้าวนาปรังปี 2566/67

16 ส.ค.- 31 ต.ค. 66

เตรียมรองรับน้ำหลาก
400 ล้าน ลบ.ม.
(265,000 ไร่)

1-15 ส.ค. 66

เก็บเกี่ยว



31 ก.ค. 66
สิ้นสุดการส่งน้ำ

การปรับปรุง การเพาะปลูกข้าว



ต้นเดือน มี.ค. 66
เริ่มประชาสัมพันธ์
โครงการฯ



15 มี.ค. 66
เริ่มส่งน้ำ
เข้าระบบชลประทาน



1 เม.ย. 66
เริ่มเพาะปลูกข้าว

แผน
2566

พื้นที่เป้าหมาย

พื้นที่ทุ่งบางระกำ 0.265 ล้านไร่
ใช้น้ำเพื่อการเพาะปลูก 310 ล้าน ลบ.ม.

พืชปลูก

อ.พรหมพิราม 106,914 ไร่
อ.เมืองพิษณุโลก 17,100 ไร่
อ.บางระกำ 55,900 ไร่
อ.วัดโบสถ์ 1,243 ไร่

สูญเสีย

พื้นที่ปลูกข้าว 0.265 ล้านไร่ (44%)
อ.กงไกรลาศ 83,843 ไร่

ส่วนบริหารจัดการน้ำ สำนักงานบริหารจัดการน้ำและอุทกวิทยา



กิจกรรมเปิดน้ำเข้าระบบส่งน้ำเพื่อปรับปรุงการเพาะปลูกข้าวนาปีในพื้นที่ลุ่มต่ำบางระกำ ณ บริเวณคลองแยงนวม ตำบลท่าช้าง อำเภอพรหมพิราม จังหวัดพิษณุโลก
วันศุกร์ที่ ๑๗ มีนาคม ๒๕๖๖



พื้นที่ลุ่มต่ำ 10 ทุ่ง ลุ่มน้ำเจ้าพระยาตอนล่าง

บูรณาการการบริหารจัดการพื้นที่ลุ่มต่ำ 10 ทุ่ง ปี 2566



1 พ.ย. - 31 ธ.ค. 66

เริ่มระบายน้ำออกจากพื้นที่ลุ่มต่ำ
เหลือน้ำไว้ 30 ซม. เพื่อเริ่มเตรียมแปลงเพาะปลูก
ข้าวนาปรังปี 2566/67

16 ก.ย.- 31 ต.ค. 66

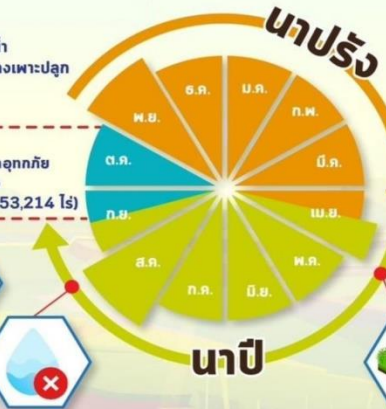
พื้นที่ลุ่มต่ำ
มีความเสี่ยงที่จะเกิดความเสียหายจากอุทกภัย
งดเพาะปลูกข้าวนาปีต่อเนื่อง
ความจุของทุ่งรวม 1,300 ล้าน ลบ.ม. (953,214 ไร่)

1-15 ส.ค. 66

เก็บเกี่ยว



31 ส.ค. 66
สิ้นสุดการส่งน้ำ



การปรับปรุง การเพาะปลูกข้าว



ต้นเดือน เม.ย. 66
เริ่มประชาสัมพันธ์
โครงการฯ



15 เม.ย. 66
เริ่มส่งน้ำ
เข้าระบบชลประทาน



1 พ.ค. 66
เริ่มเพาะปลูกข้าว

แผน
ปี 2566

พื้นที่เป้าหมาย

พื้นที่คาดการณ์เพาะปลูก 0.967 ล้านไร่
ใช้น้ำเพื่อการเพาะปลูก 940 ล้าน ลบ.ม.

พื้นที่ลุ่มต่ำ 10 ทุ่ง

ฝั่งซ้ายเขื่อนบางลาง-ป่าสัก
บางทุ่ง
เจ้าเจ็ด
เชียงราก
โพธิ์พระยา
ท่าจิ้ง
บางกุ้ง
บางบาล-บ้านแพน
ป่าโมก
ผักไห่

ส่วนบริหารจัดการน้ำ สำนักงานบริหารจัดการน้ำและอุทกวิทยา



สถานการณ์ความเค็ม ในลำน้ำสายหลัก

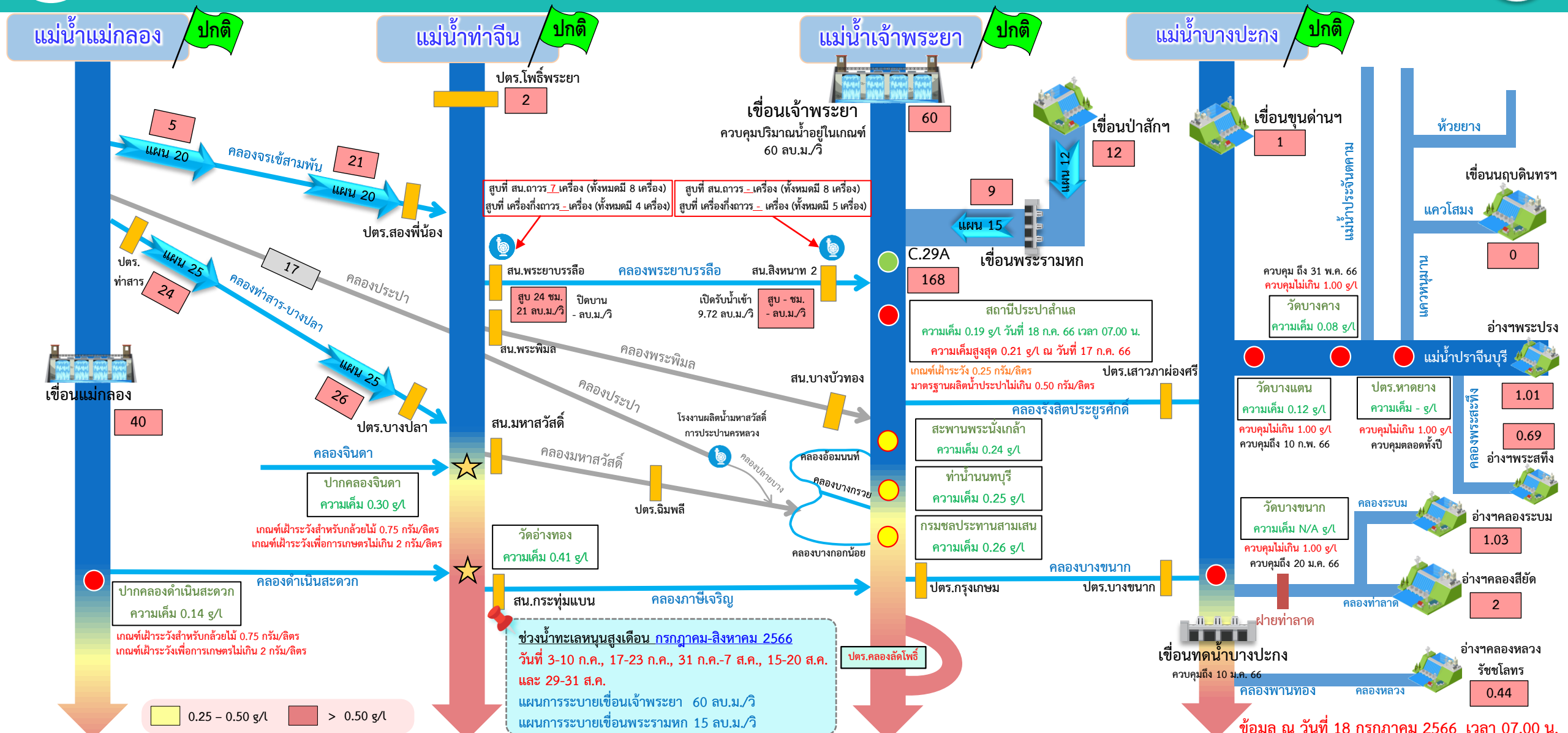


สถานการณ์ค่าความเค็มใน 4 ลำน้ำสายหลัก





การบริหารจัดการน้ำเพื่อรักษาระบบนิเวศ (ความเค็ม) ใน 4 ลำน้ำสายหลัก



● จุดควบคุมความเค็ม ● จุดตรวจวัดความเค็ม ● สถานีวัดน้ำ ★ จุดติดตั้งเครื่องวัดคุณภาพน้ำเคลื่อนที่

ฝ่ายประมวลผลวิเคราะห์สถานการณ์น้ำ สำนักบริหารจัดการน้ำและอุทกวิทยา

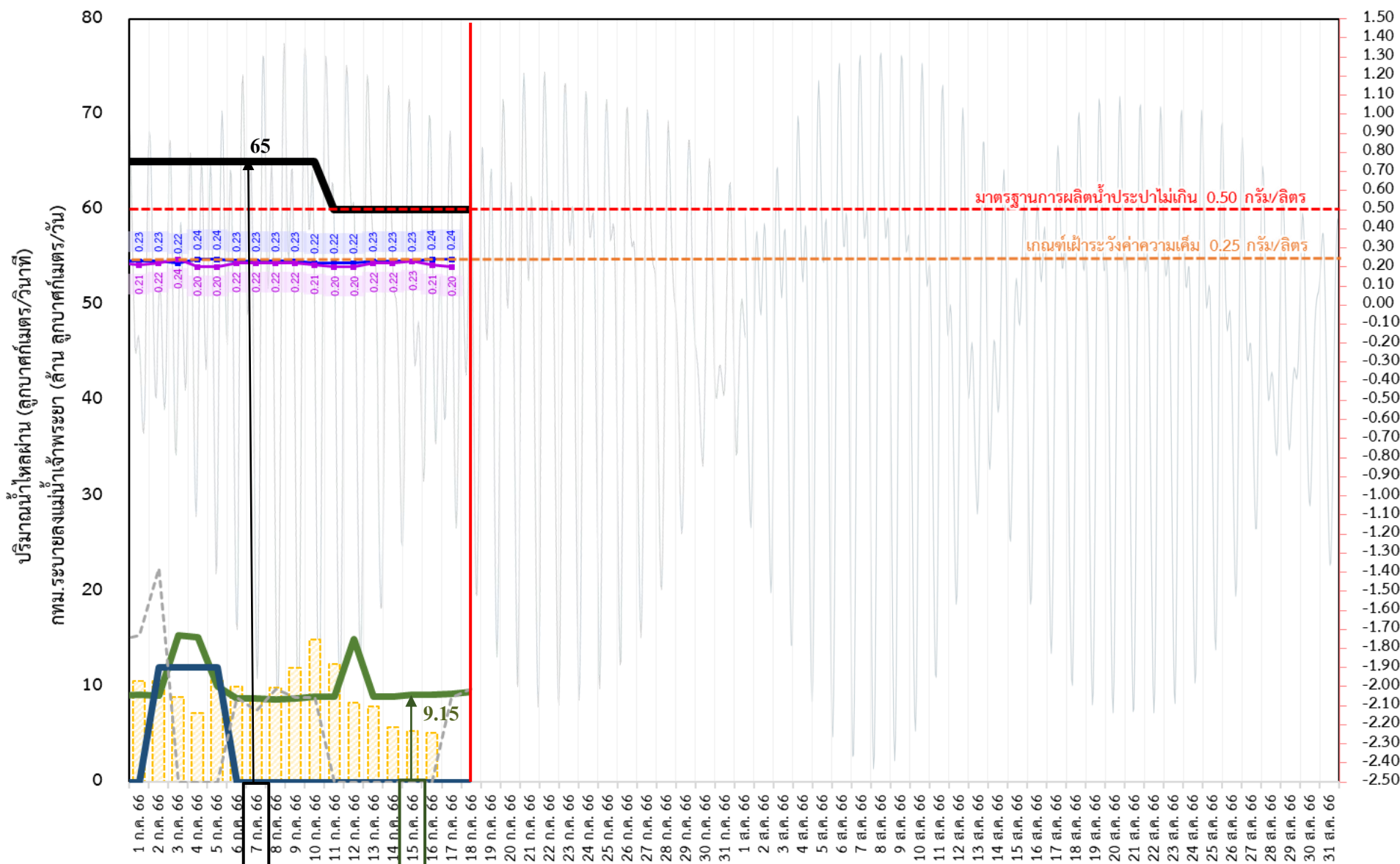
อ่าวไทย

ข้อมูล ณ วันที่ 18 กรกฎาคม 2566 เวลา 07.00 น.

อัตรการไหลเวลา 06.00 น. / คุณภาพน้ำเวลา 07.00 น.
หน่วย : ลูกบาศก์เมตร/วินาที หน่วย : กรัม/ลิตร



ติดตามปริมาณน้ำไหลผ่านเขื่อน และติดตามค่าความเค็ม



ข้อมูล ณ วันที่ 18 กรกฎาคม 2566

- ระบายเขื่อนเจ้าพระยา
ลบ.ม./วินาที
- ระบายเขื่อนพระรามหก
ลบ.ม./วินาที
- สน.สิงหนาท (ระบายลงเจ้าพระยา)
ลบ.ม./วินาที
- กทม. (ระบายลงเจ้าพระยา)
ลบ.ม./วินาที
- ความเค็มสูงสุด (สะพานพระนั่งเกล้า)
กรัม/ลิตร
- ความเค็มสูงสุด (ลำแล)
กรัม/ลิตร
- ปตร.สิงหนาท เปิดรับน้ำเข้า
ลบ.ม./วินาที

เขื่อนเจ้าพระยา	60.00	ลบ.ม./วินาที
เขื่อนพระรามหก	9.41	ลบ.ม./วินาที
สน.สิงหนาท 2	0.00	ลบ.ม./วินาที
ความเค็มลำแล	0.20	ลบ.ม./วินาที

(สูงสุด ณ วันที่ 17 ก.ค. 66)

3 วัน จากเขื่อนพระรามหก
11 วัน จากเขื่อนเจ้าพระยา
รวม 74.15 ลบ.ม./วินาที

หมายเหตุ กทม. ระบายลงแม่น้ำเจ้าพระยา 5.17 ล้าน ลบ.ม./วัน
สิงหนาท วันนี้ เปิดรับน้ำเข้า 9.72 ลบ.ม./วินาที
และหยุดสูบน้ำเพื่อรักษาค่าความเค็มในแม่น้ำเจ้าพระยา



ติดตามปริมาณน้ำไหลผ่านเขื่อน และติดตามค่าความเค็ม



	ระบาย เขื่อนเจ้าพระยา ลบ.ม./วินาที	ระบาย เขื่อนป่าสักฯ ลบ.ม./วินาที	ระบายเขื่อน พระรามหก ลบ.ม./วินาที	ระดับน้ำสูงสุด บริเวณป้อม- พระจุลจอมเกล้า (ค่าคาดการณ์)	ระดับน้ำสูงสุด บริเวณป้อม- พระจุลจอมเกล้า (ค่าจริง)	ความเค็มสูงสุด สะพานพระนั่งเกล้า กรัม/ลิตร	ความเค็ม สูงสุด(สำแล) กรัม/ลิตร	สน.สิงหนาท (ระบายลงเจ้าพระยา) ลบ.ม./วินาที	รวมระบายจากเขื่อนเจ้าพระยา+ เขื่อนพระรามหก+สิงหนาท 2 ลบ.ม./วินาที	กรุงเทพมหานคร (ระบายลงเจ้าพระยา) ล้าน ลบ.ม./วัน
5 ก.ค. 66	65.00	12.04	10.04	1.39	0.41	0.24	0.20	12.00	91.08	10.66
6 ก.ค. 66	65.00	12.05	8.74	1.38	0.37	0.23	0.22	ปิดระบาย	85.42	10.00
7 ก.ค. 66	65.00	12.04	8.72	1.36	0.37	0.23	0.22	ปิดระบาย	85.14	8.82
8 ก.ค. 66	65.00	12.02	8.68	1.24	0.36	0.23	0.22	ปิดระบาย	75.04	9.86
9 ก.ค. 66	65.00	12.08	8.74	1.11	0.20	0.23	0.22	ปิดระบาย	73.74	12.01
10 ก.ค. 66	65.00	12.01	8.97	0.95	-0.30	0.22	0.21	ปิดระบาย	73.72	14.93
11 ก.ค. 66	60.00	12.04	8.97	0.83	-0.76	0.22	0.20	ปิดระบาย	73.68	12.41
12 ก.ค. 66	60.00	11 วัน 12.02	14.99	0.70	-1.35	0.22	0.20	ปิดระบาย	73.74	8.32
13 ก.ค. 66	60.00	12.02	8.97	0.56	-1.45	0.23	0.22	ปิดระบาย	73.97	7.92
14 ก.ค. 66	60.00	12.01	9.01	0.74	-1.30	0.23	0.22	ปิดระบาย	73.97	5.80
15 ก.ค. 66	60.00	12.00	9.15	0.92	-0.99	0.23	0.23	ปิดระบาย	79.99	5.33
16 ก.ค. 66	60.00	12.01	9.18	1.03	-1.01	0.24	0.21	ปิดระบาย	73.97	5.17
17 ก.ค. 66	60.00	12.01	9.29	1.07	-0.19	0.24	0.20	ปิดระบาย	74.01	
18 ก.ค. 66	60.00	12.01	9.41	1.09	-0.26			ปิดระบาย	74.15	

ค่าจริงระดับน้ำสูงสุดบริเวณป้อมพระจุลจอมเกล้า อ้างอิงจาก <https://telerid.rid.go.th>

การรุกตัวของน้ำเค็มแม่น้ำเจ้าพระยาปี 2566 ค่าความเค็มสูงสุดรายวัน (เวลา 00.00-23.00 น.)

วันที่	ระดับน้ำสูงสุด โรงไฟฟ้าพระ นครใต้ (ม.วทท.)	โรงไฟฟ้า พระนคร ใต้	สะพานวง แหวน ตะวันออก	วัดห้อง ตุ้ง	วัดบางนา นอก	คลอง อภัย โพธิ์	วัด ราษฎร์ บูรณะ	สะพาน ตากสิน	สะพาน พุทธ	โรงพยาบาล บาล ศิริราช	กมชล ประพาส สามเสน	วัดเขมา	ท่า น้ำ นนท์	คลอง อ้อมนนท์	สะพาน พระนั่ง เกล้า	วัดเชิงท่า (กรมชล ปากเกร็ด)	สะพาน นวลศรี	ปาก คลอง บาง หลวง	วัด มะขาม	วัดอาจ	วัดไถกา ราม	สถานี สูบน้ำ สำแล	วัดปทุม ทอง	วัดบาง เตยนอก	วัดไผ่ ล้อม	วัดสวน มะม่วง	วัดสอง พี่น้อง	วัดกร่าง	วัดท้าย เกาะใหญ่	วัดโพธิ์ แดง เหนือ	วัดช้าง ใหญ่	ท่าเรือ บางโพธิ์	วัดแจ้ง ท่าบาง ปะอิน	วัดบ้าน แม่ใจ	ปริมาณน้ำ (ลบ.ม./วิ)		
																																			เขื่อน เจ้าพระยา	เขื่อน พระรามหก	
ระยะห่างจากปากน้ำ (กม.)	12.0	15.6	20.0	25.0	35.0	40.0	45.9	50.0	52.1	55.9	60.8	61.5	62.2	64.0	79.5	83.7	90.8	91.0	91.2	92.4	96.0	99.1	100.5	101.2	101.8	103.8	108.5	110.0	110.8	114.4	118.7	125.4	130.0				
17/06/2566	1.59	17.63	15.80	13.59	11.06	6.01	4.49	2.69	1.44	1.26	0.93	0.50	0.44	0.38	0.22	0.21	0.21	0.20	0.20	0.20	0.21	0.22	0.19	0.18	0.17	0.17	0.17	0.16	0.16	0.16	0.16	0.16	0.17	0.17	70	9.01	
18/06/2566	1.47	16.76	15.00	12.89	10.47	5.64	4.21	2.52	1.35	1.18	0.88	0.49	0.43	0.37	0.23	0.21	0.21	0.20	0.20	0.20	0.20	0.20	0.18	0.17	0.17	0.17	0.17	0.16	0.16	0.16	0.16	0.16	0.16	0.16	70	9.12	
19/06/2566	1.65	16.60	14.63	12.26	9.55	4.13	2.99	1.65	0.72	0.64	0.51	0.33	0.30	0.28	0.21	0.20	0.20	0.20	0.20	0.20	0.20	0.20	0.18	0.17	0.17	0.17	0.17	0.17	0.17	0.17	0.17	0.17	0.18	0.18	70	8.89	
20/06/2566	1.59	16.80	14.82	12.43	9.70	4.24	3.08	1.72	0.77	0.69	0.54	0.35	0.32	0.29	0.22	0.21	0.21	0.21	0.21	0.21	0.20	0.19	0.18	0.17	0.17	0.17	0.17	0.17	0.17	0.17	0.18	0.19	0.19	70	8.87		
21/06/2566	1.53	16.96	15.02	12.69	10.01	4.67	3.38	1.86	0.80	0.71	0.56	0.35	0.32	0.29	0.22	0.21	0.21	0.21	0.21	0.21	0.20	0.19	0.18	0.17	0.17	0.17	0.17	0.17	0.17	0.17	0.18	0.18	70	8.92			
22/06/2566	1.51	15.03	13.17	10.92	8.35	3.22	2.31	1.24	0.49	0.45	0.38	0.28	0.27	0.25	0.22	0.21	0.21	0.21	0.21	0.21	0.20	0.19	0.18	0.17	0.17	0.17	0.17	0.17	0.17	0.17	0.18	0.19	0.19	70	8.96		
23/06/2566	1.45	13.33	11.64	9.61	7.28	2.63	1.90	1.03	0.43	0.40	0.34	0.27	0.26	0.25	0.22	0.21	0.21	0.21	0.21	0.21	0.20	0.19	0.18	0.17	0.17	0.17	0.17	0.17	0.17	0.17	0.17	0.17	0.17	70	8.42		
24/06/2566	1.25	12.77	11.17	9.24	7.04	2.63	1.87	0.97	0.35	0.33	0.30	0.25	0.24	0.24	0.22	0.21	0.21	0.21	0.21	0.21	0.21	0.20	0.18	0.17	0.17	0.17	0.17	0.17	0.17	0.17	0.17	0.17	0.17	70	8.76		
25/06/2566	1.22	11.84	10.39	8.64	6.63	2.63	1.86	0.94	0.31	0.30	0.27	0.24	0.24	0.23	0.22	0.21	0.21	0.20	0.20	0.20	0.20	0.19	0.18	0.17	0.17	0.17	0.17	0.17	0.17	0.17	0.17	0.17	0.17	70	8.96		
26/06/2566	1.15	13.03	11.07	8.71	6.00	0.60	0.50	0.38	0.30	0.29	0.27	0.24	0.23	0.23	0.22	0.21	0.21	0.20	0.20	0.20	0.20	0.19	0.18	0.17	0.17	0.17	0.17	0.17	0.17	0.17	0.17	0.17	0.17	70	9.01		
27/06/2566	1.15	13.63	11.85	9.70	7.24	2.33	1.65	0.85	0.30	0.29	0.26	0.23	0.23	0.22	0.21	0.20	0.20	0.20	0.20	0.20	0.20	0.19	0.18	0.17	0.17	0.17	0.17	0.17	0.17	0.17	0.17	0.17	0.17	65	9.44		
28/06/2566	1.15	16.25	14.32	11.99	9.33	4.00	2.77	1.32	0.31	0.30	0.27	0.24	0.24	0.23	0.22	0.21	0.21	0.20	0.20	0.20	0.20	0.20	0.18	0.17	0.17	0.17	0.17	0.17	0.17	0.17	0.17	0.17	0.17	65	9.55		
29/06/2566	1.05	17.99	16.14	13.90	11.35	6.24	4.57	2.60	1.23	1.08	0.81	0.46	0.41	0.36	0.23	0.22	0.22	0.21	0.21	0.21	0.21	0.20	0.18	0.17	0.17	0.17	0.17	0.17	0.17	0.17	0.17	0.17	0.17	65	9.22		
30/06/2566	0.97	18.40	16.65	14.55	12.14	7.33	5.46	3.25	1.72	1.50	1.09	0.57	0.50	0.42	0.23	0.22	0.22	0.21	0.21	0.21	0.21	0.20	0.18	0.17	0.17	0.17	0.17	0.17	0.17	0.17	0.17	0.17	0.16	0.16	65	9.10	
1/07/2566	1.48	19.22	17.38	15.15	12.61	7.53	5.68	3.50	1.99	1.73	1.25	0.63	0.54	0.46	0.23	0.22	0.22	0.21	0.21	0.21	0.21	0.21	0.19	0.18	0.18	0.18	0.18	0.17	0.17	0.17	0.17	0.16	0.15	0.15	65	9.19	
2/07/2566	1.49	19.22	17.23	14.84	12.10	6.63	4.85	2.75	1.29	1.13	0.84	0.47	0.42	0.37	0.23	0.22	0.22	0.21	0.21	0.21	0.21	0.22	0.20	0.19	0.18	0.18	0.18	0.17	0.17	0.17	0.17	0.17	0.16	0.16	65	9.08	
3/07/2566	1.74	18.50	16.63	14.37	11.79	6.63	4.68	2.37	0.77	0.69	0.54	0.35	0.32	0.29	0.22	0.21	0.21	0.20	0.20	0.20	0.21	0.24	0.20	0.19	0.18	0.18	0.18	0.17	0.17	0.17	0.17	0.17	0.17	65	9.07		
4/07/2566	1.75	18.46	16.59	14.35	11.77	6.63	4.80	2.65	1.15	1.01	0.77	0.45	0.40	0.36	0.24	0.22	0.22	0.21	0.21	0.21	0.21	0.20	0.19	0.18	0.18	0.18	0.18	0.18	0.18	0.18	0.18	0.18	0.17	0.17	65	15.14	
5/07/2566	1.72	17.80	16.04	13.91	11.49	6.63	4.78	2.59	1.07	0.95	0.72	0.43	0.39	0.35	0.24	0.22	0.22	0.21	0.21	0.21	0.21	0.20	0.19	0.18	0.18	0.18	0.18	0.18	0.18	0.18	0.18	0.18	0.18	65	10.04		
6/07/2566	1.73	15.63	14.21	12.50	10.54	6.63	4.78	2.59	1.07	0.94	0.72	0.42	0.38	0.34	0.23	0.22	0.22	0.21	0.21	0.21	0.22	0.23	0.20	0.19	0.18	0.18	0.18	0.18	0.18	0.18	0.18	0.18	0.19	0.19	65	8.74	
7/07/2566	1.65	15.58	13.42	10.83	7.86	1.92	1.64	1.30	1.07	0.94	0.72	0.42	0.38	0.34	0.23	0.22	0.22	0.21	0.21	0.21	0.21	0.22	0.20	0.19	0.18	0.18	0.18	0.18	0.18	0.18	0.18	0.18	0.19	0.19	65	8.72	
8/07/2566	1.50	14.37	12.41	10.04	7.33	1.92	1.64	1.30	1.07	0.94	0.72	0.42	0.38	0.34	0.23	0.22	0.22	0.21	0.21	0.21	0.21	0.22	0.20	0.19	0.18	0.18	0.18	0.18	0.18	0.18	0.18	0.18	0.18	0.18	65	8.68	
9/07/2566	1.45	12.79	11.07	9.01	6.65	1.92	1.64	1.30	1.07	0.94	0.72	0.42	0.38	0.34	0.23	0.22	0.22	0.21	0.21	0.21	0.21	0.22	0.20	0.19	0.19	0.19	0.19	0.18	0.18	0.18	0.18	0.18	0.18	0.18	65	8.74	
10/07/2566	1.47	11.98	10.39	8.48	6.29	1.92	1.36	0.71	0.25	0.25	0.24	0.23	0.23	0.22	0.22	0.21	0.21	0.21	0.21	0.21	0.21	0.21	0.20	0.20	0.20	0.20	0.19	0.18	0.18	0.18	0.18	0.18	0.18	0.18	65	8.97	
11/07/2566	1.31	11.16	9.70	7.95	5.94	1.92	1.37	0.72	0.27	0.26	0.25	0.23	0.23	0.23	0.22	0.21	0.21	0.21	0.21	0.21	0.21	0.20	0.19	0.19	0.19	0.19	0.19	0.19	0.19	0.19	0.19	0.19	0.19	0.19	60	8.97	
12/07/2566	1.25	9.35	7.93	6.22	4.26	0.35	0.32	0.28	0.26	0.25	0.24	0.23	0.23	0.23	0.22	0.22	0.22	0.22	0.22	0.22	0.22	0.21	0.20	0.19	0.19	0.19	0.19	0.19	0.20	0.20	0.20	0.20	0.20	0.19	0.19	60	14.99
13/07/2566	1.03	11.64	9.99	8.01	5.74	1.21	0.90	0.53	0.27	0.26	0.25	0.24	0.24	0.24	0.23	0.22	0.22	0.22	0.22	0.22	0.22	0.22	0.21	0.20	0.20	0.20	0.20	0.19	0.19	0.19	0.19	0.19	0.20	0.20	60	8.97	
14/07/2566	0.96	11.53	9.93	8.00	5.79	1.38	1.01	0.57	0.27	0.26	0.25	0.24	0.24	0.24	0.23	0.23	0.23	0.23	0.23	0.23	0.23	0.22	0.20	0.19	0.19	0.19	0.19	0.20	0.20	0.20	0.20	0.19	0.18	0.18	60	9.01	
15/07/2566	1.18	12.55	10.76	8.61	6.14	1.21	0.89	0.52	0.26	0.26	0.25	0.24	0.24	0.23	0.23	0.23	0.23	0.23	0.23	0.23	0.23	0.23	0.20	0.19	0.18	0.18	0.19	0.20	0.21	0.21	0.20	0.19	0.18	0.17	60	9.15	
16/07/2566	1.26	13.39	11.48	9.18	6.55	1.28	0.94	0.55	0.27	0.27	0.26	0.25	0.25	0.24	0.24	0.23	0.23	0.22	0.22	0.22	0.22	0.21	0.19	0.18	0.18	0.18	0.18	0.19	0.19	0.19	0.19	0.18	0.17	0.17	60	9.18	
17/07/2566	1.31	12.49	10.74	8.63	6.21	1.38	1.01	0.58	0.28	0.27	0.26	0.25	0.25	0.25	0.24	0.23	0.23	0.22	0.22	0.22	0.21	0.20	0.19	0.18	0.18	0.18	0.18	0.19	0.19	0.19	0.19	0.18	0.17	0.17	60	9.29	

ลิ่มความเค็ม 0.25 กรัม/ลิตร
ไกลสุด (ช่วงน้ำลง)

ลิ่มความเค็ม 0.25 กรัม/ลิตร
ไกลสุด (ช่วงน้ำขึ้น)

หมายเหตุ: - ค่าความเค็ม 0.25 กรัม/ลิตร เป็นเกณฑ์เฝ้าระวังและควบคุม
ความเค็มของที่สถานีสำแล
- ระยะไกลสุด ไกลสุด วัดจากปากอ่าวไทย
- แนวลากความเค็ม 0.25 กรัม/ลิตร (เส้นสีแดง) อยู่ในช่วงน้ำขึ้น
ใช้ข้อมูลค่าความเค็มสูงสุดรายวัน (เวลา 00.00-23.00 น.)
- แนวลากความเค็ม 0.25 กรัม/ลิตร (เส้นสีเขียว) อยู่ในช่วงน้ำลง

ที่มาข้อมูล : ฝ่ายทรัพยากรน้ำและสิ่งแวดล้อม
การประปานครหลวง
<http://rwc.mwa.co.th/page/stats/>
จัดทำโดย : ฝ่ายตะกอนและคุณภาพน้ำ สบอ.



คาดการณ์ปริมาณน้ำ ณ วันที่ 1 พฤศจิกายน 2566





คาดการณ์ปริมาณน้ำอ่างเก็บน้ำขนาดใหญ่ 35 แห่งในช่วงฤดูฝน 2566 **6** กรณี

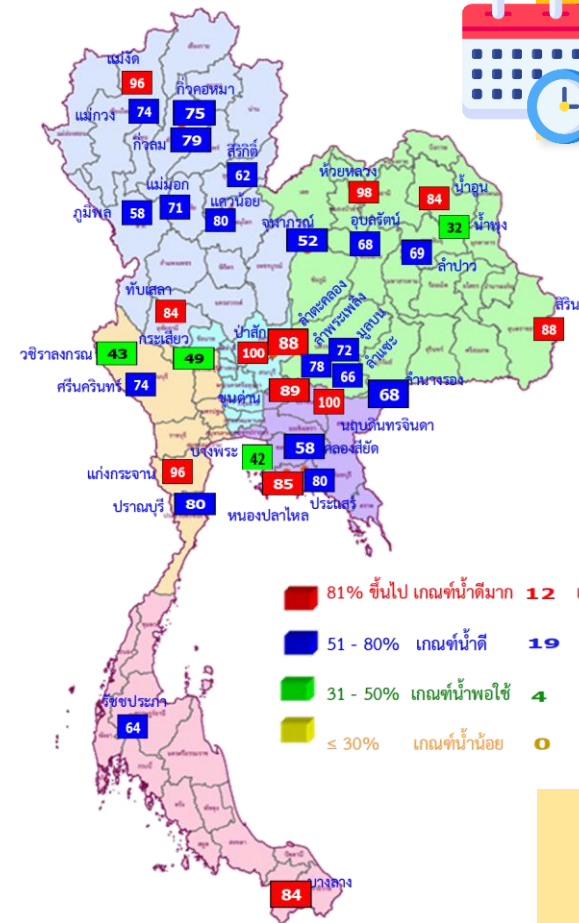


สถิติและคาดการณ์ปริมาณน้ำอ่างเก็บน้ำขนาดใหญ่
35 แห่งในช่วงฤดูฝน 2566 **6** กรณี

ปี	ปริมาณน้ำ (ล้าน ลบ.ม.)	%	น้ำใช้การ (ล้าน ลบ.ม.)	%
1 พ.ย.62	47,400	67	23,858	50
1 พ.ย.63	43,412	61	19,870	42
1 พ.ย.64	53,999	67	30,457	64
1 พ.ย.65	59,399	84	35,862	76
1 พ.ย. 66 (น้ำมาก)	61,181	86	37,638	79
1 พ.ย. 66 (น้ำเฉลี่ย)	55,046	78	31,504	66
1 พ.ย. 66 (น้ำน้อย)	46,645	66	23,103	49
1 พ.ย. 66 (One Map)	44,166	62	20,624	44
1 พ.ย. 66 (2544)	57,543	81	34,000	72
1 พ.ย. 66 (2562)	49,770	70	26,227	55

คาดการณ์ ณ วันที่ 14 ก.ค.66

หมายเหตุ : กรณี One map (ใช้ Inflow กรณีฝนคาดการณ์น้อย)
ผลคาดการณ์อ่างเก็บน้ำขนาดใหญ่ 10 แห่ง (กฟผ.) ใช้ข้อมูลผลคาดการณ์ของ กฟผ. ณ วันที่ 9 กรกฎาคม 2566



1 พ.ย. 66
(กรณีน้ำ One Map)

คาดการณ์ 1 พฤศจิกายน 2566
ปริมาณน้ำใช้การน้อยกว่า ปี 2565
15,238 ล้าน ลบ.ม.

ปี พ.ศ.	ปริมาณน้ำ (ล้าน ลบ.ม.)	%	น้ำใช้การ (ล้าน ลบ.ม.)	%
2566	44,166	62	20,624	44



คาดการณ์ปริมาณน้ำใช้การใน 4 เขื่อนหลัก ณ วันที่ 1 พ.ย. 2566

เขื่อนภูมิพล	ปี	ปริมาณ (ล้าน ลบ.ม.)	%	น้ำใช้การ (ล้าน ลบ.ม.)	%
	1 พ.ย. 65	11,974	89	8,174	85
	1 พ.ย. 66 (น้ำมาก)	10,083	75	6,283	65
	1 พ.ย. 66 (น้ำเฉลี่ย)	9,070	67	5,270	55
	1 พ.ย. 66 (น้ำน้อย)	8,100	60	4,300	45
	1 พ.ย. 66 (One Map)	7,593	56	3,793	39
	1 พ.ย. 66 (2544)	8,713	65	4,913	51
	1 พ.ย. 66 (2562)	7,693	57	3,893	40

เขื่อนป่าสักชลสิทธิ์	ปี	ปริมาณ (ล้าน ลบ.ม.)	%	น้ำใช้การ (ล้าน ลบ.ม.)	%
	1 พ.ย. 65	976	102	973	102
	1 พ.ย. 66 (น้ำมาก)	960	100	957	100
	1 พ.ย. 66 (น้ำเฉลี่ย)	960	100	957	100
	1 พ.ย. 66 (น้ำน้อย)	960	100	957	100
	1 พ.ย. 66 (One Map)	960	100	957	100
	1 พ.ย. 66 (2544)	960	100	957	100
	1 พ.ย. 66 (2562)	432	45	429	45

เขื่อนสิริกิติ์	ปี	ปริมาณ (ล้าน ลบ.ม.)	%	น้ำใช้การ (ล้าน ลบ.ม.)	%
	1 พ.ย. 65	6,863	72	4,013	60
	1 พ.ย. 66 (น้ำมาก)	7,784	82	4,934	74
	1 พ.ย. 66 (น้ำเฉลี่ย)	6,829	72	3,979	60
	1 พ.ย. 66 (น้ำน้อย)	5,772	61	2,922	44
	1 พ.ย. 66 (One Map)	4,895	51	2,045	31
	1 พ.ย. 66 (2544)	8,818	93	5,968	90
	1 พ.ย. 66 (2562)	5,897	62	3,047	46

เขื่อนแควน้อยบำรุงแดน	ปี	ปริมาณ (ล้าน ลบ.ม.)	%	น้ำใช้การ (ล้าน ลบ.ม.)	%
	1 พ.ย. 65	957	102	914	102
	1 พ.ย. 66 (น้ำมาก)	939	100	896	100
	1 พ.ย. 66 (น้ำเฉลี่ย)	939	100	896	100
	1 พ.ย. 66 (น้ำน้อย)	460	49	417	47
	1 พ.ย. 66 (One Map)	746	79	703	78
	1 พ.ย. 66 (2544)	939	100	896	100
	1 พ.ย. 66 (2562)	514	55	471	53

ปริมาณน้ำใช้การ 4 เขื่อนหลัก

1 พฤศจิกายน 2565 | 14,074 ล้าน ลบ.ม.

คาดการณ์ 1 พฤศจิกายน 2566 | 7,498 ล้าน ลบ.ม.

คาดการณ์ปริมาณน้ำรวม 4 เขื่อนหลัก

ปี	ปริมาณน้ำ (ล้าน ลบ.ม.)	%	น้ำใช้การ (ล้าน ลบ.ม.)	%
1 พ.ย. 65	20,770	91	14,074	87
1 พ.ย. 66 (น้ำมาก)	19,767	79	13,071	72
1 พ.ย. 66 (น้ำเฉลี่ย)	17,798	72	11,102	61
1 พ.ย. 66 (น้ำน้อย)	15,292	61	8,596	47
1 พ.ย. 66 (One Map)	14,194	57	7,498	41
1 พ.ย. 66 (2544)	19,430	78	12,734	70
1 พ.ย. 66 (2562)	14,536	58	7,840	43



การบริหารจัดการน้ำฤดูฝน ปี 2566





12 มาตรการ รับมือฤดูฝน ปี 2566

6 แนวทางปฏิบัติ กรมชลประทาน



12 มาตรการรับมือฤดูฝน ปี 2566

กนช. เห็นชอบ เมื่อวันที่ 16 มีนาคม 2566

**คาดการณ์ชี้เป้าพื้นที่เสี่ยงน้ำท่วมและพื้นที่
เสี่ยงช่วงฝนทิ้งช่วง** (มี.ค. 66 เป็นต้นไป)

**การบริหารจัดการพื้นที่ลุ่มต่ำ
เพื่อรองรับน้ำหลาก** (ภายใน ส.ค. 66)

**ทบทวน ปรับปรุงเกณฑ์บริหารจัดการน้ำ
ในแหล่งน้ำ/เขื่อนระบายน้ำและจัดทำ
แผนบริหารจัดการน้ำเชิงบูรณาการ**
(ก่อนฤดูฝน - ตลอดช่วงฤดูฝน)

**เตรียมความพร้อม ซ่อมแซม ปรับปรุง
อาคารชลศาสตร์ ระบบระบายน้ำ ไทโรมาตอร์
ให้พร้อมใช้งาน และปรับปรุงแก้ไข
สิ่งกีดขวางทางน้ำ** (ก่อนฤดูฝน - ตลอดช่วงฤดูฝน)

**เตรียมพร้อม/วางแผนเครื่องจักร เครื่องมือ
บุคลากร ประจำพื้นที่เสี่ยงน้ำท่วมและพื้นที่เสี่ยง
ในช่วงฝนทิ้งช่วง** (ก่อนฤดูฝน - ตลอดช่วงฤดูฝน)

ติดตามประเมินผล

ปรับมาตรการให้สอดคล้องกับสถานการณ์ภัย (ตลอดช่วงฤดูฝน)

* ตัวหนังสือสีแดง คือ รวมมาตรการ

* ตัวหนังสือสีเขียว คือ เพิ่มมาตรการ

การสร้างการรับรู้และประชาสัมพันธ์
(ก่อนฤดูฝน - ตลอดช่วงฤดูฝน)

**สร้างความเข้มแข็งเครือข่าย
ภาคประชาชนในการให้ข้อมูลสถานการณ์**
(ก่อนฤดูฝน - ตลอดช่วงฤดูฝน)

**เร่งพัฒนาและเก็บกักน้ำ
ในแหล่งน้ำทุกประเภทช่วงปลายฤดูฝน**
(ภายใน ต.ค. - พ.ย. 66)

**ซักซ้อมแผนเผชิญเหตุ
ตั้งศูนย์ส่วนหน้าก่อนเกิดภัย
และฟื้นฟูสภาพให้กลับสู่สภาพปกติ**
(ตลอดช่วงฤดูฝน)

**เพิ่มประสิทธิภาพการระบายน้ำ
ของทางน้ำ** (ก่อนฤดูฝน - ตลอดช่วงฤดูฝน)

**ตรวจความมั่นคงปลอดภัย คัน ทำนบ
พนังกันน้ำ** (ก่อนฤดูฝน - ตลอดช่วงฤดูฝน)

จัดทำโดย กองบริหารจัดการลุ่มน้ำ สำนักงานทรัพยากรน้ำแห่งชาติ

เก็บกักเต็มประสิทธิภาพ



คาดการณ์พื้นที่เสี่ยง



หลีกเลี่ยงสิ่งกีดขวาง



ระบบชลประทานเร่งระบาย



Standby เครื่องมือเครื่องจักร



แจ้งเตือนและประชาสัมพันธ์



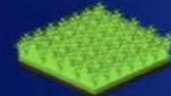


**มาตรการ
บริหารจัดการน้ำ
ฤดูฝน
ปี 2566**

“ เพื่อให้ปริมาณน้ำต้นทุน
ในอ่างเก็บน้ำมีเพียงพอ
สำหรับการใช้น้ำตลอดฤดูฝน ปี 2566
และเก็บกักไว้ใช้ฤดูแล้ง ปี 66/67 ”



จัดสรรน้ำเพื่อการ
อุปโภค-บริโภค
และรักษาระบบนิเวศ
ให้เพียงพอตลอดทั้งปี



ส่งเสริมการปลูกพืชฤดูฝน
ให้ใช้น้ำฝนเป็นหลัก
ใช้น้ำชลประทานเสริม
กรณีฝนทิ้งช่วงเท่านั้น



บริหารจัดการน้ำท่า
ให้มีประสิทธิภาพสูงสุด
ด้วยระบบและ
อาคารชลประทาน



**กักเก็บน้ำในเขื่อน
ให้มากที่สุด**

ไม่ต่ำกว่าเกณฑ์เก็บกักน้ำต่ำสุด ตามช่วงเวลา
เพื่อความมั่นคงด้านการอุปโภค-บริโภค
และรักษาระบบนิเวศ



**วางแผนป้องกัน
และบรรเทาอุทกภัย**



ชป.เตรียมความพร้อมเครื่องจักร-เครื่องมือ ช่วยเหลือ ฤดูแล้ง ทั่วประเทศ ปี 2566

ส่วนบริหารเครื่องจักรกลที่ 1

เชียงใหม่

- เครื่องสูบน้ำ 163 เครื่อง
- เครื่องจักรกลสนับสนุนอื่นๆ 247 หน่วย



รวม 410 หน่วย

ส่วนบริหารเครื่องจักรกลที่ 5

พระนครศรีอยุธยา

- เครื่องสูบน้ำ 265 เครื่อง
- เครื่องพลิกดินน้ำ 54 เครื่อง
- เครื่องจักรกลสนับสนุนอื่นๆ 222 หน่วย

รวม 541 หน่วย



ส่วนบริหารเครื่องจักรกลที่ 7

กาญจนบุรี

- เครื่องสูบน้ำ 160 เครื่อง
- เครื่องพลิกดินน้ำ 70 เครื่อง
- เครื่องจักรกลสนับสนุนอื่นๆ 227 หน่วย

รวม 457 หน่วย



ส่วนกลาง

นนทบุรี

- เครื่องสูบน้ำ 241 เครื่อง
- เครื่องจักรกลสนับสนุนอื่นๆ 277 หน่วย

รวม 518 หน่วย

ส่วนบริหารเครื่องจักรกลที่ 8

สงขลา

- เครื่องสูบน้ำ 297 เครื่อง
- เครื่องพลิกดินน้ำ 149 เครื่อง
- เครื่องจักรกลสนับสนุนอื่นๆ 324 หน่วย

รวม 770 หน่วย

ส่วนบริหารเครื่องจักรกลที่ 2

พิษณุโลก

- เครื่องสูบน้ำ 269 เครื่อง
- เครื่องพลิกดินน้ำ 20 เครื่อง
- เครื่องจักรกลสนับสนุนอื่นๆ 265 หน่วย

รวม 554 หน่วย



ส่วนบริหารเครื่องจักรกลที่ 3

ขอนแก่น

- เครื่องสูบน้ำ 286 เครื่อง
- เครื่องพลิกดินน้ำ 64 เครื่อง
- เครื่องจักรกลสนับสนุนอื่นๆ 401 หน่วย

รวม 751 หน่วย



ส่วนบริหารเครื่องจักรกลที่ 4

นครราชสีมา

- เครื่องสูบน้ำ 198 เครื่อง
- เครื่องพลิกดินน้ำ 145 เครื่อง
- เครื่องจักรกลสนับสนุนอื่นๆ 211 หน่วย

รวม 554 หน่วย



ส่วนบริหารเครื่องจักรกลที่ 6

ชลบุรี

- เครื่องสูบน้ำ 410 เครื่อง
- เครื่องพลิกดินน้ำ 115 เครื่อง
- เครื่องจักรกลสนับสนุนอื่นๆ 302 หน่วย

รวม 827 หน่วย

รวมทั้งประเทศ

- เครื่องสูบน้ำ 2,289 เครื่อง
- เครื่องพลิกดินน้ำ 617 เครื่อง
- เครื่องจักรกลสนับสนุนอื่นๆ 2,476 หน่วย

รวมเป็น
5,382 หน่วย



ฝ่ายประมวลและวิเคราะห์สถานการณ์น้ำ ส่วนประมวลวิเคราะห์สถานการณ์น้ำ สำนักบริหารจัดการน้ำและอุทกวิทยา

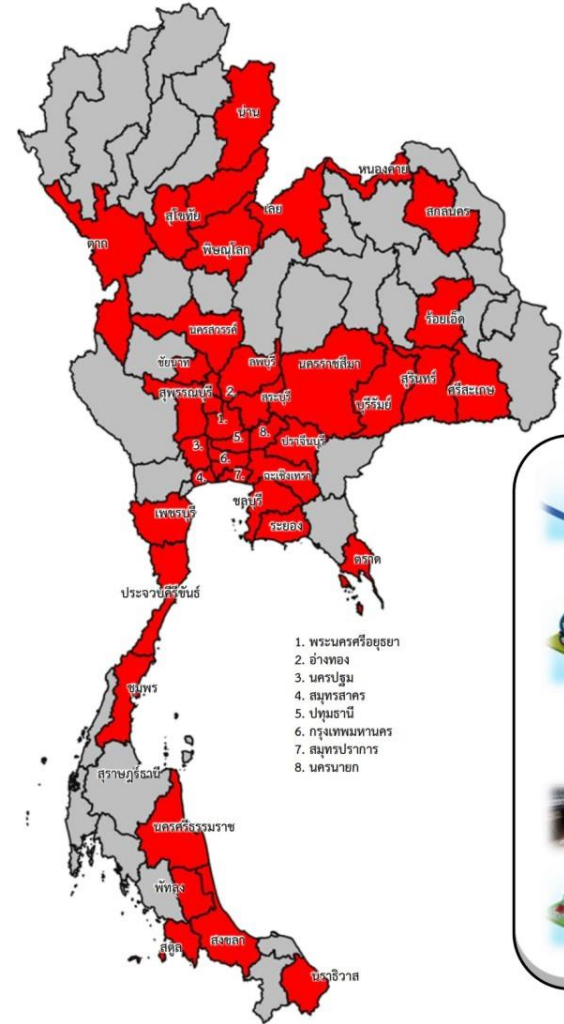


การให้ความช่วยเหลือ กรมชลประทาน

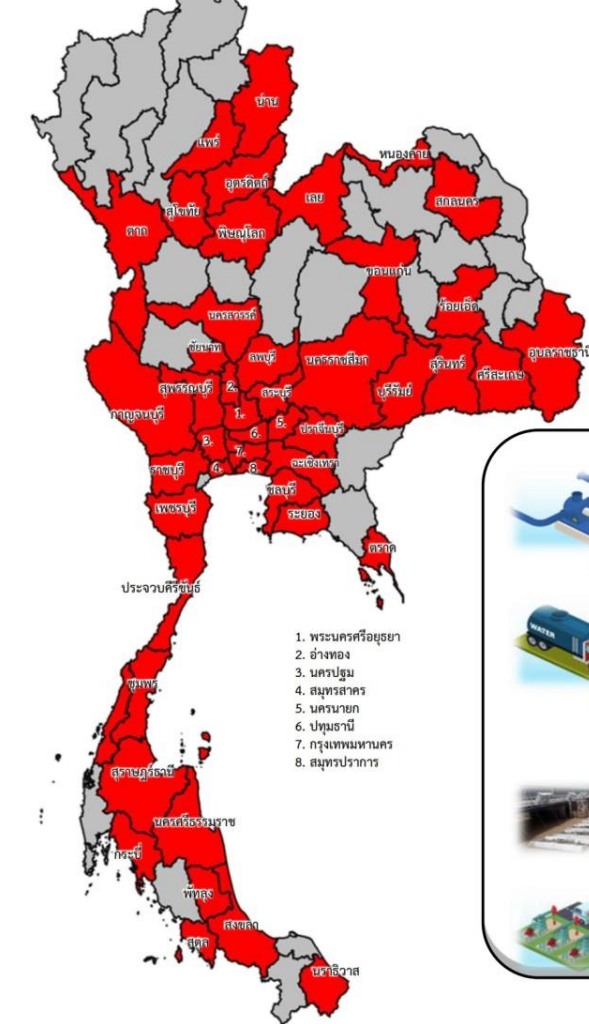


ประจำสัปดาห์ (8 ก.ค.66 – 14 ก.ค.66)

สะสม (1 พ.ค.66 – 14 ก.ค.66)



ช่วยเหลือประจำสัปดาห์รวม
41 จังหวัด



ช่วยเหลือสะสมรวม
49 จังหวัด

ผล

เครื่องสูบน้ำ **456** เครื่อง
 ปริมาณน้ำรวม 21,763 ล้าน ลบ.ม.

รถบรรทุกน้ำ **19** คัน
 ปริมาณน้ำรวม 1,116,100 ลิตร

เครื่องผลักดันน้ำ **2** เครื่อง

เครื่องจักรอื่นๆ **23** หน่วย

*** ยังมีการช่วยเหลือภัยแล้ง

ผล

เครื่องสูบน้ำ **751** เครื่อง
 ปริมาณน้ำรวม 159,157 ล้าน ลบ.ม.

รถบรรทุกน้ำ **64** คัน
 ปริมาณน้ำรวม 11,969,820 ลิตร

เครื่องผลักดันน้ำ **2** เครื่อง

เครื่องจักรอื่นๆ **66** หน่วย

*** ยังมีการช่วยเหลือภัยแล้ง



ผลการประชาสัมพันธ์สร้างการรับรู้เกี่ยวกับสถานการณ์น้ำ



ฤดูฝน 2566 กรมชลประทาน



ระหว่างวันที่ 8 - 14 กรกฎาคม 2566

1. ศูนย์เรียนรู้การเพิ่มประสิทธิภาพการผลิตสินค้าเกษตร (ศพก.)



จำนวน

26 ครั้ง

เส้สัฒ 77 ครั้ง

เกษตรกร

101 คน

เส้สัฒ 1,042 คน

2. คณะกรรมการจัดการชลประทาน (JMC)



จำนวน

48 ครั้ง

เส้สัฒ 114 ครั้ง

เกษตรกร

870 คน

เส้สัฒ 3,457 คน

3. กลุ่มใช้น้ำ



จำนวน

352 ครั้ง

เส้สัฒ 1,367 ครั้ง

เกษตรกร

3,885 คน

เส้สัฒ 31,656 คน

4. การประชาสัมพันธ์อื่นๆ



จำนวน

1,247 ครั้ง

เส้สัฒ 7,801 ครั้ง

ข้อมูลสะสม ตั้งแต่วันที่ 1 พ.ค.66

รวมการประชาสัมพันธ์



จำนวนครั้งการประชาสัมพันธ์

1,673 เส้สัฒ 9,359



จำนวนเกษตรกรที่รับการฟังประชาสัมพันธ์

4,856 เส้สัฒ 36,155



ศูนย์ปฏิบัติการน้ำอัจฉริยะ (SWOC) กรมชลประทาน