



สถานการณ์และการบริหารจัดการน้ำฤดูฝนปี 2566

วันที่ 18 พฤษภาคม 2566

ศูนย์ปฏิบัติการน้ำอัจฉริยะ (SWOC)



สถานการณ์ฝน และสภาพภูมิอากาศ





ติดตามสถานการณ์พายุไซโคลนรุนแรง "โมคา" บริเวณอ่าวเบงกอลตอนบน

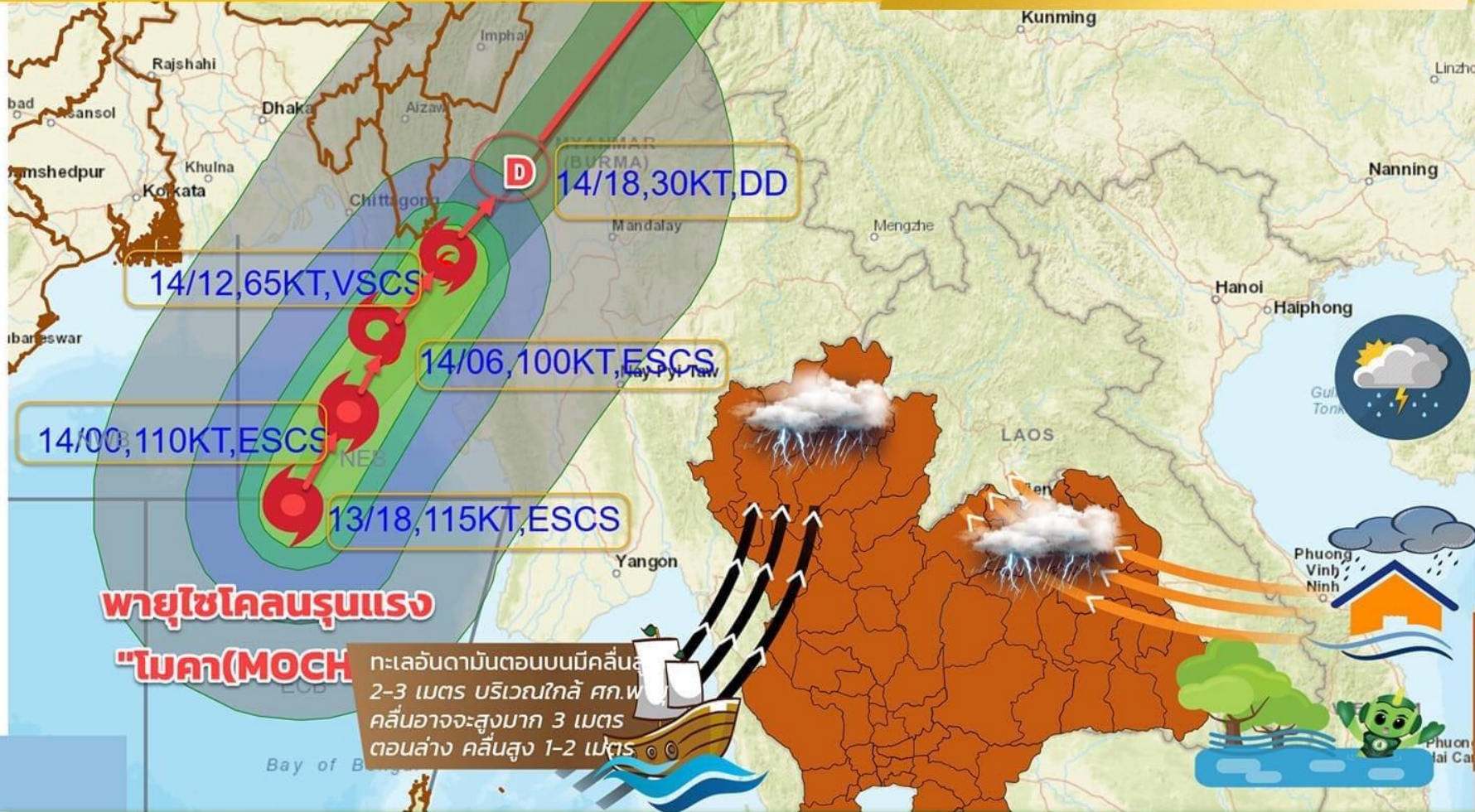


กรมอุตุนิยมวิทยา

มีผลกระทบถึง 16 พ.ค. 66

อัปเดต เวลา 09.30 (14 พ.ค.66)

สถานการณ์พายุไซโคลน ล่าสุด !



วันนี้ (14 พ.ค.66) : พายุไซโคลนรุนแรง "โมคา (MOCHA)" บริเวณอ่าวเบงกอลตอนบน กำลังเคลื่อนตัวทางทิศเหนือ ก่อนไปทาง ตะวันออกเฉียงเหนือเล็กน้อย คาดว่าจะเคลื่อน ขึ้นฝั่งบริเวณเมืองซิตตเว รัฐยะไข่ ประเทศ เมียนมา ในช่วงบ่ายวันนี้ และจะอ่อนกำลังลง ตามลำดับ ทำให้ลมตะวันตกเฉียงใต้ ที่พัดปกคลุมประเทศไทยตอนบน มีกำลังแรงขึ้น คลื่นลมมีกำลังแรง

ผลกระทบ (14-16 พ.ค.66)

ประเทศไทยจะมีฝนตกต่อเนื่อง และมีฝนหนัก บางแห่งบริเวณภาคเหนือ ภาคอีสานตอนบน ส่วนภาคกลาง ภาคตะวันออก กทม.และปริมณฑล มีฝนเล็กน้อย สำหรับภาคใต้มีฝนบางแห่ง อันดามันตอนบนมีคลื่นสูง

ข้อควรระวัง

ขอให้ประชาชนบริเวณประเทศไทยตอนบนระวังฝนตกหนัก ฝนตกสะสม อาจเกิดน้ำท่วมฉับพลัน น้ำป่าไหลหลาก และคลื่นลม ในทะเลอันดามันมีกำลังแรง

ชาวเรือ ชาวประมง เพิ่มความระมัดระวังในการ เรือในระยะนี้ เลี่ยงบริเวณทะเลอันดามันตอนบน งตออกจากฝั่งไปถึง 16 พ.ค.66

พายุไซโคลนรุนแรง "โมคา(MOCHA)"

ทะเลอันดามันตอนบนมีคลื่นสูง 2-3 เมตร บริเวณใกล้ ศก.พ คลื่นอาจจะสูงมาก 3 เมตร ตอนล่าง คลื่นสูง 1-2 เมตร

เส้นทางพายุไซโคลนรุนแรง "โมคา (MOCHA)" 14 พ.ค.66 (RSMC New Delhi) 2023051318



คำหมายฤดูฝนของประเทศไทย ปี 2566



ปีนี้ ปริมาณฝนรวมของทั้งประเทศในช่วงฤดูฝนจะน้อยกว่าปี 2565 และจะน้อยกว่าค่าปกติประมาณ 5% (ปีที่แล้วสูงกว่าค่าปกติ 14%)

ฤดูฝนปีนี้ ของประเทศไทย

เริ่มต้น **ปลายสัปดาห์ที่ 3 ของเดือน พ.ค.**

สิ้นสุดประมาณ **กลางเดือน ต.ค.**

ช่วงปลาย พ.ค. – มิ.ย.

ฝนตกต่อเนื่อง

ฝนตก **40-60%** ของพื้นที่
กับมีฝนหนักบางพื้นที่

โดยเฉพาะ ภาคตะวันออกและภาคใต้ฝั่ง
ตะวันตกมีฝนตก **60-80%** ของพื้นที่
กับมีฝนหนักถึงหนักมากในบางแห่ง



ส.ค. – ก.ย.

ฝนตกชุกหนาแน่น

ฝนตก **60-80%** ของพื้นที่เป็นส่วนใหญ่
กับมีฝนหนักหลายพื้นที่และหนักมากในบางแห่ง
ซึ่งจะก่อให้เกิดสภาวะน้ำท่วมฉับพลัน
น้ำป่าไหลหลาก รวมทั้งน้ำล้นตลิ่งได้ในบางพื้นที่



กลาง มิ.ย. – กลาง ก.ค.

ปริมาณและการกระจายของฝนลดลง

อาจก่อให้เกิดสภาวะ**ฝนทิ้งช่วง**ในหลายพื้นที่
เกิดการขาดแคลนน้ำด้านการเกษตร โดยเฉพาะ
พื้นที่ที่แล้งซ้ำซากนอกเขตชลประทาน

ตุลาคม

บริเวณภาคเหนือและภาคตะวันออกเฉียงเหนือ
มี**ฝนลดลง**และเริ่มจะมีอากาศหนาวเย็นในตอนเช้า
โดยเฉพาะตอนบนของภาค

บริเวณภาคกลาง ภาคตะวันออกและภาคใต้
มีฝนตกชุกหนาแน่นต่อไป กับมีฝนตกหนักหลาย
พื้นที่และหนักมากในบางแห่ง

ฤดูฝนปีนี้ คาดว่า

พายุหมุนเขตร้อนจะเคลื่อน
เข้าสู่ประเทศไทย จำนวน **1-2 ลูก**

โดยมีโอกาสสูงที่จะเคลื่อนผ่านบริเวณ
ภาคตะวันออกเฉียงเหนือและภาคเหนือ
ในช่วง**เดือนสิงหาคมหรือกันยายน**



สิงหาคมและกันยายน

ฝนตกชุกหนาแน่น

ระวัง !!



ฝนที่ตกสะสม น้ำท่วมฉับพลัน น้ำป่าไหลหลาก

กรมอุตุนิยมวิทยา

กระทรวงดิจิทัลเพื่อเศรษฐกิจและสังคม



climate@tmd.go.th
www.climate.tmd.go.th
02-399-3290

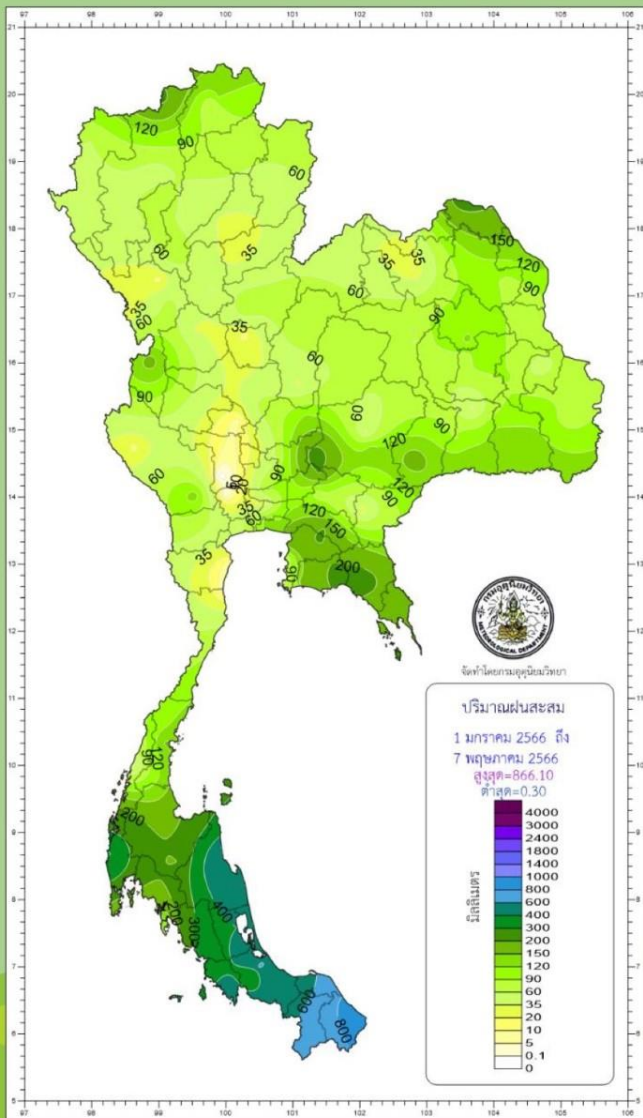
ข้อมูล ณ วันที่ 28 เม.ย. 66



ปริมาณฝนสะสมปี 2566

ตั้งแต่ 1 มกราคม - 7 พฤษภาคม

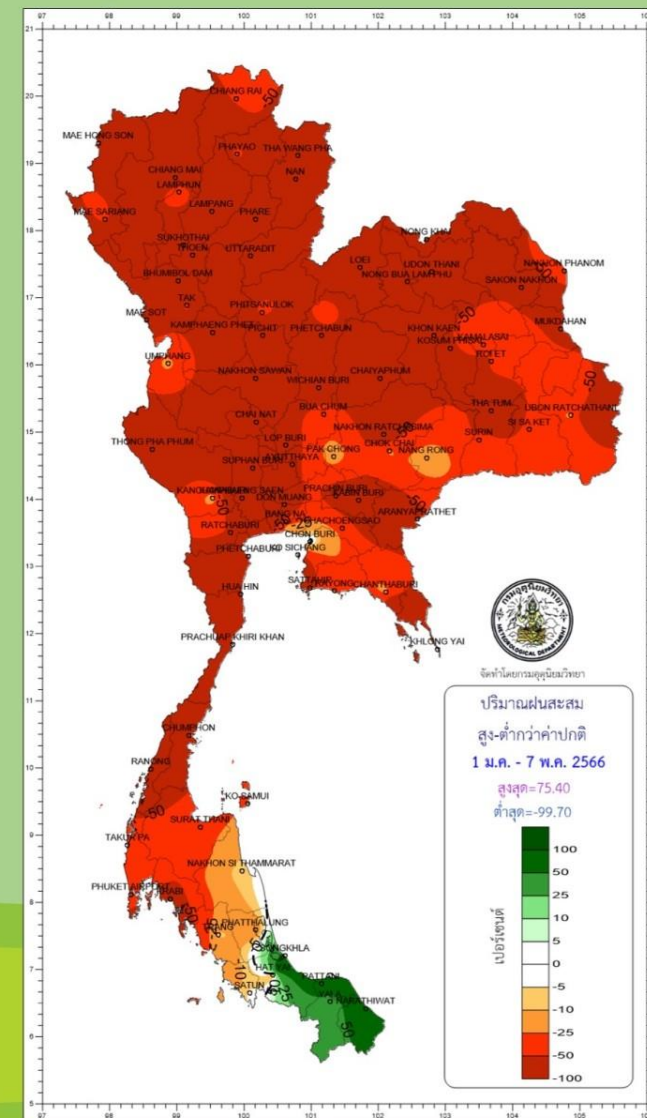
ปริมาณฝนรวม



ภาค	ปริมาณฝนเปรียบเทียบกับค่าปกติ			
	ปริมาณฝน ปี 2566	ค่าปกติ (มม.)	ต่างจากค่าปกติ	
			(มม.)	(ร้อยละ)
เหนือ	62.8	157.0	- 94.2 มม.	- 60 %
ตะวันออกเฉียงเหนือ	81.1	182.9	- 101.8 มม.	- 56 %
กลาง	56.6	172.5	- 115.9 มม.	- 67 %
ตะวันออก	127.6	249.9	- 122.3 มม.	- 49 %
ใต้ฝั่งตะวันออก	321.1	334.5	- 13.4 มม.	- 4 %
ใต้ฝั่งตะวันตก	248.3	398.6	- 150.3 มม.	- 38 %
กทม.	75.4	223.8	- 148.4 มม.	- 66 %
ทั้งประเทศ	132.7	227.0	- 94.3 มม.	- 42 %

ค่าปกติ : ค่าเฉลี่ย 30 ปี พ.ศ.2534-2563

สูง - ต่ำกว่าค่าปกติ



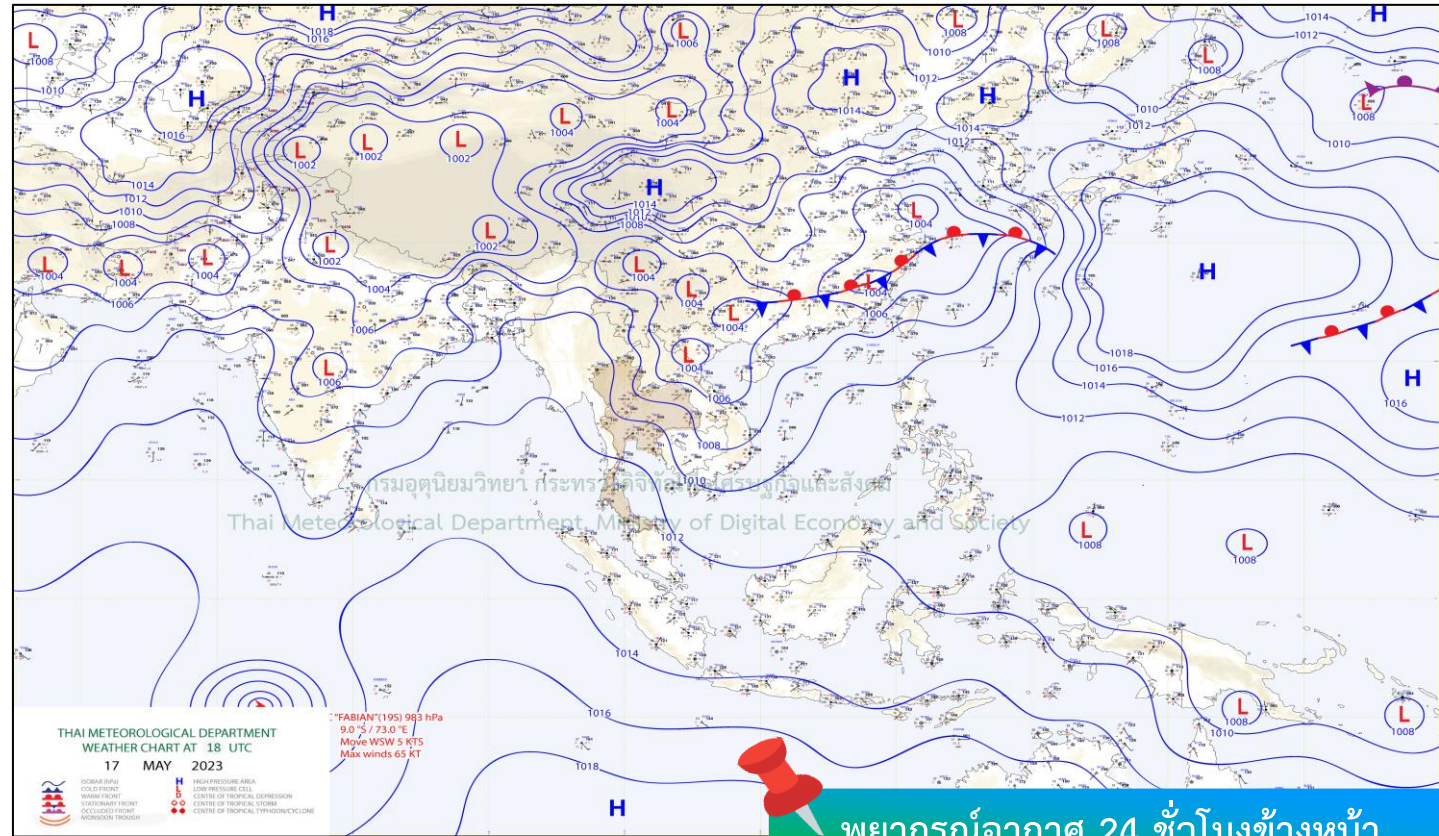
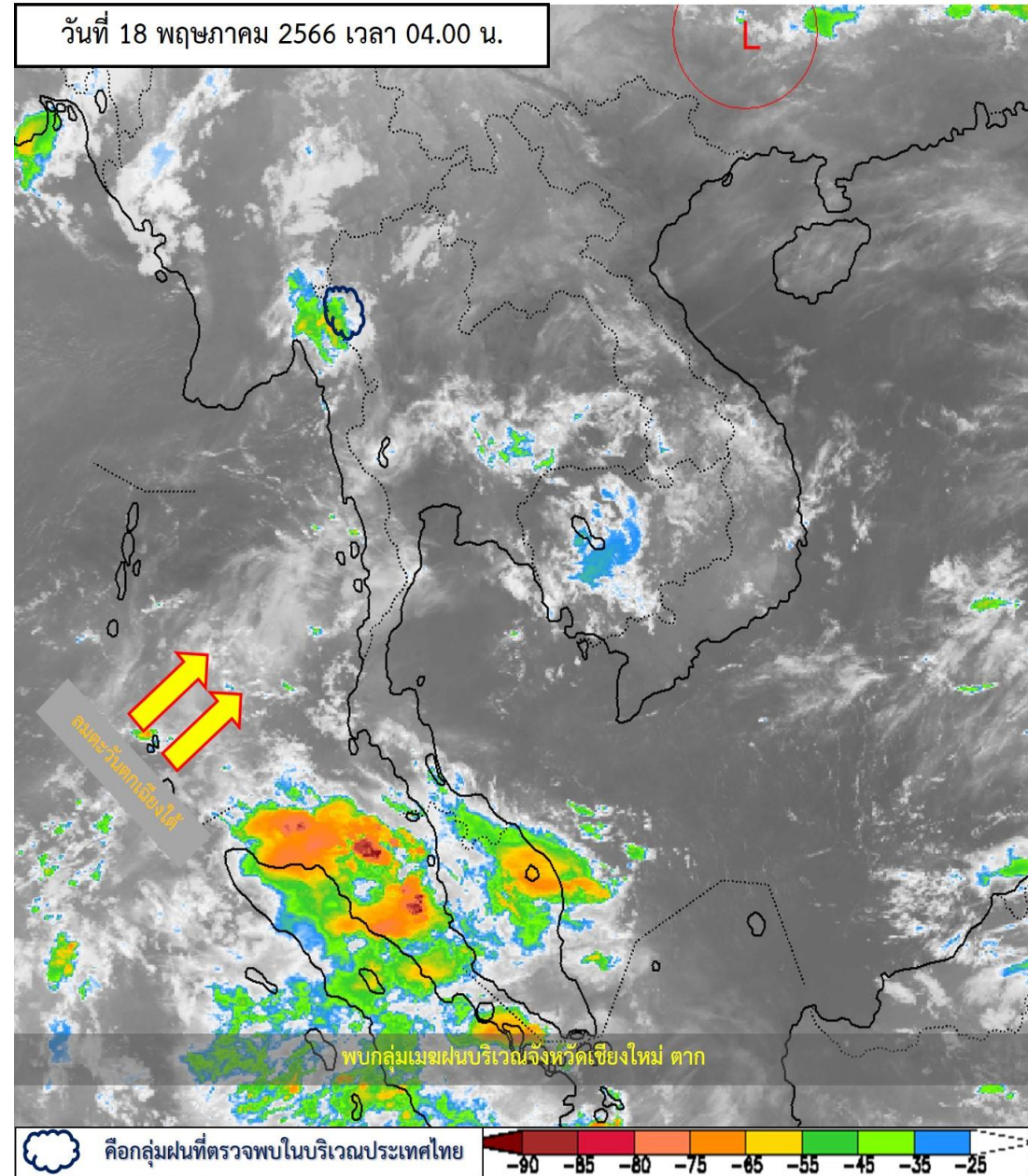
climate@tmd.go.th
www.climate.tmd.go.th
02-399-3290

กรมอุตุนิยมวิทยา

กระทรวงดิจิทัลเพื่อเศรษฐกิจและสังคม

สภาพภูมิอากาศ ประจำวันที่ 18 พฤษภาคม 2566

วันที่ 18 พฤษภาคม 2566 เวลา 04.00 น.



ลมตะวันตกและลมตะวันตกเฉียงใต้ที่พัดปกคลุมประเทศไทยตอนบนมีกำลังอ่อนลง ลักษณะเช่นนี้ทำให้บริเวณดังกล่าวมีฝนน้อย แต่ยังคงมีฝนฟ้าคะนองเกิดขึ้นได้บางพื้นที่ สำหรับลมตะวันตกและลมตะวันตกเฉียงใต้พัดปกคลุมทะเลอันดามัน ภาคใต้ และอ่าวไทย มีกำลังแรงขึ้นทำให้ภาคใต้มีฝนฟ้าคะนองเพิ่มขึ้นและมีฝนตกหนักบางแห่ง ส่วนคลื่นลมบริเวณทะเลอันดามันมีคลื่นสูง 1-2 เมตร บริเวณที่มีฝนฟ้าคะนองคลื่นสูงมากกว่า 2 เมตร

ที่มา กรมอุตุนิยมวิทยา



ปริมาณฝนสะสม 24 ชั่วโมงย้อนหลัง วันที่ 17 พ.ค.66 – วันที่ 18 พ.ค.66

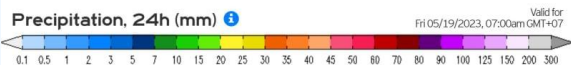
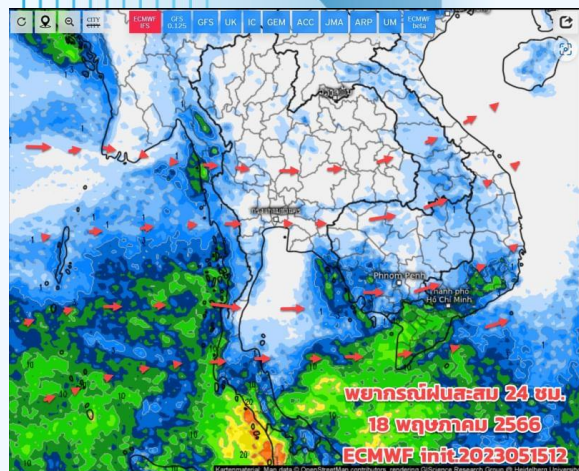


ชื่อสถานี	ที่ตั้ง	เวลา	ฝนสะสม (มม.)
หน่วยจัดการต้นน้ำคอดยดุง	ต.แม่ฟ้าหลวง อ.แม่ฟ้าหลวง จ.เชียงราย	06:00 น.	71.4
บ้านในเพลา	ต.ขนอม อ.ขนอม จ.นครศรีธรรมราช	23:00 น.	70.5
บ้านในปาง	ต.อ่าวตง อ.วังวิเศษ จ.ตรัง	19:00 น.	70
หน่วยจัดการต้นน้ำแม่ผะเอย (อ่างขวาง)	ต.แม่่งอน อ.ฝาง จ.เชียงใหม่	06:00 น.	64.2
สะพานทางเข้าชุมชนบ้านปากซวด	ต.พังกาญจน์ อ.พนม จ.สุราษฎร์ธานี	06:00 น.	63.4
จันทบุรี	ต.วัดใหม่ อ.เมืองจันทบุรี จ.จันทบุรี	04:00 น.	55.1
เทศบาลตำบลท่าพระยา	ต.สะบ้าย้อย อ.สะบ้าย้อย จ.สงขลา	06:00 น.	50
หาดใหญ่	ต.ทุ่งลาน อ.คลองหอยโข่ง จ.สงขลา	04:00 น.	48.2
อบต.ตะปาน	ต.ตะปาน อ.พุนพิน จ.สุราษฎร์ธานี	06:00 น.	47
บ้านหินกอง	ต.ทุ่งเบญจา อ.ท่าใหม่ จ.จันทบุรี	00:00 น.	44

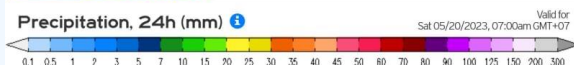
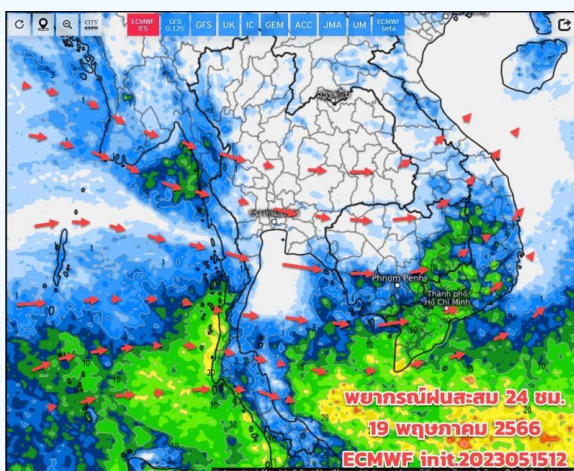
>0-10	>10-20	>20-35	>35-50	>50-70	>70-90	>90
ฝนเล็กน้อย ฝนน้อย	ฝนปานกลาง			ฝนหนัก		ฝนหนักมาก ฝนมาก



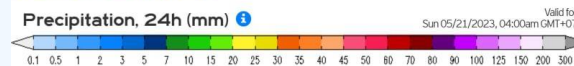
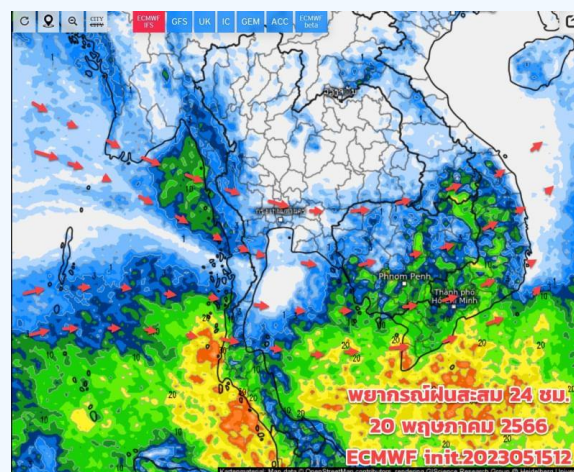
พยากรณ์ฝนสะสมรายวัน จากแบบจำลองบรรยากาศเชิงตัวเลข GFS วันที่ 18 พ.ค. – 24 พ.ค. 66



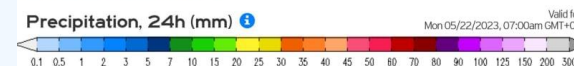
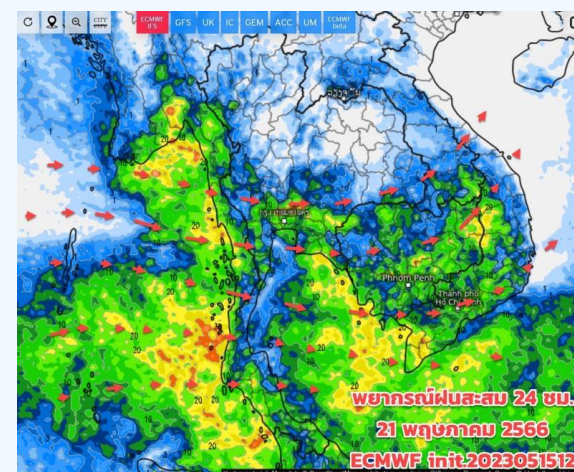
วันที่ 18 พ.ค. 2566



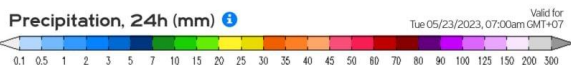
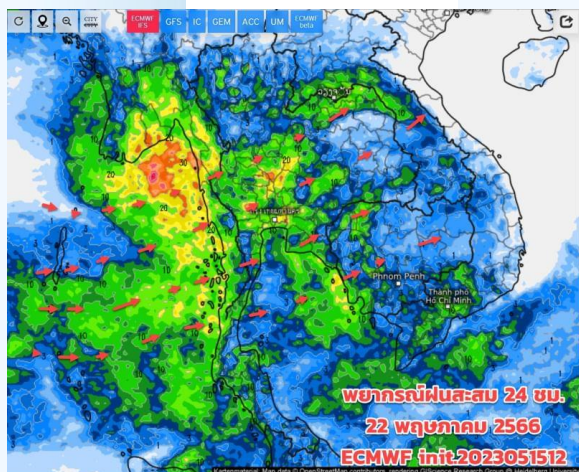
วันที่ 19 พ.ค. 2566



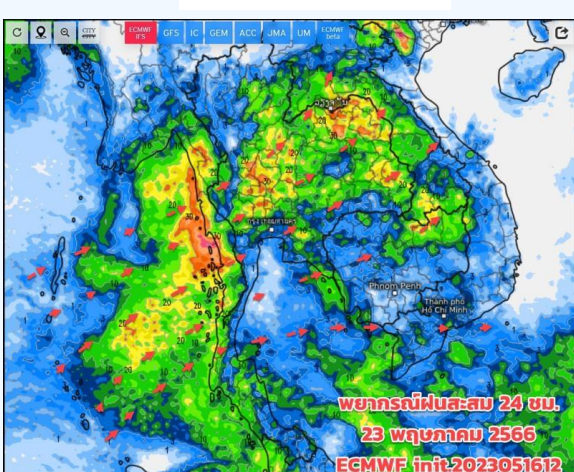
วันที่ 20 พ.ค. 2566



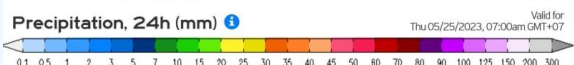
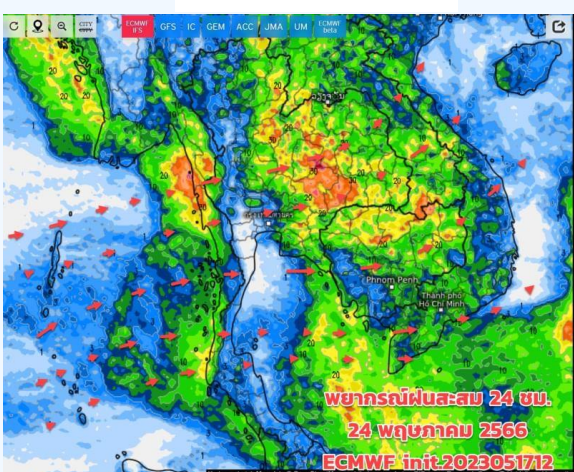
วันที่ 21 พ.ค. 2566



วันที่ 22 พ.ค. 2566



วันที่ 23 พ.ค. 2566



วันที่ 24 พ.ค. 2566

การคาดหมาย

18-21 พ.ค. 66 ประเทศไทยตอนบนยังมีน้อย โดยยังมีฝนฟ้าคะนองบางแห่ง อากาศร้อนตอนกลางวัน และ 22-27 พ.ค.66 จะมีฝนเพิ่มขึ้น วิเคราะห์ได้เป็นแนวคู้งหรือแนวโค้งของลมตะวันตก ตะวันตกเฉียงใต้เริ่มพัดปกคลุม ปกคลุมบริเวณภาคอีสาน น่าจะเป็นช่วงที่ประเทศไทยเริ่มต้นเข้าสู่ฤดูฝน แต่จะเป็นวันไหน รอประกาศอย่างเป็นทางการจากกรมอุตุนิยมวิทยาอีกครั้ง ส่วนภาคตะวันออกเฉียงใต้ (จันทบุรี ตราด) และภาคใต้จะมีฝนเพิ่มขึ้น โดยเฉพาะฝั่งอันดามัน ด้านรับลมตะวันตก และ ตะวันตกเฉียงใต้ที่พัดปกคลุมจะมีกำลังปานกลาง ตั้งแต่วันที่ 18 พ.ค.66 คลื่นลมจะเริ่มแรงขึ้น



สถานการณ์น้ำในอ่างเก็บน้ำ และสถานการณ์น้ำท่า

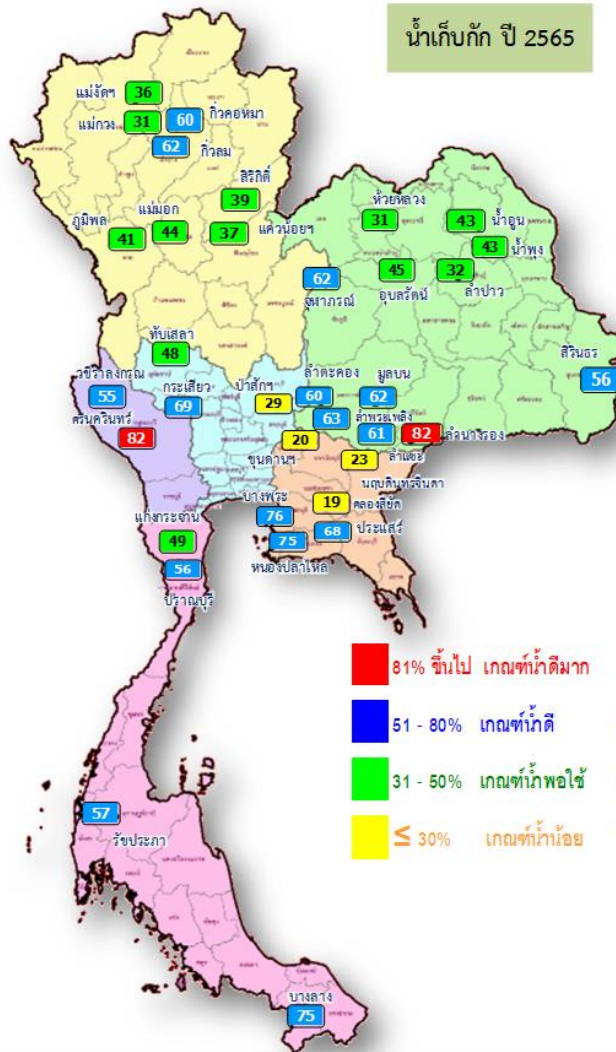
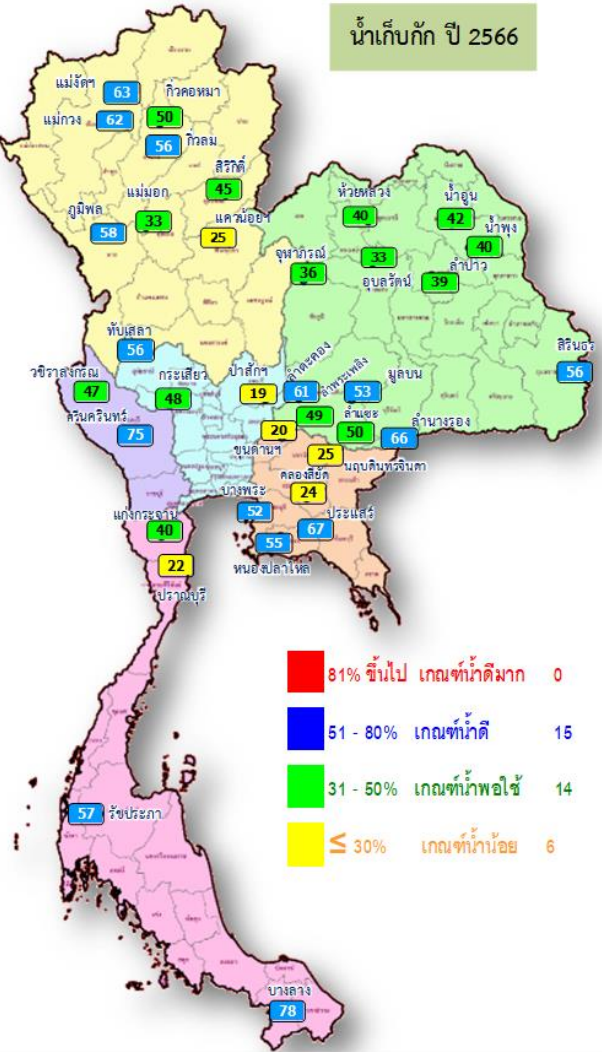




สถานการณ์น้ำในอ่างเก็บน้ำ และสถานการณ์น้ำท่า



ปริมาณน้ำเก็บกักในอ่างเก็บน้ำขนาดใหญ่ วันที่ 18 พฤษภาคม 2566



■ 81% ขึ้นไป เกณฑ์ที่วัดดีมาก 0 แห่ง
■ 51 - 80% เกณฑ์ที่ดี 15 แห่ง
■ 31 - 50% เกณฑ์ที่พอใช้ 14 แห่ง
■ ≤ 30% เกณฑ์ที่น้อย 6 แห่ง

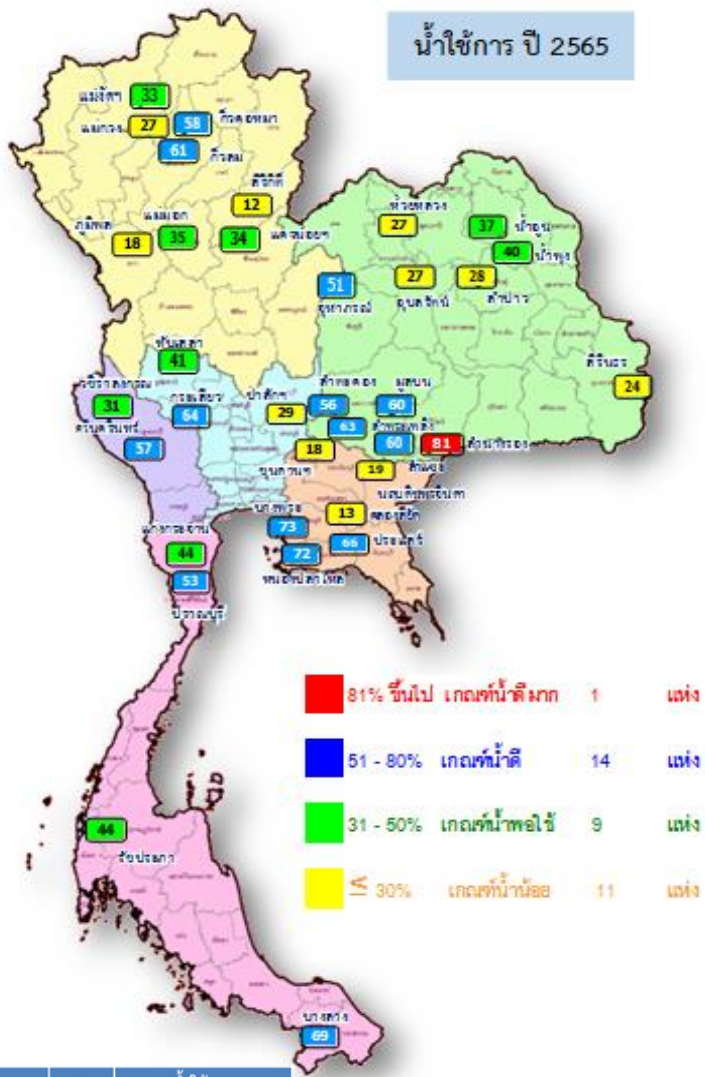
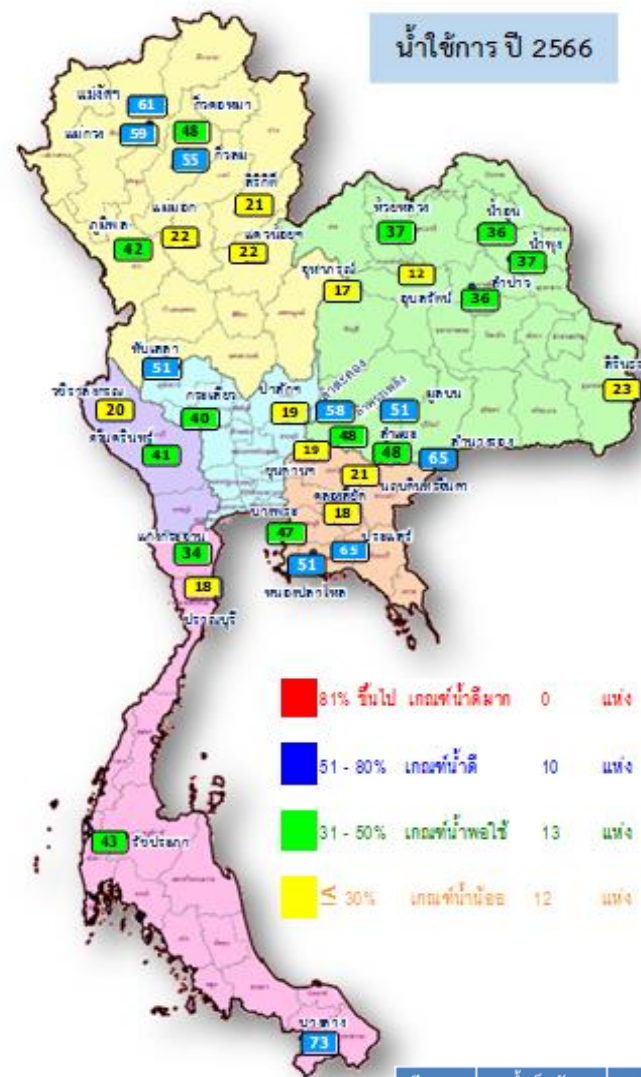
■ 81% ขึ้นไป เกณฑ์ที่วัดดีมาก 2 แห่ง
■ 51 - 80% เกณฑ์ที่ดี 16 แห่ง
■ 31 - 50% เกณฑ์ที่พอใช้ 13 แห่ง
■ ≤ 30% เกณฑ์ที่น้อย 4 แห่ง

ปี พ.ศ.	น้ำเก็บกัก (ล้าน ลบ.ม.)	%	น้ำใช้การ (ล้าน ลบ.ม.)	%	น้ำใช้การ มาก / น้อย
2566	39,659	56	16,121	34	มากกว่าปีที่แล้ว
2565	39,280	55	15,738	33	383

ภาค อ่างเก็บน้ำเขื่อน	ความจุ ที่ รนส. (ล้าน ม.³)	ความจุ ที่ รนค. (ล้าน ม.³)	ความจุ น้ำใช้การ (ล้าน ม.³)	ณ วันนี้						ปริมาณน้ำ ไหลลง วันนี้ (ล้าน ม.³)	ปริมาณน้ำ ระบาย วันนี้ (ล้าน ม.³)	
				ปี 2565		ปี 2566						
				ปริมาตร (ล้าน ม.³)	% รนค.	ปริมาตร (ล้าน ม.³)	% รนค.	ปริมาตรใช้การ (ล้าน ม.³)	% ใช้การ			
ภาคเหนือ												
ภูมิพล*	13,462	13,462	9,662	5,560	41	7,827	58	4,027	30	42	13.28	25.00
สิริกิติ์*	10,508	9,510	6,660	3,678	39	4,245	45	1,395	15	21	5.60	14.82
แม่จัดสมบูรณ์ชล	323	265	253	96	36	166	63	154	58	61	0.45	0.05
แม่กวางอุดมธารา	295	263	249	82	31	162	62	148	56	59	0.15	0.05
กิ่วลม	106	106	103	66	62	60	56	56	53	55	0.42	0.16
กิ่วคองหมา	209	170	164	101	60	84	50	78	46	48	0.33	0.00
แควน้อยบำรุงแดน	1,080	939	896	351	37	239	25	196	21	22	1.28	2.16
แม่มอก	110	110	94	49	44	36	33	20	18	22	0.00	0.05
ภาคตะวันออกเฉียงเหนือ												
ห้วยหลวง	136	136	129	41	31	54	40	48	35	37	0.00	0.11
น้ำอูน	780	520	475	222	43	217	42	172	33	36	0.00	0.00
น้ำพุง*	200	165	157	71	43	67	40	59	36	37	0.00	0.31
จุฬารัตน์*	181	164	127	102	62	59	36	22	13	17	0.06	0.00
อุบลรัตน์*	4,640	2,431	1,850	1,084	45	806	33	225	9	12	0.00	1.01
ลำปาว	2,450	1,980	1,880	635	32	779	39	679	34	36	0.90	0.21
ลำตะคอง	445	314	292	188	60	191	61	168	54	58	0.00	0.43
ลำพระเพลิง	242	155	154	97	63	76	49	74	48	48	0.07	0.64
มูลบน	350	141	134	87	62	75	53	68	49	51	0.13	0.66
ลำแซะ	325	275	268	169	61	137	50	130	47	48	0.00	0.90
ลำนางรอง	197	121	118	99	82	80	66	77	63	65	0.00	0.04
สิรินธร*	1,966	1,966	1,135	1,104	56	1,096	56	265	13	23	0.00	3.11
ภาคกลาง												
ป่าสักชลสิทธิ์	960	960	957	282	29	183	19	180	19	19	0.00	2.60
ทับเสลา	190	160	143	76	48	90	56	73	45	51	0.00	0.14
กระเสียว	390	299	259	205	69	144	48	104	35	40	0.25	1.47
ภาคตะวันตก												
ศรีนครินทร์*	18,770	17,745	7,480	14,504	82	13,338	75	3,073	17	41	2.63	19.97
วชิราลงกรณ*	11,000	8,860	5,848	4,833	55	4,181	47	1,169	13	20	3.86	7.98
ภาคตะวันออก												
ขุนด่านปราการชล	225	224	219	44	20	46	20	41	18	19	0.05	0.51
คลองสิียด	450	420	390	80	19	100	24	70	17	18	0.00	0.14
บางพระ	127	117	105	89	76	61	52	49	42	47	0.15	0.42
หนองปลาไหล	206	164	150	122	75	90	55	76	46	51	0.04	0.54
ประแสร์	322	295	275	201	68	198	67	178	60	65	0.00	0.38
นฤปดินทรจินดา	338	295	281	66	23	73	25	58	20	21	0.00	0.10
ภาคใต้												
แก่งกระจาน	900	710	645	351	49	282	40	217	31	34	1.06	3.28
ปราณบุรี	490	391	373	217	56	85	22	68	17	18	0.00	1.32
รัชชประภา*	6,144	5,639	4,287	3,238	57	3,191	57	1,839	33	43	3.74	8.48
บางลาจ*	1,590	1,454	1,178	1,084	75	1,141	78	864	59	73	4.28	6.54
รวมทั้งประเทศ	77,891	70,926	47,389	39,278	55	39,659	56	16,121	23	34	38.73	103.56



ปริมาณน้ำใช้การในอ่างเก็บน้ำขนาดใหญ่ วันที่ 18 พฤษภาคม 2566

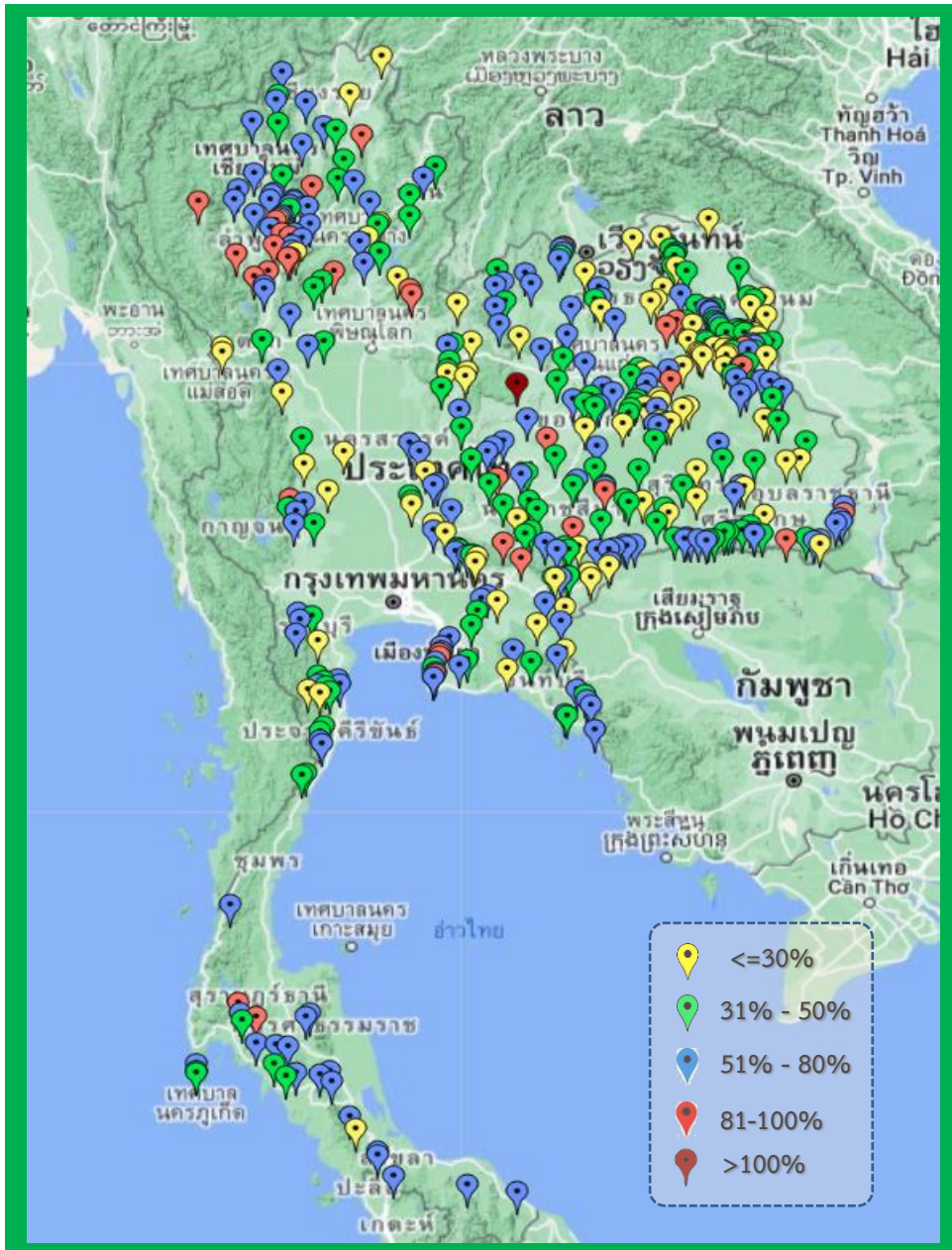


ปี พ.ศ.	น้ำเก็บกัก (ล้าน ลบ.ม.)	%	น้ำใช้การ (ล้าน ลบ.ม.)	%	น้ำใช้การ มาก / น้อย
2566	39,659	56	16,121	34	มากกว่าปีที่แล้ว
2565	39,280	55	15,738	33	383

อ่างเก็บน้ำเขื่อน	ความจุที่ รนส. (ล้าน ม.³)	ความจุที่ รนค. (ล้าน ม.³)	ความจุน้ำใช้การ (ล้าน ม.³)	ณ วันนี้						ปริมาณน้ำไหลลงวันนี้ (ล้าน ม.³)	ปริมาณน้ำระบายวันนี้ (ล้าน ม.³)
				ปี 2565		ปี 2566		ปริมาณใช้การ (ล้าน ม.³)	% ใช้การ		
				ปริมาตร (ล้าน ม.³)	% รนค.	ปริมาตร (ล้าน ม.³)	% รนค.				
ภาคเหนือ											
ภูมิพล*	13,462	13,462	9,662	5,560	41	7,827	58	4,027	42	13.28	25.00
สิริกิติ์*	10,508	9,510	6,660	3,678	39	4,245	45	1,395	21	5.60	14.82
แม่จัดสมบูรณ์ชล	323	265	253	96	36	166	63	154	61	0.45	0.05
แม่วงอุดมธารา	295	263	249	82	31	162	62	148	59	0.15	0.05
กิ่วลม	106	106	103	66	62	60	56	56	55	0.42	0.16
กิ่วคอหมา	209	170	164	101	60	84	50	78	48	0.33	0.00
แควน้อยบางแค	1,080	939	896	351	37	239	25	196	22	1.28	2.16
แม่มอก	110	110	94	49	44	36	33	20	22	0.00	0.05
ภาคตะวันออกเฉียงเหนือ											
ห้วยหลวง	136	136	129	41	31	54	40	48	37	0.00	0.11
น้ำอูน	780	520	475	222	43	217	42	172	36	0.00	0.00
น้ำพุง*	200	165	157	71	43	67	40	59	37	0.00	0.31
จุฬารัตน์*	181	164	127	102	62	59	36	22	17	0.06	0.00
อุบลรัตน์*	4,640	2,431	1,850	1,084	45	806	33	225	12	0.00	1.01
ลำปาว	2,450	1,980	1,880	635	32	779	39	679	36	0.90	0.21
ลำตะคอง	445	314	292	188	60	191	61	168	58	0.00	0.43
ลำพระเพลิง	242	155	154	97	63	76	49	74	48	0.07	0.64
มูลบน	350	141	134	87	62	75	53	68	51	0.13	0.66
ลำแซะ	325	275	268	169	61	137	50	130	48	0.00	0.90
ลำน้ำรอง	197	121	118	99	82	80	66	77	65	0.00	0.04
สิรินธร*	1,966	1,966	1,135	1,104	56	1,096	56	265	23	0.00	3.11
ภาคกลาง											
ป่าสักชลสิทธิ์	960	960	957	282	29	183	19	180	19	0.00	2.60
ทับเสลา	190	160	143	76	48	90	56	73	51	0.00	0.14
กระเสียว	390	299	259	205	69	144	48	104	40	0.25	1.47
ภาคตะวันออก											
ศรีนครินทร์*	18,770	17,745	7,480	14,504	82	13,338	75	3,073	41	2.63	19.97
วชิราลงกรณ์*	11,000	8,860	5,848	4,833	55	4,181	47	1,169	20	3.86	7.98
ภาคตะวันออก											
ขุนด่านปราการชล	225	224	219	44	20	46	20	41	19	0.05	0.51
คลองสิียด	450	420	390	80	19	100	24	70	18	0.00	0.14
บางพระ	127	117	105	89	76	61	52	49	47	0.15	0.42
หนองปลาไหล	206	164	150	122	75	90	55	76	51	0.04	0.54
ประแสร์	322	295	275	201	68	198	67	178	65	0.00	0.38
นฤปดินทรจินดา	338	295	281	66	23	73	25	58	21	0.00	0.10
ภาคใต้											
แก่งกระจาน	900	710	645	351	49	282	40	217	34	1.06	3.28
ปราณบุรี	490	391	373	217	56	85	22	68	18	0.00	1.32
รัชชประภา*	6,144	5,639	4,287	3,238	57	3,191	57	1,839	43	3.74	8.48
บางกลาง*	1,590	1,454	1,178	1,084	75	1,141	78	864	73	4.28	6.54
รวมทั้งประเทศ	80,106	70,926	47,389	39,278	55	39,659	56	16,121	34	38.73	103.56



สถานการณ์น้ำในอ่างเก็บน้ำขนาดกลาง วันที่ 18 พฤษภาคม 2566



ภาค	ปริมาณน้ำอ่างเก็บน้ำขนาดกลาง จำนวน 435 แห่ง									
	จำนวนอ่าง	ความจุ	ใช้การ	ปี 2565	% รนก.	ปี 2566	% รนก.	ใช้การปี 2566	% ใช้การ	
เหนือ	80	1,083	992	570	53	544	50	453	46	
ตะวันออกเฉียงเหนือ	226	2,061	1,892	1,213	59	985	48	818	43	
กลาง	27	419	393	213	51	149	36	124	31	
ตะวันตก	8	164	152	114	70	91	56	80	52	
ตะวันออก	52	1,006	949	595	59	425	42	368	39	
ใต้	42	679	626	557	82	363	53	309	49	
รวม	435	5,411	5,004	3,262	60	2,557	47	2,153	43	

สรุปอ่างขนาดกลางที่มีปริมาตรในช่วง ≤30%, >30 - 50% ,>50-80%, >80-100% และ >100%

ภาค	≤30%	>30-50%	>50-80%	>80-100%	>100%
เหนือ	10	17	38	15	0
ตอน.	54	79	79	13	1
ตะวันออก	11	14	23	4	0
กลาง	11	8	7	1	0
ตะวันตก	0	3	5	0	0
ใต้	4	13	23	2	0
รวม	90	134	175	35	1

รวมทั้งหมด 435 แห่ง



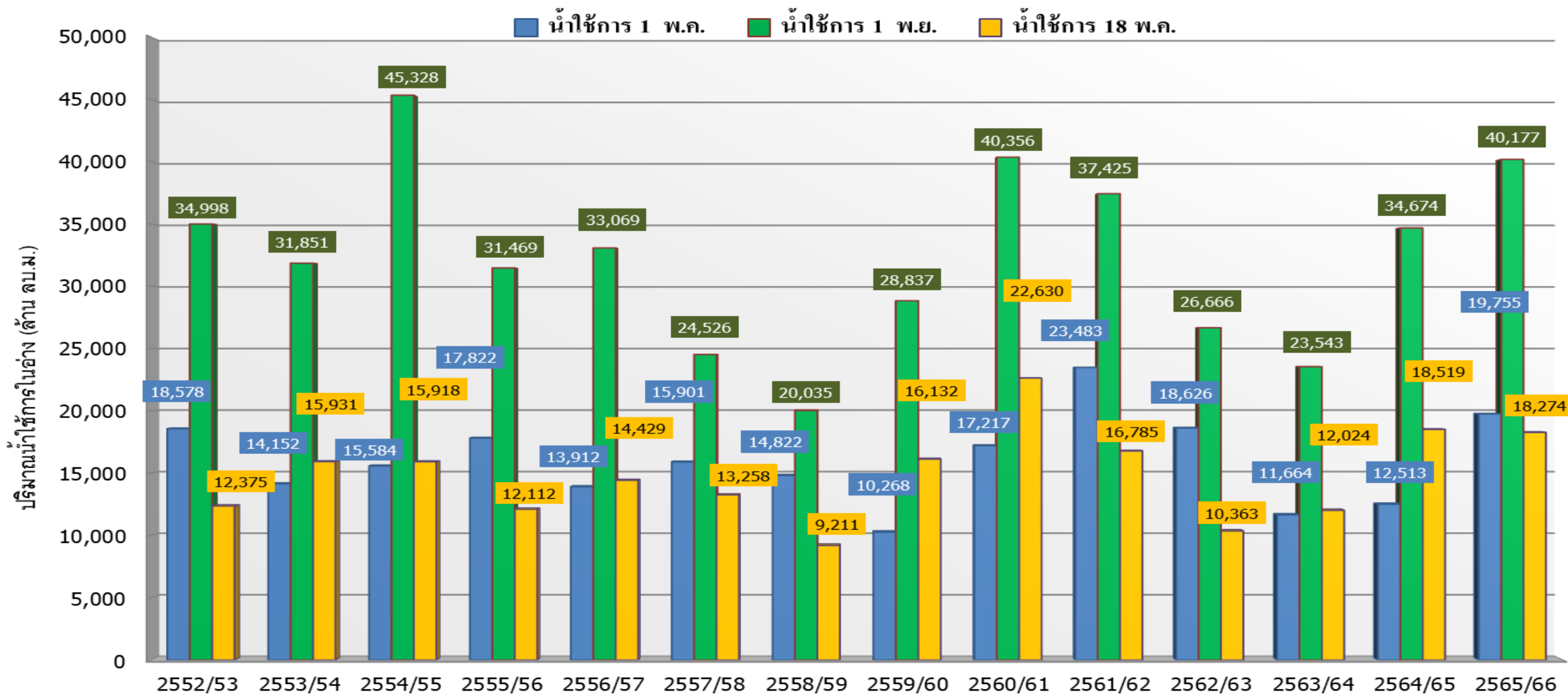
ปริมาณน้ำในอ่างเก็บน้ำขนาดใหญ่และขนาดกลาง วันที่ 18 พฤษภาคม 2566



ภาค	ขนาดใหญ่				ขนาดกลาง				รวมอ่างขนาดใหญ่และกลาง						รับน้ำได้อีก	เปรียบเทียบปี 65 กับ 66		
	จำนวน	ความจุ	ปี 2566	% ความจุ อ่างฯ	จำนวน	ความจุ	ปี 2566	% ความจุ อ่างฯ	จำนวน	ความจุ	ปี2565		ปี2566			ปริมาณ	ปริมาณ	%
											ปริมาณ	%	ปริมาณ	%				
เหนือ	8	24,825	12,819	52	80	1,083	544	50	88	25,908	10,554	41	13,363	52	12,545	2,809	27	
ตอน.	12	8,368	3,637	43	226	2,061	985	48	238	10,429	5,113	49	4,622	44	5,807	-491	-10	
กลาง	3	1,419	417	29	27	419	149	36	30	1,838	776	42	566	31	1,272	-210	-27	
ตะวันตก	2	26,605	17,520	66	8	164	91	56	10	26,769	19,451	73	17,611	66	9,158	-1,840	-9	
ตะวันออก	6	1,515	568	37	52	1,006	425	42	58	2,520	1,199	48	993	39	1,528	-206	-17	
ใต้	4	8,194	4,699	57	42	679	363	53	46	8,874	5,450	61	5,062	57	3,812	-388	-7	
รวม	35	70,926	<u>39,659</u>	56	435	5,411	<u>2,557</u>	47	470	76,337	42,542	56	<u>42,216</u>	55	34,121	-326	-1	
ปริมาณน้ำใช้การ		47,384	<u>16,121</u>	34		5,004	<u>2,153</u>	43		52,388	18,594	35	<u>18,274</u>	35				

สามารถรับน้ำได้อีก **34,121** ล้าน ลบ.ม. (45%)

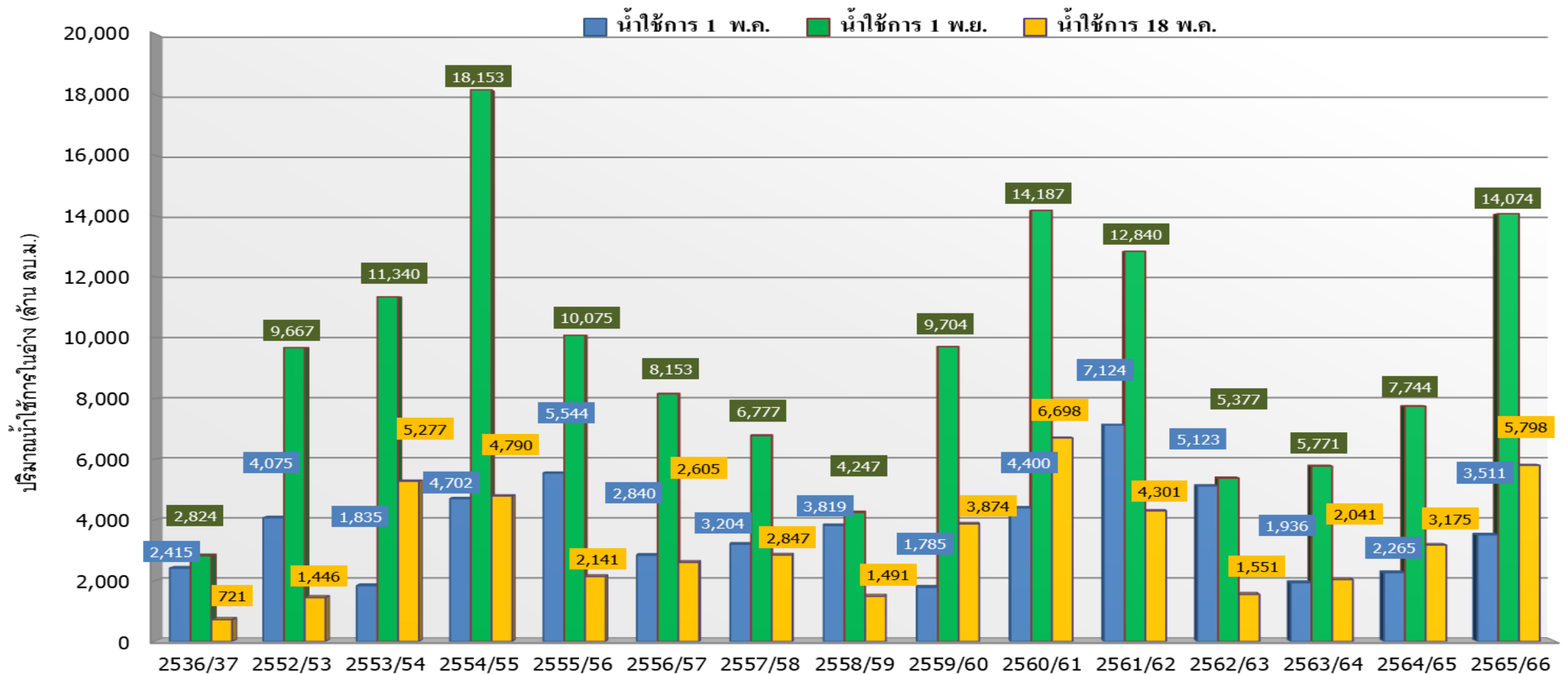
%น้ำใช้การ=(ปริมาณน้ำใช้การ/ความจุอ่างเก็บน้ำ)*100



ปี 25 (1)/(2)	2552/53	2553/54	2554/55	2555/56	2556/57	2557/58	2558/59	2559/60	2560/61	2561/62	2562/63	2563/64	2564/65	2565/66
(1) ■ น้ำใช้การ 1 พ.ค.	18,578	14,152	15,584	17,822	13,912	15,901	14,822	10,268	17,217	23,483	18,626	11,664	12,513	19,755
(1) ■ น้ำใช้การ 1 พ.ย.	34,998	31,851	45,328	31,469	33,069	24,526	20,035	28,837	40,356	37,425	26,666	23,543	34,674	40,177
(2) ■ น้ำใช้การ 18 พ.ค.	12,375	15,931	15,918	12,112	14,429	13,258	9,211	16,132	22,630	16,785	10,363	12,024	18,519	18,274



กราฟเปรียบเทียบปริมาณน้ำใช้การในลุ่มน้ำเจ้าพระยา (ภูมิพล สิริกิติ์ แควน้อยฯ ป่าสักฯ) ปี 2536 และตั้งแต่ปี 2553 ถึง ปี 2566



ปี 25 (1)/(2)	2536/37	2552/53	2553/54	2554/55	2555/56	2556/57	2557/58	2558/59	2559/60	2560/61	2561/62	2562/63	2563/64	2564/65	2565/66
(1) ■ น้ำใช้การ 1 พ.ค.	2,415	4,075	1,835	4,702	5,544	2,840	3,204	3,819	1,785	4,400	7,124	5,123	1,936	2,265	3,511
(1) ■ น้ำใช้การ 1 พ.ย.	2,824	9,667	11,340	18,153	10,075	8,153	6,777	4,247	9,704	14,187	12,840	5,377	5,771	7,744	14,074
(2) ■ น้ำใช้การ 18 พ.ค.	721	1,446	5,277	4,790	2,141	2,605	2,847	1,491	3,874	6,698	4,301	1,551	2,041	3,175	5,798



ปริมาณน้ำใช้การ อ่างเก็บน้ำขนาดใหญ่และขนาดกลาง



17 พ.ค. 66

ภาคเหนือ

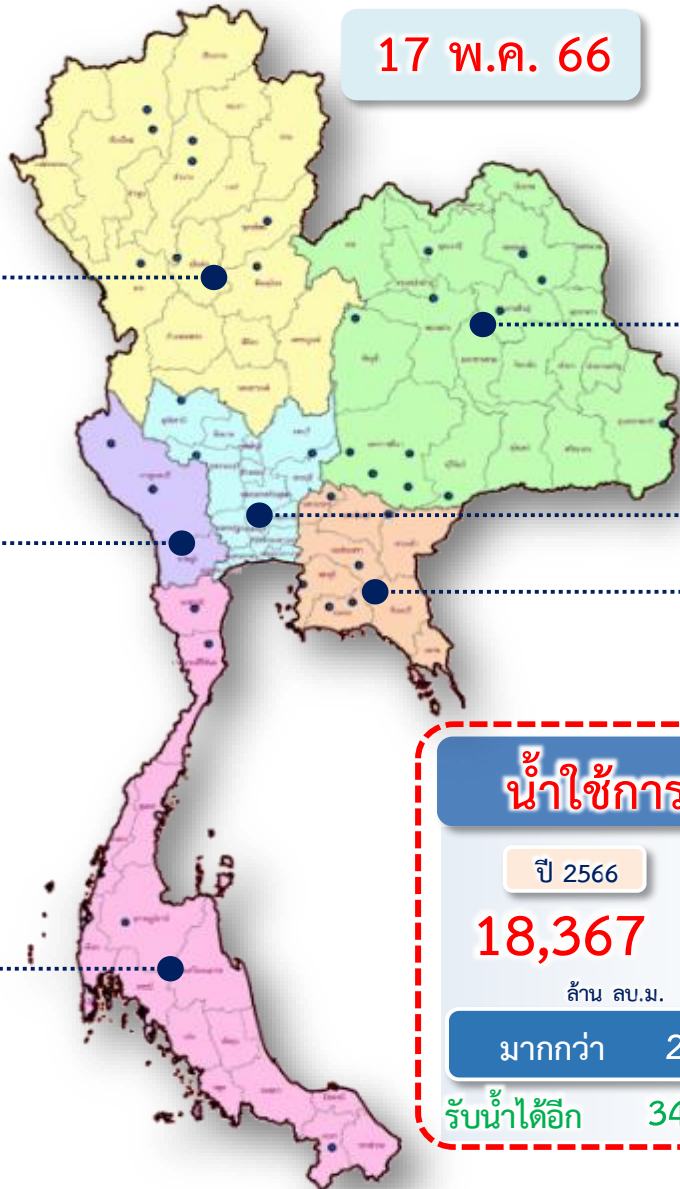
ปี 2566	ปี 2565
6,551	3,661
ล้าน ลบ.ม.	ล้าน ลบ.ม.
มากกว่า 2,890 ล้าน ลบ.ม.	
รับน้ำได้อีก 12,522 ล้าน ลบ.ม.	

ภาคตะวันตก

ปี 2566	ปี 2565
4,349	6,202
ล้าน ลบ.ม.	ล้าน ลบ.ม.
น้อยกว่า -1,853 ล้าน ลบ.ม.	
รับน้ำได้อีก 9,132 ล้าน ลบ.ม.	

ภาคใต้

ปี 2566	ปี 2565
3,311	3,696
ล้าน ลบ.ม.	ล้าน ลบ.ม.
น้อยกว่า -385 ล้าน ลบ.ม.	
รับน้ำได้อีก 3,799 ล้าน ลบ.ม.	



ภาคตะวันออกเฉียงเหนือ

ปี 2566	ปี 2565
2,822	2,789
ล้าน ลบ.ม.	ล้าน ลบ.ม.
มากกว่า 32 ล้าน ลบ.ม.	
รับน้ำได้อีก 5,790 ล้าน ลบ.ม.	

ภาคกลาง

ปี 2566	ปี 2565
486	688
ล้าน ลบ.ม.	ล้าน ลบ.ม.
น้อยกว่า -201 ล้าน ลบ.ม.	
รับน้ำได้อีก 1,266 ล้าน ลบ.ม.	

ภาคตะวันออก

ปี 2566	ปี 2565
848	1,045
ล้าน ลบ.ม.	ล้าน ลบ.ม.
น้อยกว่า -196 ล้าน ลบ.ม.	
รับน้ำได้อีก 1,522 ล้าน ลบ.ม.	

น้ำใช้การทั่วประเทศ

ปี 2566	ปี 2565
18,367	18,080
ล้าน ลบ.ม.	ล้าน ลบ.ม.
มากกว่า 287 ล้าน ลบ.ม.	
รับน้ำได้อีก 34,030 ล้าน ลบ.ม.	



ติดตามปริมาณน้ำไหลลงและปริมาณน้ำระบาย วันที่ 18 พฤษภาคม 2566

อ่างเก็บน้ำขนาดใหญ่ทั่วประเทศ 35 แห่ง

เก็บกัก 51,325 ล้าน ลบ.ม.
 ใช้การ 17,787 ล้าน ลบ.ม.

1 พ.ค.66



ต้นฤดูฝน ปี 2566

	วันนี้ (18 พ.ค.66)	สะสม (1พ.ค.-ปัจจุบัน)
ไหลลง	38.73	581.09
ระบาย	103.56	2,045.56
ใช้การ	16,121 ล้าน ลบ.ม.	

4 เขื่อนหลัก กลุ่มเจ้าพระยา

เก็บกัก 13,238 ล้าน ลบ.ม.
 ใช้การ 6,542 ล้าน ลบ.ม.

1 พ.ค.66

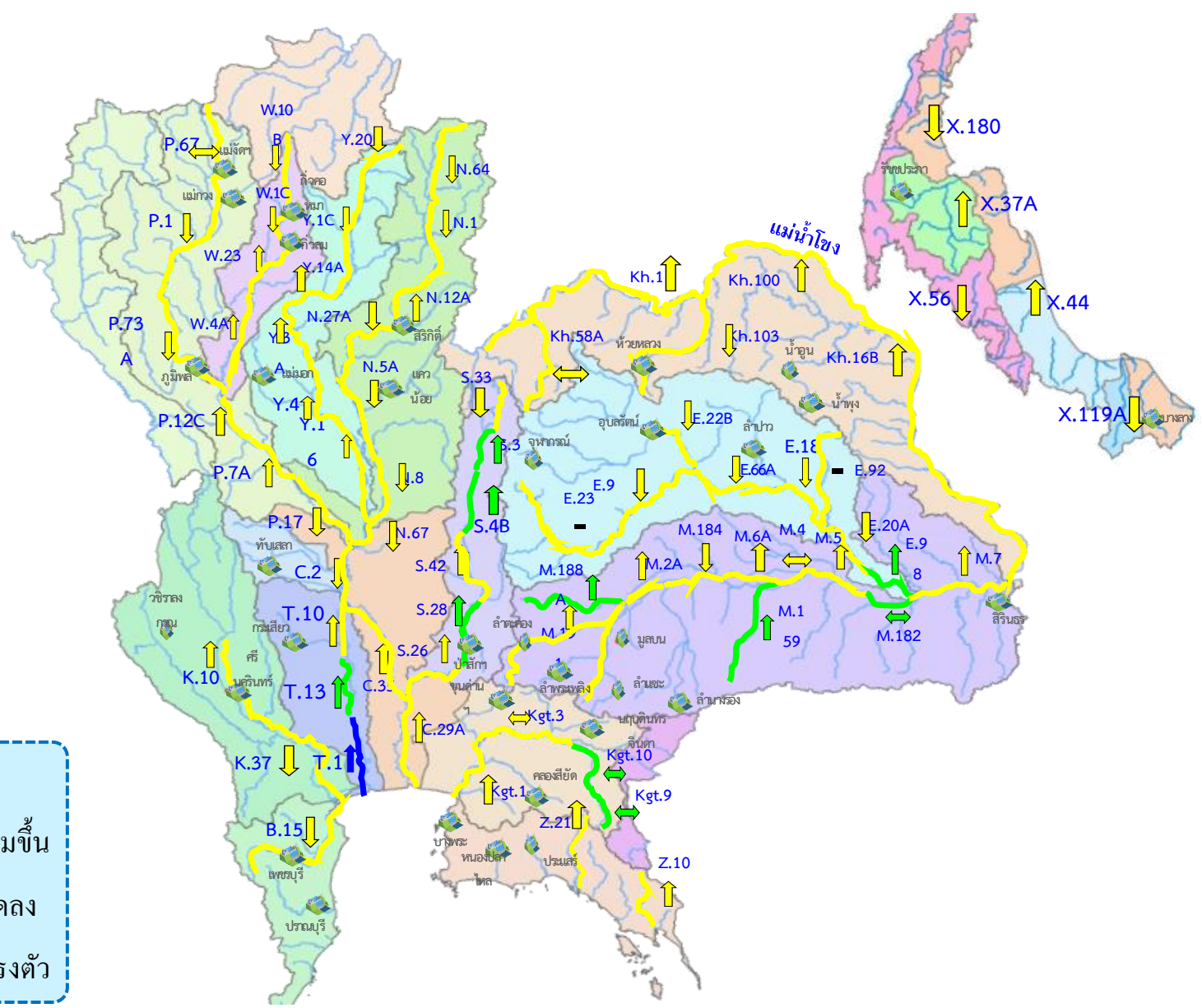


ต้นฤดูฝน ปี 2566

	วันนี้ (18 พ.ค.66)	สะสม (1พ.ค.-ปัจจุบัน)
ไหลลง	20.16	190.69
ระบาย	44.58	911.48
ใช้การ	5,798 ล้าน ลบ.ม.	



แนวโน้มสถานการณ์น้ำท่าในลำน้ำสายหลัก วันที่ 18 พ.ค. 2566



แนวโน้ม

- ↑ แนวโน้มเพิ่มขึ้น
- ↓ แนวโน้มลดลง
- ↔ แนวโน้มทรงตัว

เกณฑ์สภาพน้ำท่า

- น้ำมาก : สูงกว่า 81% ค่าความจุลำนํ้า
- น้ำตํ่า : สูงกว่า 50.1 – 80 % ของความจุลำนํ้า
- น้ำปกติ : สูงกว่า 30.1%-50% ของความจุลำนํ้า
- น้ำน้อย : ตํ่ากว่า 30% ของความจุลำนํ้า



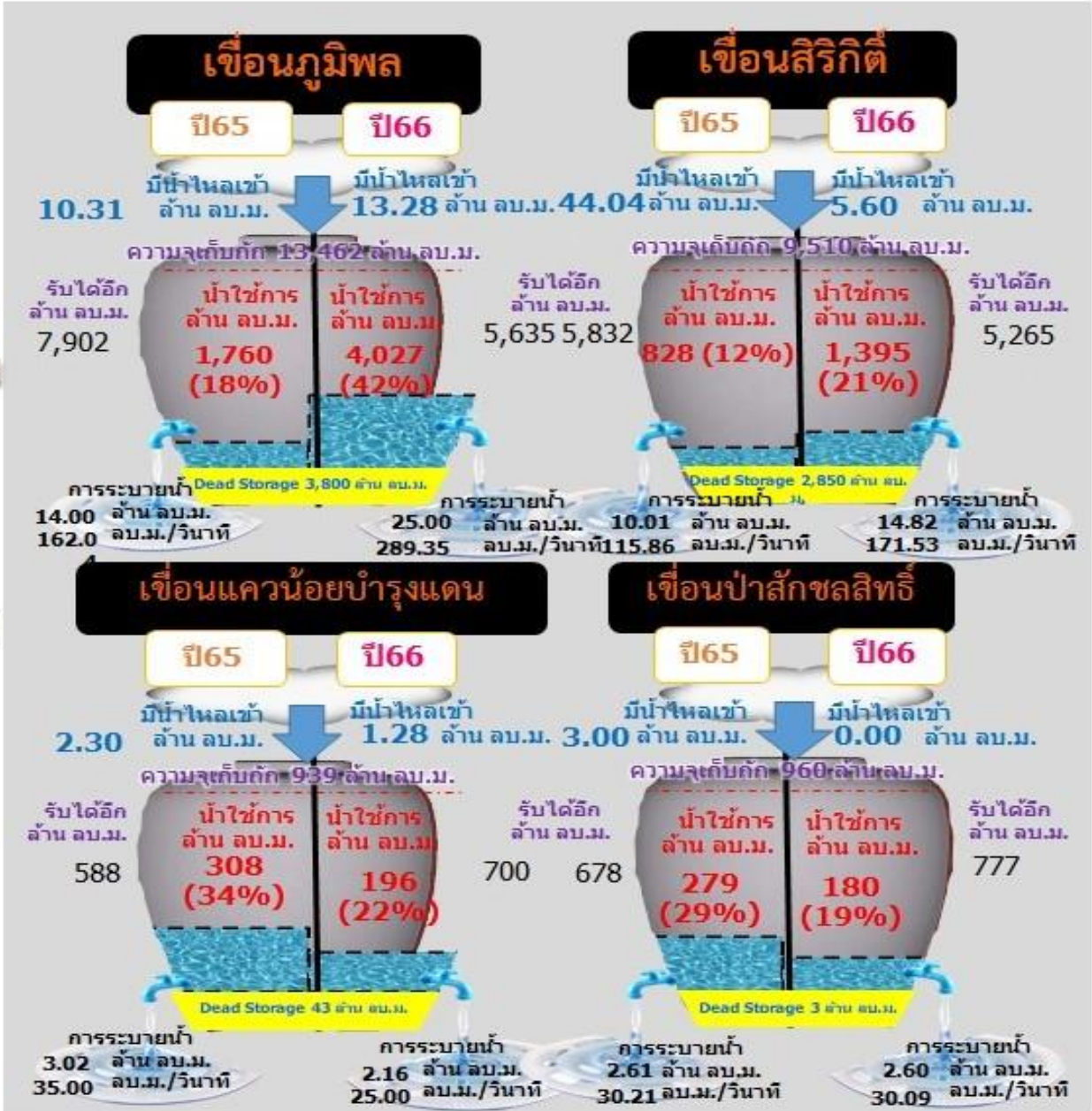
สถานการณ์ลุ่มน้ำเจ้าพระยา



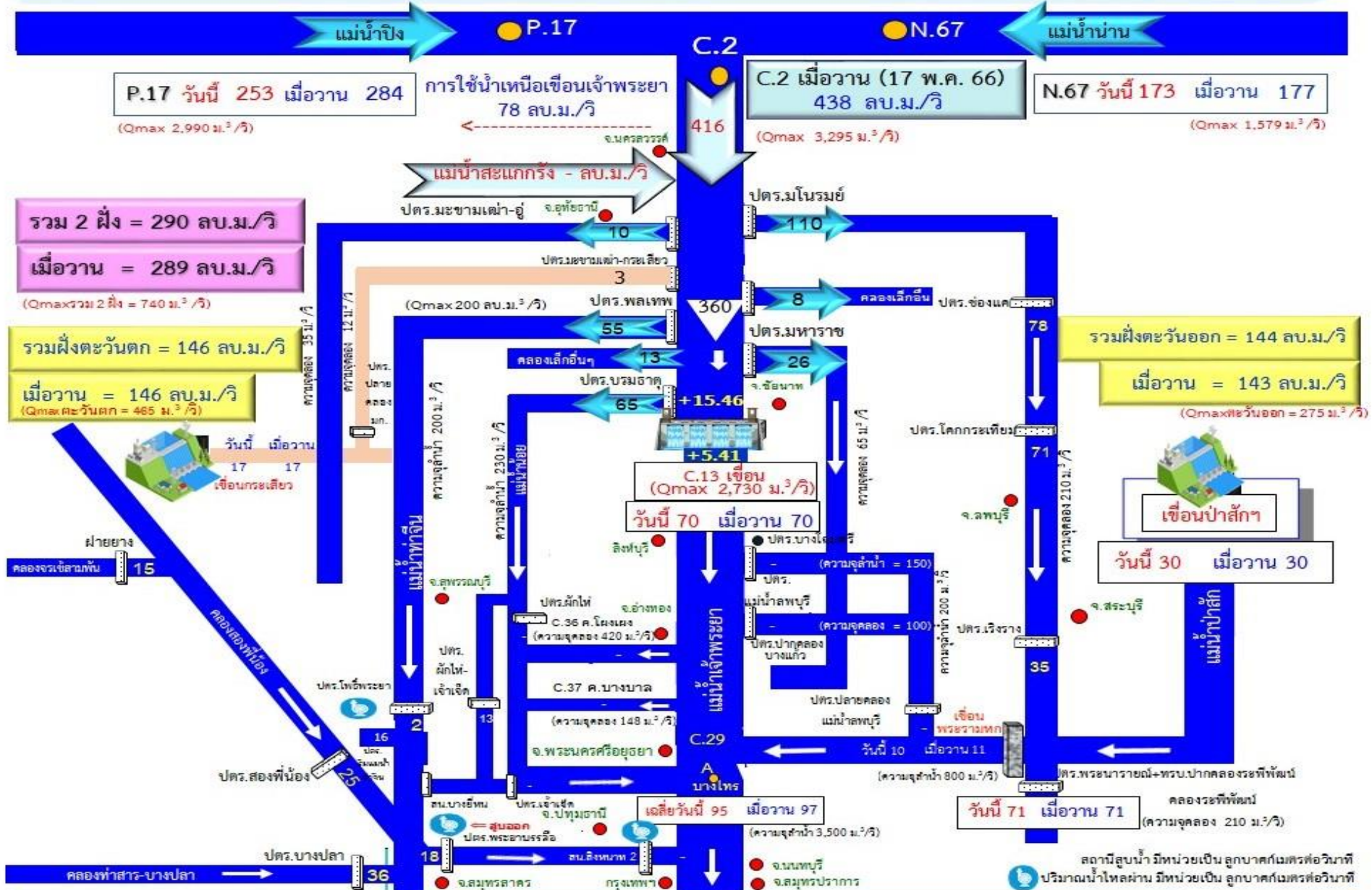
ปริมาณน้ำ 4 เขื่อนหลักกลุ่มน้ำเจ้าพระยา วันที่ 18 พฤษภาคม 2566



รวม 4 เขื่อน	ปริมาณน้ำทั้งหมด (ล้าน ลบ.ม.)	น้ำใช้การ (ล้าน ลบ.ม.)	รับน้ำได้อีก (ล้าน ลบ.ม.)
18 พ.ค. 66	12,494 (50%)	5,798 (32%)	12,377
18 พ.ค. 65	9,871 (40%)	3,175 (17%)	15,000



สถานการณ์น้ำลุ่มน้ำเจ้าพระยา วันที่ 18 พ.ค 66 เวลา 06.00 น.



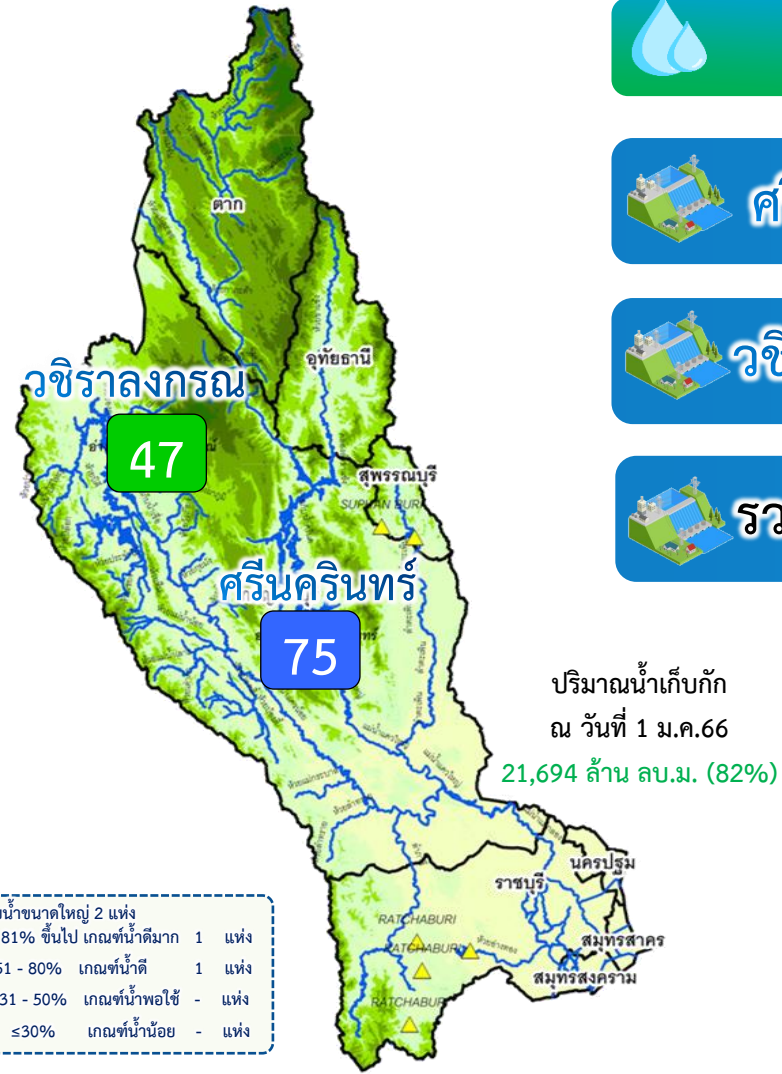


สรุปผลจัดสรรน้ำฤดูแล้ง ปี 2565/66





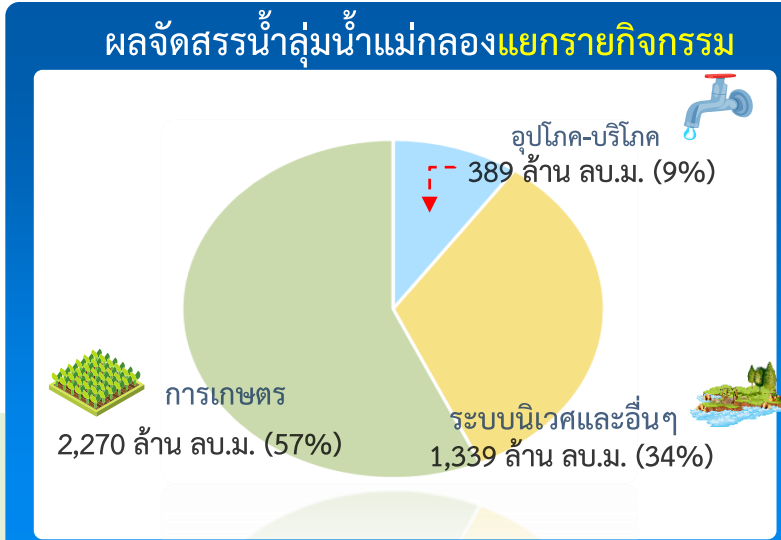
แผน/ผล การบริหารจัดการน้ำฤดูแล้งปี 2566 **ลุ่มน้ำแม่กลอง** (1 ม.ค.66 – 30 มิ.ย.66)



ปริมาณน้ำเก็บกักและใช้การ 2 เขื่อนหลักลุ่มน้ำแม่กลอง ณ วันที่ 18 พ.ค.66 (ล้าน ลบ.ม.)

เขื่อน	ปริมาณน้ำเก็บกัก	ปริมาณน้ำใช้การ	ไหลลงวัน	ระบายวันนี้
ศรีนครินทร์ ปริมาณน้ำเก็บกัก 17,745 ล้าน ลบ.ม. ปริมาณน้ำใช้การ 7,480 ล้าน ลบ.ม.	13,338 (75%)	3,073 (41%)	2.63	19.97
วชิราลงกรณ ปริมาณน้ำเก็บกัก 8,860 ล้าน ลบ.ม. ปริมาณน้ำใช้การ 5,848 ล้าน ลบ.ม.	4,181 (47%)	1,169 (20%)	3.86	7.98
รวม 2 เขื่อน ปริมาณน้ำเก็บกัก 26,605 ล้าน ลบ.ม. ปริมาณน้ำใช้การ 13,328 ล้าน ลบ.ม.	17,520 (66%) ปี 2565 = 19,337 ล้าน ลบ.ม.	4,243 (32%) ปี 2565 = 6,060 ล้าน ลบ.ม.	6.49	27.95

ปริมาณน้ำต้นทุนปี 2566 จำนวน 8,964 ล้าน ลบ.ม. (แผนจัดสรรน้ำฤดูแล้ง 5,500 ล้าน ลบ.ม.)
 **แผนรักษาระบบนิเวศแม่น้ำท่าจีน-แม่น้ำเจ้าพระยา 500 ล้าน ลบ.ม. / สำรองน้ำต้นทุนฤดูฝน 3,964 ล้าน ลบ.ม.)



แผนจัดสรรน้ำฤดูแล้ง ปี 2566 วันที่ 18 พ.ค.66

แผนจัดสรรน้ำ	5,500 (ล้าน ลบ.ม.)	
ผลจัดสรรน้ำ	3,996 (ล้าน ลบ.ม.)	73 %
คงเหลือ	1,504 (ล้าน ลบ.ม.)	27 %

ผลการเพาะปลูกข้าวนาปรัง 2565/66 (16 พ.ค.66)

แผน	0.84 ล้านไร่
เพาะปลูกแล้ว	0.83 ล้านไร่ (98%)
เก็บเกี่ยว	0.13 ล้านไร่



การจั้ดสรรน้ำฤดูฝน ปี 2566





แผนการจัดสรรน้ำและการเพาะปลูกพืชฤดูฝน ปี 2566



(1 พฤษภาคม 2566 – 31 ตุลาคม 2566)



ทั้งประเทศ

ปริมาณน้ำต้นทุน 20,247 ล้าน ลบ.ม.
ความต้องการน้ำ 30,246 ล้าน ลบ.ม.
น้ำชลประทาน 14,851 ล้าน ลบ.ม.



อุปโภค-บริโภค

1,752 ล้าน ลบ.ม. (6%)



รักษาระบบนิเวศและอื่น ๆ

6,175 ล้าน ลบ.ม. (20%)



เกษตรกรรม

21,865 ล้าน ลบ.ม. (72%)



อุตสาหกรรม

454 ล้าน ลบ.ม. (2%)

อุปโภค-บริโภค



แผนเพาะปลูก

22.71 ล้านไร่

นาปี 16.97 ล้านไร่

ลุ่มเจ้าพระยา

ปริมาณน้ำต้นทุน 6,542 ล้าน ลบ.ม.
ความต้องการน้ำ 10,021 ล้าน ลบ.ม.
น้ำชลประทาน (4 เขื่อนหลัก) 5,500 ล้าน ลบ.ม.



อุปโภค-บริโภค

288 ล้าน ลบ.ม. (3%)



รักษาระบบนิเวศและอื่น ๆ

145 ล้าน ลบ.ม. (1%)



เกษตรกรรม

9,421 ล้าน ลบ.ม. (94%)



อุตสาหกรรม

167 ล้าน ลบ.ม. (2%)



แผนเพาะปลูก

9.51 ล้านไร่

นาปี 8.05 ล้านไร่

ลุ่มน้ำแม่กลอง

ปริมาณน้ำต้นทุน 4,772 ล้าน ลบ.ม.
ความต้องการน้ำ 5,280 ล้าน ลบ.ม.
น้ำชลประทาน (2 เขื่อนหลัก) 3,800 ล้าน ลบ.ม.



อุปโภค-บริโภค

649 ล้าน ลบ.ม. (12%)



รักษาระบบนิเวศและอื่น ๆ

1,496 ล้าน ลบ.ม. (28%)



เกษตรกรรม

3,133 ล้าน ลบ.ม. (59%)



อุตสาหกรรม

2 ล้าน ลบ.ม. (1%)



แผนเพาะปลูก

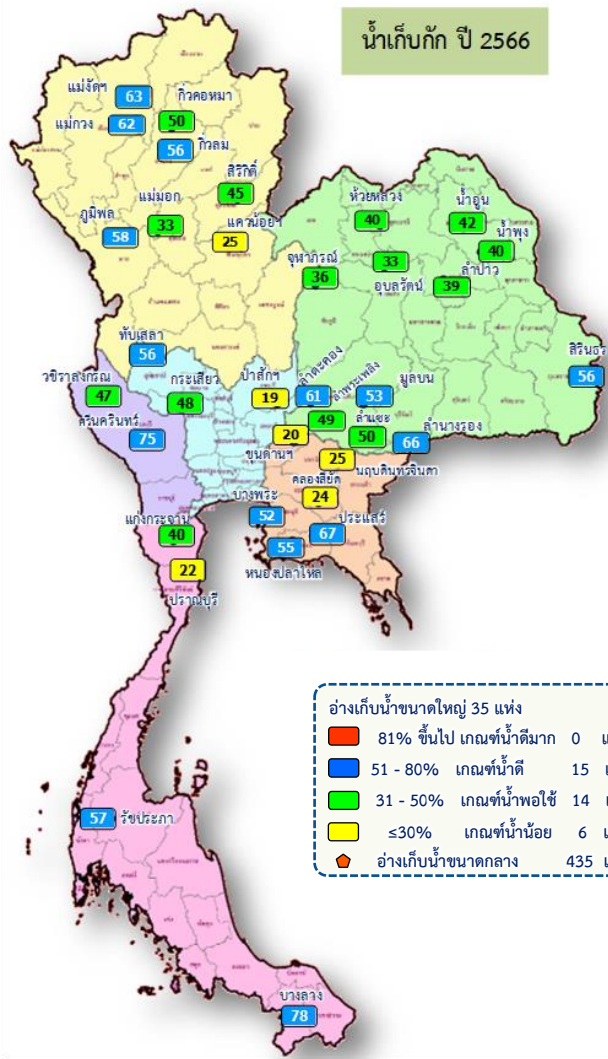
2.10 ล้านไร่

นาปี 0.88 ล้านไร่

** ส่งเสริมการปลูกพืชฤดูฝนให้ใช้น้ำฝนเป็นหลัก ใช้น้ำชลประทานเสริมกรณีฝนทิ้งช่วง หรือปริมาณฝนตกน้อยกว่าคาดการณ์ของกรมอุตุนิยมวิทยา**



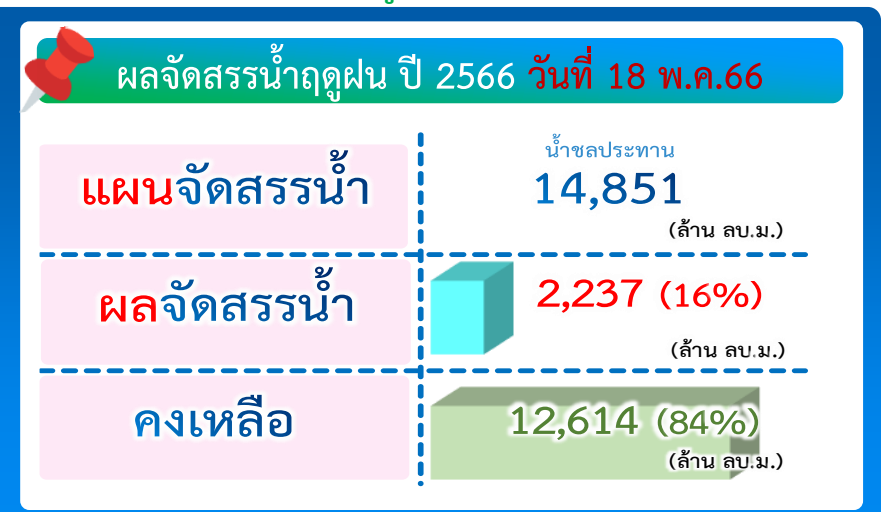
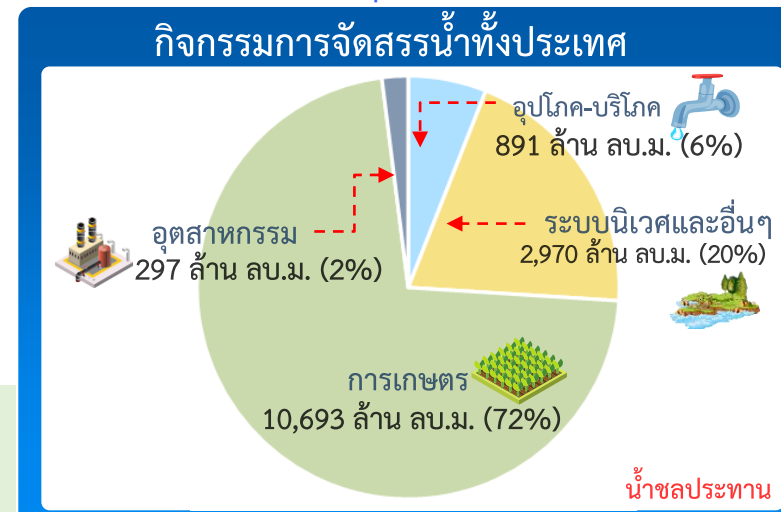
แผน-ผล การบริหารจัดการน้ำฤดูฝนปี 2566 ทั้งประเทศ (1 พ.ค.66 – 31 ต.ค.66)



ปริมาณน้ำเก็บกักและใช้การทั่วประเทศ ณ วันที่ 18 พ.ค.66

ประเภท	จำนวน	ปริมาณน้ำเก็บกัก	ปริมาณน้ำใช้การ	ปี 2565
อ่างฯ ใหญ่	35 แห่ง	70,926 ล้าน ลบ.ม.	47,389 ล้าน ลบ.ม.	ปี 2565 = 39,278 ล้าน ลบ.ม.
อ่างฯ กลาง	435 แห่ง	5,410 ล้าน ลบ.ม.	5,003 ล้าน ลบ.ม.	ปี 2565 = 15,736 ล้าน ลบ.ม.
อ่างฯ เล็ก	1,060 แห่ง	387 ล้าน ลบ.ม.	345 ล้าน ลบ.ม.	ปี 2565 = 18,519 ล้าน ลบ.ม.
รวมทั้งหมด	1,530 แห่ง	76,723 ล้าน ลบ.ม.	52,737 ล้าน ลบ.ม.	ปี 2565 = 42,456 ล้าน ลบ.ม.

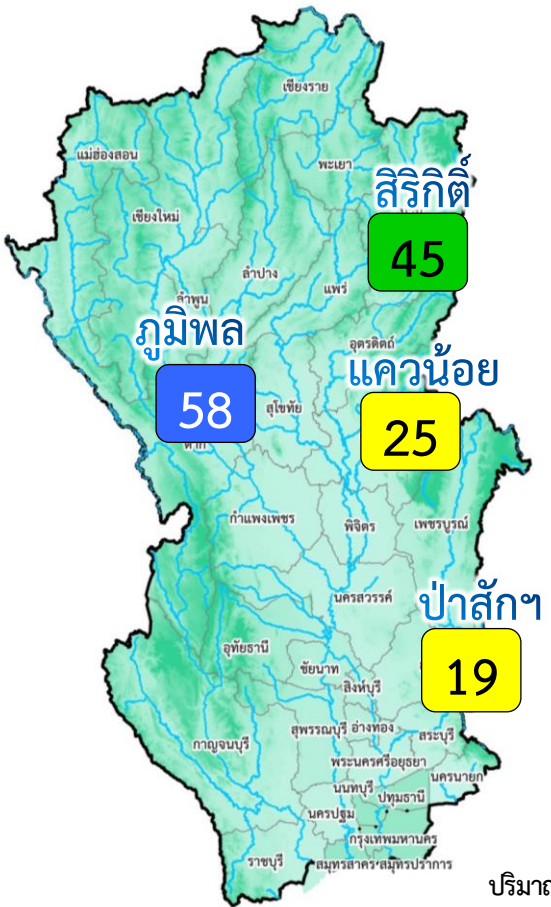
ปริมาณน้ำเก็บกักทั่วประเทศ (รวมอ่างใหญ่ อ่างกลาง อ่างเล็ก) ณ วันที่ 1 พ.ค.66 จำนวน 44,231 ล้าน ลบ.ม. (58%)
 ปริมาณน้ำต้นทุน (1 พ.ค.66) จำนวน 20,247 ล้าน ลบ.ม. (38%) (ความต้องการน้ำฤดูฝน 30,246 ล้าน ลบ.ม.)



ผลการเพาะปลูกข้าวนาปี 2566 (16 พ.ค.66)

แผน	เพาะปลูกแล้ว	เก็บเกี่ยว
16.98 ล้านไร่	1.57 ล้านไร่ (9%)	- ล้านไร่

แผน-ผล การบริหารจัดการน้ำฤดูฝนปี 2566 **ลุ่มเจ้าพระยา** (1 พ.ค.66 – 31 ต.ค.66)

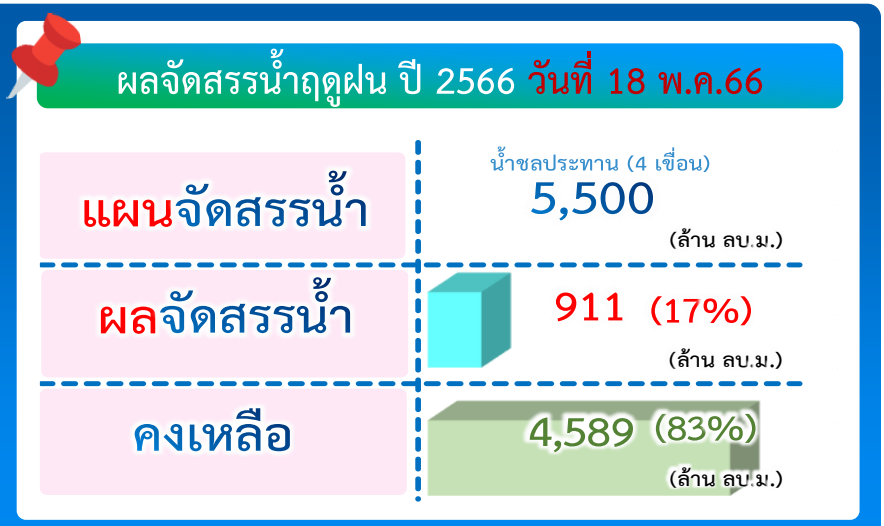
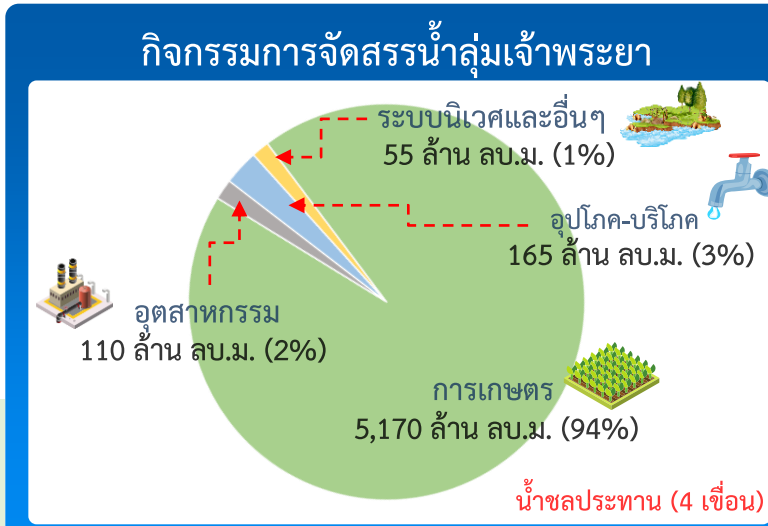


ปริมาณน้ำ 4 เขื่อนหลักเจ้าพระยา ณ วันที่ 18 พ.ค.66 (ล้าน ลบ.ม.)

เขื่อน	ปริมาณน้ำเก็บกัก	ปริมาณน้ำใช้การ	ไหลลงวันนี้	ระบายวันนี้
ภูมิพล	ปริมาณน้ำเก็บกัก 13,462 ล้าน ลบ.ม. ปริมาณน้ำใช้การ 9,662 ล้าน ลบ.ม.	7,827 (58%)	4,027 (42%)	13.28 / 25.00
สิริกิติ	ปริมาณน้ำเก็บกัก 9,510 ล้าน ลบ.ม. ปริมาณน้ำใช้การ 6,660 ล้าน ลบ.ม.	4,245 (45%)	1,395 (21%)	5.60 / 14.82
แควน้อย	ปริมาณน้ำเก็บกัก 939 ล้าน ลบ.ม. ปริมาณน้ำใช้การ 896 ล้าน ลบ.ม.	239 (25%)	196 (22%)	1.28 / 2.16
ป่าสัก	ปริมาณน้ำเก็บกัก 960 ล้าน ลบ.ม. ปริมาณน้ำใช้การ 957 ล้าน ลบ.ม.	183 (19%)	180 (19%)	0.00 / 2.60
4 เขื่อน	ปริมาณน้ำเก็บกัก 24,871 ล้าน ลบ.ม. ปริมาณน้ำใช้การ 18,175 ล้าน ลบ.ม.	12,494 (50%) ปี 2565 = 9,871 ล้าน ลบ.ม.	5,798 (32%) ปี 2565 = 3,175 ล้าน ลบ.ม.	20.16 / 44.58

อ่างเก็บน้ำขนาดใหญ่ 4 แห่ง
 81% ขึ้นไป เกณฑ์น้ำดีมาก - แห่ง
 51 - 80% เกณฑ์น้ำดี 1 แห่ง
 31 - 50% เกณฑ์น้ำพอใช้ 1 แห่ง
 ≤30% เกณฑ์น้ำน้อย 2 แห่ง

ปริมาณน้ำเก็บกัก ณ วันที่ 1 พ.ค.66 จำนวน 13,238 ล้าน ลบ.ม. (53%)
 ปริมาณน้ำต้นทุน (1 พ.ค.66) จำนวน 6,542 ล้าน ลบ.ม.
 (ความต้องการน้ำฤดูฝน 10,021 ล้าน ลบ.ม.)
 แผนจัดสรรน้ำจาก 4 เขื่อน 5,500 ล้าน ลบ.ม.)



ผลการเพาะปลูกข้าวนาปี 2566 (16 พ.ค.66)

แผน	เพาะปลูกแล้ว	เก็บเกี่ยว
8.05 ล้านไร่	1.32 ล้านไร่ (16%)	- ล้านไร่



การเพาะปลูกพืช



แผนผลการเพาะปลูกพืชในช่วงฤดูฝนปี 2566 (ข้อมูล ณ วันที่ 16 พ.ค.66)

ภาค	ข้าวนาปี			พืชไร่-พืชผัก			รวม		
	แผน (ล้านไร่)	ผล (ล้านไร่)	%	แผน (ล้านไร่)	ผล (ล้านไร่)	%	แผน (ล้านไร่)	ผล (ล้านไร่)	%
เหนือ	2.64	0.02	0.8	0.03	0.01	21	2.67	0.026	1.0
ตะวันออกเฉียงเหนือ	3.55	0.05	2	0.02			3.57	0.05	2
กลาง	0.09			0.01			0.09		
ตะวันออก	0.95	0.18	18	0.03	0.02	47	0.99	0.19	19
ตะวันตก	1.21			0.28			1.49		
ใต้	0.48			0.02			0.50		
ลุ่มน้ำเจ้าพระยา	8.05	1.32	16	0.15	0.02	17	8.20	1.34	16
ทั่วประเทศ	16.98	1.57	9	0.53	0.05	9	17.51	1.61	9

ทั่วประเทศ พื้นที่คาดการณ์นาปี **16.98** ล้านไร่
 เพาะปลูกนาปีแล้ว 1.57 ล้านไร่ (9%)

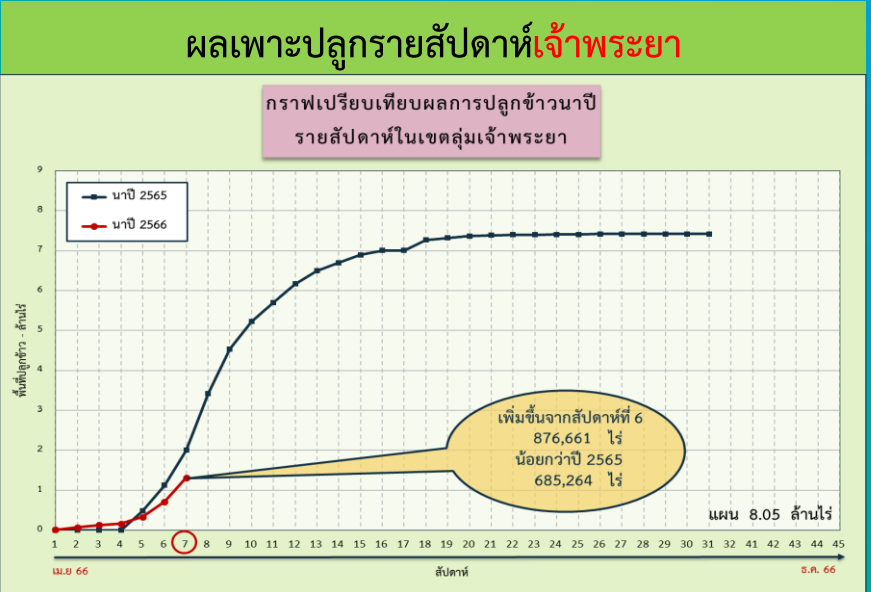
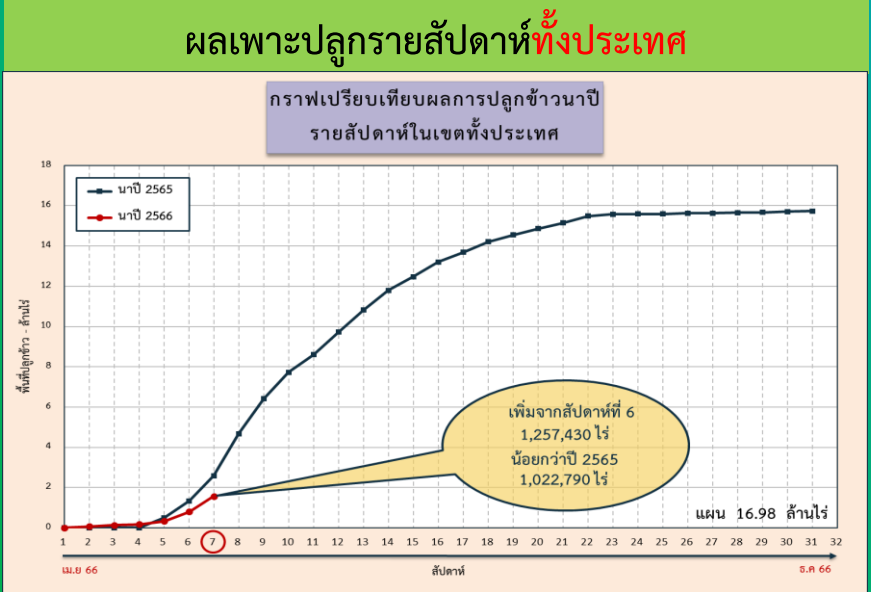
ลุ่มเจ้าพระยา พื้นที่คาดการณ์นาปี **8.05** ล้านไร่
 เพาะปลูกนาปีแล้ว 1.32 ล้านไร่ (16%)

↳ **ลุ่มต่ำบางระกำ** พื้นที่คาดการณ์นาปี **0.265** ล้านไร่
 เพาะปลูกนาปีแล้ว 0.265 ล้านไร่ (100%)

↳ **10 ท่งตอนล่าง** พื้นที่คาดการณ์นาปี **0.967** ล้านไร่
 เพาะปลูกนาปีแล้ว 0.471 ล้านไร่ (5%)

ลุ่มแม่กลอง พื้นที่คาดการณ์นาปี **0.88** ล้านไร่

*** ยังไม่เริ่มการเพาะปลูกนาปี





สถานการณ์ความเค็ม ในลำน้ำสายหลัก

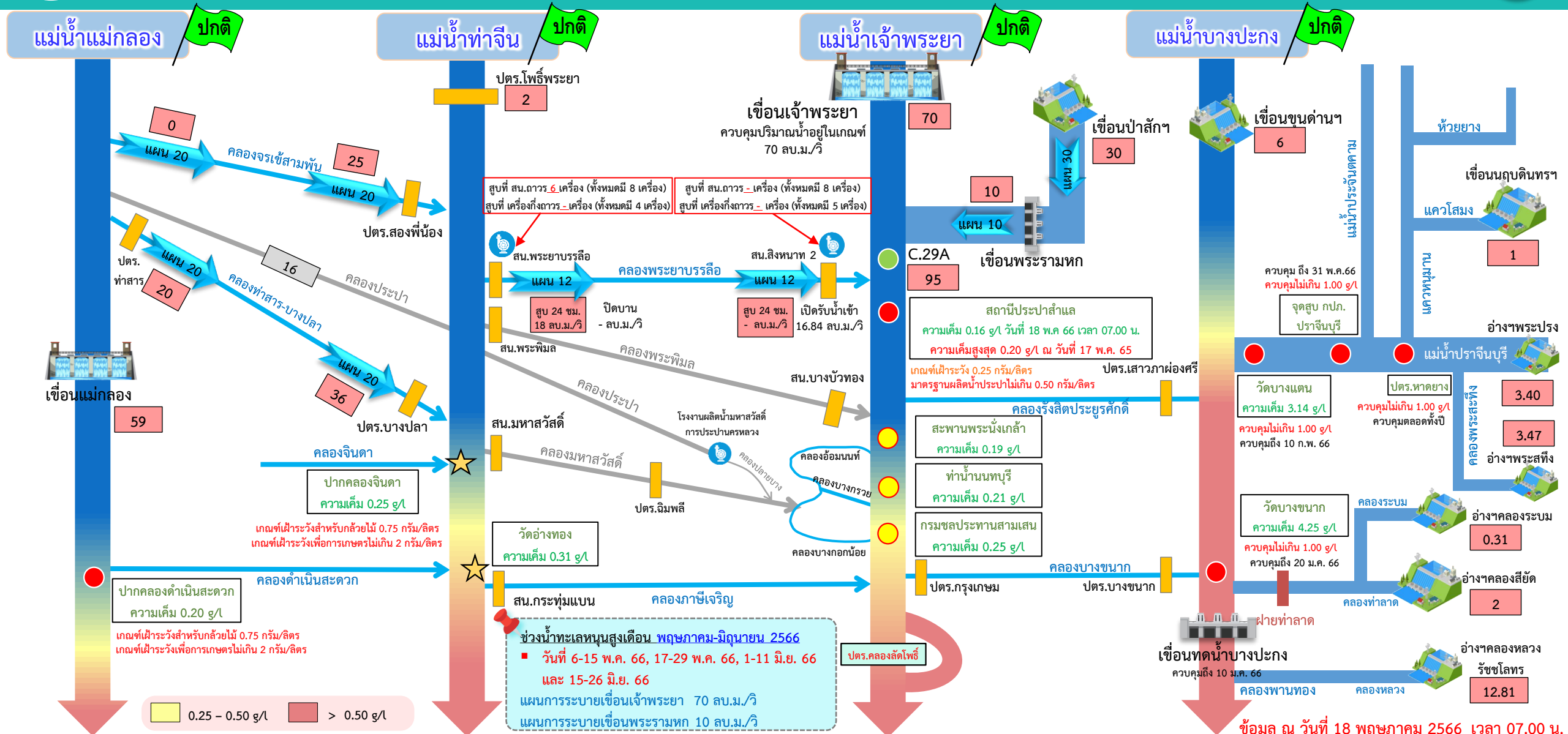


สถานการณ์ค่าความเค็มใน 4 ลำน้ำสายหลัก





การบริหารจัดการน้ำเพื่อรักษาระบบนิเวศ (ความเค็ม) ใน 4 ลำน้ำสายหลัก



● จุดควบคุมความเค็ม ● จุดตรวจวัดความเค็ม ● สถานีวัดน้ำ ★ จุดติดตั้งเครื่องวัดคุณภาพน้ำเคลื่อนที่

ฝ่ายประมวลวิเคราะห์สถานการณ์น้ำ สำนักบริหารจัดการน้ำและอุทกวิทยา

อ่าวไทย

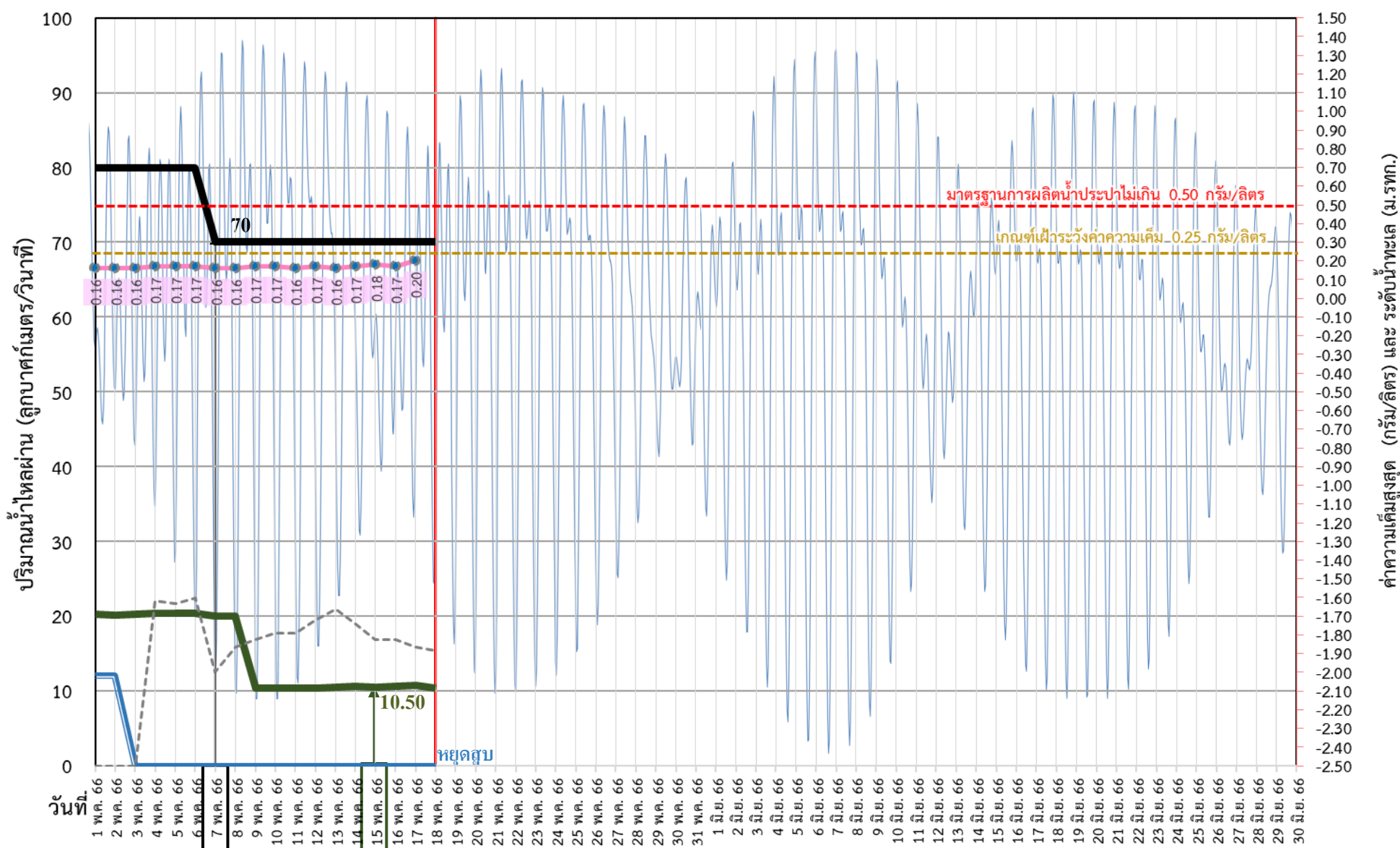
ข้อมูล ณ วันที่ 18 พฤษภาคม 2566 เวลา 07.00 น.

อัตราการไหลเวลา 06.00 น. / คุณภาพน้ำเวลา 07.00 น.

หน่วย : ลูกบาศก์เมตร/วินาที หน่วย : กรัม/ลิตร



ติดตามปริมาณน้ำไหลผ่านเขื่อน และติดตามค่าความเค็ม



ข้อมูล ณ วันที่ 18 พฤษภาคม 2566

- ระบายเขื่อนพระรามหก
ลบ.ม./วินาที
- ระบายเขื่อนเจ้าพระยา
ลบ.ม./วินาที
- สน.สิงหนาท
(ระบายลงเจ้าพระยา)
ลบ.ม./วินาที
- ความเค็มสูงสุด (สำแล)
กรัม/ลิตร
- - - เปิดรับน้ำเข้า (สิงหนาท)
ลบ.ม./วินาที

ค่าความเค็มสูงสุด (กรัม/ลิตร) และ ระดับน้ำทะเล (ม.รทก.)

เขื่อนเจ้าพระยา	70.00	ลบ.ม./วินาที
เขื่อนพระรามหก	10.37	ลบ.ม./วินาที
สน.สิงหนาท 2	0.00	ลบ.ม./วินาที
ความเค็มสูงสุด	0.20	ลบ.ม./วินาที
(ความเค็มสูงสุดวันที่ 17 พ.ค. 66)		

3 วัน จากเขื่อนพระรามหก
11 วัน จากเขื่อนเจ้าพระยา
รวม 80.50 ลบ.ม./วินาที

หมายเหตุ สิงหนาท วันที่ เปิดรับน้ำเข้า 15.37 ลบ.ม./วินาที
แต่หยุดสูบเพื่อรักษาค่าความเค็มในแม่น้ำเจ้าพระยา



ติดตามปริมาณน้ำไหลผ่านเขื่อน และติดตามค่าความเค็ม



วันที่	ระบาย เขื่อนเจ้าพระยา ลบ.ม./วินาที	ระบาย เขื่อนป่าสักฯ ลบ.ม./วินาที	ระบายเขื่อนพระร วมทก ลบ.ม./วินาที	รวมระบายเขื่อนเจ้าพระยา (ใช้เวลา11วัน) และเขื่อนพระรามทก (ใช้เวลา3วัน) ที่เดินทางมาบรรจบกัน	ระดับน้ำสูงสุด บริเวณป้อม- พระจุลจอมเกล้า (ค่าคาดการณ์)	ระดับน้ำสูงสุดบริเวณ ป้อม- พระจุลจอมเกล้า (ค่าจริง)	ความเค็ม สูงสุด(สำแล) กรัม/ลิตร	จำนวนชั่วโมงที่ความเค็ม เกิน 0.25 กรัมต่อลิตร (ชั่วโมง) ตั้งแต่เวลา 00.00-23.00น.	จำนวนชั่วโมงที่ความเค็ม เกิน 0.50 กรัมต่อลิตร (ชั่วโมง) ตั้งแต่เวลา 00.00-23.00น.	สน.สิงหนาท (ระบายลงเจ้าพระยา) ลบ.ม./วินาที	รวมระบายจากเขื่อนเจ้าพระยา +เขื่อนพระรามทก+สิงหนาท 2 ลบ.ม./วินาที
6 พ.ค. 66	80.00	35.10	20.41	90.27	1.20	0.93	0.17	0	0	ปิดระบาย	90.27
7 พ.ค. 66	70.00	35.29	20.02	90.38	1.30	0.97	0.16	0	0	ปิดระบาย	90.38
8 พ.ค. 66	70.00	35.26	19.97	90.42	1.36	0.96	0.16	0	0	ปิดระบาย	90.42
9 พ.ค. 66	70.00	35.17	10.34	90.41	1.34	1.02	0.17	0	0	ปิดระบาย	90.41
10 พ.ค. 66	70.00	35.11	10.36	90.02	1.30	0.91	0.17	0	0	ปิดระบาย	90.02
11 พ.ค. 66	70.00	35.18	10.39	99.97	1.25	0.90	0.16	0	0	ปิดระบาย	99.97
12 พ.ค. 66	70.00	35.30	10.45	90.34	1.21	0.98	0.17	0	0	ปิดระบาย	90.34
13 พ.ค. 66	70.00	11 วัน 30.01	10.52	90.36	1.20	0.88	0.16	0	0	ปิดระบาย	90.36
14 พ.ค. 66	70.00	30.02	10.59	90.39	1.15	0.72	0.17	0	0	ปิดระบาย	90.39
15 พ.ค. 66	70.00	30.07	10.50	90.45	1.08	0.59	0.18	0	0	ปิดระบาย	90.45
16 พ.ค. 66	70.00	30.12	10.61	90.52	1.00	0.36	0.17	0	0	ปิดระบาย	90.52
17 พ.ค. 66	70.00	30.27	10.76	90.59	0.92	0.38	0.20	0	0	ปิดระบาย	90.59
18 พ.ค. 66	70.00	30.09	10.37	80.50	0.84	0.40				ปิดระบาย	80.50



คาดการณ์ปริมาณน้ำ ณ วันที่ 1 พฤศจิกายน 2566





คาดการณ์ปริมาณน้ำอ่างเก็บน้ำขนาดใหญ่ 35 แห่งในช่วงฤดูฝน 2566 5 กรณี

คาดการณ์ ณ วันที่
5 พ.ค.66

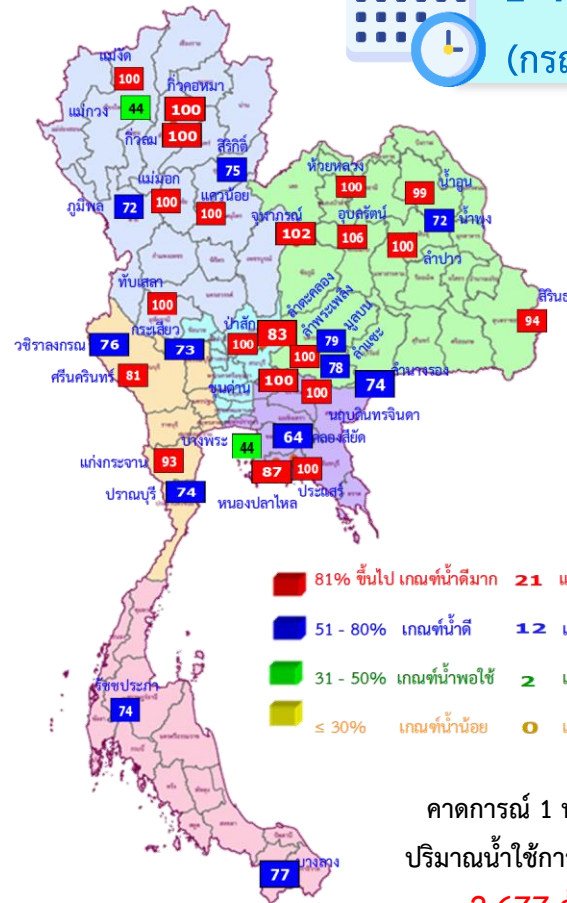


สถิติและคาดการณ์ปริมาณน้ำอ่างเก็บน้ำขนาดใหญ่
35 แห่งในช่วงฤดูฝน 2566 5 กรณี

ปี	ปริมาณน้ำ (ล้าน ลบ.ม.)	%	น้ำใช้การ (ล้าน ลบ.ม.)	%
1 พ.ย.62	47,400	67	23,858	50
1 พ.ย.63	43,412	61	19,870	42
1 พ.ย.64	53,999	67	30,457	64
1 พ.ย.65	59,399	84	35,862	76
1 พ.ย. 66 (น้ำมาก)	65,311	92	41,769	88
1 พ.ย. 66 (น้ำเฉลี่ย)	56,727	80	33,185	70
1 พ.ย. 66 (น้ำน้อย)	47,271	67	23,758	50
1 พ.ย. 66 (One Map)	54,531	77	30,988	65
1 พ.ย. 66 (2552)	59,899	84	36,357	77



1 พ.ย. 66
(กรณีน้ำเฉลี่ย)



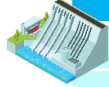
คาดการณ์ 1 พฤศจิกายน 2566
ปริมาณน้ำใช้การน้อยกว่า ปี 2565
2,677 ล้าน ลบ.ม.

ปี พ.ศ.	ปริมาณน้ำ (ล้าน ลบ.ม.)	%	น้ำใช้การ (ล้าน ลบ.ม.)	%
2566	56,727	80	33,185	70



คาดการณ์ปริมาณน้ำใช้การใน 4 เขื่อนหลัก ณ วันที่ 1 พ.ย. 2566

คาดการณ์ ณ วันที่
5 พ.ค.66

เขื่อนภูมิพล	ปี	ปริมาณ (ล้าน ลบ.ม.)	%	น้ำใช้การ (ล้าน ลบ.ม.)	%
	1 พ.ย. 65	11,974	89	8,174	85
	1 พ.ย. 66 (น้ำมาก)	10,902	81	7,102	74
	1 พ.ย. 66 (น้ำเฉลี่ย)	9,668	72	5,868	61
	1 พ.ย. 66 (น้ำน้อย)	8,421	63	4,621	48
	1 พ.ย. 66 (One Map)	8,948	66	5,148	53
	1 พ.ย. 66 (2552)	11,077	82	7,277	75

เขื่อนสิริกิติ์	ปี	ปริมาณ (ล้าน ลบ.ม.)	%	น้ำใช้การ (ล้าน ลบ.ม.)	%
	1 พ.ย. 65	6,863	72	4,013	60
	1 พ.ย. 66 (น้ำมาก)	8,332	88	5,482	82
	1 พ.ย. 66 (น้ำเฉลี่ย)	7,131	75	4,281	64
	1 พ.ย. 66 (น้ำน้อย)	5,853	62	3,003	45
	1 พ.ย. 66 (One Map)	7,476	79	4,626	69
	1 พ.ย. 66 (2552)	5,990	63	3,140	47

เขื่อนแควน้อย	ปี	ปริมาณ (ล้าน ลบ.ม.)	%	น้ำใช้การ (ล้าน ลบ.ม.)	%
	1 พ.ย. 65	957	102	914	102
	1 พ.ย. 66 (น้ำมาก)	939	100	896	100
	1 พ.ย. 66 (น้ำเฉลี่ย)	939	100	896	100
	1 พ.ย. 66 (น้ำน้อย)	471	50	428	48
	1 พ.ย. 66 (One Map)	939	100	896	100
	1 พ.ย. 66 (2552)	898	96	855	95

เขื่อนป่าสักชลสิทธิ์	ปี	ปริมาณ (ล้าน ลบ.ม.)	%	น้ำใช้การ (ล้าน ลบ.ม.)	%
	1 พ.ย. 65	976	102	973	102
	1 พ.ย. 66 (น้ำมาก)	960	100	957	100
	1 พ.ย. 66 (น้ำเฉลี่ย)	960	100	957	100
	1 พ.ย. 66 (น้ำน้อย)	934	97	931	97
	1 พ.ย. 66 (One Map)	960	100	957	100
	1 พ.ย. 66 (2552)	960	100	957	100

1 พฤศจิกายน 2566
น้ำใช้การ 4 เขื่อนน้ำ
14,074 ล้าน ลบ.ม.

คาดการณ์ 1 พฤศจิกายน 2566
น้ำใช้การ 4 เขื่อนน้ำ
12,002 ล้าน ลบ.ม.



คาดการณ์ปริมาณน้ำรวม 4 เขื่อนหลัก

ปี	ปริมาณน้ำ (ล้าน ลบ.ม.)	%	น้ำใช้การ (ล้าน ลบ.ม.)	%
1 พ.ย. 65	20,770	91	14,074	87
1 พ.ย. 66 (น้ำมาก)	21,134	85	14,438	79
1 พ.ย. 66 (น้ำเฉลี่ย)	18,698	75	12,002	66
1 พ.ย. 66 (น้ำน้อย)	15,679	63	8,983	49
1 พ.ย. 66 (One Map)	18,323	74	11,627	64
1 พ.ย. 66 (2552)	18,925	76	12,229	67



การบริหารจัดการน้ำฤดูฝน ปี 2566





12 มาตรการ รับมือฤดูฝน ปี 2566

6 แนวทางปฏิบัติ กรมชลประทาน



12 มาตรการรับมือฤดูฝน ปี 2566

กนช. เห็นชอบ เมื่อวันที่ 16 มีนาคม 2566

**คาดการณ์ชี้เป้าพื้นที่เสี่ยงน้ำท่วมและพื้นที่
เสี่ยงช่วงฝนทิ้งช่วง** (มี.ค. 66 เป็นต้นไป)

**การบริหารจัดการพื้นที่ลุ่มต่ำ
เพื่อรองรับน้ำหลาก** (ภายใน ส.ค. 66)

**ทบทวน ปรับปรุงเกณฑ์บริหารจัดการน้ำ
ในแหล่งน้ำ/เขื่อนระบายน้ำและจัดทำ
แผนบริหารจัดการน้ำเชิงบูรณาการ**
(ก่อนฤดูฝน - ตลอดช่วงฤดูฝน)

**เตรียมความพร้อม ซ่อมแซม ปรับปรุง
อาคารชลศาสตร์ ระบบระบายน้ำ ไทโรมาตอร์
ให้พร้อมใช้งาน และปรับปรุงแก้ไข
สิ่งกีดขวางทางน้ำ** (ก่อนฤดูฝน - ตลอดช่วงฤดูฝน)

**เตรียมพร้อม/วางแผนเครื่องจักร เครื่องมือ
บุคลากร ประจำพื้นที่เสี่ยงน้ำท่วมและพื้นที่เสี่ยง
ในช่วงฝนทิ้งช่วง** (ก่อนฤดูฝน - ตลอดช่วงฤดูฝน)

ข้อมูล ณ วันที่ 16 มีนาคม 2566



ติดตามประเมินผล

ปรับมาตรการให้สอดคล้องกับสถานการณ์ภัย (ตลอดช่วงฤดูฝน)

* ตัวหนังสือสีแดง คือ รวมมาตรการ

* ตัวหนังสือสีเขียว คือ เพิ่มมาตรการ

การสร้างการรับรู้และประชาสัมพันธ์
(ก่อนฤดูฝน - ตลอดช่วงฤดูฝน)

**สร้างความเข้มแข็งเครือข่าย
ภาคประชาชนในการให้ข้อมูลสถานการณ์**
(ก่อนฤดูฝน - ตลอดช่วงฤดูฝน)

**เร่งพัฒนาและเก็บกักน้ำ
ในแหล่งน้ำทุกประเภทช่วงปลายฤดูฝน**
(ภายใน ต.ค. - พ.ย. 66)

**ซักซ้อมแผนเผชิญเหตุ
ตั้งศูนย์ส่วนหน้าก่อนเกิดภัย
และฟื้นฟูสภาพให้กลับสู่สภาพปกติ**
(ตลอดช่วงฤดูฝน)

**เพิ่มประสิทธิภาพการระบายน้ำ
ของทางน้ำ** (ก่อนฤดูฝน - ตลอดช่วงฤดูฝน)

**ตรวจความมั่นคงปลอดภัย คัน ทำนบ
พังกันน้ำ** (ก่อนฤดูฝน - ตลอดช่วงฤดูฝน)

จัดทำโดย กองบริหารจัดการลุ่มน้ำ สำนักงานทรัพยากรน้ำแห่งชาติ

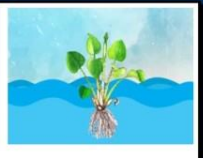
เก็บกักเต็มประสิทธิภาพ



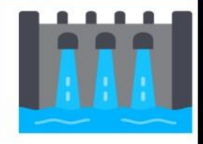
คาดการณ์พื้นที่เสี่ยง



หลีกเลี่ยงสิ่งกีดขวาง



ระบบชลประทานเร่งระบาย



Standby เครื่องมือเครื่องจักร



แจ้งเตือนและประชาสัมพันธ์



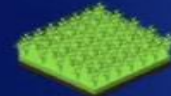


**มาตรการ
บริหารจัดการน้ำ
ฤดูฝน
ปี 2566**

“ เพื่อให้ปริมาณน้ำต้นทุน
ในอ่างเก็บน้ำมีเพียงพอ
สำหรับการใช้น้ำตลอดฤดูฝน ปี 2566
และเก็บกักไว้ใช้ฤดูแล้ง ปี 66/67 ”



จัดสรรน้ำเพื่อการ
อุปโภค-บริโภค
และรักษาระบบนิเวศ
ให้เพียงพอตลอดทั้งปี



ส่งเสริมการปลูกพืชฤดูฝน
ให้ใช้น้ำฝนเป็นหลัก
ใช้น้ำชลประทานเสริม
กรณีฝนทิ้งช่วงเท่านั้น



บริหารจัดการน้ำท่า
ให้มีประสิทธิภาพสูงสุด
ด้วยระบบและ
อาคารชลประทาน



กักเก็บน้ำในเขื่อน
ให้มากที่สุด

ไม่ต่ำกว่าเกณฑ์เก็บกักน้ำต่ำสุด ตามช่วงเวลา
เพื่อความมั่นคงด้านการอุปโภค-บริโภค
และรักษาระบบนิเวศ



วางแผนป้องกัน
และบรรเทาอุทกภัย

การปรับปรุงปฏิทินการเพาะปลูกพืชในพื้นที่ลุ่มต่ำ ปี 2566



โครงการบางระกำโมเดล



บูรณาการการบริหารจัดการพื้นที่ลุ่มต่ำ รองรับน้ำหลาก ปี 2566

1-30 พ.ย. 66

เริ่มระบายน้ำออกจากพื้นที่ลุ่มต่ำ เหลือน้ำไว้ 30 ซม. เพื่อเริ่มเตรียมแปลงเพาะปลูก ข้าวนาปรังปี 2566/67

16 ส.ค.- 31 ต.ค. 66
เตรียมรองรับน้ำหลาก
400 ล้าน ลบ.ม.
(265,000 ไร่)

1-15 ส.ค. 66
เก็บเกี่ยว



31 ก.ค. 66
สิ้นสุดการส่งน้ำ

การปรับปรุงปฏิทินการเพาะปลูกข้าว

ต้นเดือน มี.ค. 66
เริ่มประชาสัมพันธ์โครงการฯ

15 มี.ค. 66
เริ่มส่งน้ำ
เข้าระบบชลประทาน

1 เม.ย. 66
เริ่มเพาะปลูกข้าว

แผน 2566

พื้นที่เป้าหมาย

พื้นที่ทุ่งบางระกำ 0.265 ล้านไร่
ใช้น้ำเพื่อการเพาะปลูก 310 ล้าน ลบ.ม.

พื้นที่ปลูก	พื้นที่ปลูกปี 2566	สูญเสีย
อ.พรหมพิราม	106,914 ไร่	อ.ทองสำโรง 83,843 ไร่
อ.เมืองพิษณุโลก	17,100 ไร่	
อ.บางระกำ	55,900 ไร่	
อ.วัดโบสถ์	1,243 ไร่	

ส่วนบริหารจัดการน้ำ สำนักงานบริหารจัดการน้ำและอุทกวิทยา



พื้นที่ลุ่มต่ำ 10 ทุ่ง ลุ่มน้ำเจ้าพระยาตอนล่าง



บูรณาการการบริหารจัดการพื้นที่ลุ่มต่ำ 10 ทุ่ง ปี 2566

1 พ.ย. - 31 ธ.ค. 66

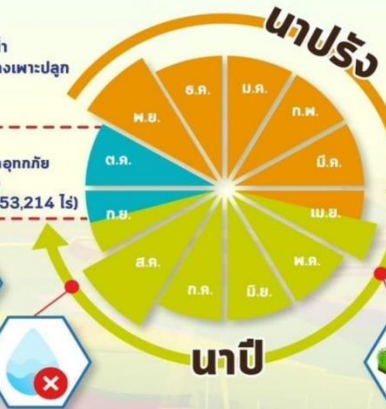
เริ่มระบายน้ำออกจากพื้นที่ลุ่มต่ำ เหลือน้ำไว้ 30 ซม. เพื่อเริ่มเตรียมแปลงเพาะปลูก ข้าวนาปรังปี 2566/67

16 ก.ย.- 31 ต.ค. 66 พื้นที่ลุ่มต่ำ
มีความเสี่ยงที่จะเกิดความเสียหายจากอุทกภัย
งดเพาะปลูกข้าวนาปรังต่อเนื่อง
ความจุของทุ่งรวม 1,300 ล้าน ลบ.ม. (953,214 ไร่)

1-15 ก.ย. 66
เก็บเกี่ยว



31 ส.ค. 66
สิ้นสุดการส่งน้ำ



การปรับปรุงปฏิทินการเพาะปลูกข้าว

ต้นเดือน เม.ย. 66
เริ่มประชาสัมพันธ์โครงการฯ

15 เม.ย. 66
เริ่มส่งน้ำ
เข้าระบบชลประทาน

1 พ.ค. 66
เริ่มเพาะปลูกข้าว

แผน ปี 2566

พื้นที่เป้าหมาย

พื้นที่คาดการณ์เพาะปลูก 0.967 ล้านไร่
ใช้น้ำเพื่อการเพาะปลูก 940 ล้าน ลบ.ม.

พื้นที่ลุ่มต่ำ 10 ทุ่ง

ฝั่งซ้ายเขื่อนบางลาง-ป่าสัก
โพธิ์พระยา
บางบาล-บ้านแพน
เจ้าเจ็ด
บ้านกุ่ม
เจ้าเจ็ด
บ้านกุ่ม
ฝักไถ่

ส่วนบริหารจัดการน้ำ สำนักงานบริหารจัดการน้ำและอุทกวิทยา



ชป.เตรียมความพร้อมเครื่องจักร-เครื่องมือ ช่วยเหลือ ฤดูแล้ง ทั่วประเทศ ปี 2566

ส่วนบริหารเครื่องจักรกลที่ 1 เชียงใหม่

- เครื่องสูบน้ำ 165 เครื่อง
- เครื่องพลิกดินน้ำ 10 เครื่อง
- รถบรรทุกน้ำ 49 คัน
- เครื่องจักรกลสนับสนุนอื่นๆ 226 หน่วย



ส่วนบริหารเครื่องจักรกลที่ 5 พระนครศรีอยุธยา

- เครื่องสูบน้ำ 410 เครื่อง
- เครื่องพลิกดินน้ำ 39 เครื่อง
- รถบรรทุกน้ำ 117 คัน
- เครื่องจักรกลสนับสนุนอื่นๆ 346 หน่วย



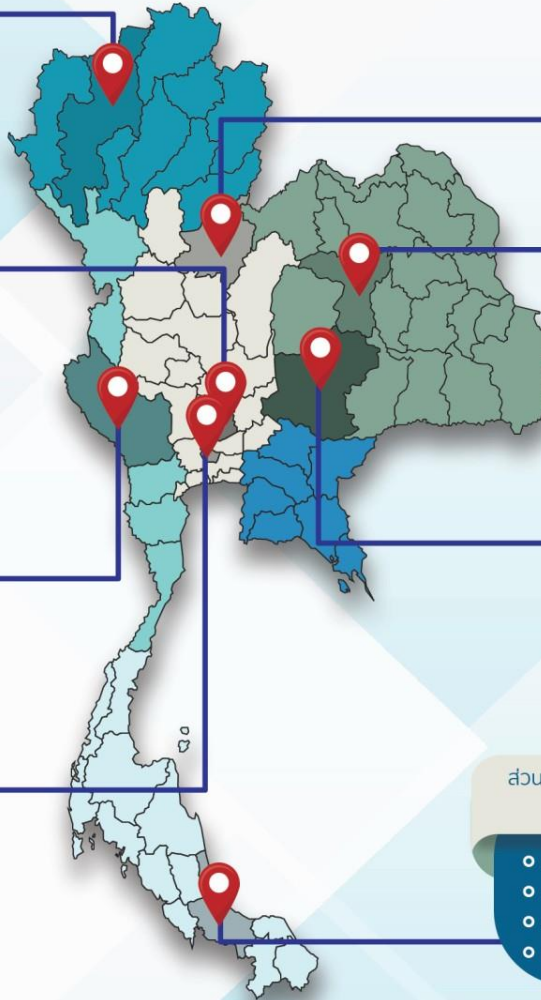
ส่วนบริหารเครื่องจักรกลที่ 6 กาญจนบุรี

- เครื่องสูบน้ำ 344 เครื่อง
- เครื่องพลิกดินน้ำ 143 เครื่อง
- รถบรรทุกน้ำ 30 คัน
- เครื่องจักรกลสนับสนุนอื่นๆ 466 หน่วย



ส่วนกลาง นนทบุรี

- เครื่องสูบน้ำ 127 เครื่อง
- เครื่องพลิกดินน้ำ 120 เครื่อง
- รถบรรทุกน้ำ 3 คัน
- เครื่องจักรกลสนับสนุนอื่นๆ 47 หน่วย



ส่วนบริหารเครื่องจักรกลที่ 2 พิษณุโลก

- เครื่องสูบน้ำ 237 เครื่อง
- เครื่องพลิกดินน้ำ 23 เครื่อง
- รถบรรทุกน้ำ 43 คัน
- เครื่องจักรกลสนับสนุนอื่นๆ 294 หน่วย



ส่วนบริหารเครื่องจักรกลที่ 3 ขอนแก่น

- เครื่องสูบน้ำ 346 เครื่อง
- เครื่องพลิกดินน้ำ 35 เครื่อง
- รถบรรทุกน้ำ 33 คัน
- เครื่องจักรกลสนับสนุนอื่นๆ 373 หน่วย



ส่วนบริหารเครื่องจักรกลที่ 4 นครราชสีมา

- เครื่องสูบน้ำ 222 เครื่อง
- เครื่องพลิกดินน้ำ 176 เครื่อง
- รถบรรทุกน้ำ 44 คัน
- เครื่องจักรกลสนับสนุนอื่นๆ 199 หน่วย



ส่วนบริหารเครื่องจักรกลที่ 7 สงขลา

- เครื่องสูบน้ำ 337 เครื่อง
- เครื่องพลิกดินน้ำ 71 เครื่อง
- รถบรรทุกน้ำ 39 คัน
- เครื่องจักรกลสนับสนุนอื่นๆ 268 หน่วย

รวมทั้งประเทศ

- เครื่องสูบน้ำ 2,198 เครื่อง
- เครื่องพลิกดินน้ำ 617 เครื่อง
- รถบรรทุกน้ำ 351 คัน
- เครื่องจักรกลสนับสนุนอื่นๆ 2,219 หน่วย

รวมเป็น
5,382 หน่วย





การให้ความช่วยเหลือ กรมชลประทาน

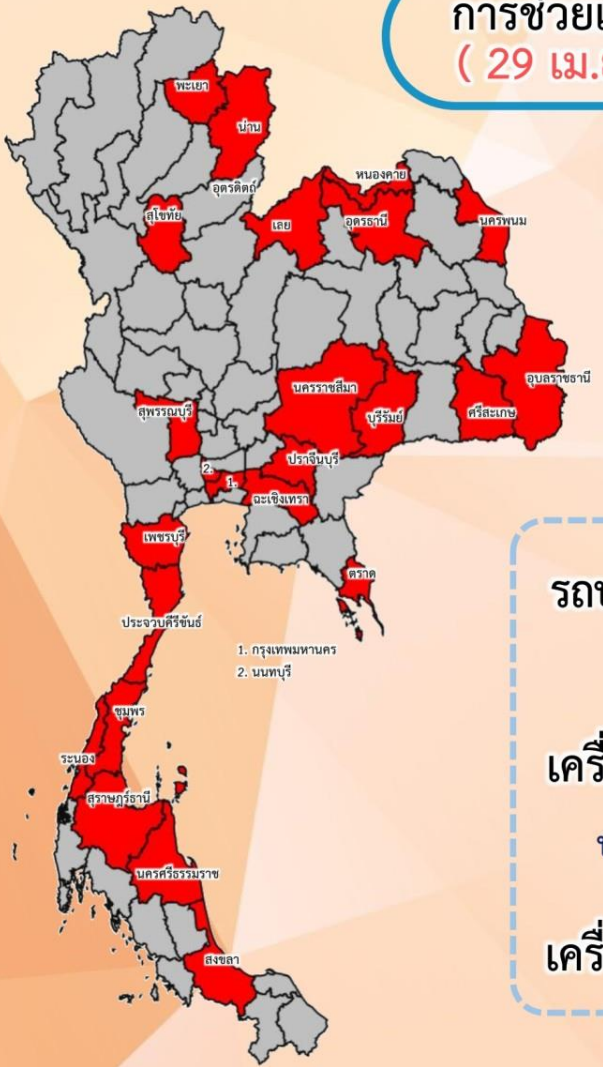




สรุปการให้ความช่วยเหลือเครื่องจักร-เครื่องมือ ช่วงฤดูแล้ง ปี 2565/66



การช่วยเหลือประจำสัปดาห์
(29 เม.ย.66 – 5 พ.ค.66)



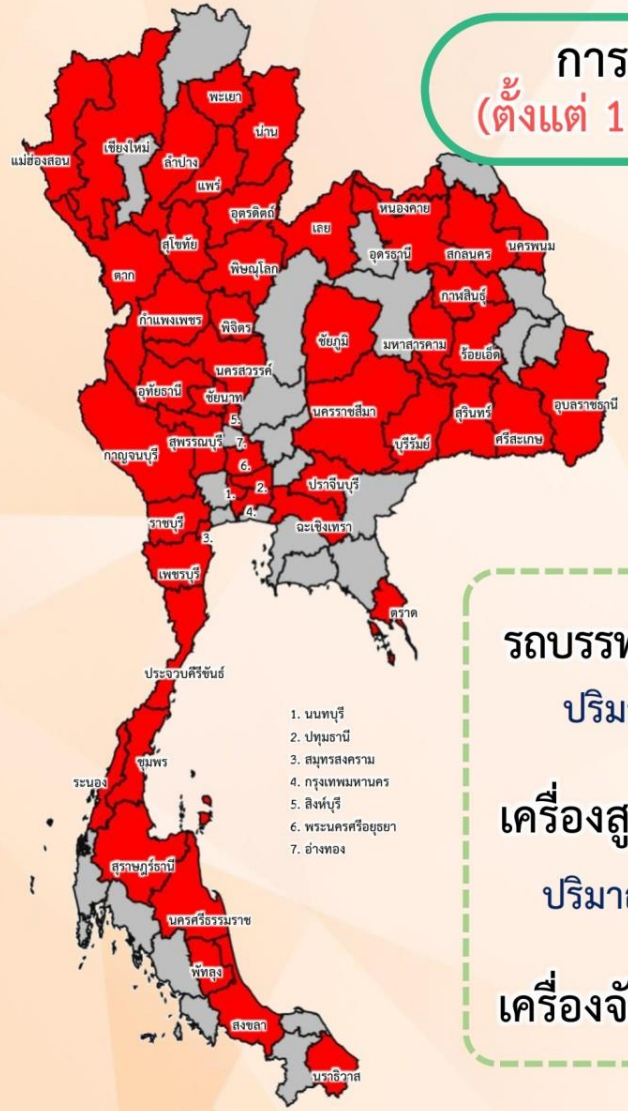
ช่วยเหลือประจำสัปดาห์รวม
24 จังหวัด

รถบรรทุกน้ำ = **21** คัน
ปริมาณน้ำรวม 132,000 ลิตร

เครื่องสูบน้ำ = **85** เครื่อง
ปริมาณน้ำรวม 3.056 ล้าน ลบ.ม.

เครื่องจักรอื่นๆ = **3** หน่วย

การช่วยเหลือสะสม
(ตั้งแต่ 1 พ.ย.65 – 5 พ.ค.66)



ช่วยเหลือสะสมรวม
50 จังหวัด

รถบรรทุกน้ำ = **65** คัน
ปริมาณน้ำรวม 4,113,000 ลิตร

เครื่องสูบน้ำ = **357** เครื่อง
ปริมาณน้ำรวม 215.683 ล้าน ลบ.ม.

เครื่องจักรอื่นๆ = **30** หน่วย



ผลการประชาสัมพันธ์สร้างการรับรู้สถานการณ์น้ำและการบริหารจัดการน้ำ



ฤดูแล้ง ปี 2565/66 กรมชลประทาน



ระหว่างวันที่ 6 - 12 พฤษภาคม 2566

1. ศูนย์เรียนรู้การเพิ่มประสิทธิภาพการผลิตสินค้าเกษตร (ศพก.)



จำนวน

173 ครั้ง

สะสม 249 ครั้ง

เกษตรกร

21,344 คน

สะสม 23,042 คน

2. คณะกรรมการจัดการชลประทาน (JMC)



จำนวน

156 ครั้ง

สะสม 221 ครั้ง

เกษตรกร

766 คน

สะสม 3,865 คน

3. กลุ่มผู้ใช้น้ำ



จำนวน

562 ครั้ง

สะสม 2,526 ครั้ง

เกษตรกร

15,766 คน

สะสม 70,140 คน

4. การประชาสัมพันธ์อื่นๆ



จำนวน

846 ครั้ง

สะสม 8,030 ครั้ง

ข้อมูลสะสม ตั้งแต่วันที่ 1 พ.ย.65

รวมการประชาสัมพันธ์



จำนวนครั้งการประชาสัมพันธ์

1,737 สะสม 11,026



จำนวนเกษตรกรที่ได้รับการฟังประชาสัมพันธ์

27,876 สะสม 97,047



โครงการจ้างแรงงานชลประทาน เพื่อช่วยเหลือเกษตรกร ประจำปีงบประมาณ พ.ศ. 2566 กรมชลประทาน




หลักเกณฑ์การจ้างแรงงาน

- 1 เกษตรกรที่ขึ้นทะเบียนกับกรมส่งเสริมการเกษตร หรือ เกษตรกรในพื้นที่
- 2 สมาชิกกลุ่มผู้ใช้น้ำของกรมชลประทานในพื้นที่
- 3 ประชาชนและผู้ใช้งานแรงงานทั่วไปในพื้นที่
- 4 หากแรงงานในพื้นที่ไม่เพียงพอ ให้พิจารณาจ้างเกษตรกร/แรงงานในพื้นที่ใกล้เคียงจากหมู่บ้าน ตำบล อำเภอ จังหวัด และลุ่มน้ำ ตามลำดับ

ลักษณะงานที่จ้าง

งานซ่อมแซม บำรุงรักษา ขุดลอก ปรับปรุง งานชลประทาน โครงการส่งเสริมการดำเนินงานอันเนื่องมาจากพระราชดำริ งานก่อสร้างแหล่งน้ำและระบบส่งน้ำเพื่อชุมชน/ชนบท แก้มลิง การจัดการคุณภาพน้ำ





ศูนย์ปฏิบัติการน้ำอัจฉริยะ (SWOC) กรมชลประทาน