



สถานการณ์และการบริหารจัดการน้ำ

ฤดูแล้ง ปี 2565/66

18 พฤศจิกายน 2565

ศูนย์ปฏิบัติการน้ำอัจฉริยะ (SWOC)

กรมชลประทาน สามเสน





หัวข้อ

การบริหารจัดการน้ำ

ฤดูแล้ง

ปี 2565/66

1. สถานการณ์ฝน และสภาพภูมิอากาศ

2. สถานการณ์น้ำในอ่างเก็บน้ำและสถานการณ์น้ำท่า

3. สถานการณ์ลุ่มน้ำเจ้าพระยา

4. สถานการณ์ลุ่มน้ำพื้นที่ภาคใต้

5. แผน-ผลจัดสรรน้ำฤดูแล้ง ปี 2565/66

6. การเพาะปลูกพืชฤดูแล้ง ปี 2565/66 (ข้าวนาปรัง)

7. การบริหารจัดการน้ำฤดูแล้ง ปี 2565/66

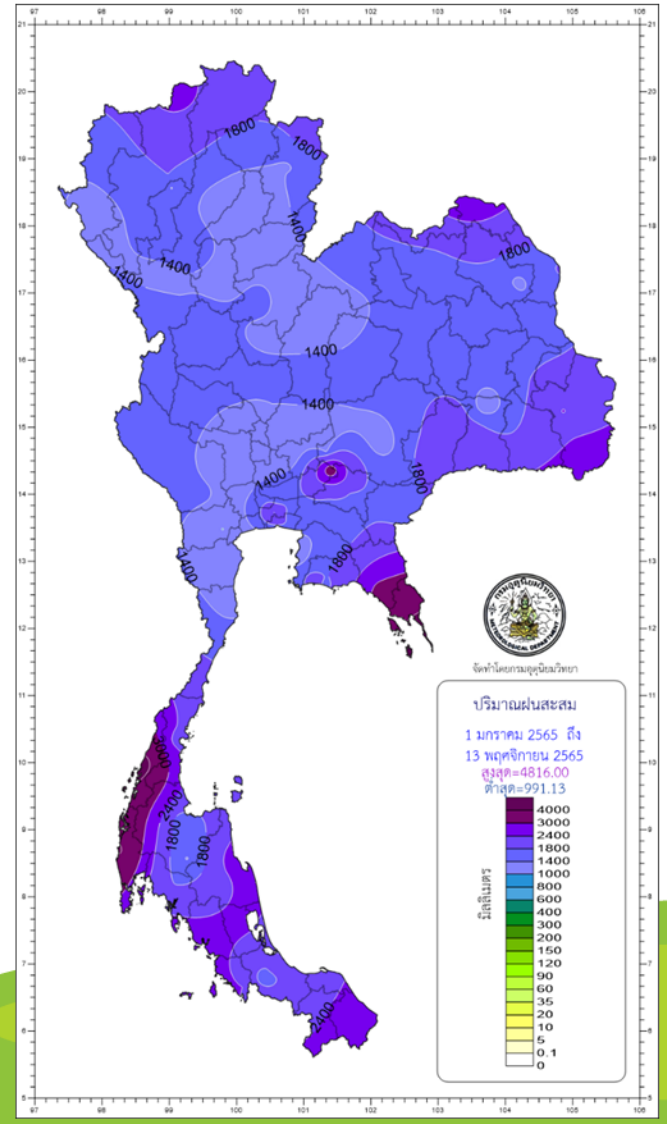
8. สถานการณ์อุทกภัยปี 2565

9. การเตรียมความพร้อมรับมืออุทกภัยพื้นที่ภาคใต้ ปี 2565

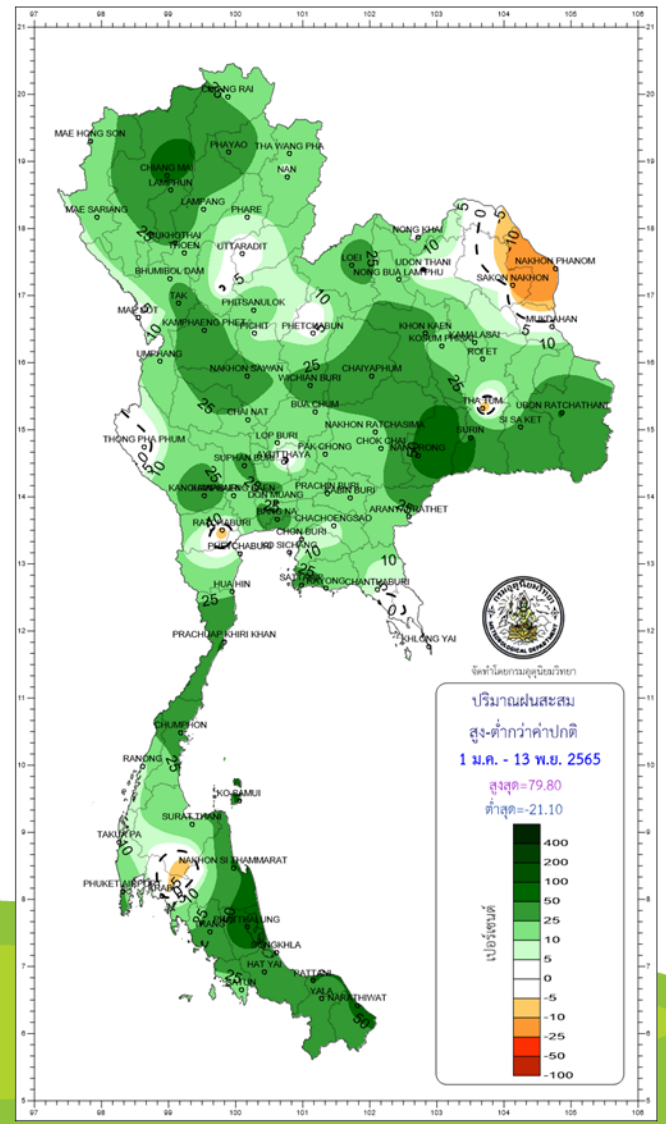


สถานการณ์ฝน และสภาพภูมิอากาศ

ปริมาณฝนรวม



สูง - ต่ำกว่าค่าปกติ



ภาค	ปริมาณฝนเปรียบเทียบกับค่าปกติ			
	ตั้งแต่ 1 ม.ค. - ปัจจุบัน			
	ปริมาณฝน (มม.)	ค่าปกติ (มม.)	ผลต่างจากค่าปกติ	
เหนือ	1482.8	1231.8	+ 251.0 มม.	+ 20 %
ตะวันออกเฉียงเหนือ	1644.9	1405.6	+ 239.3 มม.	+ 17 %
กลาง	1573.8	1268.2	+ 305.6 มม.	+ 24 %
ตะวันออก	2057.5	1847.8	+ 209.7 มม.	+ 11 %
ใต้ฝั่งตะวันออก	1893.0	1348.3	+ 544.7 มม.	+ 40 %
ใต้ฝั่งตะวันตก	3089.3	2631.6	+ 457.7 มม.	+ 17 %
กทม.	2433.4	1668.1	+ 765.3 มม.	+ 46 %
ทั้งประเทศ	1828.3	1512.7	+ 315.6 มม.	+ 21 %

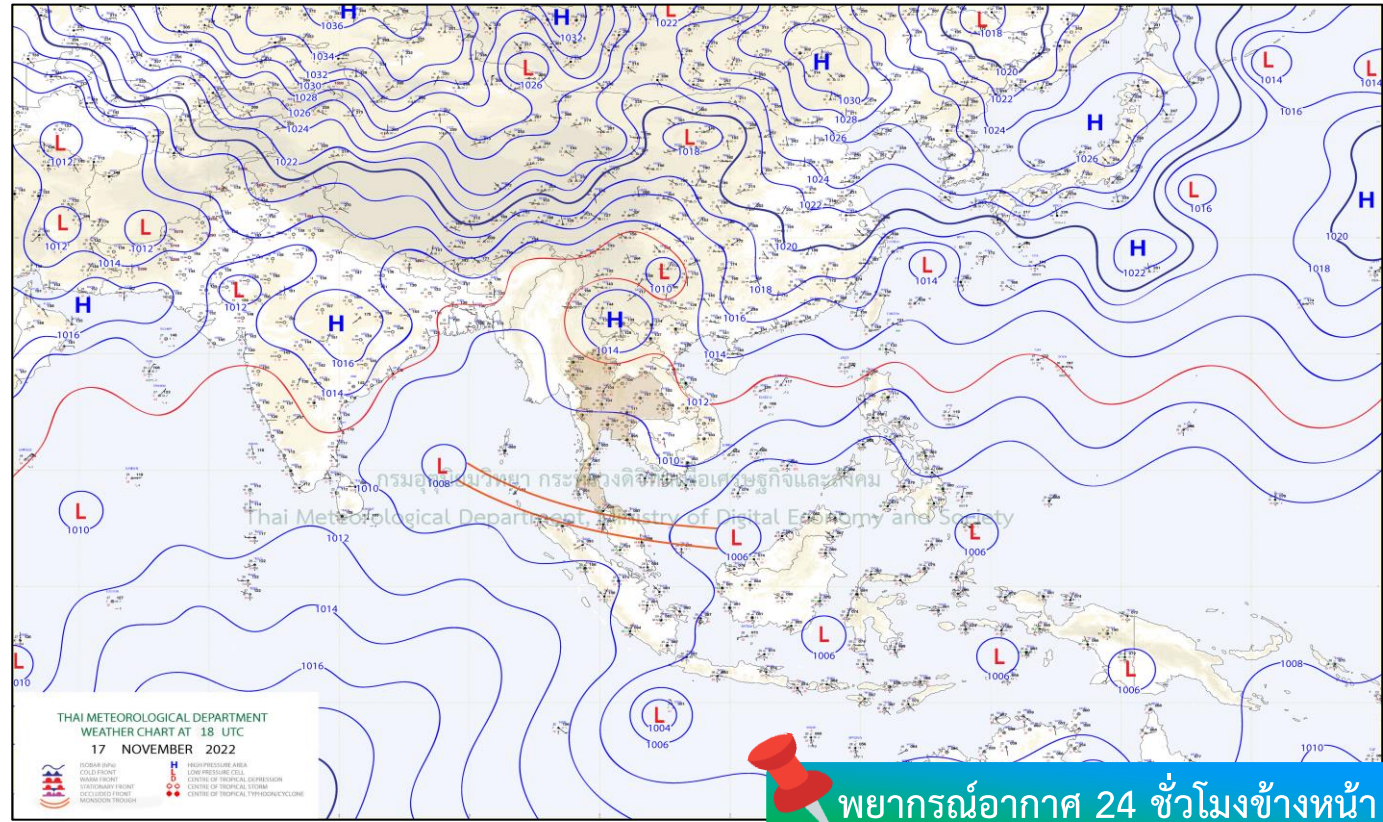
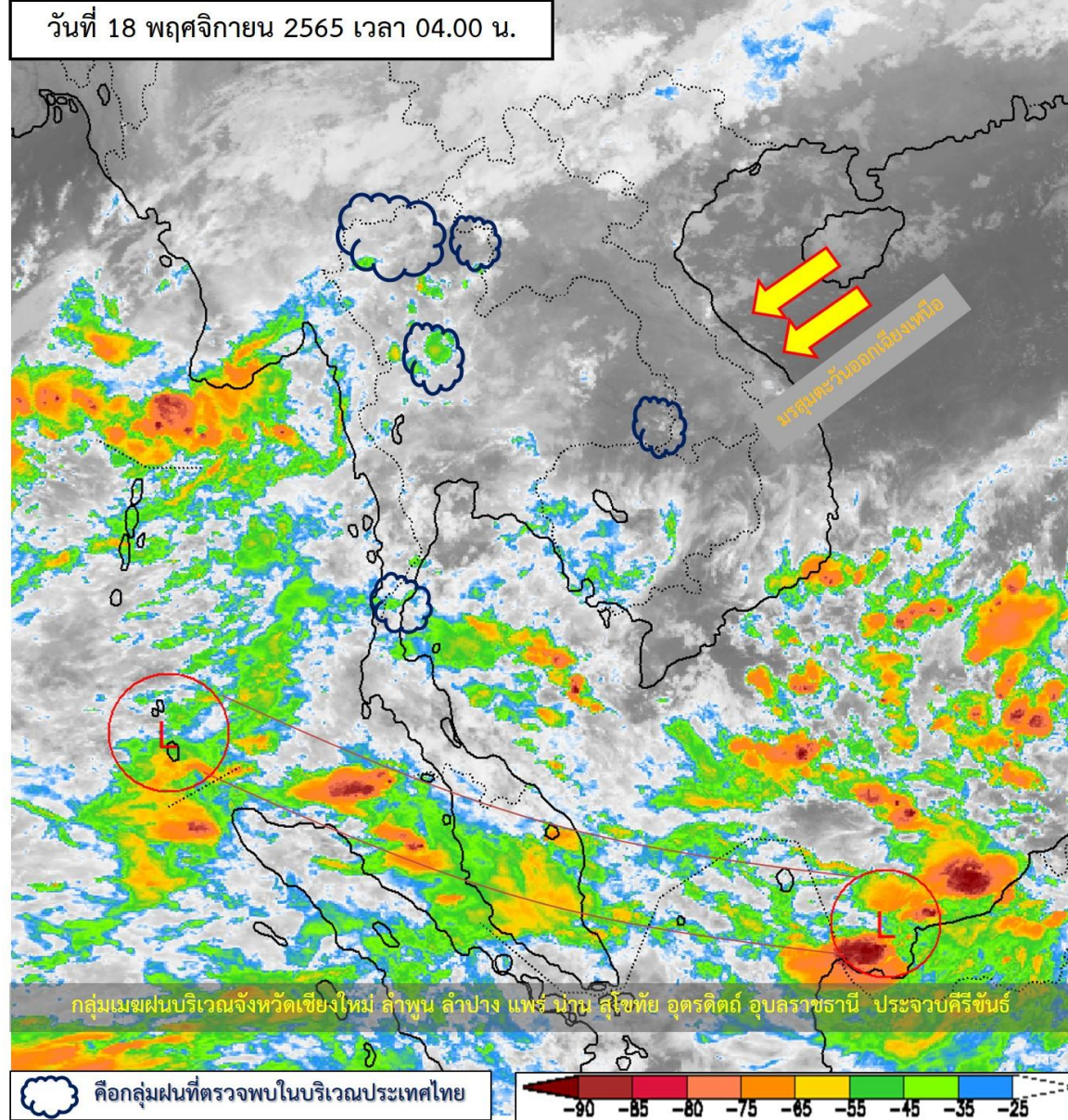


climate@tmd.go.th
www.climate.tmd.go.th
02-399-3290

กรมอุตุนิยมวิทยา
กระทรวงดิจิทัลเพื่อเศรษฐกิจและสังคม

สภาพภูมิอากาศ ประจำวันที่ 18 พฤศจิกายน 2565

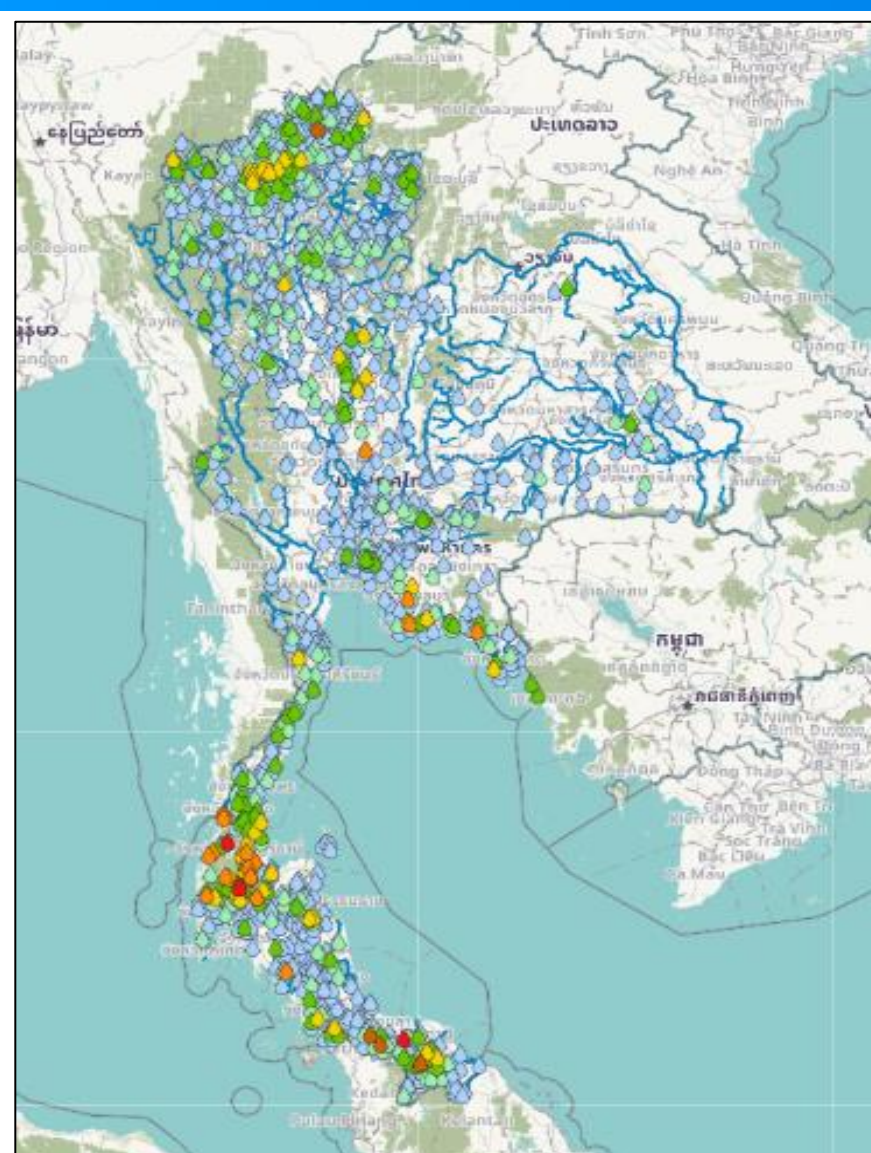
วันที่ 18 พฤศจิกายน 2565 เวลา 04.00 น.



ร่องมรสุมพาดผ่านภาคใต้ตอนล่าง ในขณะที่ลมตะวันออกเฉียงคงพัดปกคลุมอ่าวไทยและภาคใต้ ลักษณะเช่นนี้ทำให้ภาคใต้มีฝนตกต่อเนื่องและมีฝนตกหนักบางแห่ง สำหรับบริเวณความกดอากาศสูงหรือมวลอากาศเย็นกำลังอ่อนปกคลุมประเทศไทยตอนบนและทะเลจีนใต้ ส่งผลทำให้ยังคงมีลมตะวันออกเฉียงและลมตะวันออกเฉียงใต้พัดปกคลุมภาคตะวันออกเฉียงเหนือตอนล่าง ภาคกลาง รวมทั้งกรุงเทพมหานครและปริมณฑล และภาคตะวันออก ทำให้บริเวณดังกล่าวมีฝนฟ้าคะนองเกิดขึ้นได้บางพื้นที่ สำหรับภาคเหนือและภาคตะวันออกเฉียงเหนือตอนบนยังคงมีอากาศเย็นในตอนเช้า



ปริมาณฝนสะสม 24 ชั่วโมงย้อนหลัง วันที่ 17 พ.ย.65 – วันที่ 18 พ.ย.65

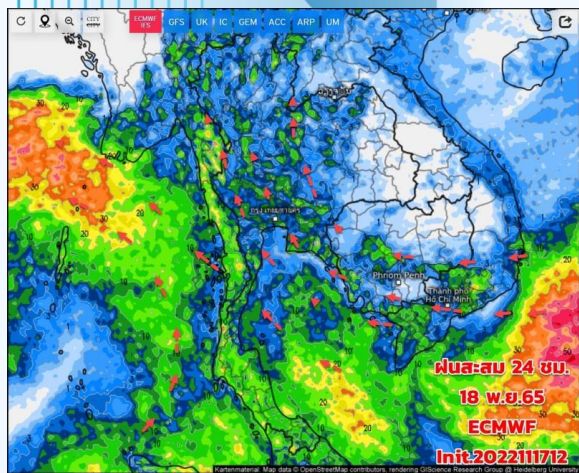


ชื่อสถานี	ที่ตั้ง	เวลา	ฝนสะสม (มม.)
สะพานทางเข้าชุมชนบ้านปากชวด	ต.พิงกาญจน์ อ.พนม จ.สุราษฎร์ธานี	06:00 น.	140.2
บ้านห้วยบอน	ต.บ้านโหนด อ.สะบ้าย้อย จ.สงขลา	05:00 น.	106
บ้านย่านยาว	ต.เขี้ยวเหลียง อ.กะเปอร์ จ.ระนอง	05:00 น.	103.5
พิพิธภัณฑสถานชาติจัดการน้ำชุมชนฯ บ้านปากชวด	ต.พะแสง อ.บ้านตาขุน จ.สุราษฎร์ธานี	06:00 น.	88.8
สะพานหัวสะพาน อ.บันนังสตา จ.ยะลา	ต.บาเจาะ อ.บันนังสตา จ.ยะลา	05:00 น.	83
บ้านทุ่งลิ้ง	ต.สะท่อน อ.นาทวี จ.สงขลา	05:00 น.	81.5
บ้านปลายคลอง	ต.คลองทราย อ.นาทวี จ.สงขลา	05:00 น.	77.5
ท้ายเขื่อนรัชชประภา	ต.เขาพัง อ.บ้านตาขุน จ.สุราษฎร์ธานี	05:00 น.	74
เขียงราย	ต.บ้านตู่ อ.เมืองเขียงราย จ.เขียงราย	04:00 น.	73
บ้านเขาหลัก	ต.ปากฉลุย อ.ท่าฉาง จ.สุราษฎร์ธานี	05:00 น.	68.5

>0-10	>10-20	>20-35	>35-50	>50-70	>70-90	>90
ฝนเล็กน้อย ฝนน้อย	ฝนปานกลาง	ฝนหนัก	ฝนหนักมาก	ฝนหนักมาก	ฝนหนักมาก	ฝนหนักมาก

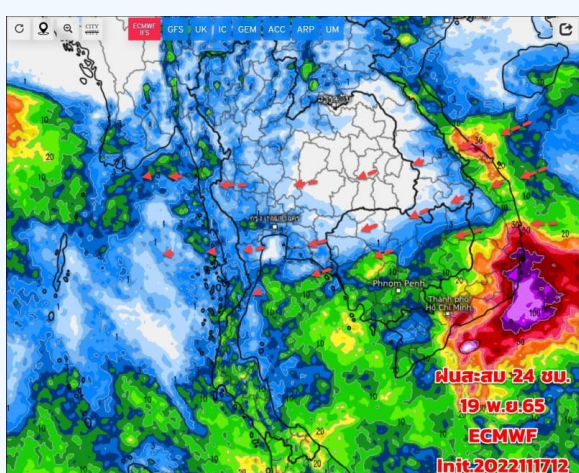


พยากรณ์ฝนสะสมรายวัน จากแบบจำลองบรรยากาศเชิงตัวเลข GFS วันที่ 18 พ.ย. – 24 พ.ย. 2565



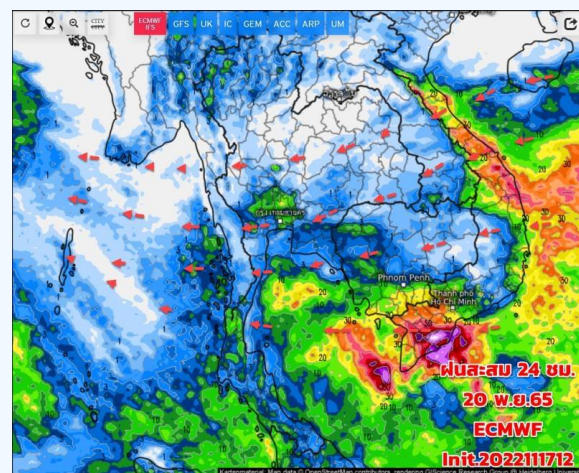
Precipitation, 24h (mm) Valid for Sat 11/19/2022, 07:00am GMT+07

วันที่ 18 พ.ย. 2565



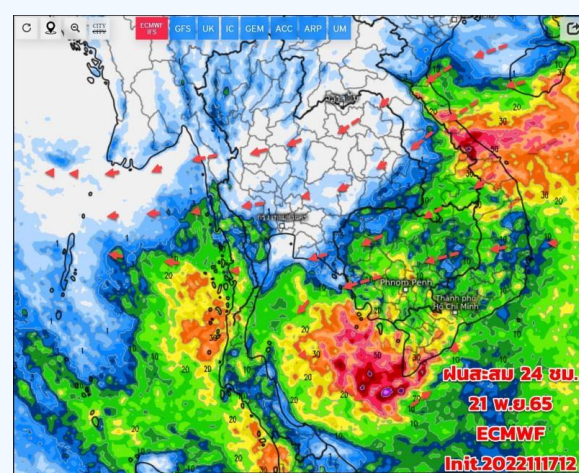
Precipitation, 24h (mm) Valid for Sun 11/20/2022, 07:00am GMT+07

วันที่ 19 พ.ย. 2565



Precipitation, 24h (mm) Valid for Mon 11/21/2022, 07:00am GMT+07

วันที่ 20 พ.ย. 2565

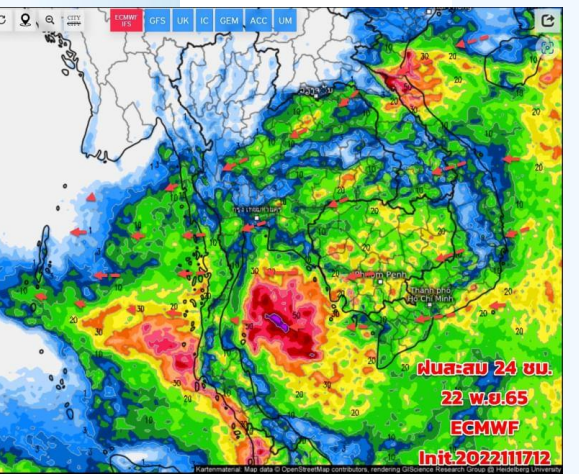


Precipitation, 24h (mm) Valid for Tue 11/22/2022, 07:00am GMT+07

วันที่ 21 พ.ย. 2565

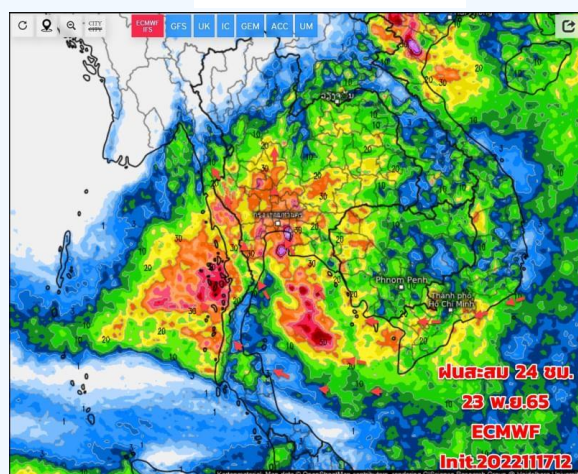
การคาดหมาย

:18-19 พ.ย.65 ลมตะวันออกและตะวันออกเฉียงใต้พัดนำความชื้นจากทะเลจีนใต้เข้าปกคลุมประเทศไทย ทำให้ประเทศไทยตอนบนมีฝนฟ้าคะนองเกิดขึ้นได้บางแห่ง แต่ส่วนใหญ่เป็นฝนเล็กน้อยถึงปานกลาง สำหรับภาคใต้ยังเสี่ยงฝนตกหนักบางพื้นที่ และยังคงต่อเนื่อง โดยเฉพาะภาคใต้ฝั่งอ่าวไทย ต้องเฝ้าระวังน้ำท่วมฉับพลัน น้ำป่าไหลหลาก เนื่องจากร่องมรสุมยังพาดผ่านภาคใต้ตอนล่าง และมีลมตะวันออกพัดปกคลุม ส่วนช่วง 20-27 พ.ย.65 จะมีมวลอากาศเย็นแผ่ลงมาปกคลุมประเทศไทยตอนบน



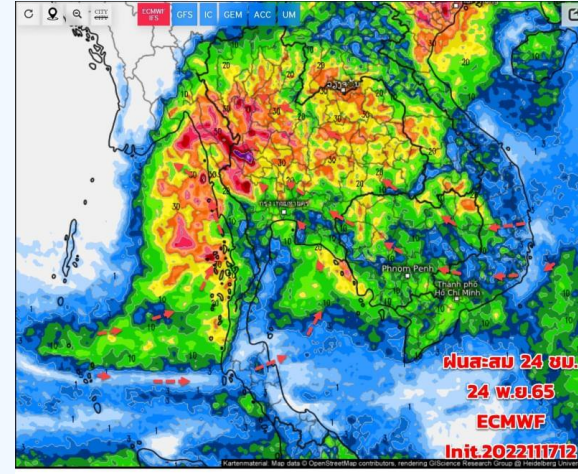
Precipitation, 24h (mm) Valid for Wed 11/23/2022, 07:00am GMT+07

วันที่ 22 พ.ย. 2565



Precipitation, 24h (mm) Valid for Thu 11/24/2022, 07:00am GMT+07

วันที่ 23 พ.ย. 2565



Precipitation, 24h (mm) Valid for Fri 11/25/2022, 07:00am GMT+07

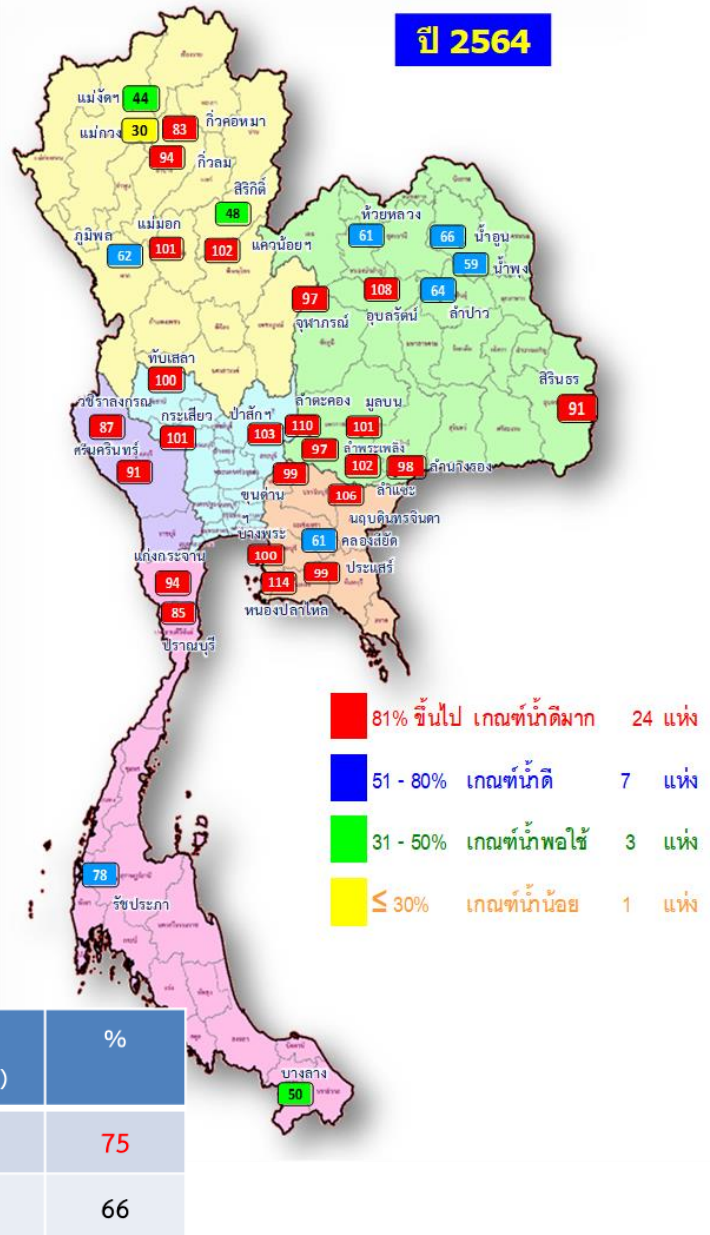
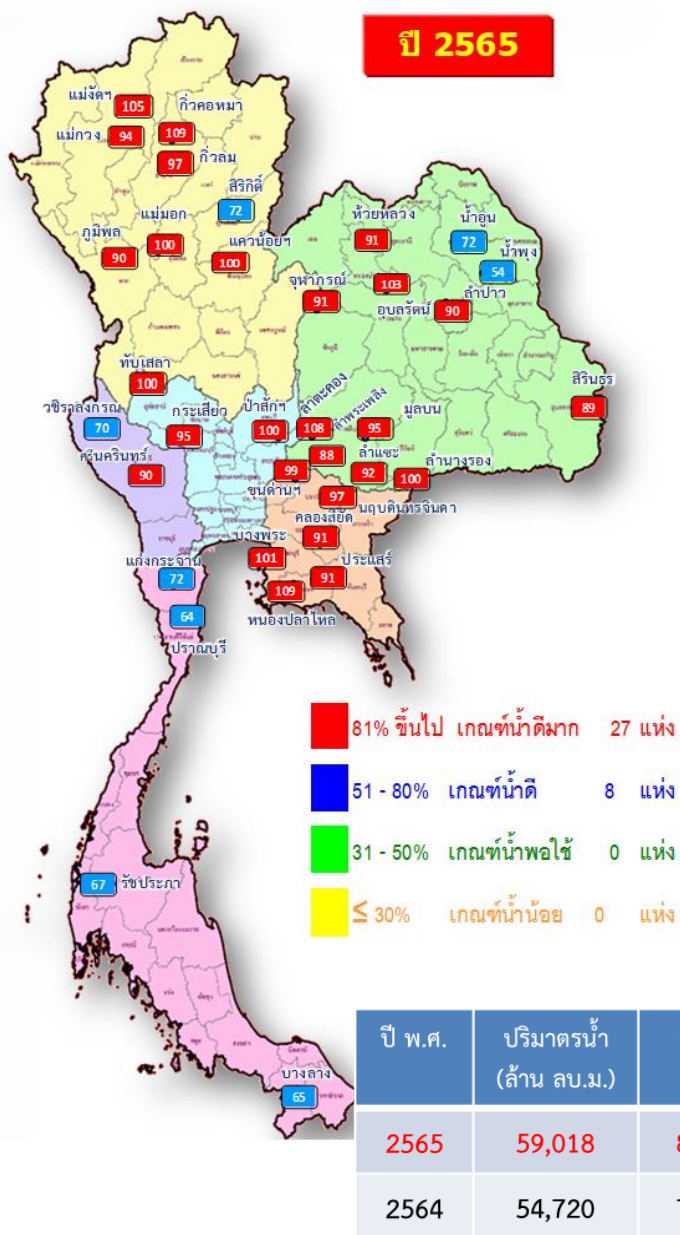
วันที่ 24 พ.ย. 2565



สถานการณ์น้ำในอ่างเก็บน้ำ และสถานการณ์น้ำท่า



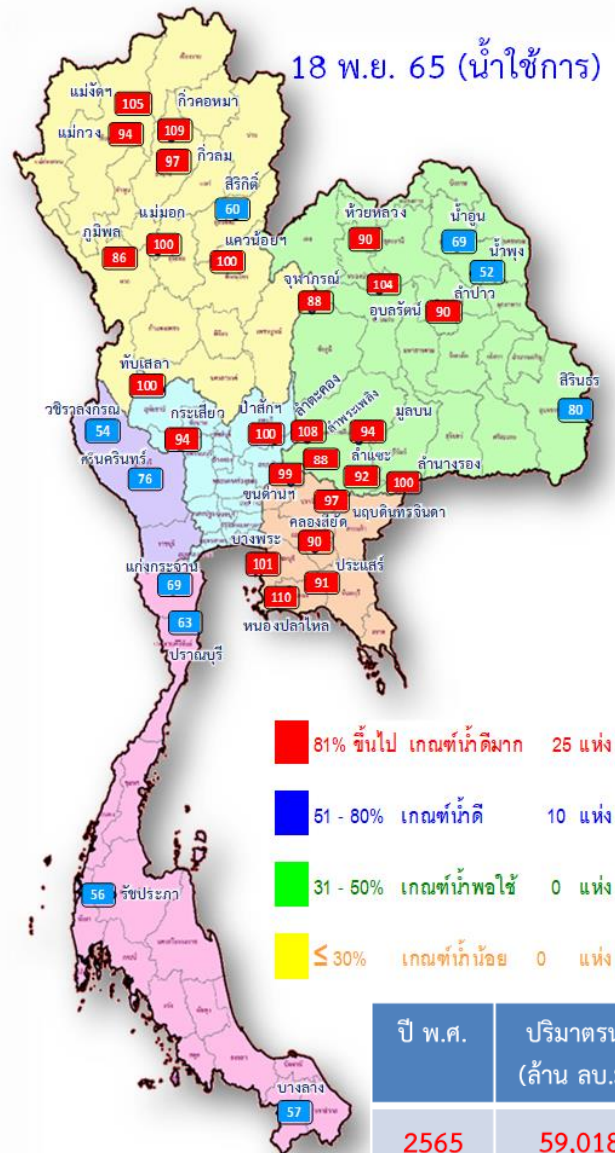
ปริมาณน้ำเก็บกักในอ่างเก็บน้ำขนาดใหญ่ วันที่ 18 พฤศจิกายน 2565



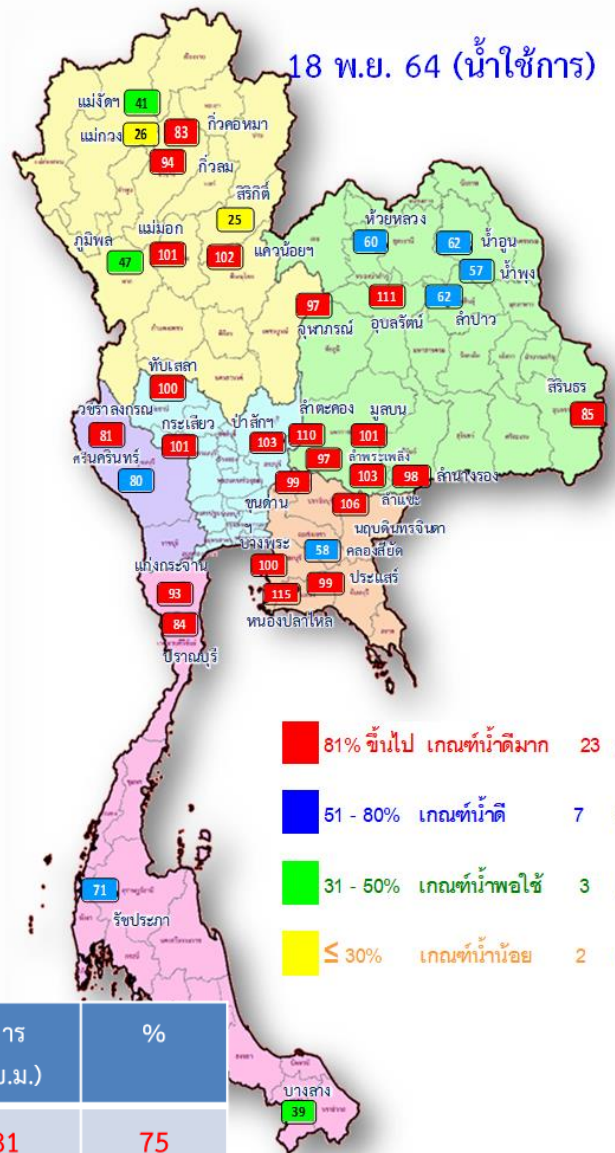
หมวด อ่างเก็บน้ำเขื่อน	ความจุ ที่ รนส. (ล้าน ม.³)	ความจุ ที่ รนท. (ล้าน ม.³)	ความจุ น้ำใช้การ (ล้าน ม.³)	ณ วันที่						ปริมาณน้ำ ไหลลง วันนี้ (ล้าน ม.³)	ปริมาณน้ำ ระบาย วันนี้ (ล้าน ม.³)	
				ปี 2564		ปี 2565						
				ปริมาตร (ล้าน ม.³)	% รนท.	ปริมาตร (ล้าน ม.³)	% รนท.	ปริมาตรใช้การ (ล้าน ม.³)	% ใช้การ			
ภาคเหนือ												
ภูมิพล*	13,462	13,462	9,662	8,357	62	12,111	90	8,311	62	86	17.62	8.00
สิริกิติ์*	10,508	9,510	6,660	4,523	48	6,821	72	3,971	42	60	7.60	9.06
แม่จันตมบูรณชล	323	265	253	116	44	277	105	265	100	105	1.72	0.05
แม่จางอุคธธารา	295	263	249	78	30	248	94	234	89	94	0.88	0.04
ก๊วยลิม	106	106	103	100	94	103	97	100	94	97	1.86	2.61
ก๊วยคอง	209	170	164	142	83	185	109	179	105	109	0.82	0.00
แควน้อยบำรุงแดน	1,080	939	896	954	102	942	100	899	96	100	2.20	2.59
แม่มอก	110	110	94	111	101	110	100	94	86	100	0.18	0.04
ภาคตะวันออกเฉียงเหนือ												
ห้วยหลวง	136	136	129	83	61	123	91	116	86	90	0.00	0.11
น้ำอูน	780	520	475	341	66	374	72	329	63	69	0.00	0.00
น้ำพุง*	200	165	157	97	59	89	54	81	49	52	0.08	0.00
จุฬารัตน์*	181	164	127	160	97	149	91	111	69	88	0.13	0.00
อุบลรัตน์*	4,640	2,431	1,850	2,634	108	2,508	103	1,927	79	104	0.00	16.34
ลำปาว	2,450	1,980	1,880	1,274	64	1,783	90	1,683	85	90	0.00	0.19
ลำตะคอง	445	314	292	345	110	339	108	316	101	108	0.58	0.26
ลำพระเพลิง	242	155	154	151	97	137	88	136	88	88	0.31	0.00
มูลบน	350	141	134	142	101	133	95	126	90	94	0.09	0.04
ลำแจะ	325	275	268	282	102	253	92	246	90	92	0.00	0.12
ลำน้ำร่อง	197	121	118	118	98	121	100	117	97	100	0.18	0.10
สิรินธร*	1,966	1,966	1,135	1,798	91	1,744	89	913	46	80	0.88	0.00
ภาคกลาง												
ป่าสักชลสิทธิ์	960	960	957	986	103	960	100	957	100	100	1.00	0.44
ทับเสลา	190	160	143	160	100	160	100	143	89	100	0.00	0.00
กระเสียว	390	299	259	302	101	283	95	243	81	94	0.47	0.85
ภาคตะวันออก												
ศรีนครินทร์*	18,770	17,745	7,480	16,223	91	15,967	90	5,702	32	76	10.03	10.99
วชิราลงกรณ*	11,000	8,860	5,848	7,741	87	6,185	70	3,173	36	54	6.75	9.16
ภาคตะวันออก												
ขุนด่านปราการชล	225	224	219	222	99	221	99	216	97	99	0.16	0.12
คลองสียัด	450	420	390	256	61	382	91	352	84	90	0.00	0.14
บางพระ	127	117	105	117	100	118	101	106	90	101	0.00	0.36
หนองปลาไหล	206	164	150	187	114	179	109	166	101	110	1.25	0.77
ประแสร์	322	295	275	291	99	270	91	250	85	91	1.78	0.28
นฤปดินทรจินดา	338	295	281	313	106	286	97	272	92	97	0.30	1.00
ภาคใต้												
แก่งกระจาน	900	710	645	664	94	509	72	444	63	69	2.73	2.59
ปราณบุรี	490	391	373	333	85	252	64	234	60	63	1.58	1.32
รัชชประภา*	6,144	5,639	4,287	4,386	78	3,751	67	2,400	43	56	13.65	4.90
บางลาง*	1,590	1,454	1,178	730	50	944	65	668	46	57	17.33	12.11
รวมทั้งประเทศ	80,100	70,926	47,389	54,718	77	59,018	83	35,481	50	75	92.14	84.59



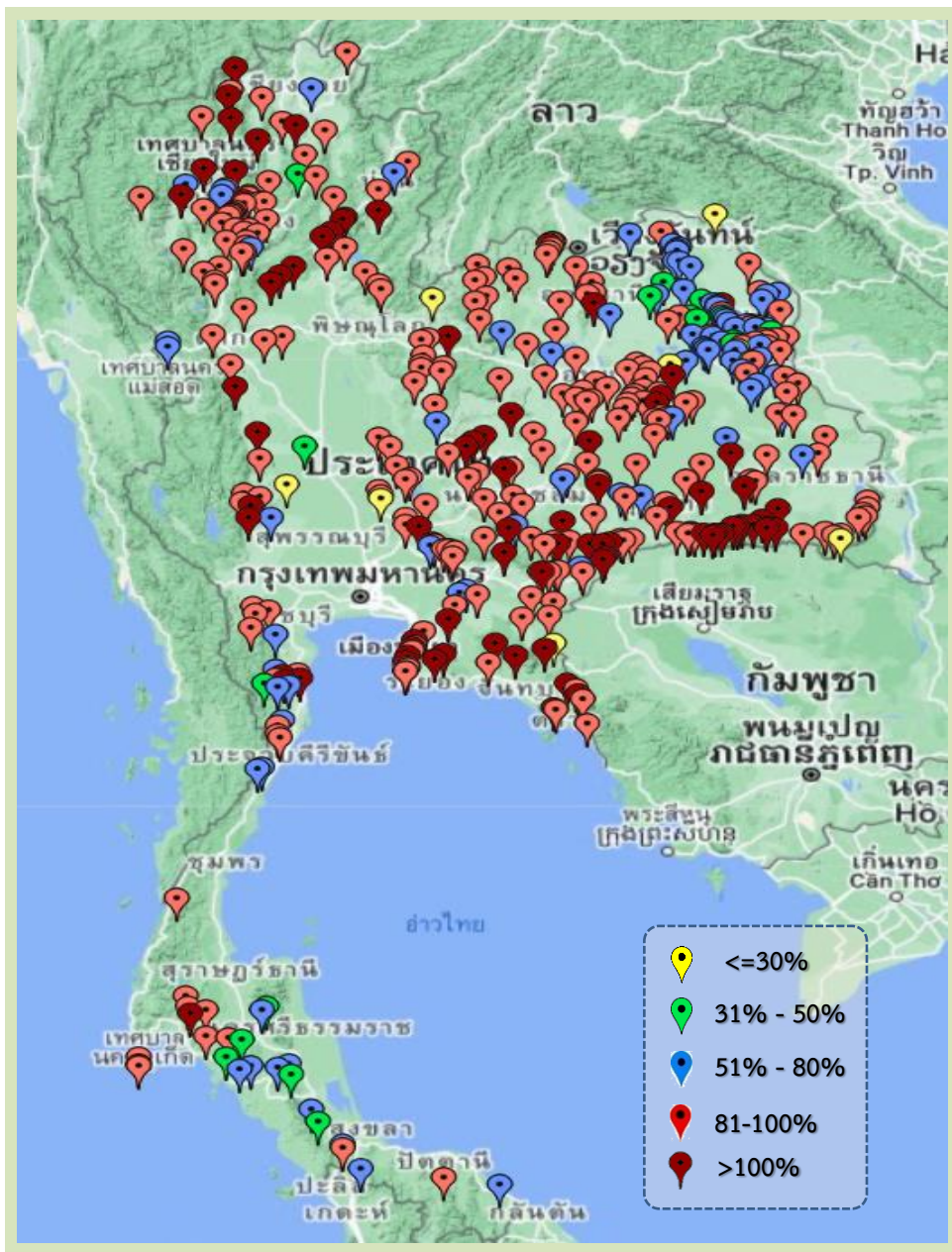
ปริมาณน้ำใช้การในอ่างเก็บน้ำขนาดใหญ่ วันที่ 18 พฤศจิกายน 2565



ปี พ.ศ.	ปริมาตรน้ำ (ล้าน ลบ.ม.)	%	น้ำใช้การ (ล้าน ลบ.ม.)	%
2565	59,018	83	35,481	75
2564	54,720	77	31,178	66



ภาค	ความจุที่ รนส. (ล้าน ม.³)	ความจุที่ รนท. (ล้าน ม.³)	ความจุน้ำใช้การ (ล้าน ม.³)	ณ วันที่				ปริมาณน้ำไหลลงวันนี้ (ล้าน ม.³)	ปริมาณน้ำระบายวันนี้ (ล้าน ม.³)		
				ปี 2564		ปี 2565					
				ปริมาตร (ล้าน ม.³)	% รนท.	ปริมาตร (ล้าน ม.³)	% รนท.				
ภาคเหนือ											
ภูมิพล*	13,462	13,462	9,662	8,357	62	12,111	90	8,311	86	17.62	8.00
สิริกิติ์*	10,508	9,510	6,660	4,523	48	6,821	72	3,971	60	7.60	9.06
แม่จัดสมบูรณ์ชล	323	265	253	116	44	277	105	265	105	1.72	0.05
แม่กวางอุดมธารา	295	263	249	78	30	248	94	234	94	0.88	0.04
กิ่วลม	106	106	103	100	94	103	97	100	97	1.86	2.61
กิ่วคอหมา	209	170	164	142	83	185	109	179	109	0.82	0.00
แควน้อยบำรุงแดน	1,080	939	896	954	102	942	100	899	100	2.20	2.59
แม่มอก	110	110	94	111	101	110	100	94	100	0.18	0.04
ภาคตะวันออกเฉียงเหนือ											
ห้วยหลวง	136	136	129	83	61	123	91	116	90	0.00	0.11
น้ำอูน	780	520	475	341	66	374	72	329	69	0.00	0.00
น้ำพอง*	200	165	157	97	59	89	54	81	52	0.08	0.00
จุฬารามณ์*	181	164	127	160	97	149	91	112	88	0.13	0.00
อุบลรัตน์*	4,640	2,431	1,850	2,634	108	2,508	103	1,927	104	0.00	16.34
ลำปาว	2,450	1,980	1,880	1,274	64	1,783	90	1,683	90	0.00	0.19
ลำตะคอง	445	314	292	345	110	339	108	316	108	0.58	0.26
ลำพระเพลิง	242	155	154	151	97	137	88	136	88	0.31	0.00
มูลบन	350	141	134	142	101	133	95	126	94	0.09	0.04
ลำแชะ	325	275	268	282	102	253	92	246	92	0.00	0.12
ลำนางรอง	197	121	118	118	98	121	100	117	100	0.18	0.10
สิรินธร*	1,966	1,966	1,135	1,798	91	1,744	89	913	80	0.88	0.00
ภาคกลาง											
ป่าสักชลสิทธิ์	960	960	957	986	103	960	100	957	100	1.00	0.44
ทับเสลา	190	160	143	160	100	160	100	143	100	0.00	0.00
กระเสียว	390	299	259	302	101	283	95	243	94	0.47	0.85
ภาคตะวันออก											
ศรีนครินทร์*	18,770	17,745	7,480	16,223	91	15,967	90	5,702	76	10.03	10.99
วชิรลงกรณ์*	11,000	8,860	5,848	7,741	87	6,185	70	3,173	54	6.75	9.16
ภาคตะวันออก											
ขุนด่านปราการชล	225	224	219	222	99	221	99	216	99	0.16	0.12
คลองสิียด	450	420	390	256	61	382	91	352	90	0.00	0.14
บางพระ	127	117	105	117	100	118	101	106	101	0.00	0.36
หนองปลาไหล	206	164	150	187	114	179	109	166	110	1.25	0.77
ประแสร์	322	295	275	291	99	270	91	250	91	1.78	0.28
นฤปดินทรจินดา	338	295	281	313	106	286	97	272	97	0.30	1.00
ภาคใต้											
แก่งกระจาน	900	710	645	664	94	509	72	444	69	2.73	2.59
ปราณบุรี	490	391	373	333	85	252	64	234	63	1.58	1.32
รัชชประภา*	6,144	5,639	4,287	4,386	78	3,751	67	2,400	56	13.65	4.90
บางลา้ง*	1,590	1,454	1,178	730	50	944	65	668	57	17.33	12.11
รวมทั้งประเทศ	80,106	70,926	47,389	54,718	77	59,018	83	35,481	75	92.14	84.59



ภาค	ปริมาณน้ำอ่างเก็บน้ำขนาดกลาง จำนวน 435 แห่ง									
	จำนวนอ่าง	ความจุ	ใช้การ	ปี 2564	% รนค.	ปี 2565	% รนค.	ใช้การปี 2565	% ใช้การ	
เหนือ	80	1,082	992	823	76	1,041	96	941	95	
ตะวันออกเฉียงเหนือ	226	2,061	1,891	1,851	90	1,853	90	1,684	89	
กลาง	27	419	393	384	92	373	89	348	89	
ตะวันตก	8	164	152	173	106	165	101	153	101	
ตะวันออก	52	1,006	949	1,050	104	999	99	943	99	
ใต้	42	679	626	450	66	451	66	393	63	
รวม	435	5,410	5,003	4,731	87	4,882	90	4,463	89	

สรุปอ่างขนาดกลางที่มีปริมาตรในช่วง ≤30%, >30 - 50% ,>50-80%, >80-100% และ >100%					
ภาค	≤30%	>30-50%	>50-80%	>80-100%	>100%
เหนือ	0	1	8	51	20
ดอน.	6	10	53	119	38
ตะวันออก	1	0	4	29	18
กลาง	2	1	1	21	2
ตะวันตก	0	0	1	5	2
ใต้	0	6	16	15	5
รวม	9	18	83	240	85
รวมทั้งหมด 435 แห่ง					



ปริมาณน้ำในอ่างเก็บน้ำขนาดใหญ่และขนาดกลาง วันที่ 18 พฤศจิกายน 2565



ภาค	ขนาดใหญ่				ขนาดกลาง				รวมอ่างขนาดใหญ่และกลาง						รับน้ำได้อีก	เปรียบเทียบปี 64 กับ 65		
	จำนวน	ความจุ	ปี 2565	% ความจุ อ่างฯ	จำนวน	ความจุ	ปี 2565	% ความจุ อ่างฯ	จำนวน	ความจุ	ปี2564		ปี2565			ปริมาณ	ปริมาณ	%
											ปริมาณ	%	ปริมาณ	%				
เหนือ	8	24,825	20,798	84	80	1,082	1,041	96	88	25,907	15,204	59	21,839	84	4,099	6,635	44	
ตอน.	12	8,368	7,755	93	226	2,061	1,853	90	238	10,429	9,277	89	9,608	92	923	331	4	
กลาง	3	1,419	1,403	99	27	419	373	89	30	1,838	1,832	100	1,776	97	61	-56	-3	
ตะวันตก	2	26,605	22,151	83	8	164	165	101	10	26,769	24,137	90	22,316	83	4,452	-1,821	-8	
ตะวันออก	6	1,515	1,455	96	52	1,006	999	99	58	2,520	2,436	97	2,454	97	83	18	1	
ใต้	4	8,194	5,456	67	42	679	451	66	46	8,874	6,566	74	5,907	67	2,966	-659	-10	
รวม	35	70,926	59,018	83	435	5,410	4,882	90	470	76,336	59,451	78	63,900	84	12,585	4,449	7	
ปริมาณน้ำใช้การ	47,384	35,481	75	5,003	4,463	89	52,387	35,502	68	39,944	76							

สามารถรับน้ำได้อีก **12,585** ล้าน ลบ.ม. (16%)

%น้ำใช้การ=(ปริมาณน้ำใช้การ/ความจุอ่างฯ)*100



ปริมาณน้ำเก็บกัก อ่างเก็บน้ำขนาดใหญ่และขนาดกลาง



18 พ.ย. 65

ภาคเหนือ

ปี 2565	ปี 2564
21,839	15,204
ล้าน ลบ.ม.	ล้าน ลบ.ม.
มากกว่า 6,635 ล้าน ลบ.ม.	
รับน้ำได้อีก 4,099 ล้าน ลบ.ม.	

ภาคตะวันออกเฉียงเหนือ

ปี 2565	ปี 2564
9,608	9,277
ล้าน ลบ.ม.	ล้าน ลบ.ม.
มากกว่า 331 ล้าน ลบ.ม.	
รับน้ำได้อีก 923 ล้าน ลบ.ม.	

ภาคตะวันตก

ปี 2565	ปี 2564
22,316	24,137
ล้าน ลบ.ม.	ล้าน ลบ.ม.
น้อยกว่า -1,821 ล้าน ลบ.ม.	
รับน้ำได้อีก 4,452 ล้าน ลบ.ม.	

ภาคกลาง

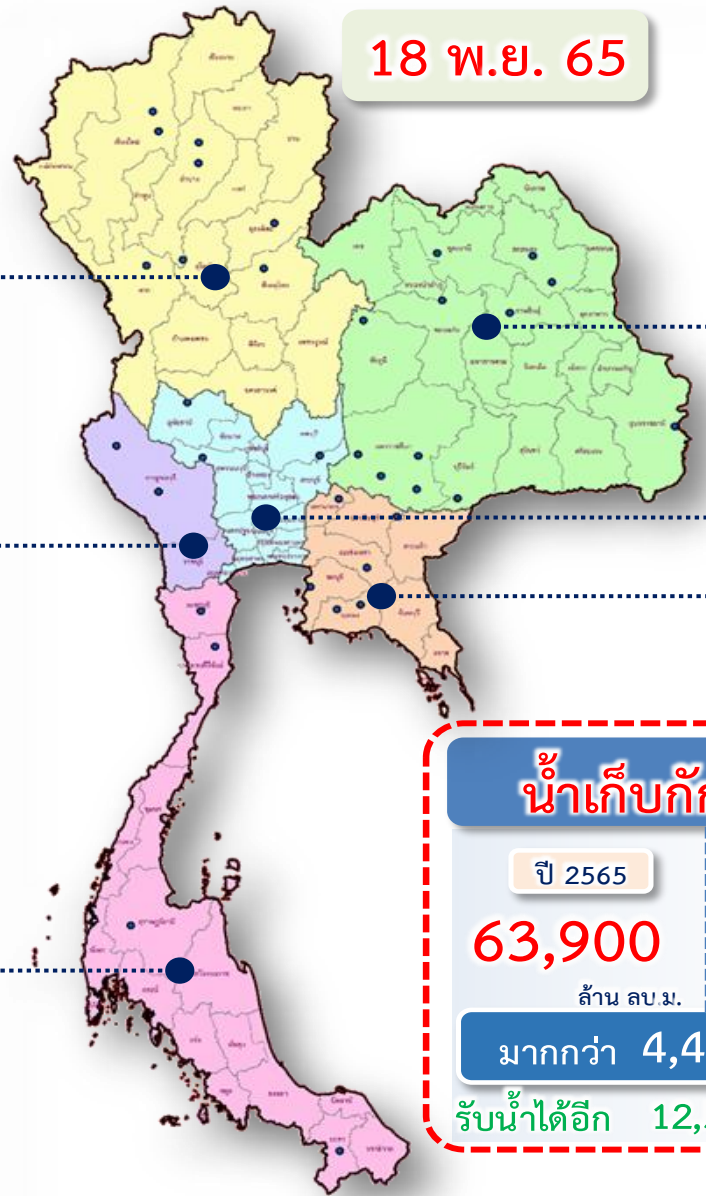
ปี 2565	ปี 2564
1,776	1,832
ล้าน ลบ.ม.	ล้าน ลบ.ม.
น้อยกว่า -56 ล้าน ลบ.ม.	
รับน้ำได้อีก 61 ล้าน ลบ.ม.	

ภาคใต้

ปี 2565	ปี 2564
5,907	6,564
ล้าน ลบ.ม.	ล้าน ลบ.ม.
น้อยกว่า -656 ล้าน ลบ.ม.	
รับน้ำได้อีก 2,966 ล้าน ลบ.ม.	

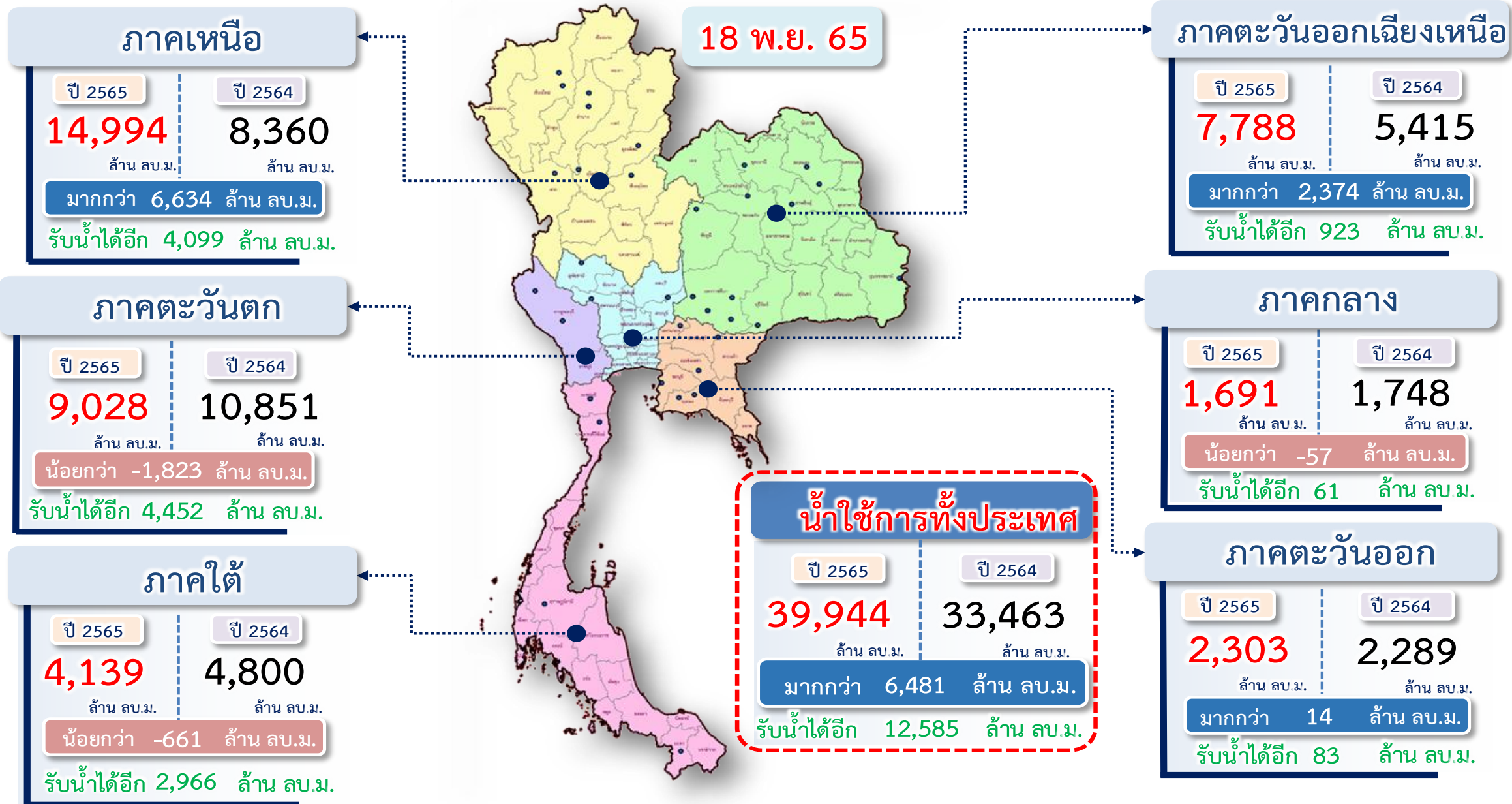
น้ำเก็บกักทั่วประเทศ

ปี 2565	ปี 2564
63,900	59,449
ล้าน ลบ.ม.	ล้าน ลบ.ม.
มากกว่า 4,450 ล้าน ลบ.ม.	
รับน้ำได้อีก 12,585 ล้าน ลบ.ม.	



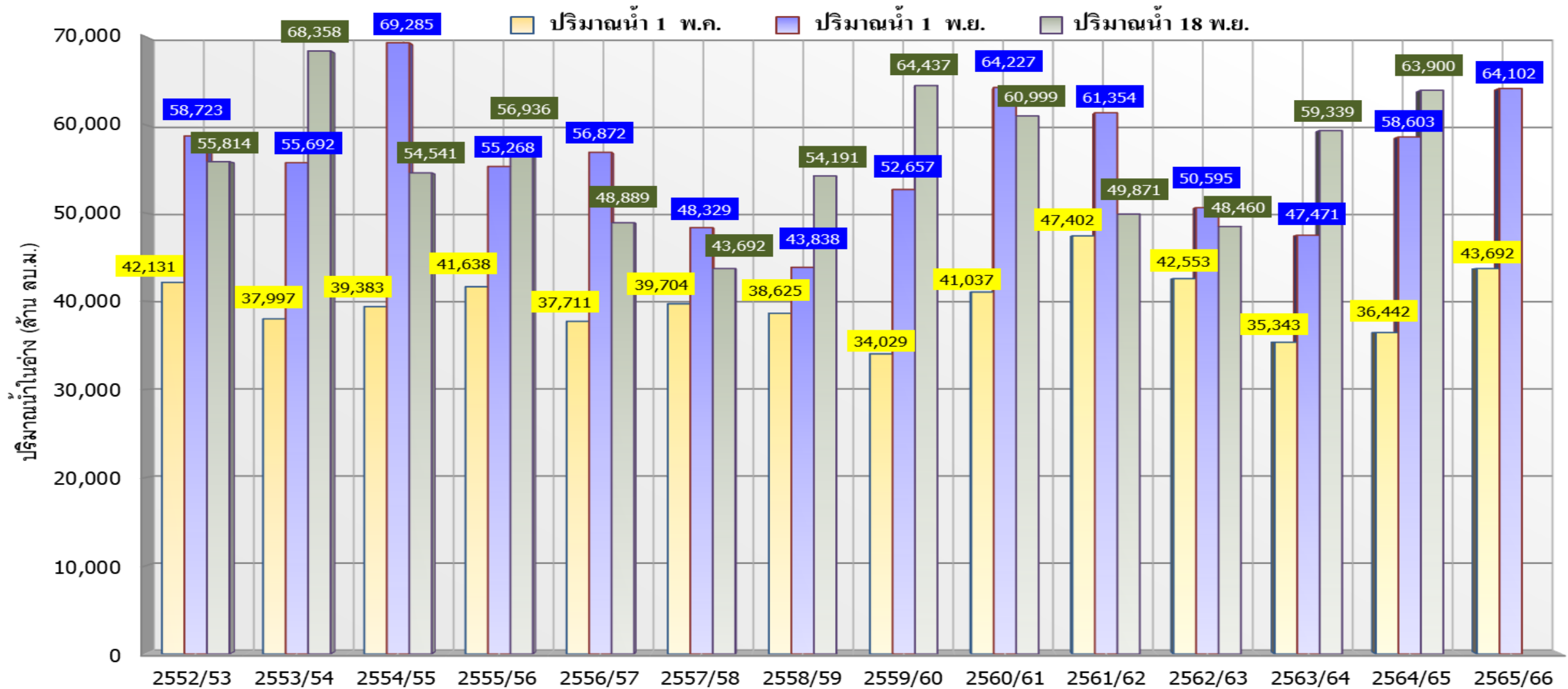


ปริมาณน้ำใช้การ อ่างเก็บน้ำขนาดใหญ่และขนาดกลาง

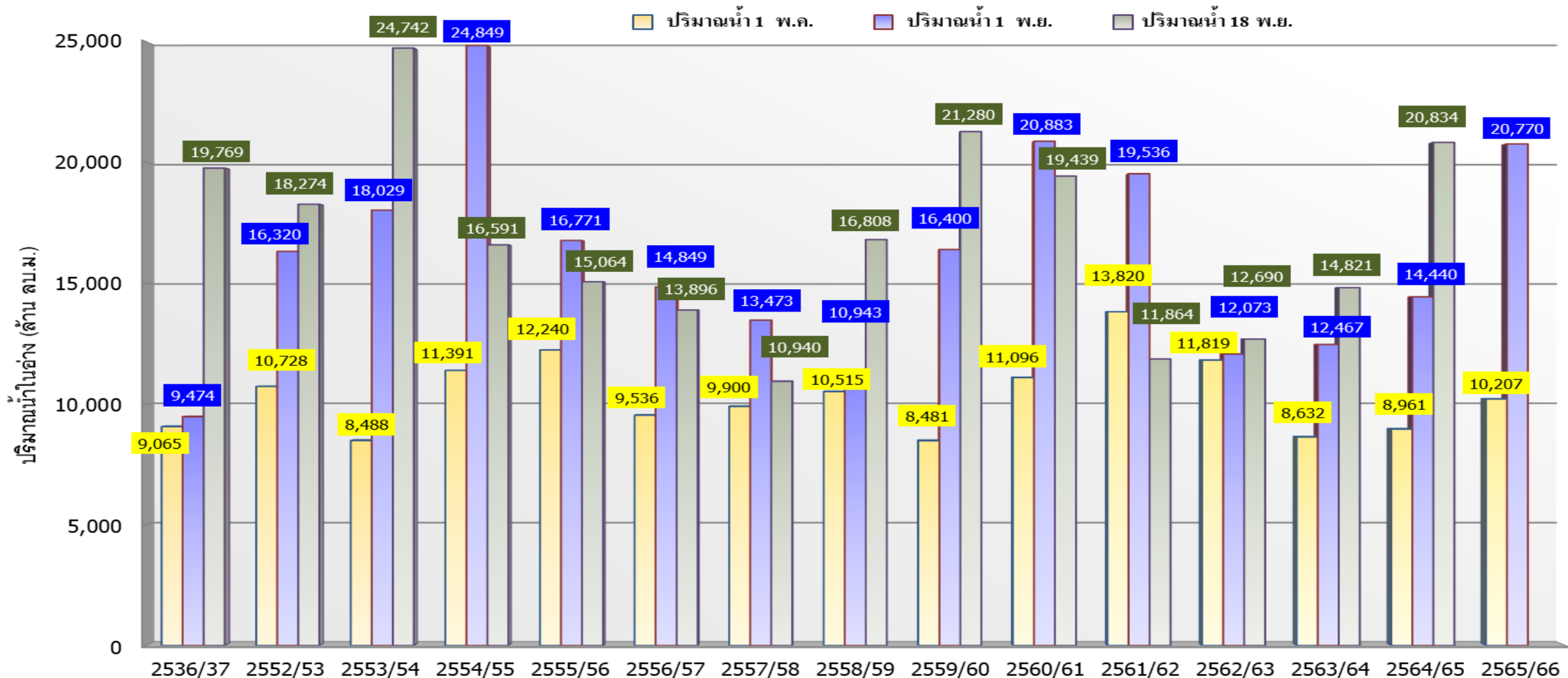




กราฟเปรียบเทียบปริมาณน้ำในอ่างเก็บน้ำขนาดใหญ่และขนาดกลาง ตั้งแต่ปี 2553 ถึง ปี 2565



ปี 25 (1)/(2)	2552/53	2553/54	2554/55	2555/56	2556/57	2557/58	2558/59	2559/60	2560/61	2561/62	2562/63	2563/64	2564/65	2565/66
(1) ปริมาณน้ำ 1 พ.ค.	42,131	37,997	39,383	41,638	37,711	39,704	38,625	34,029	41,037	47,402	42,553	35,343	36,442	43,692
(1) ปริมาณน้ำ 1 พ.ย.	58,723	55,692	69,285	55,268	56,872	48,329	43,838	52,657	64,227	61,354	50,595	47,471	58,603	64,102
(2) ปริมาณน้ำ 18 พ.ย.	55,814	68,358	54,541	56,936	48,889	43,692	54,191	64,437	60,999	49,871	48,460	59,339	63,900	



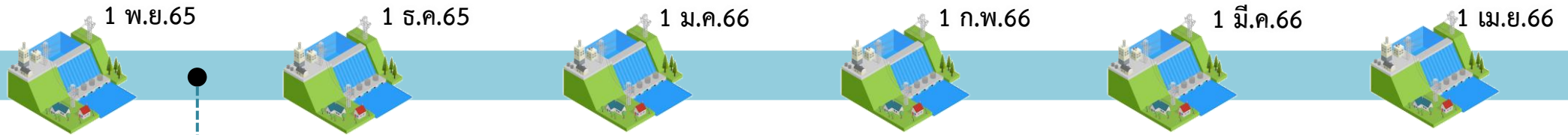
ปี 25 (1)/(2)	2536/37	2552/53	2553/54	2554/55	2555/56	2556/57	2557/58	2558/59	2559/60	2560/61	2561/62	2562/63	2563/64	2564/65	2565/66
(1) ปริมาณน้ำ 1 พ.ล.	9,065	10,728	8,488	11,391	12,240	9,536	9,900	10,515	8,481	11,096	13,820	11,819	8,632	8,961	10,207
(1) ปริมาณน้ำ 1 พ.ย.	9,474	16,320	18,029	24,849	16,771	14,849	13,473	10,943	16,400	20,883	19,536	12,073	12,467	14,440	20,770
(2) ปริมาณน้ำ 18 พ.ย.	19,769	18,274	24,742	16,591	15,064	13,896	10,940	16,808	21,280	19,439	11,864	12,690	14,821	20,834	



ติดตามปริมาณน้ำไหลลงและปริมาณน้ำระบาย วันที่ 18 พฤศจิกายน 2565

อ่างเก็บน้ำ
ขนาดใหญ่
ทั่วประเทศ
35 แห่ง

เก็บกัก 59,399 ล้าน ลบ.ม.
ใช้การ 35,862 ล้าน ลบ.ม.

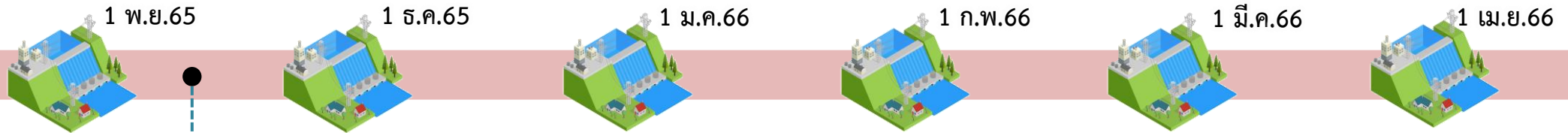


ต้นฤดูแล้ง ปี 2565/66

วันนี้ (18 พ.ย.65)		สะสม (1พ.ย.-ปัจจุบัน)
ไหลลง	92.14	1,461.00
ระบาย	84.59	1,587.83
ใช้การ	35,481 ล้าน ลบ.ม.	

4 เขื่อนหลัก
ลุ่มเจ้าพระยา

เก็บกัก 20,770 ล้าน ลบ.ม.
ใช้การ 14,074 ล้าน ลบ.ม.

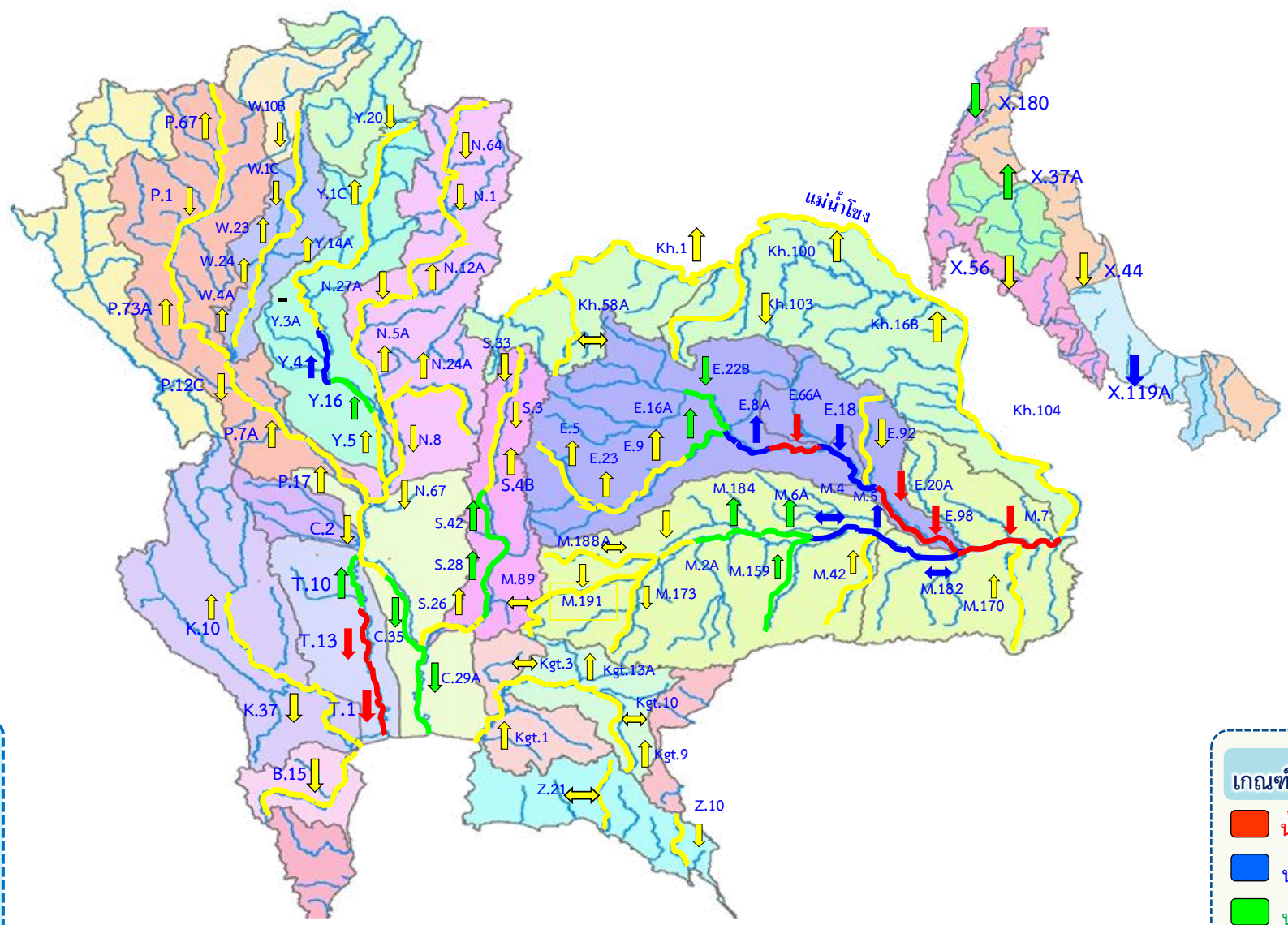


ต้นฤดูแล้ง ปี 2565/66

วันนี้ (18 พ.ย.65)		สะสม (1พ.ย.-ปัจจุบัน)
ไหลลง	28.42	458.27
ระบาย	20.09	329.13
ใช้การ	14,138 ล้าน ลบ.ม.	



แนวโน้มสถานการณ์น้ำท่าในลำน้ำสายหลัก วันที่ 18 พ.ย. 2565



แนวโน้ม

- ↑ แนวโน้มเพิ่มขึ้น
- ↓ แนวโน้มลดลง
- ↔ แนวโน้มทรงตัว

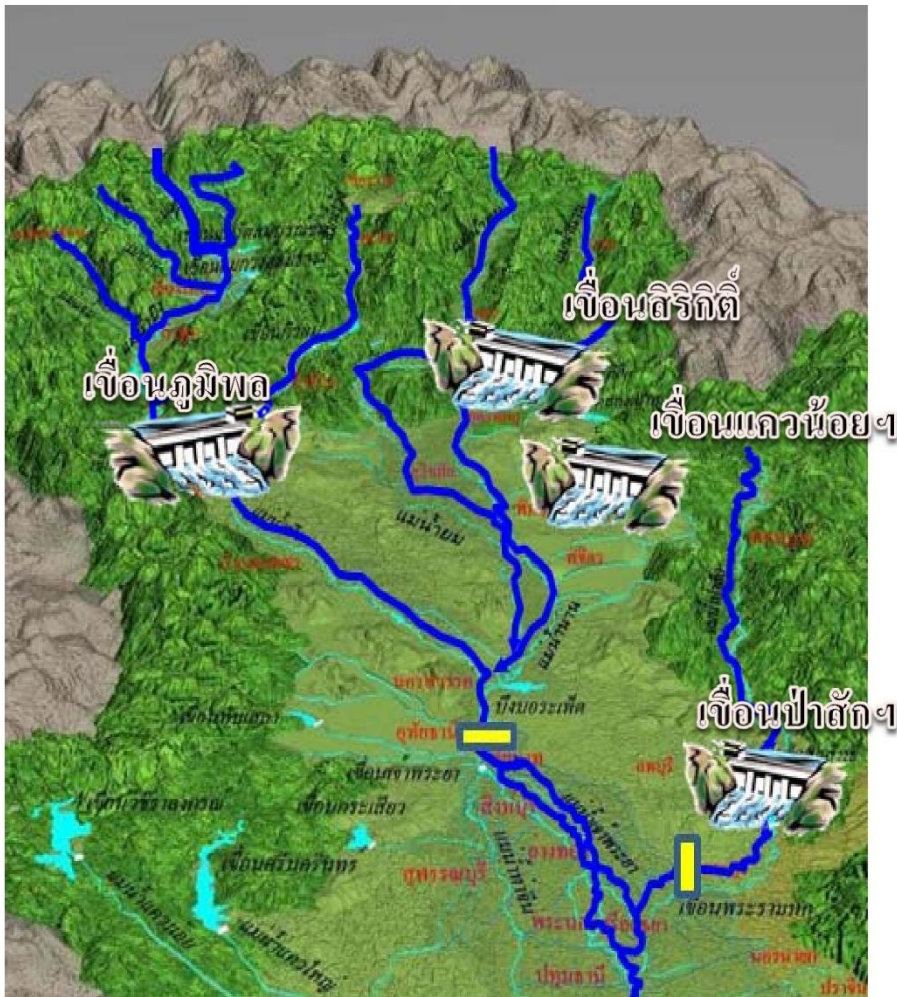
เกณฑ์สภาพน้ำท่า

- น้ำมาก : สูงกว่า 81% ค่าความจุลำนํ้า
- น้ำดี : สูงกว่า 50.1 – 80 % ของความจุลำนํ้า
- น้ำปกติ : สูงกว่า 30.1%-50% ของความจุลำนํ้า
- น้ำน้อย : ต่ำกว่า 30% ของความจุลำนํ้า

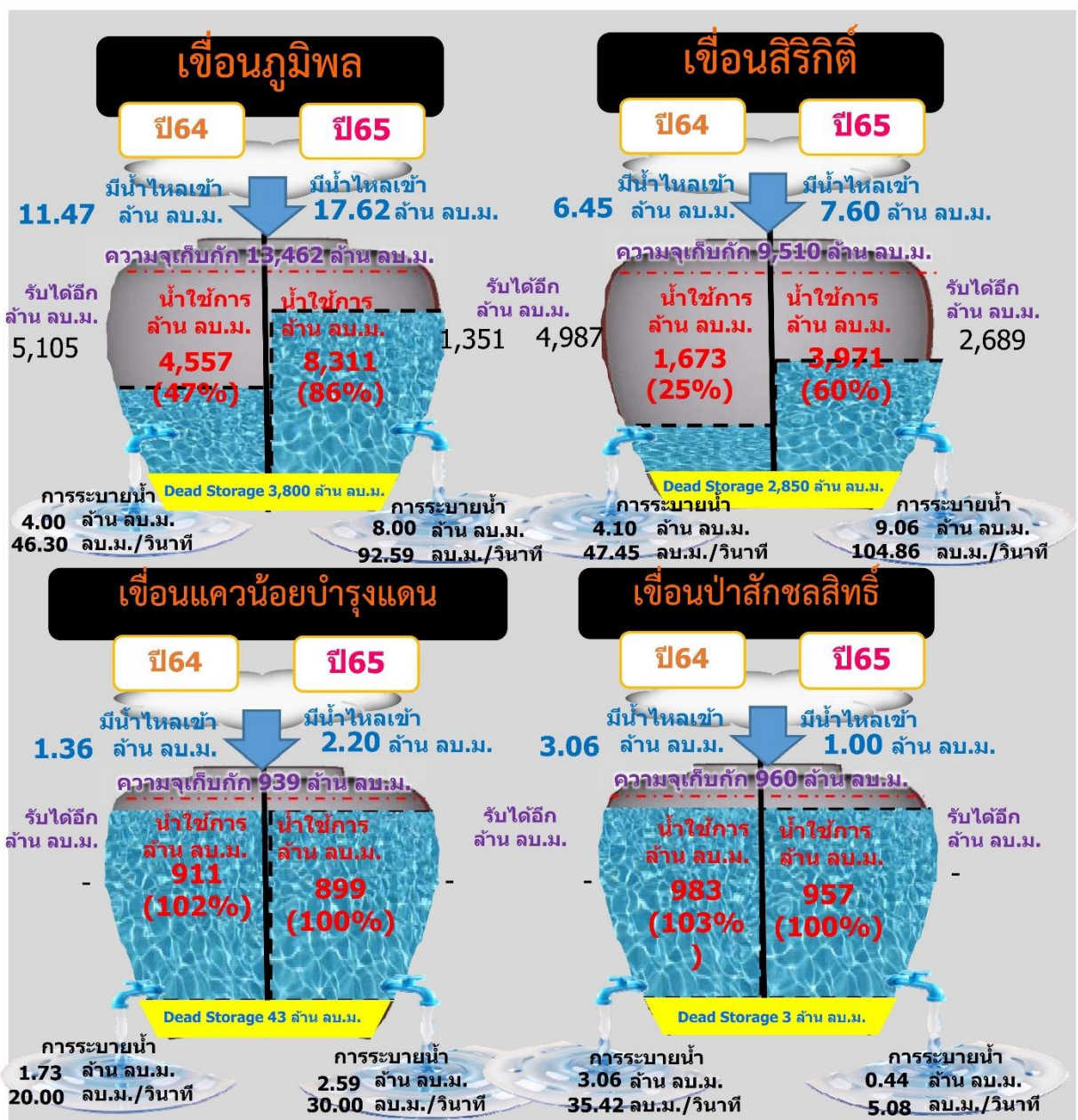


สถานการณ์ลุ่มน้ำเจ้าพระยา

ปริมาณน้ำ 4 เขื่อนหลักกลุ่มน้ำเจ้าพระยา วันที่ 18 พฤศจิกายน 2565

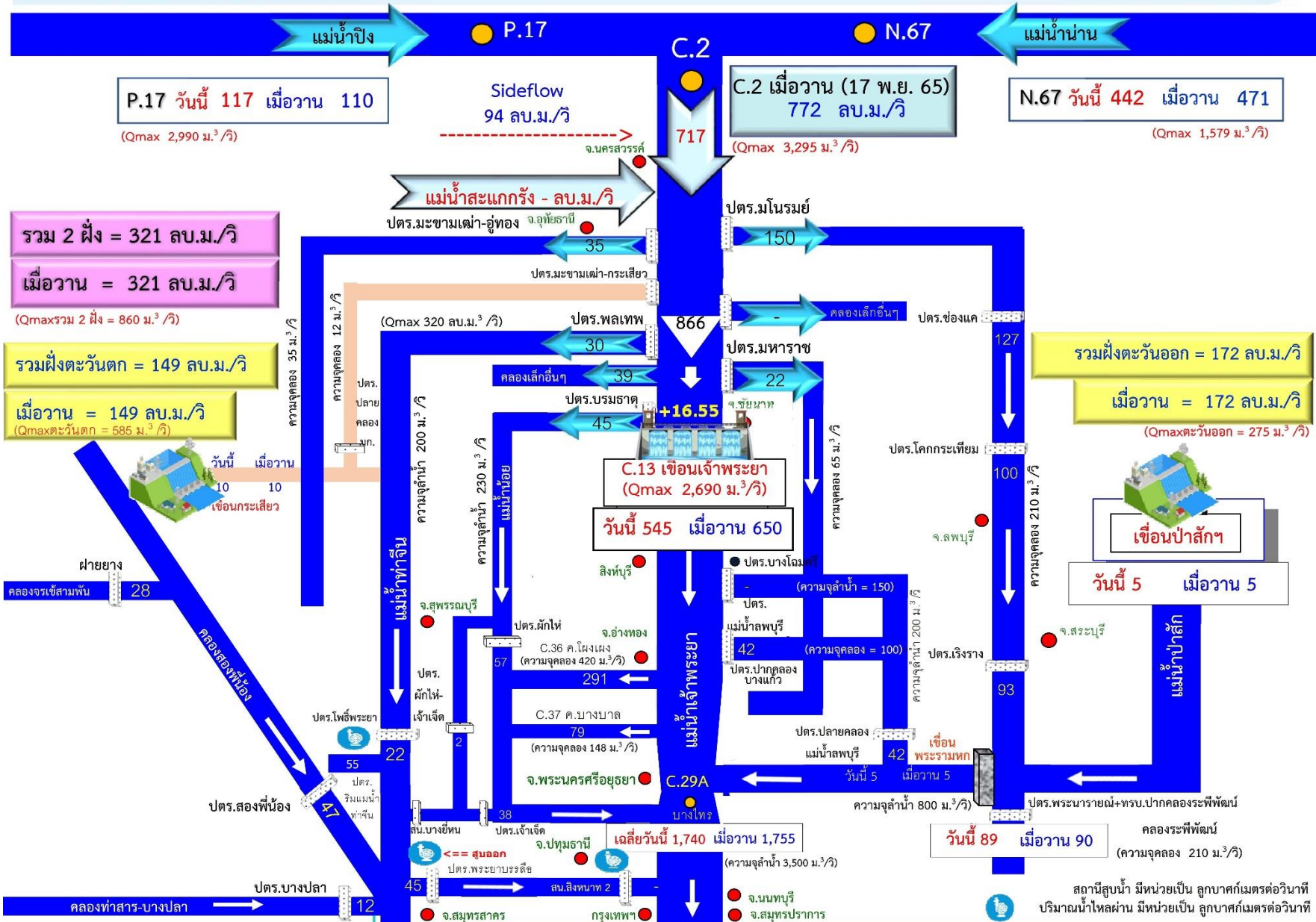


รวม 4 เขื่อน	ปริมาณน้ำทั้งหมด (ล้าน ลบ.ม.)	น้ำใช้การ (ล้าน ลบ.ม.)	รับน้ำได้อีก (ล้าน ลบ.ม.)
18 พ.ย. 65	20,834 (84%)	14,138 (78%)	4,040
18 พ.ย. 64	14,821 (60%)	8,125 (45%)	10,092



สถานการณ์น้ำลุ่มน้ำเจ้าพระยา

วันที่ 18 พ.ย. 65 เวลา 06.00 น.





สถานการณ์น้ำในทุ่งลุ่มต่ำ



รายงานการรับน้ำเข้าพื้นที่ลุ่มต่ำ 11 ทุ่ง ณ วันที่ 18 พ.ย. 65

ที่	พื้นที่ลุ่มต่ำ	พื้นที่รับน้ำ (ไร่)	ความจุทุ่ง (1) (ล้าน ลบ.ม.)	ผลการรับน้ำ (ล้าน ลบ.ม. /วัน)						ระดับน้ำเฉลี่ยทั้งทุ่ง (ม.)	
				(2) รับน้ำผิวน้ำเข้าทุ่ง	(3) น้ำฝนและน้ำหลากในพื้นที่	(4) ระบายออก	(5)=(2)+(3)-(4) สรุปรับน้ำวันนี้	(6) รับน้ำสะสม	(7) = (1) - (6) สามารถรับได้อีก		คาดการณ์ที่สิ้นสุดการระบาย
พื้นที่ลุ่มต่ำเจ้าพระยาตอนบน											
1	ทุ่งบางระกำ	265,000	400.00	สิ้นสุดการระบายน้ำ				96.76 (24%)	303.24	10 พ.ย. 65	0.23 (คงที่)
พื้นที่ลุ่มต่ำเจ้าพระยาตอนล่าง (ฝั่งตะวันออก)											
1	ทุ่งเชียงราก	38,300	80.00	0.00	0.00	3.27	(3.27)	77.45 (97%)	2.55	7 ธ.ค. 65	1.26 (ลดลง 5 ช.ม.)
2	ทุ่งท่าม่วง	45,700	84.00	0.00	0.00	2.16	(2.16)	53.32 (63%)	30.68	3 ธ.ค. 65	0.73 (ลดลง 3 ช.ม.)
3	ทุ่งฝั่งซ้าย คลองชัยนาท-ป่าสัก	72,680	116.00	0.00	0.00	2.20	(2.20)	47.66 (41%)	68.34	26 พ.ย. 65	0.41 (ลดลง 2 ช.ม.)
4	ทุ่งบางกุ่ม	83,000	130.00	0.00	0.00	3.60	(3.60)	79.40 (61%)	50.60	22 พ.ย. 65	0.60 (ลดลง 3 ช.ม.)
5	ทุ่งบางกุ้ง	17,000	27.00	0.00	0.00	0.80	(0.80)	64.58 (239%)	เกินแผน 37.58	1 ม.ค. 66	2.37 (ลดลง 3 ช.ม.)
รวมฝั่งตะวันออก		256,680	437.00	0.00	0.00	12.03	0.00	322.42 (74%)	152.17		0.79 (ลดลง)
พื้นที่ลุ่มต่ำเจ้าพระยาตอนล่าง (ฝั่งตะวันตก)											
6	ทุ่งบางบาล - บ้านแพน	25,508	69.00	0.00	0.00	2.16	(2.16)	37.41 (54%)	31.59	30 พ.ย. 65	0.92 (ลดลง 5 ช.ม.)
7	ทุ่งป่าโมก	24,504	50.00	0.00	0.00	2.80	(2.80)	46.38 (93%)	3.62	1 ธ.ค. 65	1.39 (ลดลง 8 ช.ม.)
8	ทุ่งผักไห่	119,304	200.00	0.00	0.00	8.64	(8.64)	229.87 (115%)	เกินแผน 29.87	4 ธ.ค. 65	1.15 (ลดลง 4 ช.ม.)
9	ทุ่งเจ้าเจ็ด	350,000	350.00	0.00	13.68	30.36	(16.68)	391.91 (112%)	เกินแผน 41.91	2 ธ.ค. 65	0.70 (ลดลง 3 ช.ม.)
10	ทุ่งโพธิ์พระยา	211,653	203.00	0.00	5.91	8.78	(2.88)	142.34 (70%)	60.66	26 ธ.ค. 65	0.42 (ลดลง 1 ช.ม.)
รวมฝั่งตะวันตก		730,969	872.00	0.00	19.59	52.75	0.00	847.91 (97%)	95.86		0.72 (ลดลง)
รวม 10 ทุ่งลุ่มต่ำเจ้าพระยาตอนล่าง		987,649	1,309.00	0.00	19.59	64.78	0.00	1,170.33 (89%)	248.03		0.74 (ลดลง)
รวม 11 ทุ่งลุ่มต่ำเจ้าพระยา		1,252,649	1,709.00	0.00	19.59	66.94	0.00	1,267.08 (74%)	551.27		0.63 (ลดลง)

* หมายเหตุ คบ.พระยาบรรลือ รับน้ำผ่าน 166.52 ลบ.ม./วิ และระบายน้ำออกจากโครงการ 117.43 ลบ.ม./วิ.

ทุ่งบางกุ้งคาดการณ์เกินเกี่ยวกับชาวฝางลอยแล้วเสร็จประมาณปลายเดือนธันวาคม และใช้เวลาประมาณ 1 อาทิตย์ในการระบายน้ำจนเสร็จสิ้น
ทุ่งโพธิ์พระยาสามารถระบายน้ำได้เร็ว ในช่วงที่ปริมาณน้ำสูงกว่าคំนา หลังจากนั้นจะต้องใช้เครื่องสูบน้ำทะยอยสูบน้ำออก หากสามารถติดตั้งเครื่องสูบน้ำได้เมื่อไรจะประสานให้ทางศูนย์ส่วนหน้าให้ทราบ



แผนการระบายน้ำออกจากทุ่งลุ่มต่ำ

พื้นที่ลุ่มต่ำ	ปริมาณน้ำค้างทุ่ง 9 พ.ย. 65 (ล้าน ลบ.ม.)	คงเหลือค้างทุ่ง 30 ซ.ม. (ล้าน ลบ.ม.)	ระบายน้ำออกจากทุ่ง (ล้าน ลบ.ม.)	แผนปฏิทินการระบายน้ำออกจากทุ่ง						
				7 พ.ย. 65	14 พ.ย. 65	21 พ.ย. 65	28 พ.ย. 65	5 ธ.ค. 65	12 ธ.ค. 65	19 ธ.ค. 65
ทุ่งบางระกำ	108.38	80	28							
ทุ่งเชียงราก	88.49	11	77							
ทุ่งท่าร้าง	72.76	21	52							
ทุ่งฝั่งซ้ายคลองชัยนาท-ป่าสัก	67.46	29	38							
ทุ่งบางกุ่ม	122.20	65	57							
ทุ่งบางกุ่ม	61.89	25	37							
ทุ่งบางบาล - บ้านแพน	56.07	13	43							
ทุ่งป่าโมก	70.49	10	60							
ทุ่งผักไห่	319.12	60	259							
ทุ่งเจ้าเจ็ด	547.88	168	380							
โครงการฯ โปธิ์พระยา	170.47	110	60							
รวม (ล้าน ลบ.ม.)	1685.21	592	1,093							

9 พ.ย. 65 13:20 น.

หมายเหตุ : กรณีการระบายน้ำภายใต้สถานการณ์ปกติ

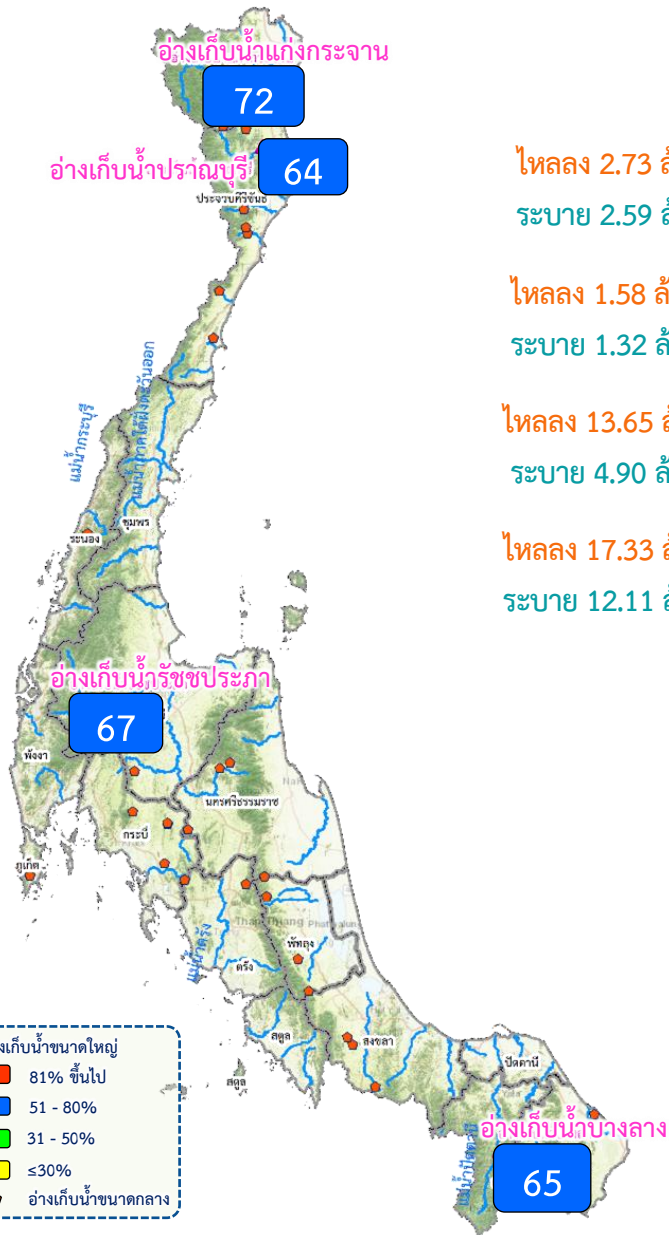
ทุ่งบางกุ่ม เก็บน้ำ +3.5 ม.รทก. (25 ล้าน ลบ.ม.) เพื่อเกี่ยวข้าวฝางลอย

ทุ่งโปธิ์พระยา คาดการณ์จะไม่มีน้ำหลากมาเพิ่มเติมในช่วงกลางเดือนพฤศจิกายน และจะใช้เวลาประมาณ 35 วันในการระบายน้ำออกจากทุ่งทั้งหมด



สถานการณ์ลุ่มน้ำในพื้นที่ภาคใต้

สถานการณ์น้ำ ภาคใต้ (วันที่ 18 พ.ย.65)



อ่างเก็บน้ำขนาดใหญ่ ภาคใต้

ไหลลง 2.73 ล้าน ลบ.ม.
ระบาย 2.59 ล้าน ลบ.ม.



แก่งกระจาน

ปริมาณน้ำเก็บกัก 710 ล้าน ลบ.ม.
ปริมาณน้ำใช้การ 521 ล้าน ลบ.ม.

ปริมาณน้ำเก็บกัก

509 (72%)

ปริมาณน้ำใช้การ

444 (69%)

(ล้าน ลบ.ม.)

ไหลลง 1.58 ล้าน ลบ.ม.
ระบาย 1.32 ล้าน ลบ.ม.



ปราณบุรี

ปริมาณน้ำเก็บกัก 391 ล้าน ลบ.ม.
ปริมาณน้ำใช้การ 355 ล้าน ลบ.ม.

252 (64%)

234 (63%)

(ล้าน ลบ.ม.)

ไหลลง 13.65 ล้าน ลบ.ม.
ระบาย 4.90 ล้าน ลบ.ม.



รัชชประภา

ปริมาณน้ำเก็บกัก 5,639 ล้าน ลบ.ม.
ปริมาณน้ำใช้การ 3,751 ล้าน ลบ.ม.

3,751 (67%)

2,400 (56%)

(ล้าน ลบ.ม.)

ไหลลง 17.33 ล้าน ลบ.ม.
ระบาย 12.11 ล้าน ลบ.ม.



บางกลาง

ปริมาณน้ำเก็บกัก 1,454 ล้าน ลบ.ม.
ปริมาณน้ำใช้การ 1,178 ล้าน ลบ.ม.

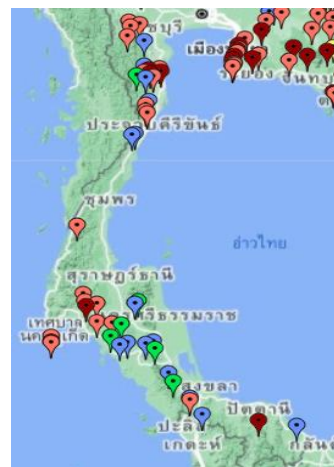
944 (65%)

668 (57%)

(ล้าน ลบ.ม.)

สรุปอ่างเก็บน้ำขนาดกลาง ภาคใต้

สชป.	น้อยกว่า 30%	ระหว่าง 30-50%	ระหว่าง 50-80%	ระหว่าง 80-100%	มากกว่า 100%
สชป.14	-	1	7	6	3
สชป.15	-	3	2	7	2
สชป.16	-	2	6	1	-
สชป.17	-	-	1	1	-
รวมภาคใต้	-	6	16	15	5





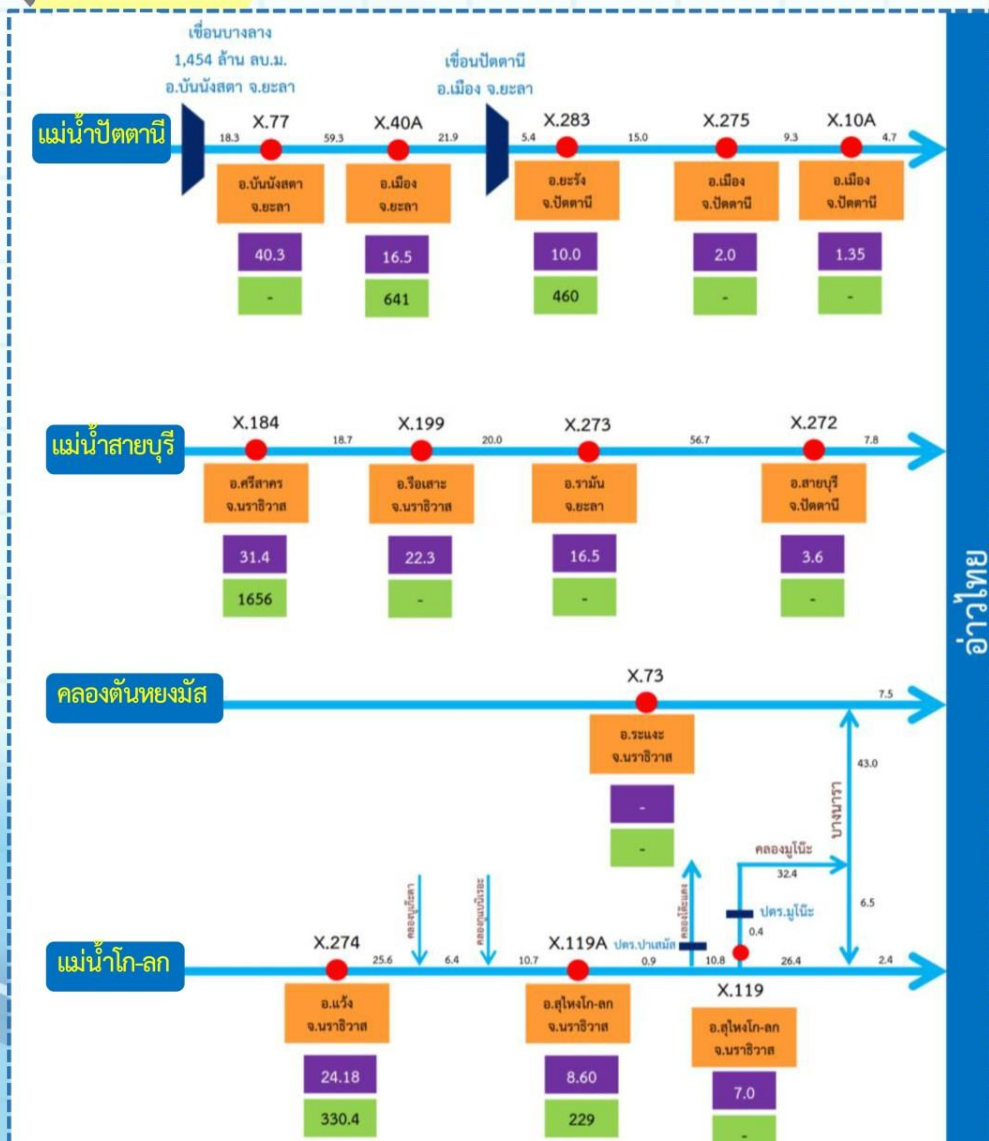
กรมชลประทาน

ติดตามสถานการณ์น้ำลุ่มน้ำภาคใต้ฝั่งตะวันออกตอนล่าง



สถานการณ์ลุ่มน้ำภาคใต้ฝั่งตะวันออกตอนล่าง

วันที่ 18 พ.ย.65 เวลา 06.00 น.



อำเภอไทย

แม่น้ำ	สถานี	ที่ตั้งสถานี			ตลิ่ง ม.	ความจุ ม. ³ / วิ.	ระดับน้ำ		ปริมาณน้ำ		ต่ำ(-) สูง(+) กว่าตลิ่ง	อยู่ใน เกณฑ์	แนวโน้ม
		บ้าน/ตำบล	อำเภอ	จังหวัด			วันนี้ ม.	เมื่อวาน ม.	วันนี้ ม. ³ / วิ.	เมื่อวาน ม. ³ / วิ.			
แม่น้ำปัตตานี	X.77	บ้านหัวสะพาน	บันนังสตา	ยะลา	40.30	-	37.39	37.27	-	-	-2.91	มาก	เพิ่มขึ้น
	X.40A	บ้านท่าสาป	เมืองยะลา	ยะลา	16.50	641	14.69	14.65	286.60	281.00	-1.81	มาก	เพิ่มขึ้น
	X.283	บ้านปริกกี	ยะรัง	ยะลา	10.00	460	9.03	8.43	326.60	263.00	-0.97	มาก	เพิ่มขึ้น
	X.275	บ้านบริตอ	เมืองปัตตานี	ปัตตานี	2.00	-	2.25	2.29	-	-	0.25	สันตติง	ลดลง
	X.10A	สะพานเดชานุชิต	เมืองปัตตานี	ปัตตานี	1.15	-	0.53	0.51	-	-	-0.62	ปกติ	เพิ่มขึ้น
แม่น้ำสายบุรี	X.184	บ้านซากอก	ศรีสาคร	นราธิวาส	31.40	1,656	24.17	24.64	150.70	204.80	-7.23	มาก	ลดลง
	X.199	บ้านท่าเรือ	รือเสาะ	นราธิวาส	22.30	-	17.71	17.82	-	-	-4.59	มาก	ลดลง
	X.273	บ้านปายอฮือนิ	รามัน	ยะลา	16.50	-	12.84	12.76	-	-	-3.66	มาก	เพิ่มขึ้น
	X.272	บ้านลาคอ	สายบุรี	ปัตตานี	3.60	-	1.26	1.32	-	-	-2.34	ปกติ	ลดลง
คลองตันหยงมัส	X.73	บ้านตันหยงมัส	ระแงะ	ปัตตานี	14.90	-	12.41	12.68	-	-	-2.49	มาก	ลดลง
แม่น้ำโก-ลก	X.274	บ้านบูเกะตา	แว้ง	นราธิวาส	23.50	250	19.10	20.19	15.00	47.70	-4.40	มาก	ลดลง
	X.119A	สะพานลันตู	สุโหงโก-ลก	นราธิวาส	9.30	290	7.86	7.99	180.60	188.40	-1.44	มาก	ลดลง
	X.119	บ้านมูโน๊ะ	สุโหงโก-ลก	นราธิวาส	7.00	-	6.21	6.46	-	-	-0.79	มาก	ลดลง



แผน-ผลจัดสรรน้ำฤดูแล้ง ปี 2565/66



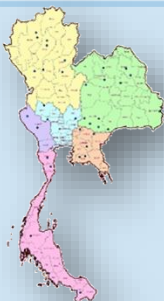
แผนการจัดสรรน้ำและการเพาะปลูกพืชฤดูแล้ง ปี 2565/66



(1 พฤศจิกายน 2565 – 30 เมษายน 2566)

ทั้งประเทศ

ปริมาณน้ำต้นทุน 43,740 ล้าน ลบ.ม.
ความต้องการน้ำ 27,685 ล้าน ลบ.ม.
สำรองน้ำต้นฤดูฝน 16,055 ล้าน ลบ.ม.



อุปโภค-บริโภค
2,535 ล้าน ลบ.ม. (9%)



ระบบนิเวศ
8,270 ล้าน ลบ.ม. (30%)



เกษตรกรรม
16,330 ล้าน ลบ.ม. (59%)



การอุตสาหกรรม
550 ล้าน ลบ.ม. (2%)



แผนข้าวนาปรัง 10.42 ล้านไร่

ลุ่มเจ้าพระยา

ปริมาณน้ำต้นทุน 14,074 ล้าน ลบ.ม.
ความต้องการน้ำ 9,100 ล้าน ลบ.ม.
สำรองน้ำต้นฤดูฝน 5,474 ล้าน ลบ.ม.



อุปโภค-บริโภค
1,150 ล้าน ลบ.ม. (13%)



ระบบนิเวศ
2,020 ล้าน ลบ.ม. (22%)



เกษตรกรรม
5,795 ล้าน ลบ.ม. (64%)



การอุตสาหกรรม
135 ล้าน ลบ.ม. (1%)



แผนข้าวนาปรัง 6.64 ล้านไร่

ลุ่มแม่กลอง

ปริมาณน้ำต้นทุน 8,964 ล้าน ลบ.ม.
ความต้องการน้ำ 5,500 ล้าน ลบ.ม.
สำรองน้ำต้นฤดูฝน 3,964 ล้าน ลบ.ม.
รักษาระบบนิเวศเจ้าพระยา 500 ล้าน ลบ.ม.



อุปโภค-บริโภค
460 ล้าน ลบ.ม. (9%)



ระบบนิเวศ
1,360 ล้าน ลบ.ม. (27%)



เกษตรกรรม
3,180 ล้าน ลบ.ม. (64%)



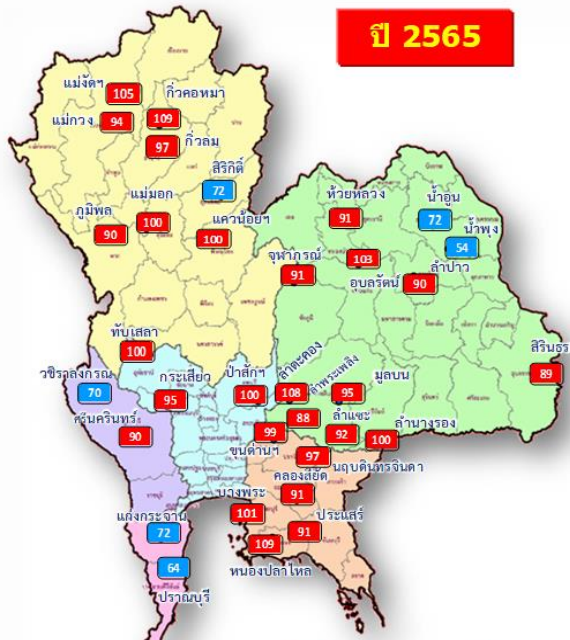
การอุตสาหกรรม
- ล้าน ลบ.ม. (-%)



แผนข้าวนาปรัง 0.84 ล้านไร่



แผน/ผล การบริหารจัดการน้ำฤดูแล้งปี 2565/66 ทั่วประเทศ (1 พ.ย.65 – 30 เม.ย.66)



ปี 2565

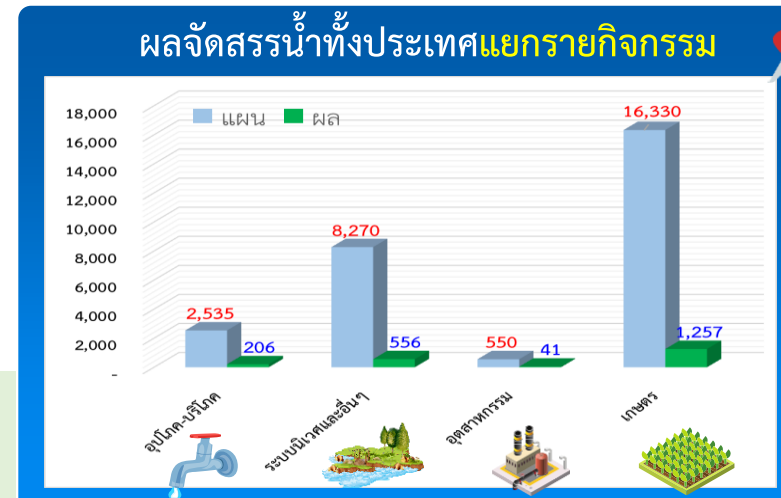
- อ่างเก็บน้ำขนาดใหญ่ 35 แห่ง
- 81% ขึ้นไป เกณฑ์น้ำดีมาก 27 แห่ง
- 51 - 80% เกณฑ์น้ำดี 8 แห่ง
- 31 - 50% เกณฑ์น้ำพอใช้ - แห่ง
- ≤30% เกณฑ์น้ำน้อย - แห่ง
- ◆ อ่างเก็บน้ำขนาดกลาง 435 แห่ง

ปริมาณน้ำเก็บกักและใช้การทั่วประเทศ ณ วันที่ 18 พ.ย.65

ประเภท	ปริมาณน้ำเก็บกัก	ปริมาณน้ำใช้การ
อ่างฯ ใหญ่ 35 แห่ง	ปริมาณน้ำเก็บกัก 70,926 ล้าน ลบ.ม. ปริมาณน้ำใช้การ 47,389 ล้าน ลบ.ม. 59,018 (83%)	ปริมาณน้ำใช้การ 35,481 (75%) (ล้าน ลบ.ม.)
อ่างฯ กลาง 435 แห่ง	ปริมาณน้ำเก็บกัก 5,410 ล้าน ลบ.ม. ปริมาณน้ำใช้การ 5,003 ล้าน ลบ.ม. 4,882 (90%)	ปริมาณน้ำใช้การ 4,463 (89%) (ล้าน ลบ.ม.)
อ่างฯ เล็ก 1,060 แห่ง	ปริมาณน้ำเก็บกัก 389 ล้าน ลบ.ม. ปริมาณน้ำใช้การ 346 ล้าน ลบ.ม. 332 (85%)	ปริมาณน้ำใช้การ 290 (84%) (ล้าน ลบ.ม.)
รวมทั้งหมด 1,530 แห่ง	ปริมาณน้ำเก็บกัก 76,725 ล้าน ลบ.ม. ปริมาณน้ำใช้การ 52,738 ล้าน ลบ.ม. 64,232 (84%)	ปริมาณน้ำใช้การ 40,233 (76%) (ล้าน ลบ.ม.)

ปริมาณน้ำต้นทุนฤดูแล้งปี 2565/66 จำนวน 43,740 ล้าน ลบ.ม. (แผนจัดสรรน้ำฤดูแล้ง 27,685 ล้าน ลบ.ม. / สำรองน้ำต้นทุน 16,055 ล้าน ลบ.ม.)

ปริมาณน้ำเก็บกักทั่วประเทศ (รวมอ่างใหญ่ อ่างกลาง อ่างเล็ก) ณ วันที่ 1 พ.ย.65 จำนวน 64,418 ล้าน ลบ.ม. (84%)



แผนจัดสรรน้ำฤดูแล้ง ปี 2565/66 วันที่ 18 พ.ย.65

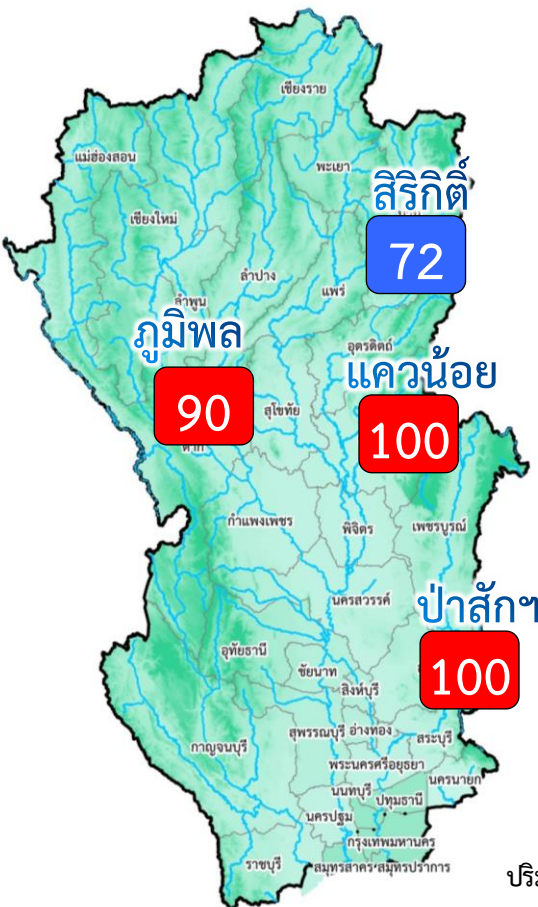
แผนจัดสรรน้ำ	27,685 (ล้าน ลบ.ม.)	
ผลจัดสรรน้ำ	2,060 (ล้าน ลบ.ม.)	8 %
คงเหลือ	25,625 (ล้าน ลบ.ม.)	92 %

ผลการเพาะปลูกข้าวนาปรัง 2565/66 (15 พ.ย.65)

แผน	เพาะปลูกแล้ว	เก็บเกี่ยว
10.42 ล้านไร่	0.83 ล้านไร่ (8%)	- ล้านไร่



แผน/ผล การบริหารจัดการน้ำฤดูแล้งปี 2565/66 **ลุ่มเจ้าพระยา** (1 พ.ย.65 – 30 เม.ย.66)



อ่างเก็บน้ำขนาดใหญ่ 4 แห่ง
 81% ขึ้นไป เกณฑ์น้ำดีมาก 3 แห่ง
 51 - 80% เกณฑ์น้ำดี 1 แห่ง
 31 - 50% เกณฑ์น้ำพอใช้ - แห่ง
 ≤30% เกณฑ์น้ำน้อย - แห่ง

ปริมาณน้ำเก็บกัก ณ วันที่ 1 พ.ย.65
 จำนวน 20,770 ล้าน ลบ.ม. (84%)

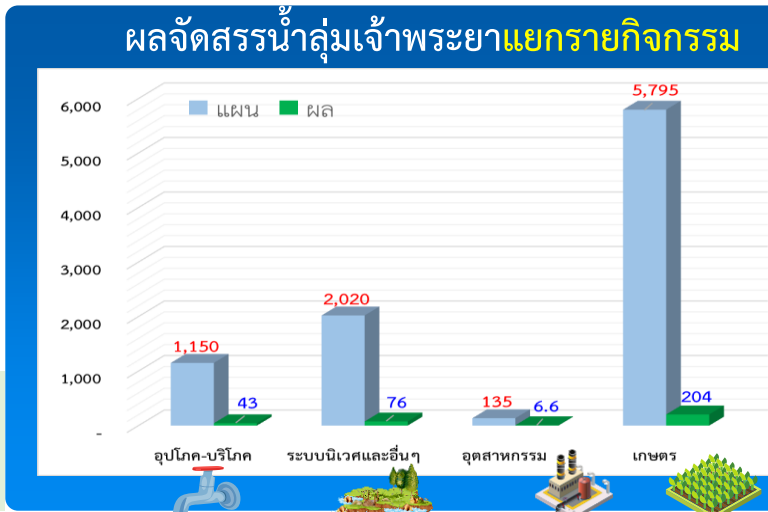
ปริมาณน้ำต้นทุนปี 2565/66 จำนวน 14,074 ล้าน ลบ.ม.
 (แผนจัดสรรน้ำฤดูแล้ง 9,100 ล้าน ลบ.ม. /
 สำรองน้ำต้นฤดูฝน 5,474 ล้าน ลบ.ม.)

ผลการเพาะปลูกข้าวนาปรัง 2565/66 (15 พ.ย.65)

แผน	เพาะปลูกแล้ว	เก็บเกี่ยว
6.64 ล้านไร่	0.52 ล้านไร่ (8%)	- ล้านไร่

ปริมาณน้ำเก็บกักและใช้การ 4 เขื่อนหลักเจ้าพระยา ณ วันที่ 18 พ.ย.65

เขื่อน	ปริมาณน้ำเก็บกัก	ปริมาณน้ำใช้การ	ปริมาณน้ำเก็บกัก (%)	ปริมาณน้ำใช้การ (%)	หน่วย
เขื่อนภูมิพล	13,462 ล้าน ลบ.ม.	9,662 ล้าน ลบ.ม.	12,111 (90%)	8,311 (86%)	(ล้าน ลบ.ม.)
เขื่อนสิริกิติ์	9,510 ล้าน ลบ.ม.	6,660 ล้าน ลบ.ม.	6,821 (72%)	3,971 (60%)	(ล้าน ลบ.ม.)
เขื่อนแควน้อย	939 ล้าน ลบ.ม.	896 ล้าน ลบ.ม.	942 (100%)	899 (100%)	(ล้าน ลบ.ม.)
เขื่อนป่าสัก	960 ล้าน ลบ.ม.	957 ล้าน ลบ.ม.	960 (100%)	957 (100%)	(ล้าน ลบ.ม.)
รวม 4 เขื่อน	24,871 ล้าน ลบ.ม.	18,175 ล้าน ลบ.ม.	20,834 (84%)	14,138 (78%)	(ล้าน ลบ.ม.)



แผนจัดสรรน้ำฤดูแล้ง ปี 2565/66 วันที่ 18 พ.ย.65

แผนจัดสรรน้ำ	9,100	(ล้าน ลบ.ม.)	
ผลจัดสรรน้ำ	329	(ล้าน ลบ.ม.)	4 %
คงเหลือ	8,771	(ล้าน ลบ.ม.)	96 %

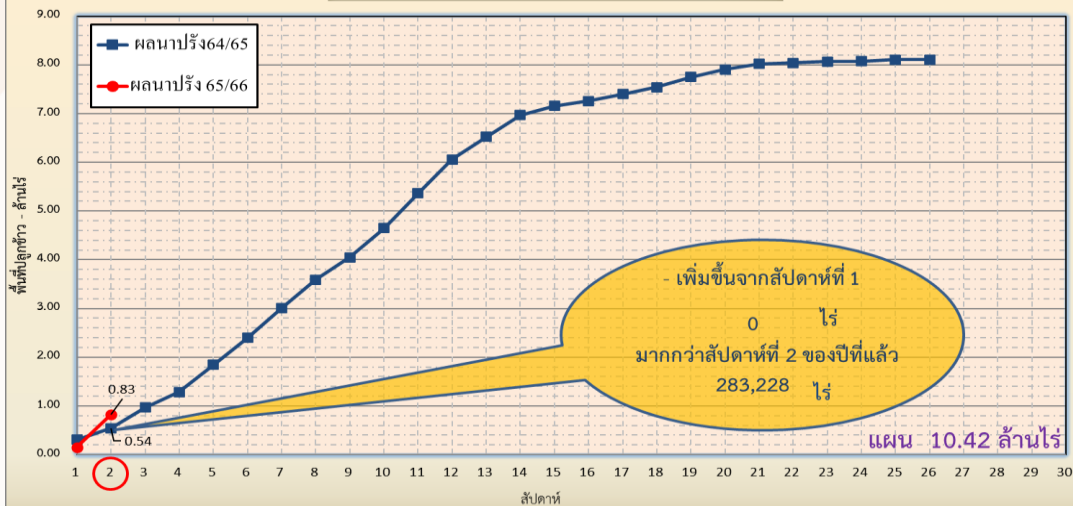


การเพาะปลูกพืชฤดูแล้ง ปี 2565/66 (ข้าวนาปรัง)

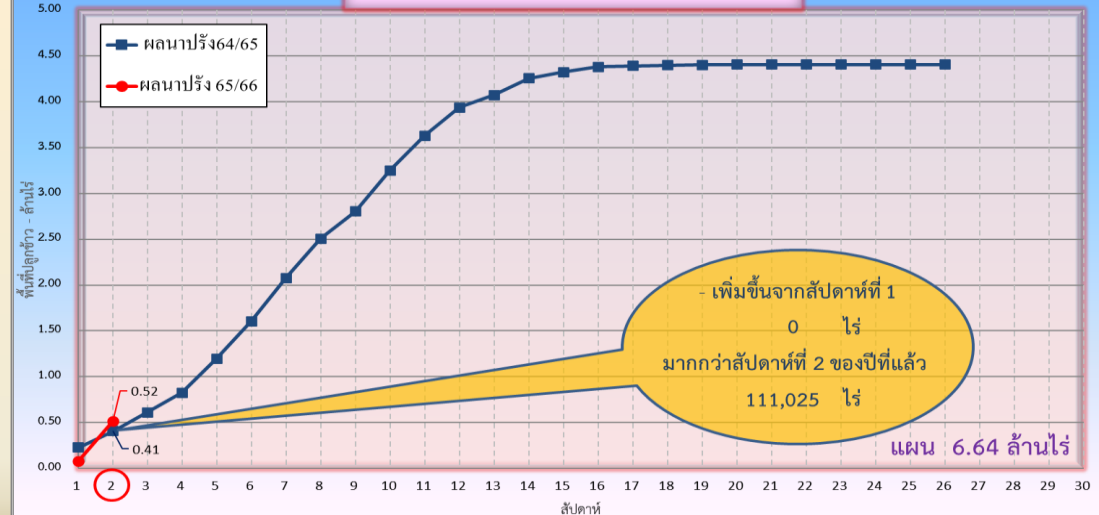
แผนผลการเพาะปลูกพืชในช่วงฤดูแล้งปี 2565/66 (ข้อมูล ณ วันที่ 15 พ.ย.65)

ภาค	ข้าวนาปรัง			พืชไร่-พืชผัก			รวม		
	แผน (ล้านไร่)	ผล (ล้านไร่)	%	แผน (ล้านไร่)	ผล (ล้านไร่)	%	แผน (ล้านไร่)	ผล (ล้านไร่)	%
เหนือ	0.77	0.118	15	0.19	0.013	7	0.96	0.131	14
ตะวันออกเฉียงเหนือ	1.32	0.001	0.1	0.05	0.001	2	1.37	0.002	0.1
กลาง	0.03	0.004	13	0.03		0	0.06	0.004	6
ตะวันออก	0.44	0.186	42	0.03	0.008	31	0.46	0.194	42
ตะวันตก	1.04		0	0.19		0	1.23		0
ใต้	0.18		0	0.06		0	0.24		0
ลุ่มน้ำเจ้าพระยา	6.64	0.517	8	0.10	0.048	50	6.74	0.565	8
ทั้งประเทศ	10.42	0.826	8	0.64	0.070	11	11.06	0.896	8

กราฟเปรียบเทียบผลการปลูกข้าวนาปรัง รายสัปดาห์ในเขตทั้งประเทศ



กราฟเปรียบเทียบผลการปลูกข้าวนาปรัง รายสัปดาห์ในเขตลุ่มเจ้าพระยา





กรมชลประทาน

พื้นที่ปลูกข้าวในเขตชลประทานลุ่มน้ำเจ้าพระยาและลุ่มน้ำแม่กลอง

ข้อมูล ณ วันที่ 15 พ.ย. 2565

ลุ่มน้ำเจ้าพระยา

พื้นที่คาดการณ์นาปี ปี 2565
จำนวน 8.05 ล้านไร่

เพาะปลูกแล้ว 7.42 ล้านไร่

เจริญเติบโตและรอเก็บเกี่ยว
0.32 ล้านไร่

เสียหาย
895 ไร่

เก็บเกี่ยว 7.10 ล้านไร่

- อายุ 9 สัปดาห์ - ไร่ (21 ก.ย. 65)
ต้องการใช้น้ำ - ล้าน ลบ.ม.
- อายุ 10 สัปดาห์
2,580 ไร่ (28 ก.ย. 65)
ต้องการใช้น้ำ 1.26 ล้าน ลบ.ม.
- อายุ 11 สัปดาห์
148 ไร่ (7 ก.ย. 65)
ต้องการใช้น้ำ 0.04 ล้าน ลบ.ม.
- อายุ 12 สัปดาห์
600 ไร่ (14 ก.ย. 65)
ต้องการใช้น้ำ 0.21 ล้าน ลบ.ม.
- อายุ 13 สัปดาห์
148 ไร่ (7 ก.ย. 65)
ต้องการใช้น้ำ 0.04 ล้าน ลบ.ม.
- อายุ 14 สัปดาห์
13,533 ไร่ (31 ส.ค. 65)
ต้องการใช้น้ำ 2.75 ล้าน ลบ.ม.
- อายุ 15 สัปดาห์
2,035 ไร่ (24 ส.ค. 65)
ต้องการใช้น้ำ 0.28 ล้าน ลบ.ม.
- อายุ 16 สัปดาห์
35,011 ไร่ (17 ส.ค. 65)
ต้องการใช้น้ำ 2.52 ล้าน ลบ.ม.
- อายุ 17 สัปดาห์
13,585 ไร่ (10 ส.ค. 65)
ต้องการใช้น้ำ 0.30 ล้าน ลบ.ม.
- อายุ 18 สัปดาห์
55,937 ไร่ (27 ก.ค. 65)
ไม่ต้องการใช้น้ำ
- อายุ 19 สัปดาห์
146,465 ไร่ (20 ก.ค. 65)
ไม่ต้องการใช้น้ำ

พื้นที่ 0.32 ล้านไร่ มีพื้นที่ปลูกข้าว 0.07 ล้านไร่ ที่ยังคงต้องการใช้น้ำอยู่ คิดเป็นน้ำจำนวน 7.36 ล้าน ลบ.ม.

ปลูกข้าวต่อเนื่อง
จำนวน 1.23 ล้านไร่

เก็บเกี่ยว 0.02 ล้านไร่

เสียหาย 0.01 ล้านไร่

เจริญเติบโต 1.20 ล้านไร่

- อายุ 3 สัปดาห์
775 ไร่ (2 พ.ย. 65)
ต้องการใช้น้ำ 0.63 ล้าน ลบ.ม.
- อายุ 4 สัปดาห์
14,785 ไร่ (26 ต.ค. 65)
ต้องการใช้น้ำ 11.11 ล้าน ลบ.ม.
- อายุ 5 สัปดาห์
11,109 ไร่ (19 ต.ค. 65)
ต้องการใช้น้ำ 7.67 ล้าน ลบ.ม.
- อายุ 6 สัปดาห์
49,892 ไร่ (12 ต.ค. 65)
ต้องการใช้น้ำ 31.27 ล้าน ลบ.ม.
- อายุ 7 สัปดาห์
42,036 ไร่ (5 ต.ค. 65)
ต้องการใช้น้ำ 23.51 ล้าน ลบ.ม.
- อายุ 8 สัปดาห์
407,745 ไร่ (28 ก.ย. 65)
ต้องการใช้น้ำ 199.88 ล้าน ลบ.ม.
- อายุ 9 สัปดาห์
119,513 ไร่ (21 ก.ย. 65)
ต้องการใช้น้ำ 50.18 ล้าน ลบ.ม.
- อายุ 10 สัปดาห์
233,500 ไร่ (14 ก.ย. 65)
ต้องการใช้น้ำ 81.30 ล้าน ลบ.ม.
- อายุ 11 สัปดาห์
125,035 ไร่ (7 ก.ย. 65)
ต้องการใช้น้ำ 34.30 ล้าน ลบ.ม.
- อายุ 12 สัปดาห์
120,180 ไร่ (31 ส.ค. 65)
ต้องการใช้น้ำ 24.42 ล้าน ลบ.ม.
- อายุ 13 สัปดาห์
51,853 ไร่ (24 ส.ค. 65)
ต้องการใช้น้ำ 7.02 ล้าน ลบ.ม.
- อายุ 14 สัปดาห์
350 ไร่ (17 ส.ค. 65)
ต้องการใช้น้ำ 0.03 ล้าน ลบ.ม.
- อายุ 15 สัปดาห์
6,952 ไร่ (10 ส.ค. 65)
ต้องการใช้น้ำ 0.16 ล้าน ลบ.ม.
- อายุ 16 สัปดาห์
13,262 ไร่ (3 ส.ค. 65)
ไม่ต้องการใช้น้ำ

พื้นที่ 1.20 ล้านไร่ มีพื้นที่ปลูกข้าว 1.18 ล้านไร่ ที่ยังคงต้องการใช้น้ำอยู่ คิดเป็นน้ำจำนวน 471.48 ล้าน ลบ.ม.

พื้นที่คาดการณ์นาปี ปี 2565/66
จำนวน 6.64 ล้านไร่

เพาะปลูกแล้ว 0.52 ล้านไร่

อายุ 1 สัปดาห์
436,801 ไร่ (15 พ.ย. 65)
ต้องการใช้น้ำ 378.44 ล้าน ลบ.ม.

อายุ 2 สัปดาห์
80,660 ไร่ (9 พ.ย. 65)
ต้องการใช้น้ำ 67.47 ล้าน ลบ.ม.

พื้นที่ 0.52 ล้านไร่
ต้องการใช้น้ำ 445.91 ล้าน ลบ.ม.

ลุ่มน้ำแม่กลอง

พื้นที่คาดการณ์นาปี ปี 2565
จำนวน 0.89 ล้านไร่

เพาะปลูกแล้ว 0.87 ล้านไร่

เจริญเติบโตและรอเก็บเกี่ยว
0.54 ล้านไร่

เก็บเกี่ยว 0.33 ล้านไร่

- อายุ 10 สัปดาห์
8,534 ไร่ (14 ก.ย. 65)
ต้องการใช้น้ำ 3.03 ล้าน ลบ.ม.
- อายุ 11 สัปดาห์
35,489 ไร่ (7 ก.ย. 65)
ต้องการใช้น้ำ 9.76 ล้าน ลบ.ม.
- อายุ 12 สัปดาห์
230,129 ไร่ (31 ส.ค. 65)
ต้องการใช้น้ำ 45.71 ล้าน ลบ.ม.
- อายุ 13 สัปดาห์
82,846 ไร่ (24 ส.ค. 65)
ต้องการใช้น้ำ 10.47 ล้าน ลบ.ม.
- อายุ 14 สัปดาห์
145,735 ไร่ (17 ส.ค. 65)
ต้องการใช้น้ำ 8.72 ล้าน ลบ.ม.
- อายุ 15 สัปดาห์
4,800 ไร่ (10 ส.ค. 65)
ต้องการใช้น้ำ 0.06 ล้าน ลบ.ม.
- อายุ 16 สัปดาห์
24,763 ไร่ (3 ส.ค. 65)
ไม่ต้องการใช้น้ำ
- อายุ 17 สัปดาห์
1,845 ไร่ (27 ก.ค. 65)
ไม่ต้องการใช้น้ำ
- อายุ 18 สัปดาห์
409 ไร่ (20 ก.ค. 65)
ไม่ต้องการใช้น้ำ

พื้นที่ 0.54 ล้านไร่ มีพื้นที่ปลูกข้าว 0.50 ล้านไร่ ที่ยังคงต้องการใช้น้ำอยู่ คิดเป็นน้ำจำนวน 77.75 ล้าน ลบ.ม.



การบริหารจัดการน้ำฤดูแล้ง ปี 2565/66



การบริหารจัดการน้ำ ฤดูแล้ง และการเตรียมพร้อมรับมือ ปี 2565/66



ในฤดูแล้งจัดสรรน้ำให้สอดคล้องกับปริมาณน้ำต้นทุนตามลำดับความสำคัญของกิจการการใช้น้ำ ดังนี้

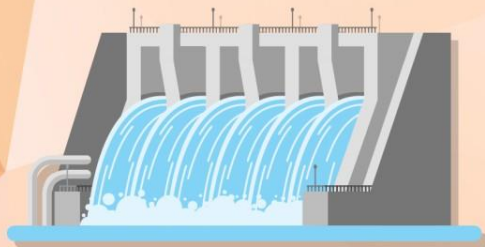
1. จัดสรรน้ำ **เพื่อการอุปโภค**
ในช่วงฤดูแล้ง



2. จัดสรรน้ำ **เพื่อการรักษาระบบนิเวศ**
ในช่วงฤดูแล้ง



3. สำรองน้ำไว้สำหรับการใช้น้ำในช่วงต้นฤดูฝน
เพื่ออุปโภค - บริโภคและรักษาระบบนิเวศ
เดือนพฤษภาคม - กรกฎาคม



4. จัดสรรน้ำ
เพื่อการเกษตรกรรม



5. จัดสรรน้ำ
เพื่อการอุตสาหกรรม





ชป.เตรียมความพร้อมเครื่องจักร-เครื่องมือ ช่วยเหลือ ฤดูแล้ง ทั่วประเทศ ปี 2565/66

ส่วนบริหารเครื่องจักรกลที่ 1 เชียงใหม่

- เครื่องสูบน้ำ 165 เครื่อง
- เครื่องพลิกดินน้ำ 10 เครื่อง
- เครื่องจักรกลสนับสนุนอื่นๆ 275 หน่วย

รวม 450 หน่วย



ส่วนบริหารเครื่องจักรกลที่ 2 พิษณุโลก

- เครื่องสูบน้ำ 237 เครื่อง
- เครื่องพลิกดินน้ำ 23 เครื่อง
- เครื่องจักรกลสนับสนุนอื่นๆ 337 หน่วย

รวม 597 หน่วย



ส่วนบริหารเครื่องจักรกลที่ 3 ขอนแก่น

- เครื่องสูบน้ำ 346 เครื่อง
- เครื่องพลิกดินน้ำ 35 เครื่อง
- เครื่องจักรกลสนับสนุนอื่นๆ 406 หน่วย

รวม 787 หน่วย



ส่วนบริหารเครื่องจักรกลที่ 4 นครราชสีมา

- เครื่องสูบน้ำ 222 เครื่อง
- เครื่องพลิกดินน้ำ 176 เครื่อง
- เครื่องจักรกลสนับสนุนอื่นๆ 243 หน่วย

รวม 641 หน่วย



รวมทั้งประเทศ

- เครื่องสูบน้ำ 2,188 เครื่อง
- เครื่องพลิกดินน้ำ 617 เครื่อง
- เครื่องจักรกลสนับสนุนอื่นๆ 2,577 หน่วย

รวมเป็น
5,382 หน่วย



ส่วนบริหารเครื่องจักรกลที่ 5 พระนครศรีอยุธยา

- เครื่องสูบน้ำ 410 เครื่อง
- เครื่องพลิกดินน้ำ 39 เครื่อง
- เครื่องจักรกลสนับสนุนอื่นๆ 463 หน่วย

รวม 912 หน่วย



ส่วนบริหารเครื่องจักรกลที่ 7 กาญจนบุรี

- เครื่องสูบน้ำ 344 เครื่อง
- เครื่องพลิกดินน้ำ 143 เครื่อง
- เครื่องจักรกลสนับสนุนอื่นๆ 496 หน่วย

รวม 983 หน่วย



ส่วนกลาง นนทบุรี

- เครื่องสูบน้ำ 127 เครื่อง
- เครื่องพลิกดินน้ำ 120 เครื่อง
- เครื่องจักรกลสนับสนุนอื่นๆ 50 หน่วย

รวม 297 หน่วย

ส่วนบริหารเครื่องจักรกลที่ 8 สงขลา

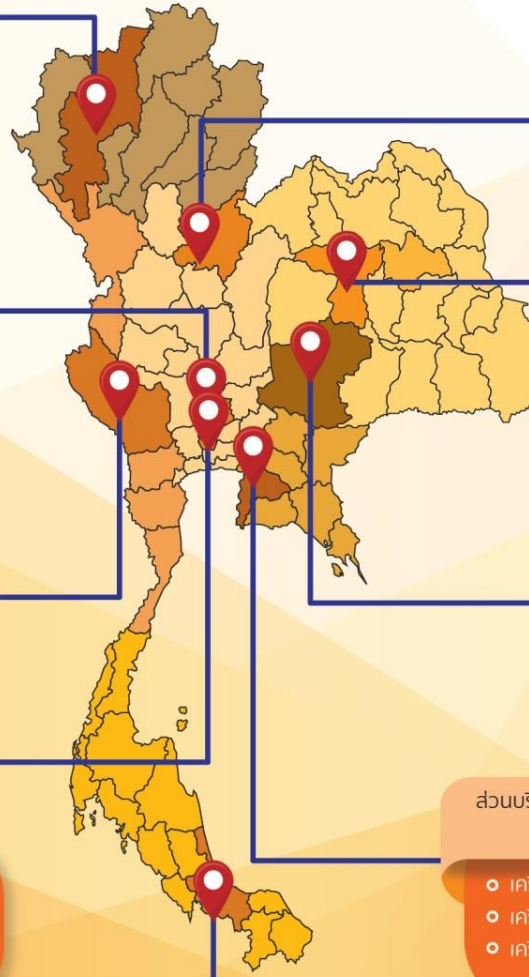
- เครื่องสูบน้ำ 337 เครื่อง
- เครื่องพลิกดินน้ำ 71 เครื่อง
- เครื่องจักรกลสนับสนุนอื่นๆ 307 หน่วย

รวม 715 หน่วย

ส่วนบริหารเครื่องจักรกลที่ 6 ชลบุรี

- เครื่องสูบน้ำ
- เครื่องพลิกดินน้ำ
- เครื่องจักรกลสนับสนุนอื่นๆ

รวม=หน่วย



การช่วยเหลือประจำสัปดาห์ (29 ต.ค.65 – 4 พ.ย.65)

50 จังหวัด

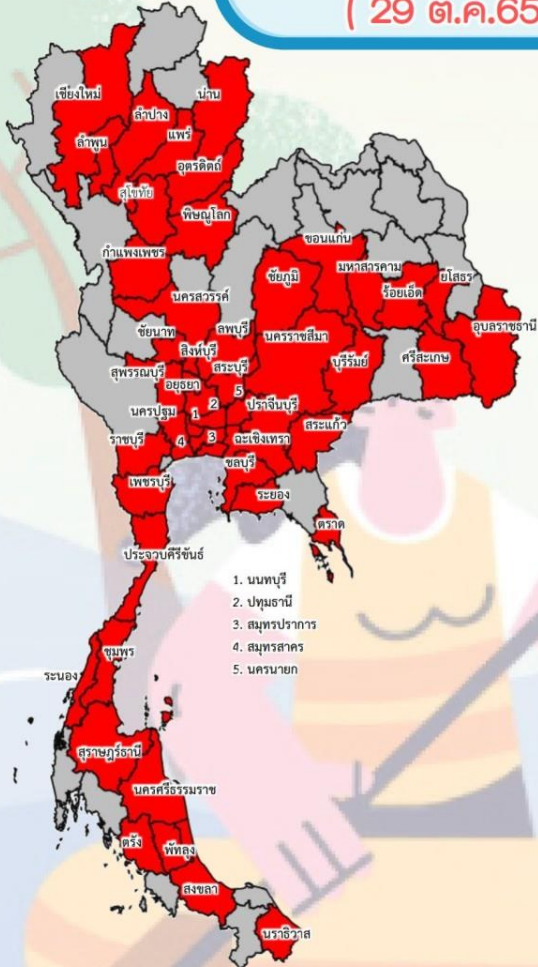


รถบรรทุกน้ำ = - คัน - เทียว
ปริมาณน้ำ - ล้านลิตร

เครื่องสูบน้ำ = 715 เครื่อง
ปริมาณน้ำรวม 1.52 ล้าน ลบ.ม.

เครื่องผลักดันน้ำ = 396 เครื่อง

เครื่องจักรอื่นๆ = 1 หน่วย



การช่วยเหลือสะสม (1 พ.ค.65 – 4 พ.ย.65)

57 จังหวัด

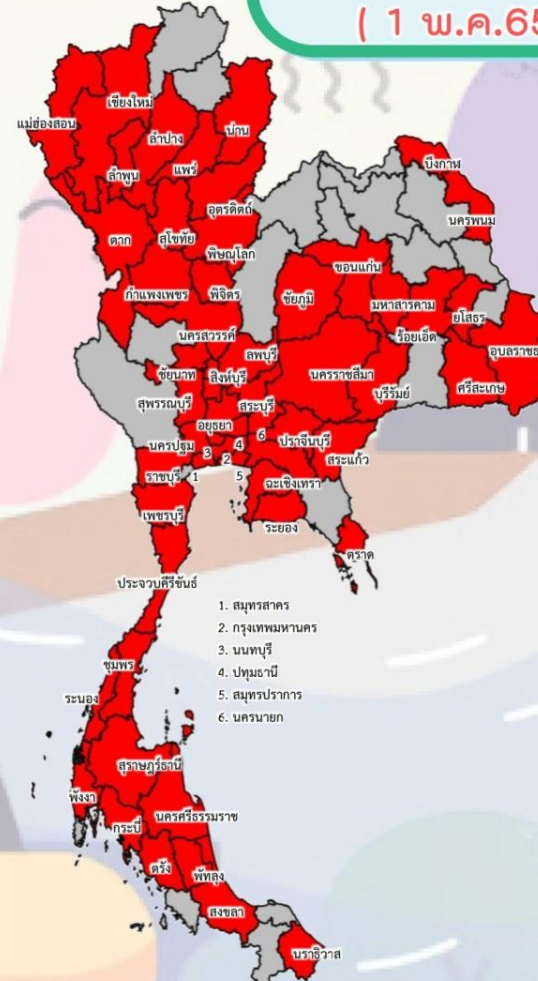


รถบรรทุกน้ำ = 1 คัน 9 เทียว
ปริมาณน้ำ 0.054 ล้านลิตร

เครื่องสูบน้ำ = 1,181 เครื่อง
ปริมาณน้ำรวม 102.95 ล้าน ลบ.ม.

เครื่องผลักดันน้ำ = 578 เครื่อง

เครื่องจักรอื่นๆ = 100 หน่วย





ผลการประชาสัมพันธ์สร้างการรับรู้เกี่ยวกับสถานการณ์น้ำ



ช่วงฤดูฝน ปี 2565 กรมชลประทาน

ระหว่างวันที่ 5 - 11 พฤศจิกายน 2565

1. ศูนย์เรียนรู้การเพิ่มประสิทธิภาพการผลิตสินค้าเกษตร (ศพก.)



จำนวน

4 ครั้ง

เสด็จ 112 ครั้ง

เกษตรกร

93 คน

เสด็จ 3,458 คน

2. คณะกรรมการจัดการชลประทาน (JMC)



จำนวน

2 ครั้ง

เสด็จ 61 ครั้ง

เกษตรกร

200 คน

เสด็จ 2,447 คน

3. กลุ่มใช้น้ำ



จำนวน

213 ครั้ง

เสด็จ 2,625 ครั้ง

เกษตรกร

1,470 คน

เสด็จ 32,389 คน

4. การประชาสัมพันธ์อื่นๆ



จำนวน

424 ครั้ง

เสด็จ 14,244 ครั้ง

ข้อมูลสะสม ตั้งแต่วันที่ 1 พ.ค.65

รวมการประชาสัมพันธ์



จำนวนครั้งการประชาสัมพันธ์

643 เสด็จ 17,042



จำนวนเกษตรกรที่รับการฟังประชาสัมพันธ์

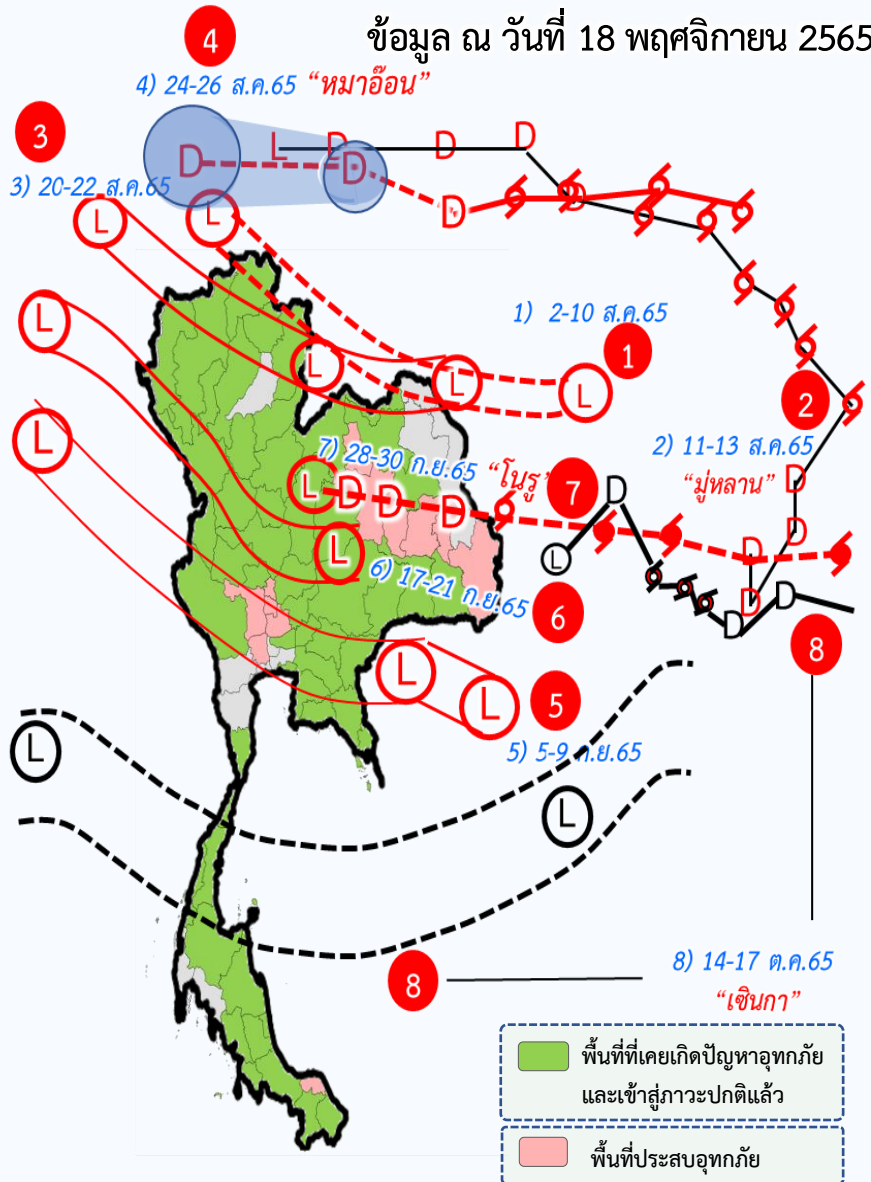
1,763 เสด็จ 38,294



สถานการณ์อุทกภัยปี 2565

สรุปสถานการณ์อุทกภัย ปี 2565

ข้อมูล ณ วันที่ 18 พฤศจิกายน 2565



อิทธิพลที่ส่งผลกระทบต่อ

พื้นที่ประสบอุทกภัยปี 2565 สาเหตุเนื่องจากอิทธิพล ดังนี้

- ❑ มรสุมตะวันตกเฉียงใต้พัดปกคลุมทะเลอันดามัน ประเทศไทย และอ่าวไทย ประกอบกับร่องมรสุมพาดผ่านภาคเหนือและภาคตะวันออกเฉียงเหนือ ตอนบนของประเทศไทย (วันที่ 2-10 ส.ค.65) ①
- ❑ พายุดีเปรสชัน “มู่หลาน” ที่อ่อนกำลังลงเป็นหย่อมความกดอากาศต่ำกำลังแรง และเคลื่อนเข้าปกคลุมประเทศจีนตอนใต้ ประเทศเวียดนามตอนบน และประเทศลาวตอนบน (วันที่ 11-13 ส.ค.65) ②
- ❑ ร่องมรสุมพาดผ่านตอนบนของภาคเหนือ และประเทศลาวตอนบน เข้าสู่หย่อมความกดอากาศต่ำ บริเวณประเทศเวียดนามตอนบน ประกอบกับมรสุมตะวันตกเฉียงใต้ที่พัดปกคลุมทะเลอันดามัน ประเทศไทย และอ่าวไทย มีกำลังปานกลาง (วันที่ 20-22 ส.ค.65) ③
- ❑ พายุดีเปรสชัน “หมาอ้อน” ที่อ่อนกำลังลงเป็นหย่อมความกดอากาศต่ำกำลังแรงบริเวณประเทศลาวตอนบน (วันที่ 24-26 ส.ค.65) ④
- ❑ ร่องมรสุมกำลังแรงพาดผ่านภาคเหนือ และภาคตะวันออกเฉียงเหนือ ประกอบกับมรสุมตะวันตกเฉียงใต้ที่พัดปกคลุมทะเลอันดามัน ภาคใต้ และอ่าวไทยมีกำลังค่อนข้างแรง (วันที่ 5-9 ก.ย.65) ⑤
- ❑ ร่องมรสุมเลื่อนลงมาพาดผ่านภาคเหนือ ภาคกลาง และภาคตะวันออกเฉียงเหนือ ประกอบกับมรสุมตะวันตกเฉียงใต้ที่พัดปกคลุมทะเลอันดามัน ประเทศไทย และอ่าวไทยมีกำลังแรง (วันที่ 17-21 ก.ย.65) ⑥
- ❑ มรสุมตะวันตกเฉียงใต้ที่พัดปกคลุมทะเลอันดามัน ประเทศไทย และอ่าวไทย มีกำลังค่อนข้างแรง ประกอบกับพายุดีเปรสชัน “โนรู” มีศูนย์กลางอยู่บริเวณจังหวัดยโสธร และอ่อนกำลังลงเป็นหย่อมความกดอากาศต่ำกำลังแรง (วันที่ 28-30 ก.ย.65) ⑦
- ❑ ร่องมรสุมพาดผ่านภาคใต้ตอนกลางเข้าสู่พายุดีเปรสชัน “เซินกา (SONCA)” ที่อ่อนกำลังลงเป็นหย่อมความกดอากาศต่ำกำลังแรงปกคลุมบริเวณแขวงเซกอง ประเทศลาว (วันที่ 14-17 ต.ค.65) ⑧

พื้นที่ประสบอุทกภัย

❖ ส่งผลให้มีพื้นที่ประสบอุทกภัยรวมทั้งสิ้น **63 จังหวัด** ดังนี้

- **จังหวัดที่เข้าสู่ภาวะปกติ 51 จังหวัด** ได้แก่ จังหวัดแม่ฮ่องสอน เชียงใหม่ น่าน ลำพูน พะเยา ลำปาง เชียงราย อุดรดิตถ์ พิษณุโลก นครสวรรค์ พิจิตร สุโขทัย กำแพงเพชร ตาก อุดรธานี เลย หนองคาย กาฬสินธุ์ ชัยภูมิ นครราชสีมา ศรีสะเกษ สุรินทร์ บุรีรัมย์ นครนายก ปราจีนบุรี ฉะเชิงเทรา จันทบุรี ชลบุรี ระยอง ตราด สระแก้ว ลพบุรี เพชรบูรณ์ สระบุรี สมุทรปราการ ปทุมธานี ชัยนาท อุทัยธานี กาญจนบุรี ประจวบคีรีขันธ์ ระนอง ชุมพร สุราษฎร์ธานี ภูเก็ต นครศรีธรรมราช สตูล พัทลุง สงขลาตรัง ยะลา และนราธิวาส
- **จังหวัดที่ประสบอุทกภัย 12 จังหวัด** ได้แก่จังหวัดหนองบัวลำภู ขอนแก่น ร้อยเอ็ด มหาสารคาม ยโสธร อุบลราชธานี พระนครศรีอยุธยา อ่างทอง สิงห์บุรี สุพรรณบุรี นครปฐม และปัตตานี



สรุปสถานการณ์อุทกภัย ปี 2565

ข้อมูล ณ วันที่ 18 พฤศจิกายน 2565



ที่	สขป.	ลุ่มน้ำ	จังหวัด	อำเภอ (จำนวน)	รายชื่ออำเภอ	จุดประสบภัย			พื้นที่ประสบภัย	
						น้ำล้นตลิ่ง	ลำน้ำที่น้ำล้นตลิ่ง	น้ำท่วมขัง	ไร่	ครัวเรือน
1	สขป.5	ชี	หนองบัวลำภู	1	โนนสัง			✓	100	
2	สขป.6	ชี	ขอนแก่น	2	เมืองขอนแก่น น้ำพอง	✓	แม่น้ำชี	✓	14,765	
3	สขป.6	ชี	ร้อยเอ็ด	13	เสลภูมิ โพนทราย เชียงขวัญ พุ่งเขาหลวง รั้วขุบุรี จังหาร โพนทราย อาสามารด สุวรรณภูมิ พนมไพร เกษตรวิสัย หนองฮี โพนทอง	✓	แม่น้ำชี	✓	117,301	
4	สขป.6	ชี	มหาสารคาม	4	เมือง กันทรวิชัย โกสุมพิสัย เชียงยืน	✓	แม่น้ำชี	✓	53,711	
5	สขป.7	ชี	ยโสธร	4	เมืองยโสธร มหาชนะชัย ค้อวัง คำเขื่อนแก้ว	✓	แม่น้ำชี	✓	37,928	
6	สขป.7	มูล	อุบลราชธานี	7	เขื่องใน เมือง ดอนมดแดง วารินชำราบ ตาลชุม สว่างวีระวงศ์ สำโรง	✓	แม่น้ำมูล	✓	58,006	
7	สขป.12	เจ้าพระยา	พระนครศรีอยุธยา	2	เสนา ผักไห่	✓	แม่น้ำน้อย	✓		153
8	สขป.12	เจ้าพระยา	อ่างทอง	5	วิเศษชัยชาญ ป่าโมก เมืองอ่างทอง ไชโย โพธิ์ทอง	✓	แม่น้ำน้อย	✓	82,800	7,432
9	สขป.12	เจ้าพระยา	สิงห์บุรี	5	อินทร์บุรี บางระจัน เมือง ท่าช้าง ค่ายบางระจัน			✓	51,003	
10	สขป.12	ท่าจีน	สุพรรณบุรี	4	อู่ทอง สองพี่น้อง เมืองสุพรรณบุรี สามชุก	✓	คลองระบายใหญ่สองพี่น้อง	✓	172,487	69
11	สขป.13	ท่าจีน	นครปฐม	2	นครชัยศรี บางเลน	✓	แม่น้ำท่าจีน	✓	26,950	200
12	สขป.17	ภาคใต้ฝั่งตะวันออกตอนล่าง	ปัตตานี	1	เมืองปัตตานี	✓	แม่น้ำปัตตานี			
รวม				50		10		11	615,051	7,854



การเตรียมความพร้อมรับมืออุทกภัย พื้นที่ภาคใต้ ปี 2565



การเตรียมการเพื่อรองรับสถานการณ์อุทกภัยในพื้นที่ภาคใต้ ปี 2565



- ✓ **ติดตามสภาพภูมิอากาศ และสถานการณ์น้ำฝน น้ำท่า และน้ำในอ่างเก็บน้ำต่างๆ** เพื่อวิเคราะห์และเตรียมการรองรับสถานการณ์ที่อาจเกิดขึ้น โดยติดตามข้อมูลสภาพภูมิอากาศจากกรมอุตุนิยมวิทยา
- ✓ **วิเคราะห์พื้นที่เสี่ยงและพื้นที่เฝ้าระวัง** เพื่อเตรียมความพร้อมรับมืออุทกภัยที่อาจเกิดขึ้น
- ✓ **ตรวจสอบระบบชลประทาน** ให้สามารถรองรับสถานการณ์น้ำได้เต็มศักยภาพตามสถานการณ์น้ำที่เป็นจริงในแต่ละช่วงเวลารวมทั้งบริหารจัดการน้ำในอ่างเก็บน้ำให้อยู่ในเกณฑ์ควบคุมอย่างเคร่งครัด
- ✓ **เตรียมความพร้อมของเครื่องจักร เครื่องมือ** ประกอบด้วย รถแบคโฮ/รถขุด รถเทรลเลอร์ เครื่องสูบน้ำเคลื่อนที่ เครื่องผลักดันน้ำในบริเวณพื้นที่เสี่ยงที่จะเกิดน้ำท่วมเป็นประจำ ให้สามารถนำไปช่วยเหลือได้ทันทีเมื่อเกิดปัญหาน้ำท่วม และมอบหมายเจ้าหน้าที่ในพื้นที่ให้เฝ้าระวังและติดตามสถานการณ์น้ำอย่างใกล้ชิดตลอดเวลา
- ✓ **บูรณาการร่วมกับหน่วยงานที่เกี่ยวข้อง** ประกอบด้วย กรมอุตุนิยมวิทยา สถาบันสารสนเทศทรัพยากรน้ำ (องค์การมหาชน) การไฟฟ้าฝ่ายผลิตแห่งประเทศไทย กรมอุทกศาสตร์ (กองทัพเรือ) กรมทรัพยากรน้ำ กรมทางหลวง กรมทางหลวงชนบท กรมการปกครอง กรมส่งเสริมการปกครองท้องถิ่น การรถไฟแห่งประเทศไทย และกรมป้องกันและบรรเทาสาธารณภัย มีการประชุมหารือทุกสัปดาห์หรือตามสถานการณ์
- ✓ **ประชาสัมพันธ์ให้ข้อมูลข่าวสารสถานการณ์น้ำ** โดยบูรณาการร่วมกับผู้ว่าราชการจังหวัด กรมป้องกันและบรรเทาสาธารณภัยฝ่ายความมั่นคง และหน่วยงานที่เกี่ยวข้องในการแจ้งเตือนประชาชนเพื่อติดตามและเฝ้าระวังเตรียมรับสถานการณ์น้ำ จากฝนตกหนัก และน้ำท่วมที่อาจจะเกิดขึ้นอย่างใกล้ชิด





การเตรียมความพร้อมรับมืออุทกภัยในพื้นที่ภาคใต้ ปี 2565

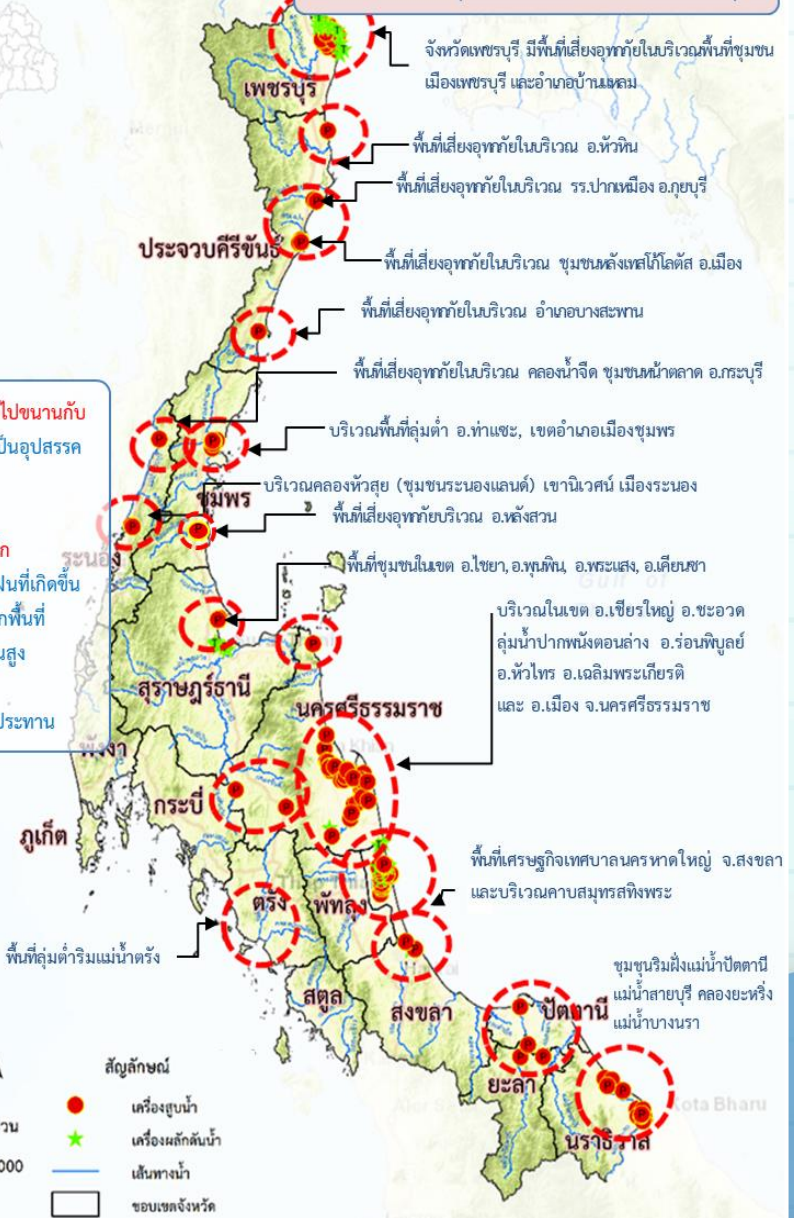


ปัญหาอุปสรรคจากข้อเท็จจริงในพื้นที่ (การเกิดอุทกภัย)



1. ลักษณะทางกายภาพเป็นสันเขาพาดยาวลงไปขนานกับแนวชายฝั่งทะเล และมี ถนน และทางรถไฟ เป็นอุปสรรคกีดขวางการระบายน้ำ
2. สภาพการใช้พื้นที่เปลี่ยนแปลง
3. อ่างเก็บน้ำส่วนใหญ่เป็นขนาดกลางและขนาดเล็ก ความสามารถกักเก็บน้ำไม่เพียงพอต่อปริมาณฝนที่เกิดขึ้น
4. อิทธิพลของน้ำทะเลหนุน ทำให้น้ำที่ไหลจากพื้นที่ตอนบนออกสู่ทะเล ได้ช้า ในช่วงน้ำทะเลขึ้นสูง โดยเฉพาะพื้นที่ลุ่มต่ำติดทะเล
5. พื้นที่ส่วนใหญ่ที่ท่วม เป็นพื้นที่นอกเขตชลประทาน

พื้นที่เฝ้าระวังอุทกภัยภาคใต้ทั้งหมด 83 จุด



- ดำเนินการเตรียมความพร้อมของเครื่องสูบน้ำในพื้นที่ภาคใต้ 350 เครื่อง บริเวณพื้นที่เสี่ยงที่จะเกิดน้ำท่วมเป็นประจำ ให้สามารถนำไปช่วยเหลือได้ทันที เมื่อเกิดปัญหาน้ำท่วม

ภาคใต้ 16 จังหวัด

- เครื่องสูบน้ำ 350 เครื่อง (ประจำการอยู่ไว้ที่จุดพักหลักและจุดพักรองเครื่องจักรกล)
- เครื่องผลักดันน้ำ 440 เครื่อง (ประจำการอยู่ไว้ที่จุดพักหลักและจุดพักรองเครื่องจักรกล)
- รถแทรกเตอร์/รถขุด 196 คัน (ประจำการอยู่ไว้ที่จุดพักหลักและจุดพักรองเครื่องจักรกล)
- เครื่องจักรกลสนับสนุนอื่นๆ 203 หน่วย (ประจำการอยู่ไว้ที่จุดพักหลักและจุดพักรองเครื่องจักรกล)

รวม 1,189 หน่วย





กรมชลประทาน

กระทรวงเกษตรและสหกรณ์

