



สถานการณ์และการบริหารจัดการน้ำ ฤดูฝน ปี 2566

ศูนย์ปฏิบัติการน้ำอัจฉริยะ (SWOC) กรมชลประทาน

วันที่ 18 สิงหาคม 2566



สถานการณ์ฝน และสภาพภูมิอากาศ



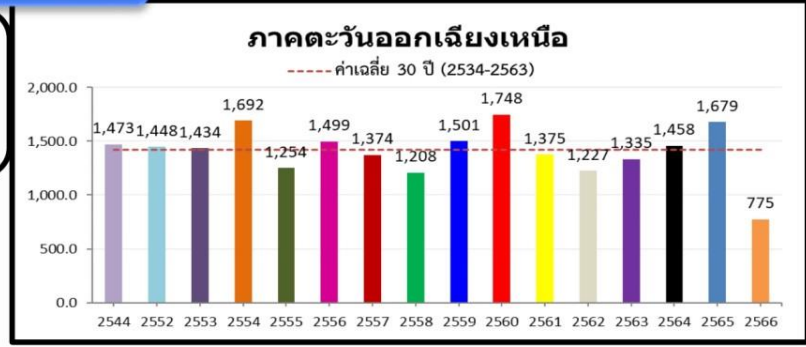
ปริมาณฝนสะสม (1 ม.ค. - 14 ส.ค.2566)

ฝนสะสมต่ำกว่าค่าปกติ **18%**

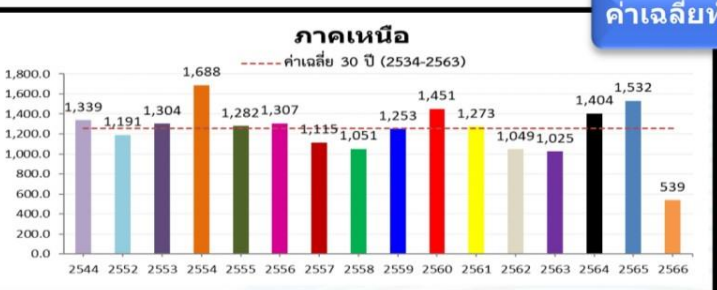


-160.9(-18%)
-372.2(-34%)
-327.5(-31%)

ค่าเฉลี่ยทั้งปี 1,420.8 มม.

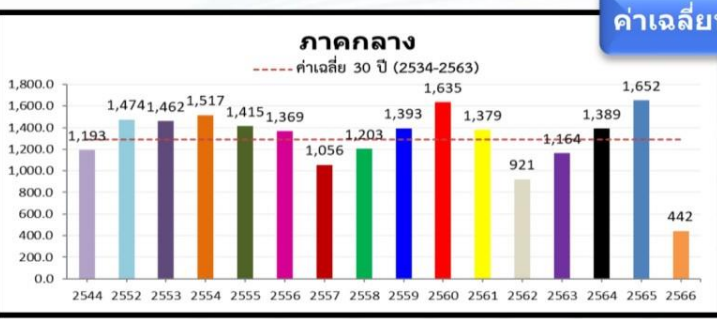


-100.3(-11%)
-229.6(-23%)
-182.4(-19%)



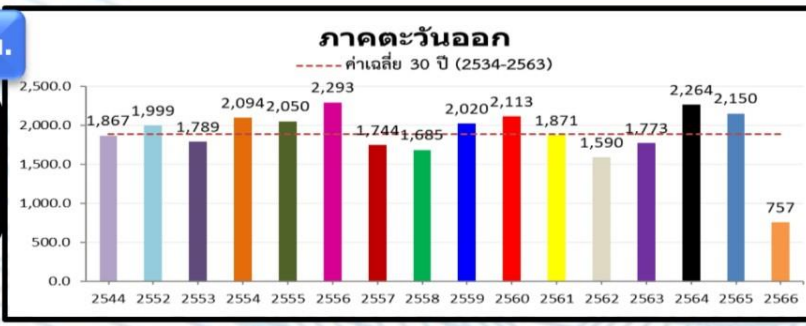
-200.3(-27%)
-378.0(-41%)
-371.6(-41%)

หมายเหตุ
ตัวเลขสีดำ คือ ปี 66 เทียบกับค่าเฉลี่ย 30 ปี (2534-2563)
ตัวเลขสีม่วง คือ ปี 66 เทียบ ปี 65 (ณ วันเดียวกัน)
ตัวเลขสีน้ำเงิน คือ ปี 66 เทียบ ปี 44 (ณ วันเดียวกัน)



-254.1(-37%)
-443.1(-50%)
-253.6(-36%)

ค่าเฉลี่ยทั้งปี 1,887.1 มม.

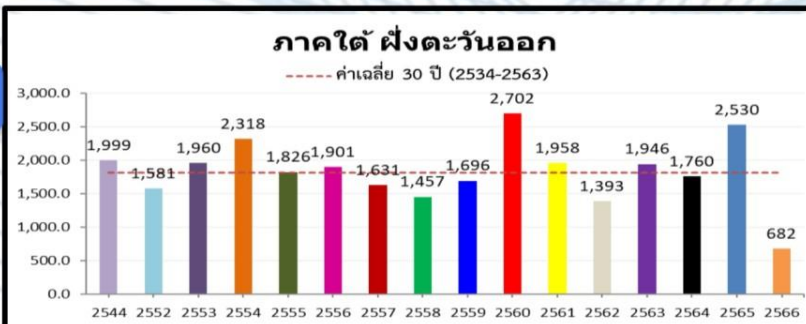


-328.3(-30%)
-444.8(-37%)
-424.6(-36%)

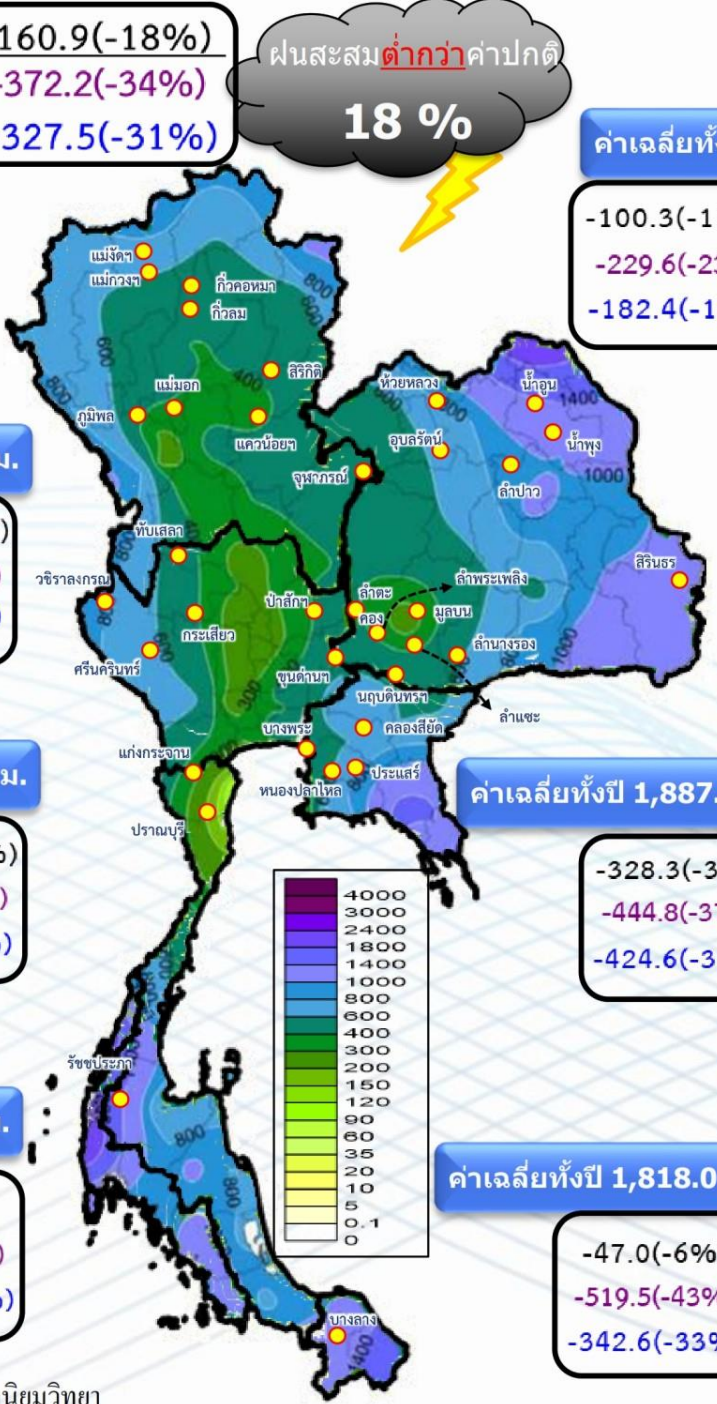


-29.2(-2%)
-253.1(-15%)
-453.3(-24%)

ค่าเฉลี่ยทั้งปี 1,818.0 มม.



-47.0(-6%)
-519.5(-43%)
-342.6(-33%)



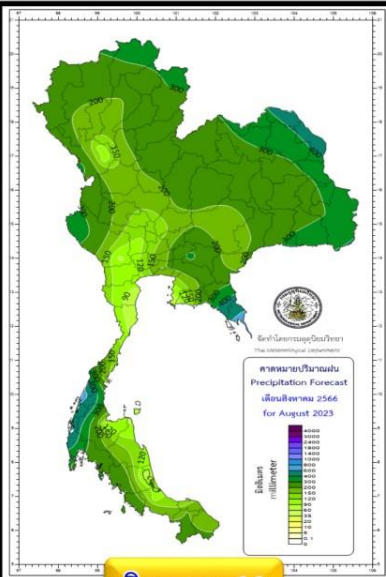


คาดการณ์ฝนรายเดือนของประเทศไทย (สิงหาคม 2566 - มกราคม 2567) ของกรมอุตุนิยมวิทยา

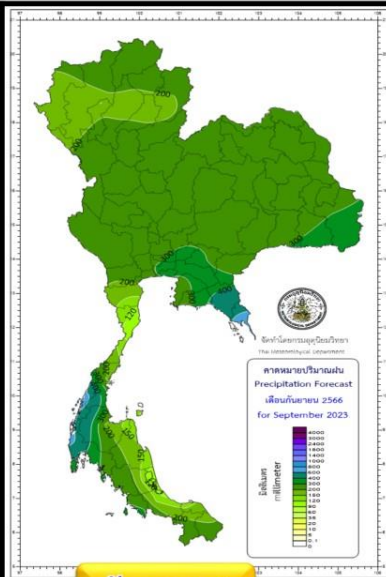


ณ วันที่ 6 ส.ค.66

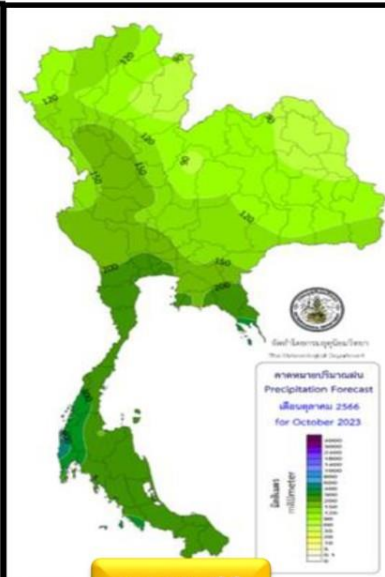
ปริมาณฝนรวม (มม.)



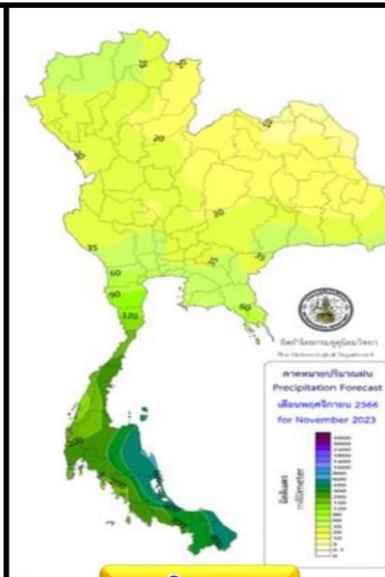
สิงหาคม 66



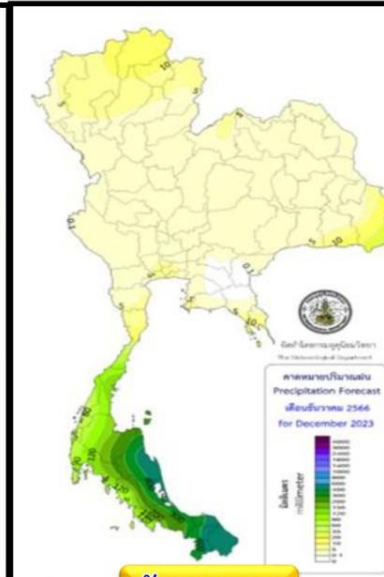
กันยายน 66



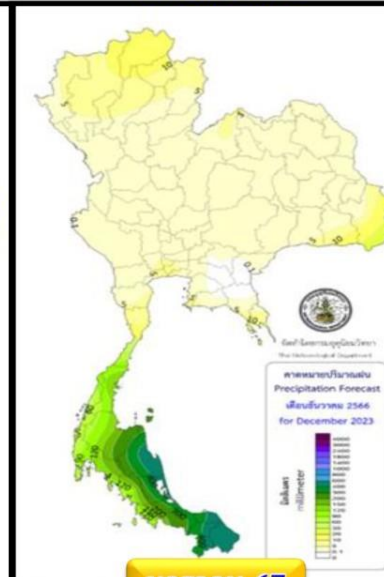
ตุลาคม 66



พฤศจิกายน 66

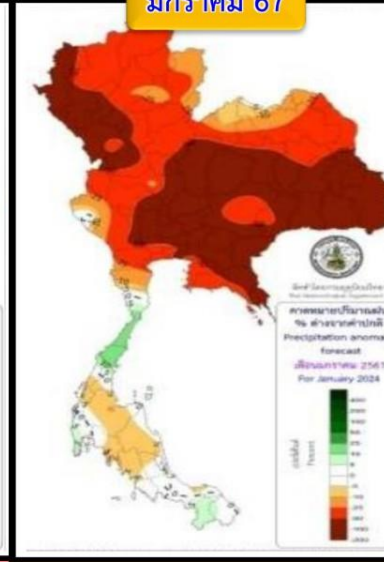
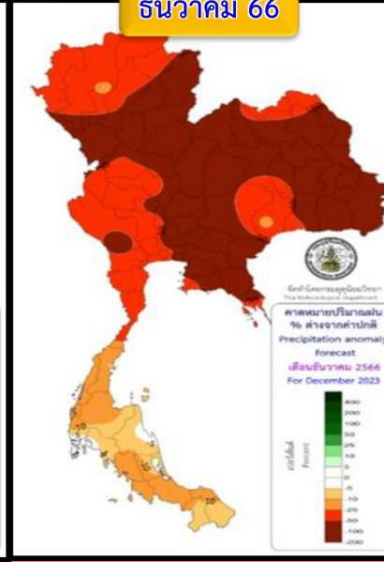
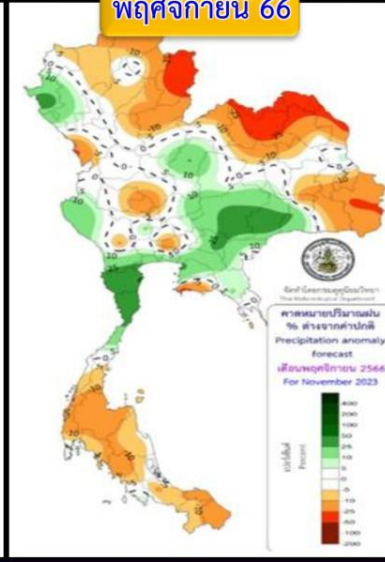
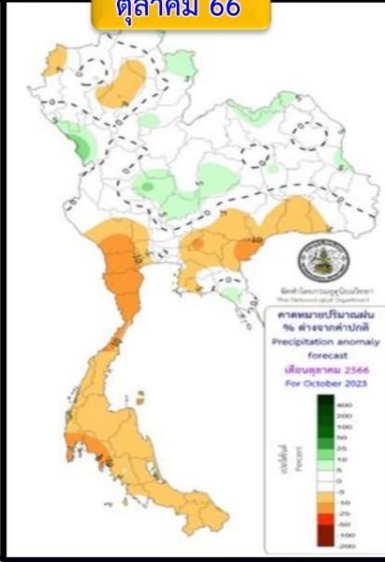
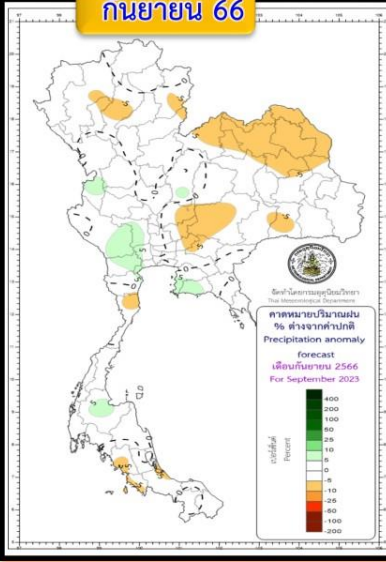
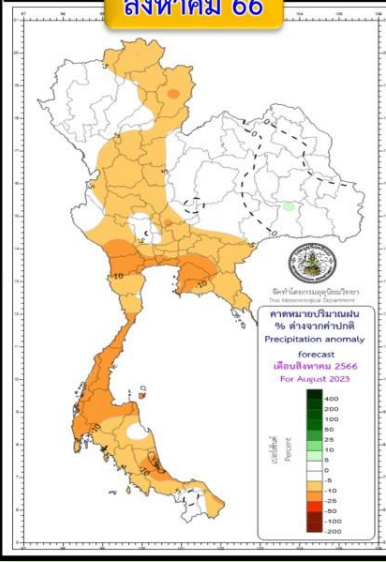


ธันวาคม 66



มกราคม 67

สูง-ต่ำ กว่าค่าปกติ(มม.)



คำอธิบาย

ภาคตะวันออกเฉียงเหนือจะมีปริมาณฝนรวมใกล้เคียงค่าปกติ ส่วนภาคอื่น ๆ จะมีปริมาณฝนต่ำกว่าค่าปกติ

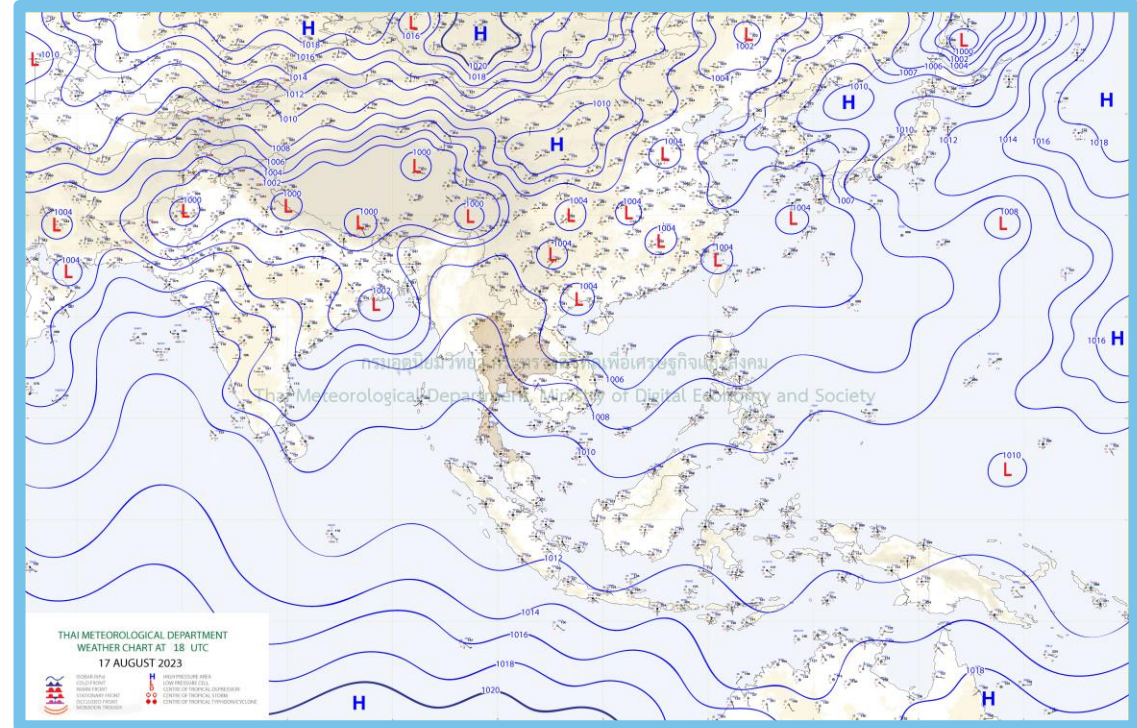
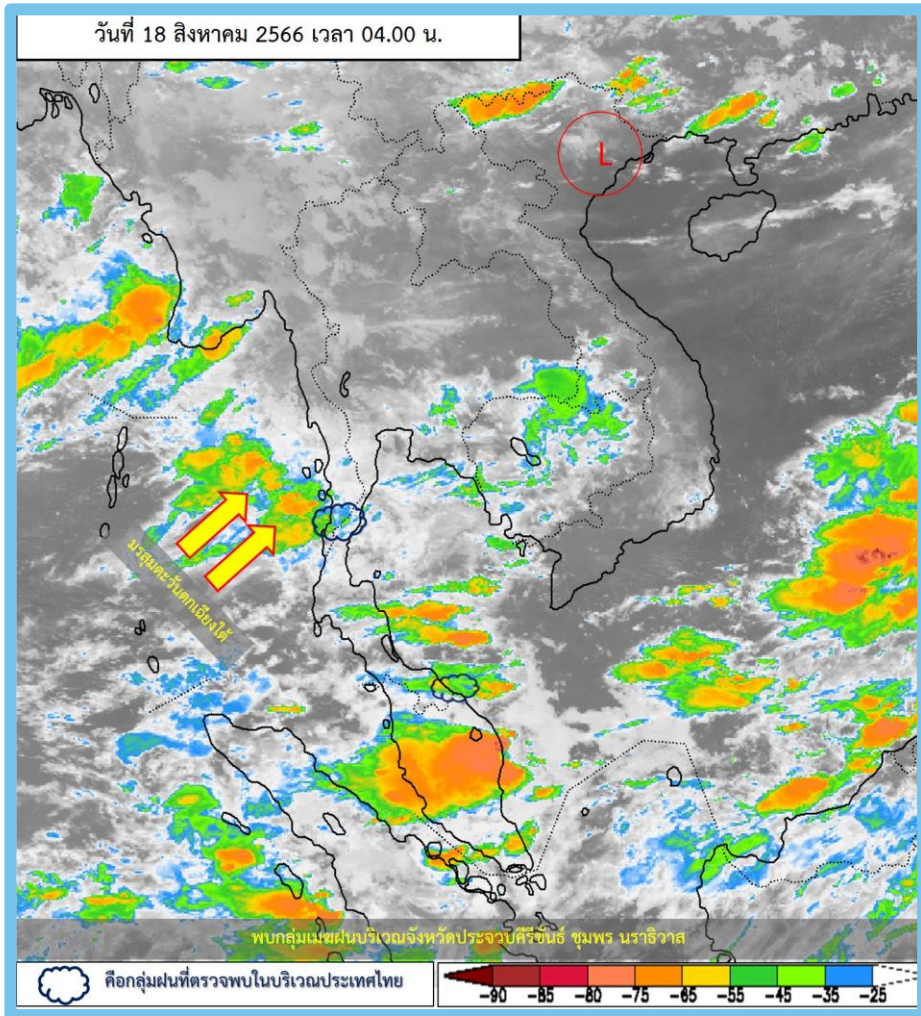
พื้นที่ส่วนใหญ่จะมีปริมาณฝนรวมใกล้เคียงค่าปกติ เว้นแต่ภาคตะวันออกเฉียงเหนือจะมีปริมาณฝนรวมต่ำกว่าค่าปกติ

พื้นที่ส่วนใหญ่ของประเทศไทยตอนบนจะมีฝนรวมใกล้เคียงค่าปกติ เว้นแต่ภาคตะวันออกเฉียงเหนือและภาคใต้ต่ำกว่าค่าปกติ

พื้นที่ตอนกลางของประเทศไทยจะมีปริมาณฝนรวมใกล้เคียงถึงสูงกว่าค่าปกติ ส่วนพื้นที่อื่นๆ ปริมาณฝนรวมต่ำกว่าค่าปกติ

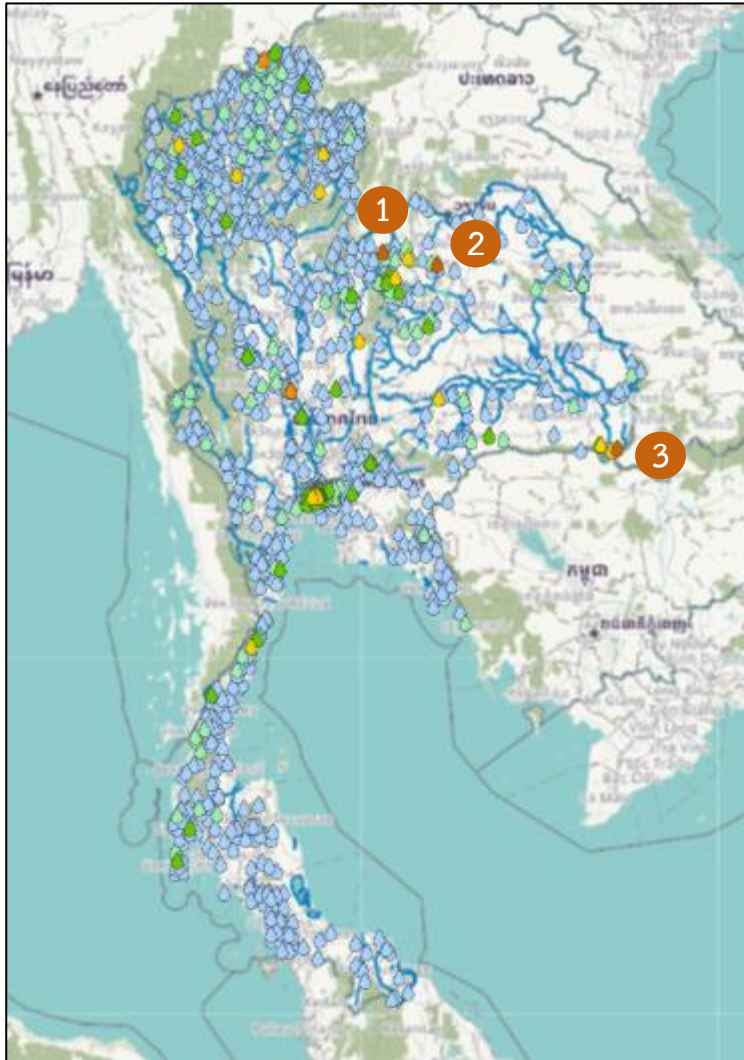
บริเวณประเทศไทยจะมีปริมาณฝนรวมต่ำกว่าค่าปกติ โดยเฉพาะประเทศไทยตอนบน

ประเทศไทยตอนบนจะมีปริมาณฝนรวมต่ำกว่าค่าปกติ ส่วนภาคใต้จะมีฝนใกล้เคียงถึงต่ำกว่าค่าปกติเล็กน้อย



พยากรณ์อากาศ 24 ชั่วโมงข้างหน้า

มรสุมตะวันตกเฉียงใต้กำลังปานกลางพัดปกคลุมทะเลอันดามัน ประเทศไทย และอ่าวไทย ในขณะที่มีหย่อมความกดอากาศต่ำบริเวณประเทศเวียดนามตอนบน ลักษณะเช่นนี้ทำให้ประเทศไทยมีฝนลดลงแต่ยังคงมีฝนฟ้าคะนองเกิดขึ้นได้ และมีฝนตกหนักบางแห่งในภาคตะวันออก

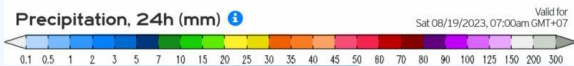
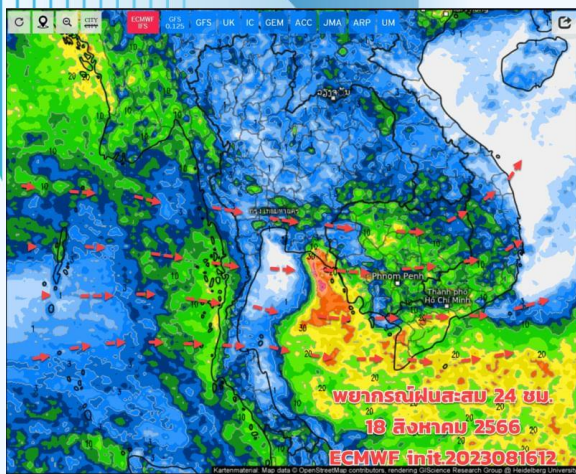


สถานี	ตำบล อำเภอ จังหวัด	เวลา	ฝนสะสม (มม.)
บ้านหมากแข้ง	ต.หนองจิว อ.วังสะพุง จ.เลย 1	04:00 น.	89
หนองบัวลำภู	ต.ลำภู อ.เมืองหนองบัวลำภู จ.หนองบัวลำภู 2	04:00 น.	83
อุทยานแห่งชาติภูจองนายอย	ต.นาจะหลวย อ.นาจะหลวย จ.อุบลราชธานี 3	05:00 น.	75
บ้านปุนะ	ต.เทอดไทย อ.แม่ฟ้าหลวง จ.เชียงราย	04:00 น.	58
เหนือ ปตร.มโนรมย์	ต.วัดโคก อ.มโนรมย์ จ.ชัยนาท	05:00 น.	53.8
ปตร.มโนรมย์	ต.วัดโคก อ.มโนรมย์ จ.ชัยนาท	05:00 น.	50.8
บ้านทัพม่าน	ต.บัวใหญ่ อ.น่าน้อย จ.น่าน	04:00 น.	50
บ้านแจ่มน้อย	ต.แจ่มหลวง อ.กัลยาณิวัฒนา จ.เชียงใหม่	04:00 น.	49.5
บ้านมรสวน	ต.ชัยเกษม อ.บางสะพาน จ.ประจวบคีรีขันธ์	04:00 น.	48.5
บ้านวังสงวน	ต.บ่อไทย อ.หนองไผ่ จ.เพชรบูรณ์	04:00 น.	47.5

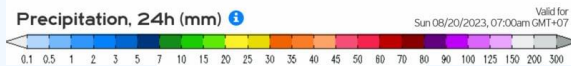
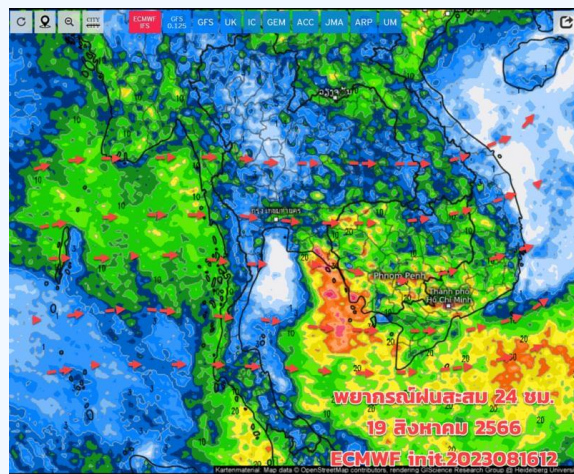
>0-10	>10-20	>20-35	>35-50	>50-70	>70-90	>90
ฝนเล็กน้อย ฝนน้อย	ฝนปานกลาง		ฝนหนัก			ฝนหนักมาก ฝนมาก



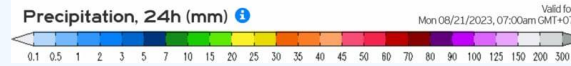
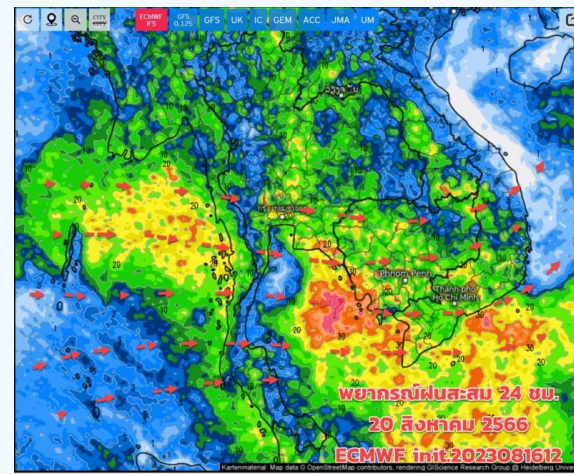
พยากรณ์ฝนสะสมรายวัน จากแบบจำลองบรรยากาศเชิงตัวเลข GFS วันที่ 18 ส.ค. – 24 ส.ค. 66



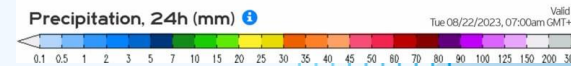
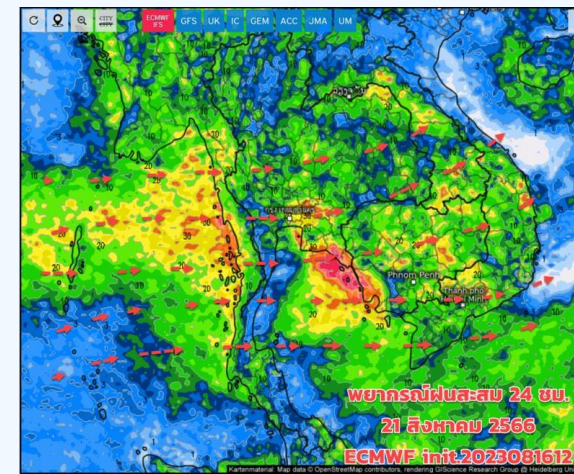
วันที่ 18 ส.ค. 2566



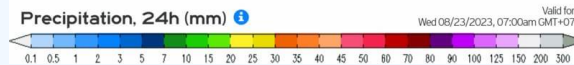
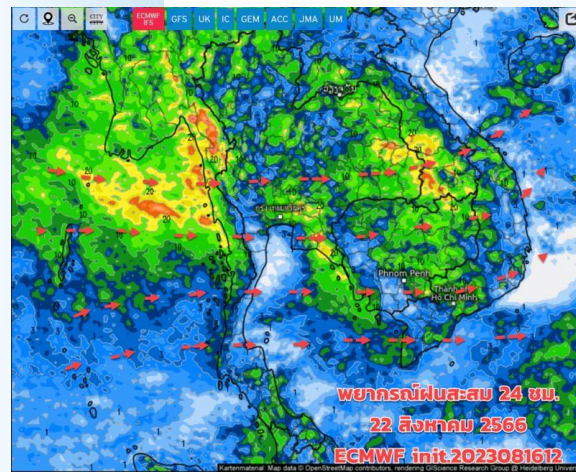
วันที่ 19 ส.ค. 2566



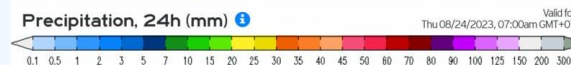
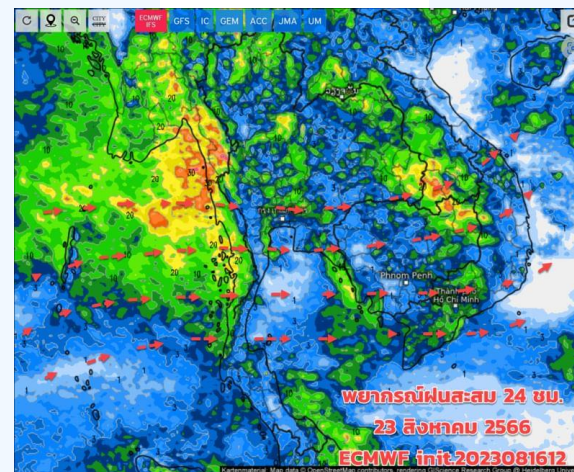
วันที่ 20 ส.ค. 2566



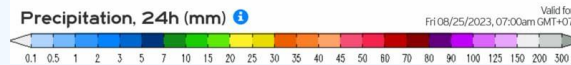
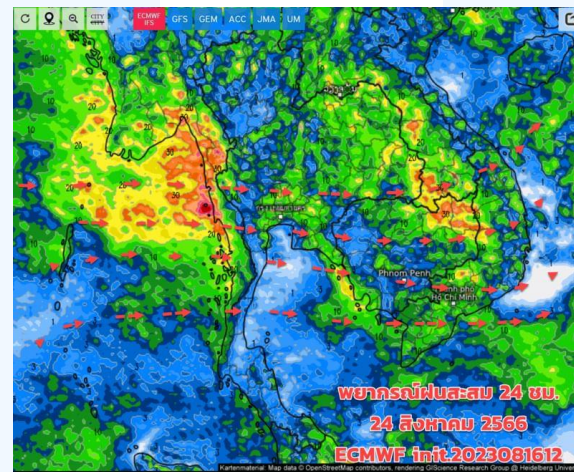
วันที่ 21 ส.ค. 2566



วันที่ 22 ส.ค. 2566



วันที่ 23 ส.ค. 2566



วันที่ 24 ส.ค. 2566

การคาดหมาย

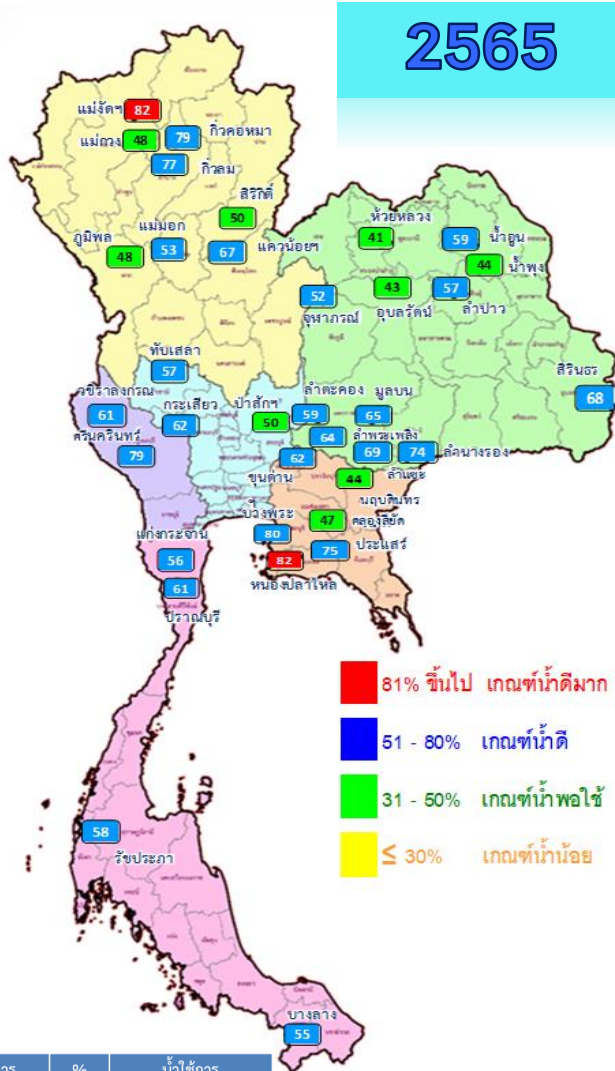
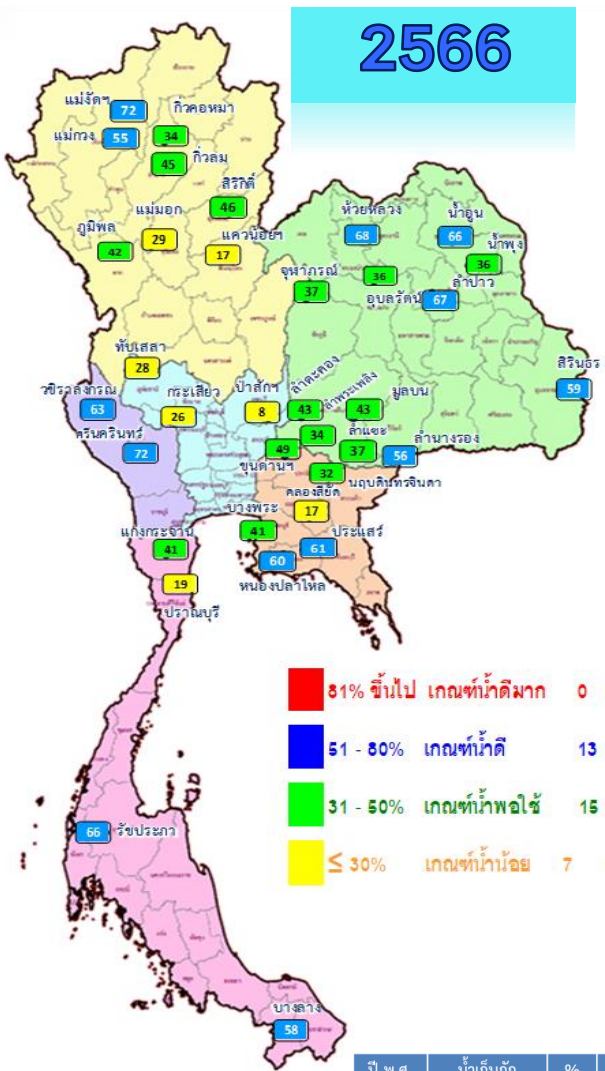
วันนี้ (18 ส.ค.66) มรสุมตะวันตกเฉียงใต้ (ลมฝน) กำลังปานกลาง ยังพัดปกคลุม ประกอบมีหย่อมความกดอากาศต่ำปกคลุมบริเวณอ่าวเบงกอลตอนบน ทำให้ภาคเหนือและภาคกลางด้านตะวันตก มีฝนกระจายและมีฝนตกหนักบางแห่ง ส่วนภาคอื่นๆมีฝนบางแห่ง สำหรับภาคตะวันออก (จันทบุรี ตราด) และภาคใต้โดยเฉพาะด้านรับมรสุม (ระนอง พังงา) ยังมีฝนตกต่อเนื่องและมีฝนตกหนักบางแห่ง (ความกดอากาศสูง)จากซีกโลกใต้แผ่ลมขึ้นมาสูง ยังต้องเฝ้าระวังฝนตกหนัก และฝนตกสะสม ช่วง 19 -23 ส.ค.66 คาดว่าร่องมรสุมจะเลื่อนลงมาพาดผ่านทางภาคเหนือ และภาคอีสาน ทำให้มีฝนกระจายเพิ่มขึ้น ช่วง 24 -27 ส.ค.66 มรสุมมีกำลังอ่อนลง ฝนยังมีต่อเนื่องด้านรับมรสุม



สถานการณ์น้ำในอ่างเก็บน้ำ และสถานการณ์น้ำท่า



ปริมาณน้ำเก็บกักในอ่างเก็บน้ำขนาดใหญ่ วันที่ 18 สิงหาคม



■ >81% ขึ้นไป เกษตรที่น้ำดีมาก 0 แห่ง
■ 51 - 80% เกษตรที่น้ำดี 13 แห่ง
■ 31 - 50% เกษตรที่น้ำพอใช้ 15 แห่ง
■ ≤ 30% เกษตรที่น้ำน้อย 7 แห่ง

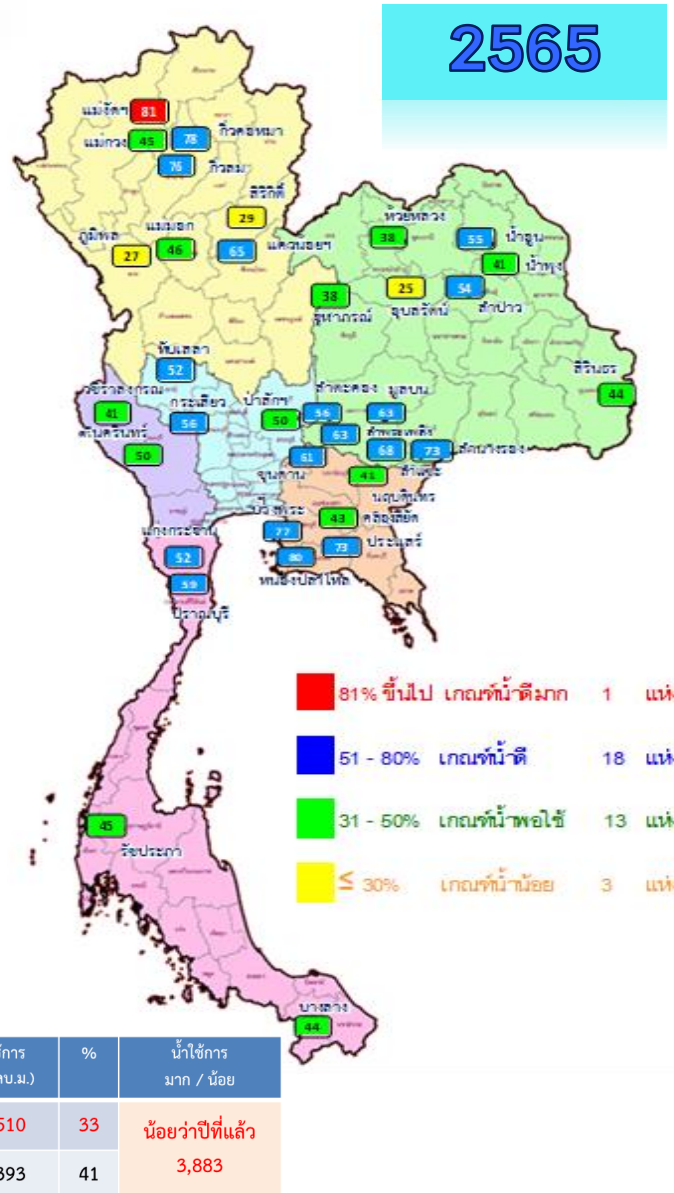
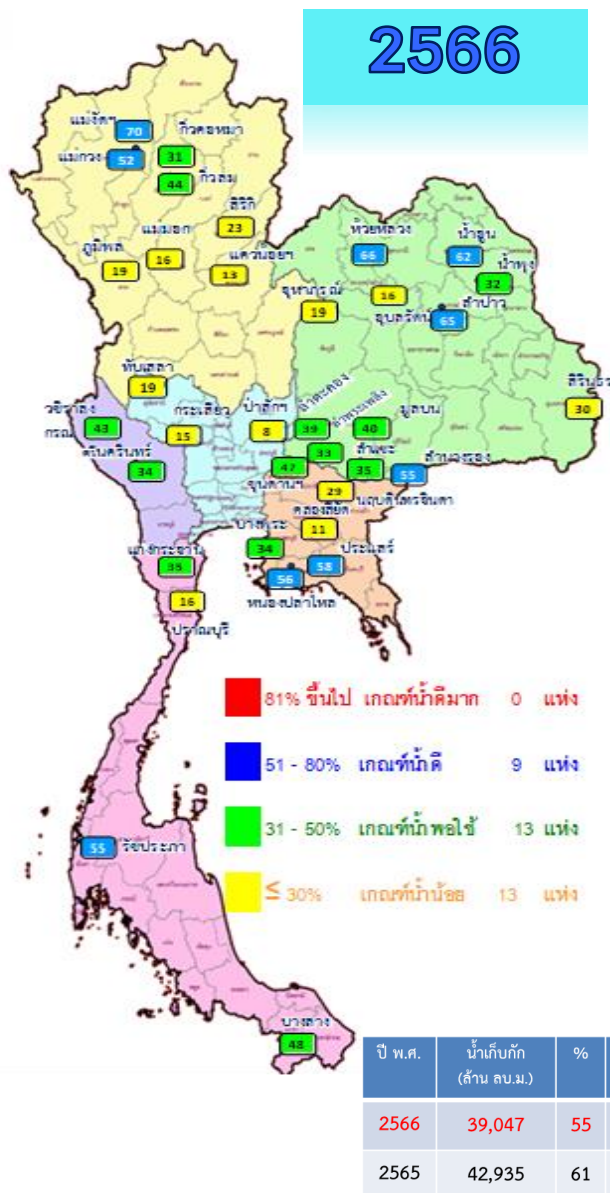
■ >81% ขึ้นไป เกษตรที่น้ำดีมาก 2 แห่ง
■ 51 - 80% เกษตรที่น้ำดี 24 แห่ง
■ 31 - 50% เกษตรที่น้ำพอใช้ 9 แห่ง
■ ≤ 30% เกษตรที่น้ำน้อย 0 แห่ง

ปี พ.ศ.	น้ำเก็บกัก (ล้าน ลบ.ม.)	%	น้ำใช้การ (ล้าน ลบ.ม.)	%	น้ำใช้การมาก / น้อย
2566	39,047	55	15,510	33	น้อยกว่าปีที่แล้ว
2565	42,935	61	19,393	41	3,883

หมวด อ่างเก็บน้ำเขื่อน	ความจุ ที่ รนส. (ล้าน ม.)	ความจุ ที่ รนท. (ล้าน ม.)	ความจุ น้ำใช้การ (ล้าน ม.)	ณ วันที่						ปริมาณน้ำ ไหลลง วันนี้ (ล้าน ม.)	ปริมาณน้ำ ระบาย วันนี้ (ล้าน ม.)	
				ปี 2565		ปี 2566						
				ปริมาณ (ล้าน ม.)	% รณท.	ปริมาณ (ล้าน ม.)	% รณท.	ปริมาณใช้การ (ล้าน ม.)	% ใช้การ			
ภาคเหนือ												
ภูมิพล*	13,462	13,462	9,662	6,398	48	5,678	42	1,878	14	19	2.32	25.00
สิริกิติ์*	10,508	9,510	6,660	4,779	50	4,359	46	1,509	16	23	34.09	12.89
แม่จตุสมบูรณ์ชล	323	265	253	216	82	190	72	177	67	70	1.71	0.32
แม่กวางอุดมธารา	295	263	249	127	48	143	55	129	49	52	0.33	0.60
กิ่วลม	106	106	103	81	77	48	45	45	42	44	0.93	0.93
กิ่วคอหมา	209	170	164	135	79	57	34	51	30	31	0.00	0.49
แควน้อยบำรุงแดน	1,080	939	896	625	67	163	17	120	13	13	1.04	1.30
แม่มอก	110	110	94	59	53	31	29	16	14	16	0.00	0.12
ภาคตะวันออกเฉียงเหนือ												
ห้วยหลวง	136	136	129	55	41	92	68	85	63	66	0.52	0.11
น้ำอูน	780	520	475	306	59	341	66	296	57	62	0.32	0.00
น้ำพุง*	200	165	157	72	44	59	36	51	31	32	0.40	0.58
จุฬารัตน์*	181	164	127	85	52	61	37	24	15	19	0.27	0.54
อุบลรัตน์*	4,640	2,431	1,850	1,041	43	869	36	288	12	16	1.88	0.80
ลำปาว	2,450	1,980	1,880	1,120	57	1,319	67	1,219	62	65	1.35	4.93
ลำตะคอง	445	314	292	186	59	135	43	113	36	39	0.23	0.69
ลำพระเพลิง	242	155	154	99	64	52	34	51	33	33	0.00	0.48
มูลบน	350	141	134	91	65	61	43	54	38	40	0.08	0.39
ลำแจะ	325	275	268	189	69	101	37	94	34	35	0.56	0.90
ลำนางรอง	197	121	118	89	74	68	56	65	53	55	0.00	0.47
สิรินธร*	1,966	1,966	1,135	1,328	68	1,168	59	337	17	30	6.30	12.00
ภาคกลาง												
ป่าสักชลสิทธิ์	960	960	957	483	50	80	8	77	8	8	0.00	1.74
ทับเสลา	190	160	143	91	57	45	28	28	17	19	0.00	0.09
กระเสียว	390	299	259	186	62	78	26	38	13	15	0.00	0.05
ภาคตะวันตก												
ศรีนครินทร์*	18,770	17,745	7,480	14,036	79	12,803	72	2,538	14	34	23.56	10.00
วชิราลงกรณ์*	11,000	8,860	5,848	5,421	61	5,544	63	2,532	29	43	33.29	14.98
ภาคตะวันออก												
ขุนด่านปราการชล	225	224	219	139	62	109	49	104	47	47	1.13	0.04
คลองสีซัด	450	420	390	197	47	73	17	43	10	11	0.00	0.34
บางพระ	127	117	105	93	80	48	41	36	30	34	0.00	0.44
หนองปลาไหล	206	164	150	134	82	98	60	85	52	56	0.03	0.61
ประแสร์	322	295	275	221	75	179	61	159	54	58	0.00	0.41
นฤปดินทรจินดา	338	295	281	128	44	94	32	80	27	29	0.23	0.00
ภาคใต้												
แก่งกระจาน	900	710	645	397	56	288	41	223	31	35	3.22	2.42
ปราณบุรี	490	391	373	238	61	76	19	58	15	16	0.83	0.29
รัชชประภา*	6,144	5,639	4,287	3,288	58	3,694	66	2,342	42	55	37.71	1.16
บางตา*	1,590	1,454	1,178	800	55	843	58	567	39	48	2.16	6.04
รวมทั้งประเทศ	77,891	70,926	47,389	42,933	61	39,047	55	15,510	22	33	154.49	102.14



ปริมาณน้ำใช้การในอ่างเก็บน้ำขนาดใหญ่ วันที่ 18 สิงหาคม



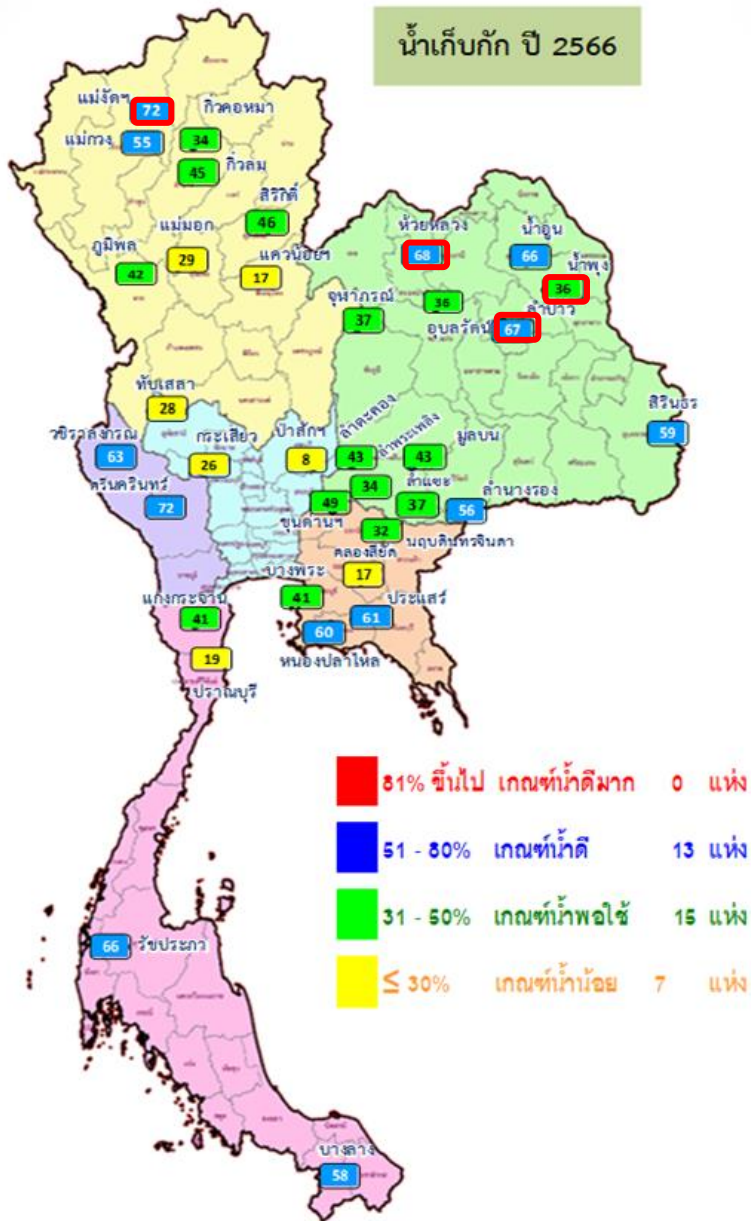
ภาค อ่างเก็บน้ำเชื่อมโยง	ความจุ ที่ รนส. (ล้าน ม.)	ความจุ ที่ รนท. (ล้าน ม.)	ความจุ น้ำใช้การ (ล้าน ม.)	ณ วันนี้						ปริมาณน้ำ ไหลลง วันนี้ (ล้าน ม.)	ปริมาณน้ำ ระบาย วันนี้ (ล้าน ม.)
				ปี 2565		ปี 2566					
				ปริมาตร (ล้าน ม.)	% รนท.	ปริมาตร (ล้าน ม.)	% รนท.	ปริมาตรใช้การ (ล้าน ม.)	% ใช้การ		
ภาคเหนือ											
ภูมิพล*	13,462	13,462	9,662	6,398	48	5,678	42	1,878	19	2.32	25.00
สิริกิติ์*	10,508	9,510	6,660	4,779	50	4,359	46	1,509	23	34.09	12.89
แม่จันทน์บุรี*	323	265	253	216	82	190	72	177	70	1.71	0.32
แม่กวางอุดมธารา	295	263	249	127	48	143	55	129	52	0.33	0.60
ก๊วยหลวม	106	106	103	81	77	48	45	45	44	0.93	0.93
ก๊วยคอง	209	170	164	135	79	57	34	51	31	0.00	0.49
แควน้อยบำรุงแดน	1,080	939	896	625	67	163	17	120	13	1.04	1.30
แม่มอก	110	110	94	59	53	31	29	16	16	0.00	0.12
ภาคตะวันออกเฉียงเหนือ											
ห้วยหลวง	136	136	129	55	41	92	68	85	66	0.52	0.11
น้ำอูน	780	520	475	306	59	341	66	296	62	0.32	0.00
น้ำพุง*	200	165	157	72	44	59	36	51	32	0.40	0.58
อุบลรัตน์*	181	164	127	85	52	61	37	24	19	0.27	0.54
อบลรัตน์*	4,640	2,431	1,850	1,041	43	869	36	288	16	1.88	0.80
ลำปาง	2,450	1,980	1,880	1,120	57	1,319	67	1,219	65	1.35	4.93
ลำตะคอง	445	314	292	186	59	135	43	113	39	0.23	0.69
ลำพระเพลิง	242	155	154	99	64	52	34	51	33	0.00	0.48
มูลบน	350	141	134	91	65	61	43	54	40	0.08	0.39
ลำแซะ	325	275	268	189	69	101	37	94	35	0.56	0.90
ลำน้ำรอง	197	121	118	89	74	68	56	65	55	0.00	0.47
สิรินธร*	1,966	1,966	1,135	1,328	68	1,168	59	337	30	6.30	12.00
ภาคกลาง											
ป่าสักชลสิทธิ์	960	960	957	483	50	80	8	77	8	0.00	1.74
ทับเสลา	190	160	143	91	57	45	28	28	19	0.00	0.09
กระเสียว	390	299	259	186	62	78	26	38	15	0.00	0.05
ภาคตะวันตก											
ศรีนครินทร์*	18,770	17,745	7,480	14,036	79	12,803	72	2,538	34	23.56	10.00
วชิราลงกรณ์*	11,000	8,860	5,848	5,421	61	5,544	63	2,532	43	33.29	14.98
ภาคตะวันออก											
ขุนด่านปราการชล	225	224	219	139	62	109	49	104	47	1.13	0.04
คลองสีชัง	450	420	390	197	47	73	17	43	11	0.00	0.34
บางพระ	127	117	105	93	80	48	41	36	34	0.00	0.44
หนองปลาไหล	206	164	150	134	82	98	60	85	56	0.03	0.61
ประแสร์	322	295	275	221	75	179	61	159	58	0.00	0.41
นฤปดินทรจินดา	338	295	281	128	44	94	32	80	29	0.23	0.00
ภาคใต้											
แก่งกระจาน	900	710	645	397	56	288	41	223	35	3.22	2.42
ปราณบุรี	490	391	373	238	61	76	19	58	16	0.83	0.29
รัชชประภา*	6,144	5,639	4,287	3,288	58	3,694	66	2,342	55	37.71	1.16
บางลา*	1,590	1,454	1,178	800	55	843	58	567	48	2.16	6.04
รวมทั้งประเทศ	80,106	70,926	47,389	42,933	61	39,047	55	15,510	33	154.49	102.14



อ่างฯใหญ่ สูง/ต่ำกว่า Upper Rule Curve (URC) และ Lower Rule Curve (LRC)

น้ำเก็บกัก ปี 2566

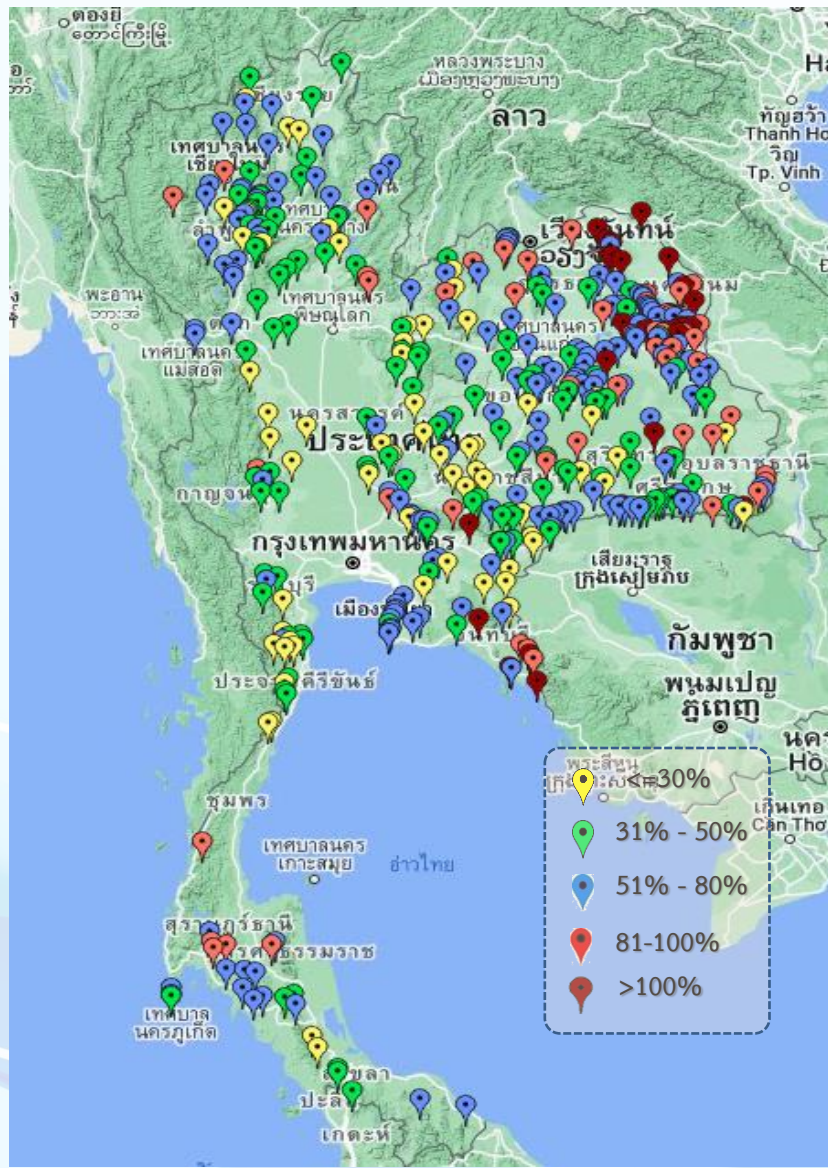
ข้อมูล ณ วันที่ 18 ส.ค.66



ลำดับ	อ่างเก็บน้ำเขื่อน	ความจุที่ รณส. (ล้าน ม.)	ความจุที่ รณค. (ล้าน ม.)	ณ วันที่ 18/8/66		ไหลลง วันนี้ (ล้าน ม.)	ระบาย วันนี้ (ล้าน ม.)	ปริมาณน้ำเก็บกัก +สูง /- ต่ำ กว่า Upper Rule Curve (URC) (ล้าน ม.)	ปริมาณน้ำเก็บกัก +สูง /- ต่ำ กว่า Lower Rule Curve (LRC) (ล้าน ม.)
				ปริมาตร (ล้าน ม.)	% รณค.				
1	ภูมิพล*	13,462	13,462	5,678	42	2.32	25.00	-4,102.14	-359.62
2	สิริกิติ์*	10,508	9,510	4,359	46	34.09	12.89	-2,835.96	-443.54
3	แม่จิดสมบูรณ์ชล	323	265	190	72	1.71	0.32	49.99	135.40
4	แม่ทองอุดมธารา	295	263	143	55	0.33	0.60	-51.87	59.25
5	กัวลม	106	106	48	45	0.93	0.93	-21.75	1.41
6	กัวคองหมา	209	170	57	34	0.00	0.49	-72.07	14.20
7	แควน้อยบำรุงแดน	1,080	939	163	17	1.04	1.30	-428.92	-77.27
8	แม่มอก	110	110	31	29	0.00	0.12	-40.54	-4.35
9	ห้วยหลวง	136	136	92	68	0.52	0.11	11.36	59.94
10	น้ำอูน	780	520	341	66	0.32	0.00	-51.45	216.32
11	น้ำพุง*	200	165	59	36	0.40	0.58	-2.63	22.92
12	จุฬาภรณ์*	181	164	61	37	0.27	0.54	-45.21	-1.22
13	อุบลรัตน์*	4,640	2,431	869	36	1.88	0.80	-57.68	287.22
14	ลำปาว	2,450	1,980	1,319	67	1.35	4.93	25.37	764.11
15	ลำตะคอง	445	314	135	43	0.23	0.69	-86.03	70.85
16	ลำพระเพลิง	242	155	52	34	0.00	0.48	-51.46	29.54
17	มูลบง	350	141	61	43	0.08	0.39	-36.20	32.36
18	ลำแซะ	325	275	101	37	0.56	0.90	-116.38	37.05
19	ลำนางรอง	197	121	68	56	0.00	0.47	-24.58	45.78
20	สิรินธร*	1,966	1,966	1,168	59	6.30	12.00	-226.63	20.86
21	ป่าสักชลสิทธิ์	960	960	80	8	0.00	1.74	-231.47	22.33
22	ทับเสลา	190	160	45	28	0.00	0.09	-51.31	0.96
23	กระเสียว	390	299	78	26	0.00	0.05	-121.30	7.06
24	ศรีนครินทร์*	18,770	17,745	12,803	72	23.56	10.00	-3,619.03	557.65
25	วชิราลงกรณ์*	11,000	8,860	5,544	63	33.29	14.98	-2,272.24	706.07
26	ขุนด่านปราการชล	225	224	109	49	1.13	0.04	-39.90	50.35
27	คลองสิียด	450	420	73	17	0.00	0.34	-197.50	2.98
28	บางพระ	127	117	48	41	0.00	0.44	-39.67	33.67
29	หนองปลาไหล	206	164	98	60	0.03	0.61	-35.83	59.14
30	ประแสร์	322	295	179	61	0.00	0.41	-89.50	105.02
31	นฤบดีนทรจินดา	332	295	94	32	0.23	0.00	-69.37	19.44
32	แก่งกระจาน	900	710	288	41	3.22	2.42	-164.10	141.74
33	ปรางมณี	490	391	76	19	0.83	0.29	-185.56	-22.12
34	รัชชประภา*	6,144	5,639	3,694	66	37.71	1.16	-1,337.42	-239.98
35	บางบาล*	1,590	1,454	843	58	2.16	6.04	-272.24	140.73
								จำนวน 3 แห่ง	จำนวน 7 แห่ง



สถานการณ์น้ำในอ่างเก็บน้ำขนาดกลาง วันที่ 18 สิงหาคม 2566



ภาค	ปริมาณน้ำอ่างเก็บน้ำขนาดกลาง จำนวน 435 แห่ง								
	จำนวนอ่าง	ความจุ	น้ำใช้การ	ปริมาณน้ำปี 2565	% รนก.	ปริมาณน้ำปี 2566	% รนก.	ใช้การปี 2566	% ใช้การ
เหนือ	80	1,083	992	764	71	505	47	415	42
ตะวันออกเฉียงเหนือ	226	2,061	1,892	1,488	72	1,215	59	1,047	55
กลาง	27	419	393	261	62	126	30	102	26
ตะวันตก	8	164	152	99	61	68	42	57	37
ตะวันออก	52	1,006	949	717	71	503	50	447	47
ใต้	42	679	626	425	63	303	45	250	40
รวม	435	5,411	5,004	3,754	69	2,720	50	2,317	46

ภาค	สรุปอ่างขนาดกลางที่มีปริมาตรในช่วง <=30%, >30 - 50% ,>50-80%, > 80-100% และ >100%				
	<=30%	>30-50%	>50-80%	>80-100%	>100%
เหนือ	11	29	35	5	0
ตอน.	20	45	98	42	21
ตะวันออกเฉียง	9	9	25	4	5
กลาง	12	11	2	2	0
ตะวันตก	0	6	2	0	0
ใต้	11	12	14	5	0
รวม	63	112	176	58	26

รวมทั้งหมด 435 แห่ง



ปริมาณน้ำในอ่างเก็บน้ำขนาดใหญ่และขนาดกลาง วันที่ 18 สิงหาคม 2566

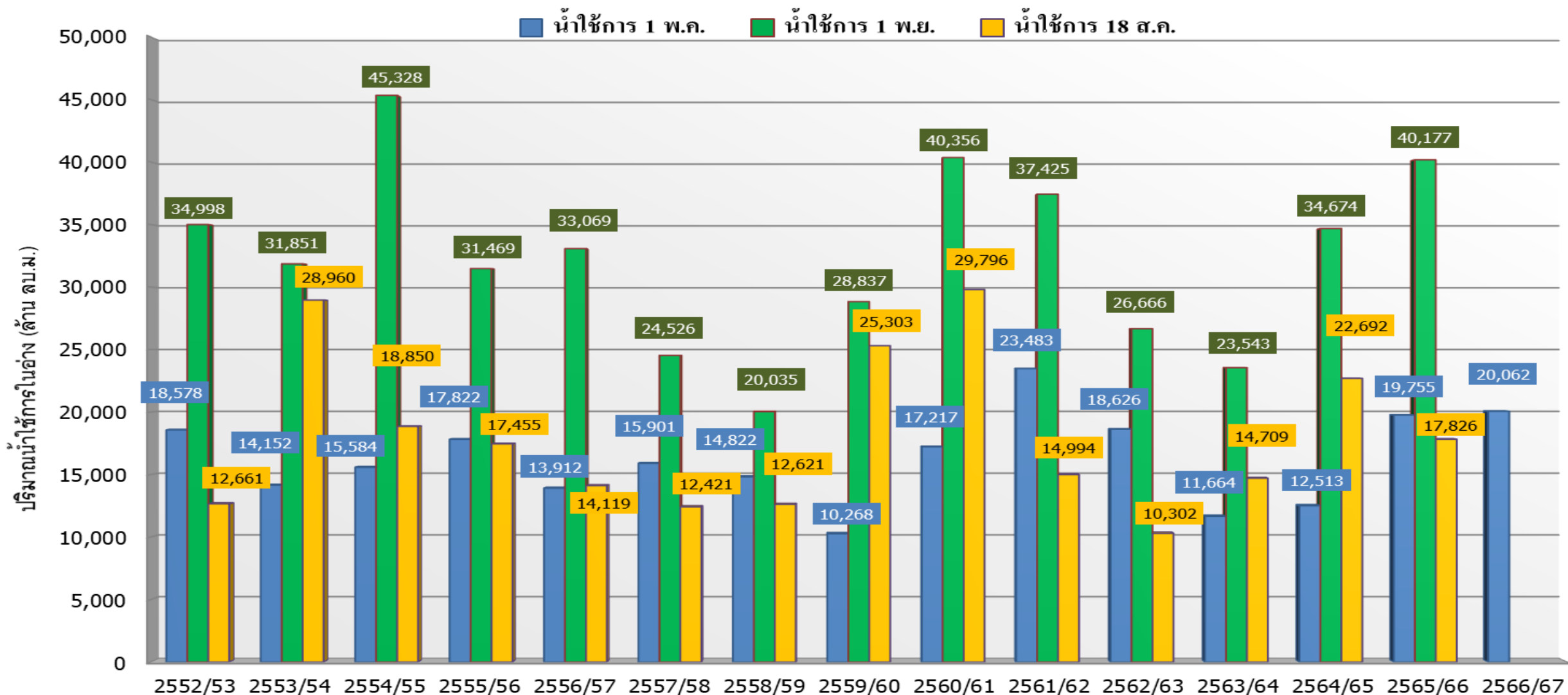


ภาค	ขนาดใหญ่				ขนาดกลาง				รวมอ่างขนาดใหญ่และกลาง						รับน้ำได้อีก	เปรียบเทียบปี 65 กับ 66	
	จำนวน	ความจุ	ปี 2566	% ความจุ อ่างฯ	จำนวน	ความจุ	ปี 2566	% ความจุ อ่างฯ	จำนวน	ความจุ	ปี2565		ปี2566			ปริมาณ	ปริมาณ
											ปริมาณ	%	ปริมาณ	%			
เหนือ	8	24,825	10,669	43	80	1,083	505	47	88	25,908	13,183	51	11,174	43	14,733	-2,009	-15
ตอน.	12	8,368	4,326	52	226	2,061	1,215	59	238	10,429	6,149	59	5,541	53	4,888	-608	-10
กลาง	3	1,419	203	14	27	419	126	30	30	1,838	1,021	56	329	18	1,509	-692	-68
ตะวันตก	2	26,605	18,347	69	8	164	68	42	10	26,769	19,556	73	18,415	69	8,353	-1,141	-6
ตะวันออก	6	1,515	601	40	52	1,006	503	50	58	2,520	1,629	65	1,104	44	1,416	-525	-32
ใต้	4	8,194	4,900	60	42	679	303	45	46	8,874	5,151	58	5,203	59	3,671	52	1
รวม	35	70,926	39,047	55	435	5,411	2,720	50	470	76,337	46,689	61	41,767	55	34,570	-4,922	-11
ปริมาณน้ำใช้การ	47,389	15,510	33	5,004	2,317	46	52,388	22,740	43	17,826	34						

สามารถรับน้ำได้อีก **34,570** ล้าน ลบ.ม. (45%)

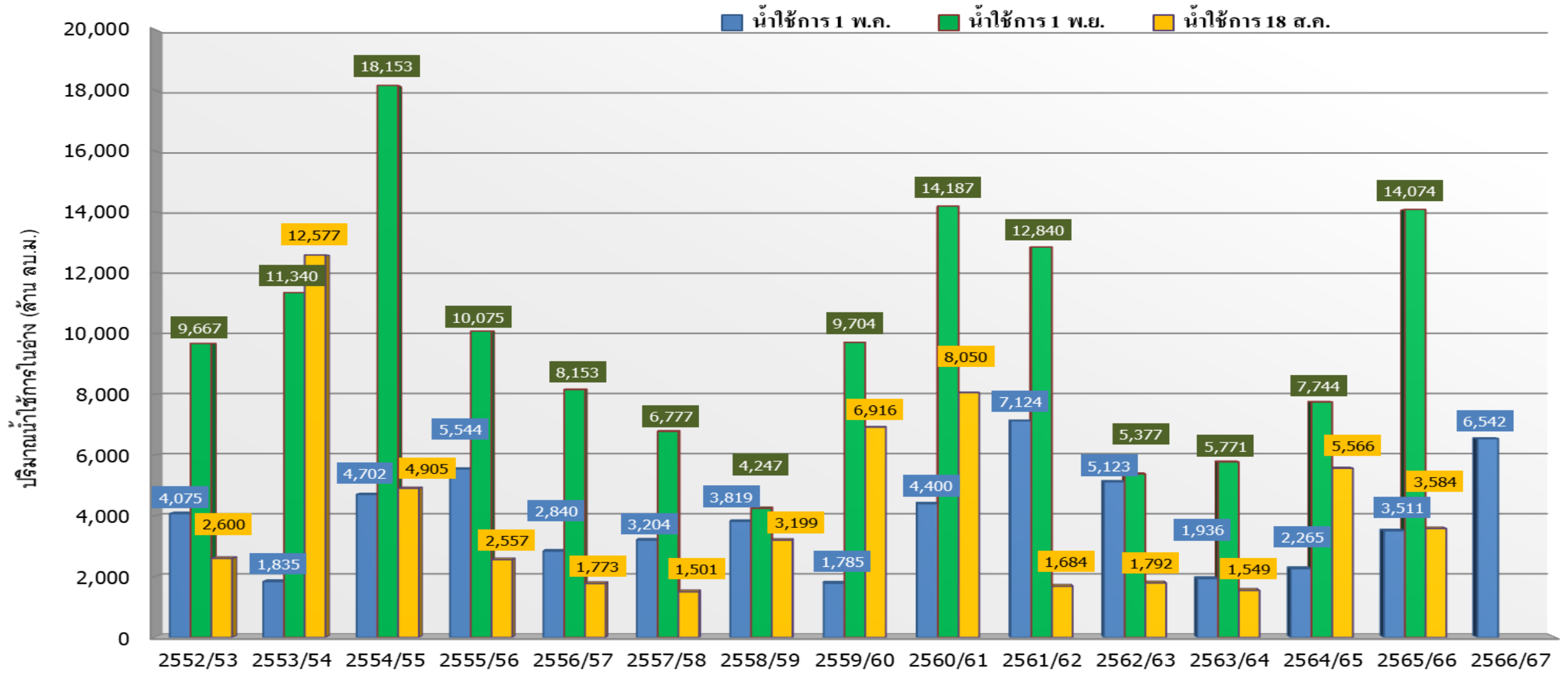
%น้ำใช้การ=(ปริมาณน้ำใช้การ/ความจุอ่างน้ำใช้การ)*100

กราฟเปรียบเทียบปริมาณน้ำใช้การในอ่างเก็บน้ำขนาดใหญ่และขนาดกลาง ตั้งแต่ปี 2553 ถึง ปี 2566



ปี 25 (1)/(2)	2552/53	2553/54	2554/55	2555/56	2556/57	2557/58	2558/59	2559/60	2560/61	2561/62	2562/63	2563/64	2564/65	2565/66	2566/67
(1) ■ น้ำใช้การ 1 พ.ค.	18,578	14,152	15,584	17,822	13,912	15,901	14,822	10,268	17,217	23,483	18,626	11,664	12,513	19,755	20,062
(1) ■ น้ำใช้การ 1 พ.ย.	34,998	31,851	45,328	31,469	33,069	24,526	20,035	28,837	40,356	37,425	26,666	23,543	34,674	40,177	
(2) ■ น้ำใช้การ 18 ส.ค.	12,661	28,960	18,850	17,455	14,119	12,421	12,621	25,303	29,796	14,994	10,302	14,709	22,692	17,826	

กราฟเปรียบเทียบปริมาณน้ำใช้การในกลุ่มน้ำเจ้าพระยา (ภูมิพล สิริกิติ์ แควน้อยฯ ปาสักฯ) ตั้งแต่ปี 2553 ถึง ปี 2566



ปี 25 (1)/(2)	2552/53	2553/54	2554/55	2555/56	2556/57	2557/58	2558/59	2559/60	2560/61	2561/62	2562/63	2563/64	2564/65	2565/66	2566/67
(1) ■ น้ำใช้การ 1 พ.ค.	4,075	1,835	4,702	5,544	2,840	3,204	3,819	1,785	4,400	7,124	5,123	1,936	2,265	3,511	6,542
(1) ■ น้ำใช้การ 1 พ.ย.	9,667	11,340	18,153	10,075	8,153	6,777	4,247	9,704	14,187	12,840	5,377	5,771	7,744	14,074	
(2) ■ น้ำใช้การ 18 ส.ค.	2,600	12,577	4,905	2,557	1,773	1,501	3,199	6,916	8,050	1,684	1,792	1,549	5,566	3,584	



ปริมาณน้ำใช้การ อ่างเก็บน้ำขนาดใหญ่และขนาดกลาง



18 ส.ค. 66

ภาคเหนือ

อ่างใหญ่ 8 แห่ง
อ่างกลาง 80 แห่ง

ปี 2566	ปี 2565
4,339	6,348
ล้าน ลบ.ม.	ล้าน ลบ.ม.
น้อยกว่า -2,008 ล้าน ลบ.ม.	
รับน้ำได้อีก 14,733 ล้าน ลบ.ม.	

ภาคตะวันออกเฉียงเหนือ

อ่างใหญ่ 12 แห่ง
อ่างกลาง 226 แห่ง

ปี 2566	ปี 2565
3,723	4,327
ล้าน ลบ.ม.	ล้าน ลบ.ม.
น้อยกว่า -604 ล้าน ลบ.ม.	
รับน้ำได้อีก 4,888 ล้าน ลบ.ม.	

ภาคตะวันตก

อ่างใหญ่ 2 แห่ง
อ่างกลาง 8 แห่ง

ปี 2566	ปี 2565
5,127	6,268
ล้าน ลบ.ม.	ล้าน ลบ.ม.
น้อยกว่า -1,141 ล้าน ลบ.ม.	
รับน้ำได้อีก 8,353 ล้าน ลบ.ม.	

ภาคกลาง

อ่างใหญ่ 3 แห่ง
อ่างกลาง 27 แห่ง

ปี 2566	ปี 2565
245	935
ล้าน ลบ.ม.	ล้าน ลบ.ม.
น้อยกว่า -690 ล้าน ลบ.ม.	
รับน้ำได้อีก 1,509 ล้าน ลบ.ม.	

ภาคใต้

อ่างใหญ่ 4 แห่ง
อ่างกลาง 42 แห่ง

ปี 2566	ปี 2565
3,439	3,384
ล้าน ลบ.ม.	ล้าน ลบ.ม.
มากกว่า 54 ล้าน ลบ.ม.	
รับน้ำได้อีก 3,671 ล้าน ลบ.ม.	

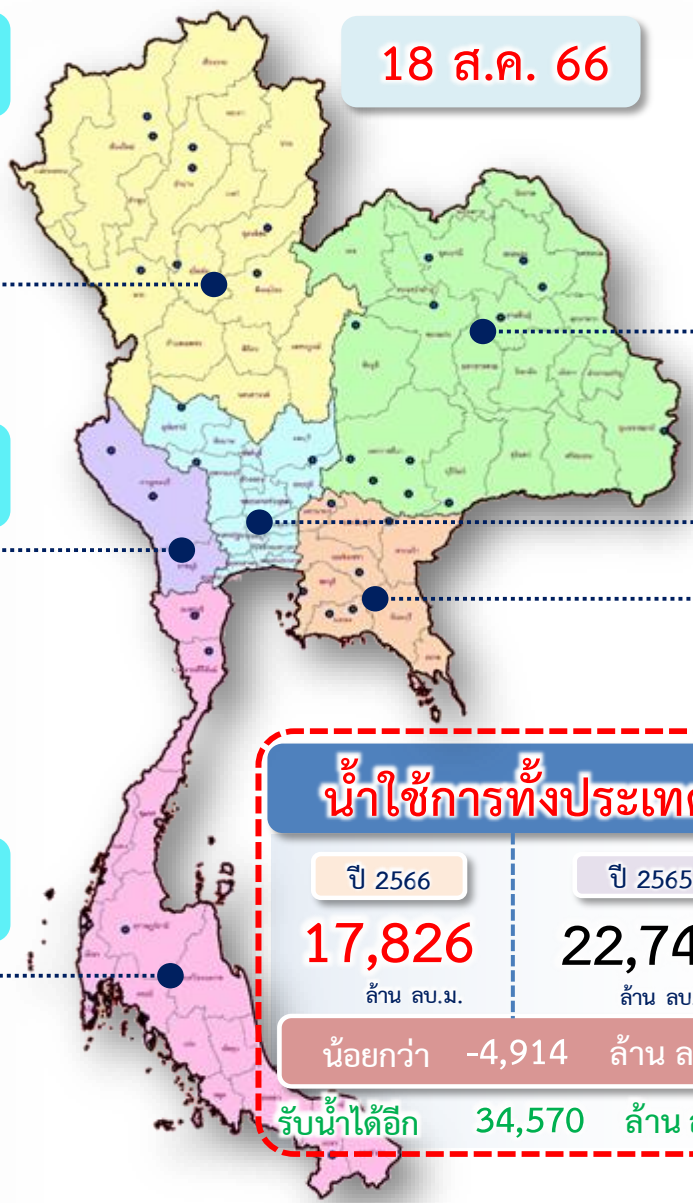
ภาคตะวันออก

อ่างใหญ่ 6 แห่ง
อ่างกลาง 52 แห่ง

ปี 2566	ปี 2565
953	1,478
ล้าน ลบ.ม.	ล้าน ลบ.ม.
น้อยกว่า -525 ล้าน ลบ.ม.	
รับน้ำได้อีก 1,416 ล้าน ลบ.ม.	

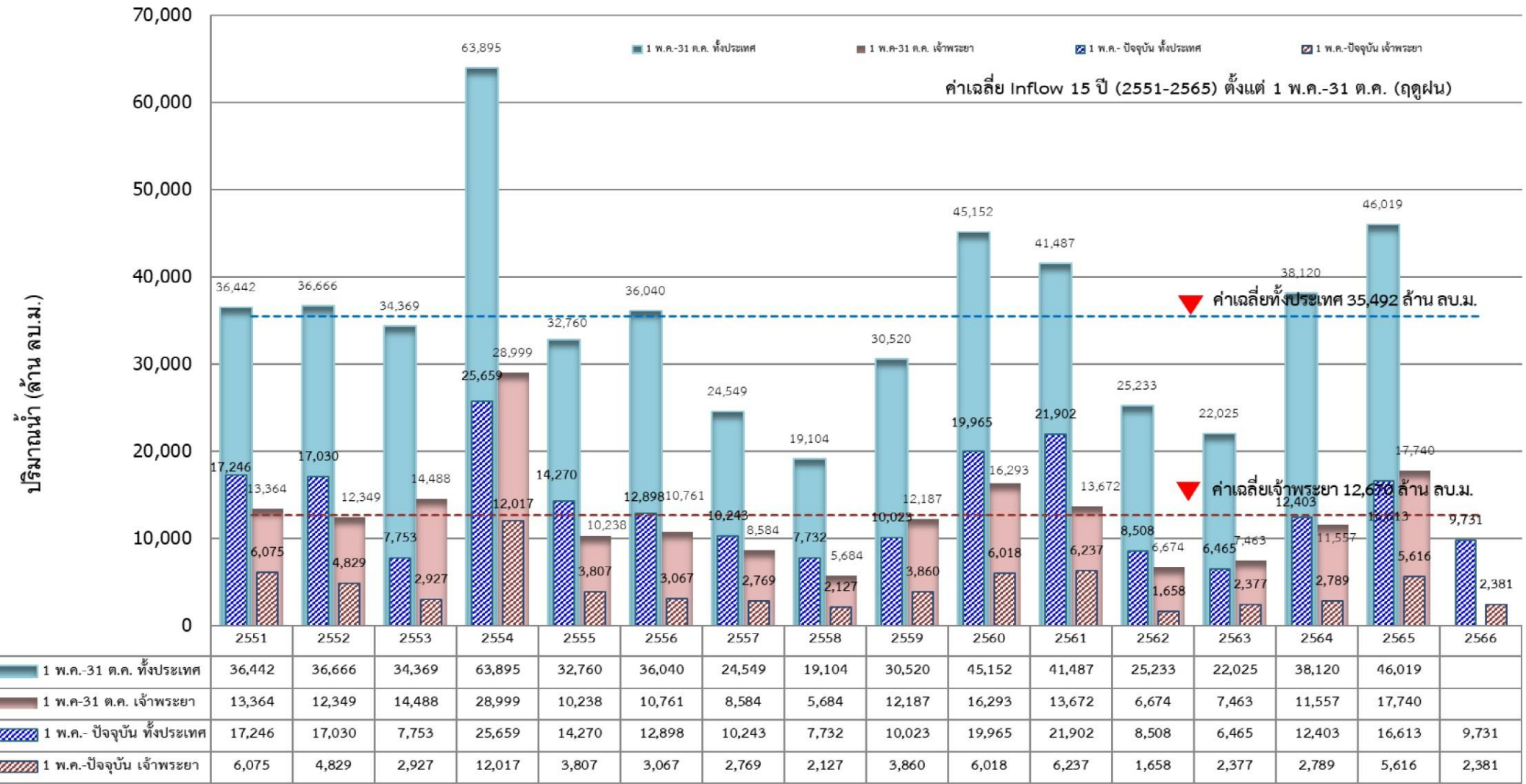
น้ำใช้การทั่วประเทศ

ปี 2566	ปี 2565
17,826	22,740
ล้าน ลบ.ม.	ล้าน ลบ.ม.
น้อยกว่า -4,914 ล้าน ลบ.ม.	
รับน้ำได้อีก 34,570 ล้าน ลบ.ม.	





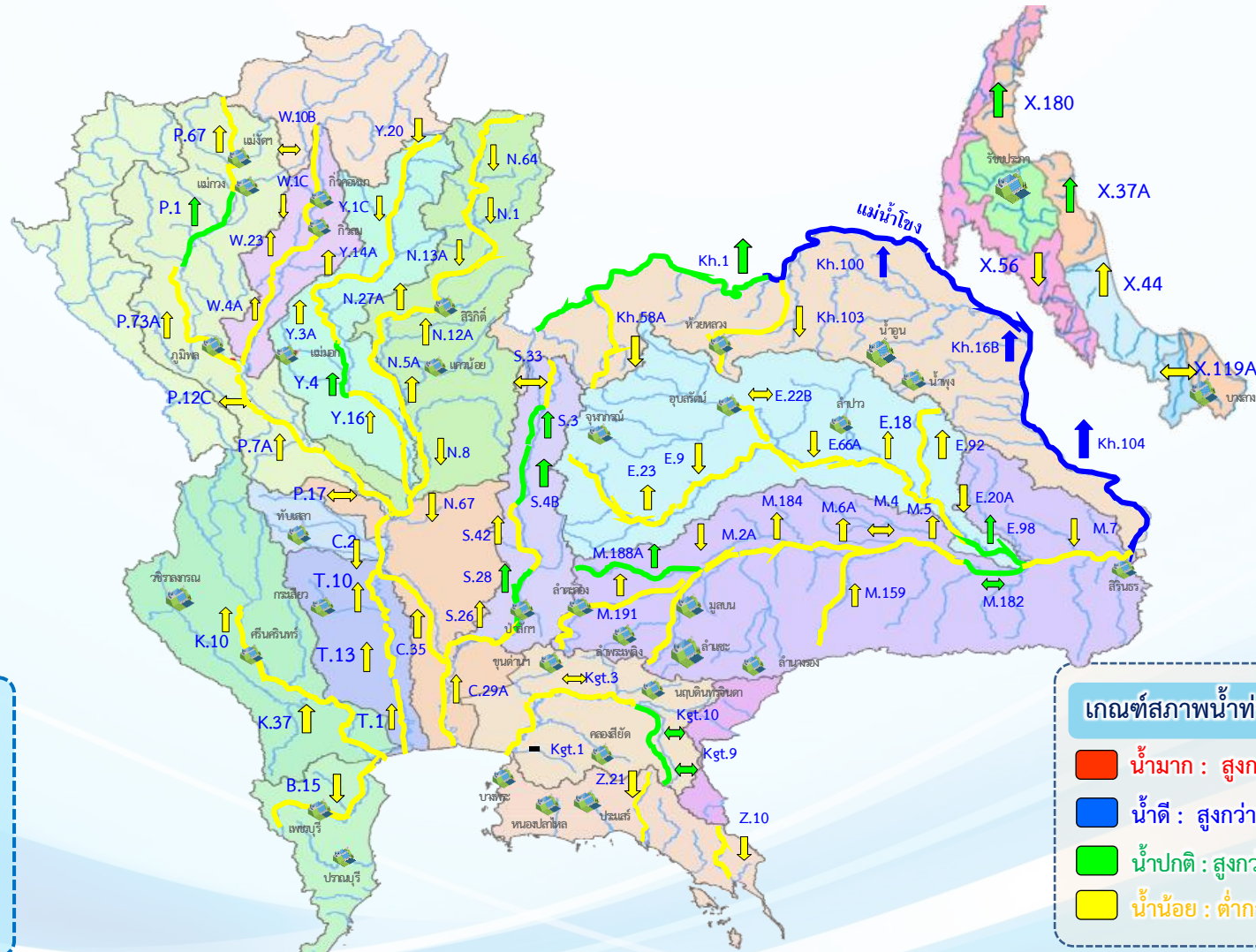
กราฟเปรียบเทียบปริมาณน้ำไหลลงเขื่อน (INFLOW) ปี 2551-2566 ช่วงฤดูฝน (1 พ.ค. - 31 ต.ค.) ทั้งประเทศ และเจ้าพระยา





แนวโน้มสถานการณ์น้ำท่าในลำน้ำสายหลัก

วันที่ 18 สิงหาคม 2566



แนวโน้ม

- ↑ แนวโน้มเพิ่มขึ้น
- ↓ แนวโน้มลดลง
- ↔ แนวโน้มทรงตัว

เกณฑ์สภาพน้ำท่า

- น้ำมาก : สูงกว่า 81% ค่าความจุลำนํ้า
- น้ำดี : สูงกว่า 50.1 – 80 % ของความจุลำนํ้า
- น้ำปกติ : สูงกว่า 30.1%-50% ของความจุลำนํ้า
- น้ำน้อย : ต่ำกว่า 30% ของความจุลำนํ้า

จำนวน

- สถานี
- 4 สถานี
- 18 สถานี
- 67 สถานี

จำนวนสถานีวัดน้ำท่าที่ใช้ติดตาม 89 สถานี

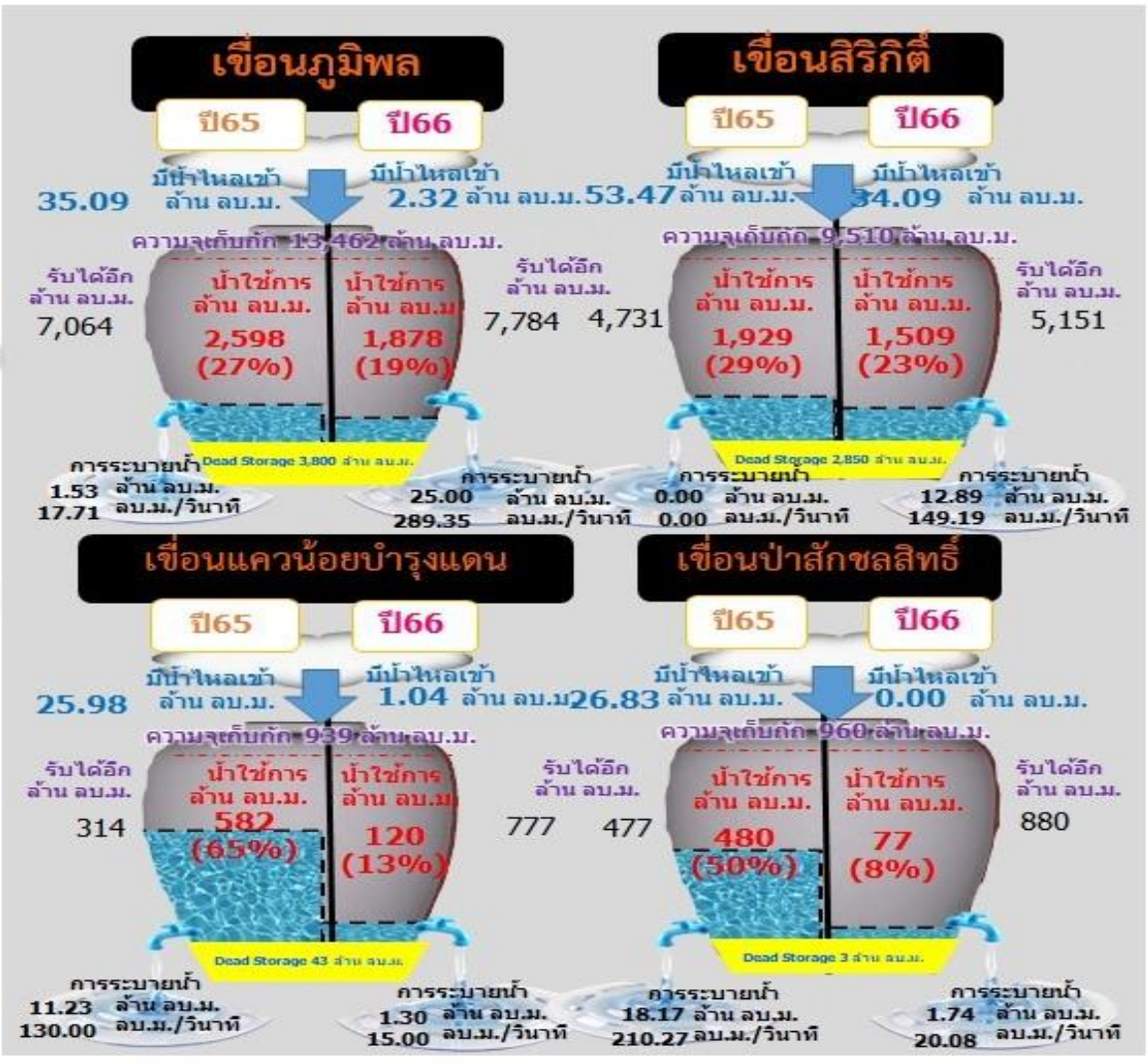


สถานการณ์ลุ่มน้ำเจ้าพระยา

ปริมาณน้ำ 4 เขื่อนหลักลุ่มน้ำเจ้าพระยา

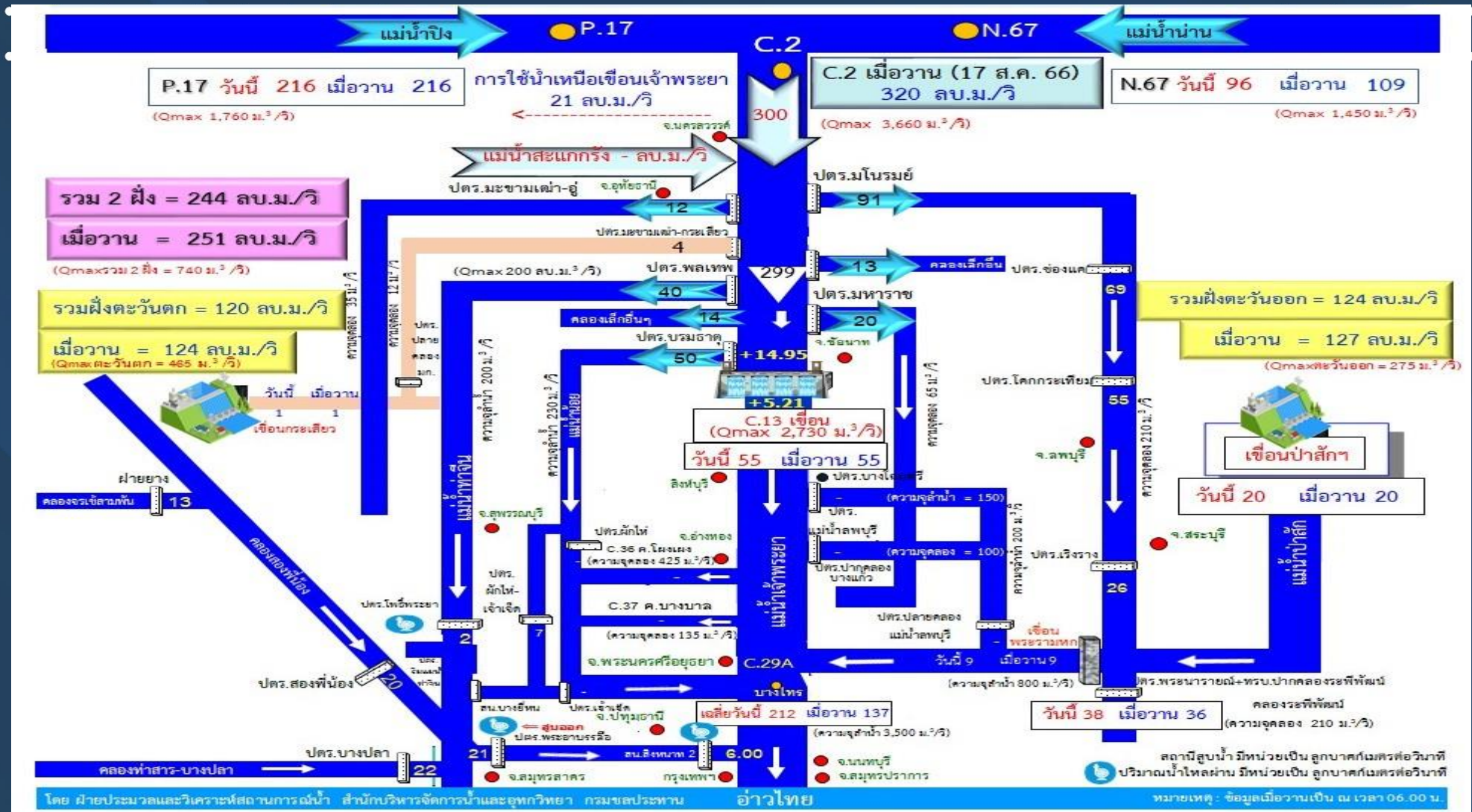


รวม 4 เขื่อน	ปริมาณน้ำทั้งหมด (ล้าน ลบ.ม.)	น้ำใช้การ (ล้าน ลบ.ม.)	รับน้ำได้อีก (ล้าน ลบ.ม.)
18 ส.ค. 66	10,280 (41%)	3,584 (20%)	14,591
18 ส.ค. 65	12,285 (49%)	5,589 (31%)	12,586





ผังบริหารจัดการน้ำลุ่มน้ำเจ้าพระยาตอนล่าง



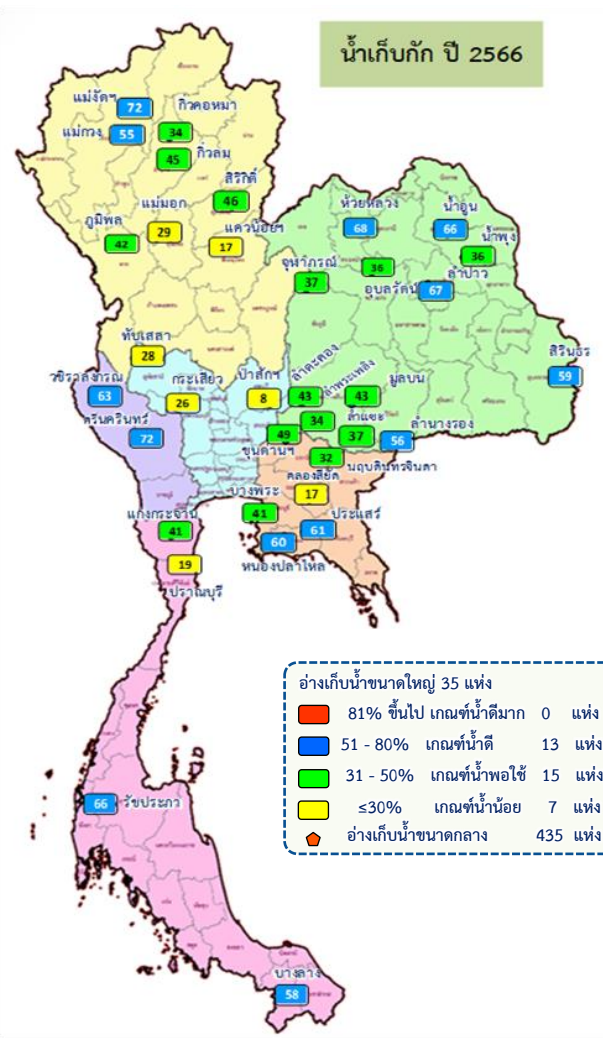
ข้อมูล ณ วันที่ 18 สิงหาคม 2566 เวลา 06.00 น.

ฝ่ายประมวลและวิเคราะห์สถานการณ์น้ำ สำนักบริหารจัดการน้ำและอุทกวิทยา



การจัดสรรน้ำฤดูฝน ปี 2566 และการเพาะปลูก

สถานการณ์น้ำและแผน-ผลการบริหารจัดการน้ำฤดูฝนปี 2566 ทั้งประเทศ (1 พ.ค.66 – 31 ต.ค.66)

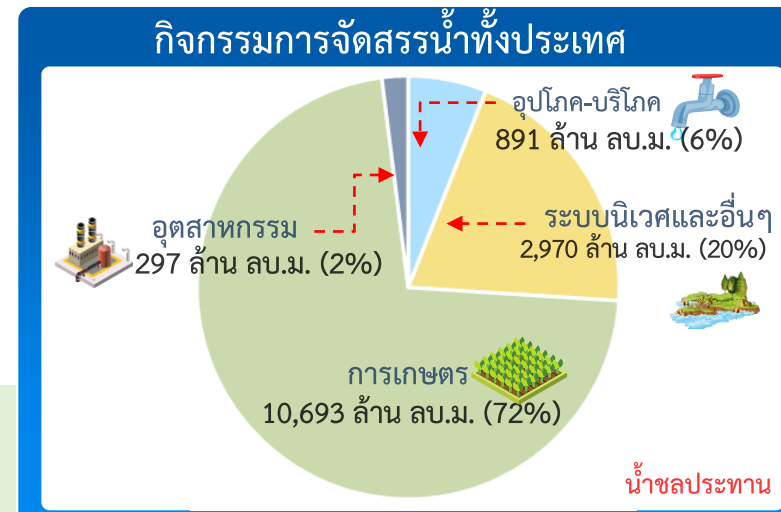


ปริมาณน้ำเก็บกักและใช้การทั้งประเทศ ณ วันที่ 18 ส.ค.66

ประเภทอ่างเก็บน้ำ	จำนวนแห่ง	ปริมาณน้ำเก็บกัก (ล้าน ลบ.ม.)	ปริมาณน้ำใช้การ (ล้าน ลบ.ม.)
อ่างฯ ใหญ่	35 แห่ง	70,926	15,510 (33%)
อ่างฯ กลาง	435 แห่ง	5,410	2,317 (46%)
อ่างฯ เล็ก	1,060 แห่ง	387	195 (57%)
รวมทั้งหมด	1,530 แห่ง	76,723	18,021 (34%)

ปี 2565 = 42,933 ล้าน ลบ.ม. (Large Reservoirs)
ปี 2565 = 19,396 ล้าน ลบ.ม. (Medium Reservoirs)
ปี 2565 = 46,617 ล้าน ลบ.ม. (Total)
ปี 2565 = 22,692 ล้าน ลบ.ม. (Total)

ปริมาณน้ำเก็บกักทั้งประเทศ (รวมอ่างใหญ่ อ่างกลาง อ่างเล็ก) ณ วันที่ 1 พ.ค.66 จำนวน 44,231 ล้าน ลบ.ม. (58%)
ปริมาณน้ำต้นทุน (1 พ.ค.66) จำนวน 20,247 ล้าน ลบ.ม. (38%) (ความต้องการน้ำฤดูฝน 30,246 ล้าน ลบ.ม.)



ผลจัดสรรน้ำฤดูฝน ปี 2566 วันที่ 18 ส.ค.66

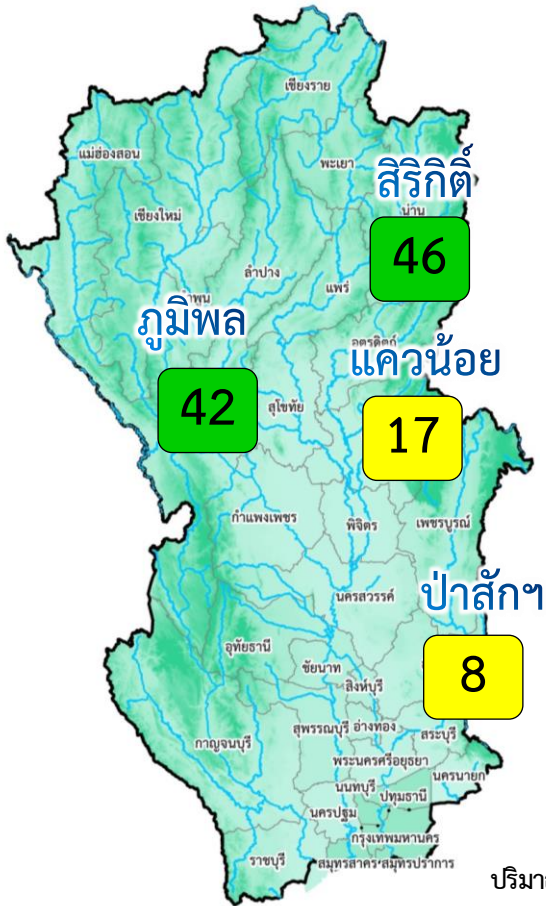
แผนจัดสรรน้ำ	น้ำชลประทาน 14,851 (ล้าน ลบ.ม.)
ผลจัดสรรน้ำ	12,355 (83%) (ล้าน ลบ.ม.)
คงเหลือ	2,496 (17%) (ล้าน ลบ.ม.)

ผลการเพาะปลูกข้าวนาปี 2566 (16 ส.ค.66)

แผน 16.98 ล้านไร่ / เพาะปลูกแล้ว 14.40 ล้านไร่ (85%) / เก็บเกี่ยว 0.98 ล้านไร่



สถานการณ์น้ำและแผน-ผลการบริหารจัดการน้ำฤดูฝนปี 2566 ลุ่มเจ้าพระยา (1 พ.ค.66 – 31 ต.ค.66)



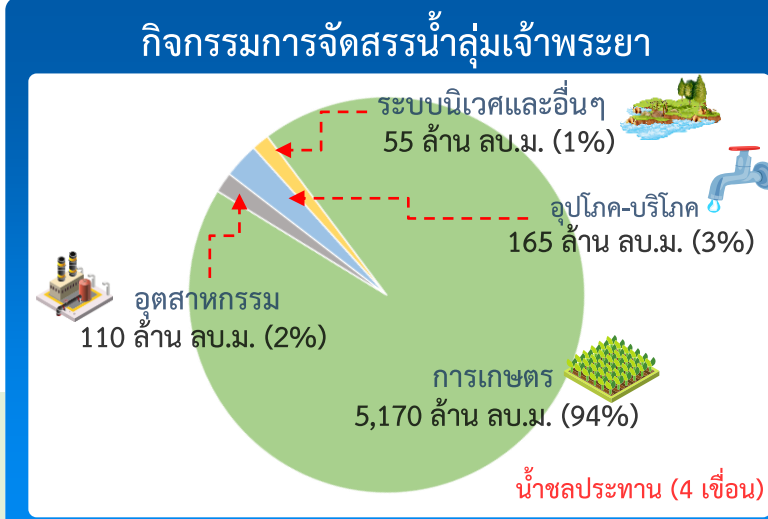
ปริมาณน้ำเก็บกัก ณ วันที่ 1 พ.ค.66 จำนวน 13,238 ล้าน ลบ.ม. (53%)
 ปริมาณน้ำต้นทุน (1 พ.ค.66) จำนวน 6,542 ล้าน ลบ.ม.
 (ความต้องการน้ำฤดูฝน 10,021 ล้าน ลบ.ม.)
 แผนจัดสรรน้ำจาก 4 เขื่อน 5,500 ล้าน ลบ.ม.)

- อ่างเก็บน้ำขนาดใหญ่ 4 แห่ง
- 81% ขึ้นไป เกณฑ์น้ำดีมาก - แห่ง
- 51 - 80% เกณฑ์น้ำดี - แห่ง
- 31 - 50% เกณฑ์น้ำพอใช้ 2 แห่ง
- ≤30% เกณฑ์น้ำน้อย 2 แห่ง

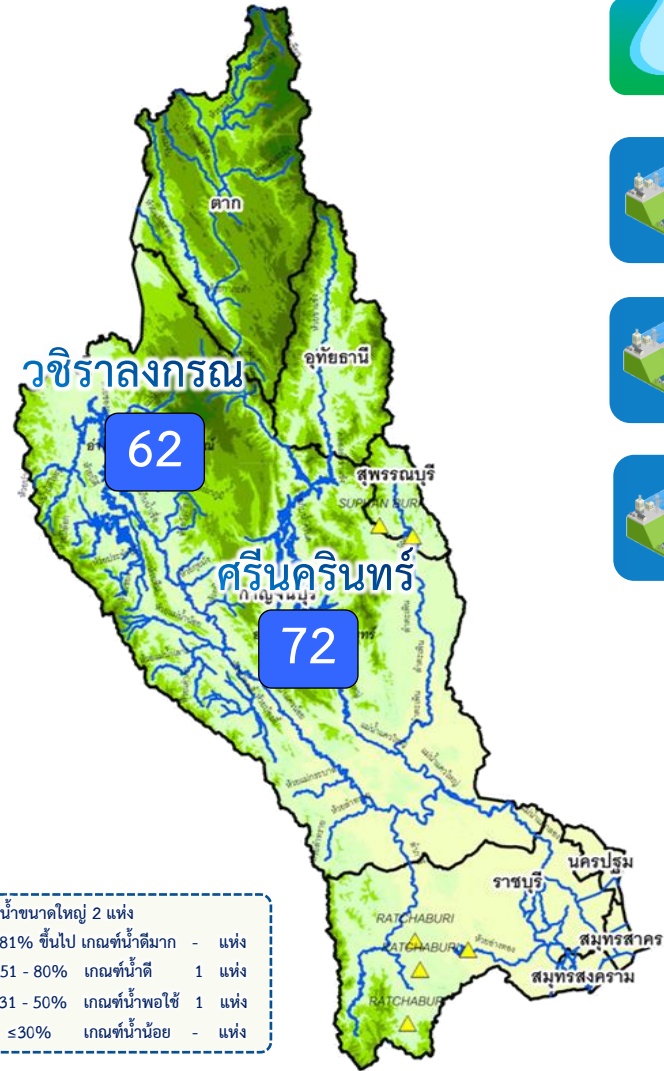
ผลการเพาะปลูกข้าวนาปี 2566 (16 ส.ค.66)

แผน 8.05 ล้านไร่ / เพาะปลูกแล้ว 7.34 ล้านไร่ (91%) / เก็บเกี่ยว 0.96 ล้านไร่

		ปริมาณน้ำ 4 เขื่อนหลักเจ้าพระยา ณ วันที่ 18 ส.ค.66 (ล้าน ลบ.ม.)				
		ปริมาณน้ำเก็บกัก	ปริมาณน้ำใช้การ	ไหลลงวันนี้	ระบายวันนี้	
	กุ่ม	ปริมาณน้ำเก็บกัก 13,462 ล้าน ลบ.ม. ปริมาณน้ำใช้การ 9,662 ล้าน ลบ.ม.	5,678 (42%)	1,878 (19%)	2.32	25.00
	ลิริกิต์	ปริมาณน้ำเก็บกัก 9,510 ล้าน ลบ.ม. ปริมาณน้ำใช้การ 6,660 ล้าน ลบ.ม.	4,359 (46%)	1,509 (23%)	34.09	12.89
	แควน้อย	ปริมาณน้ำเก็บกัก 939 ล้าน ลบ.ม. ปริมาณน้ำใช้การ 896 ล้าน ลบ.ม.	163 (17%)	120 (13%)	1.04	1.30
	ป่าสัก	ปริมาณน้ำเก็บกัก 960 ล้าน ลบ.ม. ปริมาณน้ำใช้การ 957 ล้าน ลบ.ม.	80 (8%)	77 (8%)	0.00	1.74
	4 เขื่อน	ปริมาณน้ำเก็บกัก 24,871 ล้าน ลบ.ม. ปริมาณน้ำใช้การ 18,175 ล้าน ลบ.ม.	10,285 (41%) ปี 2565 = 12,285 ล้าน ลบ.ม.	3,589 (20%) ปี 2565 = 5,589 ล้าน ลบ.ม.	38.14	40.90



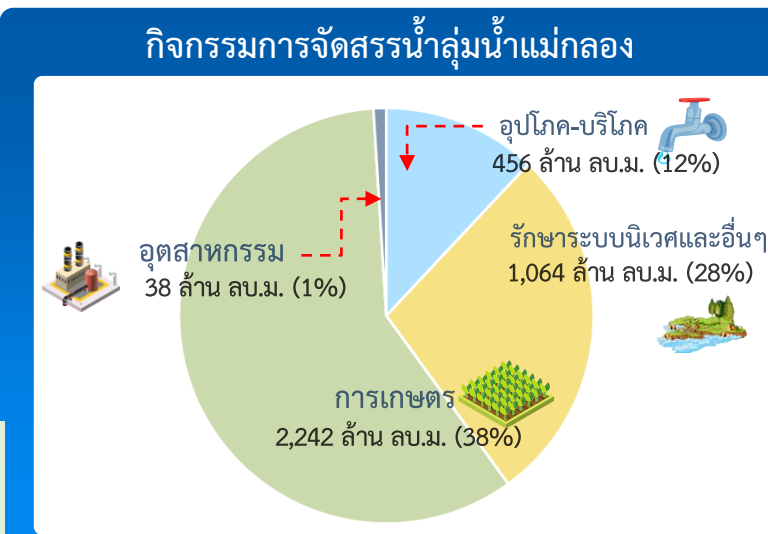
ผลจัดสรรน้ำฤดูฝน ปี 2566 วันที่ 18 ส.ค.66	
แผนจัดสรรน้ำ	น้ำชลประทาน (4 เขื่อน) 5,500 (ล้าน ลบ.ม.)
ผลจัดสรรน้ำ	5,092 (93%) (ล้าน ลบ.ม.)
คงเหลือ	408 (7%) (ล้าน ลบ.ม.)



อ่างเก็บน้ำขนาดใหญ่ 2 แห่ง	
81% ขึ้นไป	เกณฑ์น้ำดีมาก - 2 แห่ง
51 - 80%	เกณฑ์น้ำดี 1 แห่ง
31 - 50%	เกณฑ์น้ำพอใช้ 1 แห่ง
≤30%	เกณฑ์น้ำน้อย - 2 แห่ง

ปริมาณน้ำเก็บกักและใช้การ 2 เขื่อนหลักลุ่มน้ำแม่กลอง ณ วันที่ 18 ส.ค.66 (ล้าน ลบ.ม.)		ปริมาณน้ำเก็บกัก	ปริมาณน้ำใช้การ	ไหลลงวันนี้	ระบายวันนี้
ศรีนครินทร์	ปริมาณน้ำเก็บกัก 17,745 ล้าน ลบ.ม. ปริมาณน้ำใช้การ 7,480 ล้าน ลบ.ม.	12,803 (72%)	2,538 (34%)	23.56	10.00
วชิราลงกรณ	ปริมาณน้ำเก็บกัก 8,860 ล้าน ลบ.ม. ปริมาณน้ำใช้การ 5,848 ล้าน ลบ.ม.	5,544 (62%)	2,532 (43%)	33.29	14.98
รวม 2 เขื่อน	ปริมาณน้ำเก็บกัก 26,605 ล้าน ลบ.ม. ปริมาณน้ำใช้การ 13,328 ล้าน ลบ.ม. ปี 2565 = 19,457 ล้าน ลบ.ม. ปี 2565 = 6,180 ล้าน ลบ.ม.	18,347 (69%)	5,070 (38%)	56.85	24.98

ปริมาณน้ำเก็บกัก (2 เขื่อน) ณ วันที่ 1 ก.ค.66 จำนวน 16,547 ล้าน ลบ.ม. (62%)
 ปริมาณน้ำต้นทุนปี 2566 จำนวน 3,270 ล้าน ลบ.ม. ความต้องการน้ำฤดูฝน 5,280 ล้าน ลบ.ม.



ผลจัดสรรน้ำฤดูฝน ปี 2566 วันที่ 18 ส.ค.66

แผนจัดสรรน้ำ	น้ำชลประทาน (2 เขื่อน) 3,800 (ล้าน ลบ.ม.)
ผลจัดสรรน้ำ	934 (25%) (ล้าน ลบ.ม.)
คงเหลือ	2,866 (75%) (ล้าน ลบ.ม.)

ผลการเพาะปลูกข้าวนาปี 2566 (9 ส.ค.66)

แผน	เพาะปลูกแล้ว	เก็บเกี่ยว
0.88 ล้านไร่	0.483 ล้านไร่ (55%)	- ล้านไร่

แผนผลการเพาะปลูกพืชในช่วงฤดูฝน ปี 2566 (ข้อมูล ณ วันที่ 16 ส.ค. 66)

ภาค	ข้าวนาปี				พืชไร่-พืชผัก				รวม			
	แผน (ล้านไร่)	ผล (ล้านไร่)	%	เกี่ยว (ล้านไร่)	แผน (ล้านไร่)	ผล (ล้านไร่)	%	เกี่ยว (ล้านไร่)	แผน (ล้านไร่)	ผล (ล้านไร่)	%	เกี่ยว (ล้านไร่)
เหนือ	2.64	2.16	82	0.02	0.03	0.05	169	0.003	2.67	2.21	83	0.02
ตะวันออกเฉียงเหนือ	3.55	3.38	95		0.02	0.01	32		3.57	3.38	95	
กลาง	0.09	0.03	39		0.01	0.01	126		0.09	0.04	44	
ตะวันออก	0.95	0.92	96		0.03	0.02	65		0.99	0.94	95	
ตะวันตก	1.21	0.50	42		0.28	0.24	88	0.01	1.49	0.75	50	0.01
ใต้	0.48	0.07	14		0.02	0.004	22		0.50	0.07	14	
ลุ่มน้ำเจ้าพระยา	8.05	7.34	91	0.96	0.15	0.11	74	0.04	8.20	7.45	91	1.00
ทั่วประเทศ	16.98	14.40	85	0.98	0.53	0.44	83	0.05	17.51	14.84	85	1.03

ทั่วประเทศ พื้นที่คาดการณ์นาปี **16.98** ล้านไร่
 เพาะปลูกนาปีแล้ว 14.40 ล้านไร่ (85%)
 เก็บเกี่ยว 0.98 ล้านไร่ (7%) คงเหลือ 13.42 ล้านไร่

ลุ่มเจ้าพระยา พื้นที่คาดการณ์นาปี **8.05** ล้านไร่
 เพาะปลูกนาปีแล้ว 7.34 ล้านไร่ (91%)
 เก็บเกี่ยว 0.96 ล้านไร่ (13%) คงเหลือ 6.38 ล้านไร่

→ **ลุ่มต่ำบางระกำ** พื้นที่คาดการณ์ นาปี **0.265** ล้านไร่
 เพาะปลูกนาปีแล้ว 0.265 ล้านไร่ (100%)
 เก็บเกี่ยว 0.238 ล้านไร่ (90%) คงเหลือ 0.027 ล้านไร่

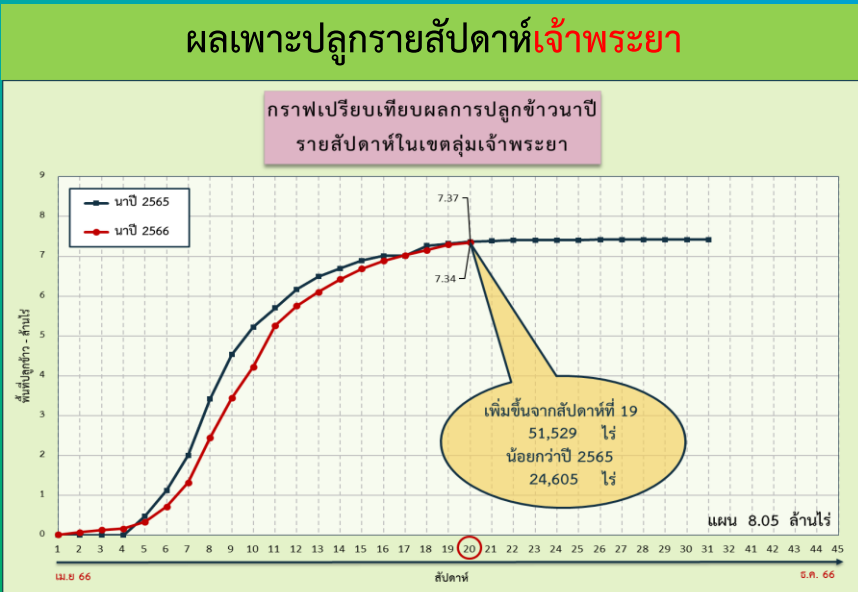
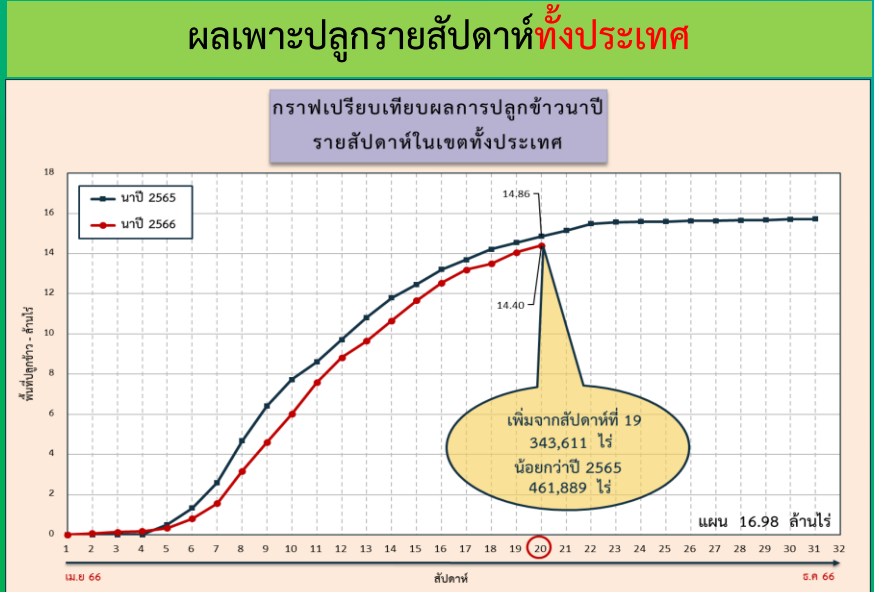
→ **10 ทุ่งตอนล่าง** พื้นที่คาดการณ์ นาปี **0.967** ล้านไร่
 เพาะปลูกนาปีแล้ว 0.929 ล้านไร่ (96%)
 เก็บเกี่ยว 0.065 ล้านไร่ (7%) คงเหลือ 0.863 ล้านไร่

พื้นที่ปลูกข้าวนาปี ปี 2566 ในพื้นที่ลุ่มต่ำ

โครงการฯ โปธิ์พระยา
 ทุ่งผักไห่
 ทุ่งบางบาล - บ้านแพน
 ทุ่งบางกุ่ม
 ทุ่งท่าเรือ
 ทุ่งบางระกำ

■ พื้นที่เก็บเกี่ยว ■ พื้นที่เพาะปลูก ■ พื้นที่คาดการณ์

ลุ่มแม่กลอง พื้นที่คาดการณ์นาปี **0.88** ล้านไร่
 เพาะปลูกนาปีแล้ว 0.483 ล้านไร่ (55%)





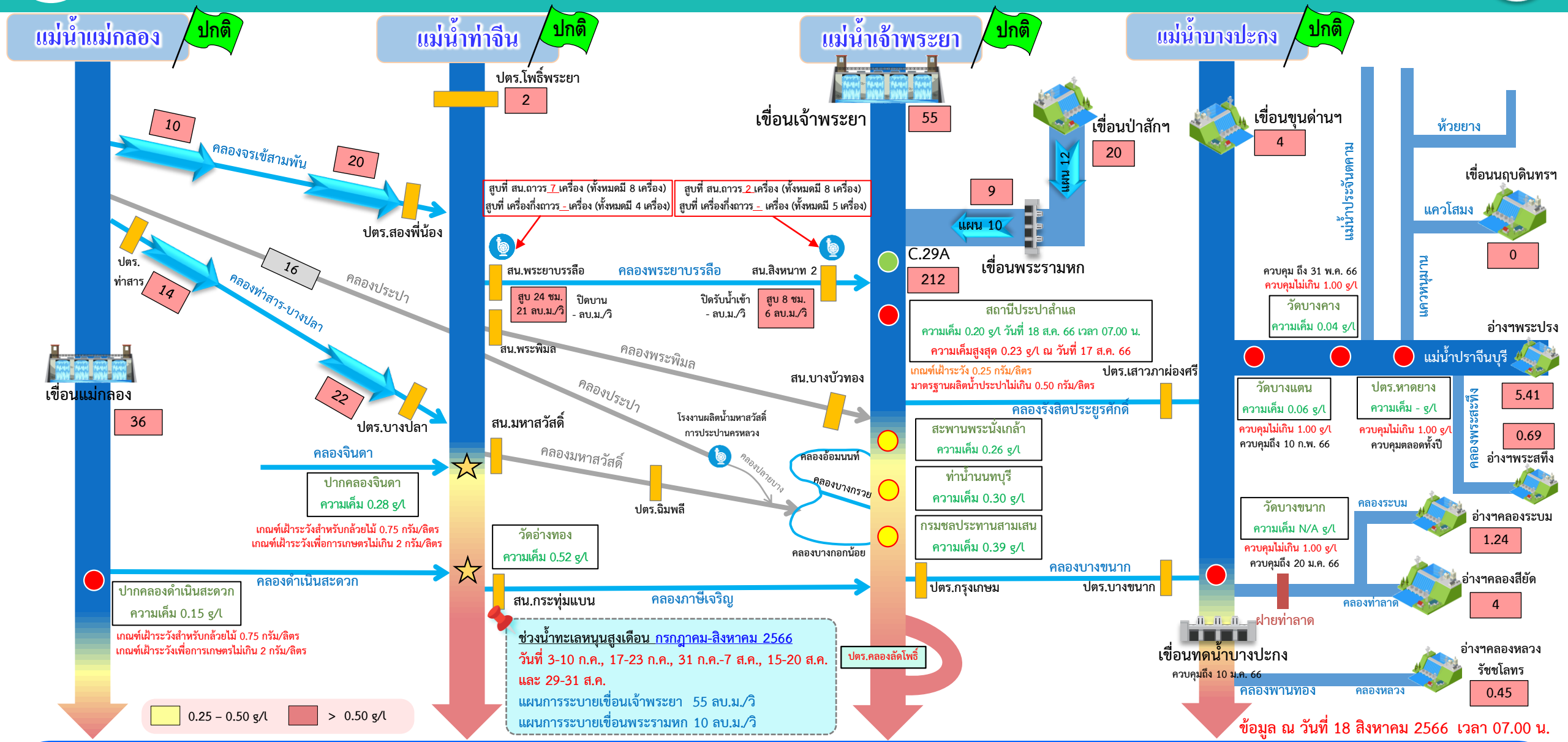
สถานการณ์ค่าความเค็ม ในลำน้ำสายหลัก

สถานการณ์ค่าความเค็มใน 4 ลำน้ำสายหลัก





การบริหารจัดการน้ำเพื่อรักษาระบบนิเวศ (ความเค็ม) ใน 4 ลำน้ำสายหลัก



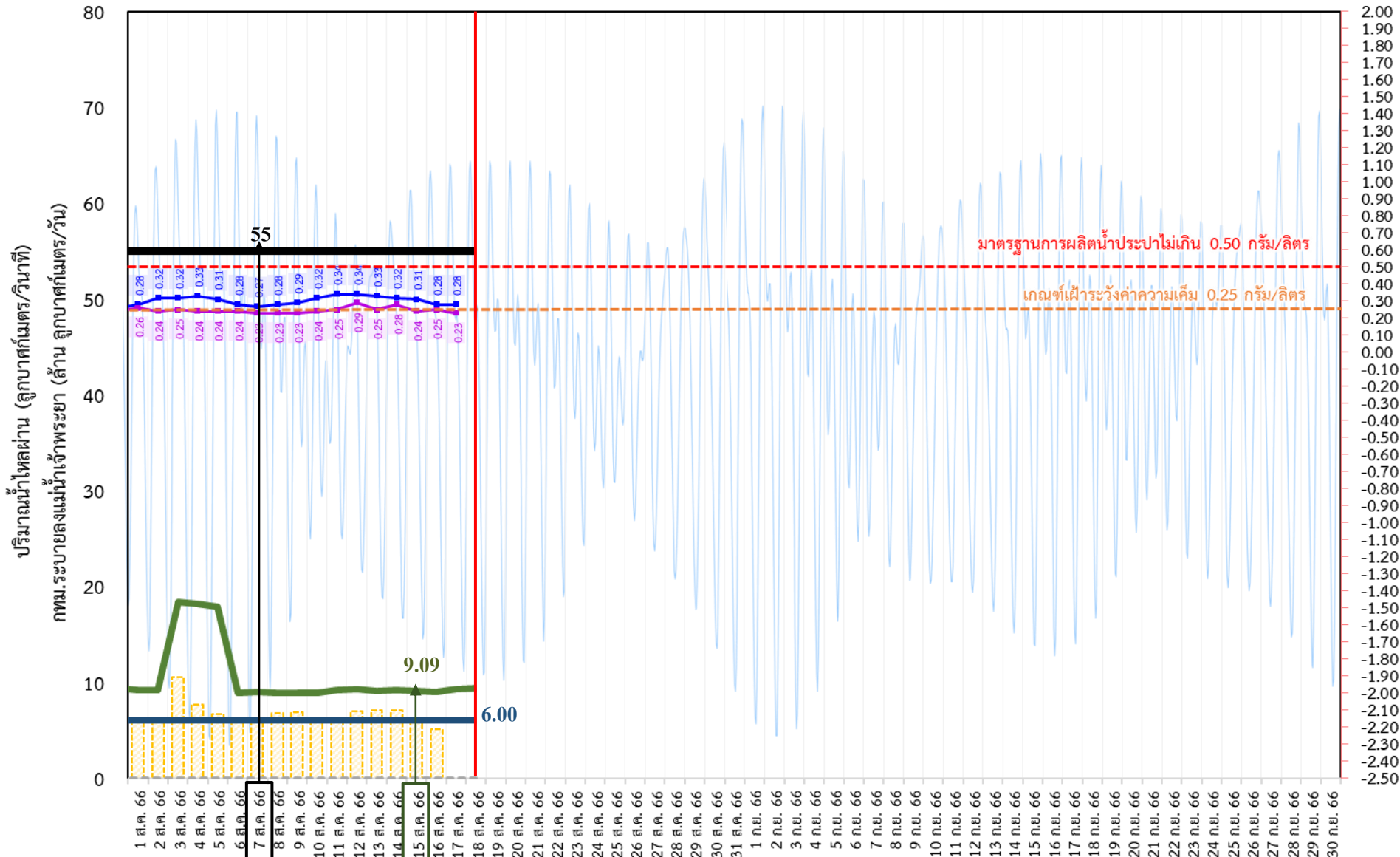
อ่าวไทย

● จุดควบคุมความเค็ม ● จุดตรวจวัดความเค็ม ● สถานีวัดน้ำ ★ จุดติดตั้งเครื่องวัดคุณภาพน้ำเคลื่อนที่

ฝ่ายประมวลวิเคราะห์สถานการณ์น้ำ สำนักบริหารจัดการน้ำและอุทกวิทยา

ติดตามปริมาณน้ำไหลผ่านเขื่อน และติดตามค่าความเค็ม

ข้อมูล ณ วันที่ 18 สิงหาคม 2566



- ระบายเขื่อนเจ้าพระยา
ลบ.ม./วินาที
- ระบายเขื่อนพระรามหก
ลบ.ม./วินาที
- สน.สิงหนาท (ระบายลงเจ้าพระยา)
ลบ.ม./วินาที
- กทม. (ระบายลงเจ้าพระยา)
ลบ.ม./วินาที
- ความเค็มสูงสุด (สะพานพระนั่งเกล้า)
กรัม/ลิตร
- ความเค็มสูงสุด (สำแล)
กรัม/ลิตร
- - - ปตร.สิงหนาท เปิดรับน้ำเข้า
ลบ.ม./วินาที

เขื่อนเจ้าพระยา	55.00	ลบ.ม./วินาที
เขื่อนพระรามหก	9.42	ลบ.ม./วินาที
สน.สิงหนาท 2	6.00	ลบ.ม./วินาที
ความเค็มสำแล	0.23	ลบ.ม./วินาที
(สูงสุด ณ วันที่ 17 ส.ค. 66)		

หมายเหตุ กทม. ระบายลงแม่น้ำเจ้าพระยา 5.06 ล้าน ลบ.ม./วัน
สิงหนาท วันนี้ ปิดรับน้ำเข้า - ลบ.ม./วินาที
และสูบน้ำเพื่อรักษาค่าความเค็มในแม่น้ำเจ้าพระยา

3 วัน จากเขื่อนพระรามหก
11 วัน จากเขื่อนเจ้าพระยา
รวม 70.09 ลบ.ม./วินาที



ติดตามปริมาณน้ำไหลผ่านเขื่อน และติดตามค่าความเค็ม



	ระบาย เขื่อนเจ้าพระยา ลบ.ม./วินาที	ระบาย เขื่อนป่าสักฯ ลบ.ม./วินาที	ระบายเขื่อน พระรามหก ลบ.ม./วินาที	ระดับน้ำสูงสุด บริเวณป้อม- พระจุลจอมเกล้า (ค่าคาดการณ์)	ระดับน้ำสูงสุด บริเวณป้อม- พระจุลจอมเกล้า (ค่าจริง)	ความเค็มสูงสุด สะพานพระนั่งเกล้า กรัม/ลิตร	ความเค็ม สูงสุด(สำแล) กรัม/ลิตร	สน.สิงหนาท (ระบายลงเจ้าพระยา) ลบ.ม./วินาที	รวมระบายจากเขื่อนเจ้าพระยา+ เขื่อนพระรามหก+สิงหนาท 2 ลบ.ม./วินาที	กรุงเทพมหานครฯ (ระบายลงเจ้าพระยา) ล้าน ลบ.ม./วัน
6 ส.ค. 66	55.00	12.04	8.85	1.14	0.21	0.28	0.24	6.00	79.42	5.90
7 ส.ค. 66	55.00	12.01	8.99	0.98	-0.21	0.27	0.23	6.00	79.21	6.29
8 ส.ค. 66	55.00	12.02	8.91	0.85	-0.63	0.28	0.23	6.00	78.86	6.73
9 ส.ค. 66	55.00	30.10	8.92	0.72	-0.94	0.29	0.23	6.00	69.85	6.87
10 ส.ค. 66	55.00	30.15	8.90	0.65	-1.43	0.32	0.24	6.00	69.99	6.19
11 ส.ค. 66	55.00	12.10	9.22	0.71	-1.54	0.34	0.25	6.00	69.91	6.01
12 ส.ค. 66	55.00	20.12	9.28	0.86	-1.17	0.34	0.29	6.00	69.92	7.00
13 ส.ค. 66	55.00	20.22	9.13	0.96	-1.11	0.33	0.25	6.00	69.90	7.06
14 ส.ค. 66	55.00	20.19	9.17	1.02	-0.80	0.32	0.28	6.00	70.22	7.10
15 ส.ค. 66	55.00	20.28	9.09	1.09	-0.54	0.31	0.24	6.00	70.28	5.80
16 ส.ค. 66	55.00	20.15	9.01	1.13	-0.42	0.28	0.25	6.00	70.13	5.06
17 ส.ค. 66	55.00	20.15	9.31	1.12	0.17	0.28	0.23	6.00	70.17	
18 ส.ค. 66	55.00	20.08	9.42	1.11	0.59			6.00	70.09	

ค่าจริงระดับน้ำสูงสุดบริเวณป้อมพระจุลจอมเกล้า อ้างอิงจาก <https://telerid.rid.go.th>



คาดการณ์ปริมาณน้ำ ณ วันที่ 1 พฤศจิกายน 2566

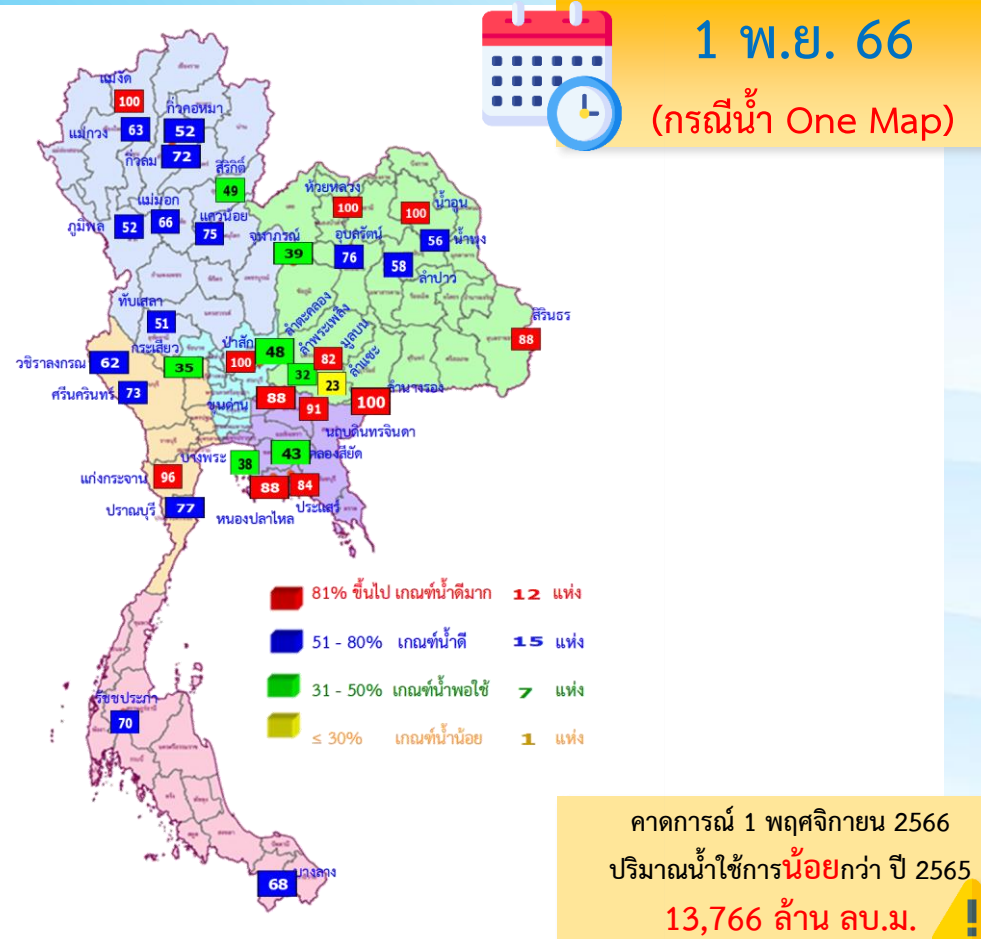


คาดการณ์ปริมาณน้ำอ่างเก็บน้ำขนาดใหญ่ 35 แห่งในช่วงฤดูฝน 2566 **6** กรณี



สถิติและคาดการณ์ปริมาณน้ำอ่างเก็บน้ำขนาดใหญ่
35 แห่งในช่วงฤดูฝน 2566 **6** กรณี

ปี	ปริมาณน้ำ (ล้าน ลบ.ม.)	%	น้ำใช้การ (ล้าน ลบ.ม.)	%
1 พ.ย.62	47,400	67	23,858	50
1 พ.ย.63	43,412	61	19,870	42
1 พ.ย.64	53,999	67	30,457	64
1 พ.ย.65	59,399	84	35,862	76
1 พ.ย. 66 (น้ำมาก)	59,165	83	35,628	75
1 พ.ย. 66 (น้ำเฉลี่ย)	54,533	77	30,996	65
1 พ.ย. 66 (น้ำน้อย)	48,012	68	24,475	52
1 พ.ย. 66 (One Map)	45,634	64	22,096	47
1 พ.ย. 66 (2544)	56,365	79	32,828	69
1 พ.ย. 66 (2562)	51,218	72	27,681	58



ปี พ.ศ.	ปริมาณน้ำ (ล้าน ลบ.ม.)	%	น้ำใช้การ (ล้าน ลบ.ม.)	%
2566	45,634	64	22,096	47

คาดการณ์ ณ วันที่ 10 ส.ค.66

หมายเหตุ : กรณี One map (ใช้ Inflow กรณีฝนคาดการณ์น้อย)
ผลคาดการณ์อ่างเก็บน้ำขนาดใหญ่ 10 แห่ง (กฟผ.) ใช้ข้อมูลผลคาดการณ์ของ กฟผ. ณ วันที่ 7 สิงหาคม 2566



คาดการณ์ปริมาณน้ำใช้การใน 4 เขื่อนหลัก ณ วันที่ 1 พ.ย. 2566

เขื่อนภูมิพล	ปี	ปริมาณ (ล้าน ลบ.ม.)	%	น้ำใช้การ (ล้าน ลบ.ม.)	%
	1 พ.ย. 65	11,974	89	8,174	85
	1 พ.ย. 66 (น้ำมาก)	9,548	71	5,748	59
	1 พ.ย. 66 (น้ำเฉลี่ย)	8,694	65	4,894	51
	1 พ.ย. 66 (น้ำน้อย)	7,875	59	4,075	42
	1 พ.ย. 66 (One Map)	6,999	52	3,199	33
	1 พ.ย. 66 (2544)	8,227	61	4,427	46
	1 พ.ย. 66 (2562)	7,622	57	3,822	40

เขื่อนป่าสักชลสิทธิ์	ปี	ปริมาณ (ล้าน ลบ.ม.)	%	น้ำใช้การ (ล้าน ลบ.ม.)	%
	1 พ.ย. 65	976	102	973	102
	1 พ.ย. 66 (น้ำมาก)	960	100	957	100
	1 พ.ย. 66 (น้ำเฉลี่ย)	960	100	957	100
	1 พ.ย. 66 (น้ำน้อย)	920	96	917	96
	1 พ.ย. 66 (One Map)	960	100	957	100
	1 พ.ย. 66 (2544)	960	100	957	100
	1 พ.ย. 66 (2562)	477	50	474	50

เขื่อนสิริกิติ์	ปี	ปริมาณ (ล้าน ลบ.ม.)	%	น้ำใช้การ (ล้าน ลบ.ม.)	%
	1 พ.ย. 65	6,863	72	4,013	60
	1 พ.ย. 66 (น้ำมาก)	7,027	74	4,177	63
	1 พ.ย. 66 (น้ำเฉลี่ย)	6,357	67	3,507	53
	1 พ.ย. 66 (น้ำน้อย)	5,565	59	2,715	41
	1 พ.ย. 66 (One Map)	4,624	49	1,774	27
	1 พ.ย. 66 (2544)	7,612	80	4,762	71
	1 พ.ย. 66 (2562)	6,061	64	3,211	48

ปริมาณน้ำใช้การ 4 เขื่อนหลัก

1 พฤศจิกายน 2565 | 14,074 ล้าน ลบ.ม.

คาดการณ์ 1 พฤศจิกายน 2566 | 6,596 ล้าน ลบ.ม.

เขื่อนแควน้อยบำรุงแดน	ปี	ปริมาณ (ล้าน ลบ.ม.)	%	น้ำใช้การ (ล้าน ลบ.ม.)	%
	1 พ.ย. 65	957	102	914	102
	1 พ.ย. 66 (น้ำมาก)	939	100	896	100
	1 พ.ย. 66 (น้ำเฉลี่ย)	922	98	879	98
	1 พ.ย. 66 (น้ำน้อย)	460	49	417	47
	1 พ.ย. 66 (One Map)	708	75	665	74
	1 พ.ย. 66 (2544)	939	100	896	100
	1 พ.ย. 66 (2562)	573	61	530	59

คาดการณ์ปริมาณน้ำรวม 4 เขื่อนหลัก

ปี	ปริมาณน้ำ (ล้าน ลบ.ม.)	%	น้ำใช้การ (ล้าน ลบ.ม.)	%
1 พ.ย. 65	20,770	91	14,074	87
1 พ.ย. 66 (น้ำมาก)	18,473	74	11,777	65
1 พ.ย. 66 (น้ำเฉลี่ย)	16,933	68	10,237	56
1 พ.ย. 66 (น้ำน้อย)	14,820	60	8,124	45
1 พ.ย. 66 (One Map)	13,292	53	6,596	36
1 พ.ย. 66 (2544)	17,738	71	11,042	61
1 พ.ย. 66 (2562)	14,732	59	8,036	44



**มาตรการเตรียมความพร้อมรับมือ
ฤดูฝน ปี 2566
และการให้ความช่วยเหลือ**



12 มาตรการ รับมือฤดูฝน ปี 2566

6 แนวทางปฏิบัติ กรมชลประทาน



12 มาตรการรับมือฤดูฝน ปี 2566

กนช. เห็นชอบ เมื่อวันที่ 16 มีนาคม 2566

**คาดการณ์ชี้เป้าพื้นที่เสี่ยงน้ำท่วมและพื้นที่
เสี่ยงช่วงฝนทิ้งช่วง** (มี.ค. 66 เป็นต้นไป)

**การบริหารจัดการพื้นที่ลุ่มต่ำ
เพื่อรองรับน้ำหลาก** (ภายใน ส.ค. 66)

**ทบทวน ปรับปรุงเกณฑ์บริหารจัดการน้ำ
ในแหล่งน้ำ/เขื่อนระบายน้ำและจัดทำ
แผนบริหารจัดการน้ำเชิงบูรณาการ**
(ก่อนฤดูฝน - ตลอดช่วงฤดูฝน)

**เตรียมความพร้อม ซ่อมแซม ปรับปรุง
อาคารชลศาสตร์ ระบบระบายน้ำ ไทโรมาตอร์
ให้พร้อมใช้งาน และปรับปรุงแก้ไข
สิ่งกีดขวางทางน้ำ** (ก่อนฤดูฝน - ตลอดช่วงฤดูฝน)

**เตรียมพร้อม/วางแผนเครื่องจักร เครื่องมือ
บุคลากร ประจำพื้นที่เสี่ยงน้ำท่วมและพื้นที่เสี่ยง
ในช่วงฝนทิ้งช่วง** (ก่อนฤดูฝน - ตลอดช่วงฤดูฝน)

ข้อมูล ณ วันที่ 16 มีนาคม 2566



เก็บกักเต็มประสิทธิภาพ



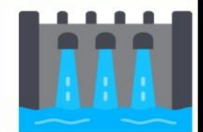
คาดการณ์พื้นที่เสี่ยง



หลีกเลี่ยงสิ่งกีดขวาง



ระบบชลประทานเร่งระบาย



Standby เครื่องมือเครื่องจักร



แจ้งเตือนและประชาสัมพันธ์



**ตรวจความมั่นคงปลอดภัย คัน ทำนบ
พังกันน้ำ** (ก่อนฤดูฝน - ตลอดช่วงฤดูฝน)

จัดทำโดย กองบริหารจัดการลุ่มน้ำ สำนักงานทรัพยากรน้ำแห่งชาติ

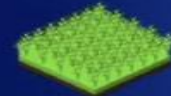


**มาตรการ
บริหารจัดการน้ำ
ฤดูฝน
ปี 2566**

“ เพื่อให้ปริมาณน้ำต้นทุน
ในอ่างเก็บน้ำมีเพียงพอ
สำหรับการใช้น้ำตลอดฤดูฝน ปี 2566
และเก็บกักไว้ใช้ฤดูแล้ง ปี 66/67 ”



จัดสรรน้ำเพื่อการ
อุปโภค-บริโภค
และรักษาระบบนิเวศ
ให้เพียงพอตลอดทั้งปี



ส่งเสริมการปลูกพืชฤดูฝน
ให้ใช้น้ำฝนเป็นหลัก
ใช้น้ำชลประทานเสริม
กรณีฝนทิ้งช่วงเท่านั้น



บริหารจัดการน้ำท่า
ให้มีประสิทธิภาพสูงสุด
ด้วยระบบและ
อาคารชลประทาน



กักเก็บน้ำในเขื่อน
ให้มากที่สุด

ไม่ต่ำกว่าเกณฑ์เก็บกักน้ำต่ำสุด ตามช่วงเวลา
เพื่อความมั่นคงด้านการอุปโภค-บริโภค
และรักษาระบบนิเวศ



วางแผนป้องกัน
และบรรเทาอุทกภัย



ชป.เตรียมความพร้อมเครื่องจักร-เครื่องมือ ช่วยเหลือ ฤดูแล้ง ทั่วประเทศ ปี 2566

ส่วนบริหารเครื่องจักรกลที่ 1

เชียงใหม่

- เครื่องสูบน้ำ 163 เครื่อง
- เครื่องจักรกลสนับสนุนอื่นๆ 247 หน่วย



รวม 410 หน่วย

ส่วนบริหารเครื่องจักรกลที่ 5

พระนครศรีอยุธยา

- เครื่องสูบน้ำ 265 เครื่อง
- เครื่องพลิกดินน้ำ 54 เครื่อง
- เครื่องจักรกลสนับสนุนอื่นๆ 222 หน่วย

รวม 541 หน่วย



ส่วนบริหารเครื่องจักรกลที่ 7

กาญจนบุรี

- เครื่องสูบน้ำ 160 เครื่อง
- เครื่องพลิกดินน้ำ 70 เครื่อง
- เครื่องจักรกลสนับสนุนอื่นๆ 227 หน่วย

รวม 457 หน่วย



ส่วนกลาง

นนทบุรี

- เครื่องสูบน้ำ 241 เครื่อง
- เครื่องจักรกลสนับสนุนอื่นๆ 277 หน่วย

รวม 518 หน่วย

ส่วนบริหารเครื่องจักรกลที่ 8

สงขลา

- เครื่องสูบน้ำ 297 เครื่อง
- เครื่องพลิกดินน้ำ 149 เครื่อง
- เครื่องจักรกลสนับสนุนอื่นๆ 324 หน่วย

รวม 770 หน่วย

ส่วนบริหารเครื่องจักรกลที่ 6

ชลบุรี

- เครื่องสูบน้ำ 410 เครื่อง
- เครื่องพลิกดินน้ำ 115 เครื่อง
- เครื่องจักรกลสนับสนุนอื่นๆ 302 หน่วย

รวม 827 หน่วย

ส่วนบริหารเครื่องจักรกลที่ 2

พิษณุโลก

- เครื่องสูบน้ำ 269 เครื่อง
- เครื่องพลิกดินน้ำ 20 เครื่อง
- เครื่องจักรกลสนับสนุนอื่นๆ 265 หน่วย

รวม 554 หน่วย



ส่วนบริหารเครื่องจักรกลที่ 3

ขอนแก่น

- เครื่องสูบน้ำ 286 เครื่อง
- เครื่องพลิกดินน้ำ 64 เครื่อง
- เครื่องจักรกลสนับสนุนอื่นๆ 401 หน่วย

รวม 751 หน่วย



ส่วนบริหารเครื่องจักรกลที่ 4

นครราชสีมา

- เครื่องสูบน้ำ 198 เครื่อง
- เครื่องพลิกดินน้ำ 145 เครื่อง
- เครื่องจักรกลสนับสนุนอื่นๆ 211 หน่วย

รวม 554 หน่วย



รวมทั้งประเทศ

- เครื่องสูบน้ำ 2,289 เครื่อง
- เครื่องพลิกดินน้ำ 617 เครื่อง
- เครื่องจักรกลสนับสนุนอื่นๆ 2,476 หน่วย

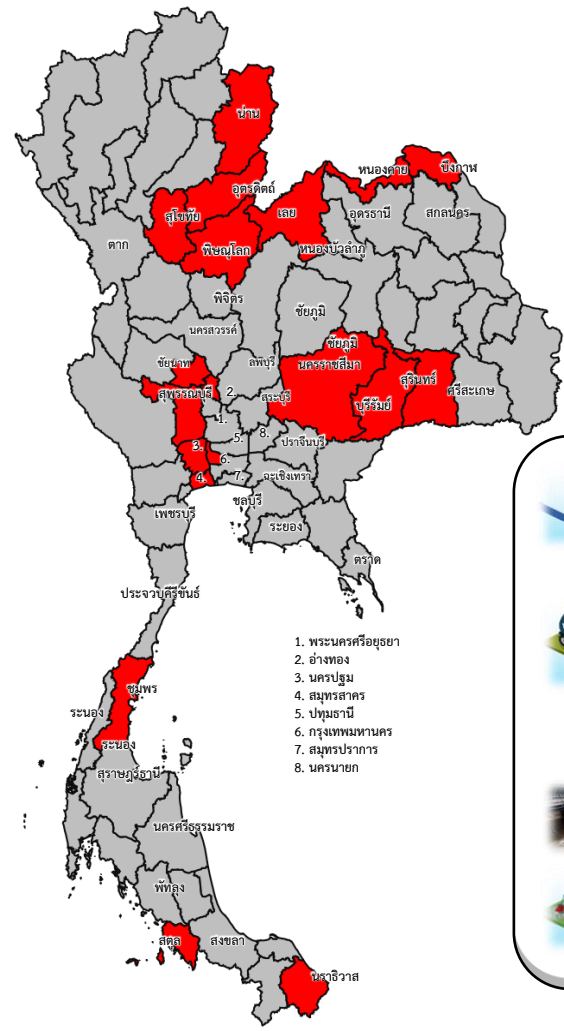
รวมเป็น
5,382 หน่วย



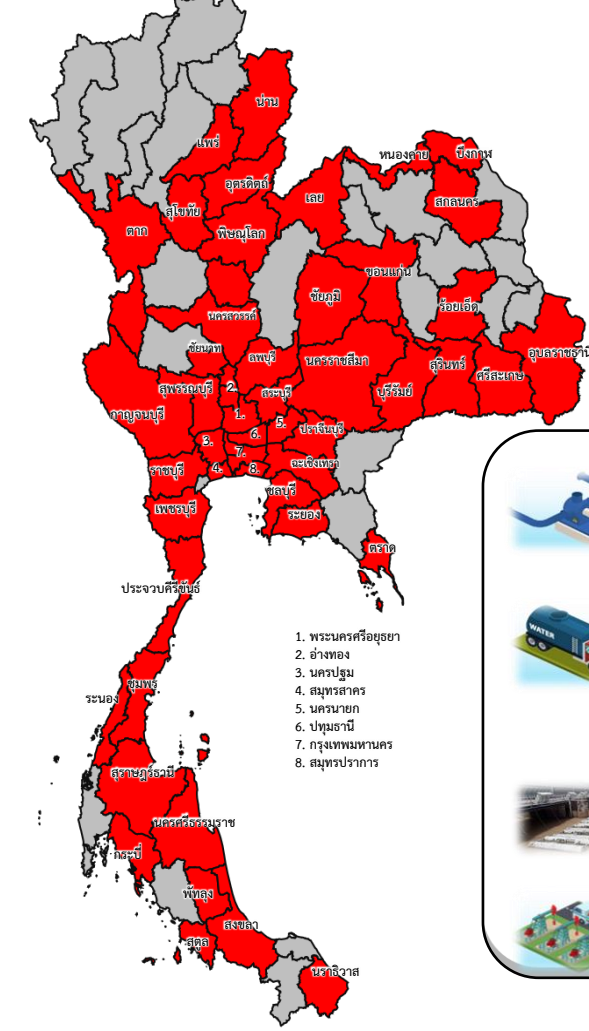
ฝ่ายประมวลและวิเคราะห์สถานการณ์น้ำ ส่วนประมวลวิเคราะห์สถานการณ์น้ำ สำนักบริหารจัดการน้ำและอุทกวิทยา

ประจำสัปดาห์ (5 ส.ค.66 – 11 ส.ค.66)

สะสม (1 พ.ค.66 – 11 ส.ค.66)



ช่วยเหลือ**ประจำสัปดาห์**รวม
19 จังหวัด



ช่วยเหลือ**สะสม**รวม
52 จังหวัด

ผล

- เครื่องสูบน้ำ **430** เครื่อง
ปริมาณน้ำรวม 1.270 ล้าน ลบ.ม.
- รถบรรทุกน้ำ **6** คัน
ปริมาณน้ำรวม 12,000 ลิตร
- เครื่องผลักดันน้ำ - เครื่อง
- เครื่องจักรอื่นๆ **8** หน่วย

ผล

- เครื่องสูบน้ำ **815** เครื่อง
ปริมาณน้ำรวม 217.250 ล้าน ลบ.ม.
- รถบรรทุกน้ำ **67** คัน
ปริมาณน้ำรวม 13,047,420 ลิตร
- เครื่องผลักดันน้ำ **3** เครื่อง
- เครื่องจักรอื่นๆ **71** หน่วย

*** ยังมีการช่วยเหลือภัยแล้ง

*** ยังมีการช่วยเหลือภัยแล้ง



ผลการประชาสัมพันธ์สร้างการรับรู้เกี่ยวกับสถานการณ์น้ำ



ฤดูฝน 2566 กรมชลประทาน



ระหว่างวันที่ 5 - 11 สิงหาคม 2566

1. ศูนย์เรียนรู้การเพิ่มประสิทธิภาพการผลิตสินค้าเกษตร (ศพก.)



จำนวน

28 ครั้ง

เส้สัฒ 83 ครั้ง

เกษตรกร

452 คน

เส้สัฒ 1,632 คน

2. คณะกรรมการจัดการชลประทาน (JMC)



จำนวน

66 ครั้ง

เส้สัฒ ครั้ง

เกษตรกร

1,446 คน

เส้สัฒ 4,415 คน

3. กลุ่มใช้น้ำ



จำนวน

385 ครั้ง

เส้สัฒ 1,730 ครั้ง

เกษตรกร

3,576 คน

เส้สัฒ 36,079 คน

4. การประชาสัมพันธ์อื่นๆ



จำนวน

1,438 ครั้ง

เส้สัฒ 9,624 ครั้ง

ข้อมูลสะสม ตั้งแต่วันที่ 1 พ.ค.66

รวมการประชาสัมพันธ์



จำนวนครั้งการประชาสัมพันธ์

1,917 เส้สัฒ 11,575



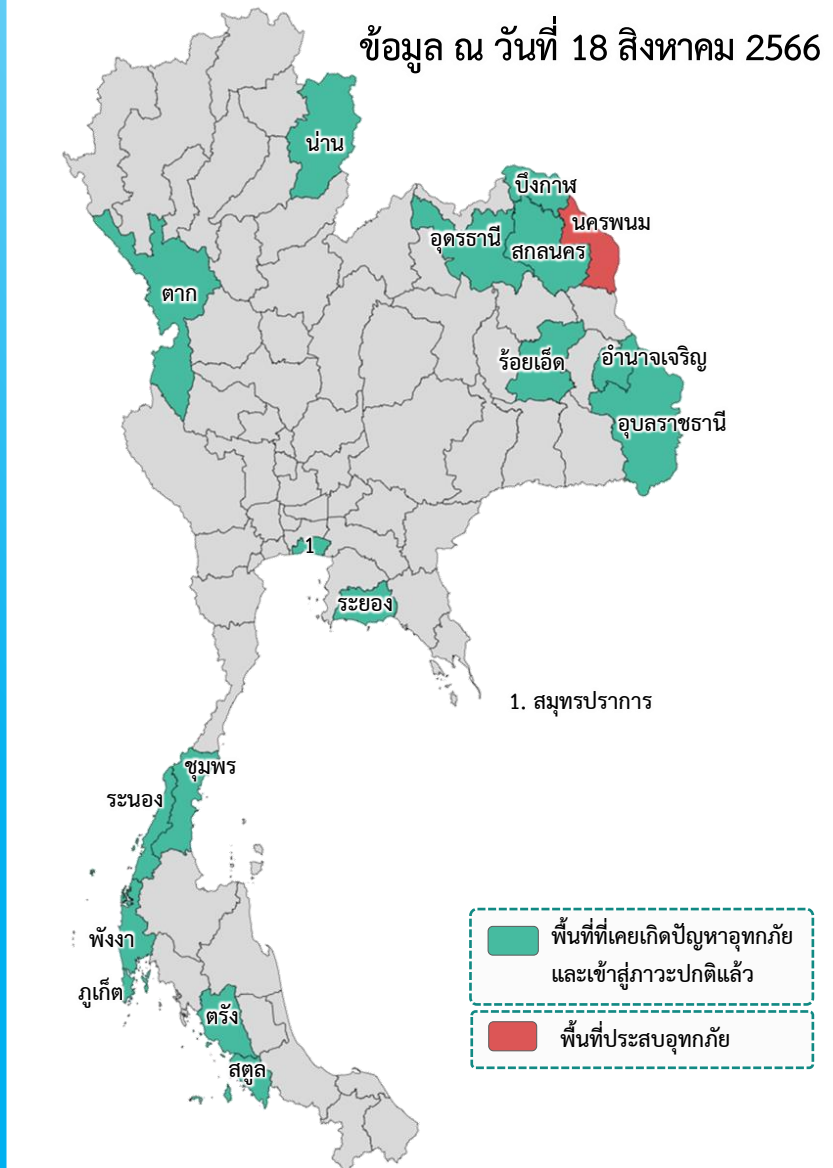
จำนวนเกษตรกรที่ได้รับการฟังประชาสัมพันธ์

5,474 เส้สัฒ 42,126



สถานการณ์อุทกภัย ปี 2566

สรุปสถานการณ์อุทกภัย ปี 2566



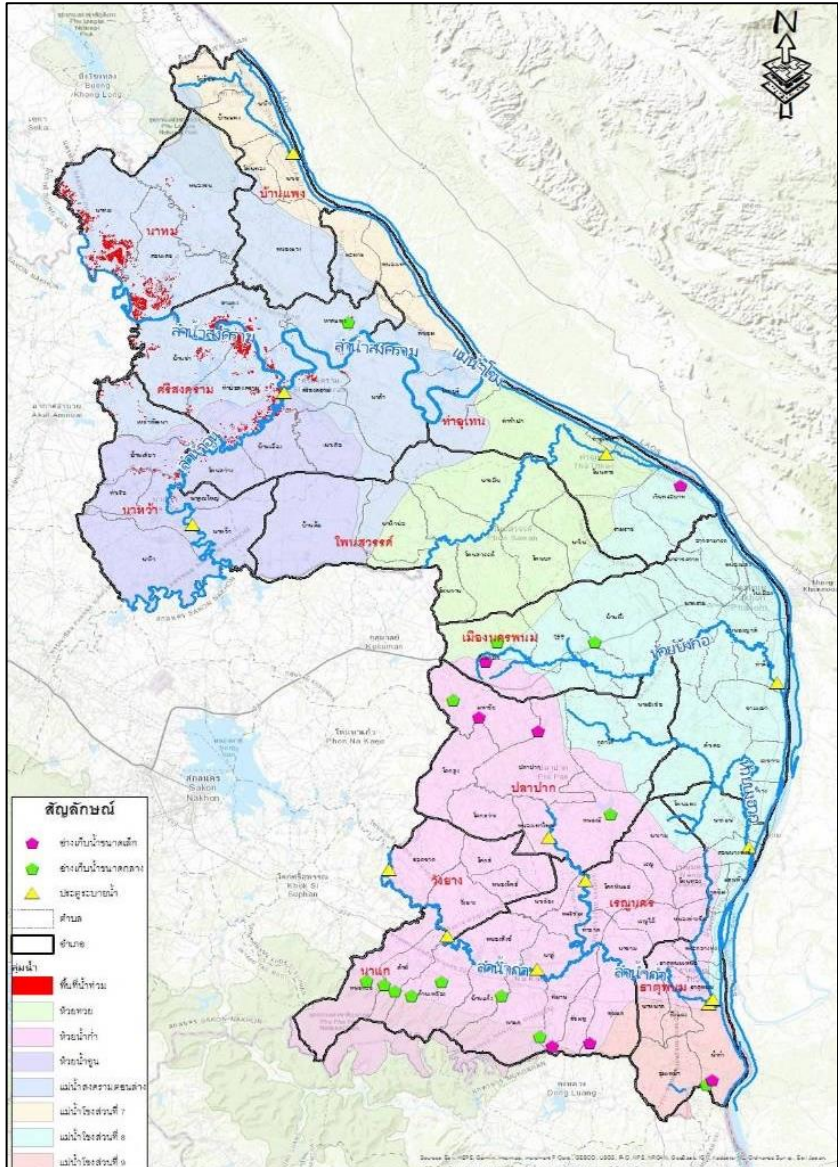
อิทธิพลที่ส่งผลกระทบต่อ

- พื้นที่ประสบอุทกภัยปี 2566 สาเหตุเนื่องจากอิทธิพล ดังนี้**
- ❑ มรสุมตะวันตกเฉียงใต้พัดปกคลุมทะเลอันดามัน ภาคใต้ และอ่าวไทย มีกำลังแรง (วันที่ 1-4 ก.ค.66) (ประสบอุทกภัย 5 จังหวัด ได้แก่ น่าน ร้อยเอ็ด ภูเก็ต สตูล และตรัง)
 - ❑ ร่องมรสุมกำลังแรงพาดผ่านภาคเหนือ ภาคตะวันออกเฉียงเหนือ ภาคกลางตอนบน ประกอบกับมรสุมตะวันตกเฉียงใต้ที่พัดปกคลุมทะเลอันดามัน ภาคใต้ และอ่าวไทยมีกำลังแรง (วันที่ 16-20 ก.ค.66) (ประสบอุทกภัย 3 จังหวัด ได้แก่ ระยอง ชุมพร และระนอง)
 - ❑ ร่องมรสุมกำลังปานกลางพาดผ่านภาคเหนือตอนล่าง ภาคกลาง ภาคตะวันออกเฉียงเหนือตอนล่าง ประกอบกับมรสุมตะวันตกเฉียงใต้กำลังค่อนข้างแรงพัดปกคลุมทะเลอันดามันตอนบน ภาคใต้ และอ่าวไทยตอนบน (วันที่ 22-24 ก.ค.66) (ประสบอุทกภัย 2 จังหวัด ได้แก่ ร้อยเอ็ด และสมุทรปราการ)
 - ❑ ร่องมรสุมพาดผ่านภาคเหนือตอนบนของประเทศไทย และประเทศลาวตอนบน เข้าสู่หย่อมความกดอากาศต่ำบริเวณชายฝั่งเวียดนามตอนบน ประกอบกับมรสุมตะวันตกเฉียงใต้ปกคลุมทะเลอันดามัน ประเทศไทย และอ่าวไทยมีกำลังแรง (วันที่ 28 ก.ค. - 3 ส.ค.66) (ประสบอุทกภัย 8 จังหวัด ได้แก่ ตาก สกลนคร บึงกาฬ ร้อยเอ็ด อุดรธานี นครพนม อำนาจเจริญ และอุบลราชธานี)
 - ❑ ร่องมรสุมพาดผ่านประเทศเมียนมา ประเทศลาวตอนบนเข้าสู่หย่อมความกดอากาศต่ำ บริเวณประเทศเวียดนามตอนบน ประกอบกับมรสุมตะวันตกเฉียงใต้กำลังปานกลางปกคลุมทะเลอันดามัน ประเทศไทย และอ่าวไทย (วันที่ 5 ส.ค. - 10 ส.ค.66) (ประสบอุทกภัย 1 จังหวัด ได้แก่ น่าน)
 - ❑ มรสุมตะวันตกเฉียงใต้พัดปกคลุมทะเลอันดามัน ประเทศไทย และอ่าวไทยมีกำลังค่อนข้างแรง ประกอบกับร่องมรสุมกำลังอ่อนพาดผ่านตอนบนของภาคเหนือ และประเทศลาวตอนบน เข้าสู่หย่อมความกดอากาศต่ำบริเวณประเทศเวียดนามตอนบน (วันที่ 13 - 15 ส.ค.66)

พื้นที่ประสบอุทกภัย

- ❖ ส่งผลทำให้มีพื้นที่ประสบอุทกภัยรวมทั้งสิ้น 17 จังหวัด ดังนี้**
- จังหวัดที่เข้าสู่ภาวะปกติ **16 จังหวัด** ได้แก่ จังหวัดน่าน ตาก อุดรธานี สกลนคร บึงกาฬ ร้อยเอ็ด อำนาจเจริญ อุบลราชธานี สมุทรปราการ ระยอง ระนอง ชุมพร ภูเก็ต สตูล ตรัง และพังงา
 - จังหวัดที่ประสบอุทกภัย **1 จังหวัด** ได้แก่ จังหวัดนครพนม

ที่	สชป.	ลุ่มน้ำ	จังหวัด	อำเภอ (จำนวน)	รายชื่ออำเภอ	จุดประสบภัย			พื้นที่ประสบภัย	
						น้ำล้นตลิ่ง	ลำน้ำที่น้ำล้นตลิ่ง	น้ำท่วมขัง	ไร่	ครัวเรือน
1	สชป.7	โขงตะวันออกเฉียงเหนือ	นครพนม	4	บ้านแพง ศรีสงคราม นาหว้า นาทม	✓	ลำน้ำก่ำ		25,871	
รวม				4		1		0	25,871	0



1. สาเหตุ

เกิดฝนตกหนักอย่างต่อเนื่องตลอดทั้งวันในเขตพื้นที่จังหวัดนครพนม ตั้งแต่วันที่ 31 ก.ค. 66 ถึงวันที่ 6 ส.ค. 66 ส่งผลทำให้เกิดน้ำป่าไหลหลากและน้ำล้นตลิ่ง

2. สถานการณ์ปัจจุบัน

มีพื้นที่น้ำท่วม 4 อำเภอ ได้แก่ อำเภอบ้านแพง อำเภอศรีสงคราม อำเภอนาหว้า และอำเภอนาทม รวมพื้นที่น้ำท่วมประมาณ 25,871 ไร่ รายละเอียดดังนี้

1. **อำเภอบ้านแพง** มีพื้นที่น้ำท่วม 1 ตำบล ได้แก่ ตำบลหนองแวง

2. **อำเภอศรีสงคราม** มีพื้นที่น้ำท่วม 9 ตำบล ได้แก่ ตำบลศรีสงคราม ตำบลนาเตือ ตำบลบ้านเอื้อง ตำบลสามผง ตำบลท่าบองสงคราม ตำบลบ้านข่า ตำบลนาคำ ตำบลโพนสว่าง และตำบลหาดแพง

3. **อำเภอนาหว้า** มีพื้นที่น้ำท่วม 5 ตำบล ได้แก่ ตำบลนาหว้า ตำบลบ้านเสี้ยว ตำบลนาคุณใหญ่ ตำบลเหล่าพัฒนา และตำบลท่าเรือ

4. **อำเภอนาทม** มีพื้นที่น้ำท่วม 3 ตำบล ได้แก่ ตำบลนาทม ตำบลหนองชน และตำบลดอนเตย

3. แนวโน้มและการคาดการณ์

ระดับน้ำในลำน้ำก่ำและแม่น้ำโขงเริ่มลดระดับลง จึงคาดว่าจะสามารถระบายน้ำที่ท่วมขังในพื้นที่ลงสู่ลำน้ำก่ำและแม่น้ำโขงได้เมื่อปริมาณฝนลดน้อยลง

4. การช่วยเหลือและบริหารจัดการน้ำในพื้นที่

โครงการชลประทานนครพนม สำนักงานชลประทานที่ 7 จัดเตรียมเครื่องจักรเครื่องมือสำหรับให้ความช่วยเหลือ ได้แก่ รถตักหน้าขุดหลัง รถบรรทุกเทท้าย และเครื่องสูบน้ำจำนวน 15 เครื่อง และได้ประสานสำนักเครื่องจักรกล นำเครื่องสูบน้ำแรงดันสูง (Hydro Flow) เพื่อติดตั้งบริเวณประตูระบายน้ำต่างๆ รวมทั้งหมด 6 ชุด โดยถึงวันที่ 12 ส.ค.66 ได้ดำเนินการติดตั้งเครื่องสูบน้ำ จำนวน 4 เครื่อง บริเวณประตูระบายน้ำบังฮวก และประตูระบายน้ำบังฮวก



ศูนย์ปฏิบัติการน้ำอัจฉริยะ SMART WATER OPERATION CENTER (SWOC)



CONTACT US



02 669 2560 หรือ



www.wmsc.rid.go.th/
www.swoc.rid.go.th/



wmsc.1460@gmail.com



SWOC RID



อาคาร 99 ปี ม.ล.ชชาติ กำภู
กรมชลประทาน กรุงเทพมหานคร

