



สถานการณ์และการบริหารจัดการน้ำ ฤดูแล้ง ปี 2565/66

วันที่ 18 เมษายน 2566



ศูนย์ปฏิบัติการน้ำอัจฉริยะ (SWOC)
กรมชลประทาน สามเสน



หัวข้อ

การบริหารจัดการน้ำ

ฤดูแล้ง

ปี 2565/66

1. สถานการณ์ฝน และสภาพภูมิอากาศ
2. สถานการณ์น้ำในอ่างเก็บน้ำและสถานการณ์น้ำท่า
3. สถานการณ์ลุ่มน้ำเจ้าพระยา
4. แผน-ผลจัดสรรน้ำฤดูแล้ง ปี 2565/66
5. การเพาะปลูกพืชฤดูแล้ง ปี 2565/66 (ข้าวนาปรัง)
6. สถานการณ์ค่าความเค็มในลำน้ำสายหลัก
7. การบริหารจัดการน้ำฤดูแล้ง ปี 2565/66
8. คาดการณ์ปริมาณน้ำ ณ วันที่ 1 พฤษภาคม 2566



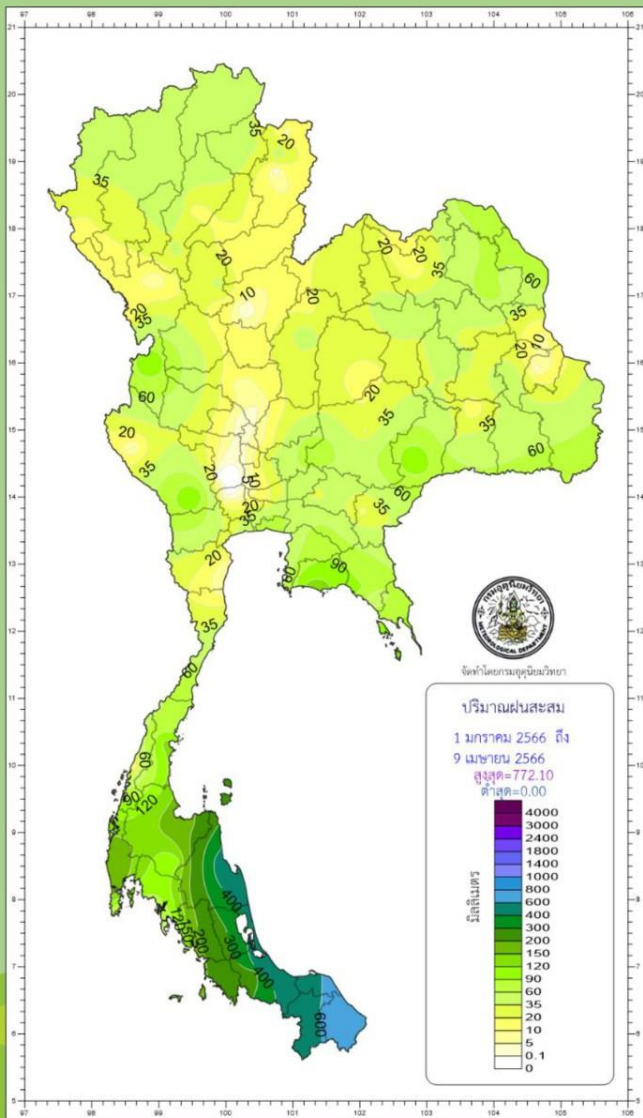
สถานการณ์ฝน และสภาพภูมิอากาศ



ปริมาณฝนสะสมปี 2566

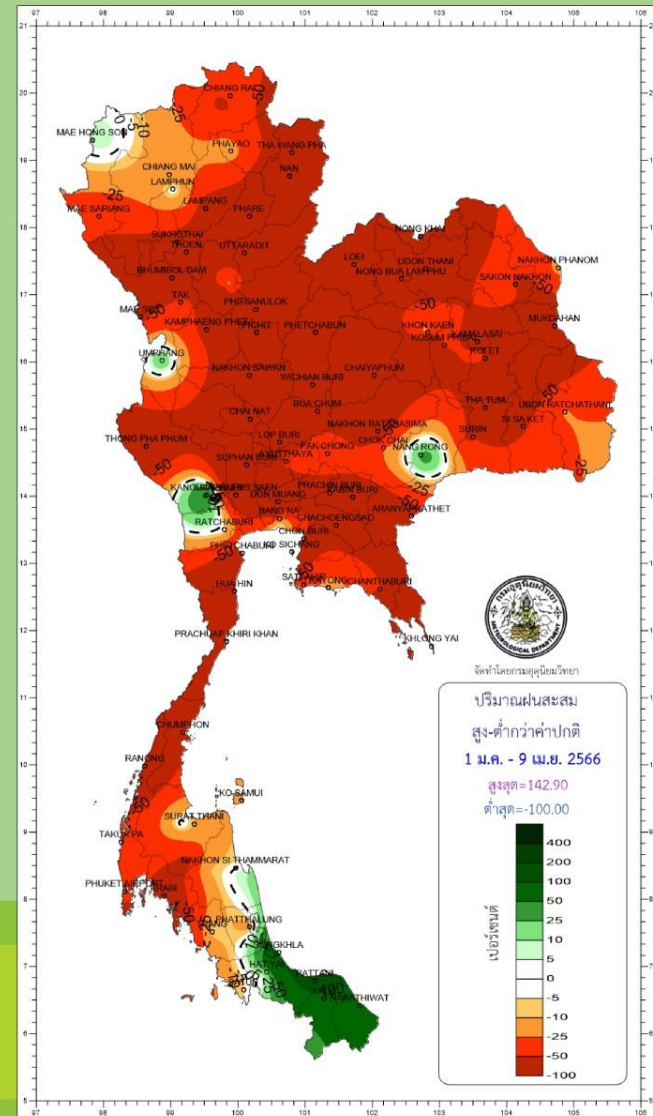
ตั้งแต่ 1 มกราคม - 9 เมษายน

ปริมาณฝนรวม



สูง - ต่ำกว่าค่าปกติ

ภาค	ปริมาณฝนเปรียบเทียบกับค่าปกติ			
	ตั้งแต่ 1 ม.ค. - ปัจจุบัน			
	ปริมาณฝน (มม.)	ค่าปกติ (มม.)	ผลต่างจากค่าปกติ	
เหนือ	31.6	65.9	- 34.3 มม.	- 52 %
ตะวันออกเฉียงเหนือ	38.6	82.5	- 43.9 มม.	- 53 %
กลาง	30.6	82.3	- 51.7 มม.	- 63 %
ตะวันออก	67.2	139.6	- 72.4 มม.	- 52 %
ใต้ฝั่งตะวันออก	289.4	249.1	+ 40.3 มม.	+ 16 %
ใต้ฝั่งตะวันตก	134.7	222.7	- 88.0 มม.	- 40 %
กทม.	50.0	112.5	- 62.5 มม.	- 56 %
ทั้งประเทศ	87.5	124.2	- 36.7 มม.	- 30 %

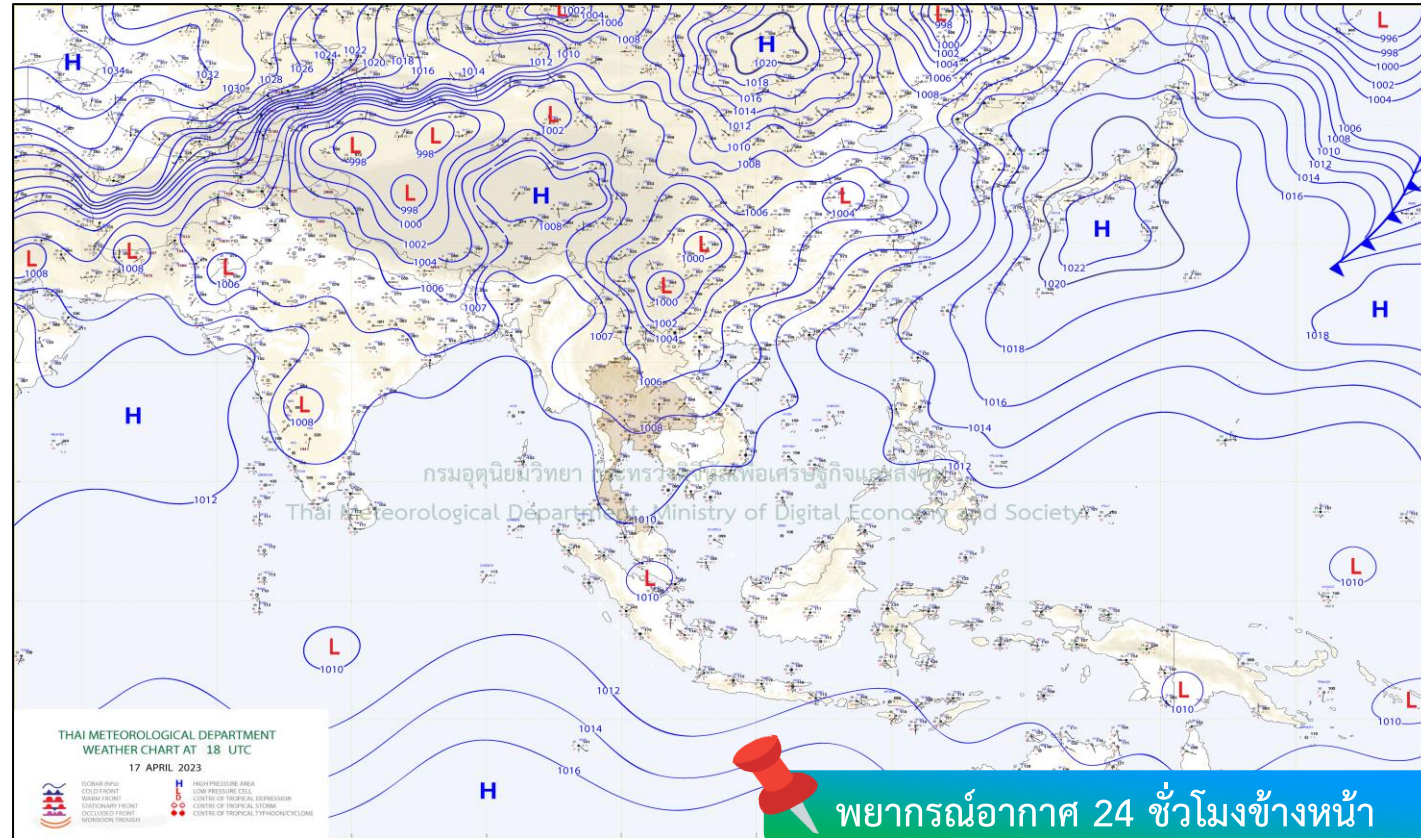
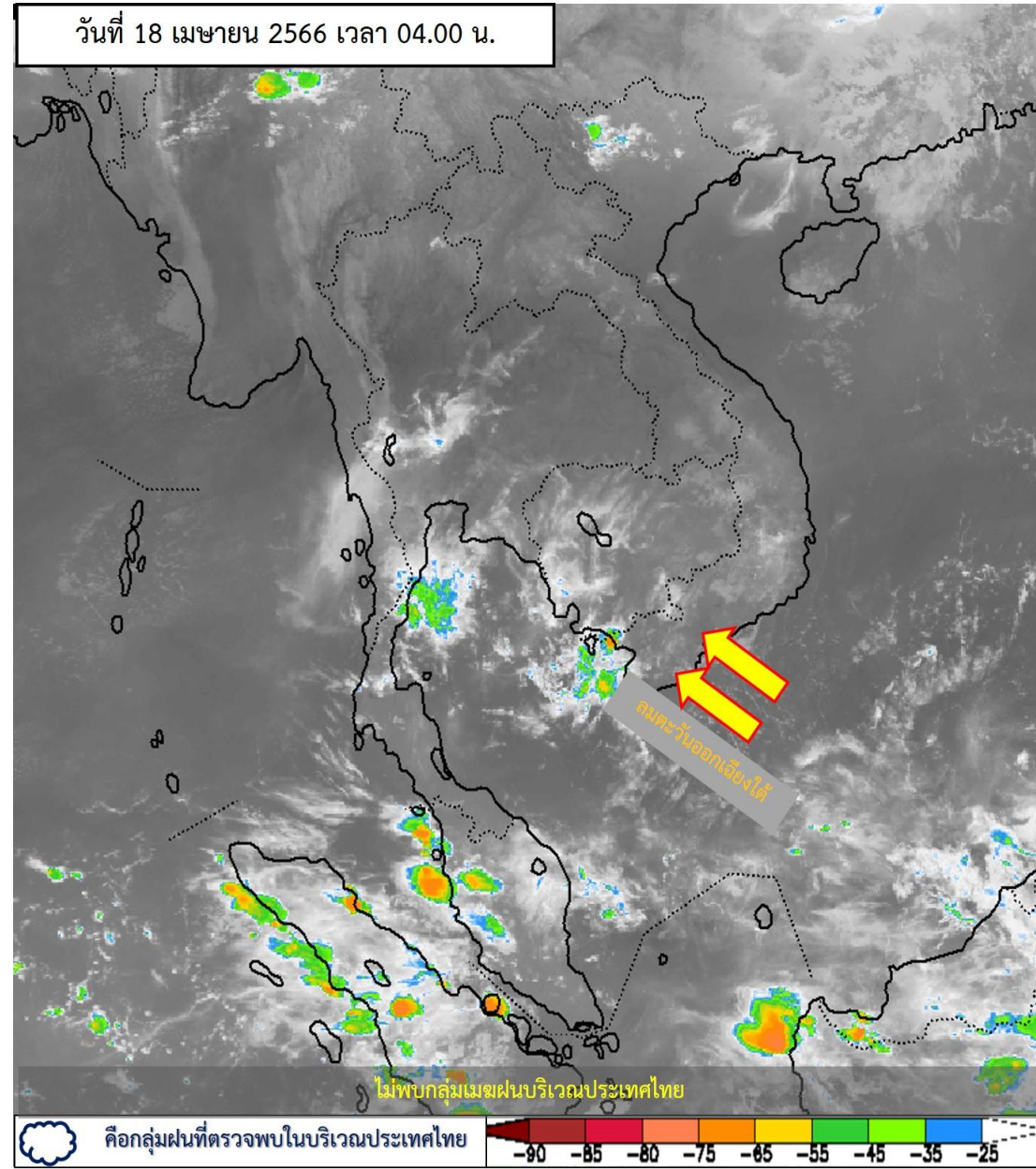


climate@tmd.go.th
www.climate.tmd.go.th
02-399-3290

กรมอุตุนิยมวิทยา
กระทรวงดิจิทัลเพื่อเศรษฐกิจและสังคม

สภาพภูมิอากาศ ประจำวันที่ 18 เมษายน 2566

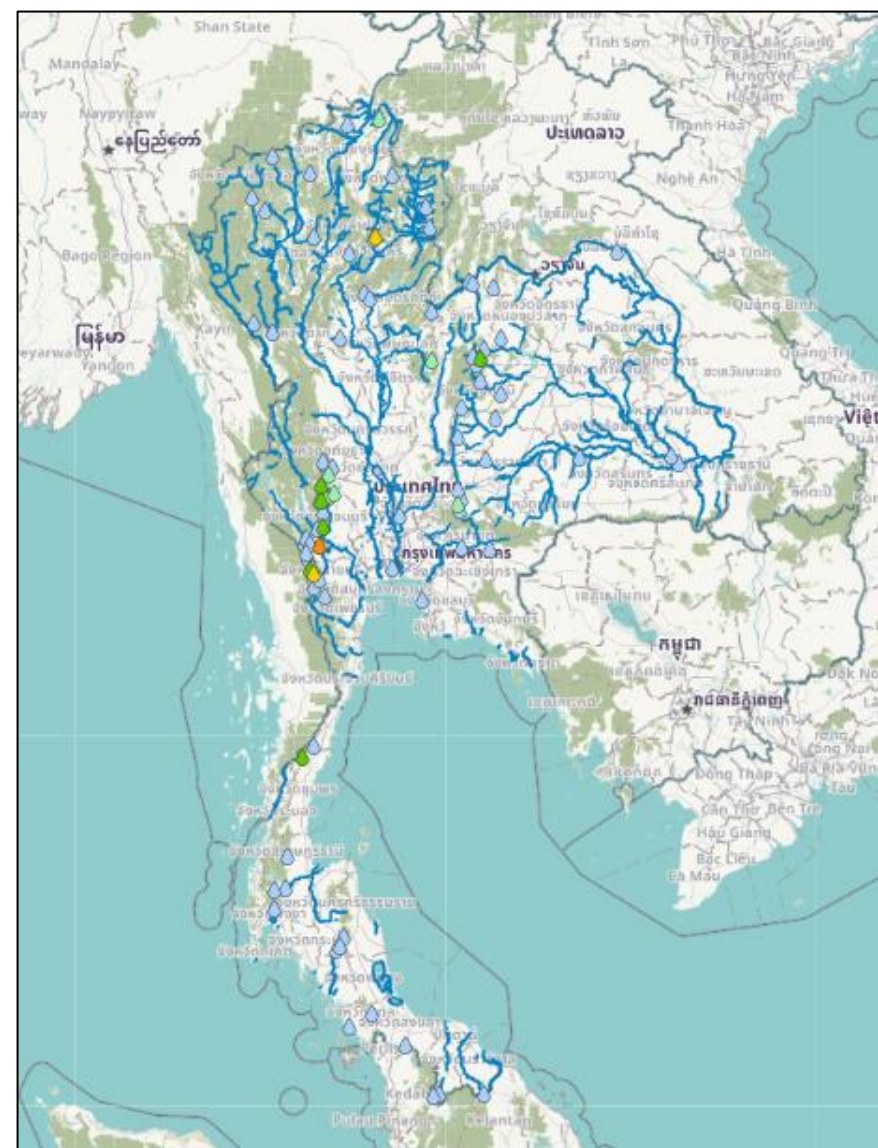
วันที่ 18 เมษายน 2566 เวลา 04.00 น.



ความกดอากาศต่ำเนื่องจากความร้อนปกคลุมประเทศไทยตอนบน ทำให้ประเทศไทยมีอากาศร้อนโดยทั่วไป กับมีฟ้าหลัวในตอนกลางวัน และมีอากาศร้อนจัดบางพื้นที่ ในขณะที่ลมใต้และลมตะวันออกเฉียงใต้ยังคงพัดปกคลุมประเทศไทยตอนบน ลักษณะเช่นนี้ทำให้บริเวณดังกล่าวมีฝนฟ้าคะนองเกิดขึ้นได้บางพื้นที่ สำหรับลมตะวันตกเฉียงเหนือพัดปกคลุมทะเลอันดามันและภาคใต้ ทำให้ภาคใต้มีฝนฟ้าคะนองเกิดขึ้นได้บางพื้นที่



ปริมาณฝนสะสม 24 ชั่วโมงย้อนหลัง วันที่ 17 เม.ย.66 – วันที่ 18 เม.ย.66

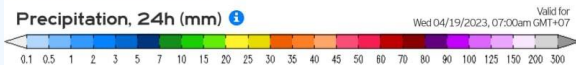
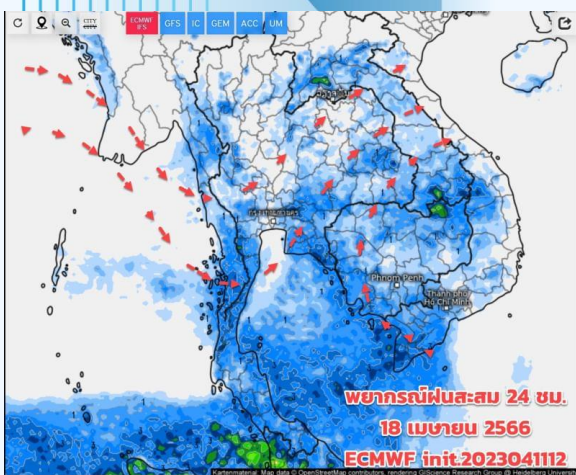


ชื่อสถานี	ที่ตั้ง	เวลา	ฝนสะสม (มม.)
บ้านพูน้อย	ต.ลาดหญ้า อ.เมืองกาญจนบุรี จ.กาญจนบุรี	05:00 น.	63.5
บ้านทุ่งเจดีย์	ต.สวนผึ้ง อ.สวนผึ้ง จ.ราชบุรี	05:00 น.	48
บ้านท่าสมาน	ต.เตาปูน อ.สอง จ.แพร่	05:00 น.	38.5
บ้านธรรมเจริญ	ต.หงษ์เจริญ อ.ท่าแซะ จ.ชุมพร	05:00 น.	31.5
บ้านพุทธม	ต.หนองกุ่ม อ.บ่อพลอย จ.กาญจนบุรี	05:00 น.	30.5
อบต.วังยาว	ต.วังยาว อ.ด่านช้าง จ.สุพรรณบุรี	06:00 น.	30.4
บ้านโป่งช้าง	ต.หนองปรือ อ.หนองปรือ จ.กาญจนบุรี	05:00 น.	28
บ้านตะโกล่าง	ต.สวนผึ้ง อ.สวนผึ้ง จ.ราชบุรี	05:00 น.	27
บ้านดงสะคร่าน	ต.วังสาว อ.ภูพาน จ.ขอนแก่น	05:00 น.	23.5
บ้านโป่งคอม	ต.ด่านช้าง อ.ด่านช้าง จ.สุพรรณบุรี	05:00 น.	18.5

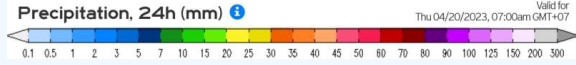
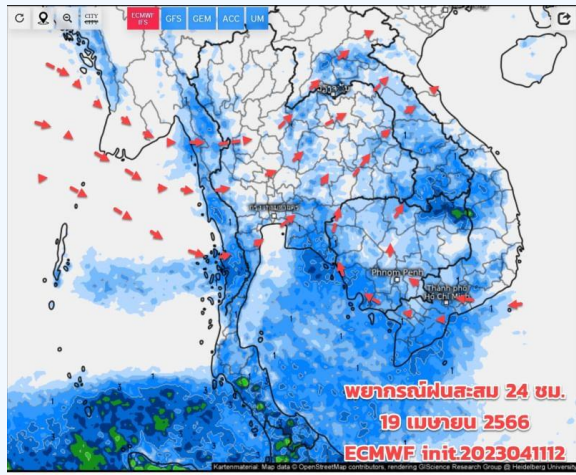
>0-10	>10-20	>20-35	>35-50	>50-70	>70-90	>90
ฝนเล็กน้อย ฝนน้อย	ฝนปานกลาง	ฝนหนัก	ฝนหนักมาก	ฝนหนักมาก	ฝนหนักมาก	ฝนหนักมาก



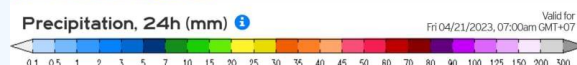
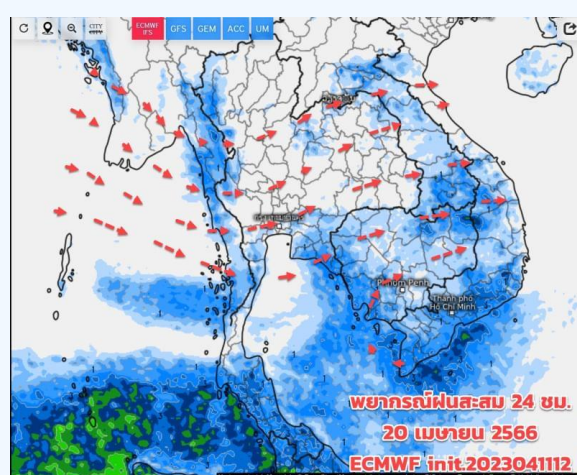
พยากรณ์ฝนสะสมรายวัน จากแบบจำลองบรรยากาศเชิงตัวเลข GFS วันที่ 18 เม.ย. – 24 เม.ย. 66



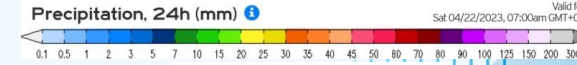
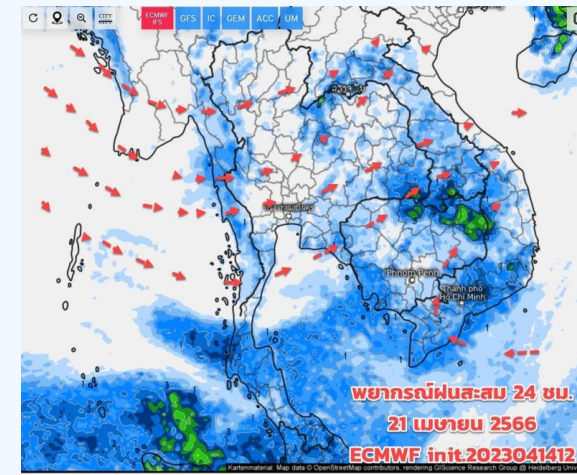
วันที่ 18 เม.ย. 2566



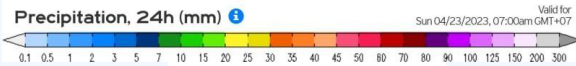
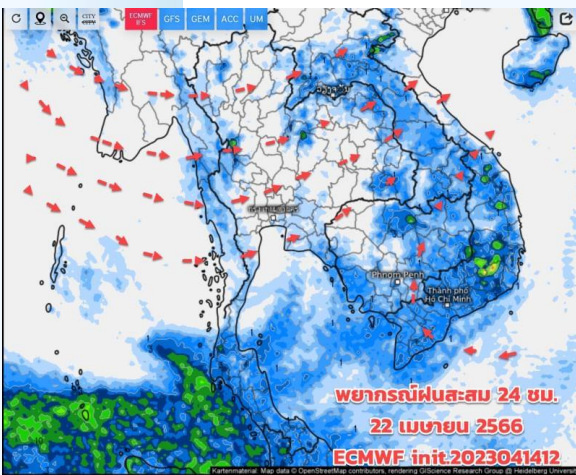
วันที่ 19 เม.ย. 2566



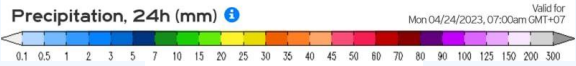
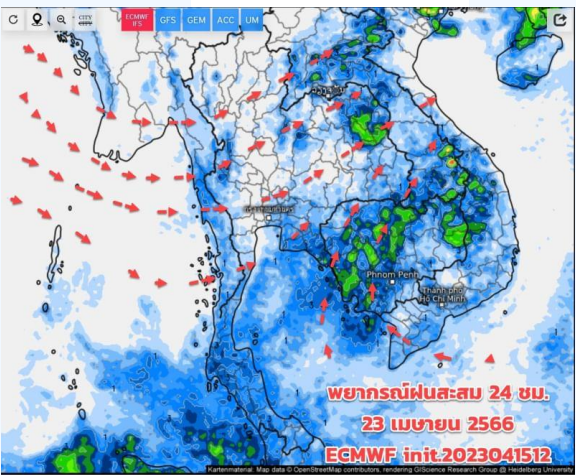
วันที่ 20 เม.ย. 2566



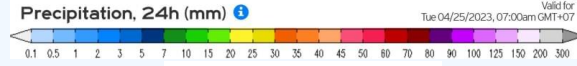
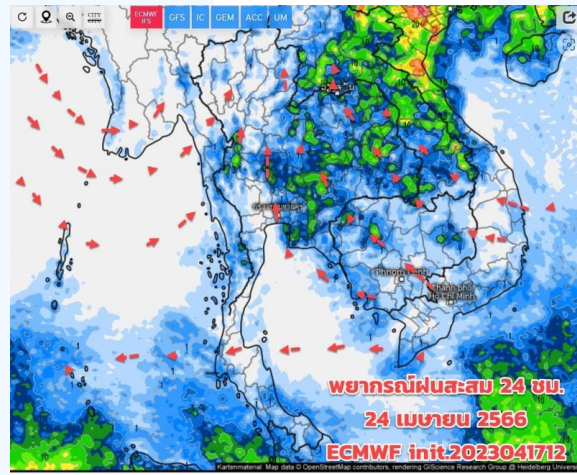
วันที่ 21 เม.ย. 2566



วันที่ 22 เม.ย. 2566



วันที่ 23 เม.ย. 2566



วันที่ 24 เม.ย. 2566

การคาดหมาย

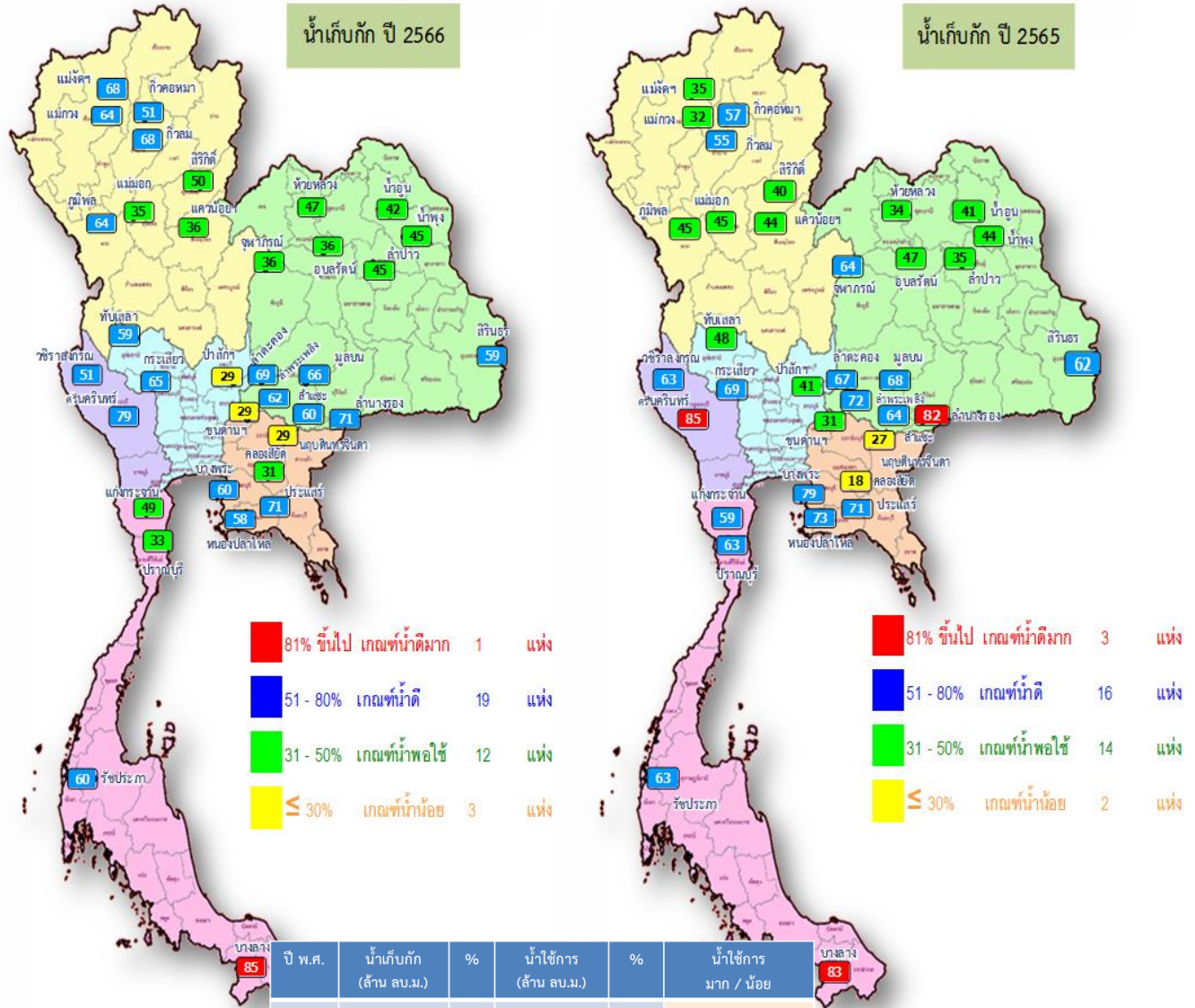
ในช่วง 18- 23 เม.ย. 66 อากาศร้อนและร้อนจัด บริเวณภาคเหนือ ภาคกลาง แต่ยังมีฝน/ฝนฟ้าคะนองบางพื้นที่ บริเวณภาคตะวันออก และภาคใต้เนื่องจากยังมีลมใต้ ตะวันออกเฉียงใต้พัดนำความชื้นเข้าปกคลุม ในบริเวณดังกล่าว แต่ด้านตะวันตก มีลมตะวันตก ตะวันตกเฉียงเหนือกลับมาพัดปกคลุม โดยเฉพาะภาคเหนือ และภาคกลาง ส่วนช่วงวันที่ 24-26 เม.ย.66 อากาศจะแปรปรวนอีกครั้ง และเตรียมรับมือพายุฤดูร้อน ซึ่งคาดว่าจะเพิ่มขึ้นโดยเริ่มทางภาคอีสานก่อน



สถานการณ์น้ำในอ่างเก็บน้ำ และสถานการณ์น้ำท่า



ปริมาณน้ำเก็บกักในอ่างเก็บน้ำขนาดใหญ่ วันที่ 18 เมษายน 2566

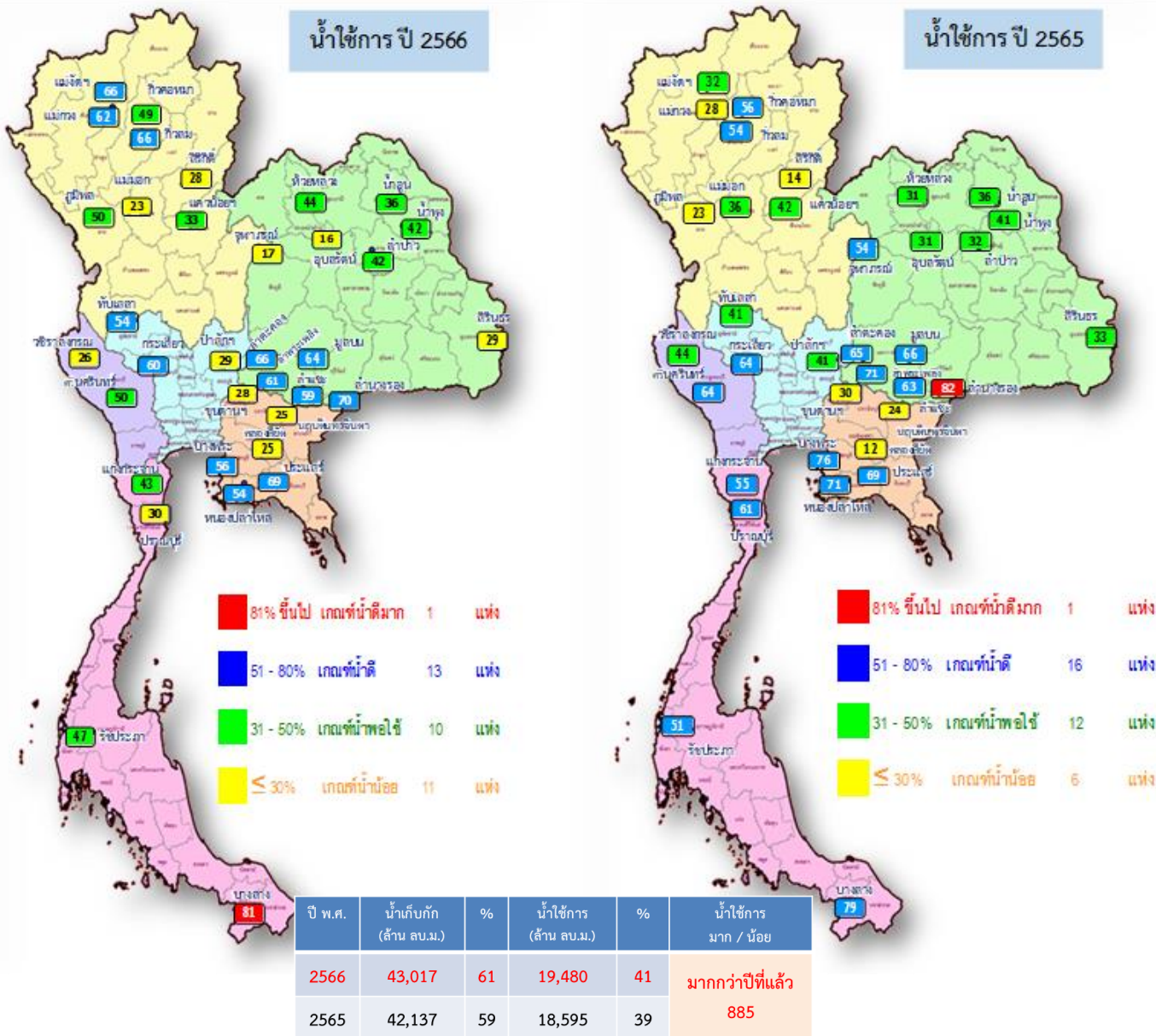


ปี พ.ศ.	น้ำเก็บกัก (ล้าน ลบ.ม.)	%	น้ำใช้การ (ล้าน ลบ.ม.)	%	น้ำใช้การ มาก / น้อย
2566	43,017	61	19,480	41	มากกว่าปีที่แล้ว
2565	42,137	59	18,595	39	885

ภาค	อ่างเก็บน้ำเขื่อน	ความจุที่ รนส. (ล้าน ม.³)	ความจุที่ รนท. (ล้าน ม.³)	ความจุน้ำใช้การ (ล้าน ม.³)	ณ วันนี้						ปริมาณน้ำไหลลงวันนี้ (ล้าน ม.³)	ปริมาณน้ำระบายวันนี้ (ล้าน ม.³)	
					ปี 2565			ปี 2566					
					ปริมาตร (ล้าน ม.³)	% รนท.	ปริมาตรใช้การ (ล้าน ม.³)	% รนท.	ปริมาตรใช้การ (ล้าน ม.³)	% รนท.			
ภาคเหนือ													
	ภูมิพล*	13,462	13,462	9,662	6,033	45	8,642	64	4,842	36	50	0.00	26.00
	สิริกิติ์*	10,508	9,510	6,660	3,768	40	4,710	50	1,860	20	28	1.65	16.98
	แม่จตุรมบูรณชล	323	265	253	92	35	180	68	168	63	66	0.00	1.14
	แม่งวงอุดมธารา	295	263	249	83	32	169	64	155	59	62	0.11	0.22
	กิ่วลม	106	106	103	59	55	72	68	68	64	66	0.78	1.52
	กิ่วคอหมา	209	170	164	97	57	87	51	80	47	49	0.00	0.72
	แควน้อยบำรุงแดน	1,080	939	896	416	44	337	36	294	31	33	1.03	4.32
	แม่มอก	110	110	94	50	45	38	35	22	20	23	0.00	0.09
ภาคตะวันออกเฉียงเหนือ													
	ห้วยหลวง	136	136	129	46	34	64	47	57	42	44	0.00	0.24
	น้ำอูน	780	520	475	214	41	218	42	173	33	36	0.00	0.00
	น้ำพุง*	200	165	157	73	44	74	45	66	40	42	0.07	0.00
	จุฬารามย์*	181	164	127	105	64	59	36	22	13	17	0.15	0.00
	อุบลรัตน์*	4,640	2,431	1,850	1,151	47	879	36	298	12	16	0.00	4.02
	ลำปาว	2,450	1,980	1,880	696	35	883	45	783	40	42	1.02	7.61
	ลำตะคอง	445	314	292	212	67	217	69	194	62	66	0.00	1.12
	ลำพระเพลิง	242	155	154	111	72	95	62	94	61	61	0.00	0.52
	มูลบน	350	141	134	95	68	93	66	86	61	64	0.09	0.77
	ลำแซะ	325	275	268	176	64	165	60	158	58	59	0.00	1.07
	ลำน้ำรอง	197	121	118	100	82	86	71	82	68	70	0.00	0.02
	สิรินธร*	1,966	1,966	1,135	1,211	62	1,162	59	331	17	29	0.00	0.45
ภาคกลาง													
	ป่าสักชลสิทธิ์	960	960	957	396	41	279	29	276	29	29	0.00	3.54
	ทับเสลา	190	160	143	76	48	94	59	77	48	54	0.00	0.00
	กระเสียว	390	299	259	205	69	195	65	155	52	60	0.23	1.94
ภาคตะวันตก													
	ศรีนครินทร์*	18,770	17,745	7,480	15,023	85	13,993	79	3,728	21	50	0.77	20.02
	วชิราลงกรณ์*	11,000	8,860	5,848	5,598	63	4,505	51	1,493	17	26	0.19	12.06
ภาคตะวันออก													
	ขุนด่านปราการชล	225	224	219	70	31	65	29	61	27	28	0.00	1.35
	คลองสิียด	450	420	390	77	18	129	31	99	24	25	0.00	1.90
	บางพระ	127	117	105	92	79	70	60	58	50	56	0.13	0.45
	หนองปลาไหล	206	164	150	119	73	95	58	82	50	54	0.00	0.85
	ประแสร์	322	295	275	209	71	209	71	189	64	69	0.00	0.49
	นฤปดินทรจินดา	338	295	281	80	27	85	29	71	24	25	0.05	1.00
ภาคใต้													
	แก่งกระจาน	900	710	645	421	59	345	49	280	39	43	1.87	3.46
	ปราณบุรี	490	391	373	245	63	129	33	112	29	30	0.64	2.27
	รัชชประภา*	6,144	5,639	4,287	3,529	63	3,360	60	2,008	36	47	2.37	8.46
	บางลาง*	1,590	1,454	1,178	1,207	83	1,233	85	957	66	81	1.73	6.06
รวมทั้งประเทศ		77,891	70,926	47,389	42,135	59	43,017	61	19,480	27	41	12.87	130.65



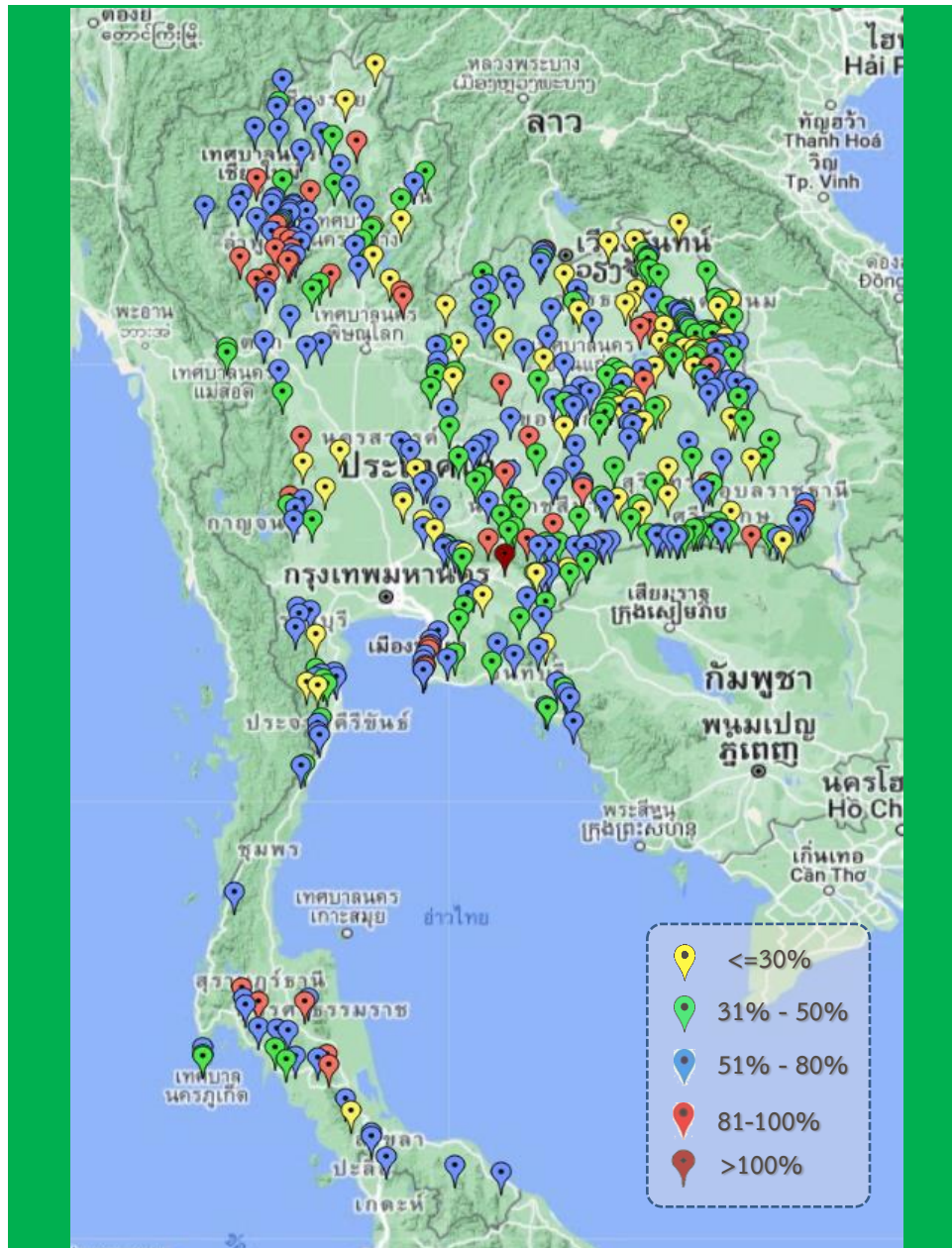
ปริมาณน้ำใช้การในอ่างเก็บน้ำขนาดใหญ่ วันที่ 18 เมษายน 2566



ภาค อ่างเก็บน้ำเชื่อม	ความจุ ที่ รนส. (ล้าน ม.³)	ความจุ ที่ รนท. (ล้าน ม.³)	ความจุน้ำ ใช้การ (ล้าน ม.³)	ณ วันที่								ปริมาณน้ำ ไหลลง วันนี้ (ล้าน ม.³)	ปริมาณน้ำ ระบาย วันนี้ (ล้าน ม.³)
				ปี 2565		ปี 2566		ปี 2566		ปี 2566			
				ปริมาตร (ล้าน ม.³)	% รณท.	ปริมาตร (ล้าน ม.³)	% รณท.	ปริมาตรใช้การ (ล้าน ม.³)	% ใช้การ	ปริมาตรใช้การ (ล้าน ม.³)	% ใช้การ		
ภาคเหนือ													
ภูมิพล*	13,462	13,462	9,662	6,033	45	8,642	64	4,842	50	0.00	26.00		
สิริกิติ์*	10,508	9,510	6,660	3,768	40	4,710	50	1,860	28	1.65	16.98		
แม่จัดสมบูรณ์ชล	323	265	253	92	35	180	68	168	66	0.00	1.14		
แม่งวงอุดมธารา	295	263	249	83	32	169	64	155	62	0.11	0.22		
กิ่วลม	106	106	103	59	55	72	68	68	66	0.78	1.52		
กิ่วคอหมา	209	170	164	97	57	87	51	80	49	0.00	0.72		
แควน้อยบำรุงแดน	1,080	939	896	416	44	337	36	294	33	1.03	4.32		
แม่มอก	110	110	94	50	45	38	35	22	23	0.00	0.09		
ภาคตะวันออกเฉียงเหนือ													
ห้วยหลวง	136	136	129	46	34	64	47	57	44	0.00	0.24		
น้ำอูน	780	520	475	214	41	218	42	173	36	0.00	0.00		
น้ำพุง*	200	165	157	73	44	74	45	66	42	0.07	0.00		
จุฬารัตน์*	181	164	127	105	64	59	36	22	17	0.15	0.00		
อุบลรัตน์*	4,640	2,431	1,850	1,151	47	879	36	298	16	0.00	4.02		
ลำปาว	2,450	1,980	1,880	696	35	883	45	783	42	1.02	7.61		
ลำตะคอง	445	314	292	212	67	217	69	194	66	0.00	1.12		
ลำพระเพลิง	242	155	154	111	72	95	62	94	61	0.00	0.52		
มูลบน	350	141	134	95	68	93	66	86	64	0.09	0.77		
ลำแจะ	325	275	268	176	64	165	60	158	59	0.00	1.07		
ลำนางรอง	197	121	118	100	82	86	71	82	70	0.00	0.02		
สิรินธร*	1,966	1,966	1,135	1,211	62	1,162	59	331	29	0.00	0.45		
ภาคกลาง													
ป่าสักชลสิทธิ์	960	960	957	396	41	279	29	276	29	0.00	3.54		
ทับเสลา	190	160	143	76	48	94	59	77	54	0.00	0.00		
กระเสียว	390	299	259	205	69	195	65	155	60	0.23	1.94		
ภาคตะวันตก													
ศรีนครินทร์*	18,770	17,745	7,480	15,023	85	13,993	79	3,728	50	0.77	20.02		
วชิราลงกรณ์*	11,000	8,860	5,848	5,598	63	4,505	51	1,493	26	0.19	12.06		
ภาคตะวันออก													
ขุนด่านปราการชล	225	224	219	70	31	65	29	61	28	0.00	1.35		
คลองสิียด	450	420	390	77	18	129	31	99	25	0.00	1.90		
บางพระ	127	117	105	92	79	70	60	58	56	0.13	0.45		
หนองปลาไหล	206	164	150	119	73	95	58	82	54	0.00	0.85		
ประแสร์	322	295	275	209	71	209	71	189	69	0.00	0.49		
นฤปดินทรจินดา	338	295	281	80	27	85	29	71	25	0.05	1.00		
ภาคใต้													
แก่งกระจาน	900	710	645	421	59	345	49	280	43	1.87	3.46		
ปราณบุรี	490	391	373	245	63	129	33	112	30	0.64	2.27		
รัชชประภา*	6,144	5,639	4,287	3,529	63	3,360	60	2,008	47	2.37	8.46		
บางกลาง*	1,590	1,454	1,178	1,207	83	1,233	85	957	81	1.73	6.06		
รวมทั้งประเทศ	80,106	70,926	47,389	42,135	59	43,017	61	19,480	41	12.87	130.65		



สถานการณ์น้ำในอ่างเก็บน้ำขนาดกลาง วันที่ 18 เมษายน 2566



ภาค	ปริมาณน้ำอ่างเก็บน้ำขนาดกลาง จำนวน 435 แห่ง								
	จำนวนอ่าง	ความจุ	ใช้การ	ปี 2565	% รนท.	ปี 2566	% รนท.	ใช้การปี 2566	% ใช้การ
เหนือ	80	1,083	992	568	52	595	55	504	51
ตะวันออกเฉียงเหนือ	226	2,061	1,892	1,190	58	1,062	52	895	47
กลาง	27	419	393	230	55	165	39	140	36
ตะวันตก	8	164	152	134	82	104	64	93	61
ตะวันออก	52	1,006	949	633	63	506	50	450	47
ใต้	42	679	626	568	84	425	63	371	59
รวม	435	5,411	5,004	3,323	61	2,857	53	2,454	49

สรุปอ่างขนาดกลางที่มีปริมาตรในช่วง <=30%, >30 - 50% ,>50-80%, >80-100% และ >100%

ภาค	<=30%	>30-50%	>50-80%	>80-100%	>100%
เหนือ	6	14	42	18	0
ตอน.	43	78	88	17	0
ตะวันออก	5	14	28	4	1
กลาง	9	6	11	1	0
ตะวันตก	0	2	6	0	0
ใต้	4	9	24	5	0
รวม	67	123	199	45	1

รวมทั้งหมด 435 แห่ง



ปริมาณน้ำในอ่างเก็บน้ำขนาดใหญ่และขนาดกลาง วันที่ 18 เมษายน 2566



ภาค	ขนาดใหญ่				ขนาดกลาง				รวมอ่างขนาดใหญ่และกลาง						รับน้ำได้อีก	เปรียบเทียบปี 65 กับ 66		
	จำนวน	ความจุ	ปี 2566	% ความจุ อ่างฯ	จำนวน	ความจุ	ปี 2566	% ความจุ อ่างฯ	จำนวน	ความจุ	ปี2565		ปี2566			ปริมาณ	ปริมาณ	%
											ปริมาณ	%	ปริมาณ	%				
เหนือ	8	24,825	14,234	57	80	1,083	595	55	88	25,908	11,167	43	14,829	57	11,079	3,662	33	
ตอน.	12	8,368	3,994	48	226	2,061	1,062	52	238	10,429	5,380	52	5,056	48	5,373	-324	-6	
กลาง	3	1,419	568	40	27	419	165	39	30	1,838	907	49	733	40	1,104	-174	-19	
ตะวันตก	2	26,605	18,498	70	8	164	104	64	10	26,769	20,754	78	18,602	69	8,167	-2,152	-10	
ตะวันออก	6	1,515	655	43	52	1,006	506	50	58	2,520	1,280	51	1,161	46	1,359	-119	-9	
ใต้	4	8,194	5,067	62	42	679	425	63	46	8,874	5,972	67	5,492	62	3,382	-480	-8	
รวม	35	70,926	<u>43,017</u>	61	435	5,411	<u>2,857</u>	53	470	76,337	45,460	60	<u>45,874</u>	60	30,463	414	1	
ปริมาณน้ำใช้การ		47,384	<u>19,480</u>	41		5,004	<u>2,454</u>	49		52,388	21,511	41	<u>21,933</u>	42				

สามารถรับน้ำได้อีก **30,463** ล้าน ลบ.ม. (40%)

%น้ำใช้การ=(ปริมาณน้ำใช้การ/ความจุอ่างฯ)*100



ปริมาณน้ำใช้การ อ่างเก็บน้ำขนาดใหญ่และขนาดกลาง



18 เม.ย. 66

ภาคเหนือ

ปี 2566	ปี 2565
7,994	4,323
ล้าน ลบ.ม.	ล้าน ลบ.ม.
มากกว่า 3,671 ล้าน ลบ.ม.	
รับน้ำได้อีก 11,079 ล้าน ลบ.ม.	

ภาคตะวันออกเฉียงเหนือ

ปี 2566	ปี 2565
3,239	3,000
ล้าน ลบ.ม.	ล้าน ลบ.ม.
น้อยกว่า 239 ล้าน ลบ.ม.	
รับน้ำได้อีก 5,373 ล้าน ลบ.ม.	

ภาคตะวันตก

ปี 2566	ปี 2565
5,314	7,468
ล้าน ลบ.ม.	ล้าน ลบ.ม.
น้อยกว่า -2,154 ล้าน ลบ.ม.	
รับน้ำได้อีก 8,167 ล้าน ลบ.ม.	

ภาคกลาง

ปี 2566	ปี 2565
649	823
ล้าน ลบ.ม.	ล้าน ลบ.ม.
น้อยกว่า -175 ล้าน ลบ.ม.	
รับน้ำได้อีก 1,104 ล้าน ลบ.ม.	

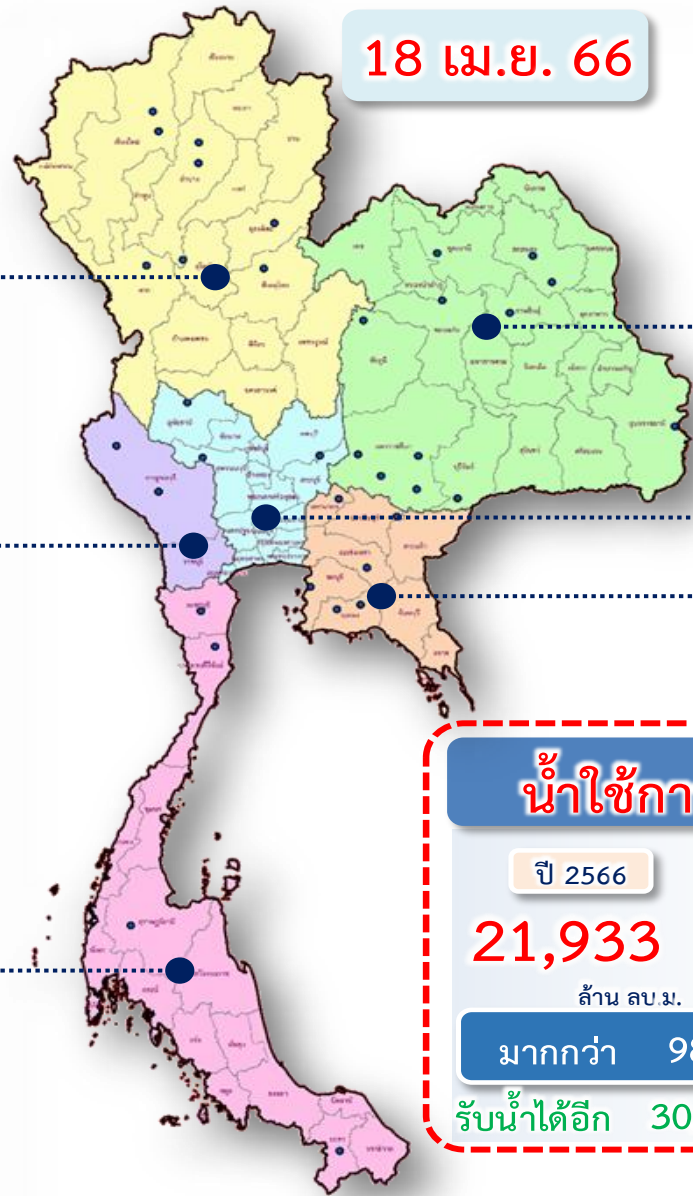
ภาคใต้

ปี 2566	ปี 2565
3,728	4,206
ล้าน ลบ.ม.	ล้าน ลบ.ม.
น้อยกว่า -479 ล้าน ลบ.ม.	
รับน้ำได้อีก 3,382 ล้าน ลบ.ม.	

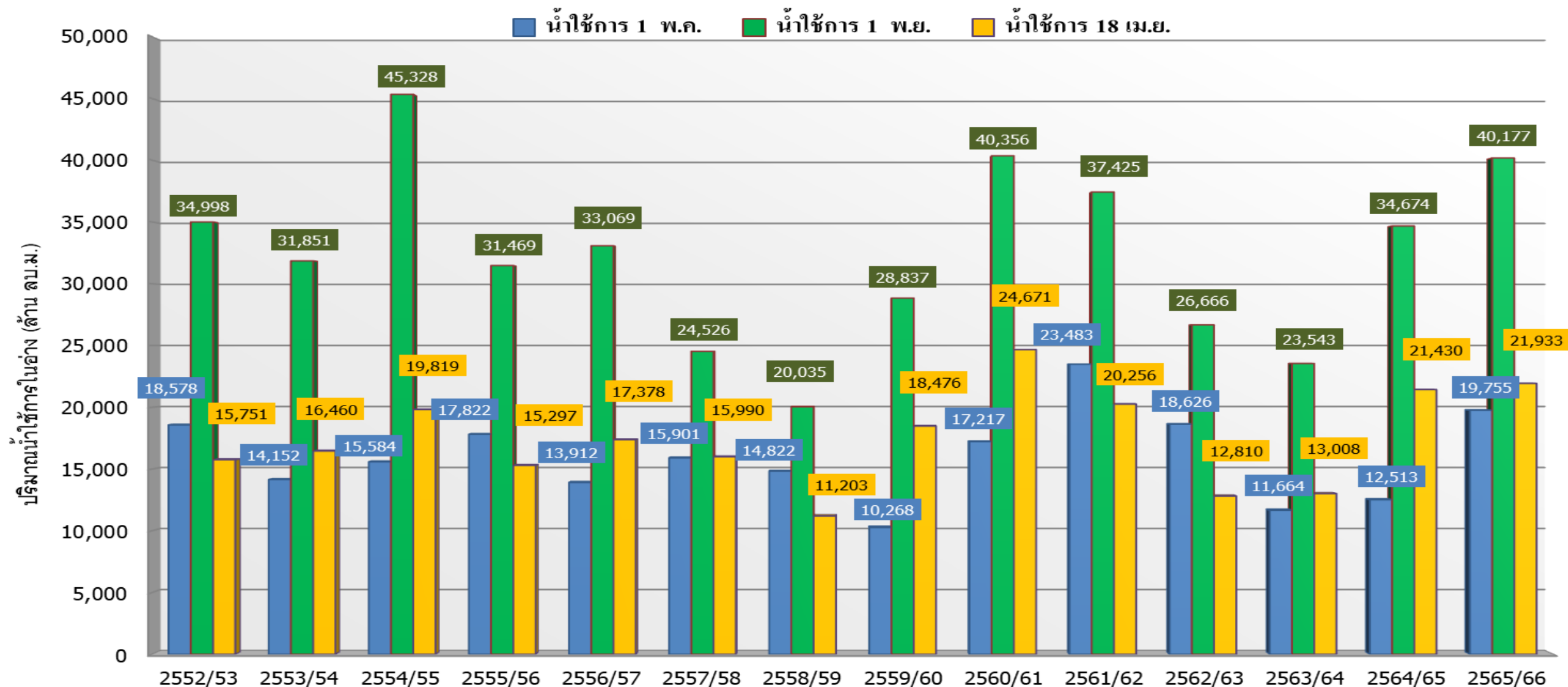
ภาคตะวันออก

ปี 2566	ปี 2565
1,011	1,134
ล้าน ลบ.ม.	ล้าน ลบ.ม.
น้อยกว่า -123 ล้าน ลบ.ม.	
รับน้ำได้อีก 1,359 ล้าน ลบ.ม.	

น้ำใช้การทั่วประเทศ	
ปี 2566	ปี 2565
21,933	20,953
ล้าน ลบ.ม.	ล้าน ลบ.ม.
มากกว่า 980 ล้าน ลบ.ม.	
รับน้ำได้อีก 30,463 ล้าน ลบ.ม.	



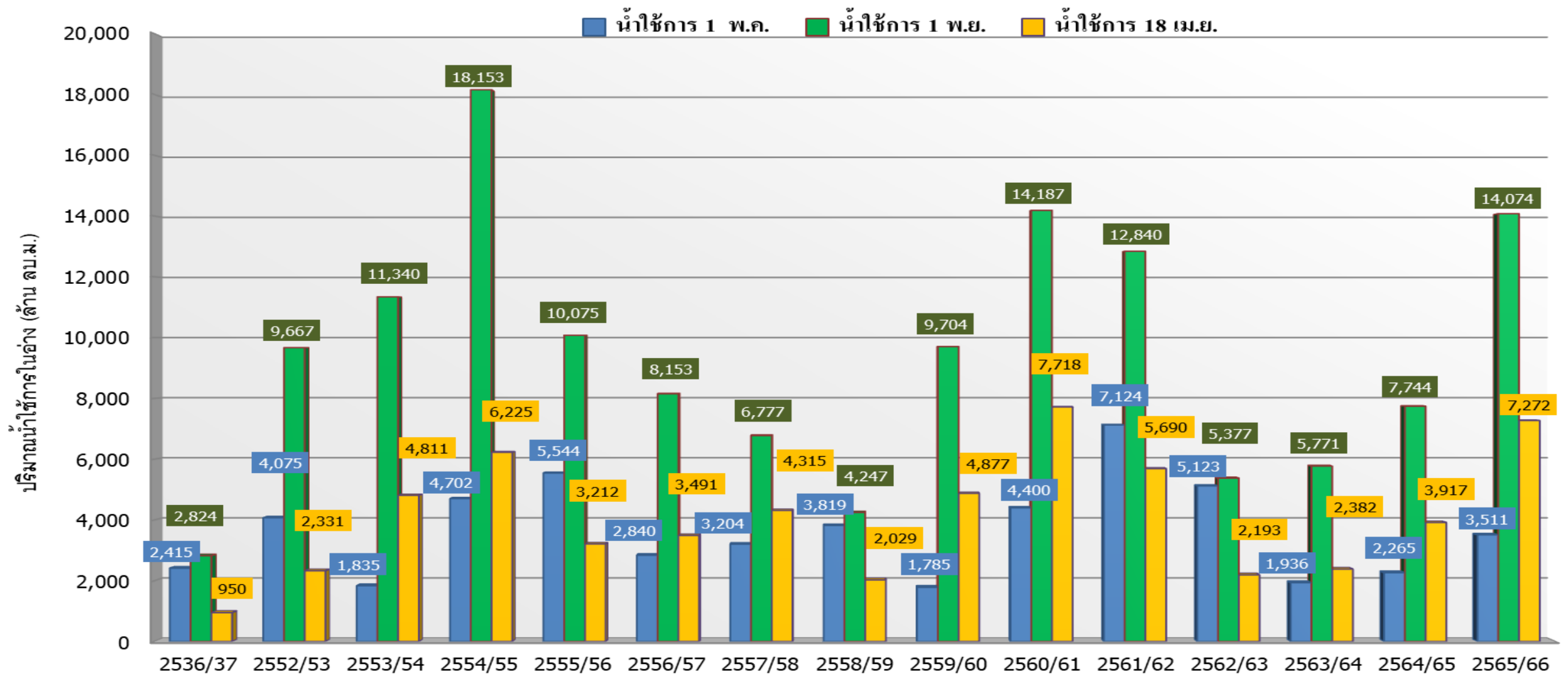
กราฟเปรียบเทียบปริมาณน้ำใช้การในอ่างเก็บน้ำขนาดใหญ่และขนาดกลาง ตั้งแต่ปี 2553 ถึง ปี 2565



ปี 25 (1)/(2)	2552/53	2553/54	2554/55	2555/56	2556/57	2557/58	2558/59	2559/60	2560/61	2561/62	2562/63	2563/64	2564/65	2565/66
(1) ■ น้ำใช้การ 1 พ.ค.	18,578	14,152	15,584	17,822	13,912	15,901	14,822	10,268	17,217	23,483	18,626	11,664	12,513	19,755
(1) ■ น้ำใช้การ 1 พ.ย.	34,998	31,851	45,328	31,469	33,069	24,526	20,035	28,837	40,356	37,425	26,666	23,543	34,674	40,177
(2) ■ น้ำใช้การ 18 เม.ย.	15,751	16,460	19,819	15,297	17,378	15,990	11,203	18,476	24,671	20,256	12,810	13,008	21,430	21,933



กราฟเปรียบเทียบปริมาณน้ำใช้การในลุ่มน้ำเจ้าพระยา (ภูมิพล สิริกิติ์ แควน้อยฯ ป่าสักฯ) ปี 2536และตั้งแต่ปี 2553 ถึง ปี 2565



ปี 25 (1)/(2)	2536/37	2552/53	2553/54	2554/55	2555/56	2556/57	2557/58	2558/59	2559/60	2560/61	2561/62	2562/63	2563/64	2564/65	2565/66
(1) ■ น้ำใช้การ 1 พ.ค.	2,415	4,075	1,835	4,702	5,544	2,840	3,204	3,819	1,785	4,400	7,124	5,123	1,936	2,265	3,511
(1) ■ น้ำใช้การ 1 พ.ย.	2,824	9,667	11,340	18,153	10,075	8,153	6,777	4,247	9,704	14,187	12,840	5,377	5,771	7,744	14,074
(2) ■ น้ำใช้การ 18 เม.ย.	950	2,331	4,811	6,225	3,212	3,491	4,315	2,029	4,877	7,718	5,690	2,193	2,382	3,917	7,272



ติดตามปริมาณน้ำไหลลงและปริมาณน้ำระบาย วันที่ 18 เมษายน 2566

อ่างเก็บน้ำ
ขนาดใหญ่
ทั่วประเทศ
35 แห่ง

เก็บกัก 59,399 ล้าน ลบ.ม. เก็บกัก 58,873 ล้าน ลบ.ม. เก็บกัก 56,890 ล้าน ลบ.ม. เก็บกัก 53,382 ล้าน ลบ.ม. เก็บกัก 49,650 ล้าน ลบ.ม. เก็บกัก 45,351 ล้าน ลบ.ม.
 ใช้การ 35,862 ล้าน ลบ.ม. ใช้การ 35,336 ล้าน ลบ.ม. ใช้การ 33,353 ล้าน ลบ.ม. ใช้การ 29,845 ล้าน ลบ.ม. ใช้การ 26,113 ล้าน ลบ.ม. ใช้การ 21,814 ล้าน ลบ.ม.
 1 พ.ย.65 1 ธ.ค.65 1 ม.ค.66 1 ก.พ.66 1 มี.ค.66 1 เม.ย.66

ต้นฤดูแล้ง ปี 2565/66

สะสม 1-30 พ.ย.65

↓ ไหลลง	2,415.55
→ ระบาย	2,541.89

สะสม 1-31 ธ.ค.65

↓ ไหลลง	1,678.21
→ ระบาย	3,039.86

สะสม 1-31 ม.ค.66

↓ ไหลลง	995.94
→ ระบาย	3,892.93

สะสม 1-28 ก.พ.66

↓ ไหลลง	787.92
→ ระบาย	3,929.71

	วันนี้ (18 เม.ย.66)	สะสม (1พ.ย.-ปัจจุบัน)
↓ ไหลลง	12.87	6,788.57
→ ระบาย	130.65	20,060.51
ใช้การ	19,480 ล้าน ลบ.ม.	

4 เขื่อนหลัก
ลุ่มเจ้าพระยา

เก็บกัก 20,770 ล้าน ลบ.ม. เก็บกัก 20,869 ล้าน ลบ.ม. เก็บกัก 19,883 ล้าน ลบ.ม. เก็บกัก 18,215 ล้าน ลบ.ม. เก็บกัก 16,613 ล้าน ลบ.ม. เก็บกัก 14,914 ล้าน ลบ.ม.
 ใช้การ 14,074 ล้าน ลบ.ม. ใช้การ 14,173 ล้าน ลบ.ม. ใช้การ 13,187 ล้าน ลบ.ม. ใช้การ 11,519 ล้าน ลบ.ม. ใช้การ 9,917 ล้าน ลบ.ม. ใช้การ 8,218 ล้าน ลบ.ม.
 1 พ.ย.65 1 ธ.ค.65 1 ม.ค.66 1 ก.พ.66 1 มี.ค.66 1 เม.ย.66

ต้นฤดูแล้ง ปี 2565/66

สะสม 1-30 พ.ย.65

↓ ไหลลง	764.21
→ ระบาย	581.24

สะสม 1-31 ธ.ค.65

↓ ไหลลง	464.58
→ ระบาย	1,313.25

สะสม 1-31 ม.ค.66

↓ ไหลลง	291.11
→ ระบาย	1,853.87

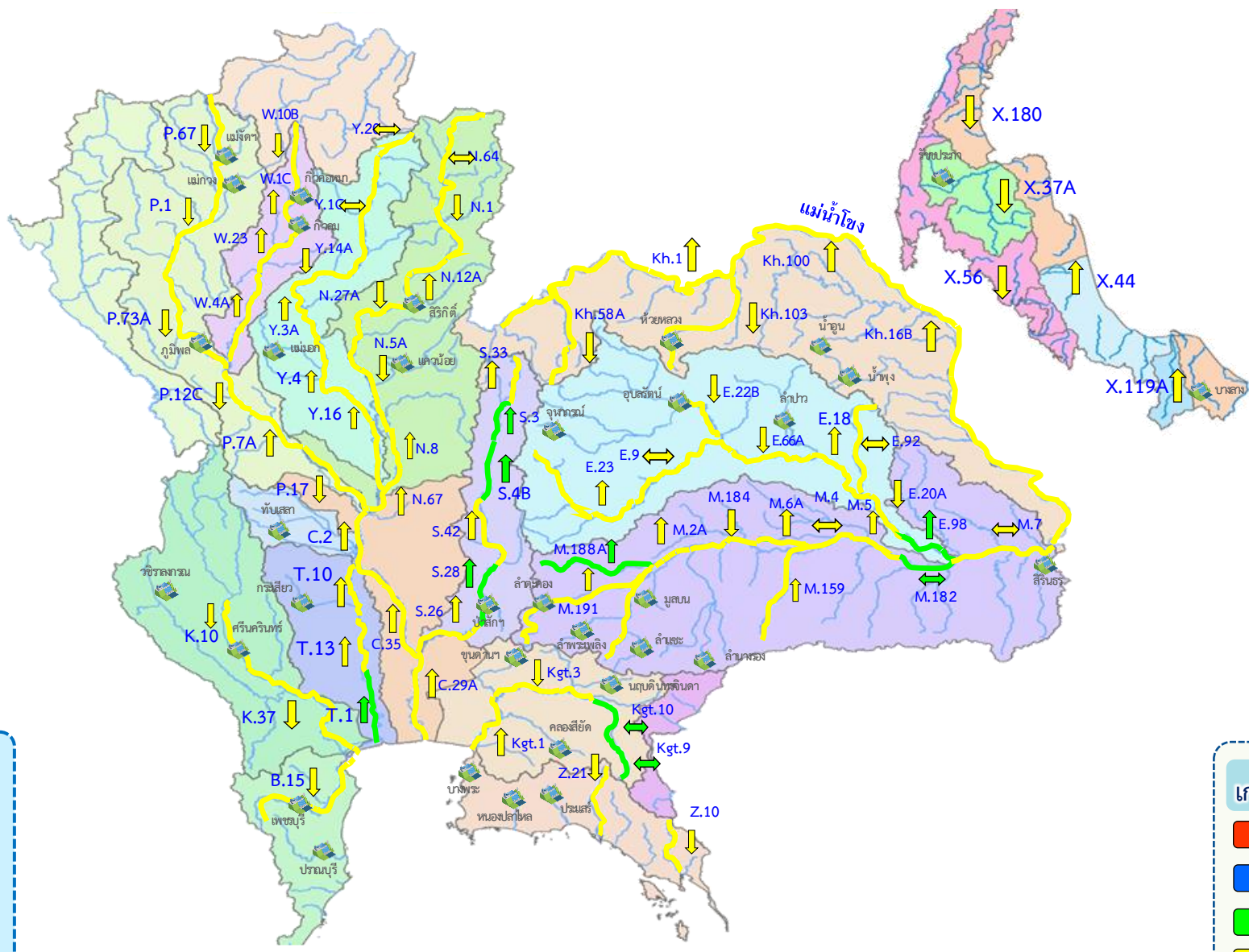
สะสม 1-28 ก.พ.66

↓ ไหลลง	213.11
→ ระบาย	1,698.37

	วันนี้ (18 เม.ย.66)	สะสม (1พ.ย.-ปัจจุบัน)
↓ ไหลลง	2.68	1,935.99
→ ระบาย	50.84	8,097.51
ใช้การ	7,272 ล้าน ลบ.ม.	



แนวโน้มสถานการณ์น้ำท่าในลำน้ำสายหลัก วันที่ 18 เม.ย. 2566



แนวโน้ม

- ↑ แนวโน้มเพิ่มขึ้น
- ↓ แนวโน้มลดลง
- ↔ แนวโน้มทรงตัว

เกณฑ์สภาพน้ำท่า

- น้ำมาก : สูงกว่า 81% ค่าความจุลำนํ้า
- น้ำตํ่า : สูงกว่า 50.1 - 80 % ของความจุลำนํ้า
- น้ำปกติ : สูงกว่า 30.1%-50% ของความจุลำนํ้า
- น้ำน้อย : ตํ่ากว่า 30% ของความจุลำนํ้า

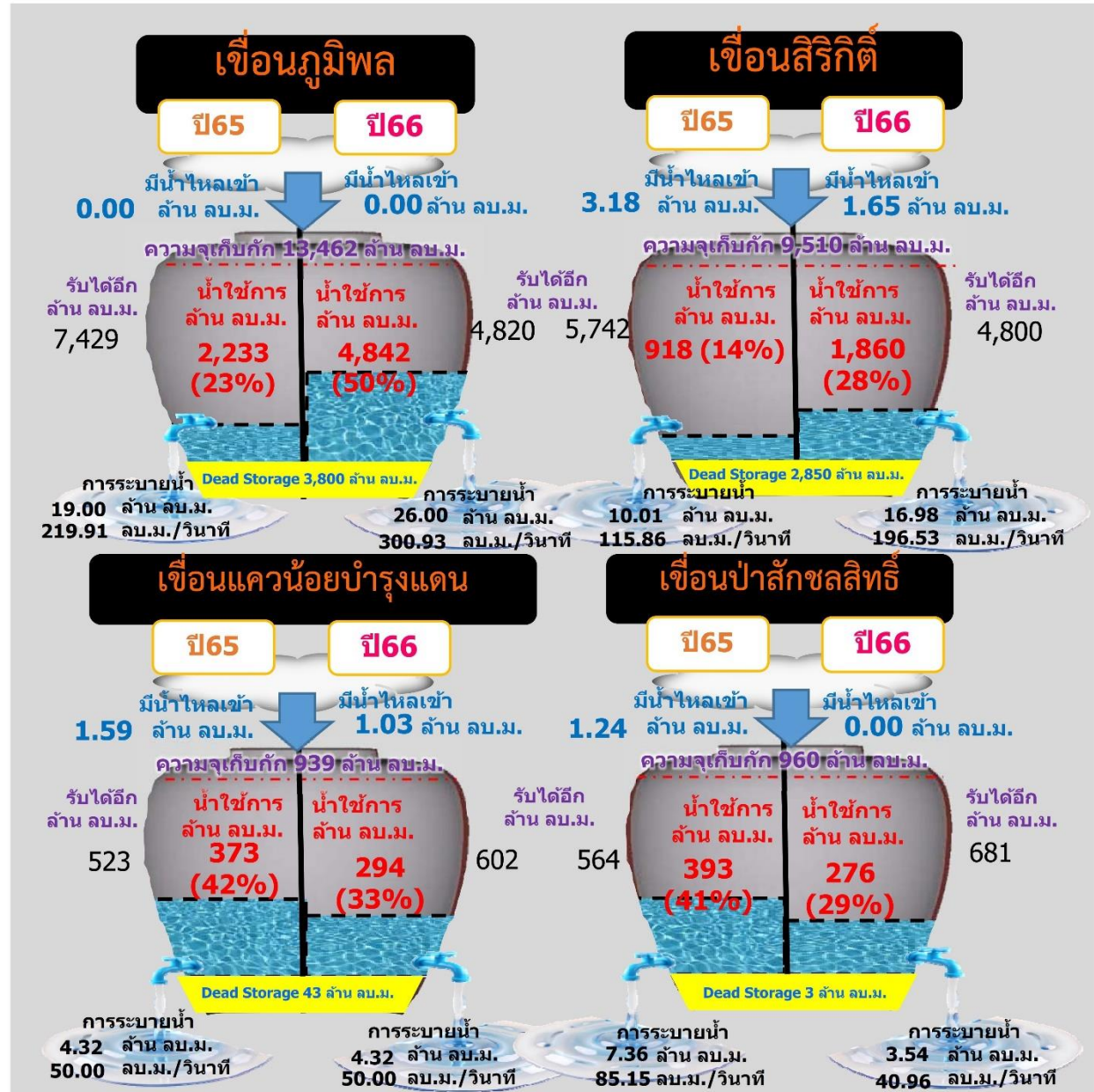


สถานการณ์ลุ่มน้ำเจ้าพระยา

ปริมาณน้ำ 4 เขื่อนหลักกลุ่มน้ำเจ้าพระยา วันที่ 18 เมษายน 2566



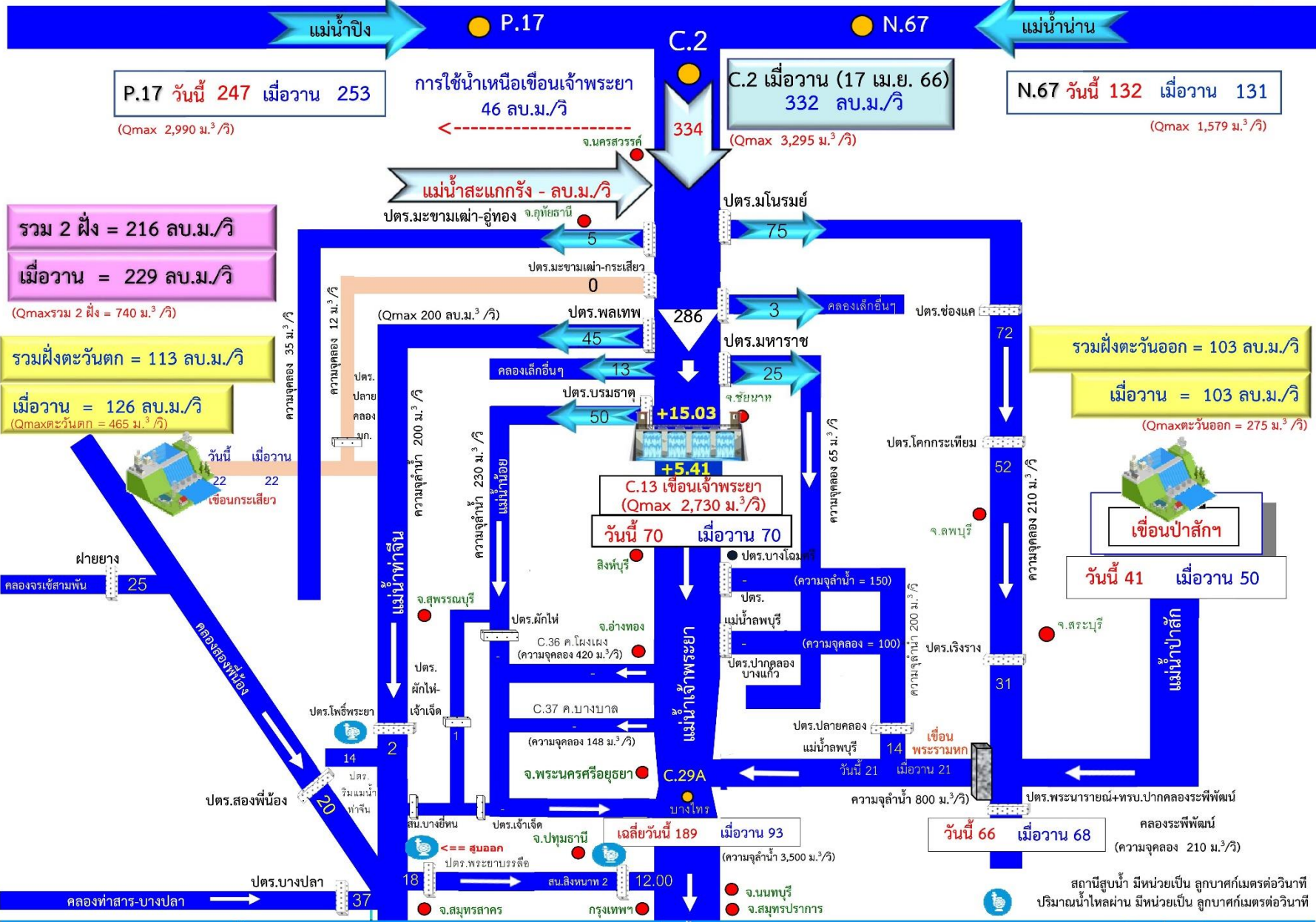
รวม 4 เขื่อน	ปริมาณน้ำทั้งหมด (ล้าน ลบ.ม.)	น้ำใช้การ (ล้าน ลบ.ม.)	รับน้ำได้อีก (ล้าน ลบ.ม.)
18 เม.ย. 66	13,968 (56%)	7,272 (40%)	10,903
18 เม.ย. 65	10,613 (43%)	3,917 (22%)	14,258



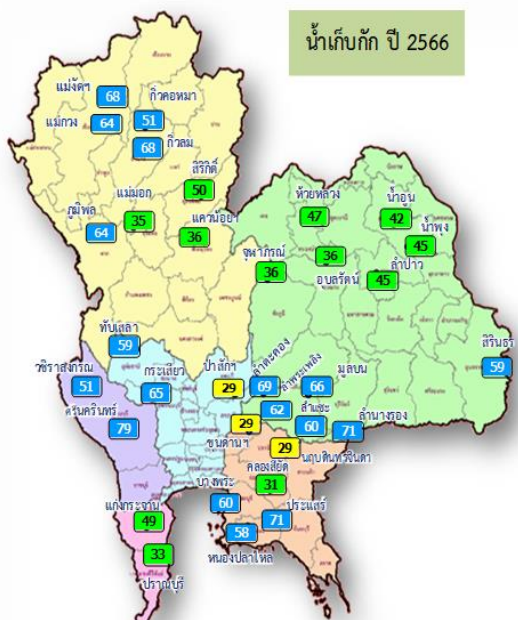


สถานการณ์น้ำลุ่มน้ำเจ้าพระยา

วันที่ 18 เม.ย 66 เวลา 06.00 น.



แผน/ผล การบริหารจัดการน้ำฤดูแล้งปี 2565/66 ทั้งประเทศ (1 พ.ย.65 – 30 เม.ย.66)



น้ำเก็บกัก ปี 2566

- อ่างเก็บน้ำขนาดใหญ่ 35 แห่ง
- 81% ขึ้นไป เกษตรน้ำดีมาก 1 แห่ง
 - 51 - 80% เกษตรน้ำดี 19 แห่ง
 - 31 - 50% เกษตรน้ำพอใช้ 12 แห่ง
 - ≤30% เกษตรน้ำน้อย 3 แห่ง
 - อ่างเก็บน้ำขนาดกลาง 435 แห่ง

ปริมาณน้ำเก็บกักและใช้การทั่วประเทศ ณ วันที่ 18 เม.ย.66

ประเภทอ่างเก็บน้ำ	ปริมาณน้ำเก็บกัก	ปริมาณน้ำใช้การ
อ่างฯ ใหญ่ 35 แห่ง	ปริมาณน้ำเก็บกัก 70,926 ล้าน ลบ.ม. ปริมาณน้ำใช้การ 47,389 ล้าน ลบ.ม.	ปริมาณน้ำเก็บกัก 43,017 (61%) ปี 2565 = 42,135 ล้าน ลบ.ม. ปริมาณน้ำใช้การ 19,480 (41%) ปี 2565 = 18,593 ล้าน ลบ.ม. (ล้าน ลบ.ม.)
อ่างฯ กลาง 435 แห่ง	ปริมาณน้ำเก็บกัก 5,410 ล้าน ลบ.ม. ปริมาณน้ำใช้การ 5,003 ล้าน ลบ.ม.	ปริมาณน้ำเก็บกัก 2,857 (53%) ปริมาณน้ำใช้การ 2,454 (49%) (ล้าน ลบ.ม.)
อ่างฯ เล็ก 1,060 แห่ง	ปริมาณน้ำเก็บกัก 387 ล้าน ลบ.ม. ปริมาณน้ำใช้การ 345 ล้าน ลบ.ม.	ปริมาณน้ำเก็บกัก 257 (66%) ปริมาณน้ำใช้การ 215 (62%) (ล้าน ลบ.ม.)
รวมทั้งหมด 1,530 แห่ง	ปริมาณน้ำเก็บกัก 76,723 ล้าน ลบ.ม. ปริมาณน้ำใช้การ 52,737 ล้าน ลบ.ม.	ปริมาณน้ำเก็บกัก 46,131 (60%) ปี 2565 = 45,368 ล้าน ลบ.ม. ปริมาณน้ำใช้การ 22,148 (42%) ปี 2565 = 21,430 ล้าน ลบ.ม. (ล้าน ลบ.ม.)

ปริมาณน้ำต้นทุนฤดูแล้งปี 2565/66 จำนวน **43,740** ล้าน ลบ.ม. (แผนจัดสรรน้ำฤดูแล้ง 27,685 ล้าน ลบ.ม. / สำรองน้ำต้นทุน 16,055 ล้าน ลบ.ม.)
 ปริมาณน้ำเก็บกักทั่วประเทศ (รวมอ่างใหญ่ อ่างกลาง อ่างเล็ก) ณ วันที่ 1 พ.ย.65 จำนวน **64,418** ล้าน ลบ.ม. (84%)

ผลจัดสรรน้ำทั้งประเทศแยกรายการกิจกรรม

รายการกิจกรรม	แผน (ล้าน ลบ.ม.)	ผล (ล้าน ลบ.ม.)
อุปโภค-บริโภค	2,535	2,349
ระบบนิเวศและอื่นๆ	8,270	6,342
อุตสาหกรรม	550	470
การเกษตร	16,330	14,328

แผนจัดสรรน้ำฤดูแล้ง ปี 2565/66 วันที่ 18 เม.ย.66

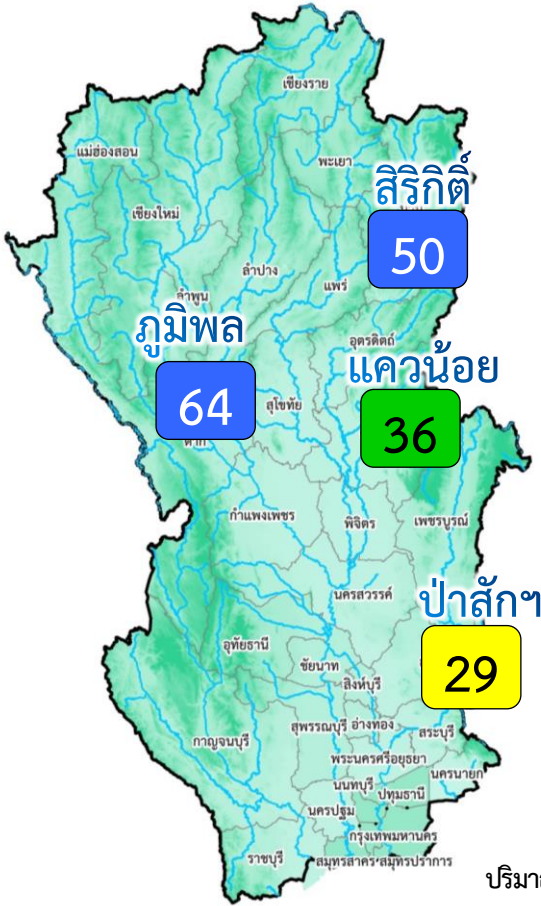
แผนจัดสรรน้ำ	27,685	(ล้าน ลบ.ม.)
ผลจัดสรรน้ำ	23,489	85 % (ล้าน ลบ.ม.)
คงเหลือ	4,196	15 % (ล้าน ลบ.ม.)

ผลการเพาะปลูกข้าวนาปรัง 2565/66 (12 เม.ย.65)

แผน	เพาะปลูกแล้ว	เก็บเกี่ยว
10.42 ล้านไร่	10.33 ล้านไร่ (99%)	4.51 ล้านไร่



แผน/ผล การบริหารจัดการน้ำฤดูแล้งปี 2565/66 **ลุ่มเจ้าพระยา** (1 พ.ย.65 – 30 เม.ย.66)



ปริมาณน้ำเก็บกัก ณ วันที่ 1 พ.ย.65
จำนวน 20,770 ล้าน ลบ.ม. (84%)

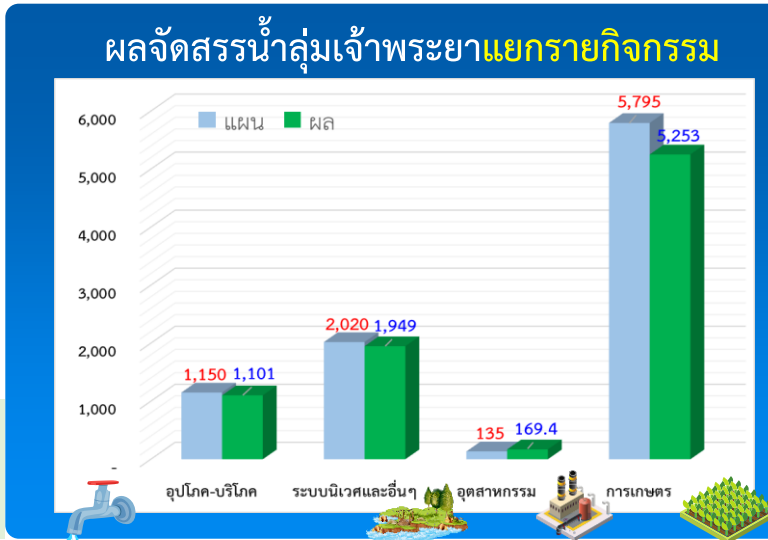
ปริมาณน้ำต้นทุนปี 2565/66 จำนวน 14,074 ล้าน ลบ.ม.
(แผนจัดสรรน้ำฤดูแล้ง 9,100 ล้าน ลบ.ม. /
สำรองน้ำต้นฤดูฝน 5,474 ล้าน ลบ.ม.)

ผลการเพาะปลูกข้าวนาปรัง 2565/66 (12 เม.ย.65)

แผน 6.64 ล้านไร่ เพาะปลูกแล้ว 6.35 ล้านไร่ (96%) เก็บเกี่ยว 3.52 ล้านไร่

- อ่างเก็บน้ำขนาดใหญ่ 4 แห่ง
- 81% ขึ้นไป เกณฑ์น้ำดีมาก - แห่ง
- 51 - 80% เกณฑ์น้ำดี 2 แห่ง
- 31 - 50% เกณฑ์น้ำพอใช้ 1 แห่ง
- ≤30% เกณฑ์น้ำน้อย 1 แห่ง

		ปริมาณน้ำ 4 เขื่อนหลักเจ้าพระยา ณ วันที่ 18 เม.ย.66		(ล้าน ลบ.ม.)	
ลุ่มน้ำ	ปริมาณน้ำเก็บกัก	ปริมาณน้ำใช้การ	ไหลลงวันนี้	ระบายวันนี้	
ลุ่มน้ำเจ้าพระยา	13,462 ล้าน ลบ.ม.	8,642 (64%)	4,842 (50%)	0.00	26.00
ลุ่มน้ำป่าสัก	9,510 ล้าน ลบ.ม.	4,710 (50%)	1,860 (28%)	1.65	16.98
ลุ่มน้ำแควน้อย	939 ล้าน ลบ.ม.	337 (36%)	294 (33%)	1.03	4.32
ลุ่มน้ำป่าสัก	960 ล้าน ลบ.ม.	279 (29%)	276 (29%)	0.00	3.54
4 เขื่อน	24,871 ล้าน ลบ.ม.	13,968 (56%)	7,272 (40%)	2.68	50.84
	ปี 2565 = 10,613 ล้าน ลบ.ม.		ปี 2565 = 3,917 ล้าน ลบ.ม.		



แผนจัดสรรน้ำฤดูแล้ง ปี 2565/66 วันที่ 18 เม.ย.66

แผนจัดสรรน้ำ	9,100 (ล้าน ลบ.ม.)	
ผลจัดสรรน้ำ	8,472 (ล้าน ลบ.ม.)	94%
คองเหลือ	628 (ล้าน ลบ.ม.)	6%

ใช้น้ำน้อยกว่าแผน 58 ล้าน ลบ.ม.

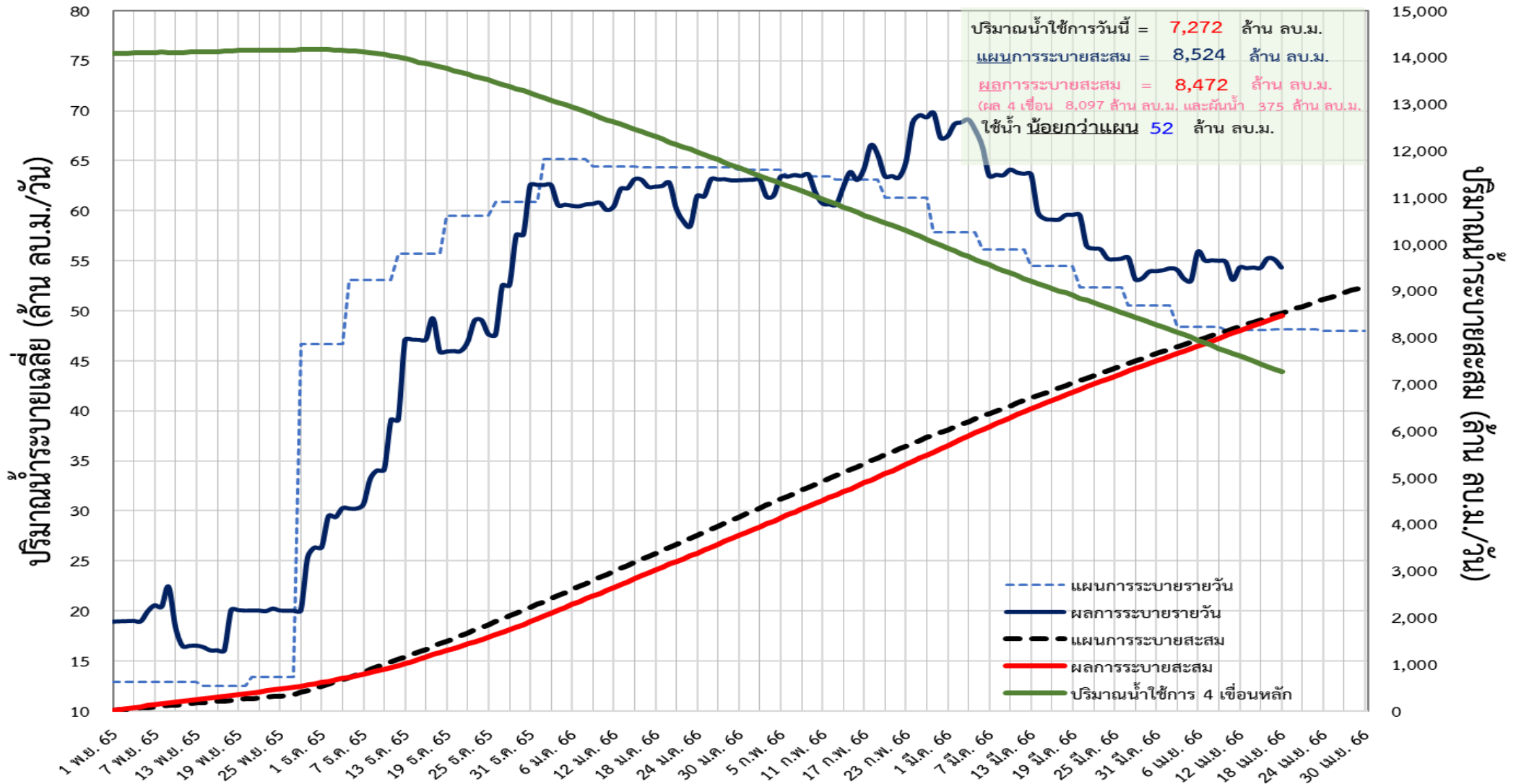


ติดตามผลการระบายน้ำลุ่มเจ้าพระยาและการผันน้ำจากลุ่มน้ำแม่กลอง (1 พ.ย.65 – 30 เม.ย.66)



📌 แผนการระบายน้ำฤดูแล้ง ปี 2565/66 จำนวน **9,100 ล้าน ลบ.ม.** (แผนระบายจาก 4 เขื่อนหลัก **8,600 ล้าน ลบ.ม.** และ **ผันน้ำจากลุ่มน้ำแม่กลอง 500 ล้าน ลบ.ม.**)

ข้อมูล ณ วันที่ 18 เมษายน 2566

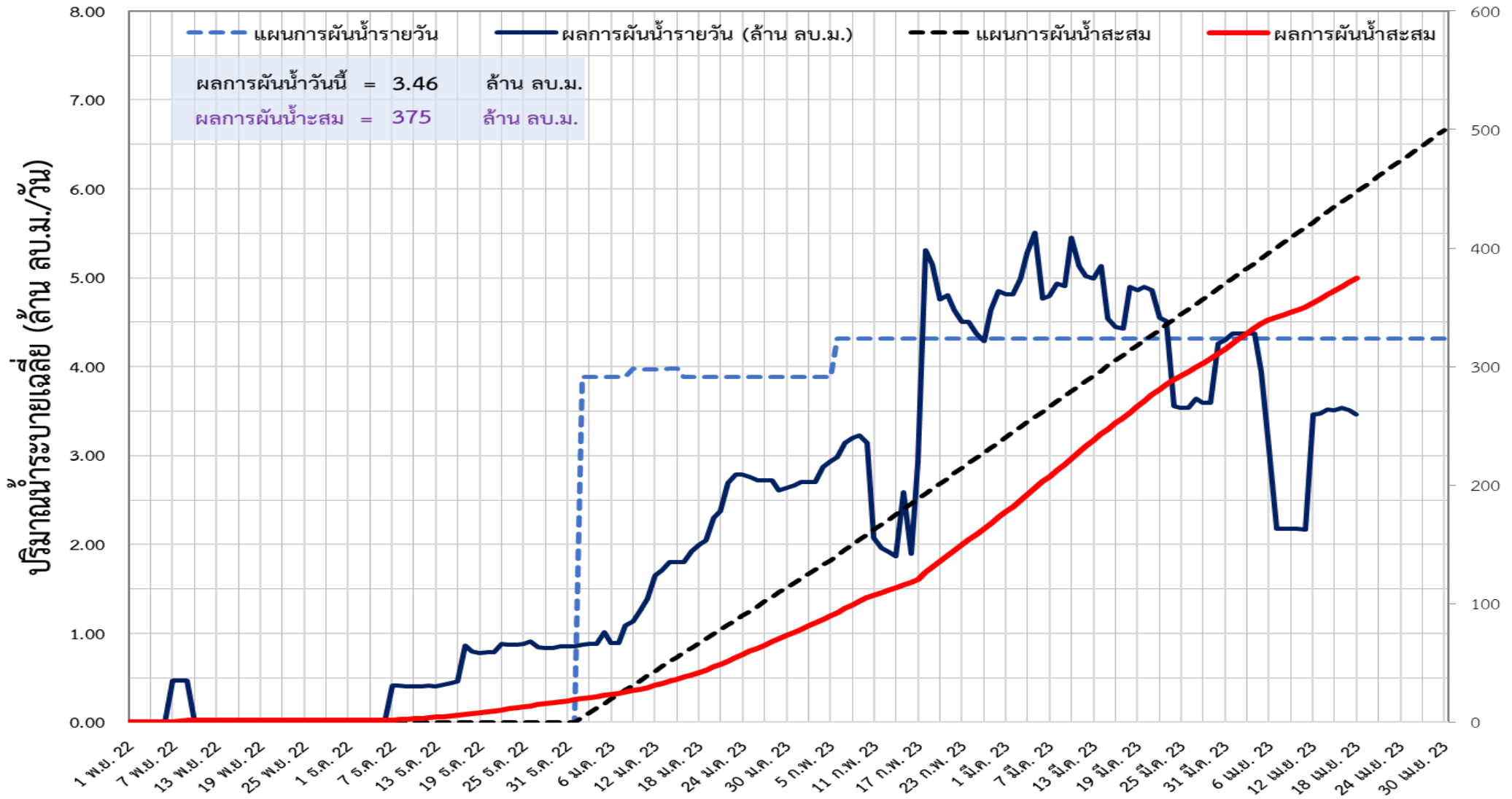




ติดตามผลการผันน้ำจากลุ่มน้ำแม่กลอง (1 พ.ย.65 – 30 เม.ย.66)

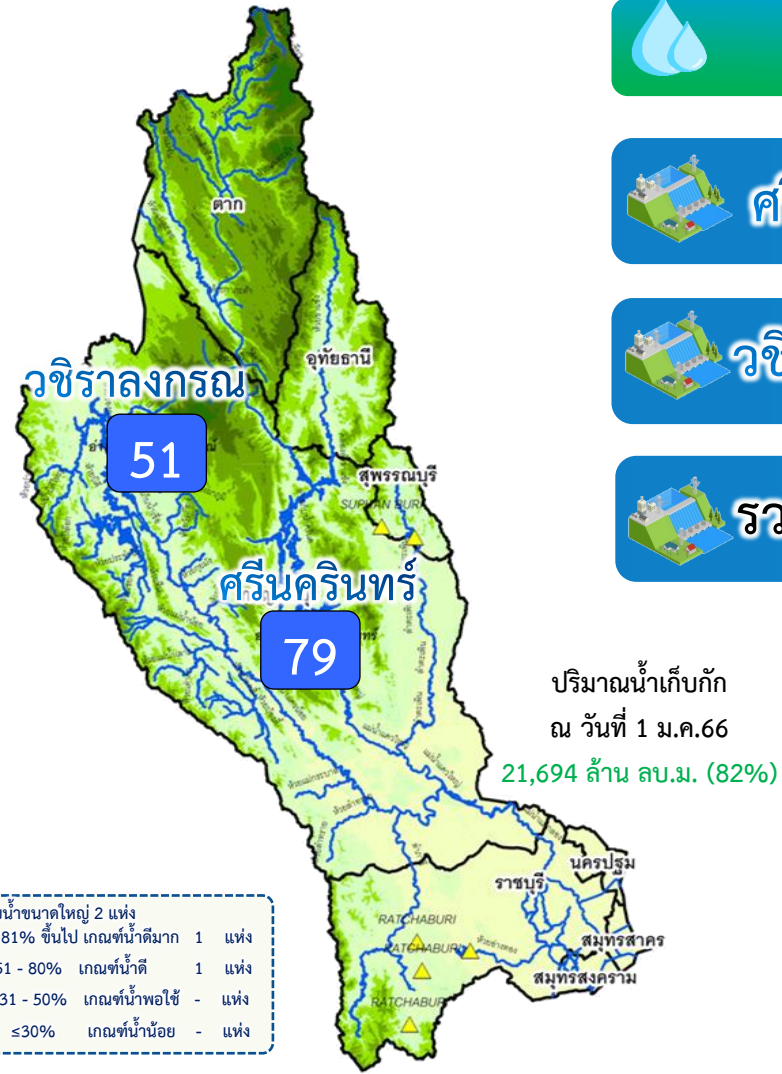
📍 แผนการผันน้ำจากลุ่มน้ำแม่กลองปี 2565/66 จำนวน **500 ล้าน ลบ.ม.**

ข้อมูล ณ วันที่ 18 เมษายน 2566





แผน/ผล การบริหารจัดการน้ำฤดูแล้งปี 2566 **ลุ่มน้ำแม่กลอง** (1 ม.ค.66 – 30 มิ.ย.66)



		ปริมาณน้ำเก็บกัก	ปริมาณน้ำใช้การ	ไหลลงวันน้ำ	ระบายวันนี้
	ศรีนครินทร์ ปริมาณน้ำเก็บกัก 17,745 ล้าน ลบ.ม. ปริมาณน้ำใช้การ 7,480 ล้าน ลบ.ม.	13,993 (79%)	3,728 (50%)	0.77	20.02
	วชิราลงกรณ ปริมาณน้ำเก็บกัก 8,860 ล้าน ลบ.ม. ปริมาณน้ำใช้การ 5,848 ล้าน ลบ.ม.	4,505 (51%)	1,493 (26%)	0.19	14.06
	รวม 2 เขื่อน ปริมาณน้ำเก็บกัก 26,605 ล้าน ลบ.ม. ปริมาณน้ำใช้การ 13,328 ล้าน ลบ.ม. ปี 2565 = 20,620 ล้าน ลบ.ม.	18,498 (70%)	5,221 (39%) ปี 2565 = 7,343 ล้าน ลบ.ม.	0.96	32.08

ปริมาณน้ำต้นทุนปี 2566 จำนวน 8,964 ล้าน ลบ.ม. (แผนจัดสรรน้ำฤดูแล้ง 5,500 ล้าน ลบ.ม.)
 **แผนรักษาระบบนิเวศแม่น้ำท่าจีน-แม่น้ำเจ้าพระยา 500 ล้าน ลบ.ม. / สำรองน้ำต้นทุนฤดูฝน 3,964 ล้าน ลบ.ม.)



แผนจัดสรรน้ำฤดูแล้ง ปี 2566 วันที่ 18 เม.ย.66

	แผนจัดสรรน้ำ	5,500 (ล้าน ลบ.ม.)	
	ผลจัดสรรน้ำ	3,080 (ล้าน ลบ.ม.)	57%
	คงเหลือ	2,420 (ล้าน ลบ.ม.)	43%

ผลการเพาะปลูกข้าวนาปรัง 2565/66 (12 เม.ย.65)

แผน	เพาะปลูกแล้ว	เก็บเกี่ยว
0.84 ล้านไร่	0.83 ล้านไร่ (98%)	0.01 ล้านไร่

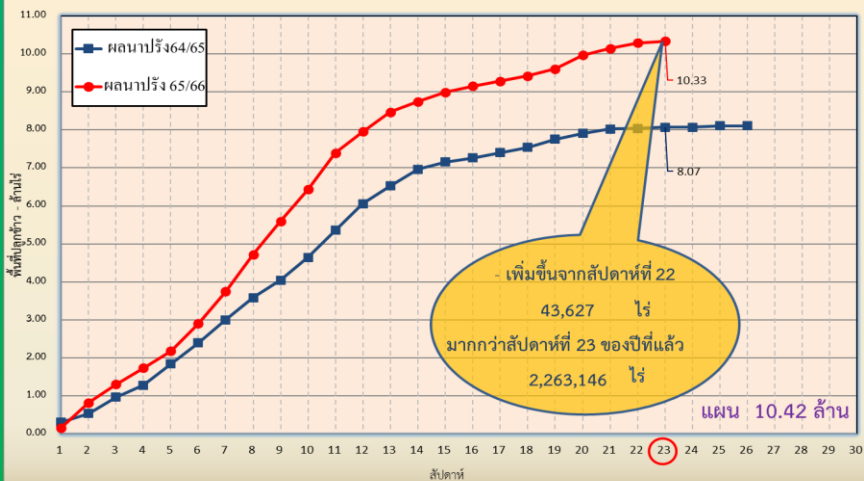


การเพาะปลูกพืชฤดูแล้ง ปี 2565/66 (ข้าวนาปรัง)

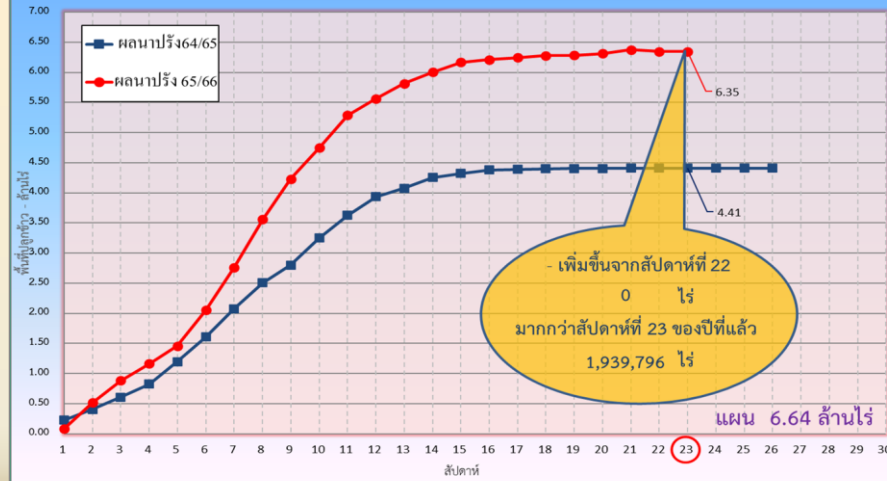
แผนผลการเพาะปลูกพืชในช่วงฤดูแล้งปี 2565/66 (ข้อมูล ณ วันที่ 12 เม.ย. 66)

ภาค	ข้าวนาปรัง				พืชไร่-พืชผัก				รวม			
	แผน (ล้านไร่)	ผล (ล้านไร่)	%	เกี่ยว (ล้านไร่)	แผน (ล้านไร่)	ผล (ล้านไร่)	%	เกี่ยว (ล้านไร่)	แผน (ล้านไร่)	ผล (ล้านไร่)	%	เกี่ยว (ล้านไร่)
เหนือ	0.77	1.05	137	0.54	0.19	0.24	123	0.09	0.96	1.29	134	0.63
ตะวันออกเฉียงเหนือ	1.32	1.39	105	0.06	0.05	0.04	84	0.005	1.37	1.42	104	0.06
กลาง	0.03	0.03	94	0.01	0.03	0.01	24	0.01	0.06	0.03	58	0.01
ตะวันออก	0.44	0.49	111	0.39	0.03	0.02	97	0.004	0.46	0.51	111	0.40
ตะวันตก	1.04	1.02	98	0.001	0.19	0.22	116	0.01	1.23	1.24	101	0.01
ใต้	0.18	0.01	8	0.002	0.06	0.005	8		0.24	0.02	8	0.002
ลุ่มน้ำเจ้าพระยา	6.64	6.35	96	3.52	0.10	0.13	132	0.07	6.74	6.47	96	3.59
ทั่วประเทศ	10.42	10.33	99	4.51	0.64	0.66	103	0.19	11.06	10.99	99	4.70

กราฟเปรียบเทียบผลการปลูกข้าวนาปรัง
รายสัปดาห์ในเขตทั่วประเทศ



กราฟเปรียบเทียบผลการปลูกข้าวนาปรัง
รายสัปดาห์ในเขตลุ่มน้ำเจ้าพระยา



ทั่วประเทศ พื้นที่คาดการณ์นาปรัง **10.42** ล้านไร่

เพาะปลูกนาปรังแล้ว 10.33 ล้านไร่ (99%)
เก็บเกี่ยวแล้ว 4.21 ล้านไร่ (41%)
รอเก็บเกี่ยว 6.12 ล้านไร่ (59%)

ลุ่มน้ำเจ้าพระยา พื้นที่คาดการณ์นาปรัง **6.64** ล้านไร่

เพาะปลูกนาปรังแล้ว 6.35 ล้านไร่ (96%)
เก็บเกี่ยวแล้ว 3.52 ล้านไร่ (55%)
รอเก็บเกี่ยว 2.83 ล้านไร่ (45%)

ลุ่มต่ำบางระกำ พื้นที่คาดการณ์นาปรัง **0.382** ล้านไร่

เพาะปลูกนาปรังแล้ว 0.269 ล้านไร่ (70%)
เก็บเกี่ยวแล้ว 0.253 ล้านไร่ (94%)
รอเก็บเกี่ยว 0.016 ล้านไร่ (6%)

10 ท่งตอนล่าง พื้นที่คาดการณ์นาปรัง **0.967** ล้านไร่

เพาะปลูกนาปรังแล้ว 0.931 ล้านไร่ (96%)
เก็บเกี่ยวแล้ว 0.204 ล้านไร่ (22%)
รอเก็บเกี่ยว 0.727 ล้านไร่ (78%)

ลุ่มแม่กลอง พื้นที่คาดการณ์นาปรัง **0.84** ล้านไร่

เพาะปลูกนาปรังแล้ว 0.824 ล้านไร่ (98%)
เก็บเกี่ยวแล้ว 0.001 ล้านไร่ (0.1%)
รอเก็บเกี่ยว 0.823 ล้านไร่ (99.9%)



การบริหารจัดการน้ำฤดูแล้ง ปี 2565/66



10 มาตรการ รองรับฤดูแล้ง ปี 2565/66

ความต้องการใช้น้ำ
DEMAND

น้ำต้นทุน
SUPPLY

- 01 **เร่งเก็บกักน้ำ**
ในแหล่งน้ำทุกประเภท
- 02 **เฝ้าระวังและเตรียมจัดหาแหล่งน้ำสำรอง**
พร้อมวางแผนเตรียมเครื่องจักรเครื่องมือ
ในพื้นที่เฝ้าระวังเสี่ยงขาดแคลนน้ำ
- 03 **ปฏิบัติการเติมน้ำ**
ให้กับแหล่งน้ำ พื้นที่เกษตรและ
พื้นที่เฝ้าระวังเสี่ยงขาดแคลนน้ำ

การบริหารจัดการ
MANAGEMENT

- 10 **ติดตามและประเมินผลการดำเนินงาน**
ให้เป็นไปตามแผน รายงานผลการให้ความช่วยเหลือ
- 09 **สร้างการรับรู้ประชาสัมพันธ์**
สถานการณ์และแผนบริหารจัดการน้ำ
- 08 **เสริมสร้างความเข้มแข็ง**
ด้านการบริหารจัดการน้ำของชุมชน
ให้มีน้ำเพียงพอสำหรับอุปโภคบริโภคและการเกษตรตลอดฤดูแล้ง



- 04 **กำหนดแผนจัดสรรน้ำ**
และพื้นที่เพาะปลูกพืชฤดูแล้ง
โดยพิจารณาให้สอดคล้องกับปริมาณน้ำต้นทุน
- 05 **เพิ่มประสิทธิภาพ**
การใช้น้ำภาคการเกษตร
- 06 **เตรียมน้ำสำรอง**
สำหรับพื้นที่ลุ่มต่ำรับน้ำนอง
โดยการสนับสนุนจัดสรรน้ำเตรียมแปลง
เพาะปลูกนารอบที่ 1 (นาปี)
- 07 **เฝ้าระวังคุณภาพน้ำ**
ในแม่น้ำสายหลัก แม่น้ำสายรองและเตรียมแผนปฏิบัติการ
รองรับกรณีเกิดปัญหาและแจ้งเตือนพื้นที่เสี่ยง

จาก **10** มาตรการ
ฤดูแล้ง



สู่ 6 แนวทาง

- 1 บริหารน้ำในอ่าง
- 2 จัดหาแหล่งน้ำสำรอง
- 3 ตรวจสอบความต้องการ
- 4 จัดสรรตามกิจกรรมหลัก
- 5 สำรองน้ำเก็บกักไว้ต้นฤดูฝน
- 6 ประเมินผลและประชาสัมพันธ์



ทศวรรษ
1460
ชลประทาน บริการประชาชน



การบริหารจัดการน้ำ ฤดูแล้ง และการเตรียมพร้อมรับมือ ปี 2565/66



ในฤดูแล้งจัดสรรน้ำให้สอดคล้องกับปริมาณน้ำต้นทุนตามลำดับความสำคัญของกิจการการใช้น้ำ ดังนี้

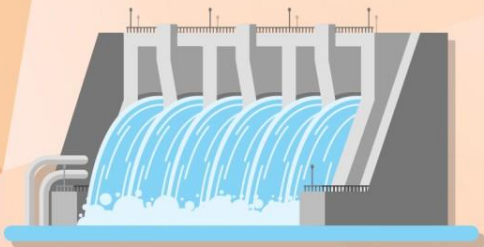
1. จัดสรรน้ำ เพื่อการอุปโภค - บริโภค
ในช่วงฤดูแล้ง



2. จัดสรรน้ำ เพื่อการรักษาระบบนิเวศ
ในช่วงฤดูแล้ง



3. สำรองน้ำไว้สำหรับการใช้น้ำในช่วงต้นฤดูฝน
เพื่ออุปโภค - บริโภคและรักษาระบบนิเวศ
เดือนพฤษภาคม - กรกฎาคม



4. จัดสรรน้ำ
เพื่อการเกษตรกรรม



5. จัดสรรน้ำ
เพื่อการอุตสาหกรรม

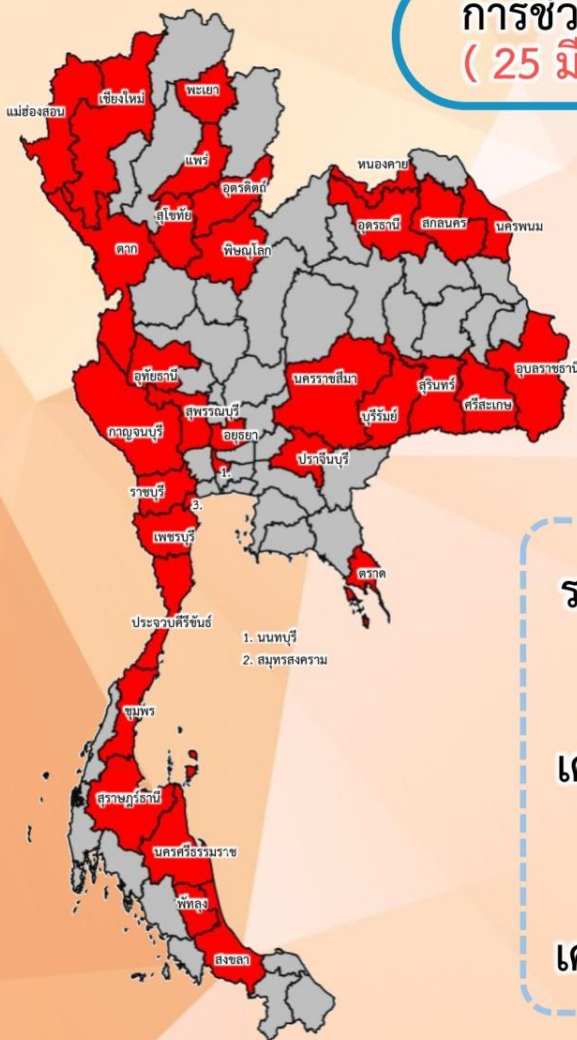




สรุปการให้ความช่วยเหลือเครื่องจักร-เครื่องมือ ช่วงฤดูแล้ง ปี 2565/66



การช่วยเหลือประจำสัปดาห์
(25 มี.ค.66 – 31 มี.ค.66)



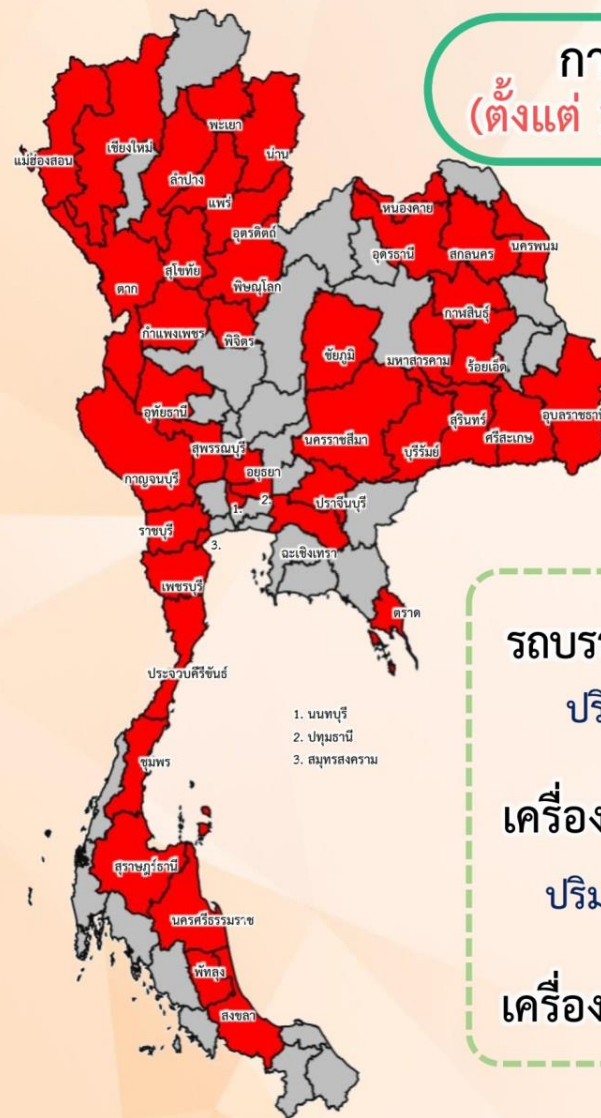
ช่วยเหลือประจำสัปดาห์รวม
33 จังหวัด

รถบรรทุกน้ำ = **11** คัน
ปริมาณน้ำรวม 1,032,000 ลิตร

เครื่องสูบน้ำ = **182** เครื่อง
ปริมาณน้ำรวม 9.969 ล้าน ลบ.ม.

เครื่องจักรอื่นๆ = **12** หน่วย

การช่วยเหลือสะสม
(ตั้งแต่ 1 พ.ย.65 – 31 มี.ค.66)



ช่วยเหลือสะสมรวม
43 จังหวัด

รถบรรทุกน้ำ = **49** คัน
ปริมาณน้ำรวม 1,920,000 ลิตร

เครื่องสูบน้ำ = **302** เครื่อง
ปริมาณน้ำรวม 166.499 ล้าน ลบ.ม.

เครื่องจักรอื่นๆ = **19** หน่วย



ผลการประชาสัมพันธ์สร้างการรับรู้สถานการณ์น้ำและการบริหารจัดการน้ำ



ฤดูแล้ง ปี 2565/66 กรมชลประทาน



ระหว่างวันที่ 8 - 14 เมษายน 2566

1. ศูนย์เรียนรู้การเพิ่มประสิทธิภาพการผลิตสินค้าเกษตร (ศพก.)



จำนวน

156 ครั้ง

สะสม 231 ครั้ง

เกษตรกร

21,359 คน

สะสม 23,042 คน

2. คณะกรรมการจัดการชลประทาน (JMC)



จำนวน

139 ครั้ง

สะสม 201 ครั้ง

เกษตรกร

768 คน

สะสม 3,748 คน

3. กลุ่มผู้ใช้น้ำ



จำนวน

503 ครั้ง

สะสม 2,215 ครั้ง

เกษตรกร

15,758 คน

สะสม 67,250 คน

4. การประชาสัมพันธ์อื่นๆ



จำนวน

742 ครั้ง

สะสม 5,788 ครั้ง

ข้อมูลสะสม ตั้งแต่วันที่ 1 พ.ย.65

รวมการประชาสัมพันธ์



จำนวนครั้งการประชาสัมพันธ์

1,540 สะสม 8,435



จำนวนเกษตรกรที่รับการฟังประชาสัมพันธ์

27,885 สะสม 94,040



โครงการจ้างแรงงานชลประทาน เพื่อช่วยเหลือเกษตรกร ประจำปีงบประมาณ พ.ศ. 2566 กรมชลประทาน



หลักเกณฑ์การจ้างแรงงาน

- 1** เกษตรกรที่ขึ้นทะเบียนกับกรมส่งเสริมการเกษตร หรือ **เกษตรกรในพื้นที่**
- 2** **สมาชิกกลุ่มผู้ใช้น้ำ** ของกรมชลประทาน ในพื้นที่
- 3** **ประชาชนและผู้ใช้งานแรงงานทั่วไป** ในพื้นที่
- 4** หากแรงงานในพื้นที่ไม่เพียงพอ ให้พิจารณาจ้างเกษตรกร/แรงงานในพื้นที่ใกล้เคียง จากหมู่บ้าน ตำบล อำเภอ จังหวัด และลุ่มน้ำ ตามลำดับ

ลักษณะงานที่จ้าง

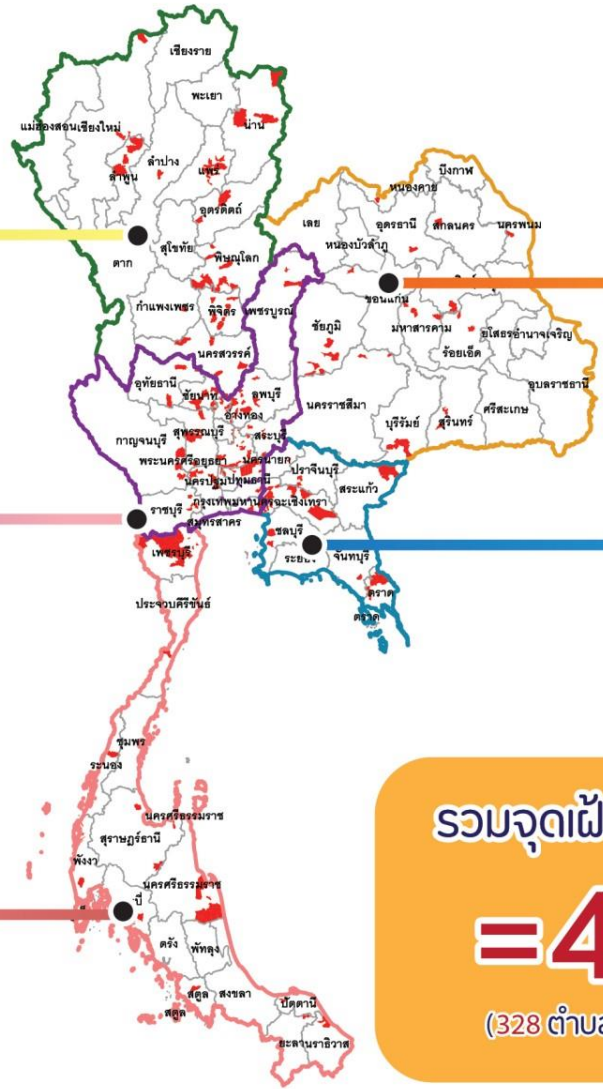
งานซ่อมแซม บำรุงรักษา ขุดลอก ปรับปรุง งานชลประทาน โครงการส่งเสริมการดำเนินงานอันเนื่องมาจากพระราชดำริ งานก่อสร้างแหล่งน้ำและระบบส่งน้ำเพื่อชุมชน/ชนบท แก้มลิง การจัดการคุณภาพน้ำ



พื้นที่เฝ้าระวังภัยแล้ง



พื้นที่เฝ้าระวังภัยแล้ง ปี 2565/66 ในเขตพื้นที่ชลประทาน



โซนภาคเหนือ
(สพ. 1 - 4)

97 จุด
(79 ตำบล 31 อำเภอ 10 จังหวัด)

- สพ.1 **32 จุด**
(15 ตำบล 7 อำเภอ 2 จังหวัด)
- สพ.2 **5 จุด**
(5 ตำบล 4 อำเภอ 2 จังหวัด)
- สพ.3 **38 จุด**
(38 ตำบล 13 อำเภอ 4 จังหวัด)
- สพ.4 **22 จุด**
(21 ตำบล 7 อำเภอ 2 จังหวัด)

โซนภาคตะวันออกเฉียงเหนือ
(สพ. 5 - 8)

47 จุด
(33 ตำบล 18 อำเภอ 10 จังหวัด)

- สพ.5 **5 จุด**
(4 ตำบล 4 อำเภอ 3 จังหวัด)
- สพ.6 **33 จุด**
(21 ตำบล 10 อำเภอ 5 จังหวัด)
- สพ.7 **- จุด**
(- ตำบล - อำเภอ - จังหวัด)
- สพ.8 **9 จุด**
(8 ตำบล 4 อำเภอ 2 จังหวัด)

โซนภาคกลาง/ตก
(สพ. 10 - 13)

211 จุด
(146 ตำบล 66 อำเภอ 15 จังหวัด)

- สพ.10 **60 จุด**
(52 ตำบล 27 อำเภอ 4 จังหวัด)
- สพ.11 **89 จุด**
(52 ตำบล 22 อำเภอ 4 จังหวัด)
- สพ.12 **33 จุด**
(24 ตำบล 9 อำเภอ 3 จังหวัด)
- สพ.13 **29 จุด**
(18 ตำบล 8 อำเภอ 4 จังหวัด)

โซนภาคตะวันออก
(สพ. 9)

31 จุด
(18 ตำบล 11 อำเภอ 7 จังหวัด)

สพ.9 **31 จุด**
(18 ตำบล 11 อำเภอ 7 จังหวัด)

โซนภาคใต้
(สพ. 14 - 17)

108 จุด
(52 ตำบล 23 อำเภอ 10 จังหวัด)

- สพ.14 **18 จุด**
(16 ตำบล 7 อำเภอ 3 จังหวัด)
- สพ.15 **85 จุด**
(31 ตำบล 12 อำเภอ 5 จังหวัด)
- สพ.16 **- จุด**
(- ตำบล - อำเภอ - จังหวัด)
- สพ.17 **5 จุด**
(5 ตำบล 4 อำเภอ 2 จังหวัด)

รวมจุดเฝ้าระวังภัยแล้ง ปี 2565/66

= 494 จุด
(328 ตำบล 149 อำเภอ 52 จังหวัด)

- ด้านการเกษตร **352 จุด**
- ด้านการอุปโภคบริโภค **142 จุด**

โซนภาคเหนือ
(สขป. 1 - 4)

17 จุด
(16 ตำบล 11 อำเภอ 5 จังหวัด)

- สขป.1 **6** จุด (5 ตำบล 4 อำเภอ 2 จังหวัด)
- สขป.2 **5** จุด (1 ตำบล 1 อำเภอ 1 จังหวัด)
- สขป.3 **10** จุด (10 ตำบล 6 อำเภอ 2 จังหวัด)
- สขป.4 **-** จุด (- ตำบล - อำเภอ - จังหวัด)

โซนภาคกลาง/ตก
(สขป. 10 - 13)

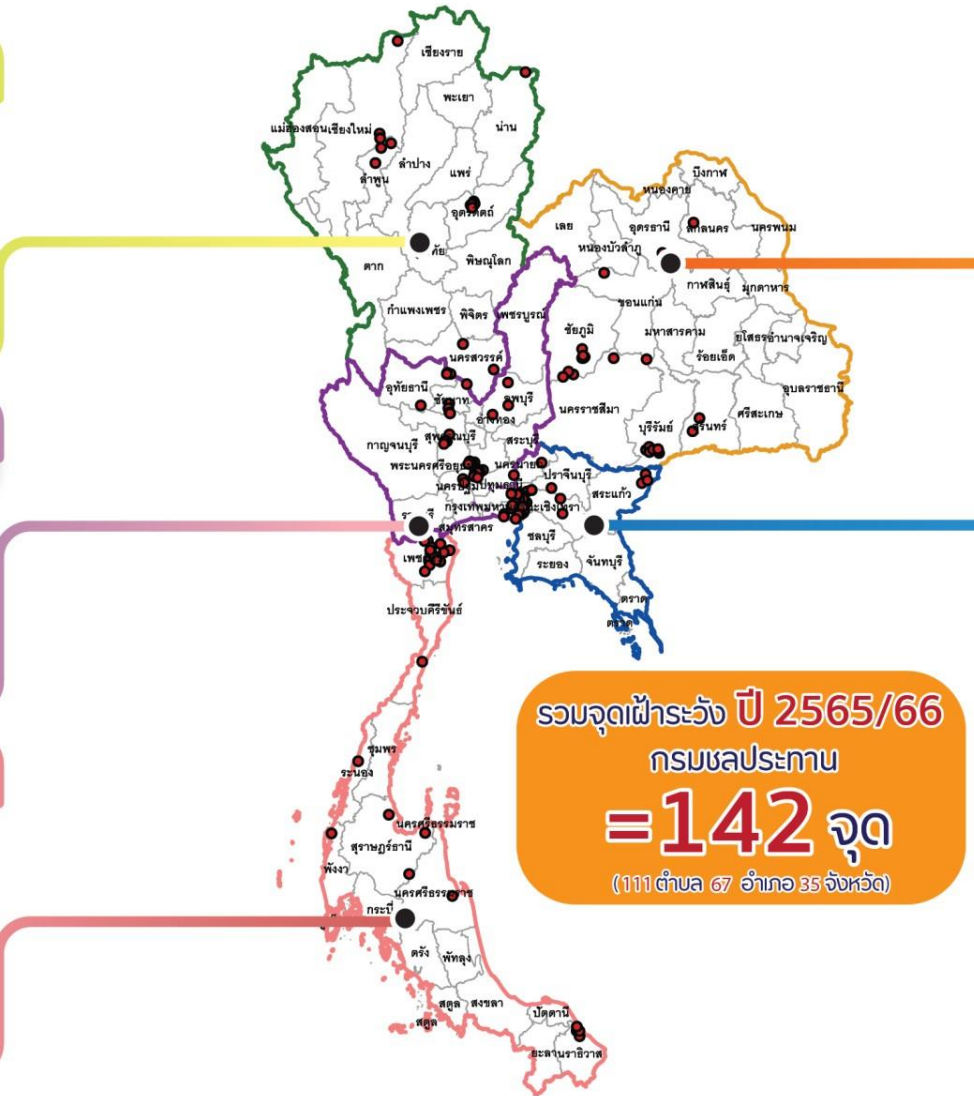
66 จุด
(44 ตำบล 22 อำเภอ 12 จังหวัด)

- สขป.10 **4** จุด (4 ตำบล 3 อำเภอ 2 จังหวัด)
- สขป.11 **49** จุด (29 ตำบล 13 อำเภอ 7 จังหวัด)
- สขป.12 **13** จุด (11 ตำบล 6 อำเภอ 3 จังหวัด)
- สขป.13 **-** จุด (- ตำบล - อำเภอ - จังหวัด)

โซนภาคใต้
(สขป. 14 - 17)

27 จุด
(26 ตำบล 18 อำเภอ 7 จังหวัด)

- สขป.14 **18** จุด (17 ตำบล 10 อำเภอ 3 จังหวัด)
- สขป.15 **5** จุด (5 ตำบล 5 อำเภอ 3 จังหวัด)
- สขป.16 **-** จุด (- ตำบล - อำเภอ - จังหวัด)
- สขป.17 **4** จุด (4 ตำบล 3 อำเภอ 1 จังหวัด)



รวมจุดเฝ้าระวัง ปี 2565/66
กรมชลประทาน
= 142 จุด
(111 ตำบล 67 อำเภอ 35 จังหวัด)

โซนภาคตะวันออกเฉียงเหนือ
(สขป. 5 - 8)

25 จุด
(18 ตำบล 11 อำเภอ 7 จังหวัด)

- สขป.5 **2** จุด (2 ตำบล 2 อำเภอ 2 จังหวัด)
- สขป.6 **14** จุด (8 ตำบล 5 อำเภอ 3 จังหวัด)
- สขป.7 **-** จุด (- ตำบล - อำเภอ - จังหวัด)
- สขป.8 **9** จุด (8 ตำบล 4 อำเภอ 2 จังหวัด)

โซนภาคตะวันออก
(สขป. 9)

7 จุด
(7 ตำบล 5 อำเภอ 4 จังหวัด)

- สขป.9 **7** จุด (7 ตำบล 5 อำเภอ 4 จังหวัด)

- แนวทางการบริหารจัดการของพื้นที่ขาดการันตีเสี่ยงภัยแล้ว**
- มีการเตรียมความพร้อมเครื่องจักร-เครื่องมือ
 - มีการติดตาม วิเคราะห์ แนวโน้มสถานการณ์น้ำแต่ละวัน
 - ประชาสัมพันธ์/เตือนภัยไปยังท้องถิ่นและปฏิบัติงานร่วมกับท้องถิ่น
 - ตรวจสอบสภาพอาคารชลประทานให้พร้อมใช้งานสม่ำเสมอ



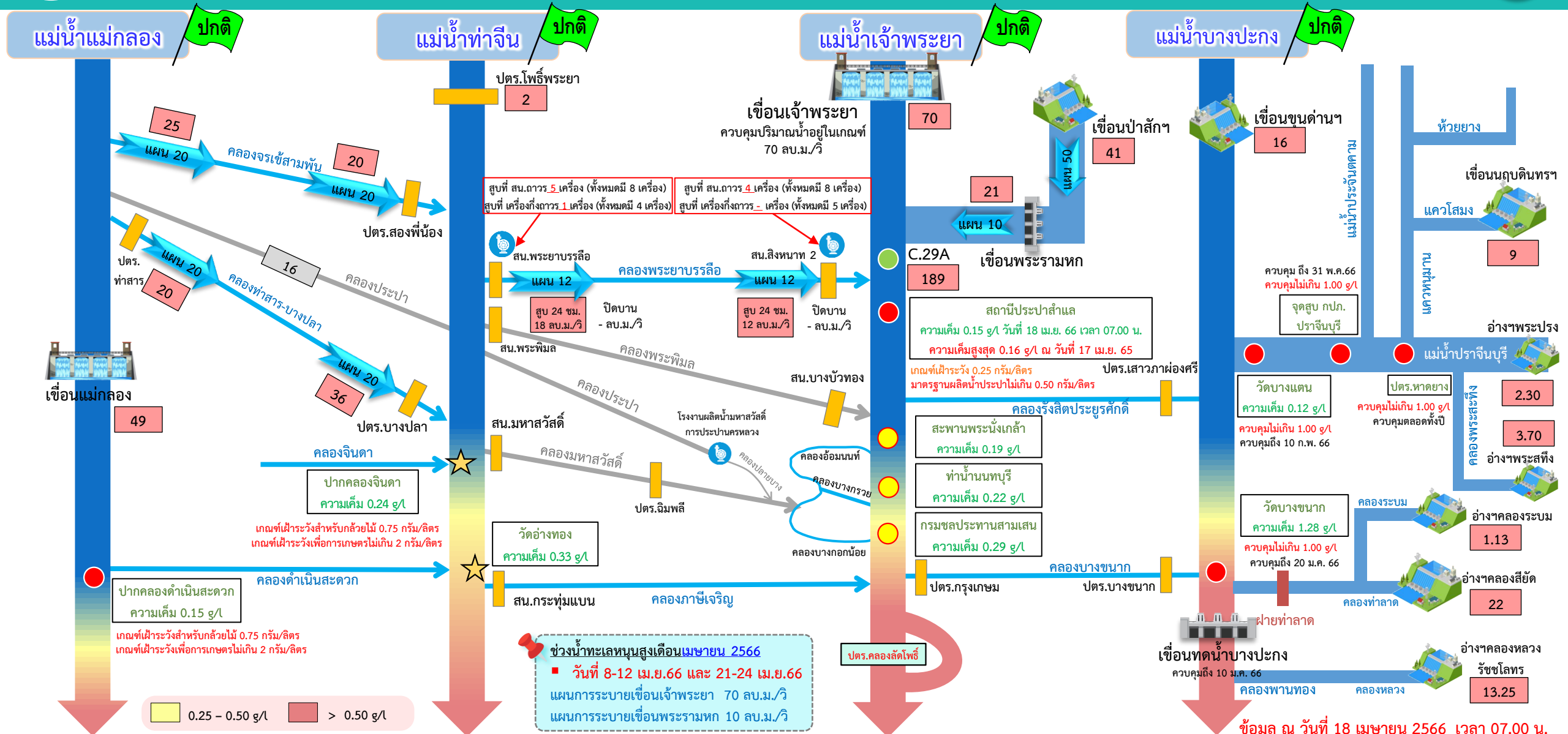
สถานการณ์ค่าความเค็มในลำน้ำสายหลัก

สถานการณ์ค่าความเค็มใน 4 ลำน้ำสายหลัก





การบริหารจัดการน้ำเพื่อรักษาระบบนิเวศ (ความเค็ม) ใน 4 ลำน้ำสายหลัก



● จุดควบคุมความเค็ม ● จุดตรวจวัดความเค็ม ● สถานีวัดน้ำ ★ จุดติดตั้งเครื่องวัดคุณภาพน้ำเคลื่อนที่

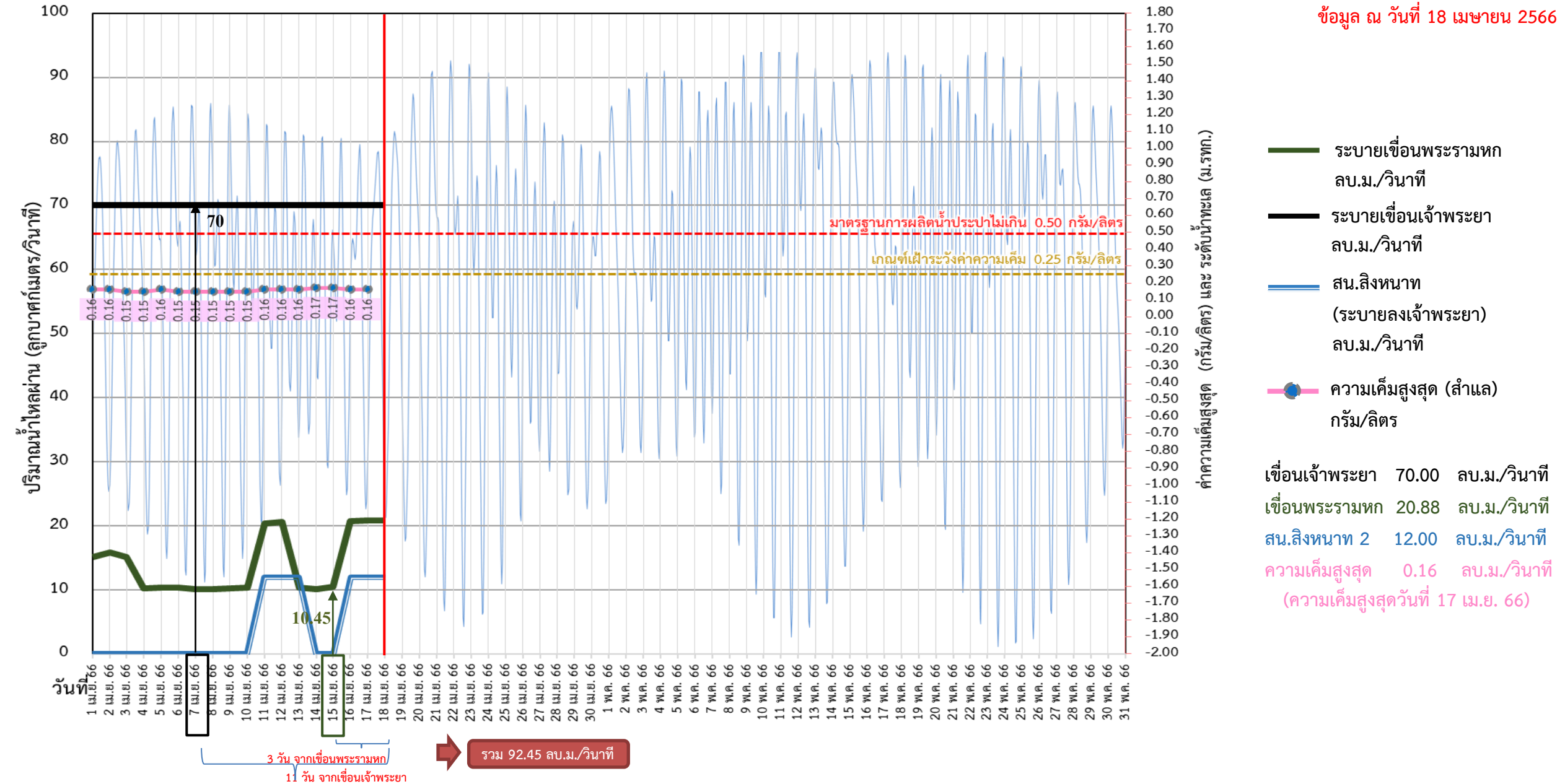
ฝ่ายประมวลวิเคราะห์สถานการณ์น้ำ สำนักบริหารจัดการน้ำและอุทกวิทยา

อ่าวไทย



ติดตามปริมาณน้ำไหลผ่านเขื่อน และติดตามค่าความเค็ม

ข้อมูล ณ วันที่ 18 เมษายน 2566





ติดตามปริมาณน้ำไหลผ่านเขื่อน และติดตามค่าความเค็ม



	ระบาย เขื่อน เจ้าพระยา ลบ.ม./วินาที	ระบาย เขื่อนป่า สักฯ ลบ.ม./วินาที	ระบาย เขื่อน พระราม หก	รวมระบายเขื่อนเจ้าพระยา(ใช้เวลา 11วัน) และพระรามหก(ใช้เวลา3วัน) ที่เดินทางมาบรรจบกัน	ความเค็ม สูงสุด(ต่ำ แล) กรัม/ลิตร	จำนวนชั่วโมงที่ความ เค็ม เกิน 0.25 กรัมต่อลิตร (ชั่วโมง) ตั้งแต่เวลา 00.00-23.00น.	จำนวนชั่วโมงที่ความ เค็ม เกิน 0.50 กรัมต่อลิตร (ชั่วโมง) ตั้งแต่เวลา 00.00-23.00น.	สน.สิงหนาท (ระบายลง เจ้าพระยา) ลบ.ม./วินาที	รวมระบายจากเขื่อน เจ้าพระยา+เขื่อนพระราม หก+สิงหนาท 2 ลบ.ม./วินาที
5 เม.ย. 66	70.00	40.09	10.29	85.81	0.16	0	0	0.00	85.81
6 เม.ย. 66	70.00	40.07	10.31	85.12	0.15	0	0	0.00	85.12
7 เม.ย. 66	70.00	40.03	10.15	80.19	0.15	0	0	0.00	80.19
8 เม.ย. 66	70.00	40.87	10.11	80.29	0.15	0	0	0.00	80.29
9 เม.ย. 66	70.00	40.52	10.21	80.31	0.15	0	0	0.00	80.31
10 เม.ย. 66	70.00	40.22	10.40	80.15	0.15	0	0	0.00	80.15
11 เม.ย. 66	70.00	40.55	20.38	80.11	0.16	0	0	12.00	92.11
12 เม.ย. 66	70.00	40.66	20.61	80.21	0.16	0	0	12.00	92.21
13 เม.ย. 66	70.00	40.19	10.38	80.40	0.16	0	0	12.00	92.40
14 เม.ย. 66	70.00	40.12	10.14	90.38	0.17	0	0	0.00	90.38
15 เม.ย. 66	70.00	40.41	10.45	90.61	0.17	0	0	0.00	90.61
16 เม.ย. 66	70.00	50.34	20.76	80.38	0.16	0	0	12.00	92.38
17 เม.ย. 66	70.00	50.23	20.84	80.14	0.16	0	0	12.00	92.14
18 เม.ย. 66	70.00	40.96	20.88	80.45				12.00	92.45

11 วัน

3 วัน

92.45



คาดการณ์ปริมาณน้ำ
ณ วันที่ 1 พฤษภาคม 2566



คาดการณ์ปริมาณน้ำอ่างเก็บน้ำขนาดใหญ่ 35 แห่งในช่วงฤดูฝน 2566 4 กรณี



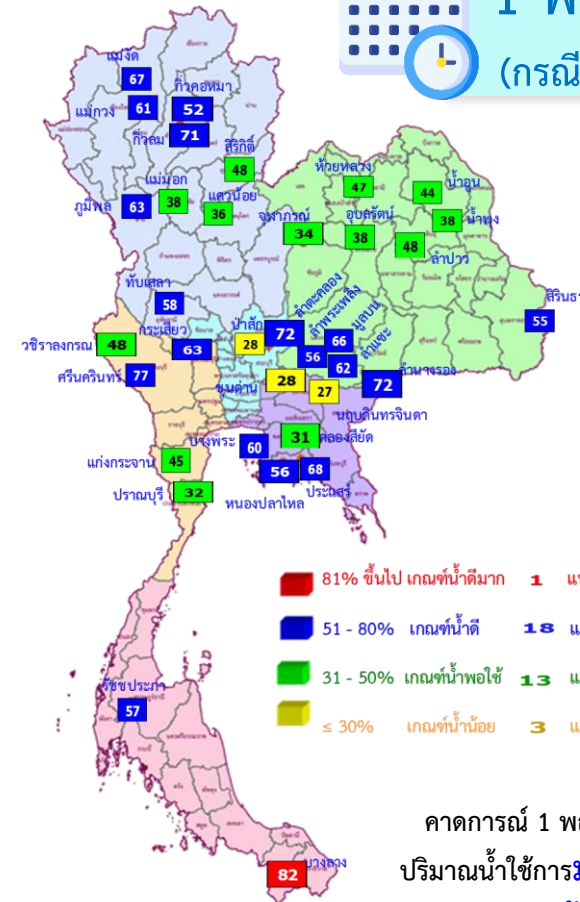
สถิติและคาดการณ์ปริมาณน้ำอ่างเก็บน้ำขนาดใหญ่ 35 แห่งในช่วงฤดูฝน 2566 4 กรณี

ปี	ปริมาณน้ำ (ล้าน ลบ.ม.)	%	น้ำใช้การ (ล้าน ลบ.ม.)	%
1 พ.ศ.62	40,452	57	16,909	36
1 พ.ศ.63	33,757	48	10,449	22
1 พ.ศ.64	33,387	48	10,334	22
1 พ.ศ.65	40,578	57	17,036	36
1 พ.ศ. 66 (น้ำมาก)	42,229	60	18,690	39
1 พ.ศ. 66 (น้ำเฉลี่ย)	41,980	59	18,441	39
1 พ.ศ. 66 (น้ำน้อย)	41,750	59	18,211	38
1 พ.ศ. 66 (One Map)	42,119	59	18,577	39

- แผนสำรองน้ำต้นฤดูฝน 16,055 ล้าน ลบ.ม.



1 พ.ค. 66
(กรณีน้ำเฉลี่ย)

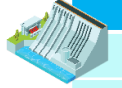



คาดการณ์ 1 พฤษภาคม 2566
ปริมาณน้ำใช้การมากกว่า ปี 2565
1,405 ล้าน ลบ.ม.

ปี พ.ศ.	ปริมาณน้ำ (ล้าน ลบ.ม.)	%	น้ำใช้การ (ล้าน ลบ.ม.)	%
2566	41,980	59	18,441	39

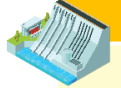


คาดการณ์ปริมาณน้ำใช้การใน 4 เขื่อนหลัก ณ วันที่ 1 พ.ค. 2566

เขื่อนภูมิพล	ปี	ปริมาณ (ล้าน ลบ.ม.)	%	น้ำใช้การ (ล้าน ลบ.ม.)	%
	1 พ.ค. 65	5,791	43	1,991	21
	1 พ.ค. 66 (น้ำมาก)	8,512	63	4,712	49
	1 พ.ค. 66 (น้ำเฉลี่ย)	8,483	63	4,683	48
	1 พ.ค. 66 (น้ำน้อย)	8,450	63	4,650	48
	1 พ.ค. 66 (One Map)	8,720	65	4,920	51

เขื่อนป่าสักชลสิทธิ์	ปี	ปริมาณ (ล้าน ลบ.ม.)	%	น้ำใช้การ (ล้าน ลบ.ม.)	%
	1 พ.ค. 65	330	34	327	34
	1 พ.ค. 66 (น้ำมาก)	280	29	277	29
	1 พ.ค. 66 (น้ำเฉลี่ย)	273	28	270	28
	1 พ.ค. 66 (น้ำน้อย)	265	28	262	27
	1 พ.ค. 66 (One Map)	283	29	280	29

- แผนสำรองน้ำต้นฤดูฝน 5,474 ล้าน ลบ.ม.

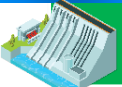
เขื่อนสิริกิติ์	ปี	ปริมาณ (ล้าน ลบ.ม.)	%	น้ำใช้การ (ล้าน ลบ.ม.)	%
	1 พ.ค. 65	3,702	39	852	13
	1 พ.ค. 66 (น้ำมาก)	4,598	48	1,748	26
	1 พ.ค. 66 (น้ำเฉลี่ย)	4,578	48	1,728	26
	1 พ.ค. 66 (น้ำน้อย)	4,549	48	1,699	26
	1 พ.ค. 66 (One Map)	5,029	53	2,179	33

1 พฤษภาคม 2565
น้ำใช้การ 4 เขื่อนน้ำ
3,510 ล้าน ลบ.ม.

คาดการณ์ 1 พฤษภาคม 2566
น้ำใช้การ 4 เขื่อนน้ำ
6,974 ล้าน ลบ.ม.



คาดการณ์ปริมาณน้ำรวม 4 เขื่อนหลัก

เขื่อนแควน้อย	ปี	ปริมาณ (ล้าน ลบ.ม.)	%	น้ำใช้การ (ล้าน ลบ.ม.)	%
	1 พ.ค. 65	383	41	340	38
	1 พ.ค. 66 (น้ำมาก)	344	37	301	34
	1 พ.ค. 66 (น้ำเฉลี่ย)	336	36	293	33
	1 พ.ค. 66 (น้ำน้อย)	327	35	284	32
	1 พ.ค. 66 (One Map)	351	37	308	34

ปี	ปริมาณน้ำ (ล้าน ลบ.ม.)	%	น้ำใช้การ (ล้าน ลบ.ม.)	%
1 พ.ค. 65	10,206	41	3,510	19
1 พ.ค. 66 (น้ำมาก)	13,734	55	7,038	39
1 พ.ค. 66 (น้ำเฉลี่ย)	13,670	55	6,974	38
1 พ.ค. 66 (น้ำน้อย)	13,592	55	6,896	38
1 พ.ค. 66 (One Map)	14,383	46	7,687	37



การเตรียมความพร้อมรับมือ**ฤดูฝน** ปี 2566



ร่าง 12 มาตรการรับมือ ฤดูฝน ปี 2566

กนช. เห็นชอบ
เมื่อวันที่ 16 มีนาคม 2566

* ตัวหนังสือสีแดง คือ รวมมาตรการ
* ตัวหนังสือสีเขียว คือ เพิ่มมาตรการ

**คาดการณ์ซีพีเอพื้นที่เสี่ยงน้ำท่วม
และพื้นที่เสี่ยงช่วงฝนทิ้งช่วง**
(มี.ค. 66 เป็นต้นไป)

**การบริหารจัดการพื้นที่ลุ่มต่ำ
เพื่อรองรับน้ำหลาก** (ภายใน ส.ค. 66)

**ทบทวน ปรับปรุงเกณฑ์
บริหารจัดการน้ำในแหล่งน้ำ/
เขื่อนระบายน้ำและจัดทำแผน
บริหารจัดการน้ำเชิงบูรณาการ**
(ก่อนฤดูฝน - ตลอดช่วงฤดูฝน)

**เตรียมความพร้อม ซ่อมแซม
ปรับปรุง อาคารชลศาสตร์
ระบบระบายน้ำ โทรมมาตร
ให้พร้อมใช้งาน และปรับปรุงแก้ไข
สิ่งกีดขวางทางน้ำ** (ก่อนฤดูฝน - ตลอดช่วงฤดูฝน)

**เตรียมพร้อม/วางแผนเครื่องจักร
เครื่องมือ บุคลากร ประจำพื้นที่เสี่ยงน้ำ
ท่วมและพื้นที่เสี่ยงในช่วงฝนทิ้งช่วง**
(ก่อนฤดูฝน - ตลอดช่วงฤดูฝน)



**ติดตามประเมินผลปรับมาตรการให้สอดคล้อง
กับสถานการณ์ภัย** (ตลอดช่วงฤดูฝน)

การสร้างการรับรู้และประชาสัมพันธ์
(ก่อนฤดูฝน - ตลอดช่วงฤดูฝน)

**สร้างความเข้มแข็งเครือข่าย
ภาคประชาชน ในการให้ข้อมูล
สถานการณ์** (ก่อนฤดูฝน - ตลอดช่วงฤดูฝน)

**เร่งเก็บกักน้ำ ในแหล่งน้ำ
ทุกประเภทช่วงปลายฤดูฝน**
(ภายใน ต.ค. - พ.ย. 66)

**ซักซ้อมแผนเผชิญเหตุ
ตั้งศูนย์ส่วนหน้าก่อนเกิดภัย
และฟื้นฟูให้กลับสู่สภาพปกติ**
(ตลอดช่วงฤดูฝน)

**เพิ่มประสิทธิภาพการระบายน้ำ
ของทางน้ำ** (ก่อนฤดูฝน - ตลอดช่วงฤดูฝน)

**ตรวจความมั่นคงปลอดภัย
คัน ทำนบ พนังกันน้ำ**
(ก่อนฤดูฝน - ตลอดช่วงฤดูฝน)



มาตรการ บริหารจัดการน้ำ ฤดูฝน ปี 2566

“ เพื่อให้ปริมาณน้ำต้นทุน
ในอ่างเก็บน้ำมีเพียงพอ
สำหรับการใช้น้ำตลอดฤดูฝน ปี 2566
และเก็บกักไว้ใช้ฤดูแล้ง ปี 66/67 ”



จัดสรรน้ำเพื่อการ
อุปโภค-บริโภค
และรักษาระบบนิเวศ
ให้เพียงพอตลอดทั้งปี



ส่งเสริมการปลูกพืชดูดฝน
ให้ใช้น้ำฝนเป็นหลัก
ใช้น้ำชลประทานเสริม
กรณีฝนทิ้งช่วงเท่านั้น



บริหารจัดการน้ำท่า
ให้มีประสิทธิภาพสูงสุด
ด้วยระบบและ
อาคารชลประทาน



กักเก็บน้ำในเขื่อน
ให้มากที่สุด

ไม่ต่ำกว่าเกณฑ์เก็บกักน้ำต่ำสุด ตามช่วงเวลา
เพื่อความมั่นคงด้านการอุปโภค-บริโภค
และรักษาระบบนิเวศ



วางแผนป้องกัน
และบรรเทาอุทกภัย



โครงการบางระกำโมเดล

บูรณาการการบริหารจัดการพื้นที่ลุ่มต่ำ รองรับน้ำหลาก ปี 2566

1-30 พ.ย. 66

เริ่มระบายน้ำออกจากพื้นที่ลุ่มต่ำ
เหลือน้ำไว้ 30 ซม. เพื่อเริ่มเตรียมแปลงเพาะปลูก
ข้าวนาปรังปี 2566/67

16 ส.ค.- 31 ต.ค. 66
เตรียมรองรับน้ำหลาก
400 ล้าน ลบ.ม.
(265,000 ไร่)

1-15 ส.ค. 66
เก็บเกี่ยว



31 ก.ค. 66
สิ้นสุดการส่งน้ำ



การปรับปฏิทิน การเพาะปลูกข้าว



ต้นเดือน มี.ค. 66
เริ่มประชาสัมพันธ์
โครงการฯ



15 มี.ค. 66
เริ่มส่งน้ำ
เข้าระบบชลประทาน



1 เม.ย. 66
เริ่มเพาะปลูกข้าว

แผน 2566

พื้นที่เป้าหมาย

พื้นที่ทุ่งบางระกำ 0.265 ล้านไร่
ใช้น้ำเพื่อการเพาะปลูก 310 ล้าน ลบ.ม.

พิจนุโลก

อ.พรหมพิราม	106,914 ไร่
อ.เมืองพิจนุโลก	17,100 ไร่
อ.บางระกำ	55,900 ไร่
อ.วัดโบสถ์	1,243 ไร่

สุโขทัย

อ.กงไกรลาศ 83,843 ไร่



พื้นที่ลุ่มต่ำ 10 ทุ่ง ลุ่มน้ำเจ้าพระยาตอนล่าง



บูรณาการการบริหารจัดการพื้นที่ลุ่มต่ำ 10 ทุ่ง ปี 2566

1 พ.ย. - 31 ธ.ค. 66

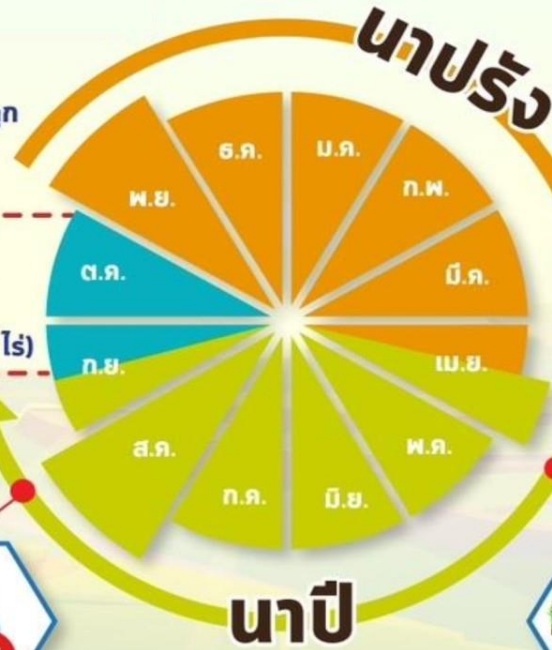
เริ่มระบายน้ำออกจากพื้นที่ลุ่มต่ำ
เหลือน้ำไว้ 30 ซม. เพื่อเริ่มเตรียมแปลงเพาะปลูก
ข้าวนาปรังปี 2566/67

16 ก.ย. - 31 ต.ค. 66 พื้นที่ลุ่มต่ำ
มีความเสี่ยงที่จะเกิดความเสียหายจากอุทกภัย
งดเพาะปลูกข้าวนาปีต่อเนื่อง
ความจุของทุ่งรวม 1,300 ล้าน ลบ.ม. (953,214 ไร่)

1-15 ก.ย. 66
เก็บเกี่ยว



31 ส.ค. 66
สิ้นสุดการส่งน้ำ



การปรับปรุง การเพาะปลูกข้าว



ต้นเดือน เม.ย. 66
เริ่มประชาสัมพันธ์
โครงการฯ



15 เม.ย. 66
เริ่มส่งน้ำ
เข้าระบบชลประทาน



1 พ.ค. 66
เริ่มเพาะปลูกข้าว



แผน
ปี 2566

พื้นที่เป้าหมาย
พื้นที่ลาดการณ้เพาะปลูก 0.967 ล้านไร่
ใช้น้ำเพื่อการเพาะปลูก 940 ล้าน ลบ.ม.

พื้นที่ลุ่มต่ำ 10 ทุ่ง

ฝั่งซ้ายชัยนาท-ป่าสัก	โพธิ์พระยา	บางบาล-บ้านแพน
บางกุ่ม	ท่าเรือ	ป่าโมก
เจ้าเจ็ด	บางกุ้ง	ผักไห่
เสียวราด		



ชป.เตรียมความพร้อมเครื่องจักร-เครื่องมือ ช่วยเหลือ ฤดูแล้ง ทั่วประเทศ ปี 2566

ส่วนบริหารเครื่องจักรกลที่ 1 เชียงใหม่

- เครื่องสูบน้ำ 165 เครื่อง
- เครื่องพลิกดินน้ำ 10 เครื่อง
- รถบรรทุกน้ำ 49 คัน
- เครื่องจักรกลสนับสนุนอื่นๆ 226 หน่วย



ส่วนบริหารเครื่องจักรกลที่ 5 พระนครศรีอยุธยา

- เครื่องสูบน้ำ 410 เครื่อง
- เครื่องพลิกดินน้ำ 39 เครื่อง
- รถบรรทุกน้ำ 117 คัน
- เครื่องจักรกลสนับสนุนอื่นๆ 346 หน่วย



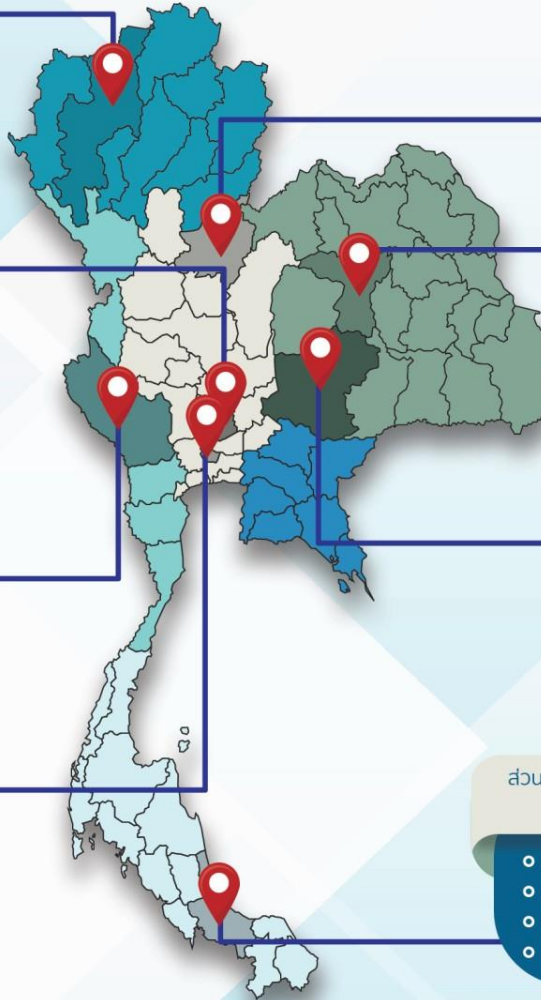
ส่วนบริหารเครื่องจักรกลที่ 6 กาญจนบุรี

- เครื่องสูบน้ำ 344 เครื่อง
- เครื่องพลิกดินน้ำ 143 เครื่อง
- รถบรรทุกน้ำ 30 คัน
- เครื่องจักรกลสนับสนุนอื่นๆ 466 หน่วย



ส่วนกลาง นนทบุรี

- เครื่องสูบน้ำ 127 เครื่อง
- เครื่องพลิกดินน้ำ 120 เครื่อง
- รถบรรทุกน้ำ 3 คัน
- เครื่องจักรกลสนับสนุนอื่นๆ 47 หน่วย



ส่วนบริหารเครื่องจักรกลที่ 2 พิษณุโลก

- เครื่องสูบน้ำ 237 เครื่อง
- เครื่องพลิกดินน้ำ 23 เครื่อง
- รถบรรทุกน้ำ 43 คัน
- เครื่องจักรกลสนับสนุนอื่นๆ 294 หน่วย



ส่วนบริหารเครื่องจักรกลที่ 3 ขอนแก่น

- เครื่องสูบน้ำ 346 เครื่อง
- เครื่องพลิกดินน้ำ 35 เครื่อง
- รถบรรทุกน้ำ 33 คัน
- เครื่องจักรกลสนับสนุนอื่นๆ 373 หน่วย



ส่วนบริหารเครื่องจักรกลที่ 4 นครราชสีมา

- เครื่องสูบน้ำ 222 เครื่อง
- เครื่องพลิกดินน้ำ 176 เครื่อง
- รถบรรทุกน้ำ 44 คัน
- เครื่องจักรกลสนับสนุนอื่นๆ 199 หน่วย



ส่วนบริหารเครื่องจักรกลที่ 7 สงขลา

- เครื่องสูบน้ำ 337 เครื่อง
- เครื่องพลิกดินน้ำ 71 เครื่อง
- รถบรรทุกน้ำ 39 คัน
- เครื่องจักรกลสนับสนุนอื่นๆ 268 หน่วย

รวมทั้งประเทศ

- เครื่องสูบน้ำ 2,198 เครื่อง
- เครื่องพลิกดินน้ำ 617 เครื่อง
- รถบรรทุกน้ำ 351 คัน
- เครื่องจักรกลสนับสนุนอื่นๆ 2,219 หน่วย

รวมเป็น
5,382 หน่วย





กรมชลประทาน

กรมชลประทาน กระทรวงเกษตรและสหกรณ์

