



สถานการณ์และการบริหารจัดการน้ำ ฤดูแล้ง ปี 2566/67

ศูนย์ปฏิบัติการน้ำอัจฉริยะ (SWOC) กรมชลประทาน

วันที่ 19 ธันวาคม 2566

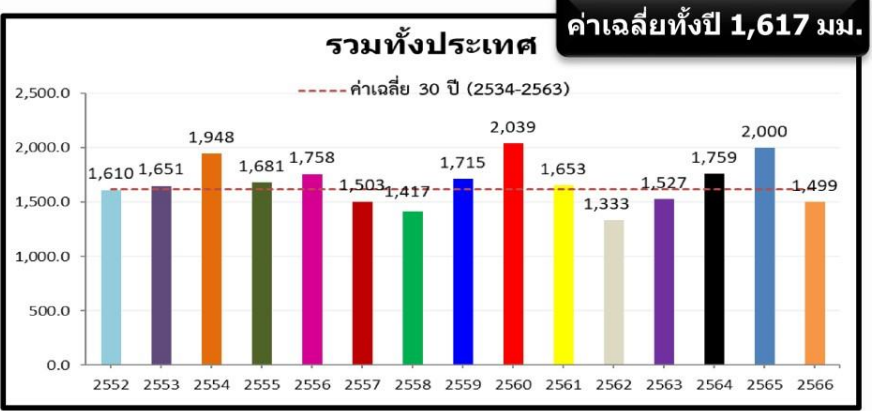


สถานการณ์ฝน และสภาพภูมิอากาศ

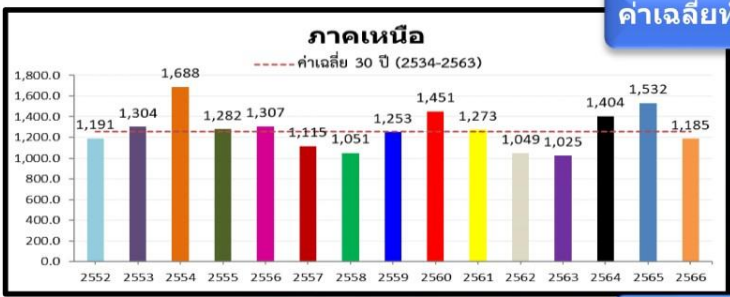


ปริมาณฝนสะสม (1 ม.ค. - 17 ธ.ค. 2566)

ฝนสะสมต่ำกว่าค่าปกติ **- 6 %**

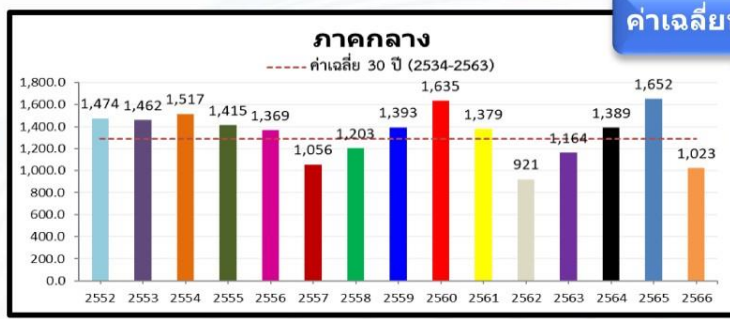


ค่าเฉลี่ยทั้งปี 1,420.8 มม.



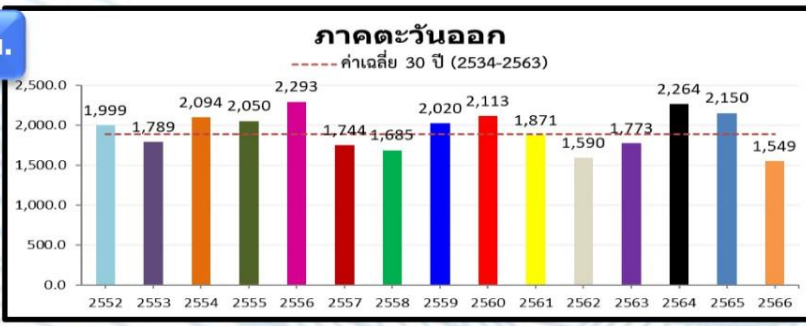
-60.1(-5%)
-346.7(-23%)

หมายเหตุ
ตัวเลขสีดำ คือ ปี 66 เทียบกับค่าเฉลี่ย 30 ปี (2534-2563)
ตัวเลขสีม่วง คือ ปี 66 เทียบ ปี 65 (ณ วันเดียวกัน)

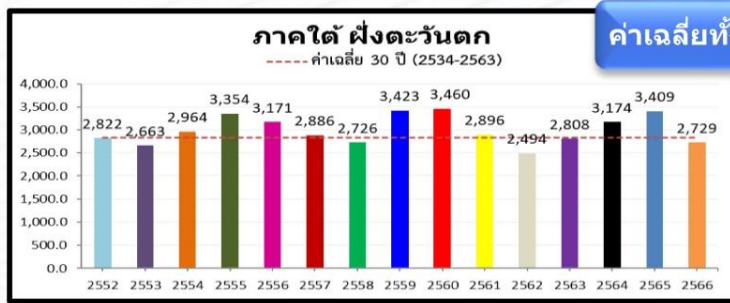


-262.1(-20%)
-628.3(-38%)

ค่าเฉลี่ยทั้งปี 1,887.1 มม.

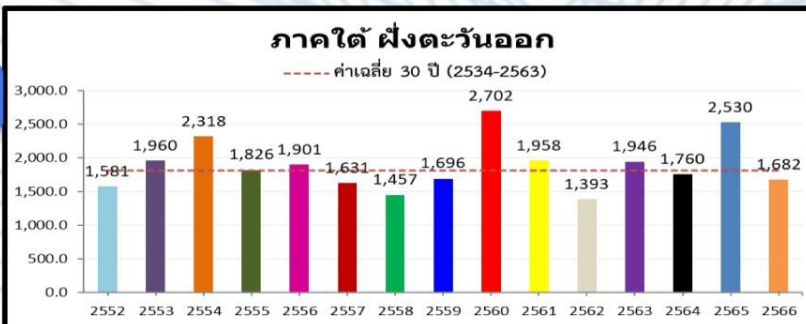


-314.9(-17%)
-601.1(-28%)

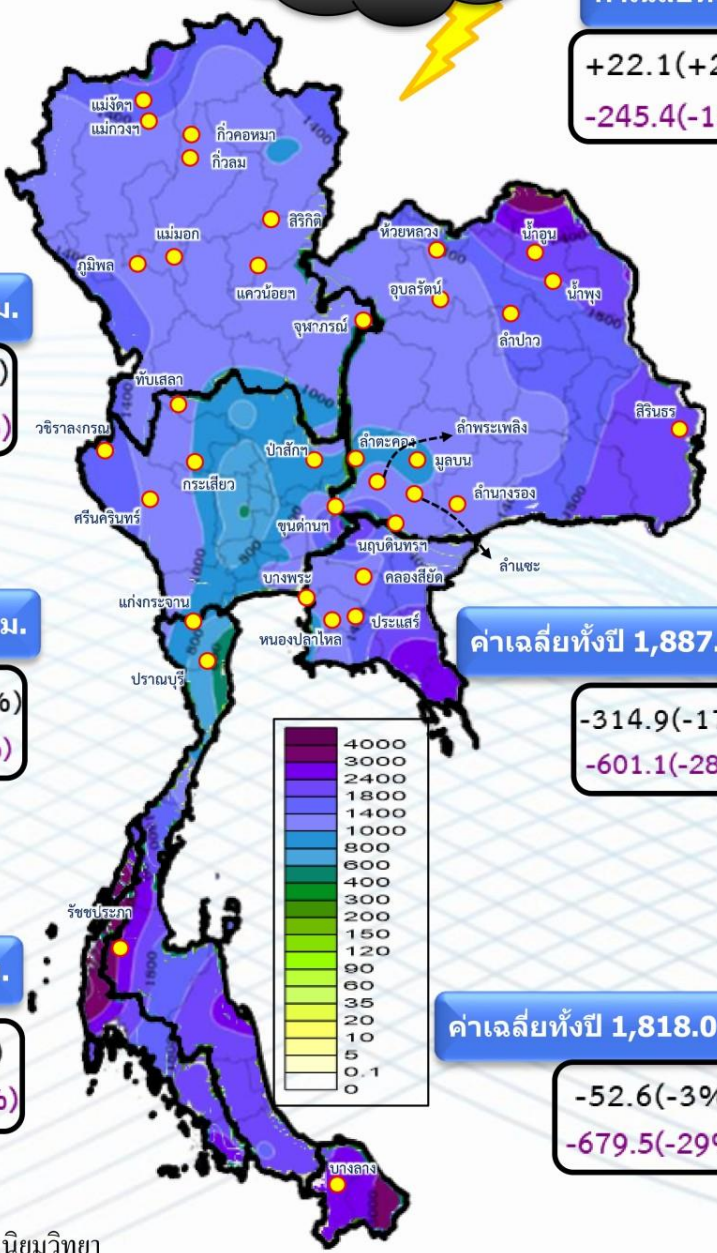


-56.3(-2%)
-654.6(-19%)

ค่าเฉลี่ยทั้งปี 1,818.0 มม.



-52.6(-3%)
-679.5(-29%)





เตือน !!

คลื่นลมแรงบริเวณอ่าวไทย และฝนตกหนักถึงหนักมากบริเวณภาคใต้ฝั่งตะวันออก

มีผลกระทบในช่วงวันที่ 22-25 ธันวาคม 2566

ฉบับที่ 2

มรสุมตะวันออกเฉียงเหนือกำลังแรงพัดปกคลุมอ่าวไทย ภาคใต้ และทะเลอันดามัน



จะมีหย่อมความกดอากาศต่ำกำลังแรงบริเวณจีนใต้ตอนล่าง คาดว่าจะเคลื่อนผ่านอ่าวไทยตอนล่างเข้าปกคลุมภาคใต้ตอนล่างและประเทศมาเลเซีย



ลมตะวันออกเฉียงเหนือ ความเร็วลม 20 - 45 กม./ชม. คลื่นสูง 2-4 ม.

ชุมพร

สุราษฎร์ฯ

นครศรีฯ

พังงา

สงขลา

ปัตตานี

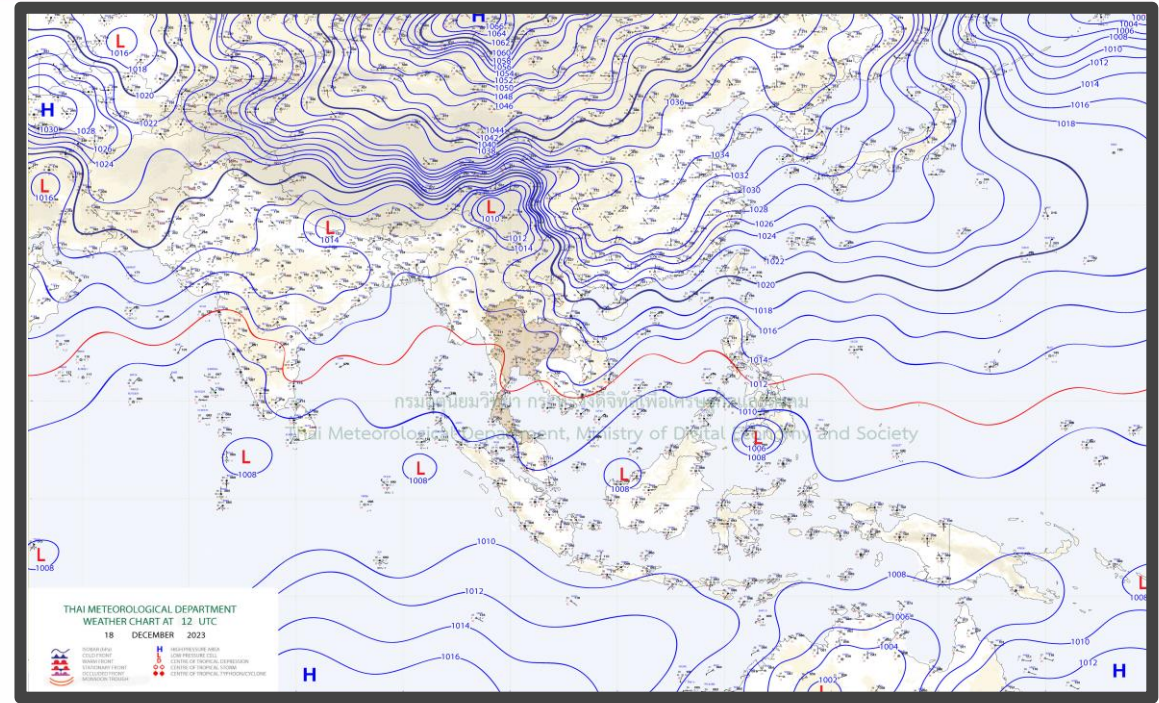
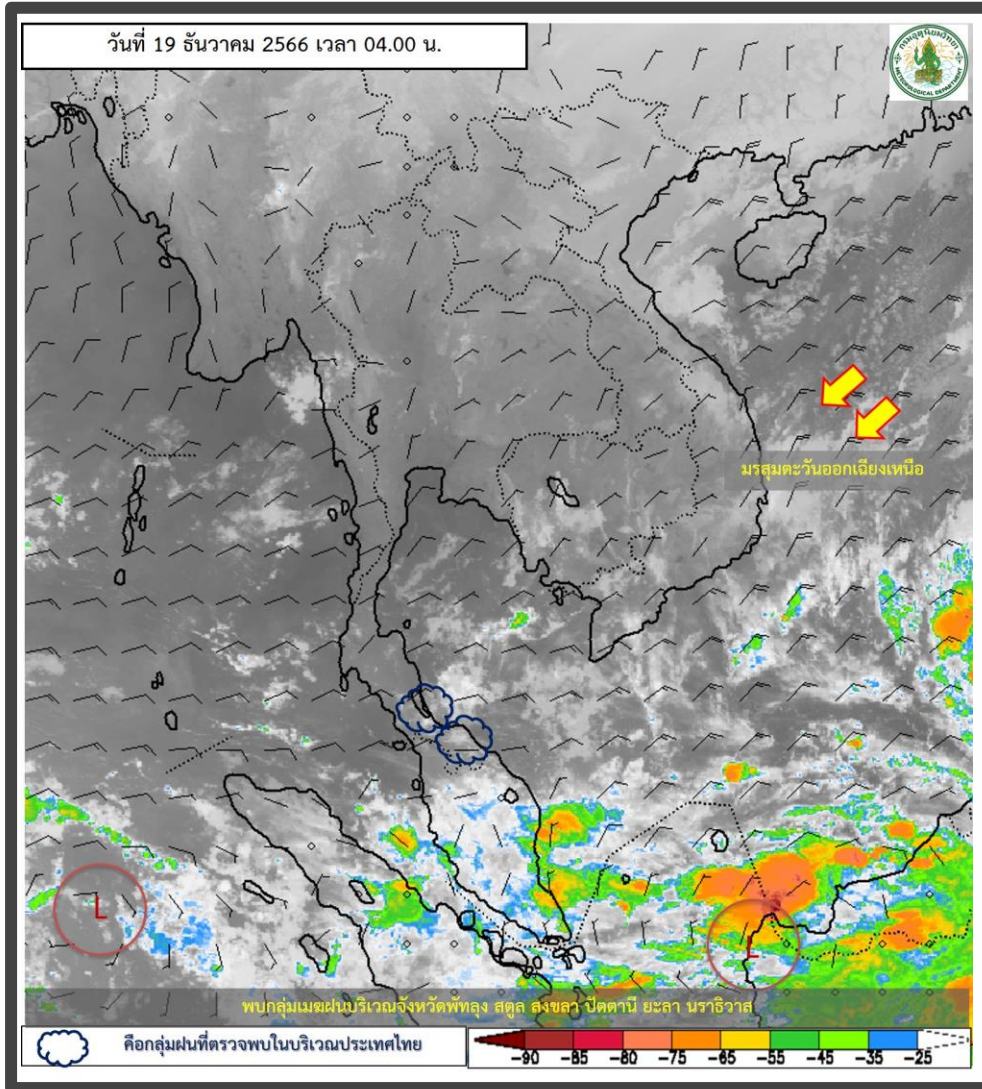
ยะลา

นราธิวาส

ระมัดระวังอันตราย ฝนตกหนักถึงหนักมาก และฝนที่ตกสะสม ซึ่งอาจทำให้เกิดน้ำท่วมฉับพลัน น้ำป่าไหลหลาก น้ำล้นตลิ่ง และดินโคลนถล่ม ขอให้ประชาชนที่อาศัยบริเวณชายฝั่งระวังอันตรายจากคลื่นที่ซัดเข้าหาฝั่ง



ชาวเรือเดินเรือด้วยความระมัดระวัง และ **อ่าวไทย เรือเล็กควรงดออกจากฝั่งในช่วงวันดังกล่าว**



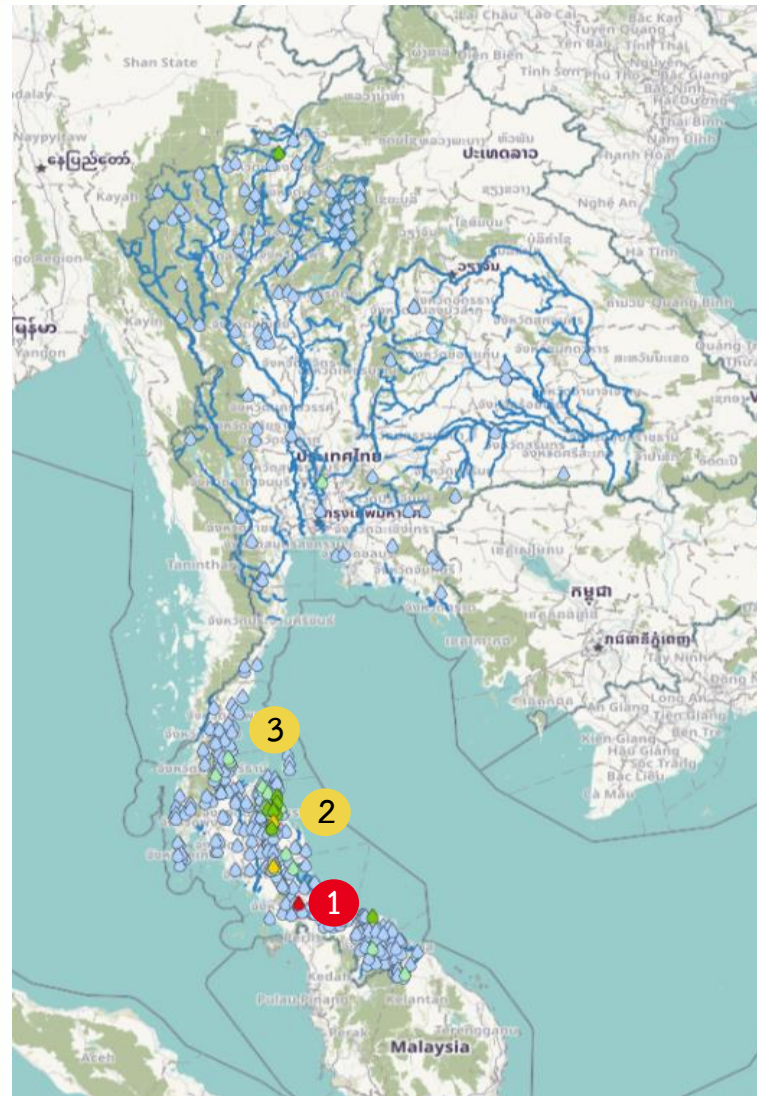
พยากรณ์อากาศ 24 ชั่วโมงข้างหน้า

บริเวณความกดอากาศสูงหรือมวลอากาศเย็นกำลังแรงอีกระลอกหนึ่งจากประเทศจีนได้แผ่ลงมาปกคลุมประเทศจีนตอนใต้ หลังจากนั้นจะแผ่ลงมาปกคลุมภาคตะวันออกเฉียงเหนือตอนบน ของประเทศไทยในวันพรุ่งนี้ (20 ธ.ค. 66) ลักษณะเช่นนี้ทำให้ภาคตะวันออกเฉียงเหนือมีอากาศเย็นถึงหนาวในตอนเช้า กับมีลมแรง ส่วนภาคเหนือ ภาคกลาง และภาคตะวันออกเฉียงเหนือมีอากาศเย็นในตอนเช้า สำหรับมรสุมตะวันออกเฉียงเหนือกำลังปานกลางพัดปกคลุมอ่าวไทยและภาคใต้ ทำให้ภาคใต้ยังคงมีฝนฟ้าคะนองบางแห่ง



ปริมาณฝน 24 ชั่วโมงย้อนหลัง

วันที่ 18 ธันวาคม – 19 ธันวาคม 2566



สถานี	ตำบล อำเภอ จังหวัด	เวลา	ฝนสะสม (มม.)
ชุมชนบ้านท่าหรั่ง*	ด.เขาพระ อ.รัตภูมิ จ.สงขลา	1 04:00 น.	98
ชุมชนพรชนใต้	ด.พรหมโลก อ.พรหมคีรี จ.นครศรีธรรมราช	2 04:00 น.	48.5
บ้านทุ่งยูง	ด.เขาปู่ อ.ศรีบรรพต จ.พัทลุง	3 04:00 น.	44
สะพานบ้านคีรีวง คลองท่าดี	ด.ท่าโลง อ.ลานสกา จ.นครศรีธรรมราช	05:00 น.	28.2
ปตร.พรสนอ	ด.ยามู อ.ยะหริ่ง จ.ปัตตานี	05:00 น.	26.6
บ้านทอนผักกูด	ด.นบพิตำ อ.นบพิตำ จ.นครศรีธรรมราช	04:00 น.	26.5
บ้านเขาเหล็ก	ด.ทุ่งปรัง อ.สิชล จ.นครศรีธรรมราช	04:00 น.	26
บ้านพระเลียบ*	ด.ไทยบุรี อ.ท่าศาลา จ.นครศรีธรรมราช	04:00 น.	25
อบต.เทพราช	ด.เทพราช อ.สิชล จ.นครศรีธรรมราช	05:00 น.	23.6
บ้านเขาเหล็ก	ด.นบพิตำ อ.นบพิตำ จ.นครศรีธรรมราช	04:00 น.	23.5

>0-10	>10-20	>20-35	>35-50	>50-70	>70-90	>90
ฝนเล็กน้อย ฝนน้อย	ฝนปานกลาง		ฝนหนัก			ฝนหนักมาก ฝนมาก



ปริมาณฝนสะสมย้อนหลัง 24 ชั่วโมง รายลุ่มน้ำ

วันที่ 18 ธันวาคม - 19 ธันวาคม 2566



ใต้ฝั่งตะวันตก



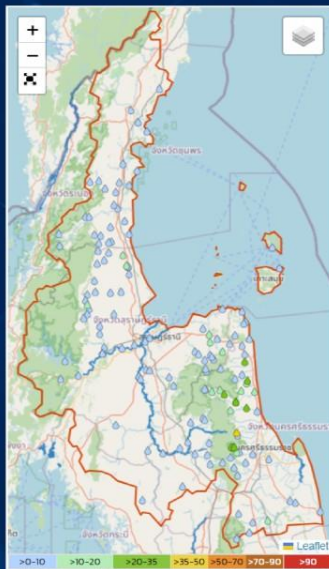
ชื่อสถานี	ที่ตั้ง	เวลา	ฝนล่าสุด (มม.)
สถานีบ้านช้างเอื้อง	ต. เหนือ อ. กะปง จ. พังงา	05:00	7.8
สถานีบ้านบางหวาน	ต. กมลา อ. กะปง จ. ภูเก็ต	04:00	7.5
สถานีบ้านด่าน	ต. ป่าแจ่ม อ. หัวยอด อ. ตรัง	04:00	6.0
สถานีหน่วยพิทักษ์อุทยานแห่งชาติที่ ๗ (ป่าถาวรบุรี)	ต. ป่าแจ่ม อ. หัวยอด อ. ตรัง	05:00	4.4
สถานีสะพานคลองกระเปาะใหญ่ 1	ต. ห้วยปึก อ. เมืองกระบี่ จ. กระบี่	05:00	3.8
สถานีถ.สามแก่น	ต. สามแก่น อ. ห้วยเมี่ยง จ. พังงา	05:00	3.8
สถานีผายคลองปก	ต. ลำใหญ่ อ. หงส์ จ. นครศรีธรรมราช	05:00	3.6
สถานีบ้านคลองตึกเหนือ	ต. กะปำ อ. หงส์ จ. นครศรีธรรมราช	04:00	3.5
สถานีบ้านเขาเหล็ก	ต. ป่าแจ่ม อ. หัวยอด อ. ตรัง	04:00	3.5
สถานีบ้านทุ่งตาพล	ต. บางแก้ว อ. ละอุ่น จ. ระนอง	04:00	3.0

ทะเลสาบสงขลา



ชื่อสถานี	ที่ตั้ง	เวลา	ฝนล่าสุด (มม.)
สถานีชุมชนบ้านท่าหรั่ง*	ต. เขารพะ อ. รัตภูมิ จ. สงขลา	04:00	98.0
สถานีบ้านทุ่งง	ต. เขารปุ อ. ศรีบรรพต จ. พัทลุง	04:00	44.0
สถานีอบต.พิงตร	ต. พังคิร อ. นาทมอม จ. สงขลา	05:00	16.6
สถานีพลต.บ้านเขาปู่	ต. เขารปุ อ. ศรีบรรพต จ. พัทลุง	05:00	11.0
สถานีส.พานท่าสำเนา	ต. เขารปุ อ. เมืองพัทลุง จ. พัทลุง	05:00	10.6
สถานีสถานีควบคุมไฟฟ้าพัทลุง	ต. เกาะเต่า อ. ป่าพะยอม จ. พัทลุง	05:00	9.8
สถานีTF53 - ที่ทำการชุดรักษาความปลอดภัยหมู่บ้าน (ชม.) หมู่ 3 บ้านลิ้นจี่ ต.สะกอม อ.จะนะ จ.สงขลา	ต. สะกอม อ. จะนะ จ. สงขลา	04:50	7.5
สถานีนาหว	ต. นาหว อ. นาหว จ. สงขลา	05:00	7.0
สถานีคลองห้วยสนบ	ต. คลองห้วยสนบ อ. หาดใหญ่ จ. สงขลา	04:00	6.6
สถานีคลองห้วยโยง	ต. ห้วยลาน อ. คลองหอยโข่ง จ. สงขลา	05:00	6.6

ใต้ฝั่งตะวันออกตอนบน



ชื่อสถานี	ที่ตั้ง	เวลา	ฝนล่าสุด (มม.)
สถานีชุมชนพรุขี้ต	ต. พรหมโลก อ. พรหมคีรี จ. นครศรีธรรมราช	04:00	48.5
สถานีสะพานบ้านศรีวัง คลองท่าดี	ต. ท่าโหล อ. ลานสกา จ. นครศรีธรรมราช	05:00	28.2
สถานีบ้านเขาหมอก	ต. นบพิตำ อ. นบพิตำ จ. นครศรีธรรมราช	04:00	26.5
สถานีบ้านเขาเหล็ก	ต. หงษ์ปริง อ. สิชล จ. นครศรีธรรมราช	04:00	26.0
สถานีบ้านพระเสียบ*	ต. ไทรยี่ อ. ท่าศาลา จ. นครศรีธรรมราช	04:00	25.0
สถานีอนต.พราย	ต. เทพราย อ. สิชล จ. นครศรีธรรมราช	05:00	23.6
สถานีบ้านเขาเหล็ก	ต. นบพิตำ อ. นบพิตำ จ. นครศรีธรรมราช	04:00	23.5
สถานีสถานีวิจัยดินน้ำศรีวัง	ต. ท่าโหล อ. ลานสกา จ. นครศรีธรรมราช	05:00	23.0
สถานีบพิตำ	ต. สระแก้ว อ. ท่าศาลา จ. นครศรีธรรมราช	05:00	22.2
สถานีบ้านบน	ต. กรุงชิง อ. นบพิตำ จ. นครศรีธรรมราช	04:00	19.0

ใต้ฝั่งตะวันออกตอนล่าง

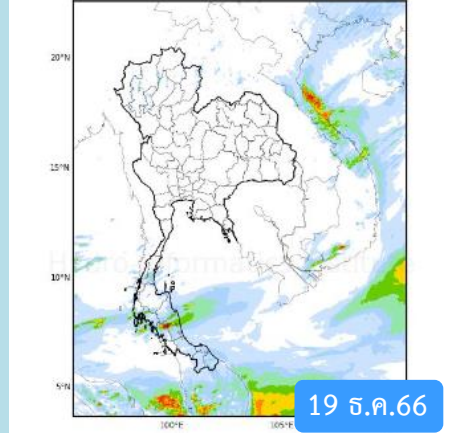


ชื่อสถานี	ที่ตั้ง	เวลา	ฝนล่าสุด (มม.)
สถานีบตร.พรุสนบ	ต. ยามู อ. เขร่ง จ. ปัตตานี	05:00	26.6
สถานีบตร.ภูเกิตา	ต. โละจูด อ. นวัง จ. นราธิวาส	05:00	15.2
สถานีโรงเรียนนิคมสร้างตนเองพัฒนาภาคใต้ 1	ต. ตังปังตือ อ. บ้านนิงต่า จ. ยะลา	05:00	10.8
สถานีส.พานเมืองปัตตานี อ.เมือง จ.ปัตตานี	ต. จะบังติกอ อ. เมืองปัตตานี จ. ปัตตานี	04:00	9.0
สถานีส.พานตาดี บ้านยาดี:	ต. มาโมง อ. สุคีริน จ. นราธิวาส	05:00	8.2
สถานีสถานีตำรวจภูธรปะทิว	ต. กระบี่ อ. กระบี่ จ. ปัตตานี	05:00	7.6
สถานีเขตรักษาพันธุ์สัตว์ป่าอาลา-บาลา	ต. โละจูด อ. นวัง จ. นราธิวาส	05:00	6.4
สถานีบตร.ตันหยงมัส	ต. ตันหยงมัส อ. ระแงะ จ. นราธิวาส	05:00	5.6
สถานีบ้านไควร์จ๊ะ	ต. ซากอ อ. ศรีสาคร จ. นราธิวาส	04:00	4.0
สถานีบ้านไควร์จ๊ะ	ต. โคกสะตอ อ. รือเสาะ จ. นราธิวาส	04:00	4.0

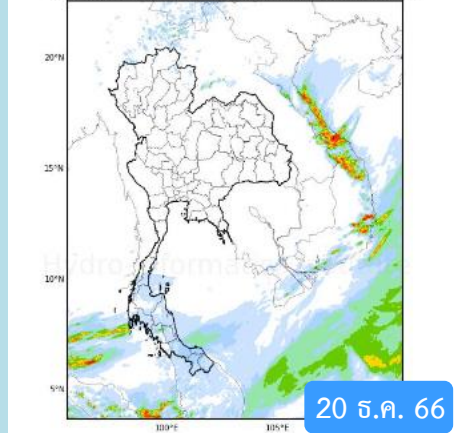


พยากรณ์ฝนสะสมรายวัน จากแบบจำลองสภาพอากาศ WRF-ROMS

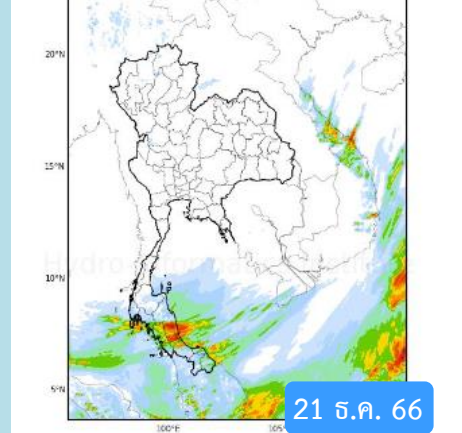
WRF-ROMS (ThaiGeo), 24-Hour Precipitation, Thailand Model (3x3 km)
18-Dec-2023 19:00 to 19-Dec-2023 19:00 (Bangkok Time)



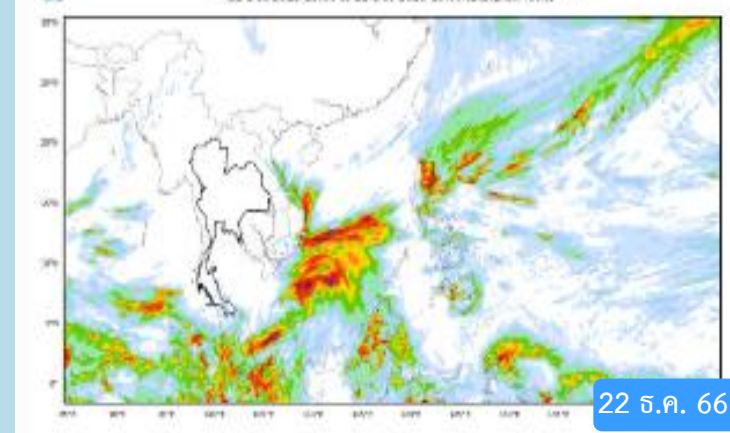
WRF-ROMS (ThaiGeo), 24-Hour Precipitation, Thailand Model (3x3 km)
19-Dec-2023 19:00 to 20-Dec-2023 19:00 (Bangkok Time)



WRF-ROMS (ThaiGeo), 24-Hour Precipitation, Thailand Model (3x3 km)
20-Dec-2023 19:00 to 21-Dec-2023 19:00 (Bangkok Time)

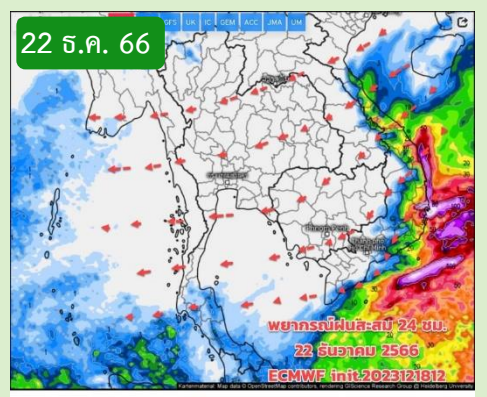
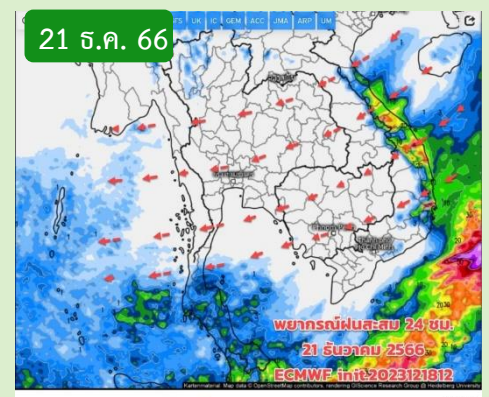
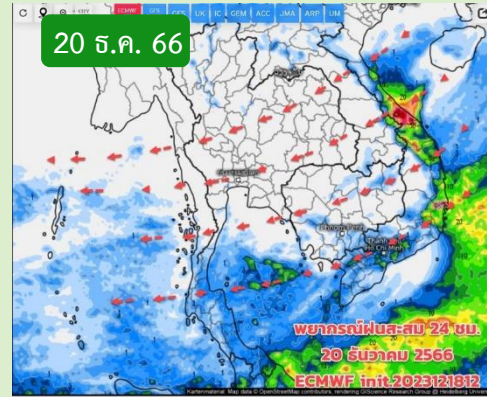
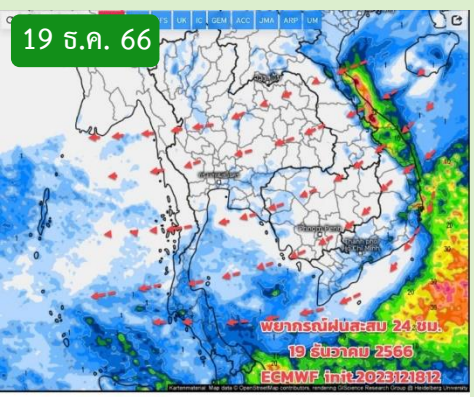


WRF-ROMS, 24-Hour Precipitation, SouthWest Asia Model (9x9 km)
21-Dec-2023 19:00 to 22-Dec-2023 19:00 (Bangkok Time)



หมายเหตุ : ข้อมูลจากสำนักงานทรัพยากรน้ำแห่งชาติ

พยากรณ์ฝนสะสม จากแบบจำลองบรรยากาศ ECMWF



หมายเหตุ : ข้อมูลจากกรมอุตุนิยมวิทยา

คาดหมายอากาศ 7 วันล่วงหน้า

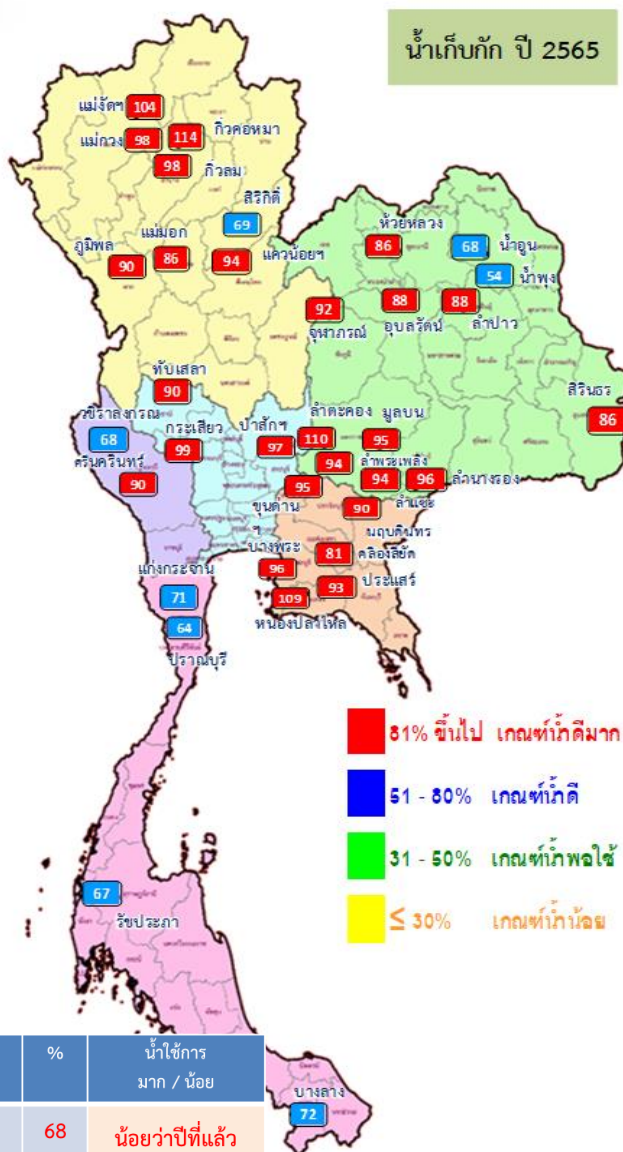
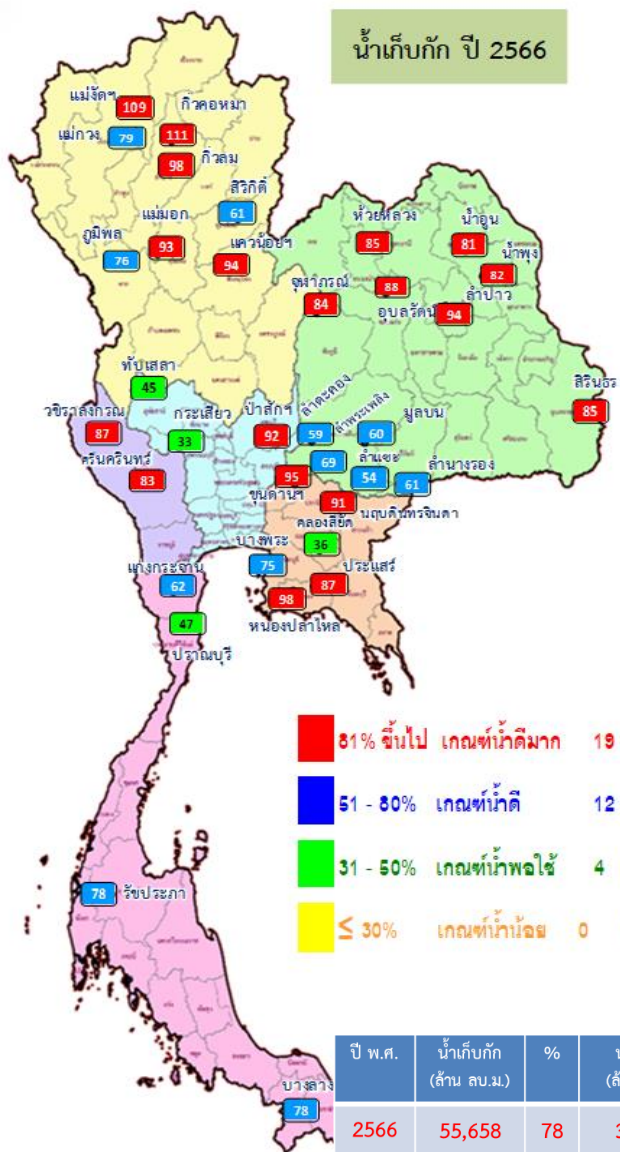
มวลอากาศเย็นกำลังค่อนข้างแรงได้แผ่ลง มาปกคลุมประเทศไทยตอนบนแล้ว อากาศจะ เริ่มเย็นลง โดยช่วง 19 -20 ธ.ค.66 โดยมี อากาศเย็นถึงหนาว มีลมแรงบางพื้นที่ในภาค อีสาน ไม่มีฝน แต่อาจจะมีเมฆเพิ่มขึ้นบ้าง ช่วง 21-28 ธ.ค.66 คาดว่ามวลอากาศเย็น กำลังแรงจะแผ่ลงมาปกคลุมต่อเนื่อง ลม หนาวแรงขึ้น ทำให้ประเทศไทยมีอุณหภูมิ ลดลงต่อเนื่อง อากาศเย็นถึงหนาว และช่วง 23 -26 ธ.ค.66 คาดว่าจะมีหย่อมความกด อากาศต่ำบริเวณทะเลจีนใต้เคลื่อนเข้าสู่อ่าว ไทย และภาคใต้ตอนล่าง ทำให้ภาคใต้ ตอนล่างมีฝนตกหนักได้



สถานการณ์น้ำในอ่างเก็บน้ำ และสถานการณ์น้ำท่า



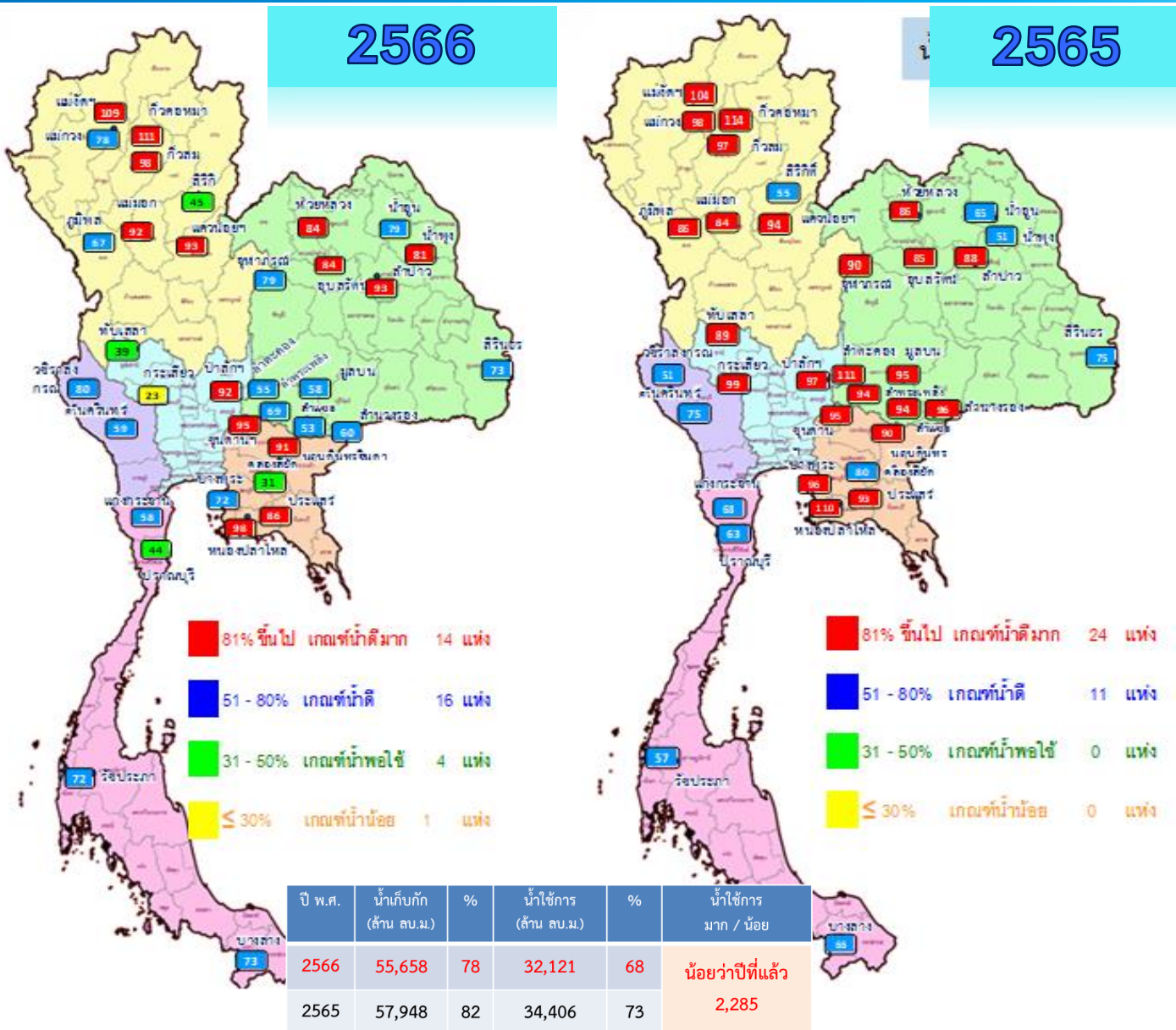
ปริมาณน้ำเก็บกักในอ่างเก็บน้ำขนาดใหญ่ วันที่ 19 ธันวาคม



ภาค อ่างเก็บน้ำเขื่อน	ความจุ ที่ รนส. (ล้าน ม.)	ความจุ ที่ รนท. (ล้าน ม.)	ความจุน้ำ ใช้การ (ล้าน ม.)	ณ วันที่								ปริมาณน้ำ ไหลลง วันนี้ (ล้าน ม.)	ปริมาณน้ำ ระบาย วันนี้ (ล้าน ม.)
				ปี 2565		ปี 2566							
				ปริมาตร (ล้าน ม.)	% รนท.	ปริมาตร (ล้าน ม.)	% รนท.	ปริมาตรใช้การ (ล้าน ม.)	% ใช้การ	% ใช้การ			
ภาคเหนือ													
ภูมิพล*	13,462	13,462	9,662	12,090	90	10,266	76	6,466	48	67	7.47	23.00	
สิริกิติ์*	10,508	9,510	6,660	6,541	69	5,839	61	2,989	31	45	0.57	12.21	
แม่จตุรบูรณ์*	323	265	253	275	104	288	109	276	104	109	0.27	0.27	
แม่จตุรบูรณ์*	295	263	249	259	98	209	79	195	74	78	0.25	0.10	
กิ่วลม	106	106	103	104	98	104	98	101	95	98	0.41	0.64	
กิ่วคอหมา	209	170	164	193	114	189	111	183	107	111	0.08	0.21	
แควน้อยบำรุงแดน	1,080	939	896	887	94	880	94	837	89	93	2.17	6.91	
แม่จตุรบูรณ์*	110	110	94	95	86	103	93	87	79	92	0.03	0.73	
ภาคตะวันออกเฉียงเหนือ													
ห้วยหลวง	136	136	129	117	86	115	85	109	80	84	0.00	0.46	
น้ำอูน	780	520	475	354	68	422	81	377	73	79	0.00	1.88	
น้ำพุง*	200	165	157	89	54	135	82	127	77	81	0.00	0.31	
จุฬารัตน์*	181	164	127	151	92	137	84	100	61	79	0.00	0.62	
อุบลรัตน์*	4,640	2,431	1,850	2,145	88	2,138	88	1,557	64	84	0.00	8.00	
ลำปาว	2,450	1,980	1,880	1,747	88	1,853	94	1,753	89	93	3.12	4.76	
ลำตะคอง	445	314	292	347	110	184	59	161	51	55	0.00	0.09	
ลำพระเพลิง	242	155	154	146	94	108	69	106	69	69	0.06	0.00	
มูลบน	350	141	134	134	95	85	60	78	55	58	0.14	0.09	
ลำแพระ	325	275	268	258	94	150	54	143	52	53	0.00	0.03	
ลำน้ำร่อง	197	121	118	117	96	75	61	71	59	60	0.00	0.00	
สิรินธร*	1,966	1,966	1,135	1,686	86	1,665	85	834	42	73	0.00	1.15	
ภาคกลาง													
ป่าสักชลสิทธิ์	960	960	957	936	97	881	92	878	91	92	0.00	3.46	
ห้วยเสลา	190	160	143	144	90	73	45	56	35	39	0.00	0.00	
กระเสียว	390	299	259	297	99	98	33	58	20	23	0.00	0.94	
ภาคตะวันตก													
ศรีนครินทร์*	18,770	17,745	7,480	15,888	90	14,645	83	4,380	25	59	3.66	5.05	
วชิราลงกรณ์*	11,000	8,860	5,848	5,982	68	7,701	87	4,689	53	80	4.80	11.12	
ภาคตะวันออก													
ขุนด่านปราการชล	225	224	219	213	95	212	95	208	93	95	0.02	0.35	
คลองลี้ด	450	420	390	341	81	153	36	123	29	31	0.00	0.41	
บางพระ	127	117	105	112	96	88	75	76	65	72	0.00	0.40	
หนองปลาไหล	206	164	150	178	109	160	98	147	90	98	0.05	0.55	
ประแสร์	322	295	275	275	93	257	87	237	80	86	0.00	0.69	
นฤปดินทรจินดา	338	295	281	267	90	269	91	255	86	91	0.16	0.08	
ภาคใต้													
แก่งกระจาน	900	710	645	502	71	437	62	372	52	58	0.31	1.30	
ปราณบุรี	490	391	373	251	64	182	47	164	42	44	0.15	0.29	
รัชชประภา*	6,144	5,639	4,287	3,778	62	4,424	78	3,072	54	72	1.32	4.09	
บางกลาง*	1,590	1,454	1,178	1,049	77	1,134	78	858	59	73	13.90	8.04	
รวมทั้งประเทศ	77,891	70,926	47,389	57,946	82	55,658	78	32,121	45	68	38.94	98.22	



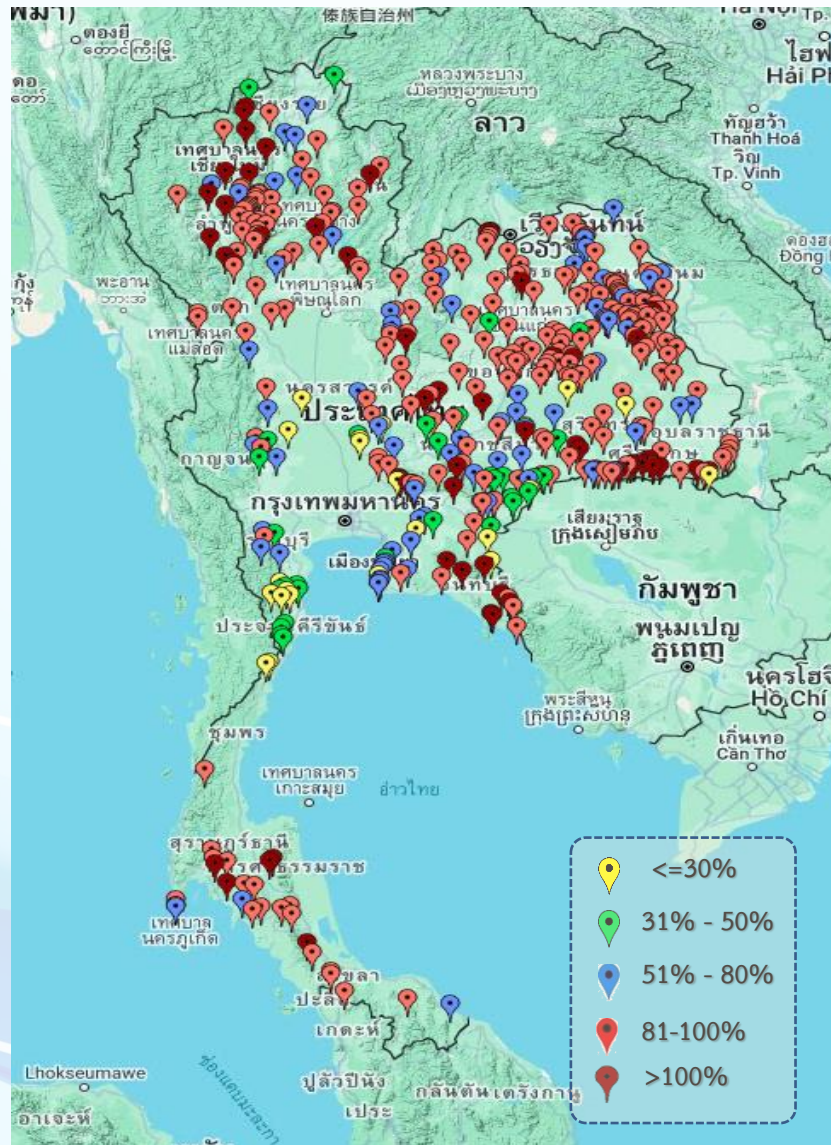
ปริมาณน้ำใช้การในอ่างเก็บน้ำขนาดใหญ่ วันที่ 19 ธันวาคม



ภาค	อ่างเก็บน้ำเชื่อม	ความจุ ที่ รนส. (ล้าน ม.)	ความจุ ที่ รนท. (ล้าน ม.)	ความจุน้ำ ใช้การ (ล้าน ม.)	ณ วันที่						ปริมาณน้ำ ไหลลง วันที่ (ล้าน ม.)	ปริมาณน้ำ ระบาย วันที่ (ล้าน ม.)
					ปี 2565		ปี 2566		ปริมาณใช้การ (ล้าน ม.)	% ใช้การ		
					ปริมาณ (ล้าน ม.)	% รนท.	ปริมาณ (ล้าน ม.)	% รนท.				
ภาคเหนือ												
ภูมิพล*		13,462	13,462	9,662	12,090	90	10,266	76	6,466	67	7.47	23.00
สิริกิติ์*		10,508	9,510	6,660	6,541	69	5,839	61	2,989	45	0.57	12.21
แม่ริมตมบูรณ์ชล		323	265	253	275	104	288	109	276	109	0.27	0.27
แม่กวางอุดมธารา		295	263	249	259	98	209	79	195	78	0.25	0.10
กิ่วลม		106	106	103	104	98	104	98	101	98	0.41	0.64
กิ่วคองหมา		209	170	164	193	114	189	111	183	111	0.08	0.21
แควน้อยบำรุงแดน		1,080	939	896	887	94	880	94	837	93	2.17	6.91
แม่เมาะ		110	110	94	95	86	103	93	87	92	0.03	0.73
ภาคตะวันออกเฉียงเหนือ												
ห้วยหลวง		136	136	129	117	86	115	85	109	84	0.00	0.46
น้ำอูน		780	520	475	354	68	422	81	377	79	0.00	1.88
น้ำพุง*		200	165	157	89	54	135	82	127	81	0.00	0.31
จุฬารัตน์*		181	164	127	151	92	137	84	100	79	0.00	0.62
อุบลรัตน์*		4,640	2,431	1,850	2,145	88	2,138	88	1,557	84	0.00	8.00
ลำปาว		2,450	1,980	1,880	1,747	88	1,853	94	1,753	93	3.12	4.76
ลำตะคอง		445	314	292	347	110	184	59	161	55	0.00	0.09
ลำพระเพลิง		242	155	154	146	94	108	69	106	69	0.06	0.00
มูลบน		350	141	134	134	95	85	60	78	58	0.14	0.09
ลำแซะ		325	275	268	258	94	150	54	143	53	0.00	0.03
ลำน้ำรอง		197	121	118	117	96	75	61	71	60	0.00	0.00
สิรินธร*		1,966	1,966	1,135	1,686	86	1,665	85	834	73	0.00	1.15
ภาคกลาง												
ป่าสักชลสิทธิ์		960	960	957	936	97	881	92	878	92	0.00	3.46
ทับเสลา		190	160	143	144	90	73	45	56	39	0.00	0.00
กระเสียว		390	299	259	297	99	98	33	58	23	0.00	0.94
ภาคตะวันตก												
ศรีนครินทร์*		18,770	17,745	7,480	15,888	90	14,645	83	4,380	59	3.66	5.05
วชิราลงกรณ์*		11,000	8,860	5,848	5,982	68	7,701	87	4,689	80	4.80	11.12
ภาคตะวันออก												
ขุนด่านปราการชล		225	224	219	213	95	212	95	208	95	0.02	0.35
คลองสีซัด		450	420	390	341	81	153	36	123	31	0.00	0.41
บางพระ		127	117	105	112	96	88	75	76	72	0.00	0.40
หนองปลาไหล		206	164	150	178	109	160	98	147	98	0.05	0.55
ประแสร์		322	295	275	275	93	257	87	237	86	0.00	0.69
นฤปดินทรจินดา		338	295	281	267	90	269	91	255	91	0.16	0.08
ภาคใต้												
แก่งกระจาน		900	710	645	502	71	437	62	372	58	0.31	1.30
ปราณบุรี		490	391	373	251	64	182	47	164	44	0.15	0.29
รัชชประภา*		6,144	5,639	4,287	3,778	67	4,424	78	3,072	72	1.32	4.09
บางกลาง*		1,590	1,454	1,178	1,049	72	1,134	78	858	73	13.90	8.04
รวมทั้งประเทศ		80,106	70,926	47,389	57,946	82	55,658	78	32,121	68	38.94	98.22



สถานการณ์น้ำในอ่างเก็บน้ำขนาดกลาง วันที่ 19 ธันวาคม 2566



ภาค	ปริมาณน้ำอ่างเก็บน้ำขนาดกลาง จำนวน 435 แห่ง								
	จำนวนอ่าง	ความจุ	น้ำใช้การ	ปริมาณน้ำปี 2565	% รนก.	ปริมาณน้ำปี 2566	% รนก.	ใช้การปี 2566	% ใช้การ
เหนือ	80	1,083	992	1,012	93	963	89	872	88
ตะวันออกเฉียงเหนือ	226	2,061	1,892	1,808	88	1,781	86	1,613	85
กลาง	27	419	393	368	88	324	78	300	76
ตะวันตก	8	164	152	162	99	107	66	96	63
ตะวันออก	52	1,006	949	979	97	798	79	741	78
ใต้	42	679	626	577	85	533	78	479	77
รวม	435	5,411	5,004	4,906	91	4,506	83	4,102	82

สรุปอ่างขนาดกลางที่มีปริมาตรในช่วง <=30%, >30 - 50% ,>50-80%, > 80-100% และ >100%					
ภาค	<=30%	>30-50%	>50-80%	>80-100%	>100%
เหนือ	0	2	11	52	15
ตอน.	4	11	33	153	25
ตะวันออก	6	6	15	14	11
กลาง	5	2	6	13	1
ตะวันตก	0	2	4	2	0
ใต้	7	8	4	18	5
รวม	22	31	73	252	57
รวมทั้งหมด 435 แห่ง					



ปริมาณน้ำในอ่างเก็บน้ำขนาดใหญ่และขนาดกลาง วันที่ 19 ธันวาคม 2566

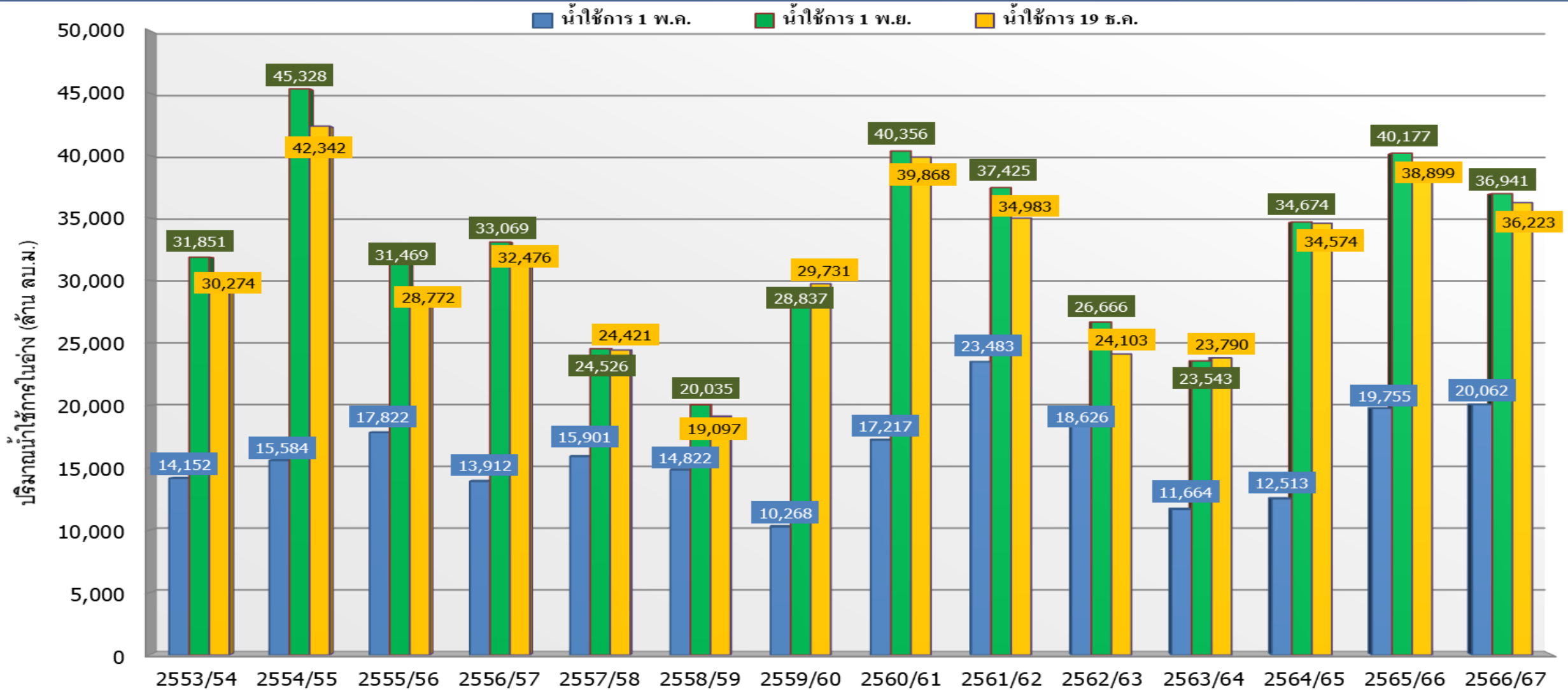


ภาค	ขนาดใหญ่				ขนาดกลาง				รวมอ่างขนาดใหญ่และกลาง						รับน้ำได้อีก	เปรียบเทียบปี 65 กับ 66		
	จำนวน	ความจุ	ปี 2566	% ความจุ อ่างฯ	จำนวน	ความจุ	ปี 2566	% ความจุ อ่างฯ	จำนวน	ความจุ	ปี2565		ปี2566			ปริมาณ	ปริมาณ	%
											ปริมาณ	%	ปริมาณ	%				
เหนือ	8	24,825	17,878	72	80	1,083	963	89	88	25,908	21,456	83	18,841	73	7,109	-2,615	-12	
ตอน.	12	8,368	7,066	84	226	2,061	1,781	86	238	10,429	9,098	87	8,847	85	1,582	-251	-3	
กลาง	3	1,419	1,052	74	27	419	324	77	30	1,838	1,745	95	1,376	75	461	-369	-21	
ตะวันตก	2	26,605	22,346	84	8	164	107	65	10	26,769	22,032	82	22,453	84	4,316	421	2	
ตะวันออก	6	1,515	1,139	75	52	1,006	798	79	58	2,520	2,364	94	1,937	77	583	-427	-18	
ใต้	4	8,194	6,176	75	42	679	533	78	46	8,874	6,159	69	6,709	76	2,164	550	9	
รวม	35	70,926	<u>55,658</u>	78	435	5,411	<u>4,506</u>	83	470	76,337	62,854	82	<u>60,164</u>	79	16,215	-2,690	-4	
ปริมาณน้ำใช้การ		47,389	<u>32,121</u>	68		5,004	<u>4,102</u>	82		52,388	38,906	74	<u>36,223</u>	69				

สามารถรับน้ำได้อีก **16,215** ล้าน ลบ.ม. (21%)

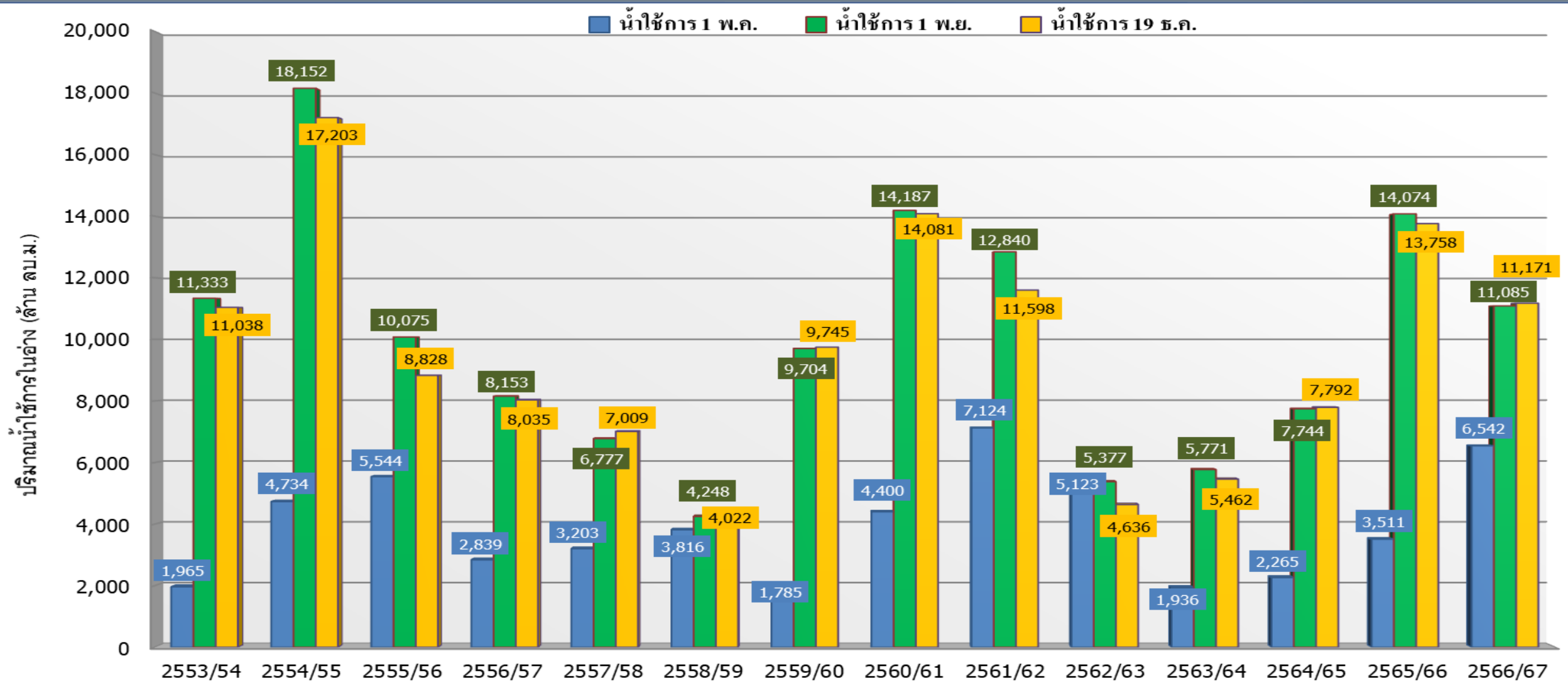
%น้ำใช้การ=(ปริมาณน้ำใช้การ/ความจุอ่างน้ำใช้การ)*100

กราฟเปรียบเทียบปริมาณน้ำใช้การในอ่างเก็บน้ำขนาดใหญ่และขนาดกลาง ตั้งแต่ปี 2553 ถึง ปี 2566



ปี 25 (1)/(2)	2553/54	2554/55	2555/56	2556/57	2557/58	2558/59	2559/60	2560/61	2561/62	2562/63	2563/64	2564/65	2565/66	2566/67
(1) ■ น้ำใช้การ 1 พ.ค.	14,152	15,584	17,822	13,912	15,901	14,822	10,268	17,217	23,483	18,626	11,664	12,513	19,755	20,062
(1) ■ น้ำใช้การ 1 พ.ย.	31,851	45,328	31,469	33,069	24,526	20,035	28,837	40,356	37,425	26,666	23,543	34,674	40,177	36,941
(1) ■ น้ำใช้การ 19 ช.ค.	30,274	42,342	28,772	32,476	24,421	19,097	29,731	39,868	34,983	24,103	23,790	34,574	38,899	36,223

กราฟเปรียบเทียบปริมาณน้ำใช้การในกลุ่มน้ำเจ้าพระยา (ภูมิพล สิริกิติ์ แควน้อยฯ ปาสักฯ) ตั้งแต่ปี 2553 ถึง ปี 2566



ปี 25 (1)/(2)	2553/54	2554/55	2555/56	2556/57	2557/58	2558/59	2559/60	2560/61	2561/62	2562/63	2563/64	2564/65	2565/66	2566/67
(1) ■ น้ำใช้การ 1 พ.ค.	1,965	4,734	5,544	2,839	3,203	3,816	1,785	4,400	7,124	5,123	1,936	2,265	3,511	6,542
(1) ■ น้ำใช้การ 1 พ.ย.	11,333	18,152	10,075	8,153	6,777	4,248	9,704	14,187	12,840	5,377	5,771	7,744	14,074	11,085
(1) ■ น้ำใช้การ 19 ฐ.ค.	11,038	17,203	8,828	8,035	7,009	4,022	9,745	14,081	11,598	4,636	5,462	7,792	13,758	11,171



ปริมาณน้ำใช้การ อ่างเก็บน้ำขนาดใหญ่และขนาดกลาง



19 ธ.ค. 66

ภาคเหนือ

อ่างใหญ่ 8 แห่ง
อ่างกลาง 80 แห่ง

ปี 2566	ปี 2565
12,006	14,621
ล้าน ลบ.ม.	
น้อยกว่า -2,615 ล้าน ลบ.ม.	
รับน้ำได้อีก 7,109 ล้าน ลบ.ม.	

ภาคตะวันออกเฉียงเหนือ

ปี 2566	ปี 2565
7,029	7,276
ล้าน ลบ.ม.	
น้อยกว่า -246 ล้าน ลบ.ม.	
รับน้ำได้อีก 1,582 ล้าน ลบ.ม.	

ภาคตะวันตก

อ่างใหญ่ 2 แห่ง
อ่างกลาง 8 แห่ง

ปี 2566	ปี 2565
9,165	8,744
ล้าน ลบ.ม.	
มากกว่า 421 ล้าน ลบ.ม.	
รับน้ำได้อีก 4,316 ล้าน ลบ.ม.	

ภาคกลาง

ปี 2566	ปี 2565
1,292	1,659
ล้าน ลบ.ม.	
น้อยกว่า -367 ล้าน ลบ.ม.	
รับน้ำได้อีก 461 ล้าน ลบ.ม.	

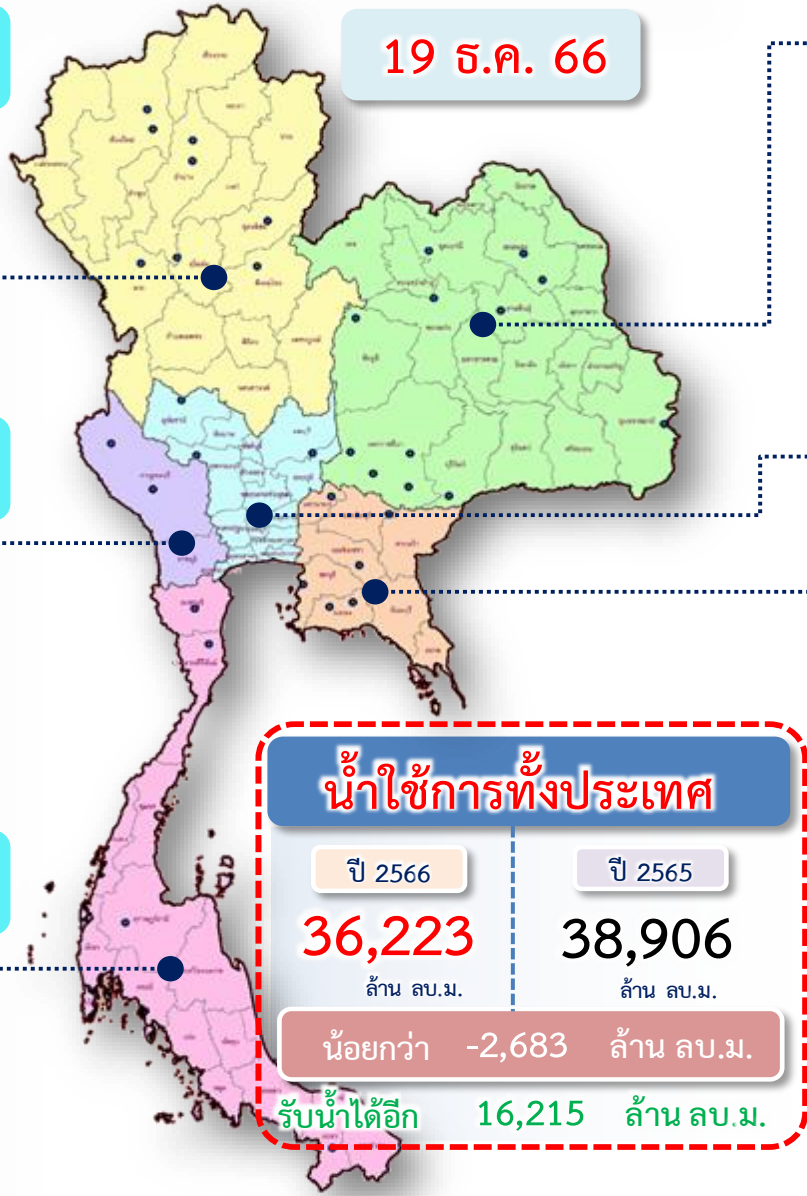
ภาคใต้

อ่างใหญ่ 4 แห่ง
อ่างกลาง 42 แห่ง

ปี 2566	ปี 2565
4,945	4,393
ล้าน ลบ.ม.	
มากกว่า 552 ล้าน ลบ.ม.	
รับน้ำได้อีก 2,164 ล้าน ลบ.ม.	

ภาคตะวันออก

ปี 2566	ปี 2565
1,786	2,213
ล้าน ลบ.ม.	
น้อยกว่า -427 ล้าน ลบ.ม.	
รับน้ำได้อีก 583 ล้าน ลบ.ม.	



น้ำใช้การทั่วประเทศ

ปี 2566	ปี 2565
36,223	38,906
ล้าน ลบ.ม.	
น้อยกว่า -2,683 ล้าน ลบ.ม.	
รับน้ำได้อีก 16,215 ล้าน ลบ.ม.	

อ่างใหญ่ 12 แห่ง
อ่างกลาง 226 แห่ง

อ่างใหญ่ 3 แห่ง
อ่างกลาง 27 แห่ง

อ่างใหญ่ 6 แห่ง
อ่างกลาง 52 แห่ง



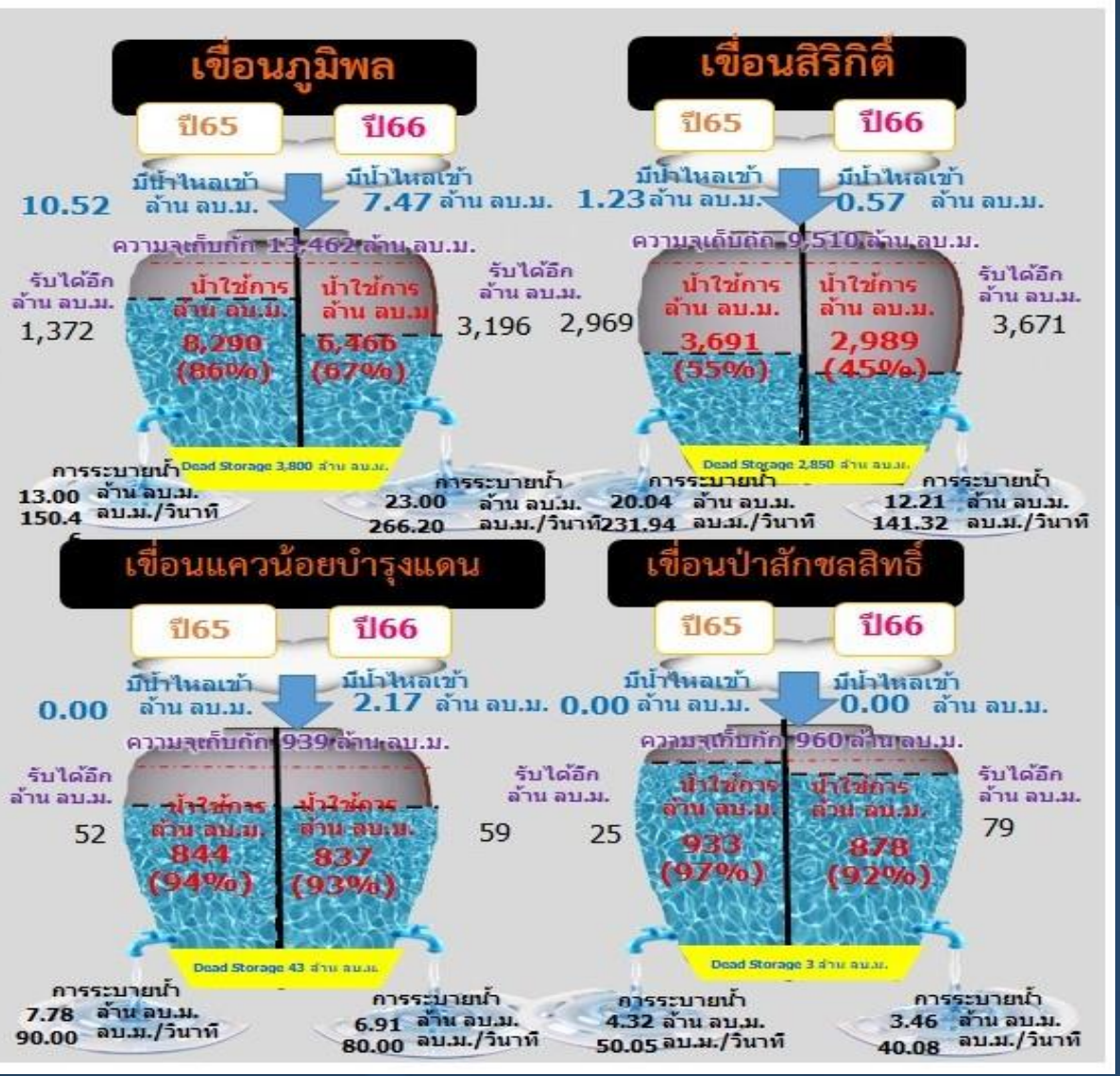
สถานการณ์ลุ่มน้ำเจ้าพระยา



ปริมาณน้ำ 4 เขื่อนหลักลุ่มน้ำเจ้าพระยา



รวม 4 เขื่อน	ปริมาณน้ำทั้งหมด (ล้าน ลบ.ม.)	น้ำใช้การ (ล้าน ลบ.ม.)	รับน้ำได้อีก (ล้าน ลบ.ม.)
19 ธ.ค. 66	17,867 (72%)	11,171 (61%)	7,004
19 ธ.ค. 65	20,454 (82%)	13,758 (76%)	4,417

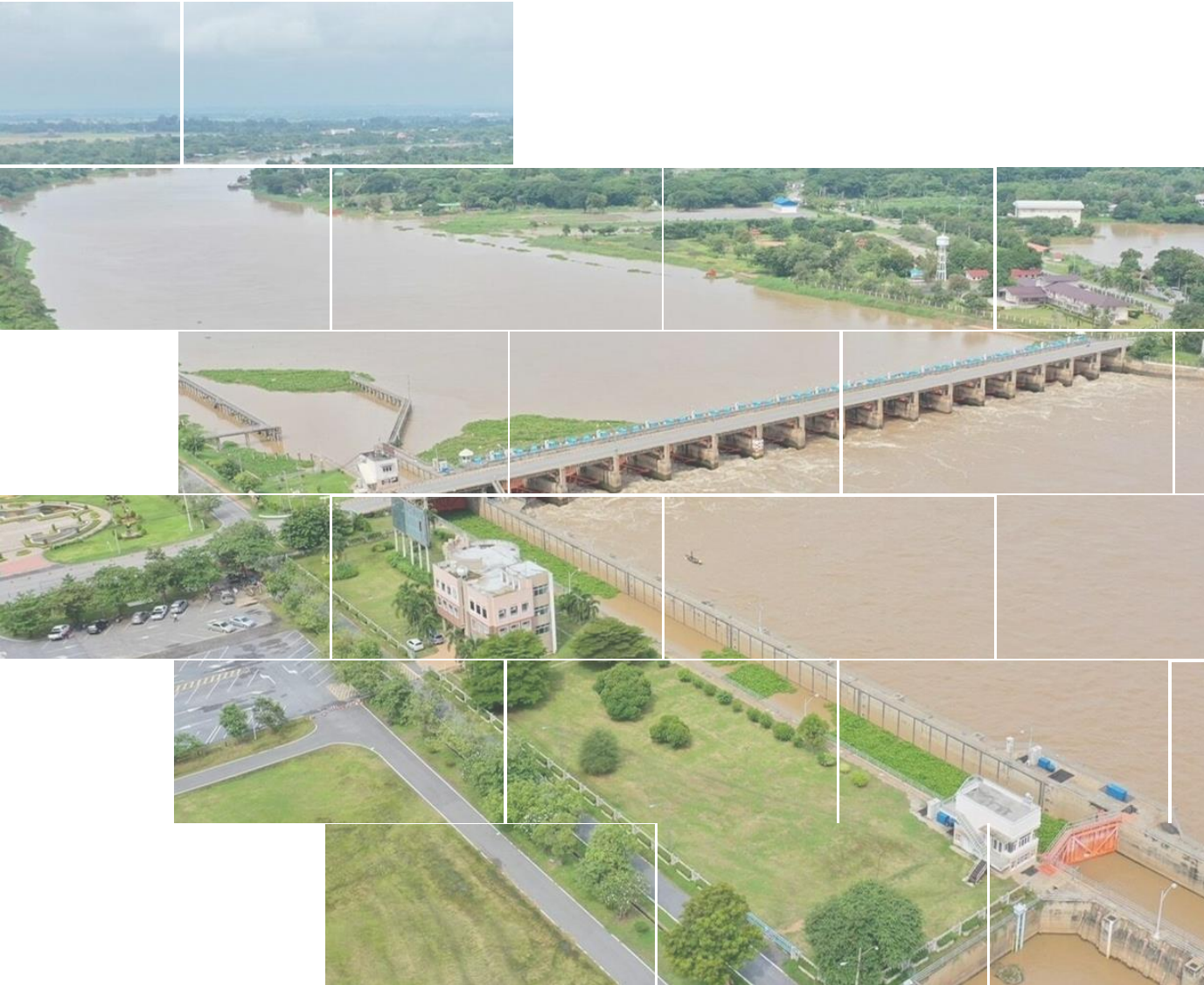


ไหลลงวันนี้ 10.21 ล้าน ลบ.ม.
ระบายวันนี้ 45.59 ล้าน ลบ.ม.

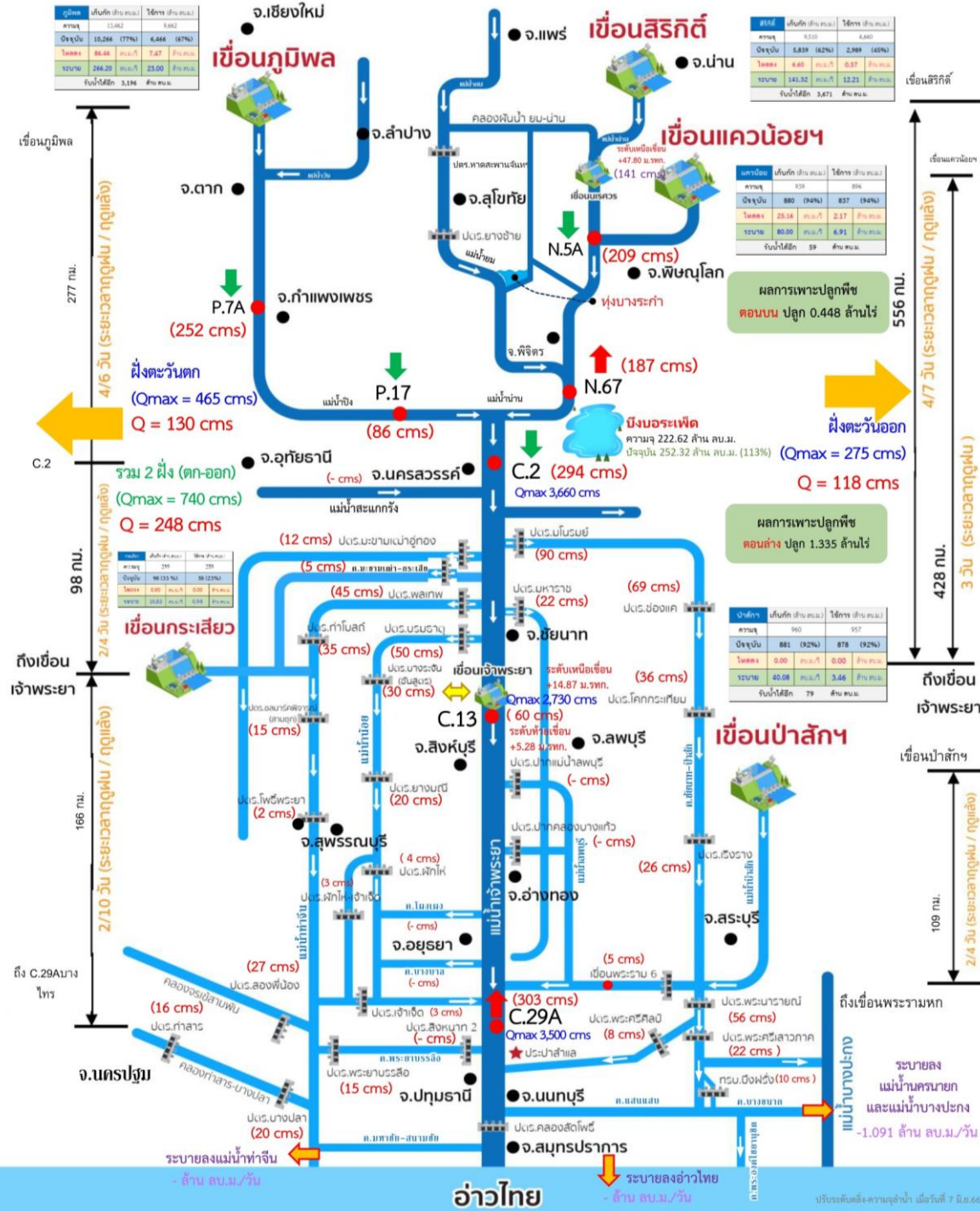


สถานการณ์ลุ่มน้ำเจ้าพระยา

ข้อมูล ณ วันที่ 19 ธ.ค.66

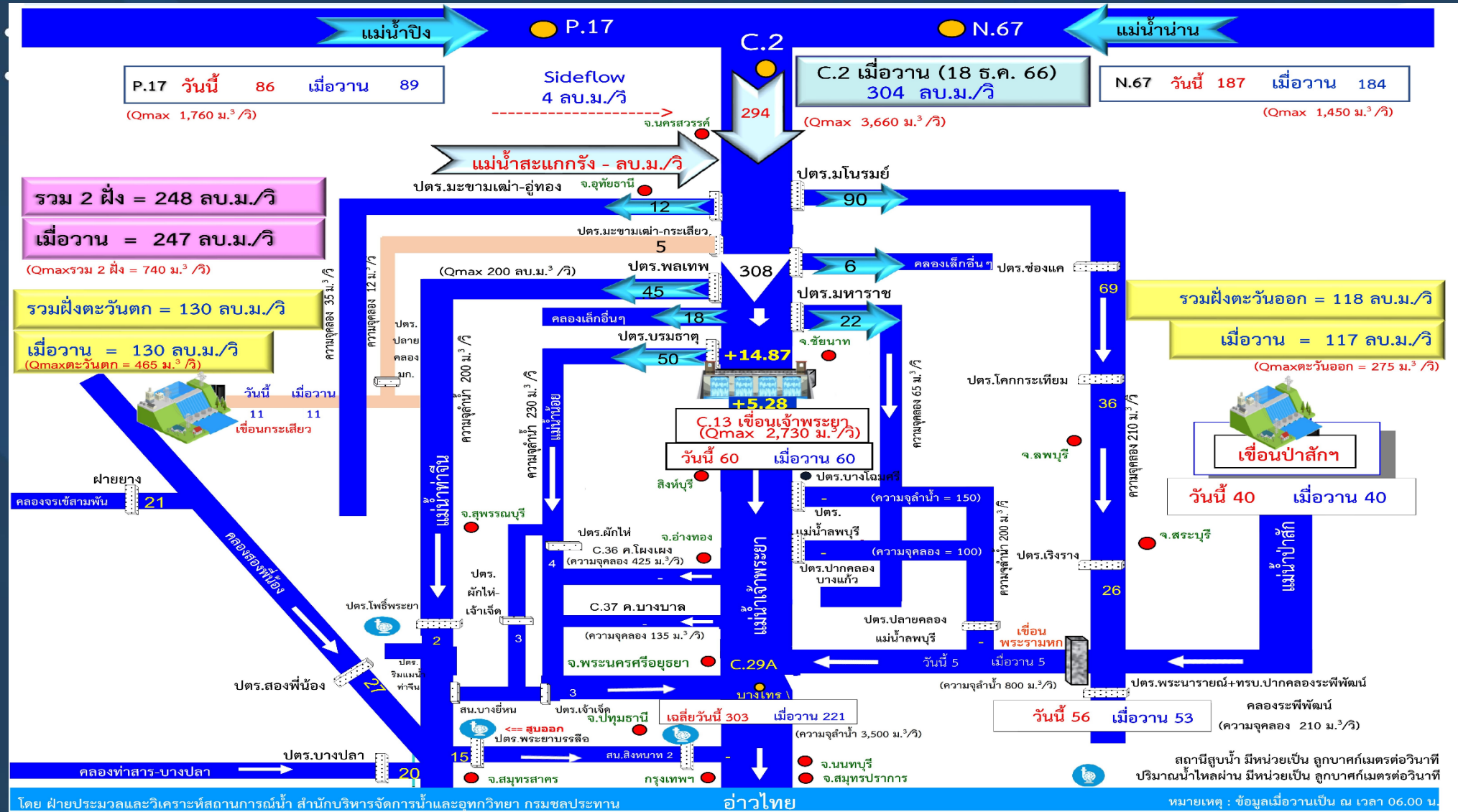


วันที่	เก็บกัก (ล้าน ลบ.ม.)	ใช้การ (ล้าน ลบ.ม.)
ปัจจุบัน	13,862	9,862
ปีงบประมาณ 2566	10,266 (77%)	6,466 (67%)
รวม	86.46	7.47
รวม	266.23	23.00
วันที่ได้สิทธิ	3,196	ล้าน ลบ.ม.





ผังบริหารจัดการน้ำลุ่มน้ำเจ้าพระยาตอนล่าง



ข้อมูล ณ วันที่ 19 ธันวาคม 2566 เวลา 06.00 น.

ฝ่ายประมวลและวิเคราะห์สถานการณ์น้ำ สำนักบริหารจัดการน้ำและอุทกวิทยา



แผน-ผลจัดสรรน้ำฤดูแล้ง ปี 2566/67



แผนการจัดสรรน้ำและการเพาะปลูกพืชฤดูแล้ง ปี 2566/67

(1 พฤศจิกายน 2566 - 30 เมษายน 2567)

(ข้อมูล ณ วันที่ 1 พ.ย.66)



ทั้งประเทศ

ปริมาณน้ำต้นทุน **40,387** ล้าน ลบ.ม.

1 พฤศจิกายน 2566 (ใหญ่ 32,849 + อื่น ๆ 7,538 ล้าน ลบ.ม.)

ความต้องการน้ำ **21,810** ล้าน ลบ.ม.

สำรองน้ำต้นทุน **18,577** ล้าน ลบ.ม.



อุปโภค-บริโภค

3,060 ล้าน ลบ.ม. (14%)



รักษาระบบนิเวศและอื่น ๆ

7,195 ล้าน ลบ.ม. (33%)



เกษตรกรรม

10,955 ล้าน ลบ.ม. (50%)

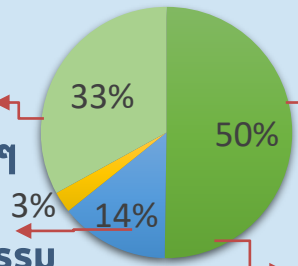


อุตสาหกรรม

600 ล้าน ลบ.ม. (3%)

ระบบ

นิเวศ
และอื่น ๆ



การเกษตร



แผน
เพาะปลูกข้าว
นาปรัง

อุปโภค - บริโภค **5.79** ล้านไร่

ลุ่มเจ้าพระยา

ปริมาณน้ำต้นทุน **11,085** ล้าน ลบ.ม.

1 พฤศจิกายน 2566

ความต้องการน้ำ **6,100** ล้าน ลบ.ม.

สำรองน้ำต้นทุน **5,485** ล้าน ลบ.ม.



อุปโภค-บริโภค

1,150 ล้าน ลบ.ม. (19%)



รักษาระบบนิเวศและอื่น ๆ

2,500 ล้าน ลบ.ม. (41%)



เกษตรกรรม

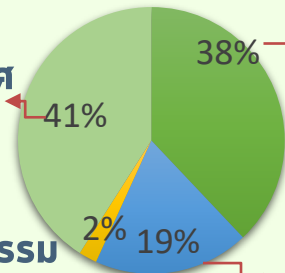
2,315 ล้าน ลบ.ม. (38%)



อุตสาหกรรม

135 ล้าน ลบ.ม. (2%)

ระบบนิเวศ
และอื่น ๆ



การเกษตร

แผนปลูกข้าว
นาปรัง **3.02**
ล้านไร่

อุตสาหกรรม
อุปโภค - บริโภค

ลุ่มน้ำแม่กลอง

(1 ม.ค. - 30 มี.ย.67)

ปริมาณน้ำต้นทุน **9,196** ล้าน ลบ.ม.

1 พฤศจิกายน 2566

ความต้องการน้ำ **5,000** ล้าน ลบ.ม.

สำรองน้ำต้นทุน **4,196** ล้าน ลบ.ม.



อุปโภค-บริโภค

460 ล้าน ลบ.ม. (9%)



รักษาระบบนิเวศและอื่น ๆ

1,360 ล้าน ลบ.ม. (27%)



เกษตรกรรม

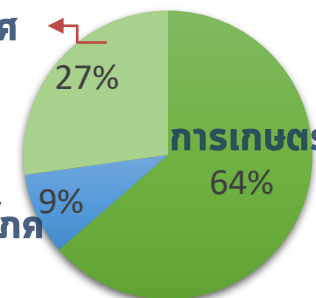
3,180 ล้าน ลบ.ม. (64%)



อุตสาหกรรม

- ล้าน ลบ.ม. (0%)

ระบบนิเวศ
และอื่น ๆ

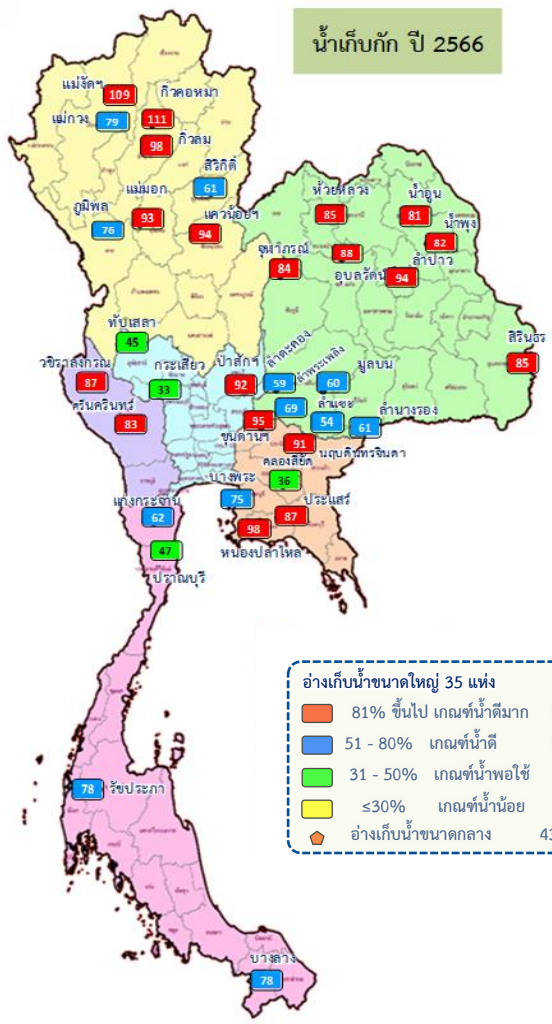


แผน

เพาะปลูกข้าว
นาปรัง
0.84 ล้านไร่



สถานการณ์น้ำและแผน-ผลการบริหารจัดการน้ำฤดูแล้งปี 2566/67 ทั้งประเทศ (1 พ.ย.66 – 30 เม.ย.67)



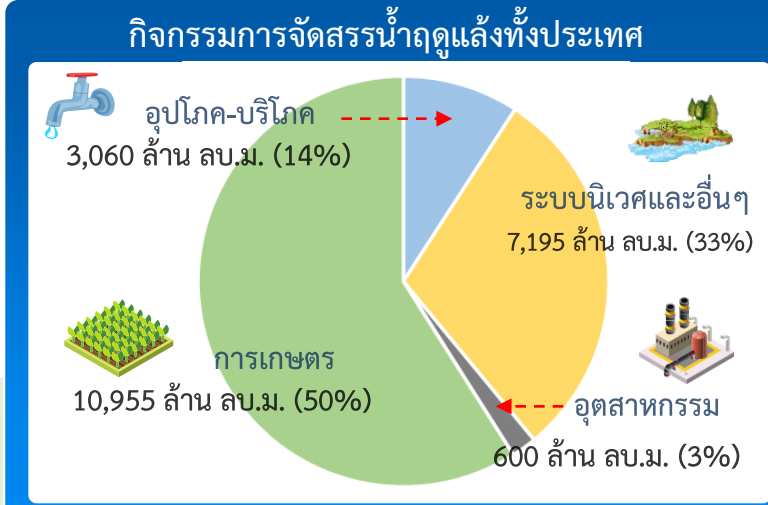
ผลการเพาะปลูกข้าวนาปรัง 2566/67 (13 ธ.ค.66)

แผน	เพาะปลูกแล้ว	เก็บเกี่ยว
5.80 ล้านไร่	2.41 ล้านไร่ (42%)	- ล้านไร่

ปริมาณน้ำเก็บกักและใช้การทั้งประเทศ ณ วันที่ 19 ธ.ค.66

ประเภท	ปริมาณน้ำเก็บกัก	ปริมาณน้ำใช้การ
อ่างฯ ใหญ่ 35 แห่ง	ปริมาณน้ำเก็บกัก 70,926 ล้าน ลบ.ม. ปริมาณน้ำใช้การ 47,389 ล้าน ลบ.ม. ปี 2565 = 57,946 ล้าน ลบ.ม.	32,121 (68%) ปี 2565 = 34,409 ล้าน ลบ.ม. (ล้าน ลบ.ม.)
อ่างฯ กลาง 435 แห่ง	ปริมาณน้ำเก็บกัก 5,410 ล้าน ลบ.ม. ปริมาณน้ำใช้การ 5,003 ล้าน ลบ.ม.	4,102 (82%) (ล้าน ลบ.ม.)
อ่างฯ เล็ก 1,060 แห่ง	ปริมาณน้ำเก็บกัก 387 ล้าน ลบ.ม. ปริมาณน้ำใช้การ 345 ล้าน ลบ.ม.	253 (73%) (ล้าน ลบ.ม.)
รวมทั้งหมด 1,530 แห่ง	ปริมาณน้ำเก็บกัก 76,723 ล้าน ลบ.ม. ปริมาณน้ำใช้การ 52,737 ล้าน ลบ.ม. ปี 2565 = 62,853 ล้าน ลบ.ม.	36,476 (69%) ปี 2565 = 38,899 ล้าน ลบ.ม. (ล้าน ลบ.ม.)

ปริมาณน้ำเก็บกักทั้งประเทศ (รวมอ่างใหญ่ อ่างกลาง อ่างเล็ก) ณ วันที่ 1 พ.ย.66 จำนวน 61,191 ล้าน ลบ.ม. (78%)
ปริมาณน้ำต้นทุน (1 พ.ย.66) จำนวน 40,387 ล้าน ลบ.ม. แผนจัดสรรน้ำฤดูแล้ง 21,810 ล้าน ลบ.ม. สำรองน้ำต้นทุนฤดูแล้งจำนวน 18,577 ล้าน ลบ.ม.

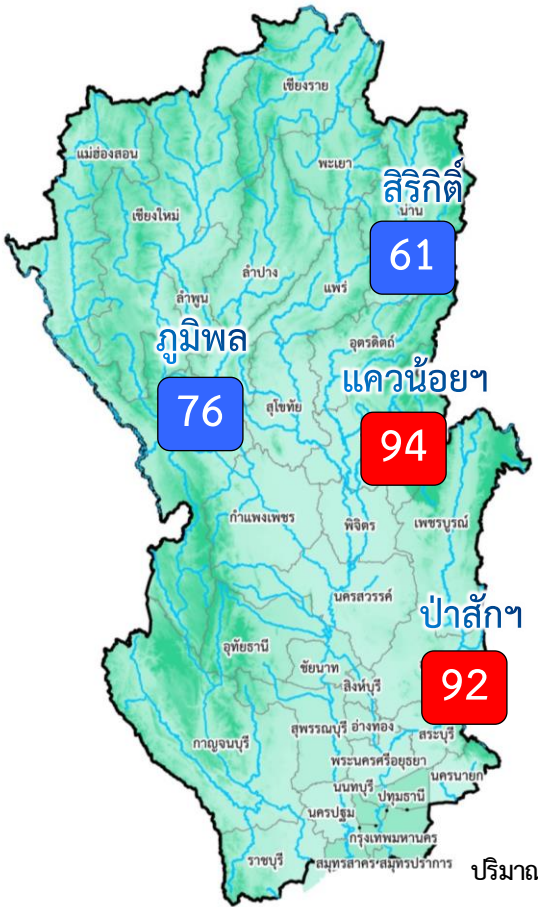


ผลจัดสรรน้ำฤดูแล้ง ปี 2566/67 วันที่ 19 ธ.ค.66

แผนจัดสรรน้ำ	21,810	(ล้าน ลบ.ม.)
ผลจัดสรรน้ำ	5,236	25 %
คงเหลือ	16,574	75 %



สถานการณ์น้ำและแผน-ผลการบริหารจัดการน้ำฤดูแล้งปี 2566/67 กลุ่มเจ้าพระยา (1 พ.ย.66 – 30 เม.ย.67)

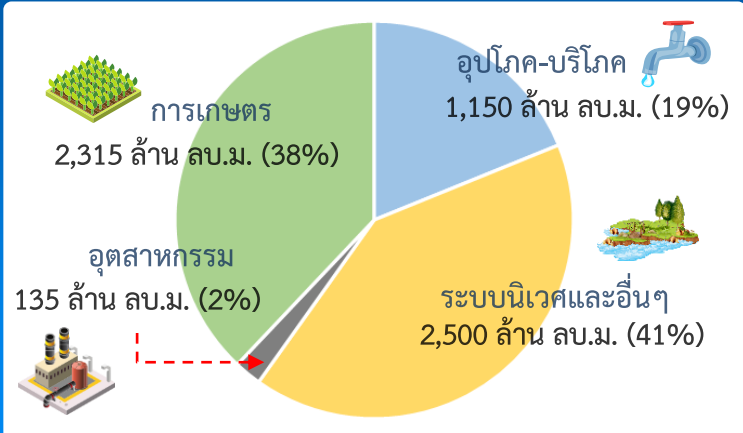


		ปริมาณน้ำ 4 เขื่อนหลักเจ้าพระยา ณ วันที่ 19 ธ.ค.66		(ล้าน ลบ.ม.)	
		ปริมาณน้ำเก็บกัก	ปริมาณน้ำใช้การ	ไหลลงวันนี้	ระบายวันนี้
	ภูมิพล	ปริมาณน้ำเก็บกัก 13,462 ล้าน ลบ.ม. ปริมาณน้ำใช้การ 9,662 ล้าน ลบ.ม.	10,266 (76%)	6,466 (67%)	7.47 / 23.00
	สิริกิติ์	ปริมาณน้ำเก็บกัก 9,510 ล้าน ลบ.ม. ปริมาณน้ำใช้การ 6,660 ล้าน ลบ.ม.	5,839 (61%)	2,989 (45%)	0.57 / 12.21
	แควน้อย	ปริมาณน้ำเก็บกัก 939 ล้าน ลบ.ม. ปริมาณน้ำใช้การ 896 ล้าน ลบ.ม.	880 (94%)	837 (93%)	2.17 / 6.91
	ป่าสัก	ปริมาณน้ำเก็บกัก 960 ล้าน ลบ.ม. ปริมาณน้ำใช้การ 957 ล้าน ลบ.ม.	881 (92%)	878 (92%)	0.00 / 3.46
	4 เขื่อน	ปริมาณน้ำเก็บกัก 24,871 ล้าน ลบ.ม. ปริมาณน้ำใช้การ 18,175 ล้าน ลบ.ม.	17,867 (72%) ปี 2565 = 20,454 ล้าน ลบ.ม.	11,171 (61%) ปี 2565 = 13,758 ล้าน ลบ.ม.	10.21 / 45.59

อ่างเก็บน้ำขนาดใหญ่ 4 แห่ง	พื้นที่
81% ขึ้นไป เกษตน์น้ำดีมาก	2 แห่ง
51 - 80% เกษตน์น้ำดี	2 แห่ง
31 - 50% เกษตน์น้ำพอใช้	- แห่ง
≤30% เกษตน์น้ำน้อย	- แห่ง

ปริมาณน้ำเก็บกัก ณ วันที่ 1 พ.ย.66 จำนวน 17,781 ล้าน ลบ.ม.
 ปริมาณน้ำต้นทุน (1 พ.ย.66) 11,085 ล้าน ลบ.ม.
 แผนจัดสรรน้ำฤดูแล้ง 6,100 ล้าน ลบ.ม.
 สำรองน้ำต้นทุนปี 2566 จำนวน 5,485 ล้าน ลบ.ม.

กิจกรรมการจัดสรรน้ำฤดูแล้งกลุ่มเจ้าพระยา



ผลจัดสรรน้ำฤดูแล้ง ปี 2566/67 วันที่ 19 ธ.ค.66

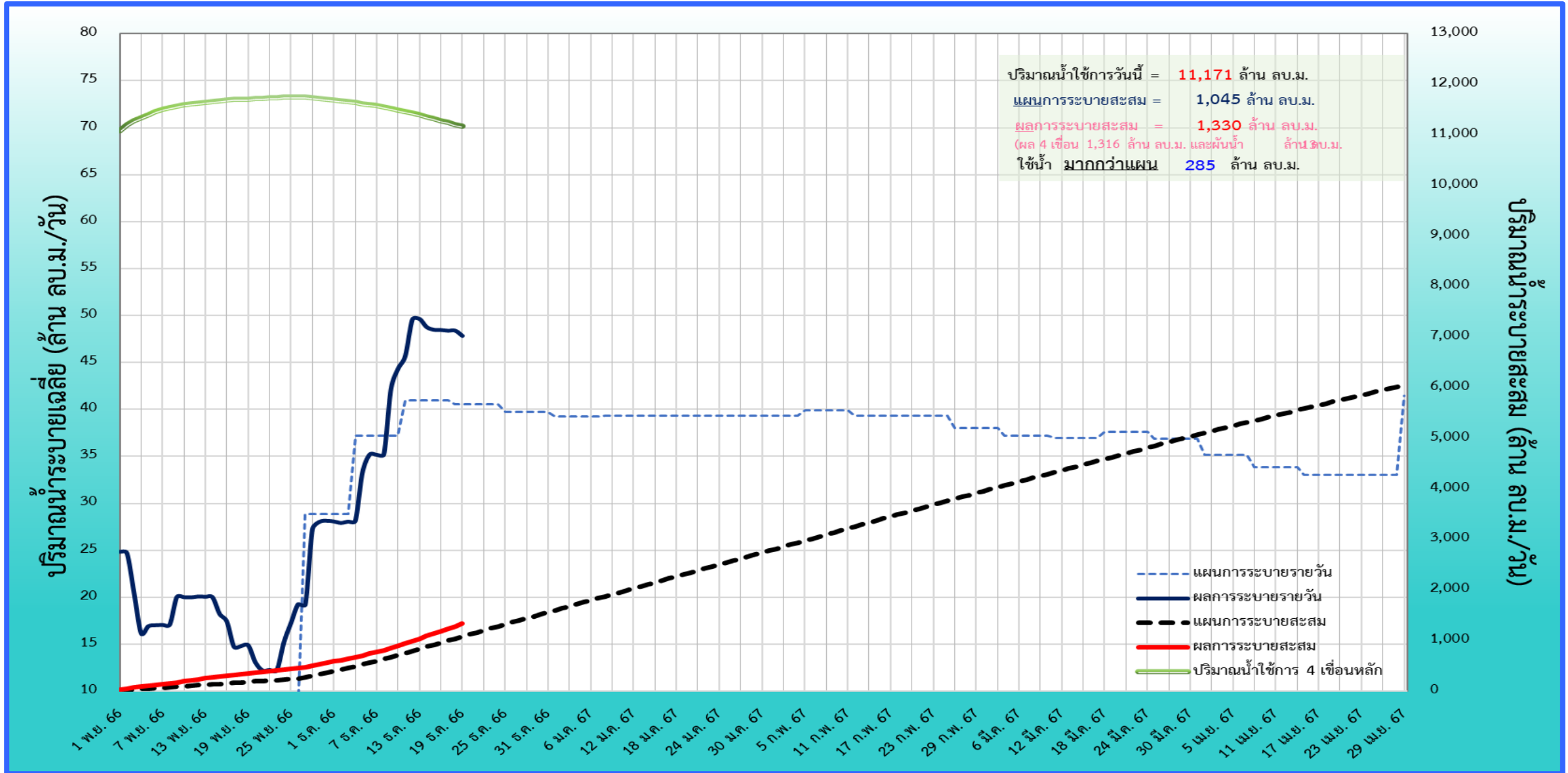
	แผนจัดสรรน้ำ	6,100	(ล้าน ลบ.ม.)
	ผลจัดสรรน้ำ	1,330	22%
(ระบาย 4 เขื่อน 1,316 ล้าน ลบ.ม. พื้นน้ำจากลุ่มแม่กลอง 14 ล้าน ลบ.ม.)			
	คงเหลือ	4,770	78%

ผลการเพาะปลูกข้าวนาปรัง 2566/67 (13 ธ.ค.66)

แผน	เพาะปลูกแล้ว	เก็บเกี่ยว
3.03 ล้านไร่	1.78 ล้านไร่ (59%)	- ล้านไร่

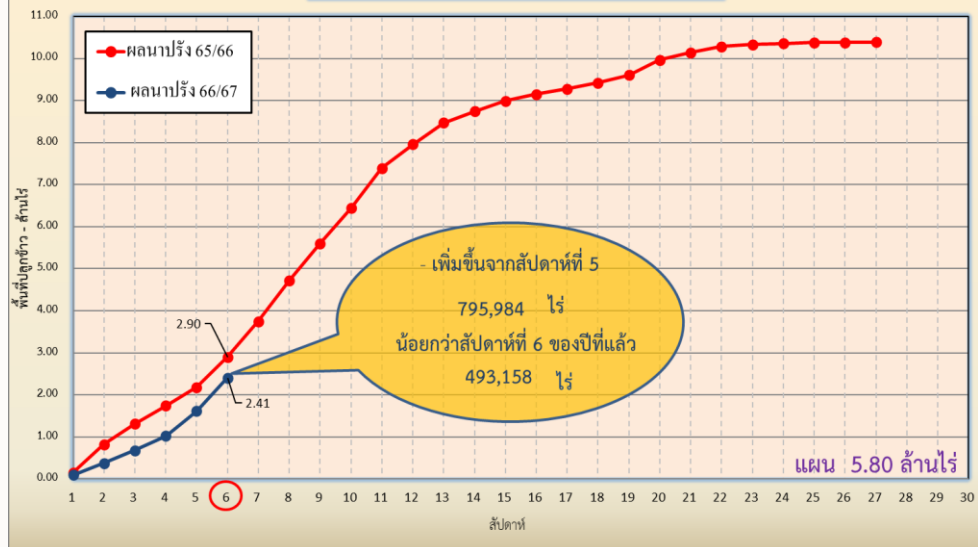


ติดตามสถานการณ์น้ำรายวันของกลุ่มเจ้าพระยาและการผันน้ำจากลุ่มน้ำแม่กลอง

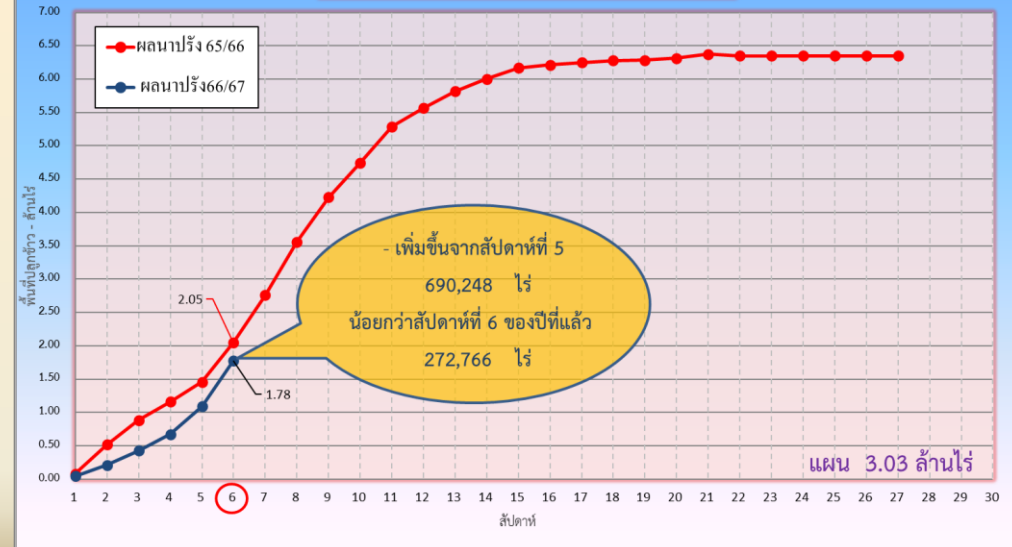


ภาค	ข้าวนาปรัง			พืชไร่-พืชผัก			รวม		
	แผน (ล้านไร่)	ผล (ล้านไร่)	%	แผน (ล้านไร่)	ผล (ล้านไร่)	%	แผน (ล้านไร่)	ผล (ล้านไร่)	%
เหนือ	0.40	0.24	61	0.16	0.03	20	0.55	0.27	50
ตะวันออกเฉียงเหนือ	0.95	0.02	2	0.05	0.003	6	1.00	0.03	3
กลาง	0.02	0.001	9	0.001	0.01	664	0.02	0.01	61
ตะวันออก	0.38	0.36	97	0.01	0.01	91	0.39	0.38	97
ตะวันตก	0.84			0.19	0.004	2	1.03	0.004	0.4
ใต้	0.19			0.03			0.21		
ลุ่มน้ำเจ้าพระยา	3.03	1.78	59	0.13	0.04	30	3.16	1.82	58
ทั้งประเทศ	5.80	2.41	42	0.57	0.10	18	6.37	2.52	40

กราฟเปรียบเทียบผลการปลูกข้าวนาปรัง รายสัปดาห์ในเขตทั่วประเทศ



กราฟเปรียบเทียบผลการปลูกข้าวนาปรัง รายสัปดาห์ในเขตลุ่มน้ำเจ้าพระยา





คาดการณ์ปริมาณน้ำ ณ วันที่ 1 พฤษภาคม 2567



คาดการณ์ปริมาณน้ำอ่างเก็บน้ำขนาดใหญ่ 35 แห่งในช่วงฤดูแล้ง 2566/67 3 กรณี

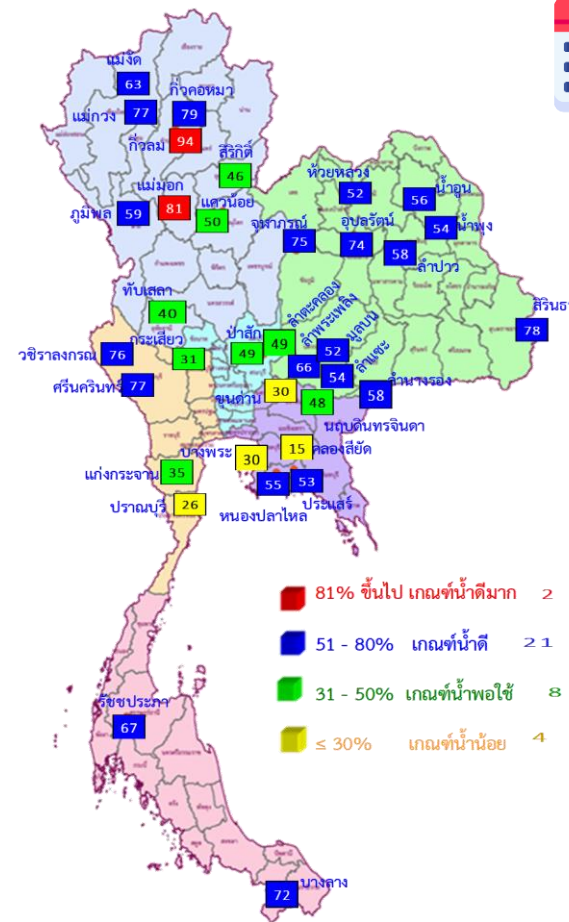


สถิติและคาดการณ์ปริมาณน้ำอ่างเก็บน้ำขนาดใหญ่ 35 แห่งในช่วงฤดูแล้ง 2566/67 3 กรณี

ปี	ปริมาตรน้ำ (ล้าน ลบ.ม.)	%	น้ำใช้การ (ล้าน ลบ.ม.)	%
1 พ.ค. 63	33,757	48	10,449	22
1 พ.ค. 64	33,876	48	10,334	22
1 พ.ค. 65	40,578	57	17,036	36
1 พ.ค. 66	41,325	58	17,787	38
1 พ.ค. 67 (น้ำมาก)	48,205	68	24,663	52
1 พ.ค. 67 (น้ำเฉลี่ย)	47,200	67	23,658	50
1 พ.ค. 67 (น้ำน้อย)	45,805	65	22,263	47
1 พ.ค. 67 (One Map)	46,781	66	23,238	49

หมายเหตุ : ผลคาดการณ์อ่างเก็บน้ำขนาดใหญ่ 10 แห่ง (กฟผ.) ใช้ข้อมูลผลคาดการณ์ของ กฟผ. ณ วันที่ 4 ธันวาคม 2566

คาดการณ์ ณ วันที่ 14 ธ.ค.66



- 81% ขึ้นไป เกษมทัศน์น้ำดีมาก ≥ 2 แห่ง
- 51 - 80% เกษมทัศน์น้ำดี ≥ 1 แห่ง
- 31 - 50% เกษมทัศน์น้ำพอใช้ 8 แห่ง
- ≤ 30% เกษมทัศน์น้ำน้อย 4 แห่ง



1 พ.ค. 67 (กรณีน้ำน้อย)

คาดการณ์ 1 พฤษภาคม 2567 ปริมาณน้ำใช้การมากกว่า ปี 2566 4,476 ล้าน ลบ.ม.

ปี พ.ศ.	ปริมาตรน้ำ (ล้าน ลบ.ม.)	%	น้ำใช้การ (ล้าน ลบ.ม.)	%
2567	45,805	65	22,263	47



คาดการณ์ปริมาณน้ำใช้การใน 4 เขื่อนหลัก ณ วันที่ 1 พ.ค. 2567

เขื่อนภูมิพล	ปี	ปริมาณ (ล้าน ลบ.ม.)	%	น้ำใช้การ (ล้าน ลบ.ม.)	%
	1 พ.ค. 66	8,241	61	4,441	46
	1 พ.ค. 67 (น้ำมาก)	8,245	61	4,445	46
	1 พ.ค. 67 (น้ำเฉลี่ย)	8,171	61	4,371	45
	1 พ.ค. 67 (น้ำน้อย)	7,967	59	4,167	43
	1 พ.ค. 67 (One Map)	8,052	60	4,252	44

เขื่อนป่าสักชลสิทธิ์	ปี	ปริมาณ (ล้าน ลบ.ม.)	%	น้ำใช้การ (ล้าน ลบ.ม.)	%
	1 พ.ค. 66	232	24	229	24
	1 พ.ค. 67 (น้ำมาก)	542	56	539	56
	1 พ.ค. 67 (น้ำเฉลี่ย)	517	54	514	54
	1 พ.ค. 67 (น้ำน้อย)	466	49	463	48
	1 พ.ค. 67 (One Map)	484	50	481	50

เขื่อนสิริกิติ์	ปี	ปริมาณ (ล้าน ลบ.ม.)	%	น้ำใช้การ (ล้าน ลบ.ม.)	%
	1 พ.ค. 66	4,478	47	1,628	24
	1 พ.ค. 67 (น้ำมาก)	4,731	50	1,881	28
	1 พ.ค. 67 (น้ำเฉลี่ย)	4,651	49	1,801	27
	1 พ.ค. 67 (น้ำน้อย)	4,393	46	1,543	23
	1 พ.ค. 67 (One Map)	4,501	47	1,651	25

ปริมาณน้ำใช้การ 4 เขื่อนหลัก

1 พฤษภาคม 2566	6,544 ล้าน ลบ.ม.
คาดการณ์ 1 พฤษภาคม 2567	6,595 ล้าน ลบ.ม.



คาดการณ์ปริมาณน้ำรวม 4 เขื่อนหลัก

เขื่อนแควน้อยบำรุงแดน	ปี	ปริมาณ (ล้าน ลบ.ม.)	%	น้ำใช้การ (ล้าน ลบ.ม.)	%
	1 พ.ค. 66	289	31	246	27
	1 พ.ค. 67 (น้ำมาก)	537	57	494	55
	1 พ.ค. 67 (น้ำเฉลี่ย)	512	55	469	52
	1 พ.ค. 67 (น้ำน้อย)	466	50	423	47
	1 พ.ค. 67 (One Map)	485	52	442	49

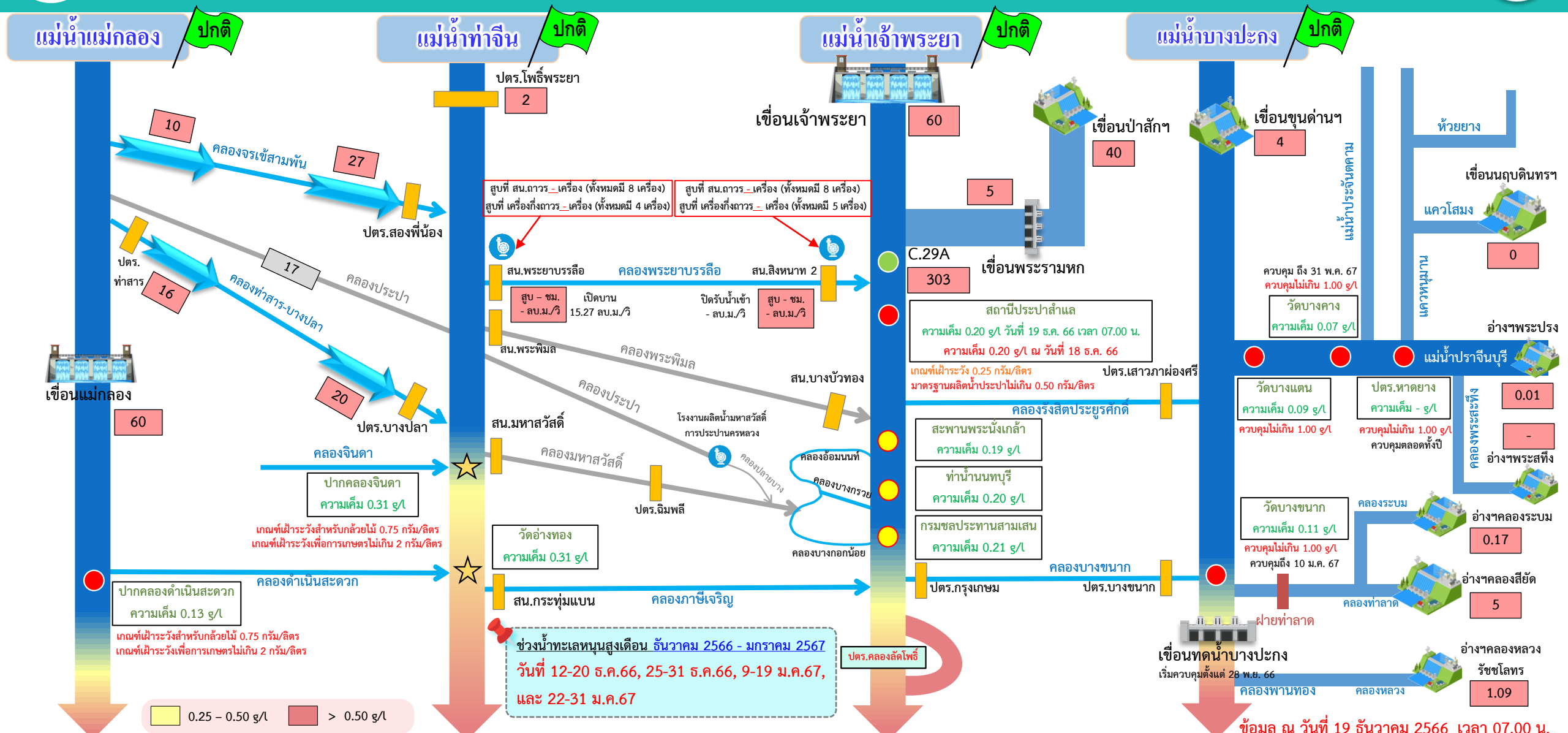
ปี	ปริมาณน้ำ (ล้าน ลบ.ม.)	%	น้ำใช้การ (ล้าน ลบ.ม.)	%
1 พ.ค. 66	13,240	53	6,544	36
1 พ.ค. 67 (น้ำมาก)	14,055	57	7,359	40
1 พ.ค. 67 (น้ำเฉลี่ย)	13,851	56	7,155	39
1 พ.ค. 67 (น้ำน้อย)	13,291	53	6,595	36
1 พ.ค. 67 (One Map)	13,523	54	6,827	38



ติดตามค่าความเต็ม



การบริหารจัดการน้ำเพื่อรักษาระบบนิเวศ (ความเค็ม) ใน 4 ลำน้ำสายหลัก



ช่วงน้ำทะเลหนุนสูงเดือน ธันวาคม 2566 - มกราคม 2567
วันที่ 12-20 ธ.ค.66, 25-31 ธ.ค.66, 9-19 ม.ค.67, และ 22-31 ม.ค.67

ข้อมูล ณ วันที่ 19 ธันวาคม 2566 เวลา 07.00 น.

อัตราค่าไหลเวลา 06.00 น. / คุณภาพน้ำเวลา 07.00 น.
หน่วย : ลูกบาศก์เมตร/วินาที หน่วย : กรัม/ลิตร

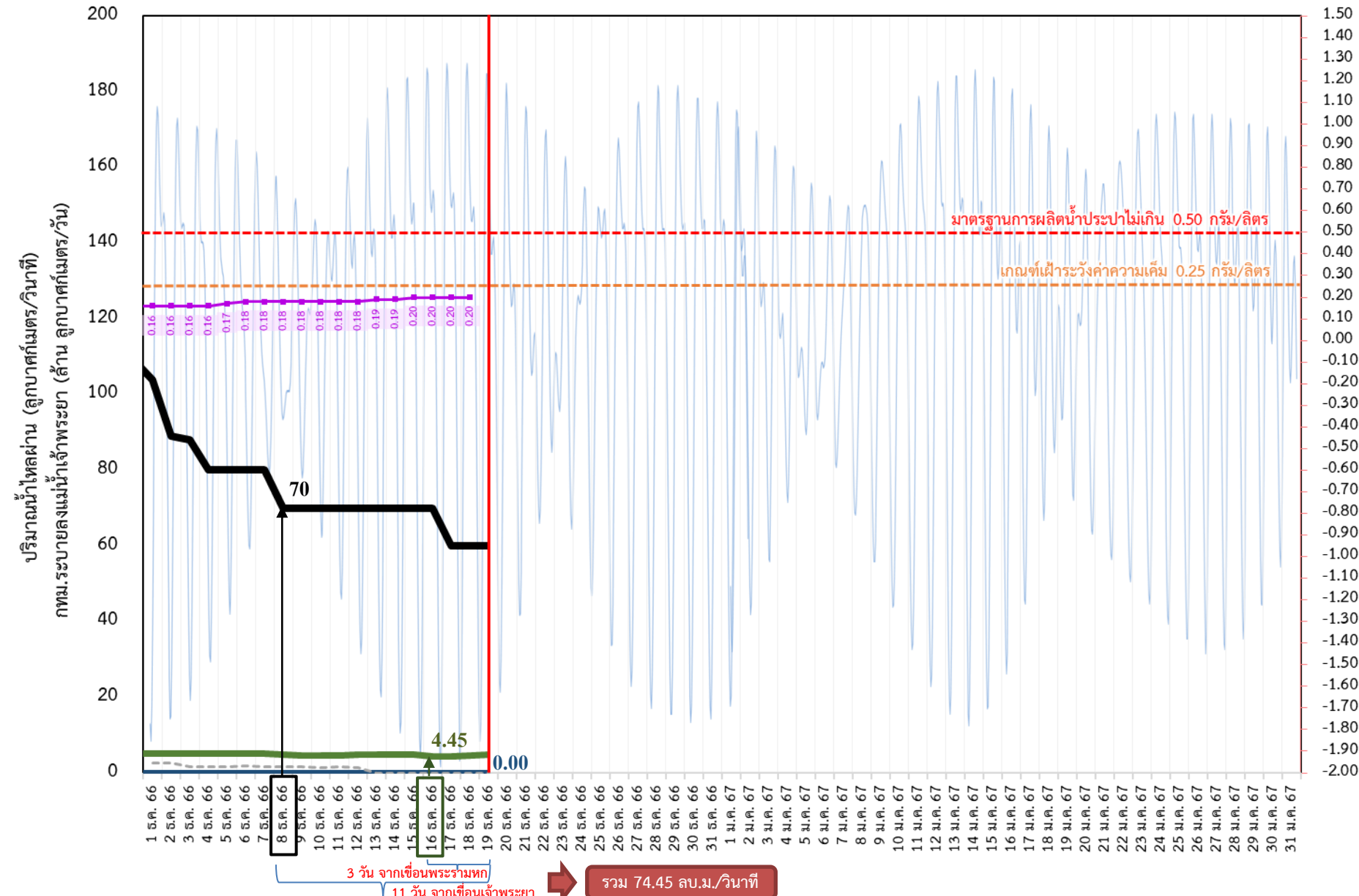
อ่าวไทย



ติดตามปริมาณน้ำไหลผ่านเขื่อน และติดตามค่าความเค็ม



ข้อมูล ณ วันที่ 19 ธันวาคม 2566



ค่าความเค็มสูงสุด (กรัม/ลิตร) และ ระดับน้ำทะเล (ม.รทก.)

- ระบายเขื่อนเจ้าพระยา
ลบ.ม./วินาที
- ระบายเขื่อนพระรามหก
ลบ.ม./วินาที
- สน.สิงหนาท (ระบายลงเจ้าพระยา)
ลบ.ม./วินาที
- ความเค็มสูงสุด (สะพานพระนั่งเกล้า)
กรัม/ลิตร
- ความเค็มสูงสุด (สำแล)
กรัม/ลิตร
- - - ปตร.สิงหนาท เปิดรับน้ำเข้า
ลบ.ม./วินาที

เขื่อนเจ้าพระยา 60.00 ลบ.ม./วินาที
 เขื่อนพระรามหก 4.74 ลบ.ม./วินาที
 สน.สิงหนาท 2 0.00 ลบ.ม./วินาที
 ความเค็มสำแล 0.20 ลบ.ม./วินาที
 (สูงสุด ณ วันที่ 18 ธ.ค. 66)

หมายเหตุ สิงหนาท วันนี้ ปิดรับน้ำเข้า - ลบ.ม./วินาที
 และหยุดสูบน้ำเพื่อรักษาค่าความเค็มในแม่น้ำเจ้าพระยา

รวม 74.45 ลบ.ม./วินาที



ติดตามปริมาณน้ำไหลผ่านเขื่อน และติดตามค่าความเค็ม



	ระบาย เขื่อนเจ้าพระยา ลบ.ม./วินาที	ระบาย เขื่อนป่าสักฯ ลบ.ม./วินาที	ระบายเขื่อน พระรามหก ลบ.ม./วินาที	ระดับน้ำสูงสุด บริเวณป้อม- พระจุลจอมเกล้า (ค่าคาดการณ์)	ระดับน้ำสูงสุด บริเวณป้อม- พระจุลจอมเกล้า (ค่าจริง)	ความเค็ม สูงสุด(ลำแล) กรัม/ลิตร	สน.สิงหนาท (ระบายลงเจ้าพระยา) ลบ.ม./วินาที	รวมระบายจากเขื่อน เจ้าพระยา+เขื่อนพระรามหก+ สิงหนาท 2 ลบ.ม./วินาที
6 ธ.ค. 66	80.00	20.02	5.14	1.02	-1.07	0.18	ปิดระบาย	271.16
7 ธ.ค. 66	80.00	20.05	5.07	0.90	-1.22	0.18	ปิดระบาย	206.11
8 ธ.ค. 66	70.00	20.03	4.90	0.79	-0.77	0.18	ปิดระบาย	193.13
9 ธ.ค. 66	70.00	20.04	4.68	0.69	-0.31	0.18	ปิดระบาย	121.14
10 ธ.ค. 66	70.00	40.03	4.56	0.63	0.32	0.18	ปิดระบาย	120.07
11 ธ.ค. 66	70.00	40.01	4.50	0.95	0.67	0.18	ปิดระบาย	113.90
12 ธ.ค. 66	70.00	40.01	4.90	1.19	1.08	0.18	ปิดระบาย	108.68
13 ธ.ค. 66	70.00	40.01	4.96	1.34	1.27	0.19	ปิดระบาย	93.56
14 ธ.ค. 66	70.00	40.03	4.86	1.39	0.96	0.19	ปิดระบาย	92.50
15 ธ.ค. 66	70.00	40.01	4.80	1.44	0.63	0.20	ปิดระบาย	84.90
16 ธ.ค. 66	70.00	40.22	4.45	1.46	-0.10	0.20	ปิดระบาย	84.96
17 ธ.ค. 66	60.00	40.19	4.42	1.46	-0.15	0.20	ปิดระบาย	84.86
18 ธ.ค. 66	60.00	40.00	4.62	1.41	-0.39	0.20	ปิดระบาย	84.80
19 ธ.ค. 66	60.00	40.08	4.74	1.36	-0.90		ปิดระบาย	74.45

ค่าจริงระดับน้ำสูงสุดบริเวณป้อมพระจุลจอมเกล้า อ้างอิงจาก <https://telerid.rid.go.th>



มาตรการและการเตรียมความพร้อม รับมือฤดูแล้ง ปี 2566/67



9 มาตรการรองรับฤดูแล้ง ปี 2566/67

กนช. เห็นชอบ เมื่อวันที่ 26 ตุลาคม 2566



กำหนดแผนจัดสรรน้ำ และพื้นที่เพาะปลูกพืชฤดูแล้ง

ควบคุมการเพาะปลูกข้าวนาปรัง
สร้างการรับรู้ให้กับเกษตรกร
เตรียมน้ำสำรองสำหรับพื้นที่ลุ่มต่ำรับน้ำนอง



ปฏิบัติการเติมน้ำ อย่างมีประสิทธิภาพ

เฝ้าระวังและเตรียมจัดหา แหล่งน้ำสำรองพร้อมวางแผน เตรียมเครื่องจักรเครื่องมือ ในพื้นที่เฝ้าระวังเสี่ยงขาดแคลนน้ำ



บริหารจัดการน้ำ

ให้เป็นไปตามลำดับความสำคัญ การใช้น้ำที่คณะกรรมการ ลุ่มน้ำกำหนด



เพิ่มประสิทธิภาพการใช้น้ำ

ประหยัดน้ำและลดการสูญเสีย น้ำ ในทุกภาคส่วน



เฝ้าระวังและแก้ไข คุณภาพน้ำ

เสริมสร้างความเข้มแข็ง

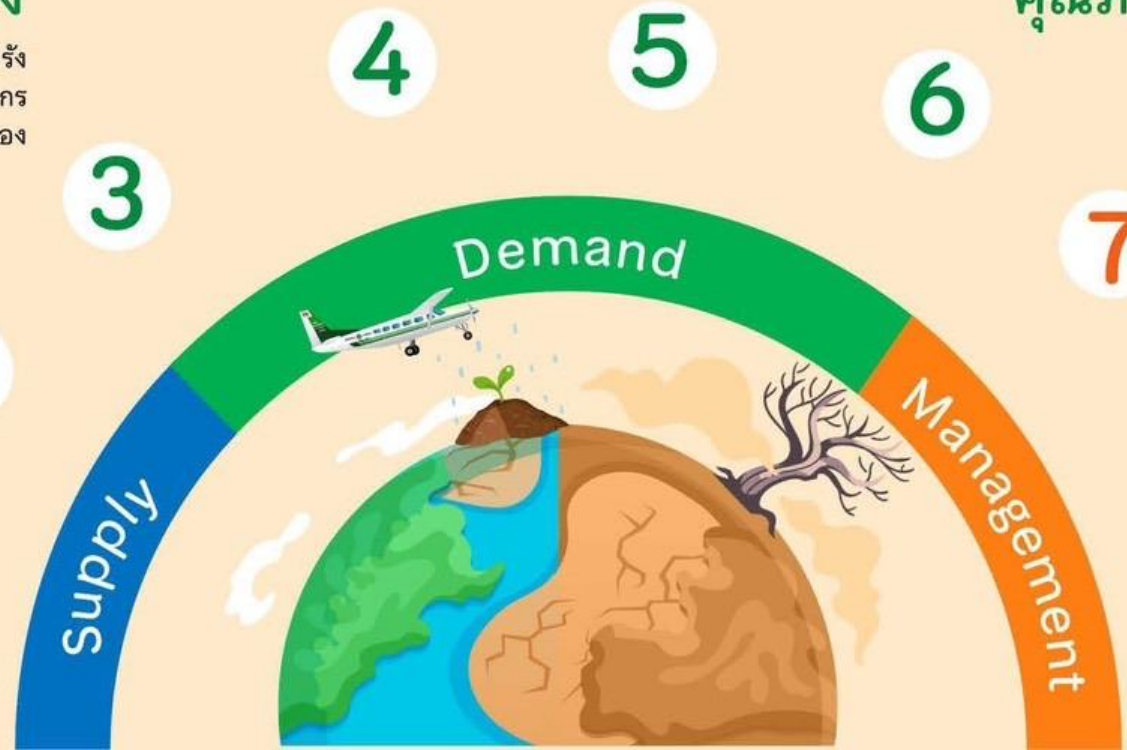
ด้านการบริหารจัดการน้ำ ของชุมชน / องค์กรผู้ใช้น้ำ



สร้างการรับรู้ ประชาสัมพันธ์



ติดตาม และประเมิน ผลการดำเนินงาน





มาตรการการเพาะปลูกพืชฤดูแล้ง ปี 2566/67

การจัดสรรน้ำ

วางแผนการบริหารจัดการน้ำ
แบบยั่งยืน โดยจัดสรรน้ำ
ให้สอดคล้องกับปริมาณน้ำต้นทุน
ในอ่างเก็บน้ำ เพื่อสนับสนุน
การใช้น้ำทุกกิจกรรมในพื้นที่ต่างๆ
ตามลำดับความสำคัญ ดังนี้

1

เพื่อการอุปโภค-บริโภค และการประปา



2

เพื่อการรักษาระบบนิเวศทางน้ำ เช่น การพลิกดินน้ำเค็ม การขังไล่ น้ำเสีย บรรเทาสาธารณภัย จารัต
ประเพณีและคมนาคม เป็นต้น



3

เพื่อสำรองน้ำไว้สำหรับการใช้น้ำในช่วงต้นฤดูฝน สำหรับอุปโภคบริโภคและรักษาระบบนิเวศ เดือน
พฤษภาคม - กรกฎาคม 2567



4

เพื่อการเกษตร



5

เพื่อการอุตสาหกรรม



6

เพื่อการพาณิชย์กรรมและการท่องเที่ยว





แนวทางการเพาะปลูกพืชฤดูแล้ง ปี 2566/67

ลุ่มน้ำเจ้าพระยา

- ▶ ปริมาณน้ำในเขื่อนภูมิพล เขื่อนสิริกิติ์ เขื่อนแควน้อยบำรุงแดน และเขื่อนป่าสักชลสิทธิ์ วางแผนจัดสรรน้ำสอดคล้องกับปริมาณน้ำต้นทุนที่มีอยู่ เพื่อให้การบริหารจัดการน้ำเป็นไปอย่างยั่งยืน มีปริมาณน้ำต้นทุนสามารถสนับสนุนการเพาะปลูกข้าวนาปรังปี 2566/67 ซึ่งวางแผนส่งน้ำให้กับพื้นที่เพาะปลูกข้าวนาปรังประมาณ 3.03 ล้านไร่

ลุ่มน้ำแม่กลอง

- ▶ ปริมาณน้ำในเขื่อนศรีนครินทร์และเขื่อนวชิราลงกรณ จังหวัดกาญจนบุรี วางแผนจัดสรรน้ำสอดคล้องกับปริมาณน้ำต้นทุนที่มีอยู่ สามารถสนับสนุนน้ำเพื่อการอุปโภค-บริโภค รักษาระบบนิเวศ และการเกษตร รวมไปถึงการส่งน้ำสำหรับการเพาะปลูกข้าวนาปรังในช่วงฤดูแล้งปี 2567

ลุ่มน้ำอื่นๆ

ให้วางแผนจัดสรรน้ำสอดคล้องกับปริมาณน้ำต้นทุน ดังต่อไปนี้

- ▶ สนับสนุนน้ำเฉพาะเพื่ออุปโภค-บริโภค รักษาระบบนิเวศ อุตสาหกรรม และอื่นๆ จำนวน 4 อ่างฯ คือ เขื่อนลำพระเพลิง เขื่อนลำแชะ จังหวัดนครราชสีมา เขื่อนหนองปลาไหล จังหวัดระยอง เขื่อนจุฬาภรณ์ จังหวัดชัยภูมิ
- ▶ สนับสนุนน้ำเพื่อการเพาะปลูกพืชไร่-พืชผัก และอื่นๆ จำนวน 11 อ่างฯ คือ เขื่อนแม่กวงอุดมธารา จังหวัดเชียงใหม่ เขื่อนก๊วลม จังหวัดลำปาง เขื่อนแม่มอก จังหวัดสุโขทัย เขื่อนลำตะคอง จังหวัดนครราชสีมา เขื่อนมูลบน จังหวัดนครราชสีมา เขื่อนลำนางรอง จังหวัดบุรีรัมย์ เขื่อนทับเสลา จังหวัดอุทัยธานี เขื่อนกระเสียว จังหวัดสุพรรณบุรี เขื่อนประแสร์ จังหวัดระยอง เขื่อนแก่งกระจาน จังหวัดเพชรบุรี เขื่อนปราณบุรี จังหวัดประจวบคีรีขันธ์

กษ. เห็นชอบเมื่อวันที่ 26 ตุลาคม 2566





ชป.เตรียมความพร้อมเครื่องจักร-เครื่องมือ ช่วยเหลือ ฤดูแล้ง ทั่วประเทศ ปี 2566/67

ส่วนบริหารเครื่องจักรกลที่ 1

เชียงใหม่

- เครื่องสูบน้ำ 163 เครื่อง
- รถบรรทุกน้ำ 15 คัน
- เครื่องจักรกลสนับสนุนอื่นๆ 232 หน่วย

รวม 410 หน่วย



ส่วนบริหารเครื่องจักรกลที่ 5

พระนครศรีอยุธยา

- เครื่องสูบน้ำ 265 เครื่อง
- รถบรรทุกน้ำ 11 เครื่อง
- เครื่องจักรกลสนับสนุนอื่นๆ 265 หน่วย

รวม 541 หน่วย



ส่วนบริหารเครื่องจักรกลที่ 7

กาญจนบุรี

- เครื่องสูบน้ำ 160 เครื่อง
- รถบรรทุกน้ำ 11 เครื่อง
- เครื่องจักรกลสนับสนุนอื่นๆ 286 หน่วย

รวม 457 หน่วย



ส่วนกลาง

นนทบุรี

- เครื่องสูบน้ำ 241 เครื่อง
- รถบรรทุกน้ำ 9 คัน
- เครื่องจักรกลสนับสนุนอื่นๆ 277 หน่วย

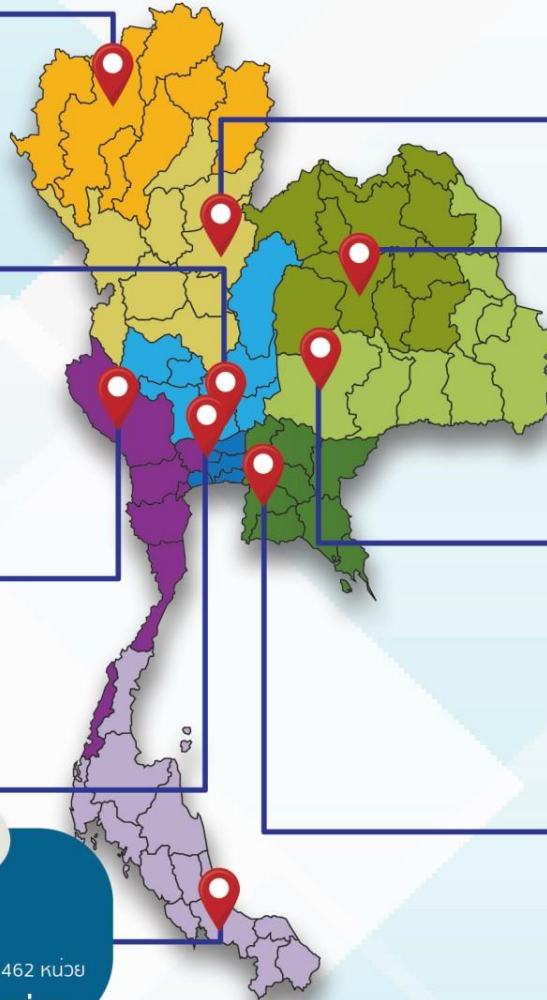
รวม 518 หน่วย

ส่วนบริหารเครื่องจักรกลที่ 8

สงขลา

- เครื่องสูบน้ำ 297 เครื่อง
- รถบรรทุกน้ำ 11 เครื่อง
- เครื่องจักรกลสนับสนุนอื่นๆ 462 หน่วย

รวม 770 หน่วย



ส่วนบริหารเครื่องจักรกลที่ 2

พิษณุโลก

- เครื่องสูบน้ำ 269 เครื่อง
- รถบรรทุกน้ำ 12 เครื่อง
- เครื่องจักรกลสนับสนุนอื่นๆ 273 หน่วย

รวม 554 หน่วย



ส่วนบริหารเครื่องจักรกลที่ 3

ขอนแก่น

- เครื่องสูบน้ำ 286 เครื่อง
- รถบรรทุกน้ำ 9 เครื่อง
- เครื่องจักรกลสนับสนุนอื่นๆ 456 หน่วย

รวม 751 หน่วย



ส่วนบริหารเครื่องจักรกลที่ 4

นครราชสีมา

- เครื่องสูบน้ำ 198 เครื่อง
- รถบรรทุกน้ำ 10 เครื่อง
- เครื่องจักรกลสนับสนุนอื่นๆ 346 หน่วย

รวม 554 หน่วย



ส่วนบริหารเครื่องจักรกลที่ 6

ชลบุรี

- เครื่องสูบน้ำ 410 เครื่อง
- รถบรรทุกน้ำ 14 เครื่อง
- เครื่องจักรกลสนับสนุนอื่นๆ 403 หน่วย

รวม 827 หน่วย

รวมทั้งประเทศ

- เครื่องสูบน้ำ 2,289 เครื่อง
- รถบรรทุกน้ำ 102 เครื่อง
- เครื่องจักรกลสนับสนุนอื่นๆ 2,991 หน่วย

รวมเป็น
5,382 หน่วย



ฝ่ายประมวลและวิเคราะห์สถานการณ์น้ำ ส่วนประมวลวิเคราะห์สถานการณ์น้ำ สำนักบริหารจัดการน้ำและอุทกวิทยา

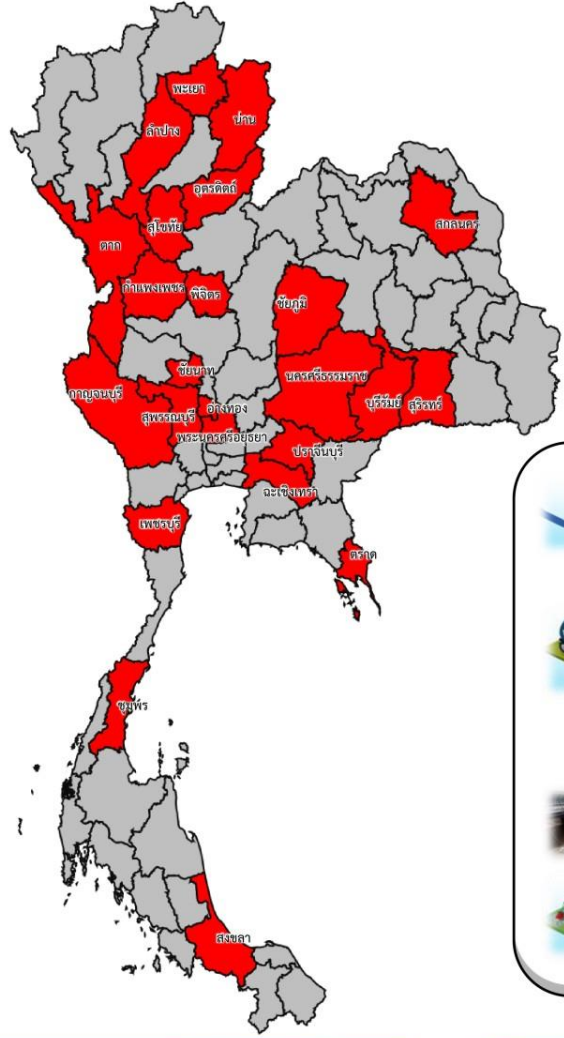


การให้ความช่วยเหลือเครื่องจักร-เครื่องมือ **ฤดูแล้ง ปี 2566/67**

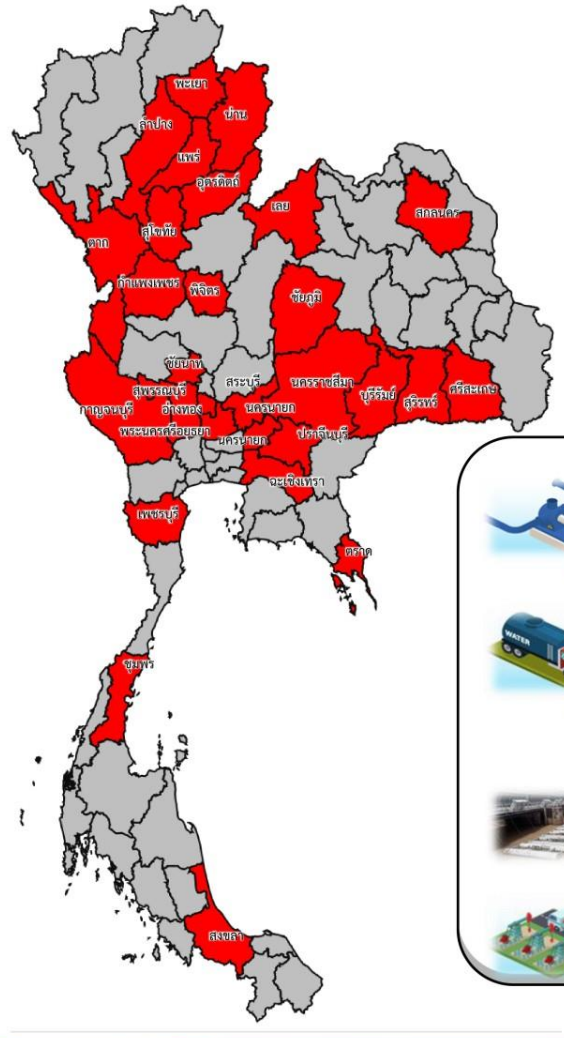


ประจำสัปดาห์ (9 ธ.ค. 66 - 15 ธ.ค. 66)

สะสม (1 พ.ย.66 - 15 ธ.ค. 66)



ช่วยเหลือ**ประจำสัปดาห์**รวม
24 จังหวัด



ช่วยเหลือ**สะสม**รวม
29 จังหวัด

ผล

ผล

- เครื่องสูบน้ำ **73** เครื่อง
ปริมาณน้ำรวม 1.187 ล้าน ลบ.ม.
- รถบรรทุกน้ำ **9** คัน
ปริมาณน้ำรวม 30,000 ลิตร
- เครื่องผลักดันน้ำ - เครื่อง
- เครื่องจักรอื่นๆ **9** หน่วย

- เครื่องสูบน้ำ **212** เครื่อง
ปริมาณน้ำรวม 82.889 ล้าน ลบ.ม.
- รถบรรทุกน้ำ **18** คัน
ปริมาณน้ำรวม 654,000 ลิตร
- เครื่องผลักดันน้ำ - เครื่อง
- เครื่องจักรอื่นๆ **13** หน่วย



ผลการประชาสัมพันธ์สร้างการรับรู้สถานการณ์น้ำและการบริหารจัดการน้ำ



ฤดูแล้ง ปี 2566/67 กรมชลประทาน

ระหว่างวันที่ 9 - 15 ธันวาคม 2566

1 ศูนย์เรียนรู้การเพิ่มประสิทธิภาพการผลิตสินค้าเกษตร (ศพก.)



จำนวน

3 ครั้ง

สะสม 17 ครั้ง



เกษตรกร **69** คน

สะสม 540 คน

2. คณะกรรมการจัดการชลประทาน (JMC)



จำนวน

22 ครั้ง

สะสม 59 ครั้ง



เกษตรกร **732** คน

สะสม 2,895 คน

3. กลุ่มผู้ใช้น้ำ



จำนวน

406 ครั้ง

สะสม 968 ครั้ง



เกษตรกร **5,455** คน

สะสม 18,679 คน

4. การประชาสัมพันธ์อื่นๆ



จำนวน

1,458 ครั้ง

สะสม 6,648 ครั้ง

ข้อมูลสะสม ตั้งแต่วันที่ 1 พ.ย.66

รวมการประชาสัมพันธ์

จำนวนครั้งการประชาสัมพันธ์ **1,662** สะสม 7,692

จำนวนเกษตรกรที่รับการฟังประชาสัมพันธ์ **6,256** สะสม 22,114



โครงการจ้างแรงงานชลประทาน เพื่อช่วยเหลือเกษตรกร งบประมาณพลาังก่อนปี พ.ศ. 2566 กรมชลประทาน



ระยะเวลาการจ้างแรงงาน 8 เดือน (ตุลาคม 2566 – พฤษภาคม 2567)



หลักเกณฑ์การจ้างแรงงาน

1

เกษตรกรที่ขึ้นทะเบียนกับกรมส่งเสริมการเกษตร หรือ **เกษตรกรในพื้นที่**

2

สมาชิกกลุ่มผู้ใช้น้ำ ของกรมชลประทาน ในพื้นที่

3

ประชาชนและผู้ใช้งานแรงงานทั่วไป ในพื้นที่

4

หากแรงงานในพื้นที่ไม่เพียงพอ ให้พิจารณาจ้างเกษตรกร/แรงงานในพื้นที่ใกล้เคียง จากหมู่บ้าน ตำบล อำเภอ จังหวัด และลุ่มน้ำ ตามลำดับ

ลักษณะงานที่จ้าง

งานซ่อมแซม บำรุงรักษา ขุดลอก ปรับปรุง งานชลประทาน โครงการส่งเสริมการดำเนินงานอันเนื่องมาจากพระราชดำริ งานก่อสร้างแหล่งน้ำและระบบส่งน้ำเพื่อชุมชน/ชนบท แก้มลิง การจัดการคุณภาพน้ำ

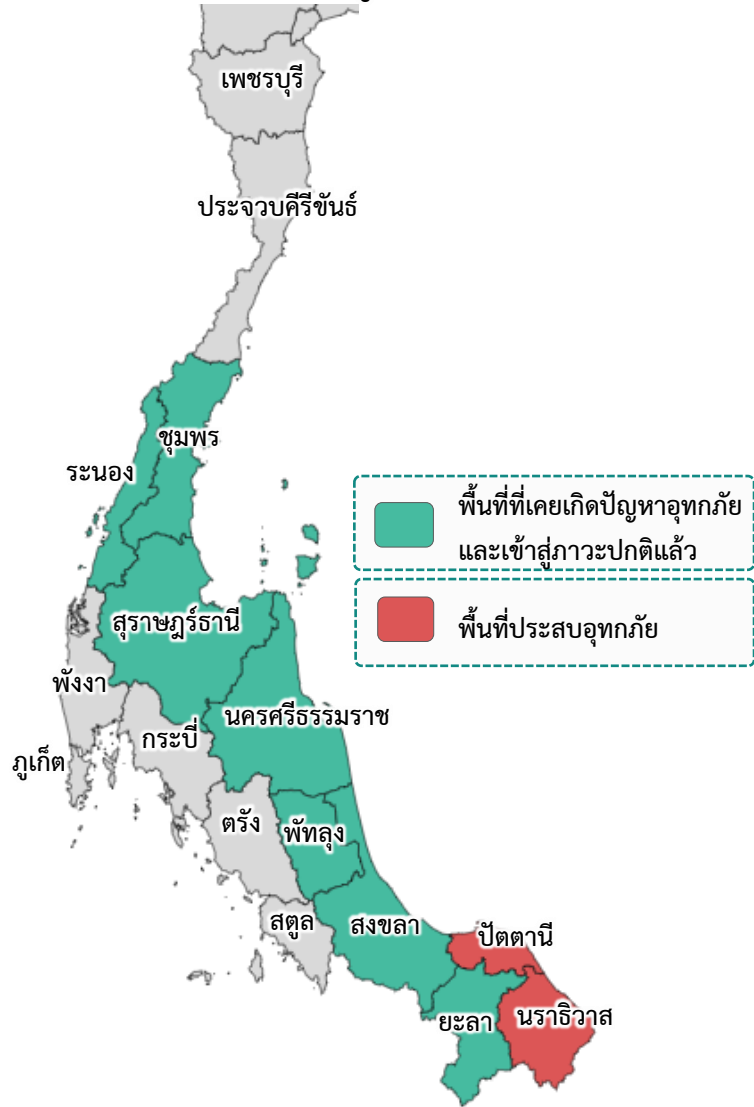




สถานการณ์อุทกภัย ปี 2566

อิทธิพลที่ส่งผลกระทบต่อ

ข้อมูล ณ วันที่ 19 ธันวาคม 2566



พื้นที่ประสบอุทกภัยภาคใต้ ปี 2566 สาเหตุเนื่องจากอิทธิพล ดังนี้

- ร่องมรสุมพาดผ่านบริเวณภาคใต้ตอนล่าง (วันที่ 11-14 พ.ย.66) (ประสบอุทกภัย 1 จังหวัด ได้แก่ นครศรีธรรมราช)
- มรสุมตะวันออกเฉียงเหนือกำลังค่อนข้างแรงพัดปกคลุมอ่าวไทย ภาคใต้ และทะเลอันดามัน (วันที่ 16-23 พ.ย.66) (ประสบอุทกภัย 8 จังหวัด ได้แก่ ชุมพร ระนอง สุราษฎร์ธานี พัทลุง นครศรีธรรมราช ปัตตานี ยะลา และนราธิวาส)
- มรสุมตะวันออกเฉียงเหนือ พัดปกคลุมอ่าวไทย และภาคใต้ มีกำลังแรงขึ้น (วันที่ 25-30 พ.ย.66) (ประสบอุทกภัย 7 จังหวัด ได้แก่ ชุมพร สุราษฎร์ธานี นครศรีธรรมราช พัทลุง สงขลา ปัตตานี นราธิวาส)
- มรสุมตะวันออกเฉียงเหนือกำลังปานกลาง พัดปกคลุมอ่าวไทย และภาคใต้ (วันที่ 3-8 ธ.ค.66) (ประสบอุทกภัย 6 จังหวัด ได้แก่ นครศรีธรรมราช พัทลุง สงขลา ปัตตานี ยะลา และนราธิวาส)
- มรสุมตะวันออกเฉียงเหนือพัดปกคลุมอ่าวไทยและภาคใต้ (วันที่ 13 - 16 ธ.ค.66) (ประสบอุทกภัย 3 จังหวัด ได้แก่ ปัตตานี ยะลา และนราธิวาส)

พื้นที่ประสบอุทกภัยในภาคใต้

❖ ส่งผลทำให้มีพื้นที่ประสบอุทกภัยภาคใต้รวมทั้งสิ้น 9 จังหวัด ดังนี้

- จังหวัดที่เข้าสู่ภาวะปกติ 7 จังหวัด ได้แก่ จังหวัดระนอง ชุมพร สุราษฎร์ธานี นครศรีธรรมราช พัทลุง สงขลา และยะลา
- จังหวัดที่ประสบอุทกภัย 2 จังหวัด ได้แก่ จังหวัดปัตตานี และนราธิวาส

ที่	สขป.	ลุ่มน้ำ	จังหวัด	อำเภอ (จำนวน)	รายชื่ออำเภอ	จุดประสบภัย			พื้นที่ประสบภัย	
						น้ำล้นตลิ่ง	ลำน้ำที่น้ำล้นตลิ่ง	น้ำท่วมขัง	ไร่	ครัวเรือน
1	สขป.17	ภาคใต้ฝั่งตะวันออกตอนล่าง	ปัตตานี	1	เมืองปัตตานี	✓	แม่น้ำปัตตานี (X.275)	✓		
2	สขป.17	ภาคใต้ฝั่งตะวันออกตอนล่าง	นราธิวาส	8	แว้ง จะแนะ ศรีสาคร สุคีริน ธารเสด็จ สุโงะโก-ลก เมืองนราธิวาส ยี่งอ			✓		4,694
		รวม		9		1		2	0	4,694

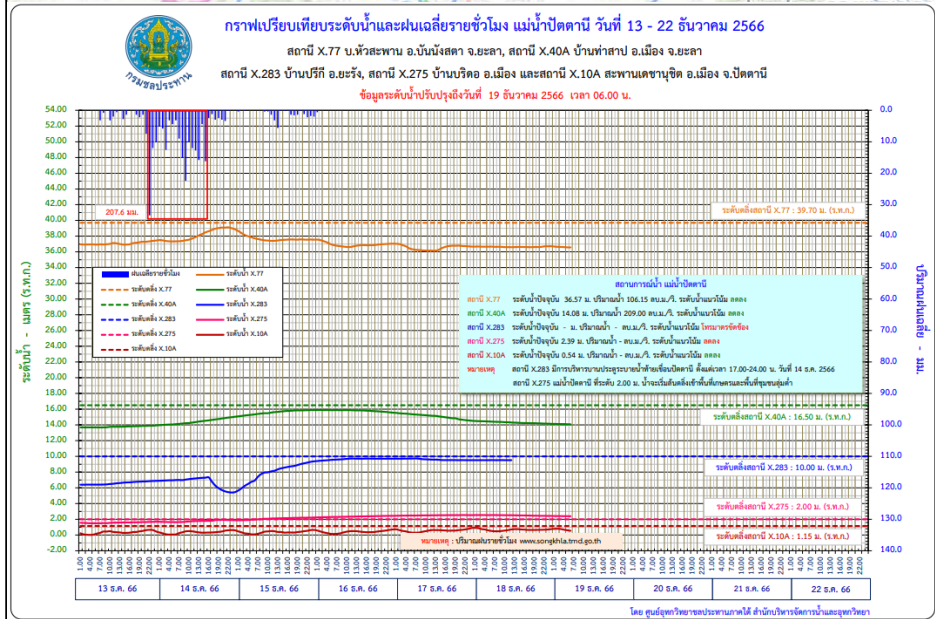
การช่วยเหลือเครื่องจักร-เครื่องมือในพื้นที่อุทกภัยภาคใต้ ปี 2566

กรมชลประทานให้การช่วยเหลือไปแล้ว 8 จังหวัด รวมทั้งสิ้น 142 หน่วย แบ่งเป็น เครื่องสูบน้ำ 88 เครื่อง Hydro Flow 24 เครื่อง เครื่องผลักดันน้ำ 29 เครื่อง และเครื่องสูบน้ำด้วยไฟฟ้า 1 เครื่อง



สถานการณ์อุทกภัย จังหวัดปัตตานี

ข้อมูล ณ วันที่ 19 ธันวาคม 2566



1. สาเหตุ

เกิดฝนตกหนักถึงหนักบริเวณ จ.ปัตตานี ปริมาณฝนสะสม 3 วันสูงสุด ที่สำนักงานเขตอำเภอทุ่งยางแดง อ.ทุ่งยางแดง จ.ปัตตานี วัดได้ 111.40 มม. ส่งผลให้ปริมาณน้ำในแม่น้ำและในคลองเพิ่มสูงขึ้นอย่างต่อเนื่อง

2. สถานการณ์ปัจจุบัน

มีน้ำล้นตลิ่ง 1 อำเภอ ได้แก่ อำเภอเมืองปัตตานี มีน้ำล้นตลิ่ง บริเวณบ้านบริดอ สถานีวัดน้ำ X.275

3. แนวโน้มและการคาดการณ์ (06.00 น.)

- แม่น้ำปัตตานี สถานีวัดน้ำ X.275 บริเวณบ้านบริดอ อ.เมืองปัตตานี จ.ปัตตานี ระดับน้ำ 2.39 ม. สูงกว่าตลิ่ง +0.39 ม. (ระดับตลิ่ง 2.00 ม.) แนวโน้มลดลง

4. การช่วยเหลือและบริหารจัดการน้ำในพื้นที่

โครงการชลประทานปัตตานี สำนักงานชลประทานที่ 17 ดำเนินการติดตั้งเครื่องสูบน้ำเคลื่อนที่ จำนวน 6 เครื่อง ติดตามสถานการณ์ และเฝ้าระวังอย่างใกล้ชิด

ตำแหน่ง	สถานที่ตั้ง	ประเภทเครื่อง	จำนวน (เครื่อง)	วันที่ติดตั้ง	วันที่เริ่มเดินเครื่อง	ปริมาณน้ำ (ลบ.ม.)	วันที่หยุดเดินเครื่อง	สถานะ
โครงการชลประทานปัตตานี								
2	บริเวณโรงพยาบาลโคกโพธิ์ ต.มะกรูด อ.โคกโพธิ์ จ.ปัตตานี	เครื่องสูบน้ำเคลื่อนที่ ขนาด 8"	1	25 ต.ค.66	10 พ.ย.66	50,500		✓
3	บริเวณโรงพยาบาลยะหริ่ง ต.ยามู อ.ยะหริ่ง จ.ปัตตานี	เครื่องสูบน้ำเคลื่อนที่ ขนาด 8"	1	26 ต.ค.66	17 พ.ย.66	2,500		✓
1	บริเวณพื้นที่น้ำโรงพยาบาลหนองจิก อ.หนองจิก จ.ปัตตานี	เครื่องสูบน้ำเคลื่อนที่ ขนาด 8"	2	30 ต.ค.66	26 พ.ย.66	84,000		✓
โครงการส่งน้ำและบำรุงรักษาปัตตานี								
5	บริเวณบ้านเขาตม หมู่ 1-7 ต.เขาตม อ.ยะรัง จ.ปัตตานี	เครื่องสูบน้ำเคลื่อนที่ ขนาด 12"	2	23 พ.ย.66	23 พ.ย.66	336,000		✓
รวมจำนวนที่ติดตั้ง 4 แห่ง			รวม	6 เครื่อง		รวมสูบน้ำ 473,000 ลบ.ม.		



ศูนย์ปฏิบัติการน้ำอัจฉริยะ SMART WATER OPERATION CENTER (SWOC)



CONTACT US



02 669 2560 หรือ



www.wmsc.rid.go.th/
www.swoc.rid.go.th/



wmsc.1460@gmail.com



SWOC RID



อาคาร 99 ปี ม.ล.ชชาติ กำภู
กรมชลประทาน กรุงเทพมหานคร

