



# สถานการณ์และการบริหารจัดการน้ำ ฤดูแล้ง ปี 2565/66

วันที่ 19 มกราคม 2566



ศูนย์ปฏิบัติการน้ำอัจฉริยะ (SWOC)  
กรมชลประทาน สามเสน



# หัวข้อ

การบริหารจัดการน้ำ

ฤดูแล้ง

ปี 2565/66

1. สถานการณ์ฝน และสภาพภูมิอากาศ
2. สถานการณ์น้ำในอ่างเก็บน้ำและสถานการณ์น้ำท่า
3. สถานการณ์ลุ่มน้ำเจ้าพระยา
4. สถานการณ์ลุ่มน้ำพื้นที่ภาคใต้
5. แผน-ผลจัดสรรน้ำฤดูแล้ง ปี 2565/66
6. การเพาะปลูกพืชฤดูแล้ง ปี 2565/66 (ข้าวนาปรัง)
7. การบริหารจัดการน้ำฤดูแล้ง ปี 2565/66
8. สถานการณ์ค่าความเค็มในลำน้ำสายหลัก
9. คาดการณ์ปริมาณน้ำ ณ วันที่ 1 พฤษภาคม 2566
10. สถานการณ์อุทกภัยปี 2565



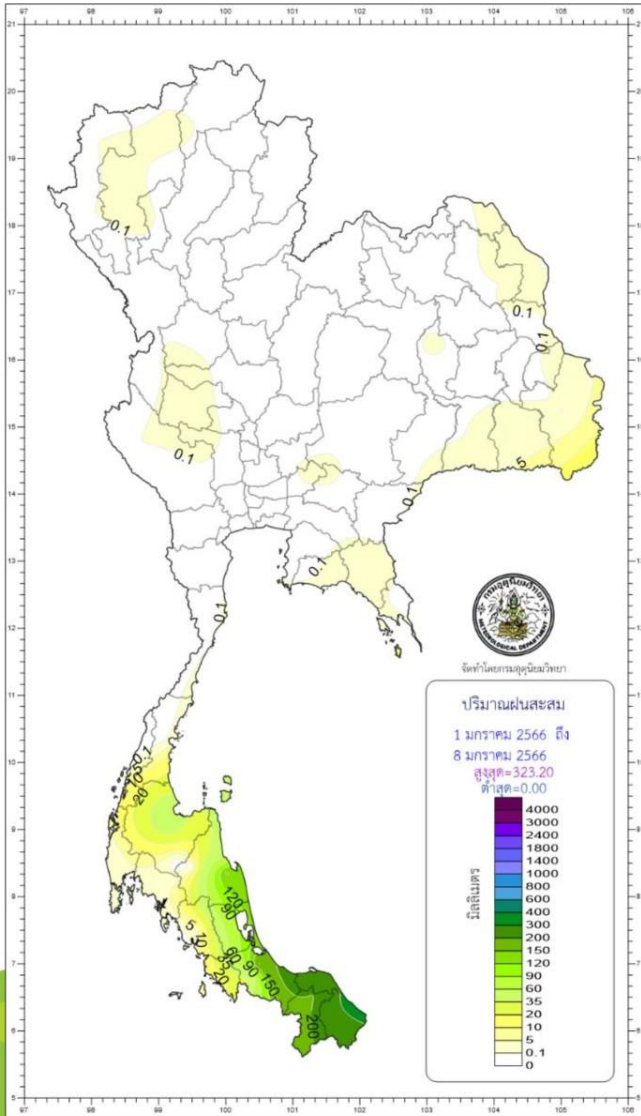
---

# สถานการณ์ฝน และสภาพภูมิอากาศ

# ปริมาณฝนสะสมปี 2566

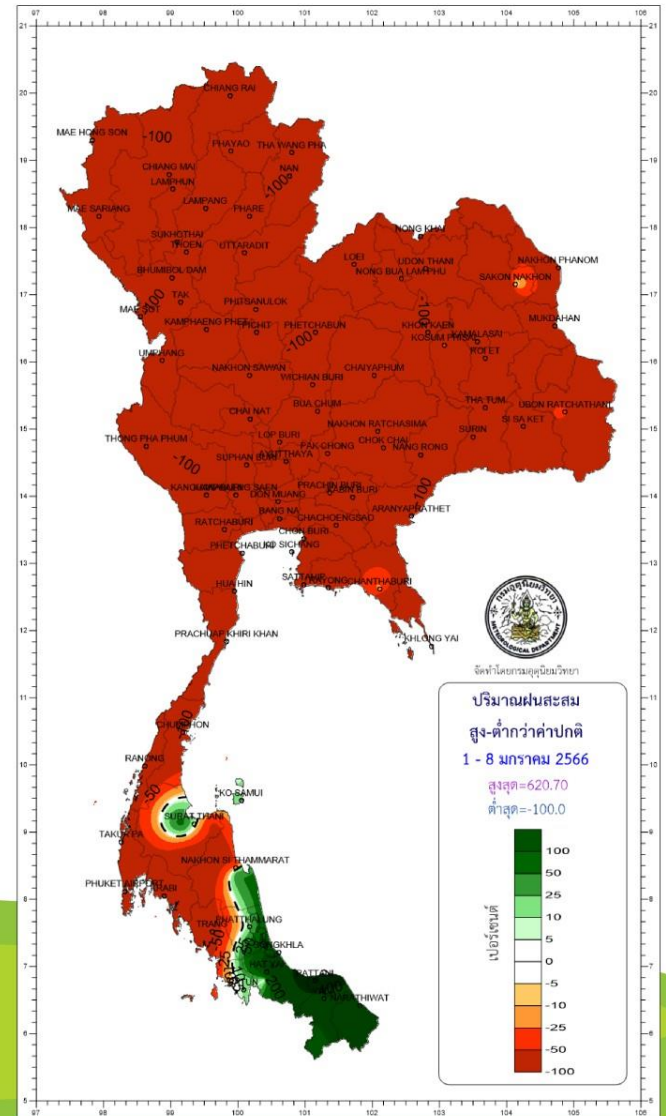
## ตั้งแต่ 1 - 8 มกราคม

### ปริมาณฝนรวม



ภาค	ปริมาณฝนเปรียบเทียบกับค่าปกติ			
	ตั้งแต่ 1 ม.ค. - ปัจจุบัน			
	ปริมาณฝน (มม.)	ค่าปกติ (มม.)	ผลต่างจากค่าปกติ	
เหนือ	0.0	2.9	- 2.9 มม.	- 100 %
ตะวันออกเฉียงเหนือ	0.2	1.6	- 1.4 มม.	- 88 %
กลาง	0.0	2.0	- 2.0 มม.	- 100 %
ตะวันออก	0.5	3.6	- 3.1 มม.	- 86 %
ใต้ฝั่งตะวันออก	95.9	42.6	+ 53.3 มม.	+ 125 %
ใต้ฝั่งตะวันตก	4.6	19.9	- 15.3 มม.	- 77 %
กวม.	0.0	2.1	- 2.1 มม.	- 100 %
ทั้งประเทศ	15.2	10.4	+ 4.8 มม.	+ 46 %

### สูง - ต่ำกว่าค่าปกติ

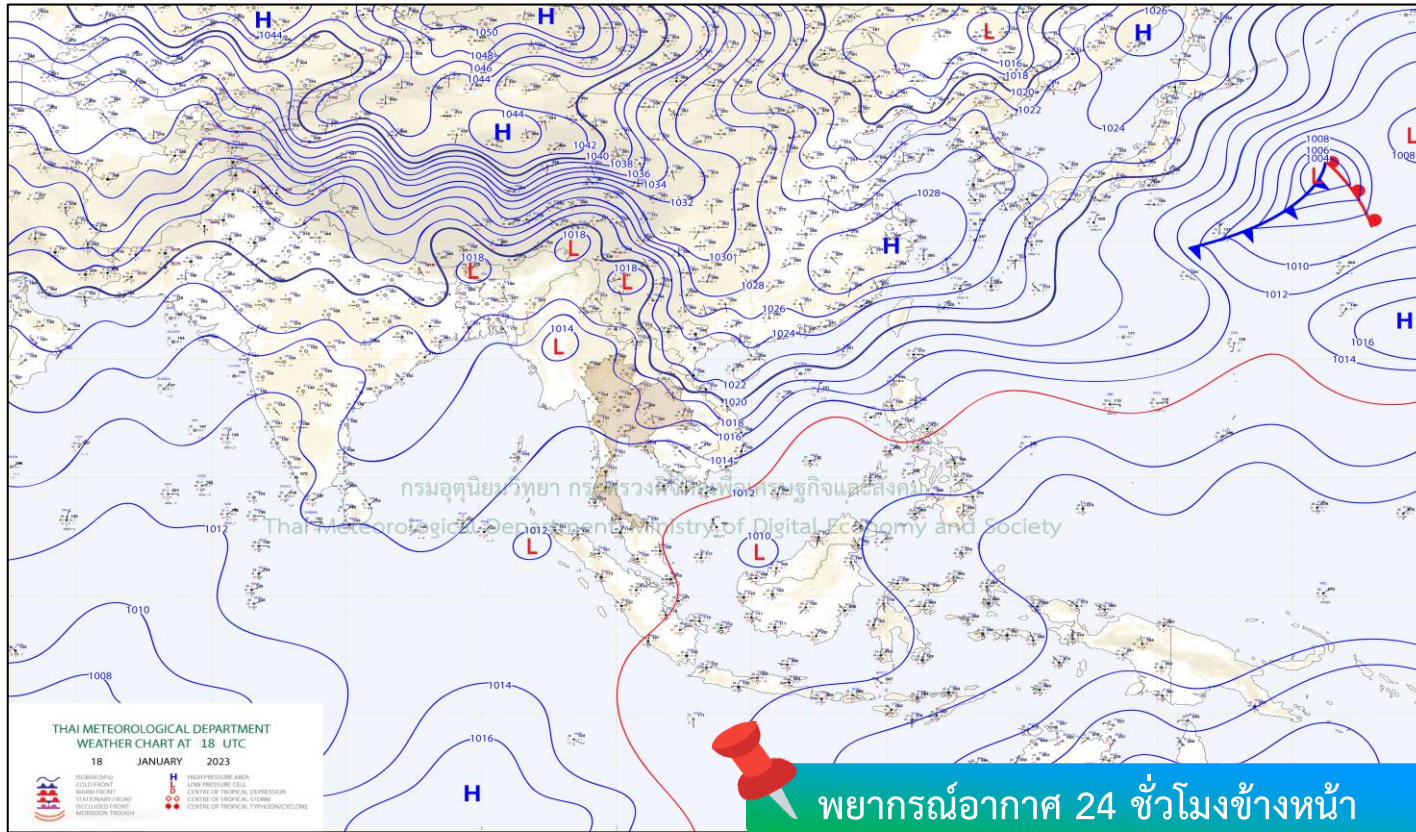
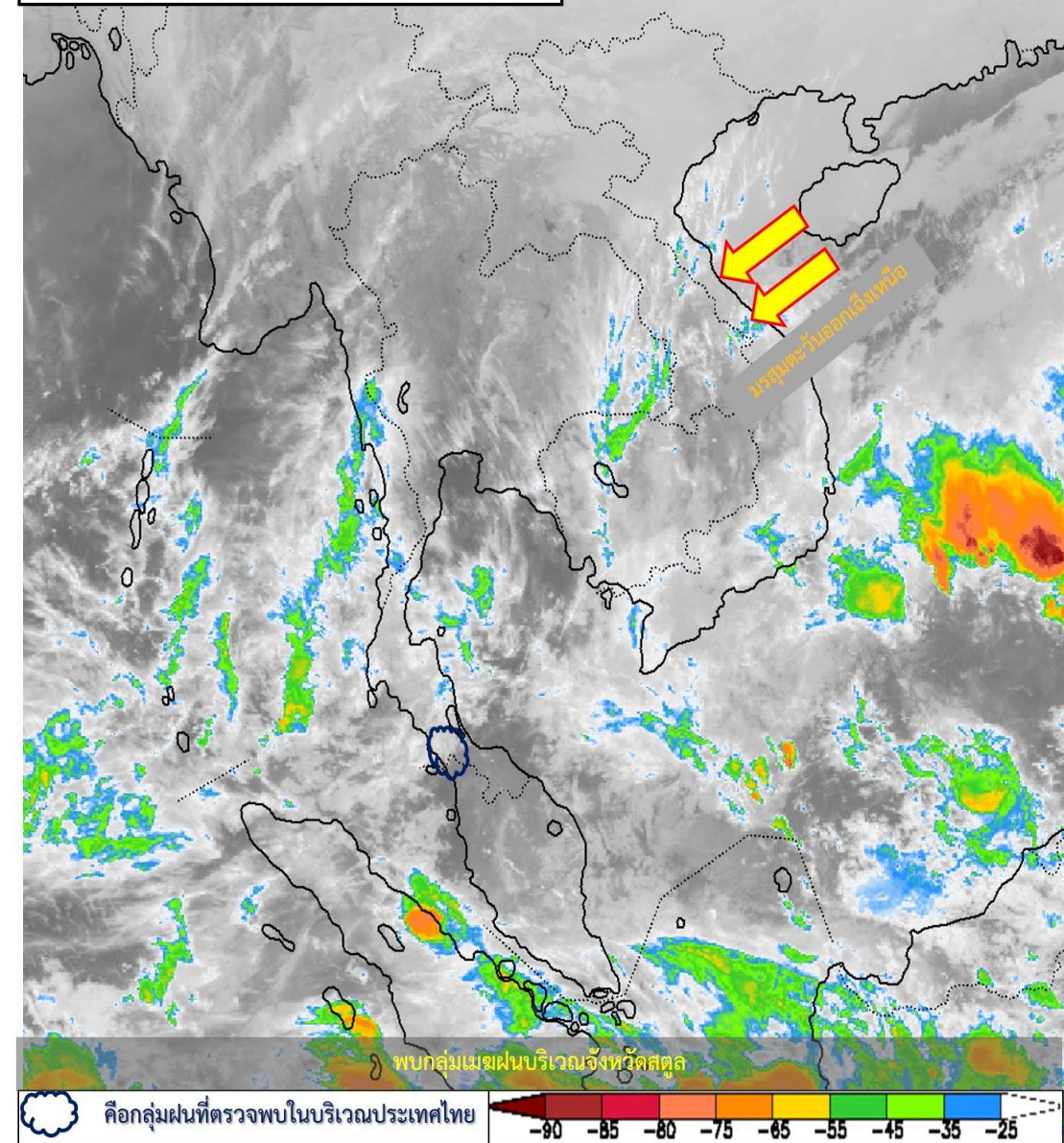


climate@tmd.go.th  
www.climate.tmd.go.th  
02-399-3290

**กรมอุตุนิยมวิทยา**  
กระทรวงดิจิทัลเพื่อเศรษฐกิจและสังคม

# สภาพภูมิอากาศ ประจำวันที่ 19 มกราคม 2566

วันที่ 19 มกราคม 2566 เวลา 04.00 น.

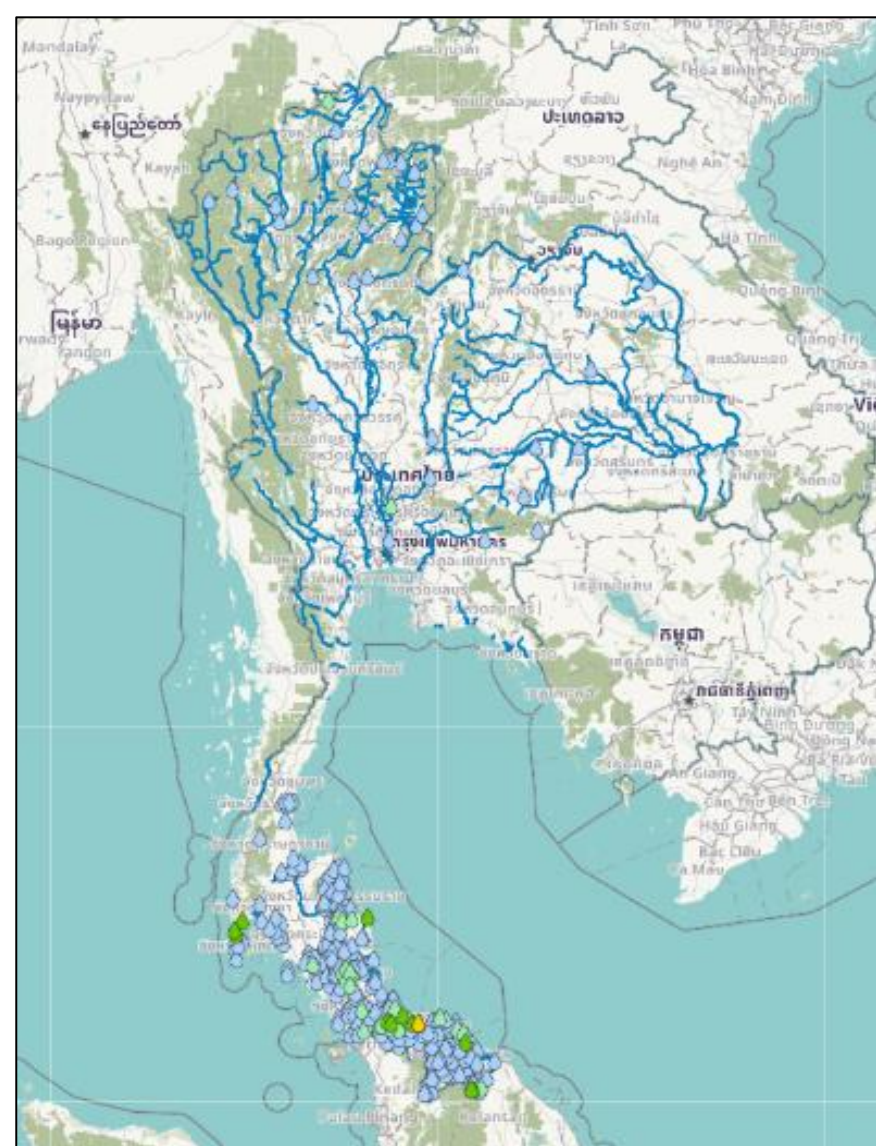


บริเวณความกดอากาศสูงหรือมวลอากาศเย็นกำลังแรงแผ่ปกคลุมประเทศไทย ประกอบกับลมตะวันตกในระดับบนเคลื่อนเข้าปกคลุมภาคเหนือ ลักษณะเช่นนี้ทำให้ประเทศไทยตอนบนมีอากาศเย็นถึงหนาวในตอนเช้ากับมีลมแรง โดยอุณหภูมิลดลงอีก 2-4 องศาเซลเซียสในภาคเหนือและภาคตะวันออกเฉียงเหนือ ส่วนภาคกลางรวมทั้งกรุงเทพมหานคร และปริมณฑล และภาคตะวันออก อุณหภูมิจะลดลงอีก 1-3 องศาเซลเซียส สำหรับมรสุมตะวันออกเฉียงเหนือกำลังค่อนข้างแรงที่พัดปกคลุมอ่าวไทย ภาคใต้ และทะเลอันดามัน มีกำลังแรงขึ้น ทำให้มีคลื่นลมบริเวณอ่าวไทยตอนล่าง และอ่าวไทยตอนบน

ที่มา กรมอุตุนิยมวิทยา



# ปริมาณฝนสะสม 24 ชั่วโมงย้อนหลัง วันที่ 18 ม.ค.66 – วันที่ 19 ม.ค.66

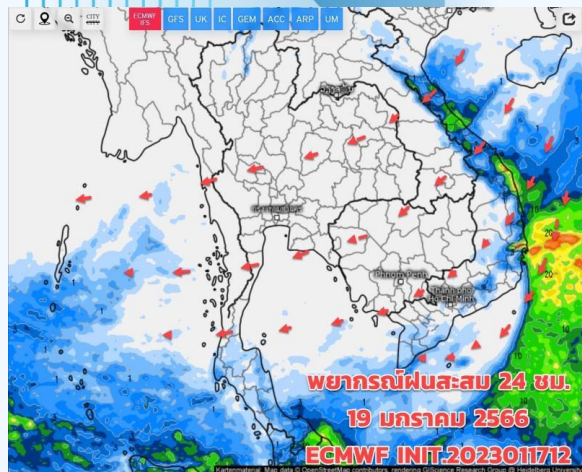


ชื่อสถานี	ที่ตั้ง	เวลา	ฝนสะสม (มม.)
บ้านตลาดเตา*	ต.เตา อ.เตา จ.สงขลา	02:00 น.	46.5
สะพานเทพสันติสุข	ต.เตา อ.เตา จ.สงขลา	06:00 น.	43.6
อบต.ไม้ขาว	ต.ไม้ขาว อ.กลาง จ.ภูเก็ต	06:00 น.	31.6
บ้านทุ่งปรือ	ต.พะตง อ.หาดใหญ่ จ.สงขลา	02:00 น.	30
ภูเก็ต (ศูนย์ฯ)	ต.ไม้ขาว อ.กลาง จ.ภูเก็ต	04:00 น.	28.8
บ้านพรุตุ	ต.เกาะสาหร่าย อ.เตา จ.สงขลา	02:00 น.	25
จะนะ	ต.บ้านนา อ.จะนะ จ.สงขลา	06:00 น.	22.2
บ้านกะไหล	ต.กะไหล อ.ตะกั่วทุ่ง จ.พังงา	02:00 น.	22
อบต.ปากพ่องฝั่งตะวันออก	ต.ปากพ่องฝั่งตะวันออก อ.ปากพ่อง จ.นครศรีธรรมราช	06:00 น.	21.8
บ้านควนเนียง*	ต.พะตง อ.หาดใหญ่ จ.สงขลา	02:00 น.	21.5

>0-10	>10-20	>20-35	>35-50	>50-70	>70-90	>90
ฝนเล็กน้อย ฝนน้อย	ฝนปานกลาง	ฝนหนัก	ฝนหนักมาก	ฝนหนักมาก	ฝนหนักมาก	ฝนหนักมาก

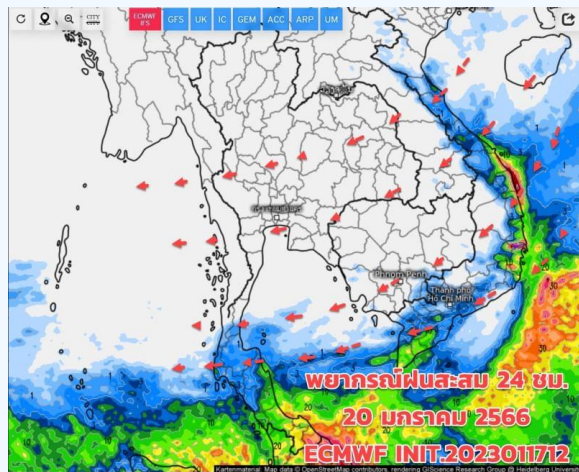


# พยากรณ์ฝนสะสมรายวัน จากแบบจำลองบรรยากาศเชิงตัวเลข GFS วันที่ 19 – 25 ม.ค.66



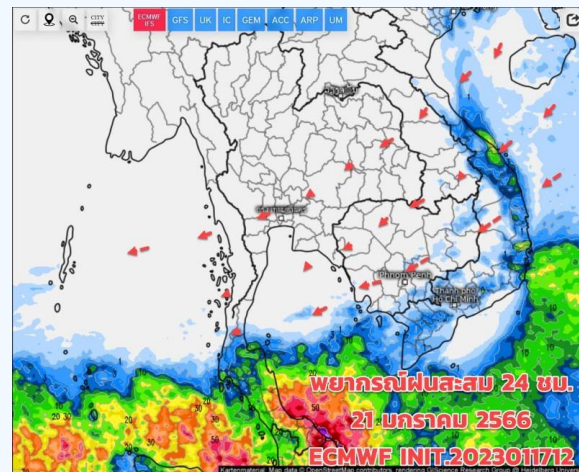
Precipitation, 24h (mm) Valid for Fri 01/20/2023, 07:00am GMT+07

วันที่ 19 ม.ค. 2565



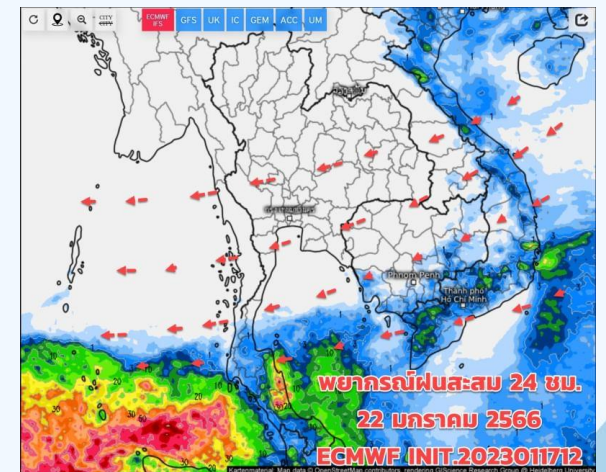
Precipitation, 24h (mm) Valid for Sat 01/21/2023, 07:00am GMT+07

วันที่ 20 ม.ค. 2565



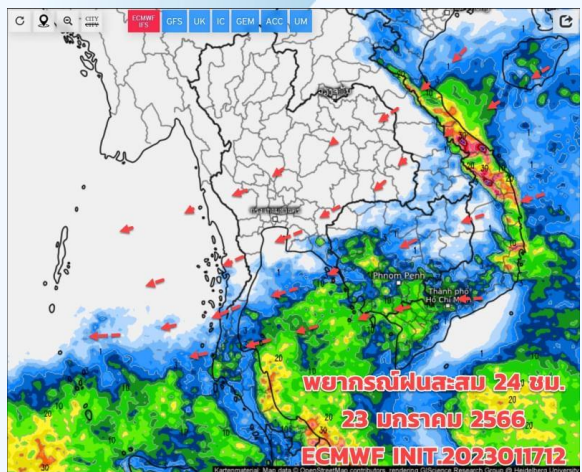
Precipitation, 24h (mm) Valid for Sun 01/22/2023, 07:00am GMT+07

วันที่ 21 ม.ค. 2565



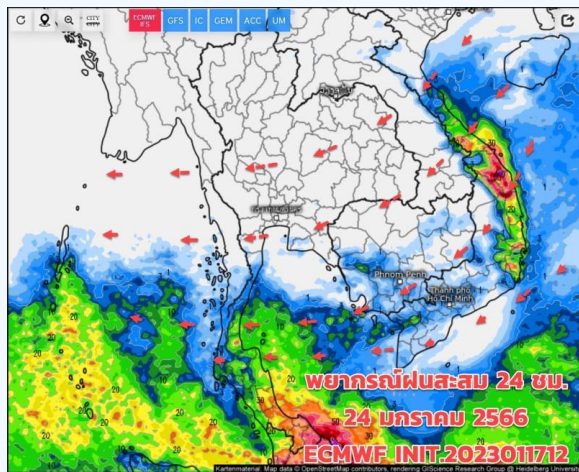
Precipitation, 24h (mm) Valid for Mon 01/23/2023, 07:00am GMT+07

วันที่ 22 ม.ค. 2565



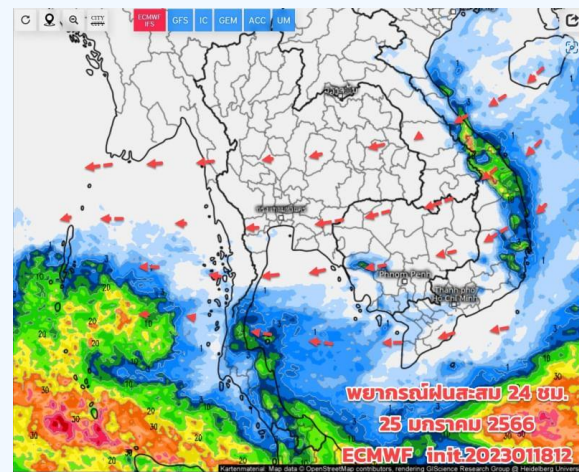
Precipitation, 24h (mm) Valid for Tue 01/24/2023, 07:00am GMT+07

วันที่ 23 ม.ค. 2565



Precipitation, 24h (mm) Valid for Wed 01/25/2023, 07:00am GMT+07

วันที่ 24 ม.ค. 2565



Precipitation, 24h (mm) Valid for Thu 01/26/2023, 07:00am GMT+07

วันที่ 25 ม.ค. 2565

## การคาดหมาย

อากาศเริ่มเย็นลง ฝนน้อย มวลอากาศเย็นยังแผ่ปกคลุมประเทศไทยตอนบน ลมหนาวพัดแรงขึ้น โดยเฉพาะบริเวณภาคอีสาน ระวังอากาศที่หนาวเย็นลงและอัคคีภัย ส่วนภาคใต้โดยเฉพาะภาคตอนล่าง มีฝนเพิ่มขึ้นและมีฝนตกหนักบางแห่ง ช่วง 20-25 ม.ค.66 ต้องเฝ้าระวังฝนตกหนัก คลื่นลมในอ่าวไทยและอันดามัน มีกำลังแรงขึ้น



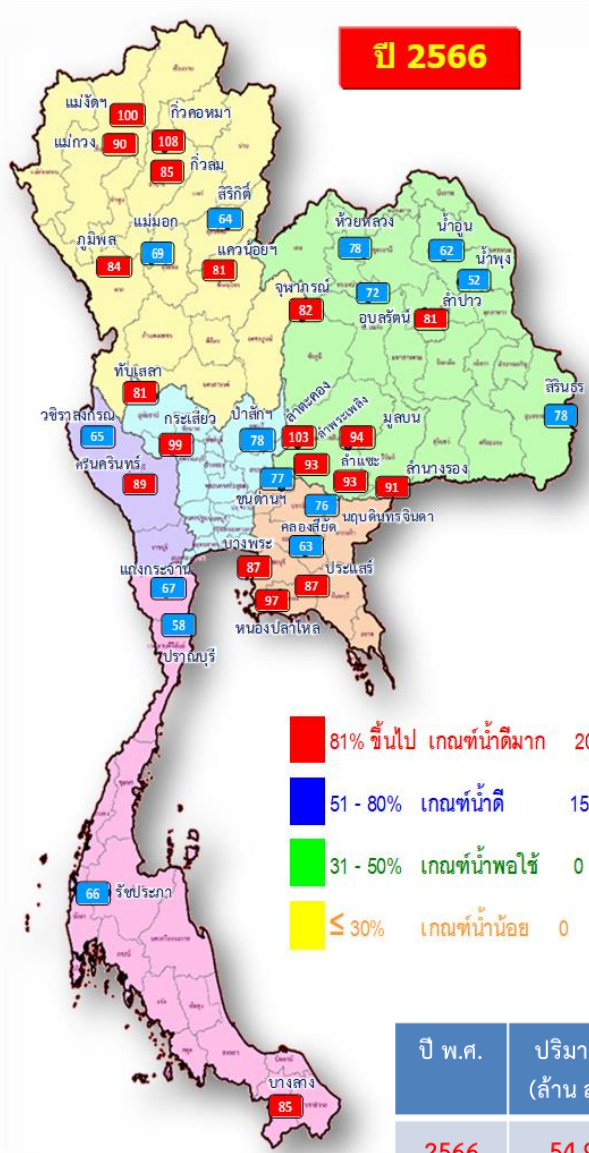
---

# สถานการณ์น้ำในอ่างเก็บน้ำ และสถานการณ์น้ำท่า

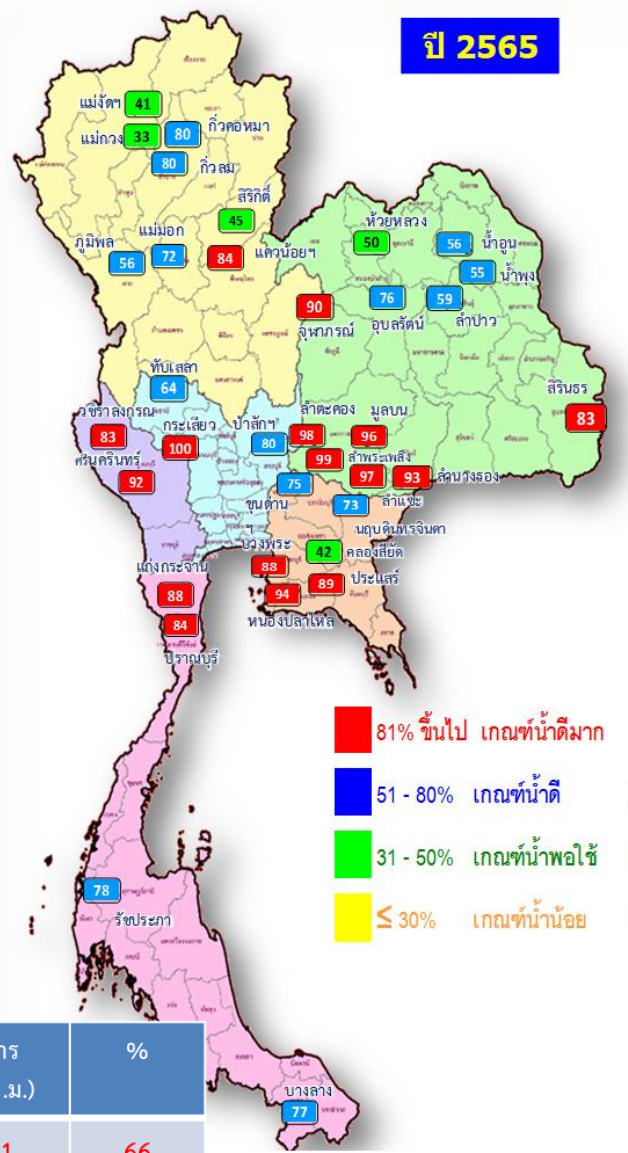




# ปริมาณน้ำเก็บกักในอ่างเก็บน้ำขนาดใหญ่ วันที่ 19 มกราคม 2566



ปี พ.ศ.	ปริมาตรน้ำ (ล้าน ลบ.ม.)	%	น้ำใช้การ (ล้าน ลบ.ม.)	%
2566	54,988	78	31,451	66
2565	51,697	73	28,155	59

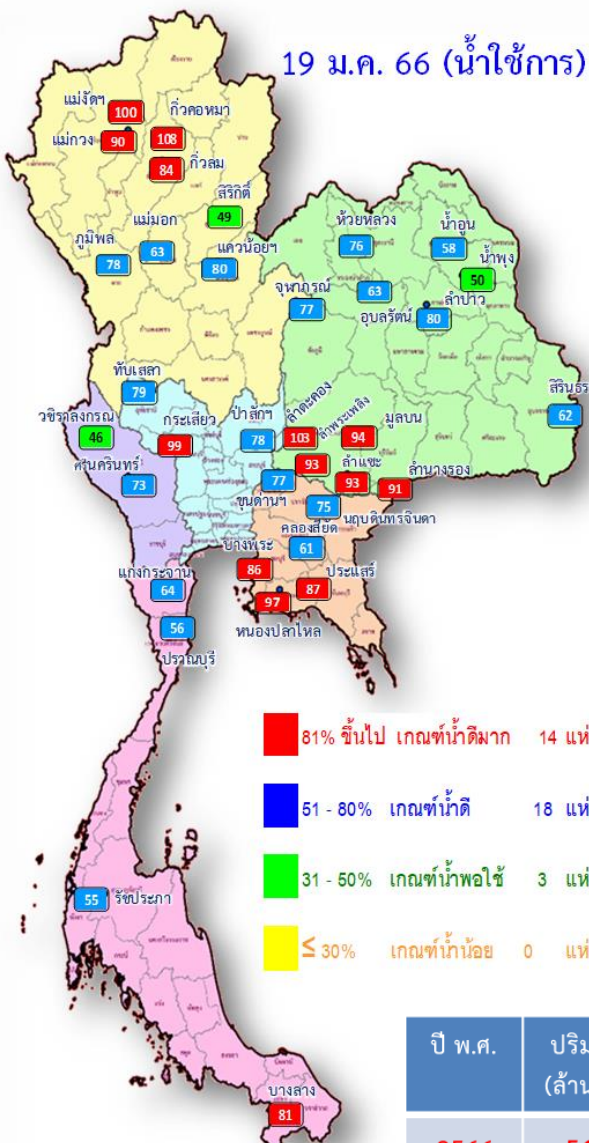


หมวด อ่างเก็บน้ำเขื่อน	ความจุ ที่ รนส. (ล้าน ม.³)	ความจุ ที่ รนท. (ล้าน ม.³)	ความจุ น้ำ ใช้การ (ล้าน ม.³)	ณ วันนี้						ปริมาณน้ำ ไหลลง วันนี้ (ล้าน ม.³)	ปริมาณน้ำ ระบาย วันนี้ (ล้าน ม.³)	
				ปี 2565		ปี 2566						
				ปริมาตร (ล้าน ม.³)	% รนท. (ล้าน ม.³)	ปริมาตร (ล้าน ม.³)	% รนท. (ล้าน ม.³)	ปริมาตรใช้การ (ล้าน ม.³)	% ใช้การ			
<b>ภาคเหนือ</b>												
ภูมิพล*	13,462	13,462	9,662	7,580	56	11,354	84	7,554	56	78	2.03	30.00
สิริกิติ์*	10,508	9,510	6,660	4,280	45	6,086	64	3,236	34	49	3.09	17.00
แม่จัดสมบูรณ์ชล	323	265	253	110	41	265	100	252	95	100	0.01	0.32
แม่งาวอุดมธารา	295	263	249	87	33	237	90	223	85	90	0.18	0.71
กิ่วลม	106	106	103	85	80	90	85	86	81	84	0.80	1.35
กิ่วคอหมา	209	170	164	135	80	183	108	177	104	108	0.21	0.21
แควน้อยบำรุงแดน	1,080	939	896	791	84	758	81	715	76	80	0.00	6.48
แม่มอก	110	110	94	79	72	76	69	60	54	63	0.00	1.54
<b>ภาคตะวันออกเฉียงเหนือ</b>												
ห้วยหลวง	136	136	129	68	50	105	78	99	73	76	0.00	0.28
น้ำอูน	780	520	475	289	56	323	62	278	53	58	0.52	1.48
น้ำพอง*	200	165	157	92	55	86	52	78	47	50	0.00	0.00
จุฬารัตน์*	181	164	127	147	90	135	82	98	60	77	0.09	0.51
อุบลรัตน์*	4,640	2,431	1,850	1,859	76	1,746	72	1,165	48	63	0.00	8.90
ลำปาว	2,450	1,980	1,880	1,159	59	1,602	81	1,502	76	80	0.00	4.10
ลำตะคอง	445	314	292	307	98	324	103	301	96	103	0.11	1.06
ลำพระเพลิง	242	155	154	154	99	145	93	143	93	93	0.08	0.00
มูลบน	350	141	134	136	96	132	94	125	89	94	0.00	0.08
ลำแซะ	325	275	268	268	97	256	93	249	91	93	0.00	0.12
ลำน้ำร่อง	197	121	118	113	93	110	91	107	88	91	0.09	0.19
สิรินธร*	1,966	1,966	1,135	1,634	83	1,540	78	709	36	62	2.79	2.04
<b>ภาคกลาง</b>												
ป่าสักชลสิทธิ์	960	960	957	767	80	745	78	742	77	78	0.55	6.93
ทับเสลา	190	160	143	102	64	130	81	113	70	79	0.00	0.00
กระเสียว	390	299	259	300	100	296	99	256	85	99	0.00	0.06
<b>ภาคตะวันตก</b>												
ศรีนครินทร์*	18,770	17,745	7,480	16,263	92	15,717	89	5,452	31	73	4.39	9.01
วชิราลงกรณ*	11,000	8,860	5,848	7,354	83	5,723	65	2,711	31	46	0.00	8.08
<b>ภาคตะวันออก</b>												
ขุนด่านปราการชล	225	224	219	167	75	173	77	168	75	77	0.01	1.16
คลองสิียด	450	420	390	177	42	266	63	236	56	61	0.00	1.44
บางพระ	127	117	105	104	88	102	87	90	77	86	0.07	0.36
หนองปลาไหล	206	164	150	153	94	160	97	146	89	97	0.50	0.94
ประแสร์	322	295	275	262	89	258	87	238	81	87	0.00	0.40
นฤปดินทรจินดา	338	295	281	215	73	224	76	210	71	75	0.00	1.60
<b>ภาคใต้</b>												
แก่งกระจาน	900	710	645	625	88	478	67	413	58	64	0.63	1.30
ปราณบุรี	490	391	373	329	84	228	58	211	54	56	1.18	0.15
รัชชประภา*	6,144	5,639	4,287	4,379	78	3,705	66	2,353	42	55	1.08	4.90
บางลาง*	1,590	1,454	1,178	1,126	77	1,232	85	956	66	81	5.22	6.08
<b>รวมทั้งประเทศ</b>	<b>77,891</b>	<b>70,926</b>	<b>47,389</b>	<b>51,695</b>	<b>73</b>	<b>54,988</b>	<b>78</b>	<b>31,451</b>	<b>44</b>	<b>66</b>	<b>23.62</b>	<b>118.78</b>



# ปริมาณน้ำใช้การในอ่างเก็บน้ำขนาดใหญ่ วันที่ 19 มกราคม 2566

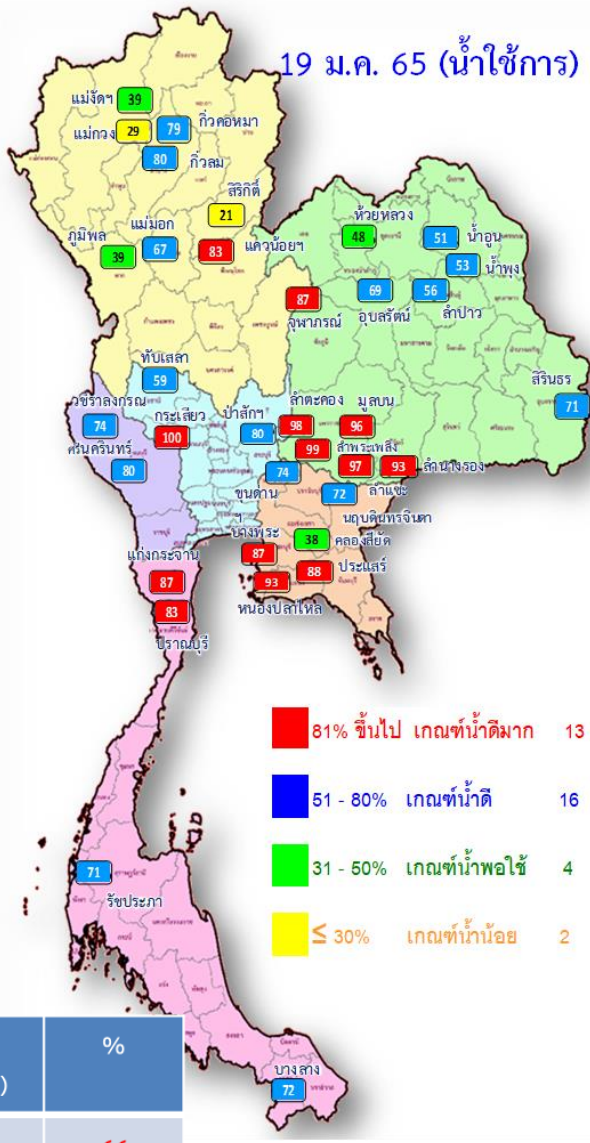
19 ม.ค. 66 (น้ำใช้การ)



- 81% ขึ้นไป เกณฑ์น้ำดีมาก 14 แห่ง
- 51 - 80% เกณฑ์น้ำดี 18 แห่ง
- 31 - 50% เกณฑ์น้ำพอใช้ 3 แห่ง
- ≤ 30% เกณฑ์น้ำน้อย 0 แห่ง

ปี พ.ศ.	ปริมาตรน้ำ (ล้าน ลบ.ม.)	%	น้ำใช้การ (ล้าน ลบ.ม.)	%
2566	54,988	78	31,451	66
2565	51,697	73	28,155	59

19 ม.ค. 65 (น้ำใช้การ)

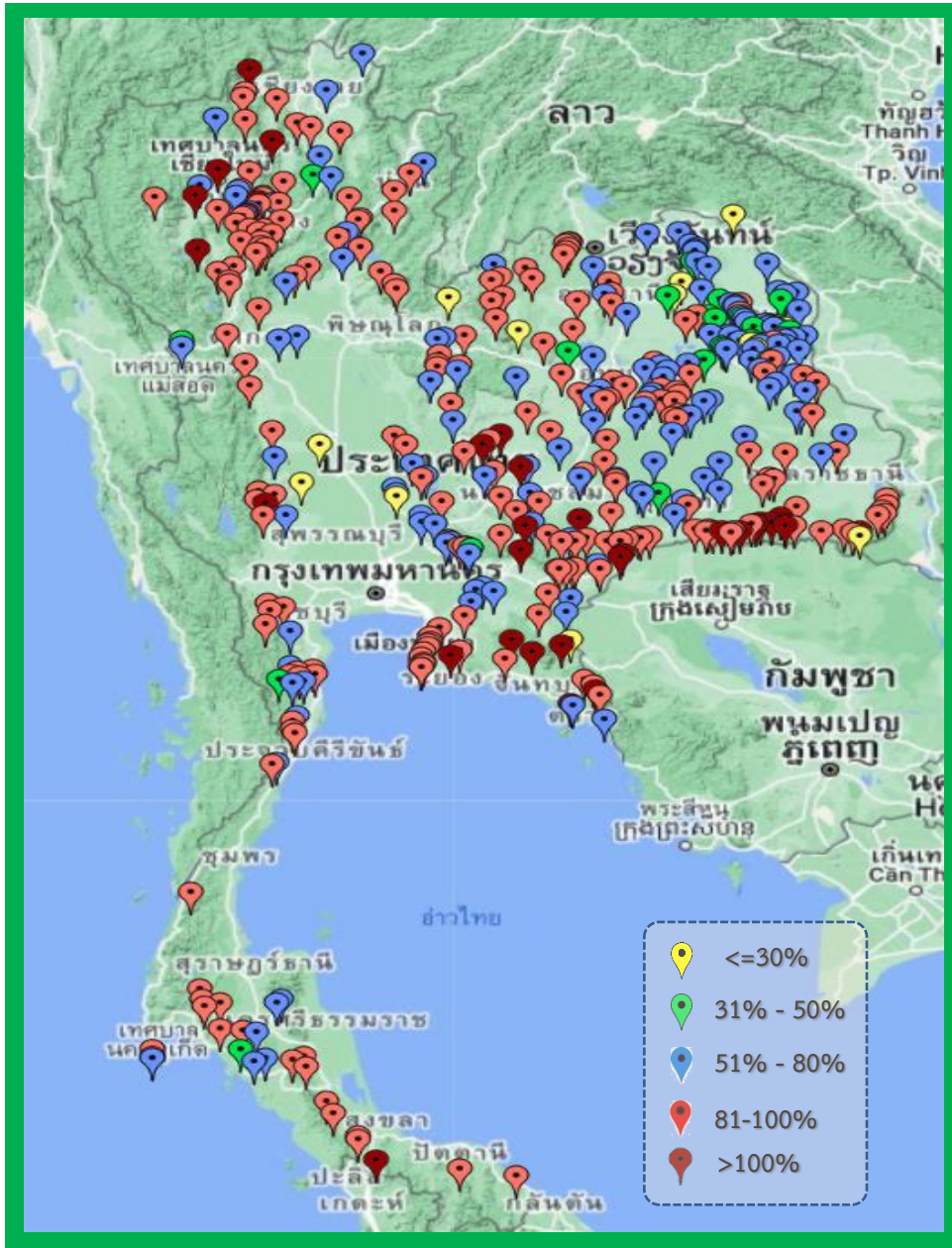


- 81% ขึ้นไป เกณฑ์น้ำดีมาก 13 แห่ง
- 51 - 80% เกณฑ์น้ำดี 16 แห่ง
- 31 - 50% เกณฑ์น้ำพอใช้ 4 แห่ง
- ≤ 30% เกณฑ์น้ำน้อย 2 แห่ง

ภาค	ความจุที่ รบส. (ล้าน ม.³)	ความจุที่ รนท. (ล้าน ม.³)	ความจุน้ำใช้การ (ล้าน ม.³)	ณ วันนี้				ปริมาณน้ำไหลลงวันนี้ (ล้าน ม.³)	ปริมาณน้ำระบายวันนี้ (ล้าน ม.³)		
				ปี 2565		ปี 2566					
				ปริมาตร (ล้าน ม.³)	% รนท.	ปริมาตร (ล้าน ม.³)	% รนท.				
<b>ภาคเหนือ</b>											
ภูมิพล*	13,462	13,462	9,662	7,580	56	11,354	84	7,554	78	2.03	30.00
สิริกิติ์*	10,508	9,510	6,660	4,280	45	6,086	64	3,236	49	3.09	17.00
แม่จัดสมบูรณ์ชล	323	265	253	110	41	265	100	252	100	0.01	0.32
แม่งาวอุดมธารา	295	263	249	87	33	237	90	223	90	0.18	0.71
ก๊วยหลุม	106	106	103	85	80	90	85	86	84	0.80	1.35
ก๊วยคอกหมา	209	170	164	135	80	183	108	177	108	0.21	0.21
แควน้อยบำรุงแดน	1,080	939	896	791	84	758	81	715	80	0.00	6.48
แม่มอก	110	110	94	79	72	76	69	60	63	0.00	1.54
<b>ภาคตะวันออกเฉียงเหนือ</b>											
ห้วยหลวง	136	136	129	68	50	105	78	99	76	0.00	0.28
น้ำอูน	780	520	475	289	56	323	62	278	58	0.52	1.48
น้ำพุง*	200	165	157	92	55	86	52	78	50	0.00	0.00
จุฬารัตน์*	181	164	127	147	90	135	82	98	77	0.09	0.51
อุบลรัตน์*	4,640	2,431	1,850	1,859	76	1,746	72	1,165	63	0.00	8.90
ลำปาว	2,450	1,980	1,880	1,159	59	1,602	81	1,502	80	0.00	4.10
ลำตะคอง	445	314	292	307	98	324	103	301	103	0.11	1.06
ลำพระเพลิง	242	155	154	154	99	145	93	143	93	0.08	0.00
มูลบน	350	141	134	136	96	132	94	125	94	0.00	0.08
ลำแจะ	325	275	268	268	97	256	93	249	93	0.00	0.12
ลำน้ำกรอง	197	121	118	113	93	110	91	107	91	0.09	0.19
สิรินธร*	1,966	1,966	1,135	1,634	83	1,540	78	709	62	2.79	2.04
<b>ภาคกลาง</b>											
ป่าสักชลสิทธิ์	960	960	957	767	80	745	78	742	78	0.55	6.93
ทับเสลา	190	160	143	102	64	130	81	113	79	0.00	0.00
กระเสียว	390	299	259	300	100	296	99	256	99	0.00	0.06
<b>ภาคตะวันออก</b>											
ศรีนครินทร์*	18,770	17,745	7,480	16,263	92	15,717	89	5,452	73	4.39	9.01
วชิราลงกรณ์*	11,000	8,860	5,848	7,354	83	5,723	65	2,711	46	0.00	8.08
<b>ภาคตะวันออก</b>											
ขุนด่านปราการชล	225	224	219	167	75	173	77	168	77	0.01	1.16
คลองสิียด	450	420	390	177	42	266	63	236	61	0.00	1.44
บางพระ	127	117	105	104	88	102	87	90	86	0.07	0.36
หนองปลาไหล	206	164	150	153	94	160	97	146	97	0.50	0.94
ประแสร์	322	295	275	262	89	258	87	238	87	0.00	0.40
นฤปดินทรจินดา	338	295	281	215	73	224	76	210	75	0.00	1.60
<b>ภาคใต้</b>											
แก่งกระจาน	900	710	645	625	88	478	67	413	64	0.63	1.30
ปราณบุรี	490	391	373	329	84	228	58	211	56	1.18	0.15
รัชชประภา*	6,144	5,639	4,287	4,379	78	3,705	66	2,353	55	1.08	4.90
บางลาง*	1,590	1,454	1,178	1,126	77	1,232	85	956	81	5.22	6.08
<b>รวมทั้งประเทศ</b>	<b>80,106</b>	<b>70,926</b>	<b>47,389</b>	<b>51,695</b>	<b>73</b>	<b>54,988</b>	<b>78</b>	<b>31,451</b>	<b>66</b>	<b>23.62</b>	<b>118.78</b>



# สถานการณ์น้ำในอ่างเก็บน้ำขนาดกลาง วันที่ 19 มกราคม 2566



ภาค	ปริมาณน้ำอ่างเก็บน้ำขนาดกลาง จำนวน 435 แห่ง								
	จำนวนอ่าง	ความจุ	ใช้การ	ปี 2565	% รนค.	ปี 2566	% รนค.	ใช้การปี 2566	% ใช้การ
เหนือ	80	1,082	992	775	72	934	86	844	85
ตะวันออกเฉียงเหนือ	226	2,061	1,892	1,595	77	1,677	81	1,509	80
กลาง	27	419	393	321	77	323	77	298	76
ตะวันตก	8	164	152	162	99	153	94	142	93
ตะวันออก	52	1,006	949	860	86	876	87	819	86
ใต้	42	679	626	574	84	574	84	520	83
<b>รวม</b>	<b>435</b>	<b>5,410</b>	<b>5,003</b>	<b>4,287</b>	<b>79</b>	<b>4,537</b>	<b>84</b>	<b>4,132</b>	<b>83</b>

สรุปอ่างขนาดกลางที่มีปริมาตรในช่วง <=30%, >30 - 50% ,>50-80%, >80-100% และ >100%					
ภาค	<=30%	>30-50%	>50-80%	>80-100%	>100%
เหนือ	0	2	18	53	7
ตอน.	10	18	90	94	14
ตะวันออก	1	1	13	28	9
กลาง	3	0	13	11	0
ตะวันตก	0	0	1	6	1
ใต้	0	2	12	27	1
<b>รวม</b>	<b>14</b>	<b>23</b>	<b>147</b>	<b>219</b>	<b>32</b>
<b>รวมทั้งหมด 435 แห่ง</b>					



# ปริมาณน้ำในอ่างเก็บน้ำขนาดใหญ่และขนาดกลาง วันที่ 19 มกราคม 2566



ภาค	ขนาดใหญ่				ขนาดกลาง				รวมอ่างขนาดใหญ่และกลาง						รับน้ำได้อีก	เปรียบเทียบปี 65 กับ 66		
	จำนวน	ความจุ	ปี 2566	% ความจุ อ่างฯ	จำนวน	ความจุ	ปี 2566	% ความจุ อ่างฯ	จำนวน	ความจุ	ปี2565		ปี2566			ปริมาณ	ปริมาณ	%
											ปริมาณ	%	ปริมาณ	%				
เหนือ	8	24,825	19,048	77	80	1,082	934	86	88	25,907	13,924	54	19,982	77	5,938	6,058	44	
ตอน.	12	8,368	6,504	78	226	2,061	1,677	81	238	10,429	7,819	75	8,181	78	2,257	362	5	
กลาง	3	1,419	1,170	82	27	419	323	77	30	1,838	1,490	81	1,493	81	344	3	0	
ตะวันตก	2	26,605	21,439	81	8	164	153	94	10	26,769	23,779	89	21,592	81	5,176	-2,187	-9	
ตะวันออก	6	1,515	1,182	78	52	1,006	876	87	58	2,520	1,938	77	2,058	82	462	120	6	
ใต้	4	8,194	5,643	69	42	679	574	84	46	8,874	7,035	79	6,217	70	2,656	-818	-12	
รวม	35	70,926	<b>54,988</b>	78	435	5,410	<b>4,537</b>	84	470	76,336	<b>55,984</b>	73	<b>59,525</b>	78	<b>16,834</b>	<b>3,541</b>	6	
ปริมาณน้ำใช้การ		47,384	<b>31,451</b>	66		5,003	<b>4,132</b>	83		52,388	<b>32,036</b>	61	<b>35,583</b>	68				

สามารถรับน้ำได้อีก **16,834** ล้าน ลบ.ม. (22%)

%น้ำใช้การ=(ปริมาณน้ำใช้การ/ความจุอ่างฯ)\*100



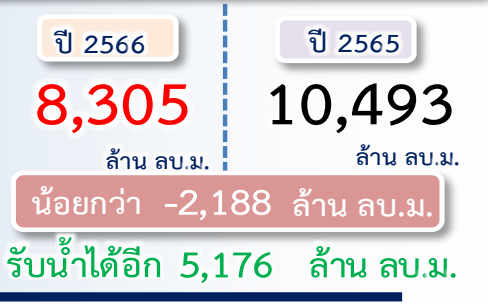
# ปริมาณน้ำใช้การ อ่างเก็บน้ำขนาดใหญ่และขนาดกลาง



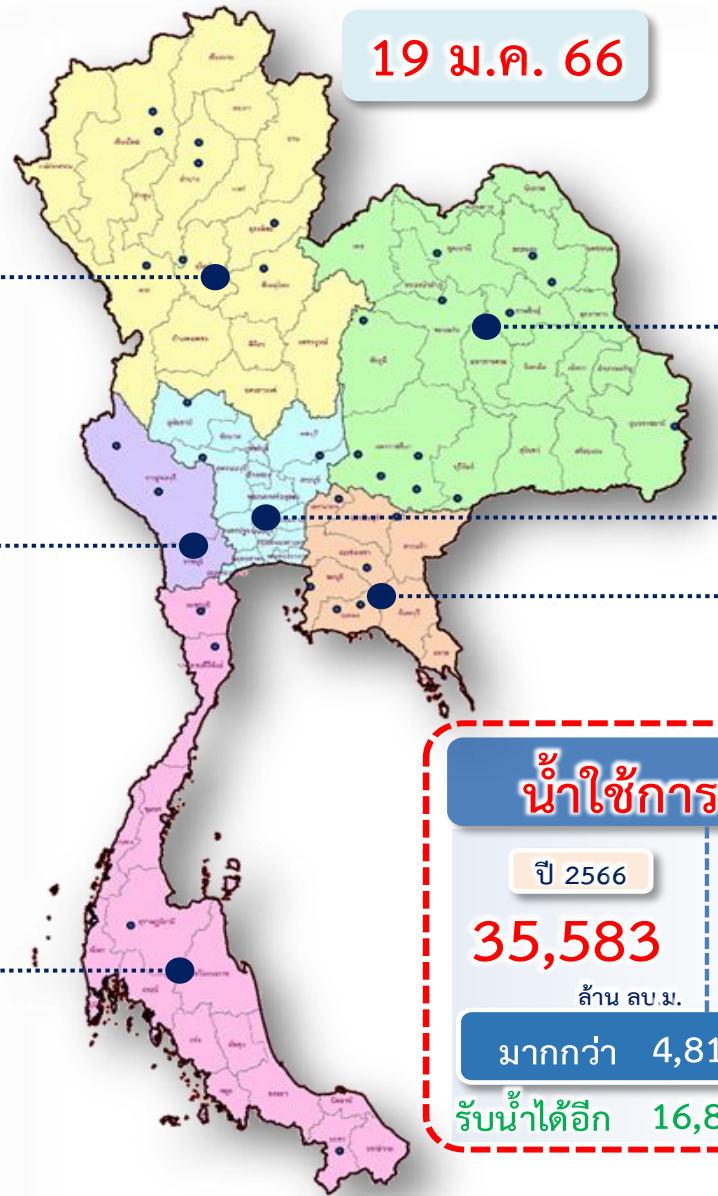
## ภาคเหนือ



## ภาคตะวันตก



## ภาคใต้



## ภาคตะวันออกเฉียงเหนือ



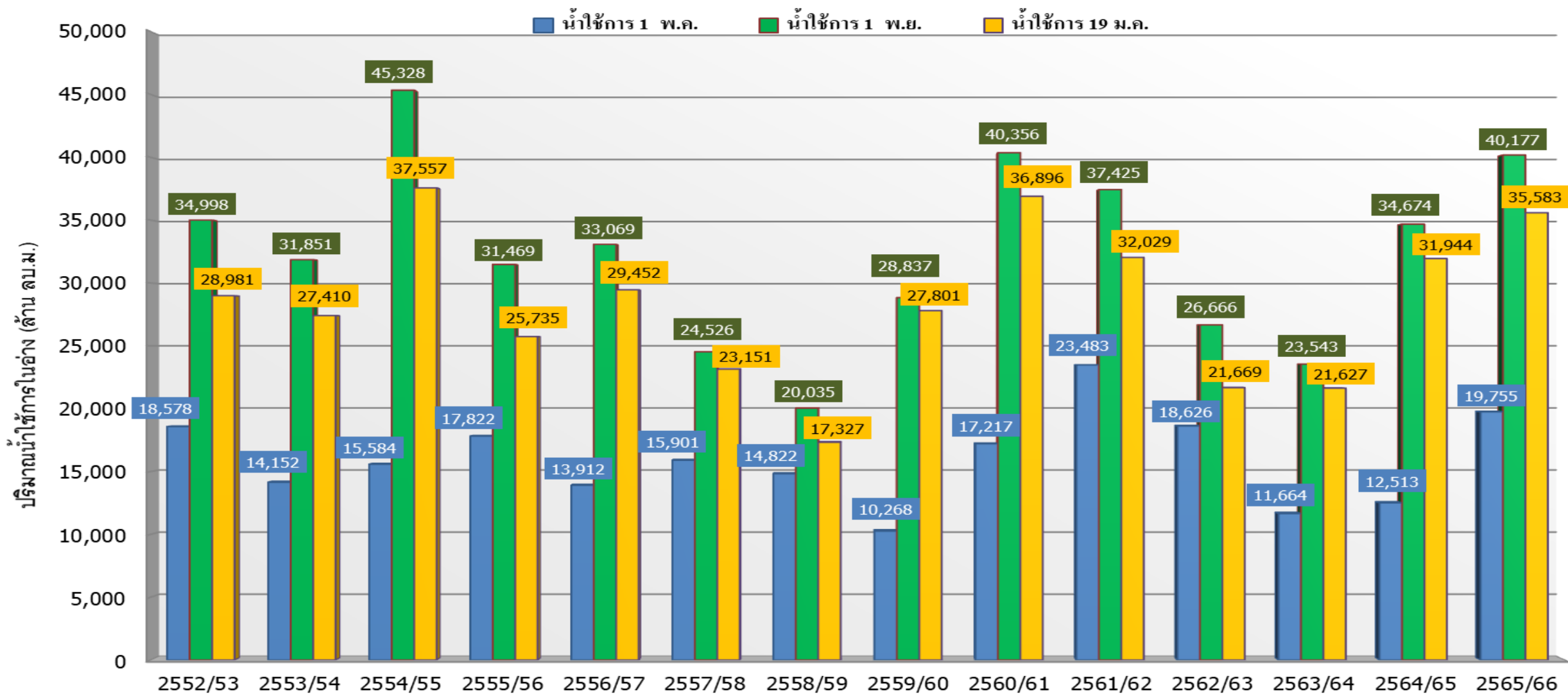
## ภาคกลาง



## ภาคตะวันออก



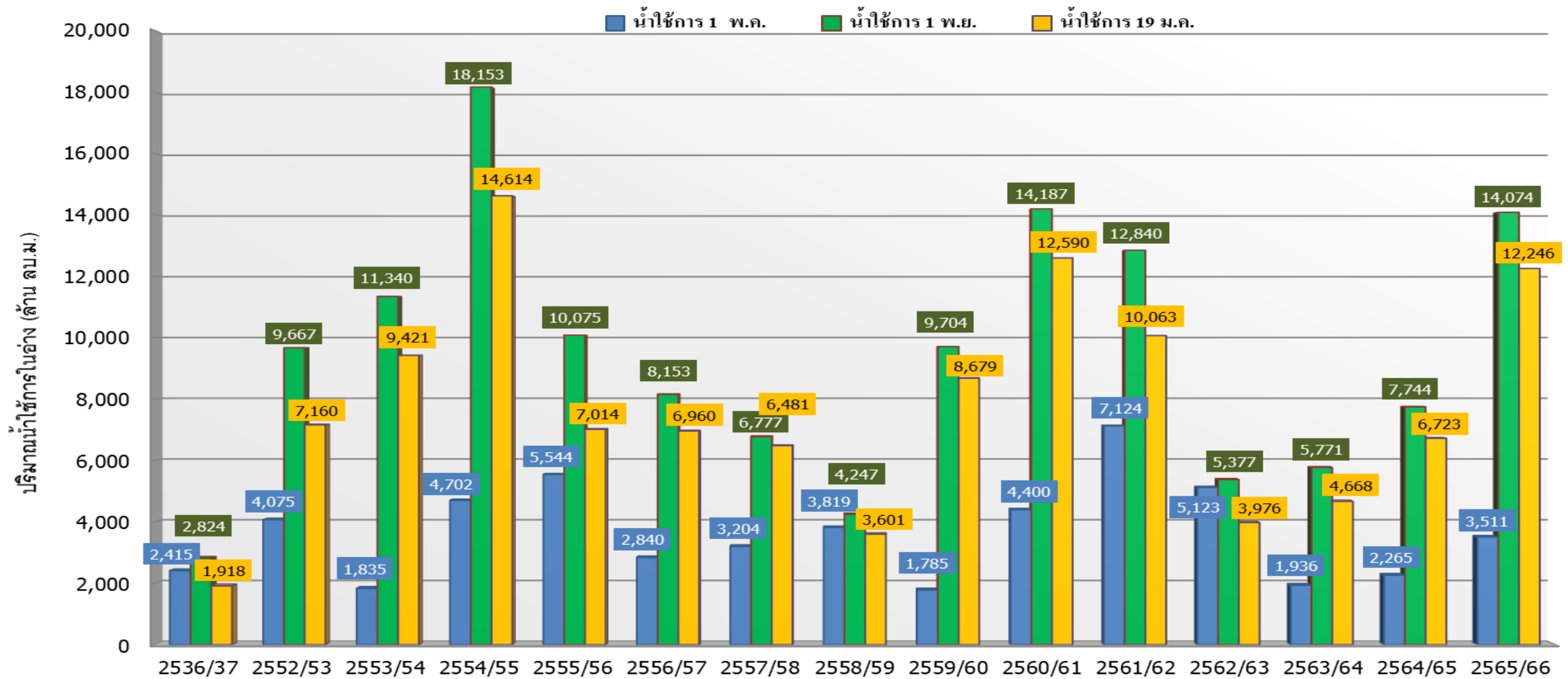
# กราฟเปรียบเทียบปริมาณน้ำใช้การในอ่างเก็บน้ำขนาดใหญ่และขนาดกลาง ตั้งแต่ปี 2553 ถึง ปี 2566



ปี 25 (1)/(2)	2552/53	2553/54	2554/55	2555/56	2556/57	2557/58	2558/59	2559/60	2560/61	2561/62	2562/63	2563/64	2564/65	2565/66
(1) ■ น้ำใช้การ 1 พ.ค.	18,578	14,152	15,584	17,822	13,912	15,901	14,822	10,268	17,217	23,483	18,626	11,664	12,513	19,755
(1) ■ น้ำใช้การ 1 พ.ย.	34,998	31,851	45,328	31,469	33,069	24,526	20,035	28,837	40,356	37,425	26,666	23,543	34,674	40,177
(2) ■ น้ำใช้การ 19 ม.ค.	28,981	27,410	37,557	25,735	29,452	23,151	17,327	27,801	36,896	32,029	21,669	21,627	31,944	35,583

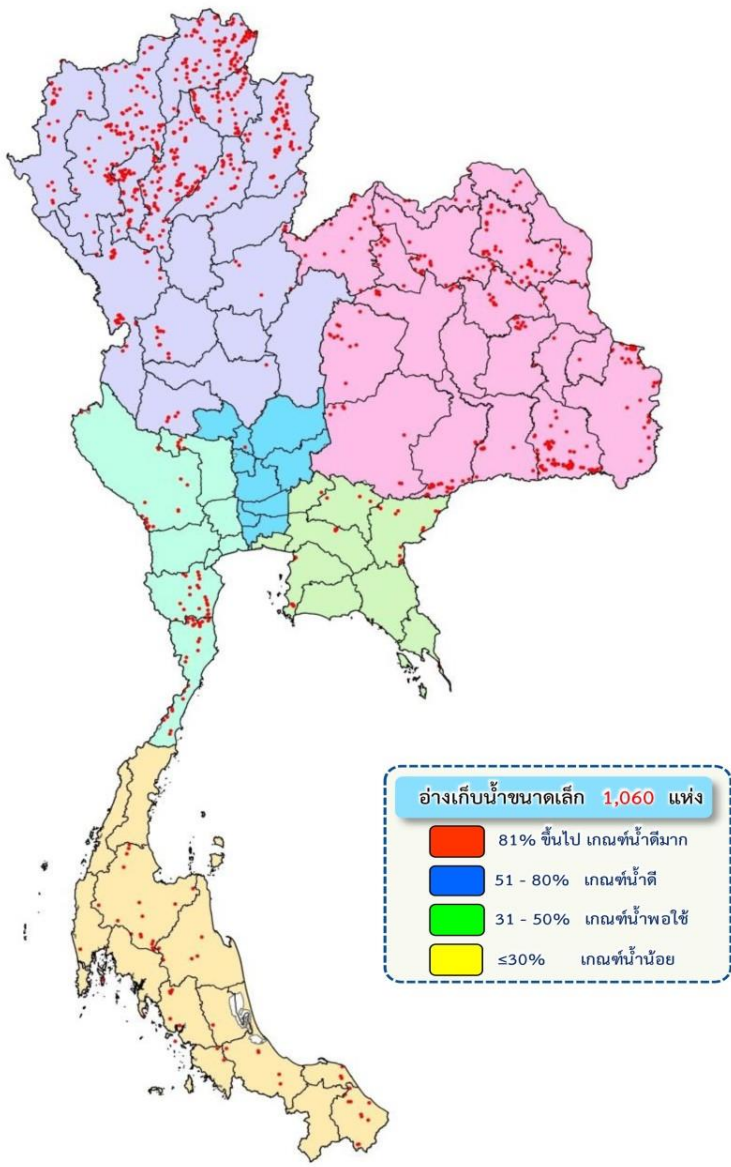


# กราฟเปรียบเทียบปริมาณน้ำใช้การในลุ่มน้ำเจ้าพระยา (ภูมิพล สิริกิติ์ แควน้อยฯ ป่าสักฯ) ปี 2536และตั้งแต่ปี 2553 ถึง ปี 2566



ปี 25 (1)/(2)	2536/37	2552/53	2553/54	2554/55	2555/56	2556/57	2557/58	2558/59	2559/60	2560/61	2561/62	2562/63	2563/64	2564/65	2565/66
(1) ■ น้ำใช้การ 1 พ.ค.	2,415	4,075	1,835	4,702	5,544	2,840	3,204	3,819	1,785	4,400	7,124	5,123	1,936	2,265	3,511
(1) ■ น้ำใช้การ 1 พ.ย.	2,824	9,667	11,340	18,153	10,075	8,153	6,777	4,247	9,704	14,187	12,840	5,377	5,771	7,744	14,074
(2) ■ น้ำใช้การ 19 ม.ค.	1,918	7,160	9,421	14,614	7,014	6,960	6,481	3,601	8,679	12,590	10,063	3,976	4,668	6,723	12,246

## ปริมาณน้ำเก็บกักและใช้การทั่วประเทศ อ่างเก็บน้ำขนาดเล็ก (ปริมาณน้ำ ณ วันที่ 12 ม.ค.66)



ภาค	ความจุ (ล้าน ลบ.ม.)		ปริมาณน้ำ (ล้าน ลบ.ม.)		จำนวน (อ่างฯ)			
	เก็บกัก	ใช้การ	เก็บกัก	ใช้การ	เก็บกัก	ใช้การ	ไม่มีน้ำ	น้ำเต็ม
เหนือ (538 แห่ง)	207	187	165 (80%)	144 (77%)	30	22	186	300
ตะวันออกเฉียงเหนือ (322 แห่ง)	107	93	79 (74%)	65 (70%)	24	45	148	105
กลาง (13 แห่ง)	5	5	4 (92%)	4 (92%)	-	-	3	10
ตะวันตก (44 แห่ง)	29	27	24 (80%)	22 (79%)	3	2	18	21
ตะวันออก (38 แห่ง)	9	9	7 (78%)	7 (76%)	2	3	11	22
ใต้ (105 แห่ง)	30	24	25 (84%)	20 (80%)	3	3	38	61
<b>ทั่วประเทศ (1,060 แห่ง)</b>	<b>387</b>	<b>345</b>	<b>304 (78%)</b>	<b>261 (76%)</b>	<b>62</b>	<b>75</b>	<b>404</b>	<b>519</b>





# ติดตามปริมาณน้ำไหลลงและปริมาณน้ำระบาย วันที่ 19 มกราคม 2566



อ่างเก็บน้ำ  
ขนาดใหญ่  
ทั่วประเทศ  
35 แห่ง

เก็บกัก 59,399 ล้าน ลบ.ม.  
ใช้การ 35,862 ล้าน ลบ.ม.

1 พ.ย.65



เก็บกัก 58,873 ล้าน ลบ.ม.  
ใช้การ 35,336 ล้าน ลบ.ม.

1 ธ.ค.65

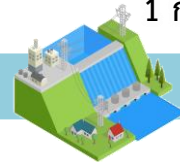


เก็บกัก 56,890 ล้าน ลบ.ม.  
ใช้การ 33,353 ล้าน ลบ.ม.

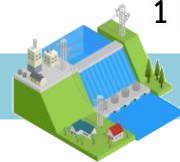
1 ม.ค.66



1 ก.พ.66



1 มี.ค.66



1 เม.ย.66



ต้นฤดูแล้ง ปี 2565/66

สะสม 1-30 พ.ย.65	
↓ ไหลลง	2,415.55
→ ระบาย	2,541.89

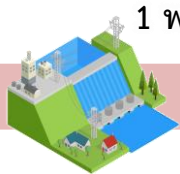
สะสม 1-31 ธ.ค.65	
↓ ไหลลง	1,678.21
→ ระบาย	3,039.86

วันนี้ (19 ม.ค.66)		สะสม (1พ.ย.-ปัจจุบัน)
↓ ไหลลง	23.62	4,768.92
→ ระบาย	118.78	7,927.59
ใช้การ	31,451 ล้าน ลบ.ม.	

4 เขื่อนหลัก  
ลุ่มเจ้าพระยา

เก็บกัก 20,770 ล้าน ลบ.ม.  
ใช้การ 14,074 ล้าน ลบ.ม.

1 พ.ย.65



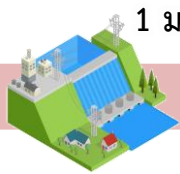
เก็บกัก 20,869 ล้าน ลบ.ม.  
ใช้การ 14,173 ล้าน ลบ.ม.

1 ธ.ค.65

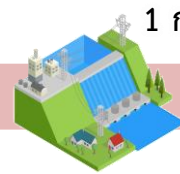


เก็บกัก 19,883 ล้าน ลบ.ม.  
ใช้การ 13,187 ล้าน ลบ.ม.

1 ม.ค.66



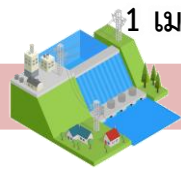
1 ก.พ.66



1 มี.ค.66



1 เม.ย.66



ต้นฤดูแล้ง ปี 2565/66

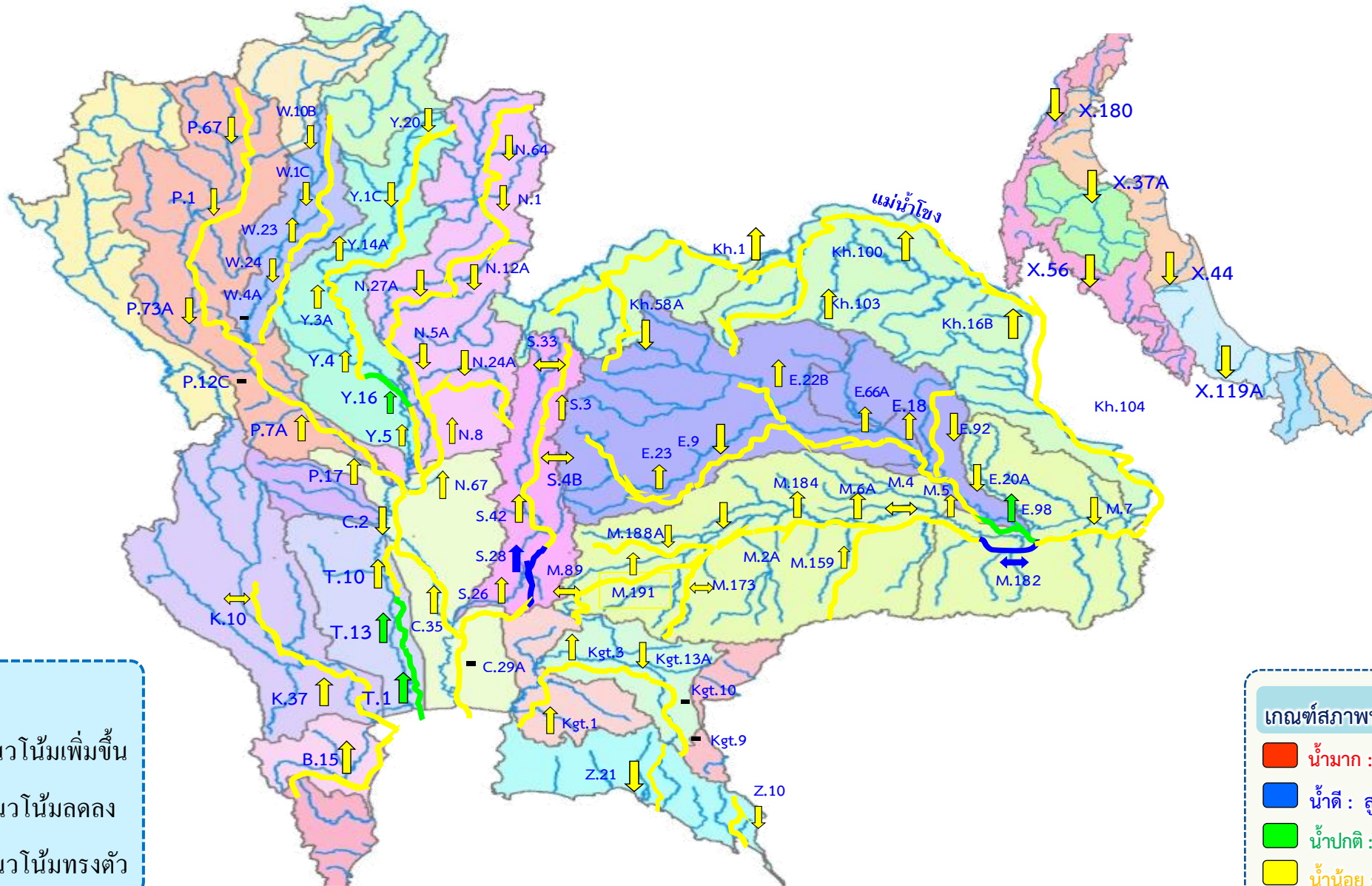
สะสม 1-30 พ.ย.65	
↓ ไหลลง	764.21
→ ระบาย	581.24

สะสม 1-31 ธ.ค.65	
↓ ไหลลง	464.58
→ ระบาย	1,313.25

วันนี้ (19 ม.ค.66)		สะสม (1พ.ย.-ปัจจุบัน)
↓ ไหลลง	5.67	1,433.54
→ ระบาย	60.41	3,038.58
ใช้การ	12,246 ล้าน ลบ.ม.	



# แนวโน้มสถานการณ์น้ำท่าในลำน้ำสายหลัก วันที่ 19 ม.ค. 2566



**แนวโน้ม**

- ↑ แนวโน้มเพิ่มขึ้น
- ↓ แนวโน้มลดลง
- ↔ แนวโน้มทรงตัว

**เกณฑ์สภาพน้ำท่า**

- น้ำมาก : สูงกว่า 81% ค่าความจุลำนํ้า
- น้ำดี : สูงกว่า 50.1 - 80 % ของความจุลำนํ้า
- น้ำปกติ : สูงกว่า 30.1%-50% ของความจุลำนํ้า
- น้ำน้อย : ต่ำกว่า 30% ของความจุลำนํ้า

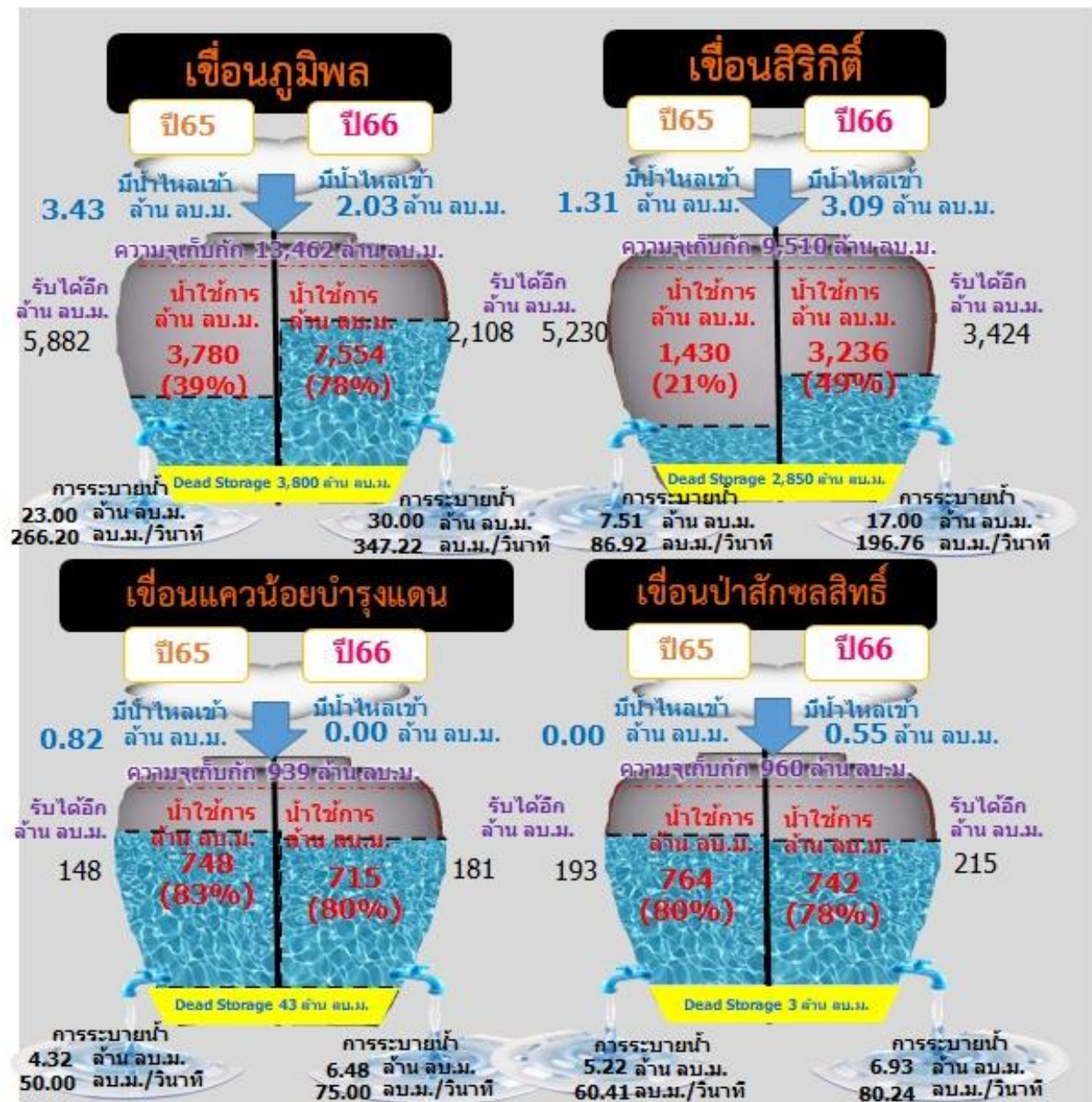


---

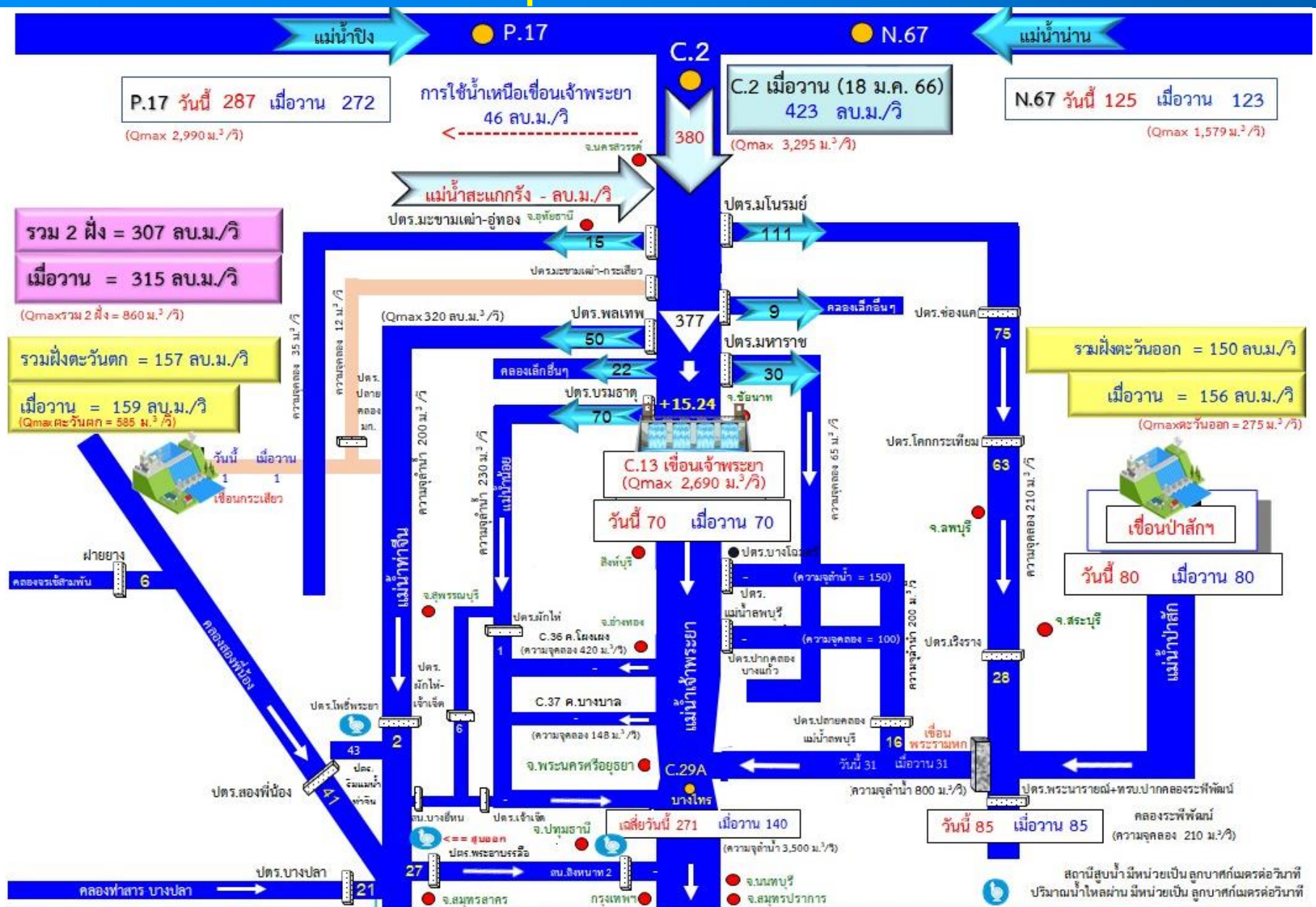
# สถานการณ์ลุ่มน้ำเจ้าพระยา



รวม 4 เขื่อน	ปริมาณน้ำทั้งหมด (ล้าน ลบ.ม.)	น้ำใช้การ (ล้าน ลบ.ม.)	รับน้ำได้อีก (ล้าน ลบ.ม.)
19 ม.ค. 66	18,942 (76%)	12,246 (67%)	5,929
19 ม.ค. 65	13,419 (54%)	6,723 (37%)	11,452



# สถานการณ์น้ำลุ่มน้ำเจ้าพระยา วันที่ 19 ม.ค. 66 เวลา 06.00 น.





# สถานการณ์น้ำในทุ่งลุ่มต่ำ



## รายงานการรับน้ำเข้าพื้นที่ลุ่มต่ำ 11 ทุ่ง ณ วันที่ 18 ม.ค. 66

ที่	พื้นที่ลุ่มต่ำ	พื้นที่รับน้ำ (ไร่)	พื้นที่เก็บเกี่ยวแล้ว วันที่ 28 ก.ย. 65 (ไร่,%)	ความจุทุ่ง (1) (ล้าน ลบ.ม.)	ผลการรับน้ำ (ล้าน ลบ.ม. /วัน)					ระดับน้ำเฉลี่ยทั้งทุ่ง (ม.)
					(2) รับน้ำผิวน้ำเข้าทุ่ง	(3) น้ำฝนและน้ำหลากในพื้นที่	(4) ระบายออก	(5)=(2)+(3)-(4) สรุปรับน้ำวันนี้	(6) ปริมาณน้ำปัจจุบัน	
พื้นที่ลุ่มต่ำเจ้าพระยาตอนบน										
1	ทุ่งบางระกำ	265,000	265,000 (100%)	400.00	สิ้นสุดการระบายน้ำ			96.76 (24%)	0.23 (คงที่)	
พื้นที่ลุ่มต่ำเจ้าพระยาตอนล่าง (ฝั่งตะวันออก)										
1	ทุ่งเชียงราก	38,300	38,300 (100%)	80.00	สิ้นสุดการระบายน้ำ			26.29 (33%)	0.43 (คงที่)	
2	ทุ่งท่าม่วง	45,700	45,700 (100%)	84.00	สิ้นสุดการระบายน้ำ			13.57 (16%)	0.19 (คงที่)	
3	ทุ่งฝั่งซ้าย คลองชัยนาท-ป่าสัก	72,680	72,680 (100%)	116.00	สิ้นสุดการระบายน้ำ			36.66 (32%)	0.32 (คงที่)	
4	ทุ่งบางกุ่ม	83,000	83,000 (100%)	130.00	สิ้นสุดการระบายน้ำ			0.06 (0%)	0.00 (คงที่)	
5	ทุ่งบางกุ้ง	17,000	17,000 (100%)	27.00	สิ้นสุดการระบายน้ำ			16.03 (59%)	0.59 (คงที่)	
รวมฝั่งตะวันออก		256,680	256,680 (100%)	437.00	0.00	0.00	0.00	0.00	92.63 (21%)	0.23 (คงที่)
พื้นที่ลุ่มต่ำเจ้าพระยาตอนล่าง (ฝั่งตะวันตก)										
6	ทุ่งบางบาล - บ้านแพน	25,508	24,542 (100%)	69.00	สิ้นสุดการระบายน้ำ			13.86 (20%)	0.34 (คงที่)	
7	ทุ่งป่าโมก	24,504	21,701 (100%)	50.00	สิ้นสุดการระบายน้ำ			8.35 (17%)	0.25 (คงที่)	
8	ทุ่งผักไห่	119,304	113,974 (100%)	200.00	สิ้นสุดการระบายน้ำ			52.02 (26%)	0.26 (คงที่)	
9	ทุ่งเจ้าเจ็ด	350,000	309,437 (100%)	350.00	สิ้นสุดการระบายน้ำ			168.64 (48%)	0.30 (คงที่)	
10	ทุ่งโพธิ์พระยา	211,653	211,606 (100%)	203.00	0.00	2.55	4.20	(1.65)	70.86 (35%)	0.21 (คงที่)
รวมฝั่งตะวันตก		730,969	681,260 (100%)	872.00	0.00	2.55	4.20	0.00	313.72 (36%)	0.27 (คงที่)
รวม 10 ทุ่งลุ่มต่ำเจ้าพระยาตอนล่าง		987,649	937,940 (100%)	1,309.00	0.00	2.55	4.20	0.00	406.35 (31%)	0.26 (คงที่)
รวม 11 ทุ่งลุ่มต่ำเจ้าพระยา		1,252,649	1,202,940 (100%)	1,709.00	0.00	2.55	4.20	0.00	503.10 (29%)	0.25 (คงที่)

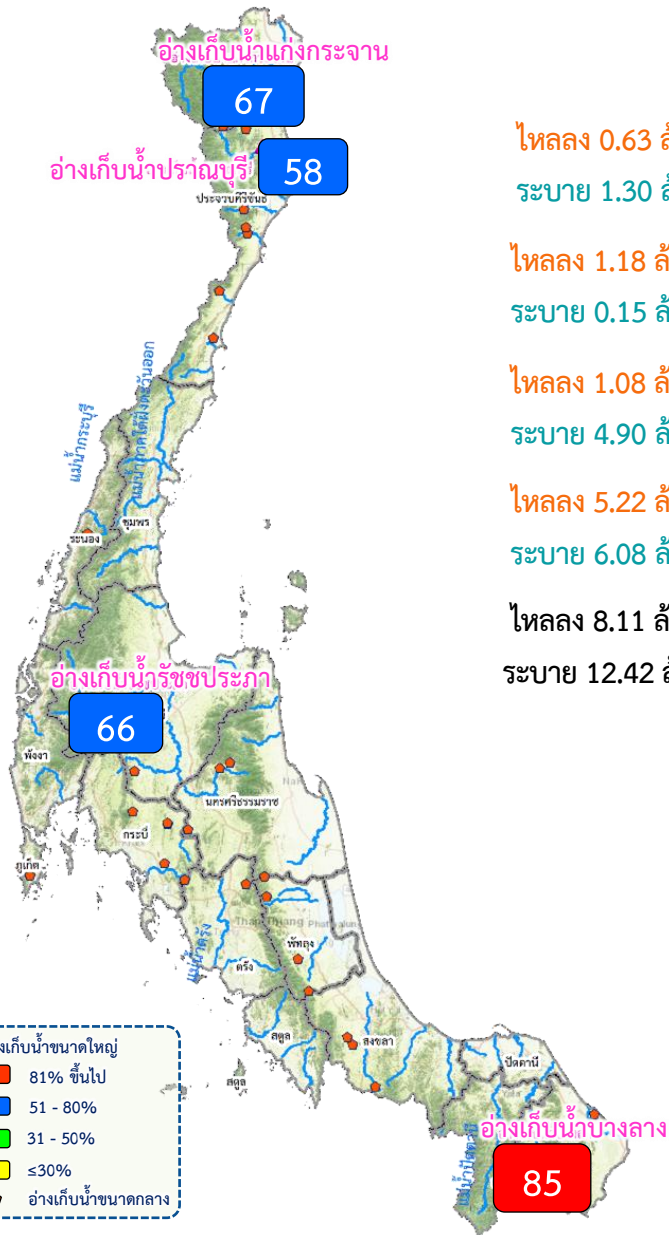
\* หมายเหตุ คบ.พระยาบรรลือ รับน้ำผ่าน 67.50 ลบ.ม./วิ และระบายน้ำออกจากโครงการ 1.34 ลบ.ม./วิ.



---

# สถานการณ์ลุ่มน้ำในพื้นที่ภาคใต้

# สถานการณ์น้ำในอ่างเก็บน้ำ ภาคใต้ (วันที่ 19 ม.ค.66)

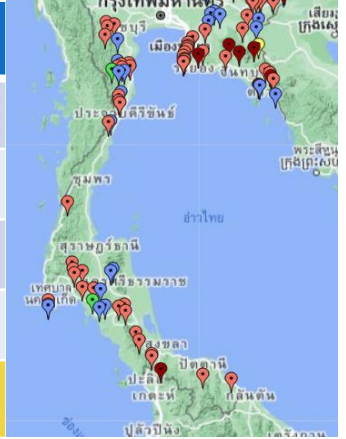


## 📌 อ่างเก็บน้ำขนาดใหญ่ ภาคใต้ (4 แห่ง)

ชื่ออ่างเก็บน้ำ	ปริมาณน้ำเก็บกัก	ปริมาณน้ำใช้การ
<b>แก่งกระจาน</b> ไหลลง 0.63 ล้าน ลบ.ม. ระบาย 1.30 ล้าน ลบ.ม.	ปริมาณน้ำเก็บกัก 710 ล้าน ลบ.ม. ปริมาณน้ำใช้การ 645 ล้าน ลบ.ม.	478 (67%) 413 (64%) (ล้าน ลบ.ม.)
<b>ปราณบุรี</b> ไหลลง 1.18 ล้าน ลบ.ม. ระบาย 0.15 ล้าน ลบ.ม.	ปริมาณน้ำเก็บกัก 391 ล้าน ลบ.ม. ปริมาณน้ำใช้การ 373 ล้าน ลบ.ม.	228 (58%) 211 (56%) (ล้าน ลบ.ม.)
<b>รัชชประภา</b> ไหลลง 1.08 ล้าน ลบ.ม. ระบาย 4.90 ล้าน ลบ.ม.	ปริมาณน้ำเก็บกัก 5,639 ล้าน ลบ.ม. ปริมาณน้ำใช้การ 4,287 ล้าน ลบ.ม.	3,705 (66%) 2,353 (55%) (ล้าน ลบ.ม.)
<b>บางยาง</b> ไหลลง 5.22 ล้าน ลบ.ม. ระบาย 6.08 ล้าน ลบ.ม.	ปริมาณน้ำเก็บกัก 1,454 ล้าน ลบ.ม. ปริมาณน้ำใช้การ 1,178 ล้าน ลบ.ม.	1,232 (85%) 956 (81%) (ล้าน ลบ.ม.)
<b>รวม 4 เขื่อน</b> ไหลลง 8.11 ล้าน ลบ.ม. ระบาย 12.42 ล้าน ลบ.ม.	ปริมาณน้ำเก็บกัก 8,194 ล้าน ลบ.ม. ปริมาณน้ำใช้การ 6,484 ล้าน ลบ.ม.	5,643 (69%) 3,933 (61%) (ล้าน ลบ.ม.)

## 📌 สรุปร่างอ่างเก็บน้ำขนาดกลาง ภาคใต้ (42 แห่ง)

สชป.	น้อยกว่า 30%	ระหว่าง 30-50%	ระหว่าง 50-80%	ระหว่าง 80-100%	มากกว่า 100%
สชป.14	-	1	6	10	-
สชป.15	-	1	4	9	-
สชป.16	-	-	2	6	1
สชป.17	-	-	-	2	-
<b>รวมภาคใต้</b>	-	2	12	27	1







---

# แผน-ผลจัดสรรน้ำฤดูแล้ง ปี 2565/66



# แผนการจัดสรรน้ำและการเพาะปลูกพืชฤดูแล้ง ปี 2565/66



(1 พฤศจิกายน 2565 – 30 เมษายน 2566)

## ทั้งประเทศ

ปริมาณน้ำต้นทุน 43,740 ล้าน ลบ.ม.  
ความต้องการน้ำ 27,685 ล้าน ลบ.ม.  
สำรองน้ำต้นฤดูฝน 16,055 ล้าน ลบ.ม.



อุปโภค-บริโภค  
2,535 ล้าน ลบ.ม. (9%)



ระบบนิเวศ  
8,270 ล้าน ลบ.ม. (30%)



เกษตรกรรม  
16,330 ล้าน ลบ.ม. (59%)



การอุตสาหกรรม  
550 ล้าน ลบ.ม. (2%)



แผนข้าวนาปรัง 10.42 ล้านไร่

## ลุ่มเจ้าพระยา

ปริมาณน้ำต้นทุน 14,074 ล้าน ลบ.ม.  
ความต้องการน้ำ 9,100 ล้าน ลบ.ม.  
สำรองน้ำต้นฤดูฝน 5,474 ล้าน ลบ.ม.



อุปโภค-บริโภค  
1,150 ล้าน ลบ.ม. (13%)



ระบบนิเวศ  
2,020 ล้าน ลบ.ม. (22%)



เกษตรกรรม  
5,795 ล้าน ลบ.ม. (64%)



การอุตสาหกรรม  
135 ล้าน ลบ.ม. (1%)



แผนข้าวนาปรัง 6.64 ล้านไร่

## ลุ่มแม่กลอง

ปริมาณน้ำต้นทุน 8,964 ล้าน ลบ.ม.  
ความต้องการน้ำ 5,500 ล้าน ลบ.ม.  
สำรองน้ำต้นฤดูฝน 3,964 ล้าน ลบ.ม.  
รักษาระบบนิเวศเจ้าพระยา 500 ล้าน ลบ.ม.



อุปโภค-บริโภค  
460 ล้าน ลบ.ม. (9%)



ระบบนิเวศ  
1,360 ล้าน ลบ.ม. (27%)



เกษตรกรรม  
3,180 ล้าน ลบ.ม. (64%)



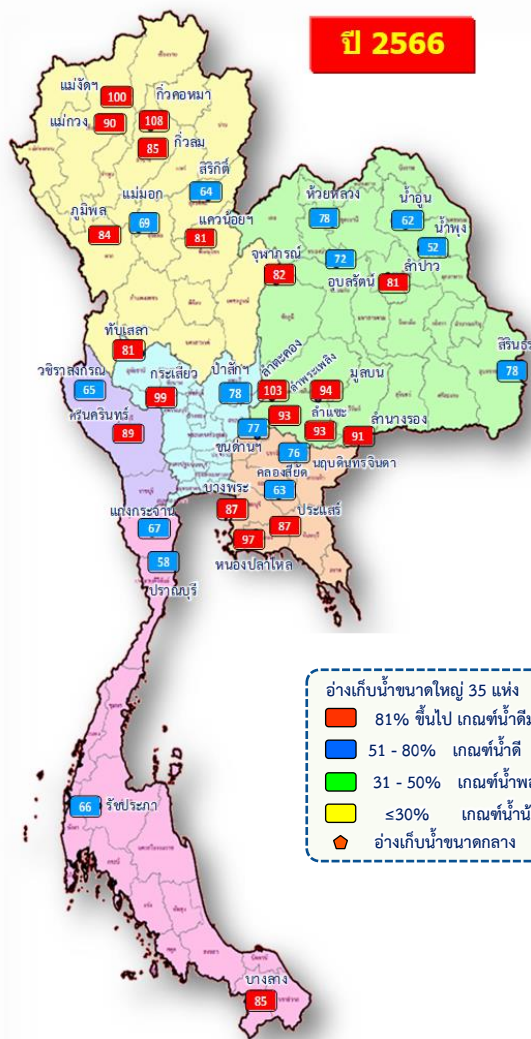
การอุตสาหกรรม  
- ล้าน ลบ.ม. (-%)



แผนข้าวนาปรัง 0.84 ล้านไร่



# แผน/ผล การบริหารจัดการน้ำฤดูแล้งปี 2565/66 ทั่วประเทศ (1 พ.ย.65 – 30 เม.ย.66)



## ปริมาณน้ำเก็บกักและใช้การทั่วประเทศ ณ วันที่ 19 ม.ค.66

ประเภท	ปริมาณน้ำเก็บกัก	ปริมาณน้ำใช้การ
<b>อ่างฯ ใหญ่</b> 35 แห่ง	ปริมาณน้ำเก็บกัก 70,926 ล้าน ลบ.ม. ปริมาณน้ำใช้การ 47,389 ล้าน ลบ.ม. <b>54,988 (78%)</b>	ปริมาณน้ำใช้การ <b>31,451 (66%)</b> (ล้าน ลบ.ม.)
<b>อ่างฯ กลาง</b> 435 แห่ง	ปริมาณน้ำเก็บกัก 5,410 ล้าน ลบ.ม. ปริมาณน้ำใช้การ 5,003 ล้าน ลบ.ม. <b>4,537 (84%)</b>	ปริมาณน้ำใช้การ <b>4,132 (83%)</b> (ล้าน ลบ.ม.)
<b>อ่างฯ เล็ก</b> 1,060 แห่ง	ปริมาณน้ำเก็บกัก 387 ล้าน ลบ.ม. ปริมาณน้ำใช้การ 345 ล้าน ลบ.ม. <b>304 (79%)</b>	ปริมาณน้ำใช้การ <b>261 (76%)</b> (ล้าน ลบ.ม.)
<b>รวมทั้งหมด</b> 1,530 แห่ง	ปริมาณน้ำเก็บกัก 76,723 ล้าน ลบ.ม. ปริมาณน้ำใช้การ 52,737 ล้าน ลบ.ม. <b>59,829 (78%)</b>	ปริมาณน้ำใช้การ <b>35,844 (68%)</b> (ล้าน ลบ.ม.)

ปริมาณน้ำต้นทุนฤดูแล้งปี 2565/66 จำนวน **43,740** ล้าน ลบ.ม. (แผนจัดสรรน้ำฤดูแล้ง 27,685 ล้าน ลบ.ม. / สำรองน้ำต้นทุน 16,055 ล้าน ลบ.ม.)

ปริมาณน้ำเก็บกักทั่วประเทศ (รวมอ่างใหญ่ อ่างกลาง อ่างเล็ก) ณ วันที่ 1 พ.ย.65 จำนวน **64,418** ล้าน ลบ.ม. (84%)

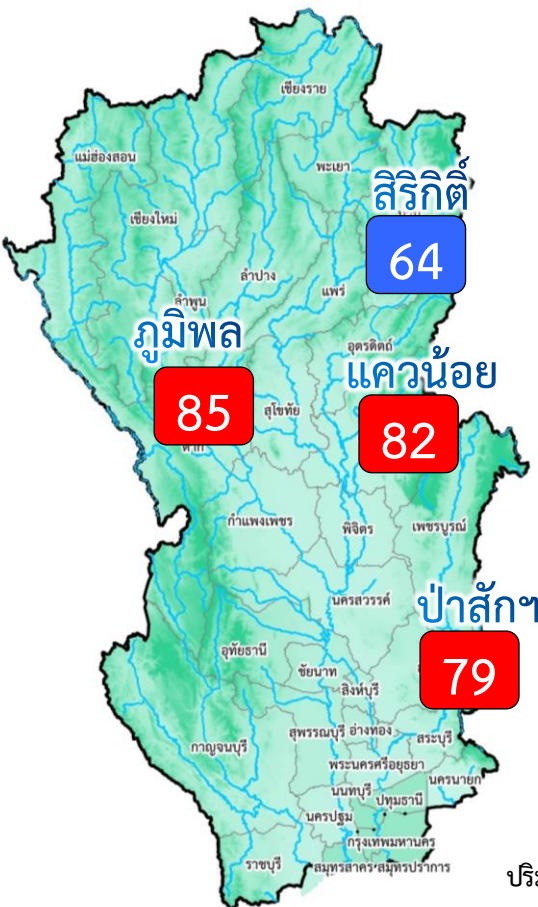


ผลการเพาะปลูกข้าวนาปรัง 2565/66 (18 ม.ค.65)

<b>แผน</b>	<b>เพาะปลูกแล้ว</b>	<b>เก็บเกี่ยว</b>
<b>10.42</b> ล้านไร่	<b>7.390</b> ล้านไร่ (71%)	- ล้านไร่



# แผน/ผล การบริหารจัดการน้ำฤดูแล้งปี 2565/66 **ลุ่มเจ้าพระยา** (1 พ.ย.65 – 30 เม.ย.66)



อ่างเก็บน้ำขนาดใหญ่ 4 แห่ง  
 81% ขึ้นไป เกณฑ์น้ำดีมาก 3 แห่ง  
 51 - 80% เกณฑ์น้ำดี 1 แห่ง  
 31 - 50% เกณฑ์น้ำพอใช้ - แห่ง  
 ≤30% เกณฑ์น้ำน้อย - แห่ง

ปริมาณน้ำเก็บกัก ณ วันที่ 1 พ.ย.65  
 จำนวน 20,770 ล้าน ลบ.ม. (84%)

ปริมาณน้ำต้นทุนปี 2565/66 จำนวน 14,074 ล้าน ลบ.ม.  
 (แผนจัดสรรน้ำฤดูแล้ง 9,100 ล้าน ลบ.ม. /  
 สำรองน้ำต้นทุน 5,474 ล้าน ลบ.ม.)

## ผลการเพาะปลูกข้าวนาปรัง 2565/66 (18 ม.ค.65)

**แผน** 6.64 ล้านไร่    **เพาะปลูกแล้ว** 5.290 ล้านไร่ (80%)    **เก็บเกี่ยว** - ล้านไร่

## ปริมาณน้ำเก็บกักและใช้การ 4 เขื่อนหลักเจ้าพระยา ณ วันที่ 19 ม.ค.66

เขื่อน	ปริมาณน้ำเก็บกัก	ปริมาณน้ำใช้การ	ปริมาณน้ำเก็บกัก (%)	ปริมาณน้ำใช้การ (%)
เขื่อนภูมิพล	ปริมาณน้ำเก็บกัก 13,462 ล้าน ลบ.ม. ปริมาณน้ำใช้การ 9,662 ล้าน ลบ.ม.	<b>11,354 (84%)</b>	<b>7,554 (78%)</b>	(ล้าน ลบ.ม.)
เขื่อนสิริกิติ์	ปริมาณน้ำเก็บกัก 9,510 ล้าน ลบ.ม. ปริมาณน้ำใช้การ 6,660 ล้าน ลบ.ม.	<b>6,086 (64%)</b>	<b>3,236 (49%)</b>	(ล้าน ลบ.ม.)
เขื่อนแควน้อย	ปริมาณน้ำเก็บกัก 939 ล้าน ลบ.ม. ปริมาณน้ำใช้การ 896 ล้าน ลบ.ม.	<b>758 (81%)</b>	<b>715 (80%)</b>	(ล้าน ลบ.ม.)
เขื่อนป่าสัก	ปริมาณน้ำเก็บกัก 960 ล้าน ลบ.ม. ปริมาณน้ำใช้การ 957 ล้าน ลบ.ม.	<b>745 (78%)</b>	<b>742 (78%)</b>	(ล้าน ลบ.ม.)
รวม 4 เขื่อน	ปริมาณน้ำเก็บกัก 24,871 ล้าน ลบ.ม. ปริมาณน้ำใช้การ 18,175 ล้าน ลบ.ม.	<b>18,942 (76%)</b>	<b>12,246 (67%)</b>	(ล้าน ลบ.ม.)

## ผลจัดสรรน้ำลุ่มเจ้าพระยาแยกรายกิจกรรม



## แผนจัดสรรน้ำฤดูแล้ง ปี 2565/66 วันที่ 19 ม.ค.66

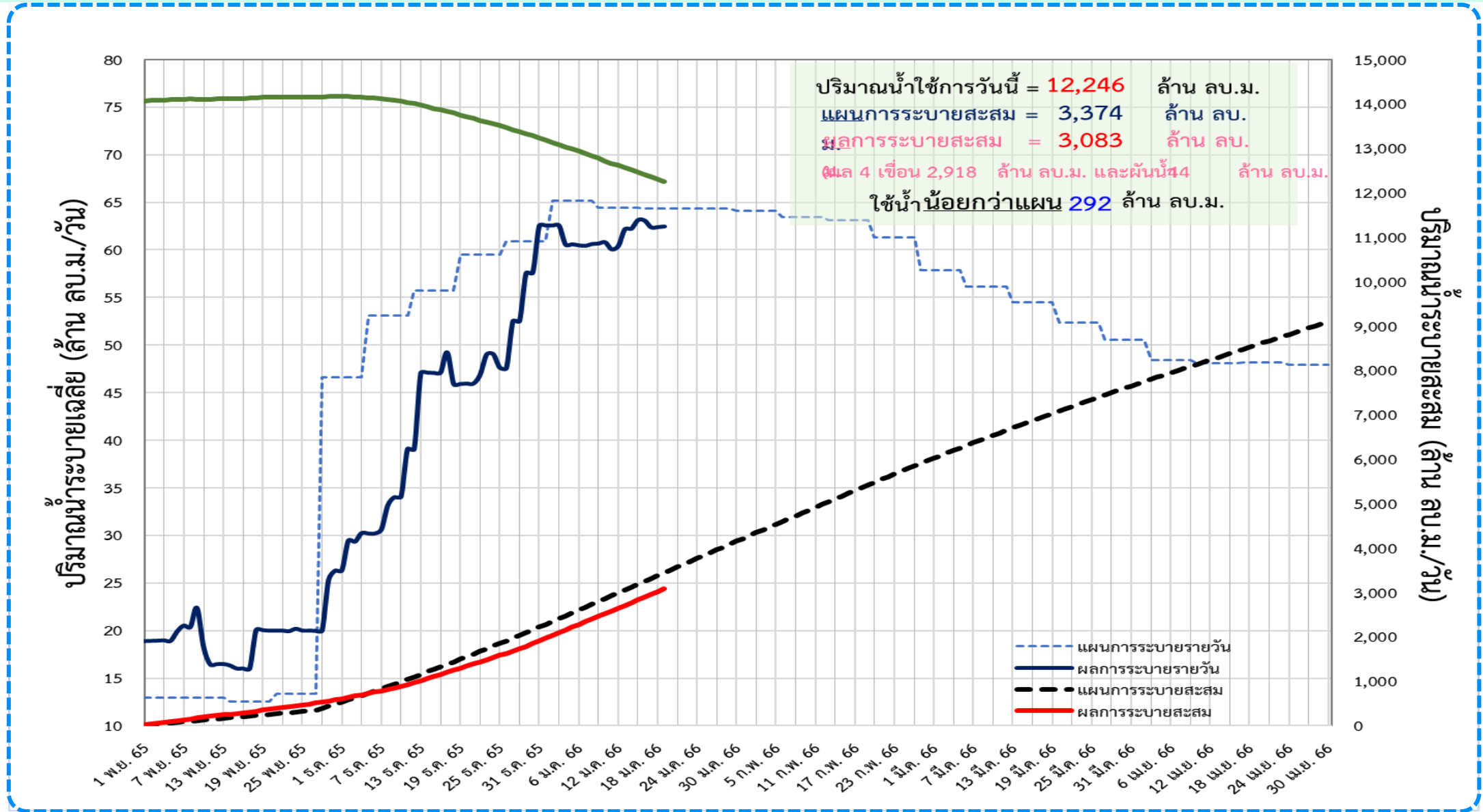
<b>แผนจัดสรรน้ำ</b>	<b>9,100</b>	(ล้าน ลบ.ม.)	
<b>ผลจัดสรรน้ำ</b>	<b>3,039</b>	(ล้าน ลบ.ม.)	<b>34 %</b>
<b>คงเหลือ</b>	<b>6,061</b>	(ล้าน ลบ.ม.)	<b>66 %</b>



# ติดตามผลการระบายน้ำลุ่มเจ้าพระยาและการผันน้ำจากลุ่มน้ำแม่กลอง (1 พ.ย.65 – 30 เม.ย.66)



📌 แผนการระบายน้ำฤดูแล้ง ปี 2565/66 จำนวน **9,100 ล้าน ลบ.ม.** (แผนระบายจาก 4 เขื่อนหลัก **8,600 ล้าน ลบ.ม.** และ **ผันน้ำจากลุ่มน้ำแม่กลอง 500 ล้าน ลบ.ม.**)

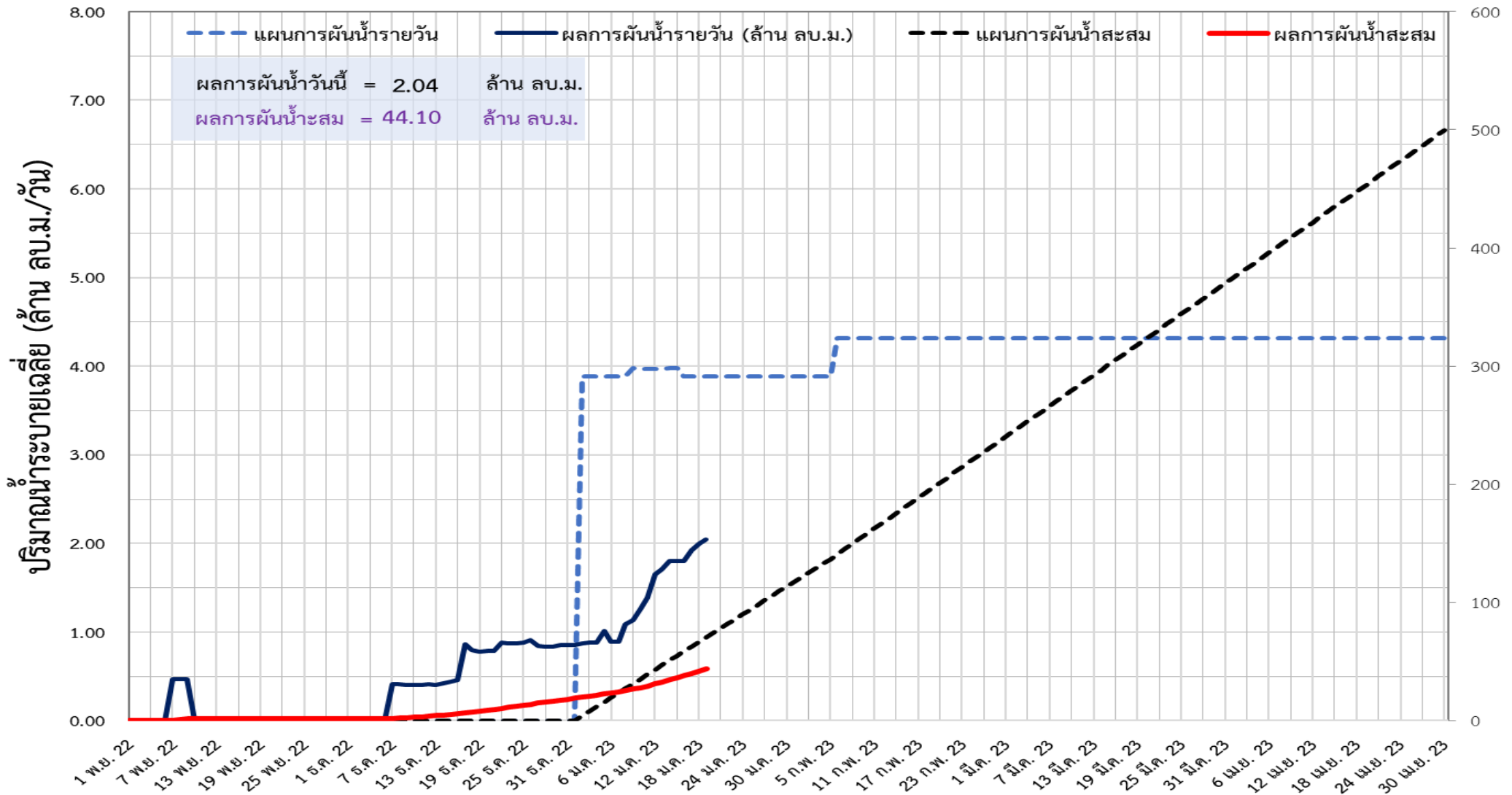




# ติดตามผลการผันน้ำจากลุ่มน้ำแม่กลอง (1 พ.ย.65 – 30 เม.ย.66)

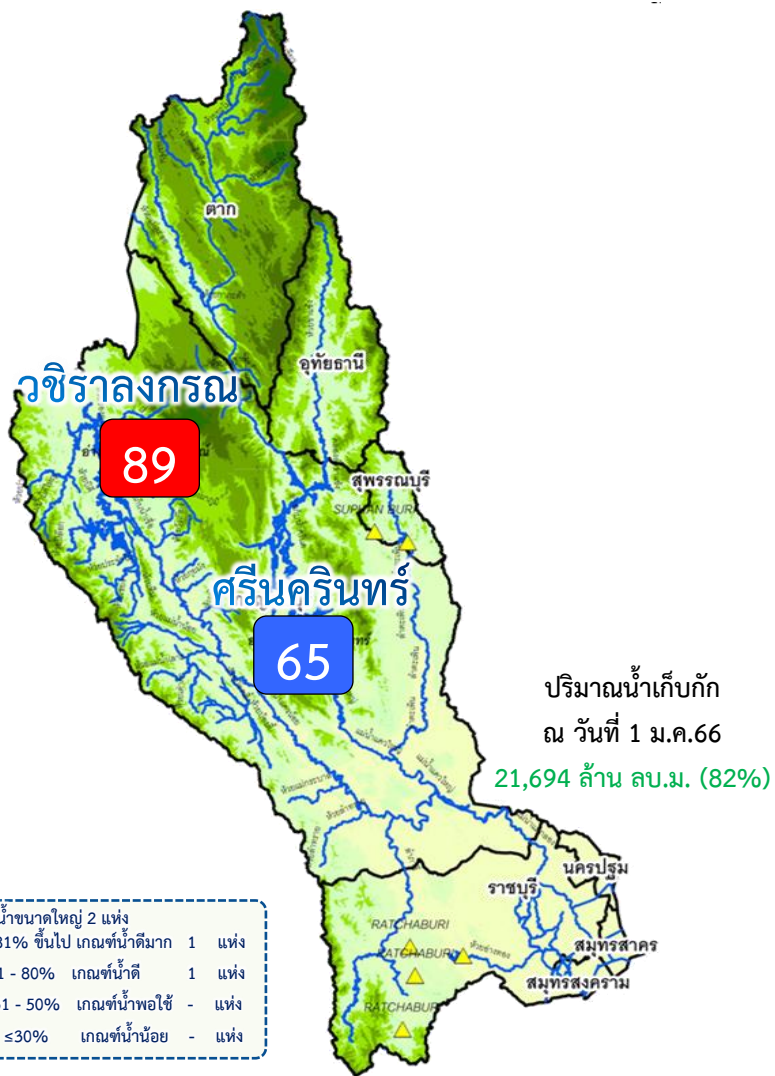


📌 แผนการผันน้ำจากลุ่มน้ำแม่กลองปี 2565/66 จำนวน **500 ล้าน ลบ.ม.**





# แผน/ผล การบริหารจัดการน้ำฤดูแล้งปี 2566 **ลุ่มน้ำแม่กลอง** (1 ม.ค.66 – 30 ก.ค.66)

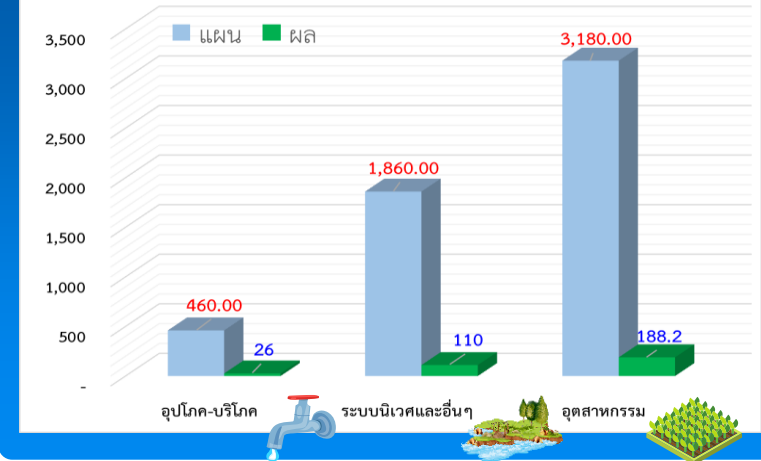


## ปริมาณน้ำเก็บกักและใช้การ 2 เขื่อนหลักลุ่มน้ำแม่กลอง ณ วันที่ 19 ม.ค.66

เขื่อน	ปริมาณน้ำเก็บกัก	ปริมาณน้ำใช้การ
<b>ศรีนครินทร์</b> ปริมาณน้ำเก็บกัก 17,745 ล้าน ลบ.ม. ปริมาณน้ำใช้การ 7,480 ล้าน ลบ.ม.	15,717 (89%)	5,452 (73%) (ล้าน ลบ.ม.)
<b>วชิราลงกรณ</b> ปริมาณน้ำเก็บกัก 8,860 ล้าน ลบ.ม. ปริมาณน้ำใช้การ 5,848 ล้าน ลบ.ม.	5,723 (65%)	2,711 (46%) (ล้าน ลบ.ม.)
<b>รวม 2 เขื่อน</b> ปริมาณน้ำเก็บกัก 26,605 ล้าน ลบ.ม. ปริมาณน้ำใช้การ 13,328 ล้าน ลบ.ม.	21,439 (81%)	8,162 (61%) (ล้าน ลบ.ม.)

ปริมาณน้ำต้นทุนปี 2566 จำนวน 8,964 ล้าน ลบ.ม. (แผนจัดสรรน้ำฤดูแล้ง 5,500 ล้าน ลบ.ม.)  
 \*\*แผนรักษาระบบนิเวศแม่น้ำท่าจีน-แม่น้ำเจ้าพระยา 500 ล้าน ลบ.ม. / สำรองน้ำต้นทุนฤดูฝน 3,964 ล้าน ลบ.ม.)

## ผลจัดสรรน้ำลุ่มน้ำแม่กลองแยกรายการกิจกรรม แผนจัดสรรน้ำฤดูแล้ง ปี 2566 วันที่ 19 ม.ค.66



<b>แผนจัดสรรน้ำ</b>	5,500 (ล้าน ลบ.ม.)	
<b>ผลจัดสรรน้ำ</b>	324 (ล้าน ลบ.ม.)	6 %
<b>คงเหลือ</b>	5,176 (ล้าน ลบ.ม.)	94 %

ผลการเพาะปลูกข้าวนาปรัง 2565/66 (18 ม.ค.65)

<b>แผน</b> 0.84 ล้านไร่	<b>เพาะปลูกแล้ว</b> 0.030 ล้านไร่ (3%)	<b>เก็บเกี่ยว</b> - ล้านไร่
----------------------------	---	--------------------------------



---

# การเพาะปลูกพืชฤดูแล้ง ปี 2565/66 (ข้าวนาปรัง)



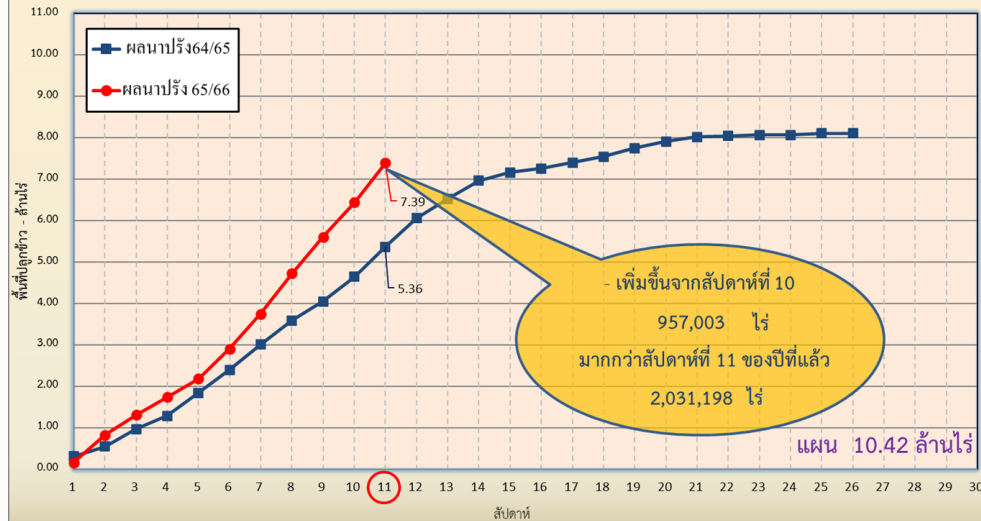


# แผนผลการเพาะปลูกพืชในช่วงฤดูแล้งปี 2565/66 (ข้อมูล ณ วันที่ 18 ม.ค. 66)

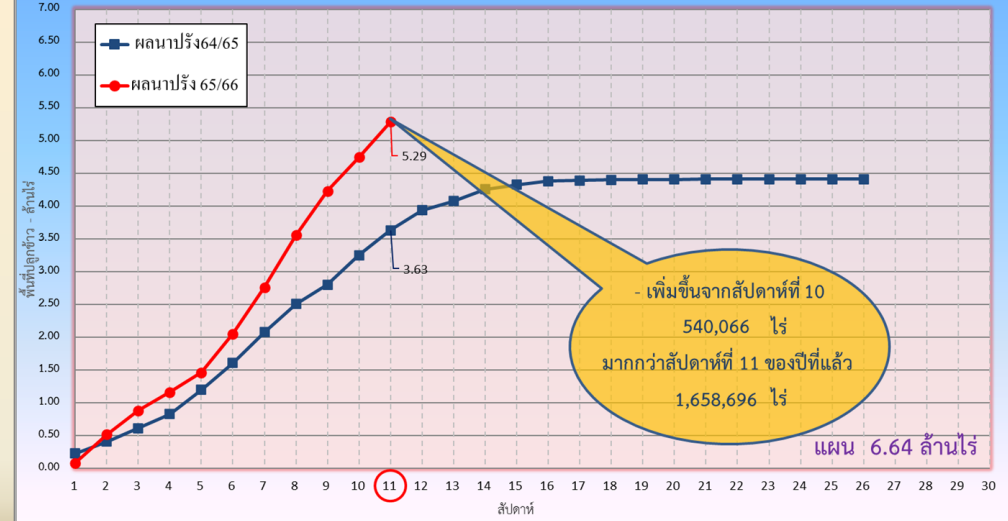


ภาค	ข้าวนาปรัง			พืชไร่-พืชผัก			รวม		
	แผน (ล้านไร่)	ผล (ล้านไร่)	%	แผน (ล้านไร่)	ผล (ล้านไร่)	%	แผน (ล้านไร่)	ผล (ล้านไร่)	%
เหนือ	0.77	0.82	106	0.19	0.23	117	0.96	1.04	108
ตะวันออกเฉียงเหนือ	1.32	0.78	59	0.05	0.03	64	1.37	0.81	59
กลาง	0.03	0.01	34	0.03	0.01	32	0.06	0.02	33
ตะวันออก	0.44	0.47	108	0.03	0.02	75	0.46	0.49	106
ตะวันตก	1.04	0.03	3	0.19	0.02	12	1.23	0.05	4
ใต้	0.18	0.002	1	0.06	0.001	1	0.24	0.003	1
ลุ่มน้ำเจ้าพระยา	6.64	5.29	80	0.10	0.12	131	6.74	5.41	80
ทั้งประเทศ	10.42	7.39	71	0.64	0.43	68	11.06	7.83	71

กราฟเปรียบเทียบผลการปลูกข้าวนาปรัง รายสัปดาห์ในเขตทั้งประเทศ



กราฟเปรียบเทียบผลการปลูกข้าวนาปรัง รายสัปดาห์ในเขตลุ่มน้ำเจ้าพระยา



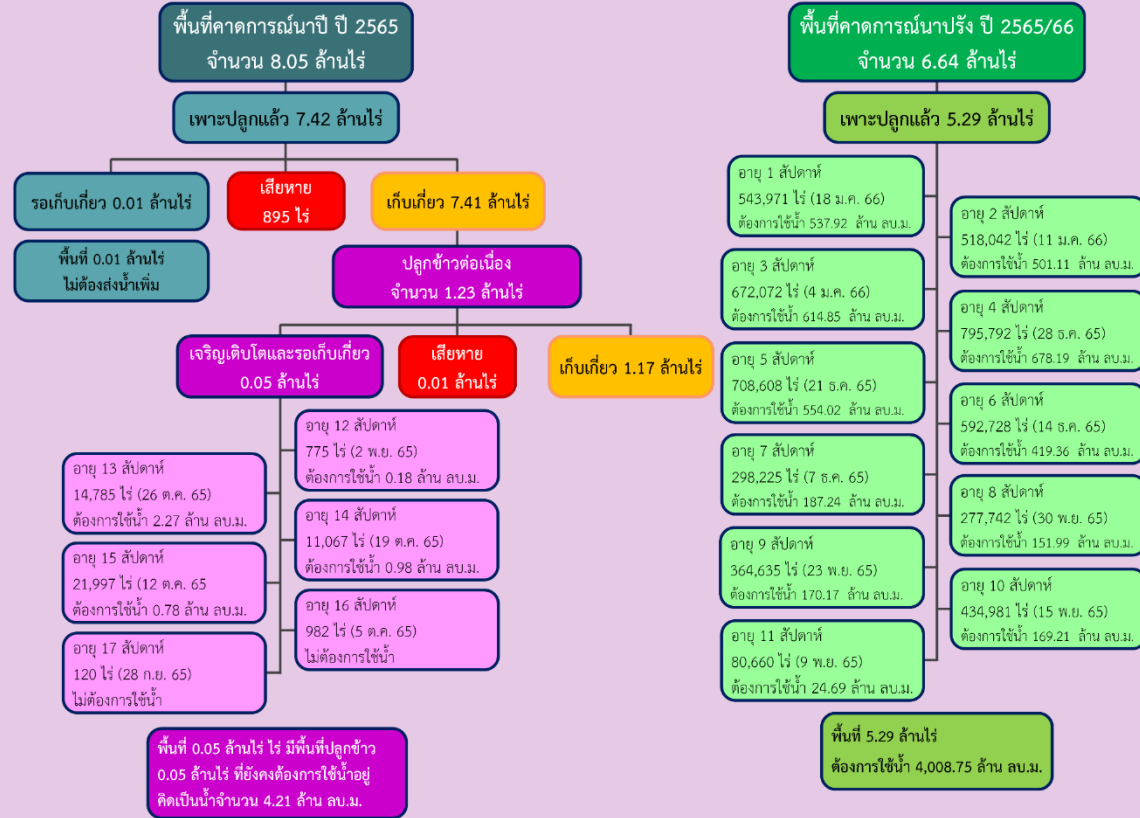


กรมชลประทาน

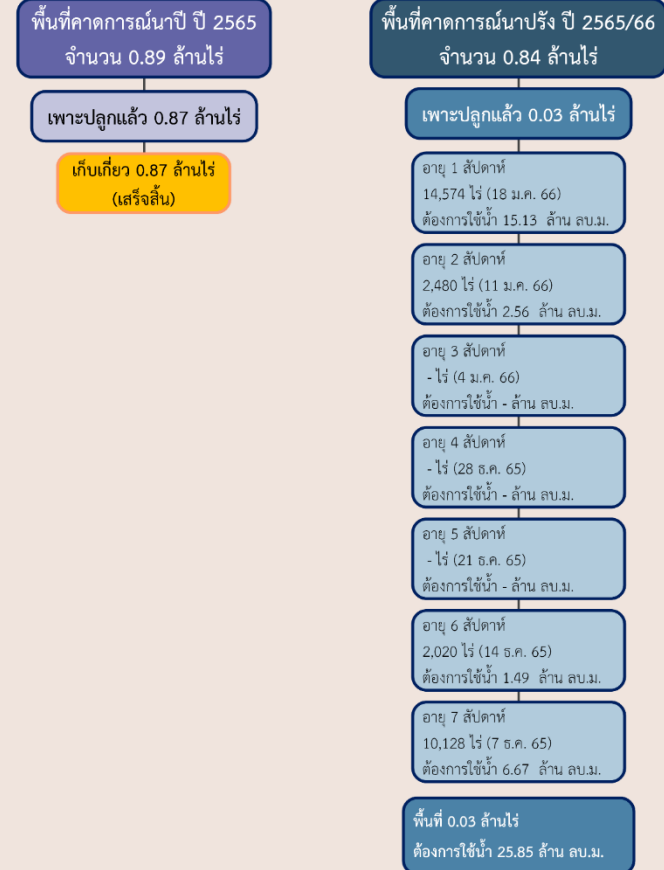
# พื้นที่ปลูกข้าวในเขตชลประทานลุ่มน้ำเจ้าพระยาและลุ่มน้ำแม่กลอง

ข้อมูล ณ วันที่ 18 ม.ค. 2566

## ลุ่มน้ำเจ้าพระยา



## ลุ่มน้ำแม่กลอง





---

# การบริหารจัดการน้ำฤดูแล้ง ปี 2565/66



# 10 มาตรการ รองรับฤดูแล้ง ปี 2565/66

ความต้องการใช้น้ำ  
DEMAND

น้ำต้นทุน  
SUPPLY

01 **เร่งเก็บกักน้ำ**  
ในแหล่งน้ำทุกประเภท

02 **เฝ้าระวังและเตรียมจัดหาแหล่งน้ำสำรอง**  
พร้อมวางแผนเตรียมเครื่องจักรเครื่องมือ  
ในพื้นที่เฝ้าระวังเสี่ยงขาดแคลนน้ำ

03 **ปฏิบัติการเติมน้ำ**  
ให้กับแหล่งน้ำ พื้นที่เกษตรและ  
พื้นที่เฝ้าระวังเสี่ยงขาดแคลนน้ำ

04 **กำหนดแผนจัดสรรน้ำ**  
และพื้นที่เพาะปลูกพืชฤดูแล้ง  
โดยพิจารณาให้สอดคล้องกับปริมาณน้ำต้นทุน

05 **เพิ่มประสิทธิภาพ**  
การใช้น้ำภาคการเกษตร

06 **เตรียมน้ำสำรอง**  
สำหรับพื้นที่ลุ่มต่ำรับน้ำนอง  
โดยการสนับสนุนจัดสรรน้ำเตรียมแปลง  
เพาะปลูกนารอบที่ 1 (นาปี)

07 **เฝ้าระวังคุณภาพน้ำ**  
ในแม่น้ำสายหลัก แม่น้ำสายรองและเตรียมแผนปฏิบัติการ  
รองรับกรณีเกิดปัญหาและแจ้งเตือนพื้นที่เสี่ยง

08 **เสริมสร้างความเข้มแข็ง**  
ด้านการบริหารจัดการน้ำของชุมชน  
ให้มีน้ำเพียงพอสำหรับอุปโภคบริโภคและการเกษตรตลอดฤดูแล้ง

การบริหารจัดการ  
MANAGEMENT

10 **ติดตามและประเมินผลการดำเนินงาน**  
ให้เป็นไปตามแผน รายงานผลการให้ความช่วยเหลือ

09 **สร้างการรับรู้ประชาสัมพันธ์**  
สถานการณ์และแผนบริหารจัดการน้ำ



จาก **10** มาตรการ  
ฤดูแล้ง



# สู่ 6 แนวทาง

- 1 บริหารน้ำในอ่าง
- 2 จัดหาแหล่งน้ำสำรอง
- 3 ตรวจสอบความต้องการ
- 4 จัดสรรตามกิจกรรมหลัก
- 5 สำรองน้ำเก็บกักไว้ต้นฤดูฝน
- 6 ประเมินผลและประชาสัมพันธ์



ทศวรรษ  
**1460**  
ชลประทาน บริการประชาชน



# การบริหารจัดการน้ำ ฤดูแล้ง และการเตรียมพร้อมรับมือ ปี 2565/66



ในฤดูแล้งจัดสรรน้ำให้สอดคล้องกับปริมาณน้ำต้นทุนตามลำดับความสำคัญของกิจการการใช้น้ำ ดังนี้

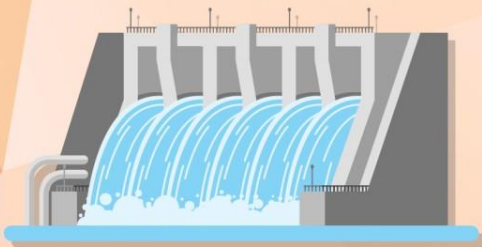
1. จัดสรรน้ำ **เพื่อการอุปโภค**  
ในช่วงฤดูแล้ง



2. จัดสรรน้ำ **เพื่อการรักษาระบบนิเวศ**  
ในช่วงฤดูแล้ง



3. สำรองน้ำไว้สำหรับการใช้น้ำในช่วงต้นฤดูฝน  
**เพื่ออุปโภค - บริโภคและรักษาระบบนิเวศ**  
เดือนพฤษภาคม - กรกฎาคม



4. จัดสรรน้ำ  
**เพื่อการเกษตรกรรม**



5. จัดสรรน้ำ  
**เพื่อการอุตสาหกรรม**



# ชป.เตรียมความพร้อมเครื่องจักร-เครื่องมือ ช่วยเหลือ ฤดูแล้ง ทั่วประเทศ ปี 2565/66

## ส่วนบริหารเครื่องจักรกลที่ 1 เชียงใหม่

- เครื่องสูบน้ำ 165 เครื่อง
  - เครื่องพลิกดินน้ำ 10 เครื่อง
  - เครื่องจักรกลสนับสนุนอื่นๆ 275 หน่วย
- รวม 450 หน่วย**



## ส่วนบริหารเครื่องจักรกลที่ 2 พิษณุโลก

- เครื่องสูบน้ำ 237 เครื่อง
  - เครื่องพลิกดินน้ำ 23 เครื่อง
  - เครื่องจักรกลสนับสนุนอื่นๆ 337 หน่วย
- รวม 597 หน่วย**



## ส่วนบริหารเครื่องจักรกลที่ 5 พระนครศรีอยุธยา

- เครื่องสูบน้ำ 410 เครื่อง
  - เครื่องพลิกดินน้ำ 39 เครื่อง
  - เครื่องจักรกลสนับสนุนอื่นๆ 463 หน่วย
- รวม 912 หน่วย**



## ส่วนบริหารเครื่องจักรกลที่ 3 ขอนแก่น

- เครื่องสูบน้ำ 346 เครื่อง
  - เครื่องพลิกดินน้ำ 35 เครื่อง
  - เครื่องจักรกลสนับสนุนอื่นๆ 406 หน่วย
- รวม 787 หน่วย**



## ส่วนบริหารเครื่องจักรกลที่ 7 กาญจนบุรี

- เครื่องสูบน้ำ 344 เครื่อง
  - เครื่องพลิกดินน้ำ 143 เครื่อง
  - เครื่องจักรกลสนับสนุนอื่นๆ 496 หน่วย
- รวม 983 หน่วย**



## ส่วนบริหารเครื่องจักรกลที่ 4 นครราชสีมา

- เครื่องสูบน้ำ 222 เครื่อง
  - เครื่องพลิกดินน้ำ 176 เครื่อง
  - เครื่องจักรกลสนับสนุนอื่นๆ 243 หน่วย
- รวม 641 หน่วย**



## ส่วนกลาง นนทบุรี

- เครื่องสูบน้ำ 127 เครื่อง
  - เครื่องพลิกดินน้ำ 120 เครื่อง
  - เครื่องจักรกลสนับสนุนอื่นๆ 50 หน่วย
- รวม 297 หน่วย**

## ส่วนบริหารเครื่องจักรกลที่ 8 สงขลา

- เครื่องสูบน้ำ 337 เครื่อง
  - เครื่องพลิกดินน้ำ 71 เครื่อง
  - เครื่องจักรกลสนับสนุนอื่นๆ 307 หน่วย
- รวม 715 หน่วย**

## ส่วนบริหารเครื่องจักรกลที่ 6 ชลบุรี

- เครื่องสูบน้ำ
  - เครื่องพลิกดินน้ำ
  - เครื่องจักรกลสนับสนุนอื่นๆ
- รวม=หน่วย**

## รวมทั้งประเทศ

- เครื่องสูบน้ำ 2,188 เครื่อง
- เครื่องพลิกดินน้ำ 617 เครื่อง
- เครื่องจักรกลสนับสนุนอื่นๆ 2,577 หน่วย

รวมเป็น  
**5,382 หน่วย**





# ผลการประชาสัมพันธ์สร้างการรับรู้สถานการณ์น้ำและการบริหารจัดการน้ำ



## ฤดูแล้ง ปี 2565/66 กรมชลประทาน



ระหว่างวันที่ 7 - 13 มกราคม 2566

1. ศูนย์เรียนรู้การเพิ่มประสิทธิภาพการผลิตสินค้าเกษตร (ศพก.)



จำนวน

**51** ครั้ง

สะสม 82 ครั้ง

เกษตรกร

**29** คน

สะสม 316 คน

2. คณะกรรมการจัดการชลประทาน (JMC)



จำนวน

**69** ครั้ง

สะสม 99 ครั้ง

เกษตรกร

**1,070** คน

สะสม 2,433 คน

3. กลุ่มใช้น้ำ



จำนวน

**275** ครั้ง

สะสม 795 ครั้ง

เกษตรกร

**4,973** คน

สะสม 15,688 คน

4. การประชาสัมพันธ์อื่นๆ



จำนวน

**463** ครั้ง

สะสม 2,560 ครั้ง

ข้อมูลสะสม ตั้งแต่วันที่ 1 พ.ย.65

### รวมการประชาสัมพันธ์



จำนวนครั้งการประชาสัมพันธ์

**858** สะสม 3,536



จำนวนเกษตรกรที่รับการฟังประชาสัมพันธ์

**6,072** สะสม 18,437





---

# สถานการณ์ค่าความเค็มในลำน้ำสายหลัก

# สถานการณ์ค่าความเค็มใน 4 ลำน้ำสายหลัก



รายงานสถานการณ์ค่าความเค็มและปริมาณน้ำ แม่น้ำเจ้าพระยา  
19 มกราคม 2566 เวลา 7:00 น.

สถานี : สุบน้ำประปาสำแล – สะพานพระนั่งเกล้า – ทำนายนันทบุรี – กรมชลประทานสามเสน



รายงานสถานการณ์ค่าความเค็มและปริมาณน้ำ แม่น้ำท่าจีน  
19 มกราคม 2566 เวลา 7:00 น.

สถานี : วัดท่าพูด – ปากคลองจินดา – วัดดอนไก่ดี – วัดอ่างทอง – วัดพันธุวงศ์



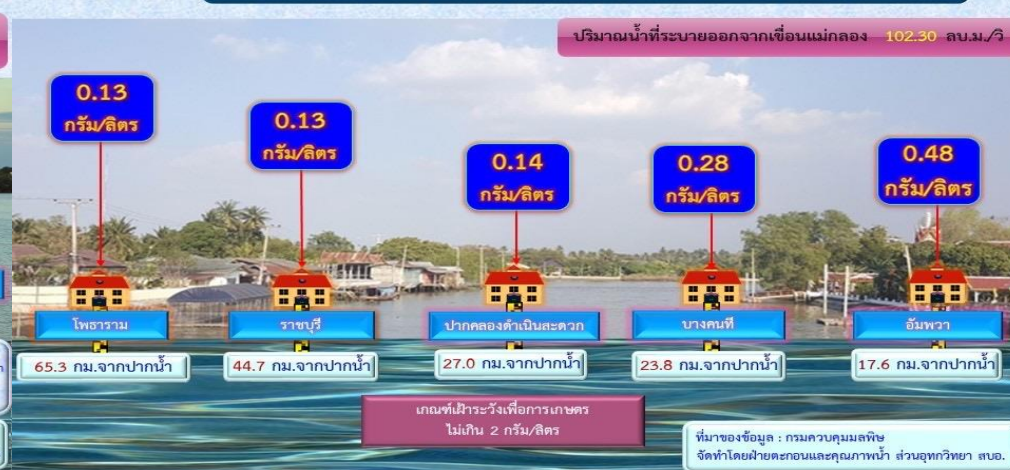
รายงานสถานการณ์ค่าความเค็มและปริมาณน้ำ แม่น้ำปราจีน-บางปะกง  
19 มกราคม 2566 เวลา 7:00 น.

สถานี : บางแตน - บางกระเจ็ด - เขื่อนบางปะกง - วัดแหลมไผ่ - ชลประทานฉะเชิงเทรา

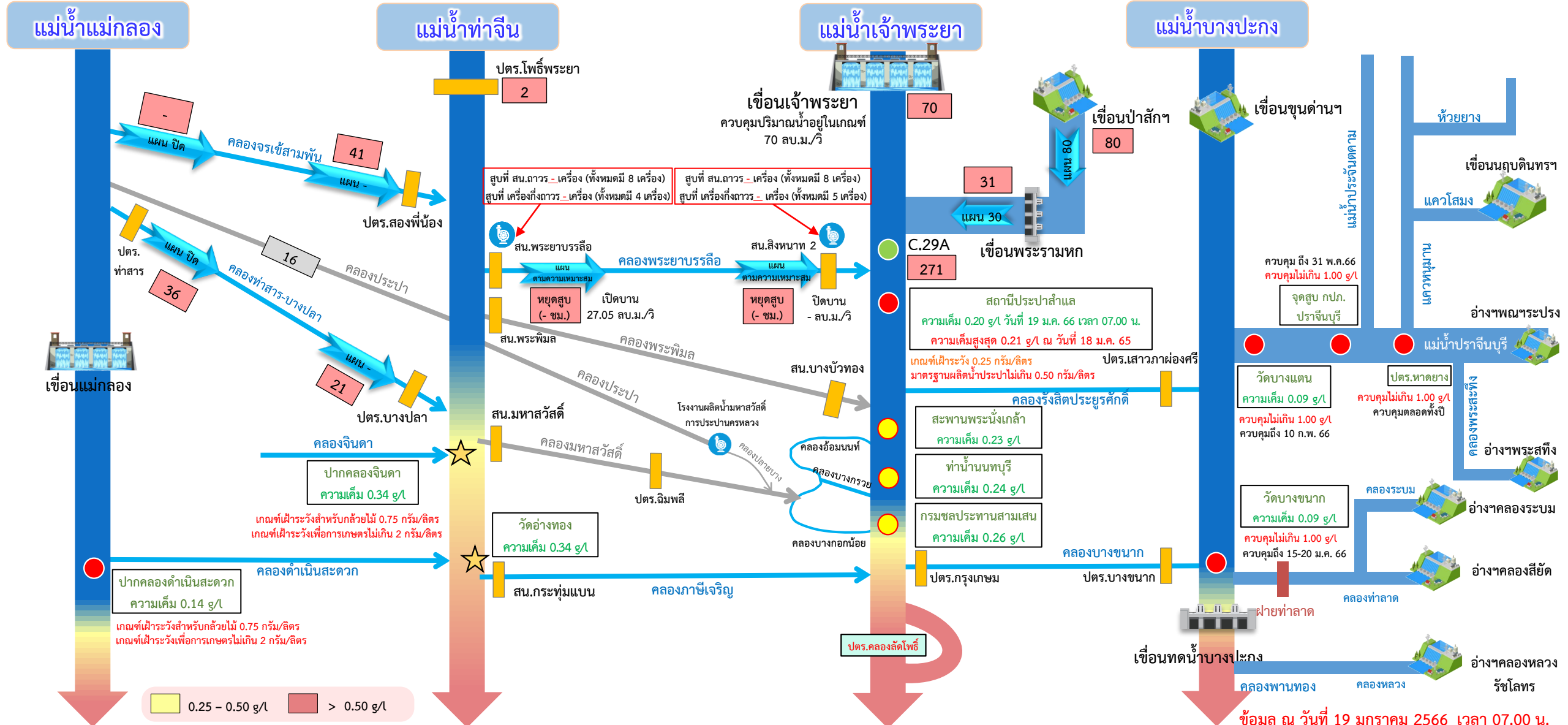


รายงานสถานการณ์ค่าความเค็มและปริมาณน้ำ แม่น้ำแม่กลอง  
19 มกราคม 2566 เวลา 07:00 น.

สถานี : โพธาราม – ราชบุรี – ปากคลองดำเนินสะดวก - บางคนที - อัมพวา



# การบริหารจัดการน้ำเพื่อรักษาระบบนิเวศ (ความเค็ม) ใน 4 ลำน้ำสายหลัก



● จุดควบคุมความเค็ม ● จุดตรวจวัดความเค็ม ● สถานีวัดน้ำ ★ จุดติดตั้งเครื่องวัดคุณภาพน้ำเคลื่อนที่

ฝ่ายประมวลวิเคราะห์สถานการณ์น้ำ สำนักบริหารจัดการน้ำและอุทกวิทยา

อ่าวไทย

ข้อมูล ณ วันที่ 19 มกราคม 2566 เวลา 07.00 น.

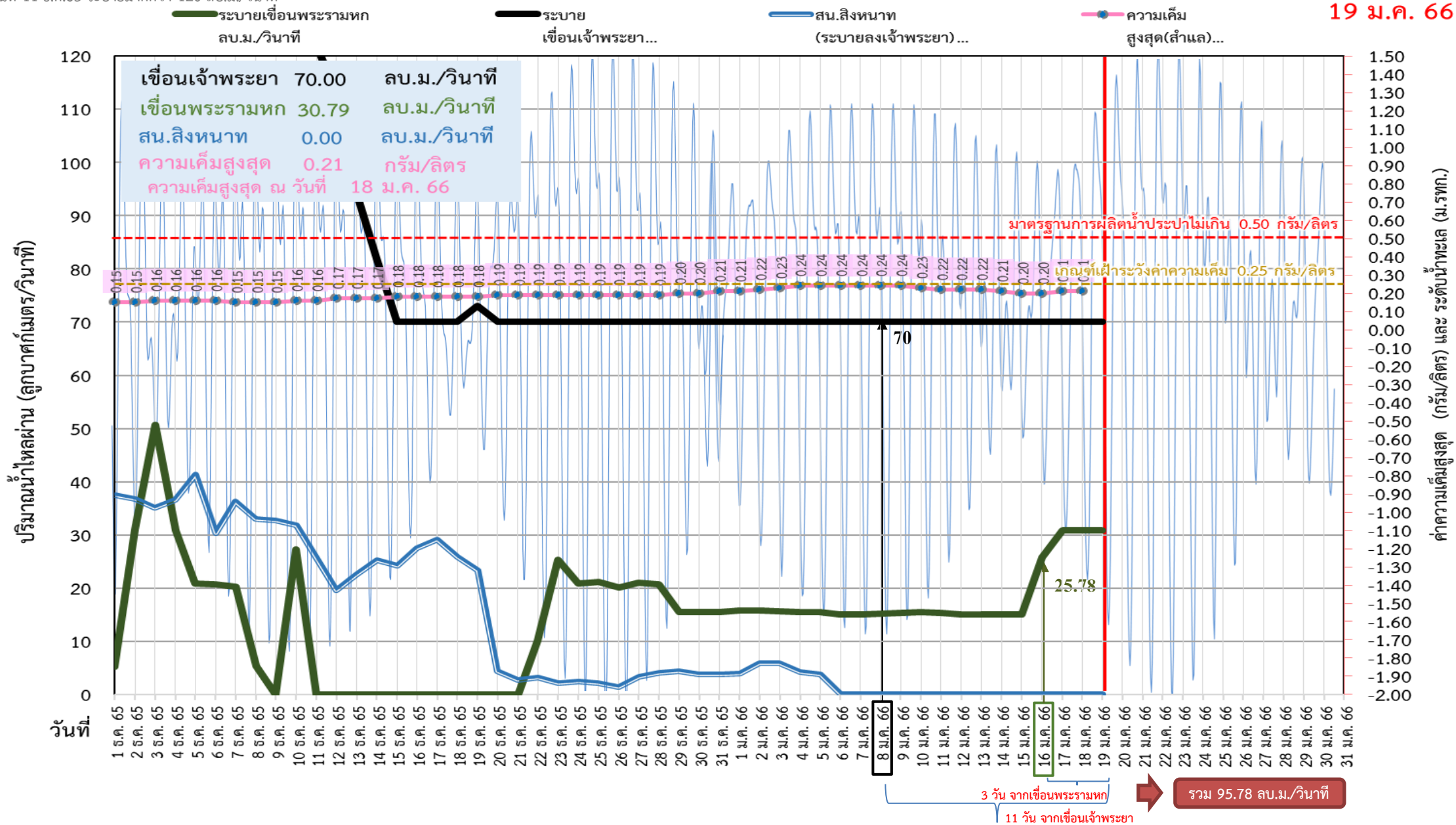
อัตราการใช้เวลา 06.00 น. / คุณภาพน้ำเวลา 07.00 น.

หน่วย : ลูกบาศก์เมตร/วินาที หน่วย : กรัม/ลิตร



# ติดตามปริมาณน้ำไหลผ่านเขื่อน และติดตามค่าความเค็ม

19 ม.ค. 66





# ติดตามปริมาณน้ำไหลผ่านเขื่อน และติดตามค่าความเค็ม



	ระบาย เขื่อนเจ้าพระยา ลบ.ม./วินาที	ระบาย เขื่อนป่าสักฯ ลบ.ม./วินาที	ระบาย เขื่อน พระรามหก ลบ.ม./วินาที	รวมระบายเขื่อนเจ้าพระยา(ใช้เวลา11 วัน) และพระรามหก(ใช้เวลา3วัน) ที่ เดินทางมาบรรจบกัน	ความเค็ม สูงสุด(ลำ แกล) กรัม/ลิตร	จำนวนชั่วโมงที่ความเค็ม เกิน 0.25 กรัมต่อลิตร (ชั่วโมง) ตั้งแต่เวลา 00.00-23.00น.	จำนวนชั่วโมงที่ความเค็ม เกิน 0.50 กรัมต่อลิตร (ชั่วโมง) ตั้งแต่เวลา 00.00-23.00น.	สน.สิงหนาท (ระบายลง เจ้าพระยา) ลบ.ม./วินาที	รวมระบายจากเขื่อน เจ้าพระยา+เขื่อนพระรามหก+ สิงหนาท 2 ลบ.ม./วินาที
6 ม.ค. 66	70.00	60.52	15.10	85.72	0.24	0	0	0.00	85.72
7 ม.ค. 66	70.00	60.35	15.06	85.55	0.24	0	0	0.00	85.55
8 ม.ค. 66	70.00	60.18	15.24	85.53	0.24	0	0	0.00	85.53
9 ม.ค. 66	70.00	60.01	15.36	85.10	0.24	0	0	0.00	85.10
10 ม.ค. 66	70.00	60.03	15.43	85.06	0.23	0	0	0.00	85.06
11 ม.ค. 66	70.00	50.20	15.40	85.24	0.22	0	0	0.00	85.24
12 ม.ค. 66	70.00	50.13	15.10	85.36	0.22	0	0	0.00	85.36
13 ม.ค. 66	70.00	70.78	15.05	85.43	0.22	0	0	0.00	85.43
14 ม.ค. 66	70.00	70.63	15.00	85.40	0.21	0	0	0.00	85.4
15 ม.ค. 66	70.00	80.74	15.08	85.10	0.20	0	0	0.00	85.10
16 ม.ค. 66	70.00	80.56	25.78	85.05	0.20	0	0	0.00	85.05
17 ม.ค. 66	70.00	80.32	30.92	85.00	0.21	0	0	0.00	85
18 ม.ค. 66	70.00	80.08	30.89	85.08	0.21	0	0	0.00	85.08
19 ม.ค. 66	70.00	80.24	30.79	95.78				0.00	95.78

11 วัน

3 วัน

การรุกตัวของน้ำเค็มแม่น้ำเจ้าพระยาปี 2566 ค่าความเค็มสูงสุดรายวัน (เวลา 00.00-23.00 น.)

วันที่	ระดับน้ำ สูงสุด รพ. พระนครใต้ (ม.รทก.)	โรงไฟฟ้า พระนคร ใต้	สะพานวง แหวน ตะวันออก	วัดทองคั้ง	วัดบางนา นอก	ค.ลัดโพธิ์	วัด ราษฎร์ บูรณะ	สะพาน ตากสิน	สะพาน พุทธ	โรงพยา บาลศิริราช	กรม ชลประทาน สามเสน	วัดเขมา ท่าบ้านนอ	คลอง อ้อมถนน	สะพาน พระนั่ง เกล้า	วัดเชิง ท่า ชลประทาน บางหลวง	สะพาน นวลดี	ปาก คลอง บางหลวง	วัดมะขาม	วัดนาง	วัดไทร งาม	สถานี สูบน้ำ สำแล	วัดปฐม ทอง	วัดบาง เขยนอก	วัดโมลี มรณะ	วัดสอง พี่น้อง	วัดกว้าง	วัดท้าย เกาะใหญ่	วัดโพธิ์ แดงเหนือ	วัดช้าง ใหญ่	ท่าเรือ บางโพ	วัดแจ้ง ท่าบาง ปะอิน	วัดบ้าน แจ้ง	ปริมาณน้ำ (ลบ.ม./3)	ปริมาณน้ำ (ลบ.ม./3)				
ระยะทาง จากปากน้ำ (กม.)	12.0	15.6	5.74	3.90	35.0	40.0	45.9	50.0	52.1	55.9	60.8	61.5	62.2	64.0	76.5	83.7	90.8	91.0	91.2	92.4	96.0	99.1	100.5	101.2	101.8	103.8	108.5	110.0	110.8	114.4	118.7	125.4	130.0	เขียน เจ้าพระยา	เขียน พระรามหก			
18/12/2565	1.23	8.70	7.36	5.74	3.90	0.20	0.20	0.20	0.20	0.20	0.19	0.19	0.19	0.19	0.18	0.18	0.18	0.18	0.18	0.18	0.18	0.18	0.18	0.18	0.18	0.18	0.18	0.18	0.18	0.18	0.18	0.18	0.18	0.18	0.18	70	-	
19/12/2565	1.31	12.85	10.85	8.45	5.70	0.20	0.20	0.20	0.20	0.20	0.20	0.19	0.19	0.19	0.19	0.19	0.19	0.19	0.19	0.19	0.19	0.18	0.18	0.18	0.18	0.18	0.18	0.18	0.18	0.18	0.18	0.18	0.18	0.18	0.18	0.18	73	-
20/12/2565	1.26	16.20	13.67	10.63	7.16	0.20	0.20	0.20	0.20	0.20	0.20	0.19	0.19	0.19	0.19	0.19	0.19	0.19	0.19	0.19	0.19	0.19	0.19	0.19	0.19	0.19	0.19	0.19	0.19	0.19	0.19	0.19	0.19	0.19	0.19	70	-	
21/12/2565	1.27	16.57	14.11	11.16	7.78	1.01	1.01	1.01	1.01	0.89	0.66	0.38	0.34	0.30	0.19	0.19	0.19	0.19	0.19	0.19	0.19	0.19	0.19	0.19	0.19	0.19	0.19	0.19	0.19	0.19	0.19	0.19	0.19	0.19	0.19	0.19	70	-
22/12/2565	1.61	16.57	14.06	11.03	7.57	0.64	0.64	0.64	0.64	0.57	0.45	0.29	0.27	0.25	0.19	0.19	0.19	0.19	0.19	0.19	0.19	0.19	0.19	0.19	0.19	0.19	0.19	0.19	0.19	0.19	0.19	0.19	0.19	0.19	0.19	70	10.09	
23/12/2565	1.93	17.08	14.50	11.40	7.85	0.75	0.75	0.75	0.75	0.67	0.51	0.32	0.29	0.26	0.19	0.20	0.20	0.20	0.20	0.20	0.19	0.19	0.19	0.19	0.19	0.19	0.19	0.19	0.19	0.19	0.19	0.19	0.19	0.19	0.19	70	25.34	
24/12/2565	1.97	17.21	14.57	11.39	7.75	0.48	0.48	0.48	0.48	0.44	0.36	0.26	0.24	0.23	0.19	0.19	0.19	0.19	0.19	0.19	0.19	0.19	0.19	0.19	0.19	0.19	0.19	0.19	0.19	0.19	0.19	0.19	0.19	0.19	0.19	70	20.80	
25/12/2565	1.93	15.75	13.31	10.38	7.03	0.32	0.32	0.32	0.32	0.30	0.27	0.23	0.22	0.22	0.20	0.19	0.19	0.19	0.19	0.19	0.19	0.19	0.19	0.19	0.19	0.19	0.19	0.19	0.19	0.19	0.19	0.19	0.19	0.19	0.19	70	21.18	
26/12/2565	1.93	17.15	14.49	11.28	7.61	0.27	0.27	0.27	0.27	0.26	0.24	0.21	0.20	0.20	0.19	0.19	0.19	0.19	0.19	0.19	0.19	0.19	0.19	0.19	0.19	0.19	0.19	0.19	0.19	0.19	0.19	0.19	0.19	0.19	0.19	70	20.08	
27/12/2565	1.81	12.68	10.72	8.35	5.65	0.24	0.24	0.24	0.24	0.23	0.22	0.21	0.21	0.21	0.20	0.19	0.19	0.19	0.19	0.19	0.19	0.19	0.19	0.19	0.19	0.19	0.19	0.19	0.19	0.19	0.19	0.19	0.19	0.19	0.19	70	20.98	
28/12/2565	1.77	11.53	9.75	7.60	5.14	0.23	0.23	0.23	0.23	0.23	0.22	0.21	0.21	0.20	0.20	0.19	0.19	0.19	0.19	0.19	0.19	0.19	0.19	0.19	0.19	0.19	0.19	0.19	0.19	0.19	0.19	0.19	0.19	0.19	0.19	70	20.78	
29/12/2565	1.57	9.13	7.73	6.04	4.11	0.24	0.24	0.24	0.24	0.23	0.22	0.21	0.21	0.21	0.20	0.20	0.20	0.20	0.20	0.20	0.20	0.20	0.20	0.20	0.20	0.21	0.21	0.21	0.21	0.21	0.22	0.22	0.22	0.23	70	15.46		
30/12/2565	1.48	9.48	8.02	6.26	4.25	0.23	0.23	0.23	0.23	0.22	0.21	0.20	0.20	0.20	0.19	0.20	0.20	0.20	0.20	0.20	0.20	0.20	0.20	0.20	0.20	0.21	0.21	0.21	0.21	0.21	0.22	0.22	0.22	0.23	70	15.55		
31/12/2565	1.65	13.24	11.19	8.71	5.89	0.23	0.23	0.23	0.23	0.23	0.22	0.21	0.21	0.20	0.20	0.20	0.20	0.20	0.20	0.20	0.20	0.21	0.21	0.21	0.21	0.21	0.21	0.21	0.21	0.21	0.21	0.21	0.21	0.21	0.21	70	15.45	
1/01/2566	1.19	11.19	9.46	7.38	5.00	0.23	0.23	0.23	0.23	0.23	0.22	0.21	0.21	0.20	0.20	0.21	0.21	0.21	0.21	0.21	0.21	0.22	0.22	0.22	0.22	0.22	0.22	0.22	0.22	0.22	0.22	0.22	0.22	0.21	0.21	70	15.85	
2/01/2566	1.23	16.33	13.79	10.73	7.23	0.23	0.23	0.23	0.23	0.23	0.22	0.21	0.21	0.20	0.20	0.21	0.21	0.21	0.21	0.21	0.21	0.22	0.23	0.23	0.23	0.23	0.23	0.24	0.24	0.24	0.23	0.23	0.23	0.21	0.21	70	15.79	
3/01/2566	1.12	18.28	15.49	12.13	8.29	0.61	0.61	0.61	0.61	0.55	0.44	0.29	0.27	0.25	0.20	0.21	0.21	0.22	0.22	0.22	0.22	0.23	0.23	0.23	0.23	0.23	0.23	0.24	0.24	0.24	0.23	0.23	0.23	0.22	0.19	70	15.72	
4/01/2566	1.34	18.41	15.57	12.15	8.24	0.41	0.41	0.41	0.41	0.38	0.32	0.25	0.24	0.23	0.20	0.22	0.22	0.23	0.23	0.23	0.23	0.24	0.24	0.24	0.24	0.24	0.24	0.24	0.23	0.23	0.23	0.22	0.21	0.19	70	15.55		
5/01/2566	1.46	17.18	14.51	11.31	7.63	0.29	0.29	0.29	0.29	0.28	0.26	0.23	0.22	0.22	0.21	0.22	0.22	0.23	0.23	0.23	0.23	0.24	0.24	0.24	0.24	0.24	0.24	0.23	0.23	0.23	0.22	0.21	0.18	70	15.53			
6/01/2566	1.47	15.13	12.78	9.96	6.73	0.27	0.27	0.27	0.27	0.26	0.24	0.22	0.22	0.22	0.21	0.23	0.23	0.24	0.24	0.24	0.24	0.24	0.24	0.24	0.24	0.24	0.24	0.23	0.23	0.23	0.22	0.21	0.19	70	15.10			
7/01/2566	1.53	14.05	11.88	9.26	6.26	0.27	0.27	0.27	0.27	0.26	0.25	0.23	0.23	0.23	0.22	0.23	0.23	0.24	0.24	0.24	0.24	0.24	0.23	0.23	0.23	0.23	0.23	0.22	0.22	0.21	0.21	0.20	0.18	70	15.06			
8/01/2566	1.52	13.24	11.19	8.72	5.90	0.25	0.25	0.25	0.25	0.25	0.24	0.23	0.23	0.22	0.22	0.23	0.23	0.24	0.24	0.24	0.24	0.24	0.23	0.23	0.23	0.23	0.22	0.21	0.21	0.21	0.21	0.20	0.20	0.19	70	15.24		
9/01/2566	1.61	14.62	12.36	9.63	6.51	0.27	0.27	0.27	0.27	0.26	0.25	0.24	0.24	0.24	0.23	0.24	0.24	0.24	0.24	0.24	0.24	0.24	0.23	0.22	0.22	0.22	0.21	0.20	0.20	0.20	0.20	0.20	0.19	70	15.36			
10/01/2566	1.47	13.01	11.00	8.58	5.81	0.27	0.27	0.27	0.27	0.26	0.25	0.24	0.24	0.24	0.23	0.23	0.23	0.23	0.23	0.23	0.23	0.23	0.22	0.22	0.22	0.21	0.20	0.20	0.20	0.20	0.20	0.19	70	15.43				
11/01/2566	1.55	12.46	10.53	8.22	5.56	0.26	0.26	0.26	0.26	0.26	0.25	0.24	0.24	0.23	0.23	0.23	0.23	0.23	0.23	0.23	0.22	0.21	0.21	0.21	0.20	0.19	0.19	0.19	0.19	0.19	0.19	0.18	70	15.40				
12/01/2566	1.54	13.07	11.05	8.62	5.84	0.27	0.27	0.27	0.27	0.27	0.26	0.25	0.25	0.24	0.24	0.23	0.23	0.22	0.22	0.22	0.22	0.22	0.21	0.20	0.20	0.20	0.19	0.19	0.19	0.19	0.19	0.18	70	15.10				
13/01/2566	1.46	12.75	10.78	8.41	5.70	0.27	0.27	0.27	0.27	0.27	0.26	0.25	0.25	0.24	0.24	0.23	0.23	0.22	0.22	0.22	0.22	0.22	0.21	0.20	0.20	0.20	0.19	0.19	0.19	0.19	0.19	0.19	0.20	70	15.05			
14/01/2566	1.34	11.64	9.85	7.69	5.21	0.27	0.27	0.27	0.27	0.27	0.26	0.25	0.25	0.24	0.24	0.22	0.22	0.21	0.21	0.21	0.21	0.21	0.20	0.20	0.20	0.20	0.19	0.19	0.19	0.19	0.19	0.19	0.19	70	15.00			
15/01/2566	1.32	10.61	8.98	7.01	4.77	0.27	0.27	0.27	0.27	0.26	0.25	0.24	0.24	0.24	0.23	0.22	0.22	0.21	0.21	0.21	0.20	0.19	0.19	0.19	0.19	0.18	0.18	0.18	0.18	0.18	0.18	0.18	70	15.08				
16/01/2566	1.30	9.55	8.09	6.32	4.30	0.27	0.27	0.27	0.27	0.27	0.26	0.25	0.25	0.24	0.24	0.22	0.22	0.21	0.21	0.21	0.20	0.19	0.19	0.19	0.19	0.18												



---

# คาดการณ์ปริมาณน้ำ ณ วันที่ 1 พฤษภาคม 2566



# คาดการณ์ปริมาณน้ำอ่างเก็บน้ำขนาดใหญ่ 35 แห่งในช่วงฤดูแล้ง 2566



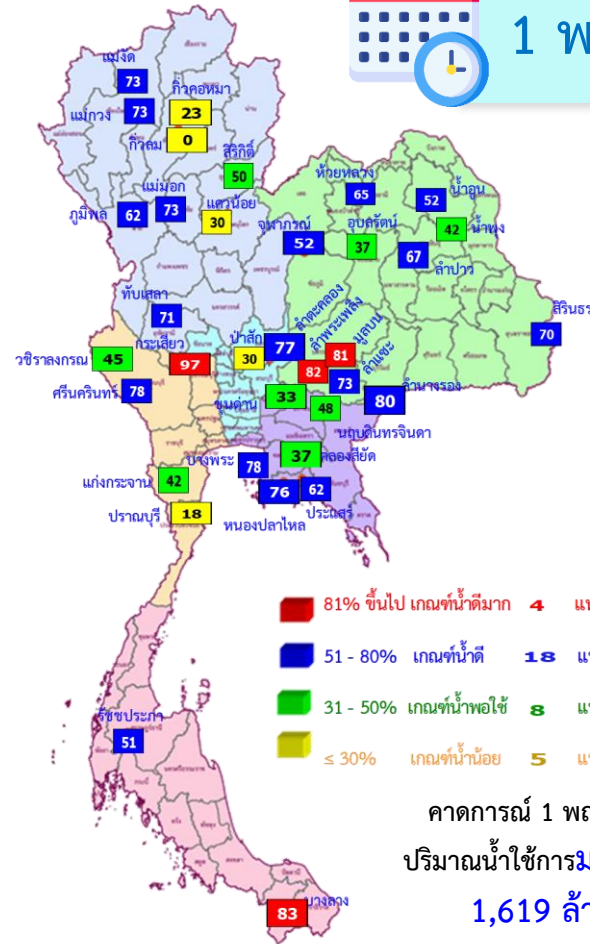
## สถิติและคาดการณ์ปริมาณน้ำอ่างเก็บน้ำขนาดใหญ่ 35 แห่งในช่วงฤดูแล้ง 2566

ปี	ปริมาณน้ำ (ล้าน ลบ.ม.)	%	น้ำใช้การ (ล้าน ลบ.ม.)	%
1 พ.ศ.62	40,452	57	16,909	36
1 พ.ศ.63	33,757	48	10,449	22
1 พ.ศ.64	33,387	48	10,334	22
1 พ.ศ.65	40,578	57	17,036	36
1 พ.ศ. 66	42,194	59	18,655	39

หมายเหตุ : ภาคใต้ยังอยู่ในช่วงฤดูฝน



1 พ.ค. 66



คาดการณ์ 1 พฤษภาคม 2566  
ปริมาณน้ำใช้การมากกว่า ปี 2565  
1,619 ล้าน ลบ.ม.

ปี พ.ศ.	ปริมาณน้ำ (ล้าน ลบ.ม.)	%	น้ำใช้การ (ล้าน ลบ.ม.)	%
2566	42,194	59	18,655	39





# คาดการณ์ปริมาณน้ำใช้การใน 4 เขื่อนหลัก ณ วันที่ 1 พ.ค. 2566

## เขื่อนภูมิพล

ปี	ปริมาณ		น้ำใช้การ	
	(ล้าน ลบ.ม.)	%	(ล้าน ลบ.ม.)	%
1 พ.ค. 65	5,791	43	1,991	21
1 พ.ค. 66	8,713	65	4,913	51

## เขื่อนป่าสักชลสิทธิ์

ปี	ปริมาณ		น้ำใช้การ	
	(ล้าน ลบ.ม.)	%	(ล้าน ลบ.ม.)	%
1 พ.ค. 65	330	34	327	34
1 พ.ค. 66	420	44	417	44

## เขื่อนสิริกิติ์

ปี	ปริมาณ		น้ำใช้การ	
	(ล้าน ลบ.ม.)	%	(ล้าน ลบ.ม.)	%
1 พ.ค. 65	3,702	39	852	13
1 พ.ค. 66	4,899	52	2,049	31

1 พฤษภาคม 2565  
น้ำใช้การ 4 เขื่อนน้ำ  
3,510 ล้าน ลบ.ม.

คาดการณ์ 1 พฤษภาคม 2566  
น้ำใช้การ 4 เขื่อนน้ำ  
7,802 ล้าน ลบ.ม.

## เขื่อนแควน้อย

ปี	ปริมาณ		น้ำใช้การ	
	(ล้าน ลบ.ม.)	%	(ล้าน ลบ.ม.)	%
1 พ.ค. 65	383	41	340	38
1 พ.ค. 66	466	50	423	47

## คาดการณ์ปริมาณน้ำรวม 4 เขื่อนหลัก

ปี	ปริมาณน้ำ (ล้าน ลบ.ม.)	%	น้ำใช้การ (ล้าน ลบ.ม.)	%
1 พ.ค. 65	10,206	41	3,510	19
1 พ.ค. 66	14,498	58	7,802	43



กรมชลประทาน

กรมชลประทาน  
กระทรวงเกษตรและสหกรณ์

