



สถานการณ์และการบริหารจัดการน้ำฤดูฝนปี 2566

วันที่ 19 กรกฎาคม 2566

ศูนย์ปฏิบัติการน้ำอัจฉริยะ (SWOC)



สถานการณ์ฝน และสภาพภูมิอากาศ





เตือน

ฝนตกหนักถึงหนักมากบริเวณประเทศไทย คลื่นลมแรงบริเวณทะเลอันดามันและอ่าวไทย



ระวังน้ำท่วมฉับพลัน น้ำป่าไหลหลาก

16 - 20 ก.ค. 66

กรมอุตุนิยมวิทยา



- พายุดีเปรสชัน บริเวณทะเลจีนใต้ตอนบน จะทวีกำลังแรงขึ้นเป็นพายุโซนร้อน "ตาลิม" และมีแนวโน้มเคลื่อนผ่านเกาะไหหลำเข้าสู่ประเทศเวียดนามตอนบน
- ร่องมรสุมกำลังแรงพาดผ่านภาคเหนือ ภาคตะวันออกเฉียงเหนือ ภาคกลางตอนบน
- มรสุมตะวันตกเฉียงใต้กำลังแรงพัดปกคลุมทะเลอันดามัน ภาคใต้ และอ่าวไทยตอนบน

ผลกระทบ ประเทศไทยมีฝนเพิ่มขึ้น และมีฝนตกหนักถึงหนักมากบางแห่ง และคลื่นลมบริเวณทะเลอันดามันและอ่าวไทยตอนบน คลื่นสูง 2-4 ม. บริเวณฝนฟ้าคะนองคลื่นสูง > 4 ม. อ่าวไทยตอนล่าง คลื่นสูง 2-3 ม. บริเวณฝนฟ้าคะนองคลื่นสูง > 3 ม.

ข้อควรระวัง ระวังอันตรายจากฝนตกหนักและฝนตกสะสม อาจทำให้เกิดน้ำท่วมฉับพลัน และน้ำป่าไหลหลาก ส่วนชาวเรือบริเวณทะเลอันดามันและอ่าวไทยตอนบนควรงดออกจากฝั่ง



ประกาศกรมอุตุนิยมวิทยา พายุโซนร้อนรุนแรงตาลิม (TALIM)



ที่มา กรมอุตุนิยมวิทยา



ประกาศกรมอุตุนิยมวิทยา เรื่อง พายุโซนร้อน "ตาลิม" (TALIM) ฉบับที่ 10 (196/2566)

(สำเนา)

เมื่อเวลา 04.00 น. ของวันนี้ (17 ก.ค. 2566) พายุโซนร้อนกำลังแรง "ตาลิม" (TALIM) บริเวณทะเลจีนใต้ตอนบน มีศูนย์กลางอยู่ที่ละติจูด 18.9 องศาเหนือ ลองจิจูด 113.4 องศาตะวันออก มีความเร็วลมสูงสุดใกล้ศูนย์กลางประมาณ 100 กิโลเมตรต่อชั่วโมง พายุนี้กำลังเคลื่อนตัวทางทิศตะวันตกเฉียงเหนือค่อนข้างเร็วด้วยความเร็วประมาณ 15 กิโลเมตรต่อชั่วโมง คาดว่าจะเคลื่อนผ่านเกาะไหหลำและขึ้นฝั่งประเทศเวียดนามตอนบน ในช่วงวันที่ 18-19 ก.ค. 66

อนึ่ง ในช่วงวันที่ 17-20 ก.ค. 66 ร่องมรสุมกำลังแรงจะเลื่อนลงมาพาดผ่านภาคเหนือ ภาคตะวันออกเฉียงเหนือ และภาคกลางตอนบน ประกอบกับมรสุมตะวันตกเฉียงใต้ที่พัดปกคลุมทะเลอันดามัน ภาคใต้ และอ่าวไทยมีกำลังแรง ลักษณะเช่นนี้ทำให้ประเทศไทยมีฝนเพิ่มขึ้นและมีฝนตกหนักถึงหนักมากบางแห่งบริเวณภาคเหนือ ภาคตะวันออกเฉียงเหนือ ภาคกลาง รวมทั้งกรุงเทพมหานครและปริมณฑล ภาคตะวันออก และภาคใต้ ขอให้ประชาชนระวังอันตรายจากฝนตกหนักถึงหนักมากและฝนที่ตกสะสมซึ่งอาจทำให้เกิดน้ำท่วมฉับพลันและน้ำป่าไหลหลาก โดยเฉพาะพื้นที่ลาดเชิงเขาใกล้ทางน้ำไหลผ่านและพื้นที่ลุ่ม รวมทั้งเพิ่มความระมัดระวังในการสัญจรผ่านบริเวณที่มีฝนฟ้าคะนอง

จังหวัดที่คาดว่าจะมีฝนตกหนักถึงหนักมากบางแห่ง มีดังนี้

- วันที่ 17 กรกฎาคม 2566**
- ภาคเหนือ:** จังหวัดแม่ฮ่องสอน น่าน ตาก และกำแพงเพชร
- ภาคตะวันออกเฉียงเหนือ:** จังหวัดอุดรธานีหนองคาย บึงกาฬ สกลนคร นครพนม มุกดาหาร กาฬสินธุ์ ร้อยเอ็ด ยโสธร อำนาจเจริญ นครราชสีมา บุรีรัมย์ สุรินทร์ ศรีสะเกษ และอุบลราชธานี
- ภาคกลาง:** จังหวัดอุทัยธานี กาญจนบุรี ราชบุรี ลพบุรี สระบุรี สมุทรสงคราม รวมทั้งกรุงเทพมหานครและปริมณฑล
- ภาคตะวันออก:** จังหวัดนครนายก ปราจีนบุรี สระแก้ว ฉะเชิงเทรา ชลบุรี ระยอง จันทบุรี และตราด
- ภาคใต้:** จังหวัดเพชรบุรี ประจวบคีรีขันธ์ ชุมพร สุราษฎร์ธานี ระนอง พังงา ภูเก็ต กระบี่ ตรัง และสตูล

- วันที่ 18 กรกฎาคม 2566**
- ภาคเหนือ:** จังหวัดแม่ฮ่องสอน ตาก และ กำแพงเพชร
- ภาคตะวันออกเฉียงเหนือ:** จังหวัดเลย หนองบัวลำภู อุดรธานี หนองคาย บึงกาฬ สกลนคร นครพนม มุกดาหาร มหาสารคาม ร้อยเอ็ด ยโสธร อำนาจเจริญ นครราชสีมา บุรีรัมย์ สุรินทร์ ศรีสะเกษ และอุบลราชธานี
- ภาคกลาง:** จังหวัดนครสวรรค์ อุทัยธานี กาญจนบุรี ราชบุรี ลพบุรี สระบุรี สมุทรสาคร รวมทั้งกรุงเทพมหานครและปริมณฑล

2/ภาคตะวันออก...

นายวุฒิพงศ์ หงษ์จรวงศ์
ผู้อำนวยการกองพยากรณ์อากาศ

สองตงกรมอุตุนิยมวิทยา โทร 1111 โทร 1182
โทรสาร 0-2399-4012, <https://www.tmd.go.th>
<https://www.metalarm.tmd.go.th/service>

ภาคตะวันออก: จังหวัดนครนายก ปราจีนบุรี สระแก้ว ฉะเชิงเทรา ชลบุรี ระยอง จันทบุรี และตราด
ภาคใต้: จังหวัดเพชรบุรี ประจวบคีรีขันธ์ ชุมพร สุราษฎร์ธานี นครศรีธรรมราช ระนอง พังงา ภูเก็ต กระบี่ ตรัง และสตูล

วันที่ 19-20 กรกฎาคม 2566
ภาคเหนือ: จังหวัดแม่ฮ่องสอน เชียงใหม่ เชียงราย ลำพูน ลำปาง พะเยา น่าน แพร่ อุตรดิตถ์ ตาก พิจิตร พิษณุโลก และเพชรบูรณ์

ภาคตะวันออกเฉียงเหนือ: จังหวัดเลย หนองบัวลำภู อุดรธานี หนองคาย บึงกาฬ สกลนคร นครพนม มุกดาหาร กาฬสินธุ์ มหาสารคาม ร้อยเอ็ด ยโสธร อำนาจเจริญ นครราชสีมา บุรีรัมย์ สุรินทร์ ศรีสะเกษ และอุบลราชธานี

ภาคกลาง: จังหวัดอุทัยธานี กาญจนบุรี ราชบุรี ลพบุรี สระบุรี พระนครศรีอยุธยา สมุทรสงคราม รวมทั้งกรุงเทพมหานครและปริมณฑล

ภาคตะวันออก: จังหวัดนครนายก ปราจีนบุรี สระแก้ว ฉะเชิงเทรา ชลบุรี ระยอง จันทบุรี และตราด
ภาคใต้: จังหวัดเพชรบุรี ประจวบคีรีขันธ์ ชุมพร สุราษฎร์ธานี นครศรีธรรมราช ระนอง พังงา ภูเก็ต กระบี่ ตรัง และสตูล

สำหรับคลื่นลมบริเวณทะเลอันดามันและอ่าวไทยตอนบนมีกำลังแรง โดยมีคลื่นสูง 2-4 เมตร บริเวณที่มีฝนฟ้าคะนองคลื่นสูงมากกว่า 4 เมตร ส่วนบริเวณอ่าวไทยตอนล่าง ทะเลมีคลื่นสูง 2-3 เมตร บริเวณที่มีฝนฟ้าคะนองคลื่นสูงมากกว่า 3 เมตรขอให้ชาวเรือเดินเรือด้วยความระมัดระวัง และหลีกเลี่ยงการเดินเรือบริเวณที่มีฝนฟ้าคะนอง สำหรับชาวเรือบริเวณทะเลอันดามันและอ่าวไทยตอนบนควรออกจากฝั่งในระยะนี้ซึ่งขอให้ประชาชนติดตามประกาศจากกรมอุตุนิยมวิทยา และสามารถติดตามข้อมูลที่เว็บไซต์กรมอุตุนิยมวิทยา <http://www.tmd.go.th> หรือที่ 0-2399-4012-13 และ 1182 ได้ตลอด 24 ชั่วโมง

ประกาศ ณ วันที่ 17 กรกฎาคม พ.ศ. 2566 เวลา 05.00 น.
กรมอุตุนิยมวิทยาจะออกประกาศฉบับต่อไปใน วันที่ 17 กรกฎาคม พ.ศ. 2566 เวลา 11.00 น

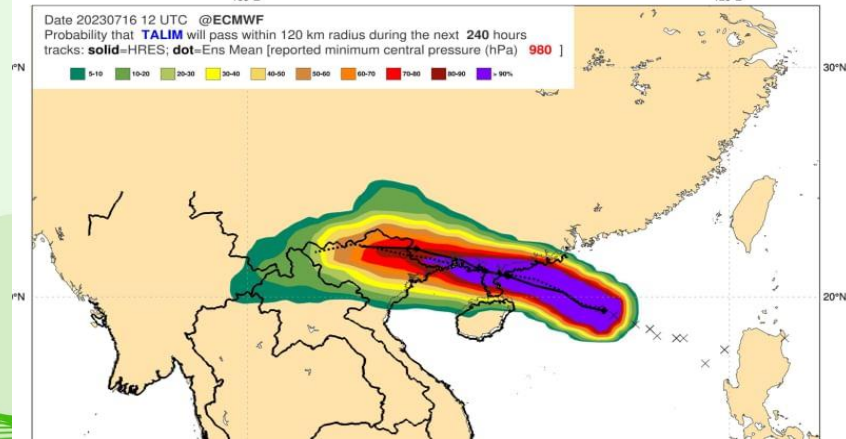
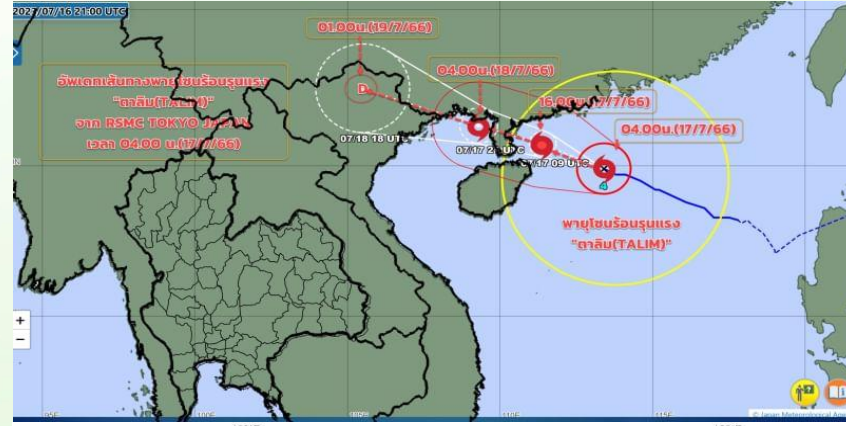
(ลงชื่อ) ชมภาณี ชมภูรัตน์
(นางสาวชมภาณี ชมภูรัตน์)
อธิบดีกรมอุตุนิยมวิทยา

สำเนาถูกต้อง
(นางสาวชลาสัย แจ่มผล)
ผู้อำนวยการกองพยากรณ์อากาศ

นายวุฒิพงศ์ หงษ์จรวงศ์
ผู้อำนวยการกองพยากรณ์อากาศ

สองตงกรมอุตุนิยมวิทยา โทร 1111 โทร 1182
โทรสาร 0-2399-4012, <https://www.tmd.go.th>
<https://www.metalarm.tmd.go.th/service>

อัปเดตเส้นทางพายุโซนร้อนรุนแรง "ตาลิม (TALIM)" เวลา 04.00น.(17/7/66): พายุ"ตาลิม (TALIM)" บริเวณทะเลจีนใต้ตอนบน กำลังเคลื่อนตัวทางตะวันตกก่อนทางเหนือเล็กน้อย คาดว่าจะขึ้นฝั่งบริเวณประเทศเวียดนามตอนบน เย็นวันที่ 18 ก.ค.66





ปริมาณฝนสะสม (1 ม.ค. - 16 ก.ค. 2566)

ฝนสะสมต่ำกว่าค่าปกติ 25%

-168.4(-25%)
-357.6(-41%)
-290.9(-37%)

ค่าเฉลี่ยทั้งปี 1,420.8 มม.

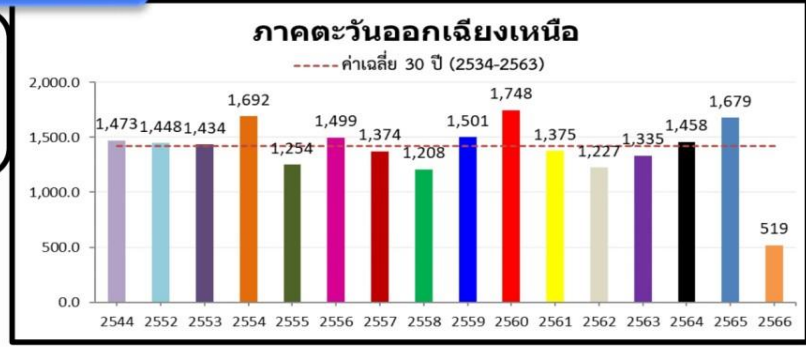
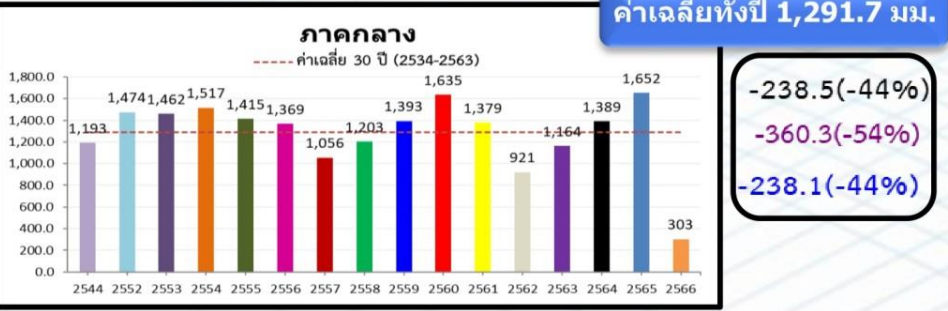
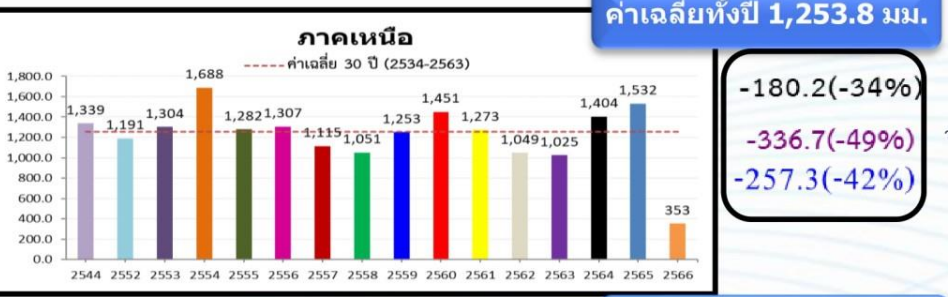
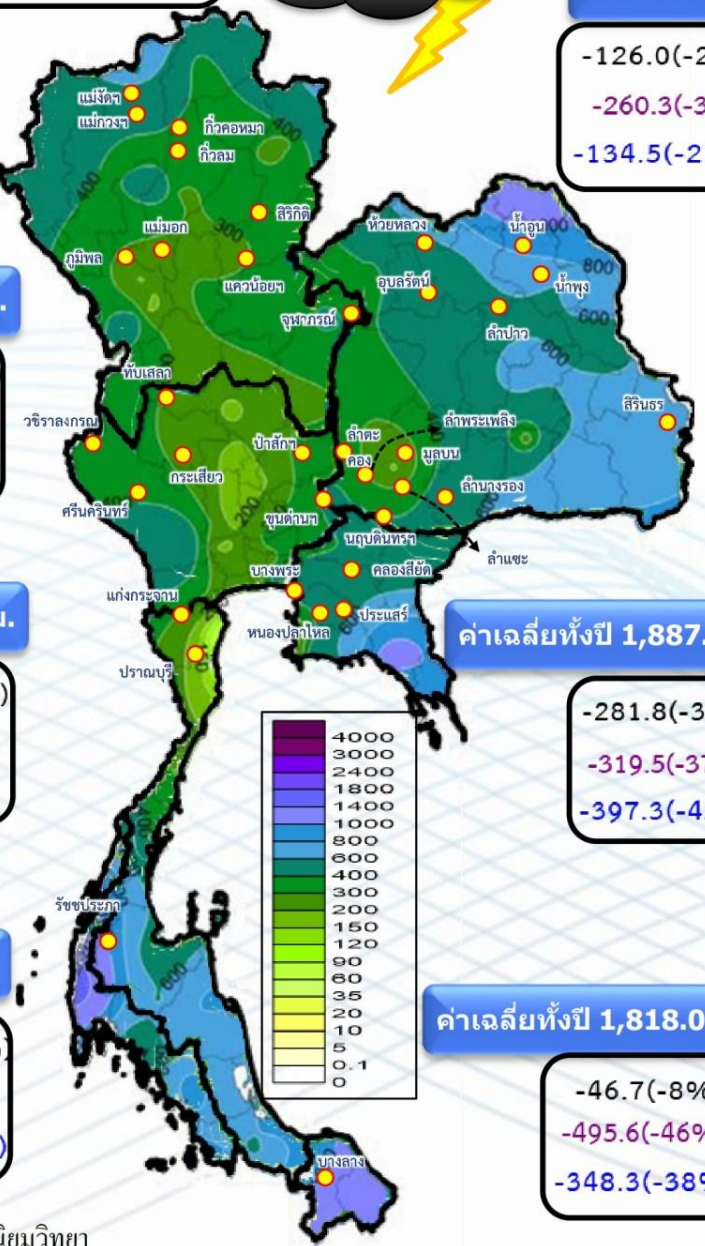
-126.0(-20%)
-260.3(-33%)
-134.5(-21%)

ค่าเฉลี่ยทั้งปี 1,887.1 มม.

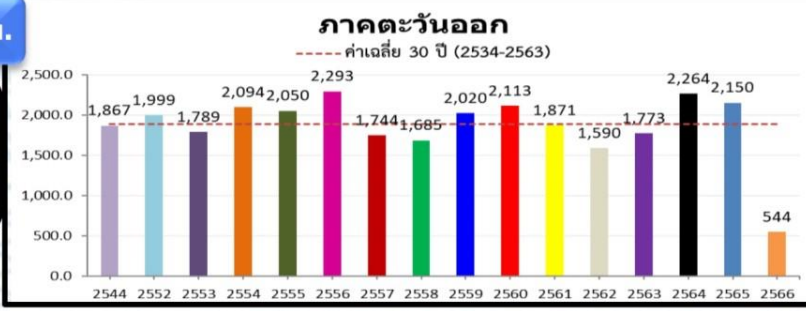
-281.8(-34%)
-319.5(-37%)
-397.3(-42%)

ค่าเฉลี่ยทั้งปี 1,818.0 มม.

-46.7(-8%)
-495.6(-46%)
-348.3(-38%)



หมายเหตุ
ตัวเลขสีดำ คือ ปี 66 เทียบกับค่าเฉลี่ย 30 ปี (2534-2563)
ตัวเลขสีม่วง คือ ปี 66 เทียบ ปี 65 (ณ วันเดียวกัน)
ตัวเลขสีน้ำเงิน คือ ปี 66 เทียบ ปี 44 (ณ วันเดียวกัน)

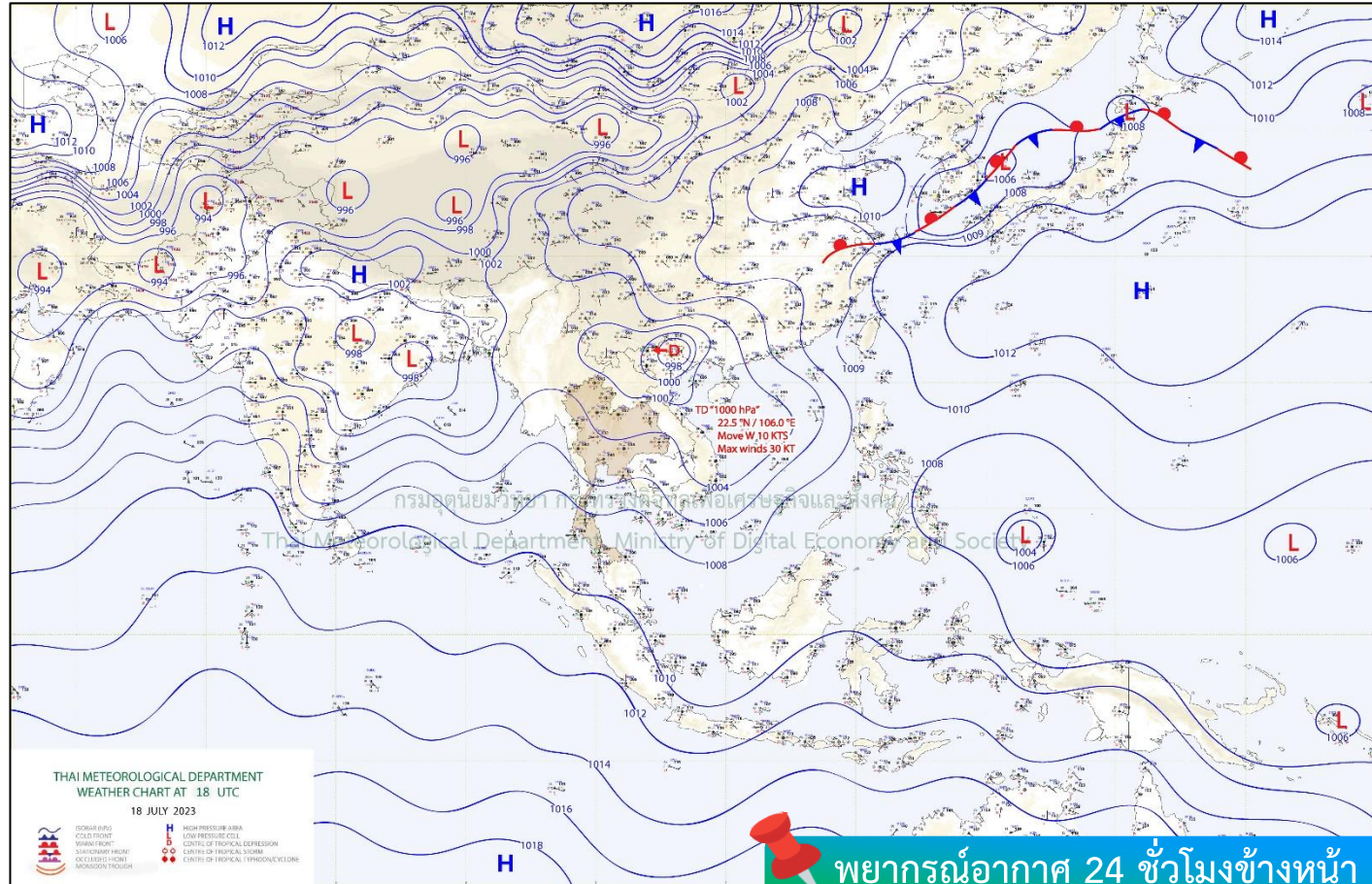
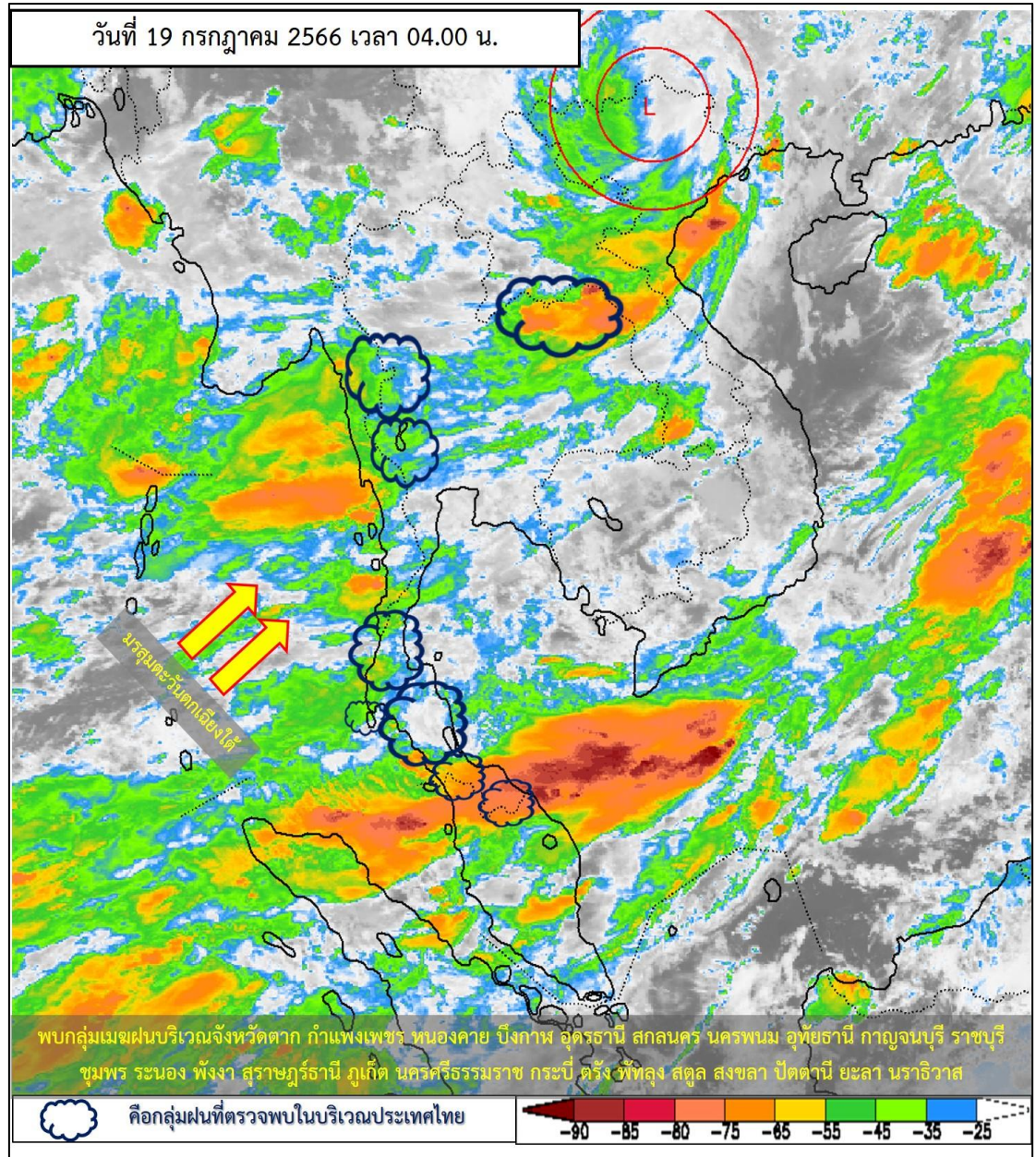




สภาพภูมิอากาศ ประจำวันที่ 19 กรกฎาคม 2566



วันที่ 19 กรกฎาคม 2566 เวลา 04.00 น.

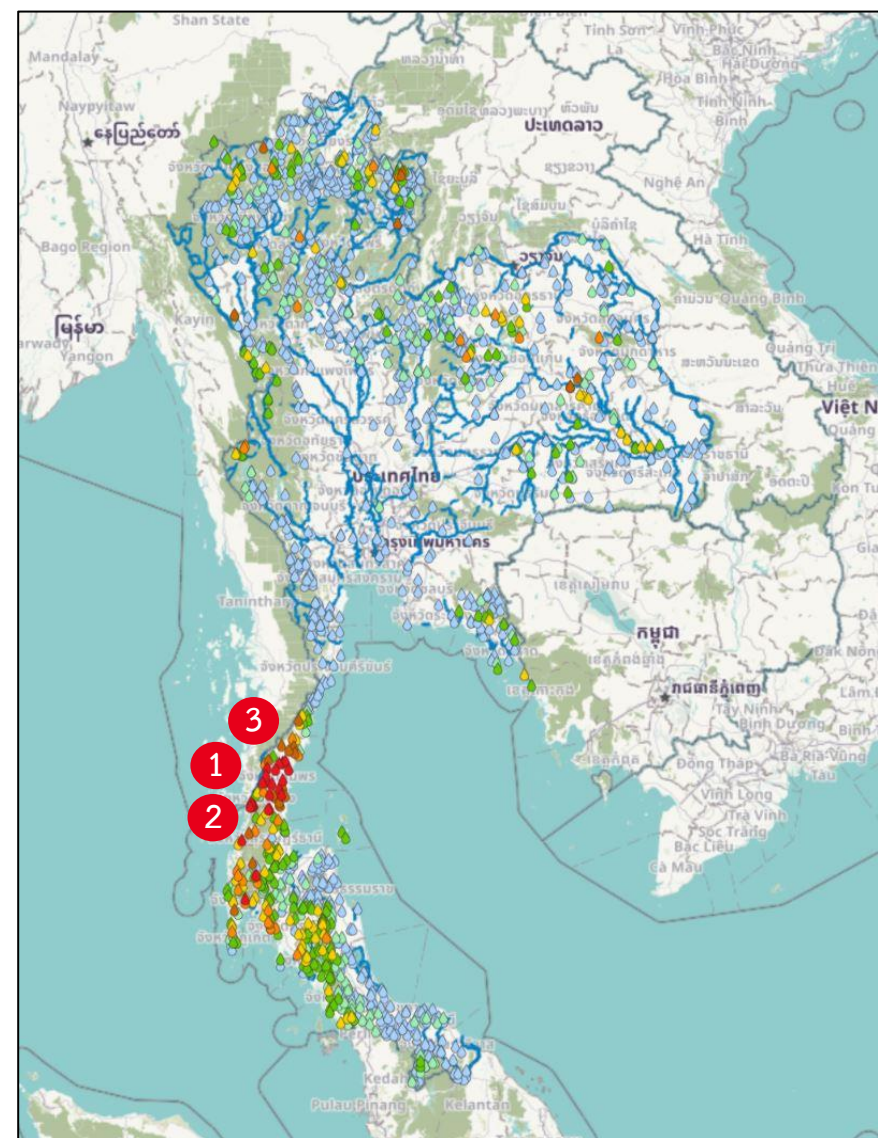


พยากรณ์อากาศ 24 ชั่วโมงข้างหน้า

มรสุมตะวันตกเฉียงใต้กำลังค่อนข้างแรงพัดปกคลุมทะเลอันดามัน ประเทศไทย และอ่าวไทย ลักษณะเช่นนี้ทำให้ประเทศไทยมีฝนฟ้าคะนองและมีฝนตกหนักบางแห่งในภาคตะวันออกเฉียงเหนือ และภาคกลาง โดยมีฝนตกหนักมากบางพื้นที่ในภาคตะวันออก และภาคใต้



ปริมาณฝนสะสม 24 ชั่วโมงย้อนหลัง วันที่ 18 ก.ค.66 – วันที่ 19 ก.ค.66

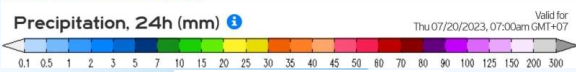
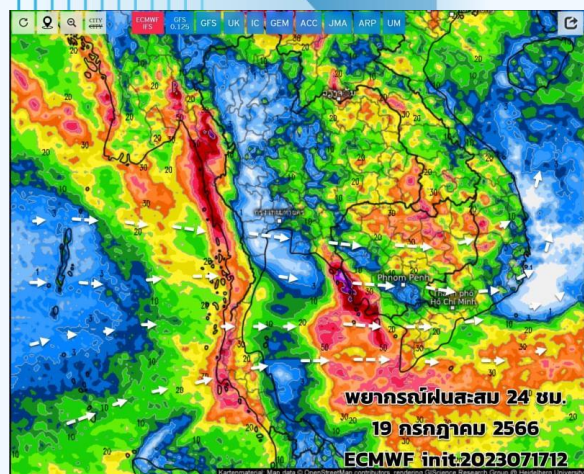


ชื่อสถานี	ที่ตั้ง	เวลา	ฝนสะสม (มม.)
ระนอง	ต.บางนอน อ.เมืองระนอง จ.ระนอง 1	04:00 น.	241.5
ทต.ปากน้ำ	ต.ปากน้ำ อ.เมืองระนอง จ.ระนอง 2	05:00 น.	224.2
บ้านปลายคลองวัน	ต.ปากจั่น อ.กระบุรี จ.ระนอง 3	05:00 น.	214.5
ทม.ระนอง	ต.เขานิวเวศน์ อ.เมืองระนอง จ.ระนอง	05:00 น.	200.2
บ้านหินใหญ่	ต.น้ำจืด อ.กระบุรี จ.ระนอง	02:00 น.	191.5
บ้านโรงกลวง	ต.นบปรัง อ.เมืองพังงา จ.พังงา	05:00 น.	186
ทต.วังใหม่	ต.วังใหม่ อ.เมืองชุมพร จ.ชุมพร	05:00 น.	175
อบต.บางใหญ่	ต.บางใหญ่ อ.กระบุรี จ.ระนอง	05:00 น.	173.4
เมืองระนอง	ต.เขานิวเวศน์ อ.เมืองระนอง จ.ระนอง	05:00 น.	157.6
บ้านน้ำชล	ต.ทุ่งระยช อ.สวี จ.ชุมพร	05:00 น.	157.5

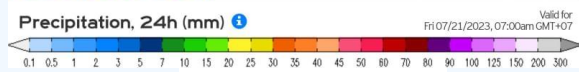
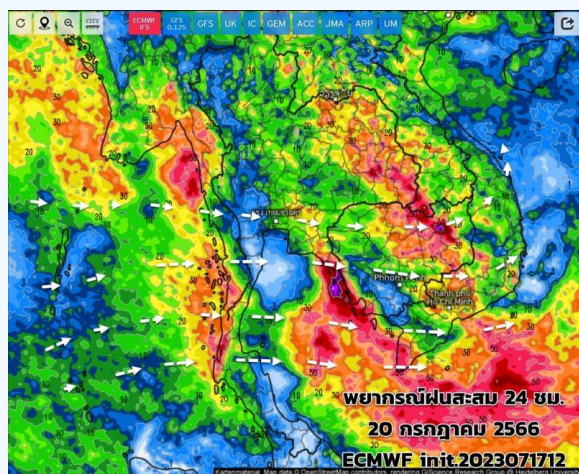
>0-10	>10-20	>20-35	>35-50	>50-70	>70-90	>90
ฝนเล็กน้อย ฝนน้อย	ฝนปานกลาง	ฝนหนัก	ฝนหนักมาก	ฝนหนักมาก	ฝนหนักมาก	ฝนหนักมาก



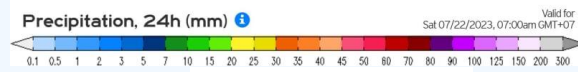
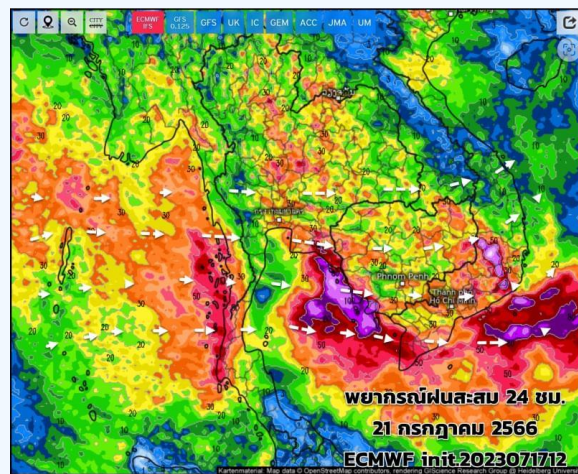
พยากรณ์ฝนสะสมรายวัน จากแบบจำลองบรรยากาศเชิงตัวเลข GFS วันที่ 19 ก.ค. – 25 ก.ค. 66



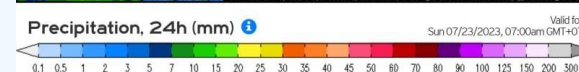
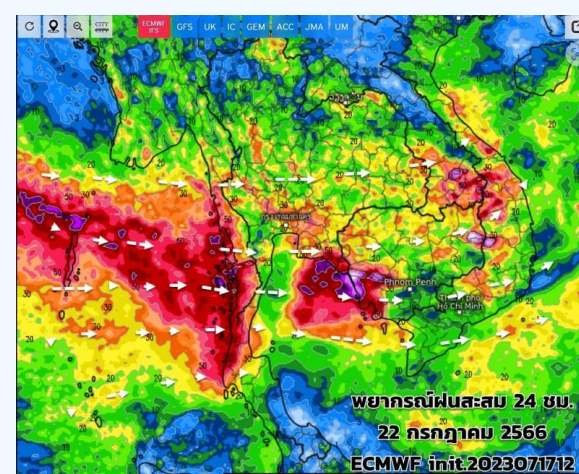
วันที่ 19 ก.ค. 2566



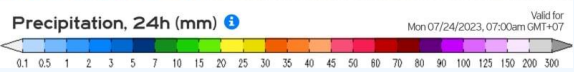
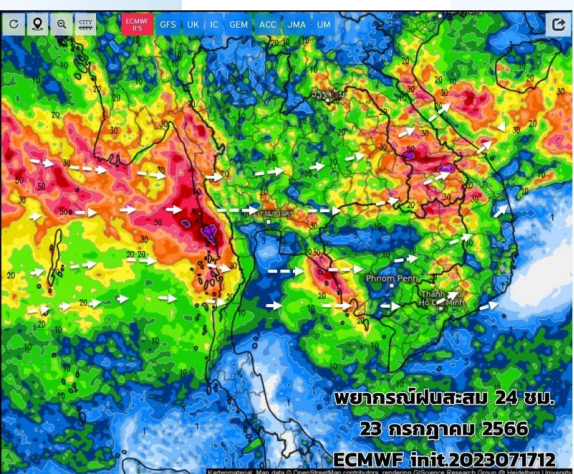
วันที่ 20 ก.ค. 2566



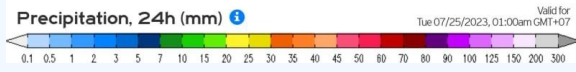
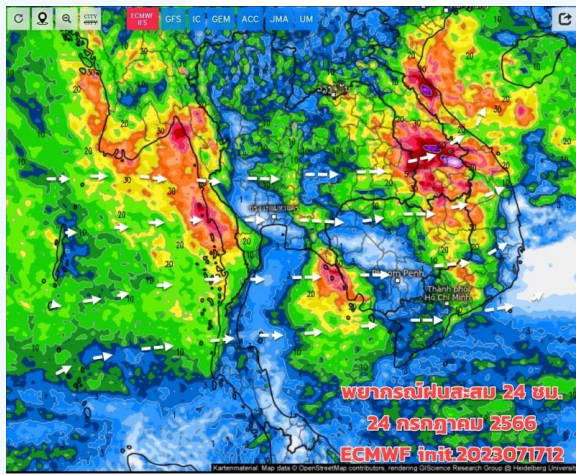
วันที่ 21 ก.ค. 2566



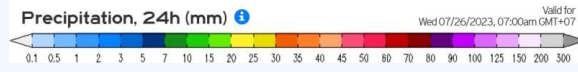
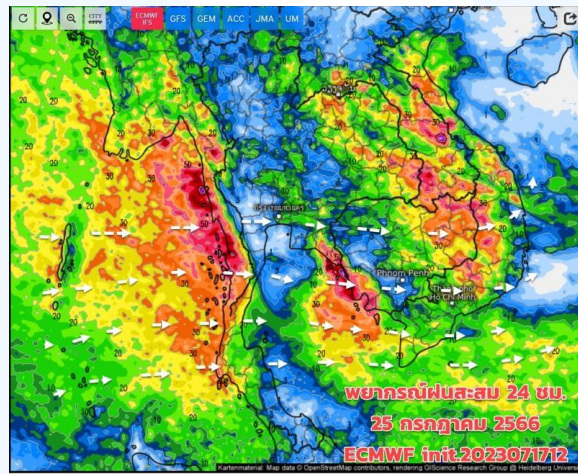
วันที่ 22 ก.ค. 2566



วันที่ 23 ก.ค. 2566



วันที่ 24 ก.ค. 2566



วันที่ 25 ก.ค. 2566

การคาดหมาย

ช่วง 19-24 ก.ค.66 เป็นช่วงที่ประเทศไทยทั่วทุกภาคจะมีฝนกระจายเพิ่มขึ้น โดยเฉพาะด้านรับมรสุม และมีฝนตกหนักบางแห่ง ทั้งนี้เนื่องจากมรสุมตะวันตกเฉียงใต้ กำลังปานกลางยังคงพัดปกคลุม ส่วนร่องมรสุมจะเลื่อนลงมาพาดผ่านประเทศไทยตอนบน ประกอบกับมีหย่อมความกดอากาศต่ำปกคลุมบริเวณทะเลจีนใต้ตอนกลาง (ชายฝั่งประเทศเวียดนาม) สำหรับพายุดีเปรสชัน"ตาลิม (TALIM)"วันนี้ได้อ่อนกำลังลงเป็นหย่อมความกดอากาศต่ำและสลายตัวบริเวณประเทศเวียดนามแล้ว สำหรับคลื่นลมในทะเลทั้ง 2 ฝั่ง มีกำลังปานกลางถึงค่อนข้างแรงตลอดสัปดาห์ ช่วง 25 - 28 ก.ค. 66 ติดตามการก่อตัวของพายุหมุนเขตร้อนบริเวณทะเลจีนใต้ตอนบน อย่างใกล้ชิด



สถานการณ์น้ำในอ่างเก็บน้ำ และสถานการณ์น้ำท่า





สถานการณ์น้ำในอ่างเก็บน้ำ และสถานการณ์น้ำท่า

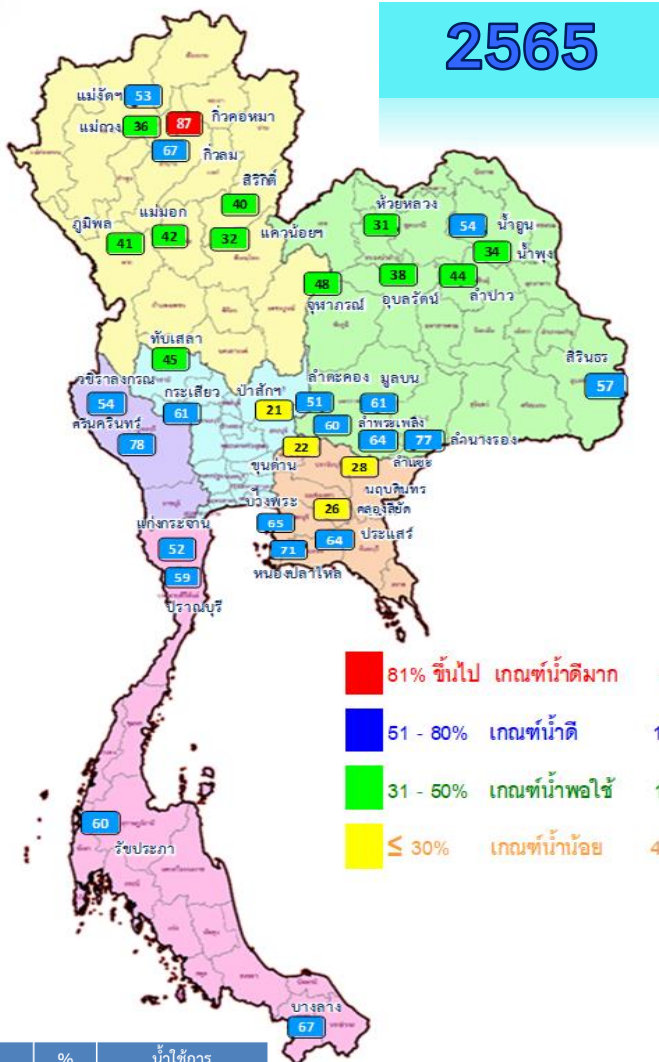
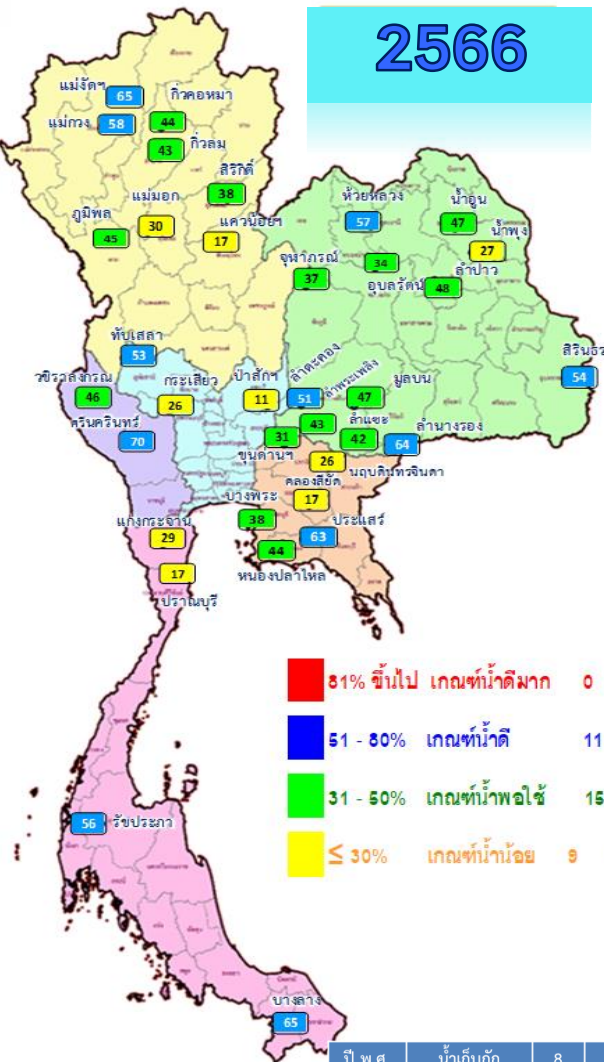


ปริมาณน้ำเก็บกักในอ่างเก็บน้ำขนาดใหญ่ วันที่ 19 กรกฎาคม



2566

2565



- 81% ขึ้นไป เกษتم้าดีมาก 0 แห่ง
- 51 - 80% เกษتم้าดี 11 แห่ง
- 31 - 50% เกษتم้าพอใช้ 15 แห่ง
- ≤ 30% เกษتم้าน้อย 9 แห่ง

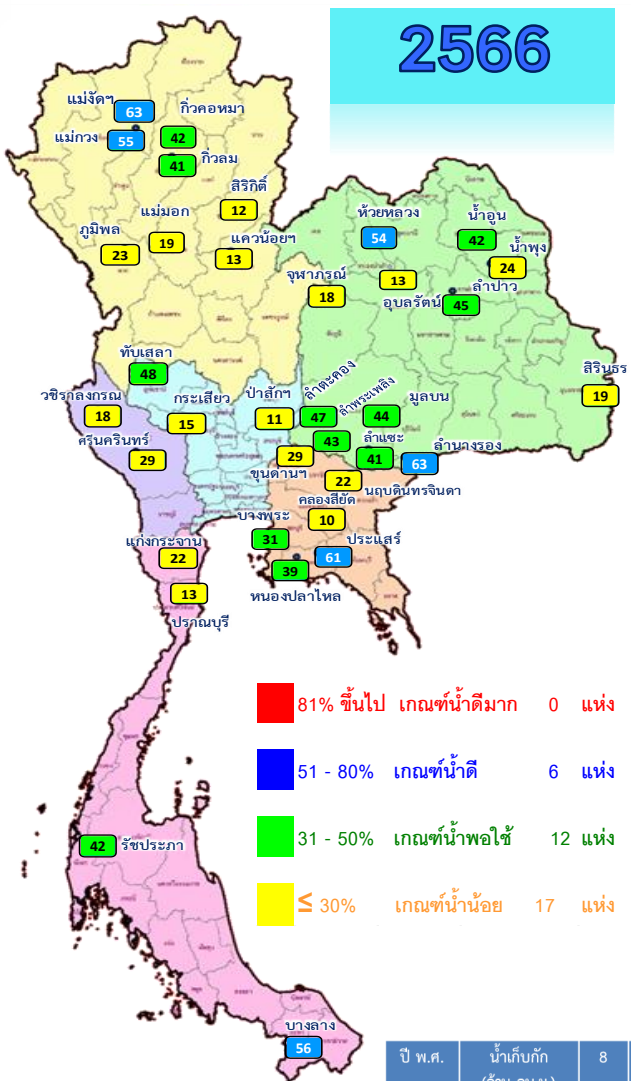
- 81% ขึ้นไป เกษتم้าดีมาก 1 แห่ง
- 51 - 80% เกษتم้าดี 19 แห่ง
- 31 - 50% เกษتم้าพอใช้ 11 แห่ง
- ≤ 30% เกษتم้าน้อย 4 แห่ง

ปี พ.ศ.	น้ำเก็บกัก (ล้าน ลบ.ม.)	น้ำใช้การ (ล้าน ลบ.ม.)	%	น้ำใช้การมาก / น้อย
2566	35,640	50	26	น้อยกว่าปีที่แล้ว
2565	38,663	55	32	3,018

หมวด อ่างเก็บน้ำเขื่อน	ความจุ ที่ รนส. (ล้าน ม.³)	ความจุ ที่ รนท. (ล้าน ม.³)	ความจุ น้ำใช้การ (ล้าน ม.³)	ณ วันนี้						ปริมาณน้ำ ไหลลง วันนี้ (ล้าน ม.³)	ปริมาณน้ำ ระบาย วันนี้ (ล้าน ม.³)	
				ปี 2565		ปี 2566						
				ปริมาตร (ล้าน ม.³)	% รณท.	ปริมาตร (ล้าน ม.³)	% รณท.	ปริมาตรใช้การ (ล้าน ม.³)	% ใช้การ			
ภาคเหนือ												
ภูมิพล*	13,462	13,462	9,662	5,545	41	6,015	45	2,215	16	23	1.49	22.00
สิริกิติ์*	10,508	9,510	6,660	3,784	40	3,636	38	786	8	12	20.03	15.00
แม่จัดสมบูรณ์ชล	323	265	253	140	53	172	65	160	60	63	0.31	0.31
แม่แกวอุดมธารา	295	263	249	95	36	152	58	138	52	55	0.28	0.48
กิ่วลม	106	106	103	71	67	45	43	42	39	41	0.31	1.51
กิ่วคอหมา	209	170	164	147	87	75	44	69	41	42	0.00	0.23
แควน้อยบางแดน	1,080	939	896	297	32	157	17	114	12	13	1.01	1.73
แม่มอก	110	110	94	46	42	33	30	17	16	19	0.00	0.16
ภาคตะวันออกเฉียงเหนือ												
ห้วยหลวง	136	136	129	42	31	77	57	70	52	54	0.80	0.11
น้ำอูน	780	520	475	279	54	244	47	199	38	42	0.07	0.36
น้ำพุง*	200	165	157	57	34	45	27	37	23	24	0.27	0.60
จุฬารามย์*	181	164	127	79	48	60	37	23	14	18	0.01	0.00
อุบลรัตน์*	4,640	2,431	1,850	931	38	816	34	235	10	13	1.92	0.80
ลำปาว	2,450	1,980	1,880	872	44	948	48	848	43	45	2.59	3.65
ลำตะคอง	445	314	292	159	51	160	51	137	44	47	0.00	0.69
ลำพระเพลิง	242	155	154	93	60	67	43	66	42	43	0.00	0.00
มูลบน	350	141	134	85	61	66	47	59	42	44	0.03	0.52
ลำแชะ	325	275	268	177	64	117	42	110	40	41	0.00	0.90
ลำน้ำรอง	197	121	118	94	77	78	64	75	62	63	0.00	0.16
สิรินธร*	1,966	1,966	1,135	1,127	57	1,053	54	221	11	19	0.75	2.03
ภาคกลาง												
ป่าสักชลสิทธิ์	960	960	957	202	21	110	11	107	11	11	0.36	1.04
ทับเสลา	190	160	143	73	45	85	53	68	43	48	0.00	0.13
กระเสียว	390	299	259	182	61	79	26	39	13	15	0.00	0.05
ภาคตะวันตก												
ศรีนครินทร์*	18,770	17,745	7,480	13,831	78	12,418	70	2,153	12	29	6.21	10.02
วชิราลงกรณ์*	11,000	8,860	5,848	4,742	54	4,074	46	1,062	12	18	42.46	8.06
ภาคตะวันออก												
ขุนด่านปราการชล	225	224	219	49	22	69	31	64	29	29	0.28	0.09
คลองสิียด	450	420	390	109	26	69	17	39	9	10	0.00	0.14
บางพระ	127	117	105	77	65	44	38	32	28	31	0.01	0.42
หนองปลาไหล	206	164	150	117	71	72	44	58	36	39	0.00	0.57
ประแสร์	322	295	275	190	64	187	63	167	57	61	0.00	0.36
นฤปดินทรจินดา	338	295	281	82	28	77	26	62	21	22	0.05	0.00
ภาคใต้												
แก่งกระจาน	900	710	645	368	52	205	29	140	20	22	0.51	0.86
ปราณบุรี	490	391	373	231	59	66	17	49	12	13	0.09	0.29
รัชชประภา*	6,144	5,639	4,287	3,365	60	3,148	56	1,797	32	42	28.27	5.05
บางลาจ*	1,590	1,454	1,178	981	67	940	65	664	46	56	1.17	4.46
รวมทั้งประเทศ	77,891	70,926	47,389	38,715	55	35,661	50	12,124	17	26	109.28	82.76

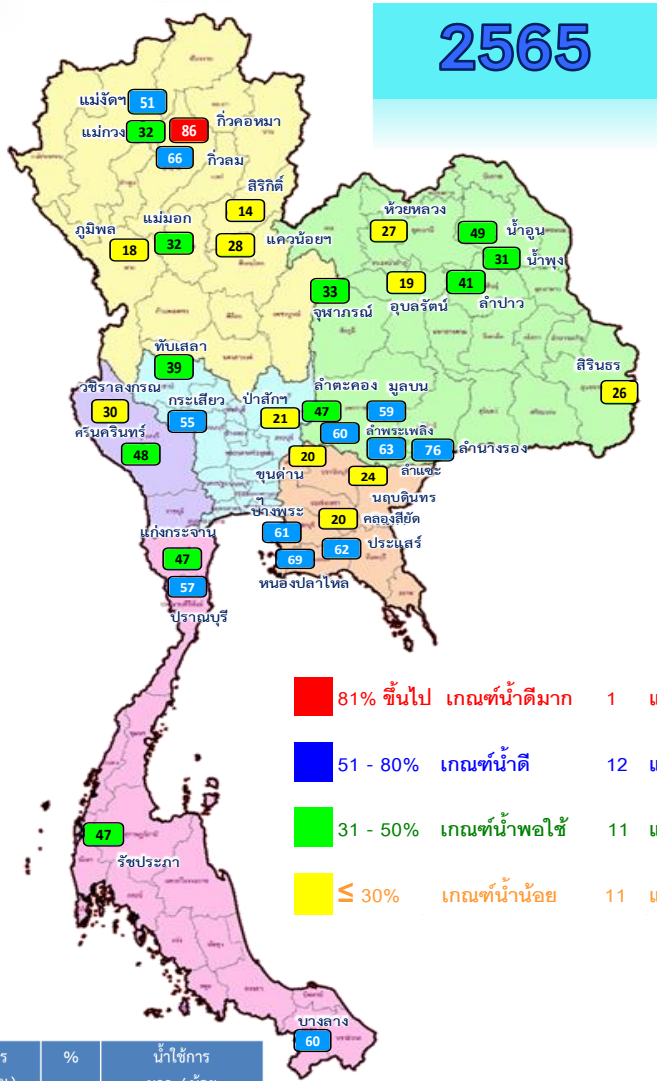


ปริมาณน้ำใช้การในอ่างเก็บน้ำขนาดใหญ่ วันที่ 19 กรกฎาคม



- 81% ขึ้นไป เกณฑ์น้ำดีมาก 0 แห่ง
- 51 - 80% เกณฑ์น้ำดี 6 แห่ง
- 31 - 50% เกณฑ์น้ำพอใช้ 12 แห่ง
- ≤ 30% เกณฑ์น้ำน้อย 17 แห่ง

ปี พ.ศ.	น้ำเก็บกัก (ล้าน ลบ.ม.)	8	น้ำใช้การ (ล้าน ลบ.ม.)	%	น้ำใช้การ มาก / น้อย
2566	35,661	50	12,124	26	น้อยกว่าปีที่แล้ว
2565	38,717	55	15,175	32	3,051



- 81% ขึ้นไป เกณฑ์น้ำดีมาก 1 แห่ง
- 51 - 80% เกณฑ์น้ำดี 12 แห่ง
- 31 - 50% เกณฑ์น้ำพอใช้ 11 แห่ง
- ≤ 30% เกณฑ์น้ำน้อย 11 แห่ง

ภาค	อ่างเก็บน้ำเขื่อน	ความจุที่ รนส. (ล้าน ม.)	ความจุที่ รนท. (ล้าน ม.)	ความจุน้ำใช้การ (ล้าน ม.)	ณ วันนี้						ปริมาณน้ำไหลลงวันนี้ (ล้าน ม.)	ปริมาณน้ำระบายวันนี้ (ล้าน ม.)
					ปี 2565		ปี 2566		ปริมาณน้ำใช้การ (ล้าน ม.)	% ใช้การ		
					ปริมาณ (ล้าน ม.)	% รนท.	ปริมาณ (ล้าน ม.)	% รนท.				
ภาคเหนือ												
ภูมิพล*		13,462	13,462	9,662	5,545	41	6,015	45	2,215	23	1.49	22.00
สิริกิติ์*		10,508	9,510	6,660	3,784	40	3,636	38	786	12	20.03	15.00
แม่จัดสมบูรณ์ชล		323	265	253	140	53	172	65	160	63	0.31	0.31
แม่กางอุดมธารา		295	263	249	95	36	152	58	138	55	0.28	0.48
กิ่วลม		106	106	103	71	67	45	43	42	41	0.31	1.51
กิ่วคอหมา		209	170	164	147	87	75	44	69	42	0.00	0.23
แควน้อยบำรุงแดน		1,080	939	896	297	32	157	17	114	13	1.01	1.73
แม่มอก		110	110	94	46	42	33	30	17	19	0.00	0.16
ภาคตะวันออกเฉียงเหนือ												
ห้วยหลวง		136	136	129	42	31	77	57	70	54	0.80	0.11
น้ำอูน		780	520	475	279	54	244	47	199	42	0.07	0.36
น้ำพุง*		200	165	157	57	34	45	27	37	24	0.27	0.60
จุฬารามณ์*		181	164	127	79	48	60	37	23	18	0.01	0.00
อุบลรัตน์*		4,640	2,431	1,850	931	38	816	34	235	13	1.92	0.80
ลำปาว		2,450	1,980	1,880	872	44	948	48	848	45	2.59	3.65
ลำตะคอง		445	314	292	159	51	160	51	137	47	0.00	0.69
ลำพระเพลิง		242	155	154	93	60	67	43	66	43	0.00	0.00
มูลบน		350	141	134	85	61	66	47	59	44	0.03	0.52
ลำแพระ		325	275	268	177	64	117	42	110	41	0.00	0.90
ลำน้ำร่ง		197	121	118	94	77	78	64	75	63	0.00	0.16
สิรินธร*		1,966	1,966	1,135	1,127	57	1,053	54	221	19	0.75	2.03
ภาคกลาง												
ป่าสักชลสิทธิ์		960	960	957	202	21	110	11	107	11	0.36	1.04
ทับเสลา		190	160	143	73	45	85	53	68	48	0.00	0.13
กระเสียว		390	299	259	182	61	79	26	39	15	0.00	0.05
ภาคตะวันตก												
ศรีนครินทร์*		18,770	17,745	7,480	13,831	78	12,418	70	2,153	29	6.21	10.02
วชิราลงกรณ*		11,000	8,860	5,848	4,742	54	4,074	46	1,062	18	42.46	8.06
ภาคตะวันออก												
ขุนด่านปราการชล		225	224	219	49	22	69	31	64	29	0.28	0.09
คลองสียัด		450	420	390	109	26	69	17	39	10	0.00	0.14
บางพระ		127	117	105	77	65	44	38	32	31	0.01	0.42
หนองปลาไหล		206	164	150	117	71	72	44	58	39	0.00	0.57
ประแสร์		322	295	275	190	64	187	63	167	61	0.00	0.36
นฤปดินทรจินดา		338	295	281	82	28	77	26	62	22	0.05	0.00
ภาคใต้												
แก่งกระจาน		900	710	645	368	52	205	29	140	22	0.51	0.86
ปราณบุรี		490	391	373	231	59	66	17	49	13	0.09	0.29
รัชชประภา*		6,144	5,639	4,287	3,365	60	3,148	56	1,797	42	28.27	5.05
บางกลาง*		1,590	1,454	1,178	981	67	940	65	664	56	1.17	4.46
รวมทั้งประเทศ		80,106	70,926	47,389	38,715	55	35,661	50	12,124	26	109.28	82.76



อ่างฯใหญ่ สูง/ต่ำกว่า Upper Rule Curve (URC)

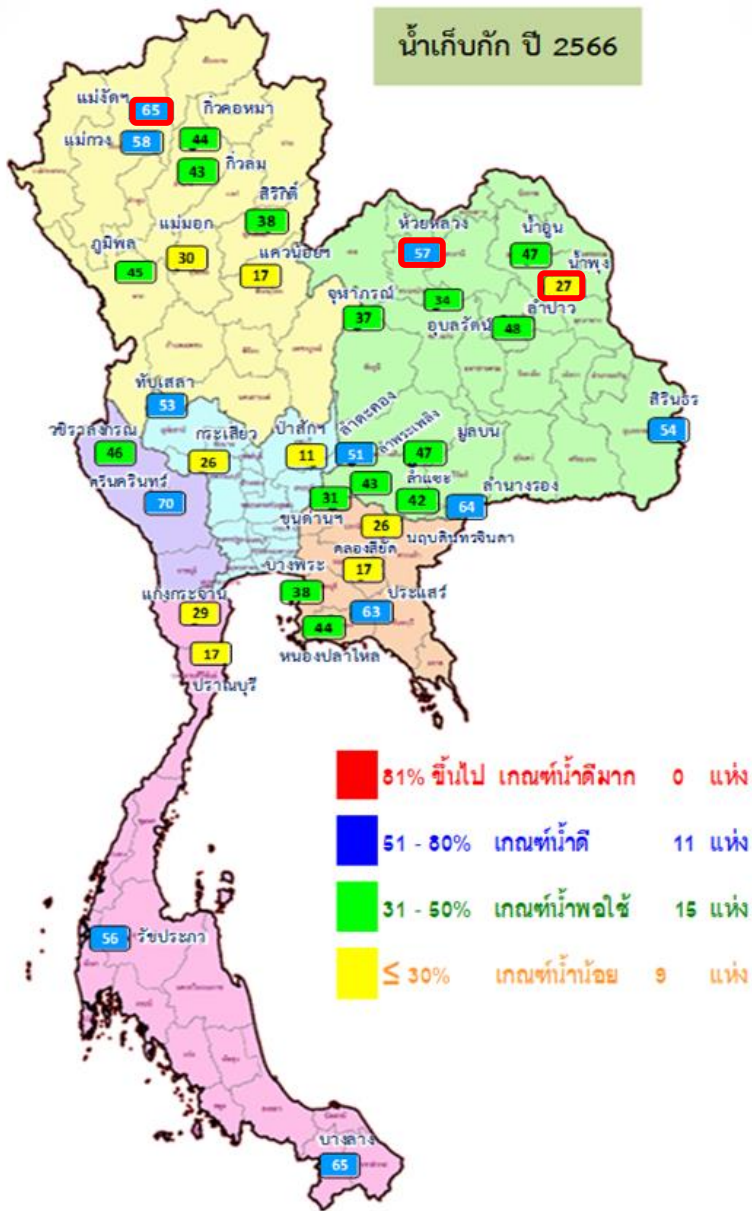


อ่างเก็บน้ำขนาดใหญ่ที่มีปริมาณน้ำเก็บกัก สูง/ต่ำ กว่า Upper Rule Curve (URC)



วันที่ 19 กรกฎาคม 2566

ข้อมูล ณ วันที่ 19 ก.ค.66



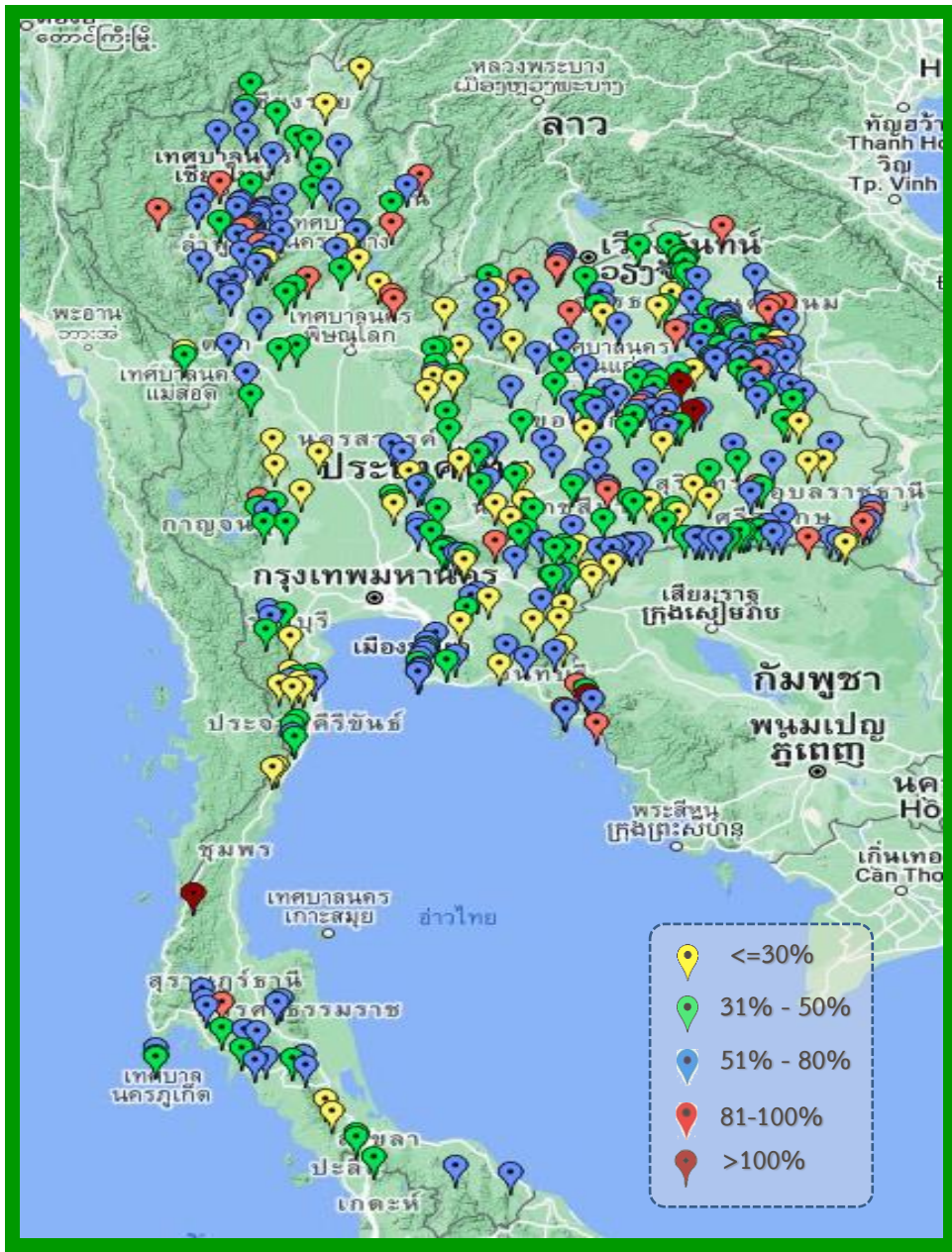
ลำดับ	อ่างเก็บน้ำเขื่อน	ความจุ ที่ รณศ. (ล้าน ม.)	ความจุ ที่ รณก. (ล้าน ม.)	ณ วันที่		ไหลลง วันนี้ (ล้าน ม.)	ระบาย วันนี้ (ล้าน ม.)	ปริมาณน้ำเก็บกัก +สูง /- ต่ำ กว่า Upper Rule Curve (URC) (ล้าน ม.)
				ปี 2566				
				ปริมาตร (ล้าน ม.)	% รณก.			
1	ภูมิพล*	13,462	13,462	6,015	45	1.49	22.00	-3,418.57
2	สิริกิติ์*	10,508	9,510	3,636	38	20.03	15.00	-3,029.22
3	แม่เจ็ดสมบุรณ์ชล	323	265	172	65	0.31	0.31	47.84
4	แม่กวางอุดมธารา	295	263	152	58	0.28	0.48	-40.95
5	กัวลม	106	106	45	43	0.31	1.51	-24.58
6	กิวคองหมา	209	170	75	44	0.00	0.23	-46.09
7	แควน้อยบำรุงแดน	1,080	939	157	17	1.01	1.73	-324.10
8	แม่มอก	110	110	33	30	0.00	0.16	-36.54
9	ห้วยหลวง	136	136	77	57	0.80	0.11	0.17
10	น้ำอูน	780	520	244	47	0.07	0.36	-115.73
11	น้ำพุง*	200	165	45	27	0.27	0.60	1.26
12	จุฬารักษ์*	181	164	60	37	0.01	0.00	-47.78
13	อุบลรัตน์*	4,640	2,431	816	34	1.92	0.80	-140.71
14	ลำปาว	2,450	1,980	948	48	2.59	3.65	-92.22
15	ลำตะคอง	445	314	160	51	0.00	0.69	-64.09
16	ลำพระเพลิง	242	155	67	43	0.00	0.00	-40.83
17	มูลบন	350	141	66	47	0.03	0.52	-33.17
18	ลำแพระ	325	275	117	42	0.00	0.90	-101.71
19	ลำนางรอง	197	121	78	64	0.00	0.16	-16.94
20	สิรินธร*	1,966	1,966	1,053	54	0.75	2.03	-164.60
21	ป่าสักชลสิทธิ์	960	960	110	11	0.36	1.04	-131.23
22	ทับเสลา	190	160	85	53	0.00	0.13	-19.24
23	กระเสียว	390	299	79	26	0.00	0.05	-123.64
24	ศรีนครินทร์*	18,770	17,745	12,418	70	6.21	10.02	-3,697.87
25	วชิราลงกรณ*	11,000	8,860	4,074	46	42.46	8.06	-2,780.69
26	ขุนด่านปราการชล	225	224	69	31	0.28	0.09	-44.84
27	คลองสิียด	450	420	69	17	0.00	0.14	-195.59
28	บางพระ	127	117	44	38	0.01	0.42	-43.37
29	หนองปลาไหล	206	164	72	44	0.00	0.57	-59.25
30	ประแสร์	322	295	187	63	0.00	0.36	-65.03
31	นฤบดินทรจินดา	332	295	77	26	0.05	0.00	-80.48
32	แก่งกระจาน	900	710	205	29	0.51	0.86	-222.41
33	ปราณบุรี	490	391	66	17	0.09	0.29	-199.72
34	รัชชประภา*	6,144	5,639	3,148	56	28.27	5.05	-1,636.13
35	บางลาจ*	1,590	1,454	940	65	1.17	4.46	-261.75

อ่างเก็บน้ำที่สูงกว่า Upper Rule Curve (URC) จำนวน 3 แห่ง

ฝ่ายประมวลและวิเคราะห์สถานการณ์น้ำ ส่วนประมวลวิเคราะห์สถานการณ์น้ำ สำนักบริหารจัดการน้ำและอุทกวิทยา



สถานการณ์น้ำในอ่างเก็บน้ำขนาดกลาง วันที่ 19 กรกฎาคม 2566



ภาค	ปริมาณน้ำอ่างเก็บน้ำขนาดกลาง จำนวน 435 แห่ง								
	จำนวนอ่าง	ความจุ	น้ำใช้การ	ปริมาณน้ำปี 2565	% รน.	ปริมาณน้ำปี 2566	% รน.	ใช้การปี 2566	% ใช้การ
เหนือ	80	1,083	992	606	56	508	47	418	42
ตะวันออกเฉียงเหนือ	226	2,061	1,892	1,284	62	1,070	52	903	48
กลาง	27	419	393	183	44	127	30	103	26
ตะวันตก	8	164	152	100	61	73	45	62	41
ตะวันออก	52	1,006	949	607	60	411	41	355	37
ใต้	42	679	626	472	70	306	45	252	40
รวม	435	5,411	5,004	3,252	60	2,495	46	2,093	42

ภาค	สรุปอ่างขนาดกลางที่มีปริมาตรในช่วง <=30%, >30 - 50% ,>50-80%, >80-100% และ >100%				
	<=30%	>30-50%	>50-80%	>80-100%	>100%
เหนือ	9	19	43	9	0
ตอน.	29	67	105	23	2
ตะวันออกเฉียง	11	12	25	3	1
กลาง	10	12	4	1	0
ตะวันตก	0	5	3	0	0
ใต้	10	13	17	1	1
รวม	69	128	197	37	4

รวมทั้งหมด 435 แห่ง



ปริมาณน้ำในอ่างเก็บน้ำขนาดใหญ่และขนาดกลาง วันที่ 19 กรกฎาคม 2566

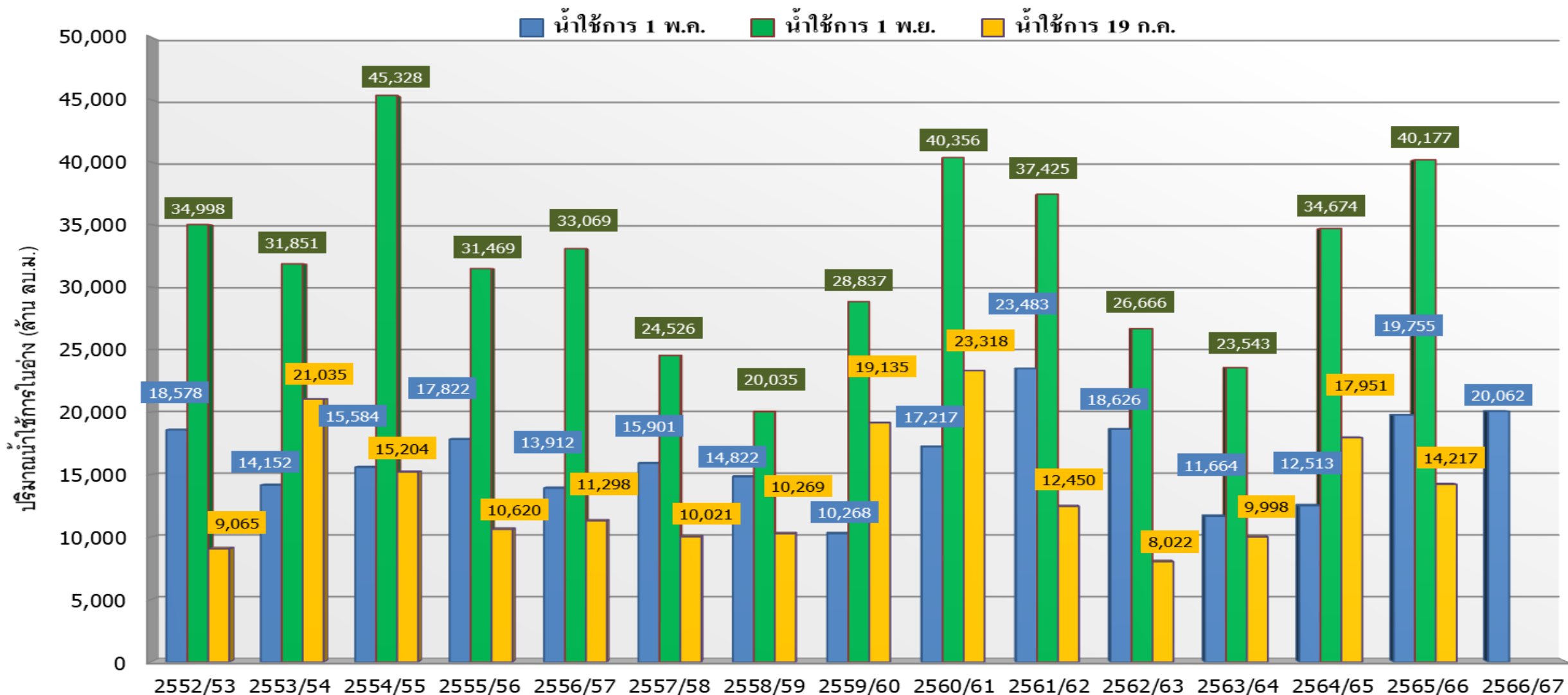


ภาค	ขนาดใหญ่				ขนาดกลาง				รวมอ่างขนาดใหญ่และกลาง						รับน้ำได้อีก ปริมาณ	เปรียบเทียบปี 65 กับ 66		
	จำนวน	ความจุ	ปี 2566	% ความจุ อ่างฯ	จำนวน	ความจุ	ปี 2566	% ความจุ อ่างฯ	จำนวน	ความจุ	ปี2565		ปี2566			ปริมาณ	ปริมาณ	%
											ปริมาณ	%	ปริมาณ	%				
เหนือ	8	24,825	10,286	41	80	1,083	508	47	88	25,908	10,730	41	10,794	42	15,114	64	1	
ตอน.	12	8,368	3,731	45	226	2,061	1,070	52	238	10,429	5,278	51	4,801	46	5,628	-477	-9	
กลาง	3	1,419	274	19	27	419	127	30	30	1,838	640	35	401	22	1,436	-239	-37	
ตะวันตก	2	26,605	16,492	62	8	164	73	45	10	26,769	18,672	70	16,565	62	10,204	-2,107	-11	
ตะวันออก	6	1,515	518	34	52	1,006	411	41	58	2,520	1,230	49	929	37	1,591	-301	-24	
ใต้	4	8,194	4,360	53	42	679	306	45	46	8,874	5,419	61	4,666	53	4,208	-753	-14	
รวม	35	70,926	<u>35,661</u>	50	435	5,411	<u>2,495</u>	46	470	76,337	41,969	55	<u>38,156</u>	50	38,181	-3,813	-9	
ปริมาณน้ำใช้การ		47,384	<u>12,124</u>	26		5,004	<u>2,093</u>	42		52,388	18,021	34	<u>14,217</u>	27				

สามารถรับน้ำได้อีก **38,181** ล้าน ลบ.ม. (50%)

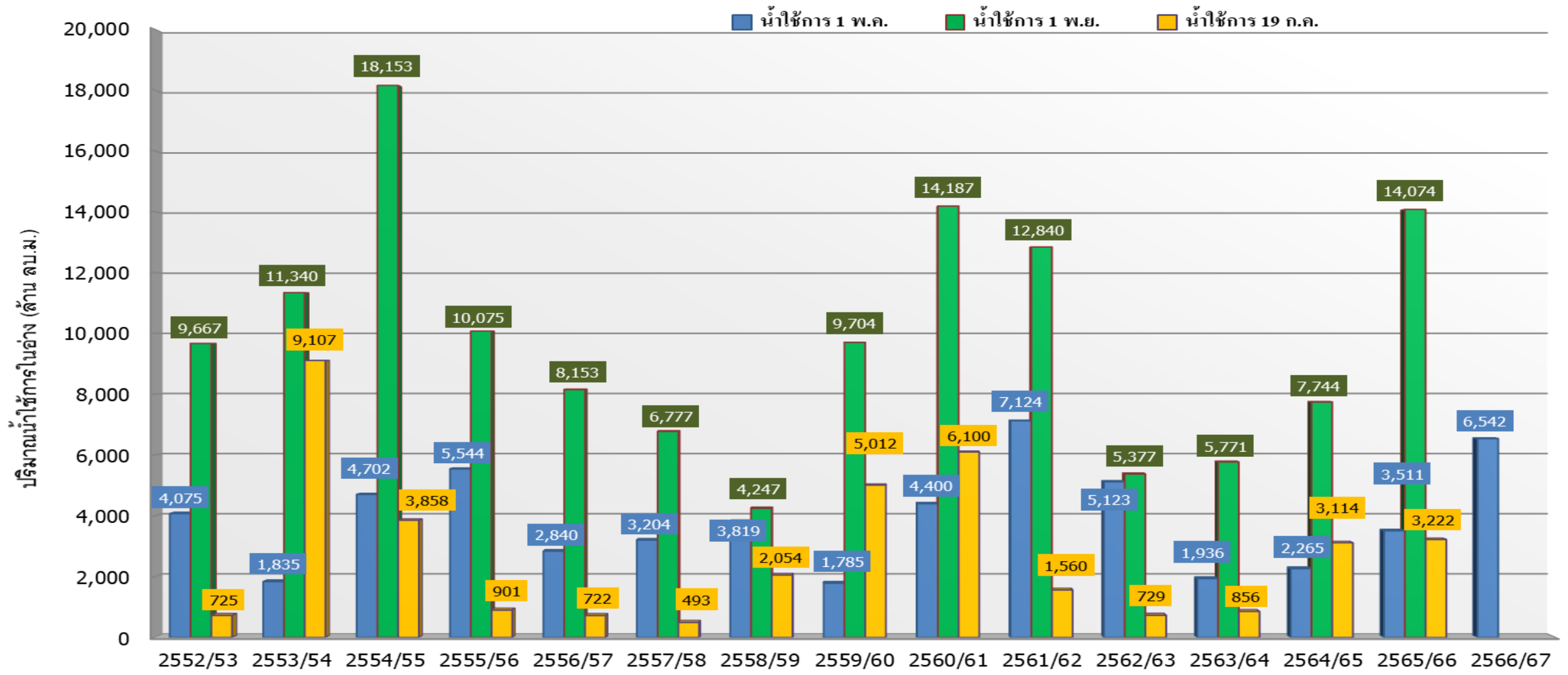
%น้ำใช้การ=(ปริมาณน้ำใช้การ/ความจุอ่างน้ำใช้การ)*100

กราฟเปรียบเทียบปริมาณน้ำใช้การในอ่างเก็บน้ำขนาดใหญ่และขนาดกลาง ตั้งแต่ปี 2553 ถึง ปี 2566



ปี 25 (1)/(2)	2552/53	2553/54	2554/55	2555/56	2556/57	2557/58	2558/59	2559/60	2560/61	2561/62	2562/63	2563/64	2564/65	2565/66	2566/67
(1) ■ น้ำใช้การ 1 พ.ค.	18,578	14,152	15,584	17,822	13,912	15,901	14,822	10,268	17,217	23,483	18,626	11,664	12,513	19,755	20,062
(1) ■ น้ำใช้การ 1 พ.ย.	34,998	31,851	45,328	31,469	33,069	24,526	20,035	28,837	40,356	37,425	26,666	23,543	34,674	40,177	
(2) ■ น้ำใช้การ 19 ก.ค.	9,065	21,035	15,204	10,620	11,298	10,021	10,269	19,135	23,318	12,450	8,022	9,998	17,951	14,217	

กราฟเปรียบเทียบปริมาณน้ำใช้การในกลุ่มน้ำเจ้าพระยา (ภูมิพล สิริกิติ์ แควน้อยฯ ปาสักฯ) ตั้งแต่ปี 2553 ถึง ปี 2566



ปี 25 (1)/(2)	2552/53	2553/54	2554/55	2555/56	2556/57	2557/58	2558/59	2559/60	2560/61	2561/62	2562/63	2563/64	2564/65	2565/66	2566/67
(1) ■ น้ำใช้การ 1 พ.ค.	4,075	1,835	4,702	5,544	2,840	3,204	3,819	1,785	4,400	7,124	5,123	1,936	2,265	3,511	6,542
(1) ■ น้ำใช้การ 1 พ.ย.	9,667	11,340	18,153	10,075	8,153	6,777	4,247	9,704	14,187	12,840	5,377	5,771	7,744	14,074	
(2) ■ น้ำใช้การ 19 ก.ค.	725	9,107	3,858	901	722	493	2,054	5,012	6,100	1,560	729	856	3,114	3,222	



ปริมาณน้ำใช้การ อ่างเก็บน้ำขนาดใหญ่และขนาดกลาง



19 ก.ค. 66

ภาคเหนือ

อ่างใหญ่ 8 แห่ง
อ่างกลาง 80 แห่ง

ปี 2566	ปี 2565
3,959	3,886
ล้าน ลบ.ม.	ล้าน ลบ.ม.
มากกว่า 73 ล้าน ลบ.ม.	
รับน้ำได้อีก 15,114 ล้าน ลบ.ม.	

ภาคตะวันออกเฉียงเหนือ

ปี 2566	ปี 2565
2,983	3,119
ล้าน ลบ.ม.	ล้าน ลบ.ม.
น้อยกว่า -135 ล้าน ลบ.ม.	
รับน้ำได้อีก 5,628 ล้าน ลบ.ม.	

ภาคตะวันตก

อ่างใหญ่ 2 แห่ง
อ่างกลาง 8 แห่ง

ปี 2566	ปี 2565
3,277	5,386
ล้าน ลบ.ม.	ล้าน ลบ.ม.
น้อยกว่า -2,110 ล้าน ลบ.ม.	
รับน้ำได้อีก 10,204 ล้าน ลบ.ม.	

ภาคกลาง

อ่างใหญ่ 3 แห่ง
อ่างกลาง 27 แห่ง

ปี 2566	ปี 2565
317	556
ล้าน ลบ.ม.	ล้าน ลบ.ม.
น้อยกว่า -239 ล้าน ลบ.ม.	
รับน้ำได้อีก 1,436 ล้าน ลบ.ม.	

ภาคใต้

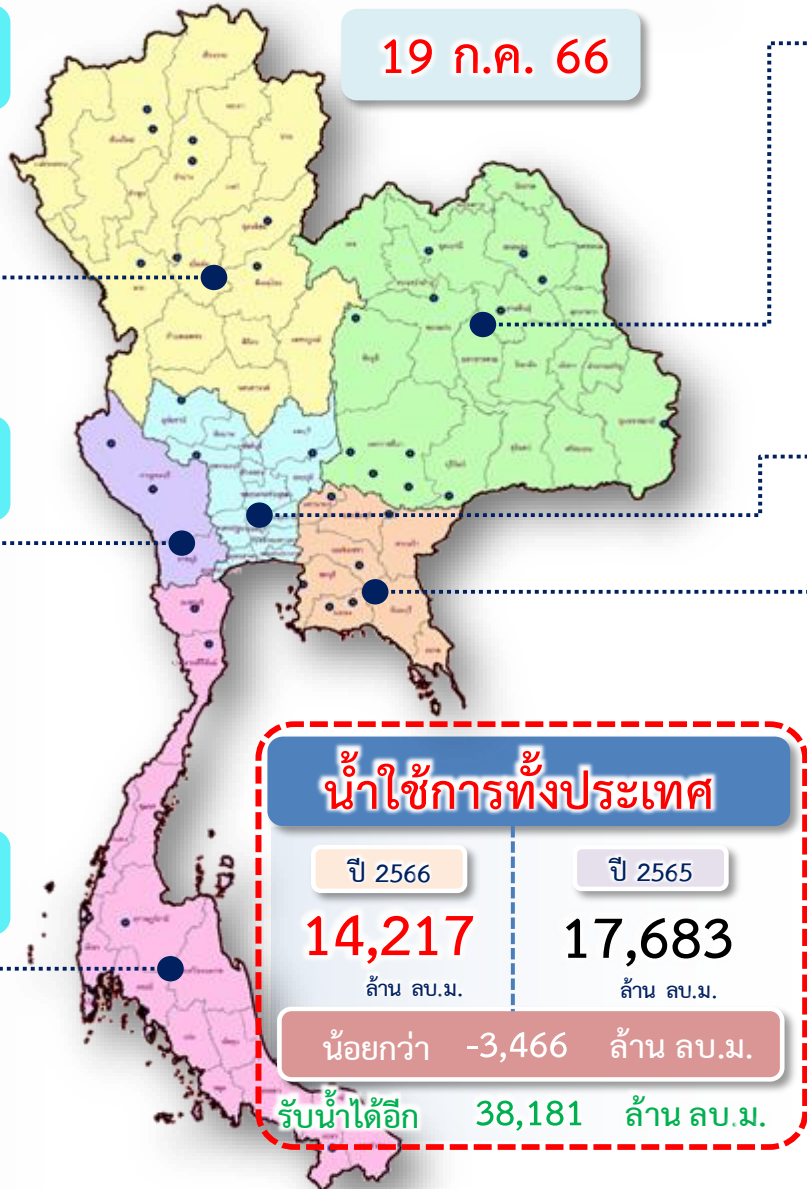
อ่างใหญ่ 4 แห่ง
อ่างกลาง 42 แห่ง

ปี 2566	ปี 2565
2,901	3,654
ล้าน ลบ.ม.	ล้าน ลบ.ม.
น้อยกว่า -752 ล้าน ลบ.ม.	
รับน้ำได้อีก 4,208 ล้าน ลบ.ม.	

ภาคตะวันออก

อ่างใหญ่ 6 แห่ง
อ่างกลาง 52 แห่ง

ปี 2566	ปี 2565
779	1,083
ล้าน ลบ.ม.	ล้าน ลบ.ม.
น้อยกว่า -304 ล้าน ลบ.ม.	
รับน้ำได้อีก 1,591 ล้าน ลบ.ม.	



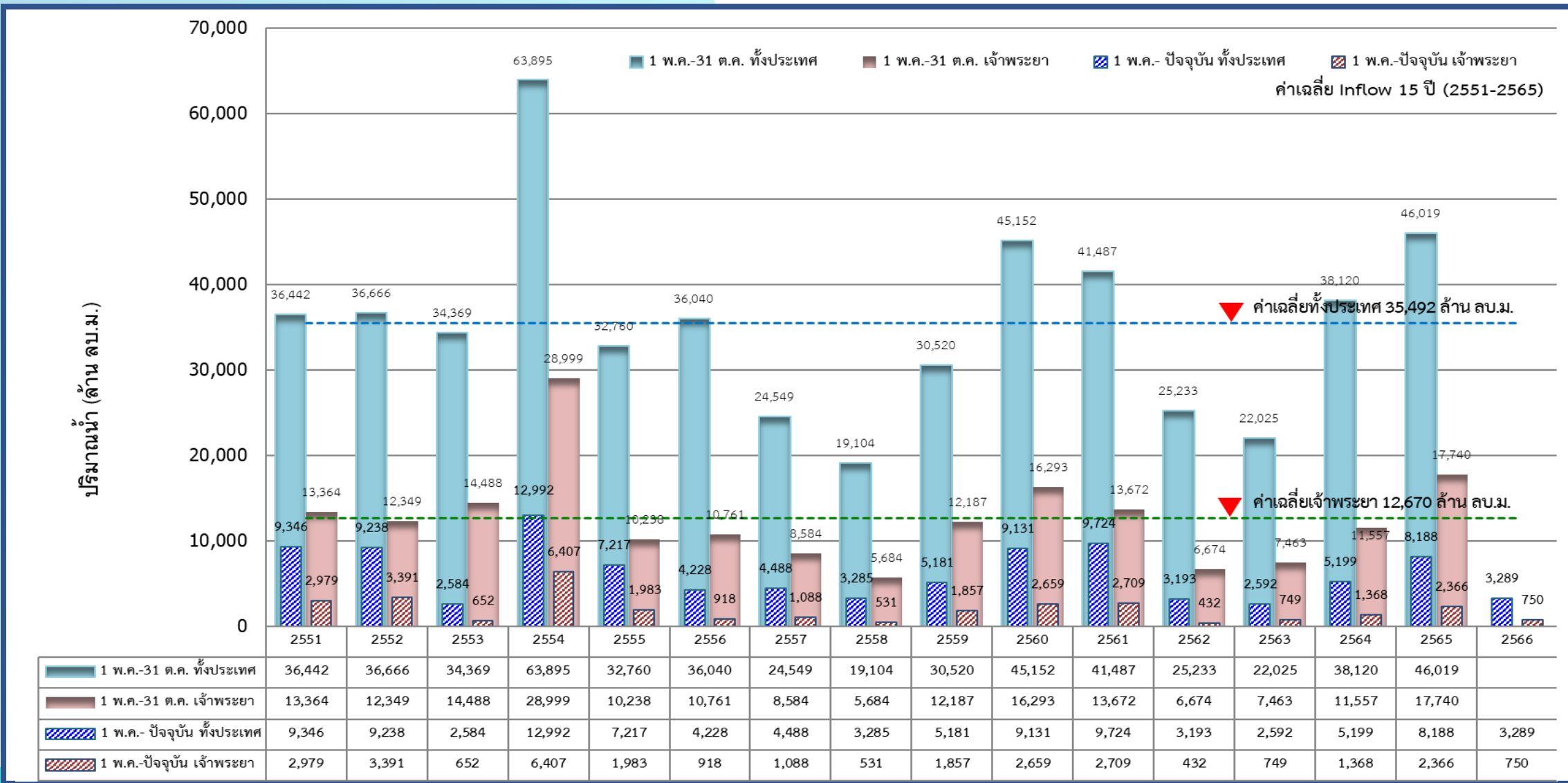
น้ำใช้การทั่วประเทศ

ปี 2566	ปี 2565
14,217	17,683
ล้าน ลบ.ม.	ล้าน ลบ.ม.
น้อยกว่า -3,466 ล้าน ลบ.ม.	
รับน้ำได้อีก 38,181 ล้าน ลบ.ม.	



กราฟเปรียบเทียบปริมาณน้ำไหลลงเขื่อน (INFLOW) ปี 2551-2566

ช่วงฤดูฝน ทั้งประเทศ และเจ้าพระยา

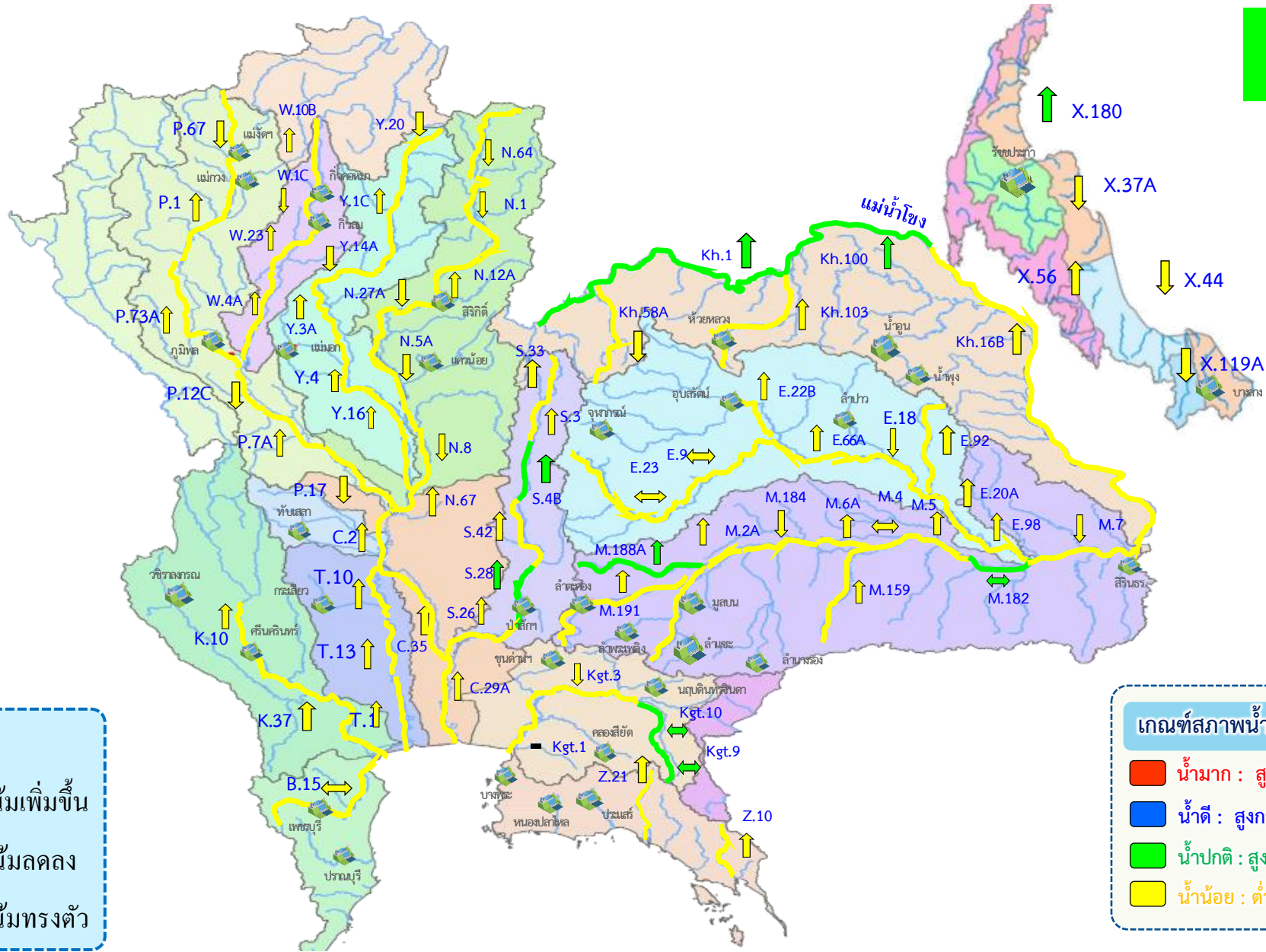




แนวโน้มสถานการณ์น้ำท่าในลำน้ำสายหลัก วันที่ 19 กรกฎาคม 2566



สถานการณ์ปกติ



แนวโน้ม

- ↑ แนวโน้มเพิ่มขึ้น
- ↓ แนวโน้มลดลง
- ↔ แนวโน้มทรงตัว

เกณฑ์สภาพน้ำท่า

- น้ำมาก : สูงกว่า 81% ค่าความจุลน้ำ
- น้ำดี : สูงกว่า 50.1 – 80 % ของความจุลน้ำ
- น้ำปกติ : สูงกว่า 30.1%-50% ของความจุลน้ำ
- น้ำน้อย : ต่ำกว่า 30% ของความจุลน้ำ

จำนวน

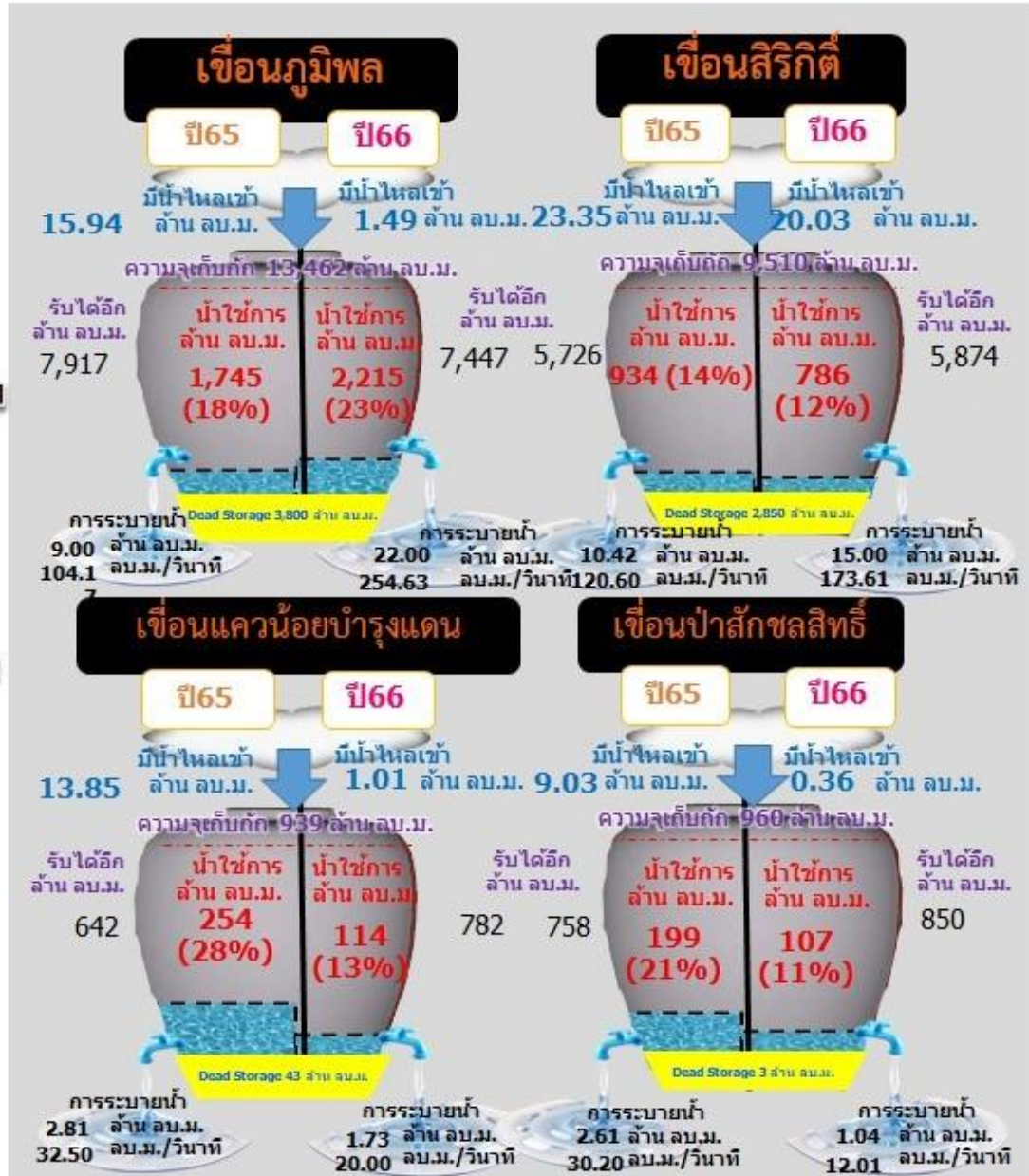
- สถานี 4 สถานี
- 11 สถานี
- 73 สถานี

จำนวนสถานีวัดน้ำท่าที่ใช้ติดตาม 88 สถานี

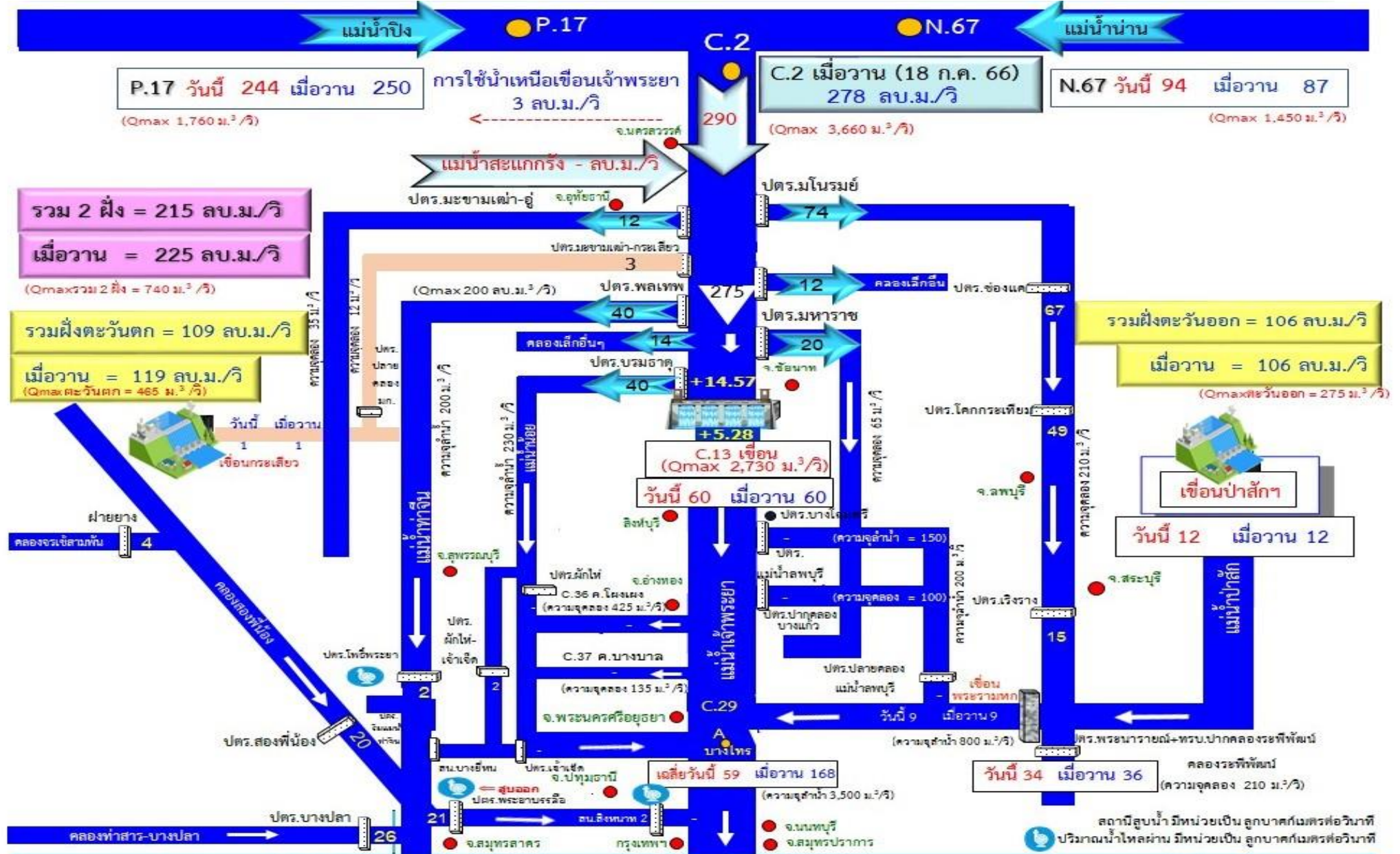


สถานการณ์ลุ่มน้ำเจ้าพระยา





สถานการณ์น้ำลุ่มน้ำเจ้าพระยา วันที่ 19 ก.ค. 66 เวลา 06.00 น.





การจั้ตสรรน้ำฤตุฝน ปี 2566





แผนการจัดสรรน้ำและการเพาะปลูกพืชฤดูฝน ปี 2566



(1 พฤษภาคม 2566 – 31 ตุลาคม 2566)



ทั้งประเทศ

ปริมาณน้ำต้นทุน 20,247 ล้าน ลบ.ม.
ความต้องการน้ำ 30,246 ล้าน ลบ.ม.
น้ำชลประทาน 14,851 ล้าน ลบ.ม.



อุปโภค-บริโภค

1,752 ล้าน ลบ.ม. (6%)



รักษาระบบนิเวศและอื่น ๆ

6,175 ล้าน ลบ.ม. (20%)



เกษตรกรรม

21,865 ล้าน ลบ.ม. (72%)



อุตสาหกรรม

454 ล้าน ลบ.ม. (2%)

อุปโภค-บริโภค

อุตสาหกรรม

ระบบนิเวศ
และอื่น ๆ

การเกษตร



แผนเพาะปลูก

22.71 ล้านไร่

นาปี 16.97 ล้านไร่

ลุ่มเจ้าพระยา

ปริมาณน้ำต้นทุน 6,542 ล้าน ลบ.ม.
ความต้องการน้ำ 10,021 ล้าน ลบ.ม.
น้ำชลประทาน (4 เขื่อนหลัก) 5,500 ล้าน ลบ.ม.



อุปโภค-บริโภค

288 ล้าน ลบ.ม. (3%)



รักษาระบบนิเวศและอื่น ๆ

145 ล้าน ลบ.ม. (1%)



เกษตรกรรม

9,421 ล้าน ลบ.ม. (94%)



อุตสาหกรรม

167 ล้าน ลบ.ม. (2%)

อุตสาหกรรม

ระบบนิเวศและอื่น ๆ

อุปโภค-บริโภค

การเกษตร



แผนเพาะปลูก

9.51 ล้านไร่

นาปี 8.05 ล้านไร่

ลุ่มน้ำแม่กลอง

ปริมาณน้ำต้นทุน 4,772 ล้าน ลบ.ม.
ความต้องการน้ำ 5,280 ล้าน ลบ.ม.
น้ำชลประทาน (2 เขื่อนหลัก) 3,800 ล้าน ลบ.ม.



อุปโภค-บริโภค

649 ล้าน ลบ.ม. (12%)



รักษาระบบนิเวศและอื่น ๆ

1,496 ล้าน ลบ.ม. (28%)



เกษตรกรรม

3,133 ล้าน ลบ.ม. (59%)



อุตสาหกรรม

2 ล้าน ลบ.ม. (1%)

อุตสาหกรรม

อุปโภค-บริโภค

การเกษตร

ระบบนิเวศ
และอื่น ๆ



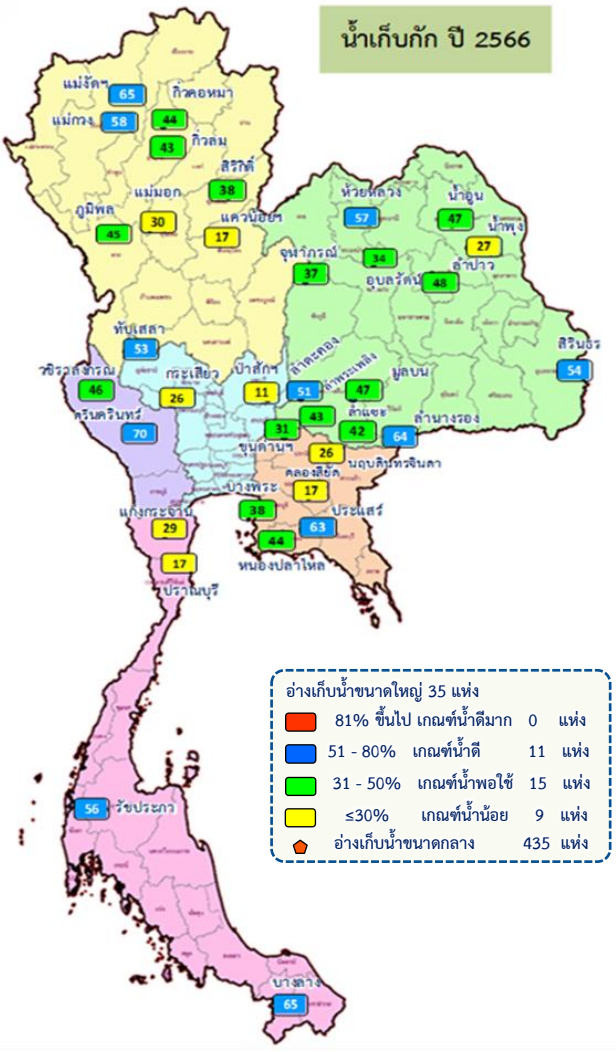
แผนเพาะปลูก

2.10 ล้านไร่

นาปี 0.88 ล้านไร่

** ส่งเสริมการปลูกพืชฤดูฝนให้ใช้น้ำฝนเป็นหลัก ใช้น้ำชลประทานเสริมกรณีฝนทิ้งช่วง หรือปริมาณฝนตกน้อยกว่าคาดการณ์ของกรมอุตุนิยมวิทยา**

สถานการณ์น้ำและแผน-ผลการบริหารจัดการน้ำฤดูฝนปี 2566 ทั้งประเทศ (1 พ.ค.66 – 31 ต.ค.66)

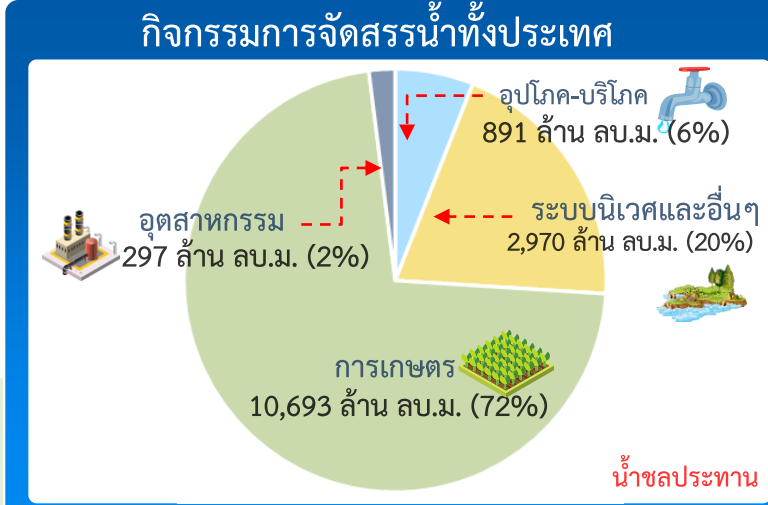


ปริมาณน้ำเก็บกักและใช้การทั้งประเทศ ณ วันที่ 19 ก.ค.66

ประเภท	จำนวนแห่ง	ปริมาณน้ำเก็บกัก (ล้าน ลบ.ม.)	ปริมาณน้ำใช้การ (ล้าน ลบ.ม.)
อ่างฯ ใหญ่	35 แห่ง	70,926	47,389
อ่างฯ กลาง	435 แห่ง	5,410	5,003
อ่างฯ เล็ก	1,060 แห่ง	387	345
รวมทั้งหมด	1,530 แห่ง	76,723	52,737

ประเภท	ปี 2565 (ล้าน ลบ.ม.)	ปี 2566 (ล้าน ลบ.ม.)
ปริมาณน้ำเก็บกัก	38,715 (50%)	35,661 (50%)
ปริมาณน้ำใช้การ	15,173 (26%)	12,124 (26%)
รวมทั้งหมด	41,890 (50%)	38,385 (50%)
รวมทั้งหมด	17,951 (27%)	14,403 (27%)

ปริมาณน้ำเก็บกักทั้งประเทศ (รวมอ่างใหญ่ อ่างกลาง อ่างเล็ก) ณ วันที่ 1 พ.ค.66 จำนวน 44,231 ล้าน ลบ.ม. (58%)
 ปริมาณน้ำต้นทุน (1 พ.ค.66) จำนวน 20,247 ล้าน ลบ.ม. (38%) (ความต้องการน้ำฤดูฝน 30,246 ล้าน ลบ.ม.)



ผลจัดสรรน้ำฤดูฝน ปี 2566 วันที่ 19 ก.ค.66

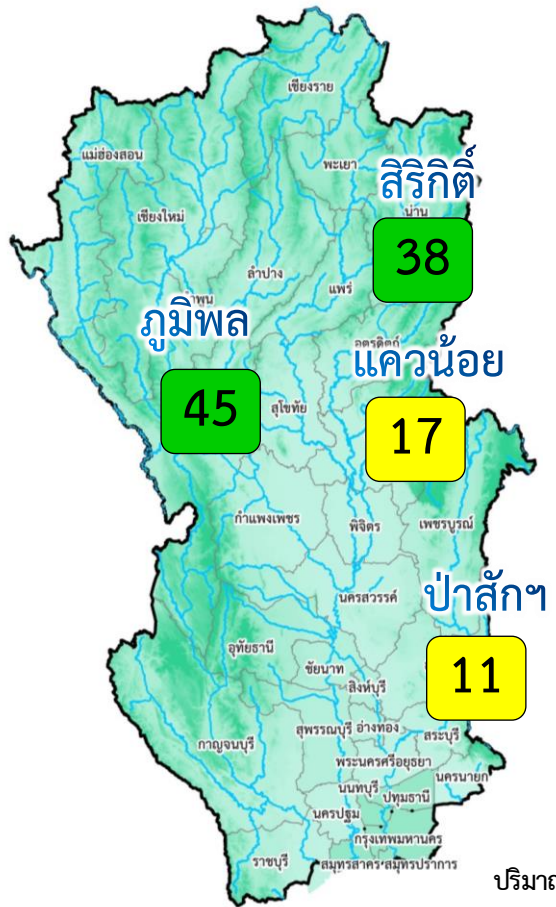
ประเภท	น้ำชลประทาน (ล้าน ลบ.ม.)
แผนจัดสรรน้ำ	14,851 (ล้าน ลบ.ม.)
ผลจัดสรรน้ำ	8,902 (60%) (ล้าน ลบ.ม.)
คงเหลือ	5,949 (40%) (ล้าน ลบ.ม.)

ผลการเพาะปลูกข้าวนาปี 2566 (12 ก.ค.66)

แผน	เพาะปลูกแล้ว	เก็บเกี่ยว
16.98 ล้านไร่	11.66 ล้านไร่ (69%)	0.04 ล้านไร่



สถานการณ์น้ำและแผน-ผลการบริหารจัดการน้ำฤดูแล้งปี 2566 ลุ่มเจ้าพระยา (1 พ.ค.66 – 31 ต.ค.66)



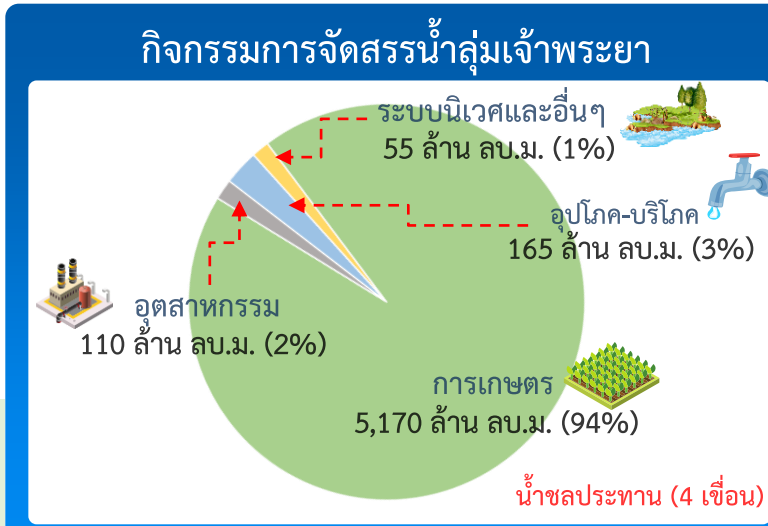
- อ่างเก็บน้ำขนาดใหญ่ 4 แห่ง
- 81% ขึ้นไป เกษตรน้ำดีมาก - แห่ง
- 51 - 80% เกษตรน้ำดี - แห่ง
- 31 - 50% เกษตรน้ำพอใช้ 2 แห่ง
- ≤30% เกษตรน้ำน้อย 2 แห่ง

ปริมาณน้ำเก็บกัก ณ วันที่ 1 พ.ค.66 จำนวน 13,238 ล้าน ลบ.ม. (53%)
 ปริมาณน้ำต้นทุน (1 พ.ค.66) จำนวน 6,542 ล้าน ลบ.ม.
 (ความต้องการน้ำฤดูแล้ง 10,021 ล้าน ลบ.ม.)
 แผนจัดสรรน้ำจาก 4 เขื่อน 5,500 ล้าน ลบ.ม.)

ผลการเพาะปลูกข้าวนาปี 2566 (12 ก.ค.66)

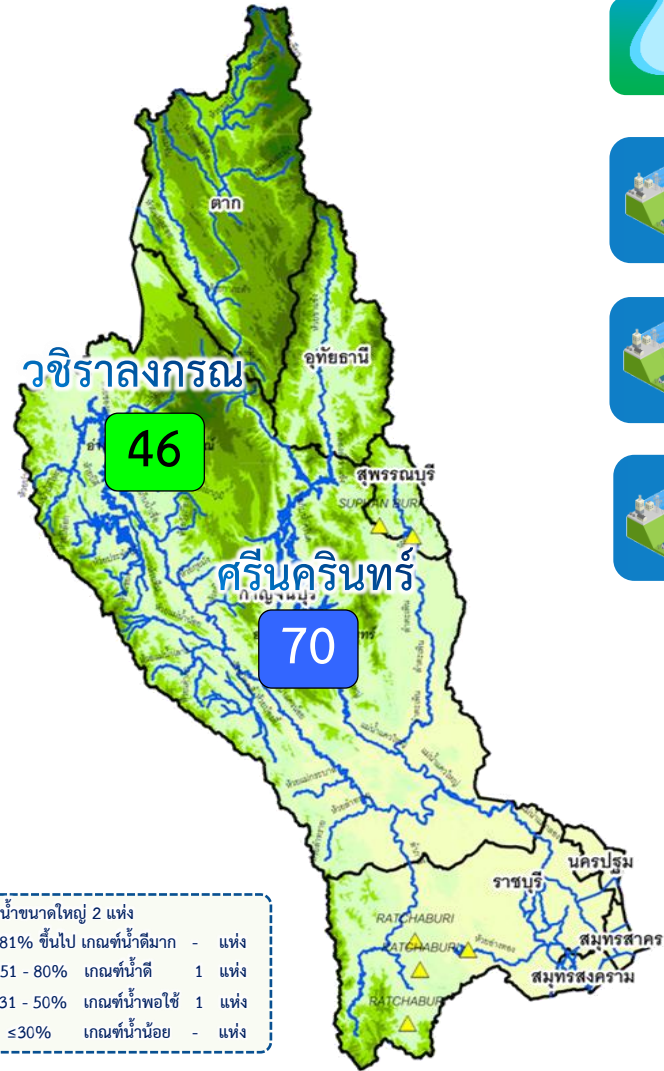
แผน	เพาะปลูกแล้ว	เก็บเกี่ยว
8.05 ล้านไร่	6.69 ล้านไร่ (83%)	0.04 ล้านไร่

		ปริมาณน้ำ 4 เขื่อนหลักเจ้าพระยา ณ วันที่ 19 ก.ค.66 (ล้าน ลบ.ม.)			
		ปริมาณน้ำเก็บกัก	ปริมาณน้ำใช้การ	ไหลลงวันนี้	ระบายวันนี้
	ภูมิพล	ปริมาณน้ำเก็บกัก 13,462 ล้าน ลบ.ม. ปริมาณน้ำใช้การ 9,662 ล้าน ลบ.ม.	6,015 (45%)	2,215 (23%)	1.49 22.00
	สิริกิติ์	ปริมาณน้ำเก็บกัก 9,510 ล้าน ลบ.ม. ปริมาณน้ำใช้การ 6,660 ล้าน ลบ.ม.	3,636 (38%)	786 (12%)	20.03 15.00
	แควน้อย	ปริมาณน้ำเก็บกัก 939 ล้าน ลบ.ม. ปริมาณน้ำใช้การ 896 ล้าน ลบ.ม.	157 (17%)	114 (13%)	1.01 1.73
	ป่าสัก	ปริมาณน้ำเก็บกัก 960 ล้าน ลบ.ม. ปริมาณน้ำใช้การ 957 ล้าน ลบ.ม.	110 (11%)	107 (11%)	0.36 1.04
	4 เขื่อน	ปริมาณน้ำเก็บกัก 24,871 ล้าน ลบ.ม. ปริมาณน้ำใช้การ 18,175 ล้าน ลบ.ม.	9,918 (40%) ปี 2565 = 9,827 ล้าน ลบ.ม.	3,222 (18%) ปี 2565 = 3,131 ล้าน ลบ.ม.	22.88 39.77



ผลจัดสรรน้ำฤดูแล้ง ปี 2566 วันที่ 19 ก.ค.66

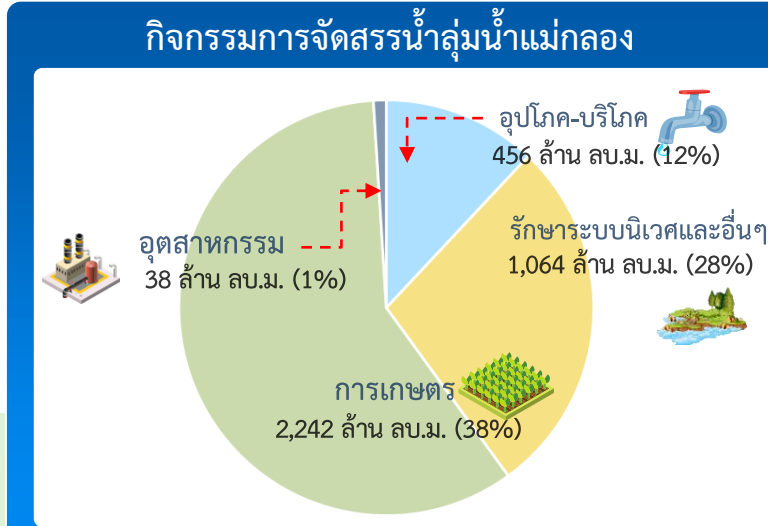
แผนจัดสรรน้ำ	น้ำชลประทาน (4 เขื่อน) 5,500 (ล้าน ลบ.ม.)
ผลจัดสรรน้ำ	3,860 (70%) (ล้าน ลบ.ม.)
คงเหลือ	1,640 (30%) (ล้าน ลบ.ม.)



อ่างเก็บน้ำขนาดใหญ่ 2 แห่ง	
81% ขึ้นไป	เกณฑ์น้ำดีมาก - แห่ง
51 - 80%	เกณฑ์น้ำดี 1 แห่ง
31 - 50%	เกณฑ์น้ำพอใช้ 1 แห่ง
≤30%	เกณฑ์น้ำน้อย - แห่ง

ปริมาณน้ำเก็บกักและใช้การ 2 เขื่อนหลักลุ่มน้ำแม่กลอง ณ วันที่ 19 ก.ค.66		(ล้าน ลบ.ม.)			
	ปริมาณน้ำเก็บกัก	ปริมาณน้ำใช้การ	ไหลลงวันนี้	ระบายวันนี้	
ศรีนครินทร์	ปริมาณน้ำเก็บกัก 17,745 ล้าน ลบ.ม. ปริมาณน้ำใช้การ 7,480 ล้าน ลบ.ม.	12,418 (70%)	2,153 (29%)	6.21	10.02
วชิราลงกรณ	ปริมาณน้ำเก็บกัก 8,860 ล้าน ลบ.ม. ปริมาณน้ำใช้การ 5,848 ล้าน ลบ.ม.	4,074 (46%)	1,062 (18%)	42.46	8.06
รวม 2 เขื่อน	ปริมาณน้ำเก็บกัก 26,605 ล้าน ลบ.ม. ปริมาณน้ำใช้การ 13,328 ล้าน ลบ.ม.	16,492 (62%) ปี 2565 = 18,572 ล้าน ลบ.ม.	3,215 (24%) ปี 2565 = 5,295 ล้าน ลบ.ม.	48.67	18.08

ปริมาณน้ำเก็บกัก (2 เขื่อน) ณ วันที่ 1 ก.ค.66 จำนวน 16,547 ล้าน ลบ.ม. (62%)
 ปริมาณน้ำต้นทุนปี 2566 จำนวน 3,270 ล้าน ลบ.ม. ความต้องการน้ำฤดูแล้งปี 2566 จำนวน 5,280 ล้าน ลบ.ม.



ผลจัดสรรน้ำฤดูแล้ง ปี 2566 วันที่ 19 ก.ค.66

แผนจัดสรรน้ำ	น้ำชลประทาน (2 เขื่อน) 3,800 (ล้าน ลบ.ม.)
ผลจัดสรรน้ำ	342 (9%) (ล้าน ลบ.ม.)
คงเหลือ	3,458 (91%) (ล้าน ลบ.ม.)

ผลการเพาะปลูกข้าวนาปี 2566 (12 ก.ค.66)

แผน	เพาะปลูกแล้ว	เก็บเกี่ยว
0.88 ล้านไร่	0.23 ล้านไร่ (27%)	- ล้านไร่



การเพาะปลูกพืช



แผนผลการเพาะปลูกพืชในช่วงฤดูฝนปี 2566 (ข้อมูล ณ วันที่ 12 ก.ค. 66)

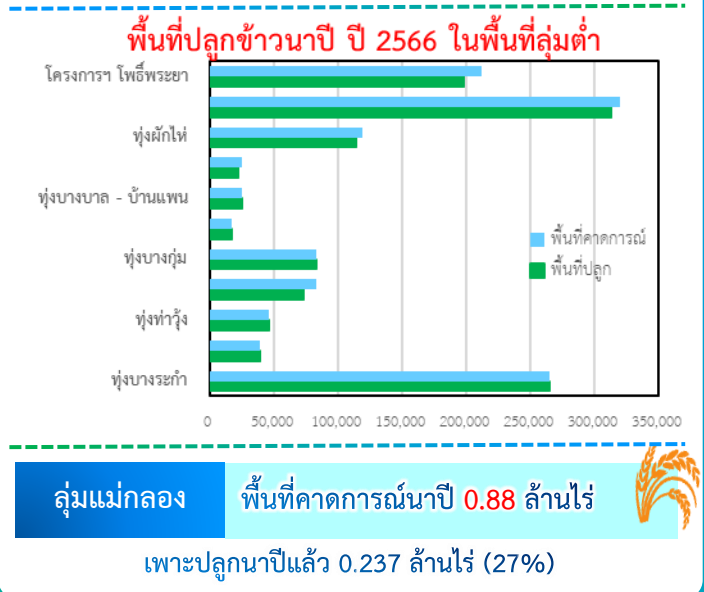
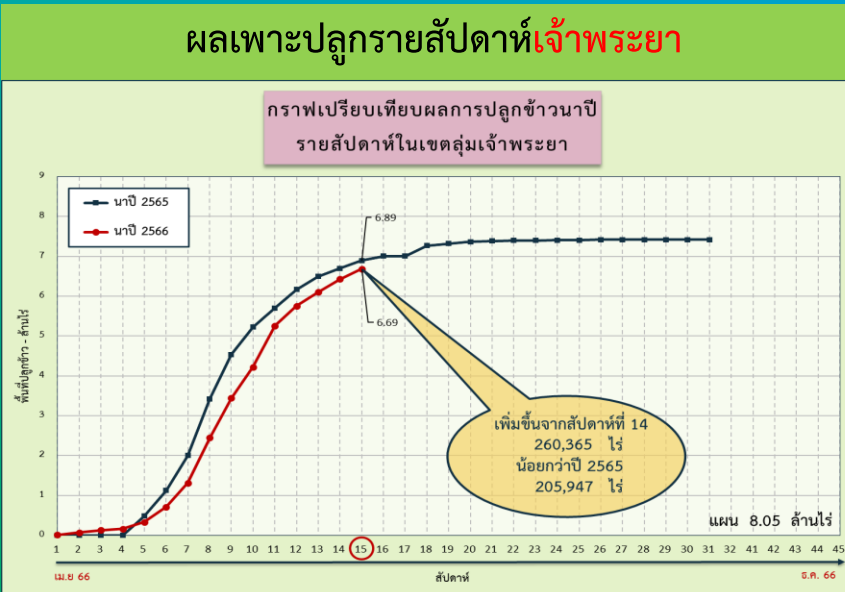
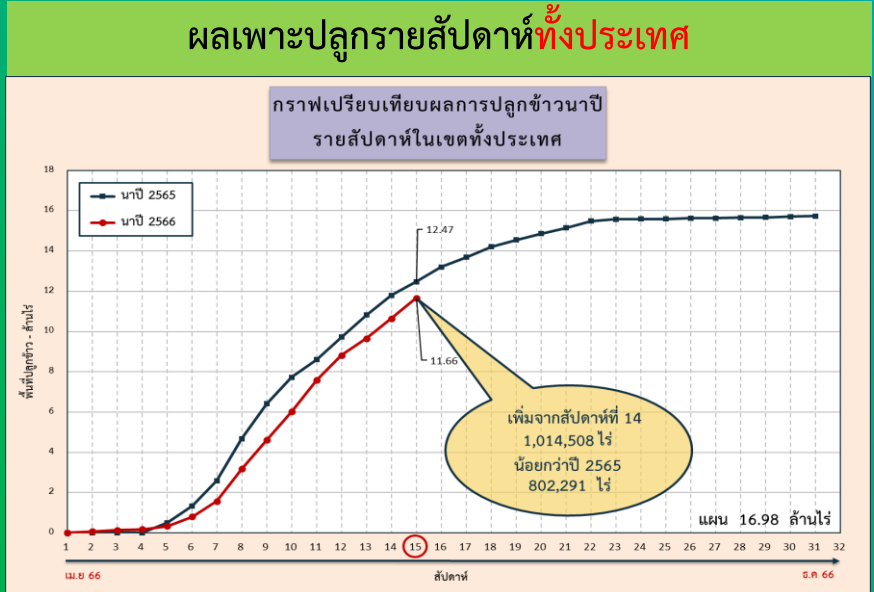
ภาค	ข้าวนาปี				พืชไร่-พืชผัก				รวม			
	แผน (ล้านไร่)	ผล (ล้านไร่)	%	เกี่ยว (ล้านไร่)	แผน (ล้านไร่)	ผล (ล้านไร่)	%	เกี่ยว (ล้านไร่)	แผน (ล้านไร่)	ผล (ล้านไร่)	%	เกี่ยว (ล้านไร่)
เหนือ	2.64	1.10	41		0.03	0.03	94		2.67	1.12	42	
ตะวันออกเฉียงเหนือ	3.55	2.68	75		0.02	0.01	29		3.57	2.68	75	
กลาง	0.09	0.02	24		0.01	0.01	123		0.09	0.03	30	
ตะวันออก	0.95	0.89	93		0.03	0.02	62		0.99	0.91	92	
ตะวันตก	1.21	0.25	21		0.28	0.04	14		1.49	0.29	19	
ใต้	0.48	0.04	9		0.02	0.001	4		0.50	0.04	8	
ลุ่มน้ำเจ้าพระยา	8.05	6.69	83	0.04	0.15	0.10	68	0.003	8.20	6.79	83	0.04
ทั่วประเทศ	16.98	11.66	69	0.04	0.53	0.20	37	0.003	17.51	11.86	68	0.04

ทั่วประเทศ พื้นที่คาดการณ์นาปี **16.98** ล้านไร่
 เพาะปลูกนาปีแล้ว **11.66** ล้านไร่ (69%)

ลุ่มเจ้าพระยา พื้นที่คาดการณ์นาปี **8.05** ล้านไร่
 เพาะปลูกนาปีแล้ว **6.69** ล้านไร่ (83%)

↳ **ลุ่มต่ำบางระกำ** พื้นที่คาดการณ์ นาปี **0.265** ล้านไร่
 เพาะปลูกนาปีแล้ว **0.265** ล้านไร่ (100%)
 เก็บเกี่ยว **0.028** ล้านไร่ (11%) คงเหลือ **0.237** ล้านไร่

↳ **10 ท่งตอนล่าง** พื้นที่คาดการณ์ นาปี **0.967** ล้านไร่
 เพาะปลูกนาปีแล้ว **0.929** ล้านไร่ (96%)



การปรับปรุงปฏิทินการเพาะปลูกพืชในพื้นที่ลุ่มต่ำ ปี 2566



โครงการบางระกำโมเดล



บูรณาการการบริหารจัดการพื้นที่ลุ่มต่ำ รองรับน้ำหลาก ปี 2566

1-30 พ.ย. 66

เริ่มระบายน้ำออกจากพื้นที่ลุ่มต่ำ เหลือน้ำไว้ 30 ซม. เพื่อเริ่มเตรียมแปลงเพาะปลูก ข้าวนาปรังปี 2566/67

16 ส.ค.- 31 ต.ค. 66
เตรียมรองรับน้ำหลาก
400 ล้าน ลบ.ม.
(265,000 ไร่)

1-15 ส.ค. 66
เก็บเกี่ยว



31 ก.ค. 66
สิ้นสุดการส่งน้ำ



การปรับปรุงปฏิทินการเพาะปลูกข้าว

ต้นเดือน มี.ค. 66
เริ่มประชาสัมพันธ์โครงการฯ



15 มี.ค. 66
เริ่มส่งน้ำ
เข้าระบบชลประทาน



1 เม.ย. 66
เริ่มเพาะปลูกข้าว



แผน 2566

พื้นที่เป้าหมาย

พื้นที่ทุ่งบางระกำ 0.265 ล้านไร่
ใช้น้ำเพื่อการเพาะปลูก 310 ล้าน ลบ.ม.

พืชปลูก

อ.พรหมพิราม 106,914 ไร่
อ.เมืองพิษณุโลก 17,100 ไร่
อ.บางระกำ 55,900 ไร่
อ.วัดโบสถ์ 1,243 ไร่

สูญเสีย

พื้นที่ปลูกข้าว 0.12 ล้านไร่ (44%)
อ.กงไกรลาศ 83,843 ไร่

ส่วนบริหารจัดการน้ำ สำนักงานบริหารจัดการน้ำและอุทกวิทยา



กิจกรรมเปิดน้ำเข้าระบบส่งน้ำเพื่อปรับปรุงปฏิทินการเพาะปลูกข้าวนาปีในพื้นที่ลุ่มต่ำบางระกำ ณ บริเวณคลองแยงนวม ตำบลท่าช้าง อำเภอพรหมพิราม จังหวัดพิษณุโลก วันศุกร์ที่ ๑๗ มีนาคม ๒๕๖๖



พื้นที่ลุ่มต่ำ 10 ทุ่ง ลุ่มน้ำเจ้าพระยาตอนล่าง



บูรณาการการบริหารจัดการพื้นที่ลุ่มต่ำ 10 ทุ่ง ปี 2566

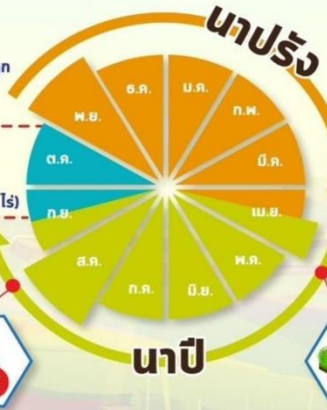
1 พ.ย. - 31 ต.ค. 66
เริ่มระบายน้ำออกจากพื้นที่ลุ่มต่ำ เหลือน้ำไว้ 30 ซม. เพื่อเริ่มเตรียมแปลงเพาะปลูก ข้าวนาปรังปี 2566/67

16 ก.ย.- 31 ต.ค. 66 พื้นที่ลุ่มต่ำ
มีความเสี่ยงที่จะเกิดความเสียหายจากอุทกภัย
งดเพาะปลูกข้าวนาปีต่อเนื่อง
ความจุของทุ่งรวม 1,300 ล้าน ลบ.ม. (953,214 ไร่)

1-15 ก.ย. 66
เก็บเกี่ยว



31 ส.ค. 66
สิ้นสุดการส่งน้ำ



การปรับปรุงปฏิทินการเพาะปลูกข้าว

ต้นเดือน เม.ย. 66
เริ่มประชาสัมพันธ์โครงการฯ



15 เม.ย. 66
เริ่มส่งน้ำ
เข้าระบบชลประทาน



1 พ.ค. 66
เริ่มเพาะปลูกข้าว



แผน ปี 2566

พื้นที่เป้าหมาย

พื้นที่คาดการณ์เพาะปลูก 0.967 ล้านไร่
ใช้น้ำเพื่อการเพาะปลูก 940 ล้าน ลบ.ม.

พื้นที่ลุ่มต่ำ 10 ทุ่ง

ฝั่งซ้ายเขื่อนบางลาง-ป่าสัก
บางกุ่ม
เจ้าเจ็ด
เชียงราก
โพธิ์พระยา
ท่าจิ้ง
บางกุง
บางบาล-บ้านแพน
ป่าโมก
ฝักไถ่

ส่วนบริหารจัดการน้ำ สำนักงานบริหารจัดการน้ำและอุทกวิทยา





สถานการณ์ความเค็ม ในลำน้ำสายหลัก

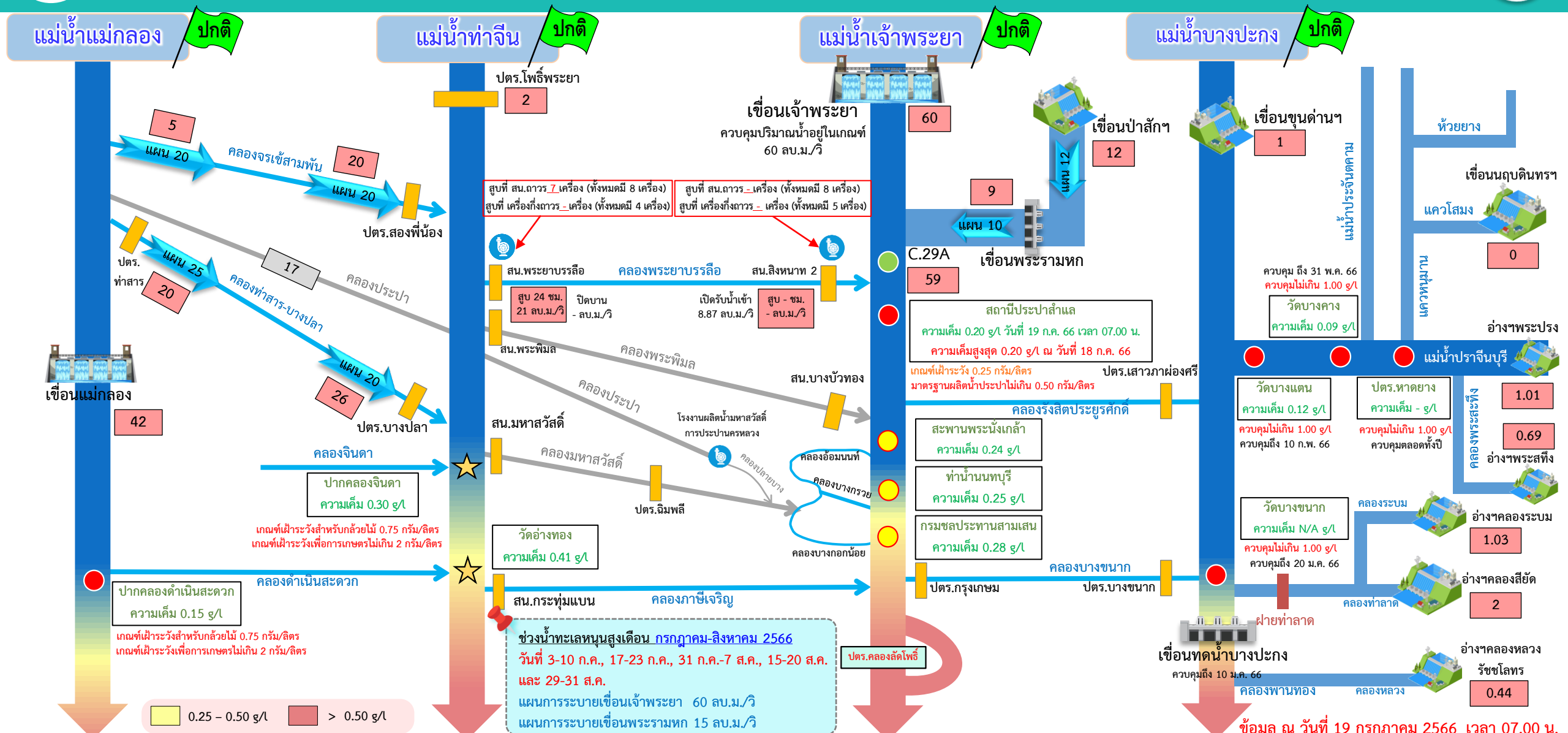


สถานการณ์ค่าความเค็มใน 4 ลำน้ำสายหลัก





การบริหารจัดการน้ำเพื่อรักษาระบบนิเวศ (ความเค็ม) ใน 4 ลำน้ำสายหลัก



ช่วงน้ำทะเลหนุนสูงเดือน กรกฎาคม-สิงหาคม 2566
 วันที่ 3-10 ก.ค., 17-23 ก.ค., 31 ก.ค.-7 ส.ค., 15-20 ส.ค. และ 29-31 ส.ค.
 แผนการระบายเชื่อมเจ้าพระยา 60 ลบ.ม./วิ
 แผนการระบายเชื่อมพระรามหก 15 ลบ.ม./วิ

0.25 - 0.50 g/L > 0.50 g/L

● จุดควบคุมความเค็ม ● จุดตรวจวัดความเค็ม ● สถานีวัดน้ำ ★ จุดติดตั้งเครื่องวัดคุณภาพน้ำเคลื่อนที่

ฝ่ายประมวลวิเคราะห์สถานการณ์น้ำ สำนักบริหารจัดการน้ำและอุทกวิทยา

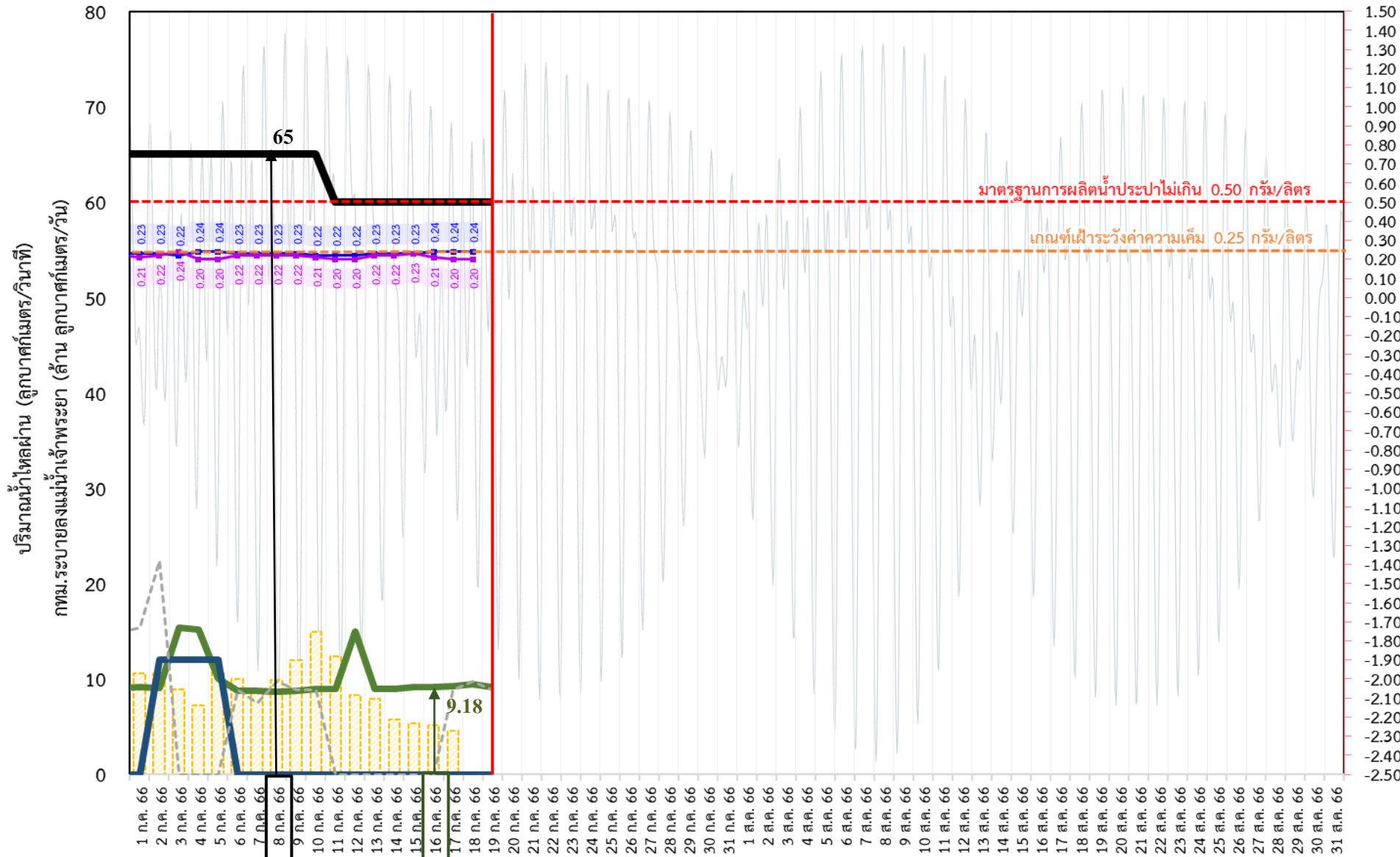
อ่าวไทย

ข้อมูล ณ วันที่ 19 กรกฎาคม 2566 เวลา 07.00 น.

อัตราการไหลเวลา 06.00 น. / คุณภาพน้ำเวลา 07.00 น.
 หน่วย : ลูกบาศก์เมตร/วินาที หน่วย : กรัม/ลิตร



ติดตามปริมาณน้ำไหลผ่านเขื่อน และติดตามค่าความเค็ม



ข้อมูล ณ วันที่ 19 กรกฎาคม 2566

- ระบายเขื่อนเจ้าพระยา
ลบ.ม./วินาที
- ระบายเขื่อนพระรามหก
ลบ.ม./วินาที
- สน.สิงหนาท (ระบายลงเจ้าพระยา)
ลบ.ม./วินาที
- กทม. (ระบายลงเจ้าพระยา)
ลบ.ม./วินาที
- ความเค็มสูงสุด (สะพานพระนั่งเกล้า)
กรัม/ลิตร
- ความเค็มสูงสุด (ลำแล)
กรัม/ลิตร
- ปตร.สิงหนาท เปิดรับน้ำเข้า
ลบ.ม./วินาที

เขื่อนเจ้าพระยา	60.00	ลบ.ม./วินาที
เขื่อนพระรามหก	9.19	ลบ.ม./วินาที
สน.สิงหนาท 2	0.00	ลบ.ม./วินาที
ความเค็มลำแล	0.20	ลบ.ม./วินาที

(สูงสุด ณ วันที่ 18 ก.ค. 66)

หมายเหตุ กทม. ระบายลงแม่น้ำเจ้าพระยา 4.59 ล้าน ลบ.ม./วัน
 สิงหนาท วันนี้ เปิดรับน้ำเข้า 8.87 ลบ.ม./วินาที
 และหยุดสูบน้ำเพื่อรักษาค่าความเค็มในแม่น้ำเจ้าพระยา

3 วัน จากเขื่อนพระรามหก
 11 วัน จากเขื่อนเจ้าพระยา
 รวม 74.18 ลบ.ม./วินาที



ติดตามปริมาณน้ำไหลผ่านเขื่อน และติดตามค่าความเค็ม



	ระบาย เขื่อนเจ้าพระยา ลบ.ม./วินาที	ระบาย เขื่อนป่าสักฯ ลบ.ม./วินาที	ระบายเขื่อน พระรามหก ลบ.ม./วินาที	ระดับน้ำสูงสุด บริเวณป้อม- พระจุลจอมเกล้า (ค่าคาดการณ์)	ระดับน้ำสูงสุด บริเวณป้อม- พระจุลจอมเกล้า (ค่าจริง)	ความเค็มสูงสุด สะพานพระนั่งเกล้า กรัม/ลิตร	ความเค็ม สูงสุด(สำแล) กรัม/ลิตร	สน.สิงหนาท (ระบายลงเจ้าพระยา) ลบ.ม./วินาที	รวมระบายจากเขื่อนเจ้าพระยา+ เขื่อนพระรามหก+สิงหนาท 2 ลบ.ม./วินาที	กรุงเทพมหานคร (ระบายลงเจ้าพระยา) ล้าน ลบ.ม./วัน
6 ก.ค. 66	65.00	12.05	8.74	1.38	0.37	0.23	0.22	ปิดระบาย	85.42	10.00
7 ก.ค. 66	65.00	12.04	8.72	1.36	0.37	0.23	0.22	ปิดระบาย	85.14	8.82
8 ก.ค. 66	65.00	12.02	8.68	1.24	0.36	0.23	0.22	ปิดระบาย	75.04	9.86
9 ก.ค. 66	65.00	12.08	8.74	1.11	0.20	0.23	0.22	ปิดระบาย	73.74	12.01
10 ก.ค. 66	65.00	12.01	8.97	0.95	-0.30	0.22	0.21	ปิดระบาย	73.72	14.93
11 ก.ค. 66	60.00	12.04	8.97	0.83	-0.76	0.22	0.20	ปิดระบาย	73.68	12.41
12 ก.ค. 66	60.00	12.02	14.99	0.70	-1.35	0.22	0.20	ปิดระบาย	73.74	8.32
13 ก.ค. 66	60.00	12.02	8.97	0.56	-1.45	0.23	0.22	ปิดระบาย	73.97	7.92
14 ก.ค. 66	60.00	12.01	9.01	0.74	-1.30	0.23	0.22	ปิดระบาย	73.97	5.80
15 ก.ค. 66	60.00	12.00	9.15	0.92	-0.99	0.23	0.23	ปิดระบาย	79.99	5.33
16 ก.ค. 66	60.00	12.01	9.18	1.03	-1.01	0.24	0.21	ปิดระบาย	73.97	5.17
17 ก.ค. 66	60.00	12.01	9.29	1.07	-0.19	0.24	0.20	ปิดระบาย	74.01	4.59
18 ก.ค. 66	60.00	12.01	9.41	1.09	-0.26	0.24	0.20	ปิดระบาย	74.15	
19 ก.ค. 66	60.00	12.01	9.19	1.09	0.23			ปิดระบาย	74.18	

ค่าจริงระดับน้ำสูงสุดบริเวณป้อมพระจุลจอมเกล้า อ้างอิงจาก <https://telerid.rid.go.th>

การรุกตัวของน้ำเค็มแม่น้ำเจ้าพระยาปี 2566 ค่าความเค็มสูงสุดรายวัน (เวลา 00.00-23.00 น.)

วันที่	ระดับน้ำสูงสุด โรงไฟฟ้าพระ นครใต้ (ม.รทก.)	โรงไฟฟ้า พระนคร ใต้	สะพานวง แหวน ตะวันออก	วัดทอง คู่	วัดบางนา นอก	คลองกุด โพธิ์	วัด ราชบุร ระณะ	สะพาน ตากสิน	สะพาน พุทธ	โรงพยาบาล บาล ศิรราช	กรมชล ประทาน สามเสน	วัดเขมา ท่าน้ำ นนท์	คลอง อ้อมนนท์	สะพาน พระนั่ง เกล้า	วัดเชิงท่า (กรมชล ปากเกร็ด)	สะพาน นวลฉวี	ปาก คลอง บาง หลวง	วัด มะขาม	วัดฉาง	วัดโสภณ าราม	สถานี สูบน้ำ สำแล	วัดปทุม ทอง	วัดบาง เตยนอก	วัดไม่ ล้อม	วัดสวน มะม่วง	วัดสอง พี่น้อง	วัดกว้าง	วัดท้าย เกาะใหญ่	วัดโพธิ์ แดง เหนือ	วัดช้าง ใหญ่	ท่าเรือ บางโพธิ์	วัดเชิง ท่าบาง ปะอิน	วัดบ้าน แป้ง	ปริมาณน้ำ (ลบ.ม./วิ)	เขียน เจ้าพระยา	เขียน พระรามหก
ระยะทางจากปากน้ำ (กม.)	12.0	15.6	20.0	25.0	35.0	40.0	45.9	50.0	52.1	55.9	60.8	61.5	62.2	64.0	69.5	83.7	90.8	91.0	91.2	92.4	96.0	99.1	100.5	101.2	101.8	103.8	108.5	110.0	110.8	114.4	118.7	125.4	130.0			
18/06/2566	1.47	16.76	15.00	12.89	10.47	5.64	4.21	2.52	1.35	1.18	0.88	0.49	0.43	0.37	0.23	0.21	0.21	0.20	0.20	0.20	0.20	0.18	0.17	0.17	0.17	0.17	0.16	0.16	0.16	0.16	0.16	0.16	0.16	70	9.12	
19/06/2566	1.65	16.60	14.63	12.26	9.55	4.13	2.99	1.65	0.72	0.64	0.51	0.33	0.30	0.28	0.21	0.20	0.20	0.20	0.20	0.20	0.20	0.18	0.17	0.17	0.17	0.17	0.17	0.17	0.17	0.17	0.17	0.18	0.18	70	8.89	
20/06/2566	1.59	16.80	14.82	12.43	9.70	4.24	3.08	1.72	0.77	0.69	0.54	0.35	0.32	0.29	0.22	0.21	0.21	0.21	0.21	0.21	0.19	0.18	0.17	0.17	0.17	0.17	0.17	0.17	0.17	0.18	0.19	0.19	70	8.87		
21/06/2566	1.53	16.96	15.02	12.69	10.01	4.67	3.38	1.86	0.80	0.71	0.56	0.35	0.32	0.29	0.22	0.21	0.21	0.21	0.21	0.21	0.19	0.18	0.17	0.17	0.17	0.17	0.17	0.17	0.17	0.17	0.18	0.18	70	8.92		
22/06/2566	1.51	15.03	13.17	10.92	8.35	3.22	2.31	1.24	0.49	0.45	0.38	0.28	0.27	0.25	0.22	0.21	0.21	0.21	0.21	0.21	0.19	0.18	0.17	0.17	0.17	0.17	0.17	0.17	0.17	0.18	0.19	0.19	70	8.96		
23/06/2566	1.45	13.33	11.64	9.61	7.28	2.63	1.90	1.03	0.43	0.40	0.34	0.27	0.26	0.25	0.22	0.21	0.21	0.21	0.21	0.21	0.19	0.18	0.17	0.17	0.17	0.17	0.17	0.17	0.17	0.17	0.17	0.17	70	8.42		
24/06/2566	1.25	12.77	11.17	9.24	7.04	2.63	1.87	0.97	0.35	0.33	0.30	0.25	0.24	0.24	0.22	0.21	0.21	0.21	0.21	0.21	0.20	0.18	0.17	0.17	0.17	0.17	0.17	0.17	0.17	0.17	0.17	0.17	70	8.76		
25/06/2566	1.22	11.84	10.39	8.64	6.63	2.63	1.86	0.94	0.31	0.30	0.27	0.24	0.24	0.23	0.22	0.21	0.21	0.20	0.20	0.20	0.19	0.18	0.17	0.17	0.17	0.17	0.17	0.17	0.17	0.17	0.17	0.17	70	8.96		
26/06/2566	1.15	13.03	11.07	8.71	6.00	0.60	0.50	0.38	0.30	0.29	0.27	0.24	0.23	0.23	0.22	0.21	0.21	0.20	0.20	0.20	0.19	0.18	0.17	0.17	0.17	0.17	0.17	0.17	0.17	0.17	0.17	0.17	70	9.01		
27/06/2566	1.15	13.63	11.85	9.70	7.24	2.33	1.65	0.85	0.30	0.29	0.26	0.23	0.23	0.22	0.21	0.20	0.20	0.20	0.20	0.20	0.19	0.18	0.17	0.17	0.17	0.17	0.17	0.17	0.17	0.17	0.17	0.17	65	9.44		
28/06/2566	1.15	16.25	14.32	11.99	9.33	4.00	2.77	1.32	0.31	0.30	0.27	0.24	0.24	0.23	0.22	0.21	0.20	0.20	0.20	0.20	0.20	0.18	0.17	0.17	0.17	0.17	0.17	0.17	0.17	0.17	0.17	0.17	65	9.55		
29/06/2566	1.05	17.99	16.14	13.90	11.35	6.24	4.57	2.60	1.23	1.08	0.81	0.46	0.41	0.36	0.23	0.22	0.22	0.21	0.21	0.21	0.20	0.18	0.17	0.17	0.17	0.17	0.17	0.17	0.17	0.17	0.17	0.17	65	9.22		
30/06/2566	0.97	18.40	16.65	14.55	12.14	7.33	5.46	3.25	1.72	1.50	1.09	0.57	0.50	0.42	0.23	0.22	0.22	0.21	0.21	0.21	0.22	0.20	0.19	0.18	0.18	0.18	0.17	0.17	0.17	0.17	0.16	0.16	65	9.10		
1/07/2566	1.48	19.22	17.38	15.15	12.61	7.53	5.68	3.50	1.99	1.73	1.25	0.63	0.54	0.46	0.23	0.22	0.22	0.21	0.21	0.21	0.21	0.19	0.18	0.18	0.18	0.18	0.17	0.17	0.17	0.16	0.15	0.15	65	9.19		
2/07/2566	1.49	19.22	17.23	14.84	12.10	6.63	4.85	2.75	1.29	1.13	0.84	0.47	0.42	0.37	0.23	0.22	0.22	0.21	0.21	0.21	0.22	0.20	0.19	0.18	0.18	0.18	0.17	0.17	0.17	0.17	0.16	0.16	65	9.08		
3/07/2566	1.74	18.50	16.63	14.37	11.79	6.63	4.68	2.37	0.77	0.69	0.54	0.35	0.32	0.29	0.22	0.21	0.20	0.20	0.20	0.21	0.24	0.20	0.19	0.18	0.18	0.18	0.17	0.17	0.17	0.17	0.17	65	9.07			
4/07/2566	1.75	18.46	16.59	14.35	11.77	6.63	4.80	2.65	1.15	1.01	0.77	0.45	0.40	0.36	0.24	0.22	0.22	0.21	0.21	0.21	0.20	0.19	0.18	0.18	0.18	0.18	0.18	0.18	0.18	0.18	0.18	0.17	0.17	65	15.14	
5/07/2566	1.72	17.80	16.04	13.91	11.49	6.63	4.78	2.59	1.07	0.95	0.72	0.43	0.39	0.35	0.24	0.22	0.22	0.21	0.21	0.21	0.20	0.19	0.18	0.18	0.18	0.18	0.18	0.18	0.18	0.18	0.18	0.18	65	10.04		
6/07/2566	1.73	15.63	14.21	12.50	10.54	6.63	4.78	2.59	1.07	0.94	0.72	0.42	0.38	0.34	0.23	0.22	0.22	0.21	0.21	0.21	0.23	0.20	0.19	0.18	0.18	0.18	0.18	0.18	0.18	0.18	0.19	0.19	65	8.74		
7/07/2566	1.65	15.58	13.42	10.83	7.86	1.92	1.64	1.30	1.07	0.94	0.72	0.42	0.38	0.34	0.23	0.22	0.22	0.21	0.21	0.21	0.22	0.20	0.19	0.18	0.18	0.18	0.18	0.18	0.18	0.18	0.19	0.19	65	8.72		
8/07/2566	1.50	14.37	12.41	10.04	7.33	1.92	1.64	1.30	1.07	0.94	0.72	0.42	0.38	0.34	0.23	0.22	0.22	0.21	0.21	0.21	0.22	0.20	0.19	0.18	0.18	0.18	0.18	0.18	0.18	0.18	0.17	0.17	65	8.68		
9/07/2566	1.45	12.79	11.07	9.01	6.65	1.92	1.64	1.30	1.07	0.94	0.72	0.42	0.38	0.34	0.23	0.22	0.22	0.21	0.21	0.21	0.22	0.20	0.19	0.19	0.19	0.19	0.18	0.18	0.18	0.18	0.17	0.17	65	8.74		
10/07/2566	1.47	11.98	10.39	8.48	6.29	1.92	1.36	0.71	0.25	0.25	0.24	0.23	0.23	0.22	0.22	0.21	0.21	0.21	0.21	0.21	0.21	0.21	0.20	0.20	0.20	0.20	0.19	0.18	0.18	0.18	0.18	0.18	65	8.97		
11/07/2566	1.31	11.16	9.70	7.95	5.94	1.92	1.37	0.72	0.27	0.26	0.25	0.23	0.23	0.23	0.22	0.21	0.21	0.21	0.21	0.21	0.20	0.19	0.19	0.19	0.19	0.19	0.19	0.19	0.19	0.19	0.19	0.19	60	8.97		
12/07/2566	1.25	9.35	7.93	6.22	4.26	0.35	0.32	0.28	0.26	0.25	0.24	0.23	0.23	0.23	0.22	0.22	0.22	0.22	0.22	0.22	0.21	0.20	0.19	0.19	0.19	0.19	0.20	0.20	0.20	0.20	0.19	0.19	60	14.99		
13/07/2566	1.03	11.64	9.99	8.01	5.74	1.21	0.90	0.53	0.27	0.26	0.25	0.24	0.24	0.24	0.23	0.22	0.22	0.22	0.22	0.22	0.22	0.22	0.21	0.20	0.20	0.20	0.20	0.19	0.19	0.19	0.19	0.20	0.20	60	8.97	
14/07/2566	0.96	11.53	9.93	8.00	5.79	1.38	1.01	0.57	0.27	0.26	0.25	0.24	0.24	0.24	0.23	0.23	0.23	0.23	0.23	0.23	0.22	0.20	0.19	0.19	0.19	0.19	0.20	0.20	0.20	0.19	0.18	0.18	60	9.01		
15/07/2566	1.18	12.55	10.76	8.61	6.14	1.21	0.89	0.52	0.26	0.26	0.25	0.24	0.24	0.23	0.23	0.23	0.23	0.23	0.23	0.23	0.23	0.20	0.19	0.18	0.18	0.19	0.20	0.21	0.21	0.20	0.19	0.18	0.17	60	9.15	
16/07/2566	1.26	13.39	11.48	9.18	6.55	1.28	0.94	0.55	0.27	0.27	0.26	0.25	0.25	0.24	0.24	0.23	0.23	0.22	0.22	0.22	0.21	0.19	0.18	0.18	0.18	0.18	0.19	0.19	0.19	0.19	0.18	0.17	0.17	60	9.18	
17/07/2566	1.31	12.49	10.74	8.63	6.21	1.38	1.01	0.58	0.28	0.27	0.26	0.25	0.25	0.25	0.24	0.23	0.23	0.22	0.22	0.22	0.20	0.19	0.18	0.18	0.18	0.18	0.19	0.19	0.19	0.19	0.18	0.17	0.17	60	9.29	
18/07/2566	1.10	13.56	11.73	9.52	6.99	1.94	1.39	0.73	0.28	0.27	0.26	0.25	0.25	0.25	0.24	0.22	0.22	0.21	0.21	0.21	0.20	0.19	0.18	0.18	0.18	0.18	0.18	0.18	0.18	0.18	0.18	0.17	0.17	60	9.41	

ลิ่มความเค็ม 0.25 กรัม



คาดการณ์ปริมาณน้ำ ณ วันที่ 1 พฤศจิกายน 2566





คาดการณ์ปริมาณน้ำอ่างเก็บน้ำขนาดใหญ่ 35 แห่งในช่วงฤดูฝน 2566 **6** กรณี

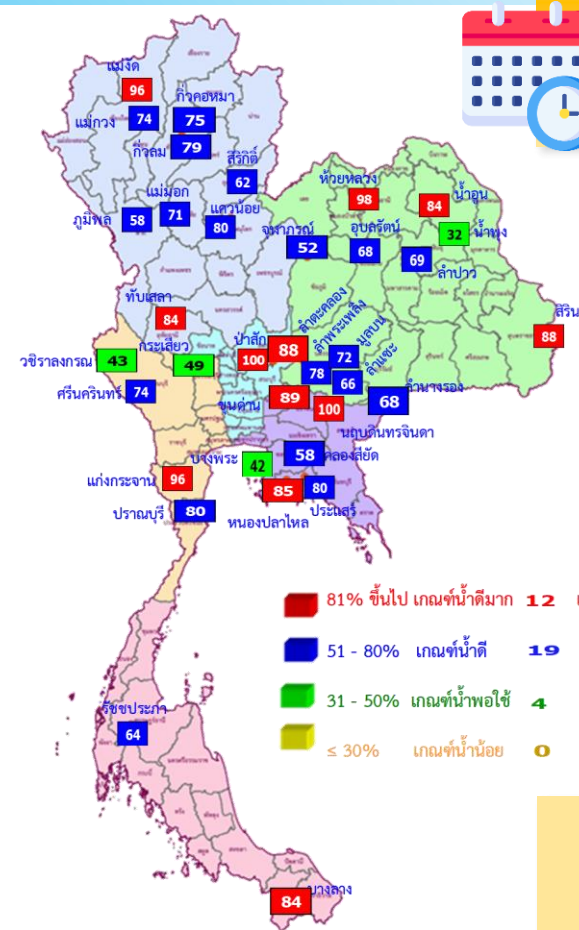


สถิติและคาดการณ์ปริมาณน้ำอ่างเก็บน้ำขนาดใหญ่
35 แห่งในช่วงฤดูฝน 2566 **6** กรณี

ปี	ปริมาณน้ำ (ล้าน ลบ.ม.)	%	น้ำใช้การ (ล้าน ลบ.ม.)	%
1 พ.ย.62	47,400	67	23,858	50
1 พ.ย.63	43,412	61	19,870	42
1 พ.ย.64	53,999	67	30,457	64
1 พ.ย.65	59,399	84	35,862	76
1 พ.ย. 66 (น้ำมาก)	61,181	86	37,638	79
1 พ.ย. 66 (น้ำเฉลี่ย)	55,046	78	31,504	66
1 พ.ย. 66 (น้ำน้อย)	46,645	66	23,103	49
1 พ.ย. 66 (One Map)	44,166	62	20,624	44
1 พ.ย. 66 (2544)	57,543	81	34,000	72
1 พ.ย. 66 (2562)	49,770	70	26,227	55

คาดการณ์ ณ วันที่ 14 ก.ค.66

หมายเหตุ : กรณี One map (ใช้ Inflow กรณีฝนคาดการณ์น้อย)
ผลคาดการณ์อ่างเก็บน้ำขนาดใหญ่ 10 แห่ง (กฟผ.) ใช้ข้อมูลผลคาดการณ์ของ กฟผ. ณ วันที่ 9 กรกฎาคม 2566



1 พ.ย. 66
(กรณีน้ำ One Map)

- 81% ขึ้นไป เกณฑ์น้ำดีมาก 12 แห่ง
- 51 - 80% เกณฑ์น้ำดี 19 แห่ง
- 31 - 50% เกณฑ์น้ำพอใช้ 4 แห่ง
- ≤ 30% เกณฑ์น้ำน้อย 0 แห่ง

คาดการณ์ 1 พฤศจิกายน 2566
ปริมาณน้ำใช้การน้อยกว่า ปี 2565
15,238 ล้าน ลบ.ม.

ปี พ.ศ.	ปริมาณน้ำ (ล้าน ลบ.ม.)	%	น้ำใช้การ (ล้าน ลบ.ม.)	%
2566	44,166	62	20,624	44



คาดการณ์ปริมาณน้ำใช้การใน 4 เขื่อนหลัก ณ วันที่ 1 พ.ย. 2566

เขื่อนภูมิพล	ปี	ปริมาณ (ล้าน ลบ.ม.)	%	น้ำใช้การ (ล้าน ลบ.ม.)	%
	1 พ.ย. 65	11,974	89	8,174	85
	1 พ.ย. 66 (น้ำมาก)	10,083	75	6,283	65
	1 พ.ย. 66 (น้ำเฉลี่ย)	9,070	67	5,270	55
	1 พ.ย. 66 (น้ำน้อย)	8,100	60	4,300	45
	1 พ.ย. 66 (One Map)	7,593	56	3,793	39
	1 พ.ย. 66 (2544)	8,713	65	4,913	51
	1 พ.ย. 66 (2562)	7,693	57	3,893	40

เขื่อนป่าสักชลสิทธิ์	ปี	ปริมาณ (ล้าน ลบ.ม.)	%	น้ำใช้การ (ล้าน ลบ.ม.)	%
	1 พ.ย. 65	976	102	973	102
	1 พ.ย. 66 (น้ำมาก)	960	100	957	100
	1 พ.ย. 66 (น้ำเฉลี่ย)	960	100	957	100
	1 พ.ย. 66 (น้ำน้อย)	960	100	957	100
	1 พ.ย. 66 (One Map)	960	100	957	100
	1 พ.ย. 66 (2544)	960	100	957	100
	1 พ.ย. 66 (2562)	432	45	429	45

เขื่อนสิริกิติ์	ปี	ปริมาณ (ล้าน ลบ.ม.)	%	น้ำใช้การ (ล้าน ลบ.ม.)	%
	1 พ.ย. 65	6,863	72	4,013	60
	1 พ.ย. 66 (น้ำมาก)	7,784	82	4,934	74
	1 พ.ย. 66 (น้ำเฉลี่ย)	6,829	72	3,979	60
	1 พ.ย. 66 (น้ำน้อย)	5,772	61	2,922	44
	1 พ.ย. 66 (One Map)	4,895	51	2,045	31
	1 พ.ย. 66 (2544)	8,818	93	5,968	90
	1 พ.ย. 66 (2562)	5,897	62	3,047	46

ปริมาณน้ำใช้การ 4 เขื่อนหลัก

1 พฤศจิกายน 2565 14,074 ล้าน ลบ.ม.	คาดการณ์ 1 พฤศจิกายน 2566 7,498 ล้าน ลบ.ม.
---------------------------------------	---

เขื่อนแควน้อยบำรุงแดน	ปี	ปริมาณ (ล้าน ลบ.ม.)	%	น้ำใช้การ (ล้าน ลบ.ม.)	%
	1 พ.ย. 65	957	102	914	102
	1 พ.ย. 66 (น้ำมาก)	939	100	896	100
	1 พ.ย. 66 (น้ำเฉลี่ย)	939	100	896	100
	1 พ.ย. 66 (น้ำน้อย)	460	49	417	47
	1 พ.ย. 66 (One Map)	746	79	703	78
	1 พ.ย. 66 (2544)	939	100	896	100
	1 พ.ย. 66 (2562)	514	55	471	53

คาดการณ์ปริมาณน้ำรวม 4 เขื่อนหลัก

ปี	ปริมาณน้ำ (ล้าน ลบ.ม.)	%	น้ำใช้การ (ล้าน ลบ.ม.)	%
1 พ.ย. 65	20,770	91	14,074	87
1 พ.ย. 66 (น้ำมาก)	19,767	79	13,071	72
1 พ.ย. 66 (น้ำเฉลี่ย)	17,798	72	11,102	61
1 พ.ย. 66 (น้ำน้อย)	15,292	61	8,596	47
1 พ.ย. 66 (One Map)	14,194	57	7,498	41
1 พ.ย. 66 (2544)	19,430	78	12,734	70
1 พ.ย. 66 (2562)	14,536	58	7,840	43



การบริหารจัดการน้ำฤดูฝน ปี 2566





12 มาตรการ รับมือฤดูฝน ปี 2566

6 แนวทางปฏิบัติ กรมชลประทาน



12 มาตรการรับมือฤดูฝน ปี 2566

กนช. เห็นชอบ เมื่อวันที่ 16 มีนาคม 2566

คาดการณ์ชี้เป้าพื้นที่เสี่ยงน้ำท่วมและพื้นที่เสี่ยงช่วงฝนทิ้งช่วง (มี.ค. 66 เป็นต้นไป)

การบริหารจัดการพื้นที่ลุ่มต่ำ เพื่อรองรับน้ำหลาก (ภายใน ส.ค. 66)

ทบทวน ปรับปรุงเกณฑ์บริหารจัดการน้ำ ในแหล่งน้ำ/เขื่อนระบายน้ำและจัดทำแผนบริหารจัดการน้ำเชิงบูรณาการ (ก่อนฤดูฝน - ตลอดช่วงฤดูฝน)

เตรียมความพร้อม ซ่อมแซม ปรับปรุง อาคารชลศาสตร์ ระบบระบายน้ำ ไทโรมาตอร์ ให้พร้อมใช้งาน และปรับปรุงแก้ไขสิ่งกีดขวางทางน้ำ (ก่อนฤดูฝน - ตลอดช่วงฤดูฝน)

เตรียมพร้อม/วางแผนเครื่องจักร เครื่องมือ บุคลากร ประจำพื้นที่เสี่ยงน้ำท่วมและพื้นที่เสี่ยงในช่วงฝนทิ้งช่วง (ก่อนฤดูฝน - ตลอดช่วงฤดูฝน)

ติดตามประเมินผล

ปรับมาตรการให้สอดคล้องกับสถานการณ์ภัย (ตลอดช่วงฤดูฝน)

การสร้างการรับรู้และประชาสัมพันธ์ (ก่อนฤดูฝน - ตลอดช่วงฤดูฝน)

สร้างความเข้มแข็งเครือข่ายภาคประชาชน ในการให้ข้อมูลสถานการณ์ (ก่อนฤดูฝน - ตลอดช่วงฤดูฝน)

เร่งพัฒนาและเก็บกักน้ำ ในแหล่งน้ำทุกประเภทช่วงปลายฤดูฝน (ภายใน ต.ค. - พ.ย. 66)

ซักซ้อมแผนเผชิญเหตุ ตั้งศูนย์ส่วนหน้าก่อนเกิดภัย และฟื้นฟูสภาพให้กลับสู่สภาพปกติ (ตลอดช่วงฤดูฝน)

เพิ่มประสิทธิภาพการระบายน้ำของทางน้ำ (ก่อนฤดูฝน - ตลอดช่วงฤดูฝน)

ตรวจความมั่นคงปลอดภัย คัน ทำนบ พนังกันน้ำ (ก่อนฤดูฝน - ตลอดช่วงฤดูฝน)

จัดทำโดย กองบริหารจัดการลุ่มน้ำ สำนักงานทรัพยากรน้ำแห่งชาติ

* ตัวหนังสือสีแดง คือ รวมมาตรการ
* ตัวหนังสือสีเขียว คือ เพิ่มมาตรการ

เก็บกักเต็มประสิทธิภาพ



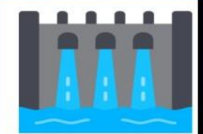
คาดการณ์พื้นที่เสี่ยง



หลีกเลี่ยงสิ่งกีดขวาง



ระบบชลประทานเร่งระบาย



Standby เครื่องมือเครื่องจักร



แจ้งเตือนและประชาสัมพันธ์



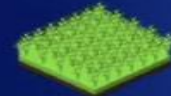


**มาตรการ
บริหารจัดการน้ำ
ฤดูฝน
ปี 2566**

“ เพื่อให้ปริมาณน้ำต้นทุน
ในอ่างเก็บน้ำมีเพียงพอ
สำหรับการใช้น้ำตลอดฤดูฝน ปี 2566
และเก็บกักไว้ใช้ฤดูแล้ง ปี 66/67 ”



จัดสรรน้ำเพื่อการ
อุปโภค-บริโภค
และรักษาระบบนิเวศ
ให้เพียงพอตลอดทั้งปี



ส่งเสริมการปลูกพืชฤดูฝน
ให้ใช้น้ำฝนเป็นหลัก
ใช้น้ำชลประทานเสริม
กรณีฝนทิ้งช่วงเท่านั้น



บริหารจัดการน้ำท่า
ให้มีประสิทธิภาพสูงสุด
ด้วยระบบและ
อาคารชลประทาน



กักเก็บน้ำในเขื่อน
ให้มากที่สุด

ไม่ต่ำกว่าเกณฑ์เก็บกักน้ำต่ำสุด ตามช่วงเวลา
เพื่อความมั่นคงด้านการอุปโภค-บริโภค
และรักษาระบบนิเวศ



วางแผนป้องกัน
และบรรเทาอุทกภัย



ชป.เตรียมความพร้อมเครื่องจักร-เครื่องมือ ช่วยเหลือ ฤดูแล้ง ทั่วประเทศ ปี 2566

ส่วนบริหารเครื่องจักรกลที่ 1

เชียงใหม่

- เครื่องสูบน้ำ 163 เครื่อง
- เครื่องจักรกลสนับสนุนอื่นๆ 247 หน่วย



รวม 410 หน่วย

ส่วนบริหารเครื่องจักรกลที่ 5

พระนครศรีอยุธยา

- เครื่องสูบน้ำ 265 เครื่อง
- เครื่องพลิกดินน้ำ 54 เครื่อง
- เครื่องจักรกลสนับสนุนอื่นๆ 222 หน่วย

รวม 541 หน่วย



ส่วนบริหารเครื่องจักรกลที่ 7

กาญจนบุรี

- เครื่องสูบน้ำ 160 เครื่อง
- เครื่องพลิกดินน้ำ 70 เครื่อง
- เครื่องจักรกลสนับสนุนอื่นๆ 227 หน่วย

รวม 457 หน่วย



ส่วนกลาง

นนทบุรี

- เครื่องสูบน้ำ 241 เครื่อง
- เครื่องจักรกลสนับสนุนอื่นๆ 277 หน่วย

รวม 518 หน่วย

ส่วนบริหารเครื่องจักรกลที่ 8

สงขลา

- เครื่องสูบน้ำ 297 เครื่อง
- เครื่องพลิกดินน้ำ 149 เครื่อง
- เครื่องจักรกลสนับสนุนอื่นๆ 324 หน่วย

รวม 770 หน่วย

ส่วนบริหารเครื่องจักรกลที่ 6

ชลบุรี

- เครื่องสูบน้ำ 410 เครื่อง
- เครื่องพลิกดินน้ำ 115 เครื่อง
- เครื่องจักรกลสนับสนุนอื่นๆ 302 หน่วย

รวม 827 หน่วย

ส่วนบริหารเครื่องจักรกลที่ 2

พิษณุโลก

- เครื่องสูบน้ำ 269 เครื่อง
- เครื่องพลิกดินน้ำ 20 เครื่อง
- เครื่องจักรกลสนับสนุนอื่นๆ 265 หน่วย

รวม 554 หน่วย



ส่วนบริหารเครื่องจักรกลที่ 3

ขอนแก่น

- เครื่องสูบน้ำ 286 เครื่อง
- เครื่องพลิกดินน้ำ 64 เครื่อง
- เครื่องจักรกลสนับสนุนอื่นๆ 401 หน่วย

รวม 751 หน่วย



ส่วนบริหารเครื่องจักรกลที่ 4

นครราชสีมา

- เครื่องสูบน้ำ 198 เครื่อง
- เครื่องพลิกดินน้ำ 145 เครื่อง
- เครื่องจักรกลสนับสนุนอื่นๆ 211 หน่วย

รวม 554 หน่วย



รวมทั้งประเทศ

- เครื่องสูบน้ำ 2,289 เครื่อง
- เครื่องพลิกดินน้ำ 617 เครื่อง
- เครื่องจักรกลสนับสนุนอื่นๆ 2,476 หน่วย

รวมเป็น
5,382 หน่วย



ฝ่ายประมวลและวิเคราะห์สถานการณ์น้ำ ส่วนประมวลวิเคราะห์สถานการณ์น้ำ สำนักบริหารจัดการน้ำและอุทกวิทยา

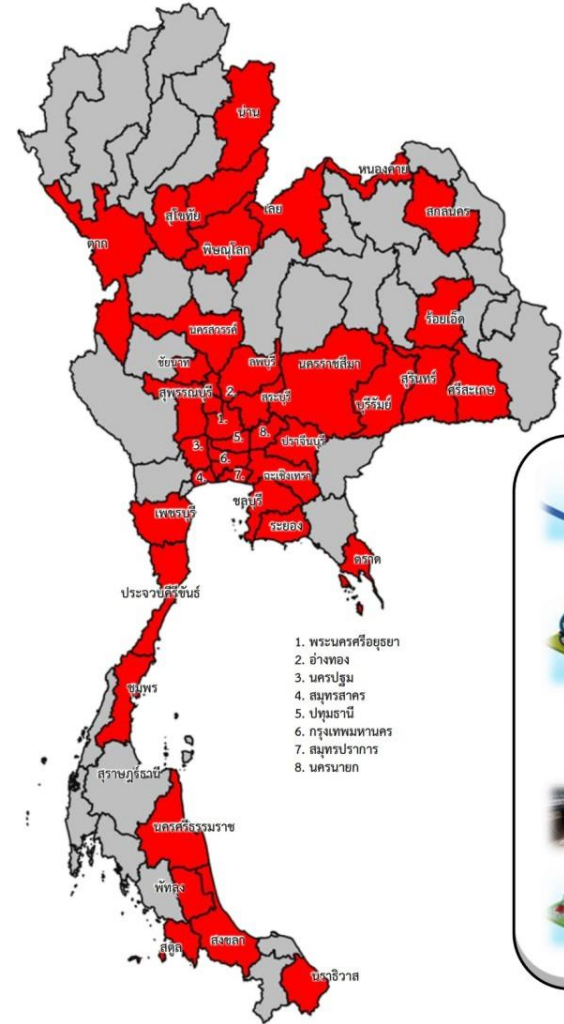


การให้ความช่วยเหลือ กรมชลประทาน

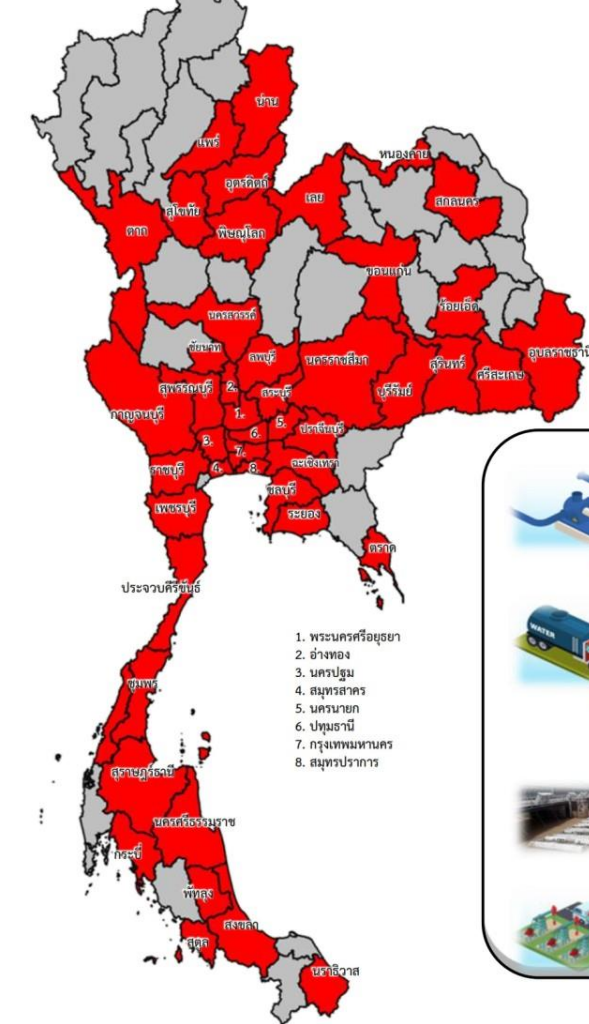


ประจำสัปดาห์ (8 ก.ค.66 – 14 ก.ค.66)

สะสม (1 พ.ค.66 – 14 ก.ค.66)



ช่วยเหลือประจำสัปดาห์รวม
41 จังหวัด



ช่วยเหลือสะสมรวม
49 จังหวัด

ผล

เครื่องสูบน้ำ **456** เครื่อง
 ปริมาณน้ำรวม 21,763 ล้าน ลบ.ม.

รถบรรทุกน้ำ **19** คัน
 ปริมาณน้ำรวม 1,116,100 ลิตร

เครื่องผลักดันน้ำ **2** เครื่อง

เครื่องจักรอื่นๆ **23** หน่วย

*** ยังมีการช่วยเหลือภัยแล้ง

ผล

เครื่องสูบน้ำ **751** เครื่อง
 ปริมาณน้ำรวม 159,157 ล้าน ลบ.ม.

รถบรรทุกน้ำ **64** คัน
 ปริมาณน้ำรวม 11,969,820 ลิตร

เครื่องผลักดันน้ำ **2** เครื่อง

เครื่องจักรอื่นๆ **66** หน่วย

*** ยังมีการช่วยเหลือภัยแล้ง



ผลการประชาสัมพันธ์สร้างการรับรู้เกี่ยวกับสถานการณ์น้ำ



ฤดูฝน 2566 กรมชลประทาน



ระหว่างวันที่ 8 - 14 กรกฎาคม 2566

1. ศูนย์เรียนรู้การเพิ่มประสิทธิภาพการผลิตสินค้าเกษตร (ศพก.)



จำนวน

26 ครั้ง

เส้สัฒ 77 ครั้ง

เกษตรกร

101 คน

เส้สัฒ 1,042 คน

2. คณะกรรมการจัดการชลประทาน (JMC)



จำนวน

48 ครั้ง

เส้สัฒ 114 ครั้ง

เกษตรกร

870 คน

เส้สัฒ 3,457 คน

3. กลุ่มใช้น้ำ



จำนวน

352 ครั้ง

เส้สัฒ 1,367 ครั้ง

เกษตรกร

3,885 คน

เส้สัฒ 31,656 คน

4. การประชาสัมพันธ์อื่นๆ



จำนวน

1,247 ครั้ง

เส้สัฒ 7,801 ครั้ง

ข้อมูลสะสม ตั้งแต่วันที่ 1 พ.ค.66

รวมการประชาสัมพันธ์



จำนวนครั้งการประชาสัมพันธ์

1,673 เส้สัฒ 9,359



จำนวนเกษตรกรที่ได้รับการฟังประชาสัมพันธ์

4,856 เส้สัฒ 36,155

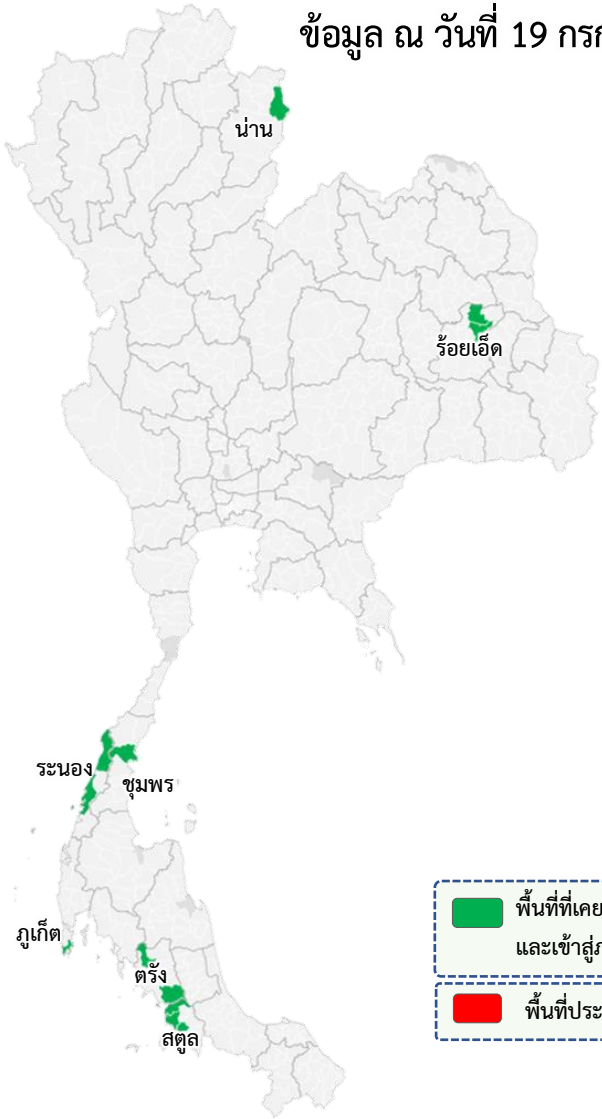


สถานการณ์อุทกภัย ปี 2566



สรุปสถานการณ์อุทกภัย ปี 2566

ข้อมูล ณ วันที่ 19 กรกฎาคม 2566



- พื้นที่ที่เคยเกิดปัญหาอุทกภัย และเข้าสู่ภาวะปกติแล้ว
- พื้นที่ประสบอุทกภัย

อิทธิพลที่ส่งผลกระทบ

พื้นที่ประสบอุทกภัยปี 2566 สาเหตุเนื่องจากอิทธิพล ดังนี้

- ❑ มรสุมตะวันตกเฉียงใต้พัดปกคลุมทะเลอันดามัน ภาคใต้ และอ่าวไทย มีกำลังแรง (วันที่ 1-4 ก.ค.66) (ประสบอุทกภัย 5 จังหวัด ได้แก่ น่าน ร้อยเอ็ด ภูเก็ต สตูล และตรัง)
- ❑ ร่องมรสุมกำลังแรงพาดผ่านภาคเหนือ ภาคตะวันออกเฉียงเหนือ ภาคกลางตอนบน ประกอบกับมรสุมตะวันตกเฉียงใต้ที่พัดปกคลุมทะเลอันดามัน ภาคใต้ และอ่าวไทยมีกำลังแรง (วันที่ 16-20 ก.ค.66)

พื้นที่ประสบอุทกภัย

❖ ส่งผลทำให้มีพื้นที่ประสบอุทกภัยรวมทั้งสิ้น 7 จังหวัด ได้แก่ จังหวัดน่าน ร้อยเอ็ด ชุมพร ระนอง ภูเก็ต สตูล และตรัง

ปัจจุบันสถานการณ์เข้าสู่ภาวะปกติแล้วทั้ง 7 จังหวัด



ศูนย์ปฏิบัติการน้ำอัจฉริยะ (SWOC) กรมชลประทาน