



# สถานการณ์และการบริหารจัดการน้ำ ฤดูแล้ง ปี 2565/66

วันที่ 19 กุมภาพันธ์ 2566



ศูนย์ปฏิบัติการน้ำอัจฉริยะ (SWOC)  
กรมชลประทาน สามเสน



# หัวข้อ

การบริหารจัดการน้ำ

ฤดูแล้ง

ปี 2565/66

1. สถานการณ์ฝน และสภาพภูมิอากาศ
2. สถานการณ์น้ำในอ่างเก็บน้ำและสถานการณ์น้ำท่า
3. สถานการณ์ลุ่มน้ำเจ้าพระยา
4. แผน-ผลจัดสรรน้ำฤดูแล้ง ปี 2565/66
5. การเพาะปลูกพืชฤดูแล้ง ปี 2565/66 (ข้าวนาปรัง)
6. สถานการณ์ค่าความเค็มในลำน้ำสายหลัก
7. การบริหารจัดการน้ำฤดูแล้ง ปี 2565/66
8. คาดการณ์ปริมาณน้ำ ณ วันที่ 1 พฤษภาคม 2566



---

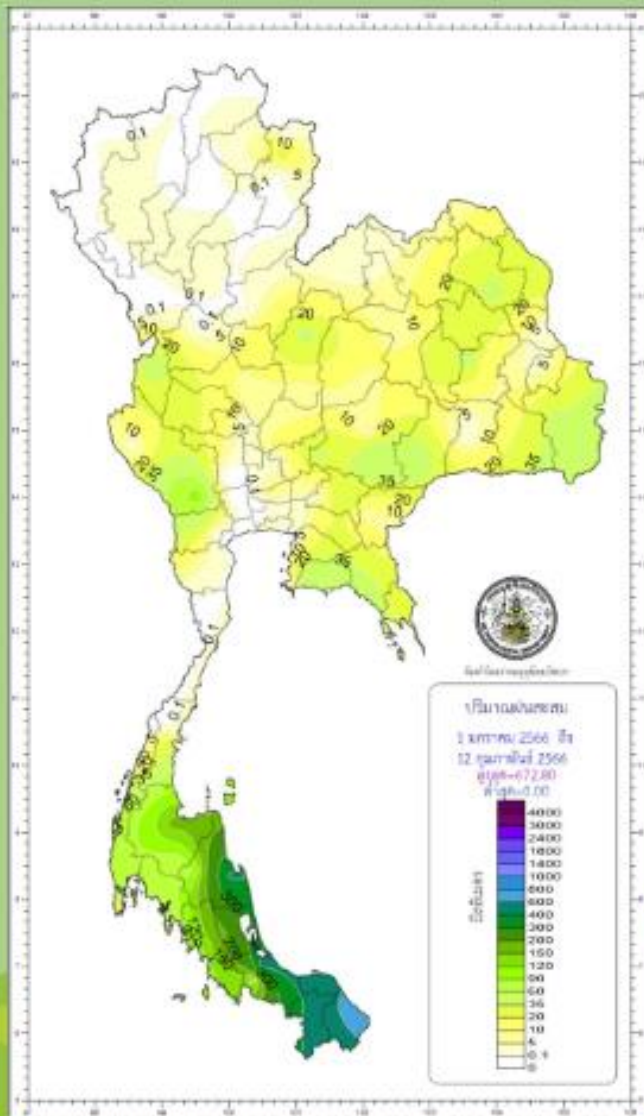
# สถานการณ์ฝน และสภาพภูมิอากาศ



# ปริมาณฝนสะสมปี 2566

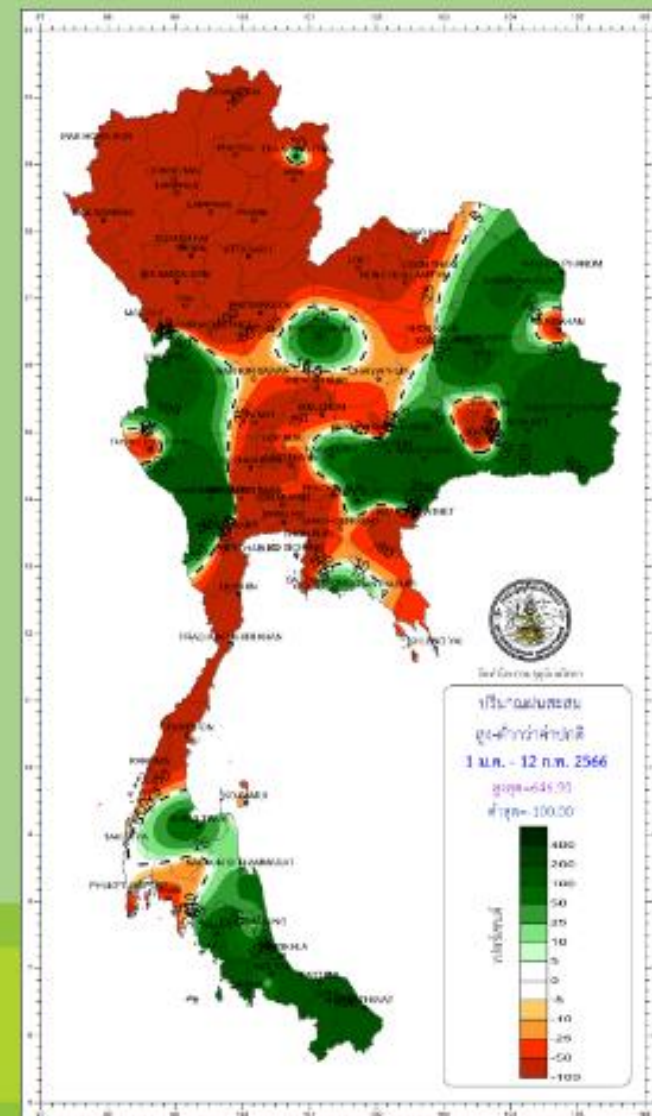
## ตั้งแต่ 1 มกราคม - 12 กุมภาพันธ์

### ปริมาณฝนรวม



ภาค	ปริมาณฝนเปรียบเทียบกับค่าปกติ			
	ตั้งแต่ 1 ม.ค. - ปัจจุบัน		ผลต่างจากค่าปกติ	
	ปริมาณฝน (มม.)	ค่าปกติ (มม.)		
เหนือ	7.1	13.4	- 6.3 มม.	- 47 %
ตะวันออกเฉียงเหนือ	18.4	12.1	+ 6.3 มม.	+ 52 %
กลาง	17.2	15.9	+ 1.3 มม.	+ 8 %
ตะวันออก	19.4	30.6	- 11.2 มม.	- 37 %
ใต้ฝั่งตะวันออก	220.6	124.4	+ 96.2 มม.	+ 77 %
ใต้ฝั่งตะวันตก	68.6	60.0	+ 8.6 มม.	+ 14 %
กทม.	0.0	32.9	- 32.9 มม.	- 100 %
ทั้งประเทศ	51.1	37.1	+ 14.0 มม.	+ 38 %

### สูง - ต่ำกว่าค่าปกติ

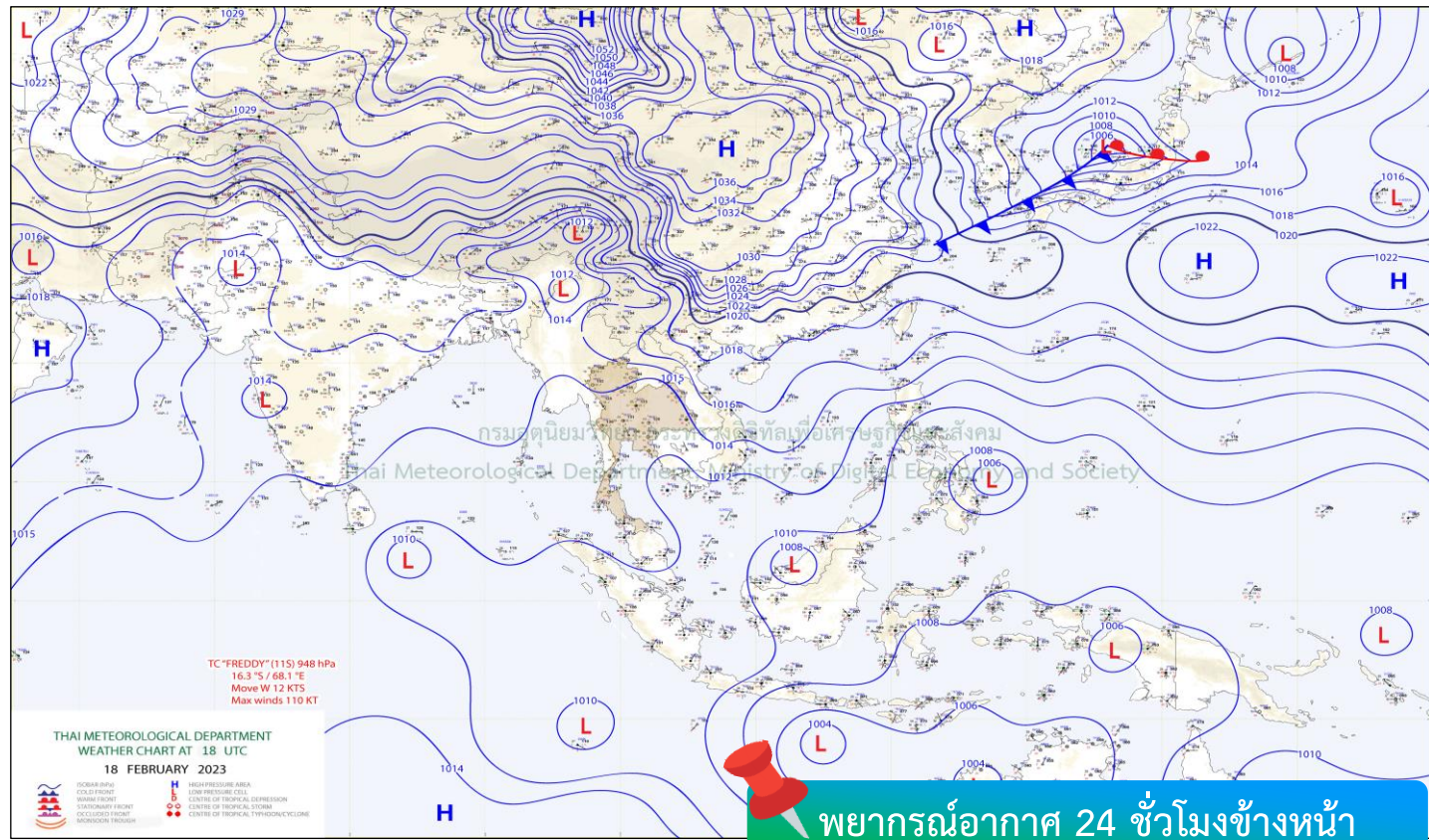
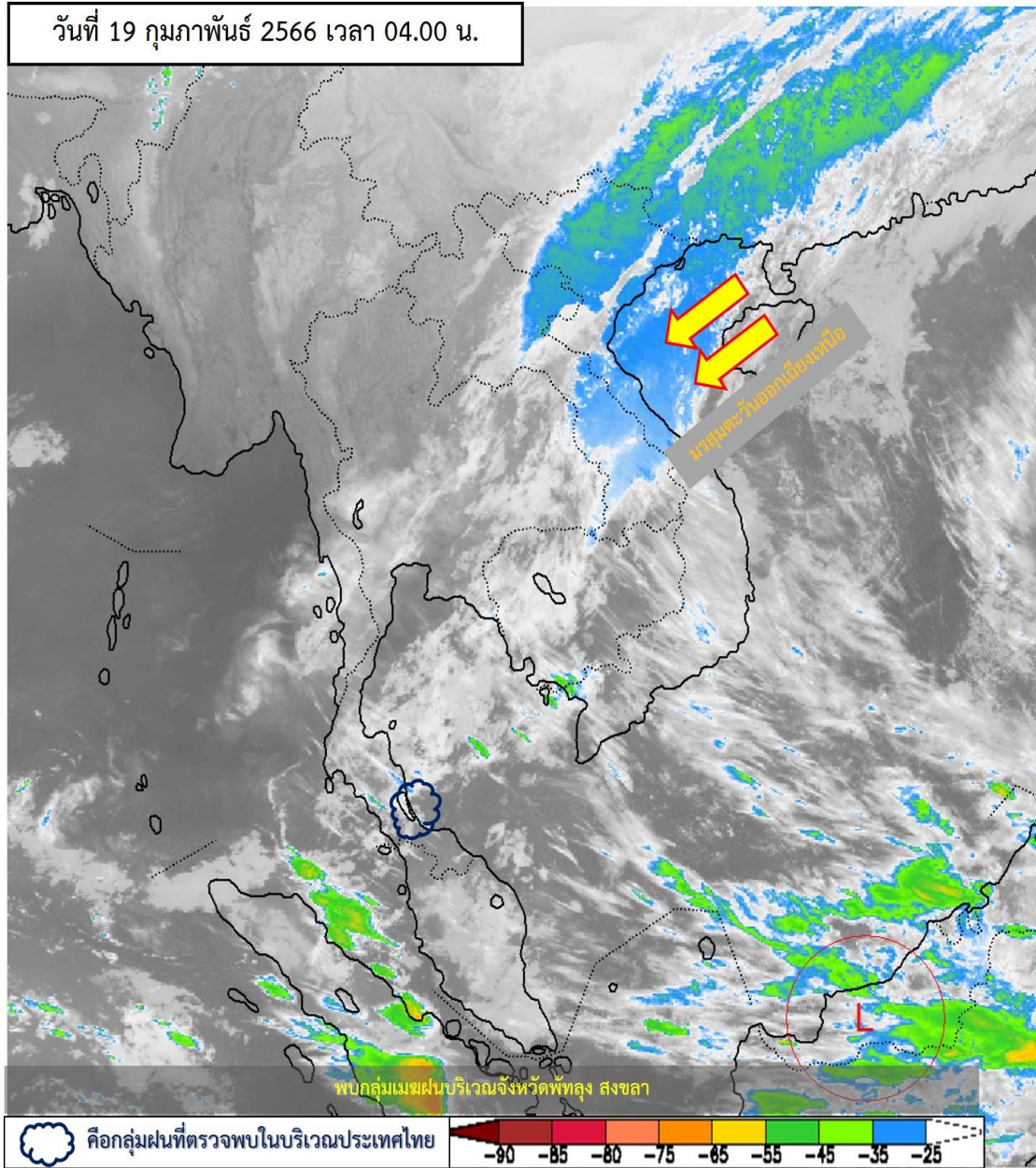


climate@tmd.go.th  
www.climate.tmd.go.th  
02-399-3290

กรมอุตุนิยมวิทยา  
กระทรวงดิจิทัลเพื่อเศรษฐกิจและสังคม

# สภาพภูมิอากาศ ประจำวันที่ 19 กุมภาพันธ์ 2566

วันที่ 19 กุมภาพันธ์ 2566 เวลา 04.00 น.



บริเวณความกดอากาศสูงกำลังปานกลางระลอกใหม่ได้แผ่ลงมาถึงประเทศจีนตอนใต้และเวียดนามตอนบนแล้ว คาดว่าจะแผ่ลงมาปกคลุมภาคตะวันออกเฉียงเหนือในวันนี้ (19 ก.พ. 66) โดยจะทำให้ภาคตะวันออกเฉียงเหนือมีอุณหภูมิลดลงในวันพรุ่งนี้สำหรับมรสุมตะวันออกเฉียงเหนือที่พัดปกคลุมอ่าวไทย ภาคใต้ และทะเลอันดามันเริ่มมีกำลังอ่อนลง แต่ยังคงทำให้ภาคใต้มีฝนฟ้าคะนองบางแห่ง



# ปริมาณฝนสะสม 24 ชั่วโมงย้อนหลัง วันที่ 18 ก.พ.66 – วันที่ 19 ก.พ.66

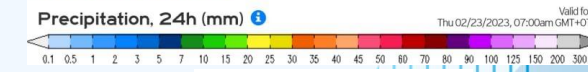
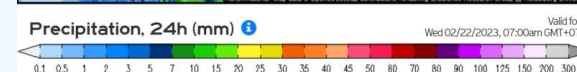
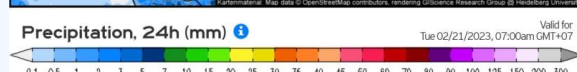
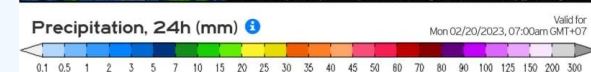
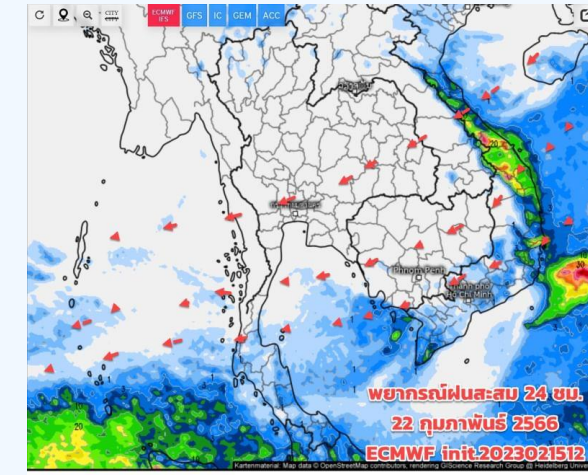
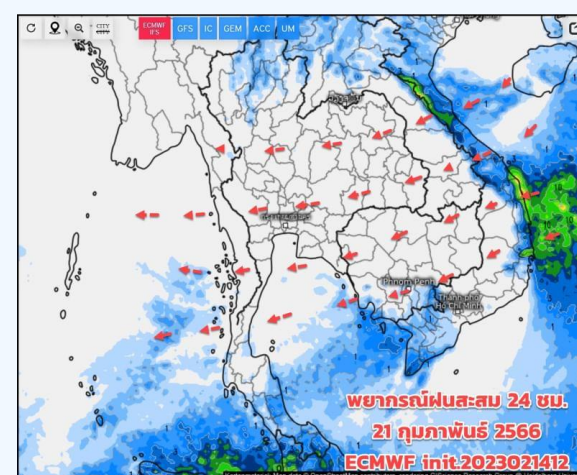
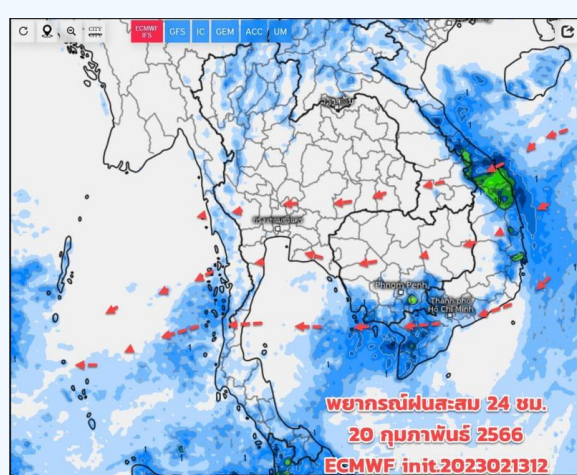
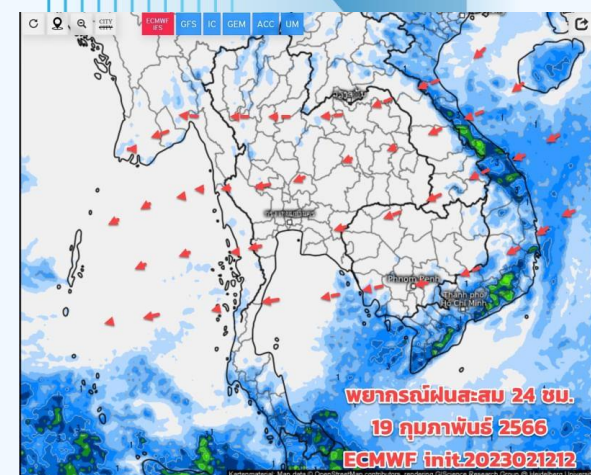


ชื่อสถานี	ที่ตั้ง	เวลา	ฝนสะสม (มม.)
สะพานข้ามคลองลำป่า	ด.ลำป่า อ.เมืองพัทลุง จ.พัทลุง	06:00 น.	36.8
บ้านแม่่น้ำ	ด.แม่่น้ำ อ.เกาะสมุย จ.สุราษฎร์ธานี	05:00 น.	35
สะพานข้ามคลองระโนด	ด.ระโนด อ.ระโนด จ.สงขลา	06:00 น.	31.8
บ้านคันหาร	ด.หน้าเขา อ.เขาพนม จ.กระบี่	05:00 น.	29
พัทลุง สกษ.	ด.ลำป่า อ.เมืองพัทลุง จ.พัทลุง	04:00 น.	25.5
อบต.ปากพั่นฝั่งตะวันออก	ด.ปากพั่นฝั่งตะวันออก อ.ปากพั่น จ.นครศรีธรรมราช	06:00 น.	25.4
อบต.ชัยบุรี	ด.ชัยบุรี อ.ชัยบุรี จ.สุราษฎร์ธานี	06:00 น.	24.2
ทต.แว้ง	ด.แว้ง อ.แว้ง จ.นราธิวาส	06:00 น.	18.6
บ้านแจ่มน้อย	ด.แจ่มหลวง อ.กัลยาณิวัฒนา จ.เชียงใหม่	05:00 น.	16.5
บ้านบางเหลียว	ด.คีรีวง อ.ปลายพระยา จ.กระบี่	05:00 น.	13.5

>0-10	>10-20	>20-35	>35-50	>50-70	>70-90	>90
ฝนเล็กน้อย ฝนน้อย	ฝนปานกลาง	ฝนหนัก	ฝนหนักมาก	ฝนหนักมาก	ฝนหนักมาก	ฝนหนักมาก



# พยากรณ์ฝนสะสมรายวัน จากแบบจำลองบรรยากาศเชิงตัวเลข GFS วันที่ 19 ก.พ. – 25 ก.พ.66

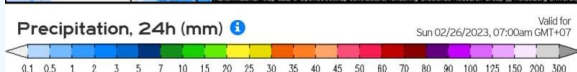
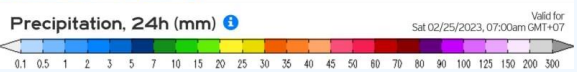
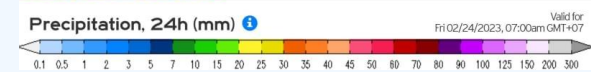
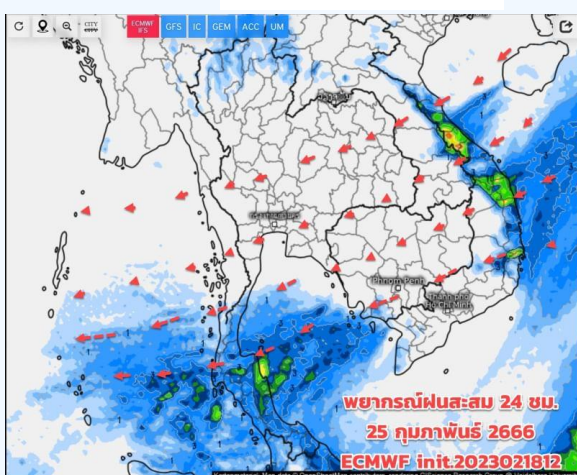
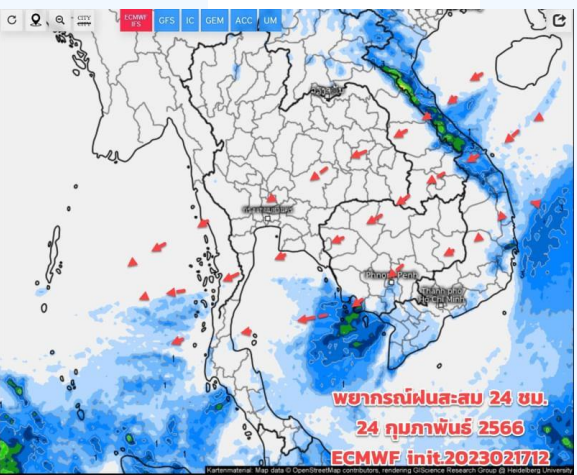
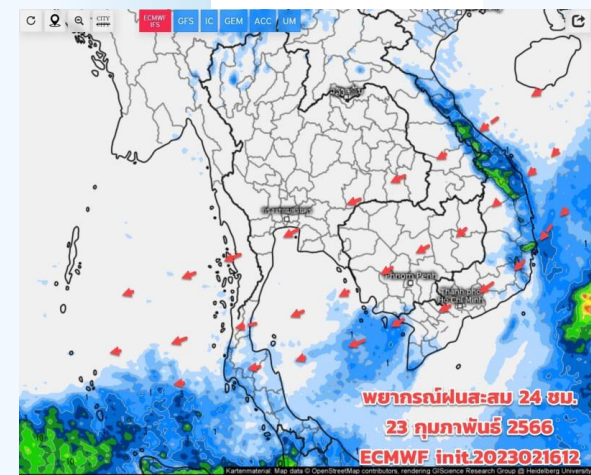


วันที่ 19 ก.พ. 2566

วันที่ 20 ก.พ. 2566

วันที่ 21 ก.พ. 2566

วันที่ 22 ก.พ. 2566



วันที่ 23 ก.พ. 2566

วันที่ 24 ก.พ. 2566

วันที่ 25 ก.พ. 2566

## การคาดหมาย

ช่วง 19 -28 ก.พ.66 มวลอากาศเย็นเสริมลงมาปกคลุมเป็นระลอกๆ ฝนมีน้อย ลมหนาวยังคงพัดปกคลุม เมฆปกคลุมบางส่วน กลางวันอากาศร้อน แต่ตอนเช้ายังมีอากาศเย็น มีหมอกบางในตอนเช้า ยอดภู ยอดดอย มีอากาศหนาว สำหรับคลื่นกระแสลมตะวันตกกำลังเคลื่อนผ่านภาคอีสานตอนบน ทำให้ภาคเหนือ ภาคอีสาน อุณหภูมิลดลงเล็กน้อย ระวังระวังรักษาสุขภาพ ช่วงที่อากาศเปลี่ยนแปลง ส่วนภาคใต้จะมีฝนฟ้าคะนองบางพื้นที่ คลื่นลมมีกำลังอ่อนลง



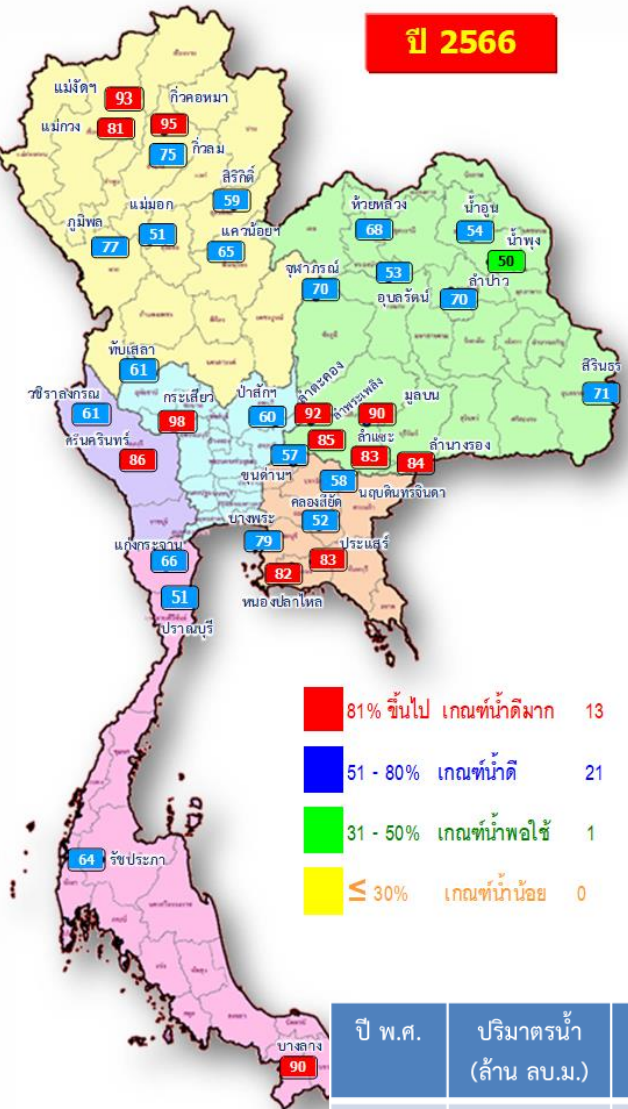
---

# สถานการณ์น้ำในอ่างเก็บน้ำ และสถานการณ์น้ำท่า

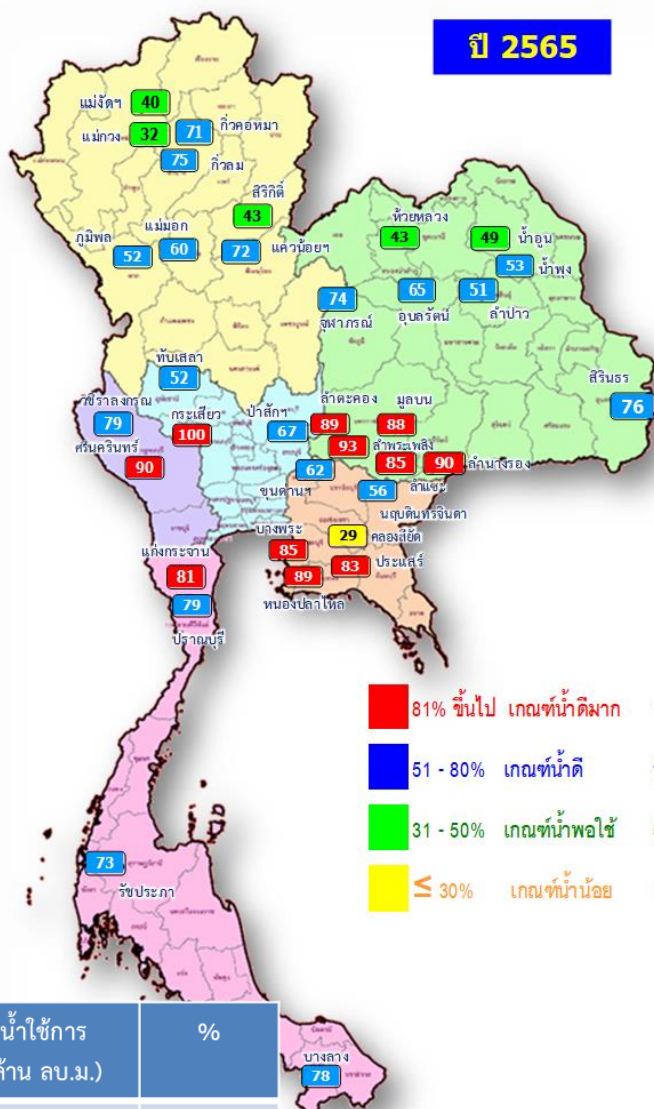




# ปริมาณน้ำเก็บกักในอ่างเก็บน้ำขนาดใหญ่ วันที่ 19 กุมภาพันธ์ 2566



- 81% ขึ้นไป เกษتم้าดีมาก 13 แห่ง
- 51 - 80% เกษتم้าดี 21 แห่ง
- 31 - 50% เกษتم้าพอใช้ 1 แห่ง
- ≤ 30% เกษتم้าน้อย 0 แห่ง



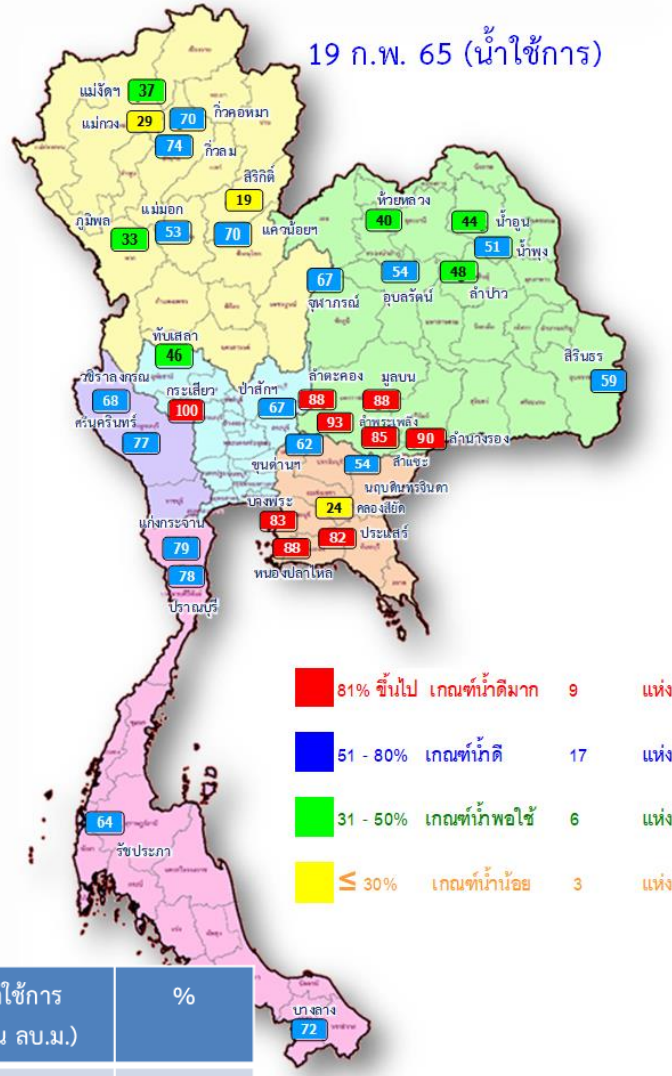
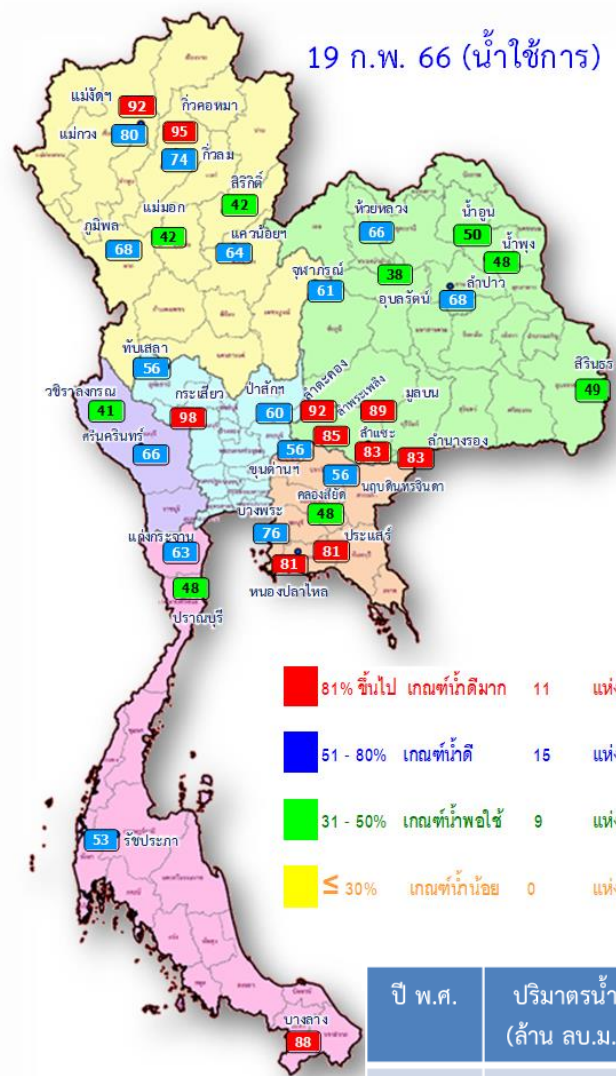
- 81% ขึ้นไป เกษتم้าดีมาก 11 แห่ง
- 51 - 80% เกษتم้าดี 18 แห่ง
- 31 - 50% เกษتم้าพอใช้ 5 แห่ง
- ≤ 30% เกษتم้าน้อย 1 แห่ง

ปี พ.ศ.	ปริมาตรน้ำ (ล้าน ลบ.ม.)	%	น้ำใช้การ (ล้าน ลบ.ม.)	%
2566	51,073	72	27,536	58
2565	48,785	69	25,243	53

ภาค	อ่างเก็บน้ำเขื่อน	ความจุที่ รทส. (ล้าน ม.³)	ความจุที่ รทก. (ล้าน ม.³)	ความจุน้ำใช้การ (ล้าน ม.³)	ณ วันที่						ปริมาณน้ำไหลลงวันนี้ (ล้าน ม.³)	ปริมาณน้ำระบายวันนี้ (ล้าน ม.³)	
					ปี 2565		ปี 2566						
					ปริมาตร (ล้าน ม.³)	% รทก.	ปริมาตร (ล้าน ม.³)	% รทก.	ปริมาตรใช้การ (ล้าน ม.³)	% ใช้การ			
<b>ภาคเหนือ</b>													
ภูมิพล*		13,462	13,462	9,662	6,971	52	10,381	77	6,581	49	68	4.36	33.00
สิริกิติ์*		10,508	9,510	6,660	4,131	43	5,634	59	2,784	29	42	5.89	17.00
แม่จัตสมบูรณชล		323	265	253	106	40	245	93	233	88	92	1.20	1.36
แม่จางอุดมธารา		295	263	249	85	32	212	81	198	75	80	0.10	0.81
กัวลม		106	106	103	79	75	80	75	76	72	74	0.84	2.07
กัวคองหมา		209	170	164	121	71	161	95	155	91	95	0.16	0.16
แควน้อยบำรุงแดน		1,080	939	896	672	72	613	65	570	61	64	0.00	4.32
แม่จอก		110	110	94	66	60	56	51	40	36	42	0.00	0.12
<b>ภาคตะวันออกเฉียงเหนือ</b>													
ห้วยหลวง		136	136	129	58	43	92	68	86	63	66	0.00	0.33
น้ำจูน		780	520	475	253	49	282	54	237	46	50	0.00	0.14
น้ำพุง*		200	165	157	88	53	83	50	75	45	48	0.00	0.15
จฬารณ*		181	164	127	122	74	115	70	78	48	61	0.00	1.01
อุบลรัตน์*		4,640	2,431	1,850	1,577	65	1,288	53	707	29	38	0.00	10.00
ลำปาว		2,450	1,980	1,880	1,008	51	1,385	70	1,285	65	68	0.92	6.81
ลำตะคอง		445	314	292	280	89	291	92	268	85	92	0.31	0.86
ลำพระเพลิง		242	155	154	144	93	131	85	130	84	85	0.17	0.94
มูลบ		350	141	134	125	88	127	90	120	85	89	0.31	0.70
ลำแจะ		325	275	268	234	85	230	83	223	81	83	0.24	0.90
ลำนางรอง		197	121	118	109	90	102	84	98	81	83	0.00	0.27
สิรินธร*		1,966	1,966	1,135	1,496	76	1,393	71	561	29	49	0.00	1.53
<b>ภาคกลาง</b>													
ป้าลัดชลสิทธิ์		960	960	957	640	67	575	60	572	60	60	0.55	6.05
ทับเสลา		190	160	143	83	52	98	61	81	50	56	0.00	0.00
กระเสียว		390	299	259	299	100	293	98	253	85	98	0.70	0.06
<b>ภาคตะวันตก</b>													
ศรีนครินทร์*		18,770	17,745	7,480	16,022	90	15,235	86	4,970	28	66	3.52	19.95
วชิราลงกรณ*		11,000	8,860	5,848	6,969	79	5,398	61	2,386	27	41	1.55	12.12
<b>ภาคตะวันออก</b>													
ขุนด่านปราการชล		225	224	219	140	62	128	57	123	55	56	0.01	1.58
คลองสี่ชัย		450	420	390	124	29	217	52	187	44	48	0.00	1.64
บางพระ		127	117	105	99	85	92	79	80	68	76	0.11	0.40
หนองปลาไหล		206	164	150	146	89	135	82	121	74	81	0.06	1.06
ประแสร์		322	295	275	244	83	244	83	224	76	81	0.00	0.23
นฤบดีนทรจินดา		338	295	281	166	56	172	58	158	54	56	0.01	1.50
<b>ภาคใต้</b>													
แก่งกระจาน		900	710	645	575	81	469	66	404	57	63	1.50	1.73
ปราณบุรี		490	391	373	309	79	198	51	180	46	48	0.64	1.67
รัชชประภา*		6,144	5,639	4,287	4,115	73	3,612	64	2,260	40	53	1.32	4.96
บางลาง*		1,590	1,454	1,178	1,129	78	1,307	90	1,031	71	88	4.14	8.06
รวมทั้งประเทศ		77,891	70,926	47,389	48,783	69	51,073	72	27,536	39	58	28.61	143.50



# ปริมาณน้ำใช้การในอ่างเก็บน้ำขนาดใหญ่ วันที่ 19 กุมภาพันธ์ 2566

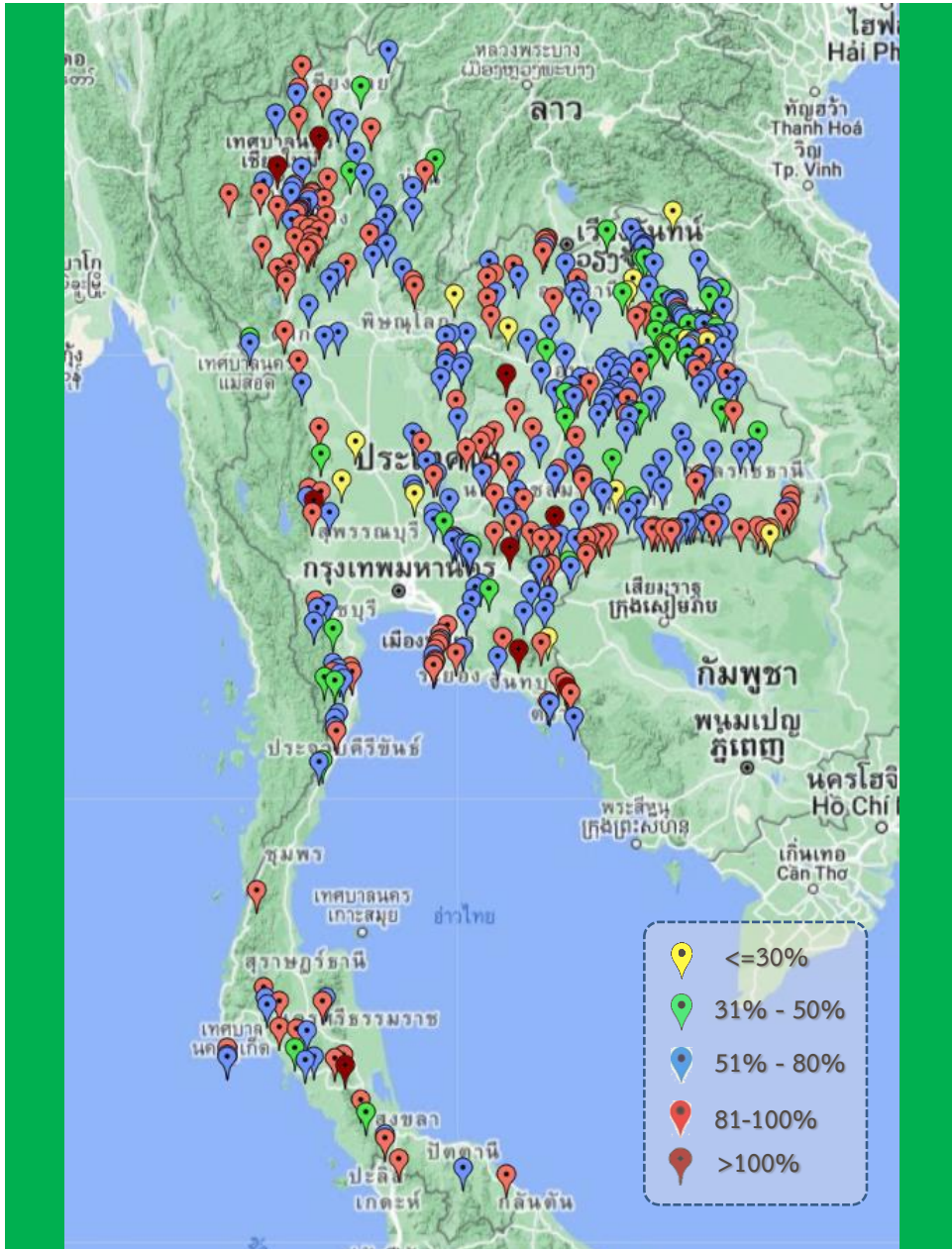


ปี พ.ศ.	ปริมาณน้ำ (ล้าน ลบ.ม.)	%	น้ำใช้การ (ล้าน ลบ.ม.)	%
2566	51,073	72	27,536	58
2565	48,785	69	25,243	53

ภาค	อ่างเก็บน้ำเขื่อน	ความจุที่ รนส. (ล้าน ม.³)	ความจุที่ รนท. (ล้าน ม.³)	ความจุน้ำใช้การ (ล้าน ม.³)	ณ วันที่						ปริมาณน้ำไหลลงวันนี้ (ล้าน ม.³)	ปริมาณน้ำระบายวันนี้ (ล้าน ม.³)
					ปี 2565		ปี 2566					
					ปริมาตร (ล้าน ม.³)	% รนท.	ปริมาตร (ล้าน ม.³)	% รนท.	ปริมาตรใช้การ (ล้าน ม.³)	% ใช้การ		
<b>ภาคเหนือ</b>												
ภูมิพล*		13,462	13,462	9,662	6,971	52	10,381	77	6,581	68	4.36	33.00
สิริกิติ์*		10,508	9,510	6,660	4,131	43	5,634	59	2,784	42	5.89	17.00
แม่จัดสมบูรณ์ชล		323	265	253	106	40	245	93	233	92	1.20	1.36
แม่กางอุดมธารา		295	263	249	85	32	212	81	198	80	0.10	0.81
กัวลอม		106	106	103	79	75	80	75	76	74	0.84	2.07
กัวคองหมา		209	170	164	121	71	161	95	155	95	0.16	0.16
แควน้อยบำรุงแดน		1,080	939	896	672	72	613	65	570	64	0.00	4.32
แม่มอก		110	110	94	66	60	56	51	40	42	0.00	0.12
<b>ภาคตะวันออกเฉียงเหนือ</b>												
ห้วยหลวง		136	136	129	58	43	92	68	86	66	0.00	0.33
น้ำอูน		780	520	475	253	49	282	54	237	50	0.00	0.14
น้ำพุง*		200	165	157	88	53	83	50	75	48	0.00	0.15
จุฬารัตน์*		181	164	127	122	74	115	70	78	61	0.00	1.01
อุบลรัตน์*		4,640	2,431	1,850	1,577	65	1,288	53	707	38	0.00	10.00
ลำปาว		2,450	1,980	1,880	1,008	51	1,385	70	1,285	68	0.92	6.81
ลำตะคอง		445	314	292	280	89	291	92	268	92	0.31	0.86
ลำพระเพลิง		242	155	154	144	93	131	85	130	85	0.17	0.94
มูลบน		350	141	134	125	88	127	90	120	89	0.31	0.70
ลำแจะ		325	275	268	234	85	230	83	223	83	0.24	0.90
ลำน้ำร่อง		197	121	118	109	90	102	84	98	83	0.00	0.27
สิรินธร*		1,966	1,966	1,135	1,496	76	1,393	71	561	49	0.00	1.53
<b>ภาคกลาง</b>												
ป่าสักชลสิทธิ์		960	960	957	640	67	575	60	572	60	0.55	6.05
ทับเสลา		190	160	143	83	52	98	61	81	56	0.00	0.00
กระเสียว		390	299	259	299	100	293	98	253	98	0.70	0.06
<b>ภาคตะวันตก</b>												
ศรีนครินทร์*		18,770	17,745	7,480	16,022	90	15,235	86	4,970	66	3.52	19.95
วชิราลงกรณ*		11,000	8,860	5,848	6,969	79	5,398	61	2,386	41	1.55	12.12
<b>ภาคตะวันออก</b>												
ขุนด่านปราการชล		225	224	219	140	62	128	57	123	56	0.01	1.58
คลองสิียด		450	420	390	124	29	217	52	187	48	0.00	1.64
บางพระ		127	117	105	99	85	92	79	80	76	0.11	0.40
หนองปลาไหล		206	164	150	146	89	135	82	121	81	0.06	1.06
ประแสร์		322	295	275	244	83	244	83	224	81	0.00	0.23
นฤปดินทรจินดา		338	295	281	166	56	172	58	158	56	0.01	1.50
<b>ภาคใต้</b>												
แก่งกระจาน		900	710	645	575	81	469	66	404	63	1.50	1.73
ปราณบุรี		490	391	373	309	79	198	51	180	48	0.64	1.67
รัชชประภา*		6,144	5,639	4,287	4,115	73	3,612	64	2,260	53	1.32	4.96
บางกลาง*		1,590	1,454	1,178	1,129	78	1,307	90	1,031	88	4.14	8.06
รวมทั้งประเทศ		80,106	70,926	47,389	48,783	69	51,073	72	27,536	58	28.61	143.50



# สถานการณ์น้ำในอ่างเก็บน้ำขนาดกลาง วันที่ 19 กุมภาพันธ์ 2566



ภาค	ปริมาณน้ำอ่างเก็บน้ำขนาดกลาง จำนวน 435 แห่ง								
	จำนวนอ่าง	ความจุ	ใช้การ	ปี 2565	% รนค.	ปี 2566	% รนค.	ใช้การปี 2566	% ใช้การ
เหนือ	80	1,082	992	708	65	826	76	736	74
ตะวันออกเฉียงเหนือ	226	2,061	1,892	1,424	69	1,477	72	1,309	69
กลาง	27	419	393	287	69	273	65	248	63
ตะวันตก	8	164	152	153	93	139	85	128	84
ตะวันออก	52	1,006	949	773	77	750	75	693	73
ใต้	42	679	626	565	83	535	79	481	77
<b>รวม</b>	<b>435</b>	<b>5,410</b>	<b>5,003</b>	<b>3,910</b>	<b>72</b>	<b>4,000</b>	<b>74</b>	<b>3,595</b>	<b>72</b>

สรุปอ่างขนาดกลางที่มีปริมาตรในช่วง <=30%, >30 - 50% ,>50-80%, >80-100% และ >100%					
ภาค	<=30%	>30-50%	>50-80%	>80-100%	>100%
เหนือ	0	4	33	40	3
ตอน.	14	32	111	67	2
ตะวันออก	1	3	25	20	3
กลาง	3	2	16	6	0
ตะวันตก	0	0	5	2	1
ใต้	0	6	18	17	1
<b>รวม</b>	<b>18</b>	<b>47</b>	<b>208</b>	<b>152</b>	<b>10</b>
<b>รวมทั้งหมด 435 แห่ง</b>					



# ปริมาณน้ำในอ่างเก็บน้ำขนาดใหญ่และขนาดกลาง วันที่ 19 กุมภาพันธ์ 2566



ภาค	ขนาดใหญ่				ขนาดกลาง				รวมอ่างขนาดใหญ่และกลาง						รับน้ำได้อีก	เปรียบเทียบปี 65 กับ 66	
	จำนวน	ความจุ	ปี 2566	% ความจุ อ่างฯ	จำนวน	ความจุ	ปี 2566	% ความจุ อ่างฯ	จำนวน	ความจุ	ปี2565		ปี2566			ปริมาณ	ปริมาณ
											ปริมาณ	%	ปริมาณ	%			
เหนือ	8	24,825	17,382	70	80	1,082	826	76	88	25,907	12,938	50	18,208	70	7,699	5,270	41
ตอน.	12	8,368	5,517	66	226	2,061	1,477	72	238	10,429	6,917	66	6,994	67	3,435	77	1
กลาง	3	1,419	966	68	27	419	273	65	30	1,838	1,310	71	1,239	67	599	-71	-5
ตะวันตก	2	26,605	20,634	78	8	164	139	85	10	26,769	23,143	86	20,773	78	5,996	-2,370	-10
ตะวันออก	6	1,515	988	65	52	1,006	750	75	58	2,520	1,692	67	1,738	69	783	46	3
ใต้	4	8,194	5,587	68	42	679	535	79	46	8,874	6,695	75	6,122	69	2,752	-573	-9
<b>รวม</b>	<b>35</b>	<b>70,926</b>	<b>51,073</b>	<b>72</b>	<b>435</b>	<b>5,410</b>	<b>4,000</b>	<b>74</b>	<b>470</b>	<b>76,336</b>	<b>52,695</b>	<b>69</b>	<b>55,073</b>	<b>72</b>	<b>21,263</b>	<b>2,378</b>	<b>5</b>
ปริมาณน้ำใช้การ	47,384	<u>27,536</u>	58		5,003	<u>3,595</u>	72		52,388	<u>28,746</u>	55	<u>31,131</u>	59				

สามารถรับน้ำได้อีก **21,263** ล้าน ลบ.ม. (28%)

%น้ำใช้การ=(ปริมาณน้ำใช้การ/ความจุอ่างฯ)\*100



# ปริมาณน้ำใช้การ อ่างเก็บน้ำขนาดใหญ่และขนาดกลาง



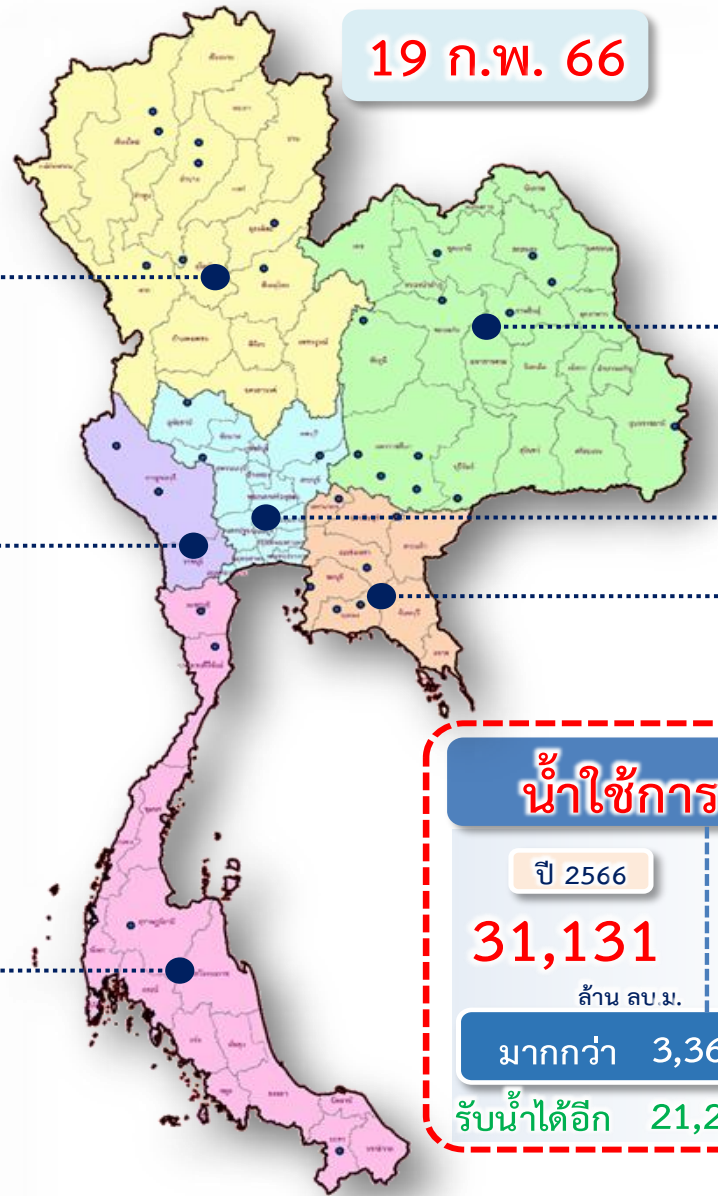
## ภาคเหนือ



## ภาคตะวันตก



## ภาคใต้



## ภาคตะวันออกเฉียงเหนือ



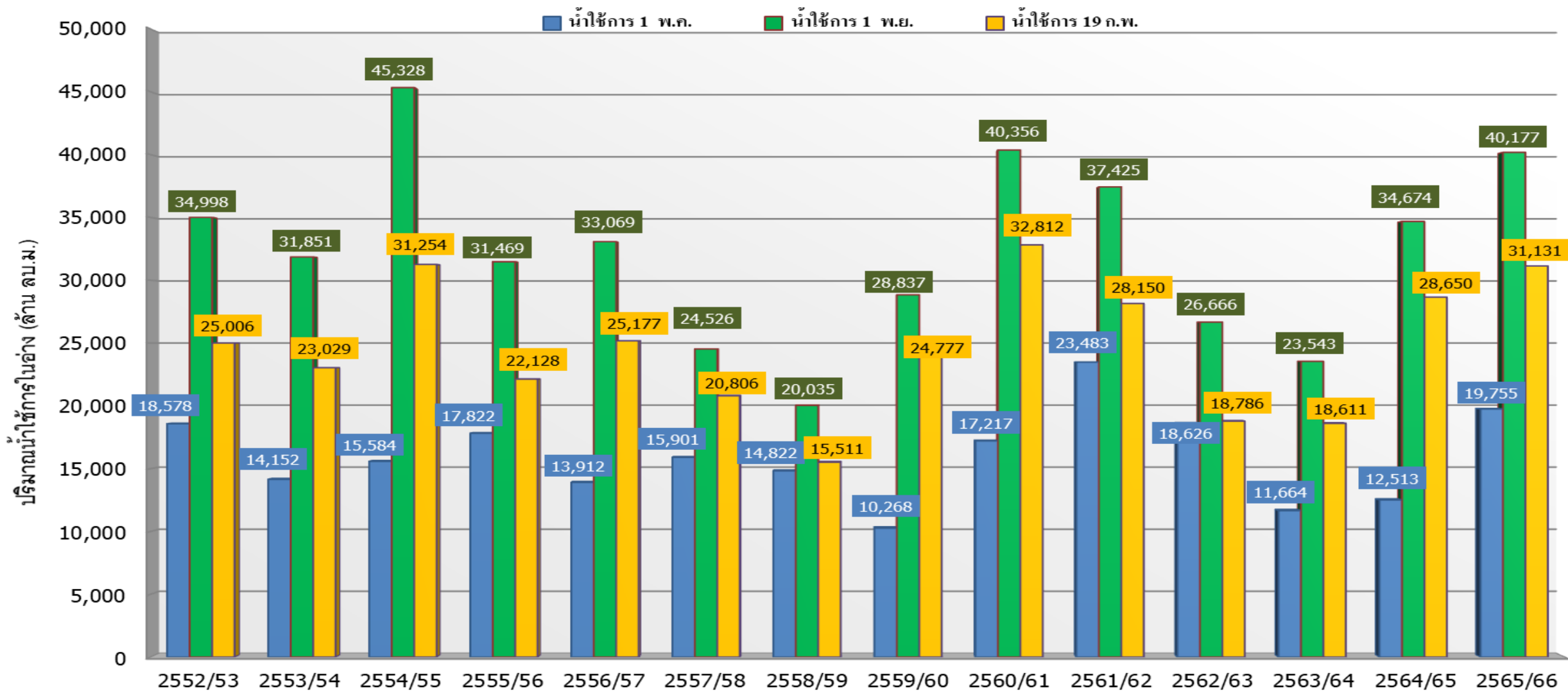
## ภาคกลาง



## ภาคตะวันออก



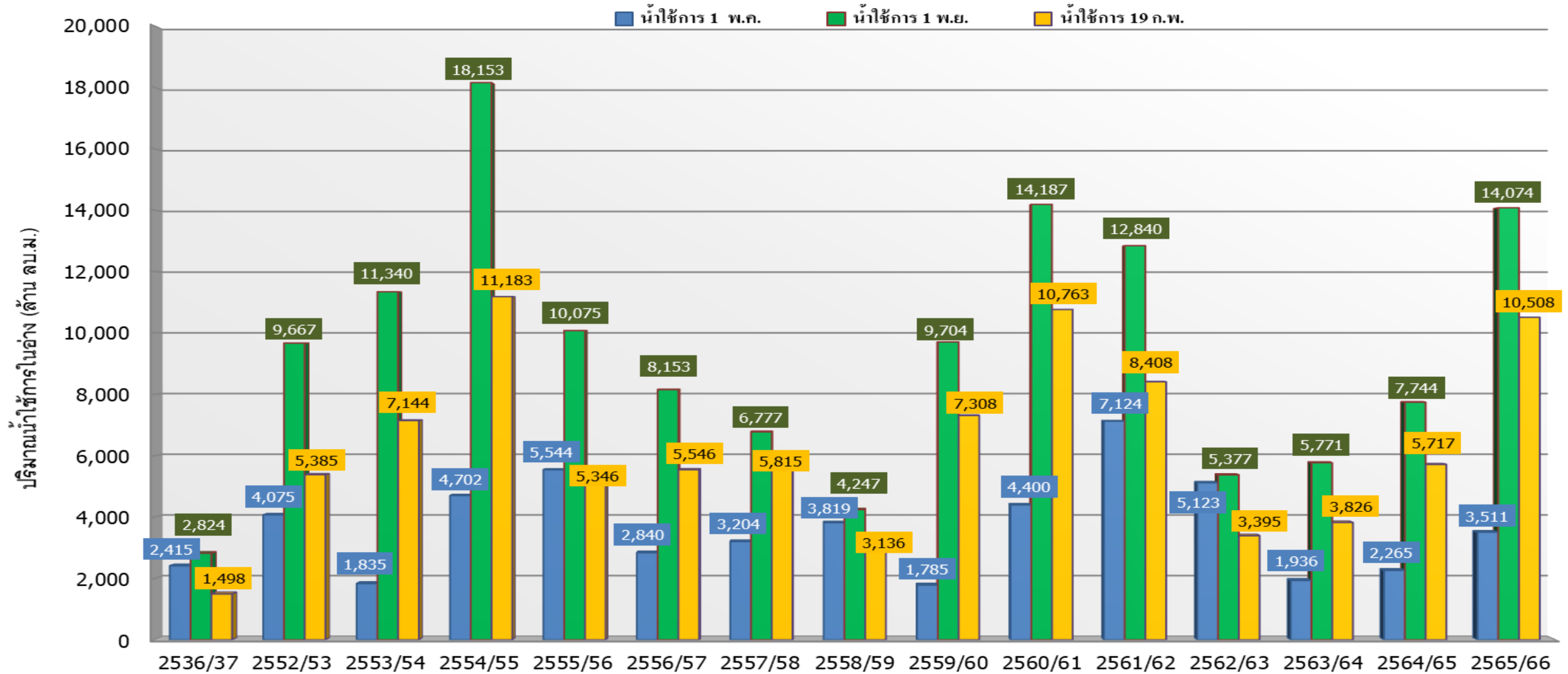
# กราฟเปรียบเทียบปริมาณน้ำใช้การในอ่างเก็บน้ำขนาดใหญ่และขนาดกลาง ตั้งแต่ปี 2553 ถึง ปี 2566



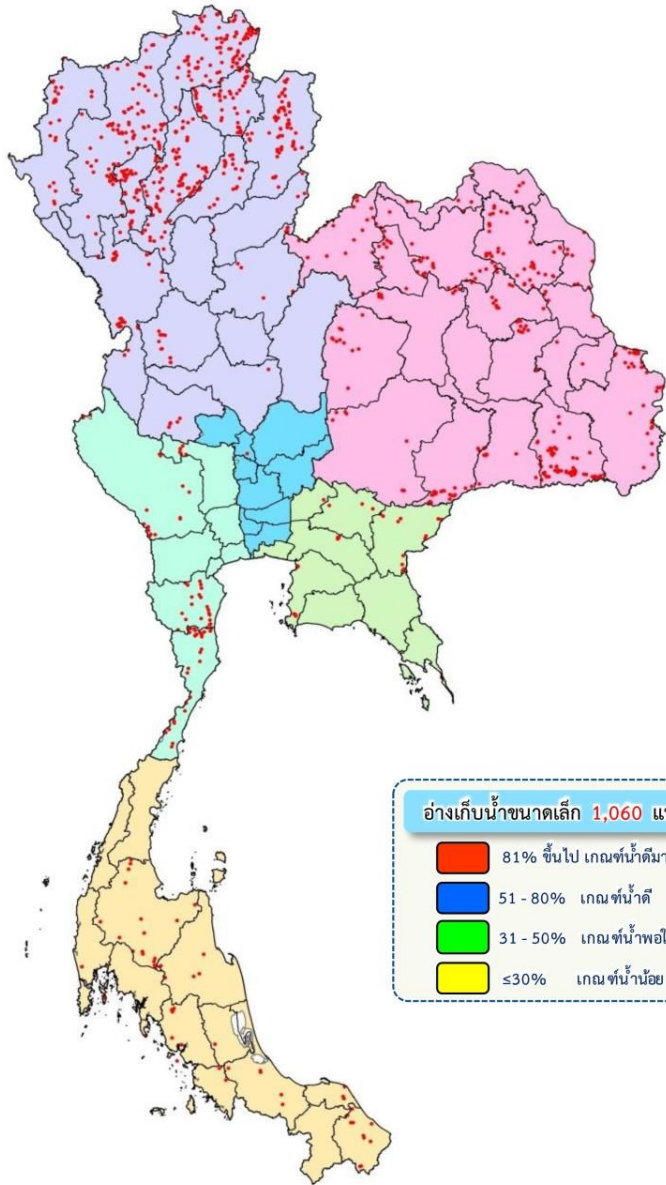
ปี 25 (1)/(2)	2552/53	2553/54	2554/55	2555/56	2556/57	2557/58	2558/59	2559/60	2560/61	2561/62	2562/63	2563/64	2564/65	2565/66
(1) ■ น้ำใช้การ 1 พ.ค.	18,578	14,152	15,584	17,822	13,912	15,901	14,822	10,268	17,217	23,483	18,626	11,664	12,513	19,755
(1) ■ น้ำใช้การ 1 พ.ย.	34,998	31,851	45,328	31,469	33,069	24,526	20,035	28,837	40,356	37,425	26,666	23,543	34,674	40,177
(2) ■ น้ำใช้การ 19 ก.พ.	25,006	23,029	31,254	22,128	25,177	20,806	15,511	24,777	32,812	28,150	18,786	18,611	28,650	31,131



# กราฟเปรียบเทียบปริมาณน้ำใช้การในลุ่มน้ำเจ้าพระยา (ภูมิพล สิริกิติ์ แควน้อยฯ ป่าสักฯ) ปี 2536และตั้งแต่ปี 2553 ถึง ปี 2566



ปี 25 (1)/(2)	2536/37	2552/53	2553/54	2554/55	2555/56	2556/57	2557/58	2558/59	2559/60	2560/61	2561/62	2562/63	2563/64	2564/65	2565/66
(1) ■ น้ำใช้การ 1 พ.ค.	2,415	4,075	1,835	4,702	5,544	2,840	3,204	3,819	1,785	4,400	7,124	5,123	1,936	2,265	3,511
(1) ■ น้ำใช้การ 1 พ.ย.	2,824	9,667	11,340	18,153	10,075	8,153	6,777	4,247	9,704	14,187	12,840	5,377	5,771	7,744	14,074
(2) ■ น้ำใช้การ 19 ก.พ.	1,498	5,385	7,144	11,183	5,346	5,546	5,815	3,136	7,308	10,763	8,408	3,395	3,826	5,717	10,508



ปริมาณน้ำเก็บกักและใช้การทั่วประเทศ อ่างเก็บน้ำขนาดเล็ก  
(ปริมาณน้ำ ณ วันที่ 16 ก.พ.66)

ภาค	ความจุ (ล้าน ลบ.ม.)		ปริมาณน้ำ (ล้าน ลบ.ม.)		จำนวน (อ่างฯ)			
	เก็บกัก	ใช้การ	เก็บกัก	ใช้การ	เก็บกัก	ใช้การ	น้ำดี	น้ำพอใช้
เหนือ (538 แห่ง)	207	187	144 (69%)	124 (66%)	62	46	253	177
ตะวันออกเฉียงเหนือ (322 แห่ง)	107	93	71 (67%)	57 (61%)	30	67	140	85
กลาง (13 แห่ง)	5	5	4 (88%)	4 (88%)	-	-	3	10
ตะวันตก (44 แห่ง)	29	27	21 (72%)	19 (69%)	3	4	27	10
ตะวันออก (38 แห่ง)	9	9	6 (67%)	6 (64%)	4	4	20	10
ใต้ (105 แห่ง)	30	24	23 (76%)	17 (70%)	3	5	48	49
<b>ทั้งประเทศ (1,060 แห่ง)</b>	<b>387</b>	<b>345</b>	<b>269 (69%)</b>	<b>226 (66%)</b>	<b>102</b>	<b>126</b>	<b>491</b>	<b>341</b>





# ติดตามปริมาณน้ำไหลลงและปริมาณน้ำระบาย วันที่ 19 กุมภาพันธ์ 2566

อ่างเก็บน้ำ  
ขนาดใหญ่  
ทั่วประเทศ  
35 แห่ง

เก็บกัก 59,399 ล้าน ลบ.ม.  
ใช้การ 35,862 ล้าน ลบ.ม.  
1 พ.ย.65



ต้นฤดูแล้ง ปี 2565/66

สะสม 1-30 พ.ย.65	
↓ ไหลลง	2,415.55
→ ระบาย	2,541.89

เก็บกัก 58,873 ล้าน ลบ.ม.  
ใช้การ 35,336 ล้าน ลบ.ม.  
1 ธ.ค.65



สะสม 1-31 ธ.ค.65	
↓ ไหลลง	1,678.21
→ ระบาย	3,039.86

เก็บกัก 56,890 ล้าน ลบ.ม.  
ใช้การ 33,353 ล้าน ลบ.ม.  
1 ม.ค.66



เก็บกัก 53,382 ล้าน ลบ.ม.  
ใช้การ 29,845 ล้าน ลบ.ม.  
1 ก.พ.66



1 มี.ค.66



1 เม.ย.66



วันนี้ (19 ก.พ.66)		สะสม (1พ.ย.-ปัจจุบัน)
↓ ไหลลง	28.61	5,679.54
→ ระบาย	143.50	12,124.37
ใช้การ	27,536 ล้าน ลบ.ม.	

4 เขื่อนหลัก  
ลุ่มเจ้าพระยา

เก็บกัก 20,770 ล้าน ลบ.ม.  
ใช้การ 14,074 ล้าน ลบ.ม.  
1 พ.ย.65



ต้นฤดูแล้ง ปี 2565/66

สะสม 1-30 พ.ย.65	
↓ ไหลลง	764.21
→ ระบาย	581.24

เก็บกัก 20,869 ล้าน ลบ.ม.  
ใช้การ 14,173 ล้าน ลบ.ม.  
1 ธ.ค.65



สะสม 1-31 ธ.ค.65	
↓ ไหลลง	464.58
→ ระบาย	1,313.25

เก็บกัก 19,883 ล้าน ลบ.ม.  
ใช้การ 13,187 ล้าน ลบ.ม.  
1 ม.ค.66



เก็บกัก 18,215 ล้าน ลบ.ม.  
ใช้การ 11,519 ล้าน ลบ.ม.  
1 ก.พ.66



1 มี.ค.66



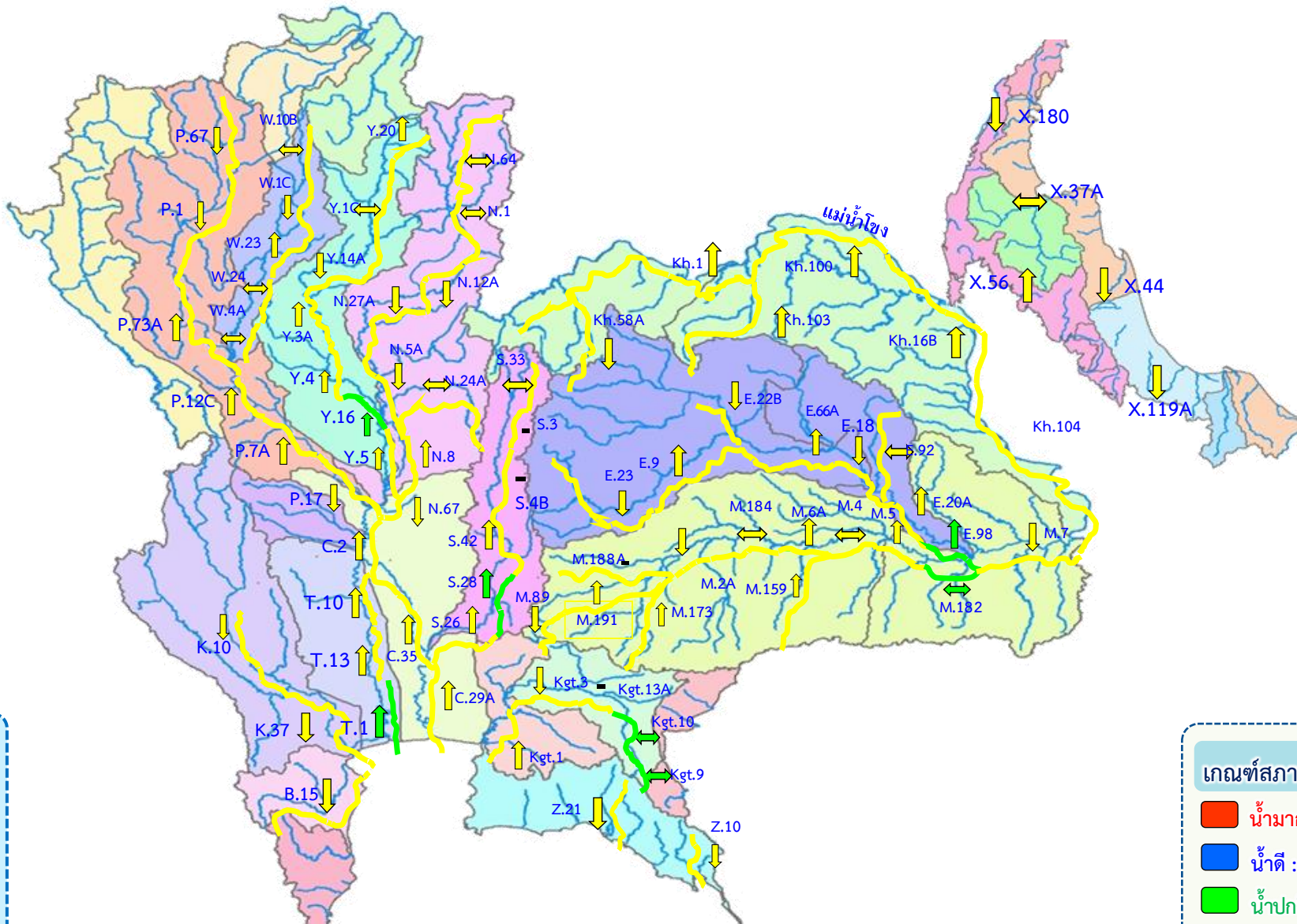
1 เม.ย.66



วันนี้ (19 ก.พ.66)		สะสม (1พ.ย.-ปัจจุบัน)
↓ ไหลลง	10.80	1,669.56
→ ระบาย	60.37	4,888.59
ใช้การ	10,508 ล้าน ลบ.ม.	



# แนวโน้มสถานการณ์น้ำท่าในลำน้ำสายหลัก วันที่ 19 ก.พ. 2566



**แนวโน้ม**

- ↑ แนวโน้มเพิ่มขึ้น
- ↓ แนวโน้มลดลง
- ↔ แนวโน้มทรงตัว

**เกณฑ์สภาพน้ำท่า**

- น้ำมาก : สูงกว่า 81% ค่าความจุลำนํ้า
- น้ำดี : สูงกว่า 50.1 - 80 % ของความจุลำนํ้า
- น้ำปกติ : สูงกว่า 30.1%-50% ของความจุลำนํ้า
- น้ำน้อย : ต่ำกว่า 30% ของความจุลำนํ้า



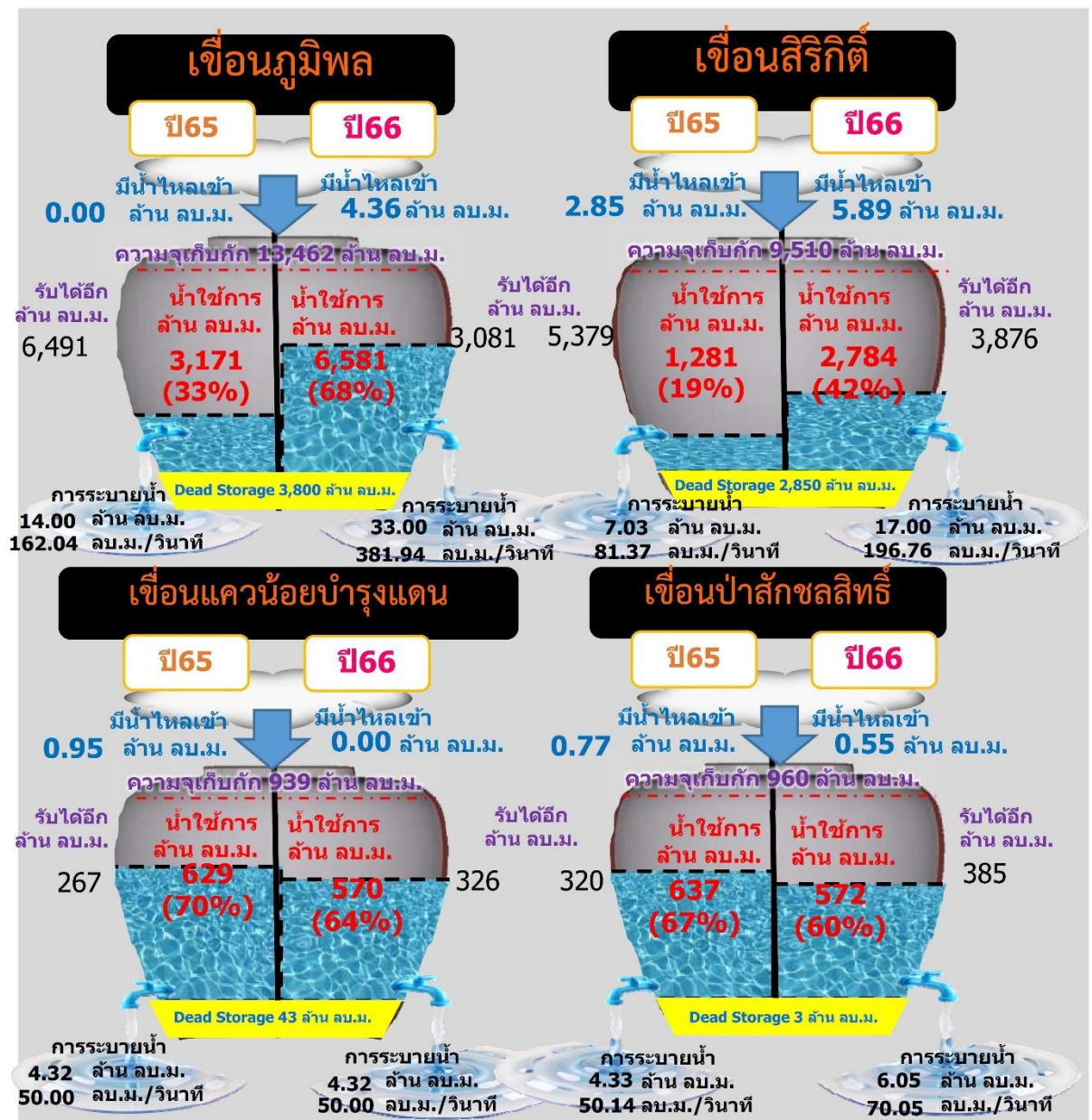
---

# สถานการณ์ลุ่มน้ำเจ้าพระยา

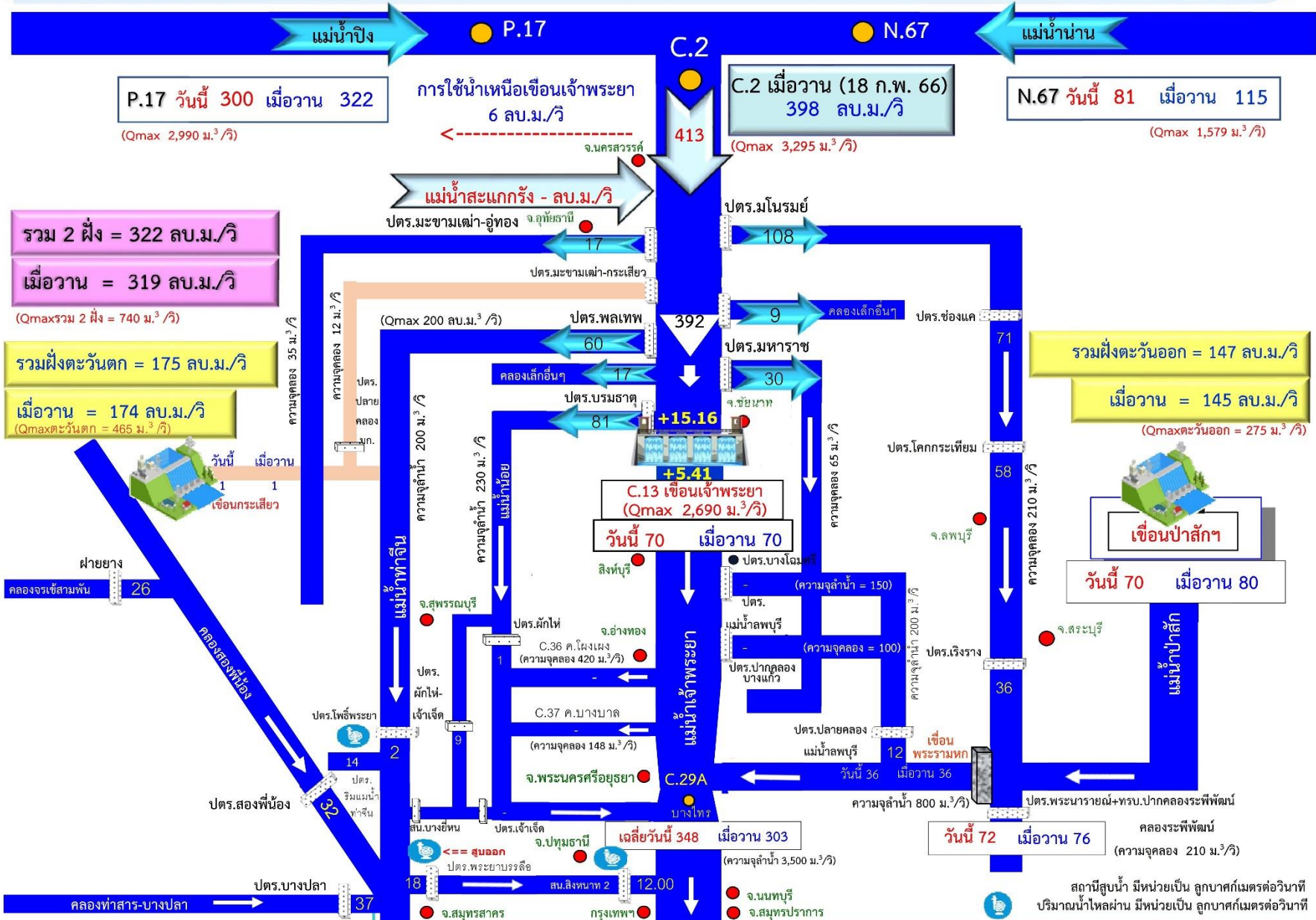
# ปริมาณน้ำ 4 เขื่อนหลักกลุ่มน้ำเจ้าพระยา วันที่ 19 กุมภาพันธ์ 2566



รวม 4 เขื่อน	ปริมาณน้ำทั้งหมด (ล้าน ลบ.ม.)	น้ำใช้การ (ล้าน ลบ.ม.)	รับน้ำได้อีก (ล้าน ลบ.ม.)
19 ก.พ. 66	17,204 (69%)	10,508 (58%)	7,667
19 ก.พ. 65	12,413 (50%)	5,717 (31%)	12,458



# สถานการณ์น้ำลุ่มน้ำเจ้าพระยา วันที่ 19 ก.พ. 66 เวลา 06.00 น.





---

# แผน-ผลจัดสรรน้ำฤดูแล้ง ปี 2565/66



# แผนการจัดสรรน้ำและการเพาะปลูกพืชฤดูแล้ง ปี 2565/66



(1 พฤศจิกายน 2565 – 30 เมษายน 2566)

## ทั้งประเทศ

ปริมาณน้ำต้นทุน 43,740 ล้าน ลบ.ม.  
ความต้องการน้ำ 27,685 ล้าน ลบ.ม.  
สำรองน้ำต้นฤดูฝน 16,055 ล้าน ลบ.ม.



อุปโภค-บริโภค  
2,535 ล้าน ลบ.ม. (9%)



ระบบนิเวศ  
8,270 ล้าน ลบ.ม. (30%)



เกษตรกรรม  
16,330 ล้าน ลบ.ม. (59%)



การอุตสาหกรรม  
550 ล้าน ลบ.ม. (2%)



แผนข้าวนาปรัง 10.42 ล้านไร่

## ลุ่มเจ้าพระยา

ปริมาณน้ำต้นทุน 14,074 ล้าน ลบ.ม.  
ความต้องการน้ำ 9,100 ล้าน ลบ.ม.  
สำรองน้ำต้นฤดูฝน 5,474 ล้าน ลบ.ม.



อุปโภค-บริโภค  
1,150 ล้าน ลบ.ม. (13%)



ระบบนิเวศ  
2,020 ล้าน ลบ.ม. (22%)



เกษตรกรรม  
5,795 ล้าน ลบ.ม. (64%)



การอุตสาหกรรม  
135 ล้าน ลบ.ม. (1%)



แผนข้าวนาปรัง 6.64 ล้านไร่

## ลุ่มแม่กลอง

ปริมาณน้ำต้นทุน 8,964 ล้าน ลบ.ม.  
ความต้องการน้ำ 5,500 ล้าน ลบ.ม.  
สำรองน้ำต้นฤดูฝน 3,964 ล้าน ลบ.ม.  
รักษาระบบนิเวศเจ้าพระยา 500 ล้าน ลบ.ม.



อุปโภค-บริโภค  
460 ล้าน ลบ.ม. (9%)



ระบบนิเวศ  
1,360 ล้าน ลบ.ม. (27%)



เกษตรกรรม  
3,180 ล้าน ลบ.ม. (64%)



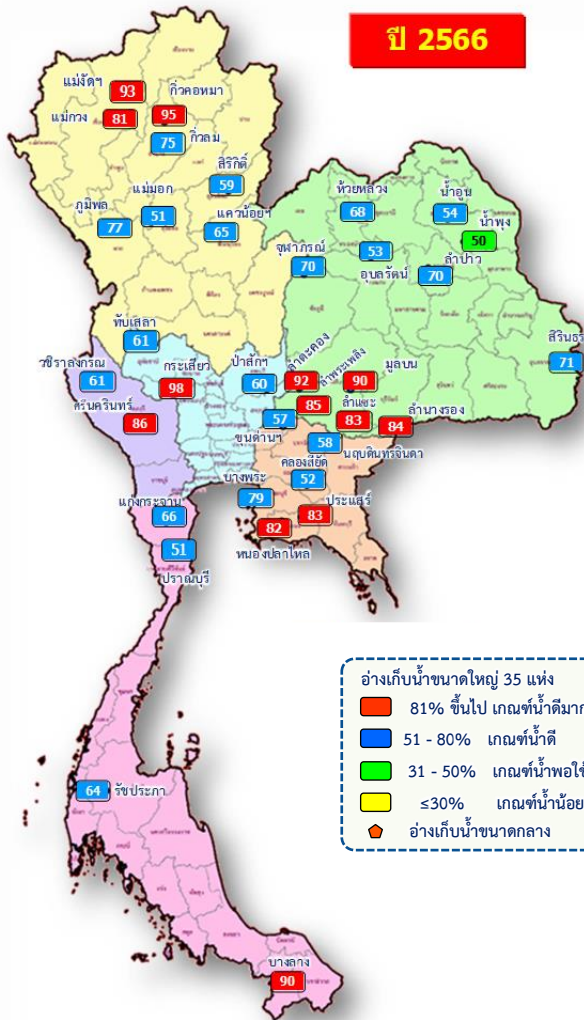
การอุตสาหกรรม  
- ล้าน ลบ.ม. (-%)



แผนข้าวนาปรัง 0.84 ล้านไร่



# แผน/ผล การบริหารจัดการน้ำฤดูแล้งปี 2565/66 ทั่วประเทศ (1 พ.ย.65 – 30 เม.ย.66)



## ปริมาณน้ำเก็บกักและใช้การทั่วประเทศ ณ วันที่ 19 ก.พ.66



### อ่างฯ ใหญ่ 35 แห่ง

ปริมาณน้ำเก็บกัก 70,926 ล้าน ลบ.ม.  
ปริมาณน้ำใช้การ 47,389 ล้าน ลบ.ม.

ปริมาณน้ำเก็บกัก  
**51,073 (72%)**

ปริมาณน้ำใช้การ  
**27,536 (58%)** (ล้าน ลบ.ม.)



### อ่างฯ กลาง 435 แห่ง

ปริมาณน้ำเก็บกัก 5,410 ล้าน ลบ.ม.  
ปริมาณน้ำใช้การ 5,003 ล้าน ลบ.ม.

**4,000 (74%)**

**3,595 (72%)** (ล้าน ลบ.ม.)



### อ่างฯ เล็ก 1,060 แห่ง

ปริมาณน้ำเก็บกัก 387 ล้าน ลบ.ม.  
ปริมาณน้ำใช้การ 345 ล้าน ลบ.ม.

**269 (69%)**

**226 (66%)** (ล้าน ลบ.ม.)



### รวมทั้งหมด 1,530 แห่ง

ปริมาณน้ำเก็บกัก 76,723 ล้าน ลบ.ม.  
ปริมาณน้ำใช้การ 52,737 ล้าน ลบ.ม.

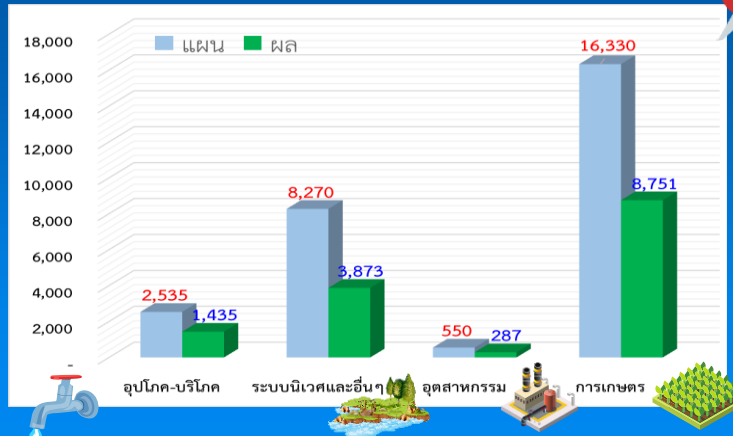
**55,342 (72%)**

**31,357 (59%)** (ล้าน ลบ.ม.)

ปริมาณน้ำต้นทุนฤดูแล้งปี 2565/66 จำนวน **43,740** ล้าน ลบ.ม. (แผนจัดสรรน้ำฤดูแล้ง 27,685 ล้าน ลบ.ม. / สำรองน้ำต้นฤดูฝน 16,055 ล้าน ลบ.ม.)

ปริมาณน้ำเก็บกักทั่วประเทศ (รวมอ่างใหญ่ อ่างกลาง อ่างเล็ก) ณ วันที่ 1 พ.ย.65 จำนวน **64,418** ล้าน ลบ.ม. (84%)

## ผลจัดสรรน้ำทั่วประเทศแยกรายกิจกรรม



## แผนจัดสรรน้ำฤดูแล้ง ปี 2565/66 วันที่ 19 ก.พ.66

แผนจัดสรรน้ำ	<b>27,685</b> (ล้าน ลบ.ม.)	
ผลจัดสรรน้ำ	<b>14,346</b> (ล้าน ลบ.ม.)	<b>52 %</b>
คงเหลือ	<b>13,339</b> (ล้าน ลบ.ม.)	<b>48 %</b>

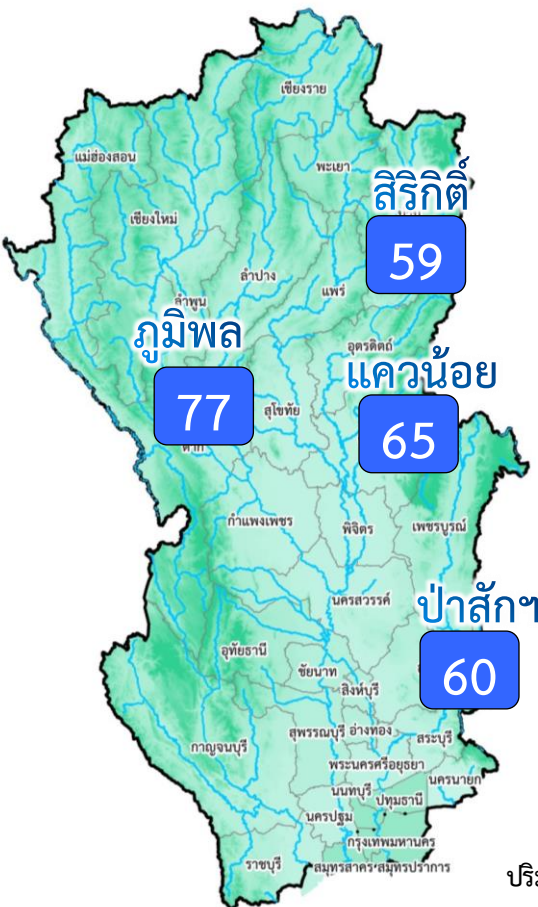
ผลการเพาะปลูกข้าวนาปรัง 2565/66 (15 ก.พ.65)

แผน	เพาะปลูกแล้ว	เก็บเกี่ยว
<b>10.42</b> ล้านไร่	<b>8.990</b> ล้านไร่ (86%)	<b>0.090</b> ล้านไร่





# แผน/ผล การบริหารจัดการน้ำฤดูแล้งปี 2565/66 **ลุ่มเจ้าพระยา** (1 พ.ย.65 – 30 เม.ย.66)



ปริมาณน้ำเก็บกัก ณ วันที่ 1 พ.ย.65 จำนวน 20,770 ล้าน ลบ.ม. (84%)  
 ปริมาณน้ำต้นทุนปี 2565/66 จำนวน 14,074 ล้าน ลบ.ม.  
 (แผนจัดสรรน้ำฤดูแล้ง 9,100 ล้าน ลบ.ม. /  
 สำรองน้ำต้นฤดูฝน 5,474 ล้าน ลบ.ม.)

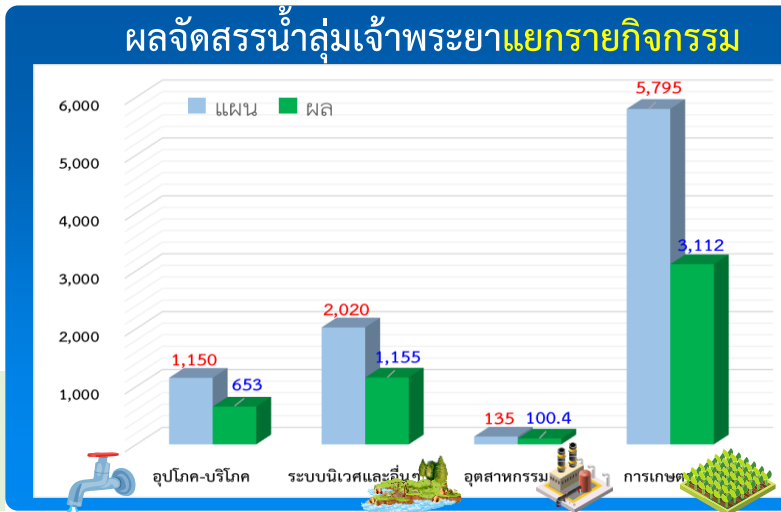
อ่างเก็บน้ำขนาดใหญ่ 4 แห่ง  
 81% ขึ้นไป เกณฑ์น้ำดีมาก - แห่ง  
 51 - 80% เกณฑ์น้ำดี 4 แห่ง  
 31 - 50% เกณฑ์น้ำพอใช้ - แห่ง  
 ≤30% เกณฑ์น้ำน้อย - แห่ง

ผลการเพาะปลูกข้าวนาปรัง 2565/66 (15 ก.พ.65)

แผน	เพาะปลูกแล้ว	เก็บเกี่ยว
6.64 ล้านไร่	6.170 ล้านไร่ (93%)	0.037 ล้านไร่

## ปริมาณน้ำเก็บกักและใช้การ 4 เขื่อนหลักเจ้าพระยา ณ วันที่ 19 ก.พ.66

เขื่อน	ปริมาณน้ำเก็บกัก	ปริมาณน้ำใช้การ	ปริมาณน้ำเก็บกัก (%)	ปริมาณน้ำใช้การ (%)
เขื่อนภูมิพล	13,462 ล้าน ลบ.ม. ปริมาณน้ำใช้การ 9,662 ล้าน ลบ.ม.	6,581 (68%)	10,381 (77%)	(ล้าน ลบ.ม.)
เขื่อนสิริกิติ์	9,510 ล้าน ลบ.ม. ปริมาณน้ำใช้การ 6,660 ล้าน ลบ.ม.	2,784 (42%)	5,634 (59%)	(ล้าน ลบ.ม.)
เขื่อนแควน้อย	939 ล้าน ลบ.ม. ปริมาณน้ำใช้การ 896 ล้าน ลบ.ม.	570 (64%)	613 (65%)	(ล้าน ลบ.ม.)
เขื่อนป่าสัก	960 ล้าน ลบ.ม. ปริมาณน้ำใช้การ 957 ล้าน ลบ.ม.	572 (60%)	575 (60%)	(ล้าน ลบ.ม.)
รวม 4 เขื่อน	24,871 ล้าน ลบ.ม. ปริมาณน้ำใช้การ 18,175 ล้าน ลบ.ม.	10,508 (58%)	17,204 (69%)	(ล้าน ลบ.ม.)



### แผนจัดสรรน้ำฤดูแล้ง ปี 2565/66 วันที่ 19 ก.พ.66

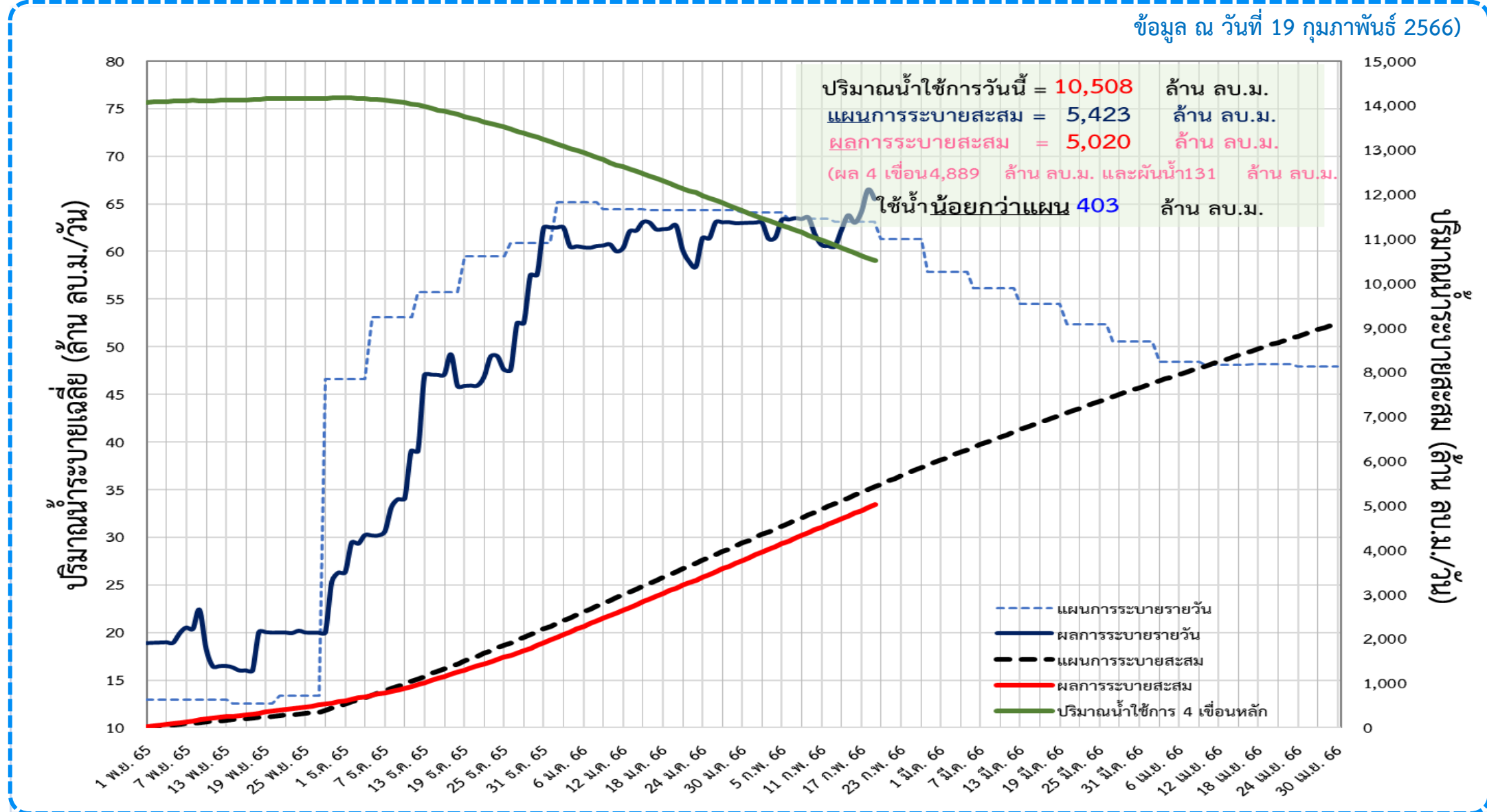
แผนจัดสรรน้ำ	9,100 (ล้าน ลบ.ม.)	
ผลจัดสรรน้ำ	5,020 (ล้าน ลบ.ม.)	56 %
คงเหลือ	4,080 (ล้าน ลบ.ม.)	44 %



# ติดตามผลการระบายน้ำลุ่มเจ้าพระยาและการผันน้ำจากลุ่มน้ำแม่กลอง (1 พ.ย.65 – 30 เม.ย.66)



📌 แผนการระบายน้ำฤดูแล้ง ปี 2565/66 จำนวน **9,100 ล้าน ลบ.ม.** (แผนระบายจาก 4 เขื่อนหลัก **8,600 ล้าน ลบ.ม.** และ **ผันน้ำจากลุ่มน้ำแม่กลอง 500 ล้าน ลบ.ม.**)



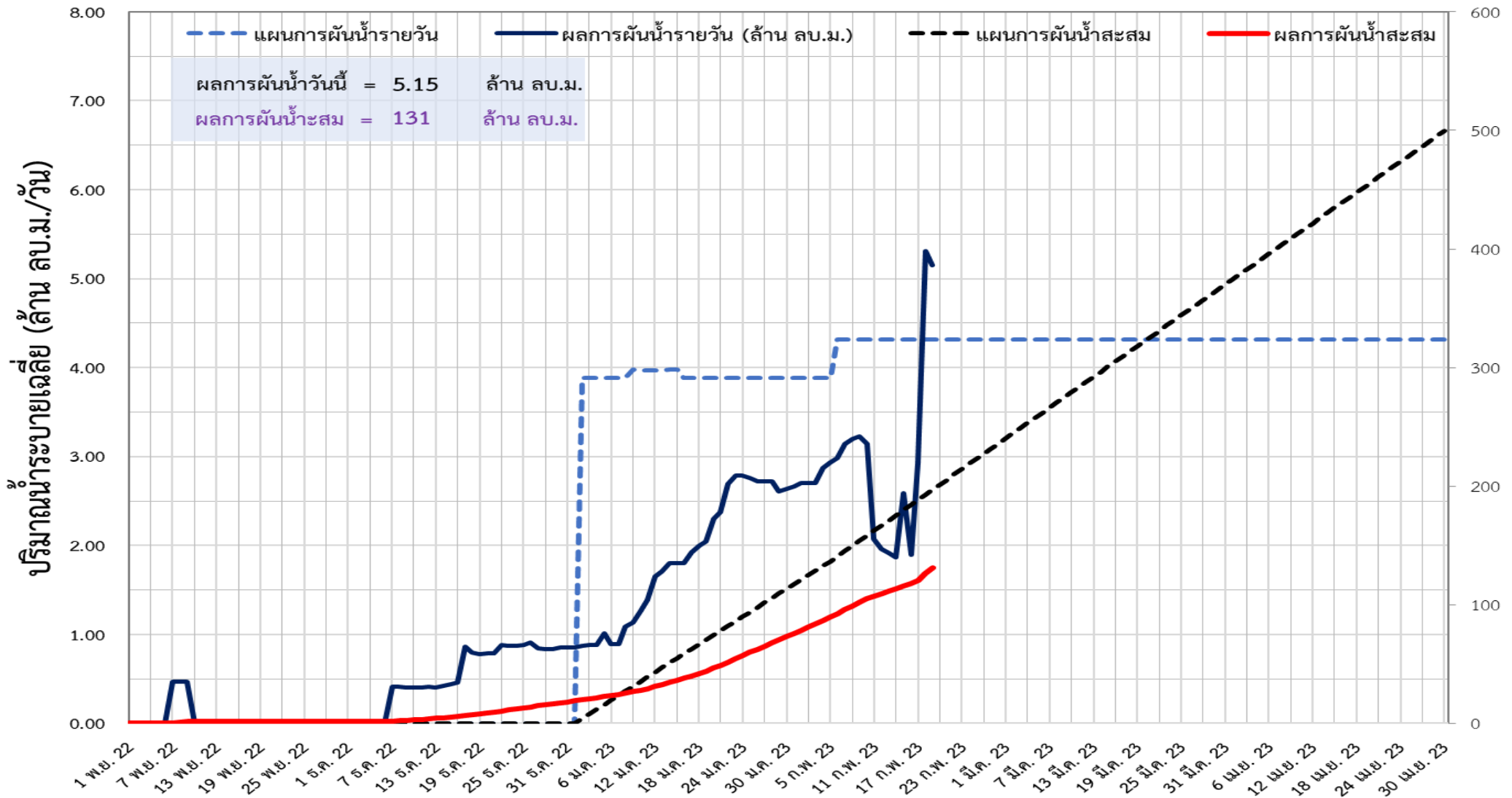


# ติดตามผลการผันน้ำจากลุ่มน้ำแม่กลอง (1 พ.ย.65 – 30 เม.ย.66)

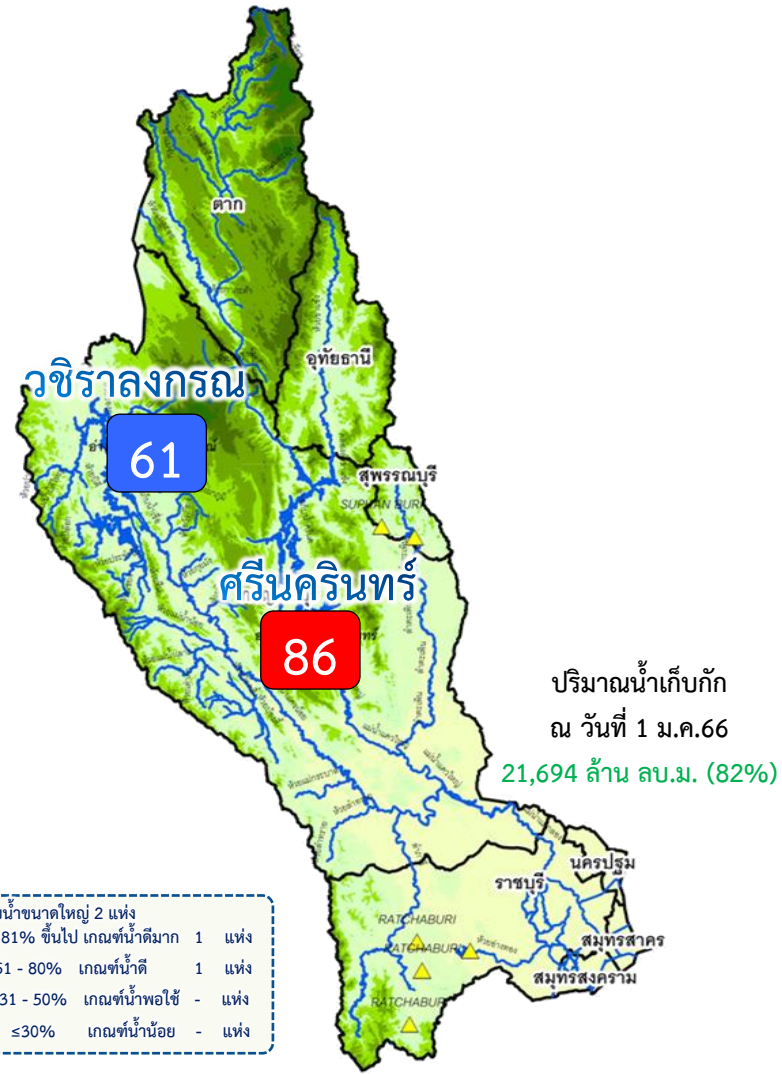


📌 แผนการผันน้ำจากลุ่มน้ำแม่กลองปี 2565/66 จำนวน **500 ล้าน ลบ.ม.**

ข้อมูล ณ วันที่ 19 กุมภาพันธ์ 2566



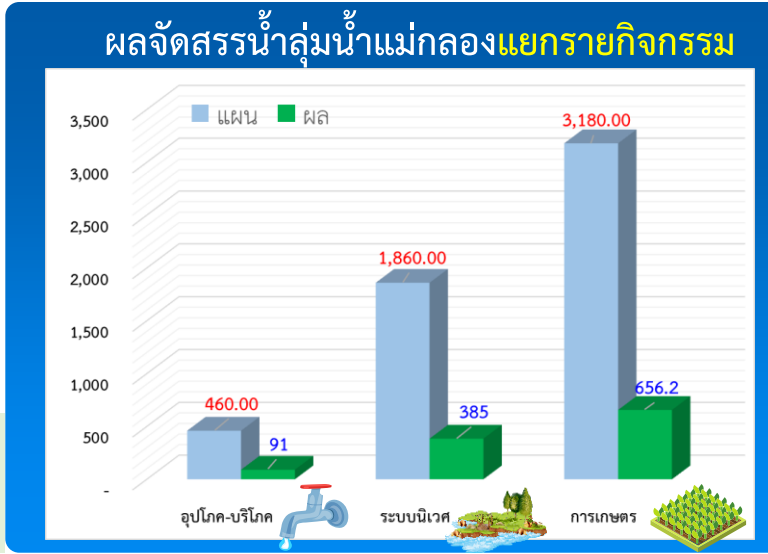
# แผน/ผล การบริหารจัดการน้ำฤดูแล้งปี 2566 **ลุ่มน้ำแม่กลอง** (1 ม.ค.66 – 30 มิ.ย.66)



## ปริมาณน้ำเก็บกักและใช้การ 2 เขื่อนหลักลุ่มแม่กลอง ณ วันที่ 19 ก.พ.66

เขื่อน	ปริมาณน้ำเก็บกัก	ปริมาณน้ำใช้การ
ศรีนครินทร์	ปริมาณน้ำเก็บกัก 17,745 ล้าน ลบ.ม. ปริมาณน้ำใช้การ 7,480 ล้าน ลบ.ม.	15,235 (86%) 4,970 (66%) (ล้าน ลบ.ม.)
วชิราลงกรณ	ปริมาณน้ำเก็บกัก 8,860 ล้าน ลบ.ม. ปริมาณน้ำใช้การ 5,848 ล้าน ลบ.ม.	5,398 (61%) 2,386 (41%) (ล้าน ลบ.ม.)
รวม 2 เขื่อน	ปริมาณน้ำเก็บกัก 26,605 ล้าน ลบ.ม. ปริมาณน้ำใช้การ 13,328 ล้าน ลบ.ม.	20,634 (78%) 7,357 (55%) (ล้าน ลบ.ม.)

ปริมาณน้ำต้นทุนปี 2566 จำนวน 8,964 ล้าน ลบ.ม. (แผนจัดสรรน้ำฤดูแล้ง 5,500 ล้าน ลบ.ม.)  
 \*\*แผนรักษาระบบนิเวศแม่น้ำท่าจีน-แม่น้ำเจ้าพระยา 500 ล้าน ลบ.ม. / สำรองน้ำต้นทุนฤดูฝน 3,964 ล้าน ลบ.ม.)



### แผนจัดสรรน้ำฤดูแล้ง ปี 2566 วันที่ 19 ก.พ.66

แผนจัดสรรน้ำ	5,500 (ล้าน ลบ.ม.)	
ผลจัดสรรน้ำ	1,131 (ล้าน ลบ.ม.)	21 %
คงเหลือ	4,369 (ล้าน ลบ.ม.)	79 %

ผลการเพาะปลูกข้าวนาปรัง 2565/66 (15 ก.พ.65)

แผน	เพาะปลูกแล้ว	เก็บเกี่ยว
0.84 ล้านไร่	0.140 ล้านไร่ (17%)	- ล้านไร่



---

# การเพาะปลูกพืชฤดูแล้ง ปี 2565/66 (ข้าวนาปรัง)

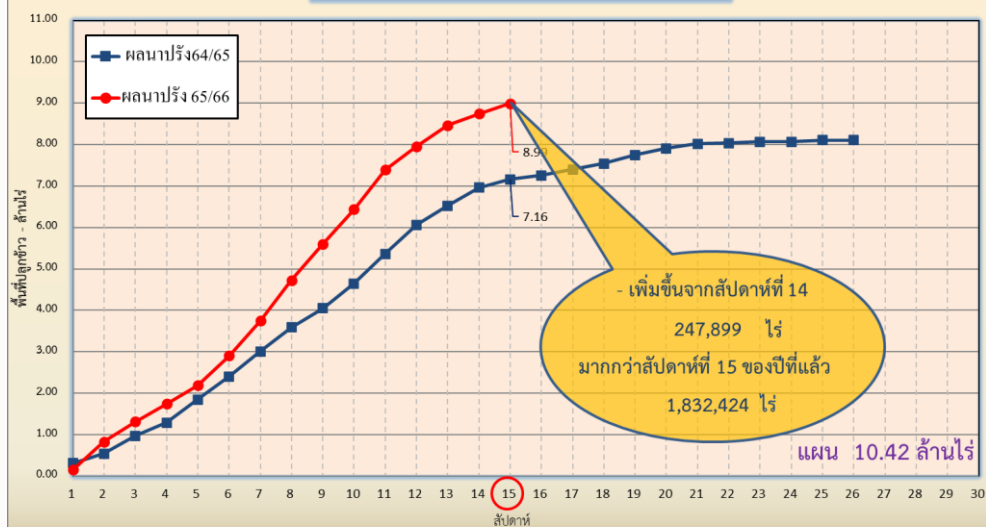


# แผนผลการเพาะปลูกพืชในช่วงฤดูแล้งปี 2565/66 (ข้อมูล ณ วันที่ 15 ก.พ. 66)

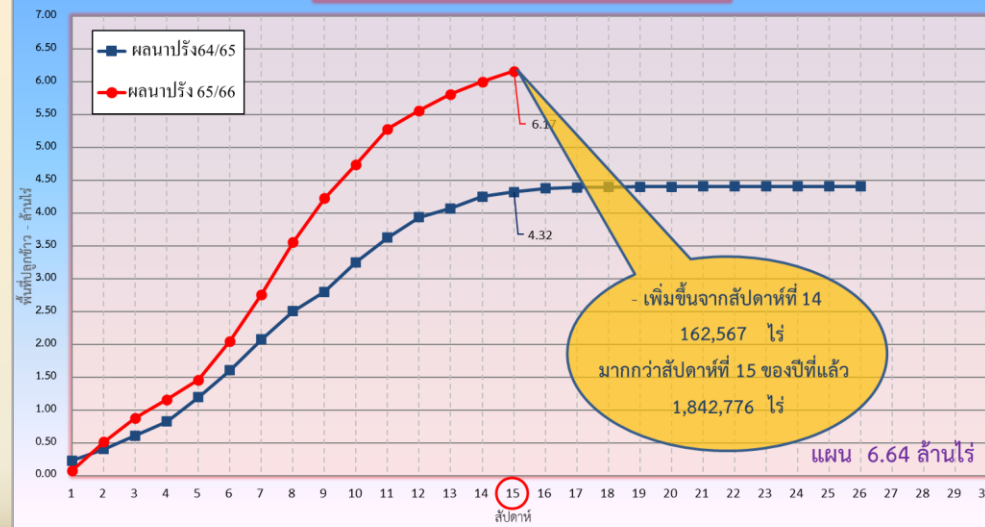


ภาค	ข้าวนาปรัง				พืชไร่-พืชผัก				รวม			
	แผน (ล้านไร่)	ผล (ล้านไร่)	%	เกี่ยว (ล้านไร่)	แผน (ล้านไร่)	ผล (ล้านไร่)	%	เกี่ยว (ล้านไร่)	แผน (ล้านไร่)	ผล (ล้านไร่)	%	เกี่ยว (ล้านไร่)
เหนือ	0.77	1.02	133	0.021	0.19	0.23	121	0.003	0.96	1.26	131	0.024
ตะวันออกเฉียงเหนือ	1.32	1.16	88	0.001	0.05	0.04	84	0.001	1.37	1.20	88	0.001
กลาง	0.03	0.02	57	0.001	0.03	0.01	23		0.06	0.02	40	0.001
ตะวันออก	0.44	0.48	110	0.030	0.03	0.02	85		0.46	0.50	108	0.030
ตะวันตก	1.04	0.14	14		0.19	0.09	50		1.23	0.24	19	
ใต้	0.18	0.002	1	0.001	0.06	0.001	1		0.24	0.003	1	0.001
ลุ่มน้ำเจ้าพระยา	6.64	6.17	93	0.037	0.10	0.14	143	0.024	6.74	6.30	94	0.061
ทั่วประเทศ	10.42	8.99	86	0.090	0.64	0.53	83	0.028	11.06	9.53	86	0.119

กราฟเปรียบเทียบผลการปลูกข้าวนาปรัง รายสัปดาห์ในเขตทั่วประเทศ



กราฟเปรียบเทียบผลการปลูกข้าวนาปรัง รายสัปดาห์ในเขตลุ่มน้ำเจ้าพระยา

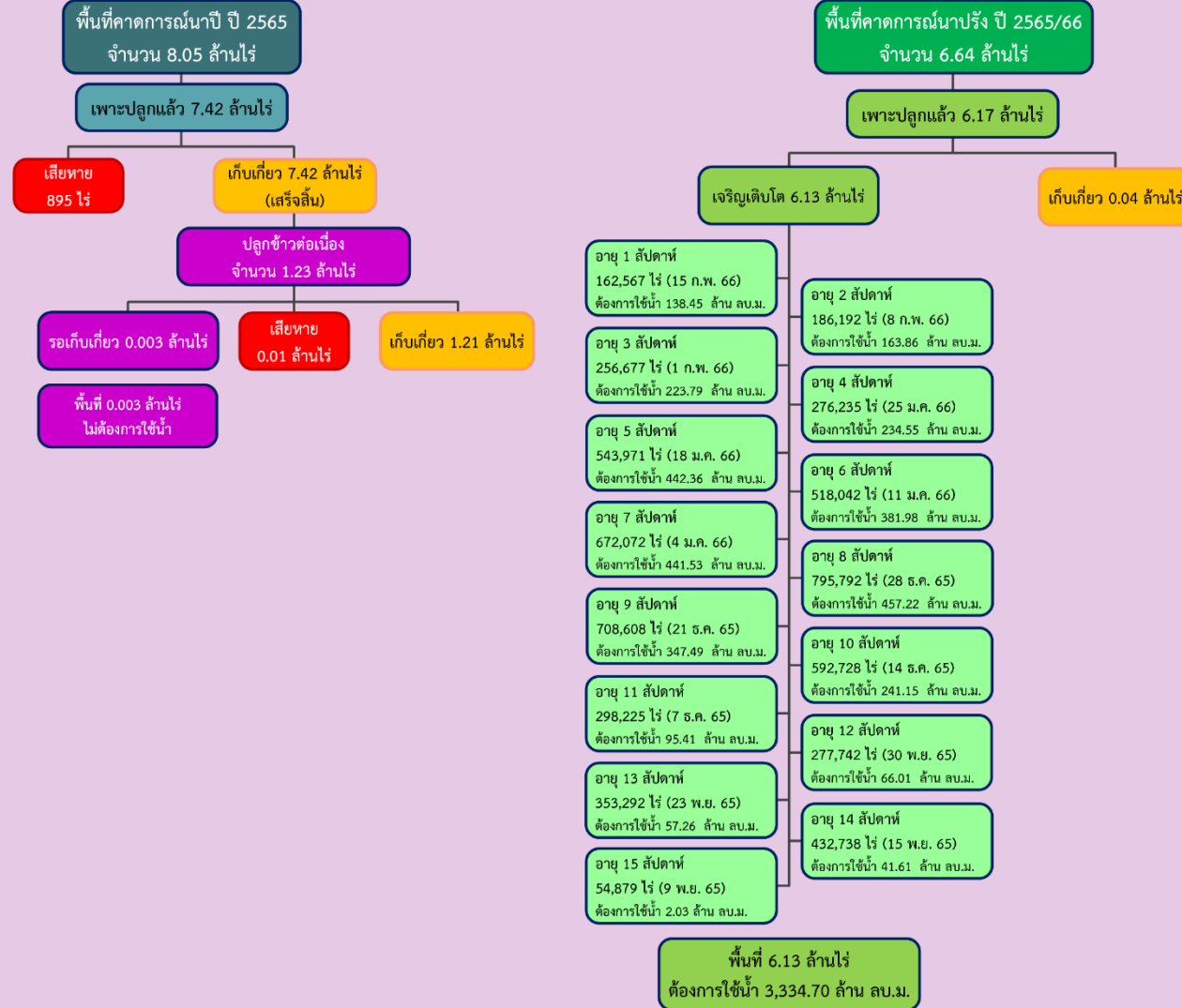




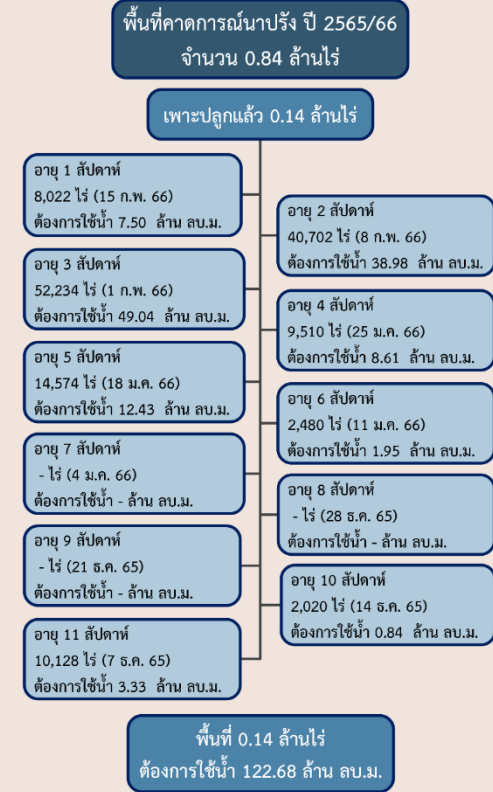
# พื้นที่ปลูกข้าวในเขตชลประทานลุ่มน้ำเจ้าพระยาและลุ่มน้ำแม่กลอง

ข้อมูล ณ วันที่ 15 ก.พ. 2566

## ลุ่มน้ำเจ้าพระยา



## ลุ่มน้ำแม่กลอง





---

# การบริหารจัดการน้ำฤดูแล้ง ปี 2565/66





# 10 มาตรการ รองรับฤดูแล้ง ปี 2565/66

ความต้องการใช้น้ำ  
DEMAND

น้ำต้นทุน  
SUPPLY

01 เร่งเก็บกักน้ำ  
ในแหล่งน้ำทุกประเภท

02 ฝักระวังและเตรียมจัดหาแหล่งน้ำสำรอง  
พร้อมวางแผนเตรียมเครื่องจักรเครื่องมือ  
ในพื้นที่ฝักระวังเสี่ยงขาดแคลนน้ำ

03 ปฏิบัติการเติมน้ำ  
ให้กับแหล่งน้ำ พื้นที่เกษตรและ  
พื้นที่ฝักระวังเสี่ยงขาดแคลนน้ำ

การบริหารจัดการ  
MANAGEMENT

10 ติดตามและประเมินผลการดำเนินงาน  
ให้เป็นไปตามแผน รายงานผลการให้ความช่วยเหลือ

09 สร้างการรับรู้ประชาสัมพันธ์  
สถานการณ์และแผนบริหารจัดการน้ำ

08 เสริมสร้างความเข้มแข็ง  
ด้านการบริหารจัดการน้ำของชุมชน  
ให้มีน้ำเพียงพอสำหรับอุปโภคบริโภคและการเกษตรตลอดฤดูแล้ง

04 กำหนดแผนจัดสรรน้ำ  
และพื้นที่เพาะปลูกพืชฤดูแล้ง  
โดยพิจารณาให้สอดคล้องกับปริมาณน้ำต้นทุน

05 เพิ่มประสิทธิภาพ  
การใช้น้ำภาคการเกษตร

06 เตรียมน้ำสำรอง  
สำหรับพื้นที่ลุ่มต่ำรับน้ำนอง  
โดยการสนับสนุนจัดสรรน้ำเตรียมแปลง  
เพาะปลูกนารอบที่ 1 (นาปี)

07 ฝักระวังคุณภาพน้ำ  
ในแม่น้ำสายหลัก แม่น้ำสายรองและเตรียมแผนปฏิบัติการ  
รองรับกรณีเกิดปัญหาและแจ้งเตือนพื้นที่เสี่ยง

จาก **10** มาตรการ  
ฤดูแล้ง



# สู่ 6 แนวทาง

- 1 บริหารน้ำในอ่าง
- 2 จัดหาแหล่งน้ำสำรอง
- 3 ตรวจสอบความต้องการ
- 4 จัดสรรตามกิจกรรมหลัก
- 5 สำรองน้ำเก็บกักไว้ต้นฤดูฝน
- 6 ประเมินผลและประชาสัมพันธ์



ทศวรรษ  
**1460**  
ชลประทาน บริการประชาชน



# การบริหารจัดการน้ำ ฤดูแล้ง และการเตรียมพร้อมรับมือ ปี 2565/66



ในฤดูแล้งจัดสรรน้ำให้สอดคล้องกับปริมาณน้ำต้นทุนตามลำดับความสำคัญของกิจการการใช้น้ำ ดังนี้

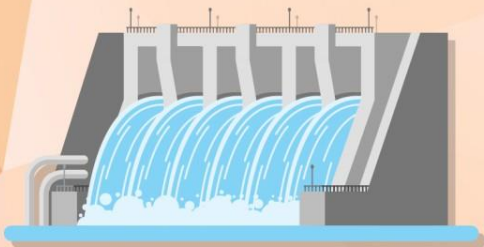
1. จัดสรรน้ำ **เพื่อการอุปโภค**  
ในช่วงฤดูแล้ง



2. จัดสรรน้ำ **เพื่อการรักษาระบบนิเวศ**  
ในช่วงฤดูแล้ง



3. สำรองน้ำไว้สำหรับการใช้น้ำในช่วงต้นฤดูฝน  
**เพื่ออุปโภค - บริโภคและรักษาระบบนิเวศ**  
เดือนพฤษภาคม - กรกฎาคม



4. จัดสรรน้ำ  
**เพื่อการเกษตรกรรม**



5. จัดสรรน้ำ  
**เพื่อการอุตสาหกรรม**





# ชป.เตรียมความพร้อมเครื่องจักร-เครื่องมือ ช่วยเหลือ **ฤดูแล้ง** ทั่วประเทศ ปี 2565/66

## ส่วนบริหารเครื่องจักรกลที่ 1 เชียงใหม่

- เครื่องสูบน้ำ 165 เครื่อง
  - เครื่องพลิกดินน้ำ 10 เครื่อง
  - เครื่องจักรกลสนับสนุนอื่นๆ 275 หน่วย
- รวม 450 หน่วย**



## ส่วนบริหารเครื่องจักรกลที่ 2 พิษณุโลก

- เครื่องสูบน้ำ 237 เครื่อง
  - เครื่องพลิกดินน้ำ 23 เครื่อง
  - เครื่องจักรกลสนับสนุนอื่นๆ 337 หน่วย
- รวม 597 หน่วย**



## ส่วนบริหารเครื่องจักรกลที่ 5 พระนครศรีอยุธยา

- เครื่องสูบน้ำ 410 เครื่อง
  - เครื่องพลิกดินน้ำ 39 เครื่อง
  - เครื่องจักรกลสนับสนุนอื่นๆ 463 หน่วย
- รวม 912 หน่วย**



## ส่วนบริหารเครื่องจักรกลที่ 3 ขอนแก่น

- เครื่องสูบน้ำ 346 เครื่อง
  - เครื่องพลิกดินน้ำ 35 เครื่อง
  - เครื่องจักรกลสนับสนุนอื่นๆ 406 หน่วย
- รวม 787 หน่วย**



## ส่วนบริหารเครื่องจักรกลที่ 7 กาญจนบุรี

- เครื่องสูบน้ำ 344 เครื่อง
  - เครื่องพลิกดินน้ำ 143 เครื่อง
  - เครื่องจักรกลสนับสนุนอื่นๆ 496 หน่วย
- รวม 983 หน่วย**



## ส่วนบริหารเครื่องจักรกลที่ 4 นครราชสีมา

- เครื่องสูบน้ำ 222 เครื่อง
  - เครื่องพลิกดินน้ำ 176 เครื่อง
  - เครื่องจักรกลสนับสนุนอื่นๆ 243 หน่วย
- รวม 641 หน่วย**



## ส่วนกลาง นนทบุรี

- เครื่องสูบน้ำ 127 เครื่อง
  - เครื่องพลิกดินน้ำ 120 เครื่อง
  - เครื่องจักรกลสนับสนุนอื่นๆ 50 หน่วย
- รวม 297 หน่วย**

## ส่วนบริหารเครื่องจักรกลที่ 8 สงขลา

- เครื่องสูบน้ำ 337 เครื่อง
  - เครื่องพลิกดินน้ำ 71 เครื่อง
  - เครื่องจักรกลสนับสนุนอื่นๆ 307 หน่วย
- รวม 715 หน่วย**

## ส่วนบริหารเครื่องจักรกลที่ 6 ชลบุรี

- เครื่องสูบน้ำ
  - เครื่องพลิกดินน้ำ
  - เครื่องจักรกลสนับสนุนอื่นๆ
- รวม=หน่วย**

## รวมทั้งประเทศ

- เครื่องสูบน้ำ 2,188 เครื่อง
- เครื่องพลิกดินน้ำ 617 เครื่อง
- เครื่องจักรกลสนับสนุนอื่นๆ 2,577 หน่วย

รวมเป็น  
**5,382 หน่วย**

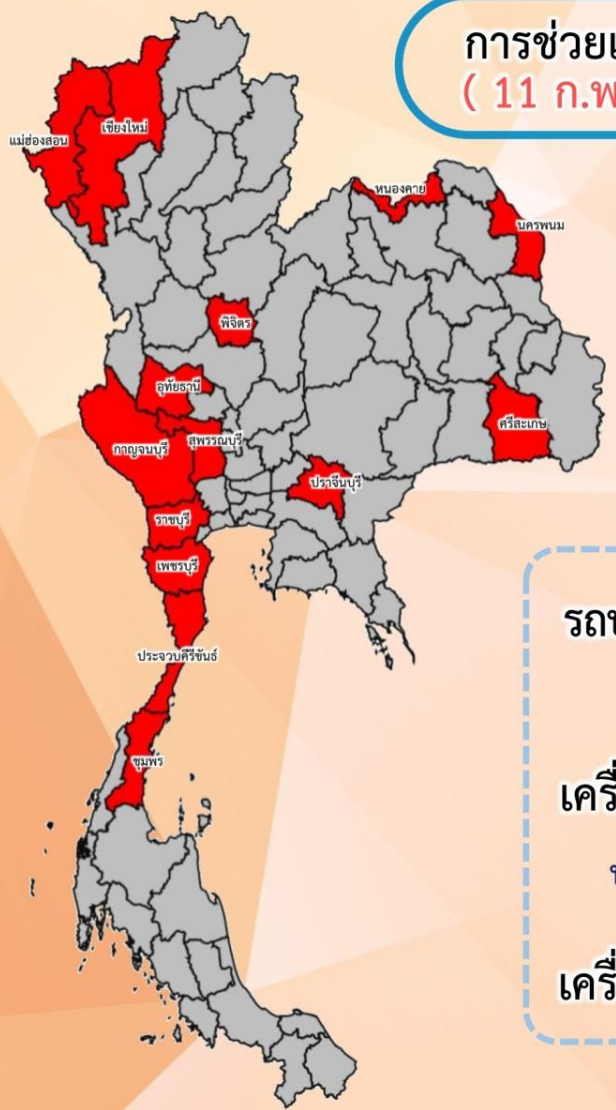




# สรุปการให้ความช่วยเหลือเครื่องจักร-เครื่องมือ ช่วงฤดูแล้ง ปี 2565/66



การช่วยเหลือประจำสัปดาห์  
( 11 ก.พ.66 – 17 ก.พ.66 )



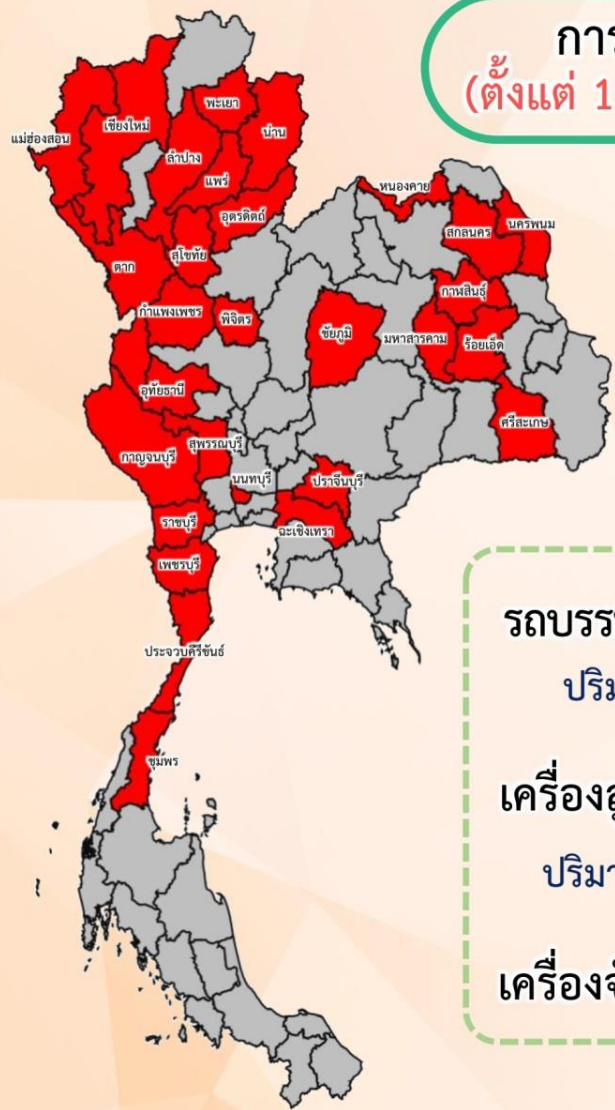
ช่วยเหลือประจำสัปดาห์รวม  
**14 จังหวัด**

รถบรรทุกน้ำ = 1 คัน  
ปริมาณน้ำรวม - ลิตร

เครื่องสูบน้ำ = 41 เครื่อง  
ปริมาณน้ำรวม 2,384 ล้าน ลบ.ม.

เครื่องจักรอื่นๆ = 3 หน่วย

การช่วยเหลือสะสม  
(ตั้งแต่ 1 พ.ย.65 – 17 ก.พ.66)



ช่วยเหลือสะสมรวม  
**29 จังหวัด**

รถบรรทุกน้ำ = 4 คัน  
ปริมาณน้ำรวม 102,000 ลิตร

เครื่องสูบน้ำ = 161 เครื่อง  
ปริมาณน้ำรวม 122,087 ล้าน ลบ.ม.

เครื่องจักรอื่นๆ = 20 หน่วย



# ผลการประชาสัมพันธ์สร้างการรับรู้สถานการณ์น้ำและการบริหารจัดการน้ำ



## ฤดูแล้ง ปี 2565/66 กรมชลประทาน



ระหว่างวันที่ 11 - 17 กุมภาพันธ์ 2566

1. ศูนย์เรียนรู้การเพิ่มประสิทธิภาพการผลิตสินค้าเกษตร (ศพก.)



จำนวน

**114** ครั้ง

สะสม 157 ครั้ง

เกษตรกร

**21,364** คน

สะสม 22,159 คน

2. คณะกรรมการจัดการชลประทาน (JMC)



จำนวน

**93** ครั้ง

สะสม 146 ครั้ง

เกษตรกร

**859** คน

สะสม 3,421 คน

3. กลุ่มใช้น้ำ



จำนวน

**391** ครั้ง

สะสม 1,434 ครั้ง

เกษตรกร

**4,994** คน

สะสม 40,232 คน

4. การประชาสัมพันธ์อื่นๆ



จำนวน

**608** ครั้ง

สะสม 3,747 ครั้ง

### รวมการประชาสัมพันธ์



จำนวนครั้งการประชาสัมพันธ์

**1,206** สะสม 5,484



จำนวนเกษตรกรที่รับการฟังประชาสัมพันธ์

**27,217** สะสม 65,812



# โครงการจ้างแรงงานชลประทาน เพื่อช่วยเหลือเกษตรกร ประจำปีงบประมาณ พ.ศ. 2566 กรมชลประทาน




## หลักเกณฑ์การจ้างแรงงาน

- 1 เกษตรกรที่ขึ้นทะเบียนกับกรมส่งเสริมการเกษตร หรือ เกษตรกรในพื้นที่
- 2 สมาชิกกลุ่มผู้ใช้น้ำของกรมชลประทานในพื้นที่
- 3 ประชาชนและผู้ใช้งานแรงงานทั่วไปในพื้นที่
- 4 หากแรงงานในพื้นที่ไม่เพียงพอ ให้พิจารณาจ้างเกษตรกร/แรงงานในพื้นที่ใกล้เคียงจากหมู่บ้าน ตำบล อำเภอ จังหวัด และลุ่มน้ำ ตามลำดับ

## ลักษณะงานที่จ้าง

งานซ่อมแซม บำรุงรักษา ขุดลอก ปรับปรุง งานชลประทาน โครงการส่งเสริมการดำเนินงานอันเนื่องมาจากพระราชดำริ งานก่อสร้างแหล่งน้ำและระบบส่งน้ำเพื่อชุมชน/ชนบท แก้มลิง การจัดการคุณภาพน้ำ





---

# สถานการณ์ค่าความเค็มในลำน้ำสายหลัก



# สถานการณ์ค่าความเค็มใน 4 ลำน้ำสายหลัก



# การบริหารจัดการน้ำเพื่อรักษาระบบนิเวศ (ความเค็ม) ใน 4 ลำน้ำสายหลัก

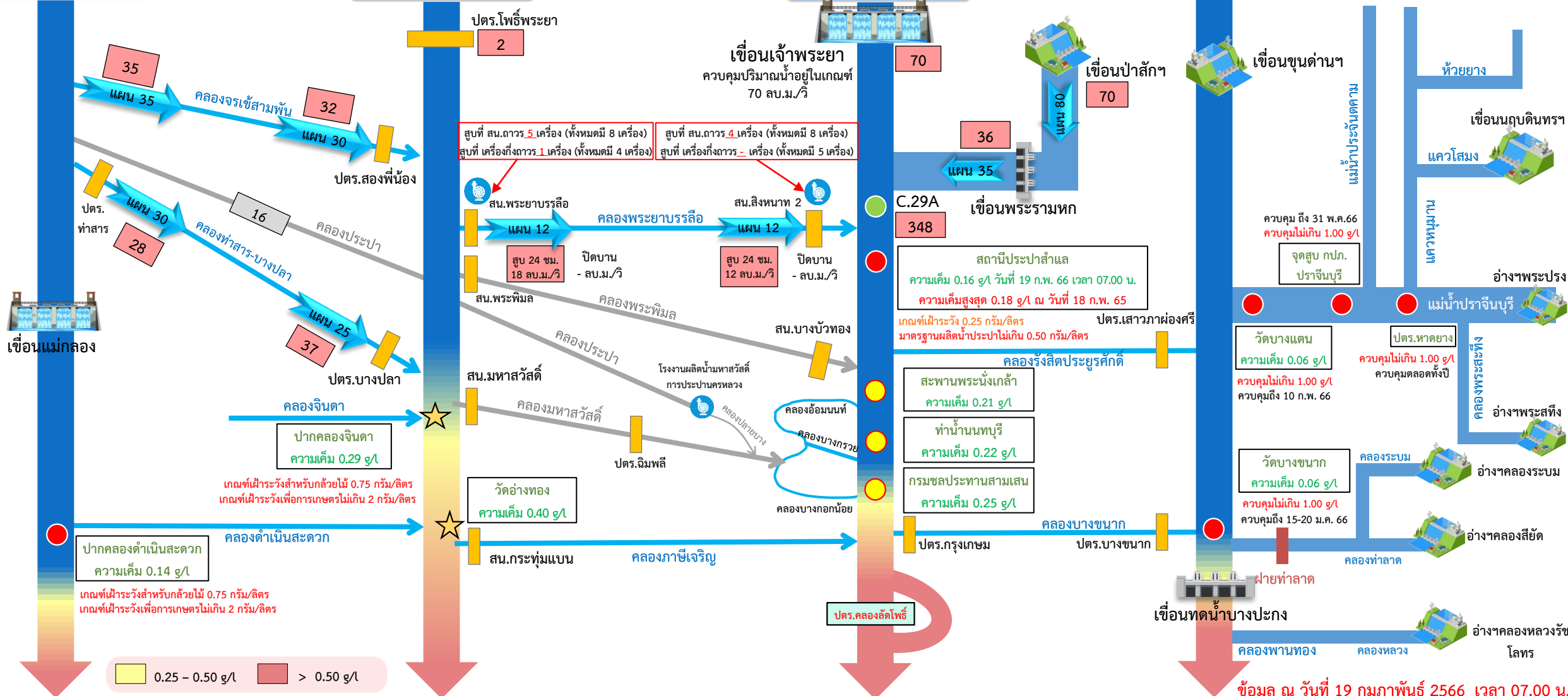


## แม่น้ำแม่กลอง

## แม่น้ำท่าจีน

## แม่น้ำเจ้าพระยา

## แม่น้ำบางปะกง



0.25 - 0.50 g/L    > 0.50 g/L

● จุดควบคุมความเค็ม    ● จุดตรวจวัดความเค็ม    ● สถานีวัดน้ำ    ★ จุดติดตั้งเครื่องวัดคุณภาพน้ำเคลื่อนที่

ฝ่ายประมวลวิเคราะห์สถานการณ์น้ำ สำนักบริหารจัดการน้ำและอุทกวิทยา

อ่าวไทย

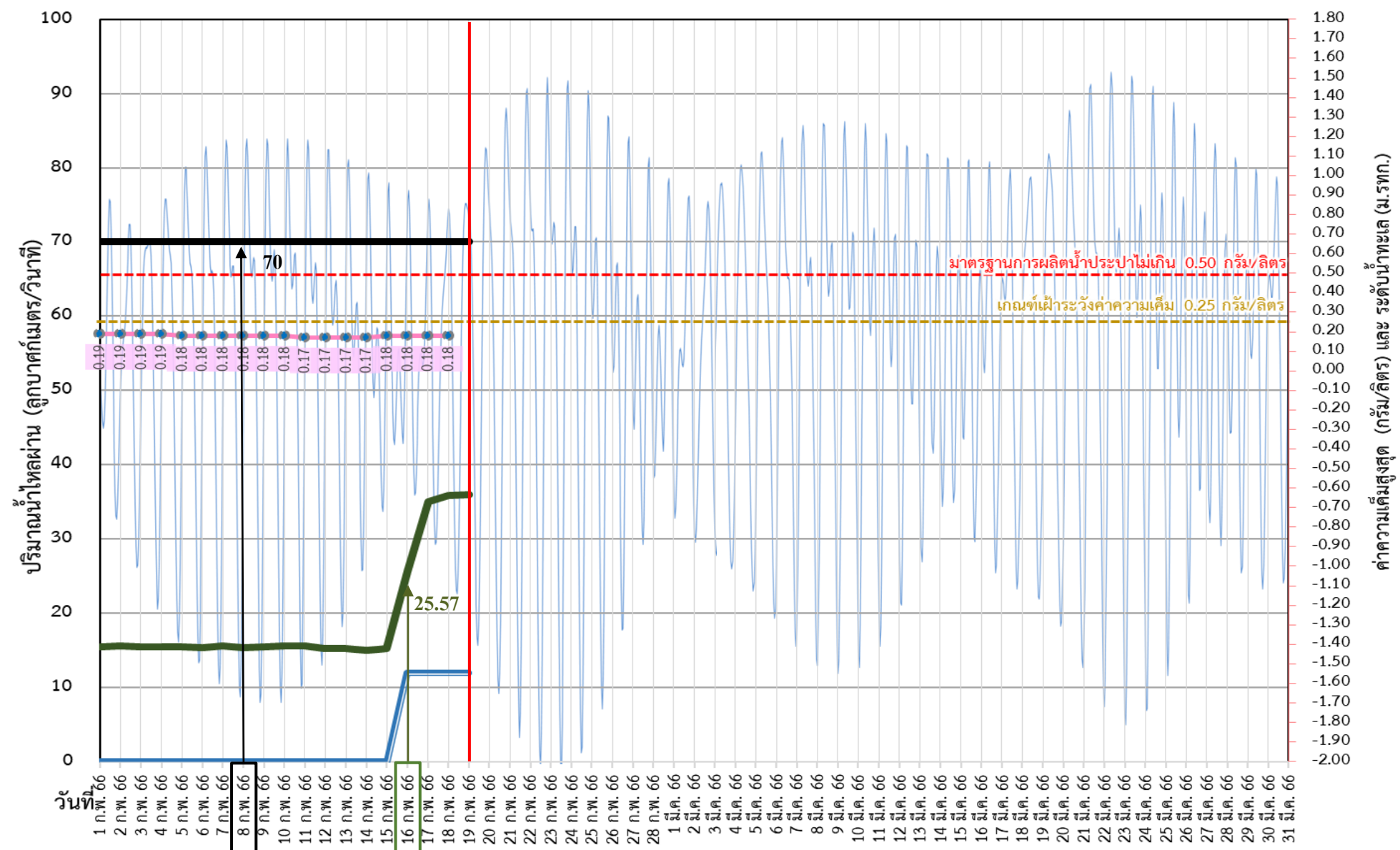
ข้อมูล ณ วันที่ 19 กุมภาพันธ์ 2566 เวลา 07.00 น.

อัตราการไหลเวลา 06.00 น. / คุณภาพน้ำเวลา 07.00 น.  
หน่วย : ลูกบาศก์เมตร/วินาที    หน่วย : กรัม/ลิตร



# ติดตามปริมาณน้ำไหลผ่านเขื่อน และติดตามค่าความเค็ม

ข้อมูล ณ วันที่ 19 กุมภาพันธ์ 2566



ค่าความเค็มสูงสุด (กรัม/ลิตร) และ ระดับน้ำทะเล (ม.รทก.)

- ระบายเขื่อนพระรามหก  
ลบ.ม./วินาที
- ระบายเขื่อนเจ้าพระยา  
ลบ.ม./วินาที
- สน.สิงหนาท  
(ระบายลงเจ้าพระยา)  
ลบ.ม./วินาที
- ความเค็มสูงสุด (ลำแล)  
กรัม/ลิตร

เขื่อนเจ้าพระยา 70.00 ลบ.ม./วินาที  
 เขื่อนพระรามหก 35.92 ลบ.ม./วินาที  
 สน.สิงหนาท 2 12.00 ลบ.ม./วินาที  
 ความเค็มสูงสุด 0.18 ลบ.ม./วินาที  
 (ความเค็มสูงสุดวันที่ 18 ก.พ. 66)

3 วัน จากเขื่อนพระรามหก  
 11 วัน จากเขื่อนเจ้าพระยา  
**รวม 95.57 ลบ.ม./วินาที**



# ติดตามปริมาณน้ำไหลผ่านเขื่อน และติดตามค่าความเค็ม



	ระบาย เขื่อนเจ้าพระยา ลบ.ม./วินาที	ระบาย เขื่อนป่าสักฯ ลบ.ม./วินาที	ระบาย เขื่อน พระรามหก ลบ.ม./วินาที	รวมระบายเขื่อนเจ้าพระยา(ใช้เวลา11 วัน) และพระรามหก(ใช้เวลา3วัน) ที่ เดินทางมาบรรจบกัน	ความเค็ม สูงสุด(ลำ แกล) กรัม/ลิตร	จำนวนชั่วโมงที่ความเค็ม เกิน 0.25 กรัมต่อลิตร (ชั่วโมง) ตั้งแต่เวลา 00.00-23.00น.	จำนวนชั่วโมงที่ความเค็ม เกิน 0.50 กรัมต่อลิตร (ชั่วโมง) ตั้งแต่เวลา 00.00-23.00น.	สน.สิงหนาท (ระบายลง เจ้าพระยา) ลบ.ม./วินาที	รวมระบายจากเขื่อน เจ้าพระยา+เขื่อนพระรามหก+ สิงหนาท 2 ลบ.ม./วินาที
6 ก.พ. 66	70.00	70.16	15.34	85.52	0.18	0	0	0.00	85.52
7 ก.พ. 66	70.00	70.04	15.53	85.41	0.18	0	0	0.00	85.41
8 ก.พ. 66	70.00	70.15	15.36	85.43	0.18	0	0	0.00	85.43
9 ก.พ. 66	70.00	70.11	15.46	85.34	0.18	0	0	0.00	85.34
10 ก.พ. 66	70.00	50.11	15.62	85.53	0.18	0	0	0.00	85.53
11 ก.พ. 66	70.00	50.09	15.61	85.36	0.17	0	0	0.00	85.36
12 ก.พ. 66	70.00	50.08	15.23	85.46	0.17	0	0	0.00	85.46
13 ก.พ. 66	70.00	50.21	15.24	85.62	0.17	0	0	0.00	85.62
14 ก.พ. 66	70.00	70.22	15.01	85.61	0.17	0	0	0.00	85.61
15 ก.พ. 66	70.00	80.12	15.27	85.23	0.18	0	0	0.00	85.23
16 ก.พ. 66	70.00	80.18	25.57	85.24	0.18	0	0	12.00	97.24
17 ก.พ. 66	70.00	80.15	35.01	85.01	0.18	0	0	12.00	97.01
18 ก.พ. 66	70.00	80.11	35.86	85.27	0.18	0	0	12.00	97.27
19 ก.พ. 66	70.00	70.05	35.92	95.57				12.00	107.57

11 วัน

3 วัน





---

คาดการณ์ปริมาณน้ำ  
ณ วันที่ 1 พฤษภาคม 2566



# คาดการณ์ปริมาณน้ำอ่างเก็บน้ำขนาดใหญ่ 35 แห่งในช่วงฤดูแล้ง 2565/66



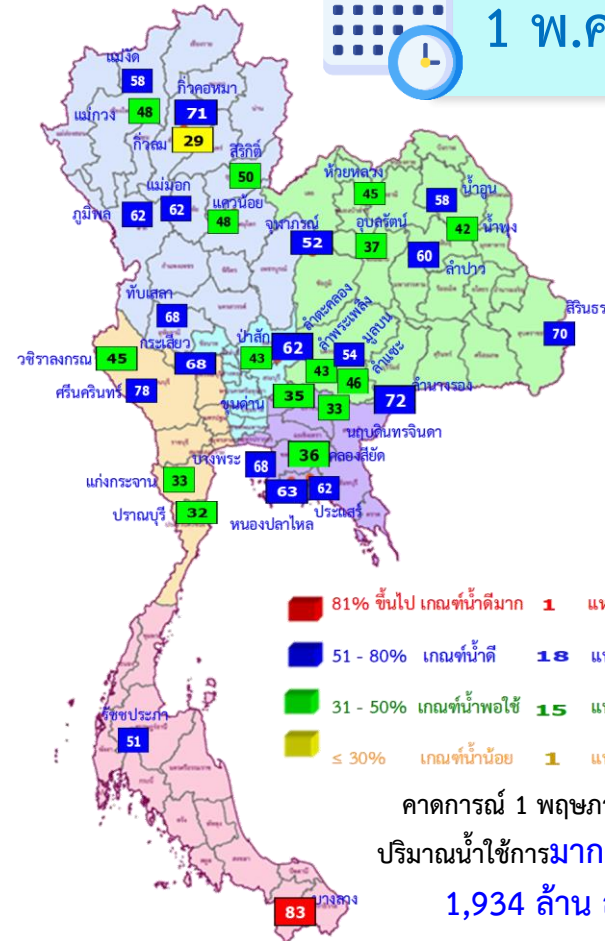
## สถิติและคาดการณ์ปริมาณน้ำอ่างเก็บน้ำขนาดใหญ่ 35 แห่งในช่วงฤดูแล้ง 2565/66

ปี	ปริมาณน้ำ (ล้าน ลบ.ม.)	%	น้ำใช้การ (ล้าน ลบ.ม.)	%
1 พ.ศ.62	40,452	57	16,909	36
1 พ.ศ.63	33,757	48	10,449	22
1 พ.ศ.64	33,387	48	10,334	22
1 พ.ศ.65	40,578	57	17,036	36
1 พ.ศ. 66	42,509	60	18,970	40

หมายเหตุ : ภาคใต้ยังอยู่ในช่วงฤดูฝน



1 พ.ศ. 66



คาดการณ์ 1 พฤษภาคม 2566  
ปริมาณน้ำใช้การมากกว่า ปี 2565  
1,934 ล้าน ลบ.ม.

ปี พ.ศ.	ปริมาณน้ำ (ล้าน ลบ.ม.)	%	น้ำใช้การ (ล้าน ลบ.ม.)	%
2566	42,509	60	18,970	40



# คาดการณ์ปริมาณน้ำใช้การใน 4 เขื่อนหลัก ณ วันที่ 1 พ.ค. 2566

## เขื่อนภูมิพล

ปี	ปริมาณ		น้ำใช้การ	
	(ล้าน ลบ.ม.)	%	(ล้าน ลบ.ม.)	%
1 พ.ค. 65	5,791	43	1,991	21
1 พ.ค. 66	8,812	65	5,012	52

## เขื่อนป่าสักชลสิทธิ์

ปี	ปริมาณ		น้ำใช้การ	
	(ล้าน ลบ.ม.)	%	(ล้าน ลบ.ม.)	%
1 พ.ค. 65	330	34	327	34
1 พ.ค. 66	409	43	406	42

## เขื่อนสิริกิติ์

ปี	ปริมาณ		น้ำใช้การ	
	(ล้าน ลบ.ม.)	%	(ล้าน ลบ.ม.)	%
1 พ.ค. 65	3,702	39	852	13
1 พ.ค. 66	4,941	52	2,091	31

1 พฤษภาคม 2565  
น้ำใช้การ 4 เขื่อนน้ำ  
3,510 ล้าน ลบ.ม.

คาดการณ์ 1 พฤษภาคม 2566  
น้ำใช้การ 4 เขื่อนน้ำ  
7,921 ล้าน ลบ.ม.

## เขื่อนแควน้อย

ปี	ปริมาณ		น้ำใช้การ	
	(ล้าน ลบ.ม.)	%	(ล้าน ลบ.ม.)	%
1 พ.ค. 65	383	41	340	38
1 พ.ค. 66	455	48	412	46

## คาดการณ์ปริมาณน้ำรวม 4 เขื่อนหลัก

ปี	ปริมาณน้ำ (ล้าน ลบ.ม.)	%	น้ำใช้การ (ล้าน ลบ.ม.)	%
1 พ.ค. 65	10,206	41	3,510	19
1 พ.ค. 66	14,617	59	7,921	44





กรมชลประทาน

กรมชลประทาน  
กระทรวงเกษตรและสหกรณ์

