



สถานการณ์และการบริหารจัดการน้ำ ฤดูแล้ง ปี 2565/66

วันที่ 19 มีนาคม 2566



ศูนย์ปฏิบัติการน้ำอัจฉริยะ (SWOC)
กรมชลประทาน สามเสน



หัวข้อ

การบริหารจัดการน้ำ

ฤดูแล้ง

ปี 2565/66

1. สถานการณ์ฝน และสภาพภูมิอากาศ
2. สถานการณ์น้ำในอ่างเก็บน้ำและสถานการณ์น้ำท่า
3. สถานการณ์ลุ่มน้ำเจ้าพระยา
4. แผน-ผลจัดสรรน้ำฤดูแล้ง ปี 2565/66
5. การเพาะปลูกพืชฤดูแล้ง ปี 2565/66 (ข้าวนาปรัง)
6. สถานการณ์ค่าความเค็มในลำน้ำสายหลัก
7. การบริหารจัดการน้ำฤดูแล้ง ปี 2565/66
8. คาดการณ์ปริมาณน้ำ ณ วันที่ 1 พฤษภาคม 2566



สถานการณ์ฝน และสภาพภูมิอากาศ



ฤดูร้อนของประเทศไทย ปี 2566



คาดว่าประเทศไทยตอนบนจะมีอุณหภูมิสูงสุดเฉลี่ย 35.5 °ซ ซึ่งใกล้เคียงค่าปกติ (ค่าปกติ 35.4 °ซ) แต่จะสูงกว่าปี 2565 ส่วนปริมาณฝนรวมเฉลี่ยปีนี้จะใกล้เคียงค่าปกติ (ปีที่แล้ว 34.0 °ซ)

ฤดูร้อนปีนี้

จะเริ่ม วันที่ 5 มี.ค.66

และสิ้นสุดประมาณ กลางเดือน พ.ค. 2566

ประเทศไทยตอนบน

สูงสุด 40.0 – 43.0 °ซ.

ปลายก.พ. – กลางมี.ค.

- อากาศร้อนหลายพื้นที่ในตอนกลางวัน
- ภาคเหนือและอีสานยังคงมีอากาศหนาวเย็นในตอนเช้า

กลางมี.ค. – กลางเม.ย.

- อากาศร้อนอบอ้าวเป็นระยะ ๆ
- อากาศร้อนจัดหลายพื้นที่ในบางช่วง
- เกิดพายุฤดูร้อนในหลายพื้นที่

กลางเม.ย. – กลางพ.ค.

- อากาศแปรปรวน
- มีอากาศร้อนจัดบางแห่งในบางช่วง
- มีฝนฟ้าคะนองหลายพื้นที่



ระวัง !! พายุฤดูร้อน



ฝนฟ้าคะนอง



ลมกระโชกแรง



ลูกเห็บตก

ภาคใต้ (ปลายก.พ. – กลางเม.ย.)

สูงสุด 37.0 – 38.0 °ซ.

ฝนเพิ่มขึ้น และตกหนักบางแห่ง

อ่าวไทยและอันดามัน คลื่นสูง 1-2 เมตร

ภาคใต้ (ปลายเม.ย. เป็นต้นไป)



ฝนเพิ่มขึ้น ตกต่อเนื่อง และตกหนักถึงหนักมากบางแห่ง



อันดามัน คลื่นสูง 2-3 เมตร



อาจมีการก่อตัวของพายุไซโคลน



climate@tmd.go.th
www.climate.tmd.go.th
02-399-3290

กรมอุตุนิยมวิทยา
กระทรวงดิจิทัลเพื่อเศรษฐกิจและสังคม

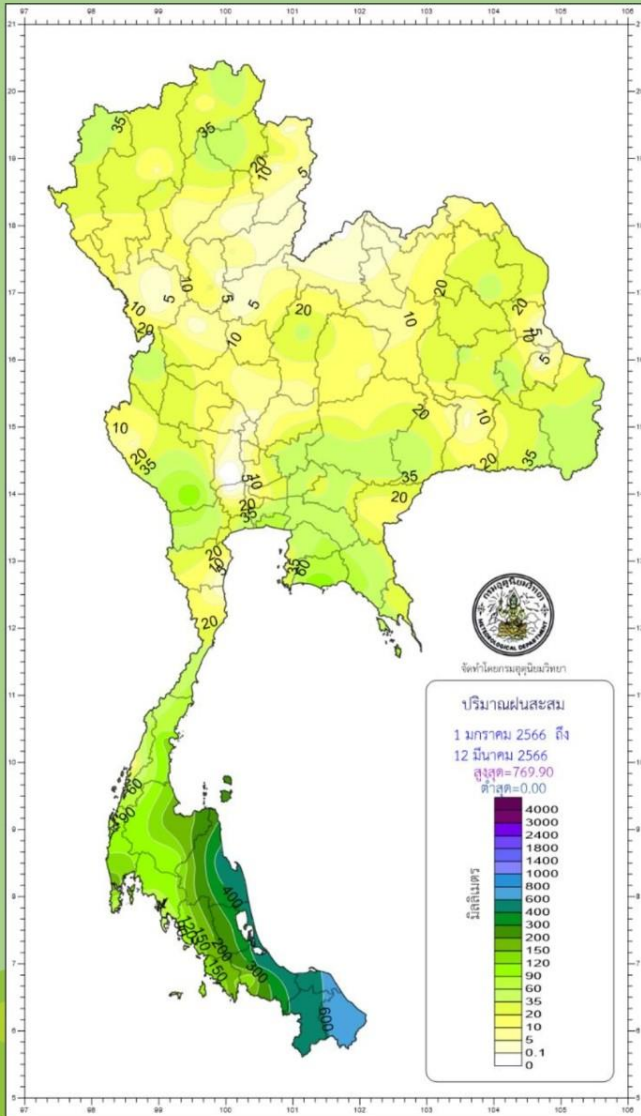
อัปเดตวันที่ 3 มี.ค. 2566



ปริมาณฝนสะสมปี 2566

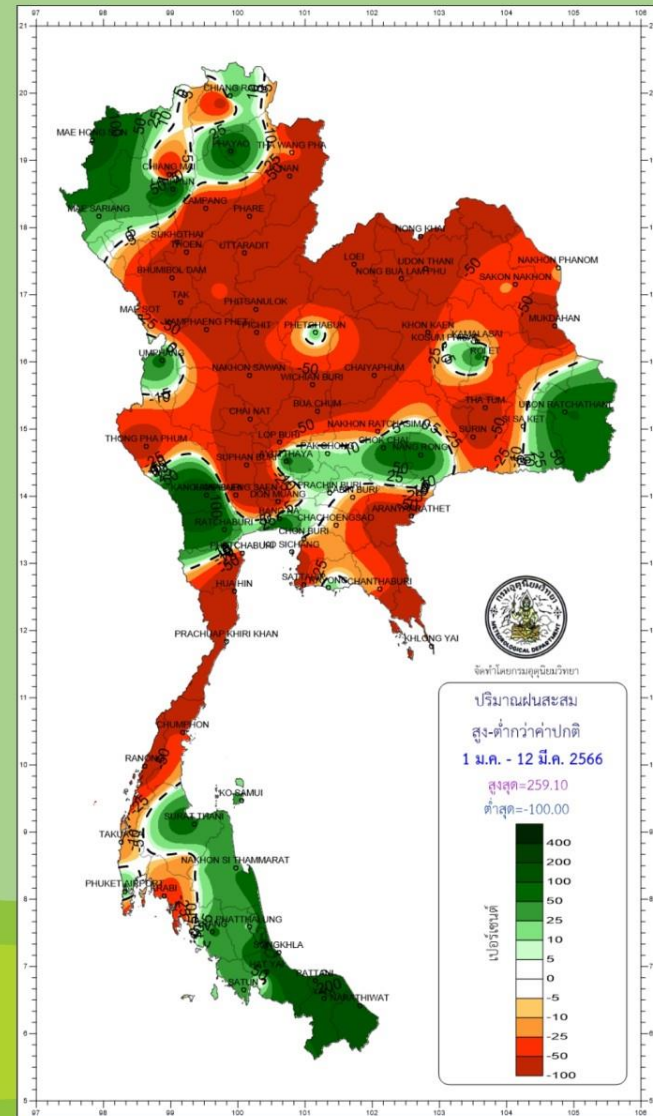
ตั้งแต่ 1 มกราคม - 8 มีนาคม

ปริมาณฝนรวม



| ภาค | ปริมาณฝนเปรียบเทียบกับค่าปกติ | | |
|--------------------|-------------------------------|---------------|--------------------|
| | ตั้งแต่ 1 ม.ค. - ปัจจุบัน | | |
| | ปริมาณฝน (มม.) | ค่าปกติ (มม.) | ผลต่างจากค่าปกติ |
| เหนือ | 215 | 26.6 | - 5.1 มม. - 19 % |
| ตะวันออกเฉียงเหนือ | 19.6 | 30.1 | - 10.5 มม. - 35 % |
| กลาง | 26.2 | 30.8 | - 4.6 มม. - 15 % |
| ตะวันออก | 40.5 | 69.2 | - 28.7 มม. - 41 % |
| ใต้ฝั่งตะวันออก | 283.4 | 166.4 | + 117.0 มม. + 70 % |
| ใต้ฝั่งตะวันตก | 100.3 | 104.3 | - 4.0 มม. - 4 % |
| กทม. | 49.9 | 53.5 | - 3.6 มม. - 7 % |
| ทั้งประเทศ | 720 | 623 | + 9.7 มม. + 16 % |

สูง - ต่ำกว่าค่าปกติ

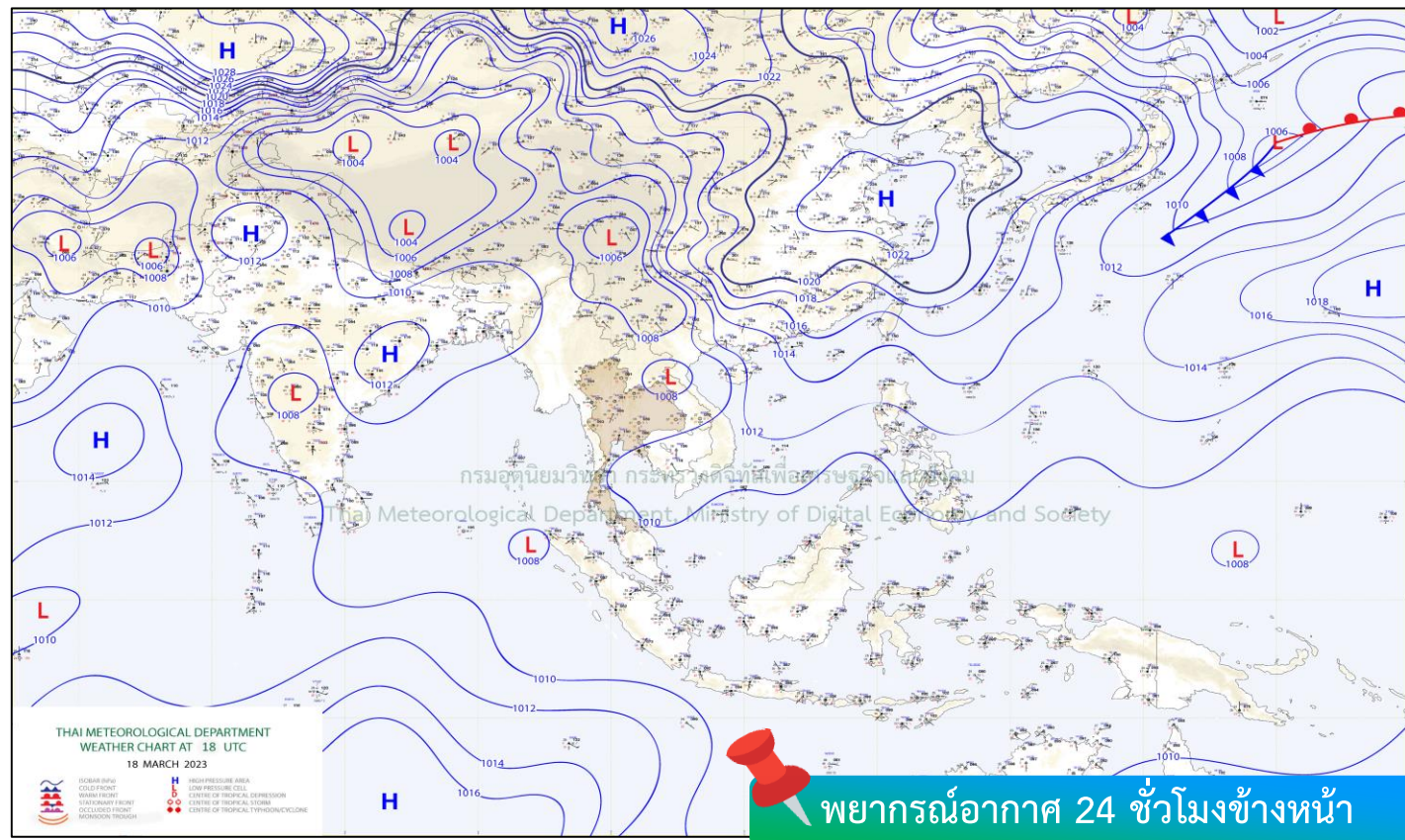
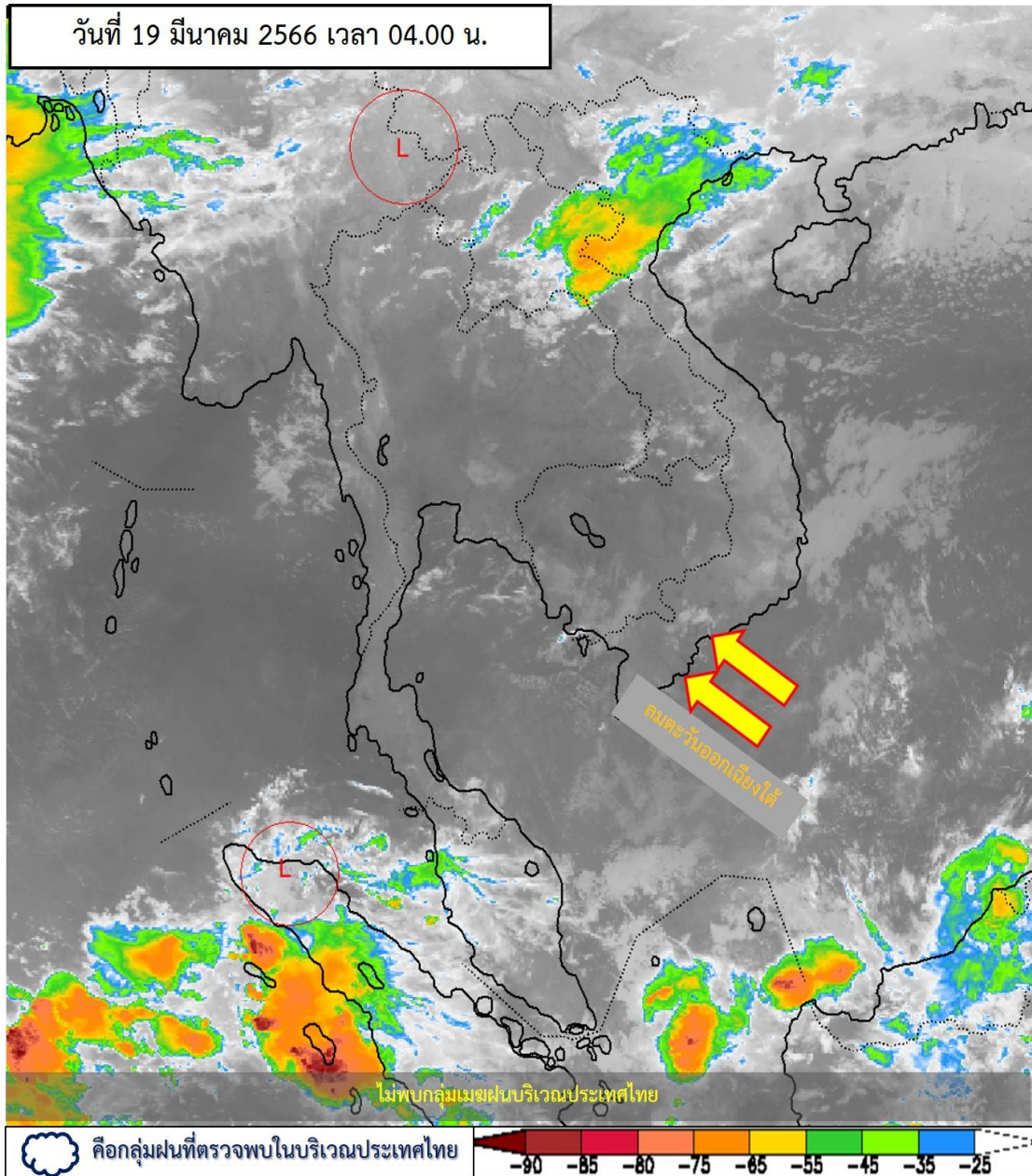


climate@tmd.go.th
www.climate.tmd.go.th
02-399-3290

กรมอุตุนิยมวิทยา
กระทรวงดิจิทัลเพื่อเศรษฐกิจและสังคม

สภาพภูมิอากาศ ประจำวันที่ 19 มีนาคม 2566

วันที่ 19 มีนาคม 2566 เวลา 04.00 น.



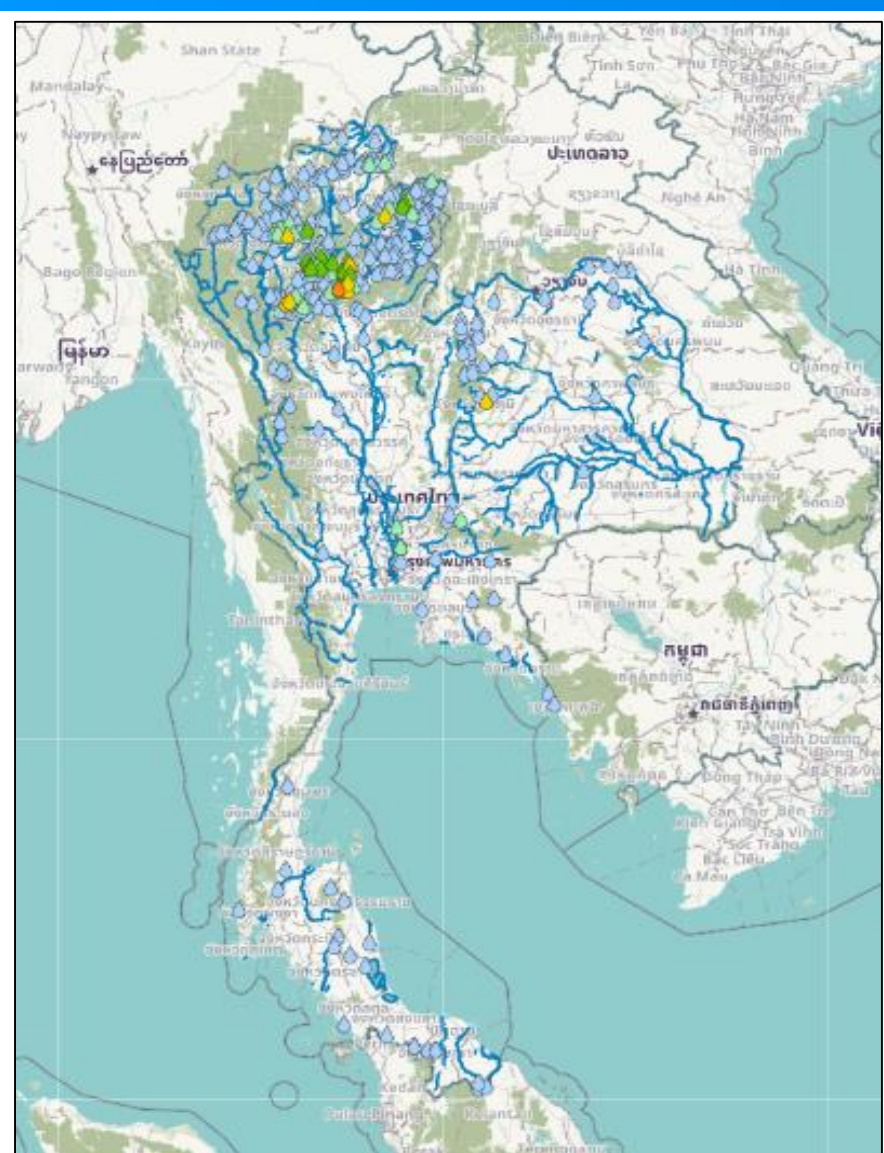
พยากรณ์อากาศ 24 ชั่วโมงข้างหน้า

ความกดอากาศต่ำเนื่องจากความร้อนปกคลุมประเทศไทยตอนบน ทำให้บริเวณดังกล่าวมีอุณหภูมิสูงขึ้น มีอากาศร้อนกับมีฟ้าหลัวในตอนกลางวัน ในขณะที่ลมใต้และลมตะวันออกเฉียงใต้ยังคงพัดปกคลุมภาคตะวันออกเฉียงเหนือตอนล่าง ภาคกลาง รวมทั้งกรุงเทพมหานครและปริมณฑล และภาคตะวันออก ประกอบกับคลื่นกระแสลมฝ่ายตะวันตกจะเคลื่อนเข้าปกคลุมภาคเหนือกับภาคตะวันออกเฉียงเหนือตอนบน ลักษณะเช่นนี้จะทำให้ภาคเหนือ ภาคตะวันออกเฉียงเหนือ และภาคกลางมีพายุฤดูร้อนเกิดขึ้น โดยมีลักษณะของพายุฝนฟ้าคะนอง ลมกระโชกแรง และมีลูกเห็บตกบางพื้นที่ รวมถึงอาจมีฟ้าผ่าเกิดขึ้นได้ สำหรับลมตะวันออกเฉียงใต้พัดปกคลุมอ่าวไทย ภาคใต้ และทะเลอันดามัน ทำให้ภาคใต้มีฝนฟ้าคะนองบางแห่ง

ที่มา กรมอุตุนิยมวิทยา



ปริมาณฝนสะสม 24 ชั่วโมงย้อนหลัง วันที่ 18 มี.ค.66 – วันที่ 19 มี.ค.66

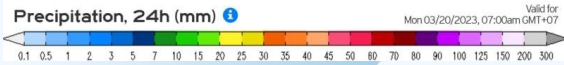
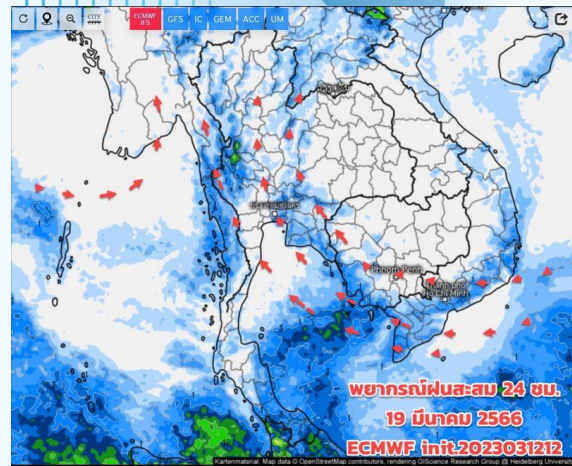


| ชื่อสถานี | ที่ตั้ง | เวลา | ฝนสะสม (มม.) |
|---|--|----------|--------------|
| หน่วยพิทักษ์อุทยานแห่งชาติ ที่ ๖๘.๑ (แม่แจ่ม) | ต.บ่อเหล็กทอง อ.ลอง จ.แพร่ | 06:00 น. | 52.2 |
| ทต.ช้างเผือก | ต.ช้างเผือก อ.เมืองเชียงใหม่ จ.เชียงใหม่ | 06:00 น. | 48 |
| บ้านหัวตะคร้า | ต.บ้านป็น อ.ลอง จ.แพร่ | 05:00 น. | 46.5 |
| บ้านปูล | ต.ลี อ.ลี จ.ลำพูน | 05:00 น. | 46 |
| บ้านขุนคำสิง | ต.ขุนควร อ.ปง จ.พะเยา | 05:00 น. | 44.5 |
| บ้านโนนเขวา | ต.โนนทอง อ.เกษตรสมบูรณ์ จ.ชัยภูมิ | 20:00 น. | 43.5 |
| บ้านปงแท่น | ต.จางเหนือ อ.แม่เมาะ จ.ลำปาง | 05:00 น. | 43 |
| บ้านโคกป่าหิน | ต.แม่ปาน อ.ลอง จ.แพร่ | 05:00 น. | 41.5 |
| ทต.วังคีน | ต.ลี อ.ลี จ.ลำพูน | 06:00 น. | 39.6 |
| บ้านวังคีน | ต.ลี อ.ลี จ.ลำพูน | 05:00 น. | 35.5 |

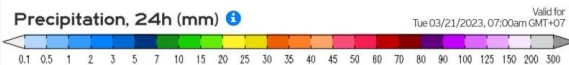
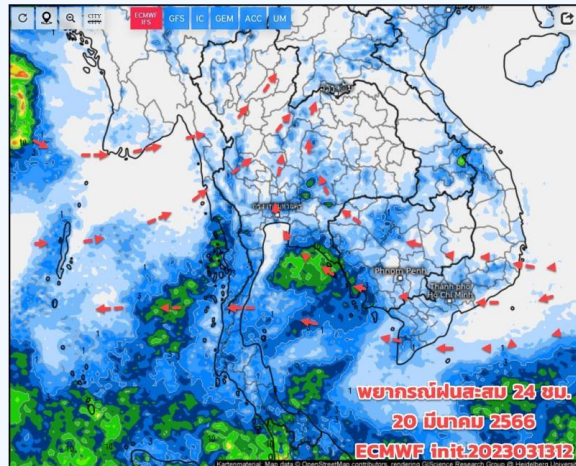
| >0-10 | >10-20 | >20-35 | >35-50 | >50-70 | >70-90 | >90 |
|----------------------|-----------|--------|-----------|-----------|-----------|-----------|
| ฝนเล็กน้อย ฝนน้อย | ฝนปานกลาง | ฝนหนัก | ฝนหนักมาก | ฝนหนักมาก | ฝนหนักมาก | ฝนหนักมาก |



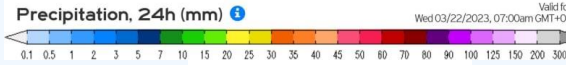
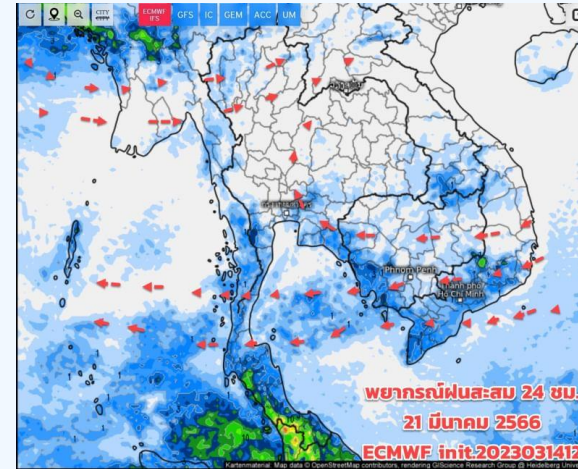
พยากรณ์ฝนสะสมรายวัน จากแบบจำลองบรรยากาศเชิงตัวเลข GFS วันที่ 19 มี.ค. – 25 มี.ค 66



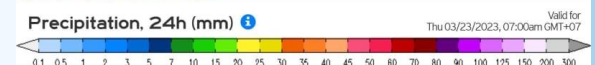
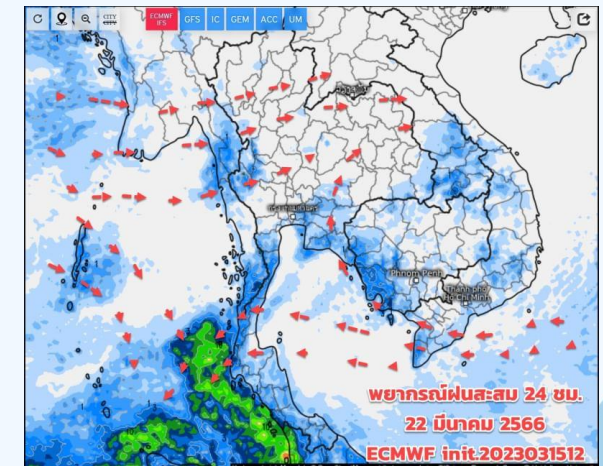
วันที่ 19 มี.ค. 2566



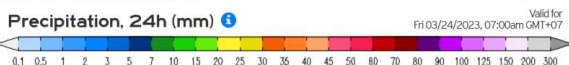
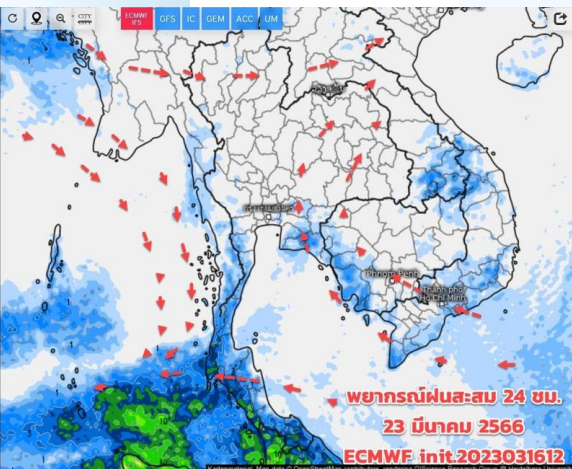
วันที่ 20 มี.ค. 2566



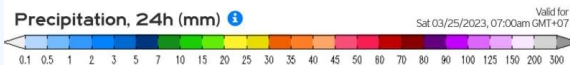
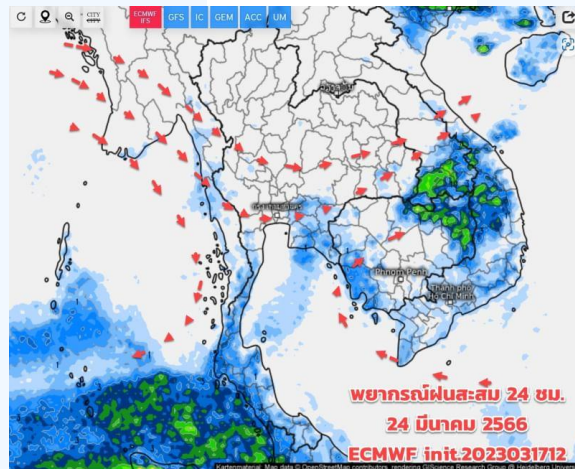
วันที่ 21 มี.ค. 2566



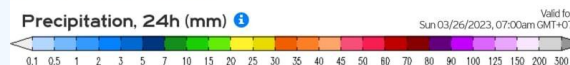
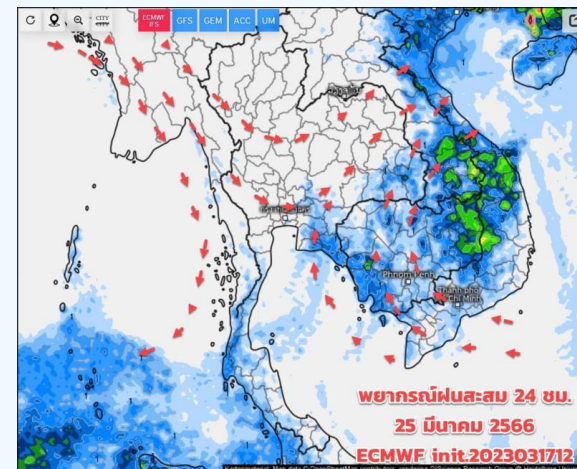
วันที่ 22 มี.ค. 2566



วันที่ 23 มี.ค. 2566



วันที่ 24 มี.ค. 2566



วันที่ 25 มี.ค. 2566

การคาดหมาย

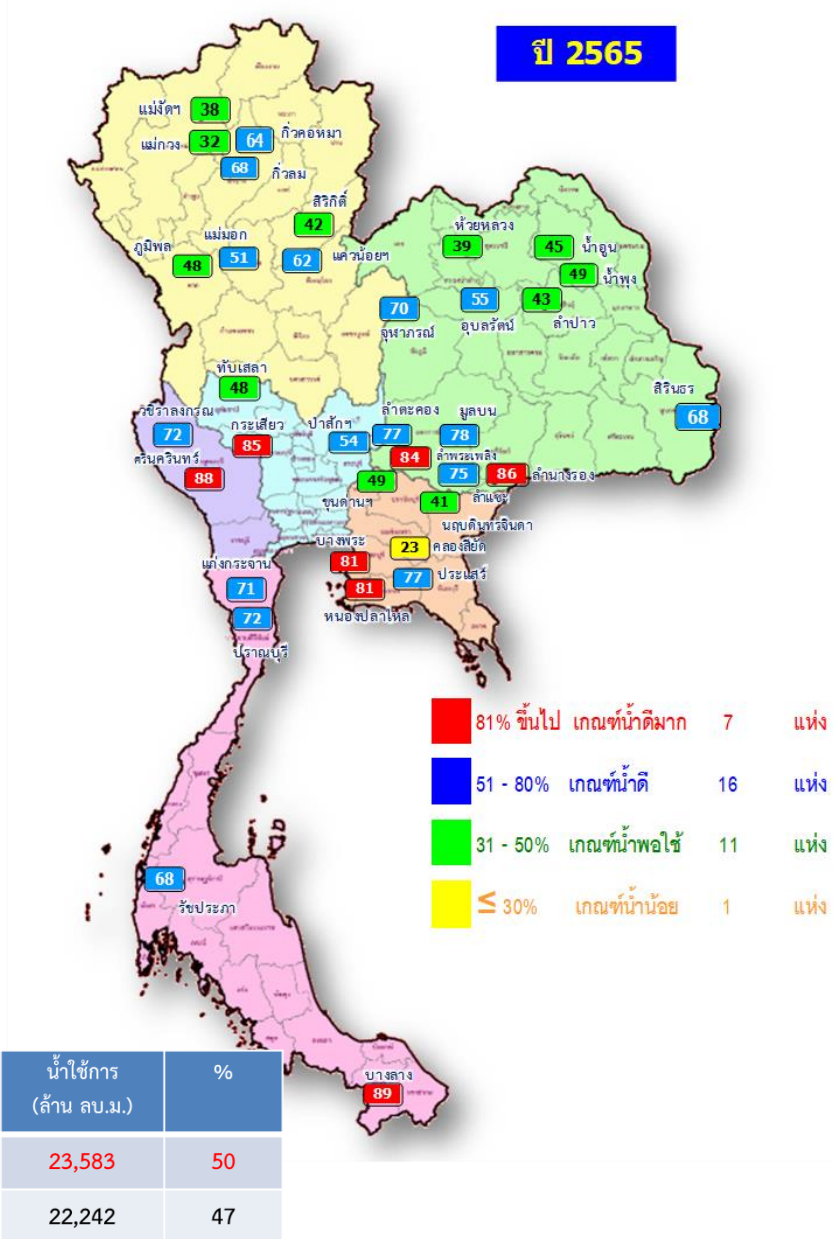
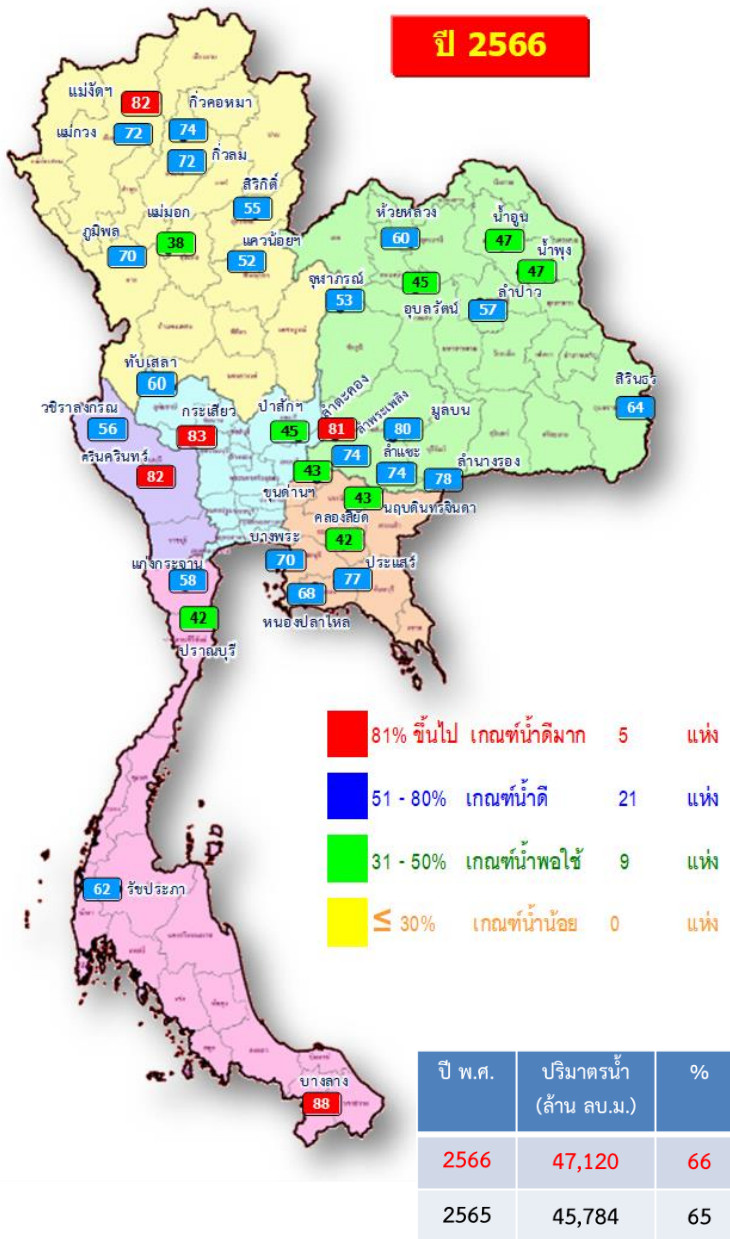
(19-20 มี.ค.66) ประเทศไทยตอนบน (ภาคเหนือ (พะเยา น่าน แพร่ อุตรดิตถ์ พิษณุโลก เพชรบูรณ์) ภาคอีสานตอนบน (เลยหนองบัวลำภู) ภาคกลาง กทม. ปริมณฑล และภาคตะวันออก) ยังมีพายุฤดูร้อน (ฝนฟ้าคะนองบางแห่ง ลมกระโชกแรง และลูกเห็บ) เนื่องจากตอนบนยังมีคลื่นกระแสลมฝ่ายตะวันตกพัดปกคลุม ภาคเหนือและอีสานตอนบน ส่วนลมใต้ ลมตะวันออกเฉียงใต้พัดนำความชื้นจากอ่าวไทยเข้าปกคลุมภาคอีสานตอนล่าง ภาคกลาง ภาคตะวันออก กทม. และ ส่วนภาคใต้ อ่าวไทยยังมีลมตะวันออกเฉียงใต้พัดปกคลุม ภาคใต้ฝั่งอันดามันมีลมเหนือ และตะวันตกเฉียงเหนือพัดปกคลุม มีฝนบางแห่ง คลื่นลมมีกำลังอ่อน ความสูงประมาณ 1 ม. และช่วง 26 - 28 มี.ค.66 ด้านตะวันออกของภาคอีสาน และภาคตะวันออก จะมีฝนเพิ่มขึ้น จากแนวพัดสอบเข้ากันของลม 2 กระแส คือลมใต้และลมตะวันตกเฉียงใต้ในบริเวณดังกล่าว



สถานการณ์น้ำในอ่างเก็บน้ำ และสถานการณ์น้ำท่า



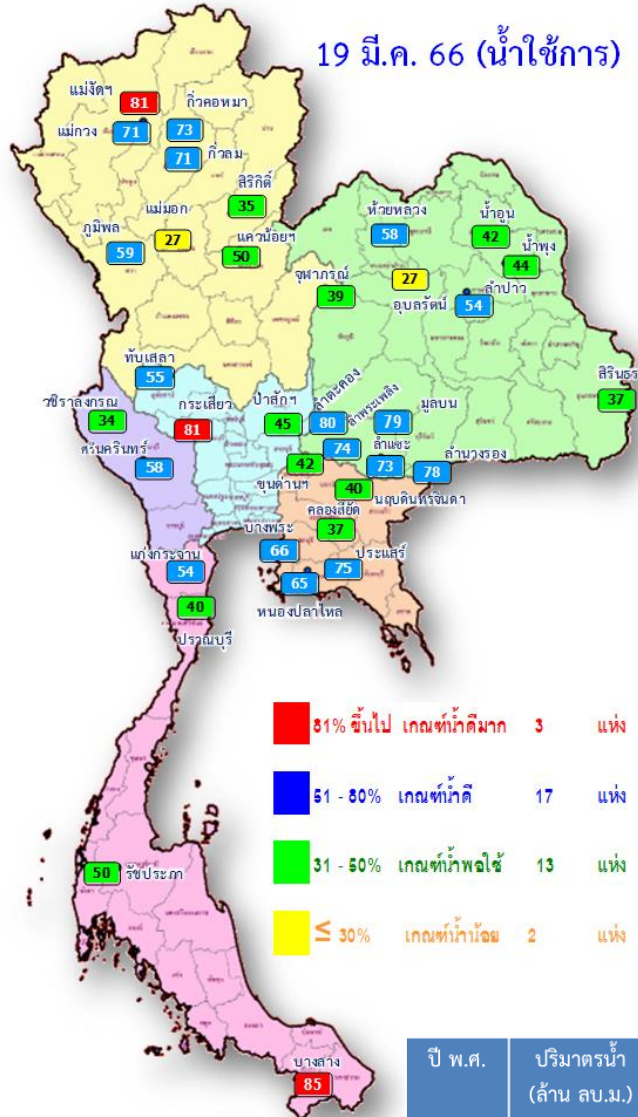
ปริมาณน้ำเก็บกักในอ่างเก็บน้ำขนาดใหญ่ วันที่ 19 มีนาคม 2566



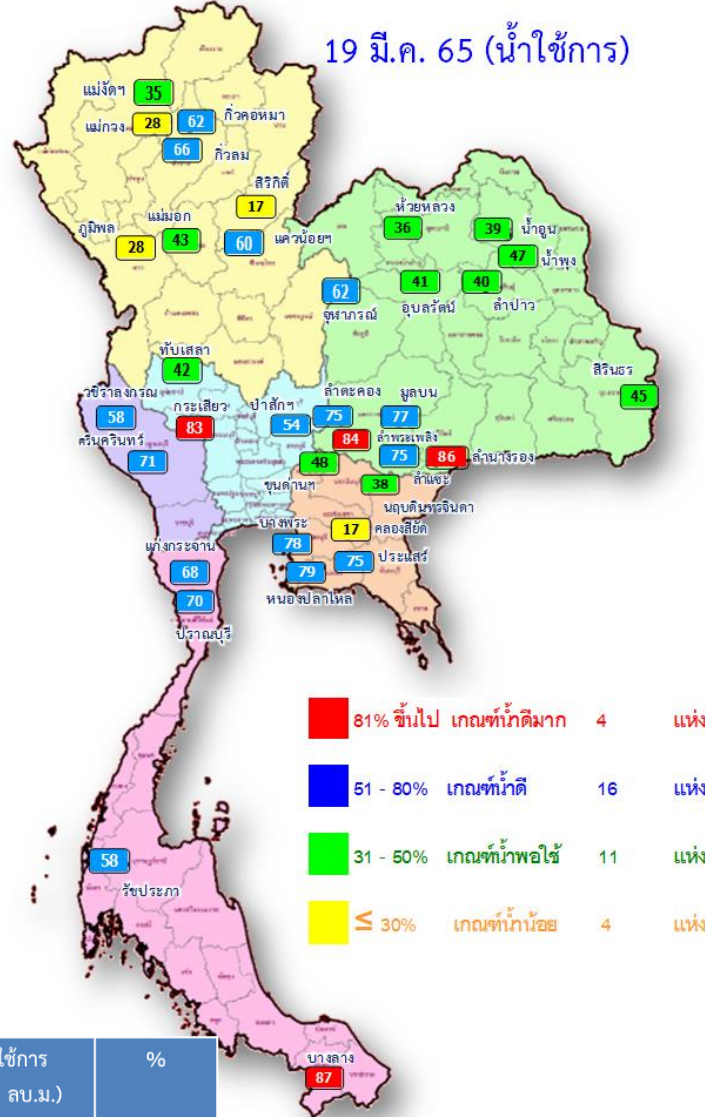
| ภาค | ความจุที่ รนส. (ล้าน ม.³) | ความจุที่ รนท. (ล้าน ม.³) | ความจุน้ำใช้การ (ล้าน ม.³) | ณ วันที่ | | | | | | ปริมาณน้ำไหลลงวันนี้ (ล้าน ม.³) | ปริมาณน้ำระบายวันนี้ (ล้าน ม.³) | |
|------------------------------|---------------------------|---------------------------|----------------------------|--------------------|-----------|--------------------|-----------|---------------|-----------|---------------------------------|---------------------------------|---------------|
| | | | | ปี 2565 | | ปี 2566 | | % | % | | | |
| | | | | ปริมาตร (ล้าน ม.³) | % รนท. | ปริมาตร (ล้าน ม.³) | % รนท. | | | | | |
| ภาคเหนือ | | | | | | | | | | | | |
| ภูมิพล* | 13,462 | 13,462 | 9,662 | 6,457 | 48 | 9,480 | 70 | 5,680 | 42 | 59 | 2.30 | 29.00 |
| สิริกิติ์* | 10,508 | 9,510 | 6,660 | 3,972 | 42 | 5,198 | 55 | 2,348 | 25 | 35 | 2.56 | 17.04 |
| แม่จัดสมบูรณ์ชล | 323 | 265 | 253 | 100 | 38 | 218 | 82 | 206 | 78 | 81 | 0.01 | 1.52 |
| แม่กวางอุดมธารา | 295 | 263 | 249 | 83 | 32 | 190 | 72 | 176 | 67 | 71 | 0.53 | 0.85 |
| กิ่วลม | 106 | 106 | 103 | 72 | 68 | 76 | 72 | 73 | 69 | 71 | 2.05 | 1.45 |
| กิ่วคอหมา | 209 | 170 | 164 | 108 | 64 | 126 | 74 | 120 | 70 | 73 | 0.04 | 1.75 |
| แควน้อยบำรุงแดน | 1,080 | 939 | 896 | 583 | 62 | 487 | 52 | 444 | 47 | 50 | 0.50 | 4.32 |
| แม่มอก | 110 | 110 | 94 | 56 | 51 | 42 | 38 | 26 | 23 | 27 | 0.00 | 0.63 |
| ภาคตะวันออกเฉียงเหนือ | | | | | | | | | | | | |
| ห้วยหลวง | 136 | 136 | 129 | 53 | 39 | 81 | 60 | 74 | 55 | 58 | 0.00 | 0.11 |
| น้ำอูน | 780 | 520 | 475 | 232 | 45 | 246 | 47 | 201 | 39 | 42 | 0.00 | 1.15 |
| น้ำพุง* | 200 | 165 | 157 | 82 | 49 | 78 | 47 | 70 | 42 | 44 | 0.11 | 0.30 |
| อุพารณ์* | 181 | 164 | 127 | 115 | 70 | 87 | 53 | 50 | 30 | 39 | 2.17 | 2.14 |
| อุบลรัตน์* | 4,640 | 2,431 | 1,850 | 1,341 | 55 | 1,084 | 45 | 503 | 21 | 27 | 1.30 | 7.00 |
| ลำปาว | 2,450 | 1,980 | 1,880 | 851 | 43 | 1,124 | 57 | 1,024 | 52 | 54 | 0.00 | 7.43 |
| ลำตะคอง | 445 | 314 | 292 | 242 | 77 | 256 | 81 | 233 | 74 | 80 | 0.22 | 1.12 |
| ลำพระเพลิง | 242 | 155 | 154 | 130 | 84 | 115 | 74 | 114 | 73 | 74 | 0.12 | 0.81 |
| มูลบน | 350 | 141 | 134 | 111 | 78 | 112 | 80 | 105 | 75 | 79 | 0.00 | 0.35 |
| ลำน้ำระยอง | 325 | 275 | 268 | 207 | 75 | 203 | 74 | 196 | 71 | 73 | 0.08 | 0.98 |
| ลำน้ำจระเข้ม | 197 | 121 | 118 | 104 | 86 | 95 | 78 | 92 | 76 | 78 | 0.00 | 0.26 |
| สิรินธร* | 1,966 | 1,966 | 1,135 | 1,342 | 68 | 1,254 | 64 | 423 | 22 | 37 | 0.00 | 2.50 |
| ภาคกลาง | | | | | | | | | | | | |
| ป่าสักชลสิทธิ์ | 960 | 960 | 957 | 516 | 54 | 430 | 45 | 427 | 44 | 45 | 0.45 | 4.33 |
| ทับเสลา | 190 | 160 | 143 | 77 | 48 | 96 | 60 | 79 | 49 | 55 | 0.00 | 0.13 |
| กระเสียว | 390 | 299 | 259 | 255 | 85 | 249 | 83 | 209 | 70 | 81 | 0.42 | 1.57 |
| ภาคตะวันออก | | | | | | | | | | | | |
| ศรีนครินทร์* | 18,770 | 17,745 | 7,480 | 15,604 | 88 | 14,637 | 82 | 4,372 | 25 | 58 | 2.71 | 20.00 |
| วชิราลงกรณ* | 11,000 | 8,860 | 5,848 | 6,401 | 72 | 4,972 | 56 | 1,960 | 22 | 34 | 2.17 | 12.09 |
| ภาคตะวันออก | | | | | | | | | | | | |
| ขุนด่านปราการชล | 225 | 224 | 219 | 110 | 49 | 97 | 43 | 93 | 41 | 42 | 0.00 | 1.41 |
| คลองลี้ยัด | 450 | 420 | 390 | 97 | 23 | 175 | 42 | 145 | 35 | 37 | 0.00 | 0.44 |
| บางพระ | 127 | 117 | 105 | 94 | 81 | 82 | 70 | 70 | 59 | 66 | 0.09 | 0.39 |
| หนองปลาไหล | 206 | 164 | 150 | 132 | 81 | 112 | 68 | 98 | 60 | 65 | 0.19 | 0.91 |
| ประแสร์ | 322 | 295 | 275 | 227 | 77 | 227 | 77 | 207 | 70 | 75 | 0.00 | 0.44 |
| นฤปดินทรจินดา | 338 | 295 | 281 | 122 | 41 | 127 | 43 | 113 | 38 | 40 | 0.00 | 1.50 |
| ภาคใต้ | | | | | | | | | | | | |
| แก่งกระจาน | 900 | 710 | 645 | 505 | 71 | 414 | 58 | 349 | 49 | 54 | 1.54 | 3.46 |
| ปราณบุรี | 490 | 391 | 373 | 280 | 72 | 165 | 42 | 148 | 38 | 40 | 0.30 | 2.19 |
| รัชชประภา* | 6,144 | 5,639 | 4,287 | 3,821 | 68 | 3,510 | 62 | 2,158 | 38 | 50 | 1.87 | 5.40 |
| บางลาจ* | 1,590 | 1,454 | 1,178 | 1,299 | 89 | 1,275 | 88 | 999 | 69 | 85 | 3.26 | 4.08 |
| รวมทั้งประเทศ | 77,891 | 70,926 | 47,389 | 45,782 | 65 | 47,120 | 66 | 23,583 | 33 | 50 | 24.96 | 139.05 |



ปริมาณน้ำใช้การในอ่างเก็บน้ำขนาดใหญ่ วันที่ 19 มีนาคม 2566



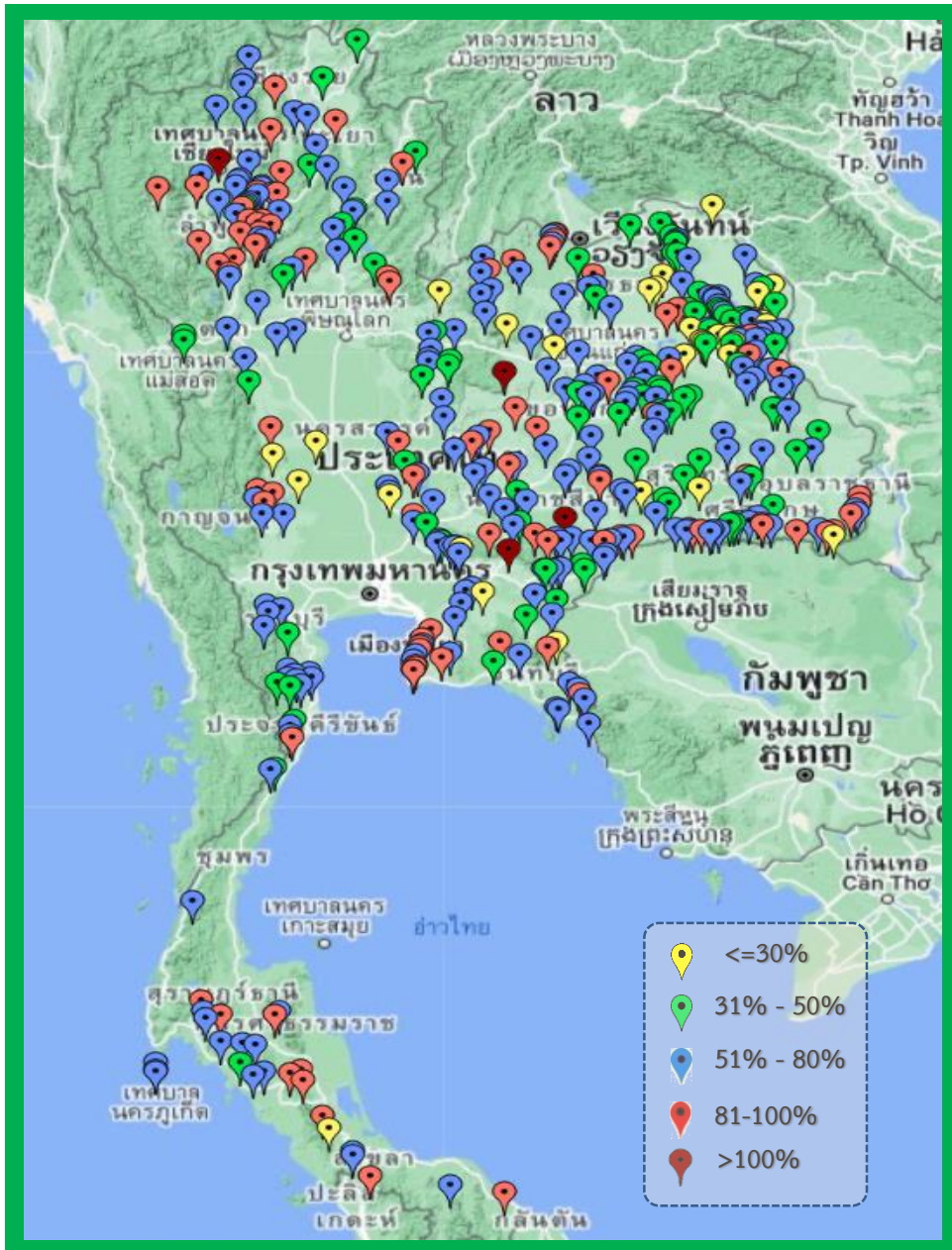
| ปี พ.ศ. | ปริมาตรน้ำ (ล้าน ลบ.ม.) | % | น้ำใช้การ (ล้าน ลบ.ม.) | % |
|---------|-------------------------|----|------------------------|----|
| 2566 | 47,120 | 66 | 23,583 | 50 |
| 2565 | 45,784 | 65 | 22,242 | 47 |



| ภาค | ความจุที่ รทส. (ล้าน ม.³) | ความจุที่ รทก. (ล้าน ม.³) | ความจุน้ำใช้การ (ล้าน ม.³) | ณ วันที่ | | | | | | | | ปริมาณน้ำไหลลงวันนี้ (ล้าน ม.³) | ปริมาณน้ำระบายวันนี้ (ล้าน ม.³) |
|------------------------------|---------------------------|---------------------------|----------------------------|--------------------|--------|--------------------|--------|--------------------------|----------|--------------------------|----------|---------------------------------|---------------------------------|
| | | | | ปี 2565 | | | | ปี 2566 | | | | | |
| | | | | ปริมาตร (ล้าน ม.³) | % รทก. | ปริมาตร (ล้าน ม.³) | % รทก. | ปริมาตรใช้การ (ล้าน ม.³) | % ใช้การ | ปริมาตรใช้การ (ล้าน ม.³) | % ใช้การ | | |
| ภาคเหนือ | | | | | | | | | | | | | |
| ภูมิพล* | 13,462 | 13,462 | 9,662 | 6,457 | 48 | 9,480 | 70 | 5,680 | 59 | 2.30 | 29.00 | | |
| สิริกิติ์* | 10,508 | 9,510 | 6,660 | 3,972 | 42 | 5,198 | 55 | 2,348 | 35 | 2.56 | 17.04 | | |
| แม่จัดสมบูรณ์ชล | 323 | 265 | 253 | 100 | 38 | 218 | 82 | 206 | 81 | 0.01 | 1.52 | | |
| แม่งาวอุดมธารา | 295 | 263 | 249 | 83 | 32 | 190 | 72 | 176 | 71 | 0.53 | 0.85 | | |
| กิ่วลม | 106 | 106 | 103 | 72 | 68 | 76 | 72 | 73 | 71 | 2.05 | 1.45 | | |
| กิ่วคอหมา | 209 | 170 | 164 | 108 | 64 | 126 | 74 | 120 | 73 | 0.04 | 1.75 | | |
| แควน้อยบำรุงแดน | 1,080 | 939 | 896 | 583 | 62 | 487 | 52 | 444 | 50 | 0.50 | 4.32 | | |
| แม่มอก | 110 | 110 | 94 | 56 | 51 | 42 | 38 | 26 | 27 | 0.00 | 0.63 | | |
| ภาคตะวันออกเฉียงเหนือ | | | | | | | | | | | | | |
| ห้วยหลวง | 136 | 136 | 129 | 53 | 39 | 81 | 60 | 74 | 58 | 0.00 | 0.11 | | |
| น้ำอูน | 780 | 520 | 475 | 232 | 45 | 246 | 47 | 201 | 42 | 0.00 | 1.15 | | |
| น้ำพอง | 200 | 165 | 157 | 82 | 49 | 78 | 47 | 70 | 44 | 0.11 | 0.30 | | |
| จุฬารัตน์* | 181 | 164 | 127 | 115 | 70 | 87 | 53 | 50 | 39 | 2.17 | 2.14 | | |
| อุบลรัตน์* | 4,640 | 2,431 | 1,850 | 1,341 | 55 | 1,084 | 45 | 503 | 27 | 1.30 | 7.00 | | |
| ลำปาว | 2,450 | 1,980 | 1,880 | 851 | 43 | 1,124 | 57 | 1,024 | 54 | 0.00 | 7.43 | | |
| ลำตะคอง | 445 | 314 | 292 | 242 | 77 | 256 | 81 | 233 | 80 | 0.22 | 1.12 | | |
| ลำพระเพลิง | 242 | 155 | 154 | 130 | 84 | 115 | 74 | 114 | 74 | 0.12 | 0.81 | | |
| มูลบง | 350 | 141 | 134 | 111 | 78 | 112 | 80 | 105 | 79 | 0.00 | 0.35 | | |
| ลำแจะ | 325 | 275 | 268 | 207 | 75 | 203 | 74 | 196 | 73 | 0.08 | 0.98 | | |
| ลำนางรอง | 197 | 121 | 118 | 104 | 86 | 95 | 78 | 92 | 78 | 0.00 | 0.26 | | |
| สิรินธร* | 1,966 | 1,966 | 1,135 | 1,342 | 68 | 1,254 | 64 | 423 | 37 | 0.00 | 2.50 | | |
| ภาคกลาง | | | | | | | | | | | | | |
| ป่าสักชลสิทธิ์ | 960 | 960 | 957 | 516 | 54 | 430 | 45 | 427 | 45 | 0.45 | 4.33 | | |
| ทับเสลา | 190 | 160 | 143 | 77 | 48 | 96 | 60 | 79 | 55 | 0.00 | 0.13 | | |
| กระเสียว | 390 | 299 | 259 | 255 | 85 | 249 | 83 | 209 | 81 | 0.42 | 1.57 | | |
| ภาคตะวันตก | | | | | | | | | | | | | |
| ศรีนครินทร์* | 18,770 | 17,745 | 7,480 | 15,604 | 88 | 14,637 | 82 | 4,372 | 58 | 2.71 | 20.00 | | |
| วชิราลงกรณ์* | 11,000 | 8,860 | 5,848 | 6,401 | 72 | 4,972 | 56 | 1,960 | 34 | 2.17 | 12.09 | | |
| ภาคตะวันออก | | | | | | | | | | | | | |
| ขุนด่านปราการชล | 225 | 224 | 219 | 110 | 49 | 97 | 43 | 93 | 42 | 0.00 | 1.41 | | |
| คลองสิียด | 450 | 420 | 390 | 97 | 23 | 175 | 42 | 145 | 37 | 0.00 | 0.44 | | |
| บางพระ | 127 | 117 | 105 | 94 | 81 | 82 | 70 | 70 | 66 | 0.09 | 0.39 | | |
| หนองปลาไหล | 206 | 164 | 150 | 132 | 81 | 112 | 68 | 98 | 65 | 0.19 | 0.91 | | |
| ประแสร์ | 322 | 295 | 275 | 227 | 77 | 227 | 77 | 207 | 75 | 0.00 | 0.44 | | |
| นฤปดินทรจินดา | 338 | 295 | 281 | 122 | 41 | 127 | 43 | 113 | 40 | 0.00 | 1.50 | | |
| ภาคใต้ | | | | | | | | | | | | | |
| แก่งกระจาน | 900 | 710 | 645 | 505 | 71 | 414 | 58 | 349 | 54 | 1.54 | 3.46 | | |
| ปราณบุรี | 490 | 391 | 373 | 280 | 72 | 165 | 42 | 148 | 40 | 0.30 | 2.19 | | |
| รัชชประภา* | 6,144 | 5,639 | 4,287 | 3,821 | 68 | 3,510 | 62 | 2,158 | 50 | 1.87 | 5.40 | | |
| บางกลาง* | 1,590 | 1,454 | 1,178 | 1,299 | 89 | 1,275 | 88 | 999 | 85 | 3.26 | 4.08 | | |
| รวมทั้งประเทศ | 80,106 | 70,926 | 47,389 | 45,782 | 65 | 47,120 | 66 | 23,583 | 50 | 24.96 | 139.05 | | |



สถานการณ์น้ำในอ่างเก็บน้ำขนาดกลาง วันที่ 19 มีนาคม 2566



| ภาค | ปริมาณน้ำอ่างเก็บน้ำขนาดกลาง จำนวน 435 แห่ง | | | | | | | | |
|--------------------|---|--------------|--------------|--------------|-----------|--------------|-----------|---------------|-----------|
| | จำนวนอ่าง | ความจุ | ใช้การ | ปี 2565 | % รนก. | ปี 2566 | % รนก. | ใช้การปี 2566 | % ใช้การ |
| เหนือ | 80 | 1,083 | 992 | 651 | 60 | 716 | 66 | 626 | 63 |
| ตะวันออกเฉียงเหนือ | 226 | 2,061 | 1,892 | 1,285 | 62 | 1,261 | 61 | 1,093 | 58 |
| กลาง | 27 | 419 | 393 | 252 | 60 | 215 | 51 | 190 | 48 |
| ตะวันตก | 8 | 164 | 152 | 140 | 86 | 124 | 76 | 113 | 74 |
| ตะวันออก | 52 | 1,006 | 949 | 709 | 70 | 622 | 62 | 566 | 60 |
| ใต้ | 42 | 679 | 626 | 588 | 86 | 486 | 72 | 433 | 69 |
| รวม | 435 | 5,411 | 5,004 | 3,625 | 67 | 3,424 | 63 | 3,020 | 60 |

สรุปอ่างขนาดกลางที่มีปริมาตรในช่วง ≤30%, >30 - 50% ,>50-80%, >80-100% และ >100%

| ภาค | ≤30% | >30-50% | >50-80% | >80-100% | >100% |
|------------|-----------|-----------|------------|-----------|----------|
| เหนือ | 0 | 13 | 39 | 27 | 1 |
| ตอน. | 24 | 55 | 107 | 38 | 2 |
| ตะวันออก | 3 | 7 | 30 | 11 | 1 |
| กลาง | 4 | 6 | 13 | 4 | 0 |
| ตะวันตก | 0 | 0 | 7 | 1 | 0 |
| ใต้ | 1 | 6 | 25 | 10 | 0 |
| รวม | 32 | 87 | 221 | 91 | 4 |

รวมทั้งหมด 435 แห่ง



ปริมาณน้ำในอ่างเก็บน้ำขนาดใหญ่และขนาดกลาง วันที่ 19 มีนาคม 2566



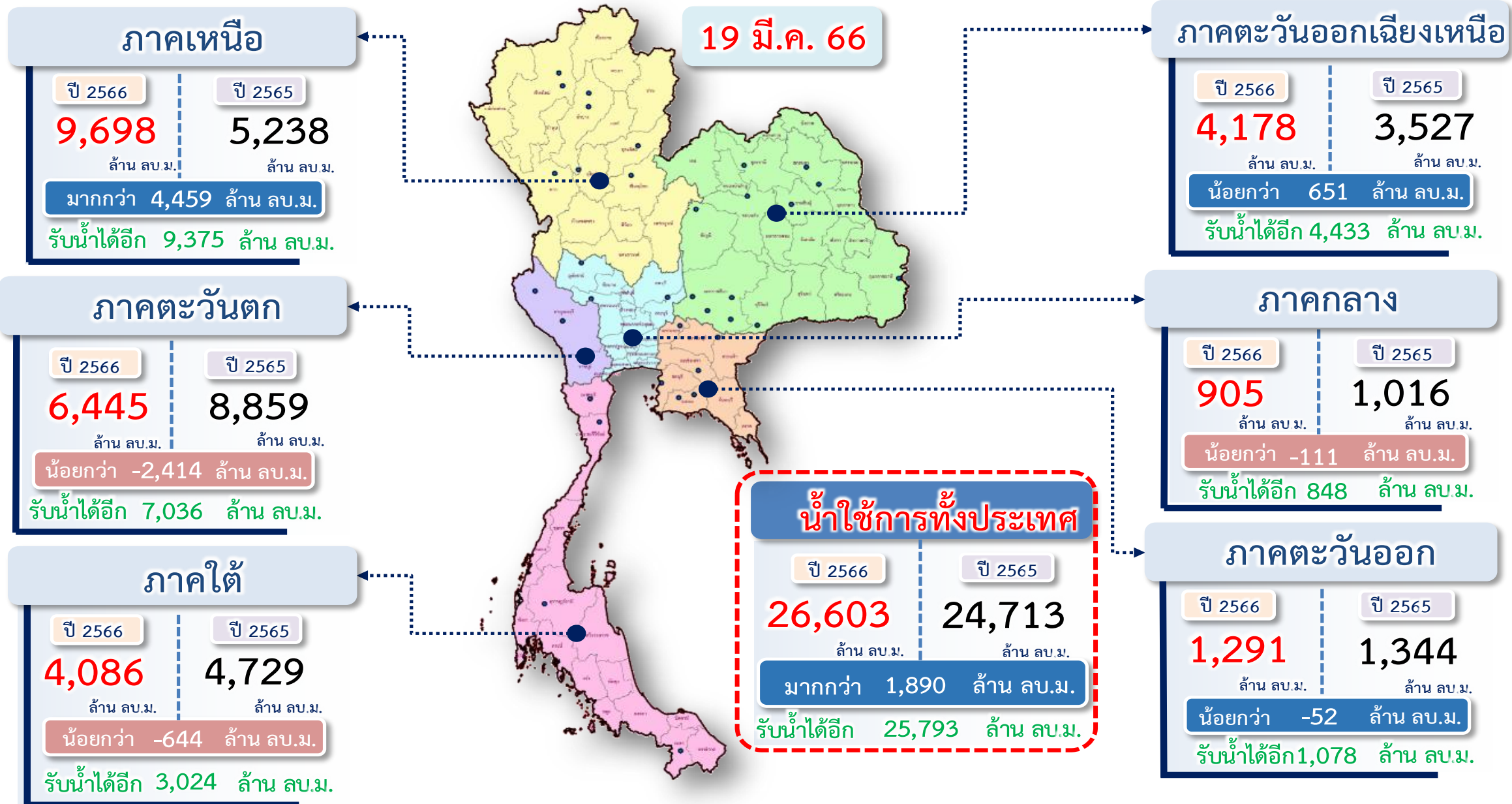
| ภาค | ขนาดใหญ่ | | | | ขนาดกลาง | | | | รวมอ่างขนาดใหญ่และกลาง | | | | | | รับน้ำได้อีก | เปรียบเทียบปี 65 กับ 66 | |
|-----------------|-----------|---------------|---------------|----------------------|------------|--------------|--------------|----------------------|------------------------|---------------|---------------|---------------|---------------|-----------|---------------|-------------------------|----------|
| | จำนวน | ความจุ | ปี 2566 | % ความจุ อ่างฯ | จำนวน | ความจุ | ปี 2566 | % ความจุ อ่างฯ | จำนวน | ความจุ | ปี2565 | | ปี2566 | | ปริมาณ | ปริมาณ | % |
| | | | | | | | | | | | ปริมาณ | % | ปริมาณ | % | | | |
| เหนือ | 8 | 24,825 | 15,817 | 64 | 80 | 1,083 | 716 | 66 | 88 | 25,908 | 12,083 | 47 | 16,533 | 64 | 9,375 | 4,450 | 37 |
| ตอน. | 12 | 8,368 | 4,735 | 57 | 226 | 2,061 | 1,261 | 61 | 238 | 10,429 | 6,097 | 58 | 5,996 | 57 | 4,433 | -101 | -2 |
| กลาง | 3 | 1,419 | 775 | 55 | 27 | 419 | 215 | 51 | 30 | 1,838 | 1,100 | 60 | 990 | 54 | 848 | -110 | -10 |
| ตะวันตก | 2 | 26,605 | 19,609 | 74 | 8 | 164 | 124 | 76 | 10 | 26,769 | 22,145 | 83 | 19,733 | 74 | 7,036 | -2,412 | -11 |
| ตะวันออก | 6 | 1,515 | 820 | 54 | 52 | 1,006 | 622 | 62 | 58 | 2,520 | 1,490 | 59 | 1,442 | 57 | 1,078 | -48 | -3 |
| ใต้ | 4 | 8,194 | 5,364 | 65 | 42 | 679 | 486 | 72 | 46 | 8,874 | 6,494 | 73 | 5,850 | 66 | 3,024 | -644 | -10 |
| รวม | 35 | 70,926 | 47,120 | 66 | 435 | 5,411 | 3,424 | 63 | 470 | 76,337 | 49,409 | 65 | 50,544 | 66 | 25,793 | 1,135 | 2 |
| ปริมาณน้ำใช้การ | 47,384 | <u>23,583</u> | 50 | | 5,004 | <u>3,020</u> | 60 | | 52,388 | <u>25,461</u> | 49 | <u>26,603</u> | 51 | | | | |

สามารถรับน้ำได้อีก **25,793** ล้าน ลบ.ม. (34%)

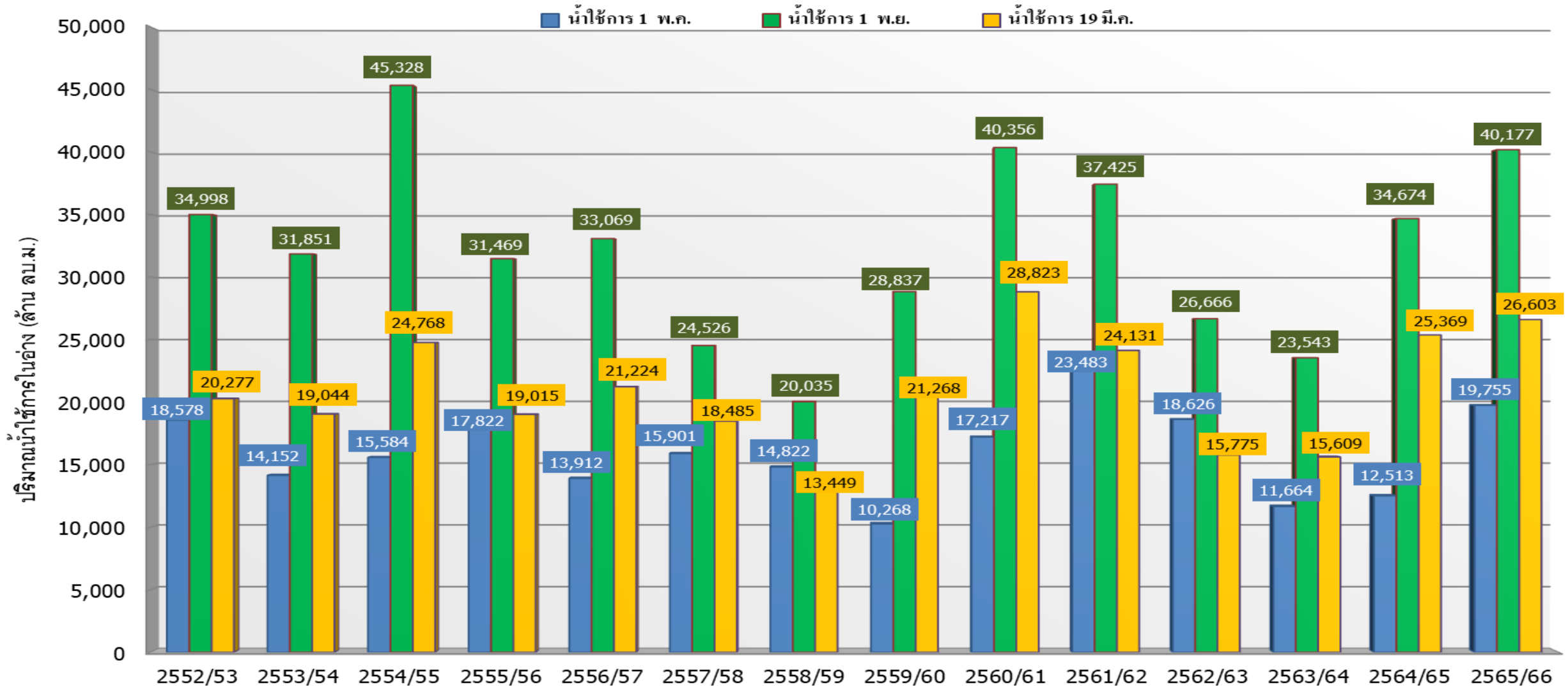
%น้ำใช้การ=(ปริมาณน้ำใช้การ/ความจุอ่างฯ)*100



ปริมาณน้ำใช้การ อ่างเก็บน้ำขนาดใหญ่และขนาดกลาง



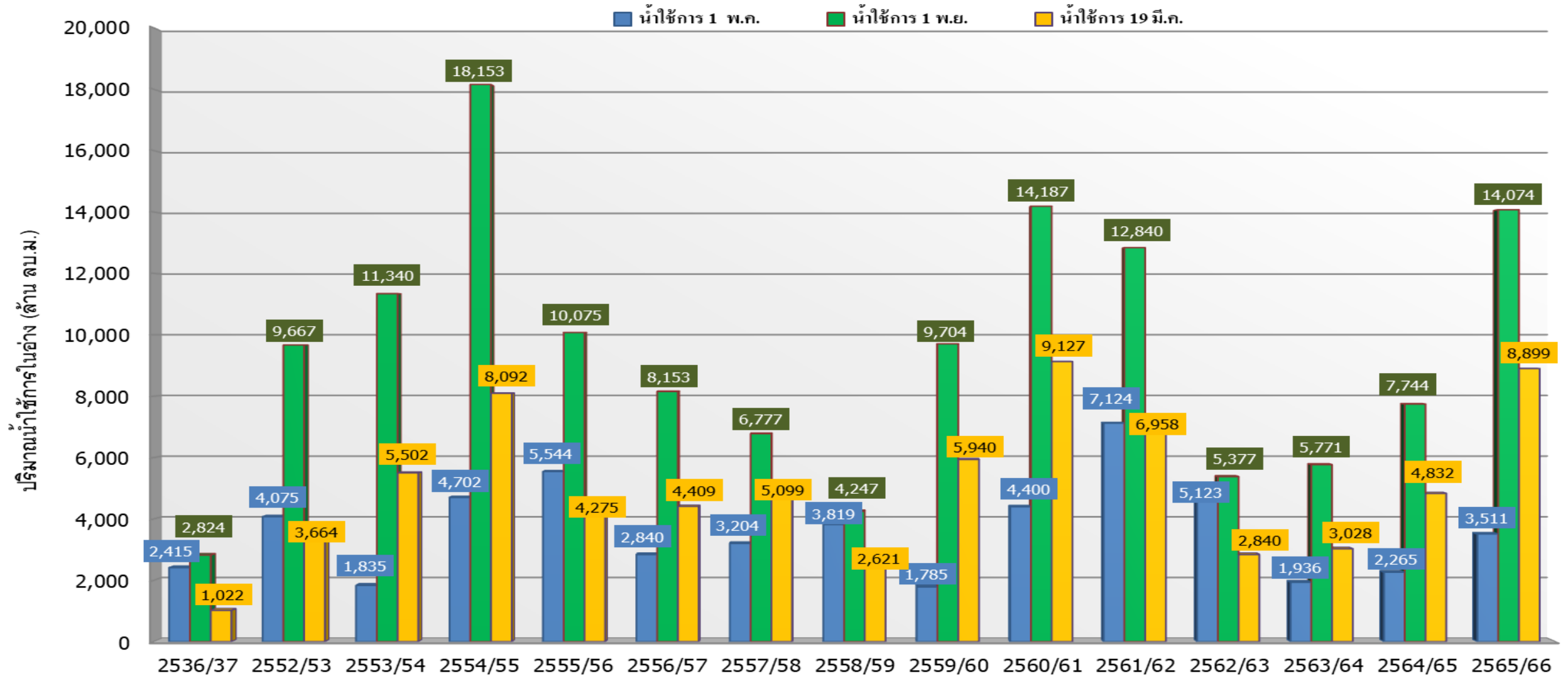
กราฟเปรียบเทียบปริมาณน้ำใช้การในอ่างเก็บน้ำขนาดใหญ่และขนาดกลาง ตั้งแต่ปี 2553 ถึง ปี 2566



| ปี 25 (1)/(2) | 2552/53 | 2553/54 | 2554/55 | 2555/56 | 2556/57 | 2557/58 | 2558/59 | 2559/60 | 2560/61 | 2561/62 | 2562/63 | 2563/64 | 2564/65 | 2565/66 |
|----------------------|---------|---------|---------|---------|---------|---------|---------|---------|---------|---------|---------|---------|---------|---------|
| (1) น้ำใช้การ 1 พ.ค. | 18,578 | 14,152 | 15,584 | 17,822 | 13,912 | 15,901 | 14,822 | 10,268 | 17,217 | 23,483 | 18,626 | 11,664 | 12,513 | 19,755 |
| (2) น้ำใช้การ 1 พ.ย. | 34,998 | 31,851 | 45,328 | 31,469 | 33,069 | 24,526 | 20,035 | 28,837 | 40,356 | 37,425 | 26,666 | 23,543 | 34,674 | 40,177 |
| น้ำใช้การ 19 มี.ค. | 20,277 | 19,044 | 24,768 | 19,015 | 21,224 | 18,485 | 13,449 | 21,268 | 28,823 | 24,131 | 15,775 | 15,609 | 25,369 | 26,603 |



กราฟเปรียบเทียบปริมาณน้ำใช้การในลุ่มน้ำเจ้าพระยา (ภูมิพล สิริกิติ์ แควน้อยฯ ป่าสักฯ) ปี 2536 และตั้งแต่ปี 2553 ถึง ปี 2566

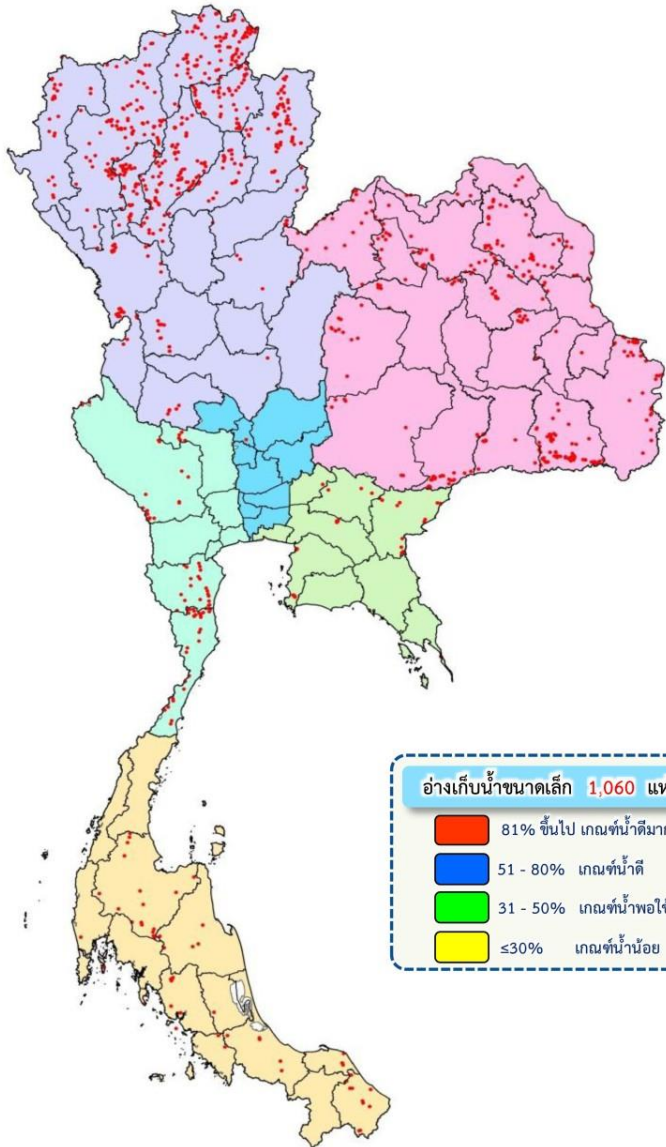


| ปี 25 (1)/(2) | 2536/37 | 2552/53 | 2553/54 | 2554/55 | 2555/56 | 2556/57 | 2557/58 | 2558/59 | 2559/60 | 2560/61 | 2561/62 | 2562/63 | 2563/64 | 2564/65 | 2565/66 |
|--------------------------|---------|---------|---------|---------|---------|---------|---------|---------|---------|---------|---------|---------|---------|---------|---------|
| (1) ■ น้ำใช้การ 1 พ.ค. | 2,415 | 4,075 | 1,835 | 4,702 | 5,544 | 2,840 | 3,204 | 3,819 | 1,785 | 4,400 | 7,124 | 5,123 | 1,936 | 2,265 | 3,511 |
| (1) ■ น้ำใช้การ 1 พ.ย. | 2,824 | 9,667 | 11,340 | 18,153 | 10,075 | 8,153 | 6,777 | 4,247 | 9,704 | 14,187 | 12,840 | 5,377 | 5,771 | 7,744 | 14,074 |
| (2) ■ น้ำใช้การ 19 มี.ค. | 1,022 | 3,664 | 5,502 | 8,092 | 4,275 | 4,409 | 5,099 | 2,621 | 5,940 | 9,127 | 6,958 | 2,840 | 3,028 | 4,832 | 8,899 |



ปริมาณน้ำเก็บกักและใช้การทั่วประเทศ อ่างเก็บน้ำขนาดเล็ก

(ปริมาณน้ำ ณ วันที่ 16 มี.ค.66)



| ภาค | ความจุ (ล้าน ลบ.ม.) | | ปริมาณน้ำ (ล้าน ลบ.ม.) | | จำนวน (อ่างฯ) | | | |
|-------------------------------|---------------------|--------|------------------------|-----------|---------------|-----|-----|-----|
| | เก็บกัก | ใช้การ | เก็บกัก | ใช้การ | | | | |
| เหนือ (538 แห่ง) | 207 | 187 | 144 (70%) | 124 (66%) | 46 | 61 | 255 | 176 |
| ตะวันออกเฉียงเหนือ (322 แห่ง) | 107 | 93 | 66 (61%) | 51 (55%) | 21 | 63 | 140 | 98 |
| กลาง (13 แห่ง) | 5 | 5 | 4 (84%) | 4 (84%) | - | - | 3 | 10 |
| ตะวันตก (44 แห่ง) | 29 | 27 | 19 (65%) | 17 (62%) | 3 | 10 | 23 | 8 |
| ตะวันออก (38 แห่ง) | 9 | 9 | 6 (63%) | 5 (60%) | 5 | 3 | 21 | 9 |
| ใต้ (105 แห่ง) | 30 | 24 | 24 (80%) | 18 (75%) | 4 | 6 | 48 | 47 |
| ทั้งประเทศ (1,060 แห่ง) | 387 | 345 | 262 (68%) | 220 (64%) | 79 | 143 | 490 | 348 |



ติดตามปริมาณน้ำไหลลงและปริมาณน้ำระบาย วันที่ 19 มีนาคม 2566



อ่างเก็บน้ำ
ขนาดใหญ่
ทั่วประเทศ
35 แห่ง

เก็บกัก 59,399 ล้าน ลบ.ม.
ใช้การ 35,862 ล้าน ลบ.ม.



ต้นฤดูแล้ง ปี 2565/66

| สะสม 1-30 พ.ย.65 | |
|------------------|----------|
| ↓ ไหลลง | 2,415.55 |
| → ระบาย | 2,541.89 |

เก็บกัก 58,873 ล้าน ลบ.ม.
ใช้การ 35,336 ล้าน ลบ.ม.



| สะสม 1-31 ธ.ค.65 | |
|------------------|----------|
| ↓ ไหลลง | 1,678.21 |
| → ระบาย | 3,039.86 |

เก็บกัก 56,890 ล้าน ลบ.ม.
ใช้การ 33,353 ล้าน ลบ.ม.



เก็บกัก 53,382 ล้าน ลบ.ม.
ใช้การ 29,845 ล้าน ลบ.ม.



| วันนี้ (19 มี.ค.66) | | สะสม (1พ.ย.-ปัจจุบัน) |
|---------------------|-------------------|-----------------------|
| ↓ ไหลลง | 24.96 | 6,263.51 |
| → ระบาย | 139.05 | 16,088.08 |
| ใช้การ | 23,583 ล้าน ลบ.ม. | |

4 เขื่อนหลัก
กลุ่มเจ้าพระยา

เก็บกัก 20,770 ล้าน ลบ.ม.
ใช้การ 14,074 ล้าน ลบ.ม.



ต้นฤดูแล้ง ปี 2565/66

| สะสม 1-30 พ.ย.65 | |
|------------------|--------|
| ↓ ไหลลง | 764.21 |
| → ระบาย | 581.24 |

เก็บกัก 20,869 ล้าน ลบ.ม.
ใช้การ 14,173 ล้าน ลบ.ม.

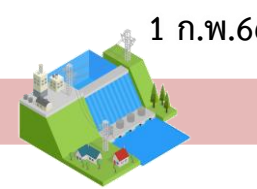


| สะสม 1-31 ธ.ค.65 | |
|------------------|----------|
| ↓ ไหลลง | 464.58 |
| → ระบาย | 1,313.25 |

เก็บกัก 19,883 ล้าน ลบ.ม.
ใช้การ 13,187 ล้าน ลบ.ม.



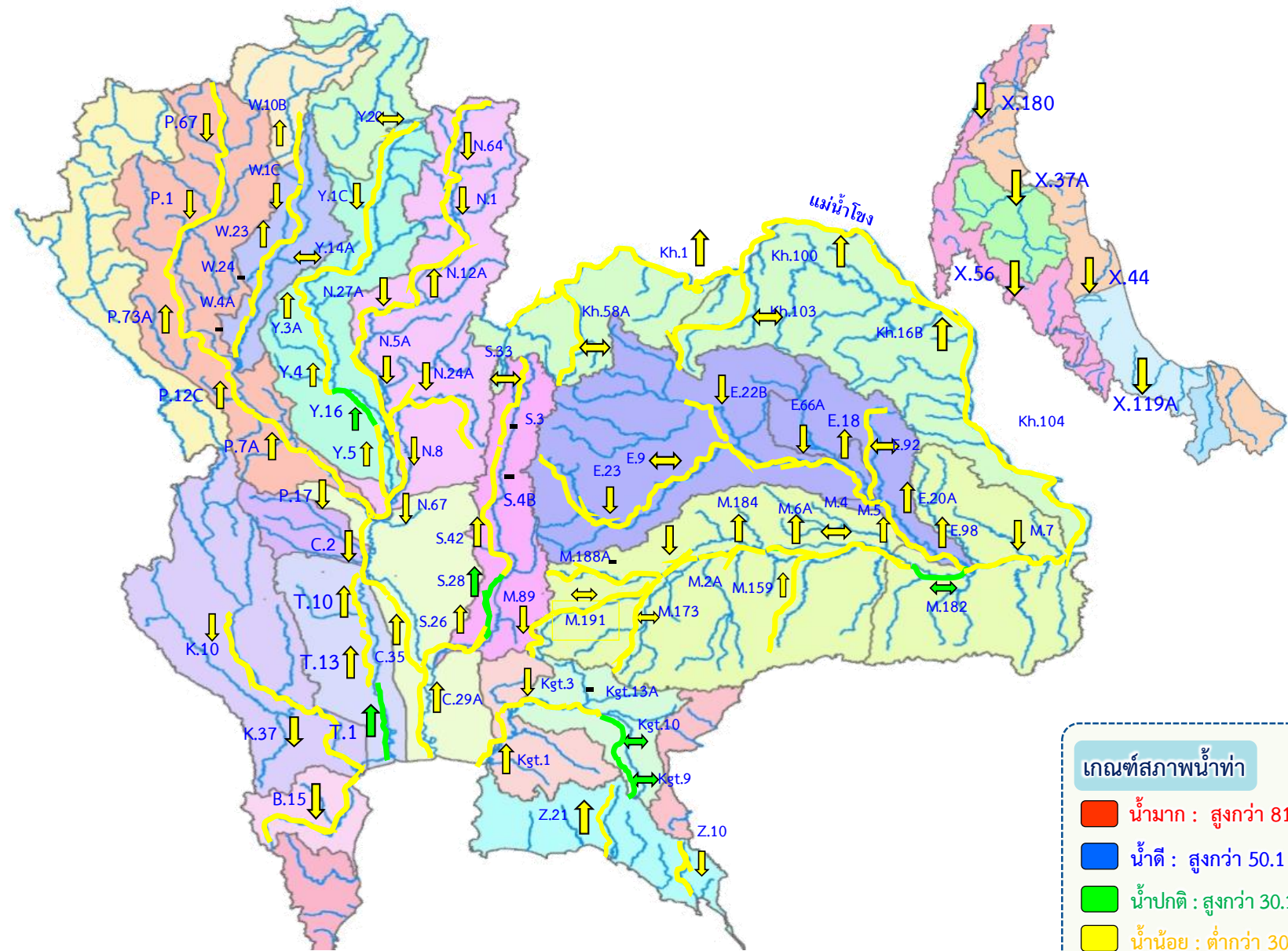
เก็บกัก 18,215 ล้าน ลบ.ม.
ใช้การ 11,519 ล้าน ลบ.ม.



| วันนี้ (19 มี.ค.66) | | สะสม (1พ.ย.-ปัจจุบัน) |
|---------------------|------------------|-----------------------|
| ↓ ไหลลง | 5.80 | 1,849.27 |
| → ระบาย | 54.69 | 6,563.83 |
| ใช้การ | 8,899 ล้าน ลบ.ม. | |



แนวโน้มสถานการณ์น้ำท่าในลำน้ำสายหลัก วันที่ 19 มี.ค. 2566



แนวโน้ม

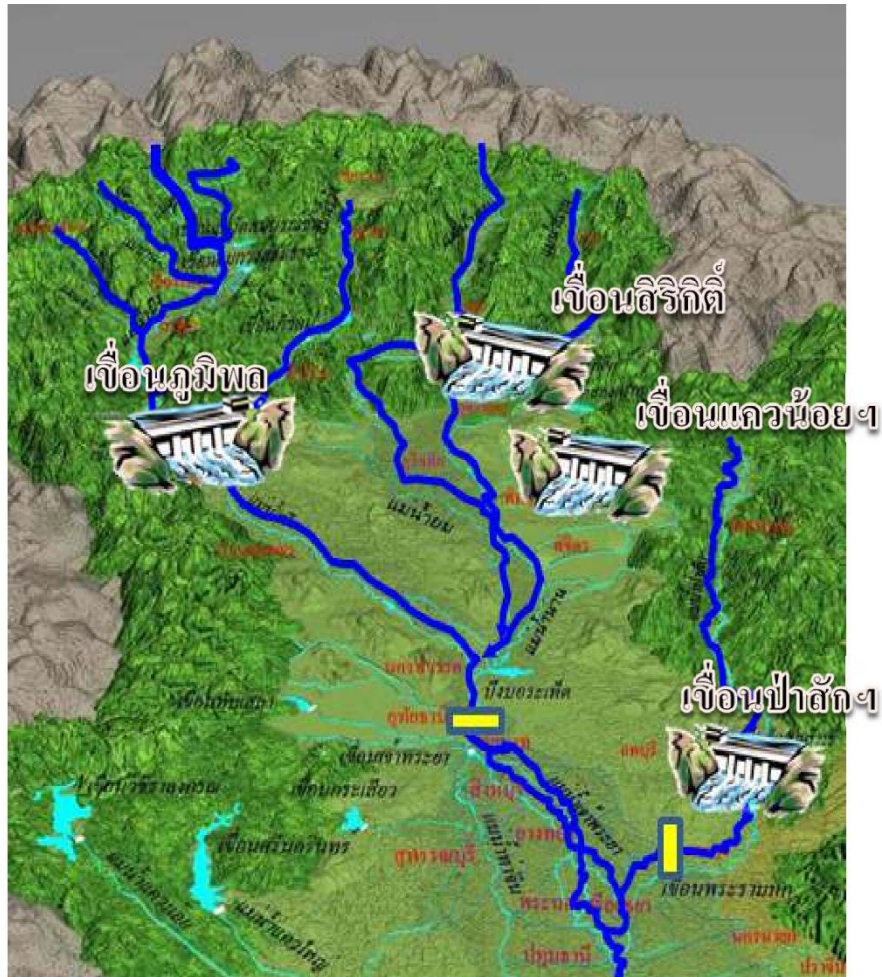
- ↑ แนวโน้มเพิ่มขึ้น
- ↓ แนวโน้มลดลง
- ↔ แนวโน้มทรงตัว

เกณฑ์สภาพน้ำท่า

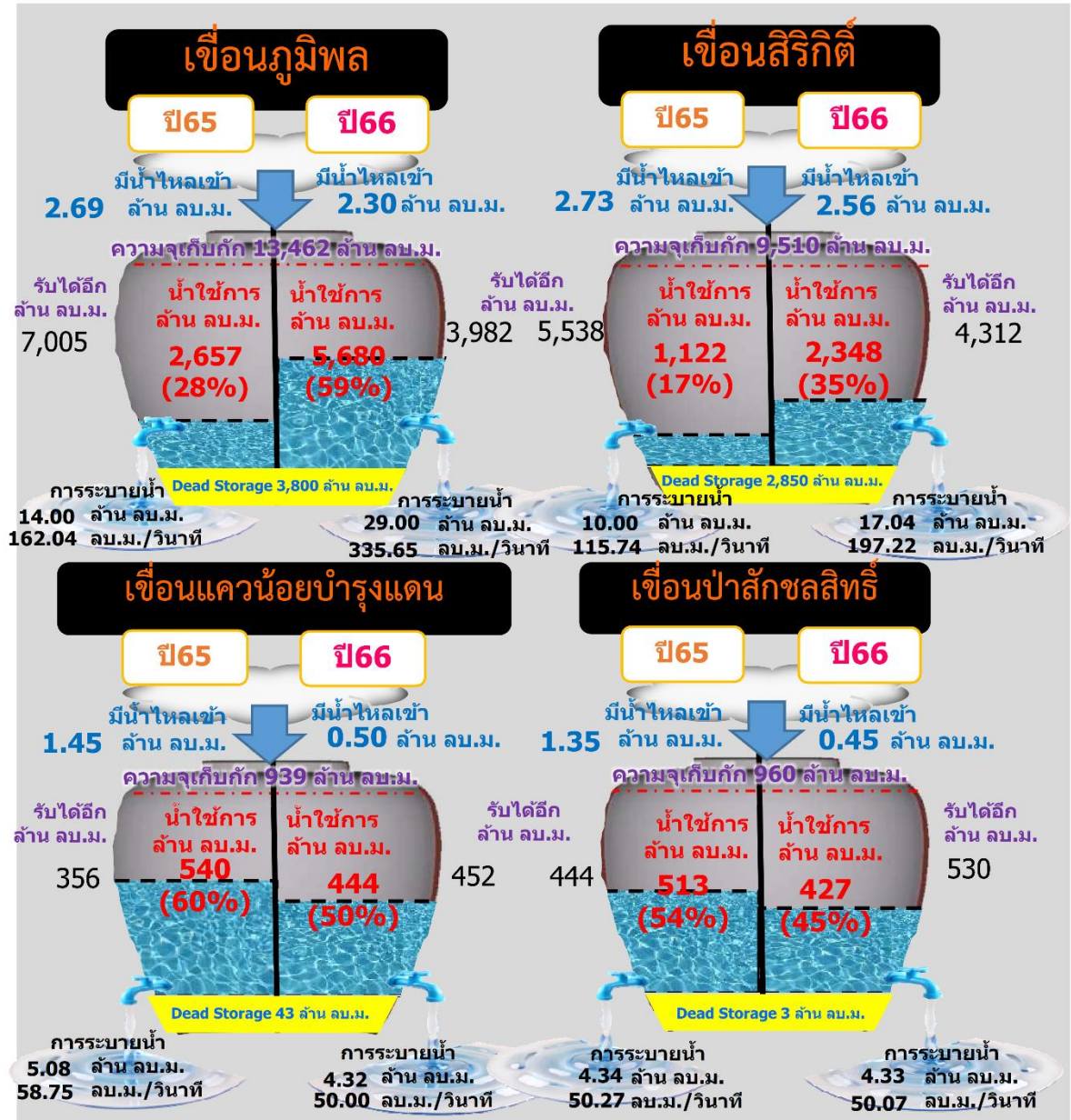
- น้ำมาก : สูงกว่า 81% ค่าความจุลำนํ้า
- น้ำดี : สูงกว่า 50.1 – 80 % ของความจุลำนํ้า
- น้ำปกติ : สูงกว่า 30.1%-50% ของความจุลำนํ้า
- น้ำน้อย : ต่ำกว่า 30% ของความจุลำนํ้า



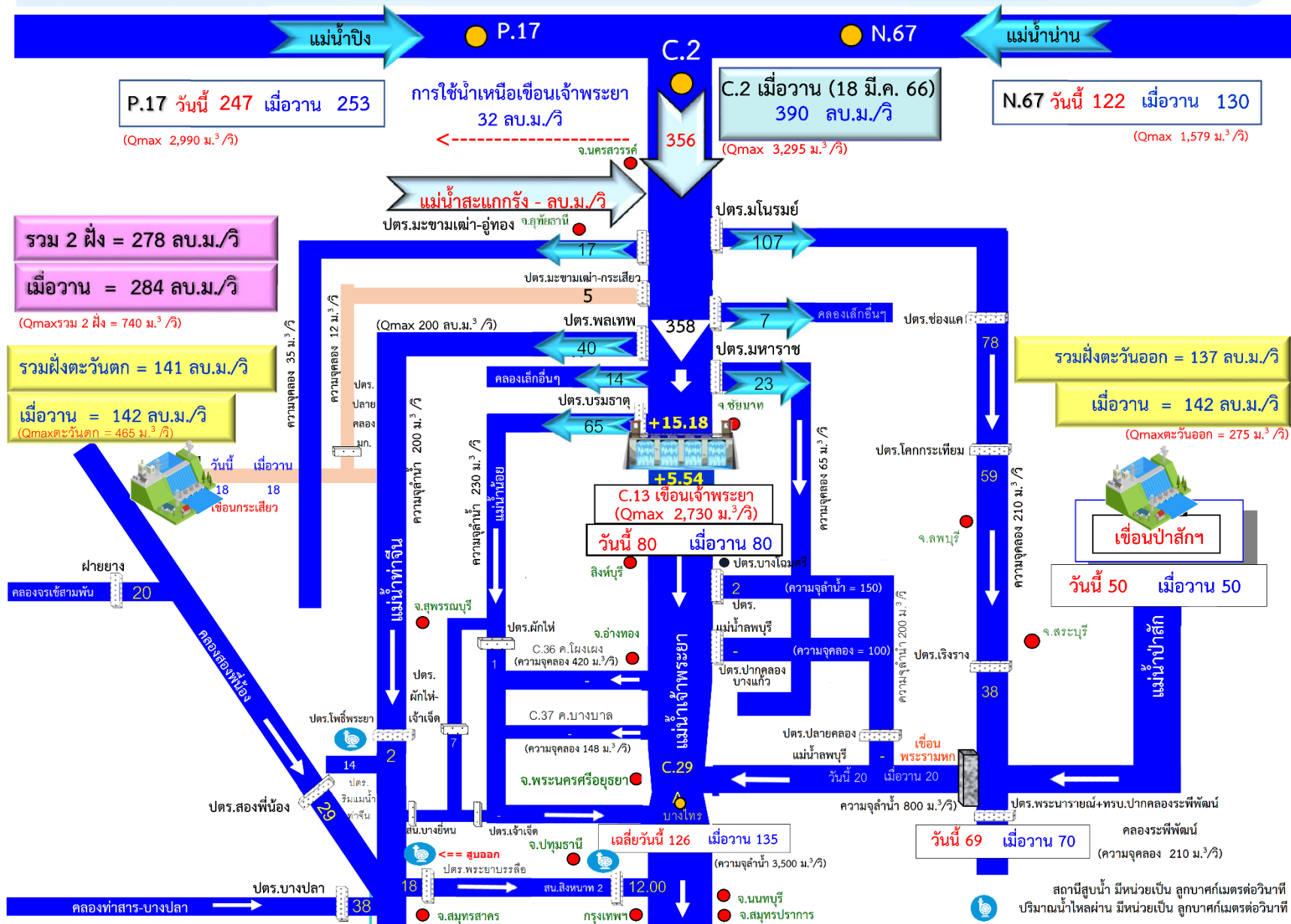
สถานการณ์ลุ่มน้ำเจ้าพระยา



| รวม 4 เขื่อน | ปริมาณน้ำทั้งหมด (ล้าน ลบ.ม.) | น้ำใช้การ (ล้าน ลบ.ม.) | รับน้ำได้อีก (ล้าน ลบ.ม.) |
|--------------|----------------------------------|---------------------------|------------------------------|
| 19 มี.ค. 66 | 15,595 (63%) | 8,899 (49%) | 9,276 |
| 19 มี.ค. 65 | 11,528 (46%) | 4,832 (27%) | 13,343 |



สถานการณ์น้ำลุ่มน้ำเจ้าพระยา วันที่ 19 มี.ค. 66 เวลา 06.00 น.





แผน-ผลจัดสรรน้ำฤดูแล้ง ปี 2565/66



แผนการจัดสรรน้ำและการเพาะปลูกพืชฤดูแล้ง ปี 2565/66



(1 พฤศจิกายน 2565 – 30 เมษายน 2566)

ทั้งประเทศ



ปริมาณน้ำต้นทุน 43,740 ล้าน ลบ.ม.
ความต้องการน้ำ 27,685 ล้าน ลบ.ม.
สำรองน้ำต้นฤดูฝน 16,055 ล้าน ลบ.ม.



อุปโภค-บริโภค
2,535 ล้าน ลบ.ม. (9%)



ระบบนิเวศ
8,270 ล้าน ลบ.ม. (30%)



เกษตรกรรม
16,330 ล้าน ลบ.ม. (59%)



การอุตสาหกรรม
550 ล้าน ลบ.ม. (2%)



แผนข้าวนาปรัง 10.42 ล้านไร่

ลุ่มเจ้าพระยา

ปริมาณน้ำต้นทุน 14,074 ล้าน ลบ.ม.
ความต้องการน้ำ 9,100 ล้าน ลบ.ม.
สำรองน้ำต้นฤดูฝน 5,474 ล้าน ลบ.ม.



อุปโภค-บริโภค
1,150 ล้าน ลบ.ม. (13%)



ระบบนิเวศ
2,020 ล้าน ลบ.ม. (22%)



เกษตรกรรม
5,795 ล้าน ลบ.ม. (64%)



การอุตสาหกรรม
135 ล้าน ลบ.ม. (1%)



แผนข้าวนาปรัง 6.64 ล้านไร่

ลุ่มแม่กลอง

ปริมาณน้ำต้นทุน 8,964 ล้าน ลบ.ม.
ความต้องการน้ำ 5,500 ล้าน ลบ.ม.
สำรองน้ำต้นฤดูฝน 3,964 ล้าน ลบ.ม.

รักษาระบบนิเวศเจ้าพระยา 500 ล้าน ลบ.ม.



อุปโภค-บริโภค
460 ล้าน ลบ.ม. (9%)



ระบบนิเวศ
1,360 ล้าน ลบ.ม. (27%)



เกษตรกรรม
3,180 ล้าน ลบ.ม. (64%)



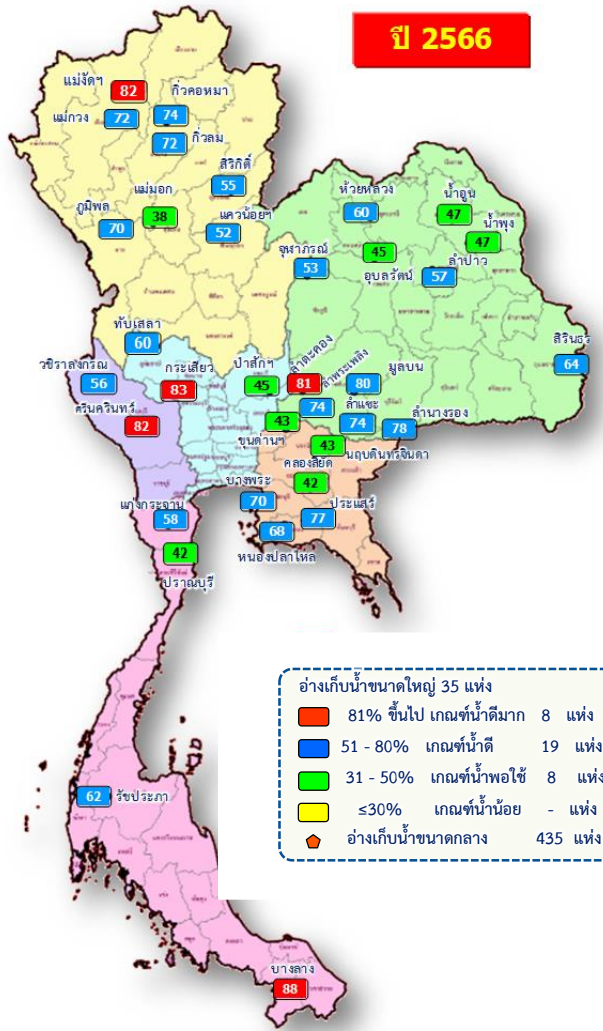
การอุตสาหกรรม
- ล้าน ลบ.ม. (-%)



แผนข้าวนาปรัง 0.84 ล้านไร่



แผน/ผล การบริหารจัดการน้ำฤดูแล้งปี 2565/66 ทั่วประเทศ (1 พ.ย.65 – 30 เม.ย.66)



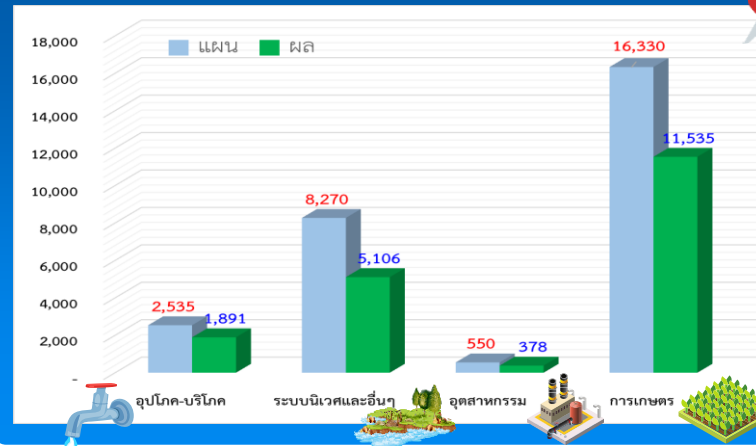
ปริมาณน้ำเก็บกักและใช้การทั่วประเทศ ณ วันที่ 19 มี.ค.66

| ประเภท | จำนวน | ปริมาณน้ำเก็บกัก | ปริมาณน้ำใช้การ |
|------------|------------|--|---|
| อ่างฯ ใหญ่ | 35 แห่ง | 70,926 ล้าน ลบ.ม. ปริมาณน้ำใช้การ 47,389 ล้าน ลบ.ม. | 47,120 (66%) 23,583 (50%) (ล้าน ลบ.ม.) |
| อ่างฯ กลาง | 435 แห่ง | 5,410 ล้าน ลบ.ม. ปริมาณน้ำใช้การ 5,003 ล้าน ลบ.ม. | 3,424 (63%) 3,020 (60%) (ล้าน ลบ.ม.) |
| อ่างฯ เล็ก | 1,060 แห่ง | 387 ล้าน ลบ.ม. ปริมาณน้ำใช้การ 345 ล้าน ลบ.ม. | 262 (68%) 220 (64%) (ล้าน ลบ.ม.) |
| รวมทั้งหมด | 1,530 แห่ง | 76,723 ล้าน ลบ.ม. ปริมาณน้ำใช้การ 52,737 ล้าน ลบ.ม. | 50,806 (66%) 26,823 (51%) (ล้าน ลบ.ม.) |

ปริมาณน้ำต้นทุนฤดูแล้งปี 2565/66 จำนวน 43,740 ล้าน ลบ.ม. (แผนจัดสรรน้ำฤดูแล้ง 27,685 ล้าน ลบ.ม. / สำรองน้ำต้นทุน 16,055 ล้าน ลบ.ม.)

ปริมาณน้ำเก็บกักทั่วประเทศ (รวมอ่างใหญ่ อ่างกลาง อ่างเล็ก) ณ วันที่ 1 พ.ย.65 จำนวน 64,418 ล้าน ลบ.ม. (84%)

ผลจัดสรรน้ำทั่วประเทศแยกรายกิจกรรม



แผนจัดสรรน้ำฤดูแล้ง ปี 2565/66 วันที่ 19 มี.ค.66

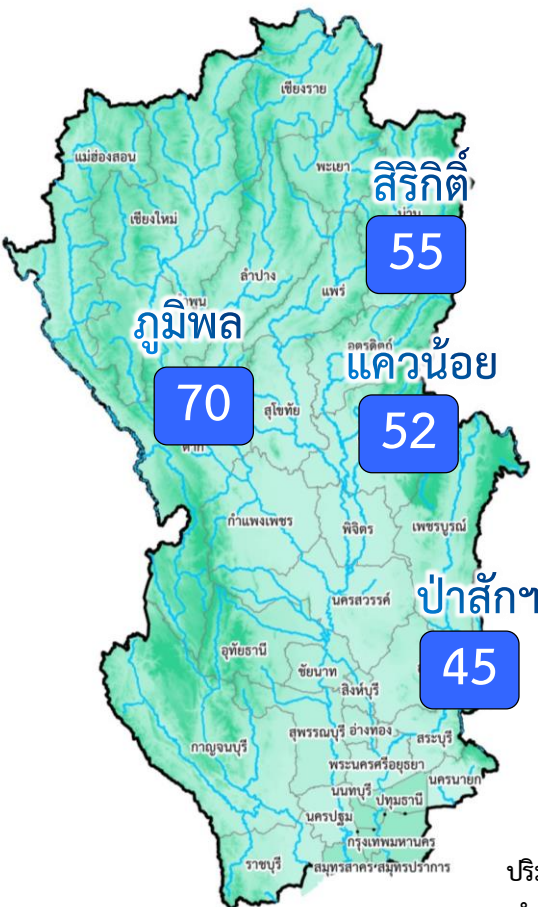
| | | |
|--------------|---------------------|------|
| แผนจัดสรรน้ำ | 27,685 (ล้าน ลบ.ม.) | |
| ผลจัดสรรน้ำ | 18,910 (ล้าน ลบ.ม.) | 69 % |
| คงเหลือ | 8,775 (ล้าน ลบ.ม.) | 31 % |

ผลการเพาะปลูกข้าวนาปรัง 2565/66 (15 มี.ค.65)

| | | |
|---------------|---------------------|---------------|
| แผน | เพาะปลูกแล้ว | เก็บเกี่ยว |
| 10.42 ล้านไร่ | 9.610 ล้านไร่ (92%) | 1.518 ล้านไร่ |



แผน/ผล การบริหารจัดการน้ำฤดูแล้งปี 2565/66 **ลุ่มเจ้าพระยา** (1 พ.ย.65 – 30 เม.ย.66)



อ่างเก็บน้ำขนาดใหญ่ 4 แห่ง
 81% ขึ้นไป เกณฑ์น้ำดีมาก - แห่ง
 51 - 80% เกณฑ์น้ำดี 4 แห่ง
 31 - 50% เกณฑ์น้ำพอใช้ - แห่ง
 ≤30% เกณฑ์น้ำน้อย - แห่ง

ปริมาณน้ำเก็บกัก ณ วันที่ 1 พ.ย.65
 จำนวน 20,770 ล้าน ลบ.ม. (84%)

ปริมาณน้ำต้นทุนปี 2565/66 จำนวน 14,074 ล้าน ลบ.ม.
 (แผนจัดสรรน้ำฤดูแล้ง 9,100 ล้าน ลบ.ม. /
 สำรองน้ำต้นฤดูฝน 5,474 ล้าน ลบ.ม.)

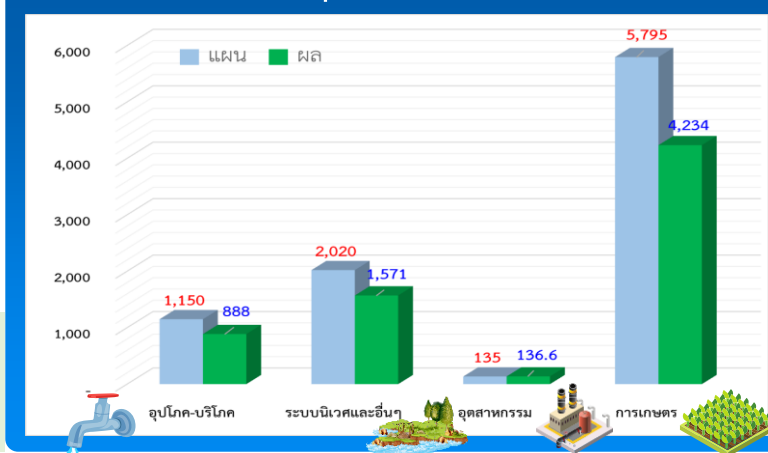
ผลการเพาะปลูกข้าวนาปรัง 2565/66 (15 มี.ค.65)

| | | |
|--------------|---------------------|---------------|
| แผน | เพาะปลูกแล้ว | เก็บเกี่ยว |
| 6.64 ล้านไร่ | 6.290 ล้านไร่ (95%) | 0.986 ล้านไร่ |

ปริมาณน้ำเก็บกักและใช้การ 4 เขื่อนหลักเจ้าพระยา ณ วันที่ 19 มี.ค.66

| เขื่อน | ปริมาณน้ำเก็บกัก | ปริมาณน้ำใช้การ |
|-----------------|---|--|
| เขื่อนภูมิพล | ปริมาณน้ำเก็บกัก 13,462 ล้าน ลบ.ม. ปริมาณน้ำใช้การ 9,662 ล้าน ลบ.ม. | 9,480 (70%) 5,680 (59%) (ล้าน ลบ.ม.) |
| เขื่อนลีริกิติ์ | ปริมาณน้ำเก็บกัก 9,510 ล้าน ลบ.ม. ปริมาณน้ำใช้การ 6,660 ล้าน ลบ.ม. | 5,198 (55%) 2,348 (35%) (ล้าน ลบ.ม.) |
| เขื่อนแควน้อย | ปริมาณน้ำเก็บกัก 939 ล้าน ลบ.ม. ปริมาณน้ำใช้การ 896 ล้าน ลบ.ม. | 487 (52%) 444 (50%) (ล้าน ลบ.ม.) |
| เขื่อนป่าสัก | ปริมาณน้ำเก็บกัก 960 ล้าน ลบ.ม. ปริมาณน้ำใช้การ 957 ล้าน ลบ.ม. | 430 (45%) 427 (45%) (ล้าน ลบ.ม.) |
| รวม 4 เขื่อน | ปริมาณน้ำเก็บกัก 24,871 ล้าน ลบ.ม. ปริมาณน้ำใช้การ 18,175 ล้าน ลบ.ม. | 15,595 (63%) 8,899 (49%) (ล้าน ลบ.ม.) |

ผลจัดสรรน้ำลุ่มเจ้าพระยาแยกรายกิจกรรม



แผนจัดสรรน้ำฤดูแล้ง ปี 2565/66 วันที่ 19 มี.ค.66

| | | |
|--------------|--------------------|------|
| แผนจัดสรรน้ำ | 9,100 (ล้าน ลบ.ม.) | |
| ผลจัดสรรน้ำ | 6,830 (ล้าน ลบ.ม.) | 76 % |
| คงเหลือ | 2,270 (ล้าน ลบ.ม.) | 24 % |

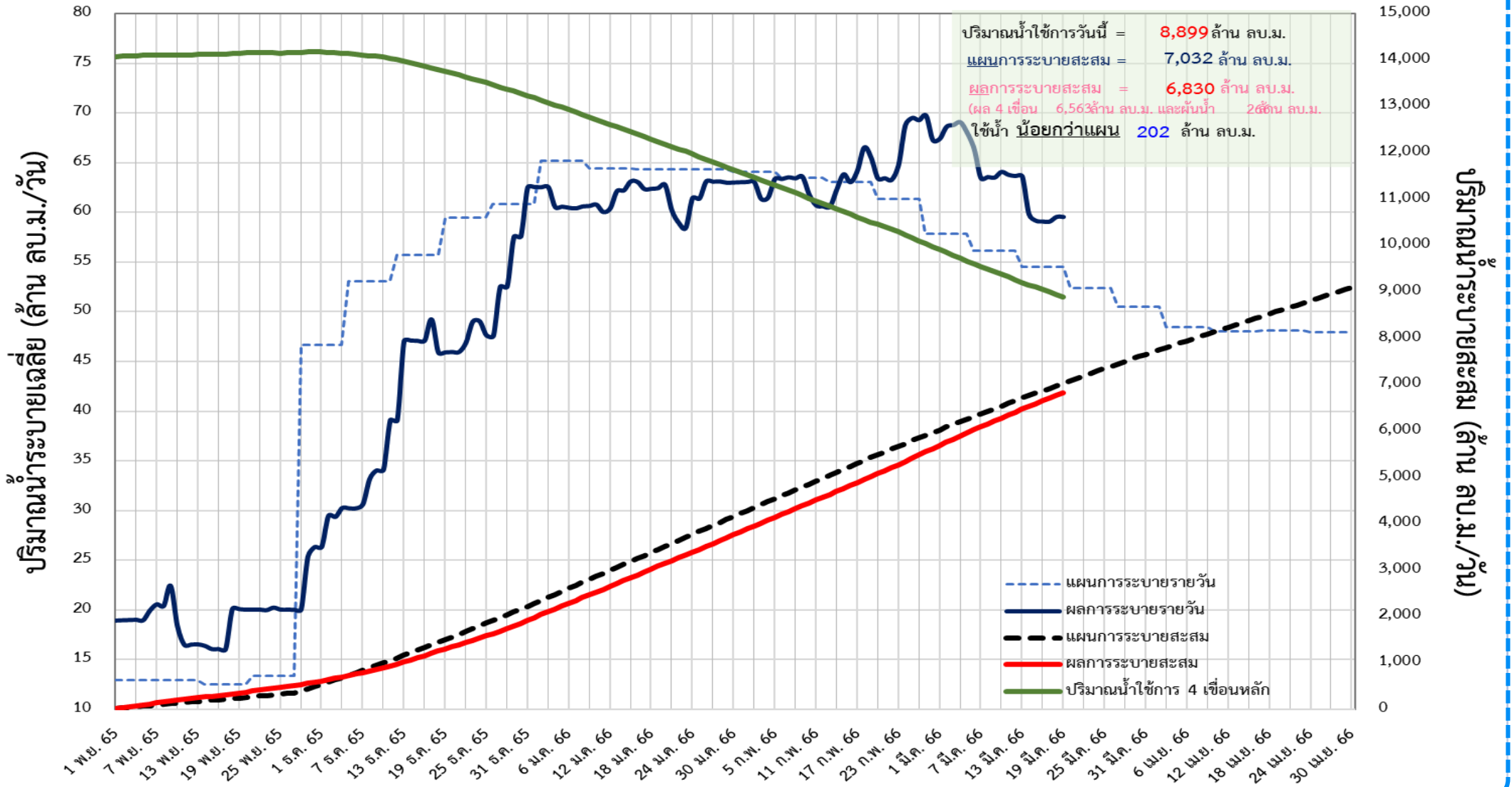


ติดตามผลการระบายน้ำลุ่มเจ้าพระยาและการผันน้ำจากลุ่มน้ำแม่กลอง (1 พ.ย.65 – 30 เม.ย.66)



📌 แผนการระบายน้ำฤดูแล้ง ปี 2565/66 จำนวน **9,100 ล้าน ลบ.ม.** (แผนระบายจาก 4 เขื่อนหลัก **8,600 ล้าน ลบ.ม.** และ **ผันน้ำจากลุ่มน้ำแม่กลอง 500 ล้าน ลบ.ม.**)

ข้อมูล ณ วันที่ 19 มีนาคม 2566



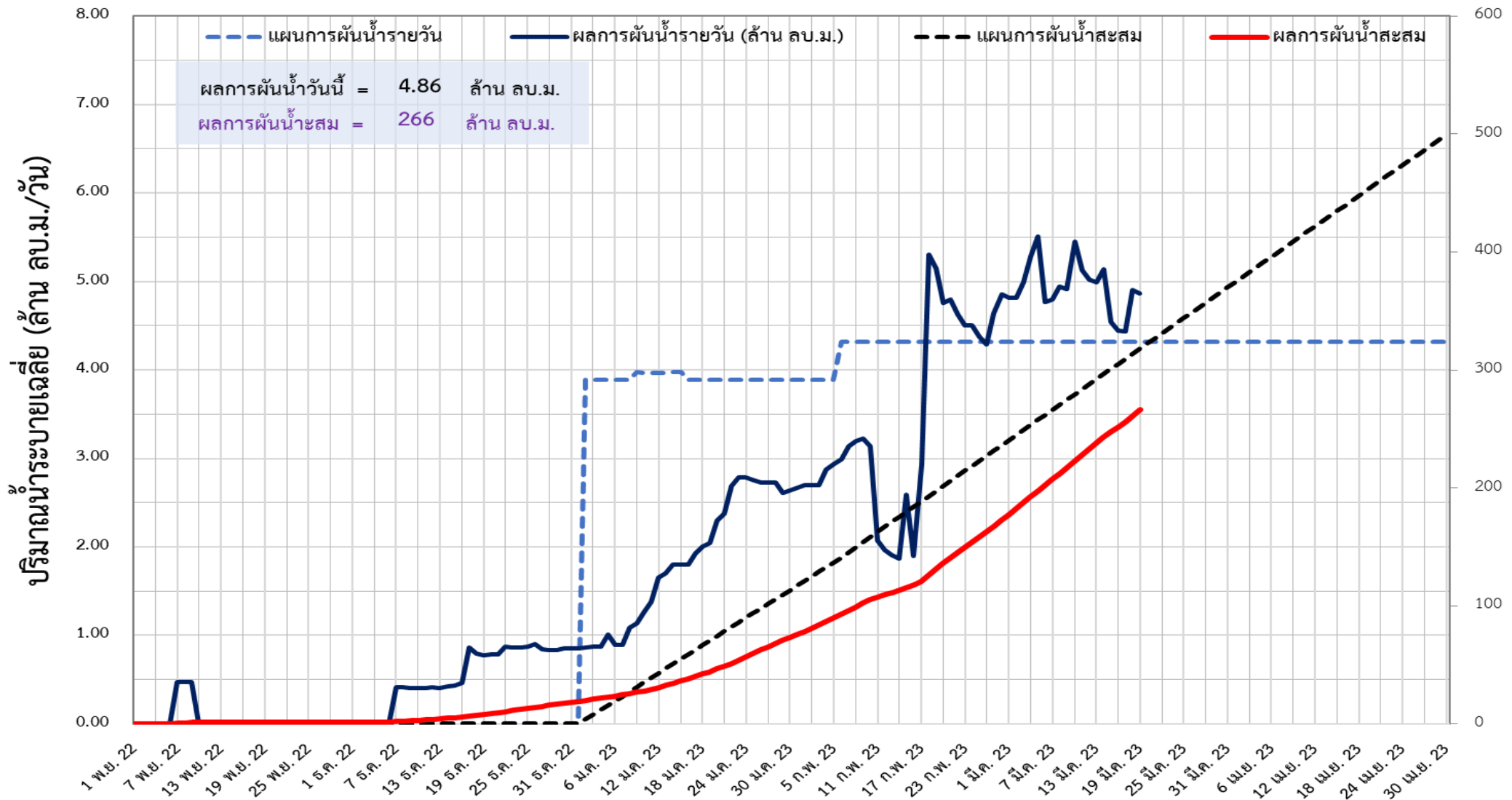


ติดตามผลการผันน้ำจากลุ่มน้ำแม่กลอง (1 พ.ย.65 – 30 เม.ย.66)



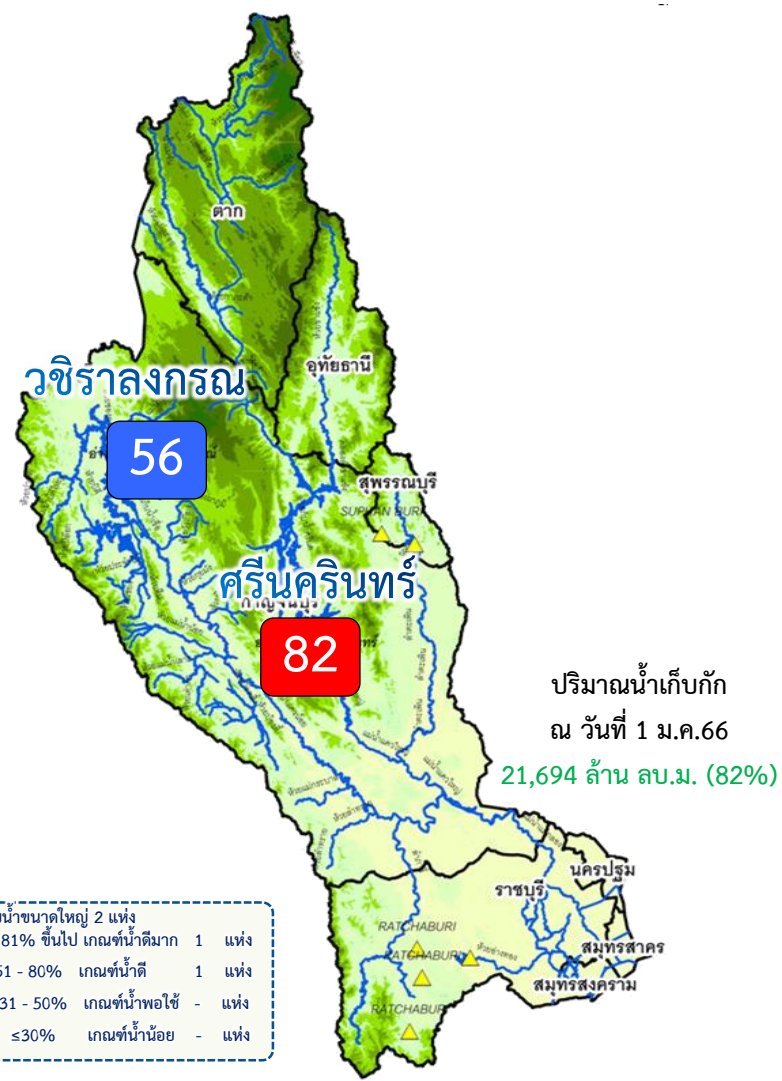
📌 แผนการผันน้ำจากลุ่มน้ำแม่กลองปี 2565/66 จำนวน **500 ล้าน ลบ.ม.**

ข้อมูล ณ วันที่ 19 มีนาคม 2566





แผน/ผล การบริหารจัดการน้ำฤดูแล้งปี 2566 **ลุ่มน้ำแม่กลอง** (1 ม.ค.66 – 30 มิ.ย.66)

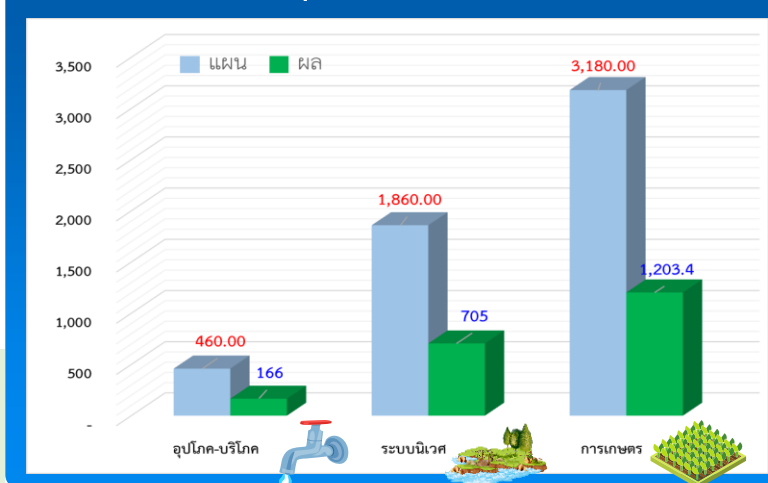


ปริมาณน้ำเก็บกักและใช้การ 2 เขื่อนหลักลุ่มแม่กลอง ณ วันที่ 19 มี.ค.66

| | ปริมาณน้ำเก็บกัก | ปริมาณน้ำใช้การ |
|--|------------------|-----------------|
| ศรีนครินทร์ ปริมาณน้ำเก็บกัก 17,745 ล้าน ลบ.ม. ปริมาณน้ำใช้การ 7,480 ล้าน ลบ.ม. | 14,637 (82%) | 4,372 (58%) |
| วชิราลงกรณ์ ปริมาณน้ำเก็บกัก 8,860 ล้าน ลบ.ม. ปริมาณน้ำใช้การ 5,848 ล้าน ลบ.ม. | 4,972 (56%) | 1,960 (34%) |
| รวม 2 เขื่อน ปริมาณน้ำเก็บกัก 26,605 ล้าน ลบ.ม. ปริมาณน้ำใช้การ 13,328 ล้าน ลบ.ม. | 19,609 (74%) | 6,332 (48%) |

ปริมาณน้ำต้นทุนปี 2566 จำนวน 8,964 ล้าน ลบ.ม. (แผนจัดสรรน้ำฤดูแล้ง 5,500 ล้าน ลบ.ม.
 **แผนรักษาระบบนิเวศแม่น้ำท่าจีน-แม่น้ำเจ้าพระยา 500 ล้าน ลบ.ม. / สำรองน้ำต้นฤดูฝน 3,964 ล้าน ลบ.ม.)

ผลจัดสรรน้ำลุ่มน้ำแม่กลองแยกรายการกิจกรรม



แผนจัดสรรน้ำฤดูแล้ง ปี 2566 วันที่ 19 มี.ค.66

| | | |
|---------------------|--------------|------|
| แผนจัดสรรน้ำ | 5,500 | |
| | (ล้าน ลบ.ม.) | |
| ผลจัดสรรน้ำ | 2,075 | 38 % |
| | (ล้าน ลบ.ม.) | |
| คงเหลือ | 3,425 | 62 % |
| | (ล้าน ลบ.ม.) | |

ผลการเพาะปลูกข้าวนาปรัง 2565/66 (15 มี.ค.65)

แผน 0.84 ล้านไร่ / เพาะปลูกแล้ว 0.331 ล้านไร่ (39%) / เก็บเกี่ยว - ล้านไร่



การเพาะปลูกพืชฤดูแล้ง ปี 2565/66 (ข้าวนาปรัง)

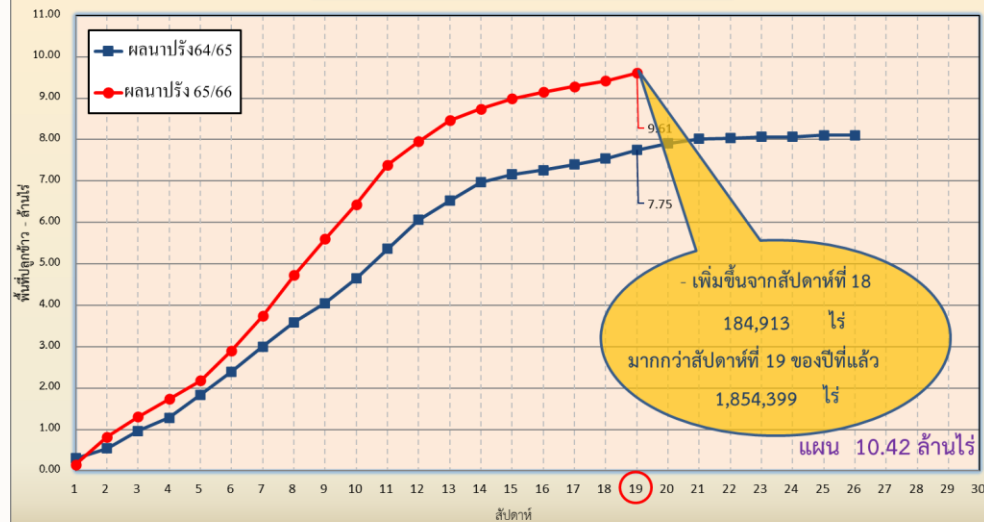


แผนผลการเพาะปลูกพืชในช่วงฤดูแล้งปี 2565/66 (ข้อมูล ณ วันที่ 15 มี.ค. 66)

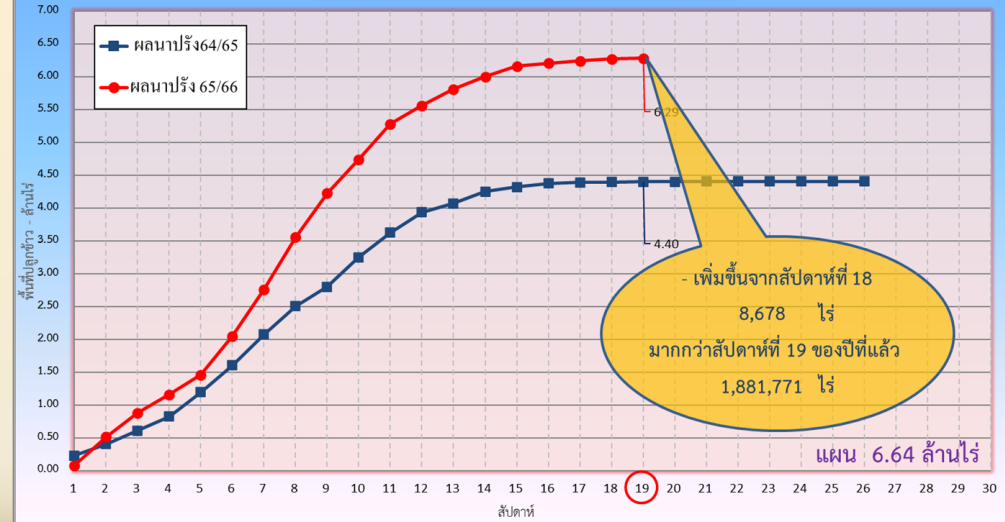


| ภาค | ข้าวนาปรัง | | | | พืชไร่-พืชผัก | | | | รวม | | | |
|--------------------|---------------|--------------|-----|------------------|---------------|--------------|-----|------------------|---------------|--------------|-----|------------------|
| | แผน (ล้านไร่) | ผล (ล้านไร่) | % | เกี่ยว (ล้านไร่) | แผน (ล้านไร่) | ผล (ล้านไร่) | % | เกี่ยว (ล้านไร่) | แผน (ล้านไร่) | ผล (ล้านไร่) | % | เกี่ยว (ล้านไร่) |
| เหนือ | 0.77 | 1.05 | 137 | 0.228 | 0.19 | 0.24 | 123 | 0.015 | 0.96 | 1.29 | 134 | 0.242 |
| ตะวันออกเฉียงเหนือ | 1.32 | 1.39 | 105 | 0.002 | 0.05 | 0.04 | 84 | 0.001 | 1.37 | 1.42 | 104 | 0.003 |
| กลาง | 0.03 | 0.02 | 83 | 0.005 | 0.03 | 0.01 | 24 | 0.004 | 0.06 | 0.03 | 53 | 0.009 |
| ตะวันออก | 0.44 | 0.48 | 110 | 0.296 | 0.03 | 0.02 | 85 | | 0.46 | 0.50 | 108 | 0.296 |
| ตะวันตก | 1.04 | 0.38 | 36 | | 0.19 | 0.21 | 111 | | 1.23 | 0.59 | 48 | |
| ใต้ | 0.18 | 0.004 | 2 | 0.002 | 0.06 | 0.004 | 6 | | 0.24 | 0.008 | 3 | 0.002 |
| ลุ่มน้ำเจ้าพระยา | 6.64 | 6.29 | 95 | 0.986 | 0.10 | 0.12 | 122 | 0.030 | 6.74 | 6.40 | 95 | 1.016 |
| ทั่วประเทศ | 10.42 | 9.61 | 92 | 1.518 | 0.64 | 0.64 | 99 | 0.052 | 11.06 | 10.24 | 93 | 1.569 |

กราฟเปรียบเทียบผลการปลูกข้าวนาปรัง รายสัปดาห์ในเขตทั่วประเทศ



กราฟเปรียบเทียบผลการปลูกข้าวนาปรัง รายสัปดาห์ในเขตลุ่มเจ้าพระยา





พื้นที่ปลูกข้าวในเขตชลประทานลุ่มน้ำเจ้าพระยาและลุ่มน้ำแม่กลอง

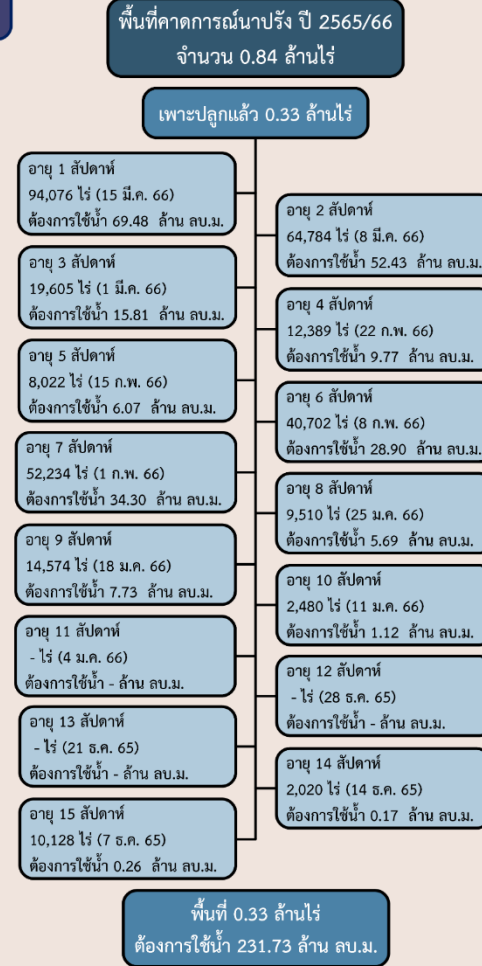
ข้อมูล ณ วันที่ 15 มี.ค. 2566

ลุ่มน้ำเจ้าพระยา



พื้นที่ 5.30 ล้านไร่ มีพื้นที่ปลูกข้าว 4.91 ล้านไร่
ที่ยังคงต้องการใช้น้ำอยู่ คิดเป็นน้ำจำนวน 1,636.25 ล้าน ลบ.ม.

ลุ่มน้ำแม่กลอง





การบริหารจัดการน้ำฤดูแล้ง ปี 2565/66



10 มาตรการ รองรับฤดูแล้ง ปี 2565/66

ความต้องการใช้น้ำ
DEMAND

น้ำต้นทุน
SUPPLY

- 01 **เร่งเก็บกักน้ำ**
ในแหล่งน้ำทุกประเภท
- 02 **เฝ้าระวังและเตรียมจัดหาแหล่งน้ำสำรอง**
พร้อมวางแผนเตรียมเครื่องจักรเครื่องมือ
ในพื้นที่เฝ้าระวังเสี่ยงขาดแคลนน้ำ
- 03 **ปฏิบัติการเติมน้ำ**
ให้กับแหล่งน้ำ พื้นที่เกษตรและ
พื้นที่เฝ้าระวังเสี่ยงขาดแคลนน้ำ

การบริหารจัดการ
MANAGEMENT

- 10 **ติดตามและประเมินผลการดำเนินงาน**
ให้เป็นไปตามแผน รายงานผลการให้ความช่วยเหลือ
- 09 **สร้างการรับรู้ประชาสัมพันธ์**
สถานการณ์และแผนบริหารจัดการน้ำ
- 08 **เสริมสร้างความเข้มแข็ง**
ด้านการบริหารจัดการน้ำของชุมชน
ให้มีน้ำเพียงพอสำหรับอุปโภคบริโภคและการเกษตรตลอดฤดูแล้ง



- 04 **กำหนดแผนจัดสรรน้ำ**
และพื้นที่เพาะปลูกพืชฤดูแล้ง
โดยพิจารณาให้สอดคล้องกับปริมาณน้ำต้นทุน
- 05 **เพิ่มประสิทธิภาพ**
การใช้น้ำภาคการเกษตร
- 06 **เตรียมน้ำสำรอง**
สำหรับพื้นที่ลุ่มต่ำรับน้ำนอง
โดยการสนับสนุนจัดสรรน้ำเตรียมแปลง
เพาะปลูกนารอบที่ 1 (นาปี)
- 07 **เฝ้าระวังคุณภาพน้ำ**
ในแม่น้ำสายหลัก แม่น้ำสายรองและเตรียมแผนปฏิบัติการ
รองรับกรณีเกิดปัญหาและแจ้งเตือนพื้นที่เสี่ยง

จาก **10** มาตรการ
ฤดูแล้ง



สู่ 6 แนวทาง

- 1 บริหารน้ำในอ่าง
- 2 จัดหาแหล่งน้ำสำรอง
- 3 ตรวจสอบความต้องการ
- 4 จัดสรรตามกิจกรรมหลัก
- 5 สำรองน้ำเก็บกักไว้ต้นฤดูฝน
- 6 ประเมินผลและประชาสัมพันธ์



ทศวรรษ
1460
ชลประทาน บริการประชาชน



การบริหารจัดการน้ำ ฤดูแล้ง และการเตรียมพร้อมรับมือ ปี 2565/66



ในฤดูแล้งจัดสรรน้ำให้สอดคล้องกับปริมาณน้ำต้นทุนตามลำดับความสำคัญของกิจการการใช้น้ำ ดังนี้

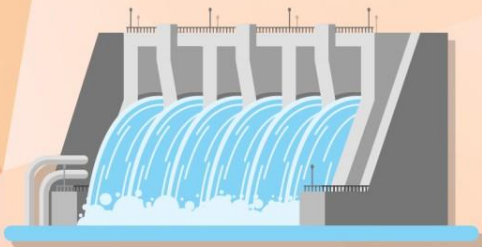
1. จัดสรรน้ำ **เพื่อการอุปโภค**
ในช่วงฤดูแล้ง



2. จัดสรรน้ำ **เพื่อการรักษาระบบนิเวศ**
ในช่วงฤดูแล้ง



3. สำรองน้ำไว้สำหรับการใช้น้ำในช่วงต้นฤดูฝน
เพื่ออุปโภค - บริโภคและรักษาระบบนิเวศ
เดือนพฤษภาคม - กรกฎาคม



4. จัดสรรน้ำ
เพื่อการเกษตรกรรม



5. จัดสรรน้ำ
เพื่อการอุตสาหกรรม



ชป.เตรียมความพร้อมเครื่องจักร-เครื่องมือ ช่วยเหลือ ฤดูแล้ง ทั่วประเทศ ปี 2565/66

ส่วนบริหารเครื่องจักรกลที่ 1 เชียงใหม่

- เครื่องสูบน้ำ 165 เครื่อง
- เครื่องพลิกดินน้ำ 10 เครื่อง
- เครื่องจักรกลสนับสนุนอื่นๆ 275 หน่วย

รวม 450 หน่วย



ส่วนบริหารเครื่องจักรกลที่ 2 พิษณุโลก

- เครื่องสูบน้ำ 237 เครื่อง
- เครื่องพลิกดินน้ำ 23 เครื่อง
- เครื่องจักรกลสนับสนุนอื่นๆ 337 หน่วย

รวม 597 หน่วย



ส่วนบริหารเครื่องจักรกลที่ 3 ขอนแก่น

- เครื่องสูบน้ำ 346 เครื่อง
- เครื่องพลิกดินน้ำ 35 เครื่อง
- เครื่องจักรกลสนับสนุนอื่นๆ 406 หน่วย

รวม 787 หน่วย



ส่วนบริหารเครื่องจักรกลที่ 4 นครราชสีมา

- เครื่องสูบน้ำ 222 เครื่อง
- เครื่องพลิกดินน้ำ 176 เครื่อง
- เครื่องจักรกลสนับสนุนอื่นๆ 243 หน่วย

รวม 641 หน่วย



รวมทั้งประเทศ

- เครื่องสูบน้ำ 2,188 เครื่อง
- เครื่องพลิกดินน้ำ 617 เครื่อง
- เครื่องจักรกลสนับสนุนอื่นๆ 2,577 หน่วย

รวมเป็น
5,382 หน่วย



ส่วนบริหารเครื่องจักรกลที่ 5 พระนครศรีอยุธยา

- เครื่องสูบน้ำ 410 เครื่อง
- เครื่องพลิกดินน้ำ 39 เครื่อง
- เครื่องจักรกลสนับสนุนอื่นๆ 463 หน่วย

รวม 912 หน่วย



ส่วนบริหารเครื่องจักรกลที่ 7 กาญจนบุรี

- เครื่องสูบน้ำ 344 เครื่อง
- เครื่องพลิกดินน้ำ 143 เครื่อง
- เครื่องจักรกลสนับสนุนอื่นๆ 496 หน่วย

รวม 983 หน่วย



ส่วนกลาง นนทบุรี

- เครื่องสูบน้ำ 127 เครื่อง
- เครื่องพลิกดินน้ำ 120 เครื่อง
- เครื่องจักรกลสนับสนุนอื่นๆ 50 หน่วย

รวม 297 หน่วย

ส่วนบริหารเครื่องจักรกลที่ 8 สงขลา

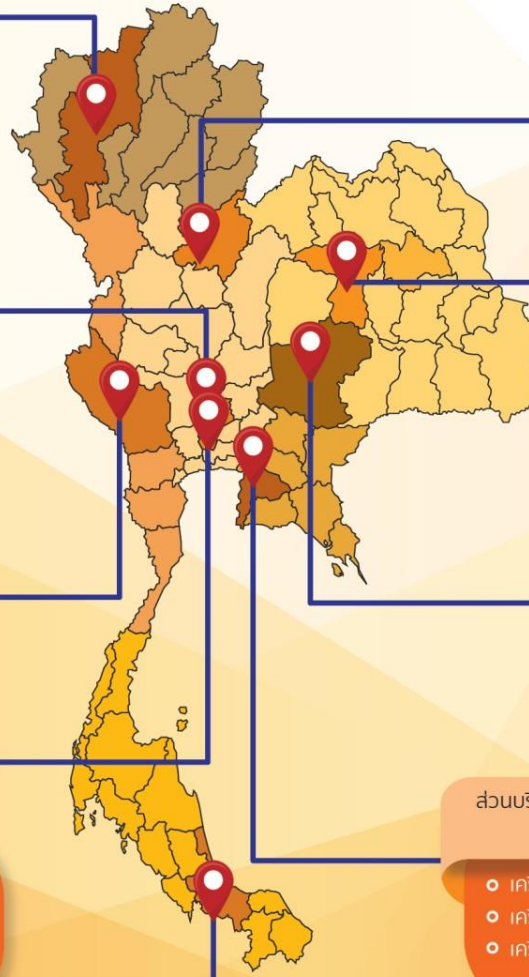
- เครื่องสูบน้ำ 337 เครื่อง
- เครื่องพลิกดินน้ำ 71 เครื่อง
- เครื่องจักรกลสนับสนุนอื่นๆ 307 หน่วย

รวม 715 หน่วย

ส่วนบริหารเครื่องจักรกลที่ 6 ชลบุรี

- เครื่องสูบน้ำ
- เครื่องพลิกดินน้ำ
- เครื่องจักรกลสนับสนุนอื่นๆ

รวม=หน่วย

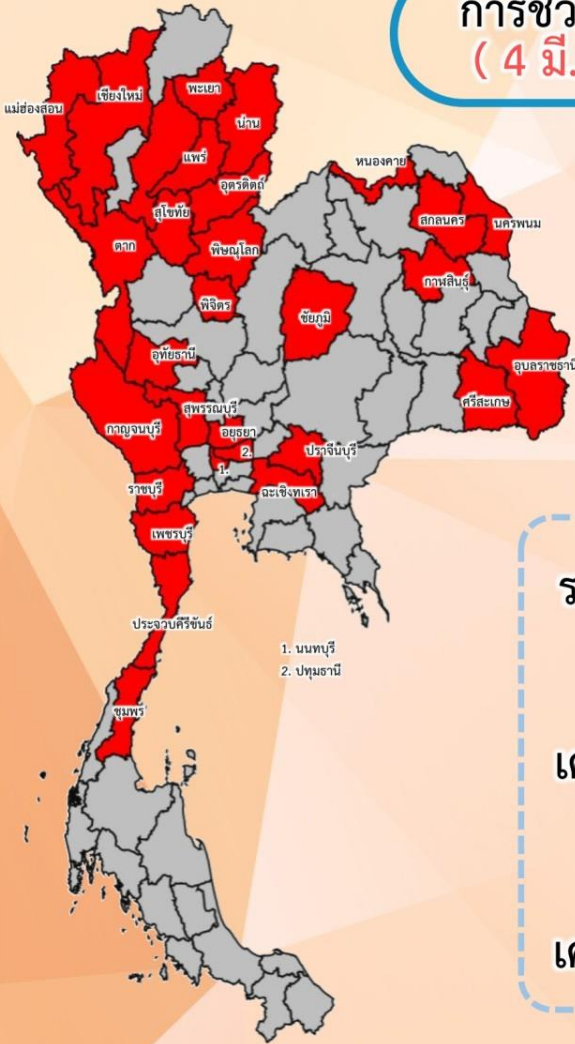




สรุปการให้ความช่วยเหลือเครื่องจักร-เครื่องมือ ช่วงฤดูแล้ง ปี 2565/66



การช่วยเหลือประจำสัปดาห์
(4 มี.ค.66 – 10 มี.ค.66)



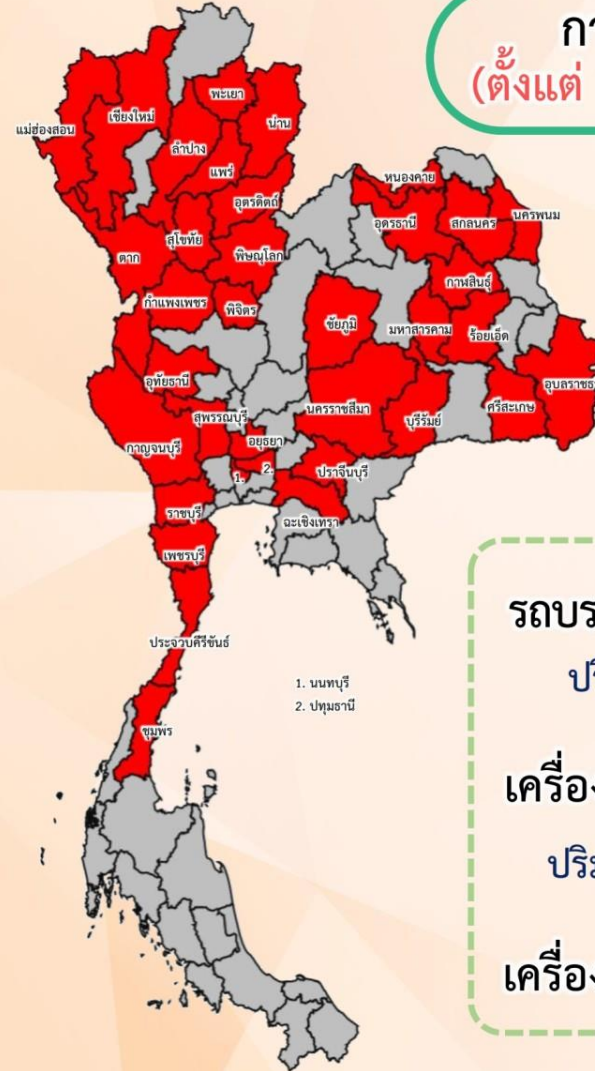
ช่วยเหลือประจำสัปดาห์รวม
30 จังหวัด

รถบรรทุกน้ำ = 3 คัน
ปริมาณน้ำรวม 48,000 ลิตร

เครื่องสูบน้ำ = 192 เครื่อง
ปริมาณน้ำรวม 8.461 ล้าน ลบ.ม.

เครื่องจักรอื่นๆ = 7 หน่วย

การช่วยเหลือสะสม
(ตั้งแต่ 1 พ.ย.65 – 10 มี.ค.66)



ช่วยเหลือสะสมรวม
36 จังหวัด

รถบรรทุกน้ำ = 8 คัน
ปริมาณน้ำรวม 552,000 ลิตร

เครื่องสูบน้ำ = 249 เครื่อง
ปริมาณน้ำรวม 126.352 ล้าน ลบ.ม.

เครื่องจักรอื่นๆ = 27 หน่วย



ผลการประชาสัมพันธ์สร้างการรับรู้สถานการณ์น้ำและการบริหารจัดการน้ำ



ฤดูแล้ง ปี 2565/66 กรมชลประทาน



ระหว่างวันที่ 11 - 17 มีนาคม 2566

1. ศูนย์เรียนรู้การเพิ่มประสิทธิภาพการผลิตสินค้าเกษตร (ศพก.)



จำนวน

143 ครั้ง

สะสม **200** ครั้ง

เกษตรกร

21,602 คน

สะสม **22,827** คน

2. คณะกรรมการจัดการชลประทาน (JMC)



จำนวน

115 ครั้ง

สะสม **174** ครั้ง

เกษตรกร

791 คน

สะสม **3,648** คน

3. กลุ่มใช้น้ำ



จำนวน

449 ครั้ง

สะสม **1,815** ครั้ง

เกษตรกร

15,847 คน

สะสม **46,254** คน

4. การประชาสัมพันธ์อื่นๆ



จำนวน

702 ครั้ง

สะสม **4,509** ครั้ง

ข้อมูลสะสม ตั้งแต่วันที่ 1 พ.ย. 65

รวมการประชาสัมพันธ์



จำนวนครั้งการประชาสัมพันธ์

1,409 สะสม **6,698**



จำนวนเกษตรกรที่รับการฟังประชาสัมพันธ์

28,240 สะสม **72,729**



โครงการจ้างแรงงานชลประทาน เพื่อช่วยเหลือเกษตรกร ประจำปีงบประมาณ พ.ศ. 2566 กรมชลประทาน



หลักเกณฑ์การจ้างแรงงาน

- 1** เกษตรกรที่ขึ้นทะเบียนกับกรมส่งเสริมการเกษตร หรือ **เกษตรกรในพื้นที่**
- 2** **สมาชิกกลุ่มผู้ใช้น้ำ** ของกรมชลประทาน ในพื้นที่
- 3** **ประชาชนและผู้ใช้งานแรงงานทั่วไป** ในพื้นที่
- 4** หากแรงงานในพื้นที่ไม่เพียงพอ ให้พิจารณาจ้างเกษตรกร/แรงงานในพื้นที่ใกล้เคียงจากหมู่บ้าน ตำบล อำเภอ จังหวัด และลุ่มน้ำ ตามลำดับ

ลักษณะงานที่จ้าง

งานซ่อมแซม บำรุงรักษา ขุดลอก ปรับปรุง งานชลประทาน โครงการส่งเสริมการดำเนินงานอันเนื่องมาจากพระราชดำริ งานก่อสร้างแหล่งน้ำและระบบส่งน้ำเพื่อชุมชน/ชนบท แก้มลิง การจัดการคุณภาพน้ำ



สถานการณ์ค่าความเค็มในลำน้ำสายหลัก

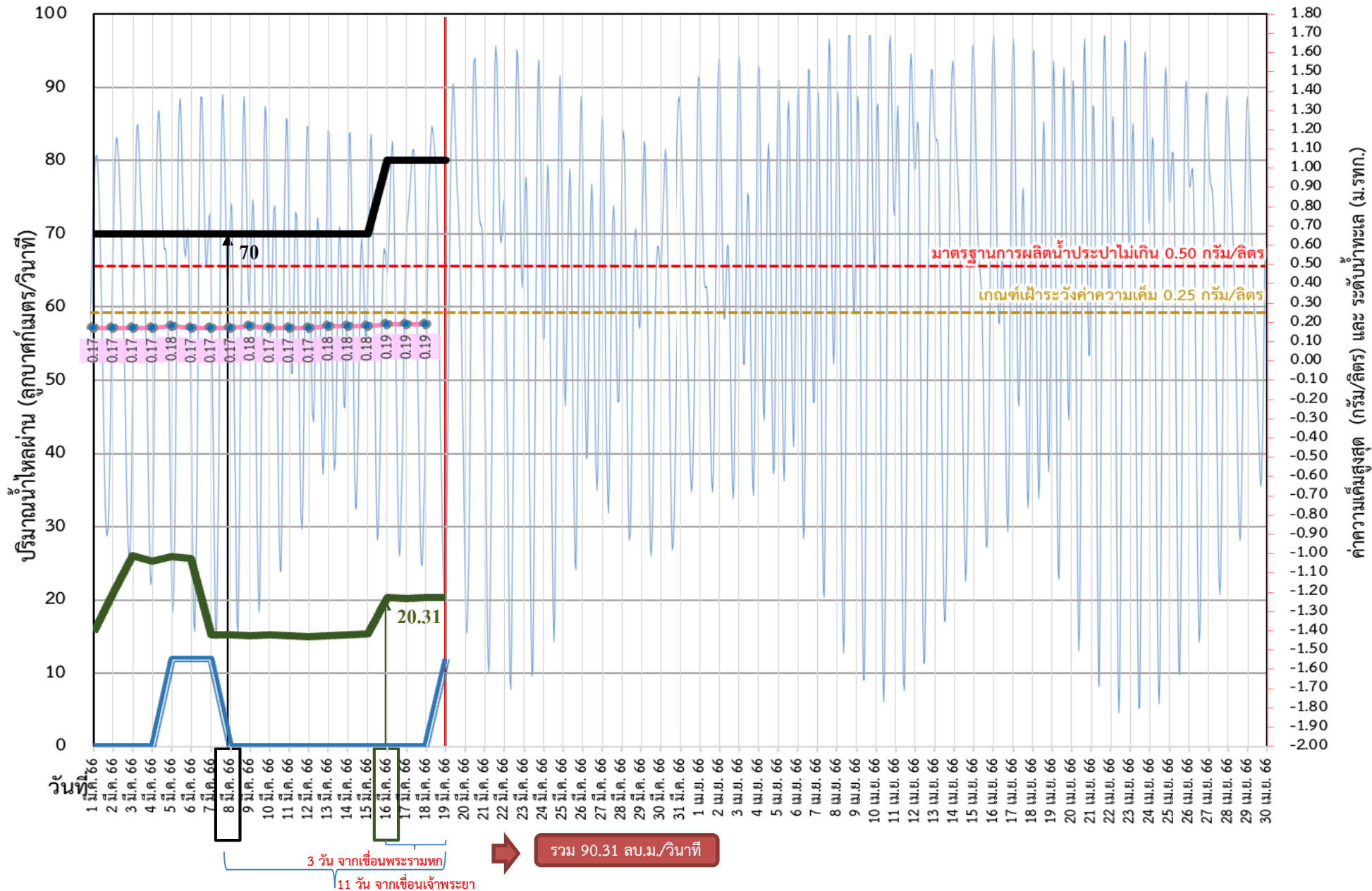
สถานการณ์ค่าความเค็มใน 4 ลำน้ำสายหลัก





ติดตามปริมาณน้ำไหลผ่านเขื่อน และติดตามค่าความเค็ม

ข้อมูล ณ วันที่ 19 มีนาคม 2566



- ระบายเขื่อนพระรามหก
ลบ.ม./วินาที
- ระบายเขื่อนเจ้าพระยา
ลบ.ม./วินาที
- สน.สิงหนาท
(ระบายลงเจ้าพระยา)
ลบ.ม./วินาที
- ความเค็มสูงสุด (ล้ำแล)
กรัม/ลิตร

| | | |
|------------------------------------|-------|--------------|
| เขื่อนเจ้าพระยา | 80.00 | ลบ.ม./วินาที |
| เขื่อนพระรามหก | 20.27 | ลบ.ม./วินาที |
| สน.สิงหนาท 2 | 00.00 | ลบ.ม./วินาที |
| ความเค็มสูงสุด | 0.19 | ลบ.ม./วินาที |
| (ความเค็มสูงสุดวันที่ 18 มี.ค. 66) | | |



ติดตามปริมาณน้ำไหลผ่านเขื่อน และติดตามค่าความเค็ม



| | ระบาย เขื่อนเจ้าพระยา ลบ.ม./วินาที | ระบาย เขื่อนป่าสักฯ ลบ.ม./วินาที | ระบายเขื่อน พระรามหก ลบ.ม./วินาที | รวมระบายเขื่อนเจ้าพระยา(ใช้เวลา11วัน) และพระรามหก(ใช้เวลา3วัน) ที่เดินทางมาบรรจบกัน | ความเค็ม สูงสุด(สำแล) กรัม/ลิตร | จำนวนชั่วโมงที่ความเค็ม เกิน 0.25 กรัมต่อลิตร (ชั่วโมง) ตั้งแต่เวลา 00.00-23.00น. | จำนวนชั่วโมงที่ความเค็ม เกิน 0.50 กรัมต่อลิตร (ชั่วโมง) ตั้งแต่เวลา 00.00-23.00น. | สน.สิงหนาท (ระบายลงเจ้าพระยา) ลบ.ม./วินาที | รวมระบายจากเขื่อนเจ้าพระยา +เขื่อนพระรามหก+สิงหนาท 2 ลบ.ม./วินาที |
|-------------|--|--|---|---|---------------------------------------|--|--|--|---|
| 6 มี.ค. 66 | 70.00 | 50.12 | 25.70 | 96.01 | 0.17 | 0 | 0 | 12.00 | 108.01 |
| 7 มี.ค. 66 | 70.00 | 50.10 | 15.27 | 95.33 | 0.17 | 0 | 0 | 12.00 | 107.33 |
| 8 มี.ค. 66 | 70.00 | 50.08 | 15.21 | 95.85 | 0.17 | 0 | 0 | 0.00 | 95.85 |
| 9 มี.ค. 66 | 70.00 | 50.05 | 15.07 | 95.70 | 0.18 | 0 | 0 | 0.00 | 95.70 |
| 10 มี.ค. 66 | 70.00 | 50.03 | 15.23 | 85.27 | 0.17 | 0 | 0 | 0.00 | 85.27 |
| 11 มี.ค. 66 | 70.00 | 50.01 | 15.08 | 85.21 | 0.17 | 0 | 0 | 0.00 | 85.21 |
| 12 มี.ค. 66 | 70.00 | 50.14 | 15.03 | 85.07 | 0.17 | 0 | 0 | 0.00 | 85.07 |
| 13 มี.ค. 66 | 70.00 | 50.11 | 15.10 | 85.23 | 0.18 | 0 | 0 | 0.00 | 85.23 |
| 14 มี.ค. 66 | 70.00 | 50.10 | 15.27 | 85.08 | 0.18 | 0 | 0 | 0.00 | 85.08 |
| 15 มี.ค. 66 | 70.00 | 50.07 | 15.37 | 85.03 | 0.18 | 0 | 0 | 0.00 | 85.03 |
| 16 มี.ค. 66 | 80.00 | 50.14 | 20.31 | 85.10 | 0.19 | 0 | 0 | 0.00 | 85.10 |
| 17 มี.ค. 66 | 80.00 | 50.15 | 20.21 | 85.27 | 0.19 | 0 | 0 | 0.00 | 85.27 |
| 18 มี.ค. 66 | 80.00 | 50.11 | 20.34 | 85.37 | 0.19 | 0 | 0 | 0.00 | 85.37 |
| 19 มี.ค. 66 | 80.00 | 50.07 | 20.27 | 90.31 | | | | 12.00 | 102.31 |

11 วัน

3 วัน



คาดการณ์ปริมาณน้ำ
ณ วันที่ 1 พฤษภาคม 2566



คาดการณ์ปริมาณน้ำอ่างเก็บน้ำขนาดใหญ่ 35 แห่งในช่วงฤดูแล้ง 2565/66

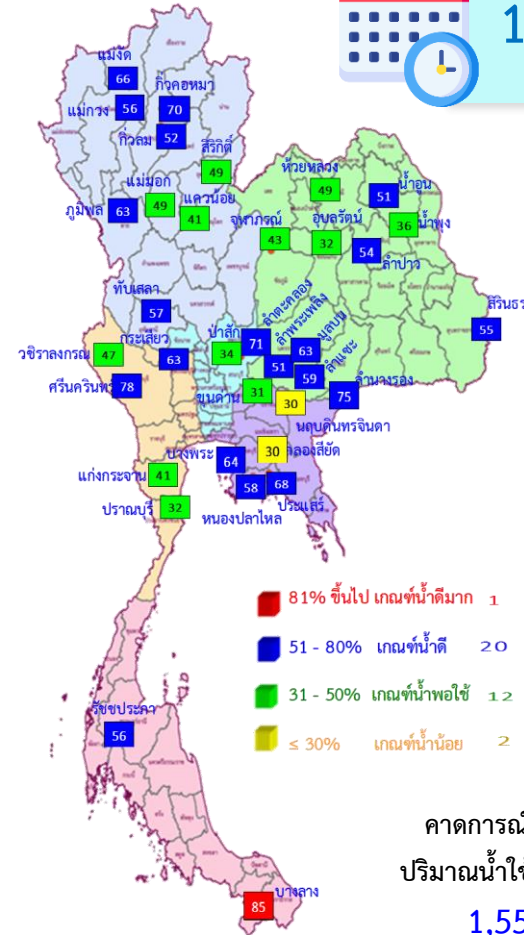


สถิติและคาดการณ์ปริมาณน้ำอ่างเก็บน้ำขนาดใหญ่ 35 แห่งในช่วงฤดูแล้ง 2565/66

| ปี | ปริมาณน้ำ (ล้าน ลบ.ม.) | % | น้ำใช้การ (ล้าน ลบ.ม.) | % |
|------------------|------------------------|----|------------------------|----|
| 1 พ.ศ.62 | 40,452 | 57 | 16,909 | 36 |
| 1 พ.ศ.63 | 33,757 | 48 | 10,449 | 22 |
| 1 พ.ศ.64 | 33,387 | 48 | 10,334 | 22 |
| 1 พ.ศ.65 | 40,578 | 57 | 17,036 | 36 |
| 1 พ.ศ. 66 | 42,134 | 59 | 18,595 | 39 |
| 1 พ.ศ. 66 (2544) | 43,315 | 61 | 19,772 | 42 |



1 พ.ค. 66



คาดการณ์ 1 พฤษภาคม 2566 ปริมาณน้ำใช้การมากกว่า ปี 2565 1,59 ล้าน ลบ.ม.

| ปี พ.ศ. | ปริมาณน้ำ (ล้าน ลบ.ม.) | % | น้ำใช้การ (ล้าน ลบ.ม.) | % |
|---------|------------------------|----|------------------------|----|
| 2566 | 42,134 | 59 | 18,595 | 39 |



คาดการณ์ปริมาณน้ำใช้การใน 4 เขื่อนหลัก ณ วันที่ 1 พ.ค. 2566

เขื่อนภูมิพล

| ปี | ปริมาณ | | น้ำใช้การ | |
|-----------|--------------|----|--------------|----|
| | (ล้าน ลบ.ม.) | % | (ล้าน ลบ.ม.) | % |
| 1 พ.ค. 65 | 5,791 | 43 | 1,991 | 21 |
| 1 พ.ค. 66 | 8,518 | 63 | 4,718 | 49 |

เขื่อนป่าสักชลสิทธิ์

| ปี | ปริมาณ | | น้ำใช้การ | |
|-----------|--------------|----|--------------|----|
| | (ล้าน ลบ.ม.) | % | (ล้าน ลบ.ม.) | % |
| 1 พ.ค. 65 | 330 | 34 | 327 | 34 |
| 1 พ.ค. 66 | 324 | 34 | 321 | 34 |

เขื่อนสิริกิติ์

| ปี | ปริมาณ | | น้ำใช้การ | |
|-----------|--------------|----|--------------|----|
| | (ล้าน ลบ.ม.) | % | (ล้าน ลบ.ม.) | % |
| 1 พ.ค. 65 | 3,702 | 39 | 852 | 13 |
| 1 พ.ค. 66 | 4,607 | 48 | 1,757 | 26 |

1 พฤษภาคม 2565
น้ำใช้การ 4 เขื่อนน้ำ
3,510 ล้าน ลบ.ม.

คาดการณ์ 1 พฤษภาคม 2566
น้ำใช้การ 4 เขื่อนน้ำ
7,142 ล้าน ลบ.ม.

เขื่อนแควน้อย

| ปี | ปริมาณ | | น้ำใช้การ | |
|-----------|--------------|----|--------------|----|
| | (ล้าน ลบ.ม.) | % | (ล้าน ลบ.ม.) | % |
| 1 พ.ค. 65 | 383 | 41 | 340 | 38 |
| 1 พ.ค. 66 | 389 | 41 | 346 | 39 |



คาดการณ์ปริมาณน้ำรวม 4 เขื่อนหลัก

| ปี | ปริมาณน้ำ (ล้าน ลบ.ม.) | % | น้ำใช้การ (ล้าน ลบ.ม.) | % |
|-----------|---------------------------|----|---------------------------|----|
| 1 พ.ค. 65 | 10,206 | 41 | 3,510 | 19 |
| 1 พ.ค. 66 | 13,838 | 56 | 7,142 | 39 |



กรมชลประทาน

กรมชลประทาน
กระทรวงเกษตรและสหกรณ์

