



สถานการณ์และการบริหารจัดการน้ำ ฤดูฝน ปี 2566

ศูนย์ปฏิบัติการน้ำอัจฉริยะ (SWOC) กรมชลประทาน

วันที่ 19 สิงหาคม 2566



สถานการณ์ฝน และสภาพภูมิอากาศ

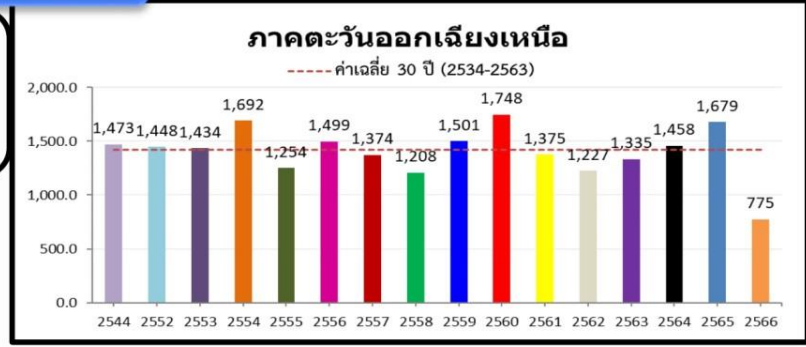


ปริมาณฝนสะสม (1 ม.ค. - 14 ส.ค.2566)

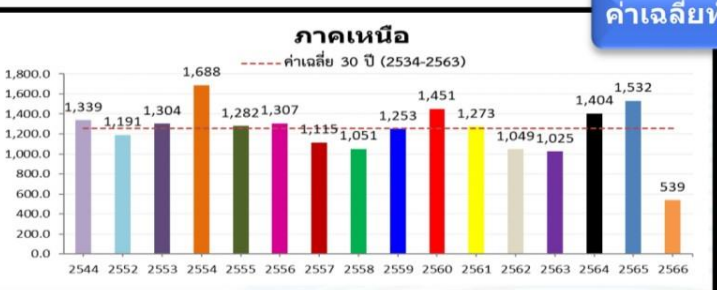
ฝนสะสมต่ำกว่าค่าปกติ **18%**



ค่าเฉลี่ยทั้งปี 1,420.8 มม.

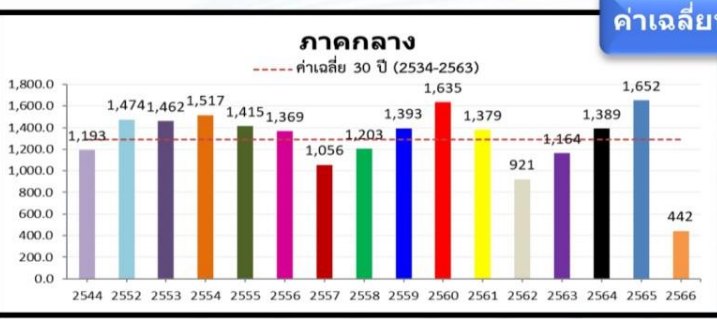


-100.3(-11%)
-229.6(-23%)
-182.4(-19%)



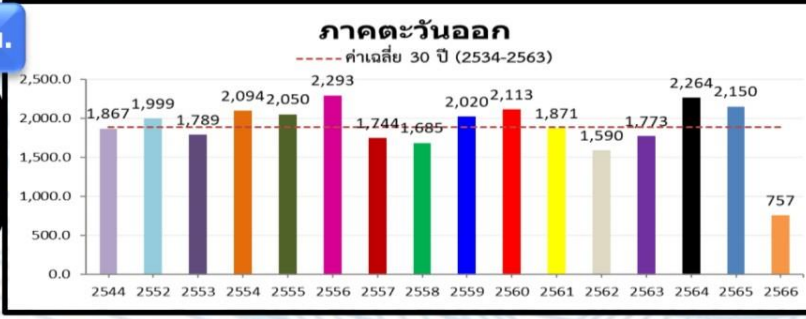
-200.3(-27%)
-378.0(-41%)
-371.6(-41%)

หมายเหตุ
ตัวเลขสีดำ คือ ปี 66 เทียบกับค่าเฉลี่ย 30 ปี (2534-2563)
ตัวเลขสีม่วง คือ ปี 66 เทียบ ปี 65 (ณ วันเดียวกัน)
ตัวเลขสีน้ำเงิน คือ ปี 66 เทียบ ปี 44 (ณ วันเดียวกัน)

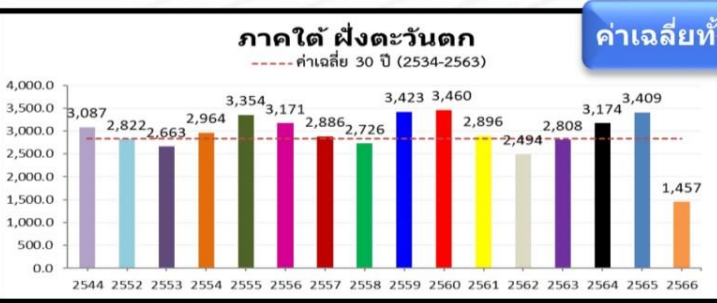


-254.1(-37%)
-443.1(-50%)
-253.6(-36%)

ค่าเฉลี่ยทั้งปี 1,887.1 มม.



-328.3(-30%)
-444.8(-37%)
-424.6(-36%)

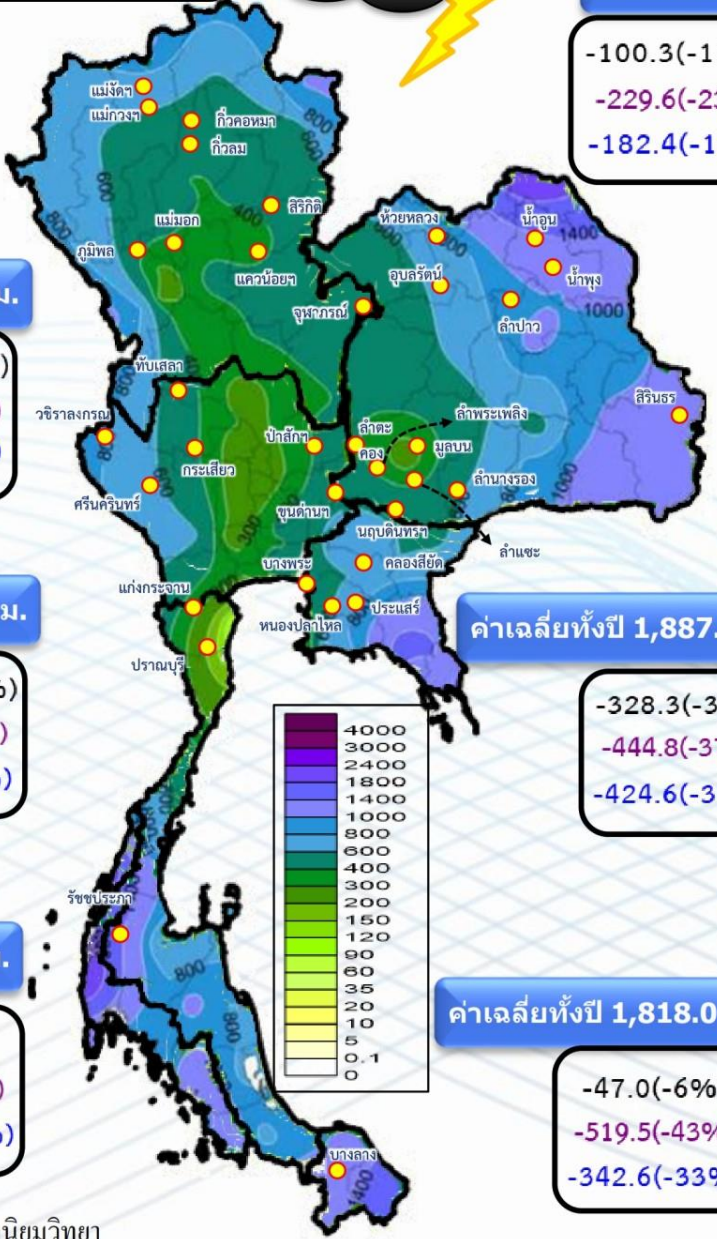


-29.2(-2%)
-253.1(-15%)
-453.3(-24%)

ค่าเฉลี่ยทั้งปี 1,818.0 มม.



-47.0(-6%)
-519.5(-43%)
-342.6(-33%)



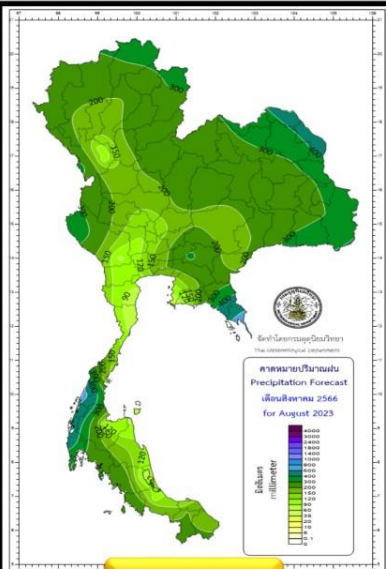


คาดการณ์ฝนรายเดือนของประเทศไทย (สิงหาคม 2566 - มกราคม 2567) ของกรมอุตุนิยมวิทยา

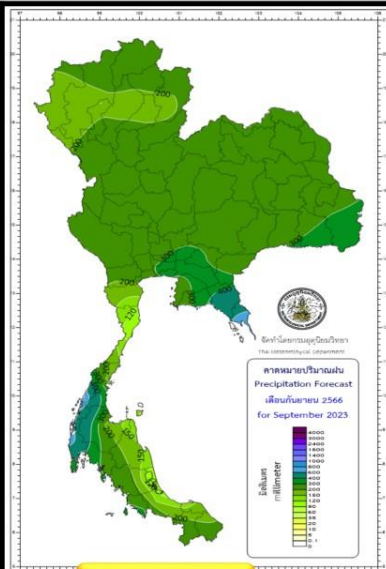


ณ วันที่ 6 ส.ค.66

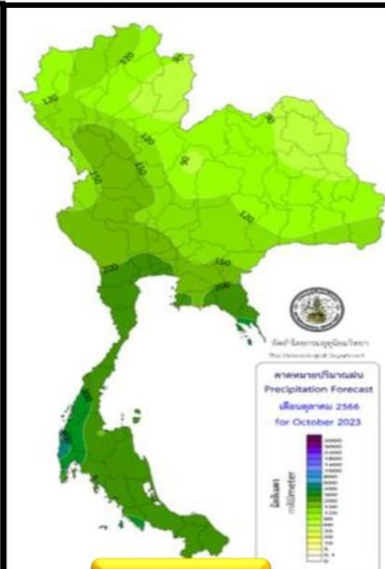
ปริมาณฝนรวม (มม.)



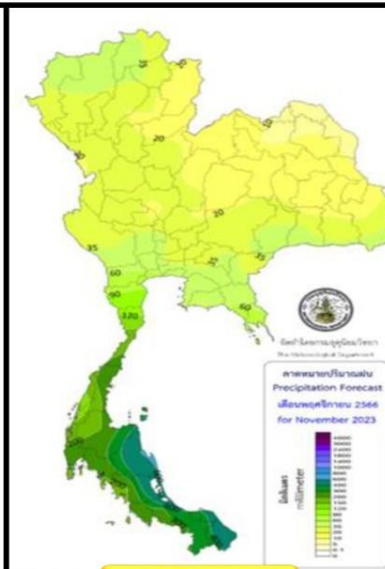
สิงหาคม 66



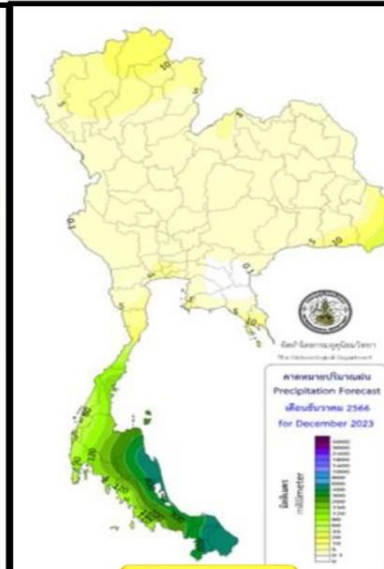
กันยายน 66



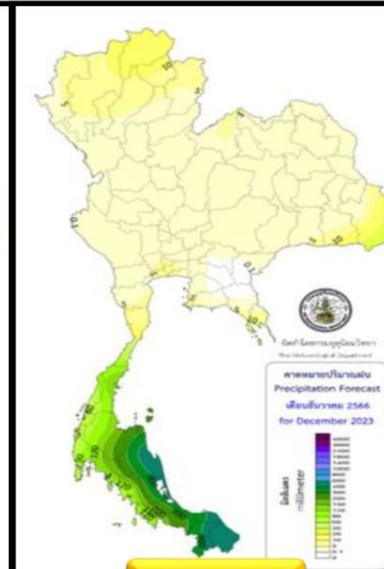
ตุลาคม 66



พฤศจิกายน 66

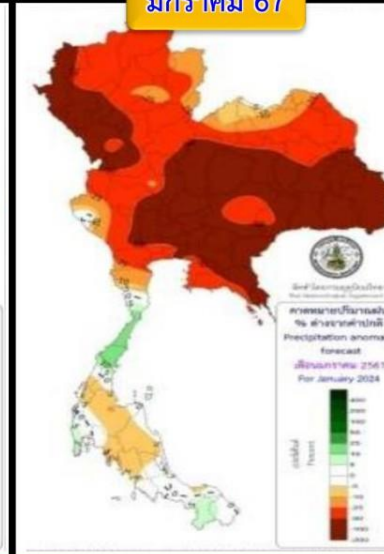
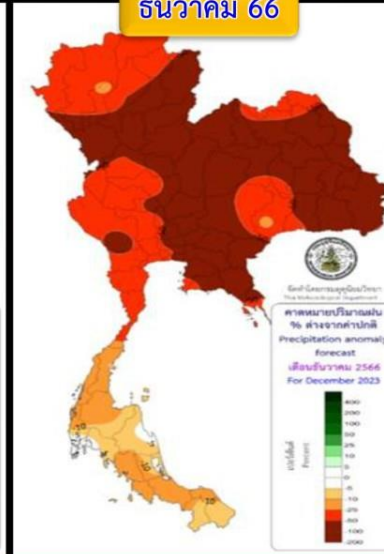
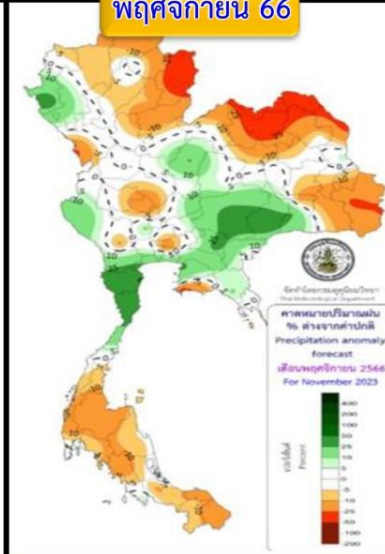
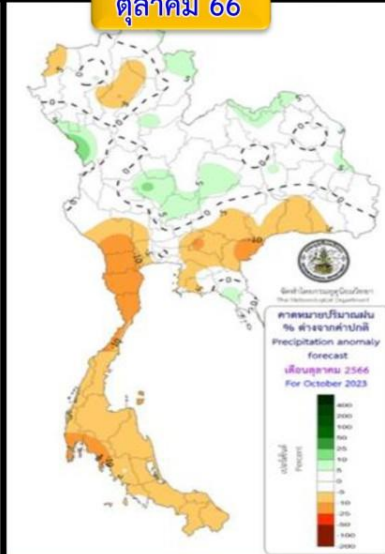
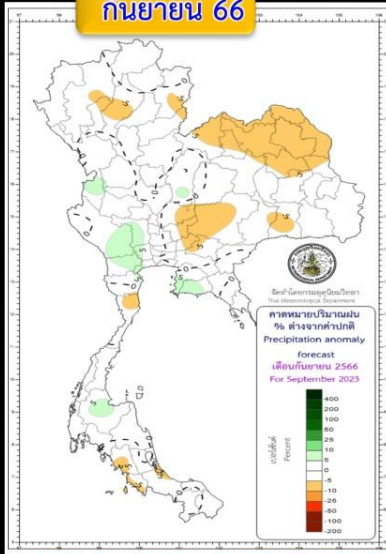
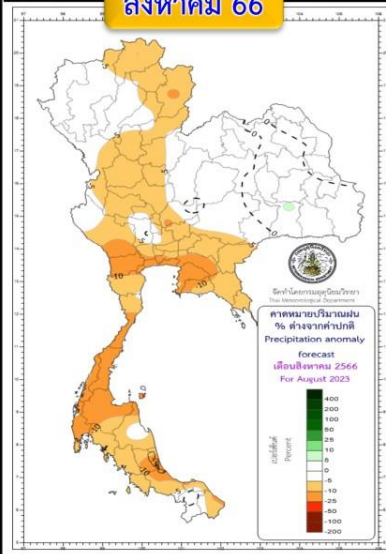


ธันวาคม 66



มกราคม 67

สูง-ต่ำ กว่าค่าปกติ(มม.)



ภาคตะวันออกเฉียงเหนือจะมีปริมาณฝนรวมใกล้เคียงค่าปกติ ส่วนภาคอื่นฯ จะมีปริมาณฝนต่ำกว่าค่าปกติ

พื้นที่ส่วนใหญ่จะมีปริมาณฝนรวมใกล้เคียงค่าปกติ เว้นแต่ภาคตะวันออกเฉียงเหนือจะมีปริมาณฝนรวมต่ำกว่าค่าปกติ

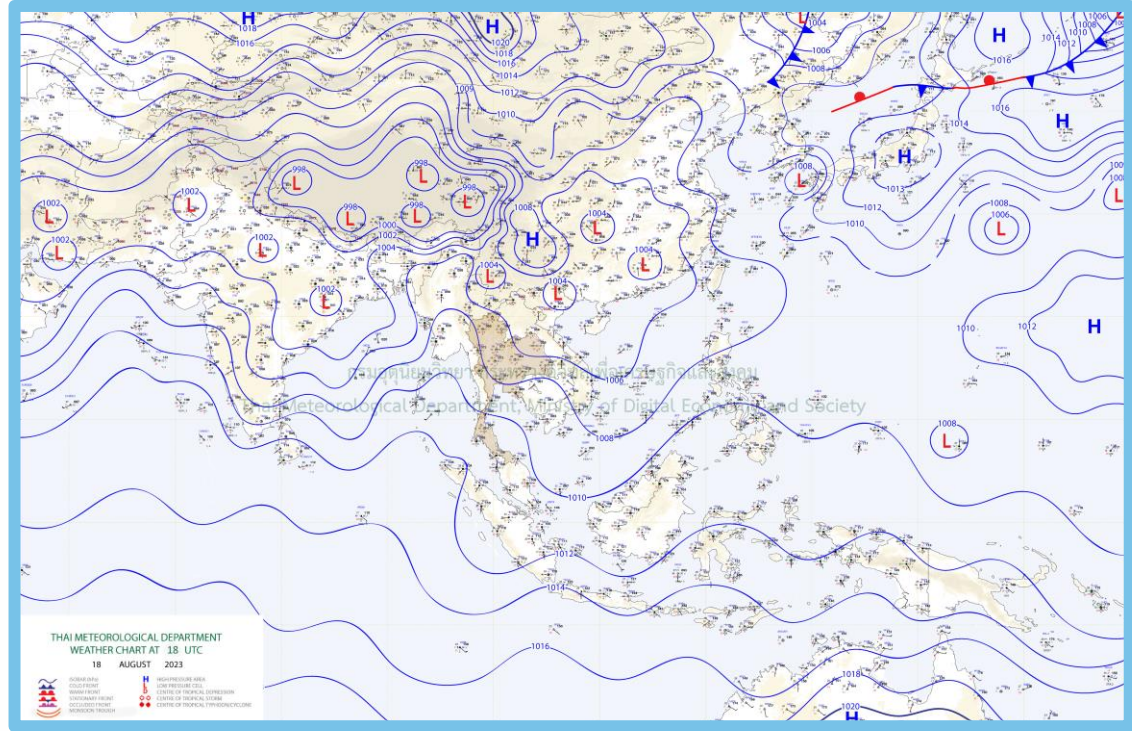
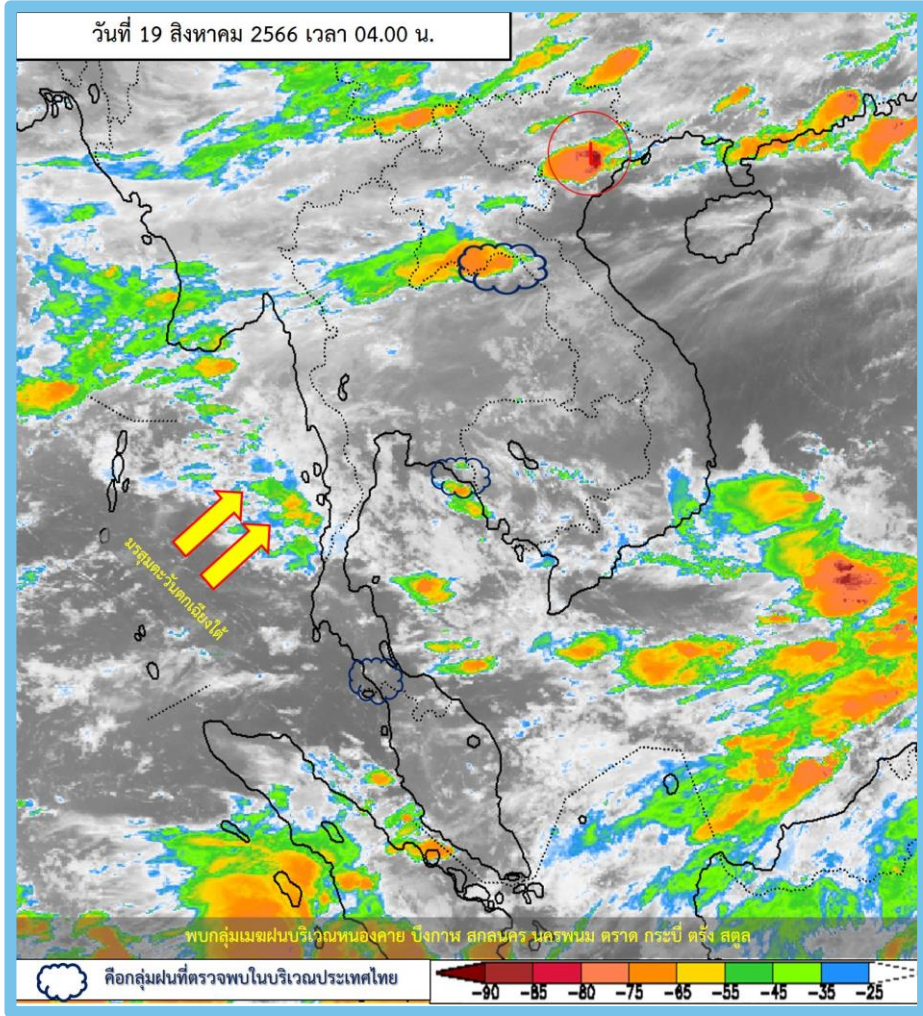
พื้นที่ส่วนใหญ่ของประเทศไทยตอนบนจะมีฝนรวมใกล้เคียงค่าปกติ เว้นแต่ภาคตะวันออกและภาคใต้ต่ำกว่าค่าปกติ

พื้นที่ตอนกลางของประเทศไทยจะมีปริมาณฝนรวมใกล้เคียงถึงสูงกว่าค่าปกติ ส่วนพื้นที่อื่นๆ ปริมาณฝนรวมต่ำกว่าค่าปกติ

บริเวณประเทศไทยจะมีปริมาณฝนรวมต่ำกว่าค่าปกติ โดยเฉพาะประเทศไทยตอนบน

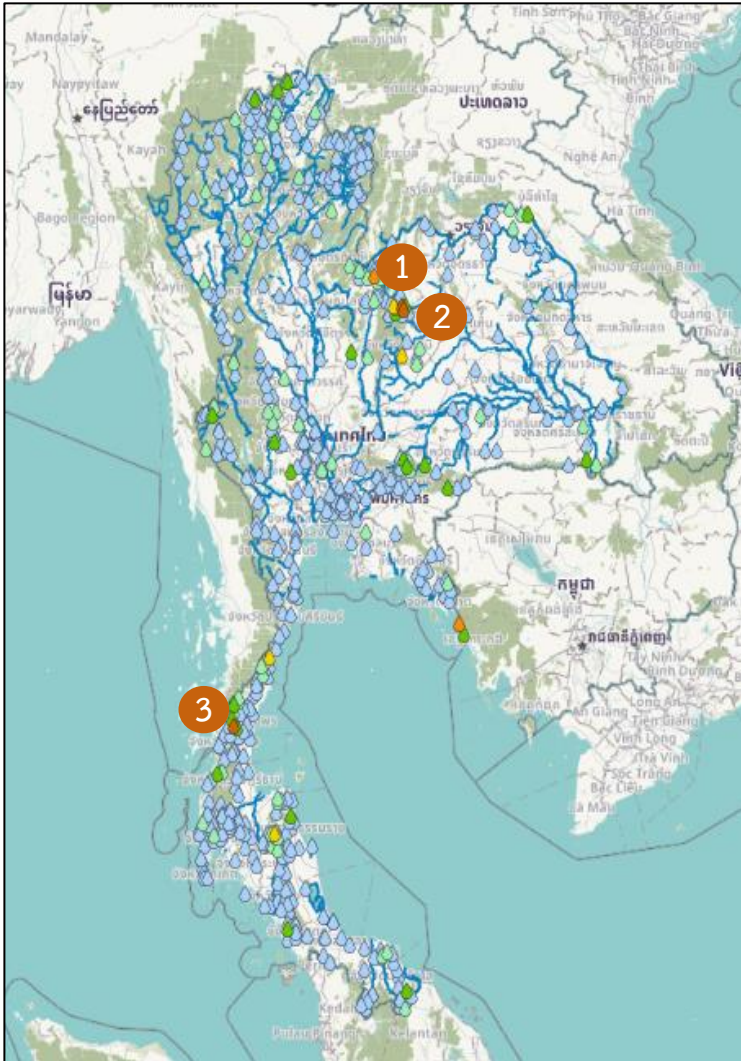
ประเทศไทยตอนบนจะมีปริมาณฝนรวมต่ำกว่าค่าปกติ ส่วนภาคใต้จะมีฝนใกล้เคียงถึงต่ำกว่าค่าปกติเล็กน้อย

คำอธิบาย



พยากรณ์อากาศ 24 ชั่วโมงข้างหน้า

มรสุมตะวันตกเฉียงใต้กำลังปานกลางพัดปกคลุมทะเลอันดามัน ประเทศไทย และอ่าวไทย ในขณะที่มีหย่อมความกดอากาศต่ำบริเวณประเทศเวียดนามตอนบน **ลักษณะเช่นนี้ทำให้ประเทศไทยมีฝนฟ้าคะนองเกิดขึ้น บางแห่ง**

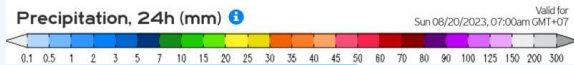
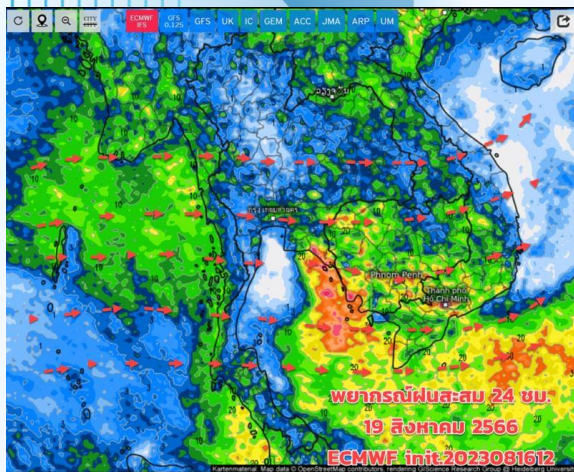


สถานี	ตำบล อำเภอ จังหวัด	เวลา	ฝนสะสม (มม.)
ยอดภูกระดึง	ต.ศรีฐาน อ.ภูกระดึง จ.เลย 1	05:00 น.	88
บ้านนาน้อย	ต.ศรีฐาน อ.ภูกระดึง จ.เลย 2	05:00 น.	75
บ้านห้วยไทรงาม	ต.ลำเลียง อ.กระบุรี จ.ระนอง 3	05:00 น.	73
บ้านขามป้อม	ต.ร่องจิก อ.ภูเรือ จ.เลย	05:00 น.	62
อบต.ไม้รูด	ต.ไม้รูด อ.คลองใหญ่ จ.ตราด	06:00 น.	57.4
บ้านมรสว	ต.ชัยเกษม อ.บางสะพาน จ.ประจวบคีรีขันธ์	05:00 น.	48.5
บ้านห้วยหินลับ	ต.วังยาง อ.น้ำหนาว จ.เพชรบูรณ์	05:00 น.	48
บ้านลาดเหนือ	ต.หนองบัวแดง อ.หนองบัวแดง จ.ชัยภูมิ	05:00 น.	47.5
สถานีวิจัยต้นน้ำตาปี	ต.กะทูน อ.พิปูน จ.นครศรีธรรมราช	06:00 น.	39.8
บ้านหินใหญ่	ต.น้ำจืด อ.กระบุรี จ.ระนอง	05:00 น.	35

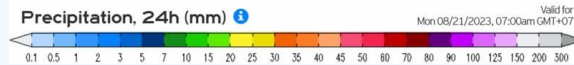
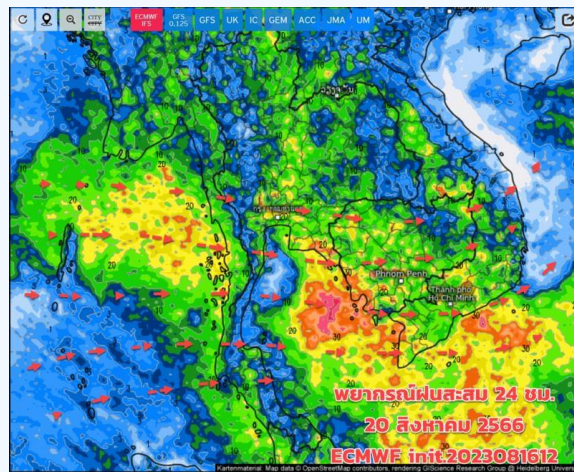
>0-10	>10-20	>20-35	>35-50	>50-70	>70-90	>90
ฝนเล็กน้อย ฝนน้อย	ฝนปานกลาง		ฝนหนัก			ฝนหนักมาก ฝนมาก



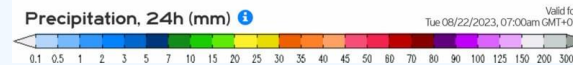
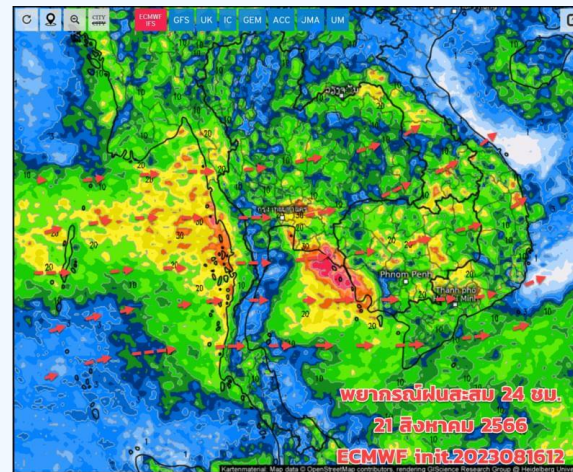
พยากรณ์ฝนสะสมรายวัน จากแบบจำลองบรรยากาศเชิงตัวเลข GFS วันที่ 19 ส.ค. – 25 ส.ค. 66



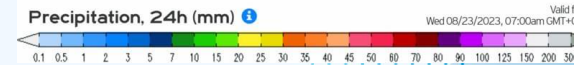
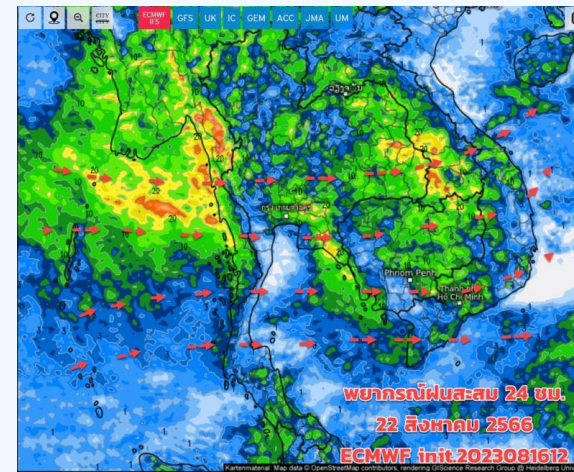
วันที่ 19 ส.ค. 2566



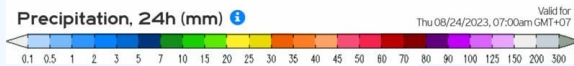
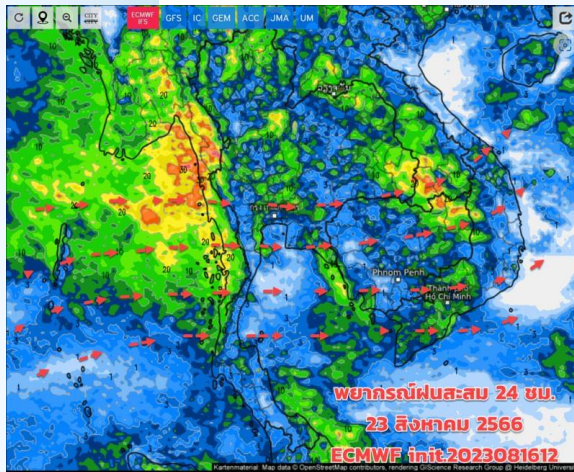
วันที่ 20 ส.ค. 2566



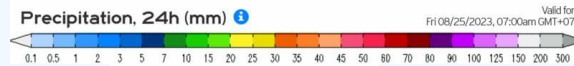
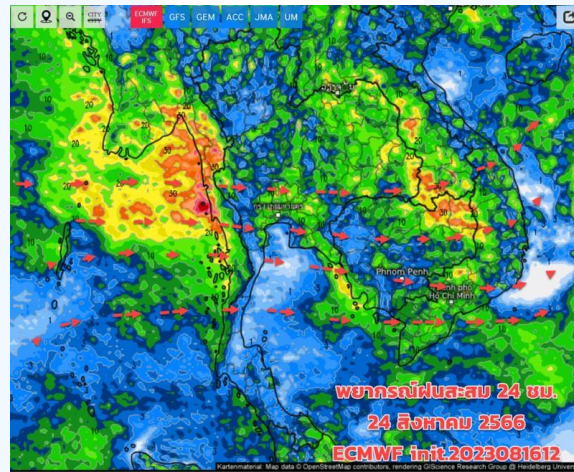
วันที่ 21 ส.ค. 2566



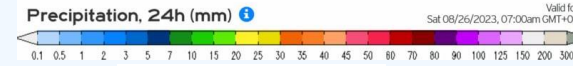
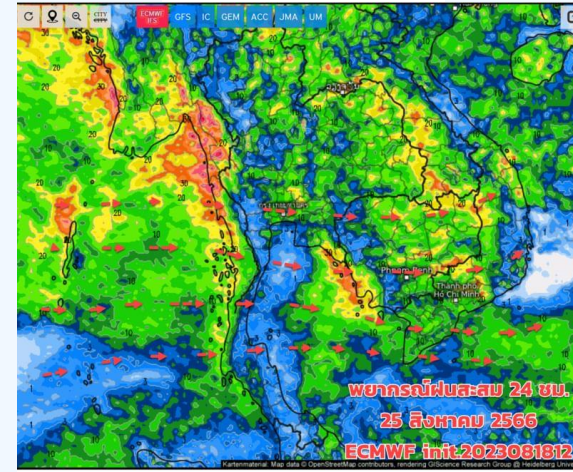
วันที่ 22 ส.ค. 2566



วันที่ 23 ส.ค. 2566



วันที่ 24 ส.ค. 2566



วันที่ 25 ส.ค. 2566

การคาดหมาย

19 -23 ส.ค.66 คาดว่าร่องมรสุมจะเลื่อนลงมาพาดผ่านทางภาคเหนือ และภาคอีสาน ส่วนมรสุมตะวันตกเฉียงเหนือยังคงพัดปกคลุม ลมระดับบนเปลี่ยนทิศทางเป็นลมตะวันออก และมีกระแสลมไหลเวียนเข้าสู่ศูนย์กลาง (Cyclonic) บริเวณปลายแหลมญวน ทำให้มีฝนกระจายเพิ่มขึ้น แต่ยังไม่สม่ำเสมอ ส่วนใหญ่ปริมาณฝนเป็นเล็กน้อย ถึงปานกลาง และมีฝนตกหนักบางแห่ง



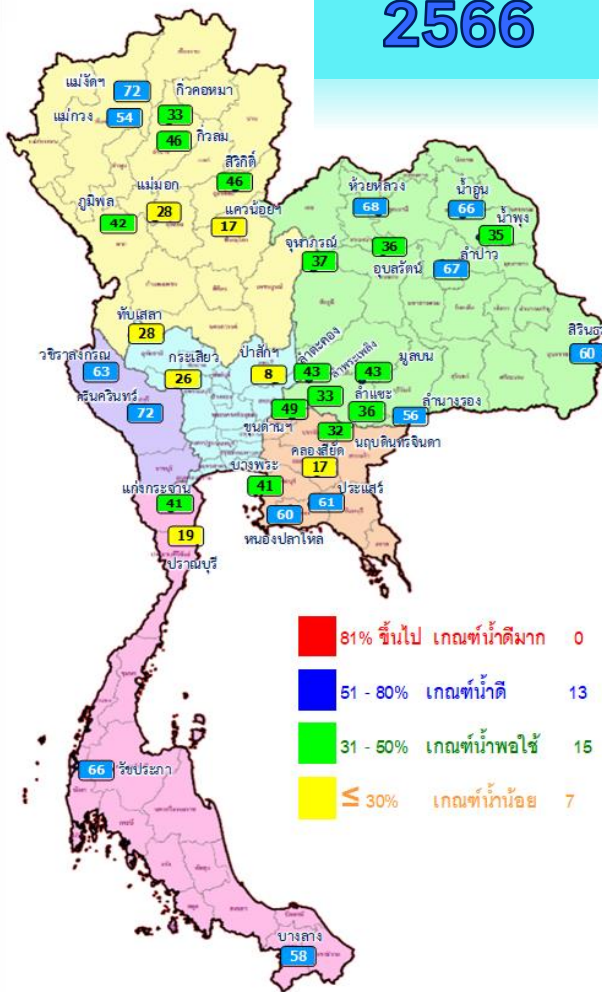
สถานการณ์น้ำในอ่างเก็บน้ำ และสถานการณ์น้ำท่า



ปริมาณน้ำเก็บกักในอ่างเก็บน้ำขนาดใหญ่ วันที่ 19 สิงหาคม

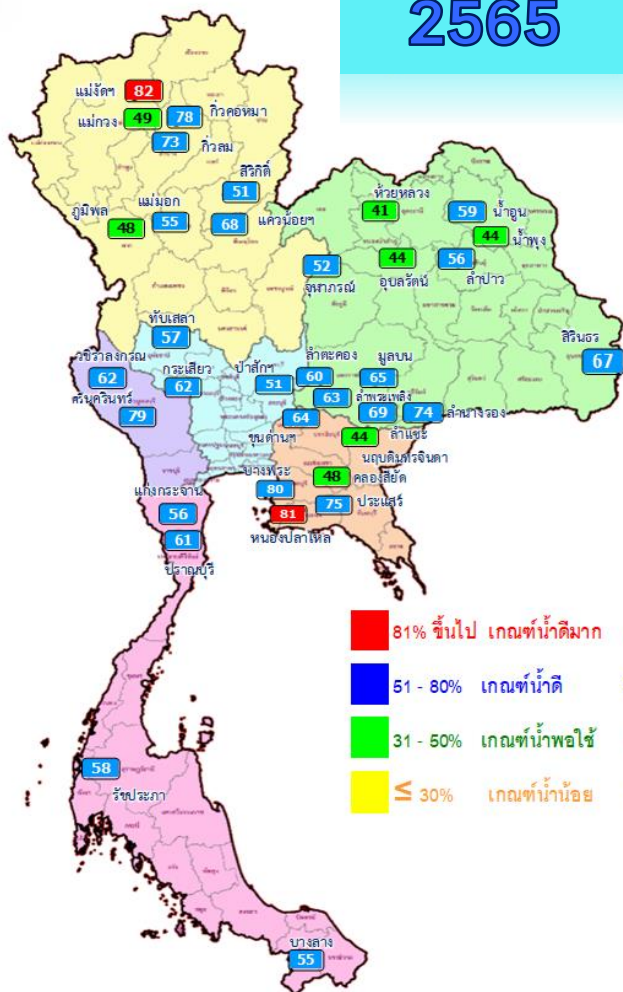


2566



- 81% ขึ้นไป เกณฑ์น้ำดีมาก 0 แห่ง
- 51 - 80% เกณฑ์น้ำดี 13 แห่ง
- 31 - 50% เกณฑ์น้ำพอใช้ 15 แห่ง
- ≤ 30% เกณฑ์น้ำน้อย 7 แห่ง

2565



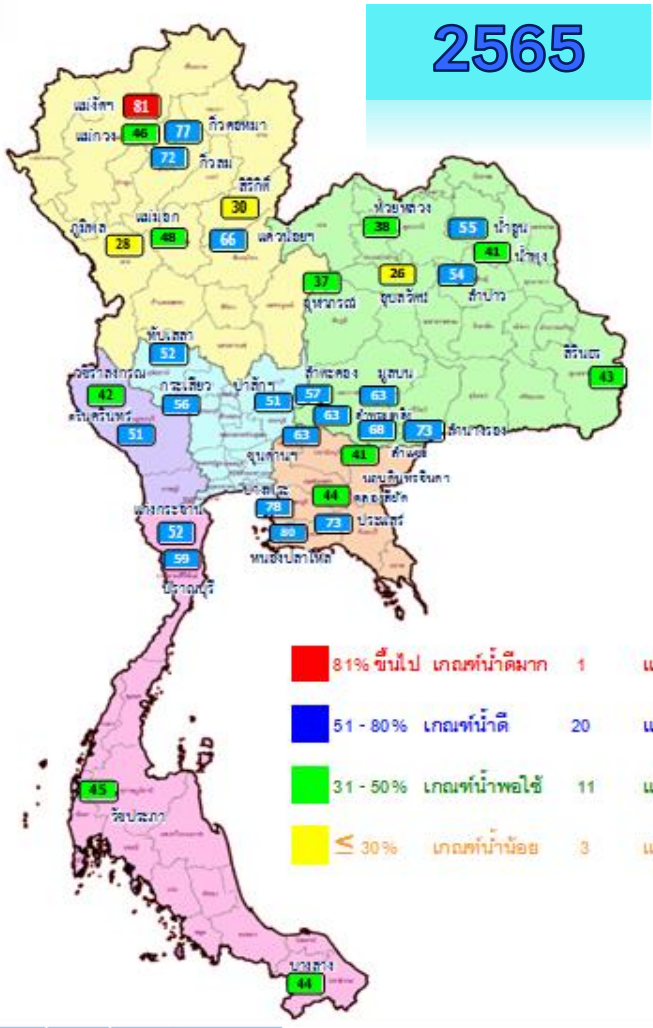
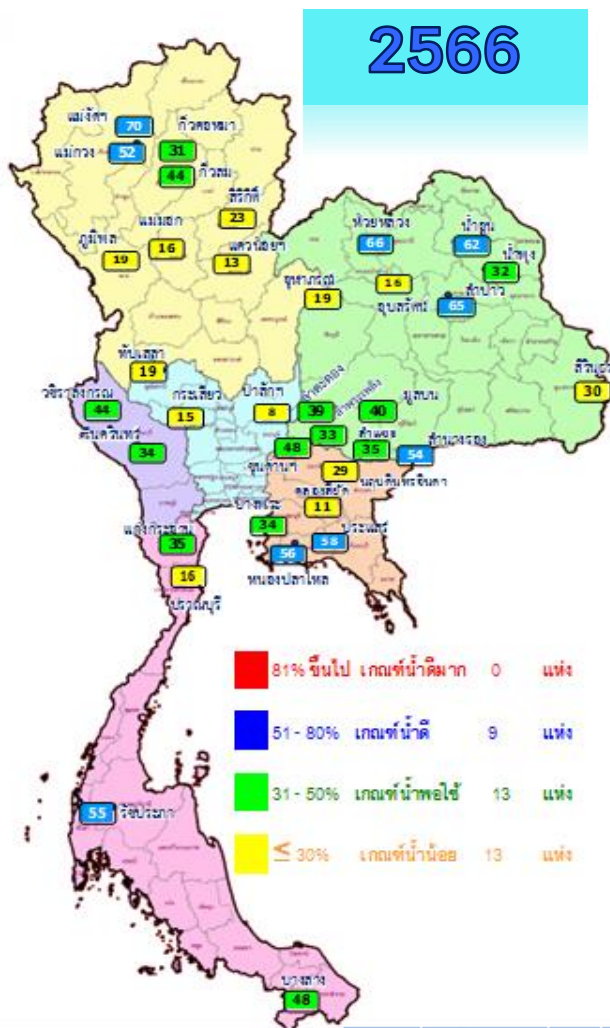
- 81% ขึ้นไป เกณฑ์น้ำดีมาก 2 แห่ง
- 51 - 80% เกณฑ์น้ำดี 26 แห่ง
- 31 - 50% เกณฑ์น้ำพอใช้ 7 แห่ง
- ≤ 30% เกณฑ์น้ำน้อย 0 แห่ง

ปี พ.ศ.	น้ำเก็บกัก (ล้าน ลบ.ม.)	%	น้ำใช้การ (ล้าน ลบ.ม.)	%	น้ำใช้การมาก / น้อย
2566	39,067	55	15,530	33	น้อยกว่าปีที่แล้ว
2565	43,117	61	19,575	41	4,045

ภาค อ่างเก็บน้ำเขื่อน	ความจุ ที่ รนส. (ล้าน ม.³)	ความจุ ที่ รนท. (ล้าน ม.³)	ความจุ น้ำใช้การ (ล้าน ม.³)	ณ วันนี้						ปริมาณน้ำ ไหลลง วันนี้ (ล้าน ม.³)	ปริมาณน้ำ ระบาย วันนี้ (ล้าน ม.³)	
				ปี 2565		ปี 2566						
				ปริมาตร (ล้าน ม.³)	% รนท.	ปริมาตร (ล้าน ม.³)	% รนท.	ปริมาตรใช้การ (ล้าน ม.³)	% ใช้การ			
ภาคเหนือ												
ภูมิพล*	13,462	13,462	9,662	6,457	48	5,663	42	1,863	14	19	10.31	25.00
สิริกิติ์*	10,508	9,510	6,660	4,821	51	4,371	46	1,521	16	23	25.62	13.00
แม่จันสมบูรณ์ชล	323	265	253	217	82	190	72	178	67	70	0.66	0.15
แม่จันอุตรธารา	295	263	249	128	49	143	54	129	49	52	0.21	0.59
กิ่วลม	106	106	103	77	73	48	46	45	42	44	1.05	0.96
กิ่วคอหมา	209	170	164	132	78	57	33	50	30	31	0.09	0.49
แควน้อยบางแดน	1,080	939	896	637	68	163	17	120	13	13	1.34	1.30
แม่มอก	110	110	94	61	55	31	28	15	14	16	0.00	0.12
ภาคตะวันออกเฉียงเหนือ												
ห้วยหลวง	136	136	129	55	41	92	68	85	63	66	0.24	0.11
น้ำอูน	780	520	475	306	59	341	66	296	57	62	0.27	0.00
น้ำพุง*	200	165	157	72	44	58	35	50	30	32	0.10	0.61
จุฬารามย์*	181	164	127	85	52	61	37	24	15	19	0.15	0.51
อุบลรัตน์*	4,640	2,431	1,850	1,059	44	869	36	288	12	16	3.89	0.80
ลำปาว	2,450	1,980	1,880	1,114	56	1,317	67	1,217	61	65	2.40	3.58
ลำตะคอง	445	314	292	188	60	137	43	114	36	39	0.31	0.69
ลำพระเพลิง	242	155	154	98	63	52	33	50	33	33	0.00	0.48
มูลบน	350	141	134	91	65	60	43	53	38	40	0.05	0.56
ลำแฉะ	325	275	268	190	69	100	36	93	34	35	0.33	0.90
ลำนางรอง	197	121	118	89	74	68	56	64	53	54	0.10	0.47
สิรินธร*	1,966	1,966	1,135	1,323	67	1,170	60	339	17	30	6.00	5.41
ภาคกลาง												
ป่าสักชลสิทธิ์	960	960	957	493	51	78	8	75	8	8	0.00	1.04
ทับเสลา	190	160	143	91	57	45	28	28	17	19	0.00	0.09
กระเสียว	390	299	259	185	62	78	26	38	13	15	0.00	0.05
ภาคตะวันตก												
ศรีนครินทร์*	18,770	17,745	7,480	14,047	79	12,800	72	2,535	14	34	16.20	9.99
วชิราลงกรณ์*	11,000	8,860	5,848	5,459	62	5,565	63	2,553	29	44	36.33	15.03
ภาคตะวันออก												
ขุนด่านปราการชล	225	224	219	143	64	110	49	105	47	48	0.86	0.04
คลองสิียด	450	420	390	200	48	73	17	43	10	11	0.00	0.34
บางพระ	127	117	105	94	80	48	41	36	31	34	0.00	0.42
หนองปลาไหล	206	164	150	133	81	98	60	84	52	56	0.00	0.68
ประแสร์	322	295	275	220	75	179	61	159	54	58	0.00	0.41
นฤปดินทรจินดา	338	295	281	130	44	94	32	80	27	29	0.05	0.00
ภาคใต้												
แก่งกระจาน	900	710	645	399	56	288	41	223	31	35	2.79	2.42
ปราณบุรี	490	391	373	238	61	76	19	58	15	16	0.45	0.29
รัชชประภา*	6,144	5,639	4,287	3,288	58	3,709	66	2,358	42	55	22.25	6.51
บางตา*	1,590	1,454	1,178	793	55	838	58	562	39	48	1.42	6.08
รวมทั้งประเทศ	77,891	70,926	47,389	43,115	61	39,067	55	15,530	22	33	133.47	99.12



ปริมาณน้ำใช้การในอ่างเก็บน้ำขนาดใหญ่ วันที่ 19 สิงหาคม



ปี พ.ศ.	น้ำเก็บกัก (ล้าน ลบ.ม.)	%	น้ำใช้การ (ล้าน ลบ.ม.)	%	น้ำใช้การ มาก / น้อย
2566	39,067	55	15,530	33	น้อยกว่าปีที่แล้ว
2565	43,117	61	19,575	41	4,045

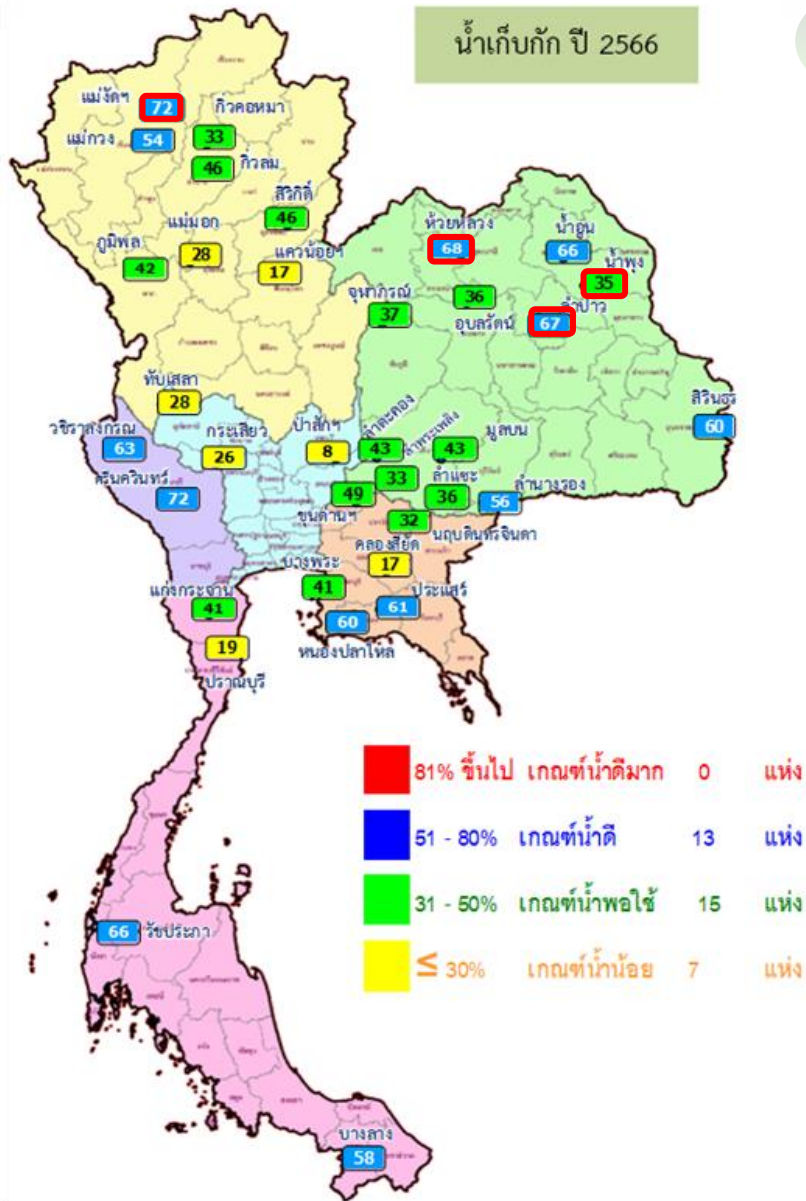
ภาค อ่างเก็บน้ำเชื่อม	ความจุ ที่ รนส. (ล้าน ม.)	ความจุ ที่ รนค. (ล้าน ม.)	ความจุ น้ำใช้การ (ล้าน ม.)	ณ วันที่				ปริมาณน้ำ ไหลลง วันนี้ (ล้าน ม.)	ปริมาณน้ำ ระบาย วันนี้ (ล้าน ม.)		
				ปี 2565		ปี 2566					
				ปริมาตร (ล้าน ม.)	% รนค.	ปริมาตร (ล้าน ม.)	% รนค.			ปริมาตรใช้การ (ล้าน ม.)	% ใช้การ
ภาคเหนือ											
ภูมิพล*	13,462	13,462	9,662	6,457	48	5,663	42	1,863	19	10.31	25.00
สิริกิติ์*	10,508	9,510	6,660	4,821	51	4,371	46	1,521	23	25.62	13.00
แม่จันทสมบูรณ์ชล	323	265	253	217	82	190	72	178	70	0.66	0.15
แม่กวางอุดมธาราร	295	263	249	128	49	143	54	129	52	0.21	0.59
กิ่วลม	106	106	103	77	73	48	46	45	44	1.05	0.96
กิ่วคอหมา	209	170	164	132	78	57	33	50	31	0.09	0.49
แควน้อยบำรุงแดน	1,080	939	896	637	68	163	17	120	13	1.34	1.30
แม่มอก	110	110	94	61	55	31	28	15	16	0.00	0.12
ภาคตะวันออกเฉียงเหนือ											
ห้วยหลวง	136	136	129	55	41	92	68	85	66	0.24	0.11
น้ำอูน	780	520	475	306	59	341	66	296	62	0.27	0.00
น้ำพุง*	200	165	157	72	44	58	35	50	32	0.10	0.61
จุฬารัตน์*	181	164	127	85	52	61	37	24	19	0.15	0.51
อุบลรัตน์*	4,640	2,431	1,850	1,059	44	869	36	288	16	3.89	0.80
ลำปาว	2,450	1,980	1,880	1,114	56	1,317	67	1,217	65	2.40	3.58
ลำตะคอง	445	314	292	188	60	137	43	114	39	0.31	0.69
ลำพระเพลิง	242	155	154	98	63	52	33	50	33	0.00	0.48
มูลบน	350	141	134	91	65	60	43	53	40	0.05	0.56
ลำแพระ	325	275	268	190	69	100	36	93	35	0.33	0.90
ลำนางรอง	197	121	118	89	74	68	56	64	54	0.10	0.47
สิรินธร*	1,966	1,966	1,135	1,323	67	1,170	60	339	30	6.00	5.41
ภาคกลาง											
ป่าสักชลสิทธิ์	960	960	957	493	51	78	8	75	8	0.00	1.04
ทับเสลา	190	160	143	91	57	45	28	28	19	0.00	0.09
กระเสียว	390	299	259	185	62	78	26	38	15	0.00	0.05
ภาคตะวันตก											
ศรีนครินทร์*	18,770	17,745	7,480	14,047	79	12,800	72	2,535	34	16.20	9.99
วชิราลงกรณ์*	11,000	8,860	5,848	5,459	62	5,565	63	2,553	44	36.33	15.03
ภาคตะวันออก											
ขุนด่านปราการชล	225	224	219	143	64	110	49	105	48	0.86	0.04
คลองสิียด	450	420	390	200	48	73	17	43	11	0.00	0.34
บางพระ	127	117	105	94	80	48	41	36	34	0.00	0.42
หนองปลาไหล	206	164	150	133	81	98	60	84	56	0.00	0.68
ประแสร์	322	295	275	220	75	179	61	159	58	0.00	0.41
นฤปดินทรจินดา	338	295	281	130	44	94	32	80	29	0.05	0.00
ภาคใต้											
แก่งกระจาน	900	710	645	399	56	288	41	223	35	2.79	2.42
ปราณบุรี	490	391	373	238	61	76	19	58	16	0.45	0.29
รัชชประภา*	6,144	5,639	4,287	3,288	58	3,709	66	2,358	55	22.25	6.51
บางลาง*	1,590	1,454	1,178	793	55	838	58	562	48	1.42	6.08
รวมทั้งประเทศ	80,106	70,926	47,389	43,115	61	39,067	55	15,530	33	133.47	99.12



อ่างฯใหญ่ สูง/ต่ำกว่า Upper Rule Curve (URC) และ Lower Rule Curve (LRC)

น้ำเก็บกัก ปี 2566

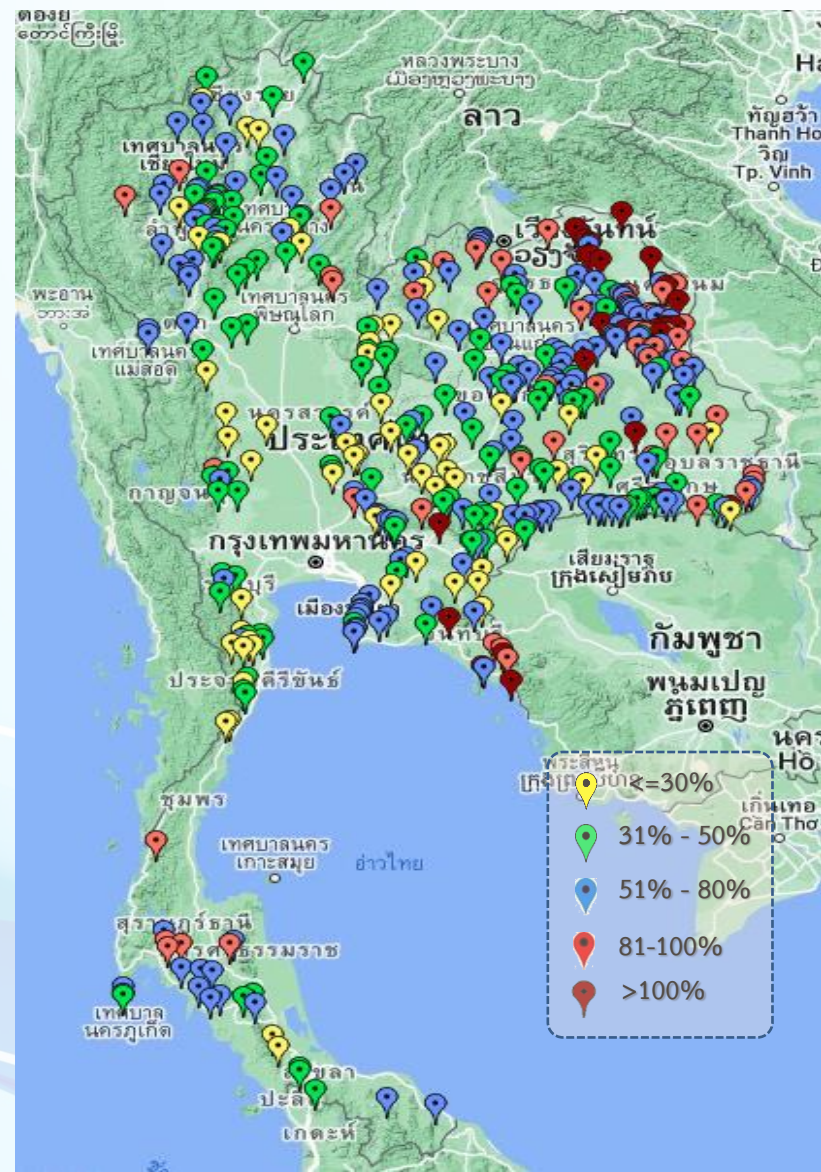
ข้อมูล ณ วันที่ 19 ส.ค.66



ลำดับ	ชื่ออ่างเก็บน้ำเขื่อน	ความจุที่ รณศ. (ล้าน ม. ³)	ความจุที่ รณค. (ล้าน ม. ³)	ณ วันที่ ปี 2566		ไหลลง วันนี้ (ล้าน ม. ³)	ระบาย วันนี้ (ล้าน ม. ³)	ปริมาณน้ำเก็บกัก +สูง /- ต่ำ กว่า Upper Rule Curve (URC) (ล้าน ม. ³)	ปริมาณน้ำเก็บกัก +สูง /- ต่ำ กว่า Lower Rule Curve (LRC) (ล้าน ม. ³)
				ปริมาตร (ล้าน ม. ³)	% รณค.				
1	ภูมิพล*	13,462	13,462	5,663	42	10.31	25.00	-4,141.34	-389.42
2	สิริกิติ์*	10,508	9,510	4,371	46	25.62	13.00	-2,853.36	-460.90
3	แม่จัดสมบูรณ์ชล	323	265	190	72	0.66	0.15	49.34	135.38
4	แม่กวางอุดมธารา	295	263	143	54	0.21	0.59	-52.61	58.32
5	กิวลม	106	106	48	46	1.05	0.96	-21.66	1.28
6	กิวคอกหมา	209	170	57	33	0.09	0.49	-72.89	13.41
7	แควน้อยบำรุงแดน	1,080	939	163	17	1.34	1.30	-433.29	-81.03
8	แม่มอก	110	110	31	28	0.00	0.12	-40.83	-4.68
9	ห้วยหลวง	136	136	92	68	0.24	0.11	11.10	59.82
10	น้ำอูน	780	520	341	66	0.27	0.00	-52.74	215.12
11	น้ำพุง*	200	165	58	35	0.10	0.61	-4.24	21.96
12	จุฬาภรณ์*	181	164	61	37	0.15	0.51	-45.66	-1.74
13	อุบลรัตน์*	4,640	2,431	869	36	3.89	0.80	-59.79	287.22
14	ลำปาว	2,450	1,980	1,317	67	2.40	3.58	12.63	757.13
15	ลำตะคอง	445	314	137	43	0.31	0.69	-84.61	72.07
16	ลำพระเพลิง	242	155	52	33	0.00	0.48	-51.87	29.13
17	มูลบน	350	141	60	43	0.05	0.56	-36.68	31.73
18	ลำแชะ	325	275	100	36	0.33	0.90	-116.97	35.82
19	ลำนางรอง	197	121	68	56	0.10	0.47	-24.91	45.29
20	สิรินธร*	1,966	1,966	1,170	60	6.00	5.41	-233.93	16.73
21	ป่าสักชลสิทธิ์	960	960	78	8	0.00	1.04	-237.86	18.58
22	ทับเสลา	190	160	45	28	0.00	0.09	-51.15	0.75
23	กระเสียว	390	299	78	26	0.00	0.05	-121.40	6.85
24	ศรีนครินทร์*	18,770	17,745	12,800	72	16.20	9.99	-3,638.43	547.61
25	วชิราลงกรณ์*	11,000	8,860	5,565	63	36.33	15.03	-2,291.48	699.65
26	ขุนด่านปราการชล	225	224	110	49	0.86	0.04	-40.31	49.87
27	คลองสียัด	450	420	73	17	0.00	0.34	-198.25	1.69
28	บางพระ	127	117	48	41	0.00	0.42	-39.39	33.94
29	หนองปลาไหล	206	164	98	60	0.00	0.68	-36.27	58.60
30	ประแสร์	322	295	179	61	0.00	0.41	-90.52	104.23
31	นฤบดีนทรจินดา	332	295	94	32	0.05	0.00	-69.82	19.15
32	แก่งกระจาน	900	710	288	41	2.79	2.42	-165.47	141.18
33	ปราณบุรี	490	391	76	19	0.45	0.29	-185.46	-22.37
34	รัชชประภา*	6,144	5,639	3,709	66	22.25	6.51	-1,330.59	-231.86
35	บางหลวง*	1,590	1,454	838	58	1.42	6.08	-274.16	137.03
								จำนวน 3 แห่ง	จำนวน 7 แห่ง



สถานการณ์น้ำในอ่างเก็บน้ำขนาดกลาง วันที่ 19 สิงหาคม 2566



ภาค	ปริมาณน้ำอ่างเก็บน้ำขนาดกลาง จำนวน 435 แห่ง								
	จำนวนอ่าง	ความจุ	น้ำใช้การ	ปริมาณน้ำปี 2565	% รนค.	ปริมาณน้ำปี 2566	% รนค.	ใช้การปี 2566	% ใช้การ
เหนือ	80	1,083	992	767	71	504	47	414	42
ตะวันออกเฉียงเหนือ	226	2,061	1,892	1,486	72	1,211	59	1,044	55
กลาง	27	419	393	264	63	125	30	101	26
ตะวันตก	8	164	152	99	61	68	41	57	37
ตะวันออก	52	1,006	949	717	71	502	50	446	47
ใต้	42	679	626	423	62	304	45	250	40
รวม	435	5,411	5,004	3,756	69	2,714	50	2,311	46

สรุปอ่างขนาดกลางที่มีปริมาตรในช่วง <=30%, >30 - 50% ,>50-80%, >80-100% และ >100%					
ภาค	<=30%	>30-50%	>50-80%	>80-100%	>100%
เหนือ	11	30	34	5	0
ดอน.	21	44	98	42	21
ตะวันออก	9	9	25	4	5
กลาง	13	10	2	2	0
ตะวันตก	0	6	2	0	0
ใต้	11	12	14	5	0
รวม	65	111	175	58	26
รวมทั้งหมด 435 แห่ง					



ปริมาณน้ำในอ่างเก็บน้ำขนาดใหญ่และขนาดกลาง วันที่ 19 สิงหาคม 2566

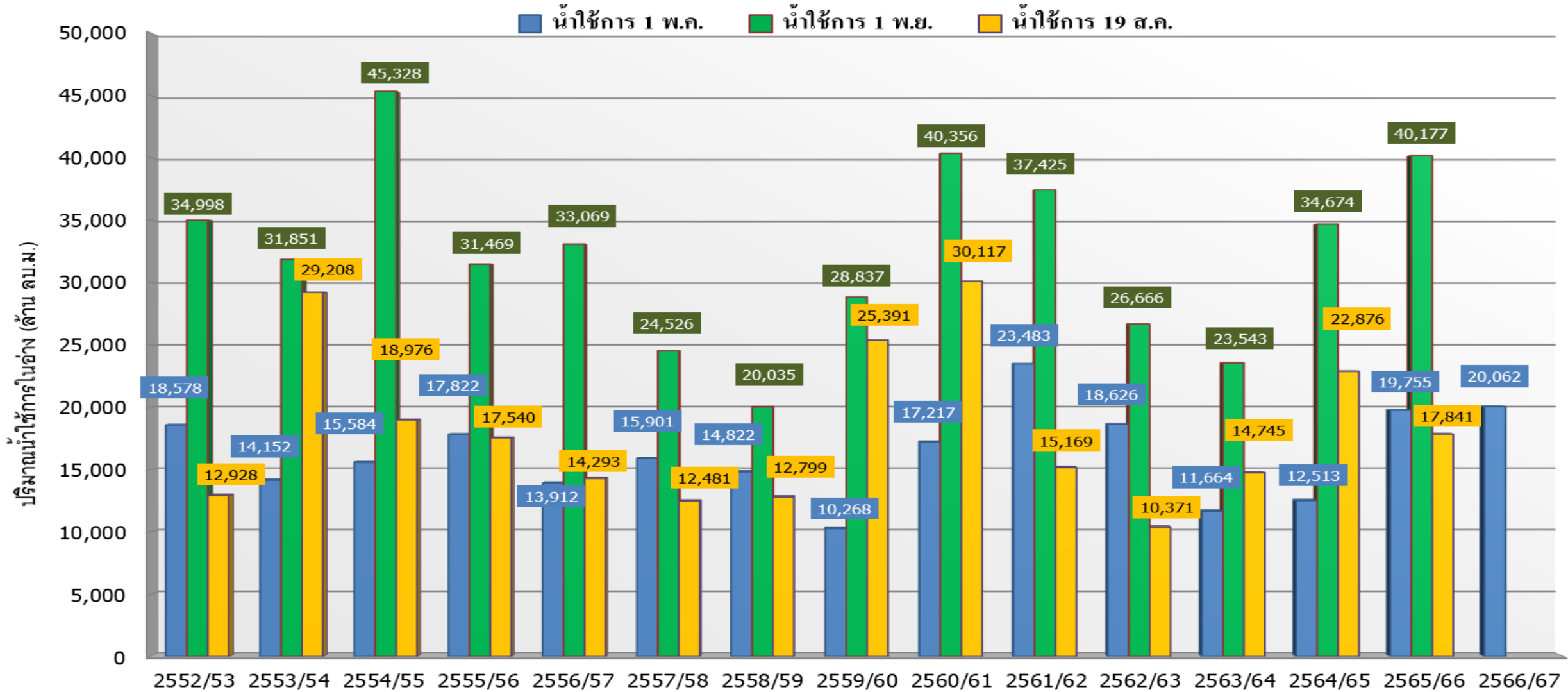


ภาค	ขนาดใหญ่				ขนาดกลาง				รวมอ่างขนาดใหญ่และกลาง						รับน้ำได้อีก	เปรียบเทียบปี 65 กับ 66		
	จำนวน	ความจุ	ปี 2566	% ความจุ อ่างฯ	จำนวน	ความจุ	ปี 2566	% ความ จุอ่างฯ	จำนวน	ความจุ	ปี2565		ปี2566			ปริมาณ	ปริมาณ	%
											ปริมาณ	%	ปริมาณ	%				
เหนือ	8	24,825	10,666	43	80	1,083	504	47	88	25,908	13,297	51	11,170	43	14,738	-2,127	-16	
ตอน.	12	8,368	4,324	52	226	2,061	1,211	59	238	10,429	6,157	59	5,535	53	4,894	-622	-10	
กลาง	3	1,419	201	14	27	419	125	30	30	1,838	1,034	56	326	18	1,512	-708	-69	
ตะวันตก	2	26,605	18,365	69	8	164	68	42	10	26,769	19,605	73	18,433	69	8,336	-1,172	-6	
ตะวันออก	6	1,515	601	40	52	1,006	502	50	58	2,520	1,637	65	1,103	44	1,417	-534	-33	
ใต้	4	8,194	4,911	60	42	679	304	45	46	8,874	5,143	58	5,215	59	3,659	72	1	
รวม	35	70,926	39,067	55	435	5,411	2,714	50	470	76,337	46,873	61	41,781	55	34,556	-5,092	-11	
ปริมาณน้ำใช้การ		47,389	15,530	33		5,004	2,311	46		52,388	22,924	44	17,841	34				

สามารถรับน้ำได้อีก **34,556** ล้าน ลบ.ม. (45%)

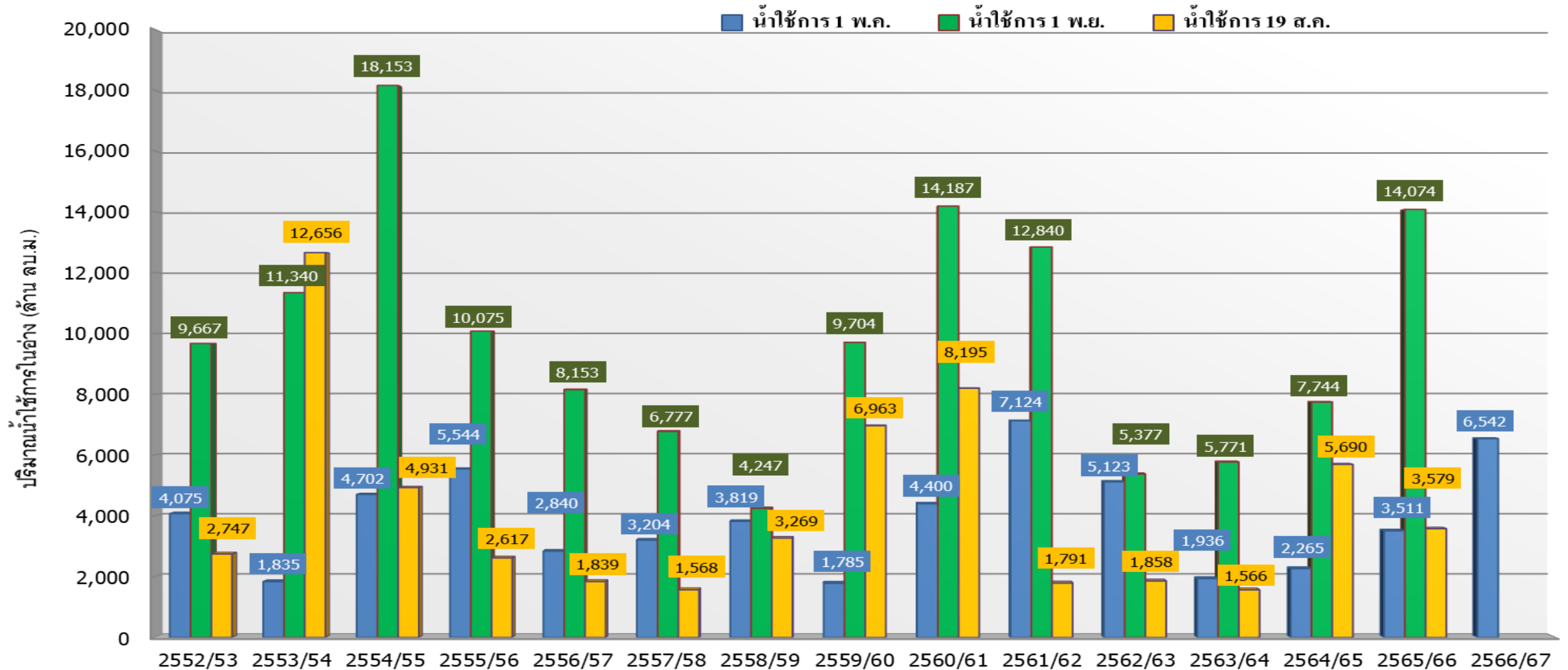
%น้ำใช้การ=(ปริมาณน้ำใช้การ/ความจุอ่างฯ)*100

กราฟเปรียบเทียบปริมาณน้ำใช้การในอ่างเก็บน้ำขนาดใหญ่และขนาดกลาง ตั้งแต่ปี 2553 ถึง ปี 2566



ปี 25 (1)/(2)	2552/53	2553/54	2554/55	2555/56	2556/57	2557/58	2558/59	2559/60	2560/61	2561/62	2562/63	2563/64	2564/65	2565/66	2566/67
(1) ■ น้ำใช้การ 1 พ.ค.	18,578	14,152	15,584	17,822	13,912	15,901	14,822	10,268	17,217	23,483	18,626	11,664	12,513	19,755	20,062
(1) ■ น้ำใช้การ 1 พ.ย.	34,998	31,851	45,328	31,469	33,069	24,526	20,035	28,837	40,356	37,425	26,666	23,543	34,674	40,177	
(2) ■ น้ำใช้การ 19 ส.ค.	12,928	29,208	18,976	17,540	14,293	12,481	12,799	25,391	30,117	15,169	10,371	14,745	22,876	17,841	

กราฟเปรียบเทียบปริมาณน้ำใช้การในกลุ่มน้ำเจ้าพระยา (ภูมิพล สิริกิติ์ แควน้อยฯ ป่าสักฯ) ตั้งแต่ปี 2553 ถึง ปี 2566



ปี 25 (1)/(2)	2552/53	2553/54	2554/55	2555/56	2556/57	2557/58	2558/59	2559/60	2560/61	2561/62	2562/63	2563/64	2564/65	2565/66	2566/67
(1) ■ น้ำใช้การ 1 พ.ค.	4,075	1,835	4,702	5,544	2,840	3,204	3,819	1,785	4,400	7,124	5,123	1,936	2,265	3,511	6,542
(1) ■ น้ำใช้การ 1 พ.ย.	9,667	11,340	18,153	10,075	8,153	6,777	4,247	9,704	14,187	12,840	5,377	5,771	7,744	14,074	
(2) ■ น้ำใช้การ 19 ส.ค.	2,747	12,656	4,931	2,617	1,839	1,568	3,269	6,963	8,195	1,791	1,858	1,566	5,690	3,579	



ปริมาณน้ำใช้การ อ่างเก็บน้ำขนาดใหญ่และขนาดกลาง



19 ส.ค. 66

ภาคเหนือ

อ่างใหญ่ 8 แห่ง
อ่างกลาง 80 แห่ง

ปี 2566	ปี 2565
4,335	6,462
ล้าน ลบ.ม.	
น้อยกว่า -2,127 ล้าน ลบ.ม.	
รับน้ำได้อีก 14,738 ล้าน ลบ.ม.	

ภาคตะวันออกเฉียงเหนือ

อ่างใหญ่ 12 แห่ง
อ่างกลาง 226 แห่ง

ปี 2566	ปี 2565
3,717	4,335
ล้าน ลบ.ม.	
น้อยกว่า -617 ล้าน ลบ.ม.	
รับน้ำได้อีก 4,894 ล้าน ลบ.ม.	

ภาคตะวันตก

อ่างใหญ่ 2 แห่ง
อ่างกลาง 8 แห่ง

ปี 2566	ปี 2565
5,144	6,317
ล้าน ลบ.ม.	
น้อยกว่า -1,173 ล้าน ลบ.ม.	
รับน้ำได้อีก 8,336 ล้าน ลบ.ม.	

ภาคกลาง

อ่างใหญ่ 3 แห่ง
อ่างกลาง 27 แห่ง

ปี 2566	ปี 2565
242	948
ล้าน ลบ.ม.	
น้อยกว่า -706 ล้าน ลบ.ม.	
รับน้ำได้อีก 1,512 ล้าน ลบ.ม.	

ภาคใต้

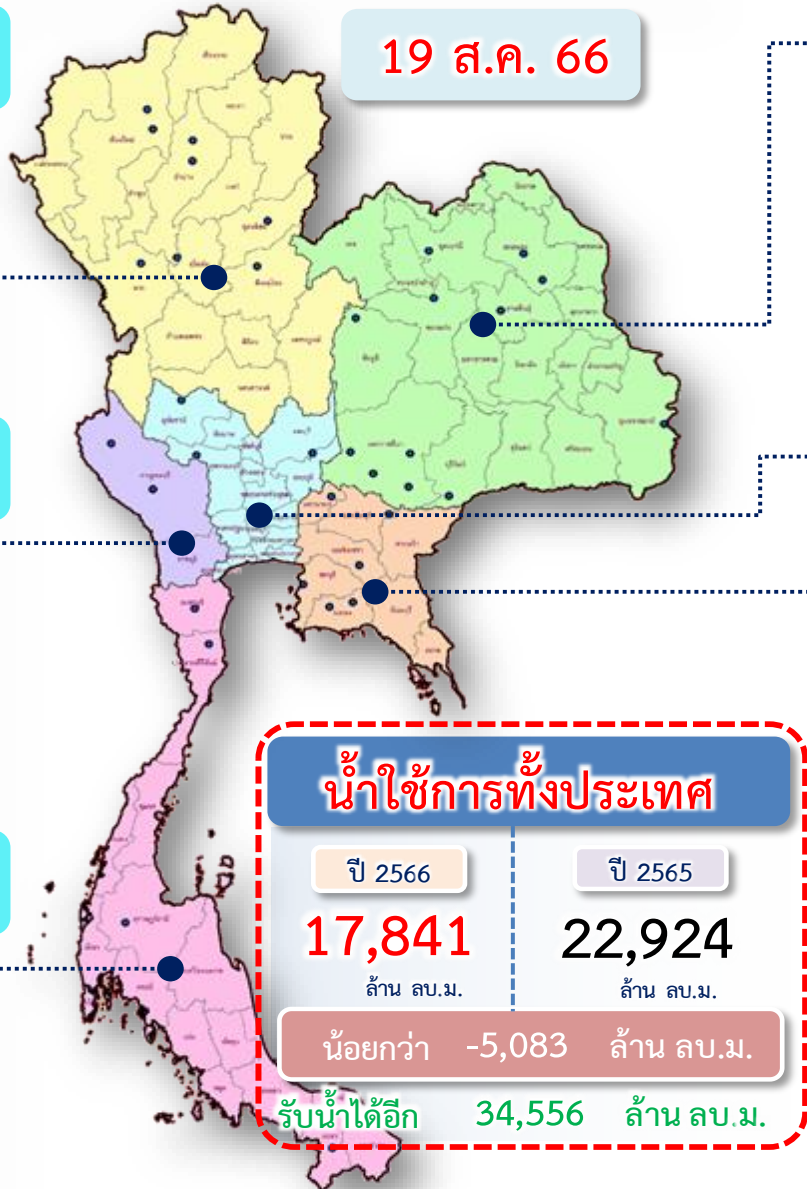
อ่างใหญ่ 4 แห่ง
อ่างกลาง 42 แห่ง

ปี 2566	ปี 2565
3,450	3,376
ล้าน ลบ.ม.	
มากกว่า 74 ล้าน ลบ.ม.	
รับน้ำได้อีก 3,659 ล้าน ลบ.ม.	

ภาคตะวันออก

อ่างใหญ่ 6 แห่ง
อ่างกลาง 52 แห่ง

ปี 2566	ปี 2565
952	1,486
ล้าน ลบ.ม.	
น้อยกว่า -533 ล้าน ลบ.ม.	
รับน้ำได้อีก 1,417 ล้าน ลบ.ม.	

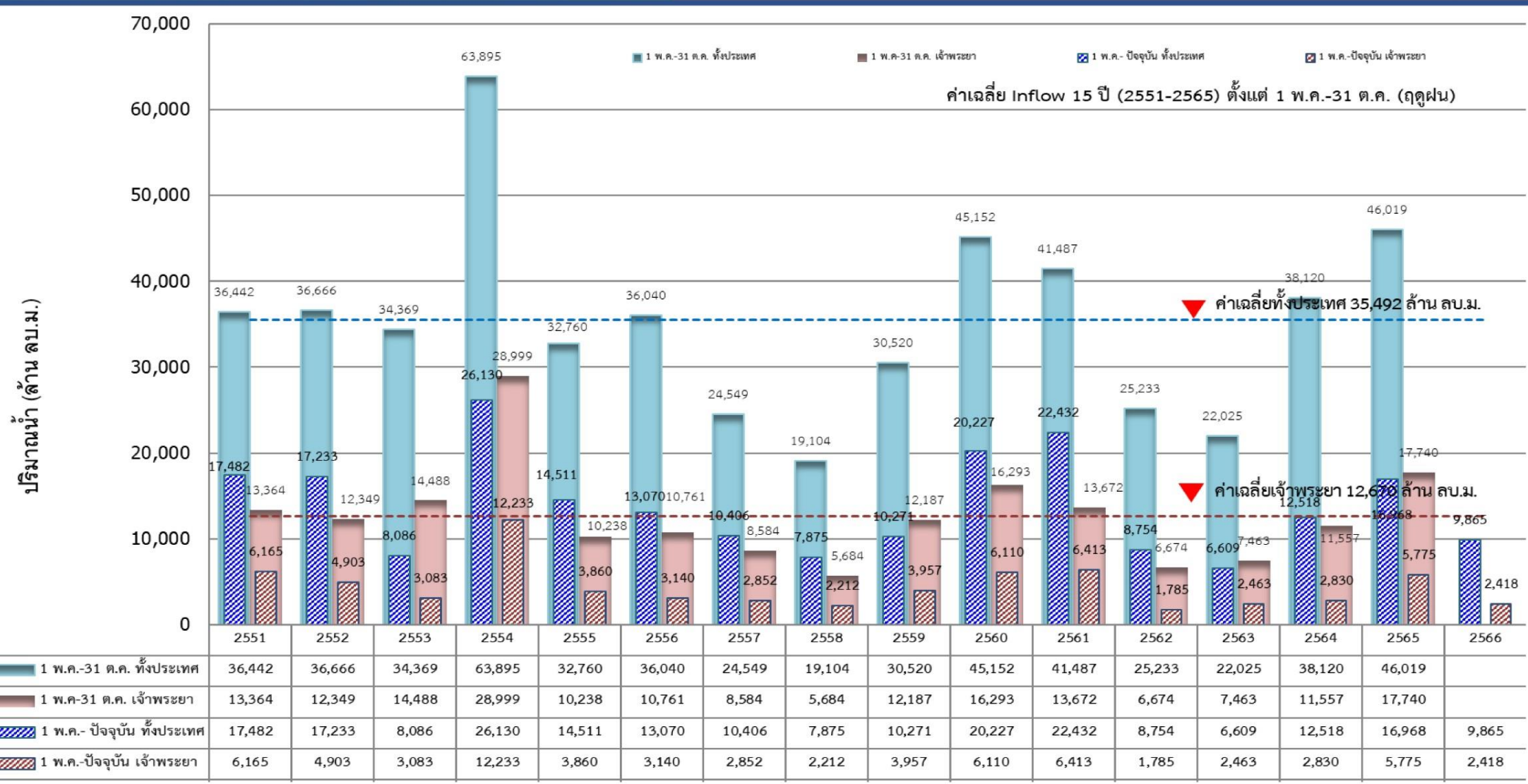


น้ำใช้การทั่วประเทศ

ปี 2566	ปี 2565
17,841	22,924
ล้าน ลบ.ม.	
น้อยกว่า -5,083 ล้าน ลบ.ม.	
รับน้ำได้อีก 34,556 ล้าน ลบ.ม.	



กราฟเปรียบเทียบปริมาณน้ำไหลลงเขื่อน (INFLOW) ปี 2551-2566 ช่วงฤดูฝน (1 พ.ค. - 31 ต.ค.) ทั้งประเทศ และเจ้าพระยา





แนวโน้มสถานการณ์น้ำท่าในลำน้ำสายหลัก

วันที่ 19 สิงหาคม 2566



แนวโน้ม

- ↑ แนวโน้มเพิ่มขึ้น
- ↓ แนวโน้มลดลง
- ↔ แนวโน้มทรงตัว

เกณฑ์สภาพน้ำท่า	จำนวน
น้ำมาก : สูงกว่า 81% ค่าความจุลำนํ้า	- สถานี
น้ำดี : สูงกว่า 50.1 – 80 % ของความจุลำนํ้า	4 สถานี
น้ำปกติ : สูงกว่า 30.1%-50% ของความจุลำนํ้า	17 สถานี
น้ำน้อย : ต่ำกว่า 30% ของความจุลำนํ้า	68 สถานี

จำนวนสถานีวัดน้ำท่าที่ใช้ติดตาม 89 สถานี

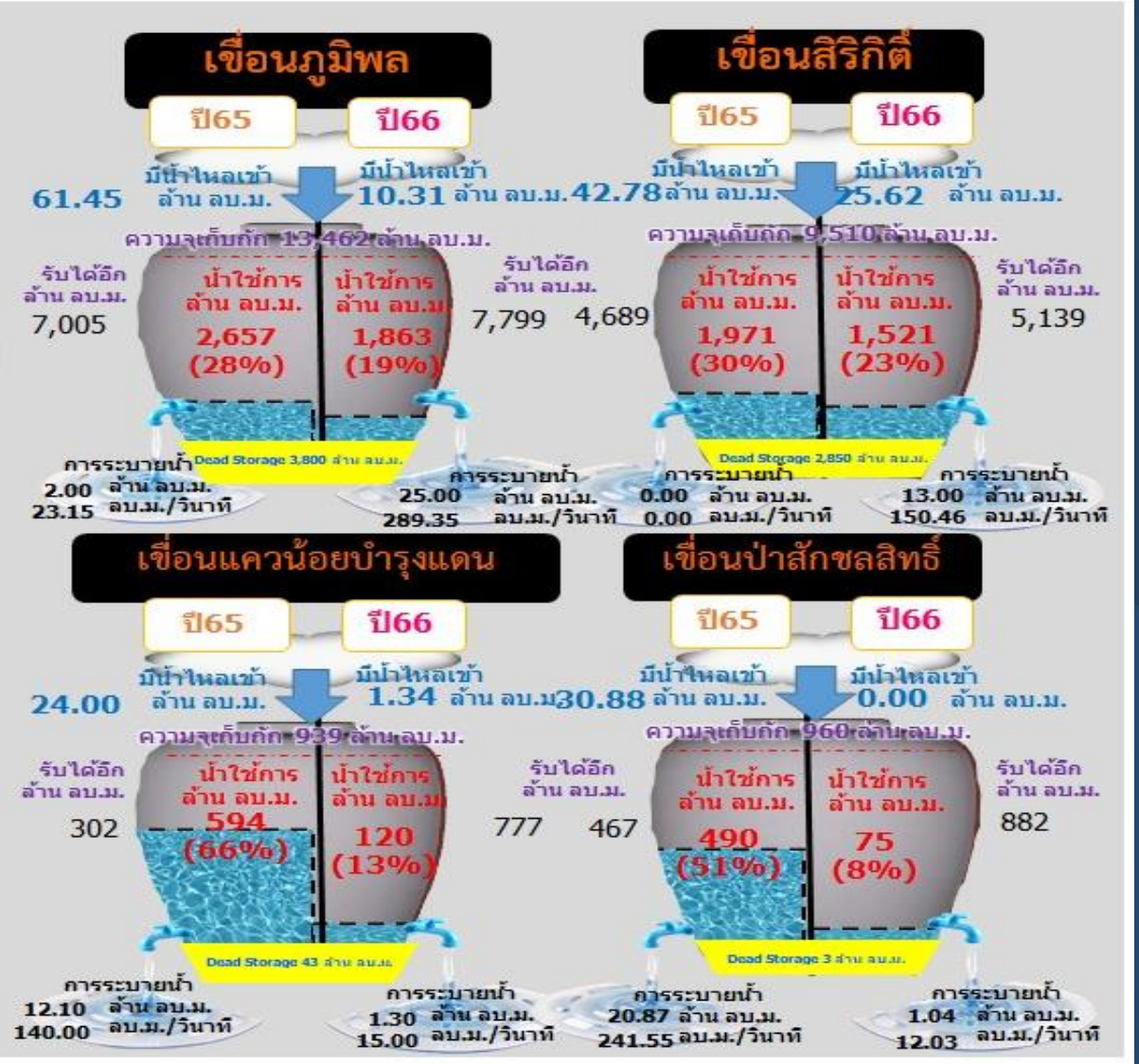


สถานการณ์ลุ่มน้ำเจ้าพระยา

ปริมาณน้ำ 4 เขื่อนหลักลุ่มน้ำเจ้าพระยา

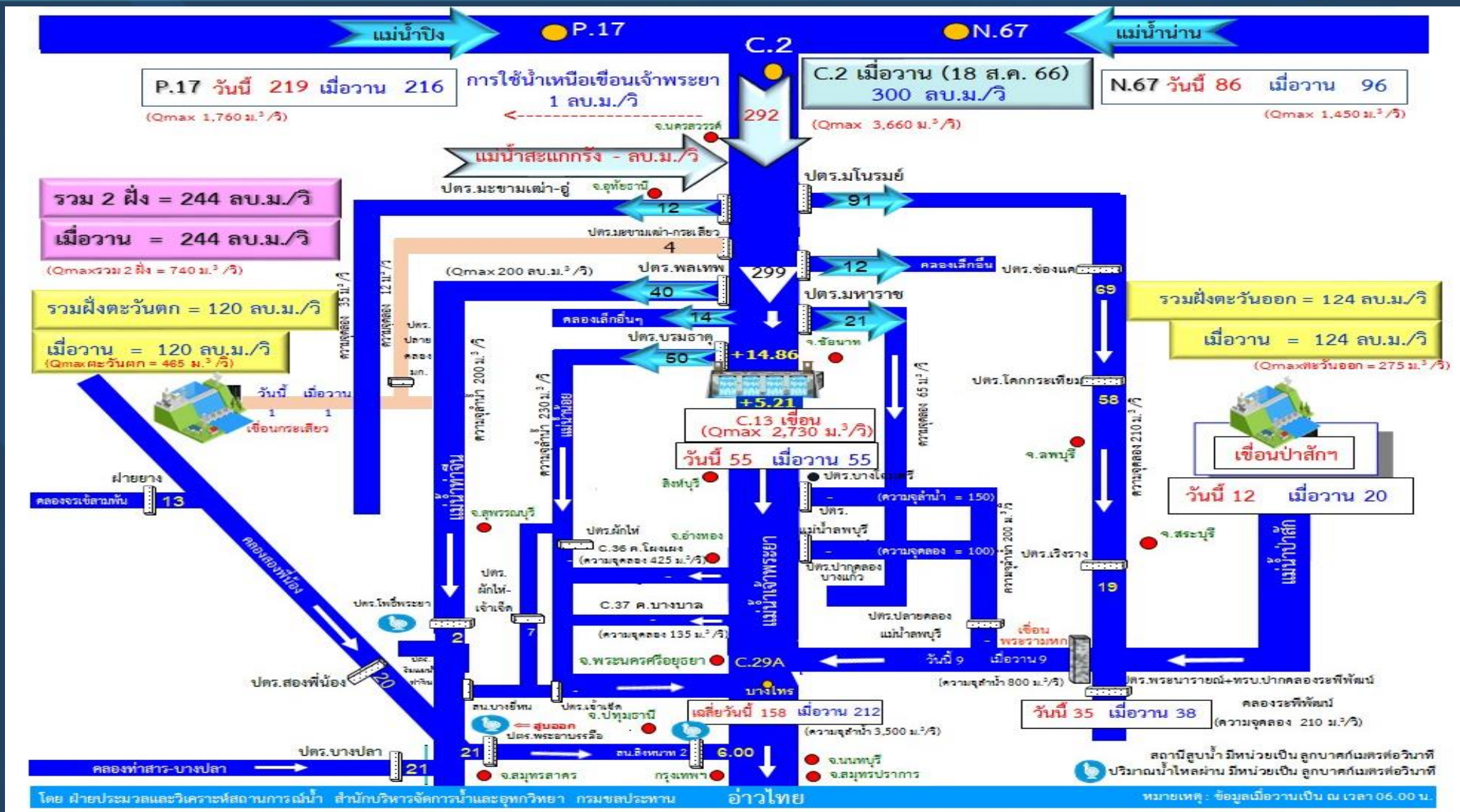


รวม 4 เขื่อน	ปริมาณน้ำทั้งหมด (ล้าน ลบ.ม.)	น้ำใช้การ (ล้าน ลบ.ม.)	รับน้ำได้อีก (ล้าน ลบ.ม.)
19 ส.ค. 66	10,275 (41%)	3,579 (20%)	14,596
19 ส.ค. 65	12,408 (50%)	5,712 (31%)	12,463





ผังบริหารจัดการน้ำลุ่มน้ำเจ้าพระยาตอนล่าง





การจัดสรรน้ำฤดูฝน ปี 2566 และการเพาะปลูก

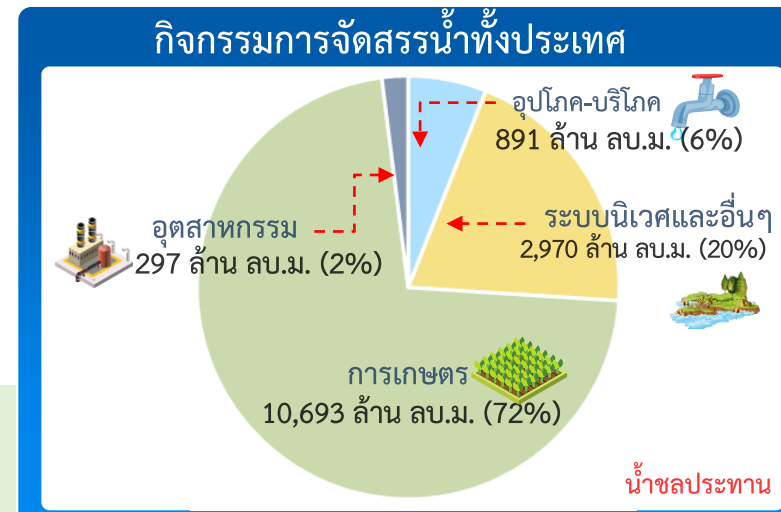
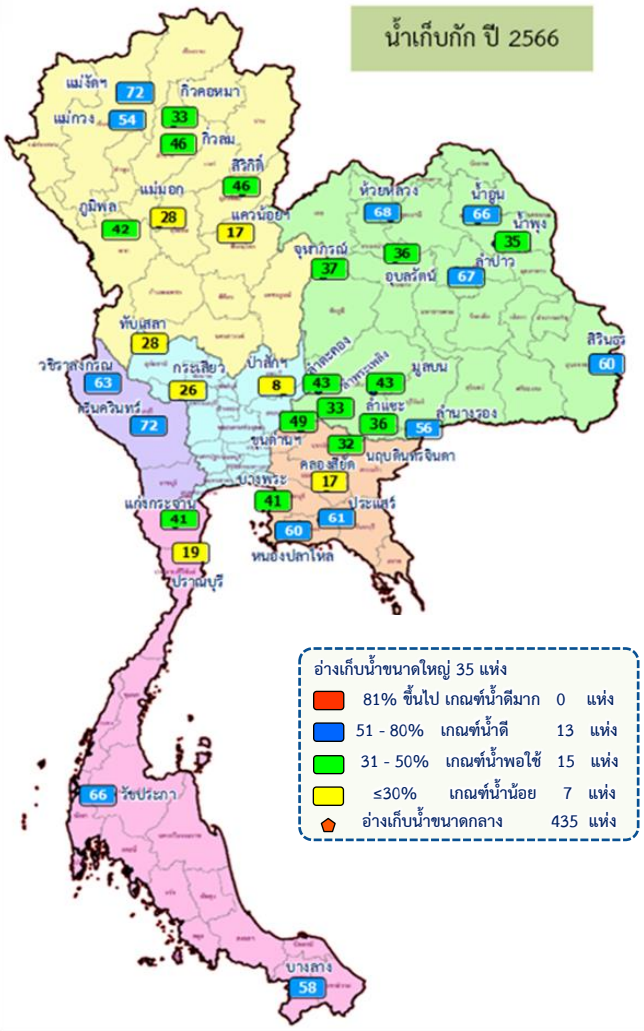
สถานการณ์น้ำและแผน-ผลการบริหารจัดการน้ำฤดูฝนปี 2566 ทั่วประเทศ (1 พ.ค.66 – 31 ต.ค.66)

ปริมาณน้ำเก็บกักและใช้การทั่วประเทศ ณ วันที่ 19 ส.ค.66

ประเภทอ่างเก็บน้ำ	จำนวนอ่าง	ปริมาณน้ำเก็บกัก (ล้าน ลบ.ม.)	ปริมาณน้ำใช้การ (ล้าน ลบ.ม.)
อ่างฯ ใหญ่	35 แห่ง	70,926	15,530 (33%)
อ่างฯ กลาง	435 แห่ง	5,410	2,311 (46%)
อ่างฯ เล็ก	1,060 แห่ง	387	195 (57%)
รวมทั้งหมด	1,530 แห่ง	76,723	18,036 (34%)

ปี 2565 = 43,114 ล้าน ลบ.ม. / ปี 2565 = 19,577 ล้าน ลบ.ม. / ปี 2565 = 46,799 ล้าน ลบ.ม. / ปี 2565 = 22,876 ล้าน ลบ.ม.

ปริมาณน้ำเก็บกักทั่วประเทศ (รวมอ่างใหญ่ อ่างกลาง อ่างเล็ก) ณ วันที่ 1 พ.ค.66 จำนวน 44,231 ล้าน ลบ.ม. (58%)
 ปริมาณน้ำต้นทุน (1 พ.ค.66) จำนวน 20,247 ล้าน ลบ.ม. (38%) (ความต้องการน้ำฤดูฝน 30,246 ล้าน ลบ.ม.)



ผลจัดสรรน้ำฤดูฝน ปี 2566 วันที่ 19 ส.ค.66

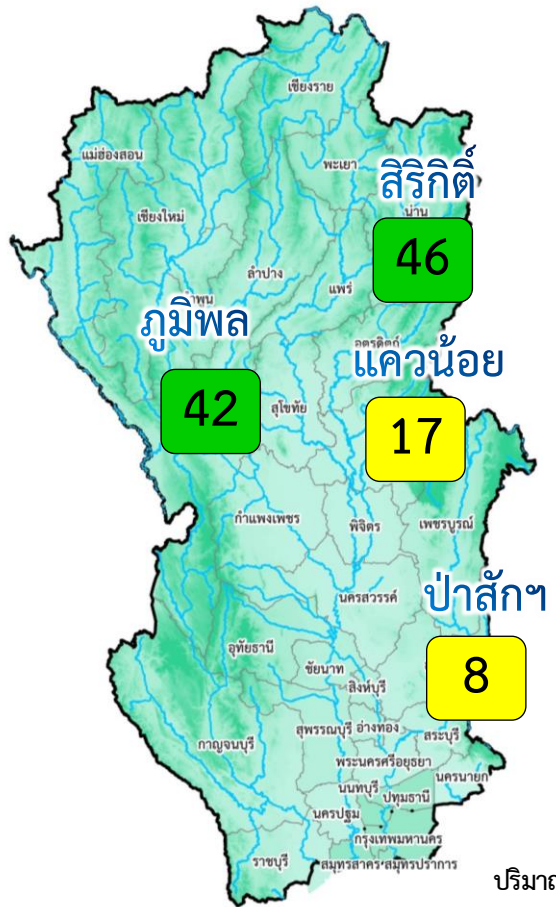
แผนจัดสรรน้ำ	น้ำชลประทาน 14,851 (ล้าน ลบ.ม.)
ผลจัดสรรน้ำ	12,475 (84%) (ล้าน ลบ.ม.)
คงเหลือ	2,376 (16%) (ล้าน ลบ.ม.)

ผลการเพาะปลูกข้าวนาปี 2566 (16 ส.ค.66)

แผน	16.98 ล้านไร่
เพาะปลูกแล้ว	14.40 ล้านไร่ (85%)
เก็บเกี่ยว	0.98 ล้านไร่



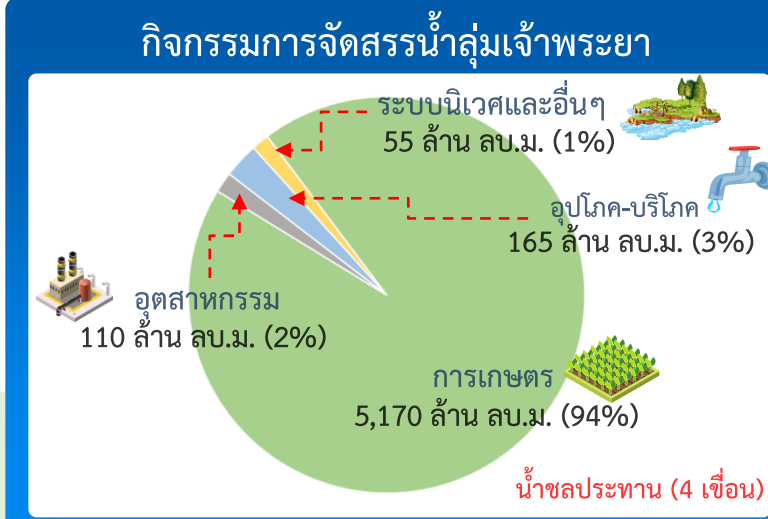
สถานการณ์น้ำและแผน-ผลการบริหารจัดการน้ำฤดูแล้งปี 2566 กลุ่มเจ้าพระยา (1 พ.ค.66 – 31 ต.ค.66)



		ปริมาณน้ำ 4 เขื่อนหลักเจ้าพระยา ณ วันที่ 19 ส.ค.66 (ล้าน ลบ.ม.)			
		ปริมาณน้ำเก็บกัก	ปริมาณน้ำใช้การ	ไหลลงวันนี้	ระบายวันนี้
	กุ่มพิล	ปริมาณน้ำเก็บกัก 13,462 ล้าน ลบ.ม. ปริมาณน้ำใช้การ 9,662 ล้าน ลบ.ม.	5,663 (42%)	1,863 (19%)	10.31 / 25.00
	สิริกิติ์	ปริมาณน้ำเก็บกัก 9,510 ล้าน ลบ.ม. ปริมาณน้ำใช้การ 6,660 ล้าน ลบ.ม.	4,371 (46%)	1,521 (23%)	25.62 / 13.00
	แควน้อย	ปริมาณน้ำเก็บกัก 939 ล้าน ลบ.ม. ปริมาณน้ำใช้การ 896 ล้าน ลบ.ม.	163 (17%)	120 (13%)	1.34 / 1.30
	ป่าสัก	ปริมาณน้ำเก็บกัก 960 ล้าน ลบ.ม. ปริมาณน้ำใช้การ 957 ล้าน ลบ.ม.	78 (8%)	75 (8%)	0.00 / 1.04
	4 เขื่อน	ปริมาณน้ำเก็บกัก 24,871 ล้าน ลบ.ม. ปริมาณน้ำใช้การ 18,175 ล้าน ลบ.ม.	10,275 (41%) ปี 2565 = 12,408 ล้าน ลบ.ม.	3,579 (20%) ปี 2565 = 5,712 ล้าน ลบ.ม.	37.27 / 40.34

- อ่างเก็บน้ำขนาดใหญ่ 4 แห่ง
- 81% ขึ้นไป เกณฑ์น้ำดีมาก - แห่ง
- 51 - 80% เกณฑ์น้ำดี - แห่ง
- 31 - 50% เกณฑ์น้ำพอใช้ 2 แห่ง
- ≤30% เกณฑ์น้ำน้อย 2 แห่ง

ปริมาณน้ำเก็บกัก ณ วันที่ 1 พ.ค.66 จำนวน 13,238 ล้าน ลบ.ม. (53%)
 ปริมาณน้ำต้นทุน (1 พ.ค.66) จำนวน 6,542 ล้าน ลบ.ม.
 (ความต้องการน้ำฤดูแล้งปี 10,021 ล้าน ลบ.ม.)
 แผนจัดสรรน้ำจาก 4 เขื่อน 5,500 ล้าน ลบ.ม.)



ผลจัดสรรน้ำฤดูแล้ง ปี 2566 วันที่ 19 ส.ค.66

แผนจัดสรรน้ำ	น้ำชลประทาน (4 เขื่อน) 5,500 (ล้าน ลบ.ม.)
ผลจัดสรรน้ำ	5,132 (93%) (ล้าน ลบ.ม.)
คงเหลือ	368 (7%) (ล้าน ลบ.ม.)

ผลการเพาะปลูกข้าวนาปี 2566 (16 ส.ค.66)

แผน	เพาะปลูกแล้ว	เก็บเกี่ยว
8.05 ล้านไร่	7.34 ล้านไร่ (91%)	0.96 ล้านไร่

แผนผลการเพาะปลูกพืชในช่วงฤดูฝน ปี 2566 (ข้อมูล ณ วันที่ 16 ส.ค. 66)

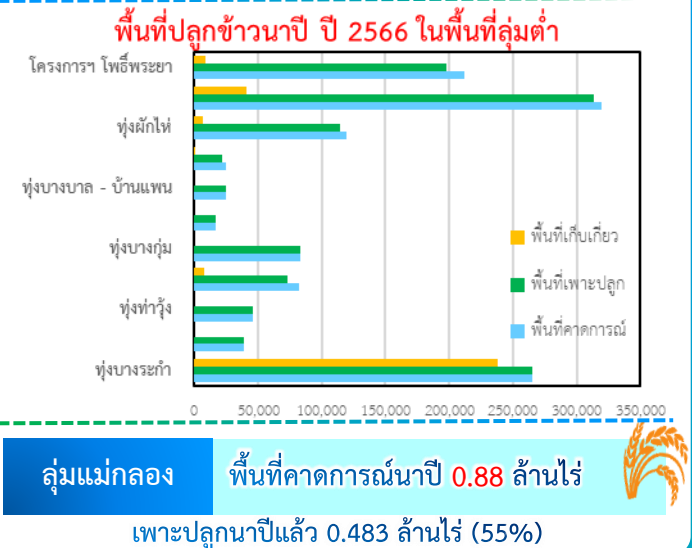
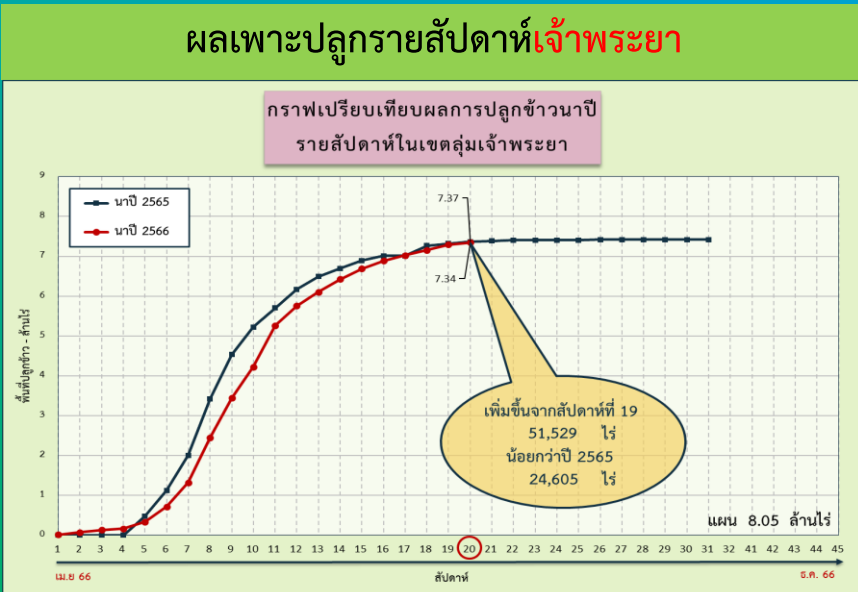
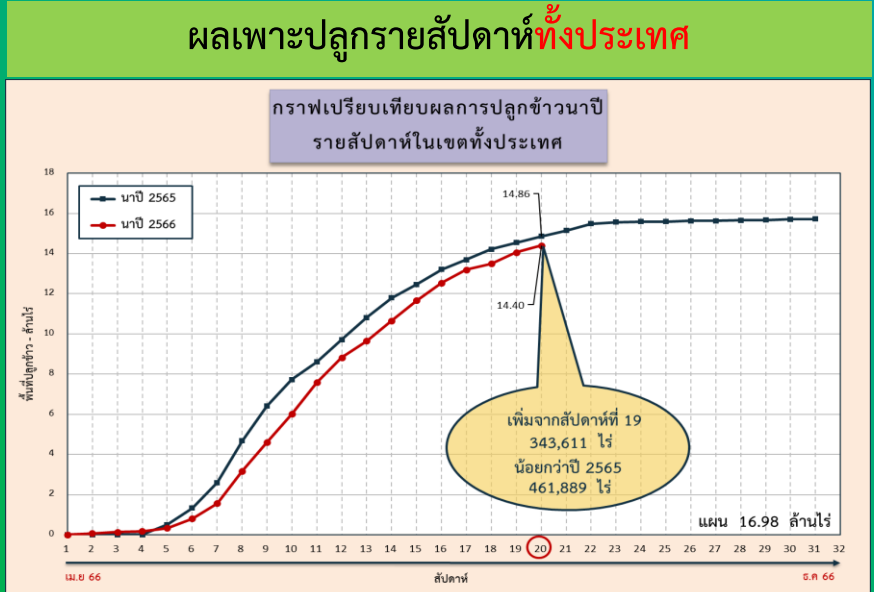
ภาค	ข้าวนาปี				พืชไร่-พืชผัก				รวม			
	แผน (ล้านไร่)	ผล (ล้านไร่)	%	เกี่ยว (ล้านไร่)	แผน (ล้านไร่)	ผล (ล้านไร่)	%	เกี่ยว (ล้านไร่)	แผน (ล้านไร่)	ผล (ล้านไร่)	%	เกี่ยว (ล้านไร่)
เหนือ	2.64	2.16	82	0.02	0.03	0.05	169	0.003	2.67	2.21	83	0.02
ตะวันออกเฉียงเหนือ	3.55	3.38	95		0.02	0.01	32		3.57	3.38	95	
กลาง	0.09	0.03	39		0.01	0.01	126		0.09	0.04	44	
ตะวันออก	0.95	0.92	96		0.03	0.02	65		0.99	0.94	95	
ตะวันตก	1.21	0.50	42		0.28	0.24	88	0.01	1.49	0.75	50	0.01
ใต้	0.48	0.07	14		0.02	0.004	22		0.50	0.07	14	
ลุ่มน้ำเจ้าพระยา	8.05	7.34	91	0.96	0.15	0.11	74	0.04	8.20	7.45	91	1.00
ทั่วประเทศ	16.98	14.40	85	0.98	0.53	0.44	83	0.05	17.51	14.84	85	1.03

ทั่วประเทศ พื้นที่คาดการณ์นาปี **16.98** ล้านไร่
 เพาะปลูกนาปีแล้ว 14.40 ล้านไร่ (85%)
 เก็บเกี่ยว 0.98 ล้านไร่ (7%) คงเหลือ 13.42 ล้านไร่

ลุ่มเจ้าพระยา พื้นที่คาดการณ์นาปี **8.05** ล้านไร่
 เพาะปลูกนาปีแล้ว 7.34 ล้านไร่ (91%)
 เก็บเกี่ยว 0.96 ล้านไร่ (13%) คงเหลือ 6.38 ล้านไร่

→ **ลุ่มต่ำบางระกำ** พื้นที่คาดการณ์ นาปี **0.265** ล้านไร่
 เพาะปลูกนาปีแล้ว 0.265 ล้านไร่ (100%)
 เก็บเกี่ยว 0.238 ล้านไร่ (90%) คงเหลือ 0.027 ล้านไร่

→ **10 ทุ่งตอนล่าง** พื้นที่คาดการณ์ นาปี **0.967** ล้านไร่
 เพาะปลูกนาปีแล้ว 0.929 ล้านไร่ (96%)
 เก็บเกี่ยว 0.065 ล้านไร่ (7%) คงเหลือ 0.863 ล้านไร่





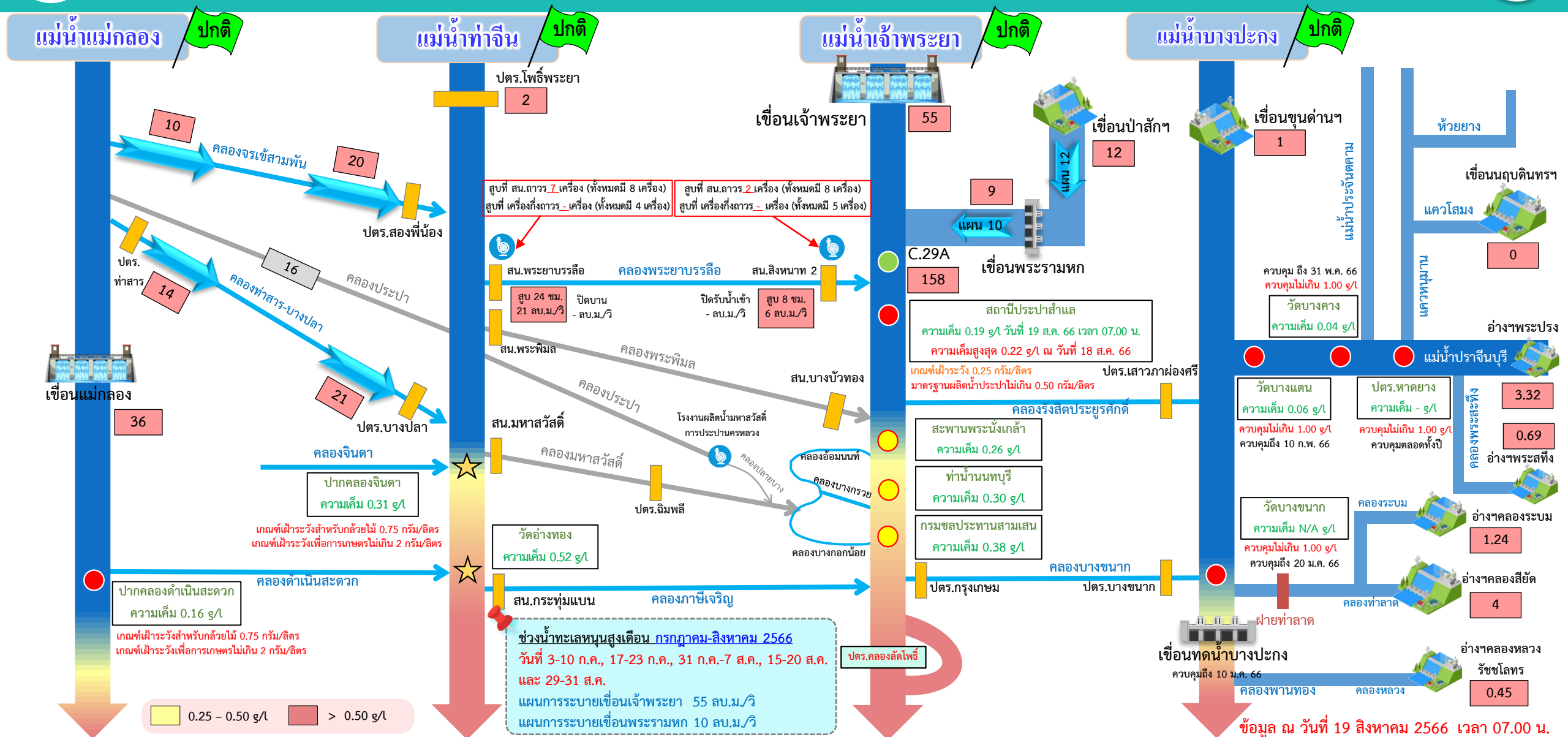
สถานการณ์ค่าความเค็ม ในลำน้ำสายหลัก

สถานการณ์ค่าความเค็มใน 4 ลำน้ำสายหลัก





การบริหารจัดการน้ำเพื่อรักษาระบบนิเวศ (ความเค็ม) ใน 4 ลำน้ำสายหลัก



อ่าวไทย

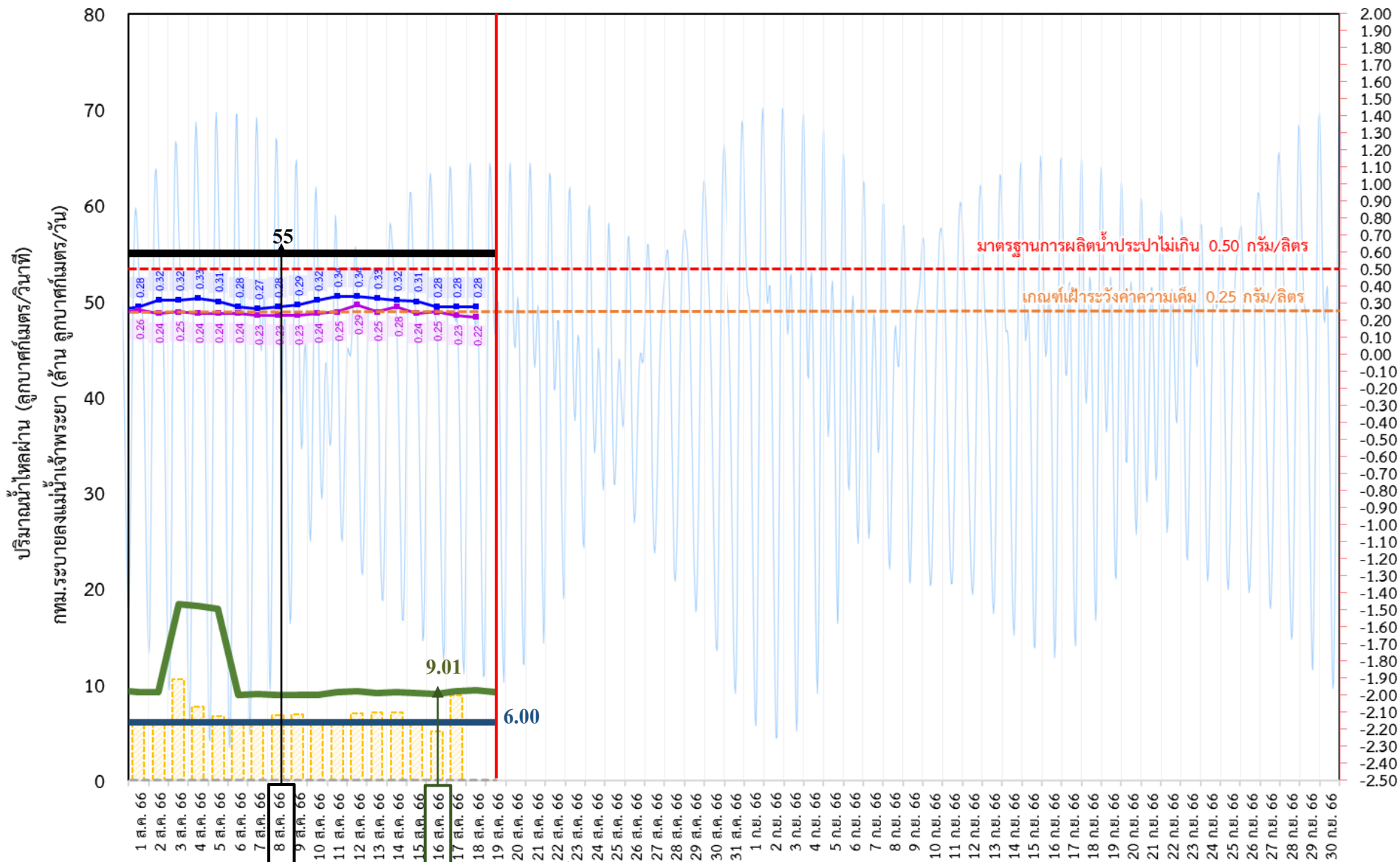
ฝ่ายประมวลผลวิเคราะห์สถานการณ์น้ำ สำนักบริหารจัดการน้ำและอุทกวิทยา



ติดตามปริมาณน้ำไหลผ่านเขื่อน และติดตามค่าความเค็ม



ข้อมูล ณ วันที่ 19 สิงหาคม 2566



- ระบายเขื่อนเจ้าพระยา 55.00 ลบ.ม./วินาที
- ระบายเขื่อนพระรามหก 9.21 ลบ.ม./วินาที
- สน.สิงหนาท (ระบายลงเจ้าพระยา) 6.00 ลบ.ม./วินาที
- กทม. (ระบายลงเจ้าพระยา) 8.84 ลบ.ม./วินาที
- ความเค็มสูงสุด (สะพานพระนั่งเกล้า) 0.22 กรัม/ลิตร
- ความเค็มสูงสุด (ลำแล) 0.22 กรัม/ลิตร
- ปตร.สิงหนาท เปิดรับน้ำเข้า 0.00 ลบ.ม./วินาที

เขื่อนเจ้าพระยา	55.00	ลบ.ม./วินาที
เขื่อนพระรามหก	9.21	ลบ.ม./วินาที
สน.สิงหนาท 2	6.00	ลบ.ม./วินาที
ความเค็มลำแล	0.22	ลบ.ม./วินาที
(สูงสุด ณ วันที่ 18 ส.ค. 66)		

หมายเหตุ กทม. ระบายลงแม่น้ำเจ้าพระยา 8.84 ล้าน ลบ.ม./วัน
สิงหนาท วันนี้ ปิดรับน้ำเข้า - ลบ.ม./วินาที
และสูบน้ำเพื่อรักษาค่าความเค็มในแม่น้ำเจ้าพระยา

3 วัน จากเขื่อนพระรามหก
11 วัน จากเขื่อนเจ้าพระยา
รวม 70.01 ลบ.ม./วินาที



ติดตามปริมาณน้ำไหลผ่านเขื่อน และติดตามค่าความเค็ม



	ระบาย เขื่อนเจ้าพระยา ลบ.ม./วินาที	ระบาย เขื่อนป่าสักฯ ลบ.ม./วินาที	ระบายเขื่อน พระรามหก ลบ.ม./วินาที	ระดับน้ำสูงสุด บริเวณป้อม- พระจุลจอมเกล้า (ค่าคาดการณ์)	ระดับน้ำสูงสุด บริเวณป้อม- พระจุลจอมเกล้า (ค่าจริง)	ความเค็มสูงสุด สะพานพระนั่งเกล้า กรัม/ลิตร	ความเค็ม สูงสุด(ต่ำแล) กรัม/ลิตร	สน.สิงหนาท (ระบายลงเจ้าพระยา) ลบ.ม./วินาที	รวมระบายจากเขื่อนเจ้าพระยา+ เขื่อนพระรามหก+สิงหนาท 2 ลบ.ม./วินาที	กรุงเทพมหานคร (ระบายลงเจ้าพระยา) ล้าน ลบ.ม./วัน
7 ส.ค. 66	55.00	12.01	8.99	0.98	-0.21	0.27	0.23	6.00	79.21	6.29
8 ส.ค. 66	55.00	12.02	8.91	0.85	-0.63	0.28	0.23	6.00	78.86	6.73
9 ส.ค. 66	55.00	30.10	8.92	0.72	-0.94	0.29	0.23	6.00	69.85	6.87
10 ส.ค. 66	55.00	30.15	8.90	0.65	-1.43	0.32	0.24	6.00	69.99	6.19
11 ส.ค. 66	55.00	12.10	9.22	0.71	-1.54	0.34	0.25	6.00	69.91	6.01
12 ส.ค. 66	55.00	20.12	9.28	0.86	-1.17	0.34	0.29	6.00	69.92	7.00
13 ส.ค. 66	55.00	20.22	9.13	0.96	-1.11	0.33	0.25	6.00	69.90	7.06
14 ส.ค. 66	55.00	20.19	9.17	1.02	-0.80	0.32	0.28	6.00	70.22	7.10
15 ส.ค. 66	55.00	20.28	9.09	1.09	-0.54	0.31	0.24	6.00	70.28	5.80
16 ส.ค. 66	55.00	20.15	9.01	1.13	-0.42	0.28	0.25	6.00	70.13	5.06
17 ส.ค. 66	55.00	20.15	9.31	1.12	0.17	0.28	0.23	6.00	70.17	8.84
18 ส.ค. 66	55.00	20.08	9.42	1.11	0.59	0.28	0.22	6.00	70.09	
19 ส.ค. 66	55.00	12.02	9.21	1.06	0.60			6.00	70.01	

ค่าจริงระดับน้ำสูงสุดบริเวณป้อมพระจุลจอมเกล้า อ้างอิงจาก <https://telerid.rid.go.th>

การรุกตัวของน้ำเค็มแม่น้ำเจ้าพระยาปี 2566 ค่าความเค็มสูงสุดรายวัน (เวลา 00.00-23.00 น.)

วันที่	ระดับน้ำสูงสุด โรงไฟฟ้าพระนคร ใต้ (ม.รทก.)	โรงไฟฟ้า พระนครใต้	สะพานวง แหวน ตะวันออก	วัดทองคั้ง	วัดบางนา นอก	คลองลัดโพธิ์	วัดราษฎร์ บูรณะ	สะพาน ตากสิน	สะพาน พุทธ	โรงพยาบาล บาล สิริราช	กรมชล ประทาน สามเสน	วัดเขมา ทำนันท์	คลอง อ้อมนนท์	สะพาน พระนั่ง เกล้า	วัดเชิงท่า (กรมชล ปากเกร็ด)	สะพาน นวลศรี	ปาก คลอง บางหลวง	วัดมะขาม	วัดฉาง	วัดโกลา ราม	สถานี ศูนย์ น้ำ สำแล	วัดปทุม ทอง	วัดบาง เตยนอก	วัดไม้ล้อม	วัดสวน มะม่วง	วัดสองที่ น้อง	วัดกร่าง	วัดท้าย เกาะใหญ่	วัดโพธิ์ แดงเหนือ	วัดช้าง ใหญ่	ท่าเรือ บางโพธิ์	วัดเชิง ท่าบาง ประอิน	วัดบ้าน แป้ง	
ระยะทางจากปากน้ำ (กม.)	12.0	15.6	20.0	25.0	35.0	40.0	45.9	50.0	52.1	55.9	60.8	61.5	62.2	64.0	79.5	83.7	90.8	91.0	91.2	92.4	96.0	99.1	100.5	101.2	101.8	103.8	108.5	110.0	110.8	114.4	118.7	125.4	130.0	
18/07/2566	1.10	13.56	11.73	9.52	6.99	1.94	1.39	0.73	0.28	0.27	0.26	0.25	0.25	0.24	0.22	0.22	0.21	0.21	0.21	0.21	0.20	0.19	0.18	0.18	0.18	0.18	0.18	0.18	0.18	0.18	0.18	0.17	0.17	
19/07/2566	1.20	15.66	13.81	11.58	9.02	3.92	2.72	1.30	0.31	0.30	0.28	0.26	0.25	0.25	0.24	0.23	0.23	0.22	0.22	0.21	0.20	0.19	0.19	0.19	0.19	0.19	0.18	0.18	0.18	0.18	0.18	0.17	0.17	
20/07/2566	1.28	20.57	18.04	14.99	11.51	4.54	3.15	1.50	0.36	0.34	0.31	0.28	0.27	0.26	0.25	0.23	0.23	0.22	0.22	0.22	0.21	0.20	0.19	0.19	0.19	0.19	0.18	0.18	0.18	0.18	0.18	0.17	0.17	
21/07/2566	1.42	14.82	13.34	11.55	9.51	5.43	3.80	1.88	0.54	0.50	0.42	0.32	0.30	0.29	0.25	0.23	0.23	0.22	0.22	0.22	0.21	0.19	0.18	0.18	0.18	0.18	0.18	0.18	0.18	0.18	0.18	0.17	0.17	
22/07/2566	1.40	16.89	15.20	13.17	10.85	6.20	4.50	2.49	1.10	0.97	0.74	0.44	0.40	0.36	0.25	0.24	0.24	0.23	0.23	0.23	0.23	0.21	0.20	0.19	0.19	0.19	0.18	0.18	0.18	0.18	0.18	0.18	0.18	
23/07/2566	1.31	13.82	12.19	10.23	7.98	3.49	2.50	1.34	0.53	0.49	0.41	0.31	0.29	0.28	0.24	0.23	0.23	0.23	0.23	0.23	0.23	0.21	0.20	0.19	0.19	0.19	0.18	0.18	0.18	0.18	0.18	0.17	0.17	
24/07/2566	1.41	12.85	11.20	9.21	6.93	2.38	1.70	0.90	0.35	0.33	0.30	0.27	0.26	0.25	0.24	0.23	0.23	0.23	0.23	0.23	0.22	0.20	0.19	0.19	0.19	0.19	0.20	0.20	0.20	0.19	0.18	0.17	0.16	
25/07/2566	1.06	11.46	9.90	8.02	5.86	1.56	1.14	0.64	0.30	0.29	0.27	0.25	0.25	0.25	0.24	0.23	0.23	0.23	0.23	0.23	0.23	0.21	0.20	0.19	0.19	0.19	0.19	0.19	0.19	0.18	0.18	0.17	0.16	
26/07/2566	1.18	11.11	9.67	7.93	5.94	1.96	1.40	0.74	0.28	0.27	0.26	0.25	0.25	0.25	0.24	0.23	0.23	0.23	0.23	0.23	0.21	0.21	0.21	0.21	0.21	0.21	0.21	0.21	0.21	0.20	0.19	0.16	0.15	
27/07/2566	0.89	15.74	13.64	11.12	8.23	2.45	1.73	0.88	0.29	0.28	0.27	0.25	0.25	0.25	0.24	0.23	0.23	0.23	0.23	0.23	0.22	0.21	0.20	0.20	0.20	0.20	0.19	0.19	0.19	0.18	0.18	0.17	0.16	
28/07/2566	0.80	17.07	15.00	12.50	9.64	3.93	2.72	1.30	0.31	0.30	0.28	0.26	0.25	0.25	0.24	0.23	0.23	0.23	0.23	0.23	0.22	0.21	0.20	0.20	0.20	0.20	0.20	0.19	0.19	0.19	0.18	0.18	0.17	0.16
29/07/2566	1.11	21.55	19.50	17.04	14.22	8.58	6.27	3.54	1.65	1.44	1.06	0.56	0.49	0.42	0.24	0.24	0.24	0.24	0.24	0.24	0.23	0.21	0.20	0.20	0.20	0.20	0.19	0.19	0.19	0.18	0.18	0.17	0.16	
30/07/2566	1.45	23.52	21.26	18.55	15.44	9.23	6.92	4.20	2.31	2.00	1.44	0.72	0.62	0.51	0.25	0.24	0.24	0.24	0.24	0.24	0.23	0.22	0.21	0.21	0.21	0.20	0.19	0.18	0.18	0.18	0.17	0.16	0.16	
31/07/2566	1.67	33.91	30.17	25.68	20.53	10.24	7.94	5.22	3.33	2.87	2.04	0.96	0.81	0.65	0.26	0.25	0.25	0.24	0.24	0.24	0.24	0.23	0.22	0.22	0.22	0.21	0.20	0.19	0.19	0.18	0.18	0.17	0.16	
1/08/2566	1.83	34.78	30.98	26.40	21.17	10.70	8.40	5.69	3.80	3.27	2.32	1.08	0.91	0.73	0.28	0.26	0.26	0.25	0.25	0.25	0.24	0.23	0.23	0.23	0.23	0.22	0.20	0.19	0.19	0.18	0.18	0.17	0.16	
2/08/2566	1.67	33.49	29.96	25.72	20.86	11.14	8.93	6.31	4.50	3.87	2.74	1.28	1.07	0.86	0.32	0.28	0.27	0.25	0.25	0.25	0.24	0.23	0.23	0.23	0.23	0.22	0.20	0.19	0.19	0.18	0.18	0.17	0.16	
3/08/2566	1.67	33.80	29.97	25.35	20.07	9.51	7.57	5.29	3.70	3.19	2.28	1.09	0.92	0.75	0.32	0.28	0.27	0.25	0.25	0.25	0.24	0.23	0.23	0.23	0.23	0.22	0.21	0.20	0.20	0.20	0.19	0.18	0.18	
4/08/2566	1.54	34.37	30.30	25.39	19.78	8.56	6.78	4.69	3.23	2.80	2.01	0.99	0.85	0.70	0.33	0.28	0.27	0.25	0.25	0.25	0.24	0.23	0.23	0.23	0.23	0.22	0.19	0.18	0.18	0.18	0.18	0.18	0.18	
5/08/2566	1.37	30.05	26.57	22.37	17.57	7.97	6.26	4.24	2.84	2.46	1.77	0.89	0.76	0.64	0.31	0.28	0.27	0.25	0.25	0.25	0.24	0.23	0.23	0.23	0.23	0.22	0.20	0.19	0.19	0.19	0.19	0.19	0.19	
6/08/2566	1.37	18.54	16.68	14.44	11.88	6.76	5.23	3.42	2.16	1.88	1.37	0.71	0.62	0.52	0.28	0.26	0.25	0.24	0.24	0.24	0.24	0.23	0.23	0.23	0.23	0.22	0.20	0.19	0.19	0.19	0.19	0.20	0.20	
7/08/2566	1.36	19.01	16.93	14.42	11.54	5.80	4.38	2.70	1.54	1.35	1.00	0.56	0.50	0.43	0.27	0.25	0.25	0.24	0.24	0.24	0.23	0.23	0.23	0.23	0.23	0.22	0.19	0.18	0.18	0.18	0.19	0.20	0.20	
8/08/2566	1.16	18.36	16.35	13.93	11.15	5.61	4.29	2.74	1.66	1.45	1.08	0.60	0.53	0.46	0.28	0.26	0.26	0.25	0.25	0.25	0.24	0.23	0.23	0.23	0.23	0.22	0.19	0.18	0.18	0.18	0.18	0.19	0.19	
9/08/2566	1.07	17.93	16.00	13.67	11.01	5.69	4.40	2.89	1.83	1.60	1.18	0.64	0.57	0.49	0.29	0.27	0.26	0.25	0.25	0.25	0.24	0.23	0.23	0.23	0.23	0.22	0.20	0.19	0.19	0.19	0.19	0.18	0.18	
10/08/2566	1.01	17.61	15.76	13.53	10.99	5.89	4.65	3.19	2.17	1.89	1.39	0.74	0.65	0.56	0.32	0.29	0.28	0.26	0.26	0.26	0.25	0.24	0.23	0.23	0.23	0.22	0.21	0.21	0.21	0.20	0.20	0.19	0.18	
11/08/2566	1.05	17.55	15.71	13.50	10.97	5.91	4.65	3.16	2.12	1.85	1.37	0.75	0.66	0.57	0.34	0.29	0.28	0.26	0.26	0.26	0.25	0.24	0.23	0.23	0.23	0.22	0.21	0.21	0.21	0.20	0.20	0.19	0.18	
12/08/2566	1.32	17.55	15.67	13.40	10.80	5.61	4.38	2.93	1.92	1.68	1.25	0.70	0.62	0.54	0.34	0.29	0.28	0.26	0.26	0.26	0.27	0.29	0.24	0.23	0.23	0.22	0.21	0.21	0.21	0.20	0.19	0.17	0.16	
13/08/2566	1.40	17.50	15.37	12.81	9.89	4.03	3.21	2.25	1.58	1.39	1.05	0.62	0.55	0.49	0.33	0.29	0.28	0.26	0.26	0.26	0.25	0.24	0.23	0.23	0.23	0.22	0.21	0.20	0.20	0.19	0.18	0.17	0.16	
14/08/2566	1.46	17.48	15.28	12.64	9.62	3.57	2.81	1.91	1.29	1.14	0.88	0.54	0.49	0.44	0.32	0.29	0.28	0.26	0.26	0.26	0.27	0.28	0.25	0.24	0.23	0.22	0.19	0.18	0.18	0.18	0.18	0.17	0.17	
15/08/2566	1.35	16.77	14.58	11.94	8.92	2.89	2.29	1.57	1.08	0.96	0.76	0.49	0.45	0.41	0.31	0.28	0.27	0.26	0.26	0.25	0.24	0.23	0.23	0.23	0.23	0.22	0.19	0.18	0.18	0.17	0.17	0.16	0.15	
16/08/2566	1.43	16.22	14.00	11.34	8.28	2.18	1.71	1.16	0.78	0.71	0.57	0.39	0.37	0.34	0.28	0.26	0.26	0.25	0.25	0.26	0.28	0.25	0.24	0.23	0.23	0.22	0.19	0.18	0.18	0.17	0.17	0.16	0.15	
17/08/2566	1.31	16.77	14.51	11.78	8.66	2.42	1.87	1.23	0.78	0.71	0.57	0.39	0.37	0.34	0.28	0.26	0.26	0.25	0.25	0.25	0.24	0.23	0.23	0.23	0.23	0.22	0.19	0.18	0.18	0.18	0.17	0.16	0.16	
18/08/2566	1.31	15.57	13.52	11.05	8.23	2.58	1.97	1.25	0.75	0.68	0.55	0.39	0.36	0.34	0.28	0.26	0.26	0.25	0.25	0.25	0.24	0.23	0.23	0.23	0.23	0.22	0.19	0.18	0.18	0.17	0.17	0.16	0.15	

ลิ้มความเค็ม 0.2



คาดการณ์ปริมาณน้ำ ณ วันที่ 1 พฤศจิกายน 2566



คาดการณ์ปริมาณน้ำอ่างเก็บน้ำขนาดใหญ่ 35 แห่งในช่วงฤดูฝน 2566 **6** กรณี

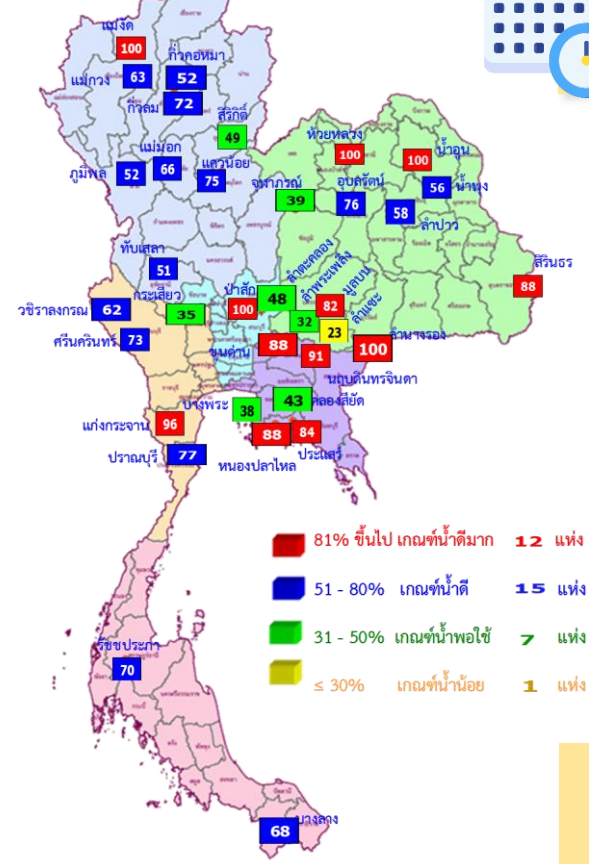


สถิติและคาดการณ์ปริมาณน้ำอ่างเก็บน้ำขนาดใหญ่
35 แห่งในช่วงฤดูฝน 2566 **6** กรณี

ปี	ปริมาณน้ำ (ล้าน ลบ.ม.)	%	น้ำใช้การ (ล้าน ลบ.ม.)	%
1 พ.ย.62	47,400	67	23,858	50
1 พ.ย.63	43,412	61	19,870	42
1 พ.ย.64	53,999	67	30,457	64
1 พ.ย.65	59,399	84	35,862	76
1 พ.ย. 66 (น้ำมาก)	59,165	83	35,628	75
1 พ.ย. 66 (น้ำเฉลี่ย)	54,533	77	30,996	65
1 พ.ย. 66 (น้ำน้อย)	48,012	68	24,475	52
1 พ.ย. 66 (One Map)	45,634	64	22,096	47
1 พ.ย. 66 (2544)	56,365	79	32,828	69
1 พ.ย. 66 (2562)	51,218	72	27,681	58



1 พ.ย. 66
(กรณีน้ำ One Map)



คาดการณ์ 1 พฤศจิกายน 2566
ปริมาณน้ำใช้การน้อยกว่า ปี 2565
13,766 ล้าน ลบ.ม.

ปี พ.ศ.	ปริมาณน้ำ (ล้าน ลบ.ม.)	%	น้ำใช้การ (ล้าน ลบ.ม.)	%
2566	45,634	64	22,096	47

คาดการณ์ ณ วันที่ 10 ส.ค.66

หมายเหตุ : กรณี One map (ใช้ Inflow กรณีฝนคาดการณ์น้อย)
ผลคาดการณ์อ่างเก็บน้ำขนาดใหญ่ 10 แห่ง (กฟผ.) ใช้ข้อมูลผลคาดการณ์ของ กฟผ. ณ วันที่ 7 สิงหาคม 2566



คาดการณ์ปริมาณน้ำใช้การใน 4 เขื่อนหลัก ณ วันที่ 1 พ.ย. 2566

เขื่อนภูมิพล	ปี	ปริมาณ (ล้าน ลบ.ม.)	%	น้ำใช้การ (ล้าน ลบ.ม.)	%
	1 พ.ย. 65	11,974	89	8,174	85
	1 พ.ย. 66 (น้ำมาก)	9,548	71	5,748	59
	1 พ.ย. 66 (น้ำเฉลี่ย)	8,694	65	4,894	51
	1 พ.ย. 66 (น้ำน้อย)	7,875	59	4,075	42
	1 พ.ย. 66 (One Map)	6,999	52	3,199	33
	1 พ.ย. 66 (2544)	8,227	61	4,427	46
	1 พ.ย. 66 (2562)	7,622	57	3,822	40

เขื่อนป่าสักชลสิทธิ์	ปี	ปริมาณ (ล้าน ลบ.ม.)	%	น้ำใช้การ (ล้าน ลบ.ม.)	%
	1 พ.ย. 65	976	102	973	102
	1 พ.ย. 66 (น้ำมาก)	960	100	957	100
	1 พ.ย. 66 (น้ำเฉลี่ย)	960	100	957	100
	1 พ.ย. 66 (น้ำน้อย)	920	96	917	96
	1 พ.ย. 66 (One Map)	960	100	957	100
	1 พ.ย. 66 (2544)	960	100	957	100
	1 พ.ย. 66 (2562)	477	50	474	50

เขื่อนสิริกิติ์	ปี	ปริมาณ (ล้าน ลบ.ม.)	%	น้ำใช้การ (ล้าน ลบ.ม.)	%
	1 พ.ย. 65	6,863	72	4,013	60
	1 พ.ย. 66 (น้ำมาก)	7,027	74	4,177	63
	1 พ.ย. 66 (น้ำเฉลี่ย)	6,357	67	3,507	53
	1 พ.ย. 66 (น้ำน้อย)	5,565	59	2,715	41
	1 พ.ย. 66 (One Map)	4,624	49	1,774	27
	1 พ.ย. 66 (2544)	7,612	80	4,762	71
	1 พ.ย. 66 (2562)	6,061	64	3,211	48

ปริมาณน้ำใช้การ 4 เขื่อนหลัก

1 พฤศจิกายน 2565 | 14,074 ล้าน ลบ.ม.

1 พฤศจิกายน 2566 | 6,596 ล้าน ลบ.ม.

เขื่อนแควน้อยบำรุงแดน	ปี	ปริมาณ (ล้าน ลบ.ม.)	%	น้ำใช้การ (ล้าน ลบ.ม.)	%
	1 พ.ย. 65	957	102	914	102
	1 พ.ย. 66 (น้ำมาก)	939	100	896	100
	1 พ.ย. 66 (น้ำเฉลี่ย)	922	98	879	98
	1 พ.ย. 66 (น้ำน้อย)	460	49	417	47
	1 พ.ย. 66 (One Map)	708	75	665	74
	1 พ.ย. 66 (2544)	939	100	896	100
	1 พ.ย. 66 (2562)	573	61	530	59

คาดการณ์ปริมาณน้ำรวม 4 เขื่อนหลัก

ปี	ปริมาณน้ำ (ล้าน ลบ.ม.)	%	น้ำใช้การ (ล้าน ลบ.ม.)	%
1 พ.ย. 65	20,770	91	14,074	87
1 พ.ย. 66 (น้ำมาก)	18,473	74	11,777	65
1 พ.ย. 66 (น้ำเฉลี่ย)	16,933	68	10,237	56
1 พ.ย. 66 (น้ำน้อย)	14,820	60	8,124	45
1 พ.ย. 66 (One Map)	13,292	53	6,596	36
1 พ.ย. 66 (2544)	17,738	71	11,042	61
1 พ.ย. 66 (2562)	14,732	59	8,036	44



**มาตรการเตรียมความพร้อมรับมือ
ฤดูฝน ปี 2566
และการให้ความช่วยเหลือ**



12 มาตรการ รับมือฤดูฝน ปี 2566

6 แนวทางปฏิบัติ กรมชลประทาน



12 มาตรการรับมือฤดูฝน ปี 2566

กนช. เห็นชอบ เมื่อวันที่ 16 มีนาคม 2566

**คาดการณ์ชี้เป้าพื้นที่เสี่ยงน้ำท่วมและพื้นที่
เสี่ยงช่วงฝนทิ้งช่วง** (มี.ค. 66 เป็นต้นไป)

**การบริหารจัดการพื้นที่ลุ่มต่ำ
เพื่อรองรับน้ำหลาก** (ภายใน ส.ค. 66)

**ทบทวน ปรับปรุงเกณฑ์บริหารจัดการน้ำ
ในแหล่งน้ำ/เขื่อนระบายน้ำและจัดทำ
แผนบริหารจัดการน้ำเชิงบูรณาการ**
(ก่อนฤดูฝน - ตลอดช่วงฤดูฝน)

**เตรียมความพร้อม ซ่อมแซม ปรับปรุง
อาคารชลศาสตร์ ระบบระบายน้ำ ไทโรมาตอร์
ให้พร้อมใช้งาน และปรับปรุงแก้ไข
สิ่งกีดขวางทางน้ำ** (ก่อนฤดูฝน - ตลอดช่วงฤดูฝน)

**เตรียมพร้อม/วางแผนเครื่องจักร เครื่องมือ
บุคลากร ประจำพื้นที่เสี่ยงน้ำท่วมและพื้นที่เสี่ยง
ในช่วงฝนทิ้งช่วง** (ก่อนฤดูฝน - ตลอดช่วงฤดูฝน)

ข้อมูล ณ วันที่ 16 มีนาคม 2566



เก็บกักเต็มประสิทธิภาพ



คาดการณ์พื้นที่เสี่ยง



หลีกเลี่ยงสิ่งกีดขวาง



ระบบชลประทานเร่งระบาย



Standby เครื่องมือเครื่องจักร



แจ้งเตือนและประชาสัมพันธ์



จัดทำโดย กองบริหารจัดการลุ่มน้ำ สำนักงานทรัพยากรน้ำแห่งชาติ 2

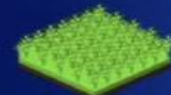


**มาตรการ
บริหารจัดการน้ำ
ฤดูฝน
ปี 2566**

“ เพื่อให้ปริมาณน้ำต้นทุน
ในอ่างเก็บน้ำมีเพียงพอ
สำหรับการใช้น้ำตลอดฤดูฝน ปี 2566
และเก็บกักไว้ใช้ฤดูแล้ง ปี 66/67 ”



**จัดสรรน้ำเพื่อการ
อุปโภค-บริโภค
และรักษาระบบนิเวศ
ให้เพียงพอตลอดทั้งปี**



**ส่งเสริมการปลูกพืชฤดูฝน
ให้ใช้น้ำฝนเป็นหลัก
ใช้น้ำชลประทานเสริม
กรณีฝนทิ้งช่วงเท่านั้น**



**บริหารจัดการน้ำท่า
ให้มีประสิทธิภาพสูงสุด
ด้วยระบบและ
อาคารชลประทาน**



**กักเก็บน้ำในเขื่อน
ให้มากที่สุด**

ไม่ต่ำกว่าเกณฑ์เก็บกักน้ำต่ำสุด ตามช่วงเวลา
เพื่อความมั่นคงด้านการอุปโภค-บริโภค
และรักษาระบบนิเวศ



**วางแผนป้องกัน
และบรรเทาอุทกภัย**



ชป.เตรียมความพร้อมเครื่องจักร-เครื่องมือ ช่วยเหลือ ฤดูแล้ง ทั่วประเทศ ปี 2566

ส่วนบริหารเครื่องจักรกลที่ 1

เชียงใหม่

- เครื่องสูบน้ำ 163 เครื่อง
- เครื่องจักรกลสนับสนุนอื่นๆ 247 หน่วย



รวม 410 หน่วย

ส่วนบริหารเครื่องจักรกลที่ 5

พระนครศรีอยุธยา

- เครื่องสูบน้ำ 265 เครื่อง
- เครื่องพลิกดินน้ำ 54 เครื่อง
- เครื่องจักรกลสนับสนุนอื่นๆ 222 หน่วย

รวม 541 หน่วย



ส่วนบริหารเครื่องจักรกลที่ 7

กาญจนบุรี

- เครื่องสูบน้ำ 160 เครื่อง
- เครื่องพลิกดินน้ำ 70 เครื่อง
- เครื่องจักรกลสนับสนุนอื่นๆ 227 หน่วย

รวม 457 หน่วย



ส่วนกลาง

นนทบุรี

- เครื่องสูบน้ำ 241 เครื่อง
- เครื่องจักรกลสนับสนุนอื่นๆ 277 หน่วย

รวม 518 หน่วย

ส่วนบริหารเครื่องจักรกลที่ 8

สงขลา

- เครื่องสูบน้ำ 297 เครื่อง
- เครื่องพลิกดินน้ำ 149 เครื่อง
- เครื่องจักรกลสนับสนุนอื่นๆ 324 หน่วย

รวม 770 หน่วย

ส่วนบริหารเครื่องจักรกลที่ 6

ชลบุรี

- เครื่องสูบน้ำ 410 เครื่อง
- เครื่องพลิกดินน้ำ 115 เครื่อง
- เครื่องจักรกลสนับสนุนอื่นๆ 302 หน่วย

รวม 827 หน่วย

ส่วนบริหารเครื่องจักรกลที่ 2

พิษณุโลก

- เครื่องสูบน้ำ 269 เครื่อง
- เครื่องพลิกดินน้ำ 20 เครื่อง
- เครื่องจักรกลสนับสนุนอื่นๆ 265 หน่วย

รวม 554 หน่วย



ส่วนบริหารเครื่องจักรกลที่ 3

ขอนแก่น

- เครื่องสูบน้ำ 286 เครื่อง
- เครื่องพลิกดินน้ำ 64 เครื่อง
- เครื่องจักรกลสนับสนุนอื่นๆ 401 หน่วย

รวม 751 หน่วย



ส่วนบริหารเครื่องจักรกลที่ 4

นครราชสีมา

- เครื่องสูบน้ำ 198 เครื่อง
- เครื่องพลิกดินน้ำ 145 เครื่อง
- เครื่องจักรกลสนับสนุนอื่นๆ 211 หน่วย

รวม 554 หน่วย



รวมทั้งประเทศ

- เครื่องสูบน้ำ 2,289 เครื่อง
- เครื่องพลิกดินน้ำ 617 เครื่อง
- เครื่องจักรกลสนับสนุนอื่นๆ 2,476 หน่วย

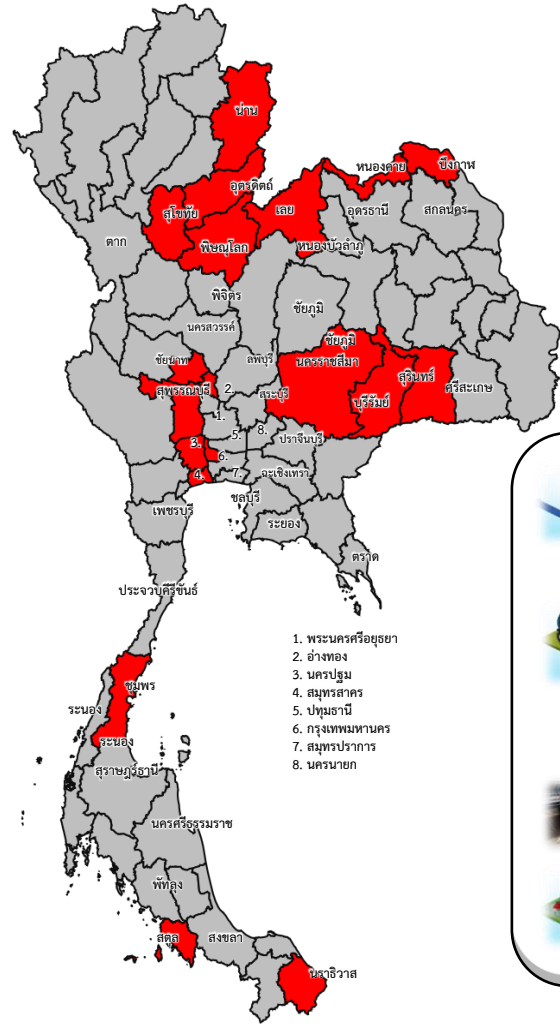
รวมเป็น
5,382 หน่วย



ฝ่ายประมวลและวิเคราะห์สถานการณ์น้ำ ส่วนประมวลวิเคราะห์สถานการณ์น้ำ สำนักบริหารจัดการน้ำและอุทกวิทยา

การให้ความช่วยเหลือเครื่องจักร-เครื่องมือ ฤดูฝน ปี 2566

ประจำสัปดาห์ (5 ส.ค.66 – 11 ส.ค.66)



ช่วยเหลือ**ประจำสัปดาห์**รวม

19 จังหวัด

ผล



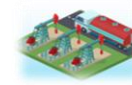
เครื่องสูบน้ำ **430** เครื่อง
ปริมาณน้ำรวม 1.270 ล้าน ลบ.ม.



รถบรรทุกน้ำ **6** คัน
ปริมาณน้ำรวม 12,000 ลิตร



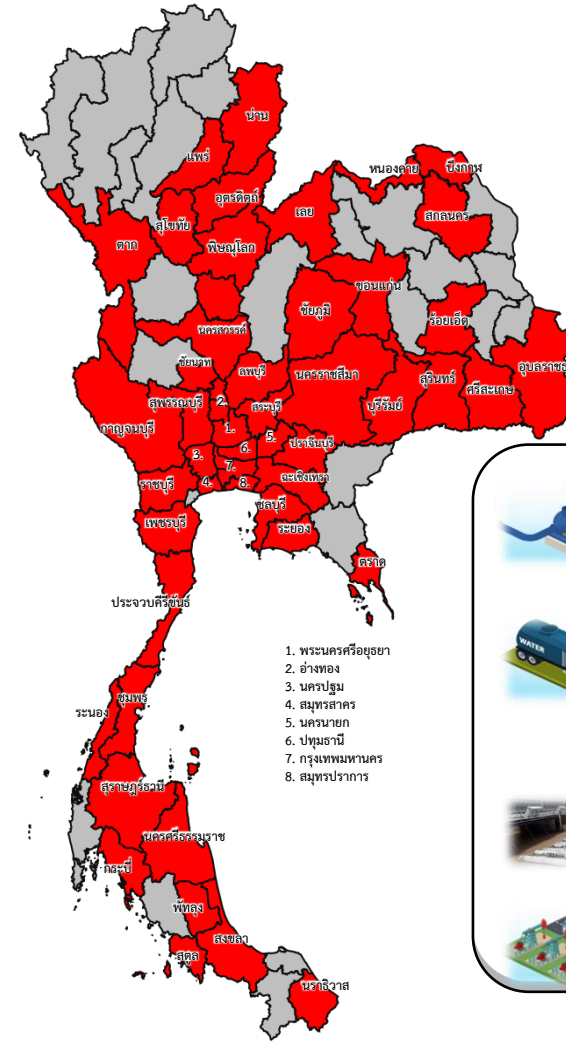
เครื่องผลักดันน้ำ - เครื่อง



เครื่องจักรอื่นๆ **8** หน่วย

*** ยังมีการช่วยเหลือภัยแล้ง

สะสม (1 พ.ค.66 – 11 ส.ค.66)



ช่วยเหลือ**สะสม**รวม

52 จังหวัด

ผล



เครื่องสูบน้ำ **815** เครื่อง
ปริมาณน้ำรวม 217.250 ล้าน ลบ.ม.



รถบรรทุกน้ำ **67** คัน
ปริมาณน้ำรวม 13,047,420 ลิตร



เครื่องผลักดันน้ำ **3** เครื่อง



เครื่องจักรอื่นๆ **71** หน่วย

*** ยังมีการช่วยเหลือภัยแล้ง



ผลการประชาสัมพันธ์สร้างการรับรู้เกี่ยวกับสถานการณ์น้ำ



ฤดูฝน 2566 กรมชลประทาน



ระหว่างวันที่ 5 - 11 สิงหาคม 2566

1. ศูนย์เรียนรู้การเพิ่มประสิทธิภาพการผลิตสินค้าเกษตร (ศพก.)



จำนวน

28 ครั้ง

เส้สัฒ 83 ครั้ง

เกษตรกร

452 คน

เส้สัฒ 1,632 คน

2. คณะกรรมการจัดการชลประทาน (JMC)



จำนวน

66 ครั้ง

เส้สัฒ ครั้ง

เกษตรกร

1,446 คน

เส้สัฒ 4,415 คน

3. กลุ่มใช้น้ำ



จำนวน

385 ครั้ง

เส้สัฒ 1,730 ครั้ง

เกษตรกร

3,576 คน

เส้สัฒ 36,079 คน

4. การประชาสัมพันธ์อื่นๆ



จำนวน

1,438 ครั้ง

เส้สัฒ 9,624 ครั้ง

ข้อมูลสะสม ตั้งแต่วันที่ 1 พ.ค.66

รวมการประชาสัมพันธ์



จำนวนครั้งการประชาสัมพันธ์

1,917 เส้สัฒ 11,575



จำนวนเกษตรกรที่ได้รับการฟังประชาสัมพันธ์

5,474 เส้สัฒ 42,126



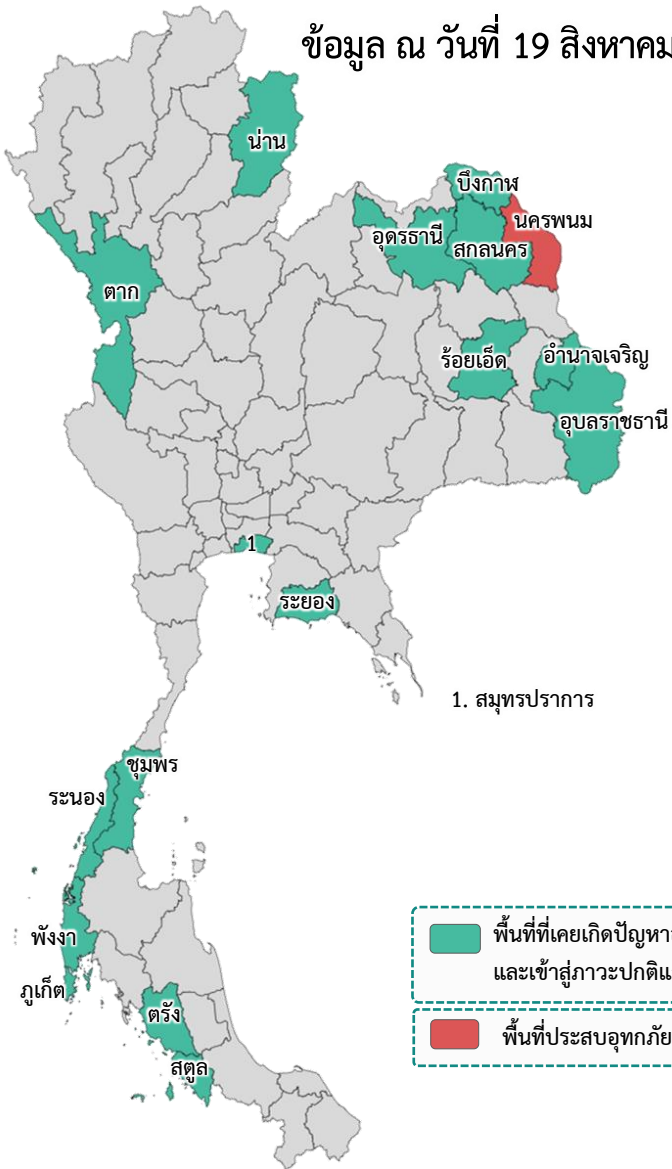
สถานการณ์อุทกภัย ปี 2566



สรุปสถานการณ์อุทกภัย ปี 2566



ข้อมูล ณ วันที่ 19 สิงหาคม 2566



อิทธิพลที่ส่งผลกระทบต่อ

พื้นที่ประสบอุทกภัยปี 2566 สาเหตุเนื่องจากอิทธิพล ดังนี้

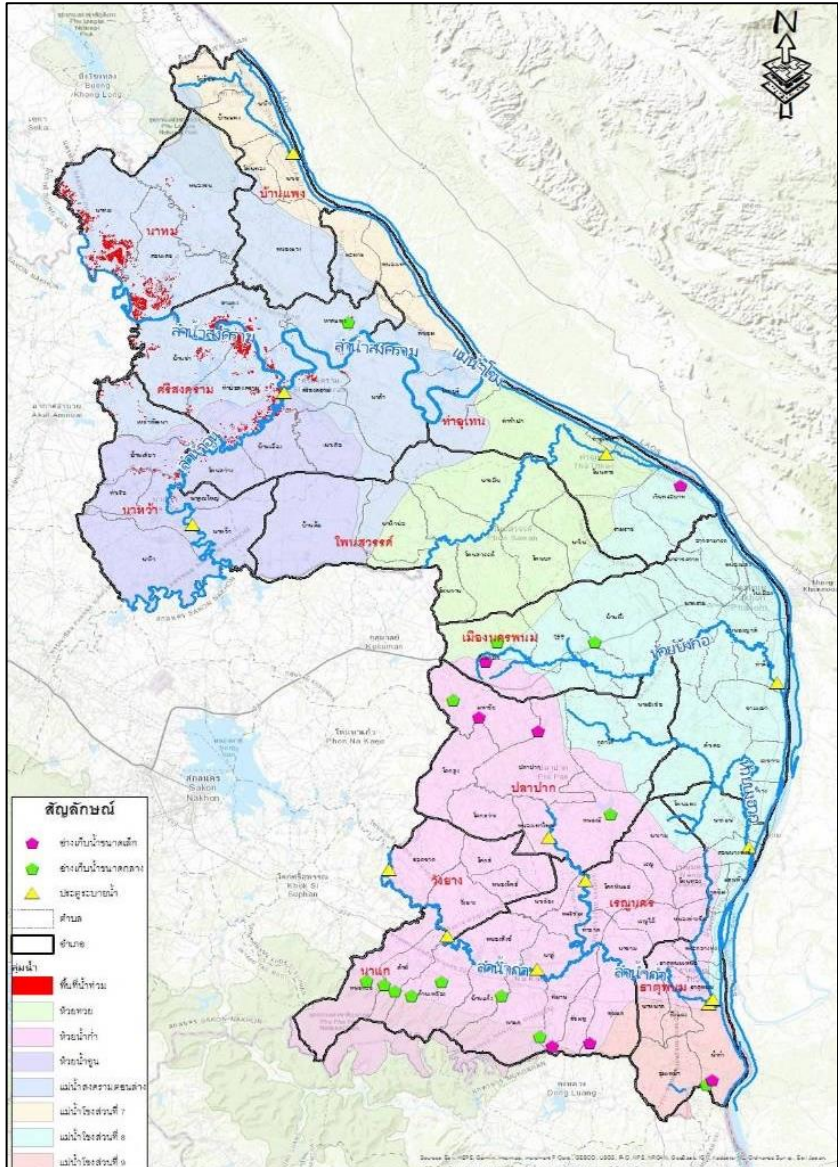
- ❑ มรสุมตะวันตกเฉียงใต้พัดปกคลุมทะเลอันดามัน ภาคใต้ และอ่าวไทย มีกำลังแรง (วันที่ 1-4 ก.ค.66) (ประสบอุทกภัย 5 จังหวัด ได้แก่ น่าน ร้อยเอ็ด ภูเก็ต สตูล และตรัง)
- ❑ ร่องมรสุมกำลังแรงพาดผ่านภาคเหนือ ภาคตะวันออกเฉียงเหนือ ภาคกลางตอนบน ประกอบกับมรสุมตะวันตกเฉียงใต้ที่พัดปกคลุมทะเลอันดามัน ภาคใต้ และอ่าวไทยมีกำลังแรง (วันที่ 16-20 ก.ค.66) (ประสบอุทกภัย 3 จังหวัด ได้แก่ ระยอง ชุมพร และระนอง)
- ❑ ร่องมรสุมกำลังปานกลางพาดผ่านภาคเหนือตอนล่าง ภาคกลาง ภาคตะวันออกเฉียงเหนือตอนล่าง ประกอบกับมรสุมตะวันตกเฉียงใต้กำลังค่อนข้างแรงพัดปกคลุมทะเลอันดามันตอนบน ภาคใต้ และอ่าวไทยตอนบน (วันที่ 22-24 ก.ค.66) (ประสบอุทกภัย 2 จังหวัด ได้แก่ ร้อยเอ็ด และสมุทรปราการ)
- ❑ ร่องมรสุมพาดผ่านภาคเหนือตอนบนของประเทศไทย และประเทศลาวตอนบน เข้าสู่หย่อมความกดอากาศต่ำบริเวณชายฝั่งเวียดนามตอนบน ประกอบกับมรสุมตะวันตกเฉียงใต้ปกคลุมทะเลอันดามัน ประเทศไทย และอ่าวไทยมีกำลังแรง (วันที่ 28 ก.ค. - 3 ส.ค.66) (ประสบอุทกภัย 8 จังหวัด ได้แก่ ตาก สกลนคร บึงกาฬ ร้อยเอ็ด อุดรธานี นครพนม อำนาจเจริญ และอุบลราชธานี)
- ❑ ร่องมรสุมพาดผ่านประเทศเมียนมา ประเทศลาวตอนบนเข้าสู่หย่อมความกดอากาศต่ำ บริเวณประเทศเวียดนามตอนบน ประกอบกับมรสุมตะวันตกเฉียงใต้กำลังปานกลางปกคลุมทะเลอันดามัน ประเทศไทย และอ่าวไทย (วันที่ 5 ส.ค. - 10 ส.ค.66) (ประสบอุทกภัย 1 จังหวัด ได้แก่ น่าน)
- ❑ มรสุมตะวันตกเฉียงใต้พัดปกคลุมทะเลอันดามัน ประเทศไทย และอ่าวไทยมีกำลังค่อนข้างแรง ประกอบกับร่องมรสุมกำลังอ่อนพาดผ่านตอนบนของภาคเหนือ และประเทศลาวตอนบน เข้าสู่หย่อมความกดอากาศต่ำบริเวณประเทศเวียดนามตอนบน (วันที่ 13 - 15 ส.ค.66)

พื้นที่ประสบอุทกภัย

❖ ส่งผลทำให้มีพื้นที่ประสบอุทกภัยรวมทั้งสิ้น 17 จังหวัด ดังนี้

- จังหวัดที่เข้าสู่ภาวะปกติ 16 จังหวัด ได้แก่ จังหวัดน่าน ตาก อุดรธานี สกลนคร บึงกาฬ ร้อยเอ็ด อำนาจเจริญ อุบลราชธานี สมุทรปราการ ระยอง ระนอง ชุมพร ภูเก็ต สตูล ตรัง และพังงา
- จังหวัดที่ประสบอุทกภัย 1 จังหวัด ได้แก่ จังหวัดนครพนม

ที่	สชป.	ลุ่มน้ำ	จังหวัด	อำเภอ (จำนวน)	รายชื่ออำเภอ	จุดประสบภัย			พื้นที่ประสบภัย	
						น้ำล้นตลิ่ง	ลำน้ำที่น้ำล้นตลิ่ง	น้ำท่วมขัง	ไร่	ครัวเรือน
1	สชป.7	โขงตะวันออกเฉียงเหนือ	นครพนม	4	บ้านแพง ศรีสงคราม นาหว้า นาทม	✓	ลำน้ำก่ำ		25,871	
รวม				4		1		0	25,871	0



1. สาเหตุ

เกิดฝนตกหนักอย่างต่อเนื่องตลอดทั้งวันในเขตพื้นที่จังหวัดนครพนม ตั้งแต่วันที่ 31 ก.ค. 66 ถึงวันที่ 6 ส.ค. 66 ส่งผลทำให้เกิดน้ำป่าไหลหลากและน้ำล้นตลิ่ง

2. สถานการณ์ปัจจุบัน

มีพื้นที่น้ำท่วม 4 อำเภอ ได้แก่ อำเภอบ้านแพง อำเภอศรีสงคราม อำเภอนาหว้า และอำเภอนาทม รวมพื้นที่น้ำท่วมประมาณ 25,871 ไร่ รายละเอียดดังนี้

1. **อำเภอบ้านแพง** มีพื้นที่น้ำท่วม 1 ตำบล ได้แก่ ตำบลหนองแวง

2. **อำเภอศรีสงคราม** มีพื้นที่น้ำท่วม 9 ตำบล ได้แก่ ตำบลศรีสงคราม ตำบลนาเตือ ตำบลบ้านเอื้อง ตำบลสามผง ตำบลท่าบองสงคราม ตำบลบ้านข่า ตำบลนาคำ ตำบลโพนสว่าง และตำบลหาดแพง

3. **อำเภอนาหว้า** มีพื้นที่น้ำท่วม 5 ตำบล ได้แก่ ตำบลนาหว้า ตำบลบ้านเสี้ยว ตำบลนาคุณใหญ่ ตำบลเหล่าพัฒนา และตำบลท่าเรือ

4. **อำเภอนาทม** มีพื้นที่น้ำท่วม 3 ตำบล ได้แก่ ตำบลนาทม ตำบลหนองซอน และตำบลดอนเตย

3. แนวโน้มและการคาดการณ์

ระดับน้ำในลำน้ำก่ำและแม่น้ำโขงเริ่มลดระดับลง จึงคาดว่าจะสามารถระบายน้ำที่ท่วมขังในพื้นที่ลงสู่ลำน้ำก่ำและแม่น้ำโขงได้เมื่อปริมาณฝนลดน้อยลง

4. การช่วยเหลือและบริหารจัดการน้ำในพื้นที่

โครงการชลประทานนครพนม สำนักงานชลประทานที่ 7 จัดเตรียมเครื่องจักรเครื่องมือสำหรับให้ความช่วยเหลือ ได้แก่ รถตักหน้าขุดหลัง รถบรรทุกเทท้าย และเครื่องสูบน้ำจำนวน 15 เครื่อง และได้ประสานสำนักเครื่องจักรกล นำเครื่องสูบน้ำแรงดันสูง (Hydro Flow) เพื่อติดตั้งบริเวณประตูระบายน้ำต่างๆ รวมทั้งหมด 6 ชุด โดยถึงวันที่ 12 ส.ค.66 ได้ดำเนินการติดตั้งเครื่องสูบน้ำ จำนวน 4 เครื่อง บริเวณประตูระบายน้ำบังฮวก และประตูระบายน้ำบังฮวก



ศูนย์ปฏิบัติการน้ำอัจฉริยะ SMART WATER OPERATION CENTER (SWOC)



CONTACT US



02 669 2560 หรือ



www.wmsc.rid.go.th/
www.swoc.rid.go.th/



wmsc.1460@gmail.com



SWOC RID



อาคาร 99 ปี ม.ล.ชชาติ กำภู
กรมชลประทาน กรุงเทพมหานคร

