



# สถานการณ์และการบริหารจัดการน้ำ ฤดูแล้ง ปี 2565/66

วันที่ 19 เมษายน 2566

ศูนย์ปฏิบัติการน้ำอัจฉริยะ (SWOC)  
กรมชลประทาน สามเสน





# หัวข้อ

การบริหารจัดการน้ำ

ฤดูแล้ง

ปี 2565/66

1. สถานการณ์ฝน และสภาพภูมิอากาศ
2. สถานการณ์น้ำในอ่างเก็บน้ำและสถานการณ์น้ำท่า
3. สถานการณ์ลุ่มน้ำเจ้าพระยา
4. แผน-ผลจัดสรรน้ำฤดูแล้ง ปี 2565/66
5. การเพาะปลูกพืชฤดูแล้ง ปี 2565/66 (ข้าวนาปรัง)
6. สถานการณ์ค่าความเค็มในลำน้ำสายหลัก
7. การบริหารจัดการน้ำฤดูแล้ง ปี 2565/66
8. คาดการณ์ปริมาณน้ำ ณ วันที่ 1 พฤษภาคม 2566



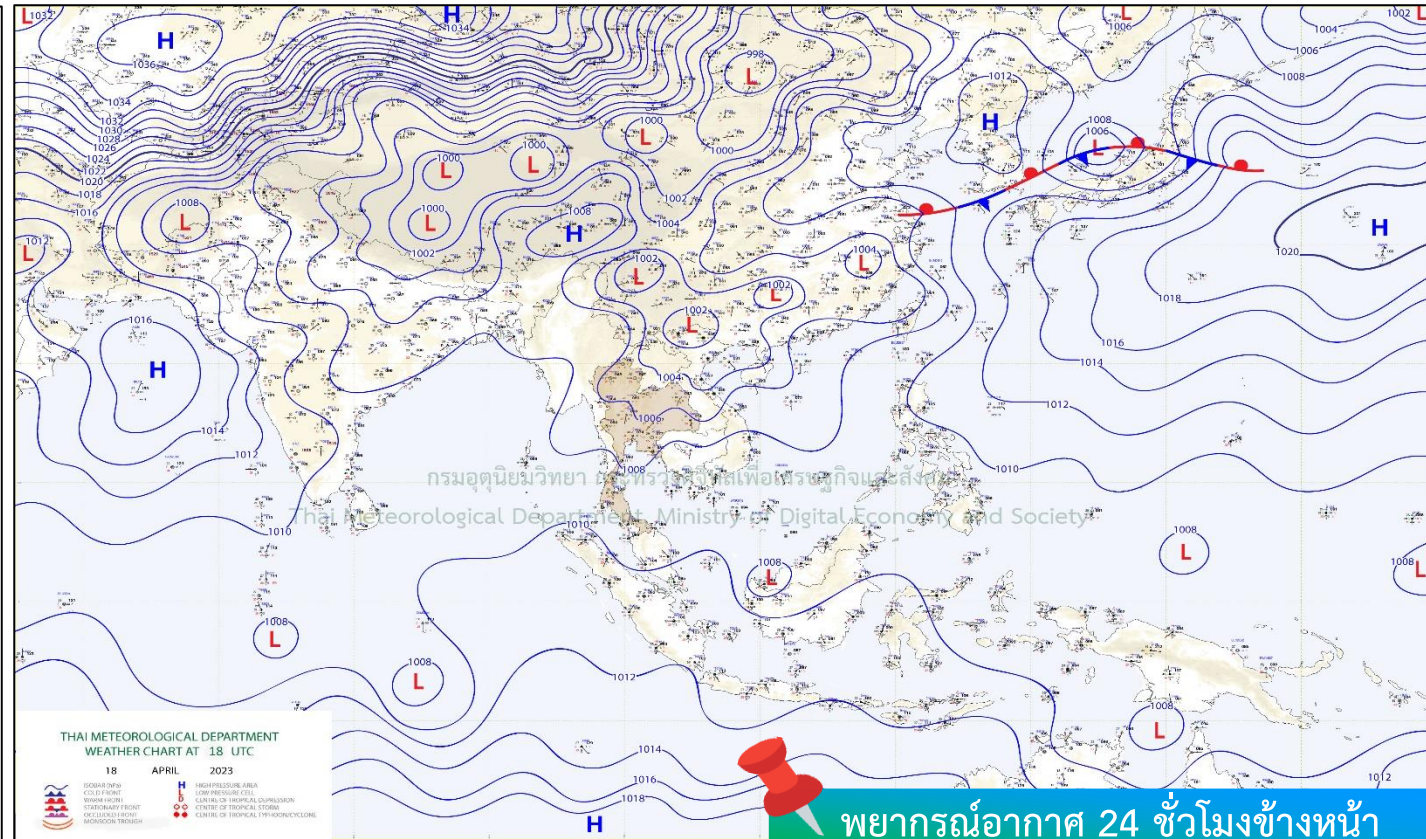
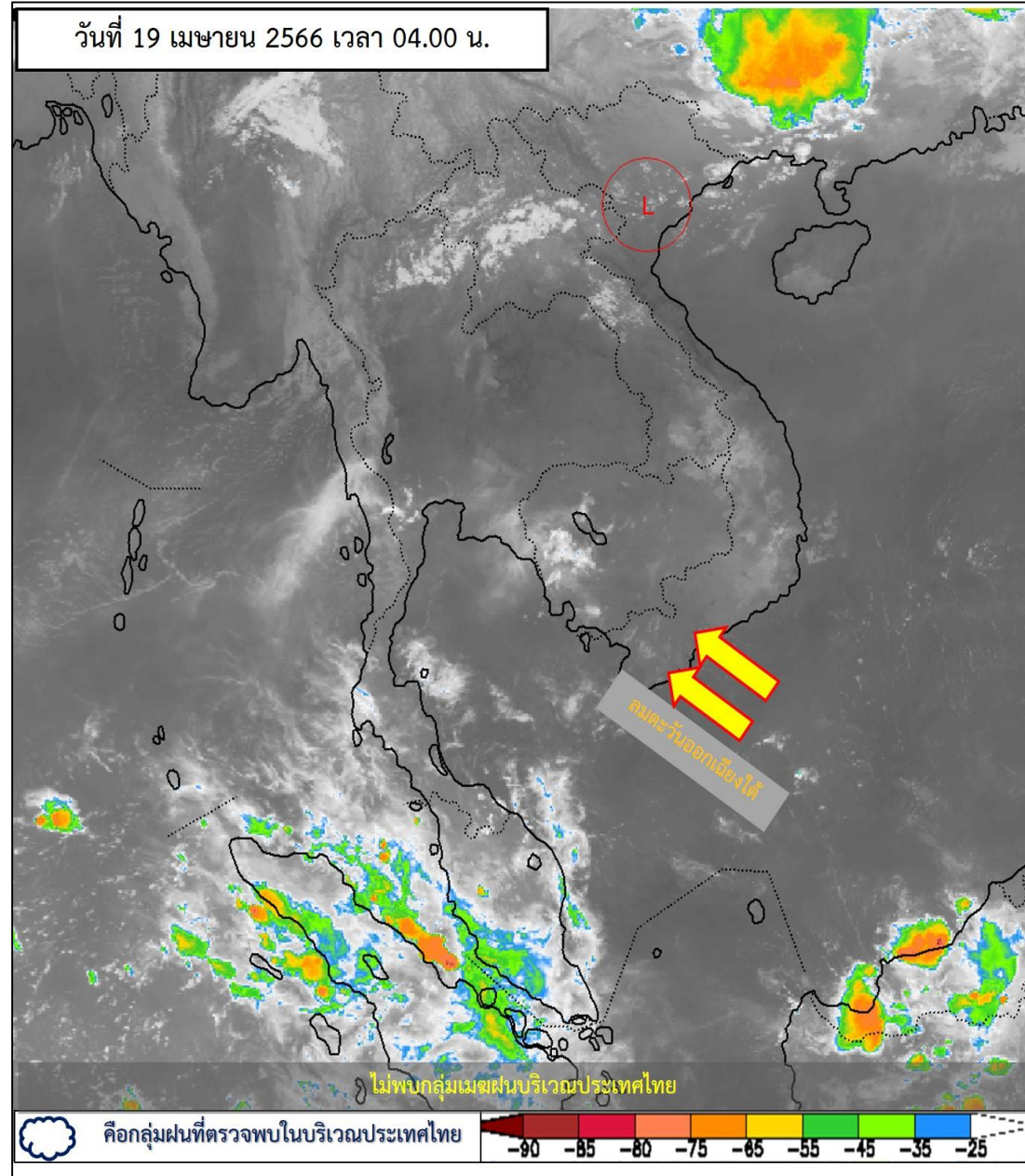
---

# สถานการณ์ฝน และสภาพภูมิอากาศ



# สภาพภูมิอากาศ ประจำวันที่ 19 เมษายน 2566

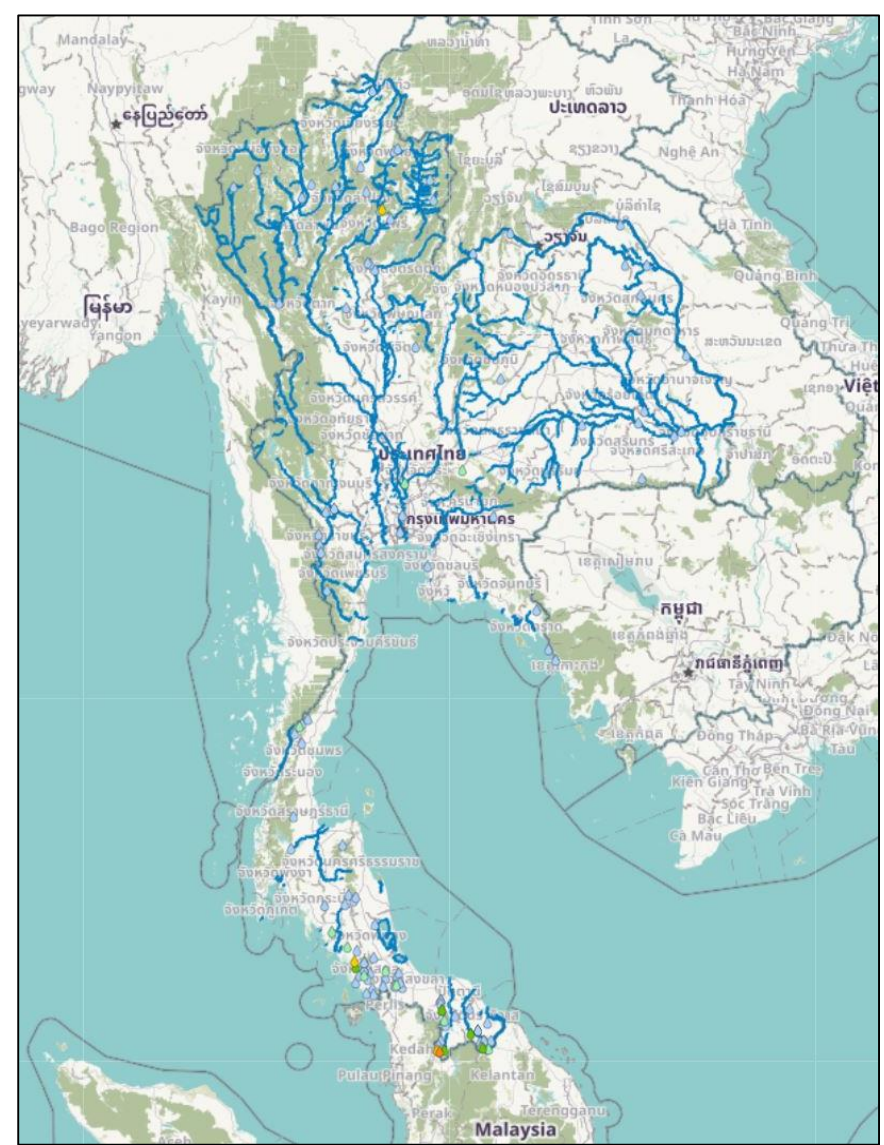
วันที่ 19 เมษายน 2566 เวลา 04.00 น.



ประเทศไทยมีอากาศร้อนโดยทั่วไปกับมีฟ้าหลัวในตอนกลางวัน และมีอากาศร้อนจัดบางพื้นที่ ทั้งนี้เนื่องจากความกดอากาศต่ำเนื่องจากความร้อนปกคลุมประเทศไทยตอนบน ในขณะที่ลมใต้พัดปกคลุมภาคตะวันออกเฉียงเหนือตอนล่าง ภาคกลางตอนล่าง และภาคตะวันออก ลักษณะเช่นนี้ทำให้ประเทศไทยตอนบนยังคงมีฝนฟ้าคะนองเกิดขึ้นได้บางพื้นที่ สำหรับลมตะวันตกเฉียงเหนือและลมตะวันตกเฉียงใต้พัดปกคลุมทะเลอันดามันภาคใต้ และอ่าวไทย ทำให้ภาคใต้มีฝนฟ้าคะนองเกิดขึ้นได้บางพื้นที่



# ปริมาณฝนสะสม 24 ชั่วโมงย้อนหลัง วันที่ 18 เม.ย.66 – วันที่ 19 เม.ย.66

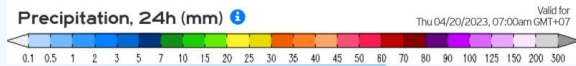
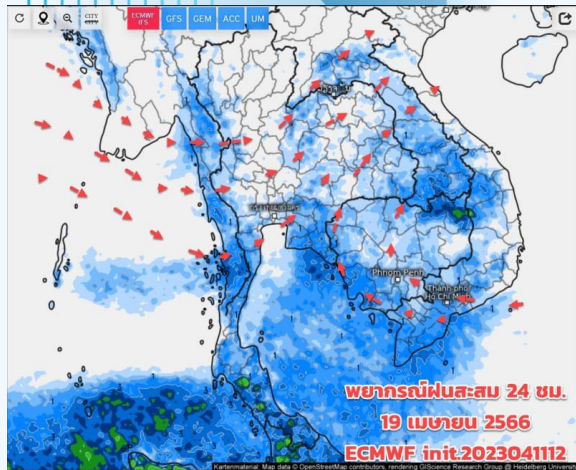


ชื่อสถานี	ที่ตั้ง	เวลา	ฝนสะสม (มม.)
อบต.ยะรม	ต.ยะรม อ.เบตง จ.ยะลา	06:00 น.	65.2
บ้านท้อสมาน	ต.เตาปูน อ.สอง จ.แพร่	05:00 น.	45
ชุมชนกุงจอนอง	ต.เบตง อ.เบตง จ.ยะลา	05:00 น.	44.5
บ้านลิพัง	ต.ลิพัง อ.ปะเหลียน จ.ตรัง	05:00 น.	41
บ้านจันทร์ดีน	ต.ยะรม อ.เบตง จ.ยะลา	05:00 น.	26.5
สะพานตาบัว บ้านยาเค๊ะ	ต.ภูเขาทอง อ.สุคีริน จ.นราธิวาส	06:00 น.	23.2
ทต. ปะแต	ต.ปะแต อ.ยะหา จ.ยะลา	06:00 น.	20.8
รร.คชด.บ้านไอร์มือแด้	ต.ข้างเฝือก อ.จะนะ จ.นราธิวาส	06:00 น.	20.6
อบต.ป่าแกบ่อหิน	ต.ป่าแกบ่อหิน อ.ทุ่งหว้า จ.สตูล	06:00 น.	20.2
ควนกาหลง	ต.อุไจเรญ อ.ควนกาหลง จ.สตูล	06:00 น.	20

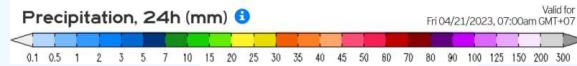
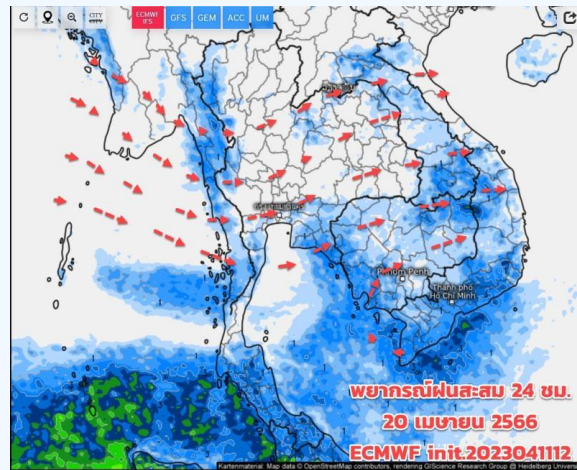
>0-10	>10-20	>20-35	>35-50	>50-70	>70-90	>90
ฝนเล็กน้อย ฝนน้อย	ฝนปานกลาง	ฝนหนัก	ฝนหนักมาก	ฝนหนักมาก	ฝนหนักมาก	ฝนหนักมาก



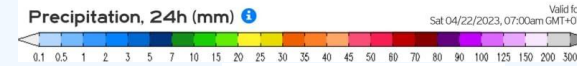
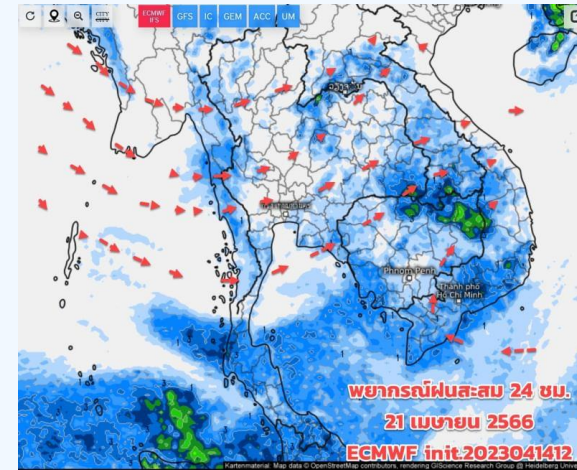
# พยากรณ์ฝนสะสมรายวัน จากแบบจำลองบรรยากาศเชิงตัวเลข GFS วันที่ 19 เม.ย. – 25 เม.ย. 66



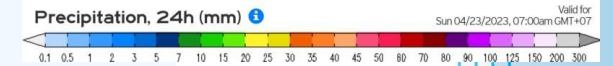
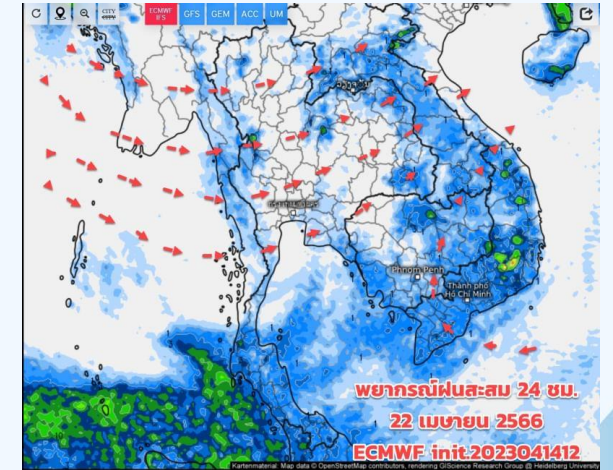
วันที่ 19 เม.ย. 2566



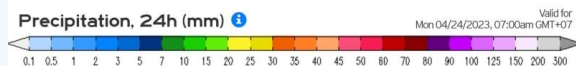
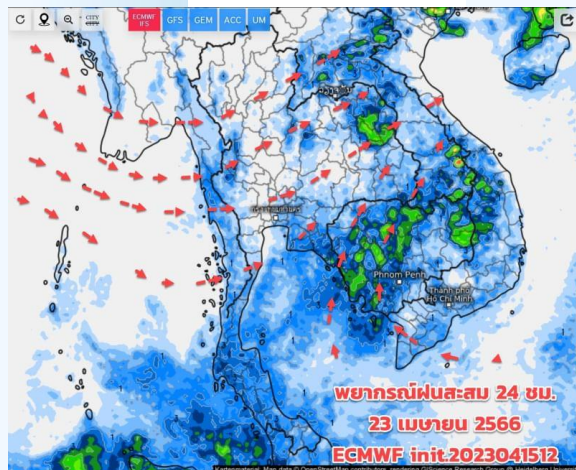
วันที่ 20 เม.ย. 2566



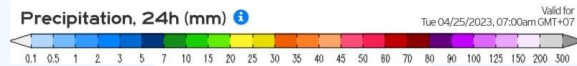
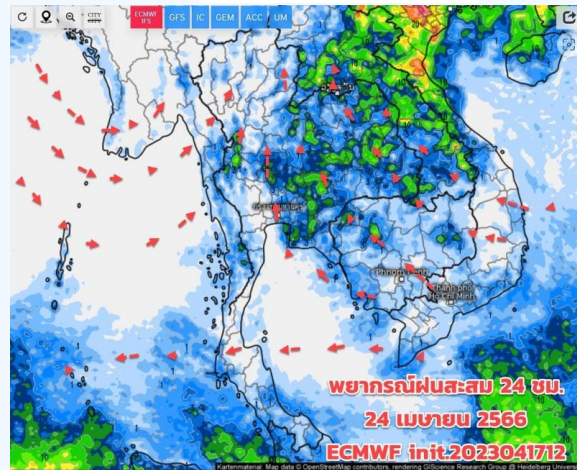
วันที่ 21 เม.ย. 2566



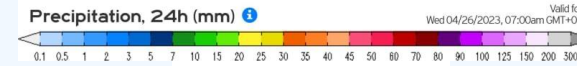
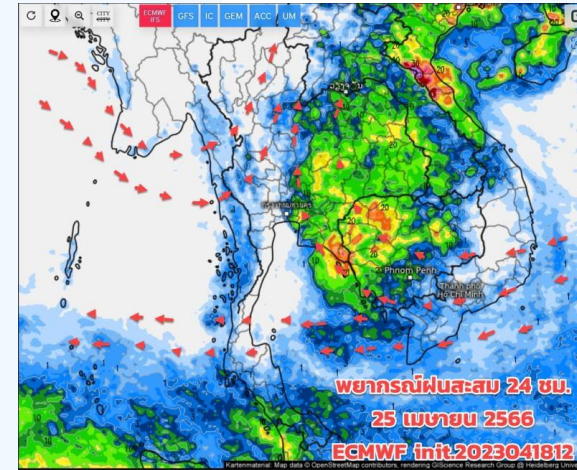
วันที่ 22 เม.ย. 2566



วันที่ 23 เม.ย. 2566



วันที่ 24 เม.ย. 2566



วันที่ 25 เม.ย. 2566

## การคาดหมาย

19- 23 เม.ย. 66 อากาศร้อนและร้อนจัดต่อเนื่องบริเวณภาคเหนือ ภาคอีสาน ภาคกลาง ภาคตะวันออก กทม.และปริมณฑล มีฝนฟ้าคะนองยังเกิดขึ้นได้บางพื้นที่ บริเวณภาคตะวันออกเฉียงเหนือ และภาคใต้เนื่องจากยังมีลมใต้ ตะวันออกเฉียงใต้พัดนำความชื้นเข้าปกคลุม ในบริเวณดังกล่าว แต่ด้านฝั่งอันดามัน มีลมตะวันตก ตะวันตกเฉียงเหนือ พัดปกคลุม ระวังความชื้นบริเวณประเทศไทยมีน้อย อากาศแห้ง ต้องระวังทั้งสภาพอากาศร้อนและร้อนจัด พายุฝนฟ้าคะนองที่ยังเกิดขึ้นได้ ส่วนช่วงวันที่ 24-26 เม.ย.66 อากาศจะแปรปรวนอีกครั้งเนื่องจากลมพัดเปลี่ยนทิศทางเป็นลมฝ่ายใต้ ตะวันออกเฉียงใต้ มีความชื้น ต้องเตรียมรับมือพายุฤดูร้อนซึ่งคาดว่าจะเพิ่มขึ้นโดยเริ่มทางภาคอีสานก่อนในวันที่ 24 เม.ย.66 ส่วนภาคอื่นจะได้รับผลกระทบในระยะต่อไป



---

# สถานการณ์น้ำในอ่างเก็บน้ำ และสถานการณ์น้ำท่า



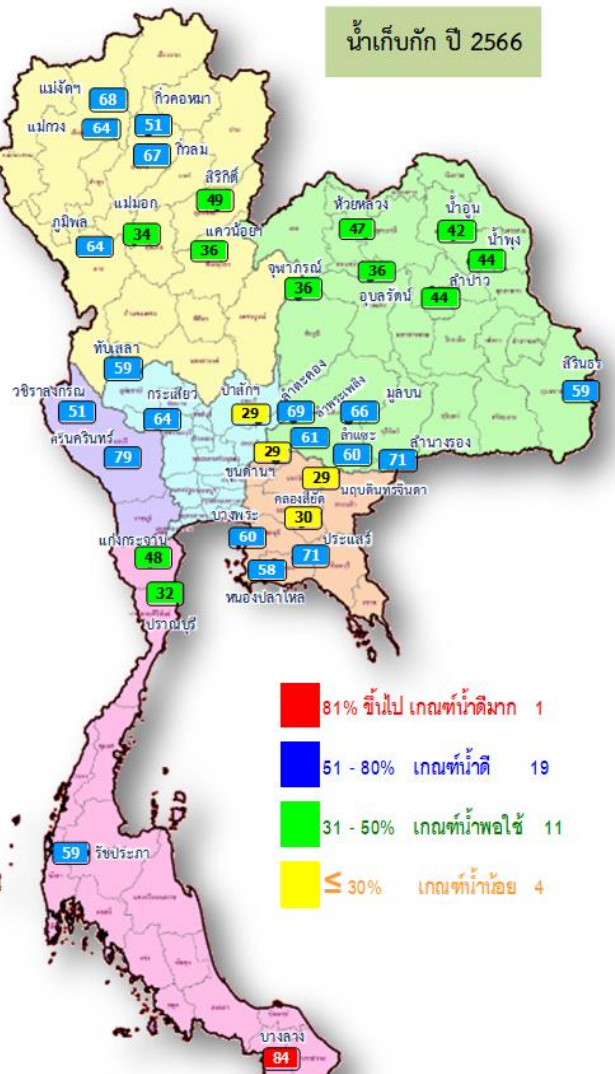


# ปริมาณน้ำเก็บกักในอ่างเก็บน้ำขนาดใหญ่ วันที่ 19 เมษายน 2566

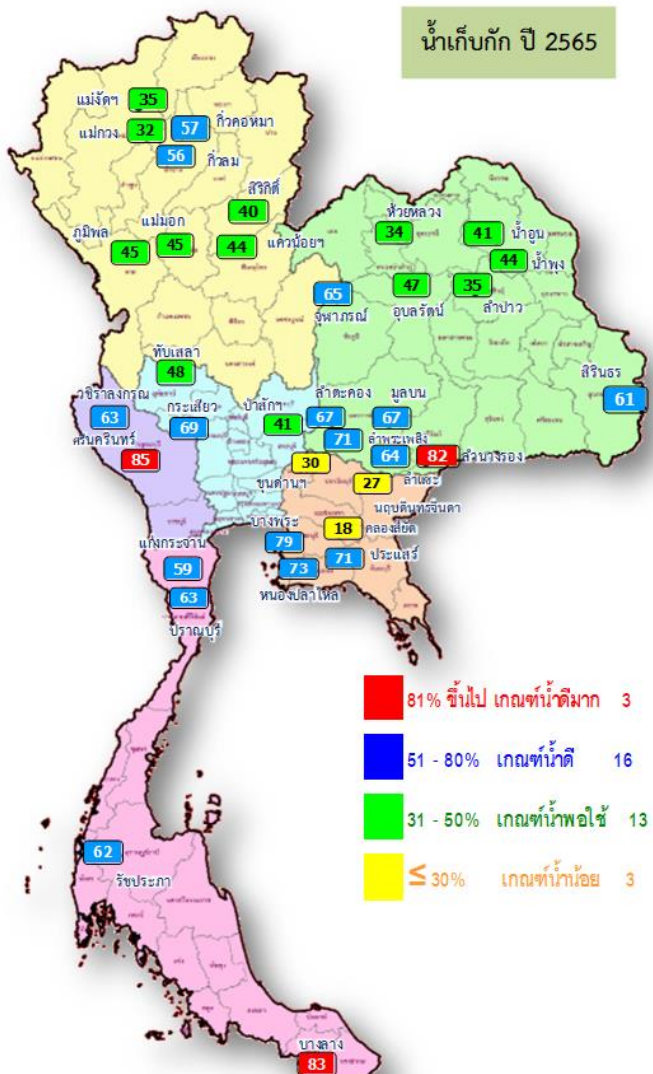


น้ำเก็บกัก ปี 2566

น้ำเก็บกัก ปี 2565



- 81% ขึ้นไป เกษตรที่น้ำดีมาก 1 แห่ง
- 51 - 80% เกษตรที่น้ำดี 19 แห่ง
- 31 - 50% เกษตรที่น้ำพอใช้ 11 แห่ง
- ≤ 30% เกษตรที่น้ำน้อย 4 แห่ง



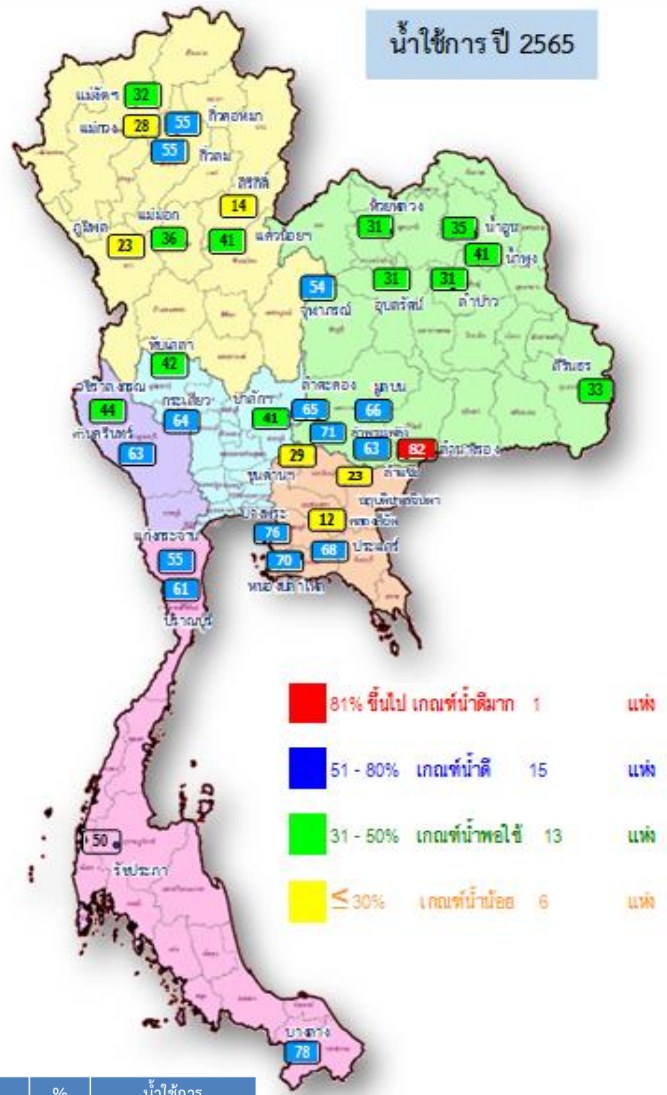
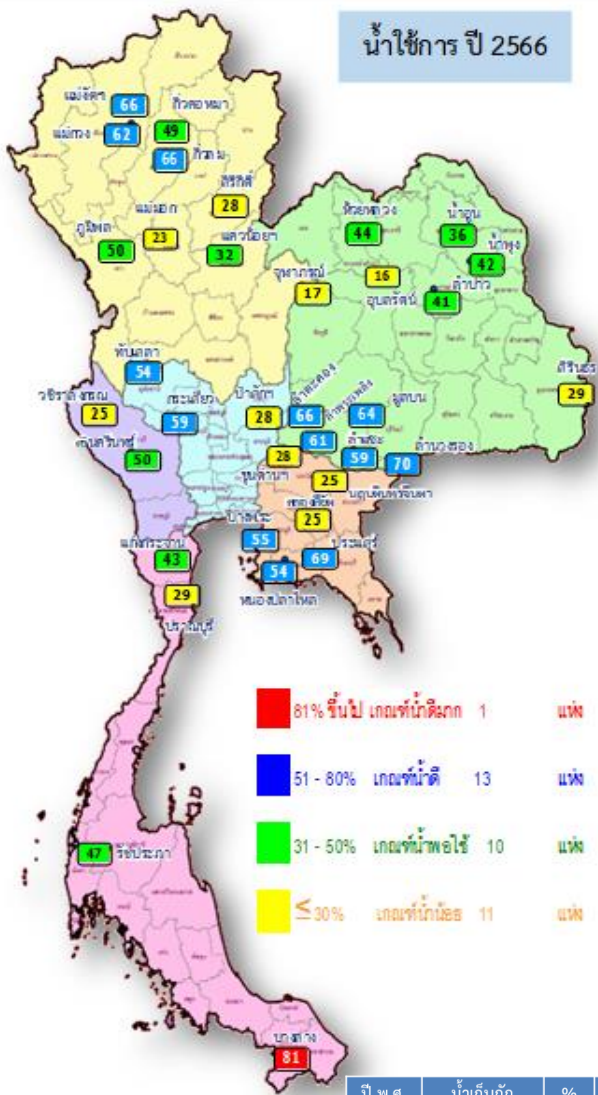
- 81% ขึ้นไป เกษตรที่น้ำดีมาก 3 แห่ง
- 51 - 80% เกษตรที่น้ำดี 16 แห่ง
- 31 - 50% เกษตรที่น้ำพอใช้ 13 แห่ง
- ≤ 30% เกษตรที่น้ำน้อย 3 แห่ง

ปี พ.ศ.	น้ำเก็บกัก (ล้าน ลบ.ม.)	%	น้ำใช้การ (ล้าน ลบ.ม.)	%	น้ำใช้การ มาก / น้อย
2566	42,883	60	19,346	41	มากกว่าปีที่แล้ว
2565	42,016	59	18,474	39	872

ภาค อ่างเก็บน้ำเขื่อน	ความจุ ที่ รนท. (ล้าน ม.³)	ความจุ ที่ รนท. (ล้าน ม.³)	ความจุ น้ำใช้การ (ล้าน ม.³)	ณ วันที่						ปริมาณน้ำ ไหลลง วันนี้ (ล้าน ม.³)	ปริมาณน้ำ ระบาย วันนี้ (ล้าน ม.³)	
				ปี 2565		ปี 2566						
				ปริมาตร (ล้าน ม.³)	% รณท.	ปริมาตร (ล้าน ม.³)	% รณท.	ปริมาตรใช้การ (ล้าน ม.³)	% ใช้การ			
<b>ภาคเหนือ</b>												
ภูมิพล*	13,462	13,462	9,662	6,014	45	8,611	64	4,811	36	50	0.00	26.00
สิริกิติ์*	10,508	9,510	6,660	3,761	40	4,693	49	1,843	19	28	1.73	17.03
แม่จตุรมบูรณชล	323	265	253	92	35	180	68	167	63	66	0.00	0.36
แม่กางอุดมธรา	295	263	249	83	32	169	64	155	59	62	0.08	0.63
กัวลมา	106	106	103	60	56	71	67	68	64	66	0.78	1.32
กัวคองมา	209	170	164	96	57	86	51	80	47	49	0.00	0.60
แควน้อยบำรุงแดน	1,080	939	896	413	44	333	36	290	31	32	0.78	4.32
แม่มอก	110	110	94	50	45	38	34	22	20	23	0.00	0.09
<b>ภาคตะวันออกเฉียงเหนือ</b>												
ห้วยหลวง	136	136	129	46	34	63	47	56	42	44	0.00	0.24
น้ำอูน	780	520	475	213	41	217	42	172	33	36	0.00	0.00
น้ำพุง*	200	165	157	72	44	73	44	65	40	42	0.00	0.15
อุหารณ*	181	164	127	106	65	59	36	22	13	17	0.02	0.00
อุบลรัตน์*	4,640	2,431	1,850	1,149	47	873	36	292	12	16	0.00	4.00
ลำปาว	2,450	1,980	1,880	689	35	875	44	775	39	41	0.94	7.49
ลำตะคอง	445	314	292	212	67	216	69	193	61	66	0.00	1.12
ลำพระเพลิง	242	155	154	110	71	95	61	93	60	61	0.01	0.81
มูลบน	350	141	134	95	67	93	66	86	61	64	0.23	0.77
ลำแจะ	325	275	268	175	64	164	60	157	57	59	0.11	1.07
ลำน้ำร่อง	197	121	118	100	82	86	71	82	68	70	0.11	0.02
สิรินธร*	1,966	1,966	1,135	1,204	61	1,162	59	331	17	29	1.00	0.00
<b>ภาคกลาง</b>												
ป่าสักชลสิทธิ์	960	960	957	394	41	274	29	271	28	28	0.00	3.48
ทับเสลา	190	160	143	77	48	94	59	77	48	54	0.00	0.00
กระเสียว	390	299	259	205	69	193	64	153	51	59	0.22	1.93
<b>ภาคตะวันตก</b>												
ศรีนครินทร์*	18,770	17,745	7,480	15,004	85	13,971	79	3,706	21	50	0.00	19.97
วชิราลงกรณ*	11,000	8,860	5,848	5,571	63	4,492	51	1,480	17	25	0.24	12.09
<b>ภาคตะวันออก</b>												
ขุนด่านปราการชล	225	224	219	68	30	65	29	61	27	28	0.00	0.25
คลองสียัด	450	420	390	76	18	127	30	97	23	25	0.00	1.90
บางพระ	127	117	105	92	79	70	60	58	50	55	0.15	0.48
หนองปลาไหล	206	164	150	119	73	94	58	81	49	54	0.00	0.87
ประแสร์	322	295	275	208	71	209	71	189	64	69	0.00	0.51
นฤปดินทรจินดา	338	295	281	79	27	84	29	70	24	25	0.00	1.00
<b>ภาคใต้</b>												
แก่งกระจาน	900	710	645	418	59	343	48	278	39	43	1.59	3.46
ปราณบุรี	490	391	373	245	63	127	32	109	28	29	0.00	2.27
รัชชประภา*	6,144	5,639	4,287	3,516	62	3,353	59	2,002	35	47	2.00	8.09
บางกลาง*	1,590	1,454	1,178	1,201	83	1,229	84	953	66	81	2.21	6.01
<b>รวมทั้งประเทศ</b>	<b>77,891</b>	<b>70,926</b>	<b>47,389</b>	<b>42,014</b>	<b>59</b>	<b>42,883</b>	<b>60</b>	<b>19,346</b>	<b>27</b>	<b>41</b>	<b>12.20</b>	<b>128.33</b>



# ปริมาณน้ำใช้การในอ่างเก็บน้ำขนาดใหญ่ วันที่ 19 เมษายน 2566

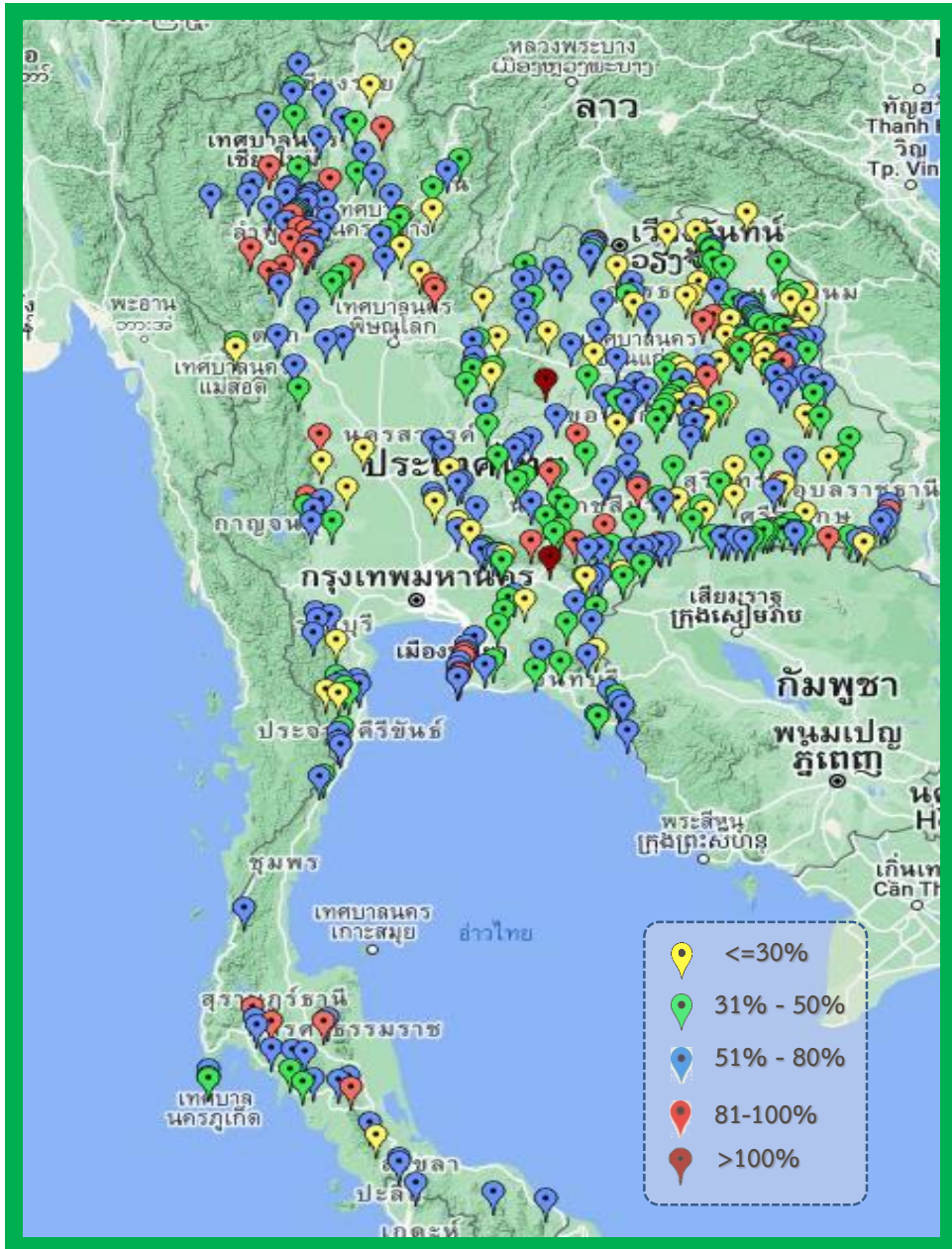


ปี พ.ศ.	น้ำเก็บกัก (ล้าน ลบ.ม.)	%	น้ำใช้การ (ล้าน ลบ.ม.)	%	น้ำใช้การ มาก / น้อย
2566	42,883	60	19,346	41	มากกว่าปีที่แล้ว
2565	42,016	59	18,474	39	872

ภาค อ่างเก็บน้ำเขื่อน	ความจุ ที่ รนส. (ล้าน ม.)	ความจุ ที่ รนค. (ล้าน ม.)	ความจุ น้ำใช้การ (ล้าน ม.)	ณ วันนี้						ปริมาณน้ำ ไหลลง วันนี้ (ล้าน ม.)	ปริมาณน้ำ ระบาย วันนี้ (ล้าน ม.)
				ปี 2565		ปี 2566		ปริมาณใช้การ (ล้าน ม.)	% ใช้การ		
				ปริมาณ (ล้าน ม.)	% รนค.	ปริมาณ (ล้าน ม.)	% รนค.				
<b>ภาคเหนือ</b>											
ภูมิพล*	13,462	13,462	9,662	6,014	45	8,611	64	4,811	50	0.00	26.00
สิริกิติ์*	10,508	9,510	6,660	3,761	40	4,693	49	1,843	28	1.73	17.03
แม่จัดสมบูรณ์ชล	323	265	253	92	35	180	68	167	66	0.00	0.36
แม่กวงอุดมธารา	295	263	249	83	32	169	64	155	62	0.08	0.63
กิ่วลม	106	106	103	60	56	71	67	68	66	0.78	1.32
กิ่วคอหมา	209	170	164	96	57	86	51	80	49	0.00	0.60
แควน้อยบำรุงแดน	1,080	939	896	413	44	333	36	290	32	0.78	4.32
แม่มอก	110	110	94	50	45	38	34	22	23	0.00	0.09
<b>ภาคตะวันออกเฉียงเหนือ</b>											
ห้วยหลวง	136	136	129	46	34	63	47	56	44	0.00	0.24
น้ำอูน	780	520	475	213	41	217	42	172	36	0.00	0.00
น้ำพุง*	200	165	157	72	44	73	44	65	42	0.00	0.15
จุฬารัตน์*	181	164	127	106	65	59	36	22	17	0.02	0.00
อุบลรัตน์*	4,640	2,431	1,850	1,149	47	873	36	292	16	0.00	4.00
ลำปาว	2,450	1,980	1,880	689	35	875	44	775	41	0.94	7.49
ลำตะคอง	445	314	292	212	67	216	69	193	66	0.00	1.12
ลำพระเพลิง	242	155	154	110	71	95	61	93	61	0.01	0.81
มูลบน	350	141	134	95	67	93	66	86	64	0.23	0.77
ลำแซะ	325	275	268	175	64	164	60	157	59	0.11	1.07
ลำน้ำรอง	197	121	118	100	82	86	71	82	70	0.11	0.02
สิรินธร*	1,966	1,966	1,135	1,204	61	1,162	59	331	29	1.00	0.00
<b>ภาคกลาง</b>											
ป่าสักชลสิทธิ์	960	960	957	394	41	274	29	271	28	0.00	3.48
ทับเสลา	190	160	143	77	48	94	59	77	54	0.00	0.00
กระเสียว	390	299	259	205	69	193	64	153	59	0.22	1.93
<b>ภาคตะวันตก</b>											
ศรีนครินทร์*	18,770	17,745	7,480	15,004	85	13,971	79	3,706	50	0.00	19.97
วชิราลงกรณ์*	11,000	8,860	5,848	5,571	63	4,492	51	1,480	25	0.24	12.09
<b>ภาคตะวันออก</b>											
ขุนด่านปราการชล	225	224	219	68	30	65	29	61	28	0.00	0.25
คลองสิียด	450	420	390	76	18	127	30	97	25	0.00	1.90
บางพระ	127	117	105	92	79	70	60	58	55	0.15	0.48
หนองปลาไหล	206	164	150	119	73	94	58	81	54	0.00	0.87
ประแสร์	322	295	275	208	71	209	71	189	69	0.00	0.51
นฤปดินทรจินดา	338	295	281	79	27	84	29	70	25	0.00	1.00
<b>ภาคใต้</b>											
แก่งกระจาน	900	710	645	418	59	343	48	278	43	1.59	3.46
ปราณบุรี	490	391	373	245	63	127	32	109	29	0.00	2.27
รัชชประภา*	6,144	5,639	4,287	3,516	62	3,353	59	2,002	47	2.00	8.09
บางลาง*	1,590	1,454	1,178	1,201	83	1,229	84	953	81	2.21	6.01
<b>รวมทั้งประเทศ</b>	<b>80,106</b>	<b>70,926</b>	<b>47,389</b>	<b>42,014</b>	<b>59</b>	<b>42,883</b>	<b>60</b>	<b>19,346</b>	<b>41</b>	<b>12.20</b>	<b>128.33</b>



# สถานการณ์น้ำในอ่างเก็บน้ำขนาดกลาง วันที่ 19 เมษายน 2566



ภาค	ปริมาณน้ำอ่างเก็บน้ำขนาดกลาง จำนวน 435 แห่ง								
	จำนวนอ่าง	ความจุ	ใช้การ	ปี 2565	% รนท.	ปี 2566	% รนท.	ใช้การปี 2566	% ใช้การ
เหนือ	80	1,083	992	566	52	588	54	497	50
ตะวันออกเฉียงเหนือ	226	2,061	1,892	1,191	58	1,055	51	889	47
กลาง	27	419	393	231	55	165	39	140	36
ตะวันตก	8	164	152	134	82	104	63	93	61
ตะวันออก	52	1,006	949	629	63	494	49	437	46
ใต้	42	679	626	565	83	422	62	368	59
<b>รวม</b>	<b>435</b>	<b>5,411</b>	<b>5,004</b>	<b>3,316</b>	<b>61</b>	<b>2,828</b>	<b>52</b>	<b>2,423</b>	<b>48</b>

สรุปอ่างขนาดกลางที่มีปริมาตรในช่วง <=30%, >30 - 50% ,>50-80%, >80-100% และ >100%

ภาค	<=30%	>30-50%	>50-80%	>80-100%	>100%
เหนือ	7	14	41	18	0
ตอน.	47	75	87	16	1
ตะวันออก	5	16	26	4	1
กลาง	9	6	11	1	0
ตะวันตก	0	2	6	0	0
ใต้	4	9	25	4	0
<b>รวม</b>	<b>72</b>	<b>122</b>	<b>196</b>	<b>43</b>	<b>2</b>

**รวมทั้งหมด 435 แห่ง**



# ปริมาณน้ำในอ่างเก็บน้ำขนาดใหญ่และขนาดกลาง วันที่ 19 เมษายน 2566



ภาค	ขนาดใหญ่				ขนาดกลาง				รวมอ่างขนาดใหญ่และกลาง						รับน้ำได้อีก	เปรียบเทียบปี 65 กับ 66	
	จำนวน	ความจุ	ปี 2566	% ความจุ อ่างฯ	จำนวน	ความจุ	ปี 2566	% ความจุ อ่างฯ	จำนวน	ความจุ	ปี2565		ปี2566		ปริมาณ	ปริมาณ	%
											ปริมาณ	%	ปริมาณ	%			
เหนือ	8	24,825	14,181	57	80	1,083	588	54	88	25,908	11,135	43	14,769	57	11,139	3,634	33
ตอน.	12	8,368	3,976	48	226	2,061	1,055	51	238	10,429	5,363	51	5,031	48	5,398	-332	-6
กลาง	3	1,419	561	40	27	419	165	39	30	1,838	906	49	726	40	1,112	-180	-20
ตะวันตก	2	26,605	18,463	69	8	164	104	64	10	26,769	20,709	77	18,567	69	8,201	-2,142	-10
ตะวันออก	6	1,515	650	43	52	1,006	494	49	58	2,520	1,271	50	1,144	45	1,376	-127	-10
ใต้	4	8,194	5,052	62	42	679	422	62	46	8,874	5,947	67	5,474	62	3,400	-473	-8
รวม	35	70,926	<b>42,883</b>	60	435	5,411	<b>2,828</b>	52	470	76,337	<b>45,332</b>	59	<b>45,711</b>	60	<b>30,626</b>	<b>379</b>	1
ปริมาณน้ำใช้การ		47,384	<b>19,346</b>	41		5,004	<b>2,423</b>	48		52,388	<b>21,383</b>	41	<b>21,769</b>	42			

สามารถรับน้ำได้อีก **30,626** ล้าน ลบ.ม. (40%)

%น้ำใช้การ=(ปริมาณน้ำใช้การ/ความจุอ่างฯ)\*100



# ปริมาณน้ำใช้การ อ่างเก็บน้ำขนาดใหญ่และขนาดกลาง



19 เม.ย. 66

## ภาคเหนือ

ปี 2566	ปี 2565
<b>7,933</b>	<b>4,291</b>
ล้าน ลบ.ม.	ล้าน ลบ.ม.
มากกว่า 3,642 ล้าน ลบ.ม.	
รับน้ำได้อีก 11,139 ล้าน ลบ.ม.	

## ภาคตะวันออกเฉียงเหนือ

ปี 2566	ปี 2565
<b>3,214</b>	<b>2,985</b>
ล้าน ลบ.ม.	ล้าน ลบ.ม.
น้อยกว่า 229 ล้าน ลบ.ม.	
รับน้ำได้อีก 5,398 ล้าน ลบ.ม.	

## ภาคตะวันตก

ปี 2566	ปี 2565
<b>5,279</b>	<b>7,423</b>
ล้าน ลบ.ม.	ล้าน ลบ.ม.
น้อยกว่า -2,144 ล้าน ลบ.ม.	
รับน้ำได้อีก 8,201 ล้าน ลบ.ม.	

## ภาคกลาง

ปี 2566	ปี 2565
<b>641</b>	<b>822</b>
ล้าน ลบ.ม.	ล้าน ลบ.ม.
น้อยกว่า -182 ล้าน ลบ.ม.	
รับน้ำได้อีก 1,112 ล้าน ลบ.ม.	

## ภาคใต้

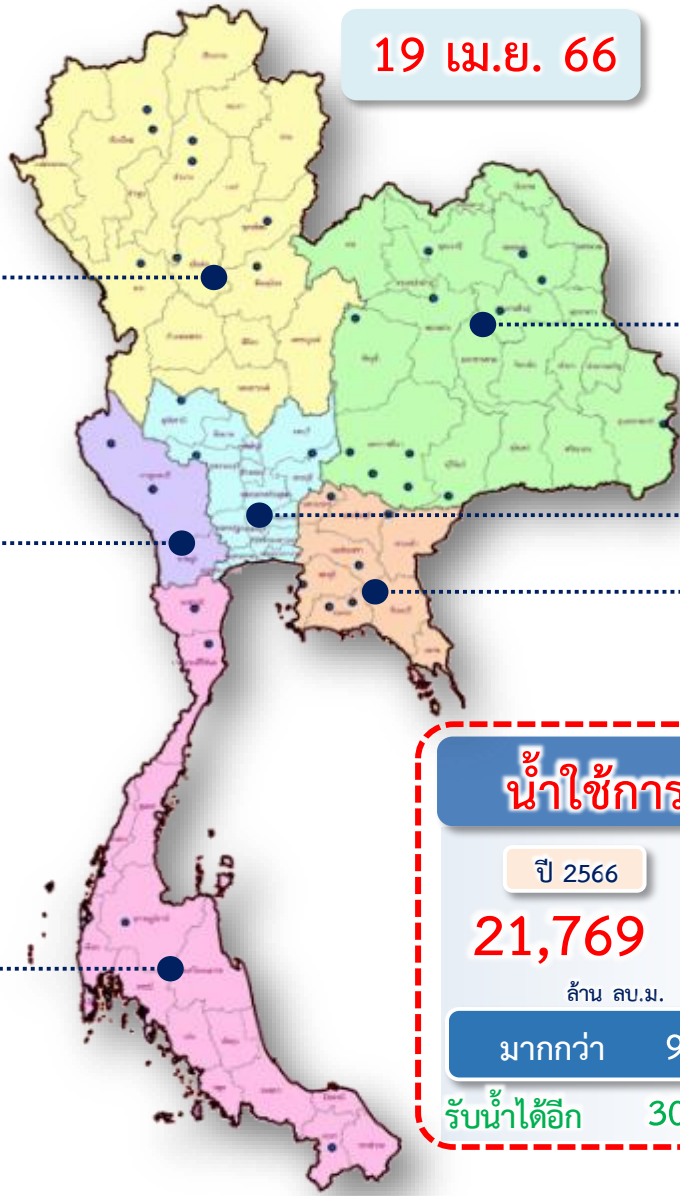
ปี 2566	ปี 2565
<b>3,710</b>	<b>4,182</b>
ล้าน ลบ.ม.	ล้าน ลบ.ม.
น้อยกว่า -473 ล้าน ลบ.ม.	
รับน้ำได้อีก 3,400 ล้าน ลบ.ม.	

## ภาคตะวันออก

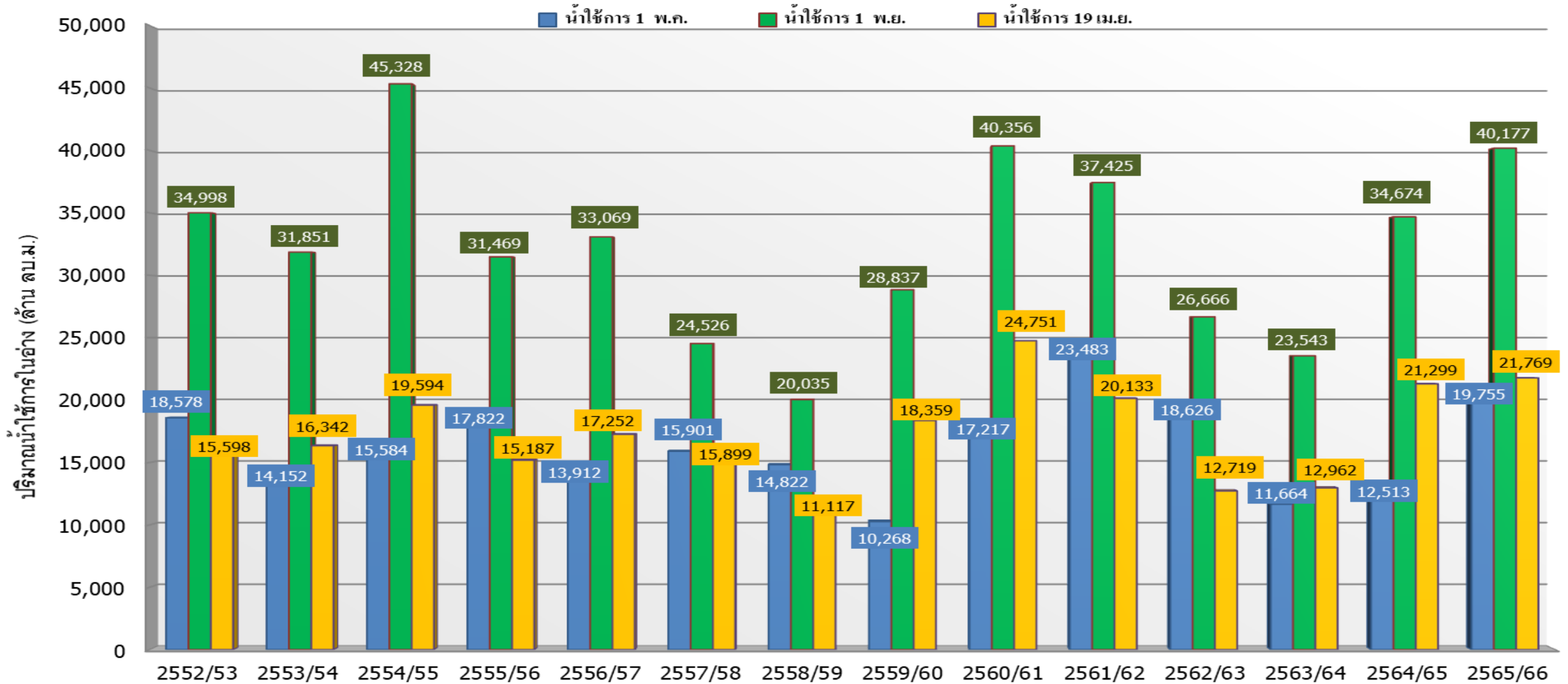
ปี 2566	ปี 2565
<b>993</b>	<b>1,125</b>
ล้าน ลบ.ม.	ล้าน ลบ.ม.
น้อยกว่า -132 ล้าน ลบ.ม.	
รับน้ำได้อีก 1,376 ล้าน ลบ.ม.	

### น้ำใช้การทั่วประเทศ

ปี 2566	ปี 2565
<b>21,769</b>	<b>20,828</b>
ล้าน ลบ.ม.	ล้าน ลบ.ม.
มากกว่า 941 ล้าน ลบ.ม.	
รับน้ำได้อีก 30,626 ล้าน ลบ.ม.	



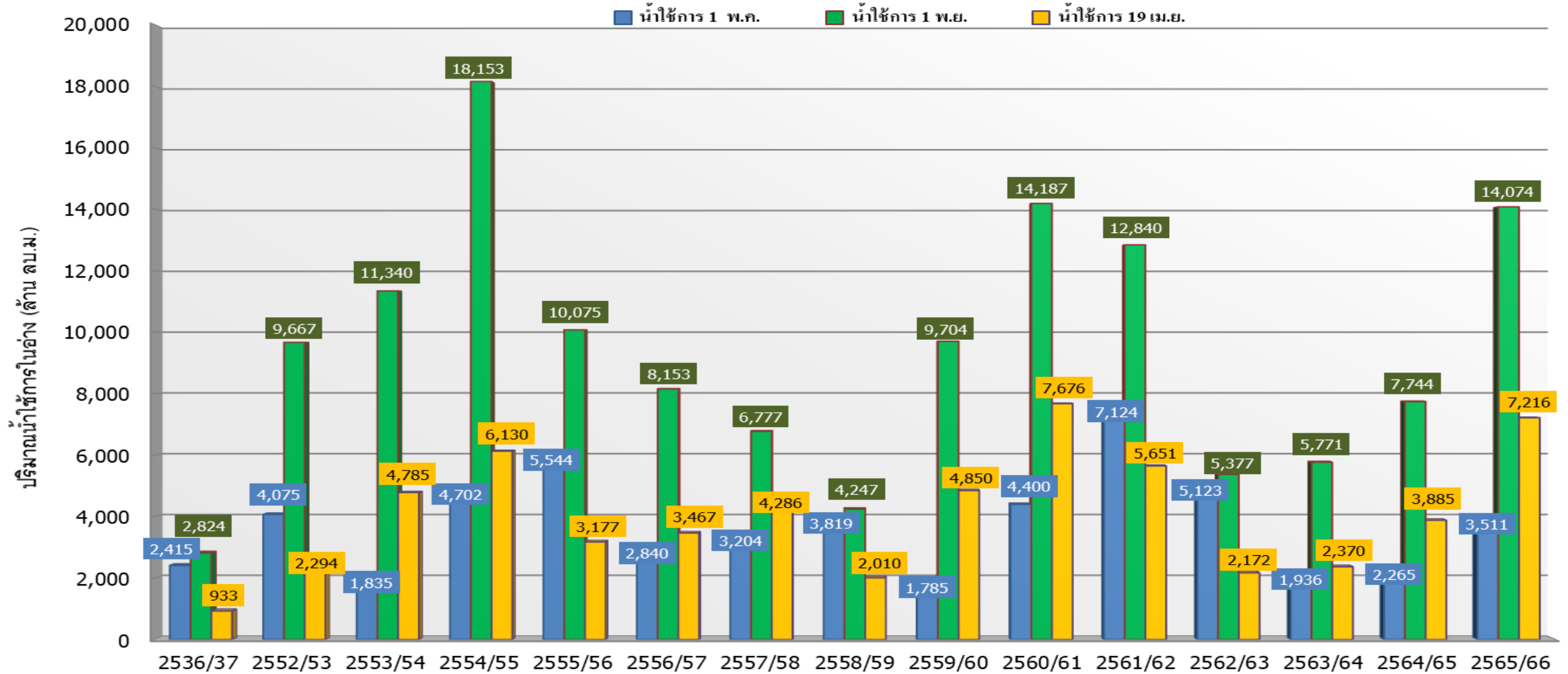
# กราฟเปรียบเทียบปริมาณน้ำใช้การในอ่างเก็บน้ำขนาดใหญ่และขนาดกลาง ตั้งแต่ปี 2553 ถึง ปี 2566



ปี 25 (1)/(2)	2552/53	2553/54	2554/55	2555/56	2556/57	2557/58	2558/59	2559/60	2560/61	2561/62	2562/63	2563/64	2564/65	2565/66
(1) ■ น้ำใช้การ 1 พ.ค.	18,578	14,152	15,584	17,822	13,912	15,901	14,822	10,268	17,217	23,483	18,626	11,664	12,513	19,755
(1) ■ น้ำใช้การ 1 พ.ย.	34,998	31,851	45,328	31,469	33,069	24,526	20,035	28,837	40,356	37,425	26,666	23,543	34,674	40,177
(2) ■ น้ำใช้การ 19 เม.ย.	15,598	16,342	19,594	15,187	17,252	15,899	11,117	18,359	24,751	20,133	12,719	12,962	21,299	21,769



# กราฟเปรียบเทียบปริมาณน้ำใช้การในลุ่มน้ำเจ้าพระยา (ภูมิพล สิริกิติ์ แควน้อยฯ ป่าสักฯ) ปี 2536และตั้งแต่ปี 2553 ถึง ปี 2566



ปี 25 (1)/(2)	2536/37	2552/53	2553/54	2554/55	2555/56	2556/57	2557/58	2558/59	2559/60	2560/61	2561/62	2562/63	2563/64	2564/65	2565/66
(1) ■ น้ำใช้การ 1 พ.ค.	2,415	4,075	1,835	4,702	5,544	2,840	3,204	3,819	1,785	4,400	7,124	5,123	1,936	2,265	3,511
(1) ■ น้ำใช้การ 1 พ.ย.	2,824	9,667	11,340	18,153	10,075	8,153	6,777	4,247	9,704	14,187	12,840	5,377	5,771	7,744	14,074
(2) ■ น้ำใช้การ 19 เม.ย.	933	2,294	4,785	6,130	3,177	3,467	4,286	2,010	4,850	7,676	5,651	2,172	2,370	3,885	7,216



# ติดตามปริมาณน้ำไหลลงและปริมาณน้ำระบาย วันที่ 19 เมษายน 2566



อ่างเก็บน้ำขนาดใหญ่ทั่วประเทศ 35 แห่ง



ต้นฤดูแล้ง ปี 2565/66

สะสม 1-30 พ.ย.65

↓ ไหลลง	2,415.55
→ ระบาย	2,541.89

สะสม 1-31 ธ.ค.65

↓ ไหลลง	1,678.21
→ ระบาย	3,039.86

สะสม 1-31 ม.ค.66

↓ ไหลลง	995.94
→ ระบาย	3,892.93

สะสม 1-28 ก.พ.66

↓ ไหลลง	787.92
→ ระบาย	3,929.71

	วันนี้ (19 เม.ย.66)	สะสม (1พ.ย.-ปัจจุบัน)
↓ ไหลลง	12.20	6,800.77
→ ระบาย	128.33	20,188.84
ใช้การ	19,346 ล้าน ลบ.ม.	

4 เขื่อนหลัก กลุ่มเจ้าพระยา



ต้นฤดูแล้ง ปี 2565/66

สะสม 1-30 พ.ย.65

↓ ไหลลง	764.21
→ ระบาย	581.24

สะสม 1-31 ธ.ค.65

↓ ไหลลง	464.58
→ ระบาย	1,313.25

สะสม 1-31 ม.ค.66

↓ ไหลลง	291.11
→ ระบาย	1,853.87

สะสม 1-28 ก.พ.66

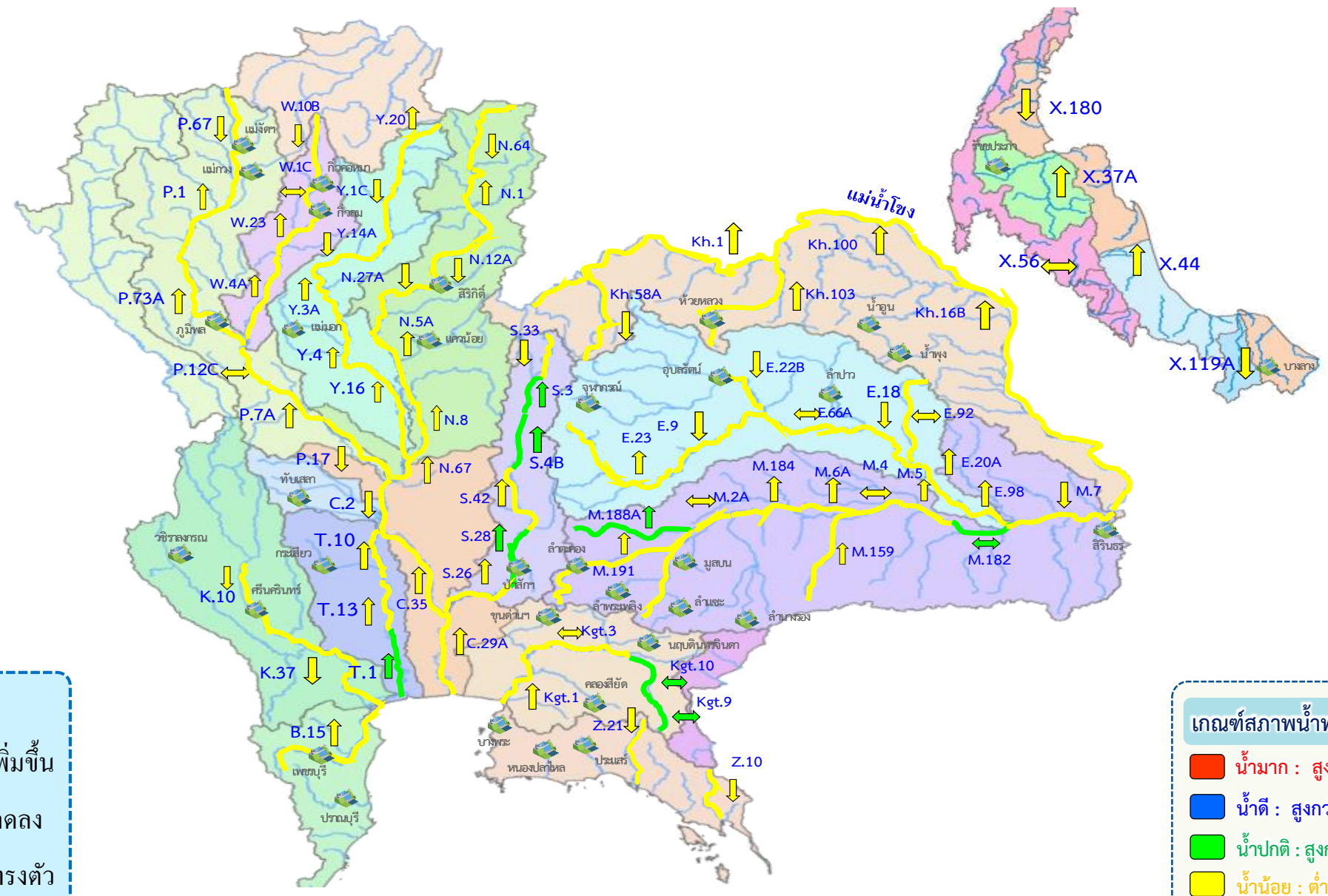
↓ ไหลลง	213.11
→ ระบาย	1,698.37

	วันนี้ (19 เม.ย.66)	สะสม (1พ.ย.-ปัจจุบัน)
↓ ไหลลง	2.51	1,938.50
→ ระบาย	50.83	8,148.34
ใช้การ	7,216 ล้าน ลบ.ม.	





# แนวโน้มสถานการณ์น้ำท่าในลำน้ำสายหลัก วันที่ 19 เม.ย. 2566



**แนวโน้ม**

- ↑ แนวโน้มเพิ่มขึ้น
- ↓ แนวโน้มลดลง
- ↔ แนวโน้มทรงตัว

**เกณฑ์สภาพน้ำท่า**

- น้ำมาก : สูงกว่า 81% ค่าความจุลำนํ้า
- น้ำดี : สูงกว่า 50.1 - 80 % ของความจุลำนํ้า
- น้ำปกติ : สูงกว่า 30.1%-50% ของความจุลำนํ้า
- น้ำน้อย : ต่ำกว่า 30% ของความจุลำนํ้า

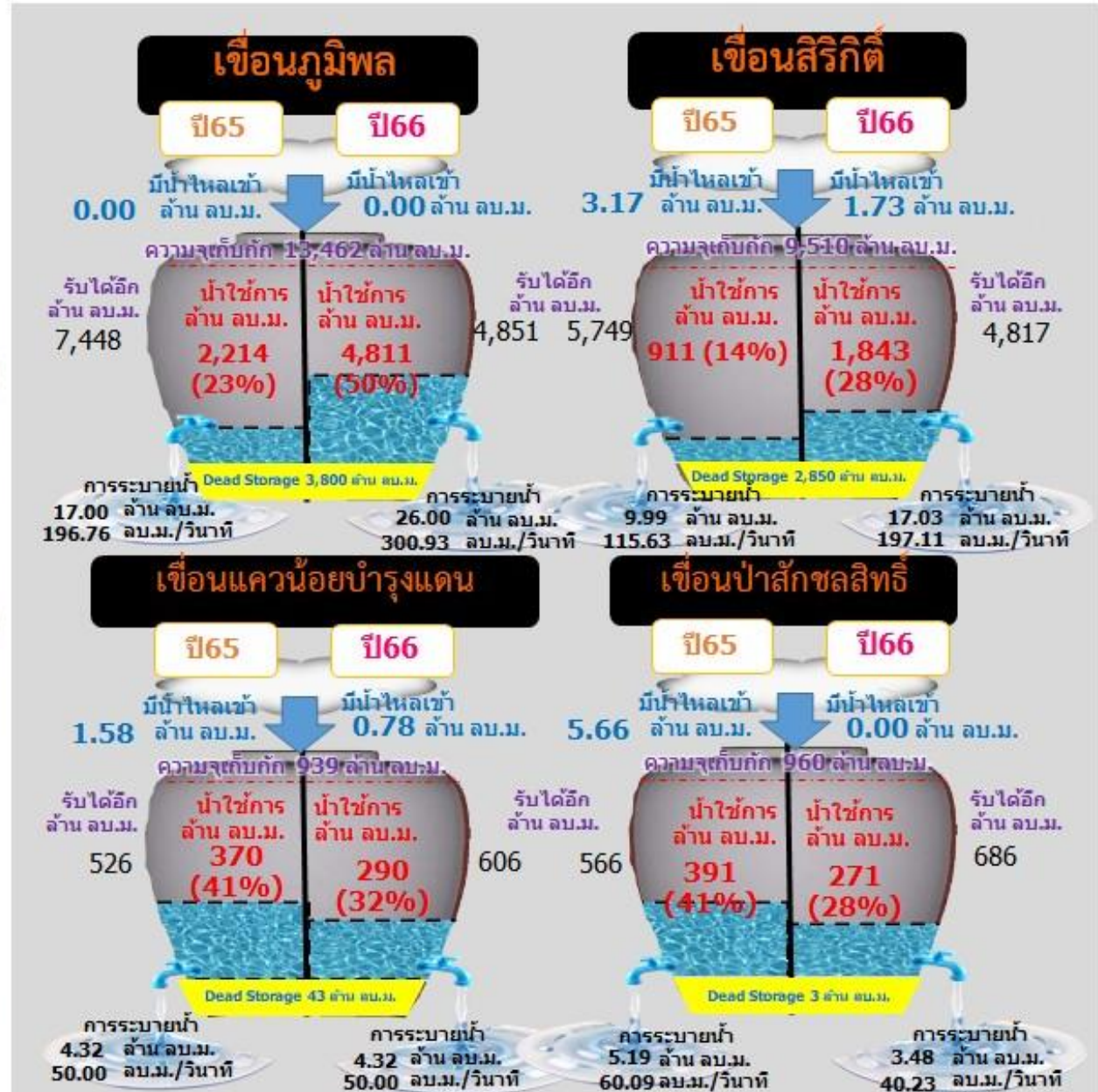


---

# สถานการณ์ลุ่มน้ำเจ้าพระยา



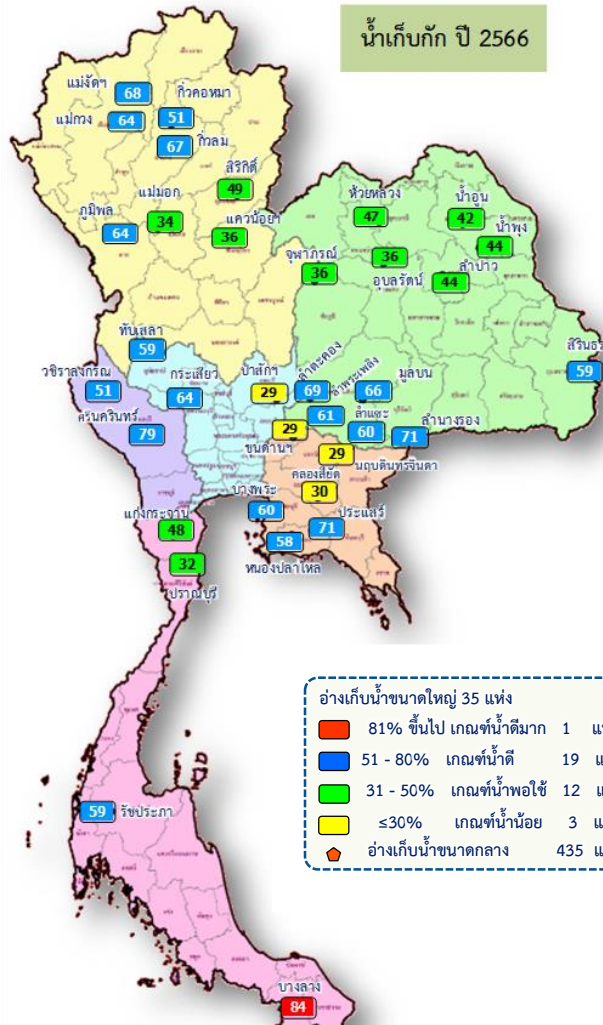
รวม 4 เขื่อน	ปริมาณน้ำทั้งหมด (ล้าน ลบ.ม.)	น้ำใช้การ (ล้าน ลบ.ม.)	รับน้ำได้อีก (ล้าน ลบ.ม.)
19 เม.ย. 66	13,912 (56%)	7,216 (40%)	10,959
19 เม.ย. 65	10,581 (43%)	3,885 (21%)	14,290







# แผน/ผล การบริหารจัดการน้ำฤดูแล้งปี 2565/66 ทั่วประเทศ (1 พ.ย.65 – 30 เม.ย.66)



## ปริมาณน้ำเก็บกักและใช้การทั่วประเทศ ณ วันที่ 19 เม.ย.66

ประเภทอ่างเก็บกัก	จำนวนอ่างเก็บกัก	ปริมาณน้ำเก็บกัก (ล้าน ลบ.ม.)	ปริมาณน้ำใช้การ (ล้าน ลบ.ม.)
อ่างฯ ใหญ่	35 แห่ง	70,926	47,389
อ่างฯ กลาง	435 แห่ง	5,410	5,003
อ่างฯ เล็ก	1,060 แห่ง	387	345
รวมทั้งหมด	1,530 แห่ง	76,723	52,737

ปี	ปริมาณน้ำเก็บกัก (%)	ปริมาณน้ำใช้การ (%)
ปี 2565	42,014 (60%)	18,471 (41%)
ปี 2566 (ณ วันที่ 19 เม.ย.66)	42,883 (60%)	19,346 (41%)

ปริมาณน้ำต้นทุนฤดูแล้งปี 2565/66 จำนวน 43,740 ล้าน ลบ.ม. (แผนจัดสรรน้ำฤดูแล้ง 27,685 ล้าน ลบ.ม. / สำรองน้ำต้นทุนฤดูฝน 16,055 ล้าน ลบ.ม.)  
 ปริมาณน้ำเก็บกักทั่วประเทศ (รวมอ่างใหญ่ อ่างกลาง อ่างเล็ก) ณ วันที่ 1 พ.ย.65 จำนวน 64,418 ล้าน ลบ.ม. (84%)

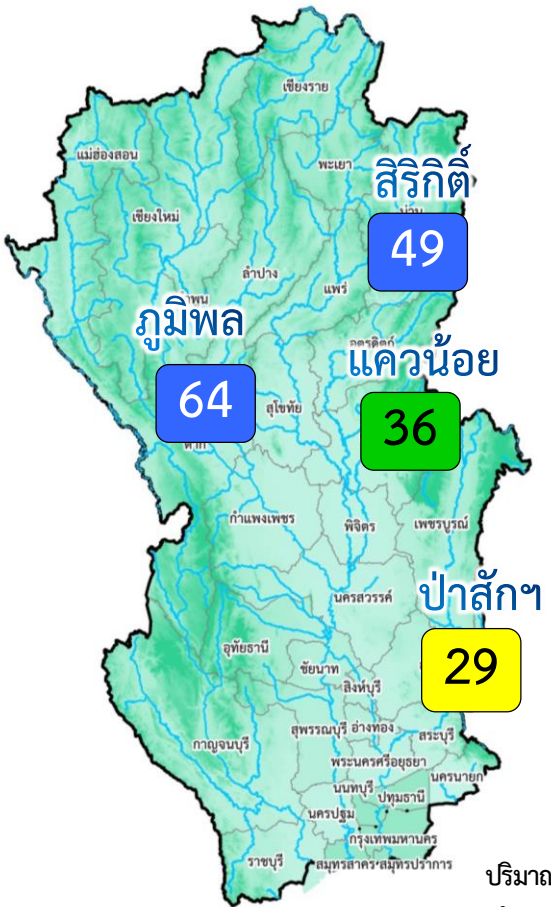


ผลการเพาะปลูกข้าวนาปรัง 2565/66 (12 เม.ย.65)

แผน	เพาะปลูกแล้ว	เก็บเกี่ยว
10.42 ล้านไร่	10.33 ล้านไร่ (99%)	4.51 ล้านไร่



# แผน/ผล การบริหารจัดการน้ำฤดูแล้งปี 2565/66 **ลุ่มเจ้าพระยา** (1 พ.ย.65 – 30 เม.ย.66)



ปริมาณน้ำเก็บกัก ณ วันที่ 1 พ.ย.65 จำนวน 20,770 ล้าน ลบ.ม. (84%)  
 ปริมาณน้ำต้นทุนปี 2565/66 จำนวน 14,074 ล้าน ลบ.ม.  
 (แผนจัดสรรน้ำฤดูแล้ง 9,100 ล้าน ลบ.ม. /  
 สำรองน้ำต้นฤดูฝน 5,474 ล้าน ลบ.ม.)

- อ่างเก็บน้ำขนาดใหญ่ 4 แห่ง
- 81% ขึ้นไป เกณฑ์น้ำดีมาก - แห่ง
- 51 - 80% เกณฑ์น้ำดี 2 แห่ง
- 31 - 50% เกณฑ์น้ำพอใช้ 1 แห่ง
- ≤30% เกณฑ์น้ำน้อย 1 แห่ง

ผลการเพาะปลูกข้าวนาปรัง 2565/66 (12 เม.ย.65)

แผน	เพาะปลูกแล้ว	เก็บเกี่ยว
6.64 ล้านไร่	6.35 ล้านไร่ (96%)	3.52 ล้านไร่

		ปริมาณน้ำ 4 เขื่อนหลักเจ้าพระยา ณ วันที่ 19 เม.ย.66 (ล้าน ลบ.ม.)			
		ปริมาณน้ำเก็บกัก	ปริมาณน้ำใช้การ	ไหลลงวันนี้	ระบายวันนี้
	<b>ภูมิพล</b>	ปริมาณน้ำเก็บกัก 13,462 ล้าน ลบ.ม. ปริมาณน้ำใช้การ 9,662 ล้าน ลบ.ม.	<b>8,611 (64%)</b>	<b>4,811 (50%)</b>	0.00 / 26.00
	<b>สิริกิติ์</b>	ปริมาณน้ำเก็บกัก 9,510 ล้าน ลบ.ม. ปริมาณน้ำใช้การ 6,660 ล้าน ลบ.ม.	<b>4,693 (49%)</b>	<b>1,843 (28%)</b>	1.73 / 17.03
	<b>แควน้อย</b>	ปริมาณน้ำเก็บกัก 939 ล้าน ลบ.ม. ปริมาณน้ำใช้การ 896 ล้าน ลบ.ม.	<b>333 (36%)</b>	<b>290 (32%)</b>	0.78 / 4.32
	<b>ป่าสัก</b>	ปริมาณน้ำเก็บกัก 960 ล้าน ลบ.ม. ปริมาณน้ำใช้การ 957 ล้าน ลบ.ม.	<b>274 (29%)</b>	<b>271 (28%)</b>	0.00 / 3.48
	<b>4 เขื่อน</b>	ปริมาณน้ำเก็บกัก 24,871 ล้าน ลบ.ม. ปริมาณน้ำใช้การ 18,175 ล้าน ลบ.ม.	<b>13,912 (56%)</b> ปี 2565 = 10,581 ล้าน ลบ.ม.	<b>7,216 (40%)</b> ปี 2565 = 3,885 ล้าน ลบ.ม.	2.51 / 50.83



### แผนจัดสรรน้ำฤดูแล้ง ปี 2565/66 วันที่ 19 เม.ย.66

	<b>แผนจัดสรรน้ำ</b>	<b>9,100</b> (ล้าน ลบ.ม.)	
	<b>ผลจัดสรรน้ำ</b>	<b>8,526</b> (ล้าน ลบ.ม.)	<b>94 %</b>
			ใช้น้ำน้อยกว่าแผน 46 ล้าน ลบ.ม.
	<b>คงเหลือ</b>	<b>574</b> (ล้าน ลบ.ม.)	<b>6 %</b>

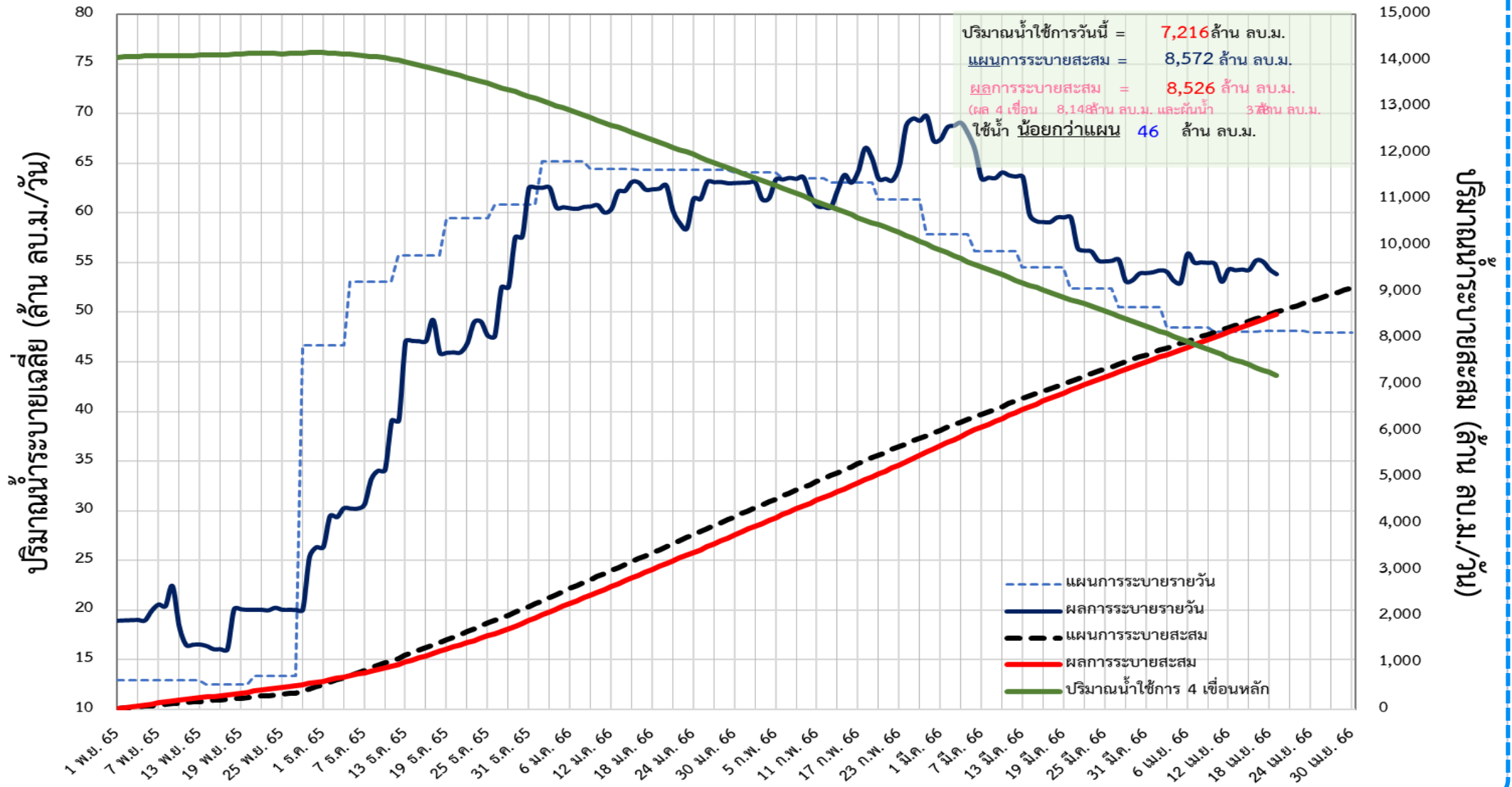


# ติดตามผลการระบายน้ำลุ่มเจ้าพระยาและการผันน้ำจากลุ่มน้ำแม่กลอง (1 พ.ย.65 – 30 เม.ย.66)



แผนการระบายน้ำฤดูแล้ง ปี 2565/66 จำนวน **9,100 ล้าน ลบ.ม.** (แผนระบายจาก 4 เขื่อนหลัก **8,600 ล้าน ลบ.ม.** และ **ผันน้ำจากลุ่มน้ำแม่กลอง 500 ล้าน ลบ.ม.**)

ข้อมูล ณ วันที่ 19 เมษายน 2566



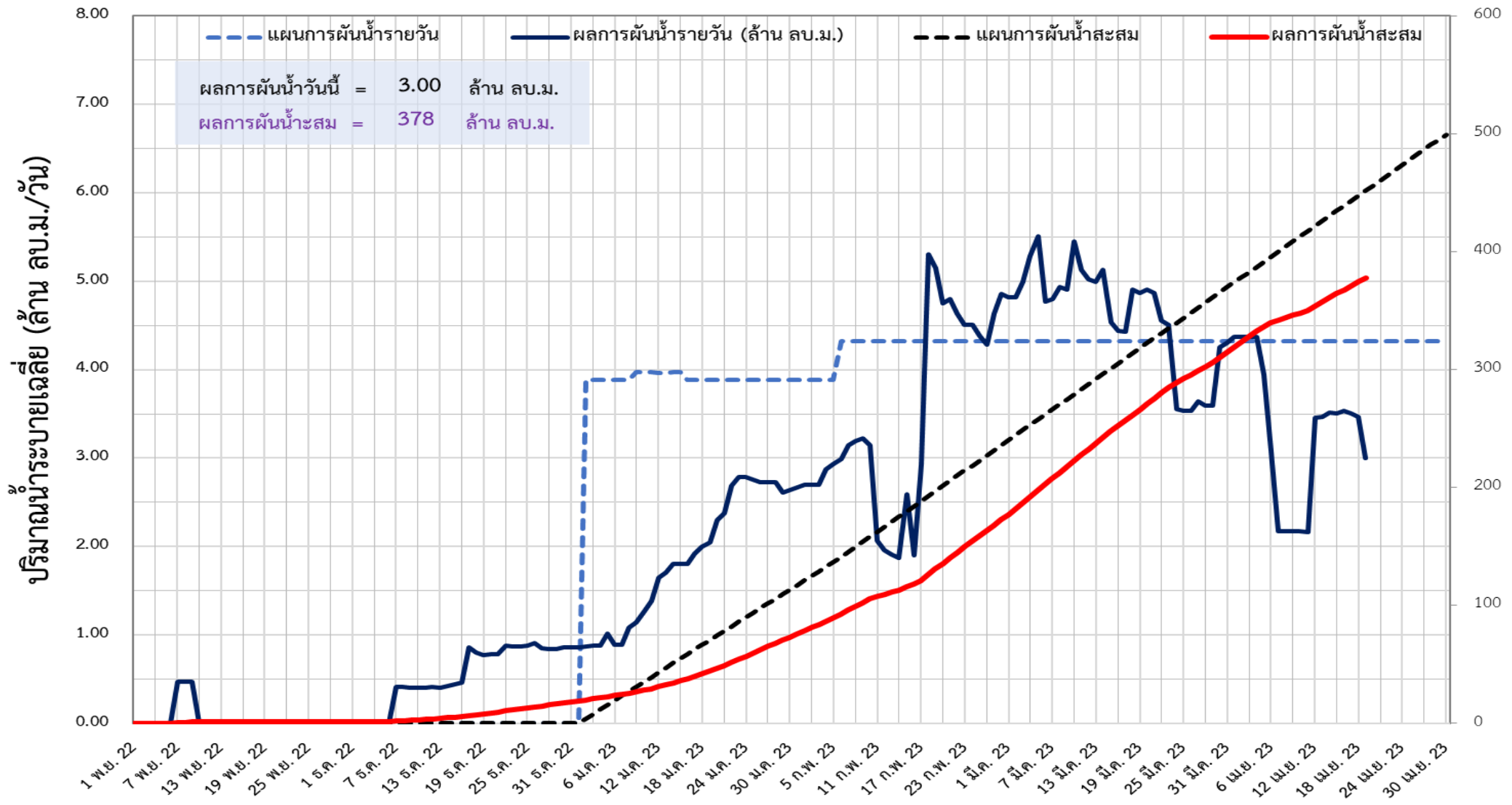


# ติดตามผลการผันน้ำจากลุ่มน้ำแม่กลอง (1 พ.ย.65 – 30 เม.ย.66)



📌 แผนการผันน้ำจากลุ่มน้ำแม่กลองปี 2565/66 จำนวน **500 ล้าน ลบ.ม.**

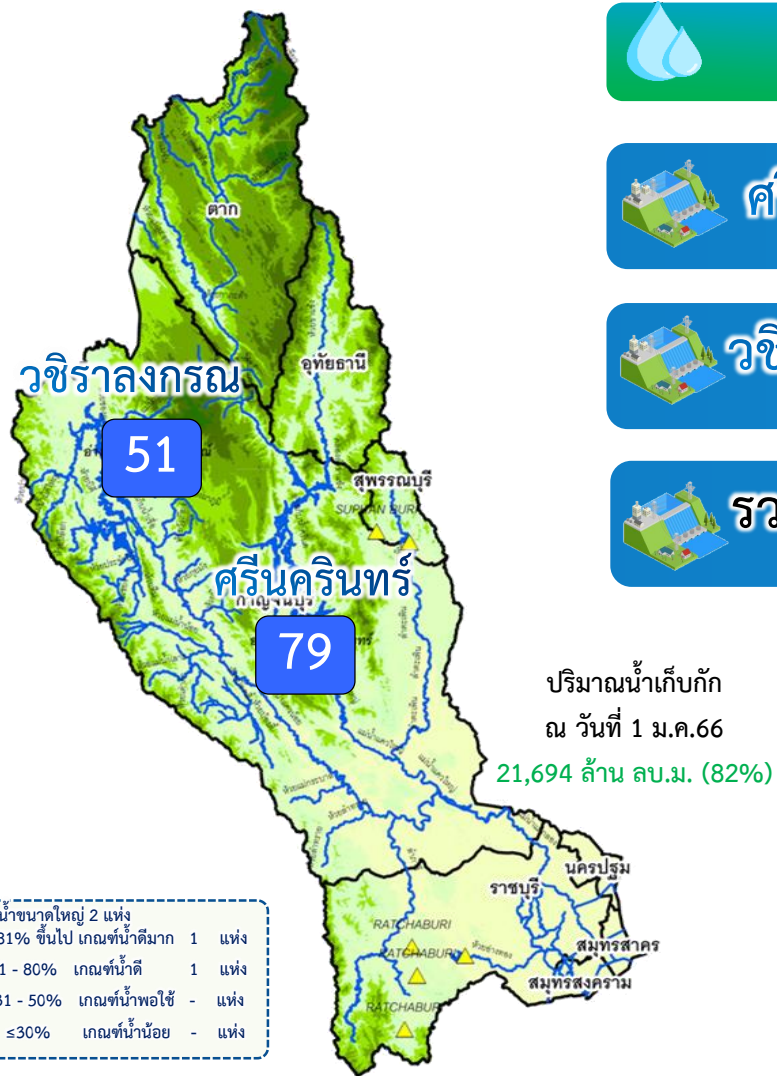
ข้อมูล ณ วันที่ 19 เมษายน 2566





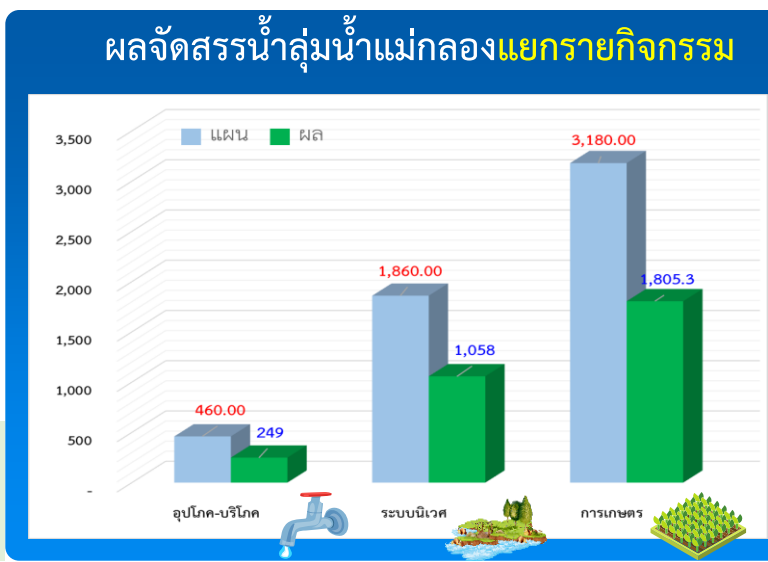


# แผน/ผล การบริหารจัดการน้ำฤดูแล้งปี 2566 **ลุ่มน้ำแม่กลอง** (1 ม.ค.66 – 30 มิ.ย.66)



ปริมาณน้ำเก็บกักและใช้การ 2 เขื่อนหลักลุ่มน้ำแม่กลอง ณ วันที่ 19 เม.ย.66 (ล้าน ลบ.ม.)		ปริมาณน้ำเก็บกัก	ปริมาณน้ำใช้การ	ไหลลงวันนี้	ระบายวันนี้
<b>ศรีนครินทร์</b>	ปริมาณน้ำเก็บกัก 17,745 ล้าน ลบ.ม. ปริมาณน้ำใช้การ 7,480 ล้าน ลบ.ม.	<b>13,971 (79%)</b>	<b>3,706 (50%)</b>	0.00	19.97
<b>วชิราลงกรณ</b>	ปริมาณน้ำเก็บกัก 8,860 ล้าน ลบ.ม. ปริมาณน้ำใช้การ 5,848 ล้าน ลบ.ม.	<b>4,492 (51%)</b>	<b>1,480 (26%)</b>	0.24	12.09
<b>รวม 2 เขื่อน</b>	ปริมาณน้ำเก็บกัก 26,605 ล้าน ลบ.ม. ปริมาณน้ำใช้การ 13,328 ล้าน ลบ.ม.	<b>18,463 (69%)</b> ปี 2565 = 20,575 ล้าน ลบ.ม.	<b>5,186 (39%)</b> ปี 2565 = 7,298 ล้าน ลบ.ม.	0.24	32.06

ปริมาณน้ำต้นทุนปี 2566 จำนวน **8,964** ล้าน ลบ.ม. ( แผนจัดสรรน้ำฤดูแล้ง 5,500 ล้าน ลบ.ม.  
 \*\*แผนรักษาระบบนิเวศแม่น้ำท่าจีน-แม่น้ำเจ้าพระยา 500 ล้าน ลบ.ม. / สำรองน้ำต้นฤดูฝน 3,964 ล้าน ลบ.ม. )



### แผนจัดสรรน้ำฤดูแล้ง ปี 2566 วันที่ 19 เม.ย.66

<b>แผนจัดสรรน้ำ</b>	<b>5,500</b> (ล้าน ลบ.ม.)	
<b>ผลจัดสรรน้ำ</b>	<b>3,113</b> (ล้าน ลบ.ม.)	<b>57 %</b>
<b>คงเหลือ</b>	<b>2,387</b> (ล้าน ลบ.ม.)	<b>43 %</b>

ผลการเพาะปลูกข้าวนาปรัง 2565/66 (12 เม.ย.65)

<b>แผน</b>	<b>เพาะปลูกแล้ว</b>	<b>เก็บเกี่ยว</b>
<b>0.84</b> ล้านไร่	<b>0.83</b> ล้านไร่ (98%)	<b>0.01</b> ล้านไร่

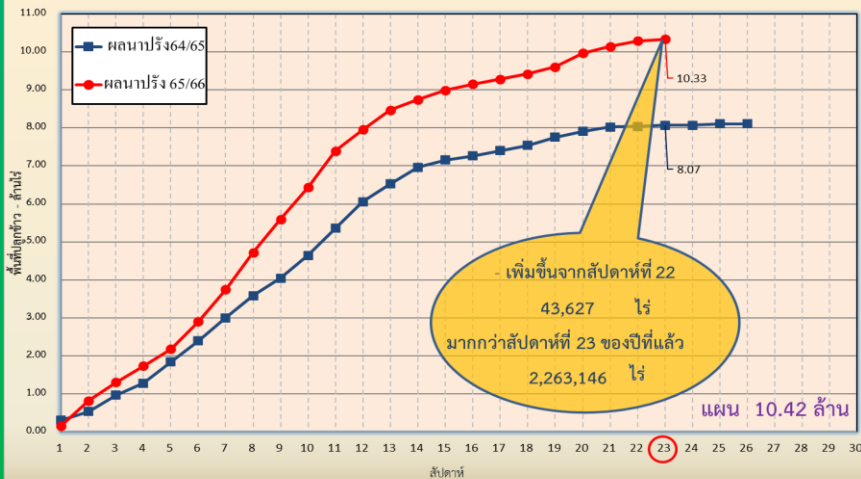


---

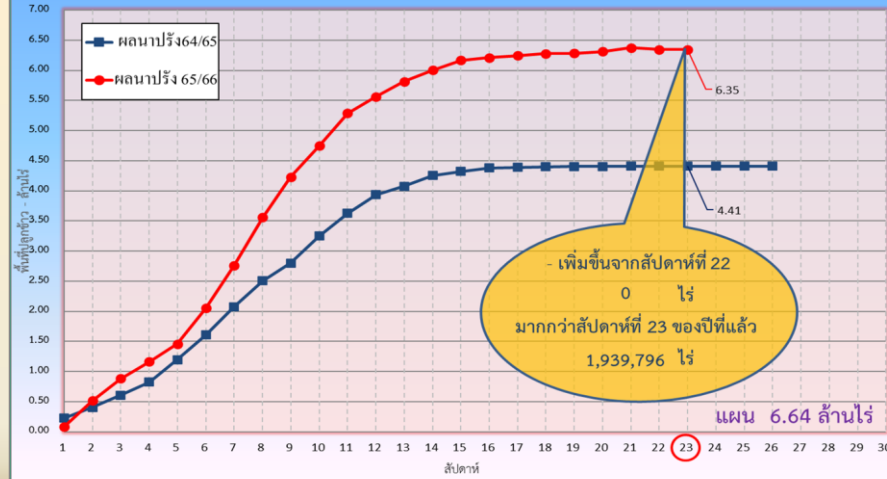
# การเพาะปลูกพืชฤดูแล้ง ปี 2565/66 (ข้าวนาปรัง)

ภาค	ข้าวนาปรัง				พืชไร่-พืชผัก				รวม			
	แผน (ล้านไร่)	ผล (ล้านไร่)	%	เกี่ยว (ล้านไร่)	แผน (ล้านไร่)	ผล (ล้านไร่)	%	เกี่ยว (ล้านไร่)	แผน (ล้านไร่)	ผล (ล้านไร่)	%	เกี่ยว (ล้านไร่)
เหนือ	0.77	1.05	137	0.54	0.19	0.24	123	0.09	0.96	1.29	134	0.63
ตะวันออกเฉียงเหนือ	1.32	1.39	105	0.06	0.05	0.04	84	0.005	1.37	1.42	104	0.06
กลาง	0.03	0.03	94	0.01	0.03	0.01	24	0.01	0.06	0.03	58	0.01
ตะวันออก	0.44	0.49	111	0.39	0.03	0.02	97	0.004	0.46	0.51	111	0.40
ตะวันตก	1.04	1.02	98	0.001	0.19	0.22	116	0.01	1.23	1.24	101	0.01
ใต้	0.18	0.01	8	0.002	0.06	0.005	8		0.24	0.02	8	0.002
ลุ่มน้ำเจ้าพระยา	6.64	6.35	96	3.52	0.10	0.13	132	0.07	6.74	6.47	96	3.59
ทั่วประเทศ	10.42	10.33	99	4.51	0.64	0.66	103	0.19	11.06	10.99	99	4.70

กราฟเปรียบเทียบผลการปลูกข้าวนาปรัง รายสัปดาห์ในเขตทั่วประเทศ



กราฟเปรียบเทียบผลการปลูกข้าวนาปรัง รายสัปดาห์ในเขตลุ่มน้ำเจ้าพระยา



**ทั่วประเทศ** พื้นที่คาดการณ์นาปรัง **10.42** ล้านไร่

เพาะปลูกนาปรังแล้ว 10.33 ล้านไร่ (99%)  
เก็บเกี่ยวแล้ว 4.21 ล้านไร่ (41%)  
รอเก็บเกี่ยว 6.12 ล้านไร่ (59%)

---

**ลุ่มน้ำเจ้าพระยา** พื้นที่คาดการณ์นาปรัง **6.64** ล้านไร่

เพาะปลูกนาปรังแล้ว 6.35 ล้านไร่ (96%)  
เก็บเกี่ยวแล้ว 3.52 ล้านไร่ (55%)  
รอเก็บเกี่ยว 2.83 ล้านไร่ (45%)

**ลุ่มต่ำบางระกำ** พื้นที่คาดการณ์นาปรัง **0.382** ล้านไร่

เพาะปลูกนาปรังแล้ว 0.269 ล้านไร่ (70%)  
เก็บเกี่ยวแล้ว 0.253 ล้านไร่ (94%)  
รอเก็บเกี่ยว 0.016 ล้านไร่ (6%)

**10 ท่งตอนล่าง** พื้นที่คาดการณ์นาปรัง **0.967** ล้านไร่

เพาะปลูกนาปรังแล้ว 0.931 ล้านไร่ (96%)  
เก็บเกี่ยวแล้ว 0.204 ล้านไร่ (22%)  
รอเก็บเกี่ยว 0.727 ล้านไร่ (78%)

---

**ลุ่มแม่กลอง** พื้นที่คาดการณ์นาปรัง **0.84** ล้านไร่

เพาะปลูกนาปรังแล้ว 0.824 ล้านไร่ (98%)  
เก็บเกี่ยวแล้ว 0.001 ล้านไร่ (0.1%)  
รอเก็บเกี่ยว 0.823 ล้านไร่ (99.9%)



---

# การบริหารจัดการน้ำฤดูแล้ง ปี 2565/66



# 10 มาตรการ รองรับฤดูแล้ง ปี 2565/66

ความต้องการใช้น้ำ  
DEMAND

น้ำต้นทุน  
SUPPLY

01 เร่งเก็บกักน้ำ  
ในแหล่งน้ำทุกประเภท

02 ฝักระวังและเตรียมจัดหาแหล่งน้ำสำรอง  
พร้อมวางแผนเตรียมเครื่องจักรเครื่องมือ  
ในพื้นที่ฝักระวังเสี่ยงขาดแคลนน้ำ

03 ปฏิบัติการเติมน้ำ  
ให้กับแหล่งน้ำ พื้นที่เกษตรและ  
พื้นที่ฝักระวังเสี่ยงขาดแคลนน้ำ

การบริหารจัดการ  
MANAGEMENT

10 ติดตามและประเมินผลการดำเนินงาน  
ให้เป็นไปตามแผน รายงานผลการให้ความช่วยเหลือ

09 สร้างการรับรู้ประชาสัมพันธ์  
สถานการณ์และแผนบริหารจัดการน้ำ

08 เสริมสร้างความเข้มแข็ง  
ด้านการบริหารจัดการน้ำของชุมชน  
ให้มีน้ำเพียงพอสำหรับอุปโภคบริโภคและการเกษตรตลอดฤดูแล้ง

04 กำหนดแผนจัดสรรน้ำ  
และพื้นที่เพาะปลูกพืชฤดูแล้ง  
โดยพิจารณาให้สอดคล้องกับปริมาณน้ำต้นทุน

05 เพิ่มประสิทธิภาพ  
การใช้น้ำภาคการเกษตร

06 เตรียมน้ำสำรอง  
สำหรับพื้นที่ลุ่มต่ำรับน้ำนอง  
โดยการสนับสนุนจัดสรรน้ำเตรียมแปลง  
เพาะปลูกนารอบที่ 1 (นาปี)

07 ฝักระวังคุณภาพน้ำ  
ในแม่น้ำสายหลัก แม่น้ำสายรองและเตรียมแผนปฏิบัติการ  
รองรับกรณีเกิดปัญหาและแจ้งเตือนพื้นที่เสี่ยง

จาก **10** มาตรการ  
ฤดูแล้ง



# สู่ 6 แนวทาง

- 1 บริหารน้ำในอ่าง
- 2 จัดหาแหล่งน้ำสำรอง
- 3 ตรวจสอบความต้องการ
- 4 จัดสรรตามกิจกรรมหลัก
- 5 สำรองน้ำเก็บกักไว้ต้นฤดูฝน
- 6 ประเมินผลและประชาสัมพันธ์



ทศวรรษ  
**1460**  
ชลประทาน บริการประชาชน



# การบริหารจัดการน้ำ ฤดูแล้ง และการเตรียมพร้อมรับมือ ปี 2565/66



ในฤดูแล้งจัดสรรน้ำให้สอดคล้องกับปริมาณน้ำต้นทุนตามลำดับความสำคัญของกิจการการใช้น้ำ ดังนี้

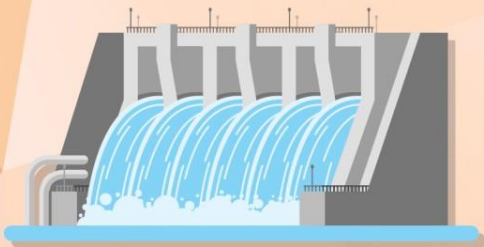
1. จัดสรรน้ำ เพื่อการอุปโภค - บริโภค  
ในช่วงฤดูแล้ง



2. จัดสรรน้ำ เพื่อการรักษาระบบนิเวศ  
ในช่วงฤดูแล้ง



3. สำรองน้ำไว้สำหรับการใช้น้ำในช่วงต้นฤดูฝน  
เพื่ออุปโภค - บริโภคและรักษาระบบนิเวศ  
เดือนพฤษภาคม - กรกฎาคม



4. จัดสรรน้ำ  
เพื่อการเกษตรกรรม



5. จัดสรรน้ำ  
เพื่อการอุตสาหกรรม









# ผลการประชาสัมพันธ์สร้างการรับรู้สถานการณ์น้ำและการบริหารจัดการน้ำ



## ฤดูแล้ง ปี 2565/66 กรมชลประทาน



ระหว่างวันที่ 8 - 14 เมษายน 2566

1. ศูนย์เรียนรู้การเพิ่มประสิทธิภาพการผลิตสินค้าเกษตร (ศพก.)



จำนวน

**156** ครั้ง

สะสม 231 ครั้ง

เกษตรกร

**21,359** คน

สะสม 23,042 คน

2. คณะกรรมการจัดการชลประทาน (JMC)



จำนวน

**139** ครั้ง

สะสม 201 ครั้ง

เกษตรกร

**768** คน

สะสม 3,748 คน

3. กลุ่มผู้ใช้น้ำ



จำนวน

**503** ครั้ง

สะสม 2,215 ครั้ง

เกษตรกร

**15,758** คน

สะสม 67,250 คน

4. การประชาสัมพันธ์อื่นๆ



จำนวน

**742** ครั้ง

สะสม 5,788 ครั้ง

ข้อมูลสะสม ตั้งแต่วันที่ 1 พ.ย.65

### รวมการประชาสัมพันธ์



จำนวนครั้งการประชาสัมพันธ์

**1,540** สะสม 8,435



จำนวนเกษตรกรที่รับการฟังประชาสัมพันธ์

**27,885** สะสม 94,040



# โครงการจ้างแรงงานชลประทาน เพื่อช่วยเหลือเกษตรกร ประจำปีงบประมาณ พ.ศ. 2566 กรมชลประทาน



## หลักเกณฑ์การจ้างแรงงาน

- 1** เกษตรกรที่ขึ้นทะเบียนกับกรมส่งเสริมการเกษตร หรือ **เกษตรกรในพื้นที่**
- 2** **สมาชิกกลุ่มผู้ใช้น้ำ** ของกรมชลประทาน ในพื้นที่
- 3** **ประชาชนและผู้ใช้งานแรงงานทั่วไป** ในพื้นที่
- 4** หากแรงงานในพื้นที่ไม่เพียงพอ ให้พิจารณาจ้างเกษตรกร/แรงงานในพื้นที่ใกล้เคียงจากหมู่บ้าน ตำบล อำเภอ จังหวัด และลุ่มน้ำ ตามลำดับ

## ลักษณะงานที่จ้าง

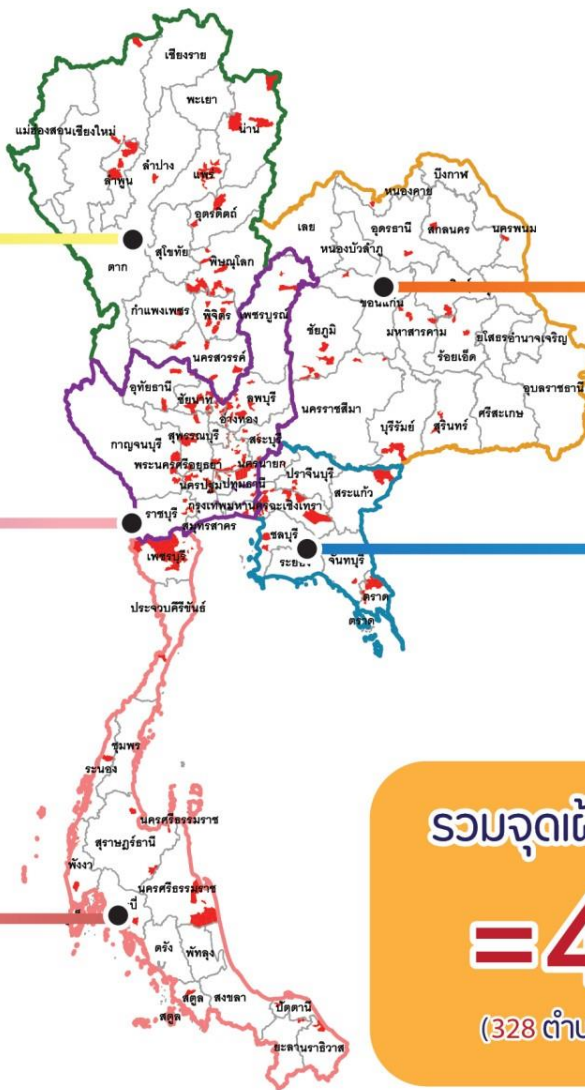
งานซ่อมแซม บำรุงรักษา ขุดลอก ปรับปรุง งานชลประทาน โครงการส่งเสริมการดำเนินงานอันเนื่องมาจากพระราชดำริ งานก่อสร้างแหล่งน้ำและระบบส่งน้ำเพื่อชุมชน/ชนบท แก้มลิง การจัดการคุณภาพน้ำ



# พื้นที่เฝ้าระวังภัยแล้ง



# พื้นที่เฝ้าระวังภัยแล้ง ปี 2565/66 ในเขตพื้นที่ชลประทาน



**สขป.1 32 จุด**  
(15 ตำบล 7 อำเภอ 2 จังหวัด)

**สขป.2 5 จุด**  
(5 ตำบล 4 อำเภอ 2 จังหวัด)

**สขป.3 38 จุด**  
(38 ตำบล 13 อำเภอ 4 จังหวัด)

**สขป.4 22 จุด**  
(21 ตำบล 7 อำเภอ 2 จังหวัด)

**โซนภาคเหนือ**  
(สขป. 1 - 4)  
**97 จุด**  
(79 ตำบล 31 อำเภอ 10 จังหวัด)

**สขป.10 60 จุด**  
(52 ตำบล 27 อำเภอ 4 จังหวัด)

**สขป.11 89 จุด**  
(52 ตำบล 22 อำเภอ 4 จังหวัด)

**สขป.12 33 จุด**  
(24 ตำบล 9 อำเภอ 3 จังหวัด)

**สขป.13 29 จุด**  
(18 ตำบล 8 อำเภอ 4 จังหวัด)

**โซนภาคกลาง/ตก**  
(สขป. 10 - 13)  
**211 จุด**  
(146 ตำบล 66 อำเภอ 15 จังหวัด)

**สขป.14 18 จุด**  
(16 ตำบล 7 อำเภอ 3 จังหวัด)

**สขป.15 85 จุด**  
(31 ตำบล 12 อำเภอ 5 จังหวัด)

**สขป.16 - จุด**  
(- ตำบล - อำเภอ - จังหวัด)

**สขป.17 5 จุด**  
(5 ตำบล 4 อำเภอ 2 จังหวัด)

**โซนภาคใต้**  
(สขป. 14 - 17)  
**108 จุด**  
(52 ตำบล 23 อำเภอ 10 จังหวัด)

**โซนภาคตะวันออกเฉียงเหนือ**  
(สขป. 5 - 8)  
**47 จุด**  
(33 ตำบล 18 อำเภอ 10 จังหวัด)

**สขป.5 5 จุด**  
(4 ตำบล 4 อำเภอ 3 จังหวัด)

**สขป.6 33 จุด**  
(21 ตำบล 10 อำเภอ 5 จังหวัด)

**สขป.7 - จุด**  
(- ตำบล - อำเภอ - จังหวัด)

**สขป.8 9 จุด**  
(8 ตำบล 4 อำเภอ 2 จังหวัด)

**โซนภาคตะวันออก**  
(สขป. 9)  
**31 จุด**  
(18 ตำบล 11 อำเภอ 7 จังหวัด)

**สขป.9**  
**31 จุด**  
(18 ตำบล 11 อำเภอ 7 จังหวัด)

**รวมจุดเฝ้าระวังภัยแล้ง ปี 2565/66**  
**= 494 จุด**  
(328 ตำบล 149 อำเภอ 52 จังหวัด)

- ด้านการเกษตร 352 จุด
- ด้านการอุปโภคบริโภค 142 จุด

**โซนภาคเหนือ**  
(สขป. 1 - 4)

**17 จุด**  
(16 ตำบล 11 อำเภอ 5 จังหวัด)

- สขป.1 **6** จุด (5 ตำบล 4 อำเภอ 2 จังหวัด)
- สขป.2 **5** จุด (1 ตำบล 1 อำเภอ 1 จังหวัด)
- สขป.3 **10** จุด (10 ตำบล 6 อำเภอ 2 จังหวัด)
- สขป.4 **-** จุด (- ตำบล - อำเภอ - จังหวัด)

**โซนภาคกลาง/ตก**  
(สขป. 10 - 13)

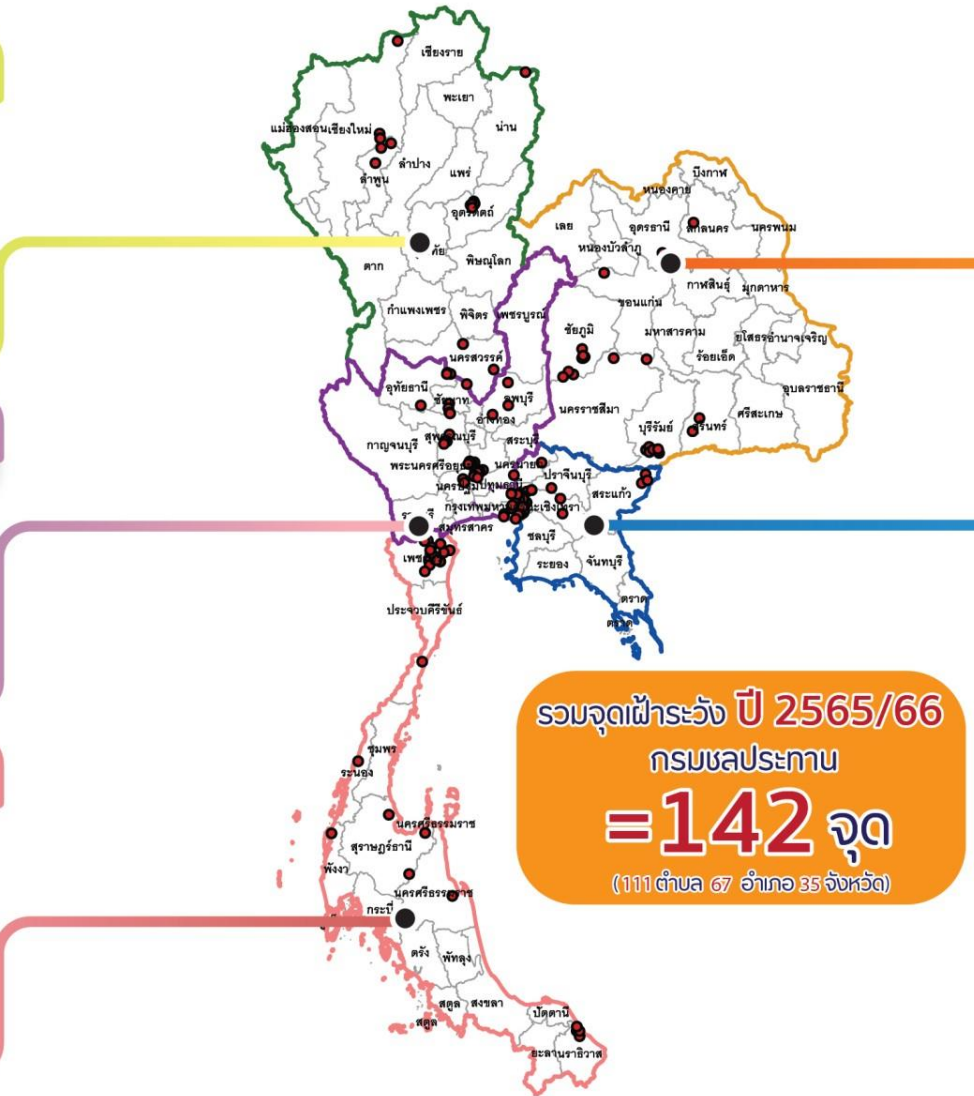
**66 จุด**  
(44 ตำบล 22 อำเภอ 12 จังหวัด)

- สขป.10 **4** จุด (4 ตำบล 3 อำเภอ 2 จังหวัด)
- สขป.11 **49** จุด (29 ตำบล 13 อำเภอ 7 จังหวัด)
- สขป.12 **13** จุด (11 ตำบล 6 อำเภอ 3 จังหวัด)
- สขป.13 **-** จุด (- ตำบล - อำเภอ - จังหวัด)

**โซนภาคใต้**  
(สขป. 14 - 17)

**27 จุด**  
(26 ตำบล 18 อำเภอ 7 จังหวัด)

- สขป.14 **18** จุด (17 ตำบล 10 อำเภอ 3 จังหวัด)
- สขป.15 **5** จุด (5 ตำบล 5 อำเภอ 3 จังหวัด)
- สขป.16 **-** จุด (- ตำบล - อำเภอ - จังหวัด)
- สขป.17 **4** จุด (4 ตำบล 3 อำเภอ 1 จังหวัด)



**โซนภาคตะวันออกเฉียงเหนือ**  
(สขป. 5 - 8)

**25 จุด**  
(18 ตำบล 11 อำเภอ 7 จังหวัด)

- สขป.5 **2** จุด (2 ตำบล 2 อำเภอ 2 จังหวัด)
- สขป.6 **14** จุด (8 ตำบล 5 อำเภอ 3 จังหวัด)
- สขป.7 **-** จุด (- ตำบล - อำเภอ - จังหวัด)
- สขป.8 **9** จุด (8 ตำบล 4 อำเภอ 2 จังหวัด)

**โซนภาคตะวันออก**  
(สขป. 9)

**7 จุด**  
(7 ตำบล 5 อำเภอ 4 จังหวัด)

- สขป.9 **7** จุด (7 ตำบล 5 อำเภอ 4 จังหวัด)

**แนวทางการบริหารจัดการของพื้นที่ขาดการันันเสี่ยงภัยแล้ง**

- มีการเตรียมความพร้อมเครื่องจักร-เครื่องมือ
- มีการติดตาม วิเคราะห์ แนวโน้มสถานการณ์น้ำแต่ละวัน
- ประชาสัมพันธ์/เตือนภัยไปยังท้องถิ่นและปฏิบัติงานร่วมกับท้องถิ่น
- ตรวจสอบสภาพอาคารชลประทานให้พร้อมใช้งานสม่ำเสมอ



# สถานการณ์ภัยแล้ง/ฝนแล้ง ฝนทิ้งช่วง

ข้อมูล ณ วันที่ 18 เมษายน 2566



**จังหวัดที่ลงนามประกาศเขตให้ความช่วยเหลือ  
รอบสัปดาห์ :  
ชุมพร**

พื้นที่ที่ลงนามประกาศเขตให้ความช่วยเหลือ	จังหวัด	อำเภอ	ตำบล/เทศบาล	หมู่บ้าน/ชุมชน	กทม.
ลงนามรอบสัปดาห์ (10 เม.ย. - ปัจจุบัน)	1	1	1	23	-
ลงนามเดือนเมษายน	1	1	1	23	-
ตั้งแต่สิ้นสุดฤดูฝน 2565 (29 ต.ค. 65 - ปัจจุบัน)	2	2	2	30	-

**จังหวัดที่ประกาศเขตให้ความช่วยเหลือผู้ประสบภัยพิบัติกรณีฉุกเฉินภัยแล้ง/ฝนแล้ง ฝนทิ้งช่วง ตั้งแต่วันที่ 29 ต.ค. 2565 - ปัจจุบัน**

**ภาคตะวันออก : ชลบุรี** (เกิดภัย 2 มี.ค. 66 ลงนามประกาศฯ 27 มี.ค. 66)

**ภาคใต้ : ชุมพร** (เกิดภัย 28 มี.ค. 66 ลงนามประกาศฯ 10 เม.ย. 66)





---

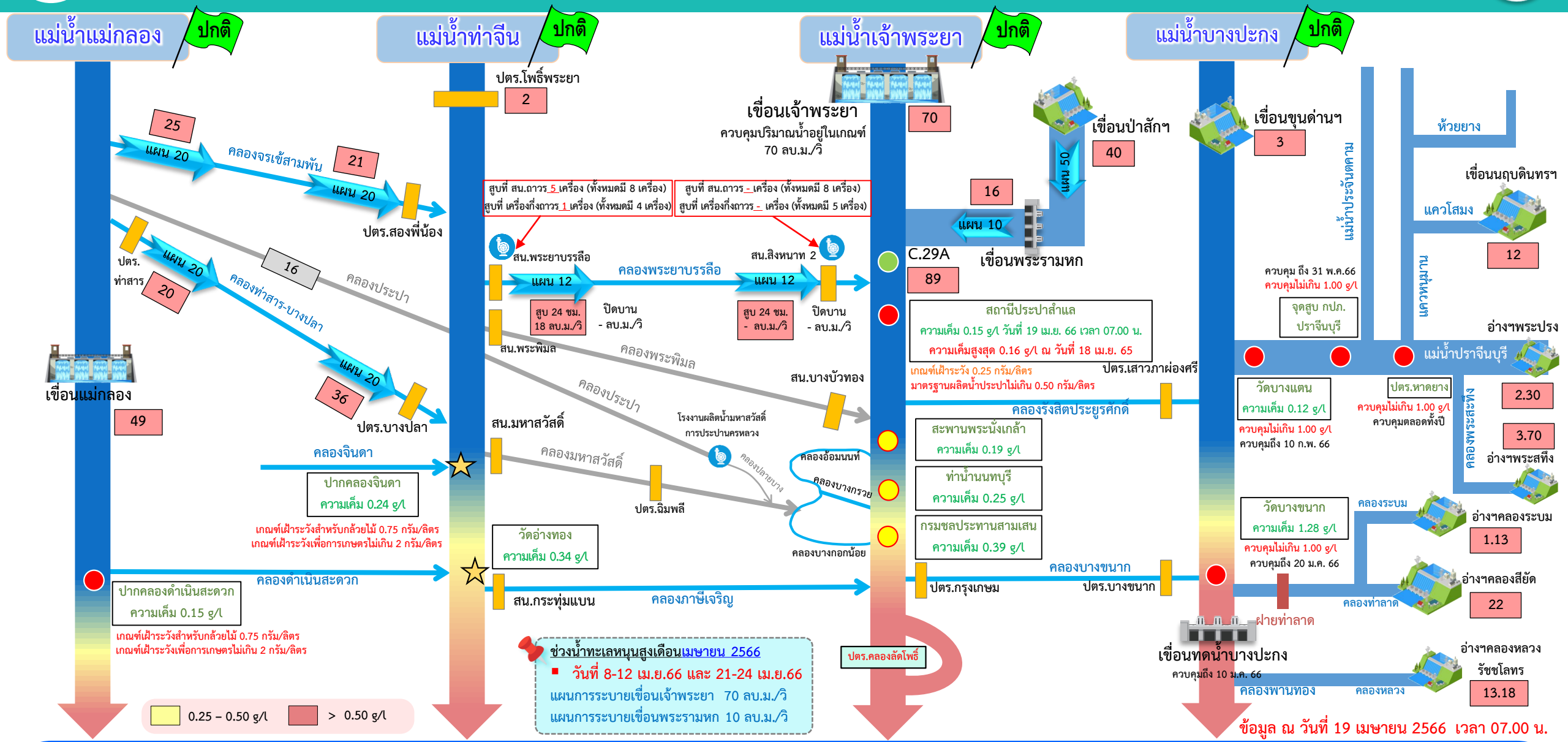
# สถานการณ์ค่าความเค็มในลำน้ำสายหลัก







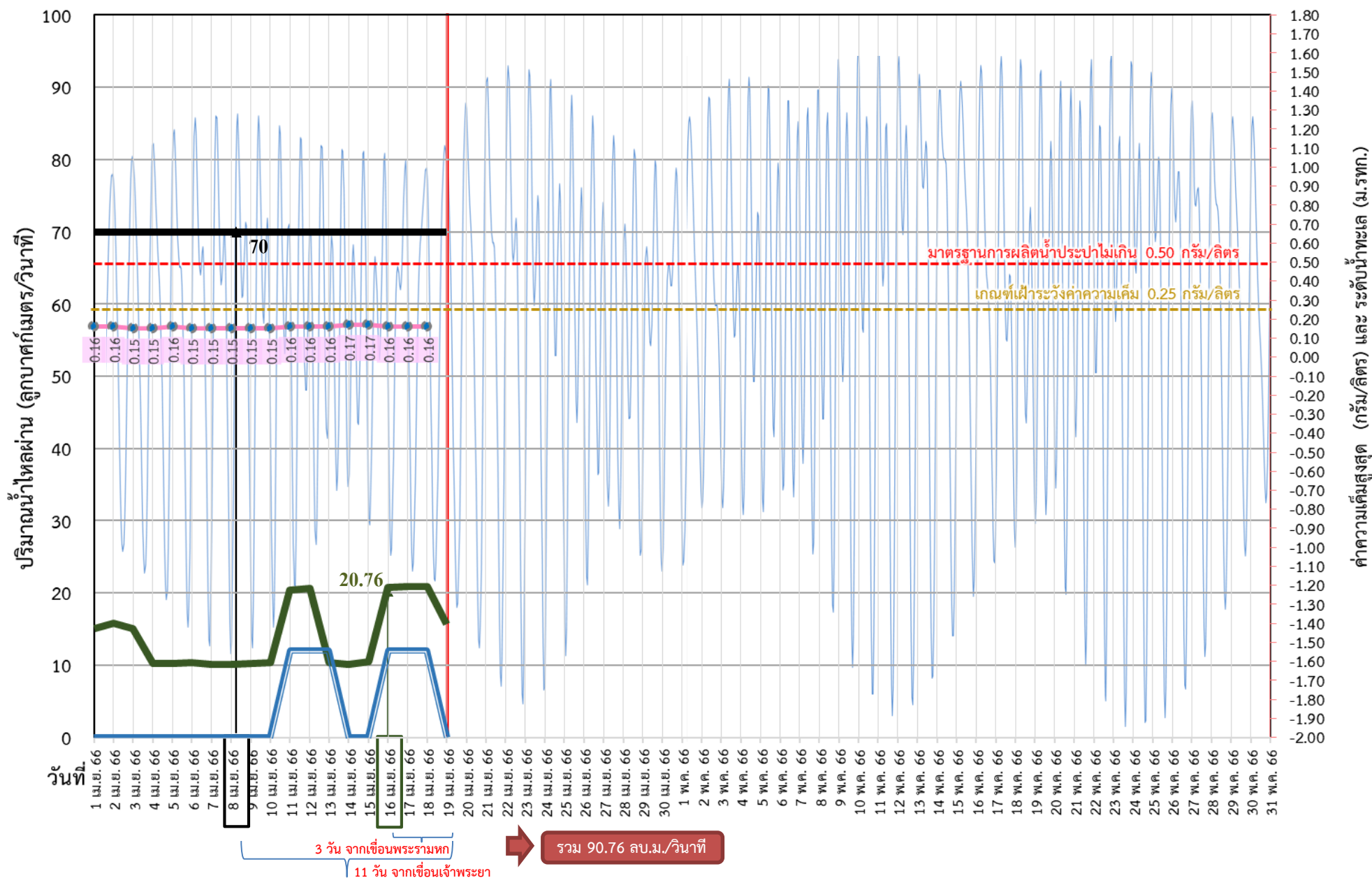
# การบริหารจัดการน้ำเพื่อรักษาระบบนิเวศ (ความเค็ม) ใน 4 ลำน้ำสายหลัก





# ติดตามปริมาณน้ำไหลผ่านเขื่อน และติดตามค่าความเค็ม

ข้อมูล ณ วันที่ 19 เมษายน 2566



- ระบายเขื่อนพระรามหก  
ลบ.ม./วินาที
- ระบายเขื่อนเจ้าพระยา  
ลบ.ม./วินาที
- สน.สิงหนาท  
(ระบายลงเจ้าพระยา)  
ลบ.ม./วินาที
- ความเค็มสูงสุด (สำแล)  
กรัม/ลิตร

เขื่อนเจ้าพระยา 70.00 ลบ.ม./วินาที

เขื่อนพระรามหก 15.74 ลบ.ม./วินาที

สน.สิงหนาท 2 00.00 ลบ.ม./วินาที

ความเค็มสูงสุด 0.16 ลบ.ม./วินาที  
(ความเค็มสูงสุดวันที่ 18 เม.ย. 66)



# ติดตามปริมาณน้ำไหลผ่านเขื่อน และติดตามค่าความเค็ม



	ระบาย เขื่อนเจ้าพระยา ลบ.ม./วินาที	ระบาย เขื่อนป่าสักฯ ลบ.ม./วินาที	ระบาย เขื่อน พระรามหก ลบ.ม./วินาที	รวมระบายเขื่อนเจ้าพระยา(ใช้เวลา11วัน) และพระรามหก(ใช้เวลา3วัน) ที่เดินทาง มาบรรจบกัน	ระดับน้ำสูงสุด บริเวณป้อม- พระจุลจอมเกล้า (ค่าจริง)	ความเค็ม สูงสุด(สำแล) กรัม/ลิตร	จำนวนชั่วโมงที่ความเค็ม เกิน 0.25 กรัมต่อลิตร (ชั่วโมง) ตั้งแต่เวลา 00.00-23.00น.	จำนวนชั่วโมงที่ความเค็ม เกิน 0.50 กรัมต่อลิตร (ชั่วโมง) ตั้งแต่เวลา 00.00-23.00น.	สน.สิงหนาท (ระบายลงเจ้าพระยา) ลบ.ม./วินาที	รวมระบายจากเขื่อนเจ้าพระยา+ เขื่อนพระรามหก+สิงหนาท 2 ลบ.ม./วินาที
6 เม.ย. 66	70.00	40.07	10.31	85.12	1.29	0.15	0	0	0.00	85.12
7 เม.ย. 66	70.00	40.03	10.15	80.19	1.29	0.15	0	0	0.00	80.19
8 เม.ย. 66	70.00	40.87	10.11	80.29	1.21	0.15	0	0	0.00	80.29
9 เม.ย. 66	70.00	40.52	10.21	80.31	1.24	0.15	0	0	0.00	80.31
10 เม.ย. 66	70.00	40.22	10.40	80.15	1.12	0.15	0	0	0.00	80.15
11 เม.ย. 66	70.00	40.55	20.38	80.11	1.16	0.16	0	0	12.00	92.11
12 เม.ย. 66	70.00	40.66	20.61	80.21	1.03	0.16	0	0	12.00	92.21
13 เม.ย. 66	70.00	40.19	10.38	80.40	1.04	0.16	0	0	12.00	92.40
14 เม.ย. 66	70.00	40.12	10.14	90.38	1.13	0.17	0	0	0.00	90.38
15 เม.ย. 66	70.00	40.41	10.45	90.61	1.13	0.17	0	0	0.00	90.61
16 เม.ย. 66	70.00	50.34	20.76	80.38	1.14	0.16	0	0	12.00	92.38
17 เม.ย. 66	70.00	50.23	20.84	80.14	1.15	0.16	0	0	12.00	92.14
18 เม.ย. 66	70.00	40.96	20.88	80.45	1.22	0.16	0	0	12.00	92.45
19 เม.ย. 66	70.00	40.23	15.74	90.76	1.34				0.00	90.76

11 วัน

3 วัน

90.76





---

คาดการณ์ปริมาณน้ำ  
ณ วันที่ 1 พฤษภาคม 2566



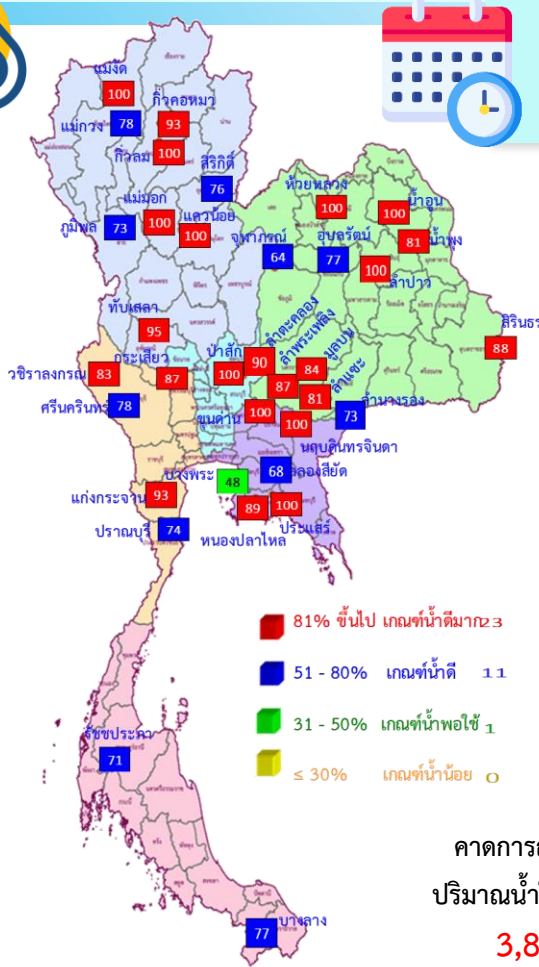
# คาดการณ์ปริมาณน้ำอ่างเก็บน้ำขนาดใหญ่ 35 แห่งในช่วงฤดูฝน 2566 5 กรณี

คาดการณ์ ณ วันที่  
14 เม.ย.66



สถิติและคาดการณ์ปริมาณน้ำอ่างเก็บน้ำขนาดใหญ่  
35 แห่งในช่วงฤดูฝน 2566 5 กรณี

ปี	ปริมาณน้ำ (ล้าน ลบ.ม.)	%	น้ำใช้การ (ล้าน ลบ.ม.)	%
1 พ.ย.60	59,642	84	36,115	76
1 พ.ย.61	57,693	81	34,151	72
1 พ.ย.62	47,400	67	23,858	50
1 พ.ย.63	43,412	61	19,870	42
1 พ.ย.64	53,999	67	30,457	64
1 พ.ย.65	59,962	85	36,425	77
1 พ.ย. 66 (น้ำมาก)	64,754	91	41,212	87
1 พ.ย. 66 (น้ำเฉลี่ย)	56,097	79	32,554	69
1 พ.ย. 66 (น้ำน้อย)	46,700	66	23,187	49
1 พ.ย. 66 (One Map)	53,900	76	30,357	64
1 พ.ย. 66 (2552)	59,316	84	35,774	75



1 พ.ย. 66  
(กรณีน้ำเฉลี่ย)

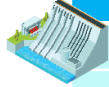
คาดการณ์ 1 พฤศจิกายน 2566  
ปริมาณน้ำใช้การน้อยกว่า ปี 2565  
**3,871 ล้าน ลบ.ม.**


ปี พ.ศ.	ปริมาณน้ำ (ล้าน ลบ.ม.)	%	น้ำใช้การ (ล้าน ลบ.ม.)	%
2566	56,097	79	32,554	69



# คาดการณ์ปริมาณน้ำใช้การใน 4 เขื่อนหลัก ณ วันที่ 1 พ.ย. 2566

คาดการณ์ ณ วันที่  
14 เม.ย.66

เขื่อนภูมิพล	ปี	ปริมาณ (ล้าน ลบ.ม.)	%	น้ำใช้การ (ล้าน ลบ.ม.)	%
	1 พ.ย. 65	11,974	89	8,174	85
	1 พ.ย. 66 (น้ำมาก)	11,128	83	7,328	76
	1 พ.ย. 66 (น้ำเฉลี่ย)	9,860	73	6,060	63
	1 พ.ย. 66 (น้ำน้อย)	8,571	64	4,771	49
	1 พ.ย. 66 (One Map)	9,161	68	5,361	55
	1 พ.ย. 66 (2552)	11,241	84	7,441	77

เขื่อนสิริกิติ์	ปี	ปริมาณ (ล้าน ลบ.ม.)	%	น้ำใช้การ (ล้าน ลบ.ม.)	%
	1 พ.ย. 65	6,863	72	4,013	60
	1 พ.ย. 66 (น้ำมาก)	8,427	89	5,577	84
	1 พ.ย. 66 (น้ำเฉลี่ย)	7,201	76	4,351	65
	1 พ.ย. 66 (น้ำน้อย)	5,898	62	3,048	46
	1 พ.ย. 66 (One Map)	7,555	79	4,705	71
	1 พ.ย. 66 (2552)	6,061	64	3,211	48

เขื่อนแควน้อย	ปี	ปริมาณ (ล้าน ลบ.ม.)	%	น้ำใช้การ (ล้าน ลบ.ม.)	%
	1 พ.ย. 65	957	102	914	102
	1 พ.ย. 66 (น้ำมาก)	939	100	896	100
	1 พ.ย. 66 (น้ำเฉลี่ย)	939	100	896	100
	1 พ.ย. 66 (น้ำน้อย)	489	52	446	50
	1 พ.ย. 66 (One Map)	939	100	896	100
	1 พ.ย. 66 (2552)	933	99	890	99

เขื่อนป่าสักชลสิทธิ์	ปี	ปริมาณ (ล้าน ลบ.ม.)	%	น้ำใช้การ (ล้าน ลบ.ม.)	%
	1 พ.ย. 65	976	102	973	102
	1 พ.ย. 66 (น้ำมาก)	960	100	957	100
	1 พ.ย. 66 (น้ำเฉลี่ย)	960	100	957	100
	1 พ.ย. 66 (น้ำน้อย)	945	98	942	98
	1 พ.ย. 66 (One Map)	960	100	957	100
	1 พ.ย. 66 (2552)	960	100	957	100

1 พฤษภาคม 2565  
น้ำใช้การ 4 เขื่อนน้ำ  
14,074 ล้าน ลบ.ม.

คาดการณ์ 1 พฤษภาคม 2566  
น้ำใช้การ 4 เขื่อนน้ำ  
12,264 ล้าน ลบ.ม.



## คาดการณ์ปริมาณน้ำรวม 4 เขื่อนหลัก

ปี	ปริมาณน้ำ (ล้าน ลบ.ม.)	%	น้ำใช้การ (ล้าน ลบ.ม.)	%
1 พ.ย. 65	20,770	91	14,074	87
1 พ.ย. 66 (น้ำมาก)	21,454	86	14,758	81
1 พ.ย. 66 (น้ำเฉลี่ย)	18,960	76	12,264	67
1 พ.ย. 66 (น้ำน้อย)	15,903	64	9,207	51
1 พ.ย. 66 (One Map)	18,616	75	11,920	66
1 พ.ย. 66 (2552)	19,195	77	12,499	69



การเตรียมความพร้อมรับมือ**ฤดูฝน** ปี 2566





# ร่าง 12 มาตรการรับมือ

กทช. เห็นชอบ  
เมื่อวันที่ 16 มีนาคม 2566

# ฤดูฝน ปี 2566

- \* ตัวหนังสือสีแดง คือ รวมมาตรการ
- \* ตัวหนังสือสีเขียว คือ เพิ่มมาตรการ

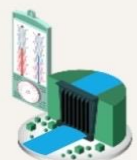
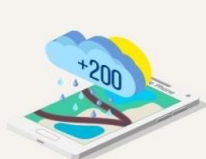
**คาดการณ์ซีพีเอพื้นที่เสี่ยงน้ำท่วม และพื้นที่เสี่ยงช่วงฝนทิ้งช่วง**  
(มี.ค. 66 เป็นต้นไป)

**การบริหารจัดการพื้นที่ลุ่มต่ำเพื่อรองรับน้ำหลาก** (ภายใน ส.ค. 66)

**ทบทวน ปรับปรุงเกณฑ์บริหารจัดการน้ำในแหล่งน้ำ/เขื่อนระบายน้ำและจัดทำแผนบริหารจัดการน้ำเชิงบูรณาการ**  
(ก่อนฤดูฝน - ตลอดช่วงฤดูฝน)

**เตรียมความพร้อม ซ่อมแซม ปรับปรุง อาคารชลศาสตร์ ระบบระบายน้ำ โทรมาตร ให้พร้อมใช้งาน และปรับปรุงแก้ไข สิ่งกีดขวางทางน้ำ** (ก่อนฤดูฝน - ตลอดช่วงฤดูฝน)

**เตรียมพร้อม/วางแผนเครื่องจักร เครื่องมือ บุคลากร ประจำพื้นที่เสี่ยงน้ำท่วมและพื้นที่เสี่ยงในช่วงฝนทิ้งช่วง**  
(ก่อนฤดูฝน - ตลอดช่วงฤดูฝน)



**ติดตามประเมินผลปรับมาตรการให้สอดคล้องกับสถานการณ์ภัย** (ตลอดช่วงฤดูฝน)

**การสร้างการรับรู้และประชาสัมพันธ์**  
(ก่อนฤดูฝน - ตลอดช่วงฤดูฝน)

**สร้างความเข้มแข็งเครือข่ายภาคประชาชน ในการให้ข้อมูลสถานการณ์** (ก่อนฤดูฝน - ตลอดช่วงฤดูฝน)

**เร่งเก็บกักน้ำ ในแหล่งน้ำทุกประเภทช่วงปลายฤดูฝน**  
(ภายใน ต.ค. - พ.ย. 66)

**ซักซ้อมแผนเผชิญเหตุ ตั้งศูนย์ส่วนหน้าก่อนเกิดภัย และฟื้นฟูให้กลับสู่สภาพปกติ**  
(ตลอดช่วงฤดูฝน)

**เพิ่มประสิทธิภาพการระบายน้ำของทางน้ำ** (ก่อนฤดูฝน - ตลอดช่วงฤดูฝน)

**ตรวจความมั่นคงปลอดภัยคัน ทำนบ พนังกันน้ำ**  
(ก่อนฤดูฝน - ตลอดช่วงฤดูฝน)



# มาตรการ บริหารจัดการน้ำ ฤดูฝน ปี 2566

“ เพื่อให้ปริมาณน้ำต้นทุน  
ในอ่างเก็บน้ำมีเพียงพอ  
สำหรับการใช้น้ำตลอดฤดูฝน ปี 2566  
และเก็บกักไว้ใช้ฤดูแล้ง ปี 66/67 ”



จัดสรรน้ำเพื่อการ  
**อุปโภค-บริโภค**  
และรักษาระบบนิเวศ  
ให้เพียงพอตลอดทั้งปี



ส่งเสริมการปลูกพืชฤดูฝน  
ให้ใช้น้ำฝนเป็นหลัก  
ใช้น้ำชลประทานเสริม  
กรณีฝนทิ้งช่วงเท่านั้น



**บริหารจัดการน้ำท่า**  
ให้มีประสิทธิภาพสูงสุด  
ด้วยระบบและ  
อาคารชลประทาน



กักเก็บน้ำในเขื่อน  
**ให้มากที่สุด**  
ไม่ต่ำกว่าเกณฑ์เก็บกักน้ำต่ำสุด ตามช่วงเวลา  
เพื่อความมั่นคงด้านการอุปโภค-บริโภค  
และรักษาระบบนิเวศ



**วางแผนป้องกัน**  
และบรรเทาอุทกภัย



# โครงการบางระกำโมเดล

## บูรณาการการบริหารจัดการพื้นที่ลุ่มต่ำ รองรับน้ำหลาก ปี 2566

1-30 พ.ย. 66

เริ่มระบายน้ำออกจากพื้นที่ลุ่มต่ำ  
เหลือน้ำไว้ 30 ซม. เพื่อเริ่มเตรียมแปลงเพาะปลูก  
ข้าวนาปรังปี 2566/67

16 ส.ค.- 31 ต.ค. 66

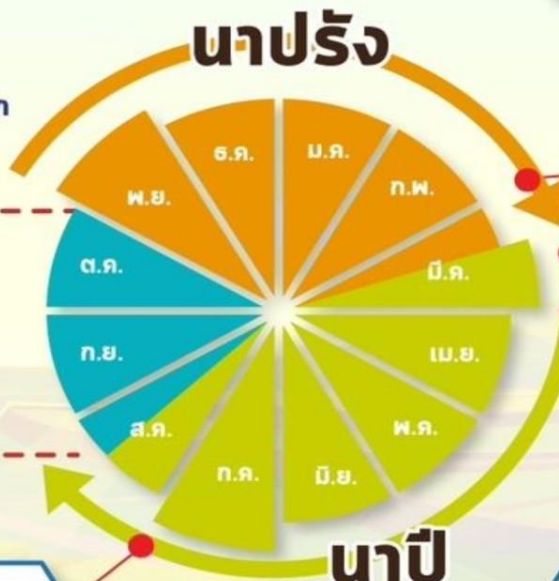
เตรียมรองรับน้ำหลาก  
400 ล้าน ลบ.ม.  
( 265,000 ไร่)

1-15 ส.ค. 66

เก็บเกี่ยว



31 ก.ค. 66  
สิ้นสุดการส่งน้ำ



### การปรับปฏิทิน การเพาะปลูกข้าว



ต้นเดือน มี.ค. 66  
เริ่มประชาสัมพันธ์  
โครงการฯ



15 มี.ค. 66  
เริ่มส่งน้ำ  
เข้าระบบชลประทาน



1 เม.ย. 66  
เริ่มเพาะปลูกข้าว

## แผน 2566

### พื้นที่เป้าหมาย

พื้นที่ทุ่งบางระกำ 0.265 ล้านไร่  
ใช้น้ำเพื่อการเพาะปลูก 310 ล้าน ลบ.ม.

#### พิจนุโลก

อ.พรหมพิราม 106,914 ไร่  
อ.เมืองพิจนุโลก 17,100 ไร่  
อ.บางระกำ 55,900 ไร่  
อ.วัดโบสถ์ 1,243 ไร่

#### สุโขทัย

อ.กงไกรลาศ 83,843 ไร่



# พื้นที่ลุ่มต่ำ 10 ทุ่ง ลุ่มน้ำเจ้าพระยาตอนล่าง



## บูรณาการการบริหารจัดการพื้นที่ลุ่มต่ำ 10 ทุ่ง ปี 2566

1 พ.ย. - 31 ธ.ค. 66

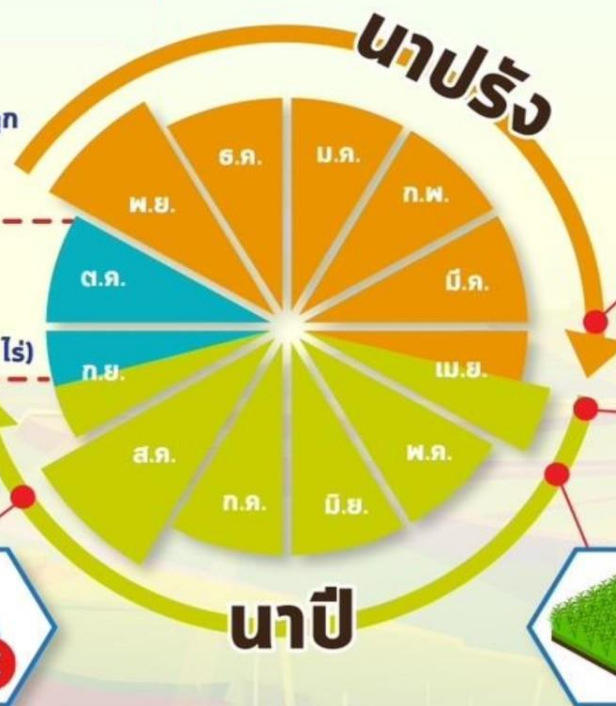
เริ่มระบายน้ำออกจากพื้นที่ลุ่มต่ำ  
เหลือน้ำไว้ 30 ซม. เพื่อเริ่มเตรียมแปลงเพาะปลูก  
ข้าวนาปรังปี 2566/67

16 ก.ย.- 31 ต.ค. 66 พื้นที่ลุ่มต่ำ  
มีความเสี่ยงที่จะเกิดความเสียหายจากอุทกภัย  
งดเพาะปลูกข้าวนาปีต่อเนื่อง  
ความจุของทุ่งรวม 1,300 ล้าน ลบ.ม. (953,214 ไร่)

1-15 ก.ย. 66  
เก็บเกี่ยว



31 ส.ค. 66  
สิ้นสุดการส่งน้ำ



### การปรับปรุง การเพาะปลูกข้าว



ต้นเดือน เม.ย. 66  
เริ่มประชาสัมพันธ์  
โครงการฯ



15 เม.ย. 66  
เริ่มส่งน้ำ  
เข้าระบบชลประทาน



1 พ.ค. 66  
เริ่มเพาะปลูกข้าว

แผน  
ปี 2566

พื้นที่เป้าหมาย  
พื้นที่ลาดการณ้เพาะปลูก 0.967 ล้านไร่  
ใช้น้ำเพื่อการเพาะปลูก 940 ล้าน ลบ.ม.

พื้นที่ลุ่มต่ำ 10 ทุ่ง  
ฝั่งซ้ายชัยนาท-ป่าสัก  
บางกุ่ม  
เจ้าเจ็ด  
เสียวราก  
โพธิ์พระยา  
ท่าจิ้ง  
บางกุ่ม  
บางบาล-บ้านแพน  
ป่าโมก  
ผักไห่



# ชป.เตรียมความพร้อมเครื่องจักร-เครื่องมือ ช่วยเหลือ ฤดูแล้ง ทั่วประเทศ ปี 2566

## ส่วนบริหารเครื่องจักรกลที่ 1 เชียงใหม่

- เครื่องสูบน้ำ 165 เครื่อง
- เครื่องพลิกดินน้ำ 10 เครื่อง
- รถบรรทุกน้ำ 49 คัน
- เครื่องจักรกลสนับสนุนอื่นๆ 226 หน่วย



## ส่วนบริหารเครื่องจักรกลที่ 5 พระนครศรีอยุธยา

- เครื่องสูบน้ำ 410 เครื่อง
- เครื่องพลิกดินน้ำ 39 เครื่อง
- รถบรรทุกน้ำ 117 คัน
- เครื่องจักรกลสนับสนุนอื่นๆ 346 หน่วย



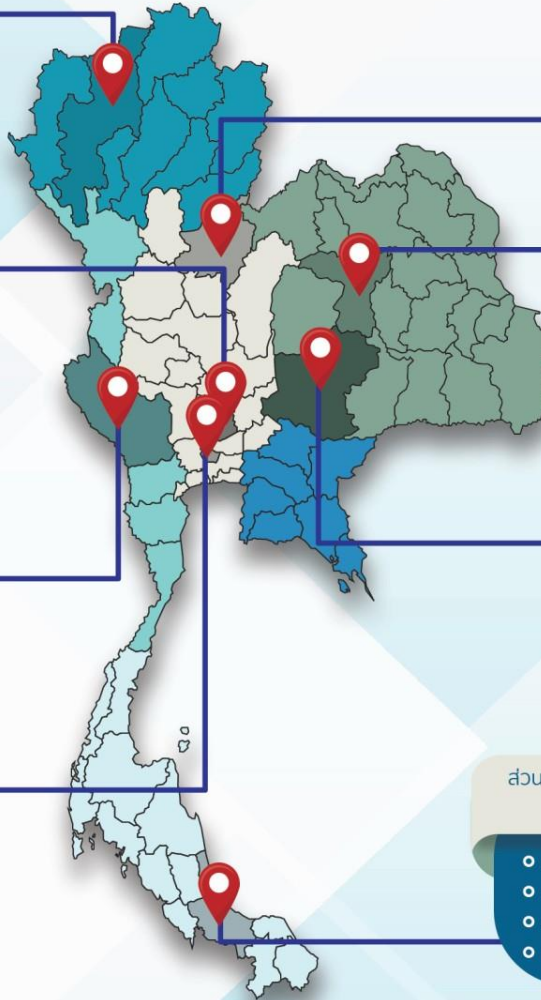
## ส่วนบริหารเครื่องจักรกลที่ 6 กาญจนบุรี

- เครื่องสูบน้ำ 344 เครื่อง
- เครื่องพลิกดินน้ำ 143 เครื่อง
- รถบรรทุกน้ำ 30 คัน
- เครื่องจักรกลสนับสนุนอื่นๆ 466 หน่วย



## ส่วนกลาง นนทบุรี

- เครื่องสูบน้ำ 127 เครื่อง
- เครื่องพลิกดินน้ำ 120 เครื่อง
- รถบรรทุกน้ำ 3 คัน
- เครื่องจักรกลสนับสนุนอื่นๆ 47 หน่วย



## ส่วนบริหารเครื่องจักรกลที่ 2 พิษณุโลก

- เครื่องสูบน้ำ 237 เครื่อง
- เครื่องพลิกดินน้ำ 23 เครื่อง
- รถบรรทุกน้ำ 43 คัน
- เครื่องจักรกลสนับสนุนอื่นๆ 294 หน่วย



## ส่วนบริหารเครื่องจักรกลที่ 3 ขอนแก่น

- เครื่องสูบน้ำ 346 เครื่อง
- เครื่องพลิกดินน้ำ 35 เครื่อง
- รถบรรทุกน้ำ 33 คัน
- เครื่องจักรกลสนับสนุนอื่นๆ 373 หน่วย



## ส่วนบริหารเครื่องจักรกลที่ 4 นครราชสีมา

- เครื่องสูบน้ำ 222 เครื่อง
- เครื่องพลิกดินน้ำ 176 เครื่อง
- รถบรรทุกน้ำ 44 คัน
- เครื่องจักรกลสนับสนุนอื่นๆ 199 หน่วย



## ส่วนบริหารเครื่องจักรกลที่ 7 สงขลา

- เครื่องสูบน้ำ 337 เครื่อง
- เครื่องพลิกดินน้ำ 71 เครื่อง
- รถบรรทุกน้ำ 39 คัน
- เครื่องจักรกลสนับสนุนอื่นๆ 268 หน่วย

## รวมทั้งประเทศ

- เครื่องสูบน้ำ 2,198 เครื่อง
- เครื่องพลิกดินน้ำ 617 เครื่อง
- รถบรรทุกน้ำ 351 คัน
- เครื่องจักรกลสนับสนุนอื่นๆ 2,219 หน่วย

รวมเป็น  
**5,382** หน่วย





กรมชลประทาน

# กรมชลประทาน

## กระทรวงเกษตรและสหกรณ์

