



สถานการณ์และการบริหารจัดการน้ำ ฤดูแล้ง ปี 2566/67

ศูนย์ปฏิบัติการน้ำอัจฉริยะ (SWOC) กรมชลประทาน

วันที่ 2 กุมภาพันธ์ 2567

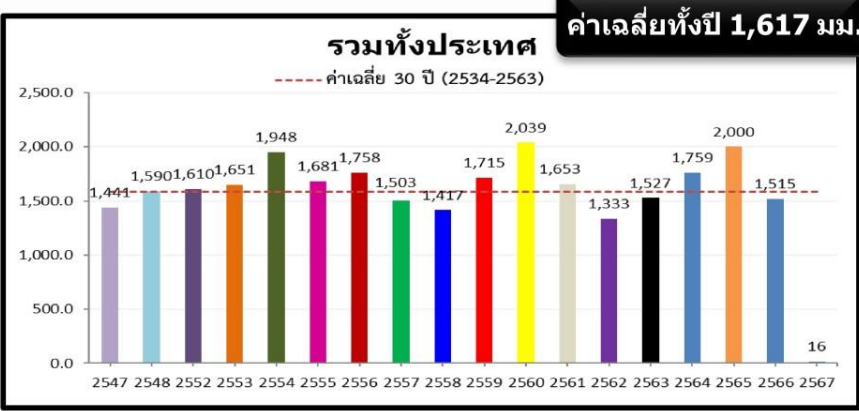


สถานการณ์ฝน และสภาพภูมิอากาศ



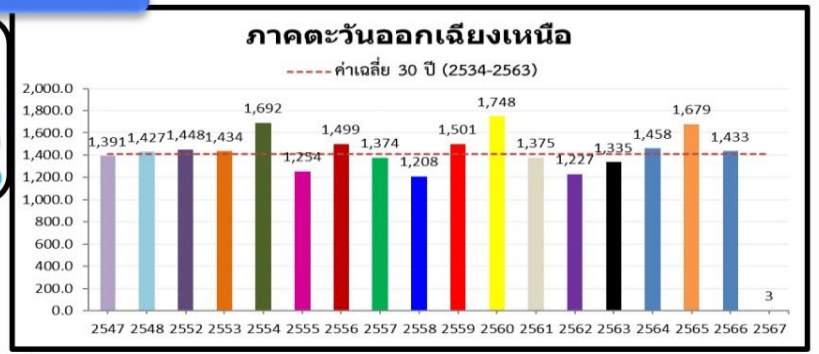
ปริมาณฝนสะสม (1 ม.ค. - 28 ม.ค. 2567)

ฝนสะสมต่ำกว่าค่าปกติ **- 40 %**

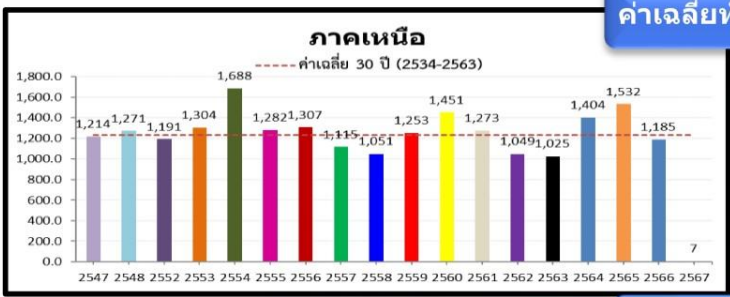


ค่าเฉลี่ยทั้งปี 1,420.8 มม.

-3.4(-53%)
-10.8(-78%)
-35.2(-92%)
-12.9(-81%)
2.9(2,888%)

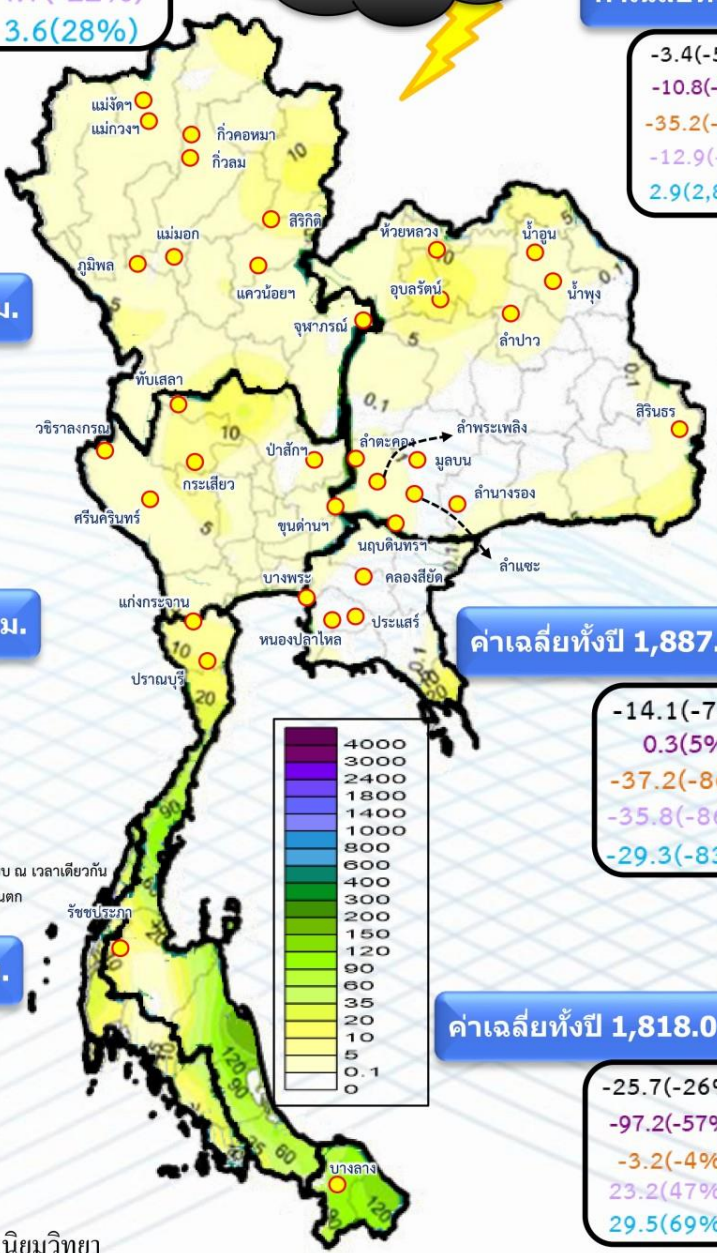


หมายเหตุ
ตัวเลขสีดำ คือ ปริมาณฝนปี 67 เทียบกับค่าเฉลี่ย 30 ปี (2534-2563) หน่วย มม.
ตัวเลขสีม่วง คือ ปริมาณฝนปี 67 เทียบ ปี 66 (ณ วันเดียวกัน) หน่วย มม.
ตัวเลขสีส้ม คือ ปริมาณฝนปี 67 เทียบ ปี 53 (ณ วันเดียวกัน) หน่วย มม.
ตัวเลขสีม่วงอ่อน คือ ปริมาณฝนปี 67 เทียบ ปี 47 (ณ วันเดียวกัน) หน่วย มม.
ตัวเลขสีฟ้า คือ ปริมาณฝนปี 67 เทียบ ปี 48 (ณ วันเดียวกัน) หน่วย มม.



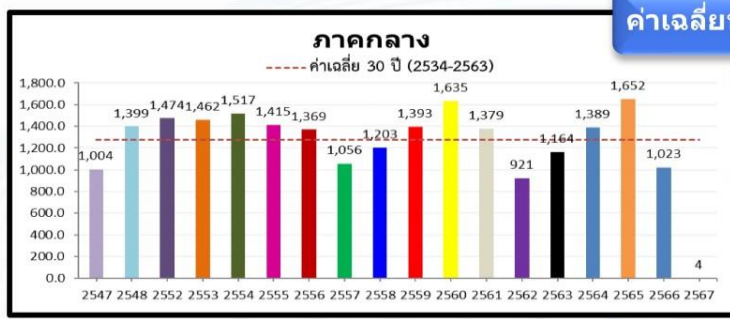
ค่าเฉลี่ยทั้งปี 1,253.8 มม.

-1.8(-20%)
5.4(273%)
-18.5(-72%)
0.7(11%)
3.1(75%)



ค่าเฉลี่ยทั้งปี 1,887.1 มม.

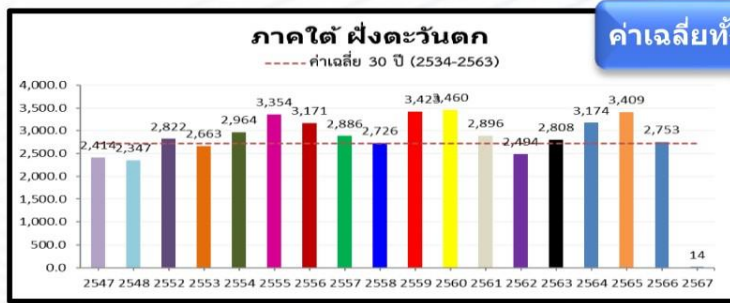
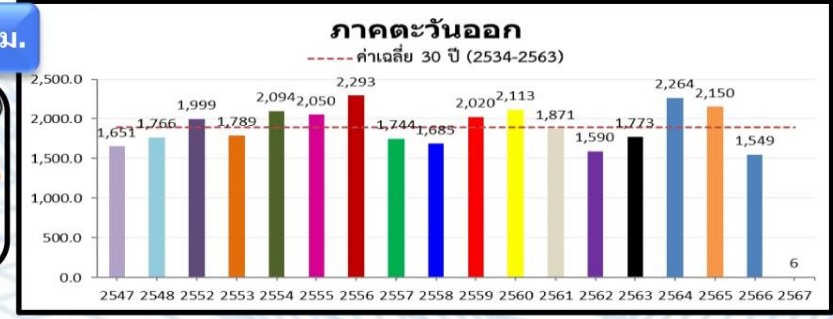
-14.1(-70%)
0.3(5%)
-37.2(-86%)
-35.8(-86%)
-29.3(-83%)



ค่าเฉลี่ยทั้งปี 1,291.7 มม.

-4.6(-52%)
4.2(-%)
-35.6(-90%)
-14.5(-78%)
2.4(132%)

**หมายเหตุ (- %) คือ ปีที่เทียบ ณ เวลาเดียวกัน ไม่มีฝนตก

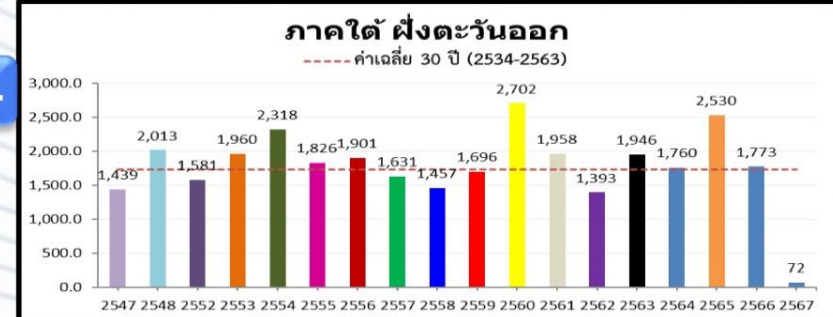


ค่าเฉลี่ยทั้งปี 2,833.5 มม.

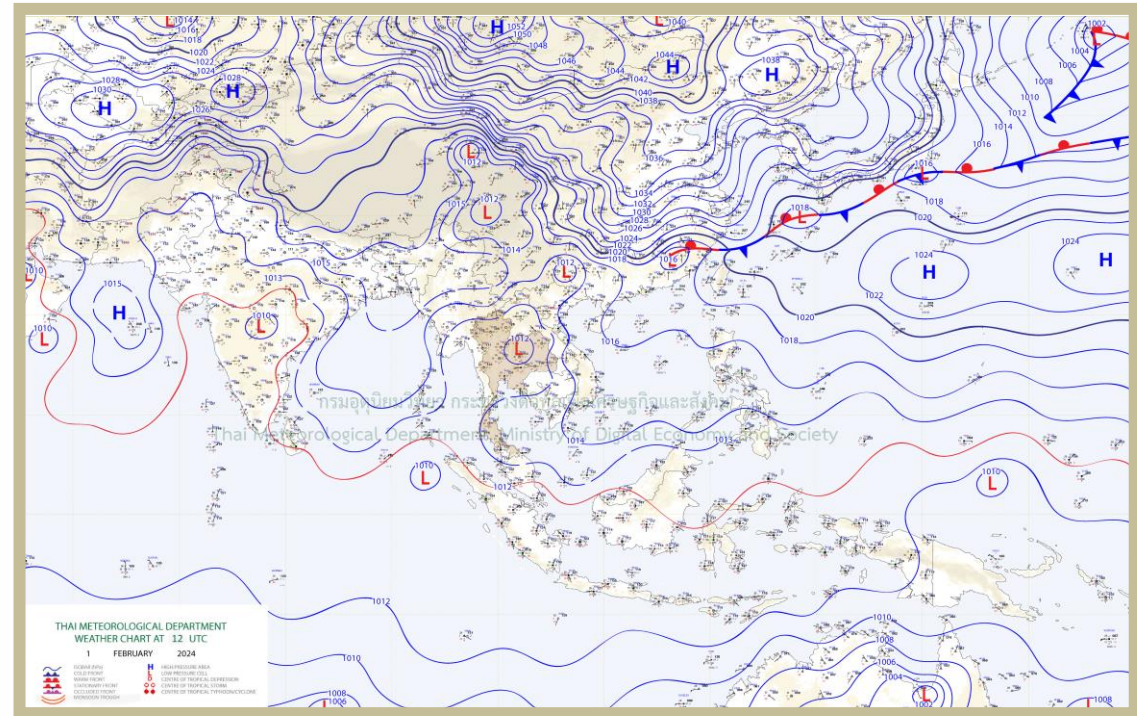
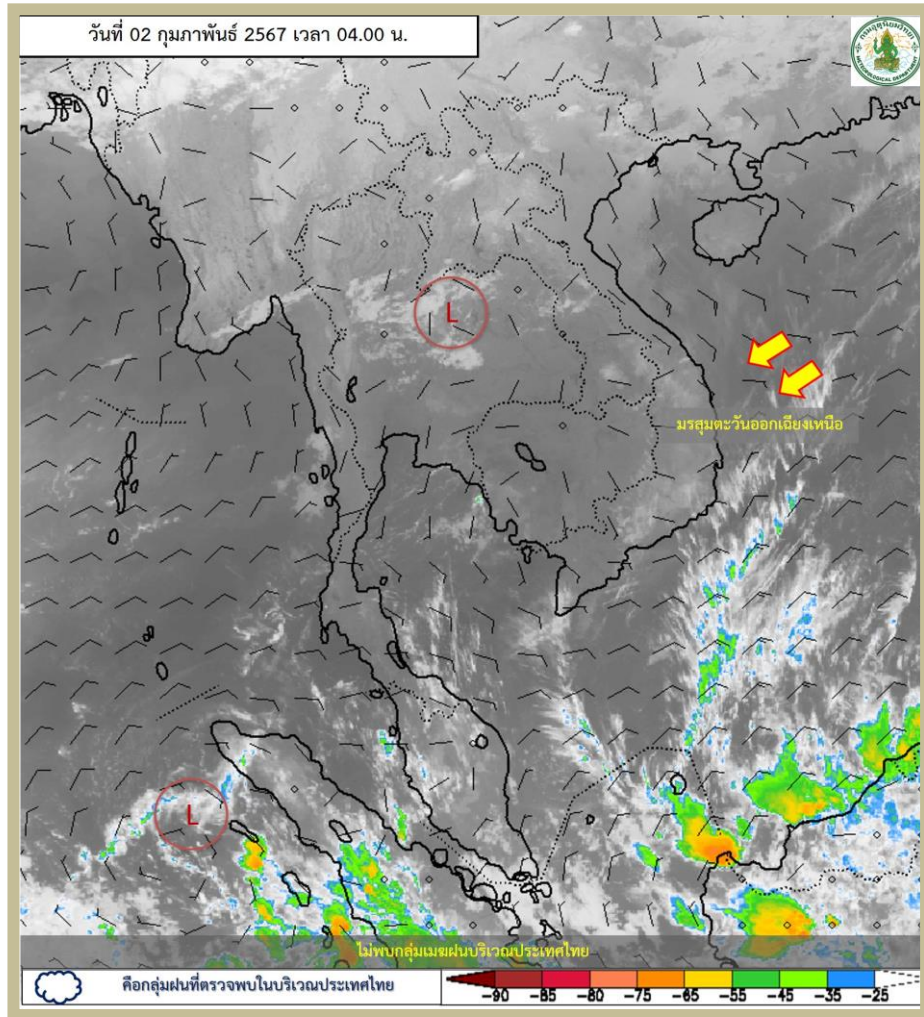
-33.3(-71%)
-48.2(-78%)
-58.4(-81%)
4.9(56%)
12.0(751%)

ค่าเฉลี่ยทั้งปี 1,818.0 มม.

-25.7(-26%)
-97.2(-57%)
-3.2(-4%)
23.2(47%)
29.5(69%)



ข้อมูล : กรมอุตุนิยมวิทยา



พยากรณ์อากาศ 24 ชั่วโมงข้างหน้า

ลมฝ่ายตะวันตกในระดับบนพัดปกคลุมภาคเหนือ ลักษณะเช่นนี้ทำให้บริเวณดังกล่าว มีอุณหภูมิลดลง ในขณะที่บริเวณความกดอากาศสูงหรือมวลอากาศเย็นกำลังอ่อนปกคลุมประเทศไทยและทะเลจีนใต้ ส่งผลทำให้มีลมใต้และลมตะวันออกเฉียงใต้พัดปกคลุมประเทศไทยตอนบน ลักษณะเช่นนี้ทำให้ภาคตะวันออกเฉียงเหนือ ภาคกลาง และภาคตะวันออกมีอุณหภูมิสูงขึ้น แต่ยังคงมีอากาศเย็นกับมีหมอกในตอนเช้า โดยมีฝนบางแห่ง มรสุมตะวันออกเฉียงเหนือกำลังอ่อนพัดปกคลุมอ่าวไทยและภาคใต้ ทำให้ภาคใต้มีฝนน้อย

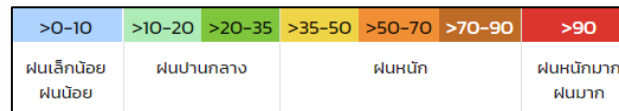


ปริมาณฝน 24 ชั่วโมงย้อนหลัง

วันที่ 1 กุมภาพันธ์ – 2 กุมภาพันธ์ 2567

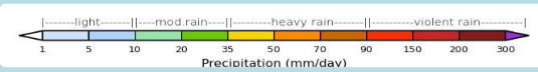
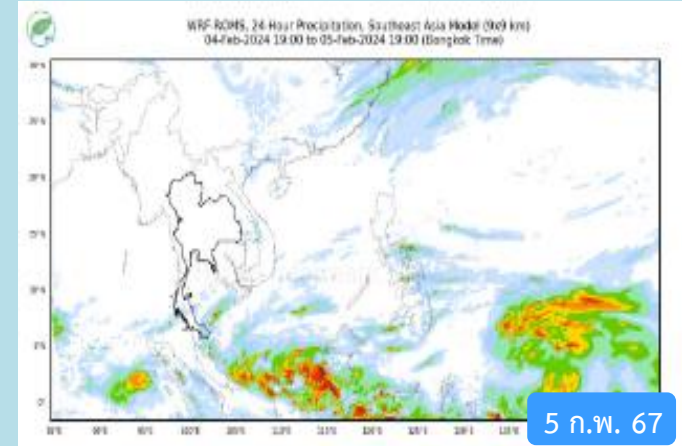
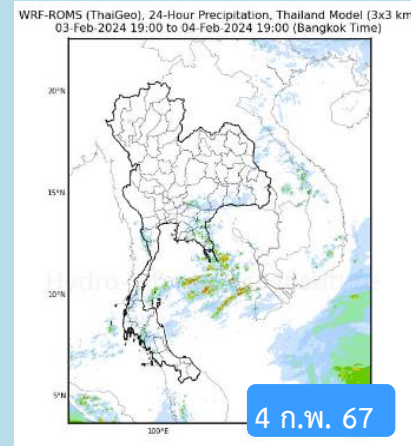
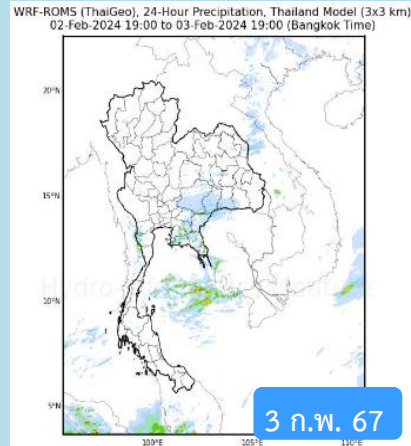
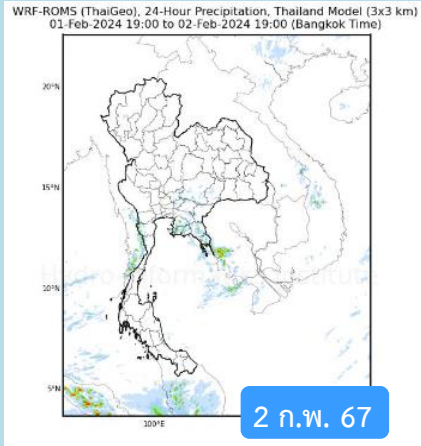


สถานี	ตำบล อำเภอ จังหวัด	เวลา	ฝนสะสม (มม.)
TH88 - สหกรณ์หมู่บ้านป่าปง หมู่ 8 ต.บ่อโพธิ์ อ.นครไทย จ.พิษณุโลก	ต.บ่อโพธิ์ อ.นครไทย จ.พิษณุโลก	06:00 น.	31.7
อบต.หงษ์เจริญ	ต.หงษ์เจริญ อ.ท่าแซะ จ.ชุมพร	06:00 น.	22
บ้านปากกลาย	ต.ป่าแดง อ.เมืองแพร่ จ.แพร่	05:00 น.	18.5
TD35 - ศาลาประชาคม หมู่ 5 ต.คลองเฉลิม อ.กงหรา จ.พัทลุง	ต.คลองเฉลิม อ.กงหรา จ.พัทลุง	05:50 น.	13.5
อบต.พุดตาลทอง	ต.พุดตาลทอง อ.สัณฑ์ จ.ชลบุรี	06:00 น.	13
โครงการพัฒนาป่าไม้ศูนย์ศึกษาการพัฒนาอ่าวคุ้งกระเบนอันเนื่องมาจากพระราชดำริ	ต.รำพัน อ.ท่าใหม่ จ.จันทบุรี	06:00 น.	11.8
อบต.เป็ยงหลวง	ต.เป็ยงหลวง อ.เวียงแหง จ.เชียงใหม่	06:00 น.	10.8
อบต.ปลวกแดง	ต.ปลวกแดง อ.ปลวกแดง จ.ระยอง	06:00 น.	9.2
อบต.พิจิตร	ต.พิจิตร อ.นาหม่อม จ.สงขลา	06:00 น.	8.2
ทม.วิเชียรบุรี	ต.ท่าโรง อ.วิเชียรบุรี จ.เพชรบูรณ์	06:00 น.	5.6



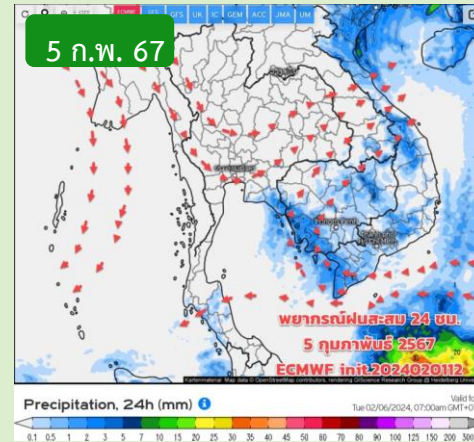
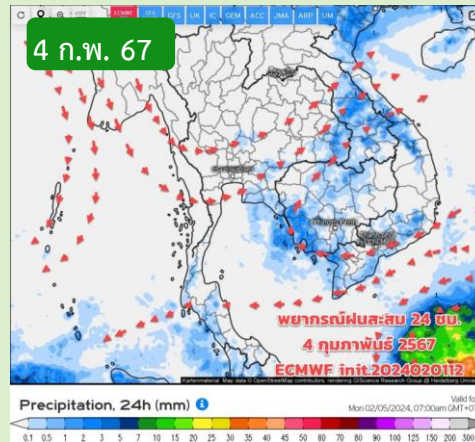
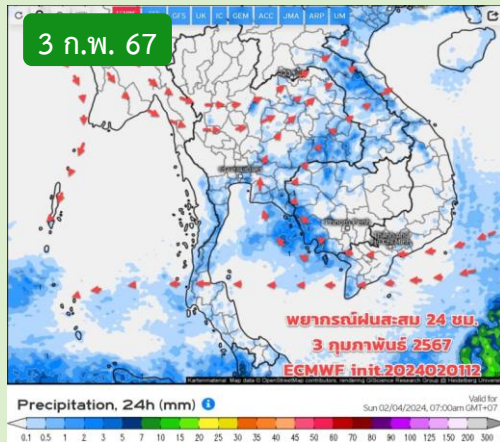
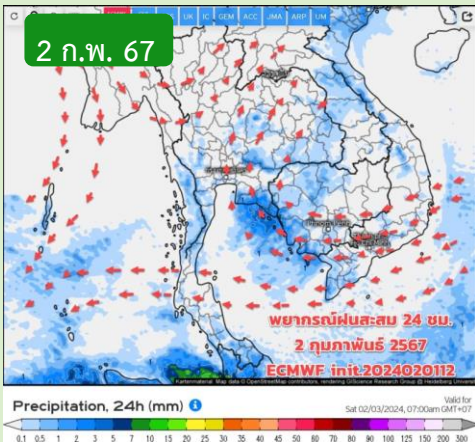


พยากรณ์ฝนสะสมรายวัน จากแบบจำลองสภาพอากาศ WRF-ROMS



หมายเหตุ : ข้อมูลจากสำนักงานทรัพยากรน้ำแห่งชาติ

พยากรณ์ฝนสะสม จากแบบจำลองบรรยากาศ ECMWF



หมายเหตุ : ข้อมูลจากกรมอุตุนิยมวิทยา

คาดหมายอากาศ 7 วันล่วงหน้า

ช่วง 2-8 ก.พ.67 ยังไม่มีปัจจัยสำคัญที่ทำให้สภาพอากาศของไทยเปลี่ยนแปลงมากนัก ฝนน้อย อากาศร้อนตอนกลางวัน มีหมอกในตอนเช้า ทั้งนี้เนื่องจากลมฝ่ายตะวันตก ตะวันตกเฉียงเหนือ พัดปกคลุมประเทศไทยตอนบนและทะเลอันดามันตอนบน อากาศแห้ง ทำให้อากาศเหนืออากาศยังเย็นถึงหนาว กลางวันอากาศร้อนขึ้น ส่วนระดับล่าง ยังมีลมใต้ ตะวันออกเฉียงใต้พัดปกคลุมภาคกลาง ภาคตะวันออก กทม.และปริมณฑล มีกำลังอ่อนลง ฝนเกิดขึ้นได้บางแห่งบริเวณภาคอีสานตอนล่าง ภาคกลางช่วง 9-11 ก.พ.67 คาดว่าจะมีมวลอากาศเย็นกำลังปานกลางแผ่ลงมาปกคลุมภาคอีสานตอนบนและทะเลจีนใต้ ทำให้มีลมใต้ ลมตะวันออกเฉียงใต้ พัดปกคลุมภาคกลาง ภาคตะวันออก กทม.และปริมณฑล

เทคกาลตรุษจีนปีนี้ตอนเช้าอากาศเย็นลงโดยเฉพะภาคอีสาน กลางวันยังร้อน มีฝนบางแห่งบริเวณภาคกลาง ภาคตะวันออก ส่วนภาคใต้มีฝนเพิ่มขึ้นได้บ้าง

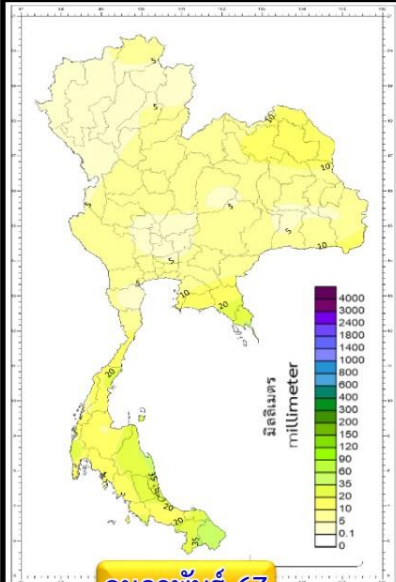


คาดการณ์ฝนรายเดือนของประเทศไทย (กุมภาพันธ์ 2567 – กรกฎาคม 2567) ของกรมอุตุนิยมวิทยา

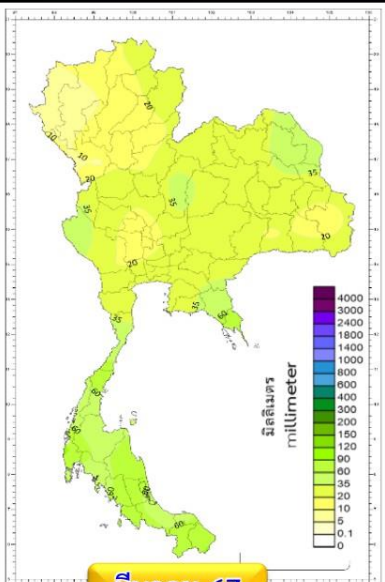


ณ วันที่ 22 ม.ค.67

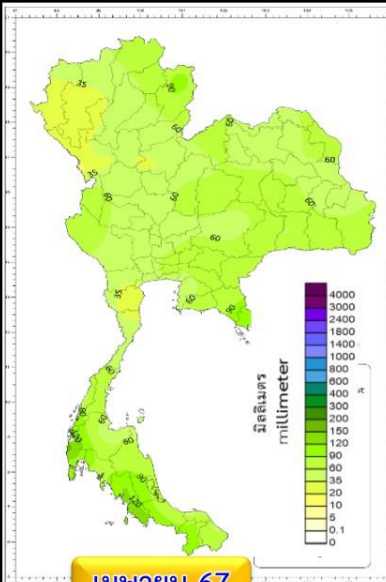
ปริมาณฝนรวม (มม.)



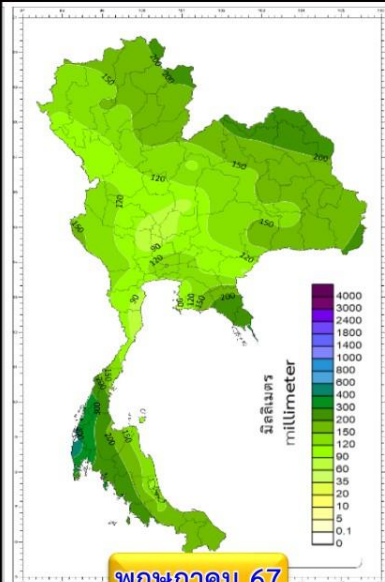
กุมภาพันธ์ 67



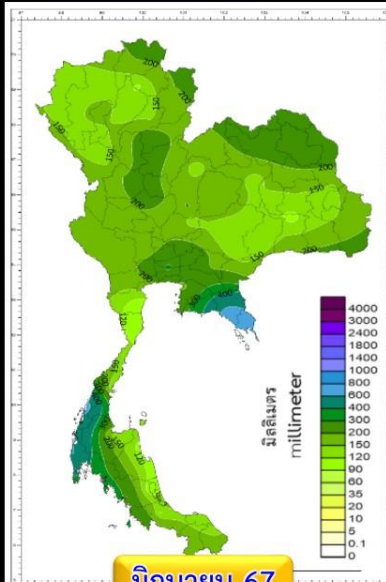
มีนาคม 67



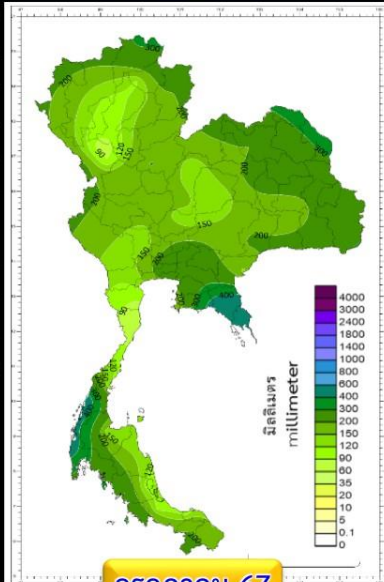
เมษายน 67



พฤษภาคม 67

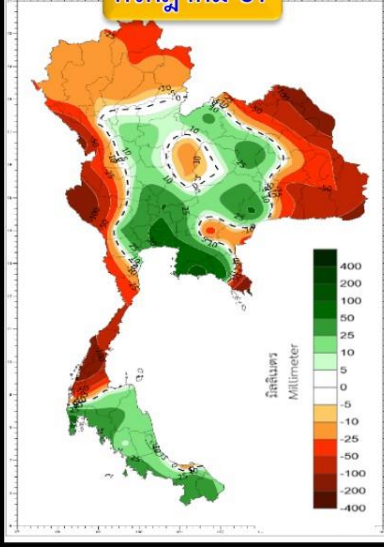
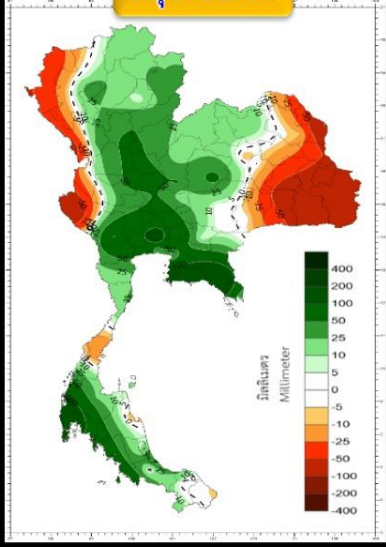
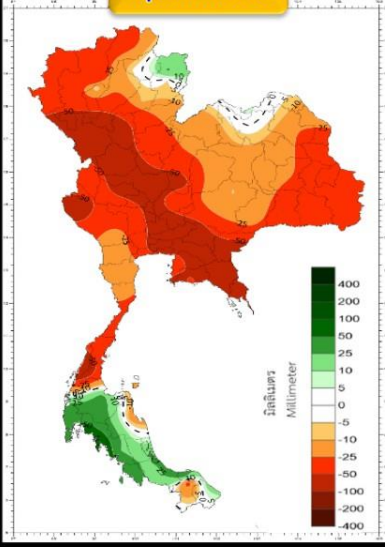
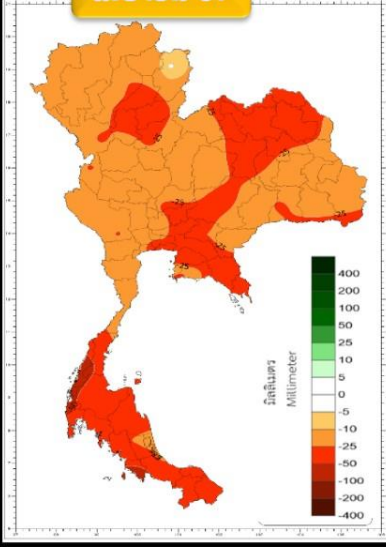
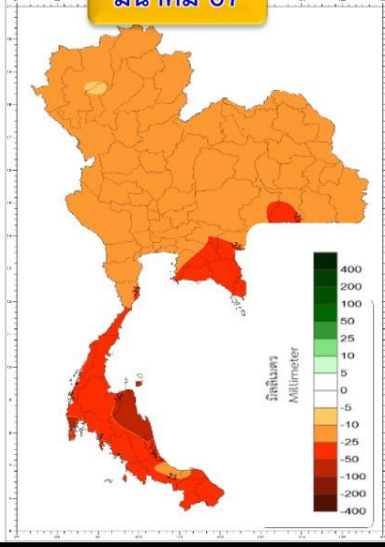
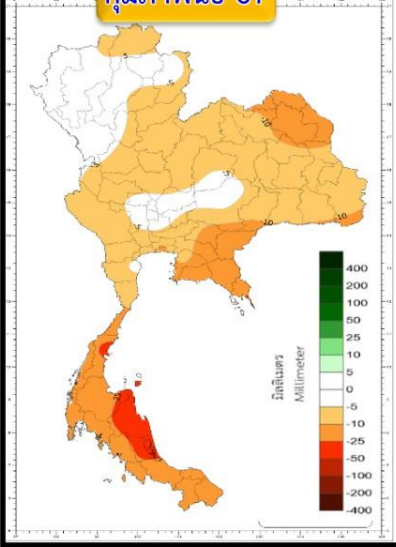


มิถุนายน 67



กรกฎาคม 67

สูง-ต่ำ กว่าค่าปกติ(มม.)



พื้นที่ส่วนใหญ่ของประเทศไทย จะมีฝนรวมต่ำกว่าค่าปกติ

พื้นที่ส่วนใหญ่ของประเทศไทย จะมีฝนรวมต่ำกว่าค่าปกติ

พื้นที่ส่วนใหญ่ของประเทศไทย จะมีฝนรวมต่ำกว่าค่าปกติ

พื้นที่ส่วนใหญ่ของประเทศไทยจะมี ปริมาณฝนรวมต่ำกว่าค่าปกติ ยกเว้นทางตอนกลางและตอนล่าง ภาคใต้ มีปริมาณฝนรวม สูงกว่าค่าปกติ

พื้นที่ส่วนใหญ่ของประเทศไทย จะมีฝนรวมสูงกว่าค่าปกติ

พื้นที่ส่วนใหญ่ของประเทศไทย จะมีฝนรวมสูงกว่าค่าปกติ

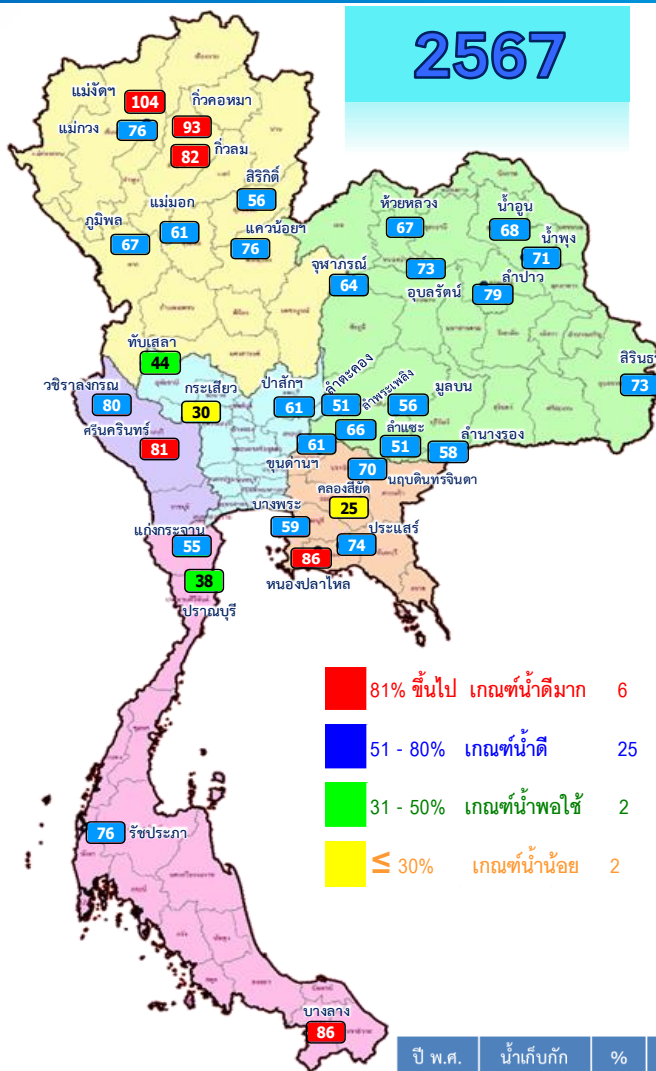
คำอธิบาย



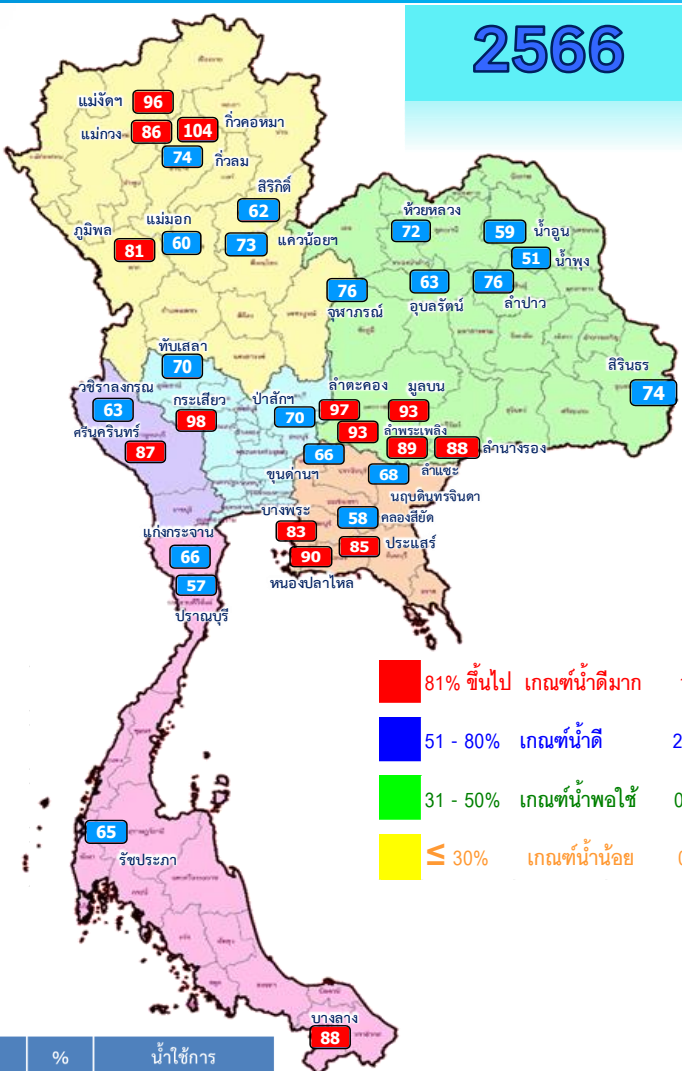
สถานการณ์น้ำในอ่างเก็บน้ำ และสถานการณ์น้ำท่า



ปริมาณน้ำเก็บกักในอ่างเก็บน้ำขนาดใหญ่ วันที่ 2 กุมภาพันธ์



- 81% ขึ้นไป เกษตรน้ำดีมาก 6 แห่ง
- 51 - 80% เกษตรน้ำดี 25 แห่ง
- 31 - 50% เกษตรน้ำพอใช้ 2 แห่ง
- ≤ 30% เกษตรน้ำน้อย 2 แห่ง



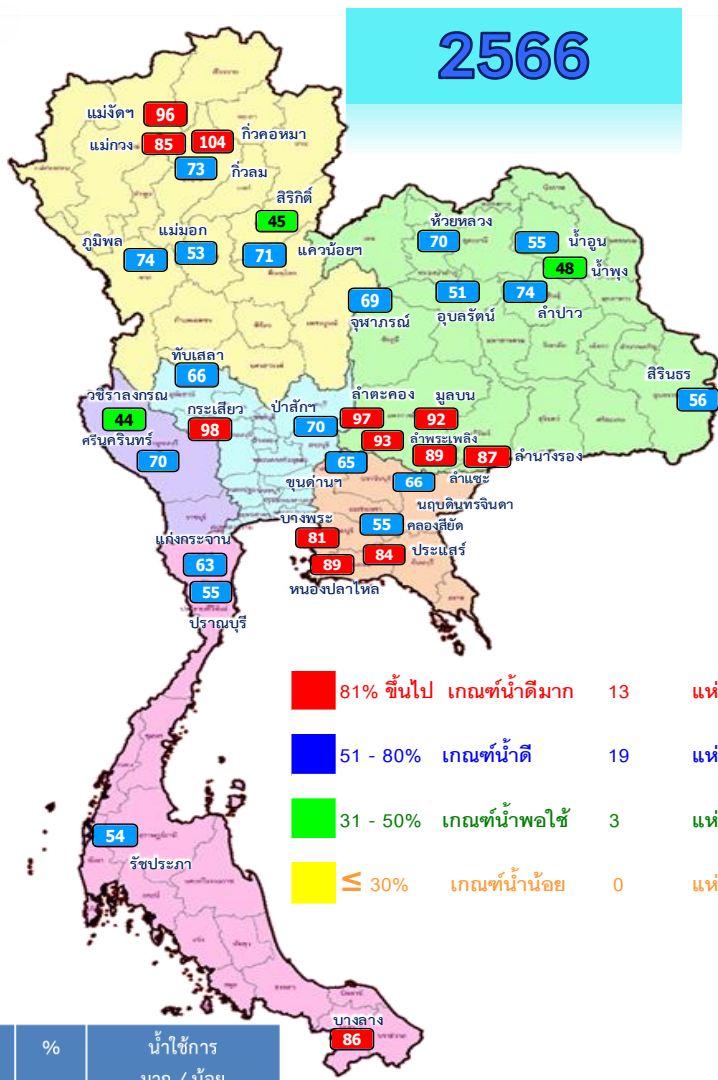
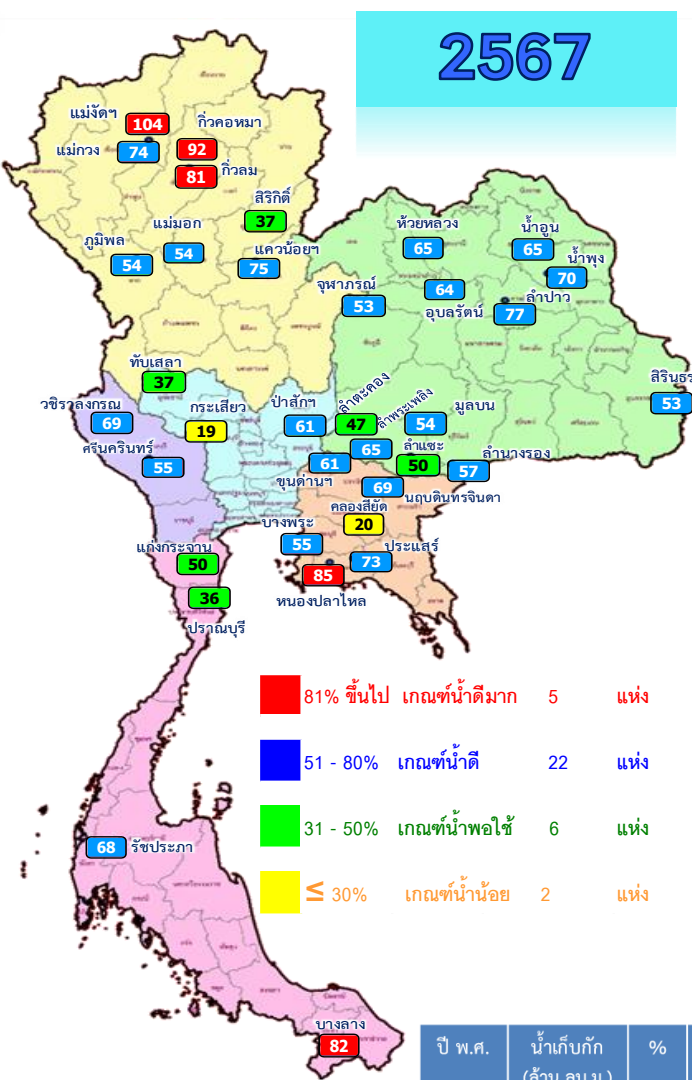
- 81% ขึ้นไป เกษตรน้ำดีมาก 15 แห่ง
- 51 - 80% เกษตรน้ำดี 20 แห่ง
- 31 - 50% เกษตรน้ำพอใช้ 0 แห่ง
- ≤ 30% เกษตรน้ำน้อย 0 แห่ง

ปี พ.ศ.	น้ำเก็บกัก (ล้าน ลบ.ม.)	%	น้ำใช้การ (ล้าน ลบ.ม.)	%	น้ำใช้การมาก / น้อย
2567	50,933	72	27,394	58	น้อยกว่าปีที่แล้ว
2566	53,250	75	29,713	63	2,319

หมวด อ่างเก็บน้ำเขื่อน	ความจุ ที่ รนส. (ล้าน ม.³)	ความจุ ที่ รนท. (ล้าน ม.³)	ความจุ น้ำใช้การ (ล้าน ม.³)	ณ วันนี้								ปริมาณน้ำ ไหลลง วันนี้ (ล้าน ม.³)	ปริมาณน้ำ ระบาย วันนี้ (ล้าน ม.³)
				ปี 2566		ปี 2567							
				ปริมาตร (ล้าน ม.³)	% รณก.	ปริมาตร (ล้าน ม.³)	% รณก.	ปริมาตรใช้การ (ล้าน ม.³)	% ใช้การ	% ใช้การ			
ภาคเหนือ													
ภูมิพล*	13,462	13,462	9,662	10,932	81	8,983	67	5,183	39	54	0.00	30.00	
สิริกิติ์*	10,508	9,510	6,660	5,874	62	5,316	56	2,466	26	37	3.24	14.00	
แม่จัดสมบูรณ์ชล	323	265	253	254	96	275	104	262	99	104	0.01	0.32	
แม่จางอุดมธารา	295	263	249	227	86	199	76	185	70	74	0.28	1.32	
กิ่วลม	106	106	103	79	74	87	82	84	79	81	1.04	1.45	
กิ่วคอหมา	209	170	164	177	104	157	93	151	89	92	0.00	0.94	
แควน้อยบำรุงแดน	1,080	939	896	682	73	715	76	672	72	75	1.19	5.18	
แม่มอก	110	110	94	66	60	67	61	51	46	54	0.00	0.91	
ภาคตะวันออกเฉียงเหนือ													
ห้วยหลวง	136	136	129	97	72	91	67	84	62	65	0.00	0.11	
น้ำอูน	780	520	475	308	59	354	68	309	59	65	0.81	1.77	
น้ำพุง*	200	165	156	84	51	117	71	109	66	70	0.05	0.31	
จุฬารัตน์*	181	164	127	125	76	105	64	67	41	53	0.00	0.46	
อุบลรัตน์*	4,640	2,431	1,849	1,533	63	1,769	73	1,187	49	64	1.21	6.09	
ลำปาว	2,450	1,980	1,880	1,499	76	1,556	79	1,456	74	77	0.00	6.27	
ลำตะคอง	445	314	292	305	97	161	51	138	44	47	0.01	0.26	
ลำพระเพลิง	242	155	154	144	93	102	66	100	65	65	0.06	0.00	
มูลบน	350	141	134	130	93	79	56	72	51	54	0.00	0.13	
ลำแชะ	325	275	268	245	89	141	51	134	49	50	0.01	0.12	
ลำน้ำรอง	197	121	118	106	88	71	58	67	55	57	0.00	0.00	
สิรินธร*	1,966	1,966	1,135	1,464	74	1,433	73	601	31	53	0.00	3.02	
ภาคกลาง													
ป่าสักชลสิทธิ์	960	960	957	670	70	582	61	579	60	61	0.00	5.62	
ทับเสลา	190	160	143	112	70	70	44	53	33	37	0.00	0.00	
กระเสียว	390	299	259	293	98	90	30	50	17	19	0.00	0.06	
ภาคตะวันตก													
ศรีนครินทร์*	18,770	17,745	7,480	15,523	87	14,415	81	4,150	23	55	5.59	8.98	
วชิราลงกรณ*	11,000	8,860	5,848	5,589	63	7,047	80	4,035	46	69	2.24	18.08	
ภาคตะวันออก													
ขุนด่านปราการชล	225	224	219	148	66	138	61	133	59	61	0.00	0.83	
คลองสิียด	450	420	390	244	58	107	25	77	18	20	0.00	1.71	
บางพระ	127	117	105	97	83	69	59	57	49	55	0.08	0.40	
หนองปลาไหล	206	164	150	148	90	142	86	128	78	85	0.04	0.46	
ประแสร์	322	295	275	250	85	220	74	200	68	73	0.00	0.55	
นฤปดินทรจินดา	338	295	281	200	68	207	70	193	65	69	0.00	1.54	
ภาคใต้													
แก่งกระจาน	900	710	645	471	66	389	55	324	46	50	0.16	1.30	
ปราณบุรี	490	391	373	223	57	150	38	133	34	36	0.00	0.80	
รัชชประภา*	6,144	5,639	4,287	3,667	65	4,284	76	2,932	52	68	0.97	5.02	
บางกลาง*	1,590	1,454	1,178	1,284	88	1,246	86	970	67	82	5.70	4.01	
รวมทั้งประเทศ	77,891	70,926	47,388	53,250	75	50,933	72	27,394	39	58	22.67	122.01	



ปริมาณน้ำใช้การในอ่างเก็บน้ำขนาดใหญ่ วันที่ 2 กุมภาพันธ์

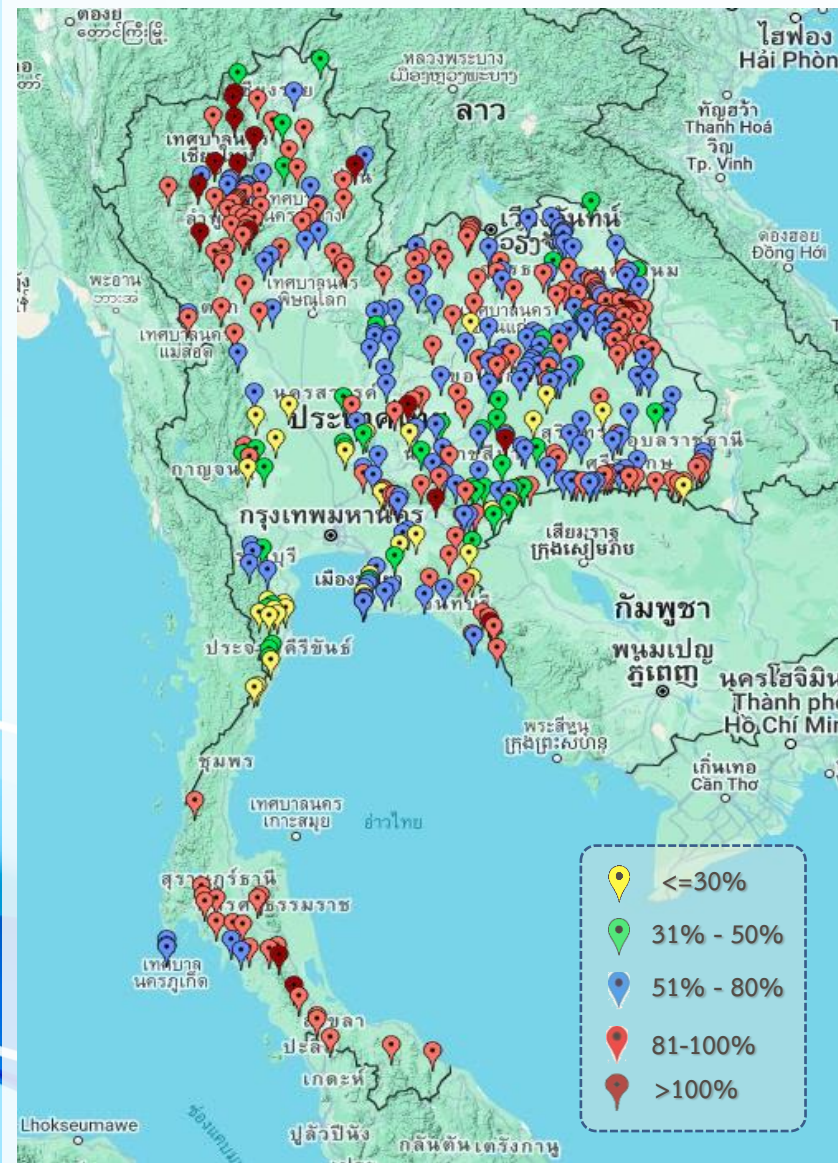


ปี พ.ศ.	น้ำเก็บกัก (ล้าน ลบ.ม.)	%	น้ำใช้การ (ล้าน ลบ.ม.)	%	น้ำใช้การมาก / น้อย
2567	50,933	72	27,394	58	น้อยกว่าปีที่แล้ว
2566	53,250	75	29,713	63	2,319

หมวด อ่างเก็บน้ำเขื่อน	ความจุ ที่ รทส. (ล้าน ม.³)	ความจุ ที่ รทค. (ล้าน ม.³)	ความจุ น้ำใช้การ (ล้าน ม.³)	ณ วันที่						ปริมาณน้ำ ไหลลง วันนี้ (ล้าน ม.³)	ปริมาณน้ำ ระบาย วันนี้ (ล้าน ม.³)
				ปี 2566		ปี 2567					
				ปริมาตร (ล้าน ม.³)	% รทค.	ปริมาตร (ล้าน ม.³)	% รทค.	ปริมาตรใช้การ (ล้าน ม.³)	% ใช้การ		
ภาคเหนือ											
ภูมิพล*	13,462	13,462	9,662	10,932	81	8,983	67	5,183	54	0.00	30.00
สิริกิติ์*	10,508	9,510	6,660	5,874	62	5,316	56	2,466	37	3.24	14.00
แม่จัดสมบูรณ์ชล	323	265	253	254	96	275	104	262	104	0.01	0.32
แม่งวงอุตรดิตถ์	295	263	249	227	86	199	76	185	74	0.28	1.32
กิ่วลม	106	106	103	79	74	87	82	84	81	1.04	1.45
กิ่วคอหมา	209	170	164	177	104	157	93	151	92	0.00	0.94
แควน้อยบำรุงแดน	1,080	939	896	682	73	715	76	672	75	1.19	5.18
แม่มอก	110	110	94	66	60	67	61	51	54	0.00	0.91
ภาคตะวันออกเฉียงเหนือ											
ห้วยหลวง	136	136	129	97	72	91	67	84	65	0.00	0.11
น้ำอูน	780	520	475	308	59	354	68	309	65	0.81	1.77
น้ำพุง*	200	165	156	84	51	117	71	109	70	0.05	0.31
ภูมิพล*	181	164	127	125	76	105	64	67	53	0.00	0.46
อุบลรัตน์*	4,640	2,431	1,849	1,533	63	1,769	73	1,187	64	1.21	6.09
ลำปาว	2,450	1,980	1,880	1,499	76	1,556	79	1,456	77	0.00	6.27
ลำตะคอง	445	314	292	305	97	161	51	138	47	0.01	0.26
ลำพระเพลิง	242	155	154	144	93	102	66	100	65	0.06	0.00
มูลบน	350	141	134	130	93	79	56	72	54	0.00	0.13
ลำน้ำชี	325	275	268	245	89	141	51	134	50	0.01	0.12
ลำน้ำระยอง	197	121	118	106	88	71	58	67	57	0.00	0.00
สิรินธร*	1,966	1,966	1,135	1,464	74	1,433	73	601	53	0.00	3.02
ภาคกลาง											
ป่าสักชลสิทธิ์	960	960	957	670	70	582	61	579	61	0.00	5.62
ทับเสลา	190	160	143	112	70	70	44	53	37	0.00	0.00
กระเสียว	390	299	259	293	98	90	30	50	19	0.00	0.06
ภาคตะวันออก											
ศรีนครินทร์*	18,770	17,745	7,480	15,523	87	14,415	81	4,150	55	5.59	8.98
วชิราลงกรณ์*	11,000	8,860	5,848	5,589	63	7,047	80	4,035	69	2.24	18.08
ภาคตะวันออก											
ขุนด่านปราการชล	225	224	219	148	66	138	61	133	61	0.00	0.83
คลองสียัด	450	420	390	244	58	107	25	77	20	0.00	1.71
บางพระ	127	117	105	97	83	69	59	57	55	0.08	0.40
หนองปลาไหล	206	164	150	148	90	142	86	128	85	0.04	0.46
ประแสร์	322	295	275	250	85	220	74	200	73	0.00	0.55
นฤปดินทรจินดา	338	295	281	200	68	207	70	193	69	0.00	1.54
ภาคใต้											
แก่งกระจาน	900	710	645	471	66	389	55	324	50	0.16	1.30
ปราณบุรี	490	391	373	223	57	150	38	133	36	0.00	0.80
รัชชประภา*	6,144	5,639	4,287	3,667	65	4,284	76	2,932	68	0.97	5.02
บางกลาง*	1,590	1,454	1,178	1,284	88	1,246	86	970	82	5.70	4.01
รวมทั้งประเทศ	80,106	70,926	47,388	53,250	75	50,933	72	27,394	58	22.67	122.01



สถานการณ์น้ำในอ่างเก็บน้ำขนาดกลาง วันที่ 2 กุมภาพันธ์ 2567



ภาค	ปริมาณน้ำอ่างเก็บน้ำขนาดกลาง จำนวน 435 แห่ง								
	จำนวนอ่าง	ความจุ	น้ำใช้การ	ปริมาณน้ำปี 2565	% รนก.	ปริมาณน้ำปี 2566	% รนก.	ใช้การปี 2566	% ใช้การ
เหนือ	80	1,083	992	892	82	858	79	768	77
ตะวันออกเฉียงเหนือ	226	2,061	1,892	1,590	77	1,525	74	1,357	72
กลาง	27	419	393	295	71	256	61	232	59
ตะวันตก	8	164	152	147	90	98	60	87	57
ตะวันออก	52	1,006	949	813	81	639	64	583	61
ใต้	42	679	626	563	83	507	75	453	72
รวม	435	5,411	5,004	4,300	79	3,883	72	3,479	70

สรุปอ่างขนาดกลางที่มีปริมาตรในช่วง <=30%, >30 - 50% ,>50-80%, > 80-100% และ >100%

ภาค	<=30%	>30-50%	>50-80%	>80-100%	>100%
เหนือ	0	5	20	45	10
ตอน.	7	21	95	99	4
ตะวันออก	10	4	21	15	2
กลาง	5	5	14	3	0
ตะวันตก	1	3	3	1	0
ใต้	10	5	6	19	2
รวม	33	43	159	182	18

รวมทั้งหมด 435 แห่ง



ปริมาณน้ำในอ่างเก็บน้ำขนาดใหญ่และขนาดกลาง วันที่ 2 กุมภาพันธ์ 2567

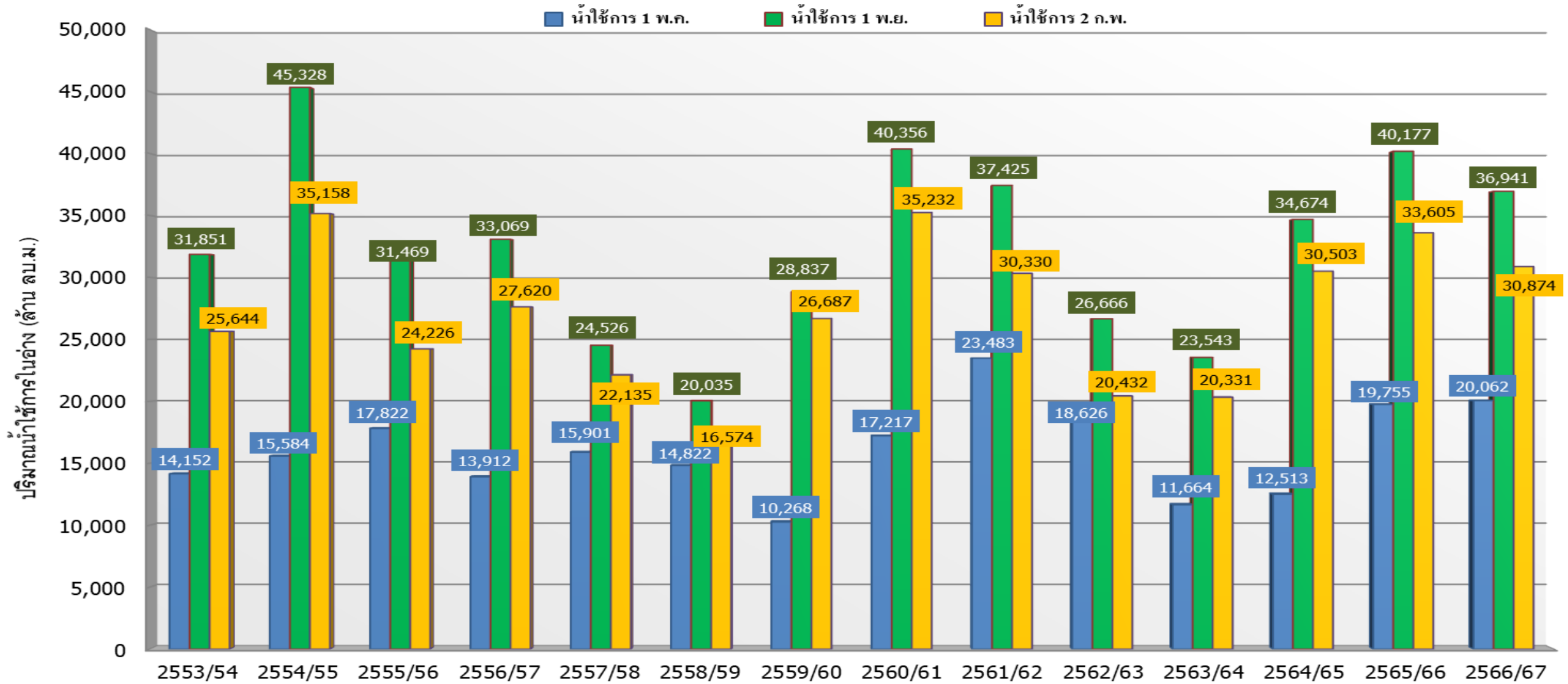


ภาค	ขนาดใหญ่				ขนาดกลาง				รวมอ่างขนาดใหญ่และกลาง						รับน้ำได้อีก	เปรียบเทียบปี 66 กับ 67		
	จำนวน	ความจุ	ปี 2567	% ความจุ อ่างฯ	จำนวน	ความจุ	ปี 2567	% ความจุ อ่างฯ	จำนวน	ความจุ	ปี2566		ปี2567			ปริมาณ	ปริมาณ	%
											ปริมาณ	%	ปริมาณ	%				
เหนือ	8	24,825	15,799	64	80	1,083	858	79	88	25,908	19,183	74	16,657	64	9,261	-2,526	-13	
ตอน.	12	8,368	5,977	71	226	2,061	1,525	74	238	10,429	7,630	73	7,502	72	2,927	-128	-2	
กลาง	3	1,419	743	52	27	419	256	61	30	1,838	1,370	75	999	54	839	-371	-27	
ตะวันตก	2	26,605	21,462	81	8	164	98	60	10	26,769	21,259	79	21,560	81	5,208	301	1	
ตะวันออก	6	1,515	882	58	52	1,006	639	64	58	2,520	1,900	75	1,521	60	999	-379	-20	
ใต้	4	8,194	6,069	74	42	679	507	75	46	8,874	6,208	70	6,576	74	2,297	368	6	
รวม	35	70,926	<u>50,933</u>	72	435	5,411	<u>3,883</u>	72	470	76,337	57,550	75	<u>54,816</u>	72	21,531	-2,734	-5	
ปริมาณน้ำใช้การ	47,389	<u>27,394</u>	58	5,004	<u>3,479</u>	70	52,393	<u>33,606</u>	64	<u>30,874</u>	59							

สามารถรับน้ำได้อีก **21,531** ล้าน ลบ.ม. (28%)

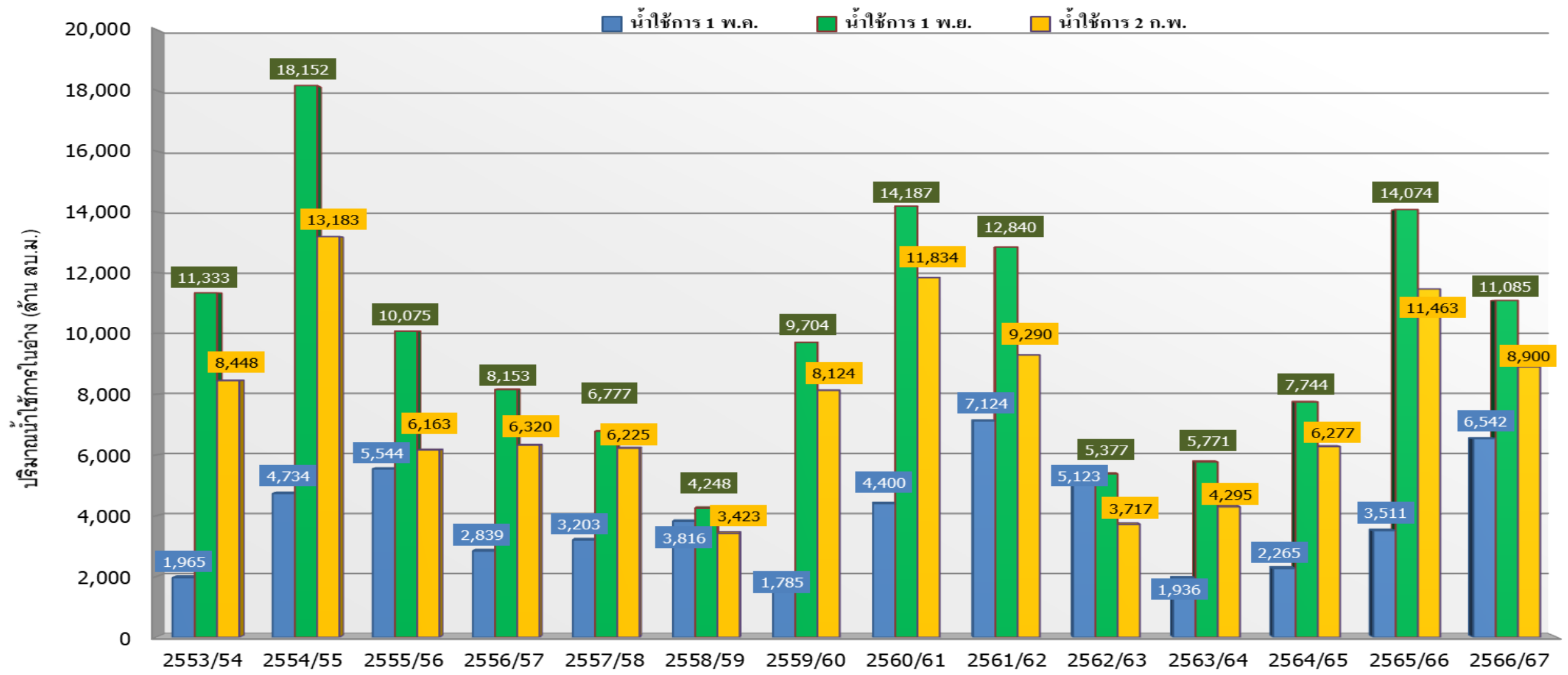
%น้ำใช้การ=(ปริมาณน้ำใช้การ/ความจุอ่างฯ)*100

กราฟเปรียบเทียบปริมาณน้ำใช้การในอ่างเก็บน้ำขนาดใหญ่และขนาดกลาง ตั้งแต่ปี 2553 ถึง ปี 2566



ปี 25 (1)/(2)	2553/54	2554/55	2555/56	2556/57	2557/58	2558/59	2559/60	2560/61	2561/62	2562/63	2563/64	2564/65	2565/66	2566/67
(1) ■ น้ำใช้การ 1 พ.ค.	14,152	15,584	17,822	13,912	15,901	14,822	10,268	17,217	23,483	18,626	11,664	12,513	19,755	20,062
(1) ■ น้ำใช้การ 1 พ.ย.	31,851	45,328	31,469	33,069	24,526	20,035	28,837	40,356	37,425	26,666	23,543	34,674	40,177	36,941
(2) ■ น้ำใช้การ 2 ก.พ.	25,644	35,158	24,226	27,620	22,135	16,574	26,687	35,232	30,330	20,432	20,331	30,503	33,605	30,874

กราฟเปรียบเทียบปริมาณน้ำใช้การในกลุ่มน้ำเจ้าพระยา (ภูมิพล สิริกิติ์ แควน้อยฯ ปาสักฯ) ตั้งแต่ปี 2553 ถึง ปี 2566



ปี 25 (1)/(2)	2553/54	2554/55	2555/56	2556/57	2557/58	2558/59	2559/60	2560/61	2561/62	2562/63	2563/64	2564/65	2565/66	2566/67
(1) ■ น้ำใช้การ 1 พ.ค.	1,965	4,734	5,544	2,839	3,203	3,816	1,785	4,400	7,124	5,123	1,936	2,265	3,511	6,542
(1) ■ น้ำใช้การ 1 พ.ย.	11,333	18,152	10,075	8,153	6,777	4,248	9,704	14,187	12,840	5,377	5,771	7,744	14,074	11,085
(2) ■ น้ำใช้การ 2 ก.พ.	8,448	13,183	6,163	6,320	6,225	3,423	8,124	11,834	9,290	3,717	4,295	6,277	11,463	8,900



ปริมาณน้ำใช้การ อ่างเก็บน้ำขนาดใหญ่และขนาดกลาง



2 ก.พ. 67

ภาคเหนือ

อ่างใหญ่ 8 แห่ง
อ่างกลาง 80 แห่ง

ปี 2567	ปี 2566
9,822	12,347
ล้าน ลบ.ม.	
น้อยกว่า -2,525 ล้าน ลบ.ม.	
รับน้ำได้อีก 9,261 ล้าน ลบ.ม.	

ภาคตะวันออกเฉียงเหนือ

อ่างใหญ่ 12 แห่ง
อ่างกลาง 226 แห่ง

ปี 2567	ปี 2566
5,682	5,807
ล้าน ลบ.ม.	
น้อยกว่า -124 ล้าน ลบ.ม.	
รับน้ำได้อีก 2,927 ล้าน ลบ.ม.	

ภาคตะวันตก

อ่างใหญ่ 2 แห่ง
อ่างกลาง 8 แห่ง

ปี 2567	ปี 2566
8,272	7,971
ล้าน ลบ.ม.	
มากกว่า 301 ล้าน ลบ.ม.	
รับน้ำได้อีก 5,208 ล้าน ลบ.ม.	

ภาคกลาง

อ่างใหญ่ 3 แห่ง
อ่างกลาง 27 แห่ง

ปี 2567	ปี 2566
915	1,284
ล้าน ลบ.ม.	
น้อยกว่า -369 ล้าน ลบ.ม.	
รับน้ำได้อีก 839 ล้าน ลบ.ม.	

ภาคใต้

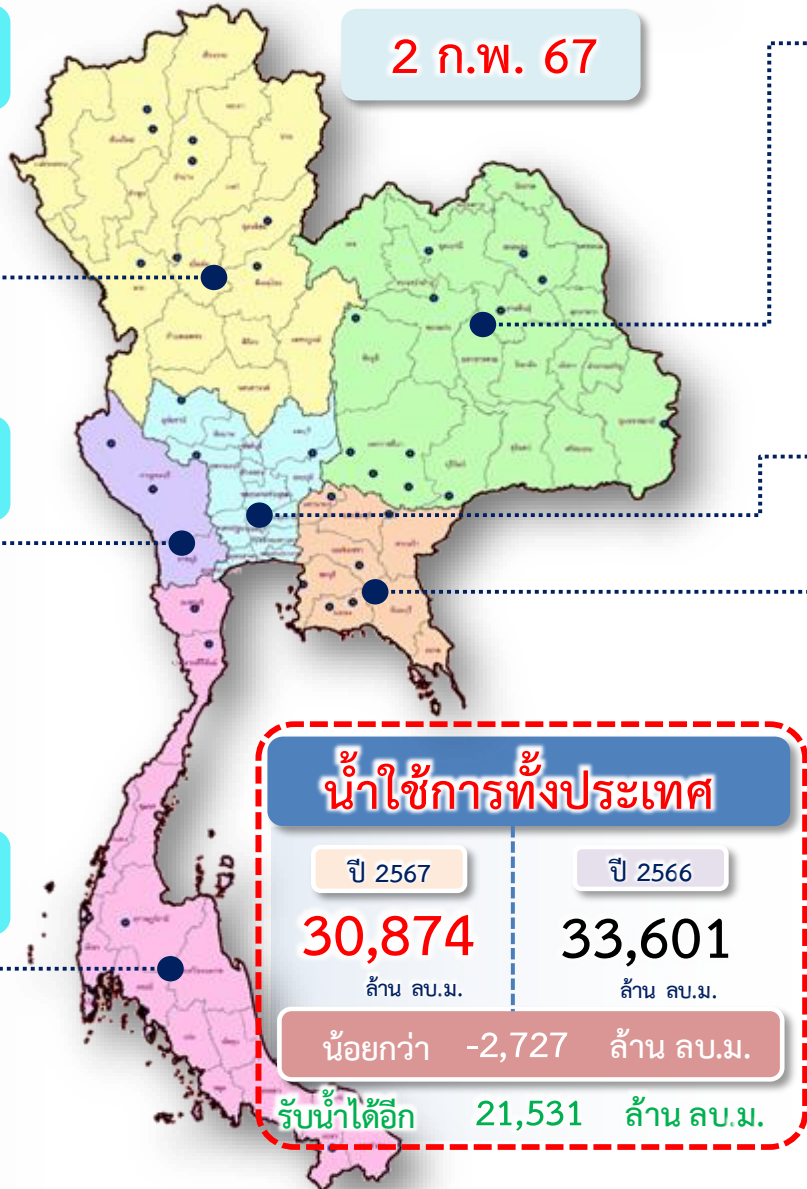
อ่างใหญ่ 4 แห่ง
อ่างกลาง 42 แห่ง

ปี 2567	ปี 2566
4,812	4,444
ล้าน ลบ.ม.	
มากกว่า 368 ล้าน ลบ.ม.	
รับน้ำได้อีก 2,297 ล้าน ลบ.ม.	

ภาคตะวันออก

อ่างใหญ่ 6 แห่ง
อ่างกลาง 52 แห่ง

ปี 2567	ปี 2566
1,371	1,749
ล้าน ลบ.ม.	
น้อยกว่า -378 ล้าน ลบ.ม.	
รับน้ำได้อีก 999 ล้าน ลบ.ม.	



น้ำใช้การทั่วประเทศ

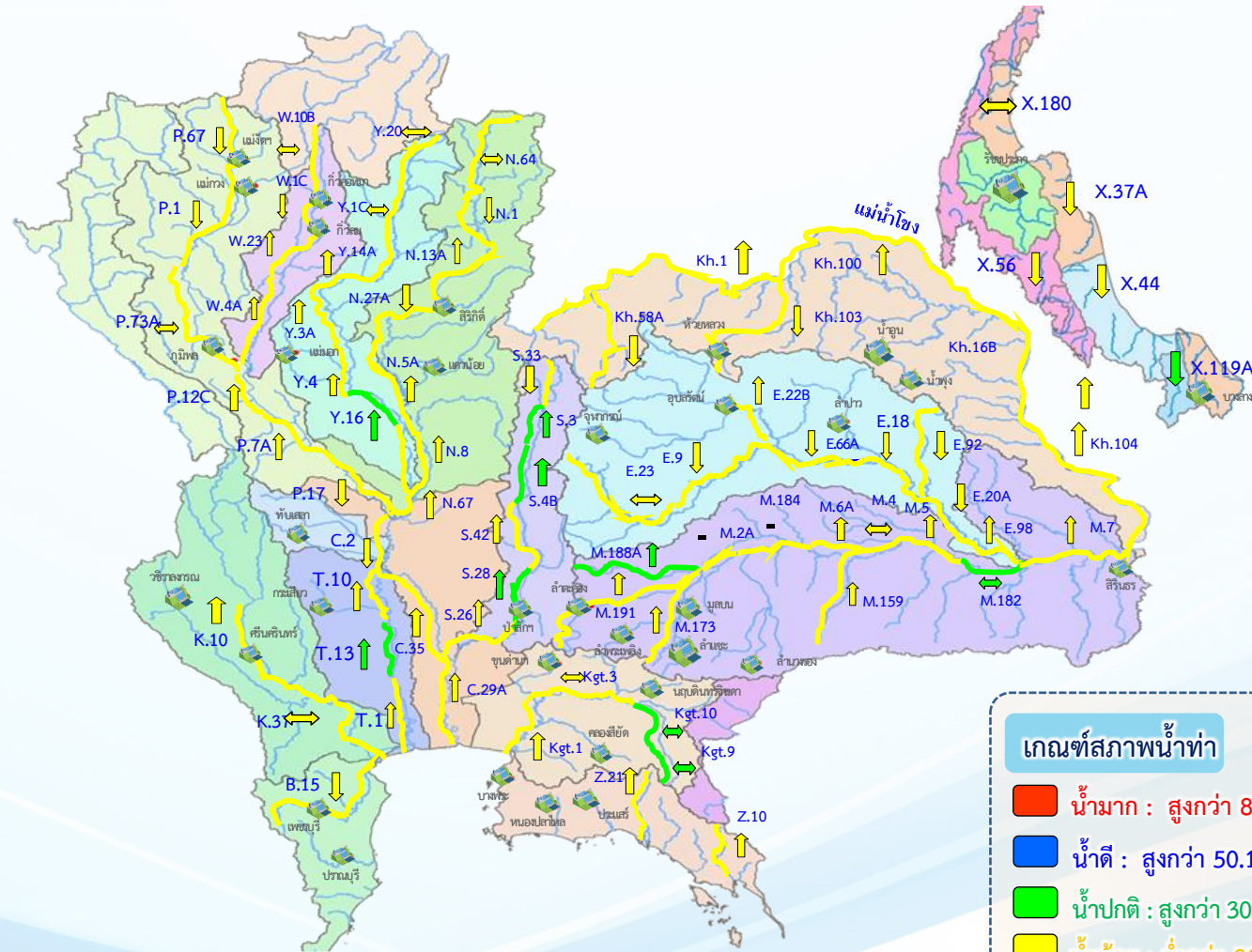
ปี 2567	ปี 2566
30,874	33,601
ล้าน ลบ.ม.	
น้อยกว่า -2,727 ล้าน ลบ.ม.	
รับน้ำได้อีก 21,531 ล้าน ลบ.ม.	



แนวโน้มสถานการณ์น้ำท่าในลำน้ำสายหลัก



วันที่ 2 กุมภาพันธ์ 2567



แนวโน้มน้ำ

- ↑ แนวโน้มน้ำเพิ่มขึ้น
- ↓ แนวโน้มน้ำลดลง
- ↔ แนวโน้มน้ำทรงตัว

เกณฑ์สภาพน้ำท่า

- น้ำมาก : สูงกว่า 81% ค่าความจุลำนํ้า
- น้ำดี : สูงกว่า 50.1 - 80 % ของความจุลำนํ้า
- น้ำปกติ : สูงกว่า 30.1%-50% ของความจุลำนํ้า
- น้ำน้อย : ต่ำกว่า 30% ของความจุลำนํ้า

จำนวน

- สถานี
- 4 สถานี
- 9 สถานี
- 69 สถานี

จำนวนสถานีวัดน้ำท่าที่ใช้ติดตาม 82 สถานี



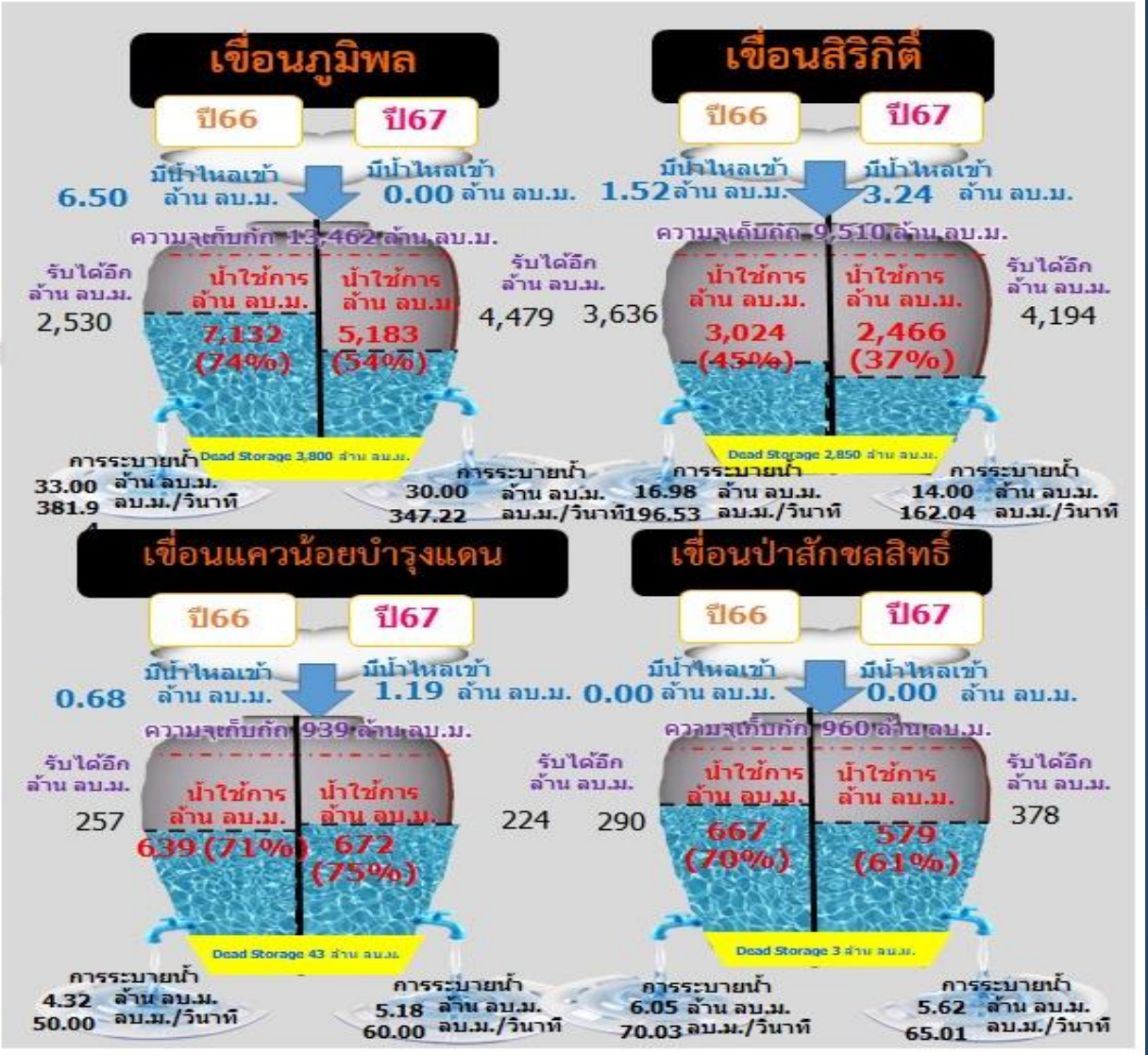
สถานการณ์ลุ่มน้ำเจ้าพระยา



ปริมาณน้ำ 4 เขื่อนหลักลุ่มน้ำเจ้าพระยา



รวม 4 เขื่อน	ปริมาณน้ำทั้งหมด (ล้าน ลบ.ม.)	น้ำใช้การ (ล้าน ลบ.ม.)	รับน้ำได้อีก (ล้าน ลบ.ม.)
2 ก.พ. 67	15,596 (63%)	8,900 (49%)	9,275
2 ก.พ. 66	18,159 (73%)	11,463 (63%)	6,712

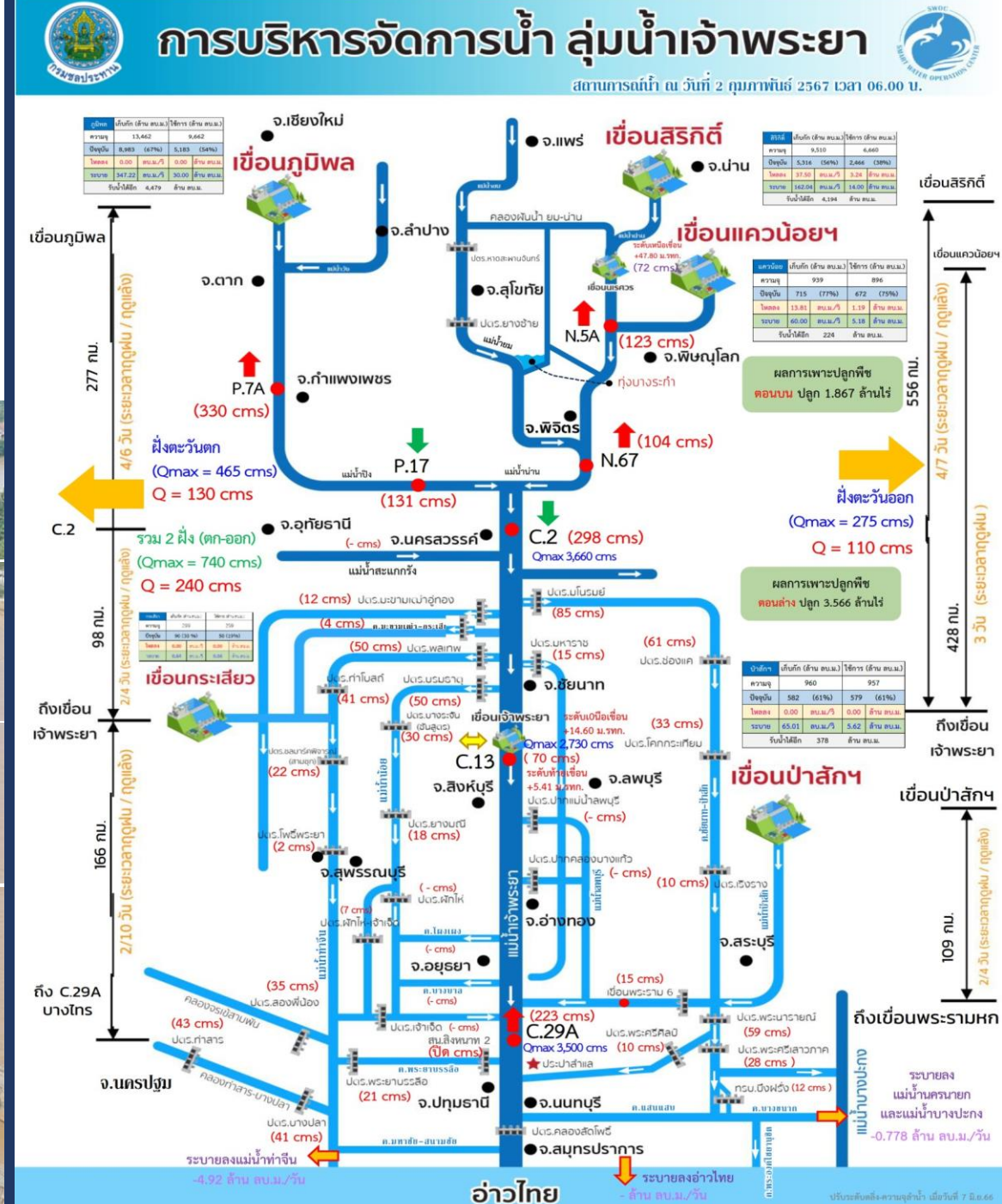
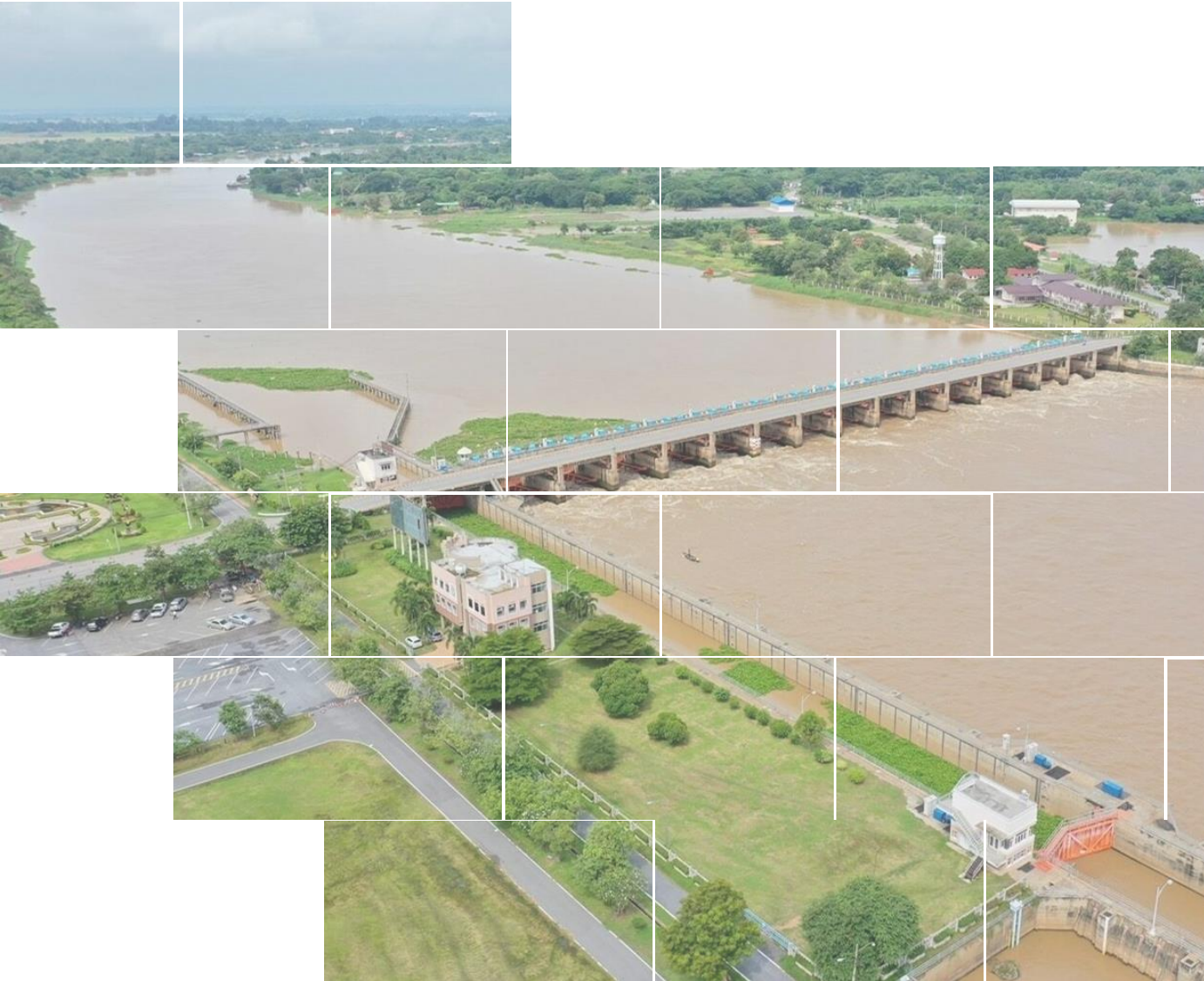


ไหลลงวันนี้
4.43 ล้าน ลบ.ม.
ระบายวันนี้
54.80 ล้าน ลบ.ม.



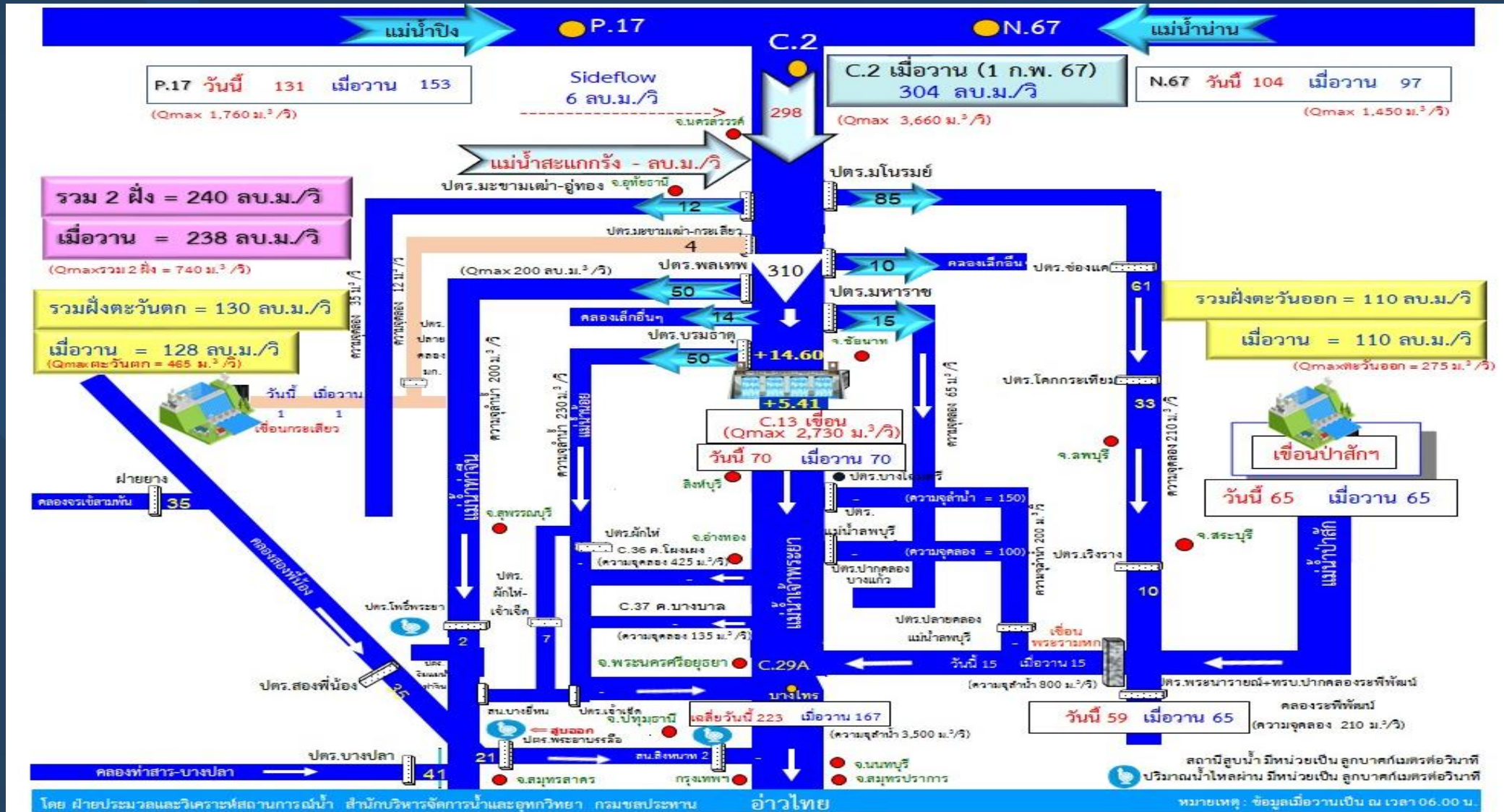
สถานการณ์ลุ่มน้ำเจ้าพระยา

ข้อมูล ณ วันที่ 2 ก.พ.67





ผังบริหารจัดการน้ำลุ่มน้ำเจ้าพระยาตอนล่าง



ข้อมูล ณ วันที่ 2 กุมภาพันธ์ 2567 เวลา 06.00 น.

ฝ่ายประมวลและวิเคราะห์สถานการณ์น้ำ สำนักบริหารจัดการน้ำและอุทกวิทยา



แผน-ผลจัดสรรน้ำฤดูแล้ง ปี 2566/67



แผนการจัดสรรน้ำและการเพาะปลูกพืชฤดูแล้ง ปี 2566/67

(1 พฤศจิกายน 2566 - 30 เมษายน 2567)

(ปรับแผนใหม่วันที่ 25 ม.ค.67)



ทั้งประเทศ

ปริมาณน้ำต้นทุน **40,387** ล้าน ลบ.ม.

1 พฤศจิกายน 2566 (ใหญ่ 32,849 + อื่น ๆ 7,538 ล้าน ลบ.ม.)

ความต้องการน้ำ **24,985** ล้าน ลบ.ม.

สำรองน้ำต้นทุน **15,402** ล้าน ลบ.ม.



อุปโภค-บริโภค

3,050 ล้าน ลบ.ม. (12%)



รักษาระบบนิเวศและอื่น ๆ

7,760 ล้าน ลบ.ม. (31%)



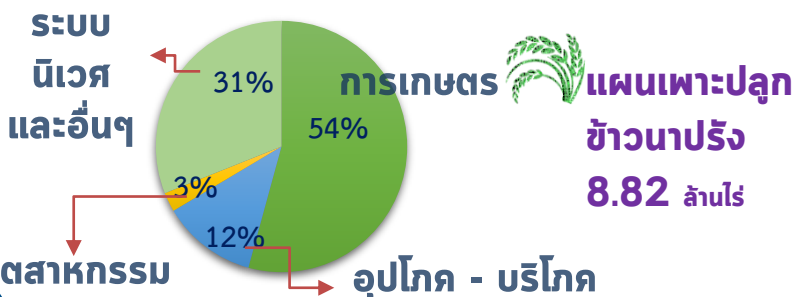
เกษตรกรรม

13,555 ล้าน ลบ.ม. (54%)



อุตสาหกรรม

620 ล้าน ลบ.ม. (3%)



ลุ่มเจ้าพระยา

ปริมาณน้ำต้นทุน **11,085** ล้าน ลบ.ม.

1 พฤศจิกายน 2566

ความต้องการน้ำ **8,700** ล้าน ลบ.ม.

สำรองน้ำต้นทุน **3,385** ล้าน ลบ.ม.



อุปโภค-บริโภค

1,150 ล้าน ลบ.ม. (13%)



รักษาระบบนิเวศและอื่น ๆ

2,722 ล้าน ลบ.ม. (31%)



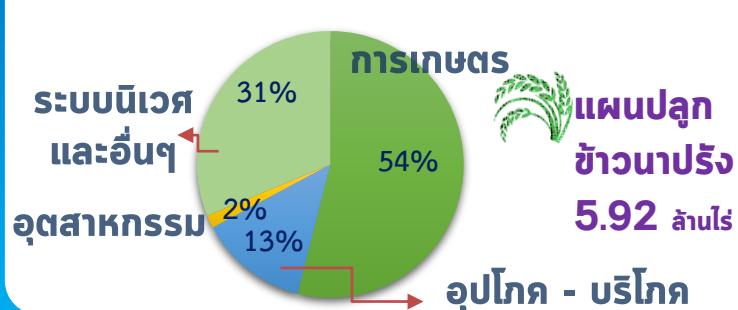
เกษตรกรรม

4,693 ล้าน ลบ.ม. (54%)



อุตสาหกรรม

135 ล้าน ลบ.ม. (2%)



ลุ่มน้ำแม่กลอง (1 ม.ค. - 30 มิ.ย.67)

ปริมาณน้ำต้นทุน **9,233** ล้าน ลบ.ม.

1 พฤศจิกายน 2566

ความต้องการน้ำ **5,000** ล้าน ลบ.ม.

สำรองน้ำต้นทุน **4,233** ล้าน ลบ.ม.



อุปโภค-บริโภค

460 ล้าน ลบ.ม. (9%)



รักษาระบบนิเวศและอื่น ๆ

1,360 ล้าน ลบ.ม. (27%)

***ผันน้ำไปสนับสนุนลุ่มน้ำเจ้าพระยา 1,000 ล้าน ลบ.ม.



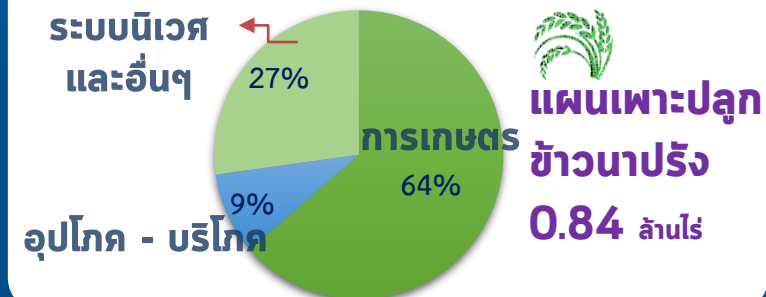
เกษตรกรรม

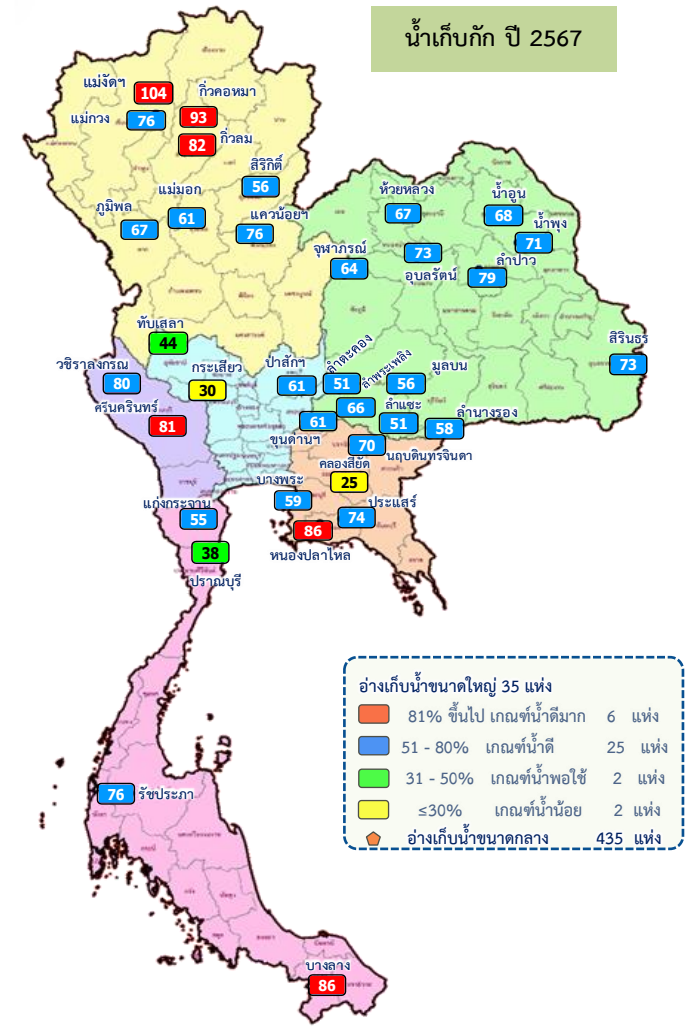
3,180 ล้าน ลบ.ม. (64%)



อุตสาหกรรม

- ล้าน ลบ.ม. (0%)

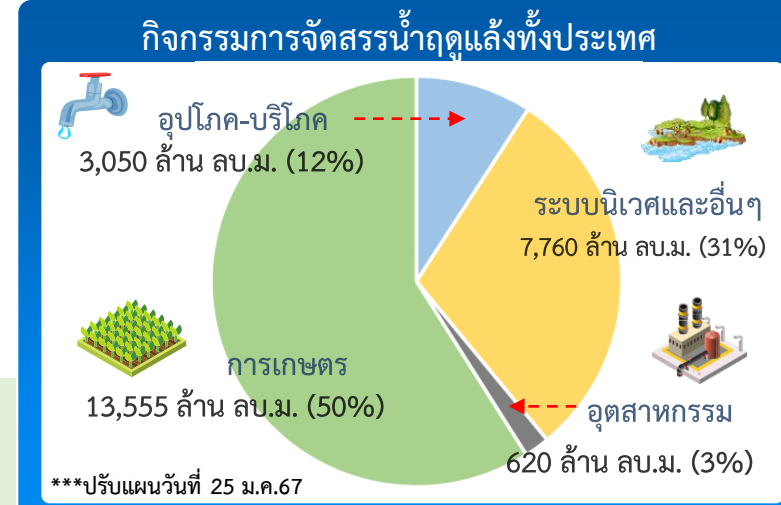




ปริมาณน้ำเก็บกักและใช้การทั้งประเทศ ณ วันที่ 2 ก.พ.67

ประเภท	ปริมาณน้ำเก็บกัก	ปริมาณน้ำใช้การ
อ่างฯ ใหญ่ 35 แห่ง	ปริมาณน้ำเก็บกัก 70,926 ล้าน ลบ.ม. ปริมาณน้ำใช้การ 47,389 ล้าน ลบ.ม. ปี 2566 = 53,250 ล้าน ลบ.ม.	ปริมาณน้ำใช้การ 27,394 (58%) ปี 2566 = 29,713 ล้าน ลบ.ม. (ล้าน ลบ.ม.)
อ่างฯ กลาง 435 แห่ง	ปริมาณน้ำเก็บกัก 5,410 ล้าน ลบ.ม. ปริมาณน้ำใช้การ 5,003 ล้าน ลบ.ม.	3,883 (72%) 3,479 (70%) (ล้าน ลบ.ม.)
อ่างฯ เล็ก 1,060 แห่ง	ปริมาณน้ำเก็บกัก 387 ล้าน ลบ.ม. ปริมาณน้ำใช้การ 345 ล้าน ลบ.ม.	284 (73%) 241 (70%) (ล้าน ลบ.ม.)
รวมทั้งหมด 1,530 แห่ง	ปริมาณน้ำเก็บกัก 76,723 ล้าน ลบ.ม. ปริมาณน้ำใช้การ 52,737 ล้าน ลบ.ม. ปี 2566 = 57,547 ล้าน ลบ.ม.	31,115 (59%) ปี 2566 = 33,605 ล้าน ลบ.ม. (ล้าน ลบ.ม.)

ปริมาณน้ำเก็บกักทั้งประเทศ (รวมอ่างใหญ่ อ่างกลาง อ่างเล็ก) ณ วันที่ 1 พ.ย.66 จำนวน 61,191 ล้าน ลบ.ม. (78%)
 ปริมาณน้ำต้นทุน (1 พ.ย.66) จำนวน 40,387 ล้าน ลบ.ม. แผนจัดสรรน้ำฤดูแล้ง 24,985 ล้าน ลบ.ม. สำรองน้ำต้นทุนฤดูแล้ง จำนวน 15,402 ล้าน ลบ.ม.



ผลจัดสรรน้ำฤดูแล้ง ปี 2566/67 วันที่ 2 ก.พ.67

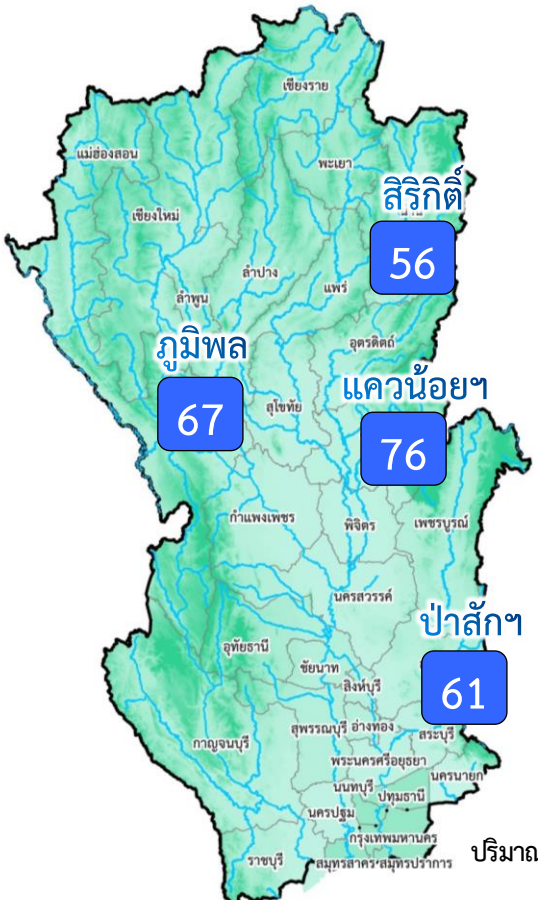
แผนจัดสรรน้ำ	24,985	(ล้าน ลบ.ม.)
ผลจัดสรรน้ำ	11,378	46 %
คงเหลือ	13,607	54 %

ผลการเพาะปลูกข้าวนาปรัง 2566/67 (31 ม.ค.67)

คาดการณ์พื้นที่เพาะปลูก	8.82 ล้านไร่
เพาะปลูกแล้ว	8.19 ล้านไร่ (93%)
เก็บเกี่ยว	- ล้านไร่



สถานการณ์น้ำและแผน-ผลการบริหารจัดการน้ำฤดูแล้งปี 2566/67 กลุ่มเจ้าพระยา (1 พ.ย.66 – 30 เม.ย.67)



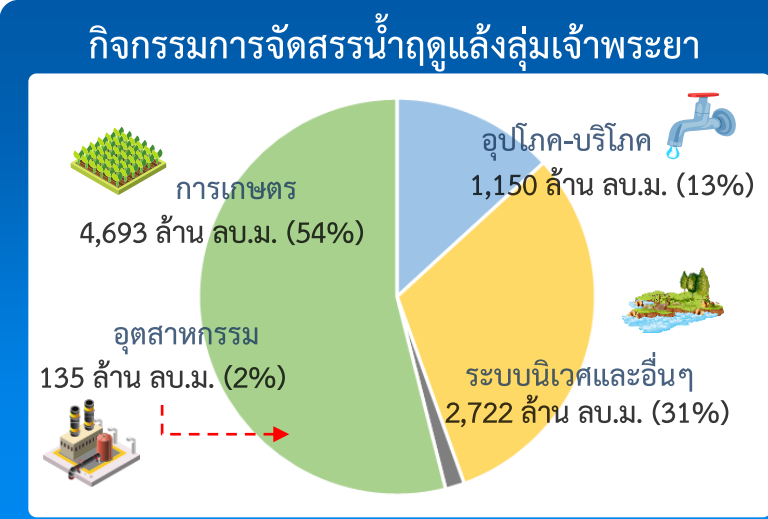
ปริมาณน้ำเก็บกัก ณ วันที่ 1 พ.ย.66 จำนวน 17,781 ล้าน ลบ.ม.
 ปริมาณน้ำต้นทุน (1 พ.ย.66) 11,085 ล้าน ลบ.ม.
 แผนจัดสรรน้ำฤดูแล้ง 8,700 ล้าน ลบ.ม.
 สำรองน้ำต้นทุนปี 2567 จำนวน 3,385 ล้าน ลบ.ม.
 ***ปรับแผนวันที่ 25 ม.ค.67

- อ่างเก็บน้ำขนาดใหญ่ 4 แห่ง
- 81% ขึ้นไป เกษตรน้ำดีมาก - แห่ง
- 51 - 80% เกษตรน้ำดี 4 แห่ง
- 31 - 50% เกษตรน้ำพอใช้ - แห่ง
- ≤30% เกษตรน้ำน้อย - แห่ง

ผลการเพาะปลูกข้าวนาปรัง 2566/67 (31 ม.ค.67)

คาดการณ์พื้นที่เพาะปลูก	5.92 ล้านไร่
เพาะปลูกแล้ว	5.54 ล้านไร่ (94%)
เก็บเกี่ยว	- ล้านไร่

		ปริมาณน้ำ 4 เขื่อนหลักเจ้าพระยา ณ วันที่ 2 ก.พ.67		(ล้าน ลบ.ม.)	
ประเภท	ปริมาณน้ำเก็บกัก	ปริมาณน้ำเก็บกัก (%)	ปริมาณน้ำใช้การ	ไหลลงวันนี้	ระบายวันนี้
ภูมิพล	13,462 ล้าน ลบ.ม. 9,662 ล้าน ลบ.ม.	8,983 (67%)	5,183 (54%)	0.00	30.00
สิริกิติ์	9,510 ล้าน ลบ.ม. 6,660 ล้าน ลบ.ม.	5,316 (56%)	2,466 (37%)	3.24	14.00
แควน้อย	939 ล้าน ลบ.ม. 896 ล้าน ลบ.ม.	715 (76%)	672 (75%)	1.19	5.18
ป่าสัก	960 ล้าน ลบ.ม. 957 ล้าน ลบ.ม.	582 (61%)	579 (61%)	0.00	5.62
4 เขื่อน	24,871 ล้าน ลบ.ม. 18,175 ล้าน ลบ.ม.	15,596 (63%) ปี 2566 = 18,159 ล้าน ลบ.ม.	8,900 (49%) ปี 2566 = 11,463 ล้าน ลบ.ม.	4.43	54.80

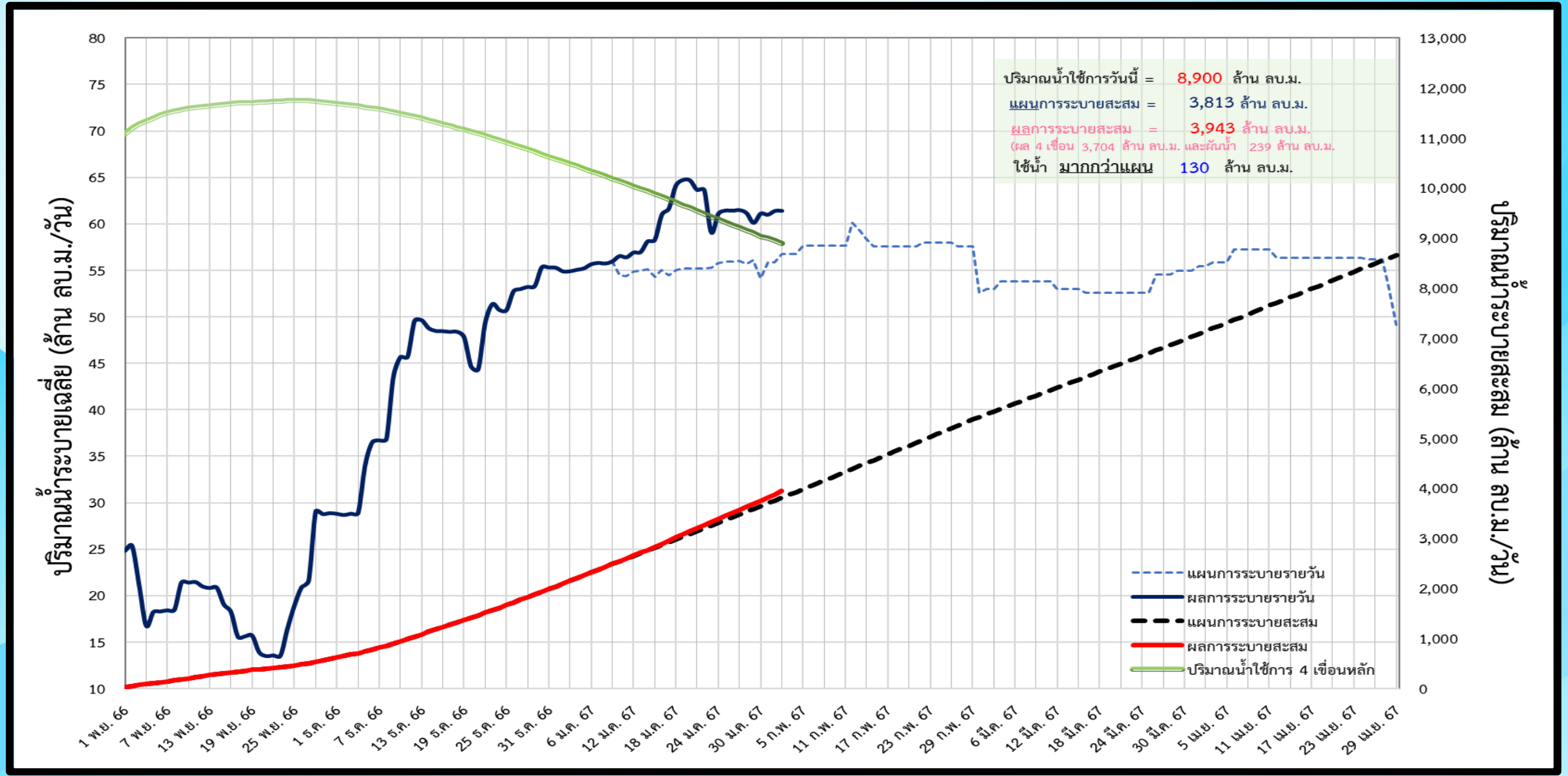


ผลจัดสรรน้ำฤดูแล้ง ปี 2566/67 วันที่ 2 ก.พ.67

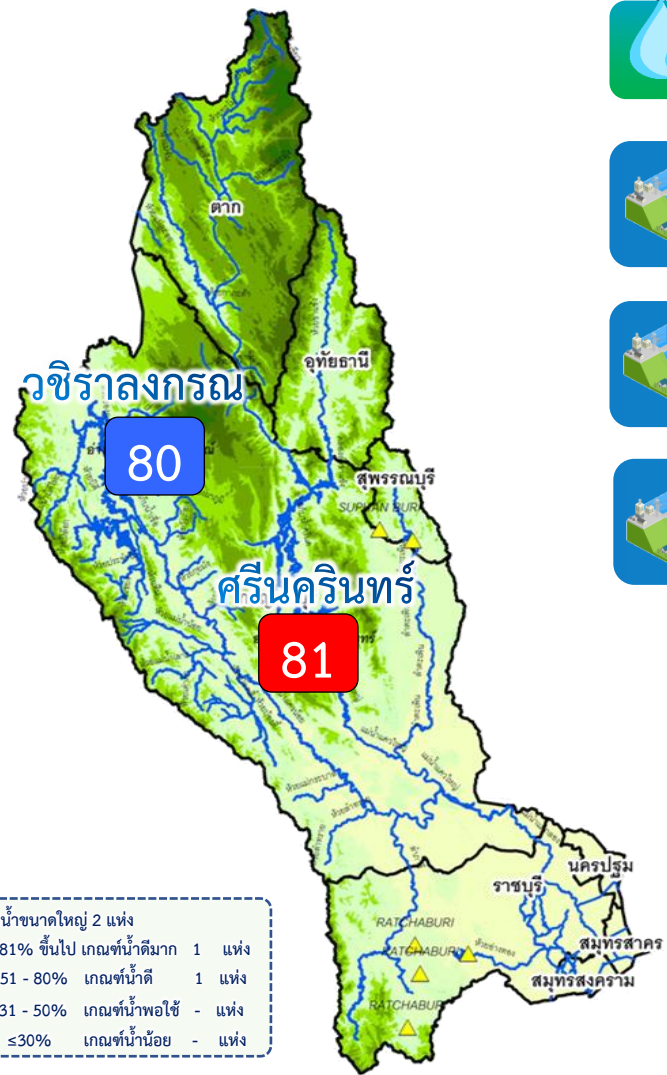
ประเภท	ปริมาณน้ำ (ล้าน ลบ.ม.)	เปอร์เซ็นต์ (%)
แผนจัดสรรน้ำ	8,700	-
ผลจัดสรรน้ำ	3,943	46%
คงเหลือ	4,757	54%

(4 เขื่อนหลัก 3,704 ล้าน ลบ.ม. และผันน้ำ 239 ล้าน ลบ.ม.)

ติดตามสถานการณ์น้ำรายวันของกลุ่มเจ้าพระยาและการผันน้ำจากลุ่มน้ำแม่กลอง

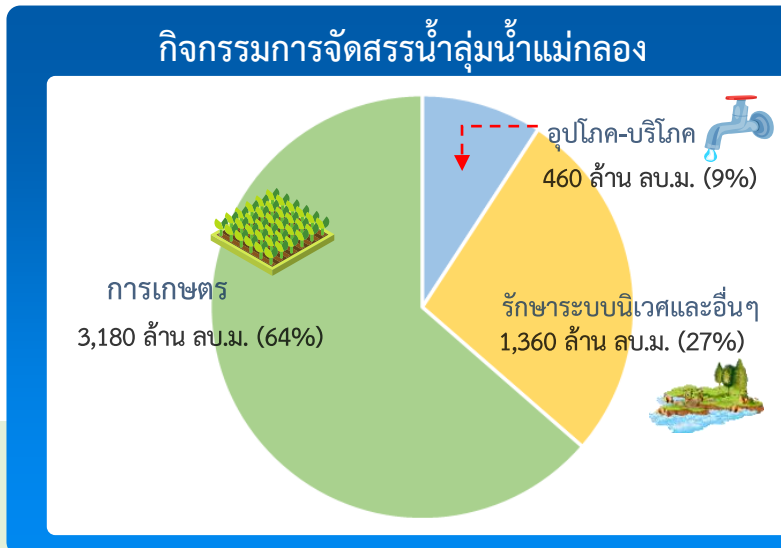


สถานการณ์น้ำและแผน-ผลการบริหารจัดการน้ำฤดูแล้งปี 2567 ลุ่มน้ำแม่กลอง (1 ม.ค.67 – 30 มิ.ย.67)



ปริมาณน้ำเก็บกักและใช้การ 2 เขื่อนหลักลุ่มน้ำแม่กลอง ณ วันที่ 2 ก.พ.67 (ล้าน ลบ.ม.)		ปริมาณน้ำเก็บกัก	ปริมาณน้ำใช้การ	ไหลลงวัน	ระบายวันนี้
ศรีนครินทร์	ปริมาณน้ำเก็บกัก 17,745 ล้าน ลบ.ม. ปริมาณน้ำใช้การ 7,480 ล้าน ลบ.ม.	14,415 (81%)	4,150 (55%)	5.59	8.98
วชิราลงกรณ	ปริมาณน้ำเก็บกัก 8,860 ล้าน ลบ.ม. ปริมาณน้ำใช้การ 5,848 ล้าน ลบ.ม.	7,047 (80%)	4,035 (69%)	2.24	18.08
รวม 2 เขื่อน	ปริมาณน้ำเก็บกัก 26,605 ล้าน ลบ.ม. ปริมาณน้ำใช้การ 13,328 ล้าน ลบ.ม.	21,462 (81%) ปี 2566 = 21,112 ล้าน ลบ.ม.	8,185 (61%) ปี 2566 = 7,835 ล้าน ลบ.ม.	7.83	27.16

ปริมาณน้ำเก็บกัก (2 เขื่อน) ณ วันที่ 1 ม.ค.67 จำนวน 22,152 ล้าน ลบ.ม. (83%)
 ปริมาณน้ำต้นทุนฤดูแล้งปี 2567 จำนวน 9,233 ล้าน ลบ.ม. ความต้องการน้ำฤดูแล้ง 5,000 ล้าน ลบ.ม. สำรองต้นฤดูฝน 4,233 ล้าน ลบ.ม.



ผลจัดสรรน้ำฤดูแล้ง ปี 2567 วันที่ 2 ก.พ.67

แผนจัดสรรน้ำ	5,000	(ล้าน ลบ.ม.)
ผลจัดสรรน้ำ	771	16%
คงเหลือ	4,229	84%

ผลการเพาะปลูกข้าวนาปรัง 2567 (31 ม.ค.67)

แผน	เพาะปลูกแล้ว	เก็บเกี่ยว
0.84 ล้านไร่	0.242 ล้านไร่ (29%)	- ล้านไร่

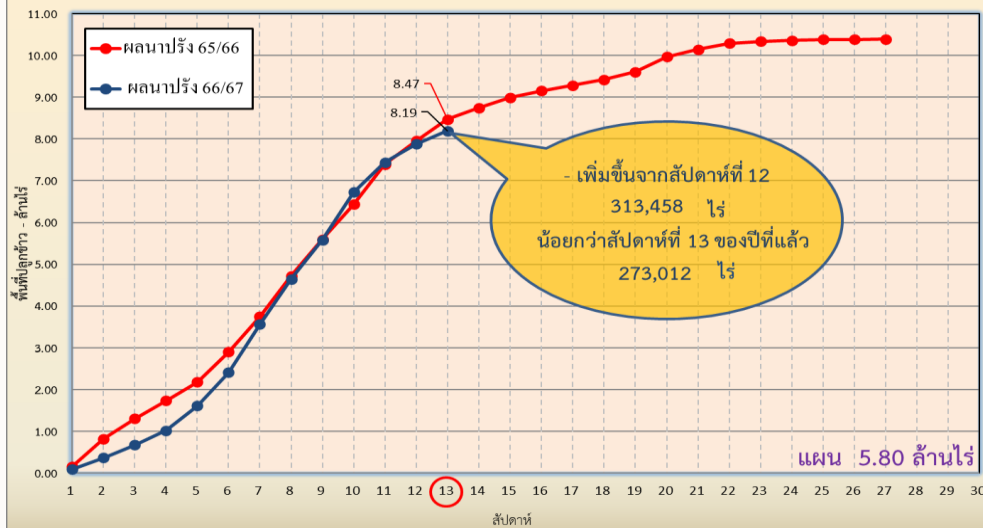


แผนผลการเพาะปลูกพืชในช่วงฤดูแล้งปี 2566/67 (ข้อมูล ณ วันที่ 31 ม.ค. 67)

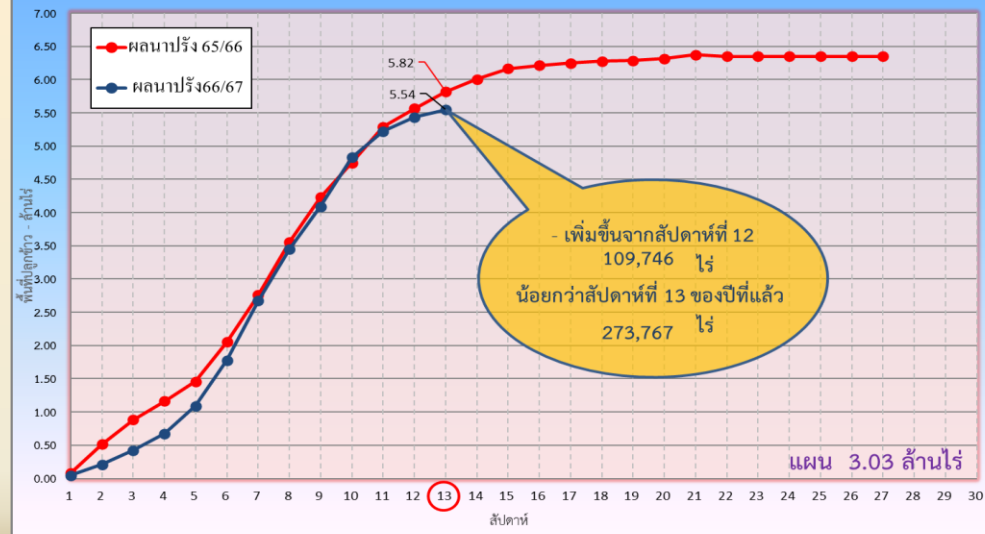


ภาค	ข้าวนาปรัง			พืชไร่-พืชผัก			รวม		
	แผน (ล้านไร่)	ผล (ล้านไร่)	%	แผน (ล้านไร่)	ผล (ล้านไร่)	%	แผน (ล้านไร่)	ผล (ล้านไร่)	%
เหนือ	0.40	0.85	214	0.16	0.20	130	0.55	1.05	190
ตะวันออกเฉียงเหนือ	0.95	1.07	113	0.05	0.04	72	1.00	1.11	111
กลาง	0.02	0.01	71	0.001	0.004	267	0.02	0.02	86
ตะวันออก	0.38	0.47	125	0.01	0.02	159	0.39	0.49	127
ตะวันตก	0.84	0.24	29	0.19	0.10	55	1.03	0.34	33
ใต้	0.19	0.002	1	0.03			0.21	0.003	1
ลุ่มน้ำเจ้าพระยา	3.03	5.54	183	0.13	0.09	68	3.16	5.63	178
ทั้งประเทศ	5.80	8.19	141	0.57	0.46	81	6.37	8.65	136

กราฟเปรียบเทียบผลการปลูกข้าวนาปรังรายสัปดาห์ในเขตทั่วประเทศ



กราฟเปรียบเทียบผลการปลูกข้าวนาปรังรายสัปดาห์ในเขตลุ่มน้ำเจ้าพระยา





คาดการณ์ปริมาณน้ำ ณ วันที่ 1 พฤษภาคม 2567

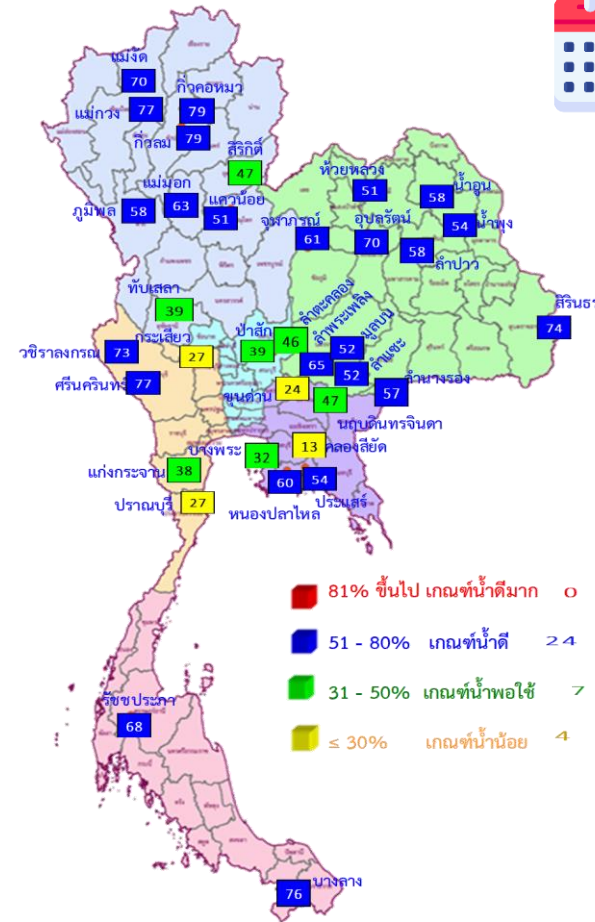


คาดการณ์ปริมาณน้ำอ่างเก็บน้ำขนาดใหญ่ 35 แห่งในช่วงฤดูแล้ง 2566/67 3 กรณี



สถิติและคาดการณ์ปริมาณน้ำอ่างเก็บน้ำขนาดใหญ่
35 แห่งในช่วงฤดูแล้ง 2566/67 3 กรณี

ปี	ปริมาณน้ำ (ล้าน ลบ.ม.)	%	น้ำใช้การ (ล้าน ลบ.ม.)	%
1 พ.ศ. 63	33,757	48	10,449	22
1 พ.ศ. 64	33,876	48	10,334	22
1 พ.ศ. 65	40,578	57	17,036	36
1 พ.ศ. 66	41,325	58	17,787	38
1 พ.ศ. 67 (น้ำมาก)	46,821	66	23,279	49
1 พ.ศ. 67 (น้ำเฉลี่ย)	46,205	65	22,663	48
1 พ.ศ. 67 (น้ำน้อย)	45,371	64	21,829	46
1 พ.ศ. 67 (One Map)	45,245	64	21,703	46



- 81% ขึ้นไป เกษต์น้ำดีมาก 0 แห่ง
- 51 - 80% เกษต์น้ำดี 24 แห่ง
- 31 - 50% เกษต์น้ำพอใช้ 7 แห่ง
- ≤ 30% เกษต์น้ำน้อย 4 แห่ง




1 พ.ศ. 67
(กรณีน้ำน้อย)


คาดการณ์ 1 พฤษภาคม 2567
ปริมาณน้ำใช้การมากกว่า ปี 2566
4,042 ล้าน ลบ.ม.

ปี พ.ศ.	ปริมาณน้ำ (ล้าน ลบ.ม.)	%	น้ำใช้การ (ล้าน ลบ.ม.)	%
2567	45,371	64	21,829	46



คาดการณ์ปริมาณน้ำใช้การใน 4 เขื่อนหลัก ณ วันที่ 1 พ.ค. 2567

เขื่อนภูมิพล	ปี	ปริมาณ (ล้าน ลบ.ม.)	%	น้ำใช้การ (ล้าน ลบ.ม.)	%
	1 พ.ค. 66	8,241	61	4,441	46
	1 พ.ค. 67 (น้ำมาก)	7,872	58	4,072	42
	1 พ.ค. 67 (น้ำเฉลี่ย)	7,843	58	4,043	42
	1 พ.ค. 67 (น้ำน้อย)	7,761	58	3,961	41
	1 พ.ค. 67 (One Map)	7,777	58	3,977	41

เขื่อนป่าสักชลสิทธิ์	ปี	ปริมาณ (ล้าน ลบ.ม.)	%	น้ำใช้การ (ล้าน ลบ.ม.)	%
	1 พ.ค. 66	232	24	229	24
	1 พ.ค. 67 (น้ำมาก)	427	44	424	44
	1 พ.ค. 67 (น้ำเฉลี่ย)	411	43	408	43
	1 พ.ค. 67 (น้ำน้อย)	379	39	376	39
	1 พ.ค. 67 (One Map)	384	40	381	40

เขื่อนสิริกิติ์	ปี	ปริมาณ (ล้าน ลบ.ม.)	%	น้ำใช้การ (ล้าน ลบ.ม.)	%
	1 พ.ค. 66	4,478	47	1,628	24
	1 พ.ค. 67 (น้ำมาก)	4,648	49	1,798	27
	1 พ.ค. 67 (น้ำเฉลี่ย)	4,598	48	1,748	26
	1 พ.ค. 67 (น้ำน้อย)	4,437	47	1,587	24
	1 พ.ค. 67 (One Map)	4,473	47	1,623	24

ปริมาณน้ำใช้การ 4 เขื่อนหลัก

1 พฤษภาคม 2566 6,544 ล้าน ลบ.ม.	คาดการณ์ 1 พฤษภาคม 2567 6,362 ล้าน ลบ.ม.
------------------------------------	---



คาดการณ์ปริมาณน้ำรวม 4 เขื่อนหลัก

เขื่อนแควน้อยบำรุงแดน	ปี	ปริมาณ (ล้าน ลบ.ม.)	%	น้ำใช้การ (ล้าน ลบ.ม.)	%
	1 พ.ค. 66	289	31	246	27
	1 พ.ค. 67 (น้ำมาก)	525	56	482	54
	1 พ.ค. 67 (น้ำเฉลี่ย)	510	54	467	52
	1 พ.ค. 67 (น้ำน้อย)	482	51	439	49
	1 พ.ค. 67 (One Map)	486	52	443	49

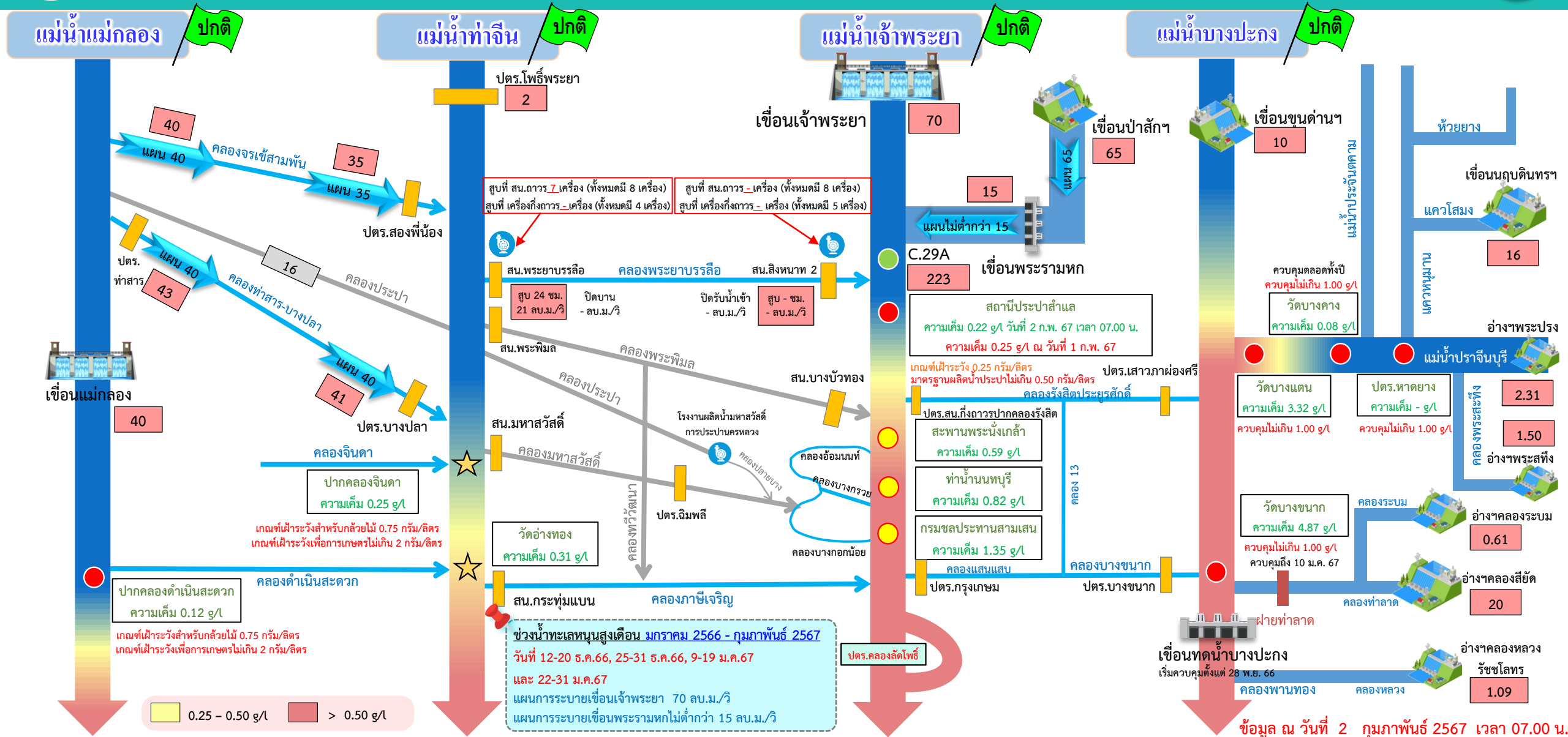
ปี	ปริมาณน้ำ (ล้าน ลบ.ม.)	%	น้ำใช้การ (ล้าน ลบ.ม.)	%
1 พ.ค. 66	13,240	53	6,544	36
1 พ.ค. 67 (น้ำมาก)	13,473	54	6,777	37
1 พ.ค. 67 (น้ำเฉลี่ย)	13,362	54	6,666	37
1 พ.ค. 67 (น้ำน้อย)	13,058	53	6,362	35
1 พ.ค. 67 (One Map)	13,120	53	6,424	35



ติดตามค่าความเต็ม



การบริหารจัดการน้ำเพื่อรักษาระบบนิเวศ (ความเค็ม) ใน 4 ลำน้ำสายหลัก



อ่าวไทย

ข้อมูล ณ วันที่ 2 กุมภาพันธ์ 2567 เวลา 07.00 น.

อัตราการไหลเวลา 06.00 น. / คุณภาพน้ำเวลา 07.00 น.
หน่วย : ลูกบาศก์เมตร/วินาที หน่วย : กรัม/ลิตร

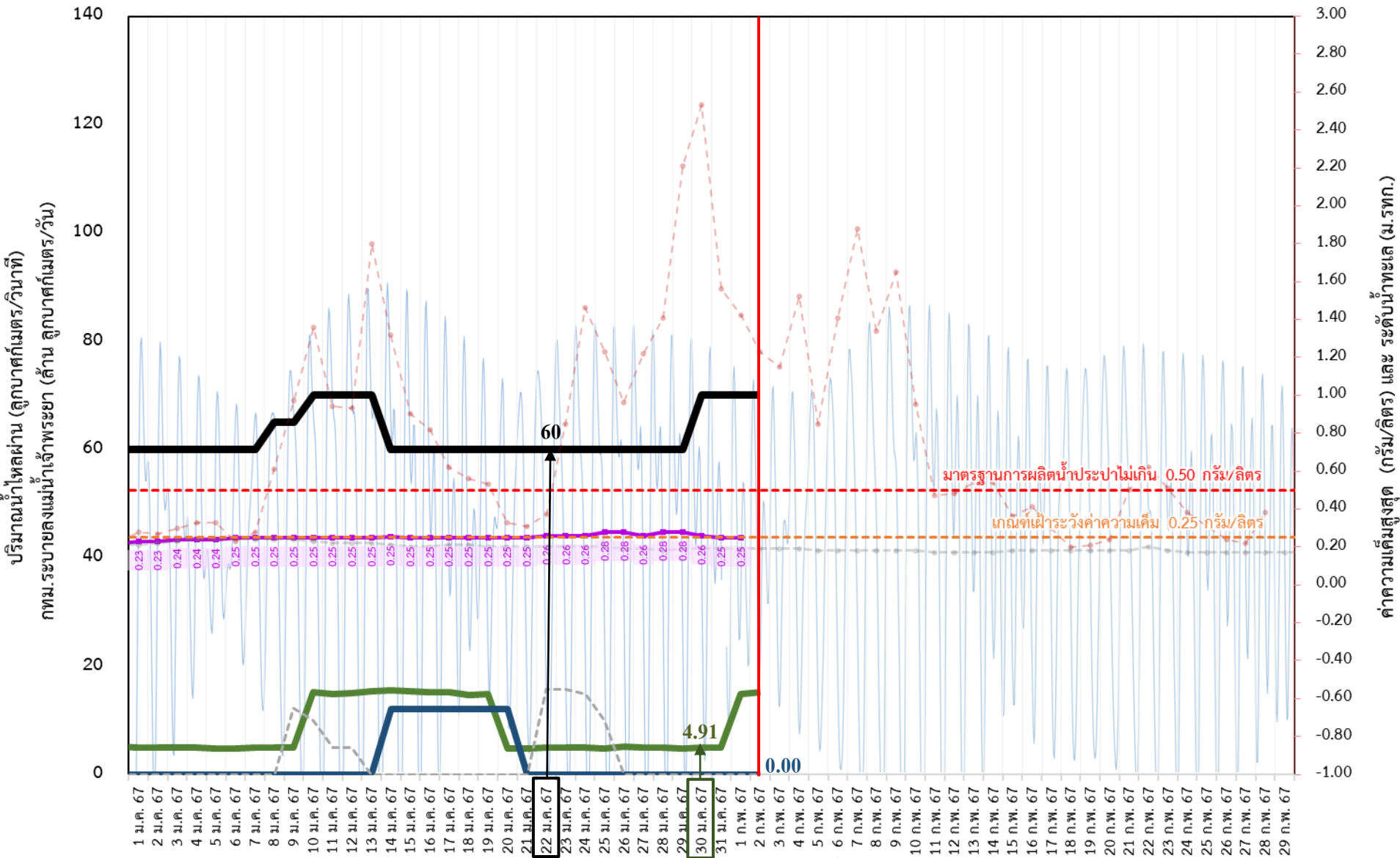


ติดตามปริมาณน้ำไหลผ่านเขื่อน และติดตามค่าความเค็ม



ข้อมูล ณ วันที่ 2 กุมภาพันธ์ 2567

- สถิติความเค็มสูงสุดรายวัน**
- 17 พ.ค. 2553 1.10 กรัม/ลิตร
 - 05 มิ.ย. 2556 0.57 กรัม/ลิตร
 - 15 ก.พ. 2557 1.92 กรัม/ลิตร
 - 18 ก.ค. 2558 1.09 กรัม/ลิตร
 - 27 พ.ค. 2559 0.87 กรัม/ลิตร
 - 27 ก.พ. 2560 0.84 กรัม/ลิตร
 - 28 ธ.ค. 2562 2.19 กรัม/ลิตร
 - 13 ม.ค. 2563 1.36 กรัม/ลิตร
 - 30 ม.ค. 2564 2.53 กรัม/ลิตร



- ระบายเขื่อนเจ้าพระยา ลบ.ม./วินาที
- ระบายเขื่อนพระรามหก ลบ.ม./วินาที
- สน.สิงหนาท (ระบายลงเจ้าพระยา) ลบ.ม./วินาที
- ความเค็มสูงสุด (สำแล) ปี 2567 กรัม/ลิตร
- ความเค็มสูงสุด (สำแล) ปี 2566 กรัม/ลิตร
- ความเค็มสูงสุด (สำแล) ปี 2564 กรัม/ลิตร
- ปตร.สิงหนาท เปิดรับน้ำเข้า ลบ.ม./วินาที

เขื่อนเจ้าพระยา 70.00 ลบ.ม./วินาที
 เขื่อนพระรามหก 15.13 ลบ.ม./วินาที
 สน.สิงหนาท 2 0.00 ลบ.ม./วินาที
 ความเค็มสำแล 0.25 กรัม/ลิตร
 (สูงสุด ณ วันที่ 1 ก.พ. 67)

3 วัน จากเขื่อนพระรามหก
 11 วัน จากเขื่อนเจ้าพระยา
 รวม 64.91 ลบ.ม./วินาที

หมายเหตุ สิงหนาท วันนี้ ปิดรับน้ำเข้า - ลบ.ม./วินาที
 และหยุดสูบน้ำเพื่อรักษาค่าความเค็มในแม่น้ำเจ้าพระยา



ติดตามปริมาณน้ำไหลผ่านเขื่อน และติดตามค่าความเค็ม



	ระบาย เขื่อนเจ้าพระยา ลบ.ม./วินาที	ระบาย เขื่อนป่าสักฯ ลบ.ม./วินาที	ระบาย เขื่อน พระรามหก ลบ.ม./วินาที	ระดับน้ำสูงสุด บริเวณป้อม- พระจุลจอมเกล้า (ค่าคาดการณ์)	ระดับน้ำสูงสุด บริเวณป้อม- พระจุลจอมเกล้า (ค่าจริง)	ความเค็ม สูงสุด(สำแล) กรัม/ลิตร ปี 2567	สน.สิงหนาท (ระบายลงเจ้าพระยา) ลบ.ม./วินาที	รวมระบายจากเขื่อน เจ้าพระยา+เขื่อนพระรามหก+ สิงหนาท 2 ลบ.ม./วินาที
20 ม.ค. 67	60.00	65.01	4.83	0.81	0.52	0.25	12.00	92.18
21 ม.ค. 67	60.00	65.01	4.79	1.01	0.87	0.25	ปิดระบาย	84.74
22 ม.ค. 67	60.00	65.02	4.99	1.21	1.08	0.26	ปิดระบาย	84.87
23 ม.ค. 67	60.00	65.02	5.00	1.36	1.53	0.26	ปิดระบาย	74.83
24 ม.ค. 67	60.00	65.00	5.03	1.42	1.46	0.26	ปิดระบาย	74.79
25 ม.ค. 67	60.00	65.00	4.78	1.40	1.49	0.28	ปิดระบาย	64.99
26 ม.ค. 67	60.00	65.01	5.05	1.30	1.31	0.28	ปิดระบาย	65.00
27 ม.ค. 67	60.00	65.01	4.99	1.22	0.99	0.26	ปิดระบาย	65.03
28 ม.ค. 67	60.00	65.02	5.00	1.16	0.98	0.28	ปิดระบาย	64.78
29 ม.ค. 67	60.00	65.00	4.83	1.32	0.91	0.28	ปิดระบาย	65.05
30 ม.ค. 67	70.00	65.02	4.91	1.02	0.64	0.26	ปิดระบาย	64.99
31 ม.ค. 67	70.00	65.01	4.97	0.93	0.53	0.25	ปิดระบาย	65.00
1 ก.พ. 67	70.00	65.01	14.77	0.87	0.42	0.25	ปิดระบาย	64.83
2 ก.พ. 67	70.00	65.01	15.13	0.87	0.35		ปิดระบาย	64.91

ค่าจริงระดับน้ำสูงสุดบริเวณป้อมพระจุลจอมเกล้า อ้างอิงจาก <https://telerid.rid.go.th>



มาตรการและการเตรียมความพร้อม รับมือฤดูแล้ง ปี 2566/67



Supply



ปฏิบัติการเติมน้ำ อย่างมีประสิทธิภาพ

Demand



บริหารจัดการน้ำ

ให้เป็นไปตามลำดับความสำคัญของการใช้น้ำ
ที่คณะกรรมการลุ่มน้ำกำหนด

ดำเนินการจัดสรรน้ำตามที่
คณะกรรมการลุ่มน้ำจัดอันดับความสำคัญ



เฝ้าระวังและแก้ไขคุณภาพน้ำ

ติดตามความเค็ม 4 ลำน้ำสายหลัก
เจ้าพระยา ท่าจีน แม่กลอง และบางปะกง

Management



สร้างการรับรู้ ประชาสัมพันธ์

ตั้งแต่ 1 พ.ย. 66 - 5 ม.ค. 67 ประชาสัมพันธ์ไปแล้ว
สะสม 10,443 ครั้ง เกษตรกร 32,681 คน

1

เฝ้าระวังและเตรียมจัดหาแหล่งน้ำสำรอง พร้อมวางแผน
เตรียมเครื่องจักร-เครื่องมือในพื้นที่เฝ้าระวังเสี่ยงขาดแคลนน้ำ

วางแผนเครื่องจักรเครื่องมือ จำนวน 5,382 หน่วย
ตั้งแต่ 1 พ.ย. 66 - 5 ม.ค. 67 สนับสนุนไปแล้ว 298 หน่วย (35 จังหวัด) แบ่งเป็น
เครื่องสูบน้ำ 252 เครื่อง รถบรรทุกน้ำ 33 คัน และเครื่องจักรอื่นๆ 13 หน่วย

2

กำหนดแผนจัดสรรน้ำ และพื้นที่เพาะปลูกพืชฤดูแล้ง

ควบคุมการเพาะปลูกข้าวนาปรัง สร้างการรับรู้ให้กับเกษตรกร
เตรียมน้ำสำรองสำหรับพื้นที่ลุ่มต่ำรับน้ำนอง

วางแผนจัดสรรน้ำทั้งประเทศ 21,810 ล้าน ลบ.ม. จัดสรรน้ำไปแล้ว 8,466 ล้าน ลบ.ม. (39%)
วางแผนเพาะปลูกนาปรัง 5.80 ล้านไร่ เพาะปลูกแล้ว 6.73 ล้านไร่ (116%)

3

4

เพิ่มประสิทธิภาพการใช้น้ำ

ประหยัดน้ำและลดการสูญเสียน้ำในทุกภาคส่วน

ส่งเสริมเกษตรกรการทำนาเปียกสลับแห้ง / จัดรอบเวรส่งน้ำ

5

6

เสริมสร้างความเข้มแข็ง

ด้านการบริหารจัดการน้ำของชุมชน / องค์กรผู้ใช้น้ำ

มีการประชุมกลุ่มผู้ใช้น้ำเพื่อประชาสัมพันธ์สถานการณ์น้ำพร้อมรับมือปัญหาและร่วมกันแก้ไข
ปัญหาให้เกษตรกรในพื้นที่จำนวน 9,500 ราย 4,800 ครัวเรือน พื้นที่ 101,260 ไร่

7

8

ติดตามและประเมิน ผลการดำเนินงาน

ติดตามผลและประเมินผลการดำเนินงานรายงานผู้บริหารกรม
กระทรวงเกษตรและสหกรณ์ และสำนักงานทรัพยากรน้ำแห่งชาติ

9

6

แนวทาง กรมชลประทาน

1

บริหารน้ำในอ่างฯ

ควบคุมให้อยู่ในเกณฑ์บริหารจัดการน้ำ
และเพียงพอกับความต้องการ

2

จัดหาแหล่งน้ำสำรอง

เตรียมพื้นที่สำรองน้ำในกรณีเสี่ยงภัยแล้ง

3

ตรวจสอบความต้องการ

วิเคราะห์ ประเมินความต้องการใช้น้ำ
ทุกกิจกรรมตามลำดับความสำคัญ

4

จัดสรรตามกิจกรรมหลัก

จัดสรรน้ำตามลำดับความสำคัญ
ของกิจกรรมการใช้น้ำ

5

สำรองน้ำเก็บกักไว้ต้นฤดูฝน

สำรองน้ำไว้กรณีฝนทิ้งช่วงต้นฤดูฝน

6

ประเมินผลและประชาสัมพันธ์

ติดตาม ประเมินผล และแจ้งประชาสัมพันธ์
ข่าวสารให้ประชาชน และหน่วยงาน
ที่เกี่ยวข้องรับทราบ

จาก 9 มาตรการสู่ 6 แนวทางปฏิบัติ



มาตรการการเพาะปลูกพืชฤดูแล้ง ปี 2566/67

การจัดสรรน้ำ

วางแผนการบริหารจัดการน้ำแบบยั่งยืน โดยจัดสรรน้ำให้สอดคล้องกับปริมาณน้ำต้นทุนในอ่างเก็บน้ำ เพื่อสนับสนุนการใช้น้ำทุกกิจกรรมในพื้นที่ต่างๆ ตามลำดับความสำคัญ ดังนี้

- 1** เพื่อการอุปโภค-บริโภค และการประปา 
- เพื่อการรักษาระบบนิเวศทางน้ำ เช่น การพลิกดินน้ำเค็ม การขังน้ำเสีย บรรเทาสาธารณภัย จารัต ประเพณีและคมนาคม เป็นต้น 
- เพื่อสำรองน้ำไว้สำหรับการใช้น้ำในช่วงต้นฤดูฝน สำหรับอุปโภคบริโภคและรักษาระบบนิเวศ เดือน พฤษภาคม - กรกฎาคม 2567 
- เพื่อการเกษตร 
- เพื่อการอุตสาหกรรม 
- เพื่อการพาณิชย์กรรมและการท่องเที่ยว 



มาตรการการบริหารจัดการในช่วงฤดูแล้ง 2566/67

แนวทางในการดำเนินงาน และเตรียมความพร้อมรับสถานการณ์ภัยแล้ง ปี 2566/67 เพื่อให้การบริหารจัดการน้ำเป็นไปตามแผนที่กำหนด และไม่เกิดผลกระทบกับการบริหารจัดการน้ำในระยะต่อไป

▶ บริหารจัดการน้ำที่จัดสรรอย่างเข้มงวด และสอดคล้องกับสถานการณ์

▶ ประชาสัมพันธ์ขอความร่วมมือเกษตรกร งดเพาะปลูกข้าวนาปรังรอบที่ 2 หลังการเก็บเกี่ยว

▶ การเพิ่มประสิทธิภาพการใช้น้ำ เช่น การปลูกข้าวโดยวิธีเปียกสลับแห้ง สร้างการรับรู้ผ่านสื่อแจ้งเตือนสถานการณ์น้ำ แนวทางการบริหารจัดการน้ำ การช่วยเหลือ

ส่งน้ำแบบประณีตตามรอบเวรแต่ละพื้นที่ เพื่อให้มีน้ำเพียงพอต่อการใช้ในทุกภาคส่วน

พิจารณาการใช้น้ำจากแก้มลิงธรรมชาติ แหล่งน้ำต้นเอง และแหล่งน้ำอื่นๆในพื้นที่

การจัดเตรียมเครื่องสูบน้ำ รถบรรทุกน้ำ และเครื่องจักรเครื่องมือสนับสนุนอื่นๆ เพื่อพร้อมให้การช่วยเหลืออย่างทันที่

ทั้งประเทศ



มาตรการการบริหารจัดการในช่วงฤดูแล้ง 2566/67

แนวทางในการดำเนินงาน และเตรียมความพร้อมรับสถานการณ์ภัยแล้ง ปี 2566/67 เพื่อให้การบริหารจัดการน้ำเป็นไปตามแผนที่กำหนด และไม่เกิดผลกระทบกับการบริหารจัดการน้ำในระยะต่อไป

ในช่วงน้ำทะเลหนุนสูง พิจารณาเพิ่มการระบายของเขื่อนป่าสักชลสิทธิ์ และขอความร่วมมือสำนักงานชลประทานที่ 10 ควบคุมปริมาณน้ำผ่าน ปตร.พระนารายณ์ เพื่อรักษาปริมาณน้ำผ่านเขื่อนพระรามหกในเกณฑ์ที่กำหนด

สำหรับลำน้ำหรือคลองส่งน้ำที่มีความจำเป็นต้องรับน้ำเข้าเพื่อรักษาเสถียรภาพของตลิ่งให้พิจารณารับน้ำเข้าในเกณฑ์ต่ำสุด

ประชาสัมพันธ์สถานีสูบน้ำด้วยไฟฟ้าเพื่อการเกษตรรดสูบน้ำเข้าพื้นที่เพาะปลูกนอกแผน ขอความร่วมมือไม่ให้เกษตรกรทำการปิดกั้นลำน้ำหรือสูบน้ำเข้าพื้นที่เพาะปลูก

สถานีสูบน้ำของการประปานครหลวง การประปาส่วนภูมิภาค และการประปาส่วนท้องถิ่นสามารถทำการสูบน้ำได้ตามปกติ ตามแผนที่ได้ให้ไว้กับกรมชลประทาน

ให้หน่วยงานที่เกี่ยวข้องเฝ้าระวังและควบคุมไม่ให้มีการปล่อยน้ำเสียลงในแม่น้ำ คูคลอง และแหล่งน้ำต่างๆ เนื่องจากทำให้ต้องระบายน้ำจากอ่างเก็บน้ำเพิ่มขึ้นเพื่อเจือจางน้ำเสีย

ลุ่มน้ำเจ้าพระยา



ชป.เตรียมความพร้อมเครื่องจักร-เครื่องมือ ช่วยเหลือ ฤดูแล้ง ทั่วประเทศ ปี 2566/67

ส่วนบริหารเครื่องจักรกลที่ 1

เชียงใหม่

- เครื่องสูบน้ำ 163 เครื่อง
- รถบรรทุกน้ำ 15 คัน
- เครื่องจักรกลสนับสนุนอื่นๆ 232 หน่วย

รวม 410 หน่วย



ส่วนบริหารเครื่องจักรกลที่ 5

พระนครศรีอยุธยา

- เครื่องสูบน้ำ 265 เครื่อง
- รถบรรทุกน้ำ 11 เครื่อง
- เครื่องจักรกลสนับสนุนอื่นๆ 265 หน่วย

รวม 541 หน่วย



ส่วนบริหารเครื่องจักรกลที่ 7

กาญจนบุรี

- เครื่องสูบน้ำ 160 เครื่อง
- รถบรรทุกน้ำ 11 เครื่อง
- เครื่องจักรกลสนับสนุนอื่นๆ 286 หน่วย

รวม 457 หน่วย



ส่วนกลาง

นนทบุรี

- เครื่องสูบน้ำ 241 เครื่อง
- รถบรรทุกน้ำ 9 คัน
- เครื่องจักรกลสนับสนุนอื่นๆ 277 หน่วย

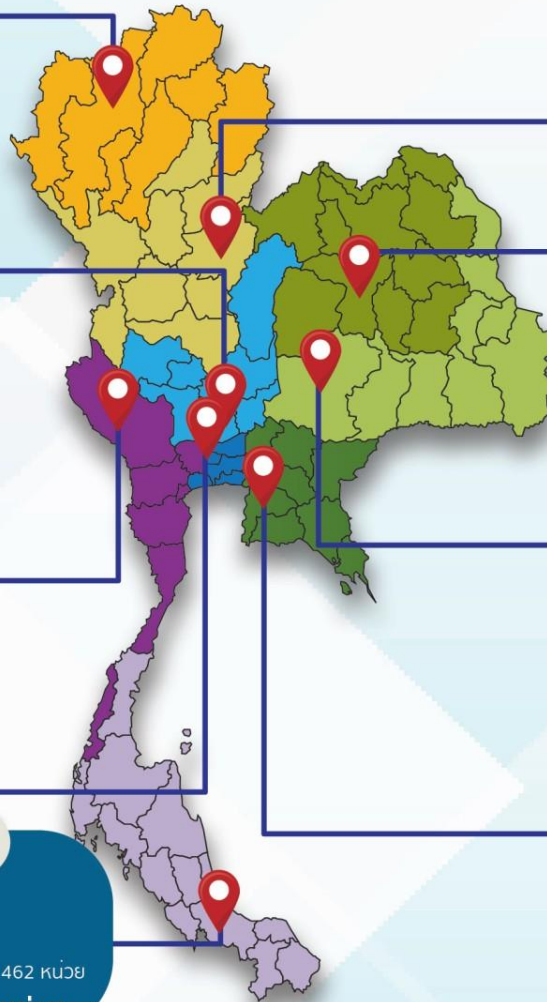
รวม 518 หน่วย

ส่วนบริหารเครื่องจักรกลที่ 8

สงขลา

- เครื่องสูบน้ำ 297 เครื่อง
- รถบรรทุกน้ำ 11 เครื่อง
- เครื่องจักรกลสนับสนุนอื่นๆ 462 หน่วย

รวม 770 หน่วย



ส่วนบริหารเครื่องจักรกลที่ 2

พิษณุโลก

- เครื่องสูบน้ำ 269 เครื่อง
- รถบรรทุกน้ำ 12 เครื่อง
- เครื่องจักรกลสนับสนุนอื่นๆ 273 หน่วย

รวม 554 หน่วย



ส่วนบริหารเครื่องจักรกลที่ 3

ขอนแก่น

- เครื่องสูบน้ำ 286 เครื่อง
- รถบรรทุกน้ำ 9 เครื่อง
- เครื่องจักรกลสนับสนุนอื่นๆ 456 หน่วย

รวม 751 หน่วย



ส่วนบริหารเครื่องจักรกลที่ 4

นครราชสีมา

- เครื่องสูบน้ำ 198 เครื่อง
- รถบรรทุกน้ำ 10 เครื่อง
- เครื่องจักรกลสนับสนุนอื่นๆ 346 หน่วย

รวม 554 หน่วย



ส่วนบริหารเครื่องจักรกลที่ 6

ชลบุรี

- เครื่องสูบน้ำ 410 เครื่อง
- รถบรรทุกน้ำ 14 เครื่อง
- เครื่องจักรกลสนับสนุนอื่นๆ 403 หน่วย

รวม 827 หน่วย

รวมทั้งประเทศ

- เครื่องสูบน้ำ 2,289 เครื่อง
- รถบรรทุกน้ำ 102 เครื่อง
- เครื่องจักรกลสนับสนุนอื่นๆ 2,991 หน่วย

รวมเป็น
5,382 หน่วย



ฝ่ายประมวลและวิเคราะห์สถานการณ์น้ำ ส่วนประมวลวิเคราะห์สถานการณ์น้ำ สำนักบริหารจัดการน้ำและอุทกวิทยา

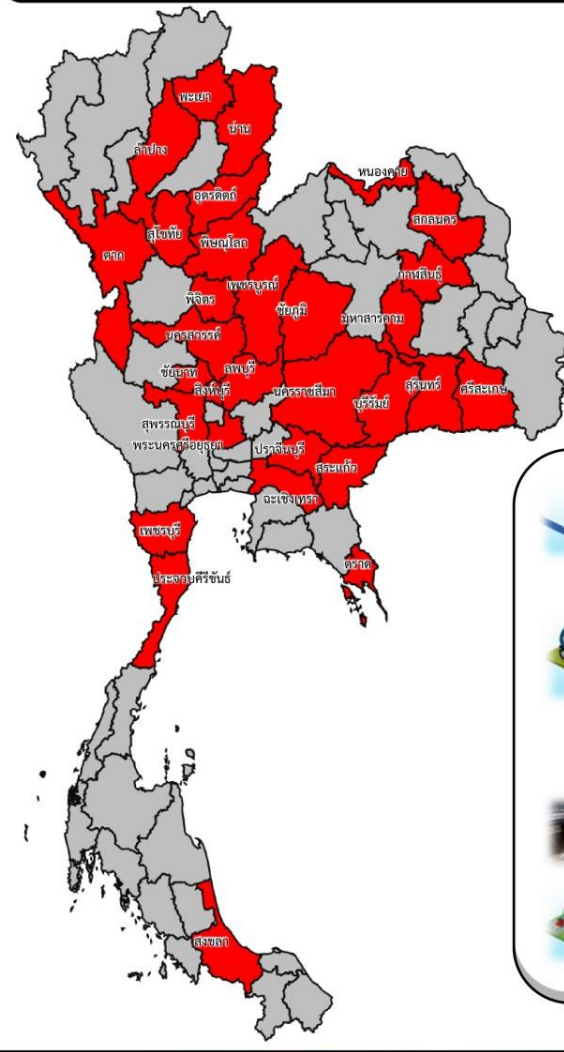


การให้ความช่วยเหลือเครื่องจักร-เครื่องมือ **ฤดูแล้ง ปี 2566/67**

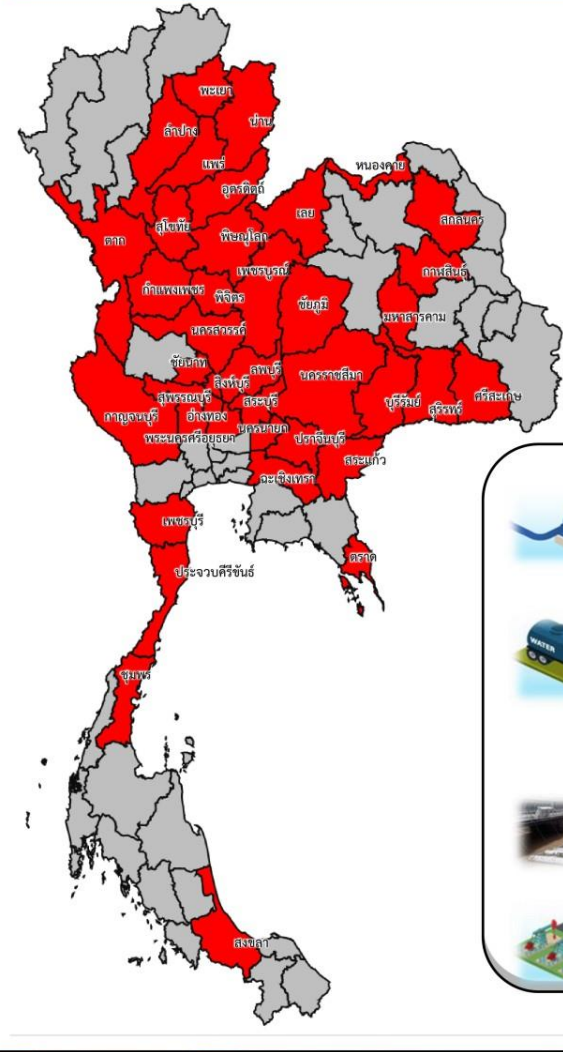


ประจำสัปดาห์ (20 ม.ค. 67 - 26 ม.ค. 67)

สะสม (1 พ.ย.66 - 26 ม.ค. 67)



ช่วยเหลือ**ประจำสัปดาห์**รวม **31** จังหวัด



ช่วยเหลือ**สะสม**รวม **39** จังหวัด

ผล

ผล

- เครื่องสูบน้ำ **160** เครื่อง
ปริมาณน้ำรวม 4,128 ล้าน ลบ.ม.
- รถบรรทุกน้ำ **15** คัน
ปริมาณน้ำรวม 423,000 ลิตร
- เครื่องผลักดันน้ำ - เครื่อง
- เครื่องจักรอื่นๆ **2** หน่วย

- เครื่องสูบน้ำ **378** เครื่อง
ปริมาณน้ำรวม 94,270 ล้าน ลบ.ม.
- รถบรรทุกน้ำ **33** คัน
ปริมาณน้ำรวม 4,066 ล้าน ลิตร
- เครื่องผลักดันน้ำ - เครื่อง
- เครื่องจักรอื่นๆ **14** หน่วย



ผลการประชาสัมพันธ์สร้างการรับรู้สถานการณ์น้ำและการบริหารจัดการน้ำ



ทูลเกล้าฯ ถวาย ๒๕๖๖/๖๗ กรมชลประทาน

ระหว่างวันที่ 20 - 26 มกราคม 2567

1 ศูนย์เรียนรู้การเพิ่มประสิทธิภาพการผลิตสินค้าเกษตร (ศพก.)



จำนวน

9 ครั้ง

สะสม 42 ครั้ง

เกษตรกร

400 คน

สะสม 1,320 คน

2. คณะกรรมการจัดการชลประทาน (JMC)



จำนวน

21 ครั้ง

สะสม 95 ครั้ง

เกษตรกร

1,393 คน

สะสม 5,000 คน

3. กลุ่มผู้ใช้น้ำ



จำนวน

444 ครั้ง

สะสม 1,717 ครั้ง

เกษตรกร

5,494 คน

สะสม 30,676 คน

4. การประชาสัมพันธ์อื่นๆ



จำนวน

1,914 ครั้ง

สะสม 9,762 ครั้ง

ข้อมูลสะสม ตั้งแต่วันที่ 1 พ.ย.66

รวมการประชาสัมพันธ์



จำนวนครั้งการประชาสัมพันธ์

2,099 สะสม 11,616



จำนวนเกษตรกรที่รับการฟังประชาสัมพันธ์

7,287 สะสม 36,996



โครงการจ้างแรงงานชลประทาน เพื่อช่วยเหลือเกษตรกร งบประมาณพลาังก่อนปี พ.ศ. 2566 กรมชลประทาน



ระยะเวลาการจ้างแรงงาน 8 เดือน (ตุลาคม 2566 – พฤษภาคม 2567)



หลักเกณฑ์การจ้างแรงงาน

1

เกษตรกรที่ขึ้นทะเบียนกับกรมส่งเสริมการเกษตร หรือ **เกษตรกรในพื้นที่**

2

สมาชิกกลุ่มผู้ใช้น้ำ ของกรมชลประทาน ในพื้นที่

3

ประชาชนและผู้ใช้งานแรงงานทั่วไป ในพื้นที่

4

หากแรงงานในพื้นที่ไม่เพียงพอ ให้พิจารณาจ้างเกษตรกร/แรงงานในพื้นที่ใกล้เคียง จากหมู่บ้าน ตำบล อำเภอ จังหวัด และลุ่มน้ำ ตามลำดับ

ลักษณะงานที่จ้าง

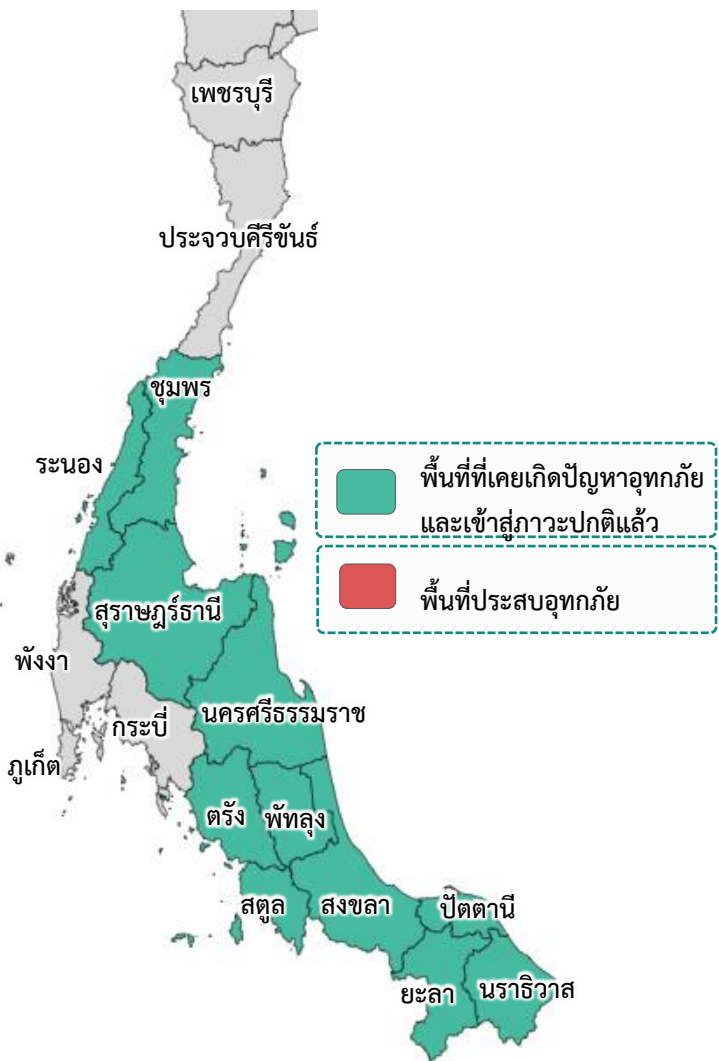
งานซ่อมแซม บำรุงรักษา ขุดลอก ปรับปรุง งานชลประทาน โครงการส่งเสริมการดำเนินงานอันเนื่องมาจากพระราชดำริ งานก่อสร้างแหล่งน้ำและระบบส่งน้ำเพื่อชุมชน/ชนบท แก้มลิง การจัดการคุณภาพน้ำ





สถานการณ์อุทกภัยภาคใต้ ปี 2566

ข้อมูล ณ วันที่ 29 มกราคม 2567



อิทธิพลที่ส่งผลกระทบต่อ

- พื้นที่ประสบอุทกภัยภาคใต้ ปี 2566-67 สาเหตุเนื่องจากอิทธิพล ดังนี้**
- ร่องมรสุมพาดผ่านบริเวณภาคใต้ตอนล่าง (วันที่ 11-14 พ.ย.66) (ประสบอุทกภัย 1 จังหวัด ได้แก่ นครศรีธรรมราช)
 - มรสุมตะวันออกเฉียงเหนือกำลังค่อนข้างแรงพัดปกคลุมอ่าวไทย ภาคใต้ และทะเลอันดามัน (วันที่ 16-23 พ.ย.66) (ประสบอุทกภัย 8 จังหวัด ได้แก่ ชุมพร ระนอง สุราษฎร์ธานี พัทลุง นครศรีธรรมราช ปัตตานี ยะลา และนราธิวาส)
 - มรสุมตะวันออกเฉียงเหนือ พัดปกคลุมอ่าวไทย และภาคใต้ มีกำลังแรงขึ้น (วันที่ 25-30 พ.ย.66) (ประสบอุทกภัย 7 จังหวัด ได้แก่ ชุมพร สุราษฎร์ธานี นครศรีธรรมราช พัทลุง สงขลา ปัตตานี นราธิวาส)
 - มรสุมตะวันออกเฉียงเหนือกำลังปานกลาง พัดปกคลุมอ่าวไทย และภาคใต้ (วันที่ 3-8 ธ.ค.66) (ประสบอุทกภัย 6 จังหวัด ได้แก่ นครศรีธรรมราช พัทลุง สงขลา ปัตตานี ยะลา และนราธิวาส)
 - มรสุมตะวันออกเฉียงเหนือพัดปกคลุมอ่าวไทยและภาคใต้ (วันที่ 13 - 16 ธ.ค.66) (ประสบอุทกภัย 3 จังหวัด ได้แก่ ปัตตานี ยะลา และนราธิวาส)
 - มรสุมตะวันออกเฉียงเหนือพัดปกคลุมอ่าวไทยและภาคใต้มีกำลังแรงขึ้น (วันที่ 18 - 26 ธ.ค.66) (ประสบอุทกภัย 6 จังหวัด ได้แก่ สงขลา ตรัง สตูล ปัตตานี ยะลา และนราธิวาส)
 - มรสุมตะวันออกเฉียงเหนือพัดปกคลุมอ่าวไทยและภาคใต้มีกำลังค่อนข้างแรง (วันที่ 24 - 27 ม.ค.67) (ประสบอุทกภัย 2 จังหวัด ได้แก่ นครศรีธรรมราช และนราธิวาส)

พื้นที่ประสบอุทกภัยในภาคใต้

❖ ส่งผลให้มีพื้นที่ประสบอุทกภัยภาคใต้รวมทั้งสิ้น **11 จังหวัด** ประกอบด้วย จังหวัดชุมพร ระนอง สุราษฎร์ธานี นครศรีธรรมราช พัทลุง สงขลา สตูล ตรัง ยะลา ปัตตานี และ นราธิวาส

ปัจจุบันสถานการณ์เข้าสู่ภาวะปกติแล้วทั้ง 11 จังหวัด

การช่วยเหลือเครื่องจักร-เครื่องมือในพื้นที่อุทกภัยภาคใต้ ปี 2566

กรมชลประทานให้การช่วยเหลือไปแล้ว **8 จังหวัด** รวมทั้งสิ้น **142 หน่วย** แบ่งเป็น เครื่องสูบน้ำ 88 เครื่อง Hydro Flow 24 เครื่อง เครื่องผลักดันน้ำ 29 เครื่อง และเครื่องสูบน้ำด้วยไฟฟ้า 1 เครื่อง



ศูนย์ปฏิบัติการน้ำอัจฉริยะ SMART WATER OPERATION CENTER (SWOC)



CONTACT US



02 669 2560 หรือ



www.wmsc.rid.go.th/
www.swoc.rid.go.th/



wmsc.1460@gmail.com



SWOC RID



อาคาร 99 ปี ม.ล.ชชาติ กำภู
กรมชลประทาน กรุงเทพมหานคร

