



# สถานการณ์และการบริหารจัดการน้ำ ฤดูแล้ง ปี 2566/67

ศูนย์ปฏิบัติการน้ำอัจฉริยะ (SWOC) กรมชลประทาน

วันที่ 2 มกราคม 2567



# สถานการณ์ฝน และสภาพภูมิอากาศ

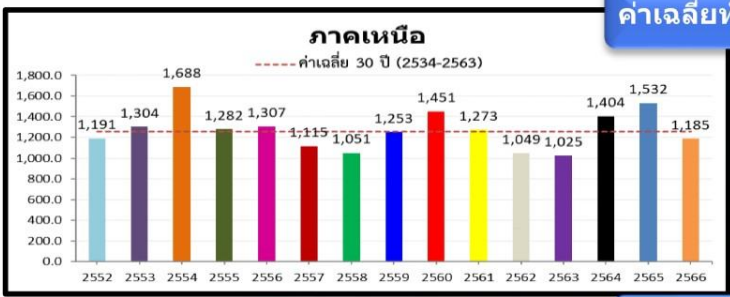
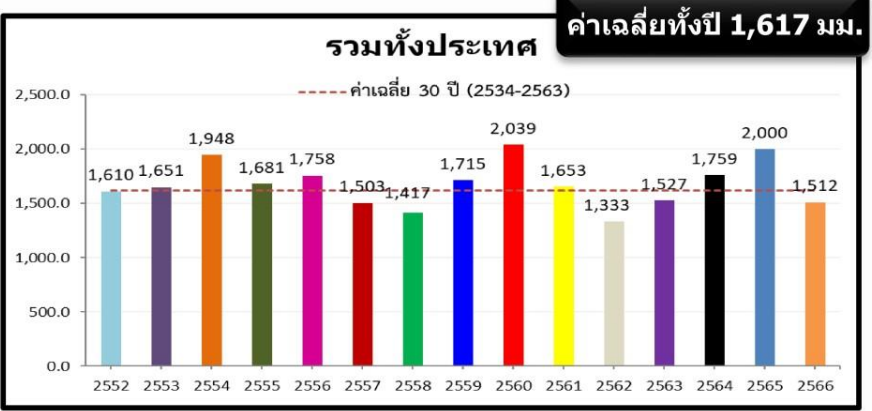


# ปริมาณฝนสะสม (1 ม.ค. - 24 ธ.ค. 2566)

ฝนสะสมต่ำกว่าค่าปกติ - 6%

-89.0(-6%)  
-485.4(-24%)

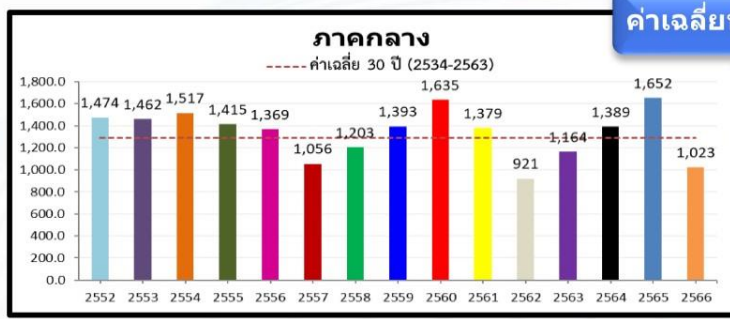
ค่าเฉลี่ยทั้งปี 1,420.8 มม.



ค่าเฉลี่ยทั้งปี 1,253.8 มม.

-60.3(-5%)  
-346.7(-23%)

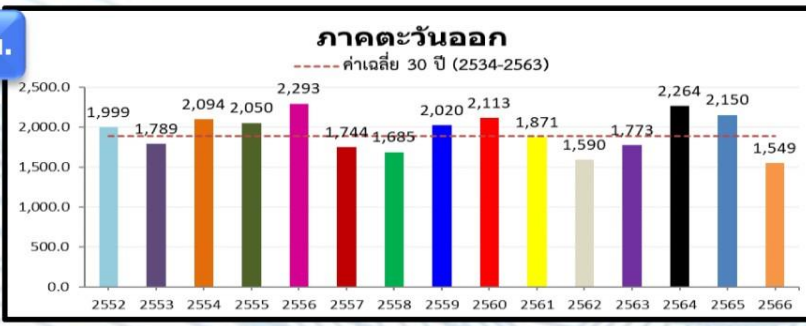
หมายเหตุ  
ตัวเลขสีดำ คือ ปี 66 เทียบกับค่าเฉลี่ย 30 ปี (2534-2563)  
ตัวเลขสีม่วง คือ ปี 66 เทียบ ปี 65 (ณ วันเดียวกัน)



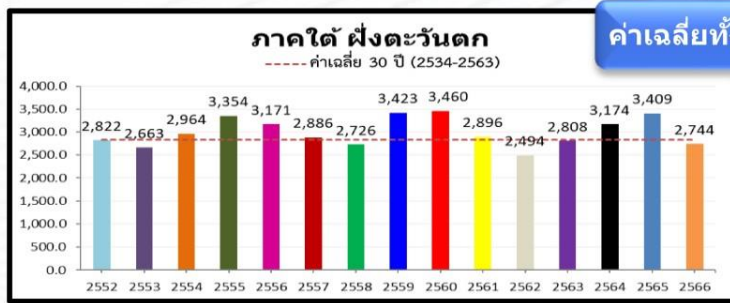
ค่าเฉลี่ยทั้งปี 1,291.7 มม.

-262.2(-20%)  
-628.3(-38%)

ค่าเฉลี่ยทั้งปี 1,887.1 มม.



-315.4(-17%)  
-601.1(-28%)

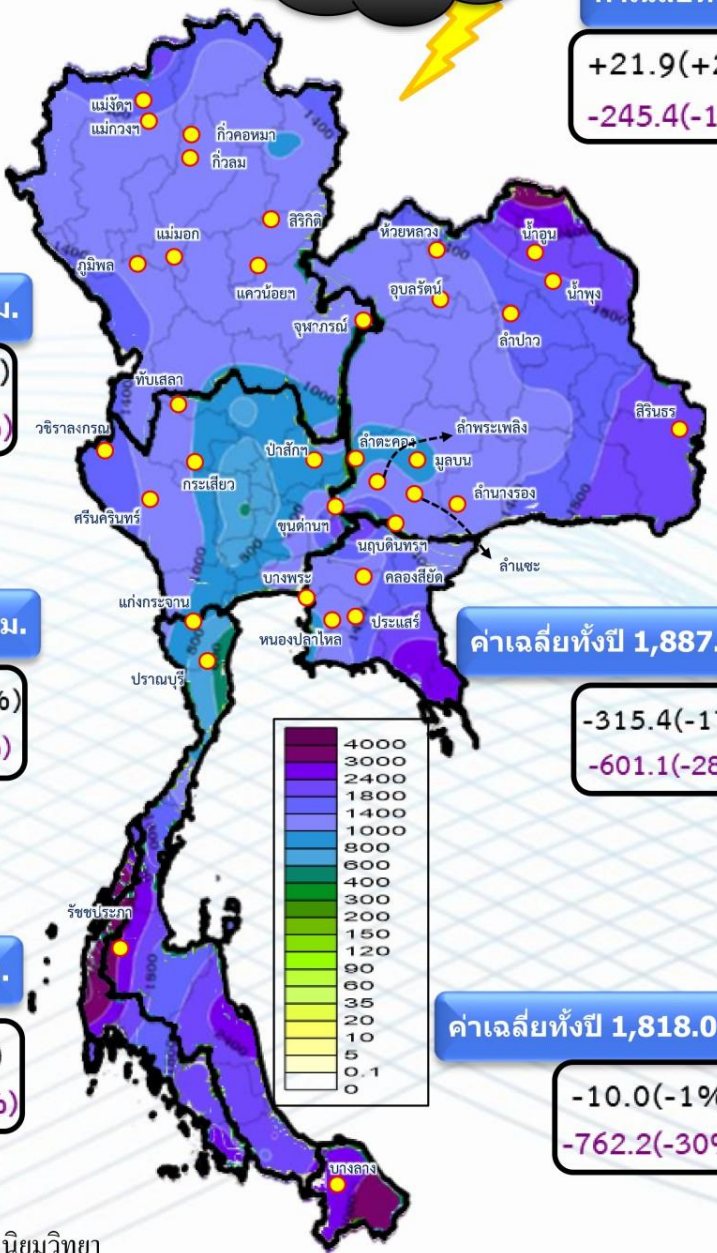
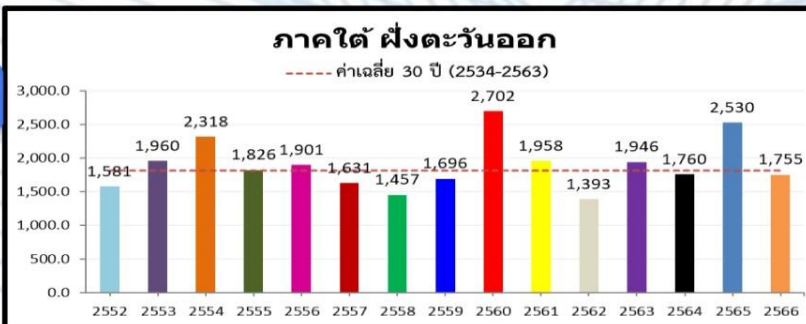


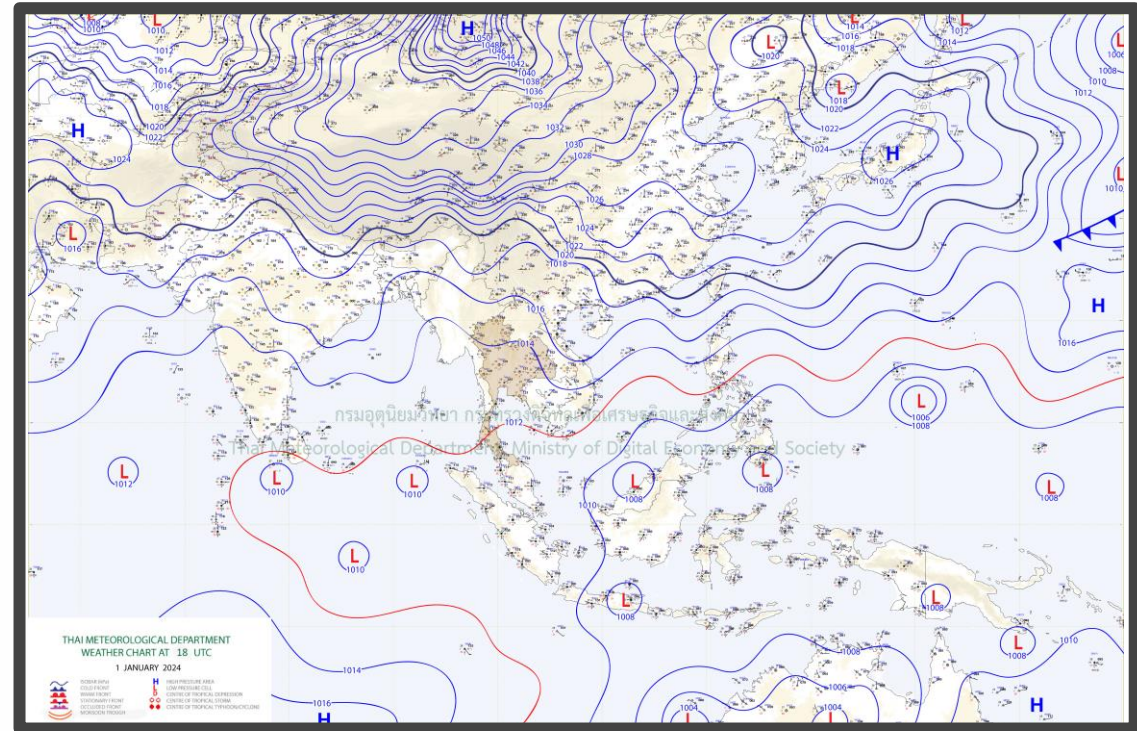
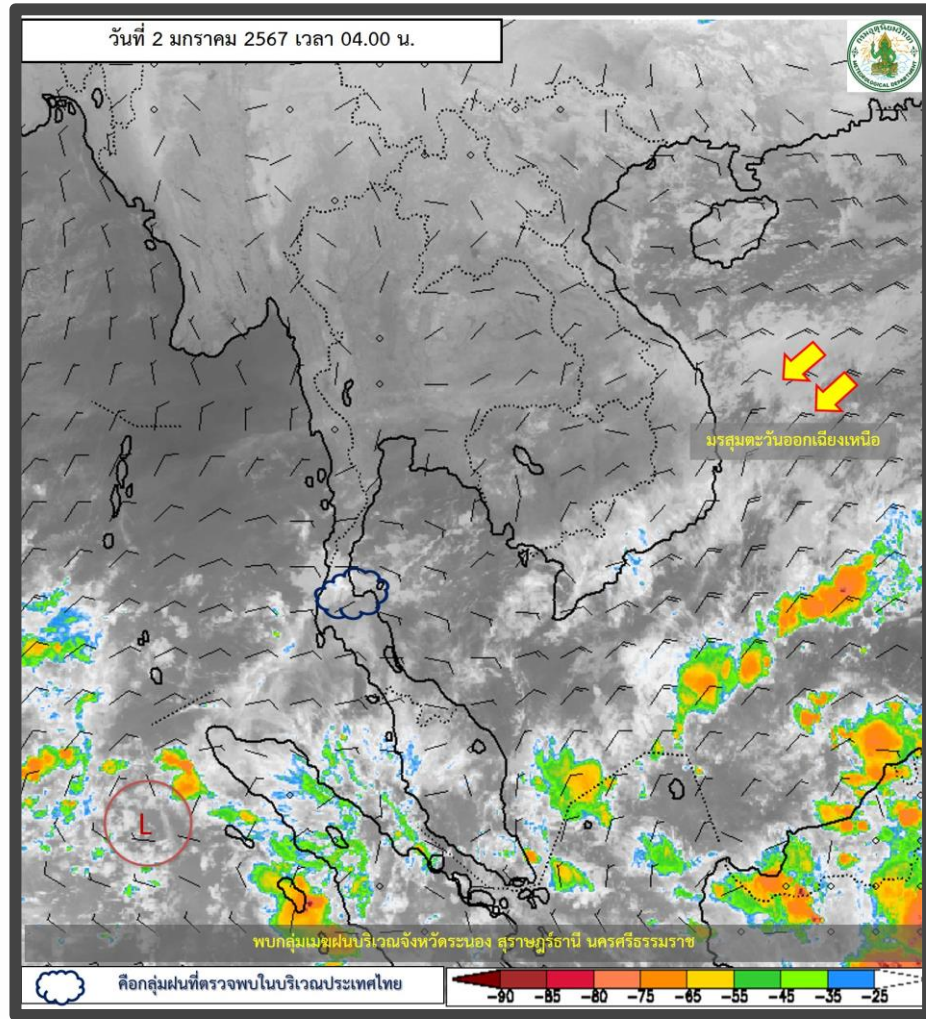
ค่าเฉลี่ยทั้งปี 2,833.5 มม.

-49.8(-2%)  
-664.0(-19%)

ค่าเฉลี่ยทั้งปี 1,818.0 มม.

-10.0(-1%)  
-762.2(-30%)





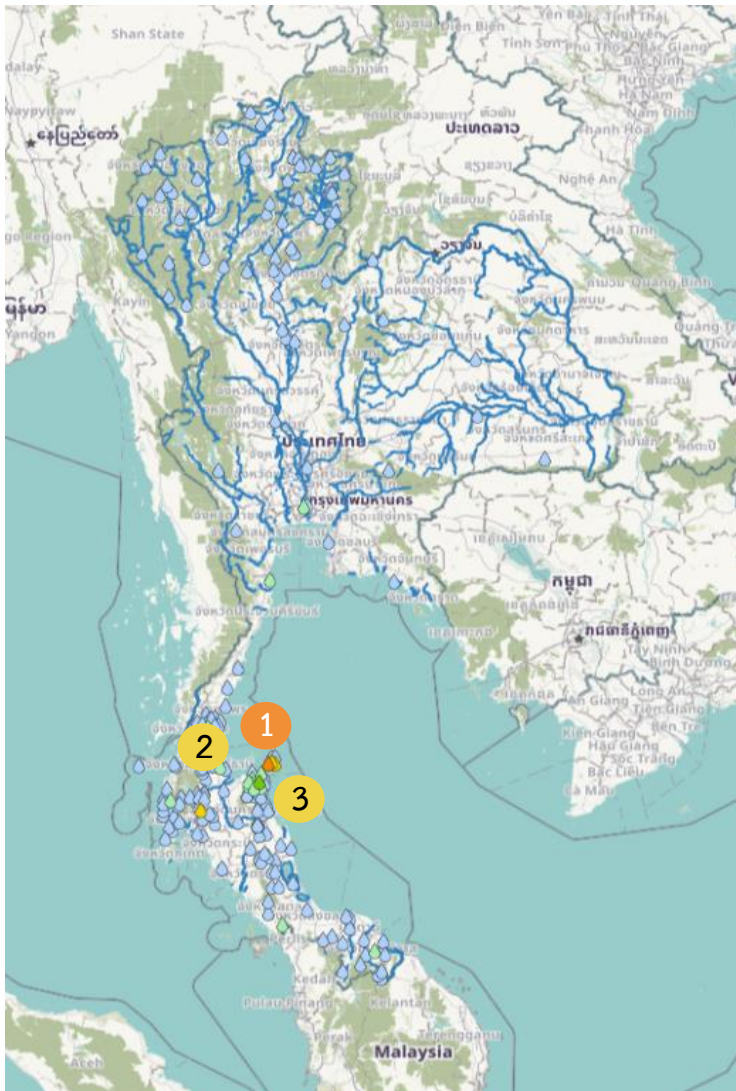
### พยากรณ์อากาศ 24 ชั่วโมงข้างหน้า

บริเวณความกดอากาศสูงหรือมวลอากาศเย็นกำลังปานกลางปกคลุมประเทศไทยตอนบน ในขณะที่ลมฝ่ายตะวันตกในระดับบนพัดปกคลุมภาคเหนือ ทำให้ภาคเหนือยังคงมีอากาศเย็นถึงหนาวกับมีหมอกในตอนเช้า ส่วนภาคตะวันออกเฉียงเหนือ ภาคกลาง และภาคตะวันออกมีอากาศเย็นกับมีหมอกบางในตอนเช้า สำหรับมรสุมตะวันออกเฉียงเหนือกำลังปานกลางพัดปกคลุมอ่าวไทยและภาคใต้ ทำให้ภาคใต้ตอนล่างยังคงมีฝนฟ้าคะนองเกิดขึ้นได้



# ปริมาณฝน 24 ชั่วโมงย้อนหลัง

วันที่ 1 มกราคม – 2 มกราคม 2567



สถานี	ตำบล อำเภอ จังหวัด	เวลา	ฝนสะสม (มม.)
TH54 - บ้านเลขที่ 99/5 หมู่ 1 ต.ดลิ่งงาม อ.เกาะสมุย จ.สุราษฎร์ธานี	1 ต.ดลิ่งงาม อ.เกาะสมุย จ.สุราษฎร์ธานี	04:50 น.	63.8
หน่วยป้องกันรักษาป่า ที่ สฎ. ๑๖ (เกาะสมุย)	2 ต.หน้าเมือง อ.เกาะสมุย จ.สุราษฎร์ธานี	05:00 น.	45.6
เกาะสมุย	3 ต.มะเร็ต อ.เกาะสมุย จ.สุราษฎร์ธานี	04:00 น.	43.7
บ้านควนเขี้ยว	ต.คลองชะอุ่น อ.พนม จ.สุราษฎร์ธานี	04:00 น.	35.5
บ้านหน้าเหมือง	ต.ควนทอง อ.ขนอม จ.นครศรีธรรมราช	04:00 น.	32.5
TB04 - ศูนย์สาธารณสุขมูลฐาน บ้านทรัพย์ทวี หมู่ 19 ต.ละแม อ.ละแม จ.ชุมพร	ต.ละแม อ.ละแม จ.ชุมพร	04:50 น.	23
ที่ทำการอุทยานแห่งชาติน้ำตกซีโป	ต.เฉลิม อ.ระแงะ จ.นราธิวาส	05:00 น.	18.8
TH58 - บ้านผู้ใหญ่บ้าน หมู่ 3 ต.เขาไม้แก้ว อ.สิเกา จ.ตรัง	ต.ท้องเนียน อ.ขนอม จ.นครศรีธรรมราช	04:50 น.	17.2
บ้านมะขาม	ต.ท่าอุแท อ.กาญจนดิษฐ์ จ.สุราษฎร์ธานี	04:00 น.	16
ตลาดเก่าตะกั่วป่า	ต.โคกเคียน อ.ตะกั่วป่า จ.พังงา	05:00 น.	15.6

>0-10	>10-20	>20-35	>35-50	>50-70	>70-90	>90
ฝนเล็กน้อย ฝนน้อย	ฝนปานกลาง			ฝนหนัก		ฝนหนักมาก ฝนมาก



# ปริมาณฝนสะสมย้อนหลัง 24 ชั่วโมง รายลุ่มน้ำ

## วันที่ 1 มกราคม - 2 มกราคม 2567

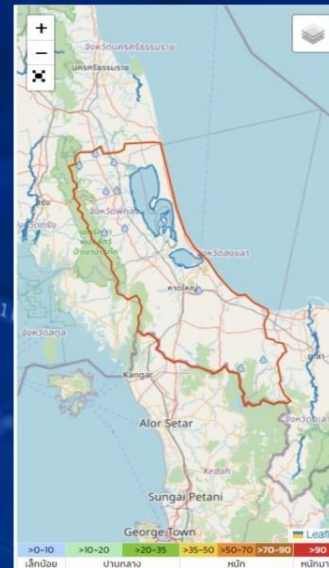


### ใต้ฝั่ง ตะวันตก



ชื่อสถานี	ที่ตั้ง	เวลา	ฝนล่าสุด (มม.)
สถานีลาดท่าแก้วป่า	ต. โคกเคียน อ. ตะกั่วป่า จ. พังงา	06:00	15.6
สถานีบ้านวังประจัน	ต. วังประจัน อ. ควนโดน จ. สตูล	05:00	12.5
สถานีอนด.ไผขาว	ต. ไผ่ขาว อ. ตลิ่ง จ. ภูเก็ต	06:00	10.0
สถานีบ้านปากคลอง*	ต. รณนีย์ อ. กะปง จ. พังงา	05:00	6.0
สถานีบ้านทุ่งตาพา	ต. บางแก้ว อ. สะตอ จ. ระนอง	05:00	6.0
สถานีเมืองพังงา	ต. บ้านาคู อ. เมืองพังงา จ. พังงา	06:00	5.2
สถานีWF04 - โรงเรียนราชประชานุเคราะห์ 35 หมู่ 8 บ้านบางเสด็จ ต. บางม่วง อ. ตะกั่วป่า จ. พังงา	ต. บางม่วง อ. ตะกั่วป่า จ. พังงา	05:50	4.2
สถานีตะกั่วป่า	ต. ศึกศึก อ. ตะกั่วป่า จ. พังงา	04:00	2.6
สถานีบ้านปากพรก	ต. สะอื้นเหนือ อ. สะอื้น จ. ระนอง	05:00	2.5
สถานีTH06 - สถานีอนามัยบ้านทะเลนอก ต.ท่าพวน อ. สวีตสำราญ จ. ระนอง	ต. ท่าพวน อ. สวีตสำราญ จ. ระนอง	05:50	2.0

### ทะเลสาบสงขลา



ชื่อสถานี	ที่ตั้ง	เวลา	ฝนล่าสุด (มม.)
สถานีบ้านไสยาง	ต. เขาเจ็ดยก อ. เมืองพัทลุง จ. พัทลุง	05:00	0.5
สถานีบ้านทุ่งนายพัน*	ต. โคกลึก อ. บางแก้ว จ. พัทลุง	05:00	0.5
สถานีบ้านควนใหม่	ต. โคกชะงาย อ. เมืองพัทลุง จ. พัทลุง	05:00	0.5
สถานีบ้านนาหม้อ	ต. เกาะคำ อ. ป่าพะยอม จ. พัทลุง	05:00	0.5
สถานีSW.ส่นาเขียว	ต. เขาแดง อ. สบไถ่ จ. สงขลา	06:00	0.2
สถานีสะพานข้ามคลองเทพา	ต. จะนะ อ. สะบ้าย้อย จ. สงขลา	06:00	0.2
สถานีสะพานข้ามแหลมไทร	ต. แหลมไทร อ. ควนขนุน จ. พัทลุง	06:00	0.2
สถานีอนด.พิธัง	ต. พิจิตร อ. นาหม่อม จ. สงขลา	06:00	0.2
สถานีหน่วยพิทักษ์ป่าถ้ำท่ายาง	ต. เกาะหมาก อ. ปากพะยูน จ. พัทลุง	06:00	0.2
สถานีสะพานข้ามคลองห้วยกรวด	ต. เกาะขันธ์ อ. เขาหวด จ. นครศรีธรรมราช	06:00	0.2

### ใต้ฝั่ง ตะวันออก ตอนบน



ชื่อสถานี	ที่ตั้ง	เวลา	ฝนล่าสุด (มม.)
สถานีTH54 - บ้านเลขที่ 99/5 หมู่ 1 ต.เต็งลิ้ง อ.เกาะสลุย จ.สุราษฎร์ธานี	ต. เต็งลิ้ง อ. เกาะสลุย จ. สุราษฎร์ธานี	05:50	63.8
สถานีหน่วยป้องกันรักษาป่าที่ สฎ ๑๖ (เกาะสลุย)	ต. หน้าเมือง อ. เกาะสลุย จ. สุราษฎร์ธานี	06:00	45.8
สถานีบ้านควนเขียว	ต. ควนขนุน อ. พนม จ. สุราษฎร์ธานี	05:00	35.5
สถานีบ้านนาหม่อง	ต. ควนทอง อ. ขอม จ. นครศรีธรรมราช	05:00	32.5
สถานีTB04 - ศูนย์สาธารณสุขมูลฐานบ้านศรีรักษ์ หมู่ 19 ต.ละมอ อ.ละมอ จ.ชุมพร	ต. ละมอ อ. ละมอ จ. ชุมพร	05:50	23.2
สถานีTH59 - บ้านหมู่ใหม่บ้าน หมู่ 3 ต.เขาไม้แก้ว อ.สทิงพระ	ต. ห้องเนียน อ. ขอม จ. นครศรีธรรมราช	05:50	17.2
สถานีบ้านมะขาม	ต. ท่าแพ อ. กายจนคีรี จ. สุราษฎร์ธานี	05:00	16.0
สถานีบ้านหัวเตย	ต. ท่าแพ อ. กายจนคีรี จ. สุราษฎร์ธานี	05:00	15.5
สถานีสุราษฎร์ธานี สทข.	ต. ท่าแพ อ. กายจนคีรี จ. สุราษฎร์ธานี	04:00	14.5
สถานีสะพานข้ามคลองตะเภ	ต. ตะโก อ. หงส์โคก จ. ชุมพร	06:00	14.4

### ใต้ฝั่ง ตะวันออก ตอนล่าง

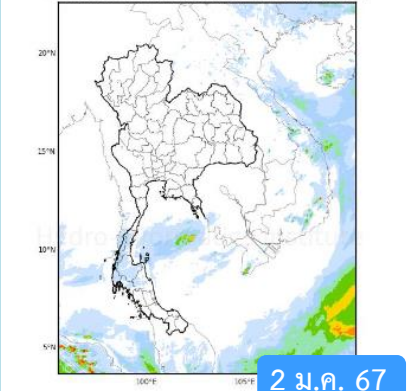


ชื่อสถานี	ที่ตั้ง	เวลา	ฝนล่าสุด (มม.)
สถานีที่ทำการอุทยานแห่งชาติเขาน้ำตกยี่เป็ด	ต. เฉลิม อ. ระแงะ จ. นราธิวาส	06:00	18.6
สถานีคลองปะแต	ต. ปะแต อ. ยะหา จ. ยะลา	06:00	3.2
สถานีศรีสาคร	ต. ศรีสาคร อ. ศรีสาคร จ. นราธิวาส	06:00	1.0
สถานีTH36 - โรงเรียนบ้านบางปลานอ หมู่ 2 ต.รูสะมิแล อ.เมืองปัตตานี จ.ปัตตานี	ต. รูสะมิแล อ. เมืองปัตตานี จ. ปัตตานี	05:50	0.7
สถานีหน่วยพิทักษ์อุทยานฯ ที่ นล๒ (เขตกงาสาขะห์)	ต. แม่หวาด อ. ชารอ จ. ยะลา	06:00	0.4
สถานีชุมชนบ้านเหมือง	ต. ยี่เป็ด อ. ระแงะ จ. ยะลา	06:00	0.2
สถานีสถานีพริบตัวอย่าง บ้านลุง	ต. ปากปล่อง อ. โคกโพธิ์ จ. ปัตตานี	22:00	0.2
สถานีสำนักงานเกษตรอำเภอเจาะไอร้อง	ต. จวน อ.เจาะไอร้อง จ. นราธิวาส	06:00	0.2
สถานีสะพานข้ามคลองสอวอ บ้านสามช้อย	ต. มาบอง อ. สคีร์ จ. นราธิวาส	06:00	0.2
สถานีสุสิรม	ต. สุคีร์ อ. สุคีร์ จ. นราธิวาส	06:00	0.2



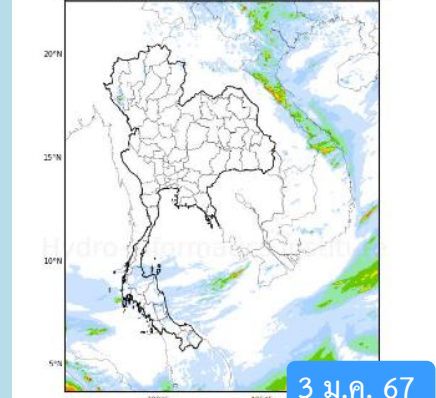
# พยากรณ์ฝนสะสมรายวัน จากแบบจำลองสภาพอากาศ WRF-ROMS

WRF-ROMS (ThaiGeo), 24-Hour Precipitation, Thailand Model (3x3 km)  
01-Jan-2024 19:00 to 02-Jan-2024 19:00 (Bangkok Time)



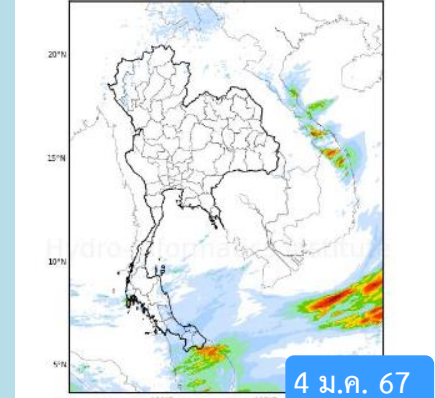
2 ม.ค. 67

WRF-ROMS (ThaiGeo), 24-Hour Precipitation, Thailand Model (3x3 km)  
02-Jan-2024 19:00 to 03-Jan-2024 19:00 (Bangkok Time)



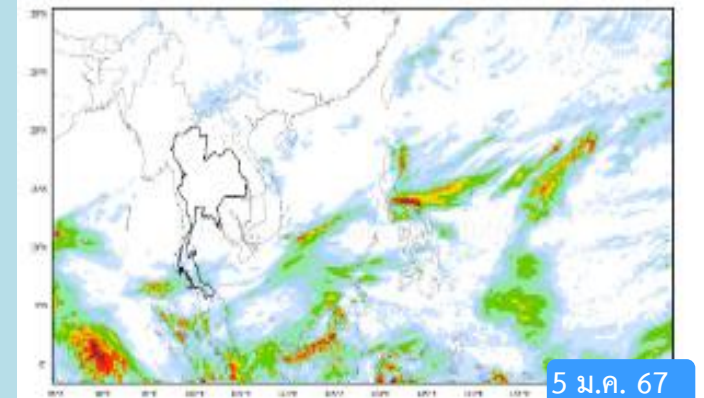
3 ม.ค. 67

WRF-ROMS (ThaiGeo), 24-Hour Precipitation, Thailand Model (3x3 km)  
03-Jan-2024 19:00 to 04-Jan-2024 19:00 (Bangkok Time)

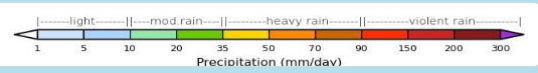


4 ม.ค. 67

WRF-ROMS, 24-Hour Precipitation, Southeast Asia Model (3x3 km)  
04-Jan-2024 19:00 to 05-Jan-2024 19:00 (Bangkok Time)

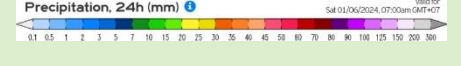
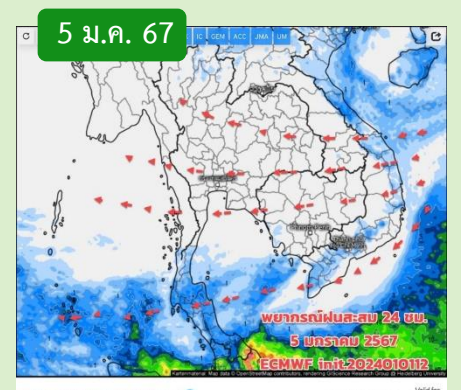
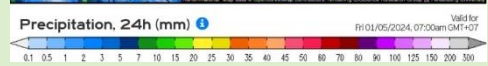
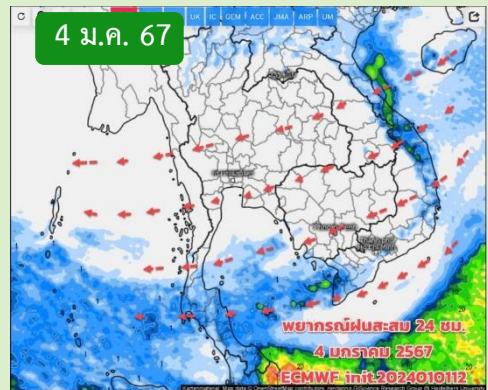
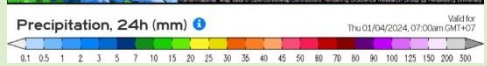
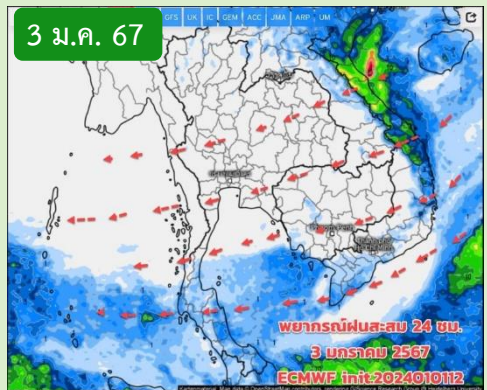
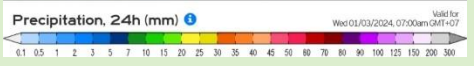
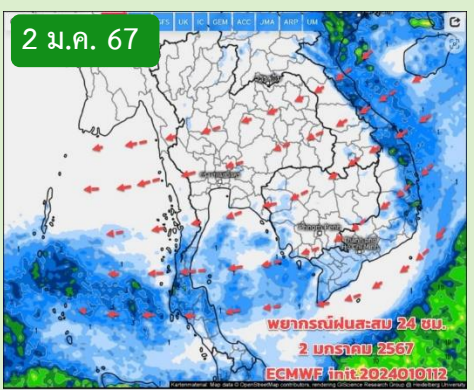


5 ม.ค. 67



หมายเหตุ : ข้อมูลจากสำนักงานทรัพยากรน้ำแห่งชาติ

# พยากรณ์ฝนสะสม จากแบบจำลองบรรยากาศ ECMWF



หมายเหตุ : ข้อมูลจากกรมอุตุนิยมวิทยา

# คาดหมายอากาศ 7 วันล่วงหน้า

สภาพอากาศวันนี้ (2 ม.ค.67) มวลอากาศเย็นยังปกคลุมประเทศไทยตอนบนมีกำลังอ่อนลง ทำให้ลมหนาวยังพัดปกคลุม มีกำลังอ่อนถึงปานกลาง ไม่มีฝน ส่วนบริเวณภาคเหนือ ภาคอีสานตอนบน ยอดดอย ยอดภู ยังมีอากาศเย็นถึงหนาวส่วนภาคใต้ฝั่งอ่าวไทยและตอนล่างฝนลดลงแล้ว แต่ยังมีฝนเล็กน้อยถึงปานกลางบางแห่ง

ช่วงวันที่ 3-7 ม.ค.67 คาดว่าจะมีมวลอากาศเย็นแผ่เสริมลงมาปกคลุม แต่กำลังปานกลาง ลมหนาวแรงขึ้นบ้าง และอุณหภูมิลดลงเล็กน้อยบริเวณภาคเหนือ ภาคอีสาน 2-3 ช. ส่วน ภาคกลาง กทม.และปริมณฑล (1-2 ช.) สำหรับภาคใต้ฝั่งอ่าวไทยและตอนล่างจะมีฝนเพิ่มขึ้น ตั้งแต่วันที่ 4 ม.ค.67 คลื่นลมมีกำลังอ่อนถึงปานกลาง ช่วง 8 -11 ม.ค.67 มวลอากาศเย็นอ่อนกำลังลงอีก ลมอ่อนลง ทิศทางลมแปรปรวน ฝนเกิดขึ้นได้ทางภาคใต้

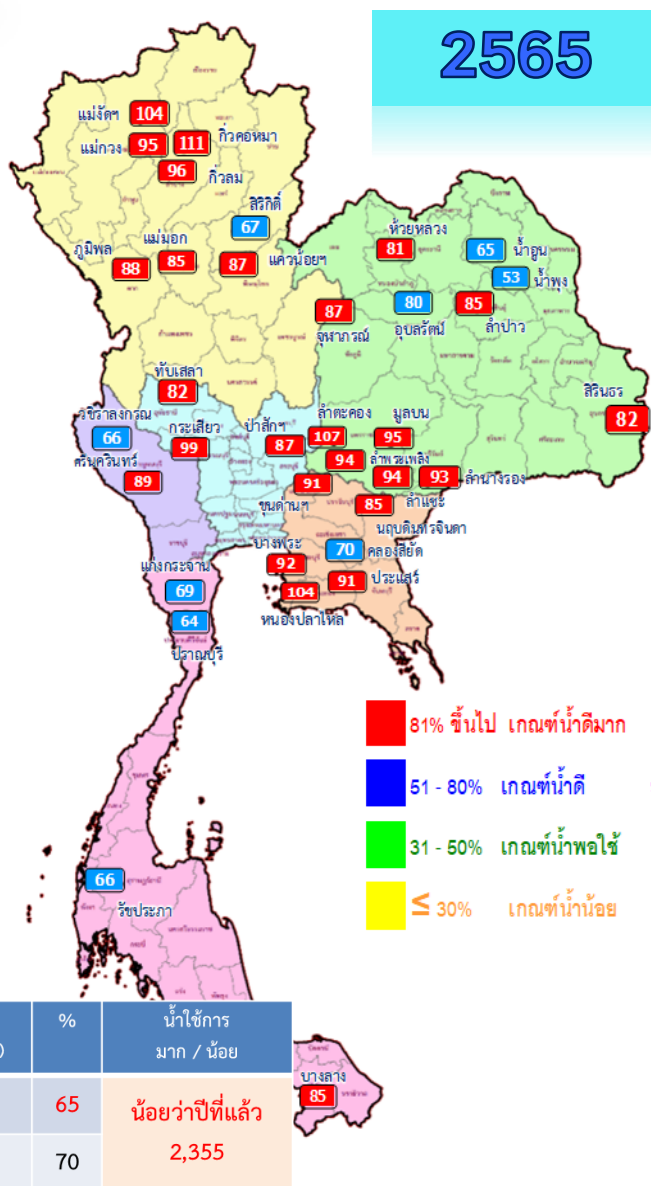
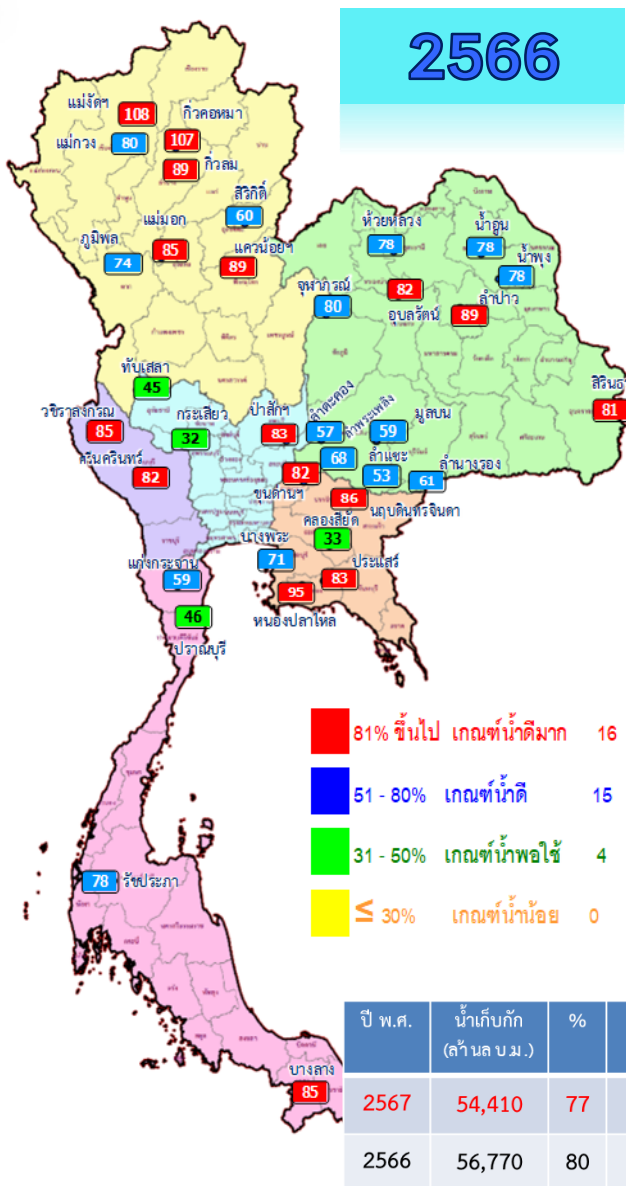


# สถานการณ์น้ำในอ่างเก็บน้ำ และสถานการณ์น้ำท่า





# ปริมาณน้ำเก็บกักในอ่างเก็บน้ำขนาดใหญ่ วันที่ 2 มกราคม



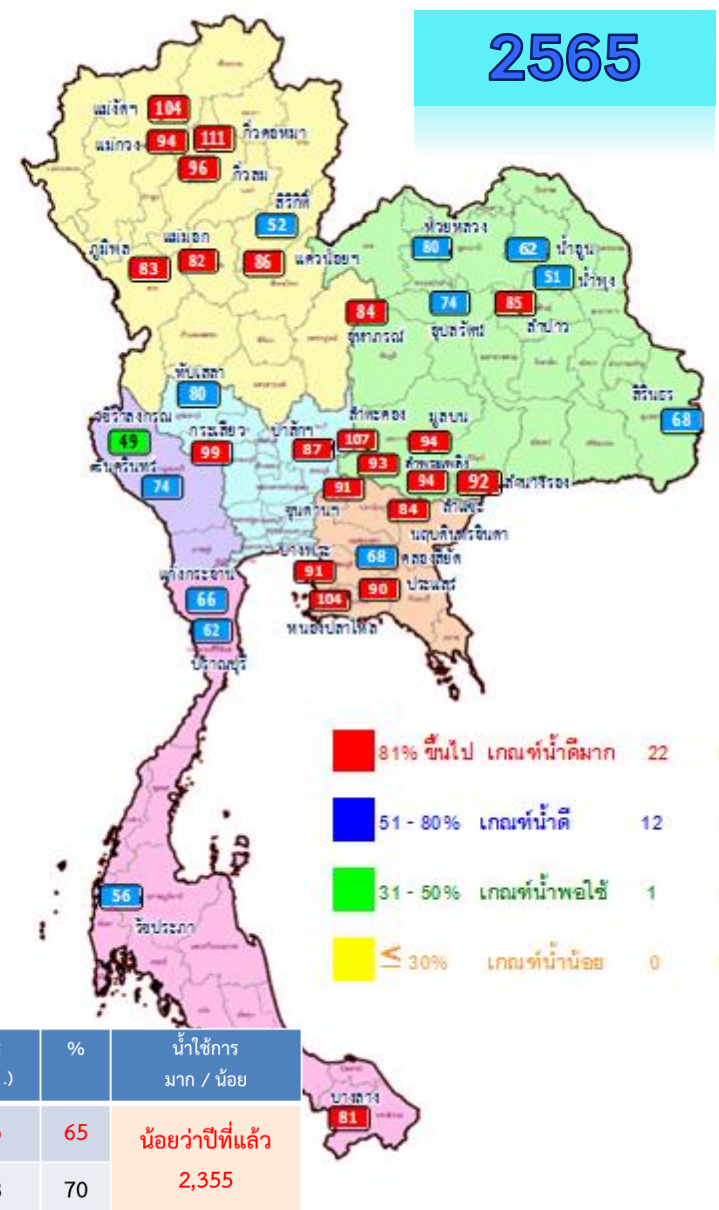
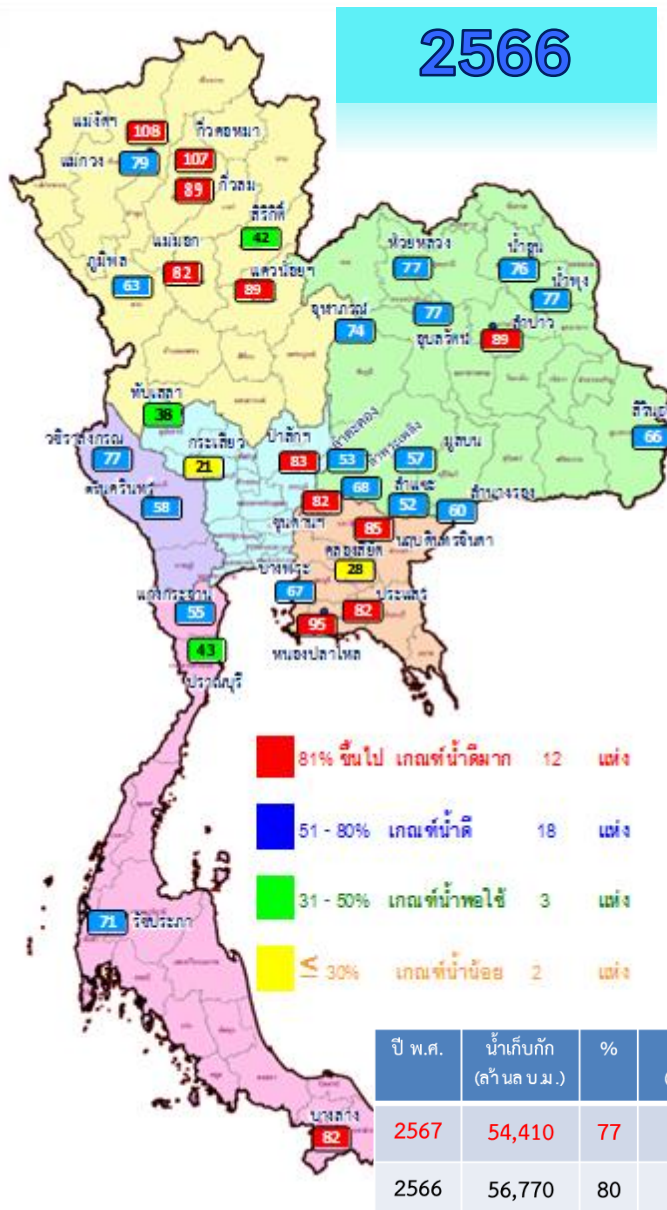
■ 81% ขึ้นไป เกษตน์น้ำดีมาก 16 แห่ง  
■ 51 - 80% เกษตน์น้ำดี 15 แห่ง  
■ 31 - 50% เกษตน์น้ำพอใช้ 4 แห่ง  
■ ≤ 30% เกษตน์น้ำน้อย 0 แห่ง

■ 81% ขึ้นไป เกษตน์น้ำดีมาก 26 แห่ง  
■ 51 - 80% เกษตน์น้ำดี 9 แห่ง  
■ 31 - 50% เกษตน์น้ำพอใช้ 0 แห่ง  
■ ≤ 30% เกษตน์น้ำน้อย 0 แห่ง

ภาค อ่างเก็บน้ำเขื่อน	ความจุ ที่ รนส. (ล้าน ม.)	ความจุ ที่ รนท. (ล้าน ม.)	ความจุน้ำ ใช้การ (ล้าน ม.)	ณ วันนี้								ปริมาณน้ำ ไหลลง วันนี้ (ล้าน ม.)	ปริมาณน้ำ ระบาย วันนี้ (ล้าน ม.)
				ปี 2566		ปี 2567							
				ปริมาตร (ล้าน ม.)	% รนท.	ปริมาตร (ล้าน ม.)	% รนท.	ปริมาตรใช้การ (ล้าน ม.)	% รนท.	% ใช้การ			
<b>ภาคเหนือ</b>													
ภูมิพล*	13,462	13,462	9,662	11,852	88	9,921	74	6,121	45	63	4.38	30.00	
สิริกิติ์*	10,508	9,510	6,660	6,328	67	5,679	60	2,829	30	42	4.64	14.02	
แม่จันทมบูรณ์ชล	323	265	253	274	104	285	108	273	103	108	0.04	0.32	
แม่จางอุตมธรา	295	263	249	249	95	210	80	196	75	79	0.20	0.11	
กิ่วลม	106	106	103	102	96	95	89	91	86	89	1.06	1.69	
กิ่วคอหมา	209	170	164	188	111	181	107	175	103	107	0.19	0.74	
แควน้อยบำรุงแดน	1,080	939	896	813	87	838	89	795	85	89	0.63	3.46	
แม่มอก	110	110	94	93	85	93	85	77	70	82	0.01	0.71	
<b>ภาคตะวันออกเฉียงเหนือ</b>													
ห้วยหลวง	136	136	129	110	81	106	78	99	73	77	0.00	0.46	
น้ำอูน	780	520	475	338	65	406	78	361	69	76	0.10	0.56	
น้ำพุง*	200	165	157	87	53	129	78	121	73	77	0.02	0.31	
จุฬารัตน์*	181	164	127	143	87	131	80	94	57	74	0.00	0.00	
อุบลรัตน์*	4,640	2,431	1,850	1,955	80	2,003	82	1,422	58	77	0.00	8.04	
ลำปาว	2,450	1,980	1,880	1,689	85	1,766	89	1,666	84	89	1.58	5.78	
ลำตะคอง	445	314	292	336	107	178	57	156	49	53	0.03	0.26	
ลำพระเพลิง	242	155	154	145	94	106	68	105	68	68	0.00	0.00	
มูลบน	350	141	134	133	95	83	59	76	54	57	0.02	0.09	
ลำแจะ	325	275	268	258	94	147	53	140	51	52	0.00	0.03	
ลำน้ำรอง	197	121	118	112	93	74	61	70	58	60	0.06	0.00	
สิรินธร*	1,966	1,966	1,135	1,603	82	1,585	81	754	38	66	1.13	2.93	
<b>ภาคกลาง</b>													
ป่าสักชลสิทธิ์	960	960	957	839	87	796	83	793	83	83	0.00	5.19	
ทับเสลา	190	160	143	132	82	72	45	55	34	38	0.00	0.00	
กระเสียว	390	299	259	297	99	95	32	55	18	21	0.00	0.06	
<b>ภาคตะวันตก</b>													
ศรีนครินทร์*	18,770	17,745	7,480	15,818	89	14,600	82	4,335	24	58	4.11	5.98	
วชิราลงกรณ์*	11,000	8,860	5,848	5,859	66	7,537	85	4,525	51	77	2.45	12.13	
<b>ภาคตะวันออก</b>													
ขุนด่านปราการชล	225	224	219	204	91	184	82	179	80	82	0.01	2.79	
คลองสียัด	450	420	390	294	70	140	33	110	26	28	0.00	1.16	
บางพระ	127	117	105	107	92	83	71	71	60	67	0.18	0.33	
หนองปลาไหล	206	164	150	170	104	156	95	143	87	95	0.00	0.58	
ประแสร์	322	295	275	268	91	245	83	225	76	82	0.00	0.66	
นฤปดินทรจินดา	338	295	281	250	85	254	86	240	81	85	0.02	1.46	
<b>ภาคใต้</b>													
แก่งกระจาน	900	710	645	492	69	420	59	355	50	55	0.26	1.56	
ปราณบุรี	490	391	373	250	64	179	46	161	41	43	0.14	0.29	
รัชชประภา*	6,144	5,639	4,287	3,750	66	4,394	78	3,043	54	71	2.80	3.92	
บางกลาง*	1,590	1,454	1,178	1,230	85	1,239	85	963	66	82	12.24	18.63	
<b>รวมทั้งประเทศ</b>	<b>77,891</b>	<b>70,926</b>	<b>47,389</b>	<b>56,768</b>	<b>80</b>	<b>54,410</b>	<b>77</b>	<b>30,873</b>	<b>44</b>	<b>65</b>	<b>36.30</b>	<b>124.21</b>	

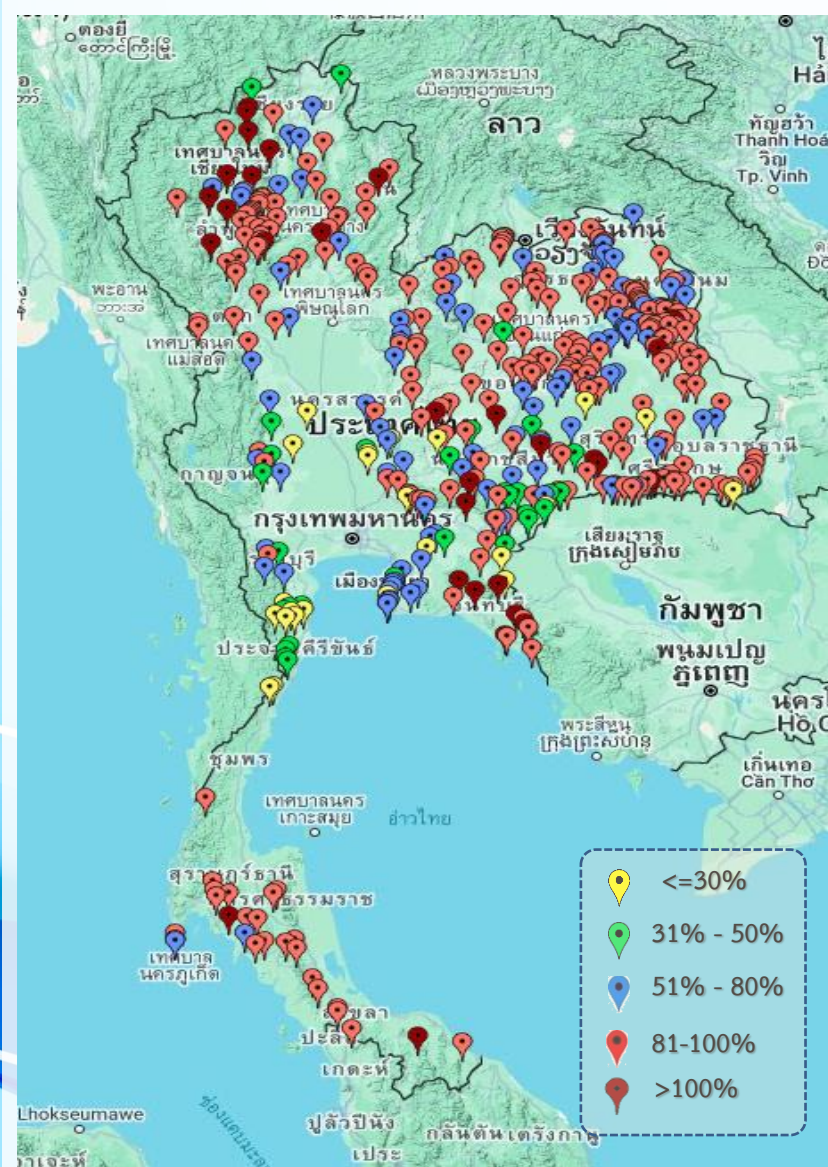


# ปริมาณน้ำใช้การในอ่างเก็บน้ำขนาดใหญ่ วันที่ 2 มกราคม



ภาค อ่างเก็บน้ำเขื่อน	ความจุ ที่ รนส. (ล้าน ม.)	ความจุ ที่ รนค. (ล้าน ม.)	ความจุน้ำ ใช้การ (ล้าน ม.)	ณ วันนี้						ปริมาณน้ำ ไหลลง วันนี้ (ล้าน ม.)	ปริมาณน้ำ ระบาย วันนี้ (ล้าน ม.)
				ปี 2566		ปี 2567					
				ปริมาณ (ล้าน ม.)	% รนค.	ปริมาณ (ล้าน ม.)	% รนค.	ปริมาณใช้การ (ล้าน ม.)	% ใช้การ		
<b>ภาคเหนือ</b>											
ภูมิพล*	13,462	13,462	9,662	11,852	88	9,921	74	6,121	63	4.38	30.00
สิริกิติ์*	10,508	9,510	6,660	6,328	67	5,679	60	2,829	42	4.64	14.02
แม่จันทมบูรณ์ชล	323	265	253	274	104	285	108	273	108	0.04	0.32
แม่กางอุดมธารา	295	263	249	249	95	210	80	196	79	0.20	0.11
กิ่วลม	106	106	103	102	96	95	89	91	89	1.06	1.69
กิ่วคองหมา	209	170	164	188	111	181	107	175	107	0.19	0.74
แควน้อยบำรุงแดน	1,080	939	896	813	87	838	89	795	89	0.63	3.46
แม่เมาะ	110	110	94	93	85	93	85	77	82	0.01	0.71
<b>ภาคตะวันออกเฉียงเหนือ</b>											
ห้วยหลวง	136	136	129	110	81	106	78	99	77	0.00	0.46
น้ำอูน	780	520	475	338	65	406	78	361	76	0.10	0.56
น้ำพุง*	200	165	157	87	53	129	78	121	77	0.02	0.31
จุฬารัตน์*	181	164	127	143	87	131	80	94	74	0.00	0.00
อุบลรัตน์*	4,640	2,431	1,850	1,955	80	2,003	82	1,422	77	0.00	8.04
ลำปาว	2,450	1,980	1,880	1,689	85	1,766	89	1,666	89	1.58	5.78
ลำตะคอง	445	314	292	336	107	178	57	156	53	0.03	0.26
ลำพระเพลิง	242	155	154	145	94	106	68	105	68	0.00	0.00
มูลบน	350	141	134	133	95	83	59	76	57	0.02	0.09
ลำแซะ	325	275	268	258	94	147	53	140	52	0.00	0.03
ลำนางรอง	197	121	118	112	93	74	61	70	60	0.06	0.00
สิรินธร*	1,966	1,966	1,135	1,603	82	1,585	81	754	66	1.13	2.93
<b>ภาคกลาง</b>											
ปาลักชลสิทธิ์	960	960	957	839	87	796	83	793	83	0.00	5.19
ทับเสลา	190	160	143	132	82	72	45	55	38	0.00	0.00
กระเสียว	390	299	259	297	99	95	32	55	21	0.00	0.06
<b>ภาคตะวันตก</b>											
ศรีนครินทร์*	18,770	17,745	7,480	15,818	89	14,600	82	4,335	58	4.11	5.98
วชิราลงกรณ์*	11,000	8,860	5,848	5,859	66	7,537	85	4,525	77	2.45	12.13
<b>ภาคตะวันออก</b>											
ขุนด่านปราการชล	225	224	219	204	91	184	82	179	82	0.01	2.79
คลองสี่ชัย	450	420	390	294	70	140	33	110	28	0.00	1.16
บางพระ	127	117	105	107	92	83	71	71	67	0.18	0.33
หนองปลาไหล	206	164	150	170	104	156	95	143	95	0.00	0.58
ประแสร์	322	295	275	268	91	245	83	225	82	0.00	0.66
นฤปดินทรจินดา	338	295	281	250	85	254	86	240	85	0.02	1.46
<b>ภาคใต้</b>											
แก่งกระจาน	900	710	645	492	69	420	59	355	55	0.26	1.56
ปราณบุรี	490	391	373	250	64	179	46	161	43	0.14	0.29
รัชชประภา*	6,144	5,639	4,287	3,750	66	4,394	78	3,043	71	2.80	3.92
บางกลาง*	1,590	1,454	1,178	1,230	85	1,239	85	963	82	12.24	18.63
รวมทั้งประเทศ	80,106	70,926	47,389	56,768	80	54,410	77	30,873	65	36.30	124.21

# สถานการณ์น้ำในอ่างเก็บน้ำขนาดกลาง วันที่ 2 มกราคม 2567



ภาค	ปริมาณน้ำอ่างเก็บน้ำขนาดกลาง จำนวน 435 แห่ง								
	จำนวนอ่าง	ความจุ	น้ำใช้การ	ปริมาณน้ำปี 2565	% รนก.	ปริมาณน้ำปี 2566	% รนก.	ใช้การปี 2566	% ใช้การ
เหนือ	80	1,083	992	986	91	928	86	838	84
ตะวันออกเฉียงเหนือ	226	2,061	1,892	1,748	85	1,708	83	1,541	81
กลาง	27	419	393	351	84	293	70	268	68
ตะวันตก	8	164	152	159	97	106	65	95	62
ตะวันออก	52	1,006	949	940	94	760	76	704	74
ใต้	42	679	626	576	85	531	78	477	76
<b>รวม</b>	<b>435</b>	<b>5,411</b>	<b>5,004</b>	<b>4,760</b>	<b>88</b>	<b>4,326</b>	<b>80</b>	<b>3,923</b>	<b>78</b>

สรุปอ่างขนาดกลางที่มีปริมาตรในช่วง <=30%, >30 - 50% ,>50-80%, > 80-100% และ >100%

ภาค	<=30%	>30-50%	>50-80%	>80-100%	>100%
เหนือ	0	2	14	52	12
ตอน.	5	10	46	154	11
ตะวันออก	6	6	17	16	7
กลาง	5	3	8	11	0
ตะวันตก	0	2	4	2	0
ใต้	8	7	3	22	2
<b>รวม</b>	<b>24</b>	<b>30</b>	<b>92</b>	<b>257</b>	<b>32</b>

**รวมทั้งหมด 435 แห่ง**



# ปริมาณน้ำในอ่างเก็บน้ำขนาดใหญ่และขนาดกลาง วันที่ 2 มกราคม 2567

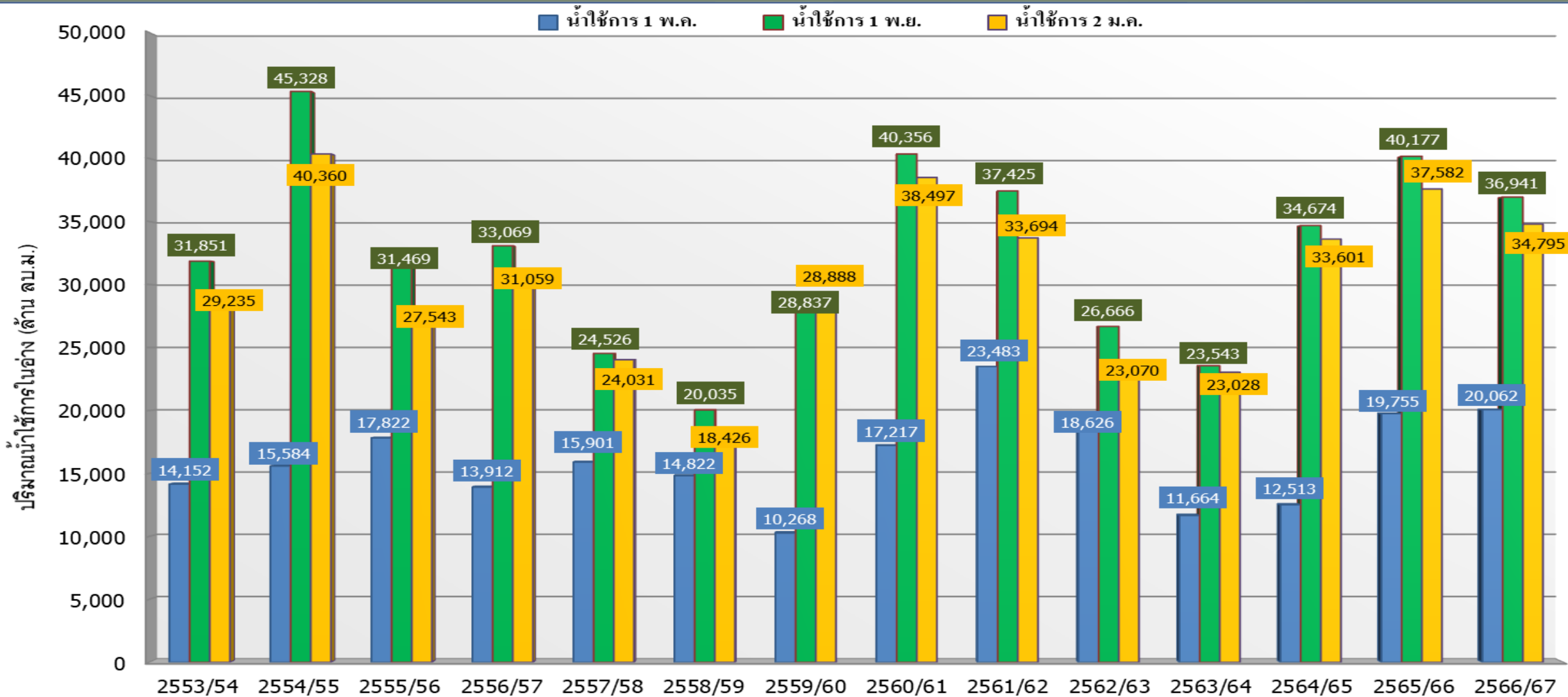


ภาค	ขนาดใหญ่				ขนาดกลาง				รวมอ่างขนาดใหญ่และกลาง						รับน้ำได้อีก	เปรียบเทียบปี 66 กับ 67		
	จำนวน	ความจุ	ปี 2567	% ความจุ อ่างฯ	จำนวน	ความจุ	ปี 2567	% ความจุ อ่างฯ	จำนวน	ความจุ	ปี2566		ปี2567			ปริมาณ	ปริมาณ	%
											ปริมาณ	%	ปริมาณ	%				
เหนือ	8	24,825	17,303	70	80	1,083	928	86	88	25,908	20,885	81	18,231	70	7,709	-2,654	-13	
ตอน.	12	8,368	6,714	80	226	2,061	1,708	83	238	10,429	8,658	83	8,422	81	2,007	-236	-3	
กลาง	3	1,419	962	68	27	419	293	70	30	1,838	1,619	88	1,255	68	582	-364	-22	
ตะวันตก	2	26,605	22,137	83	8	164	106	65	10	26,769	21,836	82	22,243	83	4,525	407	2	
ตะวันออก	6	1,515	1,062	70	52	1,006	760	76	58	2,520	2,232	89	1,822	72	699	-410	-18	
ใต้	4	8,194	6,232	76	42	679	531	78	46	8,874	6,300	71	6,763	76	2,111	463	7	
<b>รวม</b>	<b>35</b>	<b>70,926</b>	<b><u>54,410</u></b>	<b>77</b>	<b>435</b>	<b>5,411</b>	<b><u>4,326</u></b>	<b>80</b>	<b>470</b>	<b>76,337</b>	<b>61,530</b>	<b>81</b>	<b><u>58,736</u></b>	<b>77</b>	<b>17,633</b>	<b>-2,794</b>	<b>-5</b>	
ปริมาณน้ำใช้การ	47,389	<b><u>30,873</u></b>	65	5,004	<b><u>3,923</u></b>	78	52,388	<b><u>37,581</u></b>	72	<b><u>34,795</u></b>	66							

สามารถรับน้ำได้อีก **17,633** ล้าน ลบ.ม. (23%)

%น้ำใช้การ=(ปริมาณน้ำใช้การ/ความจุอ่างน้ำใช้การ)\*100

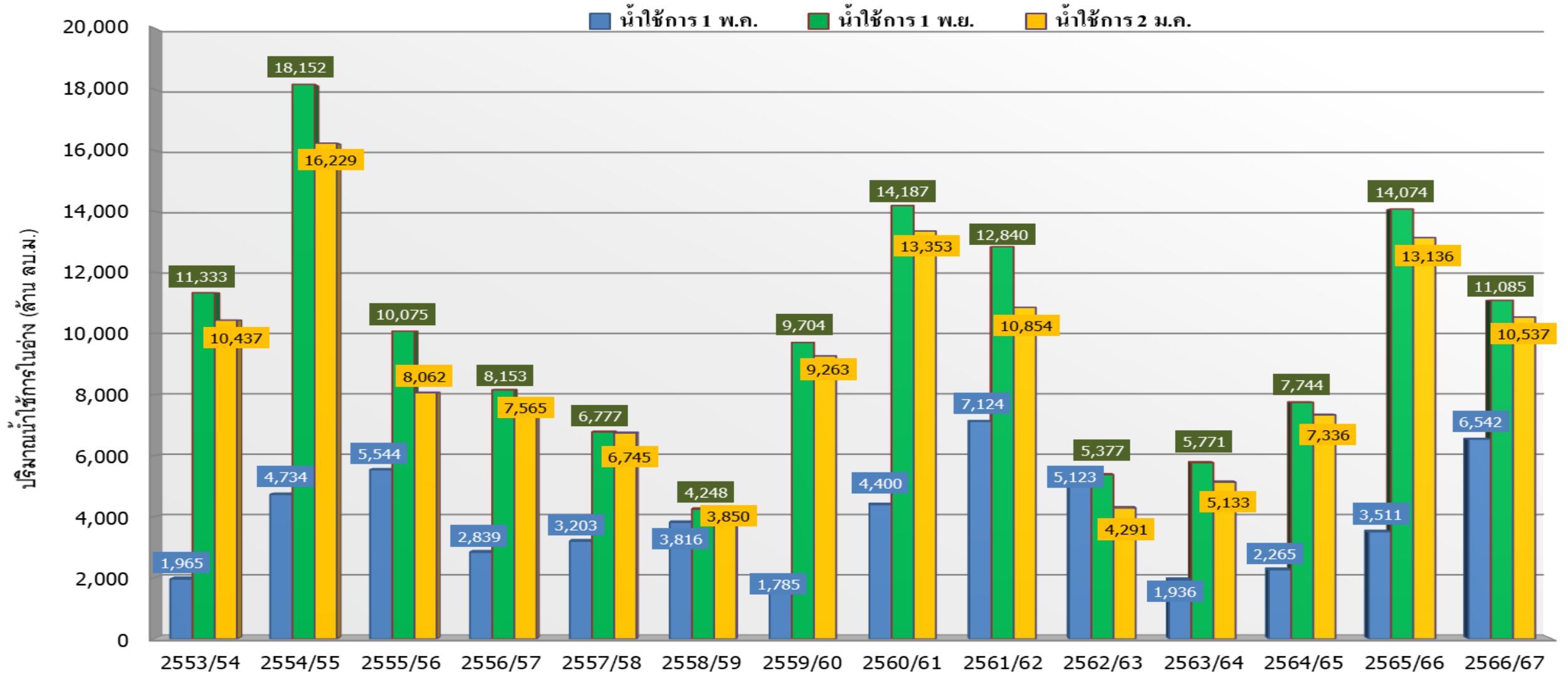
# กราฟเปรียบเทียบปริมาณน้ำใช้การในอ่างเก็บน้ำขนาดใหญ่และขนาดกลาง ตั้งแต่ปี 2553 ถึง ปี 2567



ปี 25 (1)/(2)	2553/54	2554/55	2555/56	2556/57	2557/58	2558/59	2559/60	2560/61	2561/62	2562/63	2563/64	2564/65	2565/66	2566/67
(1) ■ น้ำใช้การ 1 พ.ค.	14,152	15,584	17,822	13,912	15,901	14,822	10,268	17,217	23,483	18,626	11,664	12,513	19,755	20,062
(1) ■ น้ำใช้การ 1 พ.ย.	31,851	45,328	31,469	33,069	24,526	20,035	28,837	40,356	37,425	26,666	23,543	34,674	40,177	36,941
(2) ■ น้ำใช้การ 2 ม.ค.	29,235	40,360	27,543	31,059	24,031	18,426	28,888	38,497	33,694	23,070	23,028	33,601	37,582	34,795



# กราฟเปรียบเทียบปริมาณน้ำใช้การในกลุ่มน้ำเจ้าพระยา (ภูมิพล สิริกิติ์ แควน้อยฯ ป่าสักฯ) ตั้งแต่ปี 2553 ถึงปี 2567



ปี 25 (1)/(2)	2553/54	2554/55	2555/56	2556/57	2557/58	2558/59	2559/60	2560/61	2561/62	2562/63	2563/64	2564/65	2565/66	2566/67
(1) น้ำใช้การ 1 พ.ค.	1,965	4,734	5,544	2,839	3,203	3,816	1,785	4,400	7,124	5,123	1,936	2,265	3,511	6,542
(1) น้ำใช้การ 1 พ.ย.	11,333	18,152	10,075	8,153	6,777	4,248	9,704	14,187	12,840	5,377	5,771	7,744	14,074	11,085
(2) น้ำใช้การ 2 ม.ค.	10,437	16,229	8,062	7,565	6,745	3,850	9,263	13,353	10,854	4,291	5,133	7,336	13,136	10,537



# ปริมาณน้ำใช้การ อ่างเก็บน้ำขนาดใหญ่และขนาดกลาง



2 ม.ค. 67

## ภาคเหนือ

อ่างใหญ่ 8 แห่ง  
อ่างกลาง 80 แห่ง

ปี 2567	ปี 2566
<b>11,396</b>	<b>14,050</b>
ล้าน ลบ.ม.	ล้าน ลบ.ม.
น้อยกว่า -2,654 ล้าน ลบ.ม.	
รับน้ำได้อีก 7,709 ล้าน ลบ.ม.	

## ภาคตะวันออกเฉียงเหนือ

อ่างใหญ่ 12 แห่ง  
อ่างกลาง 226 แห่ง

ปี 2567	ปี 2566
<b>6,604</b>	<b>6,835</b>
ล้าน ลบ.ม.	ล้าน ลบ.ม.
น้อยกว่า -231 ล้าน ลบ.ม.	
รับน้ำได้อีก 2,007 ล้าน ลบ.ม.	

## ภาคตะวันตก

อ่างใหญ่ 2 แห่ง  
อ่างกลาง 8 แห่ง

ปี 2567	ปี 2566
<b>8,955</b>	<b>8,548</b>
ล้าน ลบ.ม.	ล้าน ลบ.ม.
มากกว่า 407 ล้าน ลบ.ม.	
รับน้ำได้อีก 4,525 ล้าน ลบ.ม.	

## ภาคกลาง

อ่างใหญ่ 3 แห่ง  
อ่างกลาง 27 แห่ง

ปี 2567	ปี 2566
<b>1,171</b>	<b>1,533</b>
ล้าน ลบ.ม.	ล้าน ลบ.ม.
น้อยกว่า -362 ล้าน ลบ.ม.	
รับน้ำได้อีก 582 ล้าน ลบ.ม.	

## ภาคใต้

อ่างใหญ่ 4 แห่ง  
อ่างกลาง 42 แห่ง

ปี 2567	ปี 2566
<b>4,999</b>	<b>4,533</b>
ล้าน ลบ.ม.	ล้าน ลบ.ม.
มากกว่า 465 ล้าน ลบ.ม.	
รับน้ำได้อีก 2,111 ล้าน ลบ.ม.	

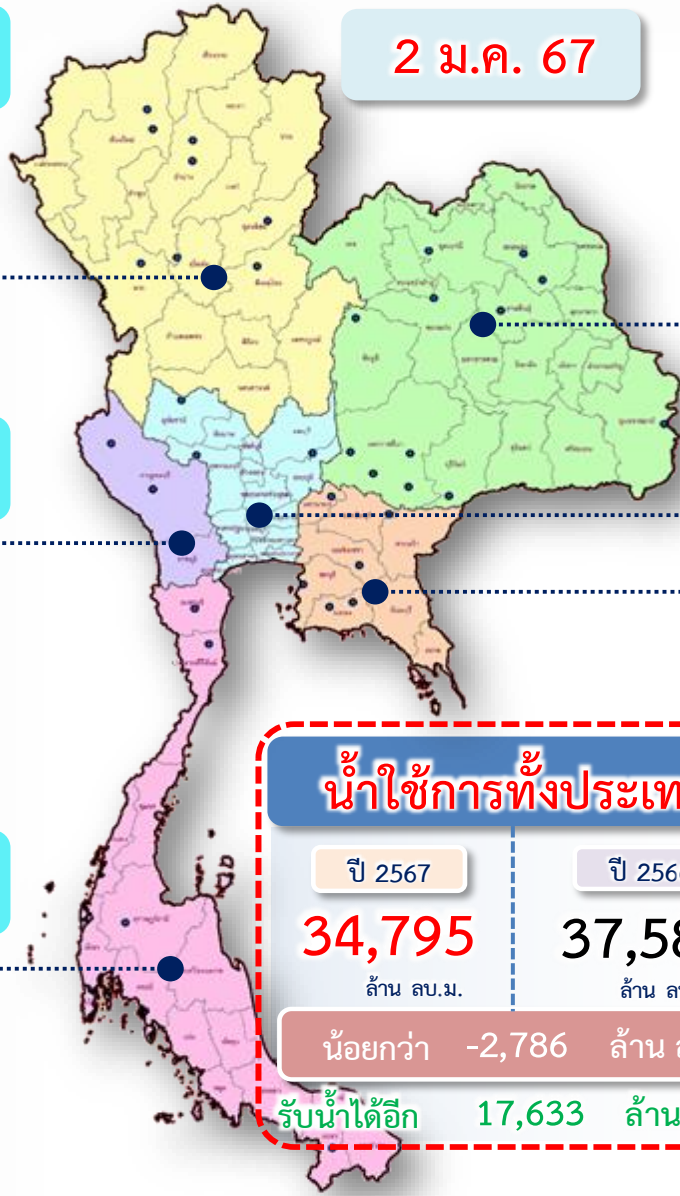
## ภาคตะวันออก

อ่างใหญ่ 6 แห่ง  
อ่างกลาง 52 แห่ง

ปี 2567	ปี 2566
<b>1,671</b>	<b>2,081</b>
ล้าน ลบ.ม.	ล้าน ลบ.ม.
น้อยกว่า -410 ล้าน ลบ.ม.	
รับน้ำได้อีก 699 ล้าน ลบ.ม.	

## น้ำใช้การทั่วประเทศ

ปี 2567	ปี 2566
<b>34,795</b>	<b>37,581</b>
ล้าน ลบ.ม.	ล้าน ลบ.ม.
น้อยกว่า -2,786 ล้าน ลบ.ม.	
รับน้ำได้อีก 17,633 ล้าน ลบ.ม.	





# แนวโน้มสถานการณ์น้ำท่าในลำน้ำสายหลัก



## วันที่ 2 มกราคม 2567



**แนวโน้ม**

- ↑ แนวโน้มเพิ่มขึ้น
- ↓ แนวโน้มลดลง
- ↔ แนวโน้มทรงตัว

**เกณฑ์สภาพน้ำท่า**

- น้ำมาก : สูงกว่า 81% ค่าความจุลำนํ้า
- น้ำดี : สูงกว่า 50.1 – 80 % ของความจุลำนํ้า
- น้ำปกติ : สูงกว่า 30.1%-50% ของความจุลำนํ้า
- น้ำน้อย : ต่ำกว่า 30% ของความจุลำนํ้า

**จำนวน**

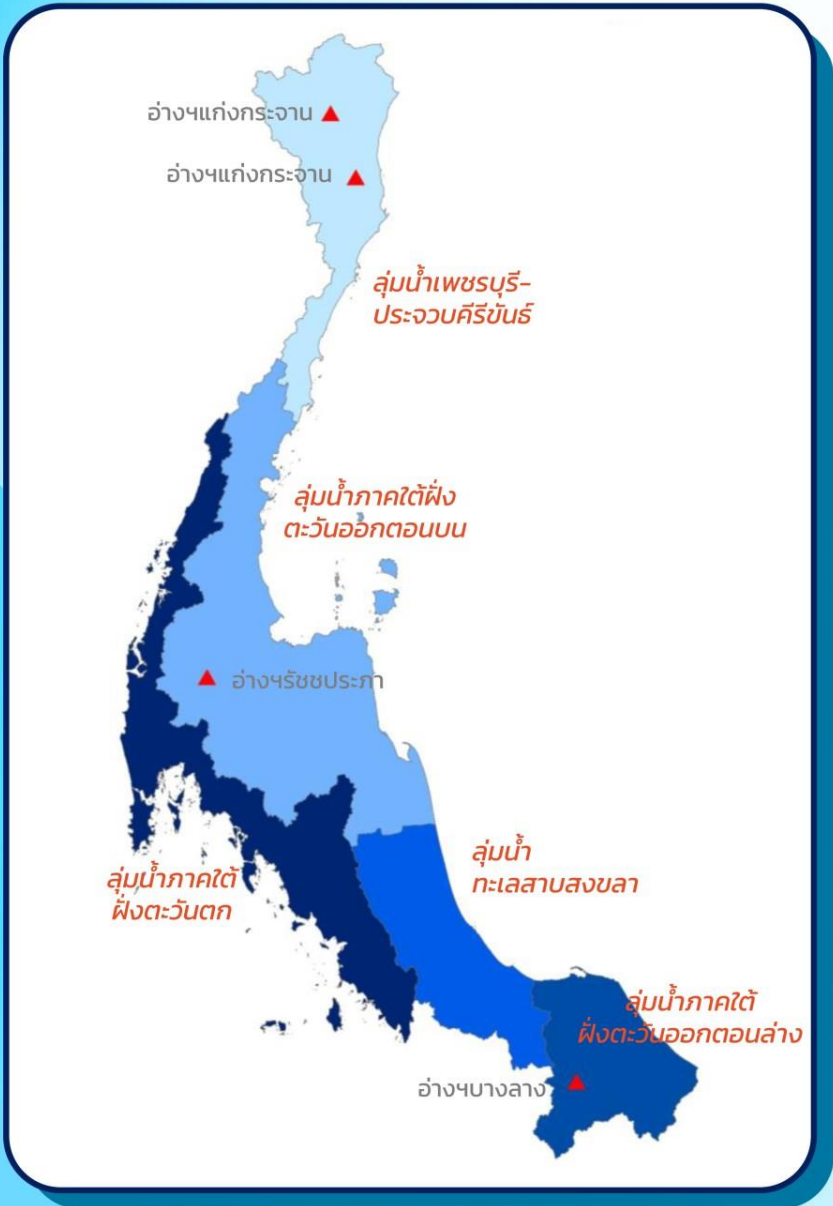
- 0 สถานี
- 4 สถานี
- 9 สถานี
- 72 สถานี

จำนวนสถานีวัดน้ำท่าที่ใช้ติดตาม 85 สถานี



# สถานการณ์น้ำล้นตลิ่ง วันที่ 2 ม.ค.67 เวลา 06.00 น.

สถานการณ์น้ำล้นตลิ่ง วันที่ 2 ม.ค.67 เวลา 06.00 น. **รวมทั้งสิ้น 1 สถานี**



<b>1</b>	ลุ่มน้ำเพชรบุรี-ประจวบคีรีขันธ์	ไม่มีสถานีที่น้ำล้นตลิ่ง
<b>2</b>	ลุ่มน้ำภาคใต้ฝั่งตะวันออกตอนบน	ไม่มีสถานีที่น้ำล้นตลิ่ง
<b>3</b>	ลุ่มน้ำทะเลสาบสงขลา	ไม่มีสถานีที่น้ำล้นตลิ่ง
<b>4</b>	ลุ่มน้ำภาคใต้ฝั่งตะวันตก	ไม่มีสถานีที่น้ำล้นตลิ่ง
<b>5</b>	ลุ่มน้ำภาคใต้ฝั่งตะวันออกตอนล่าง	1 สถานี ได้แก่ 1.แม่น้ำปตตานี X.275 จ.ปตตานี <b>ล้นตลิ่ง +0.62 ม.</b> ↓

↑ แนวโน้มเพิ่มขึ้น   ↓ แนวโน้มลดลง   ↔ แนวโน้มทรงตัว  
หมายเหตุ แนวโน้มระดับน้ำเทียบจากชั่วโมงก่อนหน้า

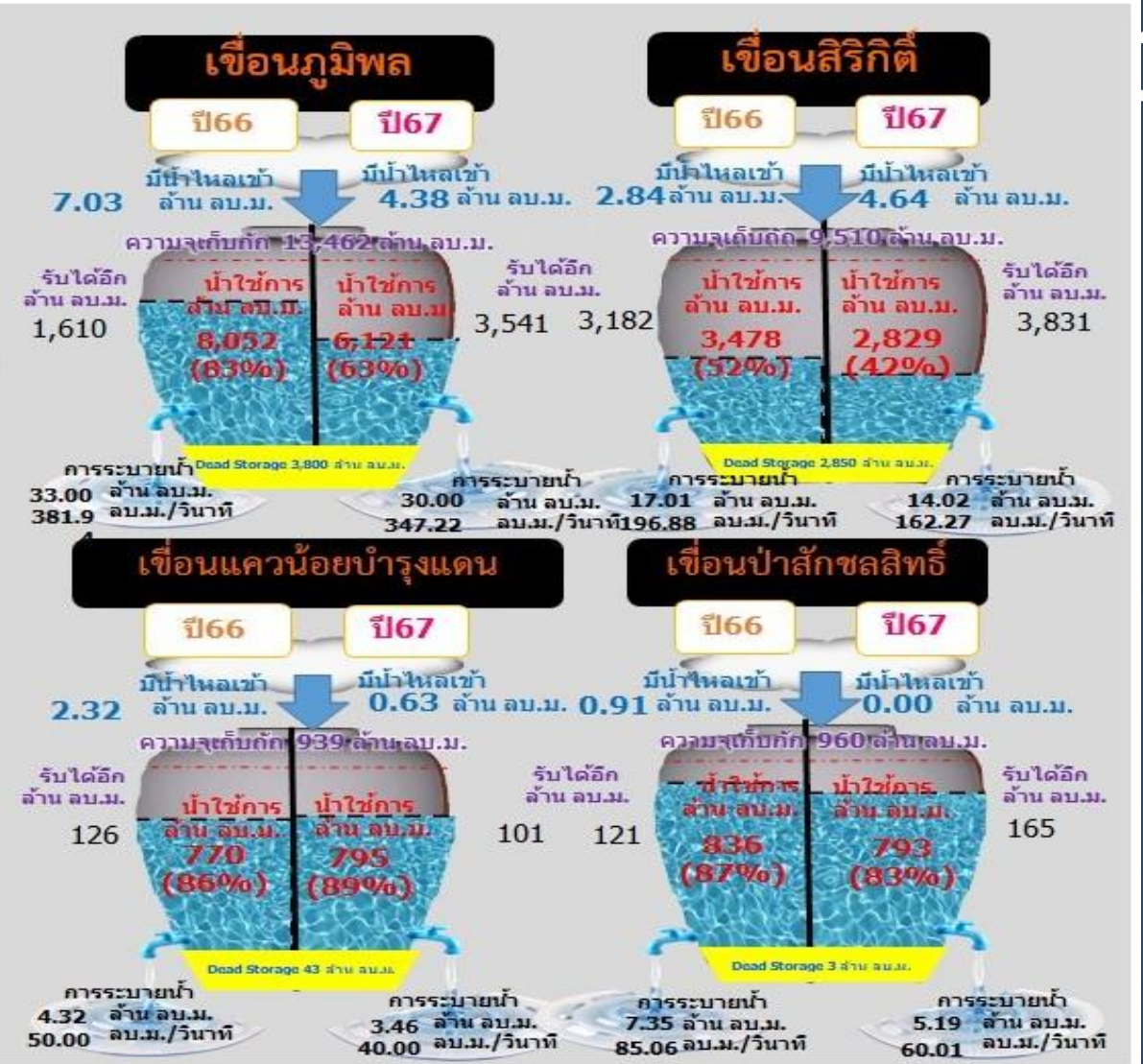


# สถานการณ์ลุ่มน้ำเจ้าพระยา

# ปริมาณน้ำ 4 เขื่อนหลักลุ่มน้ำเจ้าพระยา



รวม 4 เขื่อน	ปริมาณน้ำทั้งหมด (ล้าน ลบ.ม.)	น้ำใช้การ (ล้าน ลบ.ม.)	รับน้ำได้อีก (ล้าน ลบ.ม.)
2 ม.ค. 67	17,233 (69%)	10,537 (58%)	7,638
2 ม.ค. 66	19,832 (80%)	13,136 (72%)	5,039

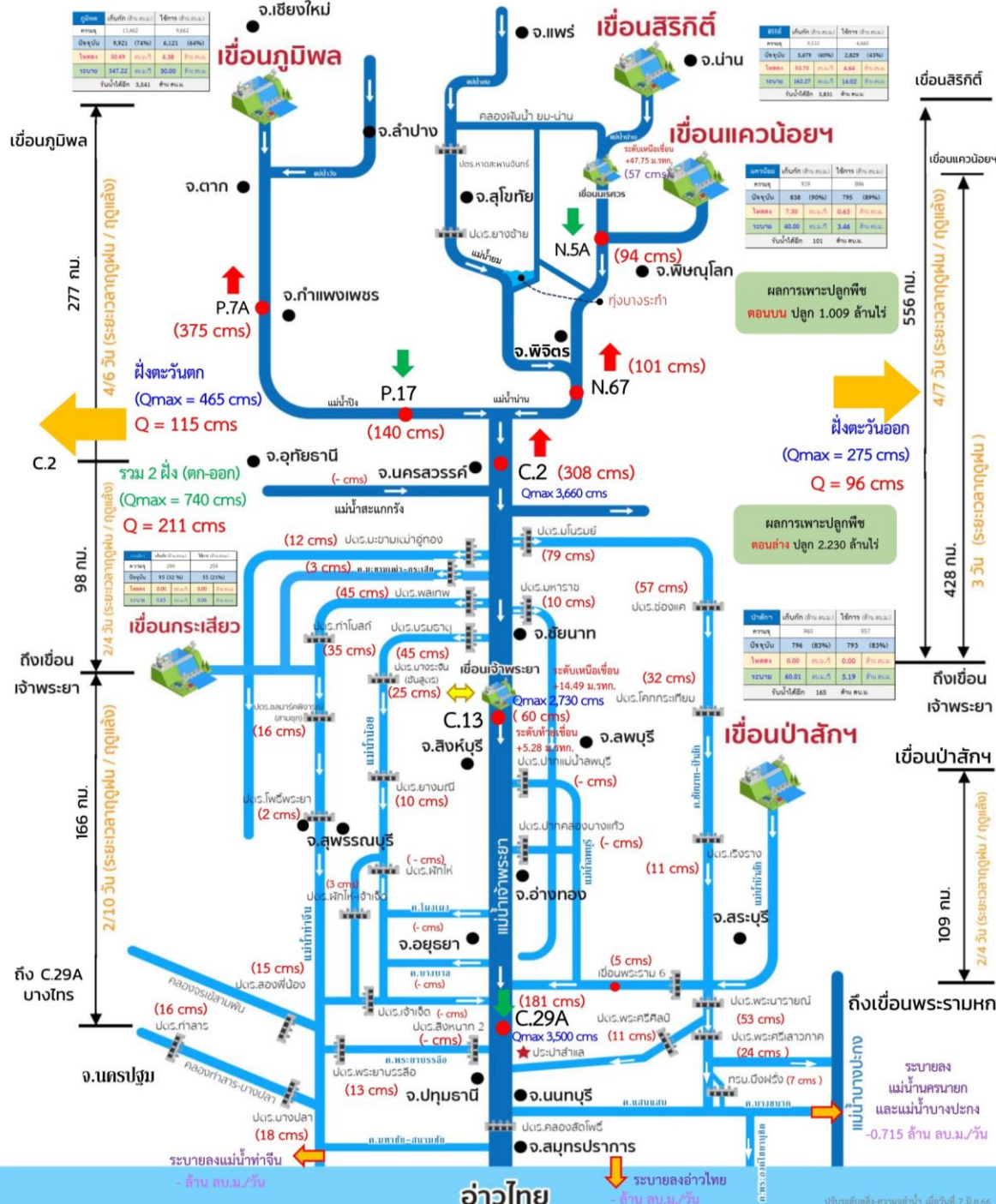
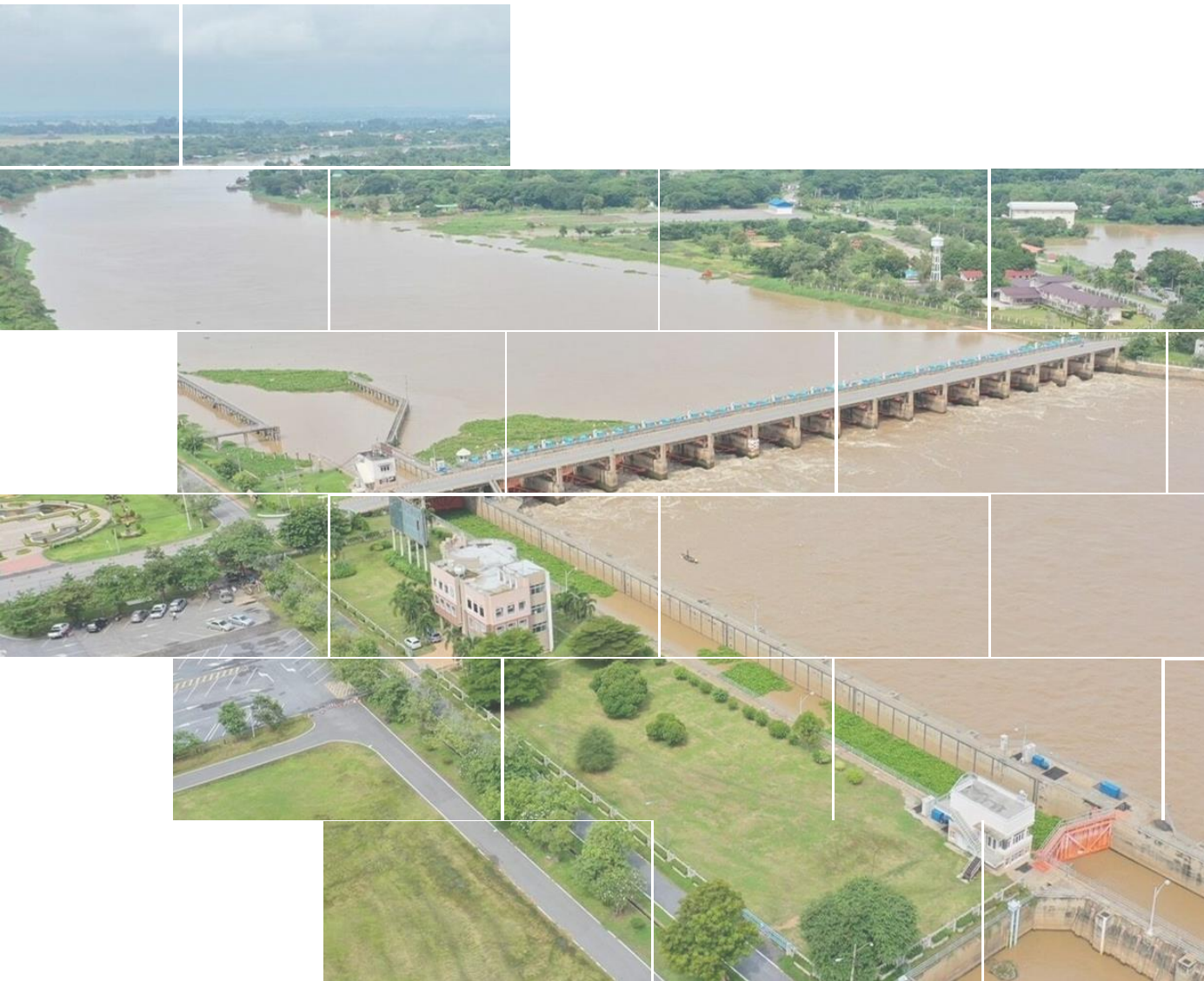


ไหลลงวันนี้ 9.65 ล้าน ลบ.ม.  
ระบายวันนี้ 52.66 ล้าน ลบ.ม.



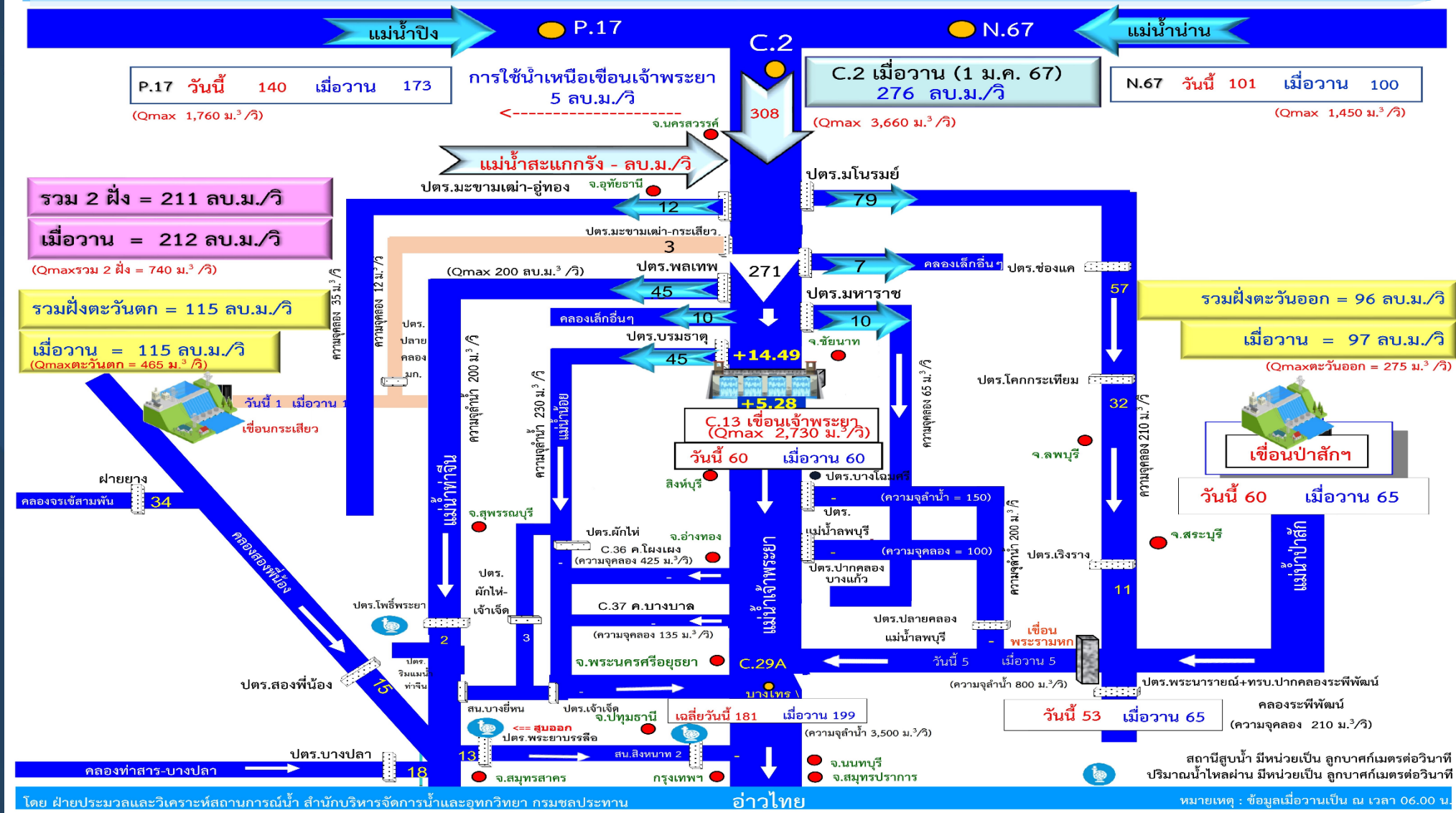
# สถานการณ์ลุ่มน้ำเจ้าพระยา

## ข้อมูล ณ วันที่ 2 ม.ค.67





# ผังบริหารจัดการน้ำลุ่มน้ำเจ้าพระยาตอนล่าง





# แผน-ผลจัดสรรน้ำฤดูแล้ง ปี 2566/67



# แผนการจัดสรรน้ำและการเพาะปลูกพืชฤดูแล้ง ปี 2566/67

(1 พฤศจิกายน 2566 - 30 เมษายน 2567)

(ข้อมูล ณ วันที่ 1 พ.ย.66)



## ทั้งประเทศ

ปริมาณน้ำต้นทุน **40,387** ล้าน ลบ.ม.

1 พฤศจิกายน 2566 (ใหญ่ 32,849 + อื่น ๆ 7,538 ล้าน ลบ.ม.)

ความต้องการน้ำ **21,810** ล้าน ลบ.ม.

สำรองน้ำต้นทุน **18,577** ล้าน ลบ.ม.



อุปโภค-บริโภค  
3,060 ล้าน ลบ.ม. (14%)



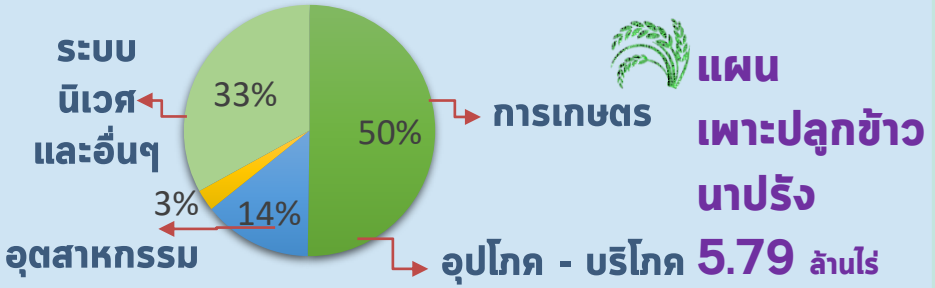
รักษาระบบนิเวศและอื่น ๆ  
7,195 ล้าน ลบ.ม. (33%)



เกษตรกรรม  
10,955 ล้าน ลบ.ม. (50%)



อุตสาหกรรม  
600 ล้าน ลบ.ม. (3%)



## ลุ่มเจ้าพระยา

ปริมาณน้ำต้นทุน **11,085** ล้าน ลบ.ม.

1 พฤศจิกายน 2566

ความต้องการน้ำ **6,100** ล้าน ลบ.ม.

สำรองน้ำต้นทุน **5,485** ล้าน ลบ.ม.



อุปโภค-บริโภค  
1,150 ล้าน ลบ.ม. (19%)



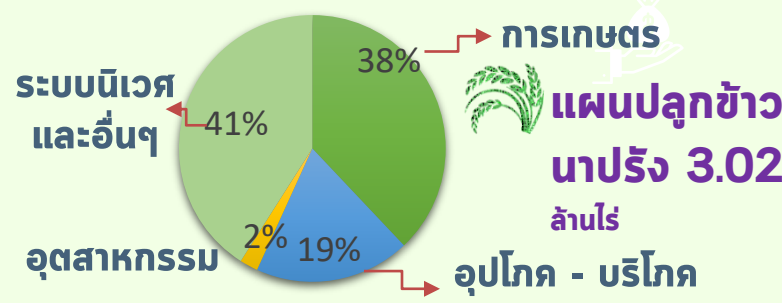
รักษาระบบนิเวศและอื่น ๆ  
2,500 ล้าน ลบ.ม. (41%)



เกษตรกรรม  
2,315 ล้าน ลบ.ม. (38%)



อุตสาหกรรม  
135 ล้าน ลบ.ม. (2%)



## ลุ่มน้ำแม่กลอง (1 ม.ค. - 30 มิ.ย.67)

ปริมาณน้ำต้นทุน **9,196** ล้าน ลบ.ม.

1 พฤศจิกายน 2566

ความต้องการน้ำ **5,000** ล้าน ลบ.ม.

สำรองน้ำต้นทุน **4,196** ล้าน ลบ.ม.



อุปโภค-บริโภค  
460 ล้าน ลบ.ม. (9%)



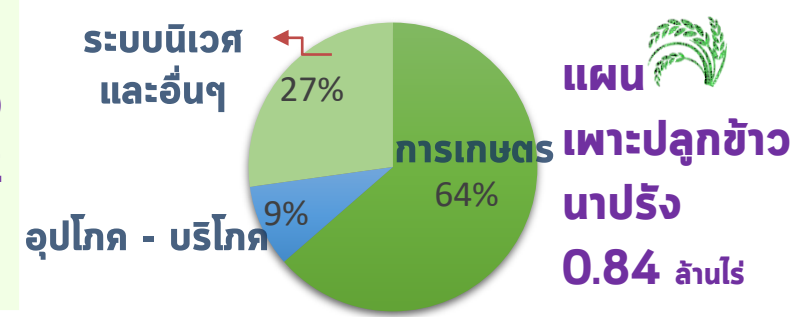
รักษาระบบนิเวศและอื่น ๆ  
1,360 ล้าน ลบ.ม. (27%)



เกษตรกรรม  
3,180 ล้าน ลบ.ม. (64%)

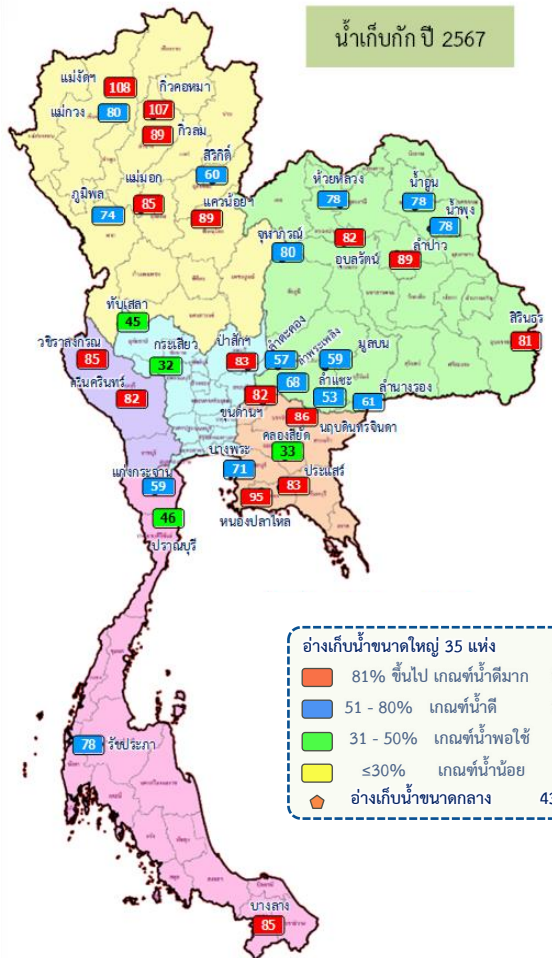


อุตสาหกรรม  
- ล้าน ลบ.ม. (0%)





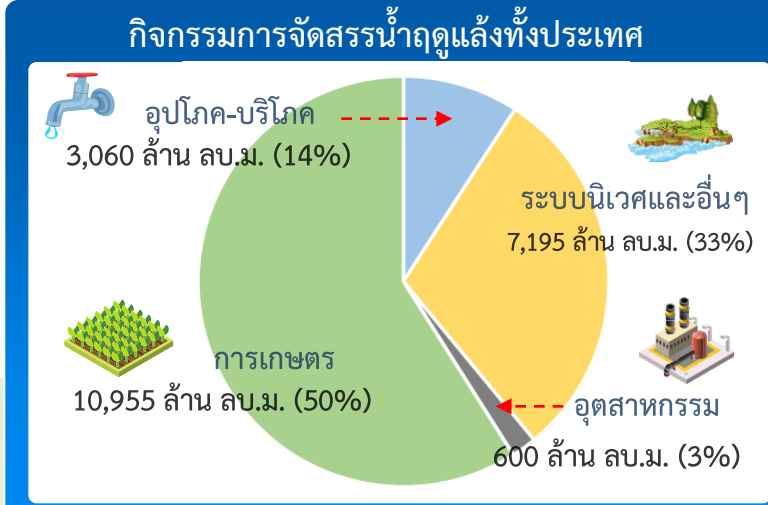
# สถานการณ์น้ำและแผน-ผลการบริหารจัดการน้ำฤดูแล้งปี 2566/67 ทั้งประเทศ (1 พ.ย.66 – 30 เม.ย.67)



## ปริมาณน้ำเก็บกักและใช้การทั้งประเทศ ณ วันที่ 2 ม.ค.67

ประเภท	ปริมาณน้ำเก็บกัก	ปริมาณน้ำใช้การ
<b>อ่างฯ ใหญ่</b> 35 แห่ง	ปริมาณน้ำเก็บกัก 70,926 ล้าน ลบ.ม. ปริมาณน้ำใช้การ 47,389 ล้าน ลบ.ม. ปี 2565 = 56,767 ล้าน ลบ.ม.	<b>54,410 (77%)</b> ปี 2565 = 33,230 ล้าน ลบ.ม. (ล้าน ลบ.ม.)
<b>อ่างฯ กลาง</b> 435 แห่ง	ปริมาณน้ำเก็บกัก 5,410 ล้าน ลบ.ม. ปริมาณน้ำใช้การ 5,003 ล้าน ลบ.ม.	<b>4,326 (80%)</b> ปี 2565 = 3,923 (78%) (ล้าน ลบ.ม.)
<b>อ่างฯ เล็ก</b> 1,060 แห่ง	ปริมาณน้ำเก็บกัก 387 ล้าน ลบ.ม. ปริมาณน้ำใช้การ 345 ล้าน ลบ.ม.	<b>302 (77%)</b> ปี 2565 = 259 (75%) (ล้าน ลบ.ม.)
<b>รวมทั้งหมด</b> 1,530 แห่ง	ปริมาณน้ำเก็บกัก 76,723 ล้าน ลบ.ม. ปริมาณน้ำใช้การ 52,737 ล้าน ลบ.ม.	<b>59,038 (77%)</b> ปี 2565 = 37,582 (66%) (ล้าน ลบ.ม.)

ปริมาณน้ำเก็บกักทั้งประเทศ (รวมอ่างใหญ่ อ่างกลาง อ่างเล็ก) ณ วันที่ 1 พ.ย.66 จำนวน 61,191 ล้าน ลบ.ม. (78%)  
 ปริมาณน้ำต้นทุน (1 พ.ย.66) จำนวน 40,387 ล้าน ลบ.ม. แผนจัดสรรน้ำฤดูแล้ง 21,810 ล้าน ลบ.ม. สำรองน้ำต้นทุนฤดูแล้ง จำนวน 18,577 ล้าน ลบ.ม.



### ผลจัดสรรน้ำฤดูแล้ง ปี 2566/67 วันที่ 2 ม.ค.67

แผนจัดสรรน้ำ	21,810	(ล้าน ลบ.ม.)
ผลจัดสรรน้ำ	6,961	32 %
คงเหลือ	14,849	68 %

ผลการเพาะปลูกข้าวนาปรัง 2566/67 (27 ธ.ค.66)

แผน 5.80 ล้านไร่

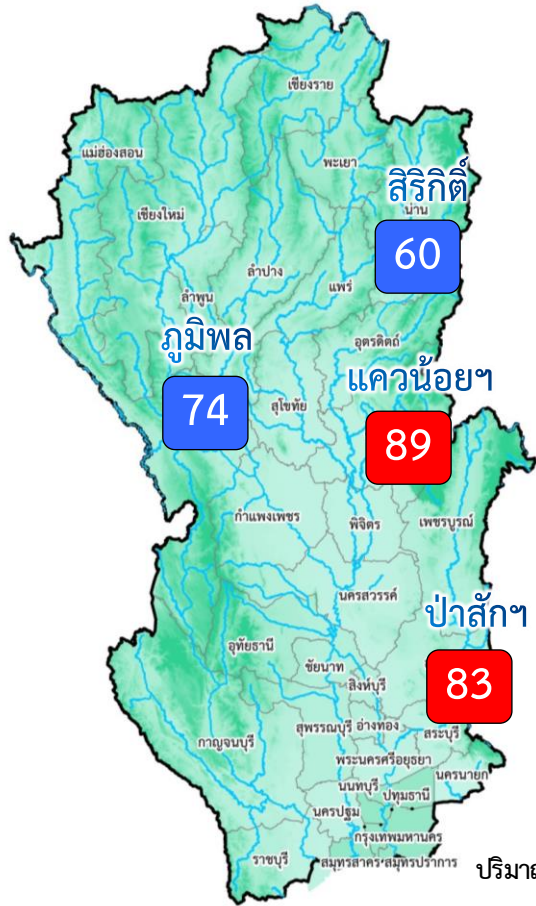
เพาะปลูกแล้ว 4.65 ล้านไร่ (80%)

เก็บเกี่ยว - ล้านไร่





# สถานการณ์น้ำและแผน-ผลการบริหารจัดการน้ำฤดูแล้งปี 2566/67 กลุ่มเจ้าพระยา (1 พ.ย.66 – 30 เม.ย.67)



ปริมาณน้ำเก็บกัก ณ วันที่ 1 พ.ย.66 จำนวน 17,781 ล้าน ลบ.ม.

ปริมาณน้ำต้นทุน (1 พ.ย.66) 11,085 ล้าน ลบ.ม.

แผนจัดสรรน้ำฤดูแล้ง 6,100 ล้าน ลบ.ม.)

สำรองน้ำต้นทุนปี 2566 จำนวน 5,485 ล้าน ลบ.ม.

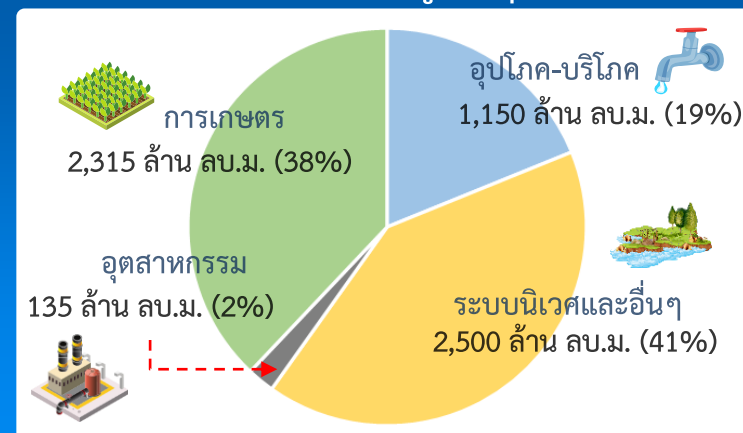
อ่างเก็บน้ำขนาดใหญ่ 4 แห่ง	
81% ขึ้นไป เกณฑ์น้ำดีมาก	2 แห่ง
51 - 80% เกณฑ์น้ำดี	2 แห่ง
31 - 50% เกณฑ์น้ำพอใช้	- แห่ง
≤30% เกณฑ์น้ำน้อย	- แห่ง

## ผลการเพาะปลูกข้าวนาปรัง 2566/67 (20 ธ.ค.66)

แผน	เพาะปลูกแล้ว	เก็บเกี่ยว
3.03 ล้านไร่	3.45 ล้านไร่ (114%)	- ล้านไร่

		ปริมาณน้ำ 4 เขื่อนหลักเจ้าพระยา ณ วันที่ 2 ม.ค.67		(ล้าน ลบ.ม.)	
		ปริมาณน้ำเก็บกัก	ปริมาณน้ำใช้การ	ไหลลงวันนี้	ระบายวันนี้
	<b>ภูมิพล</b>	ปริมาณน้ำเก็บกัก 13,462 ล้าน ลบ.ม. ปริมาณน้ำใช้การ 9,662 ล้าน ลบ.ม.	<b>9,921 (74%)</b>	<b>6,121 (63%)</b>	4.38 / 30.00
	<b>สิริกิติ์</b>	ปริมาณน้ำเก็บกัก 9,510 ล้าน ลบ.ม. ปริมาณน้ำใช้การ 6,660 ล้าน ลบ.ม.	<b>5,679 (60%)</b>	<b>2,829 (43%)</b>	4.64 / 14.02
	<b>แควน้อย</b>	ปริมาณน้ำเก็บกัก 939 ล้าน ลบ.ม. ปริมาณน้ำใช้การ 896 ล้าน ลบ.ม.	<b>838 (89%)</b>	<b>795 (89%)</b>	0.63 / 3.46
	<b>ป่าสัก</b>	ปริมาณน้ำเก็บกัก 960 ล้าน ลบ.ม. ปริมาณน้ำใช้การ 957 ล้าน ลบ.ม.	<b>796 (83%)</b>	<b>793 (83%)</b>	0.00 / 5.19
	<b>4 เขื่อน</b>	ปริมาณน้ำเก็บกัก 24,871 ล้าน ลบ.ม. ปริมาณน้ำใช้การ 18,175 ล้าน ลบ.ม.	<b>17,233 (69%)</b> ปี 2565 = 19,832 ล้าน ลบ.ม.	<b>10,537 (58%)</b> ปี 2565 = 13,136 ล้าน ลบ.ม.	9.65 / 52.66

## กิจกรรมการจัดสรรน้ำฤดูแล้งกลุ่มเจ้าพระยา

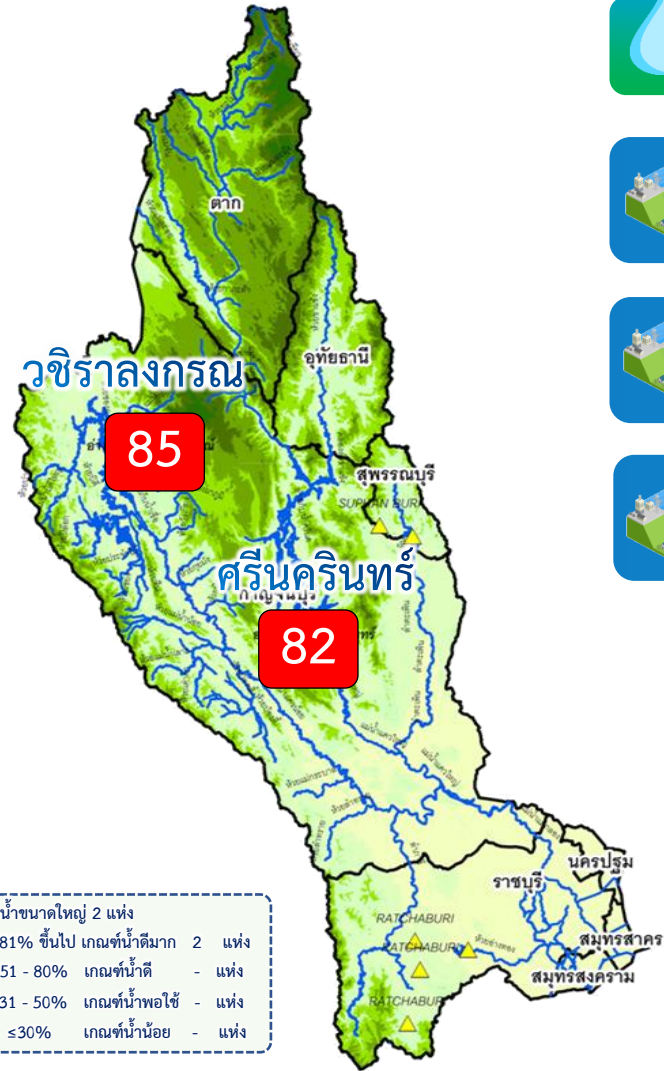


## ผลจัดสรรน้ำฤดูแล้ง ปี 2566/67 วันที่ 2 ม.ค.67

	<b>แผนจัดสรรน้ำ</b>	<b>6,100</b>	(ล้าน ลบ.ม.)
	<b>ผลจัดสรรน้ำ</b>	<b>2,053</b>	<b>34%</b>
(ระบาย 4 เขื่อน 2,009 ล้าน ลบ.ม. ผันน้ำจากกลุ่มแม่กลอง 44 ล้าน ลบ.ม.)			
	<b>คงเหลือ</b>	<b>4,047</b>	<b>66%</b>



# สถานการณ์น้ำและแผน-ผลการบริหารจัดการน้ำฤดูแล้งปี 2567 ลุ่มน้ำแม่กลอง (1 ม.ค.67 – 30 มิ.ย.67)

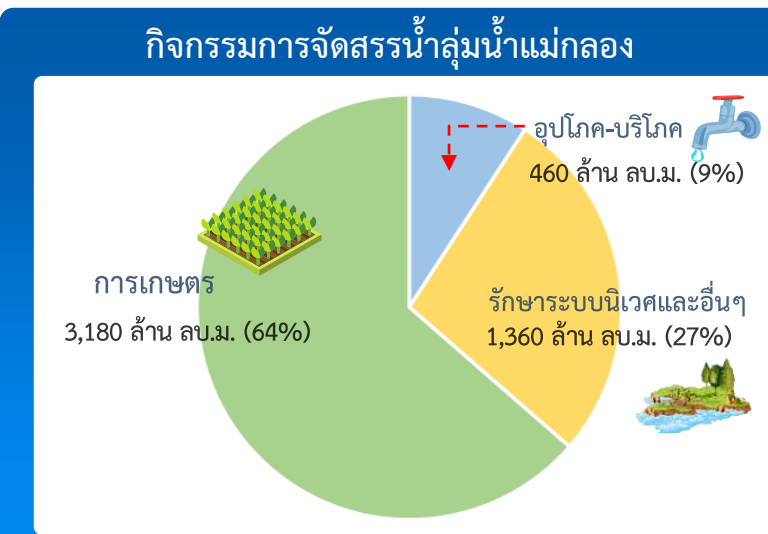


อ่างเก็บน้ำขนาดใหญ่ 2 แห่ง

- 81% ขึ้นไป เกษตมพื้นที่มาก 2 แห่ง
- 51 - 80% เกษตมพื้นที่ - แห่ง
- 31 - 50% เกษตมพื้นที่พอใช้ - แห่ง
- ≤30% เกษตมพื้นที่น้อย - แห่ง

		ปริมาณน้ำเก็บกัก	ปริมาณน้ำใช้การ	ไหลลงวันนี้	ระบายวันนี้
<b>ศรีนครินทร์</b>	ปริมาณน้ำเก็บกัก 17,745 ล้าน ลบ.ม. ปริมาณน้ำใช้การ 7,480 ล้าน ลบ.ม.	<b>14,600 (82%)</b>	<b>4,335 (58%)</b>	4.11	5.98
<b>วชิราลงกรณ</b>	ปริมาณน้ำเก็บกัก 8,860 ล้าน ลบ.ม. ปริมาณน้ำใช้การ 5,848 ล้าน ลบ.ม.	<b>7,537 (85%)</b>	<b>4,525 (77%)</b>	2.45	12.13
<b>รวม 2 เขื่อน</b>	ปริมาณน้ำเก็บกัก 26,605 ล้าน ลบ.ม. ปริมาณน้ำใช้การ 13,328 ล้าน ลบ.ม.	<b>22,137 (83%)</b> ปี 2565 = 21,694 ล้าน ลบ.ม.	<b>8,860 (66%)</b> ปี 2565 = 8,417 ล้าน ลบ.ม.	6.56	18.11

ปริมาณน้ำเก็บกัก (2 เขื่อน) ณ วันที่ 1 ม.ค.67 จำนวน 22,152 ล้าน ลบ.ม. (83%)  
 ปริมาณน้ำต้นทุนฤดูแล้งปี 2567 จำนวน 8,874 ล้าน ลบ.ม. ความต้องการน้ำฤดูแล้ง 5,000 ล้าน ลบ.ม. สำรองต้นฤดูฝน 4,196 ล้าน ลบ.ม.



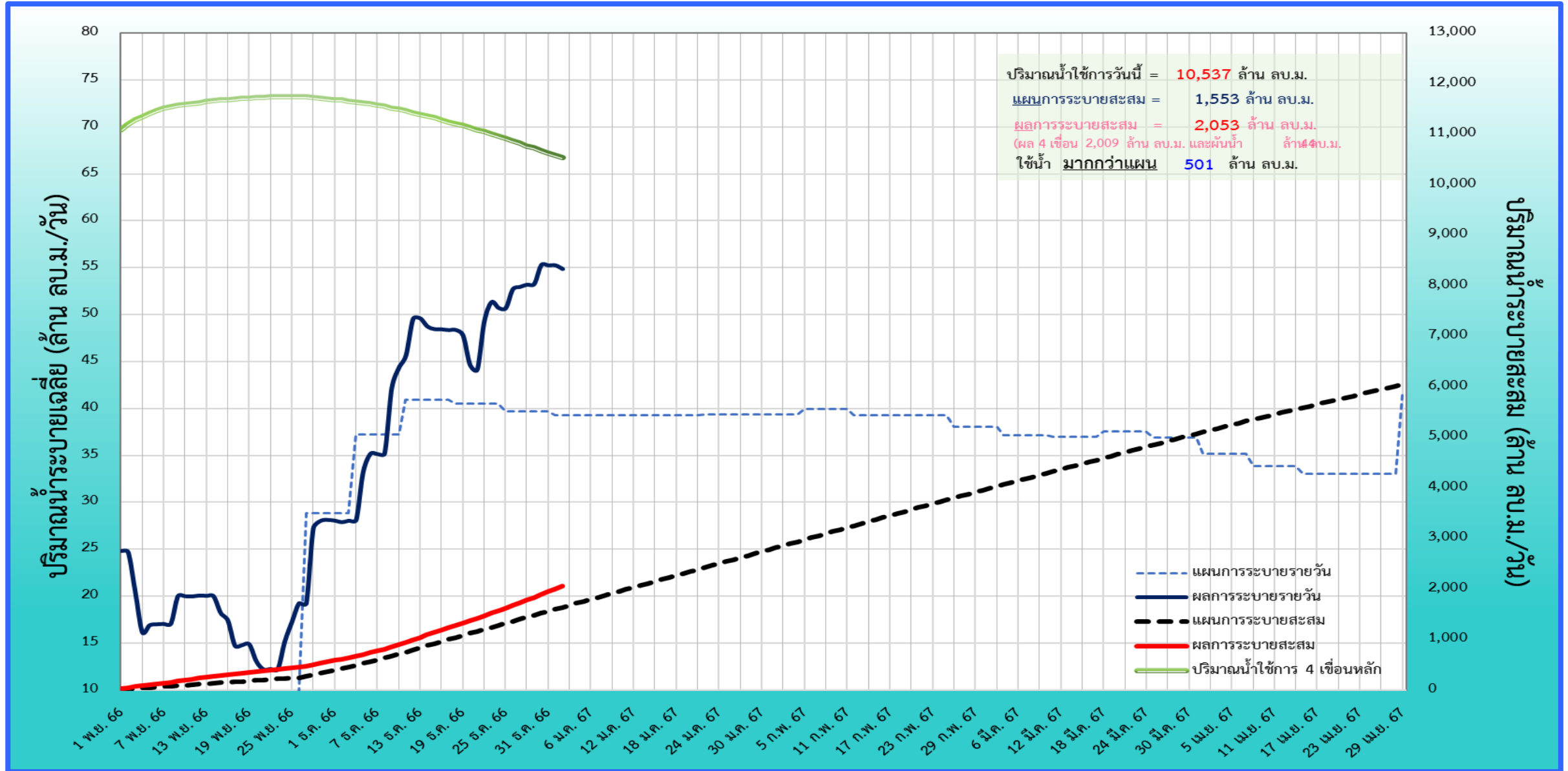
ผลจ้ดสรรน้ำฤดูแล้ง ปี 2567 วันที่ 2 ม.ค.67		
<b>แผนจ้ดสรรน้ำ</b>	<b>5,000</b>	(ล้าน ลบ.ม.)
<b>ผลจ้ดสรรน้ำ</b>	<b>18</b>	(ล้าน ลบ.ม.) 1%
<b>คงเหลือ</b>	<b>4,982</b>	(ล้าน ลบ.ม.) 99%

ผลการเพาะปลูกข้าวนาปรัง 2567 (27 ธ.ค.66)

- แผน** 0.84 ล้านไร่
- เพาะปลูกแล้ว** - ล้านไร่ (-%)
- เก็บเกี่ยว** - ล้านไร่

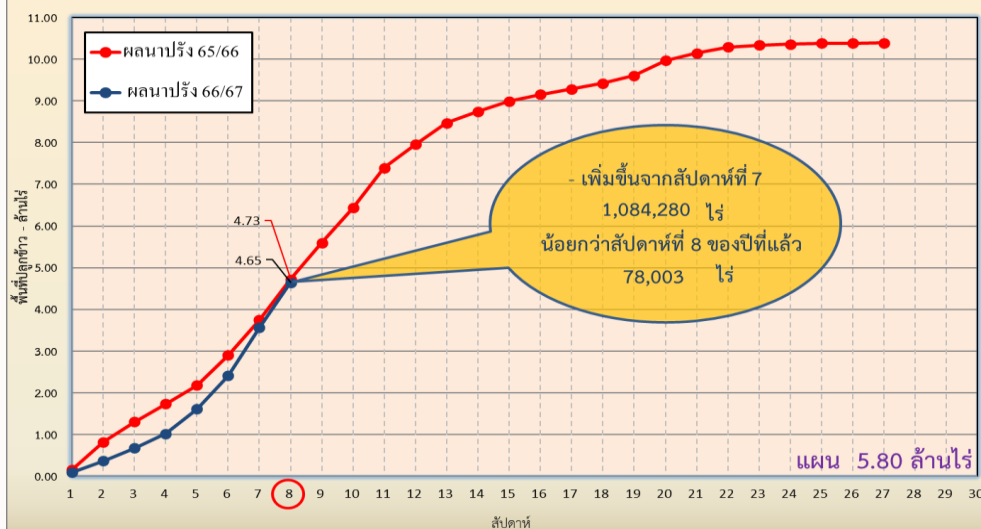


# ติดตามสถานการณ์น้ำรายวันของกลุ่มเจ้าพระยาและการผันน้ำจากลุ่มน้ำแม่กลอง

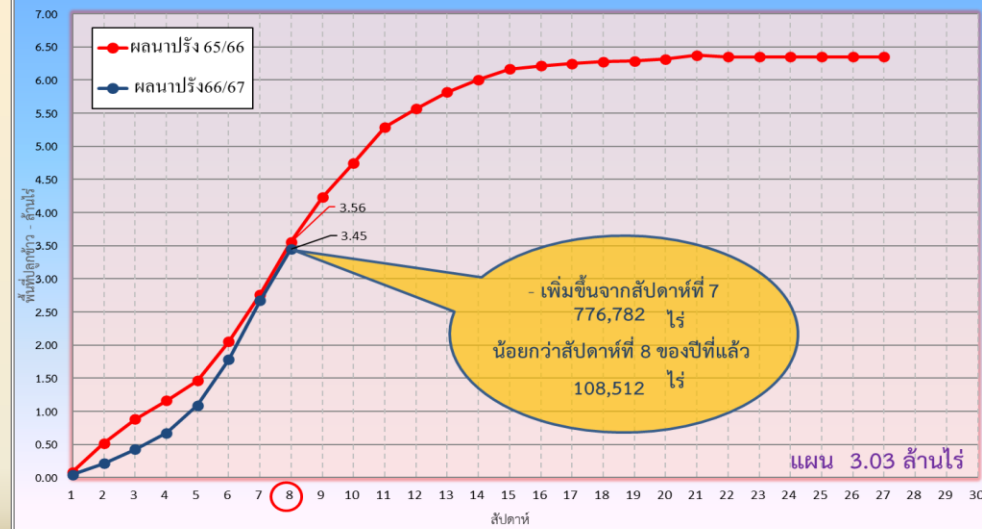


ภาค	ข้าวนาปรัง			พืชไร่-พืชผัก			รวม		
	แผน (ล้านไร่)	ผล (ล้านไร่)	%	แผน (ล้านไร่)	ผล (ล้านไร่)	%	แผน (ล้านไร่)	ผล (ล้านไร่)	%
เหนือ	0.40	0.42	106	0.16	0.14	90	0.55	0.56	101
ตะวันออกเฉียงเหนือ	0.95	0.37	39	0.05	0.01	21	1.00	0.38	38
กลาง	0.02	0.003	18	0.001	0.00005	4	0.02	0.003	17
ตะวันออก	0.38	0.40	108	0.01	0.01	87	0.39	0.42	107
ตะวันตก	0.84			0.19	0.01	3	1.03	0.01	0.5
ใต้	0.19			0.03			0.21		
ลุ่มน้ำเจ้าพระยา	3.03	3.45	114	0.13	0.07	53	3.16	3.52	111
<b>ทั้งประเทศ</b>	<b>5.80</b>	<b>4.65</b>	<b>80</b>	<b>0.57</b>	<b>0.24</b>	<b>42</b>	<b>6.37</b>	<b>4.88</b>	<b>77</b>

กราฟเปรียบเทียบผลการปลูกข้าวนาปรังรายสัปดาห์ในเขตทั่วประเทศ



กราฟเปรียบเทียบผลการปลูกข้าวนาปรังรายสัปดาห์ในเขตลุ่มน้ำเจ้าพระยา





# คาดการณ์ปริมาณน้ำ ณ วันที่ 1 พฤษภาคม 2567



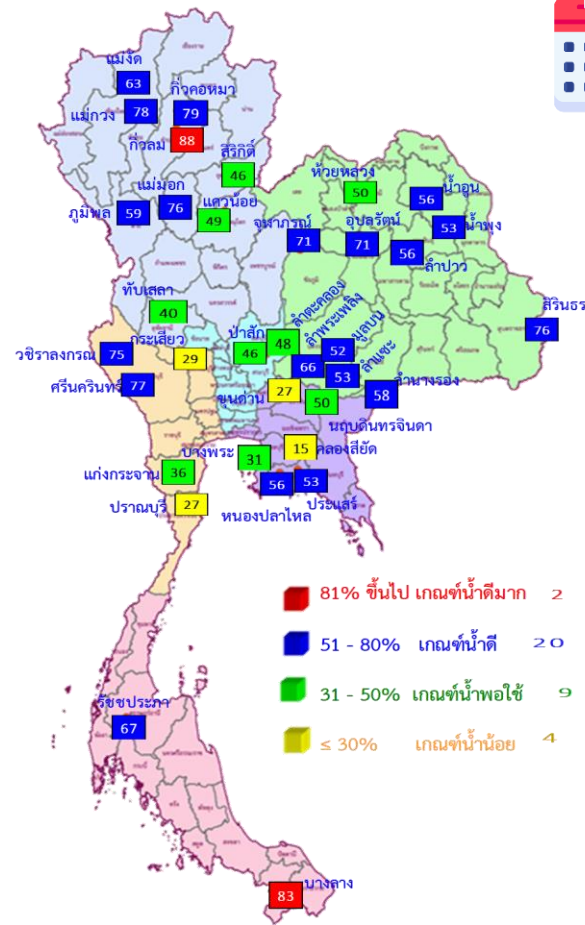
# คาดการณ์ปริมาณน้ำอ่างเก็บน้ำขนาดใหญ่ 35 แห่งในช่วงฤดูแล้ง 2566/67 3 กรณี



สถิติและคาดการณ์ปริมาณน้ำอ่างเก็บน้ำขนาดใหญ่  
35 แห่งในช่วงฤดูแล้ง 2566/67 3 กรณี

ปี	ปริมาณน้ำ (ล้าน ลบ.ม.)	%	น้ำใช้การ (ล้าน ลบ.ม.)	%
1 พ.ค. 63	33,757	48	10,449	22
1 พ.ค. 64	33,876	48	10,334	22
1 พ.ค. 65	40,578	57	17,036	36
1 พ.ค. 66	41,325	58	17,787	38
1 พ.ค. 67 (น้ำมาก)	47,676	67	24,133	51
1 พ.ค. 67 (น้ำเฉลี่ย)	46,876	66	23,334	49
1 พ.ค. 67 (น้ำน้อย)	45,711	64	22,169	47
1 พ.ค. 67 (One Map)	46,539	66	22,997	49

หมายเหตุ : ผลคาดการณ์อ่างเก็บน้ำขนาดใหญ่ 10 แห่ง (กฟผ.) ใช้ข้อมูลผลคาดการณ์ของ กฟผ. ณ วันที่ 4 ธันวาคม 2566



- 81% ขึ้นไป เกณฑ์น้ำดีมาก 2 แห่ง
- 51 - 80% เกณฑ์น้ำดี 20 แห่ง
- 31 - 50% เกณฑ์น้ำพอใช้ 9 แห่ง
- ≤ 30% เกณฑ์น้ำน้อย 4 แห่ง



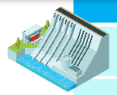
1 พ.ค. 67  
(กรณีน้ำน้อย)


คาดการณ์ 1 พฤษภาคม 2567  
ปริมาณน้ำใช้การมากกว่า ปี 2566  
4,382 ล้าน ลบ.ม.

ปี พ.ศ.	ปริมาณน้ำ (ล้าน ลบ.ม.)	%	น้ำใช้การ (ล้าน ลบ.ม.)	%
2567	45,711	64	22,169	47



# คาดการณ์ปริมาณน้ำใช้การใน 4 เขื่อนหลัก ณ วันที่ 1 พ.ค. 2567

เขื่อนภูมิพล	ปี	ปริมาณ (ล้าน ลบ.ม.)	%	น้ำใช้การ (ล้าน ลบ.ม.)	%
	1 พ.ค. 66	8,241	61	4,441	46
	1 พ.ค. 67 (น้ำมาก)	8,150	61	4,350	45
	1 พ.ค. 67 (น้ำเฉลี่ย)	8,096	60	4,296	44
	1 พ.ค. 67 (น้ำน้อย)	7,950	59	4,150	43
	1 พ.ค. 67 (One Map)	8,011	60	4,211	44

เขื่อนป่าสักชลสิทธิ์	ปี	ปริมาณ (ล้าน ลบ.ม.)	%	น้ำใช้การ (ล้าน ลบ.ม.)	%
	1 พ.ค. 66	232	24	229	24
	1 พ.ค. 67 (น้ำมาก)	510	53	507	53
	1 พ.ค. 67 (น้ำเฉลี่ย)	487	51	484	51
	1 พ.ค. 67 (น้ำน้อย)	442	46	439	46
	1 พ.ค. 67 (One Map)	458	48	455	48

เขื่อนสิริกิติ์	ปี	ปริมาณ (ล้าน ลบ.ม.)	%	น้ำใช้การ (ล้าน ลบ.ม.)	%
	1 พ.ค. 66	4,478	47	1,628	24
	1 พ.ค. 67 (น้ำมาก)	4,676	49	1,826	27
	1 พ.ค. 67 (น้ำเฉลี่ย)	4,607	48	1,757	26
	1 พ.ค. 67 (น้ำน้อย)	4,385	46	1,535	23
	1 พ.ค. 67 (One Map)	4,479	47	1,629	24

**ปริมาณน้ำใช้การ 4 เขื่อนหลัก**

1 พฤษภาคม 2566 6,544 ล้าน ลบ.ม.	คาดการณ์ 1 พฤษภาคม 2567 6,544 ล้าน ลบ.ม.
------------------------------------	---

เขื่อนแควน้อยบำรุงแดน	ปี	ปริมาณ (ล้าน ลบ.ม.)	%	น้ำใช้การ (ล้าน ลบ.ม.)	%
	1 พ.ค. 66	289	31	246	27
	1 พ.ค. 67 (น้ำมาก)	524	56	481	54
	1 พ.ค. 67 (น้ำเฉลี่ย)	503	54	460	51
	1 พ.ค. 67 (น้ำน้อย)	464	49	421	47
	1 พ.ค. 67 (One Map)	480	51	437	49

ปี	ปริมาณน้ำ (ล้าน ลบ.ม.)	%	น้ำใช้การ (ล้าน ลบ.ม.)	%
1 พ.ค. 66	13,240	53	6,544	36
1 พ.ค. 67 (น้ำมาก)	13,859	56	7,163	39
1 พ.ค. 67 (น้ำเฉลี่ย)	13,694	55	6,998	39
1 พ.ค. 67 (น้ำน้อย)	13,240	53	6,544	36
1 พ.ค. 67 (One Map)	13,428	54	6,732	37

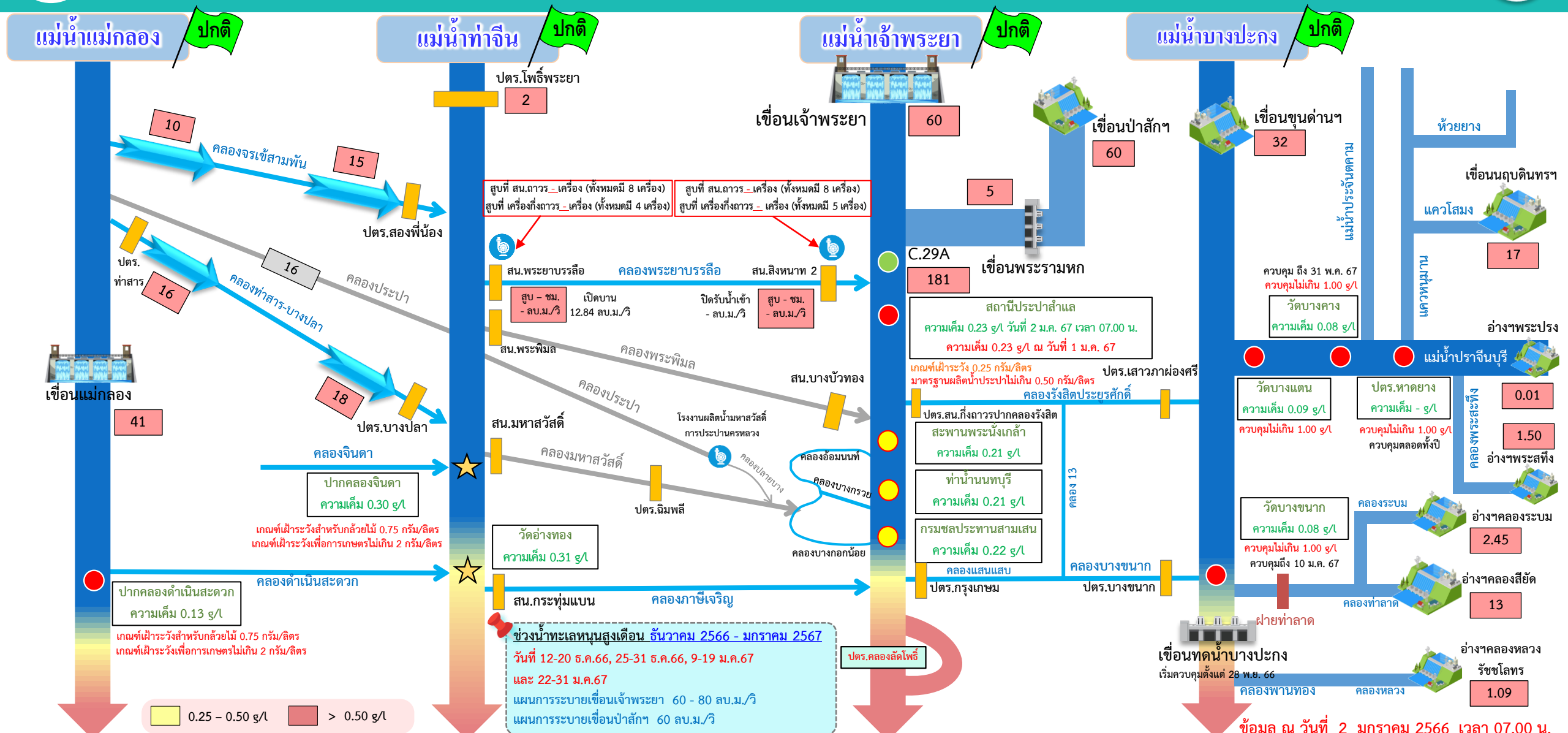


# ติดตามค่าความเค็ม





# การบริหารจัดการน้ำเพื่อรักษาระบบนิเวศ (ความเค็ม) ใน 4 ลำน้ำสายหลัก



อ่าวไทย

ข้อมูล ณ วันที่ 2 มกราคม 2566 เวลา 07.00 น.

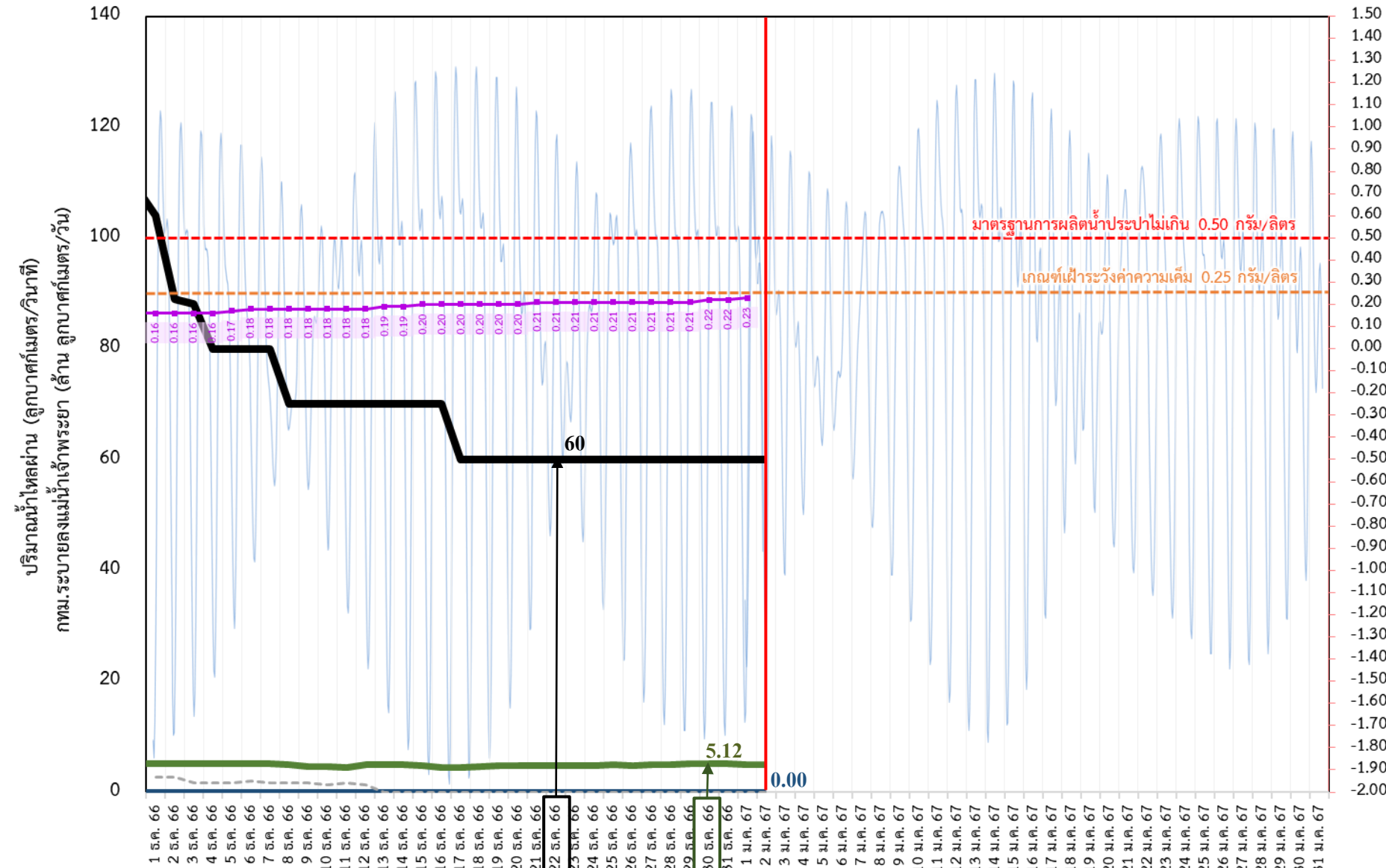
อัตราการไหลเวลา 06.00 น. / คุณภาพน้ำเวลา 07.00 น.  
หน่วย : ลูกบาศก์เมตร/วินาที หน่วย : กรัม/ลิตร



# ติดตามปริมาณน้ำไหลผ่านเขื่อน และติดตามค่าความเค็ม



ข้อมูล ณ วันที่ 2 มกราคม 2567



ค่าความเค็มสูงสุด (กรัม/ลิตร) และ ระดับน้ำทะเล (ม.รทก.)

- ระบายเขื่อนเจ้าพระยา  
ลบ.ม./วินาที
- ระบายเขื่อนพระรามหก  
ลบ.ม./วินาที
- สน.สิงหนาท (ระบายลงเจ้าพระยา)  
ลบ.ม./วินาที
- ความเค็มสูงสุด (สะพานพระนั่งเกล้า)  
กรัม/ลิตร
- ความเค็มสูงสุด (สำแล)  
กรัม/ลิตร
- - - ปตร.สิงหนาท เปิดรับน้ำเข้า  
ลบ.ม./วินาที

เขื่อนเจ้าพระยา	60.00	ลบ.ม./วินาที
เขื่อนพระรามหก	4.94	ลบ.ม./วินาที
สน.สิงหนาท 2	0.00	ลบ.ม./วินาที
ความเค็มสำแล	0.23	ลบ.ม./วินาที
(สูงสุด ณ วันที่ 1 ม.ค. 67)		

หมายเหตุ **สิงหนาท** วันนี้ ปิดรับน้ำเข้า - ลบ.ม./วินาที และหยุดสูบน้ำเพื่อรักษาค่าความเค็มในแม่น้ำเจ้าพระยา

3 วัน จากเขื่อนพระรามหก  
11 วัน จากเขื่อนเจ้าพระยา

รวม 65.12 ลบ.ม./วินาที



# ติดตามปริมาณน้ำไหลผ่านเขื่อน และติดตามค่าความเค็ม



	ระบาย เขื่อนเจ้าพระยา ลบ.ม./วินาที	ระบาย เขื่อนป่าสักฯ ลบ.ม./วินาที	ระบายเขื่อน พระรามหก ลบ.ม./วินาที	ระดับน้ำสูงสุด บริเวณป้อม- พระจุลจอมเกล้า (ค่าคาดการณ์)	ระดับน้ำสูงสุด บริเวณป้อม- พระจุลจอมเกล้า (ค่าจริง)	ความเค็ม สูงสุด(สำแล) กรัม/ลิตร	สน.สิงหนาท (ระบายลงเจ้าพระยา) ลบ.ม./วินาที	รวมระบายจากเขื่อน เจ้าพระยา+เขื่อนพระรามหก+ สิงหนาท 2 ลบ.ม./วินาที
20 ธ.ค. 66	60.00	40.04	4.73	1.25	-1.03	0.20	ปิดระบาย	74.42
21 ธ.ค. 66	60.00	40.12	4.71	1.13	-1.06	0.21	ปิดระบาย	74.62
22 ธ.ค. 66	60.00	40.07	4.77	1.00	-1.06	0.21	ปิดระบาย	74.74
23 ธ.ค. 66	60.00	40.03	4.76	0.85	0.17	0.21	ปิดระบาย	74.73
24 ธ.ค. 66	60.00	40.01	4.75	0.75	0.69	0.21	ปิดระบาย	74.71
25 ธ.ค. 66	60.00	40.04	4.86	1.09	1.15	0.21	ปิดระบาย	74.77
26 ธ.ค. 66	60.00	60.07	4.78	1.27	1.47	0.21	ปิดระบาย	74.76
27 ธ.ค. 66	60.00	60.04	4.90	1.35	1.18	0.21	ปิดระบาย	74.75
28 ธ.ค. 66	60.00	60.04	5.01	1.35	1.07	0.21	ปิดระบาย	64.86
29 ธ.ค. 66	60.00	65.02	5.06	1.29	0.80	0.21	ปิดระบาย	64.78
30 ธ.ค. 66	60.00	65.02	5.12	1.27	0.66	0.22	ปิดระบาย	64.90
31 ธ.ค. 66	60.00	65.02	5.09	1.23	0.28	0.22	ปิดระบาย	65.01
1 ม.ค. 67	60.00	65.06	5.01	0.79	0.05	0.23	ปิดระบาย	65.06
2 ม.ค. 67	60.00	60.01	4.94	0.64	-0.07		ปิดระบาย	65.12

ค่าจริงระดับน้ำสูงสุดบริเวณป้อมพระจุลจอมเกล้า อ้างอิงจาก <https://telerid.rid.go.th>



# มาตรการและการเตรียมความพร้อม รับมือฤดูแล้ง ปี 2566/67



# 9 มาตรการรองรับฤดูแล้ง ปี 2566/67

กนช. เห็นชอบ เมื่อวันที่ 26 ตุลาคม 2566



### กำหนดแผนจัดสรรน้ำ และพื้นที่เพาะปลูกพืชฤดูแล้ง

ควบคุมการเพาะปลูกข้าวนาปรัง  
สร้างการรับรู้ให้กับเกษตรกร  
เตรียมน้ำสำรองสำหรับพื้นที่ลุ่มต่ำรับน้ำนอง



### ปฏิบัติการเติมน้ำ อย่างมีประสิทธิภาพ

### เฝ้าระวังและเตรียมจัดหา แหล่งน้ำสำรองพร้อมวางแผน เตรียมเครื่องจักรเครื่องมือ ในพื้นที่เฝ้าระวังเสี่ยงขาดแคลนน้ำ



### บริหารจัดการน้ำ

ให้เป็นไปตามลำดับความสำคัญ การใช้น้ำที่คณะกรรมการ ลุ่มน้ำกำหนด



### เพิ่มประสิทธิภาพการใช้น้ำ

ประหยัดน้ำและลดการสูญเสีย น้ำ ในทุกภาคส่วน



### เฝ้าระวังและแก้ไข คุณภาพน้ำ

### เสริมสร้างความเข้มแข็ง

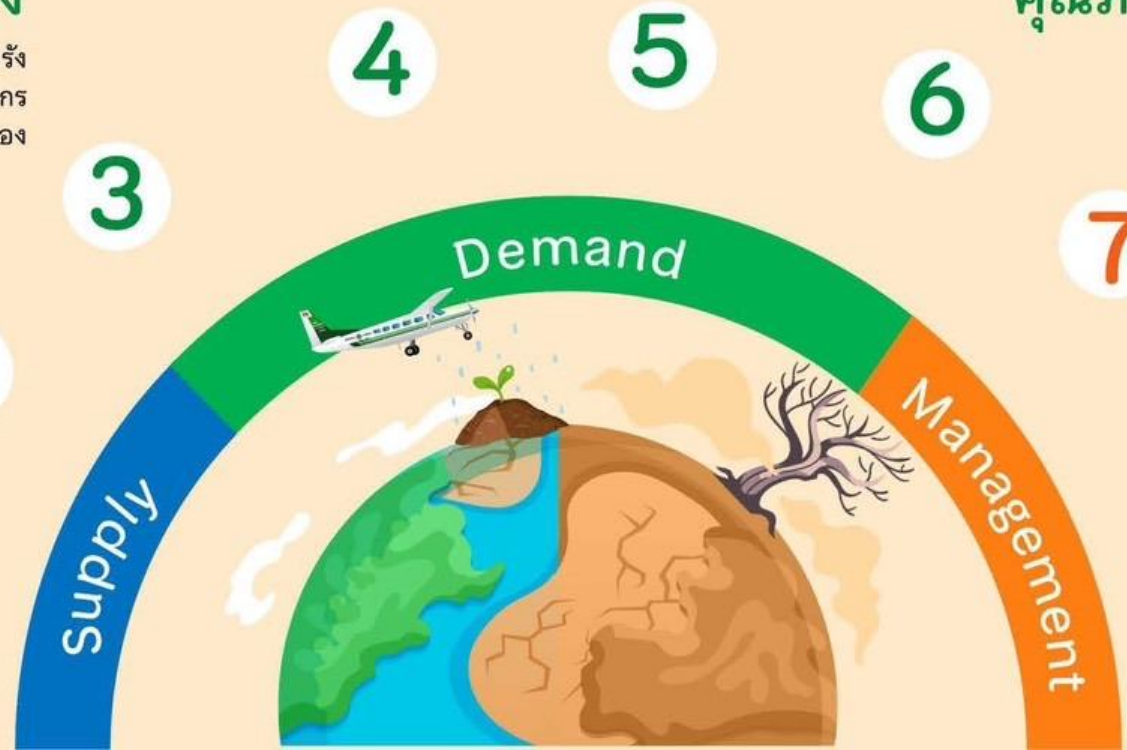
ด้านการบริหารจัดการน้ำ ของชุมชน / องค์กรผู้ใช้น้ำ



### สร้างการรับรู้ ประชาสัมพันธ์



### ติดตาม และประเมิน ผลการดำเนินงาน





# มาตรการการเพาะปลูกพืชฤดูแล้ง ปี 2566/67

## การจัดสรรน้ำ

วางแผนการบริหารจัดการน้ำ  
แบบยั่งยืน โดยจัดสรรน้ำ  
ให้สอดคล้องกับปริมาณน้ำต้นทุน  
ในอ่างเก็บน้ำ เพื่อสนับสนุน  
การใช้น้ำทุกกิจกรรมในพื้นที่ต่างๆ  
ตามลำดับความสำคัญ ดังนี้

- 1** เพื่อการอุปโภค-บริโภค และการประปา 
- เพื่อการรักษาระบบนิเวศทางน้ำ เช่น การผลักดันน้ำเค็ม การขับไล่ น้ำเสีย บรรเทาสาธารณภัย จารัต ประเพณีและคมนาคม เป็นต้น 
- เพื่อสำรองน้ำไว้สำหรับการใช้น้ำในช่วงต้นฤดูฝน สำหรับอุปโภคบริโภคและรักษาระบบนิเวศ เดือน พฤษภาคม - กรกฎาคม 2567 
- เพื่อการเกษตร 
- เพื่อการอุตสาหกรรม 
- เพื่อการพาณิชย์กรรมและการท่องเที่ยว 



# แนวทางการเพาะปลูกพืชฤดูแล้ง ปี 2566/67

## ลุ่มน้ำเจ้าพระยา

- ▶ ปริมาณน้ำในเขื่อนภูมิพล เขื่อนสิริกิติ์ เขื่อนแควน้อยบำรุงแดน และเขื่อนป่าสักชลสิทธิ์ วางแผนจัดสรรน้ำสอดคล้องกับปริมาณน้ำต้นทุนที่มีอยู่ เพื่อให้การบริหารจัดการน้ำเป็นไปอย่างยั่งยืน มีปริมาณน้ำต้นทุนสามารถสนับสนุนการเพาะปลูกข้าวนาปรังปี 2566/67 ซึ่งวางแผนส่งน้ำให้กับพื้นที่เพาะปลูกข้าวนาปรังประมาณ 3.03 ล้านไร่

## ลุ่มน้ำแม่กลอง

- ▶ ปริมาณน้ำในเขื่อนศรีนครินทร์และเขื่อนวชิราลงกรณ จังหวัดกาญจนบุรี วางแผนจัดสรรน้ำสอดคล้องกับปริมาณน้ำต้นทุนที่มีอยู่ สามารถสนับสนุนน้ำเพื่อการอุปโภค-บริโภค รักษาระบบนิเวศ และการเกษตร รวมไปถึงการส่งน้ำสำหรับการเพาะปลูกข้าวนาปรังในช่วงฤดูแล้งปี 2567

## ลุ่มน้ำอื่นๆ

### ให้วางแผนจัดสรรน้ำสอดคล้องกับปริมาณน้ำต้นทุน ดังต่อไปนี้

- ▶ สนับสนุนน้ำเฉพาะเพื่ออุปโภค-บริโภค รักษาระบบนิเวศ อุตสาหกรรม และอื่นๆ จำนวน 4 อ่างฯ คือ เขื่อนลำพระเพลิง เขื่อนลำแชะ จังหวัดนครราชสีมา เขื่อนหนองปลาไหล จังหวัดระยอง เขื่อนจุฬาภรณ์ จังหวัดชัยภูมิ
- ▶ สนับสนุนน้ำเพื่อการเพาะปลูกพืชไร่-พืชผัก และอื่นๆ จำนวน 11 อ่างฯ คือ เขื่อนแม่กวงอุดมธารา จังหวัดเชียงใหม่ เขื่อนก๊วลม จังหวัดลำปาง เขื่อนแม่มอก จังหวัดสุโขทัย เขื่อนลำตะคอง จังหวัดนครราชสีมา เขื่อนมูลบน จังหวัดนครราชสีมา เขื่อนลำนางรอง จังหวัดบุรีรัมย์ เขื่อนทับเสลา จังหวัดอุทัยธานี เขื่อนกระเสียว จังหวัดสุพรรณบุรี เขื่อนประแสร์ จังหวัดระยอง เขื่อนแก่งกระจาน จังหวัดเพชรบุรี เขื่อนปราณบุรี จังหวัดประจวบคีรีขันธ์

กษ. เห็นชอบเมื่อวันที่ 26 ตุลาคม 2566





# ชป.เตรียมความพร้อมเครื่องจักร-เครื่องมือ ช่วยเหลือ ฤดูแล้ง ทั่วประเทศ ปี 2566/67

ส่วนบริหารเครื่องจักรกลที่ 1

## เชียงใหม่

- เครื่องสูบน้ำ 163 เครื่อง
- รถบรรทุกน้ำ 15 คัน
- เครื่องจักรกลสนับสนุนอื่นๆ 232 หน่วย

รวม 410 หน่วย



ส่วนบริหารเครื่องจักรกลที่ 5

## พระนครศรีอยุธยา

- เครื่องสูบน้ำ 265 เครื่อง
- รถบรรทุกน้ำ 11 เครื่อง
- เครื่องจักรกลสนับสนุนอื่นๆ 265 หน่วย

รวม 541 หน่วย



ส่วนบริหารเครื่องจักรกลที่ 7

## กาญจนบุรี

- เครื่องสูบน้ำ 160 เครื่อง
- รถบรรทุกน้ำ 11 เครื่อง
- เครื่องจักรกลสนับสนุนอื่นๆ 286 หน่วย

รวม 457 หน่วย



## ส่วนกลาง

นนทบุรี

- เครื่องสูบน้ำ 241 เครื่อง
- รถบรรทุกน้ำ 9 คัน
- เครื่องจักรกลสนับสนุนอื่นๆ 277 หน่วย

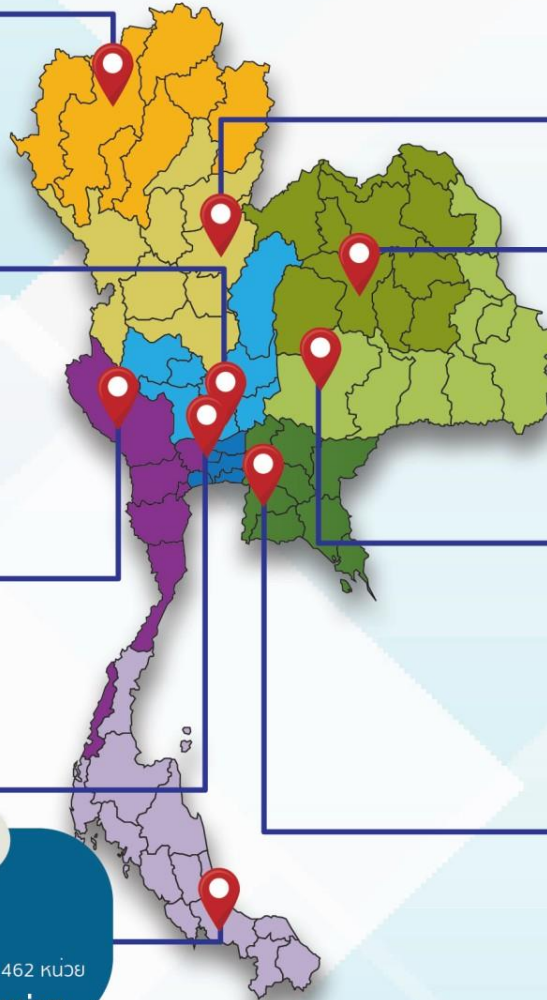
รวม 518 หน่วย

ส่วนบริหารเครื่องจักรกลที่ 8

## สงขลา

- เครื่องสูบน้ำ 297 เครื่อง
- รถบรรทุกน้ำ 11 เครื่อง
- เครื่องจักรกลสนับสนุนอื่นๆ 462 หน่วย

รวม 770 หน่วย



ส่วนบริหารเครื่องจักรกลที่ 2

## พิษณุโลก

- เครื่องสูบน้ำ 269 เครื่อง
- รถบรรทุกน้ำ 12 เครื่อง
- เครื่องจักรกลสนับสนุนอื่นๆ 273 หน่วย

รวม 554 หน่วย



ส่วนบริหารเครื่องจักรกลที่ 3

## ขอนแก่น

- เครื่องสูบน้ำ 286 เครื่อง
- รถบรรทุกน้ำ 9 เครื่อง
- เครื่องจักรกลสนับสนุนอื่นๆ 456 หน่วย

รวม 751 หน่วย



ส่วนบริหารเครื่องจักรกลที่ 4

## นครราชสีมา

- เครื่องสูบน้ำ 198 เครื่อง
- รถบรรทุกน้ำ 10 เครื่อง
- เครื่องจักรกลสนับสนุนอื่นๆ 346 หน่วย

รวม 554 หน่วย



ส่วนบริหารเครื่องจักรกลที่ 6

## ชลบุรี

- เครื่องสูบน้ำ 410 เครื่อง
- รถบรรทุกน้ำ 14 เครื่อง
- เครื่องจักรกลสนับสนุนอื่นๆ 403 หน่วย

รวม 827 หน่วย

## รวมทั้งประเทศ

- เครื่องสูบน้ำ 2,289 เครื่อง
- รถบรรทุกน้ำ 102 เครื่อง
- เครื่องจักรกลสนับสนุนอื่นๆ 2,991 หน่วย

รวมเป็น  
**5,382** หน่วย



ฝ่ายประมวลและวิเคราะห์สถานการณ์น้ำ ส่วนประมวลวิเคราะห์สถานการณ์น้ำ สำนักบริหารจัดการน้ำและอุทกวิทยา



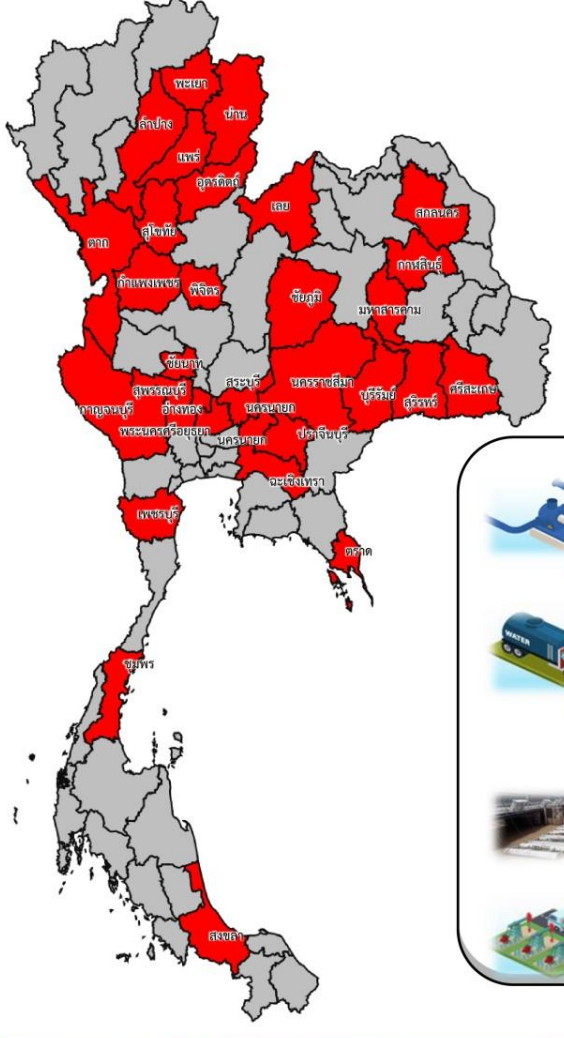
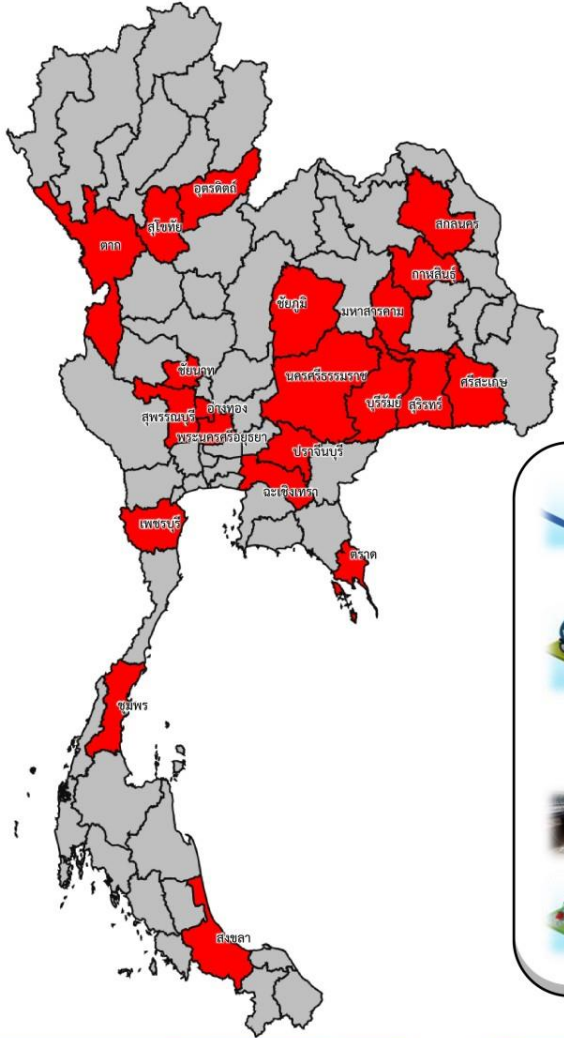


# การให้ความช่วยเหลือเครื่องจักร-เครื่องมือ **ฤดูแล้ง ปี 2566/67**



## ประจำสัปดาห์ (16 ธ.ค. 66 - 22 ธ.ค. 66)

## สะสม (1 พ.ย.66 - 22 ธ.ค. 66)



ช่วยเหลือ**ประจำสัปดาห์**รวม  
**✓ 21** จังหวัด

ช่วยเหลือ**สะสม**รวม  
**31** จังหวัด

**ผล**

**ผล**

- เครื่องสูบน้ำ **96** เครื่อง  
ปริมาณน้ำรวม 2.567 ล้าน ลบ.ม.
- รถบรรทุกน้ำ **8** คัน  
ปริมาณน้ำรวม 6,000 ลิตร
- เครื่องผลักดันน้ำ - เครื่อง
- เครื่องจักรอื่นๆ - หน่วย

- เครื่องสูบน้ำ **218** เครื่อง  
ปริมาณน้ำรวม 82.309 ล้าน ลบ.ม.
- รถบรรทุกน้ำ **18** คัน  
ปริมาณน้ำรวม 654,000 ลิตร
- เครื่องผลักดันน้ำ - เครื่อง
- เครื่องจักรอื่นๆ **13** หน่วย



# ผลการประชาสัมพันธ์สร้างการรับรู้สถานการณ์น้ำและการบริหารจัดการน้ำ



## ทูลเกล้าฯ ถวาย ๒๕๖๖/๖๗ กรมชลประทาน

ระหว่างวันที่ 23 - 29 ธันวาคม 2566

1 ศูนย์เรียนรู้การเพิ่มประสิทธิภาพการผลิตสินค้าเกษตร (ศพก.)



จำนวน

6 ครั้ง

สะสม 22 ครั้ง

เกษตรกร

190 คน

สะสม 670 คน

2. คณะกรรมการจัดการชลประทาน (JMC)



จำนวน

19 ครั้ง

สะสม 64 ครั้ง

เกษตรกร

634 คน

สะสม 3,216 คน

3. กลุ่มผู้ใช้น้ำ



จำนวน

414 ครั้ง

สะสม 1,173 ครั้ง

เกษตรกร

4,328 คน

สะสม 21,843 คน

4. การประชาสัมพันธ์อื่นๆ



จำนวน

1,688 ครั้ง

สะสม 7,794 ครั้ง

ข้อมูลสะสม ตั้งแต่วันที่ 1 พ.ย.66

### รวมการประชาสัมพันธ์



จำนวนครั้งการประชาสัมพันธ์

1,942 สะสม 9,053



จำนวนเกษตรกรที่รับการฟังประชาสัมพันธ์

5,152 สะสม 25,729



# โครงการจ้างแรงงานชลประทาน เพื่อช่วยเหลือเกษตรกร งบประมาณพลาังก่อนปี พ.ศ. 2566 กรมชลประทาน



ระยะเวลาการจ้างแรงงาน 8 เดือน (ตุลาคม 2566 – พฤษภาคม 2567)



## หลักเกณฑ์การจ้างแรงงาน

1

เกษตรกรที่ขึ้นทะเบียนกับกรมส่งเสริมการเกษตร หรือ **เกษตรกรในพื้นที่**

2

**สมาชิกกลุ่มผู้ใช้น้ำ** ของกรมชลประทาน ในพื้นที่

3

**ประชาชนและผู้ใช้งานทั่วไป** ในพื้นที่

4

หากแรงงานในพื้นที่ไม่เพียงพอ ให้พิจารณาจ้างเกษตรกร/แรงงานในพื้นที่ใกล้เคียงจากหมู่บ้าน ตำบล อำเภอ จังหวัด และลุ่มน้ำ ตามลำดับ

## ลักษณะงานที่จ้าง

งานซ่อมแซม บำรุงรักษา ขุดลอก ปรับปรุง งานชลประทาน โครงการส่งเสริมการดำเนินงานอันเนื่องมาจากพระราชดำริ งานก่อสร้างแหล่งน้ำและระบบส่งน้ำเพื่อชุมชน/ชนบท แก้มลิง การจัดการคุณภาพน้ำ





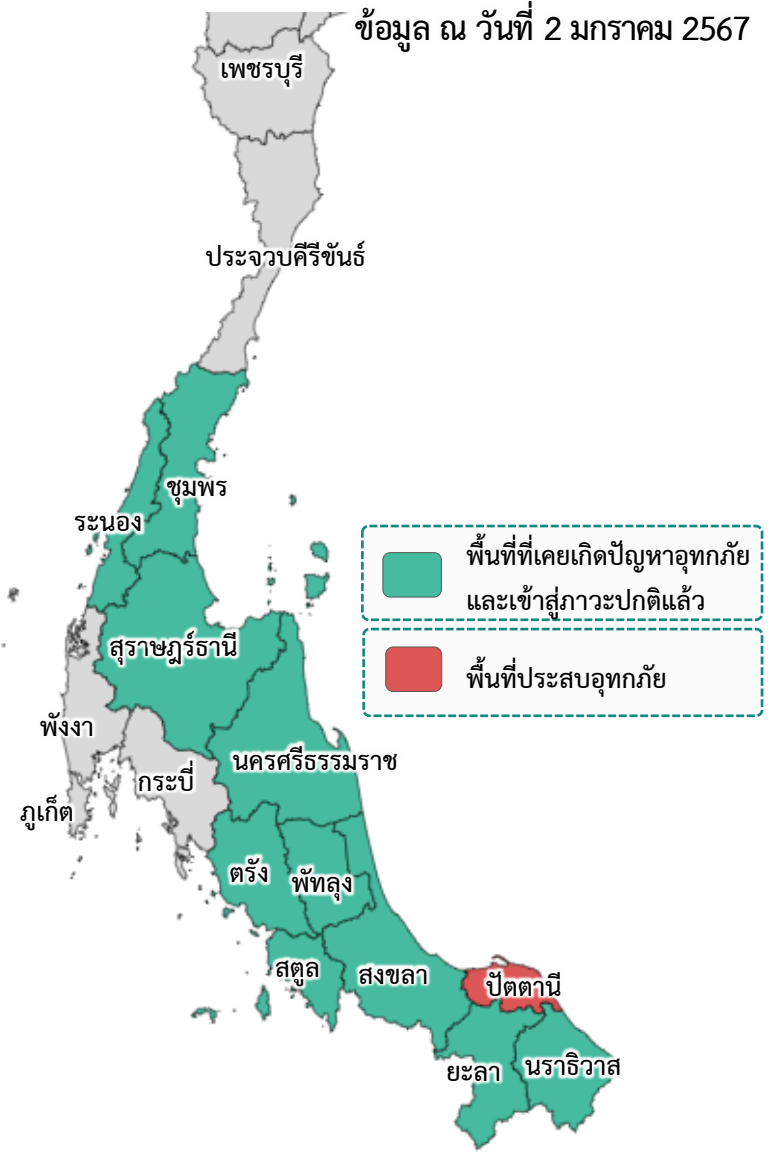
# สถานการณ์อุทกภัย ปี 2566



# สรุปสถานการณ์อุทกภัยภาคใต้ ปี 2566



ข้อมูล ณ วันที่ 2 มกราคม 2567



## อิทธิพลที่ส่งผลกระทบต่อ

- พื้นที่ประสบอุทกภัยภาคใต้ ปี 2566 สาเหตุเนื่องจากอิทธิพล ดังนี้**
- ร่องมรสุมพาดผ่านบริเวณภาคใต้ตอนล่าง (วันที่ 11-14 พ.ย.66) (ประสบอุทกภัย 1 จังหวัด ได้แก่ นครศรีธรรมราช)
  - มรสุมตะวันออกเฉียงเหนือกำลังค่อนข้างแรงพัดปกคลุมอ่าวไทย ภาคใต้ และทะเลอันดามัน (วันที่ 16-23 พ.ย.66) (ประสบอุทกภัย 8 จังหวัด ได้แก่ ชุมพร ระนอง สุราษฎร์ธานี พัทลุง นครศรีธรรมราช ปัตตานี ยะลา และนราธิวาส)
  - มรสุมตะวันออกเฉียงเหนือ พัดปกคลุมอ่าวไทย และภาคใต้ มีกำลังแรงขึ้น (วันที่ 25-30 พ.ย.66) (ประสบอุทกภัย 7 จังหวัด ได้แก่ ชุมพร สุราษฎร์ธานี นครศรีธรรมราช พัทลุง สงขลา ปัตตานี นราธิวาส)
  - มรสุมตะวันออกเฉียงเหนือกำลังปานกลาง พัดปกคลุมอ่าวไทย และภาคใต้ (วันที่ 3-8 ธ.ค.66) (ประสบอุทกภัย 6 จังหวัด ได้แก่ นครศรีธรรมราช พัทลุง สงขลา ปัตตานี ยะลา และนราธิวาส)
  - มรสุมตะวันออกเฉียงเหนือพัดปกคลุมอ่าวไทยและภาคใต้ (วันที่ 13 - 16 ธ.ค.66) (ประสบอุทกภัย 3 จังหวัด ได้แก่ ปัตตานี ยะลา และนราธิวาส)
  - มรสุมตะวันออกเฉียงเหนือพัดปกคลุมอ่าวไทยและภาคใต้มีกำลังแรงขึ้น (วันที่ 18 - 26 ธ.ค.66) (ประสบอุทกภัย 6 จังหวัด ได้แก่ สงขลา ตรัง สตูล ปัตตานี ยะลา และนราธิวาส)

## พื้นที่ประสบอุทกภัยในภาคใต้

- ❖ ส่งผลทำให้มีพื้นที่ประสบอุทกภัยภาคใต้รวมทั้งสิ้น **11 จังหวัด** ดังนี้
  - จังหวัดที่เข้าสู่ภาวะปกติ **10 จังหวัด** ได้แก่ จังหวัดระนอง ชุมพร สุราษฎร์ธานี นครศรีธรรมราช พัทลุง สงขลา สตูล ตรัง ยะลา และนราธิวาส
  - จังหวัดที่ประสบอุทกภัย **1 จังหวัด** ได้แก่ จังหวัดปัตตานี

ที่	สขป.	ลุ่มน้ำ	จังหวัด	อำเภอ (จำนวน)	รายชื่ออำเภอ	จุดประสบภัย			พื้นที่ประสบภัย	
						น้ำล้นตลิ่ง	ลำน้ำที่น้ำล้นตลิ่ง	น้ำท่วมขัง	ไร่	ครัวเรือน
1	สขป.17	ภาคใต้ฝั่งตะวันออกตอนล่าง	ปัตตานี	1	เมืองปัตตานี	✓	แม่น้ำปัตตานี (X.275)	✓		
		รวม		1		1		1	0	0

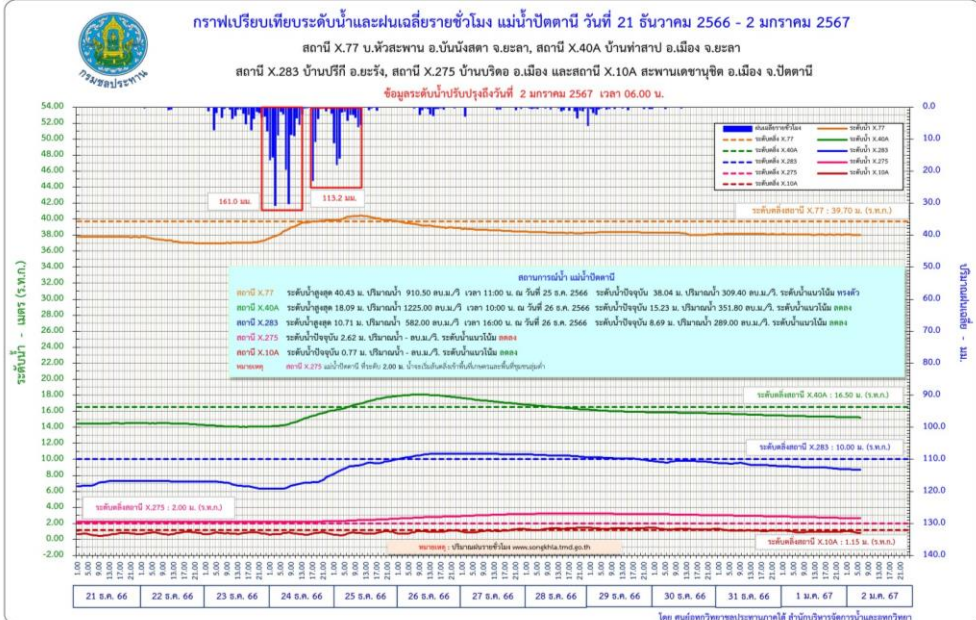
**การช่วยเหลือเครื่องจักร-เครื่องมือในพื้นที่อุทกภัยภาคใต้ ปี 2566**

กรมชลประทานให้การช่วยเหลือไปแล้ว **8 จังหวัด** รวมทั้งสิ้น **142 หน่วย** แบ่งเป็น เครื่องสูบน้ำ 88 เครื่อง Hydro Flow 24 เครื่อง เครื่องผลักดันน้ำ 29 เครื่อง และเครื่องสูบน้ำด้วยไฟฟ้า 1 เครื่อง



# สถานการณ์อุทกภัย จังหวัดปัตตานี

ข้อมูล ณ วันที่ 2 มกราคม 2567



## 1. สาเหตุ

เกิดฝนตกหนักถึงหนักบริเวณ จ.ปัตตานี ปริมาณฝนสะสม 3 วันสูงสุด ที่สำนักงานเขตอำเภอทุ่งยางแดง อ.ทุ่งยางแดง จ.ปัตตานี วัดได้ 111.40 มม. ส่งผลให้ปริมาณน้ำในแม่น้ำและในคลองเพิ่มสูงขึ้นอย่างต่อเนื่อง

## 2. สถานการณ์ปัจจุบัน

มีน้ำล้นตลิ่ง 1 อำเภอ ได้แก่ อำเภอเมืองปัตตานี เนื่องจากยังมีปริมาณน้ำล้นตลิ่งของแม่น้ำปัตตานี บริเวณสถานีวัดน้ำ X.275 บ้านบริดอ

## 3. แนวโน้มและการคาดการณ์ (07.00 น.)

- แม่น้ำปัตตานี สถานีวัดน้ำ X.275 บ้านบริดอ อ.เมืองปัตตานี จ.ปัตตานี ระดับน้ำ 2.62 ม. **สูงกว่าตลิ่ง +0.62 ม.** (ระดับตลิ่ง 2.00 ม.) **แนวโน้มลดลง**

- แม่น้ำปัตตานี สถานีวัดน้ำ X.10A สะพานเตชะนูชิต อ.เมืองปัตตานี จ.ปัตตานี ระดับน้ำ 0.73 ม. ต่ำกว่าตลิ่ง -0.42 ม. (ระดับตลิ่ง 1.15 ม.) **แนวโน้มลดลง**

- แม่น้ำสายบุรี สถานีวัดน้ำ X.272 บ้านลาคอ อ.สายบุรี จ.ปัตตานี ระดับน้ำ 2.30 ม. ต่ำกว่าตลิ่ง -0.30 ม. (ระดับตลิ่ง 3.60 ม.) **แนวโน้มลดลง**

## 4. การช่วยเหลือและบริหารจัดการน้ำในพื้นที่

โครงการชลประทานปัตตานี สำนักงานชลประทานที่ 17 ดำเนินการติดตั้งเครื่องสูบน้ำเคลื่อนที่ 4 แห่ง จำนวน 6 เครื่อง และเดินเครื่องสูบน้ำด้วยไฟฟ้าของสถานีสูบน้ำในพื้นที่จำนวน 1 แห่ง พร้อมติดตามสถานการณ์ และเฝ้าระวังอย่างใกล้ชิด

ตำแหน่ง	สถานที่ตั้ง	ประเภทเครื่อง	จำนวน (เครื่อง)	วันที่ติดตั้ง	วันที่เริ่มเดินเครื่อง	ปริมาณน้ำ (ลบ.ม.)	วันที่หยุดเดินเครื่อง	สถานะ ✓เดินเครื่อง ◆Stand by ✗ถอนเครื่อง
<b>โครงการชลประทานปัตตานี</b>								
2	บริเวณโรงพยาบาลโคกโพธิ์ ต.มะกูด อ.โคกโพธิ์ จ.ปัตตานี	เครื่องสูบน้ำเคลื่อนที่ ขนาด 8"	1	25 ต.ค.66	10 พ.ย.66	68,500		✓
3	บริเวณโรงพยาบาลยะหริ่ง ต.ยามู อ.ยะหริ่ง จ.ปัตตานี	เครื่องสูบน้ำเคลื่อนที่ ขนาด 8"	1	26 ต.ค.66	17 พ.ย.66	2,500		✓
1	บริเวณพนักกันน้ำโรงพยาบาลหนองจิก อ.หนองจิก จ.ปัตตานี	เครื่องสูบน้ำเคลื่อนที่ ขนาด 8"	2	30 ต.ค.66	26 พ.ย.66	126,000		✓
<b>โครงการส่งน้ำและบำรุงรักษาปัตตานี</b>								
5	บริเวณบ้านเขาตุม หมู่ 1-7 ต.เขาตุม อ.ยะรัง จ.ปัตตานี	เครื่องสูบน้ำเคลื่อนที่ ขนาด 12"	2	23 พ.ย.66	23 พ.ย.66	336,000		✓
รวมจำนวนที่ติดตั้ง 4 แห่ง			รวม	6 เครื่อง	รวมสูบน้ำ	533,000 ลบ.ม.		



# ศูนย์ปฏิบัติการน้ำอัจฉริยะ SMART WATER OPERATION CENTER (SWOC)



## CONTACT US



02 669 2560 หรือ



[www.wmsc.rid.go.th/](http://www.wmsc.rid.go.th/)  
[www.swoc.rid.go.th/](http://www.swoc.rid.go.th/)



[wmsc.1460@gmail.com](mailto:wmsc.1460@gmail.com)



**SWOC RID**



อาคาร 99 ปี ม.ล.ชชาติ กำภู  
กรมชลประทาน กรุงเทพมหานคร

