

สถานการณ์น้ำและการบริหารจัดการน้ำ ฤดูแล้ง ปี 2566/67



วันที่ 2 เมษายน 2567

ศูนย์ปฏิบัติการน้ำอัจฉริยะ (SWOC) กรมชลประทาน



สถานการณ์ฝน และสภาพภูมิอากาศ



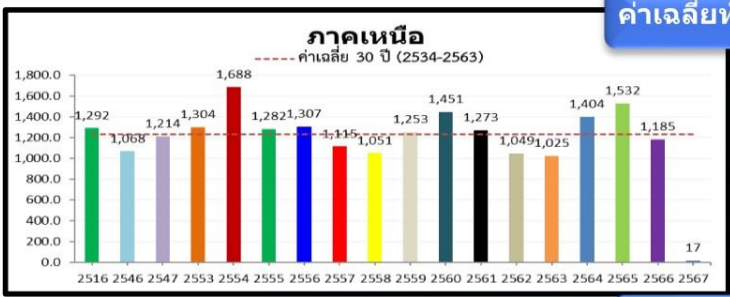
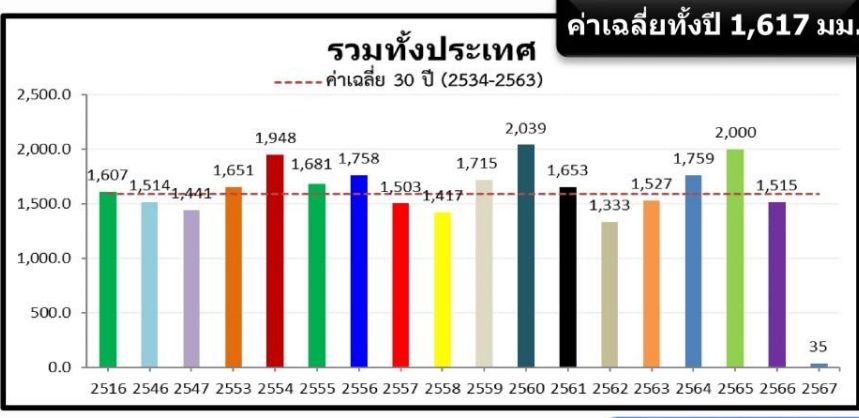
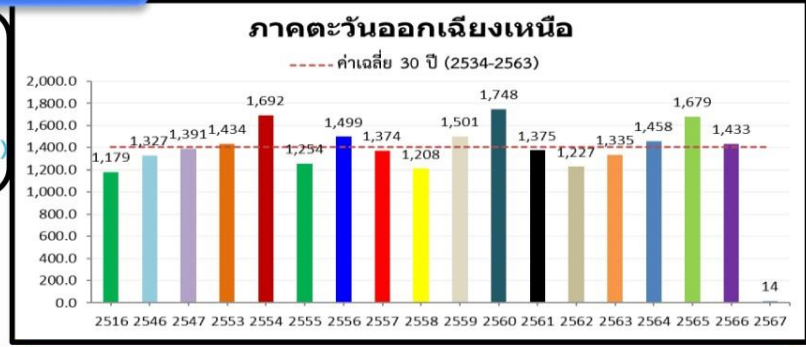
ปริมาณฝนสะสม (1 ม.ค. - 17 มี.ค. 2567)

ฝนสะสมต่ำกว่าค่าปกติ - 49%

- 35.0(-49%)
- 38.2(-52%)
- 27.7(-44%)
- 34.9(-50%)
- 30.1(-46%)
- 1.0(3%)

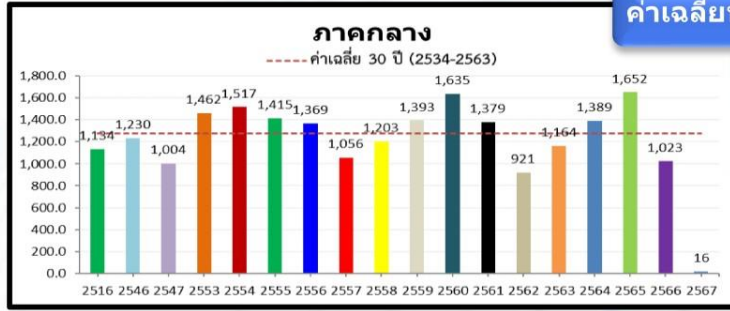
ค่าเฉลี่ยทั้งปี 1,420.8 มม.

- 22.1(-61%)
- 5.6(-28%)
- 43.2(-75%)
- 57.8(-80%)
- 43.9(-76%)
- 8.7(160%)



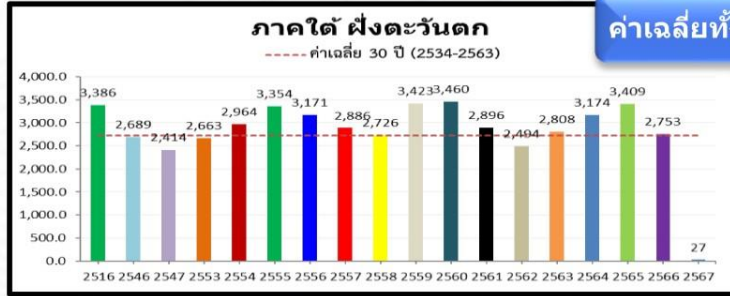
- 16.5(-49%)
- 8.5(-33%)
- 12.6(-43%)
- 7.3(-30%)
- 23.1(-58%)
- 28.6(-63%)

ค่าเฉลี่ยทั้งปี 1,253.8 มม.



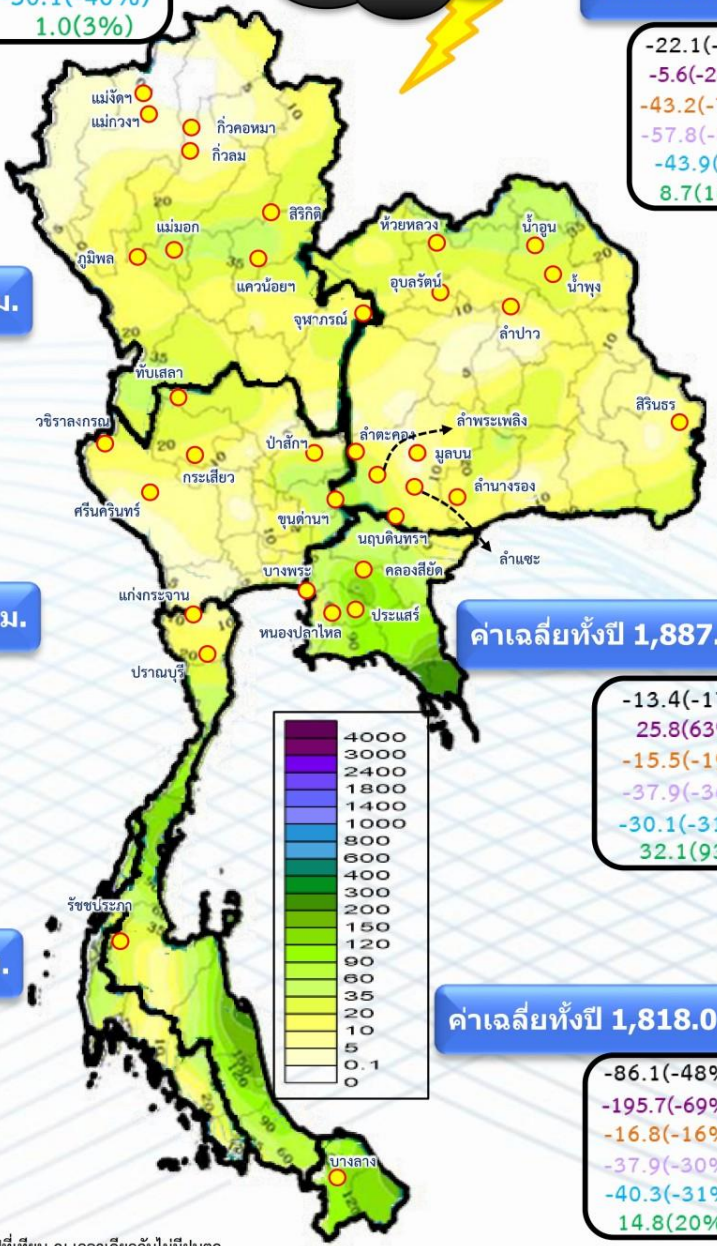
- 21.8(-57%)
- 10.0(-38%)
- 32.8(-67%)
- 51.1(-76%)
- 30.9(-66%)
- 0.4(2%)

ค่าเฉลี่ยทั้งปี 1,291.7 มม.



- 88.1(-76%)
- 73.6(-73%)
- 67.0(-71%)
- 45.7(-63%)
- 13.6(-34%)
- 19.0(-41%)

ค่าเฉลี่ยทั้งปี 2,833.5 มม.

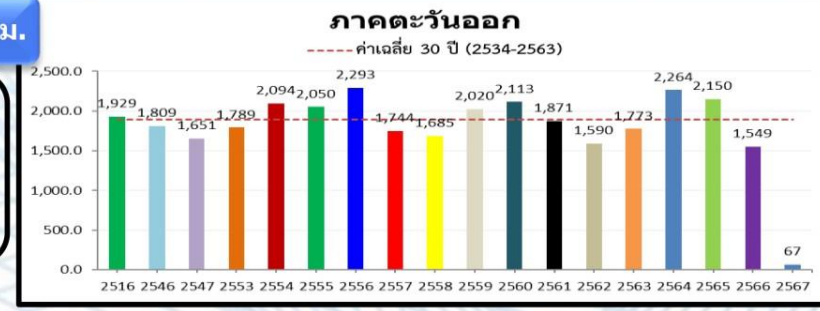


ค่าเฉลี่ยทั้งปี 1,887.1 มม.

- 13.4(-17%)
- 25.8(63%)
- 15.5(-19%)
- 37.9(-36%)
- 30.1(-31%)
- 32.1(93%)

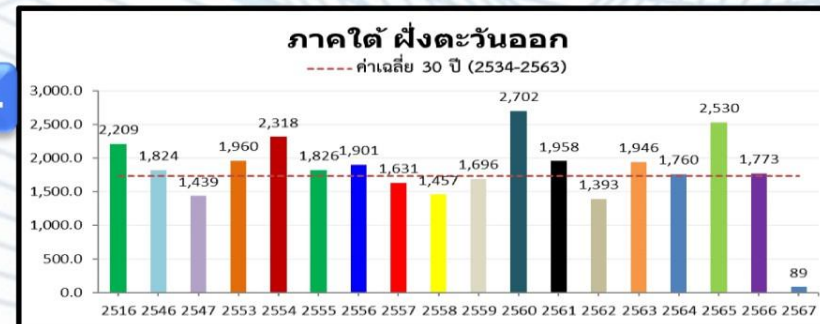
หมายเหตุ

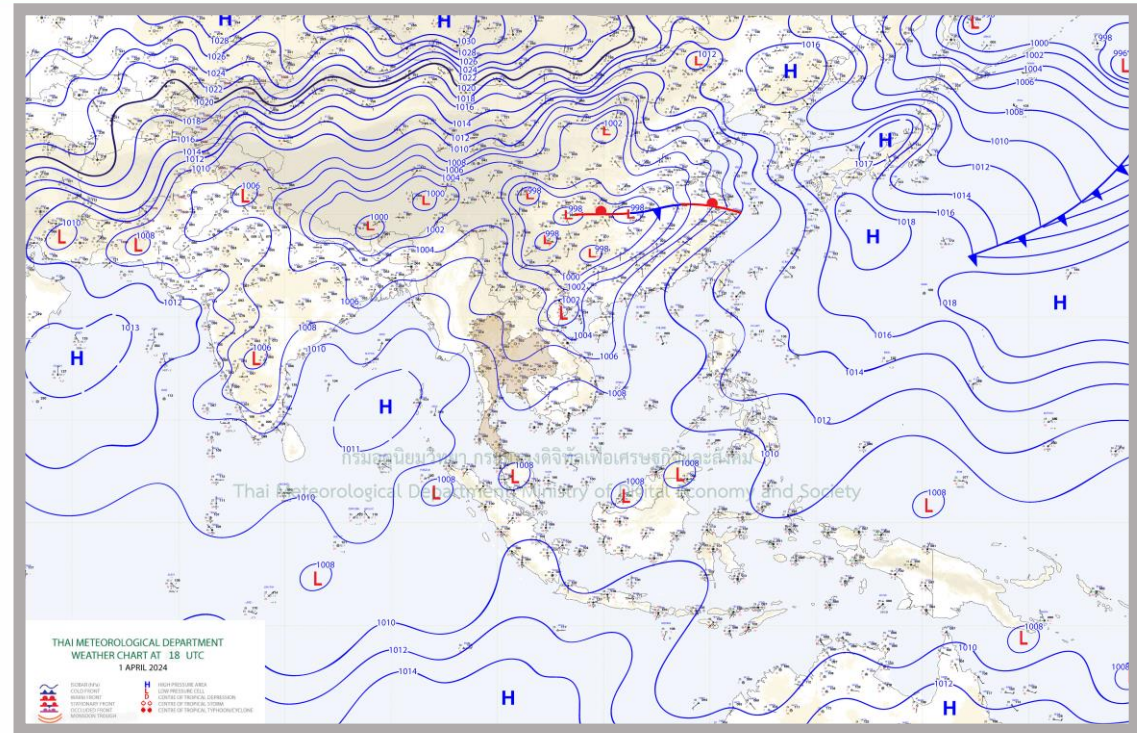
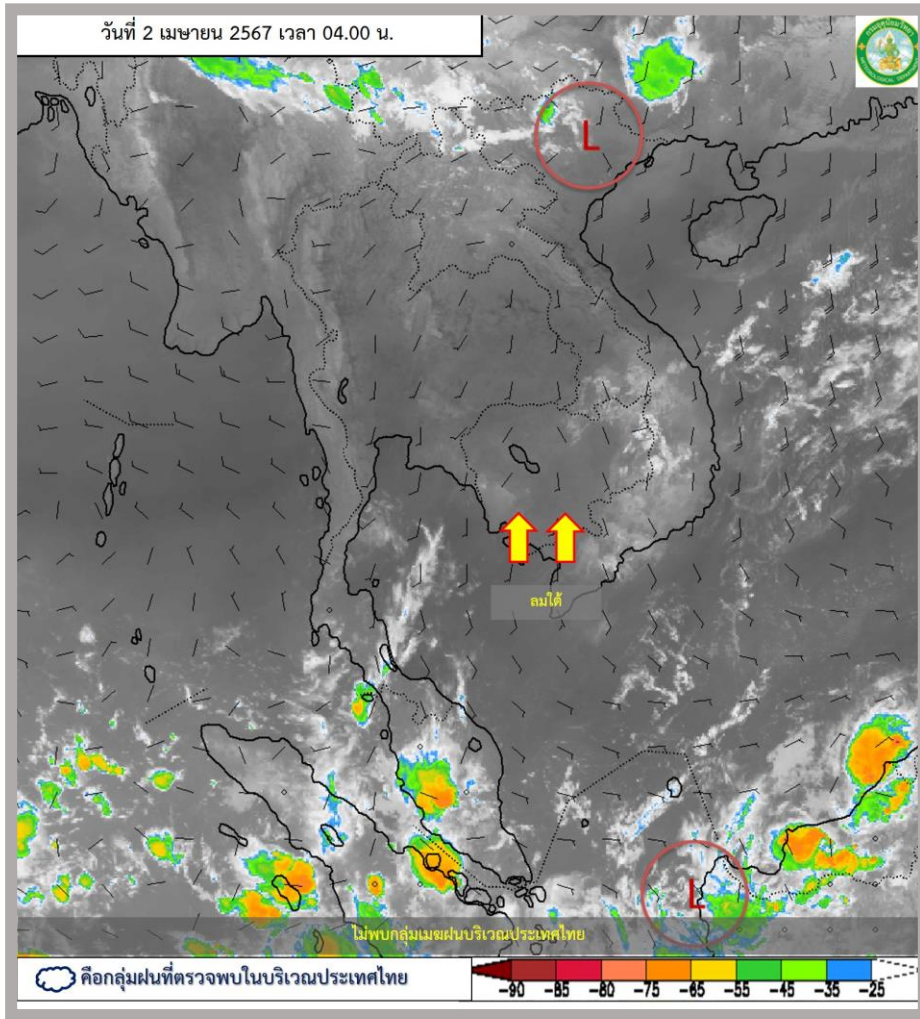
ตัวเลขสีดำ คือ ปริมาณฝนปี 67 เทียบกับค่าเฉลี่ย 30 ปี (2534-2563) หน่วย มม.
 ตัวเลขสีม่วง คือ ปริมาณฝนปี 67 เทียบ ปี 66 (ณ วันเดียวกัน) หน่วย มม.
 ตัวเลขสีส้ม คือ ปริมาณฝนปี 67 เทียบ ปี 53 (ณ วันเดียวกัน) หน่วย มม.
 ตัวเลขสีม่วงอ่อน คือ ปริมาณฝนปี 67 เทียบ ปี 47 (ณ วันเดียวกัน) หน่วย มม.
 ตัวเลขสีฟ้า คือ ปริมาณฝนปี 67 เทียบ ปี 46 (ณ วันเดียวกัน) หน่วย มม.
 ตัวเลขสีเขียว คือ ปริมาณฝนปี 67 เทียบ ปี 16 (ณ วันเดียวกัน) หน่วย มม.



ค่าเฉลี่ยทั้งปี 1,818.0 มม.

- 86.1(-48%)
- 195.7(-69%)
- 16.8(-16%)
- 37.9(-30%)
- 40.3(-31%)
- 14.8(20%)





พยากรณ์อากาศ 24 ชั่วโมงข้างหน้า

ความกดอากาศต่ำเนื่องจากความร้อนปกคลุมประเทศไทยตอนบน ลักษณะเช่นนี้ทำให้ประเทศไทยมีอากาศร้อนถึงร้อนจัดโดยทั่วไปกับมีฟ้าหลัวในตอนกลางวัน ในขณะที่ลมใต้และลมตะวันออกเฉียงใต้ยังคงพัดปกคลุมภาคตะวันออกเฉียงเหนือตอนล่าง และภาคตะวันออก ลักษณะเช่นนี้ทำให้บริเวณดังกล่าวมีฝนฟ้าคะนองกับลมกระโชกแรงบางแห่ง สำหรับลมตะวันออกและลมตะวันออกเฉียงใต้พัดปกคลุมอ่าวไทยและภาคใต้ ในขณะที่ลมตะวันตกเฉียงเหนือพัดปกคลุมทะเลอันดามัน ทำให้ภาคใต้มีฝนฟ้าคะนองบางแห่ง

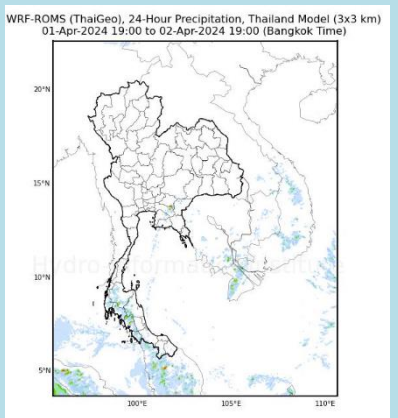


สถานี	ตำบล อำเภอ จังหวัด	เวลา	ฝนสะสม (มม.)	
ทุ่งใหญ่	ต.บางรูป อ.ทุ่งใหญ่ จ.นครศรีธรรมราช	05:00 น.	87.8	
บ้านคลองมุย หมู่ที่ 13	ต.ตะกุกเหนือ อ.วิภาวดี จ.สุราษฎร์ธานี	05:00 น.	72.6	
TJ58 - บ้านคลองวาย หมู่ 7 (ที่ทำการกองทุนหมู่บ้าน บ้านคลองวาย หมู่ 7)	ต.ตะกุกเหนือ อ.วิภาวดี จ.สุราษฎร์ธานี	ต.ปากฉลุย อ.ท่าฉาง จ.สุราษฎร์ธานี	04:50 น.	44.3
อบต.ปลวกแดง	ต.ปลวกแดง อ.ปลวกแดง จ.ระยอง	05:00 น.	41	
ท้ายเขื่อนรัชชประภา	ต.เขาพัง อ.บ้านตาขุน จ.สุราษฎร์ธานี	04:00 น.	40	
จุดชมวิวยูเอ ต. เต่า อุทยานแห่งชาติเขาสก	ต.เขาพัง อ.บ้านตาขุน จ.สุราษฎร์ธานี	05:00 น.	31.6	
บ้านเขาหลัก	ต.ปากแจ่ม อ.ห้วยยอด จ.ตรัง	04:00 น.	31	
รัชฎา	ต.ควนเมา อ.รัชฎา จ.ตรัง	05:00 น.	29.6	
เมืองสตูล	ต.จลุง อ.เมืองสตูล จ.สตูล	05:00 น.	28.8	
สะพานข้ามคลองตะโก	ต.ตะโก อ.ทุ่งตะโก จ.ชุมพร	05:00 น.	24.6	

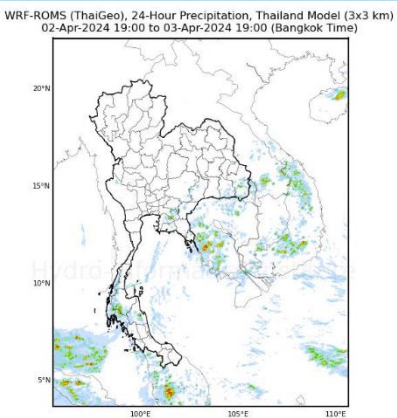
>0-10	>10-20	>20-35	>35-50	>50-70	>70-90	>90
ฝนเล็กน้อย ฝนน้อย	ฝนปานกลาง		ฝนหนัก			ฝนหนักมาก ฝนมาก



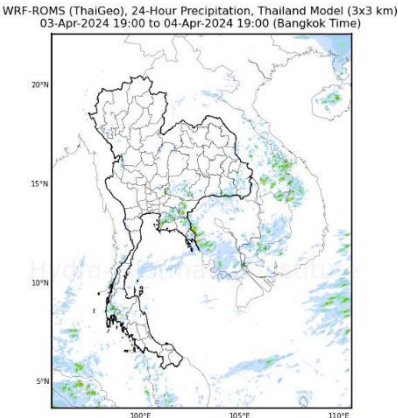
พยากรณ์ฝนสะสมรายวัน จากแบบจำลองสภาพอากาศ WRF-ROMS



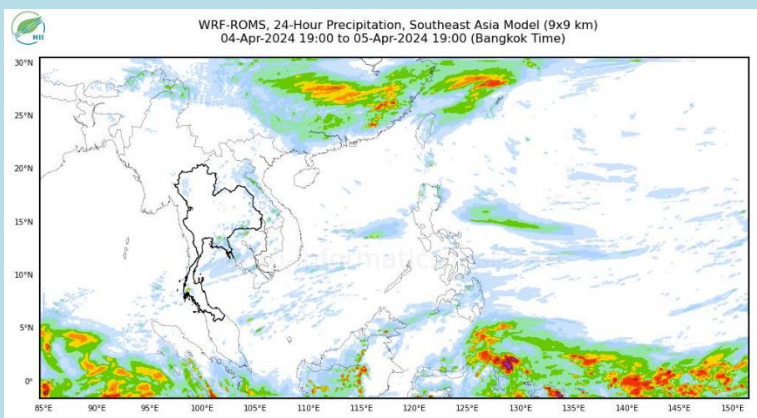
2 เม.ย. 67



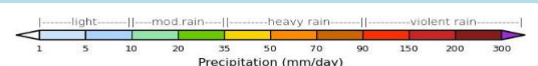
3 เม.ย. 67



4 เม.ย. 67



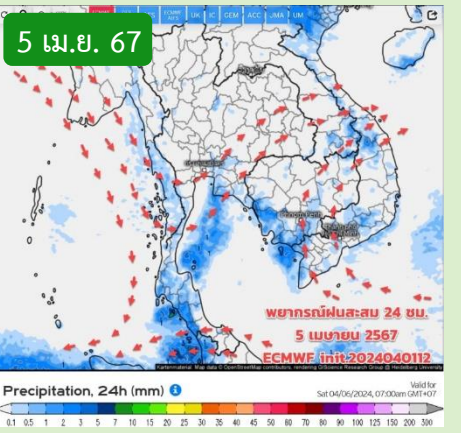
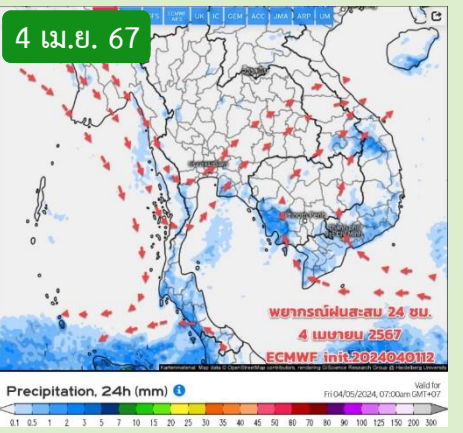
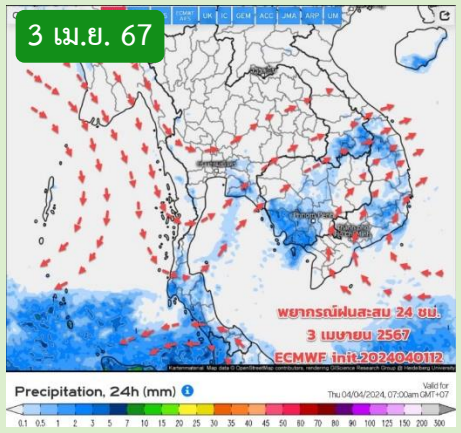
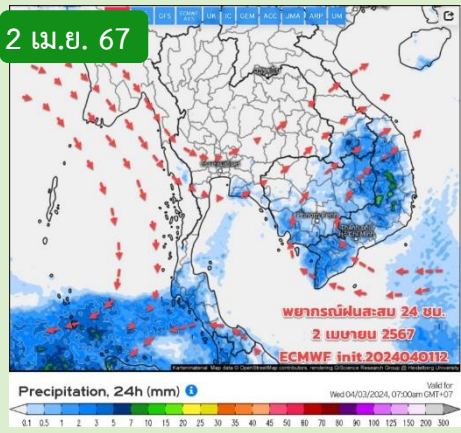
5 เม.ย. 67



Untitled Section

หมายเหตุ : ข้อมูลจากสำนักงานทรัพยากรน้ำแห่งชาติ

พยากรณ์ฝนสะสม จากแบบจำลองบรรยากาศ ECMWF



หมายเหตุ : ข้อมูลจากกรมอุตุนิยมวิทยา

คำหมายอากาศ 7 วันล่วงหน้า

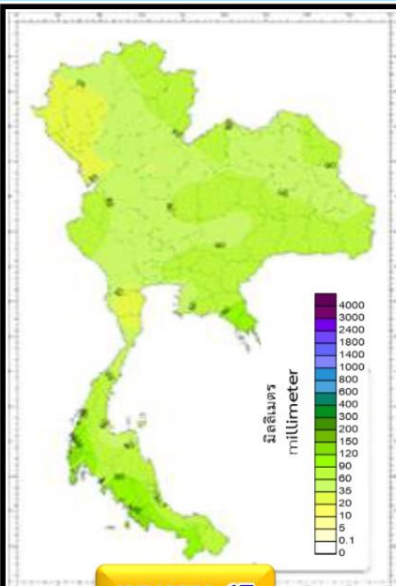
ช่วง 1-8 เม.ย. มีอากาศร้อนถึงร้อนจัด หลายพื้นที่บริเวณประเทศไทยตอนบน เนื่องจากหย่อมความกดอากาศต่ำความชื้นปกคลุมแผ่บริเวณภาคอีสานตอนล่าง และภาคตะวันออกเฉียงเหนือพัดปกคลุม และเป็นช่วงที่มีโอกาสร้อนแรง อุณหภูมิสูงสุดอาจถึง 41 - 43 ช. ส่วนภาคใต้ลมตะวันออกเฉียงเหนือกำลังอ่อนพัดปกคลุม อากาศร้อนแผ่เกิดขึ้นได้บาง

9-11 เม.ย.67 ลมเปลี่ยนพอมีสัญญาณฝนเพิ่มขึ้นในระยะแรกเริ่มบริเวณทางภาคอีสาน และภาคตะวันออกเฉียงเหนือในวันที่ 9 เม.ย.) แต่ต้องระวังพายุฤดูร้อน (ฝนฟ้าคะนอง ลมกระโชกแรง และลูกเห็บ) ที่จะเกิดขึ้น

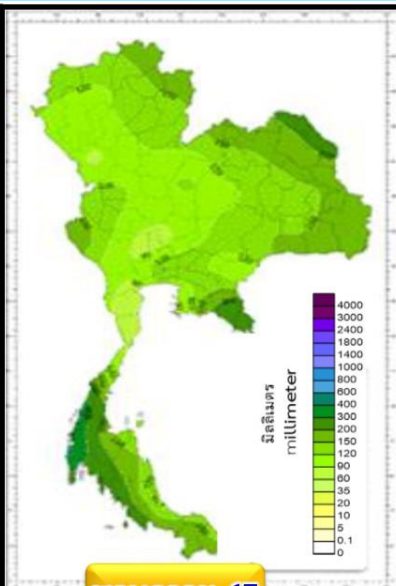
ปริมาณฝนรวม (มม.)

สูง-ต่ำ กว่าค่าปกติ(มม.)

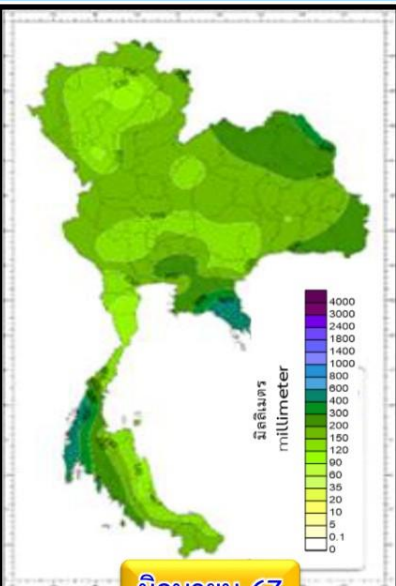
คาดหมาย



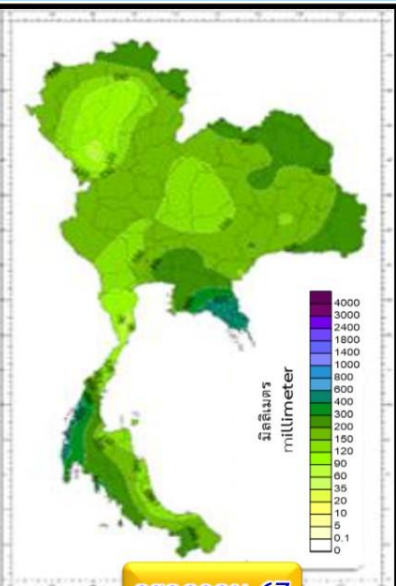
เมษายน 67



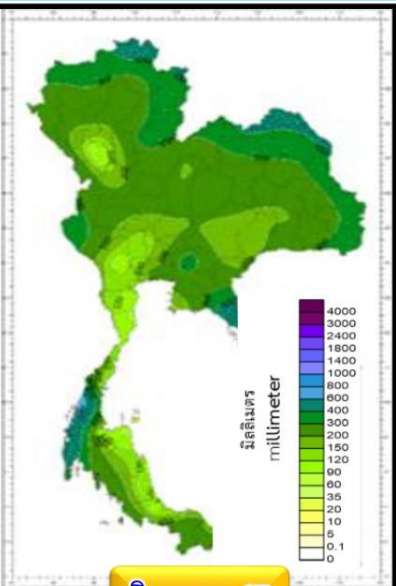
พฤษภาคม 67



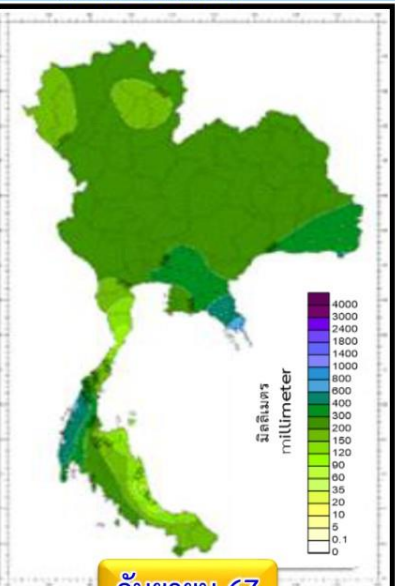
มิถุนายน 67



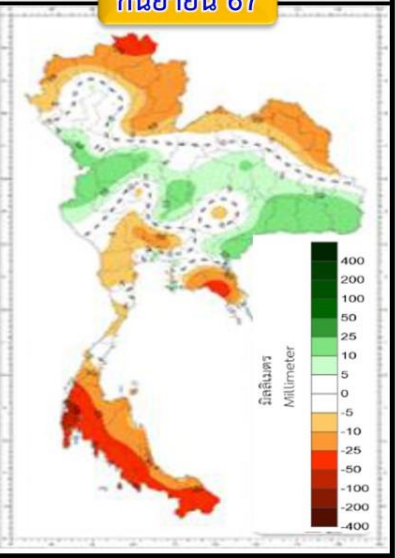
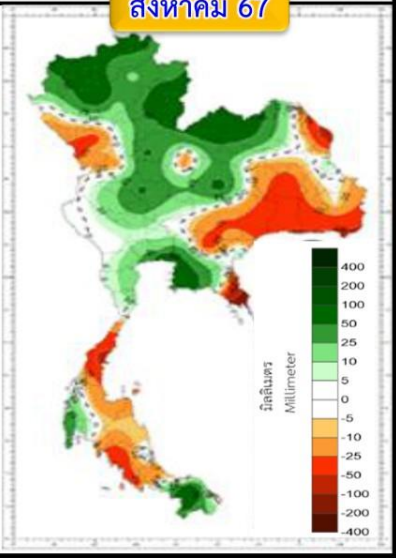
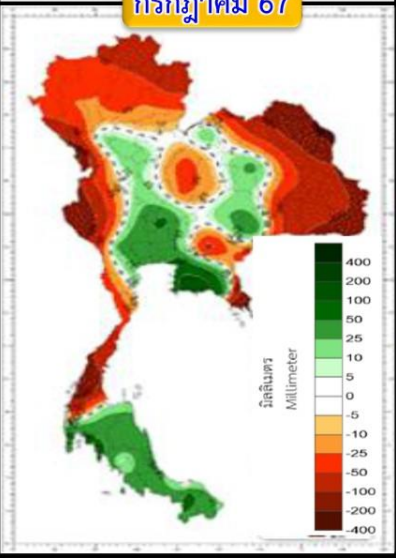
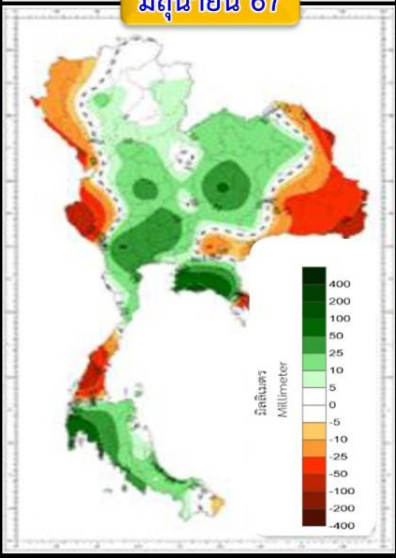
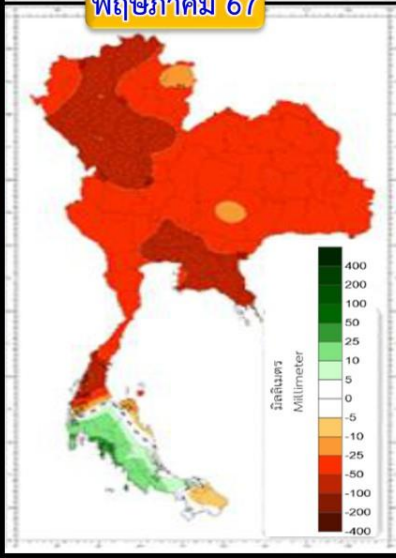
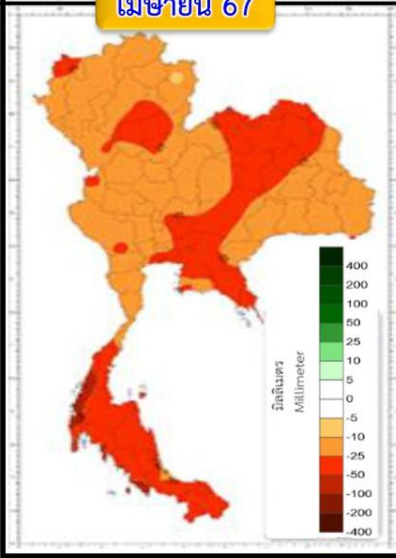
กรกฎาคม 67



สิงหาคม 67



กันยายน 67



พื้นที่ส่วนใหญ่ของประเทศไทย จะมีฝนรวม**ต่ำกว่า**ค่าปกติ

พื้นที่ส่วนใหญ่ของประเทศไทย จะมีฝนรวม**ต่ำกว่า**ค่าปกติ เว้นแต่ภาคใต้ตอนล่าง จะมีฝนรวม**สูงกว่า**ค่าปกติ

พื้นที่ส่วนใหญ่ของประเทศไทย จะมีฝนรวม**ใกล้เคียง**ถึง**สูงกว่า**ค่าปกติ

พื้นที่ส่วนใหญ่ของประเทศไทย จะมีฝนรวม**ต่ำกว่า**ค่าปกติ เว้นแต่ภาคกลาง ภาคตะวันออกและภาคใต้ตอนล่างจะมีฝนรวม**ใกล้เคียง**ถึง**สูงกว่า**ค่าปกติ

พื้นที่ส่วนใหญ่ของประเทศไทย จะมีฝนรวม**ใกล้เคียง**ถึง**สูงกว่า**ค่าปกติ เว้นแต่ภาคตะวันออกเฉียงเหนือและภาคใต้ จะมีฝนรวม**ต่ำกว่า**ค่าปกติ

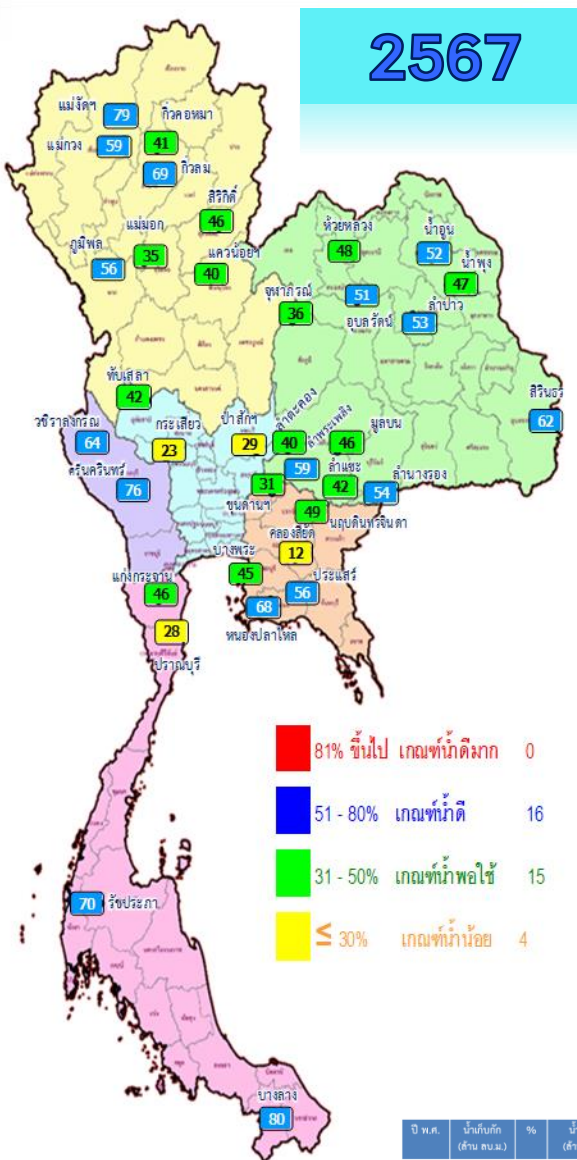
พื้นที่ส่วนใหญ่ของประเทศไทย จะมีฝนรวม**ใกล้เคียง**ถึง**สูงกว่า**ค่าปกติภาคใต้จะมีฝนรวม**ต่ำกว่า**ค่าปกติ



สถานการณ์น้ำในอ่างเก็บน้ำ และสถานการณ์น้ำท่า

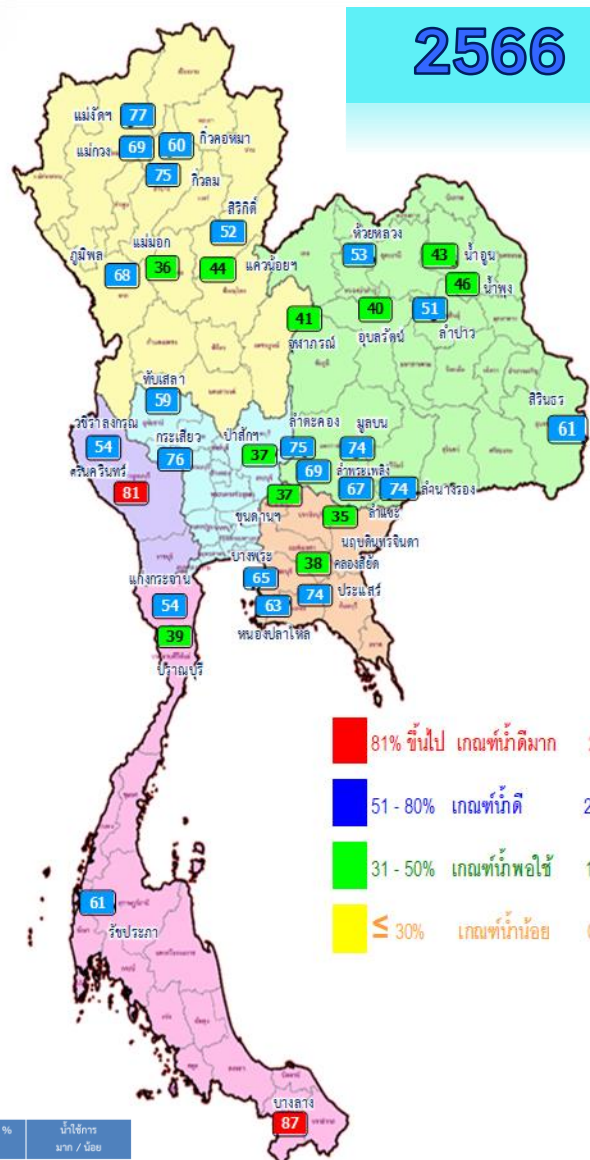


ปริมาณน้ำเก็บกักในอ่างเก็บน้ำขนาดใหญ่ วันที่ 2 เมษายน



- 81% ขึ้นไป เกณฑ์น้ำเต็มมาก 0 แห่ง
- 51 - 80% เกณฑ์น้ำดี 16 แห่ง
- 31 - 50% เกณฑ์น้ำพอใช้ 15 แห่ง
- ≤ 30% เกณฑ์น้ำน้อย 4 แห่ง

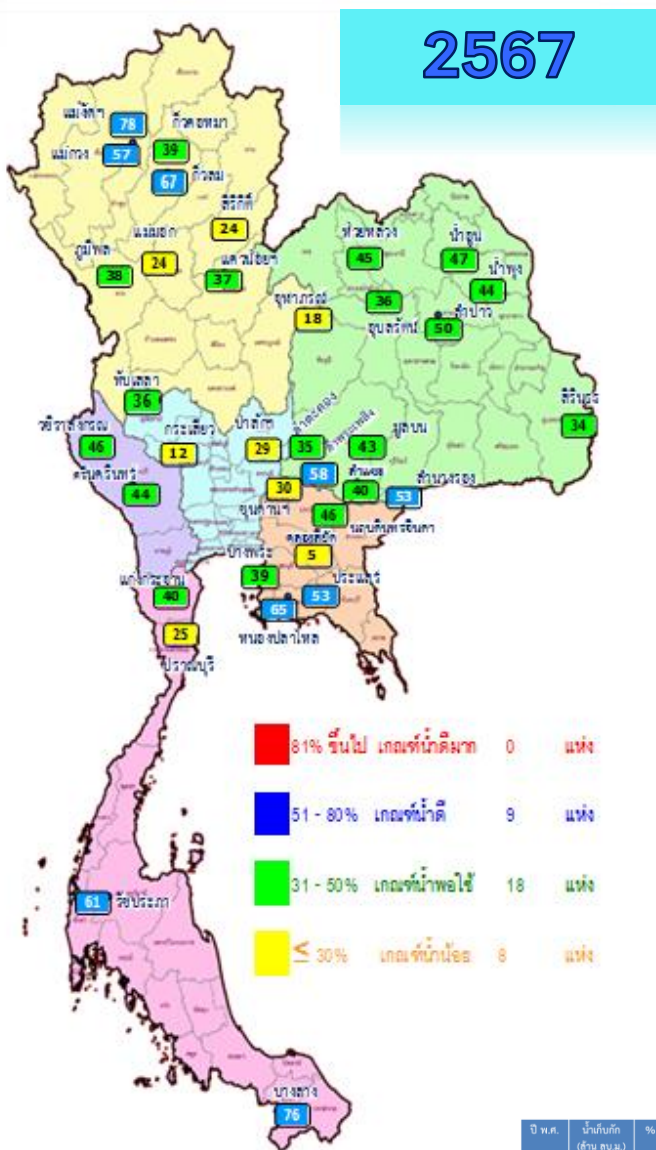
ปี พ.ศ.	น้ำเก็บกัก (ล้าน ลบ.ม.)	%	น้ำใช้การ (ล้าน ลบ.ม.)	%	น้ำใช้การมาก / น้อย
2567	43,103	61	19,564	41	น้อยกว่าปีที่แล้ว
2566	45,218	64	21,681	46	2,117



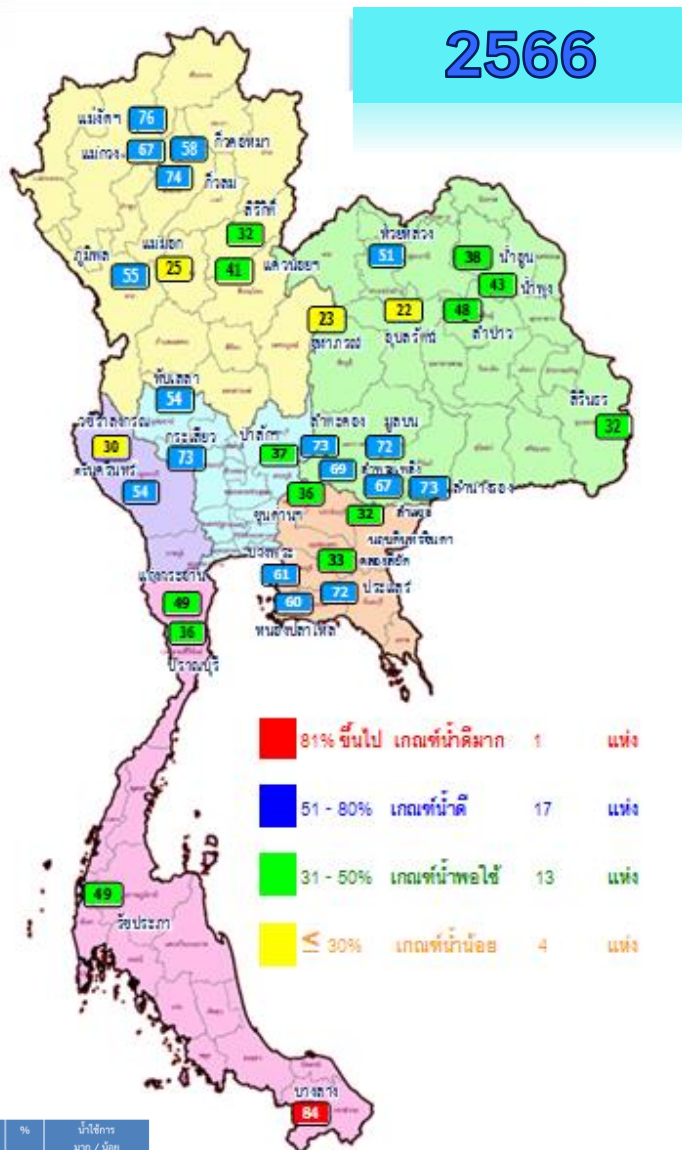
- 81% ขึ้นไป เกณฑ์น้ำเต็มมาก 2 แห่ง
- 51 - 80% เกณฑ์น้ำดี 22 แห่ง
- 31 - 50% เกณฑ์น้ำพอใช้ 11 แห่ง
- ≤ 30% เกณฑ์น้ำน้อย 0 แห่ง

ภาค อ่างเก็บน้ำเขื่อน	ความจุ ที่ รนส. (ล้าน ม.)	ความจุ ที่ รนท. (ล้าน ม.)	ความจุ น้ำ ใช้การ (ล้าน ม.)	ณ วันที่								ปริมาณน้ำ ไหลลง วันนี้ (ล้าน ม.)	ปริมาณน้ำ ระบาย วันนี้ (ล้าน ม.)
				ปี 2566				ปี 2567					
				ปริมาตร (ล้าน ม.)	% รนท.	ปริมาตร (ล้าน ม.)	% รนท.	ปริมาตรใช้การ (ล้าน ม.)	% รนท.	% ใช้การ	% ใช้การ		
ภาคเหนือ													
ภูมิพล*	13,462	13,462	9,662	9,122	68	7,511	56	3,711	28	38	0.00	18.00	
สิริกิติ์*	10,508	9,510	6,660	4,973	52	4,422	46	1,572	17	24	3.27	11.00	
แม่จัน*	323	265	253	204	77	209	79	197	74	78	0.00	1.90	
แม่จัน*	295	263	249	180	69	155	59	141	54	57	0.14	1.21	
กิ่วลม	106	106	103	80	75	73	69	69	65	67	1.18	1.90	
กิ่วคอหมา	209	170	164	102	60	70	41	64	38	39	0.00	0.90	
แควน้อยบางแคน	1,080	939	896	412	44	371	40	328	35	37	0.86	4.32	
แม่มอก	110	110	94	39	36	38	35	23	20	24	0.00	0.05	
ภาคตะวันออกเฉียงเหนือ													
ห้วยหลวง	136	136	129	72	53	65	48	58	43	45	0.00	0.54	
น้ำอูน	780	520	475	225	43	270	52	225	43	47	0.00	0.00	
น้ำพุง*	200	165	156	76	46	77	47	69	42	44	0.02	0.62	
จุฬารัตน์*	181	164	127	67	41	60	36	23	14	18	0.04	0.00	
อุบลรัตน์*	4,640	2,431	1,849	982	40	1,252	51	670	28	36	0.00	8.04	
ลำปาว	2,450	1,980	1,880	1,008	51	1,041	53	941	48	50	0.00	6.91	
ลำตะคอง	445	314	292	237	75	126	40	103	33	35	0.00	0.17	
ลำพระเพลิง	242	155	154	107	69	91	59	89	58	58	0.03	0.00	
มูลบน	350	141	134	104	74	65	46	58	41	43	0.00	0.13	
ลำแชะ	325	275	268	185	67	115	42	108	39	40	0.08	0.21	
ลำนางรอง	197	121	118	90	74	66	54	62	51	53	0.05	0.00	
สิรินธร*	1,966	1,966	1,135	1,192	61	1,217	62	386	20	34	0.00	0.00	
ภาคกลาง													
ป่าสักชลสิทธิ์	960	960	957	356	37	276	29	273	28	29	0.41	3.03	
ทับเสลา	190	160	143	94	59	68	42	51	32	36	0.00	0.10	
กระเสียว	390	299	259	228	76	70	23	30	10	12	0.00	0.05	
ภาคตะวันตก													
ศรีนครินทร์*	18,770	17,745	7,480	14,338	81	13,528	76	3,263	18	44	0.00	19.00	
วชิราลงกรณ*	11,000	8,860	5,848	4,758	54	5,696	64	2,684	30	46	0.37	17.12	
ภาคตะวันออก													
ขุนด่านปราการชล	225	224	219	82	37	70	31	65	29	30	0.00	0.95	
คลองลี้ชิต	450	420	390	160	38	50	12	20	5	5	0.00	0.41	
บางพระ	127	117	105	76	65	53	45	41	35	39	0.00	0.35	
หนองปลาไหล	206	164	150	103	63	111	68	97	59	65	0.35	0.89	
ประแสร์	322	295	275	217	74	165	56	145	49	53	0.00	0.89	
นฤปดินทรจินดา	338	295	281	104	35	145	49	130	44	46	0.00	1.20	
ภาคใต้													
แก่งกระจาน	900	710	645	382	54	324	46	259	36	40	0.59	1.56	
ปราณบุรี	490	391	373	153	39	110	28	93	24	25	0.00	0.80	
รัชชประภา*	6,144	5,639	4,287	3,446	61	3,973	70	2,621	46	61	4.04	10.76	
บางลา*	1,590	1,454	1,178	1,264	87	1,170	80	894	61	76	1.88	6.09	
รวมทั้งประเทศ	77,891	70,926	47,388	45,218	64	43,103	61	19,564	28	41	13.30	119.09	

ปริมาณน้ำใช้การในอ่างเก็บน้ำขนาดใหญ่ วันที่ 2 เมษายน

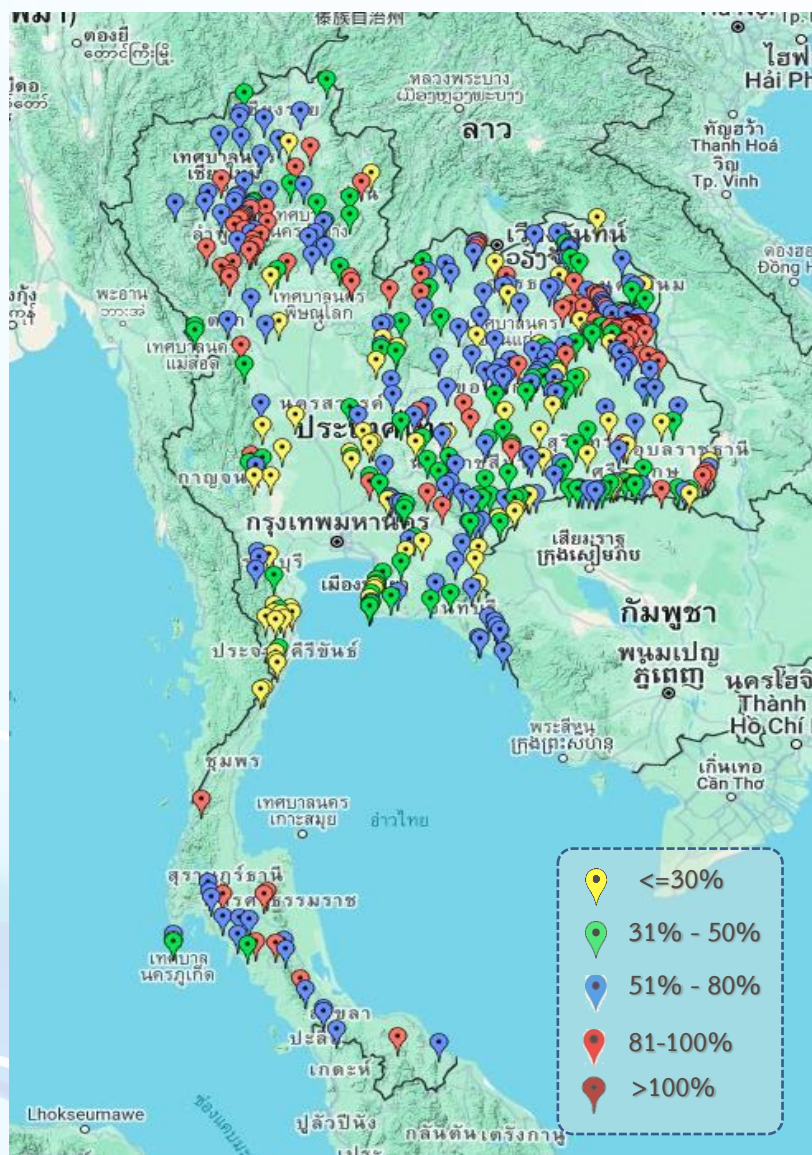


ปี พ.ศ.	น้ำเก็บกัก (ล้าน ลบ.ม.)	%	น้ำใช้การ (ล้าน ลบ.ม.)	%	น้ำใช้การมาก / น้อย
2567	43,103	61	19,564	41	น้อยกว่าปีที่แล้ว
2566	45,218	64	21,681	46	2,117



ภาค	ความจุที่ รนส. (ล้าน ม.³)	ความจุที่ รนท. (ล้าน ม.³)	ความจุน้ำใช้การ (ล้าน ม.³)	ณ วันที่						ปริมาณน้ำไหลลงวันนี้ (ล้าน ม.³)	ปริมาณน้ำระบายวันนี้ (ล้าน ม.³)
				ปี 2566		ปี 2567					
				ปริมาตร (ล้าน ม.³)	% รนท.	ปริมาตร (ล้าน ม.³)	% รนท.	ปริมาตรใช้การ (ล้าน ม.³)	% ใช้การ		
ภาคเหนือ											
ภูมิพล*	13,462	13,462	9,662	9,122	68	7,511	56	3,711	38	0.00	18.00
สิริกิติ์*	10,508	9,510	6,660	4,973	52	4,422	46	1,572	24	3.27	11.00
แม่จตุสมบูรณ์ชล	323	265	253	204	77	209	79	197	78	0.00	1.90
แม่วงจตุสมบูรณ์	295	263	249	180	69	155	59	141	57	0.14	1.21
กัวลม	106	106	103	80	75	73	69	69	67	1.18	1.90
กัวคองมา	209	170	164	102	60	70	41	64	39	0.00	0.90
แควน้อยบางแดน	1,080	939	896	412	44	371	40	328	37	0.86	4.32
แม่มอก	110	110	94	39	36	38	35	23	24	0.00	0.05
ภาคตะวันออกเฉียงเหนือ											
ห้วยหลวง	136	136	129	72	53	65	48	58	45	0.00	0.54
น้ำอูน	780	520	475	225	43	270	52	225	47	0.00	0.00
น้ำพุง*	200	165	156	76	46	77	47	69	44	0.02	0.62
จันทบูรณ์*	181	164	127	67	41	60	36	23	18	0.04	0.00
อุบลรัตน์*	4,640	2,431	1,849	982	40	1,252	51	670	36	0.00	8.04
ลำปาว	2,450	1,980	1,880	1,008	51	1,041	53	941	50	0.00	6.91
ลำตะคอง	445	314	292	237	75	126	40	103	35	0.00	0.17
ลำพระเพลิง	242	155	154	107	69	91	59	89	58	0.03	0.00
มูลบน	350	141	134	104	74	65	46	58	43	0.00	0.13
ลำแซะ	325	275	268	185	67	115	42	108	40	0.08	0.21
ลำน้ำจระเข้ม	197	121	118	90	74	66	54	62	53	0.05	0.00
สิรินธร*	1,966	1,966	1,135	1,192	61	1,217	62	386	34	0.00	0.00
ภาคกลาง											
ป่าสักชลสิทธิ์	960	960	957	356	37	276	29	273	29	0.41	3.03
ทับเสลา	190	160	143	94	59	68	42	51	36	0.00	0.10
กระเสียว	390	299	259	228	76	70	23	30	12	0.00	0.05
ภาคตะวันตก											
ศรีนครินทร์*	18,770	17,745	7,480	14,338	81	13,528	76	3,263	44	0.00	19.00
วชิราลงกรณ์*	11,000	8,860	5,848	4,758	54	5,696	64	2,684	46	0.37	17.12
ภาคตะวันออก											
ขุนด่านปราการชล	225	224	219	82	37	70	31	65	30	0.00	0.95
คลองสี่ชัย	450	420	390	160	38	50	12	20	5	0.00	0.41
บางพระ	127	117	105	76	65	53	45	41	39	0.00	0.35
หนองปลาไหล	206	164	150	103	63	111	68	97	65	0.35	0.89
ประแสร์	322	295	275	217	74	165	56	145	53	0.00	0.89
นฤปดินทรจินดา	338	295	281	104	35	145	49	130	46	0.00	1.20
ภาคใต้											
แก่งกระจาน	900	710	645	382	54	324	46	259	40	0.59	1.56
ปราณบุรี	490	391	373	153	39	110	28	93	25	0.00	0.80
ราชประภา*	6,144	5,639	4,287	3,446	61	3,973	70	2,621	61	4.04	10.76
บางกลาง*	1,590	1,454	1,178	1,264	87	1,170	80	894	76	1.88	6.09
รวมทั้งประเทศ	80,106	70,926	47,388	45,218	64	43,103	61	19,564	41	13.30	119.09

สถานการณ์น้ำในอ่างเก็บน้ำขนาดกลาง วันที่ 2 เมษายน 2567



ภาค	ปริมาณน้ำอ่างเก็บน้ำขนาดกลาง จำนวน 435 แห่ง								
	จำนวนอ่าง	ความจุ	น้ำใช้การ	ปริมาณน้ำปี 2566	% รนก.	ปริมาณน้ำปี 2567	% รนก.	ใช้การปี 2567	% ใช้การ
เหนือ	80	1,083	992	681	63	664	61	573	58
ตะวันออกเฉียงเหนือ	226	2,061	1,892	1,161	56	1,169	57	1,003	53
กลาง	27	419	393	190	45	178	43	154	39
ตะวันตก	8	164	152	116	71	69	42	58	38
ตะวันออก	52	1,006	949	565	56	456	45	399	42
ใต้	42	679	626	461	68	401	59	347	55
รวม	435	5,411	5,004	3,174	59	2,937	54	2,534	51

สรุปอ่างขนาดกลางที่มีปริมาตรในช่วง <=30%, >30 - 50% ,>50-80%, > 80-100% และ >100%					
ภาค	<=30%	>30-50%	>50-80%	>80-100%	>100%
เหนือ	4	15	34	27	0
ตอน.	29	51	95	49	2
ตะวันออก	12	18	21	1	0
กลาง	11	8	6	2	0
ตะวันตก	3	1	4	0	0
ใต้	14	5	15	8	0
รวม	73	98	175	87	2

รวมทั้งหมด 435 แห่ง



ปริมาณน้ำในอ่างเก็บน้ำขนาดใหญ่และขนาดกลาง วันที่ 2 เมษายน 2567

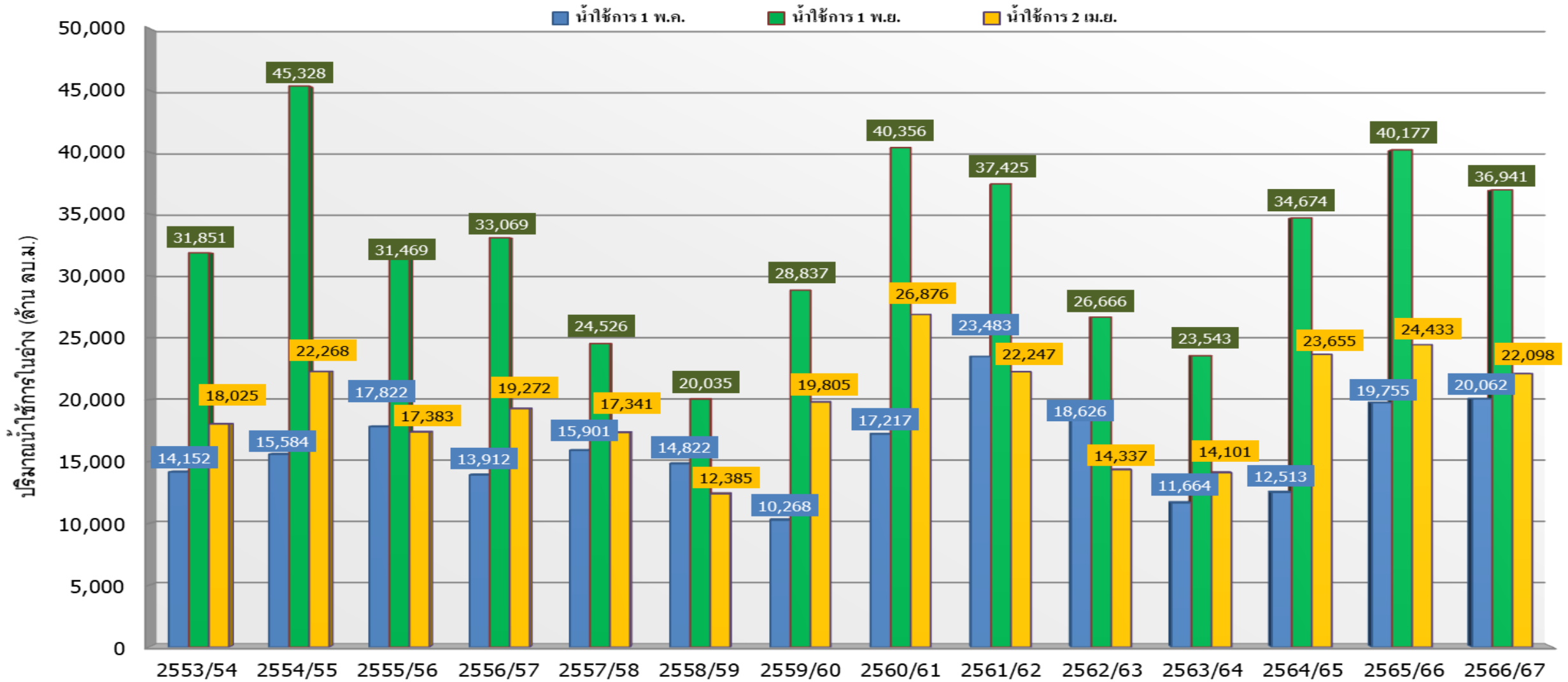


ภาค	ขนาดใหญ่				ขนาดกลาง				รวมอ่างขนาดใหญ่และกลาง						รับน้ำได้อีก	เปรียบเทียบปี 66 กับ 67		
	จำนวน	ความจุ	ปี 2567	% ความจุ อ่างฯ	จำนวน	ความจุ	ปี 2567	% ความจุ อ่างฯ	จำนวน	ความจุ	ปี2566		ปี2567			ปริมาณ	ปริมาณ	%
											ปริมาณ	%	ปริมาณ	%				
เหนือ	8	24,825	12,850	52	80	1,083	664	61	88	25,908	15,794	61	13,514	52	12,394	-2,280	-14	
ตอน.	12	8,368	4,445	53	226	2,061	1,169	57	238	10,429	5,506	53	5,614	54	4,816	108	2	
กลาง	3	1,419	414	29	27	419	178	43	30	1,838	868	47	592	32	1,245	-276	-32	
ตะวันตก	2	26,605	19,224	72	8	164	69	42	10	26,769	19,212	72	19,293	72	7,475	81	0	
ตะวันออก	6	1,515	593	39	52	1,006	456	45	58	2,520	1,308	52	1,049	42	1,471	-259	-20	
ใต้	4	8,194	5,578	68	42	679	401	59	46	8,874	5,705	64	5,979	67	2,895	274	5	
รวม	35	70,926	<u>43,103</u>	61	435	5,411	<u>2,937</u>	54	470	76,337	<u>48,392</u>	63	<u>46,040</u>	60	30,297	-2,352	-5	
ปริมาณน้ำใช้การ	47,389	<u>19,564</u>	41	5,004	<u>2,534</u>	51	52,393	<u>24,449</u>	47	<u>22,098</u>	42							

สามารถรับน้ำได้อีก **30,297** ล้าน ลบ.ม. (40%)

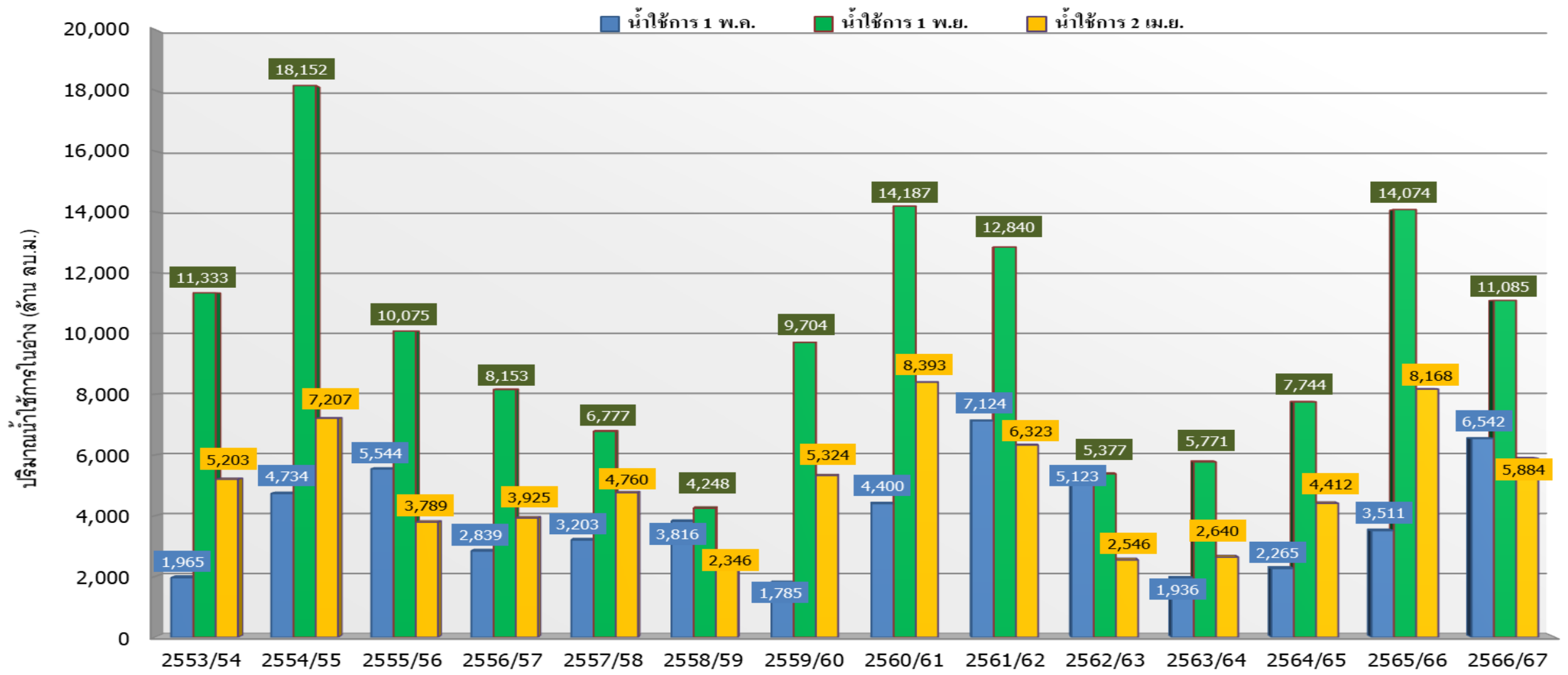
%น้ำใช้การ=(ปริมาณน้ำใช้การ/ความจุอ่างน้ำใช้การ)*100

กราฟเปรียบเทียบปริมาณน้ำใช้การในอ่างเก็บน้ำขนาดใหญ่และขนาดกลาง ตั้งแต่ปี 2553 ถึง ปี 2566



ปี 25 (1)/(2)	2553/54	2554/55	2555/56	2556/57	2557/58	2558/59	2559/60	2560/61	2561/62	2562/63	2563/64	2564/65	2565/66	2566/67
(1) ■ น้ำใช้การ 1 พ.ค.	14,152	15,584	17,822	13,912	15,901	14,822	10,268	17,217	23,483	18,626	11,664	12,513	19,755	20,062
(1) ■ น้ำใช้การ 1 พ.ย.	31,851	45,328	31,469	33,069	24,526	20,035	28,837	40,356	37,425	26,666	23,543	34,674	40,177	36,941
(2) ■ น้ำใช้การ 2 เม.ย.	18,025	22,268	17,383	19,272	17,341	12,385	19,805	26,876	22,247	14,337	14,101	23,655	24,433	22,098

กราฟเปรียบเทียบปริมาณน้ำใช้การในกลุ่มน้ำเจ้าพระยา (ภูมิพล สิริกิติ์ แควน้อยฯ ปาสักฯ) ตั้งแต่ปี 2553 ถึง ปี 2566



ปี 25 (1)/(2)	2553/54	2554/55	2555/56	2556/57	2557/58	2558/59	2559/60	2560/61	2561/62	2562/63	2563/64	2564/65	2565/66	2566/67
(1) ■ น้ำใช้การ 1 พ.ค.	1,965	4,734	5,544	2,839	3,203	3,816	1,785	4,400	7,124	5,123	1,936	2,265	3,511	6,542
(1) ■ น้ำใช้การ 1 พ.ย.	11,333	18,152	10,075	8,153	6,777	4,248	9,704	14,187	12,840	5,377	5,771	7,744	14,074	11,085
(2) ■ น้ำใช้การ 2 เม.ย.	5,203	7,207	3,789	3,925	4,760	2,346	5,324	8,393	6,323	2,546	2,640	4,412	8,168	5,884

ปริมาณน้ำใช้การ อ่างเก็บน้ำขนาดใหญ่และขนาดกลาง

2 เม.ย. 67

ภาคเหนือ

อ่างใหญ่ 8 แห่ง
อ่างกลาง 80 แห่ง

ปี 2567	ปี 2566
6,678	8,958
ล้าน ลบ.ม.	
น้อยกว่า -2,280 ล้าน ลบ.ม.	
รับน้ำได้อีก 12,394 ล้าน ลบ.ม.	

ภาคตะวันออกเฉียงเหนือ

อ่างใหญ่ 12 แห่ง
อ่างกลาง 226 แห่ง

ปี 2567	ปี 2566
3,795	3,682
ล้าน ลบ.ม.	
มากกว่า 113 ล้าน ลบ.ม.	
รับน้ำได้อีก 4,816 ล้าน ลบ.ม.	

ภาคตะวันตก

อ่างใหญ่ 2 แห่ง
อ่างกลาง 8 แห่ง

ปี 2567	ปี 2566
6,005	5,924
ล้าน ลบ.ม.	
มากกว่า 81 ล้าน ลบ.ม.	
รับน้ำได้อีก 7,475 ล้าน ลบ.ม.	

ภาคกลาง

อ่างใหญ่ 3 แห่ง
อ่างกลาง 27 แห่ง

ปี 2567	ปี 2566
508	782
ล้าน ลบ.ม.	
น้อยกว่า -274 ล้าน ลบ.ม.	
รับน้ำได้อีก 1,245 ล้าน ลบ.ม.	

ภาคใต้

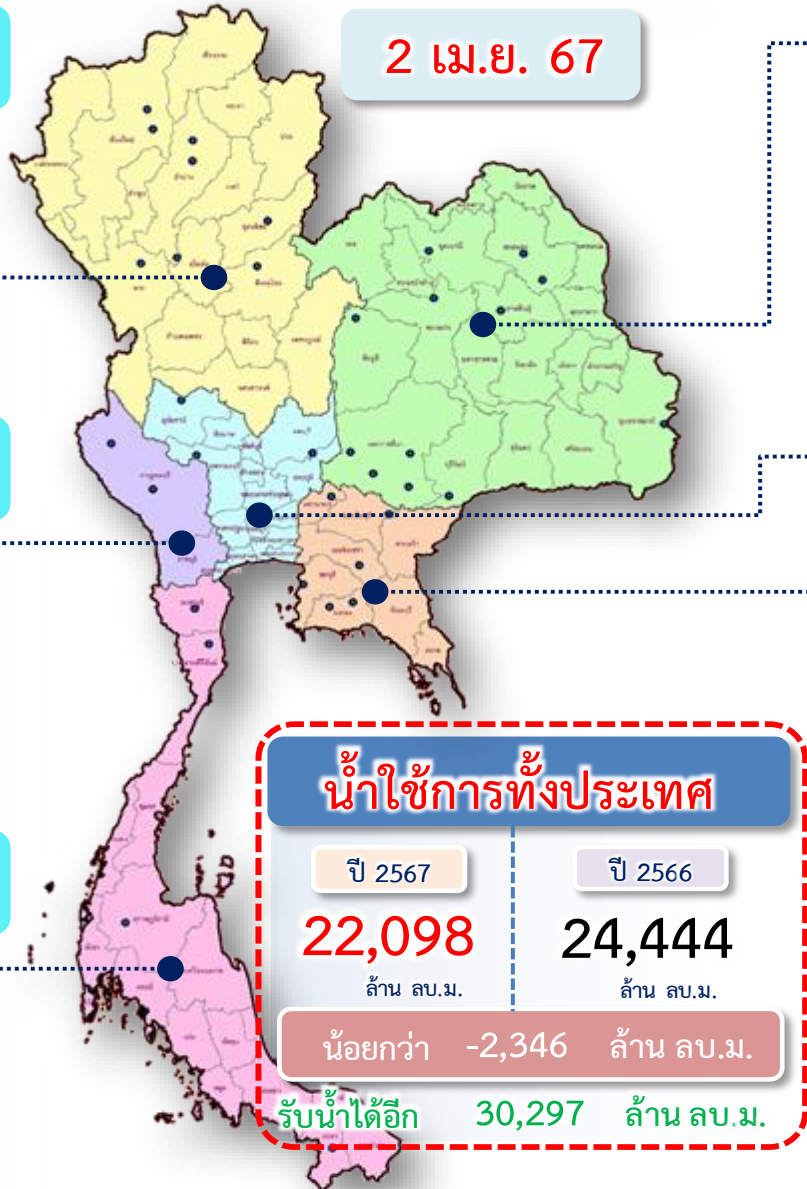
อ่างใหญ่ 4 แห่ง
อ่างกลาง 42 แห่ง

ปี 2567	ปี 2566
4,214	3,941
ล้าน ลบ.ม.	
มากกว่า 273 ล้าน ลบ.ม.	
รับน้ำได้อีก 2,895 ล้าน ลบ.ม.	

ภาคตะวันออก

อ่างใหญ่ 6 แห่ง
อ่างกลาง 52 แห่ง

ปี 2567	ปี 2566
898	1,157
ล้าน ลบ.ม.	
น้อยกว่า -259 ล้าน ลบ.ม.	
รับน้ำได้อีก 1,471 ล้าน ลบ.ม.	



น้ำใช้การทั่วประเทศ

ปี 2567	ปี 2566
22,098	24,444
ล้าน ลบ.ม.	
น้อยกว่า -2,346 ล้าน ลบ.ม.	
รับน้ำได้อีก 30,297 ล้าน ลบ.ม.	

แนวโน้มสถานการณ์น้ำทำในลำน้ำสายหลัก

วันที่ 2 เมษายน 2567



แนวโน้ม

↑ แนวโน้มเพิ่มขึ้น

↓ แนวโน้มลดลง

↔ แนวโน้มทรงตัว

เกณฑ์สภาพน้ำทำ

- น้ำมาก : สูงกว่า 81% ค่าความจุลำนํ้า
- น้ำดี : สูงกว่า 50.1 – 80 % ของความจุลำนํ้า
- น้ำปกติ : สูงกว่า 30.1%-50% ของความจุลำนํ้า
- นํ้าน้อย : ต่ำกว่า 30% ของความจุลำนํ้า

จำนวน

- สถานี
- 5 สถานี
- 8 สถานี
- 69 สถานี

จำนวนสถานีวัดน้ำทำที่ใช้ติดตาม 82 สถานี



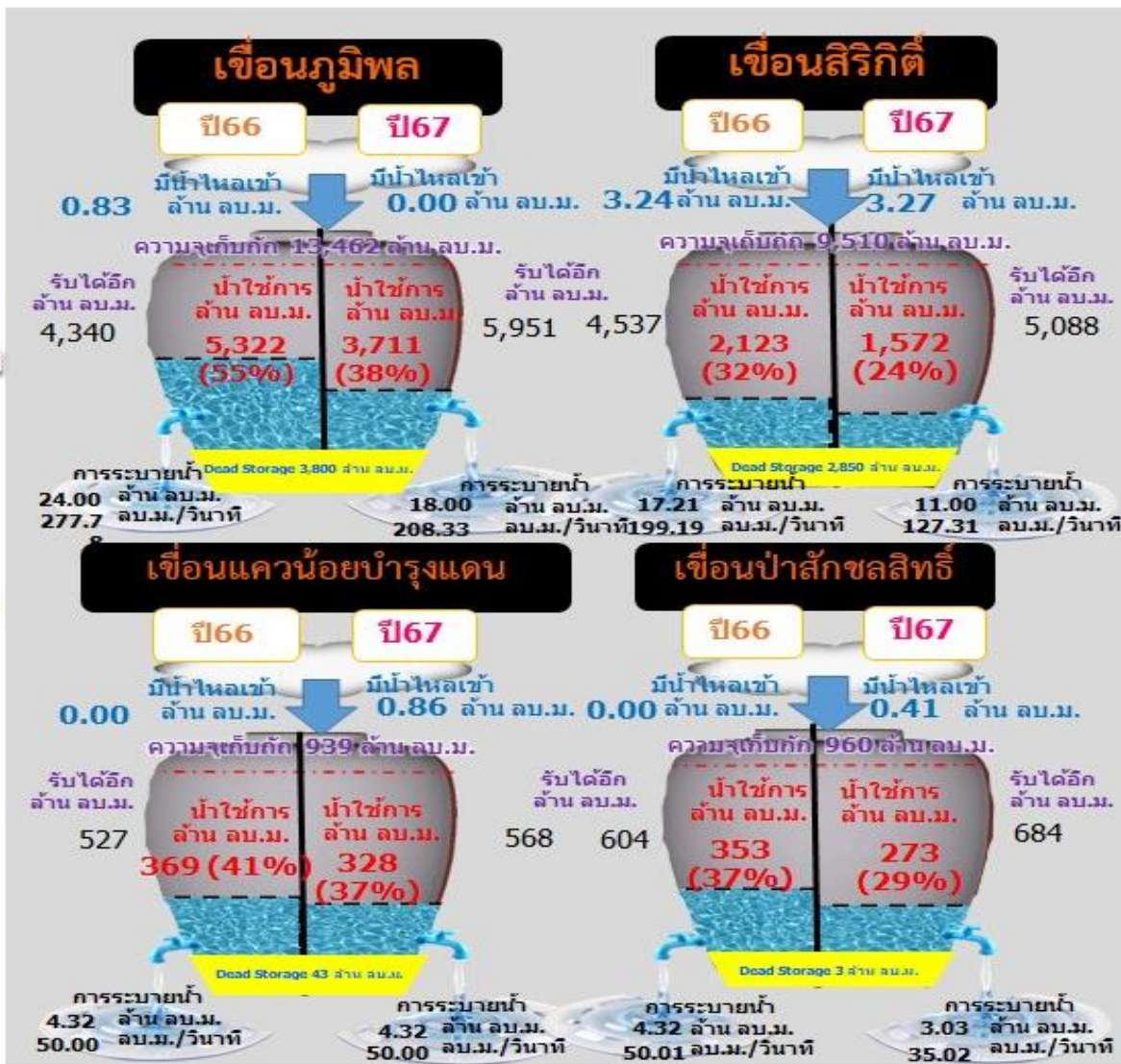
สถานการณ์น้ำ ลุ่มน้ำเจ้าพระยา

ปริมาณน้ำ 4 เขื่อนหลักลุ่มน้ำเจ้าพระยา



รวม 4 เขื่อน	ปริมาณน้ำทั้งหมด (ล้าน ลบ.ม.)	น้ำใช้การ (ล้าน ลบ.ม.)	รับน้ำได้อีก (ล้าน ลบ.ม.)
2 เม.ย. 67	12,581 (51%)	5,885 (32%)	12,290
2 เม.ย. 66	14,864 (60%)	8,168 (45%)	10,007

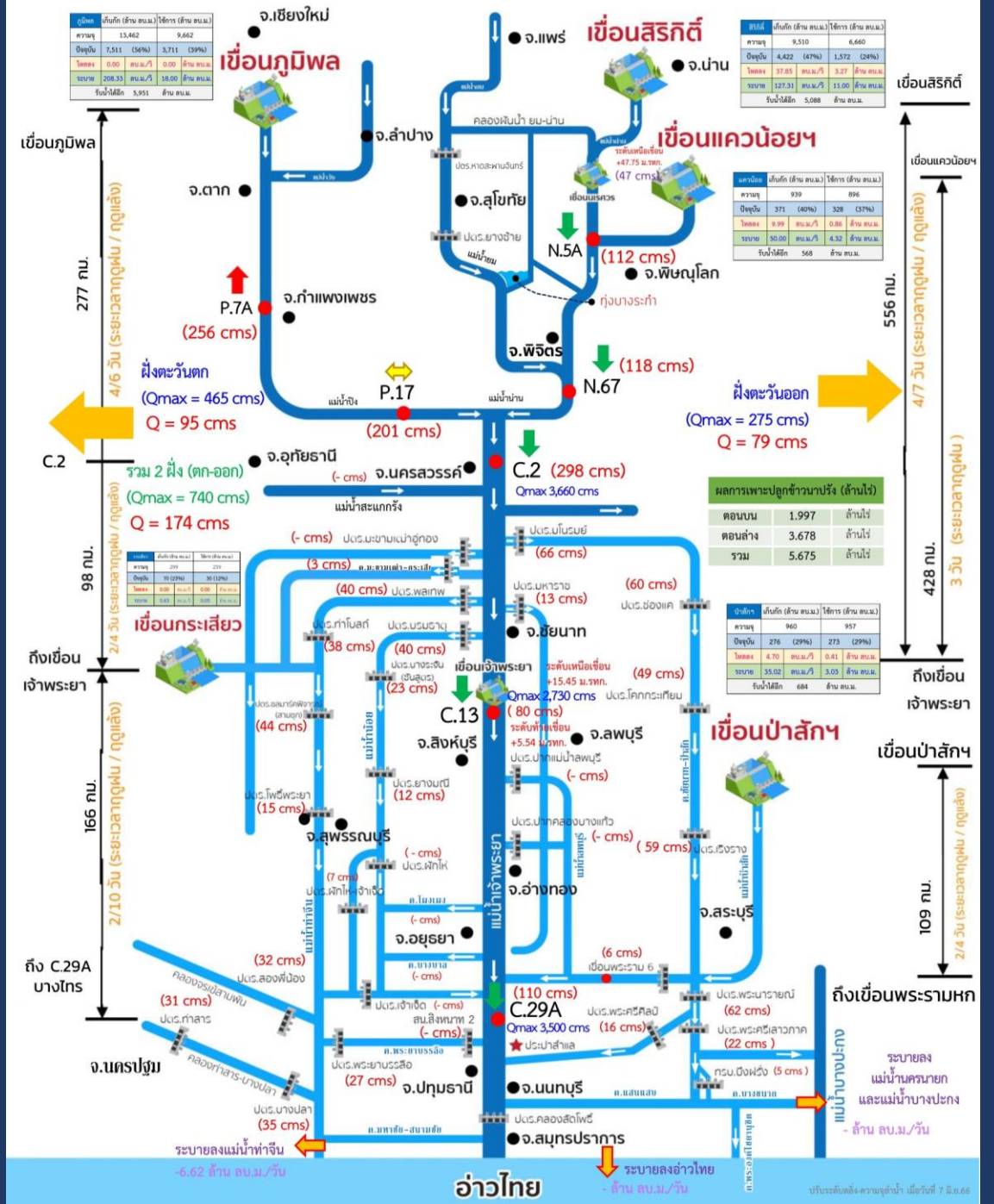
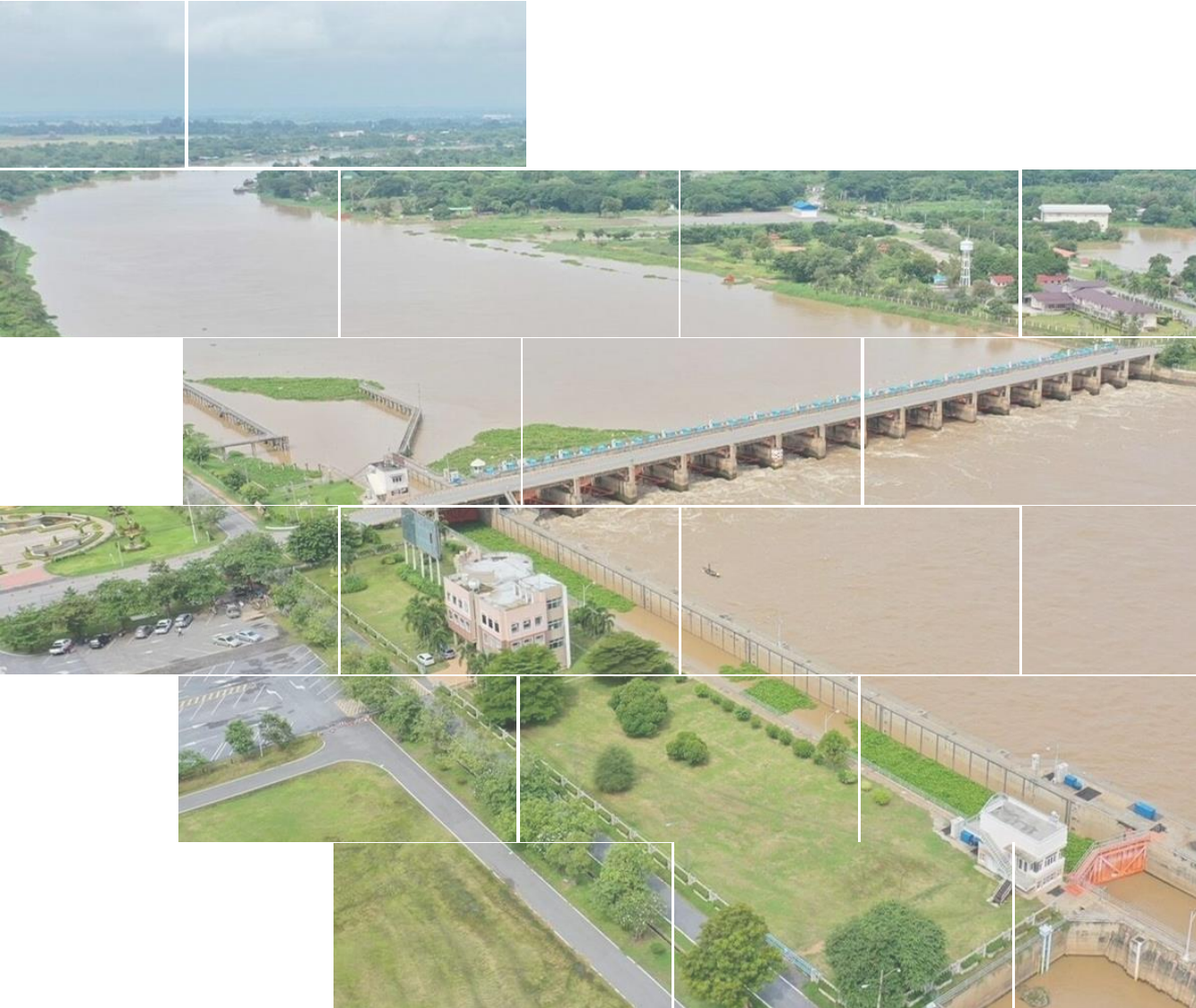
ไหลลงรวมวันนี้ 4.54 ล้าน ลบ.ม. ระบายรวมวันนี้ 36.35 ล้าน ลบ.ม.



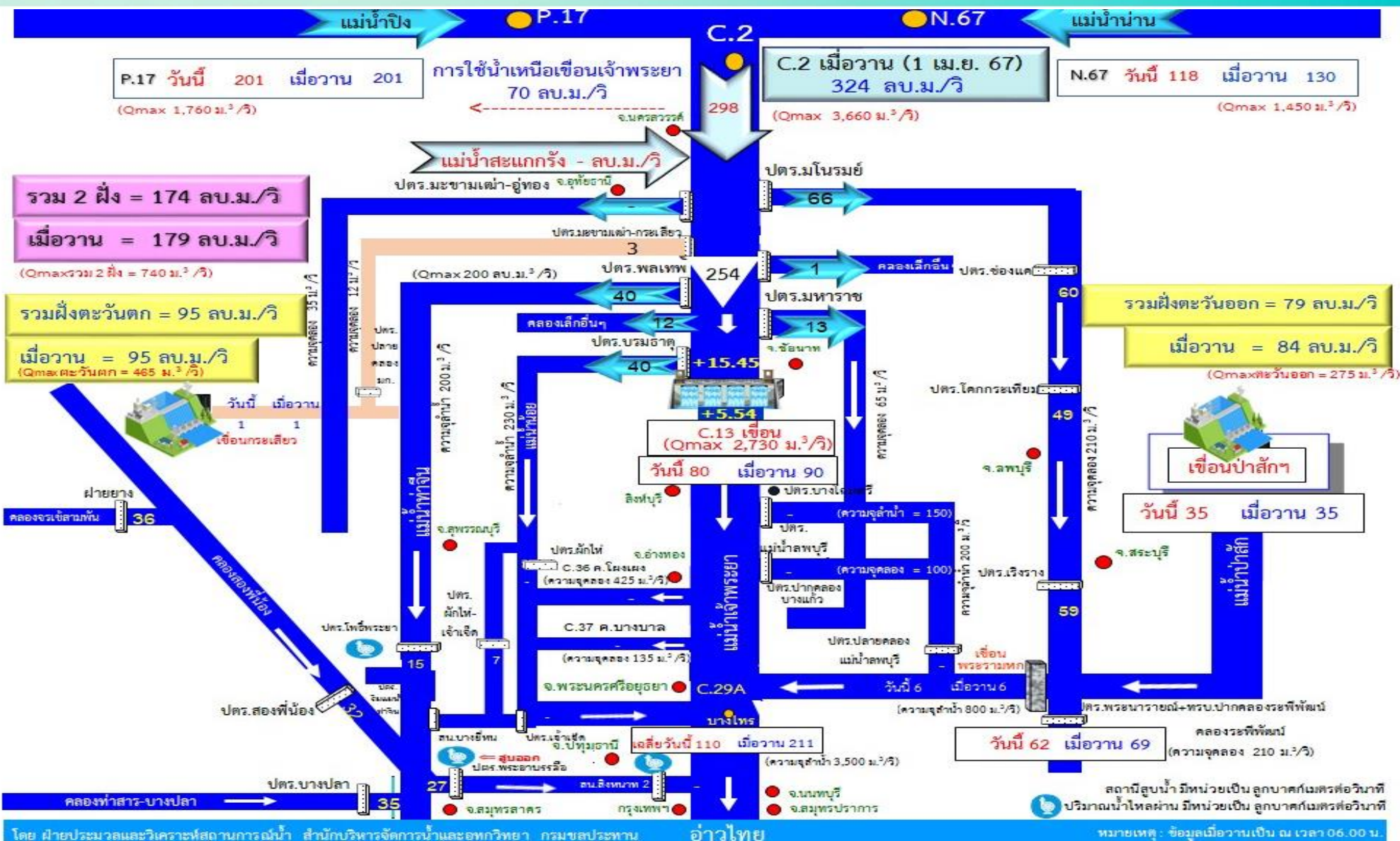


สถานการณ์ลุ่มน้ำเจ้าพระยา

ข้อมูล ณ วันที่ 2 เม.ย.67



การบริหารจัดการน้ำลุ่มน้ำเจ้าพระยาตอนล่าง





แผน-ผลจัดสรรน้ำ ฤดูแล้ง ปี 2566/67



แผนการจัดสรรน้ำและการเพาะปลูกพืชฤดูแล้ง ปี 2566/67



(1 พฤศจิกายน 2566 - 30 เมษายน 2567)

(ปรับแผนใหม่วันที่ 8 ก.พ.67)



ทั้งประเทศ

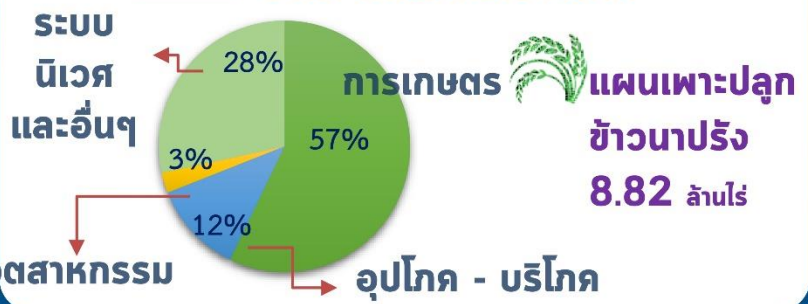
ปริมาณน้ำต้นทุน **40,615** ล้าน ลบ.ม.
1 พฤศจิกายน 2566 (ใหญ่ 32,848 + กลางและอื่นๆ 7,766 ล้าน ลบ.ม.)
ความต้องการน้ำ **25,005** ล้าน ลบ.ม.
สำรองน้ำต้นทุนฤดูฝน **15,610** ล้าน ลบ.ม.

อุปโภค-บริโภค
2,969 ล้าน ลบ.ม. (12%)

รักษาระบบนิเวศและอื่น ๆ
7,100 ล้าน ลบ.ม. (28%)

เกษตรกรรม
14,284 ล้าน ลบ.ม. (57%)

อุตสาหกรรม
650 ล้าน ลบ.ม. (3%)



ลุ่มเจ้าพระยา

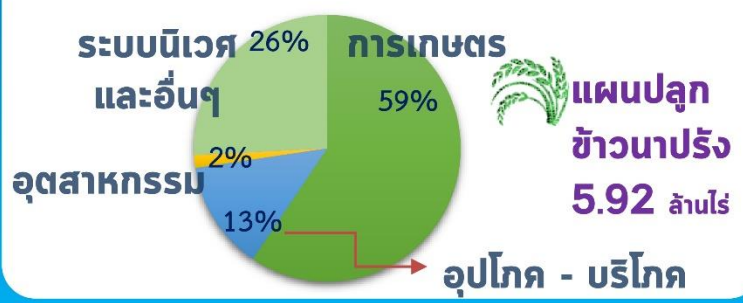
ปริมาณน้ำต้นทุน **11,085** ล้าน ลบ.ม.
1 พฤศจิกายน 2566
ความต้องการน้ำ **8,700** ล้าน ลบ.ม.
สำรองน้ำต้นทุนฤดูฝน **3,385** ล้าน ลบ.ม.

อุปโภค-บริโภค
1,150 ล้าน ลบ.ม. (13%)

รักษาระบบนิเวศและอื่น ๆ
2,245 ล้าน ลบ.ม. (26%)

เกษตรกรรม
5,170 ล้าน ลบ.ม. (59%)

อุตสาหกรรม
135 ล้าน ลบ.ม. (2%)



ลุ่มน้ำแม่กลอง (1 ม.ค. - 30 มิ.ย.67)

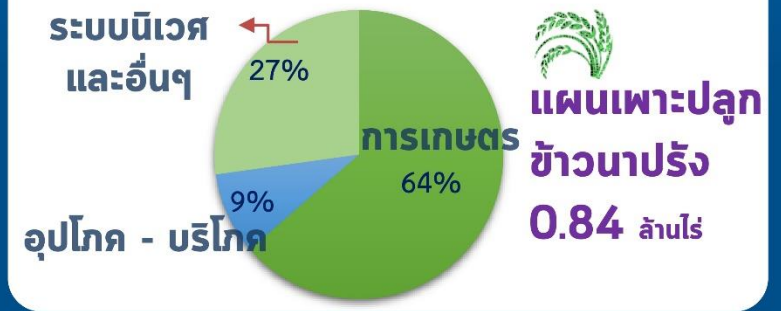
ปริมาณน้ำต้นทุน **9,233** ล้าน ลบ.ม.
1 พฤศจิกายน 2566
ความต้องการน้ำ **5,000** ล้าน ลบ.ม.
สำรองน้ำต้นทุนฤดูฝน **4,233** ล้าน ลบ.ม.

อุปโภค-บริโภค
460 ล้าน ลบ.ม. (9%)

รักษาระบบนิเวศและอื่น ๆ
1,360 ล้าน ลบ.ม. (27%)
***ผันน้ำไปสนับสนุนลุ่มน้ำเจ้าพระยา 1,000 ล้าน ลบ.ม.

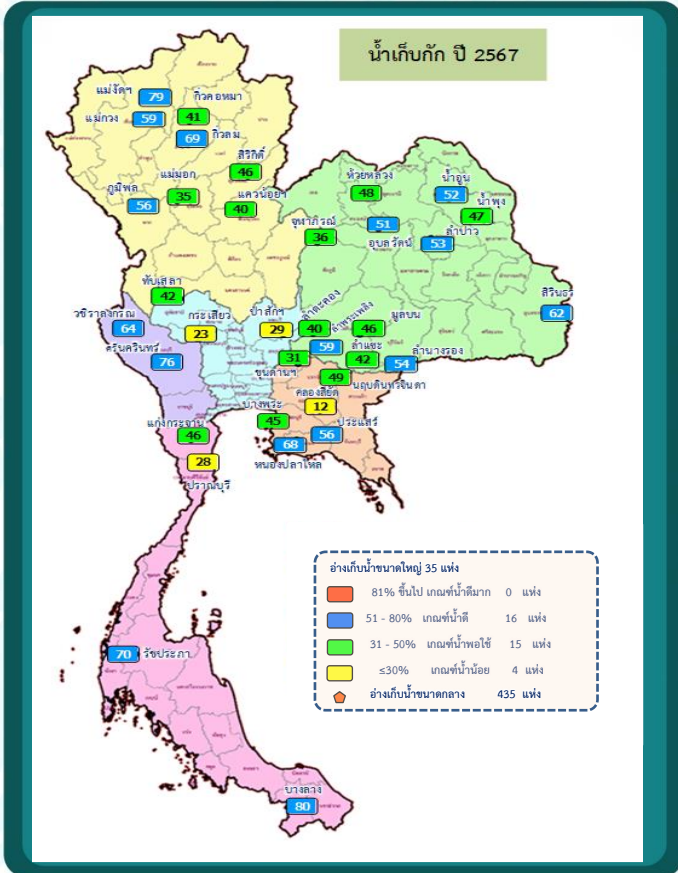
เกษตรกรรม
3,180 ล้าน ลบ.ม. (64%)

อุตสาหกรรม
- ล้าน ลบ.ม. (0%)





แผน-ผล การบริหารจัดการน้ำฤดูแล้ง ปี 2566/67 **ทั้งประเทศ** (1 พ.ย.66-30 เม.ย. 67)



ปริมาณอ่างเก็บน้ำทั้งประเทศ วันที่ 2 เม.ย. 67

ปริมาณน้ำเก็บกักและใช้การทั้งประเทศ วันที่ 2 เม.ย. 67



1,530 แห่ง

ปริมาณน้ำเก็บกัก
46,282 ล้าน ลบ.ม. (60%)

ปริมาณน้ำใช้การ
22,297 ล้าน ลบ.ม. (43%)

คาดการณ์ปริมาณน้ำใช้การ ณ วันที่ 1 พ.ค. 67
16,712 ล้าน ลบ.ม. (35%)

คาดการณ์ 1 พ.ย.67 จำนวน 22,065 ล้าน ลบ.ม. (47%)

คาดการณ์ ณ วันที่ 14 มี.ค. 67

แผนใหม่

- ปริมาณน้ำเก็บกักทั้งประเทศ (รวมอ่างใหญ่ อ่างกลาง อ่างเล็ก) วันที่ 1 พ.ย. 66 จำนวน 61,191 ล้าน ลบ.ม. (78%)
- ปริมาณน้ำต้นทุน (1 พ.ย.66) จำนวน 40,615 ล้าน ลบ.ม. แผนจัดสรรน้ำฤดูแล้ง 25,005 ล้าน ลบ.ม. สำรองน้ำ
- ต้นฤดูฝน จำนวน 15,610 ล้าน ลบ.ม.

แผน - ผลจัดสรรน้ำฤดูแล้ง ปี2566/67

แผน - ผลเพาะปลูกข้าวนาปรัง ปี2566/67

(ล้านไร่)	แผนเดิม (1 พ.ย. 66)	พื้นที่คาดการณ์ (25 มี.ค. 67)
แผน	5.80	8.82 (+3.02)
เพาะปลูกแล้ว	-	9.05 (103%)
เก็บเกี่ยว	-	3.40



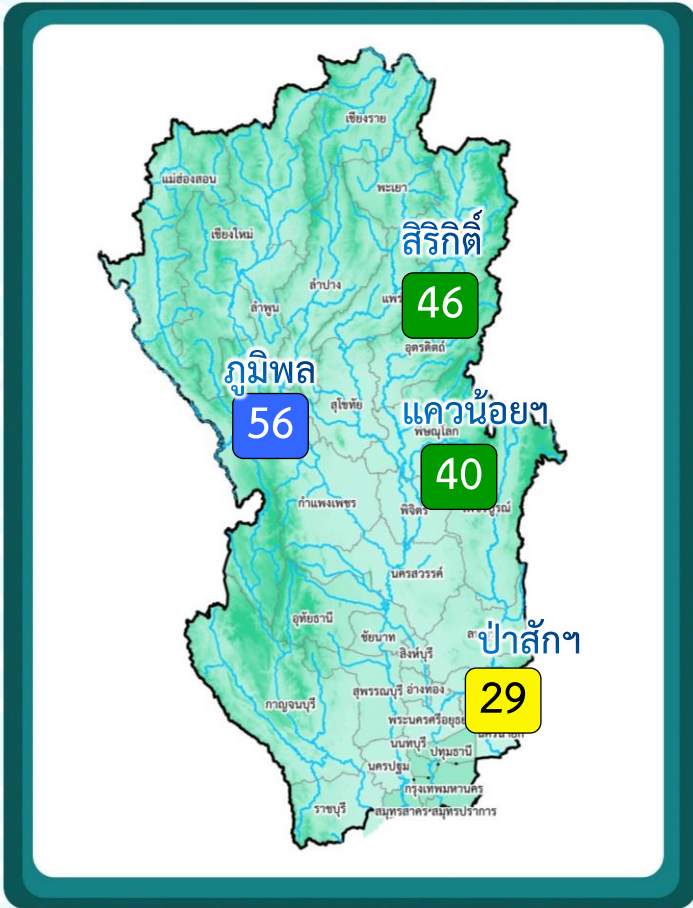
	แผนเดิม (1 พ.ย. 66)		แผนใหม่ (ปรับแผนเมื่อ 8 ก.พ.67)	
แผนจัดสรรน้ำ	21,810	ล้าน ลบ.ม.	25,005	ล้าน ลบ.ม. (+3,195)
ผลจัดสรรน้ำ	20,017	92%	20,017	80%
คงเหลือ	1,793	8%	4,988	20%

*** ข้อมูล ณ วันที่ 27 มี.ค.67

* หน่วย: ล้านไร่



แผน-ผล การบริหารจัดการน้ำฤดูแล้ง ปี 2566/67 **ลุ่มน้ำเจ้าพระยา** (1 พ.ย.66-30 เม.ย. 67)



ปริมาณน้ำ 4 เขื่อนหลักเจ้าพระยา วันที่ 2 เม.ย. 67



4
เขื่อน

ปริมาณน้ำเก็บกัก	ปริมาณน้ำใช้การ
12,581 ล้าน ลบ.ม. (51%)	5,885 ล้าน ลบ.ม. (32%)

คาดการณ์ปริมาณน้ำใช้การ ณ วันที่ 1 พ.ค. 67
4,485 ล้าน ลบ.ม. (25%)

	ปริมาณน้ำเก็บกัก	ปริมาณน้ำใช้การ
กุ่มพลา	7,511 (56%)	3,711 (38%)
สิริกิติ์	4,422 (46%)	1,572 (24%)
แควน้อย	371 (40%)	328 (37%)
ป่าสัก	276 (29%)	273 (29%)

คาดการณ์ 1 พ.ย.67
8,007 ล้าน ลบ.ม. (44%)

คาดการณ์ ณ วันที่ 14 มี.ค. 67



แผนจัดสรรน้ำฤดูแล้ง ปี2566/67

	แผนเดิม (1 พ.ย. 66)		แผนใหม่ (ปรับแผนเมื่อ 8 ก.พ. 67)	
	จำนวน	หน่วย	จำนวน	หน่วย
แผนจัดสรรน้ำ	6,100	ล้าน ลบ.ม.	8,700	ล้าน ลบ.ม. (+2,600)
ผลสะสม	7,265	119%	7,265	84%
จัดสรรน้ำตามแผน	6,990		7,044	
พร้อมระบาย	221		221	
เกินแผน	54		-	
คงเหลือ	เกินแผน 1,165	เกินแผน 19%	1,435	16%

***** ระบายน้ำเพื่ออุปโภค-บริโภค รักษาาระบบนิเวศ และเกษตรต่อเนื่อง**

* ระบายน้ำ 4 เขื่อน 7,700 ล้าน ลบ.ม. (แผนเดิม 5,600 ล้าน ลบ.ม.)
* ผืนน้ำจากลุ่มน้ำแม่กลอง 1,000 ล้าน ลบ.ม. (แผนเดิม 500 ล้าน ลบ.ม.)

	พร้อมระบาย	ระบายเกินแผน
แควน้อย	49	38
ป่าสัก	172	16
รวม	221	54

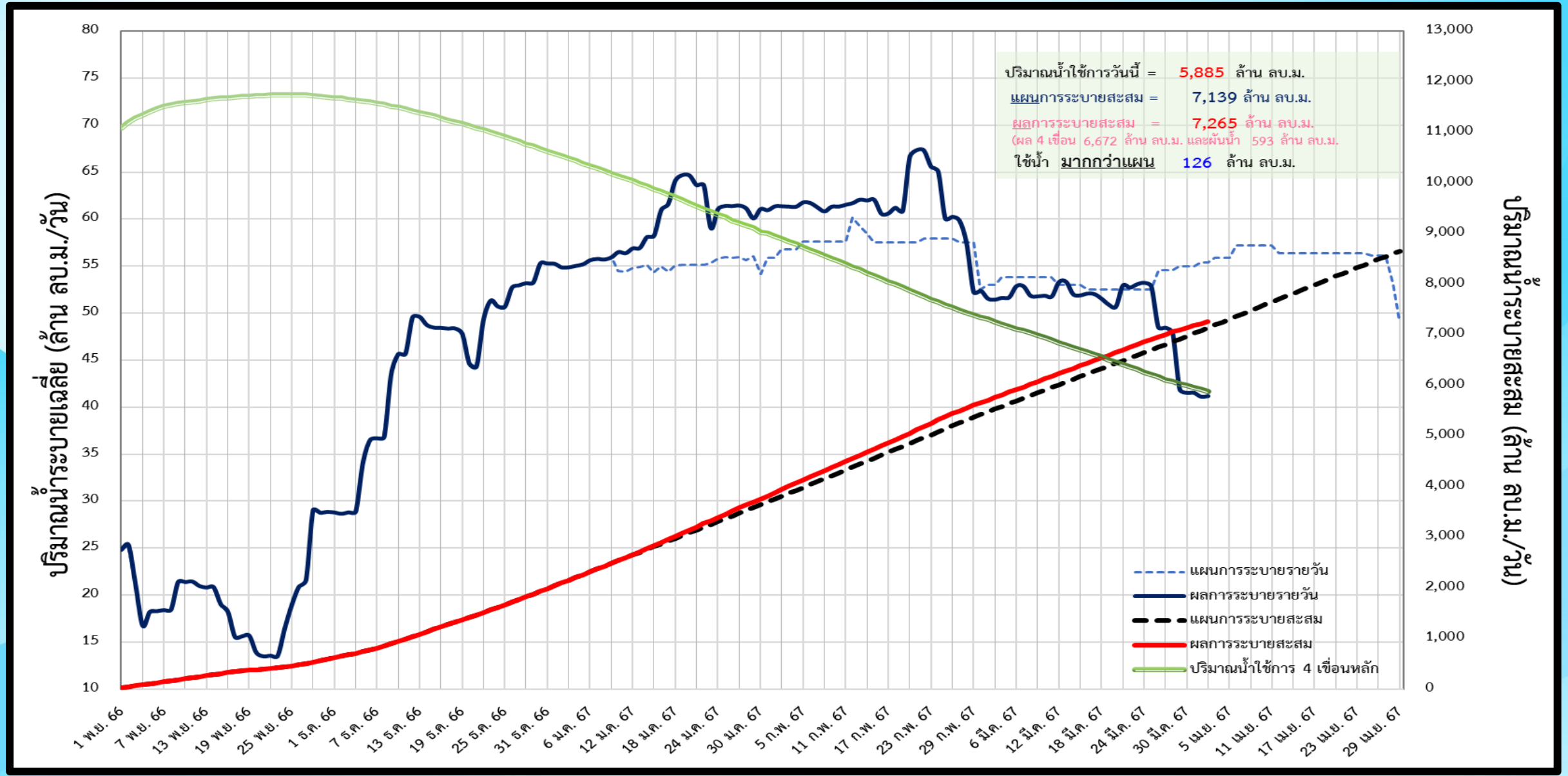
แผนเพาะปลูกข้าวนาปรัง ปี2566/67

* หน่วย: ล้านไร่

(ล้านไร่)	แผนเดิม (1 พ.ย. 66)	พื้นที่คาดการณ์ (25 มี.ค. 67)
แผน	3.03	5.92 (+2.89)
เพาะปลูกแล้ว	-	5.68 (96%)
เก็บเกี่ยว	-	2.73

*** ข้อมูล ณ วันที่ 27 มี.ค.67

* หน่วย (ล้าน ลบ.ม.) 24

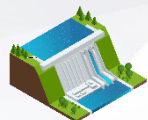




การบริหารจัดการน้ำฤดูแล้งปี 2567 (ลุ่มน้ำแม่กลอง)

(ช่วงวันที่ 1 มกราคม – 30 มิถุนายน 2567)

วันที่ 2 เม.ย.67



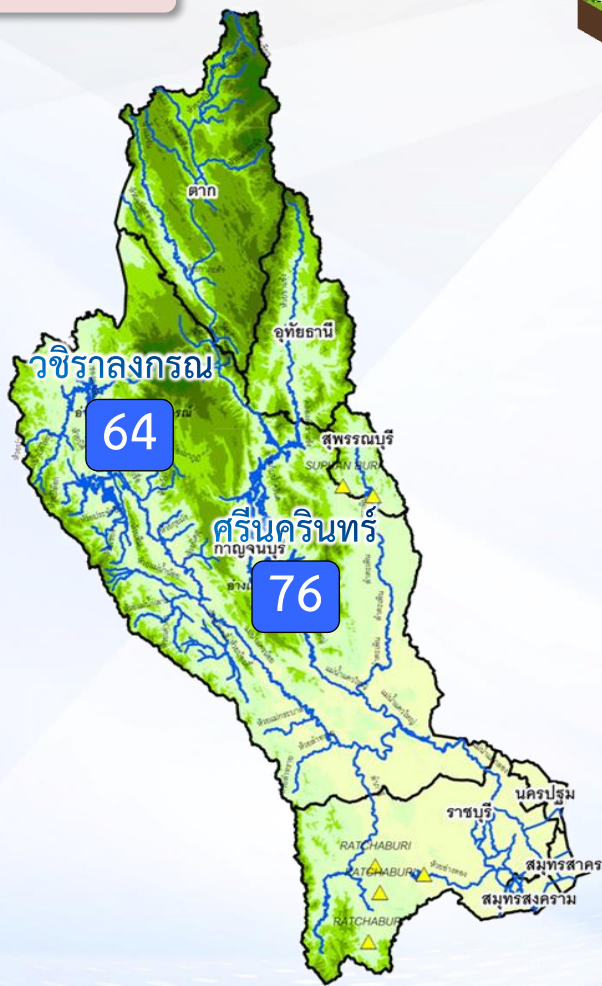
2 เขื่อน

ปริมาณน้ำเก็บกัก 26,605 ล้าน ลบ.ม.
ปริมาณน้ำใช้การ 13,328 ล้าน ลบ.ม.

น้ำเก็บกัก **19,224 (72%)**
ล้าน ลบ.ม.

น้ำใช้การ **5,947 (45%)**
ล้าน ลบ.ม.

ปริมาณน้ำต้นทุนฤดูแล้งปี 2567 **9,233** ล้าน ลบ.ม.
(ปริมาณน้ำใช้การ วันที่ 1 พ.ย. 2566)



การจัดสรรน้ำ



แผน

การจัดสรรน้ำฤดูแล้ง ปี 2567
5,000 ล้าน ลบ.ม.

สนับสนุนลุ่มแม่กลอง 4,000 ล้าน ลบ.ม.
ผันไปลุ่มเจ้าพระยา 1,000 ล้าน ลบ.ม.

สำรองน้ำต้นฤดูแล้งปี 2567
4,233 ล้าน ลบ.ม.



ผล

การจัดสรรน้ำฤดูแล้ง ปี 2567
2,831 ล้าน ลบ.ม. (57%)

คงเหลือปริมาณน้ำที่ต้องจัดสรร
2,169 ล้าน ลบ.ม. (43%)

การเกษตร **3,180** ล้าน ลบ.ม. (64%)

อุปโภค-บริโภค **460** ล้าน ลบ.ม. (9%)

รักษาระบบนิเวศและอื่นๆ **1,360** ล้าน ลบ.ม. (27%)

การบริหารจัดการ

- วางแผนจัดสรรน้ำฤดูแล้ง (1 ม.ค.67 – 30 มิ.ย.67) ไร่จำนวน 5,000 ล้าน ลบ.ม.
(ใช้สนับสนุนในลุ่มแม่กลอง 4,000 ล้าน ลบ.ม. และผันไปลุ่มเจ้าพระยา 1,000 ล้าน ลบ.ม.)
- วางแผนเพาะปลูกฤดูแล้งไร่ 0.84 ล้านไร่
- ผันน้ำสนับสนุนลุ่มเจ้าพระยา 1,000 ล้าน ลบ.ม. (**เริ่มผันน้ำ 2 พ.ย.66 – 30 พ.ค. 67**)
ปัจจุบันผันน้ำไปแล้ว 593 ล้าน ลบ.ม. (โดยที่ปริมาณน้ำส่วนหนึ่งใช้ผลักดันความเค็มใน**แม่น้ำท่าจีน** ผ่านคลองจรเข้สามพัน และคลองท่าสาร-บางปลาอย่างเต็มศักยภาพ และอีกส่วนหนึ่งใช้สนับสนุนการบริหารจัดการน้ำในแม่น้ำเจ้าพระยา ซึ่งอยู่ระหว่างสำรวจศักยภาพ)
- คาดการณ์ปริมาณน้ำต้นฤดูแล้งปี (1 ก.ค.67) **กรณีน้ำน้อย** จะมีปริมาณน้ำใช้การจำนวน 4,310 ล้าน ลบ.ม. (32%)

ผลการเพาะปลูกข้าวนาปี 2567 (27 มี.ค.67)

แผน

0.84 ล้านไร่

เพาะปลูกแล้ว

0.827 ไร่ (98%)

เก็บเกี่ยว

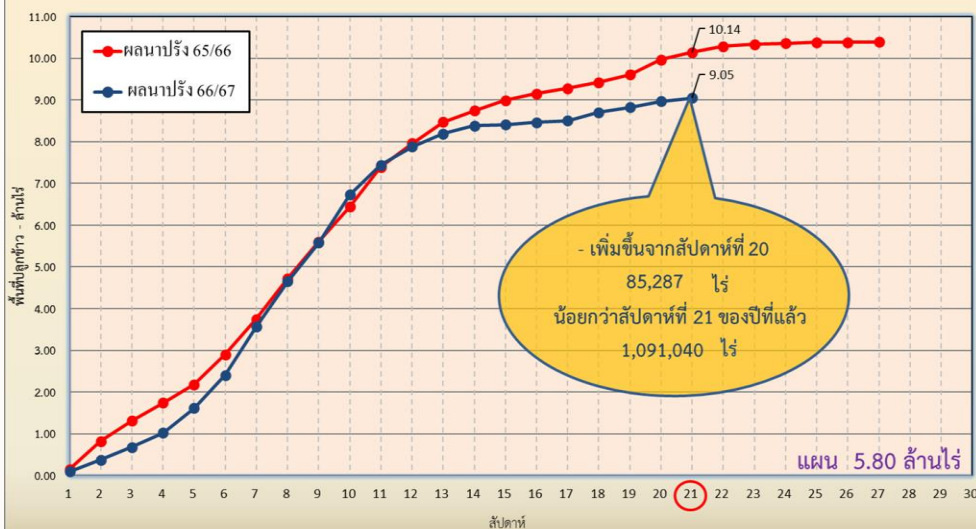
- ล้านไร่



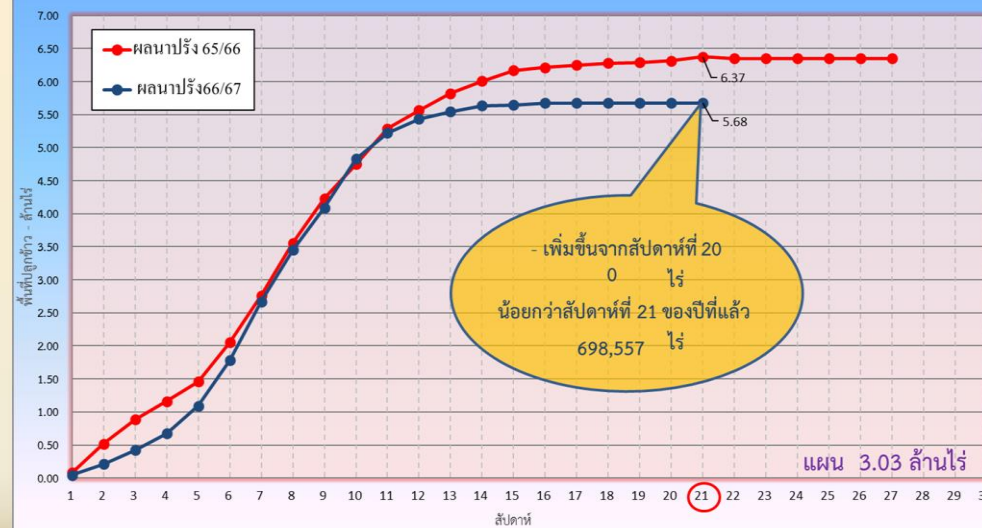
การเพาะปลูก

ภาค	ข้าวนาปรัง				พืชไร่-พืชผัก				รวม			
	แผน (ล้านไร่)	ผล (ล้านไร่)	%	เกี่ยว (ล้านไร่)	แผน (ล้านไร่)	ผล (ล้านไร่)	%	เกี่ยว (ล้านไร่)	แผน (ล้านไร่)	ผล (ล้านไร่)	%	เกี่ยว (ล้านไร่)
เหนือ	0.40	0.95	238	0.31	0.16	0.23	147	0.03	0.55	1.17	212	0.34
ตะวันออกเฉียงเหนือ	0.95	1.10	115	0.001	0.05	0.04	78	0.003	1.00	1.14	113	0.003
กลาง	0.02	0.02	151	0.01	0.001	0.004	280	0.004	0.02	0.03	161	0.01
ตะวันออก	0.38	0.47	125	0.35	0.01	0.02	156		0.39	0.49	126	0.36
ตะวันตก	0.84	0.83	99		0.19	0.14	75	0.03	1.03	0.97	94	0.03
ใต้	0.19	0.003	1		0.03	0.002			0.21	0.01	2	
ลุ่มน้ำเจ้าพระยา	3.03	5.68	188	2.73	0.13	0.09	69	0.04	3.16	5.76	183	2.77
ทั่วประเทศ	5.80	9.05	156	3.40	0.57	0.53	93	0.12	6.37	9.57	150	3.52

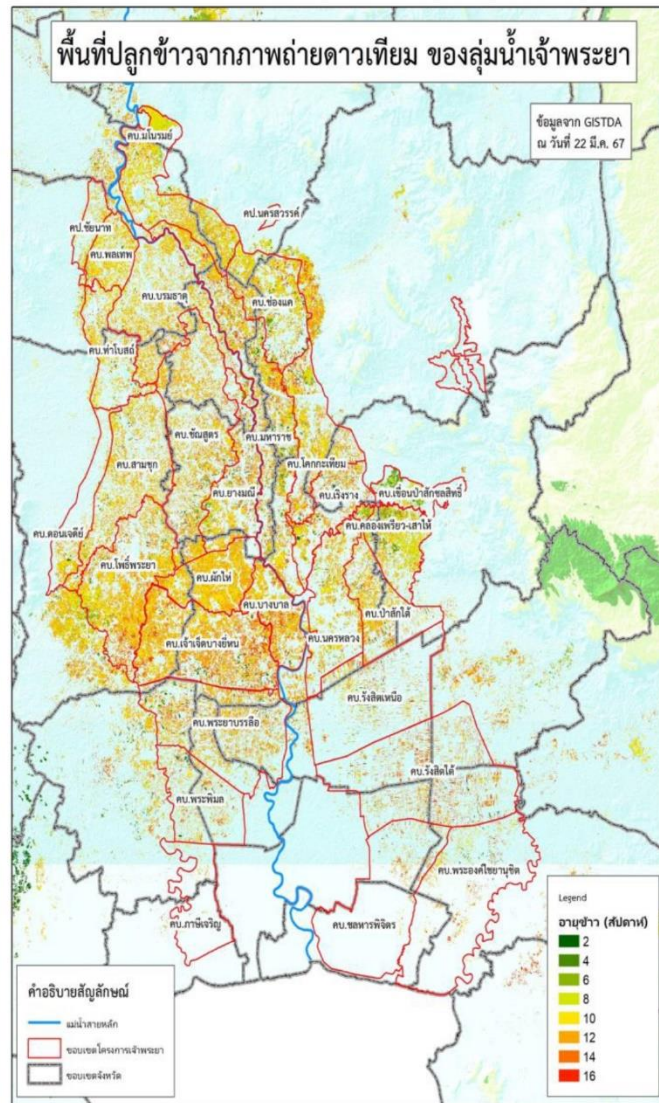
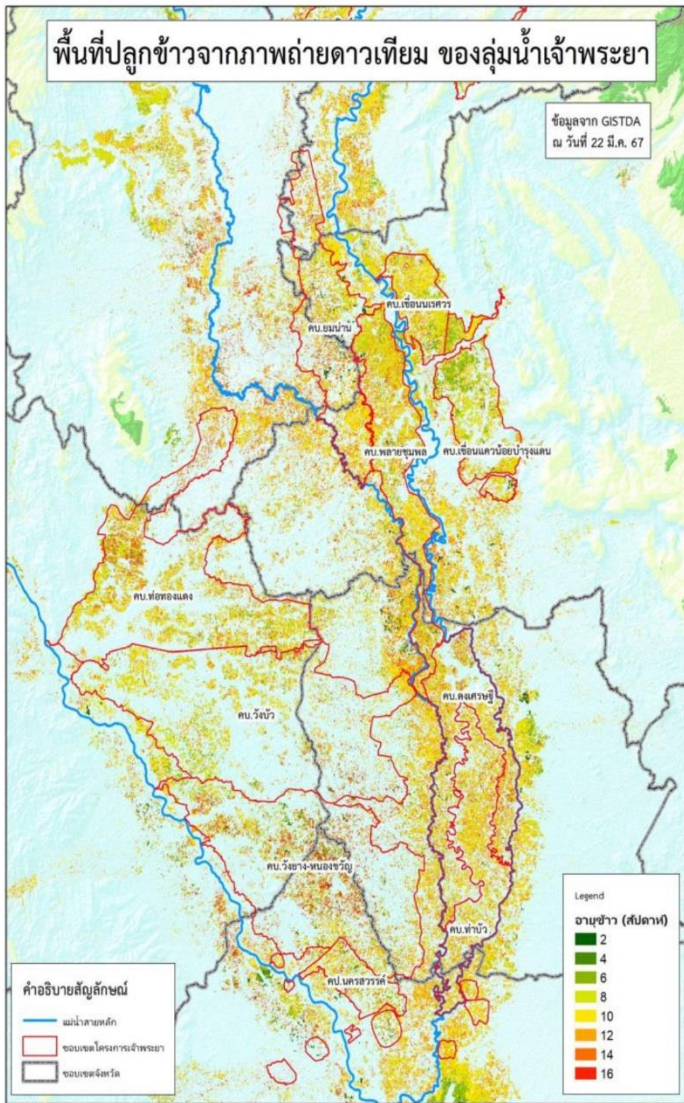
กราฟเปรียบเทียบผลการปลูกข้าวนาปรัง รายสัปดาห์ในเขตทั่วประเทศ



กราฟเปรียบเทียบผลการปลูกข้าวนาปรัง รายสัปดาห์ในเขตลุ่มน้ำเจ้าพระยา



แผน-ผลการเพาะปลูกข้าวนาปรังปี 2566/67 และนาปรังรอบที่ 2 ในเขตชลประทานลุ่มน้ำเจ้าพระยา



พื้นที่คาดการณ์ปลูกข้าว

นาปรัง

คาดการณ์นาปรัง **3.03** ล้านไร่

ปลูกไปแล้ว **5.68** ล้านไร่

เก็บเกี่ยว **2.73** ล้านไร่

อายุข้าว	พื้นที่ (ไร่)
6	32,300
7	10,759
8	88,435
9	109,746
10	200,186
11	370,201
12	628,219
13	591,354
14	538,949
15	245,972
16	110,724
17	16,955
18	4,852
รวม	2,948,652

นาปรังรอบที่ 2

ข้อมูลของกรมชลประทานรายงาน ณ 27 มี.ค. 67

ปลูกไปแล้ว **75,740** ไร่

สำนักชลประทาน	พื้นที่ปลูก (ไร่)
1 สำนักชลประทาน 3	-
2 สำนักชลประทาน 4	-
3 สำนักชลประทาน 9	-
4 สำนักชลประทาน 10	5,480
5 สำนักชลประทาน 11	54,869
6 สำนักชลประทาน 12	15,391
7 สำนักชลประทาน 13	-
ผลรวมทั้งหมด	75,740

GISTDA ข้อมูลของ Gistda ณ วันที่ 22 มี.ค. 67

ปลูกไปแล้ว **80,244** ไร่

สำนักชลประทาน	พื้นที่ปลูก (ไร่)
1 สำนักชลประทาน 3	11,912
2 สำนักชลประทาน 4	3,900
3 สำนักชลประทาน 9	5,175
4 สำนักชลประทาน 10	25,936
5 สำนักชลประทาน 11	6,113
6 สำนักชลประทาน 12	18,879
7 สำนักชลประทาน 13	8,329
ผลรวมทั้งหมด	80,244

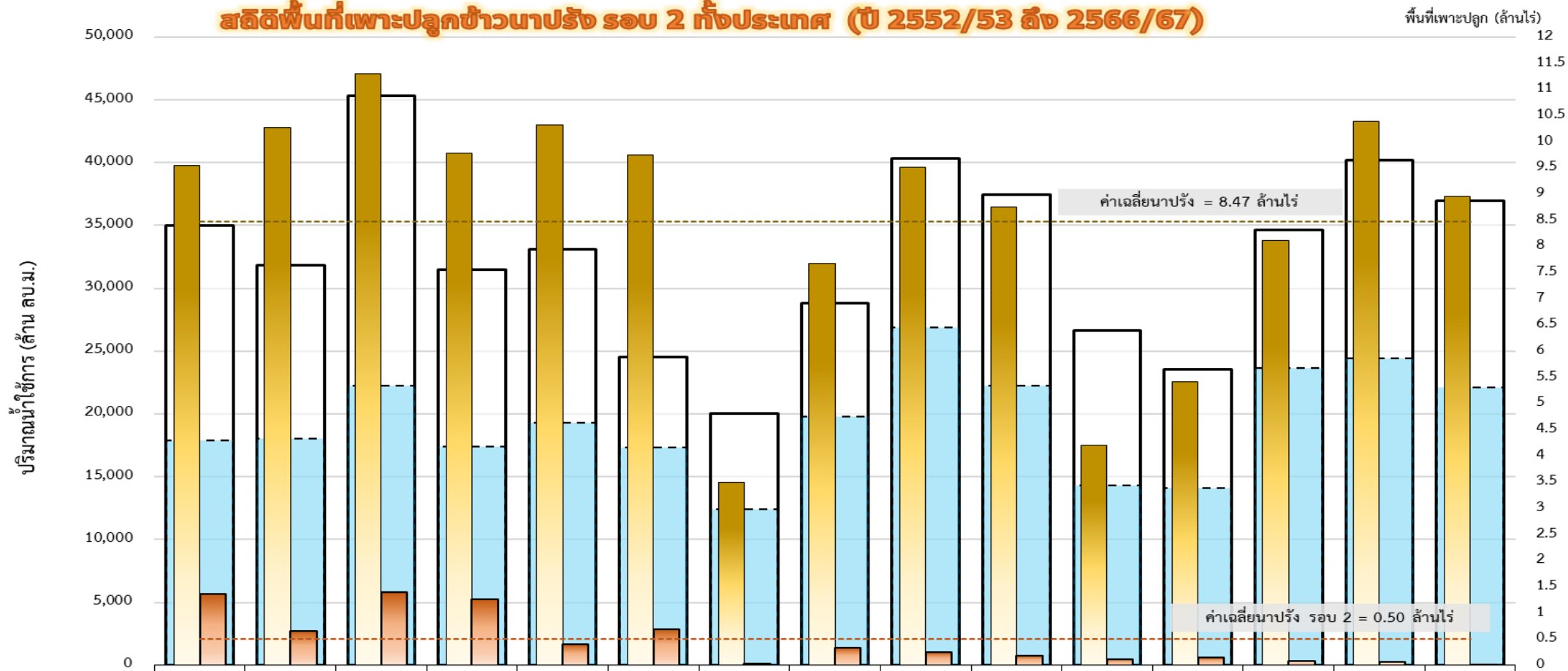
ข้อมูล ณ วันที่ 27 มี.ค.67



สถิติเพาะปลูกข้าวนาปรังรอบที่ 2 ทั้งประเทศ (ปี 2552/53 ถึง 2566/67)

ข้าวนาปรัง (ไร่)

สถิติพื้นที่เพาะปลูกข้าวนาปรัง รอบ 2 ทั้งประเทศ (ปี 2552/53 ถึง 2566/67)

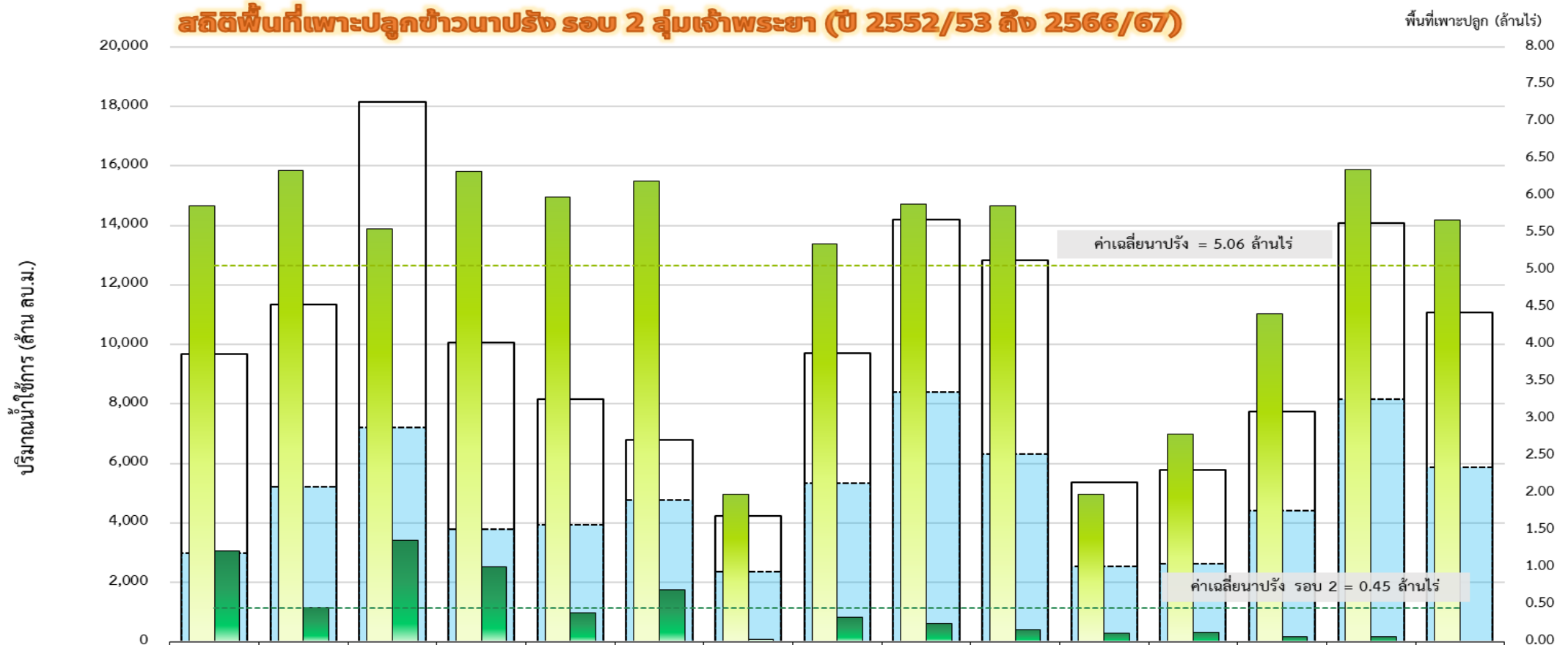


	2552/53	2553/54	2554/55	2555/56	2556/57	2557/58	2558/59	2559/60	2560/61	2561/62	2562/63	2563/64	2564/65	2565/66	2566/67
น้ำใช้การ (1 พ.ย.)	34,998	31,851	45,328	31,469	33,069	24,526	20,035	28,837	40,356	37,425	26,666	23,543	34,674	40,177	36,941
น้ำใช้การปัจจุบัน (1 เม.ย.)	17,904	18,025	22,268	17,383	19,272	17,341	12,385	19,805	26,876	22,247	14,337	14,101	23,655	24,433	22,098
พื้นที่นาปรัง (ทั้งประเทศ)	9.553	10.263	11.307	9.775	10.318	9.75	3.502	7.68	9.51	8.76	4.21	5.41	8.11	10.39	8.96
พื้นที่นาปรัง 2 (ทั้งประเทศ)	1.35	0.65	1.40	1.26	0.40	0.69	0.03	0.33	0.24	0.18	0.12	0.15	0.07	0.07	0.008828
นาปรัง 2 เฉลี่ยทั้งประเทศ	0.50	0.50	0.50	0.50	0.50	0.50	0.50	0.50	0.50	0.50	0.50	0.50	0.50	0.50	0.50
นาปรัง เฉลี่ยทั้งประเทศ	8.47	8.47	8.47	8.47	8.47	8.47	8.47	8.47	8.47	8.47	8.47	8.47	8.47	8.47	8.47



สถิติเพาะปลูกข้าวนาปรังรอบที่ 2 ลุ่มน้ำเจ้าพระยา (ปี 2552/53 ถึง 2566/67)

ข้าวนาปรัง (ไร่)



	2552/53	2553/54	2554/55	2555/56	2556/57	2557/58	2558/59	2559/60	2560/61	2561/62	2562/63	2563/64	2564/65	2565/66	2566/67
น้ำใช้การ (1 พ.ย.)	9,667	11,340	18,153	10,075	8,153	6,777	4,247	9,704	14,187	12,840	5,377	5,771	7,744	14,074	11,085
น้ำใช้การปัจจุบัน (1 เม.ย.)	2,978	5,203	7,207	3,789	3,925	4,760	2,346	5,324	8,393	6,323	2,546	2,640	4,412	8,168	5,884
พื้นที่นาปรัง (เจ้าพระยา)	5.87	6.34	5.56	6.33	5.98	6.20	1.99	5.35	5.89	5.86	1.98	2.79	4.41	6.35	5.68
พื้นที่นาปรัง 2 (เจ้าพระยา)	1.23	0.47	1.36	1.01	0.39	0.69	0.03	0.33	0.24	0.17	0.12	0.12	0.07	0.07	0.008828
นาปรัง 2 เฉลี่ยเจ้าพระยา	0.45	0.45	0.45	0.45	0.45	0.45	0.45	0.45	0.45	0.45	0.45	0.45	0.45	0.45	0.45
นาปรัง เฉลี่ยเจ้าพระยา	5.06	5.06	5.06	5.06	5.06	5.06	5.06	5.06	5.06	5.06	5.06	5.06	5.06	5.06	5.06



คาดการณ์ปริมาณน้ำ ณ วันที่ 1 พฤษภาคม 2567

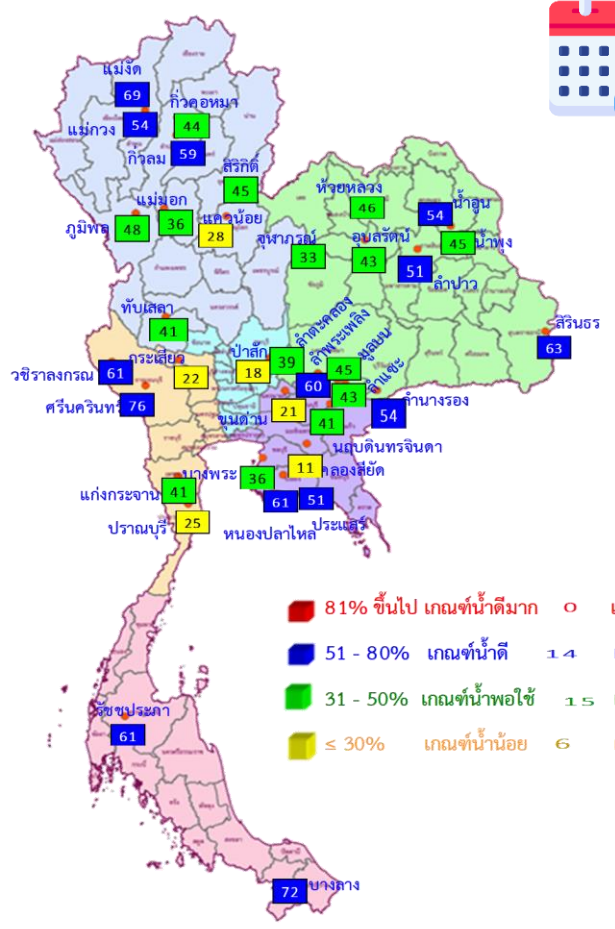


คาดการณ์ปริมาณน้ำอ่างเก็บน้ำขนาดใหญ่ 35 แห่งในช่วงฤดูแล้ง 2566/67 4 กรณี



สถิติและคาดการณ์ปริมาณน้ำอ่างเก็บน้ำขนาดใหญ่ 35 แห่งในช่วงฤดูแล้ง 2566/67 4 กรณี

ปี	ปริมาณน้ำ (ล้าน ลบ.ม.)	%	น้ำใช้การ (ล้าน ลบ.ม.)	%
1 พ.ศ. 63	33,757	48	10,449	22
1 พ.ศ. 64	33,876	48	10,334	22
1 พ.ศ. 65	40,578	57	17,036	36
1 พ.ศ. 66	41,325	58	17,787	38
1 พ.ศ. 67 (น้ำมาก)	41,157	58	17,614	37
1 พ.ศ. 67 (น้ำเฉลี่ย)	40,695	57	17,153	36
1 พ.ศ. 67 (น้ำน้อย)	40,255	57	16,712	35
1 พ.ศ. 67 (One Map)	40,685	57	17,142	36



■ 81% ขึ้นไป เกณฑ์น้ำดีมาก 0 แห่ง
■ 51 - 80% เกณฑ์น้ำดี 14 แห่ง
■ 31 - 50% เกณฑ์น้ำพอใช้ 15 แห่ง
■ ≤ 30% เกณฑ์น้ำน้อย 6 แห่ง



1 พ.ค. 67 (กรณีน้ำน้อย)

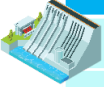
คาดการณ์ 1 พฤษภาคม 2567
 ปริมาณน้ำใช้การน้อยกว่า ปี 2566
 1,075 ล้าน ลบ.ม.

ปี พ.ศ.	ปริมาณน้ำ (ล้าน ลบ.ม.)	%	น้ำใช้การ (ล้าน ลบ.ม.)	%
2567	40,255	57	16,712	35

คาดการณ์ ณ วันที่ 28 มี.ค.67



คาดการณ์ปริมาณน้ำใช้การใน 4 เขื่อนหลัก ณ วันที่ 1 พ.ค. 2567

เขื่อนภูมิพล	ปี	ปริมาณ (ล้าน ลบ.ม.)	%	น้ำใช้การ (ล้าน ลบ.ม.)	%
	1 พ.ค. 66	8,241	61	4,441	46
	1 พ.ค. 67 (น้ำมาก)	6,592	49	2,792	29
	1 พ.ค. 67 (น้ำเฉลี่ย)	6,532	49	2,732	28
	1 พ.ค. 67 (น้ำน้อย)	6,471	48	2,671	28
	1 พ.ค. 67 (One Map)	6,542	49	2,742	28

เขื่อนป่าสักชลสิทธิ์	ปี	ปริมาณ (ล้าน ลบ.ม.)	%	น้ำใช้การ (ล้าน ลบ.ม.)	%
	1 พ.ค. 66	232	24	229	24
	1 พ.ค. 67 (น้ำมาก)	197	20	194	20
	1 พ.ค. 67 (น้ำเฉลี่ย)	186	19	183	19
	1 พ.ค. 67 (น้ำน้อย)	177	18	174	18
	1 พ.ค. 67 (One Map)	166	17	163	17

เขื่อนสิริกิติ์	ปี	ปริมาณ (ล้าน ลบ.ม.)	%	น้ำใช้การ (ล้าน ลบ.ม.)	%
	1 พ.ค. 66	4,478	47	1,628	24
	1 พ.ค. 67 (น้ำมาก)	4,376	46	1,526	23
	1 พ.ค. 67 (น้ำเฉลี่ย)	4,328	46	1,478	22
	1 พ.ค. 67 (น้ำน้อย)	4,266	45	1,416	21
	1 พ.ค. 67 (One Map)	4,305	45	1,455	22

ปริมาณน้ำใช้การ 4 เขื่อนหลัก

1 พฤษภาคม 2566	6,544 ล้าน ลบ.ม.
คาดการณ์ 1 พฤษภาคม 2567	4,485 ล้าน ลบ.ม.



คาดการณ์ปริมาณน้ำรวม 4 เขื่อนหลัก

เขื่อนแควน้อยบำรุงแดน	ปี	ปริมาณ (ล้าน ลบ.ม.)	%	น้ำใช้การ (ล้าน ลบ.ม.)	%
	1 พ.ค. 66	289	31	246	27
	1 พ.ค. 67 (น้ำมาก)	281	30	238	27
	1 พ.ค. 67 (น้ำเฉลี่ย)	276	29	233	26
	1 พ.ค. 67 (น้ำน้อย)	266	28	223	25
	1 พ.ค. 67 (One Map)	266	28	223	25

ปี	ปริมาณน้ำ (ล้าน ลบ.ม.)	%	น้ำใช้การ (ล้าน ลบ.ม.)	%
1 พ.ค. 66	13,240	53	6,544	36
1 พ.ค. 67 (น้ำมาก)	11,446	46	4,750	26
1 พ.ค. 67 (น้ำเฉลี่ย)	11,321	46	4,625	25
1 พ.ค. 67 (น้ำน้อย)	11,181	45	4,485	25
1 พ.ค. 67 (One Map)	11,280	45	4,584	25

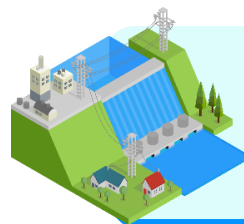
คาดการณ์ ณ วันที่ 28 มี.ค.67



คาดการณ์ปริมาณน้ำใช้การใน 2 เขื่อนหลัก ณ วันที่ 1 ก.ค. 2567

เขื่อนศรีนครินทร์

ปี	ปริมาณ (ล้าน ลบ.ม.)	%	น้ำใช้การ (ล้าน ลบ.ม.)	%
1 ก.ค. 66	12,529	71	2,264	30
1 ก.ค. 67 (น้ำมาก)	13,003	73	2,738	37
1 ก.ค. 67 (น้ำเฉลี่ย)	12,763	72	2,498	33
1 ก.ค. 67 (น้ำน้อย)	12,596	71	2,331	31
1 ก.ค. 67 (One Map)	12,820	72	2,555	34



คาดการณ์ปริมาณน้ำรวม 2 เขื่อนหลัก

ปี	ปริมาณน้ำ (ล้าน ลบ.ม.)	%	น้ำใช้การ (ล้าน ลบ.ม.)	%
1 ก.ค. 66	16,533	62	3,256	24
1 ก.ค. 67 (น้ำมาก)	18,634	70	5,357	40
1 ก.ค. 67 (น้ำเฉลี่ย)	18,042	68	4,765	36
1 ก.ค. 67 (น้ำน้อย)	17,587	66	4,310	32
1 ก.ค. 67 (One Map)	18,722	70	5,445	41

เขื่อนวชิราลงกรณ

ปี	ปริมาณ (ล้าน ลบ.ม.)	%	น้ำใช้การ (ล้าน ลบ.ม.)	%
1 ก.ค. 66	4,004	45	992	17
1 ก.ค. 67 (น้ำมาก)	5,631	64	2,619	45
1 ก.ค. 67 (น้ำเฉลี่ย)	5,279	60	2,267	39
1 ก.ค. 67 (น้ำน้อย)	4,991	56	1,979	34
1 ก.ค. 67 (One Map)	5,901	67	2,889	49

ปริมาณน้ำใช้การ 2 เขื่อนหลัก

1 กรกฎาคม 2566
3,256 ล้าน ลบ.ม.

คาดการณ์ 1 กรกฎาคม 2567
4,310 ล้าน ลบ.ม.



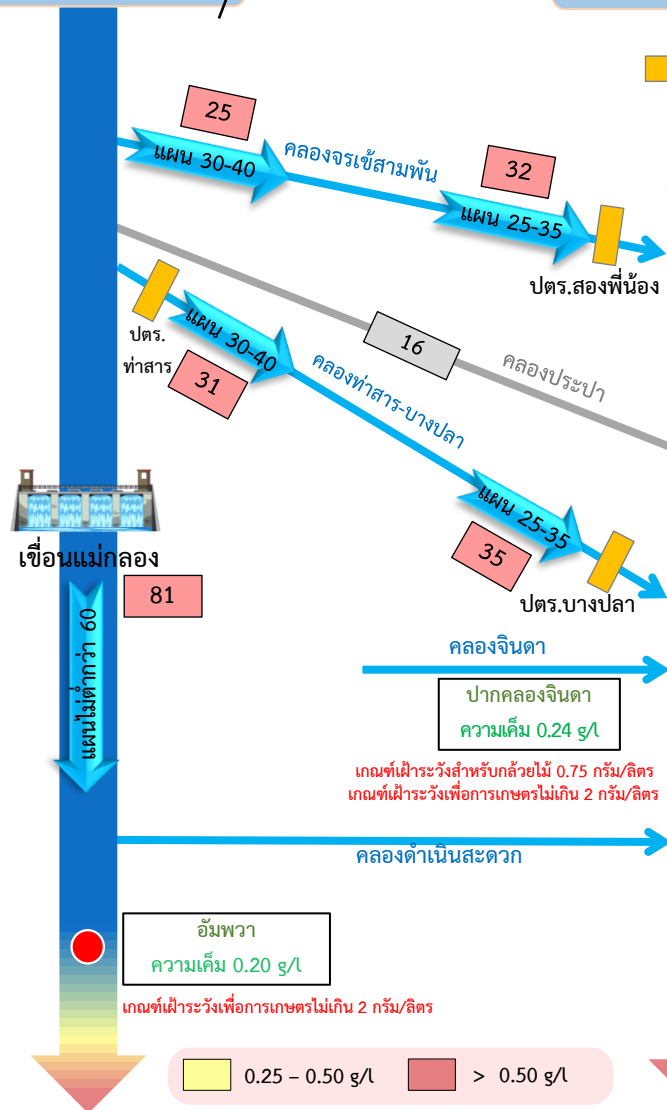
ติดตามค่าความเค็ม



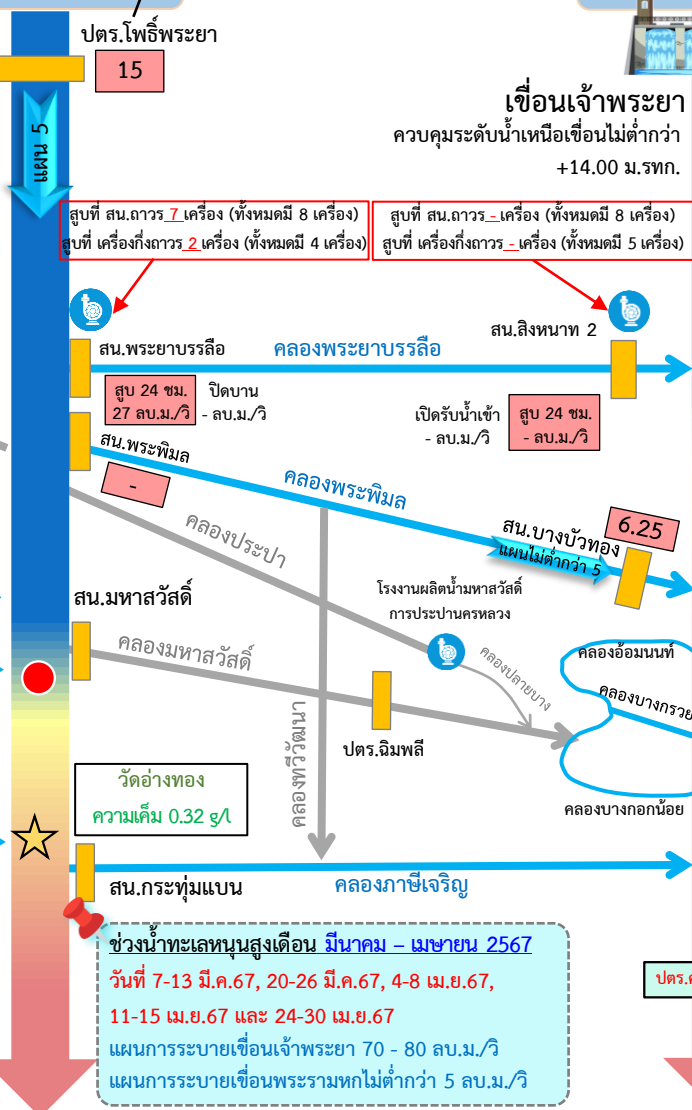
การบริหารจัดการน้ำเพื่อรักษาระบบนิเวศ (ความเค็ม) ใน 4 ลำน้ำสายหลัก



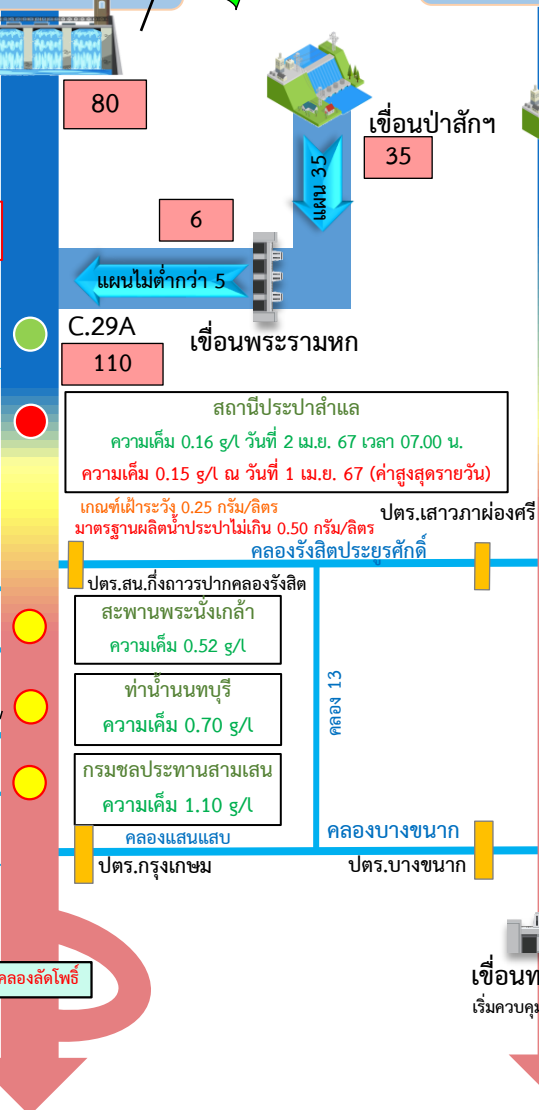
แม่น้ำแม่กลอง ปกติ



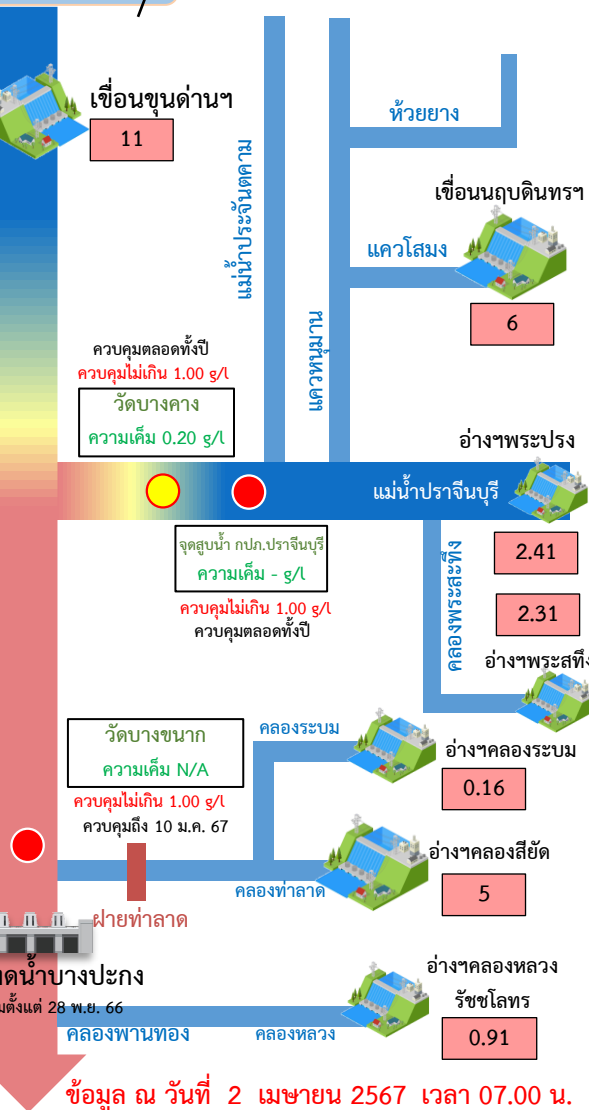
แม่น้ำท่าจีน ปกติ



แม่น้ำเจ้าพระยา ปกติ



แม่น้ำบางปะกง ปกติ



0.25 - 0.50 g/L (Yellow box)
 > 0.50 g/L (Red box)

● จุดควบคุมความเค็ม ● จุดตรวจวัดความเค็ม ● สถานีวัดน้ำ ★ จุดติดตั้งเครื่องวัดคุณภาพน้ำเคลื่อนที่

ฝ่ายประมวลวิเคราะห์สถานการณ์น้ำ สำนักบริหารจัดการน้ำและอุทกวิทยา

อ่าวไทย

ข้อมูล ณ วันที่ 2 เมษายน 2567 เวลา 07.00 น.

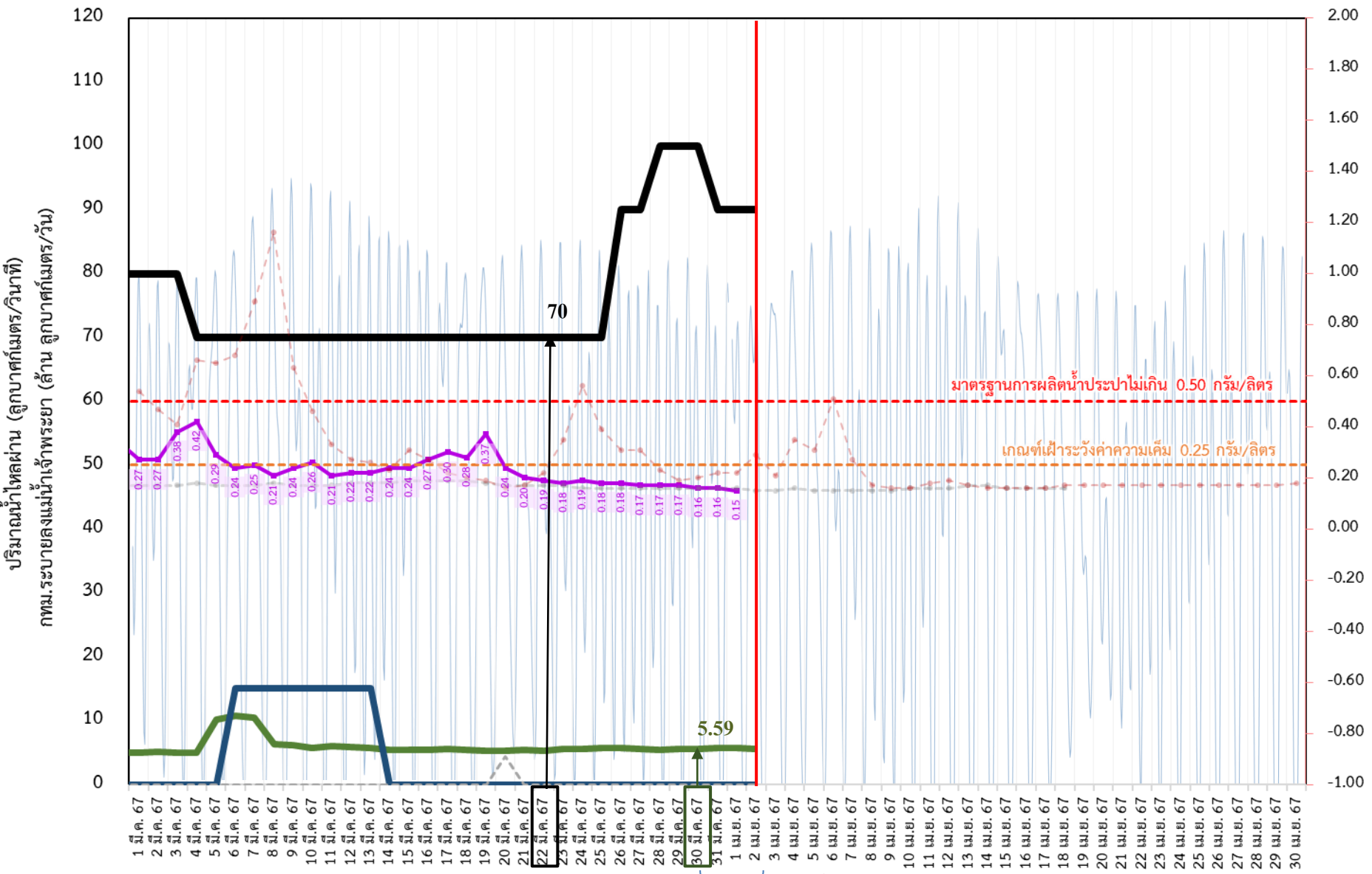
อัตราค่าไหลเวลา 06.00 น. / คุณภาพน้ำเวลา 07.00 น.
 หน่วย : ลูกบาศก์เมตร/วินาที หน่วย : กรัม/ลิตร



ติดตามสถานการณ์ค่าความเค็มในแม่น้ำเจ้าพระยา



ข้อมูล ณ วันที่ 2 เมษายน 2567



สถิติความเค็มสูงสุดรายวัน

17 พ.ค. 2553	1.10 กรัม/ลิตร
05 มิ.ย. 2556	0.57 กรัม/ลิตร
15 ก.พ. 2557	1.92 กรัม/ลิตร
18 ก.ค. 2558	1.09 กรัม/ลิตร
27 พ.ค. 2559	0.87 กรัม/ลิตร
27 ก.พ. 2560	0.84 กรัม/ลิตร
28 ธ.ค. 2562	2.19 กรัม/ลิตร
13 ม.ค. 2563	1.36 กรัม/ลิตร
30 ม.ค. 2564	2.53 กรัม/ลิตร

- ระบายเขื่อนเจ้าพระยา ลบ.ม./วินาที
- ระบายเขื่อนพระรามหก ลบ.ม./วินาที
- สน.สิงหนาท (ระบายลงเจ้าพระยา) ลบ.ม./วินาที
- ความเค็มสูงสุด (สำแล) ปี 2567 กรัม/ลิตร
- ความเค็มสูงสุด (สำแล) ปี 2566 กรัม/ลิตร
- ความเค็มสูงสุด (สำแล) ปี 2564 กรัม/ลิตร
- ปตร.สิงหนาท เปิดรับน้ำเข้า ลบ.ม./วินาที

เขื่อนเจ้าพระยา	80.00 ลบ.ม./วินาที
เขื่อนพระรามหก	5.58 ลบ.ม./วินาที
สน.สิงหนาท 2	0.00 ลบ.ม./วินาที
ความเค็มสำแล	0.15 กรัม/ลิตร
(สูงสุด ณ วันที่ 1 เม.ย. 67)	

3 วัน จากเขื่อนพระรามหก
11 วัน จากเขื่อนเจ้าพระยา
รวม 75.59 ลบ.ม./วินาที

หมายเหตุ สิงหนาท วันนี้ ปิดรับน้ำเข้า - ลบ.ม./วินาที และหยุดสูบน้ำเพื่อรักษาค่าความเค็มในแม่น้ำเจ้าพระยา



ติดตามปริมาณน้ำไหลผ่านเขื่อน และติดตามค่าความเค็ม



	ระบาย เขื่อนเจ้าพระยา ลบ.ม./วินาที	ระบาย เขื่อนป่าสักฯ ลบ.ม./วินาที	ระบาย เขื่อน พระรามหก ลบ.ม./วินาที	ระดับน้ำสูงสุด บริเวณป้อม- พระจุลจอมเกล้า (ค่าคาดการณ์)	ระดับน้ำ สูงสุด บริเวณป้อม- พระ จุลจอมเกล้า (ค่าจริง)	ความเค็ม สูงสุด(ลำแล) กรัม/ลิตร ปี 2567	สน.สิงหนาท (ระบายลงเจ้าพระยา) ลบ.ม./วินาที	รวมระบายจากเขื่อน เจ้าพระยา+เขื่อนพระรามหก+ สิงหนาท 2 ลบ.ม./วินาที
20 มี.ค. 67	70.00	40.05	5.35	0.94	1.12	0.24	ปิดระบาย	75.52
21 มี.ค. 67	70.00	40.08	5.36	0.90	1.21	0.20	ปิดระบาย	75.44
22 มี.ค. 67	70.00	40.02	5.27	0.89	1.22	0.19	ปิดระบาย	75.34
23 มี.ค. 67	70.00	40.01	5.55	0.94	1.17	0.18	ปิดระบาย	75.35
24 มี.ค. 67	70.00	40.03	5.58	0.99	1.32	0.19	ปิดระบาย	75.36
25 มี.ค. 67	70.00	35.01	5.68	1.00	1.24	0.18	ปิดระบาย	75.27
26 มี.ค. 67	90.00	35.02	5.70	0.98	1.19	0.18	ปิดระบาย	75.55
27 มี.ค. 67	90.00	35.03	5.54	0.94	1.20	0.17	ปิดระบาย	75.58
28 มี.ค. 67	100.00	35.01	5.49	0.88	1.11	0.17	ปิดระบาย	75.68
29 มี.ค. 67	100.00	35.02	5.57	0.83	0.79	0.17	ปิดระบาย	75.70
30 มี.ค. 67	100.00	35.00	5.59	0.80	0.82	0.16	ปิดระบาย	75.54
31 มี.ค. 67	90.00	35.05	5.70	0.80	0.68	0.16	ปิดระบาย	75.49
1 เม.ย. 67	90.00	35.01	5.69	0.82	0.62	0.15	ปิดระบาย	75.57
2 เม.ย. 67	80.00	35.03	5.58	0.83	0.78		ปิดระบาย	75.59

11 วัน

3 วัน

75.59



มาตรการและการเตรียมความพร้อม รับมือฤดูแล้ง ปี 2566/67



Supply



ปฏิบัติการเติมน้ำ อย่างมีประสิทธิภาพ

Demand



บริหารจัดการน้ำ

ให้เป็นไปตามลำดับความสำคัญของการใช้น้ำ ที่คณะกรรมการลุ่มน้ำกำหนด

ดำเนินการจัดสรรน้ำตามที่คณะกรรมการลุ่มน้ำจัดอันดับความสำคัญ



เฝ้าระวังและแก้ไขคุณภาพน้ำ

ติดตามความเค็ม 4 ลำน้ำสายหลัก เจ้าพระยา ท่าจีน แม่กลอง และบางปะกง

Management



สร้างการรับรู้ ประชาสัมพันธ์

ตั้งแต่ 1 พ.ย. 66 - 5 ม.ค. 67 ประชาสัมพันธ์ไปแล้ว 10,443 ครั้ง เกษตรกร 32,681 คน

1

เฝ้าระวังและเตรียมจัดหาแหล่งน้ำสำรอง พร้อมวางแผนเตรียมเครื่องจักร-เครื่องมือในพื้นที่เฝ้าระวังเสี่ยงขาดแคลนน้ำ

วางแผนเครื่องจักรเครื่องมือ จำนวน 5,382 หน่วย ตั้งแต่ 1 พ.ย. 66 - 5 ม.ค. 67 สนับสนุนไปแล้ว 298 หน่วย (35 จังหวัด) แบ่งเป็น เครื่องสูบน้ำ 252 เครื่อง รถบรรทุกน้ำ 33 คัน และเครื่องจักรอื่นๆ 13 หน่วย

2

กำหนดแผนจัดสรรน้ำ และพื้นที่เพาะปลูกพืชฤดูแล้ง

ควบคุมการเพาะปลูกข้าวนาปรัง สร้างการรับรู้ให้กับเกษตรกร เตรียมน้ำสำรองสำหรับพื้นที่ลุ่มต่ำรับน้ำนอง

3

วางแผนจัดสรรน้ำทั้งประเทศ 21,810 ล้าน ลบ.ม. จัดสรรน้ำไปแล้ว 8,466 ล้าน ลบ.ม. (39%) วางแผนเพาะปลูกนาปรัง 5.80 ล้านไร่ เเพาะปลูกแล้ว 6.73 ล้านไร่ (116%)

4

เพิ่มประสิทธิภาพการใช้น้ำ

ประหยัดน้ำและลดการสูญเสียน้ำในทุกภาคส่วน

ส่งเสริมเกษตรกรการกักน้ำเปียกสลับแห้ง / จัดรอบเวรส่งน้ำ

5

เสริมสร้างความเข้มแข็ง

ด้านการบริหารจัดการน้ำของชุมชน / องค์กรผู้ใช้น้ำ

มีการประชุมกลุ่มผู้ใช้น้ำเพื่อประชาสัมพันธ์สถานการณ์น้ำพร้อมรับมือปัญหาและร่วมกันแก้ไขปัญหาให้เกษตรกรในพื้นที่จำนวน 9,500 ราย 4,800 ครัวเรือน พื้นที่ 101,260 ไร่

6

ติดตามและประเมิน ผลการดำเนินงาน

ติดตามผลและประเมินผลการดำเนินงานรายงานผู้บริหารกรม กระทรวงเกษตรและสหกรณ์ และสำนักงานทรัพยากรน้ำแห่งชาติ

7

6

แนวทาง กรมชลประทาน

1

บริหารน้ำในอ่างฯ

ควบคุมให้อยู่ในเกณฑ์บริหารจัดการน้ำ และเพียงพอกับความต้องการ

2

จัดหาแหล่งน้ำสำรอง

เตรียมพื้นที่สำรองน้ำในกรณีเสี่ยงภัยแล้ง

3

ตรวจสอบความต้องการ

วิเคราะห์ ประเมินความต้องการใช้น้ำ ทุกกิจกรรมตามลำดับความสำคัญ

4

จัดสรรตามกิจกรรมหลัก

จัดสรรน้ำตามลำดับความสำคัญของกิจกรรมการใช้น้ำ

5

สำรองน้ำเก็บกักไว้ต้นฤดูฝน

สำรองน้ำไว้กรณีฝนทิ้งช่วงต้นฤดูฝน

6

ประเมินผลและประชาสัมพันธ์

ติดตาม ประเมินผล และแจ้งประชาสัมพันธ์ ข่าวสารให้ประชาชน และหน่วยงาน ที่เกี่ยวข้องรับทราบ

จาก 9 มาตรการสู่ 6 แนวทางปฏิบัติ



ชป.เตรียมความพร้อมเครื่องจักร-เครื่องมือ ช่วยเหลือ ฤดูแล้ง ทั่วประเทศ ปี 2566/67

ส่วนบริหารเครื่องจักรกลที่ 1

เชียงใหม่

- เครื่องสูบน้ำ 163 เครื่อง
- รถบรรทุกน้ำ 15 คัน
- เครื่องจักรกลสนับสนุนอื่นๆ 232 หน่วย

รวม 410 หน่วย



ส่วนบริหารเครื่องจักรกลที่ 5

พระนครศรีอยุธยา

- เครื่องสูบน้ำ 265 เครื่อง
- รถบรรทุกน้ำ 11 เครื่อง
- เครื่องจักรกลสนับสนุนอื่นๆ 265 หน่วย

รวม 541 หน่วย



ส่วนบริหารเครื่องจักรกลที่ 7

กาญจนบุรี

- เครื่องสูบน้ำ 160 เครื่อง
- รถบรรทุกน้ำ 11 เครื่อง
- เครื่องจักรกลสนับสนุนอื่นๆ 286 หน่วย

รวม 457 หน่วย



ส่วนกลาง

นนทบุรี

- เครื่องสูบน้ำ 241 เครื่อง
- รถบรรทุกน้ำ 9 คัน
- เครื่องจักรกลสนับสนุนอื่นๆ 277 หน่วย

รวม 518 หน่วย

ส่วนบริหารเครื่องจักรกลที่ 8

สงขลา

- เครื่องสูบน้ำ 297 เครื่อง
- รถบรรทุกน้ำ 11 เครื่อง
- เครื่องจักรกลสนับสนุนอื่นๆ 462 หน่วย

รวม 770 หน่วย

ส่วนบริหารเครื่องจักรกลที่ 2

พิษณุโลก

- เครื่องสูบน้ำ 269 เครื่อง
- รถบรรทุกน้ำ 12 เครื่อง
- เครื่องจักรกลสนับสนุนอื่นๆ 273 หน่วย

รวม 554 หน่วย



ส่วนบริหารเครื่องจักรกลที่ 3

ขอนแก่น

- เครื่องสูบน้ำ 286 เครื่อง
- รถบรรทุกน้ำ 9 เครื่อง
- เครื่องจักรกลสนับสนุนอื่นๆ 456 หน่วย

รวม 751 หน่วย



ส่วนบริหารเครื่องจักรกลที่ 4

นครราชสีมา

- เครื่องสูบน้ำ 198 เครื่อง
- รถบรรทุกน้ำ 10 เครื่อง
- เครื่องจักรกลสนับสนุนอื่นๆ 346 หน่วย

รวม 554 หน่วย



ส่วนบริหารเครื่องจักรกลที่ 6

ชลบุรี

- เครื่องสูบน้ำ 410 เครื่อง
- รถบรรทุกน้ำ 14 เครื่อง
- เครื่องจักรกลสนับสนุนอื่นๆ 403 หน่วย

รวม 827 หน่วย

รวมทั้งประเทศ

- เครื่องสูบน้ำ 2,289 เครื่อง
- รถบรรทุกน้ำ 102 เครื่อง
- เครื่องจักรกลสนับสนุนอื่นๆ 2,991 หน่วย

รวมเป็น
5,382 หน่วย



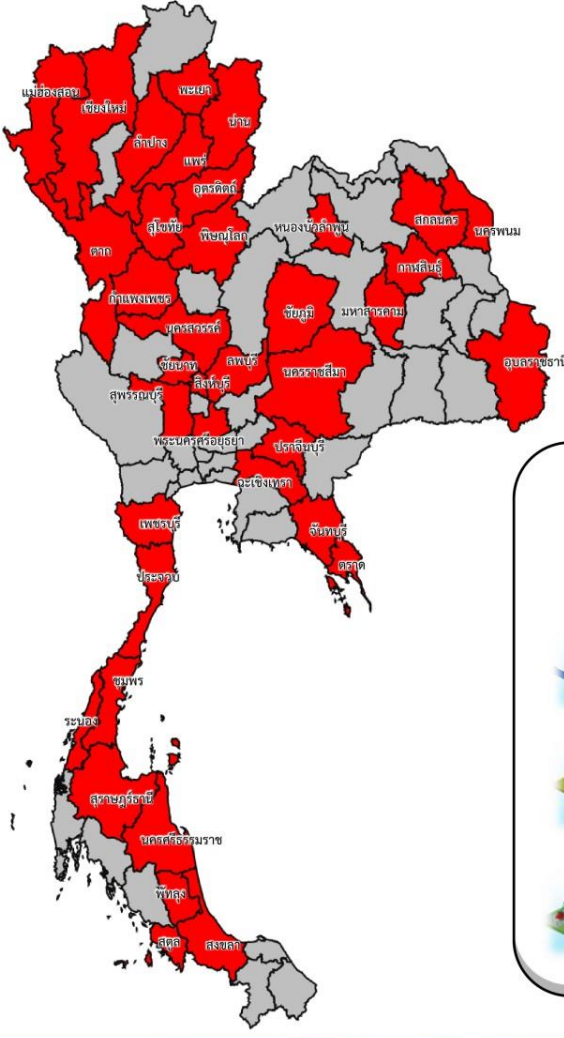
ฝ่ายประมวลและวิเคราะห์สถานการณ์น้ำ ส่วนประมวลวิเคราะห์สถานการณ์น้ำ สำนักบริหารจัดการน้ำและอุทกวิทยา



การให้ความช่วยเหลือเครื่องจักร-เครื่องมือ **ฤดูแล้ง ปี 2566/67**



ประจำสัปดาห์ (23 มี.ค. 67 – 29 มี.ค. 67)



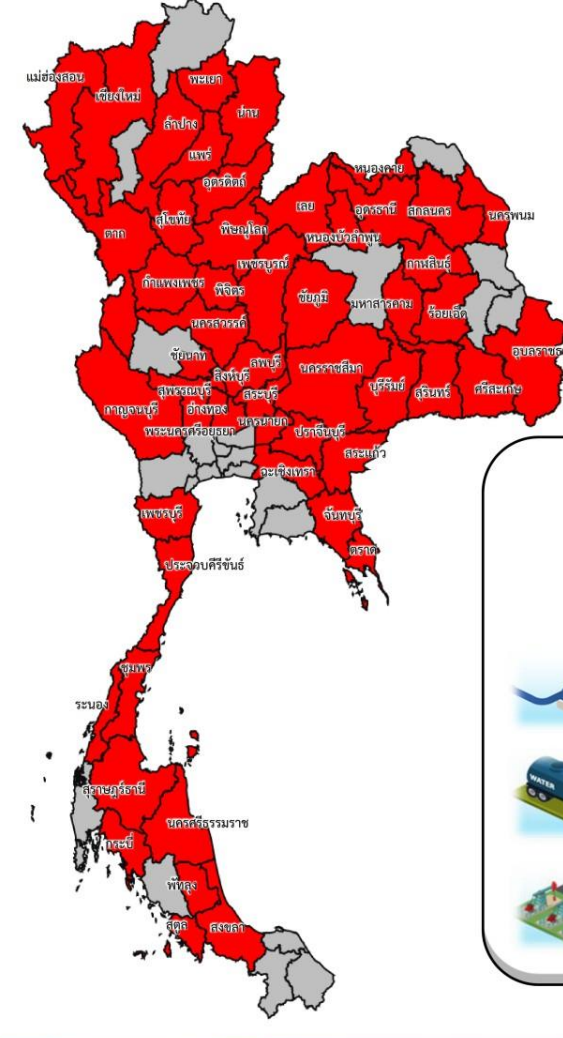
ช่วยเหลือ**ประจำสัปดาห์**รวม
 38 จังหวัด

ผล

รวมการช่วยเหลือทั้งหมด
251 หน่วย

- เครื่องสูบน้ำ **230** เครื่อง
- รถบรรทุกน้ำ **17** คัน
- เครื่องจักรอื่นๆ **4** หน่วย

สะสม (1 พ.ย.66 – 29 มี.ค. 67)



ช่วยเหลือ**สะสม**รวม
53 จังหวัด

ผล

รวมการช่วยเหลือทั้งหมด
938 หน่วย

- เครื่องสูบน้ำ **853** เครื่อง
- รถบรรทุกน้ำ **44** คัน
- เครื่องจักรอื่นๆ **41** หน่วย

รายงานข้อมูล ณ วันที่ 1 เมษายน 2567



ผลการประชาสัมพันธ์สร้างการรับรู้สถานการณ์น้ำและการบริหารจัดการน้ำ



ฤดูแล้ง ปี 2566/67 กรมชลประทาน
ระหว่างวันที่ 23 - 29 มีนาคม 2567

1. ศูนย์เรียนรู้การเพิ่มประสิทธิภาพการผลิตสินค้าเกษตร (ศพก.)



จำนวน

8 ครั้ง

สะสม 111 ครั้ง

เกษตรกร

246 คน

สะสม 4,221 คน

2. คณะกรรมการจัดการชลประทาน (JMC)



จำนวน

52 ครั้ง

สะสม 145 ครั้ง

เกษตรกร

1,618 คน

สะสม 6,987 คน

3. กลุ่มผู้ใช้น้ำ



จำนวน

532 ครั้ง

สะสม 4,313 ครั้ง

เกษตรกร

6,637 คน

สะสม 54,504 คน

4. การประชาสัมพันธ์อื่นๆ



จำนวน

2,066 ครั้ง

สะสม 17,404 ครั้ง

ข้อมูลสะสม ตั้งแต่วันที่ 1 พ.ย.66

รวมการประชาสัมพันธ์

จำนวนครั้งการประชาสัมพันธ์
2,253 สะสม **21,973**

จำนวนเกษตรกรที่รับการฟังประชาสัมพันธ์
8,501 สะสม **65,712**

รายงานข้อมูล ณ วันที่ 30 มีนาคม 2567



โครงการจ้างแรงงานชลประทาน เพื่อช่วยเหลือเกษตรกร งบประมาณพลาังก่อนปี พ.ศ. 2566 กรมชลประทาน



ระยะเวลาการจ้างแรงงาน 8 เดือน (ตุลาคม 2566 – พฤษภาคม 2567)



หลักเกณฑ์การจ้างแรงงาน

1

เกษตรกรที่ขึ้นทะเบียนกับกรมส่งเสริมการเกษตร หรือ **เกษตรกรในพื้นที่**

2

สมาชิกกลุ่มผู้ใช้น้ำ ของกรมชลประทาน ในพื้นที่

3

ประชาชนและผู้ใช้งานทั่วไป ในพื้นที่

4

หากแรงงานในพื้นที่ไม่เพียงพอ ให้พิจารณาจ้างเกษตรกร/แรงงานในพื้นที่ใกล้เคียง จากหมู่บ้าน ตำบล อำเภอ จังหวัด และลุ่มน้ำ ตามลำดับ

ลักษณะงานที่จ้าง

งานซ่อมแซม บำรุงรักษา ขุดลอก ปรับปรุง งานชลประทาน โครงการส่งเสริมการดำเนินงานอันเนื่องมาจากพระราชดำริ งานก่อสร้างแหล่งน้ำและระบบส่งน้ำเพื่อชุมชน/ชนบท แก้มลิง การจัดการคุณภาพน้ำ





ศูนย์ปฏิบัติการน้ำอัจฉริยะ SMART WATER OPERATION CENTER (SWOC)



CONTACT US



02 669 2560 หรือ



www.wmsc.rid.go.th/
www.swoc.rid.go.th/



wmsc.1460@gmail.com



SWOC RID



อาคาร 99 ปี ม.ล.ชชาติ กำภู
กรมชลประทาน กรุงเทพมหานคร

