



# สถานการณ์และการบริหารจัดการน้ำฤดูฝนปี 2566

วันที่ 2 กรกฎาคม 2566

ศูนย์ปฏิบัติการน้ำอัจฉริยะ (SWOC)



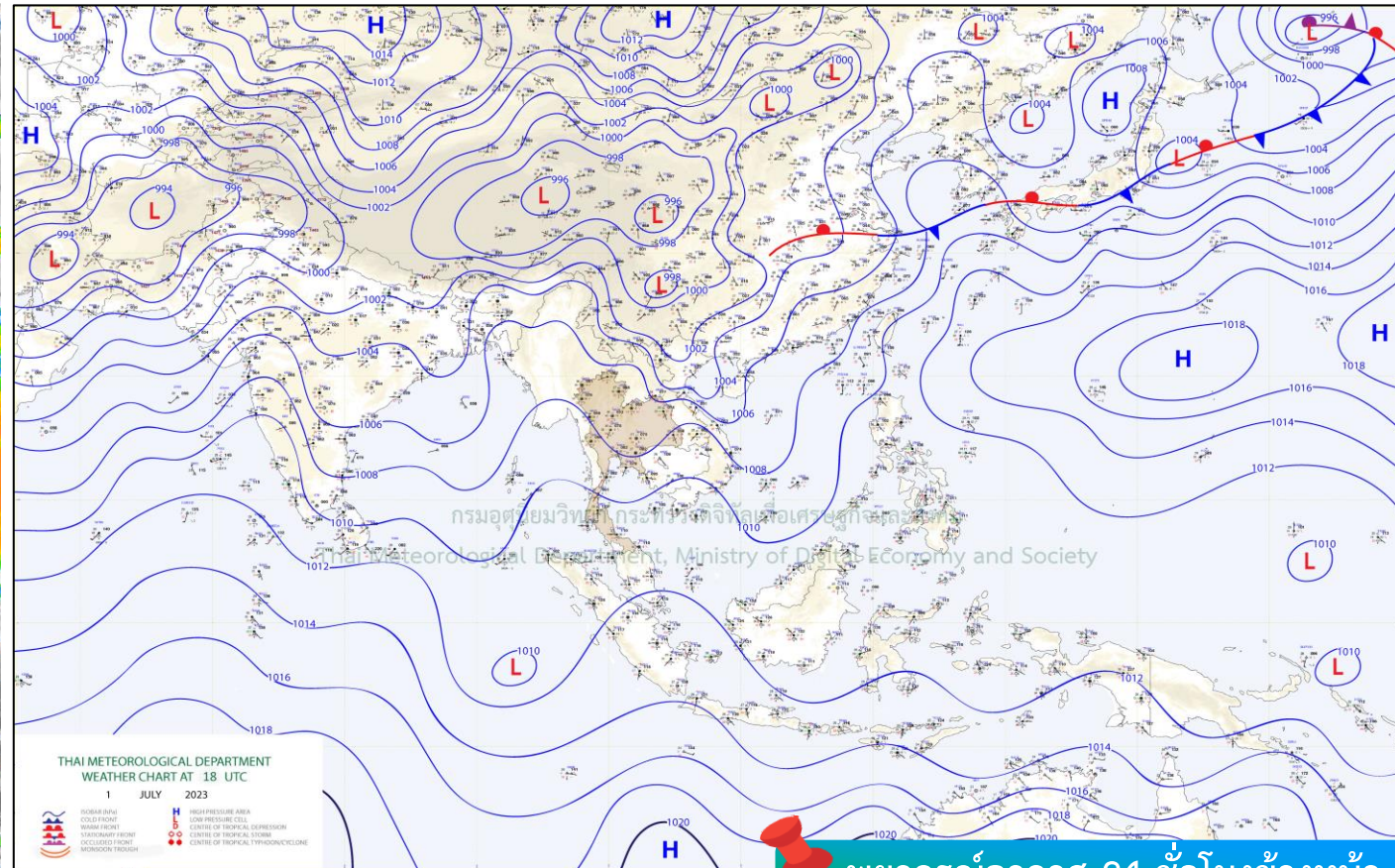
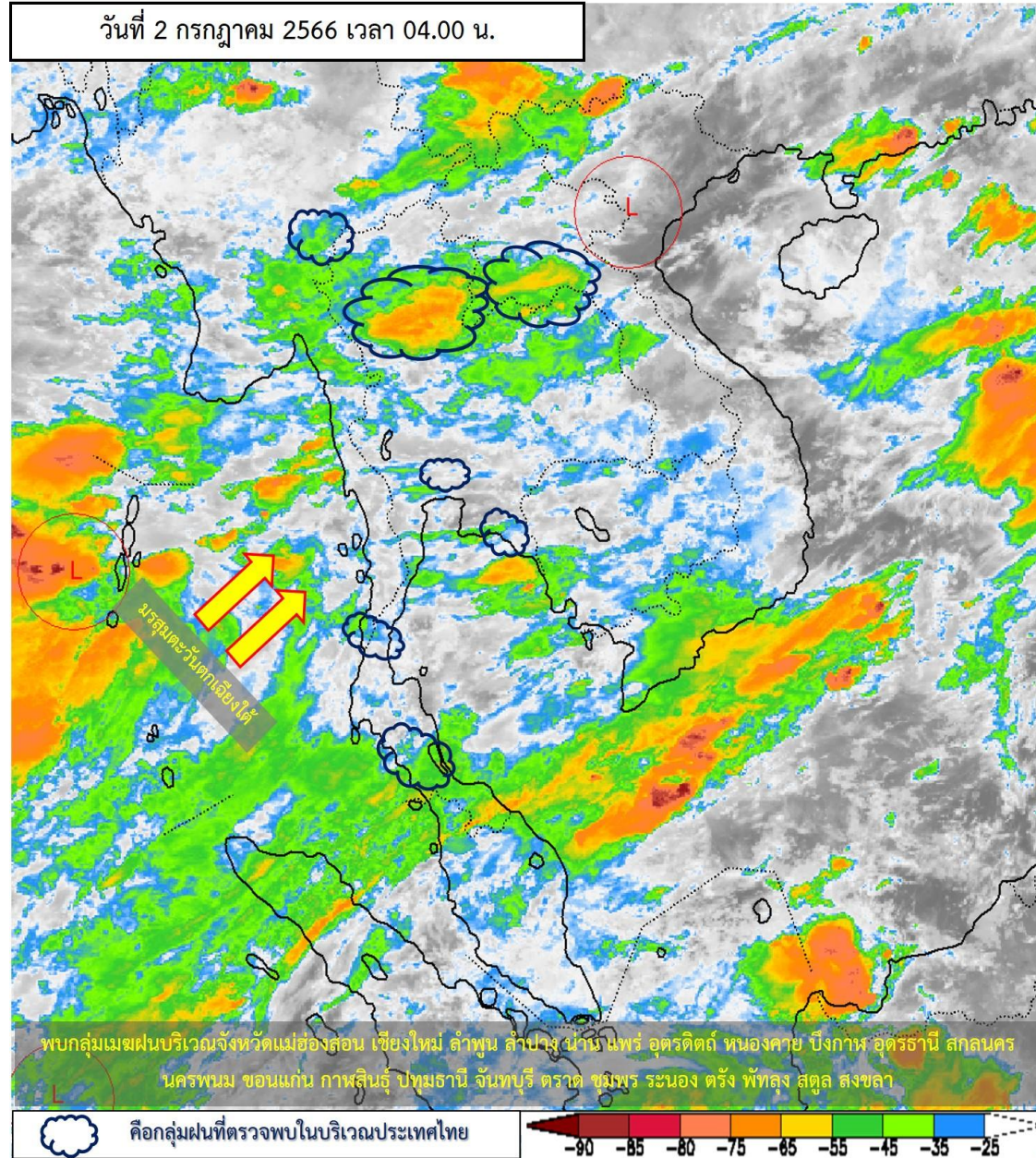
# สถานการณ์ฝน และสภาพภูมิอากาศ







วันที่ 2 กรกฎาคม 2566 เวลา 04.00 น.



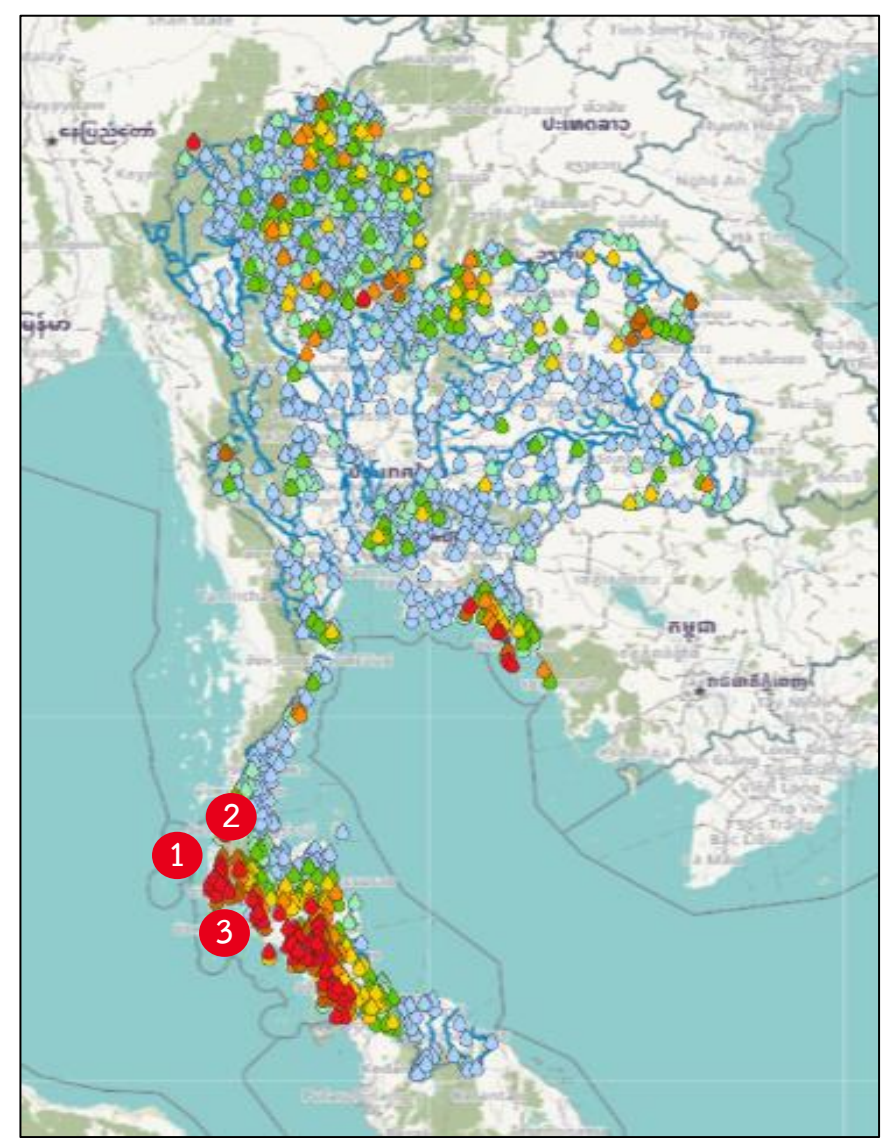
**พยากรณ์อากาศ 24 ชั่วโมงข้างหน้า**

มรสุมตะวันตกเฉียงใต้กำลังค่อนข้างแรงที่พัดปกคลุมทะเลอันดามัน ภาคใต้ และอ่าวไทย ส่งผลทำให้ประเทศไทยมีฝนเพิ่มขึ้น โดยมีฝนตกหนักถึงหนักมากบางแห่งในภาคตะวันออก และมีฝนตกหนักบางแห่งในภาคเหนือ ภาคตะวันออกเฉียงเหนือ ภาคกลาง และภาคใต้

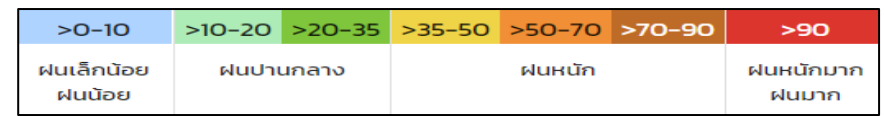




# ปริมาณฝนสะสม 24 ชั่วโมงย้อนหลัง วันที่ 1 ก.ค.66 – วันที่ 2 ก.ค.66



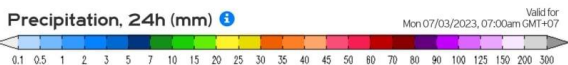
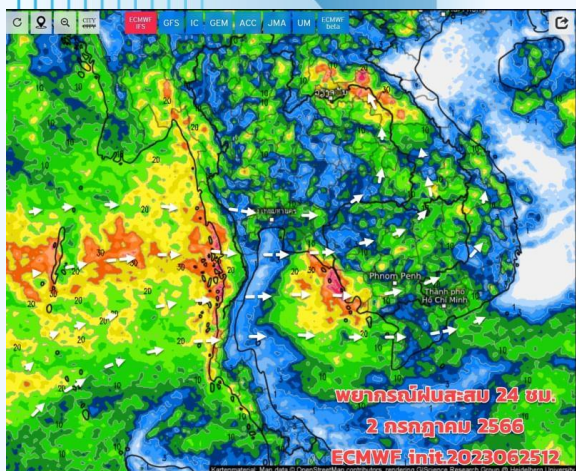
ชื่อสถานี	ที่ตั้ง	เวลา	ฝนสะสม (มม.)
บ้านดอกแดง	ต.บางไทร อ.ตะกั่วป่า จ.พังงา 1	04:00 น.	216
ศูนย์พัฒนาเด็กเล็ก อบต.ท่านา	ต.ท่านา อ.กะปง จ.พังงา 2	04:00 น.	201.8
บ้านโรงกลวง	ต.นบปริง อ.เมืองพังงา จ.พังงา 3	04:00 น.	192
บ้านวังสมบูรณ	ต.เขาปูน อ.ห้วยยอด จ.ตรัง	04:00 น.	183
บ้านบางกุ่ม	ต.กะปง อ.กะปง จ.พังงา	04:00 น.	181
ตลาดเก่าตะกั่วป่า	ต.โคกเคียน อ.ตะกั่วป่า จ.พังงา	04:00 น.	178
วังวิเศษ	ต.เขาวิเศษ อ.วังวิเศษ จ.ตรัง	04:00 น.	173.2
บ้านนาพรุ	ต.นาคา อ.สุขสำราญ จ.ระนอง	04:00 น.	165
บ้านเขาหลัก	ต.ปากแจ่ม อ.ห้วยยอด จ.ตรัง	04:00 น.	158.5
บ้านอ่าวกลาง	ต.วังมะปรางเหนือ อ.วังวิเศษ จ.ตรัง	03:00 น.	158



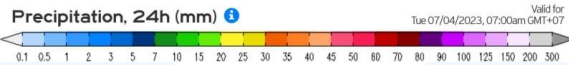
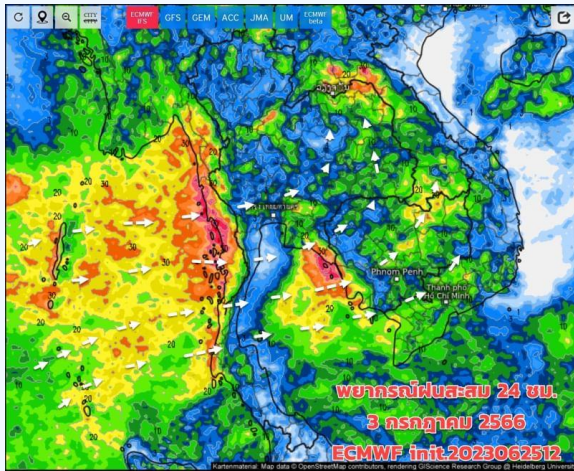




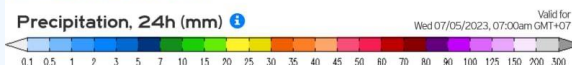
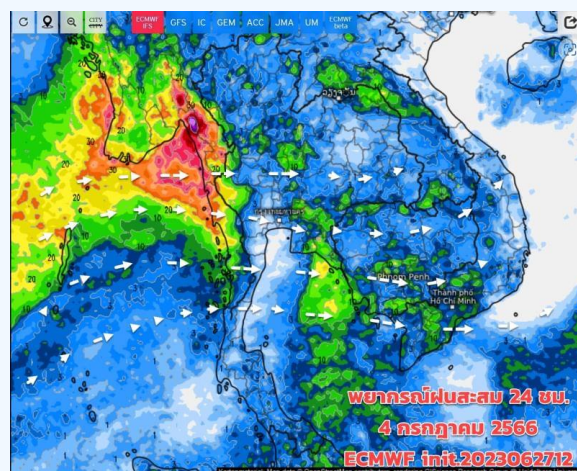
# พยากรณ์ฝนสะสมรายวัน จากแบบจำลองบรรยากาศเชิงตัวเลข GFS วันที่ 2 ก.ค. – 8 ก.ค. 66



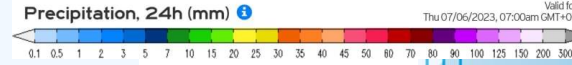
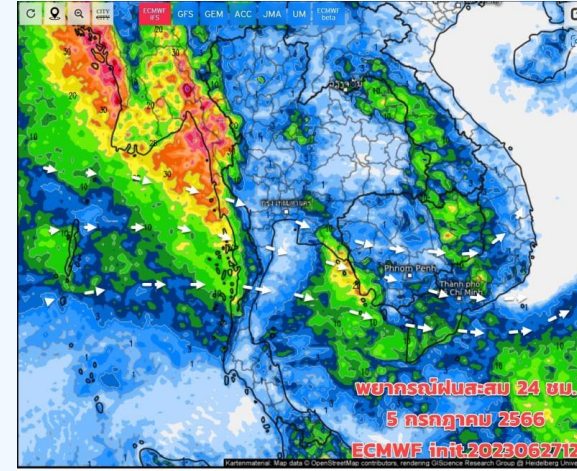
วันที่ 2 ก.ค. 2566



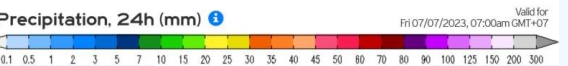
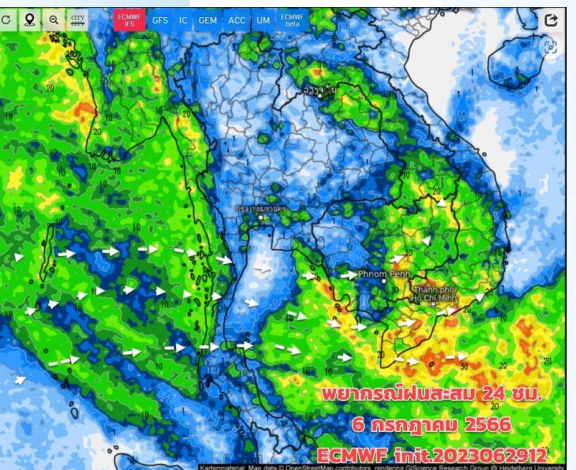
วันที่ 3 ก.ค. 2566



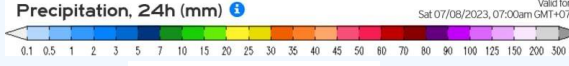
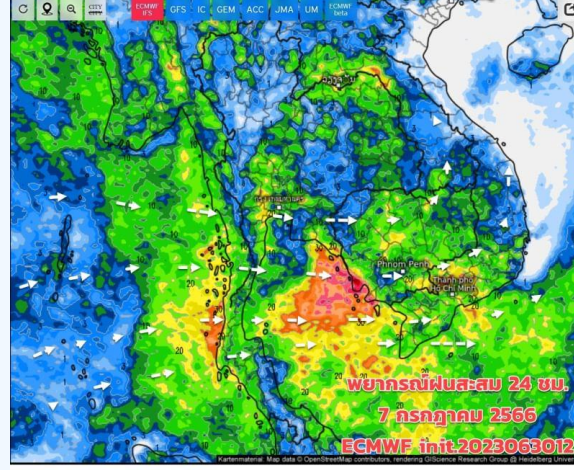
วันที่ 4 ก.ค. 2566



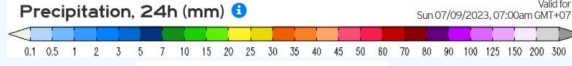
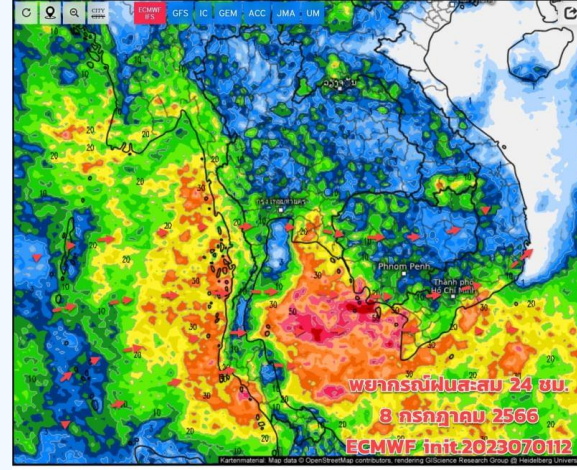
วันที่ 5 ก.ค. 2566



วันที่ 6 ก.ค. 2566



วันที่ 7 ก.ค. 2566



วันที่ 8 ก.ค. 2566

## การคาดหมาย

2 ถึง 3 ก.ค.66 มรสุมมีกำลังปานกลางถึงค่อนข้างแรง เมฆมาก แต่ฝนยังตกกระจายส่วนมากบริเวณภาคเหนือ ภาคอีสานตอนบน ภาคกลาง ((กทม.ปริมณฑล)) และ ภาคตะวันออกด้านรับมรสุม ส่วนใหญ่เป็นฝนเล็กน้อย ถึงปานกลาง สำหรับภาคใต้ยังมีฝนด้านรับมรสุม และ อาจมีฝนตกหนักบางแห่ง (ระนอง พังงา ภูเก็ต) คลื่นลม ทั้ง 2 ฝั่งมีกำลังแรงขึ้น ห่างฝั่งคลื่นสูงมากกว่า 2 เมตร ช่วง 4 - 6 ก.ค.66 ทั่วไทยฝนน้อยลงบ้าง โดยเฉพาะ ภาคใต้ตอนล่างฝนจะลดลงชัดเจน เนื่องจากลมของมวล อากาศเย็นจากซีกโลกใต้ จะแผ่ขึ้นมาสูง แต่ทางด้านรับ มรสุมยังมีฝนตกต่อเนื่อง 7-11 ก.ค.66 ฝนเพิ่มขึ้น จาก มรสุมที่แรงขึ้น





# สถานการณ์น้ำในอ่างเก็บน้ำ และสถานการณ์น้ำท่า





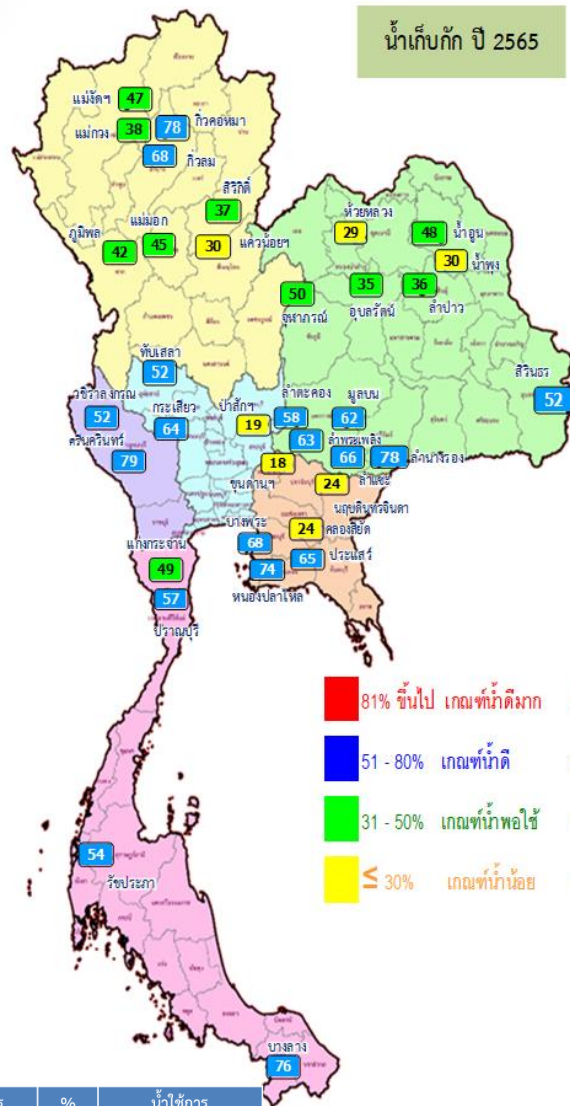
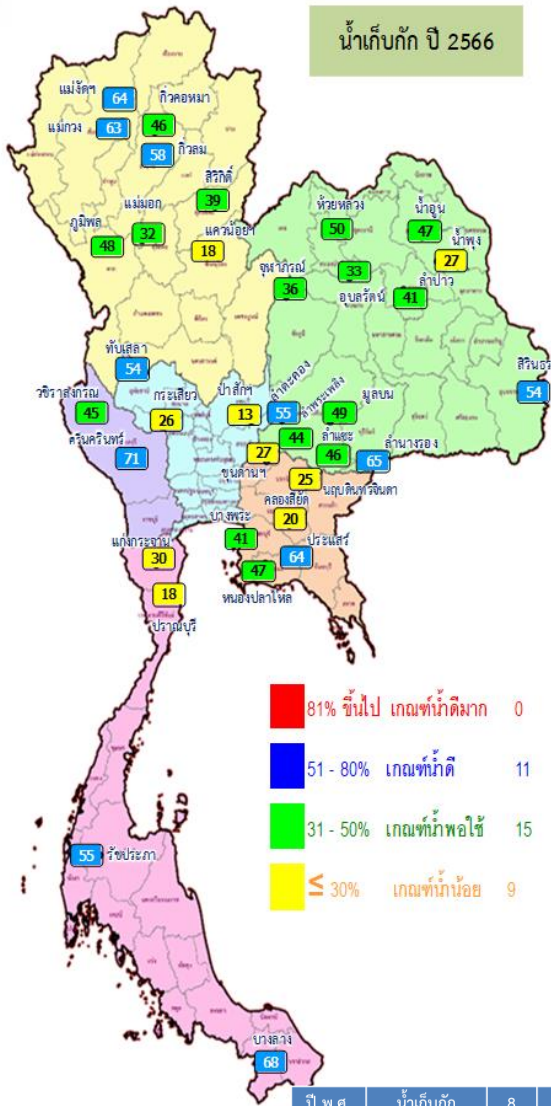
---

# สถานการณ์น้ำในอ่างเก็บน้ำ และสถานการณ์น้ำท่า





# ปริมาณน้ำเก็บกักในอ่างเก็บน้ำขนาดใหญ่ วันที่ 2 กรกฎาคม 2566



81% ขึ้นไป เกณฑ์ที่มากที่สุด 0 แห่ง  
 51 - 80% เกณฑ์ที่มาก 11 แห่ง  
 31 - 50% เกณฑ์ที่พอใช้ 15 แห่ง  
 ≤ 30% เกณฑ์ที่น้อย 9 แห่ง

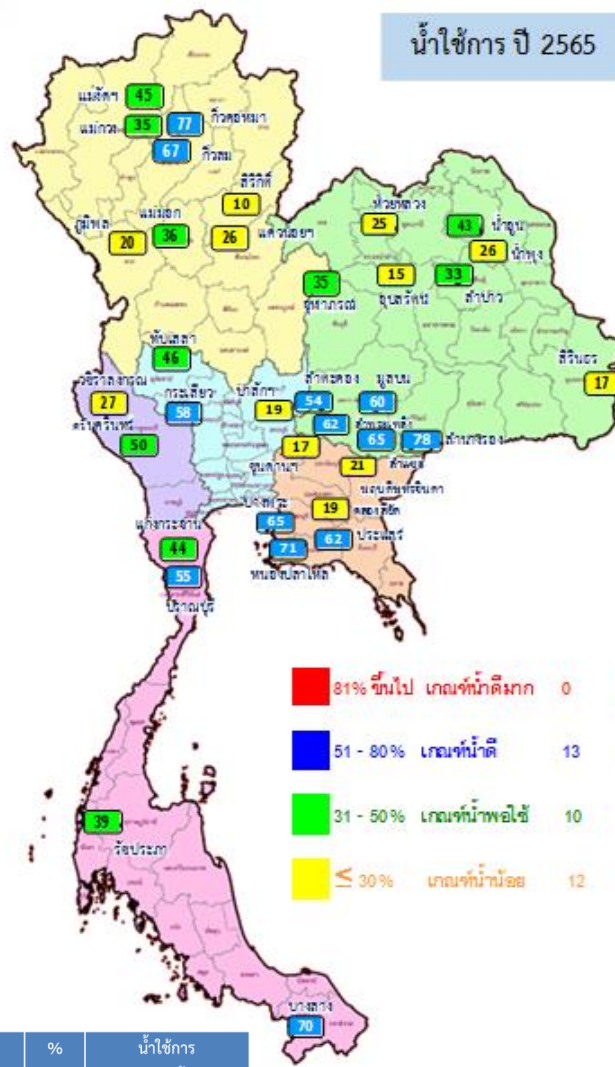
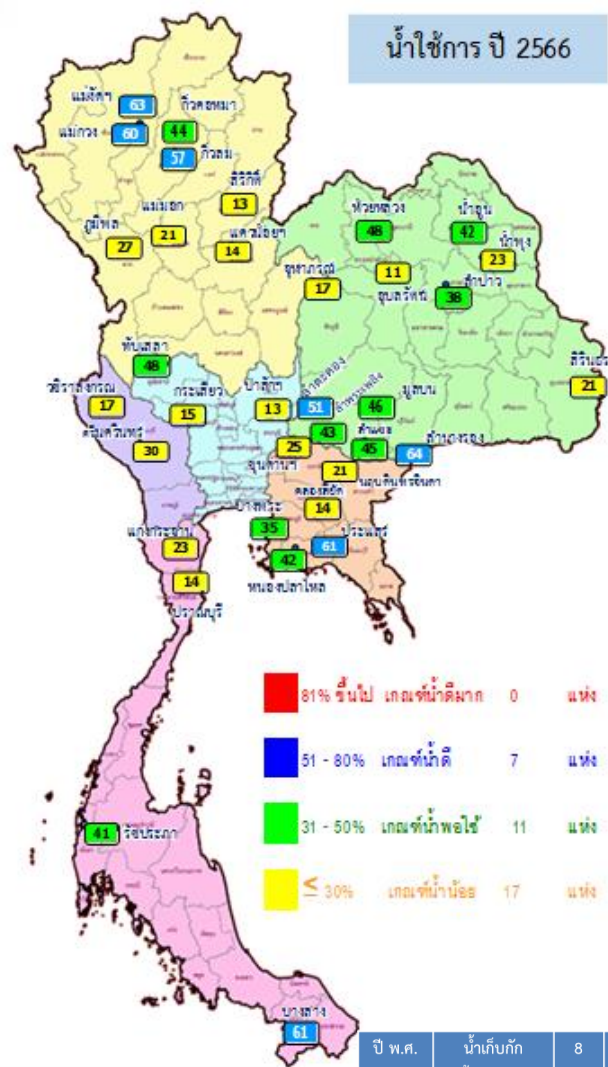
81% ขึ้นไป เกณฑ์ที่มากที่สุด 0 แห่ง  
 51 - 80% เกณฑ์ที่มาก 18 แห่ง  
 31 - 50% เกณฑ์ที่พอใช้ 10 แห่ง  
 ≤ 30% เกณฑ์ที่น้อย 7 แห่ง

ปี พ.ศ.	น้ำเก็บกัก (ล้าน ลบ.ม.)	น้ำใช้การ (ล้าน ลบ.ม.)	%	น้ำใช้การมาก / น้อย
2566	36,159	12,622	27	น้อยกว่าปีที่แล้ว
2565	38,029	14,487	31	1,865

ภาค อ่างเก็บน้ำเขื่อน	ความจุ ที่ รนส. (ล้าน ม.³)	ความจุ ที่ รนท. (ล้าน ม.³)	ความจุ น้ำใช้การ (ล้าน ม.³)	ณ วันที่								ปริมาณน้ำ ไหลลง วันนี้ (ล้าน ม.³)	ปริมาณน้ำ ระบาย วันนี้ (ล้าน ม.³)
				ปี 2565		ปี 2566							
				ปริมาตร (ล้าน ม.³)	% รนท.	ปริมาตร (ล้าน ม.³)	% รนท.	ปริมาตรใช้การ (ล้าน ม.³)	% ใช้การ	% ใช้การ			
<b>ภาคเหนือ</b>													
ภูมิพล*	13,462	13,462	9,662	5,687	42	6,419	48	2,619	19	27	0.26	30.00	
สิริกิติ์*	10,508	9,510	6,660	3,530	37	3,731	39	881	9	13	17.56	17.01	
แม่จันคชบุรีนชล	323	265	253	125	47	170	64	158	60	63	0.73	0.33	
แม่กวางอุดมธารา	295	263	249	100	38	164	63	150	57	60	0.68	0.04	
กิ่วลม	106	106	103	72	68	62	58	58	55	57	0.42	1.67	
กิ่วคอหมา	209	170	164	133	78	78	46	72	42	44	0.15	0.23	
แควน้อยบำรุงแดน	1,080	939	896	279	30	168	18	125	13	14	1.29	2.16	
แม่มอก	110	110	94	50	45	35	32	20	18	21	0.44	0.16	
<b>ภาคตะวันออกเฉียงเหนือ</b>													
ห้วยหลวง	136	136	129	39	29	68	50	62	45	48	0.69	0.11	
น้ำอูน	780	520	475	249	48	243	47	198	38	42	0.64	0.00	
น้ำพุง*	200	165	157	49	30	44	27	36	22	23	0.77	0.62	
จุฬารัตน์*	181	164	127	82	50	59	36	22	13	17	0.06	0.00	
อุบลรัตน์*	4,640	2,431	1,850	863	35	793	33	212	9	11	9.45	0.80	
ลำปาว	2,450	1,980	1,880	719	36	811	41	711	36	38	4.70	2.19	
ลำตะคอง	445	314	292	181	58	171	55	149	47	51	0.15	0.26	
ลำพระเพลิง	242	155	154	97	63	68	44	67	43	43	0.16	0.00	
มูลบน	350	141	134	88	62	69	49	62	44	46	0.03	0.05	
ลำแซะ	325	275	268	181	66	126	46	119	43	45	0.02	0.12	
ลำน้ำร่อง	197	121	118	95	78	79	65	76	62	64	0.16	0.00	
สิรินธร*	1,966	1,966	1,135	1,020	52	1,066	54	235	12	21	2.79	2.10	
<b>ภาคกลาง</b>													
ป่าสักกลสิธิ์	960	960	957	186	19	124	13	121	13	13	0.37	1.04	
ทับเสลา	190	160	143	82	52	86	54	69	43	48	0.00	0.14	
กระเสียว	390	299	259	191	64	78	26	38	13	15	0.49	0.37	
<b>ภาคตะวันตก</b>													
ศรีนครินทร์*	18,770	17,745	7,480	14,011	79	12,526	71	2,261	13	30	8.20	10.00	
วชิราลงกรณ์*	11,000	8,860	5,848	4,596	52	3,996	45	984	11	17	3.36	10.06	
<b>ภาคตะวันออก</b>													
ขุนด่านปราการชล	225	224	219	41	18	60	27	56	25	25	0.64	0.35	
คลองสิียด	450	420	390	102	24	85	20	55	13	14	0.00	1.14	
บางพระ	127	117	105	80	68	48	41	36	31	35	0.04	0.41	
หนองปลาไหล	206	164	150	120	74	77	47	63	39	42	0.27	0.58	
ประแสร์	322	295	275	192	65	189	64	169	57	61	0.82	0.35	
นฤปดินทรจินดา	338	295	281	72	24	75	25	60	20	21	0.20	0.00	
<b>ภาคใต้</b>													
แก่งกระจาน	900	710	645	351	49	211	30	146	21	23	0.97	1.99	
ปรานบุรี	490	391	373	222	57	69	18	52	13	14	0.17	0.29	
รัชชประภา*	6,144	5,639	4,287	3,040	54	3,119	55	1,768	31	41	24.34	5.03	
บางลาง*	1,590	1,454	1,178	1,101	76	991	68	714	49	61	2.01	4.53	
<b>รวมทั้งประเทศ</b>	<b>77,891</b>	<b>70,926</b>	<b>47,389</b>	<b>38,027</b>	<b>54</b>	<b>36,159</b>	<b>51</b>	<b>12,622</b>	<b>18</b>	<b>27</b>	<b>83.01</b>	<b>94.11</b>	



# ปริมาณน้ำใช้การในอ่างเก็บน้ำขนาดใหญ่ วันที่ 2 กรกฎาคม 2566



ปี พ.ศ.	น้ำเก็บกัก (ล้าน ลบ.ม.)	น้ำใช้การ (ล้าน ลบ.ม.)	%	น้ำใช้การมาก / น้อย
2566	36,159	12,622	27	น้อยกว่าปีที่แล้ว
2565	38,029	14,487	31	1,865

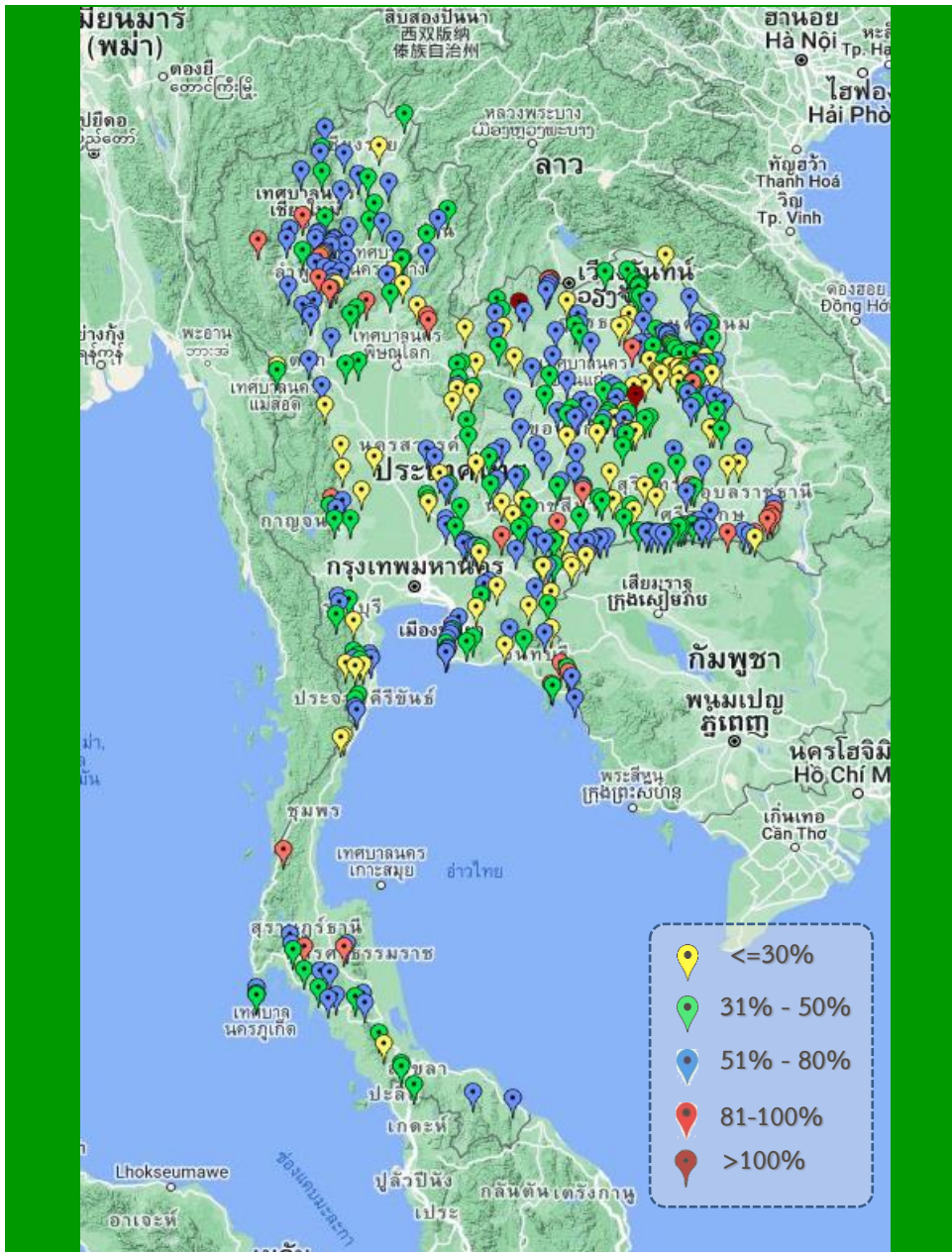
ภาค อ่างเก็บน้ำเขื่อน	ความจุ ที่ รนส. (ล้าน ม. <sup>3</sup> )	ความจุ ที่ รนค. (ล้าน ม. <sup>3</sup> )	ความจุ น้ำใช้การ (ล้าน ม. <sup>3</sup> )	ณ วันที่						ปริมาณน้ำ ไหลลง วันนี้ (ล้าน ม. <sup>3</sup> )	ปริมาณน้ำ ระบาย วันนี้ (ล้าน ม. <sup>3</sup> )
				ปี 2565		ปี 2566					
				ปริมาตร (ล้าน ม. <sup>3</sup> )	% รนค.	ปริมาตร (ล้าน ม. <sup>3</sup> )	% รนค.	ปริมาตรใช้การ (ล้าน ม. <sup>3</sup> )	% ใช้การ		
<b>ภาคเหนือ</b>											
ภูมิพล*	13,462	13,462	9,662	5,687	42	6,419	48	2,619	27	0.26	30.00
สิริกิติ์*	10,508	9,510	6,660	3,530	37	3,731	39	881	13	17.56	17.01
แม่จัดสมบูรณ์ชล	323	265	253	125	47	170	64	158	63	0.73	0.33
แม่จางอุดมธารา	295	263	249	100	38	164	63	150	60	0.68	0.04
กิ่วลม	106	106	103	72	68	62	58	58	57	0.42	1.67
กิ่วคอหมา	209	170	164	133	78	78	46	72	44	0.15	0.23
แควน้อยบำรุงแดน	1,080	939	896	279	30	168	18	125	14	1.29	2.16
แม่เมาะ	110	110	94	50	45	35	32	20	21	0.44	0.16
<b>ภาคตะวันออกเฉียงเหนือ</b>											
ห้วยหลวง	136	136	129	39	29	68	50	62	48	0.69	0.11
น้ำอูน	780	520	475	249	48	243	47	198	42	0.64	0.00
น้ำพุง*	200	165	157	49	30	44	27	36	23	0.77	0.62
จุฬารัตน์*	181	164	127	82	50	59	36	22	17	0.06	0.00
อุบลรัตน์*	4,640	2,431	1,850	863	35	793	33	212	11	9.45	0.80
ลำปาว	2,450	1,980	1,880	719	36	811	41	711	38	4.70	2.19
ลำตะคอง	445	314	292	181	58	171	55	149	51	0.15	0.26
ลำพระเพลิง	242	155	154	97	63	68	44	67	43	0.16	0.00
มูลบน	350	141	134	88	62	69	49	62	46	0.03	0.05
ลำแซะ	325	275	268	181	66	126	46	119	45	0.02	0.12
ลำน้ำรอง	197	121	118	95	78	79	65	76	64	0.16	0.00
สิรินธร*	1,966	1,966	1,135	1,020	52	1,066	54	235	21	2.79	2.10
<b>ภาคกลาง</b>											
ป่าสักชลสิทธิ์	960	960	957	186	19	124	13	121	13	0.37	1.04
ทับเสลา	190	160	143	82	52	86	54	69	48	0.00	0.14
กระเสียว	390	299	259	191	64	78	26	38	15	0.49	0.37
<b>ภาคตะวันตก</b>											
ศรีนครินทร์*	18,770	17,745	7,480	14,011	79	12,526	71	2,261	30	8.20	10.00
วชิราลงกรณ์*	11,000	8,860	5,848	4,596	52	3,996	45	984	17	3.36	10.06
<b>ภาคตะวันออก</b>											
ขุนด่านปราการชล	225	224	219	41	18	60	27	56	25	0.64	0.35
คลองสิียด	450	420	390	102	24	85	20	55	14	0.00	1.14
บางพระ	127	117	105	80	68	48	41	36	35	0.04	0.41
หนองปลาไหล	206	164	150	120	74	77	47	63	42	0.27	0.58
ประแสร์	322	295	275	192	65	189	64	169	61	0.82	0.35
นฤปดินทรจินดา	338	295	281	72	24	75	25	60	21	0.20	0.00
<b>ภาคใต้</b>											
แก่งกระจาน	900	710	645	351	49	211	30	146	23	0.97	1.99
ปรามบุรี	490	391	373	222	57	69	18	52	14	0.17	0.29
รัชชประภา*	6,144	5,639	4,287	3,040	54	3,119	55	1,768	41	24.34	5.03
บางกลาง*	1,590	1,454	1,178	1,101	76	991	68	714	61	2.01	4.53
<b>รวมทั้งประเทศ</b>	<b>80,106</b>	<b>70,926</b>	<b>47,389</b>	<b>38,027</b>	<b>54</b>	<b>36,159</b>	<b>51</b>	<b>12,622</b>	<b>27</b>	<b>83.01</b>	<b>94.11</b>







# สถานการณ์น้ำในอ่างเก็บน้ำขนาดกลาง วันที่ 2 กรกฎาคม 2566



ภาค	ปริมาณน้ำอ่างเก็บน้ำขนาดกลาง จำนวน 435 แห่ง								
	จำนวนอ่าง	ความจุ	น้ำใช้การ	ปริมาณน้ำปี 2565	% รนค.	ปริมาณน้ำปี 2566	% รนค.	ใช้การปี 2566	% ใช้การ
เหนือ	80	1,083	992	597	55	497	46	407	41
ตะวันออกเฉียงเหนือ	226	2,061	1,892	1,175	57	1,028	50	861	46
กลาง	27	419	393	185	44	131	31	107	27
ตะวันตก	8	164	152	105	64	74	45	63	41
ตะวันออก	52	1,006	949	525	52	403	40	347	37
ใต้	42	679	626	485	71	320	47	266	42
<b>รวม</b>	<b>435</b>	<b>5,411</b>	<b>5,004</b>	<b>3,072</b>	<b>57</b>	<b>2,453</b>	<b>45</b>	<b>2,051</b>	<b>41</b>

สรุปอ่างขนาดกลางที่มีปริมาตรในช่วง ≤30%, >30 - 50% ,>50-80%, >80-100% และ >100%					
ภาค	≤30%	>30-50%	>50-80%	>80-100%	>100%
เหนือ	9	18	45	8	0
ตอน.	45	74	89	16	2
ตะวันออก	11	14	24	3	0
กลาง	10	11	5	1	0
ตะวันตก	0	5	3	0	0
ใต้	7	15	17	3	0
<b>รวม</b>	<b>82</b>	<b>137</b>	<b>183</b>	<b>31</b>	<b>2</b>

**รวมทั้งหมด 435 แห่ง**





# ปริมาณน้ำในอ่างเก็บน้ำขนาดใหญ่และขนาดกลาง วันที่ 2 กรกฎาคม 2566

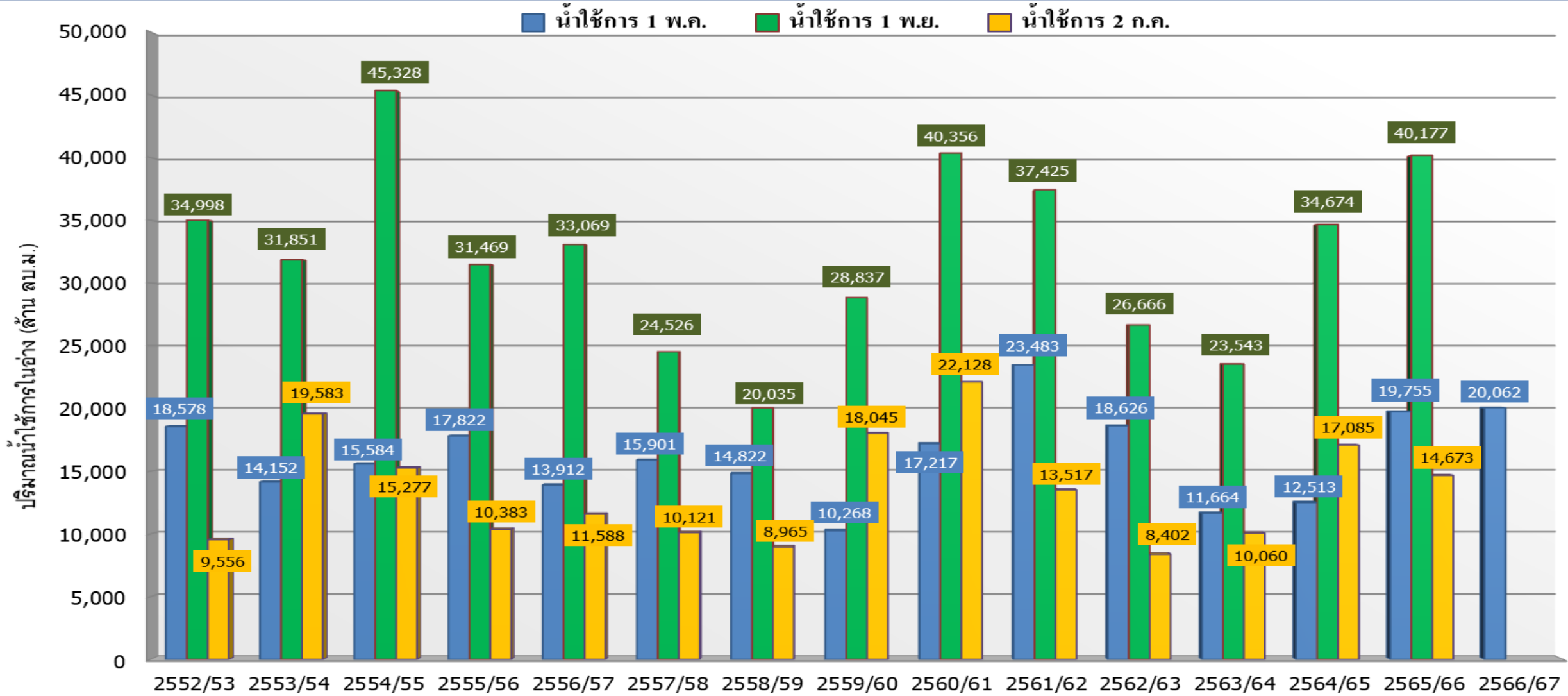


ภาค	ขนาดใหญ่				ขนาดกลาง				รวมอ่างขนาดใหญ่และกลาง						รับน้ำได้อีก ปริมาณ	เปรียบเทียบปี 65 กับ 66		
	จำนวน	ความจุ	ปี 2566	% ความจุ อ่างฯ	จำนวน	ความจุ	ปี 2566	% ความจุ อ่างฯ	จำนวน	ความจุ	ปี2565		ปี2566			ปริมาณ	ปริมาณ	%
											ปริมาณ	%	ปริมาณ	%				
เหนือ	8	24,825	10,828	44	80	1,083	497	46	88	25,908	10,573	41	11,325	44	14,583	752	7	
ตอน.	12	8,368	3,597	43	226	2,061	1,028	50	238	10,429	4,837	46	4,625	44	5,804	-212	-4	
กลาง	3	1,419	288	20	27	419	131	31	30	1,838	644	35	419	23	1,418	-225	-35	
ตะวันตก	2	26,605	16,522	62	8	164	74	45	10	26,769	18,712	70	16,596	62	10,173	-2,116	-11	
ตะวันออก	6	1,515	534	35	52	1,006	403	40	58	2,520	1,132	45	937	37	1,583	-195	-17	
ใต้	4	8,194	4,390	54	42	679	320	47	46	8,874	5,202	59	4,710	53	4,164	-492	-9	
<b>รวม</b>	<b>35</b>	<b>70,926</b>	<b><u>36,159</u></b>	<b>51</b>	<b>435</b>	<b>5,411</b>	<b><u>2,453</u></b>	<b>45</b>	<b>470</b>	<b>76,337</b>	<b><u>41,101</u></b>	<b>54</b>	<b><u>38,612</u></b>	<b>51</b>	<b>37,725</b>	<b>-2,489</b>	<b>-6</b>	
ปริมาณน้ำใช้การ		47,384	<b><u>12,622</u></b>	27		5,004	<b><u>2,051</u></b>	41		52,388	<b><u>17,152</u></b>	33	<b><u>14,673</u></b>	28				

สามารถรับน้ำได้อีก **37,725** ล้าน ลบ.ม. (49%)

%น้ำใช้การ=(ปริมาณน้ำใช้การ/ความจุอ่างฯ)\*100

# กราฟเปรียบเทียบปริมาณน้ำใช้การในอ่างเก็บน้ำขนาดใหญ่และขนาดกลาง ตั้งแต่ปี 2553 ถึง ปี 2566

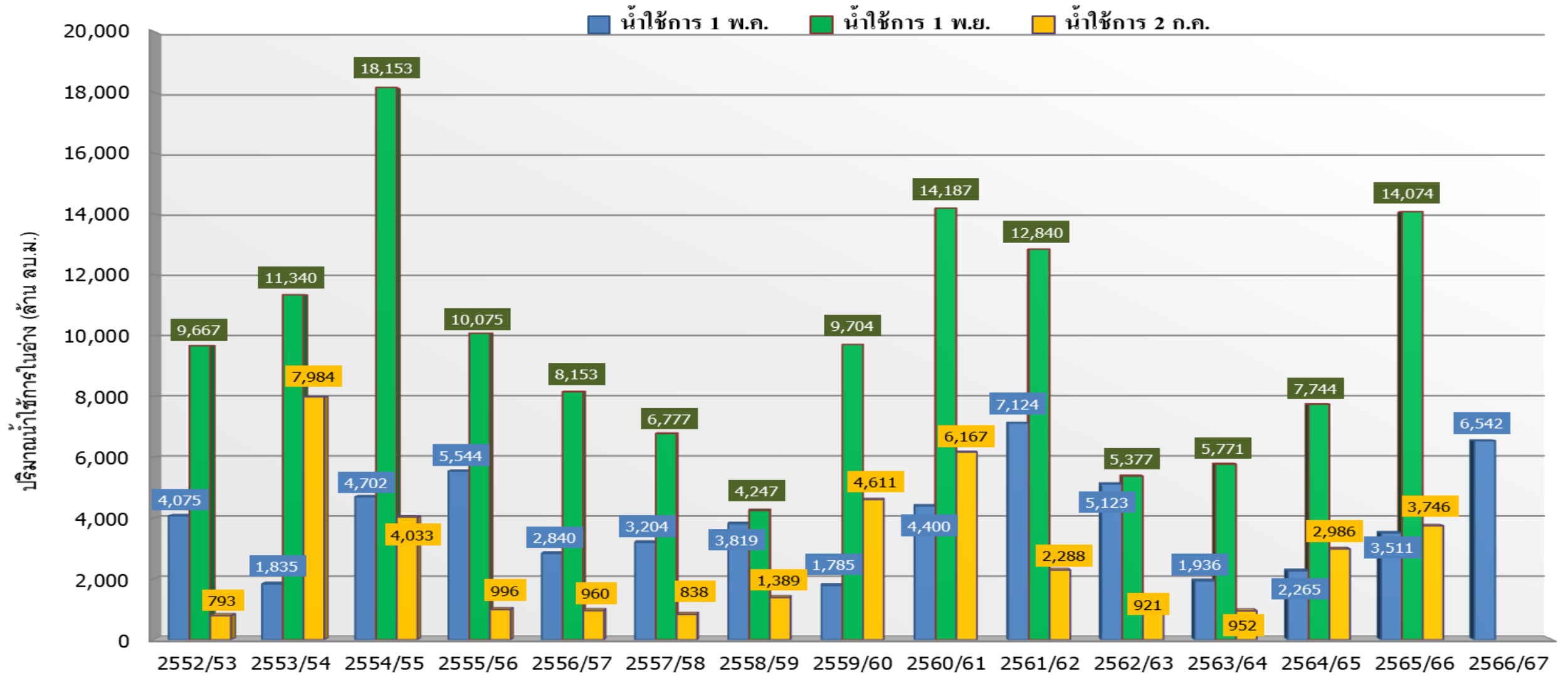


ปี 25 (1)/(2)	2552/53	2553/54	2554/55	2555/56	2556/57	2557/58	2558/59	2559/60	2560/61	2561/62	2562/63	2563/64	2564/65	2565/66	2566/67
(1) ■ น้ำใช้การ 1 พ.ค.	18,578	14,152	15,584	17,822	13,912	15,901	14,822	10,268	17,217	23,483	18,626	11,664	12,513	19,755	20,062
(1) ■ น้ำใช้การ 1 พ.ย.	34,998	31,851	45,328	31,469	33,069	24,526	20,035	28,837	40,356	37,425	26,666	23,543	34,674	40,177	
(2) ■ น้ำใช้การ 2 ก.ค.	9,556	19,583	15,277	10,383	11,588	10,121	8,965	18,045	22,128	13,517	8,402	10,060	17,085	14,673	





# กราฟเปรียบเทียบปริมาณน้ำใช้การในกลุ่มน้ำเจ้าพระยา (ภูมิพล สิริกิติ์ แควน้อยฯ ปาสักฯ) ปี 2536 และตั้งแต่ปี 2553 ถึง ปี 2566



ปี 25 (1)/(2)	2552/53	2553/54	2554/55	2555/56	2556/57	2557/58	2558/59	2559/60	2560/61	2561/62	2562/63	2563/64	2564/65	2565/66	2566/67
(1) ■ น้ำใช้การ 1 พ.ค.	4,075	1,835	4,702	5,544	2,840	3,204	3,819	1,785	4,400	7,124	5,123	1,936	2,265	3,511	6,542
(1) ■ น้ำใช้การ 1 พ.ย.	9,667	11,340	18,153	10,075	8,153	6,777	4,247	9,704	14,187	12,840	5,377	5,771	7,744	14,074	
(2) ■ น้ำใช้การ 2 ก.ค.	793	7,984	4,033	996	960	838	1,389	4,611	6,167	2,288	921	952	2,986	3,746	



# ปริมาณน้ำใช้การ อ่างเก็บน้ำขนาดใหญ่และขนาดกลาง

2 ก.ค. 66

### ภาคเหนือ

อ่างใหญ่ 8 แห่ง  
อ่างกลาง 80 แห่ง

ปี 2566	ปี 2565
<b>4,490</b>	<b>3,729</b>
ล้าน ลบ.ม.	ล้าน ลบ.ม.
มากกว่า 761 ล้าน ลบ.ม.	
รับน้ำได้อีก 14,583 ล้าน ลบ.ม.	

### ภาคตะวันออกเฉียงเหนือ

อ่างใหญ่ 12 แห่ง  
อ่างกลาง 226 แห่ง

ปี 2566	ปี 2565
<b>2,808</b>	<b>2,746</b>
ล้าน ลบ.ม.	ล้าน ลบ.ม.
มากกว่า 62 ล้าน ลบ.ม.	
รับน้ำได้อีก 5,804 ล้าน ลบ.ม.	

### ภาคตะวันตก

อ่างใหญ่ 2 แห่ง  
อ่างกลาง 8 แห่ง

ปี 2566	ปี 2565
<b>3,308</b>	<b>5,426</b>
ล้าน ลบ.ม.	ล้าน ลบ.ม.
น้อยกว่า -2,118 ล้าน ลบ.ม.	
รับน้ำได้อีก 10,173 ล้าน ลบ.ม.	

### ภาคกลาง

อ่างใหญ่ 3 แห่ง  
อ่างกลาง 27 แห่ง

ปี 2566	ปี 2565
<b>335</b>	<b>560</b>
ล้าน ลบ.ม.	ล้าน ลบ.ม.
น้อยกว่า -225 ล้าน ลบ.ม.	
รับน้ำได้อีก 1,418 ล้าน ลบ.ม.	

### ภาคใต้

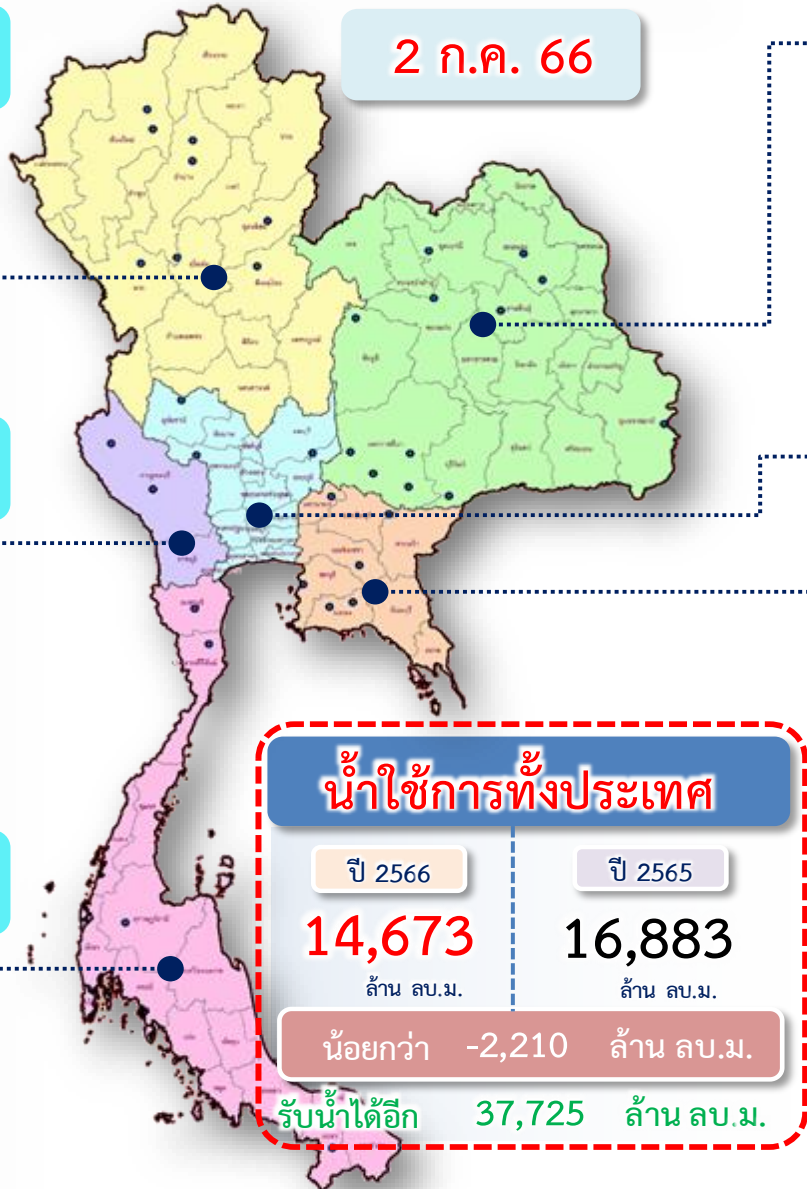
อ่างใหญ่ 4 แห่ง  
อ่างกลาง 42 แห่ง

ปี 2566	ปี 2565
<b>2,945</b>	<b>3,437</b>
ล้าน ลบ.ม.	ล้าน ลบ.ม.
น้อยกว่า -491 ล้าน ลบ.ม.	
รับน้ำได้อีก 4,164 ล้าน ลบ.ม.	

### ภาคตะวันออก

อ่างใหญ่ 6 แห่ง  
อ่างกลาง 52 แห่ง

ปี 2566	ปี 2565
<b>787</b>	<b>986</b>
ล้าน ลบ.ม.	ล้าน ลบ.ม.
น้อยกว่า -199 ล้าน ลบ.ม.	
รับน้ำได้อีก 1,583 ล้าน ลบ.ม.	



### น้ำใช้การทั่วประเทศ

ปี 2566	ปี 2565
<b>14,673</b>	<b>16,883</b>
ล้าน ลบ.ม.	ล้าน ลบ.ม.
น้อยกว่า -2,210 ล้าน ลบ.ม.	
รับน้ำได้อีก 37,725 ล้าน ลบ.ม.	





# ติดตามปริมาณน้ำไหลลงและปริมาณน้ำระบาย วันที่ 2 กรกฎาคม 2566



อ่างเก็บน้ำ  
ขนาดใหญ่  
ทั่วประเทศ  
35 แห่ง

เก็บกัก 51,325 ล้าน ลบ.ม.  
ใช้การ 17,787 ล้าน ลบ.ม.

1 พ.ค.66



ต้นฤดูฝน ปี 2566

เก็บกัก 38,303 ล้าน ลบ.ม.  
ใช้การ 14,766 ล้าน ลบ.ม.

1 มิ.ย.66



วันนี้ (2 ก.ค.66)		สะสม (1พ.ค.-ปัจจุบัน)	
ไหลลง	83.01	2,215.87	
ระบาย	94.11	6,516.47	
ใช้การ	12,622 ล้าน ลบ.ม.		

4 เขื่อนหลัก  
กลุ่มเจ้าพระยา

เก็บกัก 13,238 ล้าน ลบ.ม.  
ใช้การ 6,542 ล้าน ลบ.ม.

1 พ.ค.66



ต้นฤดูฝน ปี 2566

เก็บกัก 11,852 ล้าน ลบ.ม.  
ใช้การ 5,156 ล้าน ลบ.ม.

1 มิ.ย.66



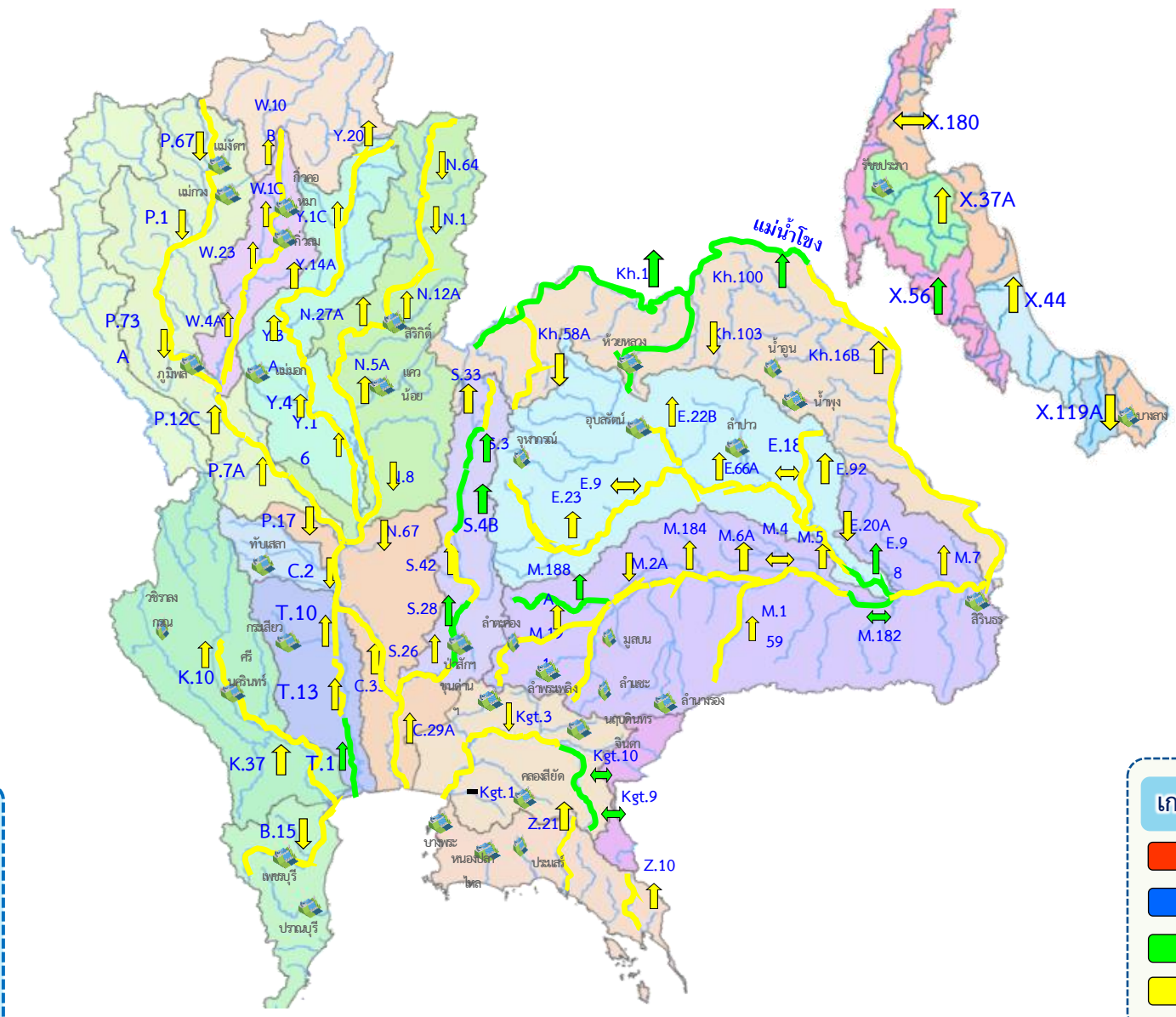
วันนี้ (2 ก.ค.66)		สะสม (1พ.ค.-ปัจจุบัน)	
ไหลลง	19.48	485.00	
ระบาย	49.56	3,094.08	
ใช้การ	3,746 ล้าน ลบ.ม.		



# แนวโน้มสถานการณ์น้ำท่าในลำน้ำสายหลัก วันที่ 2 กรกฎาคม 2566



## สถานการณ์ปกติ



**แนวโน้ม**

- ↑ แนวโน้มเพิ่มขึ้น
- ↓ แนวโน้มลดลง
- ↔ แนวโน้มทรงตัว

**เกณฑ์สภาพน้ำท่า**

- น้ำมาก : สูงกว่า 81% ค่าความจุลน้ำ
- น้ำดี : สูงกว่า 50.1 - 80 % ของความจุลน้ำ
- น้ำปกติ : สูงกว่า 30.1%-50% ของความจุลน้ำ
- น้ำน้อย : ต่ำกว่า 30% ของความจุลน้ำ

**จำนวน**

- สถานี 6 สถานี
- 10 สถานี
- 70 สถานี

จำนวนสถานีวัดน้ำท่าที่ใช้ติดตาม 86 สถานี





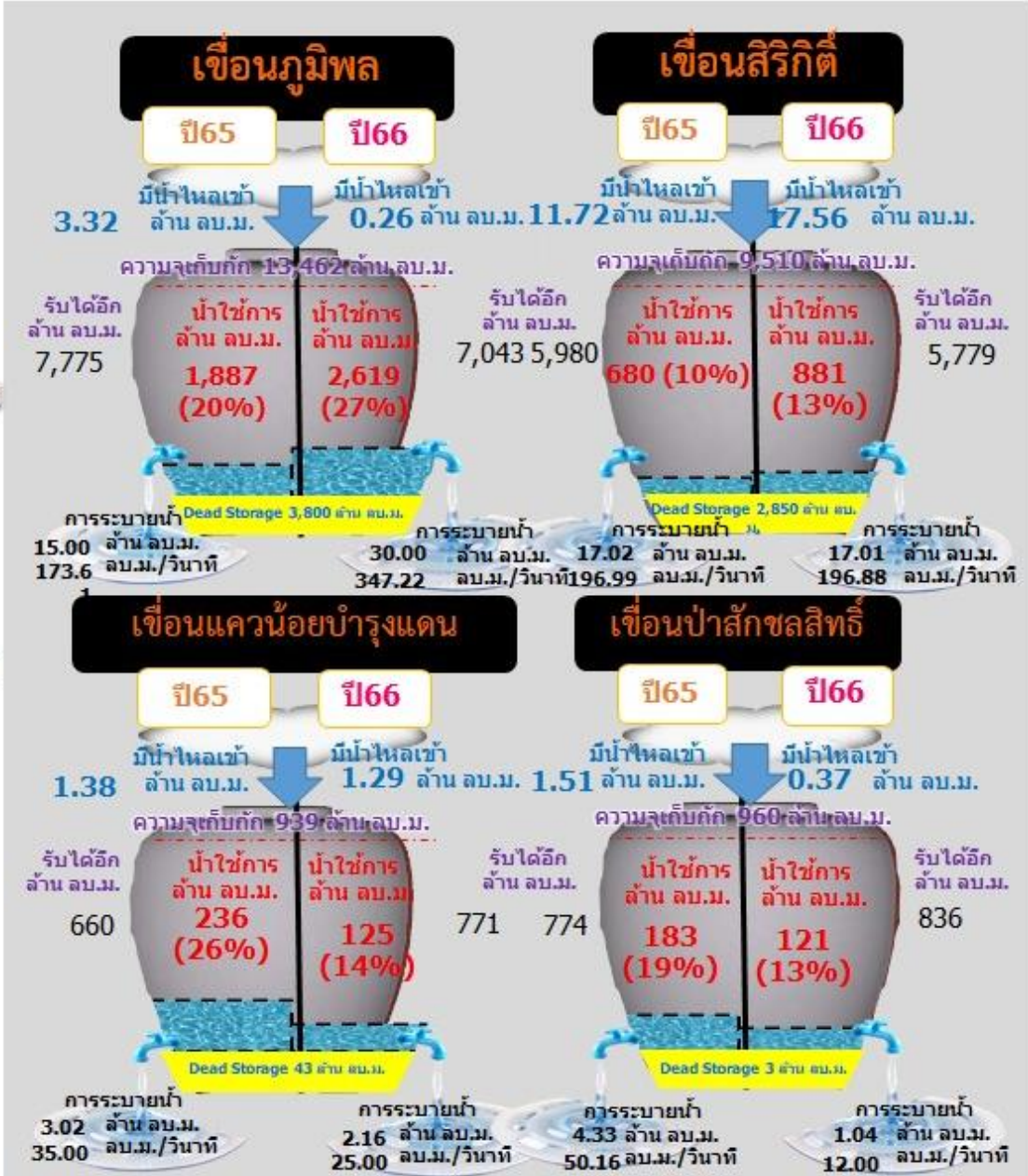
# สถานการณ์ลุ่มน้ำเจ้าพระยา



# ปริมาณน้ำ 4 เขื่อนหลักกลุ่มน้ำเจ้าพระยา วันที่ 2 กรกฎาคม 2566



รวม 4 เขื่อน	ปริมาณน้ำทั้งหมด (ล้าน ลบ.ม.)	น้ำใช้การ (ล้าน ลบ.ม.)	รับน้ำได้อีก (ล้าน ลบ.ม.)
2 ก.ค. 66	10,442 (42%)	3,746 (21%)	14,429
2 ก.ค. 65	9,682 (39%)	2,986 (16%)	15,189









# การจั้ดสรรน้ำฤตุฝน ปี 2566







# แผนการจัดสรรน้ำและการเพาะปลูกพืชฤดูฝน ปี 2566



(1 พฤษภาคม 2566 – 31 ตุลาคม 2566)



## ทั้งประเทศ

ปริมาณน้ำต้นทุน 20,247 ล้าน ลบ.ม.  
ความต้องการน้ำ 30,246 ล้าน ลบ.ม.  
น้ำชลประทาน 14,851 ล้าน ลบ.ม.



อุปโภค-บริโภค

1,752 ล้าน ลบ.ม. (6%)



รักษาระบบนิเวศและอื่น ๆ

6,175 ล้าน ลบ.ม. (20%)



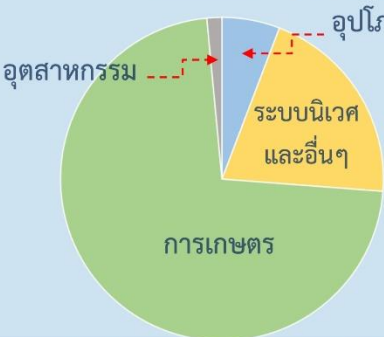
เกษตรกรรม

21,865 ล้าน ลบ.ม. (72%)



อุตสาหกรรม

454 ล้าน ลบ.ม. (2%)



แผนเพาะปลูก

22.71 ล้านไร่

นาปี 16.97 ล้านไร่

## ลุ่มเจ้าพระยา

ปริมาณน้ำต้นทุน 6,542 ล้าน ลบ.ม.  
ความต้องการน้ำ 10,021 ล้าน ลบ.ม.  
น้ำชลประทาน (4 เขื่อนหลัก) 5,500 ล้าน ลบ.ม.



อุปโภค-บริโภค

288 ล้าน ลบ.ม. (3%)



รักษาระบบนิเวศและอื่น ๆ

145 ล้าน ลบ.ม. (1%)



เกษตรกรรม

9,421 ล้าน ลบ.ม. (94%)



อุตสาหกรรม

167 ล้าน ลบ.ม. (2%)



แผนเพาะปลูก

9.51 ล้านไร่

นาปี 8.05 ล้านไร่

## ลุ่มน้ำแม่กลอง

ปริมาณน้ำต้นทุน 4,772 ล้าน ลบ.ม.  
ความต้องการน้ำ 5,280 ล้าน ลบ.ม.  
น้ำชลประทาน (2 เขื่อนหลัก) 3,800 ล้าน ลบ.ม.



อุปโภค-บริโภค

649 ล้าน ลบ.ม. (12%)



รักษาระบบนิเวศและอื่น ๆ

1,496 ล้าน ลบ.ม. (28%)



เกษตรกรรม

3,133 ล้าน ลบ.ม. (59%)



อุตสาหกรรม

2 ล้าน ลบ.ม. (1%)

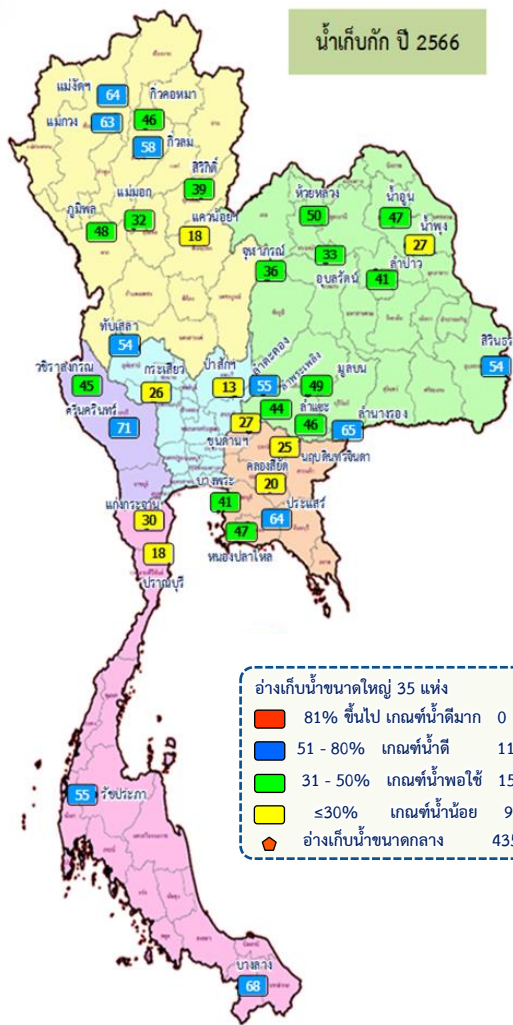


แผนเพาะปลูก

2.10 ล้านไร่

นาปี 0.88 ล้านไร่

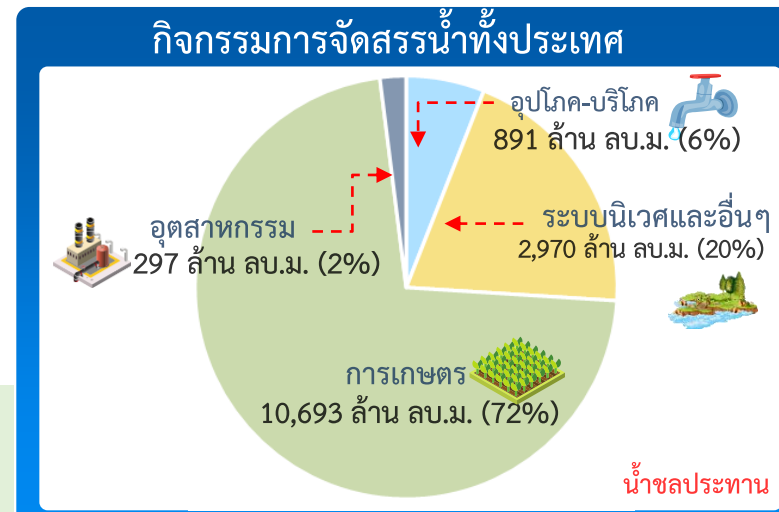
\*\* ส่งเสริมการปลูกพืชฤดูฝนให้ใช้น้ำฝนเป็นหลัก ใช้น้ำชลประทานเสริมกรณีฝนทิ้งช่วง หรือปริมาณฝนตกน้อยกว่าคาดการณ์ของกรมอุตุนิยมวิทยา\*\*



## ปริมาณน้ำเก็บกักและใช้การทั่วประเทศ ณ วันที่ 2 ก.ค.66

ประเภท	จำนวนแห่ง	ปริมาณน้ำเก็บกัก (ล้าน ลบ.ม.)	ปี 2565 (ล้าน ลบ.ม.)	ปริมาณน้ำใช้การ (ล้าน ลบ.ม.)	ปี 2565 (ล้าน ลบ.ม.)
อ่างฯ ใหญ่	35 แห่ง	70,926	38,027	12,622	14,484
อ่างฯ กลาง	435 แห่ง	5,410	-	2,051	-
อ่างฯ เล็ก	1,060 แห่ง	387	-	178	-
<b>รวมทั้งหมด</b>	<b>1,530 แห่ง</b>	<b>76,723</b>	<b>41,023</b>	<b>14,851</b>	<b>17,085</b>

ปริมาณน้ำเก็บกักทั่วประเทศ (รวมอ่างใหญ่ อ่างกลาง อ่างเล็ก) ณ วันที่ 1 พ.ค.66 จำนวน 44,231 ล้าน ลบ.ม. (58%)  
 ปริมาณน้ำต้นทุน (1 พ.ค.66) จำนวน 20,247 ล้าน ลบ.ม. (38%) (ความต้องการน้ำฤดูแล้ง 30,246 ล้าน ลบ.ม.)



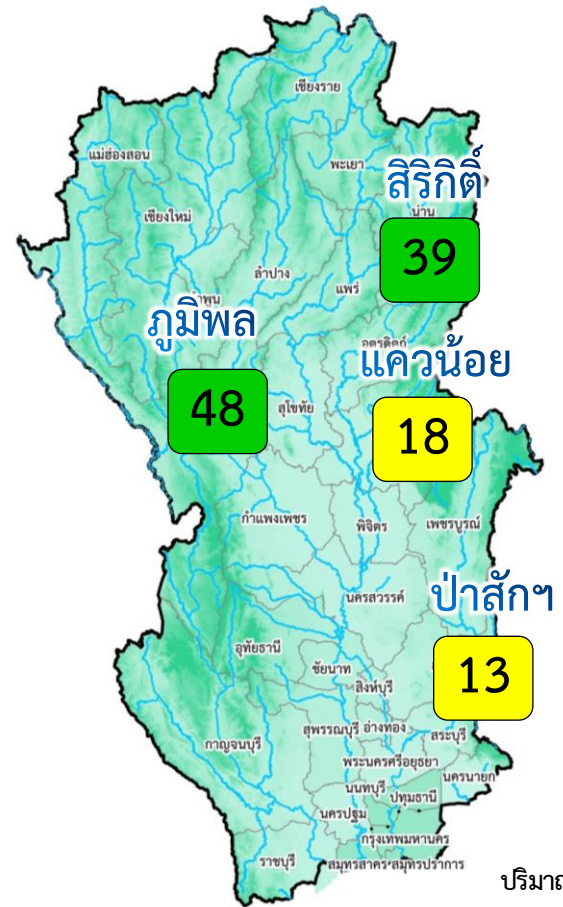
### ผลจัดสรรน้ำฤดูแล้ง ปี 2566 วันที่ 2 ก.ค.66

แผนจัดสรรน้ำ	น้ำชลประทาน 14,851 (ล้าน ลบ.ม.)
ผลจัดสรรน้ำ	7,193 (48%) (ล้าน ลบ.ม.)
คงเหลือ	7,658 (52%) (ล้าน ลบ.ม.)

ผลการเพาะปลูกข้าวนาปี 2566 (28 มิ.ย.66)

แผน	16.98 ล้านไร่
เพาะปลูกแล้ว	9.65 ล้านไร่ (57%)
เก็บเกี่ยว	- ล้านไร่





อ่างเก็บน้ำขนาดใหญ่ 4 แห่ง  
 81% ขึ้นไป เกณฑ์น้ำดีมาก - แห่ง  
 51 - 80% เกณฑ์น้ำดี - แห่ง  
 31 - 50% เกณฑ์น้ำพอใช้ 2 แห่ง  
 ≤30% เกณฑ์น้ำน้อย 2 แห่ง

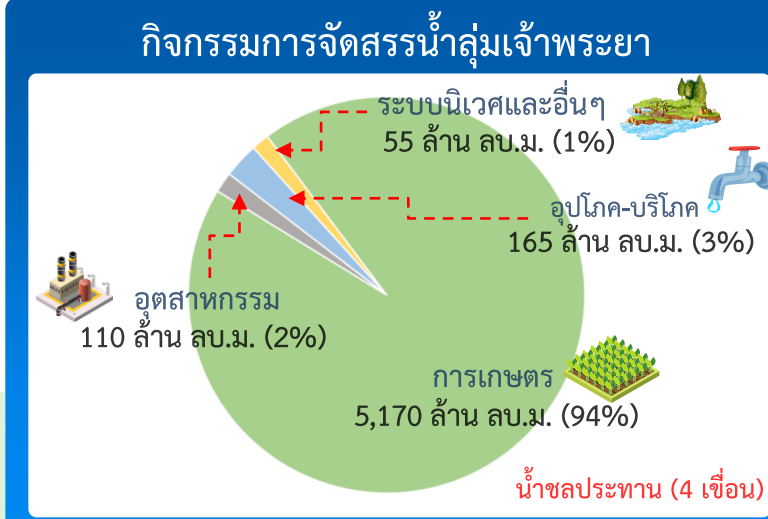
ปริมาณน้ำเก็บกัก ณ วันที่ 1 พ.ค.66 จำนวน 13,238 ล้าน ลบ.ม. (53%)  
 ปริมาณน้ำต้นทุน (1 พ.ค.66) จำนวน 6,542 ล้าน ลบ.ม.  
 (ความต้องการน้ำฤดูฝน 10,021 ล้าน ลบ.ม.)  
 แผนจัดสรรน้ำจาก 4 เขื่อน 5,500 ล้าน ลบ.ม.)

ผลการเพาะปลูกข้าวนาปี 2566 (28 มิ.ย.66)

แผน	เพาะปลูกแล้ว	เก็บเกี่ยว
8.05 ล้านไร่	6.10 ล้านไร่ (76%)	- ล้านไร่

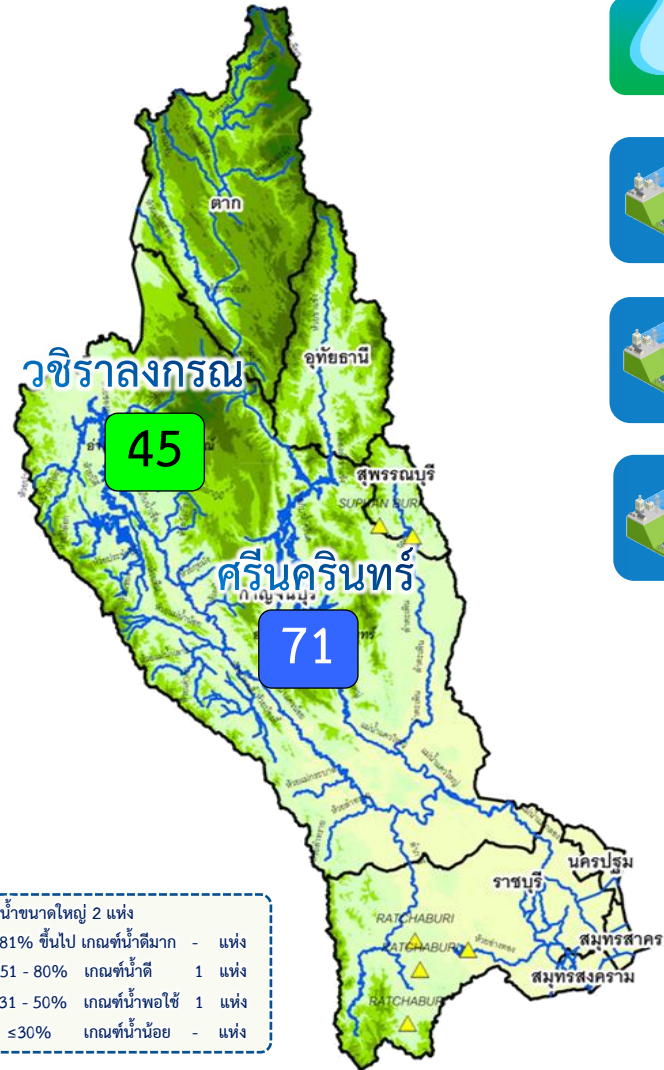
ปริมาณน้ำ 4 เขื่อนหลักเจ้าพระยา ณ วันที่ 2 ก.ค.66 (ล้าน ลบ.ม.)

เขื่อน	ปริมาณน้ำเก็บกัก	ปริมาณน้ำใช้การ	ไหลลงวันนี้	ระบายวันนี้
ภูมิพล	13,462 ล้าน ลบ.ม. ปริมาณน้ำใช้การ 9,662 ล้าน ลบ.ม.	6,419 (48%)	2,619 (27%)	0.26 / 30.00
ลีริกิต์	9,510 ล้าน ลบ.ม. ปริมาณน้ำใช้การ 6,660 ล้าน ลบ.ม.	3,731 (39%)	881 (13%)	17.56 / 17.01
แควน้อย	939 ล้าน ลบ.ม. ปริมาณน้ำใช้การ 896 ล้าน ลบ.ม.	168 (18%)	125 (14%)	1.29 / 2.16
ป่าสัก	960 ล้าน ลบ.ม. ปริมาณน้ำใช้การ 957 ล้าน ลบ.ม.	124 (13%)	121 (13%)	0.37 / 1.04
4 เขื่อน	24,871 ล้าน ลบ.ม. ปริมาณน้ำใช้การ 18,175 ล้าน ลบ.ม.	10,442 (42%) ปี 2565 = 9,682 ล้าน ลบ.ม.	3,746 (21%) ปี 2565 = 2,986 ล้าน ลบ.ม.	19.48 / 50.21



### ผลจัดสรรน้ำฤดูฝน ปี 2566 วันที่ 2 ก.ค.66

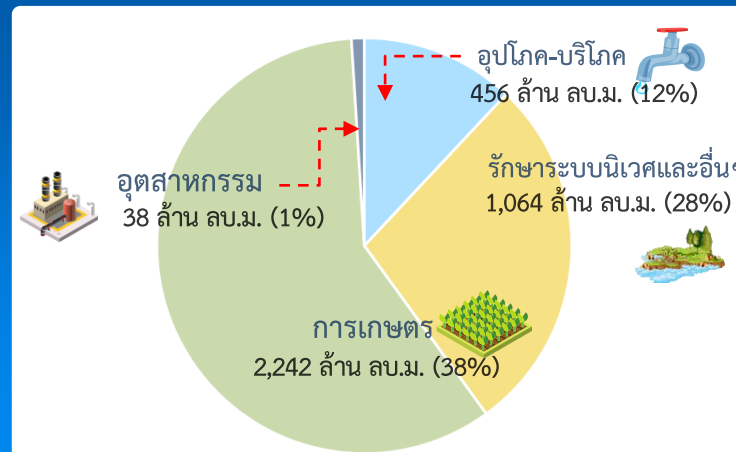
แผนจัดสรรน้ำ	น้ำชลประทาน (4 เขื่อน) 5,500 (ล้าน ลบ.ม.)
ผลจัดสรรน้ำ	3,095 (56%) (ล้าน ลบ.ม.)
คงเหลือ	2,405 (44%) (ล้าน ลบ.ม.)



		ปริมาณน้ำเก็บกัก	ปริมาณน้ำใช้การ	ไหลลงวันนี้	ระบายวันนี้
		(ล้าน ลบ.ม.)	(ล้าน ลบ.ม.)	(ล้าน ลบ.ม.)	(ล้าน ลบ.ม.)
<b>ศรีนครินทร์</b>	ปริมาณน้ำเก็บกัก 17,745 ล้าน ลบ.ม. ปริมาณน้ำใช้การ 7,480 ล้าน ลบ.ม.	<b>12,526 (71%)</b>	<b>2,261 (30%)</b>	8.20	10.00
<b>วชิราลงกรณ</b>	ปริมาณน้ำเก็บกัก 8,860 ล้าน ลบ.ม. ปริมาณน้ำใช้การ 5,848 ล้าน ลบ.ม.	<b>3,996 (45%)</b>	<b>984 (17%)</b>	3.36	10.06
<b>รวม 2 เขื่อน</b>	ปริมาณน้ำเก็บกัก 26,605 ล้าน ลบ.ม. ปริมาณน้ำใช้การ 13,328 ล้าน ลบ.ม.	<b>16,522 (62%)</b> ปี 2565 = 18,607 ล้าน ลบ.ม.	<b>3,245 (24%)</b> ปี 2565 = 5,330 ล้าน ลบ.ม.	11.56	20.06

ปริมาณน้ำเก็บกัก (2 เขื่อน) ณ วันที่ 1 ก.ค.66 จำนวน 16,547 ล้าน ลบ.ม. (62%)  
 ปริมาณน้ำต้นทุนปี 2566 จำนวน 3,270 ล้าน ลบ.ม. ความต้องการน้ำฤดูแล้งปี 2566 จำนวน 5,280 ล้าน ลบ.ม.

## กิจกรรมการจัดสรรน้ำลุ่มน้ำแม่กลอง



## ผลจัดสรรน้ำฤดูแล้ง ปี 2566 วันที่ 2 ก.ค.66

<b>แผนจัดสรรน้ำ</b>	น้ำชลประทาน (2 เขื่อน) <b>3,800</b> (ล้าน ลบ.ม.)
<b>ผลจัดสรรน้ำ</b>	<b>40 (1%)</b> (ล้าน ลบ.ม.)
<b>คงเหลือ</b>	<b>3,760 (68%)</b> (ล้าน ลบ.ม.)

## ผลการเพาะปลูกข้าวนาปี 2566 (28 มิ.ย.66)

**แผน** 0.88 ล้านไร่  
**เพาะปลูกแล้ว** 0.22 ล้านไร่ (25%)  
**เก็บเกี่ยว** - ล้านไร่





# การเพาะปลูกพืช



# แผนผลการเพาะปลูกพืชในช่วงฤดูฝนปี 2566 (ข้อมูล ณ วันที่ 28 มิ.ย. 66)

ภาค	ข้าวนาปี			พืชไร่-พืชผัก			รวม		
	แผน (ล้านไร่)	ผล (ล้านไร่)	%	แผน (ล้านไร่)	ผล (ล้านไร่)	%	แผน (ล้านไร่)	ผล (ล้านไร่)	%
เหนือ	2.64	0.63	24	0.03	0.01	29	2.67	0.64	24
ตะวันออกเฉียงเหนือ	3.55	1.85	52	0.02	0.004	18	3.57	1.86	52
กลาง	0.09	0.01	12	0.01	0.002	43	0.09	0.01	14
ตะวันออก	0.95	0.81	85	0.03	0.02	54	0.99	0.82	84
ตะวันตก	1.21	0.22	18	0.28	0.02	8	1.49	0.24	16
ใต้	0.48	0.03	5	0.02			0.50	0.03	5
ลุ่มน้ำเจ้าพระยา	8.05	6.10	76	0.15	0.09	64	8.20	6.20	76
ทั่วประเทศ	16.98	9.65	57	0.53	0.15	28	17.51	9.80	56

**ทั่วประเทศ** พื้นที่คาดการณ์นาปี **16.98** ล้านไร่

เพาะปลูกนาปีแล้ว 9.65 ล้านไร่ (57%)

---

**ลุ่มเจ้าพระยา** พื้นที่คาดการณ์นาปี **8.05** ล้านไร่

เพาะปลูกนาปีแล้ว 6.10 ล้านไร่ (76%)

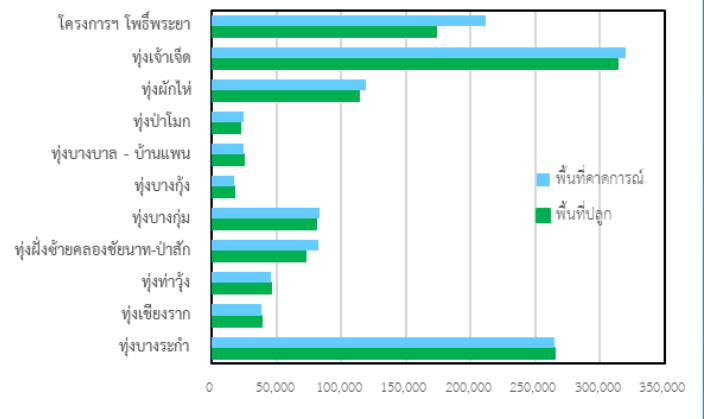
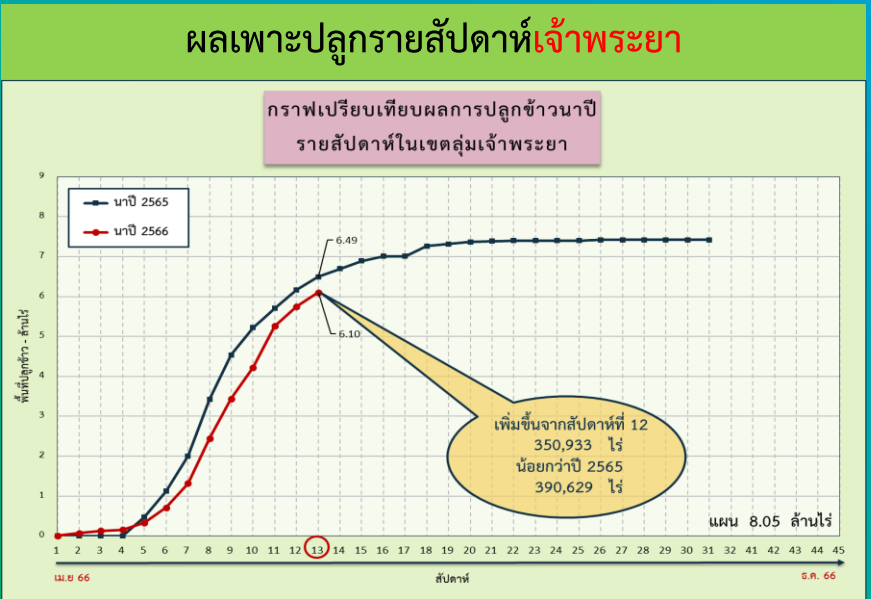
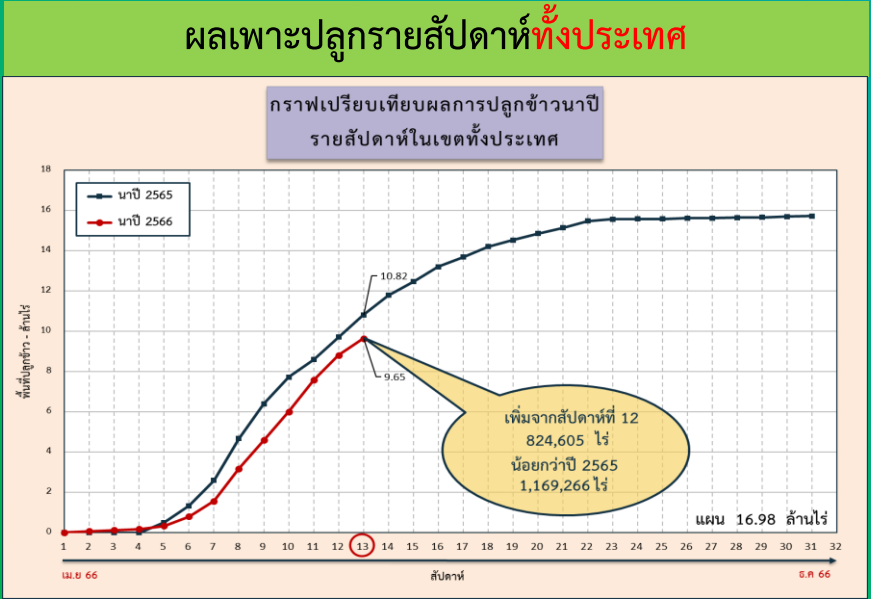
↳ **ลุ่มต่ำบางระกำ** พื้นที่คาดการณ์ นาปี **0.265** ล้านไร่

เพาะปลูกนาปีแล้ว 0.265 ล้านไร่ (100%)

↳ **10 ทุ่งตอนล่าง** พื้นที่คาดการณ์ นาปี **0.967** ล้านไร่

เพาะปลูกนาปีแล้ว 0.901 ล้านไร่ (93%)

พื้นที่ปลูกข้าวนาปี ปี 2566 ในพื้นที่ลุ่มต่ำ



**ลุ่มแม่กลอง** พื้นที่คาดการณ์นาปี **0.88** ล้านไร่

\*\*\* ยังไม่เริ่มการเพาะปลูกนาปี \*\*\*



# การปรับปรุงปฏิบัติการเพาะปลูกพืชในพื้นที่ลุ่มต่ำ ปี 2566



## โครงการบางระกำโมเดล

บูรณาการการบริหารจัดการพื้นที่ลุ่มต่ำ รองรับน้ำหลาก ปี 2566



1-30 พ.ย. 66

เริ่มระบายน้ำออกจากพื้นที่ลุ่มต่ำ  
เหลือน้ำไว้ 30 ซม. เพื่อเริ่มเตรียมแปลงเพาะปลูก  
ข้าวนาปรังปี 2566/67

16 ส.ค. - 31 ต.ค. 66

เตรียมรองรับน้ำหลาก  
400 ล้าน ลบ.ม.  
(265,000 ไร่)

1-15 ส.ค. 66

เก็บเกี่ยว



### การปรับปรุง การเพาะปลูกข้าว

ต้นเดือน มี.ค. 66  
เริ่มประชาสัมพันธ์  
โครงการฯ

15 มี.ค. 66  
เริ่มส่งน้ำ  
เข้าระบบชลประทาน

1 เม.ย. 66  
เริ่มเพาะปลูกข้าว

31 ก.ค. 66  
สิ้นสุดการส่งน้ำ

แผน  
2566

### พื้นที่เป้าหมาย

พื้นที่ทุ่งบางระกำ 0.265 ล้านไร่  
ใช้น้ำเพื่อการเพาะปลูก 310 ล้าน ลบ.ม.

### พืชปลูก

อ.พรหมพิราม 106,914 ไร่  
อ.เมืองพิษณุโลก 17,100 ไร่  
อ.บางระกำ 55,900 ไร่  
อ.วัดโบสถ์ 1,243 ไร่

### สูญเสีย

พื้นที่ปลูกข้าว 0.12 ล้านไร่ (44%)  
อ.กงไกรลาศ 83,843 ไร่



## พื้นที่ลุ่มต่ำ 10 ทุ่ง ลุ่มน้ำเจ้าพระยาตอนล่าง

บูรณาการการบริหารจัดการพื้นที่ลุ่มต่ำ 10 ทุ่ง ปี 2566



1 พ.ย. - 31 ต.ค. 66  
เริ่มระบายน้ำออกจากพื้นที่ลุ่มต่ำ  
เหลือน้ำไว้ 30 ซม. เพื่อเริ่มเตรียมแปลงเพาะปลูก  
ข้าวนาปรังปี 2566/67

16 ก.ย. - 31 ต.ค. 66 พื้นที่ลุ่มต่ำ  
มีความเสี่ยงที่จะเกิดความเสียหายจากอุทกภัย  
จงเพาะปลูกข้าวนาปีต่อเนื่อง  
ความจุของทุ่งรวม 1,300 ล้าน ลบ.ม. (953,214 ไร่)

1-15 ก.ย. 66  
เก็บเกี่ยว



31 ส.ค. 66  
สิ้นสุดการส่งน้ำ



### การปรับปรุง การเพาะปลูกข้าว

ต้นเดือน เม.ย. 66  
เริ่มประชาสัมพันธ์  
โครงการฯ

15 เม.ย. 66  
เริ่มส่งน้ำ  
เข้าระบบชลประทาน

1 พ.ค. 66  
เริ่มเพาะปลูกข้าว

แผน  
ปี 2566

### พื้นที่เป้าหมาย

พื้นที่คาดการณ์เพาะปลูก 0.967 ล้านไร่  
ใช้น้ำเพื่อการเพาะปลูก 940 ล้าน ลบ.ม.

### พื้นที่ลุ่มต่ำ 10 ทุ่ง

ฝั่งซ้ายเขื่อนบางลาง-ป่าสัก  
บางทุ่ง  
เจ้าเจ็ด  
เชียงราก  
โพธิ์พระยา  
ท่าจิ้ง  
บางกุ้ง  
บางบาล-บ้านแพน  
ป่าโมก  
ผักไห่



# สถานการณ์ความเค็ม ในลำน้ำสายหลัก





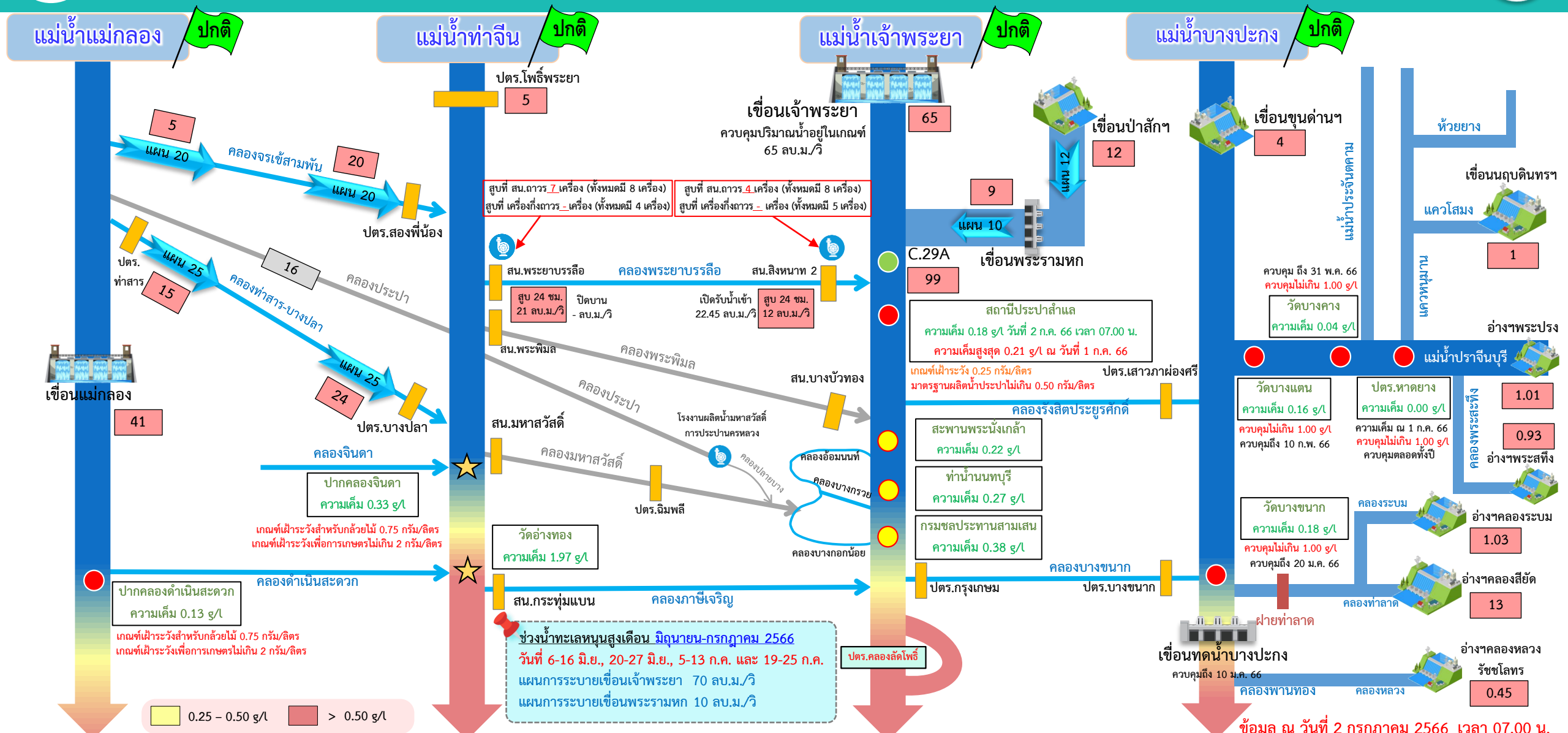
# สถานการณ์ค่าความเค็มใน 4 ลำน้ำสายหลัก







# การบริหารจัดการน้ำเพื่อรักษาระบบนิเวศ (ความเค็ม) ใน 4 ลำน้ำสายหลัก



**ช่วงน้ำทะเลหนุนสูงเดือน มิถุนายน-กรกฎาคม 2566**  
 วันที่ 6-16 มิ.ย., 20-27 มิ.ย., 5-13 ก.ค. และ 19-25 ก.ค.  
 แผนการระบายเชื่อมเจ้าพระยา 70 ลบ.ม./วิ  
 แผนการระบายเชื่อมพระรามหก 10 ลบ.ม./วิ

0.25 - 0.50 g/L    > 0.50 g/L

● จุดควบคุมความเค็ม    ● จุดตรวจวัดความเค็ม    ● สถานีวัดน้ำ    ★ จุดติดตั้งเครื่องวัดคุณภาพน้ำเคลื่อนที่

ฝ่ายประมวลวิเคราะห์สถานการณ์น้ำ สำนักบริหารจัดการน้ำและอุทกวิทยา

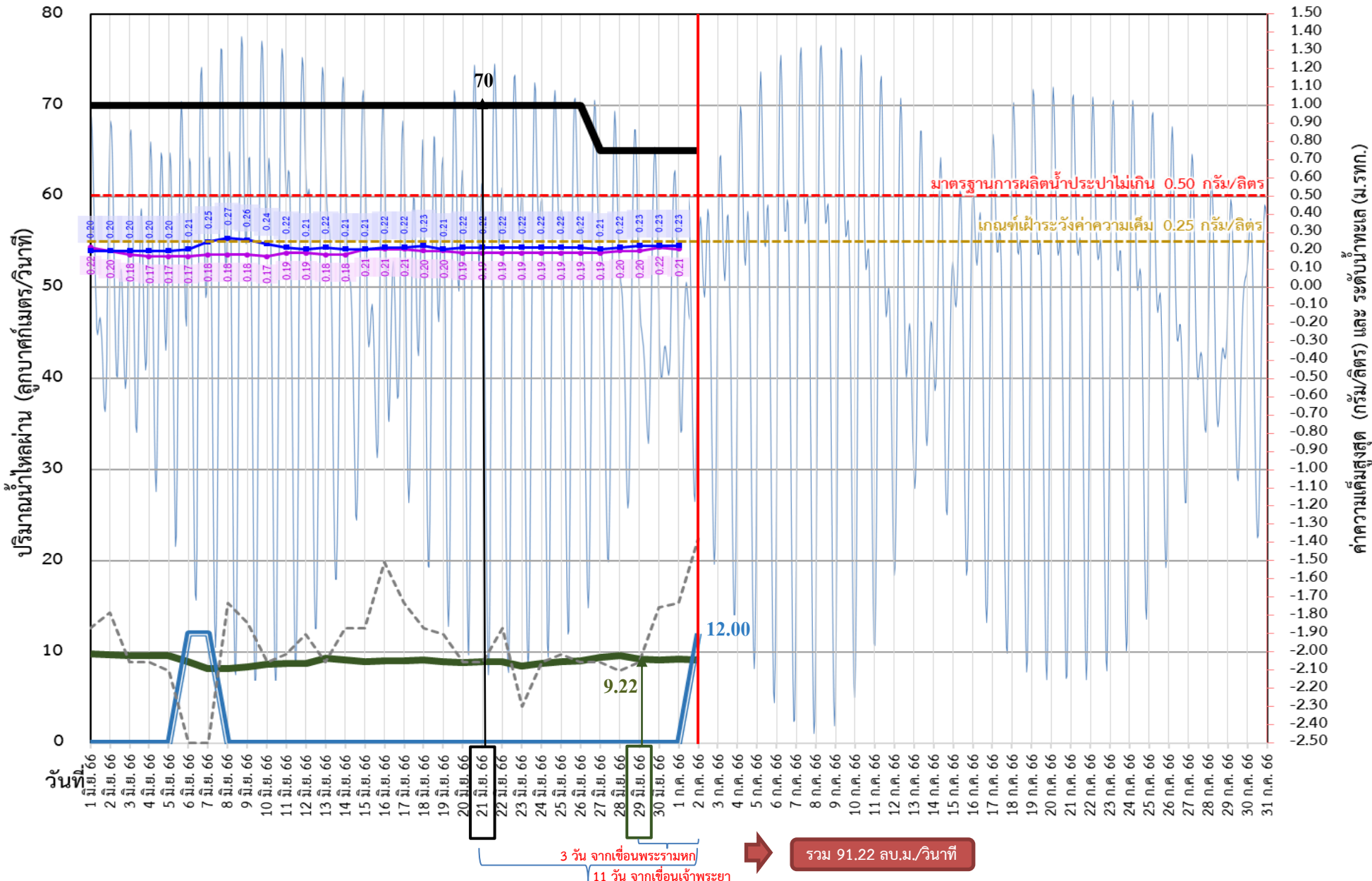
อ่าวไทย

ข้อมูล ณ วันที่ 2 กรกฎาคม 2566 เวลา 07.00 น.

อัตราการใช้เวลา 06.00 น. / คุณภาพน้ำเวลา 07.00 น.  
 หน่วย : ลูกบาศก์เมตร/วินาที    หน่วย : กรัม/ลิตร



# ติดตามปริมาณน้ำไหลผ่านเขื่อน และติดตามค่าความเค็ม



ข้อมูล ณ วันที่ 2 กรกฎาคม 2566

- ▬ ระบายเขื่อนพระรามหก  
ลบ.ม./วินาที
- ▬ ระบายเขื่อนเจ้าพระยา  
ลบ.ม./วินาที
- ▬ สน.สิงหนาท  
(ระบายลงเจ้าพระยา)  
ลบ.ม./วินาที
- ความเค็มสูงสุด (สำแล)  
กรัม/ลิตร
- ความเค็มสูงสุด  
(สะพานพระนั่งเกล้า)  
กรัม/ลิตร
- ▬ เปิดรับน้ำเข้า (สิงหนาท)  
ลบ.ม./วินาที

เขื่อนเจ้าพระยา 65.00 ลบ.ม./วินาที  
 เขื่อนพระรามหก 9.08 ลบ.ม./วินาที  
 สน.สิงหนาท 2 12.00 ลบ.ม./วินาที  
 ความเค็มสูงสุด 0.21 ลบ.ม./วินาที  
 (ความเค็มสูงสุดวันที่ 1 ก.ค. 66)

หมายเหตุ สิงหนาท วันนี้ เปิดรับน้ำเข้า 22.45 ลบ.ม./วินาที  
 และหยุดสูบน้ำเพื่อรักษาค่าความเค็มในแม่น้ำเจ้าพระยา





# ติดตามปริมาณน้ำไหลผ่านเขื่อน และติดตามค่าความเค็ม



	ระบาย เขื่อนเจ้าพระยา ลบ.ม./วินาที	ระบาย เขื่อนป่าสักฯ ลบ.ม./วินาที	ระบายเขื่อน พระรามหก ลบ.ม./วินาที	รวมระบายเขื่อนเจ้าพระยา (ใช้เวลา11วัน) และเขื่อนพระรามหก (ใช้เวลา3วัน) ที่เดินทางมาบรรจบกัน	ระดับน้ำสูงสุด บริเวณป้อม- พระจุลจอมเกล้า (ค่าคาดการณ์)	ระดับน้ำสูงสุด บริเวณป้อม- พระจุลจอมเกล้า (ค่าจริง)	ความเค็มสูงสุด สะพานพระนั่งเกล้า กรัม/ลิตร	ความเค็ม สูงสุด(สำแล) กรัม/ลิตร	สน.สิงหนาท (ระบายลงเจ้าพระยา) ลบ.ม./วินาที	รวมระบายจากเขื่อน เจ้าพระยา+เขื่อนพระรามหก+ สิงหนาท 2 ลบ.ม./วินาที
19 มิ.ย. 66	70.00	12.05	8.89	78.98	1.13	0.27	0.21	0.20	ปิดระบาย	78.98
20 มิ.ย. 66	70.00	12.03	8.87	79.01	1.09	0.70	0.22	0.19	ปิดระบาย	79.01
21 มิ.ย. 66	70.00	12.02	8.92	79.12	1.08	0.55	0.22	0.19	ปิดระบาย	79.12
22 มิ.ย. 66	70.00	12.01	8.96	78.89	1.06	0.65	0.22	0.19	ปิดระบาย	78.89
23 มิ.ย. 66	70.00	12.05	8.42	78.87	1.06	0.61	0.22	0.19	ปิดระบาย	78.87
24 มิ.ย. 66	70.00	12.04	8.76	78.92	1.00	0.35	0.22	0.19	ปิดระบาย	78.92
25 มิ.ย. 66	70.00	12.01	8.96	78.96	0.92	0.08	0.22	0.19	ปิดระบาย	78.96
26 มิ.ย. 66	70.00	12.03	9.01	78.42	0.83	-0.13	0.22	0.19	ปิดระบาย	78.42
27 มิ.ย. 66	65.00	12.05	9.44	78.76	0.74	-0.45	0.21	0.19	ปิดระบาย	78.76
28 มิ.ย. 66	65.00	12.05	9.55	78.96	0.61	-0.48	0.22	0.20	ปิดระบาย	78.96
29 มิ.ย. 66	65.00	12.03	9.22	79.01	0.51	-0.61	0.23	0.20	ปิดระบาย	79.01
30 มิ.ย. 66	65.00	12.00	9.10	79.44	0.51	-0.50	0.23	0.22	ปิดระบาย	79.44
1 ก.ค. 66	65.00	12.01	9.19	79.55	0.83	-0.33	0.23	0.21	ปิดระบาย	79.55
2 ก.ค. 66	65.00	12.00	9.08	79.22	1.06	-0.19			12.00	91.22

ค่าจริงระดับน้ำสูงสุดบริเวณป้อมพระจุลจอมเกล้า อ้างอิงจาก <https://telerid.rid.go.th>

การรุกตัวของน้ำเค็มแม่น้ำเจ้าพระยาปี 2566 ค่าความเค็มสูงสุดรายวัน (เวลา 00.00-23.00 น.)

วันที่	ระดับน้ำสูงสุด โรงไฟฟ้าพระ นครใต้ (ม.รทก.)	โรงไฟฟ้า		สะพานวง		วัดบางนา นอก	คลองลัด โพธิ์	วัด ราษฎร์ บูรณะ	สะพาน ตากสิน	สะพาน พุทธ	โรงพยาบาล บาล ศิริราช	กรมชล ประทาน สามเสน	วัดเขมา มา	ท่าน้ำ นนท์	คลอง อ้อมนนท์	สะพาน พระนั่ง เกล้า	วัดเชิงท่า (กรมชล ปากเกร็ด)	สะพาน นวลศรี	ปาก คลอง บางหลวง	วัดมะขาม	วัดอาจ	วัดโสภณ ราม	สถานี สูบน้ำ สำแล	วัดปทุม ทอง	วัดบาง เตยนอก	วัดโสม ม	วัดสวน มะม่วง	วัดสองที่ บึง	วัดกว้าง	วัดท้าย เกาะใหญ่	วัดโพธิ์ แดงเหนือ	วัดช้าง ใหญ่	ท่าเรือ บางโพ	วัดเชิง ท่าวัง ประอิน	วัดบ้าน แปง	ปริมาณน้ำ (ลบ.ม./วิ)	เขียน เจ้าพระยา	เขียน พรามหค																																																																																																																																																																																																																																																																																																																																																																																																																																																																																																																																																																																																																																																																																																																																																																																																																																																																																																																																																																																																																																																																																							
		พระนคร ใต้	สะพานวง ตะวันออก																																																																																																																																																																																																																																																																																																																																																																																																																																																																																																																																																																																																																																																																																																																																																																																																																																																																																																																																																																																																																																																																																																																										
ระยะทางจากปากน้ำ (กม.)		12.0	15.6	20.0	25.0	35.0	40.0	45.9	50.0	52.1	55.9	60.8	61.5	62.2	64.0	65.0	67.5	68.7	70.8	71.0	71.2	72.4	73.0	73.1	73.2	73.3	73.4	73.5	73.6	73.7	73.8	73.9	74.0	74.1	74.2	74.3	74.4	74.5	74.6	74.7	74.8	74.9	75.0	75.1	75.2	75.3	75.4	75.5	75.6	75.7	75.8	75.9	76.0	76.1	76.2	76.3	76.4	76.5	76.6	76.7	76.8	76.9	77.0	77.1	77.2	77.3	77.4	77.5	77.6	77.7	77.8	77.9	78.0	78.1	78.2	78.3	78.4	78.5	78.6	78.7	78.8	78.9	79.0	79.1	79.2	79.3	79.4	79.5	79.6	79.7	79.8	79.9	80.0	80.1	80.2	80.3	80.4	80.5	80.6	80.7	80.8	80.9	81.0	81.1	81.2	81.3	81.4	81.5	81.6	81.7	81.8	81.9	82.0	82.1	82.2	82.3	82.4	82.5	82.6	82.7	82.8	82.9	83.0	83.1	83.2	83.3	83.4	83.5	83.6	83.7	83.8	83.9	84.0	84.1	84.2	84.3	84.4	84.5	84.6	84.7	84.8	84.9	85.0	85.1	85.2	85.3	85.4	85.5	85.6	85.7	85.8	85.9	86.0	86.1	86.2	86.3	86.4	86.5	86.6	86.7	86.8	86.9	87.0	87.1	87.2	87.3	87.4	87.5	87.6	87.7	87.8	87.9	88.0	88.1	88.2	88.3	88.4	88.5	88.6	88.7	88.8	88.9	89.0	89.1	89.2	89.3	89.4	89.5	89.6	89.7	89.8	89.9	90.0	90.1	90.2	90.3	90.4	90.5	90.6	90.7	90.8	90.9	91.0	91.1	91.2	91.3	91.4	91.5	91.6	91.7	91.8	91.9	92.0	92.1	92.2	92.3	92.4	92.5	92.6	92.7	92.8	92.9	93.0	93.1	93.2	93.3	93.4	93.5	93.6	93.7	93.8	93.9	94.0	94.1	94.2	94.3	94.4	94.5	94.6	94.7	94.8	94.9	95.0	95.1	95.2	95.3	95.4	95.5	95.6	95.7	95.8	95.9	96.0	96.1	96.2	96.3	96.4	96.5	96.6	96.7	96.8	96.9	97.0	97.1	97.2	97.3	97.4	97.5	97.6	97.7	97.8	97.9	98.0	98.1	98.2	98.3	98.4	98.5	98.6	98.7	98.8	98.9	99.0	99.1	99.2	99.3	99.4	99.5	99.6	99.7	99.8	99.9	100.0	100.1	100.2	100.3	100.4	100.5	100.6	100.7	100.8	100.9	101.0	101.1	101.2	101.3	101.4	101.5	101.6	101.7	101.8	101.9	102.0	102.1	102.2	102.3	102.4	102.5	102.6	102.7	102.8	102.9	103.0	103.1	103.2	103.3	103.4	103.5	103.6	103.7	103.8	103.9	104.0	104.1	104.2	104.3	104.4	104.5	104.6	104.7	104.8	104.9	105.0	105.1	105.2	105.3	105.4	105.5	105.6	105.7	105.8	105.9	106.0	106.1	106.2	106.3	106.4	106.5	106.6	106.7	106.8	106.9	107.0	107.1	107.2	107.3	107.4	107.5	107.6	107.7	107.8	107.9	108.0	108.1	108.2	108.3	108.4	108.5	108.6	108.7	108.8	108.9	109.0	109.1	109.2	109.3	109.4	109.5	109.6	109.7	109.8	109.9	110.0	110.1	110.2	110.3	110.4	110.5	110.6	110.7	110.8	110.9	111.0	111.1	111.2	111.3	111.4	111.5	111.6	111.7	111.8	111.9	112.0	112.1	112.2	112.3	112.4	112.5	112.6	112.7	112.8	112.9	113.0	113.1	113.2	113.3	113.4	113.5	113.6	113.7	113.8	113.9	114.0	114.1	114.2	114.3	114.4	114.5	114.6	114.7	114.8	114.9	115.0	115.1	115.2	115.3	115.4	115.5	115.6	115.7	115.8	115.9	116.0	116.1	116.2	116.3	116.4	116.5	116.6	116.7	116.8	116.9	117.0	117.1	117.2	117.3	117.4	117.5	117.6	117.7	117.8	117.9	118.0	118.1	118.2	118.3	118.4	118.5	118.6	118.7	118.8	118.9	119.0	119.1	119.2	119.3	119.4	119.5	119.6	119.7	119.8	119.9	120.0	120.1	120.2	120.3	120.4	120.5	120.6	120.7	120.8	120.9	121.0	121.1	121.2	121.3	121.4	121.5	121.6	121.7	121.8	121.9	122.0	122.1	122.2	122.3	122.4	122.5	122.6	122.7	122.8	122.9	123.0	123.1	123.2	123.3	123.4	123.5	123.6	123.7	123.8	123.9	124.0	124.1	124.2	124.3	124.4	124.5	124.6	124.7	124.8	124.9	125.0	125.1	125.2	125.3	125.4	125.5	125.6	125.7	125.8	125.9	126.0	126.1	126.2	126.3	126.4	126.5	126.6	126.7	126.8	126.9	127.0	127.1	127.2	127.3	127.4	127.5	127.6	127.7	127.8	127.9	128.0	128.1	128.2	128.3	128.4	128.5	128.6	128.7	128.8	128.9	129.0	129.1	129.2	129.3	129.4	129.5	129.6	129.7	129.8	129.9	130.0	130.1	130.2	130.3	130.4	130.5	130.6	130.7	130.8	130.9	131.0	131.1	131.2	131.3	131.4	131.5	131.6	131.7	131.8	131.9	132.0	132.1	132.2	132.3	132.4	132.5	132.6	132.7	132.8	132.9	133.0	133.1	133.2	133.3	133.4	133.5	133.6	133.7	133.8	133.9	134.0	134.1	134.2	134.3	134.4	134.5	134.6	134.7	134.8	134.9	135.0	135.1	135.2	135.3	135.4	135.5	135.6	135.7	135.8	135.9	136.0	136.1	136.2	136.3	136.4	136.5	136.6	136.7	136.8	136.9	137.0	137.1	137.2	137.3	137.4	137.5	137.6	137.7	137.8	137.9	138.0	138.1	138.2	138.3	138.4	138.5	138.6	138.7	138.8	138.9	139.0	139.1	139.2	139.3	139.4	139.5	139.6	139.7	139.8	139.9	140.0	140.1	140.2	140.3	140.4	140.5	140.6	140.7	140.8	140.9	141.0	141.1	141.2	141.3	141.4	141.5	141.6	141.7	141.8	141.9	142.0	142.1	142.2	142.3	142.4	142.5	142.6	142.7	142.8	142.9	143.0	143.1	143.2	143.3	143.4	143.5	143.6	143.7	143.8	143.9	144.0	144.1	144.2	144.3	144.4	144.5	144.6	144.7	144.8	144.9	145.0	145.1	145.2	145.3	145.4	145.5	145.6	145.7	145.8	145.9	146.0	146.1	146.2	146.3	146.4	146.5	146.6	146.7	146.8	146.9	147.0	147.1	147.2	147.3	147.4	147.5	147.6	147.7	147.8	147.9	148.0	148.1	148.2	148.3	148.4	148.5	148.6	148.7	148.8	148.9	149.0	149.1	149.2	149.3	149.4	149.5	149.6	149.7	149.8	149.9	150.0	150.1	150.2	150.3	150.4	150.5	150.6	150.7	150.8	150.9	151.0	151.1	151.2	151.3	151.4	151.5	151.6	151.7	151.8	151.9	152.0	152.1	152.2	152.3	152.4	152.5	152.6	152.7	152.8	152.9	153.0	153.1	153.2	153.3	153.4	153.5	153.6	153.7	153.8	153.9	154.0	154.1	154.2	154.3	154.4	154.5	154.6	154.7	154.8	154.9	155.0	155.1	155.2	155.3	155.4	155.5	155.6	155.7	155.8	155.9	156.0	156.1	156.2	156.3	156.4	156.5	156.6	156.7	156.8	156.9	157.0	157.1	157.2	157.3	157.4	157.5	157.6	157.7	157.8	157.9	158.0	158.1	158.2	158.3	158.4	158.5	158.6	158.7	158.8	158.9	159.0	159.1	159.2	159.3	159.4	159.5	159.6	159.7	159.8	159.9	160.0	160.1	160.2	160.3	160.4	160.5	160.6	160.7	160.8	160.9	161.0	161.1	161.2	161.3	161.4	161.5	161.6	161.7	161.8	161.9	162.0	162.1	162.2	162.3	162.4	162.5	162.6	162.7	162.8	162.9	163.0	163.1	163.2	163.3	163.4	163.5	163.6	163.7	163.8	163.9	164.0	164.1	164.2	164.3	164.4	164.5	164.6	164.7	164.8	164.9	165.0	165.1	165.2	165.3	165.4	165.5	165.6	165.7	165.8	165.9	166.0	166.1	166.2	166.3	166.4	166.5	166.6	166.7	166.8	166.9	167.0	167.1	167.2	167.3	167.4	167.5	167.6	167.7	167.8	167.9	168.0	168.1	168.2	168.3	168.4	168.5	168.6	168.7	168.8	168.9	169.0	169.1	169.2	169.3	169.4	169.5	169.6	169.7	169.8	169.9	170.0	170.1	170.2	170.3	170.4	170.5	170.6	170.7	170.8	170.9	171.0	171.1	171.2	171.3	171.4	171.5	171.6	171.7	171.8	171.9	172.0	172.1	172.2	172.3	172.4	172.5	172.6	172.7	172.8	172.9	173.0	173.1	173.2	173.3	173.4	173.5	173.6	173.7	173.8	173.9	174.0	174.1	174.2	174.3	174.4	174.5	174.6	174.7	174.8	174.9	175.0	175.1	175.2	175.3	175.4	175.5	175.6	175.7	175.8	175.9	176.0	176.1	176.2	176.3	176.4	176.5	176.6	176.7	176.8	176.9	177.0	177.1	177.2	177.3	177.4	177.5	177.6	177.7	177.8	177.9	178.0	178.1	178.2	178.3	178.4	178.5	178.6	178.7	178.8	178.9	179.0	179.1	179





# คาดการณ์ปริมาณน้ำ ณ วันที่ 1 พฤศจิกายน 2566





# คาดการณ์ปริมาณน้ำอ่างเก็บน้ำขนาดใหญ่ 35 แห่งในช่วงฤดูฝน 2566 **6** กรณี

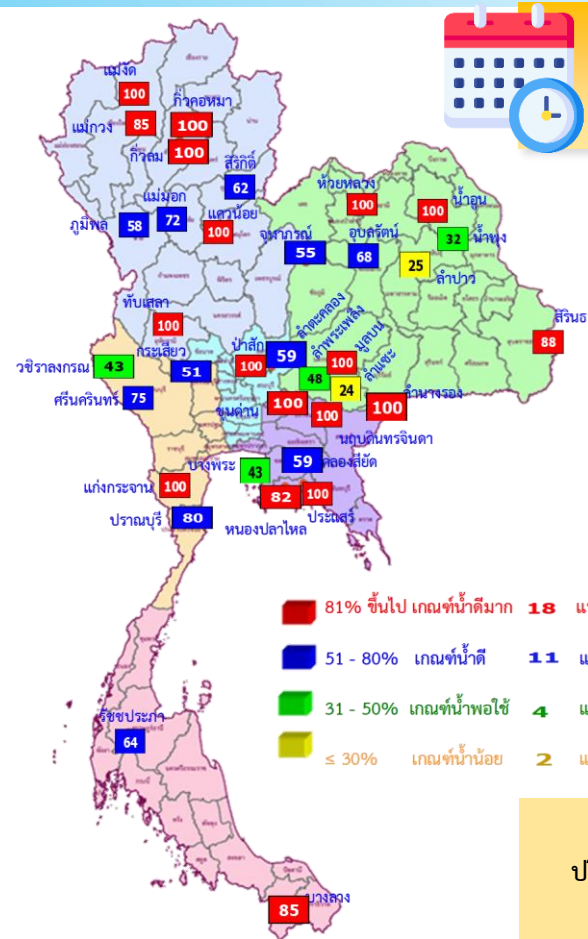


สถิติและคาดการณ์ปริมาณน้ำอ่างเก็บน้ำขนาดใหญ่  
35 แห่งในช่วงฤดูฝน 2566 **6** กรณี

ปี	ปริมาณน้ำ (ล้าน ลบ.ม.)	%	น้ำใช้การ (ล้าน ลบ.ม.)	%
1 พ.ย.62	47,400	67	23,858	50
1 พ.ย.63	43,412	61	19,870	42
1 พ.ย.64	53,999	67	30,457	64
1 พ.ย.65	59,399	84	35,862	76
1 พ.ย. 66 (น้ำมาก)	62,800	89	39,258	83
1 พ.ย. 66 (น้ำเฉลี่ย)	55,934	79	32,391	68
1 พ.ย. 66 (น้ำน้อย)	46,630	66	23,117	49
1 พ.ย. 66 (One Map)	46,177	65	22,635	48
1 พ.ย. 66 (2544)	59,123	83	35,597	75
1 พ.ย. 66 (2562)	49,399	70	25,872	55

คาดการณ์ ณ วันที่ 23 มิ.ย.66

หมายเหตุ : กรณี One map (ใช้ Inflow กรณีฝนคาดการณ์น้อย)  
ผลคาดการณ์อ่างเก็บน้ำขนาดใหญ่ 10 แห่ง (กฟผ.) ใช้ข้อมูลผลคาดการณ์ของ กฟผ. ณ วันที่ 19 มิถุนายน 2566



คาดการณ์ 1 พฤศจิกายน 2566  
ปริมาณน้ำใช้การน้อยกว่า ปี 2565  
**13,227 ล้าน ลบ.ม.**

ปี พ.ศ.	ปริมาณน้ำ (ล้าน ลบ.ม.)	%	น้ำใช้การ (ล้าน ลบ.ม.)	%
2566	46,177	65	22,635	48





# คาดการณ์ปริมาณน้ำใช้การใน 4 เขื่อนหลัก ณ วันที่ 1 พ.ย. 2566

เขื่อนภูมิพล	ปี	ปริมาณ (ล้าน ลบ.ม.)	%	น้ำใช้การ (ล้าน ลบ.ม.)	%
	1 พ.ย. 65	11,974	89	8,174	85
	1 พ.ย. 66 (น้ำมาก)	10,367	77	6,567	68
	1 พ.ย. 66 (น้ำเฉลี่ย)	9,272	69	5,472	57
	1 พ.ย. 66 (น้ำน้อย)	8,206	61	4,406	46
	1 พ.ย. 66 (One Map)	7,813	58	4,013	42
	1 พ.ย. 66 (2544)	8,758	65	4,958	51
	1 พ.ย. 66 (2562)	7,743	58	3,943	41

เขื่อนป่าสักชลสิทธิ์	ปี	ปริมาณ (ล้าน ลบ.ม.)	%	น้ำใช้การ (ล้าน ลบ.ม.)	%
	1 พ.ย. 65	976	102	973	102
	1 พ.ย. 66 (น้ำมาก)	960	100	957	100
	1 พ.ย. 66 (น้ำเฉลี่ย)	960	100	957	100
	1 พ.ย. 66 (น้ำน้อย)	956	100	953	100
	1 พ.ย. 66 (One Map)	960	100	957	100
	1 พ.ย. 66 (2544)	960	100	957	100
	1 พ.ย. 66 (2562)	389	40	386	40

เขื่อนสิริกิติ์	ปี	ปริมาณ (ล้าน ลบ.ม.)	%	น้ำใช้การ (ล้าน ลบ.ม.)	%
	1 พ.ย. 65	6,863	72	4,013	60
	1 พ.ย. 66 (น้ำมาก)	8,081	85	5,231	79
	1 พ.ย. 66 (น้ำเฉลี่ย)	7,003	74	4,153	62
	1 พ.ย. 66 (น้ำน้อย)	5,834	61	2,984	45
	1 พ.ย. 66 (One Map)	5,886	62	3,036	46
	1 พ.ย. 66 (2544)	8,917	94	6,067	91
	1 พ.ย. 66 (2562)	5,773	61	2,923	44

เขื่อนแควน้อยบำรุงแดน	ปี	ปริมาณ (ล้าน ลบ.ม.)	%	น้ำใช้การ (ล้าน ลบ.ม.)	%
	1 พ.ย. 65	957	102	914	102
	1 พ.ย. 66 (น้ำมาก)	939	100	896	100
	1 พ.ย. 66 (น้ำเฉลี่ย)	939	100	896	100
	1 พ.ย. 66 (น้ำน้อย)	447	48	404	45
	1 พ.ย. 66 (One Map)	939	100	896	100
	1 พ.ย. 66 (2544)	939	100	896	100
	1 พ.ย. 66 (2562)	476	51	433	48

**ปริมาณน้ำใช้การ 4 เขื่อนหลัก**

1 พฤศจิกายน 2565 | 7,744 ล้าน ลบ.ม.

คาดการณ์ 1 พฤศจิกายน 2566 | 11,479 ล้าน ลบ.ม.

**คาดการณ์ปริมาณน้ำรวม 4 เขื่อนหลัก**

ปี	ปริมาณน้ำ (ล้าน ลบ.ม.)	%	น้ำใช้การ (ล้าน ลบ.ม.)	%
1 พ.ย. 65	20,770	91	14,074	87
1 พ.ย. 66 (น้ำมาก)	20,347	82	13,651	75
1 พ.ย. 66 (น้ำเฉลี่ย)	18,175	73	11,479	72
1 พ.ย. 66 (น้ำน้อย)	15,443	62	8,747	58
1 พ.ย. 66 (One Map)	15,598	63	8,902	49
1 พ.ย. 66 (2544)	19,573	79	12,877	71
1 พ.ย. 66 (2562)	14,380	58	7,684	42



# การบริหารจัดการน้ำฤดูฝน ปี 2566







# 12 มาตรการ รับมือฤดูฝน ปี 2566

# 6 แนวทางปฏิบัติ กรมชลประทาน



## 12 มาตรการรับมือฤดูฝน ปี 2566

กนช. เห็นชอบ เมื่อวันที่ 16 มีนาคม 2566

**คาดการณ์ชี้เป้าพื้นที่เสี่ยงน้ำท่วมและพื้นที่  
เสี่ยงช่วงฝนทิ้งช่วง** (มี.ค. 66 เป็นต้นไป)

**การบริหารจัดการพื้นที่ลุ่มต่ำ  
เพื่อรองรับน้ำหลาก** (ภายใน ส.ค. 66)

**ทบทวน ปรับปรุงเกณฑ์บริหารจัดการน้ำ  
ในแหล่งน้ำ/เขื่อนระบายน้ำและจัดทำ  
แผนบริหารจัดการน้ำเชิงบูรณาการ**  
(ก่อนฤดูฝน - ตลอดช่วงฤดูฝน)

**เตรียมความพร้อม ซ่อมแซม ปรับปรุง  
อาคารชลศาสตร์ ระบบระบายน้ำ ไทโรมาตอร์  
ให้พร้อมใช้งาน และปรับปรุงแก้ไข  
สิ่งกีดขวางทางน้ำ** (ก่อนฤดูฝน - ตลอดช่วงฤดูฝน)

**เตรียมพร้อม/วางแผนเครื่องจักร เครื่องมือ  
บุคลากร ประจำพื้นที่เสี่ยงน้ำท่วมและพื้นที่เสี่ยง  
ในช่วงฝนทิ้งช่วง** (ก่อนฤดูฝน - ตลอดช่วงฤดูฝน)

ข้อมูล ณ วันที่ 16 มีนาคม 2566



เก็บกักเต็มประสิทธิภาพ



คาดการณ์พื้นที่เสี่ยง



หลีกเลี่ยงสิ่งกีดขวาง



ระบบชลประทานเร่งระบาย



Standby เครื่องมือเครื่องจักร



แจ้งเตือนและประชาสัมพันธ์



จัดทำโดย กองบริหารจัดการลุ่มน้ำ สำนักงานทรัพยากรน้ำแห่งชาติ 2



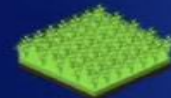


**มาตรการ  
บริหารจัดการน้ำ  
ฤดูฝน  
ปี 2566**

“ เพื่อให้ปริมาณน้ำต้นทุน  
ในอ่างเก็บน้ำมีเพียงพอ  
สำหรับการใช้น้ำตลอดฤดูฝน ปี 2566  
และเก็บกักไว้ใช้ฤดูแล้ง ปี 66/67 ”



จัดสรรน้ำเพื่อการ  
**อุปโภค-บริโภค**  
และรักษาระบบนิเวศ  
ให้เพียงพอตลอดทั้งปี



ส่งเสริมการปลูกพืชฤดูฝน  
ให้ใช้น้ำฝนเป็นหลัก  
ใช้น้ำชลประทานเสริม  
กรณีฝนทิ้งช่วงเท่านั้น



บริหารจัดการน้ำท่า  
ให้มีประสิทธิภาพสูงสุด  
ด้วยระบบและ  
อาคารชลประทาน



กักเก็บน้ำในเขื่อน  
ให้มากที่สุด

ไม่ต่ำกว่าเกณฑ์เก็บกักน้ำต่ำสุด ตามช่วงเวลา  
เพื่อความมั่นคงด้านการอุปโภค-บริโภค  
และรักษาระบบนิเวศ



วางแผนป้องกัน  
และบรรเทาอุทกภัย





# ชป.เตรียมความพร้อมเครื่องจักร-เครื่องมือ ช่วยเหลือ ฤดูแล้ง ทั่วประเทศ ปี 2566

ส่วนบริหารเครื่องจักรกลที่ 1

## เชียงใหม่

- เครื่องสูบน้ำ 163 เครื่อง
- เครื่องจักรกลสนับสนุนอื่นๆ 247 หน่วย



รวม 410 หน่วย

ส่วนบริหารเครื่องจักรกลที่ 5

## พระนครศรีอยุธยา

- เครื่องสูบน้ำ 265 เครื่อง
- เครื่องพลิกดินน้ำ 54 เครื่อง
- เครื่องจักรกลสนับสนุนอื่นๆ 222 หน่วย

รวม 541 หน่วย



ส่วนบริหารเครื่องจักรกลที่ 7

## กาญจนบุรี

- เครื่องสูบน้ำ 160 เครื่อง
- เครื่องพลิกดินน้ำ 70 เครื่อง
- เครื่องจักรกลสนับสนุนอื่นๆ 227 หน่วย

รวม 457 หน่วย



## ส่วนกลาง

นนทบุรี

- เครื่องสูบน้ำ 241 เครื่อง
- เครื่องจักรกลสนับสนุนอื่นๆ 277 หน่วย

รวม 518 หน่วย

ส่วนบริหารเครื่องจักรกลที่ 8

## สงขลา

- เครื่องสูบน้ำ 297 เครื่อง
- เครื่องพลิกดินน้ำ 149 เครื่อง
- เครื่องจักรกลสนับสนุนอื่นๆ 324 หน่วย

รวม 770 หน่วย

ส่วนบริหารเครื่องจักรกลที่ 6

## ชลบุรี

- เครื่องสูบน้ำ 410 เครื่อง
- เครื่องพลิกดินน้ำ 115 เครื่อง
- เครื่องจักรกลสนับสนุนอื่นๆ 302 หน่วย

รวม 827 หน่วย

ส่วนบริหารเครื่องจักรกลที่ 2

## พิษณุโลก

- เครื่องสูบน้ำ 269 เครื่อง
- เครื่องพลิกดินน้ำ 20 เครื่อง
- เครื่องจักรกลสนับสนุนอื่นๆ 265 หน่วย

รวม 554 หน่วย



ส่วนบริหารเครื่องจักรกลที่ 3

## ขอนแก่น

- เครื่องสูบน้ำ 286 เครื่อง
- เครื่องพลิกดินน้ำ 64 เครื่อง
- เครื่องจักรกลสนับสนุนอื่นๆ 401 หน่วย

รวม 751 หน่วย



ส่วนบริหารเครื่องจักรกลที่ 4

## นครราชสีมา

- เครื่องสูบน้ำ 198 เครื่อง
- เครื่องพลิกดินน้ำ 145 เครื่อง
- เครื่องจักรกลสนับสนุนอื่นๆ 211 หน่วย

รวม 554 หน่วย



## รวมทั้งประเทศ

- เครื่องสูบน้ำ 2,289 เครื่อง
- เครื่องพลิกดินน้ำ 617 เครื่อง
- เครื่องจักรกลสนับสนุนอื่นๆ 2,476 หน่วย

รวมเป็น  
**5,382 หน่วย**



ฝ่ายประมวลและวิเคราะห์สถานการณ์น้ำ ส่วนประมวลวิเคราะห์สถานการณ์น้ำ สำนักบริหารจัดการน้ำและอุทกวิทยา



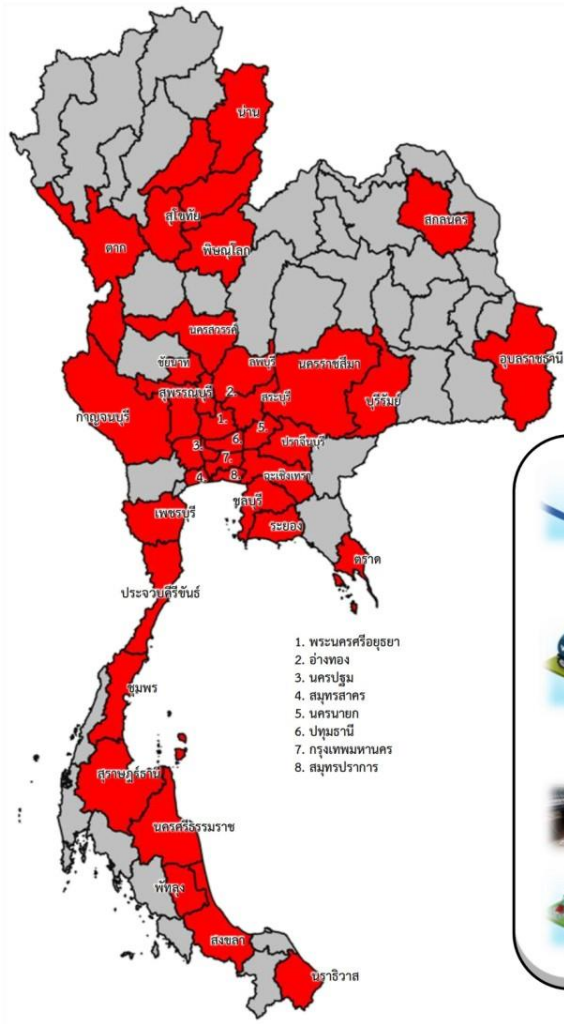
# การให้ความช่วยเหลือ กรมชลประทาน



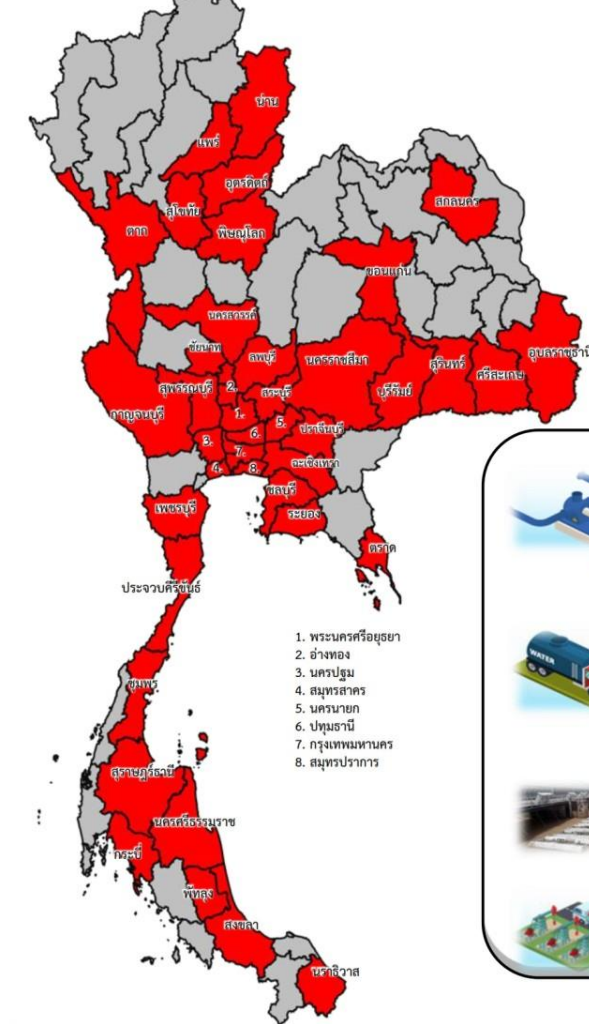


## ประจำสัปดาห์ (17 มิ.ย.66 – 23 มิ.ย.66)

## สะสม (1 พ.ค.66 – 23 มิ.ย.66)



ช่วยเหลือประจำสัปดาห์รวม  
**39** จังหวัด



ช่วยเหลือสะสมรวม  
**43** จังหวัด

**ผล**

**ผล**

- เครื่องสูบน้ำ **413** เครื่อง  
ปริมาณน้ำรวม 22,643 ล้าน ลบ.ม.
- รถบรรทุกน้ำ **46** คัน  
ปริมาณน้ำรวม 918,900 ลิตร
- เครื่องผลักดันน้ำ **2** เครื่อง
- เครื่องจักรอื่นๆ **8** หน่วย

- เครื่องสูบน้ำ **496** เครื่อง  
ปริมาณน้ำรวม 90,384 ล้าน ลบ.ม.
- รถบรรทุกน้ำ **53** คัน  
ปริมาณน้ำรวม 7,659,720 ลิตร
- เครื่องผลักดันน้ำ **2** เครื่อง
- เครื่องจักรอื่นๆ **33** หน่วย

\*\*\* ยังมีการช่วยเหลือภัยแล้ง

\*\*\* ยังมีการช่วยเหลือภัยแล้ง





# ผลการประชาสัมพันธ์สร้างการรับรู้เกี่ยวกับสถานการณ์น้ำ



## ฤดูฝน 2566 กรมชลประทาน



ระหว่างวันที่ 17 - 23 มิถุนายน 2566

1. ศูนย์เรียนรู้การเพิ่มประสิทธิภาพการผลิตสินค้าเกษตร (ศพก.)



จำนวน

**9** ครั้ง

เส้สัฒ 50 ครั้ง

เกษตรกร

**79** คน

เส้สัฒ 688 คน

2. คณะกรรมการจัดการชลประทาน (JMC)



จำนวน

**21** ครั้ง

เส้สัฒ 75 ครั้ง

เกษตรกร

**537** คน

เส้สัฒ 2,247 คน

3. กลุ่มใช้น้ำ



จำนวน

**309** ครั้ง

เส้สัฒ 930 ครั้ง

เกษตรกร

**8,309** คน

เส้สัฒ 22,629 คน

4. การประชาสัมพันธ์อื่นๆ



จำนวน

**1,139** ครั้ง

เส้สัฒ 5,220 ครั้ง

ข้อมูลสะสม ตั้งแต่วันที่ 1 พ.ค.66

### รวมการประชาสัมพันธ์



จำนวนครั้งการประชาสัมพันธ์

**1,478** เส้สัฒ 6,275



จำนวนเกษตรกรที่รับการฟังประชาสัมพันธ์

**8,925** เส้สัฒ 25,564





# สถานการณ์อุทกภัย ปี 2566

ข้อมูล ณ วันที่ 2 กรกฎาคม 2566



พื้นที่ที่เคยเกิดปัญหาอุทกภัย และเข้าสู่ภาวะปกติแล้ว

พื้นที่ประสบอุทกภัย

## อิทธิพลที่ส่งผลกระทบต่อ

พื้นที่ประสบอุทกภัยปี 2565 สาเหตุเนื่องจากอิทธิพล ดังนี้

- ☐ มรสุมตะวันตกเฉียงใต้พัดปกคลุมทะเลอันดามัน ภาคใต้ และอ่าวไทย มีกำลังแรง (วันที่ 1-4 ก.ค.66)

## พื้นที่ประสบอุทกภัย

ที่	สขป.	ลุ่มน้ำ	จังหวัด	อำเภอ (จำนวน)	รายชื่ออำเภอ	จุดประสบภัย			พื้นที่ประสบภัย	
						น้ำล้นตลิ่ง	ลำน้ำที่น้ำล้นตลิ่ง	น้ำท่วมขัง	ไร่	ครัวเรือน
1	สขป.16	ภาคใต้ฝั่งตะวันตก	สตูล	2	ละงู ท่าแพ	✓	คลองละงู คลองคูสน			
รวม				2		1		-	-	-

❖ ส่งผลทำให้มีพื้นที่ประสบอุทกภัยรวมทั้งสิ้น 3 จังหวัด ดังนี้

- จังหวัดที่เข้าสู่ภาวะปกติ 2 จังหวัด ได้แก่ จังหวัดน่าน และตรัง
- จังหวัดที่ประสบอุทกภัย 1 จังหวัด ได้แก่ จังหวัดสตูล



ข้อมูล ณ วันที่ 2 กรกฎาคม 2566

## 1. สาเหตุ

เกิดฝนตกหนักอย่างต่อเนื่องในพื้นที่จังหวัดสตูล ปริมาณน้ำฝนวันที่ 1 ก.ค.66 เวลา 07.00 น. ที่สถานี ปตร.บาโรย วัดได้ 74.5 มม. สถานีฝายคุดสน 123.0 มม. และสถานีฝายท่าแพ 130.0 มม. ทำให้เกิดน้ำป่าไหลหลากและน้ำล้นตลิ่ง

## 2. สถานการณ์ปัจจุบัน

มีพื้นที่น้ำท่วม 2 อำเภอ ได้แก่ อ.ละงู และ อ.ท่าแพ ดังนี้

1. **อ.ละงู** มีพื้นที่น้ำท่วมพื้นที่ลุ่มต่ำบ้านดาขาวและบ้านสันติสุข ต.เขาขาว สูงประมาณ 0.2-0.3 ม.
2. **อ.ท่าแพ** มีพื้นที่น้ำท่วมพื้นที่ลุ่มต่ำบ้านท่าแพใต้และบ้านควนโต๊ะเจ๊ะ ต.ท่าแพ สูงประมาณ 0.2-0.4 ม.

## 3. แนวโน้มและการคาดการณ์ (เวลา 06.00 น.)

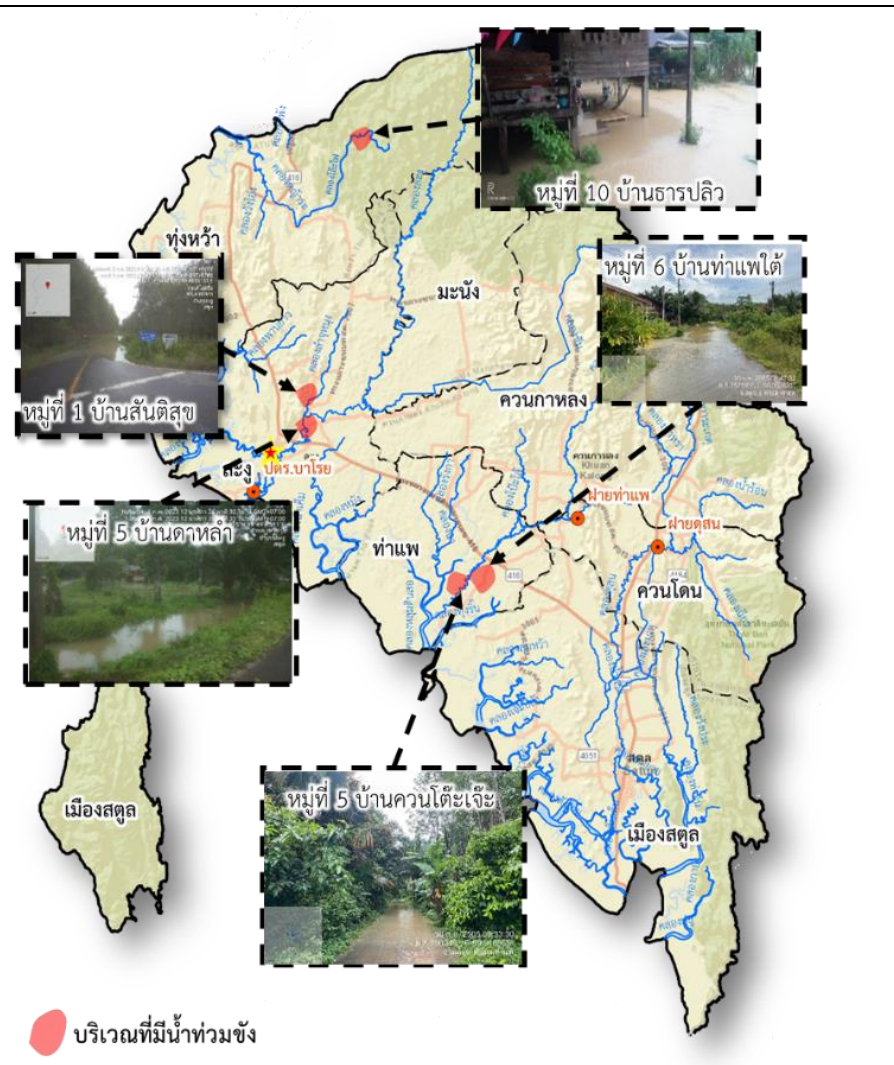
- **คลองคุดสน** สถานีวัดน้ำ X.279 บ้านปันจอร์ อ.ควนโดน จ.สตูล ระดับน้ำ 22.81 ม. ต่ำกว่าตลิ่ง -0.59 ม. (ระดับตลิ่ง 23.40 ม.) ปริมาณน้ำ 68.59 ลบ.ม./วินาที (ความจุ 86.10 ลบ.ม./วินาที) **แนวโน้มลดลง**

- **คลองคุดสน** สถานีวัดน้ำ X.239 บ้านฉลุงเหนือ อ.เมือง จ.สตูล ระดับน้ำ 16.12 ม. ต่ำกว่าตลิ่ง -0.08 ม. (ระดับตลิ่ง 16.20 ม.) ปริมาณน้ำ 83.40 ลบ.ม./วินาที (ความจุ 87.00 ลบ.ม./วินาที) **แนวโน้มเพิ่มขึ้น**

ขณะรายงานไม่มีฝนตก แต่ระดับน้ำสูงขึ้นเนื่องจากเป็นที่รับน้ำลุ่มต่ำและน้ำทะเลหนุนบางส่วน หากฝนหยุดตกหรือตกน้อยลง น้ำในพื้นที่จะระบายลงทะเลตามธรรมชาติและกลับเข้าสู่สภาวะปกติ

## 4. การช่วยเหลือและบริหารจัดการน้ำในพื้นที่

โครงการชลประทานสตูล สำนักงานชลประทานที่ 16 **เตรียมติดตั้งเครื่องสูบน้ำขนาด จำนวน 2 เครื่อง** และติดตามสถานการณ์น้ำอย่างใกล้ชิด เพื่อให้ความช่วยเหลือ ได้อย่างทันท่วงทีและรายงานสถานการณ์ให้หน่วยงานที่เกี่ยวข้องทราบต่อไป





# ศูนย์ปฏิบัติการน้ำอัจฉริยะ (SWOC) กรมชลประทาน