



# สถานการณ์และการบริหารจัดการน้ำ ฤดูแล้ง ปี 2565/66

วันที่ 2 กุมภาพันธ์ 2566



ศูนย์ปฏิบัติการน้ำอัจฉริยะ (SWOC)  
กรมชลประทาน สามเสน



# หัวข้อ

การบริหารจัดการน้ำ

ฤดูแล้ง

ปี 2565/66

1. สถานการณ์ฝน และสภาพภูมิอากาศ
2. สถานการณ์น้ำในอ่างเก็บน้ำและสถานการณ์น้ำท่า
3. สถานการณ์ลุ่มน้ำเจ้าพระยา
4. แผน-ผลจัดสรรน้ำฤดูแล้ง ปี 2565/66
5. การเพาะปลูกพืชฤดูแล้ง ปี 2565/66 (ข้าวนาปรัง)
6. สถานการณ์ค่าความเค็มในลำน้ำสายหลัก
7. การบริหารจัดการน้ำฤดูแล้ง ปี 2565/66
8. คาดการณ์ปริมาณน้ำ ณ วันที่ 1 พฤษภาคม 2566



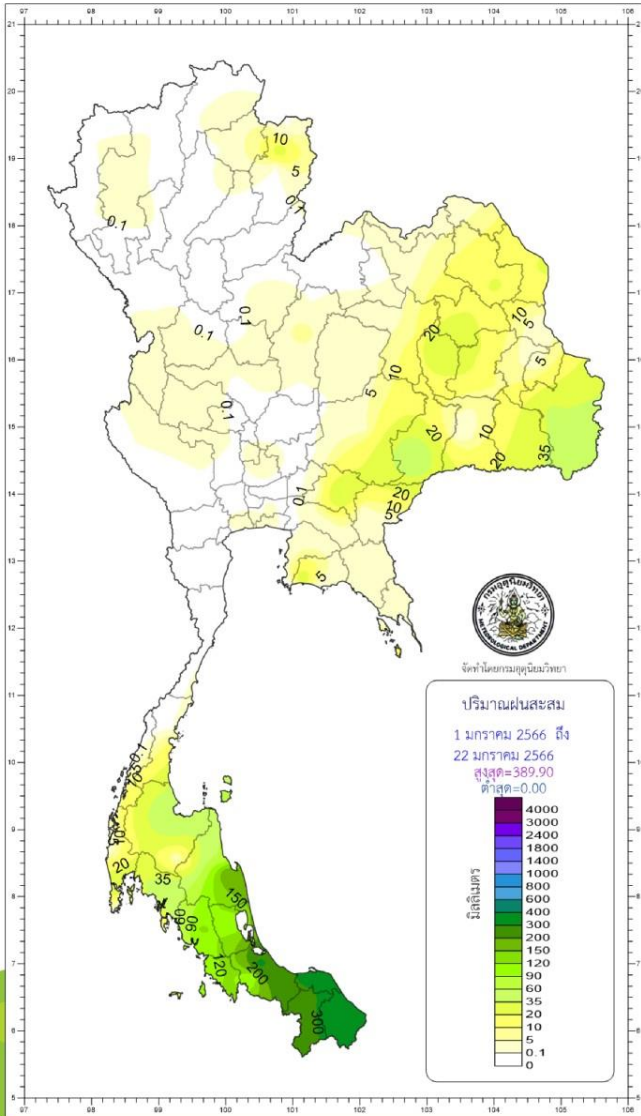
---

# สถานการณ์ฝน และสภาพภูมิอากาศ

# ปริมาณฝนสะสมปี 2566

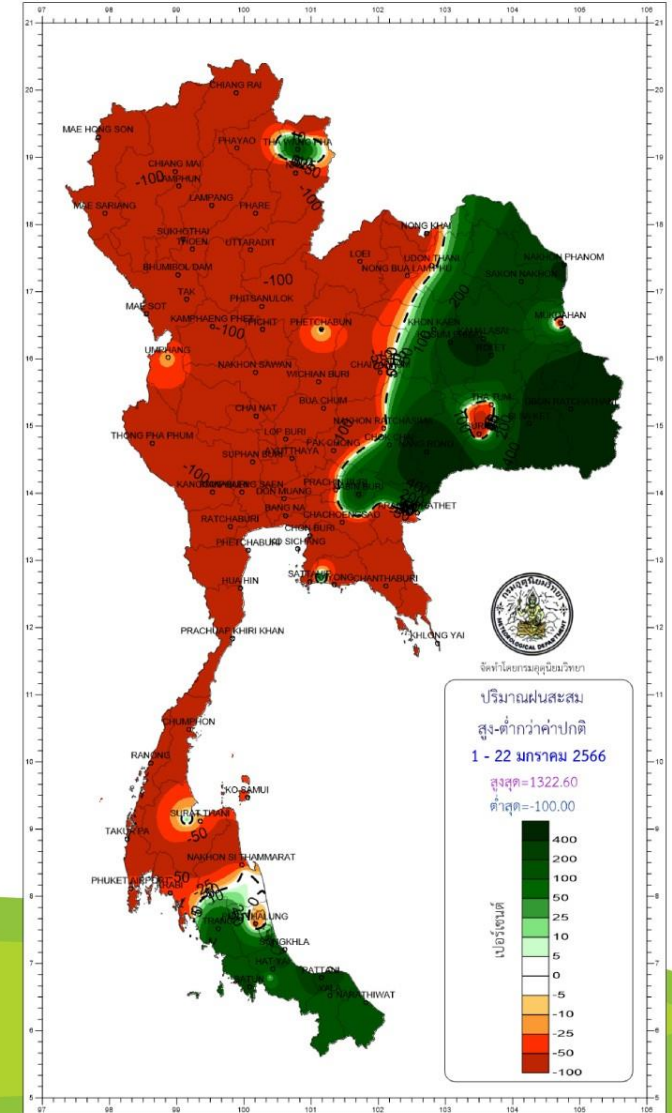
## ตั้งแต่ 1 - 22 มกราคม

### ปริมาณฝนรวม



ภาค	ปริมาณฝนเปรียบเทียบกับค่าปกติ			
	ตั้งแต่ 1 ม.ค. - ปัจจุบัน			
	ปริมาณฝน (มม.)	ค่าปกติ (มม.)	ผลต่างจากค่าปกติ	
เหนือ	2.0	6.7	- 4.7 มม.	- 70 %
ตะวันออกเฉียงเหนือ	13.8	5.1	+ 8.7 มม.	+ 171 %
กลาง	0.0	7.0	- 7.0 มม.	- 100 %
ตะวันออก	5.7	14.6	- 8.9 มม.	- 61 %
ใต้ฝั่งตะวันออก	122.1	84.3	+ 37.8 มม.	+ 45 %
ใต้ฝั่งตะวันตก	41.6	38.9	+ 2.7 มม.	+ 7 %
กทม.	0.0	12.3	- 12.3 มม.	- 100 %
ทั่วประเทศ	27.1	22.3	+ 4.8 มม.	+ 22 %

### สูง - ต่ำกว่าค่าปกติ



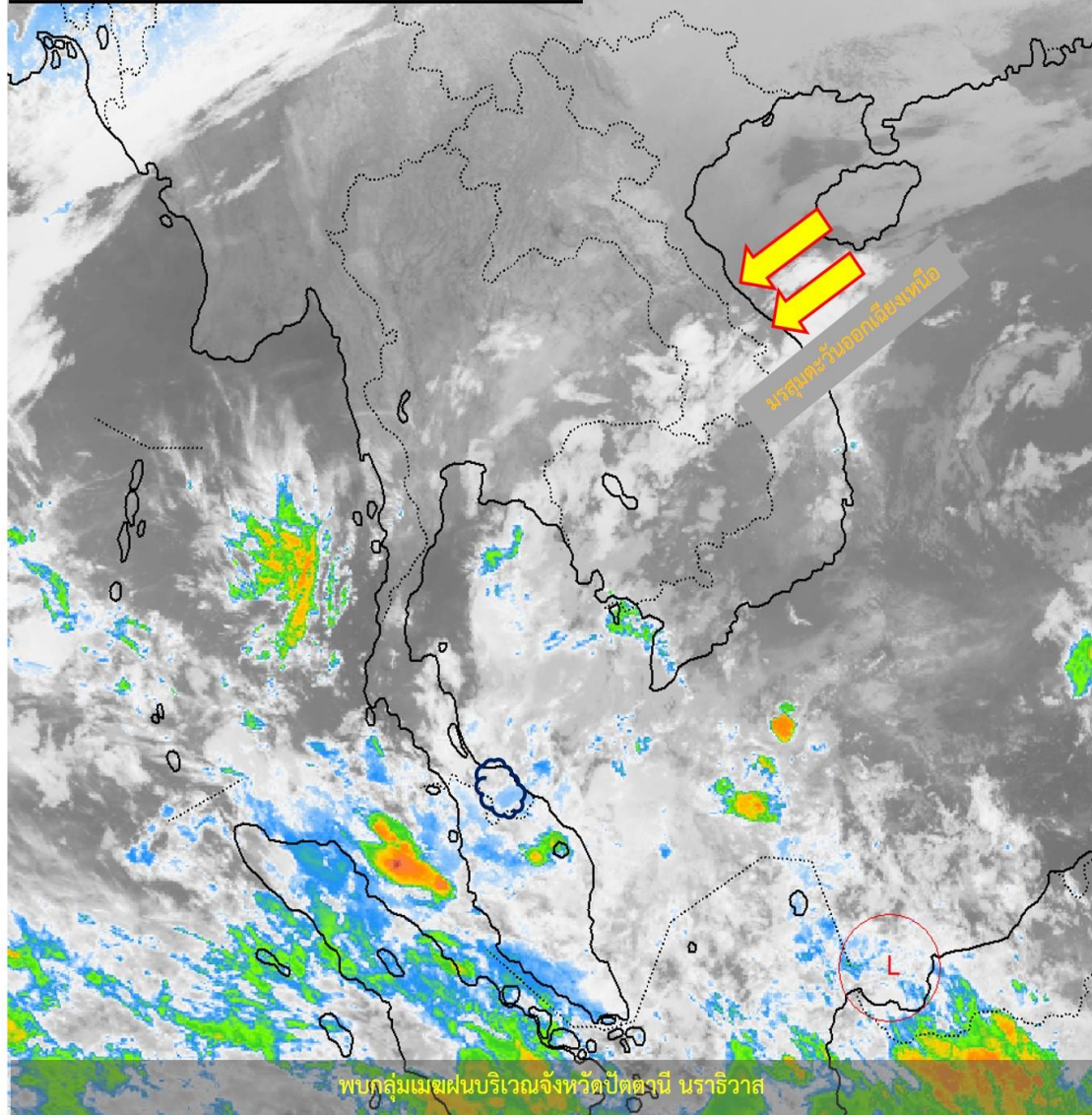
climate@tmd.go.th  
www.climate.tmd.go.th  
02-399-3290

กรมอุตุนิยมวิทยา  
กระทรวงดิจิทัลเพื่อเศรษฐกิจและสังคม

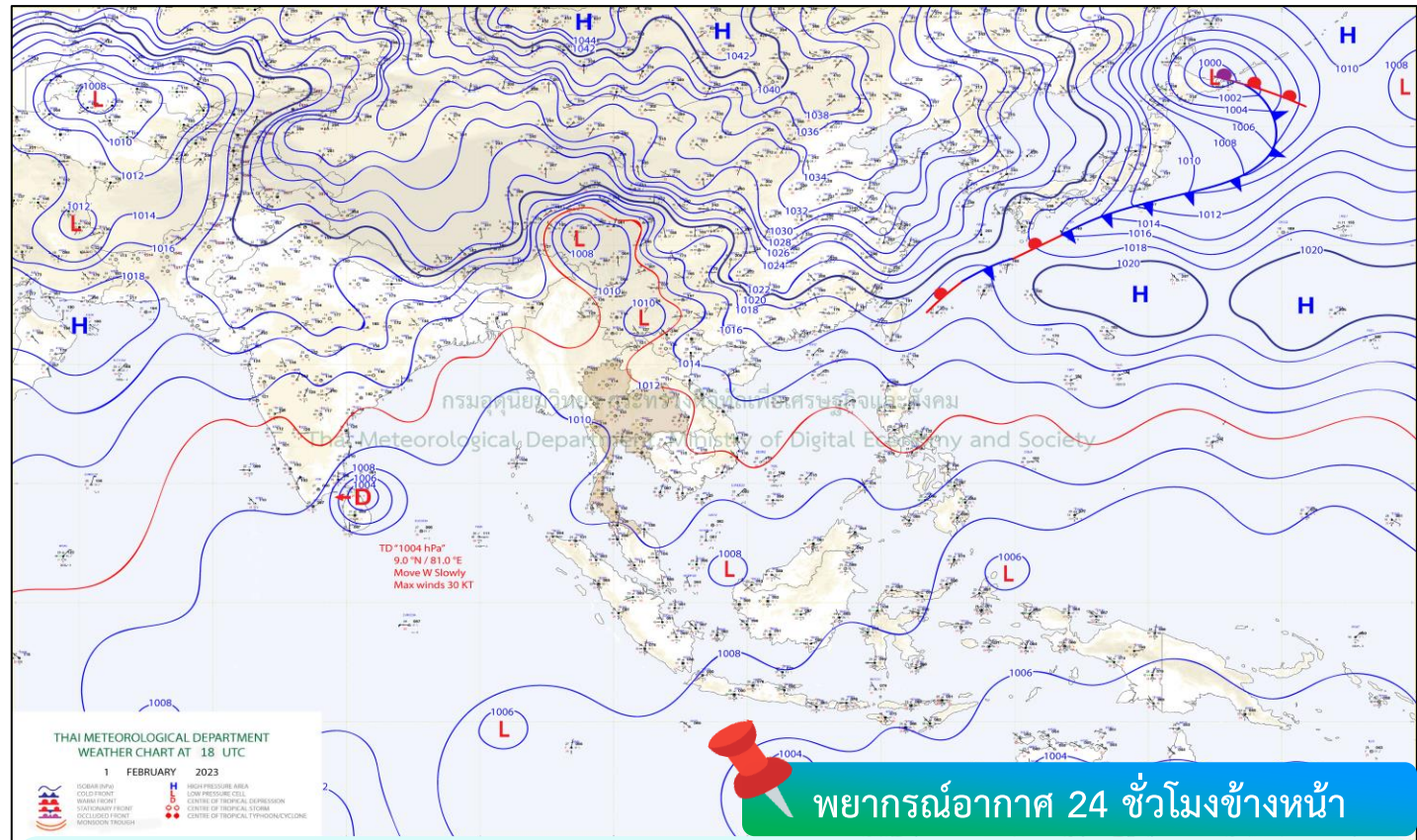


# สภาพภูมิอากาศ ประจำวันที่ 2 กุมภาพันธ์ 2566

วันที่ 02 กุมภาพันธ์ 2566 เวลา 04.00 น.



พบกลุ่มเมฆฝนบริเวณจังหวัดปัตตานี นราธิวาส



พยากรณ์อากาศ 24 ชั่วโมงข้างหน้า

บริเวณความกดอากาศสูงหรือมวลอากาศเย็นกำลังอ่อนปกคลุมประเทศไทย และทะเลจีนใต้ ลักษณะเช่นนี้ทำให้ประเทศไทยมีอุณหภูมิสูงขึ้นกับมีหมอกในตอนเช้า แต่ยังคงมีอากาศเย็นถึงหนาวในภาคเหนือและภาคตะวันออกเฉียงเหนือ ส่วนภาคกลาง ภาคตะวันออก และภาคใต้ตอนบนมีอากาศเย็นในตอนเช้า สำหรับมรสุมตะวันออกเฉียงเหนือที่พัดปกคลุมอ่าวไทย ภาคใต้ และทะเลอันดามันมีกำลังอ่อนลง แต่ยังคงทำให้ภาคใต้ตอนล่างมีฝนฟ้าคะนองบางแห่ง



# ปริมาณฝนสะสม 24 ชั่วโมงย้อนหลัง วันที่ 1 ก.พ.66 – วันที่ 2 ก.พ.66

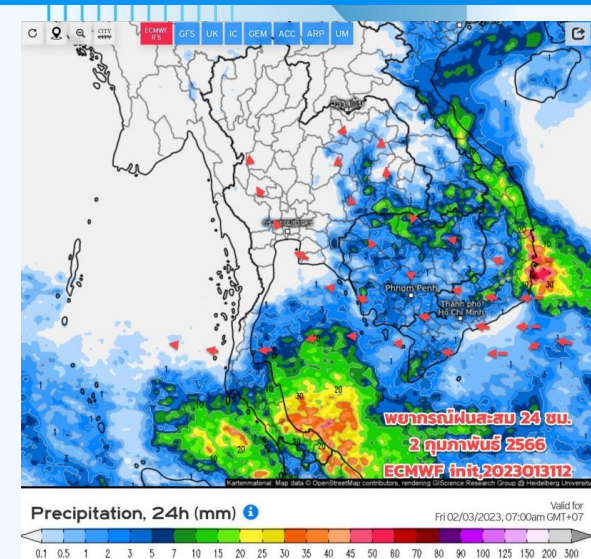


ชื่อสถานี	ที่ตั้ง	เวลา	ฝนสะสม (มม.)
สะพานดาบัว บ้านยาเค๊ะ	ต.ภูเขาทอง อ.สุคิริน จ.นราธิวาส	06:00 น.	14.2
บางปะหัน	ต.ขยาย อ.บางปะหัน จ.พระนครศรีอยุธยา	06:00 น.	13.2
เขตรักษาพันธุ์สัตว์ป่าฮาลา-บาลา	ต.โละจูด อ.แว้ง จ.นราธิวาส	06:00 น.	12.6
ทต.บุเก๊ะตา	ต.โละจูด อ.แว้ง จ.นราธิวาส	06:00 น.	12.2
สะพานไอร์ปาโจ	ต.ภูเขาทอง อ.สุคิริน จ.นราธิวาส	06:00 น.	9.4
บ้านหนองจิก	ต.เขาคราม อ.เมืองกระบี่ จ.กระบี่	05:00 น.	9
สุคิริน	ต.มาโมง อ.สุคิริน จ.นราธิวาส	06:00 น.	8.8
สะพานกะลุบี บ้านสายปารี	ต.มาโมง อ.สุคิริน จ.นราธิวาส	06:00 น.	8.8
ที่ว่าการอำเภอสุคิริน	ต.สุคิริน อ.สุคิริน จ.นราธิวาส	06:00 น.	8.6
บ้านโนนสมบูรณ	ต.सानตม อ.ภูเรือ จ.เลย	05:00 น.	7.5

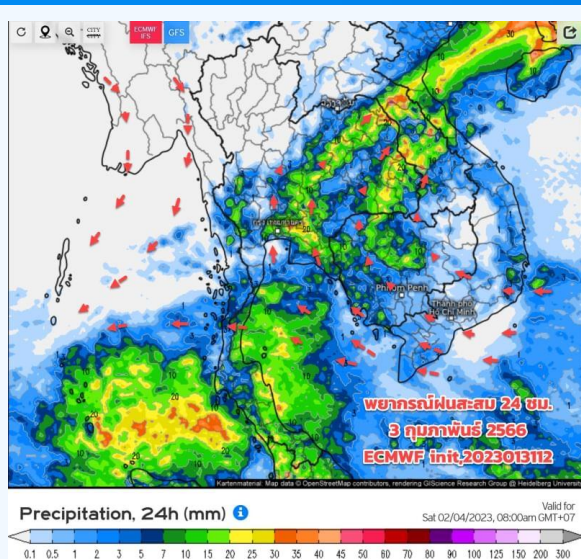
>0-10	>10-20	>20-35	>35-50	>50-70	>70-90	>90
ฝนเล็กน้อย ฝนน้อย	ฝนปานกลาง	ฝนหนัก	ฝนหนักมาก	ฝนหนักมาก	ฝนหนักมาก	ฝนหนักมาก



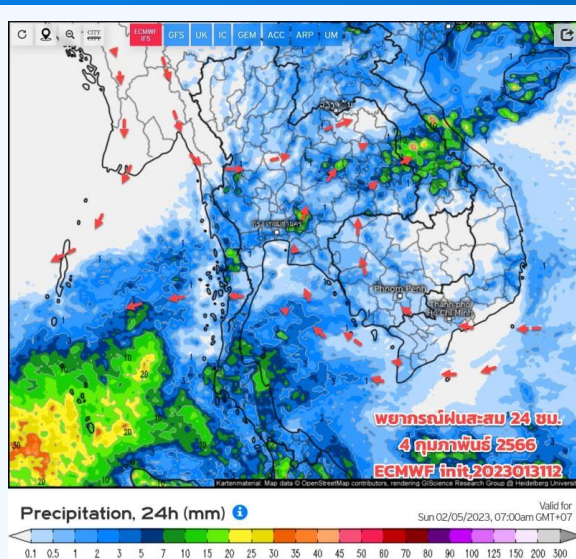
# พยากรณ์ฝนสะสมรายวัน จากแบบจำลองบรรยากาศเชิงตัวเลข GFS วันที่ 2 ก.พ. – 8 ก.พ.66



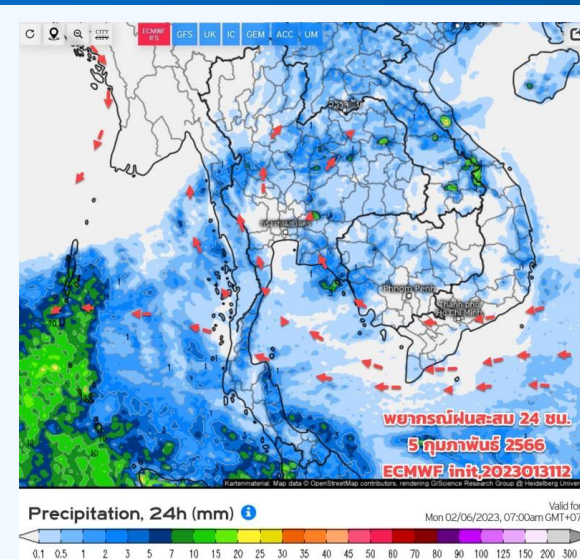
วันที่ 2 ก.พ. 2566



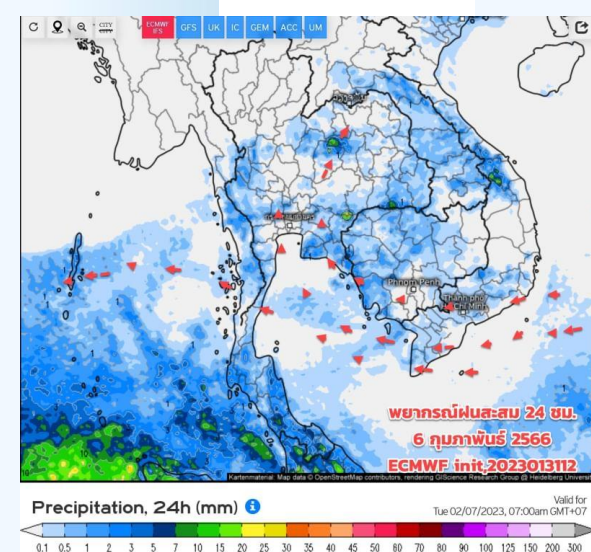
วันที่ 3 ก.พ. 2566



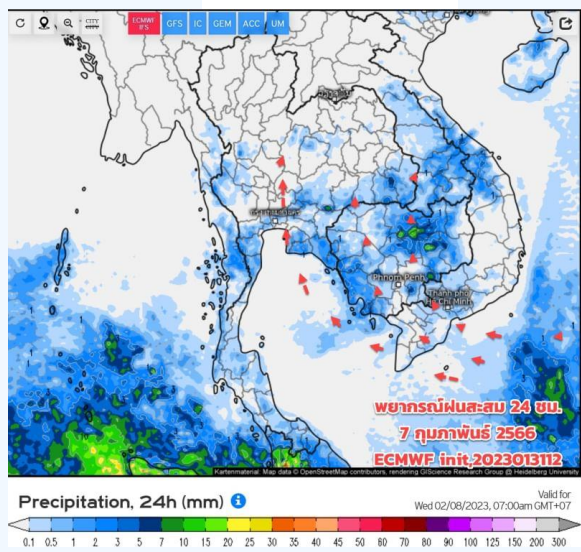
วันที่ 4 ก.พ. 2566



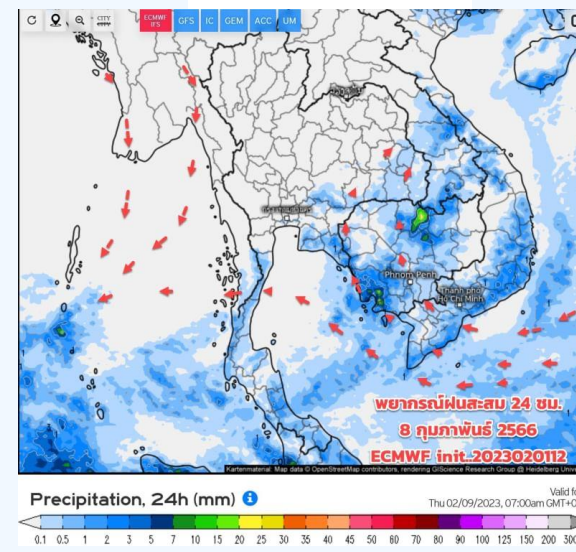
วันที่ 5 ก.พ. 2566



วันที่ 6 ก.พ. 2566



วันที่ 7 ก.พ. 2566



วันที่ 8 ก.พ. 2566

## การคาดหมาย

2-5 ก.พ.66 ภาคอีสานตอนล่าง ภาคกลาง ภาคตะวันออก กทม. และปริมณฑล และภาคใต้ จะมีฝน/ฝนฟ้าคะนอง เล็กน้อย เกิดขึ้นได้บ้าง เนื่องจากมีทิศใต้และลมตะวันออกเฉียงใต้ พัดนำความชื้นจากทะเลจีนใต้และอ่าวไทยพัดเข้ามาปกคลุมแทนที่ลมหนาว ส่วนมวลอากาศเย็นที่แผ่ปกคลุมเริ่มมีกำลังอ่อนลง ทำให้ประเทศไทยตอนบน มีอุณหภูมิสูงขึ้น กลางวันอากาศร้อนตอนเช้ายังมีอากาศเย็นถึงหนาว และมีหมอกบางพื้นที่ ยอดดอย ยอดภู ยังมีอากาศหนาว และอาจจะมีปรากฏการณ์เหมยขาบหรือแม่คะนึ่ง เกิดขึ้นได้



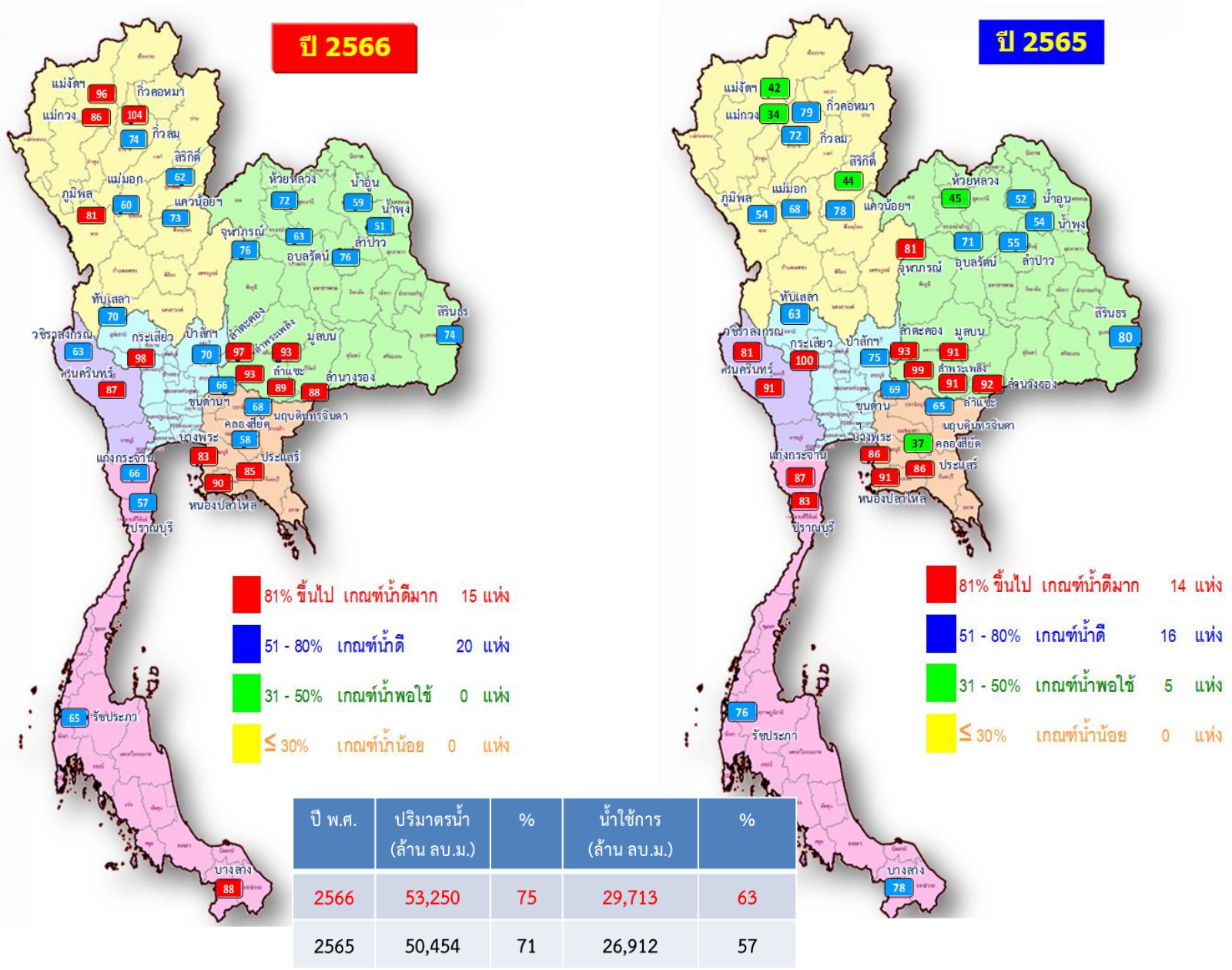
---

# สถานการณ์น้ำในอ่างเก็บน้ำ และสถานการณ์น้ำท่า





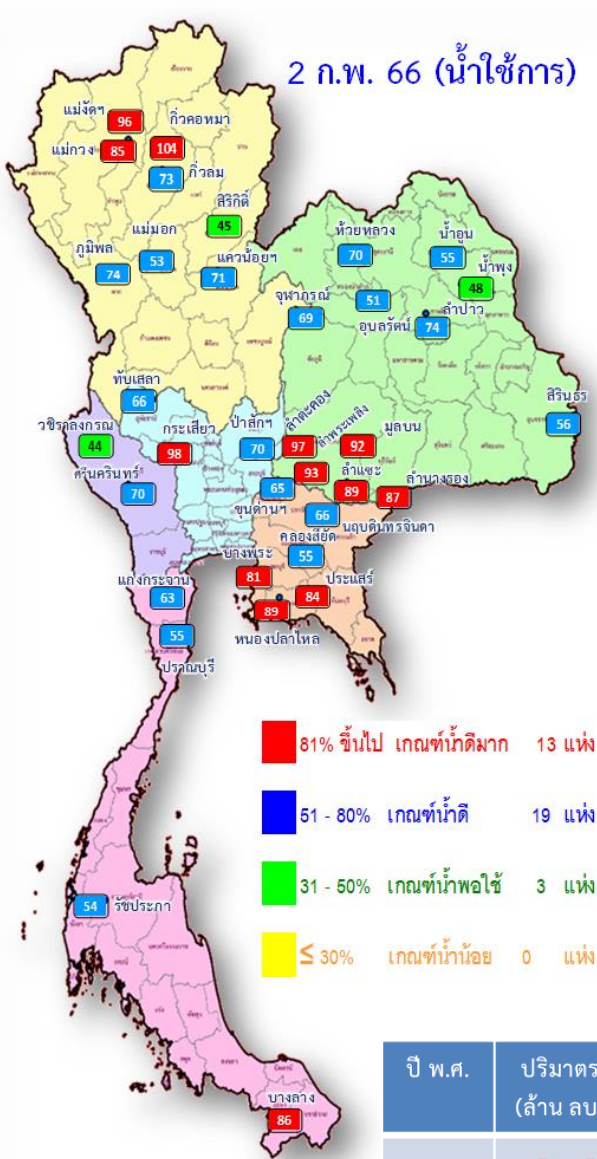
# ปริมาณน้ำเก็บกักในอ่างเก็บน้ำขนาดใหญ่ วันที่ 2 กุมภาพันธ์ 2566



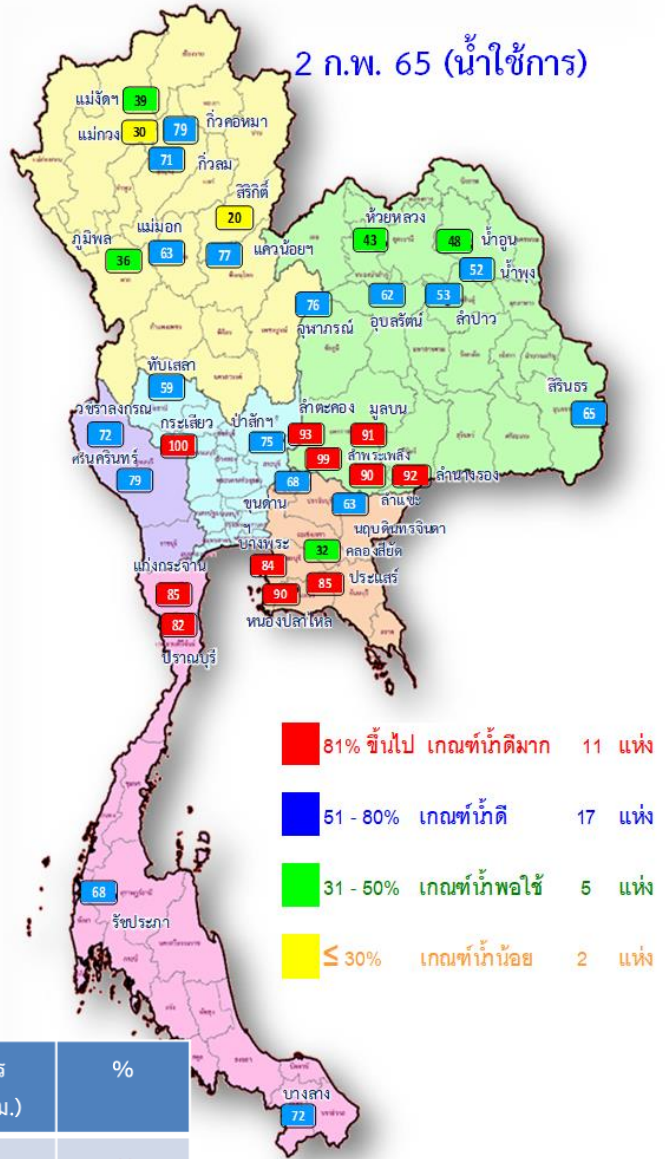
หมวด อ่างเก็บน้ำเขื่อน	ความจุ ที่ รนส. (ล้าน ม.³)	ความจุ ที่ รนท. (ล้าน ม.³)	ความจุน้ำ ใช้การ (ล้าน ม.³)	ณ วันนี้						ปริมาณน้ำ ไหลลง วันนี้ (ล้าน ม.³)	ปริมาณน้ำ ระบาย วันนี้ (ล้าน ม.³)	
				ปี 2565		ปี 2566						
				ปริมาตร (ล้าน ม.³)	% รนท. (ล้าน ม.³)	ปริมาตร (ล้าน ม.³)	% รนท. (ล้าน ม.³)	ปริมาตรใช้การ (ล้าน ม.³)	% ใช้การ			
<b>ภาคเหนือ</b>												
ภูมิพล*	13,462	13,462	9,662	7,317	54	10,932	81	7,132	53	74	6.50	33.00
สิริกิติ์*	10,508	9,510	6,660	4,203	44	5,874	62	3,024	32	45	1.52	16.98
แม่จัดสมบูรณ์ชล	323	265	253	110	42	254	96	242	91	96	0.00	0.37
แม่จางอุดมธรา	295	263	249	89	34	227	86	213	81	85	0.16	0.95
ก๊วยหลม	106	106	103	76	72	79	74	75	71	73	0.76	0.90
ก๊วยหลม	209	170	164	135	79	177	104	171	101	104	0.16	1.59
แควน้อยบำรุงแดน	1,080	939	896	735	78	682	73	639	68	71	0.68	4.32
แม่เมาะ	110	110	94	75	68	66	60	50	46	53	0.00	0.91
<b>ภาคตะวันออกเฉียงเหนือ</b>												
ห้วยหลวง	136	136	129	62	45	97	72	91	67	70	0.00	0.37
น้ำอูน	780	520	475	272	52	308	59	263	50	55	0.06	1.67
น้ำพุง*	200	165	157	90	54	84	51	76	46	48	0.00	0.00
อุบลรัตน์*	181	164	127	133	81	125	76	88	53	69	0.17	0.00
อุบลรัตน์*	4,640	2,431	1,850	1,731	71	1,533	63	952	39	51	1.91	15.20
ลำปาว	2,450	1,980	1,880	1,088	55	1,499	76	1,399	71	74	0.00	5.93
ลำตะคอง	445	314	292	293	93	305	97	283	90	97	0.12	0.86
ลำพระเพลิง	242	155	154	154	99	144	93	142	92	93	0.07	0.00
มูลบน	350	141	134	129	91	130	93	123	88	92	0.01	0.08
ลำแจะ	325	275	268	249	91	245	89	238	86	89	0.55	0.98
ลำนางรอง	197	121	118	111	92	106	88	103	85	87	0.04	0.16
สิรินธร*	1,966	1,966	1,135	1,570	80	1,464	74	633	32	56	0.00	1.60
<b>ภาคกลาง</b>												
ป่าสักชลสิทธิ์	960	960	957	719	75	670	70	667	70	70	0.00	6.05
ทับเสลา	190	160	143	101	63	112	70	95	59	66	0.00	2.00
กระเสียว	390	299	259	299	100	293	98	253	85	98	0.00	0.06
<b>ภาคตะวันตก</b>												
ศรีนครินทร์*	18,770	17,745	7,480	16,156	91	15,523	87	5,258	30	70	5.62	15.95
วชิราลงกรณ*	11,000	8,860	5,848	7,208	81	5,589	63	2,577	29	44	1.17	9.00
<b>ภาคตะวันออก</b>												
ขุนด่านปราการชล	225	224	219	154	69	148	66	143	64	65	0.01	1.19
คลองสียัด	450	420	390	153	37	244	58	214	51	55	0.00	1.64
บางพระ	127	117	105	100	86	97	83	85	73	81	0.00	0.36
หนองปลาไหล	206	164	150	149	91	148	90	134	82	89	0.25	1.12
ประแสร์	322	295	275	254	86	250	85	230	78	84	0.00	0.48
นฤปดินทรจินดา	338	295	281	193	65	200	68	186	63	66	0.00	1.55
<b>ภาคใต้</b>												
แก่งกระจาน	900	710	645	615	87	471	66	406	57	63	1.04	0.86
ปราณบุรี	490	391	373	323	83	223	57	206	53	55	0.00	0.33
รัชชประภา*	6,144	5,639	4,287	4,278	76	3,667	65	2,316	41	54	1.31	4.98
บางลาง*	1,590	1,454	1,178	1,130	78	1,284	88	1,008	69	86	6.29	4.12
<b>รวมทั้งประเทศ</b>	<b>77,891</b>	<b>70,926</b>	<b>47,389</b>	<b>50,452</b>	<b>71</b>	<b>53,250</b>	<b>75</b>	<b>29,713</b>	<b>42</b>	<b>63</b>	<b>28.39</b>	<b>135.59</b>



# ปริมาณน้ำใช้การในอ่างเก็บน้ำขนาดใหญ่ วันที่ 2 กุมภาพันธ์ 2566



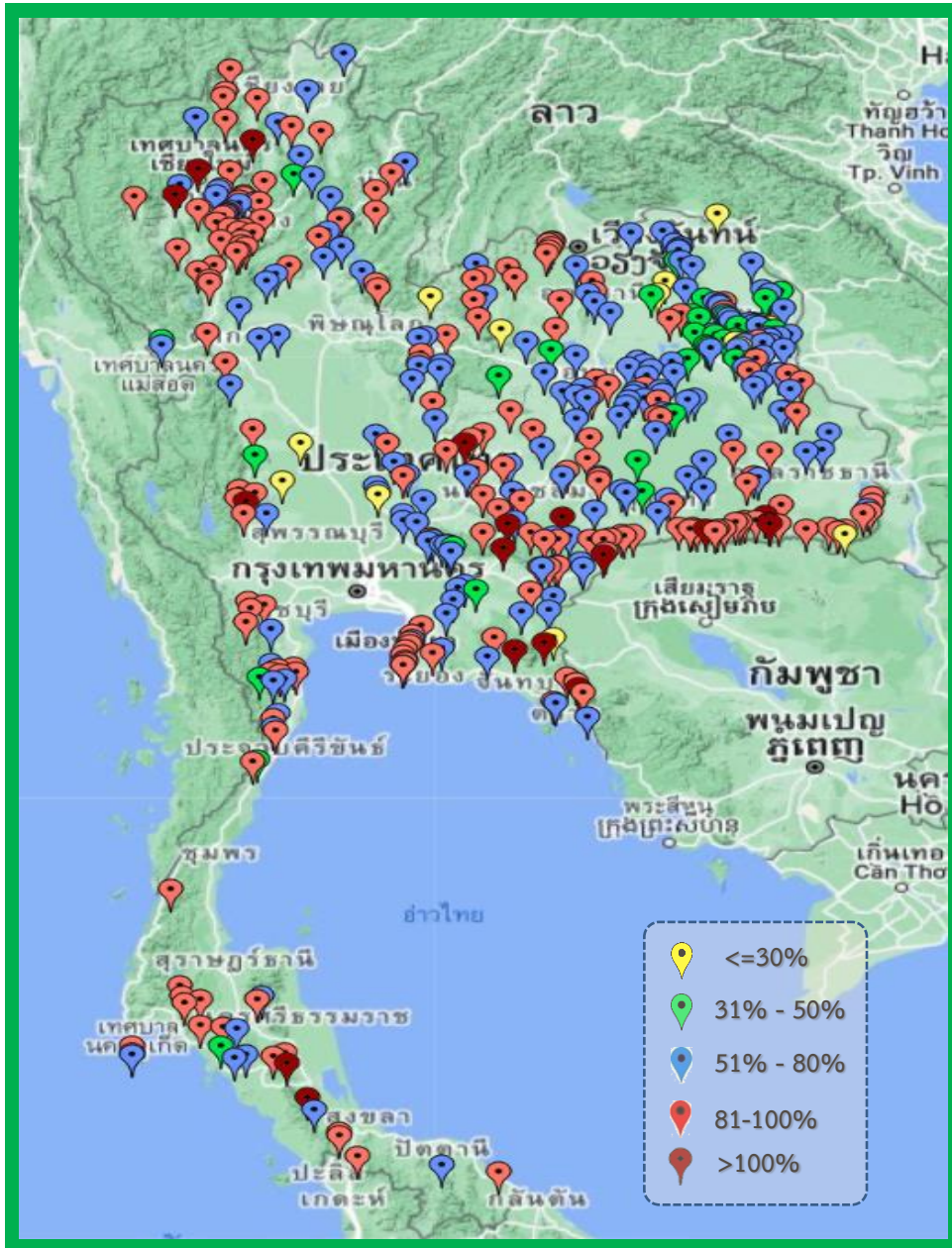
ปี พ.ศ.	ปริมาตรน้ำ (ล้าน ลบ.ม.)	%	น้ำใช้การ (ล้าน ลบ.ม.)	%
2566	53,250	75	29,713	63
2565	50,454	71	26,912	57



ภาค	อ่างเก็บน้ำเขื่อน	ความจุที่ รนส. (ล้าน ม.³)	ความจุที่ รนท. (ล้าน ม.³)	ความจุน้ำใช้การ (ล้าน ม.³)	ณ วันนี้						ปริมาณน้ำไหลลงวันนี้ (ล้าน ม.³)	ปริมาณน้ำระบายวันนี้ (ล้าน ม.³)
					ปี 2565		ปี 2566					
					ปริมาตร (ล้าน ม.³)	% รนท.	ปริมาตร (ล้าน ม.³)	% รนท.	ปริมาตรใช้การ (ล้าน ม.³)	% ใช้การ		
<b>ภาคเหนือ</b>												
ภูมิพล*		13,462	13,462	9,662	7,317	54	10,932	81	7,132	74	6.50	33.00
สิริกิติ์*		10,508	9,510	6,660	4,203	44	5,874	62	3,024	45	1.52	16.98
แม้งัดสมบูรณชล		323	265	253	110	42	254	96	242	96	0.00	0.37
แม้งาวอุดมธรราร		295	263	249	89	34	227	86	213	85	0.16	0.95
กัวลุม		106	106	103	76	72	79	74	75	73	0.76	0.90
กัวคอกหมา		209	170	164	135	79	177	104	171	104	0.16	1.59
แควน้อยบำรุงแคว		1,080	939	896	735	78	682	73	639	71	0.68	4.32
แม่มอก		110	110	94	75	68	66	60	50	53	0.00	0.91
<b>ภาคตะวันออกเฉียงเหนือ</b>												
ห้วยหลวง		136	136	129	62	45	97	72	91	70	0.00	0.37
น้ำอูน		780	520	475	272	52	308	59	263	55	0.06	1.67
น้ำพุง*		200	165	157	90	54	84	51	76	48	0.00	0.00
จุฬารณณ์*		181	164	127	133	81	125	76	88	69	0.17	0.00
อุบลรัตน์*		4,640	2,431	1,850	1,731	71	1,533	63	952	51	1.91	15.20
ลำปาว		2,450	1,980	1,880	1,088	55	1,499	76	1,399	74	0.00	5.93
ลำตะคอง		445	314	292	293	93	305	97	283	97	0.12	0.86
ลำพระเพลิง		242	155	154	154	99	144	93	142	93	0.07	0.00
มูลบ่น		350	141	134	129	91	130	93	123	92	0.01	0.08
ลำแชะ		325	275	268	249	91	245	89	238	89	0.55	0.98
ลำนางรอน		197	121	118	111	92	106	88	103	87	0.04	0.16
สิรินธร*		1,966	1,966	1,135	1,570	80	1,464	74	633	56	0.00	1.60
<b>ภาคกลาง</b>												
ป่าสักชลสิทธิ์		960	960	957	719	75	670	70	667	70	0.00	6.05
ทับเสลา		190	160	143	101	63	112	70	95	66	0.00	2.00
กระเสียว		390	299	259	299	100	293	98	253	98	0.00	0.06
<b>ภาคตะวันตก</b>												
ศรีนครินทร์*		18,770	17,745	7,480	16,156	91	15,523	87	5,258	70	5.62	15.95
วชิราลงกรณ*		11,000	8,860	5,848	7,208	81	5,589	63	2,577	44	1.17	9.00
<b>ภาคตะวันออก</b>												
ขุนด่านปราการชล		225	224	219	154	69	148	66	143	65	0.01	1.19
คลองสีชิต		450	420	390	153	37	244	58	214	55	0.00	1.64
บางพระ		127	117	105	100	86	97	83	85	81	0.00	0.36
หนองปลาไหล		206	164	150	149	91	148	90	134	89	0.25	1.12
ประแสร์		322	295	275	254	86	250	85	230	84	0.00	0.48
นฤปดินทรจินดา		338	295	281	193	65	200	68	186	66	0.00	1.55
<b>ภาคใต้</b>												
แก่งกระจาน		900	710	645	615	87	471	66	406	63	1.04	0.86
ปราณบุรี		490	391	373	323	83	223	57	206	55	0.00	0.33
รัชชประภา*		6,144	5,639	4,287	4,278	76	3,667	65	2,316	54	1.31	4.98
บางลา้ง*		1,590	1,454	1,178	1,130	78	1,284	88	1,008	86	6.29	4.12
<b>รวมทั้งประเทศ</b>		<b>80,106</b>	<b>70,926</b>	<b>47,389</b>	<b>50,452</b>	<b>71</b>	<b>53,250</b>	<b>75</b>	<b>29,713</b>	<b>63</b>	<b>28.39</b>	<b>135.59</b>



# สถานการณ์น้ำในอ่างเก็บน้ำขนาดกลาง วันที่ 2 กุมภาพันธ์ 2566



ภาค	ปริมาณน้ำอ่างเก็บน้ำขนาดกลาง จำนวน 435 แห่ง								
	จำนวนอ่าง	ความจุ	ใช้การ	ปี 2565	% รนค.	ปี 2565	% รนค.	ใช้การปี 2566	% ใช้การ
เหนือ	80	1,082	992	737	68	889	82	798	80
ตะวันออกเฉียงเหนือ	226	2,061	1,892	1,506	73	1,590	77	1,422	75
กลาง	27	419	393	306	73	295	71	270	69
ตะวันตก	8	164	152	158	96	147	90	136	89
ตะวันออก	52	1,006	949	812	81	813	81	757	80
ใต้	42	679	626	563	83	563	83	509	81
<b>รวม</b>	<b>435</b>	<b>5,410</b>	<b>5,003</b>	<b>4,082</b>	<b>75</b>	<b>4,297</b>	<b>79</b>	<b>3,892</b>	<b>78</b>

สรุปอ่างขนาดกลางที่มีปริมาตรในช่วง ≤30%, >30 - 50% ,>50-80%, >80-100% และ >100%

ภาค	≤30%	>30-50%	>50-80%	>80-100%	>100%
เหนือ	0	2	28	46	4
ตอน.	10	26	100	83	7
ตะวันออก	1	2	22	22	5
กลาง	3	1	15	8	0
ตะวันตก	0	0	1	6	1
ใต้	0	3	13	24	2
<b>รวม</b>	<b>14</b>	<b>34</b>	<b>179</b>	<b>189</b>	<b>19</b>

**รวมทั้งหมด 435 แห่ง**



# ปริมาณน้ำในอ่างเก็บน้ำขนาดใหญ่และขนาดกลาง วันที่ 2 กุมภาพันธ์ 2566



ภาค	ขนาดใหญ่				ขนาดกลาง				รวมอ่างขนาดใหญ่และกลาง						รับน้ำได้อีก	เปรียบเทียบปี 65 กับ 66	
	จำนวน	ความจุ	ปี 2566	% ความจุ อ่างฯ	จำนวน	ความจุ	ปี 2566	% ความจุ อ่างฯ	จำนวน	ความจุ	ปี2565		ปี2566		ปริมาณ	ปริมาณ	%
											ปริมาณ	%	ปริมาณ	%			
เหนือ	8	24,825	18,291	74	80	1,082	889	82	88	25,907	13,476	52	19,180	74	6,735	5,704	42
ตอน.	12	8,368	6,040	72	226	2,061	1,590	77	238	10,429	7,388	71	7,630	73	2,799	242	3
กลาง	3	1,419	1,075	76	27	419	295	70	30	1,838	1,425	78	1,370	75	468	-55	-4
ตะวันตก	2	26,605	21,112	79	8	164	147	90	10	26,769	23,522	88	21,259	79	5,510	-2,263	-10
ตะวันออก	6	1,515	1,087	72	52	1,006	813	81	58	2,520	1,815	72	1,900	75	621	85	5
ใต้	4	8,194	5,646	69	42	679	563	83	46	8,874	6,911	78	6,209	70	2,665	-702	-10
รวม	35	70,926	<u>53,250</u>	75	435	5,410	<u>4,297</u>	79	470	76,336	<u>54,536</u>	71	<u>57,547</u>	75	<b>18,797</b>	<b>3,011</b>	6
ปริมาณน้ำใช้การ		47,384	<u>29,713</u>	63		5,003	<u>3,892</u>	78		52,388	<u>30,588</u>	58	<u>33,605</u>	64			

สามารถรับน้ำได้อีก **18,797** ล้าน ลบ.ม. (25%)

%น้ำใช้การ=(ปริมาณน้ำใช้การ/ความจุอ่างฯ)\*100



# ปริมาณน้ำใช้การ อ่างเก็บน้ำขนาดใหญ่และขนาดกลาง



2 ก.พ. 66

## ภาคเหนือ

ปี 2566	ปี 2565
<b>12,344</b>	<b>6,632</b>
ล้าน ลบ.ม.	ล้าน ลบ.ม.
มากกว่า 5,712 ล้าน ลบ.ม.	
รับน้ำได้อีก 6,735 ล้าน ลบ.ม.	

## ภาคตะวันออกเฉียงเหนือ

ปี 2566	ปี 2565
<b>5,811</b>	<b>4,429</b>
ล้าน ลบ.ม.	ล้าน ลบ.ม.
มากกว่า 1,383 ล้าน ลบ.ม.	
รับน้ำได้อีก 2,799 ล้าน ลบ.ม.	

## ภาคตะวันตก

ปี 2566	ปี 2565
<b>7,970</b>	<b>10,236</b>
ล้าน ลบ.ม.	ล้าน ลบ.ม.
น้อยกว่า -2,266 ล้าน ลบ.ม.	
รับน้ำได้อีก 5,510 ล้าน ลบ.ม.	

## ภาคกลาง

ปี 2566	ปี 2565
<b>1,285</b>	<b>1,341</b>
ล้าน ลบ.ม.	ล้าน ลบ.ม.
น้อยกว่า -56 ล้าน ลบ.ม.	
รับน้ำได้อีก 468 ล้าน ลบ.ม.	

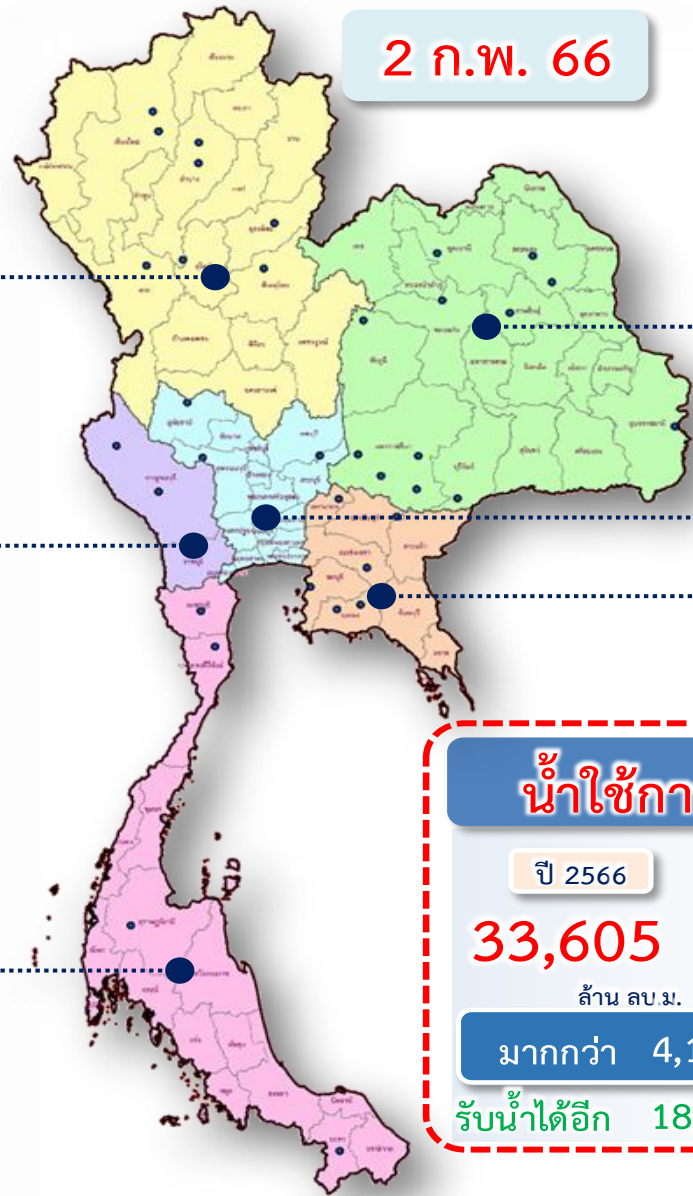
## ภาคใต้

ปี 2566	ปี 2565
<b>4,444</b>	<b>5,146</b>
ล้าน ลบ.ม.	ล้าน ลบ.ม.
น้อยกว่า -701 ล้าน ลบ.ม.	
รับน้ำได้อีก 2,665 ล้าน ลบ.ม.	

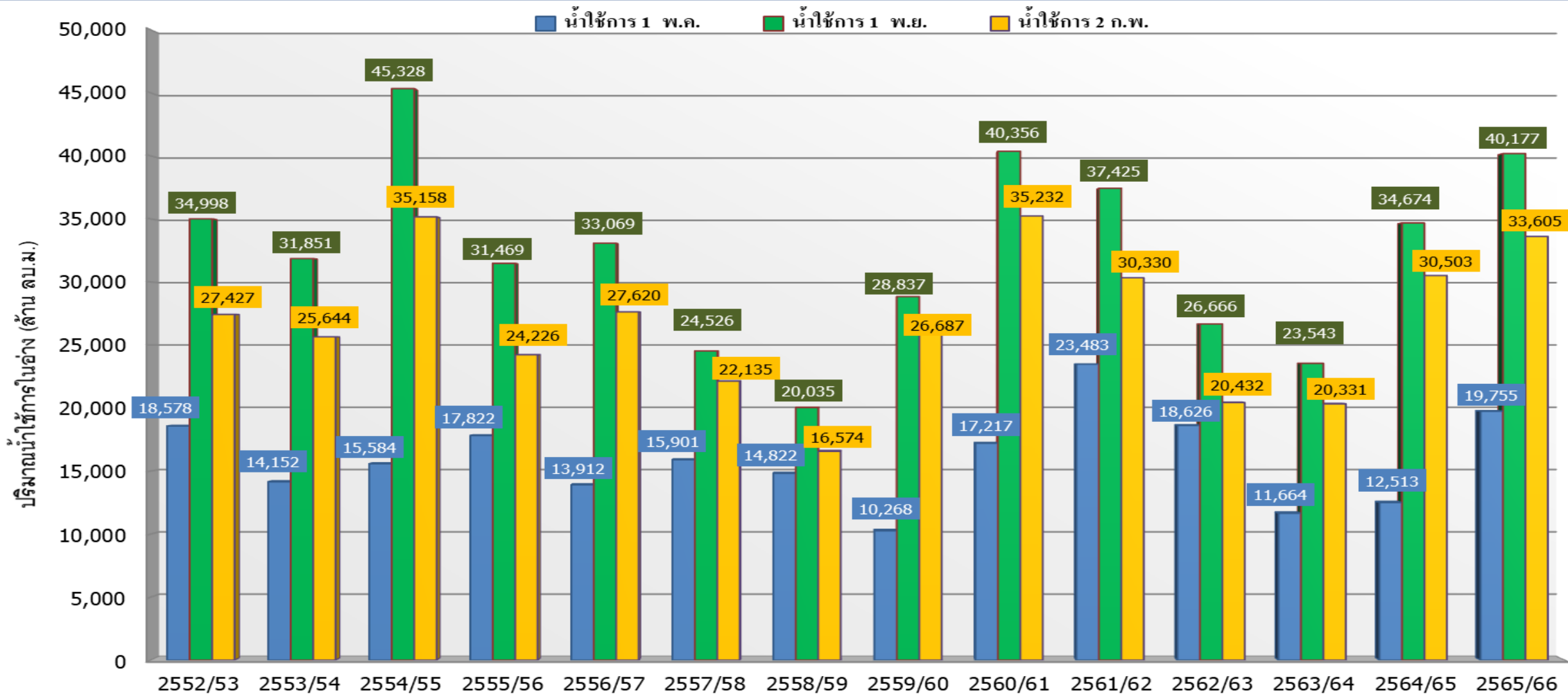
## ภาคตะวันออก

ปี 2566	ปี 2565
<b>1,750</b>	<b>1,668</b>
ล้าน ลบ.ม.	ล้าน ลบ.ม.
มากกว่า 82 ล้าน ลบ.ม.	
รับน้ำได้อีก 621 ล้าน ลบ.ม.	

<b>น้ำใช้การทั่วประเทศ</b>	
ปี 2566	ปี 2565
<b>33,605</b>	<b>29,451</b>
ล้าน ลบ.ม.	ล้าน ลบ.ม.
มากกว่า 4,154 ล้าน ลบ.ม.	
รับน้ำได้อีก 18,797 ล้าน ลบ.ม.	



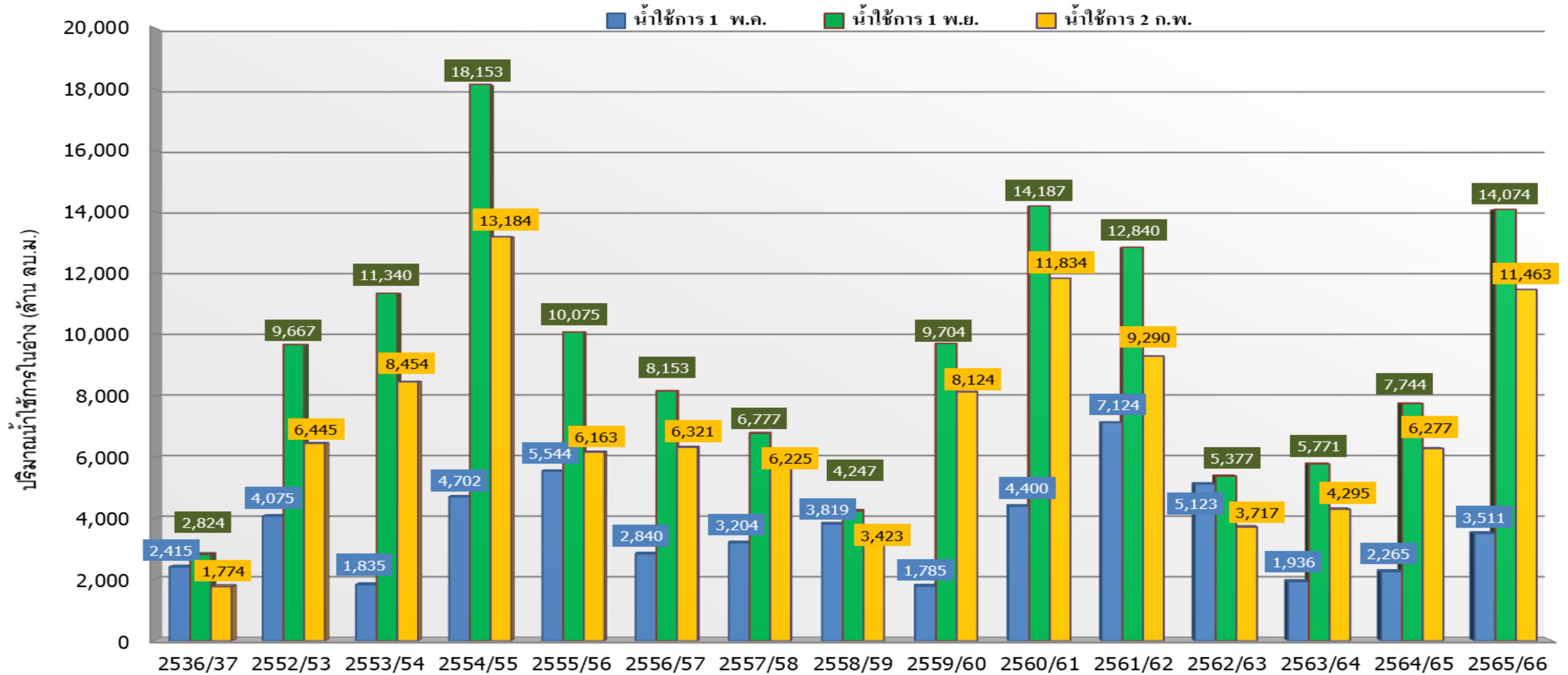
# กราฟเปรียบเทียบปริมาณน้ำใช้การในอ่างเก็บน้ำขนาดใหญ่และขนาดกลาง ตั้งแต่ปี 2553 ถึง ปี 2566



ปี 25 (1)/(2)	2552/53	2553/54	2554/55	2555/56	2556/57	2557/58	2558/59	2559/60	2560/61	2561/62	2562/63	2563/64	2564/65	2565/66
(1) ■ น้ำใช้การ 1 พ.ค.	18,578	14,152	15,584	17,822	13,912	15,901	14,822	10,268	17,217	23,483	18,626	11,664	12,513	19,755
(1) ■ น้ำใช้การ 1 พ.ย.	34,998	31,851	45,328	31,469	33,069	24,526	20,035	28,837	40,356	37,425	26,666	23,543	34,674	40,177
(2) ■ น้ำใช้การ 2 ก.พ.	27,427	25,644	35,158	24,226	27,620	22,135	16,574	26,687	35,232	30,330	20,432	20,331	30,503	33,605

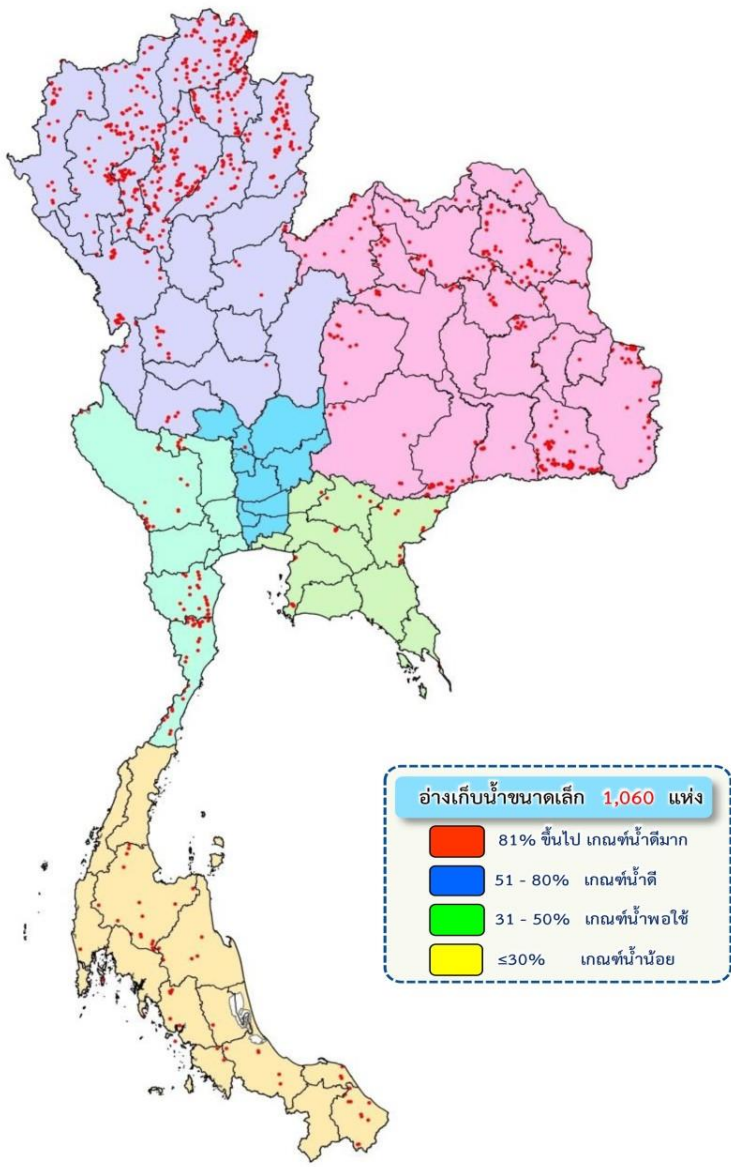


# กราฟเปรียบเทียบปริมาณน้ำใช้การในลุ่มน้ำเจ้าพระยา (ภูมิพล สิริกิติ์ แควน้อยฯ ป่าสักฯ) ปี 2536และตั้งแต่ปี 2553 ถึง ปี 2566



ปี 25 (1)/(2)	2536/37	2552/53	2553/54	2554/55	2555/56	2556/57	2557/58	2558/59	2559/60	2560/61	2561/62	2562/63	2563/64	2564/65	2565/66
(1) ■ น้ำใช้การ 1 พ.ค.	2,415	4,075	1,835	4,702	5,544	2,840	3,204	3,819	1,785	4,400	7,124	5,123	1,936	2,265	3,511
(1) ■ น้ำใช้การ 1 พ.ย.	2,824	9,667	11,340	18,153	10,075	8,153	6,777	4,247	9,704	14,187	12,840	5,377	5,771	7,744	14,074
(2) ■ น้ำใช้การ 2 ก.พ.	1,774	6,445	8,454	13,184	6,163	6,321	6,225	3,423	8,124	11,834	9,290	3,717	4,295	6,277	11,463

## ปริมาณน้ำเก็บกักและใช้การทั่วประเทศ อ่างเก็บน้ำขนาดเล็ก (ปริมาณน้ำ ณ วันที่ 26 ม.ค.66)



ภาค	ความจุ (ล้าน ลบ.ม.)		ปริมาณน้ำ (ล้าน ลบ.ม.)		จำนวน (อ่างฯ)			
	เก็บกัก	ใช้การ	เก็บกัก	ใช้การ	เก็บกัก	ใช้การ	เก็บกัก	ใช้การ
เหนือ (538 แห่ง)	207	187	160 (77%)	140 (75%)	28	28	238	244
ตะวันออกเฉียงเหนือ (322 แห่ง)	107	93	77 (72%)	62 (67%)	25	58	140	99
กลาง (13 แห่ง)	5	5	4 (90%)	4 (90%)	-	-	3	10
ตะวันตก (44 แห่ง)	29	27	23 (78%)	21 (77%)	3	2	21	18
ตะวันออก (38 แห่ง)	9	9	7 (74%)	6 (72%)	2	3	18	15
ใต้ (105 แห่ง)	30	24	21 (70%)	15 (64%)	13	6	37	49
ทั่วประเทศ (1,060 แห่ง)	387	345	292 (75%)	249 (72%)	71	97	457	435





# ติดตามปริมาณน้ำไหลลงและปริมาณน้ำระบาย วันที่ 2 กุมภาพันธ์ 2566

อ่างเก็บน้ำ  
ขนาดใหญ่  
ทั่วประเทศ  
35 แห่ง

เก็บกัก 59,399 ล้าน ลบ.ม.

ใช้การ 35,862 ล้าน ลบ.ม.

1 พ.ย.65



ต้นฤดูแล้ง ปี 2565/66

สะสม 1-30 พ.ย.65	
↓ ไหลลง	2,415.55
→ ระบาย	2,541.89

เก็บกัก 58,873 ล้าน ลบ.ม.

ใช้การ 35,336 ล้าน ลบ.ม.

1 ธ.ค.65

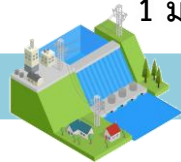


สะสม 1-31 ธ.ค.65	
↓ ไหลลง	1,678.21
→ ระบาย	3,039.86

เก็บกัก 56,890 ล้าน ลบ.ม.

ใช้การ 33,353 ล้าน ลบ.ม.

1 ม.ค.66



เก็บกัก 53,382 ล้าน ลบ.ม.

ใช้การ 29,845 ล้าน ลบ.ม.

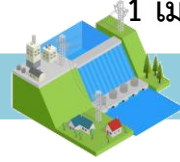
1 ก.พ.66



1 มี.ค.66



1 เม.ย.66



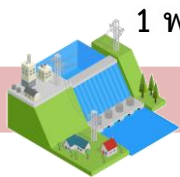
วันนี้ (1 ก.พ.66)		สะสม (1พ.ย.-ปัจจุบัน)	
↓ ไหลลง	28.39	5,143.35	
→ ระบาย	135.59	9,743.83	
ใช้การ	29,713 ล้าน ลบ.ม.		

4 เขื่อนหลัก  
ลุ่มเจ้าพระยา

เก็บกัก 20,770 ล้าน ลบ.ม.

ใช้การ 14,074 ล้าน ลบ.ม.

1 พ.ย.65



ต้นฤดูแล้ง ปี 2565/66

สะสม 1-30 พ.ย.65	
↓ ไหลลง	764.21
→ ระบาย	581.24

เก็บกัก 20,869 ล้าน ลบ.ม.

ใช้การ 14,173 ล้าน ลบ.ม.

1 ธ.ค.65

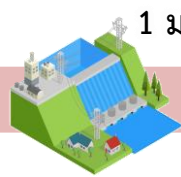


สะสม 1-31 ธ.ค.65	
↓ ไหลลง	464.58
→ ระบาย	1,313.25

เก็บกัก 19,883 ล้าน ลบ.ม.

ใช้การ 13,187 ล้าน ลบ.ม.

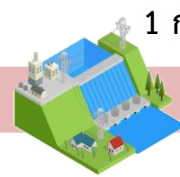
1 ม.ค.66



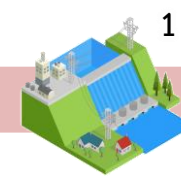
เก็บกัก 18,215 ล้าน ลบ.ม.

ใช้การ 11,519 ล้าน ลบ.ม.

1 ก.พ.66



1 มี.ค.66



1 เม.ย.66



วันนี้ (1 ก.พ.66)		สะสม (1พ.ย.-ปัจจุบัน)	
↓ ไหลลง	8.70	1,536.42	
→ ระบาย	60.35	3,869.14	
ใช้การ	11,463 ล้าน ลบ.ม.		



# แนวโน้มสถานการณ์น้ำท่าในลำน้ำสายหลัก วันที่ 2 ก.พ. 2566



**แนวโน้ม**

- ↑ แนวโน้มเพิ่มขึ้น
- ↓ แนวโน้มลดลง
- ↔ แนวโน้มทรงตัว

**เกณฑ์สภาพน้ำท่า**

- น้ำมาก : สูงกว่า 81% ค่าความจุลำนํ้า
- น้ำดี : สูงกว่า 50.1 - 80 % ของความจุลำนํ้า
- น้ำปกติ : สูงกว่า 30.1%-50% ของความจุลำนํ้า
- น้ำน้อย : ต่ำกว่า 30% ของความจุลำนํ้า

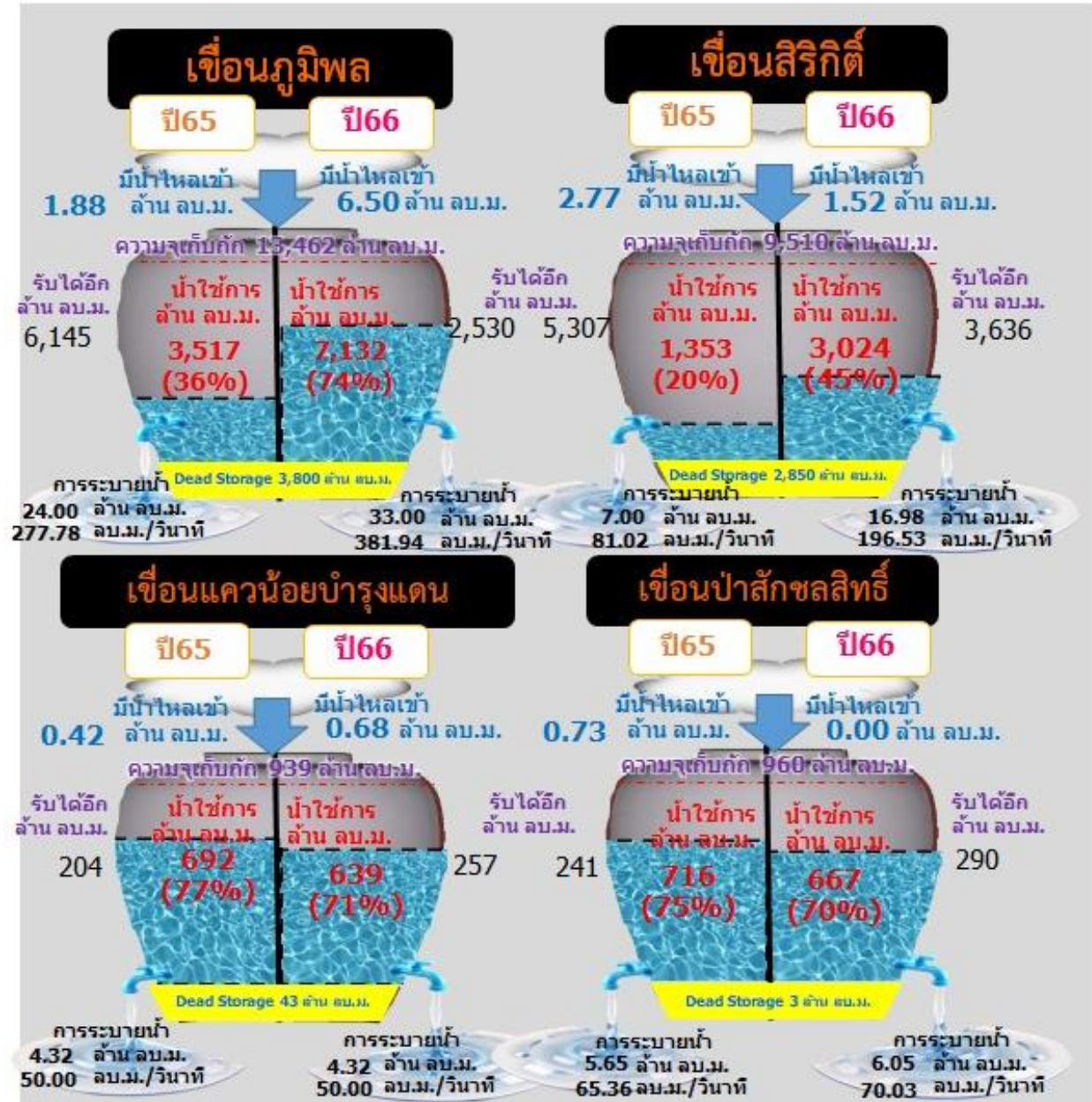


---

# สถานการณ์ลุ่มน้ำเจ้าพระยา



รวม 4 เขื่อน	ปริมาณน้ำทั้งหมด (ล้าน ลบ.ม.)	น้ำใช้การ (ล้าน ลบ.ม.)	รับน้ำได้อีก (ล้าน ลบ.ม.)
2 ก.พ. 66	18,159 (73%)	11,463 (63%)	6,712
2 ก.พ. 65	12,974 (52%)	6,278 (35%)	11,897







---

# แผน-ผลจัดสรรน้ำฤดูแล้ง ปี 2565/66



# แผนการจัดสรรน้ำและการเพาะปลูกพืชฤดูแล้ง ปี 2565/66



(1 พฤศจิกายน 2565 – 30 เมษายน 2566)

## ทั้งประเทศ

ปริมาณน้ำต้นทุน 43,740 ล้าน ลบ.ม.  
ความต้องการน้ำ 27,685 ล้าน ลบ.ม.  
สำรองน้ำต้นฤดูฝน 16,055 ล้าน ลบ.ม.



อุปโภค-บริโภค  
2,535 ล้าน ลบ.ม. (9%)



ระบบนิเวศ  
8,270 ล้าน ลบ.ม. (30%)



เกษตรกรรม  
16,330 ล้าน ลบ.ม. (59%)



การอุตสาหกรรม  
550 ล้าน ลบ.ม. (2%)



แผนข้าวนาปรัง 10.42 ล้านไร่

## ลุ่มเจ้าพระยา

ปริมาณน้ำต้นทุน 14,074 ล้าน ลบ.ม.  
ความต้องการน้ำ 9,100 ล้าน ลบ.ม.  
สำรองน้ำต้นฤดูฝน 5,474 ล้าน ลบ.ม.



อุปโภค-บริโภค  
1,150 ล้าน ลบ.ม. (13%)



ระบบนิเวศ  
2,020 ล้าน ลบ.ม. (22%)



เกษตรกรรม  
5,795 ล้าน ลบ.ม. (64%)



การอุตสาหกรรม  
135 ล้าน ลบ.ม. (1%)



แผนข้าวนาปรัง 6.64 ล้านไร่

## ลุ่มแม่กลอง

ปริมาณน้ำต้นทุน 8,964 ล้าน ลบ.ม.  
ความต้องการน้ำ 5,500 ล้าน ลบ.ม.  
สำรองน้ำต้นฤดูฝน 3,964 ล้าน ลบ.ม.  
รักษาระบบนิเวศเจ้าพระยา 500 ล้าน ลบ.ม.



อุปโภค-บริโภค  
460 ล้าน ลบ.ม. (9%)



ระบบนิเวศ  
1,360 ล้าน ลบ.ม. (27%)



เกษตรกรรม  
3,180 ล้าน ลบ.ม. (64%)



การอุตสาหกรรม  
- ล้าน ลบ.ม. (-%)



แผนข้าวนาปรัง 0.84 ล้านไร่



# แผน/ผล การบริหารจัดการน้ำฤดูแล้งปี 2565/66 ทั้งประเทศ (1 พ.ย.65 – 30 เม.ย.66)



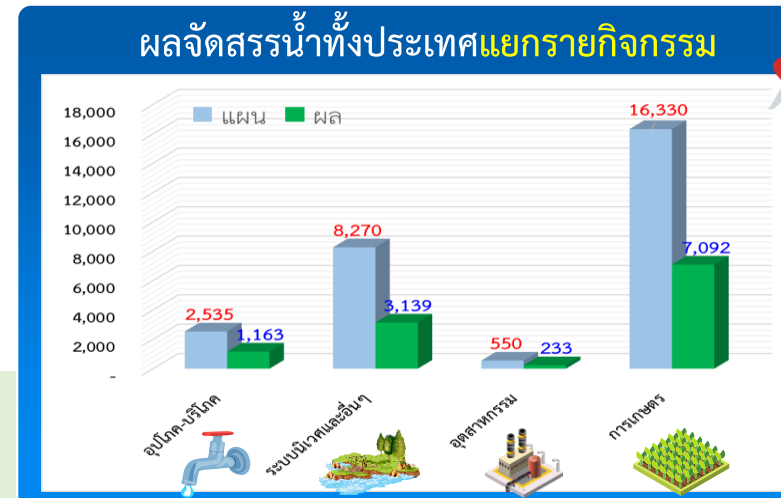
ปี 2566

- อ่างเก็บน้ำขนาดใหญ่ 35 แห่ง
  - 81% ขึ้นไป เกษตรน้ำดีมาก 24 แห่ง
  - 51 - 80% เกษตรน้ำดี 11 แห่ง
  - 31 - 50% เกษตรน้ำพอใช้ - แห่ง
  - ≤30% เกษตรน้ำน้อย - แห่ง
- อ่างเก็บน้ำขนาดกลาง 435 แห่ง

## ปริมาณน้ำเก็บกักและใช้การทั้งประเทศ ณ วันที่ 2 ก.พ.66

ประเภท	ปริมาณน้ำเก็บกัก	ปริมาณน้ำใช้การ
อ่างฯ ใหญ่ 35 แห่ง	ปริมาณน้ำเก็บกัก 70,926 ล้าน ลบ.ม. ปริมาณน้ำใช้การ 47,389 ล้าน ลบ.ม. 53,250 (75%)	ปริมาณน้ำใช้การ 29,713 (63%) (ล้าน ลบ.ม.)
อ่างฯ กลาง 435 แห่ง	ปริมาณน้ำเก็บกัก 5,410 ล้าน ลบ.ม. ปริมาณน้ำใช้การ 5,003 ล้าน ลบ.ม. 4,297 (79%)	ปริมาณน้ำใช้การ 3,892 (78%) (ล้าน ลบ.ม.)
อ่างฯ เล็ก 1,060 แห่ง	ปริมาณน้ำเก็บกัก 387 ล้าน ลบ.ม. ปริมาณน้ำใช้การ 345 ล้าน ลบ.ม. 292 (75%)	ปริมาณน้ำใช้การ 249 (72%) (ล้าน ลบ.ม.)
รวมทั้งหมด 1,530 แห่ง	ปริมาณน้ำเก็บกัก 76,723 ล้าน ลบ.ม. ปริมาณน้ำใช้การ 52,737 ล้าน ลบ.ม. 57,839 (75%)	ปริมาณน้ำใช้การ 33,854 (64%) (ล้าน ลบ.ม.)

ปริมาณน้ำต้นทุนฤดูแล้งปี 2565/66 จำนวน 43,740 ล้าน ลบ.ม. (แผนจัดสรรน้ำฤดูแล้ง 27,685 ล้าน ลบ.ม. / สำรองน้ำต้นทุนฤดูแล้ง 16,055 ล้าน ลบ.ม.)  
 ปริมาณน้ำเก็บกักทั้งประเทศ (รวมอ่างใหญ่ อ่างกลาง อ่างเล็ก) ณ วันที่ 1 พ.ย.65 จำนวน 64,418 ล้าน ลบ.ม. (84%)



### แผนจัดสรรน้ำฤดูแล้ง ปี 2565/66 วันที่ 2 ก.พ.66

แผนจัดสรรน้ำ	27,685 (ล้าน ลบ.ม.)
ผลจัดสรรน้ำ	11,627 42 % (ล้าน ลบ.ม.)
คงเหลือ	16,058 58 % (ล้าน ลบ.ม.)

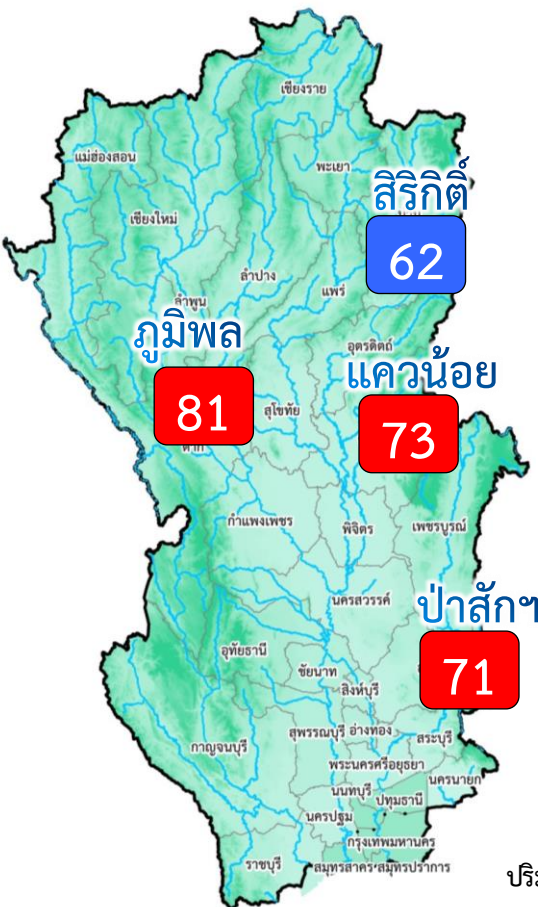
ผลการเพาะปลูกข้าวนาปรัง 2565/66 (1 ก.พ.65)

แผน	เพาะปลูกแล้ว	เก็บเกี่ยว
10.42 ล้านไร่	8.470 ล้านไร่ (81%)	- ล้านไร่





# แผน/ผล การบริหารจัดการน้ำฤดูแล้งปี 2565/66 **ลุ่มเจ้าพระยา** (1 พ.ย.65 – 30 เม.ย.66)



อ่างเก็บน้ำขนาดใหญ่ 4 แห่ง  
 81% ขึ้นไป เกณฑ์น้ำดีมาก 3 แห่ง  
 51 - 80% เกณฑ์น้ำดี 1 แห่ง  
 31 - 50% เกณฑ์น้ำพอใช้ - แห่ง  
 ≤30% เกณฑ์น้ำน้อย - แห่ง

ปริมาณน้ำเก็บกัก ณ วันที่ 1 พ.ย.65  
 จำนวน 20,770 ล้าน ลบ.ม. (84%)

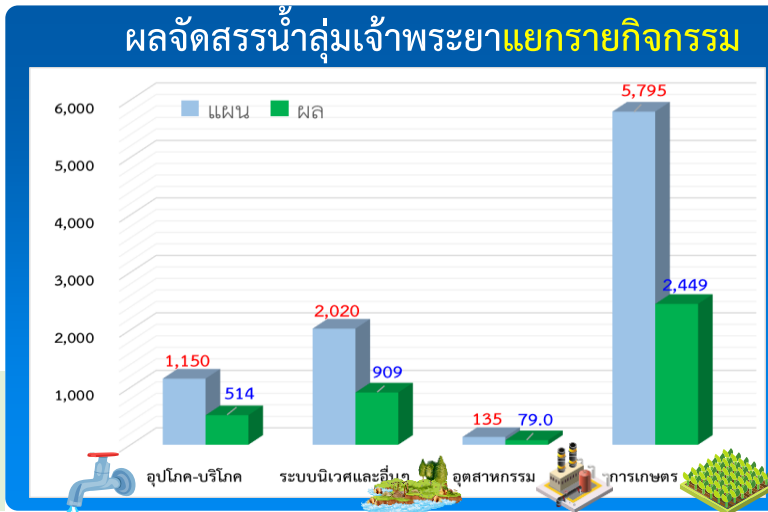
ปริมาณน้ำต้นทุนปี 2565/66 จำนวน 14,074 ล้าน ลบ.ม.  
 (แผนจัดสรรน้ำฤดูแล้ง 9,100 ล้าน ลบ.ม. /  
 สำรองน้ำต้นทุน 5,474 ล้าน ลบ.ม.)

**ผลการเพาะปลูกข้าวนาปรัง 2565/66 (1 ก.พ.65)**

แผน	เพาะปลูกแล้ว	เก็บเกี่ยว
6.64 ล้านไร่	5.820 ล้านไร่ (88%)	- ล้านไร่

## ปริมาณน้ำเก็บกักและใช้การ 4 เขื่อนหลักเจ้าพระยา ณ วันที่ 2 ก.พ.66

เขื่อน	ปริมาณน้ำเก็บกัก	ปริมาณน้ำใช้การ	ปริมาณน้ำเก็บกัก (%)	ปริมาณน้ำใช้การ (%)
เขื่อนภูมิพล	13,462 ล้าน ลบ.ม. ปริมาณน้ำใช้การ 9,662 ล้าน ลบ.ม.	7,132 (74%) (ล้าน ลบ.ม.)	10,932 (81%)	
เขื่อนสิริกิติ์	9,510 ล้าน ลบ.ม. ปริมาณน้ำใช้การ 6,660 ล้าน ลบ.ม.	3,024 (45%) (ล้าน ลบ.ม.)	5,874 (62%)	
เขื่อนแควน้อย	939 ล้าน ลบ.ม. ปริมาณน้ำใช้การ 896 ล้าน ลบ.ม.	639 (71%) (ล้าน ลบ.ม.)	682 (73%)	
เขื่อนป่าสัก	960 ล้าน ลบ.ม. ปริมาณน้ำใช้การ 957 ล้าน ลบ.ม.	667 (70%) (ล้าน ลบ.ม.)	670 (70%)	
<b>รวม 4 เขื่อน</b>	<b>24,871 ล้าน ลบ.ม.</b> <b>ปริมาณน้ำใช้การ 18,175 ล้าน ลบ.ม.</b>	<b>11,463 (63%)</b> <b>(ล้าน ลบ.ม.)</b>	<b>18,159 (73%)</b>	



### แผนจัดสรรน้ำฤดูแล้ง ปี 2565/66 วันที่ 2 ก.พ.66

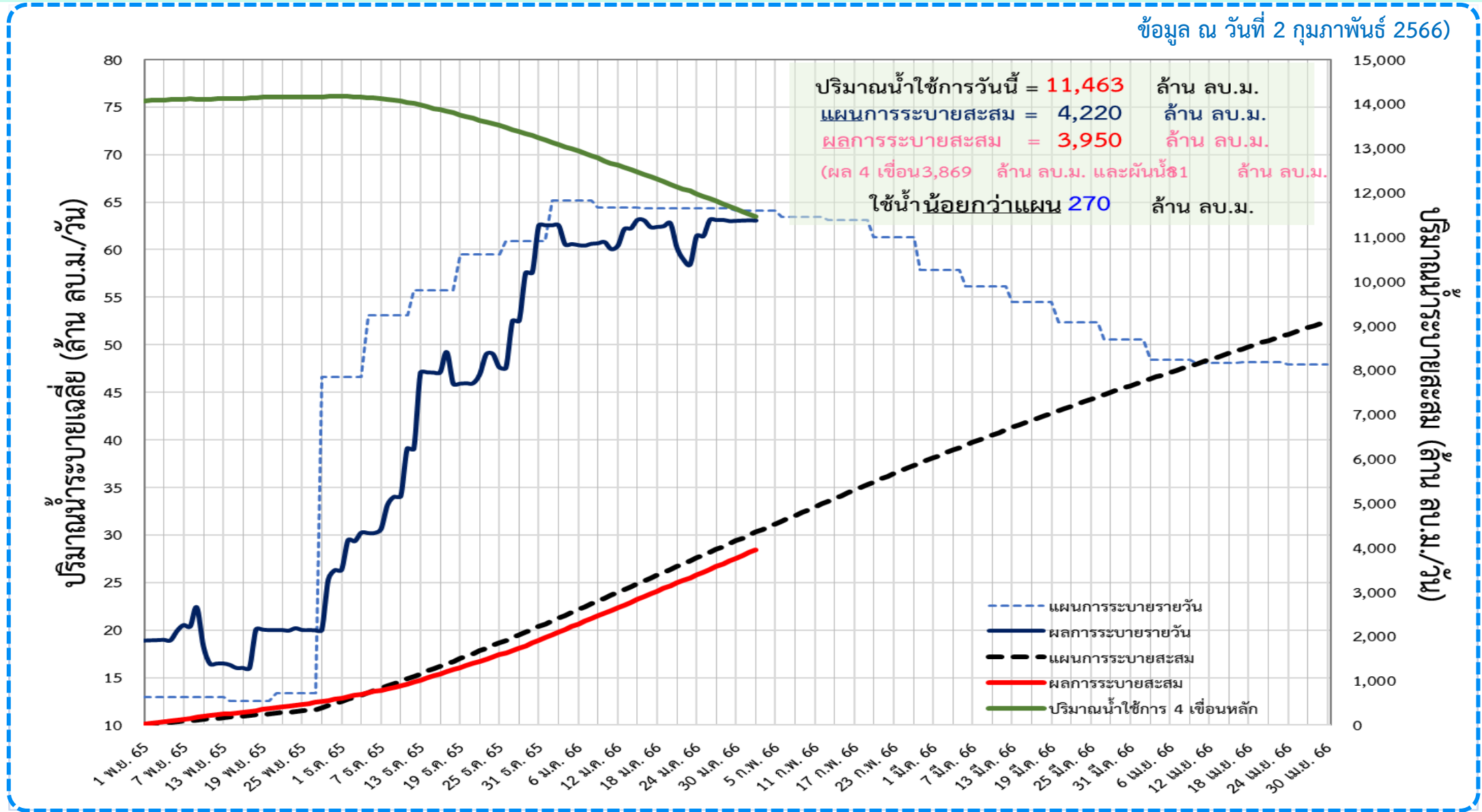
แผนจัดสรรน้ำ	9,100 (ล้าน ลบ.ม.)	
ผลจัดสรรน้ำ	3,950 (ล้าน ลบ.ม.)	44 %
คงเหลือ	5,150 (ล้าน ลบ.ม.)	56 %



# ติดตามผลการระบายน้ำลุ่มเจ้าพระยาและการผันน้ำจากลุ่มน้ำแม่กลอง (1 พ.ย.65 – 30 เม.ย.66)



📌 แผนการระบายน้ำฤดูแล้ง ปี 2565/66 จำนวน **9,100 ล้าน ลบ.ม.** (แผนระบายจาก 4 เขื่อนหลัก **8,600 ล้าน ลบ.ม.** และ **ผันน้ำจากลุ่มน้ำแม่กลอง 500 ล้าน ลบ.ม.**)



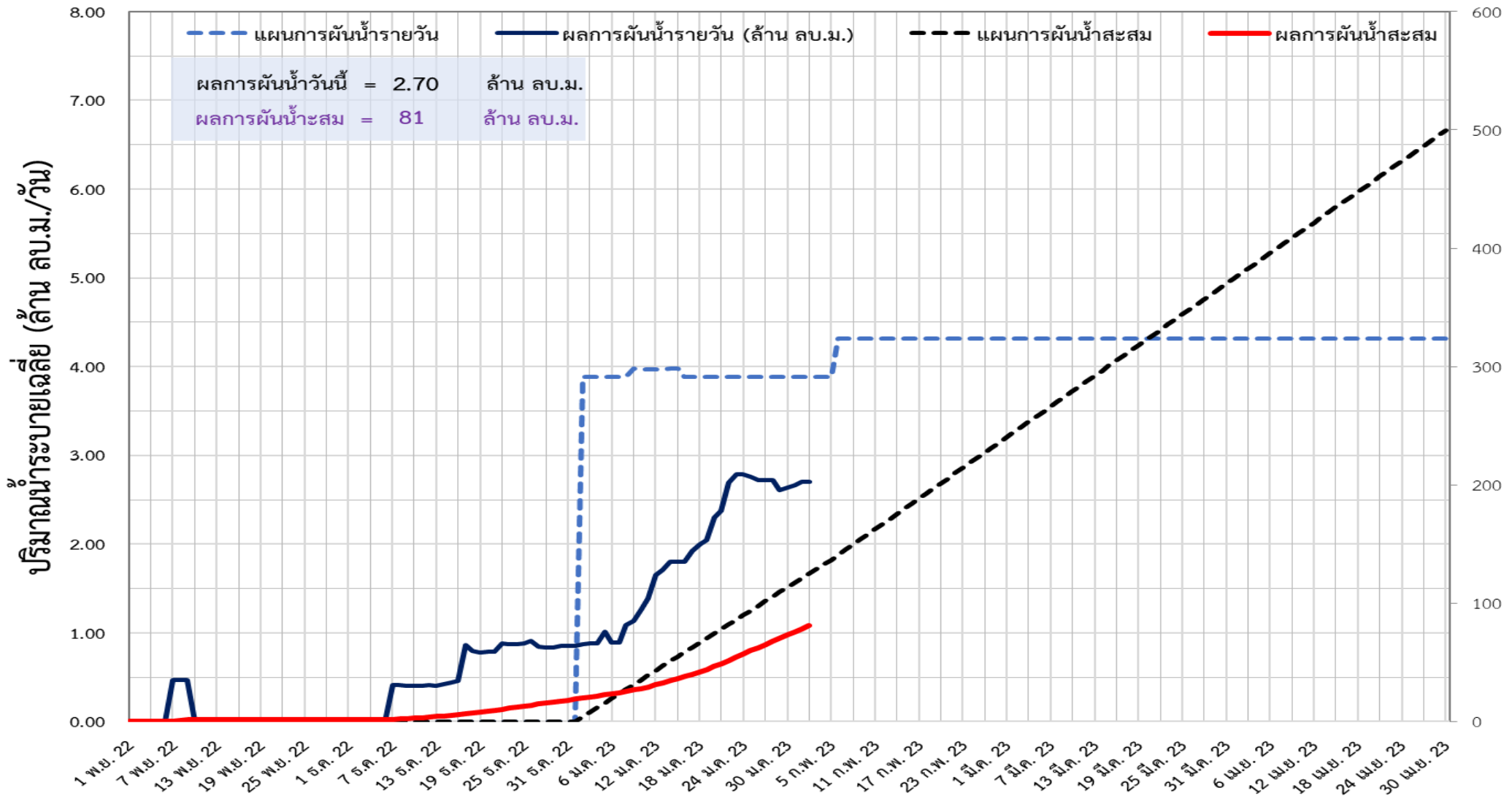


# ติดตามผลการผันน้ำจากลุ่มน้ำแม่กลอง (1 พ.ย.65 – 30 เม.ย.66)



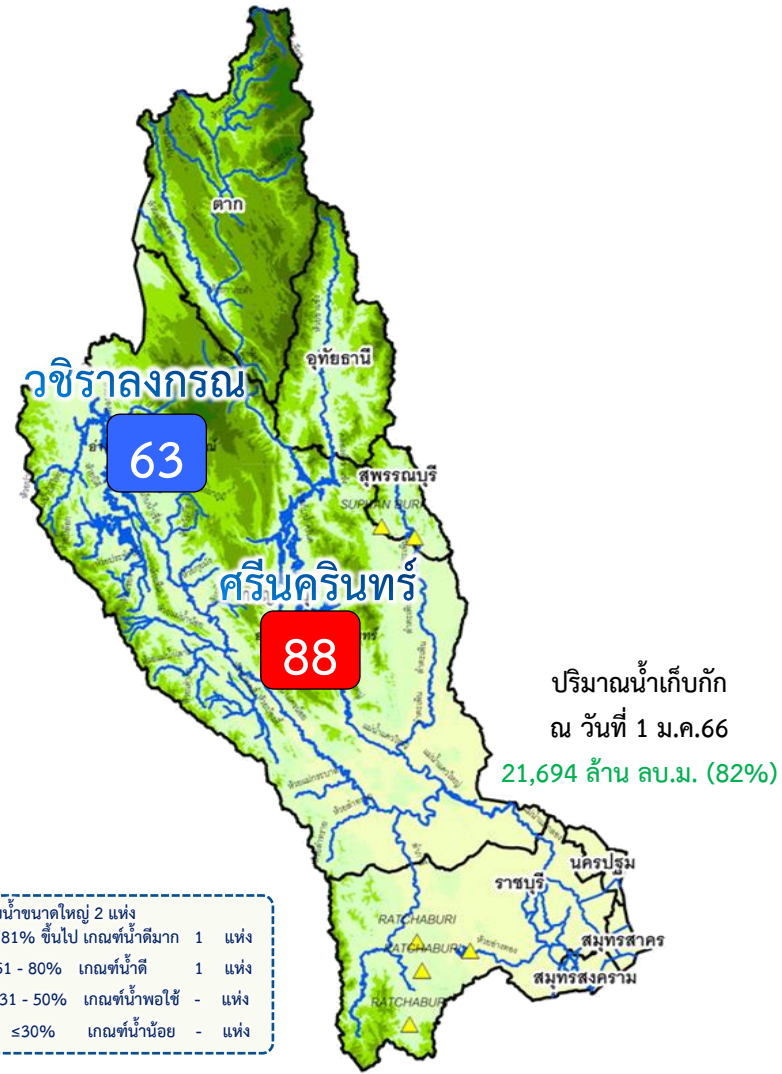
📌 แผนการผันน้ำจากลุ่มน้ำแม่กลองปี 2565/66 จำนวน **500 ล้าน ลบ.ม.**

ข้อมูล ณ วันที่ 2 กุมภาพันธ์ 2566





# แผน/ผล การบริหารจัดการน้ำฤดูแล้งปี 2566 **ลุ่มน้ำแม่กลอง** (1 ม.ค.66 – 30 มิ.ย.66)

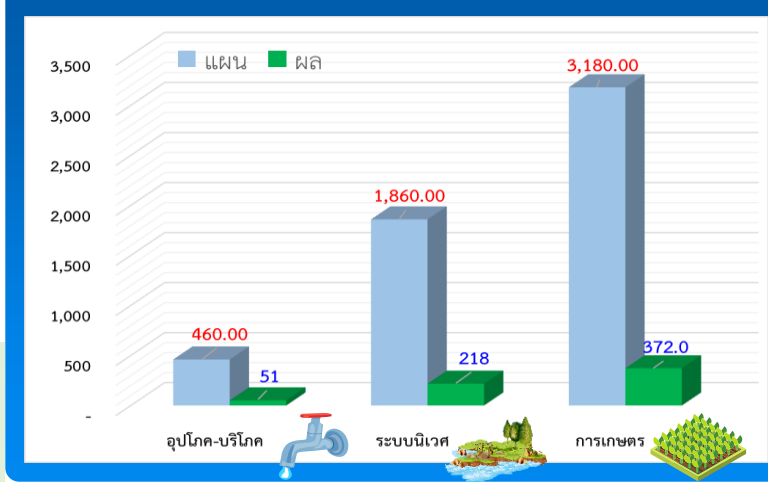


## ปริมาณน้ำเก็บกักและใช้การ 2 เขื่อนหลักลุ่มแม่กลอง ณ วันที่ 2 ก.พ.66

เขื่อน	ปริมาณน้ำเก็บกัก	ปริมาณน้ำใช้การ
<b>ศรีนครินทร์</b> ปริมาณน้ำเก็บกัก 17,745 ล้าน ลบ.ม. ปริมาณน้ำใช้การ 7,480 ล้าน ลบ.ม.	15,523 (87%)	5,258 (70%) (ล้าน ลบ.ม.)
<b>วชิราลงกรณ</b> ปริมาณน้ำเก็บกัก 8,860 ล้าน ลบ.ม. ปริมาณน้ำใช้การ 5,848 ล้าน ลบ.ม.	5,589 (63%)	2,577 (44%) (ล้าน ลบ.ม.)
<b>รวม 2 เขื่อน</b> ปริมาณน้ำเก็บกัก 26,605 ล้าน ลบ.ม. ปริมาณน้ำใช้การ 13,328 ล้าน ลบ.ม.	21,112 (79%)	7,835 (59%) (ล้าน ลบ.ม.)

ปริมาณน้ำต้นทุนปี 2566 จำนวน 8,964 ล้าน ลบ.ม. (แผนจัดสรรน้ำฤดูแล้ง 5,500 ล้าน ลบ.ม.)  
**\*\*แผนรักษาระบบนิเวศแม่น้ำท่าจีน-แม่น้ำเจ้าพระยา 500 ล้าน ลบ.ม. / สำรองน้ำต้นทุนฤดูฝน 3,964 ล้าน ลบ.ม. )**

## ผลจัดสรรน้ำลุ่มน้ำแม่กลองแยกรายกิจกรรม



## แผนจัดสรรน้ำฤดูแล้ง ปี 2566 วันที่ 2 ก.พ.66

<b>แผนจัดสรรน้ำ</b>	5,500 (ล้าน ลบ.ม.)	
<b>ผลจัดสรรน้ำ</b>	641 (ล้าน ลบ.ม.)	12 %
<b>คงเหลือ</b>	4,859 (ล้าน ลบ.ม.)	88 %

**ผลการเพาะปลูกข้าวนาปรัง 2565/66 (1 ก.พ.65)**

**แผน** 0.84 ล้านไร่

**เพาะปลูกแล้ว** 0.091 ล้านไร่ (11%)

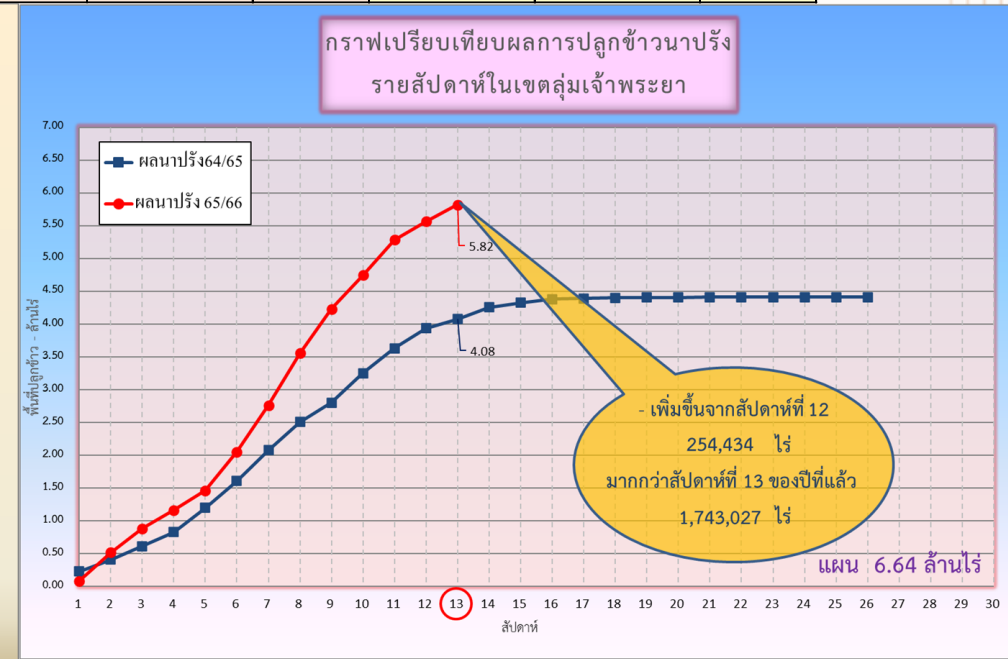
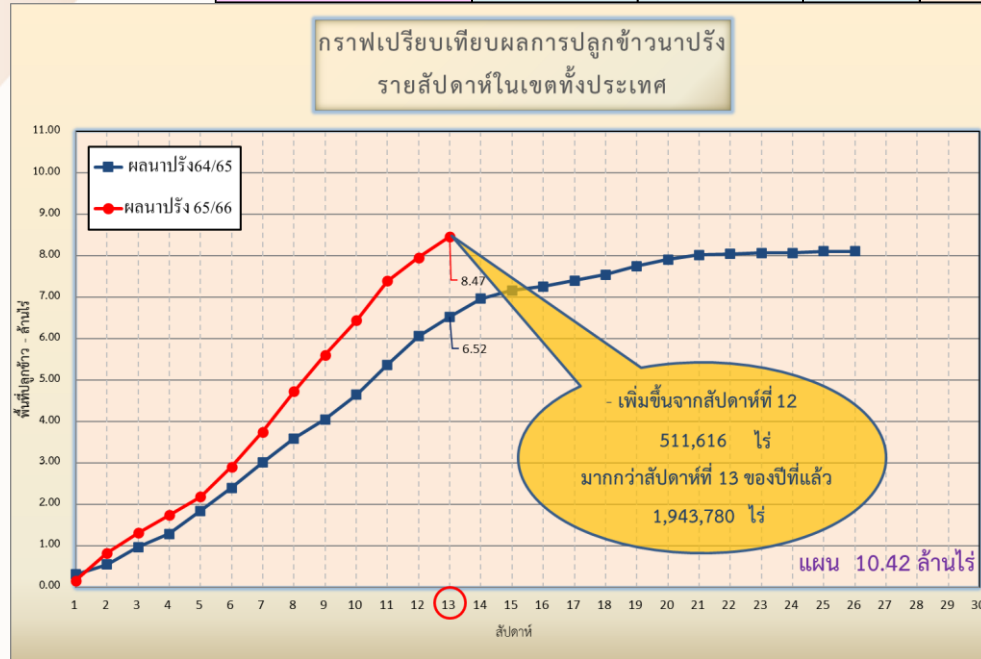
**เก็บเกี่ยว** - ล้านไร่



---

# การเพาะปลูกพืชฤดูแล้ง ปี 2565/66 (ข้าวนาปรัง)

ภาค	ข้าวนาปรัง			พืชไร่-พืชผัก			รวม		
	แผน (ล้านไร่)	ผล (ล้านไร่)	%	แผน (ล้านไร่)	ผล (ล้านไร่)	%	แผน (ล้านไร่)	ผล (ล้านไร่)	%
เหนือ	0.77	0.98	128	0.19	0.23	121	0.96	1.22	126
ตะวันออกเฉียงเหนือ	1.32	1.08	82	0.05	0.04	78	1.37	1.12	82
กลาง	0.03	0.02	53	0.03	0.01	23	0.06	0.02	38
ตะวันออก	0.44	0.48	109	0.03	0.02	96	0.46	0.50	109
ตะวันตก	1.04	0.09	9	0.19	0.05	29	1.23	0.15	12
ใต้	0.18	0.002	1	0.06	0.001	1	0.24	0.003	1
ลุ่มน้ำเจ้าพระยา	6.64	5.82	88	0.10	0.13	141	6.74	5.95	88
ทั้งประเทศ	10.42	8.47	81	0.64	0.49	76	11.06	8.96	81





# พื้นที่ปลูกข้าวในเขตชลประทานลุ่มน้ำเจ้าพระยาและลุ่มน้ำแม่กลอง

ข้อมูล ณ วันที่ 1 ก.พ. 2566

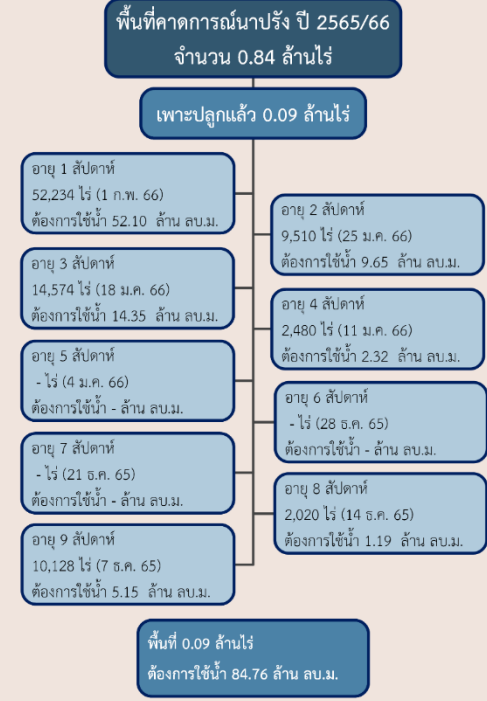
## ลุ่มน้ำเจ้าพระยา



## พื้นที่คาดการณ์นาปี ปี 2565/66



## ลุ่มน้ำแม่กลอง





---

# การบริหารจัดการน้ำฤดูแล้ง ปี 2565/66





# 10 มาตรการ รองรับฤดูแล้ง ปี 2565/66

ความต้องการใช้น้ำ  
DEMAND

น้ำต้นทุน  
SUPPLY

01 เร่งเก็บกักน้ำ  
ในแหล่งน้ำทุกประเภท

02 ฝักระวังและเตรียมจัดหาแหล่งน้ำสำรอง  
พร้อมวางแผนเตรียมเครื่องจักรเครื่องมือ  
ในพื้นที่ฝักระวังเสี่ยงขาดแคลนน้ำ

03 ปฏิบัติการเติมน้ำ  
ให้กับแหล่งน้ำ พื้นที่เกษตรและ  
พื้นที่ฝักระวังเสี่ยงขาดแคลนน้ำ

การบริหารจัดการ  
MANAGEMENT

10 ติดตามและประเมินผลการดำเนินงาน  
ให้เป็นไปตามแผน รายงานผลการให้ความช่วยเหลือ

09 สร้างการรับรู้ประชาสัมพันธ์  
สถานการณ์และแผนบริหารจัดการน้ำ

08 เสริมสร้างความเข้มแข็ง  
ด้านการบริหารจัดการน้ำของชุมชน  
ให้มีน้ำเพียงพอสำหรับอุปโภคบริโภคและการเกษตรตลอดฤดูแล้ง

04 กำหนดแผนจัดสรรน้ำ  
และพื้นที่เพาะปลูกพืชฤดูแล้ง  
โดยพิจารณาให้สอดคล้องกับปริมาณน้ำต้นทุน

05 เพิ่มประสิทธิภาพ  
การใช้น้ำภาคการเกษตร

06 เตรียมน้ำสำรอง  
สำหรับพื้นที่ลุ่มต่ำรับน้ำนอง  
โดยการสนับสนุนจัดสรรน้ำเตรียมแปลง  
เพาะปลูกนารอบที่ 1 (นาปี)

07 ฝักระวังคุณภาพน้ำ  
ในแม่น้ำสายหลัก แม่น้ำสายรองและเตรียมแผนปฏิบัติการ  
รองรับกรณีเกิดปัญหาและแจ้งเตือนพื้นที่เสี่ยง

จาก **10** มาตรการ  
ฤดูแล้ง



# สู่ 6 แนวทาง

- 1 บริหารน้ำในอ่าง
- 2 จัดหาแหล่งน้ำสำรอง
- 3 ตรวจสอบความต้องการ
- 4 จัดสรรตามกิจกรรมหลัก
- 5 สำรองน้ำเก็บกักไว้ต้นฤดูฝน
- 6 ประเมินผลและประชาสัมพันธ์



ทศวรรษ  
**1460**  
ชลประทาน บริการประชาชน



# การบริหารจัดการน้ำ ฤดูแล้ง และการเตรียมพร้อมรับมือ ปี 2565/66



ในฤดูแล้งจัดสรรน้ำให้สอดคล้องกับปริมาณน้ำต้นทุนตามลำดับความสำคัญของกิจการการใช้น้ำ ดังนี้

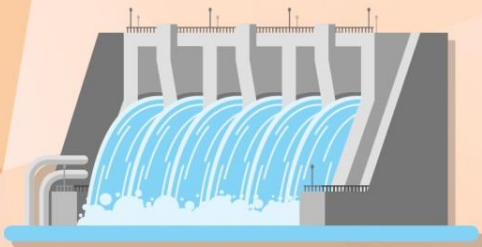
1. จัดสรรน้ำ **เพื่อการอุปโภค**  
ในช่วงฤดูแล้ง



2. จัดสรรน้ำ **เพื่อการรักษาระบบนิเวศ**  
ในช่วงฤดูแล้ง



3. สำรองน้ำไว้สำหรับการใช้น้ำในช่วงต้นฤดูฝน  
**เพื่ออุปโภค - บริโภคและรักษาระบบนิเวศ**  
เดือนพฤษภาคม - กรกฎาคม



4. จัดสรรน้ำ  
**เพื่อการเกษตรกรรม**



5. จัดสรรน้ำ  
**เพื่อการอุตสาหกรรม**



# ชป.เตรียมความพร้อมเครื่องจักร-เครื่องมือ ช่วยเหลือ ฤดูแล้ง ทั่วประเทศ ปี 2565/66

## ส่วนบริหารเครื่องจักรกลที่ 1 เชียงใหม่

- เครื่องสูบน้ำ 165 เครื่อง
- เครื่องพลิกดินน้ำ 10 เครื่อง
- เครื่องจักรกลสนับสนุนอื่นๆ 275 หน่วย

รวม 450 หน่วย



## ส่วนบริหารเครื่องจักรกลที่ 2 พิษณุโลก

- เครื่องสูบน้ำ 237 เครื่อง
- เครื่องพลิกดินน้ำ 23 เครื่อง
- เครื่องจักรกลสนับสนุนอื่นๆ 337 หน่วย

รวม 597 หน่วย



## ส่วนบริหารเครื่องจักรกลที่ 5 พระนครศรีอยุธยา

- เครื่องสูบน้ำ 410 เครื่อง
- เครื่องพลิกดินน้ำ 39 เครื่อง
- เครื่องจักรกลสนับสนุนอื่นๆ 463 หน่วย

รวม 912 หน่วย



## ส่วนบริหารเครื่องจักรกลที่ 3 ขอนแก่น

- เครื่องสูบน้ำ 346 เครื่อง
- เครื่องพลิกดินน้ำ 35 เครื่อง
- เครื่องจักรกลสนับสนุนอื่นๆ 406 หน่วย

รวม 787 หน่วย



## ส่วนบริหารเครื่องจักรกลที่ 7 กาญจนบุรี

- เครื่องสูบน้ำ 344 เครื่อง
- เครื่องพลิกดินน้ำ 143 เครื่อง
- เครื่องจักรกลสนับสนุนอื่นๆ 496 หน่วย

รวม 983 หน่วย



## ส่วนบริหารเครื่องจักรกลที่ 4 นครราชสีมา

- เครื่องสูบน้ำ 222 เครื่อง
- เครื่องพลิกดินน้ำ 176 เครื่อง
- เครื่องจักรกลสนับสนุนอื่นๆ 243 หน่วย

รวม 641 หน่วย



## ส่วนกลาง นนทบุรี

- เครื่องสูบน้ำ 127 เครื่อง
- เครื่องพลิกดินน้ำ 120 เครื่อง
- เครื่องจักรกลสนับสนุนอื่นๆ 50 หน่วย

รวม 297 หน่วย

## ส่วนบริหารเครื่องจักรกลที่ 8 สงขลา

- เครื่องสูบน้ำ 337 เครื่อง
- เครื่องพลิกดินน้ำ 71 เครื่อง
- เครื่องจักรกลสนับสนุนอื่นๆ 307 หน่วย

รวม 715 หน่วย

## ส่วนบริหารเครื่องจักรกลที่ 6 ชลบุรี

- เครื่องสูบน้ำ
- เครื่องพลิกดินน้ำ
- เครื่องจักรกลสนับสนุนอื่นๆ

รวม=หน่วย

## รวมทั้งประเทศ

- เครื่องสูบน้ำ 2,188 เครื่อง
- เครื่องพลิกดินน้ำ 617 เครื่อง
- เครื่องจักรกลสนับสนุนอื่นๆ 2,577 หน่วย

รวมเป็น  
5,382 หน่วย





# ผลการประชาสัมพันธ์สร้างการรับรู้สถานการณ์น้ำและการบริหารจัดการน้ำ



## ฤดูแล้ง ปี 2565/66 กรมชลประทาน



ระหว่างวันที่ 21 - 27 มกราคม 2566

1. ศูนย์เรียนรู้การเพิ่มประสิทธิภาพการผลิตสินค้าเกษตร (ศพก.)



จำนวน

**68** ครั้ง

สะสม 109 ครั้ง

เกษตรกร

**268** คน

สะสม 988 คน

2. คณะกรรมการจัดการชลประทาน (JMC)



จำนวน

**74** ครั้ง

สะสม 124 ครั้ง

เกษตรกร

**860** คน

สะสม 3,284 คน

3. กลุ่มใช้น้ำ



จำนวน

**316** ครั้ง

สะสม 980 ครั้ง

เกษตรกร

**4,292** คน

สะสม 19,183 คน

4. การประชาสัมพันธ์อื่นๆ



จำนวน

**540** ครั้ง

สะสม 3,468 ครั้ง

ข้อมูลสะสม ตั้งแต่วันที่ 1 พ.ย.65

### รวมการประชาสัมพันธ์



จำนวนครั้งการประชาสัมพันธ์

**998** สะสม 4,681



จำนวนเกษตรกรที่รับการฟังประชาสัมพันธ์

**5,420** สะสม 23,455

# โครงการจ้างแรงงานชลประทาน เพื่อช่วยเหลือเกษตรกร ประจำปีงบประมาณ พ.ศ. 2566 กรมชลประทาน



## หลักเกณฑ์การจ้างแรงงาน

1

เกษตรกรที่ขึ้นทะเบียนกับกรมส่งเสริมการเกษตร หรือ **เกษตรกรในพื้นที่**

2

**สมาชิกกลุ่มผู้ใช้น้ำ** ของกรมชลประทาน ในพื้นที่

3

**ประชาชนและผู้ใช้งานแรงงานทั่วไป** ในพื้นที่

4

หากแรงงานในพื้นที่ไม่เพียงพอ ให้พิจารณาจ้างเกษตรกร/แรงงานในพื้นที่ใกล้เคียง จากหมู่บ้าน ตำบล อำเภอ จังหวัด และลุ่มน้ำ ตามลำดับ

## ลักษณะงานที่จ้าง

งานซ่อมแซม บำรุงรักษา ขุดลอก ปรับปรุง งานชลประทาน โครงการส่งเสริมการดำเนินงานอันเนื่องมาจากพระราชดำริ งานก่อสร้างแหล่งน้ำและระบบส่งน้ำเพื่อชุมชน/ชนบท แก้มลิง การจัดการคุณภาพน้ำ





---

# สถานการณ์ค่าความเค็มในลำน้ำสายหลัก

# สถานการณ์ค่าความเค็มใน 4 ลำน้ำสายหลัก



รายงานสถานการณ์ค่าความเค็มและปริมาณน้ำ แม่น้ำเจ้าพระยา  
2 กุมภาพันธ์ 2566 เวลา 7:00 น.

สถานี : สูบน้ำประปาสำแล – สะพานพระนั่งเกล้า - ทำนายนันทบุรี - กรมชลประทานสามเสน



รายงานสถานการณ์ค่าความเค็มและปริมาณน้ำ แม่น้ำท่าจีน  
2 กุมภาพันธ์ 2566 เวลา 7:00 น.

สถานี : วัดท่าพูด - ปากคลองจินดา - วัดดอนไก่ดี - วัดอ่างทอง - วัดพันธุวงศ์



รายงานสถานการณ์ค่าความเค็มและปริมาณน้ำ แม่น้ำปราจีน-บางปะกง  
2 กุมภาพันธ์ 2566 เวลา 7:00 น.

สถานี : บางแตน - บางกระเจ็ด - เชื่อนบางปะกง - วัดแหลมไผ่ - ชลประทานฉะเชิงเทรา



รายงานสถานการณ์ค่าความเค็มและปริมาณน้ำ แม่น้ำแม่กลอง  
2 กุมภาพันธ์ 2566 เวลา 07:00 น.

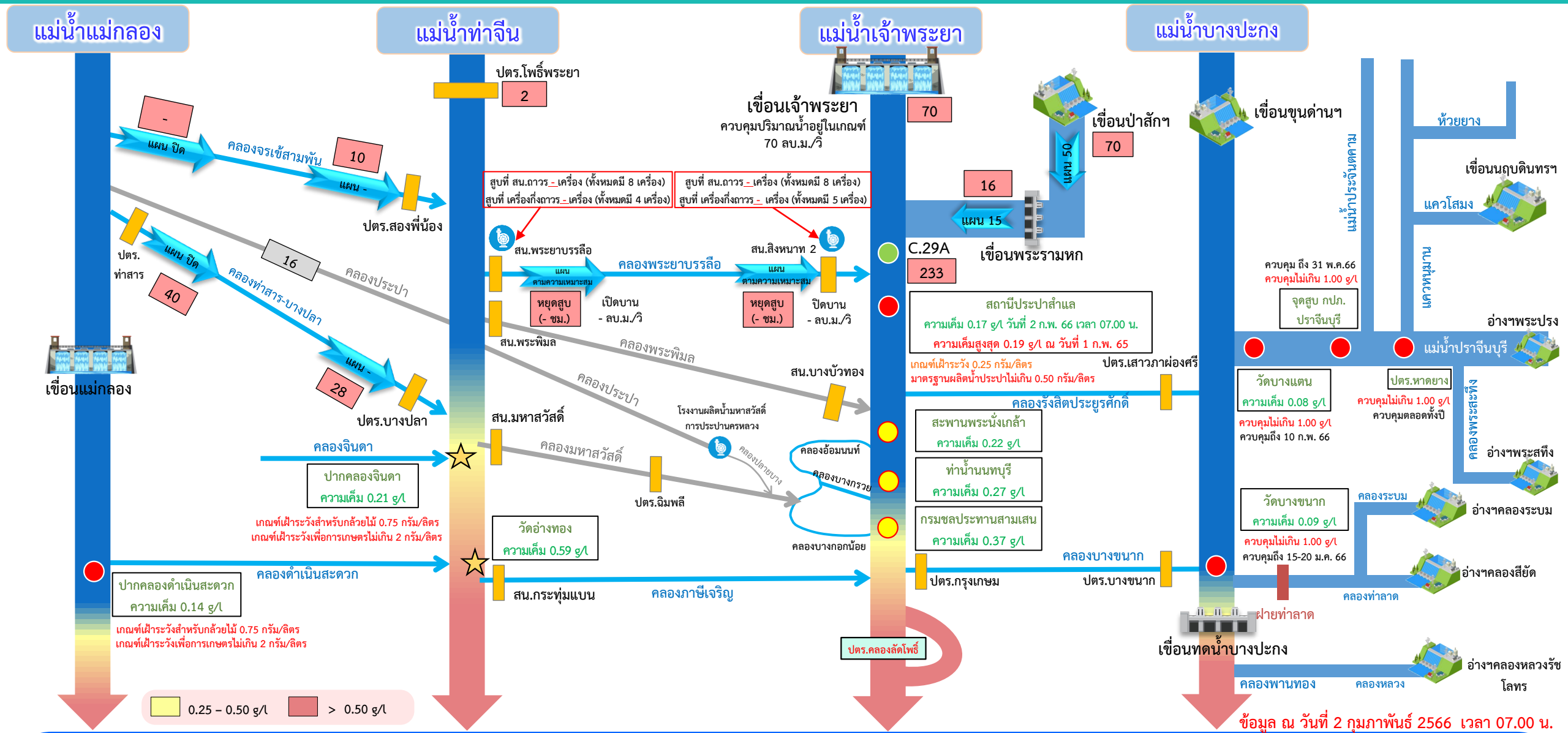
สถานี : โพธาราม - ราชบุรี - ปากคลองดำเนินสะดวก - บางคนที - อัมพวา







# การบริหารจัดการน้ำเพื่อรักษาระบบนิเวศ (ความเค็ม) ใน 4 ลำน้ำสายหลัก



ฝ่ายประมวลวิเคราะห์สถานการณ์น้ำ สำนักบริหารจัดการน้ำและอุทกวิทยา

## อ่าวไทย

ข้อมูล ณ วันที่ 2 กุมภาพันธ์ 2566 เวลา 07.00 น.

อัตราการไหลเวลา 06.00 น. / คุณภาพน้ำเวลา 07.00 น.

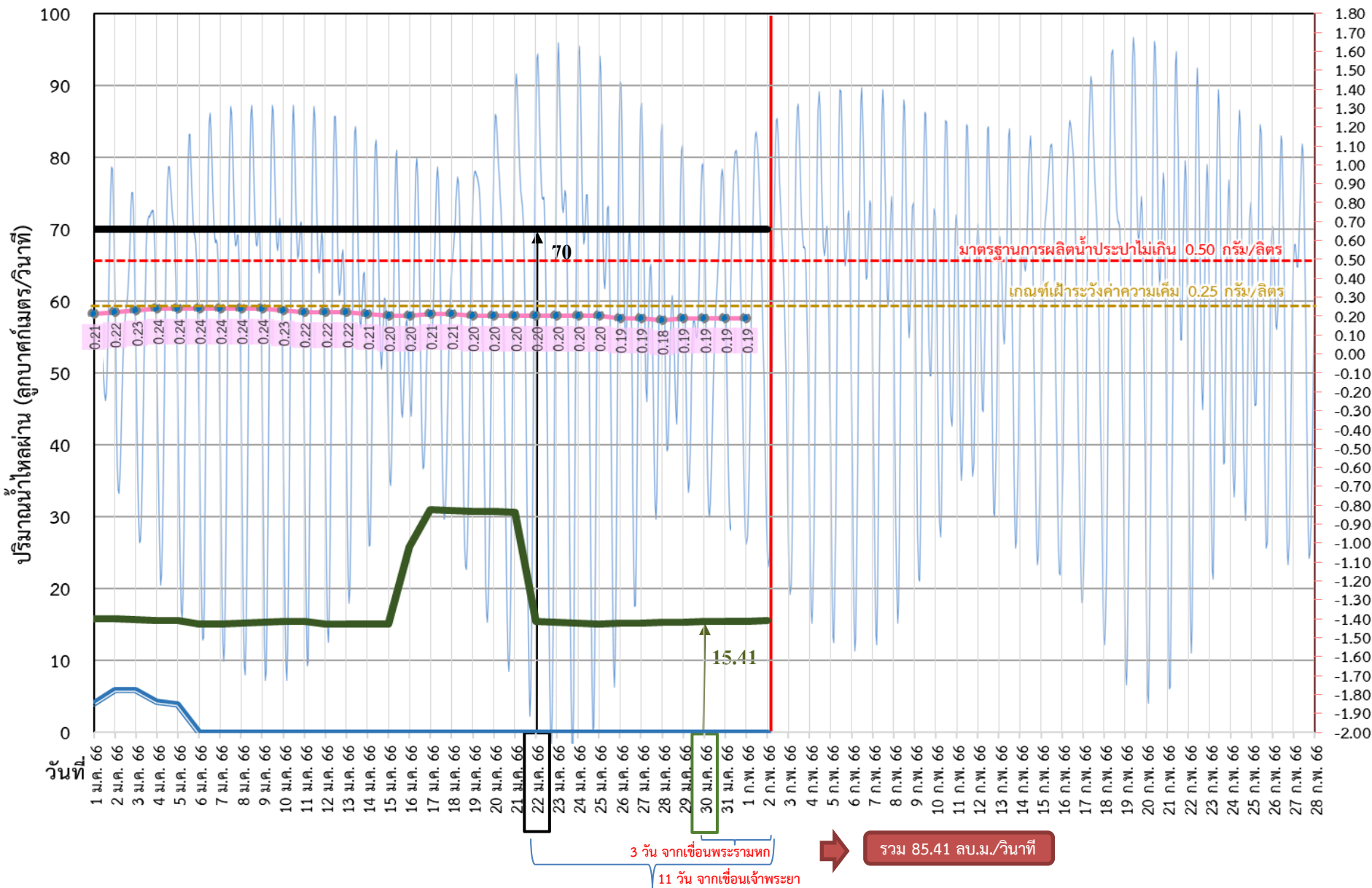
หน่วย : ลูกบาศก์เมตร/วินาที หน่วย : กรัม/ลิตร



# ติดตามปริมาณน้ำไหลผ่านเขื่อน และติดตามค่าความเค็ม



ข้อมูล ณ วันที่ 2 กุมภาพันธ์ 2566



ค่าความเค็มสูงสุด (กรัม/ลิตร) และ ระดับน้ำทะเล (ม.รทก.)

- ระบายเขื่อนพระรามหก  
ลบ.ม./วินาที
- ระบายเขื่อนเจ้าพระยา  
ลบ.ม./วินาที
- สन.สิงหนาท  
(ระบายลงเจ้าพระยา)  
ลบ.ม./วินาที
- ความเค็มสูงสุด (ลำแล)  
กรัม/ลิตร

เขื่อนเจ้าพระยา 70.00 ลบ.ม./วินาที  
 เขื่อนพระรามหก 15.57 ลบ.ม./วินาที  
 สน.สิงหนาท 2 0.00 ลบ.ม./วินาที  
 ความเค็มสูงสุด 0.19 ลบ.ม./วินาที  
 (ความเค็มสูงสุดวันที่ 1 ก.พ. 66)

3 วัน จากเขื่อนพระรามหก  
 11 วัน จากเขื่อนเจ้าพระยา  
 รวม 85.41 ลบ.ม./วินาที



# ติดตามปริมาณน้ำไหลผ่านเขื่อน และติดตามค่าความเค็ม



	ระบาย เขื่อนเจ้าพระยา ลบ.ม./วินาที	ระบาย เขื่อนป่าสักฯ ลบ.ม./วินาที	ระบาย เขื่อน พระรามหก ลบ.ม./วินาที	รวมระบายเขื่อนเจ้าพระยา(ใช้เวลา11 วัน) และพระรามหก(ใช้เวลา3วัน) ที่ เดินทางมาบรรจบกัน	ความเค็ม สูงสุด(ต่ำ แล) กรัม/ลิตร	จำนวนชั่วโมงที่ความเค็ม เกิน 0.25 กรัมต่อลิตร (ชั่วโมง) ตั้งแต่เวลา 00.00-23.00น.	จำนวนชั่วโมงที่ความเค็ม เกิน 0.50 กรัมต่อลิตร (ชั่วโมง) ตั้งแต่เวลา 00.00-23.00น.	สน.สิงหนาท (ระบายลง เจ้าพระยา) ลบ.ม./วินาที	รวมระบายจากเขื่อน เจ้าพระยา+เขื่อนพระรามหก+ สิงหนาท 2 ลบ.ม./วินาที
21 ม.ค. 66	70.00	50.18	30.64	100.89	0.20	0	0	0.00	100.89
22 ม.ค. 66	70.00	50.03	15.40	100.79	0.20	0	0	0.00	100.79
23 ม.ค. 66	70.00	50.09	15.27	100.74	0.20	0	0	0.00	100.74
24 ม.ค. 66	70.00	50.07	15.13	100.64	0.20	0	0	0.00	100.64
25 ม.ค. 66	70.00	50.04	15.10	85.40	0.20	0	0	0.00	85.4
26 ม.ค. 66	70.00	70.15	15.14	85.27	0.19	0	0	0.00	85.27
27 ม.ค. 66	70.00	70.17	15.15	85.13	0.19	0	0	0.00	85.13
28 ม.ค. 66	70.00	70.18	15.31	85.10	0.18	0	0	0.00	85.10
29 ม.ค. 66	70.00	70.01	15.26	85.14	0.19	0	0	0.00	85.14
30 ม.ค. 66	70.00	70.11	15.41	85.15	0.19	0	0	0.00	85.15
31 ม.ค. 66	70.00	70.16	15.38	85.31	0.19	0	0	0.00	85.31
1 ก.พ. 66	70.00	70.02	15.47	85.26	0.19	0	0	0.00	85.26
2 ก.พ. 66	70.00	70.03	15.57	85.41				0.00	85.41

11 วัน

3 วัน

การรุกตัวของน้ำเค็มแม่น้ำเจ้าพระยาปี 2566 ค่าความเค็มสูงสุดรายวัน (เวลา 00.00-23.00 น.)

วันที่	ระดับน้ำ สูงสุด รพ. พระนครได้ (ม.รทก.)	โรงไฟฟ้า พระนคร ใต้	สะพานวง แหวน ตะวันออก	วัดทองคั้ง	วัดบางนา นอก	ค.ลัดโพธิ์	วัด ราษฎร์ บูรณะ	สะพาน ตากสิน	สะพาน พุทธ	โรงพยาบาล บาลศิรราช	กรม ชลประทาน สามเสน	วัดเขมาฯ ท่าไม้จันทร์	คลอง อ้อมนนท์	สะพาน พระนั่ง เกล้า	วัดเชิงท่า (กรม ชลประทาน ปากเกร็ด)	สะพาน นวลศรี	ปาก คลอง บางหลวง	วัดมะขาม	วัดขวาง	วัดโสม ราม	สถานี สูบน้ำ สามแฉก	วัดปทุม ทอง	วัดบาง เดียนอก	วัดโมลี มิ่ง	วัดสวน มะม่วง	วัดสองที่ น้อย	วัดกว้าง	วัดท้าย เกาะใหญ่	วัดโพธิ์ แดงเหนือ	วัดช้าง ใหญ่	ท่าเรือ บางโพธิ์	วัดเชิง ท่าบาง ปะอิน	วัดบ้าน แจ้ง	ปริมาณน้ำ (ลบ.ม./3)		
																																		เขื่อน เจ้าพระยา	เขื่อน พระรามหก	
1/01/2566	1.19	11.19	9.46	7.38	5.00	0.23	0.23	0.23	0.23	0.23	0.22	0.21	0.21	0.20	0.20	0.21	0.21	0.21	0.21	0.21	0.21	0.22	0.22	0.22	0.22	0.22	0.23	0.23	0.23	0.23	0.22	0.22	0.21	70	15.85	
2/01/2566	1.23	16.33	13.79	10.73	7.23	0.23	0.23	0.23	0.23	0.23	0.22	0.21	0.21	0.20	0.20	0.21	0.21	0.21	0.21	0.21	0.21	0.22	0.23	0.23	0.23	0.23	0.24	0.24	0.24	0.23	0.23	0.23	0.21	70	15.79	
3/01/2566	1.12	18.28	15.49	12.13	8.29	0.61	0.61	0.61	0.61	0.55	0.44	0.29	0.27	0.25	0.20	0.21	0.21	0.22	0.22	0.22	0.22	0.23	0.23	0.23	0.23	0.23	0.24	0.24	0.24	0.23	0.23	0.22	0.19	70	15.72	
4/01/2566	1.34	18.41	15.57	12.15	8.24	0.41	0.41	0.41	0.41	0.38	0.32	0.25	0.24	0.23	0.20	0.22	0.22	0.23	0.23	0.23	0.23	0.24	0.24	0.24	0.24	0.24	0.24	0.23	0.23	0.22	0.22	0.21	0.19	70	15.55	
5/01/2566	1.46	17.18	14.51	11.31	7.63	0.29	0.29	0.29	0.29	0.28	0.26	0.23	0.22	0.22	0.21	0.22	0.22	0.23	0.23	0.23	0.23	0.24	0.24	0.24	0.24	0.24	0.23	0.23	0.23	0.22	0.22	0.21	0.18	70	15.53	
6/01/2566	1.47	15.13	12.78	9.96	6.73	0.27	0.27	0.27	0.27	0.26	0.24	0.22	0.22	0.22	0.21	0.23	0.23	0.24	0.24	0.24	0.24	0.24	0.24	0.24	0.24	0.24	0.23	0.23	0.23	0.22	0.22	0.21	0.19	70	15.10	
7/01/2566	1.53	14.05	11.88	9.26	6.26	0.27	0.27	0.27	0.27	0.26	0.25	0.23	0.23	0.23	0.22	0.23	0.23	0.24	0.24	0.24	0.24	0.24	0.23	0.23	0.23	0.23	0.22	0.22	0.22	0.21	0.21	0.20	0.18	70	15.06	
8/01/2566	1.52	13.24	11.19	8.72	5.90	0.25	0.25	0.25	0.25	0.25	0.24	0.23	0.23	0.22	0.22	0.23	0.23	0.24	0.24	0.24	0.24	0.24	0.23	0.23	0.23	0.23	0.22	0.22	0.22	0.21	0.21	0.20	0.19	70	15.24	
9/01/2566	1.61	14.62	12.36	9.63	6.51	0.27	0.27	0.27	0.27	0.26	0.25	0.24	0.24	0.24	0.23	0.24	0.24	0.24	0.24	0.24	0.24	0.24	0.23	0.22	0.22	0.22	0.21	0.20	0.20	0.20	0.20	0.20	0.19	70	15.36	
10/01/2566	1.47	13.01	11.00	8.58	5.81	0.27	0.27	0.27	0.27	0.26	0.25	0.24	0.24	0.24	0.23	0.23	0.23	0.23	0.23	0.23	0.23	0.23	0.22	0.22	0.22	0.22	0.21	0.20	0.20	0.20	0.20	0.20	0.19	70	15.43	
11/01/2566	1.55	12.46	10.53	8.22	5.56	0.26	0.26	0.26	0.26	0.26	0.25	0.24	0.24	0.23	0.23	0.23	0.23	0.23	0.23	0.23	0.23	0.22	0.21	0.21	0.21	0.20	0.19	0.19	0.19	0.19	0.19	0.19	0.18	70	15.40	
12/01/2566	1.54	13.07	11.05	8.62	5.84	0.27	0.27	0.27	0.27	0.27	0.26	0.25	0.25	0.24	0.24	0.23	0.23	0.23	0.22	0.22	0.22	0.22	0.22	0.22	0.22	0.21	0.20	0.20	0.20	0.20	0.19	0.19	0.19	0.18	70	15.10
13/01/2566	1.46	12.75	10.78	8.41	5.70	0.27	0.27	0.27	0.27	0.27	0.26	0.25	0.25	0.24	0.24	0.23	0.23	0.22	0.22	0.22	0.22	0.22	0.21	0.20	0.20	0.20	0.20	0.19	0.19	0.19	0.19	0.19	0.19	0.18	70	15.05
14/01/2566	1.34	11.64	9.85	7.69	5.21	0.27	0.27	0.27	0.27	0.27	0.26	0.25	0.25	0.24	0.24	0.22	0.22	0.21	0.21	0.21	0.21	0.21	0.20	0.19	0.19	0.19	0.19	0.19	0.19	0.19	0.19	0.19	0.19	0.19	70	15.00
15/01/2566	1.32	10.61	8.98	7.01	4.77	0.27	0.27	0.27	0.27	0.26	0.25	0.24	0.24	0.24	0.23	0.22	0.22	0.21	0.21	0.21	0.21	0.20	0.19	0.19	0.19	0.19	0.18	0.18	0.18	0.18	0.18	0.18	0.18	0.18	70	15.08
16/01/2566	1.30	9.55	8.09	6.32	4.30	0.27	0.27	0.27	0.27	0.27	0.26	0.25	0.25	0.24	0.24	0.22	0.22	0.21	0.21	0.21	0.21	0.20	0.19	0.19	0.19	0.19	0.19	0.18	0.18	0.18	0.18	0.18	0.18	0.18	70	25.78
17/01/2566	1.27	12.20	10.33	8.07	5.49	0.32	0.32	0.32	0.32	0.31	0.29	0.26	0.25	0.25	0.24	0.22	0.22	0.21	0.21	0.21	0.21	0.21	0.20	0.19	0.19	0.19	0.19	0.18	0.18	0.18	0.18	0.18	0.18	0.18	70	30.92
18/01/2566	1.23	15.48	13.17	10.38	7.20	0.83	0.83	0.83	0.83	0.74	0.59	0.38	0.35	0.32	0.25	0.23	0.23	0.22	0.22	0.22	0.22	0.21	0.20	0.19	0.19	0.19	0.19	0.18	0.18	0.18	0.18	0.18	0.18	0.17	70	30.89
19/01/2566	1.19	14.71	12.46	9.75	6.66	0.46	0.46	0.46	0.46	0.43	0.37	0.29	0.28	0.27	0.24	0.22	0.22	0.21	0.21	0.21	0.21	0.20	0.19	0.19	0.19	0.19	0.18	0.18	0.18	0.18	0.18	0.18	0.18	0.18	70	30.79
20/01/2566	1.62	16.62	14.11	11.10	7.64	0.74	0.74	0.74	0.74	0.67	0.53	0.36	0.34	0.31	0.25	0.23	0.22	0.21	0.21	0.21	0.21	0.20	0.19	0.19	0.19	0.19	0.18	0.18	0.18	0.18	0.18	0.18	0.18	0.18	70	30.74
21/01/2566	1.67	17.05	14.47	11.37	7.82	0.72	0.72	0.72	0.72	0.65	0.52	0.36	0.33	0.31	0.25	0.22	0.21	0.20	0.20	0.20	0.20	0.20	0.19	0.18	0.18	0.18	0.18	0.18	0.18	0.18	0.18	0.18	0.18	0.18	70	30.64
22/01/2566	1.89	17.25	14.66	11.54	7.97	0.83	0.83	0.83	0.83	0.74	0.59	0.38	0.35	0.32	0.25	0.22	0.21	0.20	0.20	0.20	0.20	0.20	0.19	0.18	0.18	0.18	0.18	0.18	0.18	0.18	0.18	0.18	0.18	0.18	70	15.40
23/01/2566	1.82	16.13	13.70	10.78	7.44	0.75	0.75	0.75	0.75	0.68	0.54	0.36	0.34	0.31	0.25	0.22	0.21	0.20	0.20	0.20	0.20	0.20	0.19	0.18	0.18	0.18	0.18	0.18	0.18	0.18	0.17	0.17	0.16	70	15.27	
24/01/2566	1.78	16.96	14.38	11.27	7.71	0.60	0.60	0.60	0.60	0.55	0.45	0.33	0.31	0.30	0.25	0.22	0.21	0.20	0.20	0.20	0.20	0.20	0.19	0.18	0.18	0.18	0.18	0.18	0.18	0.18	0.17	0.17	0.17	0.17	70	15.13
25/01/2566	1.92	17.30	14.79	11.78	8.32	1.42	1.42	1.42	1.42	1.25	0.94	0.53	0.48	0.42	0.27	0.23	0.22	0.20	0.20	0.20	0.20	0.20	0.19	0.18	0.18	0.18	0.18	0.17	0.17	0.17	0.17	0.17	0.16	70	15.10	
26/01/2566	1.10	20.60	17.51	13.79	9.53	1.02	1.02	1.02	1.02	0.91	0.70	0.43	0.40	0.36	0.26	0.23	0.22	0.20	0.20	0.20	0.20	0.19	0.18	0.18	0.18	0.18	0.17	0.17	0.17	0.17	0.16	0.16	0.15	70	15.10	
27/01/2566	1.24	18.65	15.77	12.31	8.35	0.42	0.42	0.42	0.42	0.39	0.34	0.27	0.26	0.25	0.23	0.21	0.20	0.19	0.19	0.19	0.19	0.19	0.18	0.18	0.18	0.18	0.17	0.17	0.17	0.17	0.17	0.17	0.17	0.17	70	15.15
28/01/2566	1.62	18.57	15.70	12.25	8.29	0.39	0.39	0.39	0.39	0.37	0.32	0.27	0.26	0.25	0.23	0.21	0.20	0.19	0.19	0.19	0.19	0.19	0.18	0.18	0.18	0.18	0.18	0.17	0.17	0.17	0.17	0.17	0.17	0.16	70	15.31
29/01/2566	1.62	19.03	16.16	12.70	8.74	0.82	0.82	0.82	0.82	0.73	0.58	0.38	0.35	0.32	0.25	0.22	0.21	0.19	0.19	0.19	0.19	0.19	0.18	0.18	0.18	0.18	0.17	0.17	0.17	0.17	0.17	0.17	0.16	70	15.26	
30/01/2566	1.25	17.57	14.97	11.84	8.27	1.11	1.11	1.11	1.11	0.98	0.74	0.43	0.39	0.34	0.23	0.21	0.20	0.19	0.19	0.19	0.19	0.19	0.18	0.17	0.17	0.17	0.17	0.17	0.17	0.16	0.16	0.15	70	15.41		
31/01/2566	1.43	22.05	19.27	15.92	12.09	4.43	4.43	4.43	4.43	3.80	2.67	1.21	1.00	0.79	0.25	0.22	0.21	0.20	0.20	0.20	0.20	0.19	0.18	0.18	0.18	0.18	0.17	0.17	0.17	0.17	0.17	0.16	0.16	0.16	70	15.38
1/02/2566	1.32	17.42	15.49	13.18	10.52	5.22	5.22	5.22	5.22	4.47	3.13	1.39	1.14	0.89	0.25	0.22	0.21	0.20	0.20	0.20	0.20	0.19	0.18	0.18	0.18	0.18	0.17	0.17	0.17	0.16	0.16	0.15	70	15.47		

ลิ่มความเค็ม 0.25 กรัม/ลิตร  
ใกล้สุด (ช่วงน้ำลง)

ลิ่มความเค็ม 0.25 กรัม/ลิตร  
ไกลสุด (ช่วงน้ำขึ้น)

หมายเหตุ: - ค่าความเค็ม 0.25 กรัม/ลิตร เป็นเกณฑ์เฝ้าระวังและควบคุม  
ความเค็มของที่สถานีสำแล  
- ระยะใกล้สุด ไกลสุด วัดจากปากอ่าวไทย  
- แนวลากความเค็ม 0.25 กรัม/ลิตร (เส้นสีแดง) อยู่ในช่วงน้ำขึ้น  
ใช้ข้อมูลค่าความเค็มสูงสุดรายวัน (เวลา 00.00-23.00 น.)  
- แนวลากความเค็ม 0.25 กรัม/ลิตร (เส้นสีเขียว) อยู่ในช่วงน้ำลง  
ใช้ข้อมูลค่าความเค็มต่ำสุดรายวัน (เวลา 00.00-23.00 น.)

ที่มาข้อมูล : ฝ่ายทรัพยากรน้ำและสิ่งแวดล้อม  
การประปานครหลวง  
<http://rwc.mwa.co.th/page/stats/>  
จัดทำโดย : ฝ่ายตะกอนและคุณภาพน้ำ สบอ.



---

คาดการณ์ปริมาณน้ำ  
ณ วันที่ 1 พฤษภาคม 2566



# คาดการณ์ปริมาณน้ำอ่างเก็บน้ำขนาดใหญ่ 35 แห่งในช่วงฤดูแล้ง 2565/66



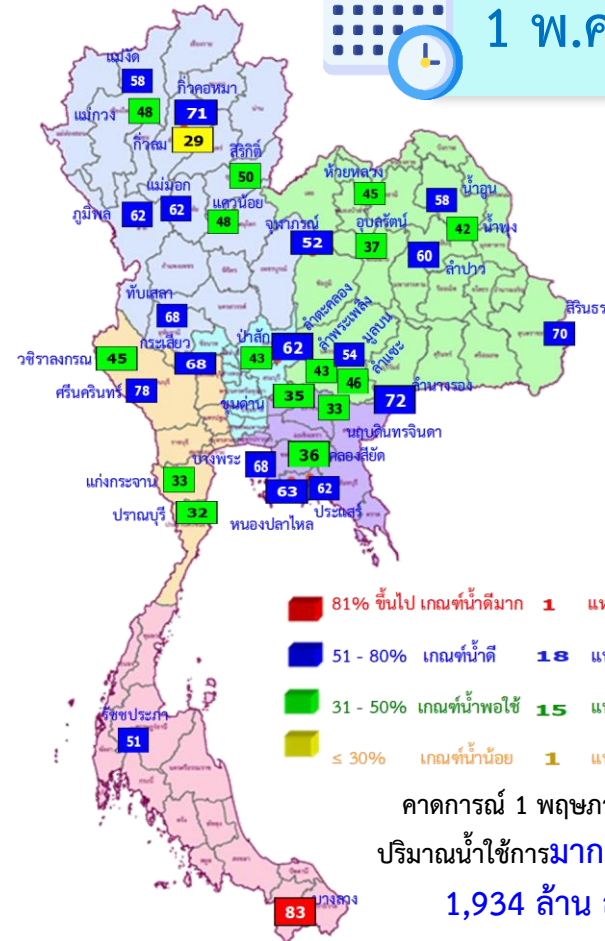
## สถิติและคาดการณ์ปริมาณน้ำอ่างเก็บน้ำขนาดใหญ่ 35 แห่งในช่วงฤดูแล้ง 2565/66

ปี	ปริมาณน้ำ (ล้าน ลบ.ม.)	%	น้ำใช้การ (ล้าน ลบ.ม.)	%
1 พ.ศ.62	40,452	57	16,909	36
1 พ.ศ.63	33,757	48	10,449	22
1 พ.ศ.64	33,387	48	10,334	22
1 พ.ศ.65	40,578	57	17,036	36
1 พ.ศ. 66	42,509	60	18,970	40

หมายเหตุ : ภาคใต้ยังอยู่ในช่วงฤดูฝน



1 พ.ค. 66



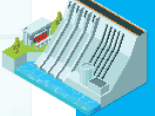
คาดการณ์ 1 พฤษภาคม 2566  
ปริมาณน้ำใช้การมากกว่า ปี 2565  
1,934 ล้าน ลบ.ม.

ปี พ.ศ.	ปริมาณน้ำ (ล้าน ลบ.ม.)	%	น้ำใช้การ (ล้าน ลบ.ม.)	%
2566	42,509	60	18,970	40



# คาดการณ์ปริมาณน้ำใช้การใน 4 เขื่อนหลัก ณ วันที่ 1 พ.ค. 2566

## เขื่อนภูมิพล




ปี	ปริมาณ (ล้าน ลบ.ม.)	%	น้ำใช้การ (ล้าน ลบ.ม.)	%
1 พ.ค. 65	5,791	43	1,991	21
1 พ.ค. 66	8,812	65	5,012	52

## เขื่อนป่าสักชลสิทธิ์



ปี	ปริมาณ (ล้าน ลบ.ม.)	%	น้ำใช้การ (ล้าน ลบ.ม.)	%
1 พ.ค. 65	330	34	327	34
1 พ.ค. 66	409	43	406	42

## เขื่อนสิริกิติ์



ปี	ปริมาณ (ล้าน ลบ.ม.)	%	น้ำใช้การ (ล้าน ลบ.ม.)	%
1 พ.ค. 65	3,702	39	852	13
1 พ.ค. 66	4,941	52	2,091	31

1 พฤษภาคม 2565  
น้ำใช้การ 4 เขื่อนน้ำ  
3,510 ล้าน ลบ.ม.


คาดการณ์ 1 พฤษภาคม 2566  
น้ำใช้การ 4 เขื่อนน้ำ  
7,921 ล้าน ลบ.ม.

## เขื่อนแควน้อย



ปี	ปริมาณ (ล้าน ลบ.ม.)	%	น้ำใช้การ (ล้าน ลบ.ม.)	%
1 พ.ค. 65	383	41	340	38
1 พ.ค. 66	455	48	412	46

## คาดการณ์ปริมาณน้ำรวม 4 เขื่อนหลัก



ปี	ปริมาณน้ำ (ล้าน ลบ.ม.)	%	น้ำใช้การ (ล้าน ลบ.ม.)	%
1 พ.ค. 65	10,206	41	3,510	19
1 พ.ค. 66	14,617	59	7,921	44



กรมชลประทาน

กรมชลประทาน  
กระทรวงเกษตรและสหกรณ์

