



สถานการณ์และการบริหารจัดการน้ำฤดูฝนปี 2566

วันที่ 2 พฤษภาคม 2566

ศูนย์ปฏิบัติการน้ำอัจฉริยะ (SWOC)



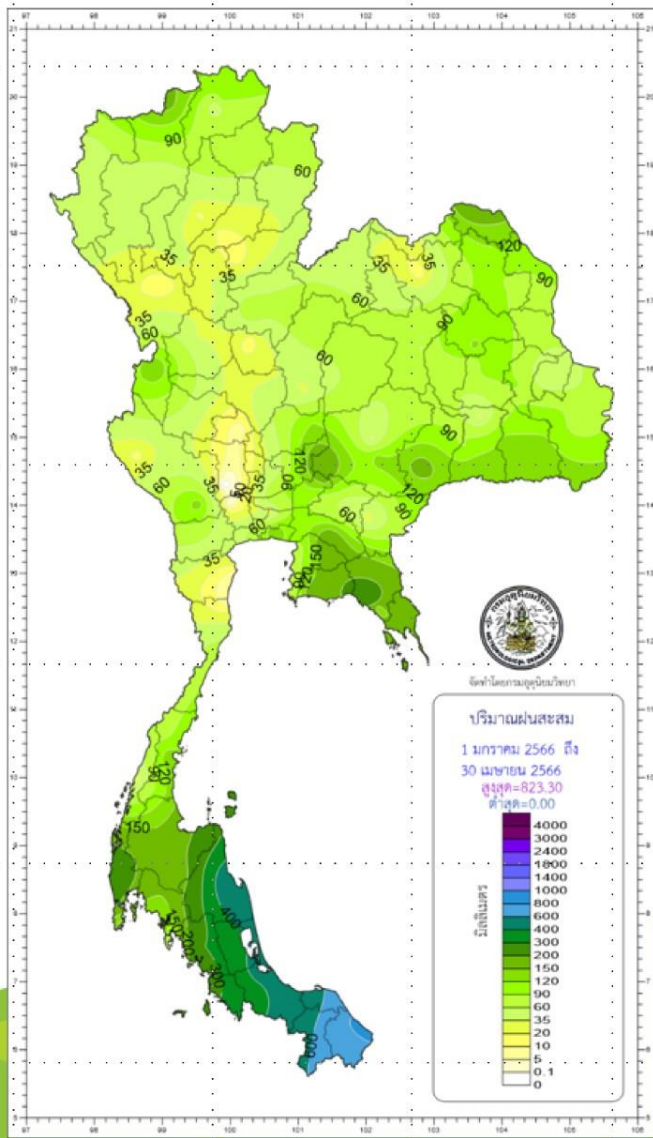
สถานการณ์ฝน และสภาพภูมิอากาศ



ปริมาณฝนสะสมปี 2566

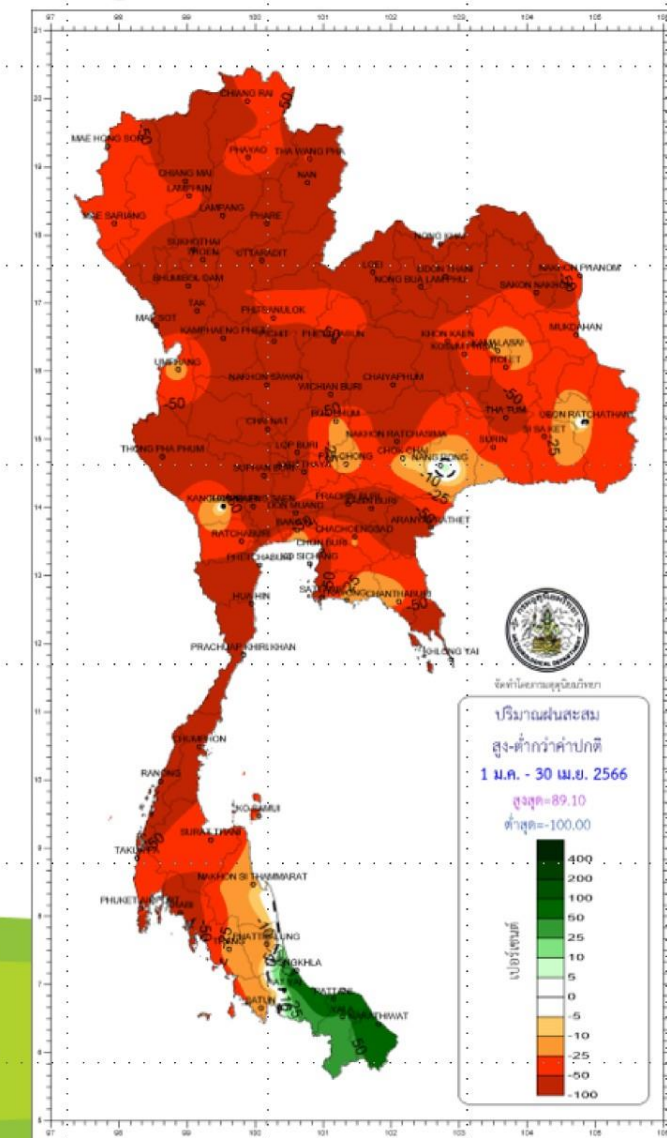
ตั้งแต่ 1 มกราคม - 30 เมษายน

ปริมาณฝนรวม



ภาค	ปริมาณฝนเปรียบเทียบกับค่าปกติ			
	ตั้งแต่ 1 ม.ค. - ปัจจุบัน			
	ปริมาณฝน (มม.)	ค่าปกติ (มม.)	ผลต่างจากค่าปกติ	
เหนือ	56.1	123.3	- 67.2 มม.	- 55 %
ตะวันออกเฉียงเหนือ	78.2	152.3	- 74.1 มม.	- 49 %
กลาง	56.7	142.7	- 86.0 มม.	- 60 %
ตะวันออก	119.7	219.8	- 100.1 มม.	- 46 %
ใต้ฝั่งตะวันออก	301.9	311.1	- 9.2 มม.	- 3 %
ใต้ฝั่งตะวันตก	185.1	346.2	- 161.1 มม.	- 47 %
กทม.	75.4	189.3	- 113.9 มม.	- 60 %
ทั้งประเทศ	120.1	195.7	- 75.6 มม.	- 39 %

สูง - ต่ำกว่าค่าปกติ

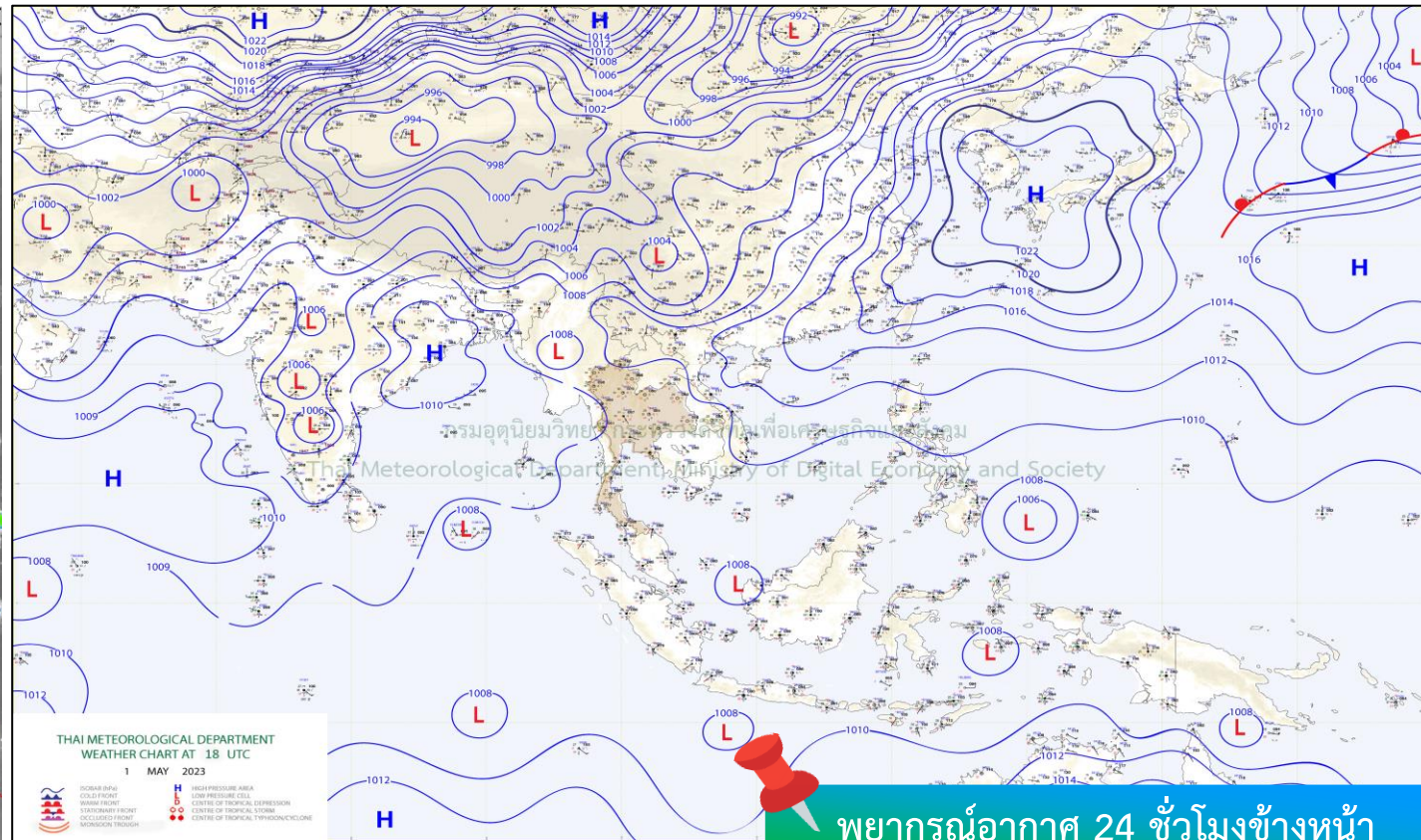
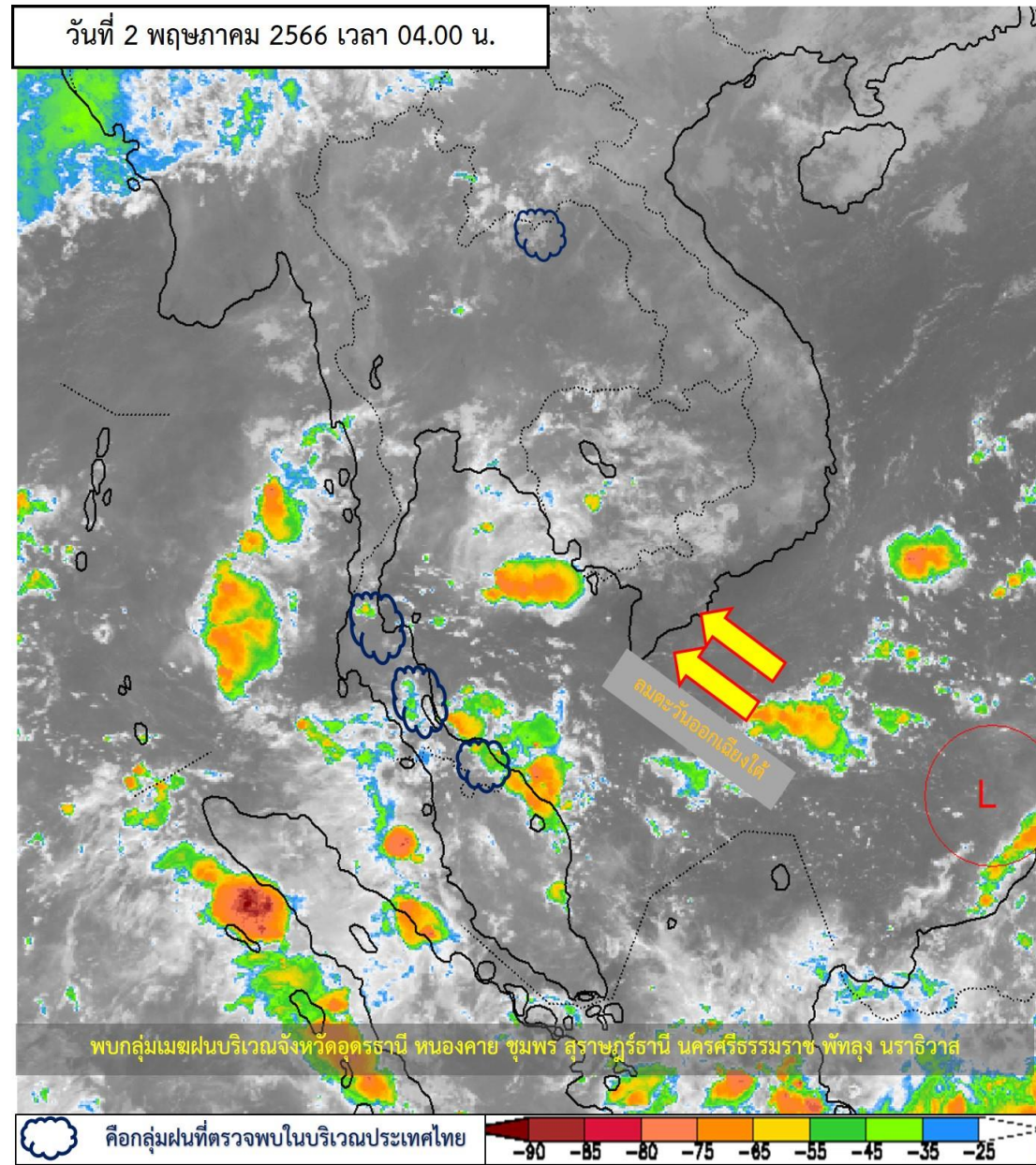


climate@tmd.go.th
www.climate.tmd.go.th
02-399-3290

กรมอุตุนิยมวิทยา
กระทรวงดิจิทัลเพื่อเศรษฐกิจและสังคม

สภาพภูมิอากาศ ประจำวันที่ 2 พฤษภาคม 2566

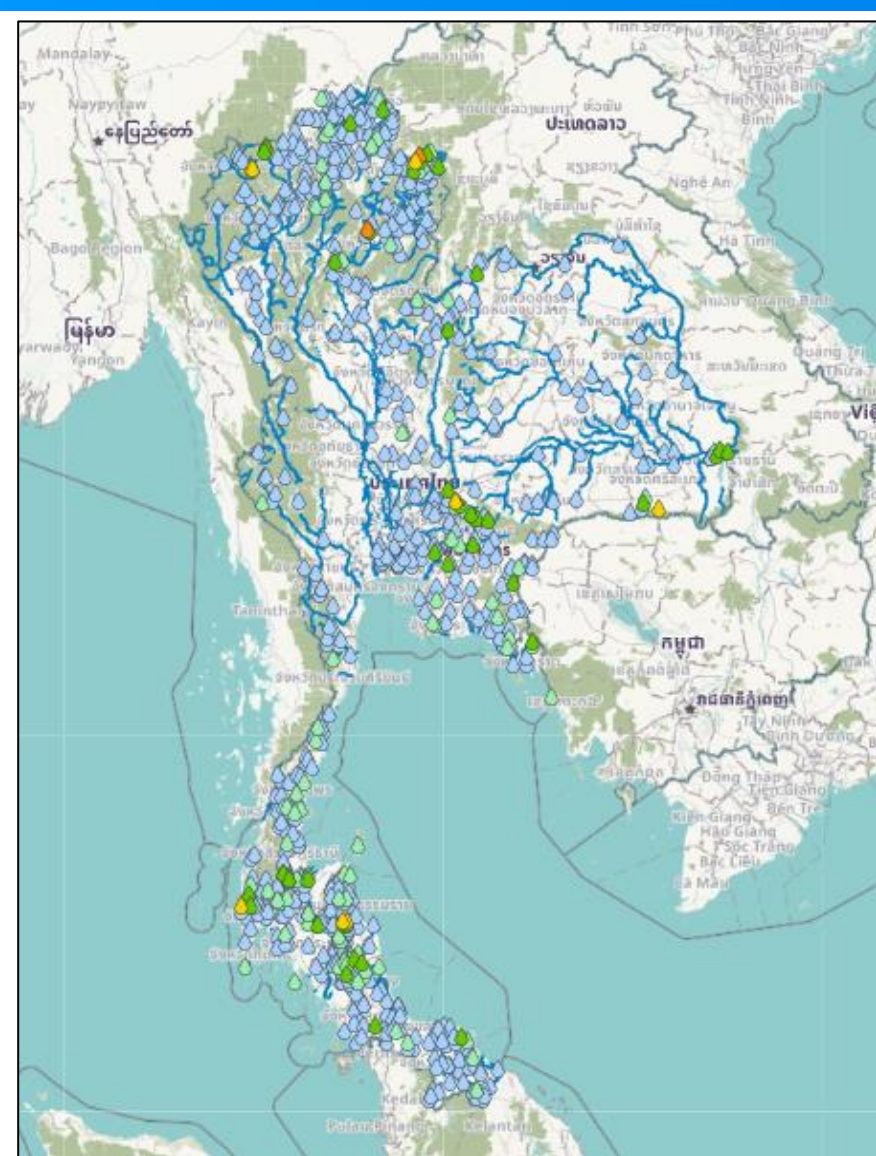
วันที่ 2 พฤษภาคม 2566 เวลา 04.00 น.



บริเวณความกดอากาศสูงหรือมวลอากาศเย็นกำลังปานกลางที่ปกคลุมประเทศไทยตอนบนและทะเลจีนใต้มีกำลังอ่อนลง ประกอบกับลมตะวันออกเฉียงใต้ยังคงพัดปกคลุมประเทศไทยตอนบน ในขณะที่ประเทศไทยตอนบนมีอากาศร้อนถึงร้อนจัด **ลักษณะเช่นนี้ทำให้บริเวณดังกล่าวมีฝนฟ้าคะนองและลมกระโชกแรงบางแห่งเกิดขึ้นได้** สำหรับลมตะวันออกเฉียงใต้ที่พัดปกคลุมอ่าวไทย ภาคใต้ และทะเลอันดามันเริ่มมีกำลังแรงขึ้น **ทำให้ภาคใต้มีฝนเพิ่มขึ้น และมีฝนตกหนักบางแห่ง**



ปริมาณฝนสะสม 24 ชั่วโมงย้อนหลัง วันที่ 1พ.ค.66 – วันที่ 2 พ.ค.66

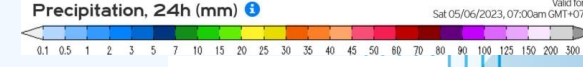
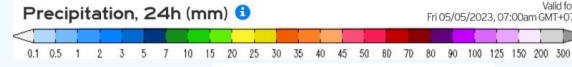
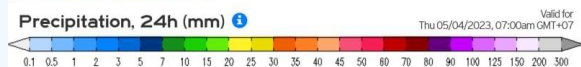
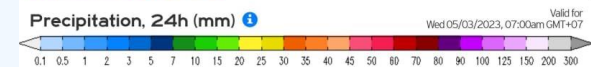
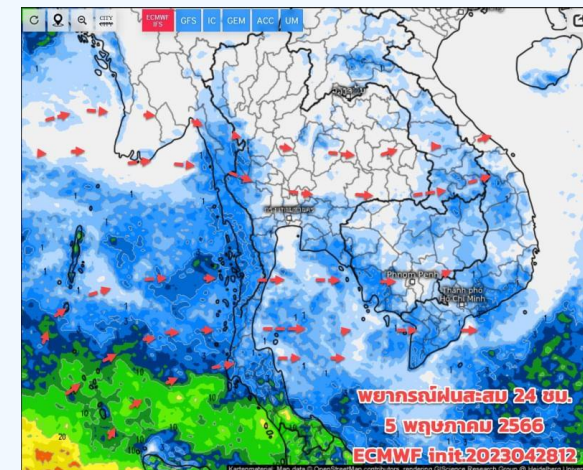
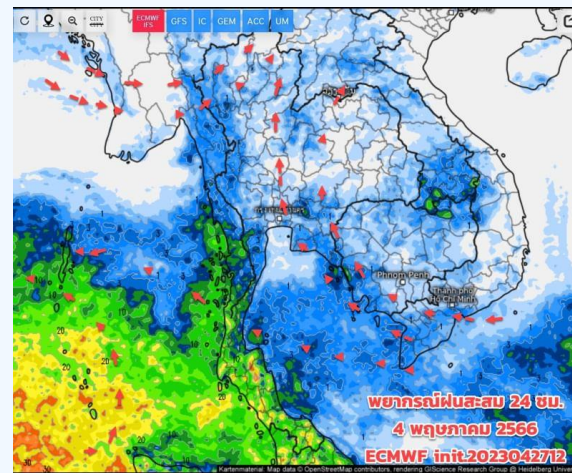
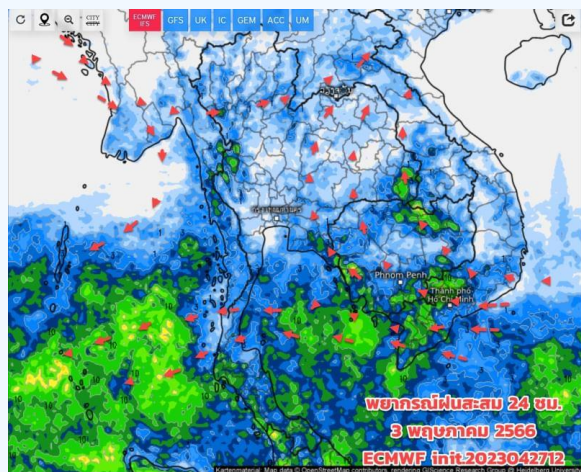
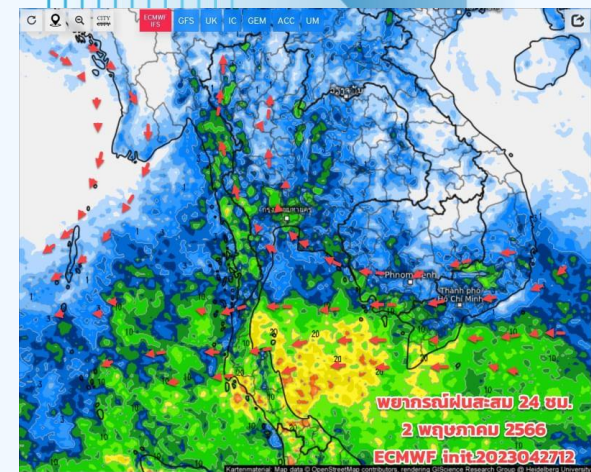


ชื่อสถานี	ที่ตั้ง	เวลา	ฝนสะสม (มม.)
บ้านวังดิน	ต.บ้านหนอง อ.สอง จ.แพร่	05:00 น.	61
บ้านน้ำเลียง	ต.ปอน อ.ทุ่งช้าง จ.น่าน	05:00 น.	57
บ้านภูค่า	ต.งอบ อ.ทุ่งช้าง จ.น่าน	05:00 น.	48.5
บ้านใหม่	ต.เวียงเหนือ อ.ปาย จ.แม่ฮ่องสอน	05:00 น.	48.5
อบต.ชนงพระ	ต.ชนงพระ อ.ปากช่อง จ.นครราชสีมา	06:00 น.	45.8
บ้านคีรีวง	ต.กำโลน อ.ลานสกา จ.นครศรีธรรมราช	05:00 น.	41
บ้านสันติชล	ต.เวียงใต้ อ.ปาย จ.แม่ฮ่องสอน	06:00 น.	40.4
รพ.สต.ทับทิมสยาม 07	ต.บักดอง อ.ขุนหาญ จ.ศรีสะเกษ	06:00 น.	40
ตะกั่วป่า	ต.คึกคัก อ.ตะกั่วป่า จ.พังงา	04:00 น.	38.5
บ้านชนงพระใต้	ต.ชนงพระ อ.ปากช่อง จ.นครราชสีมา	05:00 น.	37

>0-10	>10-20	>20-35	>35-50	>50-70	>70-90	>90
ฝนเล็กน้อย ฝนน้อย	ฝนปานกลาง			ฝนหนัก		ฝนหนักมาก ฝนมาก



พยากรณ์ฝนสะสมรายวัน จากแบบจำลองบรรยากาศเชิงตัวเลข GFS วันที่ 2 พ.ค. – 8 พ.ค. 66

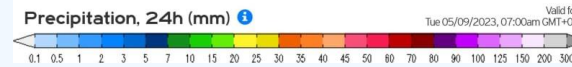
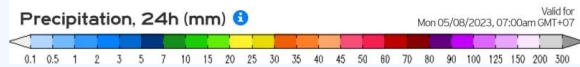
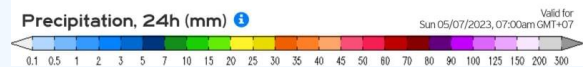
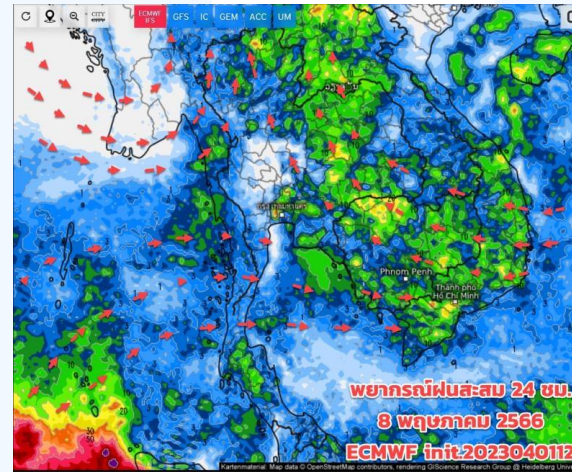
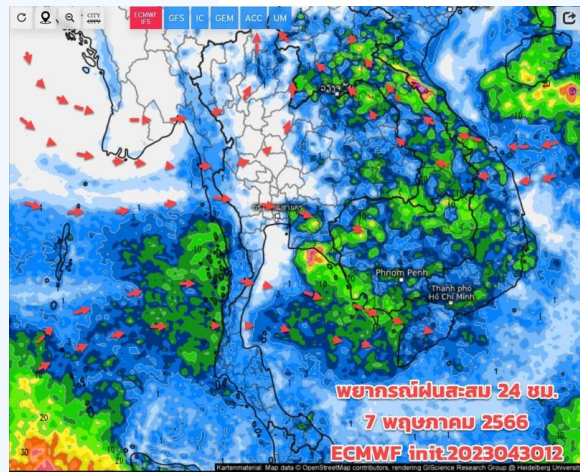
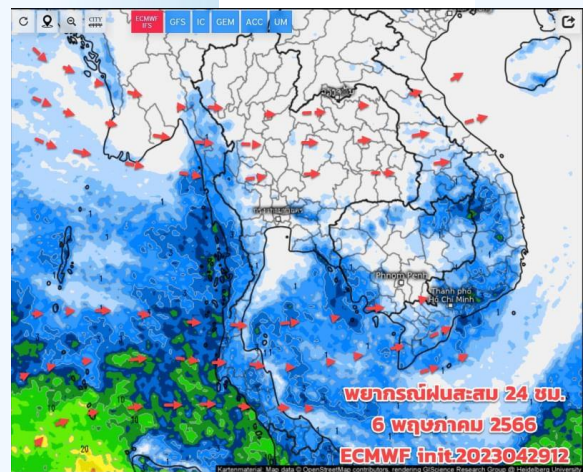


วันที่ 2 พ.ค. 2566

วันที่ 3 พ.ค. 2566

วันที่ 4 พ.ค. 2566

วันที่ 5 พ.ค. 2566



วันที่ 6 พ.ค. 2566

วันที่ 7 พ.ค. 2566

วันที่ 8 พ.ค. 2566

การคาดหมาย

วันที่ 2 - 4 พ.ค. 66 บริเวณประเทศไทยตอนบน ฝนน้อยลง กระแสลมตะวันตก กลับมาพัดปกคลุมอีกครั้ง ส่วนภาคใต้ยังมีลมตะวันออกเฉียงใต้พัดปกคลุมภาคใต้ฝั่งอ่าวไทย มีกำลังปานกลางถึงค่อนข้างแรง ทำให้มีฝนเพิ่มขึ้น คลื่นลมแรงขึ้น ช่วงวันที่ 5-11 พ.ค.66 ทิศทางลมแปรปรวน เริ่มมีสัญญาณการเปลี่ยนแปลงทิศทางของลม เป็นลมตะวันตก ตะวันตกเฉียงใต้ (พัดจากทะเลอันดามัน เข้าสู่ฝั่งภาคใต้ฝั่งตะวันตก) กลุ่มฝนจะเริ่มเคลื่อนตัวจากทางด้านตะวันตก ไปทางตะวันออก และคาดว่า จะมีหย่อมความกดอากาศต่ำก่อตัวได้บริเวณทะเลอันดามัน (8-11 พ.ค.)



สถานการณ์น้ำในอ่างเก็บน้ำ และสถานการณ์น้ำท่า

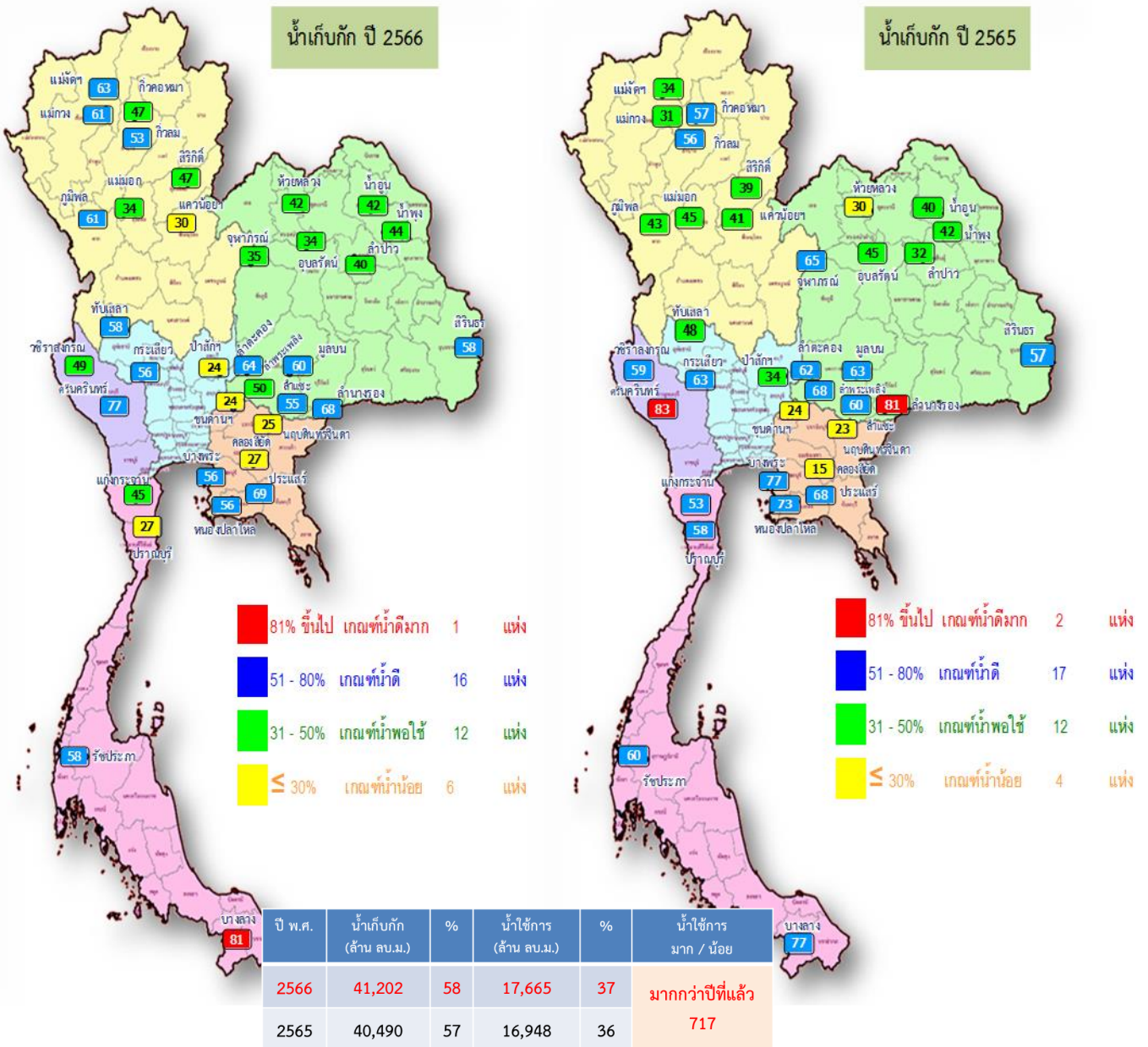




สถานการณ์น้ำในอ่างเก็บน้ำ และสถานการณ์น้ำท่า



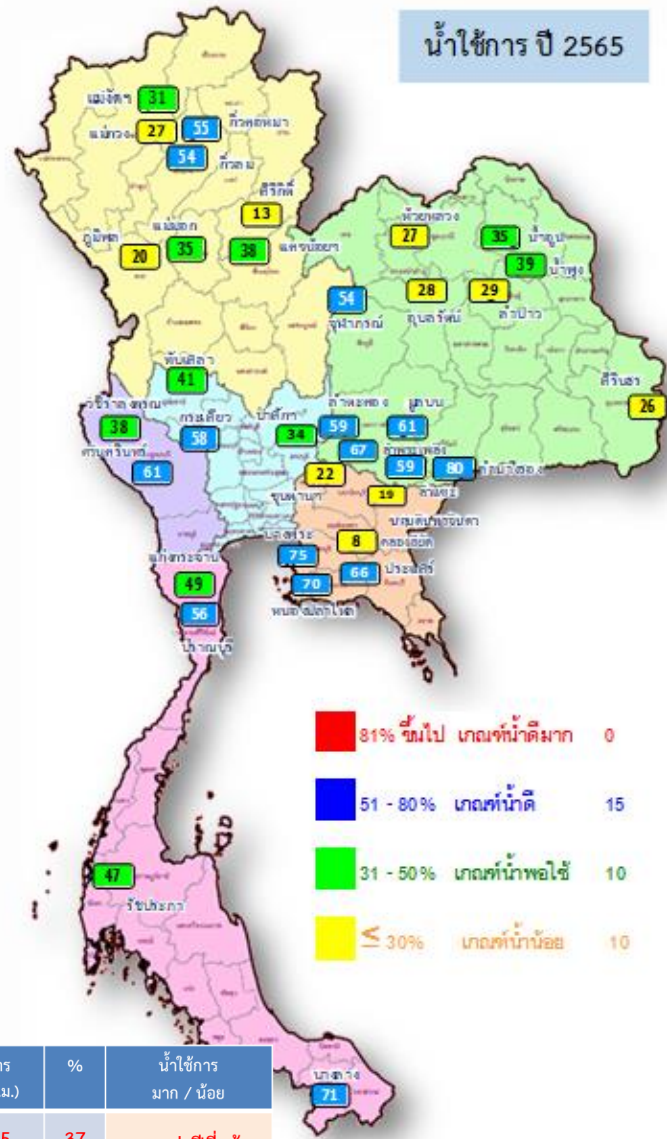
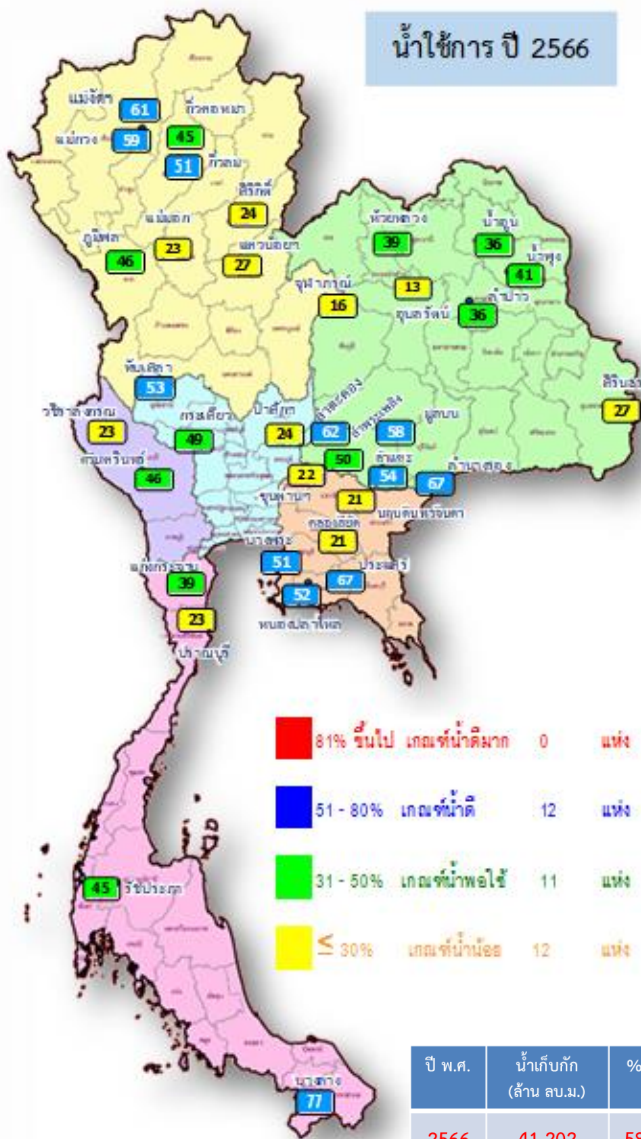
ปริมาณน้ำเก็บกักในอ่างเก็บน้ำขนาดใหญ่ วันที่ 2 พฤษภาคม 2566



ภาค อ่างเก็บน้ำเขื่อน	ความจุ ที่ รนส. (ล้าน ม.³)	ความจุ ที่ รนท. (ล้าน ม.³)	ความจุ น้ำใช้การ (ล้าน ม.³)	ณ วันนี้								ปริมาณน้ำ ไหลลง วันนี้ (ล้าน ม.³)	ปริมาณน้ำ ระบาย วันนี้ (ล้าน ม.³)
				ปี 2565				ปี 2566					
				ปริมาตร (ล้าน ม.³)	% รณท.	ปริมาตร (ล้าน ม.³)	% รณท.	ปริมาตรใช้การ (ล้าน ม.³)	% รณท.	ปริมาตรใช้การ (ล้าน ม.³)	% รณท.		
ภาคเหนือ													
ภูมิพล*	13,462	13,462	9,662	5,774	43	8,209	61	4,409	33	46	0.00	30.00	
สิริกิติ์*	10,508	9,510	6,660	3,698	39	4,462	47	1,612	17	24	2.20	17.01	
แม่จตุรมบูรณชล	323	265	253	90	34	167	63	155	59	61	0.00	0.35	
แม่กางอุดมธารา	295	263	249	81	31	160	61	146	56	59	0.07	0.19	
กิ่วลม	106	106	103	59	56	56	53	52	49	51	0.10	1.30	
กิ่วคอหมา	209	170	164	97	57	80	47	74	43	45	0.00	0.00	
แควน้อยบำรุงแดน	1,080	939	896	381	41	285	30	242	26	27	0.00	3.46	
แม่เมาะ	110	110	94	49	45	37	34	21	19	23	0.00	0.05	
ภาคตะวันออกเฉียงเหนือ													
ห้วยหลวง	136	136	129	41	30	57	42	51	37	39	0.00	0.11	
น้ำอูน	780	520	475	210	40	216	42	171	33	36	0.00	0.00	
น้ำพุง*	200	165	157	69	42	72	44	64	39	41	0.04	0.23	
จุฬารามณ์*	181	164	127	106	65	57	35	20	12	16	0.01	0.00	
อุบลรัตน์*	4,640	2,431	1,850	1,101	45	818	34	237	10	13	0.26	1.00	
ลำปาว	2,450	1,980	1,880	638	32	786	40	686	35	36	0.00	3.40	
ลำตะคอง	445	314	292	195	62	203	64	180	57	62	0.06	0.61	
ลำพระเพลิง	242	155	154	105	68	78	50	77	50	50	0.00	0.32	
มูลบน	350	141	134	88	63	85	60	78	55	58	0.11	0.68	
ลำชีวะ	325	275	268	166	60	150	55	143	52	54	0.00	0.98	
ลำน้ำรอง	197	121	118	98	81	82	68	79	65	67	0.01	0.11	
สิรินธร*	1,966	1,966	1,135	1,129	57	1,143	58	312	16	27	1.87	3.06	
ภาคกลาง													
ป่าสักชลสิทธิ์	960	960	957	326	34	229	24	226	24	24	1.07	3.04	
ทับเสลา	190	160	143	76	48	93	58	76	47	53	0.00	0.14	
กระเสียว	390	299	259	190	63	168	56	128	43	49	0.40	1.90	
ภาคตะวันตก													
ศรีนครินทร์*	18,770	17,745	7,480	14,794	83	13,674	77	3,409	19	46	2.35	19.89	
วชิราลงกรณ์*	11,000	8,860	5,848	5,240	59	4,341	49	1,329	15	23	0.00	10.15	
ภาคตะวันออก													
ขุนด่านปราการชล	225	224	219	54	24	54	24	49	22	22	0.07	1.33	
คลองสิียด	450	420	390	63	15	113	27	83	20	21	0.36	1.04	
บางพระ	127	117	105	91	77	65	56	53	45	51	0.08	0.30	
หนองปลาไหล	206	164	150	119	73	91	56	78	47	52	0.76	0.59	
ประแสร์	322	295	275	200	68	205	69	185	63	67	0.55	0.39	
นฤปดินทรจินดา	338	295	281	68	23	74	25	60	20	21	0.00	0.50	
ภาคใต้													
แก่งกระจาน	900	710	645	379	53	319	45	254	36	39	2.20	3.46	
ปราณบุรี	490	391	373	226	58	105	27	88	22	23	0.19	0.29	
รัชชประภา*	6,144	5,639	4,287	3,368	60	3,284	58	1,932	34	45	2.34	8.46	
บางนาง*	1,590	1,454	1,178	1,118	77	1,184	81	908	62	77	1.28	8.01	
รวมทั้งประเทศ	77,891	70,926	47,389	40,488	57	41,202	58	17,665	25	37	16.38	122.33	



ปริมาณน้ำใช้การในอ่างเก็บน้ำขนาดใหญ่ วันที่ 2 พฤษภาคม 2566

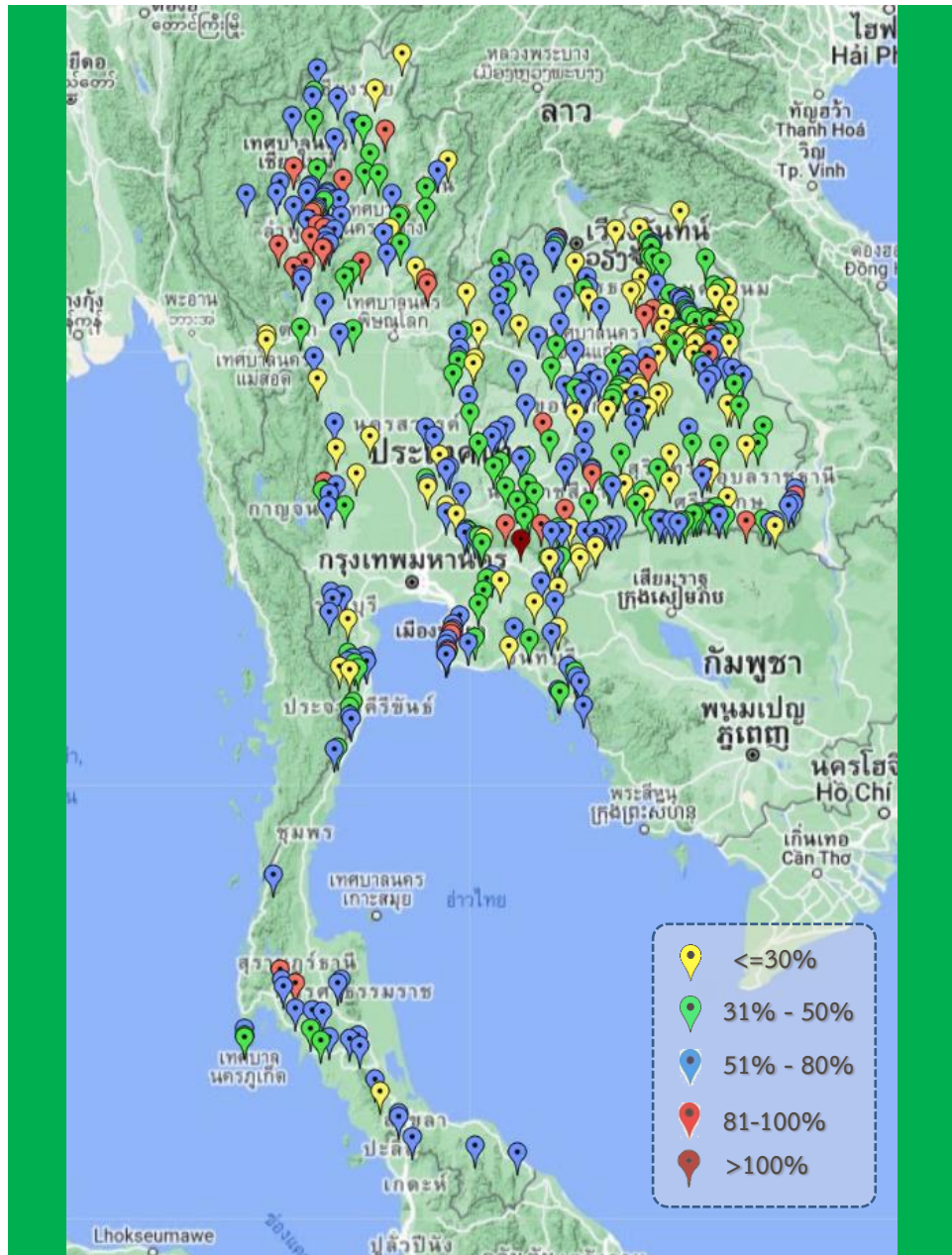


ปี พ.ศ.	น้ำเก็บกัก (ล้าน ลบ.ม.)	%	น้ำใช้การ (ล้าน ลบ.ม.)	%	น้ำใช้การ มาก / น้อย
2566	41,202	58	17,665	37	มากกว่าปีที่แล้ว
2565	40,490	57	16,948	36	717

ภาค อ่างเก็บน้ำเขื่อน	ความจุ ที่ รนส. (ล้าน ม.³)	ความจุ ที่ รนท. (ล้าน ม.³)	ความจุ น้ำใช้การ (ล้าน ม.³)	ณ วันที่						ปริมาณน้ำ ไหลลง วันนี้ (ล้าน ม.³)	ปริมาณน้ำ ระบาย วันนี้ (ล้าน ม.³)
				ปี 2565		ปี 2566		ปริมาณน้ำใช้การ (ล้าน ม.³)	% ใช้การ		
				ปริมาตร (ล้าน ม.³)	% รณท.	ปริมาตร (ล้าน ม.³)	% รณท.				
ภาคเหนือ											
ภูมิพล*	13,462	13,462	9,662	5,774	43	8,209	61	4,409	46	0.00	30.00
สิริกิติ์*	10,508	9,510	6,660	3,698	39	4,462	47	1,612	24	2.20	17.01
แม่จันทมบุรณ์ชล	323	265	253	90	34	167	63	155	61	0.00	0.35
แม่จางอุดมธารา	295	263	249	81	31	160	61	146	59	0.07	0.19
ก๊วลม	106	106	103	59	56	56	53	52	51	0.10	1.30
ก๊วคหมา	209	170	164	97	57	80	47	74	45	0.00	0.00
แควน้อยบำรุงแดน	1,080	939	896	381	41	285	30	242	27	0.00	3.46
แม่มอก	110	110	94	49	45	37	34	21	23	0.00	0.05
ภาคตะวันออกเฉียงเหนือ											
ห้วยหลวง	136	136	129	41	30	57	42	51	39	0.00	0.11
น้ำอูน	780	520	475	210	40	216	42	171	36	0.00	0.00
น้ำพุง*	200	165	157	69	42	72	44	64	41	0.04	0.23
จุฬารัตน์*	181	164	127	106	65	57	35	20	16	0.01	0.00
อุบลรัตน์*	4,640	2,431	1,850	1,101	45	818	34	237	13	0.26	1.00
ลำปาว	2,450	1,980	1,880	638	32	786	40	686	36	0.00	3.40
ลำตะคอง	445	314	292	195	62	203	64	180	62	0.06	0.61
ลำพระเพลิง	242	155	154	105	68	78	50	77	50	0.00	0.32
มูลบน	350	141	134	88	63	85	60	78	58	0.11	0.68
ลำแซะ	325	275	268	166	60	150	55	143	54	0.00	0.98
ลำน้ำรอง	197	121	118	98	81	82	68	79	67	0.01	0.11
สิรินธร*	1,966	1,966	1,135	1,129	57	1,143	58	312	27	1.87	3.06
ภาคกลาง											
ป่าสักชลสิทธิ์	960	960	957	326	34	229	24	226	24	1.07	3.04
ทับเสลา	190	160	143	76	48	93	58	76	53	0.00	0.14
กระเสียว	390	299	259	190	63	168	56	128	49	0.40	1.90
ภาคตะวันตก											
ศรีนครินทร์*	18,770	17,745	7,480	14,794	83	13,674	77	3,409	46	2.35	19.89
วชิราลงกรณ์*	11,000	8,860	5,848	5,240	59	4,341	49	1,329	23	0.00	10.15
ภาคตะวันออก											
ขุนด่านปราการชล	225	224	219	54	24	54	24	49	22	0.07	1.33
คลองสิียด	450	420	390	63	15	113	27	83	21	0.36	1.04
บางพระ	127	117	105	91	77	65	56	53	51	0.08	0.30
หนองปลาไหล	206	164	150	119	73	91	56	78	52	0.76	0.59
ประแสร์	322	295	275	200	68	205	69	185	67	0.55	0.39
นฤปดินทรจินดา	338	295	281	68	23	74	25	60	21	0.00	0.50
ภาคใต้											
แก่งกระจาน	900	710	645	379	53	319	45	254	39	2.20	3.46
ปรามบุรี	490	391	373	226	58	105	27	88	23	0.19	0.29
รัชชประภา*	6,144	5,639	4,287	3,368	60	3,284	58	1,932	45	2.34	8.46
บางยาง*	1,590	1,454	1,178	1,118	77	1,184	81	908	77	1.28	8.01
รวมทั้งประเทศ	80,106	70,926	47,389	40,488	57	41,202	58	17,665	37	16.38	122.33



สถานการณ์น้ำในอ่างเก็บน้ำขนาดกลาง วันที่ 2 พฤษภาคม 2566



ภาค	ปริมาณน้ำอ่างเก็บน้ำขนาดกลาง จำนวน 435 แห่ง								
	จำนวนอ่าง	ความจุ	ใช้การ	ปี 2565	% รนค.	ปี 2566	% รนค.	ใช้การปี 2566	% ใช้การ
เหนือ	80	1,083	992	557	51	561	52	470	47
ตะวันออกเฉียงเหนือ	226	2,061	1,892	1,172	57	1,004	49	837	44
กลาง	27	419	393	223	53	153	37	128	33
ตะวันตก	8	164	152	124	76	98	60	87	57
ตะวันออก	52	1,006	949	592	59	460	46	404	43
ใต้	42	679	626	538	79	392	58	338	54
รวม	435	5,411	5,004	3,206	59	2,668	49	2,264	45

สรุปอ่างขนาดกลางที่มีปริมาตรในช่วง <=30%, >30 - 50% ,>50-80%, >80-100% และ >100%

ภาค	<=30%	>30-50%	>50-80%	>80-100%	>100%
เหนือ	10	16	39	15	0
ตอน.	49	77	86	14	0
ตะวันออก	10	14	24	3	1
กลาง	10	6	10	1	0
ตะวันตก	0	2	6	0	0
ใต้	4	10	26	2	0
รวม	83	125	191	35	1

รวมทั้งหมด 435 แห่ง



ปริมาณน้ำในอ่างเก็บน้ำขนาดใหญ่และขนาดกลาง วันที่ 2 พฤษภาคม 2566

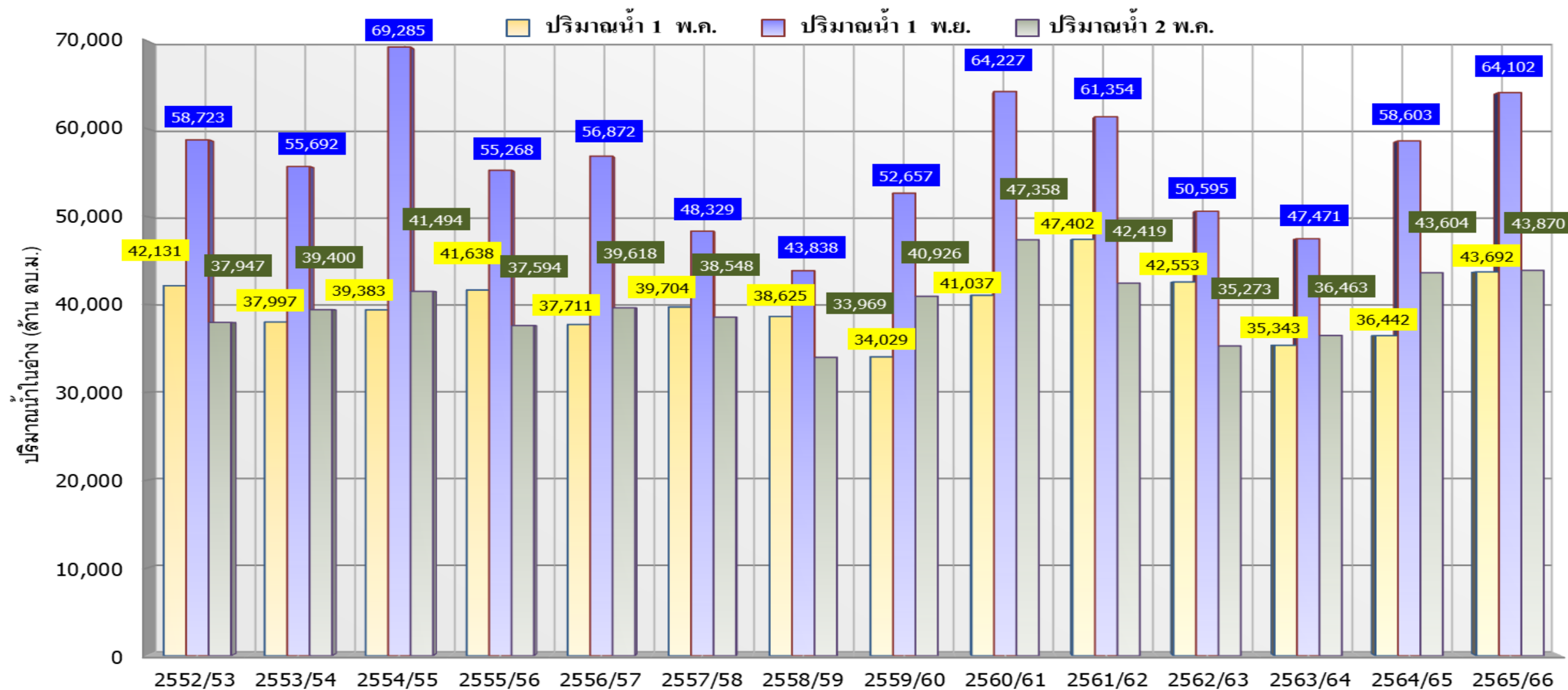


ภาค	ขนาดใหญ่				ขนาดกลาง				รวมอ่างขนาดใหญ่และกลาง						รับน้ำได้อีก	เปรียบเทียบปี 65 กับ 66		
	จำนวน	ความจุ	ปี 2566	% ความจุ อ่างฯ	จำนวน	ความจุ	ปี 2566	% ความจุ อ่างฯ	จำนวน	ความจุ	ปี2565		ปี2566			ปริมาณ	ปริมาณ	%
											ปริมาณ	%	ปริมาณ	%				
เหนือ	8	24,825	13,456	54	80	1,083	561	52	88	25,908	10,787	42	14,017	54	11,891	3,230	30	
ตอน.	12	8,368	3,747	45	226	2,061	1,004	49	238	10,429	5,119	49	4,751	46	5,678	-368	-7	
กลาง	3	1,419	490	35	27	419	153	37	30	1,838	815	44	643	35	1,195	-172	-21	
ตะวันตก	2	26,605	18,015	68	8	164	98	60	10	26,769	20,158	75	18,113	68	8,656	-2,045	-10	
ตะวันออก	6	1,515	602	40	52	1,006	460	46	58	2,520	1,187	47	1,062	42	1,459	-125	-11	
ใต้	4	8,194	4,892	60	42	679	392	58	46	8,874	5,631	63	5,284	60	3,589	-347	-6	
รวม	35	70,926	41,202	58	435	5,411	2,668	49	470	76,337	43,696	57	43,870	57	32,467	174	0	
ปริมาณน้ำใช้การ		47,384	17,665	37		5,004	2,264	45		52,388	19,747	38	19,929	38				

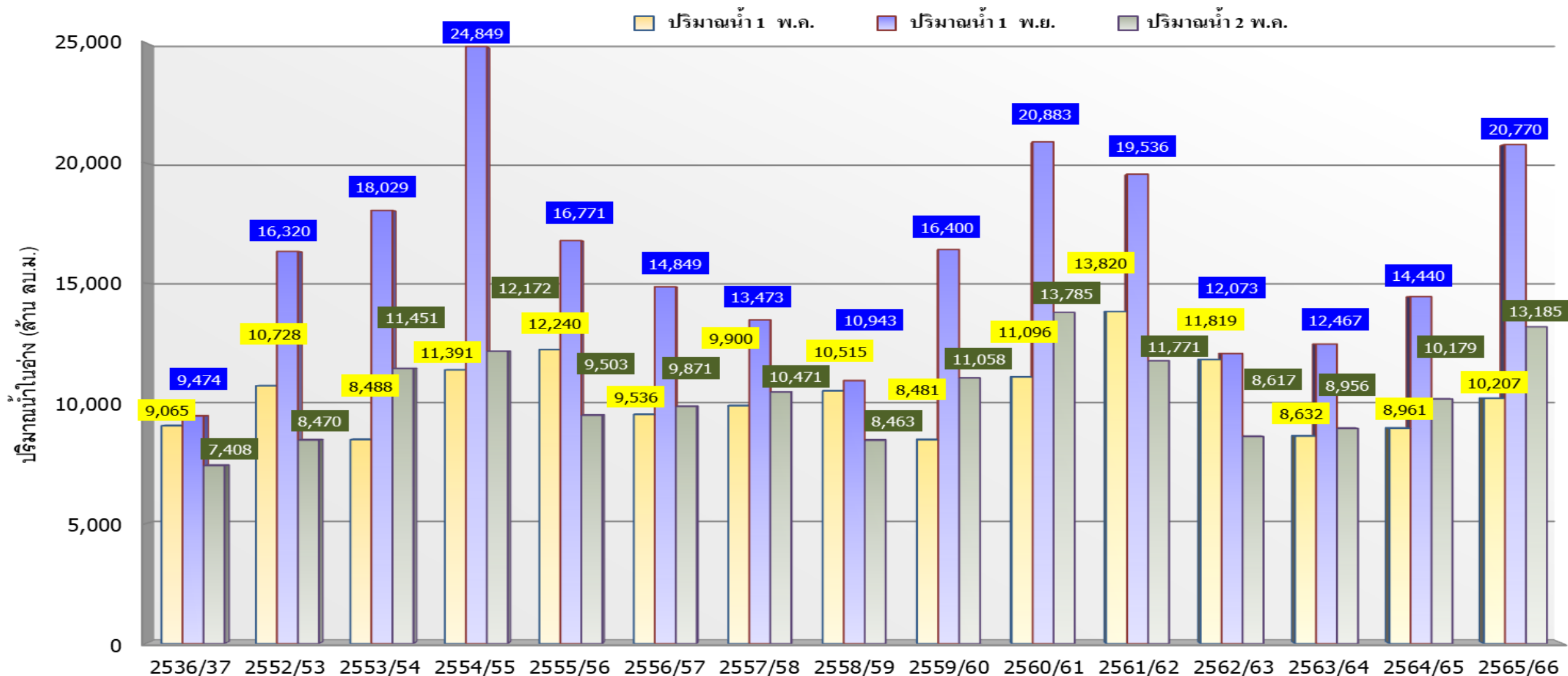
สามารถรับน้ำได้อีก **32,467** ล้าน ลบ.ม. (43%)

%น้ำใช้การ=(ปริมาณน้ำใช้การ/ความจุอ่างน้ำใช้การ)*100

กราฟเปรียบเทียบปริมาณน้ำในอ่างเก็บน้ำขนาดใหญ่และขนาดกลาง ตั้งแต่ปี 2553 ถึง ปี 2565



ปี 25 (1)/(2)	2552/53	2553/54	2554/55	2555/56	2556/57	2557/58	2558/59	2559/60	2560/61	2561/62	2562/63	2563/64	2564/65	2565/66
(1) ปริมาณน้ำ 1 พ.ค.	42,131	37,997	39,383	41,638	37,711	39,704	38,625	34,029	41,037	47,402	42,553	35,343	36,442	43,692
(1) ปริมาณน้ำ 1 พ.ย.	58,723	55,692	69,285	55,268	56,872	48,329	43,838	52,657	64,227	61,354	50,595	47,471	58,603	64,102
(2) ปริมาณน้ำ 2 พ.ค.	37,947	39,400	41,494	37,594	39,618	38,548	33,969	40,926	47,358	42,419	35,273	36,463	43,604	43,870



ปี 25 (1)/(2)	2536/37	2552/53	2553/54	2554/55	2555/56	2556/57	2557/58	2558/59	2559/60	2560/61	2561/62	2562/63	2563/64	2564/65	2565/66
(1) ปริมาณน้ำ 1 พ.ค.	9,065	10,728	8,488	11,391	12,240	9,536	9,900	10,515	8,481	11,096	13,820	11,819	8,632	8,961	10,207
(1) ปริมาณน้ำ 1 พ.ย.	9,474	16,320	18,029	24,849	16,771	14,849	13,473	10,943	16,400	20,883	19,536	12,073	12,467	14,440	20,770
(2) ปริมาณน้ำ 2 พ.ค.	7,408	8,470	11,451	12,172	9,503	9,871	10,471	8,463	11,058	13,785	11,771	8,617	8,956	10,179	13,185



ปริมาณน้ำใช้การ อ่างเก็บน้ำขนาดใหญ่และขนาดกลาง



2 พ.ค. 66

ภาคเหนือ

ปี 2566	ปี 2565
7,181	3,943
ล้าน ลบ.ม.	ล้าน ลบ.ม.
มากกว่า 3,239 ล้าน ลบ.ม.	
รับน้ำได้อีก 11,891 ล้าน ลบ.ม.	

ภาคตะวันออกเฉียงเหนือ

ปี 2566	ปี 2565
2,934	2,789
ล้าน ลบ.ม.	ล้าน ลบ.ม.
มากกว่า 144 ล้าน ลบ.ม.	
รับน้ำได้อีก 5,678 ล้าน ลบ.ม.	

ภาคตะวันตก

ปี 2566	ปี 2565
4,825	6,872
ล้าน ลบ.ม.	ล้าน ลบ.ม.
น้อยกว่า -2,047 ล้าน ลบ.ม.	
รับน้ำได้อีก 8,656 ล้าน ลบ.ม.	

ภาคกลาง

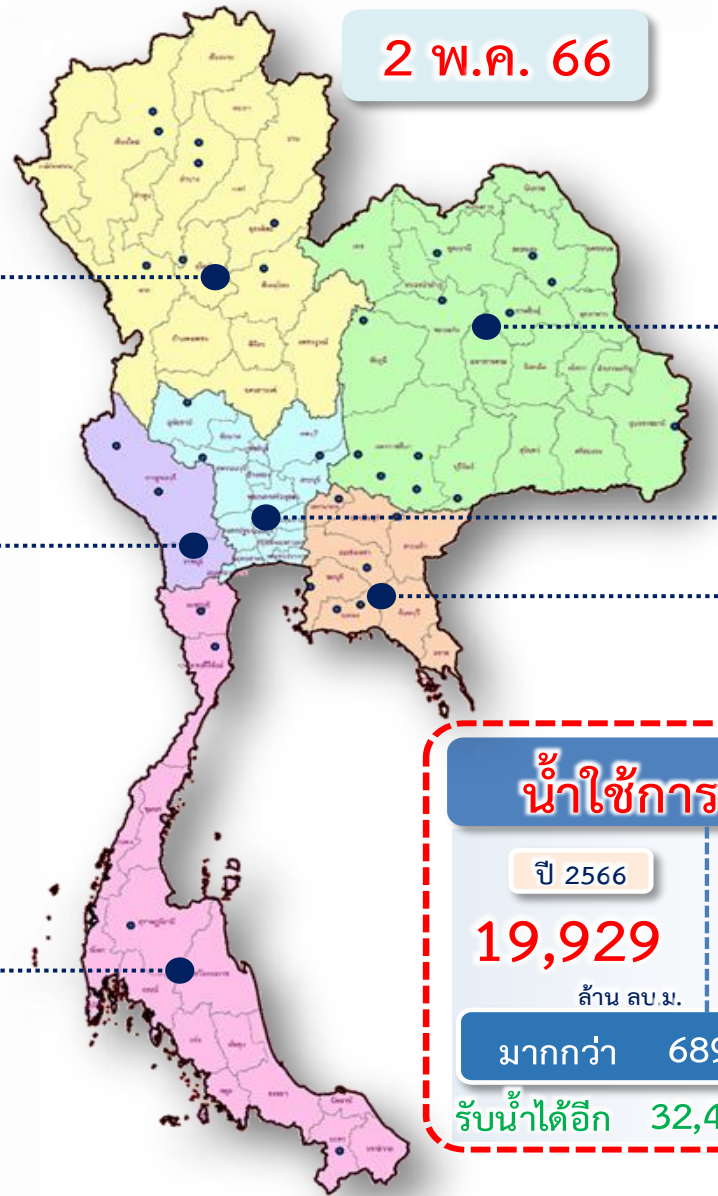
ปี 2566	ปี 2565
558	731
ล้าน ลบ.ม.	ล้าน ลบ.ม.
น้อยกว่า -173 ล้าน ลบ.ม.	
รับน้ำได้อีก 1,195 ล้าน ลบ.ม.	

ภาคใต้

ปี 2566	ปี 2565
3,520	3,866
ล้าน ลบ.ม.	ล้าน ลบ.ม.
น้อยกว่า -346 ล้าน ลบ.ม.	
รับน้ำได้อีก 3,589 ล้าน ลบ.ม.	

ภาคตะวันออก

ปี 2566	ปี 2565
911	1,040
ล้าน ลบ.ม.	ล้าน ลบ.ม.
น้อยกว่า -129 ล้าน ลบ.ม.	
รับน้ำได้อีก 1,459 ล้าน ลบ.ม.	



น้ำใช้การทั่วประเทศ	
ปี 2566	ปี 2565
19,929	19,240
ล้าน ลบ.ม.	ล้าน ลบ.ม.
มากกว่า 689 ล้าน ลบ.ม.	
รับน้ำได้อีก 32,467 ล้าน ลบ.ม.	



แนวโน้มสถานการณ์น้ำท่าในลำน้ำสายหลัก วันที่ 2 พ.ค. 2566



แนวโน้ม

- ↑ แนวโน้มเพิ่มขึ้น
- ↓ แนวโน้มลดลง
- ↔ แนวโน้มทรงตัว

เกณฑ์สภาพน้ำท่า

- น้ำมาก : สูงกว่า 81% ค่าความจุลำนํ้า
- น้ำดี : สูงกว่า 50.1 – 80 % ของความจุลำนํ้า
- น้ำปกติ : สูงกว่า 30.1%-50% ของความจุลำนํ้า
- น้ำน้อย : ต่ำกว่า 30% ของความจุลำนํ้า



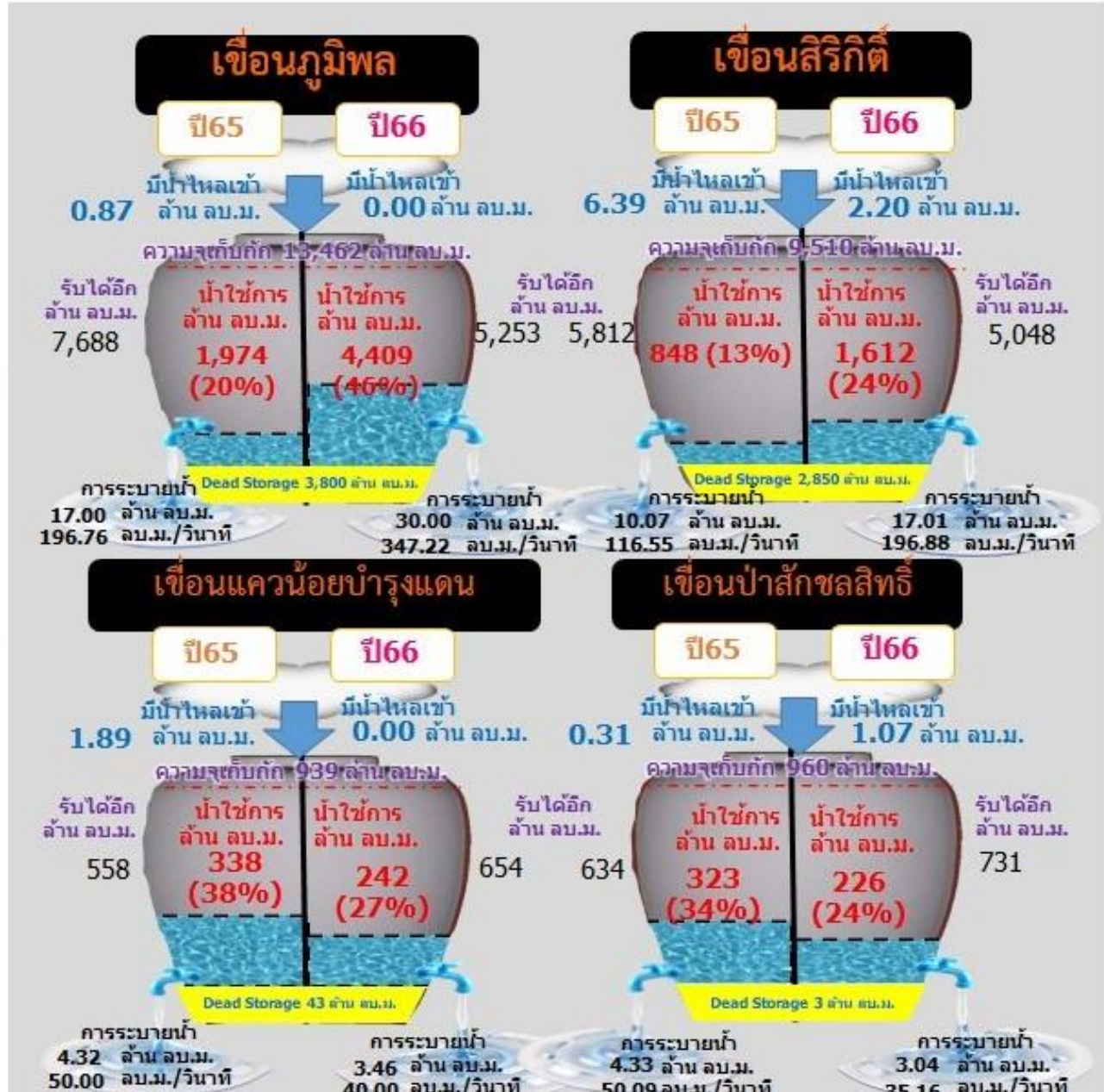
สถานการณ์ลุ่มน้ำเจ้าพระยา



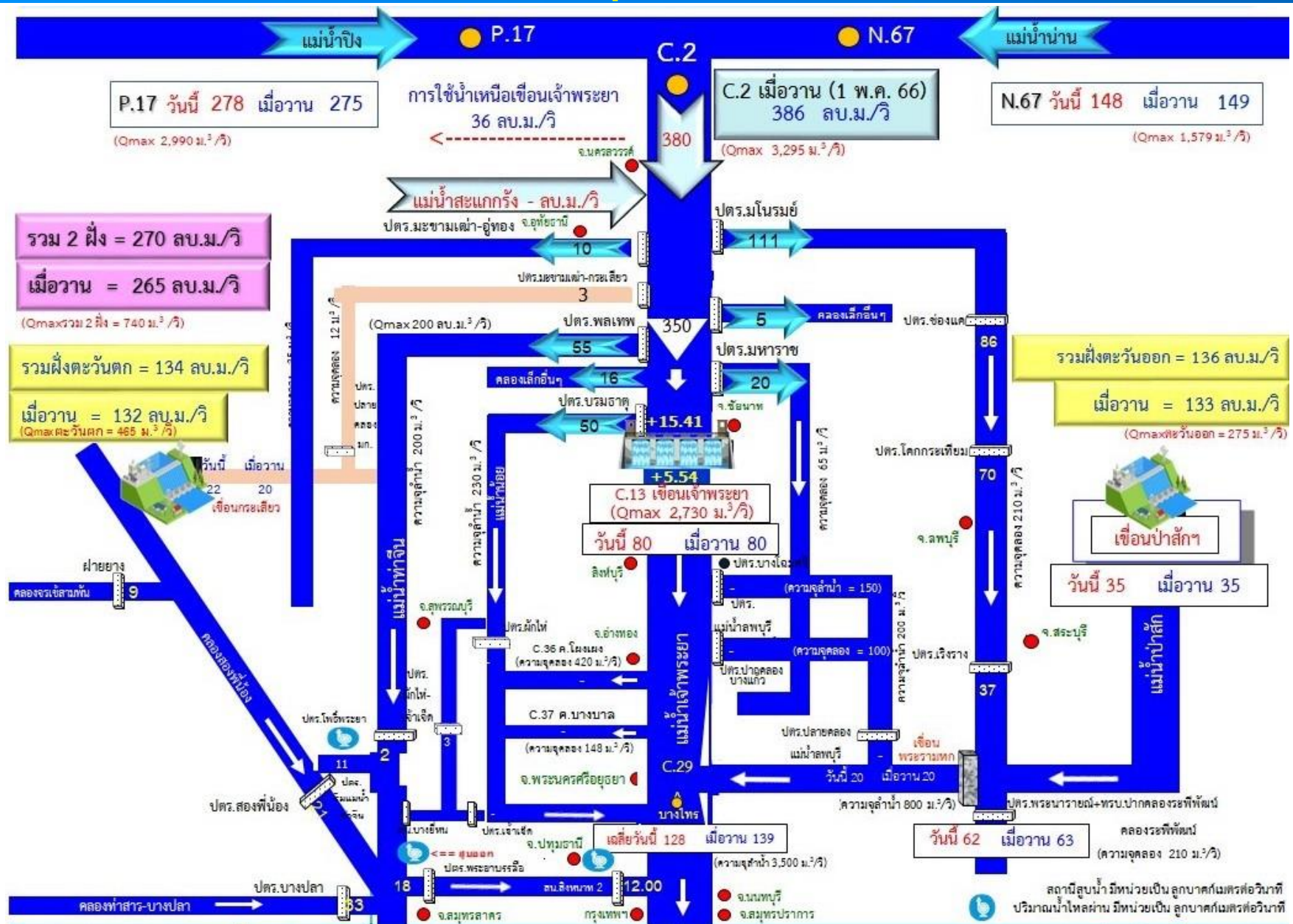
ปริมาณน้ำ 4 เขื่อนหลักกลุ่มน้ำเจ้าพระยา วันที่ 2 พฤษภาคม 2566



รวม 4 เขื่อน	ปริมาณน้ำทั้งหมด (ล้าน ลบ.ม.)	น้ำใช้การ (ล้าน ลบ.ม.)	รับน้ำได้อีก (ล้าน ลบ.ม.)
2 พ.ค. 66	13,185 (53%)	6,489 (36%)	11,686
2 พ.ค. 65	10,179 (41%)	3,483 (19%)	14,692



สถานการณ์น้ำลุ่มน้ำเจ้าพระยา วันที่ 2 พ.ค 66 เวลา 06.00 น.



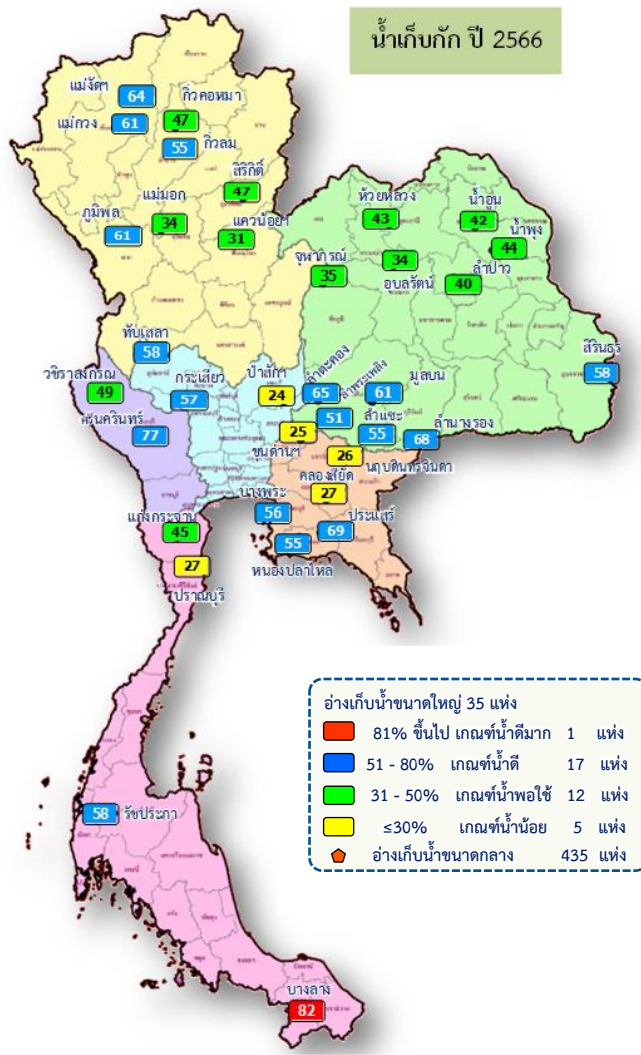


สรุปผลจัดสรรน้ำฤดูแล้ง ปี 2565/66





แผน/ผล การบริหารจัดการน้ำฤดูแล้งปี 2565/66 ทั้งประเทศ (1 พ.ย.65 – 30 เม.ย.66)



ปริมาณน้ำเก็บกักและใช้การทั่วประเทศ ณ วันที่ 30 เม.ย.66

ประเภท	ปริมาณน้ำเก็บกัก	ปริมาณน้ำใช้การ
อ่างฯ ใหญ่ 35 แห่ง	ปริมาณน้ำเก็บกัก 70,926 ล้าน ลบ.ม. ปริมาณน้ำใช้การ 47,389 ล้าน ลบ.ม. ปี 2565 = 40,694 ล้าน ลบ.ม.	ปริมาณน้ำใช้การ 17,898 (38%) ปี 2565 = 17,151 ล้าน ลบ.ม. (ล้าน ลบ.ม.)
อ่างฯ กลาง 435 แห่ง	ปริมาณน้ำเก็บกัก 5,410 ล้าน ลบ.ม. ปริมาณน้ำใช้การ 5,003 ล้าน ลบ.ม.	2,687 (50%) 2,284 (46%) (ล้าน ลบ.ม.)
อ่างฯ เล็ก 1,060 แห่ง	ปริมาณน้ำเก็บกัก 387 ล้าน ลบ.ม. ปริมาณน้ำใช้การ 345 ล้าน ลบ.ม.	227 (59%) 185 (54%) (ล้าน ลบ.ม.)
รวมทั้งหมด 1,530 แห่ง	ปริมาณน้ำเก็บกัก 76,723 ล้าน ลบ.ม. ปริมาณน้ำใช้การ 52,737 ล้าน ลบ.ม. ปี 2565 = 43,809 ล้าน ลบ.ม.	44,349 (58%) 20,367 (39%) ปี 2565 = 19,873 ล้าน ลบ.ม. (ล้าน ลบ.ม.)

ปริมาณน้ำต้นทุนฤดูแล้งปี 2565/66 จำนวน 43,740 ล้าน ลบ.ม. (แผนจัดสรรน้ำฤดูแล้ง 27,685 ล้าน ลบ.ม. / สำรองน้ำต้นทุน 16,055 ล้าน ลบ.ม.)
 ปริมาณน้ำเก็บกักทั่วประเทศ (รวมอ่างใหญ่ อ่างกลาง อ่างเล็ก) ณ วันที่ 1 พ.ย.65 จำนวน 64,418 ล้าน ลบ.ม. (84%)



แผนจัดสรรน้ำฤดูแล้ง ปี 2565/66 วันที่ 30 เม.ย.66

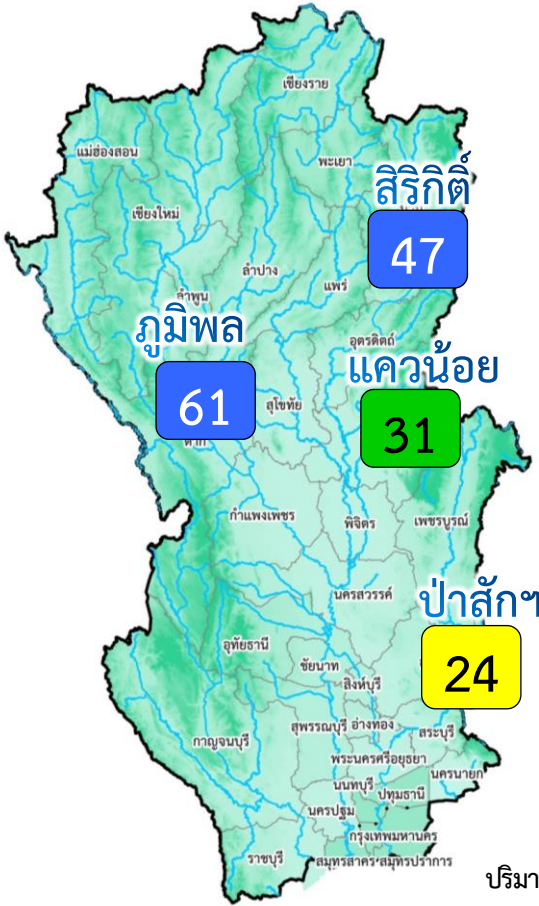
แผนจัดสรรน้ำ	27,685 (ล้าน ลบ.ม.)	
ผลจัดสรรน้ำ	25,200 (ล้าน ลบ.ม.)	92 %
คงเหลือ	2,485 (ล้าน ลบ.ม.)	8 %

ผลการเพาะปลูกข้าวนาปรัง 2565/66 (26 เม.ย.65)

แผน	เพาะปลูกแล้ว	เก็บเกี่ยว
10.42 ล้านไร่	10.36 ล้านไร่ (99%)	6.32 ล้านไร่



แผน/ผล การบริหารจัดการน้ำฤดูแล้งปี 2565/66 **ลุ่มเจ้าพระยา** (1 พ.ย.65 – 30 เม.ย.66)



ปริมาณน้ำเก็บกัก ณ วันที่ 1 พ.ย.65
จำนวน 20,770 ล้าน ลบ.ม. (84%)

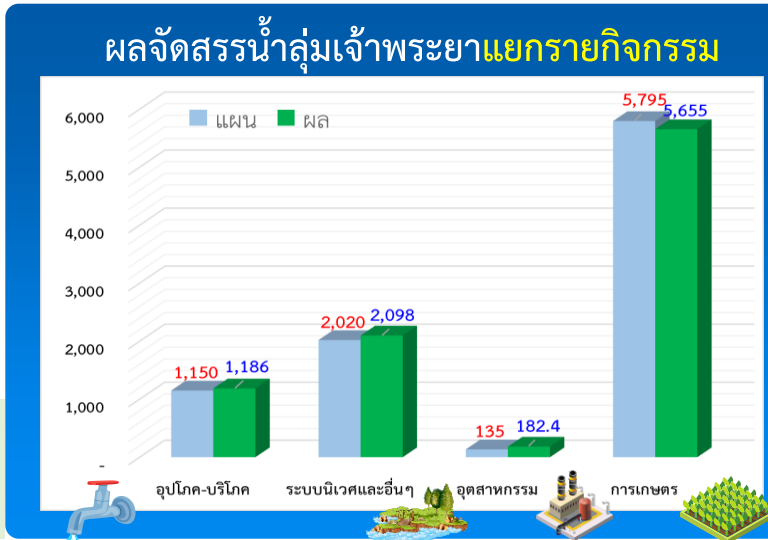
ปริมาณน้ำต้นทุนปี 2565/66 จำนวน 14,074 ล้าน ลบ.ม.
(แผนจัดสรรน้ำฤดูแล้ง 9,100 ล้าน ลบ.ม. /
สำรองน้ำต้นฤดูฝน 5,474 ล้าน ลบ.ม.)

- อ่างเก็บน้ำขนาดใหญ่ 4 แห่ง
- 81% ขึ้นไป เกณฑ์น้ำดีมาก - แห่ง
- 51 - 80% เกณฑ์น้ำดี 2 แห่ง
- 31 - 50% เกณฑ์น้ำพอใช้ 1 แห่ง
- ≤30% เกณฑ์น้ำน้อย 1 แห่ง

ผลการเพาะปลูกข้าวนาปรัง 2565/66 (26 เม.ย.65)

แผน 6.64 ล้านไร่ **เพาะปลูกแล้ว** 6.35 ล้านไร่ (96%) **เก็บเกี่ยว** 5.06 ล้านไร่

		ปริมาณน้ำ 4 เขื่อนหลักเจ้าพระยา ณ วันที่ 30 เม.ย.66 (ล้าน ลบ.ม.)				
พื้นที่	ปริมาณน้ำเก็บกัก	ปริมาณน้ำเก็บกัก (%)	ปริมาณน้ำใช้การ	ปริมาณน้ำใช้การ (%)	ไหลลงวันนี้	ระบายวันนี้
กุมิพล	13,462 ล้าน ลบ.ม. ปริมาณน้ำใช้การ 9,662 ล้าน ลบ.ม.	8,270 (61%)	4,470 (46%)	0.00	28.00	
สิริกิติ์	9,510 ล้าน ลบ.ม. ปริมาณน้ำใช้การ 6,660 ล้าน ลบ.ม.	4,500 (47%)	1,650 (25%)	0.00	16.99	
แควน้อย	939 ล้าน ลบ.ม. ปริมาณน้ำใช้การ 896 ล้าน ลบ.ม.	292 (31%)	249 (28%)	0.00	3.46	
ป่าสัก	960 ล้าน ลบ.ม. ปริมาณน้ำใช้การ 957 ล้าน ลบ.ม.	234 (24%)	231 (24%)	0.36	3.03	
4 เขื่อน	24,871 ล้าน ลบ.ม. ปริมาณน้ำใช้การ 18,175 ล้าน ลบ.ม.	13,296 (54%) ปี 2565 = 10,236 ล้าน ลบ.ม.	6,600 (37%) ปี 2565 = 3,540 ล้าน ลบ.ม.	0.36	51.48	

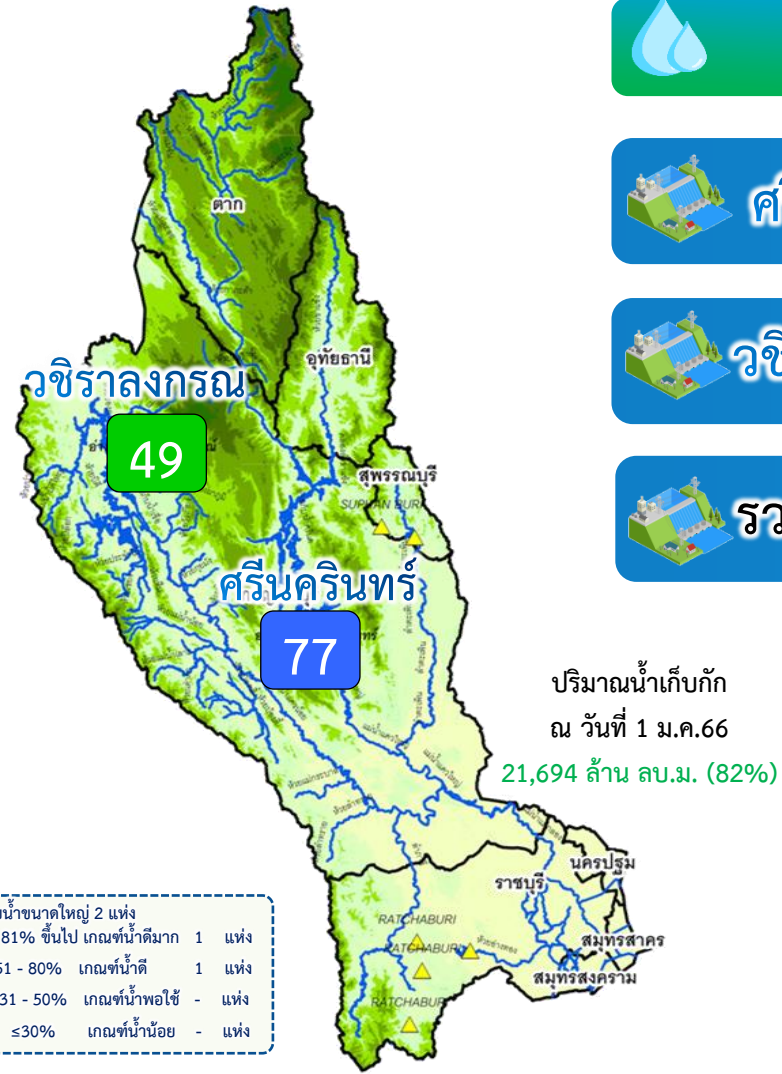


แผนจัดสรรน้ำฤดูแล้ง ปี 2565/66 วันที่ 30 เม.ย.66

แผนจัดสรรน้ำ	9,100 (ล้าน ลบ.ม.)	
ผลจัดสรรน้ำ	9,120 (ล้าน ลบ.ม.)	101%
คงเหลือ	-20 (ล้าน ลบ.ม.)	0%

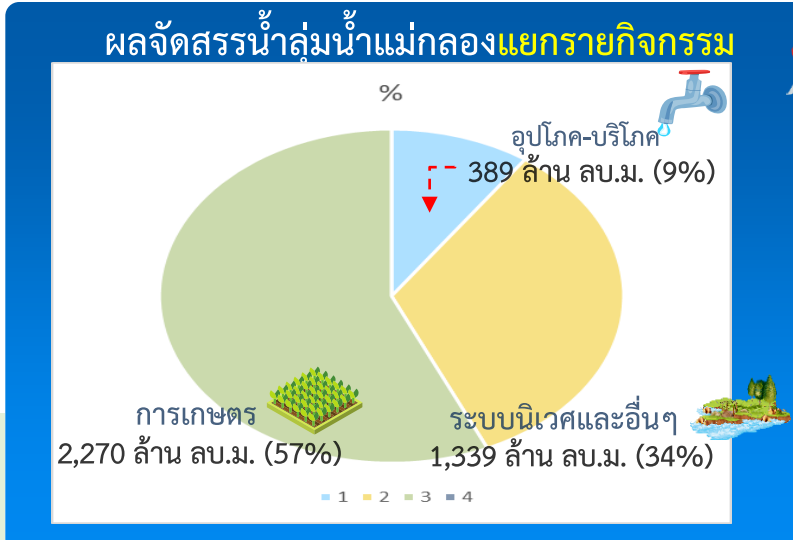


แผน/ผล การบริหารจัดการน้ำฤดูแล้งปี 2566 **ลุ่มน้ำแม่กลอง** (1 ม.ค.66 – 30 มิ.ย.66)



ปริมาณน้ำเก็บกักและใช้การ 2 เขื่อนหลักลุ่มน้ำแม่กลอง ณ วันที่ 2 พ.ค.66 (ล้าน ลบ.ม.)		ปริมาณน้ำเก็บกัก	ปริมาณน้ำใช้การ	ไหลลงวัน	ระบายวันนี้
ศรีนครินทร์ ปริมาณน้ำเก็บกัก 17,745 ล้าน ลบ.ม. ปริมาณน้ำใช้การ 7,480 ล้าน ลบ.ม.	13,674 (77%)	3,409 (46%)	2.35	19.89	
วชิราลงกรณ ปริมาณน้ำเก็บกัก 8,860 ล้าน ลบ.ม. ปริมาณน้ำใช้การ 5,848 ล้าน ลบ.ม.	4,341 (49%)	1,329 (23%)	0.00	10.15	
รวม 2 เขื่อน ปริมาณน้ำเก็บกัก 26,605 ล้าน ลบ.ม. ปริมาณน้ำใช้การ 13,328 ล้าน ลบ.ม. ปี 2565 = 20,034 ล้าน ลบ.ม. ปี 2565 = 6,757 ล้าน ลบ.ม.	18,015 (68%)	4,738 (36%)	2.35	30.04	

ปริมาณน้ำต้นทุนปี 2566 จำนวน 8,964 ล้าน ลบ.ม. (แผนจัดสรรน้ำฤดูแล้ง 5,500 ล้าน ลบ.ม.)
 **แผนรักษาระบบนิเวศแม่น้ำท่าจีน-แม่น้ำเจ้าพระยา 500 ล้าน ลบ.ม. / สำรองน้ำต้นทุนฤดูฝน 3,964 ล้าน ลบ.ม.)



แผนจัดสรรน้ำฤดูแล้ง ปี 2566 วันที่ 2 พ.ค.66

แผนจัดสรรน้ำ	5,500 (ล้าน ลบ.ม.)	
ผลจัดสรรน้ำ	3,521 (ล้าน ลบ.ม.)	65%
คงเหลือ	1,979 (ล้าน ลบ.ม.)	35%

ผลการเพาะปลูกข้าวนาปรัง 2565/66 (26 เม.ย.65)

แผน	0.84 ล้านไร่
เพาะปลูกแล้ว	0.83 ล้านไร่ (98%)
เก็บเกี่ยว	0.01 ล้านไร่



การจั้ดสรรน้ำฤดูฝน ปี 2566





ร่างแผนการจัดสรรน้ำและการเพาะปลูกพืชฤดูฝน ปี 2566

(1 พฤษภาคม 2566 – 31 ตุลาคม 2566)



ทั้งประเทศ

ปริมาณน้ำต้นทุน 20,754 ล้าน ลบ.ม.

ความต้องการน้ำ 30,246 ล้าน ลบ.ม.



อุปโภค-บริโภค

1,752 ล้าน ลบ.ม. (6%)



รักษาระบบนิเวศและอื่น ๆ

6,175 ล้าน ลบ.ม. (20%)



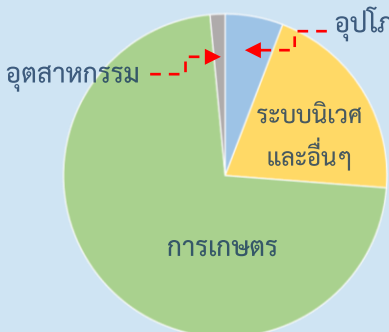
เกษตรกรรม

21,865 ล้าน ลบ.ม. (72%)



อุตสาหกรรม

454 ล้าน ลบ.ม. (2%)



แผนเพาะปลูก

22.71 ล้านไร่

ในปี 16.97 ล้านไร่



อุปโภค-บริโภค

288 ล้าน ลบ.ม. (3%)



รักษาระบบนิเวศและอื่น ๆ

145 ล้าน ลบ.ม. (1%)



เกษตรกรรม

9,421 ล้าน ลบ.ม. (94%)



อุตสาหกรรม

167 ล้าน ลบ.ม. (2%)



แผนเพาะปลูก

9.51 ล้านไร่

ในปี 8.05 ล้านไร่



อุปโภค-บริโภค

649 ล้าน ลบ.ม. (12%)



รักษาระบบนิเวศและอื่น ๆ

1,496 ล้าน ลบ.ม. (28%)



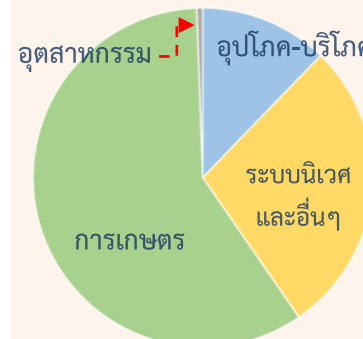
เกษตรกรรม

3,133 ล้าน ลบ.ม. (59%)



อุตสาหกรรม

2 ล้าน ลบ.ม. (1%)



แผนเพาะปลูก

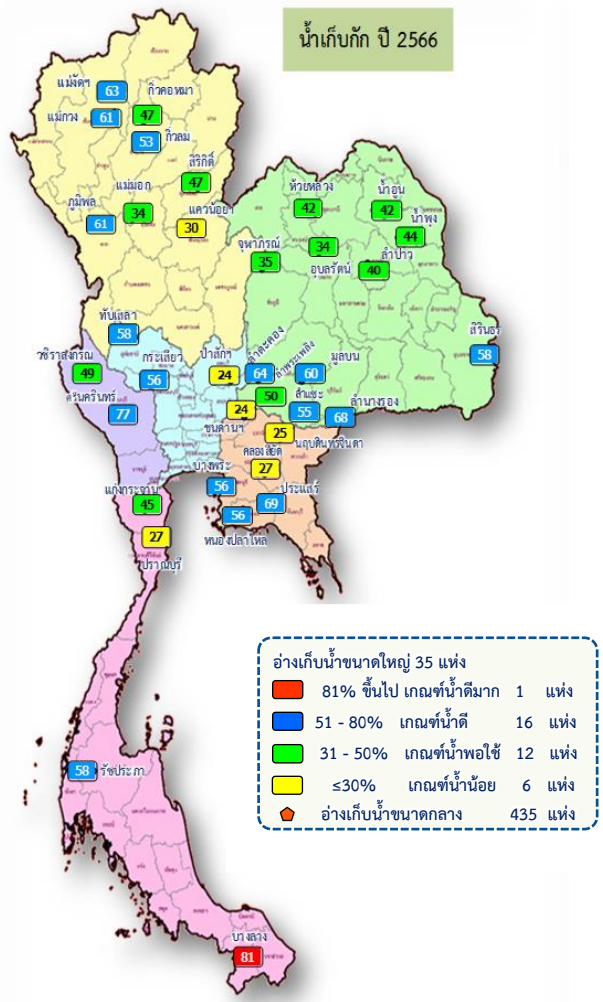
2.10 ล้านไร่

ในปี 0.88 ล้านไร่

ส่งเสริมการปลูกพืชฤดูฝนให้ใช้น้ำฝนเป็นหลัก ใช้น้ำชลประทานเสริมกรณีฝนทิ้งช่วง หรือปริมาณฝนตกน้อยกว่าคาดการณ์ของกรมอุตุนิยมวิทยา



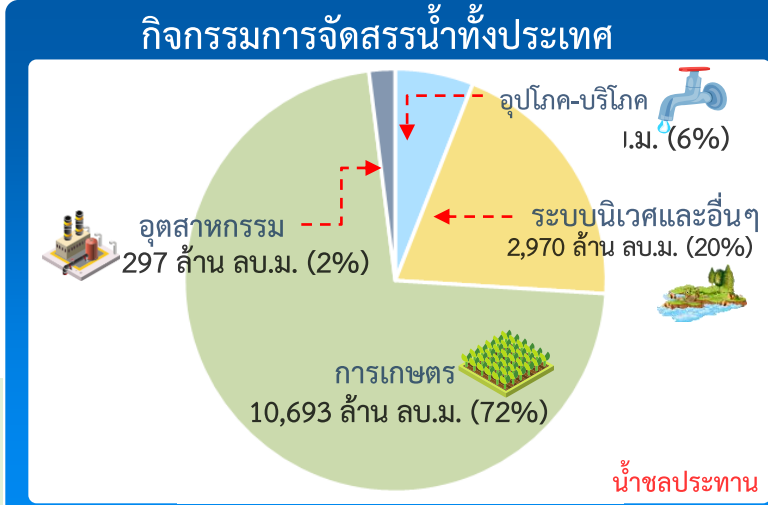
แผน-ผล การบริหารจัดการน้ำฤดูฝนปี 2566 **ทั้งประเทศ** (1 พ.ค.66 – 31 ต.ค.66)



ปริมาณน้ำเก็บกักและใช้การทั่วประเทศ ณ วันที่ 2 พ.ค.66

ประเภท	ปริมาณน้ำเก็บกัก	ปริมาณน้ำใช้การ
อ่างฯ ใหญ่ 35 แห่ง	ปริมาณน้ำเก็บกัก 70,926 ล้าน ลบ.ม. ปริมาณน้ำใช้การ 47,389 ล้าน ลบ.ม. ปี 2565 = 40,488 ล้าน ลบ.ม.	ปริมาณน้ำใช้การ 17,665 (37%) ปี 2565 = 16,945 ล้าน ลบ.ม. (ล้าน ลบ.ม.)
อ่างฯ กลาง 435 แห่ง	ปริมาณน้ำเก็บกัก 5,410 ล้าน ลบ.ม. ปริมาณน้ำใช้การ 5,003 ล้าน ลบ.ม.	2,668 (49%) 2,264 (45%) (ล้าน ลบ.ม.)
อ่างฯ เล็ก 1,060 แห่ง	ปริมาณน้ำเก็บกัก 387 ล้าน ลบ.ม. ปริมาณน้ำใช้การ 345 ล้าน ลบ.ม.	227 (59%) 185 (54%) (ล้าน ลบ.ม.)
รวมทั้งหมด 1,530 แห่ง	ปริมาณน้ำเก็บกัก 76,723 ล้าน ลบ.ม. ปริมาณน้ำใช้การ 52,737 ล้าน ลบ.ม. ปี 2565 = 43,604 ล้าน ลบ.ม.	44,097 (57%) 20,114 (38%) (ล้าน ลบ.ม.) ปี 2565 = 19,667 ล้าน ลบ.ม.

ปริมาณน้ำเก็บกักทั่วประเทศ (รวมอ่างใหญ่ อ่างกลาง อ่างเล็ก) ณ วันที่ 1 พ.ค.66 จำนวน 44,231 ล้าน ลบ.ม. (58%)
ปริมาณน้ำต้นทุน (1 พ.ค.66) จำนวน 20,247 ล้าน ลบ.ม. (38%) (ความต้องการน้ำฤดูฝน 30,246 ล้าน ลบ.ม.)



ผลจัดสรรน้ำฤดูฝน ปี 2566 วันที่ 2 พ.ค.66

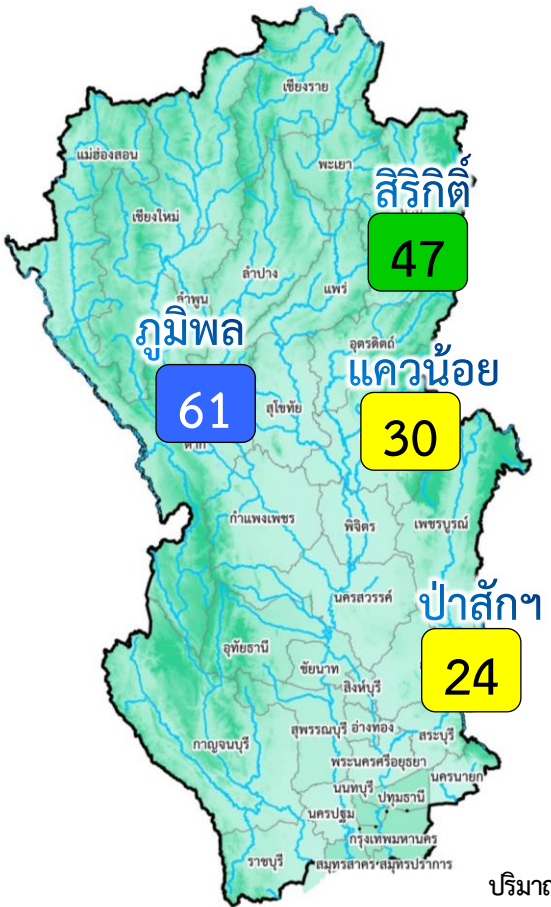
ประเภท	น้ำชลประทาน
แผนจัดสรรน้ำ	14,851 (ล้าน ลบ.ม.)
ผลจัดสรรน้ำ	267 (2%) (ล้าน ลบ.ม.)
คงเหลือ	14,584 (98%) (ล้าน ลบ.ม.)

ผลการเพาะปลูกข้าวนาปี 2566 (26 เม.ย.65)

แผน	เพาะปลูกแล้ว	เก็บเกี่ยว
16.97 ล้านไร่	0.16 ล้านไร่ (1%)	- ล้านไร่



แผน-ผล การบริหารจัดการน้ำฤดูฝนปี 2566 **ลุ่มเจ้าพระยา** (1 พ.ค.66 – 31 ต.ค.66)



อ้างอิงน้ำขนาดใหญ่ 4 แห่ง

81% ขึ้นไป เกณฑ์น้ำดีมาก	- แห่ง
51 - 80% เกณฑ์น้ำดี	1 แห่ง
31 - 50% เกณฑ์น้ำพอใช้	1 แห่ง
≤30% เกณฑ์น้ำน้อย	2 แห่ง

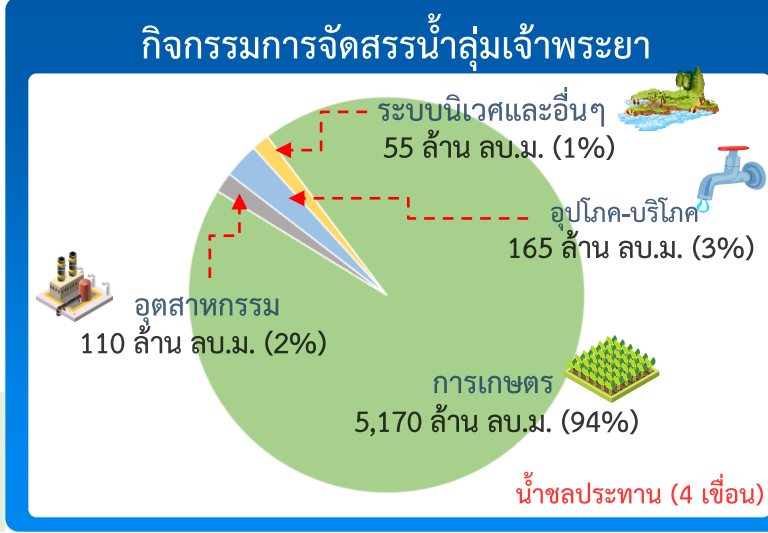
ปริมาณน้ำเก็บกัก ณ วันที่ 1 พ.ค.66 จำนวน 13,238 ล้าน ลบ.ม. (53%)
 ปริมาณน้ำต้นทุน (1 พ.ค.66) จำนวน 6,542 ล้าน ลบ.ม.
 (ความต้องการน้ำฤดูฝน 10,021 ล้าน ลบ.ม.)
 แผนจัดสรรน้ำจาก 4 เขื่อน 5,500 ล้าน ลบ.ม.)

ผลการเพาะปลูกข้าวนาปี 2566 (26 เม.ย.65)

แผน	เพาะปลูกแล้ว	เก็บเกี่ยว
8.05 ล้านไร่	0.16 ล้านไร่ (2%)	- ล้านไร่

ปริมาณน้ำ 4 เขื่อนหลักเจ้าพระยา ณ วันที่ 2 พ.ค.66 (ล้าน ลบ.ม.)

ลุ่มน้ำ	ปริมาณน้ำเก็บกัก	ปริมาณน้ำใช้การ	ไหลลงวันนี้	ระบายวันนี้
กุ่มพอล	13,462 ล้าน ลบ.ม. ปริมาณน้ำใช้การ 9,662 ล้าน ลบ.ม.	8,209 (61%)	4,409 (46%)	0.00 30.00
สิริกิติ์	9,510 ล้าน ลบ.ม. ปริมาณน้ำใช้การ 6,660 ล้าน ลบ.ม.	4,462 (47%)	1,612 (24%)	2.20 17.01
แควน้อย	939 ล้าน ลบ.ม. ปริมาณน้ำใช้การ 896 ล้าน ลบ.ม.	285 (30%)	242 (27%)	0.00 3.46
ป่าสัก	960 ล้าน ลบ.ม. ปริมาณน้ำใช้การ 957 ล้าน ลบ.ม.	229 (24%)	226 (24%)	1.07 3.04
4 เขื่อน	ปริมาณน้ำเก็บกัก 24,871 ล้าน ลบ.ม. ปริมาณน้ำใช้การ 18,175 ล้าน ลบ.ม.	13,185 (53%) ปี 2565 = 10,179 ล้าน ลบ.ม.	6,489 (36%) ปี 2565 = 3,483 ล้าน ลบ.ม.	3.27 53.50



ผลจัดสรรน้ำฤดูฝน ปี 2566 วันที่ 2 พ.ค.66

แผนจัดสรรน้ำ	น้ำชลประทาน (4 เขื่อน) 5,500 (ล้าน ลบ.ม.)
ผลจัดสรรน้ำ	105 (2%) (ล้าน ลบ.ม.)
คงเหลือ	5,395 (98%) (ล้าน ลบ.ม.)



การเพาะปลูกพืช



แผนผลการเพาะปลูกพืชในช่วงฤดูแล้งปี 2565/66 (ข้อมูล ณ วันที่ 26 เม.ย. 66)



ภาค	ข้าวนาปรัง				พืชไร่-พืชผัก				รวม			
	แผน (ล้านไร่)	ผล (ล้านไร่)	%	เกี่ยว (ล้านไร่)	แผน (ล้านไร่)	ผล (ล้านไร่)	%	เกี่ยว (ล้านไร่)	แผน (ล้านไร่)	ผล (ล้านไร่)	%	เกี่ยว (ล้านไร่)
เหนือ	0.77	1.05	137	0.64	0.19	0.24	123	0.16	0.96	1.29	134	0.79
ตะวันออกเฉียงเหนือ	1.32	1.39	105	0.19	0.05	0.04	84	0.01	1.37	1.42	104	0.20
กลาง	0.03	0.03	94	0.01	0.03	0.01	24	0.01	0.06	0.03	58	0.02
ตะวันออก	0.44	0.49	111	0.40	0.03	0.02	97	0.01	0.46	0.51	111	0.41
ตะวันตก	1.04	1.05	101	0.01	0.19	0.22	116	0.04	1.23	1.27	103	0.06
ใต้	0.18	0.03	18	0.002	0.06	0.005	8		0.24	0.04	15	0.002
ลุ่มน้ำเจ้าพระยา	6.64	6.35	96	5.06	0.10	0.13	134	0.08	6.74	6.48	96	5.14
ทั่วประเทศ	10.42	10.38	100	6.32	0.64	0.66	103	0.30	11.06	11.04	100	6.63

ทั้งประเทศ พื้นที่คาดการณ์นาปรัง **10.42** ล้านไร่

เพาะปลูกนาปรังแล้ว 10.38 ล้านไร่ (99%)
 เก็บเกี่ยวแล้ว 6.32 ล้านไร่ (61%)
 รอเก็บเกี่ยว 4.06 ล้านไร่ (39%)

ลุ่มเจ้าพระยา พื้นที่คาดการณ์นาปรัง **6.64** ล้านไร่

เพาะปลูกนาปรังแล้ว 6.35 ล้านไร่ (96%)
 เก็บเกี่ยวแล้ว 5.06 ล้านไร่ (80%)
 รอเก็บเกี่ยว 1.29 ล้านไร่ (20%)

ลุ่มต่ำบางระกำ พื้นที่คาดการณ์นาปรัง **0.382** ล้านไร่

เพาะปลูกนาปรังแล้ว 0.269 ล้านไร่ (70%)
 เก็บเกี่ยวแล้ว 0.269 ล้านไร่ (100%)
 รอเก็บเกี่ยว 0.000 ล้านไร่ (0%)

ลุ่มต่ำบางระกำ พื้นที่คาดการณ์นาปี **0.265** ล้านไร่

เพาะปลูกนาปีแล้ว 0.124 ล้านไร่ (47%)

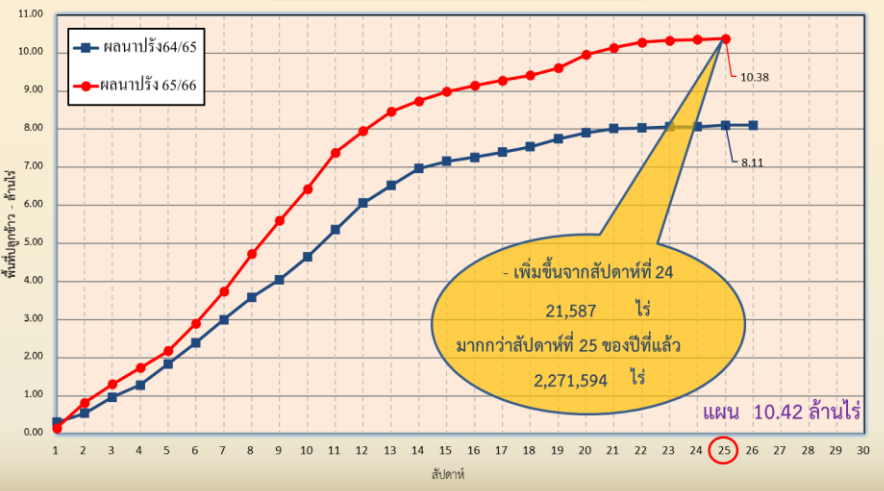
10 ท่งตอนล่าง พื้นที่คาดการณ์นาปรัง **0.967** ล้านไร่

เพาะปลูกนาปรังแล้ว 0.931 ล้านไร่ (96%)
 เก็บเกี่ยวแล้ว 0.907 ล้านไร่ (97%)
 รอเก็บเกี่ยว 0.024 ล้านไร่ (3%)

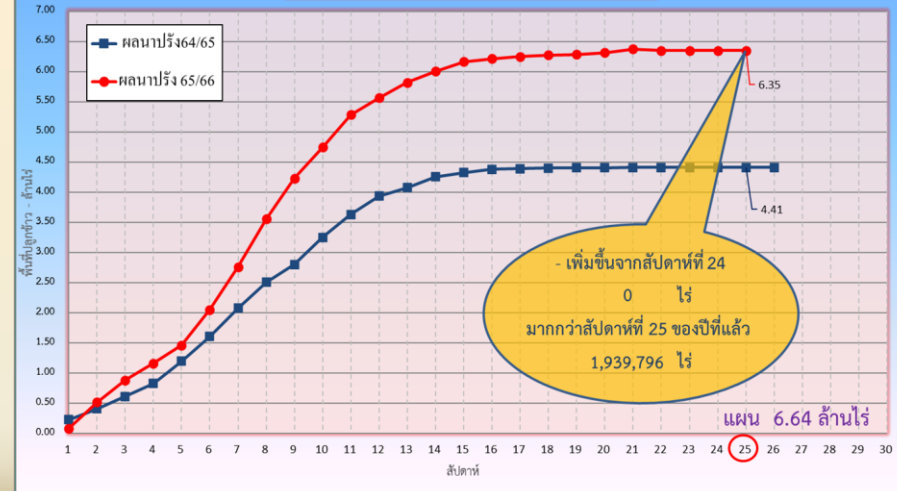
ลุ่มแม่กลอง พื้นที่คาดการณ์นาปรัง **0.84** ล้านไร่

เพาะปลูกนาปรังแล้ว 0.824 ล้านไร่ (98%)
 เก็บเกี่ยวแล้ว 0.001 ล้านไร่ (0.1%)
 รอเก็บเกี่ยว 0.823 ล้านไร่ (99.9%)

กราฟเปรียบเทียบผลการปลูกข้าวนาปรัง รายสัปดาห์ในเขตทั่วประเทศ



กราฟเปรียบเทียบผลการปลูกข้าวนาปรัง รายสัปดาห์ในเขตลุ่มเจ้าพระยา





สถานการณ์ความเค็ม ในลำน้ำสายหลัก

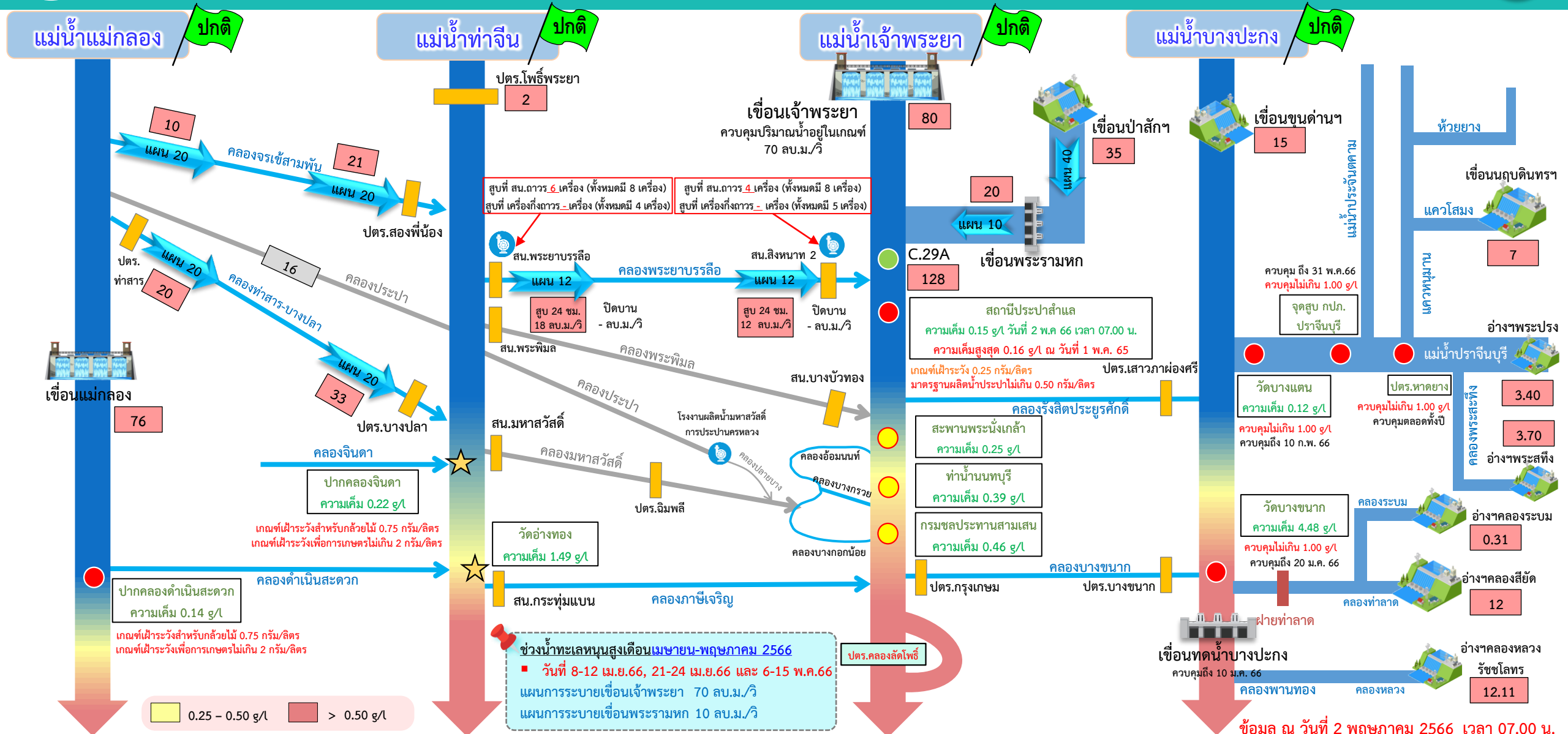


สถานการณ์ค่าความเค็มใน 4 ลำน้ำสายหลัก





การบริหารจัดการน้ำเพื่อรักษาระบบนิเวศ (ความเค็ม) ใน 4 ลำน้ำสายหลัก



● จุดควบคุมความเค็ม ● จุดตรวจวัดความเค็ม ● สถานีวัดน้ำ ★ จุดติดตั้งเครื่องวัดคุณภาพน้ำเคลื่อนที่

ฝ่ายประมวลวิเคราะห์สถานการณ์น้ำ สำนักบริหารจัดการน้ำและอุทกวิทยา

อ่าวไทย

ข้อมูล ณ วันที่ 2 พฤษภาคม 2566 เวลา 07.00 น.

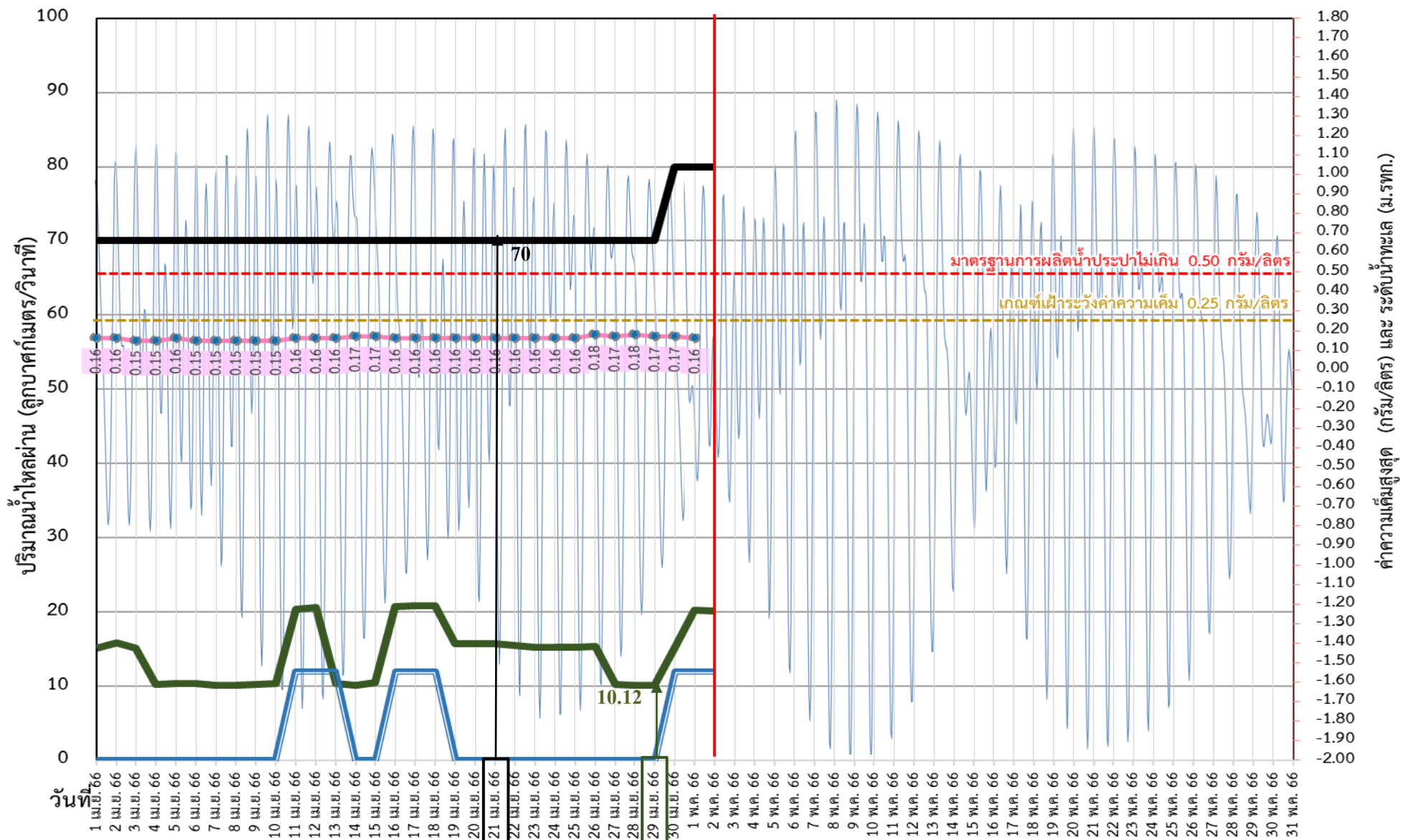
อัตรการไหลเวลา 06.00 น. / คุณภาพน้ำเวลา 07.00 น.
หน่วย : ลูกบาศก์เมตร/วินาที หน่วย : กรัม/ลิตร



ติดตามปริมาณน้ำไหลผ่านเขื่อน และติดตามค่าความเค็ม



ข้อมูล ณ วันที่ 2 พฤษภาคม 2566



ค่าความเค็มสูงสุด (กรัม/ลิตร) และ ระดับน้ำทะเล (ม.รทก.)

- ระบายเขื่อนพระรามหก
ลบ.ม./วินาที
- ระบายเขื่อนเจ้าพระยา
ลบ.ม./วินาที
- สน.สิ่งหนาท
(ระบายลงเจ้าพระยา)
ลบ.ม./วินาที
- ความเค็มสูงสุด (สำแล)
กรัม/ลิตร

เขื่อนเจ้าพระยา 80.00 ลบ.ม./วินาที
 เขื่อนพระรามหก 20.15 ลบ.ม./วินาที
 สน.สิ่งหนาท 2 12.00 ลบ.ม./วินาที
 ความเค็มสูงสุด 0.16 ลบ.ม./วินาที
 (ความเค็มสูงสุดวันที่ 1 พ.ค. 66)

3 วัน จากเขื่อนพระรามหก
 11 วัน จากเขื่อนเจ้าพระยา

รวม 92.12 ลบ.ม./วินาที



ติดตามปริมาณน้ำไหลผ่านเขื่อน และติดตามค่าความเค็ม



	ระบาย เขื่อนเจ้าพระยา ลบ.ม./วินาที	ระบาย เขื่อนป่าสักฯ ลบ.ม./วินาที	ระบายเขื่อน พระรามหก ลบ.ม./วินาที	รวมระบายเขื่อนเจ้าพระยา (ใช้เวลา1วัน) และเขื่อนพระรามหก (ใช้เวลา3วัน) ที่เดินทางมาบรรจบกัน	ระดับน้ำสูงสุด บริเวณป้อม- พระจุลจอมเกล้า (ค่าคาดการณ์)	ระดับน้ำสูงสุด บริเวณป้อม- พระจุลจอมเกล้า (ค่าจริง)	ความเค็ม สูงสุด(ต่ำแล) กรัม/ลิตร	จำนวนชั่วโมงที่ความเค็ม เกิน 0.25 กรัมต่อลิตร (ชั่วโมง) ตั้งแต่วันที่ 00.00-23.00น.	จำนวนชั่วโมงที่ความเค็ม เกิน 0.50 กรัมต่อลิตร (ชั่วโมง) ตั้งแต่วันที่ 00.00-23.00น.	สน.สิงหนาท (ระบายลงเจ้าพระยา) ลบ.ม./วินาที	รวมระบายจากเขื่อน เจ้าพระยา+เขื่อนพระราม หก+สิงหนาท 2 ลบ.ม./วินาที
19 เม.ย. 66	70.00	40.23	15.74	90.76	1.15	1.34	0.16	0	0	0.00	90.76
20 เม.ย. 66	70.00	40.17	15.68	90.84	1.10	1.27	0.16	0	0	0.00	90.84
21 เม.ย. 66	70.00	40.29	15.66	90.88	1.20	1.13	0.16	0	0	0.00	90.88
22 เม.ย. 66	70.00	40.30	15.53	85.74	1.22	1.13	0.16	0	0	0.00	85.74
23 เม.ย. 66	70.00	40.35	15.23	85.68	1.19	1.19	0.16	0	0	0.00	85.68
24 เม.ย. 66	70.00	40.48	15.18	85.66	1.14	0.95	0.16	0	0	0.00	85.66
25 เม.ย. 66	70.00	40.54	15.22	85.53	1.07	0.90	0.16	0	0	0.00	85.53
26 เม.ย. 66	70.00	40.57	15.32	85.23	1.01	1.04	0.18	0	0	0.00	85.23
27 เม.ย. 66	70.00	35.19	10.21	85.18	0.93	0.88	0.17	0	0	0.00	85.18
28 เม.ย. 66	70.00	35.15	10.14	85.22	0.96	1.01	0.18	0	0	0.00	85.22
29 เม.ย. 66	70.00	35.10	10.12	85.32	0.94	0.91	0.17	0	0	0.00	85.32
30 เม.ย. 66	80.00	35.06	15.12	80.21	0.94	0.85	0.17	0	0	12.00	92.21
1 พ.ค. 66	80.00	35.23	20.24	80.14	0.94	0.90	0.16	0	0	12.00	92.14
2 พ.ค. 66	80.00	35.16	20.15	80.12	0.92	1.07				12.00	92.12



คาดการณ์ปริมาณน้ำ ณ วันที่ 1 พฤศจิกายน 2566





คาดการณ์ปริมาณน้ำอ่างเก็บน้ำขนาดใหญ่ 35 แห่งในช่วงฤดูฝน 2566 5 กรณีย

คาดการณ์ ณ วันที่
28 เม.ย.66

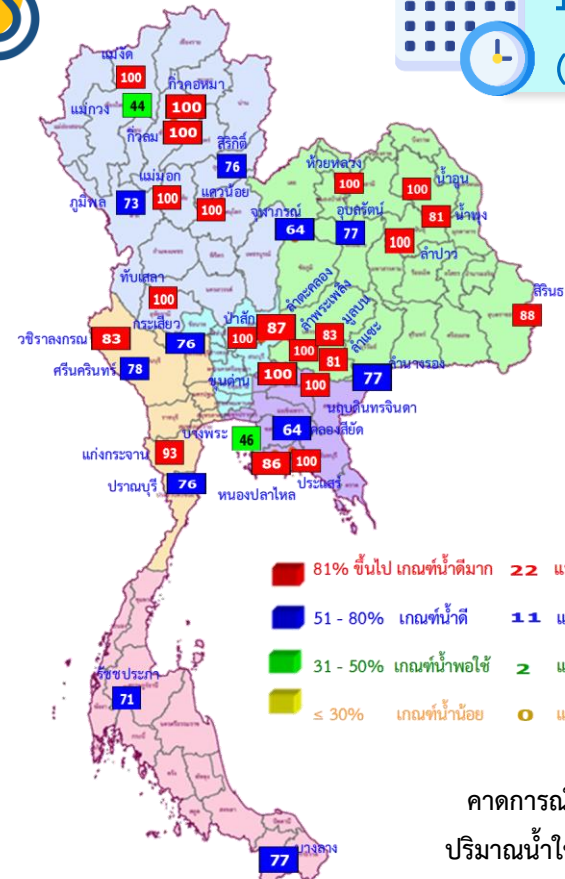


สถิติและคาดการณ์ปริมาณน้ำอ่างเก็บน้ำขนาดใหญ่
35 แห่งในช่วงฤดูฝน 2566 5 กรณีย

ปี	ปริมาณน้ำ (ล้าน ลบ.ม.)	%	น้ำใช้การ (ล้าน ลบ.ม.)	%
1 พ.ย.60	59,642	84	36,115	76
1 พ.ย.61	57,693	81	34,151	72
1 พ.ย.62	47,400	67	23,858	50
1 พ.ย.63	43,412	61	19,870	42
1 พ.ย.64	53,999	67	30,457	64
1 พ.ย.65	59,399	84	35,862	76
1 พ.ย. 66 (น้ำมาก)	64,637	91	41,094	87
1 พ.ย. 66 (น้ำเฉลี่ย)	55,954	79	32,411	68
1 พ.ย. 66 (น้ำน้อย)	46,514	66	23,001	49
1 พ.ย. 66 (One Map)	53,875	76	30,333	64
1 พ.ย. 66 (2552)	59,204	83	35,661	75



1 พ.ย. 66
(กรณีน้ำเฉลี่ย)



- 81% ขึ้นไป เกณฑ์น้ำดีมาก 22 แห่ง
- 51 - 80% เกณฑ์น้ำดี 11 แห่ง
- 31 - 50% เกณฑ์น้ำพอใช้ 2 แห่ง
- ≤ 30% เกณฑ์น้ำน้อย 0 แห่ง

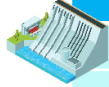
คาดการณ์ 1 พฤศจิกายน 2566
ปริมาณน้ำใช้การน้อยกว่า ปี 2565
4,014 ล้าน ลบ.ม.

ปี พ.ศ.	ปริมาณน้ำ (ล้าน ลบ.ม.)	%	น้ำใช้การ (ล้าน ลบ.ม.)	%
2566	55,954	79	32,411	68



คาดการณ์ปริมาณน้ำใช้การใน 4 เขื่อนหลัก ณ วันที่ 1 พ.ย. 2566

คาดการณ์ ณ วันที่
28 เม.ย.66

เขื่อนภูมิพล	ปี	ปริมาณ (ล้าน ลบ.ม.)	%	น้ำใช้การ (ล้าน ลบ.ม.)	%
	1 พ.ย. 65	11,974	89	8,174	85
	1 พ.ย. 66 (น้ำมาก)	11,128	83	7,328	76
	1 พ.ย. 66 (น้ำเฉลี่ย)	9,860	73	6,060	63
	1 พ.ย. 66 (น้ำน้อย)	8,571	64	4,771	49
	1 พ.ย. 66 (One Map)	9,161	68	5,361	55
	1 พ.ย. 66 (2552)	11,241	84	7,441	77

เขื่อนสิริกิติ์	ปี	ปริมาณ (ล้าน ลบ.ม.)	%	น้ำใช้การ (ล้าน ลบ.ม.)	%
	1 พ.ย. 65	6,863	72	4,013	60
	1 พ.ย. 66 (น้ำมาก)	8,427	89	5,577	84
	1 พ.ย. 66 (น้ำเฉลี่ย)	7,201	76	4,351	66
	1 พ.ย. 66 (น้ำน้อย)	5,898	62	3,048	46
	1 พ.ย. 66 (One Map)	7,555	79	4,705	71
	1 พ.ย. 66 (2552)	6,061	64	3,211	48

เขื่อนแควน้อย	ปี	ปริมาณ (ล้าน ลบ.ม.)	%	น้ำใช้การ (ล้าน ลบ.ม.)	%
	1 พ.ย. 65	957	102	914	102
	1 พ.ย. 66 (น้ำมาก)	939	100	896	100
	1 พ.ย. 66 (น้ำเฉลี่ย)	939	100	896	100
	1 พ.ย. 66 (น้ำน้อย)	478	51	435	49
	1 พ.ย. 66 (One Map)	939	100	896	100
	1 พ.ย. 66 (2552)	916	98	873	97

เขื่อนป่าสักชลสิทธิ์	ปี	ปริมาณ (ล้าน ลบ.ม.)	%	น้ำใช้การ (ล้าน ลบ.ม.)	%
	1 พ.ย. 65	976	102	973	102
	1 พ.ย. 66 (น้ำมาก)	960	100	957	100
	1 พ.ย. 66 (น้ำเฉลี่ย)	960	100	957	100
	1 พ.ย. 66 (น้ำน้อย)	938	98	935	98
	1 พ.ย. 66 (One Map)	960	100	957	100
	1 พ.ย. 66 (2552)	960	100	957	100

1 พฤศจิกายน 2566
น้ำใช้การ 4 เขื่อนน้ำ
14,074 ล้าน ลบ.ม.

คาดการณ์ 1 พฤศจิกายน 2566
น้ำใช้การ 4 เขื่อนน้ำ
12,264 ล้าน ลบ.ม.



คาดการณ์ปริมาณน้ำรวม 4 เขื่อนหลัก

ปี	ปริมาณน้ำ (ล้าน ลบ.ม.)	%	น้ำใช้การ (ล้าน ลบ.ม.)	%
1 พ.ย. 65	20,770	91	14,074	87
1 พ.ย. 66 (น้ำมาก)	21,454	86	14,758	81
1 พ.ย. 66 (น้ำเฉลี่ย)	18,960	76	12,264	67
1 พ.ย. 66 (น้ำน้อย)	15,885	64	9,189	51
1 พ.ย. 66 (One Map)	18,616	75	11,920	66
1 พ.ย. 66 (2552)	19,178	77	12,482	69



การบริหารจัดการน้ำฤดูฝน ปี 2566





ร่าง 12 มาตรการรับมือ

กนช. เห็นชอบ
เมื่อวันที่ 16 มีนาคม 2566

ฤดูฝน ปี 2566

- * ตัวหนังสือสีแดง คือ รวมมาตรการ
- * ตัวหนังสือสีเขียว คือ เพิ่มมาตรการ

คาดการณ์ซีพีเอพื้นที่เสี่ยงน้ำท่วม และพื้นที่เสี่ยงช่วงฝนทิ้งช่วง
(มี.ค. 66 เป็นต้นไป)

การบริหารจัดการพื้นที่ลุ่มต่ำเพื่อรองรับน้ำหลาก (ภายใน ส.ค. 66)

ทบทวน ปรับปรุงเกณฑ์บริหารจัดการน้ำในแหล่งน้ำ/เขื่อนระบายน้ำและจัดทำแผนบริหารจัดการน้ำเชิงบูรณาการ
(ก่อนฤดูฝน - ตลอดช่วงฤดูฝน)

เตรียมความพร้อม ซ่อมแซมปรับปรุง อาคารชลศาสตร์ระบบระบายน้ำ โทรมาตรให้พร้อมใช้งาน และปรับปรุงแก้ไขสิ่งกีดขวางทางน้ำ (ก่อนฤดูฝน - ตลอดช่วงฤดูฝน)

เตรียมพร้อม/วางแผนเครื่องจักรเครื่องมือ บุคลากร ประจำพื้นที่เสี่ยงน้ำท่วมและพื้นที่เสี่ยงในช่วงฝนทิ้งช่วง
(ก่อนฤดูฝน - ตลอดช่วงฤดูฝน)



ติดตามประเมินผลปรับมาตรการให้สอดคล้องกับสถานการณ์ภัย (ตลอดช่วงฤดูฝน)

การสร้างการรับรู้และประชาสัมพันธ์
(ก่อนฤดูฝน - ตลอดช่วงฤดูฝน)

สร้างความเข้มแข็งเครือข่ายภาคประชาชน ในการให้ข้อมูลสถานการณ์ (ก่อนฤดูฝน - ตลอดช่วงฤดูฝน)

เร่งเก็บกักน้ำ ในแหล่งน้ำทุกประเภทช่วงปลายฤดูฝน
(ภายใน ต.ค. - พ.ย. 66)

ซักซ้อมแผนเผชิญเหตุ ตั้งศูนย์ส่วนหน้าก่อนเกิดภัย และฟื้นฟูให้กลับสู่สภาพปกติ
(ตลอดช่วงฤดูฝน)

เพิ่มประสิทธิภาพการระบายน้ำของทางน้ำ (ก่อนฤดูฝน - ตลอดช่วงฤดูฝน)

ตรวจความมั่นคงปลอดภัยคัน ทำนบ พนังกันน้ำ
(ก่อนฤดูฝน - ตลอดช่วงฤดูฝน)

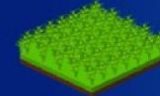


มาตรการ บริหารจัดการน้ำ ฤดูฝน ปี 2566

“ เพื่อให้ปริมาณน้ำต้นทุน
ในอ่างเก็บน้ำมีเพียงพอ
สำหรับการใช้น้ำตลอดฤดูฝน ปี 2566
และเก็บกักไว้ใช้ฤดูแล้ง ปี 66/67 ”



จัดสรรน้ำเพื่อการ
อุปโภค-บริโภค
และรักษาระบบนิเวศ
ให้เพียงพอตลอดทั้งปี



ส่งเสริมการปลูกพืชดูดฝน
ให้ใช้น้ำฝนเป็นหลัก
ใช้น้ำชลประทานเสริม
กรณีฝนทิ้งช่วงเท่านั้น



บริหารจัดการน้ำท่า
ให้มีประสิทธิภาพสูงสุด
ด้วยระบบและ
อาคารชลประทาน



**กักเก็บน้ำในเขื่อน
ให้มากที่สุด**

ไม่ต่ำกว่าเกณฑ์เก็บกักน้ำต่ำสุด ตามช่วงเวลา
เพื่อความมั่นคงด้านการอุปโภค-บริโภค
และรักษาระบบนิเวศ



**วางแผนป้องกัน
และบรรเทาอุทกภัย**



โครงการบางระกำโมเดล

บูรณาการการบริหารจัดการพื้นที่ลุ่มต่ำ รองรับน้ำหลาก ปี 2566

1-30 พ.ย. 66

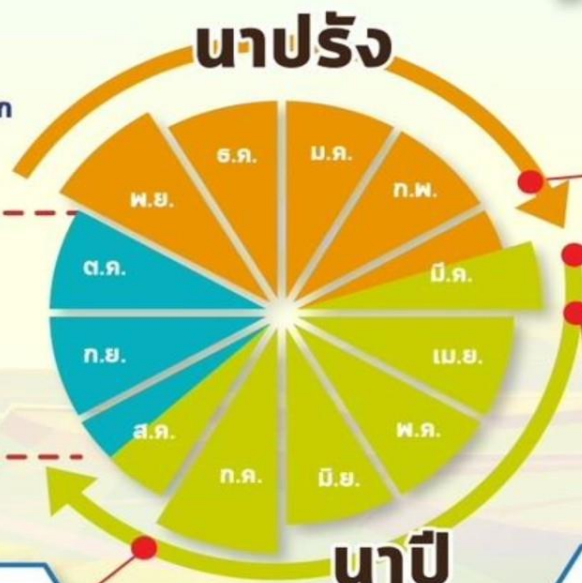
เริ่มระบายน้ำออกจากพื้นที่ลุ่มต่ำ
เหลือน้ำไว้ 30 ซม. เพื่อเริ่มเตรียมแปลงเพาะปลูก
ข้าวนาปรังปี 2566/67

16 ส.ค.- 31 ต.ค. 66
เตรียมรองรับน้ำหลาก
400 ล้าน ลบ.ม.
(265,000 ไร่)

1-15 ส.ค. 66
เก็บเกี่ยว



31 ก.ค. 66
สิ้นสุดการส่งน้ำ



การปรับปฏิทิน การเพาะปลูกข้าว



ต้นเดือน มี.ค. 66
เริ่มประชาสัมพันธ์
โครงการฯ



15 มี.ค. 66
เริ่มส่งน้ำ
เข้าระบบชลประทาน



1 เม.ย. 66
เริ่มเพาะปลูกข้าว

แผน 2566

พื้นที่เป้าหมาย

พื้นที่ทุ่งบางระกำ 0.265 ล้านไร่
ใช้น้ำเพื่อการเพาะปลูก 310 ล้าน ลบ.ม.

พิจนุโลก

อ.พรหมพิราม	106,914 ไร่
อ.เมืองพิจนุโลก	17,100 ไร่
อ.บางระกำ	55,900 ไร่
อ.วัดโบสถ์	1,243 ไร่

สุโขทัย

อ.กงไกรลาศ 83,843 ไร่



พื้นที่ลุ่มต่ำ 10 ทุ่ง ลุ่มน้ำเจ้าพระยาตอนล่าง



บูรณาการการบริหารจัดการพื้นที่ลุ่มต่ำ 10 ทุ่ง ปี 2566

1 พ.ย. - 31 ธ.ค. 66

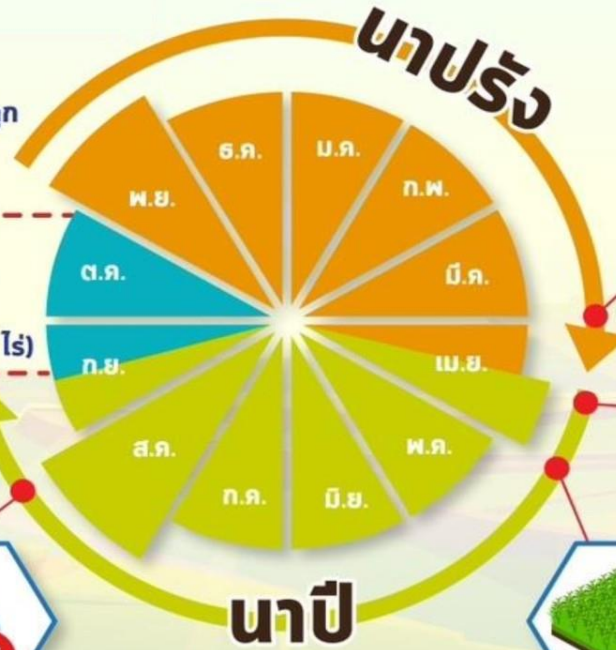
เริ่มระบายน้ำออกจากพื้นที่ลุ่มต่ำ
เหลือน้ำไว้ 30 ซม. เพื่อเริ่มเตรียมแปลงเพาะปลูก
ข้าวนาปรังปี 2566/67

16 ก.ย. - 31 ต.ค. 66 พื้นที่ลุ่มต่ำ
มีความเสี่ยงที่จะเกิดความเสียหายจากอุทกภัย
งดเพาะปลูกข้าวนาปีต่อเนื่อง
ความจุของทุ่งรวม 1,300 ล้าน ลบ.ม. (953,214 ไร่)

1-15 ก.ย. 66
เก็บเกี่ยว



31 ส.ค. 66
สิ้นสุดการส่งน้ำ



การปรับปรุง การเพาะปลูกข้าว



ต้นเดือน เม.ย. 66
เริ่มประชาสัมพันธ์
โครงการฯ



15 เม.ย. 66
เริ่มส่งน้ำ
เข้าระบบชลประทาน



1 พ.ค. 66
เริ่มเพาะปลูกข้าว



แผน
ปี 2566

พื้นที่เป้าหมาย
พื้นที่ลาดการณ้เพาะปลูก 0.967 ล้านไร่
ใช้น้ำเพื่อการเพาะปลูก 940 ล้าน ลบ.ม.

พื้นที่ลุ่มต่ำ 10 ทุ่ง

ฝั่งซ้ายชัยนาท-ป่าสัก	โพธิ์พระยา	บางบาล-บ้านแพน
บางกุ่ม	ท่าเรือ	ป่าโมก
เจ้าเจ็ด	บางกุ้ง	ผักไห่
เสียวราด		



ชป.เตรียมความพร้อมเครื่องจักร-เครื่องมือ ช่วยเหลือ ฤดูแล้ง ทั่วประเทศ ปี 2566

ส่วนบริหารเครื่องจักรกลที่ 1 เชียงใหม่

- เครื่องสูบน้ำ 165 เครื่อง
- เครื่องพลิกดินน้ำ 10 เครื่อง
- รถบรรทุกน้ำ 49 คัน
- เครื่องจักรกลสนับสนุนอื่นๆ 226 หน่วย



ส่วนบริหารเครื่องจักรกลที่ 5 พระนครศรีอยุธยา

- เครื่องสูบน้ำ 410 เครื่อง
- เครื่องพลิกดินน้ำ 39 เครื่อง
- รถบรรทุกน้ำ 117 คัน
- เครื่องจักรกลสนับสนุนอื่นๆ 346 หน่วย



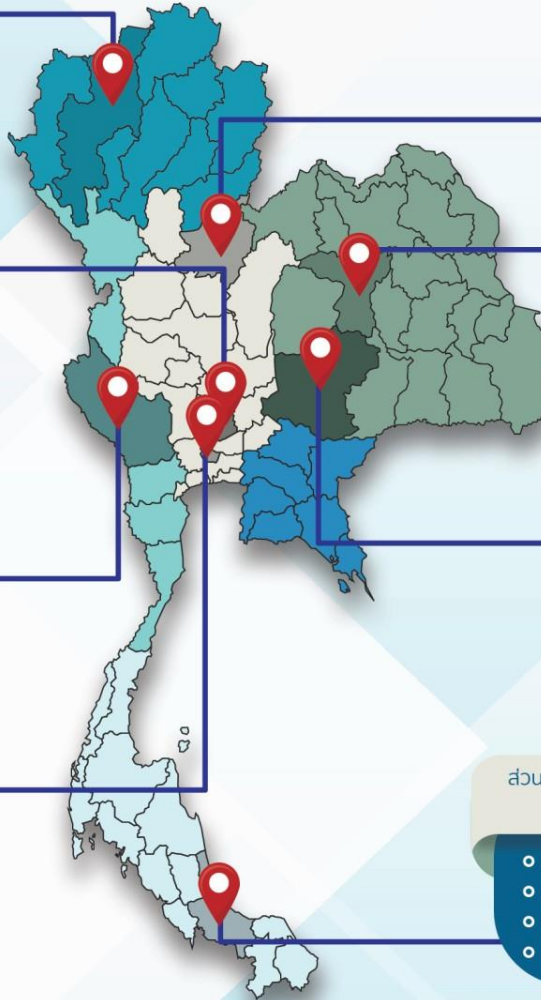
ส่วนบริหารเครื่องจักรกลที่ 6 กาญจนบุรี

- เครื่องสูบน้ำ 344 เครื่อง
- เครื่องพลิกดินน้ำ 143 เครื่อง
- รถบรรทุกน้ำ 30 คัน
- เครื่องจักรกลสนับสนุนอื่นๆ 466 หน่วย



ส่วนกลาง นนทบุรี

- เครื่องสูบน้ำ 127 เครื่อง
- เครื่องพลิกดินน้ำ 120 เครื่อง
- รถบรรทุกน้ำ 3 คัน
- เครื่องจักรกลสนับสนุนอื่นๆ 47 หน่วย



ส่วนบริหารเครื่องจักรกลที่ 2 พิษณุโลก

- เครื่องสูบน้ำ 237 เครื่อง
- เครื่องพลิกดินน้ำ 23 เครื่อง
- รถบรรทุกน้ำ 43 คัน
- เครื่องจักรกลสนับสนุนอื่นๆ 294 หน่วย



ส่วนบริหารเครื่องจักรกลที่ 3 ขอนแก่น

- เครื่องสูบน้ำ 346 เครื่อง
- เครื่องพลิกดินน้ำ 35 เครื่อง
- รถบรรทุกน้ำ 33 คัน
- เครื่องจักรกลสนับสนุนอื่นๆ 373 หน่วย



ส่วนบริหารเครื่องจักรกลที่ 4 นครราชสีมา

- เครื่องสูบน้ำ 222 เครื่อง
- เครื่องพลิกดินน้ำ 176 เครื่อง
- รถบรรทุกน้ำ 44 คัน
- เครื่องจักรกลสนับสนุนอื่นๆ 199 หน่วย



ส่วนบริหารเครื่องจักรกลที่ 7 สงขลา

- เครื่องสูบน้ำ 337 เครื่อง
- เครื่องพลิกดินน้ำ 71 เครื่อง
- รถบรรทุกน้ำ 39 คัน
- เครื่องจักรกลสนับสนุนอื่นๆ 268 หน่วย

รวมทั้งประเทศ

- เครื่องสูบน้ำ 2,198 เครื่อง
- เครื่องพลิกดินน้ำ 617 เครื่อง
- รถบรรทุกน้ำ 351 คัน
- เครื่องจักรกลสนับสนุนอื่นๆ 2,219 หน่วย

รวมเป็น
5,382 หน่วย





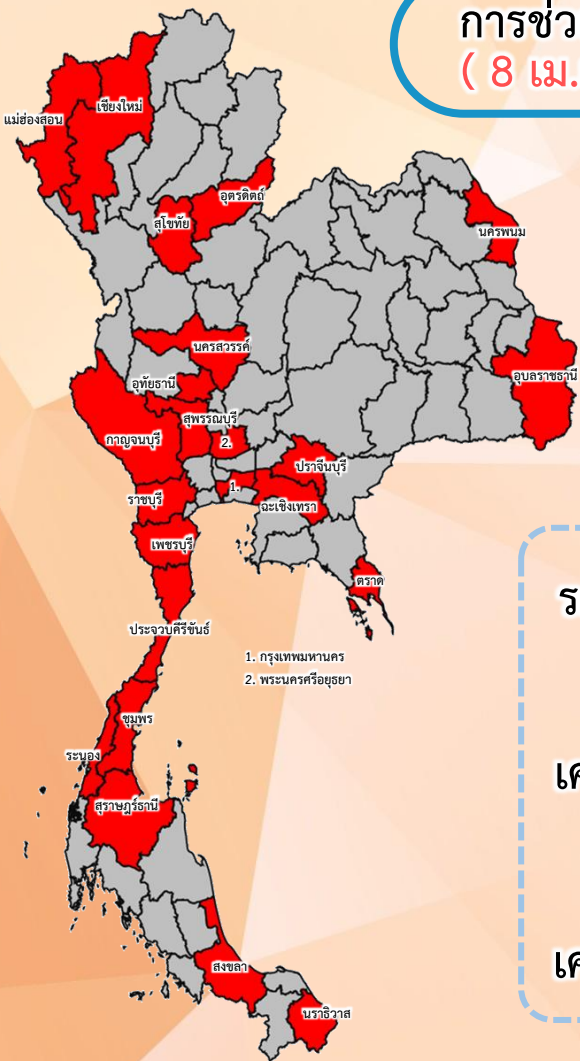
การให้ความช่วยเหลือ กรมชลประทาน



สรุปการให้ความช่วยเหลือเครื่องจักร-เครื่องมือ ช่วงฤดูแล้ง ปี 2565/66



การช่วยเหลือประจำสัปดาห์
(8 เม.ย.66 – 14 เม.ย.66)



ช่วยเหลือประจำสัปดาห์รวม
23 จังหวัด

รถบรรทุกน้ำ = 7 คัน
ปริมาณน้ำรวม 959,000 ลิตร

เครื่องสูบน้ำ = 36 เครื่อง
ปริมาณน้ำรวม 7.535 ล้าน ลบ.ม.

เครื่องจักรอื่นๆ = 7 หน่วย

การช่วยเหลือสะสม
(ตั้งแต่ 1 พ.ย.65 – 14 เม.ย.66)



ช่วยเหลือสะสมรวม
59 จังหวัด

รถบรรทุกน้ำ = 54 คัน
ปริมาณน้ำรวม 2,046,000 ลิตร

เครื่องสูบน้ำ = 341 เครื่อง
ปริมาณน้ำรวม 173.958 ล้าน ลบ.ม.

เครื่องจักรอื่นๆ = 25 หน่วย



ผลการประชาสัมพันธ์สร้างการรับรู้สถานการณ์น้ำและการบริหารจัดการน้ำ



ฤดูแล้ง ปี 2565/66 กรมชลประทาน



ระหว่างวันที่ 22 - 28 เมษายน 2566

1. ศูนย์เรียนรู้การเพิ่มประสิทธิภาพการผลิตสินค้าเกษตร (ศพก.)



จำนวน

167 ครั้ง

สะสม 243 ครั้ง

เกษตรกร

21,344 คน

สะสม 23,042 คน

2. คณะกรรมการจัดการชลประทาน (JMC)



จำนวน

150 ครั้ง

สะสม 215 ครั้ง

เกษตรกร

731 คน

สะสม 3,830 คน

3. กลุ่มผู้ใช้น้ำ



จำนวน

539 ครั้ง

สะสม 2,345 ครั้ง

เกษตรกร

6,125 คน

สะสม 68,776 คน

4. การประชาสัมพันธ์อื่นๆ



จำนวน

787 ครั้ง

สะสม 6,340 ครั้ง

รวมการประชาสัมพันธ์



จำนวนครั้งการประชาสัมพันธ์

1,643 สะสม 9,143



จำนวนเกษตรกรที่รับการฟังประชาสัมพันธ์

28,200 สะสม 95,648



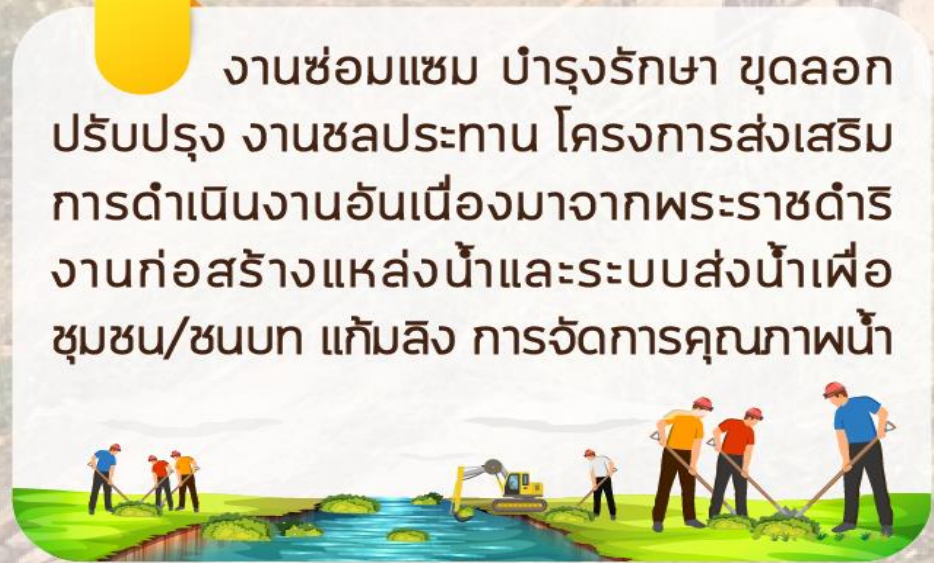
โครงการจ้างแรงงานชลประทาน เพื่อช่วยเหลือเกษตรกร ประจำปีงบประมาณ พ.ศ. 2566 กรมชลประทาน



หลักเกณฑ์การจ้างแรงงาน

ลักษณะงานที่จ้าง

- 1 เกษตรกรที่ขึ้นทะเบียนกับกรมส่งเสริมการเกษตร หรือ **เกษตรกรในพื้นที่**
- 2 **สมาชิกกลุ่มผู้ใช้น้ำ** ของกรมชลประทาน ในพื้นที่
- 3 **ประชาชนและผู้ใช้งานทั่วไป** ในพื้นที่
- 4 หากแรงงานในพื้นที่ไม่เพียงพอ ให้พิจารณาจ้างเกษตรกร/แรงงานในพื้นที่ใกล้เคียง จากหมู่บ้าน ตำบล อำเภอ จังหวัด และลุ่มน้ำ ตามลำดับ





ศูนย์ปฏิบัติการน้ำอัจฉริยะ (SWOC) กรมชลประทาน