



สถานการณ์และการบริหารจัดการน้ำ

ฤดูแล้ง ปี 2565/66

2 พฤศจิกายน 2565

ศูนย์ปฏิบัติการน้ำอัจฉริยะ (SWOC)

กรมชลประทาน สามเสน





หัวข้อ

การบริหารจัดการน้ำ

ฤดูแล้ง

ปี 2565/66

1. สถานการณ์ฝน และสภาพภูมิอากาศ

2. สถานการณ์น้ำในอ่างเก็บน้ำและสถานการณ์น้ำท่า

3. สถานการณ์ลุ่มน้ำเจ้าพระยา

4. สถานการณ์ลุ่มน้ำชี-มูล

5. แผน-ผลจัดสรรน้ำฤดูแล้ง ปี 2565/66

6. การเพาะปลูกพืชฤดูฝน ปี 2565 (ข้าวนาปี)

7. การบริหารจัดการน้ำฤดูแล้ง ปี 2565/66

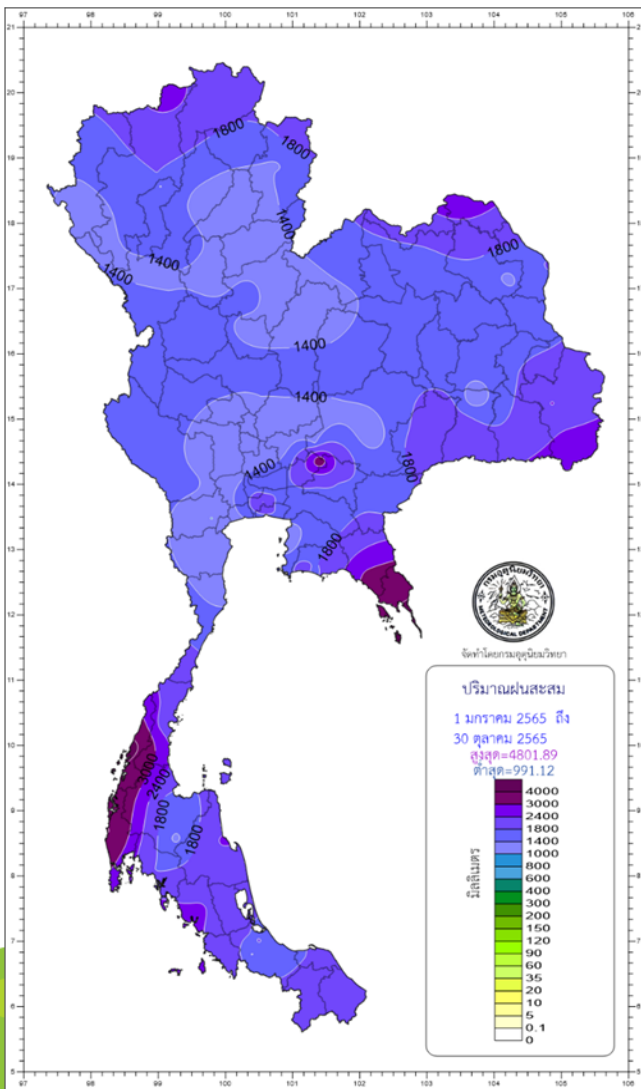
8. สถานการณ์อุทกภัยปี 2565

9. การเตรียมความพร้อมรับมืออุทกภัยพื้นที่ภาคใต้ ปี 2565



สถานการณ์ฝน และสภาพภูมิอากาศ

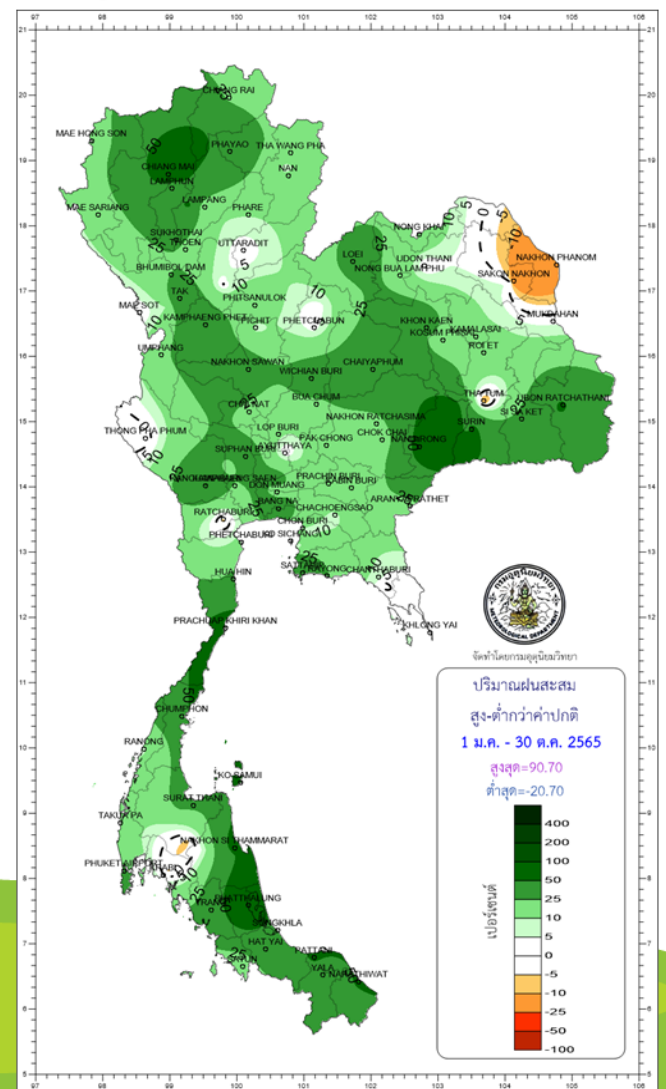
ปริมาณฝนรวม



ตั้งแต่ 1 มกราคม - ปัจจุบัน

ภาค	ปริมาณฝนเปรียบเทียบกับค่าปกติ		
	ตั้งแต่ 1 ม.ค. - ปัจจุบัน		
	ปริมาณฝน (มม.)	ค่าปกติ (มม.)	ผลต่างจากค่าปกติ
เหนือ	1482.4	1212.0	+ 270.4 มม. + 22 %
ตะวันออกเฉียงเหนือ	1640.6	1390.4	+ 250.2 มม. + 18 %
กลาง	1562.7	1244.6	+ 318.1 มม. + 26 %
ตะวันออก	2044.0	1817.7	+ 226.3 มม. + 12 %
ใต้ฝั่งตะวันออก	1726.3	1192.7	+ 533.6 มม. + 45 %
ใต้ฝั่งตะวันตก	3035.1	2529.2	+ 505.9 มม. + 20 %
กทม.	2428.7	1638.2	+ 790.5 มม. + 48 %
ทั้งประเทศ	1792.8	1463.8	+ 329.0 มม. + 22 %

สูง - ต่ำกว่าค่าปกติ

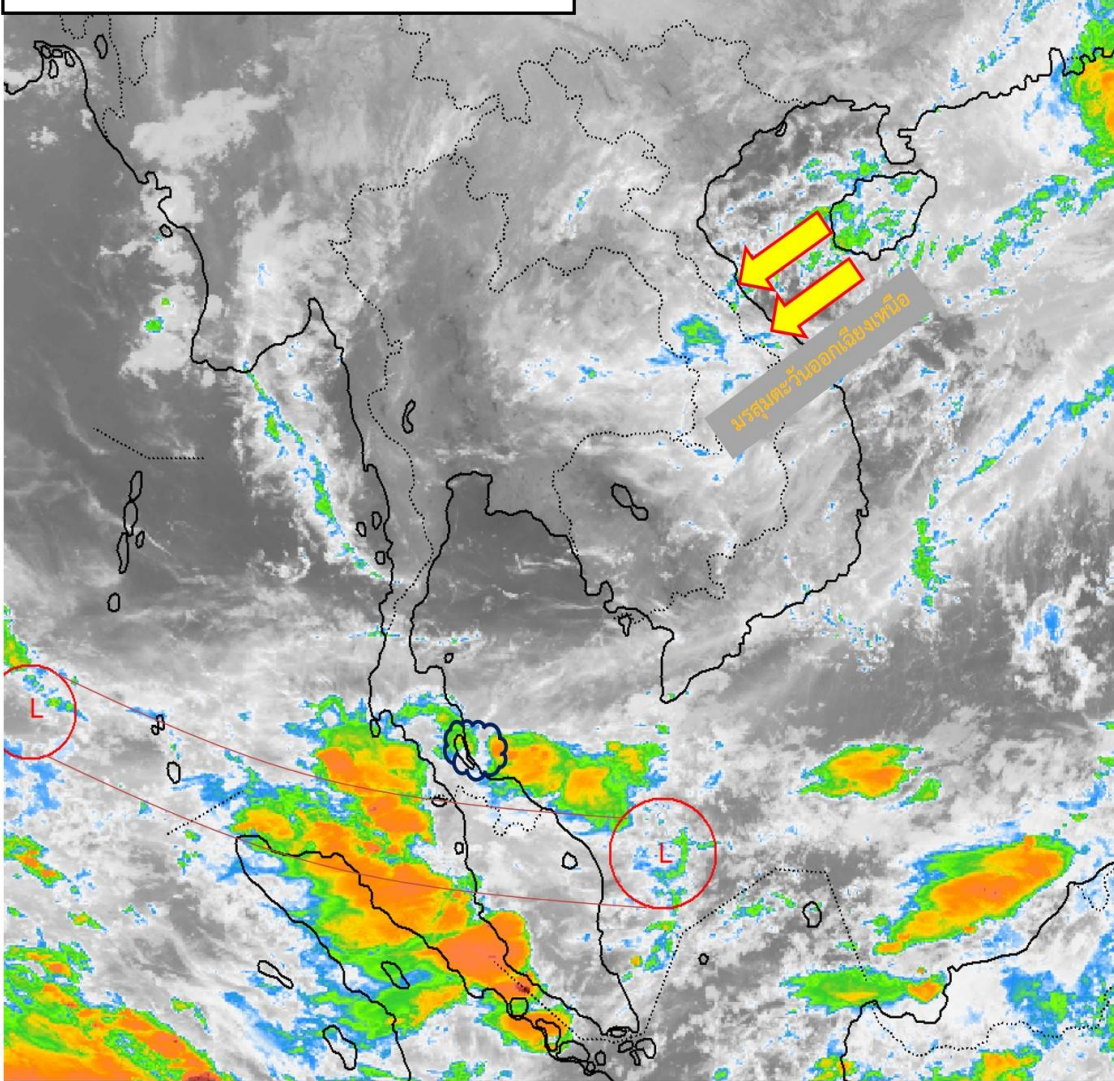


climate@tmd.go.th
www.climate.tmd.go.th
02-399-3290

กรมอุตุนิยมวิทยา
กระทรวงดิจิทัลเพื่อเศรษฐกิจและสังคม

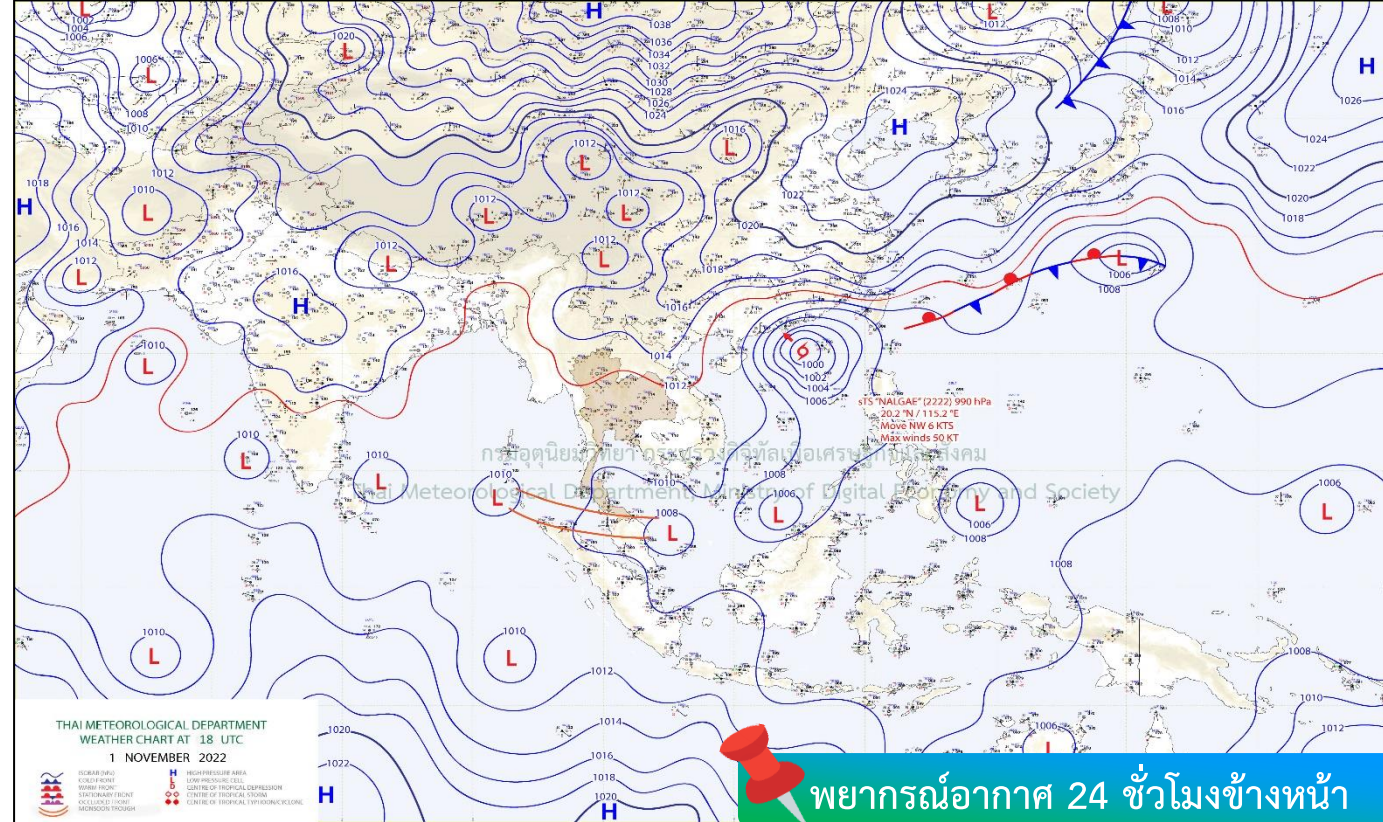
สภาพภูมิอากาศ ประจำวันที่ 2 พฤศจิกายน 2565

วันที่ 2 พฤศจิกายน 2565 เวลา 04.00 น.



กลุ่มเมฆฝนบริเวณนครศรีธรรมราช พัทลุง สงขลา สตูล ปัตตานี ยะลา นราธิวาส

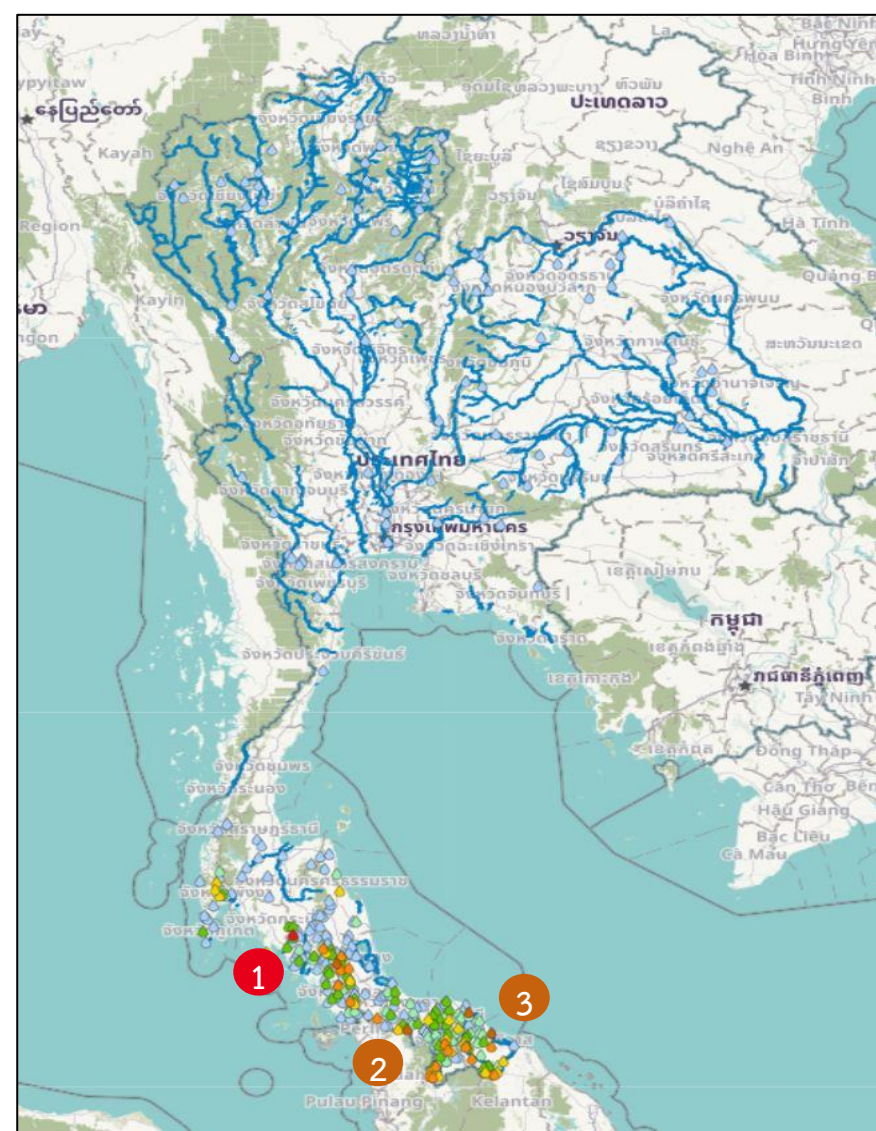
คือกลุ่มฝนที่ตรวจพบในบริเวณประเทศไทย



บริเวณความกดอากาศสูงหรือมวลอากาศเย็นกำลังปานกลางจากประเทศจีนปกคลุมประเทศไทยตอนบน และภาคใต้ตอนบน ลักษณะเช่นนี้ทำให้บริเวณดังกล่าวมีอากาศเย็นในตอนเช้า โดยอุณหภูมิจะลดลงอีก 1-2 องศาเซลเซียส ในภาคตะวันออกเฉียงเหนือ ภาคกลางรวมทั้งกรุงเทพมหานครและปริมณฑล ภาคตะวันออก และภาคใต้ตอนบน ส่วนบริเวณยอดดอย มีอากาศหนาวถึงหนาวจัด อุณหภูมิต่ำสุด 7-14 องศาเซลเซียส และยอดภูมิมีกว้าง อุณหภูมิต่ำสุด 10-15 องศาเซลเซียส สำหรับมรสุมตะวันออกเฉียงเหนือพัดปกคลุมอ่าวไทย ภาคใต้ และทะเลอันดามัน ประกอบกับร่องมรสุมพาดผ่านภาคใต้ตอนล่าง เข้าสู่หย่อมความกดอากาศต่ำบริเวณชายฝั่งประเทศมาเลเซีย ทำให้ภาคใต้ตอนล่างยังคงมีฝนตกต่อเนื่องและมีฝนตกหนักบางแห่ง อนึ่ง พายุไซร่อนกำลังแรง “นัลแก” บริเวณทะเลจีนใต้ตอนบน มีแนวโน้มจะเคลื่อนเข้าใกล้ชายฝั่งมณฑลกว่างตุง ประเทศจีนในช่วงวันที่ 2-3 พ.ย. 65 และจะอ่อนกำลังลงอย่างรวดเร็ว โดยพายุนี้ไม่ส่งผลกระทบต่อลักษณะอากาศของประเทศไทย

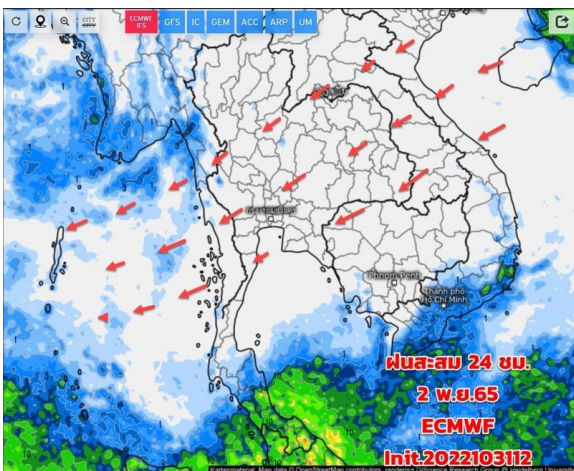


ปริมาณฝนสะสม 24 ชั่วโมงย้อนหลัง วันที่ 1 พ.ย.65 – วันที่ 2 พ.ย.65

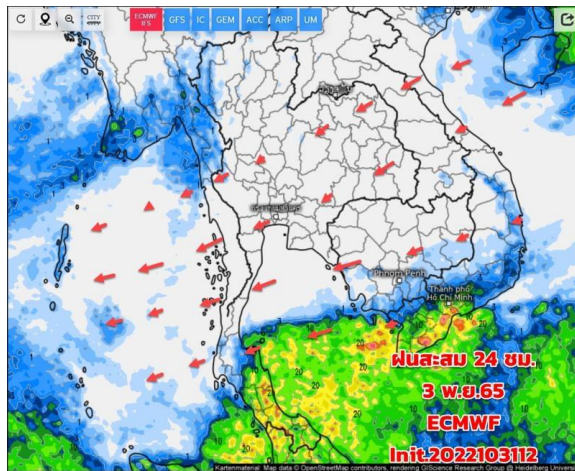


>0-10	>10-20	>20-35	>35-50	>50-70	>70-90	>90
ฝนเล็กน้อย ฝนน้อย	ฝนปานกลาง	ฝนหนัก	ฝนหนักมาก	ฝนหนักมาก	ฝนหนักมาก	ฝนหนักมาก

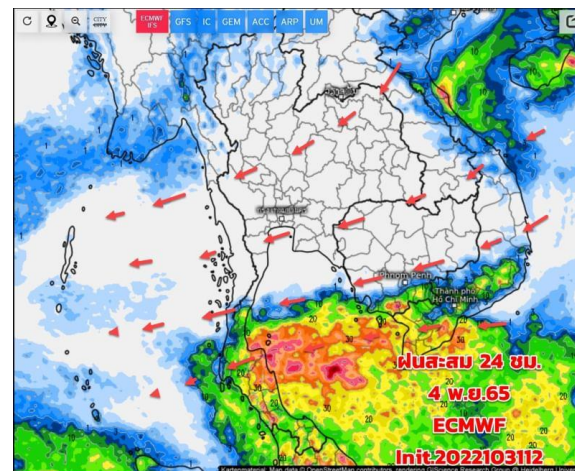
ชื่อสถานี	ที่ตั้ง	เวลา	ฝนสะสม (มม.)
บ้านโนนปง 1	ต.อ่าวตง อ.วังวิเศษ จ.ตรัง	01:00 น.	112
บ้านสำนักเขาชะ 2	ต.เขาแดง อ.สะบ้าย้อย จ.สงขลา	05:00 น.	82
นราธิวาส 3	ต.บางนาค อ.เมืองนราธิวาส จ.นราธิวาส	22:00 น.	78
บ้านนอก	ต.กงหรา อ.กงหรา จ.พัทลุง	05:00 น.	76.5
บ้านแป้น	ต.แป้น อ.สายบุรี จ.ปัตตานี	05:00 น.	76
เกาะลันตา	ต.เกาะลันตาใหญ่ อ.เกาะลันตา จ.กระบี่	04:00 น.	70.8
สะพานท้ายเขื่อนบางลาง	อ.บันนังสตา จ.ยะลา	05:00 น.	70
ทม.สะเดา	ต.สะเดา อ.สะเดา จ.สงขลา	06:00 น.	67.2
บ้านโคกแมว	ต.โคกม่วง อ.เขาชัยสน จ.พัทลุง	05:00 น.	66.5
อบต.ยะรม	ต.ยะรม อ.เบตง จ.ยะลา	06:00 น.	64



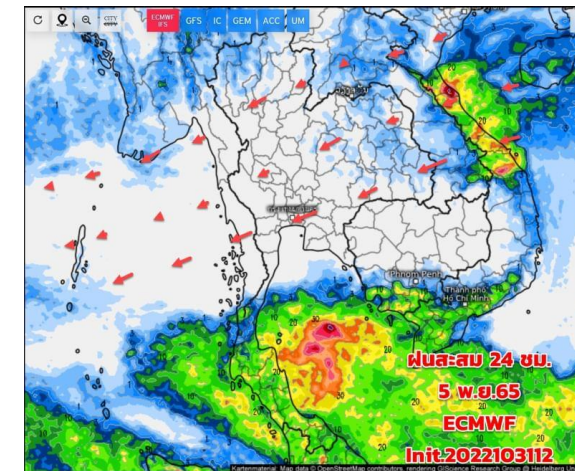
วันที่ 2 พ.ย. 2565



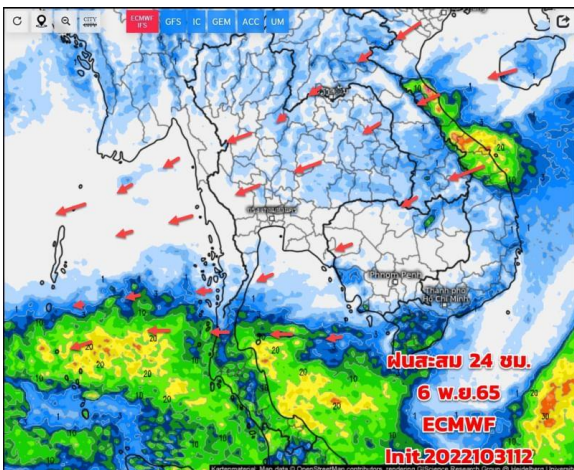
วันที่ 3 พ.ย. 2565



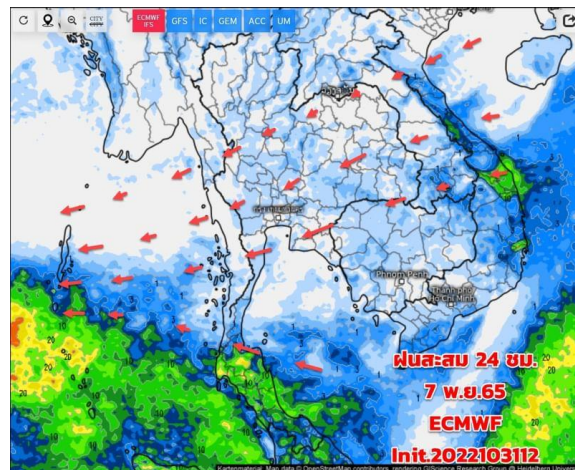
วันที่ 4 พ.ย. 2565



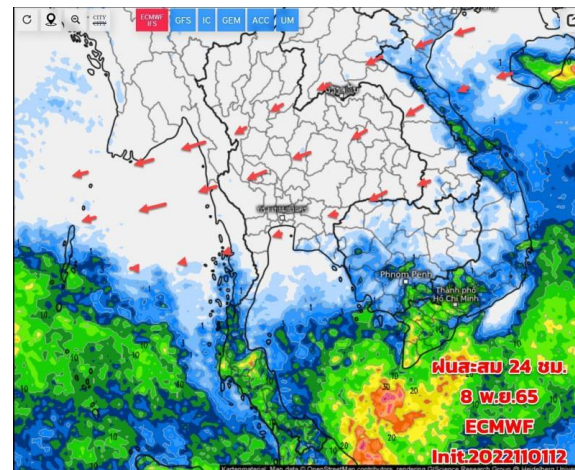
วันที่ 5 พ.ย. 2565



วันที่ 6 พ.ย. 2565



วันที่ 7 พ.ย. 2565



วันที่ 8 พ.ย. 2565

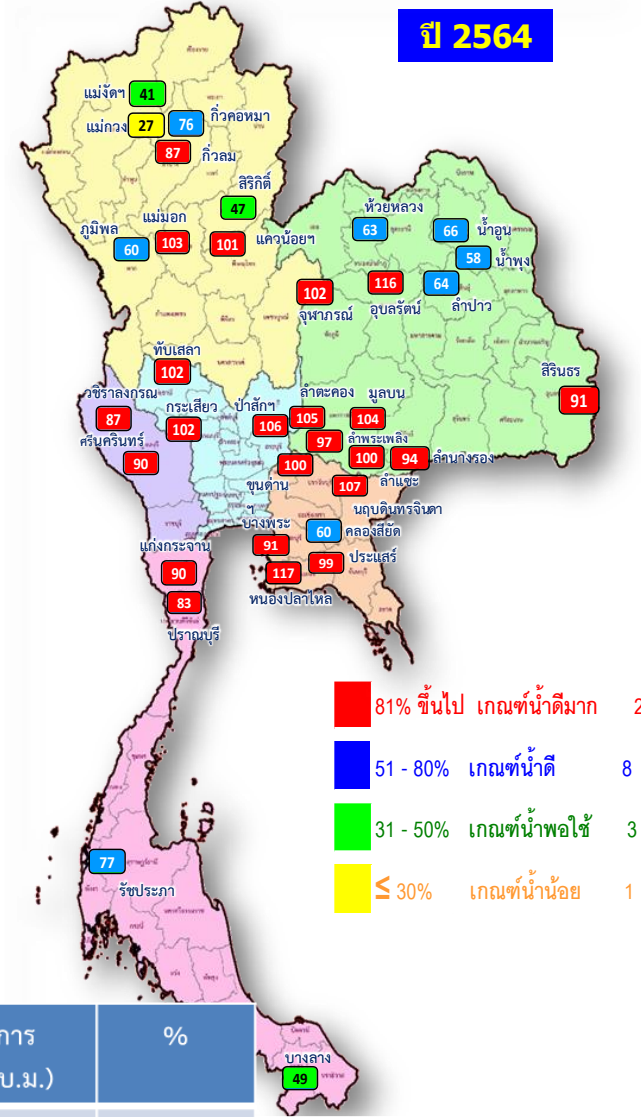
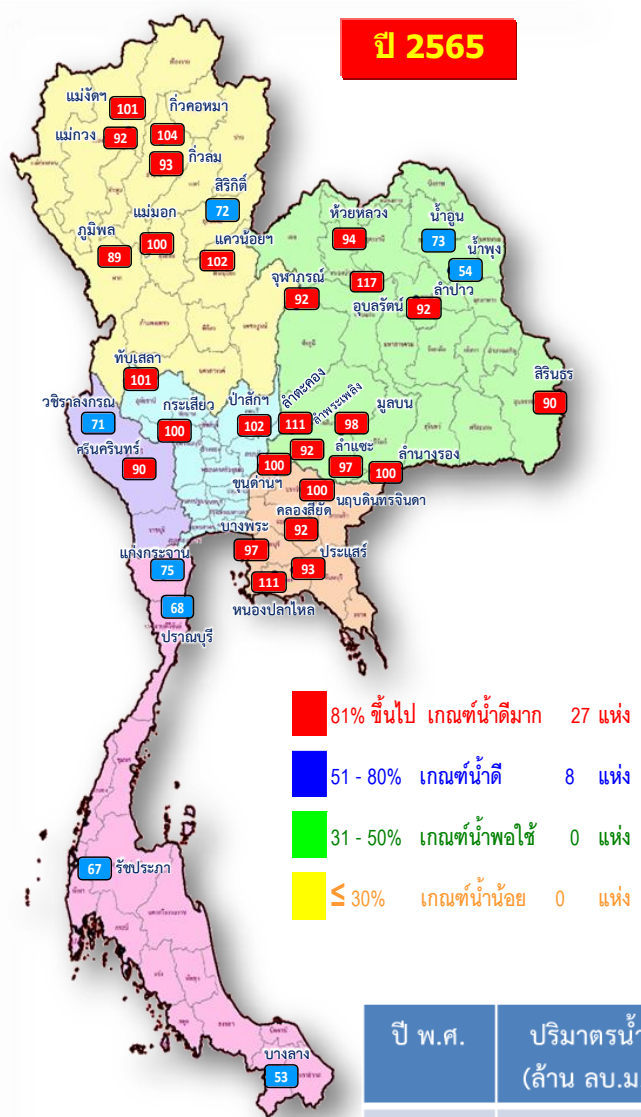
การคาดหมาย
ประเทศประเทศไทยตอนบน มีฝนน้อย อากาศเย็นลง กลางวันอาจจะร้อน (เมฆมีน้อย) มีหมอกในตอนเช้า ลมแรงทางภาคอีสาน ทั้งนี้ เนื่องจากมวลอากาศเย็น กำลังปานกลางยังแผ่ปกคลุมภาคเหนือ ภาคอีสาน ระมัดระวังสุขภาพช่วงที่มีอากาศเปลี่ยนแปลง สำหรับร่องมรสุมที่พาดผ่านภาคใต้ตอนล่าง และมรสุมตะวันออกเฉียงเหนือพัดปกคลุม ทำให้ภาคใต้ยังคงมีฝนฟ้าคะนองและมีฝนตกหนักบางแห่งบริเวณภาคใต้ตอนล่าง ส่วนพายุไซклонร้อน "นัลแก (NALGAE)" มีศูนย์กลางบริเวณทะเลจีนใต้ตอนบน กำลังเคลื่อนตัวทางไปทิศเหนือ และจะอ่อนกำลังลงตามลำดับ พายุนี้ไม่มีผลกระทบต่อประเทศไทย



สถานการณ์น้ำในอ่างเก็บน้ำ และสถานการณ์น้ำท่า



ปริมาณน้ำเก็บกักในอ่างเก็บน้ำขนาดใหญ่ วันที่ 2 พฤศจิกายน 2565

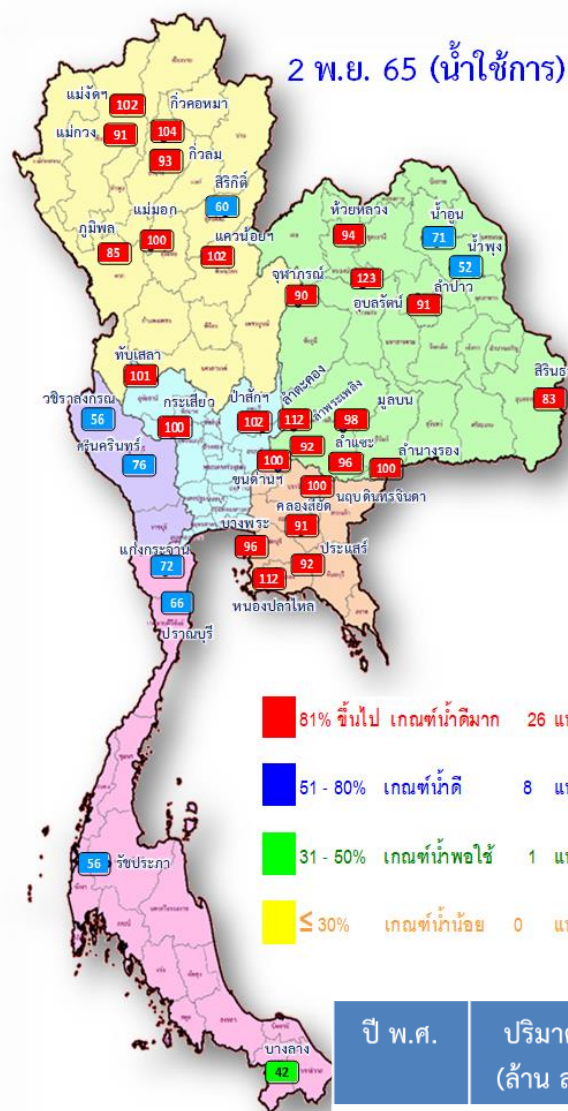


ปี พ.ศ.	ปริมาณน้ำ (ล้าน ลบ.ม.)	%	น้ำใช้การ (ล้าน ลบ.ม.)	%
2565	59,387	84	35,850	76
2564	54,099	76	30,557	64

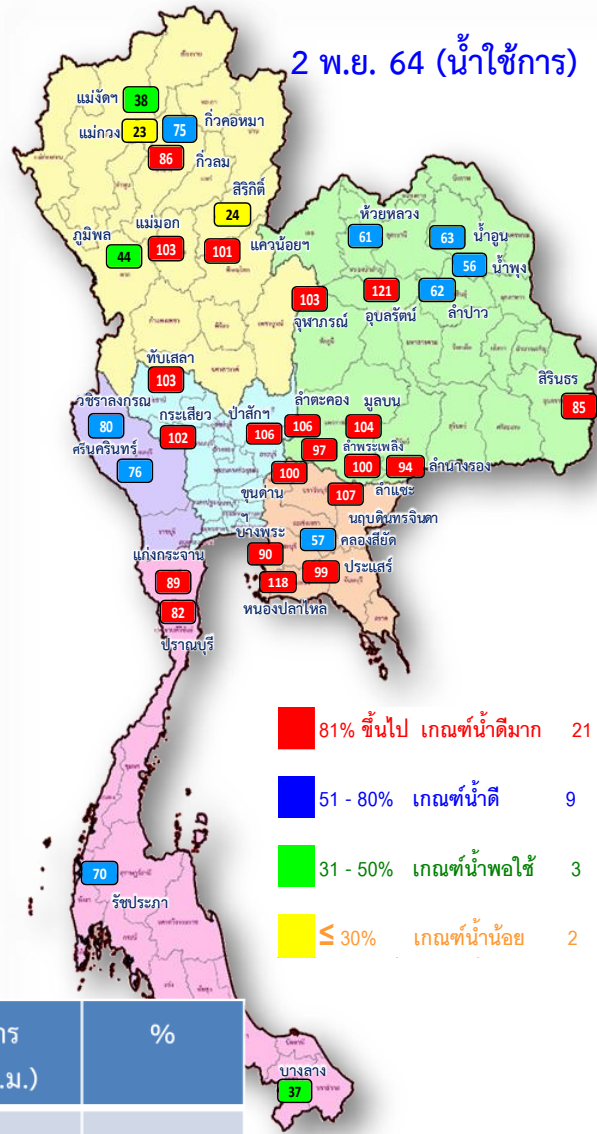
หมวด อ่างเก็บน้ำเชื่อม	ความจุ ที่ รนส. (ล้าน ม.³)	ความจุ ที่ รนค. (ล้าน ม.³)	ความจุ น้ำใช้การ (ล้าน ม.³)	ณ วันที่						ปริมาณน้ำ ไหลลง วันนี้ (ล้าน ม.³)	ปริมาณน้ำ ระบาย วันนี้ (ล้าน ม.³)	
				ปี 2564		ปี 2565		ปริมาณน้ำใช้การ (ล้าน ม.³)	% ใช้การ			
				ปริมาตร (ล้าน ม.³)	% รนค.	ปริมาตร (ล้าน ม.³)	% รนค.					
ภาคเหนือ												
ภูมิพล*	13,462	13,462	9,662	8,048	60	11,986	89	8,186	61	85	15.58	3.00
สิริกิติ์*	10,508	9,510	6,660	4,478	47	6,861	72	4,011	42	60	7.58	9.04
แม่จัดสมบูรณ์ชล	323	265	253	109	41	269	101	256	97	102	0.74	0.24
แม่งาวอุดมธารา	295	263	249	72	27	241	92	227	86	91	0.62	0.16
กิ่วลม	106	106	103	92	87	99	93	95	89	93	1.50	1.24
กิ่วคอหมา	209	170	164	130	76	177	104	171	101	104	0.66	0.14
แควน้อยบำรุงแดน	1,080	939	896	946	101	957	102	914	97	102	2.73	2.59
แม่มอก	110	110	94	113	103	110	100	94	86	100	0.34	0.34
ภาคตะวันออกเฉียงเหนือ												
ห้วยหลวง	136	136	129	85	63	128	94	122	90	94	0.00	0.11
น้ำอูน	780	520	475	344	66	381	73	336	65	71	0.39	0.00
น้ำพุง*	200	165	157	96	58	89	54	81	49	52	0.08	0.00
จุฬารัตน์*	181	164	127	167	102	151	92	114	70	90	0.30	0.80
อุบลรัตน์*	4,640	2,431	1,850	2,829	116	2,855	117	2,274	94	123	5.22	26.00
ลำปาว	2,450	1,980	1,880	1,269	64	1,816	92	1,716	87	91	0.00	0.39
ลำตะคอง	445	314	292	331	105	350	111	327	104	112	0.57	1.56
ลำพระเพลิง	242	155	154	150	97	143	92	141	91	92	0.64	0.92
มูลบน	350	141	134	147	104	138	98	131	93	98	0.33	0.86
ลำแจะ	325	275	268	274	100	265	97	258	94	96	0.42	1.16
ลำน้ำร่อง	197	121	118	114	94	122	100	119	98	100	0.11	0.18
สิรินธร*	1,966	1,966	1,135	1,796	91	1,774	90	943	48	83	1.05	2.86
ภาคกลาง												
ป่าสักชลสิทธิ์	960	960	957	1,014	106	975	102	972	101	102	3.25	4.32
ทับเสลา	190	160	143	164	102	161	101	144	90	101	0.16	0.32
กระเสียว	390	299	259	305	102	299	100	259	86	100	0.57	0.99
ภาคตะวันตก												
ศรีนครินทร์*	18,770	17,745	7,480	15,935	90	15,967	90	5,702	32	76	17.53	6.99
วชิราลงกรณ์*	11,000	8,860	5,848	7,701	87	6,276	71	3,264	37	56	8.45	14.07
ภาคตะวันออก												
ขุนด่านปราการชล	225	224	219	224	100	223	100	219	98	100	0.09	0.13
คลองสิียด	450	420	390	254	60	386	92	356	85	91	0.00	0.14
บางพระ	127	117	105	106	91	113	97	101	86	96	0.13	0.39
หนองปลาไหล	206	164	150	192	117	182	111	168	103	112	0.24	0.48
ประแสร์	322	295	275	291	99	274	93	254	86	92	0.00	0.11
นฤปดินทรจินดา	338	295	281	316	107	296	100	282	96	100	0.18	0.10
ภาคใต้												
แก่งกระจาน	900	710	645	637	90	532	75	467	66	72	4.02	2.59
ปราณบุรี	490	391	373	324	83	264	68	246	63	66	1.10	0.23
รัชชประภา*	6,144	5,639	4,287	4,332	77	3,755	67	2,404	43	56	6.45	4.73
บางกลาง*	1,590	1,454	1,178	713	49	772	53	496	34	42	11.30	4.06
รวมทั้งประเทศ	80,100	70,926	47,389	54,097	76	59,387	84	35,850	51	76	92.34	91.23



ปริมาณน้ำใช้การในอ่างเก็บน้ำขนาดใหญ่ วันที่ 2 พฤศจิกายน 2565



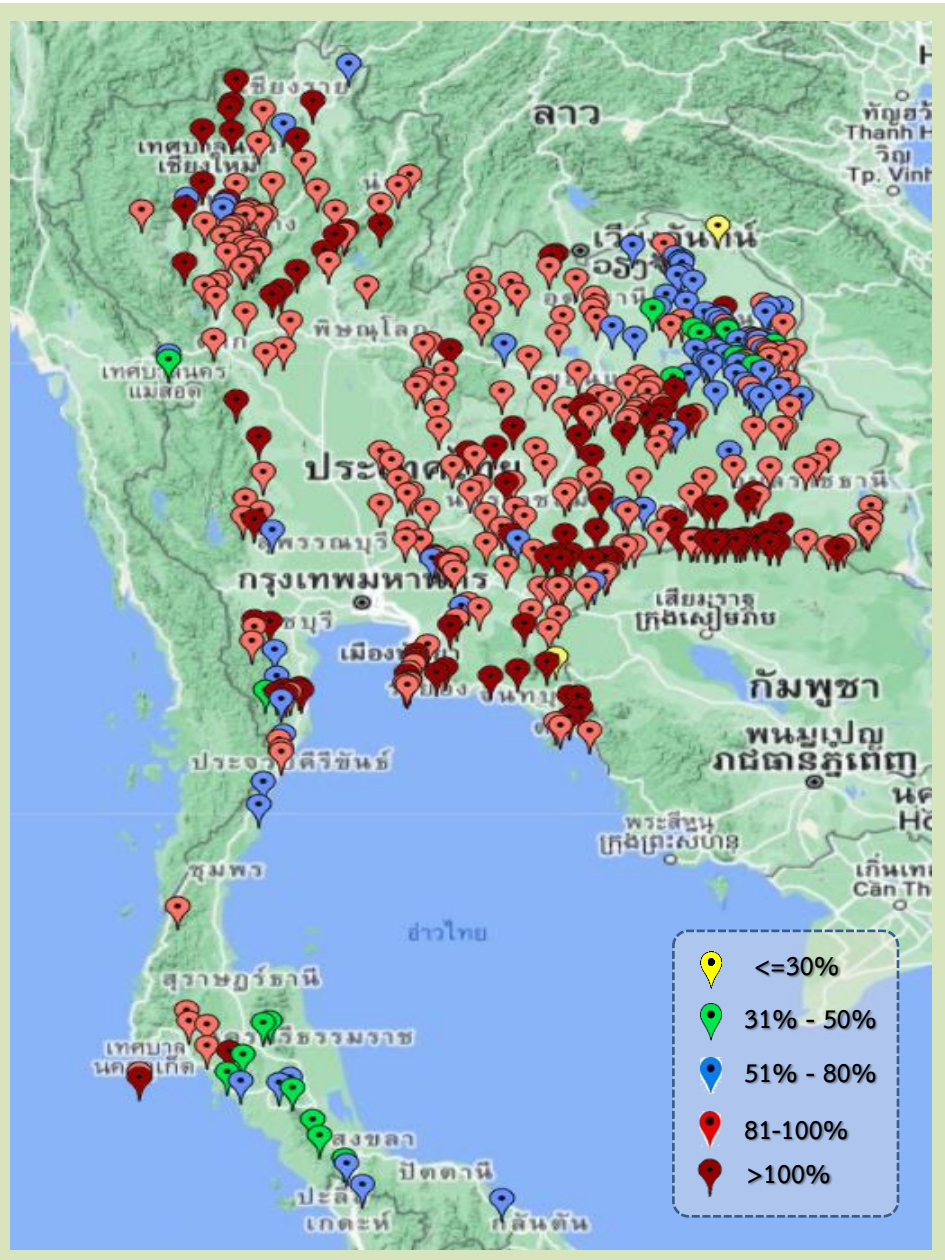
ปี พ.ศ.	ปริมาตรน้ำ (ล้าน ลบ.ม.)	%	น้ำใช้การ (ล้าน ลบ.ม.)	%
2565	59,387	84	35,850	76
2564	54,099	76	30,557	64



ภาค	ความจุที่ รนส. (ล้าน ม.³)	ความจุที่ รนท. (ล้าน ม.³)	ความจุน้ำใช้การ (ล้าน ม.³)	ณ วันนี้				ปริมาณน้ำไหลลงวันนี้ (ล้าน ม.³)	ปริมาณน้ำระบายวันนี้ (ล้าน ม.³)		
				ปี 2564		ปี 2565					
				ปริมาตร (ล้าน ม.³)	% รนท. (ล้าน ม.³)	ปริมาตร (ล้าน ม.³)	% รนท. (ล้าน ม.³)				
ภาคเหนือ											
ภูมิพล*	13,462	13,462	9,662	8,048	60	11,986	89	8,186	85	15.58	3.00
สิริกิติ์*	10,508	9,510	6,660	4,478	47	6,861	72	4,011	60	7.58	9.04
แม่จัดสมบูรณ์ชล	323	265	253	109	41	269	101	256	102	0.74	0.24
แม่กวางอุดมธารา	295	263	249	72	27	241	92	227	91	0.62	0.16
กัวลม	106	106	103	92	87	99	93	95	93	1.50	1.24
กัวคอกหมา	209	170	164	130	76	177	104	171	104	0.66	0.14
แควน้อยบำรุงแดน	1,080	939	896	946	##	957	102	914	102	2.73	2.59
แม่มอก	110	110	94	113	##	110	100	94	100	0.34	0.34
ภาคตะวันออกเฉียงเหนือ											
ห้วยหลวง	136	136	129	85	63	128	94	122	94	0.00	0.11
น้ำอูน	780	520	475	344	66	381	73	336	71	0.39	0.00
น้ำพุง*	200	165	157	96	58	89	54	81	52	0.08	0.00
จุฬารักษ์*	181	164	127	167	##	151	92	114	90	0.30	0.80
อุบลรัตน์*	4,640	2,431	1,850	2,829	##	2,855	117	2,274	123	5.22	26.00
ลำปาว	2,450	1,980	1,880	1,269	64	1,816	92	1,716	91	0.00	0.39
ลำตะคอง	445	314	292	331	##	350	111	327	112	0.57	1.56
ลำพระเพลิง	242	155	154	150	97	143	92	141	92	0.64	0.92
มูลบन	350	141	134	147	##	138	98	131	98	0.33	0.86
ลำแจะ	325	275	268	274	##	265	97	258	96	0.42	1.16
ลำน้ำกรอง	197	121	118	114	94	122	100	119	100	0.11	0.18
สิรินธร*	1,966	1,966	1,135	1,796	91	1,774	90	943	83	1.05	2.86
ภาคกลาง											
ป่าสักชลสิทธิ์	960	960	957	1,014	##	975	102	972	102	3.25	4.32
ทับเสลา	190	160	143	164	##	161	101	144	101	0.16	0.32
กระเสียว	390	299	259	305	##	299	100	259	100	0.57	0.99
ภาคตะวันตก											
ศรีนครินทร์*	18,770	17,745	7,480	15,935	90	15,967	90	5,702	76	17.53	6.99
วชิราลงกรณ์*	11,000	8,860	5,848	7,701	87	6,276	71	3,264	56	8.45	14.07
ภาคตะวันออก											
ขุนด่านปราการชล	225	224	219	224	##	223	100	219	100	0.09	0.13
คลองสิียด	450	420	390	254	60	386	92	356	91	0.00	0.14
บางพระ	127	117	105	106	91	113	97	101	96	0.13	0.39
หนองปลาไหล	206	164	150	192	##	182	111	168	112	0.24	0.48
ประแสร์	322	295	275	291	99	274	93	254	92	0.00	0.11
นฤปดินทรจินดา	338	295	281	316	##	296	100	282	100	0.18	0.10
ภาคใต้											
แก่งกระจาน	900	710	645	637	90	532	75	467	72	4.02	2.59
ปราณบุรี	490	391	373	324	83	264	68	246	66	1.10	0.23
รัชชประภา*	6,144	5,639	4,287	4,332	77	3,755	67	2,404	56	6.45	4.73
บางกลาง*	1,590	1,454	1,178	713	49	772	53	496	42	11.30	4.06
รวมทั้งประเทศ	80,106	70,926	47,389	54,097	76	59,387	84	35,850	76	92.34	91.23



สถานการณ์น้ำในอ่างเก็บน้ำขนาดกลาง วันที่ 2 พฤศจิกายน 2565



ภาค	ปริมาณน้ำอ่างเก็บน้ำขนาดกลาง จำนวน 412 แห่ง								
	จำนวนอ่าง	ความจุ	ใช้การ	ปี 2564	% รนค.	ปี 2565	% รนค.	ใช้การปี 2565	% ใช้การ
เหนือ	75	1,007	916	837	83	962	96	872	95
ตะวันออกเฉียงเหนือ	218	2,012	1,854	1,882	94	1,864	93	1,705	92
กลาง	22	378	353	373	99	359	95	335	95
ตะวันตก	7	147	138	148	59	144	98	135	97
ตะวันออก	51	959	906	985	94	948	99	896	99
ใต้	39	668	616	393	59	419	63	366	59
รวม	412	5,171	4,784	4,618	89	4,696	91	4,309	90

สรุปอ่างขนาดกลางที่มีปริมาตรในช่วง $\leq 30\%$, $>30 - 50\%$, $>50-80\%$, $>80-100\%$ และ $>100\%$

ภาค	$\leq 30\%$	$>30-50\%$	$>50-80\%$	$>80-100\%$	$>100\%$
เหนือ	0	1	7	47	20
ตอน.	2	9	53	104	50
ตะวันออก	1	0	3	30	17
กลาง	0	0	0	21	1
ตะวันตก	0	0	1	3	3
ใต้	0	9	12	11	7
รวม	3	19	76	216	98

รวมทั้งหมด 412 แห่ง



ปริมาณน้ำในอ่างเก็บน้ำขนาดใหญ่และขนาดกลาง วันที่ 2 พฤศจิกายน 2565

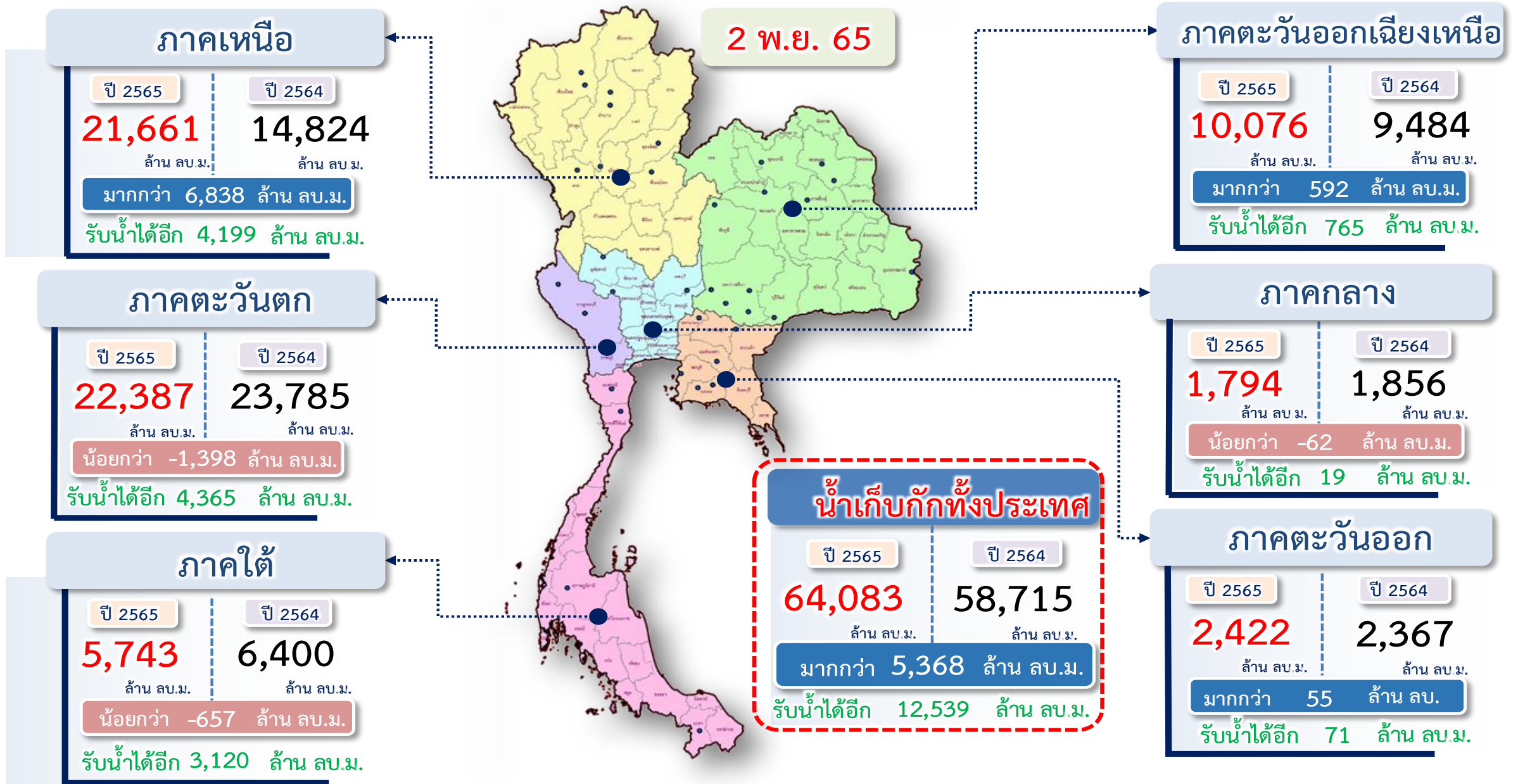


ภาค	ขนาดใหญ่				ขนาดกลาง				รวมอ่างขนาดใหญ่และกลาง						รับน้ำได้อีก	เปรียบเทียบปี 64 กับ 65		
	จำนวน	ความจุ	ปี 2565	% ความจุ อ่างฯ	จำนวน	ความจุ	ปี 2565	% ความจุ อ่างฯ	จำนวน	ความจุ	ปี2564		ปี2565			ปริมาณ	ปริมาณ	%
											ปริมาณ	%	ปริมาณ	%				
เหนือ	8	24,825	20,699	83	75	1,007	962	96	83	25,832	14,823	57	21,661	84	4,199	6,838	46	
ตอน.	12	8,368	8,212	98	218	2,012	1,864	93	230	10,381	9,484	91	10,076	97	765	592	6	
กลาง	3	1,419	1,435	101	22	378	359	95	25	1,797	1,856	103	1,794	100	19	-62	-3	
ตะวันตก	2	26,605	22,243	84	7	147	144	98	9	26,752	23,784	89	22,387	84	4,365	-1,397	-6	
ตะวันออก	6	1,515	1,474	97	51	959	948	99	57	2,474	2,368	96	2,422	98	71	54	2	
ใต้	4	8,194	5,324	65	39	668	419	63	43	8,863	6,401	72	5,743	65	3,120	-658	-10	
รวม	35	70,926	59,387	84	412	5,171	4,696	91	447	76,098	58,717	77	64,083	84	12,539	5,366	9	
ปริมาณน้ำใช้การ		47,384	35,850	76		4,784	4,309	90		52,168	34,787	67	40,159	77				

สามารถรับน้ำได้อีก **12,539** ล้าน ลบ.ม. (16%)

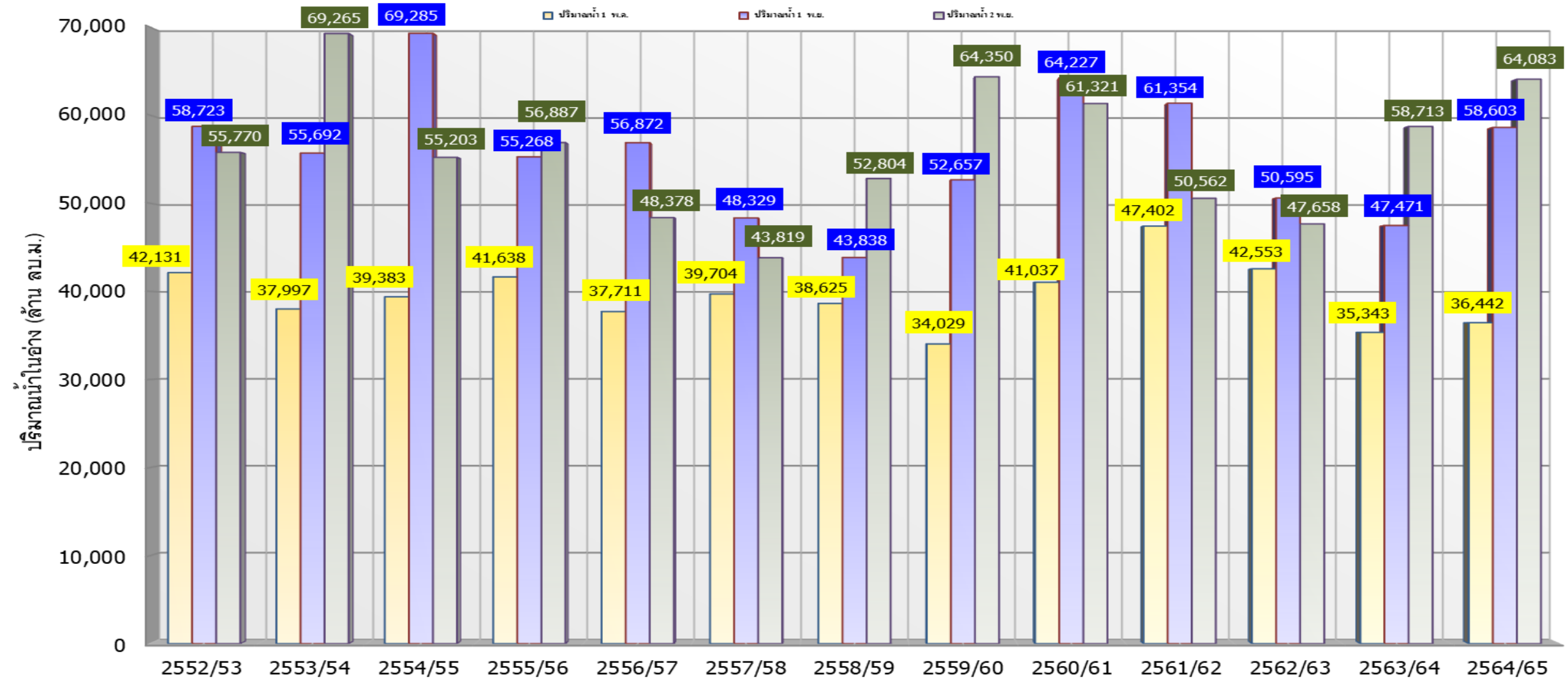
%น้ำใช้การ=(ปริมาณน้ำใช้การ/ความจุอ่างฯ)*100

ปริมาณน้ำเก็บกัก อ่างเก็บน้ำขนาดใหญ่และขนาดกลาง

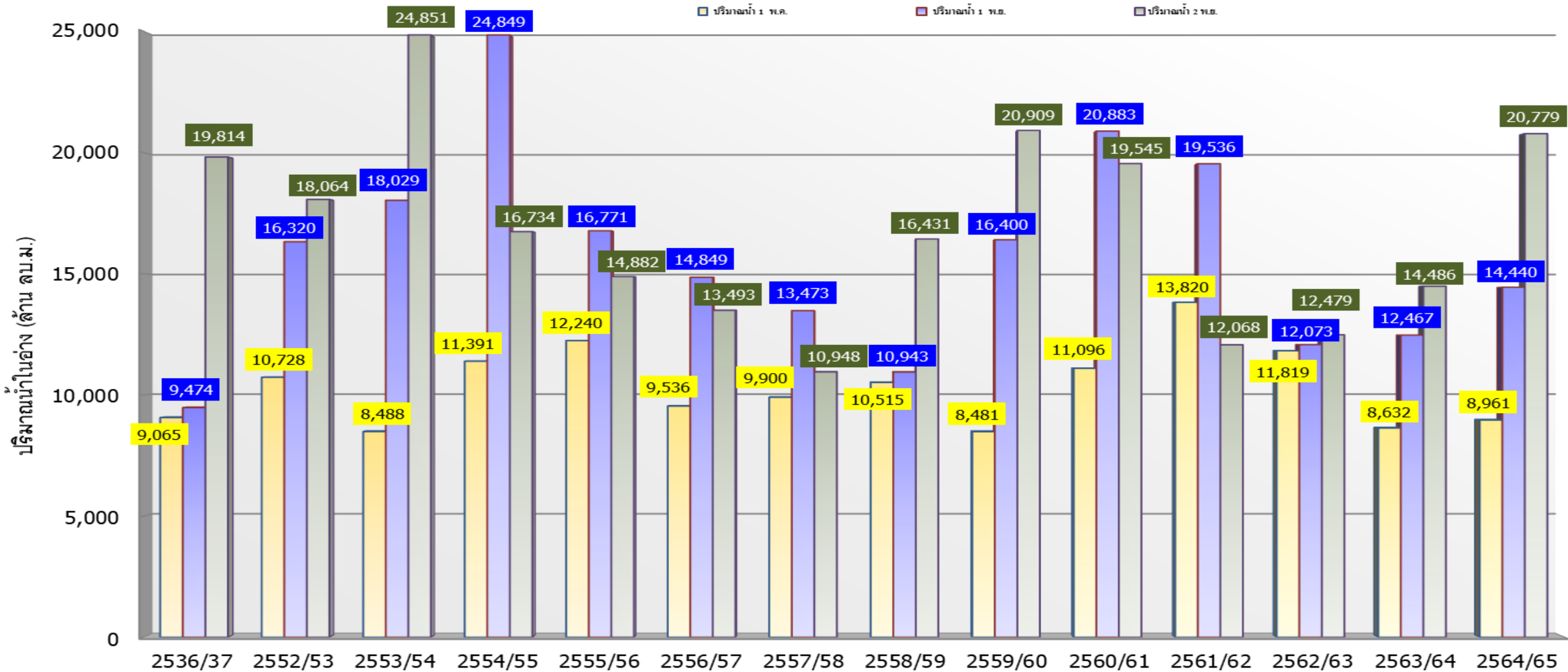




กราฟเปรียบเทียบปริมาณน้ำในอ่างเก็บน้ำขนาดใหญ่และขนาดกลาง ตั้งแต่ปี 2553 ถึง ปี 2565



ปี 25 (1)/(2)	2552/53	2553/54	2554/55	2555/56	2556/57	2557/58	2558/59	2559/60	2560/61	2561/62	2562/63	2563/64	2564/65
(1) ปริมาณน้ำ 1 พ.ค.	42,131	37,997	39,383	41,638	37,711	39,704	38,625	34,029	41,037	47,402	42,553	35,343	36,442
(1) ปริมาณน้ำ 1 พ.ย.	58,723	55,692	69,285	55,268	56,872	48,329	43,838	52,657	64,227	61,354	50,595	47,471	58,603
(2) ปริมาณน้ำ 2 พ.ย.	55,770	69,265	55,203	56,887	48,378	43,819	52,804	64,350	61,321	50,562	47,658	58,713	64,083



ปี 25 (1)/(2)	2536/37	2552/53	2553/54	2554/55	2555/56	2556/57	2557/58	2558/59	2559/60	2560/61	2561/62	2562/63	2563/64	2564/65
(1) ปริมาณน้ำ 1 พ.ค.	9,065	10,728	8,488	11,391	12,240	9,536	9,900	10,515	8,481	11,096	13,820	11,819	8,632	8,961
(1) ปริมาณน้ำ 1 พ.ย.	9,474	16,320	18,029	24,849	16,771	14,849	13,473	10,943	16,400	20,883	19,536	12,073	12,467	14,440
(2) ปริมาณน้ำ 2 พ.ย.	19,814	18,064	24,851	16,734	14,882	13,493	10,948	16,431	20,909	19,545	12,068	12,479	14,486	20,779



ติดตามปริมาณน้ำไหลลงและปริมาณน้ำระบาย วันที่ 2 พฤศจิกายน 2565

อ่างเก็บน้ำ
ขนาดใหญ่
ทั่วประเทศ
35 แห่ง

เก็บกัก 59,387 ล้าน ลบ.ม.

ใช้การ 35,850 ล้าน ลบ.ม.



ต้นฤดูแล้ง ปี 2565/66



วันนี้ (2 พ.ย.65)		สะสม (1พ.ย.-ปัจจุบัน)	
ไหลลง	92.34	191.90	
ระบาย	91.23	184.39	
ใช้การ	35,850 ล้าน ลบ.ม.		

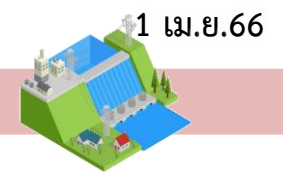
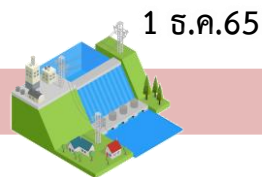
4 เขื่อนหลัก
ลุ่มเจ้าพระยา

เก็บกัก 20,779 ล้าน ลบ.ม.

ใช้การ 14,083 ล้าน ลบ.ม.



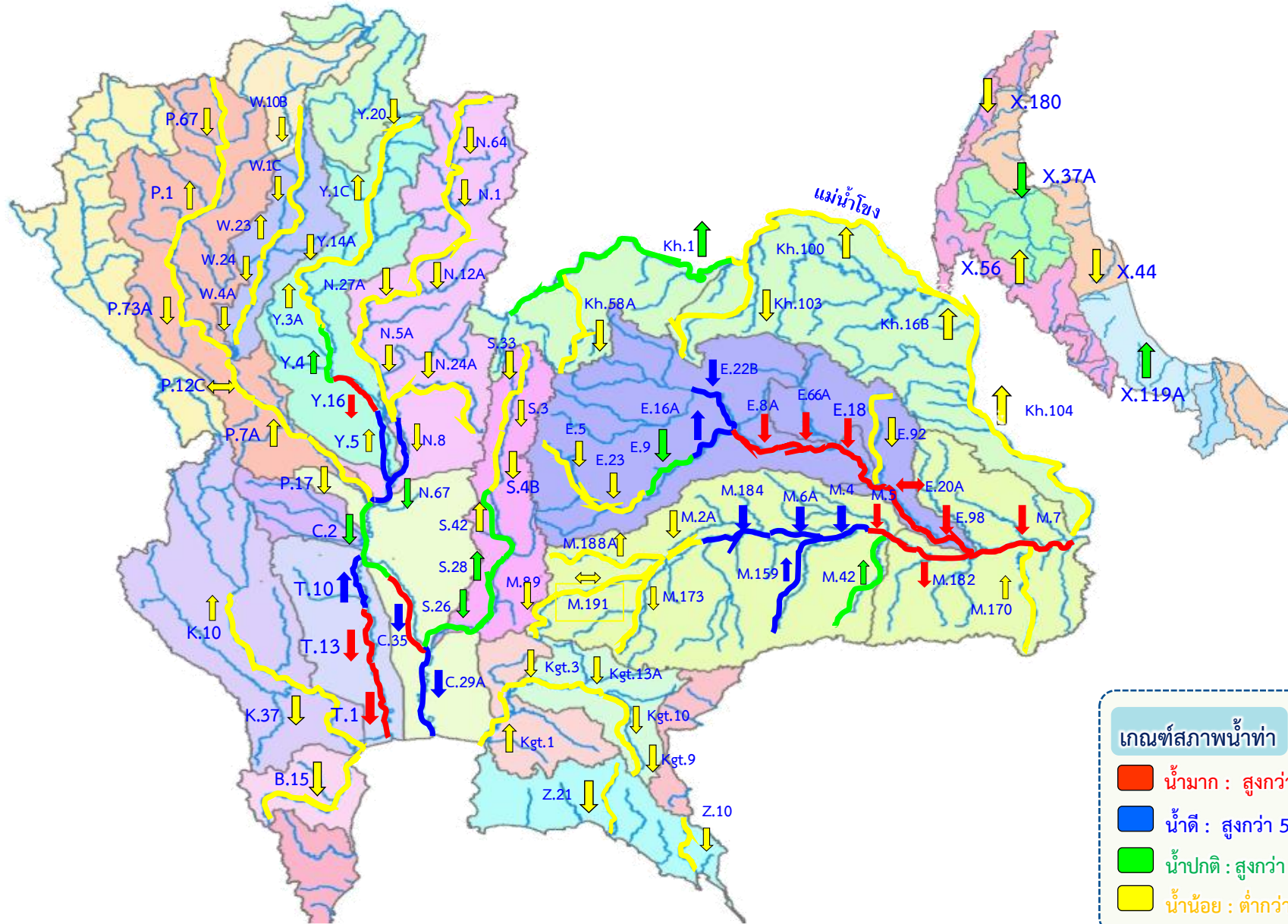
ต้นฤดูแล้ง ปี 2565/66



วันนี้ (2 พ.ย.65)		สะสม (1พ.ย.-ปัจจุบัน)	
ไหลลง	29.14	68.59	
ระบาย	18.95	37.87	
ใช้การ	14,083 ล้าน ลบ.ม.		



แนวโน้มสถานการณ์น้ำท่าในลำน้ำสายหลัก 2 พ.ย. 2565



แนวโน้มน้ำ

- ↑ แนวโน้มน้ำเพิ่มขึ้น
- ↓ แนวโน้มน้ำลดลง
- ↔ แนวโน้มน้ำทรงตัว

เกณฑ์สภาพน้ำท่า

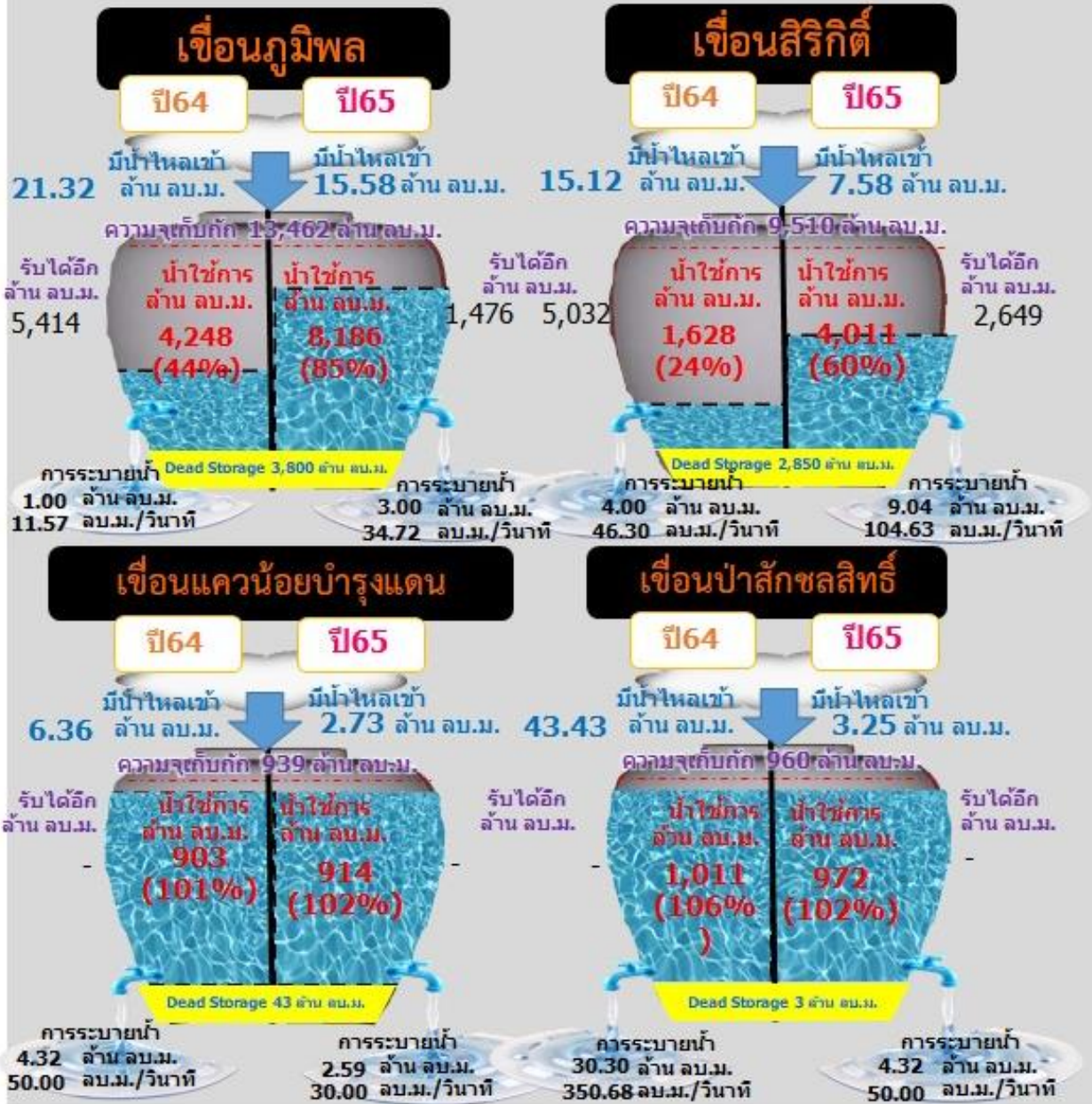
- น้ำมาก : สูงกว่า 81% ค่าความจุลำนํ้า
- น้ำดี : สูงกว่า 50.1 – 80 % ของความจุลำนํ้า
- น้ำปกติ : สูงกว่า 30.1%-50% ของความจุลำนํ้า
- น้ำน้อย : ต่ำกว่า 30% ของความจุลำนํ้า



สถานการณ์ลุ่มน้ำเจ้าพระยา



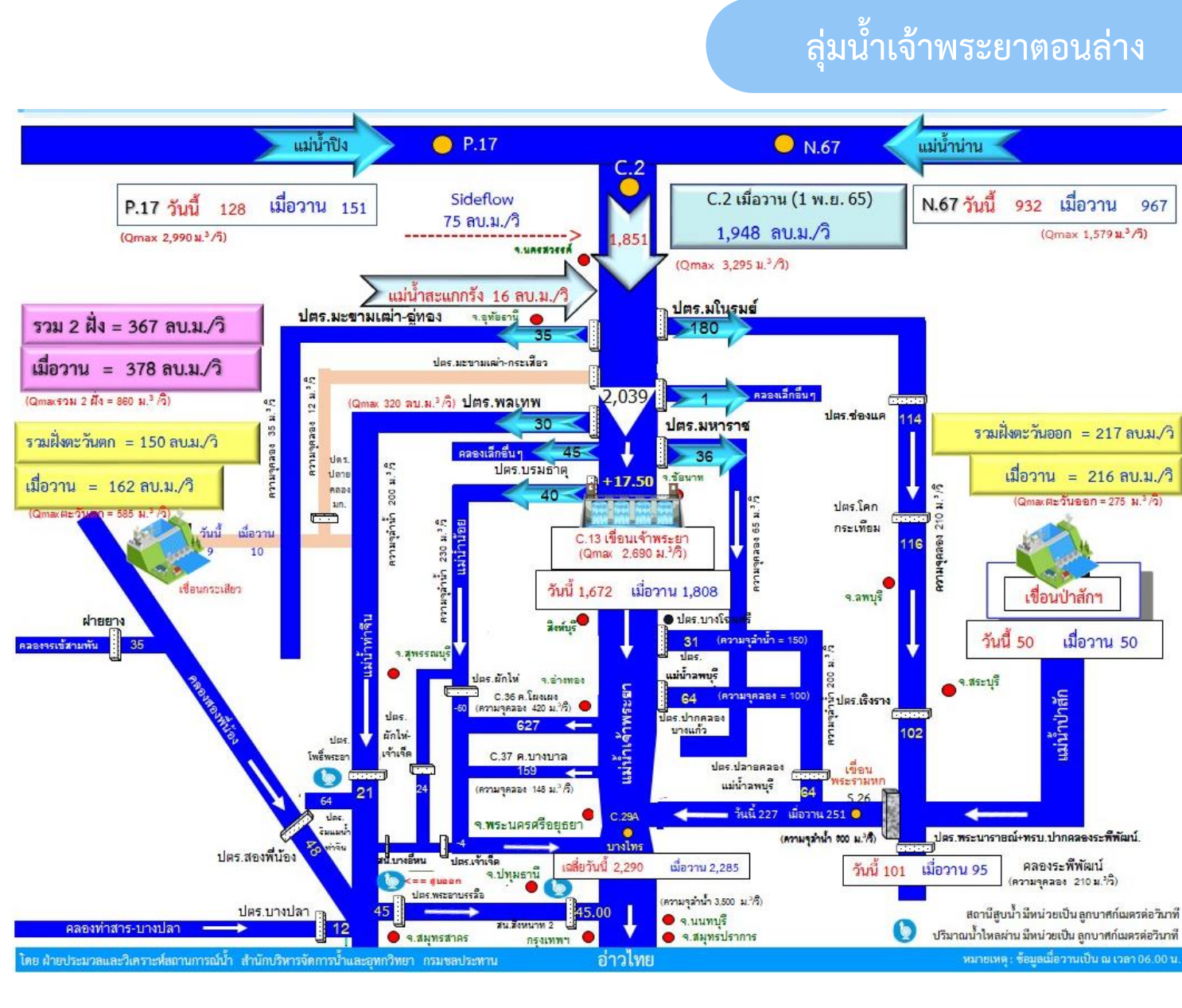
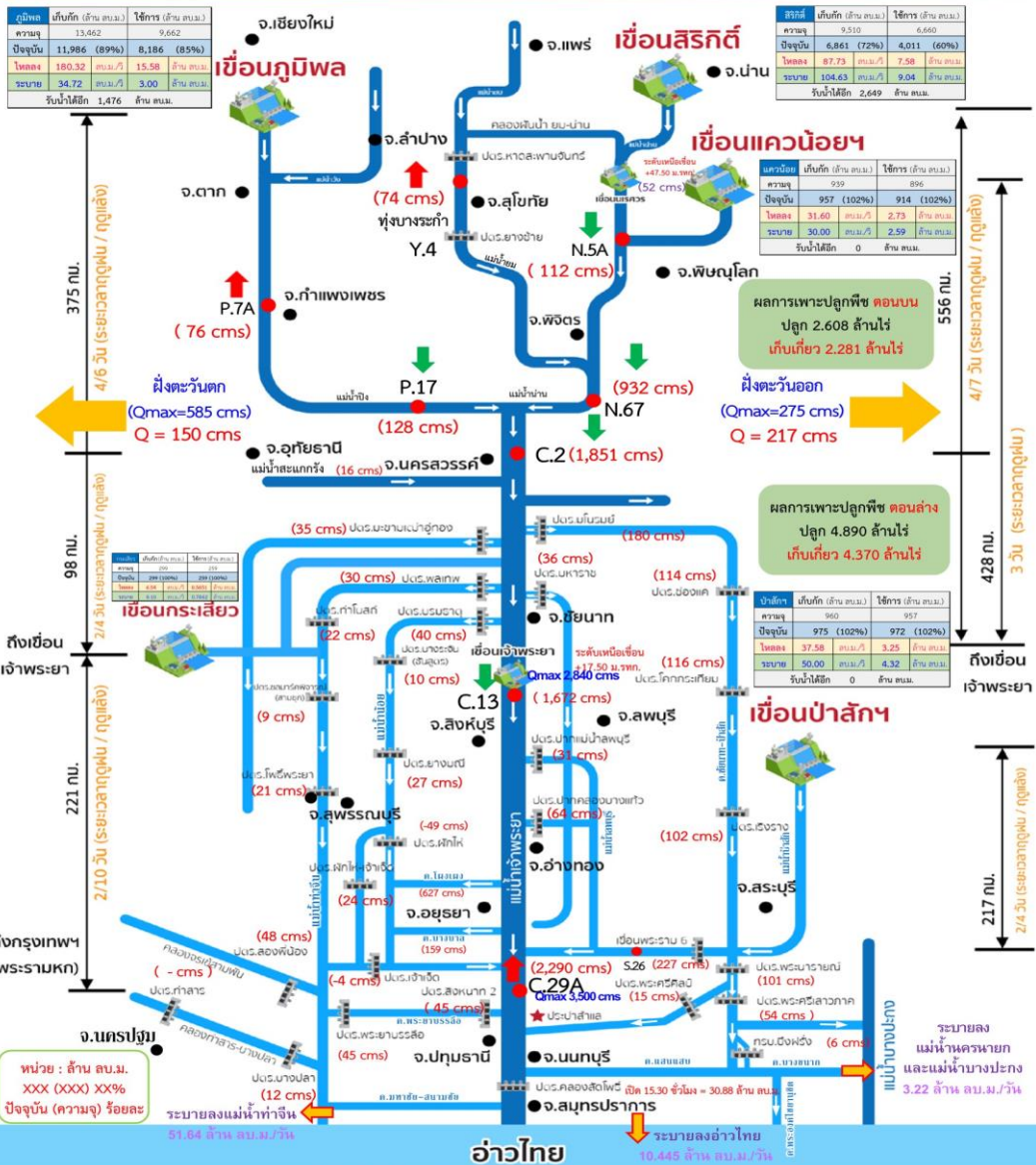
รวม 4 เขื่อน	ปริมาณน้ำทั้งหมด (ล้าน ลบ.ม.)	น้ำใช้การ (ล้าน ลบ.ม.)	รับน้ำได้อีก (ล้าน ลบ.ม.)
2 พ.ย. 65	20,779 (84%)	14,083 (77%)	4,125
2 พ.ย. 64	14,486 (58%)	7,790 (43%)	10,446





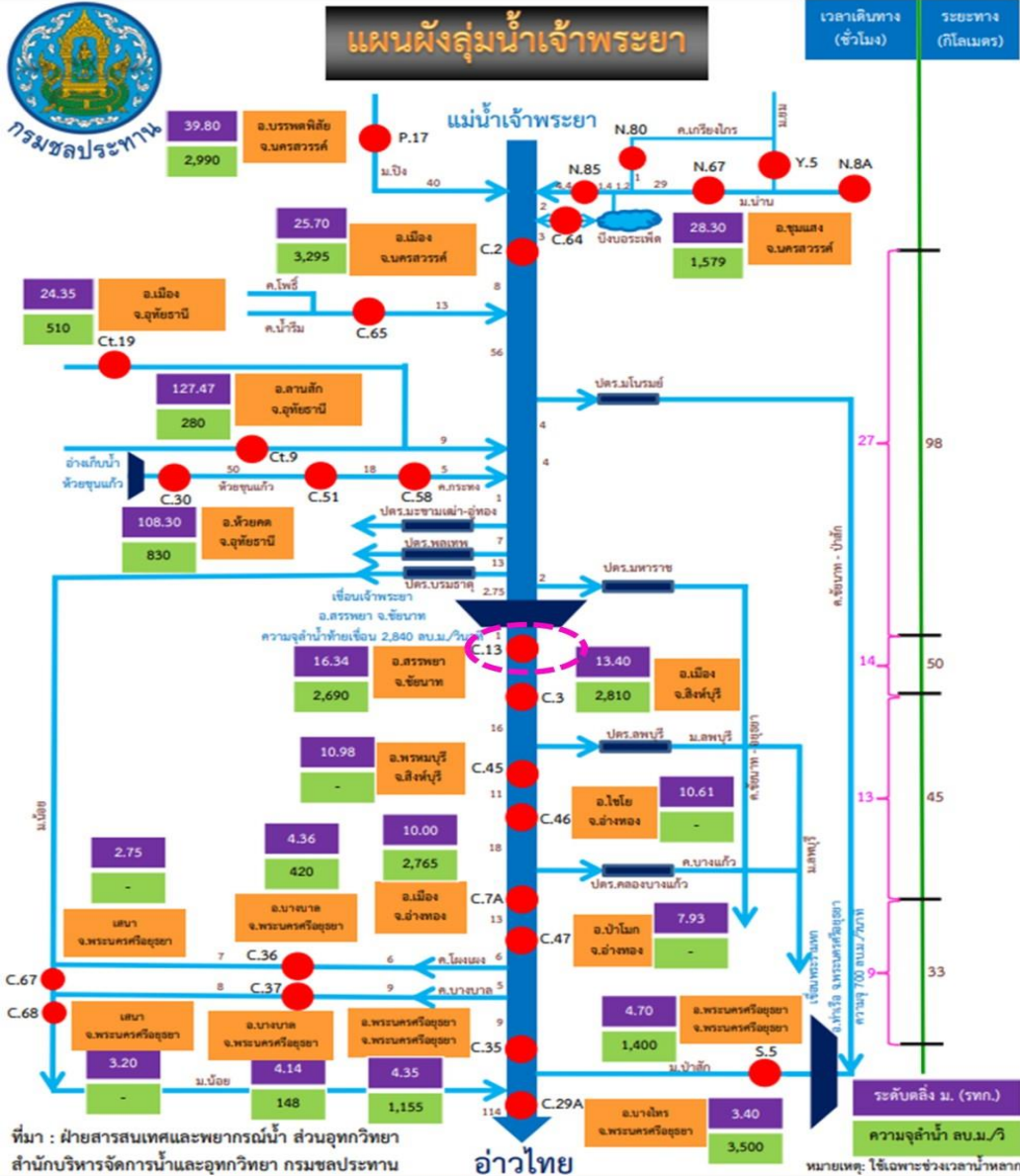
สถานการณ์น้ำลุ่มน้ำเจ้าพระยา วันที่ 1 พ.ย. 65 เวลา 06.00 น.

การบริหารจัดการน้ำ ลุ่มน้ำเจ้าพระยา สถานการณ์น้ำ ณ วันที่ 2 พฤศจิกายน 2565



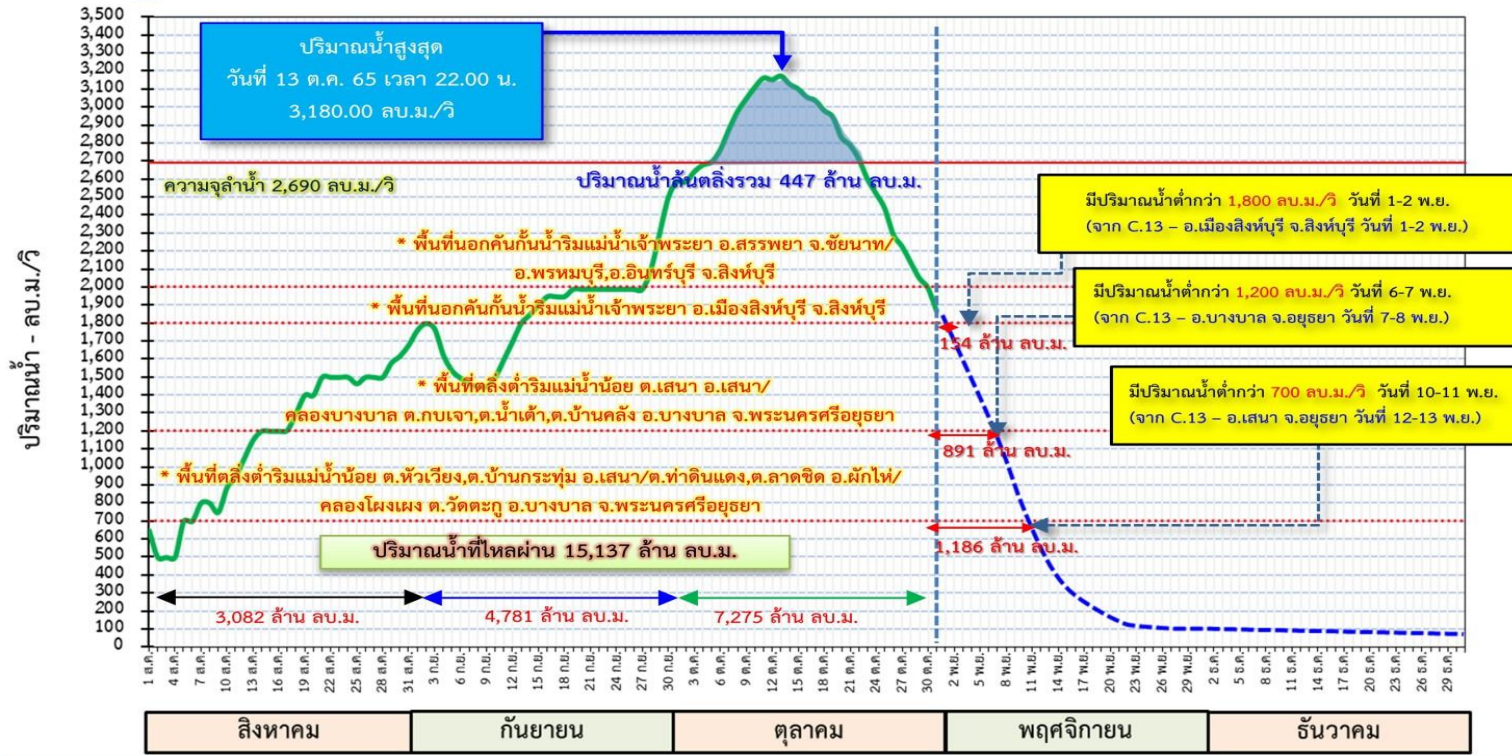
คาดการณ์แนวโน้มสถานการณ์น้ำลดลงต่ำกว่าระดับตลิ่ง แม่น้ำเจ้าพระยา สถานี C.13 ท้ายเขื่อนเจ้าพระยา อ.สรรพยา จ.ชัยนาท

ข้อมูลคาดการณ์ ณ วันที่ 31 ตุลาคม 65 เวลา 06.00 น.



กราฟคาดการณ์แนวโน้มสถานการณ์น้ำลดลงต่ำกว่าระดับตลิ่ง แม่น้ำเจ้าพระยา

สถานี C.13 ท้ายเขื่อนเจ้าพระยา อ.สรรพยา จ.ชัยนาท



- คาดการณ์สถานการณ์น้ำลดลงต่ำกว่าระดับตลิ่งแม่น้ำเจ้าพระยาที่สถานี C.13 ท้ายเขื่อนเจ้าพระยา อ.สรรพยา จ.ชัยนาท
- ระดับน้ำสูงสุด 17.41 ม.(ร.ท.ก.) ปริมาณน้ำ 3,180.00 ลบ.ม./วินาที วันที่ 13 ตุลาคม 2565 เวลา 22.00 น.
 - มีปริมาณน้ำที่ต้นตลิ่งประมาณ 447 ล้าน ลบ.ม. ระดับน้ำลดลงเท่ากับระดับตลิ่ง วันที่ 22 ตุลาคม 2565 เวลา 10.00 น.
 - คาดการณ์ว่าสถานี C.13 จะมีปริมาณน้ำต่ำกว่า 1,800 ลบ.ม./วินาที ประมาณวันที่ 1 - 2 พฤศจิกายน 2565
 - คาดการณ์ว่าสถานี C.13 จะมีปริมาณน้ำต่ำกว่า 1,200 ลบ.ม./วินาที ประมาณวันที่ 6 - 7 พฤศจิกายน 2565
 - คาดการณ์ว่าสถานี C.13 จะมีปริมาณน้ำต่ำกว่า 700 ลบ.ม./วินาที ประมาณวันที่ 10 - 11 พฤศจิกายน 2565



สถานการณ์น้ำในทุ่งลุ่มต่ำ



รายงานการรับน้ำเข้าพื้นที่ลุ่มต่ำ 11 ทุ่ง ณ วันที่ 2 พ.ย. 65

ที่	พื้นที่ลุ่มต่ำ	พื้นที่รับน้ำ (ไร่)	พื้นที่เก็บเกี่ยวแล้ว วันที่ 28 ก.ย. 65 (ไร่,%)	ความจุทุ่ง (1) (ล้าน ลบ.ม.)	ผลการรับน้ำ (ล้าน ลบ.ม. /วัน)						ระดับน้ำเฉลี่ยทั้งทุ่ง (ม.)
					(2) รับน้ำผิวน้ำเข้าทุ่ง	(3) น้ำฝนและน้ำหลากในพื้นที่	(4) ระบายออก	(5)=(2)+(3)-(4) สรุปรับน้ำวันนี้	(6) รับน้ำสะสม	(7) = (1) - (6) สามารถรับได้อีก	
พื้นที่ลุ่มต่ำเจ้าพระยาตอนบน											
1	ทุ่งบางระกำ	265,000	265,000 (100%)	400.00	0.00	0.00	17.83	(17.83)	220.92 (55%)	179.08	0.52 (ลดลง 4 ช.ม.)
พื้นที่ลุ่มต่ำเจ้าพระยาตอนล่าง (ฝั่งตะวันออก)											
1	ทุ่งเชียงราก	38,300	38,300 (100%)	80.00	0.00	0.00	0.00	0.00	101.29 (127%)	เกินแผน 21.29	1.65 (คงที่)
2	ทุ่งท่าม่วง	45,700	45,700 (100%)	84.00	0.00	0.00	1.30	(1.30)	83.56 (99%)	0.44	1.14 (ลดลง 2 ช.ม.)
3	ทุ่งฝั่งซ้าย คลองชัยนาท-ป่าสัก	72,680	72,680 (100%)	116.00	0.00	0.00	2.20	(2.20)	82.86 (71%)	33.14	0.71 (ลดลง 2 ช.ม.)
4	ทุ่งบางกุ่ม	83,000	83,000 (100%)	130.00	0.00	0.00	0.00	0.00	129.80 (100%)	0.20	0.98 (คงที่)
5	ทุ่งบางกุ้ง	17,000	17,000 (100%)	27.00	0.00	0.00	0.00	0.00	73.78 (273%)	เกินแผน 46.78	2.71 (คงที่)
รวมฝั่งตะวันออก		256,680	256,680 (100%)	437.00	0.00	0.00	3.50	0.00	471.30 (108%)	33.77	1.15 (ลดลง)
พื้นที่ลุ่มต่ำเจ้าพระยาตอนล่าง (ฝั่งตะวันตก)											
6	ทุ่งบางบาล - บ้านแพน	25,508	24,542 (100%)	69.00	0.42	0.00	2.42	(2.00)	70.11 (102%)	เกินแผน 1.11	1.72 (ลดลง 5 ช.ม.)
7	ทุ่งป่าโมก	24,504	21,701 (100%)	50.00	0.00	0.00	1.09	(1.09)	84.50 (169%)	เกินแผน 34.50	2.54 (ลดลง 3 ช.ม.)
8	ทุ่งผักไห่	119,304	113,974 (100%)	200.00	0.00	0.00	4.80	(4.80)	367.19 (184%)	เกินแผน 167.19	1.84 (ลดลง 2 ช.ม.)
9	ทุ่งเจ้าเจ็ด	350,000	309,437 (100%)	350.00	1.07	12.55	20.30	(6.69)	616.19 (176%)	เกินแผน 266.19	1.10 (ลดลง 1 ช.ม.)
10	ทุ่งโพธิ์พระยา	211,653	211,606 (100%)	203.00	0.00	5.92	10.46	(4.53)	199.81 (98%)	3.19	0.59 (ลดลง 1 ช.ม.)
รวมฝั่งตะวันตก		730,969	681,260 (100%)	872.00	1.48	18.47	39.07	0.00	1,337.79 (153%)	3.19	1.14 (ลดลง)
รวม 10 ทุ่งลุ่มต่ำเจ้าพระยาตอนล่าง		987,649	937,940 (100%)	1,309.00	1.48	18.47	42.57	0.00	1,809.10 (138%)	36.97	1.14 (ลดลง)
รวม 11 ทุ่งลุ่มต่ำเจ้าพระยา		1,252,649	1,202,940 (100%)	1,709.00	1.90	18.47	44.98	0.00	2,030.02 (119%)	216.05	1.01 (ลดลง)

*หมายเหตุ คบ.พระยาบรรลือ รับน้ำผ่าน 167.59 ลบ.ม./วิ และระบายน้ำออกจากโครงการ 128.16 ลบ.ม./วิ.



ร่างแผนการระบายน้ำออกจากทุ่งลุ่มต่ำ



พื้นที่ลุ่มต่ำ	ปริมาณน้ำค้างทุ่ง 26 ต.ค. 65 (ล้าน ลบ.ม.)	ศักยภาพการระบายน้ำสูงสุด (ลบ.ม./วินาที)	คงเหลือค้างทุ่ง 30 ซ.ม. (ล้าน ลบ.ม.)	ระบายน้ำออกจากทุ่ง (ล้าน ลบ.ม.)	แผนปฏิทินการระบายน้ำออกจากทุ่ง								
					24 ต.ค. 65	31 ต.ค. 65	7 พ.ย. 65	14 พ.ย. 65	21 พ.ย. 65	28 พ.ย. 65	5 ธ.ค. 65	12 ธ.ค. 65	19 ธ.ค. 65
ทุ่งบางระกำ	341	200	127	214									
ทุ่งเชียงราก	101	23	11	90									
ทุ่งท่าช้าง	91	24	21	70									
ทุ่งฝั่งซ้ายคลองชัยนาท-ป่าสัก	98	25	29	69									
ทุ่งบางกุ่ม	191	58	65	126									
ทุ่งบางกึ่ง	74	23	25	49									
ทุ่งบางบาล - บ้านแพน	81	35	13	68									
ทุ่งป่าโมก	84	104	10	74									
ทุ่งผักไห่	360	225	60	300									
ทุ่งเจ้าเจ็ด	590	137	168	422									
โครงการฯ โพร้พระยา	224	76	110	114									
รวม (ล้าน ลบ.ม.)	2,235	930	639	1,596									

หมายเหตุ : กรณีการระบายน้ำภายใต้สถานการณ์ปกติ

ทุ่งบางระกำ ปัจจุบันยังคงมีน้ำหลากเข้าทุ่ง เนื่องจากระดับน้ำแม่น้ำยมสูงกว่าตลิ่ง คาดการณ์ระดับน้ำยมต่ำกว่าตลิ่งประมาณช่วงต้น พฤศจิกายน 2565 และจะใช้เวลาประมาณ 2 อาทิตย์ในการระบายน้ำออกจากทุ่งทั้งหมด

ทุ่งบางกึ่ง เก็บน้ำ +3.5 ม.รทก. (25 ล้าน ลบ.ม.) เพื่อเกี่ยวข้าวฝางลอย

ทุ่งโพร้พระยา ปัจจุบันยังคงมีน้ำหลากเข้าทุ่ง เนื่องจากมีน้ำหลากจากลุ่มน้ำกระเสียว คาดการณ์จะไม่มีน้ำหลากมาเพิ่มเติมในช่วงกลางเดือนพฤศจิกายน และจะใช้เวลาประมาณ 35 วันในการระบายน้ำออกจากทุ่งทั้งหมด



สถานการณ์ลุ่มน้ำชี-มูล

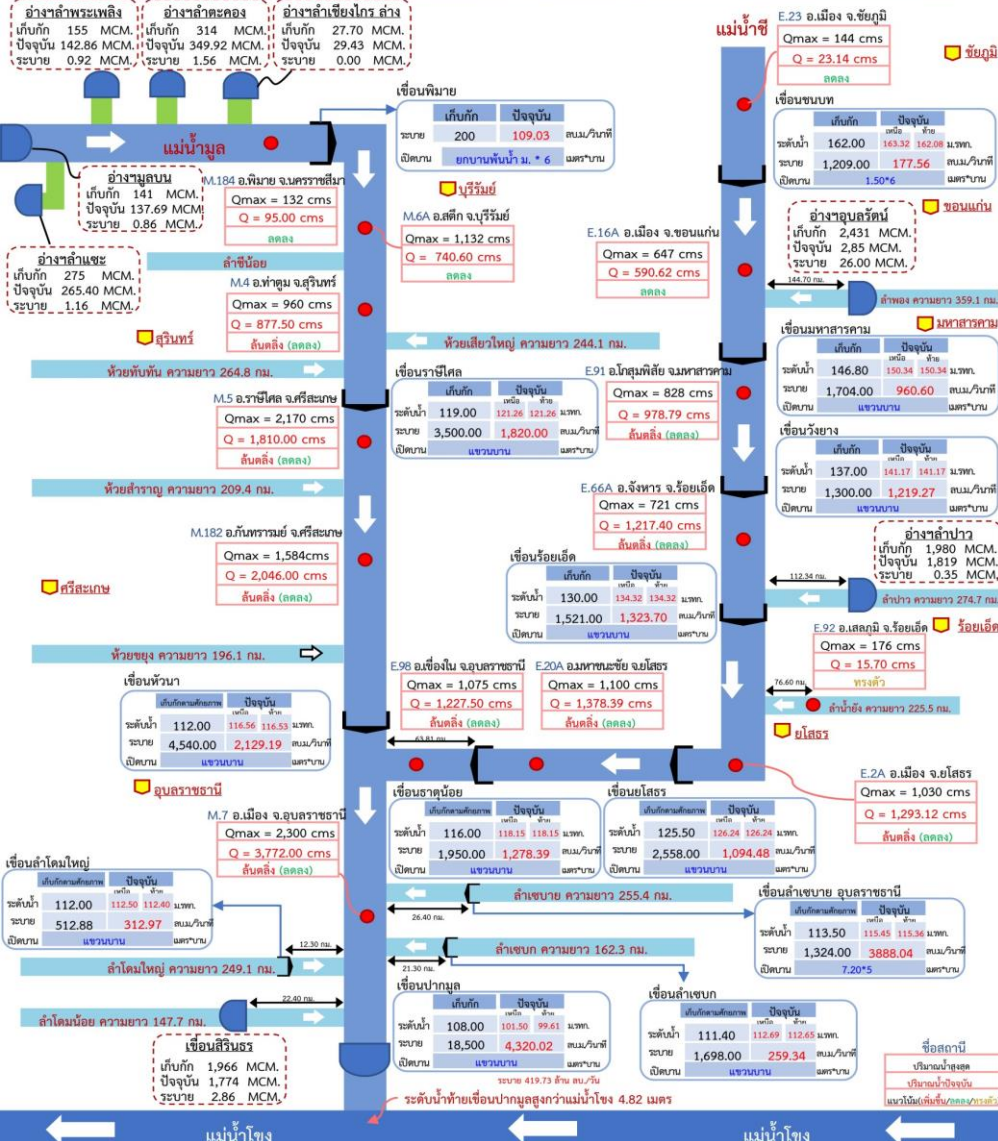


การบริหารจัดการน้ำ ลุ่มน้ำชี-มูล



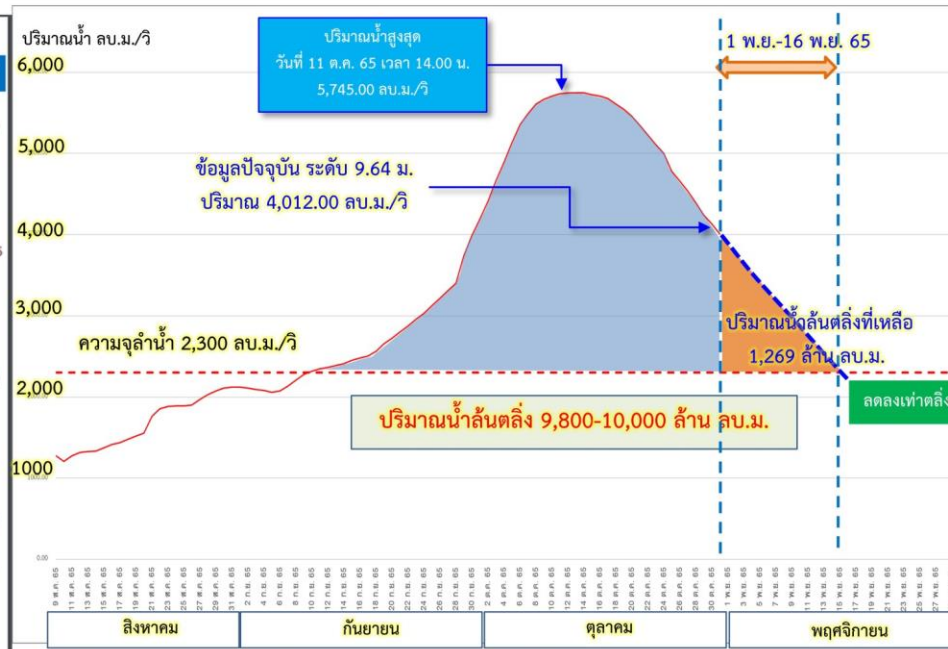
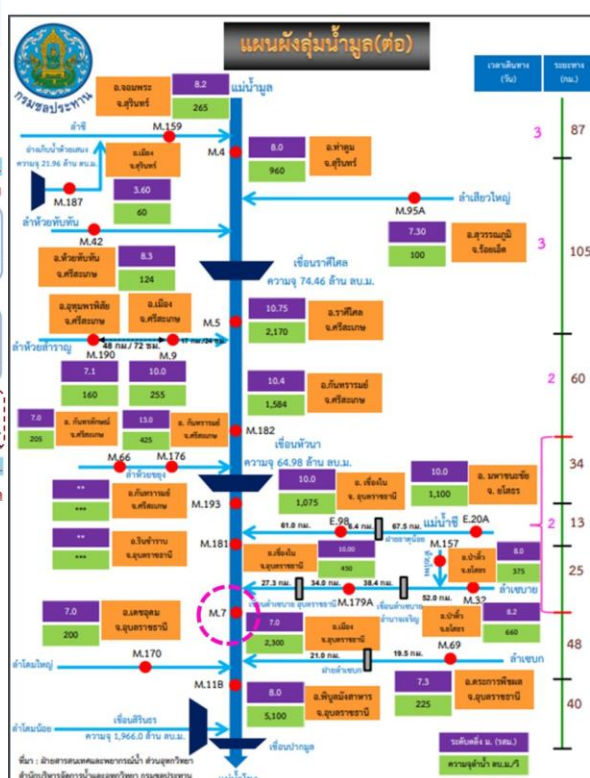
การบริหารจัดการน้ำ ลุ่มน้ำชี-มูล

สถานการณ์ ณ วันที่ 2 พฤศจิกายน 2565



คาดการณ์แนวโน้มสถานการณ์น้ำลดลงต่ำกว่าระดับตลิ่ง แม่น้ำมูล สถานี M.7 อ.เมือง จ.อุบลราชธานี

ข้อมูลคาดการณ์ ณ วันที่ 31 ตุลาคม 2565 เวลา 06.00 น.

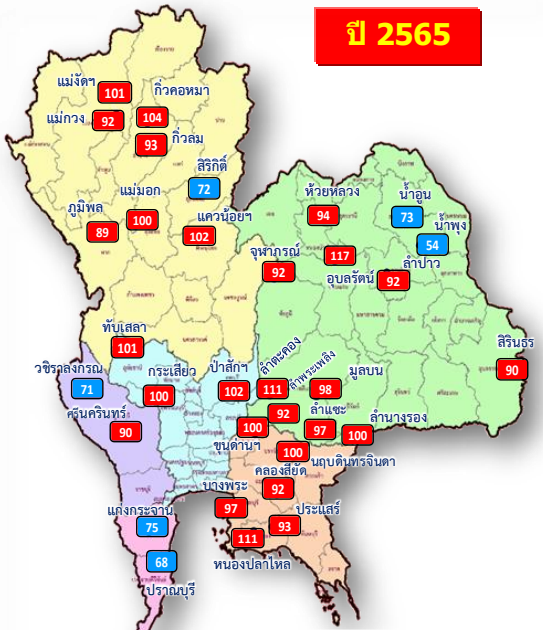


- คาดการณ์สถานการณ์น้ำที่ สถานี M.7 อ.เมือง จ.อุบลราชธานี (แม่น้ำมูล)
- ระดับน้ำสูงสุด 11.51 ม.(รสม.) ปริมาณน้ำ 5,745.00 ลบ.ม./วินาที วันที่ 11 ตุลาคม 2565 เวลา 14.00 น.
 - คาดการณ์ว่าระดับน้ำจะลดลงต่ำกว่าระดับตลิ่ง ช่วงวันที่ 15-16 พฤศจิกายน 2565
 - มีปริมาณน้ำที่ล้นตลิ่งประมาณ 9,800 -10,000 ล้าน ลบ.ม.
 - โดยปริมาณน้ำระหว่างวันที่ 1 พฤศจิกายน - 16 พฤศจิกายน 2565 ประมาณ 1,269 ล้าน ลบ.ม.

หมายเหตุ : ทั้งนี้ อัตราการระบายของเขื่อนปากมูลคงที่



แผน/ผล การบริหารจัดการน้ำฤดูแล้งปี 2565/66 ทั่วประเทศ (1 พ.ย.65 – 30 เม.ย.66)



ปี 2565

- อ่างเก็บน้ำขนาดใหญ่ 35 แห่ง
 - 81% ขึ้นไป เกณฑ์น้ำตึก 27 แห่ง
 - 51 - 80% เกณฑ์น้ำดี 8 แห่ง
 - 31 - 50% เกณฑ์น้ำพอใช้ - แห่ง
 - ≤30% เกณฑ์น้ำน้อย - แห่ง
- อ่างเก็บน้ำขนาดกลาง 412 แห่ง

ปริมาณน้ำเก็บกักและใช้การทั่วประเทศ ณ วันที่ 2 พ.ย.65

ประเภท	ปริมาณน้ำเก็บกัก	ปริมาณน้ำใช้การ
อ่างฯ ใหญ่ 35 แห่ง	ปริมาณน้ำเก็บกัก 70,926 ล้าน ลบ.ม. ปริมาณน้ำใช้การ 47,389 ล้าน ลบ.ม. 59,387 (84%)	ปริมาณน้ำใช้การ 35,850 (76%) (ล้าน ลบ.ม.)
อ่างฯ กลาง 412 แห่ง	ปริมาณน้ำเก็บกัก 5,171 ล้าน ลบ.ม. ปริมาณน้ำใช้การ 4,784 ล้าน ลบ.ม. 4,696 (91%)	ปริมาณน้ำใช้การ 4,309 (90%) (ล้าน ลบ.ม.)
อ่างฯ เล็ก 1,060 แห่ง	ปริมาณน้ำเก็บกัก 389 ล้าน ลบ.ม. ปริมาณน้ำใช้การ 348 ล้าน ลบ.ม. 335 (86%)	ปริมาณน้ำใช้การ 294 (85%) (ล้าน ลบ.ม.)
รวมทั้งหมด 1,507 แห่ง	ปริมาณน้ำเก็บกัก 76,486 ล้าน ลบ.ม. ปริมาณน้ำใช้การ 52,521 ล้าน ลบ.ม. 64,418 (84%)	ปริมาณน้ำใช้การ 40,453 (77%) (ล้าน ลบ.ม.)

ปริมาณน้ำต้นทุนฤดูแล้งปี 2565/66 จำนวน **43,740** ล้าน ลบ.ม. (แผนจัดสรรน้ำฤดูแล้ง 27,685 ล้าน ลบ.ม. / สำรองน้ำต้นฤดูฝน 16,055 ล้าน ลบ.ม.)



แผนจัดสรรน้ำฤดูแล้ง ปี 2565/66 วันที่ 2 พ.ย.65

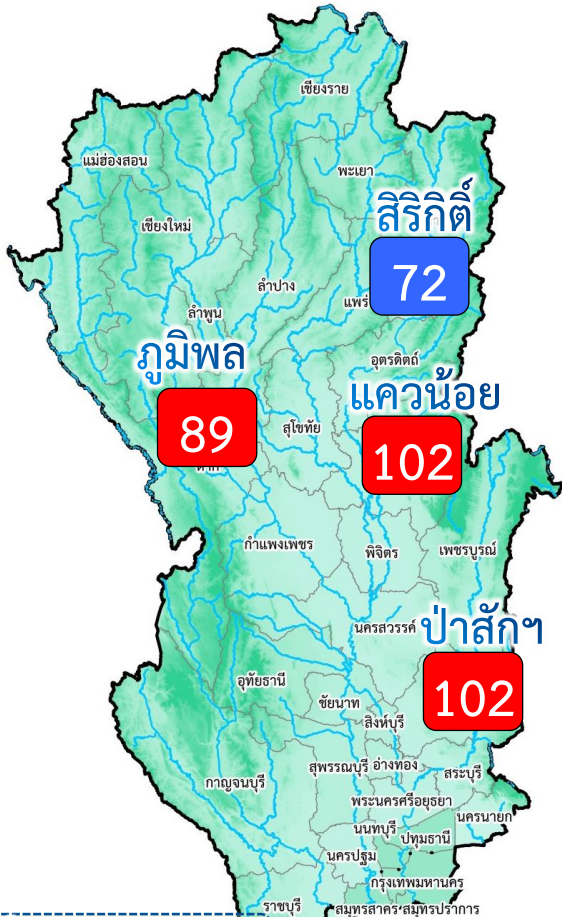
แผนจัดสรรน้ำ	27,685 (ล้าน ลบ.ม.)	
ผลจัดสรรน้ำ	270 (ล้าน ลบ.ม.)	1%
คงเหลือ	27,415 (ล้าน ลบ.ม.)	99%

ผลการเพาะปลูกข้าวนาปรัง 2565/66 (2 พ.ย.65)

แผน 10.42 ล้านไร่	เพาะปลูกแล้ว - ล้านไร่ (-%)	เก็บเกี่ยว - ล้านไร่
-----------------------------	---------------------------------------	--------------------------------



แผน/ผล การบริหารจัดการน้ำฤดูแล้งปี 2565/66 **ลุ่มเจ้าพระยา** (1 พ.ย.65 – 30 เม.ย.66)



ปริมาณน้ำเก็บกักและใช้การ 4 เขื่อนหลักเจ้าพระยา ณ วันที่ 2 พ.ย.65

เขื่อน	ปริมาณน้ำเก็บกัก	ปริมาณน้ำใช้การ
เขื่อนภูมิพล	11,986 (89%)	8,186 (85%)
เขื่อนสิริกิติ์	6,861 (72%)	4,011 (60%)
เขื่อนแควน้อย	957 (102%)	914 (102%)
เขื่อนป่าสัก	975 (102%)	972 (102%)
รวม 4 เขื่อน	20,779 (84%)	14,083 (77%)

อ่างเก็บน้ำขนาดใหญ่ 4 แห่ง
 81% ขึ้นไป เกณฑ์น้ำตึงมาก 3 แห่ง
 51 - 80% เกณฑ์น้ำดี 1 แห่ง
 31 - 50% เกณฑ์น้ำพอใช้ - แห่ง
 ≤30% เกณฑ์น้ำน้อย - แห่ง

ปริมาณน้ำต้นทุนปี 2565/66 จำนวน **14,074** ล้าน ลบ.ม.
 (แผนจัดสรรน้ำฤดูแล้ง 9,100 ล้าน ลบ.ม. /
 สำรองน้ำต้นฤดูฝน 5,474 ล้าน ลบ.ม.)



แผนจัดสรรน้ำฤดูแล้ง ปี 2565/66 วันที่ 2 พ.ย.65

แผนจัดสรรน้ำ	9,100	(ล้าน ลบ.ม.)
ผลจัดสรรน้ำ	38	1 %
คงเหลือ	9,062	99 %

ผลการเพาะปลูกข้าวนาปรัง 2565/66 (1 ต.ค.65)

แผน	6.63 ล้านไร่
เพาะปลูกแล้ว	- ล้านไร่ (-%)
เก็บเกี่ยว	- ล้านไร่



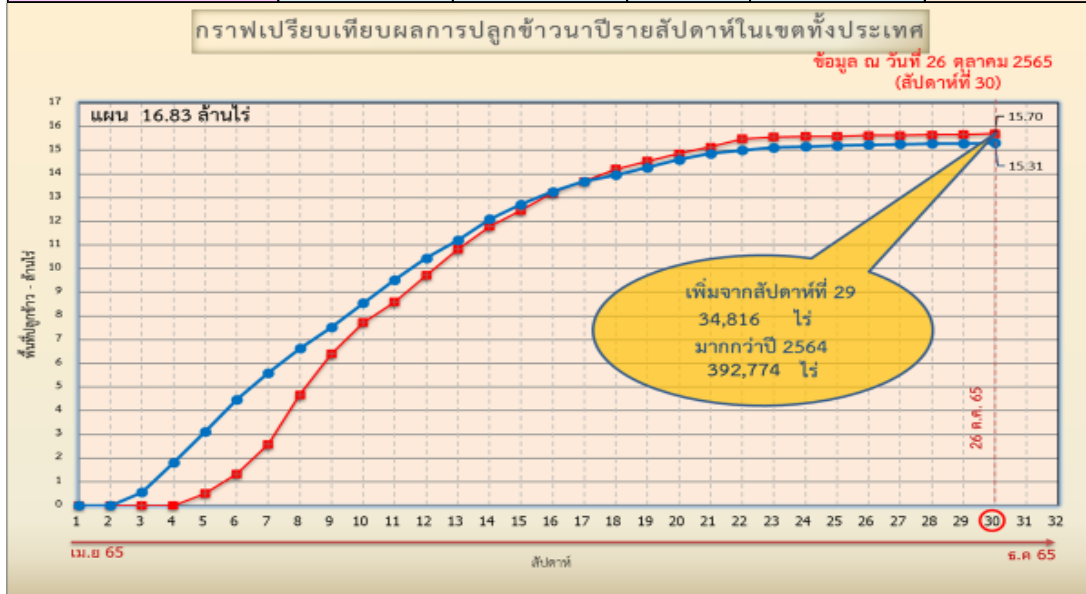
การเพาะปลูกพืชฤดูฝน ปี 2565 (ข้าวนาปี)



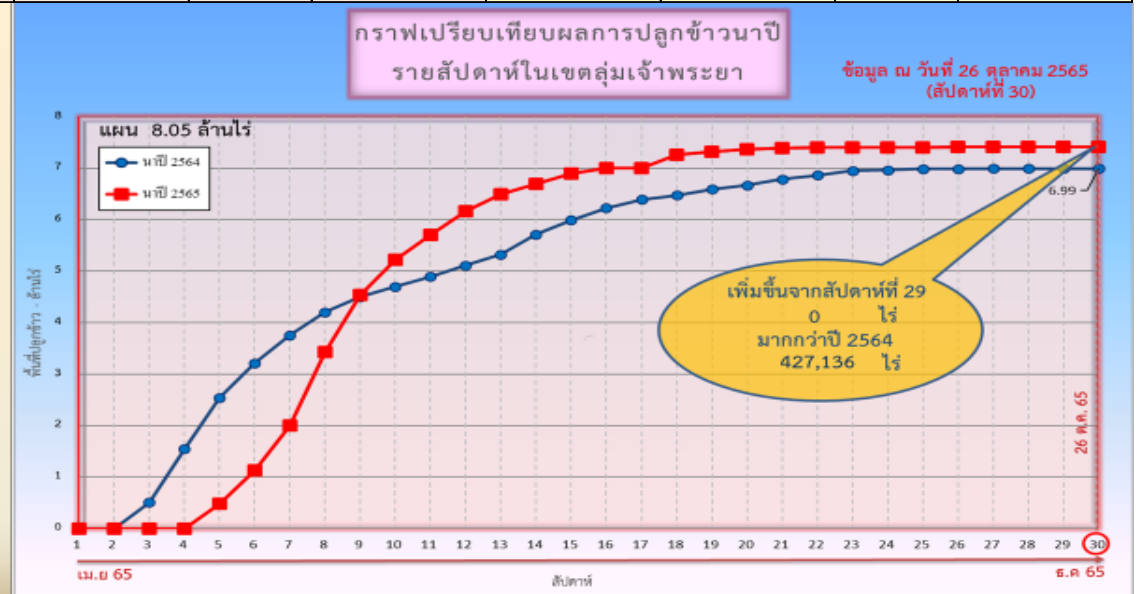
แผนผลการเพาะปลูกพืชในช่วงฤดูฝนปี 2565



ภาค	ข้าวนาปี				พืชไร่-พืชผัก				รวม			
	แผน (ล้านไร่)	ผล (ล้านไร่)	%	เกี่ยว (ล้านไร่)	แผน (ล้านไร่)	ผล (ล้านไร่)	%	เกี่ยว (ล้านไร่)	แผน (ล้านไร่)	ผล (ล้านไร่)	%	เกี่ยว (ล้านไร่)
เหนือ	2.39	2.43	102	0.98	0.04	0.06	147	0.02	2.43	2.49	102	1.00
ตะวันออกเฉียงเหนือ	3.53	3.41	97	0.06	0.03	0.02	60		3.56	3.42	96	0.06
กลาง	0.01	0.05	428	0.02	0.01	0.02	165		0.03	0.07	295	0.02
ตะวันออก	0.95	0.93	99	0.37	0.03	0.03	78		0.98	0.96	98	0.37
ตะวันตก	1.29	1.24	97	0.31	0.28	0.24	86	0.09	1.57	1.49	95	0.40
ใต้	0.61	0.22	36	0.08	0.02	0.01	64	0.01	0.63	0.23	36	0.09
ลุ่มน้ำเจ้าพระยา	8.05	7.42	92	6.65	0.15	0.16	110	0.08	8.19	7.58	93	6.73
ทั่วประเทศ	16.83	15.70	93	8.47	0.56	0.54	96	0.20	17.39	16.25	93	8.67



ข้อมูล ณ 26 ต.ค. 65 เพาะปลูกแล้ว = 15,704,852 ไร่



ข้อมูล ณ 26 ต.ค. 65 เพาะปลูกแล้ว = 7,417,711 ไร่



พื้นที่ปลูกข้าวในเขตชลประทานลุ่มน้ำเจ้าพระยาและลุ่มน้ำแม่กลอง

ข้อมูล ณ วันที่ 26 ต.ค. 2565

ลุ่มน้ำเจ้าพระยา

พื้นที่คาดการณ์นาปี ปี 2565
จำนวน 8.05 ล้านไร่

เพาะปลูกแล้ว 7.42 ล้านไร่

เจริญเติบโตและรอเก็บเกี่ยว
0.77 ล้านไร่

เสียหาย
795 ไร่

เก็บเกี่ยว 6.65 ล้านไร่

อายุ 5 สัปดาห์
15,855 ไร่ (28 ก.ย. 65)
ต้องการใช้น้ำ 10.20 ล้าน ลบ.ม.

อายุ 7 สัปดาห์
600 ไร่ (14 ก.ย. 65)
ต้องการใช้น้ำ 0.31 ล้าน ลบ.ม.

อายุ 9 สัปดาห์
13,533 ไร่ (31 ส.ค. 65)
ต้องการใช้น้ำ 5.06 ล้าน ลบ.ม.

อายุ 11 สัปดาห์
45,295 ไร่ (17 ส.ค. 65)
ต้องการใช้น้ำ 10.19 ล้าน ลบ.ม.

อายุ 13 สัปดาห์
65,959 ไร่ (3 ส.ค. 65)
ต้องการใช้น้ำ 6.64 ล้าน ลบ.ม.

อายุ 15 สัปดาห์
115,031 ไร่ (20 ก.ค. 65)
ต้องการใช้น้ำ 2.37 ล้าน ลบ.ม.

อายุ 17 สัปดาห์
81,046 ไร่ (6 ก.ค. 65)
ไม่ต้องการใช้น้ำ

อายุ 6 สัปดาห์
- ไร่ (21 ก.ย. 65)
ต้องการใช้น้ำ - ล้าน ลบ.ม.

อายุ 8 สัปดาห์
148 ไร่ (7 ก.ย. 65)
ต้องการใช้น้ำ 0.07 ล้าน ลบ.ม.

อายุ 10 สัปดาห์
17,227 ไร่ (24 ส.ค. 65)
ต้องการใช้น้ำ 5.18 ล้าน ลบ.ม.

อายุ 12 สัปดาห์
50,962 ไร่ (10 ส.ค. 65)
ต้องการใช้น้ำ 8.20 ล้าน ลบ.ม.

อายุ 14 สัปดาห์
88,707 ไร่ (27 ก.ค. 65)
ต้องการใช้น้ำ 4.08 ล้าน ลบ.ม.

อายุ 16 สัปดาห์
90,730 ไร่ (12 ก.ค. 65)
ไม่ต้องการใช้น้ำ

อายุ 18 สัปดาห์
180,307 ไร่ (29 มิ.ย. 65)
ไม่ต้องการใช้น้ำ

พื้นที่ 0.77 ล้านไร่ มีพื้นที่ปลูกข้าว
0.41 ล้านไร่ ที่ยังคงต้องการใช้น้ำอยู่
คิดเป็นน้ำจำนวน 52.30 ล้าน ลบ.ม.

ปลูกข้าวต่อเนื่อง จำนวน 1.23 ล้านไร่

เสียหาย
8,649 ไร่

อายุ 1 สัปดาห์
14,785 ไร่ (26 ต.ค. 65)
ต้องการใช้น้ำ 12.27 ล้าน ลบ.ม.

อายุ 3 สัปดาห์
49,892 ไร่ (12 ต.ค. 65)
ต้องการใช้น้ำ 37.00 ล้าน ลบ.ม.

อายุ 5 สัปดาห์
407,745 ไร่ (28 ก.ย. 65)
ต้องการใช้น้ำ 262.28 ล้าน ลบ.ม.

อายุ 7 สัปดาห์
239,947 ไร่ (14 ก.ย. 65)
ต้องการใช้น้ำ 123.27 ล้าน ลบ.ม.

อายุ 9 สัปดาห์
130,082 ไร่ (31 ส.ค. 65)
ต้องการใช้น้ำ 48.61 ล้าน ลบ.ม.

อายุ 11 สัปดาห์
1,568 ไร่ (17 ส.ค. 65)
ต้องการใช้น้ำ 0.35 ล้าน ลบ.ม.

อายุ 13 สัปดาห์
19,956 ไร่ (3 ส.ค. 65)
ต้องการใช้น้ำ 2.01 ล้าน ลบ.ม.

อายุ 2 สัปดาห์
11,109 ไร่ (19 ต.ค. 65)
ต้องการใช้น้ำ 8.78 ล้าน ลบ.ม.

อายุ 4 สัปดาห์
42,036 ไร่ (5 ต.ค. 65)
ต้องการใช้น้ำ 28.78 ล้าน ลบ.ม.

อายุ 6 สัปดาห์
119,982 ไร่ (21 ก.ย. 65)
ต้องการใช้น้ำ 69.38 ล้าน ลบ.ม.

อายุ 8 สัปดาห์
126,009 ไร่ (7 ก.ย. 65)
ต้องการใช้น้ำ 56.05 ล้าน ลบ.ม.

อายุ 10 สัปดาห์
52,173 ไร่ (24 ส.ค. 65)
ต้องการใช้น้ำ 15.69 ล้าน ลบ.ม.

อายุ 12 สัปดาห์
7,398 ไร่ (10 ส.ค. 65)
ต้องการใช้น้ำ 1.19 ล้าน ลบ.ม.

พื้นที่ 1.22 ล้านไร่
ต้องการใช้น้ำ 665.66 ล้าน ลบ.ม.

ลุ่มน้ำแม่กลอง

พื้นที่คาดการณ์นาปี ปี 2565
จำนวน 0.89 ล้านไร่

เพาะปลูกแล้ว 0.87 ล้านไร่

เจริญเติบโต 0.59 ล้านไร่

เก็บเกี่ยว 0.28 ล้านไร่

อายุ 7 สัปดาห์
8,534 ไร่ (14 ก.ย. 65)
ต้องการใช้น้ำ 4.29 ล้าน ลบ.ม.

อายุ 9 สัปดาห์
230,129 ไร่ (31 ส.ค. 65)
ต้องการใช้น้ำ 80.95 ล้าน ลบ.ม.

อายุ 11 สัปดาห์
145,735 ไร่ (17 ส.ค. 65)
ต้องการใช้น้ำ 28.38 ล้าน ลบ.ม.

อายุ 13 สัปดาห์
38,463 ไร่ (3 ส.ค. 65)
ต้องการใช้น้ำ 3.07 ล้าน ลบ.ม.

อายุ 15 สัปดาห์
409 ไร่ (20 ก.ค. 65)
ต้องการใช้น้ำ 0.005 ล้าน ลบ.ม.

อายุ 8 สัปดาห์
35,489 ไร่ (7 ก.ย. 65)
ต้องการใช้น้ำ 15.19 ล้าน ลบ.ม.

อายุ 10 สัปดาห์
101,755 ไร่ (24 ส.ค. 65)
ต้องการใช้น้ำ 27.89 ล้าน ลบ.ม.

อายุ 12 สัปดาห์
16,669 ไร่ (10 ส.ค. 65)
ต้องการใช้น้ำ 2.25 ล้าน ลบ.ม.

อายุ 14 สัปดาห์
16,926 ไร่ (27 ก.ค. 65)
ต้องการใช้น้ำ 0.52 ล้าน ลบ.ม.

พื้นที่ 0.59 ล้านไร่
ต้องการใช้น้ำ 162.55 ล้าน ลบ.ม.



การบริหารจัดการน้ำฤดูแล้ง ปี 2565/66

SUPPLY
น้ำต้นทุน

1 เร่งเก็บกักน้ำ
ในแหล่งน้ำทุกประเภท

2 ฝေး:ดักและเตรียมจัดหา
แหล่งน้ำสำรอง พร้อมดาบแผน
เตรียมเครื่องจักรเครื่องมือ
ในพื้นที่ฝေးจะวังเสี่ยงขาดแคลนน้ำ

3 ปฏิบัติการเต็มน้ำ
ให้กับแหล่งน้ำ พื้นที่เกษตร และพื้นที่
ฝေးจะวังเสี่ยงขาดแคลนน้ำ

DEMAND
ความต้องการใช้น้ำ

4 กำหนดแผนจัดสรรน้ำและ
พื้นที่เพาะปลูกพืชฤดูแล้ง
โดยมีจรรยาให้สอดคล้องกับ
ปริมาณน้ำต้นทุน

5 เพิ่มประสิทธิภาพ
การใช้น้ำภาคการเกษตร

6 เตรียมน้ำสำรอง
สำหรับพื้นที่ลุ่มต่ำรับน้ำนอ
โดยการสนับสนุนจัดสรรน้ำเตรียมแปลง
เพาะปลูกนารอบที่ 1 (นาปี)

7 ฝေး:ดักคุณภาพน้ำ
ในแม่น้ำสายหลัก แม่น้ำสายรอง
และเตรียมแผนปฏิบัติการรองรับกรณีเกิดปัญหา
และแจ้งเตือนพื้นที่เสี่ยง

10 มาตรการ รองรับฤดูแล้ง 2565/2566



กนช. มีมติเห็นชอบมาตรการรองรับฤดูแล้ง ปี 2565/66
เมื่อวันที่ 19 ตุลาคม 2565
QR CODE รายละเอียดมาตรการ

MANAGEMENT
การบริหารจัดการ

10 ติดตามและประเมิน
ผลการดำเนินงาน
ให้เป็นไปตามแผน รายงานผล
การให้ความช่วยเหลือ

9 สร้างการรับรู้
ประชาสัมพันธ์
สถานการณ์และ
แผนบริหารจัดการน้ำ

8 เสริมสร้างความร่วมมือ
ด้านการบริหารจัดการน้ำ
ขอชุมชน
ให้มีน้ำเพียงพอ สำหรับอุปโภคบริโภคและทางเกษตร
ตลอดฤดูแล้ง

หมายเหตุ

- 1. มาตรการที่ 4 ประกอบมาตรการที่ 4 และ 5
ใน 9 มาตรการรองรับสถานการณ์ขาดแคลนน้ำ ช่วงฤดูแล้ง ปี 2564/2565
- 2. เน้นเติม 2 มาตรการ คือ มาตรการที่ 5 และ 8

จัดทำโดย กองบริหารจัดการลุ่มน้ำ สำนักงานกชช.นท.น้ำแห่งชาติ



การบริหารจัดการน้ำ ฤดูแล้ง และการเตรียมพร้อมรับมือ ปี 2565/66



ในฤดูแล้งจัดสรรน้ำให้สอดคล้องกับปริมาณน้ำต้นทุนตามลำดับความสำคัญของกิจการการใช้น้ำ ดังนี้

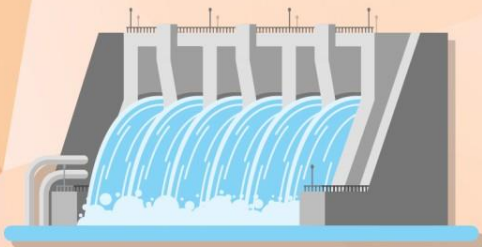
1. จัดสรรน้ำ **เพื่อการอุปโภค**
ในช่วงฤดูแล้ง



2. จัดสรรน้ำ **เพื่อการรักษาระบบนิเวศ**
ในช่วงฤดูแล้ง



3. สำรองน้ำไว้สำหรับการใช้น้ำในช่วงต้นฤดูฝน
เพื่ออุปโภค - บริโภคและรักษาระบบนิเวศ
เดือนพฤษภาคม - กรกฎาคม



4. จัดสรรน้ำ
เพื่อการเกษตรกรรม



5. จัดสรรน้ำ
เพื่อการอุตสาหกรรม





ชป.เตรียมความพร้อมเครื่องจักร-เครื่องมือ ช่วยเหลือ ฤดูแล้ง ทั่วประเทศ ปี 2565/66

ส่วนบริหารเครื่องจักรกลที่ 1 เชียงใหม่

- เครื่องสูบน้ำ 165 เครื่อง
- เครื่องพลิกดินน้ำ 10 เครื่อง
- เครื่องจักรกลสนับสนุนอื่นๆ 275 หน่วย

รวม 450 หน่วย



ส่วนบริหารเครื่องจักรกลที่ 2 พิษณุโลก

- เครื่องสูบน้ำ 237 เครื่อง
- เครื่องพลิกดินน้ำ 23 เครื่อง
- เครื่องจักรกลสนับสนุนอื่นๆ 337 หน่วย

รวม 597 หน่วย



ส่วนบริหารเครื่องจักรกลที่ 5 พระนครศรีอยุธยา

- เครื่องสูบน้ำ 410 เครื่อง
- เครื่องพลิกดินน้ำ 39 เครื่อง
- เครื่องจักรกลสนับสนุนอื่นๆ 463 หน่วย

รวม 912 หน่วย



ส่วนบริหารเครื่องจักรกลที่ 3 ขอนแก่น

- เครื่องสูบน้ำ 346 เครื่อง
- เครื่องพลิกดินน้ำ 35 เครื่อง
- เครื่องจักรกลสนับสนุนอื่นๆ 406 หน่วย

รวม 787 หน่วย



ส่วนบริหารเครื่องจักรกลที่ 7 กาญจนบุรี

- เครื่องสูบน้ำ 344 เครื่อง
- เครื่องพลิกดินน้ำ 143 เครื่อง
- เครื่องจักรกลสนับสนุนอื่นๆ 496 หน่วย

รวม 983 หน่วย



ส่วนบริหารเครื่องจักรกลที่ 4 นครราชสีมา

- เครื่องสูบน้ำ 222 เครื่อง
- เครื่องพลิกดินน้ำ 176 เครื่อง
- เครื่องจักรกลสนับสนุนอื่นๆ 243 หน่วย

รวม 641 หน่วย



ส่วนกลาง นนทบุรี

- เครื่องสูบน้ำ 127 เครื่อง
- เครื่องพลิกดินน้ำ 120 เครื่อง
- เครื่องจักรกลสนับสนุนอื่นๆ 50 หน่วย

รวม 297 หน่วย

ส่วนบริหารเครื่องจักรกลที่ 8 สงขลา

- เครื่องสูบน้ำ 337 เครื่อง
- เครื่องพลิกดินน้ำ 71 เครื่อง
- เครื่องจักรกลสนับสนุนอื่นๆ 307 หน่วย

รวม 715 หน่วย

ส่วนบริหารเครื่องจักรกลที่ 6 ชลบุรี

- เครื่องสูบน้ำ
- เครื่องพลิกดินน้ำ
- เครื่องจักรกลสนับสนุนอื่นๆ

รวม=หน่วย

รวมทั้งประเทศ

- เครื่องสูบน้ำ 2,188 เครื่อง
- เครื่องพลิกดินน้ำ 617 เครื่อง
- เครื่องจักรกลสนับสนุนอื่นๆ 2,577 หน่วย

รวมเป็น
5,382 หน่วย





ร่าง แผนการบริหารจัดการน้ำในฤดูแล้งปี 2565/66 ทั้งประเทศ ในช่วงวันที่ 1 พฤศจิกายน 2565 ถึง 30 เมษายน 2566

แผนจัดสรรน้ำฤดูแล้งปี 2565/66
รวม 45,261 ล้านลูกบาศก์เมตร

แผนจัดสรรน้ำฤดูแล้งปี 2565/66 (พ.ย. 65 - เม.ย.66)
รวม 26,520 ล้านลูกบาศก์เมตร
(คิดเป็นร้อยละ 59 ของปริมาณน้ำต้นทุน)

สำรองน้ำต้นทุนฤดูฝนปี 2566 (พ.ค.-ก.ค. 66)
รวม 18,741 ล้านลูกบาศก์เมตร
(คิดเป็นร้อยละ 41 ของปริมาณน้ำต้นทุน)

อุปโภค-บริโภค
2,535 ล้าน ลบ.ม.
(คิดเป็นร้อยละ 10)

รักษาระบบนิเวศ
และอื่นๆ
7,640 ล้าน ลบ.ม.
(คิดเป็นร้อยละ 28)

อุตสาหกรรม
550 ล้าน ลบ.ม.
(คิดเป็นร้อยละ 2)

เกษตร
15,795 ล้าน ลบ.ม.
(คิดเป็นร้อยละ 60)

อุปโภค-บริโภค
รักษาระบบนิเวศ
และอื่นๆ
4,437 ล้าน ลบ.ม.
(คิดเป็นร้อยละ 24)

ฝนทิ้งช่วง
14,304 ล้าน ลบ.ม.
(คิดเป็นร้อยละ 76)

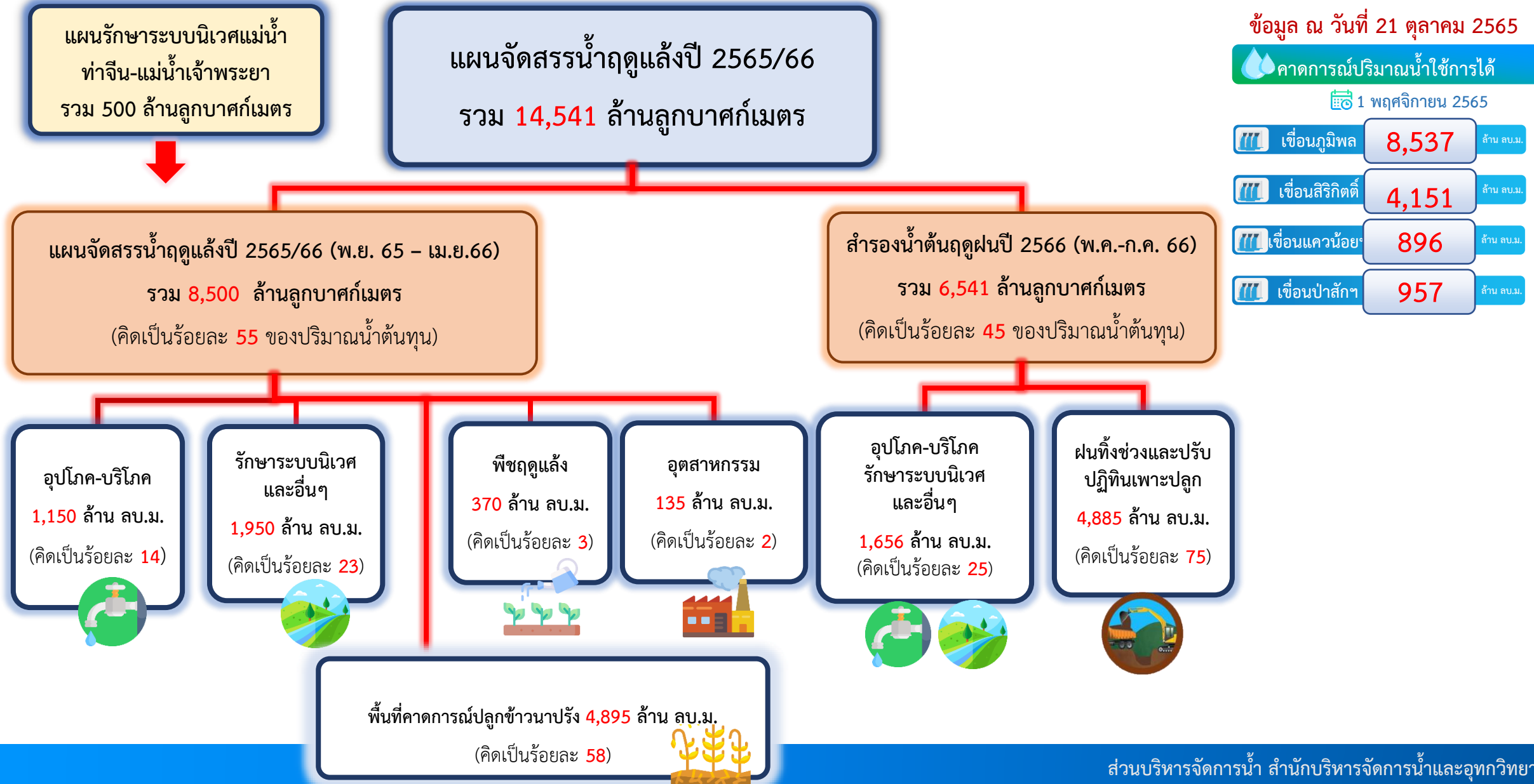
ข้อมูล ณ วันที่ 21 ตุลาคม 2565

คาดการณ์ปริมาณน้ำใช้การได้
1 พฤศจิกายน 2565

อ่างฯ ใหญ่	37,235	ล้าน ลบ.ม.
อ่างฯ กลาง	4,463	ล้าน ลบ.ม.
แหล่งน้ำอื่นๆ	3,563	ล้าน ลบ.ม.



ร่าง แผนการบริหารจัดการน้ำในฤดูแล้งปี 2565/66 ลุ่มน้ำเจ้าพระยา ในช่วงวันที่ 1 พฤศจิกายน 2565 ถึง 30 เมษายน 2566





ร่าง แผนการบริหารจัดการน้ำในฤดูแล้งปี 2565/66 ลุ่มน้ำแม่กลอง ในช่วงวันที่ 1 มกราคม ถึง 30 มิถุนายน 2566

ข้อมูล ณ วันที่ 21 ตุลาคม 2565

คาดการณ์ปริมาณน้ำใช้การได้

1 พฤศจิกายน 2565

ศรีนครินทร์ **5,597** ล้าน ลบ.ม.

วชิราลงกรณ **3,447** ล้าน ลบ.ม.

แผนจัดสรรน้ำฤดูแล้งปี 2565/66
รวม **9,244** ล้านลูกบาศก์เมตร

แผนจัดสรรน้ำฤดูแล้งปี 2565/66 (ม.ค. - มิ.ย. 66)
รวม **5,000** ล้านลูกบาศก์เมตร
(คิดเป็นร้อยละ 54 ของปริมาณน้ำต้นทุน)

แผนจัดสรรน้ำฤดูแล้งปี 2565 (ก.ค. - ส.ค. 65)
รวม **4,244** ล้านลูกบาศก์เมตร
(คิดเป็นร้อยละ 46 ของปริมาณน้ำต้นทุน)

อุปโภค-บริโภค
460 ล้าน ลบ.ม.
(คิดเป็นร้อยละ 9)



รักษาระบบนิเวศและ
อื่นๆ
1,360 ล้าน ลบ.ม.
(คิดเป็นร้อยละ 27)



เกษตรฤดูแล้งปี 2565/66
3,180 ล้าน ลบ.ม.
(คิดเป็นร้อยละ 64)



อุปโภค-บริโภค รักษา
ระบบนิเวศและอื่นๆ
1,500 ล้าน ลบ.ม.
(คิดเป็นร้อยละ 35)



ฝนทิ้งช่วง
2,744 ล้าน ลบ.ม.
(คิดเป็นร้อยละ 65)





ร่าง สรุปปริมาณน้ำเพื่อการเพาะปลูกพืชฤดูแล้งในเขตชลประทาน ปี 2565/66

ข้อมูล ณ วันที่ 21 ตุลาคม 2565

ภาค/ลุ่มน้ำ	คาดการณ์ปริมาณน้ำใช้การ 1 พ.ย. 65 (ล้านลูกบาศก์เมตร)				แผนการจัดสรรน้ำช่วงฤดูแล้ง ปี 2565/66 (ล้านลูกบาศก์เมตร)				สำรอง ต้นฤดูฝน	วันเริ่มต้น ฤดูแล้ง
	อ่างใหญ่	อ่างกลาง	แหล่งน้ำ อื่นๆ	รวม	เกษตร	อุปโภค บริโภค	ระบบ และอื่นๆ	รวม		
เหนือ	838	895	778	2,511	1,470	143	331	1,943	568	1 พ.ย. 65
ตะวันออกเฉียงเหนือ	7,321	1,741	625	9,687	2,770	233	855	3,858	5,829	1 พ.ย. 65
กลาง	402	344	25	771	321	30	23	373	398	1 พ.ย. 65
ตะวันออก	1,421	899	1,211	3,531	1,542	181	990	2,714	817	1 พ.ย. 65
ตะวันตก	0	137	6	143	4	2	0	6	137	1 ม.ค. 65
ใต้	3,712	446	918	5,076	1,383	337	2,581	4,301	775	1 มี.ค. 66
รวม (ลุ่มน้ำอื่น)	13,693	4,462	3,563	21,719	7,490	925	4,780	13,195	8,524	
ลุ่มน้ำเจ้าพระยา	14,326		500	14,826	5,265	1,150	2,085	8,500	6,326	1 พ.ย. 65
4 เขื่อนหลัก	14,326			14,326	5,265	1,150	1,585	8,000	6,326	1 พ.ย. 65
รักษาระบบนิเวศแม่น้ำท่าจีน			500				500	500		1 พ.ย. 65
ลุ่มน้ำแม่กลอง	9,051		(500)	8,551	3,180	460	860	4,500	4,051	1 ม.ค. 66
2 เขื่อนหลัก	9,051			9,051	3,180	460	1,360	5,000	4,051	
รวมทั้งประเทศ	37,070	4,462	3,563	45,096	15,934	2,535	7,724	26,195	18,901	



ร่าง สรุปน้ำต้นทุนเพื่อการเกษตรและแผนการเพาะปลูกพืชฤดูแล้งในเขตชลประทาน ปี 2565/66

ข้อมูล ณ วันที่ 21 ตุลาคม 2565

ภาค/ลุ่มน้ำ	ปริมาณน้ำต้นทุน เพื่อการเกษตร ณ วันเริ่มต้นฤดูแล้ง (ล้านลูกบาศก์เมตร)	แผนการเพาะปลูกพืช (ไร่)					หมายเหตุ วันเริ่มต้น ฤดูแล้ง
		ข้าวนาปรัง	พืชไร่	พืชผัก	พืชอื่นๆ	รวม	
เหนือ	1,470	609,624	143,686	34,562	257,978	1,045,850	1 พ.ย. 65
ตะวันออกเฉียงเหนือ	2,770	1,317,964	40,726	6,436	105,734	1,470,860	1 ธ.ค. 65
กลาง	321	230,390	37,045	6,459	93,758	367,652	1 พ.ย. 65
ตะวันออก	1,542	448,335	23,721	1,505	674,976	1,148,537	1 พ.ย. 65
ตะวันตก	4	600	45	300	355	1,300	1 ม.ค. 66
ใต้	1,383	327,542	36,771	47,142	1,420,807	1,832,262	1 มี.ค. 66
รวม (ลุ่มน้ำอื่น)	7,490	2,934,455	281,994	96,404	2,553,607	5,866,460	
ลุ่มน้ำเจ้าพระยา	5,265	6,641,912	65,092	30,287	1,063,462	7,800,753	1 พ.ย. 65
ลุ่มน้ำแม่กลอง	3,180	840,000	63,500	105,600	1,059,556	2,068,656	1 ม.ค. 66
รวมทั้งประเทศ	15,934	10,416,367	410,586	232,291	4,676,625	15,735,869	

การช่วยเหลือประจำสัปดาห์ (21 ต.ค.65 – 28 ต.ค.65)

49 จังหวัด



- รถบรรทุกน้ำ = - คัน - เทียว
- ปริมาณน้ำ - ล้านลิตร
- เครื่องสูบน้ำ = 1,062 เครื่อง
- ปริมาณน้ำรวม 4.92 ล้าน ลบ.ม.
- เครื่องผลักดันน้ำ = 380 เครื่อง
- เครื่องจักรอื่นๆ = 21 หน่วย

1. นนทบุรี
2. ปทุมธานี
3. สมุทรปราการ
4. สมุทรสาคร
5. นครนายก

การช่วยเหลือสะสม (1 พ.ค.65 – 28 ต.ค.65)

56 จังหวัด



- รถบรรทุกน้ำ = 1 คัน 9 เทียว
- ปริมาณน้ำ 0.054 ล้านลิตร
- เครื่องสูบน้ำ = 1,141 เครื่อง
- ปริมาณน้ำรวม 102.95 ล้าน ลบ.ม.
- เครื่องผลักดันน้ำ = 578 เครื่อง
- เครื่องจักรอื่นๆ = 100 หน่วย

1. สมุทรสาคร
2. กรุงเทพมหานคร
3. นนทบุรี
4. ปทุมธานี
5. สมุทรปราการ
6. นครนายก



ผลการประชาสัมพันธ์สร้างการรับรู้เกี่ยวกับสถานการณ์น้ำ



ฤดูฝน 2565 กรมชลประทาน



ระหว่างวันที่ 22 - 28 ตุลาคม 2565

1. ศูนย์เรียนรู้การเพิ่มประสิทธิภาพการผลิตสินค้าเกษตร (ศพก.)



จำนวน



6 ครั้ง

สี่สิบ 112 ครั้ง

เกษตรกร



153 คน

สี่สิบ 3,458 คน

2. คณะกรรมการจัดการชลประทาน (JMC)



จำนวน



7 ครั้ง

สี่สิบ 60 ครั้ง

เกษตรกร



422 คน

สี่สิบ 2,347 คน

3. กลุ่มใช้น้ำ



จำนวน



403 ครั้ง

สี่สิบ 2,614 ครั้ง

เกษตรกร



2,518 คน

สี่สิบ 32,106 คน

4. การประชาสัมพันธ์อื่นๆ



จำนวน



779 ครั้ง

สี่สิบ 14,053 ครั้ง

ข้อมูลสะสม ตั้งแต่วันที่ 1 พ.ค.65

รวมการประชาสัมพันธ์



จำนวนครั้งการประชาสัมพันธ์

1,195 สี่สิบ 16,839



จำนวนเกษตรกรที่รับการฟังประชาสัมพันธ์

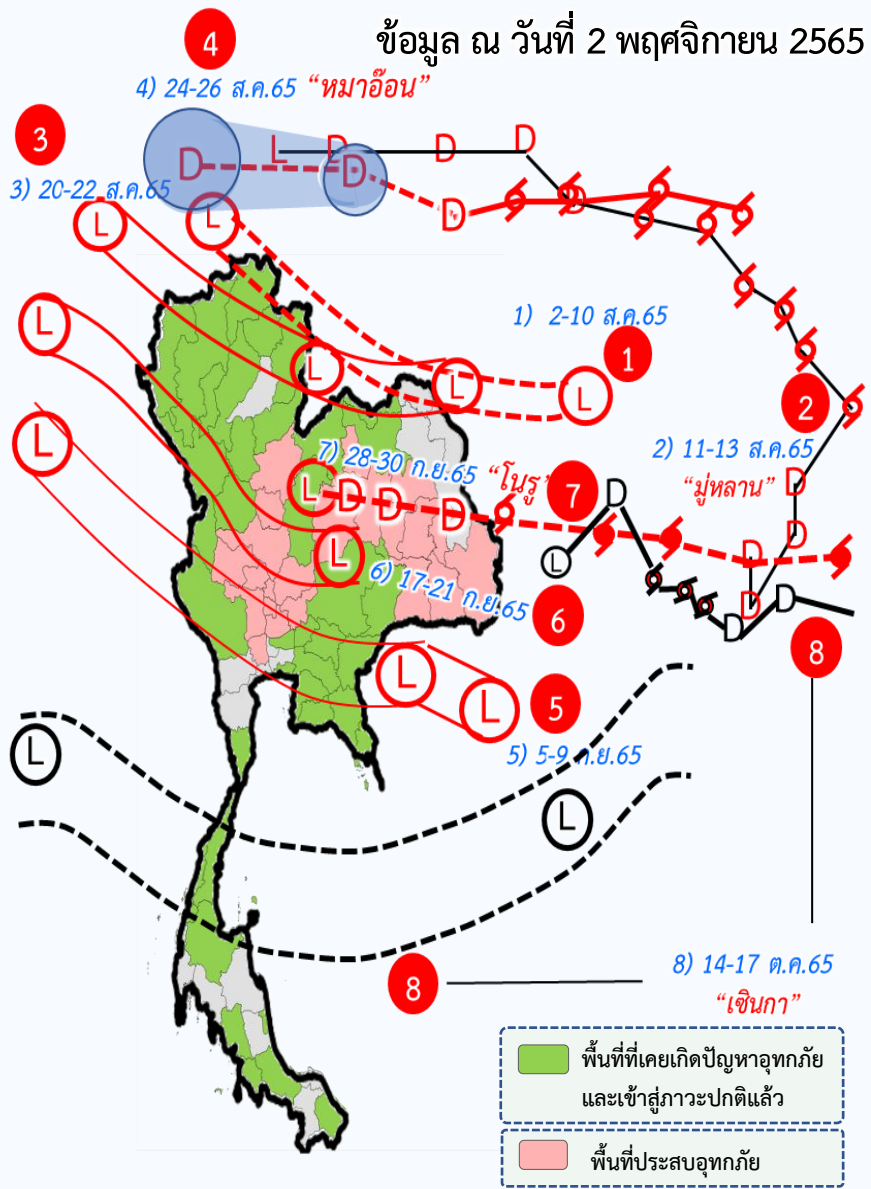
3,093 สี่สิบ 37,911



สถานการณ์อุทกภัยปี 2565

สรุปสถานการณ์อุทกภัย ปี 2565

ข้อมูล ณ วันที่ 2 พฤศจิกายน 2565



อิทธิพลที่ส่งผลกระทบต่อ

- พื้นที่ประสบอุทกภัยปี 2565 สาเหตุเนื่องจากอิทธิพล ดังนี้
- ❑ มรสุมตะวันตกเฉียงใต้ที่พัดปกคลุมทะเลอันดามัน ประเทศไทย และอ่าวไทย ประกอบกับร่องมรสุมพาดผ่านภาคเหนือและภาคตะวันออกเฉียงเหนือ ตอนบนของประเทศไทย (วันที่ 2-10 ส.ค.65) ①
 - ❑ พายุดีเปรสชัน "มูห์หลาน" ที่อ่อนกำลังลงเป็นหย่อมความกดอากาศต่ำกำลังแรง และเคลื่อนเข้าปกคลุมประเทศจีนตอนใต้ ประเทศเวียดนามตอนบน และประเทศลาวตอนบน (วันที่ 11-13 ส.ค.65) ②
 - ❑ ร่องมรสุมพาดผ่านตอนบนของภาคเหนือ และประเทศลาวตอนบน เข้าสู่หย่อมความกดอากาศต่ำ บริเวณประเทศเวียดนามตอนบน ประกอบกับมรสุมตะวันตกเฉียงใต้ที่พัดปกคลุมทะเลอันดามัน ประเทศไทย และอ่าวไทย มีกำลังปานกลาง (วันที่ 20-22 ส.ค.65) ③
 - ❑ พายุดีเปรสชัน "หมาอ้อน" ที่อ่อนกำลังลงเป็นหย่อมความกดอากาศต่ำกำลังแรงบริเวณประเทศลาวตอนบน (วันที่ 24-26 ส.ค.65) ④
 - ❑ ร่องมรสุมกำลังแรงพาดผ่านภาคเหนือ และภาคตะวันออกเฉียงเหนือ ประกอบกับมรสุมตะวันตกเฉียงใต้ที่พัดปกคลุมทะเลอันดามัน ภาคใต้ และอ่าวไทยมีกำลังค่อนข้างแรง (วันที่ 5-9 ก.ย.65) ⑤
 - ❑ ร่องมรสุมเลื่อนลงมาพาดผ่านภาคเหนือ ภาคกลาง และภาคตะวันออกเฉียงเหนือ ประกอบกับมรสุมตะวันตกเฉียงใต้ที่พัดปกคลุมทะเลอันดามัน ประเทศไทย และอ่าวไทยมีกำลังแรง (วันที่ 17-21 ก.ย.65) ⑥
 - ❑ มรสุมตะวันตกเฉียงใต้ที่พัดปกคลุมทะเลอันดามัน ประเทศไทย และอ่าวไทย มีกำลังค่อนข้างแรง ประกอบกับพายุดีเปรสชัน "โนรู" มีศูนย์กลางอยู่บริเวณจังหวัดยโสธร และอ่อนกำลังลงเป็นหย่อมความกดอากาศต่ำกำลังแรง (วันที่ 28-30 ก.ย.65) ⑦
 - ❑ ร่องมรสุมพาดผ่านภาคใต้ตอนกลางเข้าสู่พายุดีเปรสชัน "เซินกา (SONCA)" ที่อ่อนกำลังลงเป็นหย่อมความกดอากาศต่ำกำลังแรงปกคลุมบริเวณแขวงเซกอง ประเทศลาว (วันที่ 14-17 ต.ค.65) ⑧

พื้นที่ประสบอุทกภัย

- ❖ ส่งผลทำให้มีพื้นที่ประสบอุทกภัยรวมทั้งสิ้น **59 จังหวัด** ดังนี้
 - **จังหวัดที่เข้าสู่ภาวะปกติ 37 จังหวัด** ได้แก่ จังหวัดแม่ฮ่องสอน เชียงใหม่ น่าน ลำพูน พะเยา ลำปาง เชียงราย อุดรดิตถ์ สุโขทัย กำแพงเพชร ตาก อุดรธานี เลย หนองคาย นครราชสีมา บุรีรัมย์ นครนายก ปราจีนบุรี ฉะเชิงเทรา จันทบุรี ชลบุรี ระยอง ตรัง สระแก้ว สมุทรปราการ เพชรบูรณ์ ปทุมธานี กาญจนบุรี ประจวบคีรีขันธ์ ระนอง ชุมพร สุราษฎร์ธานี ภูเก็ต สงขลา สตูล ตรัง และนราธิวาส
 - **จังหวัดที่ประสบอุทกภัย 22 จังหวัด** ได้แก่ จังหวัดพิจิตร พิษณุโลก นครสวรรค์ หนองบัวลำภู ชัยภูมิ ขอนแก่น กาฬสินธุ์ ร้อยเอ็ด มหาสารคาม ยโสธร อุบลราชธานี ศรีสะเกษ สุรินทร์ ลพบุรี สระบุรี พระนครศรีอยุธยา อ่างทอง สิงห์บุรี ชัยนาท อุทัยธานี สุพรรณบุรี และนครปฐม



สรุปสถานการณ์อุทกภัย ปี 2565

ข้อมูล ณ วันที่ 2 พฤศจิกายน 2565



ที่	สขป.	ลุ่มน้ำ	จังหวัด	อำเภอ (จำนวน)	รายชื่ออำเภอ	จุดประสบภัย			พื้นที่ประสบภัย	
						น้ำล้นตลิ่ง	ลำน้ำที่น้ำล้นตลิ่ง	น้ำท่วมขัง	ไร่	ครัวเรือน
1	สขป.3	น่าน	พิจิตร	2	โพทะเล สามง่าม	✓		✓		60
2	สขป.3	น่าน	พิจนุโลก	1	บางระกำ	✓	แม่น้ำยมสายเก่า	✓	4,220	2,530
3	สขป.3	เจ้าพระยา	นครสวรรค์	5	เมืองนครสวรรค์ ชุมแสง แก้วเสี้ยว พยุหะคีรี โกรกพระ	✓	คลองชัยนาท -ป่าสัก	✓		
4	สขป.5	ชี	หนองบัวลำภู	2	โนนสัง ศรีบุญเรือง			✓	3,360	
5	สขป.6	ชี	ชัยภูมิ	3	คอนสาร ภูเขียว บ้านแท่น			✓	1,100	
6	สขป.6	ชี	ขอนแก่น	7	ชุมแพ ภูผาม่าน เมือง หนองเรือ ชนบท น้ำพอง ชำสูง	✓	แม่น้ำชี	✓	42,272	
7	สขป.6	ชี	กาฬสินธุ์	6	เมือง กมลาไสย ร่องคำ ยางตลาด ท่าคันโท ฆ้องชัย	✓	แม่น้ำชี		38,350	1,017
8	สขป.6	ชี	ร้อยเอ็ด	13	เสลภูมิ โพธิ์ชัย เชียงขวัญ ทุ่งเขาหลวง ธวัชบุรี จังหาร โพนทราย อาจสามารถ สุวรรณภูมิ พนมไพร เกษตรวิสัย หนองฮี โพนทอง	✓	แม่น้ำชี	✓	166,047	
9	สขป.6	ชี	มหาสารคาม	6	เมือง กันทรวิชัย โกสุมพิสัย เชียงยืน พยัคฆภูมิพิสัย กุดรัง	✓	แม่น้ำชี	✓	96,120	
10	สขป.7	ชี	ยโสธร	5	เมืองยโสธร มหาชนะชัย ค้อวัง คำเขื่อนแก้ว ปาดัว	✓	แม่น้ำชี	✓	57,474	
11	สขป.7	มูล	อุบลราชธานี	18	เมืองอุบลราชธานี วารินชำราบ เขื่องใน ดอนมดแดง ตาลชุม สว่างวีระวงศ์ ลำโรง เดชอุดม ทุ่งศรีอุดม น้ำขุ่น ตระการพืชผล นาเยีย ม่วงสามสิบ น้ำยืน เหล่าเสือโก้ก นาหวาย พิบูลมังสาหาร สิรินคร	✓	ลำโดมใหญ่ ลำเซบก แม่น้ำมูล	✓	118,241	



สรุปสถานการณ์อุทกภัย ปี 2565

ข้อมูล ณ วันที่ 2 พฤศจิกายน 2565



ที่	สชป.	ลุ่มน้ำ	จังหวัด	อำเภอ (จำนวน)	รายชื่ออำเภอ	จุดประสบภัย			พื้นที่ประสบภัย	
						น้ำล้นตลิ่ง	ลำน้ำที่น้ำล้นตลิ่ง	น้ำท่วมขัง	ไร่	ครัวเรือน
12	สชป.8	มูล	ศรีสะเกษ	14	เมือง ยางชุมน้อย กันทรารมย์ ชูขันธ์ ปรางค์กู๋ อุทุมพรพิสัย ห้วยทับทัน ภูสิงห์ วังหิน บึงบูรพ์ ขุนหาญ ราษีไศล ตีลาลาด โพธิ์ศรีสุวรรณ	✓	แม่น้ำมูล ห้วยทับทัน ห้วยสำราญ		233,050	
13	สชป.8	มูล	สุรินทร์	2	รัตนบุรี ท่าตูม	✓	แม่น้ำมูล		39,203	
14	สชป.10	ป่าสัก	ลพบุรี	2	บ้านหมี่ เมืองลพบุรี			✓	3,117	125
15	สชป.10	ป่าสัก	สระบุรี	1	บ้านหมอ	✓	คลองชัยนาท-ป่าสัก	✓		
16	สชป.12	เจ้าพระยา	พระนครศรีอยุธยา	12	บางบาล เสนา ผักไห้ ท่าเรือ วังน้อย อุทัย นครหลวง บางปะอิน บางไทร บางประหัน พระนครศรีอยุธยา มหาราช	✓	แม่น้ำน้อย คลองโผงเผง แม่น้ำเจ้าพระยา	✓	4,690	9,424
17	สชป.12	เจ้าพระยา	อ่างทอง	6	วิเศษชัยชาญ ป่าโมก เมืองอ่างทอง ไชโย โพธิ์ทอง แสวงหา	✓	แม่น้ำน้อย แม่น้ำเจ้าพระยา	✓	13,126	24,432
18	สชป.12	เจ้าพระยา	สิงห์บุรี	4	อินทร์บุรี เมืองสิงห์บุรี พรหมบุรี บางระจัน	✓	แม่น้ำเจ้าพระยา		35,400	8,736
19	สชป.12	เจ้าพระยา	ชัยนาท	3	เมืองชัยนาท วัดสิงห์ มโนรมย์	✓	แม่น้ำเจ้าพระยา		51,397	1,170
20	สชป.12	สะแกกรัง	อุทัยธานี	1	เมืองอุทัยธานี	✓	แม่น้ำสะแกกรัง			
21	สชป.12	ท่าจีน	สุพรรณบุรี	9	อู่ทอง บางปลาหมอ สองพี่น้อง เมืองสุพรรณบุรี เดิมบางนางบวช สามชุก หนองหญ้าไซ ศรีประจันต์ ดอนเจดีย์	✓	คลองระบายน้อย สองพี่น้อง	✓	450,207	1,452
22	สชป.13	ท่าจีน	นครปฐม	6	เมืองนครปฐม กำแพงแสน นครชัยศรี บางเลน พุทธมณฑล สามพราน	✓	แม่น้ำท่าจีน	✓	22,529	200
รวม				128		19		16	1,379,903	49,146



การเตรียมความพร้อมรับมืออุทกภัย พื้นที่ภาคใต้ ปี 2565



การเตรียมการเพื่อรองรับสถานการณ์อุทกภัยในพื้นที่ภาคใต้ ปี 2565



- ✓ **ติดตามสภาพภูมิอากาศ และสถานการณ์น้ำฝน น้ำท่า และน้ำในอ่างเก็บน้ำต่างๆ** เพื่อวิเคราะห์และเตรียมการรองรับสถานการณ์ที่อาจเกิดขึ้น โดยติดตามข้อมูลสภาพภูมิอากาศจากกรมอุตุนิยมวิทยา
- ✓ **วิเคราะห์พื้นที่เสี่ยงและพื้นที่เฝ้าระวัง** เพื่อเตรียมความพร้อมรับมืออุทกภัยที่อาจเกิดขึ้น
- ✓ **ตรวจสอบระบบชลประทาน** ให้สามารถรองรับสถานการณ์น้ำได้เต็มศักยภาพตามสถานการณ์น้ำที่เป็นจริงในแต่ละช่วงเวลารวมทั้งบริหารจัดการน้ำในอ่างเก็บน้ำให้อยู่ในเกณฑ์ควบคุมอย่างเคร่งครัด
- ✓ **เตรียมความพร้อมของเครื่องจักร เครื่องมือ** ประกอบด้วย รถแบคโฮ/รถขุด รถเทรลเลอร์ เครื่องสูบน้ำเคลื่อนที่ เครื่องผลักดันน้ำในบริเวณพื้นที่เสี่ยงที่จะเกิดน้ำท่วมเป็นประจำ ให้สามารถนำไปช่วยเหลือได้ทันทีเมื่อเกิดปัญหาน้ำท่วม และมอบหมายเจ้าหน้าที่ในพื้นที่ให้เฝ้าระวังและติดตามสถานการณ์น้ำอย่างใกล้ชิดตลอดเวลา
- ✓ **บูรณาการร่วมกับหน่วยงานที่เกี่ยวข้อง** ประกอบด้วย กรมอุตุนิยมวิทยา สถาบันสารสนเทศทรัพยากรน้ำ (องค์การมหาชน) การไฟฟ้าฝ่ายผลิตแห่งประเทศไทย กรมอุทกศาสตร์ (กองทัพเรือ) กรมทรัพยากรน้ำ กรมทางหลวง กรมทางหลวงชนบท กรมการปกครอง กรมส่งเสริมการปกครองท้องถิ่น การรถไฟแห่งประเทศไทย และกรมป้องกันและบรรเทาสาธารณภัย มีการประชุมหารือทุกสัปดาห์หรือตามสถานการณ์
- ✓ **ประชาสัมพันธ์ให้ข้อมูลข่าวสารสถานการณ์น้ำ** โดยบูรณาการร่วมกับผู้ว่าราชการจังหวัด กรมป้องกันและบรรเทาสาธารณภัยฝ่ายความมั่นคง และหน่วยงานที่เกี่ยวข้องในการแจ้งเตือนประชาชนเพื่อติดตามและเฝ้าระวังเตรียมรับสถานการณ์น้ำ จากฝนตกหนัก และน้ำท่วมที่อาจจะเกิดขึ้นอย่างใกล้ชิด





การเตรียมความพร้อมรับมืออุทกภัยในพื้นที่ภาคใต้ ปี 2565

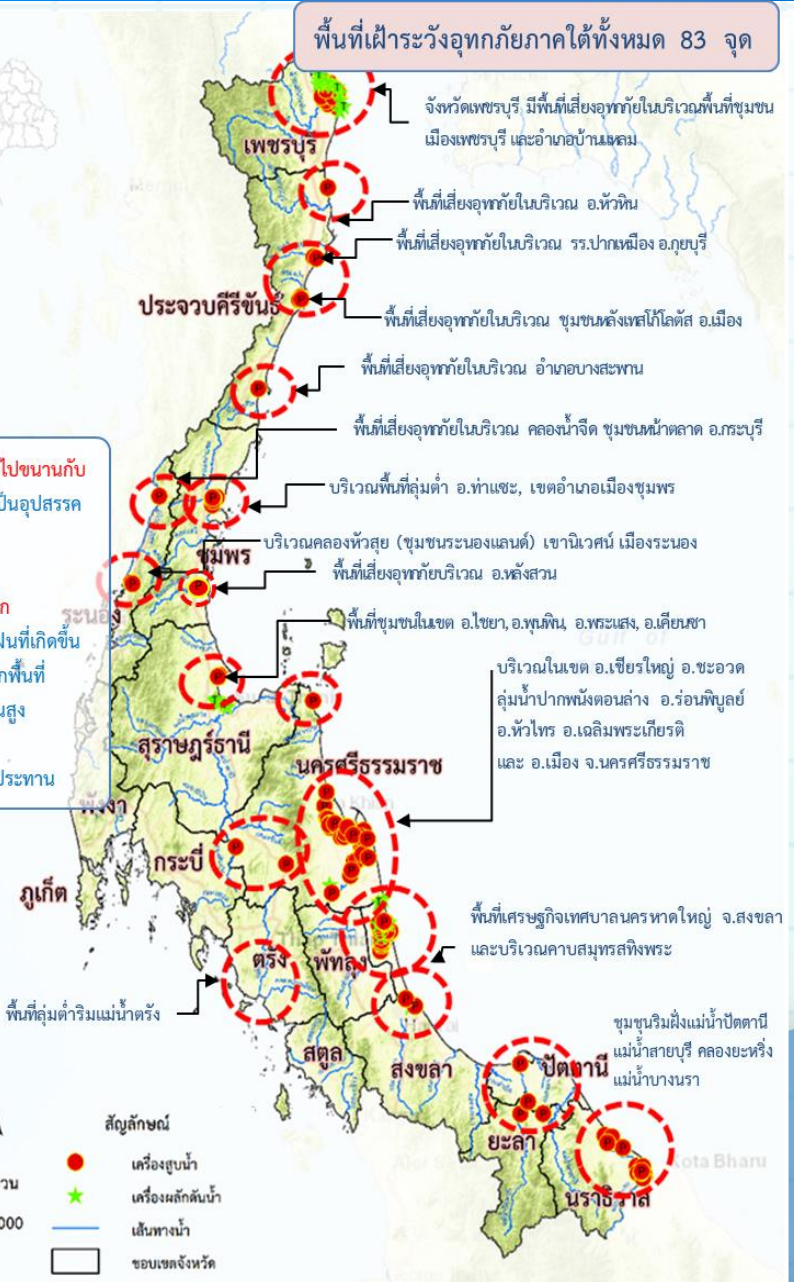


ปัญหาอุปสรรคจากข้อเท็จจริงในพื้นที่ (การเกิดอุทกภัย)



1. ลักษณะทางกายภาพเป็นสันเขาพาดยาวลงไปขนานกับแนวชายฝั่งทะเล และมี ถนน และทางรถไฟ เป็นอุปสรรคกีดขวางการระบายน้ำ
2. สภาพการใช้พื้นที่เปลี่ยนแปลง
3. อ่างเก็บน้ำส่วนใหญ่เป็นขนาดกลางและขนาดเล็ก ความสามารถกักเก็บน้ำไม่เพียงพอต่อปริมาณฝนที่เกิดขึ้น
4. อิทธิพลของน้ำทะเลหนุน ทำให้น้ำที่ไหลจากพื้นที่ตอนบนออกสู่ทะเล ได้ช้า ในช่วงน้ำทะเลขึ้นสูง โดยเฉพาะพื้นที่ลุ่มต่ำติดทะเล
5. พื้นที่ส่วนใหญ่ที่ท่วม เป็นพื้นที่นอกเขตชลประทาน

พื้นที่เฝ้าระวังอุทกภัยภาคใต้ทั้งหมด 83 จุด



- สัญลักษณ์
- เครื่องสูบน้ำ
 - ★ เครื่องผลักดันน้ำ
 - เส้นทางน้ำ
 - ขอบเขตจังหวัด

มาตราส่วน 1:3,500,000

- ดำเนินการเตรียมความพร้อมของเครื่องสูบน้ำในพื้นที่ภาคใต้ 350 เครื่อง บริเวณพื้นที่เสี่ยงที่จะเกิดน้ำท่วมเป็นประจำ ให้สามารถนำไปช่วยเหลือได้ทันที เมื่อเกิดปัญหาน้ำท่วม

ภาคใต้ 16 จังหวัด

เครื่องสูบน้ำ 350 เครื่อง
(ประจำการอยู่ไว้ที่จุดพักหลักและจุดพักรองเครื่องจักรกล)

เครื่องผลักดันน้ำ 440 เครื่อง
(ประจำการอยู่ไว้ที่จุดพักหลักและจุดพักรองเครื่องจักรกล)

รถแทรกเตอร์/รถขุด 196 คัน
(ประจำการอยู่ไว้ที่จุดพักหลักและจุดพักรองเครื่องจักรกล)

เครื่องจักรกลสนับสนุนอื่นๆ 203 หน่วย
(ประจำการอยู่ไว้ที่จุดพักหลักและจุดพักรองเครื่องจักรกล)

รวม 1,189 หน่วย





กรมชลประทาน

กระทรวงเกษตรและสหกรณ์

