



สถานการณ์และการบริหารจัดการน้ำฤดูฝนปี 2566

วันที่ 2 มิถุนายน 2566

ศูนย์ปฏิบัติการน้ำอัจฉริยะ (SWOC)



สถานการณ์ฝน และสภาพภูมิอากาศ





คำหมายฤดูฝนของประเทศไทย ปี 2566



ปีนี้ ปริมาณฝนรวมของทั้งประเทศในช่วงฤดูฝนจะน้อยกว่าปี 2565 และจะน้อยกว่าค่าปกติประมาณ 5% (ปีที่แล้วสูงกว่าค่าปกติ 14%)

ฤดูฝนปีนี้ ของประเทศไทย

เริ่มต้น ในวันที่ 22 พฤษภาคม 2566

สิ้นสุดประมาณกลางเดือน ต.ค.

ช่วงปลาย พ.ค. – มิ.ย.

ฝนตกต่อเนื่อง

ฝนตก 40-60% ของพื้นที่
กับมีฝนหนักบางพื้นที่



โดยเฉพาะ ภาคตะวันออกและภาคใต้ฝั่ง
ตะวันตกมีฝนตก 60-80% ของพื้นที่ กับมี
ฝนหนักถึงหนักมากในบางแห่ง

ส.ค. – ก.ย.



ฝนตกชุกหนาแน่น



ฝนตก 60-80% ของพื้นที่เป็นส่วนใหญ่
กับมีฝนหนักหลายพื้นที่และหนักมากในบางแห่ง
ซึ่งจะก่อให้เกิดสภาวะน้ำท่วมฉับพลัน
น้ำป่าไหลหลาก รวมทั้งน้ำล้นตลิ่งได้ในบางพื้นที่

กลาง มิ.ย. – กลาง ก.ค.

ปริมาณและการกระจายของฝนลดลง

อาจก่อให้เกิดสภาวะฝนทิ้งช่วงในหลายพื้นที่
เกิดการขาดแคลนน้ำด้านการเกษตร โดยเฉพาะ
พื้นที่ที่แล้งซ้ำซากนอกเขตชลประทาน

ตุลาคม

บริเวณภาคเหนือและภาคตะวันออกเฉียงเหนือ
มีฝนลดลงและเริ่มจะมีอากาศหนาวเย็นในตอนเช้า
โดยเฉพาะตอนบนของภาค

บริเวณภาคกลาง ภาคตะวันออกและภาคใต้
มีฝนตกชุกหนาแน่นต่อไป กับมีฝนตกหนักหลาย
พื้นที่และหนักมากในบางแห่ง

ฤดูฝนปีนี้ คาดว่า

พายุหมุนเขตร้อนจะเคลื่อน
เข้าสู่ประเทศไทย จำนวน 1-2 ลูก



โดยมีโอกาสสูงที่จะเคลื่อนผ่านบริเวณ
ภาคตะวันออกเฉียงเหนือและภาคเหนือ
ในช่วงเดือนสิงหาคมหรือกันยายน

สิงหาคมและกันยายน

ฝนตกชุกหนาแน่น

ระวัง !!



ฝนที่ตกสะสม น้ำท่วมฉับพลัน น้ำป่าไหลหลาก

กรมอุตุนิยมวิทยา

กระทรวงดิจิทัลเพื่อเศรษฐกิจและสังคม



climate@tmd.go.th
www.climate.tmd.go.th
02-399-3290

ข้อมูล ณ วันที่ 19 พ.ค. 66



ปริมาณฝนสะสม (1 ม.ค. – 29 พ.ค. 2566)

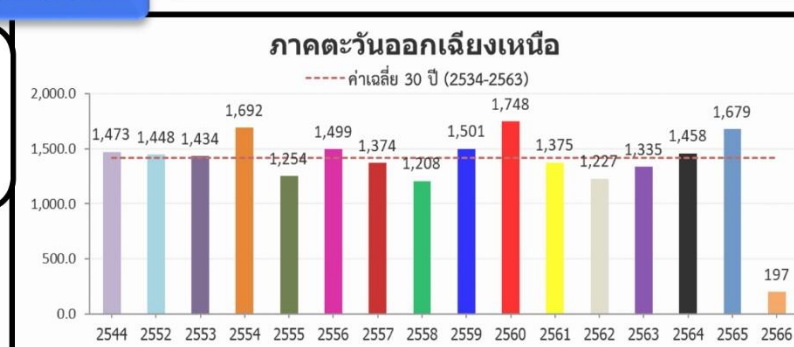
กรมชลประทาน

ฝนสะสมต่ำกว่าค่าปกติ
34 %

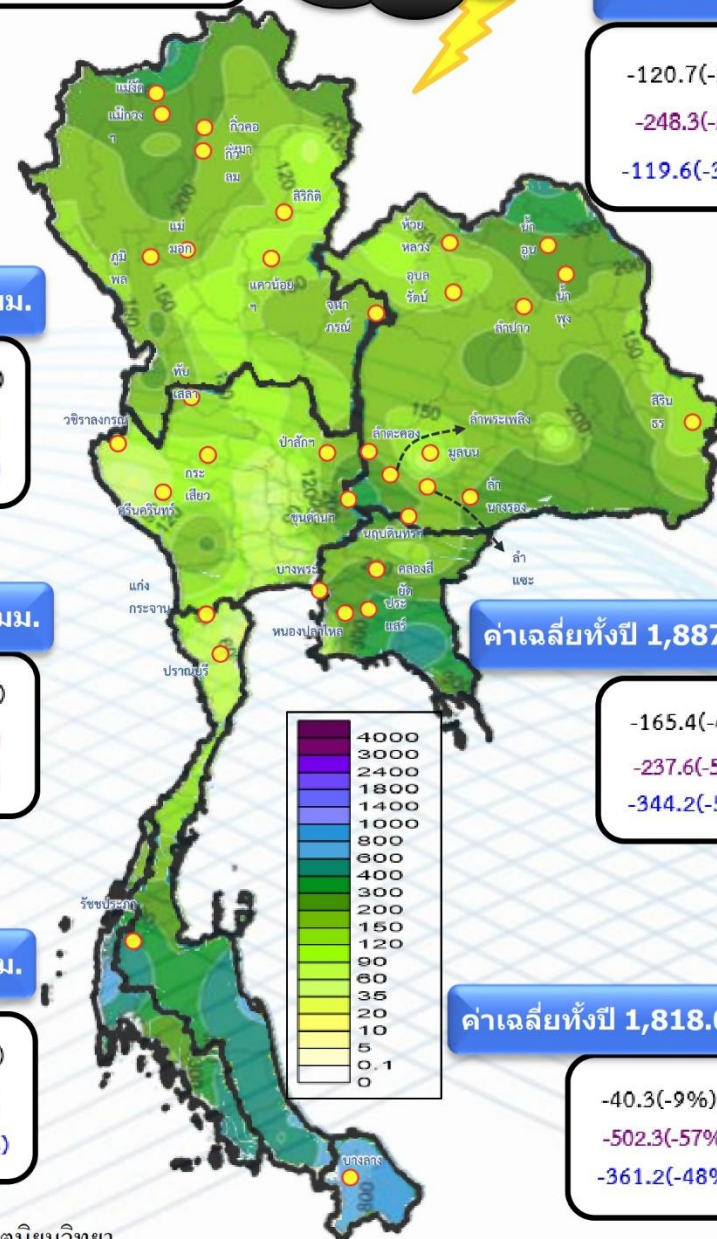
-122.0(-34%)
-320.0(-57%)
-255.9(-52%)

ค่าเฉลี่ยทั้งปี 1,420.8 มม.

-120.7(-38%)
-248.3(-56%)
-119.6(-38%)

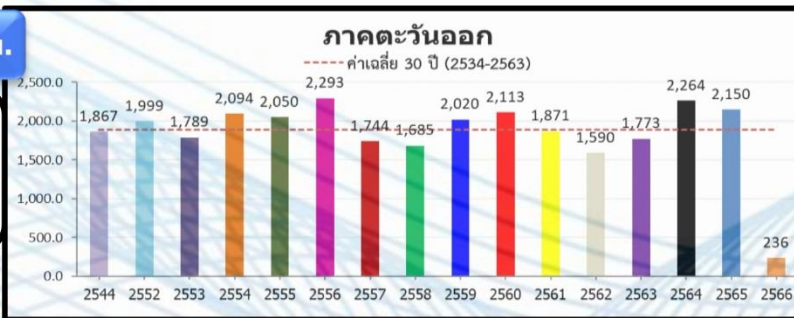


หมายเหตุ
ตัวเลขสีดำ คือ ปี 66 เทียบกับค่าเฉลี่ย 30 ปี (2534-2563)
ตัวเลขสีม่วง คือ ปี 66 เทียบ ปี 65 (ณ วันเดียวกัน)
ตัวเลขสีน้ำเงิน คือ ปี 66 เทียบ ปี 44 (ณ วันเดียวกัน)



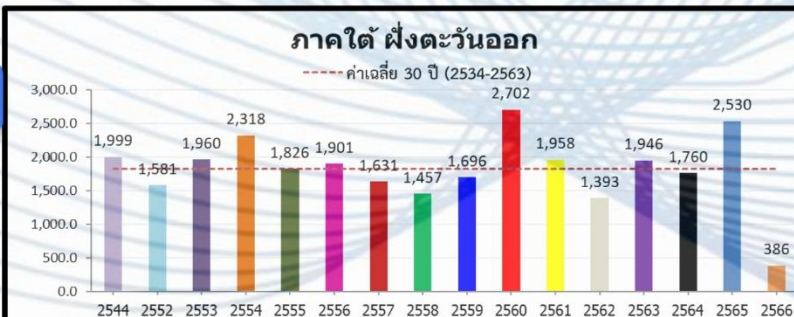
ค่าเฉลี่ยทั้งปี 1,887.1 มม.

-165.4(-41%)
-237.6(-50%)
-344.2(-59%)



ค่าเฉลี่ยทั้งปี 1,818.0 มม.

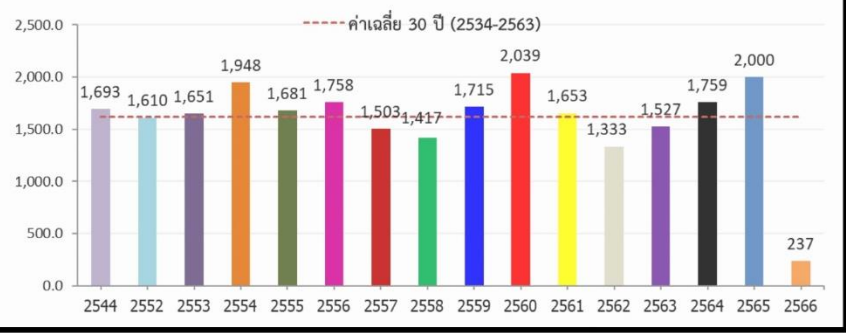
-40.3(-9%)
-502.3(-57%)
-361.2(-48%)



ข้อมูล : กรมอุตุนิยมวิทยา

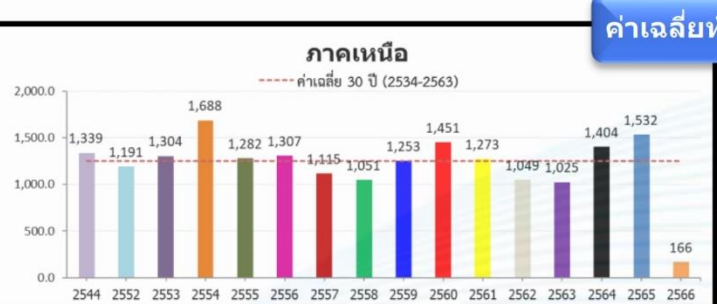
รวมทั่วประเทศ

ค่าเฉลี่ยทั้งปี 1,617 มม.



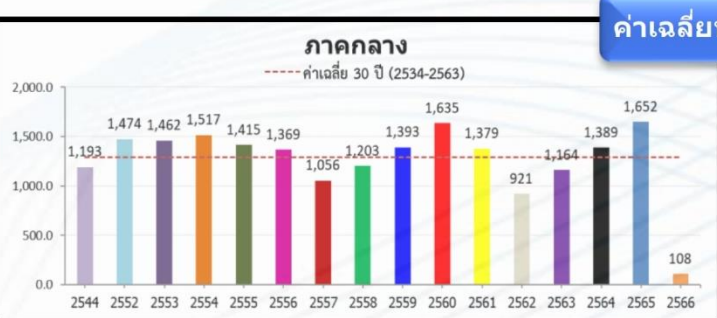
ค่าเฉลี่ยทั้งปี 1,253.8 มม.

-109.3(-40%)
-296.8(-64%)
-195.7(-54%)



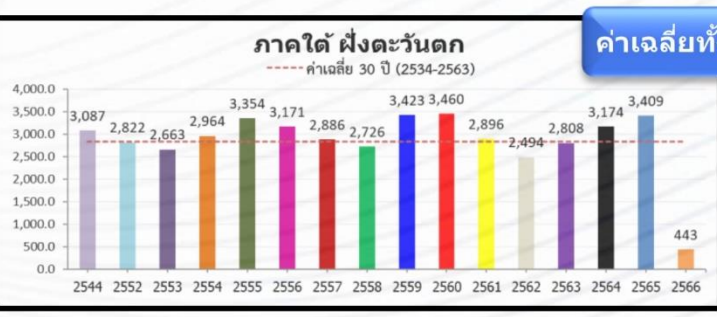
ค่าเฉลี่ยทั้งปี 1,291.7 มม.

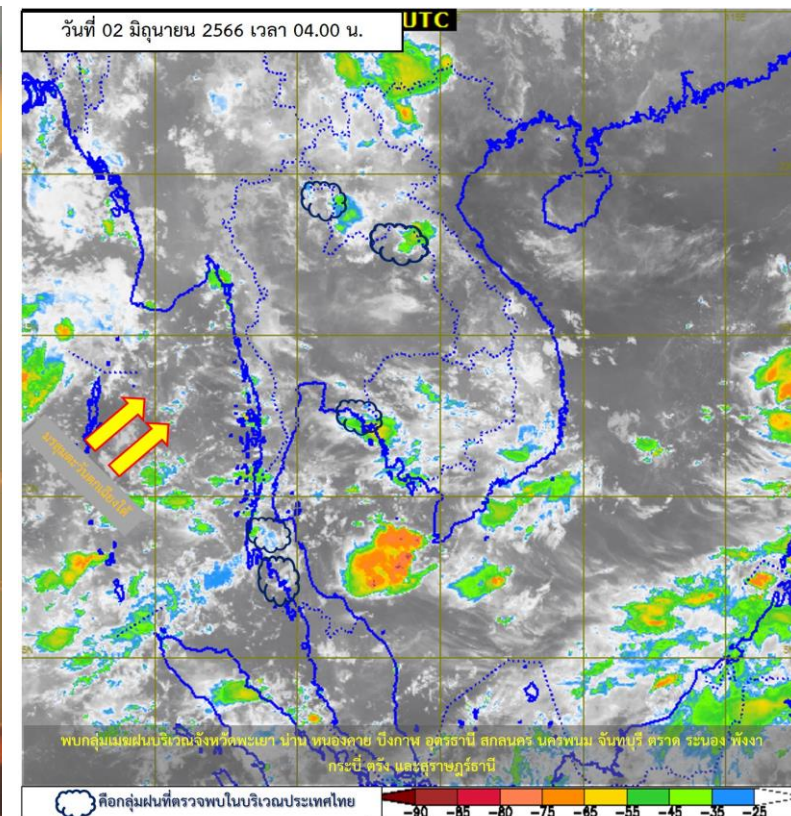
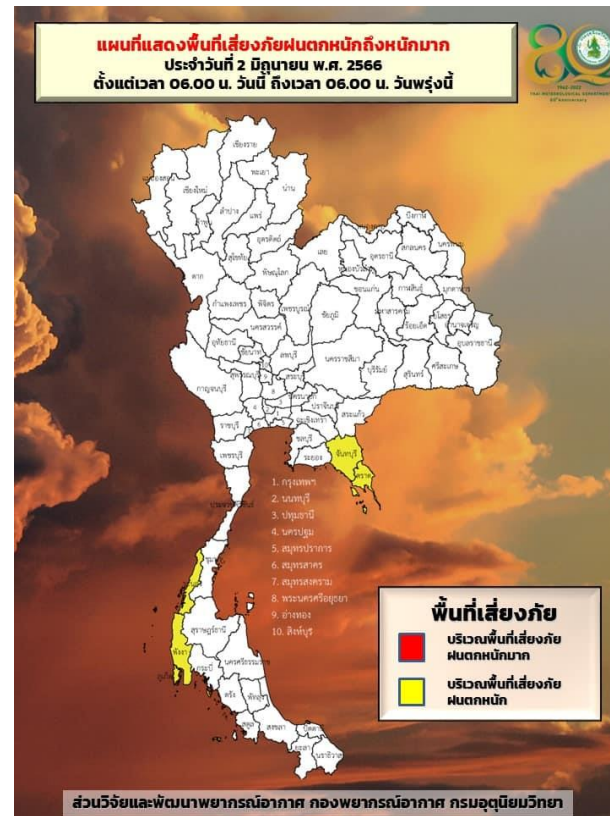
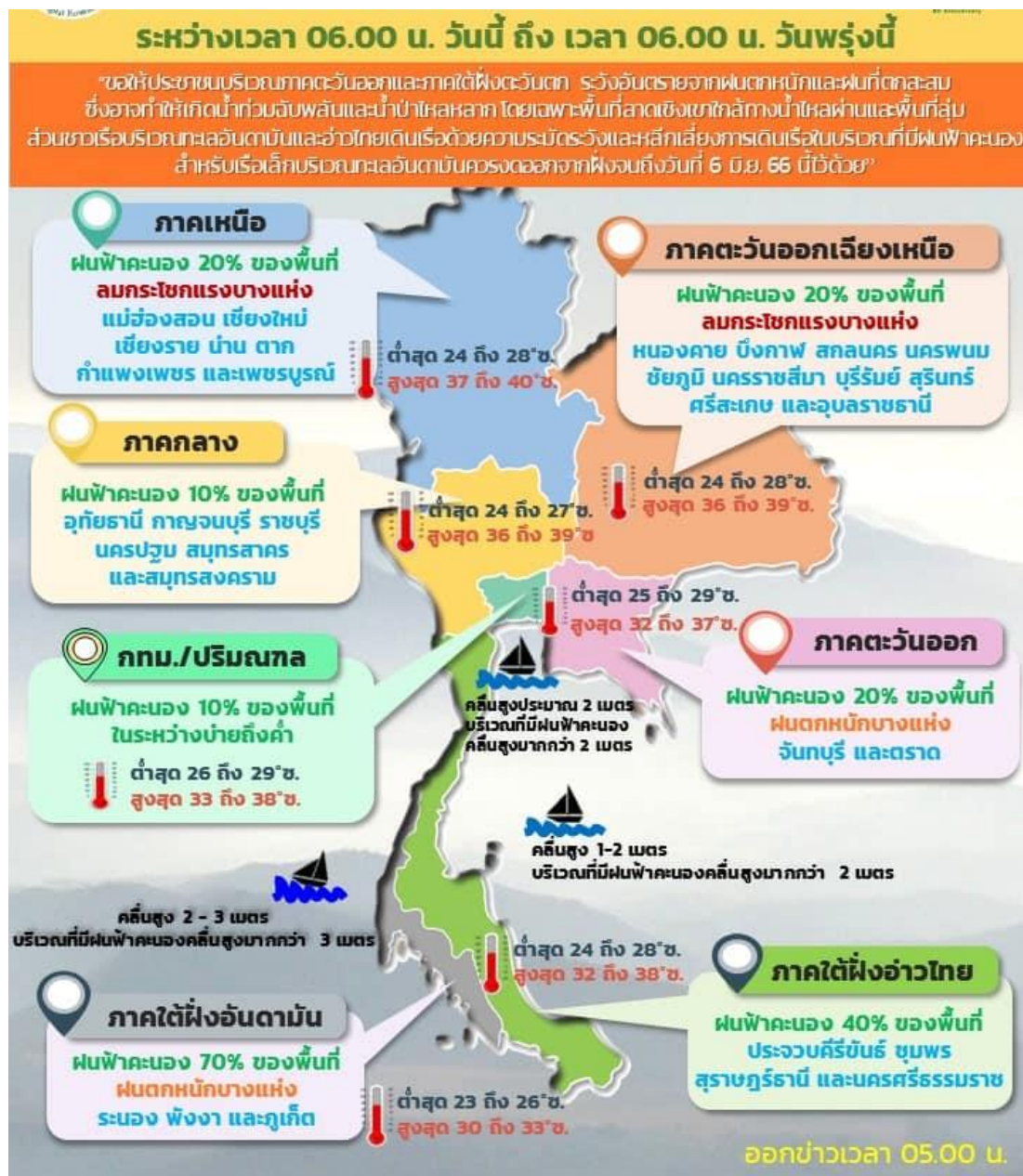
-182.8(-63%)
-320.9(-75%)
-243.8(-69%)



ค่าเฉลี่ยทั้งปี 2,833.5 มม.

-169.3(-28%)
-378.7(-46%)
-498.5(-53%)





พยากรณ์อากาศ 24 ชั่วโมงข้างหน้า

ประเทศไทยยังคงมีฝนฟ้าคะนองเกิดขึ้นได้ โดยมีฝนตกหนักบางแห่งบริเวณภาคตะวันออกและภาคใต้ฝั่งตะวันตก ซึ่งอาจทำให้เกิดน้ำท่วมฉับพลันและน้ำป่าไหลหลาก โดยเฉพาะพื้นที่ลาดเชิงเขาใกล้ทางน้ำไหลผ่านและพื้นที่ลุ่ม ทั้งนี้เนื่องจากมรสุมตะวันตกเฉียงใต้กำลังค่อนข้างแรงยังคงพัดปกคลุมทะเลอันดามัน ภาคใต้ และอ่าวไทย



ปริมาณฝนสะสม 24 ชั่วโมงย้อนหลัง วันที่ 1 มิ.ย.66 – วันที่ 2 มิ.ย.66

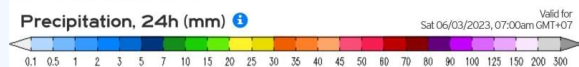
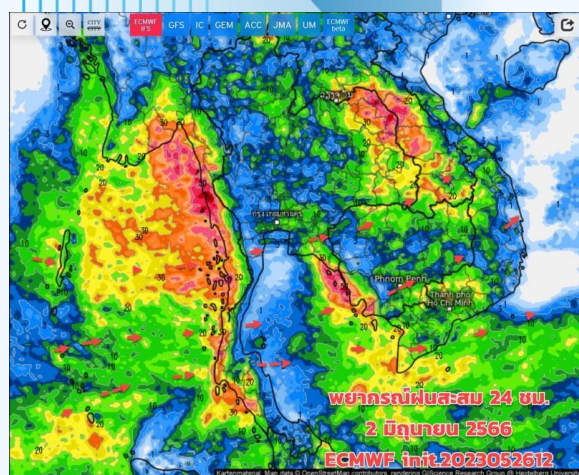


<10	10-20	20-35	35-50	50-70	70-90	>90
ฝนเล็กน้อย ฝนน้อย	ฝนปานกลาง	ฝนหนัก	ฝนหนักมาก	ฝนหนักมาก	ฝนหนักมาก	ฝนหนักมาก

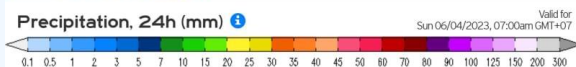
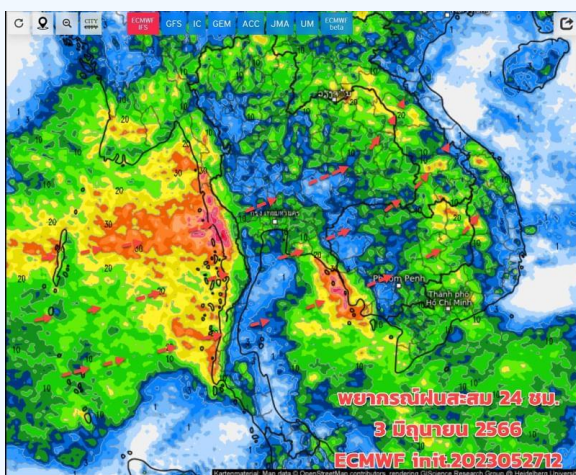
ชื่อสถานี	ที่ตั้ง	เวลา	ฝนสะสม (มม.)
บ้านปากแพรก	ด.ละอุ่นเหนือ อ.ละอุ่น จ.ระนอง	05:00 น.	59
ท่าทำการน้ำตกนางรอง	ด.นาหินลาด อ.ปากพลี จ.นครนายก	05:00 น.	56.5
บ้านดง*	ด.สาริกา อ.เมืองนครนายก จ.นครนายก	05:00 น.	53.5
บ้านน้ำแคะ	ด.ดงพญา อ.บ่อเกลือ จ.น่าน	05:00 น.	53.5
บ้านอินทนิล	ด.ทุ่งมะพร้าว อ.ท้ายเหมือง จ.พังงา	05:00 น.	52
อบต.โดมประดิษฐ์	ด.โดมประดิษฐ์ อ.น้ำยืน จ.อุบลราชธานี	06:00 น.	51
บ้านหลุกไต่	ด.นาคร้ว อ.แม่ทะ จ.ลำปาง	05:00 น.	50
บ้านกอก	ด.ภูคา อ.ปัว จ.น่าน	05:00 น.	48.5
บ้านวังผา	ด.ห้วยบ่อซืน อ.ปากชม จ.เลย	05:00 น.	43.5
อบต.บางหิน	ด.บางหิน อ.กะเปอร์ จ.ระนอง	06:00 น.	42.2



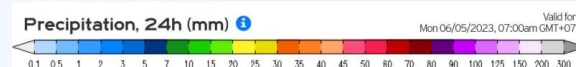
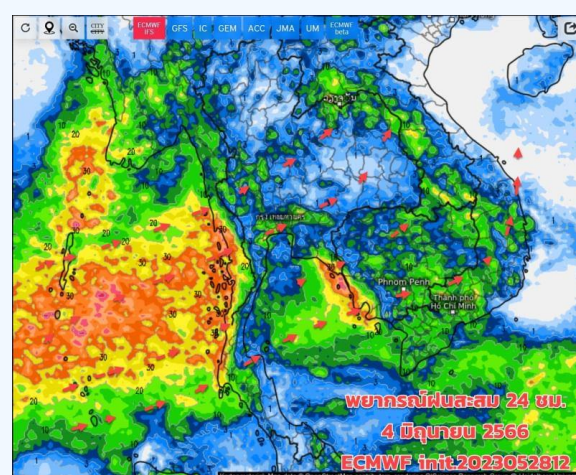
พยากรณ์ฝนสะสมรายวัน จากแบบจำลองบรรยากาศเชิงตัวเลข GFS วันที่ 2 มิ.ย. – 8 มิ.ย. 66



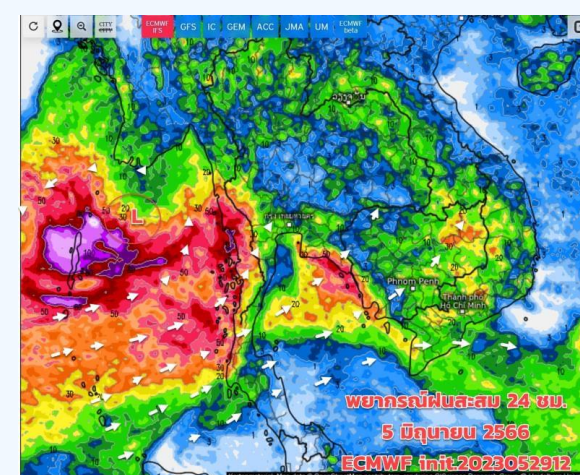
วันที่ 2 มิ.ย. 2566



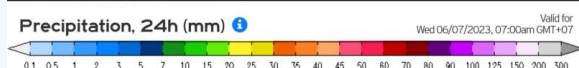
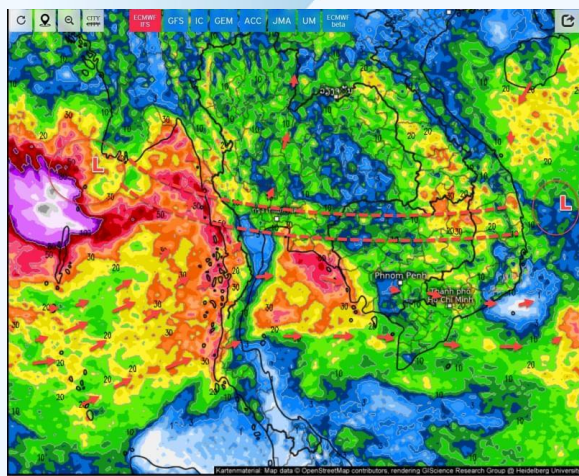
วันที่ 3 มิ.ย. 2566



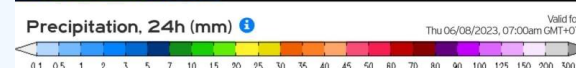
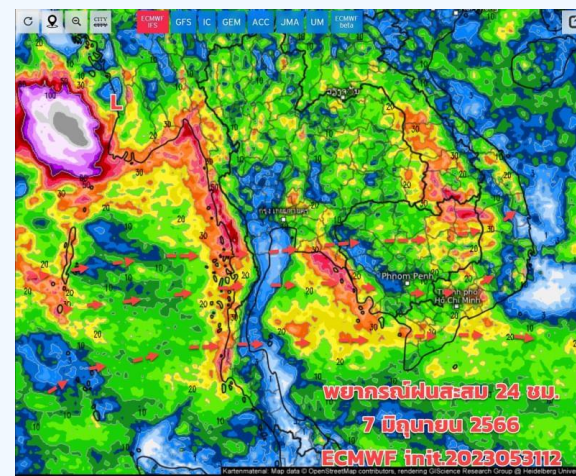
วันที่ 4 มิ.ย. 2566



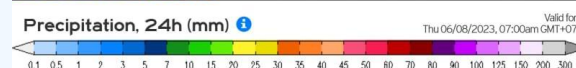
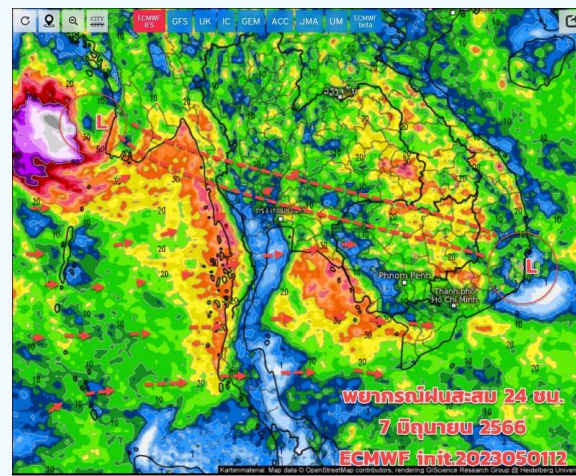
วันที่ 5 มิ.ย. 2566



วันที่ 6 มิ.ย. 2566



วันที่ 7 มิ.ย. 2566



วันที่ 7 มิ.ย. 2566

การคาดหมาย

2- 4 มิ.ย.66 มรสุมตะวันตกเฉียงใต้ ที่พัดปกคลุมประเทศไทยมีกำลังปานกลางถึงค่อนข้างแรง ทำให้การกระจายของฝนบริเวณประเทศไทยตอนบนลดลงบ้าง โดยยังมีฝน/ฝนฟ้าคะนองบางแห่ง ส่วนภาคตะวันออก (จันทบุรี ตราด) และภาคใต้ด้านรับมรสุม (ระนอง พังงา ภูเก็ต กระบี่ ตรัง) ยังมีฝนตกต่อเนื่อง และตกหนักบางแห่ง ประกอบกับมีหย่อมความกดอากาศต่ำปกคลุมบริเวณอ่าวเบงกอล ดังนั้นภาคใต้ฝั่งอันดามัน และภาคตะวันออก ยังต้องระวัง ฝนตกหนัก



สถานการณ์น้ำในอ่างเก็บน้ำ และสถานการณ์น้ำท่า

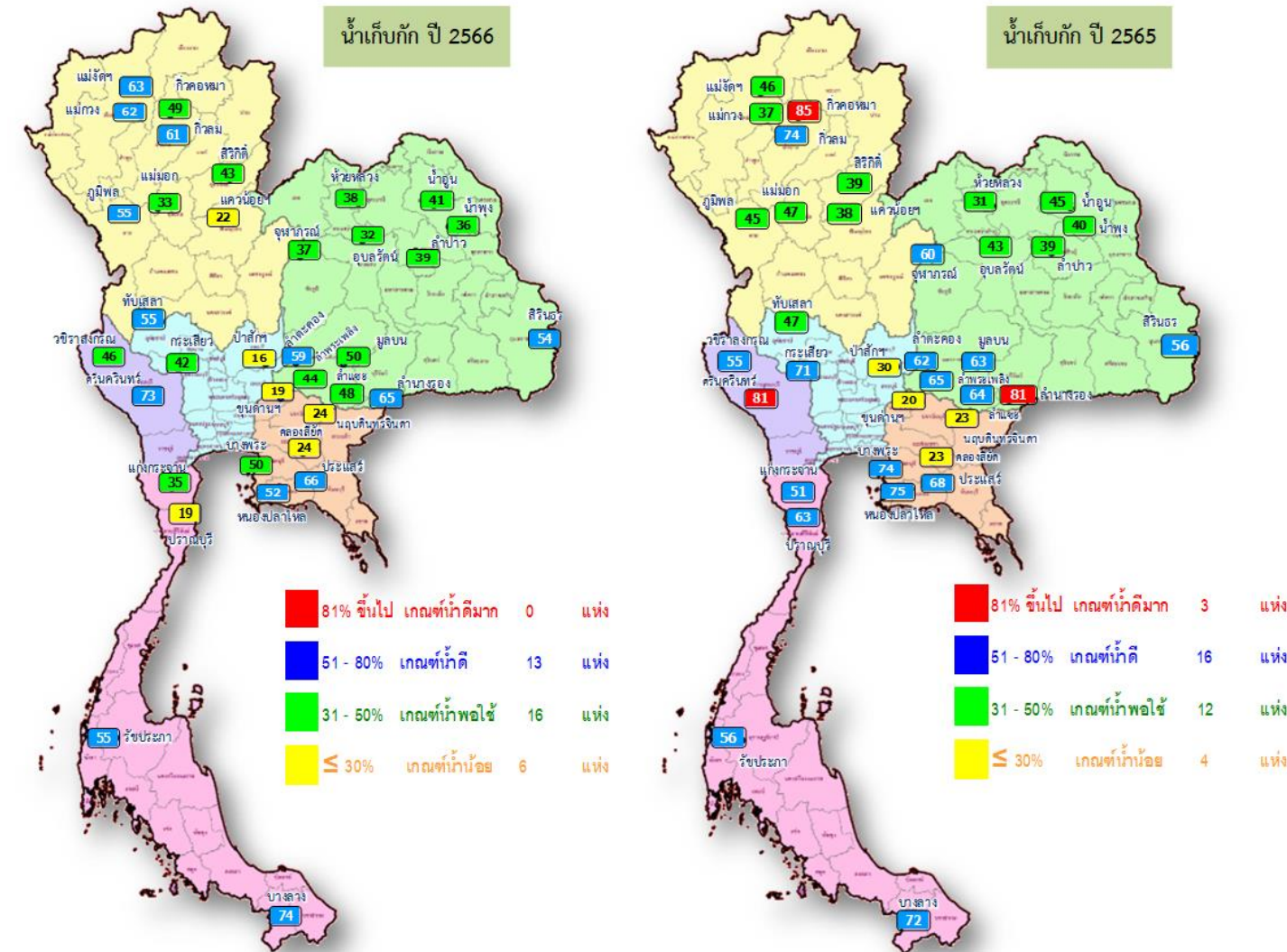




สถานการณ์น้ำในอ่างเก็บน้ำ และสถานการณ์น้ำท่า



ปริมาณน้ำเก็บกักในอ่างเก็บน้ำขนาดใหญ่ วันที่ 2 มิถุนายน 2566

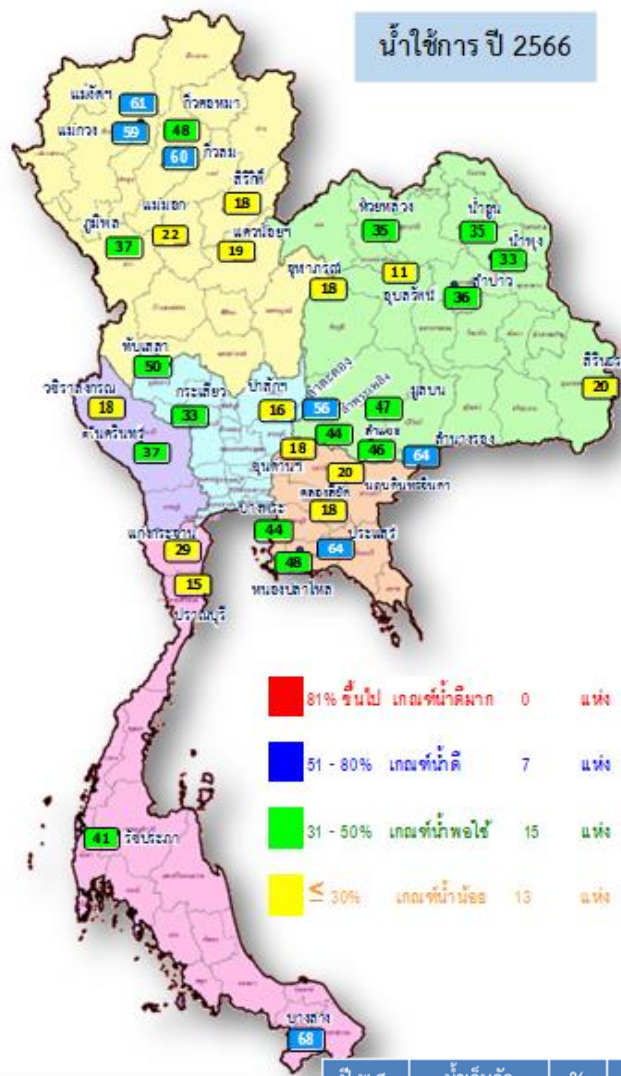


ปี พ.ศ.	น้ำเก็บกัก (ล้าน ลบ.ม.)	%	น้ำใช้การ (ล้าน ลบ.ม.)	%	น้ำใช้การ มาก / น้อย
2566	38,210	54	14,673	31	น้อยกว่าปีที่แล้ว
2565	40,032	56	16,490	35	1,817

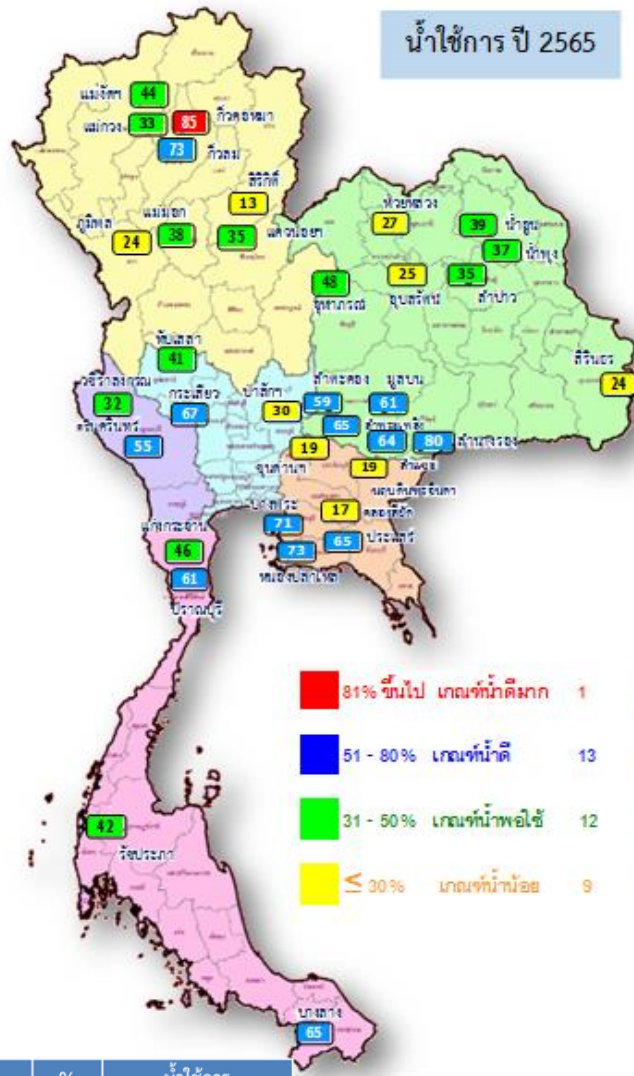
ภาค อ่างเก็บน้ำเขื่อน	ความจุ ที่ รนส. (ล้าน ม.³)	ความจุ ที่ รนท. (ล้าน ม.³)	ความจุ น้ำ ใช้การ (ล้าน ม.³)	ณ วันนี้								ปริมาณน้ำ ไหลลง วันนี้ (ล้าน ม.³)	ปริมาณน้ำ ระบาย วันนี้ (ล้าน ม.³)
				ปี 2565		ปี 2566							
				ปริมาตร (ล้าน ม.³)	% รณท.	ปริมาตร (ล้าน ม.³)	% รณท.	ปริมาตรใช้การ (ล้าน ม.³)	% รณท.	% ใช้การ			
ภาคเหนือ													
ภูมิพล*	13,462	13,462	9,662	6,113	45	7,391	55	3,591	27	37	0.00	30.00	
สิริกิติ์*	10,508	9,510	6,660	3,728	39	4,048	43	1,198	13	18	2.58	14.99	
แม่งัดสมบูรณ์ชล	323	265	253	123	46	167	63	155	59	61	0.14	0.19	
แม่งาวอุดมธารา	295	263	249	97	37	162	62	148	56	59	0.09	0.05	
กิ่วลม	106	106	103	79	74	65	61	62	58	60	0.38	0.14	
กิ่วคอหมา	209	170	164	145	85	84	49	78	46	48	0.00	0.02	
แควน้อยบำรุงแดน	1,080	939	896	356	38	211	22	168	18	19	0.00	2.16	
แม่มอก	110	110	94	52	47	36	33	20	19	22	0.05	0.05	
ภาคตะวันออกเฉียงเหนือ													
ห้วยหลวง	136	136	129	42	31	52	38	45	33	35	0.41	0.11	
น้ำอูน	780	520	475	232	45	213	41	168	32	35	0.00	0.00	
น้ำพุง*	200	165	157	66	40	60	36	52	31	33	0.00	0.45	
จุฬารัตน์*	181	164	127	98	60	60	37	23	14	18	0.24	0.00	
อุบลรัตน์*	4,640	2,431	1,850	1,038	43	780	32	199	8	11	0.28	1.01	
ลำปาว	2,450	1,980	1,880	764	39	770	39	670	34	36	0.00	0.26	
ลำตะคอง	445	314	292	195	62	185	59	162	52	56	0.18	0.28	
ลำพระเพลิง	242	155	154	101	65	68	44	67	43	44	0.28	0.00	
มูลบน	350	141	134	89	63	71	50	64	45	47	0.10	0.03	
ลำแซะ	325	275	268	177	64	131	48	124	45	46	0.00	0.12	
ลำน้ำระยอง	197	121	118	98	81	79	65	75	62	64	0.08	0.00	
สิรินธร*	1,966	1,966	1,135	1,102	56	1,059	54	227	12	20	2.71	2.01	
ภาคกลาง													
ป่าสักชลสิทธิ์	960	960	957	285	30	152	16	149	16	16	0.00	1.30	
ทับเสลา	190	160	143	76	47	88	55	71	45	50	0.00	0.00	
กระเสียว	390	299	259	213	71	125	42	85	28	33	0.10	1.44	
ภาคตะวันออก													
ศรีนครินทร์*	18,770	17,745	7,480	14,415	81	13,022	73	2,757	16	37	0.87	19.99	
วชิราลงกรณ์*	11,000	8,860	5,848	4,906	55	4,052	46	1,040	12	18	1.35	8.04	
ภาคตะวันตก													
ขุนด่านปราการชล	225	224	219	46	20	43	19	39	17	18	0.30	0.26	
คลองลี้ยัด	450	420	390	95	23	99	24	69	16	18	0.00	0.14	
บางพระ	127	117	105	87	74	58	50	46	39	44	0.00	0.45	
หนองปลาไหล	206	164	150	123	75	85	52	71	44	48	0.20	0.51	
ประแสร์	322	295	275	200	68	196	66	176	60	64	0.15	0.45	
นฤปดินทรจินดา	338	295	281	68	23	72	24	58	20	20	0.05	0.00	
ภาคใต้													
แก่งกระจาน	900	710	645	364	51	250	35	185	26	29	1.23	2.59	
ปราณบุรี	490	391	373	245	63	75	19	57	15	15	0.07	0.29	
รัชชประภา*	6,144	5,639	4,287	3,165	56	3,123	55	1,772	31	41	5.26	8.72	
บางลาง*	1,590	1,454	1,178	1,046	72	1,079	74	803	55	68	2.05	6.12	
รวมทั้งประเทศ	77,891	70,926	47,389	40,030	56	38,210	54	14,673	21	31	19.14	102.16	



ปริมาณน้ำใช้การในอ่างเก็บน้ำขนาดใหญ่ วันที่ 2 มิถุนายน 2566



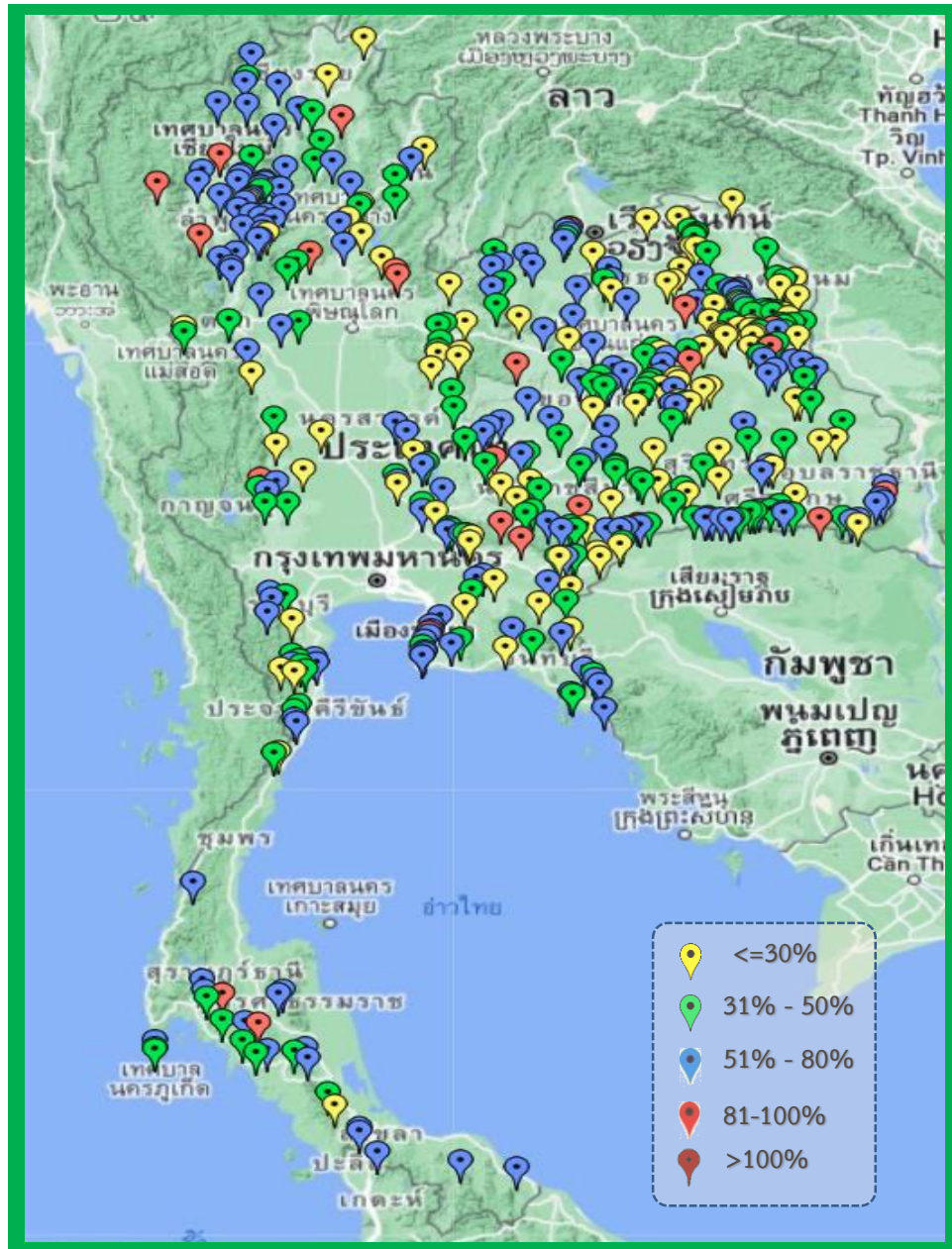
ปี พ.ศ.	น้ำเก็บกัก (ล้าน ลบ.ม.)	%	น้ำใช้การ (ล้าน ลบ.ม.)	%	น้ำใช้การ มาก / น้อย
2566	38,210	54	14,673	31	น้อยกว่าปีที่แล้ว
2565	40,032	56	16,490	35	1,817



ภาค อ่างเก็บน้ำเขื่อน	ความจุ ที่ รนส. (ล้าน ม.³)	ความจุ ที่ รนท. (ล้าน ม.³)	ความจุน้ำ ใช้การ (ล้าน ม.³)	ณ วันนี้						ปริมาณน้ำ ไหลลง วันนี้ (ล้าน ม.³)	ปริมาณน้ำ ระบาย วันนี้ (ล้าน ม.³)
				ปี 2565		ปี 2566					
				ปริมาตร (ล้าน ม.³)	% รณท.	ปริมาตร (ล้าน ม.³)	% รณท.	ปริมาตรใช้การ (ล้าน ม.³)	% ใช้การ		
ภาคเหนือ											
ภูมิพล*	13,462	13,462	9,662	6,113	45	7,391	55	3,591	37	0.00	30.00
สิริกิติ์*	10,508	9,510	6,660	3,728	39	4,048	43	1,198	18	2.58	14.99
แม่จัดสมบูรณ์ชล	323	265	253	123	46	167	63	155	61	0.14	0.19
แม่กวงอุดมธารา	295	263	249	97	37	162	62	148	59	0.09	0.05
กิ่วลม	106	106	103	79	74	65	61	62	60	0.38	0.14
กิ่วคอหมา	209	170	164	145	85	84	49	78	48	0.00	0.02
แควน้อยบำรุงแดน	1,080	939	896	356	38	211	22	168	19	0.00	2.16
แม่มอก	110	110	94	52	47	36	33	20	22	0.05	0.05
ภาคตะวันออกเฉียงเหนือ											
ห้วยหลวง	136	136	129	42	31	52	38	45	35	0.41	0.11
น้ำอูน	780	520	475	232	45	213	41	168	35	0.00	0.00
น้ำพุง*	200	165	157	66	40	60	36	52	33	0.00	0.45
จุฬารามณ์*	181	164	127	98	60	60	37	23	18	0.24	0.00
อุบลรัตน์*	4,640	2,431	1,850	1,038	43	780	32	199	11	0.28	1.01
ลำปาว	2,450	1,980	1,880	764	39	770	39	670	36	0.00	0.26
ลำตะคอง	445	314	292	195	62	185	59	162	56	0.18	0.28
ลำพระเพลิง	242	155	154	101	65	68	44	67	44	0.28	0.00
มูลบน	350	141	134	89	63	71	50	64	47	0.10	0.03
ลำแซะ	325	275	268	177	64	131	48	124	46	0.00	0.12
ลำนางรอง	197	121	118	98	81	79	65	75	64	0.08	0.00
สิรินธร*	1,966	1,966	1,135	1,102	56	1,059	54	227	20	2.71	2.01
ภาคกลาง											
ป่าสักชลสิทธิ์	960	960	957	285	30	152	16	149	16	0.00	1.30
ห้วยเสลา	190	160	143	76	47	88	55	71	50	0.00	0.00
กระเสียว	390	299	259	213	71	125	42	85	33	0.10	1.44
ภาคตะวันตก											
ศรีนครินทร์*	18,770	17,745	7,480	14,415	81	13,022	73	2,757	37	0.87	19.99
วชิราลงกรณ์*	11,000	8,860	5,848	4,906	55	4,052	46	1,040	18	1.35	8.04
ภาคตะวันออก											
ขุนด่านปราการชล	225	224	219	46	20	43	19	39	18	0.30	0.26
คลองสิียด	450	420	390	95	23	99	24	69	18	0.00	0.14
บางพระ	127	117	105	87	74	58	50	46	44	0.00	0.45
หนองปลาไหล	206	164	150	123	75	85	52	71	48	0.20	0.51
ประแสร์	322	295	275	200	68	196	66	176	64	0.15	0.45
นฤปดินทรจินดา	338	295	281	68	23	72	24	58	20	0.05	0.00
ภาคใต้											
แก่งกระจาน	900	710	645	364	51	250	35	185	29	1.23	2.59
ปราณบุรี	490	391	373	245	63	75	19	57	15	0.07	0.29
รัชชประภา*	6,144	5,639	4,287	3,165	56	3,123	55	1,772	41	5.26	8.72
บางลาง*	1,590	1,454	1,178	1,046	72	1,079	74	803	68	2.05	6.12
รวมทั้งประเทศ	80,106	70,926	47,389	40,030	56	38,210	54	14,673	31	19.14	102.16



สถานการณ์น้ำในอ่างเก็บน้ำขนาดกลาง วันที่ 2 มิถุนายน 2566



ภาค	ปริมาณน้ำอ่างเก็บน้ำขนาดกลาง จำนวน 435 แห่ง								
	จำนวนอ่าง	ความจุ	ใช้การ	ปี 2565	% รนก.	ปี 2566	% รนก.	ใช้การปี 2566	% ใช้การ
เหนือ	80	1,083	992	624	58	532	49	442	45
ตะวันออกเฉียงเหนือ	226	2,061	1,892	1,270	62	962	47	795	42
กลาง	27	419	393	205	49	142	34	117	30
ตะวันตก	8	164	152	109	67	85	52	74	48
ตะวันออก	52	1,006	949	597	59	394	39	338	36
ใต้	42	679	626	535	79	345	51	291	47
รวม	435	5,411	5,004	3,340	62	2,460	45	2,057	41

สรุปอ่างขนาดกลางที่มีปริมาตรในช่วง $\leq 30\%$, $>30 - 50\%$, $>50-80\%$, $>80-100\%$ และ $>100\%$

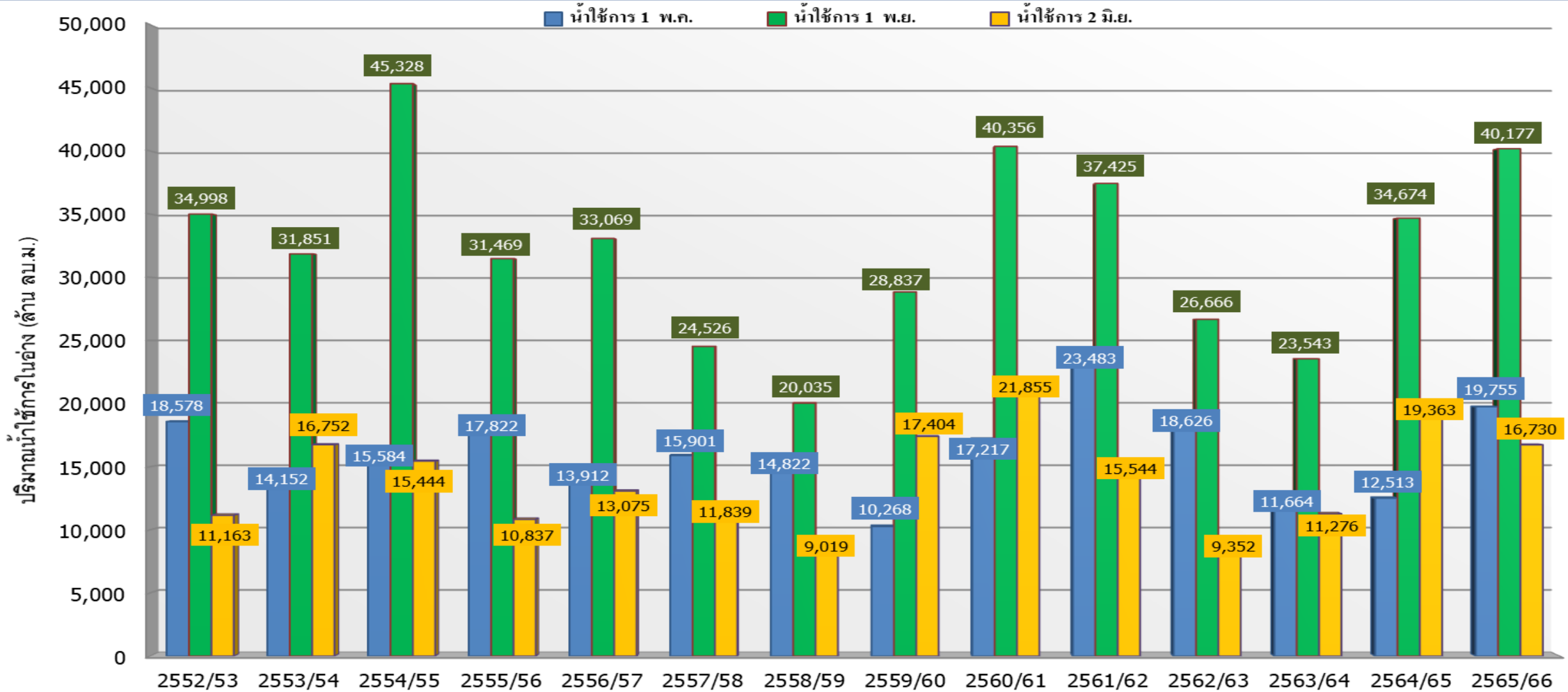
ภาค	$\leq 30\%$	$>30-50\%$	$>50-80\%$	$>80-100\%$	$>100\%$
เหนือ	10	16	47	7	0
ตอน.	61	79	74	11	1
ตะวันออก	12	15	23	2	0
กลาง	11	10	5	1	0
ตะวันตก	0	4	4	0	0
ใต้	5	15	20	2	0
รวม	99	139	173	23	1

รวมทั้งหมด 435 แห่ง


$$\% \text{น้ำใช้การ} = (\text{ปริมาตรน้ำใช้การ} / \text{ความจุน้ำใช้การ}) * 100$$



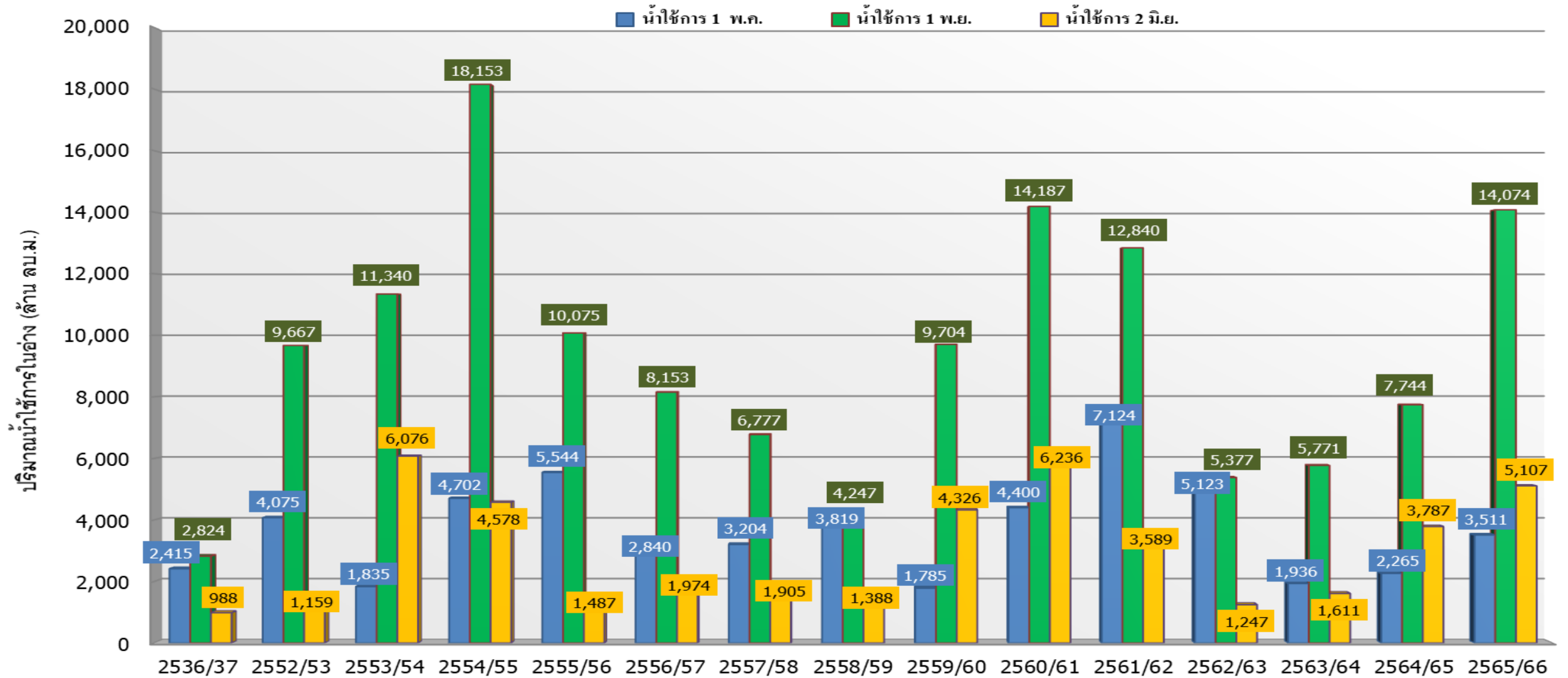
กราฟเปรียบเทียบปริมาณน้ำใช้การในอ่างเก็บน้ำขนาดใหญ่และขนาดกลาง ตั้งแต่ปี 2553 ถึง ปี 2566



ปี 25 (1)/(2)	2552/53	2553/54	2554/55	2555/56	2556/57	2557/58	2558/59	2559/60	2560/61	2561/62	2562/63	2563/64	2564/65	2565/66
(1) น้ำใช้การ 1 พ.ค.	18,578	14,152	15,584	17,822	13,912	15,901	14,822	10,268	17,217	23,483	18,626	11,664	12,513	19,755
(1) น้ำใช้การ 1 พ.ย.	34,998	31,851	45,328	31,469	33,069	24,526	20,035	28,837	40,356	37,425	26,666	23,543	34,674	40,177
(2) น้ำใช้การ 2 มิ.ย.	11,163	16,752	15,444	10,837	13,075	11,839	9,019	17,404	21,855	15,544	9,352	11,276	19,363	16,730



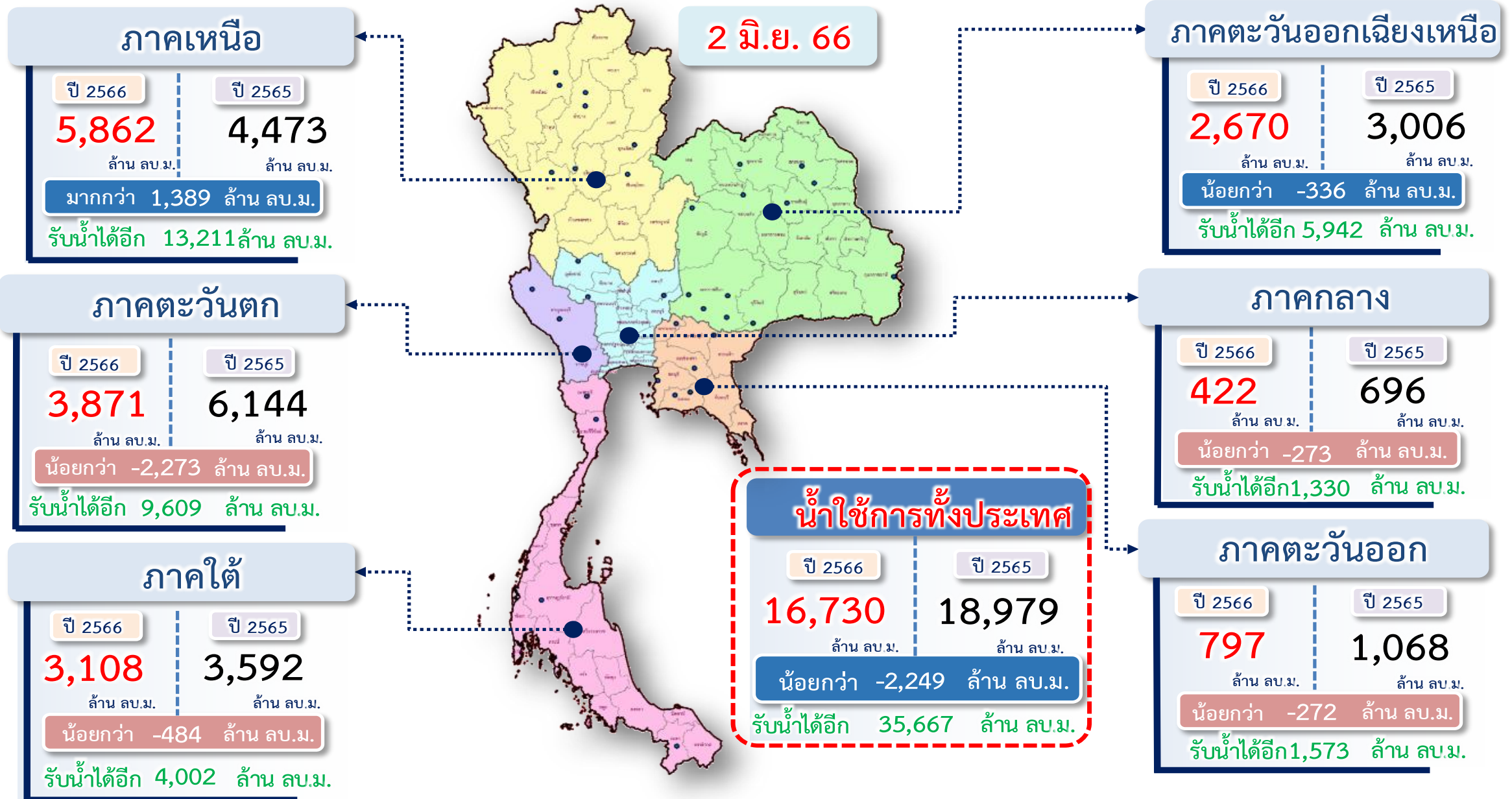
กราฟเปรียบเทียบปริมาณน้ำใช้การในกลุ่มน้ำเจ้าพระยา (ภูมิพล สิริกิติ์ แควน้อยฯ ปาสักฯ) ปี 2536และตั้งแต่ปี 2553 ถึง ปี 2566



ปี 25 (1)/(2)	2536/37	2552/53	2553/54	2554/55	2555/56	2556/57	2557/58	2558/59	2559/60	2560/61	2561/62	2562/63	2563/64	2564/65	2565/66
(1) น้ำใช้การ 1 พ.ค.	2,415	4,075	1,835	4,702	5,544	2,840	3,204	3,819	1,785	4,400	7,124	5,123	1,936	2,265	3,511
(1) น้ำใช้การ 1 พ.ย.	2,824	9,667	11,340	18,153	10,075	8,153	6,777	4,247	9,704	14,187	12,840	5,377	5,771	7,744	14,074
(2) น้ำใช้การ 2 มิ.ย.	988	1,159	6,076	4,578	1,487	1,974	1,905	1,388	4,326	6,236	3,589	1,247	1,611	3,787	5,107



ปริมาณน้ำใช้การ อ่างเก็บน้ำขนาดใหญ่และขนาดกลาง





ติดตามปริมาณน้ำไหลลงและปริมาณน้ำระบาย วันที่ 2 มิถุนายน 2566

อ่างเก็บน้ำ
ขนาดใหญ่
ทั่วประเทศ
35 แห่ง

เก็บกัก 51,325 ล้าน ลบ.ม.

ใช้การ 17,787 ล้าน ลบ.ม.

1 พ.ค.66

ต้นฤดูฝน ปี 2566




วันนี้ (2 มิ.ย.66)		สะสม (1พ.ค.-ปัจจุบัน)
 ไหลลง	19.14	807.24
 ระบาย	102.16	3,615.71
 ใช้การ	14,673 ล้าน ลบ.ม.	

เก็บกัก 13,238 ล้าน ลบ.ม.

ใช้การ 6,542 ล้าน ลบ.ม.

1 พ.ค.66

ต้นฤดูฝน ปี 2566

วันนี้ (2 มิ.ย.66)		สะสม (1พ.ค.-ปัจจุบัน)
 ไหลลง	2.58	261.22
 ระบาย	48.45	1,625.15
 ใช้การ	5,107 ล้าน ลบ.ม.	

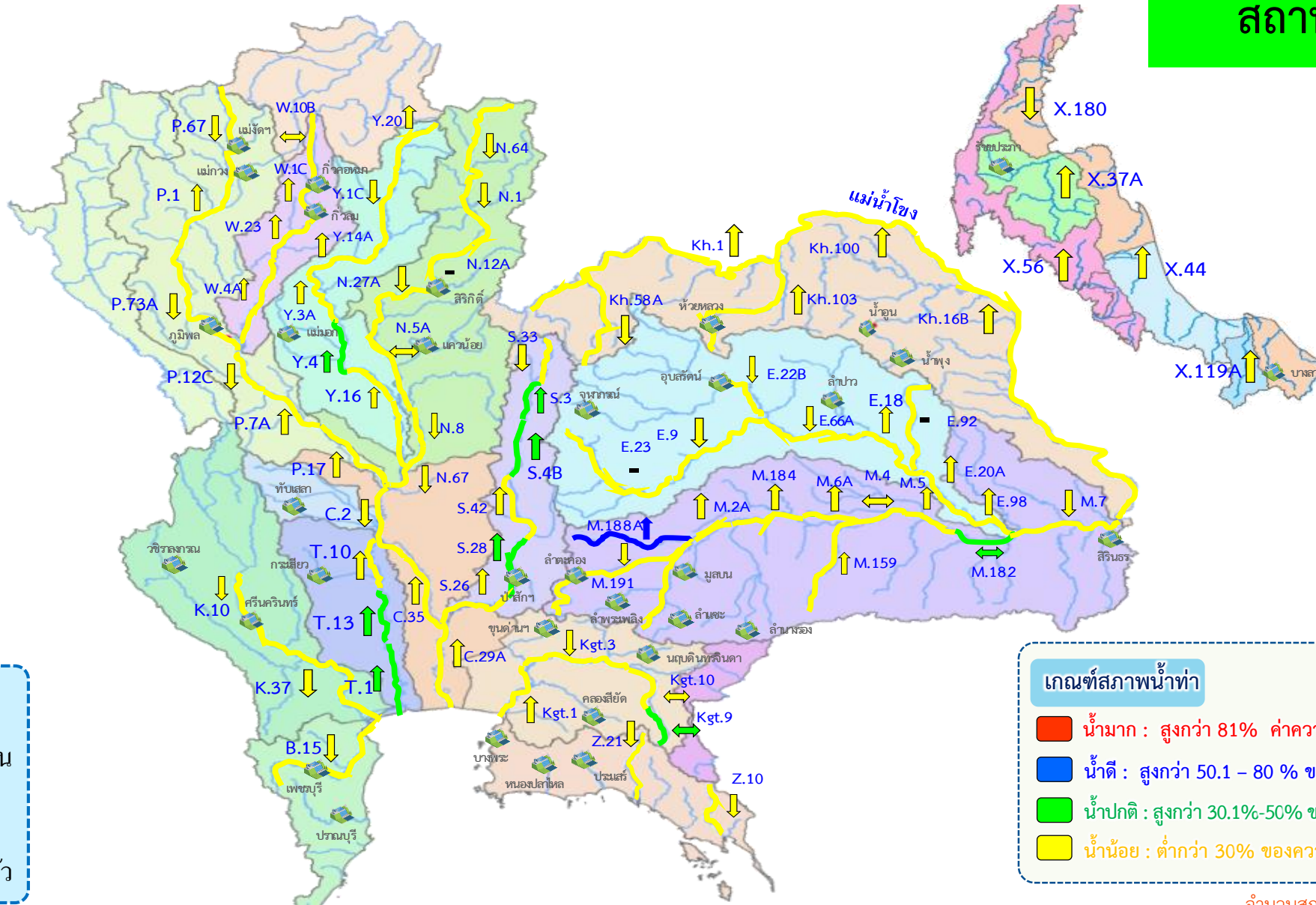
4 เขื่อนหลัก
ลุ่มเจ้าพระยา



แนวโน้มสถานการณ์น้ำท่าในลำน้ำสายหลัก วันที่ 2 มิถุนายน 2566



สถานการณ์ปกติ



แนวโน้มน้ำ



แนวโน้มน้ำเพิ่มขึ้น



แนวโน้มน้ำลดลง



แนวโน้มน้ำทรงตัว

เกณฑ์สภาพน้ำท่า

- น้ำมาก : สูงกว่า 81% ค่าความจุลำนํ้า
- น้ำดี : สูงกว่า 50.1 – 80 % ของความจุลำนํ้า
- น้ำปกติ : สูงกว่า 30.1%-50% ของความจุลำนํ้า
- น้ำน้อย : ต่ำกว่า 30% ของความจุลำนํ้า

จำนวน

- สถานี
- 4 สถานี
- 8 สถานี
- 69 สถานี

จำนวนสถานีวัดน้ำท่าที่ใช้ติดตาม 80 สถานี

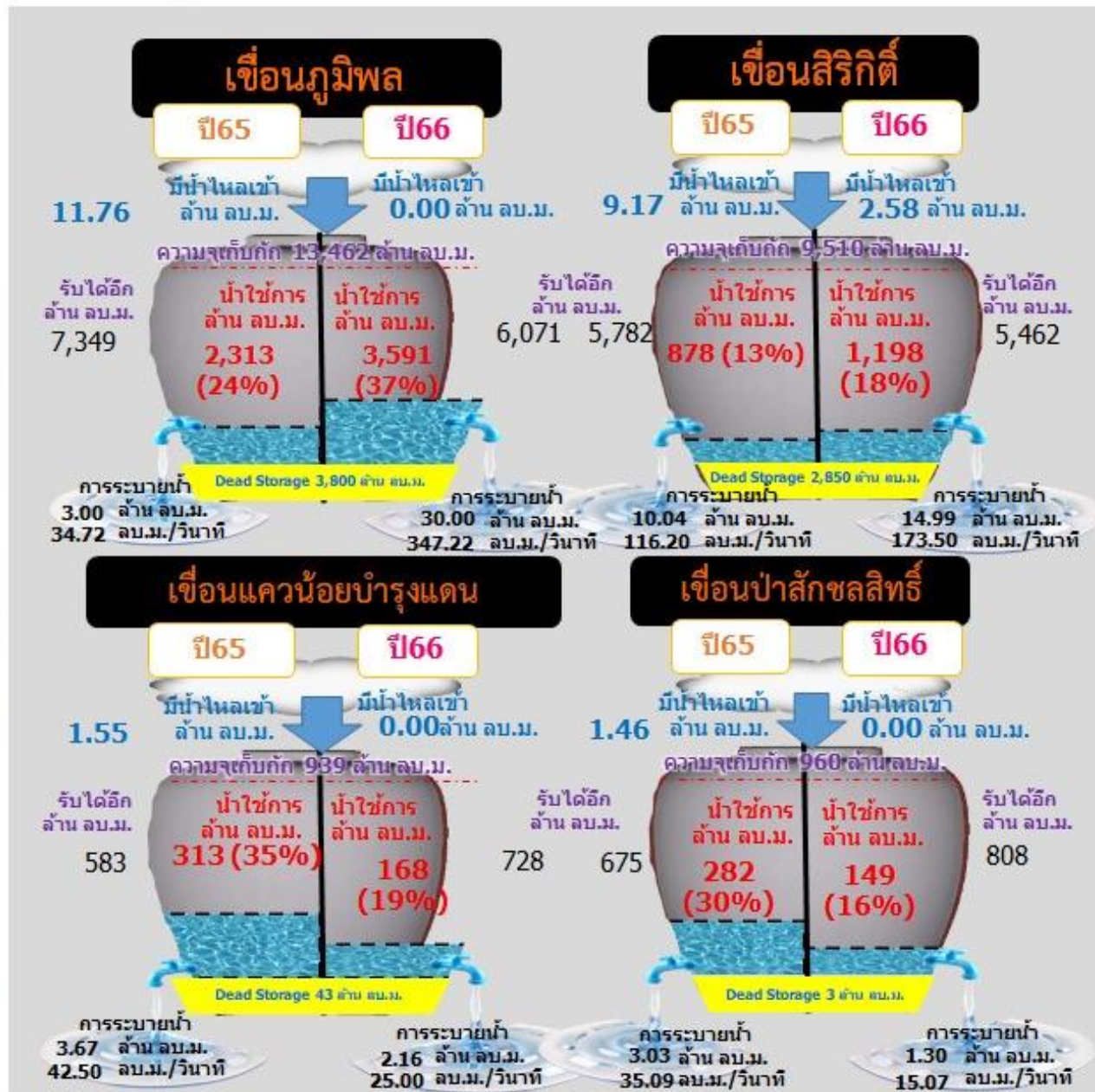


สถานการณ์ลุ่มน้ำเจ้าพระยา



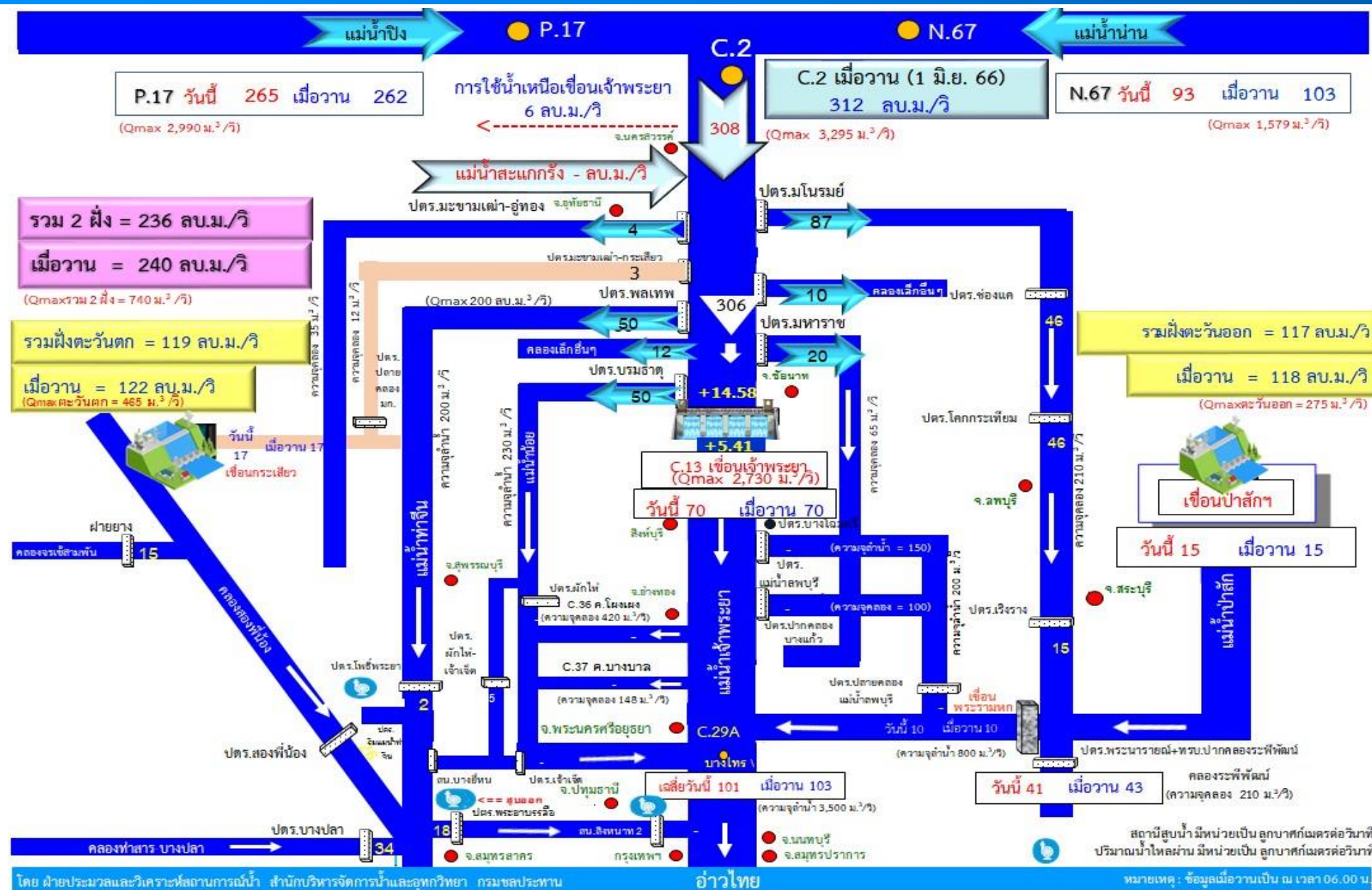


รวม 4 เขื่อน	ปริมาณน้ำทั้งหมด (ล้าน ลบ.ม.)	น้ำใช้การ (ล้าน ลบ.ม.)	รับน้ำได้อีก (ล้าน ลบ.ม.)
2 มิ.ย. 66	11,803 (47%)	5,107 (28%)	13,068
2 มิ.ย. 65	10,483 (42%)	3,787 (21%)	14,388





สถานการณ์น้ำลุ่มน้ำเจ้าพระยา วันที่ 2 มิ.ย. 66 เวลา 06.00 น.



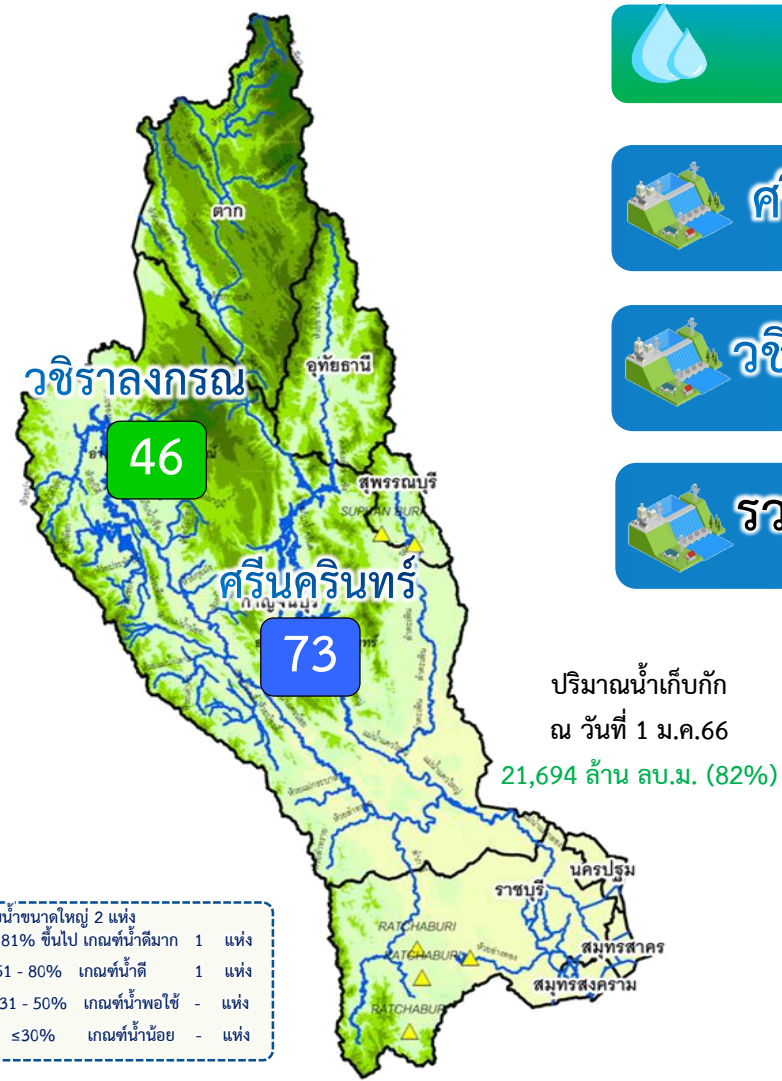




สรุปผลจัดสรรน้ำฤดูแล้ง ปี 2565/66



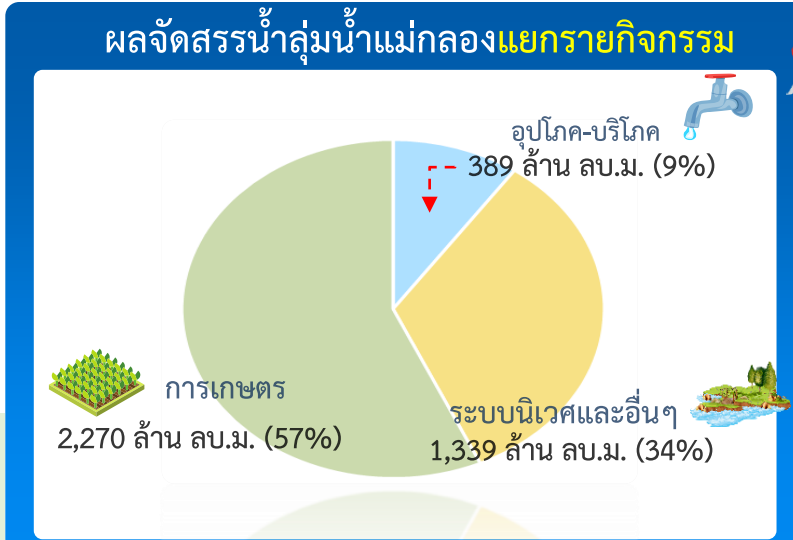


แผน/ผล การบริหารจัดการน้ำฤดูแล้งปี 2566 **ลุ่มน้ำแม่กลอง** (1 ม.ค.66 – 30 มิ.ย.66)



ปริมาณน้ำเก็บกักและใช้การ 2 เขื่อนหลักลุ่มแม่กลอง ณ วันที่ 2 มิ.ย.66 (ล้าน ลบ.ม.)						
		ปริมาณน้ำเก็บกัก	ปริมาณน้ำใช้การ	ไหลลงวันนี้	ระบายวันนี้	
	ศรีนครินทร์	ปริมาตรน้ำเก็บกัก 17,745 ล้าน ลบ.ม. ปริมาตรน้ำใช้การ 7,480 ล้าน ลบ.ม.	13,022 (73%)	2,757 (37%)	0.87	19.99
	วชิราลงกรณ	ปริมาตรน้ำเก็บกัก 8,860 ล้าน ลบ.ม. ปริมาตรน้ำใช้การ 5,848 ล้าน ลบ.ม.	4,052 (46%)	1,040 (18%)	1.35	8.04
	รวม 2 เขื่อน	ปริมาตรน้ำเก็บกัก 26,605 ล้าน ลบ.ม. ปริมาตรน้ำใช้การ 13,328 ล้าน ลบ.ม.	17,074 (64%)	3,797 (29%)	2.22	28.03
		ปี 2565 = 19,321 ล้าน ลบ.ม.	ปี 2565 = 6,044 ล้าน ลบ.ม.			

ปริมาณน้ำต้นทุนปี 2566 จำนวน 8,964 ล้าน ลบ.ม. (แผนจัดสรรน้ำฤดูแล้ง 5,500 ล้าน ลบ.ม.)
**แผนรักษาระบบนิเวศแม่น้ำท่าจีน-แม่น้ำเจ้าพระยา 500 ล้าน ลบ.ม. / สำรองน้ำต้นทุนฤดูฝน 3,964 ล้าน ลบ.ม.)



แผนจัดสรรน้ำฤดูแล้ง ปี 2566 วันที่ 2 มิ.ย.66		
แผนจัดสรรน้ำ	5,500 (ล้าน ลบ.ม.)	
ผลจัดสรรน้ำ	4,426 (ล้าน ลบ.ม.)	81 %
คงเหลือ	1,074 (ล้าน ลบ.ม.)	19 %

ผลการเพาะปลูกข้าวนาปรัง 2565/66 (31 พ.ค.66)

แผน	เพาะปลูกแล้ว	เก็บเกี่ยว
0.84 ล้านไร่	0.83 ล้านไร่ (98%)	0.28 ล้านไร่



การจัดสรรน้ำฤดูฝน ปี 2566





แผนการจัดสรรน้ำและการเพาะปลูกพืชฤดูฝน ปี 2566

(1 พฤษภาคม 2566 – 31 ตุลาคม 2566)



ทั้งประเทศ

ปริมาณน้ำต้นทุน 20,247 ล้าน ลบ.ม.
ความต้องการน้ำ 30,246 ล้าน ลบ.ม.
น้ำชลประทาน 14,851 ล้าน ลบ.ม.



อุปโภค-บริโภค

1,752 ล้าน ลบ.ม. (6%)



รักษาระบบนิเวศและอื่น ๆ

6,175 ล้าน ลบ.ม. (20%)



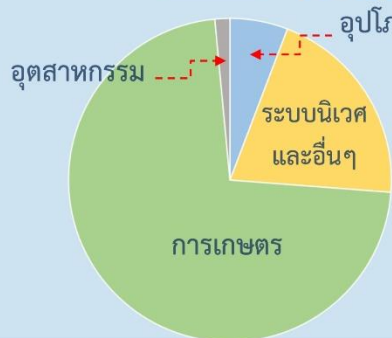
เกษตรกรรม

21,865 ล้าน ลบ.ม. (72%)



อุตสาหกรรม

454 ล้าน ลบ.ม. (2%)



แผนเพาะปลูก

22.71 ล้านไร่

นาปี 16.97 ล้านไร่

ลุ่มเจ้าพระยา

ปริมาณน้ำต้นทุน 6,542 ล้าน ลบ.ม.
ความต้องการน้ำ 10,021 ล้าน ลบ.ม.
น้ำชลประทาน (4 เขื่อนหลัก) 5,500 ล้าน ลบ.ม.



อุปโภค-บริโภค

288 ล้าน ลบ.ม. (3%)



รักษาระบบนิเวศและอื่น ๆ

145 ล้าน ลบ.ม. (1%)



เกษตรกรรม

9,421 ล้าน ลบ.ม. (94%)



อุตสาหกรรม

167 ล้าน ลบ.ม. (2%)



แผนเพาะปลูก

9.51 ล้านไร่

นาปี 8.05 ล้านไร่

ลุ่มน้ำแม่กลอง

ปริมาณน้ำต้นทุน 4,772 ล้าน ลบ.ม.
ความต้องการน้ำ 5,280 ล้าน ลบ.ม.
น้ำชลประทาน (2 เขื่อนหลัก) 3,800 ล้าน ลบ.ม.



อุปโภค-บริโภค

649 ล้าน ลบ.ม. (12%)



รักษาระบบนิเวศและอื่น ๆ

1,496 ล้าน ลบ.ม. (28%)



เกษตรกรรม

3,133 ล้าน ลบ.ม. (59%)



อุตสาหกรรม

2 ล้าน ลบ.ม. (1%)



แผนเพาะปลูก

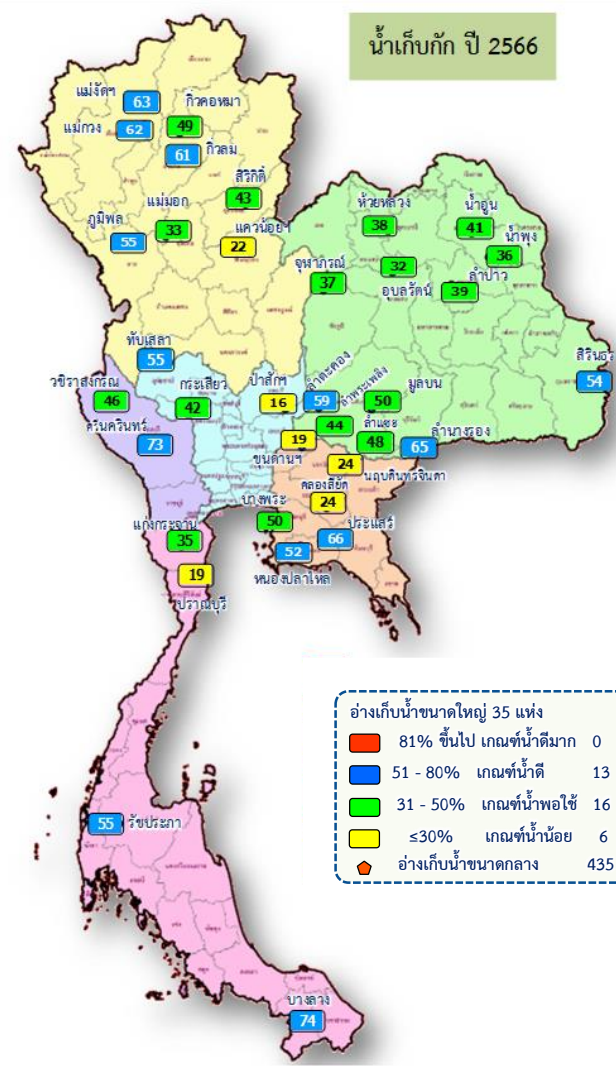
2.10 ล้านไร่

นาปี 0.88 ล้านไร่

** ส่งเสริมการปลูกพืชฤดูฝนให้ใช้น้ำฝนเป็นหลัก ใช้น้ำชลประทานเสริมกรณีฝนทิ้งช่วง หรือปริมาณฝนตกน้อยกว่าคาดการณ์ของกรมอุตุนิยมวิทยา**



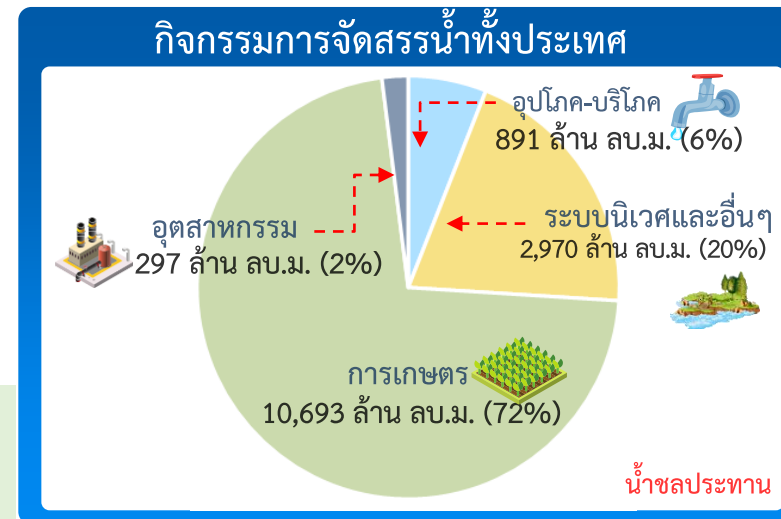
แผน-ผล การบริหารจัดการน้ำฤดูฝนปี 2566 **ทั้งประเทศ** (1 พ.ค.66 – 31 ต.ค.66)



ปริมาณน้ำเก็บกักและใช้การทั้งประเทศ ณ วันที่ 2 มิ.ย.66

	ปริมาณน้ำเก็บกัก	ปริมาณน้ำใช้การ
อ่างฯ ใหญ่ 35 แห่ง	ปริมาณน้ำเก็บกัก 70,926 ล้าน ลบ.ม. ปริมาณน้ำใช้การ 47,389 ล้าน ลบ.ม. ปี 2565 = 40,030 ล้าน ลบ.ม.	38,210 (54%) ปี 2565 = 16,488 ล้าน ลบ.ม. (ล้าน ลบ.ม.)
อ่างฯ กลาง 435 แห่ง	ปริมาณน้ำเก็บกัก 5,410 ล้าน ลบ.ม. ปริมาณน้ำใช้การ 5,003 ล้าน ลบ.ม.	2,460 (45%) ปี 2565 = 2,057 (41%) (ล้าน ลบ.ม.)
อ่างฯ เล็ก 1,060 แห่ง	ปริมาณน้ำเก็บกัก 387 ล้าน ลบ.ม. ปริมาณน้ำใช้การ 345 ล้าน ลบ.ม.	220 (57%) ปี 2565 = 178 (52%) (ล้าน ลบ.ม.)
รวมทั้งหมด 1,530 แห่ง	ปริมาณน้ำเก็บกัก 76,723 ล้าน ลบ.ม. ปริมาณน้ำใช้การ 52,737 ล้าน ลบ.ม. ปี 2565 = 43,299 ล้าน ลบ.ม.	40,890 (53%) ปี 2565 = 16,908 (32%) (ล้าน ลบ.ม.)

ปริมาณน้ำเก็บกักทั้งประเทศ (รวมอ่างใหญ่ อ่างกลาง อ่างเล็ก) ณ วันที่ 1 พ.ค.66 จำนวน 44,231 ล้าน ลบ.ม. (58%)
ปริมาณน้ำต้นทุน (1 พ.ค.66) จำนวน 20,247 ล้าน ลบ.ม. (38%) (ความต้องการน้ำฤดูฝน 30,246 ล้าน ลบ.ม.)



ผลจัดสรรน้ำฤดูฝน ปี 2566 วันที่ 2 มิ.ย.66

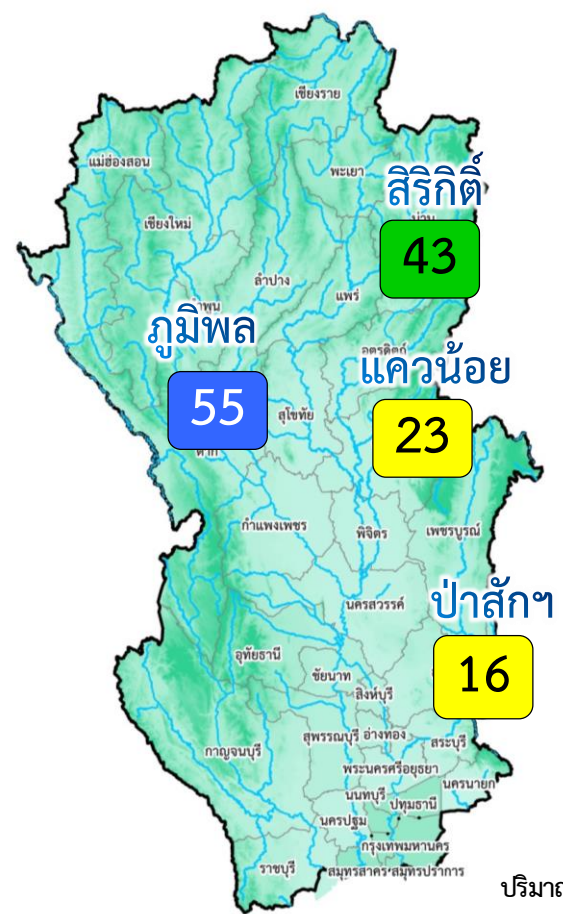
แผนจัดสรรน้ำ	น้ำชลประทาน 14,851 (ล้าน ลบ.ม.)
ผลจัดสรรน้ำ	3,945 (27%) (ล้าน ลบ.ม.)
คงเหลือ	10,906 (73%) (ล้าน ลบ.ม.)

ผลการเพาะปลูกข้าวนาปี 2566 (31 พ.ค.66)

แผน	เพาะปลูกแล้ว	เก็บเกี่ยว
16.98 ล้านไร่	4.60 ล้านไร่ (27%)	- ล้านไร่



แผน-ผล การบริหารจัดการน้ำฤดูฝนปี 2566 **ลุ่มเจ้าพระยา** (1 พ.ค.66 – 31 ต.ค.66)



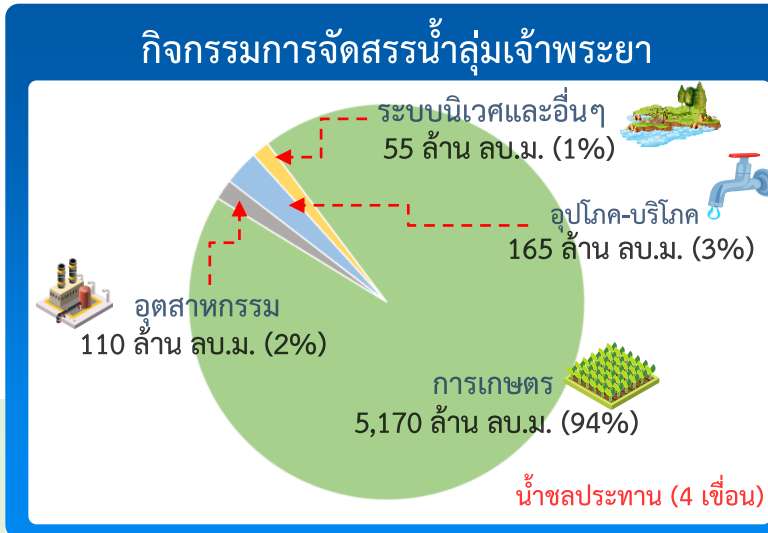
อ่างเก็บน้ำขนาดใหญ่ 4 แห่ง	81% ขึ้นไป เกณฑ์น้ำดีมาก	- แห่ง
51 - 80% เกณฑ์น้ำดี	1 แห่ง	
31 - 50% เกณฑ์น้ำพอใช้	1 แห่ง	
≤30% เกณฑ์น้ำน้อย	2 แห่ง	

ปริมาณน้ำเก็บกัก ณ วันที่ 1 พ.ค.66 จำนวน 13,238 ล้าน ลบ.ม. (53%)
ปริมาณน้ำต้นทุน (1 พ.ค.66) จำนวน 6,542 ล้าน ลบ.ม.
(ความต้องการน้ำฤดูฝน 10,021 ล้าน ลบ.ม.)
แผนจัดสรรน้ำจาก 4 เขื่อน 5,500 ล้าน ลบ.ม.)

ผลการเพาะปลูกข้าวนาปี 2566 (24 พ.ค.66)

แผน	เพาะปลูกแล้ว	เก็บเกี่ยว
8.05 ล้านไร่	3.44 ล้านไร่ (43%)	- ล้านไร่

ปริมาณน้ำ 4 เขื่อนหลักเจ้าพระยา ณ วันที่ 2 มิ.ย.66 (ล้าน ลบ.ม.)					
	ปริมาณน้ำเก็บกัก	ปริมาณน้ำเก็บกัก	ปริมาณน้ำใช้การ	ไหลลงวันนี้	ระบายวันนี้
กุ่มพล	ปริมาณน้ำเก็บกัก 13,462 ล้าน ลบ.ม. ปริมาณน้ำใช้การ 9,662 ล้าน ลบ.ม.	7,391 (55%)	3,591 (37%)	0.00	30.00
สิริกิติ์	ปริมาณน้ำเก็บกัก 9,510 ล้าน ลบ.ม. ปริมาณน้ำใช้การ 6,660 ล้าน ลบ.ม.	4,048 (43%)	1,198 (18%)	2.58	14.99
แควน้อย	ปริมาณน้ำเก็บกัก 939 ล้าน ลบ.ม. ปริมาณน้ำใช้การ 896 ล้าน ลบ.ม.	211 (2%)	168 (19%)	0.00	2.16
ป่าสัก	ปริมาณน้ำเก็บกัก 960 ล้าน ลบ.ม. ปริมาณน้ำใช้การ 957 ล้าน ลบ.ม.	152 (16%)	149 (16%)	0.00	1.30
4 เขื่อน	ปริมาณน้ำเก็บกัก 24,871 ล้าน ลบ.ม. ปริมาณน้ำใช้การ 18,175 ล้าน ลบ.ม.	11,803 (47%) ปี 2565 = 10,483 ล้าน ลบ.ม.	5,107 (28%) ปี 2565 = 3,787 ล้าน ลบ.ม.	2.58	48.45



ผลจัดสรรน้ำฤดูฝน ปี 2566 วันที่ 2 มิ.ย.66

แผนจัดสรรน้ำ	น้ำชลประทาน (4 เขื่อน) 5,500 (ล้าน ลบ.ม.)
ผลจัดสรรน้ำ	1,625 (30%) (ล้าน ลบ.ม.)
คงเหลือ	3,875 (70%) (ล้าน ลบ.ม.)



การเพาะปลูกพืช



แผนผลการเพาะปลูกพืชในช่วงฤดูฝนปี 2566 (ข้อมูล ณ วันที่ 31 พ.ค.66)

ภาค	ข้าวนาปี			พืชไร่-พืชผัก			รวม		
	แผน (ล้านไร่)	ผล (ล้านไร่)	%	แผน (ล้านไร่)	ผล (ล้านไร่)	%	แผน (ล้านไร่)	ผล (ล้านไร่)	%
เหนือ	2.64	0.12	5	0.03	0.01	37	2.67	0.13	5
ตะวันออกเฉียงเหนือ	3.55	0.49	14	0.02			3.57	0.49	14
กลาง	0.09	0.001	1	0.01	0.001	13	0.09	0.001	2
ตะวันออก	0.95	0.50	52	0.03	0.02	53	0.99	0.51	52
ตะวันตก	1.21	0.05	4	0.28	0.01	3	1.49	0.06	4
ใต้	0.48			0.02			0.50		
ลุ่มน้ำเจ้าพระยา	8.05	3.44	43	0.15	0.05	38	8.20	3.50	43
ทั้งประเทศ	16.98	4.60	27	0.53	0.09	18	17.51	4.69	27

ทั้งประเทศ พื้นที่คาดการณ์นาปี 16.98 ล้านไร่

เพาะปลูกนาปีแล้ว 4.60 ล้านไร่ (27%)

ลุ่มเจ้าพระยา พื้นที่คาดการณ์นาปี 8.05 ล้านไร่

เพาะปลูกนาปีแล้ว 3.44 ล้านไร่ (43%)

→ กลุ่มต่ำบางระกำ พื้นที่คาดการณ์นาปี 0.265 ล้านไร่

เพาะปลูกนาปีแล้ว 0.265 ล้านไร่ (100%)

→ 10 ทุ่งตอนล่าง พื้นที่คาดการณ์นาปี 0.967 ล้านไร่

เพาะปลูกนาปีแล้ว 0.842 ล้านไร่ (87%)

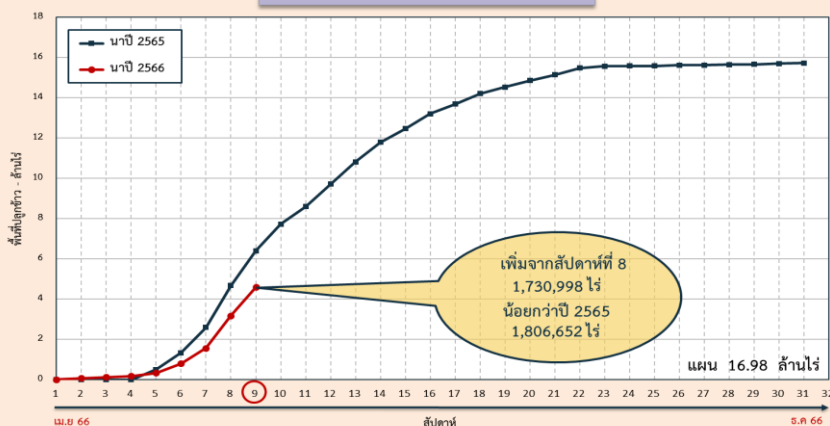
*** ปัจจุบันทุ่งโพธิ์พระยา เพาะปลูกนาปี 0.21 ล้านไร่
เก็บเกี่ยว 0.17 ล้านไร่ (78%) คงเหลือเก็บเกี่ยว 0.046 ล้านไร่

ลุ่มแม่กลอง พื้นที่คาดการณ์นาปี 0.88 ล้านไร่

*** ยังไม่เริ่มการเพาะปลูกนาปี

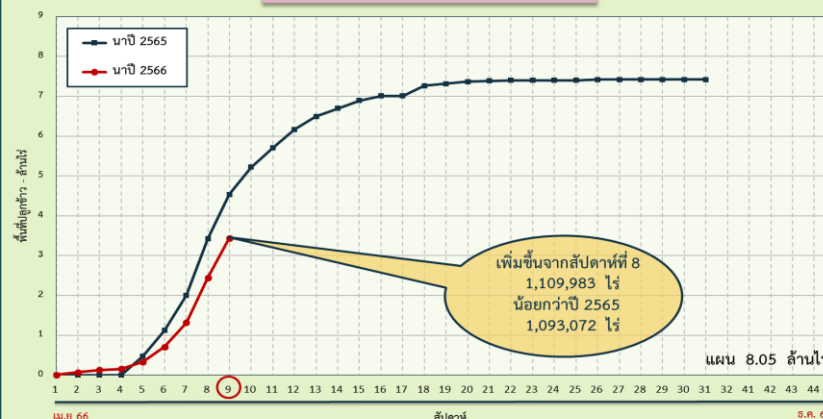
ผลเพาะปลูกรายสัปดาห์ทั้งประเทศ

กราฟเปรียบเทียบผลการปลูกข้าวนาปี
รายสัปดาห์ในเขตทั้งประเทศ



ผลเพาะปลูกรายสัปดาห์เจ้าพระยา

กราฟเปรียบเทียบผลการปลูกข้าวนาปี
รายสัปดาห์ในเขตลุ่มเจ้าพระยา





สถานการณ์ความเค็ม ในลำน้ำสายหลัก

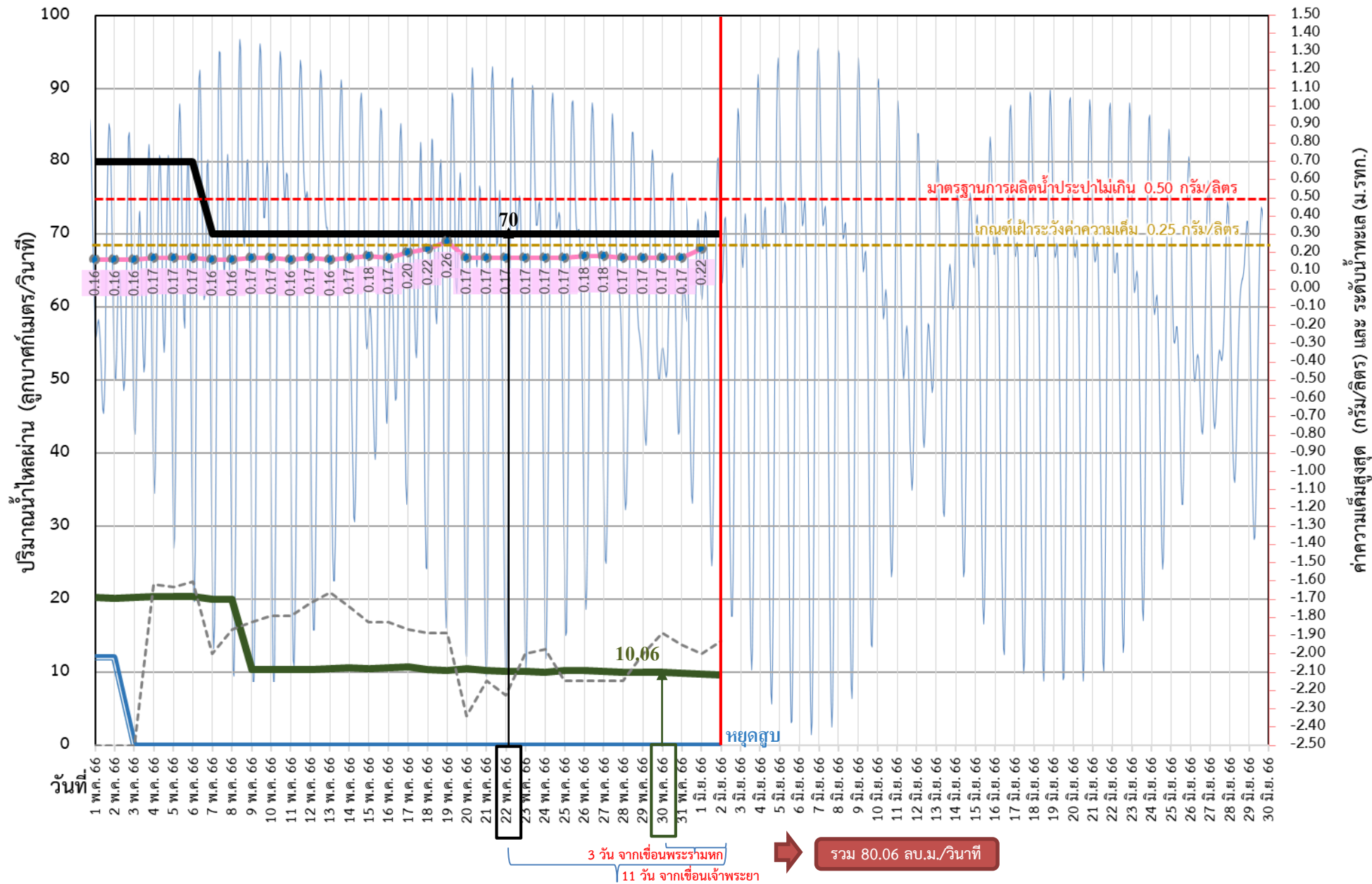


สถานการณ์ค่าความเค็มใน 4 ลำน้ำสายหลัก





ติดตามปริมาณน้ำไหลผ่านเขื่อน และติดตามค่าความเค็ม





ติดตามปริมาณน้ำไหลผ่านเขื่อน และติดตามค่าความเค็ม

	ระบาย เขื่อนเจ้าพระยา ลบ.ม./วินาที	ระบาย เขื่อนป่าสักฯ ลบ.ม./วินาที	ระบายเขื่อน พระรามหก ลบ.ม./วินาที	รวมระบายเขื่อนเจ้าพระยา (ใช้เวลา11วัน) และเขื่อนพระรามหก (ใช้เวลา3วัน) ที่เดินทางมาบรรจบกัน	ระดับน้ำสูงสุด บริเวณป้อม- พระจุลจอมเกล้า (ค่าคาดการณ์)	ระดับน้ำสูงสุด บริเวณป้อม- พระจุลจอมเกล้า (ค่าจริง)	ความเค็ม สูงสุด(ลำแล) กรัม/ลิตร	จำนวนชั่วโมงที่ความเค็ม เกิน 0.25 กรัมต่อลิตร (ชั่วโมง) ตั้งแต่เวลา 00.00-23.00น.	จำนวนชั่วโมงที่ความเค็ม เกิน 0.50 กรัมต่อลิตร (ชั่วโมง) ตั้งแต่เวลา 00.00-23.00น.	สน.สิงหนาท (ระบายลงเจ้าพระยา) ลบ.ม./วินาที	รวมระบายจากเขื่อน เจ้าพระยา+เขื่อนพระรามหก+ สิงหนาท 2 ลบ.ม./วินาที
20 พ.ค. 66	70.00	25.06	10.50	80.76	1.21	0.47	0.17	0	0	ปิดระบาย	80.76
21 พ.ค. 66	70.00	25.02	10.21	80.37	1.22	0.76	0.17	0	0	ปิดระบาย	80.37
22 พ.ค. 66	70.00	20.01	10.09	80.25	1.16	0.65	0.17	0	0	ปิดระบาย	80.25
23 พ.ค. 66	70.00	20.00	10.08	80.50	1.12	0.66	0.17	0	0	ปิดระบาย	80.50
24 พ.ค. 66	70.00	20.07	10.03	80.21	1.08	0.68	0.17	0	0	ปิดระบาย	80.21
25 พ.ค. 66	70.00	20.02	10.28	80.09	1.04	0.68	0.17	0	0	ปิดระบาย	80.09
26 พ.ค. 66	70.00	20.07	10.23	80.08	1.03	0.37	0.18	0	0	ปิดระบาย	80.08
27 พ.ค. 66	70.00	20.03	10.18	80.03	0.98	0.47	0.18	0	0	ปิดระบาย	80.03
28 พ.ค. 66	70.00	20.20	10.06	80.28	0.97	0.18	0.17	0	0	ปิดระบาย	80.28
29 พ.ค. 66	70.00	20.18	10.01	80.23	0.87	0.29	0.17	0	0	ปิดระบาย	80.23
30 พ.ค. 66	70.00	20.13	10.06	80.18	0.78	0.21	0.17	0	0	ปิดระบาย	80.18
31 พ.ค. 66	70.00	20.10	9.92	80.06	0.66	0.11	0.17	0	0	ปิดระบาย	80.06
1 มิ.ย. 66	70.00	15.05	9.79	80.01	0.56	0.05	0.22	0	0	ปิดระบาย	80.01
2 มิ.ย. 66	70.00	15.06	9.68	80.06	0.77	0.22				ปิดระบาย	80.06

ค่าจริงระดับน้ำสูงสุดบริเวณป้อมพระจุลจอมเกล้า อ้างอิงจาก <https://telerid.rid.go.th>

การรุกตัวของน้ำเค็มแม่น้ำเจ้าพระยาปี 2566 ค่าความเค็มสูงสุดรายวัน (เวลา 00.00-23.00 น.)

วันที่	ระดับน้ำสูงสุด โรงไฟฟ้าพระ นครใต้ (ม.รท.)	โรงไฟฟ้า	สะพานวง	วัดท้องทุ่ง	วัดบางนา นอก	การท่าเรือ	วัด ราษฎร์ บูรณะ	สะพาน ตากสิน	สะพาน พุทธ	โรงพยาบาล บาล ศิริราช	กรมชล ประทาน สาธิต	วัดเขมา	ท่าบ้าน บนท์	คลอง อ้อมถนน	สะพาน พระนั่ง เกล้า	วัดเชิงท่า (กรมชล ประทาน คลองวี)	ปาก คลอง บางหลวง	วัดมะขาม	วัดฉาง	วัดโสการ าม	สถานี ขุนน้ำ สามเกล	วัดปฐม ทอง	วัดบาง เขยอนอก	วัดไม้เลื้อย	วัดสวน มะม่วง	วัดสอง พี่น้อง	วัดกว้าง	วัดท้าย เกาะใหญ่	วัดโพธิ์ แดงเหนือ	วัดช้าง ใหญ่	ท่าเรือ บางโพ	วัดแจ้ง ท่าบาง ปะอิน	วัดบ้าน แป๊ะ	ปริมาณน้ำ (ลบ.ม./วิ)		
		พระนคร ใต้	แขวน ตะวันออก																													เขื่อน เจ้าพระยา	เขื่อน พระยาเม			
ระยะห่างจากปากน้ำ (กม.)		12.0	15.6	20.0	25.0	27.0	40.0	45.9	50.0	52.1	55.9	60.8	61.5	62.2	64.0	79.5	83.7	90.8	91.0	91.2	92.4	96.0	99.1	100.5	101.2	101.8	103.8	108.5	110.0	110.8	114.4	118.7	125.4	130.0		
1/05/2566	1.30	14.46	13.21	11.71	10.00	9.31	4.80	2.75	1.33	1.17	0.88	0.50	0.45	0.40	0.26	0.21	0.19	0.17	0.17	0.17	0.17	0.16	0.15	0.15	0.15	0.15	0.15	0.15	0.15	0.16	0.17	0.17	80	20.24		
2/05/2566	1.53	17.41	15.75	13.76	11.48	10.57	5.67	3.45	1.90	1.66	1.21	0.64	0.56	0.48	0.27	0.21	0.20	0.17	0.17	0.17	0.17	0.16	0.16	0.16	0.16	0.16	0.16	0.16	0.16	0.16	0.16	0.17	0.17	80	20.15	
3/05/2566	1.49	13.39	12.85	12.19	11.44	11.14	6.31	4.12	2.60	2.25	1.62	0.80	0.69	0.57	0.27	0.21	0.20	0.17	0.17	0.17	0.17	0.16	0.16	0.16	0.16	0.16	0.16	0.15	0.15	0.15	0.15	0.15	0.16	0.16	80	20.27
4/05/2566	1.22	12.28	11.48	10.51	9.40	8.96	4.56	2.57	1.18	1.04	0.78	0.44	0.39	0.34	0.22	0.19	0.18	0.16	0.16	0.16	0.16	0.17	0.16	0.16	0.16	0.16	0.16	0.16	0.16	0.16	0.16	0.17	0.17	80	20.38	
5/05/2566	1.41	13.52	12.47	11.21	9.76	9.18	4.65	2.60	1.17	1.03	0.77	0.44	0.39	0.34	0.22	0.19	0.18	0.16	0.16	0.16	0.16	0.17	0.16	0.16	0.16	0.16	0.16	0.15	0.15	0.15	0.15	0.16	0.17	0.17	80	20.42
6/05/2566	1.59	13.39	12.35	11.11	9.68	9.11	4.53	2.45	1.00	0.88	0.67	0.40	0.36	0.32	0.22	0.19	0.18	0.16	0.16	0.16	0.16	0.17	0.16	0.16	0.16	0.16	0.16	0.15	0.15	0.15	0.16	0.16	0.17	0.18	80	20.41
7/05/2566	1.70	13.48	12.43	11.17	9.72	9.14	4.63	2.58	1.16	1.02	0.76	0.43	0.39	0.34	0.22	0.19	0.18	0.16	0.16	0.16	0.16	0.16	0.16	0.16	0.16	0.16	0.16	0.15	0.15	0.15	0.15	0.16	0.17	0.17	70	20.02
8/05/2566	1.63	13.42	12.34	11.03	9.54	8.94	4.53	2.52	1.13	0.99	0.75	0.43	0.38	0.34	0.22	0.19	0.18	0.16	0.16	0.16	0.16	0.16	0.15	0.15	0.15	0.15	0.16	0.16	0.16	0.16	0.16	0.16	0.16	0.16	70	19.97
9/05/2566	1.76	12.92	11.97	10.83	9.53	9.01	4.54	2.52	1.11	0.98	0.74	0.43	0.39	0.34	0.23	0.20	0.19	0.17	0.17	0.17	0.17	0.17	0.16	0.15	0.15	0.15	0.15	0.16	0.16	0.16	0.16	0.16	0.16	0.16	70	10.34
10/05/2566	1.59	14.43	13.28	11.89	10.30	9.67	4.91	2.75	1.25	1.10	0.82	0.47	0.42	0.37	0.24	0.20	0.19	0.17	0.17	0.17	0.17	0.17	0.16	0.15	0.15	0.15	0.15	0.16	0.16	0.16	0.16	0.16	0.15	0.15	70	10.36
11/05/2566	1.57	14.58	13.33	11.83	10.12	9.43	4.80	2.70	1.24	1.09	0.82	0.47	0.42	0.37	0.24	0.20	0.19	0.17	0.17	0.17	0.17	0.16	0.15	0.15	0.15	0.15	0.16	0.16	0.16	0.16	0.16	0.15	0.15	70	10.39	
12/05/2566	1.56	14.44	13.32	11.97	10.42	9.80	5.00	2.82	1.30	1.14	0.85	0.48	0.43	0.38	0.24	0.20	0.19	0.17	0.17	0.17	0.17	0.17	0.16	0.16	0.16	0.16	0.16	0.16	0.16	0.16	0.16	0.15	0.15	70	10.45	
13/05/2566	1.43	13.20	12.11	10.81	9.31	8.71	4.34	2.35	0.97	0.86	0.66	0.40	0.36	0.33	0.23	0.20	0.19	0.17	0.17	0.17	0.17	0.17	0.16	0.16	0.16	0.16	0.16	0.16	0.16	0.16	0.16	0.15	0.15	70	10.52	
14/05/2566	1.54	12.34	11.19	9.81	8.22	7.59	3.71	1.94	0.72	0.65	0.51	0.33	0.31	0.28	0.22	0.19	0.18	0.17	0.17	0.17	0.17	0.17	0.16	0.16	0.16	0.16	0.16	0.16	0.16	0.16	0.16	0.15	0.15	70	10.59	
15/05/2566	1.44	11.20	10.20	8.99	7.61	7.06	3.37	1.69	0.53	0.48	0.40	0.28	0.27	0.25	0.21	0.18	0.17	0.16	0.16	0.16	0.17	0.18	0.17	0.17	0.17	0.17	0.17	0.16	0.16	0.16	0.16	0.16	0.15	0.15	70	10.50
16/05/2566	1.29	10.00	9.08	7.97	6.71	6.20	2.89	1.38	0.34	0.32	0.28	0.22	0.22	0.21	0.19	0.17	0.17	0.16	0.16	0.16	0.17	0.18	0.17	0.17	0.17	0.17	0.17	0.17	0.17	0.17	0.17	0.17	0.17	0.17	70	10.61
17/05/2566	1.35	9.82	9.05	8.11	7.05	6.62	3.05	1.43	0.31	0.29	0.26	0.22	0.21	0.21	0.19	0.18	0.18	0.17	0.17	0.17	0.18	0.20	0.18	0.17	0.17	0.17	0.17	0.16	0.16	0.16	0.16	0.16	0.16	0.16	70	10.76
18/05/2566	1.21	10.13	9.38	8.48	7.44	7.03	3.22	1.49	0.29	0.28	0.25	0.21	0.21	0.20	0.19	0.18	0.18	0.17	0.17	0.17	0.18	0.22	0.19	0.18	0.17	0.17	0.17	0.16	0.16	0.16	0.16	0.16	0.15	0.15	70	10.37
19/05/2566	1.32	9.81	8.70	7.36	5.82	5.21	2.41	1.13	0.25	0.24	0.22	0.20	0.20	0.20	0.19	0.18	0.18	0.17	0.17	0.17	0.20	0.26	0.21	0.18	0.17	0.17	0.16	0.16	0.16	0.16	0.15	0.14	0.14	70	10.25	
20/05/2566	1.59	11.63	10.37	8.85	7.11	6.41	2.95	1.37	0.28	0.27	0.24	0.21	0.21	0.20	0.19	0.18	0.18	0.17	0.17	0.17	0.17	0.17	0.17	0.17	0.17	0.17	0.16	0.16	0.16	0.16	0.16	0.16	0.16	0.16	70	10.50
21/05/2566	1.78	12.40	11.69	10.83	9.84	9.45	4.32	1.99	0.37	0.34	0.30	0.24	0.23	0.22	0.20	0.19	0.19	0.19	0.19	0.19	0.18	0.17	0.17	0.17	0.17	0.17	0.17	0.16	0.16	0.16	0.16	0.15	0.15	70	10.21	
22/05/2566	1.61	12.35	11.66	10.83	9.88	9.50	4.41	2.10	0.49	0.45	0.37	0.27	0.26	0.25	0.21	0.19	0.19	0.18	0.18	0.18	0.18	0.17	0.17	0.17	0.17	0.17	0.16	0.16	0.16	0.16	0.16	0.15	0.15	70	10.09	
23/05/2566	1.39	11.74	10.81	9.69	8.40	7.89	3.66	1.74	0.41	0.38	0.32	0.25	0.24	0.23	0.20	0.19	0.19	0.18	0.18	0.18	0.18	0.17	0.17	0.17	0.17	0.17	0.16	0.16	0.16	0.16	0.15	0.14	0.14	70	10.08	
24/05/2566	1.48	11.17	10.19	9.00	7.65	7.11	3.34	1.63	0.44	0.40	0.34	0.25	0.24	0.23	0.20	0.19	0.19	0.18	0.18	0.18	0.18	0.18	0.17	0.17	0.17	0.17	0.17	0.16	0.16	0.16	0.16	0.16	0.15	0.15	70	10.03
25/05/2566	1.29	11.09	10.63	10.08	9.45	9.20	4.42	2.25	0.74	0.66	0.52	0.33	0.30	0.28	0.21	0.19	0.19	0.18	0.18	0.18	0.18	0.18	0.17	0.17	0.17	0.17	0.17	0.16	0.16	0.16	0.16	0.16	0.15	0.15	70	10.28
26/05/2566	1.30	14.22	12.82	11.13	9.20	8.43	4.00	2.00	0.60	0.54	0.43	0.29	0.27	0.25	0.20	0.19	0.19	0.18	0.18	0.18	0.18	0.19	0.17	0.16	0.16	0.16	0.16	0.16	0.16	0.16	0.16	0.15	0.15	70	10.23	
27/05/2566	1.31	21.05	17.95	14.21	9.94	8.23	3.90	1.94	0.57	0.51	0.41	0.28	0.27	0.25	0.20	0.19	0.19	0.18	0.18	0.18	0.18	0.18	0.17	0.16	0.16	0.16	0.16	0.16	0.16	0.16	0.16	0.15	0.15	70	10.18	
28/05/2566	1.14	N/A	#####	####	#####	7.60	3.57	1.74	0.47	0.43	0.36	0.26	0.25	0.23	0.20	0.18	0.18	0.17	0.17	0.17	0.17	0.17	0.16	0.16	0.16	0.16	0.16	0.16	0.16	0.16	0.16	0.15	0.15	70	10.06	
29/05/2566	N/A	N/A	#####	####	#####	8.28	3.87	1.86	0.47	0.43	0.36	0.26	0.25	0.23	0.20	0.19	0.19	0.18	0.18	0.18	0.18	0.17	0.16	0.16	0.16	0.16	0.16	0.16	0.16	0.16	0.16	0.15	0.15	70	10.01	
30/05/2566	N/A	N/A	#####	####	#####	8.46	4.00	1.98	0.57	0.51	0.41	0.28	0.26	0.24	0.19	0.18	0.18	0.18	0.18	0.18	0.18	0.17	0.16	0.16	0.16	0.16	0.16	0.15	0.15	0.15	0.15	0.15	0.15	0.15	70	10.06
31/05/2566	0.60	15.12	13.75	12.10	10.21	9.46	4.40	2.10	0.50	0.45	0.37	0.26	0.25	0.23	0.19	0.18	0.18	0.18	0.18	0.18	0.18	0.18	0.17	0.17	0.17	0.17	0.16	0.15	0.15	0.15	0.15	0.15	0.16	0.16	70	9.92
1/06/2566	0.94	41.58	34.57	26.12	16.46	12.60	5.87	2.82	0.70	0.63	0.49	0.31	0.29	0.26	0.20	0.19	0.19	0.18	0.18	0.18	0.19	0.22	0.18	0.17	0.16	0.16	0.16	0.15	0.15	0.15	0.15	0.15	0.15	0.15	70	9.79

ลิ้มความเค็ม 0.25 กรัม/ลิตร
ใกล้สุด (ช่วงน้ำลง)

ลิ้นความเค็ม 0.25 กรัม/ลิตร
ไกลสุด (ช่วงน้ำขึ้น)

หมายเหตุ: - ค่าความเค็ม 0.25 กรัม/ลิตร เป็นเกณฑ์พิจารณาถึงและควบคุมความเค็มของพื้นที่นาข้าว
- ระยะใกล้สุด ไกลสุด วัดจากปากอ่าวไทย
- แนวลากความเค็ม 0.25 กรัม/ลิตร (เส้นสีแดง) อยู่ในช่วงน้ำขึ้นใช้ข้อมูลความเค็มสูงสุดระยะยาว (เวลา 00.00-23.00 น.)
- แนวลากความเค็ม 0.25 กรัม/ลิตร (เส้นสีเขียว) อยู่ในช่วงน้ำลง

ที่มาข้อมูล : ฝ่ายทรัพยากรน้ำและสิ่งแวดล้อม
การประปานครหลวง
<http://rwc.mwa.co.th/page/stats/>
จัดทำโดย : ฝ่ายตะกอนและคุณภาพน้ำ สบอ.



คาดการณ์ปริมาณน้ำ ณ วันที่ 1 พฤศจิกายน 2566





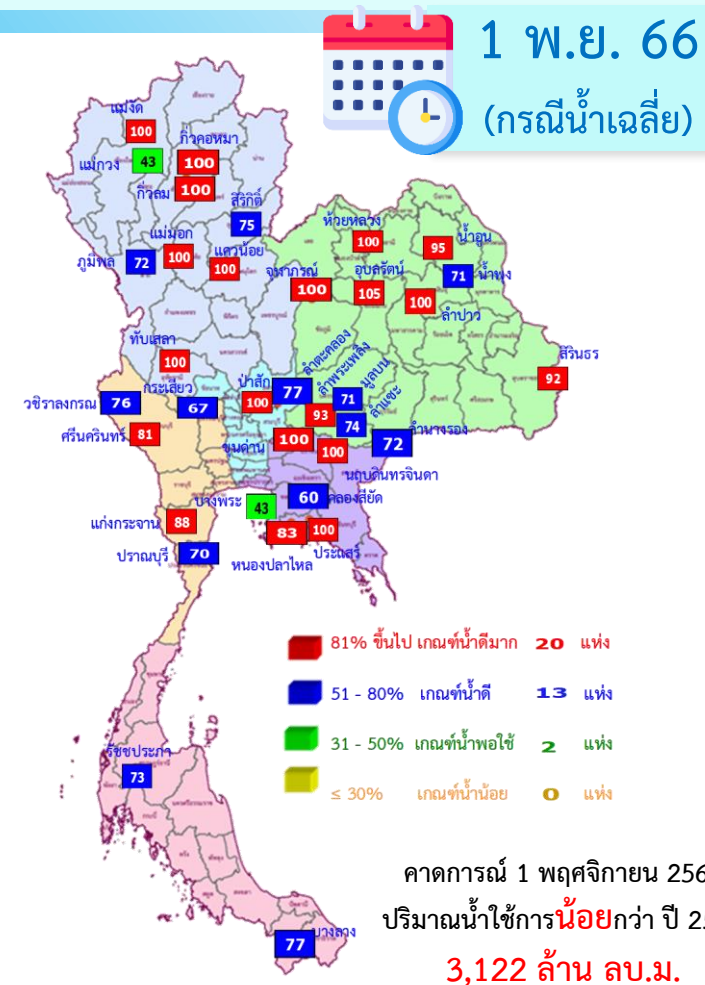
คาดการณ์ปริมาณน้ำอ่างเก็บน้ำขนาดใหญ่ 35 แห่งในช่วงฤดูฝน 2566 5 กรณีย

คาดการณ์ ณ วันที่
26 พ.ค.66



สถิติและคาดการณ์ปริมาณน้ำอ่างเก็บน้ำขนาดใหญ่
35 แห่งในช่วงฤดูฝน 2566 5 กรณี

ปี	ปริมาณน้ำ (ล้าน ลบ.ม.)	%	น้ำใช้การ (ล้าน ลบ.ม.)	%
1 พ.ย.62	47,400	67	23,858	50
1 พ.ย.63	43,412	61	19,870	42
1 พ.ย.64	53,999	67	30,457	64
1 พ.ย.65	59,399	84	35,862	76
1 พ.ย. 66 (น้ำมาก)	64,657	91	41,114	87
1 พ.ย. 66 (น้ำเฉลี่ย)	56,282	79	32,740	69
1 พ.ย. 66 (น้ำน้อย)	47,131	66	23,617	50
1 พ.ย. 66 (One Map)	59,003	83	35,461	75
1 พ.ย. 66 (2552)	59,397	84	35,854	76

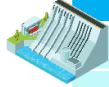


ปี พ.ศ.	ปริมาณน้ำ (ล้าน ลบ.ม.)	%	น้ำใช้การ (ล้าน ลบ.ม.)	%
2566	56,282	79	32,740	69



คาดการณ์ปริมาณน้ำใช้การใน 4 เขื่อนหลัก ณ วันที่ 1 พ.ย. 2566

คาดการณ์ ณ วันที่
26 พ.ค.66

เขื่อนภูมิพล	ปี	ปริมาณ (ล้าน ลบ.ม.)	%	น้ำใช้การ (ล้าน ลบ.ม.)	%
	1 พ.ย. 65	11,974	89	8,174	85
	1 พ.ย. 66 (น้ำมาก)	10,893	81	7,093	73
	1 พ.ย. 66 (น้ำเฉลี่ย)	9,699	72	5,899	61
	1 พ.ย. 66 (น้ำน้อย)	8,502	63	4,702	49
	1 พ.ย. 66 (One Map)	10,347	77	6,547	68
	1 พ.ย. 66 (2552)	11,012	82	7,212	75

เขื่อนสิริกิติ์	ปี	ปริมาณ (ล้าน ลบ.ม.)	%	น้ำใช้การ (ล้าน ลบ.ม.)	%
	1 พ.ย. 65	6,863	72	4,013	60
	1 พ.ย. 66 (น้ำมาก)	8,297	87	5,447	82
	1 พ.ย. 66 (น้ำเฉลี่ย)	7,124	75	4,274	64
	1 พ.ย. 66 (น้ำน้อย)	5,869	62	3,019	45
	1 พ.ย. 66 (One Map)	7,842	82	4,992	75
	1 พ.ย. 66 (2552)	5,999	63	3,149	47

เขื่อนแควน้อย	ปี	ปริมาณ (ล้าน ลบ.ม.)	%	น้ำใช้การ (ล้าน ลบ.ม.)	%
	1 พ.ย. 65	957	102	914	102
	1 พ.ย. 66 (น้ำมาก)	939	100	896	100
	1 พ.ย. 66 (น้ำเฉลี่ย)	939	100	896	100
	1 พ.ย. 66 (น้ำน้อย)	462	49	419	47
	1 พ.ย. 66 (One Map)	939	100	896	100
	1 พ.ย. 66 (2552)	866	92	823	92

เขื่อนป่าสักชลสิทธิ์	ปี	ปริมาณ (ล้าน ลบ.ม.)	%	น้ำใช้การ (ล้าน ลบ.ม.)	%
	1 พ.ย. 65	976	102	973	102
	1 พ.ย. 66 (น้ำมาก)	960	100	957	100
	1 พ.ย. 66 (น้ำเฉลี่ย)	960	100	957	100
	1 พ.ย. 66 (น้ำน้อย)	935	97	932	97
	1 พ.ย. 66 (One Map)	960	100	957	100
	1 พ.ย. 66 (2552)	960	100	957	100

1 พฤศจิกายน 2565
น้ำใช้การ 4 เขื่อนน้ำ
14,074 ล้าน ลบ.ม.

คาดการณ์ 1 พฤศจิกายน 2566
น้ำใช้การ 4 เขื่อนน้ำ
12,026 ล้าน ลบ.ม.



คาดการณ์ปริมาณน้ำรวม 4 เขื่อนหลัก

ปี	ปริมาณน้ำ (ล้าน ลบ.ม.)	%	น้ำใช้การ (ล้าน ลบ.ม.)	%
1 พ.ย. 65	20,770	91	14,074	87
1 พ.ย. 66 (น้ำมาก)	21,089	85	14,393	79
1 พ.ย. 66 (น้ำเฉลี่ย)	18,722	75	12,026	66
1 พ.ย. 66 (น้ำน้อย)	15,773	63	9,077	50
1 พ.ย. 66 (One Map)	20,089	81	13,393	74
1 พ.ย. 66 (2552)	18,796	76	12,100	67



การบริหารจัดการน้ำฤดูฝน ปี 2566





12 มาตรการ รับมือฤดูฝน ปี 2566



12 มาตรการรับมือฤดูฝน ปี 2566

กษ. เห็นชอบ เมื่อวันที่ 16 มีนาคม 2566

**คาดการณ์ชี้เป้าพื้นที่เสี่ยงน้ำท่วมและพื้นที่
เสี่ยงช่วงฝนทิ้งช่วง** (มี.ค. 66 เป็นต้นไป)

**การบริหารจัดการพื้นที่ลุ่มต่ำ
เพื่อรองรับน้ำหลาก** (ภายใน ส.ค. 66)

**ทบทวน ปรับปรุงเกณฑ์บริหารจัดการน้ำ
ในแหล่งน้ำ/เขื่อนระบายน้ำและจัดทำ
แผนบริหารจัดการน้ำเชิงบูรณาการ**
(ก่อนฤดูฝน - ตลอดช่วงฤดูฝน)

**เตรียมความพร้อม ข้อมแซม ปรับปรุง
อาคารชลศาสตร์ ระบบระบายน้ำ โทรมาตร
ให้พร้อมใช้งาน และปรับปรุงแก้ไข
สิ่งกีดขวางทางน้ำ** (ก่อนฤดูฝน - ตลอดช่วงฤดูฝน)

**เตรียมพร้อม/วางแผนเครื่องจักร เครื่องมือ
บุคลากร ประจำพื้นที่เสี่ยงน้ำท่วมและพื้นที่เสี่ยง
ในช่วงฝนทิ้งช่วง** (ก่อนฤดูฝน - ตลอดช่วงฤดูฝน)

ข้อมูล ณ วันที่ 16 มีนาคม 2566

ติดตามประเมินผล

ปรับมาตรการให้สอดคล้องกับสถานการณ์ภัย (ตลอดช่วงฤดูฝน)

การสร้างการรับรู้และประชาสัมพันธ์
(ก่อนฤดูฝน - ตลอดช่วงฤดูฝน)

**สร้างความเข้มแข็งเครือข่าย
ภาคประชาชนในการให้ข้อมูลสถานการณ์**
(ก่อนฤดูฝน - ตลอดช่วงฤดูฝน)

**เร่งพัฒนาและเก็บกักน้ำ
ในแหล่งน้ำทุกประเภทช่วงปลายฤดูฝน**
(ภายใน ต.ค. - พ.ย. 66)

**ซักซ้อมแผนเผชิญเหตุ
ตั้งศูนย์ส่วนหน้าก่อนเกิดภัย
และฟื้นฟูสภาพให้กลับสู่สภาพปกติ**
(ตลอดช่วงฤดูฝน)

**เพิ่มประสิทธิภาพการระบายน้ำ
ของทางน้ำ** (ก่อนฤดูฝน - ตลอดช่วงฤดูฝน)

**ตรวจความมั่นคงปลอดภัย คัน ทำนบ
พนังกันน้ำ** (ก่อนฤดูฝน - ตลอดช่วงฤดูฝน)

จัดทำโดย กองบริหารจัดการลุ่มน้ำ สำนักงานทรัพยากรน้ำแห่งชาติ

6 แนวทางปฏิบัติ กรมชลประทาน

เก็บกักเต็มประสิทธิภาพ



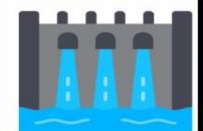
คาดการณ์พื้นที่เสี่ยง



หลีกเลี่ยงสิ่งกีดขวาง



ระบบชลประทานเร่งระบาย



Standby เครื่องมือเครื่องจักร



แจ้งเตือนและประชาสัมพันธ์



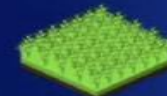


มาตรการ บริหารจัดการน้ำ ฤดูฝน ปี 2566

“ เพื่อให้ปริมาณน้ำต้นทุน
ในอ่างเก็บน้ำมีเพียงพอ
สำหรับการใช้น้ำตลอดฤดูฝน ปี 2566
และเก็บกักไว้ใช้ฤดูแล้ง ปี 66/67 ”



จัดสรรน้ำเพื่อการ
อุปโภค-บริโภค
และรักษาระบบนิเวศ
ให้เพียงพอตลอดทั้งปี



ส่งเสริมการปลูกพืชฤดูฝน
ให้ใช้น้ำฝนเป็นหลัก
ใช้น้ำชลประทานเสริม
กรณีฝนทิ้งช่วงเท่านั้น



บริหารจัดการน้ำท่า
ให้มีประสิทธิภาพสูงสุด
ด้วยระบบและ
อาคารชลประทาน



กักเก็บน้ำในเขื่อน
ให้มากที่สุด

ไม่ต่ำกว่าเกณฑ์เก็บกักน้ำต่ำสุด ตามช่วงเวลา
เพื่อความมั่นคงด้านการอุปโภค-บริโภค
และรักษาระบบนิเวศ



วางแผนป้องกัน
และบรรเทาอุทกภัย

การปรับปรุงที่ดินการเพาะปลูกพืชในพื้นที่ลุ่มต่ำ ปี 2566



โครงการบางระกำโมเดล

บูรณาการการบริหารจัดการพื้นที่ลุ่มต่ำ รองรับน้ำหลาก ปี 2566



1-30 พ.ย. 66

เริ่มระบายน้ำออกจากพื้นที่ลุ่มต่ำ
เหลือน้ำไว้ 30 ซม. เพื่อเริ่มเตรียมแปลงเพาะปลูก
ข้าวนาปีปี 2566/67

16 ส.ค.- 31 ต.ค. 66
เตรียมรองรับน้ำหลาก
400 ล้าน ลบ.ม.
(265,000 ไร่)

1-15 ส.ค. 66
เก็บเกี่ยว



การปรับปรุง
การเพาะปลูกข้าว

ต้นเดือน มี.ค. 66
เริ่มประชาสัมพันธ์
โครงการฯ

15 มี.ค. 66
เริ่มส่งน้ำ
เข้าระบบชลประทาน

1 เม.ย. 66
เริ่มเพาะปลูกข้าว

31 ก.ค. 66
สิ้นสุดการส่งน้ำ

แผน
2566

พื้นที่เป้าหมาย

พื้นที่ทุ่งบางระกำ 0.265 ล้านไร่
ใช้น้ำเพื่อการเพาะปลูก 310 ล้าน ลบ.ม.

พัฒนาลูก

อ.พรหมพิราม 106,914 ไร่
อ.เมืองพิษณุโลก 17,100 ไร่
อ.บางระกำ 55,900 ไร่
อ.วัดโบสถ์ 1,243 ไร่

สูญเสีย

พื้นที่ปลูกข้าว 0.162 ล้านไร่ (44%)
อ.ทองทราย 83,343 ไร่

ส่วนบริหารจัดการน้ำ สำนักงานบริหารจัดการน้ำและอุทกวิทยา



พื้นที่ลุ่มต่ำ 10 ทุ่ง ลุ่มน้ำเจ้าพระยาตอนล่าง

บูรณาการการบริหารจัดการพื้นที่ลุ่มต่ำ 10 ทุ่ง ปี 2566



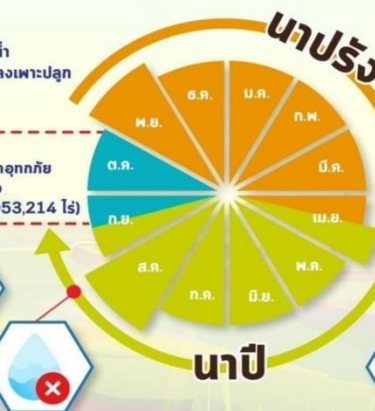
1 พ.ย. - 31 ธ.ค. 66
เริ่มระบายน้ำออกจากพื้นที่ลุ่มต่ำ
เหลือน้ำไว้ 30 ซม. เพื่อเริ่มเตรียมแปลงเพาะปลูก
ข้าวนาปีปี 2566/67

16 ก.ย.- 31 ต.ค. 66 พื้นที่ลุ่มต่ำ
มีความเสี่ยงที่จะเกิดความเสียหายจากอุทกภัย
งดเพาะปลูกข้าวนาปีต่อเนื่อง
ความจุของทุ่งรวม 1,300 ล้าน ลบ.ม. (953,214 ไร่)

1-15 ก.ย. 66
เก็บเกี่ยว



31 ส.ค. 66
สิ้นสุดการส่งน้ำ



การปรับปรุง
การเพาะปลูกข้าว

ต้นเดือน เม.ย. 66
เริ่มประชาสัมพันธ์
โครงการฯ

15 เม.ย. 66
เริ่มส่งน้ำ
เข้าระบบชลประทาน

1 พ.ค. 66
เริ่มเพาะปลูกข้าว

แผน
ปี 2566

พื้นที่เป้าหมาย

พื้นที่ลาดการณเพาะปลูก 0.967 ล้านไร่
ใช้น้ำเพื่อการเพาะปลูก 940 ล้าน ลบ.ม.

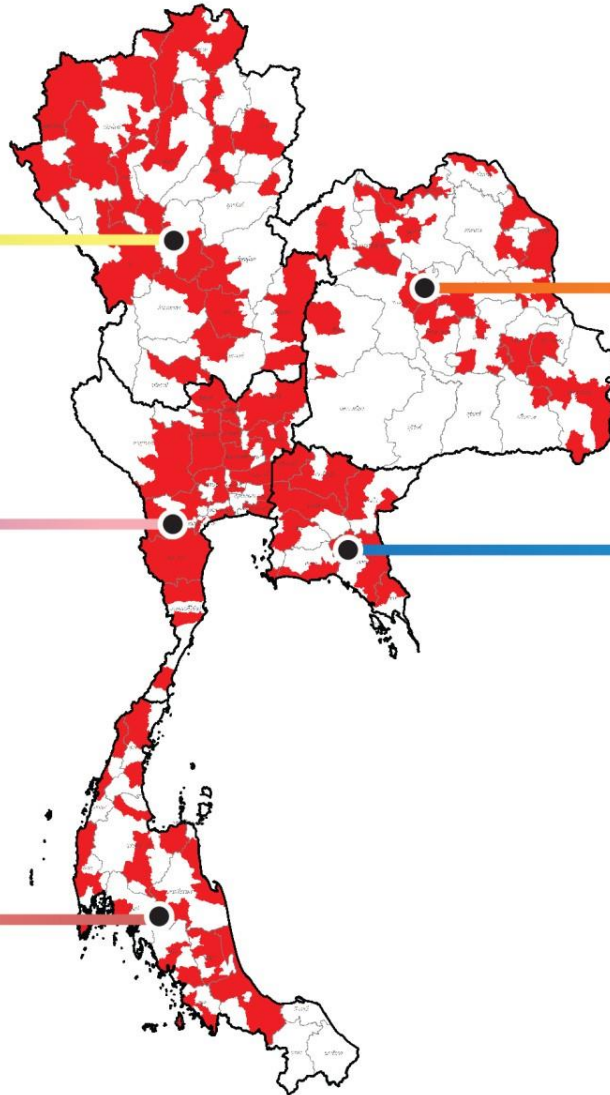
พื้นที่ลุ่มต่ำ 10 ทุ่ง

ฝั่งซ้ายเขื่อนบาง-ป่าสัก
บางทุ่ง
เจ้าเจ็ด
เขื่องรา
โพธิ์พระยา
ทำวัง
บางกุ้ง
บางบาล-บ้านแพน
จำเริญ
ผักไผ่

ส่วนบริหารจัดการน้ำ สำนักงานบริหารจัดการน้ำและอุทกวิทยา



จุดเฝ้าระวัง/จุดเสี่ยงอุทกภัย ปี 2566 กรมชลประทาน



สขป.1 **25** จุด

(48 ตำบล 28 อำเภอ 3 จังหวัด)

สขป.2 **17** จุด

(47 ตำบล 17 อำเภอ 4 จังหวัด)

สขป.3 **81** จุด

(102 ตำบล 28 อำเภอ 4 จังหวัด)

สขป.4 **33** จุด

(27 ตำบล 15 อำเภอ 4 จังหวัด)

โซนภาคเหนือ

(สขป. 1 - 4)

156 จุด

(224 ตำบล 88 อำเภอ 15 จังหวัด)

สขป.10 **115** จุด

(70 ตำบล 12 อำเภอ 4 จังหวัด)

สขป.11 **28** จุด

(30 ตำบล 17 อำเภอ 5 จังหวัด)

สขป.12 **176** จุด

(149 ตำบล 33 อำเภอ 5 จังหวัด)

สขป.13 **45** จุด

(51 ตำบล 15 อำเภอ 4 จังหวัด)

โซนภาคกลาง/ตก

(สขป. 10 - 13)

364 จุด

(300 ตำบล 77 อำเภอ 18 จังหวัด)

สขป.14 **45** จุด

(35 ตำบล 16 อำเภอ 4 จังหวัด)

สขป.15 **29** จุด

(29 ตำบล 23 อำเภอ 5 จังหวัด)

สขป.16 **17** จุด

(19 ตำบล 11 อำเภอ 4 จังหวัด)

สขป.17 **14** จุด

(4 ตำบล 27 อำเภอ 3 จังหวัด)

โซนภาคใต้

(สขป. 14 - 17)

105 จุด

(87 ตำบล 77 อำเภอ 16 จังหวัด)

โซนภาคตะวันออกเฉียงเหนือ

(สขป. 5 - 8)

177 จุด

(120 ตำบล 69 อำเภอ 17 จังหวัด)

สขป.5 **35** จุด

(26 ตำบล 20 อำเภอ 6 จังหวัด)

สขป.6 **45** จุด

(27 ตำบล 14 อำเภอ 5 จังหวัด)

สขป.7 **92** จุด

(65 ตำบล 34 อำเภอ 5 จังหวัด)

สขป.8 **5** จุด

(2 ตำบล 1 อำเภอ 1 จังหวัด)

โซนภาคตะวันออก

(สขป. 9)

108 จุด

(82 ตำบล 25 อำเภอ 8 จังหวัด)

สขป.9

108

จุด

(82 ตำบล 25 อำเภอ 8 จังหวัด)

รวมจุดเสี่ยงอุทกภัย ปี 2566

=910 จุด

(813 ตำบล 336 อำเภอ 74 จังหวัด)



ชป.เตรียมความพร้อมเครื่องจักร-เครื่องมือ ช่วยเหลือ ฤดูแล้ง ทั่วประเทศ ปี 2566

ส่วนบริหารเครื่องจักรกลที่ 1

เชียงใหม่

- เครื่องสูบน้ำ 165 เครื่อง
- เครื่องพ่นสาร 10 เครื่อง
- รถบรรทุกน้ำ 49 คัน
- เครื่องจักรกลสนับสนุนอื่นๆ 226 หน่วย



ส่วนบริหารเครื่องจักรกลที่ 5

พระนครศรีอยุธยา

- เครื่องสูบน้ำ 410 เครื่อง
- เครื่องพ่นสาร 39 เครื่อง
- รถบรรทุกน้ำ 117 คัน
- เครื่องจักรกลสนับสนุนอื่นๆ 346 หน่วย



ส่วนบริหารเครื่องจักรกลที่ 6

กาญจนบุรี

- เครื่องสูบน้ำ 344 เครื่อง
- เครื่องพ่นสาร 143 เครื่อง
- รถบรรทุกน้ำ 30 คัน
- เครื่องจักรกลสนับสนุนอื่นๆ 466 หน่วย



ส่วนกลาง

นนทบุรี

- เครื่องสูบน้ำ 127 เครื่อง
- เครื่องพ่นสาร 120 เครื่อง
- รถบรรทุกน้ำ 3 คัน
- เครื่องจักรกลสนับสนุนอื่นๆ 47 หน่วย

ส่วนบริหารเครื่องจักรกลที่ 2

พิษณุโลก

- เครื่องสูบน้ำ 237 เครื่อง
- เครื่องพ่นสาร 23 เครื่อง
- รถบรรทุกน้ำ 43 คัน
- เครื่องจักรกลสนับสนุนอื่นๆ 294 หน่วย



ส่วนบริหารเครื่องจักรกลที่ 3

ขอนแก่น

- เครื่องสูบน้ำ 346 เครื่อง
- เครื่องพ่นสาร 35 เครื่อง
- รถบรรทุกน้ำ 33 คัน
- เครื่องจักรกลสนับสนุนอื่นๆ 373 หน่วย



ส่วนบริหารเครื่องจักรกลที่ 4

นครราชสีมา

- เครื่องสูบน้ำ 222 เครื่อง
- เครื่องพ่นสาร 176 เครื่อง
- รถบรรทุกน้ำ 44 คัน
- เครื่องจักรกลสนับสนุนอื่นๆ 199 หน่วย



ส่วนบริหารเครื่องจักรกลที่ 7

สงขลา

- เครื่องสูบน้ำ 337 เครื่อง
- เครื่องพ่นสาร 71 เครื่อง
- รถบรรทุกน้ำ 39 คัน
- เครื่องจักรกลสนับสนุนอื่นๆ 268 หน่วย

รวมทั้งประเทศ

- เครื่องสูบน้ำ 2,198 เครื่อง
- เครื่องพ่นสาร 617 เครื่อง
- รถบรรทุกน้ำ 351 คัน
- เครื่องจักรกลสนับสนุนอื่นๆ 2,219 หน่วย

รวมเป็น
5,382 หน่วย



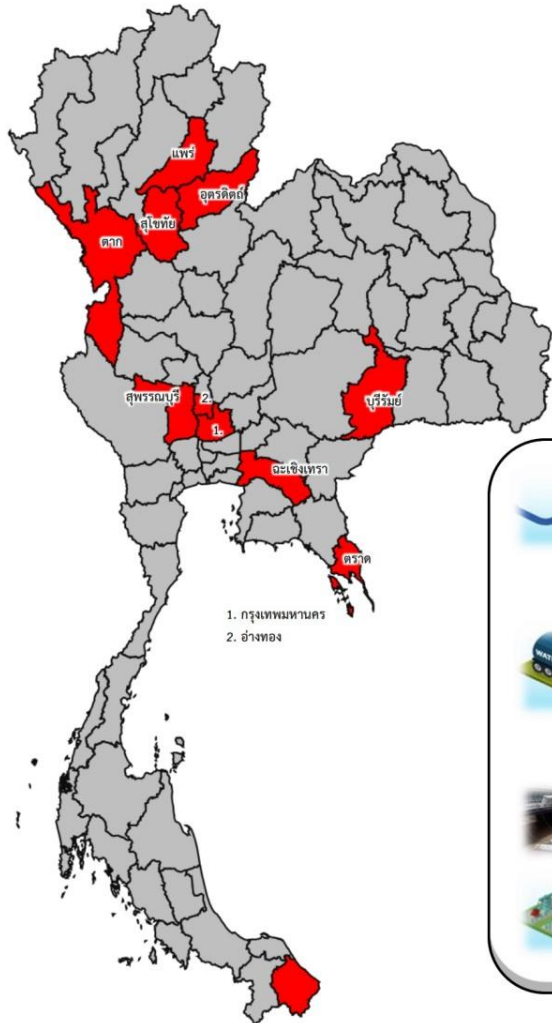


การให้ความช่วยเหลือ กรมชลประทาน



การให้ความช่วยเหลือเครื่องจักร-เครื่องมือ ฤดูฝน ปี 2566

ประจำสัปดาห์ (20 พ.ค.66 – 26 พ.ค.66)



ช่วยเหลือ**ประจำสัปดาห์**รวม
11 จังหวัด

ผล



เครื่องสูบน้ำ **36** เครื่อง
 ปริมาณน้ำรวม 10.152 ล้าน ลบ.ม.



รถบรรทุกน้ำ - คัน
 ปริมาณน้ำรวม - ลิตร



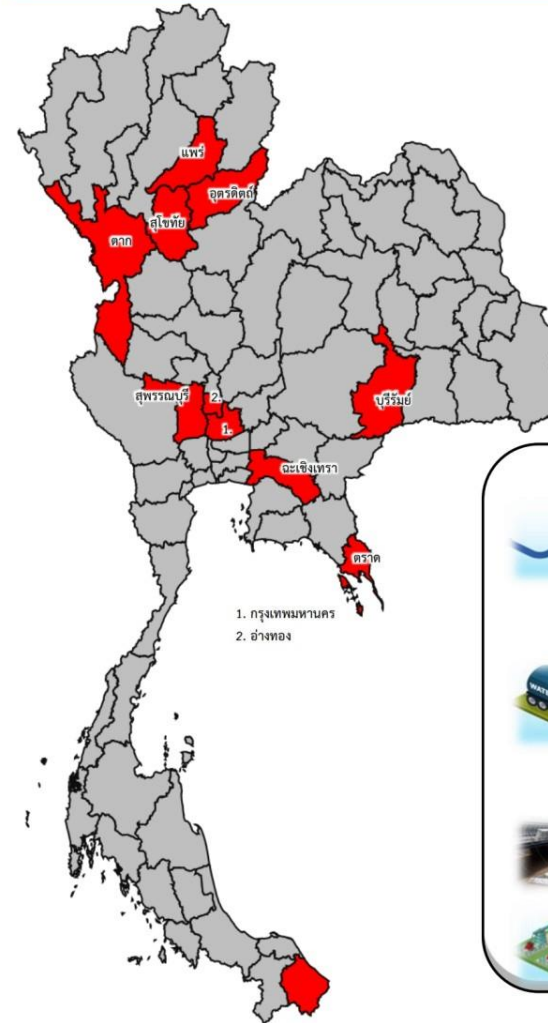
เครื่องผลักดันน้ำ - เครื่อง



เครื่องจักรอื่นๆ **1** หน่วย

*** ยังมีการช่วยเหลือภัยแล้ง

สะสม (1 พ.ค.66 – 26 พ.ค.66)



ช่วยเหลือ**สะสม**รวม
11 จังหวัด

ผล



เครื่องสูบน้ำ **54** เครื่อง
 ปริมาณน้ำรวม 19.193 ล้าน ลบ.ม.



รถบรรทุกน้ำ - คัน
 ปริมาณน้ำรวม - ลิตร



เครื่องผลักดันน้ำ - เครื่อง



เครื่องจักรอื่นๆ **1** หน่วย

*** ยังมีการช่วยเหลือภัยแล้ง



ผลการประชาสัมพันธ์สร้างการรับรู้เกี่ยวกับสถานการณ์น้ำ



ฤดูฝน 2566 กรมชลประทาน



ระหว่างวันที่ 20 - 26 พฤษภาคม 2566

1. ศูนย์เรียนรู้การเพิ่มประสิทธิภาพ
การผลิตสินค้าเกษตร (ศพก.)



จำนวน



6

ครั้ง

สะสม

15

ครั้ง

เกษตรกร



131

คน

สะสม

230

คน

2. คณะกรรมการ
จัดการชลประทาน (JMC)



จำนวน



11

ครั้ง

สะสม

19

ครั้ง

เกษตรกร



382

คน

สะสม

570

คน

3. กลุ่มใช้น้ำ



จำนวน



133

ครั้ง

สะสม

356

ครั้ง

เกษตรกร



5,431

คน

สะสม

8,169

คน

4. การประชาสัมพันธ์อื่นๆ



จำนวน



547

ครั้ง

สะสม

2,135

ครั้ง

ข้อมูลสะสม ตั้งแต่วันที่ 1 พ.ค.66

รวมการประชาสัมพันธ์



จำนวนครั้งการประชาสัมพันธ์

697

สะสม 2,525



จำนวนเกษตรกรที่ได้รับการฟังประชาสัมพันธ์

5,944

สะสม 8,969



ศูนย์ปฏิบัติการน้ำอัจฉริยะ (SWOC) กรมชลประทาน