



# สถานการณ์และการบริหารจัดการน้ำ

## ฤดูแล้ง ปี 2565/66

2 มกราคม 2566

ศูนย์ปฏิบัติการน้ำอัจฉริยะ (SWOC)

กรมชลประทาน สามเสน





# หัวข้อ

การบริหารจัดการน้ำ

ฤดูแล้ง

ปี 2565/66

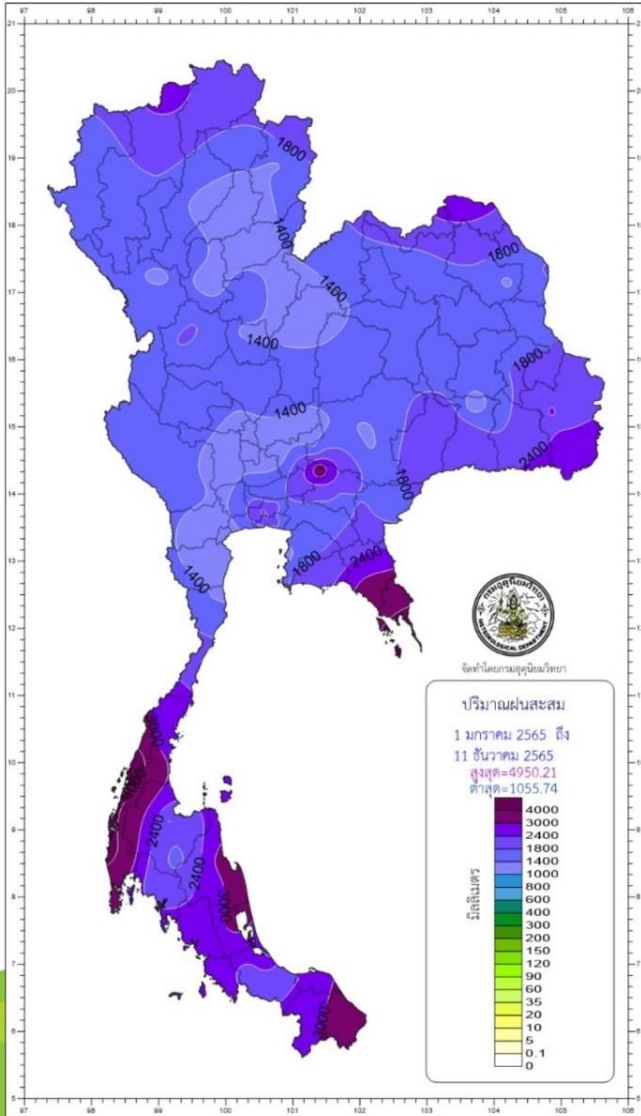
1. สถานการณ์ฝน และสภาพภูมิอากาศ
2. สถานการณ์น้ำในอ่างเก็บน้ำและสถานการณ์น้ำท่า
3. สถานการณ์ลุ่มน้ำเจ้าพระยา
4. สถานการณ์ลุ่มน้ำพื้นที่ภาคใต้
5. แผน-ผลจัดสรรน้ำฤดูแล้ง ปี 2565/66
6. การเพาะปลูกพืชฤดูแล้ง ปี 2565/66 (ข้าวนาปรัง)
7. การบริหารจัดการน้ำฤดูแล้ง ปี 2565/66
8. สถานการณ์ค่าความเค็มในลำน้ำสายหลัก
9. คาดการณ์ปริมาณน้ำ ณ วันที่ 1 พฤษภาคม 2566
10. สถานการณ์อุทกภัยปี 2565



---

# สถานการณ์ฝน และสภาพภูมิอากาศ

# ปริมาณฝนรวม



ปริมาณฝนสะสม  
1 มกราคม 2565 ถึง  
11 ธันวาคม 2565  
สูงสุด=4950.21  
ต่ำสุด=1055.74

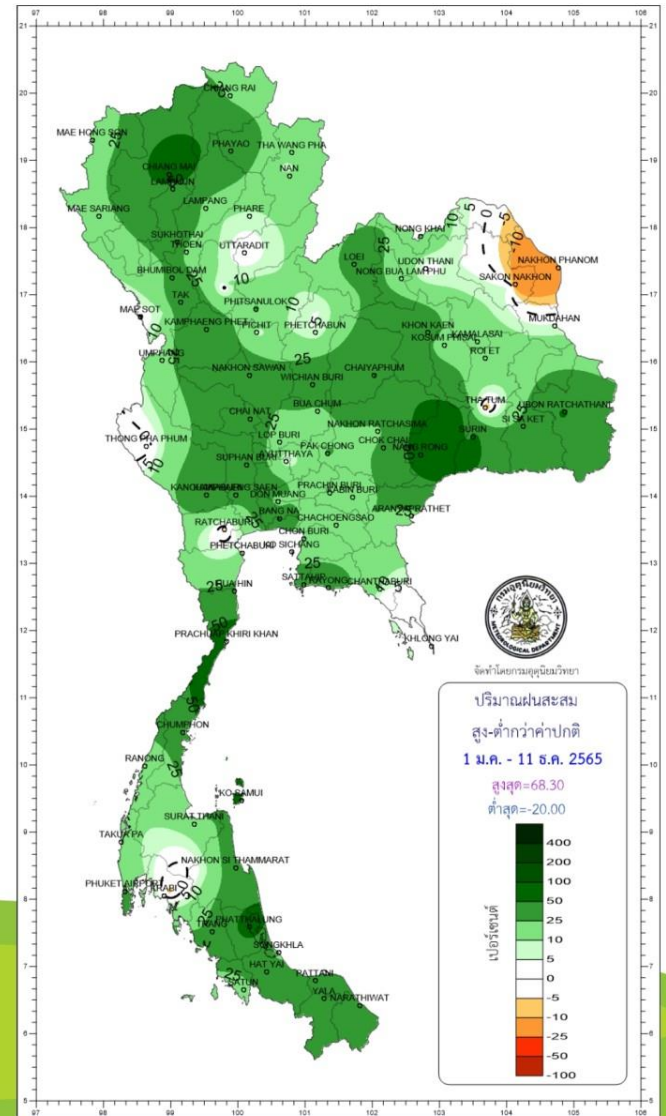
มิลลิเมตร

# ปริมาณฝนสะสมปี 2565

## ตั้งแต่ 1 มกราคม - ปัจจุบัน

ภาค	ปริมาณฝนเปรียบเทียบกับค่าปกติ		
	ตั้งแต่ 1 ม.ค. - ปัจจุบัน		
	ปริมาณฝน (มม.)	ค่าปกติ (มม.)	ผลต่างจากค่าปกติ
เหนือ	1532.7	1245.4	+ 287.3 มม. + 23 %
ตะวันออกเฉียงเหนือ	1694.9	1412.9	+ 282.0 มม. + 20 %
กลาง	1660.6	1283.6	+ 377.0 มม. + 29 %
ตะวันออก	2153.6	1873.7	+ 279.9 มม. + 15 %
ใต้ฝั่งตะวันออก	2296.1	1676.2	+ 619.9 มม. + 37 %
ใต้ฝั่งตะวันตก	3352.4	2771.5	+ 580.9 มม. + 21 %
กทม.	2564.9	1694.8	+ 870.1 มม. + 51 %
ทั้งประเทศ	1963.5	1586.2	+ 377.3 มม. + 24 %

# สูง - ต่ำกว่าค่าปกติ



ปริมาณฝนสะสม  
สูง-ต่ำกว่าค่าปกติ  
1 ม.ค. - 11 ธ.ค. 2565  
สูงสุด=68.30  
ต่ำสุด=-20.00

เปอร์เซ็นต์

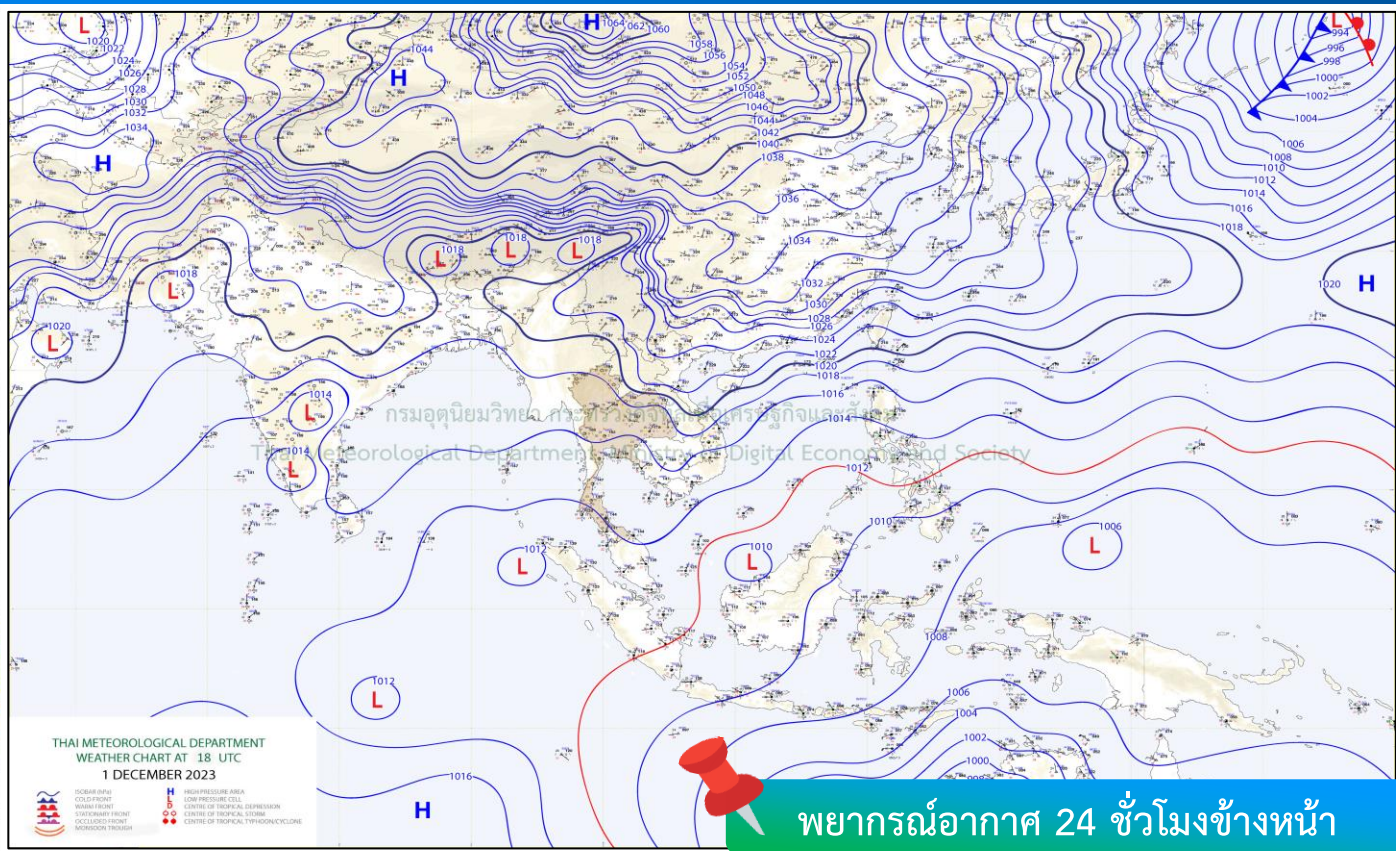
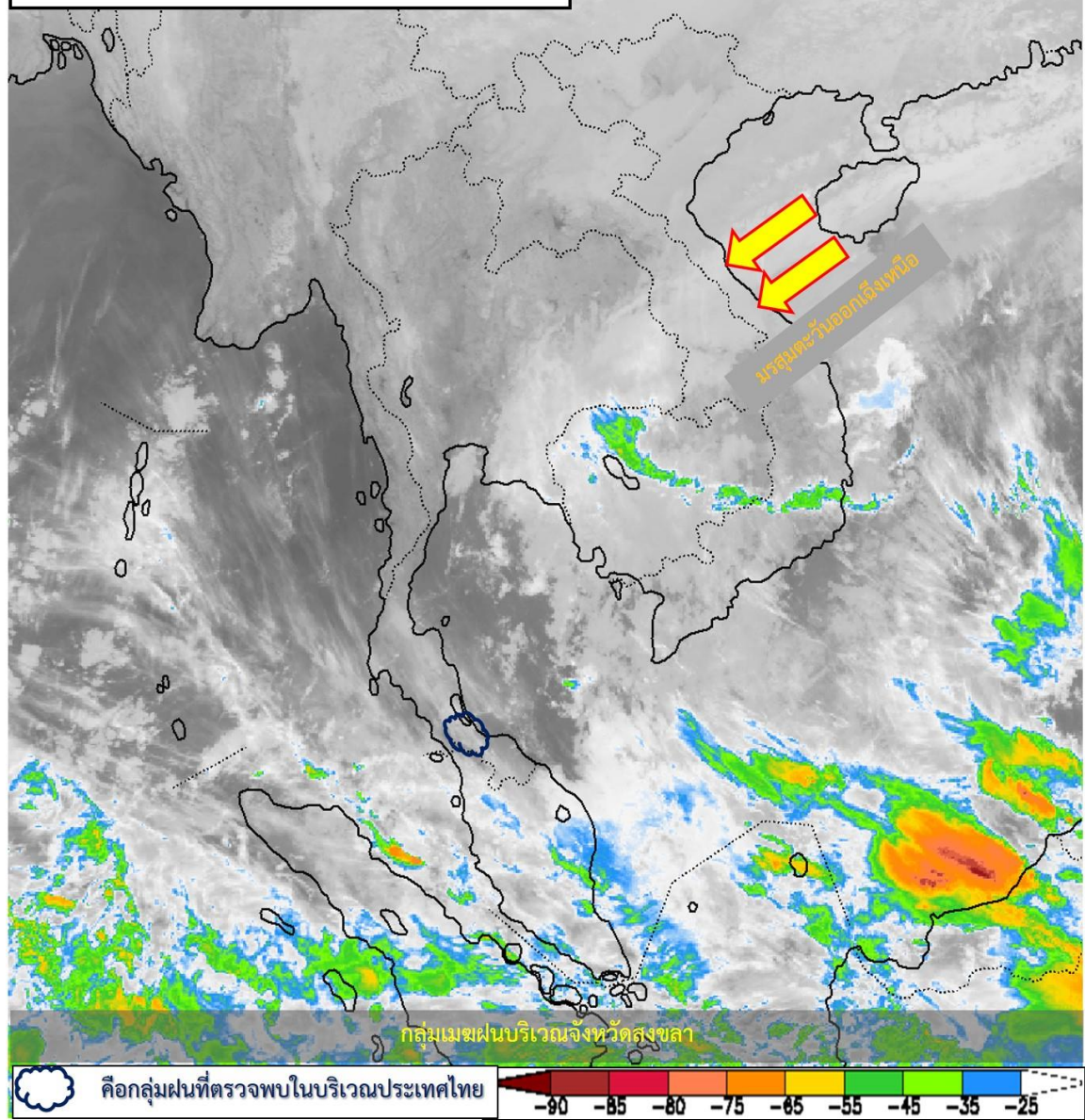


climate@tmd.go.th  
www.climate.tmd.go.th  
02-399-3290

กรมอุตุนิยมวิทยา  
กระทรวงดิจิทัลเพื่อเศรษฐกิจและสังคม

# สภาพภูมิอากาศ ประจำวันที่ 2 มกราคม 2566

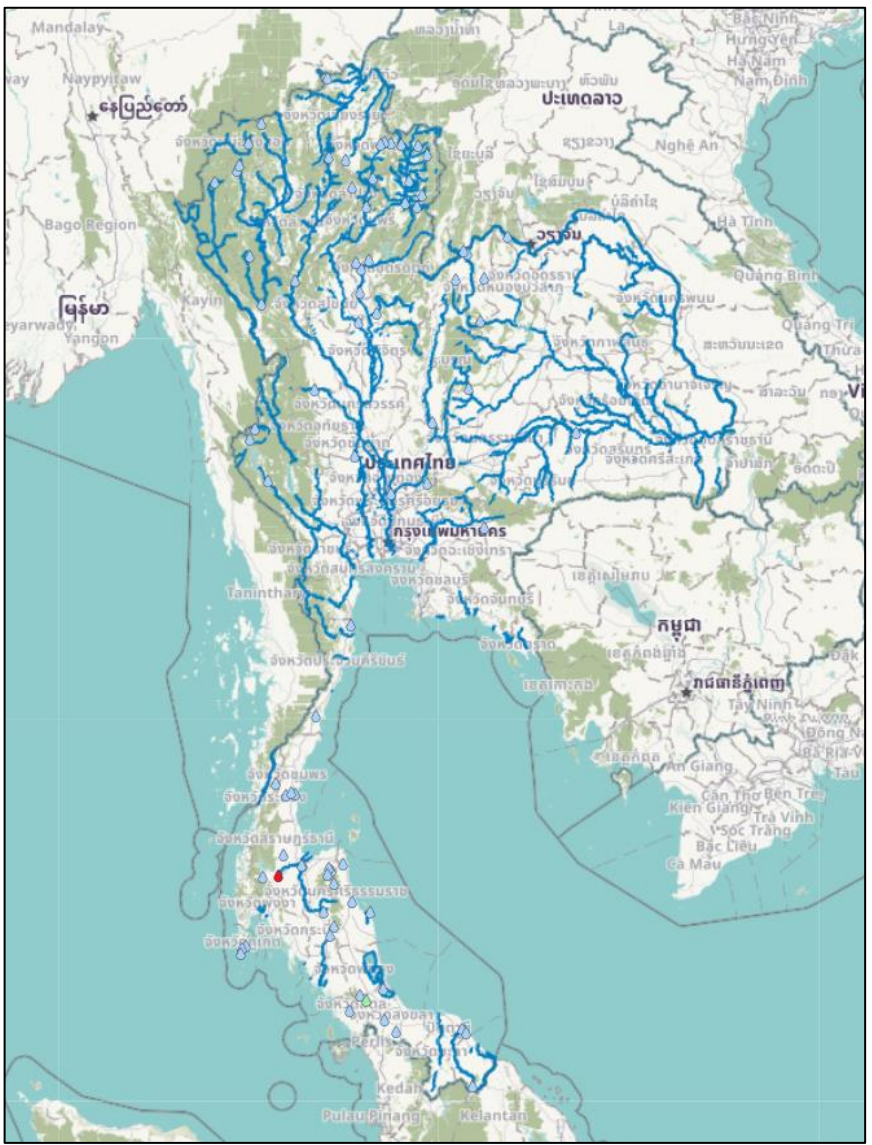
วันที่ 2 มกราคม 2566 เวลา 04.00 น.



บริเวณความกดอากาศสูงหรือมวลอากาศเย็นที่ปกคลุมประเทศไทยเริ่มมีกำลังอ่อนลง ทำให้ประเทศไทยตอนบนมีอุณหภูมิสูงขึ้น 1-2 องศาเซลเซียส แต่ยังคงมีอากาศเย็นถึงหนาวกับมีหมอกในตอนเช้า สำหรับภาคใต้มีฝนฟ้าคะนองบางแห่ง สำหรับมรสุมตะวันออกเฉียงเหนือยังคงพัดปกคลุมอ่าวไทย ภาคใต้ และทะเลอันดามัน ทำให้อ่าวไทยตอนล่างมีคลื่นสูงประมาณ 2 เมตร บริเวณที่มีฝนฟ้าคะนองคลื่นสูงมากกว่า 2 เมตร



# ปริมาณฝนสะสม 24 ชั่วโมงย้อนหลัง วันที่ 1 ม.ค.66 – วันที่ 2 ม.ค.66

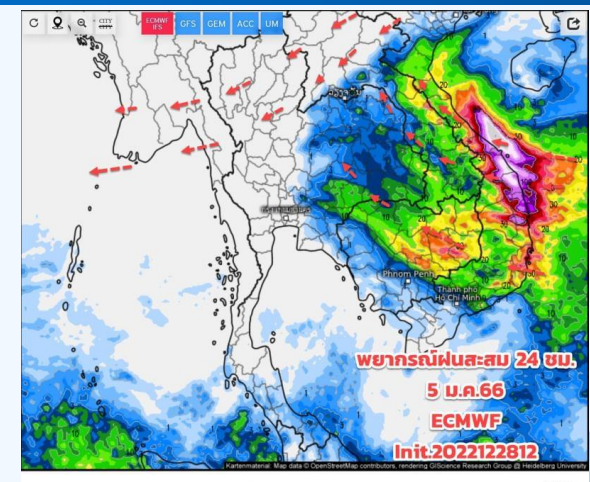
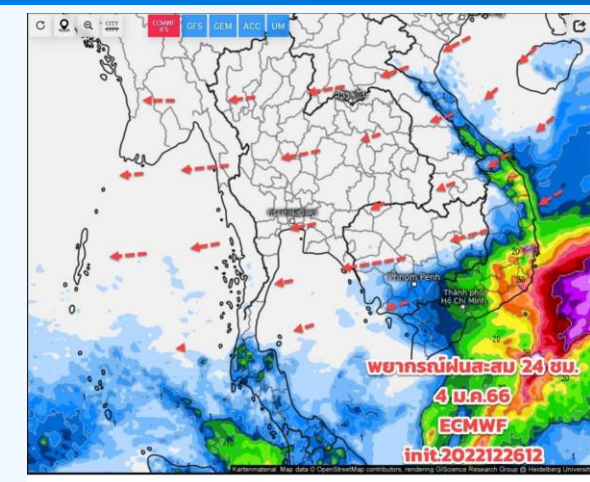
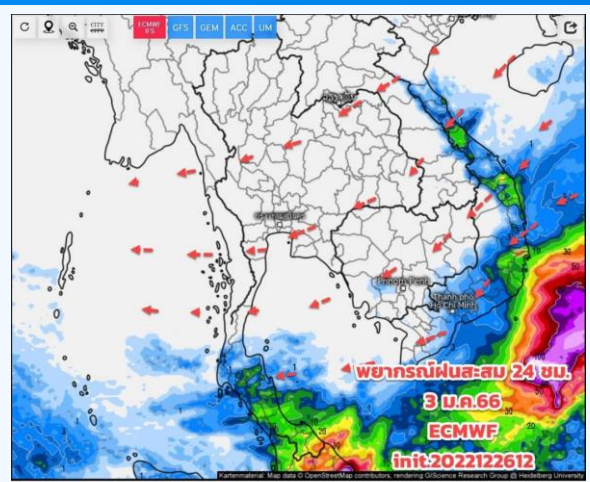
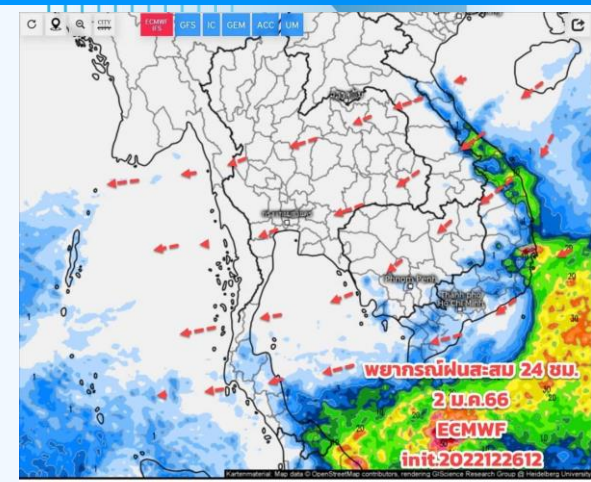


>0-10	>10-20	>20-35	>35-50	>50-70	>70-90	>90
ฝนเล็กน้อย ฝนน้อย	ฝนปานกลาง	ฝนหนัก	ฝนหนักมาก	ฝนหนักมาก	ฝนหนักมาก	ฝนหนักมาก

ชื่อสถานี	ที่ตั้ง	เวลา	ฝนสะสม (มม.)
โรงสูบน้ำประปา	ต.เขาวง อ.บ้านคาขุน จ.สุราษฎร์ธานี	05:00 น.	130
อบต.เขาพระ	ต.เขาพระ อ.รัตภูมิ จ.สงขลา	06:00 น.	18.6
ทต.ราไวย์	ต.ราไวย์ อ.เมืองภูเก็ต จ.ภูเก็ต	06:00 น.	9.6
บ้านบางบอน	ต.คลองศก อ.พนม จ.สุราษฎร์ธานี	05:00 น.	9
บ้านน้ำตม	ต.ผาช้างน้อย อ.ปง จ.พะเยา	05:00 น.	3.5
รร.บ้านพูน	ต.กะปาง อ.ทุ่งสง จ.นครศรีธรรมราช	06:00 น.	3.4
ปากกรอ	ต.ปากกรอ อ.สิงหนคร จ.สงขลา	06:00 น.	3.2
ห้วยแม่แจ่ม	ต.บ้านจันทร์ อ.กัลยาณิวัฒนา จ.เชียงใหม่	22:00 น.	2.8
อบต.บ้านกลาง	ต.บ้านกลาง อ.สอง จ.แพร่	06:00 น.	2.6
บ้านนาใหญ่	ต.ฉลอง อ.เมืองภูเก็ต จ.ภูเก็ต	05:00 น.	2.5



# พยากรณ์ฝนสะสมรายวัน จากแบบจำลองบรรยากาศเชิงตัวเลข GFS วันที่ 2 – 8 ม.ค.66

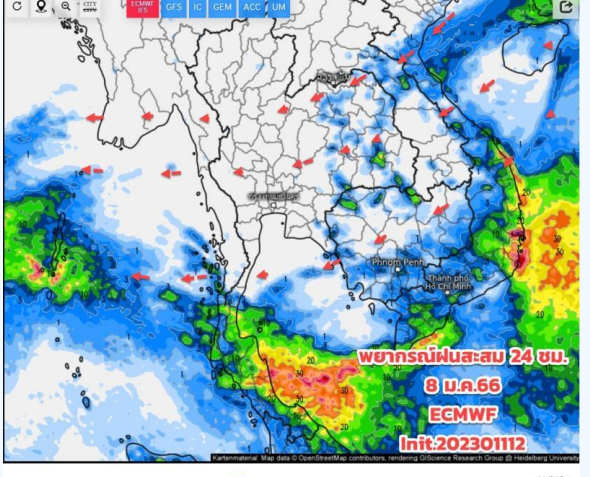
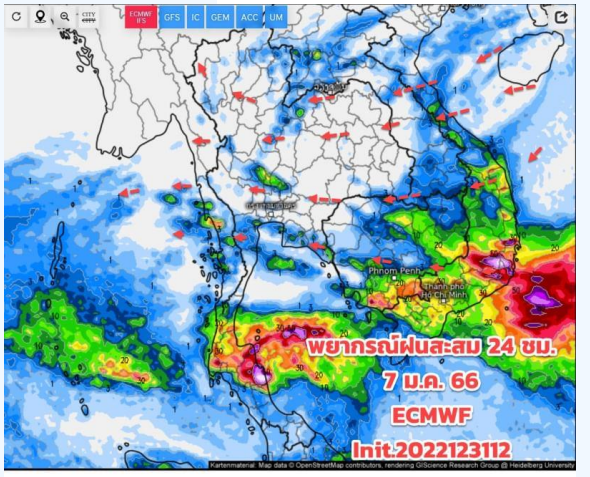
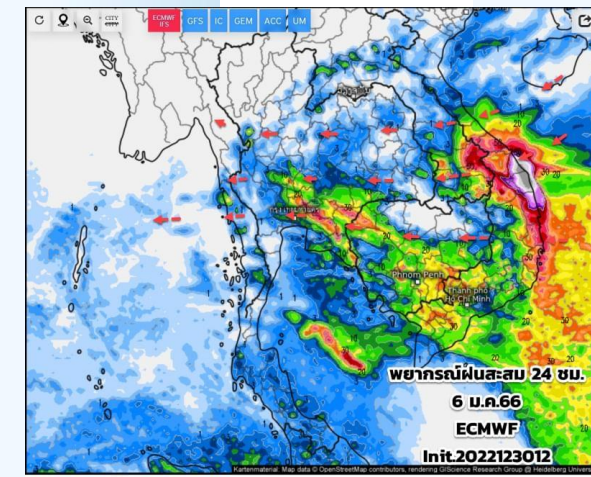


วันที่ 2 ม.ค. 2565

วันที่ 3 ม.ค. 2565

วันที่ 4 ม.ค. 2565

วันที่ 5 ม.ค. 2565



วันที่ 6 ม.ค. 2565

วันที่ 7 ม.ค. 2565

วันที่ 8 ม.ค. 2565

## การคาดหมาย

ประเทศไทยตอนบน อากาศจะเริ่มอุ่นขึ้น อากาศเย็นตอนเช้า ฝนยังน้อย เนื่องจากมวลอากาศเย็นที่ปกคลุมเริ่มมีกำลังอ่อนลง ทำให้ภาคเหนือ ภาคอีสาน ภาคกลาง ภาคตะวันออก กรุงเทพมหานครและปริมณฑล อากาศเย็นกับมีหมอกในตอนเช้า สำหรับภาคใต้ ฝนยังมีน้อย เกิดขึ้นได้บ้าง บริเวณภาคใต้ฝั่งตะวันออก และตอนล่าง คลื่นลมมีกำลังปานกลาง ช่วงวันที่ 5-7 ม.ค.66 มีฝนเล็กน้อยถึงปานกลาง บริเวณภาคอีสานด้านตะวันออก ภาคตะวันออก และภาคใต้ เนื่องจากมีลมตะวันออกเฉียงใต้ และหย่อมความกดอากาศต่ำเคลื่อนตัวเข้าใกล้ชายฝั่งประเทศเวียดนาม 8-11 ม.ค.66 จะมีมวลอากาศเย็นแผ่เสริมลงมาอีก ระวัง ลมแรงขึ้น อากาศเย็นลงเล็กน้อย ภาคใต้มีฝนเพิ่มขึ้น



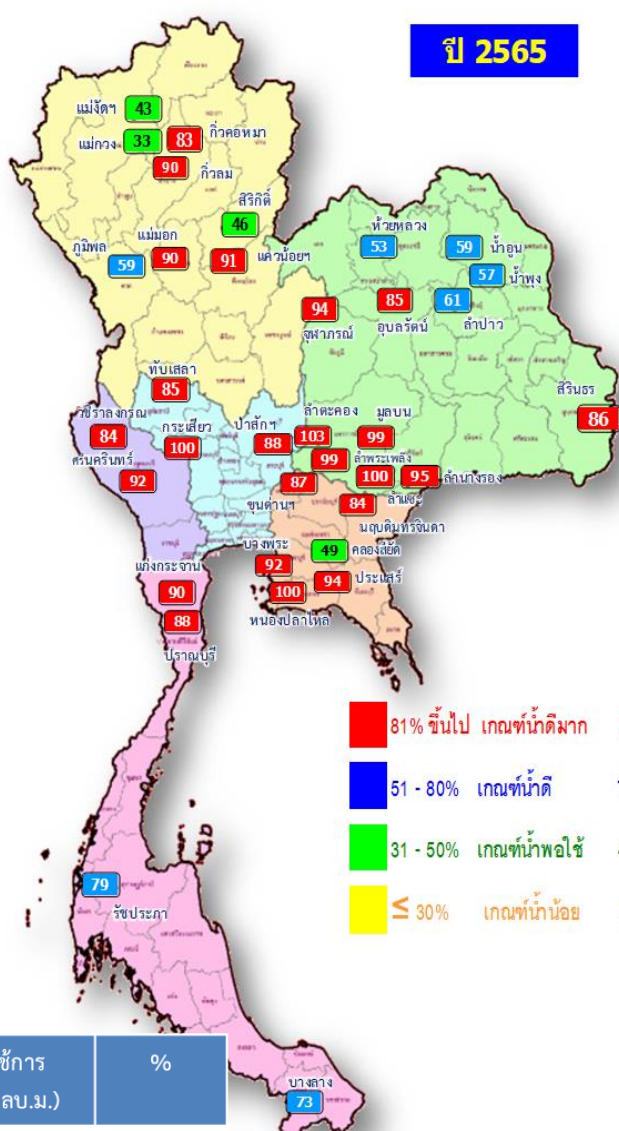
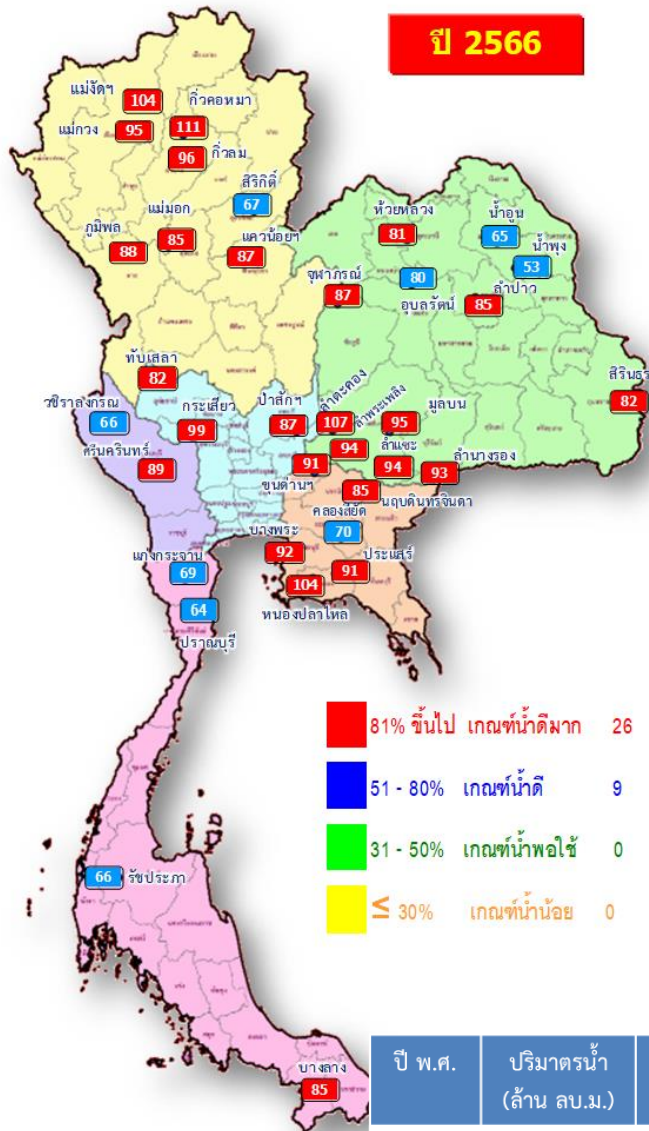
---

# สถานการณ์น้ำในอ่างเก็บน้ำ และสถานการณ์น้ำท่า





# ปริมาณน้ำเก็บกักในอ่างเก็บน้ำขนาดใหญ่ วันที่ 2 มกราคม 2566

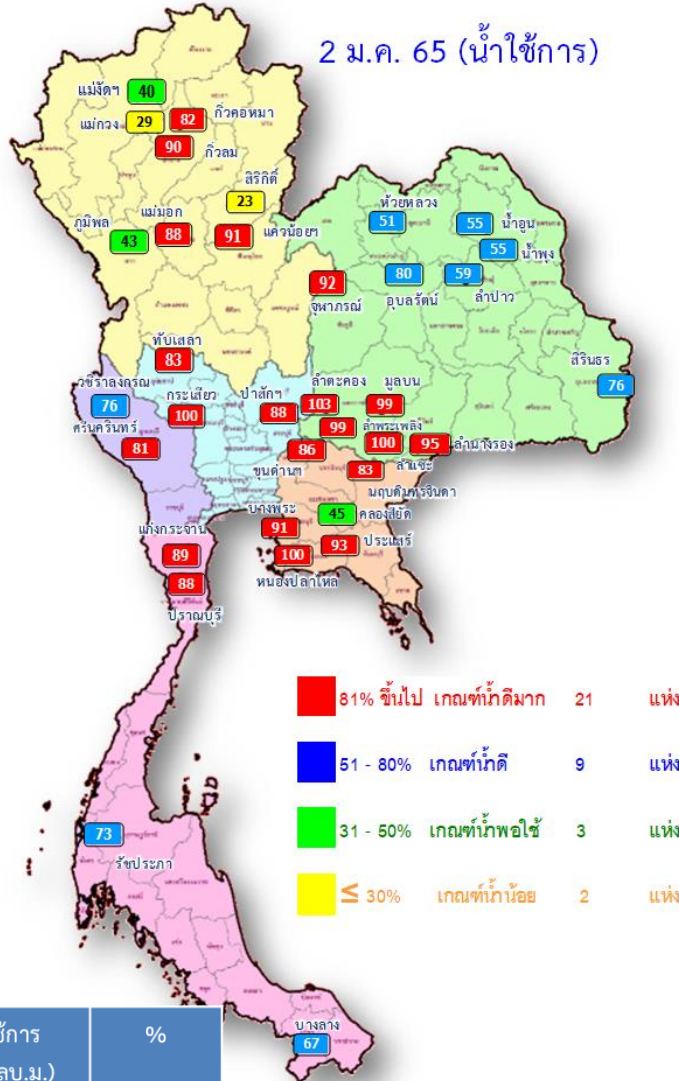
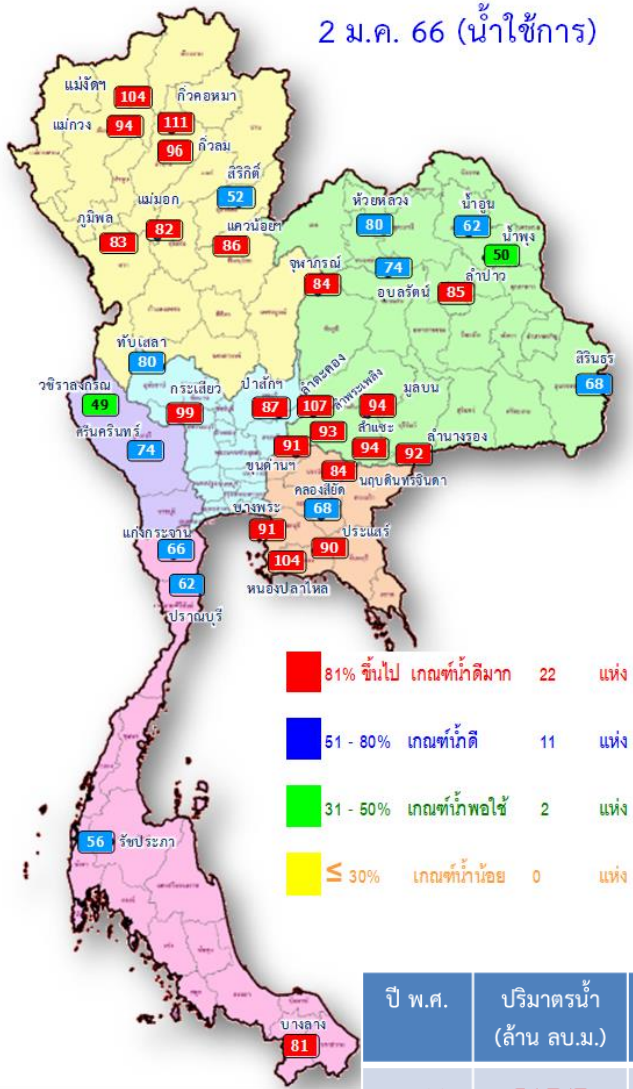


ปี พ.ศ.	ปริมาตรน้ำ (ล้าน ลบ.ม.)	%	น้ำใช้การ (ล้าน ลบ.ม.)	%
2566	56,767	80	33,230	70
2565	53,129	75	29,587	62

ภาค อ่างเก็บน้ำเขื่อน	ความจุ ที่ รนส. (ล้าน ม.³)	ความจุ ที่ รนค. (ล้าน ม.³)	ความจุน้ำ ใช้การ (ล้าน ม.³)	ณ วันนี้						ปริมาณน้ำ ไหลลง วันนี้ (ล้าน ม.³)	ปริมาณน้ำ ระบาย วันนี้ (ล้าน ม.³)	
				ปี 2565		ปี 2566						
				ปริมาตร รนค. (ล้าน ม.³)	% รนค. (ล้าน ม.³)	ปริมาตร รนค. (ล้าน ม.³)	% รนค. (ล้าน ม.³)	ปริมาตรใช้การ รนค. (ล้าน ม.³)	% ใช้การ			
<b>ภาคเหนือ</b>												
ภูมิพล*	13,462	13,462	9,662	7,952	59	11,852	88	8,052	60	83	7.03	33.00
สิริกิติ์*	10,508	9,510	6,660	4,376	46	6,328	67	3,478	37	52	2.84	17.01
แม่จันสมบูรณ์ชล	323	265	253	114	43	274	104	262	99	104	0.06	0.18
แม่กวางอุดมธารา	295	263	249	86	33	249	95	235	89	94	0.27	0.46
กิ่วลม	106	106	103	96	90	102	96	98	92	96	1.25	2.34
กิ่วคอหมา	209	170	164	141	83	188	111	182	107	111	0.07	0.34
แควน้อยบำรุงแดน	1,080	939	896	856	91	813	87	770	82	86	2.32	4.32
แม่มอก	110	110	94	99	90	93	85	77	70	82	0.04	0.18
<b>ภาคตะวันออกเฉียงเหนือ</b>												
ห้วยหลวง	136	136	129	72	53	110	81	104	76	80	0.00	0.20
น้ำอูน	780	520	475	306	59	338	65	293	56	62	0.42	0.18
น้ำพุง*	200	165	157	94	57	87	53	79	48	50	0.07	0.00
จุฬารัตน์*	181	164	127	154	94	143	87	106	65	84	0.36	0.00
อุบลรัตน์*	4,640	2,431	1,850	2,061	85	1,955	80	1,374	57	74	2.05	14.01
ลำปาว	2,450	1,980	1,880	1,213	61	1,689	85	1,589	80	85	0.00	3.27
ลำตะคอง	445	314	292	324	103	336	107	313	100	107	0.30	0.61
ลำพระเพลิง	242	155	154	153	99	145	94	144	93	93	0.01	0.18
มูลบน	350	141	134	139	99	133	95	126	90	94	0.16	0.08
ลำแซะ	325	275	268	274	100	258	94	251	91	94	0.18	0.03
ลำนางรอง	197	121	118	116	95	112	93	109	90	92	0.08	0.19
สิรินธร*	1,966	1,966	1,135	1,691	86	1,603	82	772	39	68	0.00	2.02
<b>ภาคกลาง</b>												
ป่าสักชลสิทธิ์	960	960	957	848	88	839	87	836	87	87	0.91	7.35
ทับเสลา	190	160	143	135	85	132	82	115	72	80	0.00	0.00
กระเสียว	390	299	259	300	100	297	99	257	86	99	0.00	0.06
<b>ภาคตะวันตก</b>												
ศรีนครินทร์*	18,770	17,745	7,480	16,338	92	15,818	89	5,553	31	74	2.00	7.97
วชิราลงกรณ์*	11,000	8,860	5,848	7,480	84	5,859	66	2,847	32	49	0.75	9.07
<b>ภาคตะวันออก</b>												
ขุนด่านปราการชล	225	224	219	194	87	204	91	199	89	91	0.02	1.11
คลองสิียด	450	420	390	205	49	294	70	264	63	68	0.00	3.24
บางพระ	127	117	105	107	92	107	92	95	81	91	0.00	0.29
หนองปลาไหล	206	164	150	164	100	170	104	157	96	104	0.30	0.78
ประแสร์	322	295	275	277	94	268	91	248	84	90	0.00	0.25
นฤปดินทรจินดา	338	295	281	247	84	250	85	235	80	84	0.07	1.50
<b>ภาคใต้</b>												
แก่งกระจาน	900	710	645	637	90	492	69	427	60	66	0.21	1.30
ปราณบุรี	490	391	373	345	88	250	64	232	59	62	0.78	0.19
รัชชประภา*	6,144	5,639	4,287	4,471	79	3,750	66	2,398	43	56	2.09	3.11
บางยาง*	1,590	1,454	1,178	1,062	73	1,230	85	954	66	81	8.22	10.08
รวมทั้งประเทศ	80,100	70,926	47,389	53,129	75	56,767	80	33,230	47	70	32.84	124.89



# ปริมาณน้ำใช้การในอ่างเก็บน้ำขนาดใหญ่ วันที่ 2 มกราคม 2566



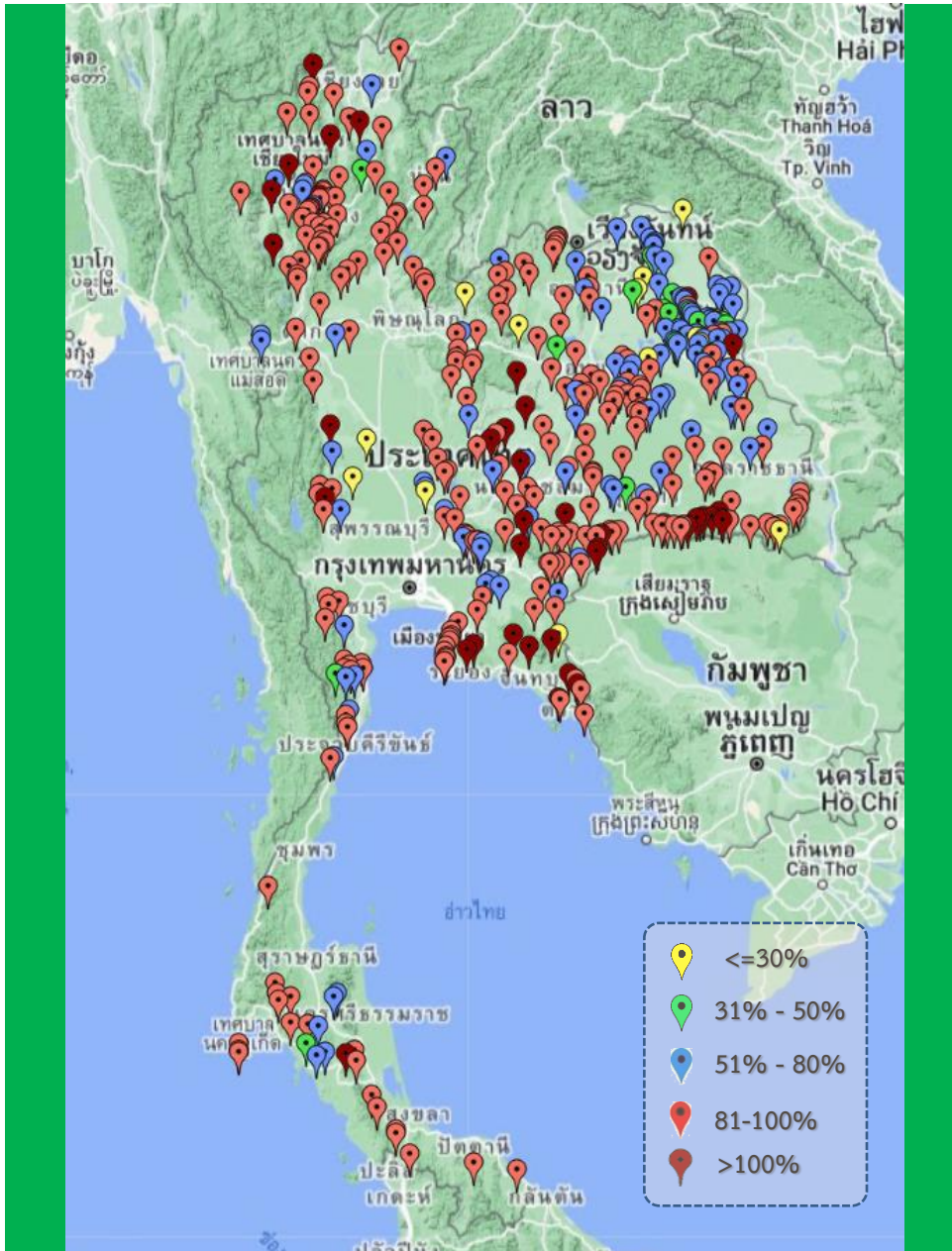
- 81% ขึ้นไป เกณฑ์กัฒนิมาก 22 แห่ง
- 51 - 80% เกณฑ์กัฒนิ 11 แห่ง
- 31 - 50% เกณฑ์กัฒนิพอใช้ 2 แห่ง
- ≤ 30% เกณฑ์กัฒนิน้อย 0 แห่ง
- 81% ขึ้นไป เกณฑ์กัฒนิมาก 21 แห่ง
- 51 - 80% เกณฑ์กัฒนิ 9 แห่ง
- 31 - 50% เกณฑ์กัฒนิพอใช้ 3 แห่ง
- ≤ 30% เกณฑ์กัฒนิน้อย 2 แห่ง

ปี พ.ศ.	ปริมาตรน้ำ (ล้าน ลบ.ม.)	%	น้ำใช้การ (ล้าน ลบ.ม.)	%
2566	56,767	80	33,230	70
2565	53,129	75	29,587	62

ภาค	ความจุที่ รนส. (ล้าน ม.³)	ความจุที่ รนท. (ล้าน ม.³)	ความจุน้ำใช้การ (ล้าน ม.³)	ณ วันนี้						ปริมาณน้ำไหลลงวันนี้ (ล้าน ม.³)	ปริมาณน้ำระบายวันนี้ (ล้าน ม.³)
				ปี 2565		ปี 2566					
				ปริมาตร รนท. (ล้าน ม.³)	%	ปริมาตร รนท. (ล้าน ม.³)	%	ปริมาตรใช้การ (ล้าน ม.³)	%		
<b>ภาคเหนือ</b>											
ภูมิพล*	13,462	13,462	9,662	7,952	59	11,852	88	8,052	83	7.03	33.00
สิริกิติ์*	10,508	9,510	6,660	4,376	46	6,328	67	3,478	52	2.84	17.01
แม่จันทสมบูรณชล	323	265	253	114	43	274	104	262	104	0.06	0.18
แม่จางอุดมธาราร	295	263	249	86	33	249	95	235	94	0.27	0.46
กัฒนิ	106	106	103	96	90	102	96	98	96	1.25	2.34
กัฒนิหมา	209	170	164	141	83	188	111	182	111	0.07	0.34
กัฒนิน้อยบารุงแค	1,080	939	896	856	91	813	87	770	86	2.32	4.32
แม่จอน	110	110	94	99	90	93	85	77	82	0.04	0.18
<b>ภาคตะวันออกเฉียงเหนือ</b>											
ห้วยหลวง	136	136	129	72	53	110	81	104	80	0.00	0.20
น้ำจูน	780	520	475	306	59	338	65	293	62	0.42	0.18
น้ำพุง*	200	165	157	94	57	87	53	79	50	0.07	0.00
จฬากรณ*	181	164	127	154	94	143	87	106	84	0.36	0.00
จบลรัตน*	4,640	2,431	1,850	2,061	85	1,955	80	1,374	74	2.05	14.01
ลำปาว	2,450	1,980	1,880	1,213	61	1,689	85	1,589	85	0.00	3.27
ลำตะคอง	445	314	292	324	103	336	107	313	107	0.30	0.61
ลำพระเพลิง	242	155	154	153	99	145	94	144	93	0.01	0.18
มูลบ	350	141	134	139	99	133	95	126	94	0.16	0.08
ลำแจะ	325	275	268	274	100	258	94	251	94	0.18	0.03
ลำนางรอง	197	121	118	116	95	112	93	109	92	0.08	0.19
สิรินธร*	1,966	1,966	1,135	1,691	86	1,603	82	772	68	0.00	2.02
<b>ภาคกลาง</b>											
ปาลักชลสิทธิ์	960	960	957	848	88	839	87	836	87	0.91	7.35
ทับเสลา	190	160	143	135	85	132	82	115	80	0.00	0.00
กระเสียว	390	299	259	300	100	297	99	257	99	0.00	0.06
<b>ภาคตะวันออก</b>											
ศรีนครินทร์*	18,770	17,745	7,480	16,338	92	15,818	89	5,553	74	2.00	7.97
วชิราลงกรณ*	11,000	8,860	5,848	7,480	84	5,859	66	2,847	49	0.75	9.07
<b>ภาคตะวันออก</b>											
ขุนด่านปราการช	225	224	219	194	87	204	91	199	91	0.02	1.11
คลองสิยยัด	450	420	390	205	49	294	70	264	68	0.00	3.24
บางพระ	127	117	105	107	92	107	92	95	91	0.00	0.29
หนองปลาไหล	206	164	150	164	100	170	104	157	104	0.30	0.78
ประแสร์	322	295	275	277	94	268	91	248	90	0.00	0.25
นฤบดีนทรจินดา	338	295	281	247	84	250	85	235	84	0.07	1.50
<b>ภาคใต้</b>											
แก่งกระจาน	900	710	645	637	90	492	69	427	66	0.21	1.30
ปรานบุรี	490	391	373	345	88	250	64	232	62	0.78	0.19
รัชชประภา*	6,144	5,639	4,287	4,471	79	3,750	66	2,398	56	2.09	3.11
บางลาง*	1,590	1,454	1,178	1,062	73	1,230	85	954	81	8.22	10.08
<b>รวมทั้งประเทศ</b>	<b>80,106</b>	<b>70,926</b>	<b>47,389</b>	<b>53,129</b>	<b>75</b>	<b>56,767</b>	<b>80</b>	<b>33,230</b>	<b>70</b>	<b>32.84</b>	<b>124.89</b>



# สถานการณ์น้ำในอ่างเก็บน้ำขนาดกลาง วันที่ 2 มกราคม 2566



ภาค	ปริมาณน้ำอ่างเก็บน้ำขนาดกลาง จำนวน 435 แห่ง								
	จำนวนอ่าง	ความจุ	ใช้การ	ปี 2564	% รนค.	ปี 2565	% รนค.	ใช้การปี 2565	% ใช้การ
เหนือ	80	1,082	992	805	74	987	91	887	89
ตะวันออกเฉียงเหนือ	226	2,061	1,891	1,685	82	1,752	85	1,583	84
กลาง	27	419	393	343	82	351	84	326	83
ตะวันตก	8	164	152	165	101	159	97	148	97
ตะวันออก	52	1,006	949	931	93	945	94	888	94
ใต้	42	679	626	579	85	576	85	519	83
<b>รวม</b>	<b>435</b>	<b>5,410</b>	<b>5,003</b>	<b>4,508</b>	<b>83</b>	<b>4,770</b>	<b>88</b>	<b>4,352</b>	<b>87</b>

สรุปอ่างขนาดกลางที่มีปริมาตรในช่วง ≤30%, >30 - 50% ,>50-80%, >80-100% และ >100%					
ภาค	≤30%	>30-50%	>50-80%	>80-100%	>100%
เหนือ	0	1	10	60	9
ดอน.	10	15	72	110	19
ตะวันออก	1	0	8	32	11
กลาง	3	0	6	18	0
ตะวันตก	0	0	1	6	1
ใต้	0	2	10	29	1
<b>รวม</b>	<b>14</b>	<b>18</b>	<b>107</b>	<b>255</b>	<b>41</b>
<b>รวมทั้งหมด 435 แห่ง</b>					



# ปริมาณน้ำในอ่างเก็บน้ำขนาดใหญ่และขนาดกลาง วันที่ 2 มกราคม 2566



ภาค	ขนาดใหญ่				ขนาดกลาง				รวมอ่างขนาดใหญ่และกลาง						รับน้ำได้อีก	เปรียบเทียบปี 65 กับ 66		
	จำนวน	ความจุ	ปี 2566	% ความจุ อ่างฯ	จำนวน	ความจุ	ปี 2566	% ความจุ อ่างฯ	จำนวน	ความจุ	ปี2565		ปี2566			ปริมาณ	ปริมาณ	%
											ปริมาณ	%	ปริมาณ	%				
เหนือ	8	24,825	19,899	80	80	1,082	987	91	88	25,907	14,524	56	20,886	81	5,048	6,362	44	
ตอน.	12	8,368	6,909	83	226	2,061	1,752	85	238	10,429	8,283	79	8,661	83	1,789	378	5	
กลาง	3	1,419	1,268	89	27	419	351	84	30	1,838	1,626	88	1,619	88	219	-7	0	
ตะวันตก	2	26,605	21,677	81	8	164	159	97	10	26,769	23,984	90	21,836	82	4,933	-2,148	-9	
ตะวันออก	6	1,515	1,292	85	52	1,006	945	94	58	2,520	2,125	84	2,237	89	290	112	5	
ใต้	4	8,194	5,722	70	42	679	576	85	46	8,874	7,094	80	6,298	71	2,576	-796	-11	
รวม	35	70,926	<u>56,767</u>	80	435	5,410	<u>4,770</u>	88	470	76,336	<u>57,637</u>	76	<u>61,537</u>	81	<b>14,854</b>	<b>3,900</b>	7	
ปริมาณน้ำใช้การ		47,384	<u>33,230</u>	70		5,003	<u>4,352</u>	87		52,387	<u>33,688</u>	64	<u>37,582</u>	72				

สามารถรับน้ำได้อีก **14,854** ล้าน ลบ.ม. (19%)

%น้ำใช้การ=(ปริมาณน้ำใช้การ/ความจุอ่างฯ)\*100



# ปริมาณน้ำใช้การ อ่างเก็บน้ำขนาดใหญ่และขนาดกลาง



2 ม.ค. 66

## ภาคเหนือ

ปี 2566	ปี 2565
14,042	7,680
ล้าน ลบ.ม.	ล้าน ลบ.ม.
มากกว่า 6,362 ล้าน ลบ.ม.	
รับน้ำได้อีก 5,048 ล้าน ลบ.ม.	

## ภาคตะวันออกเฉียงเหนือ

ปี 2566	ปี 2565
6,842	4,993
ล้าน ลบ.ม.	ล้าน ลบ.ม.
มากกว่า 1,849 ล้าน ลบ.ม.	
รับน้ำได้อีก 1,789 ล้าน ลบ.ม.	

## ภาคตะวันตก

ปี 2566	ปี 2565
8,548	10,698
ล้าน ลบ.ม.	ล้าน ลบ.ม.
น้อยกว่า -2,150 ล้าน ลบ.ม.	
รับน้ำได้อีก 4,933 ล้าน ลบ.ม.	

## ภาคกลาง

ปี 2566	ปี 2565
1,533	1,542
ล้าน ลบ.ม.	ล้าน ลบ.ม.
น้อยกว่า -9 ล้าน ลบ.ม.	
รับน้ำได้อีก 219 ล้าน ลบ.ม.	

## ภาคใต้

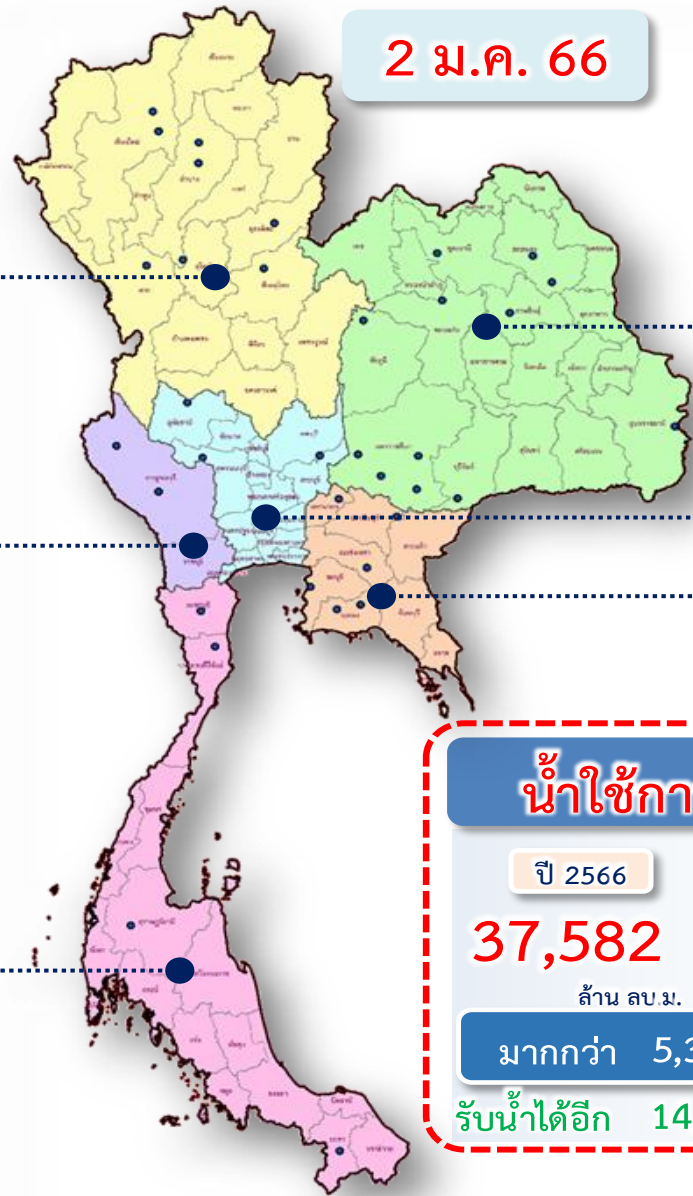
ปี 2566	ปี 2565
4,530	5,331
ล้าน ลบ.ม.	ล้าน ลบ.ม.
น้อยกว่า -801 ล้าน ลบ.ม.	
รับน้ำได้อีก 2,576 ล้าน ลบ.ม.	

## ภาคตะวันออก

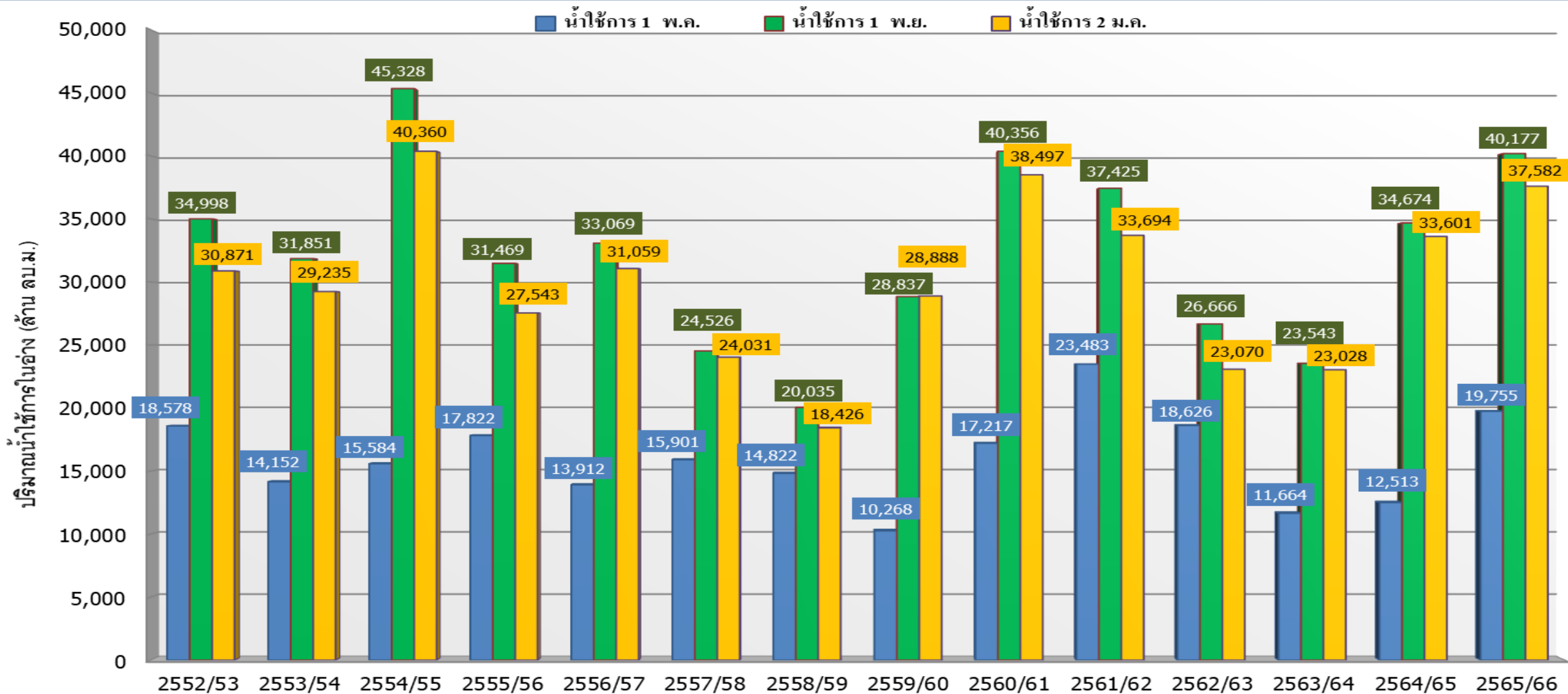
ปี 2566	ปี 2565
2,086	1,978
ล้าน ลบ.ม.	ล้าน ลบ.ม.
มากกว่า 108 ล้าน ลบ.ม.	
รับน้ำได้อีก 290 ล้าน ลบ.ม.	

### น้ำใช้การทั่วประเทศ

ปี 2566	ปี 2565
37,582	32,223
ล้าน ลบ.ม.	ล้าน ลบ.ม.
มากกว่า 5,359 ล้าน ลบ.ม.	
รับน้ำได้อีก 14,854 ล้าน ลบ.ม.	



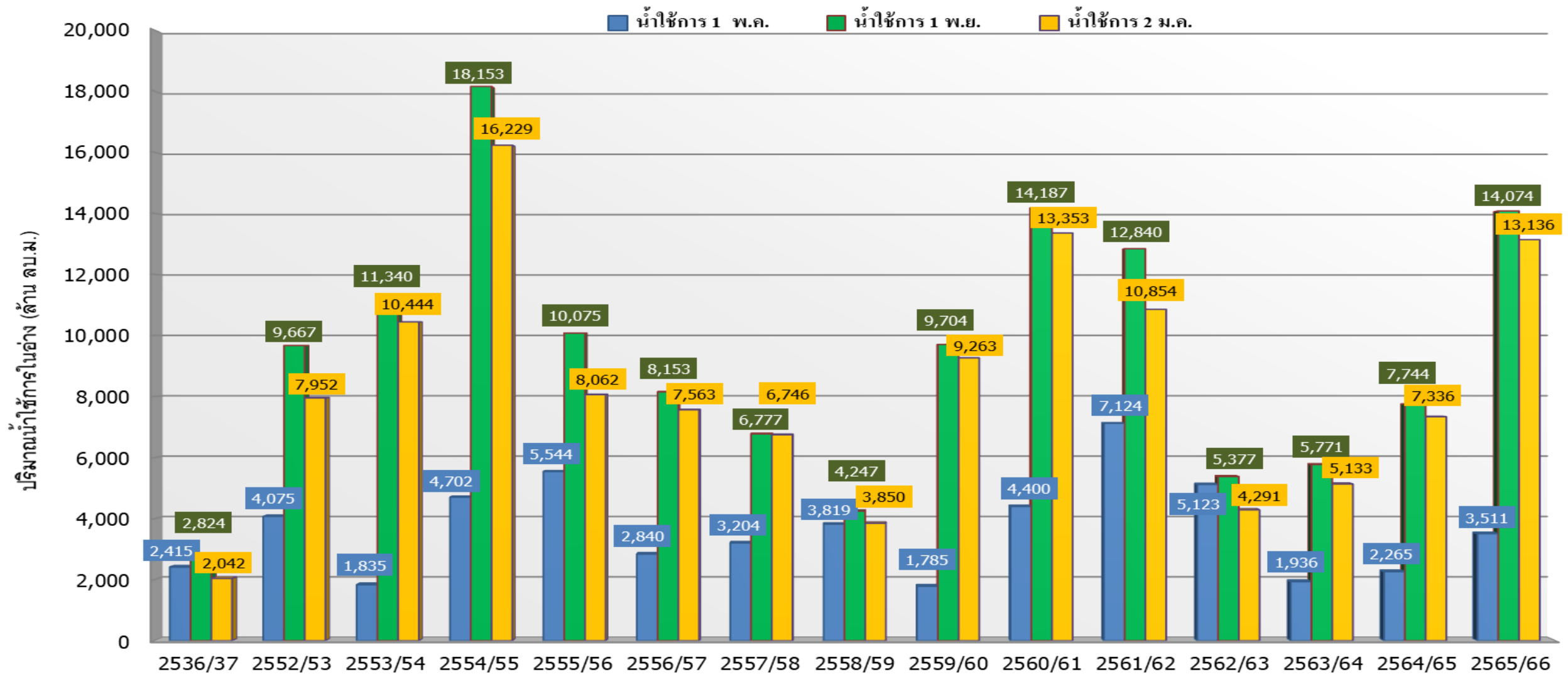
# กราฟเปรียบเทียบปริมาณน้ำใช้การในอ่างเก็บน้ำขนาดใหญ่และขนาดกลาง ตั้งแต่ปี 2553 ถึง ปี 2566



ปี 25 (1)/(2)	2552/53	2553/54	2554/55	2555/56	2556/57	2557/58	2558/59	2559/60	2560/61	2561/62	2562/63	2563/64	2564/65	2565/66
(1) ■ น้ำใช้การ 1 พ.ค.	18,578	14,152	15,584	17,822	13,912	15,901	14,822	10,268	17,217	23,483	18,626	11,664	12,513	19,755
(1) ■ น้ำใช้การ 1 พ.ย.	34,998	31,851	45,328	31,469	33,069	24,526	20,035	28,837	40,356	37,425	26,666	23,543	34,674	40,177
(2) ■ น้ำใช้การ 2 ม.ค.	30,871	29,235	40,360	27,543	31,059	24,031	18,426	28,888	38,497	33,694	23,070	23,028	33,601	37,582

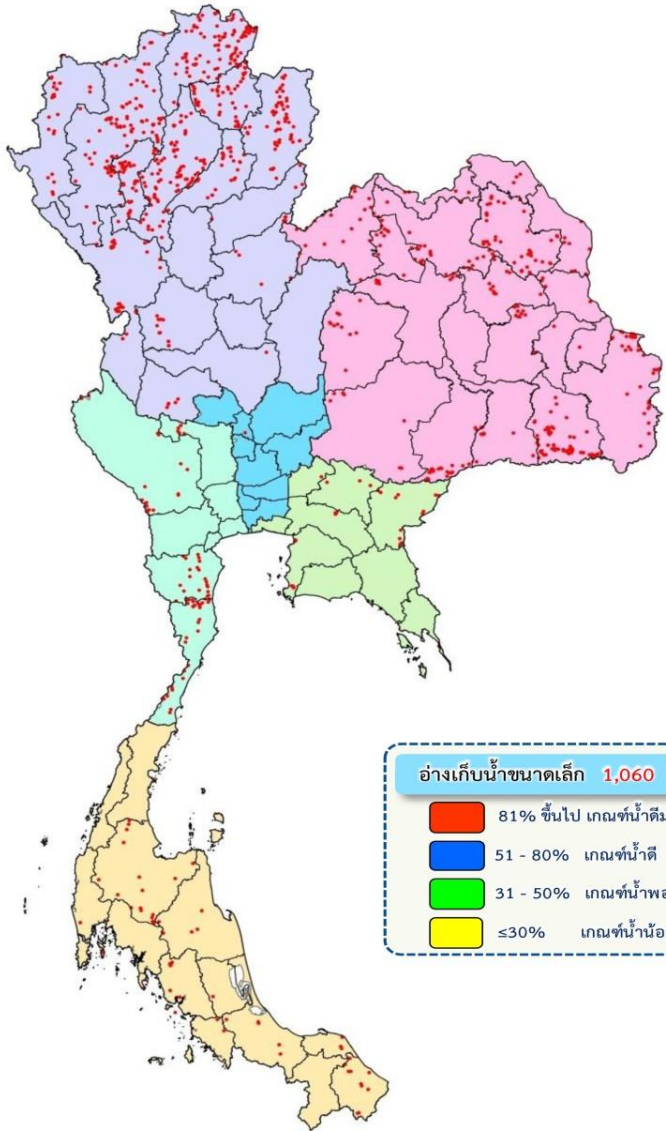


# กราฟเปรียบเทียบปริมาณน้ำใช้การในลุ่มน้ำเจ้าพระยา (ภูมิพล สิริกิติ์ แควน้อยฯ ป่าสักฯ) ปี 2536และตั้งแต่ปี 2553 ถึง ปี 2566



ปี 25 (1)/(2)	2536/37	2552/53	2553/54	2554/55	2555/56	2556/57	2557/58	2558/59	2559/60	2560/61	2561/62	2562/63	2563/64	2564/65	2565/66
(1) ■ น้ำใช้การ 1 พ.ค.	2,415	4,075	1,835	4,702	5,544	2,840	3,204	3,819	1,785	4,400	7,124	5,123	1,936	2,265	3,511
(1) ■ น้ำใช้การ 1 พ.ย.	2,824	9,667	11,340	18,153	10,075	8,153	6,777	4,247	9,704	14,187	12,840	5,377	5,771	7,744	14,074
(2) ■ น้ำใช้การ 2 ม.ค.	2,042	7,952	10,444	16,229	8,062	7,563	6,746	3,850	9,263	13,353	10,854	4,291	5,133	7,336	13,136

## ปริมาณน้ำเก็บกักและใช้การทั่วประเทศ อ่างเก็บน้ำขนาดเล็ก (ปริมาณน้ำ ณ วันที่ 29 ธ.ค.65)



อ่างเก็บน้ำขนาดเล็ก 1,060 แห่ง

- 81% ขึ้นไป เกษมทัศน์น้ำดีมาก
- 51 - 80% เกษมทัศน์น้ำดี
- 31 - 50% เกษมทัศน์น้ำพอใช้
- ≤30% เกษมทัศน์น้ำน้อย

ภาค	ความจุ (ล้าน ลบ.ม.)		ปริมาณน้ำ (ล้าน ลบ.ม.)		จำนวน (อ่างฯ)			
	เก็บกัก	ใช้การ	เก็บกัก	ใช้การ	เก็บกัก	ใช้การ	ว่าง	รวม
เหนือ (538 แห่ง)	207	187	173 (84%)	153 (82%)	23	14	161	340
ตะวันออกเฉียงเหนือ (322 แห่ง)	107	93	81 (75%)	66 (72%)	8	21	135	158
กลาง (13 แห่ง)	5	5	4 (93%)	4 (93%)	-	-	2	11
ตะวันตก (44 แห่ง)	29	27	24 (82%)	22 (81%)	2	2	18	22
ตะวันออก (38 แห่ง)	9	9	8 (79%)	7 (78%)	2	2	11	23
ใต้ (105 แห่ง)	30	24	26 (87%)	20 (84%)	1	3	23	78
ทั่วประเทศ (1,060 แห่ง)	387	345	316 (82%)	273 (79%)	36	42	350	632





# ติดตามปริมาณน้ำไหลลงและปริมาณน้ำระบาย วันที่ 2 มกราคม 2566



อ่างเก็บน้ำ  
ขนาดใหญ่  
ทั่วประเทศ  
35 แห่ง

เก็บกัก 59,399 ล้าน ลบ.ม.  
ใช้การ 35,862 ล้าน ลบ.ม.

1 พ.ย.65



ต้นฤดูแล้ง ปี 2565/66

สะสม 1-30 พ.ย.65	
↓ ไหลลง	2,415.55
→ ระบาย	2,541.89

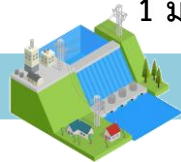
เก็บกัก 58,873 ล้าน ลบ.ม.  
ใช้การ 35,336 ล้าน ลบ.ม.

1 ธ.ค.65



เก็บกัก 56,890 ล้าน ลบ.ม.  
ใช้การ 33,353 ล้าน ลบ.ม.

1 ม.ค.66



1 ก.พ.66



1 มี.ค.66



1 เม.ย.66

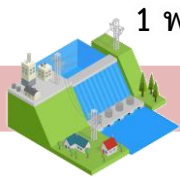


	วันนี้ (2 ม.ค.66)	สะสม (1พ.ย.-ปัจจุบัน)
↓ ไหลลง	32.84	4,095.88
→ ระบาย	124.89	5,678.80
ใช้การ	33,230 ล้าน ลบ.ม.	

4 เขื่อนหลัก  
ลุ่มเจ้าพระยา

เก็บกัก 20,770 ล้าน ลบ.ม.  
ใช้การ 14,074 ล้าน ลบ.ม.

1 พ.ย.65

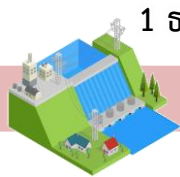


ต้นฤดูแล้ง ปี 2565/66

สะสม 1-30 พ.ย.65	
↓ ไหลลง	764.21
→ ระบาย	581.24

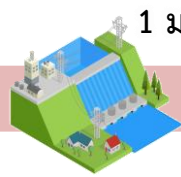
เก็บกัก 20,869 ล้าน ลบ.ม.  
ใช้การ 14,173 ล้าน ลบ.ม.

1 ธ.ค.65

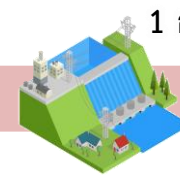


เก็บกัก 19,883 ล้าน ลบ.ม.  
ใช้การ 13,187 ล้าน ลบ.ม.

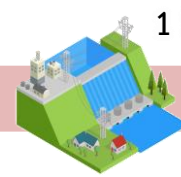
1 ม.ค.66



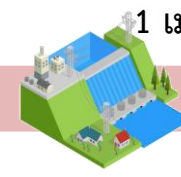
1 ก.พ.66



1 มี.ค.66



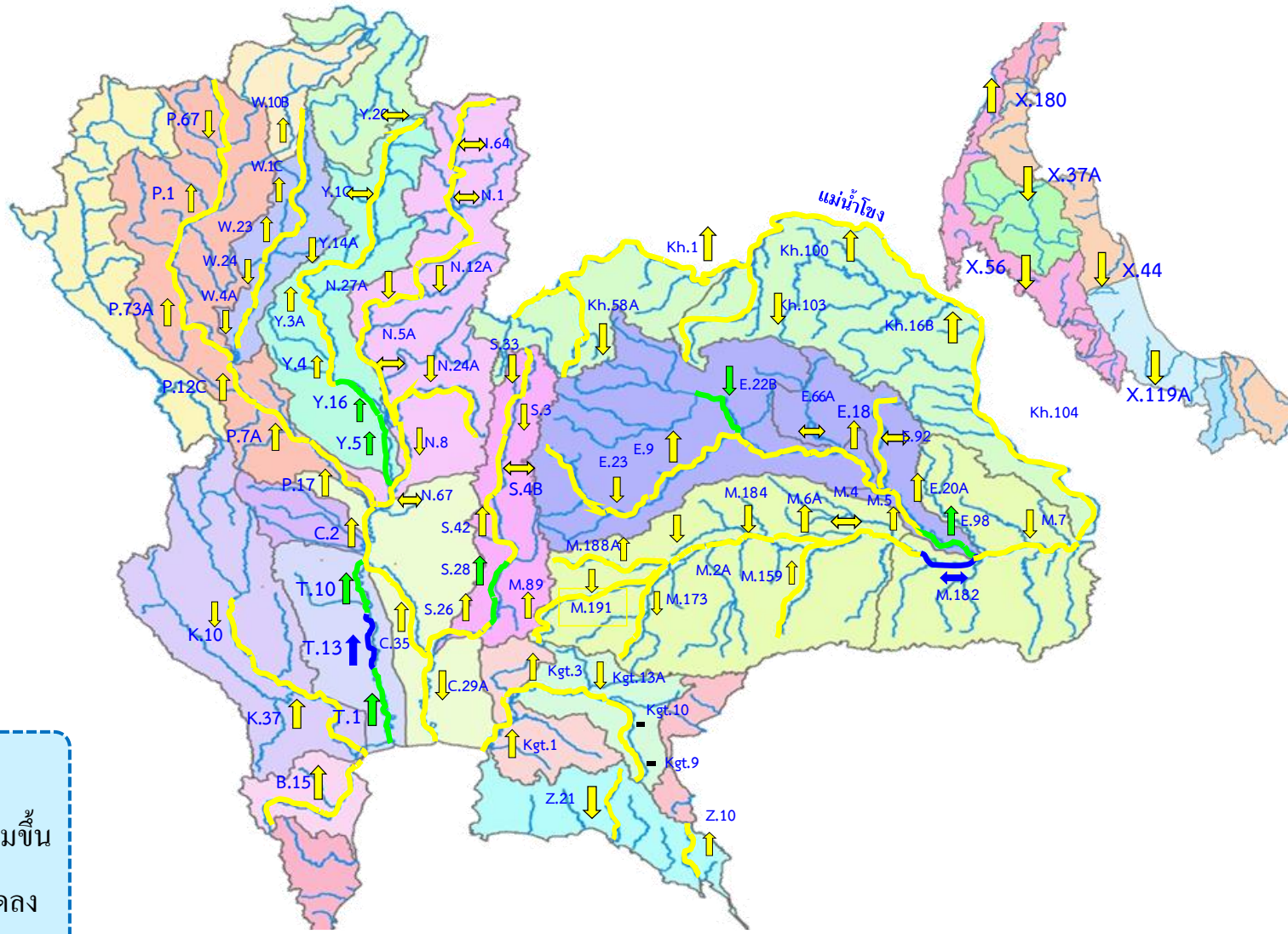
1 เม.ย.66



	วันนี้ (2 ม.ค.66)	สะสม (1พ.ย.-ปัจจุบัน)
↓ ไหลลง	13.09	1,261.70
→ ระบาย	61.68	2,016.89
ใช้การ	13,136 ล้าน ลบ.ม.	



# แนวโน้มสถานการณ์น้ำท่าในลำน้ำสายหลัก วันที่ 2 ม.ค. 2566



**แนวโน้ม**

- ↑ แนวโน้มเพิ่มขึ้น
- ↓ แนวโน้มลดลง
- ↔ แนวโน้มทรงตัว

**เกณฑ์สภาพน้ำท่า**

- น้ำมาก : สูงกว่า 81% ค่าความจุลำนํ้า
- น้ำตํ่า : สูงกว่า 50.1 – 80 % ของความจุลำนํ้า
- น้ำปกติ : สูงกว่า 30.1%-50% ของความจุลำนํ้า
- น้ำน้อย : ตํ่ากว่า 30% ของความจุลำนํ้า



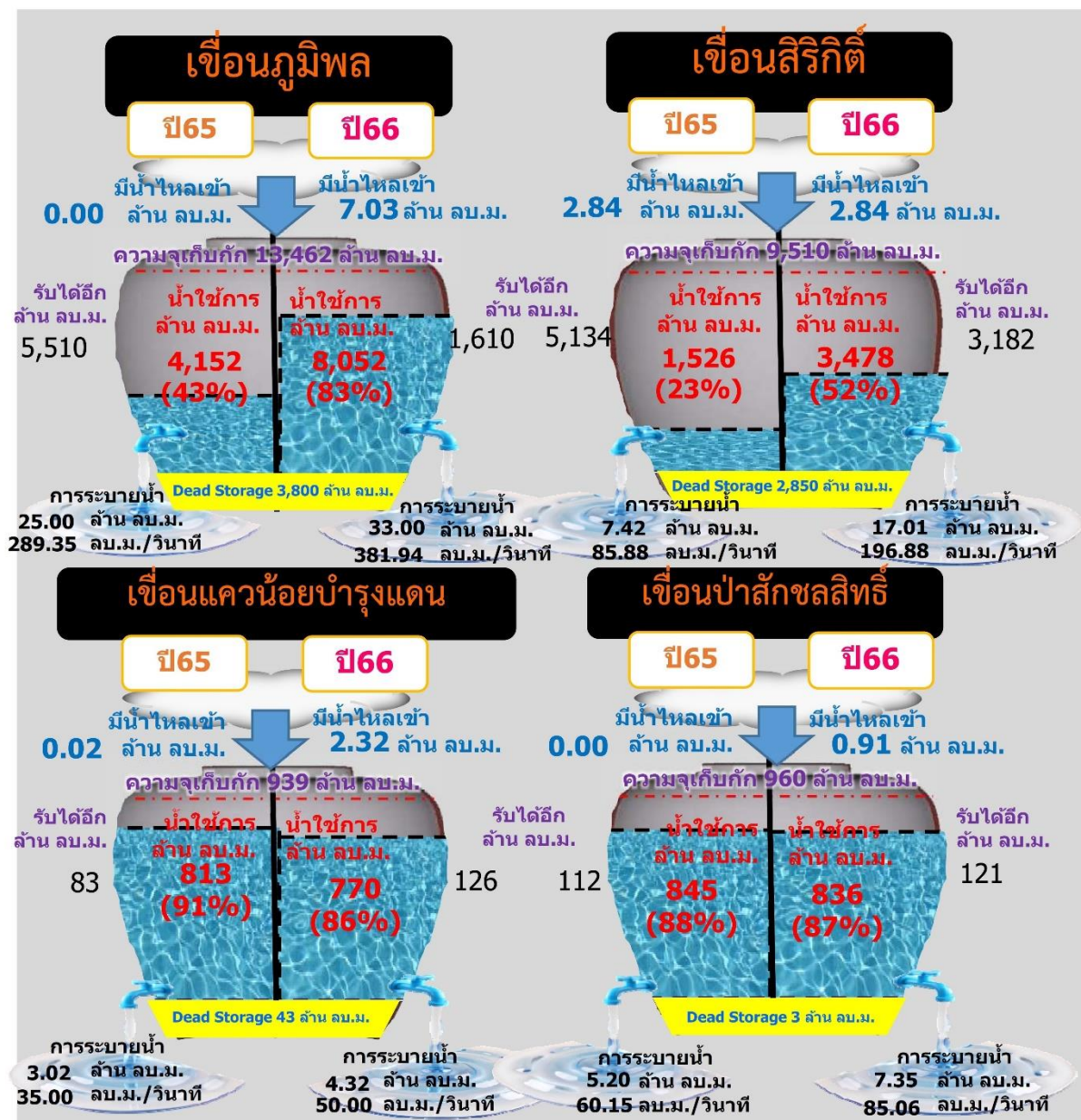
---

# สถานการณ์ลุ่มน้ำเจ้าพระยา

# ปริมาณน้ำ 4 เขื่อนหลักกลุ่มน้ำเจ้าพระยา วันที่ 2 มกราคม 2566



รวม 4 เขื่อน	ปริมาณน้ำทั้งหมด (ล้าน ลบ.ม.)	น้ำใช้การ (ล้าน ลบ.ม.)	รับน้ำได้อีก (ล้าน ลบ.ม.)
2 ม.ค. 66	19,832 (80%)	13,136 (72%)	5,039
2 ม.ค. 65	14,032 (56%)	7,336 (40%)	10,839







# สถานการณ์น้ำในทุ่งลุ่มต่ำ

## รายงานการรับน้ำเข้าพื้นที่ลุ่มต่ำ 11 ทุ่ง ณ วันที่ 2 ม.ค. 66



ร.ก.	พื้นที่ลุ่มต่ำ	พื้นที่รับน้ำ (ไร่)	ความจุทุ่ง (1) (ล้าน ลบ.ม.)	ผลการรับน้ำ (ล้าน ลบ.ม. /วัน)						ระดับน้ำเฉลี่ยทั้งทุ่ง (ม.)
				(2) รับน้ำผิวน้ำเข้าทุ่ง	(3) น้ำฝนและน้ำหลากในพื้นที่	(4) ระบายออก	(5)=(2)+(3)-(4) สรุปรับน้ำวันนี้	(6) ปริมาณน้ำปัจจุบัน	คาดการณ์วันที่สิ้นสุดการระบาย	
<b>พื้นที่ลุ่มต่ำเจ้าพระยาตอนบน</b>										
1	ทุ่งบางระกำ	265,000	400.00	สิ้นสุดการระบายน้ำ				96.76 (24%)	10 พ.ย. 66	0.23 (คงที่)
<b>พื้นที่ลุ่มต่ำเจ้าพระยาตอนล่าง (ฝั่งตะวันออก)</b>										
1	ทุ่งเชียงราก	38,300	80.00	สิ้นสุดการระบายน้ำ				26.29 (33%)	30 พ.ย. 65	0.43 (คงที่)
2	ทุ่งท่าวัง	45,700	84.00	สิ้นสุดการระบายน้ำ				13.57 (16%)	2 ธ.ค. 65	0.19 (คงที่)
3	ทุ่งฝั่งซ้าย คลองชัยนาท-ป่าสัก	72,680	116.00	สิ้นสุดการระบายน้ำ				36.66 (32%)	23 พ.ย. 65	0.32 (คงที่)
4	ทุ่งบางกุ่ม	83,000	130.00	สิ้นสุดการระบายน้ำ				0.06 (0%)	5 ธ.ค. 65	0.00 (คงที่)
5	ทุ่งบางกุ้ง	17,000	27.00	สิ้นสุดการระบายน้ำ				16.03 (59%)	22 ธ.ค. 65	0.59 (คงที่)
รวมฝั่งตะวันออก		256,680	437.00	0.00	0.00	0.00	0.00	92.63 (21%)		0.23 (คงที่)
<b>พื้นที่ลุ่มต่ำเจ้าพระยาตอนล่าง (ฝั่งตะวันตก)</b>										
6	ทุ่งบางบาล - บ้านแพน	25,508	69.00	สิ้นสุดการระบายน้ำ				13.86 (20%)	2 ธ.ค. 65	0.34 (คงที่)
7	ทุ่งป่าโมก	24,504	50.00	สิ้นสุดการระบายน้ำ				8.35 (17%)	7 ธ.ค. 65	0.25 (คงที่)
8	ทุ่งผักไห่	119,304	200.00	สิ้นสุดการระบายน้ำ				52.02 (26%)	15 ธ.ค. 65	0.26 (คงที่)
9	ทุ่งเจ้าเจ็ด	350,000	350.00	สิ้นสุดการระบายน้ำ				168.64 (48%)	6 ธ.ค. 65	0.30 (คงที่)
10	ทุ่งโพธิ์พระยา	211,653	203.00	0.00	3.12	5.05	(1.93)	98.02 (48%)	24 ม.ค. 66	0.29 (ลดลง 1 ซม.)
รวมฝั่งตะวันตก		730,969	872.00	0.00	3.12	5.05	0.00	340.88 (39%)		0.29 (คงที่)
รวม 10 ทุ่งลุ่มต่ำเจ้าพระยาตอนล่าง		987,649	1,309.00	0.00	3.12	5.05	0.00	433.51 (33%)		0.27 (คงที่)
รวม 11 ทุ่งลุ่มต่ำเจ้าพระยา		1,252,649	1,709.00	0.00	3.12	5.05	0.00	530.27 (31%)		0.26 (คงที่)

\*หมายเหตุ คบ.พระยาบรรลือ รับน้ำผ่าน 87.47 ลบ.ม./วิ และระบายน้ำออกจากโครงการ 2.34 ลบ.ม./วิ.

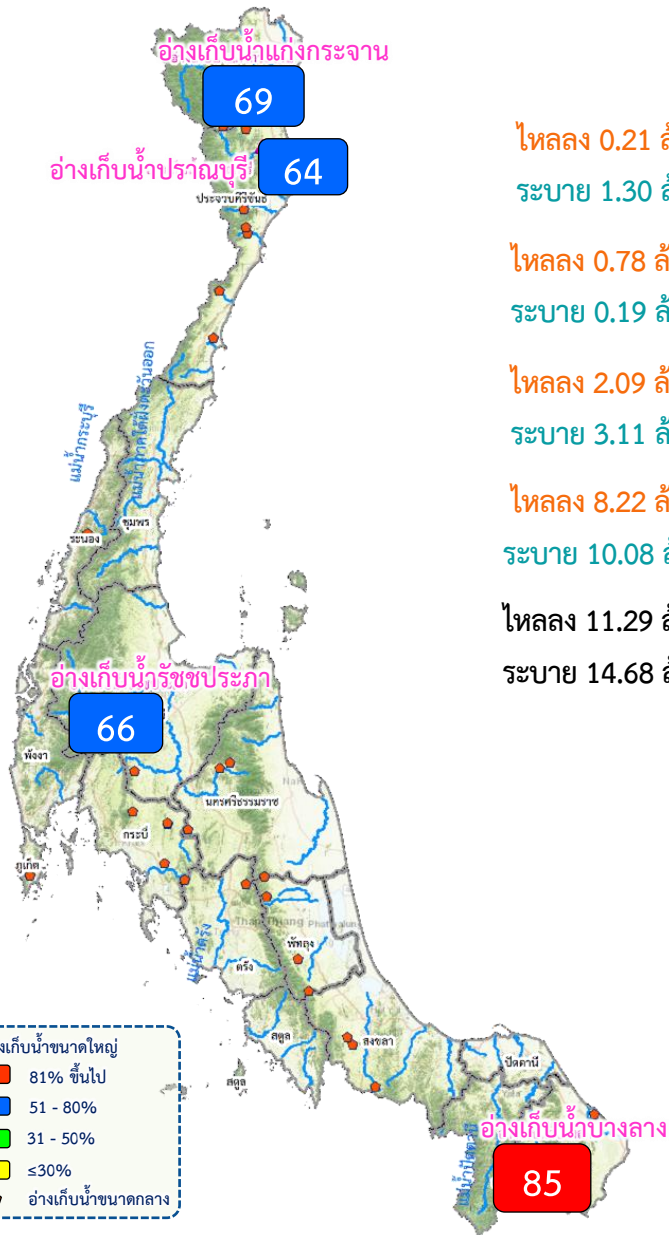
ทุ่งโพธิ์พระยา มีพื้นที่ฝั่งขวาของทุ่งรับน้ำจากพื้นที่โครงการฯ สามชุก ดอนเจดีย์ สองพี่น้อง และบางเลน ลงคลองระบายใหญ่สองพี่น้องระบายน้ำผ่าน ปตร.สองพี่น้อง จากสถานการณ์น้ำในภาพรวมพบว่าปริมาณน้ำ side flow มากกว่าที่คาดการณ์ไว้ ทำให้ปริมาณน้ำในทุ่งลดลงช้ากว่าปกติ จึงขอปรับปริมาณน้ำสะสมเดิม (ในวันที่ 28 ธ.ค. 65) จาก 53.91 ล้านลบ.ม. เป็น 108 ล้านลบ.ม. ซึ่งได้จากการสำรวจใหม่พื้นที่ภายในทุ่งโพธิ์พระยา คาดว่าจะสิ้นสุดการระบาย ภายในวันที่ 24 ม.ค. 66



---

# สถานการณ์ลุ่มน้ำในพื้นที่ภาคใต้

# สถานการณ์น้ำในอ่างเก็บน้ำ ภาคใต้ (วันที่ 2 ม.ค.66)



## อ่างเก็บน้ำขนาดใหญ่ ภาคใต้ (4 แห่ง)

ชื่ออ่างเก็บน้ำ	ปริมาณน้ำเก็บกัก	ปริมาณน้ำใช้การ
<b>แก่งกระจาน</b> ไหลลง 0.21 ล้าน ลบ.ม. ระบาย 1.30 ล้าน ลบ.ม.	ปริมาณน้ำเก็บกัก 710 ล้าน ลบ.ม. ปริมาณน้ำใช้การ 645 ล้าน ลบ.ม.	492 (69%) 427 (66%) (ล้าน ลบ.ม.)
<b>ปราณบุรี</b> ไหลลง 0.78 ล้าน ลบ.ม. ระบาย 0.19 ล้าน ลบ.ม.	ปริมาณน้ำเก็บกัก 391 ล้าน ลบ.ม. ปริมาณน้ำใช้การ 373 ล้าน ลบ.ม.	250 (64%) 232 (62%) (ล้าน ลบ.ม.)
<b>รัชชประภา</b> ไหลลง 2.09 ล้าน ลบ.ม. ระบาย 3.11 ล้าน ลบ.ม.	ปริมาณน้ำเก็บกัก 5,639 ล้าน ลบ.ม. ปริมาณน้ำใช้การ 4,287 ล้าน ลบ.ม.	3,750 (66%) 2,398 (56%) (ล้าน ลบ.ม.)
<b>บางยาง</b> ไหลลง 8.22 ล้าน ลบ.ม. ระบาย 10.08 ล้าน ลบ.ม.	ปริมาณน้ำเก็บกัก 1,454 ล้าน ลบ.ม. ปริมาณน้ำใช้การ 1,178 ล้าน ลบ.ม.	1,230 (85%) 954 (81%) (ล้าน ลบ.ม.)
<b>รวม 4 เขื่อน</b> ไหลลง 11.29 ล้าน ลบ.ม. ระบาย 14.68 ล้าน ลบ.ม.	ปริมาณน้ำเก็บกัก 8,194 ล้าน ลบ.ม. ปริมาณน้ำใช้การ 6,484 ล้าน ลบ.ม.	5,722 (70%) 4,011 (62%) (ล้าน ลบ.ม.)

## สรุปอ่างเก็บน้ำขนาดกลาง ภาคใต้ (42 แห่ง)

สชป.	น้อยกว่า 30%	ระหว่าง 30-50%	ระหว่าง 50-80%	ระหว่าง 80-100%	มากกว่า 100%
สชป.14	-	1	5	11	-
สชป.15	-	1	3	10	-
สชป.16	-	-	2	6	1
สชป.17	-	-	-	2	-
<b>รวมภาคใต้</b>	-	2	10	29	1





---

# แผน-ผลจัดสรรน้ำฤดูแล้ง ปี 2565/66



# แผนการจัดสรรน้ำและการเพาะปลูกพืชฤดูแล้ง ปี 2565/66



(1 พฤศจิกายน 2565 – 30 เมษายน 2566)

## ทั้งประเทศ

ปริมาณน้ำต้นทุน 43,740 ล้าน ลบ.ม.  
ความต้องการน้ำ 27,685 ล้าน ลบ.ม.  
สำรองน้ำต้นฤดูฝน 16,055 ล้าน ลบ.ม.



อุปโภค-บริโภค  
2,535 ล้าน ลบ.ม. (9%)



ระบบนิเวศ  
8,270 ล้าน ลบ.ม. (30%)



เกษตรกรรม  
16,330 ล้าน ลบ.ม. (59%)



การอุตสาหกรรม  
550 ล้าน ลบ.ม. (2%)



แผนข้าวนาปรัง 10.42 ล้านไร่

## ลุ่มเจ้าพระยา

ปริมาณน้ำต้นทุน 14,074 ล้าน ลบ.ม.  
ความต้องการน้ำ 9,100 ล้าน ลบ.ม.  
สำรองน้ำต้นฤดูฝน 5,474 ล้าน ลบ.ม.



อุปโภค-บริโภค  
1,150 ล้าน ลบ.ม. (13%)



ระบบนิเวศ  
2,020 ล้าน ลบ.ม. (22%)



เกษตรกรรม  
5,795 ล้าน ลบ.ม. (64%)



การอุตสาหกรรม  
135 ล้าน ลบ.ม. (1%)



แผนข้าวนาปรัง 6.64 ล้านไร่

## ลุ่มแม่กลอง

ปริมาณน้ำต้นทุน 8,964 ล้าน ลบ.ม.  
ความต้องการน้ำ 5,500 ล้าน ลบ.ม.  
สำรองน้ำต้นฤดูฝน 3,964 ล้าน ลบ.ม.  
รักษาระบบนิเวศเจ้าพระยา 500 ล้าน ลบ.ม.



อุปโภค-บริโภค  
460 ล้าน ลบ.ม. (9%)



ระบบนิเวศ  
1,360 ล้าน ลบ.ม. (27%)



เกษตรกรรม  
3,180 ล้าน ลบ.ม. (64%)



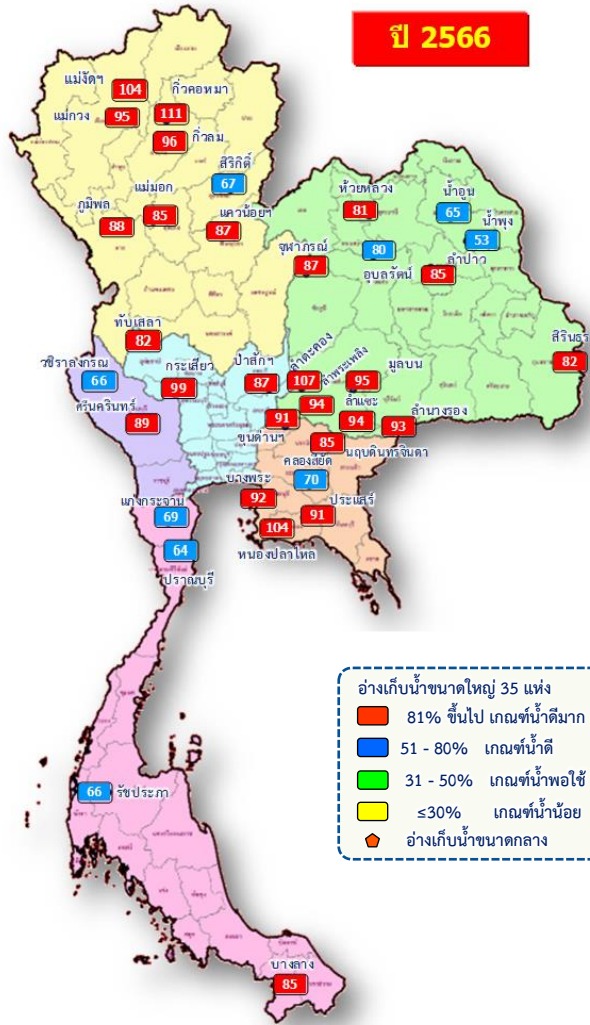
การอุตสาหกรรม  
- ล้าน ลบ.ม. (-%)



แผนข้าวนาปรัง 0.84 ล้านไร่



# แผน/ผล การบริหารจัดการน้ำฤดูแล้งปี 2565/66 ทั่วประเทศ (1 พ.ย.65 – 30 เม.ย.66)



## ปริมาณน้ำเก็บกักและใช้การทั่วประเทศ ณ วันที่ 2 ม.ค.66

ประเภท	ปริมาณน้ำเก็บกัก	ปริมาณน้ำใช้การ
<b>อ่างฯ ใหญ่</b> 35 แห่ง	ปริมาณน้ำเก็บกัก 70,926 ล้าน ลบ.ม. ปริมาณน้ำใช้การ 47,389 ล้าน ลบ.ม. <b>56,767 (80%)</b>	ปริมาณน้ำใช้การ <b>33,230 (70%)</b> (ล้าน ลบ.ม.)
<b>อ่างฯ กลาง</b> 435 แห่ง	ปริมาณน้ำเก็บกัก 5,410 ล้าน ลบ.ม. ปริมาณน้ำใช้การ 5,003 ล้าน ลบ.ม. <b>4,770 (88%)</b>	ปริมาณน้ำใช้การ <b>4,352 (87%)</b> (ล้าน ลบ.ม.)
<b>อ่างฯ เล็ก</b> 1,060 แห่ง	ปริมาณน้ำเก็บกัก 387 ล้าน ลบ.ม. ปริมาณน้ำใช้การ 345 ล้าน ลบ.ม. <b>316 (82%)</b>	ปริมาณน้ำใช้การ <b>273 (80%)</b> (ล้าน ลบ.ม.)
<b>รวมทั้งหมด</b> 1,530 แห่ง	ปริมาณน้ำเก็บกัก 76,723 ล้าน ลบ.ม. ปริมาณน้ำใช้การ 52,737 ล้าน ลบ.ม. <b>61,853 (81%)</b>	ปริมาณน้ำใช้การ <b>37,855 (72%)</b> (ล้าน ลบ.ม.)

ปริมาณน้ำต้นทุนฤดูแล้งปี 2565/66 จำนวน **43,740** ล้าน ลบ.ม. (แผนจัดสรรน้ำฤดูแล้ง 27,685 ล้าน ลบ.ม. / สำรองน้ำต้นทุน 16,055 ล้าน ลบ.ม.)

ปริมาณน้ำเก็บกักทั่วประเทศ (รวมอ่างใหญ่ อ่างกลาง อ่างเล็ก) ณ วันที่ 1 พ.ย.65 จำนวน **64,418** ล้าน ลบ.ม. (84%)

### ผลจัดสรรน้ำทั่วประเทศแยกรายกิจกรรม

กิจกรรม	แผน	ผล
อุปโภค-บริโภค	2,535	717
ระบบนิเวศและอื่นๆ	8,270	1,935
อุตสาหกรรม	550	143
เกษตร	16,330	4,371

### แผนจัดสรรน้ำฤดูแล้ง ปี 2565/66 วันที่ 2 ม.ค.66

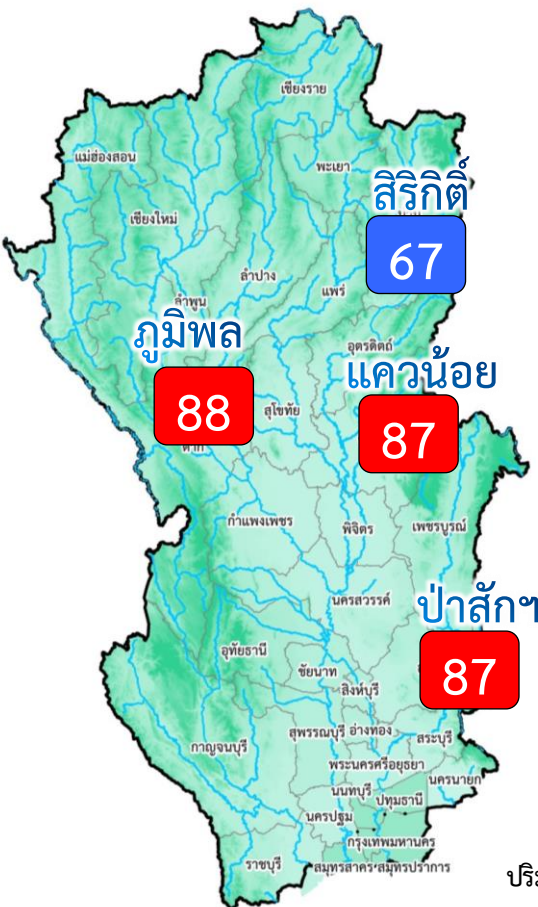
<b>แผนจัดสรรน้ำ</b>	<b>27,685</b> (ล้าน ลบ.ม.)	
<b>ผลจัดสรรน้ำ</b>	<b>7,166</b> (ล้าน ลบ.ม.)	<b>26 %</b>
<b>คงเหลือ</b>	<b>20,519</b> (ล้าน ลบ.ม.)	<b>74 %</b>

**ผลการเพาะปลูกข้าวนาปรัง 2565/66 (21 ธ.ค.65)**

<b>แผน</b>	<b>เพาะปลูกแล้ว</b>	<b>เก็บเกี่ยว</b>
<b>10.42</b> ล้านไร่	<b>4.726</b> ล้านไร่ (54%)	<b>-</b> ล้านไร่



# แผน/ผล การบริหารจัดการน้ำฤดูแล้งปี 2565/66 **ลุ่มเจ้าพระยา** (1 พ.ย.65 – 30 เม.ย.66)



ปริมาณน้ำเก็บกัก ณ วันที่ 1 พ.ย.65  
จำนวน 20,770 ล้าน ลบ.ม. (84%)

ปริมาณน้ำต้นทุนปี 2565/66 จำนวน 14,074 ล้าน ลบ.ม.  
(แผนจัดสรรน้ำฤดูแล้ง 9,100 ล้าน ลบ.ม. /  
สำรองน้ำต้นฤดูฝน 5,474 ล้าน ลบ.ม.)

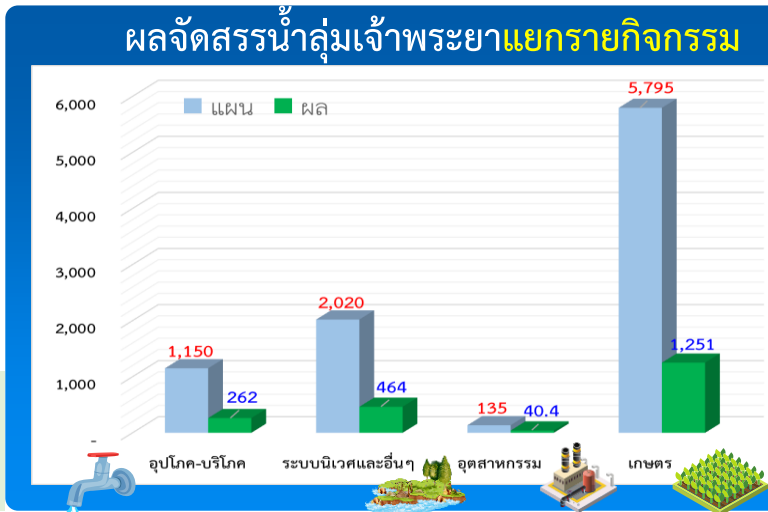
อ่างเก็บน้ำขนาดใหญ่ 4 แห่ง	81% ขึ้นไป เกณฑ์น้ำดีมาก	3 แห่ง
	51 - 80% เกณฑ์น้ำดี	1 แห่ง
	31 - 50% เกณฑ์น้ำพอใช้	- แห่ง
	≤30% เกณฑ์น้ำน้อย	- แห่ง

ผลการเพาะปลูกข้าวนาปรัง 2565/66 (28 ธ.ค.65)

แผน	เพาะปลูกแล้ว	เก็บเกี่ยว
6.64 ล้านไร่	3.558 ล้านไร่ (54%)	- ล้านไร่

## ปริมาณน้ำเก็บกักและใช้การ 4 เขื่อนหลักเจ้าพระยา ณ วันที่ 2 ม.ค.66

เขื่อน	ปริมาณน้ำเก็บกัก	ปริมาณน้ำใช้การ	ปริมาณน้ำเก็บกัก (%)	ปริมาณน้ำใช้การ (%)
เขื่อนภูมิพล	ปริมาณน้ำเก็บกัก 13,462 ล้าน ลบ.ม. ปริมาณน้ำใช้การ 9,662 ล้าน ลบ.ม.	11,852 (88%)	8,052 (83%)	(ล้าน ลบ.ม.)
เขื่อนสิริกิติ์	ปริมาณน้ำเก็บกัก 9,510 ล้าน ลบ.ม. ปริมาณน้ำใช้การ 6,660 ล้าน ลบ.ม.	6,328 (67%)	3,478 (52%)	(ล้าน ลบ.ม.)
เขื่อนแควน้อย	ปริมาณน้ำเก็บกัก 939 ล้าน ลบ.ม. ปริมาณน้ำใช้การ 896 ล้าน ลบ.ม.	813 (87%)	770 (86%)	(ล้าน ลบ.ม.)
เขื่อนป่าสัก	ปริมาณน้ำเก็บกัก 960 ล้าน ลบ.ม. ปริมาณน้ำใช้การ 957 ล้าน ลบ.ม.	839 (87%)	836 (87%)	(ล้าน ลบ.ม.)
รวม 4 เขื่อน	ปริมาณน้ำเก็บกัก 24,871 ล้าน ลบ.ม. ปริมาณน้ำใช้การ 18,175 ล้าน ลบ.ม.	19,832 (80%)	13,136 (72%)	(ล้าน ลบ.ม.)

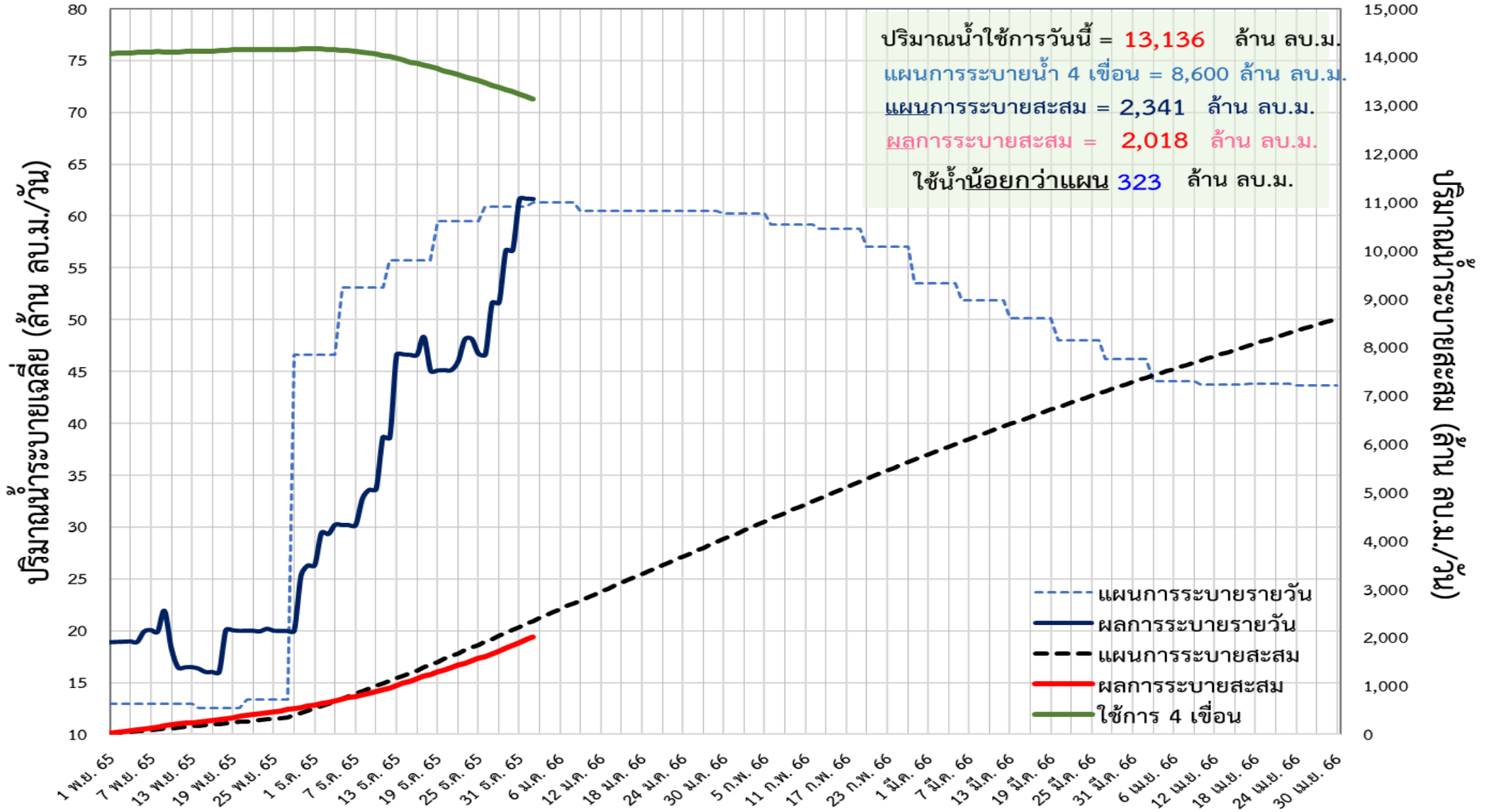


### แผนจัดสรรน้ำฤดูแล้ง ปี 2565/66 วันที่ 2 ม.ค.66

แผนจัดสรรน้ำ	9,100 (ล้าน ลบ.ม.)	
ผลจัดสรรน้ำ	2,018 (ล้าน ลบ.ม.)	23 %
คงเหลือ	7,082 (ล้าน ลบ.ม.)	77 %



# ติดตามผลการบริหารจัดการน้ำฤดูแล้งปี 2565/66 กลุ่มเจ้าพระยา (1 พ.ย.65 – 30 เม.ย.66)

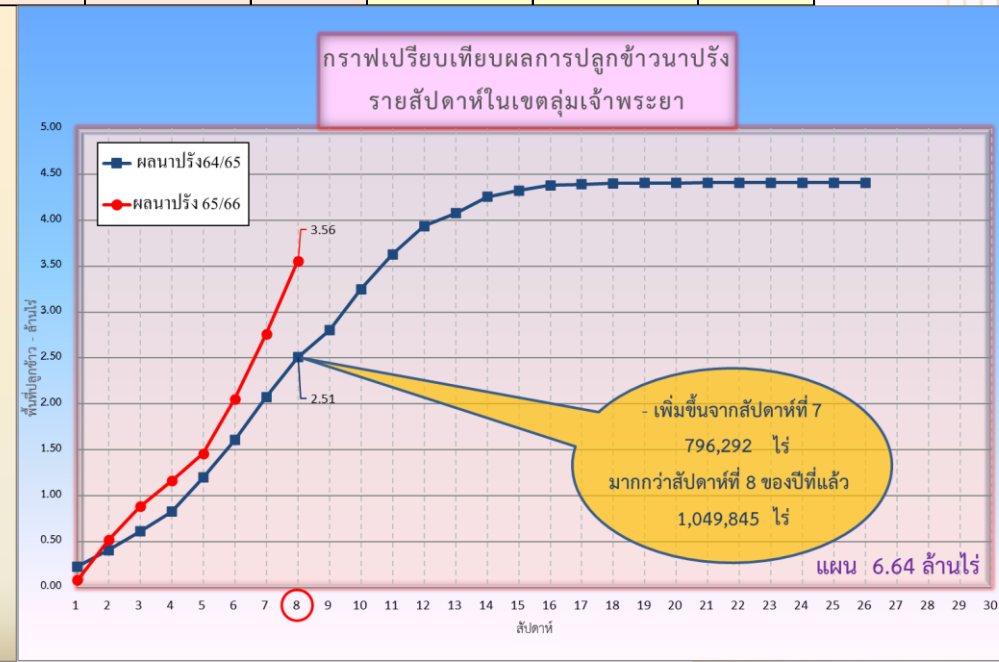
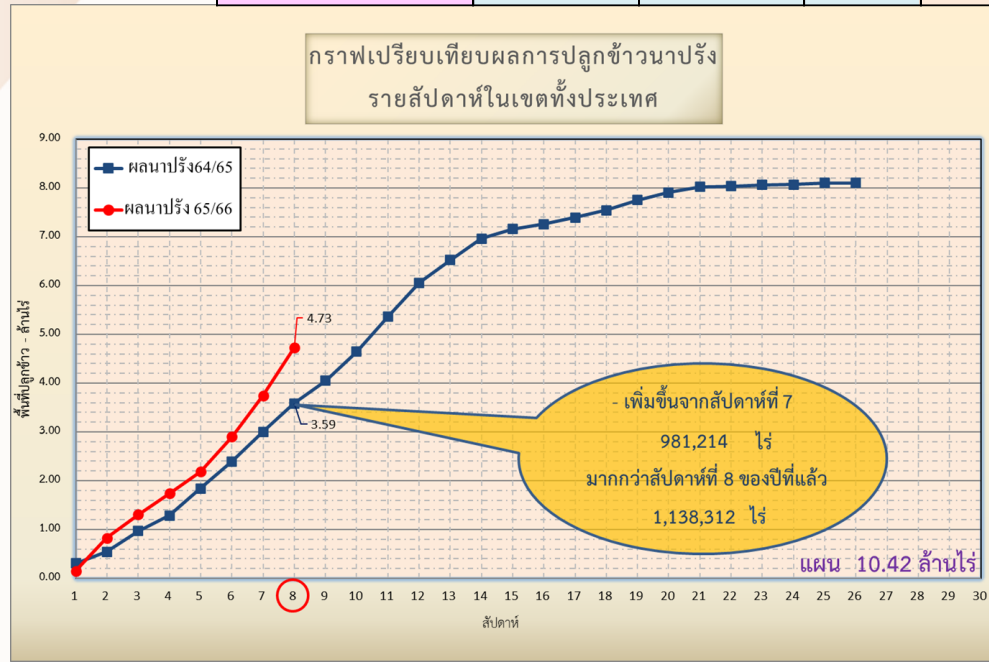




---

# การเพาะปลุกพืชฤดูแล้ง ปี 2565/66 (ข้าวนาปรัง)

ภาค	ข้าวนาปรัง			พืชไร่-พืชผัก			รวม		
	แผน (ล้านไร่)	ผล (ล้านไร่)	%	แผน (ล้านไร่)	ผล (ล้านไร่)	%	แผน (ล้านไร่)	ผล (ล้านไร่)	%
เหนือ	0.77	0.525	68	0.19	0.153	79	0.96	0.677	70
ตะวันออกเฉียงเหนือ	1.32	0.187	14	0.05	0.014	29	1.37	0.201	15
กลาง	0.03	0.006	20	0.03	0.006	21	0.06	0.012	21
ตะวันออก	0.44	0.436	99	0.03	0.010	38	0.46	0.445	96
ตะวันตก	1.04	0.013	1	0.19	0.017	9	1.23	0.031	2
ใต้	0.18	0.002	1	0.06	0.001	1	0.24	0.003	1
ลุ่มน้ำเจ้าพระยา	6.64	3.558	54	0.10	0.110	115	6.74	3.668	54
ทั้งประเทศ	10.42	4.726	45	0.64	0.310	48	11.06	5.036	46



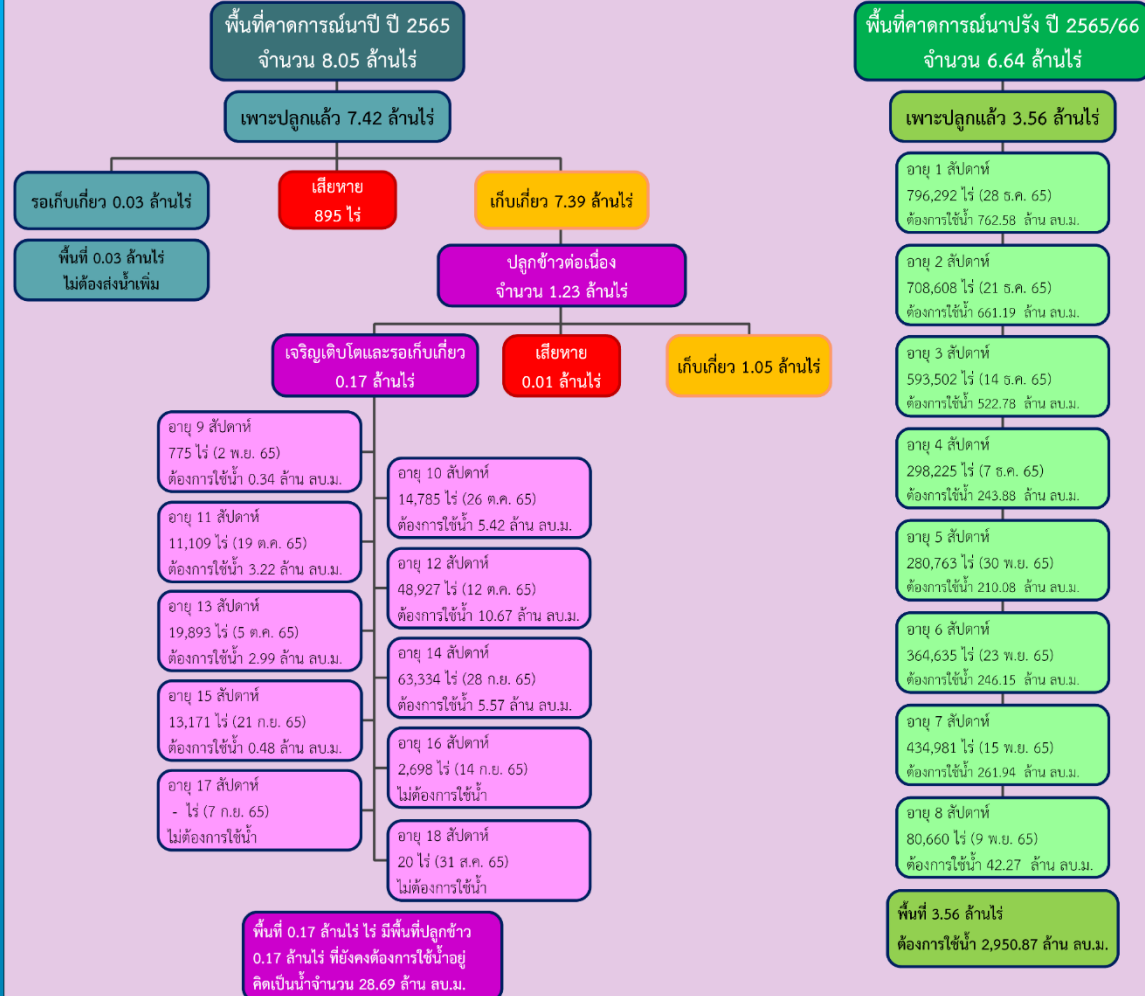


กรมชลประทาน

# พื้นที่ปลูกข้าวในเขตชลประทานลุ่มน้ำเจ้าพระยาและลุ่มน้ำแม่กลอง

ข้อมูล ณ วันที่ 28 ธ.ค. 2565

## ลุ่มน้ำเจ้าพระยา



## ลุ่มน้ำแม่กลอง







---

# การบริหารจัดการน้ำฤดูแล้ง ปี 2565/66



# 10 มาตรการ รองรับฤดูแล้ง ปี 2565/66

ความต้องการใช้น้ำ  
DEMAND

น้ำต้นทุน  
SUPPLY

- 01 **เร่งเก็บกักน้ำ**  
ในแหล่งน้ำทุกประเภท
- 02 **เฝ้าระวังและเตรียมจัดหาแหล่งน้ำสำรอง**  
พร้อมวางแผนเตรียมเครื่องจักรเครื่องมือ  
ในพื้นที่เฝ้าระวังเสี่ยงขาดแคลนน้ำ
- 03 **ปฏิบัติการเติมน้ำ**  
ให้กับแหล่งน้ำ พื้นที่เกษตรและ  
พื้นที่เฝ้าระวังเสี่ยงขาดแคลนน้ำ

การบริหารจัดการ  
MANAGEMENT

- 10 **ติดตามและประเมินผลการดำเนินงาน**  
ให้เป็นไปตามแผน รายงานผลการให้ความช่วยเหลือ
- 09 **สร้างการรับรู้ประชาสัมพันธ์**  
สถานการณ์และแผนบริหารจัดการน้ำ
- 08 **เสริมสร้างความเข้มแข็ง**  
ด้านการบริหารจัดการน้ำของชุมชน  
ให้มีน้ำเพียงพอสำหรับอุปโภคบริโภคและการเกษตรตลอดฤดูแล้ง



- 04 **กำหนดแผนจัดสรรน้ำ**  
และพื้นที่เพาะปลูกพืชฤดูแล้ง  
โดยพิจารณาให้สอดคล้องกับปริมาณน้ำต้นทุน
- 05 **เพิ่มประสิทธิภาพ**  
การใช้น้ำภาคการเกษตร
- 06 **เตรียมน้ำสำรอง**  
สำหรับพื้นที่ลุ่มต่ำรับน้ำนอง  
โดยการสนับสนุนจัดสรรน้ำเตรียมแปลง  
เพาะปลูกนารอบที่ 1 (นาปี)
- 07 **เฝ้าระวังคุณภาพน้ำ**  
ในแม่น้ำสายหลัก แม่น้ำสายรองและเตรียมแผนปฏิบัติการ  
รองรับกรณีเกิดปัญหาและแจ้งเตือนพื้นที่เสี่ยง



# การบริหารจัดการน้ำ ฤดูแล้ง และการเตรียมพร้อมรับมือ ปี 2565/66



ในฤดูแล้งจัดสรรน้ำให้สอดคล้องกับปริมาณน้ำต้นทุนตามลำดับความสำคัญของกิจการการใช้น้ำ ดังนี้

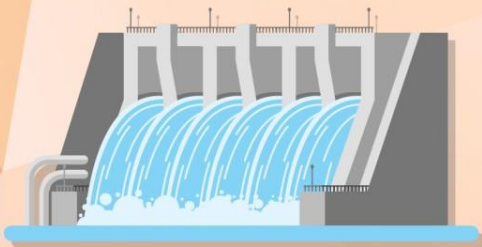
1. จัดสรรน้ำ **เพื่อการอุปโภค**  
ในช่วงฤดูแล้ง



2. จัดสรรน้ำ **เพื่อการรักษาระบบนิเวศ**  
ในช่วงฤดูแล้ง



3. สำรองน้ำไว้สำหรับการใช้น้ำในช่วงต้นฤดูฝน  
**เพื่ออุปโภค - บริโภคและรักษาระบบนิเวศ**  
เดือนพฤษภาคม - กรกฎาคม



4. จัดสรรน้ำ  
**เพื่อการเกษตรกรรม**



5. จัดสรรน้ำ  
**เพื่อการอุตสาหกรรม**



# ชป.เตรียมความพร้อมเครื่องจักร-เครื่องมือ ช่วยเหลือ ฤดูแล้ง ทั่วประเทศ ปี 2565/66

## ส่วนบริหารเครื่องจักรกลที่ 1 เชียงใหม่

- เครื่องสูบน้ำ 165 เครื่อง
  - เครื่องพลิกดินน้ำ 10 เครื่อง
  - เครื่องจักรกลสนับสนุนอื่นๆ 275 หน่วย
- รวม 450 หน่วย**



## ส่วนบริหารเครื่องจักรกลที่ 2 พิษณุโลก

- เครื่องสูบน้ำ 237 เครื่อง
  - เครื่องพลิกดินน้ำ 23 เครื่อง
  - เครื่องจักรกลสนับสนุนอื่นๆ 337 หน่วย
- รวม 597 หน่วย**



## ส่วนบริหารเครื่องจักรกลที่ 5 พระนครศรีอยุธยา

- เครื่องสูบน้ำ 410 เครื่อง
  - เครื่องพลิกดินน้ำ 39 เครื่อง
  - เครื่องจักรกลสนับสนุนอื่นๆ 463 หน่วย
- รวม 912 หน่วย**



## ส่วนบริหารเครื่องจักรกลที่ 3 ขอนแก่น

- เครื่องสูบน้ำ 346 เครื่อง
  - เครื่องพลิกดินน้ำ 35 เครื่อง
  - เครื่องจักรกลสนับสนุนอื่นๆ 406 หน่วย
- รวม 787 หน่วย**



## ส่วนบริหารเครื่องจักรกลที่ 7 กาญจนบุรี

- เครื่องสูบน้ำ 344 เครื่อง
  - เครื่องพลิกดินน้ำ 143 เครื่อง
  - เครื่องจักรกลสนับสนุนอื่นๆ 496 หน่วย
- รวม 983 หน่วย**



## ส่วนบริหารเครื่องจักรกลที่ 4 นครราชสีมา

- เครื่องสูบน้ำ 222 เครื่อง
  - เครื่องพลิกดินน้ำ 176 เครื่อง
  - เครื่องจักรกลสนับสนุนอื่นๆ 243 หน่วย
- รวม 641 หน่วย**



## ส่วนกลาง นนทบุรี

- เครื่องสูบน้ำ 127 เครื่อง
  - เครื่องพลิกดินน้ำ 120 เครื่อง
  - เครื่องจักรกลสนับสนุนอื่นๆ 50 หน่วย
- รวม 297 หน่วย**

## ส่วนบริหารเครื่องจักรกลที่ 8 สงขลา

- เครื่องสูบน้ำ 337 เครื่อง
  - เครื่องพลิกดินน้ำ 71 เครื่อง
  - เครื่องจักรกลสนับสนุนอื่นๆ 307 หน่วย
- รวม 715 หน่วย**

## ส่วนบริหารเครื่องจักรกลที่ 6 ชลบุรี

- เครื่องสูบน้ำ
  - เครื่องพลิกดินน้ำ
  - เครื่องจักรกลสนับสนุนอื่นๆ
- รวม=หน่วย**

## รวมทั้งประเทศ

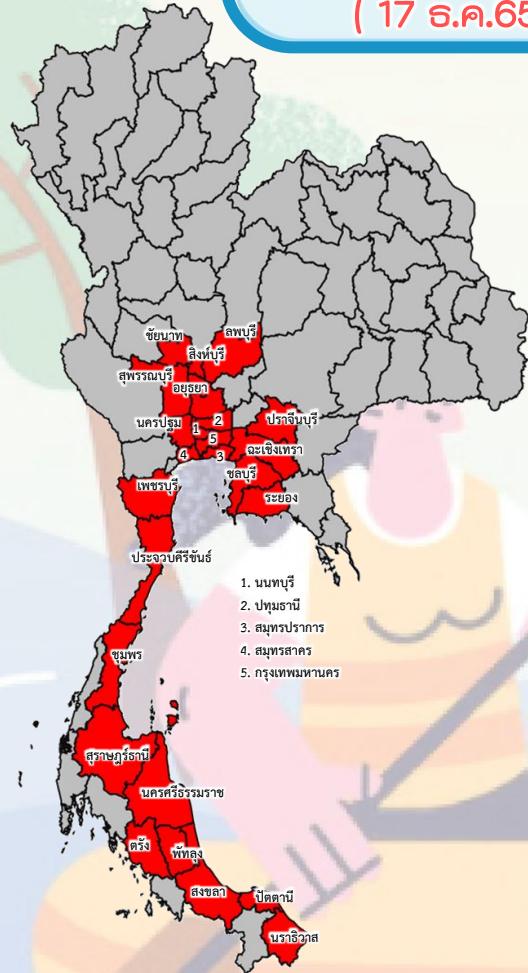
- เครื่องสูบน้ำ 2,188 เครื่อง
- เครื่องพลิกดินน้ำ 617 เครื่อง
- เครื่องจักรกลสนับสนุนอื่นๆ 2,577 หน่วย

รวมเป็น  
**5,382 หน่วย**



## การช่วยเหลือประจำสัปดาห์ ( 17 ธ.ค.65 – 23 ธ.ค.65 )

### 26 จังหวัด



รถบรรทุกน้ำ = - คัน - เทียว  
ปริมาณน้ำ - ล้านลิตร

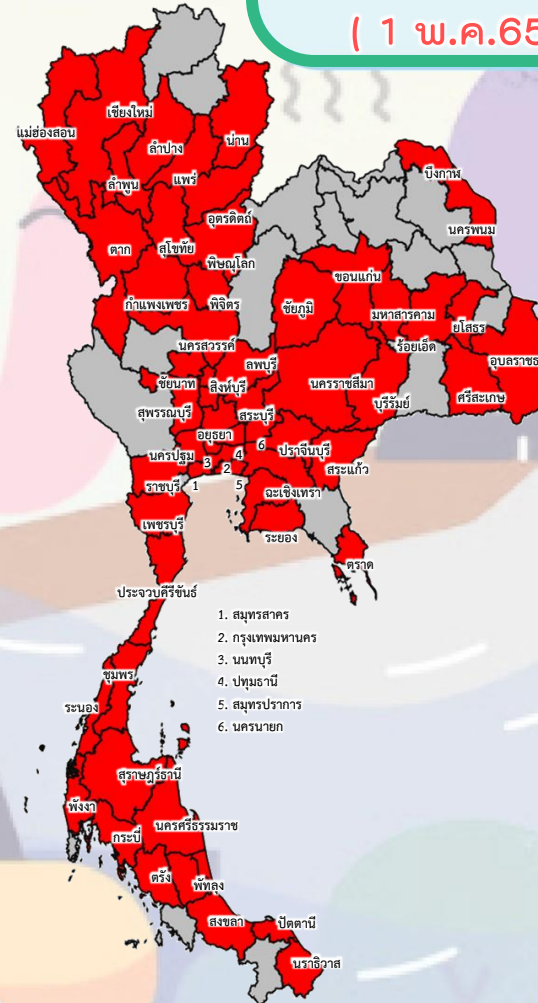
เครื่องสูบน้ำ = **483** เครื่อง  
ปริมาณน้ำรวม - ล้าน ลบ.ม.

เครื่องผลักดันน้ำ = **176** เครื่อง

เครื่องจักรอื่นๆ = - หน่วย

## การช่วยเหลือสะสม ( 1 พ.ค.65 – 23 ธ.ค.65 )

### 58 จังหวัด



รถบรรทุกน้ำ = **1** คัน **9** เทียว  
ปริมาณน้ำ 0.054 ล้านลิตร

เครื่องสูบน้ำ = **1,241** เครื่อง  
ปริมาณน้ำรวม 102.95 ล้าน ลบ.ม.

เครื่องผลักดันน้ำ = **919** เครื่อง

เครื่องจักรอื่นๆ = **100** หน่วย



# ผลการประชาสัมพันธ์สร้างการรับรู้สถานการณ์น้ำและการบริหารจัดการน้ำ



## ฤดูแล้ง ปี 2565/66 กรมชลประทาน



ระหว่างวันที่ 17 - 23 ธันวาคม 2565

### 1. ศูนย์เรียนรู้การเพิ่มประสิทธิภาพการผลิตสินค้าเกษตร (ศพก.)



จำนวน

**37** ครั้ง

สะสม 60 ครั้ง

เกษตรกร

**110** คน

สะสม 487 คน

### 2. คณะกรรมการจัดการชลประทาน (JMC)



จำนวน

**49** ครั้ง

สะสม 66 ครั้ง

เกษตรกร

**912** คน

สะสม 1,592 คน

### 3. กลุ่มใช้น้ำ



จำนวน

**186** ครั้ง

สะสม 475 ครั้ง

เกษตรกร

**3,676** คน

สะสม 10,479 คน

### 4. การประชาสัมพันธ์อื่นๆ



จำนวน

**389** ครั้ง

สะสม 1,386 ครั้ง

ข้อมูลสะสม ตั้งแต่วันที่ 1 พ.ย.65

## รวมการประชาสัมพันธ์



จำนวนครั้งการประชาสัมพันธ์

**661** สะสม 1,987



จำนวนเกษตรกรที่รับการฟังประชาสัมพันธ์

**4,698** สะสม 12,558



---

# สถานการณ์ค่าความเค็มในลำน้ำสายหลัก

# สถานการณ์ค่าความเค็มใน 4 ลำน้ำสายหลัก



รายงานสถานการณ์ค่าความเค็มและปริมาณน้ำ แม่น้ำเจ้าพระยา  
2 มกราคม 2566 เวลา 7:00 น.

สถานี : สิบน้ำประปาสำแล – สะพานพระนั่งเกล้า – ทำน่านทพฐี- กรมชลประทานสามเสน



รายงานสถานการณ์ค่าความเค็มและปริมาณน้ำ แม่น้ำท่าจีน  
2 มกราคม 2566 เวลา 7:00 น.

สถานี : วัดท่าพูด – ปากคลองจินดา – วัดดอนไก่ดี – วัดอ่างทอง – วัดพันธุวงศ์



รายงานสถานการณ์ค่าความเค็มและปริมาณน้ำ แม่น้ำแม่กลอง  
2 มกราคม 2566 เวลา 07:00 น.

สถานี : โพธาราม – ราชบุรี – ปากคลองดำเนินสะดวก - บางคนที - อัมพวา



รายงานสถานการณ์ค่าความเค็มและปริมาณน้ำ แม่น้ำปราจีน-บางปะกง  
2 มกราคม 2566 เวลา 7:00 น.

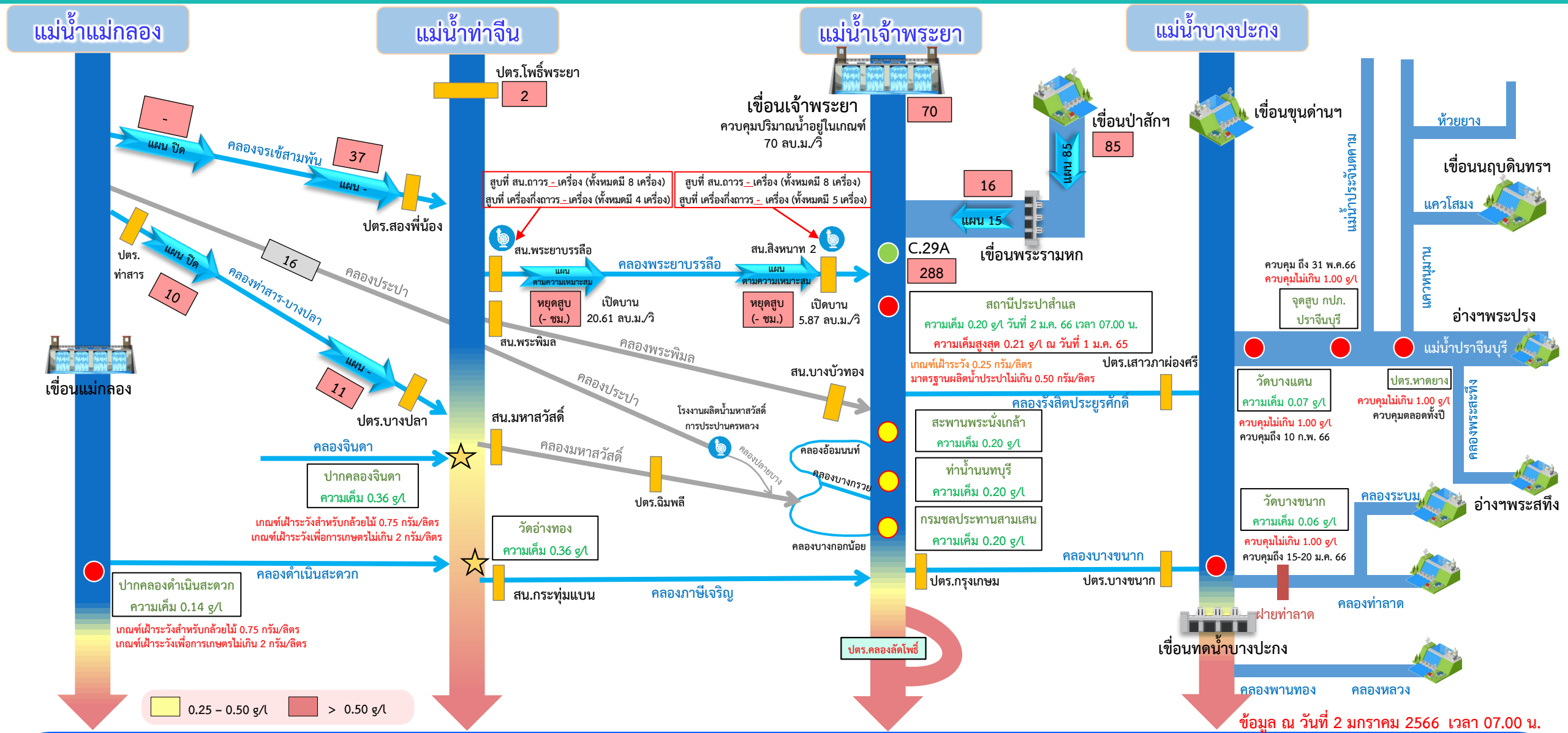
สถานี : บางแตน - บางกระเจ็ด - เขื่อนบางปะกง - วัดแหลมใต้ - ชลประทานฉะเชิงเทรา







# การบริหารจัดการน้ำเพื่อรักษาระบบนิเวศ (ความเค็ม) ใน 4 ลำน้ำสายหลัก



● จุดควบคุมความเค็ม ● จุดตรวจวัดความเค็ม ● สถานีวัดน้ำ ★ จุดติดตั้งเครื่องวัดคุณภาพน้ำเคลื่อนที่

ฝ่ายประมวลวิเคราะห์สถานการณ์น้ำ สำนักบริหารจัดการน้ำและอุทกวิทยา

อ่าวไทย

ข้อมูล ณ วันที่ 2 มกราคม 2566 เวลา 07.00 น.

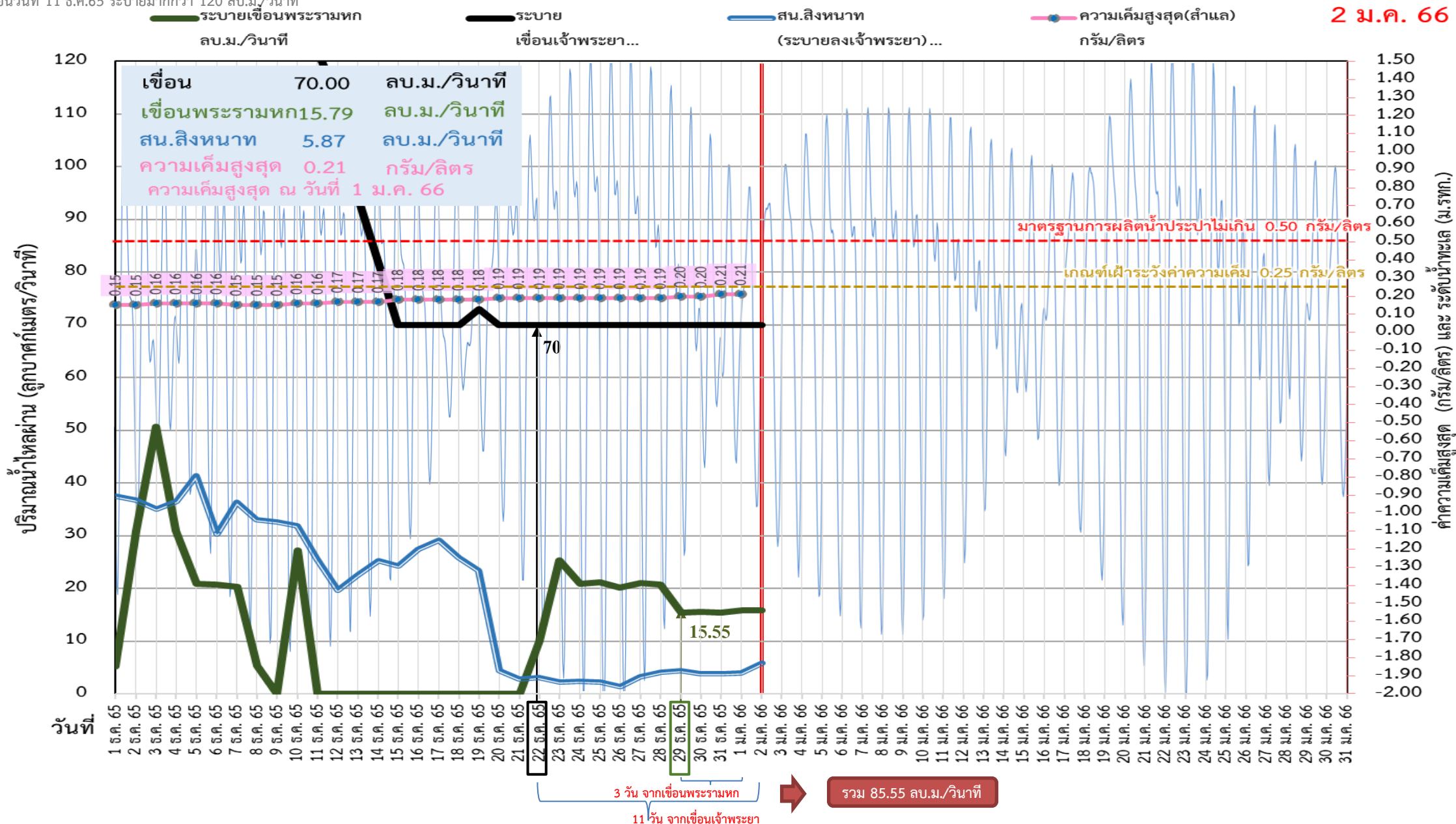
อัตราการใช้เวลา 06.00 น. / คุณภาพน้ำเวลา 07.00 น.

หน่วย : ลูกบาศก์เมตร/วินาที หน่วย : กรัม/ลิตร



# ติดตามปริมาณน้ำไหลผ่านเขื่อน และติดตามค่าความเค็ม

2 ม.ค. 66





# ติดตามปริมาณน้ำไหลผ่านเขื่อน และติดตามค่าความเค็ม



	ระบาย เขื่อน เจ้าพระยา ลบ.ม./วินาที	ระบาย เขื่อนป่า สักฯ ลบ.ม./วินาที	ระบายเขื่อน พระรามหก ลบ.ม./วินาที	รวมระบายเขื่อนเจ้าพระยา(ใช้เวลา 11วัน) และพระรามหก(ใช้เวลา3วัน) ที่เดินทางมาบรรจบกัน	ความเค็ม สูงสุด(สำแล) กรัม/ลิตร	จำนวนชั่วโมงที่ความ เค็ม เกิน 0.25 กรัมต่อลิตร (ชั่วโมง) ตั้งแต่เวลา 00.00-23.00น.	จำนวนชั่วโมงที่ความ เค็ม เกิน 0.50 กรัมต่อลิตร (ชั่วโมง) ตั้งแต่เวลา 00.00-23.00น.	สน.สิงหนาท (ระบายลง เจ้าพระยา) ลบ.ม./วินาที	รวมระบายจากเขื่อน เจ้าพระยา+เขื่อนพระราม หก+สิงหนาท 2 ลบ.ม./วินาที
18 ธ.ค. 65	70.00	50.05	ปิดระบาย	316.00	0.18	0	0	25.85	341.85
19 ธ.ค. 65	73.00	50.05	ปิดระบาย	217.00	0.18	0	0	23.32	240.32
20 ธ.ค. 65	70.00	50.44	ปิดระบาย	185.00	0.19	0	0	4.44	189.44
21 ธ.ค. 65	70.00	50.35	ปิดระบาย	153.00	0.19	0	0	2.81	155.81
22 ธ.ค. 65	70.00	60.21	10.09	122.00	0.19	0	0	3.14	125.14
23 ธ.ค. 65	70.00	85.09	25.34	113.00	0.19	0	0	2.22	115.22
24 ธ.ค. 65	70.00	85.55	20.80	94.00	0.19	0	0	2.43	96.43
25 ธ.ค. 65	70.00	85.31	21.18	92.09	0.19	0	0	2.22	94.31
26 ธ.ค. 65	70.00	85.07	20.08	95.34	0.19	0	0	1.40	96.74
27 ธ.ค. 65	70.00	11 วัน 85.07	20.98	90.80	0.19	0	0	3.29	94.09
28 ธ.ค. 65	70.00	85.26	20.78	91.18	0.19	0	0	4.07	95.25
29 ธ.ค. 65	70.00	85.35	15.46	90.08	0.20	0	0	4.44	94.52
30 ธ.ค. 65	70.00	85.84	15.55	93.98	0.20	0	0	3.84	97.82
31 ธ.ค. 65	70.00	85.01	15.45	90.78	0.21	0	0	3.84	94.62
1 ม.ค. 66	70.00	85.10	15.85	3 วัน 85.46	0.21	0	0	3.97	89.43
2 ม.ค. 66	70	85.06	15.79	85.55				5.87	91.42





---

คาดการณ์ปริมาณน้ำ  
ณ วันที่ 1 พฤษภาคม 2566



# คาดการณ์ปริมาณน้ำอ่างเก็บน้ำขนาดใหญ่ 35 แห่งในช่วงฤดูแล้ง 2566



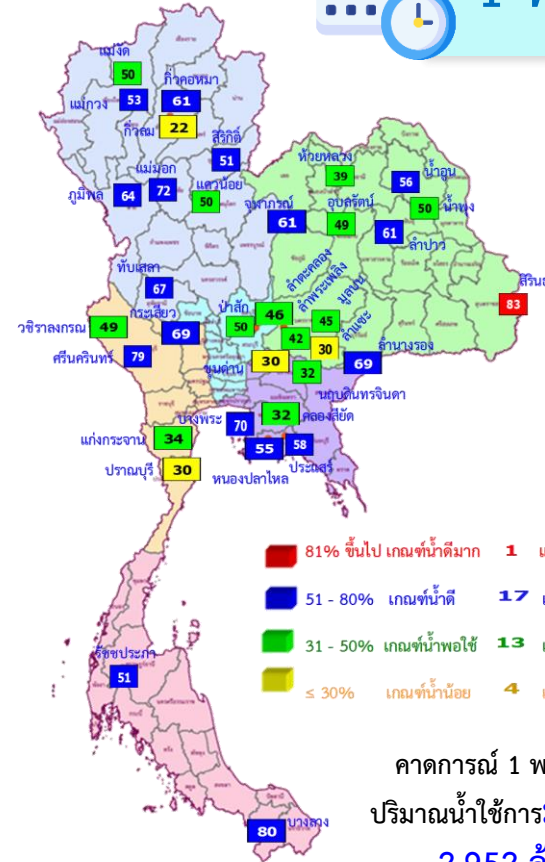
## สถิติและคาดการณ์ปริมาณน้ำอ่างเก็บน้ำขนาดใหญ่ 35 แห่งในช่วงฤดูแล้ง 2566

ปี	ปริมาณน้ำ (ล้าน ลบ.ม.)	%	น้ำใช้การ (ล้าน ลบ.ม.)	%
1 พ.ศ.62	40,452	57	16,909	36
1 พ.ศ.63	33,757	48	10,449	22
1 พ.ศ.64	33,387	48	10,334	22
1 พ.ศ.65	40,578	57	17,036	36
1 พ.ศ. 66	43,525	61	19,988	42

หมายเหตุ : ภาคใต้ยังอยู่ในช่วงฤดูฝน



1 พ.ค. 66



ปี พ.ศ.	ปริมาณน้ำ (ล้าน ลบ.ม.)	%	น้ำใช้การ (ล้าน ลบ.ม.)	%
2566	43,525	61	19,988	42



# คาดการณ์ปริมาณน้ำใช้การใน 4 เขื่อนหลัก ณ วันที่ 1 พ.ค. 2566

## เขื่อนภูมิพล

ปี	ปริมาณ		น้ำใช้การ	
	(ล้าน ลบ.ม.)	%	(ล้าน ลบ.ม.)	%
1 พ.ค. 65	5,791	43	1,991	21
1 พ.ค. 66	8,594	64	4,794	50

## เขื่อนป่าสักชลสิทธิ์

ปี	ปริมาณ		น้ำใช้การ	
	(ล้าน ลบ.ม.)	%	(ล้าน ลบ.ม.)	%
1 พ.ค. 65	330	34	327	34
1 พ.ค. 66	484	50	481	50

## เขื่อนสิริกิติ์

ปี	ปริมาณ		น้ำใช้การ	
	(ล้าน ลบ.ม.)	%	(ล้าน ลบ.ม.)	%
1 พ.ค. 65	3,702	39	852	13
1 พ.ค. 66	4,882	51	2,032	31

1 พฤษภาคม 2565  
น้ำใช้การ 4 เขื่อนน้ำ  
3,510 ล้าน ลบ.ม.

คาดการณ์ 1 พฤษภาคม 2566  
น้ำใช้การ 4 เขื่อนน้ำ  
7,735 ล้าน ลบ.ม.

## เขื่อนแควน้อย

ปี	ปริมาณ		น้ำใช้การ	
	(ล้าน ลบ.ม.)	%	(ล้าน ลบ.ม.)	%
1 พ.ค. 65	383	41	340	38
1 พ.ค. 66	471	50	428	48

## คาดการณ์ปริมาณน้ำรวม 4 เขื่อนหลัก

ปี	ปริมาณน้ำ (ล้าน ลบ.ม.)	%	น้ำใช้การ (ล้าน ลบ.ม.)	%
1 พ.ค. 65	10,206	41	3,510	19
1 พ.ค. 66	14,431	58	7,735	43



# กรมชลประทาน

## กระทรวงเกษตรและสหกรณ์

