



# สถานการณ์และการบริหารจัดการน้ำ ฤดูฝน ปี 2566

---

ศูนย์ปฏิบัติการน้ำอัจฉริยะ (SWOC) กรมชลประทาน

วันที่ 1 สิงหาคม 2566



# สถานการณ์ฝน และสภาพภูมิอากาศ

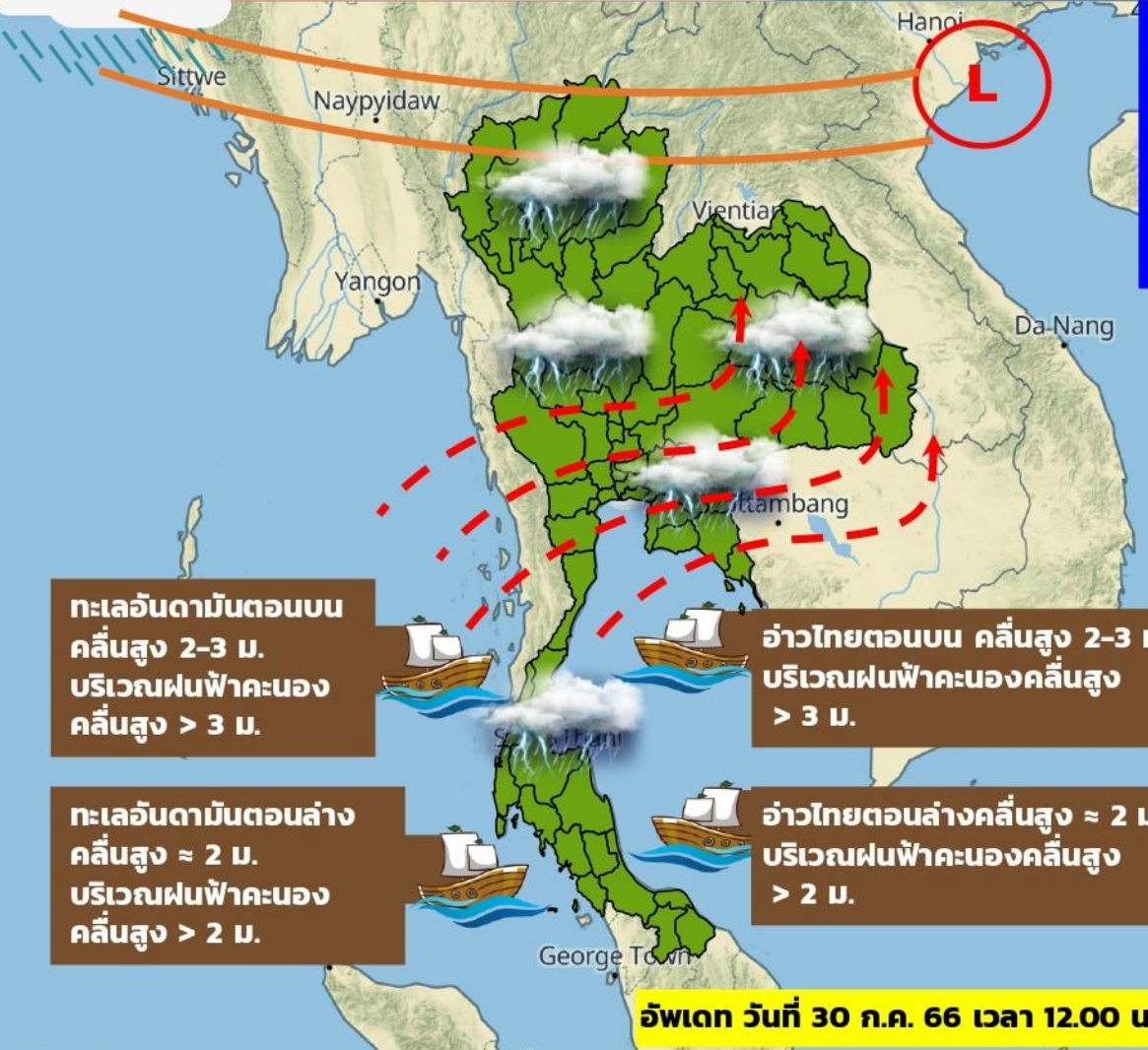




# ฝนตกหนักถึงหนักมาก บริเวณประเทศไทย คลื่นลมแรงบริเวณทะเลอันดามันและอ่าวไทยตอนบน



**30 ก.ค. - 3 ส.ค. 66**



- ร่องมรสุมพาดผ่านภาคเหนือตอนบนและประเทศลาวตอนบน เข้าสู่หย่อมความกดอากาศต่ำบริเวณอ่าวตังเกี๋ย
- มรสุมตะวันตกเฉียงใต้มีกำลังค่อนข้างแรง

**ผลกระทบ** ประเทศไทยมีฝนตกหนักถึงหนักมากบางแห่ง บริเวณภาคเหนือ ภาคตะวันออกเฉียงเหนือ ภาคกลาง ภาคตะวันออก และภาคใต้ และคลื่นลมบริเวณ ทะเลอันดามันตอนบนและอ่าวไทยตอนบน คลื่นสูง 2-3 ม. บริเวณฝนฟ้าคะนองคลื่นสูง > 3 ม.

ทะเลอันดามันตอนบน  
คลื่นสูง 2-3 ม.  
บริเวณฝนฟ้าคะนอง  
คลื่นสูง > 3 ม.

อ่าวไทยตอนบน คลื่นสูง 2-3 ม.  
บริเวณฝนฟ้าคะนองคลื่นสูง  
> 3 ม.

ทะเลอันดามันตอนล่าง  
คลื่นสูง ≈ 2 ม.  
บริเวณฝนฟ้าคะนอง  
คลื่นสูง > 2 ม.

อ่าวไทยตอนล่างคลื่นสูง ≈ 2 ม.  
บริเวณฝนฟ้าคะนองคลื่นสูง  
> 2 ม.

**ข้อควรระวัง** ระวังอันตรายจากฝนตกหนักถึงหนักมากและ ฝนที่ตกสะสมซึ่งอาจทำให้เกิดน้ำท่วมฉับพลันและ น้ำป่าไหลหลาก โดยเฉพาะพื้นที่ลาดเชิงเขาใกล้ทางน้ำไหล ผ่านและพื้นที่ลุ่ม ส่วนชาวเรือบริเวณทะเลอันดามันตอนบน และอ่าวไทยตอนบน เรือเล็กควรงดออกจากฝั่ง

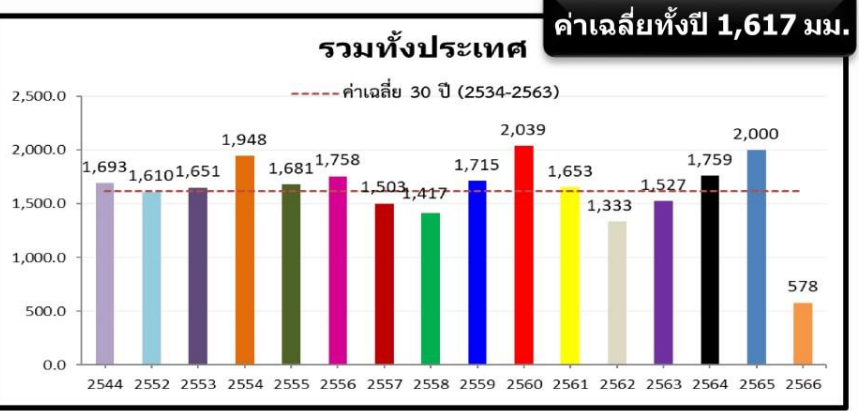
อัปเดต วันที่ 30 ก.ค. 66 เวลา 12.00 น.



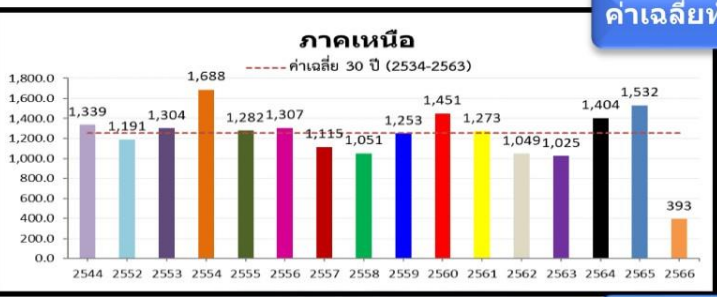
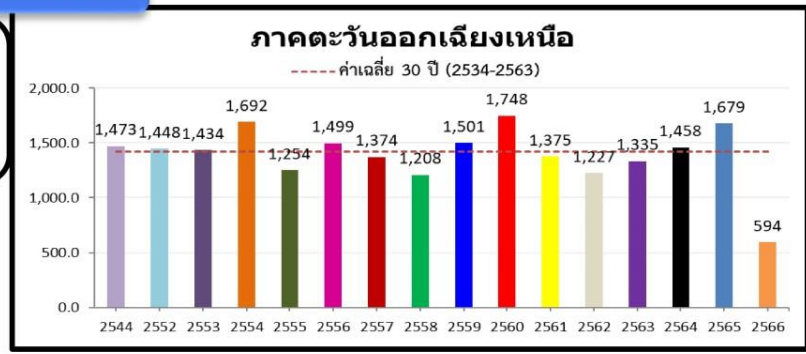


# ปริมาณฝนสะสม (1 ม.ค. - 23 ก.ค. 2566)

ฝนสะสมต่ำกว่าค่าปกติ 20%

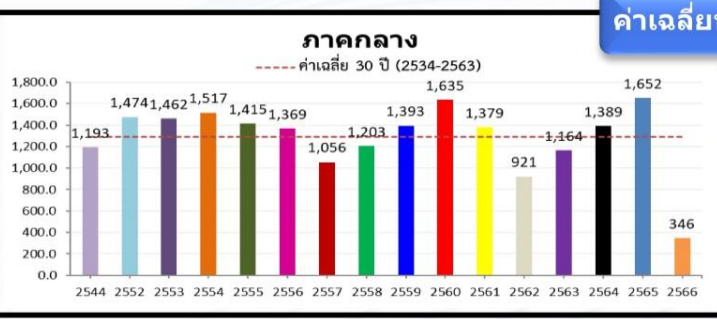


ค่าเฉลี่ยทั้งปี 1,420.8 มม.



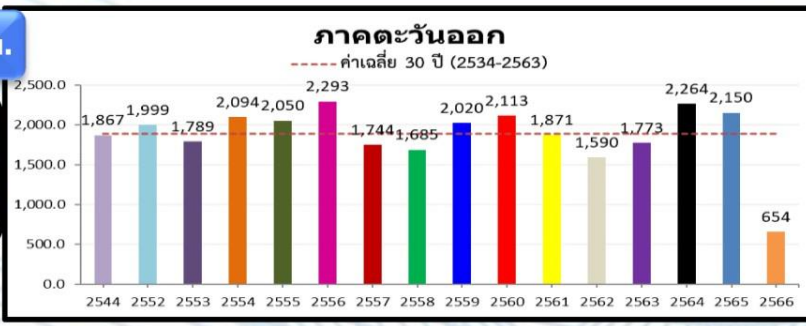
-186.5(-32%)  
-363.7(-48%)  
-291.6(-43%)

**หมายเหตุ**  
ตัวเลขสีดำ คือ ปี 66 เทียบกับค่าเฉลี่ย 30 ปี (2534-2563)  
ตัวเลขสีม่วง คือ ปี 66 เทียบ ปี 65 (ณ วันเดียวกัน)  
ตัวเลขสีน้ำเงิน คือ ปี 66 เทียบ ปี 44 (ณ วันเดียวกัน)

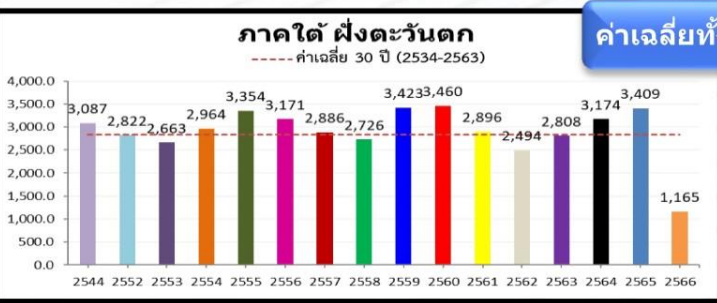


-103.3(-15%)  
-258.0(-30%)  
-127.3(-18%)

ค่าเฉลี่ยทั้งปี 1,887.1 มม.

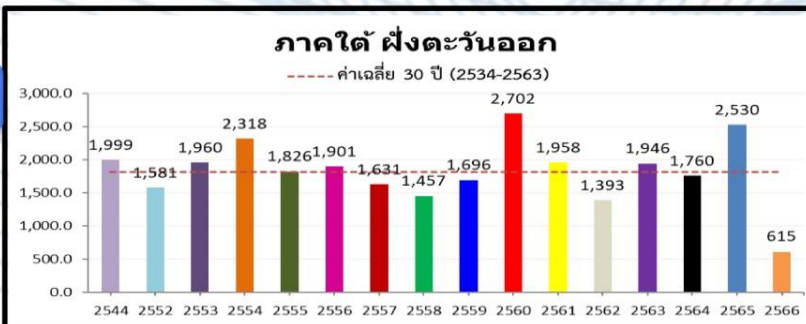


-232.9(-26%)  
-319.5(-33%)  
-317.6(-33%)

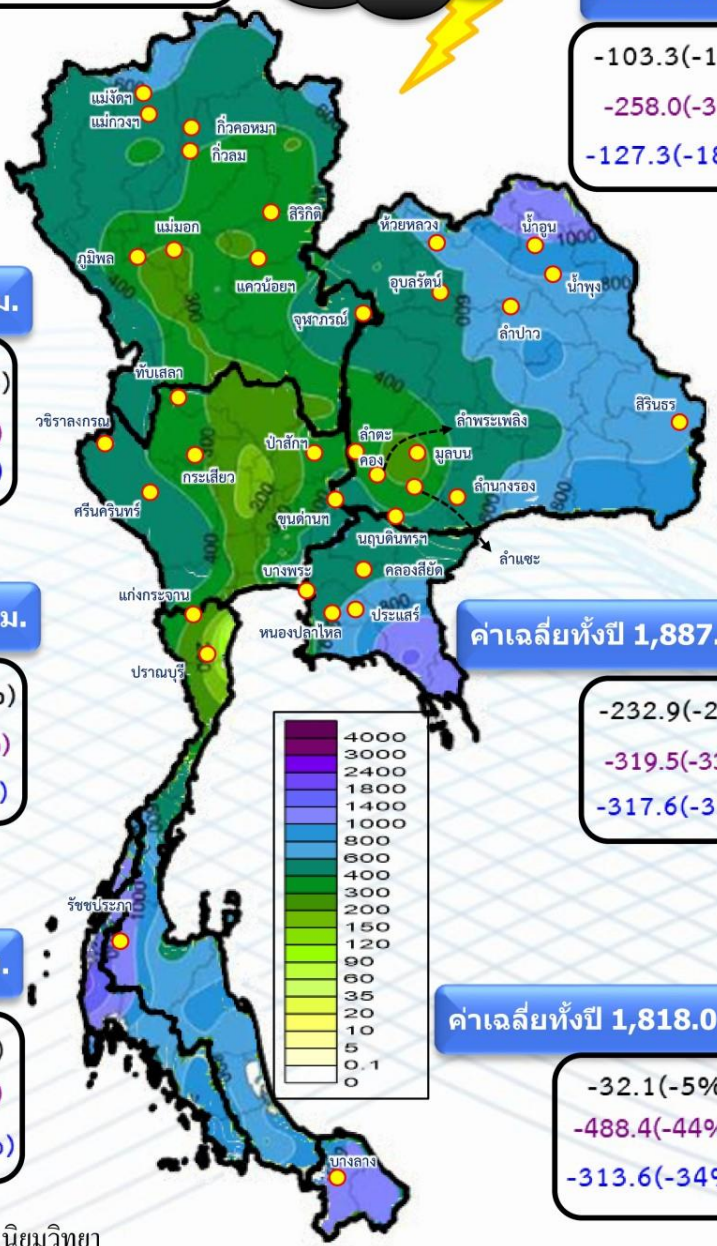


-73.6(-6%)  
-335.2(-22%)  
-421.2(-27%)

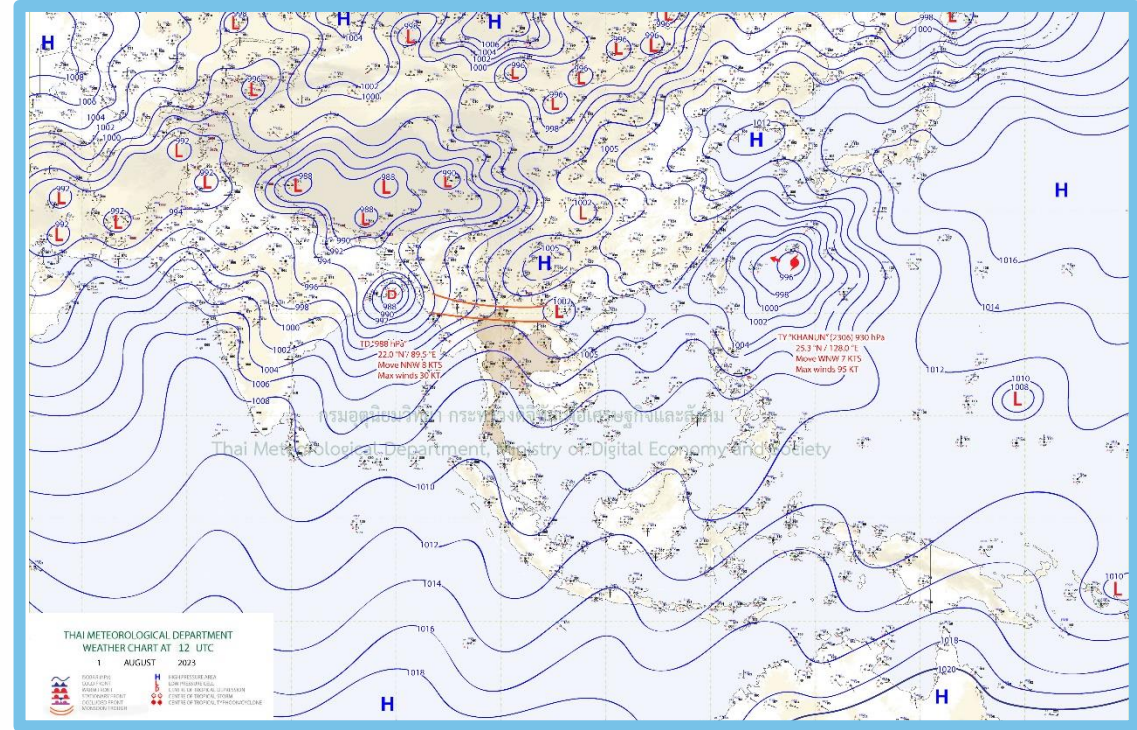
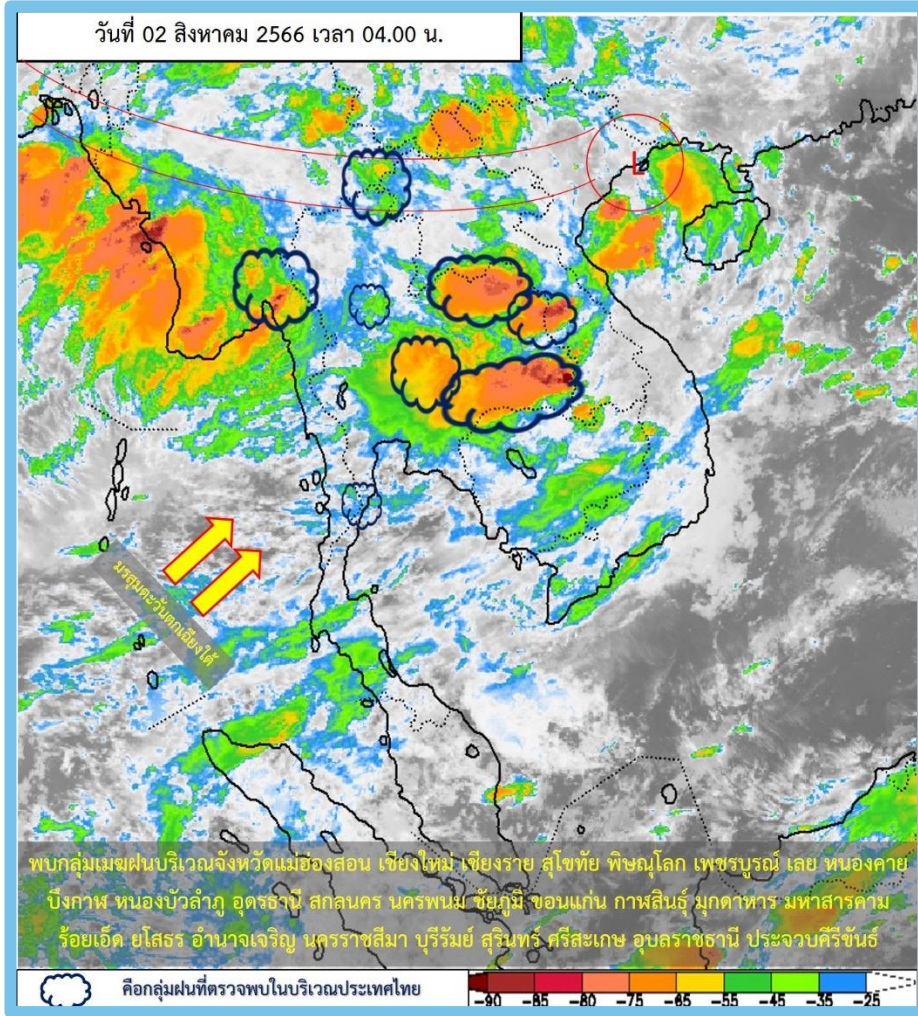
ค่าเฉลี่ยทั้งปี 1,818.0 มม.



-32.1(-5%)  
-488.4(-44%)  
-313.6(-34%)







พยากรณ์อากาศ 24 ชั่วโมงข้างหน้า



ประเทศไทยยังคงมีฝนตกต่อเนื่อง และมีฝนตกหนักบางแห่งบริเวณภาคเหนือ ภาคตะวันออกเฉียงเหนือ และภาคใต้ฝั่งตะวันตก โดยมีฝนตกหนักมากบางพื้นที่ในภาคตะวันออกเฉียงเหนือ ทั้งนี้เนื่องจากมรสุมตะวันตกเฉียงใต้กำลังค่อนข้างแรงยังคงพัดปกคลุมทะเลอันดามัน ประเทศไทย และอ่าวไทย ประกอบกับร่องมรสุมกำลังปานกลางพาดผ่านภาคเหนือตอนบนของประเทศไทย และประเทศลาวตอนบน เข้าสู่หย่อมความกดอากาศต่ำบริเวณชายฝั่งประเทศเวียดนามตอนบนและอ่าวตังเกี๋ย



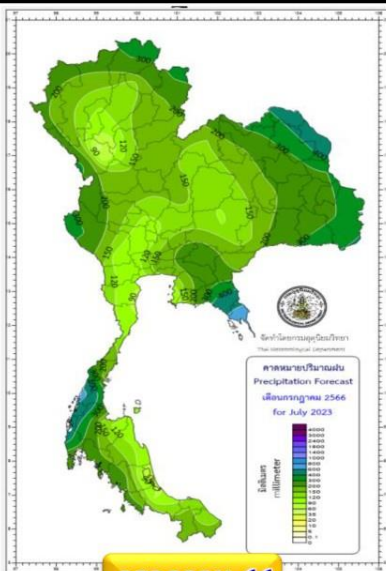


# คาดการณ์ฝนรายเดือนของประเทศไทย (กรกฎาคม - ธันวาคม 2566) ของกรมอุตุนิยมวิทยา

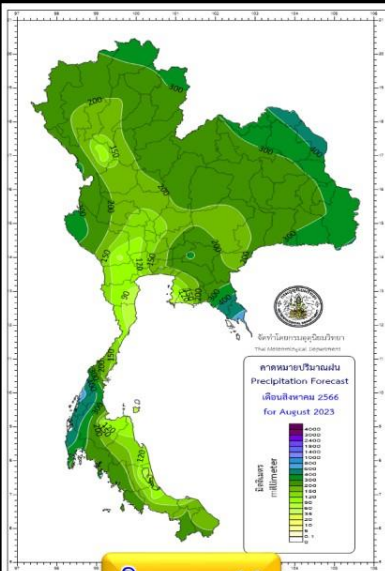


ณ วันที่ 23 ก.ค.66

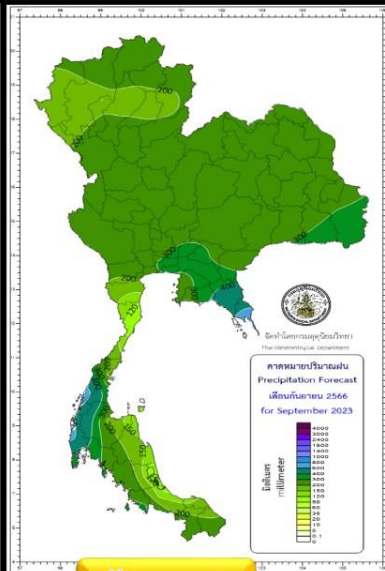
ปริมาณฝนรวม (มม.)



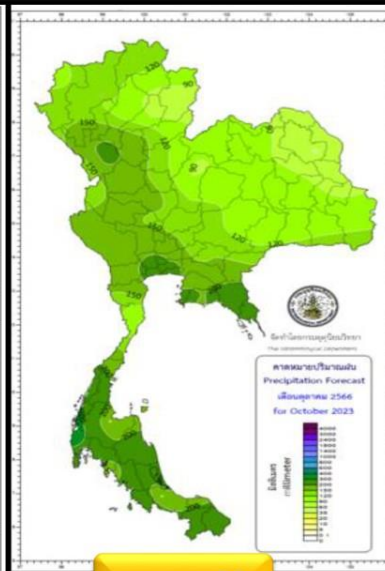
กรกฎาคม 66



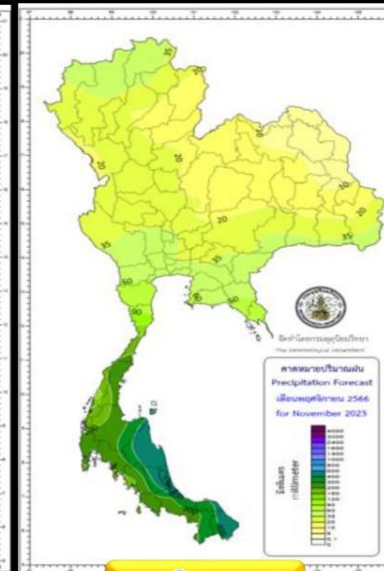
สิงหาคม 66



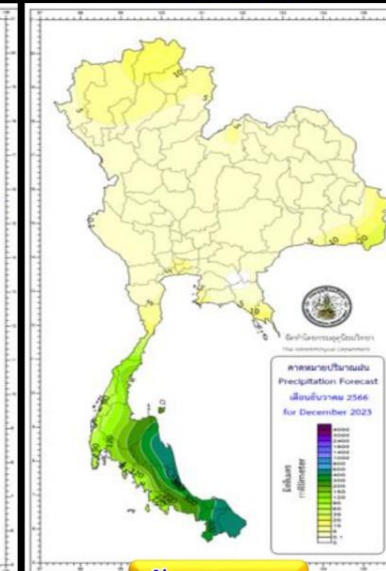
กันยายน 66



ตุลาคม 66

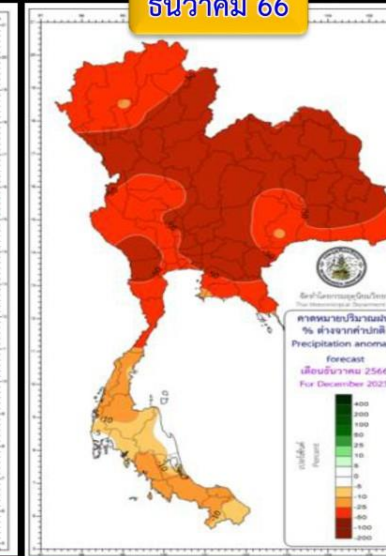
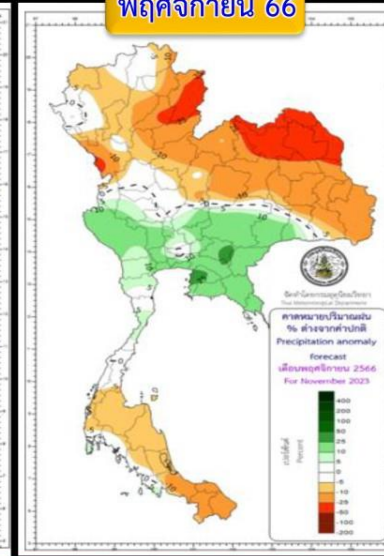
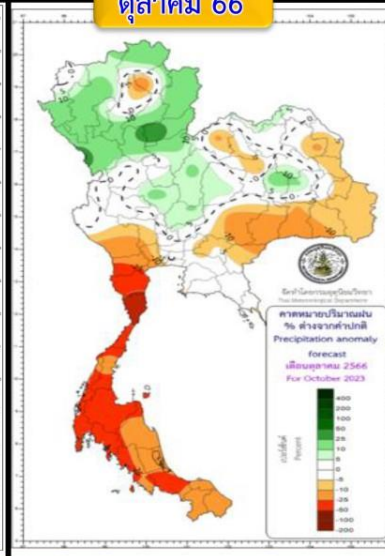
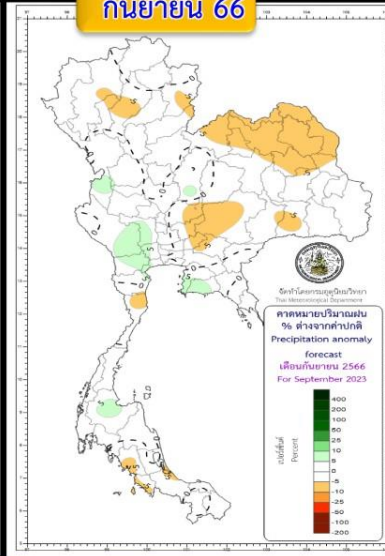
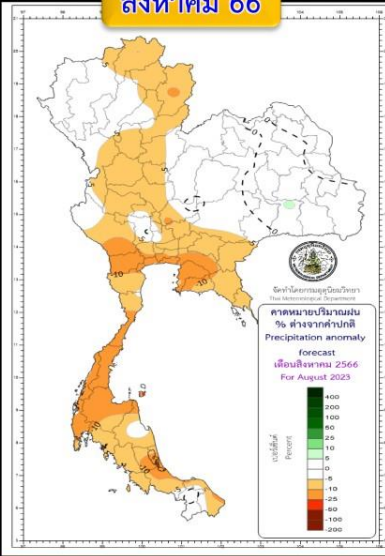
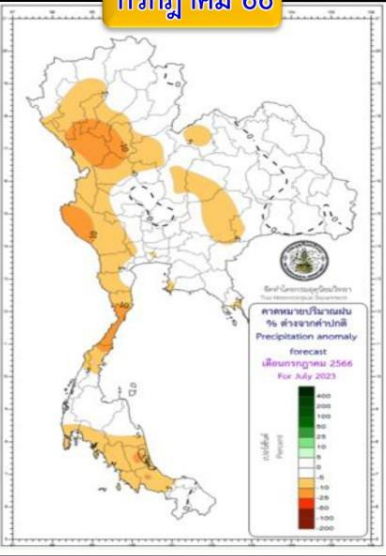


พฤศจิกายน 66



ธันวาคม 66

สูง-ต่ำ กว่าค่าปกติ(มม.)



คำอธิบาย

พื้นที่ส่วนใหญ่จะมีปริมาณฝนรวมต่ำกว่าค่าปกติ เว้นแต่ภาคตะวันออกเฉียงเหนือจะมีปริมาณฝนรวมใกล้เคียงค่าปกติ

ภาคตะวันออกเฉียงเหนือจะมีปริมาณฝนรวมใกล้เคียงค่าปกติ ส่วนภาคอื่นๆ จะมีปริมาณฝนรวมต่ำกว่าค่าปกติ

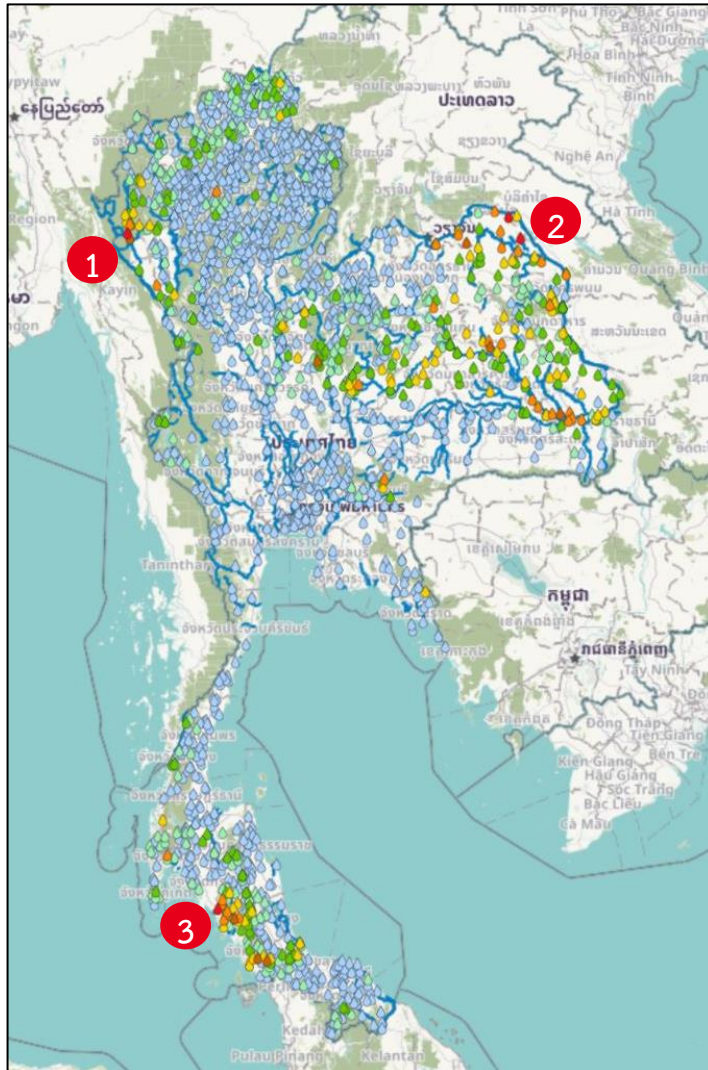
พื้นที่ส่วนใหญ่จะมีปริมาณฝนรวมใกล้เคียงค่าปกติ เว้นแต่ภาคตะวันออกเฉียงเหนือจะมีปริมาณฝนรวมต่ำกว่าค่าปกติ

พื้นที่ส่วนใหญ่ของประเทศไทยตอนบนจะมีฝนรวมใกล้เคียงถึงสูงกว่าค่าปกติ ส่วนภาคใต้จะมีฝนต่ำกว่าค่าปกติ

พื้นที่ส่วนใหญ่จะมีปริมาณฝนรวมต่ำกว่าค่าปกติ เว้นแต่ภาคกลางและภาคตะวันออกเฉียงเหนือจะมีปริมาณฝนรวมสูงกว่าค่าปกติ

บริเวณประเทศไทยจะมีปริมาณฝนรวมต่ำกว่าค่าปกติ โดยเฉพาะประเทศไทยตอนบน





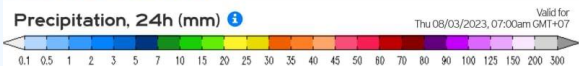
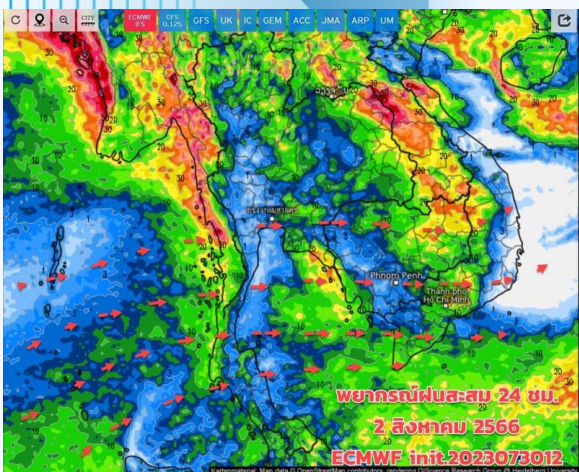
สถานี	ตำบล อำเภอ จังหวัด	เวลา	ฝนสะสม (มม.)
บ้านห้วยโค	ต.แมยมวม อ.แม่สะเรียง จ.แม่ฮ่องสอน 1	04:00 น.	120
ทต.บึงโขงหลง	ต.บึงโขงหลง อ.บึงโขงหลง จ.บึงกาฬ 2	05:00 น.	105.8
อบต.กะลาเส	ต.กะลาเส อ.สิเกา จ.ตรัง 3	05:00 น.	91.4
สะพานห้วยบึงबाट	ต.หนองเติน อ.บึงคล้า จ.บึงกาฬ	05:00 น.	91.2
ร. บ้านหนองแอก	ต.บ้านฝื่อ อ.โพธิ์สัย จ.หนองคาย	05:00 น.	88.2
เมืองอุบลราชธานี	ต.หัวดอน อ.เขื่องใน จ.อุบลราชธานี	04:00 น.	86.4
บ้านคลองห้วยนา	ต.ชนแดน อ.ชนแดน จ.เพชรบูรณ์	04:00 น.	79
เมืองตรัง	ต.บางรัก อ.เมืองตรัง จ.ตรัง	05:00 น.	78
กาฬสินธุ์	ต.หลักเมือง อ.กมลาไสย จ.กาฬสินธุ์	04:00 น.	74.2
อบต.แม่สวด	ต.แม่สวด อ.สบเมย จ.แม่ฮ่องสอน	05:00 น.	73.4

>0-10	>10-20	>20-35	>35-50	>50-70	>70-90	>90
ฝนเล็กน้อย ฝนน้อย	ฝนปานกลาง	ฝนหนัก	ฝนหนักมาก ฝนมาก			

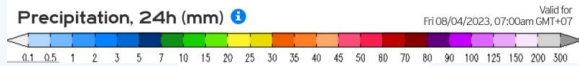
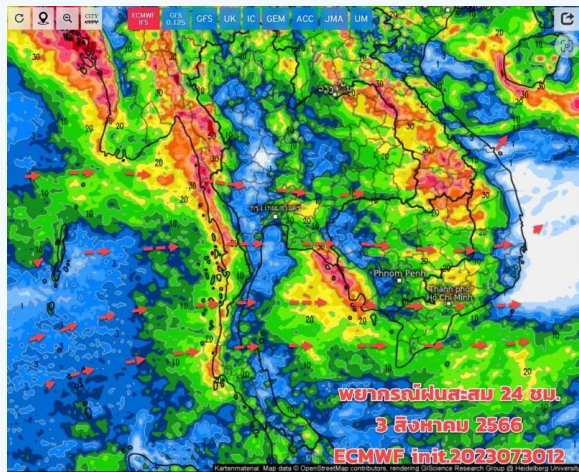




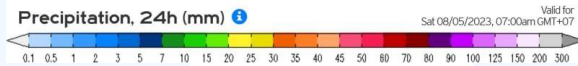
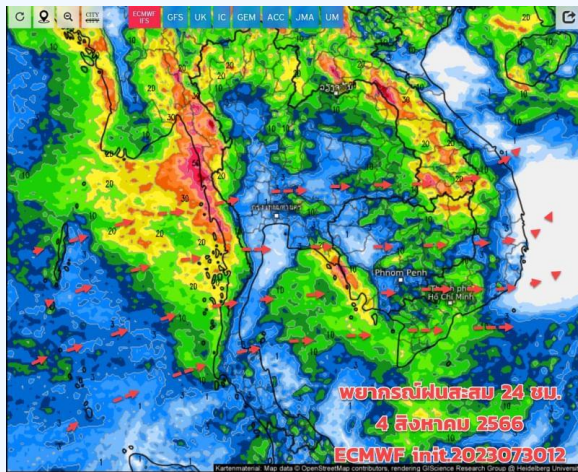
# พยากรณ์ฝนสะสมรายวัน จากแบบจำลองบรรยากาศเชิงตัวเลข GFS วันที่ 2 ส.ค. – 8 ส.ค. 66



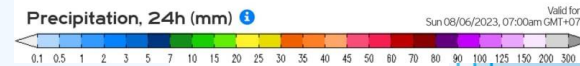
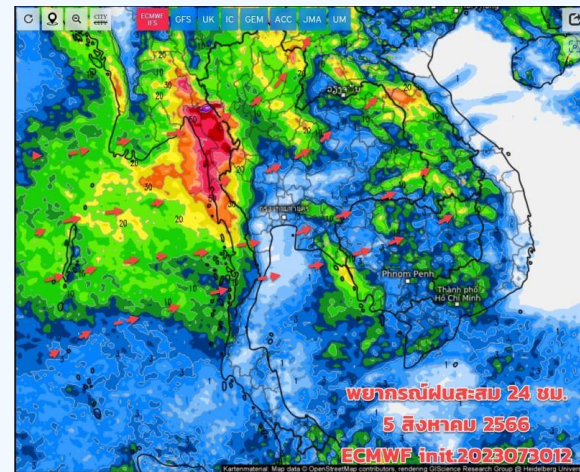
วันที่ 2 ส.ค. 2566



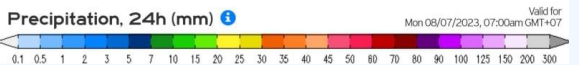
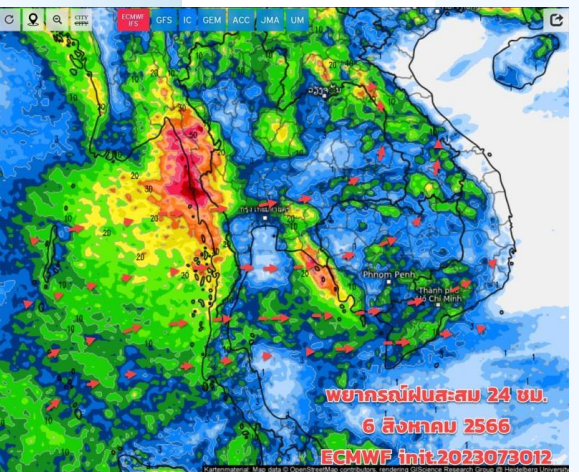
วันที่ 3 ส.ค. 2566



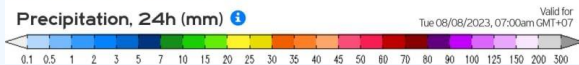
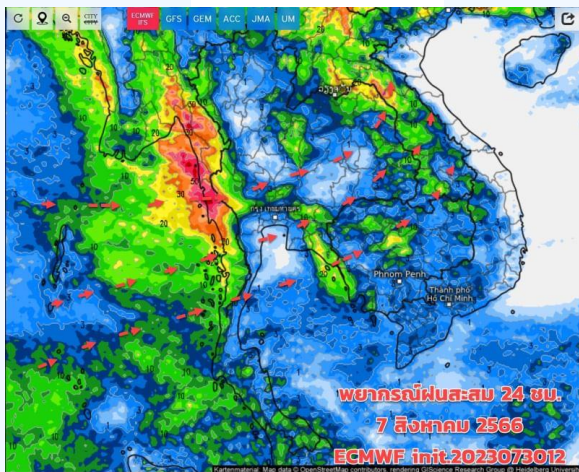
วันที่ 4 ส.ค. 2566



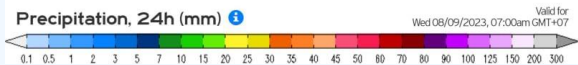
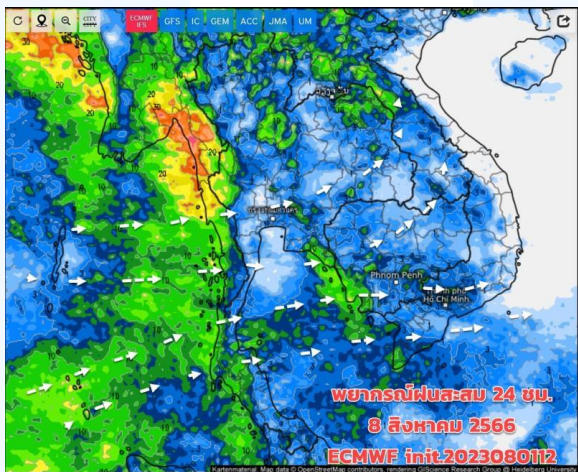
วันที่ 5 ส.ค. 2566



วันที่ 6 ส.ค. 2566



วันที่ 7 ส.ค. 2566



วันที่ 8 ส.ค. 2566

## การคาดหมาย

ช่วง 2-4 ส.ค.66 ยังมีฝนต่อเนื่อง บริเวณภาคเหนือ ภาคอีสานตอนบนและด้านตะวันออก ภาคกลางด้านตะวันตก ภาคตะวันออกด้านริมรasmus (จันทบุรี ตราด) และภาคใต้ฝั่งอันดามัน (ระนอง พังงา) ส่วน กทม.และปริมณฑลส่วนใหญ่ยังเป็นฝนเล็กน้อยถึงปานกลาง ช่วงบ่าย-ค่ำ และมีตึกหนักบางแห่ง บริเวณภาคเหนือตอนบน และภาคอีสานตอนบน ไกลร่องมรสุมที่พาดผ่านทางตอนบนของภาคเหนือ และหย่อมความกดอากาศต่ำปกคลุมบริเวณประเทศเวียดนาม ส่วนมรสุมตะวันตกเฉียงใต้ยังพัดปกคลุม ยังต้องระวังฝนตึกหนักและฝนตกสะสมบริเวณภาคเหนือตอนบน และด้านตะวันตก ภาคอีสานตอนบนและด้านตะวันออก ซึ่งอาจทำให้เกิดน้ำท่วมฉับพลันน้ำป่าไหลหลากได้



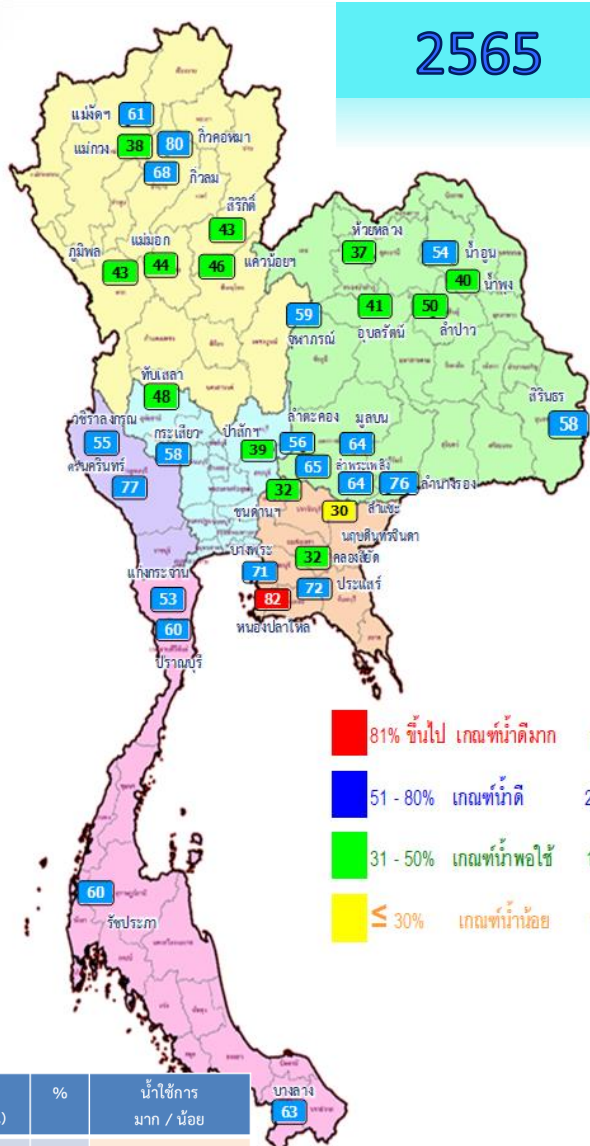
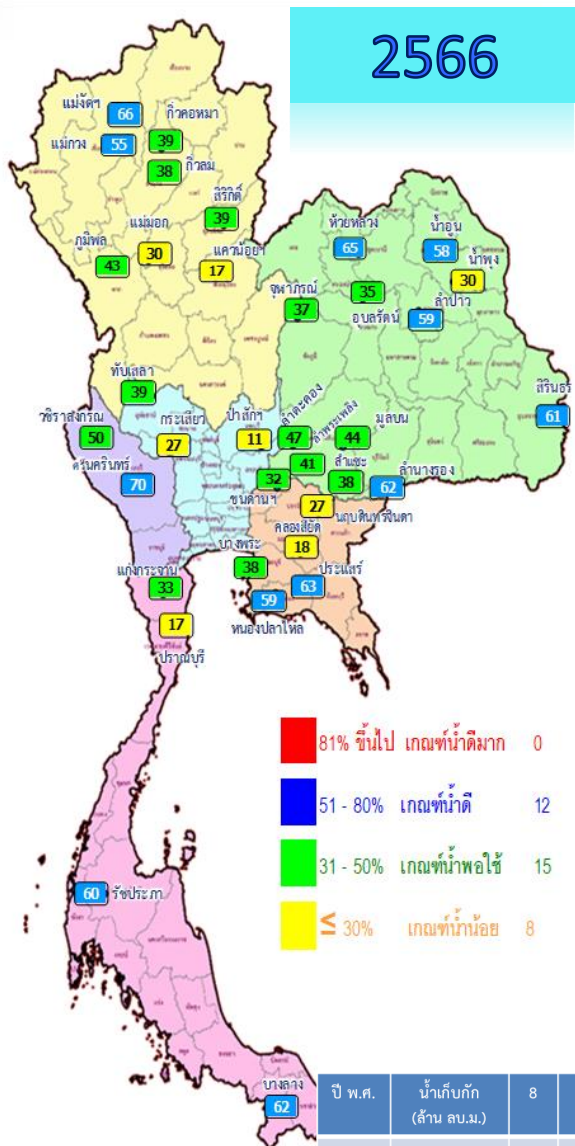


# สถานการณ์น้ำในอ่างเก็บน้ำ และสถานการณ์น้ำท่า





# ปริมาณน้ำเก็บกักในอ่างเก็บน้ำขนาดใหญ่ วันที่ 2 สิงหาคม



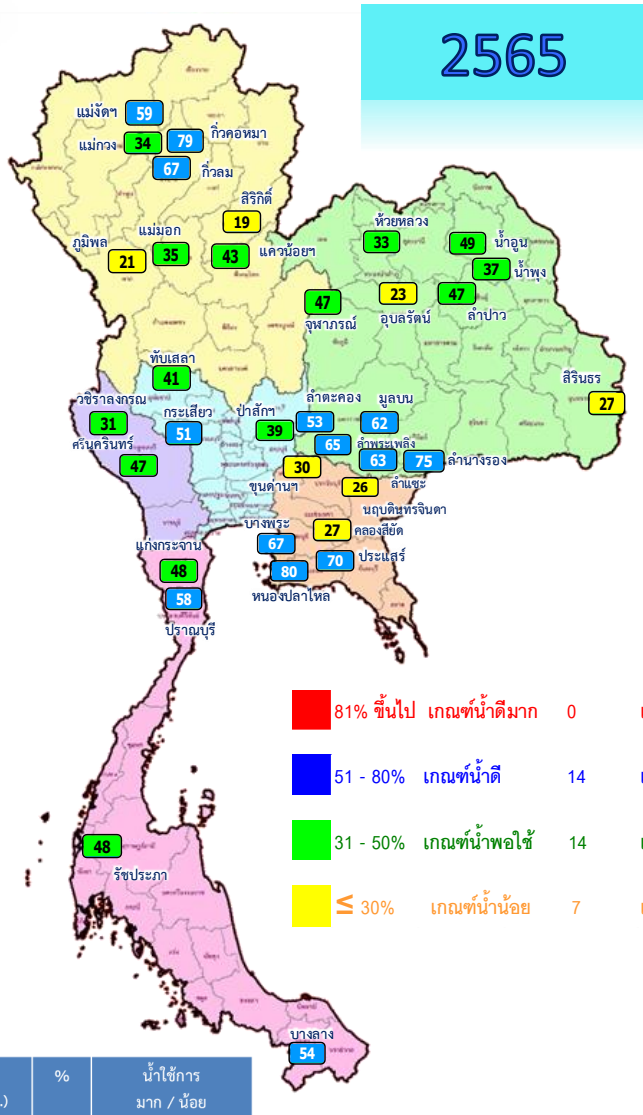
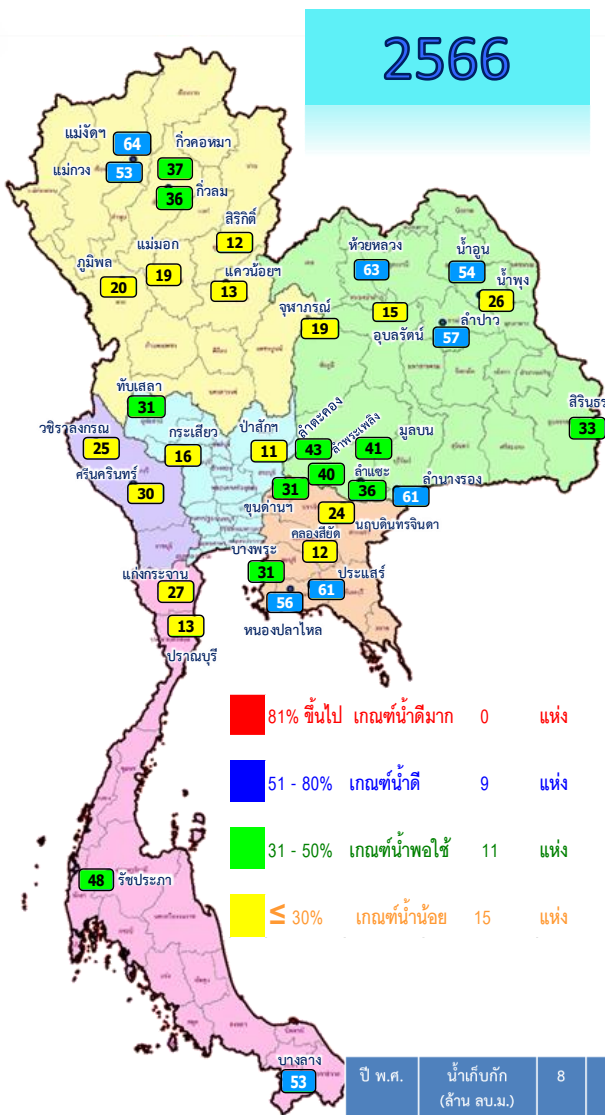
- 81% ขึ้นไป เกษที่น้ำดีมาก 0 แห่ง
- 51 - 80% เกษที่น้ำดี 12 แห่ง
- 31 - 50% เกษที่น้ำพอใช้ 15 แห่ง
- ≤ 30% เกษที่น้ำน้อย 8 แห่ง

ปี พ.ศ.	น้ำเก็บกัก (ล้าน ลบ.ม.)	น้ำใช้การ (ล้าน ลบ.ม.)	%	น้ำใช้การมาก / น้อย
2566	36,520	12,982	27	น้อยกว่าปีที่แล้ว 3,451
2565	39,975	16,433	35	

ภาค อ่างเก็บน้ำเขื่อน	ความจุ ที่ รนส. (ล้าน ม.³)	ความจุ ที่ รนค. (ล้าน ม.³)	ความจุ น้ำใช้การ (ล้าน ม.³)	ณ วันนี้								ปริมาณน้ำ ไหลลง วันนี้ (ล้าน ม.³)	ปริมาณน้ำ ระบาย วันนี้ (ล้าน ม.³)
				ปี 2565		ปี 2566		ปี 2566		ปี 2566			
				ปริมาตร (ล้าน ม.³)	% รนค.	ปริมาตร (ล้าน ม.³)	% รนค.	ปริมาตรใช้การ (ล้าน ม.³)	% รนค.	% ใช้การ			
<b>ภาคเหนือ</b>													
ภูมิพล*	13,462	13,462	9,662	5,788	43	5,726	43	1,926	14	20	29.84	20.00	
สิริกิติ์*	10,508	9,510	6,660	4,104	43	3,662	39	812	9	12	37.39	12.87	
แม่จตุสมบุญรชด	323	265	253	161	61	175	66	162	61	64	0.56	0.16	
แม่จตุสมอุทธารา	295	263	249	99	38	145	55	131	50	53	0.29	0.61	
กิ่วลม	106	106	103	73	68	40	38	37	35	36	1.64	0.85	
กิ่วคอหมา	209	170	164	136	80	67	39	60	35	37	0.00	0.78	
แควน้อยบำรุงแดน	1,080	939	896	430	46	155	17	112	12	13	1.32	1.30	
แม่จตุสม	110	110	94	49	44	33	30	17	16	19	0.00	0.12	
<b>ภาคตะวันออกเฉียงเหนือ</b>													
ห้วยหลวง	136	136	129	50	37	88	65	82	60	63	0.31	0.11	
น้ำจืด	780	520	475	279	54	300	58	255	49	54	4.68	0.00	
น้ำพุง*	200	165	157	67	40	50	30	42	25	26	0.97	0.61	
จุฬารามย์*	181	164	127	97	59	61	37	24	14	19	0.15	0.00	
อุบลรัตน์*	4,640	2,431	1,850	998	41	863	35	282	12	15	5.88	0.80	
ลำปาว	2,450	1,980	1,880	990	50	1,163	59	1,063	54	57	25.70	5.54	
ลำตะคอง	445	314	292	177	56	148	47	125	40	43	0.00	0.69	
ลำพระเพลิง	242	155	154	101	65	63	41	62	40	40	0.01	0.67	
มูลบ	350	141	134	91	64	62	44	55	39	41	0.00	0.05	
ลำแจะ	325	275	268	177	64	103	38	96	35	36	0.00	0.98	
ลำนางรอง	197	121	118	92	76	76	62	72	60	61	0.02	0.28	
สิรินธร*	1,966	1,966	1,135	1,139	58	1,204	61	373	19	33	16.41	3.00	
<b>ภาคกลาง</b>													
ป่าสักชลสิทธิ์	960	960	957	372	39	105	11	102	11	11	0.34	1.04	
ทับเสลา	190	160	143	76	48	62	39	45	28	31	0.00	2.50	
กระเสียว	390	299	259	173	58	80	27	40	13	16	0.00	0.06	
<b>ภาคตะวันตก</b>													
ศรีนครินทร์*	18,770	17,745	7,480	13,752	77	12,479	70	2,214	12	30	24.48	10.03	
วชิราลงกรณ์*	11,000	8,860	5,848	4,844	55	4,451	50	1,439	16	25	74.64	10.13	
<b>ภาคตะวันออก</b>													
ขุนด่านปราการชล	225	224	219	71	32	72	32	68	30	31	0.49	0.26	
คลองสิียด	450	420	390	136	32	76	18	46	11	12	0.00	0.14	
บางพระ	127	117	105	83	71	45	38	33	28	31	0.00	0.42	
หนองปลาไหล	206	164	150	134	82	97	59	84	51	56	0.47	0.30	
ประแสร์	322	295	275	214	72	186	63	166	56	61	0.00	0.35	
นฤปดินทรจินดา	338	295	281	87	30	81	27	67	23	24	0.54	0.00	
<b>ภาคใต้</b>													
แก่งกระจาน	900	710	645	374	53	236	33	171	24	27	6.97	1.04	
ปราณบุรี	490	391	373	234	60	65	17	47	12	13	2.38	0.72	
รัชชประภา*	6,144	5,639	4,287	3,410	60	3,396	60	2,044	36	48	13.41	5.09	
บางกลาง*	1,590	1,454	1,178	917	63	905	62	629	43	53	2.39	6.02	
<b>รวมทั้งประเทศ</b>	<b>77,891</b>	<b>70,926</b>	<b>47,389</b>	<b>39,973</b>	<b>56</b>	<b>36,520</b>	<b>51</b>	<b>12,982</b>	<b>18</b>	<b>27</b>	<b>251.27</b>	<b>87.52</b>	



# ปริมาณน้ำใช้การในอ่างเก็บน้ำขนาดใหญ่ วันที่ 2 สิงหาคม



ปี พ.ศ.	น้ำเก็บกัก (ล้าน ลบ.ม.)	น้ำใช้การ (ล้าน ลบ.ม.)	%	น้ำใช้การมาก / น้อย
2566	36,520	51	12,982	27
2565	39,975	56	16,433	35

น้อยกว่าปีที่แล้ว 3,451

ภาค อ่างเก็บน้ำเขื่อน	ความจุ ที่ รนส. (ล้าน ม.³)	ความจุ ที่ รนท. (ล้าน ม.³)	ความจุ น้ำใช้การ (ล้าน ม.³)	ณ วันนี้						ปริมาณน้ำ ไหลลง วันนี้ (ล้าน ม.³)	ปริมาณน้ำ ระบาย วันนี้ (ล้าน ม.³)
				ปี 2565		ปี 2566		ปริมาณน้ำใช้การ (ล้าน ม.³)	% ใช้การ		
				ปริมาตร (ล้าน ม.³)	% รณท.	ปริมาตร (ล้าน ม.³)	% รณท.				
<b>ภาคเหนือ</b>											
ภูมิพล*	13,462	13,462	9,662	5,788	43	5,726	43	1,926	20	29.84	20.00
สิริกิติ์*	10,508	9,510	6,660	4,104	43	3,662	39	812	12	37.39	12.87
แม่งัดสมบูรณ์ชล	323	265	253	161	61	175	66	162	64	0.56	0.16
แม่งาวจตุมธารา	295	263	249	99	38	145	55	131	53	0.29	0.61
กิ่วลม	106	106	103	73	68	40	38	37	36	1.64	0.85
กิ่วคอหมา	209	170	164	136	80	67	39	60	37	0.00	0.78
แควน้อยบางแดด	1,080	939	896	430	46	155	17	112	13	1.32	1.30
แม่มอก	110	110	94	49	44	33	30	17	19	0.00	0.12
<b>ภาคตะวันออกเฉียงเหนือ</b>											
ห้วยหลวง	136	136	129	50	37	88	65	82	63	0.31	0.11
น้ำอูน	780	520	475	279	54	300	58	255	54	4.68	0.00
น้ำพุง*	200	165	157	67	40	50	30	42	26	0.97	0.61
อุบลรัตน์*	181	164	127	97	59	61	37	24	19	0.15	0.00
อบลรัตน์*	4,640	2,431	1,850	998	41	863	35	282	15	5.88	0.80
ลำปาว	2,450	1,980	1,880	990	50	1,163	59	1,063	57	25.70	5.54
ลำตะคอง	445	314	292	177	56	148	47	125	43	0.00	0.69
ลำพระเพลิง	242	155	154	101	65	63	41	62	40	0.01	0.67
มูลน	350	141	134	91	64	62	44	55	41	0.00	0.05
ลำแจะ	325	275	268	177	64	103	38	96	36	0.00	0.98
ลำน้ำร่อง	197	121	118	92	76	76	62	72	61	0.02	0.28
สิรินธร*	1,966	1,966	1,135	1,139	58	1,204	61	373	33	16.41	3.00
<b>ภาคกลาง</b>											
ป่าสักชลสิทธิ์	960	960	957	372	39	105	11	102	11	0.34	1.04
ทับเสลา	190	160	143	76	48	62	39	45	31	0.00	2.50
กระเสียว	390	299	259	173	58	80	27	40	16	0.00	0.06
<b>ภาคตะวันตก</b>											
ศรีนครินทร์*	18,770	17,745	7,480	13,752	77	12,479	70	2,214	30	24.48	10.03
วชิราลงกรณ์*	11,000	8,860	5,848	4,844	55	4,451	50	1,439	25	74.64	10.13
<b>ภาคตะวันออก</b>											
ขุนด่านปราการช	225	224	219	71	32	72	32	68	31	0.49	0.26
คลองลี้ด	450	420	390	136	32	76	18	46	12	0.00	0.14
บางพระ	127	117	105	83	71	45	38	33	31	0.00	0.42
หนองปลาไหล	206	164	150	134	82	97	59	84	56	0.47	0.30
ประแสร์	322	295	275	214	72	186	63	166	61	0.00	0.35
นฤปดินทรจินด	338	295	281	87	30	81	27	67	24	0.54	0.00
<b>ภาคใต้</b>											
แก่งกระจาน	900	710	645	374	53	236	33	171	27	6.97	1.04
ปราณบุรี	490	391	373	234	60	65	17	47	13	2.38	0.72
รัชชประภา*	6,144	5,639	4,287	3,410	60	3,396	60	2,044	48	13.41	5.09
บางกลาง*	1,590	1,454	1,178	917	63	905	62	629	53	2.39	6.02
<b>รวมทั้งประเทศ</b>	<b>80,106</b>	<b>70,926</b>	<b>47,389</b>	<b>39,973</b>	<b>56</b>	<b>36,520</b>	<b>51</b>	<b>12,982</b>	<b>27</b>	<b>251.27</b>	<b>87.52</b>





# อ่างฯใหญ่ สูง/ต่ำกว่า Upper Rule Curve (URC)

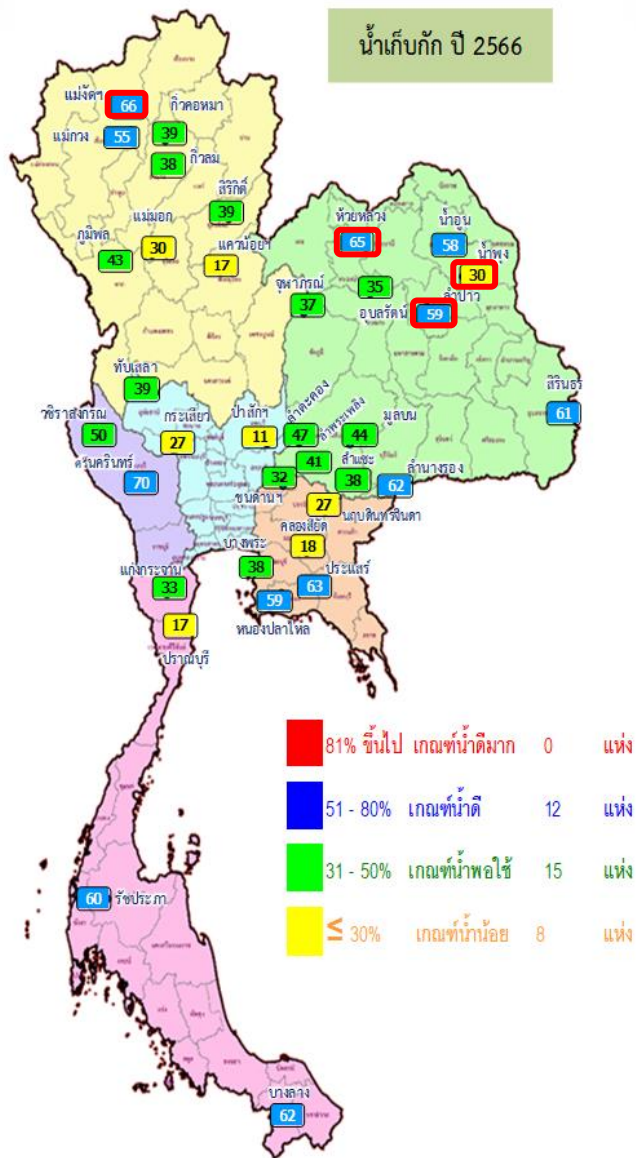


อ่างเก็บน้ำขนาดใหญ่ที่มีปริมาณน้ำเก็บกัก สูง/ต่ำ กว่า Upper Rule Curve (URC)



วันที่ 2 สิงหาคม 2566

ข้อมูล ณ วันที่ 1 ส.ค.66



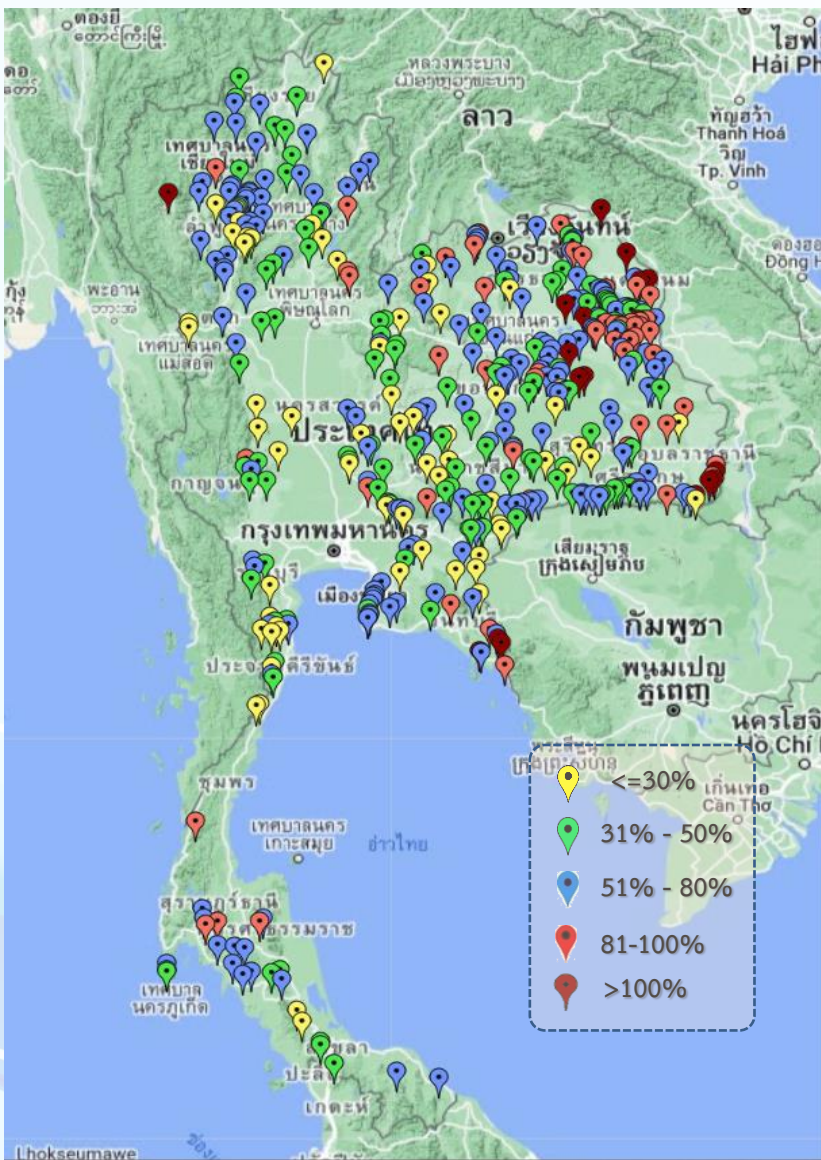
ลำดับ	อ่างเก็บน้ำชื่อน	ความจุ ที่ รณส. (ล้าน ม.)	ความจุ ที่ รณก. (ล้าน ม.)	ณ วันที่		ไหลลง วันนี้ (ล้าน ม.)	ระบาย วันนี้ (ล้าน ม.)	ปริมาณน้ำเก็บกัก +สูง/- ต่ำ กว่า Upper Rule Curve (URC) (ล้าน ม.)
				ปี 2566				
				ปริมาตร (ล้าน ม.)	% รณก.			
1	ภูมิพล*	13,462	13,462	5,726	43	29.84	20.00	-3,677.12
2	สิริกิติ์*	10,508	9,510	3,662	39	37.39	12.87	-3,060.65
3	แม่จันทบูรณ์*	323	265	175	66	0.56	0.16	53.48
4	แม่จันทบูรณ์*	295	263	145	55	0.29	0.61	-45.35
5	กวิกรม	106	106	40	38	1.64	0.85	-29.65
6	กวิกรม	209	170	67	39	0.00	0.78	-55.88
7	แควน้อยบำรุงแดน	1,080	939	155	17	1.32	1.30	-366.56
8	แม่มอก	110	110	33	30	0.00	0.12	-36.03
9	ห้วยหลวง	136	136	88	65	0.31	0.11	12.04
10	น้ำฮวน	780	520	300	58	4.68	0.00	-71.50
11	น้ำพุง*	200	165	50	30	0.97	0.61	4.60
12	จุฬารัตน์*	181	164	61	37	0.15	0.00	-44.73
13	อุบลรัตน์*	4,640	2,431	863	35	5.88	0.80	-42.82
14	ลำปาว	2,450	1,980	1,163	59	25.70	5.54	35.72
15	ลำตะคอง	445	314	148	47	0.00	0.69	-73.71
16	ลำพระเพลิง	242	155	63	41	0.01	0.67	-42.96
17	มูลบন	350	141	62	44	0.00	0.05	-36.81
18	ลำพระ	325	275	103	38	0.00	0.98	-114.92
19	ลำน้ำระออง	197	121	76	62	0.02	0.28	-18.18
20	สิรินธร*	1,966	1,966	1,204	61	16.41	3.00	-38.90
21	ป่าสักชลสิทธิ์	960	960	105	11	0.34	1.04	-138.15
22	ทับเสลา	190	160	62	39	0.00	2.50	-38.30
23	กระเสียว	390	299	80	27	0.00	0.06	-119.79
24	ศรีนครินทร์*	18,770	17,745	12,479	70	24.48	10.03	-3,657.39
25	วชิราลงกรณ*	11,000	8,860	4,451	50	74.64	10.13	-2,726.21
26	ขุนด่านปราการชล	225	224	72	32	0.49	0.26	-57.40
27	คลองสีชัย	450	420	76	18	0.00	0.14	-188.99
28	บางพระ	127	117	45	38	0.00	0.42	-42.62
29	หนองปลาไหล	206	164	97	59	0.47	0.30	-35.34
30	ประแสร์	322	295	186	63	0.00	0.35	-74.55
31	นฤบดินทรจินดา	332	295	81	27	0.54	0.00	-75.57
32	แก่งกระจาน	900	710	236	33	6.97	1.04	-189.23
33	ปราณบุรี	490	391	65	17	2.38	0.72	-195.63
34	ราชประสงค์*	6,144	5,639	3,396	60	13.41	5.09	-1,495.31
35	บางหลวง*	1,590	1,454	905	62	2.39	6.02	-254.60

อ่างเก็บน้ำที่สูงกว่า Upper Rule Curve (URC) จำนวน 4 แห่ง

ฝ่ายประมวลและวิเคราะห์สถานการณ์น้ำ ส่วนประมวลวิเคราะห์สถานการณ์น้ำ สำนักบริหารจัดการน้ำและอุทกวิทยา



# สถานการณ์น้ำในอ่างเก็บน้ำขนาดกลาง วันที่ 2 สิงหาคม 2566



ภาค	ปริมาณน้ำอ่างเก็บน้ำขนาดกลาง จำนวน 435 แห่ง								
	จำนวนอ่าง	ความจุ	น้ำใช้การ	ปริมาณน้ำปี 2565	% รนค.	ปริมาณน้ำปี 2566	% รนค.	ใช้การปี 2566	% ใช้การ
เหนือ	80	1,083	992	649	60	499	46	408	41
ตะวันออกเฉียงเหนือ	226	2,061	1,892	1,360	66	1,189	58	1,021	54
กลาง	27	419	393	214	51	128	31	104	26
ตะวันตก	8	164	152	97	60	72	44	61	40
ตะวันออก	52	1,006	949	627	62	487	48	430	45
ใต้	42	679	626	453	67	306	45	253	40
<b>รวม</b>	<b>435</b>	<b>5,411</b>	<b>5,004</b>	<b>3,400</b>	<b>63</b>	<b>2,681</b>	<b>50</b>	<b>2,278</b>	<b>46</b>

สรุปอ่างขนาดกลางที่มีปริมาตรในช่วง <=30%, >30 - 50% ,>50-80%, > 80-100% และ >100%					
ภาค	<=30%	>30-50%	>50-80%	>80-100%	>100%
<b>เหนือ</b>	<b>14</b>	<b>18</b>	<b>43</b>	<b>4</b>	<b>1</b>
<b>ตอน.</b>	<b>20</b>	<b>55</b>	<b>95</b>	<b>42</b>	<b>14</b>
<b>ตะวันออก</b>	<b>10</b>	<b>10</b>	<b>26</b>	<b>3</b>	<b>3</b>
<b>กลาง</b>	<b>9</b>	<b>13</b>	<b>3</b>	<b>2</b>	<b>0</b>
<b>ตะวันตก</b>	<b>0</b>	<b>5</b>	<b>3</b>	<b>0</b>	<b>0</b>
<b>ใต้</b>	<b>11</b>	<b>10</b>	<b>17</b>	<b>4</b>	<b>0</b>
<b>รวม</b>	<b>64</b>	<b>111</b>	<b>187</b>	<b>55</b>	<b>18</b>
<b>รวมทั้งหมด 435 แห่ง</b>					





# ปริมาณน้ำในอ่างเก็บน้ำขนาดใหญ่และขนาดกลาง วันที่ 2 สิงหาคม 2566



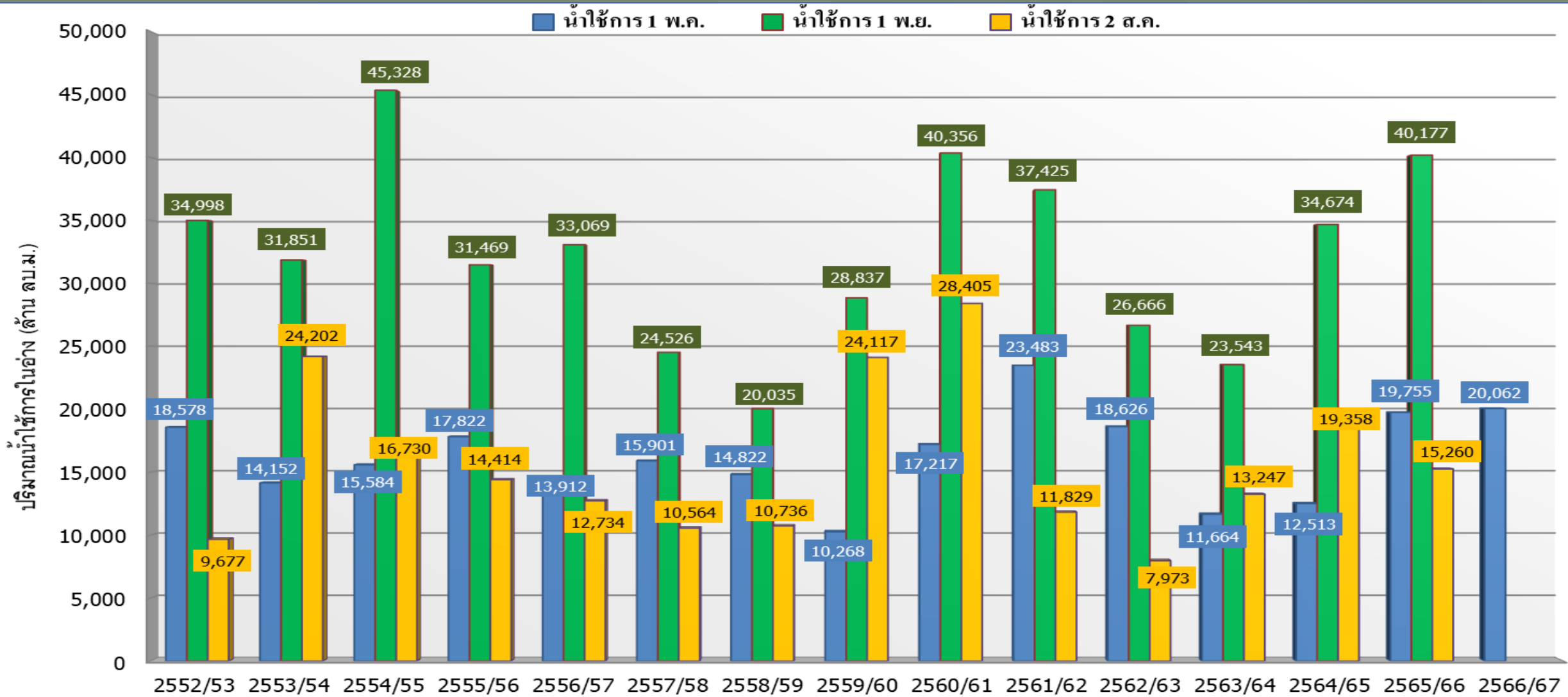
ภาค	ขนาดใหญ่				ขนาดกลาง				รวมอ่างขนาดใหญ่และกลาง						รับน้ำได้อีก ปริมาณ	เปรียบเทียบปี 65 กับ 66		
	จำนวน	ความจุ	ปี 2566	% ความจุ อ่างฯ	จำนวน	ความจุ	ปี 2566	% ความจุ อ่างฯ	จำนวน	ความจุ	ปี2565		ปี2566			ปริมาณ	ปริมาณ	%
											ปริมาณ	%	ปริมาณ	%				
เหนือ	8	24,825	10,002	40	80	1,083	499	46	88	25,908	11,489	44	10,501	41	15,406	-988	-9	
ตอน.	12	8,368	4,180	50	226	2,061	1,189	58	238	10,429	5,618	54	5,369	51	5,060	-249	-4	
กลาง	3	1,419	247	17	27	419	128	31	30	1,838	836	45	375	20	1,462	-461	-55	
ตะวันตก	2	26,605	16,929	64	8	164	72	44	10	26,769	18,693	70	17,001	64	9,767	-1,692	-9	
ตะวันออก	6	1,515	558	37	52	1,006	487	48	58	2,520	1,351	54	1,045	41	1,475	-306	-23	
ใต้	4	8,194	4,602	56	42	679	306	45	46	8,874	5,389	61	4,908	55	3,965	-481	-9	
<b>รวม</b>	<b>35</b>	<b>70,926</b>	<b><u>36,520</u></b>	<b>51</b>	<b>435</b>	<b>5,411</b>	<b><u>2,681</u></b>	<b>50</b>	<b>470</b>	<b>76,337</b>	<b>43,375</b>	<b>57</b>	<b><u>39,201</u></b>	<b>51</b>	<b>37,136</b>	<b>-4,174</b>	<b>-10</b>	
ปริมาณน้ำใช้การ		47,384	<b><u>12,982</u></b>	27		5,004	<b><u>2,278</u></b>	46		52,388	<b>19,427</b>	37	<b><u>15,260</u></b>	29				

สามารถรับน้ำได้อีก **37,136** ล้าน ลบ.ม. (49%)

%น้ำใช้การ=(ปริมาณน้ำใช้การ/ความจุอ่างฯ)\*100



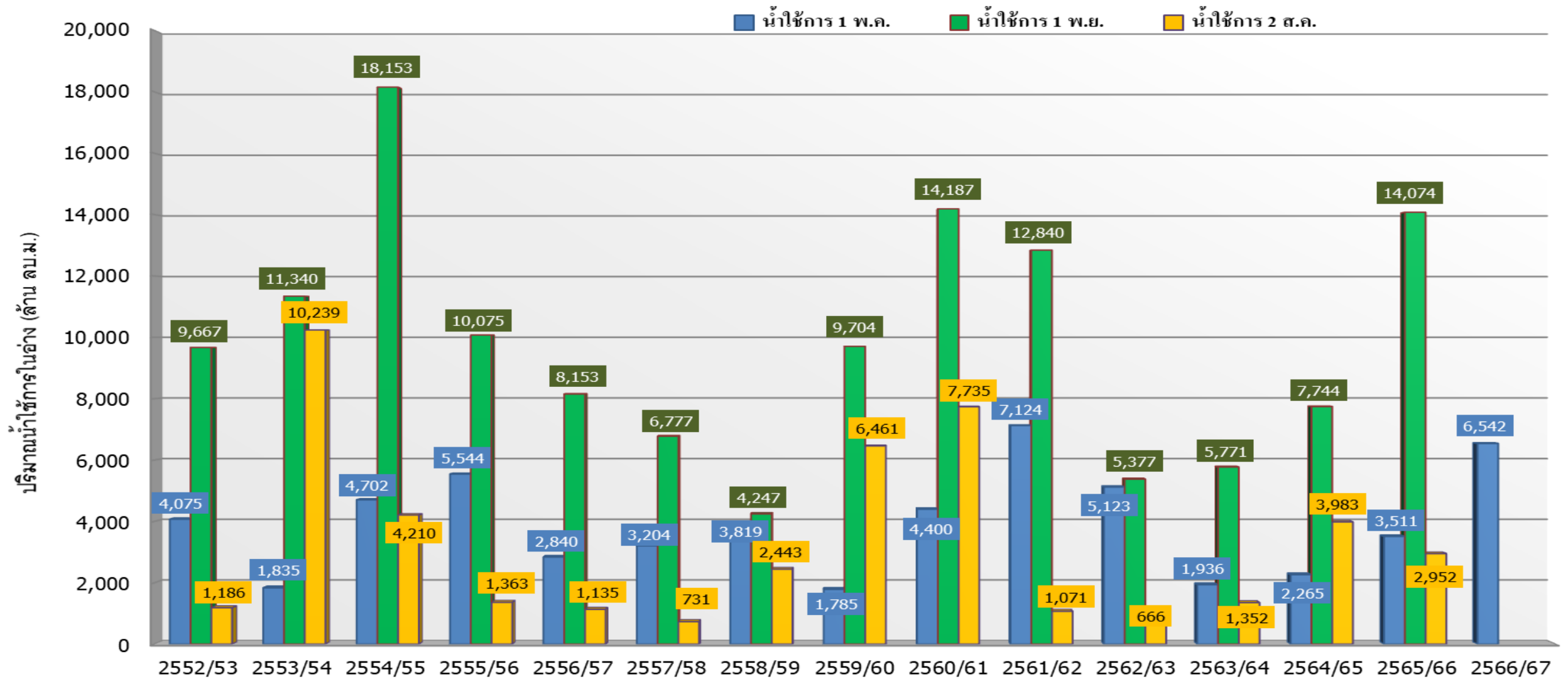
# กราฟเปรียบเทียบปริมาณน้ำใช้การในอ่างเก็บน้ำขนาดใหญ่และขนาดกลาง ตั้งแต่ปี 2553 ถึง ปี 2566



ปี 25 (1)/(2)	2552/53	2553/54	2554/55	2555/56	2556/57	2557/58	2558/59	2559/60	2560/61	2561/62	2562/63	2563/64	2564/65	2565/66	2566/67
(1) ■ น้ำใช้การ 1 พ.ค.	18,578	14,152	15,584	17,822	13,912	15,901	14,822	10,268	17,217	23,483	18,626	11,664	12,513	19,755	20,062
(1) ■ น้ำใช้การ 1 พ.ย.	34,998	31,851	45,328	31,469	33,069	24,526	20,035	28,837	40,356	37,425	26,666	23,543	34,674	40,177	
(2) ■ น้ำใช้การ 2 ส.ค.	9,677	24,202	16,730	14,414	12,734	10,564	10,736	24,117	28,405	11,829	7,973	13,247	19,358	15,260	



# กราฟเปรียบเทียบปริมาณน้ำใช้การในกลุ่มน้ำเจ้าพระยา (ภูมิพล สิริกิติ์ แควน้อยฯ ป่าสักฯ) ตั้งแต่ปี 2553 ถึง ปี 2566



ปี 25 (1)/(2)	2552/53	2553/54	2554/55	2555/56	2556/57	2557/58	2558/59	2559/60	2560/61	2561/62	2562/63	2563/64	2564/65	2565/66	2566/67
(1) ■ น้ำใช้การ 1 พ.ค.	4,075	1,835	4,702	5,544	2,840	3,204	3,819	1,785	4,400	7,124	5,123	1,936	2,265	3,511	6,542
(1) ■ น้ำใช้การ 1 พ.ย.	9,667	11,340	18,153	10,075	8,153	6,777	4,247	9,704	14,187	12,840	5,377	5,771	7,744	14,074	
(2) ■ น้ำใช้การ 2 ส.ค.	1,186	10,239	4,210	1,363	1,135	731	2,443	6,461	7,735	1,071	666	1,352	3,983	2,952	





# ปริมาณน้ำใช้การ อ่างเก็บน้ำขนาดใหญ่และขนาดกลาง



### ภาคเหนือ

อ่างใหญ่ 8 แห่ง  
อ่างกลาง 80 แห่ง

ปี 2566	ปี 2565
3,666	4,645
ล้าน ลบ.ม.	
น้อยกว่า -979 ล้าน ลบ.ม.	
รับน้ำได้อีก 15,406 ล้าน ลบ.ม.	

### ภาคตะวันตก

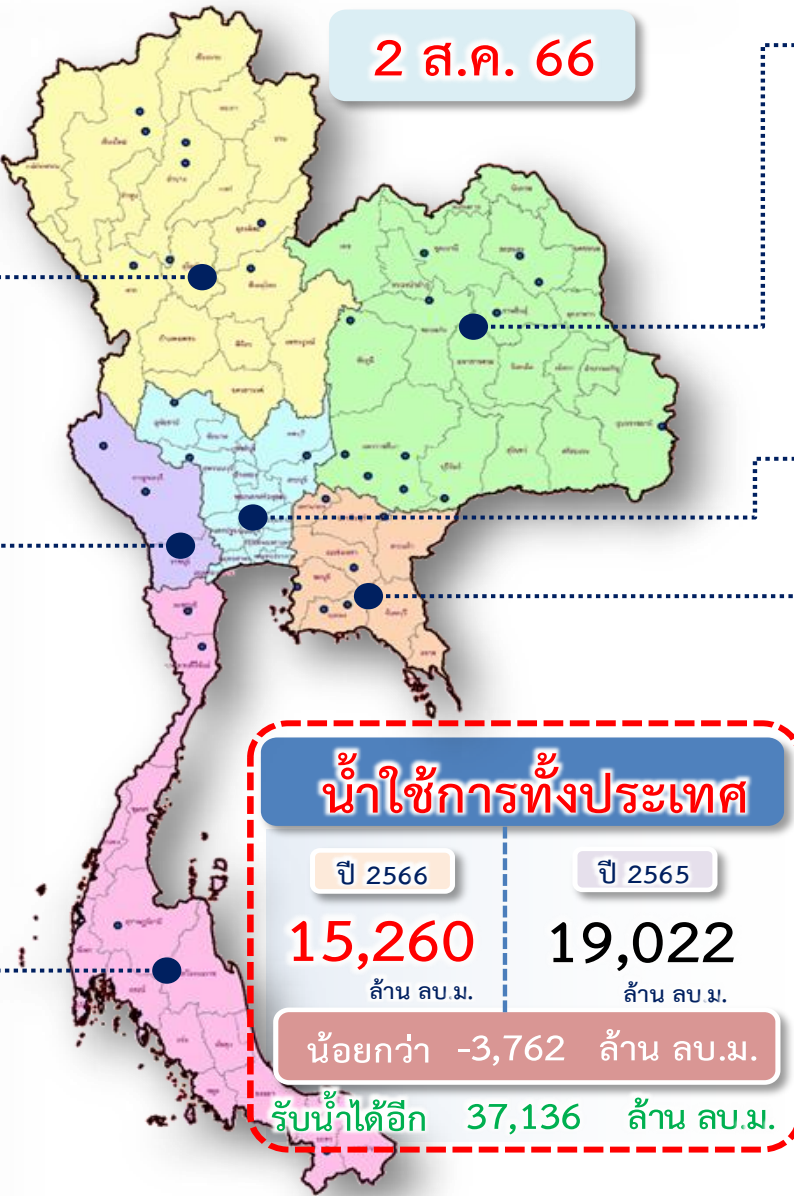
อ่างใหญ่ 2 แห่ง  
อ่างกลาง 8 แห่ง

ปี 2566	ปี 2565
3,713	5,407
ล้าน ลบ.ม.	
น้อยกว่า -1,693 ล้าน ลบ.ม.	
รับน้ำได้อีก 9,767 ล้าน ลบ.ม.	

### ภาคใต้

อ่างใหญ่ 4 แห่ง  
อ่างกลาง 42 แห่ง

ปี 2566	ปี 2565
3,145	3,624
ล้าน ลบ.ม.	
น้อยกว่า -479 ล้าน ลบ.ม.	
รับน้ำได้อีก 3,965 ล้าน ลบ.ม.	



อ่างใหญ่ 12 แห่ง  
อ่างกลาง 226 แห่ง

### ภาคตะวันออกเฉียงเหนือ

ปี 2566	ปี 2565
3,551	3,391
ล้าน ลบ.ม.	
มากกว่า 160 ล้าน ลบ.ม.	
รับน้ำได้อีก 5,060 ล้าน ลบ.ม.	

อ่างใหญ่ 3 แห่ง  
อ่างกลาง 27 แห่ง

### ภาคกลาง

ปี 2566	ปี 2565
291	752
ล้าน ลบ.ม.	
น้อยกว่า -461 ล้าน ลบ.ม.	
รับน้ำได้อีก 1,462 ล้าน ลบ.ม.	

อ่างใหญ่ 6 แห่ง  
อ่างกลาง 52 แห่ง

### ภาคตะวันออก

ปี 2566	ปี 2565
894	1,204
ล้าน ลบ.ม.	
น้อยกว่า -310 ล้าน ลบ.ม.	
รับน้ำได้อีก 1,475 ล้าน ลบ.ม.	

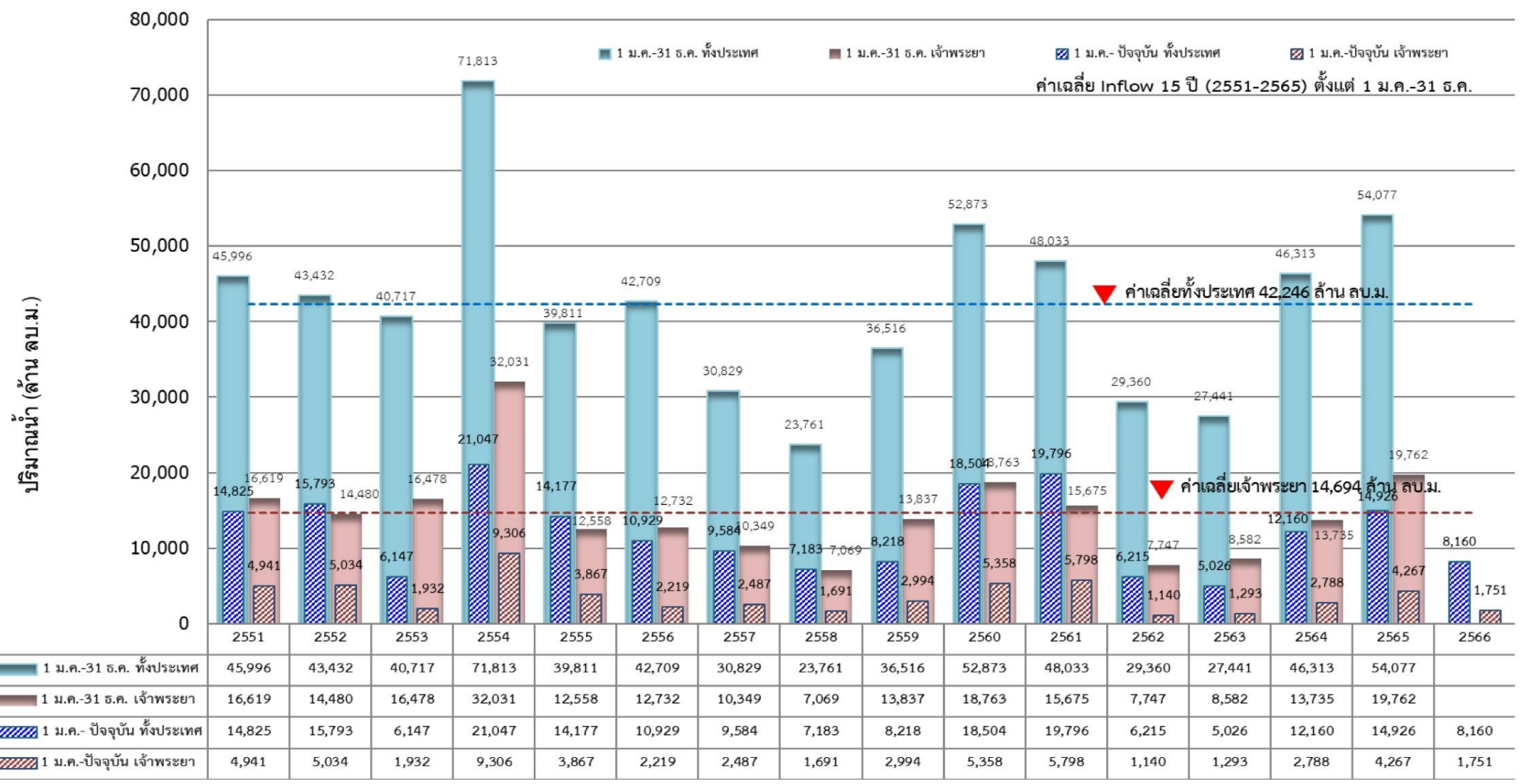
### น้ำใช้การทั้งประเทศ

ปี 2566	ปี 2565
15,260	19,022
ล้าน ลบ.ม.	
น้อยกว่า -3,762 ล้าน ลบ.ม.	
รับน้ำได้อีก 37,136 ล้าน ลบ.ม.	



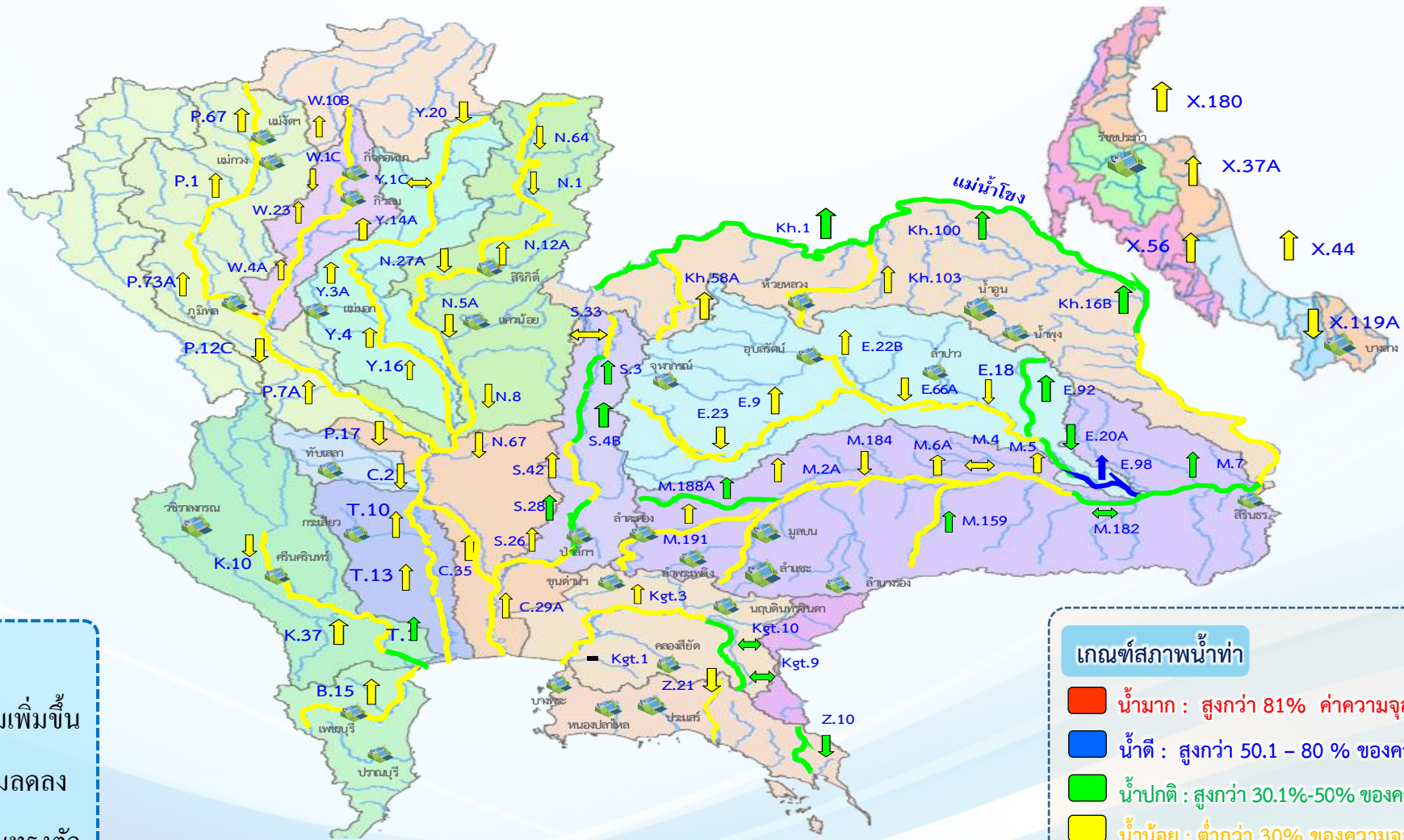


# กราฟเปรียบเทียบปริมาณน้ำไหลลงเขื่อน (INFLOW) ปี 2551-2566 ทั้งปี (1 ม.ค. - 31 ธ.ค.) ทั้งประเทศ และเจ้าพระยา



# แนวโน้มสถานการณ์น้ำท่าในลำน้ำสายหลัก

วันที่ 2 สิงหาคม 2566



**แนวโน้ม**

- ↑ แนวโน้มเพิ่มขึ้น
- ↓ แนวโน้มลดลง
- ↔ แนวโน้มทรงตัว

**เกณฑ์สภาพน้ำท่า**

- น้ำมาก : สูงกว่า 81% ค่าความจุลน้ำ
- น้ำดี : สูงกว่า 50.1 – 80 % ของความจุลน้ำ
- น้ำปกติ : สูงกว่า 30.1%-50% ของความจุลน้ำ
- น้ำน้อย : ต่ำกว่า 30% ของความจุลน้ำ

**จำนวน**

- 0 สถานี
- 10 สถานี
- 15 สถานี
- 63 สถานี

จำนวนสถานีวัดน้ำท่าที่ใช้ติดตาม 88 สถานี





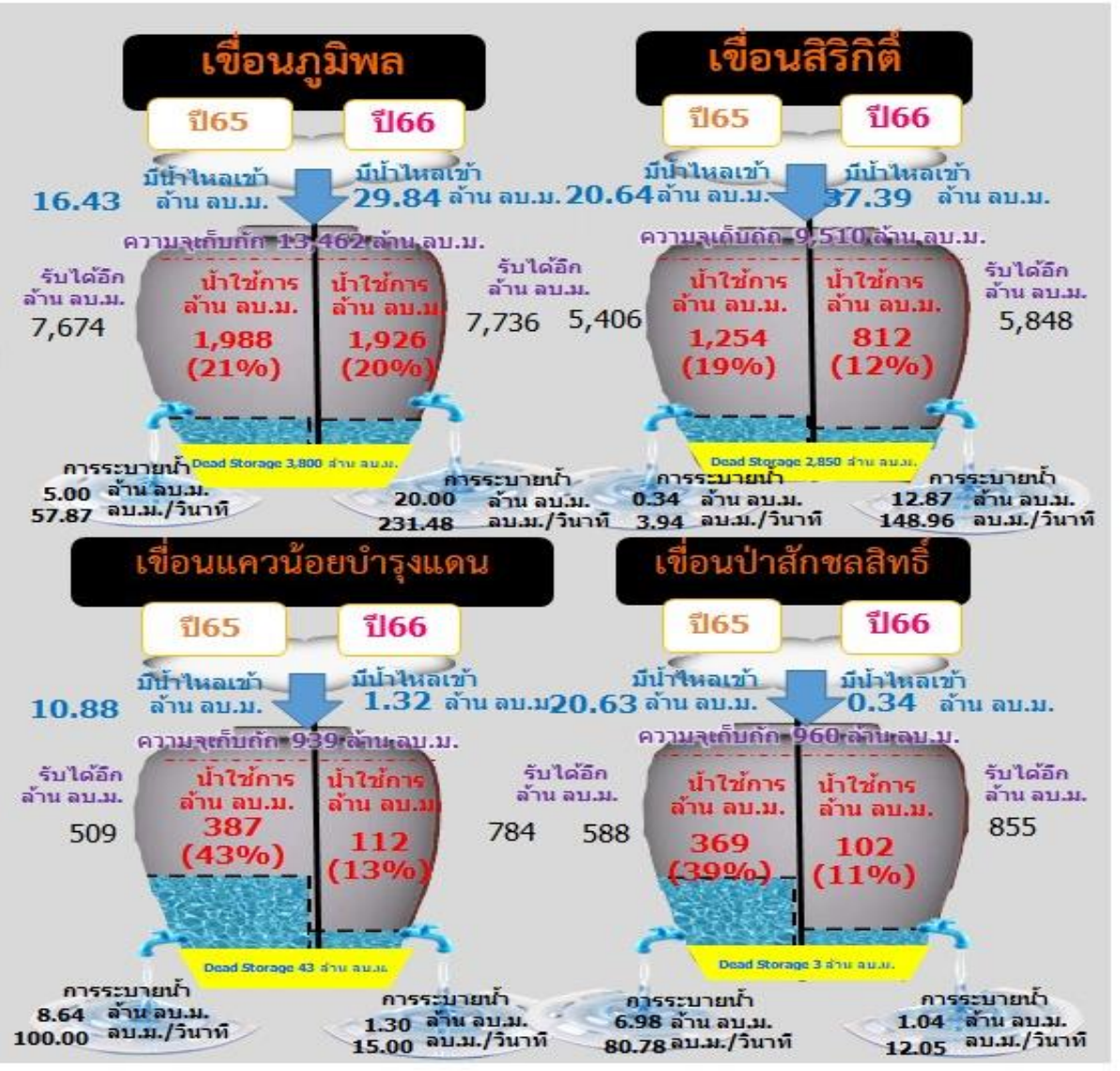
# สถานการณ์ลุ่มน้ำเจ้าพระยา



# ปริมาณน้ำ 4 เขื่อนหลักลุ่มน้ำเจ้าพระยา



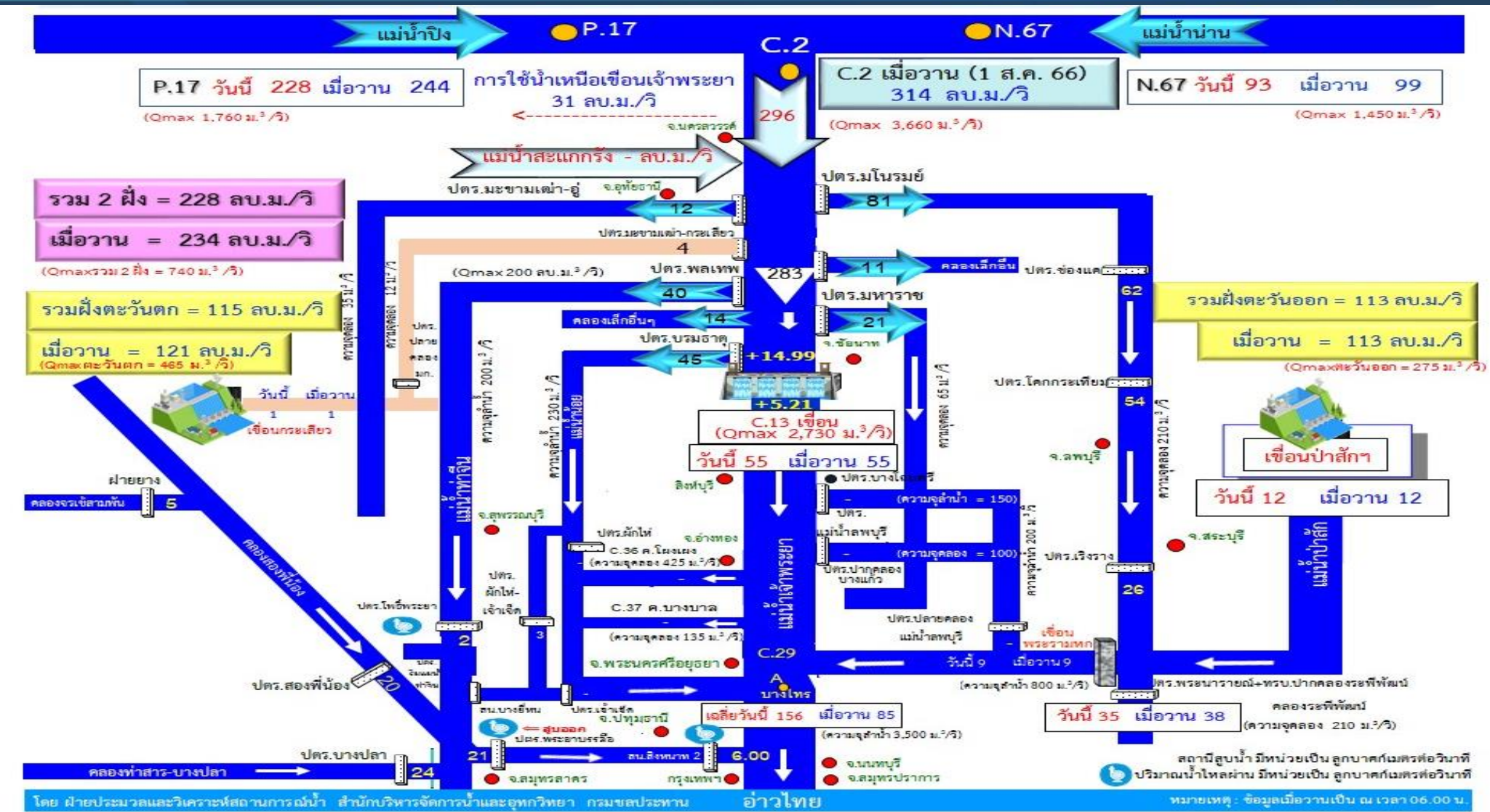
รวม 4 เขื่อน	ปริมาณน้ำทั้งหมด (ล้าน ลบ.ม.)	น้ำใช้การ (ล้าน ลบ.ม.)	รับน้ำได้อีก (ล้าน ลบ.ม.)
2 ส.ค. 66	9,648 (39%)	2,952 (16%)	15,223
2 ส.ค. 65	10,695 (43%)	3,999 (22%)	14,176







# ผังบริหารจัดการน้ำลุ่มน้ำเจ้าพระยาตอนล่าง



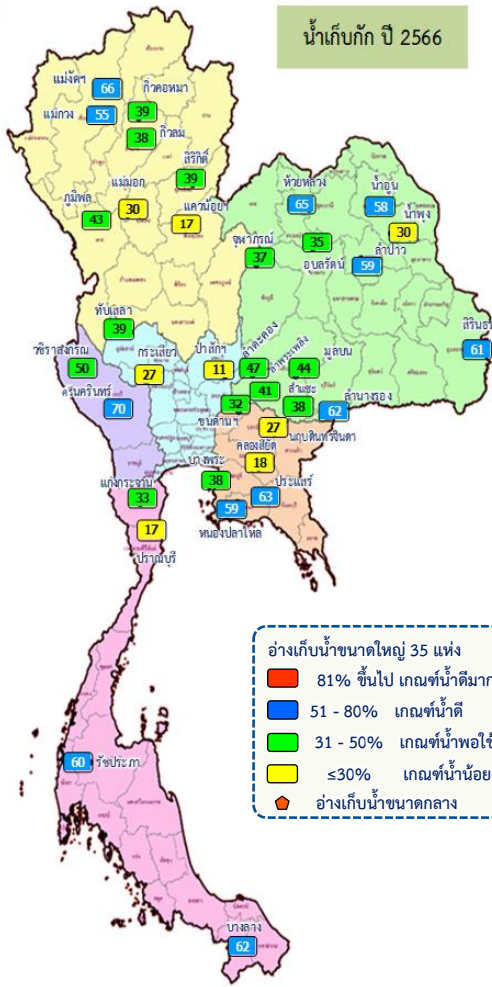


# การจัดสรรน้ำฤดูฝน ปี 2566 และการเพาะปลูก





# สถานการณ์น้ำและแผน-ผลการบริหารจัดการน้ำฤดูแล้งปี 2566 ทั่วประเทศ (1 พ.ค.66 – 31 ต.ค.66)



## ปริมาณน้ำเก็บกักและใช้การทั่วประเทศ ณ วันที่ 2 ส.ค.66



### อ่างฯ ใหญ่ 35 แห่ง

ปริมาณน้ำเก็บกัก 70,926 ล้าน ลบ.ม.  
ปริมาณน้ำใช้การ 47,389 ล้าน ลบ.ม.

ปริมาณน้ำเก็บกัก  
**36,520 (51%)**  
ปี 2565 = 39,973 ล้าน ลบ.ม.

ปริมาณน้ำใช้การ  
**12,982 (27%)**  
ปี 2565 = 16,436 ล้าน ลบ.ม.

(ล้าน ลบ.ม.)



### อ่างฯ กลาง 435 แห่ง

ปริมาณน้ำเก็บกัก 5,410 ล้าน ลบ.ม.  
ปริมาณน้ำใช้การ 5,003 ล้าน ลบ.ม.

**2,681 (50%)**

**2,278 (46%)**

(ล้าน ลบ.ม.)



### อ่างฯ เล็ก 1,060 แห่ง

ปริมาณน้ำเก็บกัก 387 ล้าน ลบ.ม.  
ปริมาณน้ำใช้การ 345 ล้าน ลบ.ม.

**233 (60%)**

**190 (55%)**

(ล้าน ลบ.ม.)



### รวมทั้งหมด 1,530 แห่ง

ปริมาณน้ำเก็บกัก 76,723 ล้าน ลบ.ม.  
ปริมาณน้ำใช้การ 52,737 ล้าน ลบ.ม.

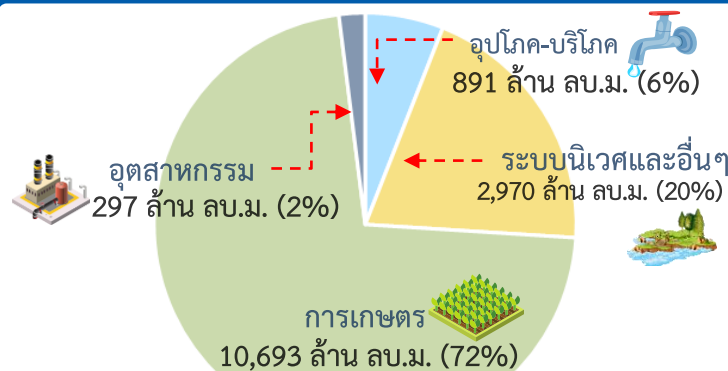
**39,434 (51%)**  
ปี 2565 = 43,292 ล้าน ลบ.ม.

**15,450 (29%)**  
ปี 2565 = 19,358 ล้าน ลบ.ม.

(ล้าน ลบ.ม.)

ปริมาณน้ำเก็บกักทั่วประเทศ (รวมอ่างใหญ่ อ่างกลาง อ่างเล็ก) ณ วันที่ 1 พ.ค.66 จำนวน 44,231 ล้าน ลบ.ม. (58%)  
ปริมาณน้ำต้นทุน (1 พ.ค.66) จำนวน 20,247 ล้าน ลบ.ม. (38%) (ความต้องการน้ำฤดูแล้ง 30,246 ล้าน ลบ.ม.)

## กิจกรรมการจัดสรรน้ำทั่วประเทศ



น้ำชลประทาน



## ผลจัดสรรน้ำฤดูแล้ง ปี 2566 วันที่ 2 ส.ค.66

แผนจัดสรรน้ำ

น้ำชลประทาน  
**14,851**  
(ล้าน ลบ.ม.)

ผลจัดสรรน้ำ

**10,409 (70%)**  
(ล้าน ลบ.ม.)

คงเหลือ

**4,442 (30%)**  
(ล้าน ลบ.ม.)

## ผลการเพาะปลูกข้าวนปี 2566 (26 ก.ค.66)



แผน

เพาะปลูกแล้ว

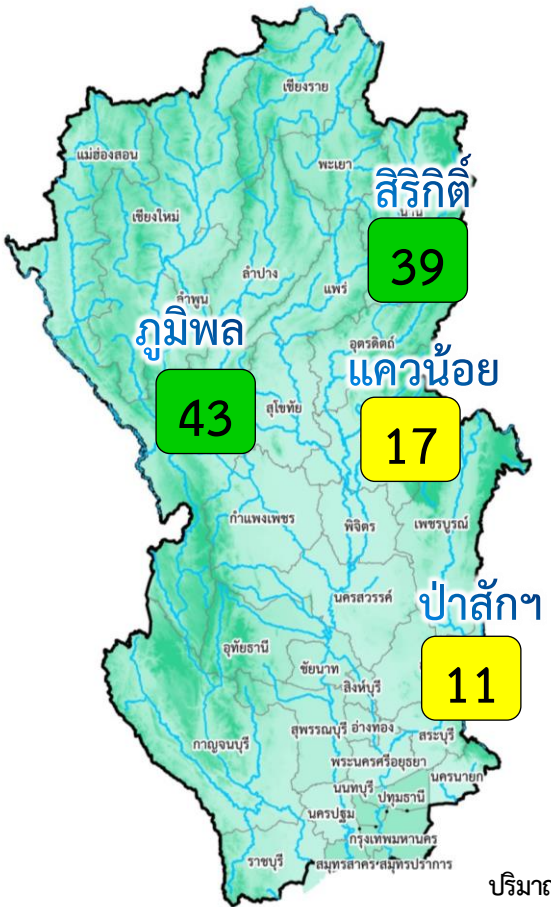
เก็บเกี่ยว

16.98 ล้านไร่

13.19 ล้านไร่ (78%)

0.18 ล้านไร่

# สถานการณ์น้ำและแผน-ผลการบริหารจัดการน้ำฤดูฝนปี 2566 กลุ่มเจ้าพระยา (1 พ.ค.66 – 31 ต.ค.66)

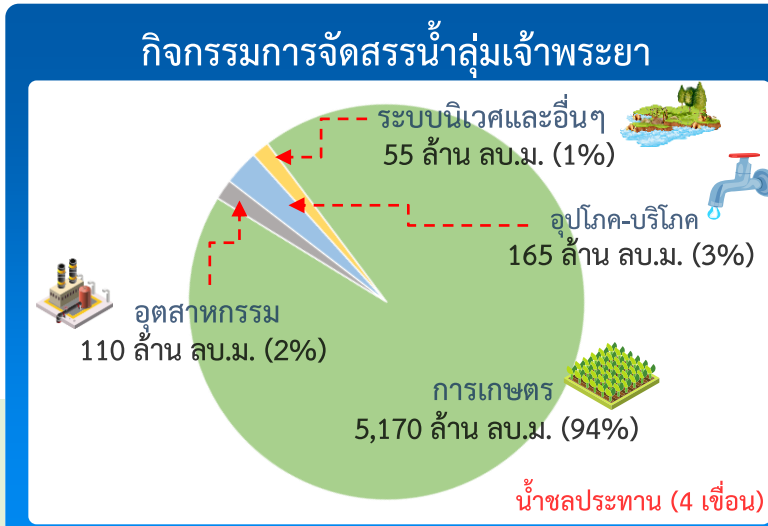


อ่างเก็บน้ำขนาดใหญ่ 4 แห่ง  
 81% ขึ้นไป เกณฑ์น้ำดีมาก - แห่ง  
 51 - 80% เกณฑ์น้ำดี - แห่ง  
 31 - 50% เกณฑ์น้ำพอใช้ 2 แห่ง  
 ≤30% เกณฑ์น้ำน้อย 2 แห่ง

ปริมาณน้ำเก็บกัก ณ วันที่ 1 พ.ค.66 จำนวน 13,238 ล้าน ลบ.ม. (53%)  
 ปริมาณน้ำต้นทุน (1 พ.ค.66) จำนวน 6,542 ล้าน ลบ.ม.  
 (ความต้องการน้ำฤดูฝน 10,021 ล้าน ลบ.ม.)  
 แผนจัดสรรน้ำจาก 4 เขื่อน 5,500 ล้าน ลบ.ม.)

## ปริมาณน้ำ 4 เขื่อนหลักเจ้าพระยา ณ วันที่ 2 ส.ค.66 (ล้าน ลบ.ม.)

เขื่อน	ปริมาณน้ำเก็บกัก	ปริมาณน้ำใช้การ	ไหลลงวันนี้	ระบายวันนี้
ภูมิพล	ปริมาณน้ำเก็บกัก 13,462 ล้าน ลบ.ม. ปริมาณน้ำใช้การ 9,662 ล้าน ลบ.ม.	5,726 (43%)	1,926 (20%)	29.84 20.00
สิริกิติ์	ปริมาณน้ำเก็บกัก 9,510 ล้าน ลบ.ม. ปริมาณน้ำใช้การ 6,660 ล้าน ลบ.ม.	3,662 (39%)	812 (12%)	37.39 12.87
แควน้อย	ปริมาณน้ำเก็บกัก 939 ล้าน ลบ.ม. ปริมาณน้ำใช้การ 896 ล้าน ลบ.ม.	155 (17%)	112 (13%)	1.32 1.30
ป่าสัก	ปริมาณน้ำเก็บกัก 960 ล้าน ลบ.ม. ปริมาณน้ำใช้การ 957 ล้าน ลบ.ม.	105 (11%)	102 (11%)	0.34 1.04
4 เขื่อน	ปริมาณน้ำเก็บกัก 24,871 ล้าน ลบ.ม. ปริมาณน้ำใช้การ 18,175 ล้าน ลบ.ม.	9,648 (39%) ปี 2565 = 10,695 ล้าน ลบ.ม.	2,952 (16%) ปี 2565 = 3,999 ล้าน ลบ.ม.	68.89 35.21



### ผลจัดสรรน้ำฤดูฝน ปี 2566 วันที่ 2 ส.ค.66

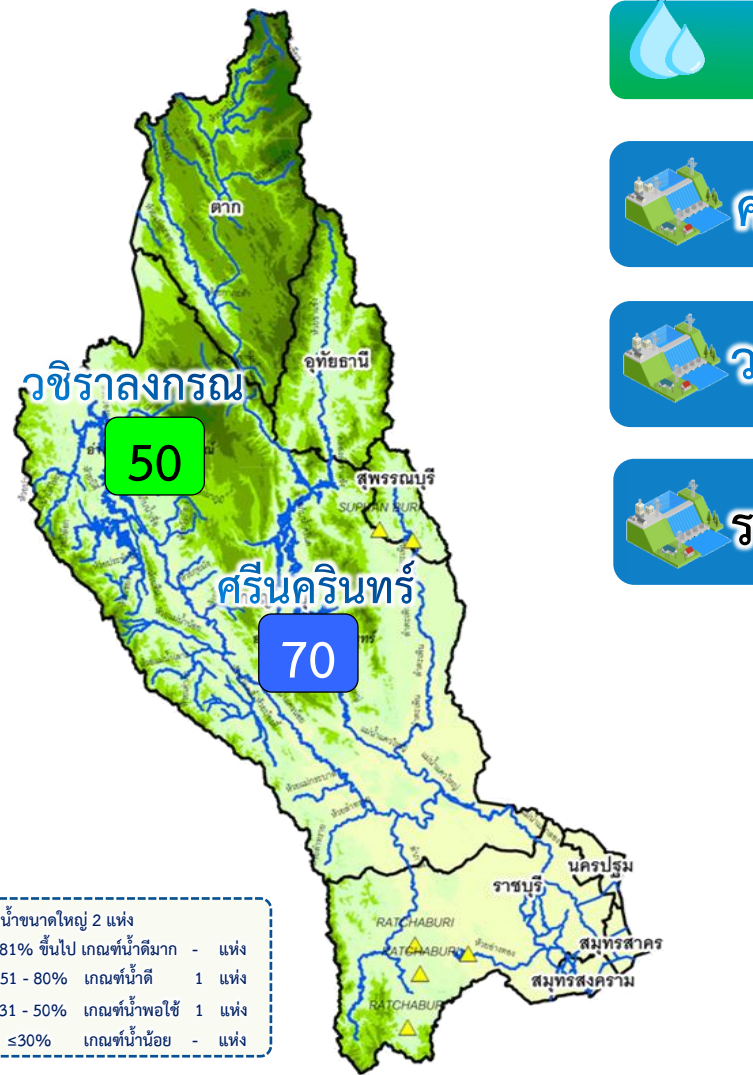
แผนจัดสรรน้ำ	น้ำชลประทาน (4 เขื่อน) 5,500 (ล้าน ลบ.ม.)
ผลจัดสรรน้ำ	4,454 (81%) (ล้าน ลบ.ม.)
คงเหลือ	1,046 (19%) (ล้าน ลบ.ม.)

### ผลการเพาะปลูกข้าวนาปี 2566 (26 ก.ค.66)

แผน	เพาะปลูกแล้ว	เก็บเกี่ยว
8.05 ล้านไร่	7.02 ล้านไร่ (87%)	0.18 ล้านไร่



# สถานการณ์น้ำและแผน-ผลการบริหารจัดการน้ำฤดูแล้งปี 2566 ลุ่มน้ำแม่กลอง (1 ก.ค.66 – 31 ธ.ค.66)



ปริมาณน้ำเก็บกักและใช้การ 2 เขื่อนหลักกลุ่มแม่กลอง ณ วันที่ 2 ส.ค.66 (ล้าน ลบ.ม.)		ปริมาณน้ำเก็บกัก	ปริมาณน้ำใช้การ	ไหลลงวันนี้	ระบายวันนี้
	ศรีนครินทร์ ปริมาณน้ำเก็บกัก 17,745 ล้าน ลบ.ม. ปริมาณน้ำใช้การ 7,480 ล้าน ลบ.ม.	12,479 (70%)	2,214 (30%)	24.48	10.03
	วชิราลงกรณ ปริมาณน้ำเก็บกัก 8,860 ล้าน ลบ.ม. ปริมาณน้ำใช้การ 5,848 ล้าน ลบ.ม.	4,451 (50%)	1,439 (25%)	74.64	10.13
	รวม 2 เขื่อน ปริมาณน้ำเก็บกัก 26,605 ล้าน ลบ.ม. ปริมาณน้ำใช้การ 13,328 ล้าน ลบ.ม. ปี 2565 = 18,596 ล้าน ลบ.ม.	16,929 (64%)	3,652 (27%)	99.12	20.16

ปริมาณน้ำเก็บกัก (2 เขื่อน) ณ วันที่ 1 ก.ค.66 จำนวน 16,547 ล้าน ลบ.ม. (62%)  
 ปริมาณน้ำต้นทุนปี 2566 จำนวน 3,270 ล้าน ลบ.ม. ความต้องการน้ำฤดูแล้ง 5,280 ล้าน ลบ.ม.



ผลการเพาะปลูกข้าวนาปี 2566 (26 ก.ค.66)

แผน	เพาะปลูกแล้ว	เก็บเกี่ยว
0.88 ล้านไร่	0.271 ล้านไร่ (31%)	- ล้านไร่

# แผนผลการเพาะปลูกพืชในช่วงฤดูฝนปี 2566 (ข้อมูล ณ วันที่ 26 ก.ค. 66)

ภาค	ข้าวนาปี				พืชไร่-พืชผัก				รวม			
	แผน (ล้านไร่)	ผล (ล้านไร่)	%	เกี่ยว (ล้านไร่)	แผน (ล้านไร่)	ผล (ล้านไร่)	%	เกี่ยว (ล้านไร่)	แผน (ล้านไร่)	ผล (ล้านไร่)	%	เกี่ยว (ล้านไร่)
เหนือ	2.64	1.74	66		0.03	0.04	137		2.67	1.78	67	
ตะวันออกเฉียงเหนือ	3.55	3.17	89		0.02	0.01	30		3.57	3.17	89	
กลาง	0.09	0.03	31		0.01	0.01	125		0.09	0.03	36	
ตะวันออก	0.95	0.89	94		0.03	0.02	64		0.99	0.91	93	
ตะวันตก	1.21	0.29	24		0.28	0.17	62	0.002	1.49	0.46	31	0.002
ใต้	0.48	0.06	12		0.02	0.002	14		0.50	0.06	12	
ลุ่มน้ำเจ้าพระยา	8.05	7.02	87	0.18	0.15	0.10	68	0.01	8.20	7.12	87	0.19
ทั่วประเทศ	16.98	13.19	78	0.18	0.53	0.34	65	0.01	17.51	13.54	77	0.19

**ทั่วประเทศ** พื้นที่คาดการณ์นาปี **16.98** ล้านไร่

เพาะปลูกนาปีแล้ว 13.19 ล้านไร่ (78%)  
เก็บเกี่ยว 0.18 ล้านไร่ คงเหลือ 13.01 ล้านไร่

---

**ลุ่มเจ้าพระยา** พื้นที่คาดการณ์นาปี **8.05** ล้านไร่

เพาะปลูกนาปีแล้ว 7.02 ล้านไร่ (87%)  
เก็บเกี่ยว 0.18 ล้านไร่ (3%) คงเหลือ 6.84 ล้านไร่

→ **ลุ่มต่ำบางระกำ** พื้นที่คาดการณ์ นาปี **0.265** ล้านไร่

เพาะปลูกนาปีแล้ว 0.265 ล้านไร่ (100%)  
เก็บเกี่ยว 0.120 ล้านไร่ (45%) คงเหลือ 0.145 ล้านไร่

→ **10 ทุ่งตอนล่าง** พื้นที่คาดการณ์ นาปี **0.967** ล้านไร่

เพาะปลูกนาปีแล้ว 0.929 ล้านไร่ (96%)

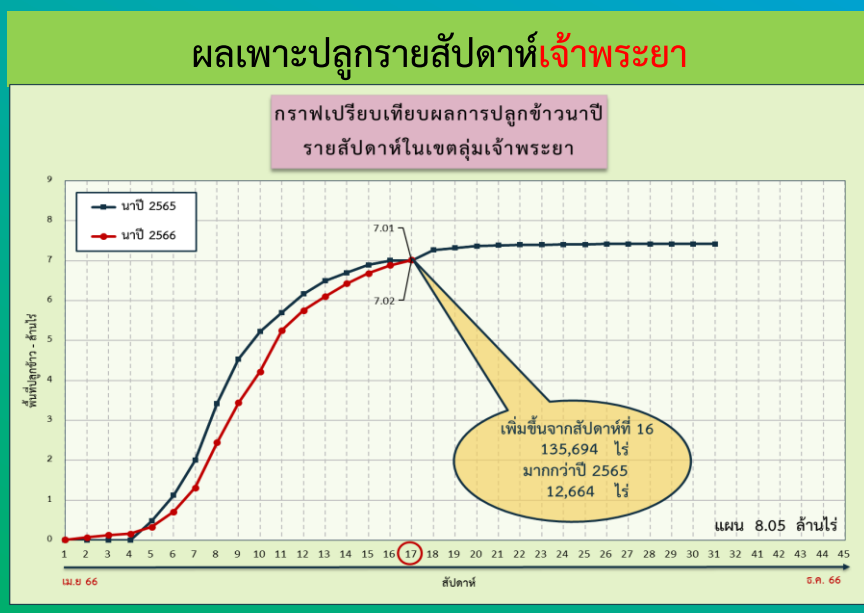
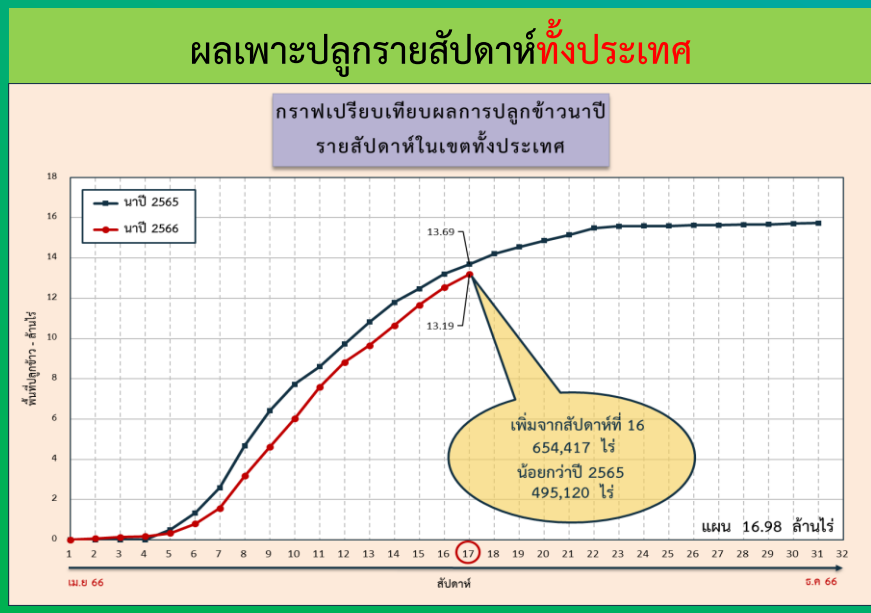
**พื้นที่ปลูกข้าวนาปี ปี 2566 ในพื้นที่ลุ่มต่ำ**

โครงการฯ	พื้นที่คาดการณ์ (ล้านไร่)	พื้นที่ปลูก (ล้านไร่)
โครงการฯ โทธิพระยา	~200,000	~200,000
ทุ่งผักไห่	~300,000	~300,000
ทุ่งบางบาล - บ้านแพน	~50,000	~50,000
ทุ่งบางกุ่ม	~50,000	~50,000
ทุ่งท่าช้าง	~50,000	~50,000
ทุ่งบางระกำ	~250,000	~250,000

---

**ลุ่มแม่กลอง** พื้นที่คาดการณ์นาปี **0.88** ล้านไร่

เพาะปลูกนาปีแล้ว 0.271 ล้านไร่ (31%)







# สถานการณ์ค่าความเค็ม ในลำน้ำสายหลัก





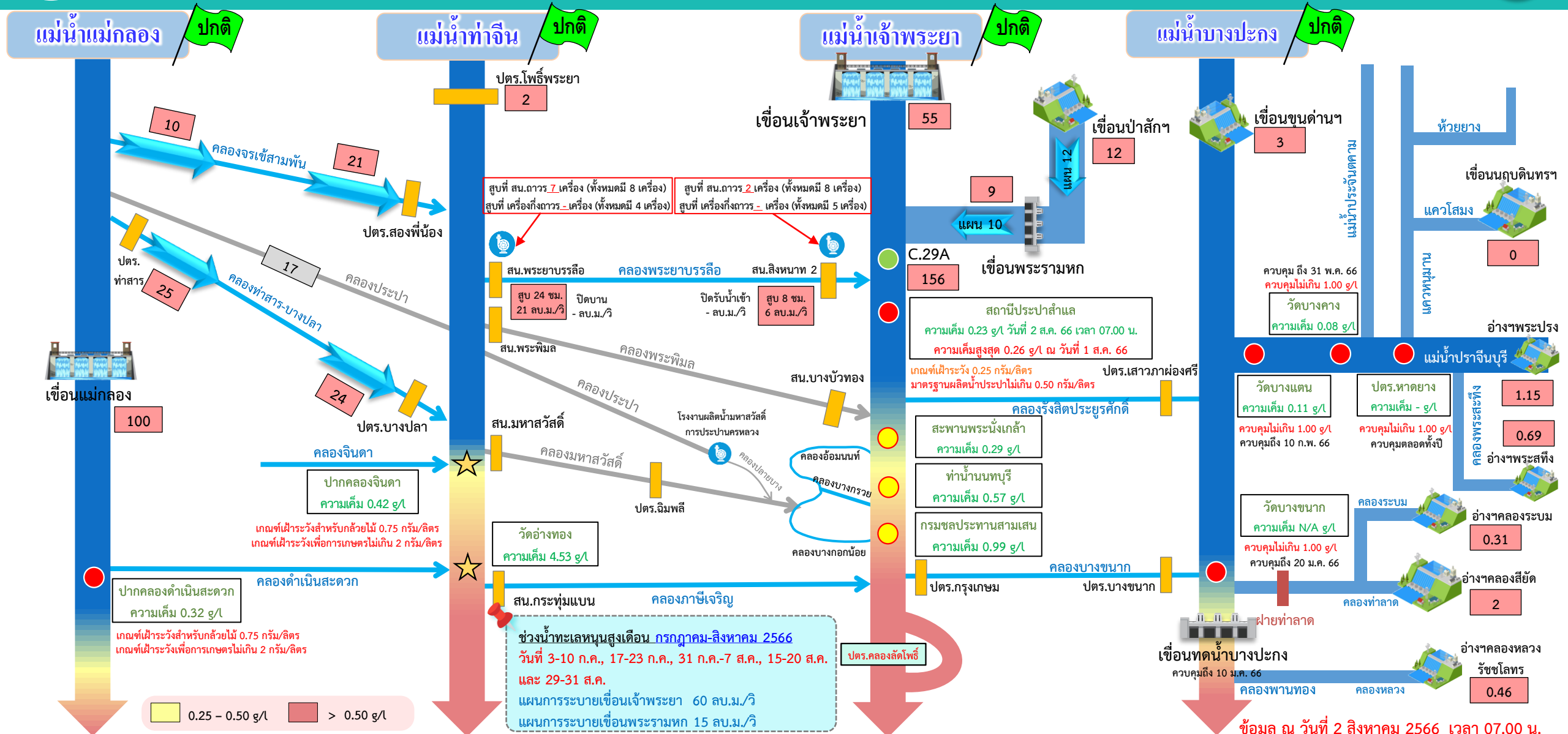
# สถานการณ์ค่าความเค็มใน 4 ลำน้ำสายหลัก







# การบริหารจัดการน้ำเพื่อรักษาระบบนิเวศ (ความเค็ม) ใน 4 ลำน้ำสายหลัก



● จุดควบคุมความเค็ม ● จุดตรวจวัดความเค็ม ● สถานีวัดน้ำ ★ จุดติดตั้งเครื่องวัดคุณภาพน้ำเคลื่อนที่

ฝ่ายประมวลวิเคราะห์สถานการณ์น้ำ สำนักบริหารจัดการน้ำและอุทกวิทยา

อ่าวไทย

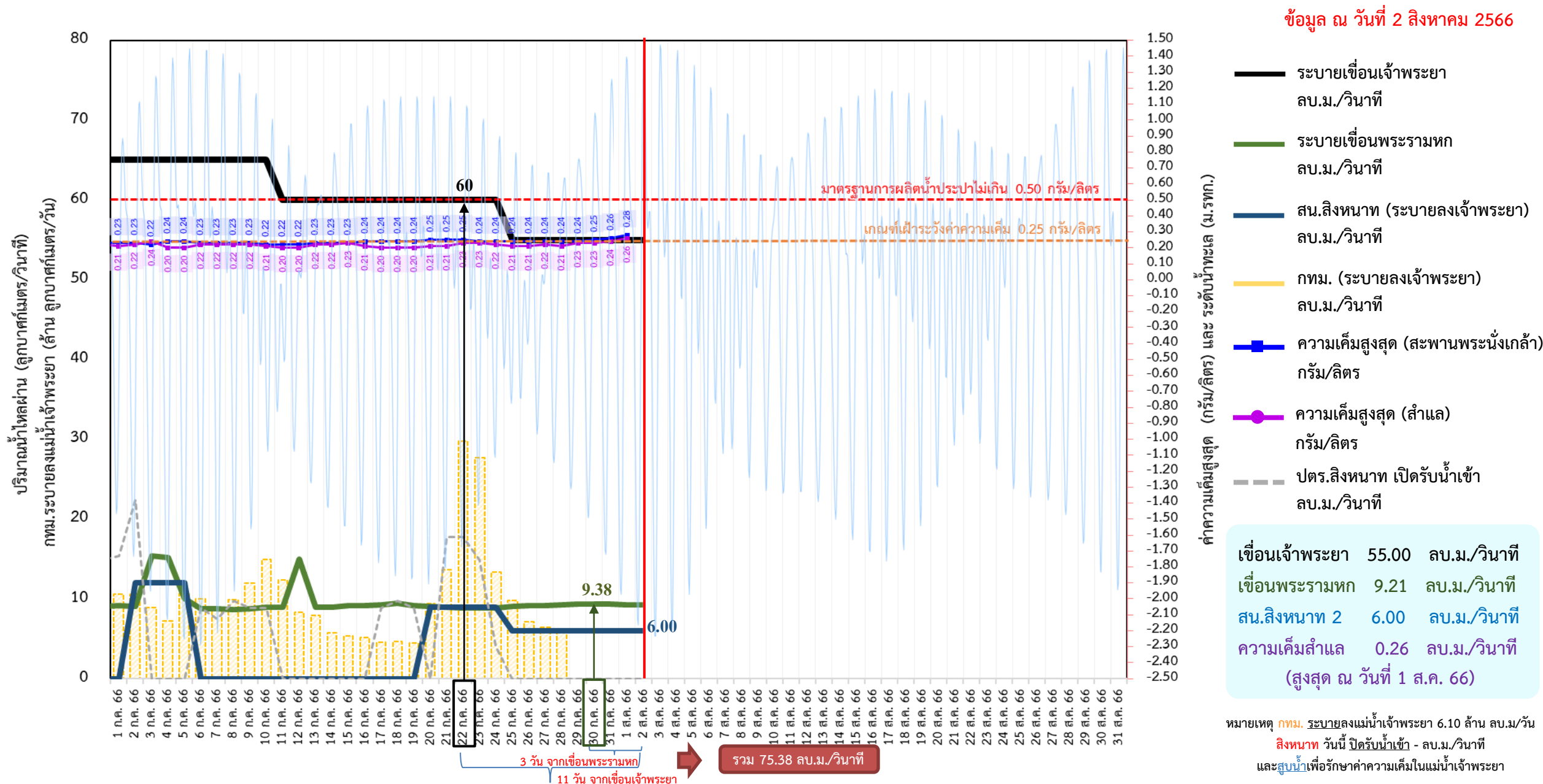
ข้อมูล ณ วันที่ 2 สิงหาคม 2566 เวลา 07.00 น.

อัตรการไหลเวลา 06.00 น. / คุณภาพน้ำเวลา 07.00 น.

หน่วย : ลูกบาศก์เมตร/วินาที หน่วย : กรัม/ลิตร



# ติดตามปริมาณน้ำไหลผ่านเขื่อน และติดตามค่าความเค็ม







# ติดตามปริมาณน้ำไหลผ่านเขื่อน และติดตามค่าความเค็ม



	ระบาย เขื่อนเจ้าพระยา ลบ.ม./วินาที	ระบาย เขื่อนป่าสักฯ ลบ.ม./วินาที	ระบายเขื่อน พระรามหก ลบ.ม./วินาที	ระดับน้ำสูงสุด บริเวณป้อม- พระจุลจอมเกล้า (ค่าคาดการณ์)	ระดับน้ำสูงสุด บริเวณป้อม- พระจุลจอมเกล้า (ค่าจริง)	ความเค็มสูงสุด สะพานพระนั่งเกล้า กรัม/ลิตร	ความเค็ม สูงสุด(ต่ำแล) กรัม/ลิตร	สน.สิงหนาท (ระบายลงเจ้าพระยา) ลบ.ม./วินาที	รวมระบายจากเขื่อนเจ้าพระยา+ เขื่อนพระรามหก+สิงหนาท 2 ลบ.ม./วินาที	กรุงเทพมหานคร (ระบายลงเจ้าพระยา) ล้าน ลบ.ม./วัน
20 ก.ค. 66	60.00	12.03	9.02	1.09	0.35	0.25	0.21	9.00	83.29	9.39
21 ก.ค. 66	60.00	12.01	9.00	1.09	0.72	0.25	0.21	9.00	83.41	13.65
22 ก.ค. 66	60.00	12.01	8.84	1.03	0.70	0.25	0.23	9.00	78.19	29.75
23 ก.ค. 66	60.00	12.03	8.85	0.95	0.39	0.24	0.23	9.00	78.02	27.70
24 ก.ค. 66	60.00	12.05	8.87	0.84	-0.01	0.24	0.22	9.00	78.00	13.33
25 ก.ค. 66	55.00	12.01	9.02	0.74	-0.16	0.24	0.21	6.00	74.84	9.82
26 ก.ค. 66	55.00	12.01	9.11	0.66	-1.06	0.24	0.21	6.00	74.85	7.13
27 ก.ค. 66	55.00	12.01	9.17	0.61	-1.29	0.24	0.22	6.00	74.87	6.47
28 ก.ค. 66	55.00	12.01	9.28	0.58	-1.47	0.24	0.21	6.00	75.02	6.10
29 ก.ค. 66	55.00	12.01	9.35	0.70	-1.14	0.24	0.23	6.00	75.11	
30 ก.ค. 66	55.00	12.01	9.38	0.99	-1.16	0.25	0.23	6.00	75.17	
31 ก.ค. 66	55.00	12.00	9.36	1.20	-0.99	0.26	0.24	6.00	75.28	
1 ส.ค. 66	55.00	12.02	9.21	1.33	-0.43	0.28	0.26	6.00	75.35	
2 ส.ค. 66	55.00	12.05	9.21	1.41	0.03			6.00	75.38	

ค่าจริงระดับน้ำสูงสุดบริเวณป้อมพระจุลจอมเกล้า อ้างอิงจาก <https://telerid.rid.go.th>

**การรุกตัวของน้ำเค็มแม่น้ำเจ้าพระยาปี 2566 ค่าความเค็มสูงสุดรายวัน (เวลา 00.00-23.00 น.)**

วันที่	ระดับน้ำสูงสุด โรงไฟฟ้าพระ นครใต้ (มวทก.)	โรงไฟฟ้า พระนคร ใต้	สะพานวง แหวน ตะวันออก	วัดทองคิง นอก	วัดบางนา นอก	คลองลัด โพธิ์	วัด ราษฎร์ บูรณะ	สะพาน ตากสิน	สะพาน พุทธ	โรงพยาบาล ศิริราช	กรมชล ประทาน สามเสน	วัดเขมาฯ ท่าไม้จันทร์	คลอง อ้อมนนท์	สะพาน พระนั่ง เกล้า	วัดเชิงท่า (กรมชล ปากเกร็ด)	สะพาน นวมฤรี	ปาก คลอง บางหลวง	วัดมะขาม	วัดตาก	วัดโสก ราม	สถานี สูบน้ำ สำแล	วัดปฐม ทอง	วัดบาง เดยอก	วัดไม้ล้อม	วัดสวน มะม่วง	วัดสองที่ บึง	วัดกร่าง	วัดท้าย เกาะใหญ่	วัดโพธิ์ แดงเหนือ	วัดช้าง ใหญ่	ท่าเรือ บางโพธิ์	วัดเจ็ด ท่าบาง ปะอิน	วัดบ้าน แปง	ปริมาณน้ำ (ลบ.ม./วิ)		
ระยะทางจากปากน้ำ (กม.)	12.0	15.6	20.0	25.0	35.0	40.0	45.9	50.0	52.1	55.9	60.8	61.5	62.2	64.0	79.5	83.7	90.8	91.0	91.2	92.4	96.0	99.1	100.5	101.2	101.8	103.8	108.5	110.0	110.8	114.4	118.7	125.4	130.0		เขียน เจ้าพระยา	เขียน พระรามหก
1/07/2566	1.48	19.22	17.38	15.15	12.61	7.53	5.68	3.50	1.99	1.73	1.25	0.63	0.54	0.46	0.23	0.22	0.22	0.21	0.21	0.21	0.21	0.19	0.18	0.18	0.18	0.17	0.17	0.17	0.17	0.17	0.16	0.15	0.15	65	9.19	
2/07/2566	1.49	19.22	17.23	14.84	12.10	6.63	4.85	2.75	1.29	1.13	0.84	0.47	0.42	0.37	0.23	0.22	0.22	0.21	0.21	0.21	0.21	0.20	0.19	0.18	0.18	0.18	0.17	0.17	0.17	0.17	0.17	0.16	0.16	65	9.08	
3/07/2566	1.74	18.50	16.63	14.37	11.79	6.63	4.68	2.37	0.77	0.69	0.54	0.35	0.32	0.29	0.22	0.21	0.21	0.20	0.20	0.20	0.21	0.24	0.20	0.19	0.18	0.18	0.18	0.17	0.17	0.17	0.17	0.17	0.17	65	9.07	
4/07/2566	1.75	18.46	16.59	14.35	11.77	6.63	4.80	2.65	1.15	1.01	0.77	0.45	0.40	0.36	0.24	0.22	0.22	0.21	0.21	0.21	0.21	0.20	0.19	0.18	0.18	0.18	0.18	0.18	0.18	0.18	0.18	0.17	0.17	65	15.14	
5/07/2566	1.72	17.80	16.04	13.91	11.49	6.63	4.78	2.59	1.07	0.95	0.72	0.43	0.39	0.35	0.24	0.22	0.22	0.21	0.21	0.21	0.21	0.20	0.19	0.18	0.18	0.18	0.18	0.18	0.18	0.18	0.18	0.18	0.18	65	10.04	
6/07/2566	1.73	15.63	14.21	12.50	10.54	6.63	4.78	2.59	1.07	0.94	0.72	0.42	0.38	0.34	0.23	0.22	0.22	0.21	0.21	0.21	0.22	0.23	0.20	0.19	0.18	0.18	0.18	0.18	0.18	0.18	0.18	0.19	0.19	65	8.74	
7/07/2566	1.65	15.58	13.42	10.83	7.86	1.92	1.64	1.30	1.07	0.94	0.72	0.42	0.38	0.34	0.23	0.22	0.22	0.21	0.21	0.21	0.21	0.22	0.20	0.19	0.18	0.18	0.18	0.18	0.18	0.18	0.18	0.19	0.19	65	8.72	
8/07/2566	1.50	14.37	12.41	10.04	7.33	1.92	1.64	1.30	1.07	0.94	0.72	0.42	0.38	0.34	0.23	0.22	0.22	0.21	0.21	0.21	0.21	0.22	0.20	0.19	0.18	0.18	0.18	0.18	0.18	0.18	0.18	0.17	0.17	65	8.68	
9/07/2566	1.45	12.79	11.07	9.01	6.65	1.92	1.64	1.30	1.07	0.94	0.72	0.42	0.38	0.34	0.23	0.22	0.22	0.21	0.21	0.21	0.21	0.22	0.20	0.19	0.19	0.19	0.19	0.18	0.18	0.18	0.18	0.18	0.17	0.17	65	8.74
10/07/2566	1.47	11.98	10.39	8.48	6.29	1.92	1.36	0.71	0.25	0.25	0.24	0.23	0.23	0.22	0.22	0.21	0.21	0.21	0.21	0.21	0.21	0.21	0.20	0.20	0.20	0.20	0.19	0.18	0.18	0.18	0.18	0.18	0.18	0.18	65	8.97
11/07/2566	1.31	11.16	9.70	7.95	5.94	1.92	1.37	0.72	0.27	0.26	0.25	0.23	0.23	0.23	0.22	0.21	0.21	0.21	0.21	0.21	0.21	0.20	0.19	0.19	0.19	0.19	0.19	0.19	0.19	0.19	0.19	0.19	0.19	0.19	60	8.97
12/07/2566	1.25	9.35	7.93	6.22	4.26	0.35	0.32	0.28	0.26	0.25	0.24	0.23	0.23	0.23	0.22	0.22	0.22	0.22	0.22	0.22	0.22	0.21	0.20	0.19	0.19	0.19	0.19	0.20	0.20	0.20	0.20	0.20	0.19	0.19	60	14.99
13/07/2566	1.03	11.64	9.99	8.01	5.74	1.21	0.90	0.53	0.27	0.26	0.25	0.24	0.24	0.24	0.23	0.22	0.22	0.22	0.22	0.22	0.22	0.22	0.21	0.20	0.20	0.20	0.20	0.19	0.19	0.19	0.19	0.20	0.20	60	8.97	
14/07/2566	0.96	11.53	9.93	8.00	5.79	1.38	1.01	0.57	0.27	0.26	0.25	0.24	0.24	0.24	0.23	0.23	0.23	0.23	0.23	0.23	0.22	0.20	0.19	0.19	0.19	0.19	0.20	0.20	0.20	0.20	0.19	0.18	0.18	60	9.01	
15/07/2566	1.18	12.55	10.76	8.61	6.14	1.21	0.89	0.52	0.26	0.26	0.25	0.24	0.24	0.23	0.23	0.23	0.23	0.23	0.23	0.23	0.23	0.23	0.20	0.19	0.18	0.18	0.19	0.20	0.21	0.21	0.20	0.19	0.18	0.17	60	9.15
16/07/2566	1.26	13.39	11.48	9.18	6.55	1.28	0.94	0.55	0.27	0.27	0.26	0.25	0.25	0.24	0.24	0.23	0.23	0.22	0.22	0.22	0.22	0.21	0.19	0.18	0.18	0.18	0.19	0.19	0.19	0.19	0.19	0.18	0.17	0.17	60	9.18
17/07/2566	1.31	12.49	10.74	8.63	6.21	1.38	1.01	0.58	0.28	0.27	0.26	0.25	0.25	0.25	0.24	0.23	0.23	0.22	0.22	0.22	0.21	0.20	0.19	0.18	0.18	0.18	0.18	0.18	0.18	0.18	0.18	0.17	0.17	60	9.29	
18/07/2566	1.10	13.56	11.73	9.52	6.99	1.94	1.39	0.73	0.28	0.27	0.26	0.25	0.25	0.25	0.24	0.22	0.22	0.21	0.21	0.21	0.21	0.20	0.19	0.18	0.18	0.18	0.18	0.18	0.18	0.18	0.18	0.18	0.17	0.17	60	9.41
19/07/2566	1.20	15.66	13.81	11.58	9.02	3.92	2.72	1.30	0.31	0.30	0.28	0.26	0.25	0.25	0.24	0.23	0.23	0.22	0.22	0.22	0.21	0.20	0.19	0.19	0.19	0.19	0.18	0.18	0.18	0.18	0.18	0.18	0.17	0.17	60	9.19
20/07/2566	1.28	20.57	18.04	14.99	11.51	4.54	3.15	1.50	0.36	0.34	0.31	0.28	0.27	0.26	0.25	0.23	0.23	0.22	0.22	0.22	0.22	0.21	0.20	0.19	0.19	0.19	0.18	0.18	0.18	0.18	0.18	0.17	0.17	60	9.02	
21/07/2566	1.42	14.82	13.34	11.55	9.51	5.43	3.80	1.88	0.54	0.50	0.42	0.32	0.30	0.29	0.25	0.23	0.23	0.22	0.22	0.22	0.22	0.21	0.19	0.18	0.18	0.18	0.18	0.18	0.18	0.18	0.18	0.17	0.17	60	9.00	
22/07/2566	1.40	16.89	15.20	13.17	10.85	6.20	4.50	2.49	1.10	0.97	0.74	0.44	0.40	0.36	0.25	0.24	0.24	0.23	0.23	0.23	0.23	0.23	0.21	0.20	0.19	0.19	0.19	0.18	0.18	0.18	0.18	0.18	0.18	60	8.84	
23/07/2566	1.31	13.82	12.19	10.23	7.98	3.49	2.50	1.34	0.53	0.49	0.41	0.31	0.29	0.28	0.24	0.23	0.23	0.23	0.23	0.23	0.23	0.23	0.21	0.20	0.19	0.19	0.19	0.18	0.18	0.18	0.18	0.18	0.17	0.17	60	8.85
24/07/2566	1.41	12.85	11.20	9.21	6.93	2.38	1.70	0.90	0.35	0.33	0.30	0.27	0.26	0.25	0.24	0.23	0.23	0.23	0.23	0.23	0.23	0.22	0.20	0.19	0.19	0.19	0.20	0.20	0.20	0.19	0.18	0.17	0.16	60	8.87	
25/07/2566	1.06	11.46	9.90	8.02	5.86	1.56	1.14	0.64	0.30	0.29	0.27	0.25	0.25	0.25	0.24	0.23	0.23	0.23	0.23	0.23	0.23	0.23	0.21	0.20	0.19	0.19	0.19	0.19	0.19	0.18	0.18	0.17	0.16	55	9.02	
26/07/2566	1.18	11.11	9.67	7.93	5.94	1.96	1.40	0.74	0.28	0.27	0.26	0.25	0.25	0.25	0.24	0.23	0.23	0.23	0.23	0.23	0.22	0.21	0.21	0.21	0.21	0.21	0.21	0.21	0.21	0.20	0.19	0.16	0.15	55	9.11	
27/07/2566	0.89	15.74	13.64	11.12	8.23	2.45	1.73	0.88	0.29	0.28	0.27	0.25	0.25	0.25	0.24	0.23	0.23	0.23	0.23	0.23	0.22	0.21	0.20	0.20	0.20	0.20	0.19	0.19	0.19	0.18	0.18	0.17	0.16	55	9.17	
28/07/2566	0.80	17.07	15.00	12.50	9.64	3.93	2.72	1.30	0.31	0.30	0.28	0.26	0.25	0.25	0.24	0.23	0.23	0.23	0.23	0.23	0.22	0.21	0.20	0.20	0.20	0.20	0.19	0.19	0.19	0.18	0.18	0.17	0.16	55	9.28	
29/07/2566	1.11	21.55	19.50	17.04	14.22	8.58	6.27	3.54	1.65	1.44	1.06	0.56	0.49	0.42	0.24	0.24	0.24	0.24	0.24	0.24	0.23	0.21	0.20	0.20	0.20	0.20	0.19	0.19	0.19	0.18	0.18	0.17	0.16	55	9.35	
30/07/2566	1.45	23.52	21.26	18.55	15.44	9.23	6.92	4.20	2.31	2.00	1.44	0.72	0.62	0.51	0.25	0.24	0.24	0.24	0.24	0.24	0.23	0.22	0.21	0.21	0.21	0.20	0.19	0.18	0.18	0.18	0.17	0.16	0.16	55	9.38	
31/07/2566	1.67	33.91	30.17	25.68	20.53	10.24	7.94	5.22	3.33	2.87	2.04	0.96	0.81	0.65	0.26	0.25	0.25	0.24	0.24	0.24	0.24	0.24	0.23	0.22	0.22	0.22	0.21	0.20	0.19	0.19	0.18	0.18	0.17	0.16	55	9.36
1/08/2566	1.83	34.78	30.98	26.40	21.17	10.70	8.40	5.69	3.80	3.27	2.32	1.08	0.91	0.73	0.28	0.26	0.26	0.25	0.25	0.25	0.24	0.23	0.23	0.23	0.23	0.22	0.20	0.19	0.19	0.18	0.18	0.17	0.16	55	9.21	

ลิ้มความเค็ม 0.25 กรัม/ลิตร  
ใกล้สุด (ช่วงน้ำลง)

ลิ้มความเค็ม 0.25 กรัม/ลิตร  
ใกล้สุด (ช่วงน้ำขึ้น)

หมายเหตุ: - ค่าความเค็ม 0.25 กรัม/ลิตร เป็นเกณฑ์เฝ้าระวังและควบคุม  
ความเค็มของที่สถานีสำแล  
- ระยะใกล้สุด ใกล้สุด วัดจากปากอ่าวไทย  
- แนวลากความเค็ม 0.25 กรัม/ลิตร (เส้นสีแดง) อยู่ในช่วงน้ำขึ้น  
ใช้ข้อมูลค่าความเค็มสูงสุดรายวัน (เวลา 00.00-23.00 น.)  
- แนวลากความเค็ม 0.25 กรัม/ลิตร (เส้นสีเขียว) อยู่ในช่วงน้ำลง  
ใช้ข้อมูลค่าความเค็มต่ำสุดรายวัน (เวลา 00.00-23.00 น.)

ที่มาข้อมูล : ฝ่ายทรัพยากรน้ำและสิ่งแวดล้อม  
การประปานครหลวง  
<http://rwc.mwa.co.th/page/stats/>  
จัดทำโดย : ฝ่ายตะกอนและคุณภาพน้ำ สบอ.





ควดการณ์ปริมาณน้ำ  
ณ วันที่ 1 พฤศจิกายน 2566

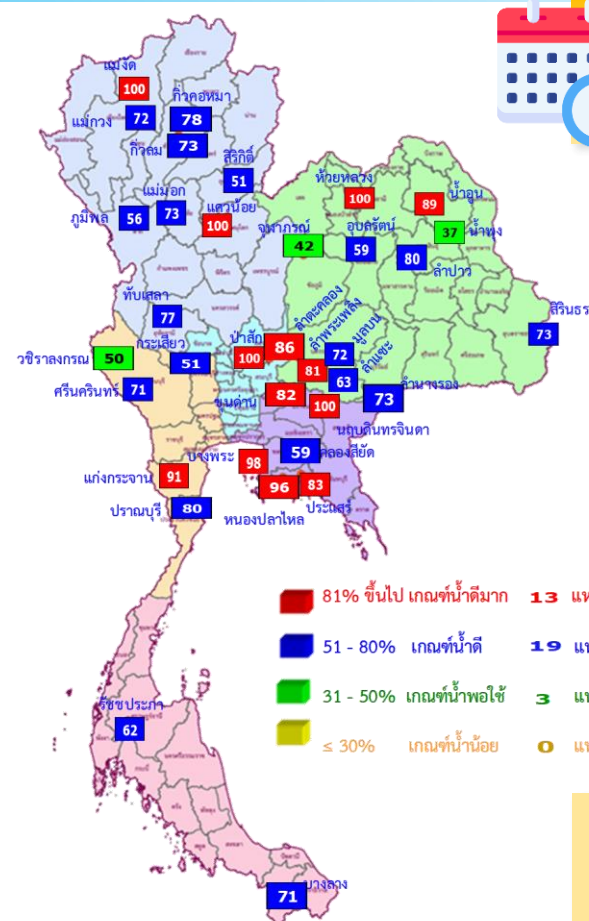


# คาดการณ์ปริมาณน้ำอ่างเก็บน้ำขนาดใหญ่ 35 แห่งในช่วงฤดูฝน 2566 **6** กรณี



สถิติและคาดการณ์ปริมาณน้ำอ่างเก็บน้ำขนาดใหญ่  
35 แห่งในช่วงฤดูฝน 2566 **6** กรณี

ปี	ปริมาณน้ำ (ล้าน ลบ.ม.)	%	น้ำใช้การ (ล้าน ลบ.ม.)	%
1 พ.ย.62	47,400	67	23,858	50
1 พ.ย.63	43,412	61	19,870	42
1 พ.ย.64	53,999	67	30,457	64
1 พ.ย.65	59,399	84	35,862	76
1 พ.ย. 66 (น้ำมาก)	59,906	84	36,363	77
1 พ.ย. 66 (น้ำเฉลี่ย)	54,523	77	30,980	65
1 พ.ย. 66 (น้ำน้อย)	46,996	66	23,453	49
1 พ.ย. 66 (One Map)	44,905	63	21,363	45
1 พ.ย. 66 (2544)	56,756	80	33,213	70
1 พ.ย. 66 (2562)	50,432	71	26,889	57



1 พ.ย. 66  
(กรณีน้ำ One Map)

- 81% ขึ้นไป เกณฑ์น้ำดีมาก 13 แห่ง
- 51 - 80% เกณฑ์น้ำดี 19 แห่ง
- 31 - 50% เกณฑ์น้ำพอใช้ 3 แห่ง
- ≤ 30% เกณฑ์น้ำน้อย 0 แห่ง

คาดการณ์ 1 พฤศจิกายน 2566  
ปริมาณน้ำใช้การน้อยกว่า ปี 2565  
**14,499 ล้าน ลบ.ม.**

ปี พ.ศ.	ปริมาณน้ำ (ล้าน ลบ.ม.)	%	น้ำใช้การ (ล้าน ลบ.ม.)	%
2566	44,905	63	21,363	45

คาดการณ์ ณ วันที่ 27 ก.ค.66

หมายเหตุ : กรณี One map (ใช้ Inflow กรณีฝนคาดการณ์น้อย)  
ผลคาดการณ์อ่างเก็บน้ำขนาดใหญ่ 10 แห่ง (กฟผ.) ใช้ข้อมูลผลคาดการณ์ของ กฟผ. ณ วันที่ 24 กรกฎาคม 2566





# คาดการณ์ปริมาณน้ำใช้การใน 4 เขื่อนหลัก ณ วันที่ 1 พ.ย. 2566

เขื่อนภูมิพล	ปี	ปริมาณ (ล้าน ลบ.ม.)	%	น้ำใช้การ (ล้าน ลบ.ม.)	%
	1 พ.ย. 65	11,974	89	8,174	85
	1 พ.ย. 66 (น้ำมาก)	9,895	74	6,095	63
	1 พ.ย. 66 (น้ำเฉลี่ย)	8,952	66	5,152	53
	1 พ.ย. 66 (น้ำน้อย)	8,055	60	4,255	44
	1 พ.ย. 66 (One Map)	7,546	56	3,746	39
	1 พ.ย. 66 (2544)	8,601	64	4,801	50
	1 พ.ย. 66 (2562)	7,721	57	3,921	41

เขื่อนป่าสักชลสิทธิ์	ปี	ปริมาณ (ล้าน ลบ.ม.)	%	น้ำใช้การ (ล้าน ลบ.ม.)	%
	1 พ.ย. 65	976	102	973	102
	1 พ.ย. 66 (น้ำมาก)	960	100	957	100
	1 พ.ย. 66 (น้ำเฉลี่ย)	960	100	957	100
	1 พ.ย. 66 (น้ำน้อย)	960	100	957	100
	1 พ.ย. 66 (One Map)	960	100	957	100
	1 พ.ย. 66 (2544)	960	100	957	100
	1 พ.ย. 66 (2562)	468	49	465	49

เขื่อนสิริกิติ์	ปี	ปริมาณ (ล้าน ลบ.ม.)	%	น้ำใช้การ (ล้าน ลบ.ม.)	%
	1 พ.ย. 65	6,863	72	4,013	60
	1 พ.ย. 66 (น้ำมาก)	7,404	78	4,554	68
	1 พ.ย. 66 (น้ำเฉลี่ย)	6,589	69	3,739	56
	1 พ.ย. 66 (น้ำน้อย)	5,659	60	2,809	42
	1 พ.ย. 66 (One Map)	4,810	51	1,960	29
	1 พ.ย. 66 (2544)	8,403	88	5,553	83
	1 พ.ย. 66 (2562)	5,972	63	3,122	47

เขื่อนแควน้อยบำรุงแดน	ปี	ปริมาณ (ล้าน ลบ.ม.)	%	น้ำใช้การ (ล้าน ลบ.ม.)	%
	1 พ.ย. 65	957	102	914	102
	1 พ.ย. 66 (น้ำมาก)	939	100	896	100
	1 พ.ย. 66 (น้ำเฉลี่ย)	939	100	896	100
	1 พ.ย. 66 (น้ำน้อย)	472	50	429	48
	1 พ.ย. 66 (One Map)	937	100	894	100
	1 พ.ย. 66 (2544)	939	100	896	100
	1 พ.ย. 66 (2562)	552	59	509	57

**ปริมาณน้ำใช้การ 4 เขื่อนหลัก**

1 พฤศจิกายน 2565 | 14,074 ล้าน ลบ.ม.

คาดการณ์ 1 พฤศจิกายน 2566 | 7,557 ล้าน ลบ.ม.

**คาดการณ์ปริมาณน้ำรวม 4 เขื่อนหลัก**

ปี	ปริมาณน้ำ (ล้าน ลบ.ม.)	%	น้ำใช้การ (ล้าน ลบ.ม.)	%
1 พ.ย. 65	20,770	91	14,074	87
1 พ.ย. 66 (น้ำมาก)	19,198	77	12,502	69
1 พ.ย. 66 (น้ำเฉลี่ย)	17,440	70	10,744	59
1 พ.ย. 66 (น้ำน้อย)	15,146	61	8,450	46
1 พ.ย. 66 (One Map)	14,253	57	7,557	42
1 พ.ย. 66 (2544)	18,903	76	12,207	67
1 พ.ย. 66 (2562)	14,714	59	8,018	44



มาตรการเตรียมความพร้อมรับมือ  
ฤดูฝน ปี 2566  
และการให้ความช่วยเหลือ





# 12 มาตรการ รับมือฤดูฝน ปี 2566

# 6 แนวทางปฏิบัติ กรมชลประทาน



## 12 มาตรการรับมือฤดูฝน ปี 2566

กนช. เห็นชอบ เมื่อวันที่ 16 มีนาคม 2566

**คาดการณ์ชี้เป้าพื้นที่เสี่ยงน้ำท่วมและพื้นที่เสี่ยงช่วงฝนทิ้งช่วง** (มี.ค. 66 เป็นต้นไป)

**การบริหารจัดการพื้นที่ลุ่มต่ำ** เพื่อรองรับน้ำหลาก (ภายใน ส.ค. 66)

**ทบทวน ปรับปรุงเกณฑ์บริหารจัดการน้ำ** ในแหล่งน้ำ/เขื่อนระบายน้ำและจัดทำแผนบริหารจัดการน้ำเชิงบูรณาการ (ก่อนฤดูฝน - ตลอดช่วงฤดูฝน)

**เตรียมความพร้อม ซ่อมแซม ปรับปรุง** อาคารชลศาสตร์ ระบบระบายน้ำ ไทโรมาตอร์ ให้พร้อมใช้งาน และปรับปรุงแก้ไขสิ่งกีดขวางทางน้ำ (ก่อนฤดูฝน - ตลอดช่วงฤดูฝน)

**เตรียมพร้อม/วางแผนเครื่องจักร เครื่องมือบุคลากร** ประจำพื้นที่เสี่ยงน้ำท่วมและพื้นที่เสี่ยงในช่วงฝนทิ้งช่วง (ก่อนฤดูฝน - ตลอดช่วงฤดูฝน)

**ติดตามประเมินผล**

ปรับมาตรการให้สอดคล้องกับสถานการณ์ภัย (ตลอดช่วงฤดูฝน)

**การสร้างการรับรู้และประชาสัมพันธ์** (ก่อนฤดูฝน - ตลอดช่วงฤดูฝน)

**สร้างความเข้มแข็งเครือข่ายภาคประชาชน** ในการให้ข้อมูลสถานการณ์ (ก่อนฤดูฝน - ตลอดช่วงฤดูฝน)

**เร่งพัฒนาและเก็บกักน้ำ** ในแหล่งน้ำทุกประเภทช่วงปลายฤดูฝน (ภายใน ต.ค. - พ.ย. 66)

**ซักซ้อมแผนเผชิญเหตุ** ตั้งศูนย์ส่วนหน้าก่อนเกิดภัย และฟื้นฟูสภาพให้กลับสู่สภาพปกติ (ตลอดช่วงฤดูฝน)

**เพิ่มประสิทธิภาพการระบายน้ำของทางน้ำ** (ก่อนฤดูฝน - ตลอดช่วงฤดูฝน)

**ตรวจความมั่นคงปลอดภัย คัน ทำนบ พนังกันน้ำ** (ก่อนฤดูฝน - ตลอดช่วงฤดูฝน)

จัดทำโดย กองบริหารจัดการลุ่มน้ำ สำนักงานทรัพยากรน้ำแห่งชาติ

\* ตัวหนังสือสีแดง คือ รวมมาตรการ  
\* ตัวหนังสือสีเขียว คือ เพิ่มมาตรการ

**เก็บกักเต็มประสิทธิภาพ**



**คาดการณ์พื้นที่เสี่ยง**



**หลีกเลี่ยงสิ่งกีดขวาง**



**ระบบชลประทานเร่งระบาย**



**Standby เครื่องมือเครื่องจักร**



**แจ้งเตือนและประชาสัมพันธ์**





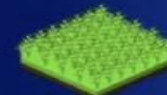


# มาตรการ บริหารจัดการน้ำ ฤดูฝน ปี 2566

“ เพื่อให้ปริมาณน้ำต้นทุน  
ในอ่างเก็บน้ำมีเพียงพอ  
สำหรับการใช้น้ำตลอดฤดูฝน ปี 2566  
และเก็บกักไว้ใช้ฤดูแล้ง ปี 66/67 ”



จัดสรรน้ำเพื่อการ  
อุปโภค-บริโภค  
และรักษาระบบนิเวศ  
ให้เพียงพอตลอดทั้งปี



ส่งเสริมการปลูกพืชฤดูฝน  
ให้น้ำฝนเป็นหลัก  
ใช้น้ำชลประทานเสริม  
กรณีฝนทิ้งช่วงเท่านั้น



บริหารจัดการน้ำท่า  
ให้มีประสิทธิภาพสูงสุด  
ด้วยระบบและ  
อาคารชลประทาน



กักเก็บน้ำในเขื่อน  
ให้มากที่สุด

ไม่ต่ำกว่าเกณฑ์เก็บกักน้ำต่ำสุด ตามช่วงเวลา  
เพื่อความมั่นคงด้านการอุปโภค-บริโภค  
และรักษาระบบนิเวศ



วางแผนป้องกัน  
และบรรเทาอุทกภัย





# ชป.เตรียมความพร้อมเครื่องจักร-เครื่องมือ ช่วยเหลือ ฤดูแล้ง ทั่วประเทศ ปี 2566

ส่วนบริหารเครื่องจักรกลที่ 1

## เชียงใหม่

- เครื่องสูบน้ำ 163 เครื่อง
- เครื่องจักรกลสนับสนุนอื่นๆ 247 หน่วย



รวม 410 หน่วย

ส่วนบริหารเครื่องจักรกลที่ 5

## พระนครศรีอยุธยา

- เครื่องสูบน้ำ 265 เครื่อง
- เครื่องพลิกดินน้ำ 54 เครื่อง
- เครื่องจักรกลสนับสนุนอื่นๆ 222 หน่วย

รวม 541 หน่วย



ส่วนบริหารเครื่องจักรกลที่ 7

## กาญจนบุรี

- เครื่องสูบน้ำ 160 เครื่อง
- เครื่องพลิกดินน้ำ 70 เครื่อง
- เครื่องจักรกลสนับสนุนอื่นๆ 227 หน่วย

รวม 457 หน่วย



## ส่วนกลาง

นนทบุรี

- เครื่องสูบน้ำ 241 เครื่อง
- เครื่องจักรกลสนับสนุนอื่นๆ 277 หน่วย

รวม 518 หน่วย

ส่วนบริหารเครื่องจักรกลที่ 8

## สงขลา

- เครื่องสูบน้ำ 297 เครื่อง
- เครื่องพลิกดินน้ำ 149 เครื่อง
- เครื่องจักรกลสนับสนุนอื่นๆ 324 หน่วย

รวม 770 หน่วย

ส่วนบริหารเครื่องจักรกลที่ 6

## ชลบุรี

- เครื่องสูบน้ำ 410 เครื่อง
- เครื่องพลิกดินน้ำ 115 เครื่อง
- เครื่องจักรกลสนับสนุนอื่นๆ 302 หน่วย

รวม 827 หน่วย

ส่วนบริหารเครื่องจักรกลที่ 2

## พิษณุโลก

- เครื่องสูบน้ำ 269 เครื่อง
- เครื่องพลิกดินน้ำ 20 เครื่อง
- เครื่องจักรกลสนับสนุนอื่นๆ 265 หน่วย

รวม 554 หน่วย



ส่วนบริหารเครื่องจักรกลที่ 3

## ขอนแก่น

- เครื่องสูบน้ำ 286 เครื่อง
- เครื่องพลิกดินน้ำ 64 เครื่อง
- เครื่องจักรกลสนับสนุนอื่นๆ 401 หน่วย

รวม 751 หน่วย



ส่วนบริหารเครื่องจักรกลที่ 4

## นครราชสีมา

- เครื่องสูบน้ำ 198 เครื่อง
- เครื่องพลิกดินน้ำ 145 เครื่อง
- เครื่องจักรกลสนับสนุนอื่นๆ 211 หน่วย

รวม 554 หน่วย



## รวมทั้งประเทศ

- เครื่องสูบน้ำ 2,289 เครื่อง
- เครื่องพลิกดินน้ำ 617 เครื่อง
- เครื่องจักรกลสนับสนุนอื่นๆ 2,476 หน่วย

รวมเป็น  
**5,382** หน่วย

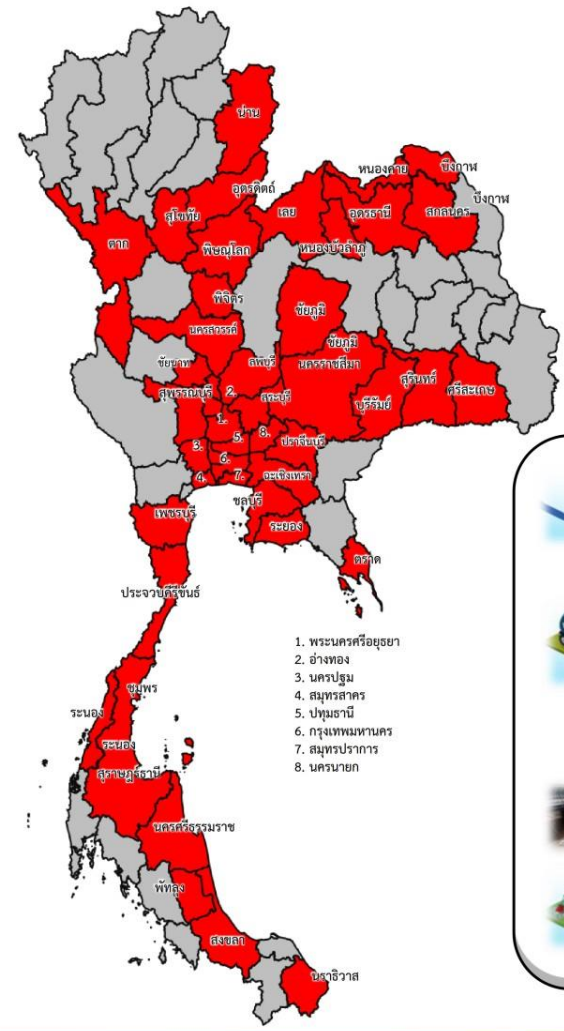


ฝ่ายประมวลและวิเคราะห์สถานการณ์น้ำ ส่วนประมวลวิเคราะห์สถานการณ์น้ำ สำนักบริหารจัดการน้ำและอุทกวิทยา

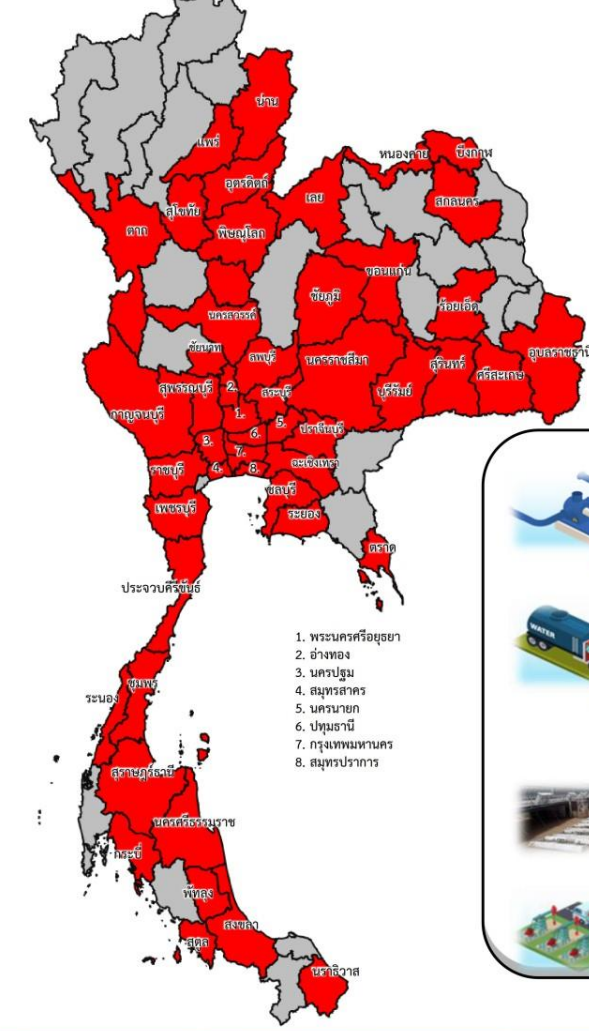


## ประจำสัปดาห์ (15 ก.ค.66 – 21 ก.ค.66)

## สะสม (1 พ.ค.66 – 21 ก.ค.66)



ช่วยเหลือประจำสัปดาห์รวม  
**46** จังหวัด



ช่วยเหลือสะสมรวม  
**52** จังหวัด

**ผล**

**ผล**

- เครื่องสูบน้ำ **476** เครื่อง  
ปริมาณน้ำรวม 18.772 ล้าน ลบ.ม.
- รถบรรทุกน้ำ **19** คัน  
ปริมาณน้ำรวม 735,600 ลิตร
- เครื่องผลักดันน้ำ **2** เครื่อง
- เครื่องจักรอื่นๆ **15** หน่วย

- เครื่องสูบน้ำ **781** เครื่อง  
ปริมาณน้ำรวม 177.652 ล้าน ลบ.ม.
- รถบรรทุกน้ำ **67** คัน  
ปริมาณน้ำรวม 13,047,420 ลิตร
- เครื่องผลักดันน้ำ **2** เครื่อง
- เครื่องจักรอื่นๆ **70** หน่วย

1. พระนครศรีอยุธยา
2. อ่างทอง
3. นครปฐม
4. สมุทรสาคร
5. ปทุมธานี
6. กรุงเทพมหานคร
7. สมุทรปราการ
8. นครนายก

1. พระนครศรีอยุธยา
2. อ่างทอง
3. นครปฐม
4. สมุทรสาคร
5. นครนายก
6. ปทุมธานี
7. กรุงเทพมหานคร
8. สมุทรปราการ

\*\*\* ยังมีการช่วยเหลือภัยแล้ง

\*\*\* ยังมีการช่วยเหลือภัยแล้ง





# ผลการประชาสัมพันธ์สร้างการรับรู้เกี่ยวกับสถานการณ์น้ำ



## ฤดูฝน 2566 กรมชลประทาน



ระหว่างวันที่ 15 - 21 กรกฎาคม 2566

1. ศูนย์เรียนรู้การเพิ่มประสิทธิภาพการผลิตสินค้าเกษตร (ศพก.)



จำนวน

**27** ครั้ง

เส้สปี 79 ครั้ง

เกษตรกร

**108** คน

เส้สปี 1,121 คน

2. คณะกรรมการจัดการชลประทาน (JMC)



จำนวน

**71** ครั้ง

เส้สปี 135 ครั้ง

เกษตรกร

**1,237** คน

เส้สปี 3,784 คน

3. กลุ่มใช้น้ำ



จำนวน

**403** ครั้ง

เส้สปี 1,476 ครั้ง

เกษตรกร

**4,669** คน

เส้สปี 32,960 คน

4. การประชาสัมพันธ์อื่นๆ



จำนวน

**1,541** ครั้ง

เส้สปี 8,513 ครั้ง

ข้อมูลสะสม ตั้งแต่วันที่ 1 พ.ค.66

### รวมการประชาสัมพันธ์



จำนวนครั้งการประชาสัมพันธ์

**2,042** เส้สปี 10,203



จำนวนเกษตรกรที่รับการฟังประชาสัมพันธ์

**6,014** เส้สปี 37,865



# สถานการณ์อุทกภัย ปี 2566

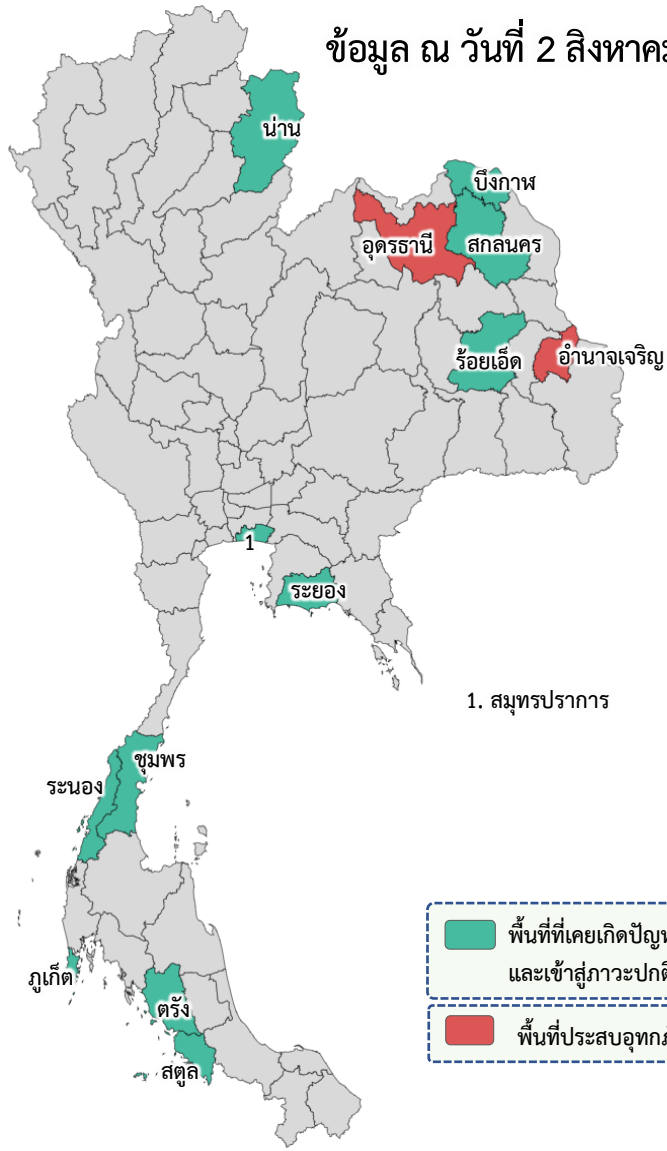




# สรุปสถานการณ์อุทกภัย ปี 2566

## อิทธิพลที่ส่งผลกระทบต่อ

ข้อมูล ณ วันที่ 2 สิงหาคม 2566



## พื้นที่ประสบอุทกภัยปี 2566 สาเหตุเนื่องจากอิทธิพล ดังนี้

- ❑ มรสุมตะวันตกเฉียงใต้พัดปกคลุมทะเลอันดามัน ภาคใต้ และอ่าวไทย มีกำลังแรง (วันที่ 1-4 ก.ค.66) (ประสบอุทกภัย 5 จังหวัด ได้แก่ น่าน ร้อยเอ็ด ภูเก็ต สตูล และตรัง)
- ❑ ร่องมรสุมกำลังแรงพาดผ่านภาคเหนือ ภาคตะวันออกเฉียงเหนือ ภาคกลางตอนบน ประกอบกับมรสุมตะวันตกเฉียงใต้ที่พัดปกคลุมทะเลอันดามัน ภาคใต้ และอ่าวไทยมีกำลังแรง (วันที่ 16-20 ก.ค.66) (ประสบอุทกภัย 3 จังหวัด ได้แก่ ระยอง ชุมพร และระนอง)
- ❑ ร่องมรสุมกำลังปานกลางพาดผ่านภาคเหนือตอนล่าง ภาคกลาง ภาคตะวันออกเฉียงเหนือตอนล่าง ประกอบกับมรสุมตะวันตกเฉียงใต้กำลังค่อนข้างแรงพัดปกคลุมทะเลอันดามันตอนบน ภาคใต้ และอ่าวไทยตอนบน (วันที่ 22-24 ก.ค.66) (ประสบอุทกภัย 2 จังหวัด ได้แก่ ร้อยเอ็ด และสมุทรปราการ)
- ❑ ร่องมรสุมพาดผ่านภาคเหนือตอนบนของประเทศไทย และประเทศลาวตอนบน เข้าสู่หย่อมความกดอากาศต่ำบริเวณชายฝั่งเวียดนามตอนบน ประกอบกับมรสุมตะวันตกเฉียงใต้ปกคลุมทะเลอันดามัน ประเทศไทย และอ่าวไทยมีกำลังแรง (วันที่ 28 ก.ค. - 3 ส.ค.66)

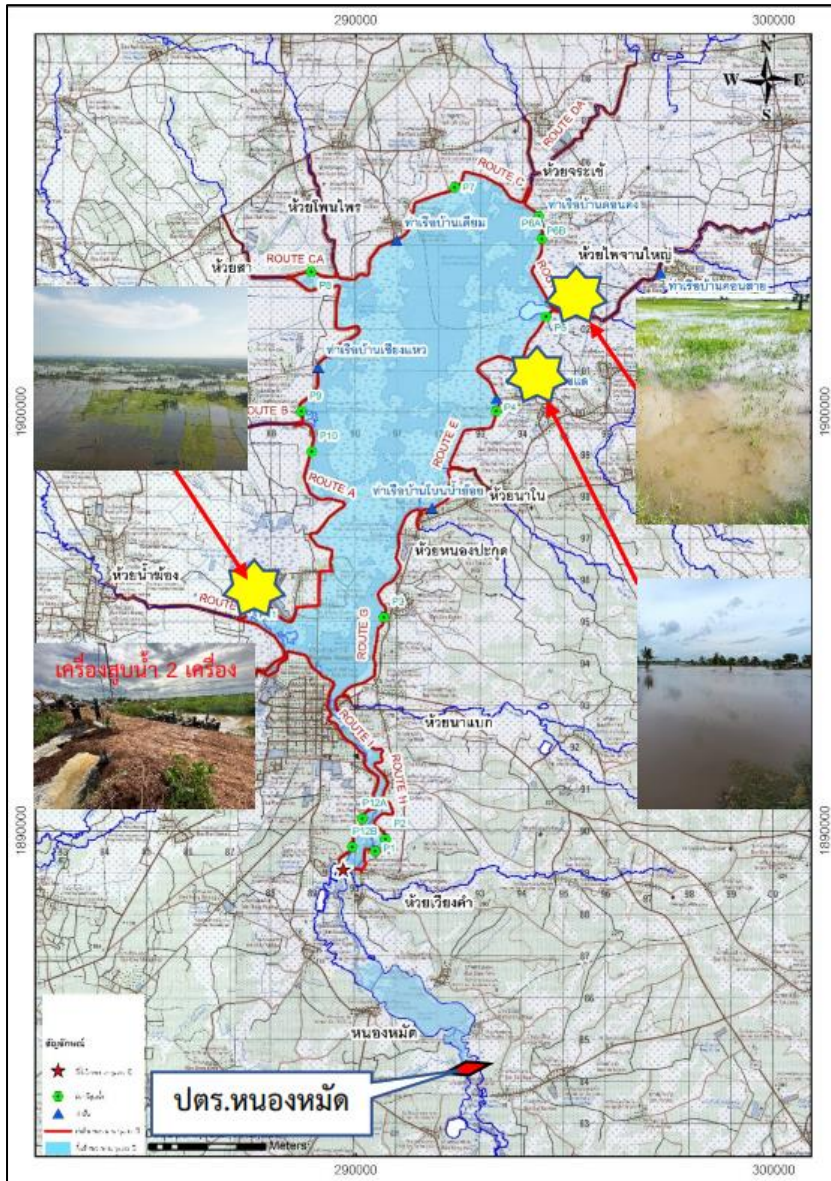
## พื้นที่ประสบอุทกภัย

ที่	สขป.	ลุ่มน้ำ	จังหวัด	อำเภอ (จำนวน)	รายชื่ออำเภอ	จุดประสบภัย			พื้นที่ประสบภัย	
						น้ำล้นตลิ่ง	ลำน้ำที่น้ำล้นตลิ่ง	น้ำท่วมขัง	ไร่	ครัวเรือน
1	สขป.5	โขงตะวันออกเฉียงเหนือ	อุดรธานี	2	กุมภวาปี ภูเก้า			✓	500	
2	สขป.7	มูล	อำนาจเจริญ	1	ลืออำนาจ	✓	คลองลำเซบก		50	
รวม				3		1		1	550	-

## ❖ ส่งผลทำให้มีพื้นที่ประสบอุทกภัยรวมทั้งสิ้น 13 จังหวัด ดังนี้

- จังหวัดที่เข้าสู่ภาวะปกติ 11 จังหวัด ได้แก่ จังหวัดน่าน สกลนคร ร้อยเอ็ด บึงกาฬ สมุทรปราการ ระยอง ระนอง ชุมพร ภูเก็ต สตูล และตรัง
- จังหวัดที่ประสบอุทกภัย 2 จังหวัด ได้แก่ จังหวัดอุดรธานี และอำนาจเจริญ





## 1. สาเหตุ

เกิดฝนตกหนักในพื้นที่จังหวัดอุดรธานีในช่วงรอบสัปดาห์ที่ผ่านมา ส่งผลให้ปริมาณน้ำท่าไหลลงลำน้ำสาขาของหนองหานกุมภวาปีเป็นจำนวนมาก

## 2. สถานการณ์ปัจจุบัน

มีพื้นที่น้ำท่วม 2 อำเภอ ได้แก่ อ.กุมภวาปี และ อ.กู่แก้ว เนื่องจากปริมาณน้ำในพื้นที่การเกษตรและพื้นที่ลุ่มต่ำมีระดับลดลง ทำให้พื้นที่น้ำท่วมขังรวม 500 ไร่ ดังนี้

1. อ.กุมภวาปี มีน้ำท่วมขังในพื้นที่ ต.พันดอน ต.กุมภวาปี ต.ตุ้มใต้ และพื้นที่ ต.แซแล พื้นที่ได้รับผลกระทบประมาณ 300 ไร่
2. อ.กู่แก้ว มีน้ำท่วมขังในพื้นที่ ต.คอนสาย พื้นที่ได้รับผลกระทบประมาณ 200 ไร่

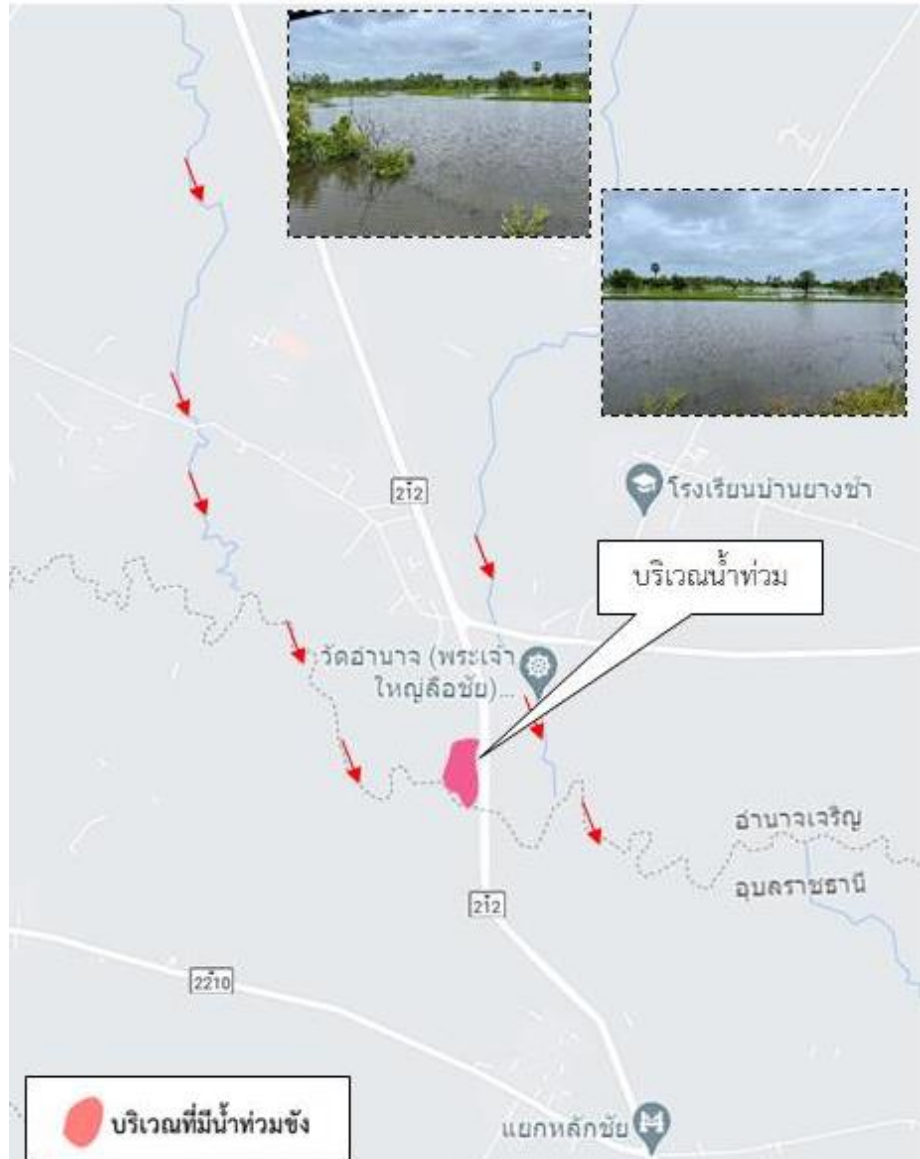
## 3. แนวโน้มและการคาดการณ์

ระดับน้ำในอ่างและลำห้วยต่าง ๆ มีแนวโน้มลดลง ระดับน้ำในแปลงนาและที่ลุ่มต่ำลดลง สถานีสูบน้ำ P4,P5 และ P11 เดินเครื่องสูบน้ำเข้าอ่างฯ เพื่อลดระดับน้ำในแปลงนาและที่ลุ่มต่ำ หากไม่มีฝนตกเพิ่มเติม คาดว่าจะสามารถควบคุมน้ำให้อยู่ในภาวะปกติภายใน 1-2 วัน

## 4. การช่วยเหลือและบริหารจัดการน้ำในพื้นที่

โครงการชลประทานอุดรธานี สำนักงานชลประทานที่ 5 เปิดบานระบายน้ำจาก ปตร.หนองหานกุมภวาปี จำนวน 5 บาน บานละ 80 ซม. อัตราการระบาย 81.68 ลบ.ม./วินาที รวมถึง เปิดบานระบายของ ปตร.หนองหมัด ทั้ง 3 บาน บานละ 1.5 ม. และระบายผ่านฝายตัวM อัตราการระบาย 110 ลบ.ม./วินาที (ระดับน้ำหนองหมัดปัจจุบัน + 168.10 ม.รทก.) และเดินเครื่องสูบน้ำเข้าอ่างฯ เพื่อลดระดับน้ำในแปลงนา และดำเนินการสูบน้ำโดยเครื่องสูบน้ำเคลื่อนที่ที่ได้รับการสนับสนุนจาก สขป.5 ขนาด 8 นิ้ว จำนวน 4 เครื่อง ติดตั้งที่ P11 จำนวน 2 เครื่อง และ P4 P5 จุดละ 1 เครื่อง ทั้งนี้ได้รับการสนับสนุนเครื่องสูบน้ำจากเทศบาลตำบลเชียงแหวน ขนาด 8 นิ้ว จำนวน 2 เครื่อง ติดตั้งบริเวณสถานีสูบน้ำ P11 เริ่มสูบน้ำวันที่ 29 ก.ค. 66 เวลา 14.30 น.





## 1. สาเหตุ

เกิดฝนตกหนักอย่างต่อเนื่องในเขตพื้นที่จังหวัดอำนาจเจริญ ซึ่งปริมาณน้ำฝนตั้งแต่วันที่ 22-31 ก.ค. 66 ฝนวัดได้รวม 298 มม. ส่งผลทำให้เกิดน้ำป่าไหลหลากและน้ำล้นตลิ่ง

## 2. สถานการณ์ปัจจุบัน

มีพื้นที่น้ำท่วม 1 อำเภอ ได้แก่ อ.ลืออำนาจ มีน้ำท่วมในพื้นที่ลุ่มต่ำบ้านอำนาจ ต.อำนาจ สูงประมาณ 0.2-0.3 ม. ท่วมพื้นที่การเกษตรประมาณ 50 ไร่

## 3. แนวโน้มและการคาดการณ์

- คลองลำเซบก บ้านอำนาจ ต.อำนาจ อ.ลืออำนาจ จ.อำนาจเจริญ ระดับน้ำ 5.24 ม. **สูงกว่าตลิ่ง +0.24 ม.** (ระดับตลิ่ง 5.00 ม.) **แนวโน้มเพิ่มขึ้น**

## 4. การช่วยเหลือและบริหารจัดการน้ำในพื้นที่

โครงการชลประทานอำนาจเจริญ สำนักงานชลประทานที่ 7 เตรียมติดตั้งเครื่องสูบน้ำขนาด 8 นิ้ว จำนวน 14 เครื่อง รถบรรทุกน้ำ 1 คัน และติดตามสถานการณ์อย่างใกล้ชิด เพื่อให้ความช่วยเหลือได้อย่างทันที่ และรายงานสถานการณ์ให้หน่วยงานที่เกี่ยวข้องทราบต่อไป



# ศูนย์ปฏิบัติการน้ำอัจฉริยะ SMART WATER OPERATION CENTER (SWOC)



## CONTACT US



02 669 2560 หรือ



[www.wmsc.rid.go.th/](http://www.wmsc.rid.go.th/)  
[www.swoc.rid.go.th/](http://www.swoc.rid.go.th/)



[wmsc.1460@gmail.com](mailto:wmsc.1460@gmail.com)



**SWOC RID**



อาคาร 99 ปี ม.ล.ชชาติ กำภู  
กรมชลประทาน กรุงเทพมหานคร

