



สถานการณ์และการบริหารจัดการน้ำ ฤดูแล้ง ปี 2566/67

ศูนย์ปฏิบัติการน้ำอัจฉริยะ (SWOC) กรมชลประทาน

วันที่ 20 ธันวาคม 2566



สถานการณ์ฝน และสภาพภูมิอากาศ



ปริมาณฝนสะสม (1 ม.ค. - 17 ธ.ค. 2566)

ฝนสะสมต่ำกว่าค่าปกติ - 6%

ค่าเฉลี่ยทั้งปี 1,420.8 มม.

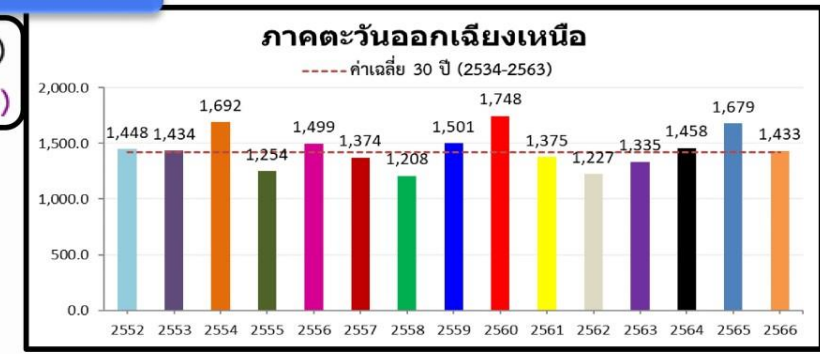
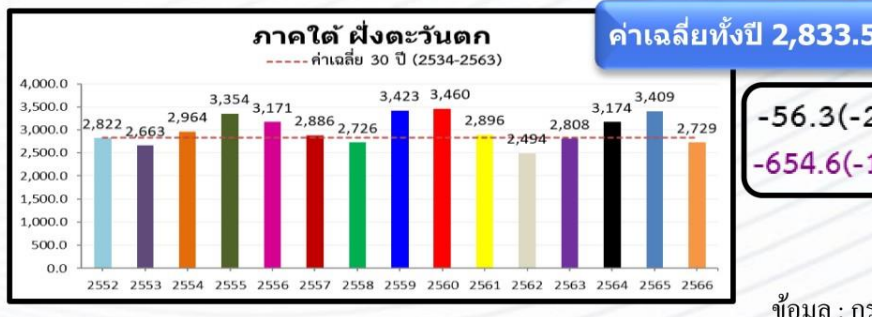
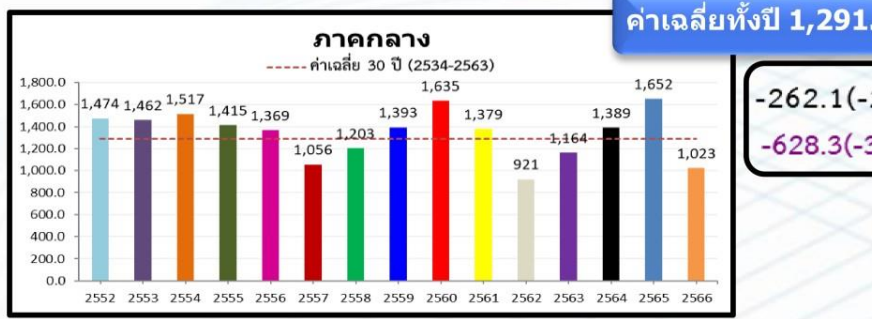
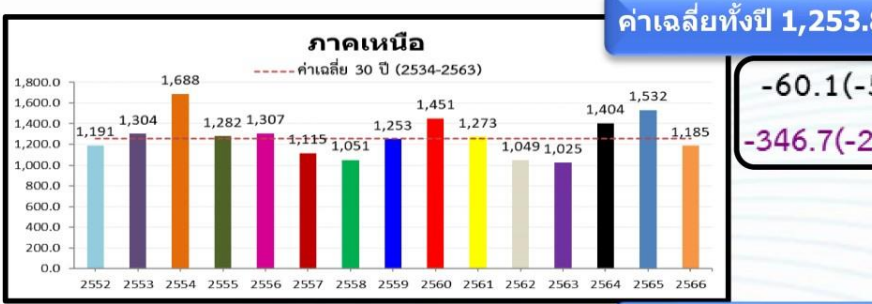
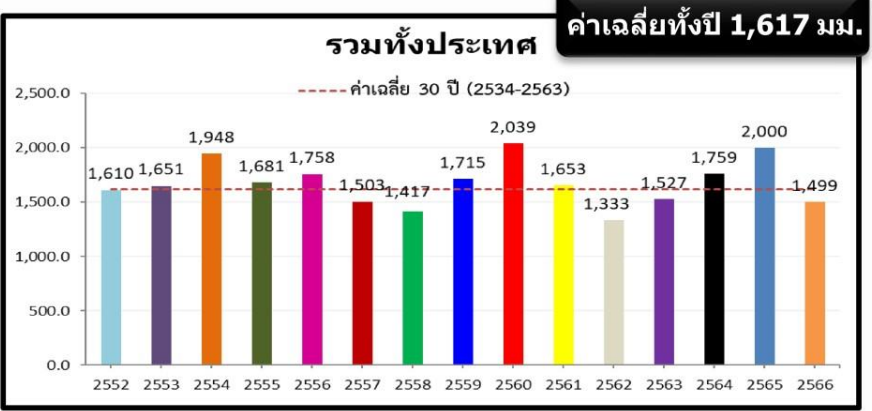
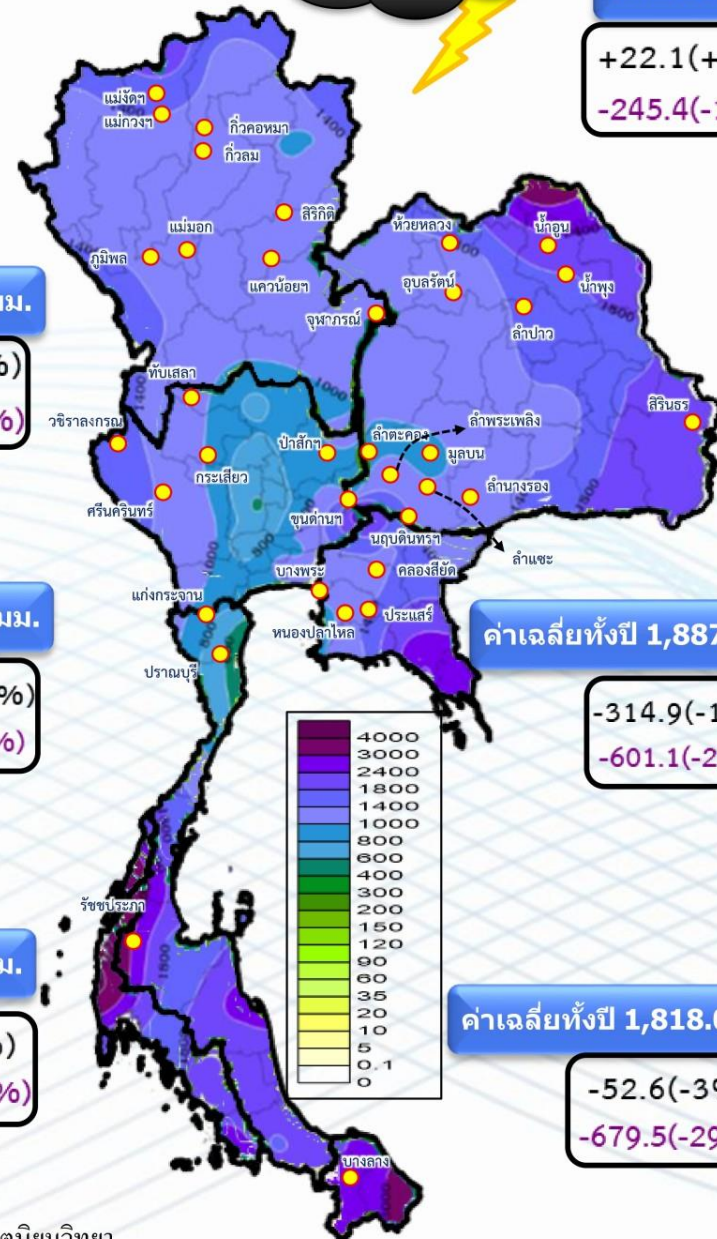
+22.1(+2%)
-245.4(-15%)

ค่าเฉลี่ยทั้งปี 1,887.1 มม.

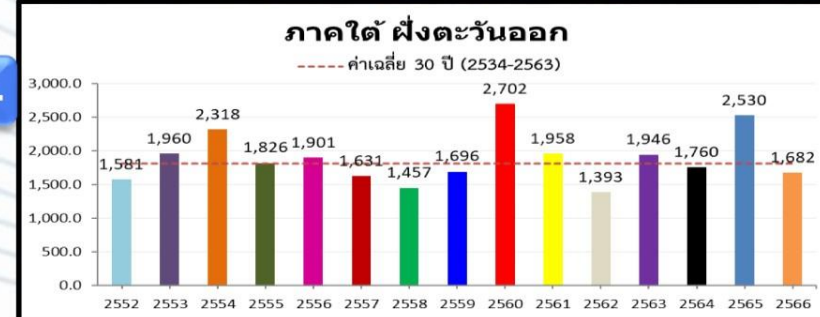
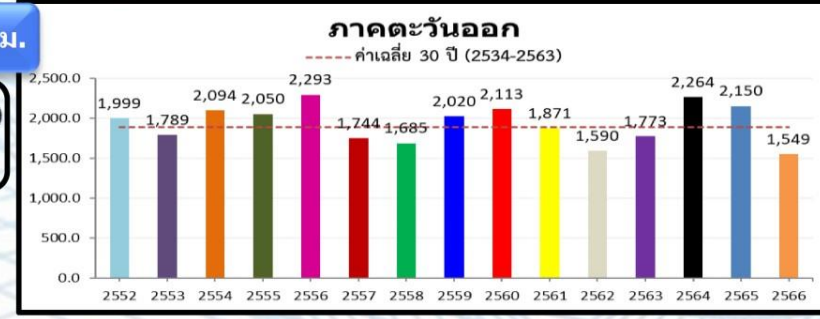
-314.9(-17%)
-601.1(-28%)

ค่าเฉลี่ยทั้งปี 1,818.0 มม.

-52.6(-3%)
-679.5(-29%)



หมายเหตุ
ตัวเลขสีดำ คือ ปี 66 เทียบกับค่าเฉลี่ย 30 ปี (2534-2563)
ตัวเลขสีม่วง คือ ปี 66 เทียบ ปี 65 (ณ วันเดียวกัน)





เตือน !!

คลื่นลมแรงบริเวณอ่าวไทย และฝนตกหนักถึงหนักมากบริเวณภาคใต้ฝั่งตะวันออก

มีผลกระทบในช่วงวันที่ 22-25 ธันวาคม 2566

ฉบับที่ 2

มรสุมตะวันออกเฉียงเหนือกำลังแรงพัดปกคลุมอ่าวไทย ภาคใต้ และทะเลอันดามัน



จะมีหย่อมความกดอากาศต่ำกำลังแรงบริเวณจีนใต้ตอนล่าง คาดว่าจะเคลื่อนผ่านอ่าวไทยตอนล่างเข้าปกคลุมภาคใต้ตอนล่างและประเทศมาเลเซีย



ลมตะวันออกเฉียงเหนือ ความเร็วลม 20 - 45 กม./ชม. คลื่นสูง 2-4 ม.

ชุมพร

สุราษฎร์ฯ

นครศรีฯ

พังงา

สงขลา

ปัตตานี

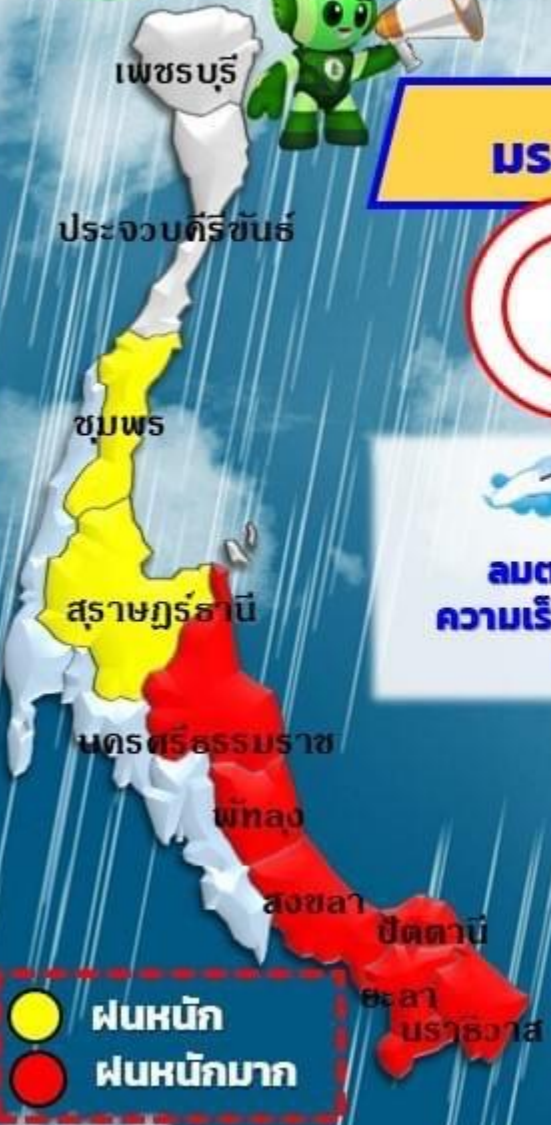
ยะลา

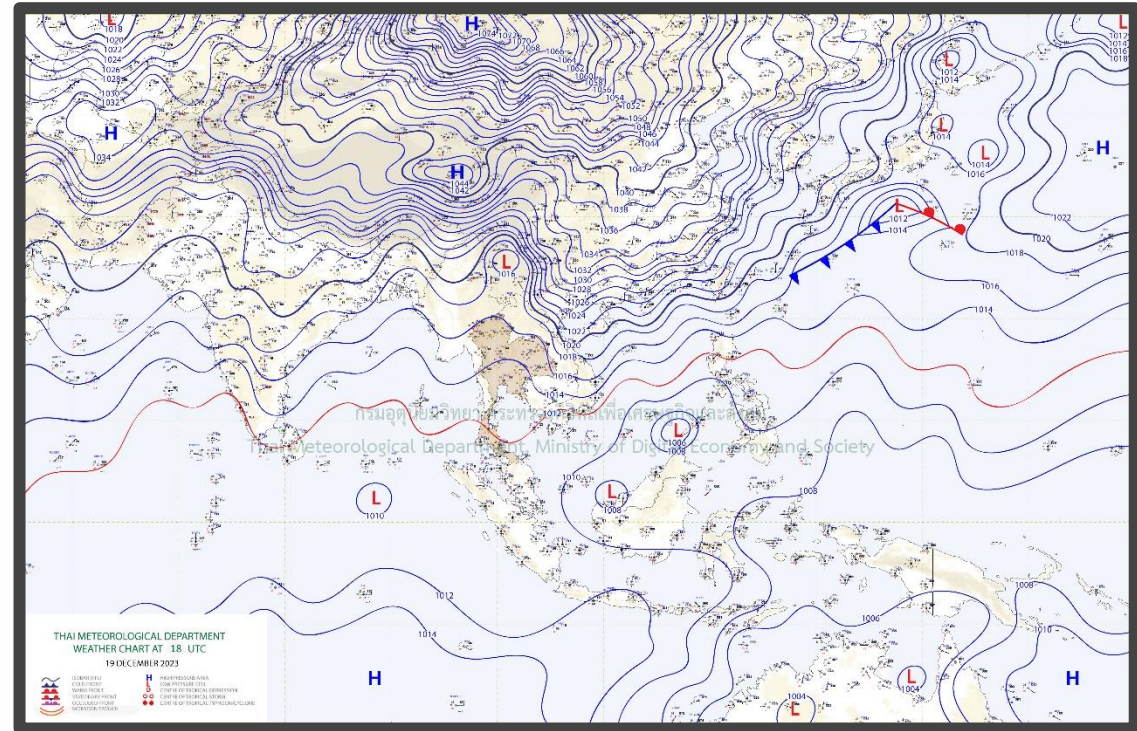
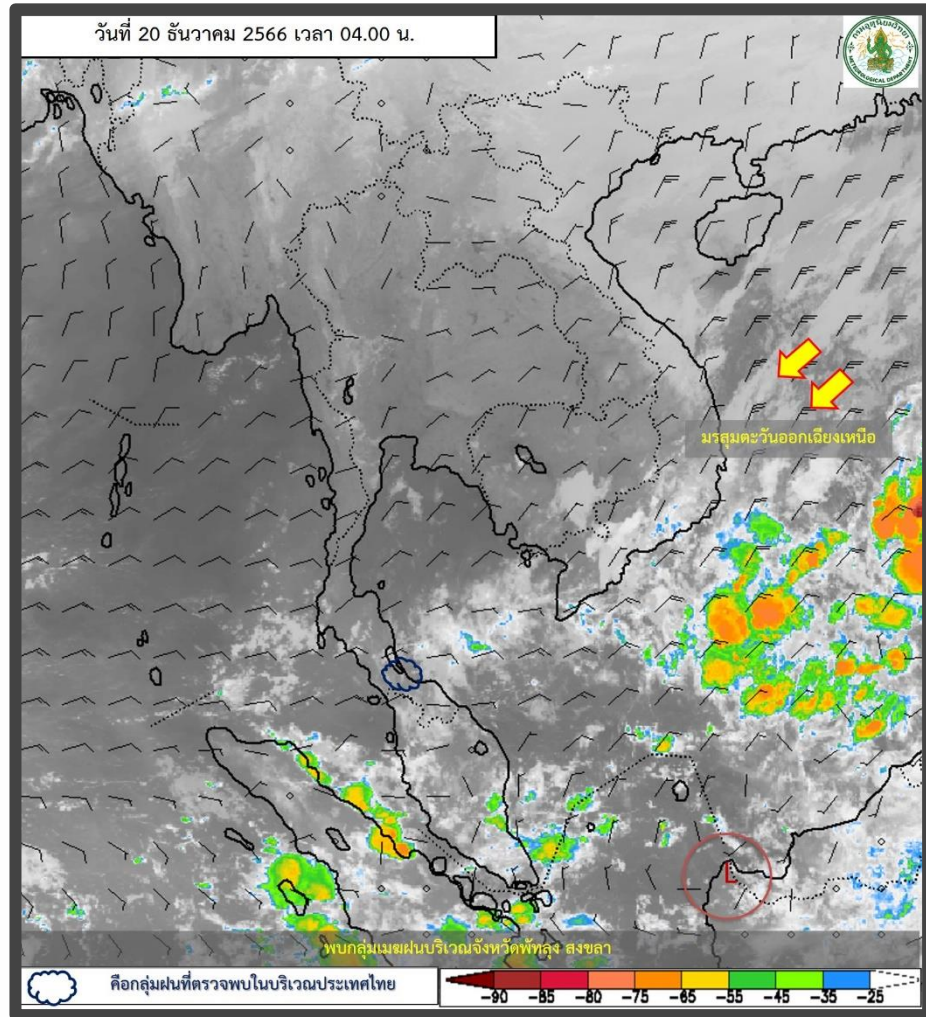
นราธิวาส



ระมัดระวังอันตราย ฝนตกหนักถึงหนักมาก และฝนที่ตกสะสม ซึ่งอาจทำให้เกิดน้ำท่วมฉับพลัน น้ำป่าไหลหลาก น้ำล้นตลิ่ง และดินโคลนถล่ม ขอให้ประชาชนที่อาศัยบริเวณชายฝั่งระวังอันตรายจากคลื่นที่ซัดเข้าหาฝั่ง

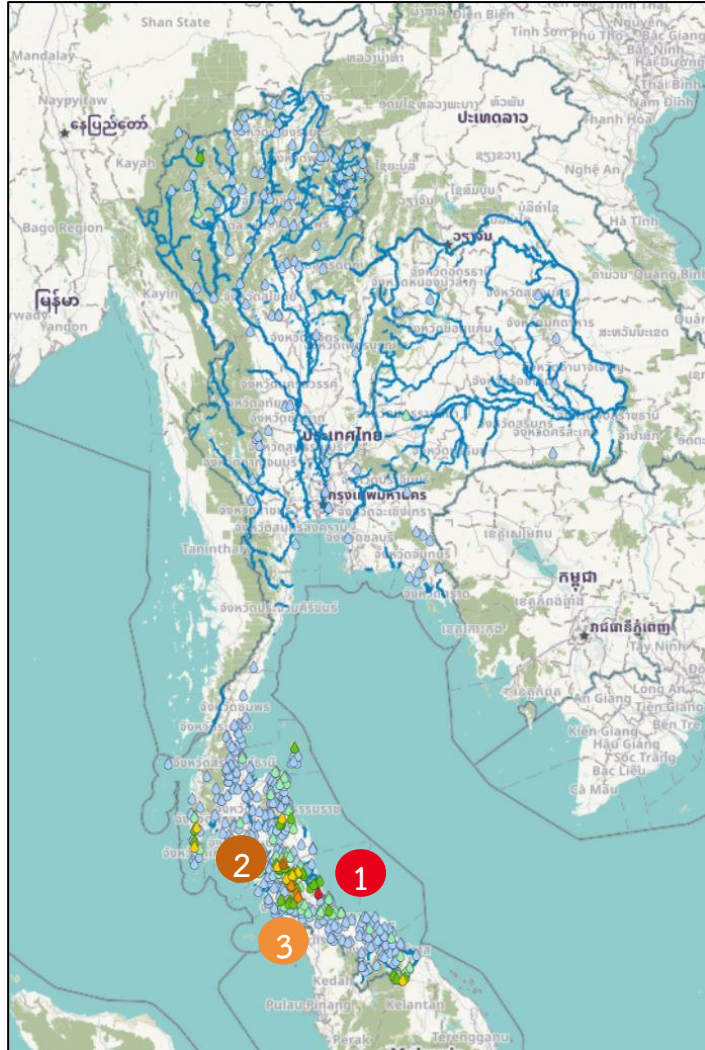
ชาวเรือเดินเรือด้วยความระมัดระวัง และ **อ่าวไทย เรือเล็กควรงดออกจากฝั่งในช่วงวันดังกล่าว**





พยากรณ์อากาศ 24 ชั่วโมงข้างหน้า

บริเวณความกดอากาศสูงหรือมวลอากาศเย็นกำลังแรงอีกระลอกหนึ่งจากประเทศจีนได้แผ่ลงมาปกคลุมภาคตะวันออกเฉียงเหนือตอนบนของประเทศไทยแล้ว **ลักษณะเช่นนี้ทำให้ประเทศไทยตอนบนมีอุณหภูมิลดลงกับมีลมแรงสำหรับมรสุมตะวันออกเฉียงเหนือกำลังปานกลางพัดปกคลุมอ่าวไทยและภาคใต้ทำให้ภาคใต้ยังคงมีฝนฟ้าคะนองบางแห่ง**



สถานี	ตำบล อำเภอ จังหวัด	เวลา	ฝนสะสม (มม.)
-------	--------------------	------	--------------

ปากรอก	ต.ปากรอก อ.สิงหนคร จ.สงขลา 1	21:00 น.	105.2
สถานีควบคุมไฟฟ้าพัทลุง	ต.เกาะเต่า อ.ป่าพะยอม จ.พัทลุง 2	05:00 น.	76.2
รร.บ้านเหมืองตะกั่ว	ต.หนองธง อ.ป่าบอน จ.พัทลุง 3	05:00 น.	55.8
TD37 - ที่ทำการผู้ใหญ่บ้าน หมู่ 11 ต.คลองเฉลิม อ.กงหรา จ.พัทลุง	ต.คลองเฉลิม อ.กงหรา จ.พัทลุง	04:50 น.	54
บ้านนาส้อง	ต.คลองใหญ่ อ.ตะโหมด จ.พัทลุง	04:00 น.	53
ชุมชนพรชนใต้	ต.พรหมโลก อ.พรหมคีรี จ.นครศรีธรรมราช	04:00 น.	49.5
รพสต.บ้านล้ากะ	ต.ชุมพล อ.ศรีนครินทร์ จ.พัทลุง	05:00 น.	44.6
บ้านนางหล่อ	ต.เกาะเต่า อ.ป่าพะยอม จ.พัทลุง	04:00 น.	44
เขตรักษาพันธุ์สัตว์ป่าฮาลา-บาลา	ต.โล๊ะจูด อ.แว้ง จ.นราธิวาส	05:00 น.	43.8
บ้านบางทอง	ต.บางทอง อ.ท้ายเหมือง จ.พังงา	04:00 น.	42.5

>0-10	>10-20	>20-35	>35-50	>50-70	>70-90	>90
ฝนเล็กน้อย ฝนน้อย	ฝนปานกลาง			ฝนหนัก		ฝนหนักมาก ฝนมาก



ปริมาณฝนสะสมย้อนหลัง 24 ชั่วโมง รายลุ่มน้ำ

วันที่ 19 ธันวาคม - 20 ธันวาคม 2566

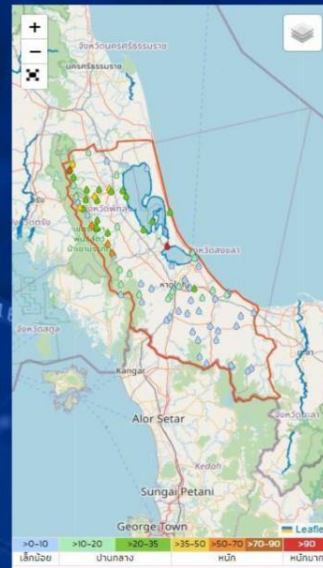


ใต้ฝั่ง ตะวันตก



ชื่อสถานี	ที่ตั้ง	เวลา	ฝนล่าสุด (มม.)
สถานีบ้านบางทอง	ต.บางทอง อ.ห้วยเมี่ยง จ.พังงา	04:00	42.5
สถานีบ้านเขาสลัก	ต.ปากแจ่ม อ.ห้วยเมี่ยง จ.ตรัง	04:00	41.0
สถานีบ้านพรุสมภาร	ต.เทพกระษัตรี อ.ถลาง จ.ภูเก็ต	04:00	37.5
สถานีป้อมกวางนิมูชาฮิรัน	ต.ป่าตันพัฒนา อ.มะขาม จ.สตูล	05:00	31.4
สถานีภูเก็ท (ศูนย์ฯ)	ต.ไม้ขาว อ.ถลาง จ.ภูเก็ต	04:00	30.3
สถานีบ้านต้น	ต.ปากแจ่ม อ.ห้วยเมี่ยง จ.ตรัง	04:00	29.5
สถานีบ้านวังสมบูรณ์	ต.เขาปูน อ.ห้วยเมี่ยง จ.ตรัง	04:00	27.5
สถานีบ้านแม่แฝก	ต.นาเคียน อ.ห้วยเมี่ยง จ.พังงา	04:00	26.5
สถานีหน่วยพิทักษ์อุทยานแห่งชาติที่ บ.ย (น้ำตกควนประ)	ต.ปากแจ่ม อ.ห้วยเมี่ยง จ.ตรัง	05:00	25.0
สถานีบ้านวังสายทอง*	ต.ป่าตันพัฒนา อ.มะขาม จ.สตูล	04:00	20.5

ทะเลสาบสงขลา



ชื่อสถานี	ที่ตั้ง	เวลา	ฝนล่าสุด (มม.)
สถานีป่าทรง	ต.ป่าทรง อ.สิงหนคร จ.สงขลา	21:00	105.2
สถานีสถานีควบคุมไฟฟ้าพิบูลง	ต.เกาะเต่า อ.ป่าพะยอม จ.พัทลุง	05:00	76.2
สถานีร.บ้านเหนือจันทวี	ต.หนองธง อ.บ้านฉาง จ.พัทลุง	05:00	55.8
สถานีTD37 - ที่ทำการผู้ใหญ่บ้าน หมู่ 11 ต.คลองเฉลิม อ.กงหรา จ.พัทลุง	ต.คลองเฉลิม อ.กงหรา จ.พัทลุง	04:50	54.0
สถานีบ้านลาสูง	ต.คลองใหญ่ อ.ศรีนครินทร์ จ.พัทลุง	04:00	53.0
สถานีร.สวนป่า	ต.ชุมพล อ.ศรีนครินทร์ จ.พัทลุง	05:00	44.6
สถานีบ้านหางหล่อ	ต.เกาะเต่า อ.ป่าพะยอม จ.พัทลุง	04:00	44.0
สถานีหน่วยพิทักษ์อุทยานแห่งชาติที่ บ.ย (น้ำตกเขาคันสม)	ต.บ้านนา อ.ศรีนครินทร์ จ.พัทลุง	05:00	38.4
สถานีบ้านไสยาง	ต.เขาเจ็ดยก อ.เมืองพัทลุง จ.พัทลุง	04:00	37.5
สถานีบ้านควนอินมอไม้*	ต.ระโนด อ.ระโนด จ.พัทลุง	04:00	34.5

ใต้ฝั่ง ตะวันออก ตอนบน



ชื่อสถานี	ที่ตั้ง	เวลา	ฝนล่าสุด (มม.)
สถานีชุมชนพรุขี้ไต้	ต.พรมโลก อ.พรมคีรี จ.นครศรีธรรมราช	04:00	49.5
สถานีนครศรีธรรมราช	ต.ปากซัน อ.เมืองนครศรีธรรมราช จ.นครศรีธรรมราช	04:00	31.3
สถานีสถานีวัดวังต้นน้ำศรีวัง	ต.กำโลน อ.ลานสกา จ.นครศรีธรรมราช	05:00	29.6
สถานีสะพานบ้านศรีวัง คลองท่าดี	ต.กำโลน อ.ลานสกา จ.นครศรีธรรมราช	05:00	27.4
สถานีTH48 - ศาลากำเนิดหัวเทียน หมู่ 1 ต.บ้านใต้ อ.เกาะพะงัน จ.สุราษฎร์ธานี	ต.บ้านใต้ อ.เกาะพะงัน จ.สุราษฎร์ธานี	04:50	26.9
สถานีบ้านศรีวัง	ต.กำโลน อ.ลานสกา จ.นครศรีธรรมราช	04:00	22.5
สถานีบ้านควนยาว	ต.ลานซอ อ.ป่าพะยอม จ.พัทลุง	04:00	19.5
สถานีวัดชัยบุรี	ต.ชัยบุรี อ.ชัยบุรี จ.สุราษฎร์ธานี	05:00	16.4
สถานีสะพานบ้านคลองหวาด	ต.คลองสระ อ.กาญจนดิษฐ์ จ.สุราษฎร์ธานี	05:00	15.0
สถานีบ้านเขาวง	ต.ปากแพรก อ.ดอนสัก จ.สุราษฎร์ธานี	04:00	15.0

ใต้ฝั่ง ตะวันออก ตอนล่าง

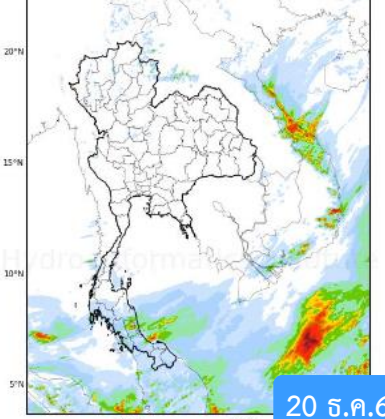


ชื่อสถานี	ที่ตั้ง	เวลา	ฝนล่าสุด (มม.)
สถานีเขตกีฬาหน้าสี่ตัวป่าลา-บาลา	ต.โละจูด อ.นง จ.นราธิวาส	05:00	43.8
สถานีสะพานตาบ บ้านยาดี	ต.มาโมง อ.สุคีริน จ.นราธิวาส	05:00	30.0
สถานีวัดบุเกีตา	ต.โละจูด อ.นง จ.นราธิวาส	05:00	28.4
สถานีสะพานบ้านคลองสอง บ้านสามช้อย	ต.มาโมง อ.สุคีริน จ.นราธิวาส	05:00	25.4
สถานีวัดมาเจาะ	ต.มาเจาะ อ.มาเจาะ จ.นราธิวาส	05:00	19.0
สถานีวัดแว้ง	ต.แว้ง อ.นง จ.นราธิวาส	05:00	16.0
สถานีTC72 - บัณฑิตวิทยาลัยหน้าชุมชนท่ากอไผ่ ต.สุโขทัย-ลก อ.สุโขทัย-ลก จ.นราธิวาส	ต.สุโขทัย-ลก อ.สุโขทัย-ลก จ.นราธิวาส	04:40	15.6
สถานีสะพานกุ่ม บ้านสายปารี	ต.มาโมง อ.สุคีริน จ.นราธิวาส	05:00	15.0
สถานีที่ว่าการอำเภอสุคีริน	ต.สุคีริน อ.สุคีริน จ.นราธิวาส	05:00	13.6
สถานีสำนักงานเกษตรอำเภอเจาะไอร้อง	ต.จวบ อ.เจาะไอร้อง จ.นราธิวาส	05:00	11.6



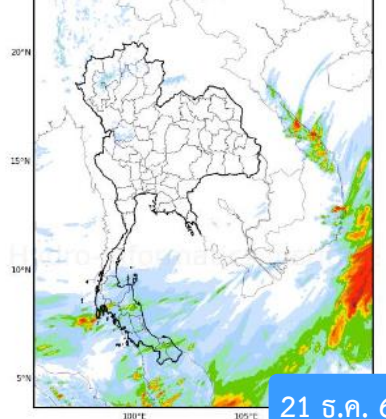
พยากรณ์ฝนสะสมรายวัน จากแบบจำลองสภาพอากาศ WRF-ROMS

WRF-ROMS (ThaiGeo), 24-Hour Precipitation, Thailand Model (3x3 km)
19-Dec-2023 19:00 to 20-Dec-2023 19:00 (Bangkok Time)



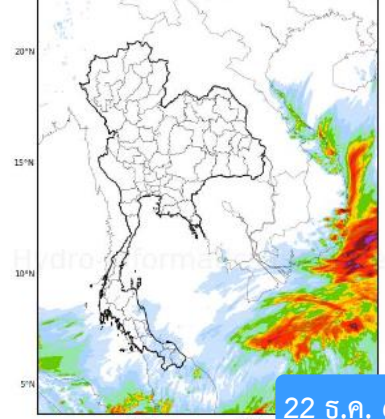
20 ธ.ค.66

WRF-ROMS (ThaiGeo), 24-Hour Precipitation, Thailand Model (3x3 km)
20-Dec-2023 19:00 to 21-Dec-2023 19:00 (Bangkok Time)



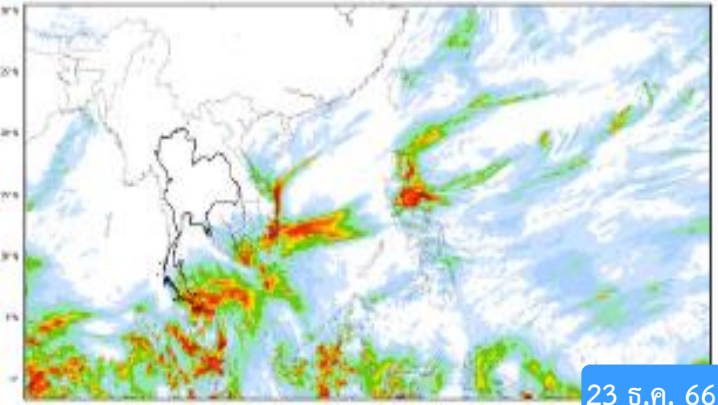
21 ธ.ค. 66

WRF-ROMS (ThaiGeo), 24-Hour Precipitation, Thailand Model (3x3 km)
21-Dec-2023 19:00 to 22-Dec-2023 19:00 (Bangkok Time)



22 ธ.ค. 66

WRF-ROMS, 24-Hour Precipitation, Southeast Asia Model (9x9 km)
22-Dec-2023 19:00 to 23-Dec-2023 19:00 (Bangkok Time)

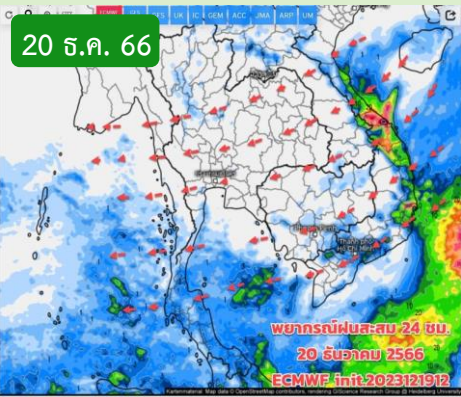


23 ธ.ค. 66

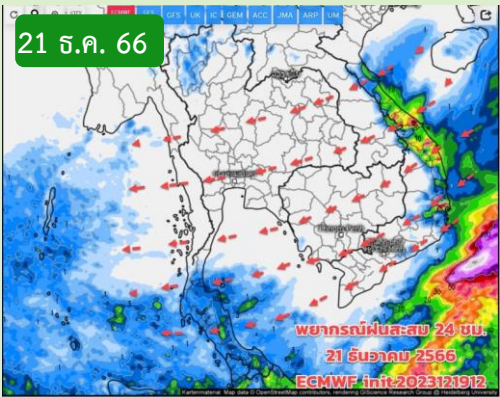


หมายเหตุ : ข้อมูลจากสำนักงานทรัพยากรน้ำแห่งชาติ

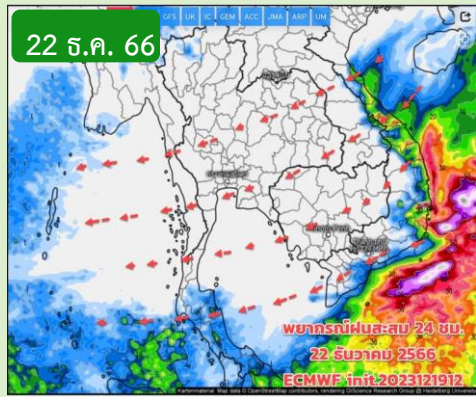
พยากรณ์ฝนสะสม จากแบบจำลองบรรยากาศ ECMWF



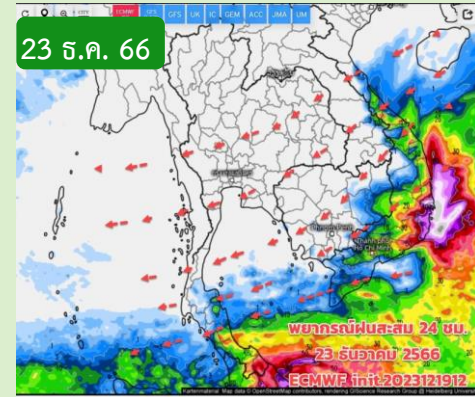
20 ธ.ค. 66



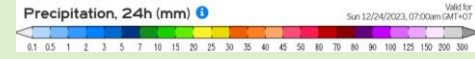
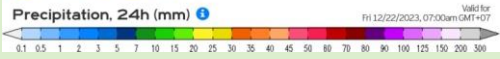
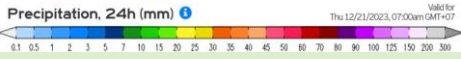
21 ธ.ค. 66



22 ธ.ค. 66



23 ธ.ค. 66



หมายเหตุ : ข้อมูลจากกรมอุตุนิยมวิทยา

คาดหมายอากาศ 7 วันล่วงหน้า

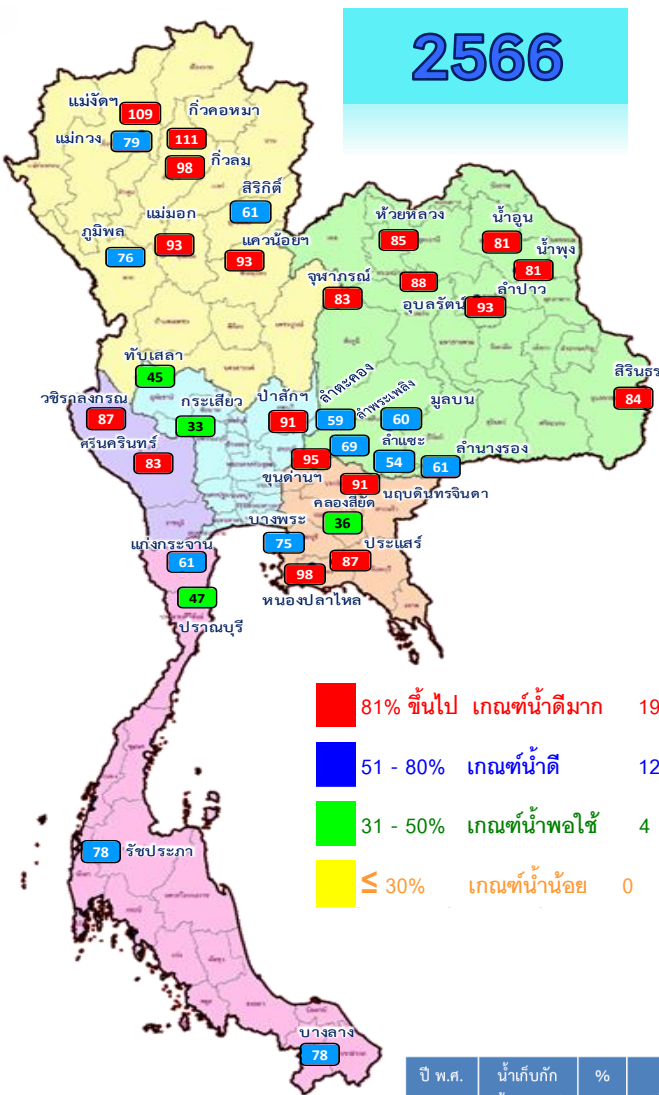
มวลอากาศเย็นกำลังค่อนข้างแรง ยังแผ่ลงมาปกคลุมประเทศไทยตอนบน อากาศเย็นในตอนเช้า ยอดดอยยอดภู อากาศหนาว มีลมแรงบางพื้นที่ในภาคอีสานอากาศแห้ง ไม่มีฝน แต่อาจจะเริ่มมีเมฆขึ้นบ้าง ต้องระวังรักษาสุขภาพช่วงที่อากาศเปลี่ยนแปลงเดี๋ยวร้อนเดี๋ยวหนาว ระวังอัคคีภัยจากลมแรง ส่วนภาคใต้ยังมีฝนตกหนักบางแห่งบริเวณตอนล่าง คลื่นลมแรงขึ้นช่วง 21-29 ธ.ค.66 คาดว่าอากาศจะเย็นลงกว่านี้ เนื่องจากมวลอากาศเย็นกำลังแรงจะแผ่ลงมาปกคลุมประเทศไทยตอนบนต่อเนื่อง ลมหนาวแรงขึ้น ทำให้ประเทศไทยมีอุณหภูมิลดลง โดยมีอากาศเย็นถึงหนาว ภาคอีสานลงมากกว่าภาคอื่นๆ ประกอบกับช่วง 23 -26 ธ.ค.66 คาดว่าจะมีหย่อมความกดอากาศต่ำบริเวณทะเลจีนใต้ เคลื่อนเข้าสู่อ่าวไทย และภาคใต้ตอนล่าง ทำให้ภาคใต้ตอนล่างมีฝนตกหนักได้ คลื่นลมมีกำลังแรง



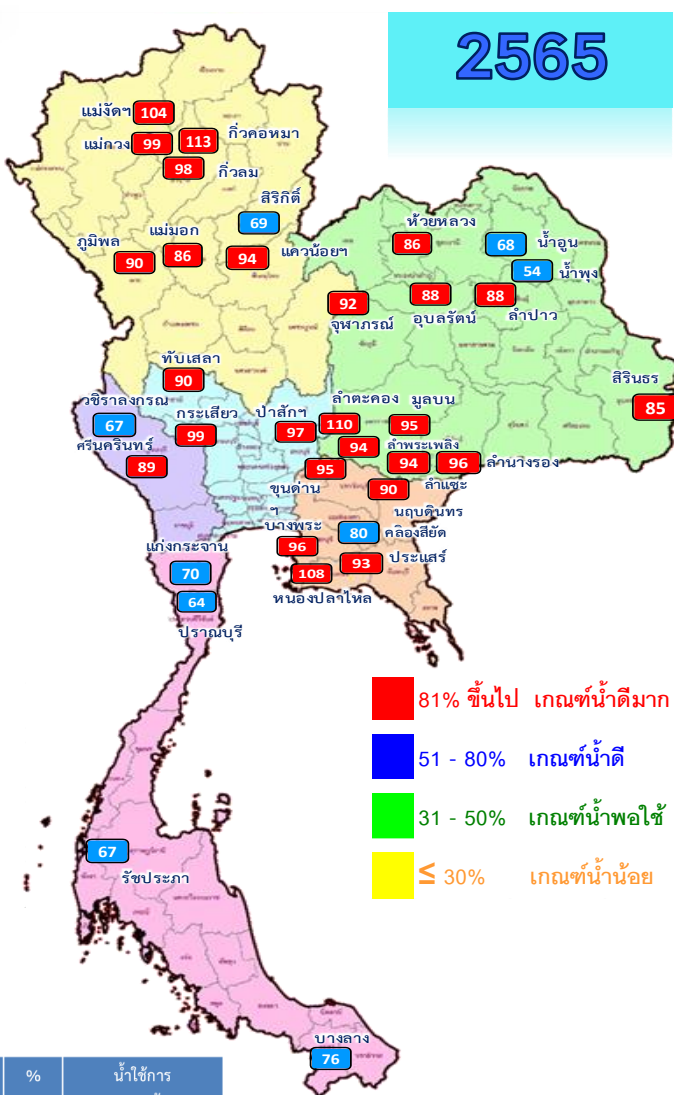
สถานการณ์น้ำในอ่างเก็บน้ำ และสถานการณ์น้ำท่า



ปริมาณน้ำเก็บกักในอ่างเก็บน้ำขนาดใหญ่ วันที่ 20 ธันวาคม



- 81% ขึ้นไป เกณฑ์น้ำดีมาก 19 แห่ง
- 51 - 80% เกณฑ์น้ำดี 12 แห่ง
- 31 - 50% เกณฑ์น้ำพอใช้ 4 แห่ง
- ≤ 30% เกณฑ์น้ำน้อย 0 แห่ง



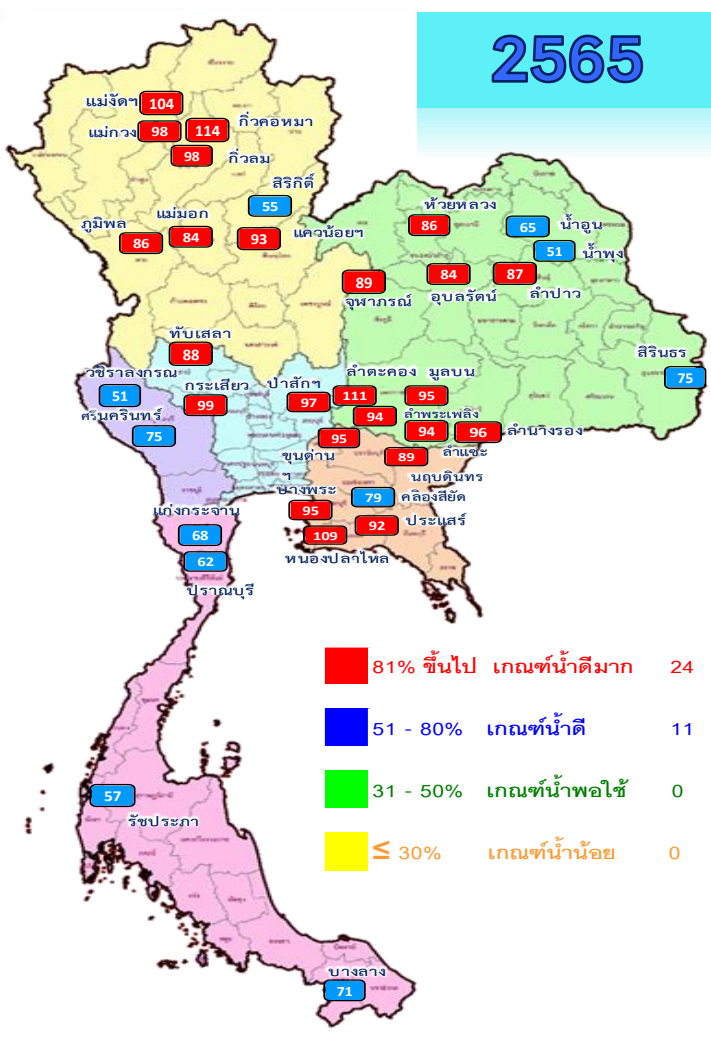
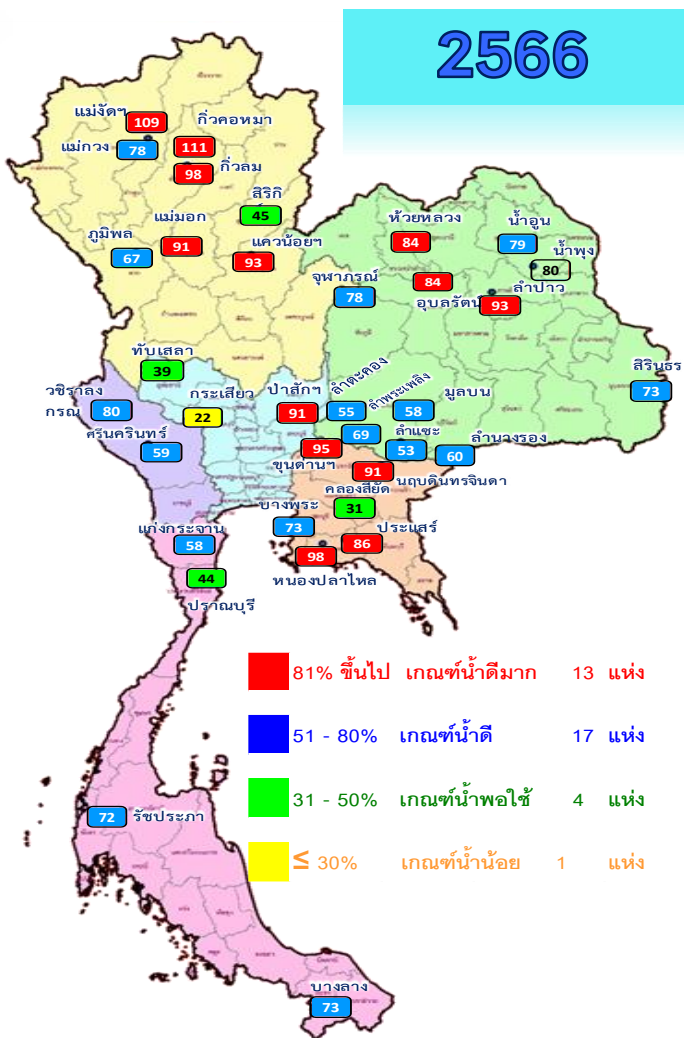
- 81% ขึ้นไป เกณฑ์น้ำดีมาก 26 แห่ง
- 51 - 80% เกณฑ์น้ำดี 9 แห่ง
- 31 - 50% เกณฑ์น้ำพอใช้ 0 แห่ง
- ≤ 30% เกณฑ์น้ำน้อย 0 แห่ง

ปี พ.ศ.	น้ำเก็บกัก (ล้าน ลบ.ม.)	%	น้ำใช้การ (ล้าน ลบ.ม.)	%	น้ำใช้การมาก / น้อย
2566	55,575	78	32,038	68	น้อยกว่าปีที่แล้ว
2565	57,914	82	34,372	73	2,334

ภาค	อ่างเก็บน้ำเขื่อน	ความจุที่ รนส. (ล้าน ม.³)	ความจุที่ รนท. (ล้าน ม.³)	ความจุที่ รนจ. (ล้าน ม.³)	ณ วันที่						ปริมาณน้ำไหลลงวันนี้ (ล้าน ม.³)	ปริมาณน้ำระบายวันนี้ (ล้าน ม.³)	
					ปี 2565		ปี 2566						
					ปริมาตร (ล้าน ม.³)	% รนท.	ปริมาตร (ล้าน ม.³)	% รนท.	ปริมาตรใช้การ (ล้าน ม.³)	% รนท.			% ใช้การ
ภาคเหนือ													
ภูมิพล*		13,462	13,462	9,662	12,084	90	10,247	76	6,447	48	67	4.65	23.00
สิริกิติ์*		10,508	9,510	6,660	6,522	69	5,831	61	2,981	31	45	4.52	12.06
แม่จันทน์*		323	265	253	275	104	288	109	275	104	109	0.16	0.32
แม่กวาง*		295	263	249	259	99	209	79	195	74	78	0.22	0.10
กิ่วลม		106	106	103	104	98	104	98	100	94	98	0.38	0.62
กิ่วคอหมา		209	170	164	193	113	189	111	182	107	111	0.07	0.21
แควน้อยบำรุงแดน		1,080	939	896	879	94	876	93	833	89	93	0.01	3.89
แม่มอก		110	110	94	95	86	102	93	86	78	91	0.03	0.73
ภาคตะวันออกเฉียงเหนือ													
ห้วยหลวง		136	136	129	117	86	115	85	108	80	84	0.00	0.46
น้ำอูน		780	520	475	352	68	420	81	375	72	79	0.00	1.66
น้ำพุง*		200	165	157	89	54	134	81	126	77	80	0.00	0.31
จุฬารัตน์*		181	164	127	150	92	136	83	99	61	78	0.24	0.97
อุบลรัตน์*		4,640	2,431	1,850	2,131	88	2,128	88	1,547	64	84	0.00	8.05
ลำปาว		2,450	1,980	1,880	1,744	88	1,847	93	1,747	88	93	0.38	4.75
ลำตะคอง		445	314	292	346	110	184	59	162	51	55	0.12	0.09
ลำพระเพลิง		242	155	154	146	94	108	69	106	69	69	0.06	0.00
มูลบน		350	141	134	134	95	84	60	77	55	58	0.00	0.09
ลำแพระ		325	275	268	258	94	150	54	143	52	53	0.00	0.03
ลำน้ำร่อง		197	121	118	117	96	75	61	71	59	60	0.07	0.00
สิรินธร*		1,966	1,966	1,135	1,681	85	1,660	84	828	42	73	0.00	1.16
ภาคกลาง													
ป่าสักชลสิทธิ์		960	960	957	930	97	876	91	873	91	91	0.00	3.46
ทับเสลา		190	160	143	143	90	73	45	56	35	39	0.00	0.00
กระเสียว		390	299	259	297	99	97	33	57	19	22	0.00	0.93
ภาคตะวันตก													
ศรีนครินทร์*		18,770	17,745	7,480	15,876	89	14,645	83	4,380	25	59	5.98	5.10
วชิราลงกรณ์*		11,000	8,860	5,848	5,973	67	7,687	87	4,675	53	80	0.00	11.10
ภาคตะวันออก													
ขุนด่านปราการชล		225	224	219	212	95	212	95	207	93	95	0.02	0.35
คลองสิียด		450	420	390	338	80	152	36	122	29	31	0.00	0.41
บางพระ		127	117	105	112	96	88	75	76	65	73	0.32	0.39
หนองปลาไหล		206	164	150	177	108	160	98	147	89	98	0.00	0.61
ประแสร์		322	295	275	274	93	256	87	236	80	86	0.00	0.66
นฤปดินทรจินดา		338	295	281	264	90	269	91	255	86	91	0.00	0.00
ภาคใต้													
แก่งกระจาน		900	710	645	500	70	436	61	371	52	58	0.68	1.55
ปราณบุรี		490	391	373	251	64	182	47	164	42	44	0.36	0.29
รัชชประภา*		6,144	5,639	4,287	3,778	67	4,422	78	3,071	54	72	2.70	3.91
บางกลาง*		1,590	1,454	1,178	1,110	76	1,134	78	858	59	73	12.42	12.31
รวมทั้งประเทศ		77,891	70,926	47,389	57,912	82	55,575	78	32,038	45	68	33.40	99.56



ปริมาณน้ำใช้การในอ่างเก็บน้ำขนาดใหญ่ วันที่ 20 ธันวาคม

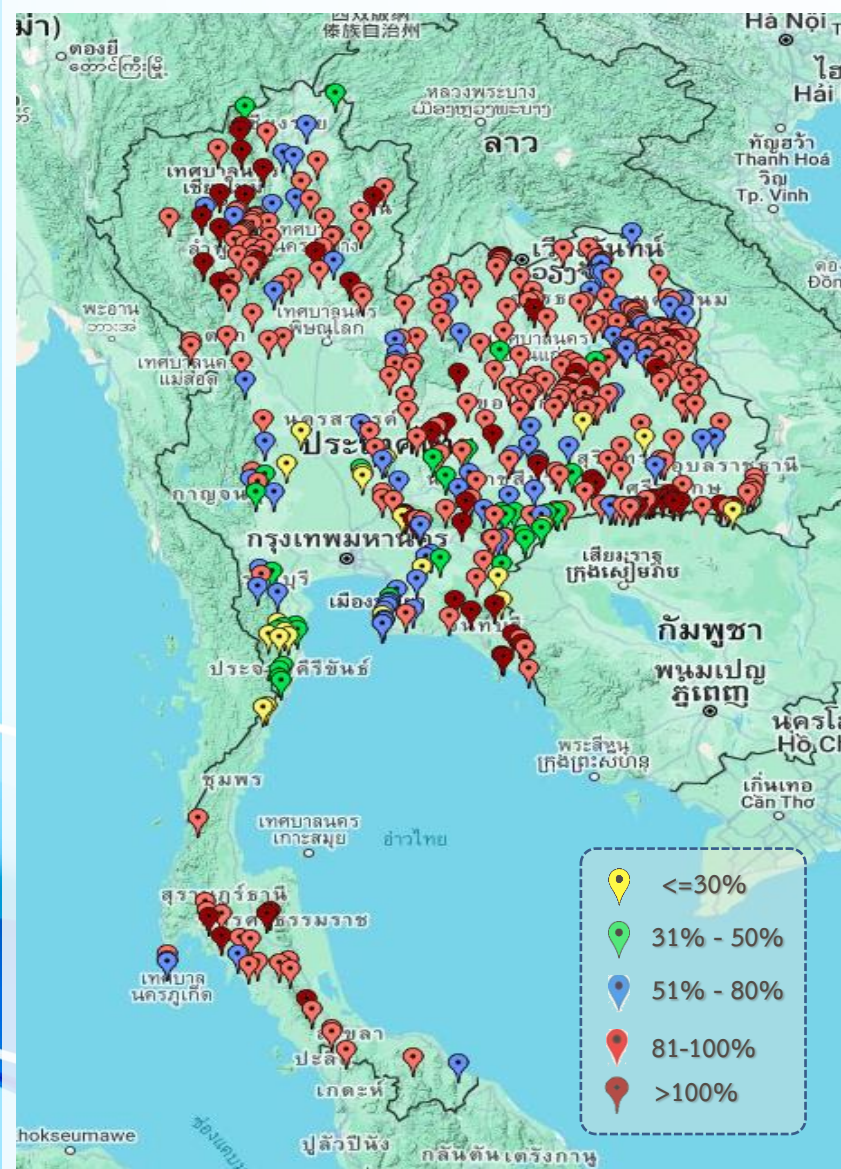


ปี พ.ศ.	น้ำเก็บกัก (ล้าน ลบ.ม.)	%	น้ำใช้การ (ล้าน ลบ.ม.)	%	น้ำใช้การมาก / น้อย
2566	55,575	78	32,038	68	น้อยกว่าปีที่แล้ว
2565	57,914	82	34,372	73	2,334

ภาค อ่างเก็บน้ำเขื่อน	ความจุ ที่ รนส. (ล้าน ม.³)	ความจุ ที่ รนท. (ล้าน ม.³)	ความจุ ใช้การ (ล้าน ม.³)	ณ วันนี้						ปริมาณน้ำ ไหลลง วันนี้ (ล้าน ม.³)	ปริมาณน้ำ ระบาย วันนี้ (ล้าน ม.³)
				ปี 2565		ปี 2566					
				ปริมาตร (ล้าน ม.³)	% รณท.	ปริมาตร (ล้าน ม.³)	% รณท.	ปริมาตรใช้การ (ล้าน ม.³)	% ใช้การ		
ภาคเหนือ											
ภูมิพล*	13,462	13,462	9,662	12,084	90	10,247	76	6,447	67	4.65	23.00
สิริกิติ์*	10,508	9,510	6,660	6,522	69	5,831	61	2,981	45	4.52	12.06
แม่จันทน์*	323	265	253	275	104	288	109	275	109	0.16	0.32
แม่จาง*	295	263	249	259	99	209	79	195	78	0.22	0.10
กิ่วลม	106	106	103	104	98	104	98	100	98	0.38	0.62
กิ่วคอหมา	209	170	164	193	113	189	111	182	111	0.07	0.21
แควน้อยบำรุงแดน	1,080	939	896	879	94	876	93	833	93	0.01	3.89
แม่มอก	110	110	94	95	86	102	93	86	91	0.03	0.73
ภาคตะวันออกเฉียงเหนือ											
ห้วยหลวง	136	136	129	117	86	115	85	108	84	0.00	0.46
น้ำอูน	780	520	475	352	68	420	81	375	79	0.00	1.66
น้ำพุง*	200	165	157	89	54	134	81	126	80	0.00	0.31
จุฬารัตน์*	181	164	127	150	92	136	83	99	78	0.24	0.97
อุบลรัตน์*	4,640	2,431	1,850	2,131	88	2,128	88	1,547	84	0.00	8.05
ลำปาว	2,450	1,980	1,880	1,744	88	1,847	93	1,747	93	0.38	4.75
ลำตะคอง	445	314	292	346	110	184	59	162	55	0.12	0.09
ลำพระเพลิง	242	155	154	146	94	108	69	106	69	0.06	0.00
มูลบน	350	141	134	134	95	84	60	77	58	0.00	0.09
ลำแซะ	325	275	268	258	94	150	54	143	53	0.00	0.03
ลำน้ำรอง	197	121	118	117	96	75	61	71	60	0.07	0.00
สิรินธร*	1,966	1,966	1,135	1,681	85	1,660	84	828	73	0.00	1.16
ภาคกลาง											
ป่าสักชลสิทธิ์	960	960	957	930	97	876	91	873	91	0.00	3.46
ห้วยเสลา	190	160	143	143	90	73	45	56	39	0.00	0.00
กระเสียว	390	299	259	297	99	97	33	57	22	0.00	0.93
ภาคตะวันตก											
ศรีนครินทร์*	18,770	17,745	7,480	15,876	89	14,645	83	4,380	59	5.98	5.10
วชิราลงกรณ์*	11,000	8,860	5,848	5,973	67	7,687	87	4,675	80	0.00	11.10
ภาคตะวันออก											
ขุนด่านปราการชล	225	224	219	212	95	212	95	207	95	0.02	0.35
คลองสียัด	450	420	390	338	80	152	36	122	31	0.00	0.41
บางพระ	127	117	105	112	96	88	75	76	73	0.32	0.39
หนองปลาไหล	206	164	150	177	108	160	98	147	98	0.00	0.61
ประแสร์	322	295	275	274	93	256	87	236	86	0.00	0.66
นฤปดินทรจินดา	338	295	281	264	90	269	91	255	91	0.00	0.00
ภาคใต้											
แก่งกระจาน	900	710	645	500	70	436	61	371	58	0.68	1.55
ปราณบุรี	490	391	373	251	64	182	47	164	44	0.36	0.29
รัชชประภา*	6,144	5,639	4,287	3,778	67	4,822	78	3,071	72	2.70	3.91
บางกลาง*	1,590	1,454	1,178	1,110	76	1,134	78	858	73	12.42	12.31
รวมทั้งประเทศ	80,106	70,926	47,389	57,912	82	55,575	78	32,038	68	33.40	99.56



สถานการณ์น้ำในอ่างเก็บน้ำขนาดกลาง วันที่ 20 ธันวาคม 2566



ภาค	ปริมาณน้ำอ่างเก็บน้ำขนาดกลาง จำนวน 435 แห่ง								
	จำนวนอ่าง	ความจุ	น้ำใช้การ	ปริมาณน้ำปี 2565	% รนก.	ปริมาณน้ำปี 2566	% รนก.	ใช้การปี 2566	% ใช้การ
เหนือ	80	1,083	992	1,010	93	962	89	871	88
ตะวันออกเฉียงเหนือ	226	2,061	1,892	1,803	88	1,777	86	1,610	85
กลาง	27	419	393	365	87	323	77	298	76
ตะวันตก	8	164	152	162	99	107	66	96	63
ตะวันออก	52	1,006	949	976	97	796	79	739	78
ใต้	42	679	626	577	85	533	78	479	77
รวม	435	5,411	5,004	4,893	90	4,498	83	4,093	82

สรุปอ่างขนาดกลางที่มีปริมาตรในช่วง <=30%, >30 - 50% ,>50-80%, > 80-100% และ >100%

ภาค	<=30%	>30-50%	>50-80%	>80-100%	>100%
เหนือ	0	2	11	52	15
ตอน.	4	11	34	151	26
ตะวันออก	6	6	15	14	11
กลาง	5	2	6	14	0
ตะวันตก	0	2	4	2	0
ใต้	7	8	4	18	5
รวม	22	31	74	251	57

รวมทั้งหมด 435 แห่ง



ปริมาณน้ำในอ่างเก็บน้ำขนาดใหญ่และขนาดกลาง วันที่ 19 ธันวาคม 2566

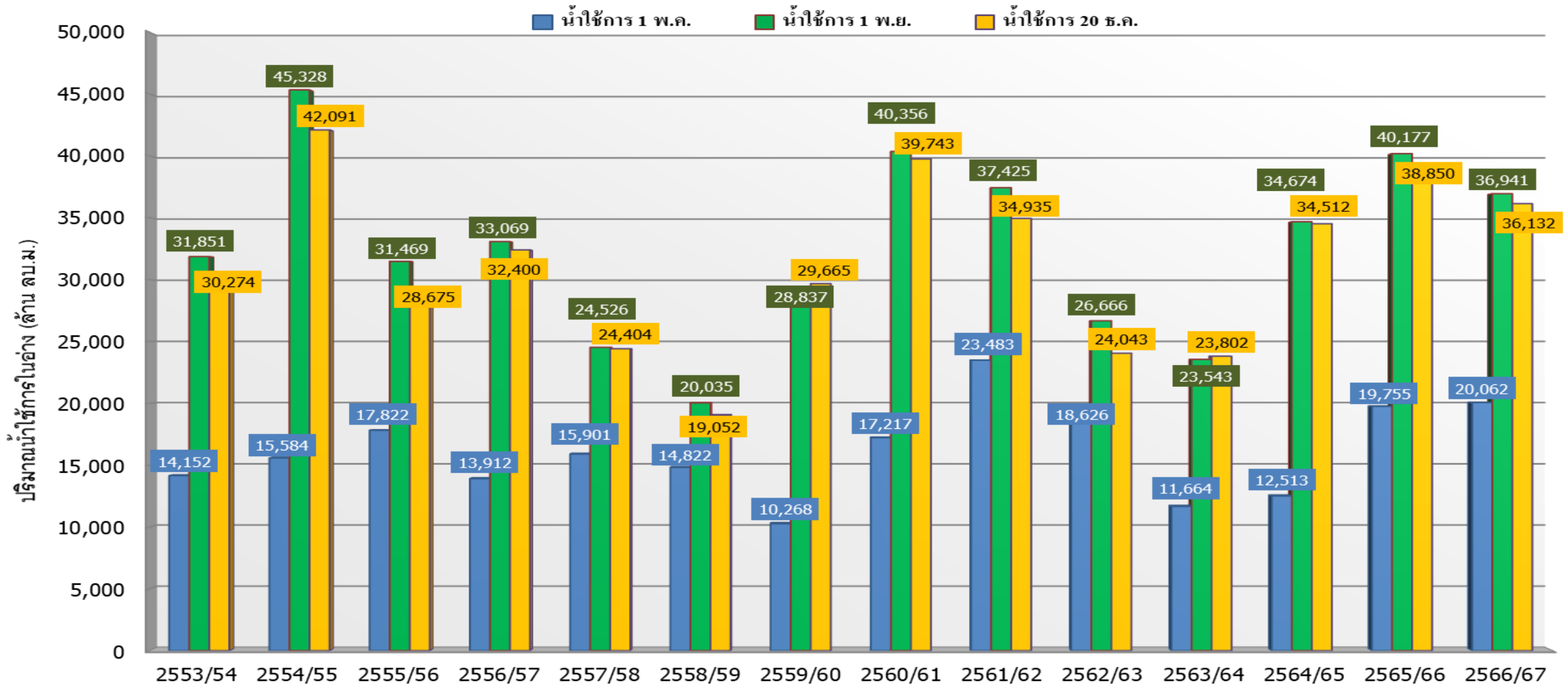


ภาค	ขนาดใหญ่				ขนาดกลาง				รวมอ่างขนาดใหญ่และกลาง						รับน้ำได้อีก	เปรียบเทียบปี 65 กับ 66		
	จำนวน	ความจุ	ปี 2566	% ความจุ อ่างฯ	จำนวน	ความจุ	ปี 2566	% ความจุ อ่างฯ	จำนวน	ความจุ	ปี2565		ปี2566			ปริมาณ	ปริมาณ	%
											ปริมาณ	%	ปริมาณ	%				
เหนือ	8	24,825	17,878	72	80	1,083	963	89	88	25,908	21,456	83	18,841	73	7,109	-2,615	-12	
ตอน.	12	8,368	7,066	84	226	2,061	1,781	86	238	10,429	9,098	87	8,847	85	1,582	-251	-3	
กลาง	3	1,419	1,052	74	27	419	324	77	30	1,838	1,745	95	1,376	75	461	-369	-21	
ตะวันตก	2	26,605	22,346	84	8	164	107	65	10	26,769	22,032	82	22,453	84	4,316	421	2	
ตะวันออก	6	1,515	1,139	75	52	1,006	798	79	58	2,520	2,364	94	1,937	77	583	-427	-18	
ใต้	4	8,194	6,176	75	42	679	533	78	46	8,874	6,159	69	6,709	76	2,164	550	9	
รวม	35	70,926	<u>55,658</u>	78	435	5,411	<u>4,506</u>	83	470	76,337	62,854	82	<u>60,164</u>	79	16,215	-2,690	-4	
ปริมาณน้ำใช้การ		47,389	<u>32,121</u>	68		5,004	<u>4,102</u>	82		52,388	38,906	74	<u>36,223</u>	69				

สามารถรับน้ำได้อีก **16,215** ล้าน ลบ.ม. (21%)

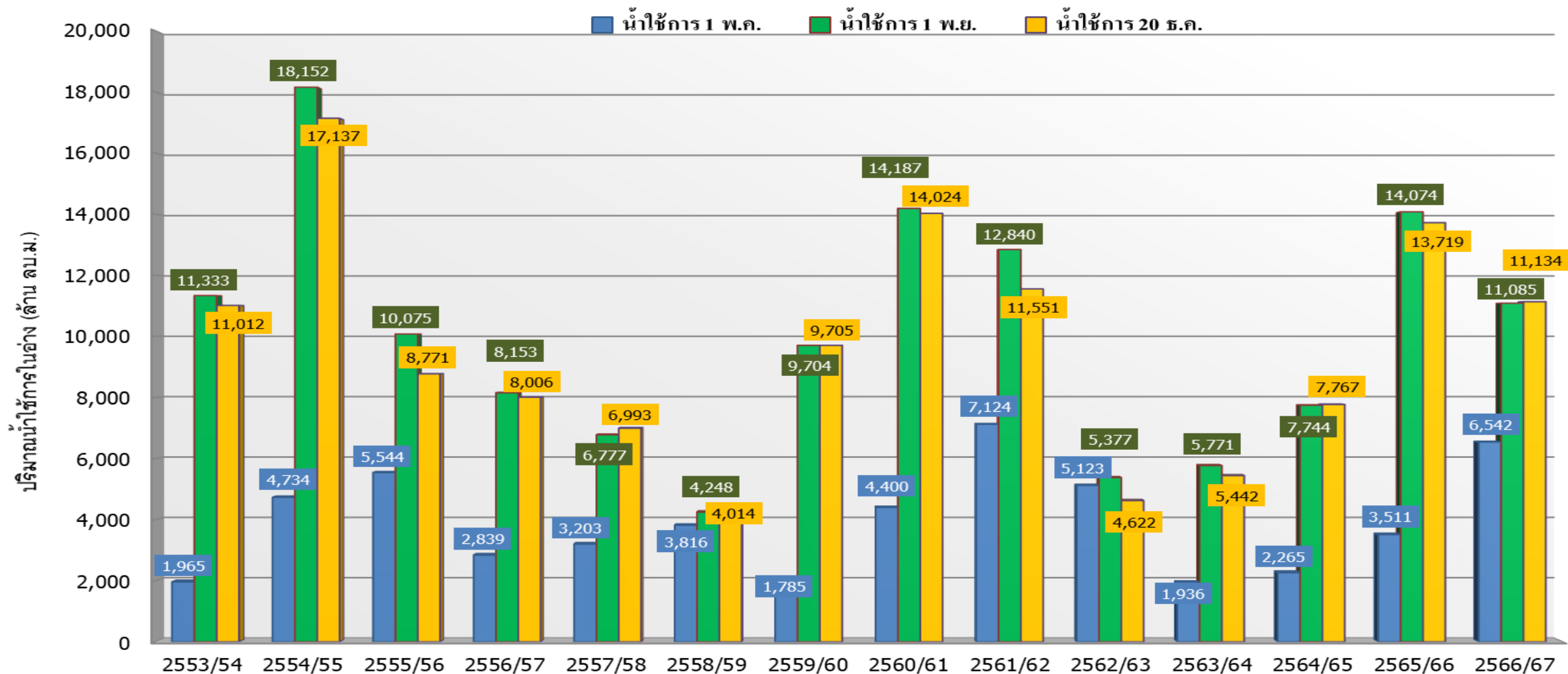
%น้ำใช้การ=(ปริมาณน้ำใช้การ/ความจุอ่างฯ)*100

กราฟเปรียบเทียบปริมาณน้ำใช้การในอ่างเก็บน้ำขนาดใหญ่และขนาดกลาง ตั้งแต่ปี 2553 ถึง ปี 2566



ปี 25 (1)/(2)	2553/54	2554/55	2555/56	2556/57	2557/58	2558/59	2559/60	2560/61	2561/62	2562/63	2563/64	2564/65	2565/66	2566/67
(1) ■ น้ำใช้การ 1 พ.ค.	14,152	15,584	17,822	13,912	15,901	14,822	10,268	17,217	23,483	18,626	11,664	12,513	19,755	20,062
(1) ■ น้ำใช้การ 1 พ.ย.	31,851	45,328	31,469	33,069	24,526	20,035	28,837	40,356	37,425	26,666	23,543	34,674	40,177	36,941
(1) ■ น้ำใช้การ 20 ธ.ค.	30,274	42,091	28,675	32,400	24,404	19,052	29,665	39,743	34,935	24,043	23,802	34,512	38,850	36,132

กราฟเปรียบเทียบปริมาณน้ำใช้การในกลุ่มน้ำเจ้าพระยา (ภูมิพล สิริกิติ์ แควน้อยฯ ปาสักฯ) ตั้งแต่ปี 2553 ถึง ปี 2566



ปี 25 (1)/(2)	2553/54	2554/55	2555/56	2556/57	2557/58	2558/59	2559/60	2560/61	2561/62	2562/63	2563/64	2564/65	2565/66	2566/67
(1) ■ น้ำใช้การ 1 พ.ค.	1,965	4,734	5,544	2,839	3,203	3,816	1,785	4,400	7,124	5,123	1,936	2,265	3,511	6,542
(1) ■ น้ำใช้การ 1 พ.ย.	11,333	18,152	10,075	8,153	6,777	4,248	9,704	14,187	12,840	5,377	5,771	7,744	14,074	11,085
(1) ■ น้ำใช้การ 20 ช.ค.	11,012	17,137	8,771	8,006	6,993	4,014	9,705	14,024	11,551	4,622	5,442	7,767	13,719	11,134



ปริมาณน้ำใช้การ อ่างเก็บน้ำขนาดใหญ่และขนาดกลาง



20 ธ.ค. 66

ภาคเหนือ

อ่างใหญ่ 8 แห่ง
อ่างกลาง 80 แห่ง

ปี 2566	ปี 2565
11,972	14,585
ล้าน ลบ.ม.	ล้าน ลบ.ม.
น้อยกว่า -2,613 ล้าน ลบ.ม.	
รับน้ำได้อีก 7,142 ล้าน ลบ.ม.	

ภาคตะวันออกเฉียงเหนือ

อ่างใหญ่ 12 แห่ง
อ่างกลาง 226 แห่ง

ปี 2566	ปี 2565
7,000	7,245
ล้าน ลบ.ม.	ล้าน ลบ.ม.
น้อยกว่า -245 ล้าน ลบ.ม.	
รับน้ำได้อีก 1,611 ล้าน ลบ.ม.	

ภาคตะวันตก

อ่างใหญ่ 2 แห่ง
อ่างกลาง 8 แห่ง

ปี 2566	ปี 2565
9,151	8,723
ล้าน ลบ.ม.	ล้าน ลบ.ม.
มากกว่า 428 ล้าน ลบ.ม.	
รับน้ำได้อีก 4,330 ล้าน ลบ.ม.	

ภาคกลาง

อ่างใหญ่ 3 แห่ง
อ่างกลาง 27 แห่ง

ปี 2566	ปี 2565
1,284	1,650
ล้าน ลบ.ม.	ล้าน ลบ.ม.
น้อยกว่า -365 ล้าน ลบ.ม.	
รับน้ำได้อีก 468 ล้าน ลบ.ม.	

ภาคใต้

อ่างใหญ่ 4 แห่ง
อ่างกลาง 42 แห่ง

ปี 2566	ปี 2565
4,943	4,452
ล้าน ลบ.ม.	ล้าน ลบ.ม.
มากกว่า 491 ล้าน ลบ.ม.	
รับน้ำได้อีก 2,167 ล้าน ลบ.ม.	

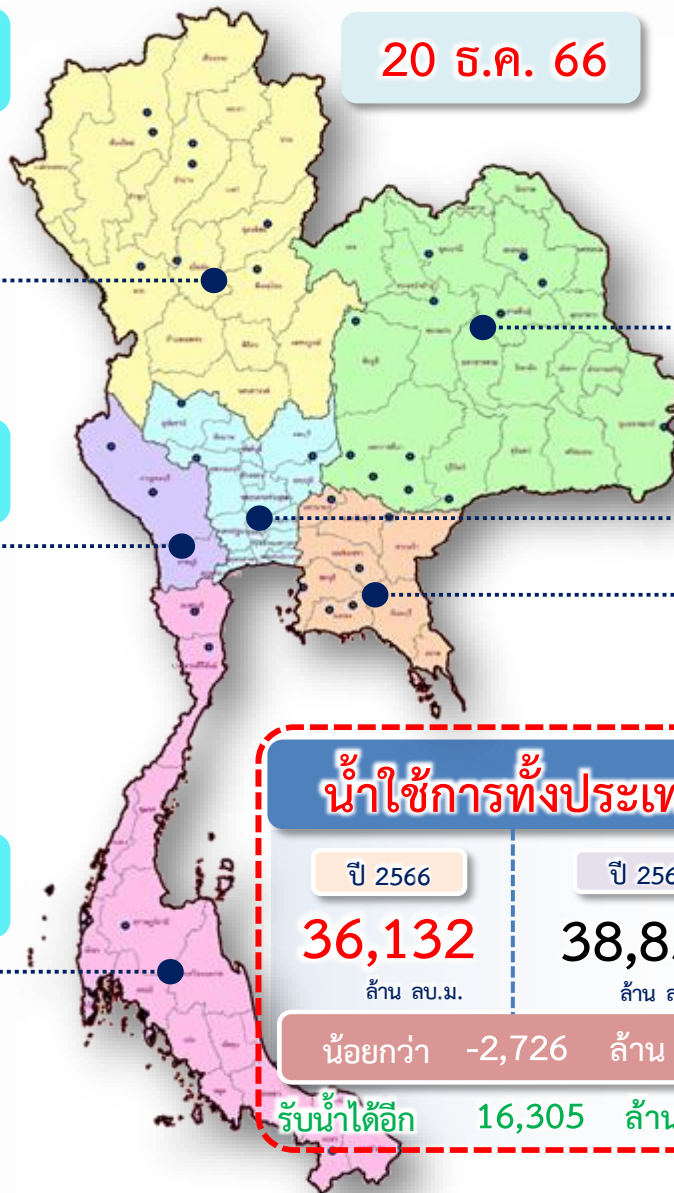
น้ำใช้การทั่วประเทศ

ปี 2566	ปี 2565
36,132	38,858
ล้าน ลบ.ม.	ล้าน ลบ.ม.
น้อยกว่า -2,726 ล้าน ลบ.ม.	
รับน้ำได้อีก 16,305 ล้าน ลบ.ม.	

อ่างใหญ่ 6 แห่ง
อ่างกลาง 52 แห่ง

ภาคตะวันออก

ปี 2566	ปี 2565
1,782	2,203
ล้าน ลบ.ม.	ล้าน ลบ.ม.
น้อยกว่า -421 ล้าน ลบ.ม.	
รับน้ำได้อีก 587 ล้าน ลบ.ม.	

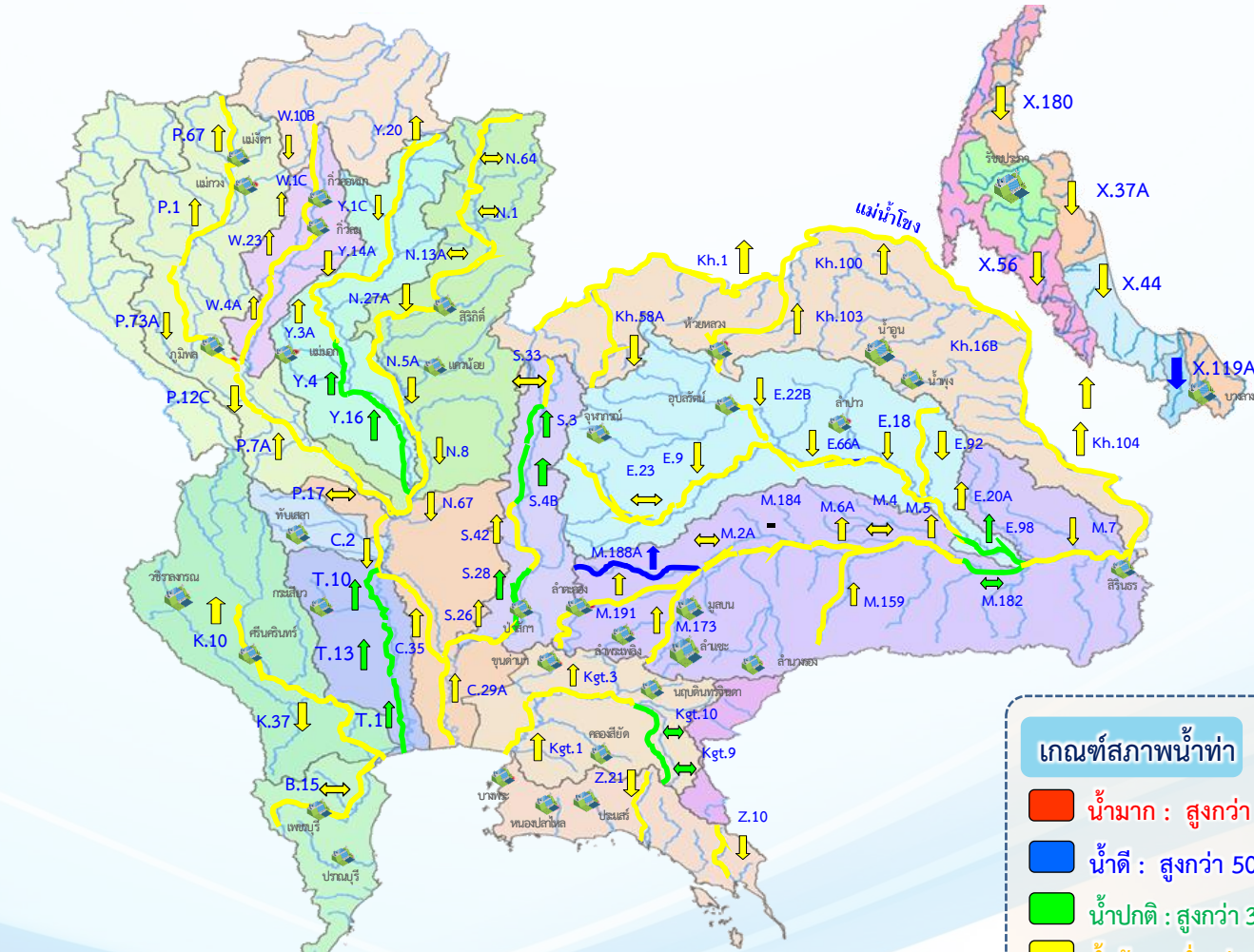




แนวโน้มสถานการณ์น้ำท่าในลำน้ำสายหลัก



วันที่ 20 ธันวาคม 2566



แนวโน้ม

↑ แนวโน้มเพิ่มขึ้น

↓ แนวโน้มลดลง

↔ แนวโน้มทรงตัว

เกณฑ์สภาพน้ำท่า

- น้ำมาก : สูงกว่า 81% ค่าความจุลำนํ้า
- น้ำดี : สูงกว่า 50.1 – 80 % ของความจุลำนํ้า
- น้ำปกติ : สูงกว่า 30.1%-50% ของความจุลำนํ้า
- น้ำน้อย : ต่ำกว่า 30% ของความจุลำนํ้า

จำนวน

- สถานี
- 6 สถานี
- 11 สถานี
- 67 สถานี

จำนวนสถานีวัดน้ำท่าที่ใช้ติดตาม 84 สถานี

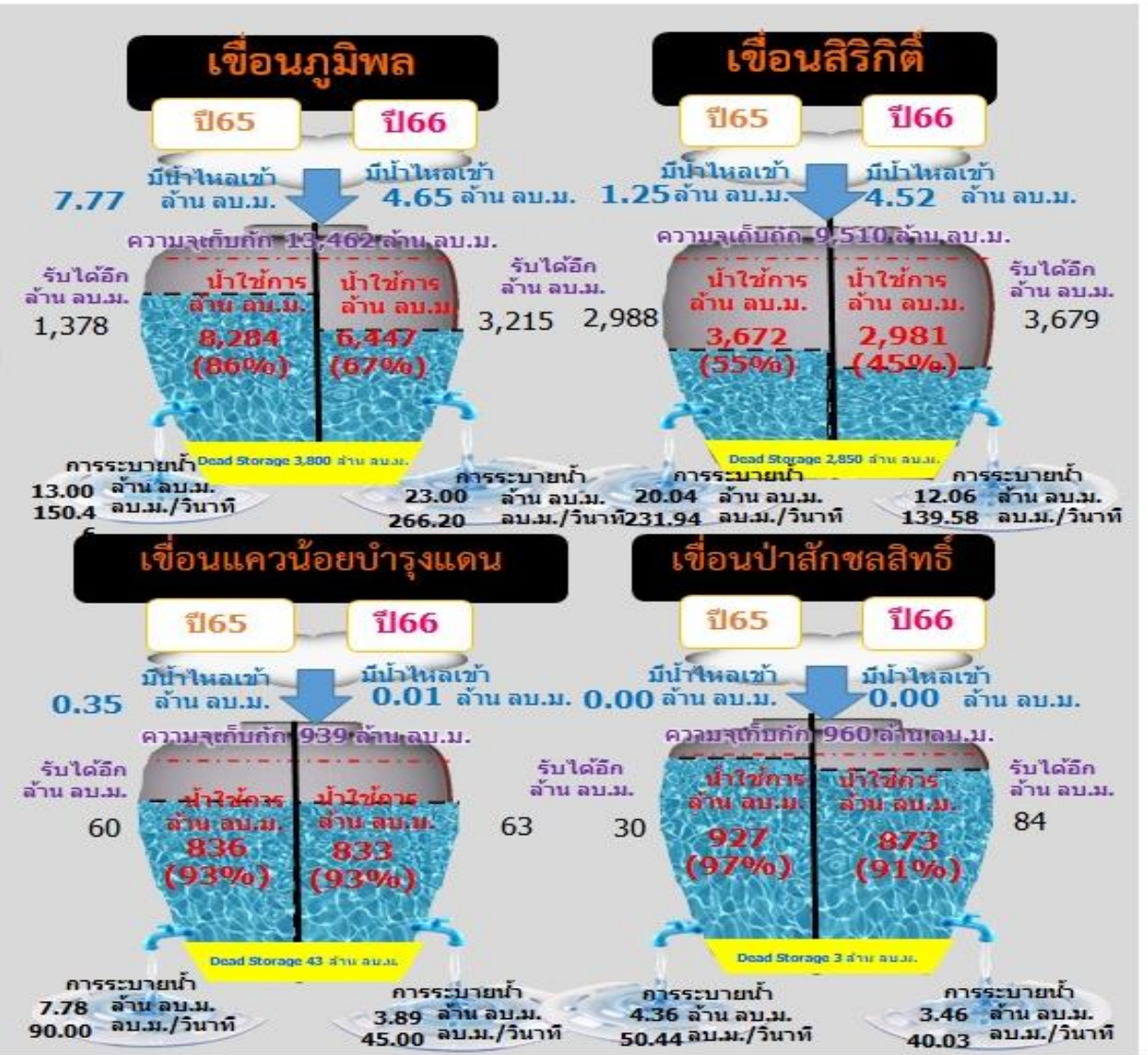


สถานการณ์ลุ่มน้ำเจ้าพระยา

ปริมาณน้ำ 4 เขื่อนหลักลุ่มน้ำเจ้าพระยา



รวม 4 เขื่อน	ปริมาณน้ำทั้งหมด (ล้าน ลบ.ม.)	น้ำใช้การ (ล้าน ลบ.ม.)	รับน้ำได้อีก (ล้าน ลบ.ม.)
20 ธ.ค. 66	17,831 (72%)	11,135 (61%)	7,040
20 ธ.ค. 65	20,415 (82%)	13,719 (75%)	4,456

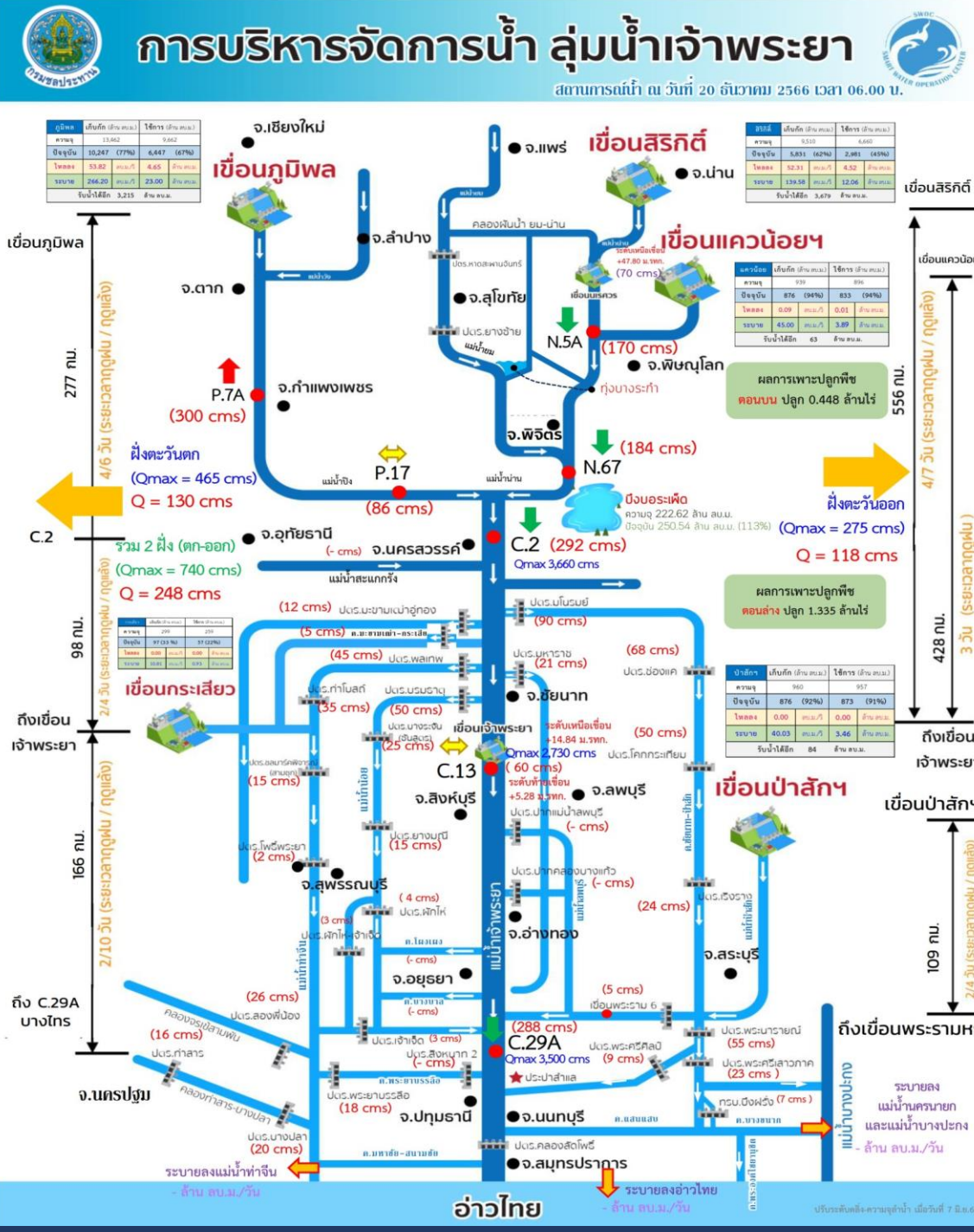
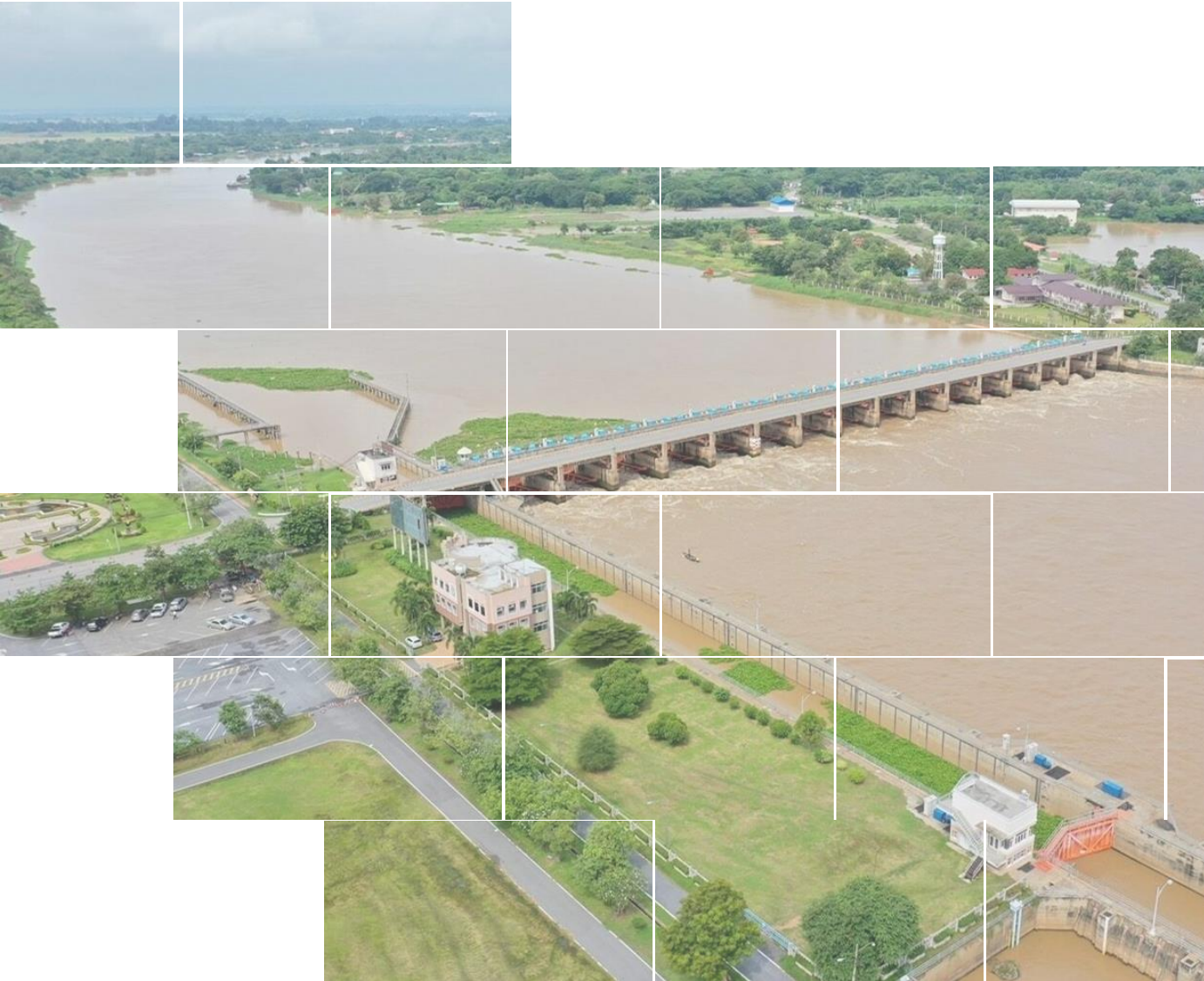


ไหลลงวันนี้
9.18 ล้าน ลบ.ม.
ระบายวันนี้
42.41 ล้าน ลบ.ม.

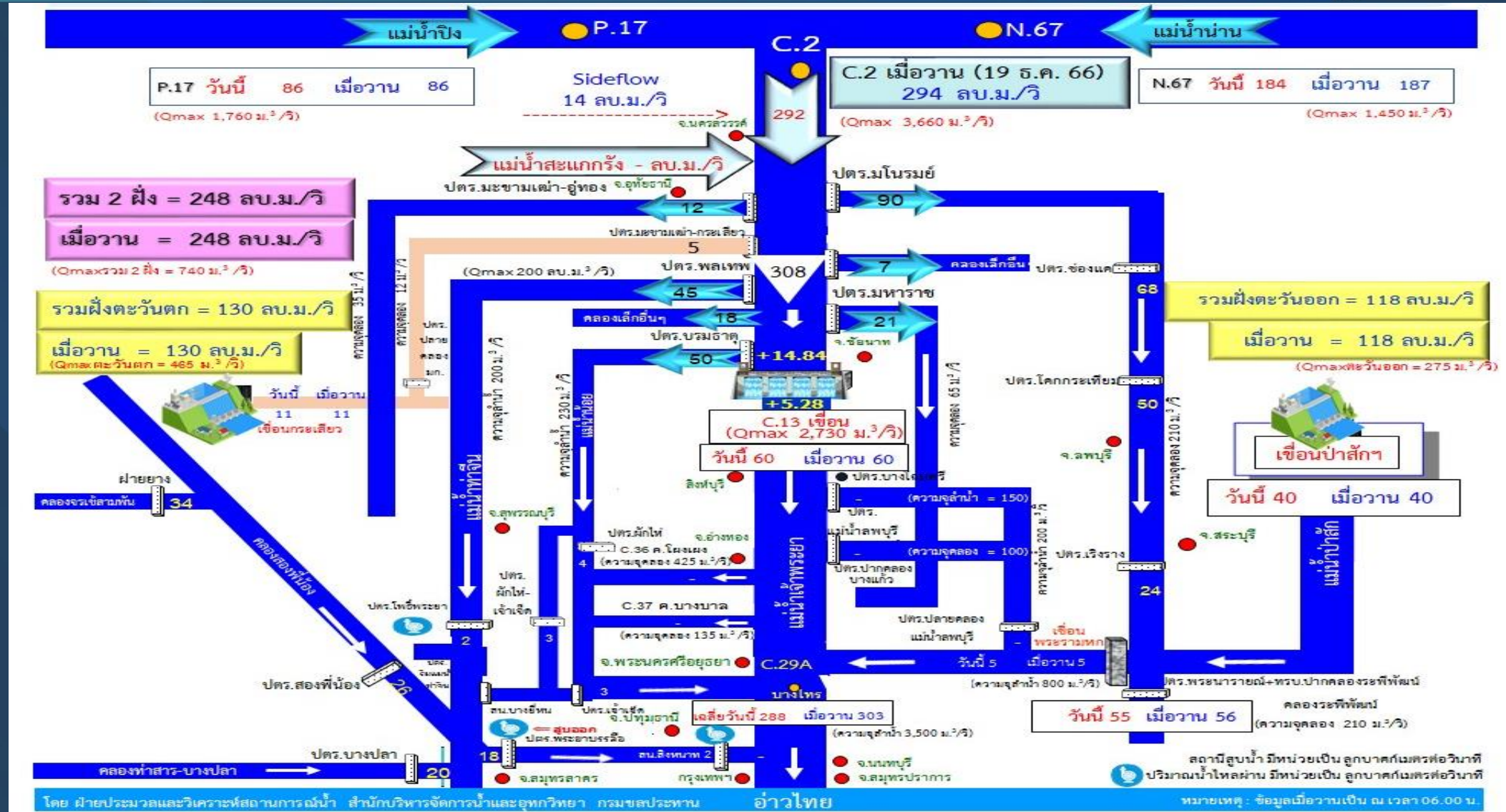


สถานการณ์ลุ่มน้ำเจ้าพระยา

ข้อมูล ณ วันที่ 20 ธ.ค.66



ผังบริหารจัดการน้ำลุ่มน้ำเจ้าพระยาตอนล่าง





แผน-ผลจัดสรรน้ำฤดูแล้ง ปี 2566/67



แผนการจัดสรรน้ำและการเพาะปลูกพืชฤดูแล้ง ปี 2566/67

(1 พฤศจิกายน 2566 - 30 เมษายน 2567)



(ข้อมูล ณ วันที่ 1 พ.ย.66)



ทั้งประเทศ

ปริมาณน้ำต้นทุน **40,387** ล้าน ลบ.ม.

1 พฤศจิกายน 2566 (ใหญ่ 32,849 + อื่น ๆ 7,538 ล้าน ลบ.ม.)

ความต้องการน้ำ **21,810** ล้าน ลบ.ม.

สำรองน้ำต้นทุน **18,577** ล้าน ลบ.ม.



อุปโภค-บริโภค
3,060 ล้าน ลบ.ม. (14%)



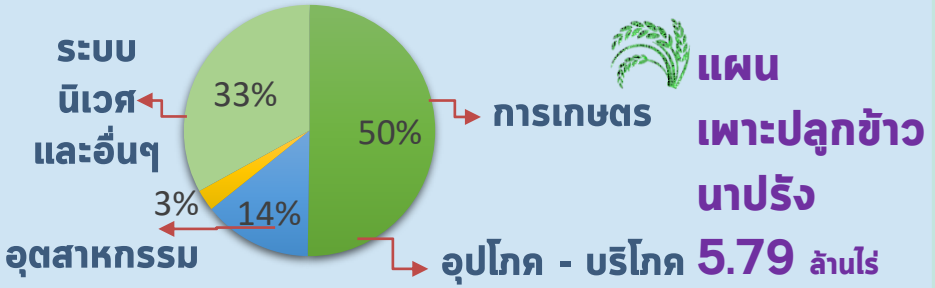
รักษาระบบนิเวศและอื่น ๆ
7,195 ล้าน ลบ.ม. (33%)



เกษตรกรรม
10,955 ล้าน ลบ.ม. (50%)



อุตสาหกรรม
600 ล้าน ลบ.ม. (3%)



ลุ่มเจ้าพระยา

ปริมาณน้ำต้นทุน **11,085** ล้าน ลบ.ม.

1 พฤศจิกายน 2566

ความต้องการน้ำ **6,100** ล้าน ลบ.ม.

สำรองน้ำต้นทุน **5,485** ล้าน ลบ.ม.



อุปโภค-บริโภค
1,150 ล้าน ลบ.ม. (19%)



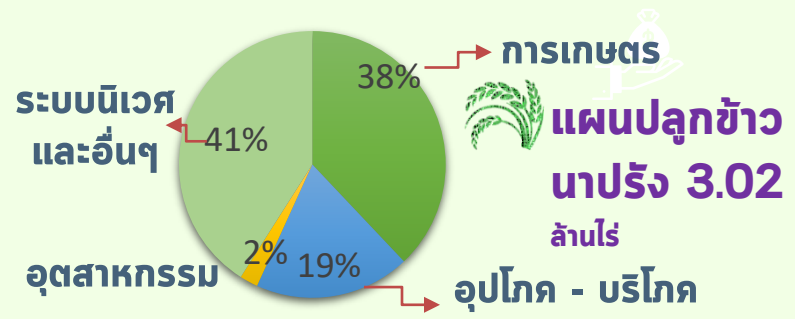
รักษาระบบนิเวศและอื่น ๆ
2,500 ล้าน ลบ.ม. (41%)



เกษตรกรรม
2,315 ล้าน ลบ.ม. (38%)



อุตสาหกรรม
135 ล้าน ลบ.ม. (2%)



ลุ่มน้ำแม่กลอง (1 ม.ค. - 30 มิ.ย.67)

ปริมาณน้ำต้นทุน **9,196** ล้าน ลบ.ม.

1 พฤศจิกายน 2566

ความต้องการน้ำ **5,000** ล้าน ลบ.ม.

สำรองน้ำต้นทุน **4,196** ล้าน ลบ.ม.



อุปโภค-บริโภค
460 ล้าน ลบ.ม. (9%)



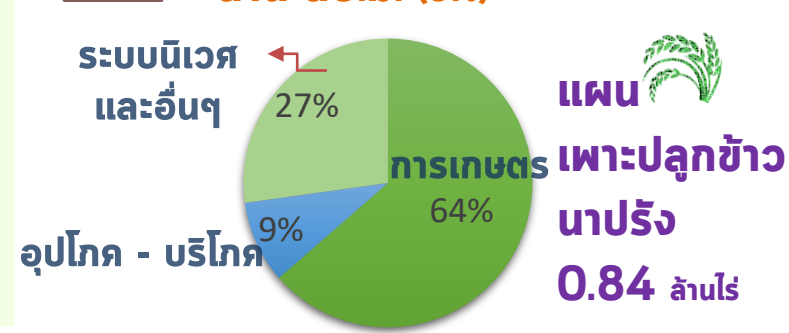
รักษาระบบนิเวศและอื่น ๆ
1,360 ล้าน ลบ.ม. (27%)



เกษตรกรรม
3,180 ล้าน ลบ.ม. (64%)



อุตสาหกรรม
- ล้าน ลบ.ม. (0%)

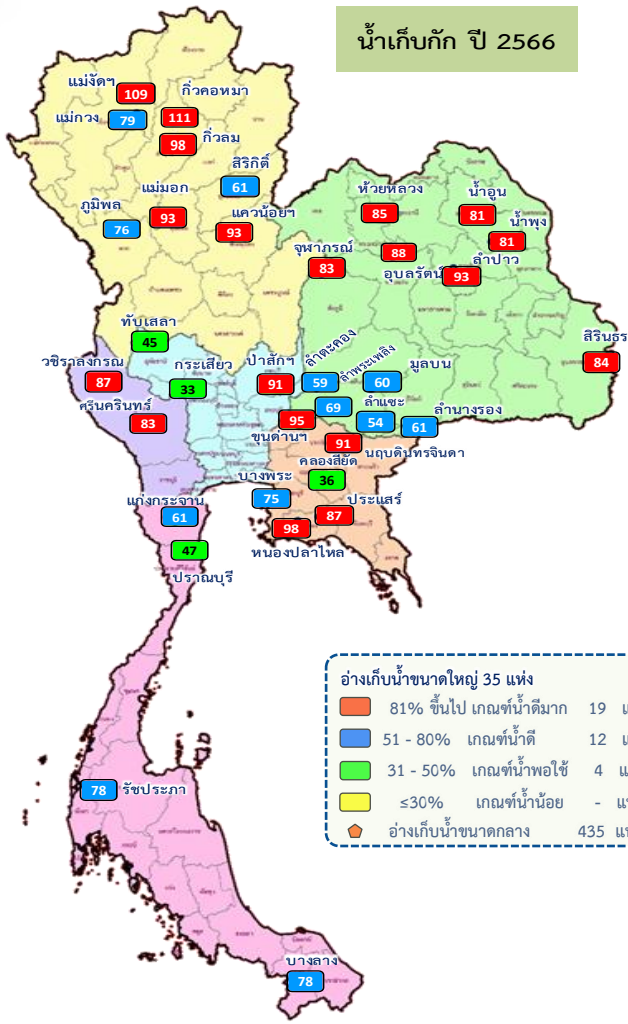




สถานการณ์น้ำและแผน-ผลการบริหารจัดการน้ำฤดูแล้งปี 2566/67 ทั้งประเทศ (1 พ.ย.66 – 30 เม.ย.67)



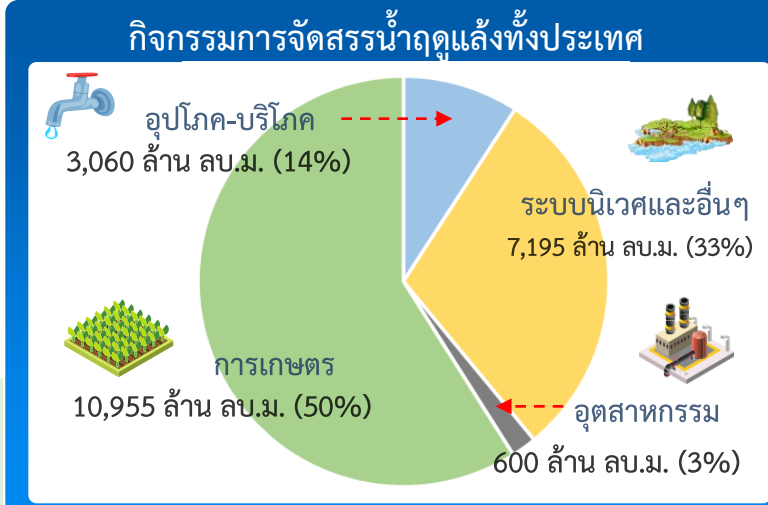
น้ำเก็บกัก ปี 2566



ปริมาณน้ำเก็บกักและใช้การทั้งประเทศ ณ วันที่ 20 ธ.ค.66

ประเภท	ปริมาณน้ำเก็บกัก	ปริมาณน้ำใช้การ
อ่างฯ ใหญ่ 35 แห่ง	ปริมาณน้ำเก็บกัก 70,926 ล้าน ลบ.ม. ปริมาณน้ำใช้การ 47,389 ล้าน ลบ.ม. ปี 2565 = 57,911 ล้าน ลบ.ม.	ปริมาณน้ำใช้การ 32,038 (68%) ปี 2565 = 34,374 ล้าน ลบ.ม. (ล้าน ลบ.ม.)
อ่างฯ กลาง 435 แห่ง	ปริมาณน้ำเก็บกัก 5,410 ล้าน ลบ.ม. ปริมาณน้ำใช้การ 5,003 ล้าน ลบ.ม.	4,498 (83%) 4,093 (82%) (ล้าน ลบ.ม.)
อ่างฯ เล็ก 1,060 แห่ง	ปริมาณน้ำเก็บกัก 387 ล้าน ลบ.ม. ปริมาณน้ำใช้การ 345 ล้าน ลบ.ม.	295 (76%) 253 (73%) (ล้าน ลบ.ม.)
รวมทั้งหมด 1,530 แห่ง	ปริมาณน้ำเก็บกัก 76,723 ล้าน ลบ.ม. ปริมาณน้ำใช้การ 52,737 ล้าน ลบ.ม. ปี 2565 = 62,804 ล้าน ลบ.ม.	60,368 (79%) 36,385 (69%) ปี 2565 = 38,850 ล้าน ลบ.ม. (ล้าน ลบ.ม.)

ปริมาณน้ำเก็บกักทั้งประเทศ (รวมอ่างใหญ่ อ่างกลาง อ่างเล็ก) ณ วันที่ 1 พ.ย.66 จำนวน 61,191 ล้าน ลบ.ม. (78%)
 ปริมาณน้ำต้นทุน (1 พ.ย.66) จำนวน 40,387 ล้าน ลบ.ม. แผนจัดสรรน้ำฤดูแล้ง 21,810 ล้าน ลบ.ม. สำรองน้ำต้นทุนจำนวน 18,577 ล้าน ลบ.ม.



ผลจัดสรรน้ำฤดูแล้ง ปี 2566/67 วันที่ 20 ธ.ค.66

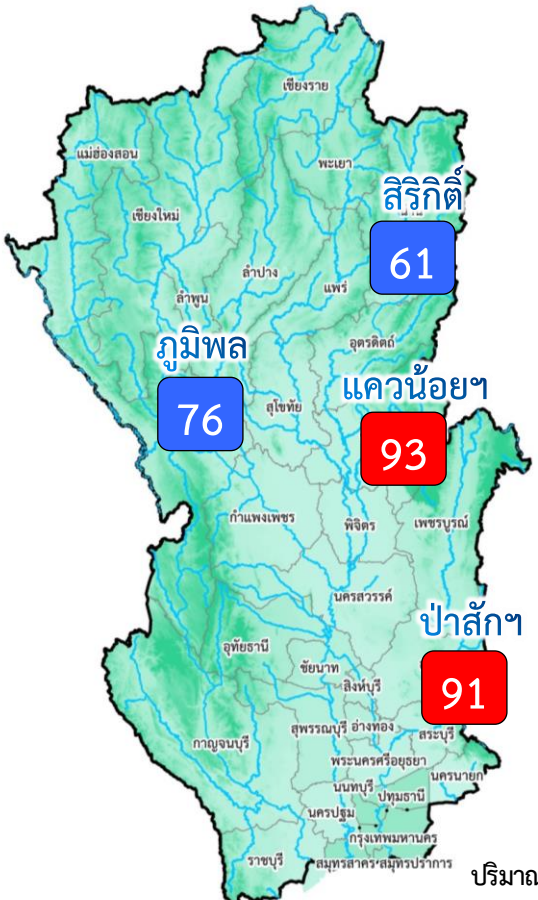
แผนจัดสรรน้ำ	21,810 (ล้าน ลบ.ม.)
ผลจัดสรรน้ำ	5,350 25%
คงเหลือ	16,460 75%

ผลการเพาะปลูกข้าวนาปรัง 2566/67 (13 ธ.ค.66)

แผน	เพาะปลูกแล้ว	เก็บเกี่ยว
5.80 ล้านไร่	2.41 ล้านไร่ (42%)	- ล้านไร่



สถานการณ์น้ำและแผน-ผลการบริหารจัดการน้ำฤดูแล้งปี 2566/67 กลุ่มเจ้าพระยา (1 พ.ย.66 – 30 เม.ย.67)

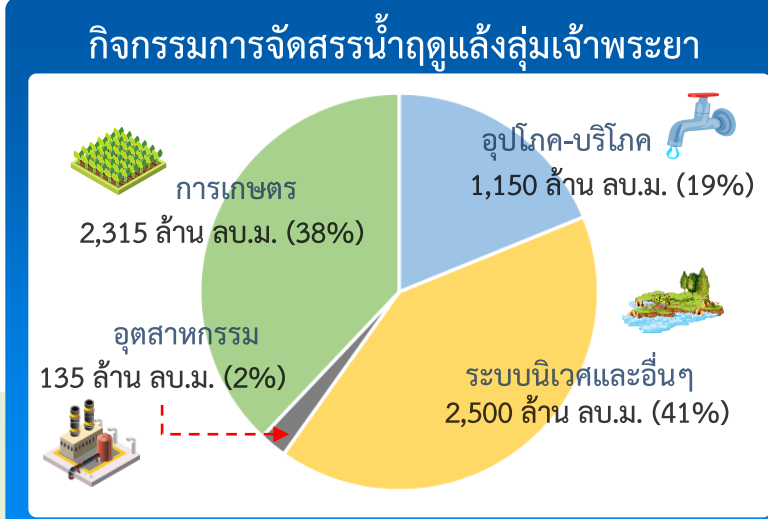


ปริมาณน้ำ 4 เขื่อนหลักเจ้าพระยา ณ วันที่ 20 ธ.ค.66 (ล้าน ลบ.ม.)

เขื่อน	ปริมาณน้ำเก็บกัก	ปริมาณน้ำใช้การ	ไหลลงวันนี้	ระบายวันนี้
กุมิพล	ปริมาณน้ำเก็บกัก 13,462 ล้าน ลบ.ม. ปริมาณน้ำใช้การ 9,662 ล้าน ลบ.ม.	10,247 (76%)	6,447 (67%)	4.65 / 23.00
สิริกิติ์	ปริมาณน้ำเก็บกัก 9,510 ล้าน ลบ.ม. ปริมาณน้ำใช้การ 6,660 ล้าน ลบ.ม.	5,831 (61%)	2,981 (45%)	4.52 / 12.06
แควน้อย	ปริมาณน้ำเก็บกัก 939 ล้าน ลบ.ม. ปริมาณน้ำใช้การ 896 ล้าน ลบ.ม.	876 (93%)	833 (93%)	0.01 / 3.89
ป่าสัก	ปริมาณน้ำเก็บกัก 960 ล้าน ลบ.ม. ปริมาณน้ำใช้การ 957 ล้าน ลบ.ม.	876 (91%)	873 (91%)	0.00 / 3.46
4 เขื่อน	ปริมาณน้ำเก็บกัก 24,871 ล้าน ลบ.ม. ปริมาณน้ำใช้การ 18,175 ล้าน ลบ.ม.	17,831 (72%) ปี 2565 = 20,415 ล้าน ลบ.ม.	11,135 (61%) ปี 2565 = 13,719 ล้าน ลบ.ม.	9.18 / 42.41

- อ่างเก็บน้ำขนาดใหญ่ 4 แห่ง
- 81% ขึ้นไป เกณฑ์น้ำดีมาก 2 แห่ง
- 51 - 80% เกณฑ์น้ำดี 2 แห่ง
- 31 - 50% เกณฑ์น้ำพอใช้ - แห่ง
- ≤30% เกณฑ์น้ำน้อย - แห่ง

ปริมาณน้ำเก็บกัก ณ วันที่ 1 พ.ย.66 จำนวน 17,781 ล้าน ลบ.ม.
 ปริมาณน้ำต้นทุน (1 พ.ย.66) 11,085 ล้าน ลบ.ม.
แผนจัดสรรน้ำฤดูแล้ง 6,100 ล้าน ลบ.ม.)
 สำรองน้ำต้นฤดูฝน ปี 2566 จำนวน 5,485 ล้าน ลบ.ม.



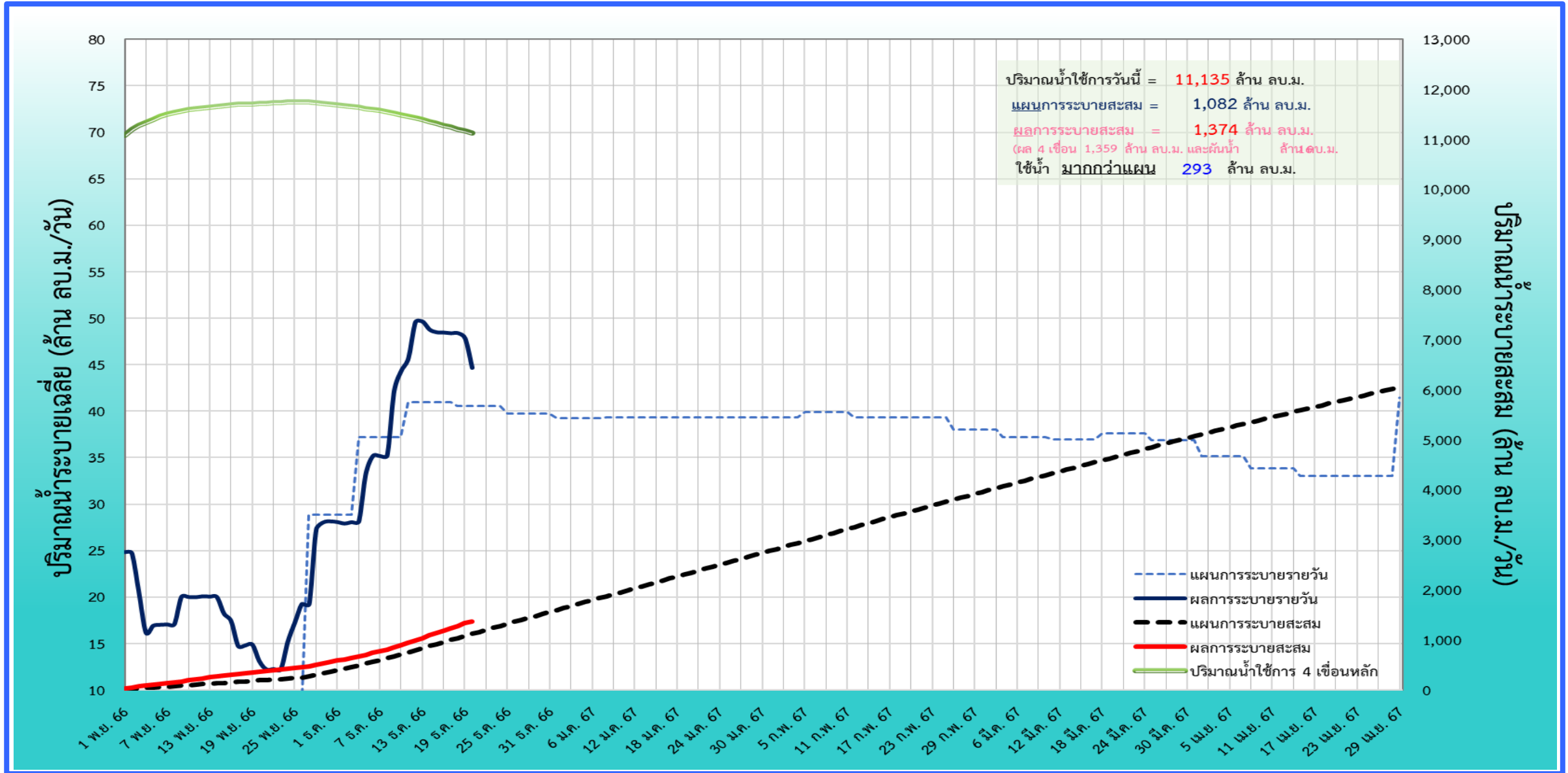
ผลจัดสรรน้ำฤดูแล้ง ปี 2566/67 วันที่ 20 ธ.ค.66

แผนจัดสรรน้ำ	6,100	(ล้าน ลบ.ม.)
ผลจัดสรรน้ำ	1,374	23%
(ระบาย 4 เขื่อน 1,359 ล้าน ลบ.ม. ผันน้ำจากกลุ่มแม่กลอง 16 ล้าน ลบ.ม.)		
คงเหลือ	4,726	77%

ผลการเพาะปลูกข้าวนาปรัง 2566/67 (13 ธ.ค.66)

แผน	3.03 ล้านไร่
เพาะปลูกแล้ว	1.78 ล้านไร่ (59%)
เก็บเกี่ยว	- ล้านไร่

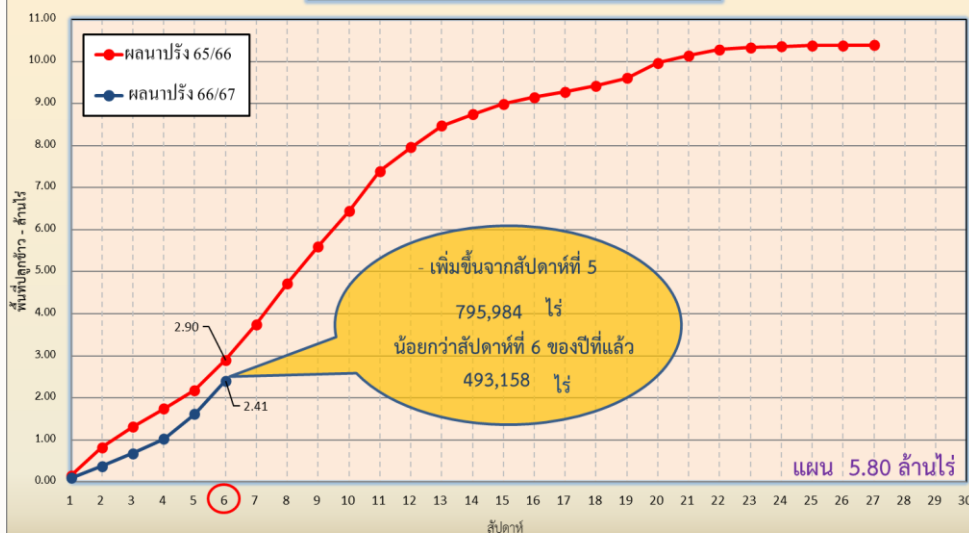
ติดตามสถานการณ์น้ำรายวันของกลุ่มเจ้าพระยาและการผันน้ำจากลุ่มน้ำแม่กลอง



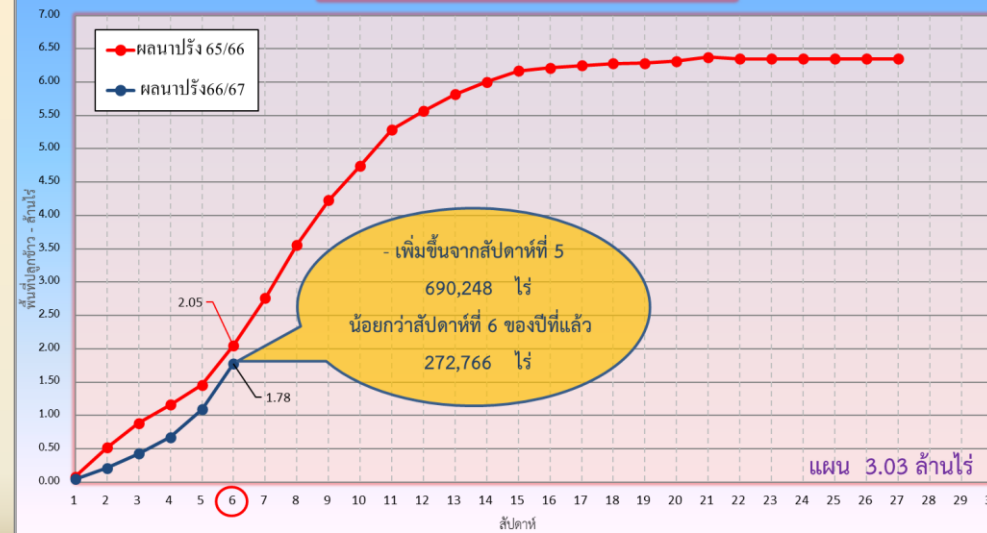
แผนผลการเพาะปลูกพืชในช่วงฤดูแล้งปี 2566/67 (ข้อมูล ณ วันที่ 13 ธ.ค. 66)

ภาค	ข้าวนาปรัง			พืชไร่-พืชผัก			รวม		
	แผน (ล้านไร่)	ผล (ล้านไร่)	%	แผน (ล้านไร่)	ผล (ล้านไร่)	%	แผน (ล้านไร่)	ผล (ล้านไร่)	%
เหนือ	0.40	0.24	61	0.16	0.03	20	0.55	0.27	50
ตะวันออกเฉียงเหนือ	0.95	0.02	2	0.05	0.003	6	1.00	0.03	3
กลาง	0.02	0.001	9	0.001	0.01	664	0.02	0.01	61
ตะวันออก	0.38	0.36	97	0.01	0.01	91	0.39	0.38	97
ตะวันตก	0.84			0.19	0.004	2	1.03	0.004	0.4
ใต้	0.19			0.03			0.21		
ลุ่มน้ำเจ้าพระยา	3.03	1.78	59	0.13	0.04	30	3.16	1.82	58
ทั้งประเทศ	5.80	2.41	42	0.57	0.10	18	6.37	2.52	40

กราฟเปรียบเทียบผลการปลูกข้าวนาปรัง
รายสัปดาห์ในเขตทั้งประเทศ



กราฟเปรียบเทียบผลการปลูกข้าวนาปรัง
รายสัปดาห์ในเขตลุ่มน้ำเจ้าพระยา





คาดการณ์ปริมาณน้ำ ณ วันที่ 1 พฤษภาคม 2567



คาดการณ์ปริมาณน้ำอ่างเก็บน้ำขนาดใหญ่ 35 แห่งในช่วงฤดูแล้ง 2566/67 3 กรณี

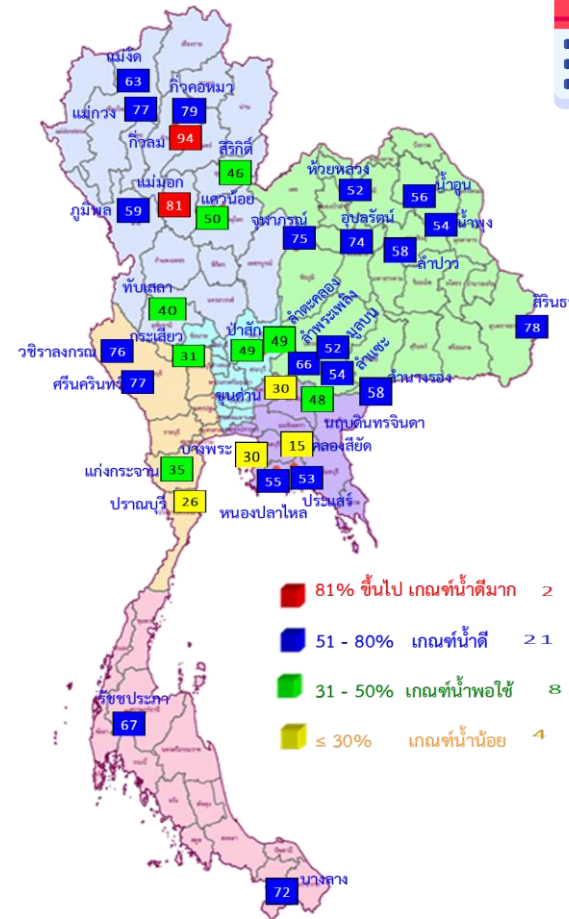


สถิติและคาดการณ์ปริมาณน้ำอ่างเก็บน้ำขนาดใหญ่ 35 แห่งในช่วงฤดูแล้ง 2566/67 3 กรณี

ปี	ปริมาณน้ำ (ล้าน ลบ.ม.)	%	น้ำใช้การ (ล้าน ลบ.ม.)	%
1 พ.ศ. 63	33,757	48	10,449	22
1 พ.ศ. 64	33,876	48	10,334	22
1 พ.ศ. 65	40,578	57	17,036	36
1 พ.ศ. 66	41,325	58	17,787	38
1 พ.ศ. 67 (น้ำมาก)	48,205	68	24,663	52
1 พ.ศ. 67 (น้ำเฉลี่ย)	47,200	67	23,658	50
1 พ.ศ. 67 (น้ำน้อย)	45,805	65	22,263	47
1 พ.ศ. 67 (One Map)	46,781	66	23,238	49

หมายเหตุ : ผลคาดการณ์อ่างเก็บน้ำขนาดใหญ่ 10 แห่ง (กฟผ.) ใช้ข้อมูลผลคาดการณ์ของ กฟผ. ณ วันที่ 4 ธันวาคม 2566

คาดการณ์ ณ วันที่ 14 ธ.ค.66



- 81% ขึ้นไป เกณฑ์น้ำดีมาก 2 แห่ง
- 51 - 80% เกณฑ์น้ำดี 21 แห่ง
- 31 - 50% เกณฑ์น้ำพอใช้ 8 แห่ง
- ≤ 30% เกณฑ์น้ำน้อย 4 แห่ง



1 พ.ศ. 67 (กรณีน้ำน้อย)

คาดการณ์ 1 พฤษภาคม 2567 ปริมาณน้ำใช้การมากกว่า ปี 2566 4,476 ล้าน ลบ.ม.

ปี พ.ศ.	ปริมาณน้ำ (ล้าน ลบ.ม.)	%	น้ำใช้การ (ล้าน ลบ.ม.)	%
2567	45,805	65	22,263	47



คาดการณ์ปริมาณน้ำใช้การใน 4 เขื่อนหลัก ณ วันที่ 1 พ.ค. 2567

เขื่อนภูมิพล	ปี	ปริมาณ (ล้าน ลบ.ม.)	%	น้ำใช้การ (ล้าน ลบ.ม.)	%
	1 พ.ค. 66	8,241	61	4,441	46
	1 พ.ค. 67 (น้ำมาก)	8,245	61	4,445	46
	1 พ.ค. 67 (น้ำเฉลี่ย)	8,171	61	4,371	45
	1 พ.ค. 67 (น้ำน้อย)	7,967	59	4,167	43
	1 พ.ค. 67 (One Map)	8,052	60	4,252	44

เขื่อนป่าสักชลสิทธิ์	ปี	ปริมาณ (ล้าน ลบ.ม.)	%	น้ำใช้การ (ล้าน ลบ.ม.)	%
	1 พ.ค. 66	232	24	229	24
	1 พ.ค. 67 (น้ำมาก)	542	56	539	56
	1 พ.ค. 67 (น้ำเฉลี่ย)	517	54	514	54
	1 พ.ค. 67 (น้ำน้อย)	466	49	463	48
	1 พ.ค. 67 (One Map)	484	50	481	50

เขื่อนสิริกิติ์	ปี	ปริมาณ (ล้าน ลบ.ม.)	%	น้ำใช้การ (ล้าน ลบ.ม.)	%
	1 พ.ค. 66	4,478	47	1,628	24
	1 พ.ค. 67 (น้ำมาก)	4,731	50	1,881	28
	1 พ.ค. 67 (น้ำเฉลี่ย)	4,651	49	1,801	27
	1 พ.ค. 67 (น้ำน้อย)	4,393	46	1,543	23
	1 พ.ค. 67 (One Map)	4,501	47	1,651	25

ปริมาณน้ำใช้การ 4 เขื่อนหลัก

1 พฤษภาคม 2566	6,544 ล้าน ลบ.ม.
คาดการณ์ 1 พฤษภาคม 2567	6,595 ล้าน ลบ.ม.



คาดการณ์ปริมาณน้ำรวม 4 เขื่อนหลัก

เขื่อนแควน้อยบำรุงแดน	ปี	ปริมาณ (ล้าน ลบ.ม.)	%	น้ำใช้การ (ล้าน ลบ.ม.)	%
	1 พ.ค. 66	289	31	246	27
	1 พ.ค. 67 (น้ำมาก)	537	57	494	55
	1 พ.ค. 67 (น้ำเฉลี่ย)	512	55	469	52
	1 พ.ค. 67 (น้ำน้อย)	466	50	423	47
	1 พ.ค. 67 (One Map)	485	52	442	49

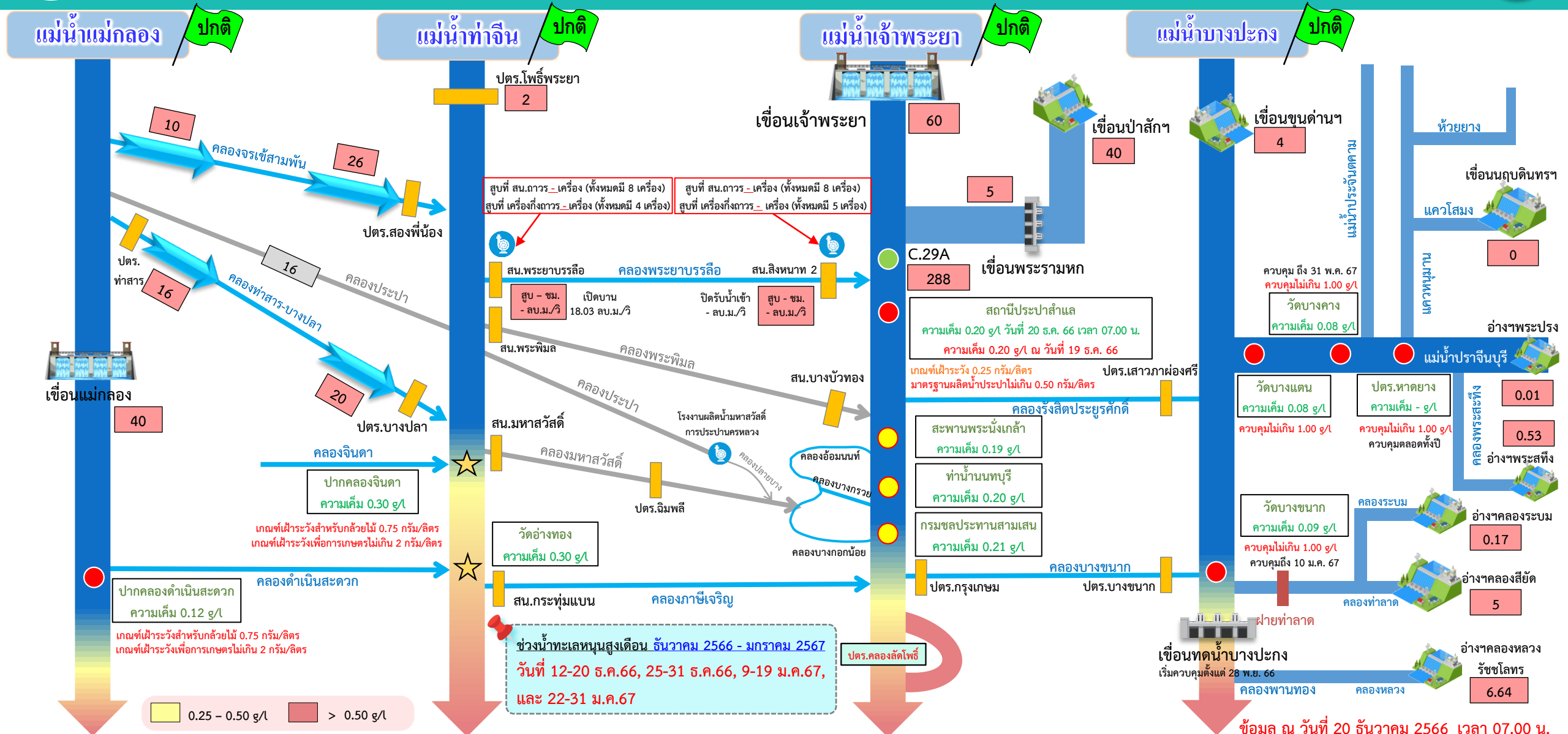
ปี	ปริมาณน้ำ (ล้าน ลบ.ม.)	%	น้ำใช้การ (ล้าน ลบ.ม.)	%
1 พ.ค. 66	13,240	53	6,544	36
1 พ.ค. 67 (น้ำมาก)	14,055	57	7,359	40
1 พ.ค. 67 (น้ำเฉลี่ย)	13,851	56	7,155	39
1 พ.ค. 67 (น้ำน้อย)	13,291	53	6,595	36
1 พ.ค. 67 (One Map)	13,523	54	6,827	38



ติดตามค่าความเต็ม



การบริหารจัดการน้ำเพื่อรักษาระบบนิเวศ (ความเค็ม) ใน 4 ลำน้ำสายหลัก



● จุดควบคุมความเค็ม ● จุดตรวจวัดความเค็ม ● สถานีวัดน้ำ ★ จุดติดตั้งเครื่องวัดคุณภาพน้ำเคลื่อนที่

ฝ่ายประมวลวิเคราะห์สถานการณ์น้ำ สำนักบริหารจัดการน้ำและอุทกวิทยา

อ่าวไทย

ข้อมูล ณ วันที่ 20 ธันวาคม 2566 เวลา 07.00 น.

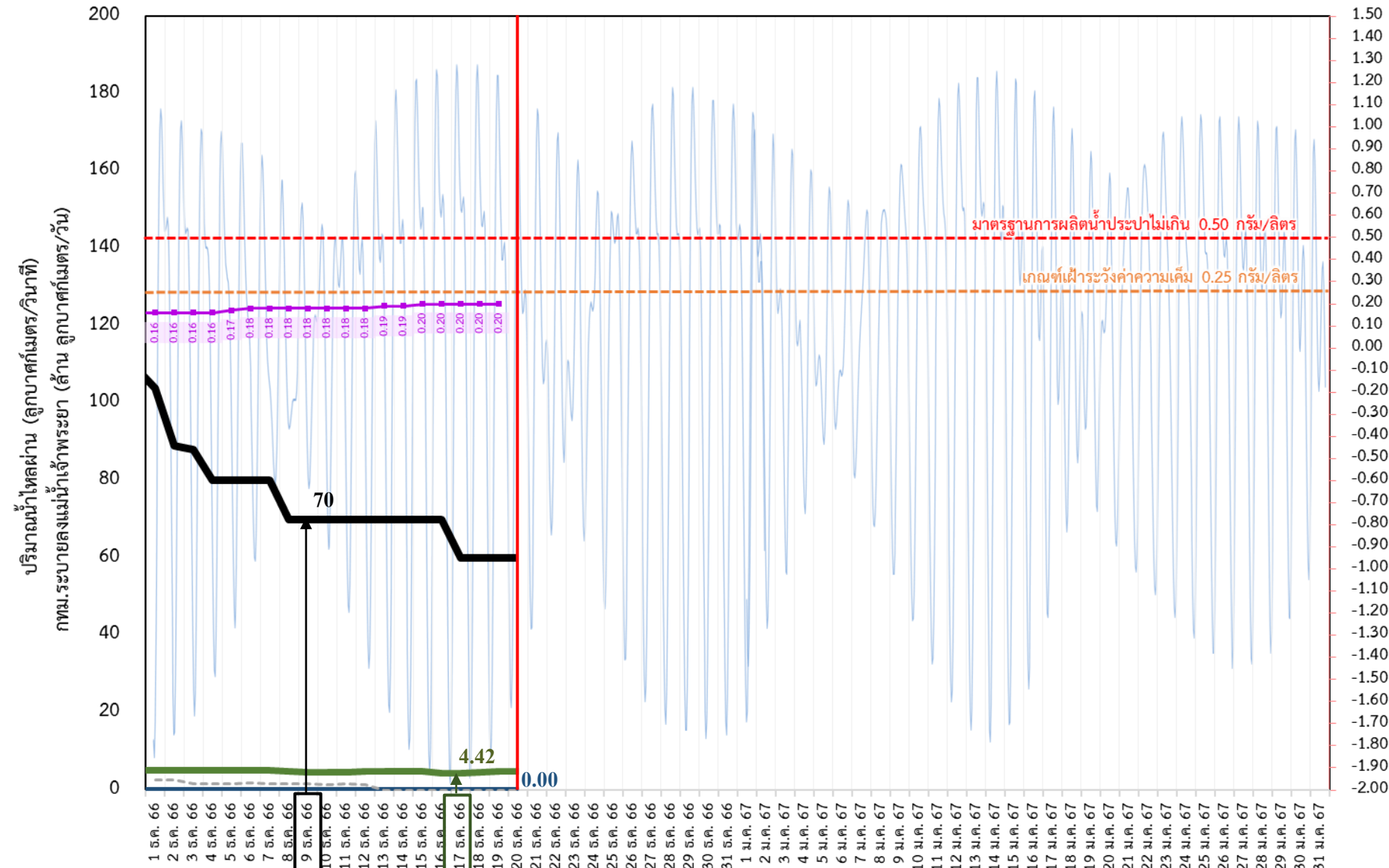
อัตราการใช้เวลา 06.00 น. / คุณภาพน้ำเวลา 07.00 น.

หน่วย : ลูกบาศก์เมตร/วินาที หน่วย : กรัม/ลิตร



ติดตามปริมาณน้ำไหลผ่านเขื่อน และติดตามค่าความเค็ม

ข้อมูล ณ วันที่ 20 ธันวาคม 2566



ค่าความเค็มสูงสุด (กรัม/ลิตร) และ ระดับน้ำทะเล (ม.รทก.)

- ระบายเขื่อนเจ้าพระยา
ลบ.ม./วินาที
- ระบายเขื่อนพระรามหก
ลบ.ม./วินาที
- สน.สิงหนาท (ระบายลงเจ้าพระยา)
ลบ.ม./วินาที
- ความเค็มสูงสุด (สะพานพระนั่งเกล้า)
กรัม/ลิตร
- ความเค็มสูงสุด (สำแล)
กรัม/ลิตร
- - - ปตร.สิงหนาท เปิดรับน้ำเข้า
ลบ.ม./วินาที

เขื่อนเจ้าพระยา	60.00	ลบ.ม./วินาที
เขื่อนพระรามหก	4.73	ลบ.ม./วินาที
สน.สิงหนาท 2	0.00	ลบ.ม./วินาที
ความเค็มสำแล	0.20	ลบ.ม./วินาที
(สูงสุด ณ วันที่ 19 ธ.ค. 66)		

หมายเหตุ **สิงหนาท** วันนี้ ปิดรับน้ำเข้า - ลบ.ม./วินาที และ **หยุดสูบน้ำ** เพื่อรักษาค่าความเค็มในแม่น้ำเจ้าพระยา

3 วัน จากเขื่อนพระรามหก
11 วัน จากเขื่อนเจ้าพระยา
รวม 74.42 ลบ.ม./วินาที



ติดตามปริมาณน้ำไหลผ่านเขื่อน และติดตามค่าความเค็ม



	ระบาย เขื่อนเจ้าพระยา ลบ.ม./วินาที	ระบาย เขื่อนป่าสักฯ ลบ.ม./วินาที	ระบายเขื่อน พระรามหก ลบ.ม./วินาที	ระดับน้ำสูงสุด บริเวณป้อม- พระจุลจอมเกล้า (ค่าคาดการณ์)	ระดับน้ำสูงสุด บริเวณป้อม- พระจุลจอมเกล้า (ค่าจริง)	ความเค็ม สูงสุด(สำแล) กรัม/ลิตร	สน.สิงหนาท (ระบายลงเจ้าพระยา) ลบ.ม./วินาที	รวมระบายจากเขื่อน เจ้าพระยา+เขื่อนพระรามหก+ สิงหนาท 2 ลบ.ม./วินาที
7 ธ.ค. 66	80.00	20.05	5.07	0.90	-1.22	0.18	ปิดระบาย	206.11
8 ธ.ค. 66	70.00	20.03	4.90	0.79	-0.77	0.18	ปิดระบาย	193.13
9 ธ.ค. 66	70.00	20.04	4.68	0.69	-0.31	0.18	ปิดระบาย	121.14
10 ธ.ค. 66	70.00	40.03	4.56	0.63	0.32	0.18	ปิดระบาย	120.07
11 ธ.ค. 66	70.00	40.01	4.50	0.95	0.67	0.18	ปิดระบาย	113.90
12 ธ.ค. 66	70.00	40.01	4.90	1.19	1.08	0.18	ปิดระบาย	108.68
13 ธ.ค. 66	70.00	40.01	4.96	1.34	1.27	0.19	ปิดระบาย	93.56
14 ธ.ค. 66	70.00	40.03	4.86	1.39	0.96	0.19	ปิดระบาย	92.50
15 ธ.ค. 66	70.00	11 วัน 40.01	4.80	1.44	0.63	0.20	ปิดระบาย	84.90
16 ธ.ค. 66	70.00	40.22	4.45	1.46	-0.10	0.20	ปิดระบาย	84.96
17 ธ.ค. 66	60.00	40.19	4.42	1.46	-0.15	0.20	ปิดระบาย	84.86
18 ธ.ค. 66	60.00	40.00	4.62	1.41	-0.39	0.20	ปิดระบาย	84.80
19 ธ.ค. 66	60.00	40.08	4.74	3 วัน 1.36	-0.90	0.20	ปิดระบาย	74.45
20 ธ.ค. 66	60.00	40.04	4.73	1.25	-1.03		ปิดระบาย	74.42



มาตรการและการเตรียมความพร้อม รับมือฤดูแล้ง ปี 2566/67



9 มาตรการรองรับฤดูแล้ง ปี 2566/67

กนช. เห็นชอบ เมื่อวันที่ 26 ตุลาคม 2566



กำหนดแผนจัดสรรน้ำ และพื้นที่เพาะปลูกพืชฤดูแล้ง

ควบคุมการเพาะปลูกข้าวนาปรัง
สร้างการรับรู้ให้กับเกษตรกร
เตรียมน้ำสำรองสำหรับพื้นที่ลุ่มต่ำรับน้ำนอง



ปฏิบัติการเติมน้ำ อย่างมีประสิทธิภาพ

เฝ้าระวังและเตรียมจัดหา แหล่งน้ำสำรองพร้อมวางแผน เตรียมเครื่องจักรเครื่องมือ ในพื้นที่เฝ้าระวังเสี่ยงขาดแคลนน้ำ



บริหารจัดการน้ำ

ให้เป็นไปตามลำดับความสำคัญ การใช้น้ำที่คณะกรรมการ ลุ่มน้ำกำหนด



เพิ่มประสิทธิภาพการใช้น้ำ

ประหยัดน้ำและลดการสูญเสีย น้ำ ในทุกภาคส่วน



เฝ้าระวังและแก้ไข คุณภาพน้ำ

เสริมสร้างความเข้มแข็ง

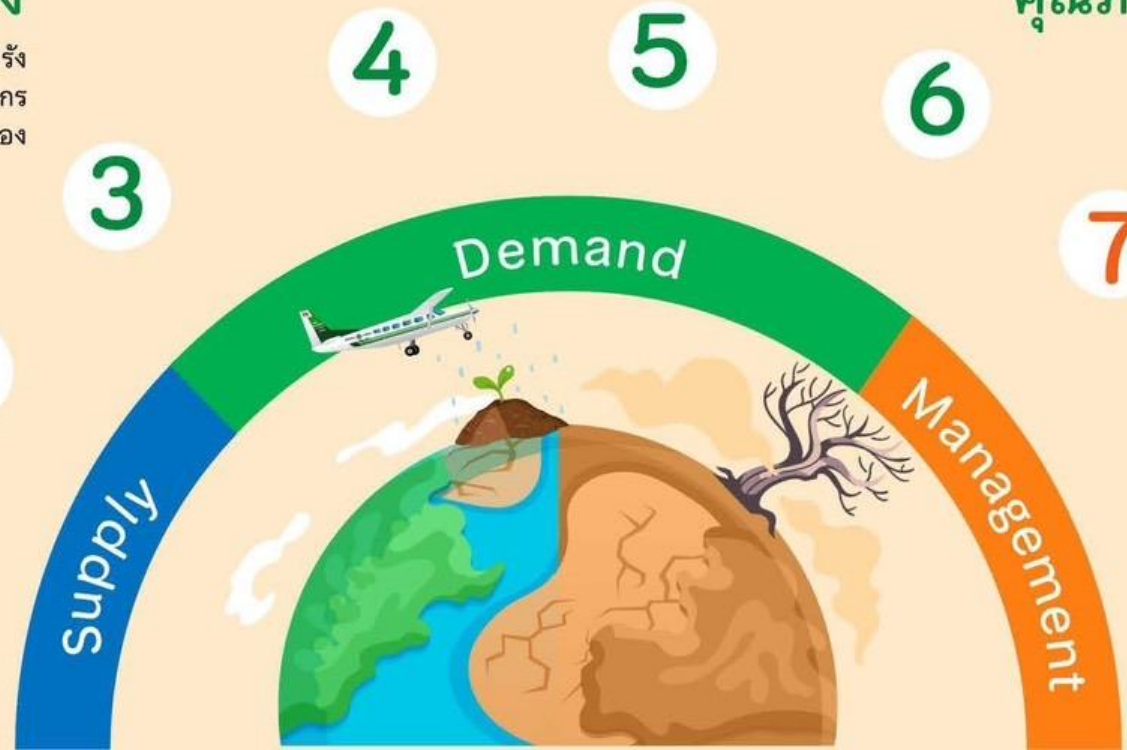
ด้านการบริหารจัดการน้ำ ของชุมชน / องค์กรผู้ใช้น้ำ



สร้างการรับรู้ ประชาสัมพันธ์



ติดตาม และประเมิน ผลการดำเนินงาน





มาตรการการเพาะปลูกพืชฤดูแล้ง ปี 2566/67

การจัดสรรน้ำ

วางแผนการบริหารจัดการน้ำ
แบบยั่งยืน โดยจัดสรรน้ำ
ให้สอดคล้องกับปริมาณน้ำต้นทุน
ในอ่างเก็บน้ำ เพื่อสนับสนุน
การใช้น้ำทุกกิจกรรมในพื้นที่ต่างๆ
ตามลำดับความสำคัญ ดังนี้

- 1** เพื่อการอุปโภค-บริโภค และการประปา 
- เพื่อการรักษาระบบนิเวศทางน้ำ เช่น การพลิกดินน้ำเค็ม การขังไล่ปลาเสีย บรรเทาสาธารณภัย จารัต ประเพณีและคมนาคม เป็นต้น 
- เพื่อสำรองน้ำไว้สำหรับการใช้น้ำในช่วงต้นฤดูฝน สำหรับอุปโภคบริโภคและรักษาระบบนิเวศ เดือน พฤษภาคม - กรกฎาคม 2567 
- เพื่อการเกษตร 
- เพื่อการอุตสาหกรรม 
- เพื่อการพาณิชย์กรรมและการท่องเที่ยว 



แนวทางการเพาะปลูกพืชฤดูแล้ง ปี 2566/67

ลุ่มน้ำเจ้าพระยา

- ▶ ปริมาณน้ำในเขื่อนภูมิพล เขื่อนสิริกิติ์ เขื่อนแควน้อยบำรุงแดน และเขื่อนป่าสักชลสิทธิ์ วางแผนจัดสรรน้ำสอดคล้องกับปริมาณน้ำต้นทุนที่มีอยู่ เพื่อให้การบริหารจัดการน้ำเป็นไปอย่างยั่งยืน มีปริมาณน้ำต้นทุนสามารถสนับสนุนการเพาะปลูกข้าวนาปรังปี 2566/67 ซึ่งวางแผนส่งน้ำให้กับพื้นที่เพาะปลูกข้าวนาปรังประมาณ 3.03 ล้านไร่

ลุ่มน้ำแม่กลอง

- ▶ ปริมาณน้ำในเขื่อนศรีนครินทร์และเขื่อนวชิราลงกรณ จังหวัดกาญจนบุรี วางแผนจัดสรรน้ำสอดคล้องกับปริมาณน้ำต้นทุนที่มีอยู่ สามารถสนับสนุนน้ำเพื่อการอุปโภค-บริโภค รักษาระบบนิเวศ และการเกษตร รวมไปถึงการส่งน้ำสำหรับการเพาะปลูกข้าวนาปรังในช่วงฤดูแล้งปี 2567

ลุ่มน้ำอื่นๆ

ให้วางแผนจัดสรรน้ำสอดคล้องกับปริมาณน้ำต้นทุน ดังต่อไปนี้

- ▶ สนับสนุนน้ำเฉพาะเพื่ออุปโภค-บริโภค รักษาระบบนิเวศ อุตสาหกรรม และอื่นๆ จำนวน 4 อ่างฯ คือ เขื่อนลำพระเพลิง เขื่อนลำแชะ จังหวัดนครราชสีมา เขื่อนหนองปลาไหล จังหวัดระยอง เขื่อนจุฬาภรณ์ จังหวัดชัยภูมิ
- ▶ สนับสนุนน้ำเพื่อการเพาะปลูกพืชไร่-พืชผัก และอื่นๆ จำนวน 11 อ่างฯ คือ เขื่อนแม่กวงอุดมธารา จังหวัดเชียงใหม่ เขื่อนก้อลม จังหวัดลำปาง เขื่อนแม่มอก จังหวัดสุโขทัย เขื่อนลำตะคอง จังหวัดนครราชสีมา เขื่อนมูลบน จังหวัดนครราชสีมา เขื่อนลำนางรอน จังหวัดบุรีรัมย์ เขื่อนทับเสลา จังหวัดอุทัยธานี เขื่อนกระเสียว จังหวัดสุพรรณบุรี เขื่อนประแสร์ จังหวัดระยอง เขื่อนแก่งกระจาน จังหวัดเพชรบุรี เขื่อนปราณบุรี จังหวัดประจวบคีรีขันธ์

กษ. เห็นชอบเมื่อวันที่ 26 ตุลาคม 2566





ชป.เตรียมความพร้อมเครื่องจักร-เครื่องมือ ช่วยเหลือ ฤดูแล้ง ทั่วประเทศ ปี 2566/67

ส่วนบริหารเครื่องจักรกลที่ 1

เชียงใหม่

- เครื่องสูบน้ำ 163 เครื่อง
- รถบรรทุกน้ำ 15 คัน
- เครื่องจักรกลสนับสนุนอื่นๆ 232 หน่วย

รวม 410 หน่วย



ส่วนบริหารเครื่องจักรกลที่ 5

พระนครศรีอยุธยา

- เครื่องสูบน้ำ 265 เครื่อง
- รถบรรทุกน้ำ 11 เครื่อง
- เครื่องจักรกลสนับสนุนอื่นๆ 265 หน่วย

รวม 541 หน่วย



ส่วนบริหารเครื่องจักรกลที่ 7

กาญจนบุรี

- เครื่องสูบน้ำ 160 เครื่อง
- รถบรรทุกน้ำ 11 เครื่อง
- เครื่องจักรกลสนับสนุนอื่นๆ 286 หน่วย

รวม 457 หน่วย



ส่วนกลาง

นนทบุรี

- เครื่องสูบน้ำ 241 เครื่อง
- รถบรรทุกน้ำ 9 คัน
- เครื่องจักรกลสนับสนุนอื่นๆ 277 หน่วย

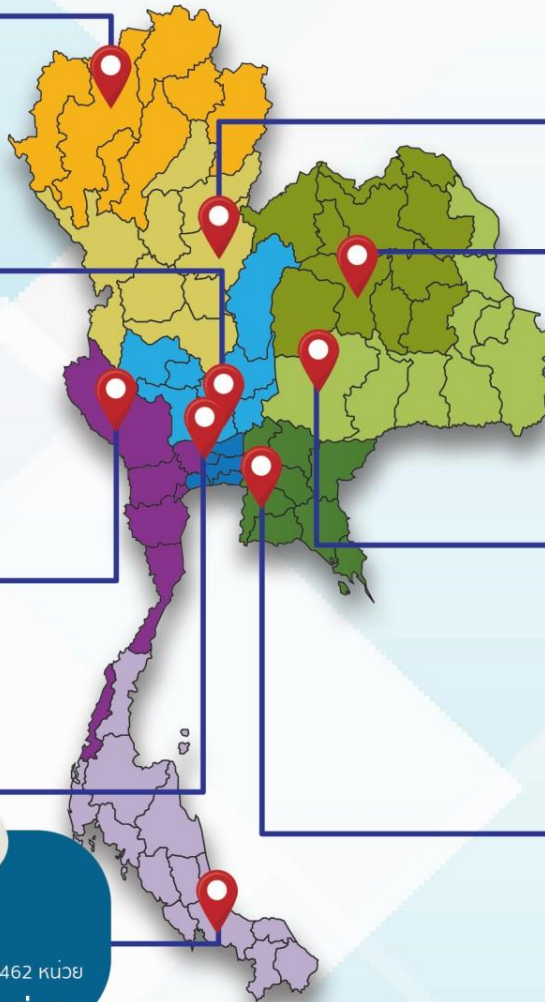
รวม 518 หน่วย

ส่วนบริหารเครื่องจักรกลที่ 8

สงขลา

- เครื่องสูบน้ำ 297 เครื่อง
- รถบรรทุกน้ำ 11 เครื่อง
- เครื่องจักรกลสนับสนุนอื่นๆ 462 หน่วย

รวม 770 หน่วย



ส่วนบริหารเครื่องจักรกลที่ 2

พิษณุโลก

- เครื่องสูบน้ำ 269 เครื่อง
- รถบรรทุกน้ำ 12 เครื่อง
- เครื่องจักรกลสนับสนุนอื่นๆ 273 หน่วย

รวม 554 หน่วย



ส่วนบริหารเครื่องจักรกลที่ 3

ขอนแก่น

- เครื่องสูบน้ำ 286 เครื่อง
- รถบรรทุกน้ำ 9 เครื่อง
- เครื่องจักรกลสนับสนุนอื่นๆ 456 หน่วย

รวม 751 หน่วย



ส่วนบริหารเครื่องจักรกลที่ 4

นครราชสีมา

- เครื่องสูบน้ำ 198 เครื่อง
- รถบรรทุกน้ำ 10 เครื่อง
- เครื่องจักรกลสนับสนุนอื่นๆ 346 หน่วย

รวม 554 หน่วย



ส่วนบริหารเครื่องจักรกลที่ 6

ชลบุรี

- เครื่องสูบน้ำ 410 เครื่อง
- รถบรรทุกน้ำ 14 เครื่อง
- เครื่องจักรกลสนับสนุนอื่นๆ 403 หน่วย

รวม 827 หน่วย

รวมทั้งประเทศ

- เครื่องสูบน้ำ 2,289 เครื่อง
- รถบรรทุกน้ำ 102 เครื่อง
- เครื่องจักรกลสนับสนุนอื่นๆ 2,991 หน่วย

รวมเป็น
5,382 หน่วย



ฝ่ายประมวลและวิเคราะห์สถานการณ์น้ำ ส่วนประมวลวิเคราะห์สถานการณ์น้ำ สำนักบริหารจัดการน้ำและอุทกวิทยา

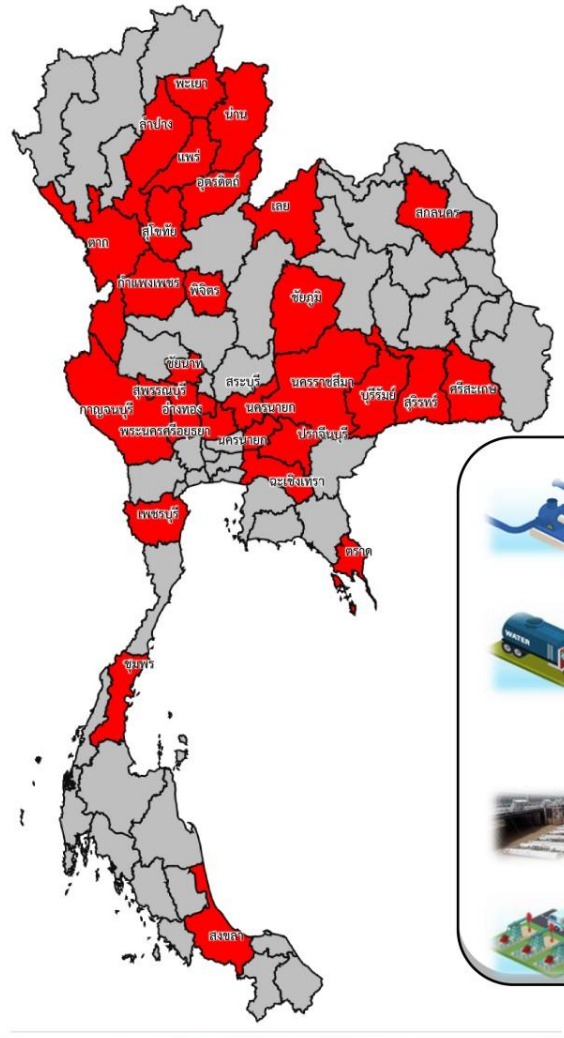
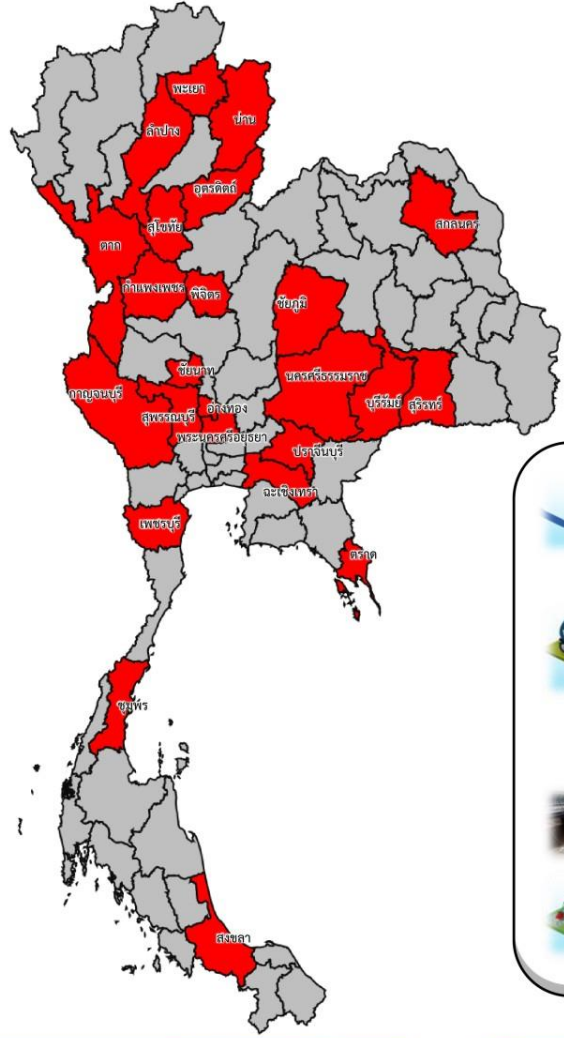


การให้ความช่วยเหลือเครื่องจักร-เครื่องมือ **ฤดูแล้ง ปี 2566/67**



ประจำสัปดาห์ (9 ธ.ค. 66 - 15 ธ.ค. 66)

สะสม (1 พ.ย.66 - 15 ธ.ค. 66)



ช่วยเหลือ**ประจำสัปดาห์**รวม
24 จังหวัด

ช่วยเหลือ**สะสม**รวม
29 จังหวัด

ผล

ผล

- เครื่องสูบน้ำ **73** เครื่อง
ปริมาณน้ำรวม 1.187 ล้าน ลบ.ม.
- รถบรรทุกน้ำ **9** คัน
ปริมาณน้ำรวม 30,000 ลิตร
- เครื่องผลักดันน้ำ - เครื่อง
- เครื่องจักรอื่นๆ **9** หน่วย

- เครื่องสูบน้ำ **212** เครื่อง
ปริมาณน้ำรวม 82.889 ล้าน ลบ.ม.
- รถบรรทุกน้ำ **18** คัน
ปริมาณน้ำรวม 654,000 ลิตร
- เครื่องผลักดันน้ำ - เครื่อง
- เครื่องจักรอื่นๆ **13** หน่วย



ผลการประชาสัมพันธ์สร้างการรับรู้สถานการณ์น้ำและการบริหารจัดการน้ำ



ฤดูแล้ง ปี 2566/67 กรมชลประทาน

ระหว่างวันที่ 9 - 15 ธันวาคม 2566

1 ศูนย์เรียนรู้การเพิ่มประสิทธิภาพการผลิตสินค้าเกษตร (ศพก.)



จำนวน

3 ครั้ง

สะสม 17 ครั้ง



เกษตรกร **69** คน

สะสม 540 คน

2. คณะกรรมการจัดการชลประทาน (JMC)



จำนวน

22 ครั้ง

สะสม 59 ครั้ง



เกษตรกร **732** คน

สะสม 2,895 คน

3. กลุ่มผู้ใช้น้ำ



จำนวน

406 ครั้ง

สะสม 968 ครั้ง



เกษตรกร **5,455** คน

สะสม 18,679 คน

4. การประชาสัมพันธ์อื่นๆ



จำนวน

1,458 ครั้ง

สะสม 6,648 ครั้ง

ข้อมูลสะสม ตั้งแต่วันที่ 1 พ.ย.66

รวมการประชาสัมพันธ์

จำนวนครั้งการประชาสัมพันธ์ **1,662** สะสม 7,692

จำนวนเกษตรกรที่รับการฟังประชาสัมพันธ์ **6,256** สะสม 22,114



โครงการจ้างแรงงานชลประทาน เพื่อช่วยเหลือเกษตรกร งบประมาณพลาังก่อนปี พ.ศ. 2566 กรมชลประทาน



ระยะเวลาการจ้างแรงงาน 8 เดือน (ตุลาคม 2566 – พฤษภาคม 2567)



หลักเกณฑ์การจ้างแรงงาน

1

เกษตรกรที่ขึ้นทะเบียนกับกรมส่งเสริมการเกษตร หรือ **เกษตรกรในพื้นที่**

2

สมาชิกกลุ่มผู้ใช้น้ำ ของกรมชลประทาน ในพื้นที่

3

ประชาชนและผู้ใช้งานแรงงานทั่วไป ในพื้นที่

4

หากแรงงานในพื้นที่ไม่เพียงพอ ให้พิจารณาจ้างเกษตรกร/แรงงานในพื้นที่ใกล้เคียง จากหมู่บ้าน ตำบล อำเภอ จังหวัด และลุ่มน้ำ ตามลำดับ

ลักษณะงานที่จ้าง

งานซ่อมแซม บำรุงรักษา ขุดลอก ปรับปรุง งานชลประทาน โครงการส่งเสริมการดำเนินงานอันเนื่องมาจากพระราชดำริ งานก่อสร้างแหล่งน้ำและระบบส่งน้ำเพื่อชุมชน/ชนบท แก้มลิง การจัดการคุณภาพน้ำ

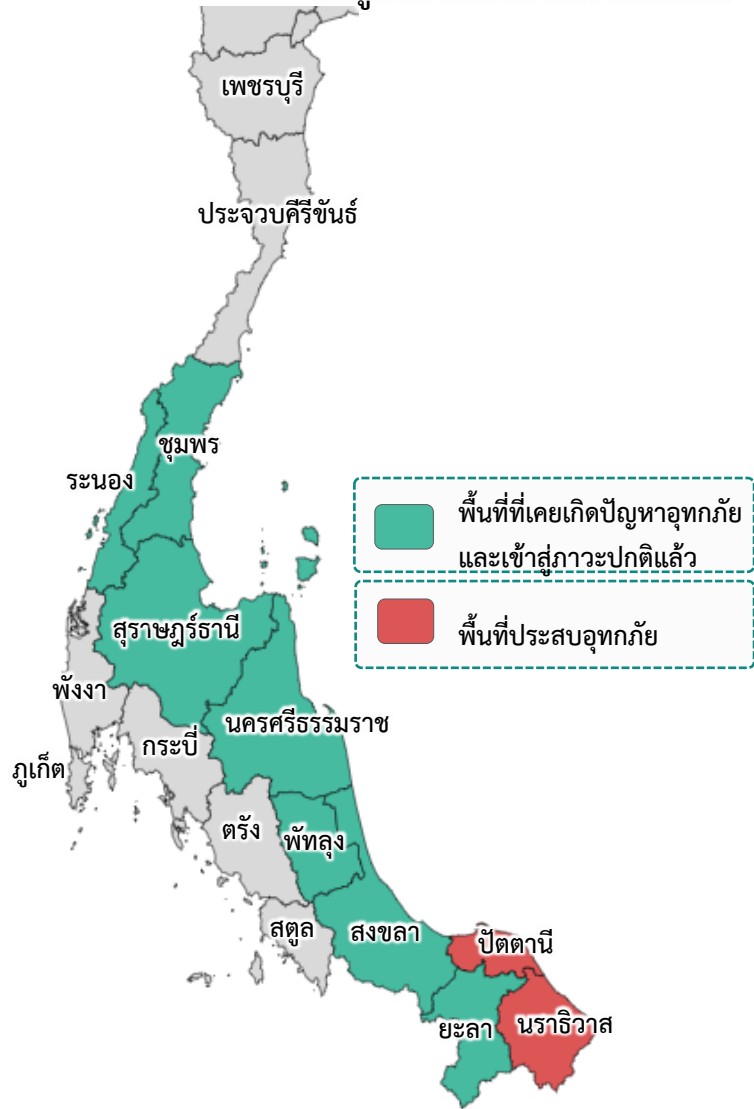




สถานการณ์อุทกภัย ปี 2566

อิทธิพลที่ส่งผลกระทบต่อ

ข้อมูล ณ วันที่ 20 ธันวาคม 2566



พื้นที่ประสบอุทกภัยภาคใต้ ปี 2566 สาเหตุเนื่องจากอิทธิพล ดังนี้

- ร่องมรสุมพาดผ่านบริเวณภาคใต้ตอนล่าง (วันที่ 11-14 พ.ย.66) (ประสบอุทกภัย 1 จังหวัด ได้แก่ นครศรีธรรมราช)
- มรสุมตะวันออกเฉียงเหนือกำลังค่อนข้างแรงพัดปกคลุมอ่าวไทย ภาคใต้ และทะเลอันดามัน (วันที่ 16-23 พ.ย.66) (ประสบอุทกภัย 8 จังหวัด ได้แก่ ชุมพร ระนอง สุราษฎร์ธานี พัทลุง นครศรีธรรมราช ปัตตานี ยะลา และนราธิวาส)
- มรสุมตะวันออกเฉียงเหนือ พัดปกคลุมอ่าวไทย และภาคใต้ มีกำลังแรงขึ้น (วันที่ 25-30 พ.ย.66) (ประสบอุทกภัย 7 จังหวัด ได้แก่ ชุมพร สุราษฎร์ธานี นครศรีธรรมราช พัทลุง สงขลา ปัตตานี นราธิวาส)
- มรสุมตะวันออกเฉียงเหนือกำลังปานกลาง พัดปกคลุมอ่าวไทย และภาคใต้ (วันที่ 3-8 ธ.ค.66) (ประสบอุทกภัย 6 จังหวัด ได้แก่ นครศรีธรรมราช พัทลุง สงขลา ปัตตานี ยะลา และนราธิวาส)
- มรสุมตะวันออกเฉียงเหนือพัดปกคลุมอ่าวไทยและภาคใต้ (วันที่ 13 - 16 ธ.ค.66) (ประสบอุทกภัย 3 จังหวัด ได้แก่ ปัตตานี ยะลา และนราธิวาส)

พื้นที่ประสบอุทกภัยในภาคใต้

❖ ส่งผลทำให้มีพื้นที่ประสบอุทกภัยภาคใต้รวมทั้งสิ้น 9 จังหวัด ดังนี้

- จังหวัดที่เข้าสู่ภาวะปกติ 7 จังหวัด ได้แก่ จังหวัดระนอง ชุมพร สุราษฎร์ธานี นครศรีธรรมราช พัทลุง สงขลา และยะลา
- จังหวัดที่ประสบอุทกภัย 2 จังหวัด ได้แก่ จังหวัดปัตตานี และนราธิวาส

ที่	สขป.	ลุ่มน้ำ	จังหวัด	อำเภอ (จำนวน)	รายชื่ออำเภอ	จุดประสบภัย			พื้นที่ประสบภัย	
						น้ำล้นตลิ่ง	ลำน้ำที่น้ำล้นตลิ่ง	น้ำท่วมขัง	ไร่	ครัวเรือน
1	สขป.17	ภาคใต้ฝั่งตะวันออกตอนล่าง	ปัตตานี	1	เมืองปัตตานี	✓	แม่น้ำปัตตานี (X.275)	✓		
2	สขป.17	ภาคใต้ฝั่งตะวันออกตอนล่าง	นราธิวาส	8	แว้ง จะแนะ ศรีสาคร สุคีริน ธารโต สุโหงโกลก เมืองนราธิวาส ยี่งอ			✓		4,694
		รวม		9		1		2	0	4,694

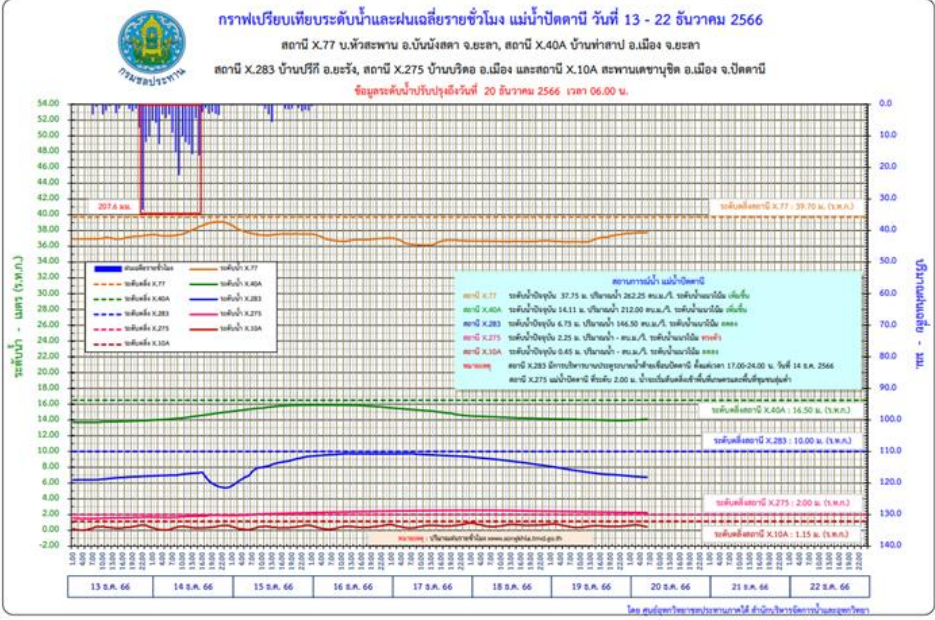
การช่วยเหลือเครื่องจักร-เครื่องมือในพื้นที่อุทกภัยภาคใต้ ปี 2566

กรมชลประทานให้การช่วยเหลือไปแล้ว 8 จังหวัด รวมทั้งสิ้น 142 หน่วย แบ่งเป็น เครื่องสูบน้ำ 88 เครื่อง Hydro Flow 24 เครื่อง เครื่องผลักดันน้ำ 29 เครื่อง และเครื่องสูบน้ำด้วยไฟฟ้า 1 เครื่อง



สถานการณ์อุทกภัย จังหวัดปัตตานี

ข้อมูล ณ วันที่ 20 ธันวาคม 2566



1. สาเหตุ

เกิดฝนตกหนักถึงหนักบริเวณ จ.ปัตตานี ปริมาณฝนสะสม 3 วันสูงสุด ที่สำนักงานเขตอำเภอทุ่งอย่างแดง อ.ทุ่งอย่างแดง จ.ปัตตานี วัดได้ 111.40 มม. ส่งผลให้ปริมาณน้ำในแม่น้ำและในคลองเพิ่มสูงขึ้นอย่างต่อเนื่อง

2. สถานการณ์ปัจจุบัน

มีน้ำล้นตลิ่ง 1 อำเภอ ได้แก่ อำเภอเมืองปัตตานี มีน้ำล้นตลิ่ง บริเวณบ้านบริดอ สถานีวัดน้ำ X.275

3. แนวโน้มและการคาดการณ์ (06.00 น.)

- แม่น้ำปัตตานี สถานีวัดน้ำ X.275 บริเวณบ้านบริดอ อ.เมืองปัตตานี จ.ปัตตานี ระดับน้ำ 2.25 ม. สูงกว่าตลิ่ง +0.25 ม. (ระดับตลิ่ง 2.00 ม.) แนวโน้มลดลง

4. การช่วยเหลือและบริหารจัดการน้ำในพื้นที่

โครงการชลประทานปัตตานี สำนักงานชลประทานที่ 17 ดำเนินการติดตั้งเครื่องสูบน้ำเคลื่อนที่ จำนวน 6 เครื่อง ติดตามสถานการณ์ และเฝ้าระวังอย่างใกล้ชิด

ตำแหน่ง	สถานที่ตั้ง	ประเภทเครื่อง	จำนวน (เครื่อง)	วันที่ติดตั้ง	วันที่เริ่มเดินเครื่อง	ปริมาณน้ำ (ลบ.ม.)	วันที่หยุดเดินเครื่อง	สถานะ
โครงการชลประทานปัตตานี								
2	บริเวณโรงพยาบาลโคกโพธิ์ ต.มะกรูด อ.โคกโพธิ์ จ.ปัตตานี	เครื่องสูบน้ำเคลื่อนที่ ขนาด 8"	1	25 ต.ค.66	10 พ.ย.66	50,500		✓
3	บริเวณโรงพยาบาลยะหริ่ง ต.ยามู อ.ยะหริ่ง จ.ปัตตานี	เครื่องสูบน้ำเคลื่อนที่ ขนาด 8"	1	26 ต.ค.66	17 พ.ย.66	2,500		✓
1	บริเวณพนักงานน้ำโรงพยาบาลหนองจิก อ.หนองจิก จ.ปัตตานี	เครื่องสูบน้ำเคลื่อนที่ ขนาด 8"	2	30 ต.ค.66	26 พ.ย.66	84,000		✓
โครงการส่งน้ำและบำรุงรักษาปัตตานี								
5	บริเวณบ้านเขาตม หมู่ 1-7 ต.เขาตม อ.ยะรัง จ.ปัตตานี	เครื่องสูบน้ำเคลื่อนที่ ขนาด 12"	2	23 พ.ย.66	23 พ.ย.66	336,000		✓
รวมจำนวนที่ติดตั้ง 4 แห่ง			รวม	6 เครื่อง		รวมสูบน้ำ 473,000 ลบ.ม.		



สถานการณ์อุทกภัย จังหวัดนราธิวาส

ข้อมูล ณ วันที่ 20 ธันวาคม 2566



1. สาเหตุ

เกิดฝนตกหนักถึงหนักมากบริเวณ จ.นราธิวาส ปริมาณฝนสะสม 3 วันสูงสุด ที่สถานีสะพานตาบัว อ.สุคีริน จ.นราธิวาส วัดได้ 247.80 มม. ส่งผลให้ปริมาณน้ำในแม่น้ำและในคลองเพิ่มสูงขึ้นอย่างต่อเนื่อง

2. สถานการณ์ปัจจุบัน

มีพื้นที่น้ำท่วม 8 อำเภอ ได้แก่ อำเภอแว้ง อำเภอจะนะ อำเภอศรีสาคร อำเภอสุคีริน อำเภอระแง อำเภอสู่ไหง โกลก อำเภอเมืองนราธิวาส และอำเภอยี่งอ พื้นที่ที่ได้รับผลกระทบทั้งหมด 4,694 ครัวเรือน

1. อำเภอแว้ง มีน้ำท่วม 5 ตำบล 21 หมู่บ้าน
2. อำเภอจะนะ มีน้ำท่วม 3 ตำบล 14 หมู่บ้าน
3. อำเภอศรีสาคร มีน้ำท่วม 2 ตำบล 4 หมู่บ้าน
4. อำเภอสุคีริน มีน้ำท่วม 2 ตำบล 2 หมู่บ้าน
5. อำเภอระแง มีน้ำท่วม 5 ตำบล 24 หมู่บ้าน
6. อำเภอสู่ไหงโกลก มีน้ำท่วม 1 ตำบล 5 หมู่บ้าน
7. เมืองนราธิวาส มีน้ำท่วม 2 ตำบล 9 หมู่บ้าน
8. อำเภอยี่งอ มีน้ำท่วม 1 ตำบล 4 หมู่บ้าน

3. แนวโน้มและการคาดการณ์ (06.00 น.)

- คลองตันหยงมัส สถานีวัดน้ำ X.73 บ้านตันหยงมัส อ.ระแงะ จ.นราธิวาส ระดับน้ำ 13.40 ม. ต่ำกว่าตลิ่ง -1.50 ม. (ระดับตลิ่ง 14.90 ม.) ปริมาณน้ำ 60.00 ลบ.ม./วินาที (ความจุ 114.00 ลบ.ม./วินาที) **แนวโน้มลดลง**
- แม่น้ำโกลก สถานีวัดน้ำ X.119A สะพานรถไฟ อ.สุไหงโกลก จ.นราธิวาส ระดับน้ำ 8.66 ม. ต่ำกว่าตลิ่ง -0.64 ม. (ระดับตลิ่ง 9.30 ม.) ปริมาณน้ำ 200.20 ลบ.ม./วินาที (ความจุ 267.00 ลบ.ม./วินาที) **แนวโน้มลดลง**

4. การช่วยเหลือและบริหารจัดการน้ำในพื้นที่

โครงการชลประทานนราธิวาส สำนักงานชลประทานที่ 17 ติดตั้งเครื่องสูบน้ำ Hydro Flow จำนวน 6 เครื่อง เครื่องสูบน้ำเคลื่อนที่ จำนวน 11 เครื่อง เครื่องผลักดันน้ำ 2 ชุด รวมถึงเดินเครื่องสูบน้ำด้วยไฟฟ้าอีก 8 แห่ง และติดตามฝ้าระวังสถานการณ์อย่างใกล้ชิด



ศูนย์ปฏิบัติการน้ำอัจฉริยะ

SMART WATER OPERATION CENTER (SWOC)



CONTACT US



02 669 2560 หรือ



www.wmsc.rid.go.th/
www.swoc.rid.go.th/



wmsc.1460@gmail.com



SWOC RID



อาคาร 99 ปี ม.ล.ชชาติ กำภู
กรมชลประทาน กรุงเทพมหานคร

