



สถานการณ์และการบริหารจัดการน้ำ ฤดูแล้ง ปี 2566/67

ศูนย์ปฏิบัติการน้ำอัจฉริยะ (SWOC) กรมชลประทาน

วันที่ 20 พฤศจิกายน 2566

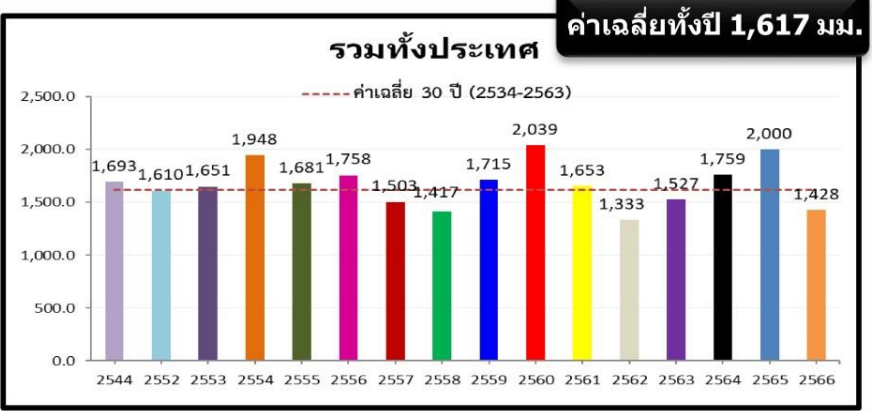
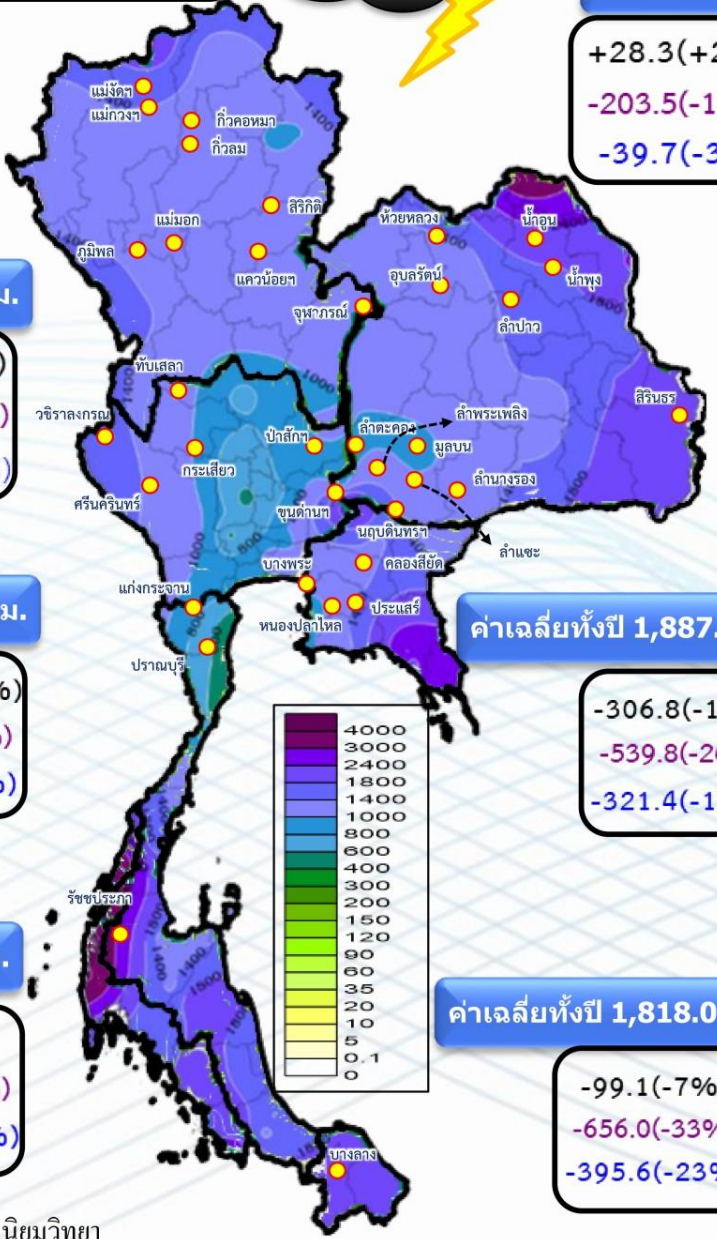


สถานการณ์ฝน และสภาพภูมิอากาศ

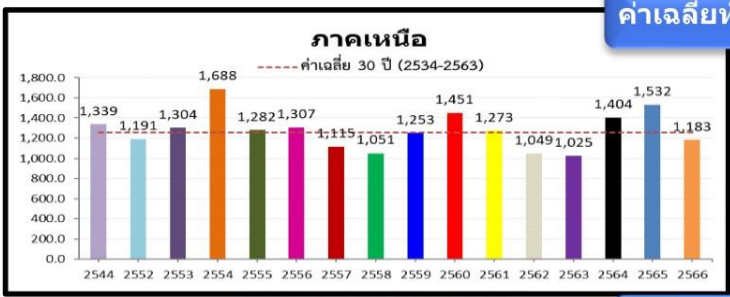


ปริมาณฝนสะสม (1 ม.ค. - 19 พ.ย. 2566)

ฝนสะสมต่ำกว่าค่าปกติ **- 6 %**

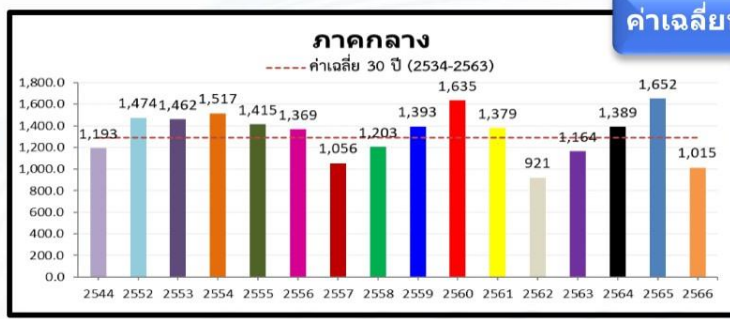


ค่าเฉลี่ยทั้งปี 1,420.8 มม.



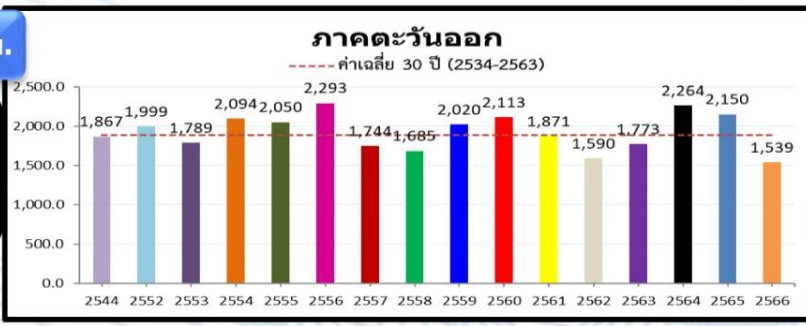
-51.9(-4%)
-314.0(-21%)
-149.7(-11%)

หมายเหตุ
ตัวเลขสีดำ คือ ปี 66 เทียบกับค่าเฉลี่ย 30 ปี (2534-2563)
ตัวเลขสีม่วง คือ ปี 66 เทียบ ปี 65 (ณ วันเดียวกัน)
ตัวเลขสีน้ำเงิน คือ ปี 66 เทียบ ปี 44 (ณ วันเดียวกัน)

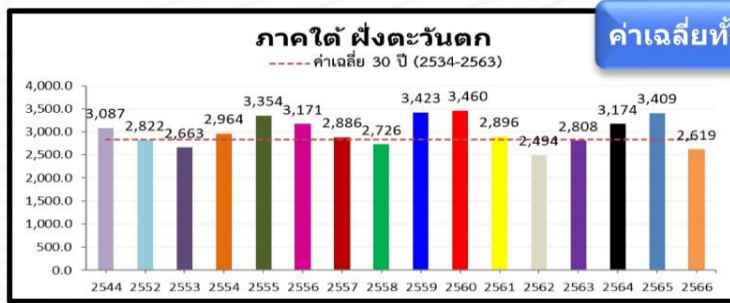


-259.2(-20%)
-570.5(-36%)
-175.7(-15%)

ค่าเฉลี่ยทั้งปี 1,887.1 มม.



-306.8(-17%)
-539.8(-26%)
-321.4(-17%)

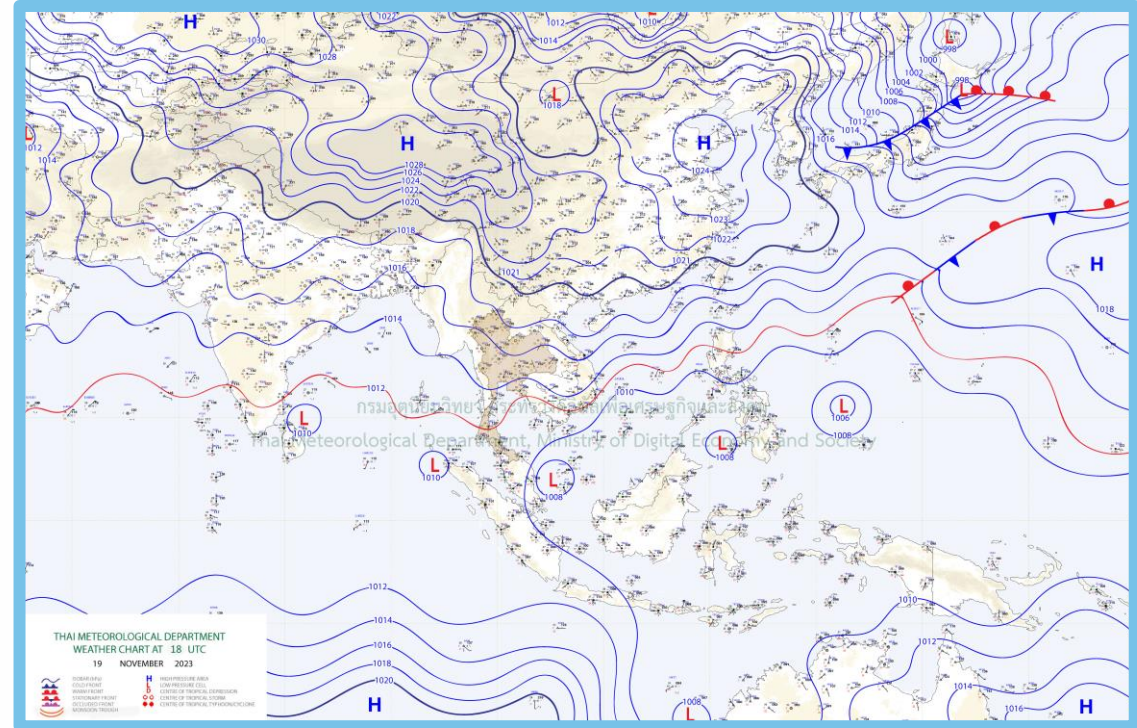
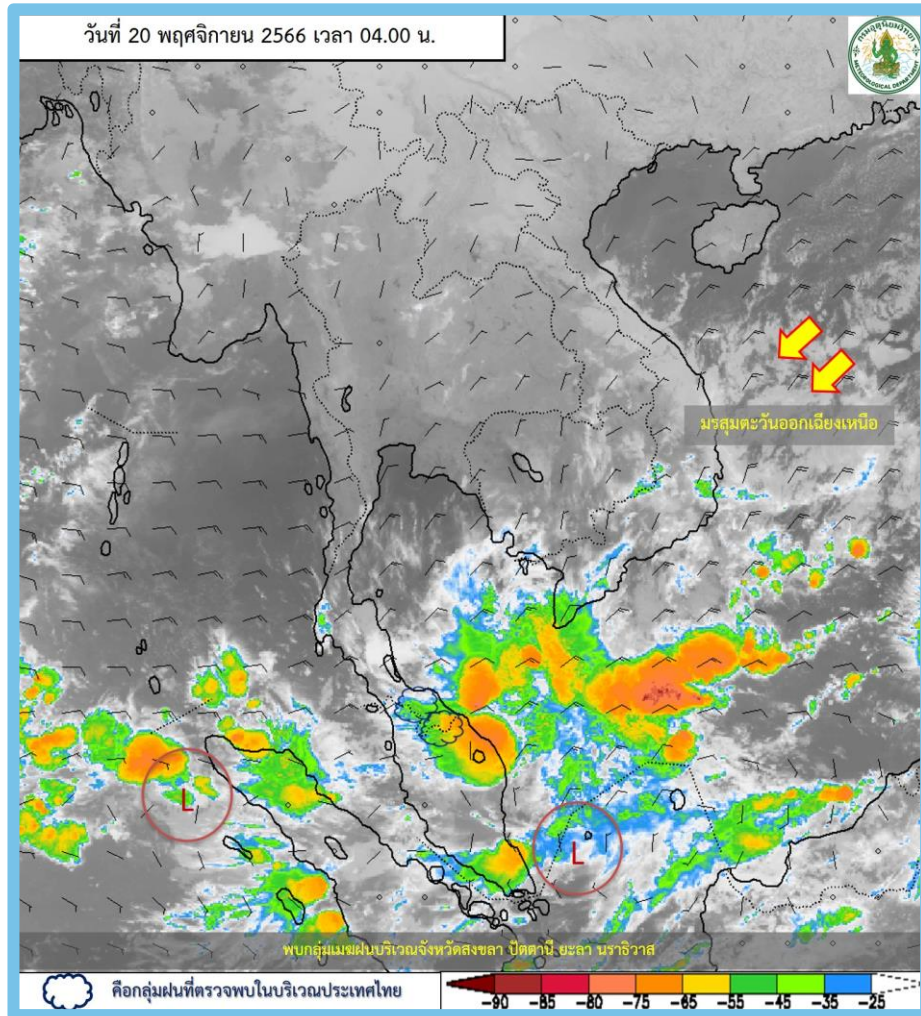


-42.3(-2%)
-561.1(-18%)
-359.8(-12%)

ค่าเฉลี่ยทั้งปี 1,818.0 มม.

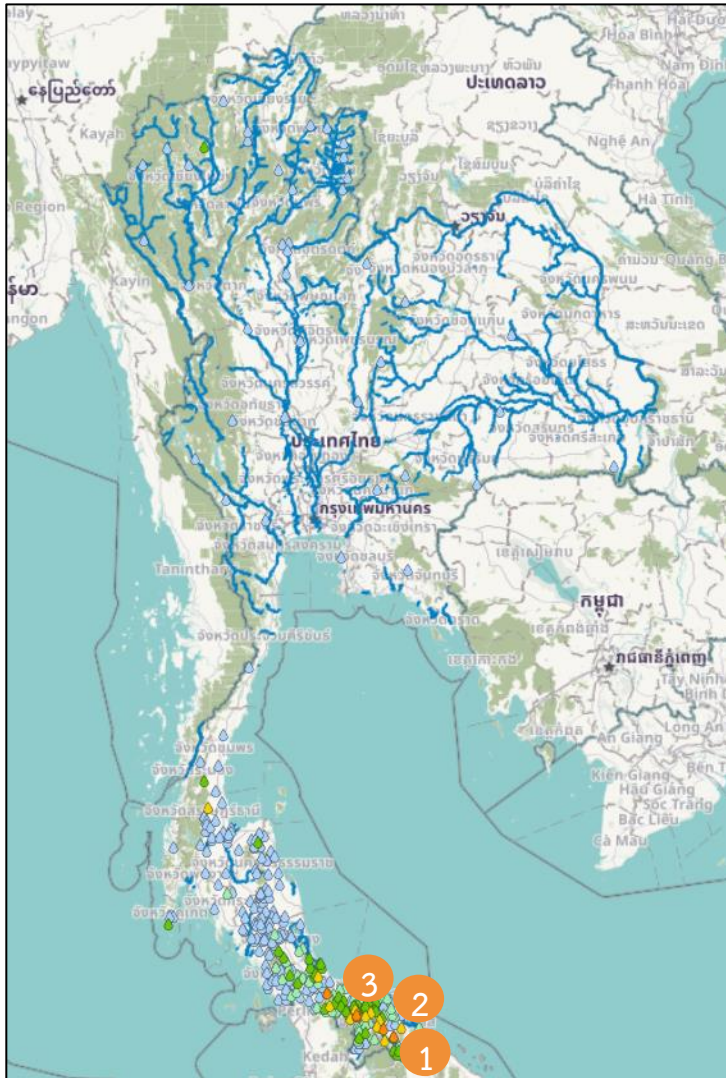


-99.1(-7%)
-656.0(-33%)
-395.6(-23%)

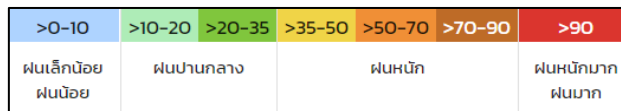


พยากรณ์อากาศ 24 ชั่วโมงข้างหน้า

บริเวณความกดอากาศสูงหรือมวลอากาศเย็นกำลังค่อนข้างแรงที่ปกคลุมประเทศไทยเริ่มมีกำลังอ่อนลง ลักษณะเช่นนี้ทำให้ประเทศไทยตอนบนมีอุณหภูมิสูงขึ้นเล็กน้อยกับมีหมอกในตอนเช้า แต่ยังคงทำให้มีอากาศเย็นถึงหนาวในตอนเช้า สำหรับมรสุมตะวันออกเฉียงเหนือกำลังค่อนข้างแรงพัดปกคลุมอ่าวไทย และภาคใต้ ลักษณะเช่นนี้ทำให้ภาคใต้ตอนล่างมีฝนตกหนักถึงหนักมากบางแห่ง



สถานี	ตำบล อำเภอ จังหวัด	เวลา	ฝนสะสม (มม.)
ที่ว่าการอำเภอจะนะ	ต.จะนะ อ.จะนะ จ.นราธิวาส	1	05:00 น. 69.6
บ้านไอร์เจียะ	ต.ซากอ อ.ศรีสาคร จ.นราธิวาส	2	04:00 น. 59.5
ทต. ปะแต	ต.ปะแต อ.ยะหา จ.ยะลา	3	05:00 น. 56.4
คลองปะแต	ต.ปะแต อ.ยะหา จ.ยะลา		05:00 น. 54.8
บ้านตลาดนาทวี	ต.นาทวี อ.นาทวี จ.สงขลา		04:00 น. 54.5
บ้านมาแน	ต.ยะหา อ.ยะหา จ.ยะลา		04:00 น. 50
สำนักงานเกษตรอำเภอเจาะไอร้อง	ต.จวบ อ.เจาะไอร้อง จ.นราธิวาส		05:00 น. 44.8
ที่ว่าการอำเภอกงปี่นัง	ต.สะเอะ อ.กงปี่นัง จ.ยะลา		05:00 น. 44.6
บ้านทุ่งสัง	ต.สะท่อน อ.นาทวี จ.สงขลา		04:00 น. 42.5
บ้านท่าเรือ*	ต.บาตง อ.รือเสาะ จ.นราธิวาส		04:00 น. 42.5





ปริมาณฝนสะสมย้อนหลัง 24 ชั่วโมง รายลุ่มน้ำ

วันที่ 19 - 20 พฤศจิกายน 2566

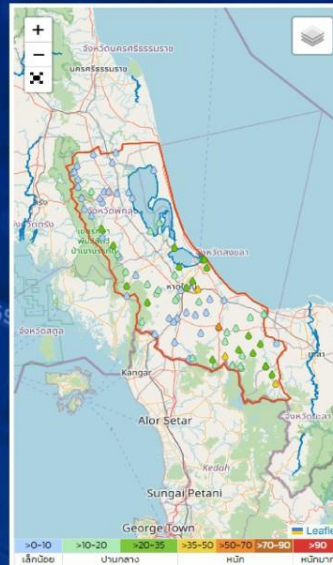


ใต้ฝั่ง ตะวันตก



ชื่อสถานี	ที่ตั้ง	เวลา	ฝนสูงสุด (มม.)
สถานีทด.ราไวย์	ต.ราไวย์ อ.เมืองภูเก็ต จ.ภูเก็ต	05:00	26.2
สถานีคูคลองลำน้ำสียัดภูเขาตา	ต.ควนกาหลง อ.ควนกาหลง จ.สตูล	05:00	18.8
สถานีบ้านวีชนาโย	ต.ทุ่งหว้า อ.ทุ่งหว้า จ.สตูล	04:00	13.5
สถานีท่าการุญหยวนแห่งชาติทะเลจีน	ต.วังประจัน อ.ควนโดน จ.สตูล	05:00	10.2
สถานีบ้านควนโค่นทะเล	ต.ควนโดน อ.ควนโดน จ.สตูล	04:00	10.0
สถานีฝัสดึกการุญหยวน	ต.ป่าหมัฒน อ.มะนัง จ.สตูล	05:00	9.8
สถานีสามหมื่นหม บ้านวังนาโย หมู่ที่ 10	ต.น้ำหมด อ.ละงู จ.สตูล	05:00	8.8
สถานีบ้านนุเกียดยาญ	ต.ควนสตอ อ.ควนโดน จ.สตูล	04:00	8.0
สถานีบ้านปากคลอง	ต.ประเหลียน อ.ประเหลียน จ.ตรัง	04:00	8.0
สถานีบ้านหนักไพร*	ต.ช้อง อ.นาโยง จ.ตรัง	04:00	6.5

ทะเลสาบ สงขลา



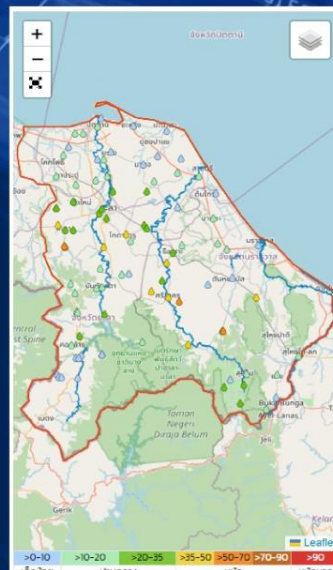
ชื่อสถานี	ที่ตั้ง	เวลา	ฝนสูงสุด (มม.)
สถานีบ้านตลาดนาทวี	ต.นาทวี อ.นาทวี จ.สงขลา	04:00	54.5
สถานีบ้านทุ่งรัง	ต.สระทอง อ.นาทวี จ.สงขลา	04:00	42.5
สถานีบ้านคลองพิ	ต.บาละ อ.กาบัง จ.ยะลา	04:00	42.0
สถานีอบ.พีจีตร	ต.พีจีตร อ.นาหม่อม จ.สงขลา	05:00	38.4
สถานีบ้านลุง	ต.ทุ่งพอ อ.สทิงพระ จ.สงขลา	04:00	34.0
สถานีบ้านคูประจันตัง	ต.กาบัง อ.กาบัง จ.ยะลา	04:00	33.0
สถานีบ้านคลองหิน	ต.เขาพระ อ.รัตภูมิ จ.สงขลา	04:00	32.0
สถานีสงขลา	ต.บ่อยาง อ.เมืองสงขลา จ.สงขลา	04:00	31.9
สถานีท่าการุญหยวน	ต.กาบัง อ.กาบัง จ.ยะลา	05:00	31.4
สถานีอบ.คลองเฉลิม	ต.คลองเฉลิม อ.กงหรา จ.พัทลุง	05:00	29.4

ใต้ฝั่ง ตะวันออก ตอนบน



ชื่อสถานี	ที่ตั้ง	เวลา	ฝนสูงสุด (มม.)
สถานีสะพานข้ามคลองปากหมาก	ต.ปากหมาก อ.ไชยา จ.สุราษฎร์ธานี	04:00	40.6
สถานีชุมชนตำบลคลองสระ (น้ำคก รัน)	ต.คลองสระ อ.กาญจนดิษฐ์ จ.สุราษฎร์ธานี	05:00	26.0
สถานีบ้านคลองราง	ต.พระรักษ์ อ.พะโต๊ะ จ.ชุมพร	04:00	23.0
สถานีอ่างเก็บน้ำบางสารพัด	ต.สินธุ์ อ.เขาพนม จ.กระบี่	05:00	16.2
สถานีบ้านหน้าวัด	ต.โนนคา อ.ห้วยยอด จ.ตรัง	04:00	5.5
สถานีอบ.ปากคลอง	ต.ปากคลอง อ.ท่าฉาง จ.สุราษฎร์ธานี	05:00	4.6
สถานีสะพานบ้านสวนพร้าว	ต.คลองสระ อ.กาญจนดิษฐ์ จ.สุราษฎร์ธานี	05:00	4.6
สถานีชุมชนตำบลเกาะขันธุ์ (บ้าน น้ำคก)	ต.เกาะขันธุ์ อ.ชะวาด จ.นครศรีธรรมราช	05:00	4.2
สถานีสะพานข้ามคลองหวาด	ต.คลองสระ อ.กาญจนดิษฐ์ จ.สุราษฎร์ธานี	05:00	4.0
สถานีบ้านโนน	ต.ปากแพรก อ.ดอนสัก จ.สุราษฎร์ธานี	04:00	3.5

ใต้ฝั่ง ตะวันออก ตอนล่าง



ชื่อสถานี	ที่ตั้ง	เวลา	ฝนสูงสุด (มม.)
สถานีที่ว่าการอำเภอจะนะ	ต.จะนะ อ.จะนะ จ.นราธิวาส	05:00	69.6
สถานีบ้านไทรใหญ่	ต.ซากอ อ.ศรีสาคร จ.นราธิวาส	04:00	59.5
สถานีทด.ปะแต	ต.ปะแต อ.ยะหา จ.ยะลา	05:00	56.4
สถานีคลองปะแต	ต.ปะแต อ.ยะหา จ.ยะลา	05:00	54.8
สถานีบ้านมาเน	ต.ยะหา อ.ยะหา จ.ยะลา	04:00	50.0
สถานีสำนักงานเกษตรอำเภอเจาะไอร้อง	ต.จวบ อ.เจาะไอร้อง จ.นราธิวาส	05:00	44.8
สถานีที่ว่าการอำเภอกรงปินัง	ต.สะแจะ อ.กรงปินัง จ.ยะลา	05:00	44.6
สถานีบ้านท่าเรือ*	ต.บาตง อ.rioเสาะ จ.นราธิวาส	04:00	42.5
สถานีบ้านป่าไม้	ต.กาหลง อ.ศรีสาคร จ.นราธิวาส	04:00	40.5
สถานีบ้านป่าสิริ	ต.โกตาบารู อ.รามัน จ.ยะลา	04:00	39.5



ปริมาณฝนสะสมย้อนหลัง 24 ชั่วโมง รายลุ่มน้ำ

วันที่ 19 - 20 พฤศจิกายน 2566



แม่ กลอง

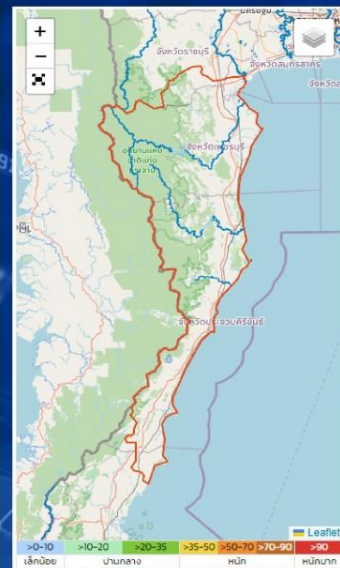


ข้อมูลจังหวัด: ข้อมูลลุ่มน้ำ: ลุ่มน้ำแม่กลอง

ฝน 24 ชั่วโมง	ฝนวันนี้	ฝนวานนี้	ฝนรายเดือน
ชื่อสถานี	ที่ตั้ง	เวลา	ฝนล่าสุด (มม.)
สถานี رصد แม่กระจูด	ต. แม่กระจูด อ. บ้านไร่ จ. อุทัยธานี	05:00	1.0
สถานีอบต. หินลาด	ต. หินลาด อ. ทองผาภูมิ จ. กาญจนบุรี	05:00	0.2
สถานีอบต. ศรีมงคล	ต. ศรีมงคล อ. ไทรโยค จ. กาญจนบุรี	05:00	0.2
สถานีทด เขาช้าง	ต. เต่าปูน อ. โพธาราม จ. ราชบุรี	05:00	0.2

จำนวนแถวต่อหน้า: 10 แสดงรายการ 1-4 รายการ

เพชรบุรี - ประจวบ คีรีขันธ์



ข้อมูลจังหวัด: ข้อมูลลุ่มน้ำ: ลุ่มน้ำเพชรบุรี-ประจวบคีรีขันธ์

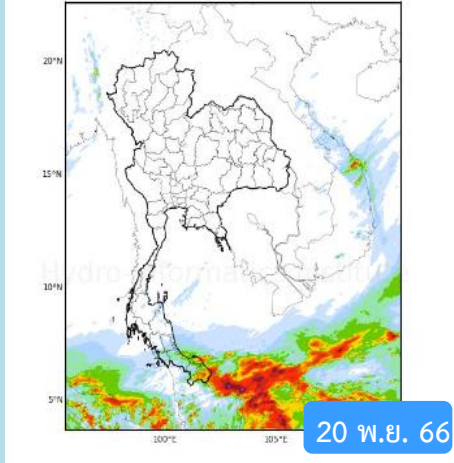
ฝน 24 ชั่วโมง	ฝนวันนี้	ฝนวานนี้	ฝนรายเดือน
ชื่อสถานี	ที่ตั้ง	เวลา	ฝนล่าสุด (มม.)
สถานีอ่างเก็บน้ำคลองขลุงชลประทาน	ต. เขาคำน อ. ทับสะแก จ. ประจวบคีรีขันธ์	05:00	0.2

จำนวนแถวต่อหน้า: 10 แสดงรายการ 1-11 รายการ



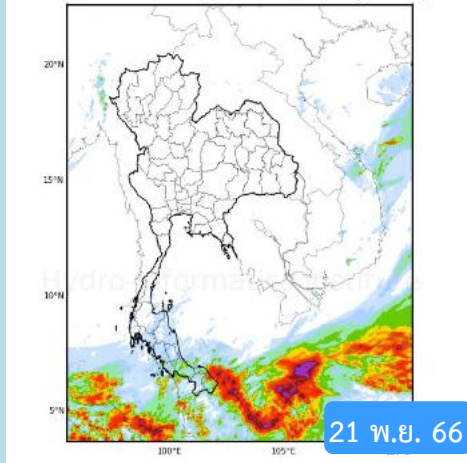
พยากรณ์ฝนสะสมรายวัน จากแบบจำลองสภาพอากาศ WRF-ROMS

WRF-ROMS (ThaiGeo), 24-Hour Precipitation, Thailand Model (3x3 km)
19-Nov-2023 19:00 to 20-Nov-2023 19:00 (Bangkok Time)



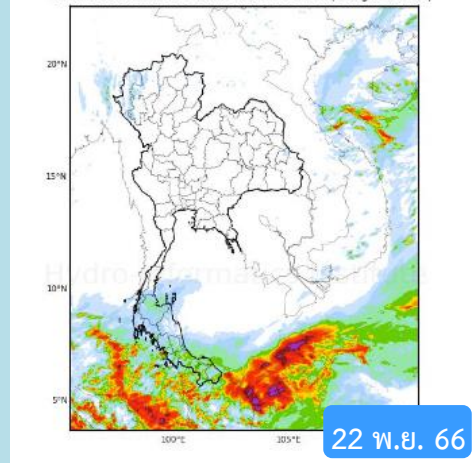
20 พ.ย. 66

WRF-ROMS (ThaiGeo), 24-Hour Precipitation, Thailand Model (3x3 km)
20-Nov-2023 19:00 to 21-Nov-2023 19:00 (Bangkok Time)

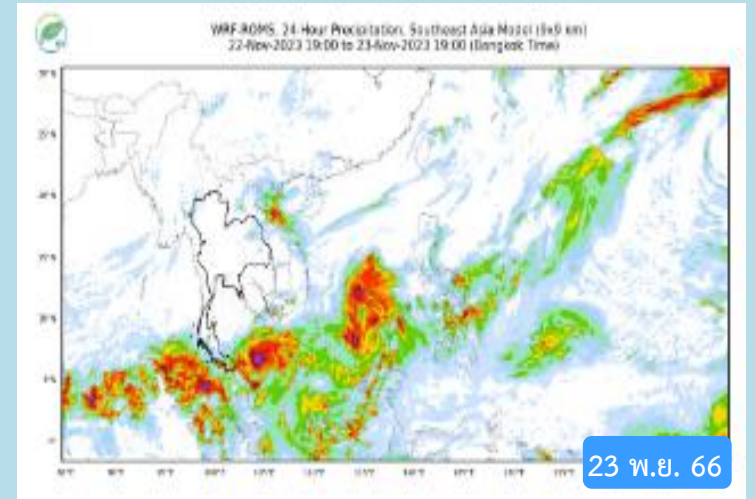


21 พ.ย. 66

WRF-ROMS (ThaiGeo), 24-Hour Precipitation, Thailand Model (3x3 km)
21-Nov-2023 19:00 to 22-Nov-2023 19:00 (Bangkok Time)



22 พ.ย. 66

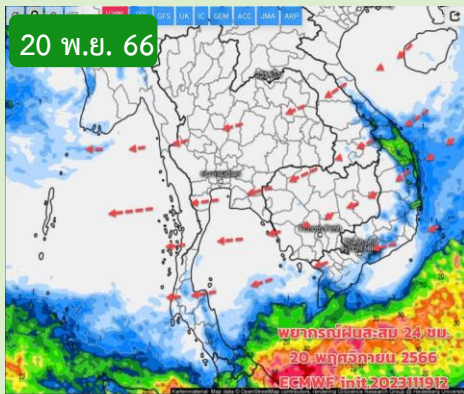


23 พ.ย. 66

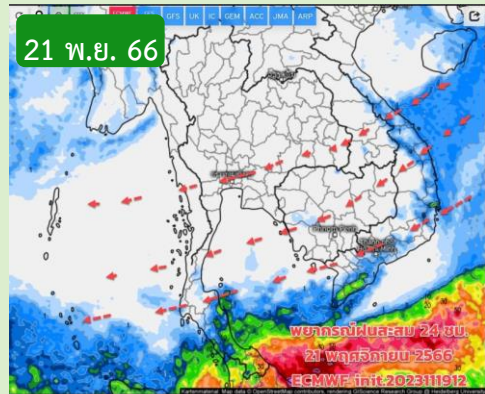


หมายเหตุ : ข้อมูลจากสำนักงานทรัพยากรน้ำแห่งชาติ

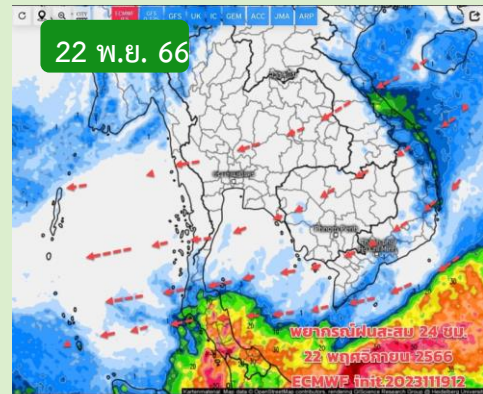
พยากรณ์ฝนสะสม จากแบบจำลองบรรยากาศ ECMWF



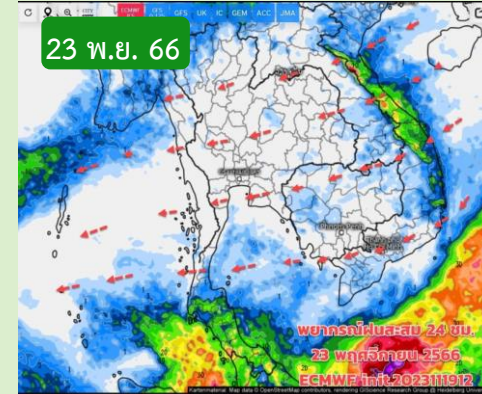
20 พ.ย. 66



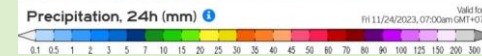
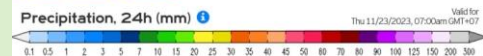
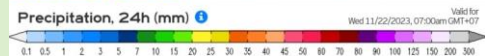
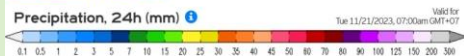
21 พ.ย. 66



22 พ.ย. 66



23 พ.ย. 66



หมายเหตุ : ข้อมูลจากกรมอุตุนิยมวิทยา

คำหมายอากาศ 7 วันล่วงหน้า

อากาศเริ่มอุ่นขึ้น เนื่องจากมวลอากาศเย็นหรือความกดอากาศสูงกำลังแรงยังแผ่ลงมาปกคลุมประเทศไทย แต่เริ่มอ่อนลง ทำให้ลมหนาวที่พัดปกคลุมยังมีกำลังปานกลาง บริเวณประเทศไทยตอนบนฝนน้อย กลางวันอาจจะเริ่มร้อนขึ้น ส่วนอุณหภูมิตอนเช้าอากาศเย็นถึงหนาว และหนาวจัดบริเวณยอดภูเขาสูง ภาคเหนือ ภาคอีสาน อุณหภูมิต่ำสุดพื้นราบ 17 - 19 ช. ภาคกลางภาคตะวันออก 21 - 22 ช.. ส่วน กทม.และปริมณฑล ต่ำสุด 21 -23 ช. ท้องฟ้าโปร่ง.และมีลมแรง บางเวลาช่วง 26-27 พ.ย.66 ภาคอีสาน ภาคตะวันออก อาจจะมีฝนเกิดขึ้นได้บ้าง จากกระแสลมตะวันออกที่พัดปกคลุม

ส่วนภาคใต้ตั้งแต่ จ.สุราษฎร์ธานีลงไป ยังต้องระวังฝนตกหนักต่อเนื่อง อาจเกิดน้ำท่วมฉับพลัน น้ำป่าไหลหลาก คลื่นลมแรงขึ้น



สถานการณ์น้ำในอ่างเก็บน้ำ และสถานการณ์น้ำท่า

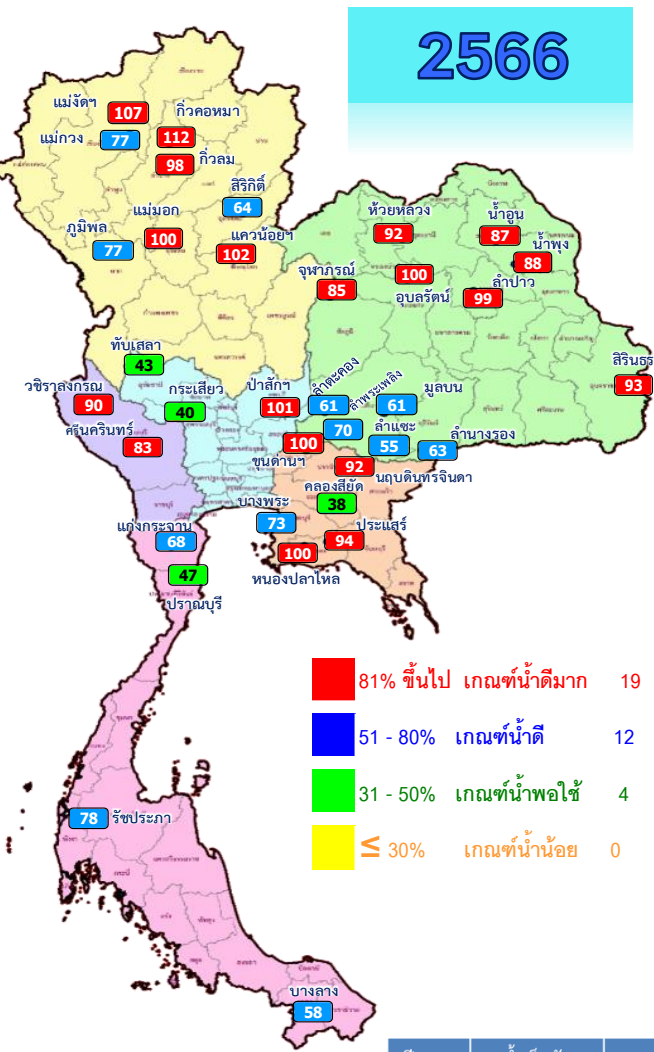


ปริมาณน้ำเก็บกักในอ่างเก็บน้ำขนาดใหญ่ วันที่ 20 พฤศจิกายน

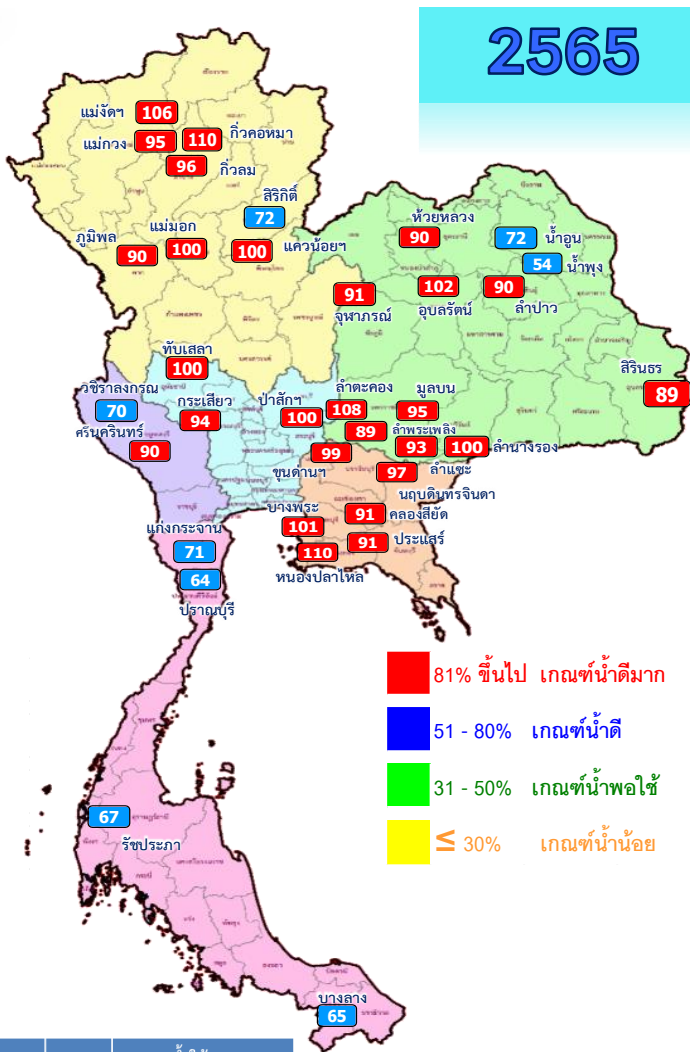


2566

2565



- 81% ขึ้นไป เกณฑ์น้ำดีมาก 19 แห่ง
- 51 - 80% เกณฑ์น้ำดี 12 แห่ง
- 31 - 50% เกณฑ์น้ำพอใช้ 4 แห่ง
- ≤ 30% เกณฑ์น้ำน้อย 0 แห่ง



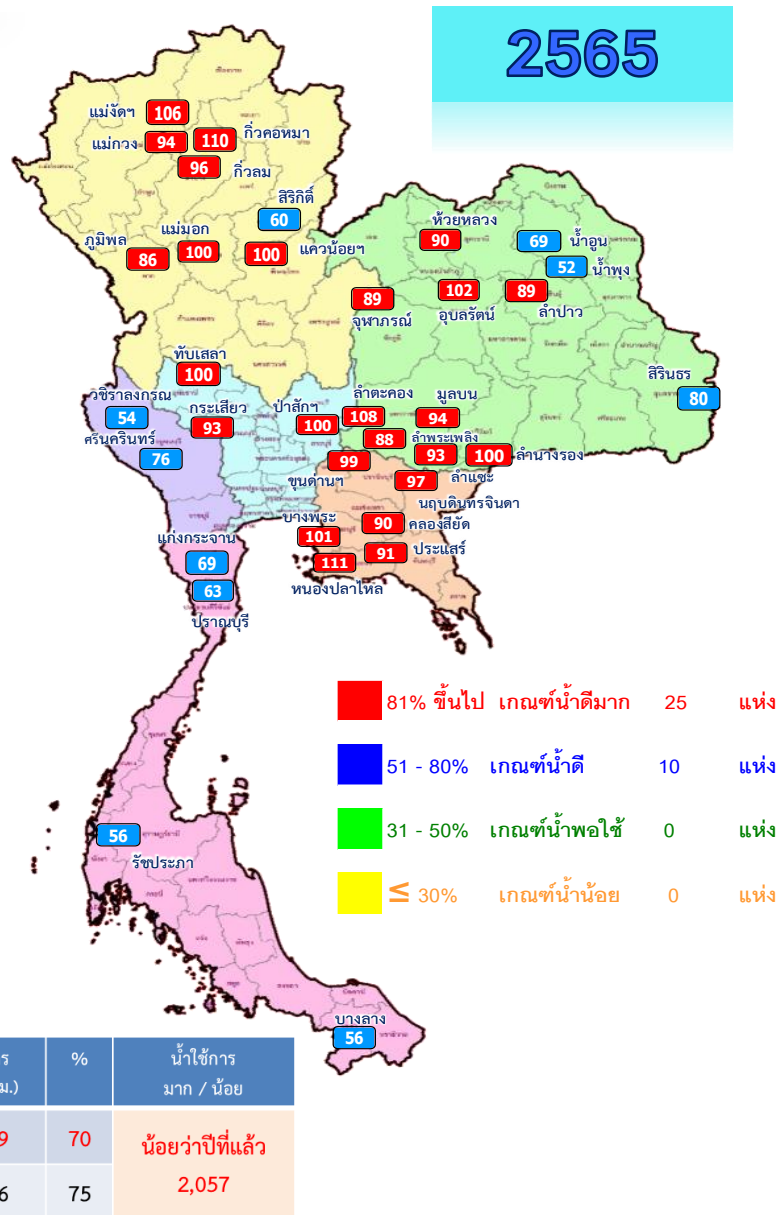
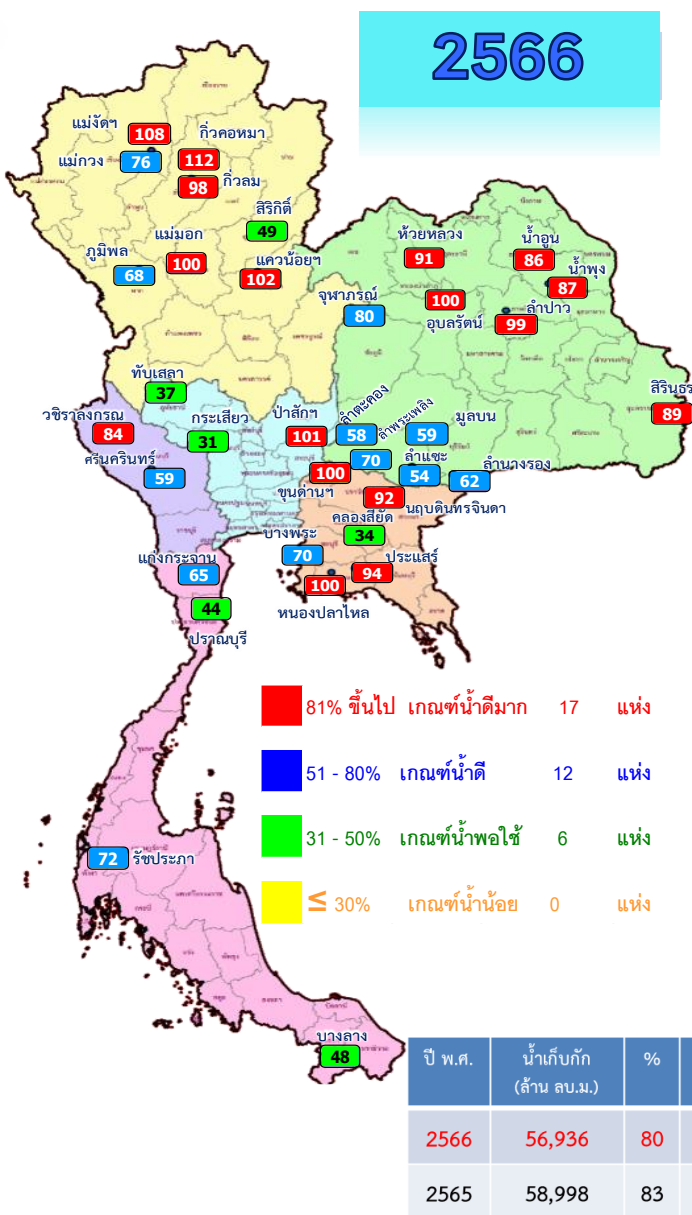
- 81% ขึ้นไป เกณฑ์น้ำดีมาก 27 แห่ง
- 51 - 80% เกณฑ์น้ำดี 8 แห่ง
- 31 - 50% เกณฑ์น้ำพอใช้ 0 แห่ง
- ≤ 30% เกณฑ์น้ำน้อย 0 แห่ง

ปี พ.ศ.	น้ำเก็บกัก (ล้าน ลบ.ม.)	%	น้ำใช้การ (ล้าน ลบ.ม.)	%	น้ำใช้การ มาก / น้อย
2566	56,936	80	33,399	70	น้อยกว่าปีที่แล้ว
2565	58,998	83	35,456	75	2,057

ภูมิภาค	ความจุที่ รส.	ความจุที่ รท.	ความจุน้ำใช้การ	ณ วันที่								ปริมาณน้ำไหลลงวันนี้ (ล้าน ม.)	ปริมาณน้ำระบายวันนี้ (ล้าน ม.)
				ปี 2565				ปี 2566					
				ปริมาตร (ล้าน ม.)	% รท.	ปริมาตร (ล้าน ม.)	% รท.	ปริมาตรใช้การ (ล้าน ม.)	% ใช้การ	ปริมาตร (ล้าน ม.)	% ใช้การ		
ภาคเหนือ													
ภูมิพล*	13,462	13,462	9,662	12,126	90	10,398	77	6,598	49	68	16.93	3.00	
สิริกิติ์*	10,508	9,510	6,660	6,828	72	6,100	64	3,250	34	49	5.61	7.00	
แม่จตุรมิตรลดา	323	265	253	279	106	284	107	272	103	108	0.57	0.23	
แม่จตุรมิตร	295	263	249	249	95	203	77	189	72	76	0.36	0.10	
กิ่วลม	106	106	103	102	96	104	98	100	94	98	1.27	1.27	
กิ่วคอหมา	209	170	164	187	110	190	112	184	108	112	0.65	0.51	
แค่น้อยบำรุงแดน	1,080	939	896	942	100	954	102	911	97	102	1.43	1.30	
แม่มอก	110	110	94	110	100	110	100	95	86	100	0.16	0.16	
ภาคตะวันออกเฉียงเหนือ													
ห้วยหลวง	136	136	129	122	90	125	92	118	87	91	0.00	0.20	
น้ำอูน	780	520	475	374	72	451	87	406	78	86	0.00	0.00	
น้ำพุง*	200	165	157	90	54	145	88	137	83	87	0.19	0.29	
จุฬารัตน์*	181	164	127	150	91	139	85	102	62	80	0.22	0.00	
อุบลรัตน์*	4,640	2,431	1,850	2,475	102	2,427	100	1,846	76	100	1.73	12.04	
ลำปาว	2,450	1,980	1,880	1,780	90	1,957	99	1,857	94	99	2.16	0.95	
ลำตะคอง	445	314	292	339	108	191	61	168	53	58	0.00	0.09	
ลำพระเพลิง	242	155	154	137	89	109	70	107	69	70	0.06	0.33	
มูลบน	350	141	134	134	95	85	61	78	56	59	0.09	0.04	
ลำแจะ	325	275	268	255	93	151	55	144	52	54	0.00	0.03	
ลำน้ำรอง	197	121	118	121	100	76	63	73	60	62	0.07	0.00	
สิรินธร*	1,966	1,966	1,135	1,742	89	1,837	93	1,005	51	89	0.18	2.04	
ภาคกลาง													
ปาลักชลสิทธิ์	960	960	957	960	100	965	101	962	100	101	0.00	1.73	
ทับเสลา	190	160	143	160	100	69	43	52	33	37	0.21	0.00	
กระเสียว	390	299	259	282	94	120	40	80	27	31	0.14	0.06	
ภาคตะวันตก													
ศรีนครินทร์*	18,770	17,745	7,480	15,967	90	14,693	83	4,428	25	59	10.17	6.01	
วชิราลงกรณ*	11,000	8,860	5,848	6,175	70	7,937	90	4,925	56	84	1.93	12.04	
ภาคตะวันออก													
ขุนด่านปราการชล	225	224	219	221	99	224	100	220	98	100	0.15	0.19	
คลองสิียด	450	420	390	381	91	161	38	131	31	34	0.00	0.16	
บางพระ	127	117	105	119	101	85	73	73	63	70	0.00	0.37	
หนองปลาไหล	206	164	150	181	110	164	100	151	92	100	0.00	0.53	
ประแสร์	322	295	275	270	91	277	94	257	87	94	0.00	0.44	
นฤปดินทรจินดา	338	295	281	286	97	272	92	258	88	92	0.60	1.04	
ภาคใต้													
แก่งกระจาน	900	710	645	507	71	482	68	417	59	65	1.94	3.02	
ปราณบุรี	490	391	373	251	64	182	47	165	42	44	1.39	0.29	
รัชชประภา*	6,144	5,639	4,287	3,755	67	4,425	78	3,074	55	72	3.36	2.44	
บางกลาง*	1,590	1,454	1,178	942	65	842	58	565	39	48	8.10	6.02	
รวมทั้งประเทศ	77,891	70,926	47,389	58,996	83	56,936	80	33,399	47	70	59.67	63.90	



ปริมาณน้ำใช้การในอ่างเก็บน้ำขนาดใหญ่ วันที่ 20 พฤศจิกายน



ภาค	อ่างเก็บน้ำเขื่อน	ความจุที่ รนส. (ล้าน ม.³)	ความจุที่ รนท. (ล้าน ม.³)	ความจุน้ำใช้การ (ล้าน ม.³)	ณ วันที่						ปริมาณน้ำไหลลงวันนี้ (ล้าน ม.³)	ปริมาณน้ำระบายวันนี้ (ล้าน ม.³)
					ปี 2565		ปี 2566		ปริมาณน้ำใช้การ (ล้าน ม.³)	% ใช้การ		
					ปริมาตร (ล้าน ม.³)	% รนท.	ปริมาตร (ล้าน ม.³)	% รนท.				
ภาคเหนือ												
ภูมิพล*		13,462	13,462	9,662	12,126	90	10,398	77	6,598	68	16.93	3.00
สิริกิติ์*		10,508	9,510	6,660	6,828	72	6,100	64	3,250	49	5.61	7.00
แม่จัน*		323	265	253	279	106	284	107	272	108	0.57	0.23
แม่จาง*		295	263	249	249	95	203	77	189	76	0.36	0.10
กิ่วลม		106	106	103	102	96	104	98	100	98	1.27	1.27
กิ่วคอหมา		209	170	164	187	110	190	112	184	112	0.65	0.51
แควน้อย*		1,080	939	896	942	100	954	102	911	102	1.43	1.30
แม่มอก		110	110	94	110	100	110	100	95	100	0.16	0.16
ภาคตะวันออกเฉียงเหนือ												
ห้วยหลวง		136	136	129	122	90	125	92	118	91	0.00	0.20
น้ำอูน		780	520	475	374	72	451	87	406	86	0.00	0.00
น้ำพุง*		200	165	157	90	54	145	88	137	87	0.19	0.29
จุฬารัตน์*		181	164	127	150	91	139	85	102	80	0.22	0.00
อุบลรัตน์*		4,640	2,431	1,850	2,475	102	2,427	100	1,846	100	1.73	12.04
ลำปาว		2,450	1,980	1,880	1,780	90	1,957	99	1,857	99	2.16	0.95
ลำตะคอง		445	314	292	339	108	191	61	168	58	0.00	0.09
ลำพระเพลิง		242	155	154	137	89	109	70	107	70	0.06	0.33
มูลน		350	141	134	134	95	85	61	78	59	0.09	0.04
ลำแจะ		325	275	268	255	93	151	55	144	54	0.00	0.03
ลำน้ำร่อง		197	121	118	121	100	76	63	73	62	0.07	0.00
สิรินธร*		1,966	1,966	1,135	1,742	89	1,837	93	1,005	89	0.18	2.04
ภาคกลาง												
ป่าสักชลสิทธิ์		960	960	957	960	100	965	101	962	101	0.00	1.73
ทับเสลา		190	160	143	160	100	69	43	52	37	0.21	0.00
กระเสียว		390	299	259	282	94	120	40	80	31	0.14	0.06
ภาคตะวันตก												
ศรีนครินทร์*		18,770	17,745	7,480	15,967	90	14,693	83	4,428	59	10.17	6.01
วชิราลงกรณ*		11,000	8,860	5,848	6,175	70	7,937	90	4,925	84	1.93	12.04
ภาคตะวันออก												
ขุนด่านปราการชล		225	224	219	221	99	224	100	220	100	0.15	0.19
คลองสียัด		450	420	390	381	91	161	38	131	34	0.00	0.16
บางพระ		127	117	105	119	101	85	73	73	70	0.00	0.37
หนองปลาไหล		206	164	150	181	110	164	100	151	100	0.00	0.53
ประแสร์		322	295	275	270	91	277	94	257	94	0.00	0.44
นฤปดินทรจินดา		338	295	281	286	97	272	92	258	92	0.60	1.04
ภาคใต้												
แก่งกระจาน		900	710	645	507	71	482	68	417	65	1.94	3.02
ปราณบุรี		490	491	373	251	64	182	47	165	44	1.39	0.29
รัชชประภา*		6,144	5,639	4,287	3,755	67	4,425	78	3,074	72	3.36	2.44
บางกลาง*		1,590	1,454	1,178	942	65	842	58	565	48	8.10	6.02
รวมทั้งประเทศ		80,106	70,926	47,389	58,996	83	56,936	80	33,399	70	59.67	63.90



อ่างฯใหญ่ สูง/ต่ำกว่า Upper Rule Curve (URC) และ Lower Rule Curve (LRC)

น้ำเก็บกัก ปี 2566

ข้อมูล ณ วันที่ 20 พ.ย.66

การเฝ้าติดตามสถานการณ์

สูงกว่า URC 10 แห่ง

**แม่จัดสมบูรณ์ชล ก๊วลม ก๊วคหมา
แควน้อยบำรุงแดน แม่มอก อุบลรัตน์
ลำปาว ป่าสักชลสิทธิ์ ขุนด่านปราการชล
หนองปลาไหล**

ต่ำกว่า LRC 4 แห่ง

สิริกิติ์ ก๊บเสลา กระเสี้ยว คลองสีียด

- 81% ขึ้นไป เกณฑ์น้ำดีมาก 19 แห่ง
- 51 - 80% เกณฑ์น้ำดี 12 แห่ง
- 31 - 50% เกณฑ์น้ำพอใช้ 4 แห่ง
- ≤ 30% เกณฑ์น้ำน้อย 0 แห่ง

ปี พ.ศ.	น้ำเก็บกัก (ล้าน ลบ.ม.)	%	น้ำใช้การ (ล้าน ลบ.ม.)	%	น้ำใช้การ มาก / น้อย
2566	56,936	80	33,399	70	น้อยกว่าปีที่แล้ว
2565	58,998	83	35,456	75	2,057



อ่างเก็บน้ำขนาดใหญ่ที่มีปริมาณน้ำเก็บกัก สูง/ต่ำกว่า Upper Rule Curve (URC) และ Lower Rule Curve (LRC)

วันที่ 20 พฤศจิกายน 2566

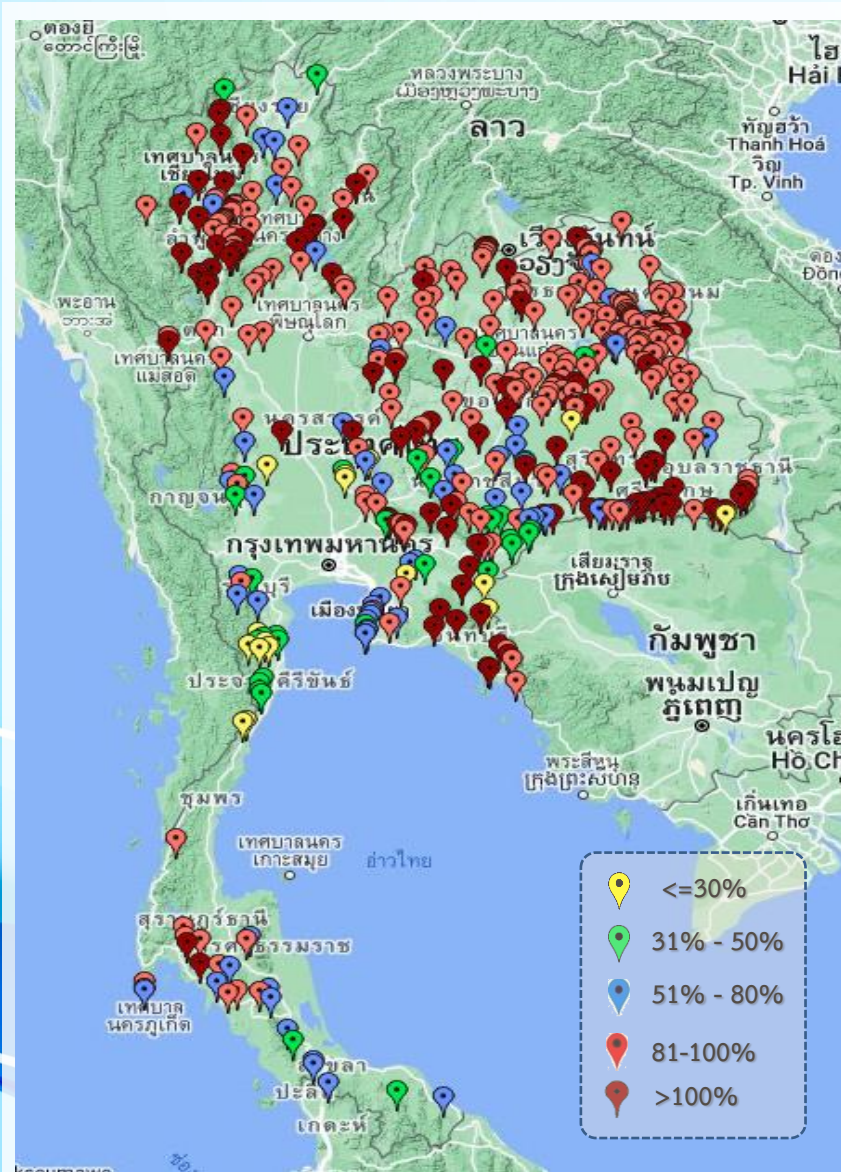
ลำดับ	สภาพอ่างเก็บน้ำเขื่อน	ความจุที่ รบ.ต. (ล้าน ม.)	ความจุที่ รบ.ก. (ล้าน ม.)	ณ วันที่ 2566		ร้อยละ (%)	ร้อยละ (%)	ระยะทาง (กม.)	ปริมาณน้ำเก็บกัก +สูง / -ต่ำกว่า Upper Rule Curve (URC) (ล้าน ม.)	ปริมาณน้ำเก็บกัก -สูง / -ต่ำกว่า Lower Rule Curve (LRC) (ล้าน ม.)
				ปริมาณ (ล้าน ม.)	%					
1	ภูมิพล*	13,462	13,462	10,398	77	16.93	3.00	-2,333.08	1,969.40	
2	สิริกิติ์*	10,508	9,510	6,100	64	5.61	7.00	-2,899.73	-451.81	
3	แม่จัดสมบูรณ์ชล	323	265	284	107	0.57	0.23	23.01	127.64	
4	แม่กวางอุดมธรา	295	263	203	77	0.36	0.10	-56.59	82.17	
5	ก๊วลม	106	106	104	98	1.27	1.27	0.08	27.54	
6	ก๊วคหมา	209	170	190	112	0.65	0.51	20.37	98.04	
7	แควน้อยบำรุงแดน	1,080	939	954	102	1.43	1.30	37.81	500.34	
8	แม่มอก	110	110	110	100	0.16	0.16	0.99	49.17	
9	ห้วยหลวง	136	136	125	92	0.00	0.20	-7.49	72.48	
10	น้ำจูน	780	520	451	87	0.00	0.00	-45.36	237.51	
11	น้ำพุง*	200	165	145	88	0.19	0.29	-12.28	64.73	
12	จุฬารามย์*	181	164	139	85	0.22	0.00	-25.05	12.54	
13	อุบลรัตน์*	4,640	2,431	2,427	100	1.73	12.04	188.14	1,251.31	
14	ลำปาว	2,450	1,980	1,957	99	2.16	0.95	60.39	1,094.10	
15	ลำตะคอง	445	314	191	61	0.00	0.09	-117.89	87.01	
16	ลำพระเพลิง	242	155	109	70	0.06	0.33	-43.04	54.93	
17	มูลบน	350	141	85	61	0.09	0.04	-51.69	46.17	
18	ลำแจะ	325	275	151	55	0.00	0.03	-119.09	19.75	
19	ลำนางรอง	197	121	76	63	0.07	0.00	-40.91	50.56	
20	สิรินธร*	1,966	1,966	1,837	93	0.18	2.04	-92.50	289.33	
21	ป่าสักชลสิทธิ์	960	960	965	101	0.00	1.73	139.50	472.97	
22	ทับเสลา	190	160	69	43	0.21	0.00	-89.14	-0.74	
23	กระเสี้ยว	390	299	120	40	0.14	0.06	-179.00	-12.62	
24	ศรีนครินทร์*	18,770	17,745	14,693	83	10.17	6.01	-3,052.19	980.08	
25	วชิราลงกรณ์*	11,000	8,860	7,937	90	1.93	12.04	-800.25	1,964.07	
26	ขุนด่านปราการชล	225	224	224	100	0.15	0.19	2.89	112.19	
27	คลองสีียด	450	420	161	38	0.00	0.16	-256.05	-41.87	
28	บึงพระ	127	117	85	73	0.00	0.37	-30.77	54.68	
29	หนองปลาไหล	206	164	164	100	0.00	0.53	0.63	96.57	
30	ประแสร์	322	295	277	94	0.00	0.44	-17.85	161.36	
31	นฤปดินทรจินดา	332	295	272	92	0.60	1.04	-17.04	112.55	
32	แก่งกระจาน	900	710	482	68	1.94	3.02	-220.75	191.38	
33	ปรางบุรี	490	391	182	47	1.39	0.29	-206.95	24.89	
34	รัชชประภา*	6,144	5,639	4,425	78	3.36	2.44	-1,196.90	78.23	
35	บางหลวง*	1,590	1,454	842	58	8.10	6.02	-240.39	55.41	

จำนวน 10 แห่ง จำนวน 4 แห่ง

ฝ่ายประมวลและวิเคราะห์สถานการณ์น้ำ ส่วนประมวลวิเคราะห์สถานการณ์น้ำ สำนักบริหารจัดการน้ำและอุทกวิทยา



สถานการณ์น้ำในอ่างเก็บน้ำขนาดกลาง วันที่ 20 พฤศจิกายน 2566



ภาค	ปริมาณน้ำอ่างเก็บน้ำขนาดกลาง จำนวน 435 แห่ง								
	จำนวนอ่าง	ความจุ	น้ำใช้การ	ปริมาณน้ำปี 2565	% รนก.	ปริมาณน้ำปี 2566	% รนก.	ใช้การปี 2566	% ใช้การ
เหนือ	80	1,083	992	1,041	96	981	91	891	90
ตะวันออกเฉียงเหนือ	226	2,061	1,892	1,851	90	1,869	91	1,701	90
กลาง	27	419	393	374	89	342	82	317	81
ตะวันตก	8	164	152	164	101	105	64	94	61
ตะวันออก	52	1,006	949	1,000	99	842	84	785	83
ใต้	42	679	626	454	67	442	65	388	62
รวม	435	5,411	5,004	4,884	90	4,581	85	4,176	83

สรุปอ่างขนาดกลางที่มีปริมาตรในช่วง <=30%, >30 - 50% ,>50-80%, > 80-100% และ >100%					
ภาค	<=30%	>30-50%	>50-80%	>80-100%	>100%
เหนือ	0	2	9	40	29
ตอน.	2	9	21	139	55
ตะวันออก	3	8	12	12	17
กลาง	4	2	5	12	4
ตะวันตก	0	2	4	2	0
ใต้	7	10	12	11	2
รวม	16	33	63	216	107
รวมทั้งหมด 435 แห่ง					



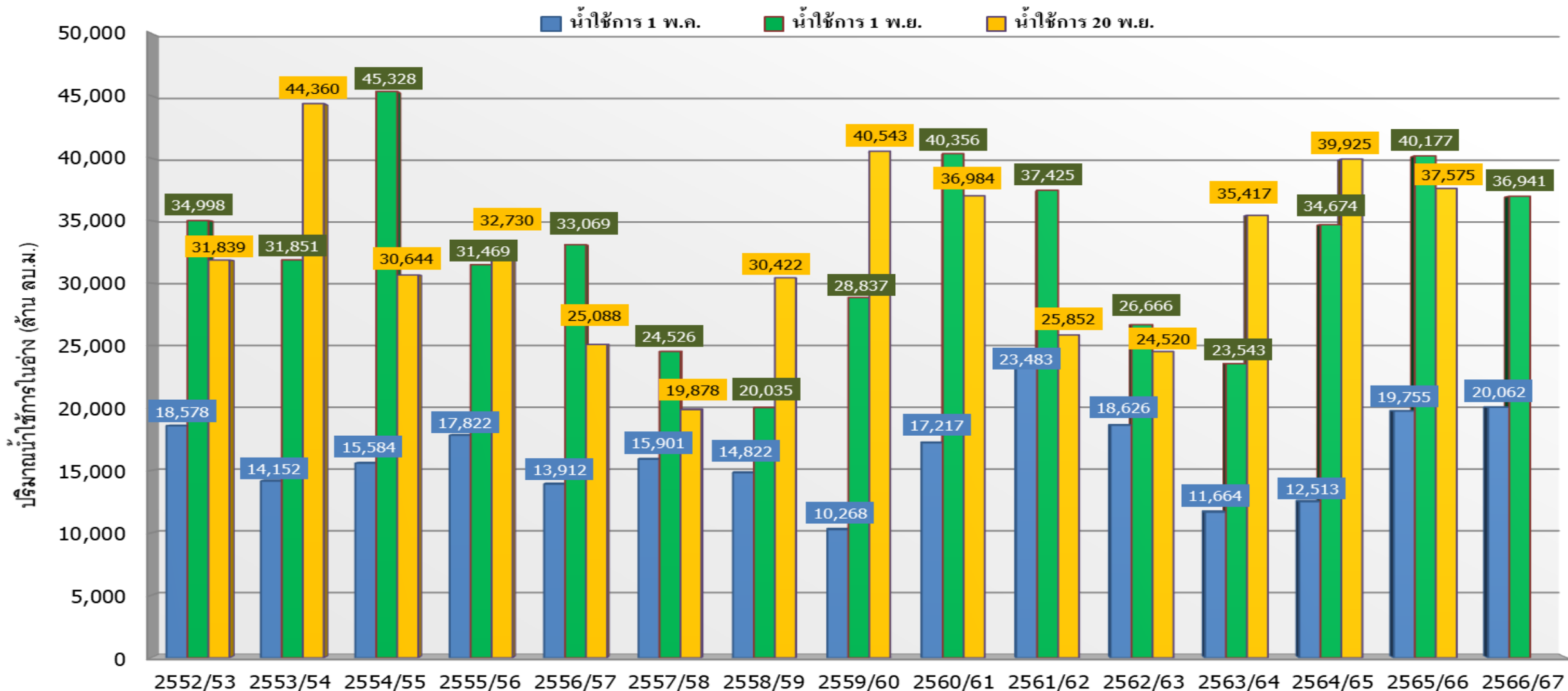
ปริมาณน้ำในอ่างเก็บน้ำขนาดใหญ่และขนาดกลาง วันที่ 20 พฤศจิกายน 2566



ภาค	ขนาดใหญ่				ขนาดกลาง				รวมอ่างขนาดใหญ่และกลาง						รับน้ำได้อีก	เปรียบเทียบปี 65 กับ 66		
	จำนวน	ความจุ	ปี 2566	% ความจุ อ่างฯ	จำนวน	ความจุ	ปี 2566	% ความจุ อ่างฯ	จำนวน	ความจุ	ปี2565		ปี2566			ปริมาณ	ปริมาณ	%
											ปริมาณ	%	ปริมาณ	%				
เหนือ	8	24,825	18,344	74	80	1,083	981	91	88	25,908	21,864	84	19,325	75	6,638	-2,539	-12	
ตอน.	12	8,368	7,693	92	226	2,061	1,869	91	238	10,429	9,569	92	9,562	92	867	-7	0	
กลาง	3	1,419	1,154	81	27	419	342	82	30	1,838	1,776	97	1,496	81	346	-280	-16	
ตะวันตก	2	26,605	22,629	85	8	164	105	64	10	26,769	22,306	83	22,734	85	4,034	428	2	
ตะวันออก	6	1,515	1,185	78	52	1,006	842	84	58	2,520	2,456	97	2,027	80	495	-429	-17	
ใต้	4	8,194	5,931	72	42	679	442	65	46	8,874	5,912	67	6,373	72	2,500	461	8	
รวม	35	70,926	56,936	80	435	5,411	4,581	85	470	76,337	63,882	84	61,517	81	14,881	-2,365	-4	
ปริมาณน้ำใช้การ		47,389	33,399	70		5,004	4,176	83		52,388	39,933	76	37,575	72				

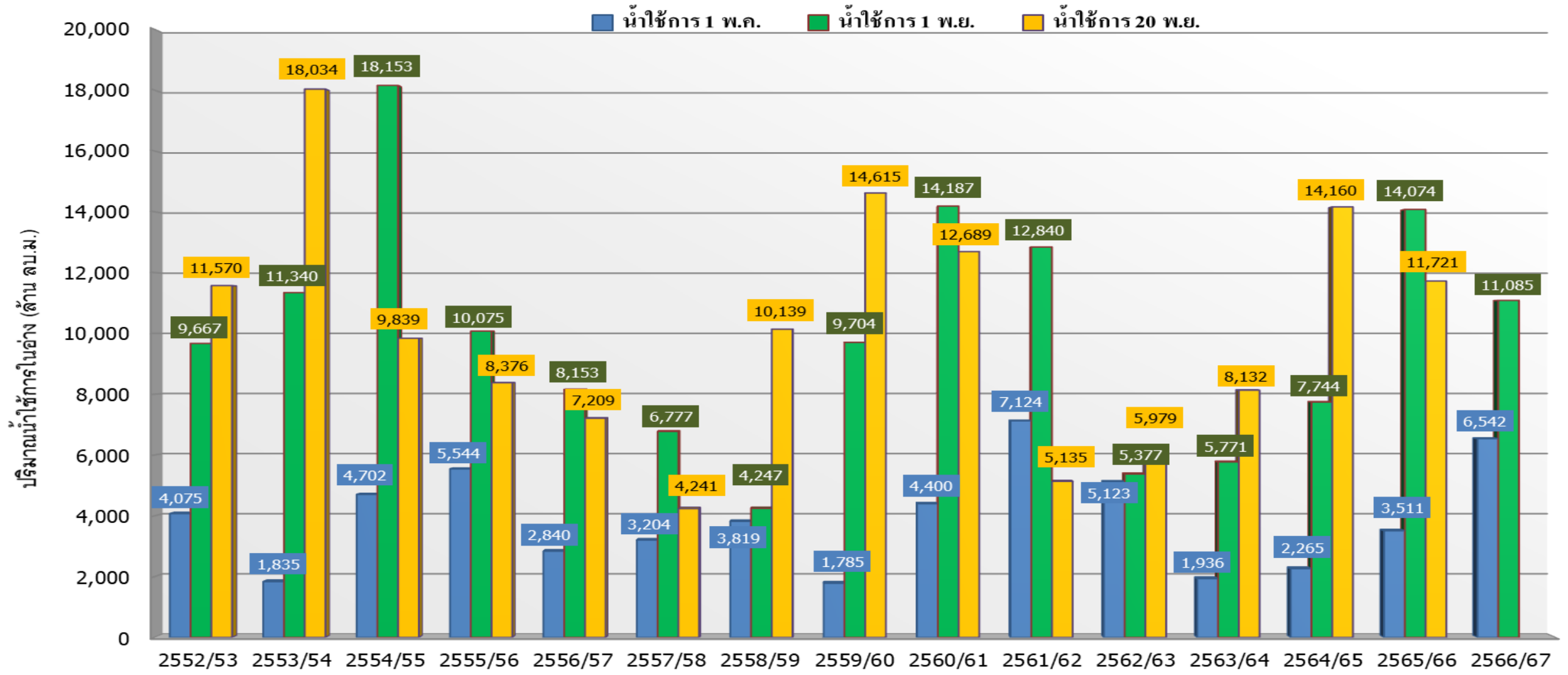
สามารถรับน้ำได้อีก **14,881** ล้าน ลบ.ม. (19%)

%น้ำใช้การ=(ปริมาณน้ำใช้การ/ความจุอ่างน้ำใช้การ)*100



ปี 25 (1)/(2)	2552/53	2553/54	2554/55	2555/56	2556/57	2557/58	2558/59	2559/60	2560/61	2561/62	2562/63	2563/64	2564/65	2565/66	2566/67
(1) ■ น้ำใช้การ 1 พ.ค.	18,578	14,152	15,584	17,822	13,912	15,901	14,822	10,268	17,217	23,483	18,626	11,664	12,513	19,755	20,062
(1) ■ น้ำใช้การ 1 พ.ย.	34,998	31,851	45,328	31,469	33,069	24,526	20,035	28,837	40,356	37,425	26,666	23,543	34,674	40,177	36,941
(2) ■ น้ำใช้การ 20 พ.ย.	31,839	44,360	30,644	32,730	25,088	19,878	30,422	40,543	36,984	25,852	24,520	35,417	39,925	37,575	

กราฟเปรียบเทียบปริมาณน้ำใช้การในกลุ่มน้ำเจ้าพระยา (ภูมิพล สิริกิติ์ แควน้อยฯ ป่าสักฯ) ตั้งแต่ปี 2553 ถึง ปี 2566

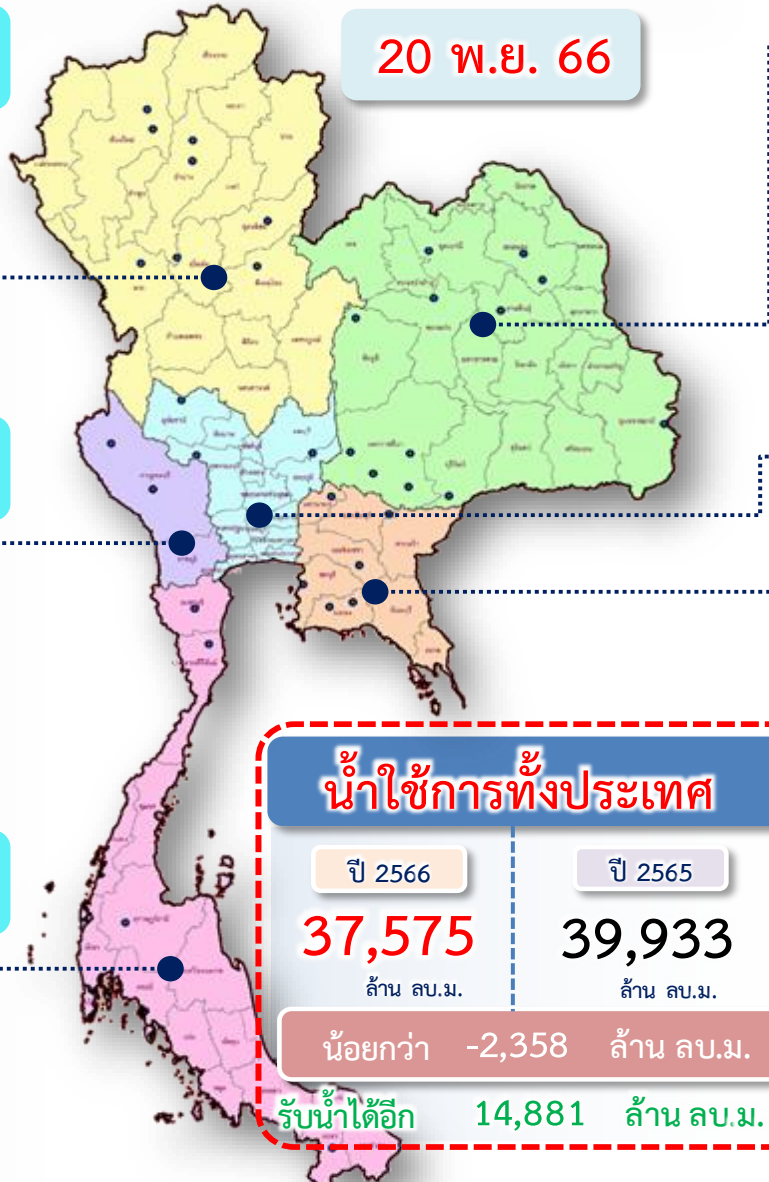


ปี 25 (1)/(2)	2552/53	2553/54	2554/55	2555/56	2556/57	2557/58	2558/59	2559/60	2560/61	2561/62	2562/63	2563/64	2564/65	2565/66	2566/67
(1) ■ น้ำใช้การ 1 พ.ค.	4,075	1,835	4,702	5,544	2,840	3,204	3,819	1,785	4,400	7,124	5,123	1,936	2,265	3,511	6,542
(1) ■ น้ำใช้การ 1 พ.ย.	9,667	11,340	18,153	10,075	8,153	6,777	4,247	9,704	14,187	12,840	5,377	5,771	7,744	14,074	11,085
(2) ■ น้ำใช้การ 20 พ.ย.	11,570	18,034	9,839	8,376	7,209	4,241	10,139	14,615	12,689	5,135	5,979	8,132	14,160	11,721	



ปริมาณน้ำใช้การ อ่างเก็บน้ำขนาดใหญ่และขนาดกลาง

20 พ.ย. 66



ภาคเหนือ

อ่างใหญ่ 8 แห่ง
อ่างกลาง 80 แห่ง

ปี 2566	ปี 2565
12,490	15,028
ล้าน ลบ.ม.	
น้อยกว่า -2,538 ล้าน ลบ.ม.	
รับน้ำได้อีก 6,638 ล้าน ลบ.ม.	

ภาคตะวันออกเฉียงเหนือ

อ่างใหญ่ 12 แห่ง
อ่างกลาง 226 แห่ง

ปี 2566	ปี 2565
7,743	7,746
ล้าน ลบ.ม.	
น้อยกว่า -3 ล้าน ลบ.ม.	
รับน้ำได้อีก 867 ล้าน ลบ.ม.	

ภาคตะวันตก

อ่างใหญ่ 2 แห่ง
อ่างกลาง 8 แห่ง

ปี 2566	ปี 2565
9,446	9,018
ล้าน ลบ.ม.	
มากกว่า 429 ล้าน ลบ.ม.	
รับน้ำได้อีก 4,034 ล้าน ลบ.ม.	

ภาคกลาง

อ่างใหญ่ 3 แห่ง
อ่างกลาง 27 แห่ง

ปี 2566	ปี 2565
1,411	1,690
ล้าน ลบ.ม.	
น้อยกว่า -279 ล้าน ลบ.ม.	
รับน้ำได้อีก 346 ล้าน ลบ.ม.	

ภาคใต้

อ่างใหญ่ 4 แห่ง
อ่างกลาง 42 แห่ง

ปี 2566	ปี 2565
4,609	4,145
ล้าน ลบ.ม.	
มากกว่า 464 ล้าน ลบ.ม.	
รับน้ำได้อีก 2,500 ล้าน ลบ.ม.	

ภาคตะวันออก

อ่างใหญ่ 6 แห่ง
อ่างกลาง 52 แห่ง

ปี 2566	ปี 2565
1,875	2,306
ล้าน ลบ.ม.	
น้อยกว่า -430 ล้าน ลบ.ม.	
รับน้ำได้อีก 495 ล้าน ลบ.ม.	

น้ำใช้การทั่วประเทศ

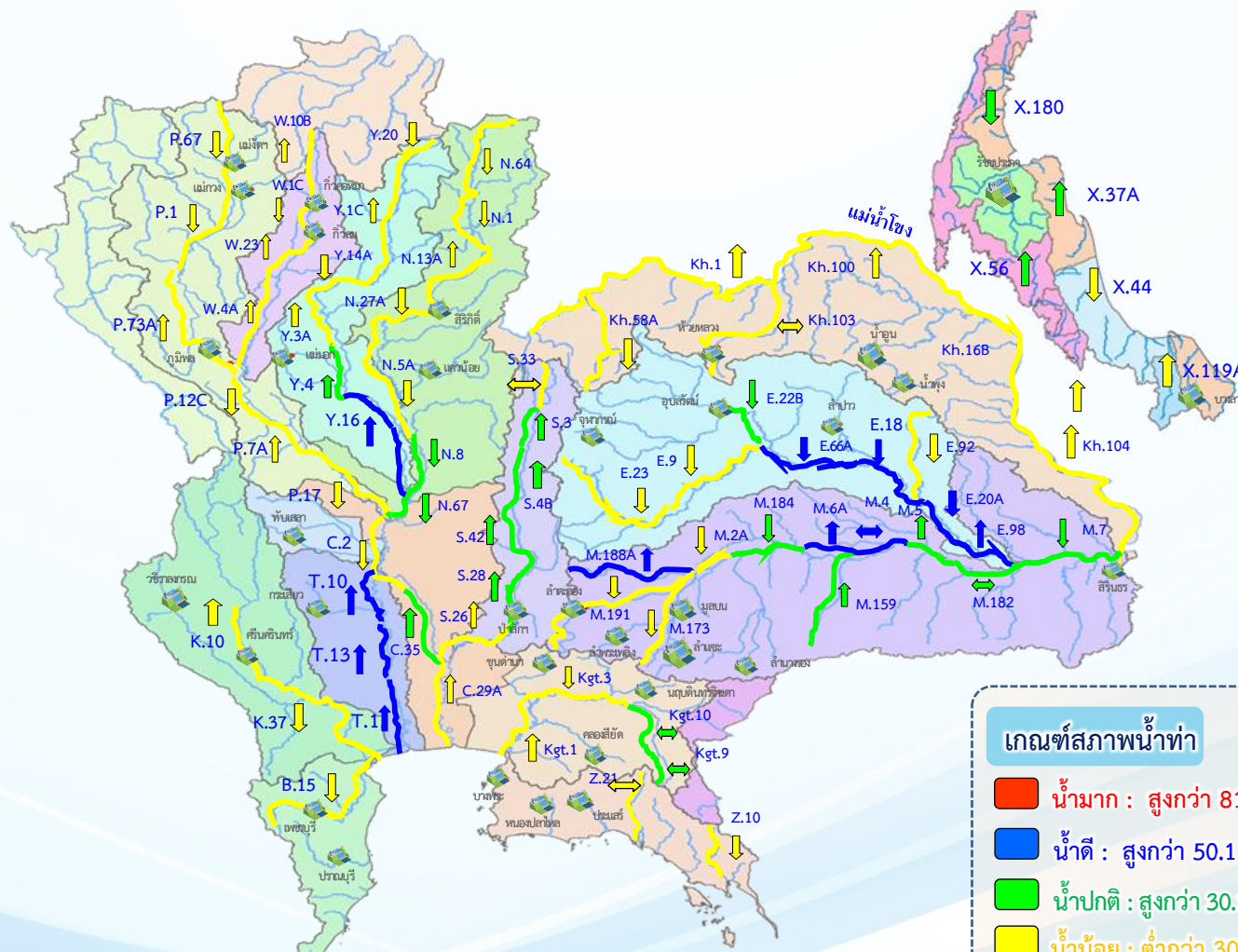
ปี 2566	ปี 2565
37,575	39,933
ล้าน ลบ.ม.	
น้อยกว่า -2,358 ล้าน ลบ.ม.	
รับน้ำได้อีก 14,881 ล้าน ลบ.ม.	



แนวโน้มสถานการณ์น้ำท่าในลำน้ำสายหลัก



วันที่ 20 พฤศจิกายน 2566



แนวโน้ม

- ↑ แนวโน้มเพิ่มขึ้น
- ↓ แนวโน้มลดลง
- ↔ แนวโน้มทรงตัว

เกณฑ์สภาพน้ำท่า

- น้ำมาก : สูงกว่า 81% ค่าความจุลำนํ้า
- น้ำดี : สูงกว่า 50.1 – 80 % ของความจุลำนํ้า
- น้ำปกติ : สูงกว่า 30.1%-50% ของความจุลำนํ้า
- นํ้าน้อย : ต่ำกว่า 30% ของความจุลำนํ้า

จำนวน
6 สถานี
18 สถานี
13 สถานี
53 สถานี

จำนวนสถานีวัดน้ำท่าที่ใช้ติดตาม 90 สถานี



สถานการณ์น้ำล้นตลิ่ง สถานีอุทกวิทยา กรมชลประทาน



สถานีน้ำท่าที่ระดับน้ำล้นตลิ่ง											
วันที่ 20 พ.ย. 2566 เวลา 06.00 น.											
ลำดับ	ชื่อสถานี	ลุ่มน้ำ	แม่น้ำ	อำเภอ	จังหวัด	ระดับตลิ่ง	ความจุลุ่มน้ำ	ระดับน้ำ	ปริมาณน้ำ	ระดับน้ำสูงกว่าตลิ่ง	แนวโน้ม
						(เมตร-ส.ม.)	(ลบ.ม/วินาที)	(เมตร-ส.ม.)	(ลบ.ม/วินาที)	(เมตร)	
1	C.67	เจ้าพระยา	แม่น้ำน้อย	อ.เสนา	จ.พระนครศรีอยุธยา	2.75	-	2.95	**	+0.20	▼
2	T.15	ท่าจีน	แม่น้ำท่าจีน	อ.บางเลน	จ.นครปฐม	1.80	-	2.25	-	+0.45	▲

▼ ลดลง
 — ทรงตัว
 ▲ เพิ่มขึ้น

โดย ฝ่ายสารสนเทศและพยากรณ์น้ำ ส่วนอุทกวิทยา
 ข้อมูลจาก ศูนย์อุทกวิทยาชลประทาน 1-8



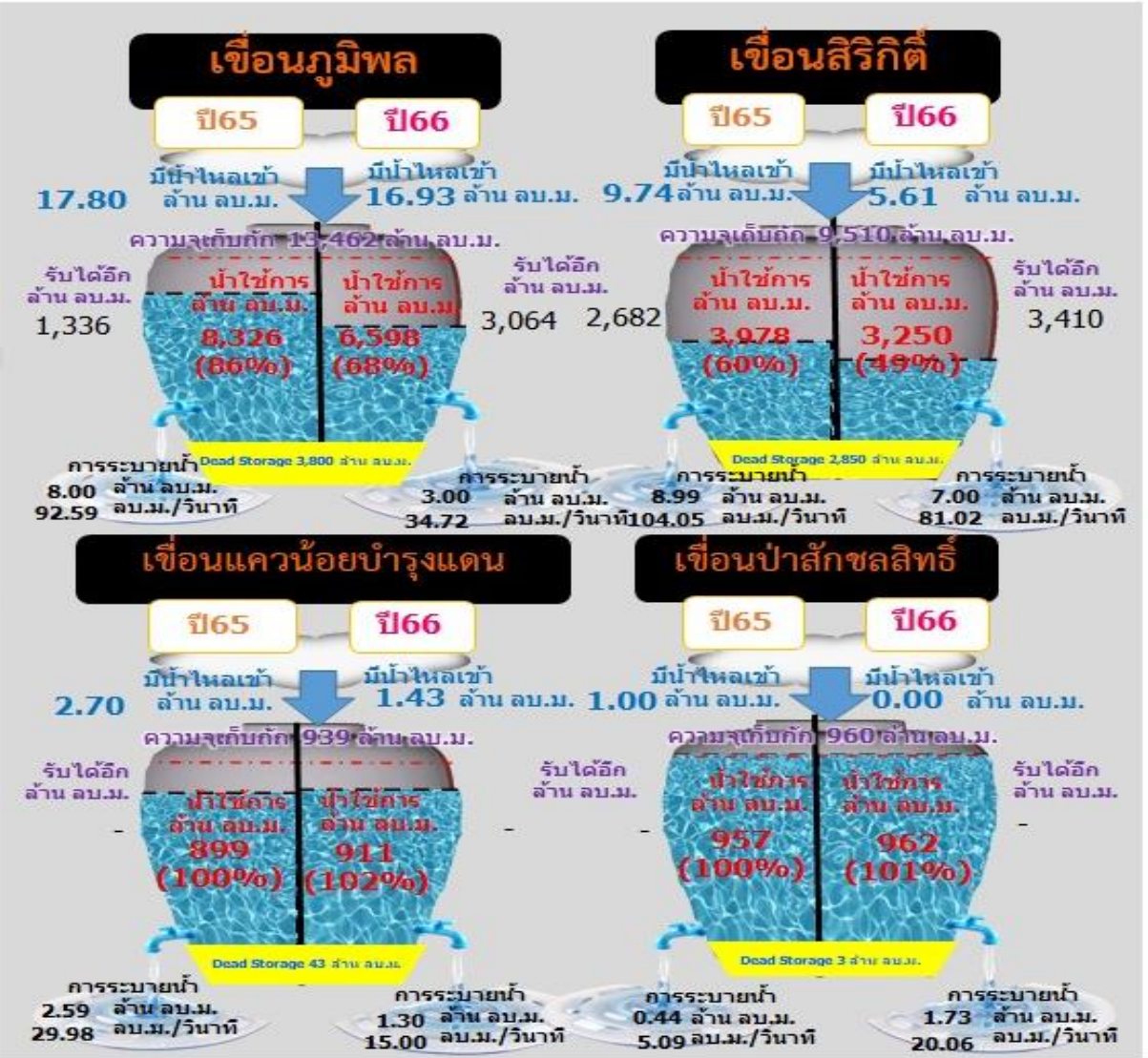


สถานการณ์ลุ่มน้ำเจ้าพระยา

ปริมาณน้ำ 4 เขื่อนหลักลุ่มน้ำเจ้าพระยา



รวม 4 เขื่อน	ปริมาณน้ำทั้งหมด (ล้าน ลบ.ม.)	น้ำใช้การ (ล้าน ลบ.ม.)	รับน้ำได้อีก (ล้าน ลบ.ม.)
20 พ.ย. 66	18,417 (74%)	11,721 (64%)	6,474
20 พ.ย. 65	20,856 (84%)	14,160 (78%)	4,018



ไหลลงวันนี้
23.97 ล้าน ลบ.ม.
ระบายวันนี้
13.03 ล้าน ลบ.ม.



สถานการณ์น้ำ 11 ท่งลุ่มต่ำเจ้าพระยา



รายงานการรับน้ำเข้าพื้นที่ลุ่มต่ำ 11 ท่ง ณ วันที่ 20 พ.ย. 66

ที่	พื้นที่ลุ่มต่ำ	พื้นที่รับน้ำ (ไร่)	พื้นที่เก็บเกี่ยวแล้ว วันที่ 18 ต.ค. 66 (ไร่,%)	ความจุท่ง (ล้าน ลบ.ม.)	แผนการรับน้ำ ปี 2566 (1) (ล้าน ลบ.ม.)	ผลการรับน้ำ (ล้าน ลบ.ม./วัน)								
						(2) รับน้ำผิวน้ำเข้าท่ง	(3) น้ำฝนและน้ำหลากในพื้นที่	(4) ระบายออก	(5)=(2)+(3)-(4) สรุปรับน้ำวันนี้	(6) ปริมาณน้ำปัจจุบัน	(7) = (1) - (6) สามารถรับตามแผนได้อีก	รวมรับน้ำสะสมจากระบบเข้าสู่ท่ง	เกณฑ์ระดับ ณ จุดควบคุม (ม.รทก.)	ระดับ ณ จุดควบคุมวันนี้ (ม.รทก.)
พื้นที่ลุ่มต่ำเจ้าพระยาตอนบน														
1	ท่งบางระกำ	265,000	265,000 (100%)	400.00	400.00	0.00	0.00	10.19	(10.19)	99.17 (25%)	300.83	395.96	41.00	39.49
พื้นที่ลุ่มต่ำเจ้าพระยาตอนล่าง (ฝั่งตะวันออก)														
1	ท่งเชียงราก	38,300	38,300 (100%)	80.00	0.00					สิ้นสุดการระบายน้ำ				
2	ท่งท่าวัง	45,700	45,700 (100%)	84.00	58.00					สิ้นสุดการระบายน้ำ				
3	ท่งฝั่งซ้าย คลองชัยนาท-ป่าสัก	72,680	72,680 (100%)	116.00	0.00					สิ้นสุดการระบายน้ำ				
4	ท่งบางกุ่ม	83,000	83,000 (100%)	130.00	2.80					สิ้นสุดการระบายน้ำ				
5	ท่งบางกุง	17,000	17,000 (100%)	27.00	10.00					สิ้นสุดการระบายน้ำ				
	รวมฝั่งตะวันออก	256,680	256,680 (100%)	437.00	70.80					สิ้นสุดการระบายน้ำ				
พื้นที่ลุ่มต่ำเจ้าพระยาตอนล่าง (ฝั่งตะวันตก)														
6	ท่งบางบาล - บ้านแพน	25,508	24,602 (100%)	69.00	39.36	0.00	0.00	2.38	(2.38)	20.79 (53%)	18.57	24.94	3.40	2.93
7	ท่งป่าโมก	24,504	21,837 (100%)	50.00	34.94	0.27	0.00	1.79	(1.52)	21.52 (62%)	13.43	26.18	4.45	2.49
8	ท่งผักไห่	119,304	113,974 (100%)	200.00	131.00	3.74	0.00	7.70	(3.96)	170.37 (130%)	เกินแผน 39.37	434.69	3.70	2.97
9	ท่งเจ้าเจ็ด	350,000	313,637 (100%)	350.00	90.01	7.01	0.00	17.56	(10.55)	55.46 (62%)	34.55	286.24	2.70	2.39
10	ท่งโพธิ์พระยา	211,653	197,851 (100%)	203.00	0.00	0.00	0.19	0.67	(0.48)	43.02 *	เกินแผน 43.02	0.00	2.30	-1.20
	รวมฝั่งตะวันตก	730,969	671,901 (100%)	872.00	295.31	11.02	0.19	30.10	0.00	311.15 (105%)	66.54	772.05		
	รวม 10 ท่งลุ่มต่ำเจ้าพระยาตอนล่าง	987,649	928,581 (100%)	1,309.00	366.11	11.02	0.19	30.10	0.00	386.42 (106%)	66.54	772.05		
	รวม 11 ท่งลุ่มต่ำเจ้าพระยา	1,252,649	1,193,581 (100%)	1,709.00	766.11	11.02	0.19	40.29	-10.19	485.59 (63%)	367.37	1,168.01		

หมายเหตุ คบ.พระยาบรรลือ รับน้ำผ่าน 98.38 ลบ.ม./วิ และระบายน้ำออกจากโครงการ 49.93 ลบ.ม./วิ.

* จากการประชุมสรุปการรับน้ำเข้าท่ง ท่งเชียงราก ท่งฝั่งซ้ายชัยนาท-ป่าสัก และท่งโพธิ์พระยา พิจารณาแล้ว ไม่ขอรับน้ำเข้าท่งตามที่ประชาคม

* ปริมาณน้ำในท่งเป็นปริมาณน้ำจากน้ำฝน และน้ำหลากในพื้นที่



แผน-ผลจัดสรรน้ำฤดูแล้ง ปี 2566/67



แผนการจัดสรรน้ำและการเพาะปลูกพืชฤดูแล้ง ปี 2566/67

(1 พฤศจิกายน 2566 - 30 เมษายน 2567)



(ข้อมูล ณ วันที่ 1 พ.ย.66)



ทั้งประเทศ

ปริมาณน้ำต้นทุน **40,387** ล้าน ลบ.ม.

1 พฤศจิกายน 2566 (ใหญ่ 32,849 + อื่น ๆ 7,538 ล้าน ลบ.ม.)

ความต้องการน้ำ **21,810** ล้าน ลบ.ม.

สำรองน้ำต้นทุน **18,577** ล้าน ลบ.ม.



อุปโภค-บริโภค
3,060 ล้าน ลบ.ม. (14%)



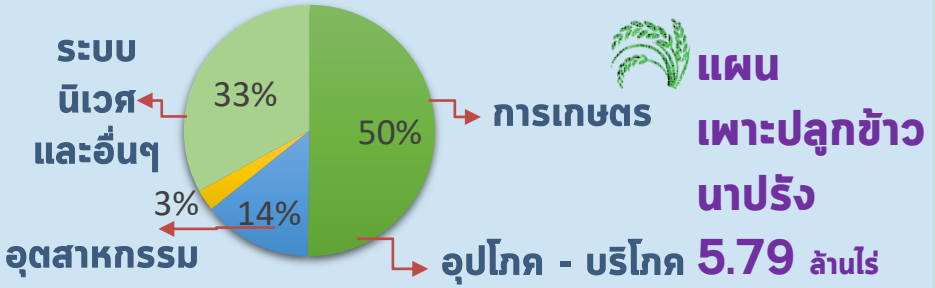
รักษาระบบนิเวศและอื่น ๆ
7,195 ล้าน ลบ.ม. (33%)



เกษตรกรรม
10,955 ล้าน ลบ.ม. (50%)



อุตสาหกรรม
600 ล้าน ลบ.ม. (3%)



ลุ่มเจ้าพระยา

ปริมาณน้ำต้นทุน **11,085** ล้าน ลบ.ม.

1 พฤศจิกายน 2566

ความต้องการน้ำ **6,100** ล้าน ลบ.ม.

สำรองน้ำต้นทุน **5,485** ล้าน ลบ.ม.



อุปโภค-บริโภค
1,150 ล้าน ลบ.ม. (19%)



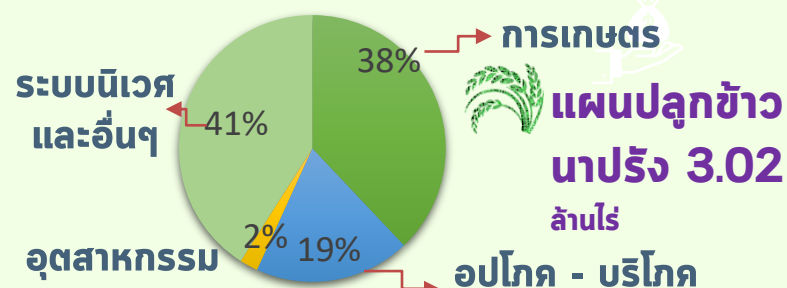
รักษาระบบนิเวศและอื่น ๆ
2,500 ล้าน ลบ.ม. (41%)



เกษตรกรรม
2,315 ล้าน ลบ.ม. (38%)



อุตสาหกรรม
135 ล้าน ลบ.ม. (2%)



ลุ่มน้ำแม่กลอง (1 ม.ค. - 30 มิ.ย.67)

ปริมาณน้ำต้นทุน **9,196** ล้าน ลบ.ม.

1 พฤศจิกายน 2566

ความต้องการน้ำ **5,000** ล้าน ลบ.ม.

สำรองน้ำต้นทุน **4,196** ล้าน ลบ.ม.



อุปโภค-บริโภค
460 ล้าน ลบ.ม. (9%)



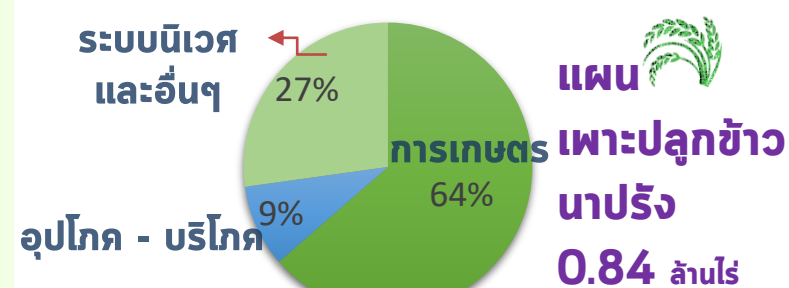
รักษาระบบนิเวศและอื่น ๆ
1,360 ล้าน ลบ.ม. (27%)

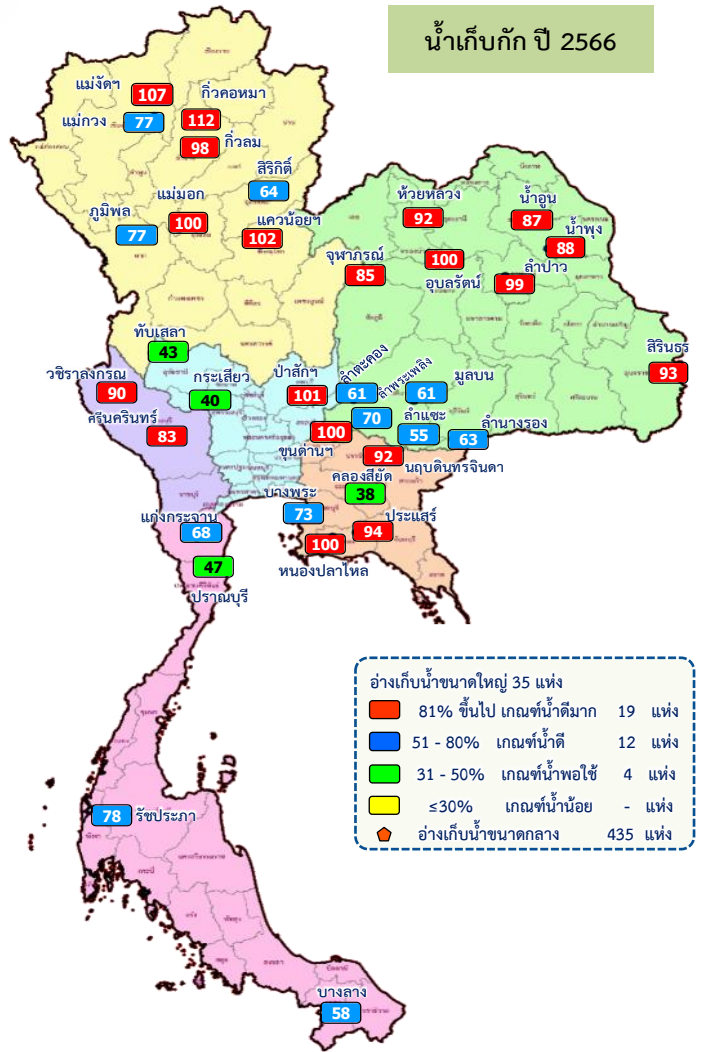


เกษตรกรรม
3,180 ล้าน ลบ.ม. (64%)



อุตสาหกรรม
- ล้าน ลบ.ม. (0%)

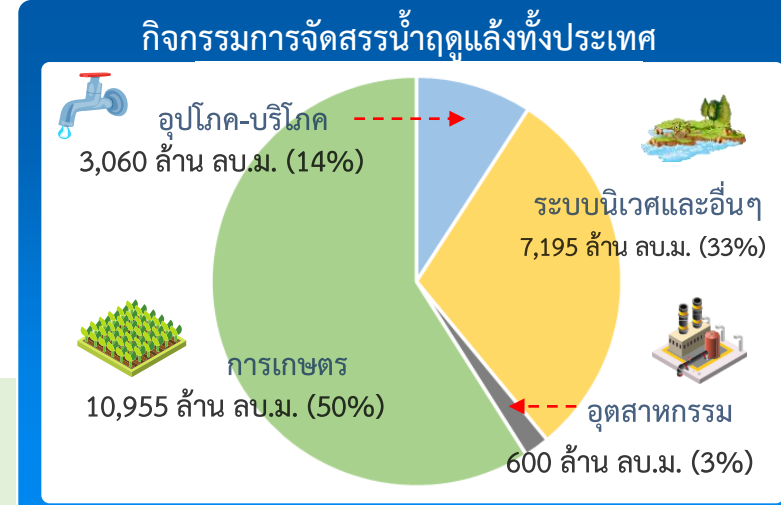




ปริมาณน้ำเก็บกักและใช้การทั้งประเทศ ณ วันที่ 20 พ.ย.66

ประเภทอ่างเก็บน้ำ	ปริมาณน้ำเก็บกัก (ล้าน ลบ.ม.)	ปริมาณน้ำใช้การ (ล้าน ลบ.ม.)
อ่างฯ ใหญ่ (35 แห่ง)	70,926 (80%) ปี 2565 = 58,995 ล้าน ลบ.ม.	47,389 (70%) ปี 2565 = 35,458 ล้าน ลบ.ม.
อ่างฯ กลาง (435 แห่ง)	5,410 (85%) ปี 2565 = 4,581 ล้าน ลบ.ม.	5,003 (83%) ปี 2565 = 4,176 ล้าน ลบ.ม.
อ่างฯ เล็ก (1,060 แห่ง)	387 (79%) ปี 2565 = 308 ล้าน ลบ.ม.	345 (77%) ปี 2565 = 266 ล้าน ลบ.ม.
รวมทั้งหมด (1,530 แห่ง)	76,723 (81%) ปี 2565 = 63,879 ล้าน ลบ.ม.	52,737 (72%) ปี 2565 = 39,925 ล้าน ลบ.ม.

ปริมาณน้ำเก็บกักทั้งประเทศ (รวมอ่างใหญ่ อ่างกลาง อ่างเล็ก) ณ วันที่ 1 พ.ค.66 จำนวน 61,191 ล้าน ลบ.ม. (78%)
 ปริมาณน้ำต้นทุน (1 พ.ค.66) จำนวน 40,387 ล้าน ลบ.ม. แผนจัดสรรน้ำฤดูแล้ง 21,810 ล้าน ลบ.ม. สำรองน้ำต้นทุนฤดูแล้ง 18,577 ล้าน ลบ.ม.

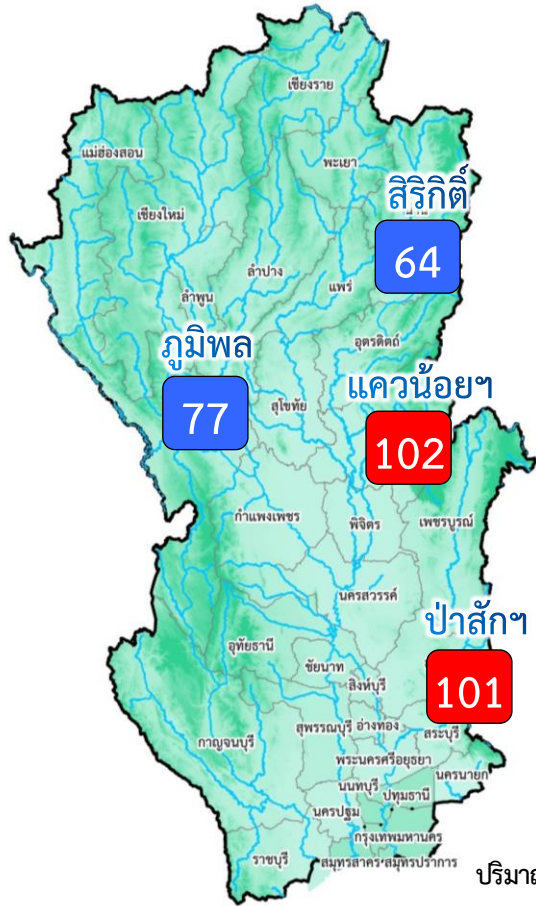


ผลจัดสรรน้ำฤดูแล้ง ปี 2566/67 วันที่ 20 พ.ย.66

แผนจัดสรรน้ำ	21,810	(ล้าน ลบ.ม.)
ผลจัดสรรน้ำ	2,290	11 %
คงเหลือ	19,520	89 %

ผลการเพาะปลูกข้าวนาปรัง 2566/67 (15 พ.ย.66)

แผน	5.80 ล้านไร่
เพาะปลูกแล้ว	0.37 ล้านไร่ (6%)
เก็บเกี่ยว	- ล้านไร่



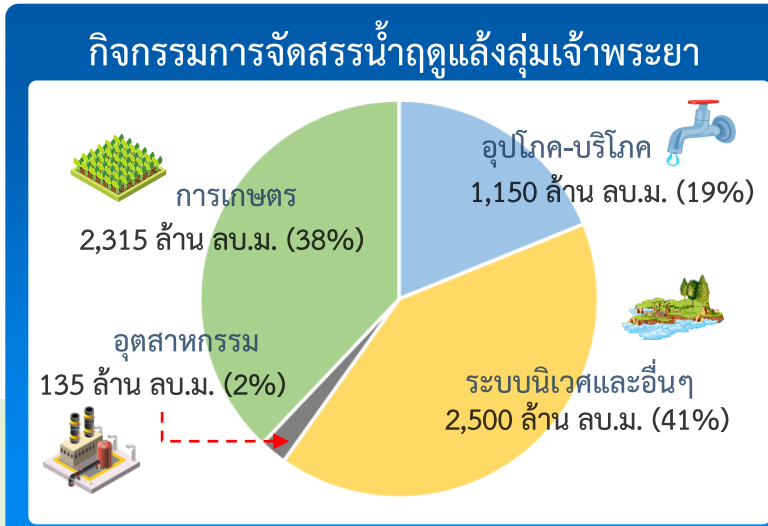
ปริมาณน้ำเก็บกัก ณ วันที่ 1 พ.ย.66 จำนวน 17,781 ล้าน ลบ.ม.
 ปริมาณน้ำต้นทุน (1 พ.ย.66) 11,085 ล้าน ลบ.ม.
 แผนจัดสรรน้ำฤดูแล้ง 6,100 ล้าน ลบ.ม.)
 สำรองน้ำต้นฤดูฝน ปี 2566 จำนวน 5,485 ล้าน ลบ.ม.

อ่างเก็บน้ำขนาดใหญ่ 4 แห่ง	
81% ขึ้นไป เกณฑ์น้ำดีมาก	2 แห่ง
51 - 80% เกณฑ์น้ำดี	2 แห่ง
31 - 50% เกณฑ์น้ำพอใช้	- แห่ง
≤30% เกณฑ์น้ำน้อย	- แห่ง

ผลการเพาะปลูกข้าวนาปรัง 2566/67 (15 พ.ย.66)

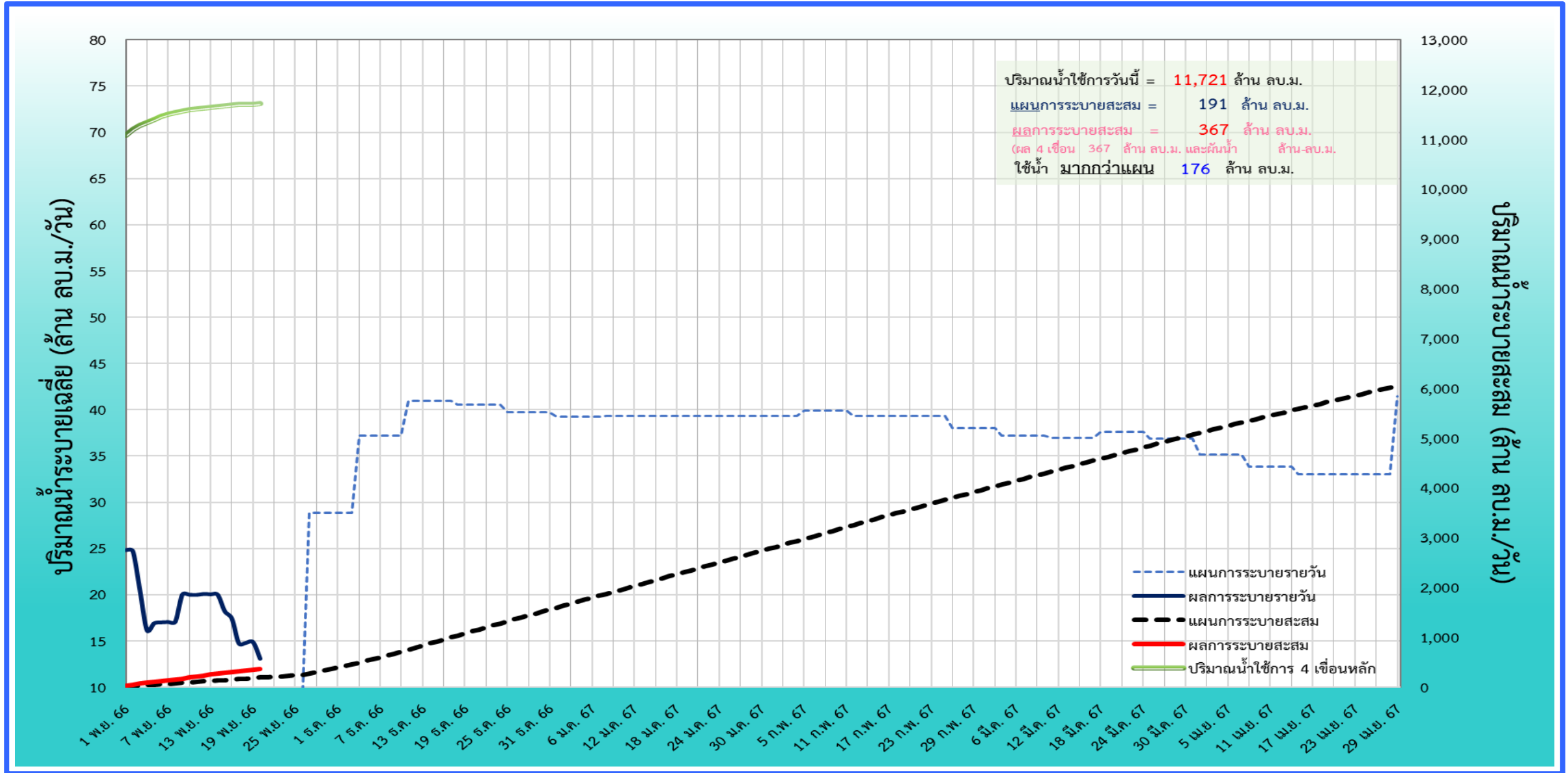
แผน 3.03 ล้านไร่	เพาะปลูกแล้ว 0.21 ล้านไร่ (7%)	เก็บเกี่ยว - ล้านไร่
------------------	--------------------------------	----------------------

		ปริมาณน้ำ 4 เขื่อนหลักเจ้าพระยา ณ วันที่ 20 พ.ย.66		(ล้าน ลบ.ม.)	
ภูมิพล	สิริกิติ์	ปริมาณน้ำเก็บกัก	ปริมาณน้ำใช้การ	ไหลลงวันนี้	ระบายวันนี้
ปริมาณน้ำเก็บกัก 13,462 ล้าน ลบ.ม. ปริมาณน้ำใช้การ 9,662 ล้าน ลบ.ม.	ปริมาณน้ำเก็บกัก 9,510 ล้าน ลบ.ม. ปริมาณน้ำใช้การ 6,660 ล้าน ลบ.ม.	10,398 (77%)	6,598 (68%)	16.93	3.00
ปริมาณน้ำเก็บกัก 939 ล้าน ลบ.ม. ปริมาณน้ำใช้การ 896 ล้าน ลบ.ม.	ปริมาณน้ำเก็บกัก 960 ล้าน ลบ.ม. ปริมาณน้ำใช้การ 957 ล้าน ลบ.ม.	954 (102%)	911 (102%)	1.43	1.30
ปริมาณน้ำเก็บกัก 24,871 ล้าน ลบ.ม. ปริมาณน้ำใช้การ 18,175 ล้าน ลบ.ม.	ปริมาณน้ำเก็บกัก 960 ล้าน ลบ.ม. ปริมาณน้ำใช้การ 957 ล้าน ลบ.ม.	965 (101%)	962 (101%)	0.00	1.73
ปริมาณน้ำเก็บกัก 24,871 ล้าน ลบ.ม. ปริมาณน้ำใช้การ 18,175 ล้าน ลบ.ม.	ปริมาณน้ำเก็บกัก 24,871 ล้าน ลบ.ม. ปริมาณน้ำใช้การ 18,175 ล้าน ลบ.ม.	18,417 (74%) ปี 2565 = 20,856 ล้าน ลบ.ม.	11,721 (64%) ปี 2565 = 14,160 ล้าน ลบ.ม.	23.97	13.03



ผลจัดสรรน้ำฤดูแล้ง ปี 2566/67 วันที่ 20 พ.ย.66

แผนจัดสรรน้ำ	6,100	(ล้าน ลบ.ม.)
ผลจัดสรรน้ำ	367	7%
(ระบาย 4 เขื่อน 214 ล้าน ลบ.ม. ผันน้ำจากกลุ่มแม่กลอง - ล้าน ลบ.ม.)		
คงเหลือ	5,733	93%



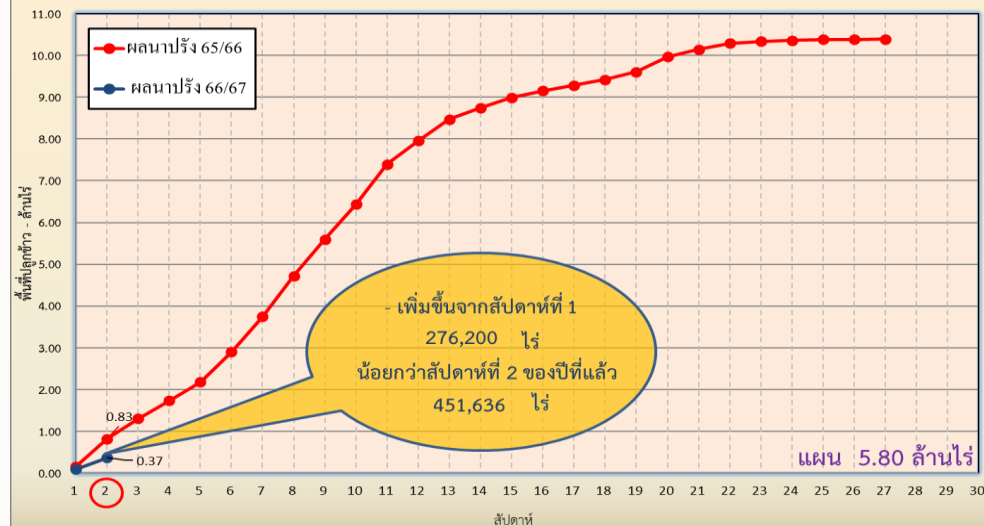


แผนผลการเพาะปลูก

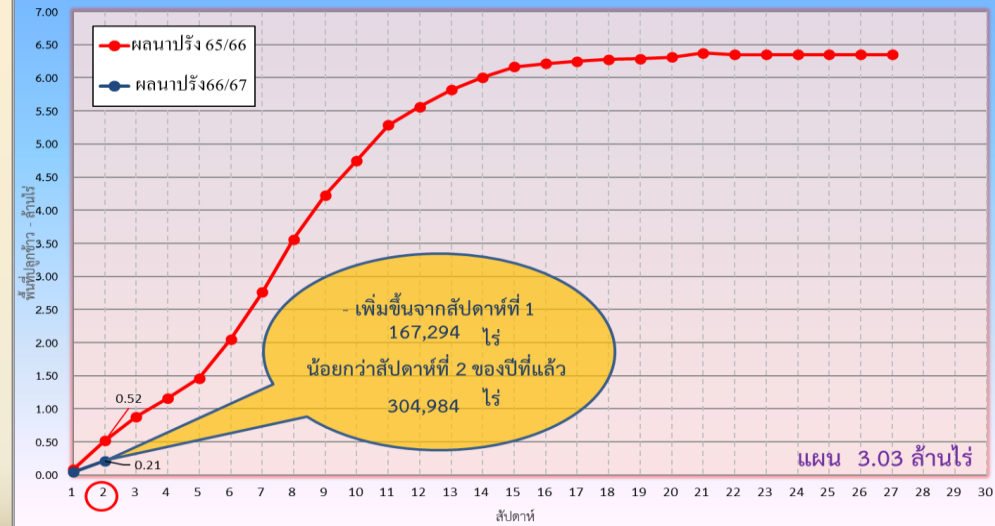
แผนผลการเพาะปลูกพืชในช่วงฤดูแล้งปี 2566/67 (ข้อมูล ณ วันที่ 15 พ.ย. 66)

ภาค	ข้าวนาปรัง			พืชไร่-พืชผัก			รวม		
	แผน (ล้านไร่)	ผล (ล้านไร่)	%	แผน (ล้านไร่)	ผล (ล้านไร่)	%	แผน (ล้านไร่)	ผล (ล้านไร่)	%
เหนือ	0.40	0.05	13	0.16	0.002	1	0.55	0.05	10
ตะวันออกเฉียงเหนือ	0.95			0.05			1.00		
กลาง	0.02	0.001	5	0.001	0.005	340	0.02	0.01	31
ตะวันออก	0.38	0.11	29	0.01	0.002	15	0.39	0.11	29
ตะวันตก	0.84			0.19	0.001	0.5	1.03	0.001	0.1
ใต้	0.19			0.03			0.21		
ลุ่มน้ำเจ้าพระยา	3.03	0.21	7	0.13	0.006	5	3.16	0.22	7
ทั่วประเทศ	5.80	0.37	6	0.57	0.02	3	6.37	0.39	6

กราฟเปรียบเทียบผลการปลูกข้าวนาปรัง รายสัปดาห์ในเขตทั่วประเทศ



กราฟเปรียบเทียบผลการปลูกข้าวนาปรัง รายสัปดาห์ในเขตลุ่มน้ำเจ้าพระยา





มาตรการและการเตรียมความพร้อม รับมือฤดูแล้ง ปี 2566/67



9 มาตรการรองรับฤดูแล้ง ปี 2566/67

กนช. เห็นชอบ เมื่อวันที่ 26 ตุลาคม 2566



กำหนดแผนจัดสรรน้ำ และพื้นที่เพาะปลูกพืชฤดูแล้ง

ควบคุมการเพาะปลูกข้าวนาปรัง
สร้างการรับรู้ให้กับเกษตรกร
เตรียมน้ำสำรองสำหรับพื้นที่ลุ่มต่ำรับน้ำนอง



ปฏิบัติการเติมน้ำ อย่างมีประสิทธิภาพ

เฝ้าระวังและเตรียมจัดหา แหล่งน้ำสำรองพร้อมวางแผน เตรียมเครื่องจักรเครื่องมือ ในพื้นที่เฝ้าระวังเสี่ยงขาดแคลนน้ำ



บริหารจัดการน้ำ

ให้เป็นไปตามลำดับความสำคัญ การใช้น้ำที่คณะกรรมการ ลุ่มน้ำกำหนด



เพิ่มประสิทธิภาพการใช้น้ำ

ประหยัดน้ำและลดการสูญเสีย น้ำ ในทุกภาคส่วน



เฝ้าระวังและแก้ไข คุณภาพน้ำ

เสริมสร้างความเข้มแข็ง

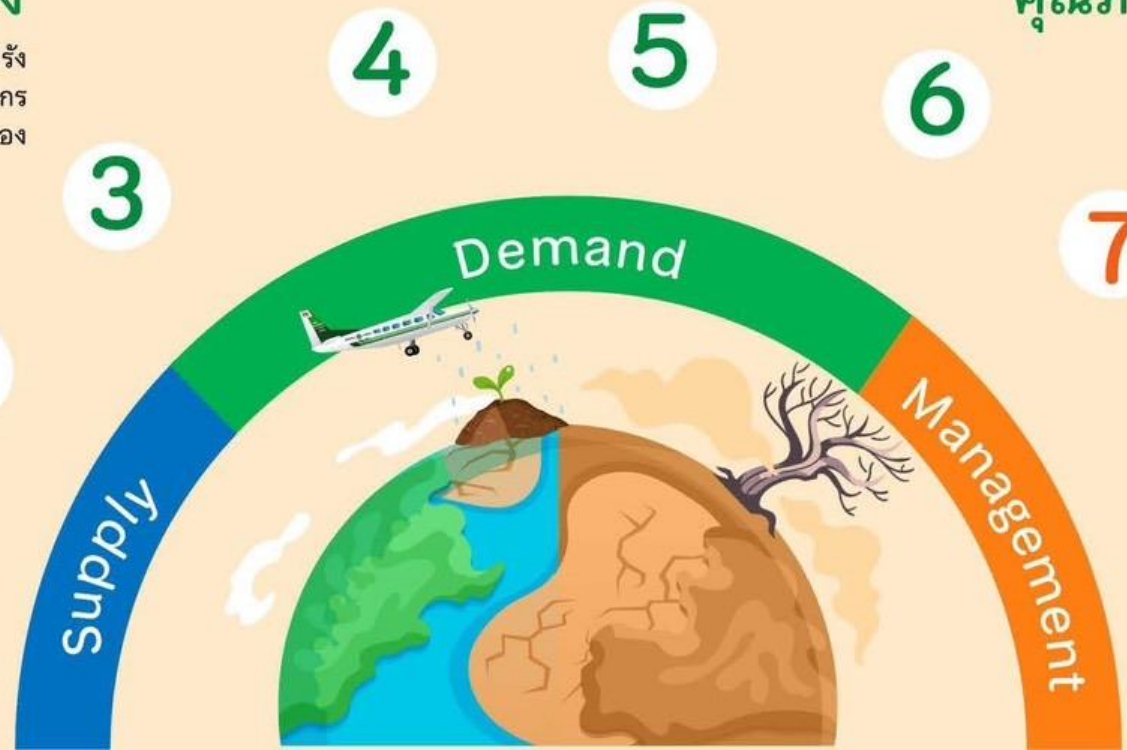
ด้านการบริหารจัดการน้ำ ของชุมชน / องค์กรผู้ใช้น้ำ



สร้างการรับรู้ ประชาสัมพันธ์



ติดตาม และประเมิน ผลการดำเนินงาน





มาตรการการเพาะปลูกพืชฤดูแล้ง ปี 2566/67

การจัดสรรน้ำ



วางแผนการบริหารจัดการน้ำแบบยั่งยืน โดยจัดสรรน้ำให้สอดคล้องกับปริมาณน้ำต้นทุนในอ่างเก็บน้ำ เพื่อสนับสนุนการใช้น้ำทุกกิจกรรมในพื้นที่ต่างๆ ตามลำดับความสำคัญ ดังนี้

- 1 เพื่อการอุปโภค-บริโภค และการประปา
- 2 เพื่อการรักษาระบบนิเวศทางน้ำ เช่น การผลักดันน้ำเค็ม การชลประทานน้ำเสีย บรรเทาสาธารณภัย จารัต ประเพณีและคมนาคม เป็นต้น
- 3 เพื่อสำรองน้ำไว้สำหรับการใช้น้ำในช่วงต้นฤดูฝน สำหรับอุปโภคบริโภคและรักษาบบนิเวศ เดือน พฤษภาคม - กรกฎาคม 2567
- 4 เพื่อการเกษตร
- 5 เพื่อการอุตสาหกรรม
- 6 เพื่อการพาณิชย์กรรมและการท่องเที่ยว





แนวทางการเพาะปลูกพืชฤดูแล้ง ปี 2566/67

ลุ่มน้ำเจ้าพระยา

- ▶ ปริมาณน้ำในเขื่อนภูมิพล เขื่อนสิริกิติ์ เขื่อนแควน้อยบำรุงแดน และเขื่อนป่าสักชลสิทธิ์ วางแผนจัดสรรน้ำสอดคล้องกับปริมาณน้ำต้นทุนที่มีอยู่ เพื่อให้การบริหารจัดการน้ำเป็นไปอย่างยั่งยืน มีปริมาณน้ำต้นทุนสามารถสนับสนุนการเพาะปลูกข้าวนาปรังปี 2566/67 ซึ่งวางแผนส่งน้ำให้กับพื้นที่เพาะปลูกข้าวนาปรังประมาณ 3.03 ล้านไร่

ลุ่มน้ำแม่กลอง

- ▶ ปริมาณน้ำในเขื่อนศรีนครินทร์และเขื่อนวชิราลงกรณ จังหวัดกาญจนบุรี วางแผนจัดสรรน้ำสอดคล้องกับปริมาณน้ำต้นทุนที่มีอยู่ สามารถสนับสนุนน้ำเพื่อการอุปโภค-บริโภค รักษาระบบนิเวศ และการเกษตร รวมไปถึงการส่งน้ำสำหรับการเพาะปลูกข้าวนาปรังในช่วงฤดูแล้งปี 2567

ลุ่มน้ำอื่นๆ

ให้วางแผนจัดสรรน้ำสอดคล้องกับปริมาณน้ำต้นทุน ดังต่อไปนี้

- ▶ สนับสนุนน้ำเฉพาะเพื่ออุปโภค-บริโภค รักษาระบบนิเวศ อุตสาหกรรม และอื่นๆ จำนวน 4 อ่างฯ คือ เขื่อนลำพระเพลิง เขื่อนลำแชะ จังหวัดนครราชสีมา เขื่อนหนองปลาไหล จังหวัดระยอง เขื่อนจุฬาภรณ์ จังหวัดชัยภูมิ
- ▶ สนับสนุนน้ำเพื่อการเพาะปลูกพืชไร่-พืชผัก และอื่นๆ จำนวน 11 อ่างฯ คือ เขื่อนแม่กวงอุดมธารา จังหวัดเชียงใหม่ เขื่อนก๊วลม จังหวัดลำปาง เขื่อนแม่มอก จังหวัดสุโขทัย เขื่อนลำตะคอง จังหวัดนครราชสีมา เขื่อนมูลบน จังหวัดนครราชสีมา เขื่อนลำนางรอง จังหวัดบุรีรัมย์ เขื่อนทับเสลา จังหวัดอุทัยธานี เขื่อนกระเสียว จังหวัดสุพรรณบุรี เขื่อนประแสร์ จังหวัดระยอง เขื่อนแก่งกระจาน จังหวัดเพชรบุรี เขื่อนปราณบุรี จังหวัดประจวบคีรีขันธ์

กษ. เห็นชอบเมื่อวันที่ 26 ตุลาคม 2566





ชป.เตรียมความพร้อมเครื่องจักร-เครื่องมือ ช่วยเหลือ ฤดูแล้ง ทั่วประเทศ ปี 2566/67

ส่วนบริหารเครื่องจักรกลที่ 1

เชียงใหม่

- เครื่องสูบน้ำ 163 เครื่อง
- รถบรรทุกน้ำ 15 คัน
- เครื่องจักรกลสนับสนุนอื่นๆ 232 หน่วย

รวม 410 หน่วย



ส่วนบริหารเครื่องจักรกลที่ 5

พระนครศรีอยุธยา

- เครื่องสูบน้ำ 265 เครื่อง
- รถบรรทุกน้ำ 11 เครื่อง
- เครื่องจักรกลสนับสนุนอื่นๆ 265 หน่วย

รวม 541 หน่วย



ส่วนบริหารเครื่องจักรกลที่ 7

กาญจนบุรี

- เครื่องสูบน้ำ 160 เครื่อง
- รถบรรทุกน้ำ 11 เครื่อง
- เครื่องจักรกลสนับสนุนอื่นๆ 286 หน่วย

รวม 457 หน่วย



ส่วนกลาง

นนทบุรี

- เครื่องสูบน้ำ 241 เครื่อง
- รถบรรทุกน้ำ 9 คัน
- เครื่องจักรกลสนับสนุนอื่นๆ 277 หน่วย

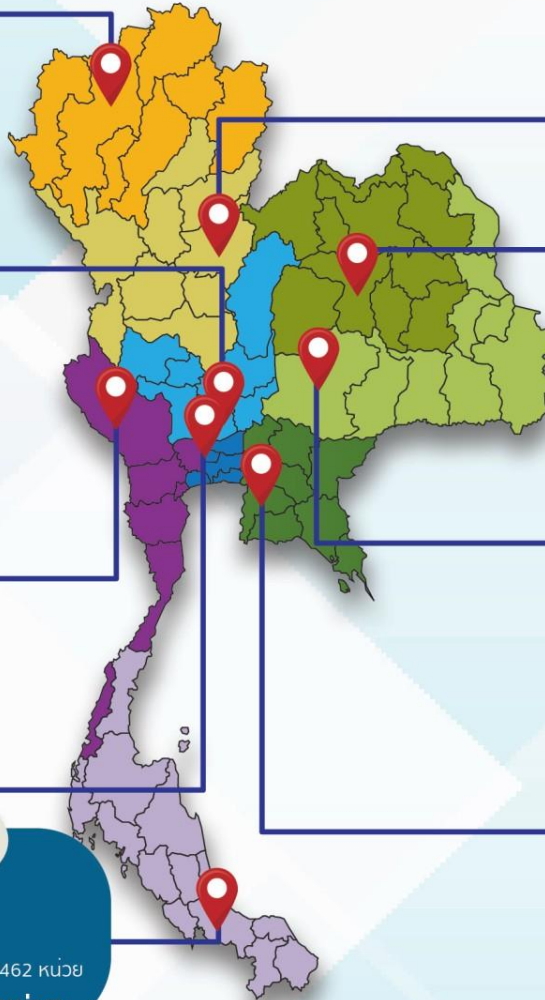
รวม 518 หน่วย

ส่วนบริหารเครื่องจักรกลที่ 8

สงขลา

- เครื่องสูบน้ำ 297 เครื่อง
- รถบรรทุกน้ำ 11 เครื่อง
- เครื่องจักรกลสนับสนุนอื่นๆ 462 หน่วย

รวม 770 หน่วย



ส่วนบริหารเครื่องจักรกลที่ 2

พิษณุโลก

- เครื่องสูบน้ำ 269 เครื่อง
- รถบรรทุกน้ำ 12 เครื่อง
- เครื่องจักรกลสนับสนุนอื่นๆ 273 หน่วย

รวม 554 หน่วย



ส่วนบริหารเครื่องจักรกลที่ 3

ขอนแก่น

- เครื่องสูบน้ำ 286 เครื่อง
- รถบรรทุกน้ำ 9 เครื่อง
- เครื่องจักรกลสนับสนุนอื่นๆ 456 หน่วย

รวม 751 หน่วย



ส่วนบริหารเครื่องจักรกลที่ 4

นครราชสีมา

- เครื่องสูบน้ำ 198 เครื่อง
- รถบรรทุกน้ำ 10 เครื่อง
- เครื่องจักรกลสนับสนุนอื่นๆ 346 หน่วย

รวม 554 หน่วย



ส่วนบริหารเครื่องจักรกลที่ 6

ชลบุรี

- เครื่องสูบน้ำ 410 เครื่อง
- รถบรรทุกน้ำ 14 เครื่อง
- เครื่องจักรกลสนับสนุนอื่นๆ 403 หน่วย

รวม 827 หน่วย

รวมทั้งประเทศ

- เครื่องสูบน้ำ 2,289 เครื่อง
- รถบรรทุกน้ำ 102 เครื่อง
- เครื่องจักรกลสนับสนุนอื่นๆ 2,991 หน่วย

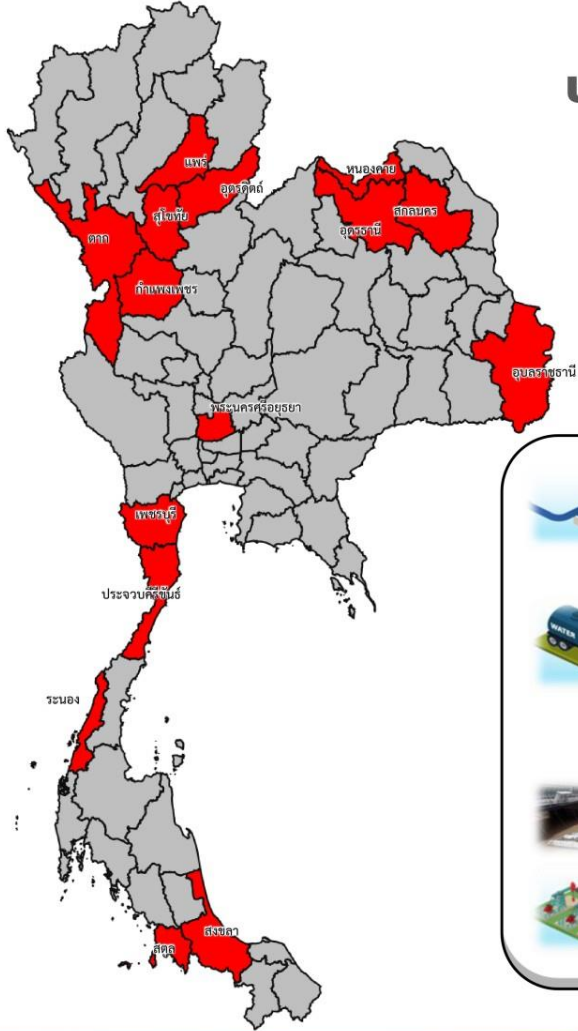
รวมเป็น
5,382 หน่วย



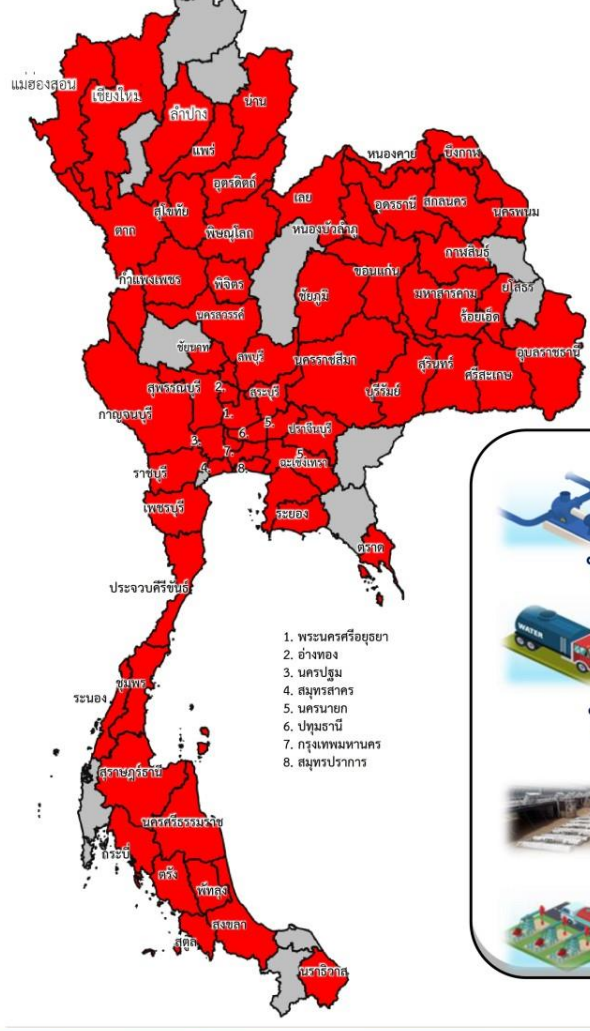
ฝ่ายประมวลและวิเคราะห์สถานการณ์น้ำ ส่วนประมวลวิเคราะห์สถานการณ์น้ำ สำนักบริหารจัดการน้ำและอุทกวิทยา

ประจำสัปดาห์ (4 ต.ค.66 – 10 พ.ย.66)

สะสม (1 พ.ค.66 – 10 พ.ย.66)



ช่วยเหลือประจำสัปดาห์รวม
15 จังหวัด



ช่วยเหลือสะสมรวม
63 จังหวัด

ผล

- เครื่องสูบน้ำ **242** เครื่อง
ปริมาณน้ำรวม 1.222 ล้าน ลบ.ม.
- รถบรรทุกน้ำ **7** คัน
ปริมาณน้ำรวม 136,500 ลิตร
- เครื่องผลักดันน้ำ **18** เครื่อง
- เครื่องจักรอื่นๆ **10** หน่วย

ผล

- เครื่องสูบน้ำ **1,053** เครื่อง
ปริมาณน้ำรวม 294.911 ล้าน ลบ.ม.
- รถบรรทุกน้ำ **75** คัน
ปริมาณน้ำรวม 20,231,531 ลิตร
- เครื่องผลักดันน้ำ **56** เครื่อง
- เครื่องจักรอื่นๆ **93** หน่วย

1. พระนครศรีอยุธยา
2. ช่างทอง
3. นครปฐม
4. สมุทรสาคร
5. นครนายก
6. ปทุมธานี
7. กรุงเทพมหานคร
- 8.สมุทรปราการ



ผลการประชาสัมพันธ์สร้างการรับรู้เกี่ยวกับสถานการณ์น้ำ



ฤดูฝน 2566 กรมชลประทาน



ระหว่างวันที่ 4 - 10 พฤศจิกายน 2566

1. ศูนย์เรียนรู้การเพิ่มประสิทธิภาพการผลิตสินค้าเกษตร (ศพก.)



จำนวน

23 ครั้ง

เส้สัป 104 ครั้ง

เกษตรกร

40 คน

เส้สัป 2,335 คน

2. คณะกรรมการจัดการชลประทาน (JMC)



จำนวน

59 ครั้ง

เส้สัป ครั้ง

เกษตรกร

1,238 คน

เส้สัป 7,813 คน

3. กลุ่มใช้น้ำ



จำนวน

673 ครั้ง

เส้สัป 3,625 ครั้ง

เกษตรกร

5,146 คน

เส้สัป 67,899 คน

4. การประชาสัมพันธ์อื่นๆ



จำนวน

1,922 ครั้ง

เส้สัป 20,003 ครั้ง

ข้อมูลสะสม ตั้งแต่วันที่ 1 พ.ค.66

รวมการประชาสัมพันธ์



จำนวนครั้งการประชาสัมพันธ์

2,677 เส้สัป 23,901



จำนวนเกษตรกรที่รับการฟังประชาสัมพันธ์

6,424 เส้สัป 78,047



การเตรียมความพร้อมรับสถานการณ์ อุทกภัยภาคใต้ ปี 2566



การเตรียมการเพื่อรองรับสถานการณ์อุทกภัย ในพื้นที่ภาคใต้ ปี 2566



วิเคราะห์พื้นที่เสี่ยงและพื้นที่เฝ้าระวัง

เพื่อเตรียมความพร้อมรับมืออุทกภัยที่อาจเกิดขึ้น



เตรียมความพร้อมของเครื่องจักร-เครื่องมือ

ประกอบด้วย รถแบคโฮ/รถขุด รถแทรกเลอร์ เครื่องสูบน้ำเคลื่อนที่ เครื่องผลักดันน้ำ ในบริเวณพื้นที่เสี่ยงที่จะเกิดน้ำท่วมเป็นประจำ ให้สามารถนำไปช่วยเหลือได้ทันที เมื่อเกิดปัญหาน้ำท่วม และมอบหมายเจ้าหน้าที่ในพื้นที่ให้เฝ้าระวังและติดตามสถานการณ์น้ำอย่างใกล้ชิดตลอดเวลา



ประชาสัมพันธ์ให้ข้อมูลข่าวสารสถานการณ์น้ำ

โดยบูรณาการร่วมกับผู้ว่าราชการจังหวัด กรมป้องกันและบรรเทาสาธารณภัยฝ่ายความมั่นคง และหน่วยงานที่เกี่ยวข้องในการแจ้งเตือนประชาชนเพื่อติดตามและเฝ้าระวังเตรียมรับสถานการณ์น้ำ จากฝนตกหนัก และน้ำท่วมที่อาจเกิดขึ้นอย่างใกล้ชิด

ติดตามสภาพภูมิอากาศ และสถานการณ์น้ำฝน น้ำท่า และน้ำในอ่างเก็บน้ำต่างๆ



เพื่อวิเคราะห์และเตรียมการรองรับสถานการณ์ที่อาจเกิดขึ้น โดยติดตามข้อมูลสภาพภูมิอากาศจากกรมอุตุนิยมวิทยา

ตรวจสอบระบบชลประทาน

ให้สามารถรองรับสถานการณ์น้ำได้เต็มศักยภาพตามสถานการณ์น้ำที่เป็นจริงในแต่ละช่วงเวลารวมทั้งบริหารจัดการน้ำในอ่างเก็บน้ำให้อยู่ในเกณฑ์ควบคุมอย่างเคร่งครัด

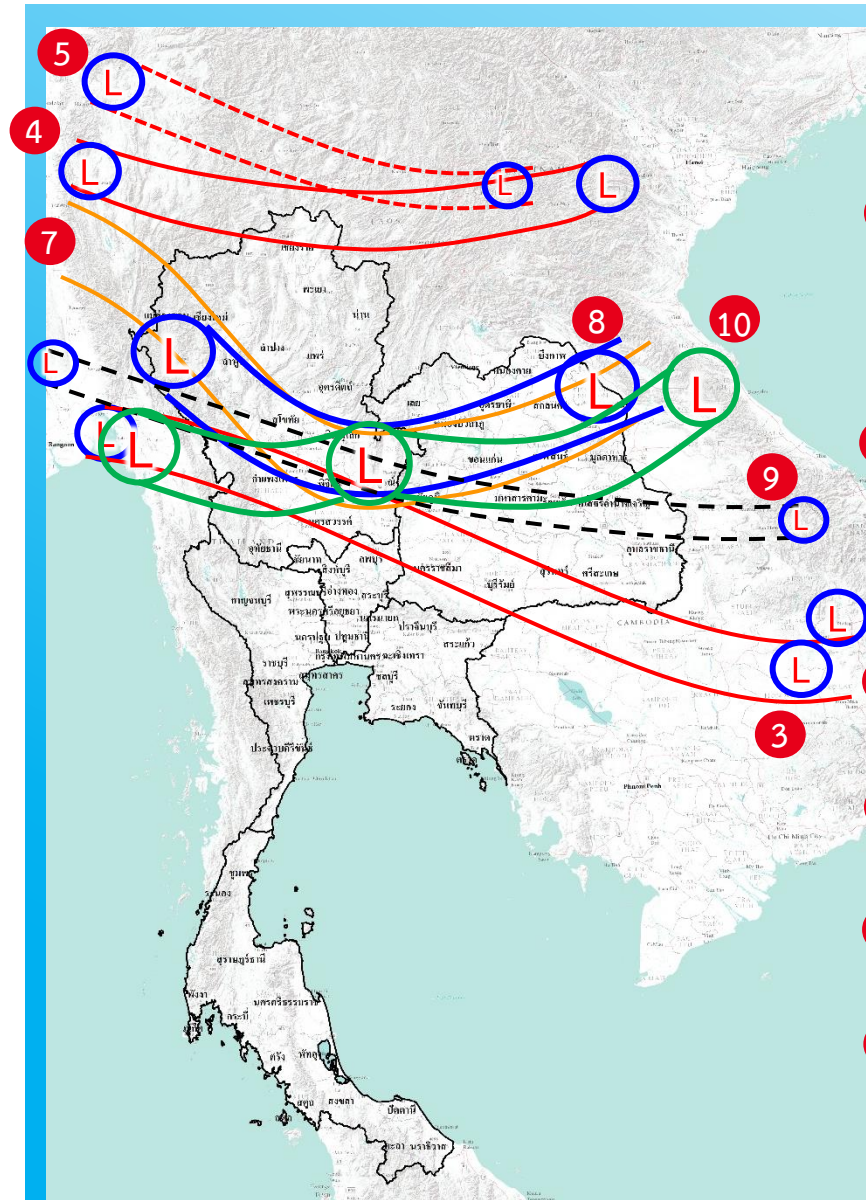


บูรณาการร่วมกับหน่วยงานที่เกี่ยวข้อง

ประกอบด้วย กรมอุตุนิยมวิทยา สถาบันสารสนเทศทรัพยากรน้ำ (องค์การมหาชน) การไฟฟ้าฝ่ายผลิตแห่งประเทศไทย กรมอุทกศาสตร์ (กองทัพเรือ) กรมทรัพยากรน้ำ กรมทางหลวง กรมทางหลวงชนบท กรมการปกครอง กรมส่งเสริมการปกครองท้องถิ่น การรถไฟแห่งประเทศไทย และกรมป้องกันและบรรเทาสาธารณภัย มีการประชุมหารือทุกสัปดาห์หรือตามสถานการณ์



สถานการณ์อุทกภัย ปี 2566

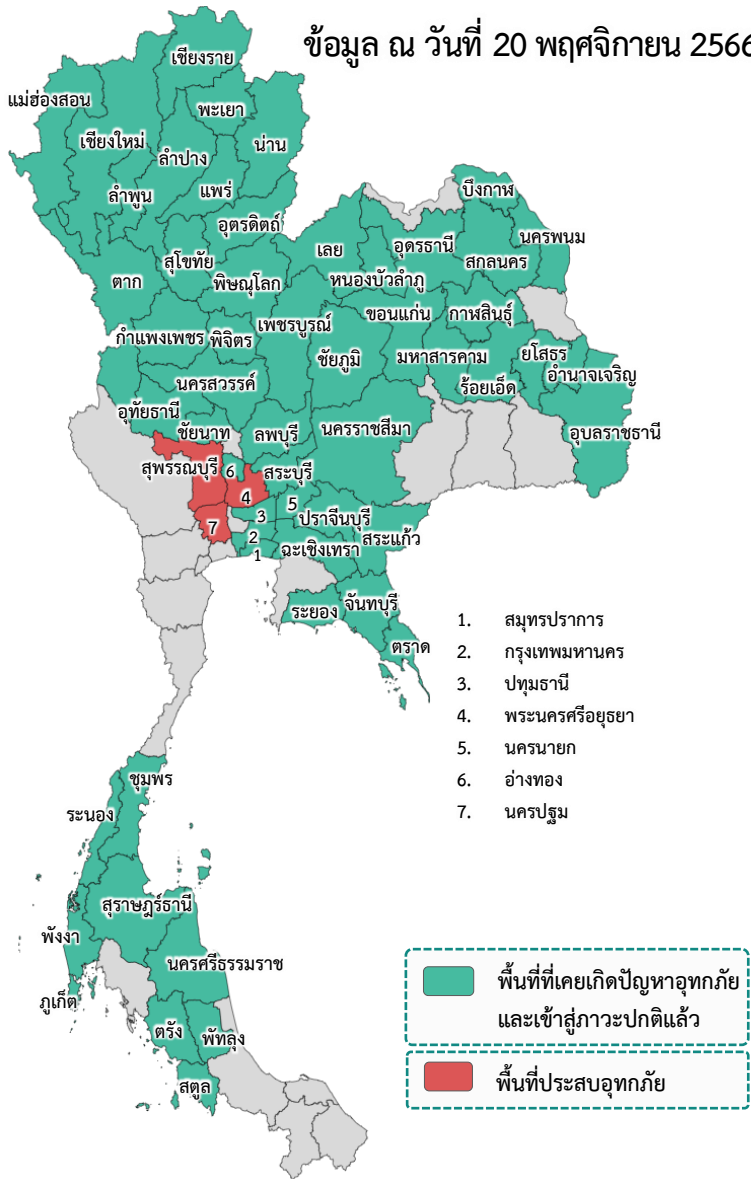


- 1) มรสุมตะวันตกเฉียงใต้พัดปกคลุมทะเลอันดามัน ภาคใต้ และอ่าวไทย มีกำลังแรง (วันที่ 1-4 ก.ค.66) (ประสพอุทกภัย 5 จังหวัด ได้แก่ น่าน ร้อยเอ็ด ภูเก็ต สตูล และตรัง)
- 2) ร่องมรสุมกำลังแรงพาดผ่านภาคเหนือ ภาคตะวันออกเฉียงเหนือ ภาคกลางตอนบน ประกอบกับมรสุมตะวันตกเฉียงใต้ที่พัดปกคลุมทะเลอันดามัน ภาคใต้ และอ่าวไทยมีกำลังแรง (วันที่ 16-20 ก.ค.66) (ประสพอุทกภัย 3 จังหวัด ได้แก่ ระยอง ชุมพร และระนอง)
- 3) ร่องมรสุมกำลังปานกลางพาดผ่านภาคเหนือตอนล่าง ภาคกลาง ภาคตะวันออก และภาคตะวันออกเฉียงเหนือตอนล่าง ประกอบกับมรสุมตะวันตกเฉียงใต้กำลังค่อนข้างแรงพัดปกคลุมทะเลอันดามันตอนบน ภาคใต้ และอ่าวไทยตอนบน (วันที่ 22-24 ก.ค.66) (ประสพอุทกภัย 2 จังหวัด ได้แก่ ร้อยเอ็ด และสมุทรปราการ)
- 4) ร่องมรสุมพาดผ่านภาคเหนือตอนบนของประเทศไทย และประเทศลาวตอนบน เข้าสู่หย่อมความกดอากาศต่ำบริเวณชายฝั่งเวียดนามตอนบน ประกอบกับมรสุมตะวันตกเฉียงใต้ปกคลุมทะเลอันดามัน ประเทศไทย และอ่าวไทยมีกำลังแรง (วันที่ 28 ก.ค. - 3 ส.ค.66) (ประสพอุทกภัย 7 จังหวัด ได้แก่ ตาก สกลนคร บึงกาฬ อุตรดิตถ์ นครพนม อำนาจเจริญ และอุบลราชธานี)
- 5) ร่องมรสุมพาดผ่านประเทศเมียนมา ประเทศลาวตอนบนเข้าสู่หย่อมความกดอากาศต่ำ บริเวณประเทศเวียดนามตอนบน ประกอบกับมรสุมตะวันตกเฉียงใต้กำลังปานกลางปกคลุมทะเลอันดามัน ประเทศไทย และอ่าวไทย (วันที่ 5 ส.ค. - 10 ส.ค.66) (ประสพอุทกภัย 2 จังหวัด ได้แก่ น่าน และนครพนม)
- 6) มรสุมตะวันตกเฉียงใต้พัดปกคลุมทะเลอันดามัน ประเทศไทย และอ่าวไทยมีกำลังค่อนข้างแรง ประกอบกับร่องมรสุมกำลังอ่อนพาดผ่านตอนบนของภาคเหนือ และประเทศลาวตอนบน เข้าสู่หย่อมความกดอากาศต่ำบริเวณประเทศเวียดนามตอนบน (วันที่ 13 - 15 ส.ค.66) (ประสพอุทกภัย 3 จังหวัด ได้แก่ พังงา ตรัง และสตูล)
- 7) ร่องมรสุมพาดผ่านภาคเหนือ ภาคตะวันออกเฉียงเหนือ และภาคกลางตอนบน ประกอบกับมรสุมตะวันตกเฉียงใต้กำลังค่อนข้างแรงปกคลุมทะเลอันดามัน ประเทศไทย และอ่าวไทย (วันที่ 29 ส.ค. - 10 ก.ย.66) (ประสพอุทกภัย 12 จังหวัด ได้แก่ แม่ฮ่องสอน เชียงใหม่ พะเยา พิษณุโลก อุตรดิตถ์ ร้อยเอ็ด กาฬสินธุ์ ยโสธร จันทบุรี ตราด เพชรบูรณ์ และสตูล)
- 8) ร่องมรสุมพาดผ่านภาคเหนือ ภาคตะวันออกเฉียงเหนือ และภาคกลาง ประกอบกับหย่อมความกดอากาศต่ำปกคลุมภาคตะวันออกเฉียงเหนือ (วันที่ 17 - 21 ก.ย.66) (ประสพอุทกภัย 28 จังหวัด ได้แก่ เชียงใหม่ เชียงราย อุตรดิตถ์ พิษณุโลก พิจิตร นครสวรรค์ สุโขทัย กำแพงเพชร สกลนคร อำนาจเจริญ อุตรดิตถ์ เลย หนองบัวลำภู ขอนแก่น มหาสารคาม ร้อยเอ็ด ยโสธร อุบลราชธานี นครพนม นครนายก ฉะเชิงเทรา จันทบุรี ลพบุรี สระบุรี พระนครศรีอยุธยา เพชรบูรณ์ อ่างทอง และภูเก็ต)
- 9) หย่อมความกดอากาศต่ำกำลังแรงบริเวณทะเลจีนใต้ตอนกลาง ประกอบกับมรสุมตะวันตกเฉียงใต้ที่พัดปกคลุมทะเลอันดามัน ภาคใต้ และอ่าวไทยมีกำลังแรงขึ้น (วันที่ 26 - 29 ก.ย.66) (ประสพอุทกภัย 27 จังหวัด ได้แก่ เชียงใหม่ ลำพูน ลำปาง แพร่ สุโขทัย ตาก กำแพงเพชร เลย อุตรดิตถ์ สกลนคร ขอนแก่น กาฬสินธุ์ ชัยภูมิ ร้อยเอ็ด ยโสธร อำนาจเจริญ อุบลราชธานี นครพนม จันทบุรี ปราจีนบุรี ตราด ลพบุรี เพชรบูรณ์ พระนครศรีอยุธยา อ่างทอง สระบุรี และสตูล)
- 10) ร่องมรสุมพาดผ่านภาคกลาง ภาคตะวันออกเฉียงเหนือตอนล่าง และภาคตะวันออก เข้าสู่หย่อมความกดอากาศต่ำบริเวณชายฝั่งประเทศเวียดนามตอนกลาง ประกอบกับมรสุมตะวันตกเฉียงใต้พัดปกคลุมทะเลอันดามัน ประเทศไทย และอ่าวไทย (วันที่ 1 - 11 ต.ค.66) (ประสพอุทกภัย 37 จังหวัด ได้แก่ ลำพูน เชียงราย ลำปาง อุตรดิตถ์ พิษณุโลก พิจิตร สุโขทัย กำแพงเพชร ตาก เลย หนองบัวลำภู อุตรดิตถ์ สกลนคร ร้อยเอ็ด ขอนแก่น กาฬสินธุ์ ชัยภูมิ ยโสธร อำนาจเจริญ อุบลราชธานี นครราชสีมา ระยอง จันทบุรี ปราจีนบุรี สระแก้ว เพชรบูรณ์ สระบุรี ลพบุรี พระนครศรีอยุธยา ปทุมธานี กรุงเทพฯ ฉะเชิงเทรา ชัยนาท อ่างทอง อุทัยธานี สุพรรณบุรี และนครปฐม)

ข้อมูล ณ วันที่ 20 พฤศจิกายน 2566

❖ ส่งผลให้มีพื้นที่ประสบอุทกภัยรวมทั้งสิ้น 58 จังหวัด ดังนี้

- จังหวัดที่เข้าสู่ภาวะปกติ 55 จังหวัด ได้แก่ จังหวัดเชียงใหม่ เชียงราย ลำพูน ลำปาง แม่ฮ่องสอน พะเยา อุดรดิตถ์ น่าน พิษณุโลก นครสวรรค์ ชัยนาท พิจิตร เพชร สุโขทัย ตาก กำแพงเพชร เลย สกลนคร บึงกาฬ ขอนแก่น กาฬสินธุ์ ร้อยเอ็ด ชัยภูมิ มหาสารคาม อุดรธานี หนองบัวลำภู นครพนม อำนาจเจริญ อุบลราชธานี ยโสธร นครราชสีมา สระแก้ว นครนายก ระยอง จันทบุรี ปราจีนบุรี ตราด ฉะเชิงเทรา เพชรบูรณ์ ลพบุรี สระบุรี อ่างทอง อุทัยธานี ปทุมธานี สมุทรปราการ กรุงเทพมหานคร ระนอง ชุมพร สุราษฎร์ธานี ภูเก็ต พังงา พัทลุง นครศรีธรรมราช สตูล และตรัง
- จังหวัดที่ประสบอุทกภัย 3 จังหวัด ได้แก่ จังหวัดพระนครศรีอยุธยา สุพรรณบุรี และนครปฐม



ที่	สขป.	ลุ่มน้ำ	จังหวัด	อำเภอ (จำนวน)	รายชื่ออำเภอ	จุดประสบภัย			พื้นที่ประสบภัย	
						น้ำล้นตลิ่ง	ลำน้ำที่น้ำล้นตลิ่ง	น้ำท่วมขัง	ไร่	ครัวเรือน
1	สขป.10, 12	เจ้าพระยา	พระนครศรีอยุธยา	2	เสนา ผักไห่	✓	แม่น้ำน้อย (C.67)	✓		2,321
2	สขป.12, 13	ท่าจีน	สุพรรณบุรี	2	สองพี่น้อง บางปลาหมอ	✓	แม่น้ำท่าจีน	✓		552
3	สขป.13	ท่าจีน	นครปฐม	3	บางเลน นครชัยศรี สามพราน	✓	แม่น้ำท่าจีน (T.15)	✓		
		รวม		7		3		3	0	2,873



สรุปสถานการณ์อุทกภัยภาคใต้ ปี 2566

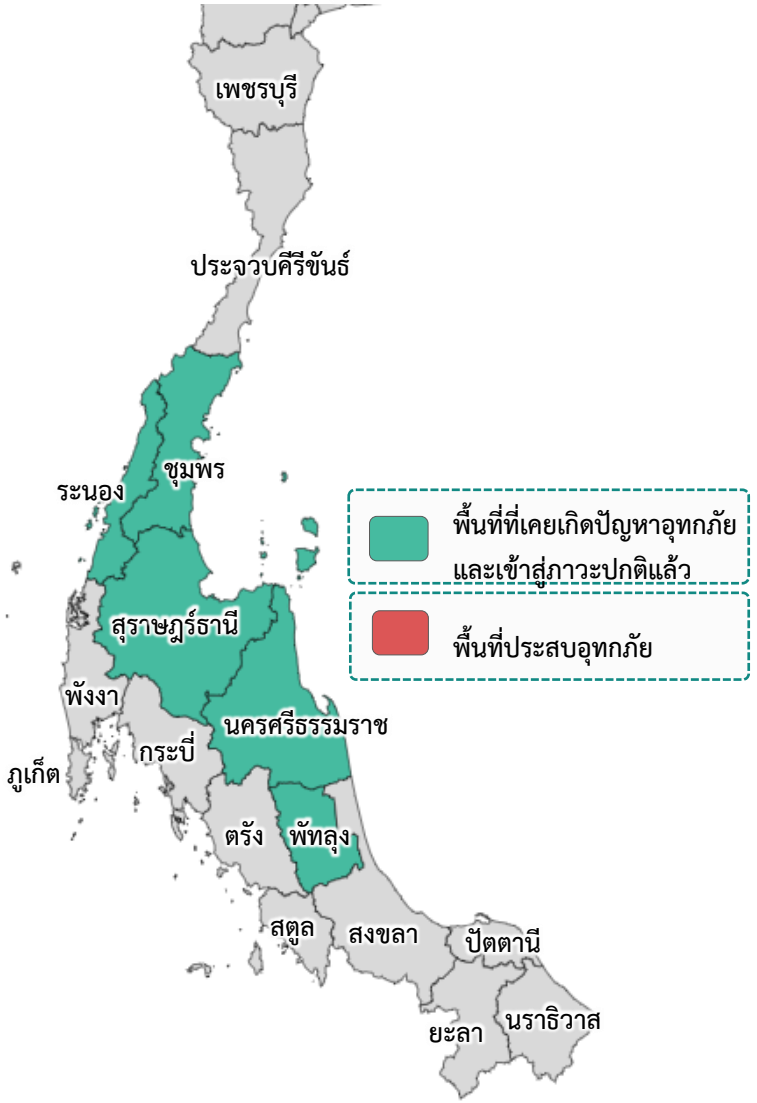


ข้อมูล ณ วันที่ 20 พฤศจิกายน 2566

อิทธิพลที่ส่งผลกระทบต่อ

- พื้นที่ประสบอุทกภัยภาคใต้ ปี 2566 สาเหตุเนื่องจากอิทธิพล ดังนี้**
- ร่องมรสุมพาดผ่านบริเวณภาคใต้ตอนล่าง (วันที่ 11-14 พ.ย.66) (ประสบอุทกภัย 1 จังหวัด ได้แก่ นครศรีธรรมราช)
 - มรสุมตะวันออกเฉียงเหนือ พัดปกคลุมอ่าวไทย และภาคใต้ มีกำลังค่อนข้างแรง (วันที่ 16-19 พ.ย.66) (ประสบอุทกภัย 5 จังหวัด ได้แก่ ชุมพร ระนอง สุราษฎร์ธานี พัทลุง และนครศรีธรรมราช)

พื้นที่ประสบอุทกภัยในภาคใต้



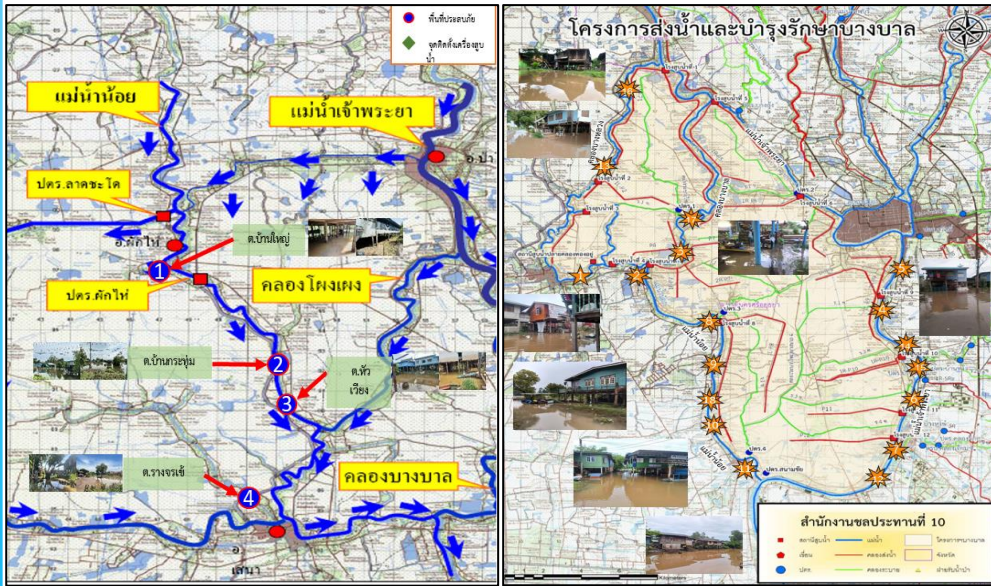
❖ ส่งผลทำให้มีพื้นที่ประสบอุทกภัยภาคใต้รวมทั้งสิ้น 5 จังหวัด ได้แก่ จังหวัดระนอง ชุมพร สุราษฎร์ธานี นครศรีธรรมราช และพัทลุง

ปัจจุบันสถานการณ์เข้าสู่ภาวะปกติแล้วทั้ง 5 จังหวัด



สถานการณ์อุทกภัย จังหวัดพระนครศรีอยุธยา

ข้อมูล ณ วันที่ 20 พฤศจิกายน 2566



1. สาเหตุ

เนื่องจากการระบายน้ำท้ายประตูระบายน้ำผักไห่ที่สูงขึ้น ประกอบกับอิทธิพลของปริมาณน้ำในคลองโพงเพง ที่รับมาจากแม่น้ำเจ้าพระยา ไหลลงสู่แม่น้ำน้อยมีปริมาณมาก ทำให้มีน้ำล้นข้ามตลิ่งแม่น้ำน้อยในช่วงที่ตลิ่งต่ำ

2. สถานการณ์ปัจจุบัน

มีพื้นที่น้ำท่วมนอกคันกั้นน้ำ 2 อำเภอ ได้แก่ อำเภอเสนา และ อำเภอผักไห่ พื้นที่ที่ได้รับผลกระทบ 2,321 ครัวเรือน

1. อำเภอเสนา (คบ.ผักไห่) มีน้ำท่วมขัง ต.บ้านกระทุ่ม ต.หัวเวียง ต.รางจระเข้ และต.บ้านโพธิ์ ได้รับผลกระทบ 2,064 ครัวเรือน (คบ.บางบาล) มีน้ำท่วมนอกคันกั้นน้ำ ต.บ้านแพน ได้รับผลกระทบ 25 ครัวเรือน

2. อำเภอผักไห่ (คบ.ผักไห่) มีน้ำท่วมขัง ต.บ้านใหญ่ มีน้ำท่วมนอกคันกั้นน้ำ ต.ท่าดินแดง ได้รับผลกระทบ 232 ครัวเรือน

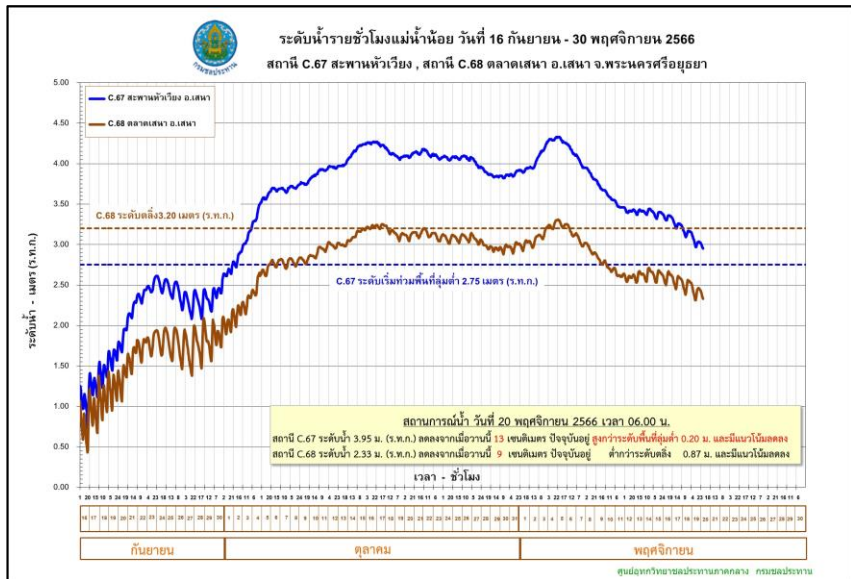
3. แนวโน้มและการคาดการณ์ (06.00 น.)

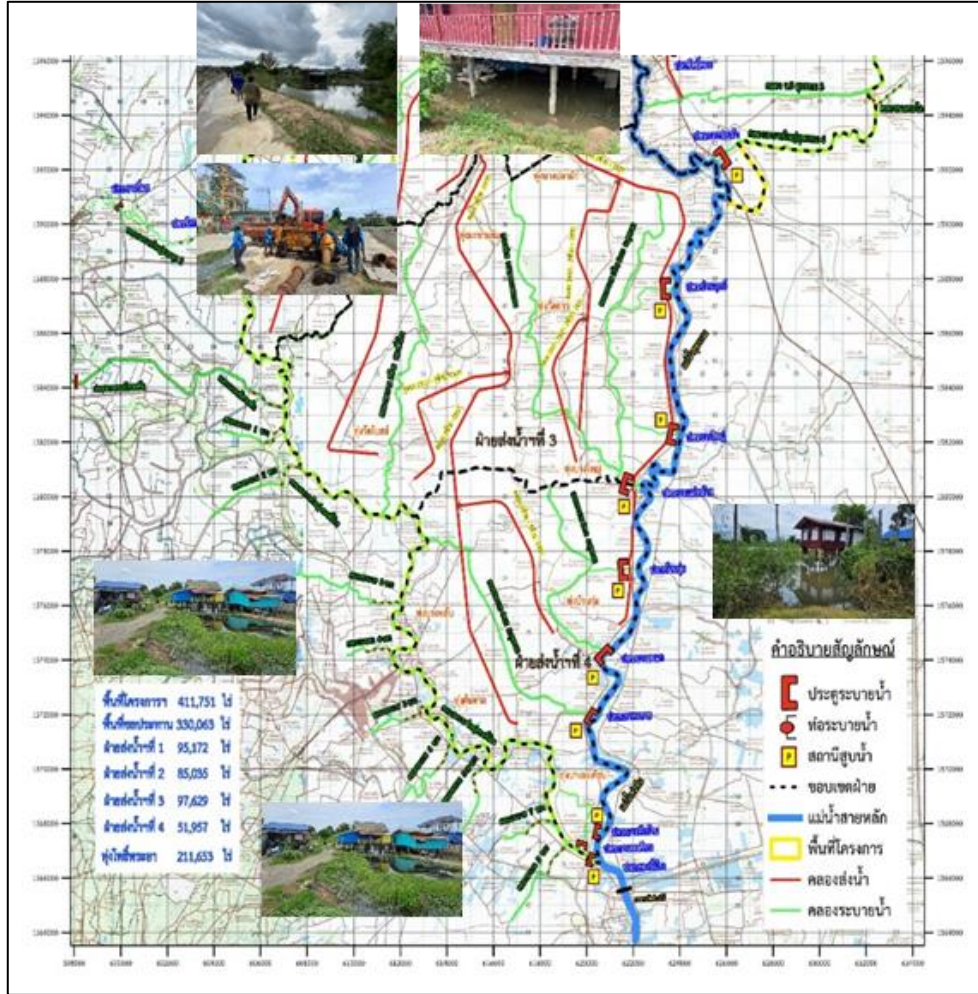
- แม่น้ำน้อย สถานีวัดน้ำ C.67 สะพานหัวเวียง อ.เสนา จ.พระนครศรีอยุธยา ระดับน้ำ 2.95 ม. สูงกว่าตลิ่ง +0.20 ม. (ระดับตลิ่ง 2.75 ม.) แนวโน้มเพิ่มขึ้น

4. การช่วยเหลือและบริหารจัดการน้ำในพื้นที่

โครงการส่งน้ำและบำรุงรักษาบางบาล สำนักงานชลประทานที่ 10 เตรียมความพร้อมให้เจ้าหน้าที่เฝ้าระวังประสานกับหน่วยงานในพื้นที่ แจ้งเตือนและติดตามสถานการณ์น้ำอย่างใกล้ชิด และให้การสนับสนุนเครื่องสูบน้ำ เพื่อติดตั้งที่จุดต่าง ๆ ในพื้นที่ปัจจุบันมีติดตั้งเครื่องสูบน้ำด้วยไฟฟ้าขนาด 3 ลบ.ม/วินาที จำนวน 3 เครื่อง

โครงการส่งน้ำและบำรุงรักษาผักไห่ สำนักงานชลประทานที่ 12 แจ้งเตือนข่าวสารสถานการณ์น้ำให้ประชาชนรับทราบ และเตรียมการติดตั้งเครื่องสูบน้ำเพื่อช่วยเหลือบริเวณพื้นที่การเกษตร





1. สาเหตุ

เนื่องจากฝนตกหนักมากในภาคตะวันออกเฉียงเหนือ ภาคกลาง ภาคตะวันออก และภาคใต้ ส่งผลให้ช่วงเดือนกันยายน – เดือนตุลาคม ระดับน้ำ นครสวรรค์ สถานี C2. มีระดับสูงขึ้น จำเป็นต้องผันออกด้านซ้าย ด้านขวาของแม่น้ำเจ้าพระยาและระบายเขื่อนเจ้าพระยามากขึ้นและระบายน้ำบางส่วนหนึ่งได้ฝั่งเข้าแม่น้ำท่าจีน ประกอบกับมีฝนตกหนักภายในพื้นที่เขตจังหวัดสุพรรณบุรี

2. สถานการณ์ปัจจุบัน

มีพื้นที่น้ำท่วม 2 อำเภอ ได้แก่ อำเภอสองพี่น้อง และอำเภอบางปลาม้า รวมพื้นที่ได้รับผลกระทบ 552 ครัวเรือน

1. อำเภอสองพี่น้อง (คบ.โพธิ์พระยา) พื้นที่ได้รับผลกระทบ ต.บางพลับ ต.บ้านกุ่ม และต.บางตะเคียน ได้รับผลกระทบ 367 ครัวเรือน (คบ.บางเลน) มีพื้นที่น้ำท่วมซึ่งบริเวณนอกคันกั้นน้ำ ต.บางเลน ต.เนินพระปรารค์ และ ต.สองพี่น้อง

2. อำเภอบางปลาม้า (คบ.โพธิ์พระยา) มีน้ำท่วมบริเวณริมแม่น้ำท่าจีนนอกคันกั้นน้ำฝั่งขวา ต.บ้านแหลม และ ต.บางใหญ่ ได้รับผลกระทบ 185 ครัวเรือน

3. แนวโน้มและการคาดการณ์ (06.00 น.)

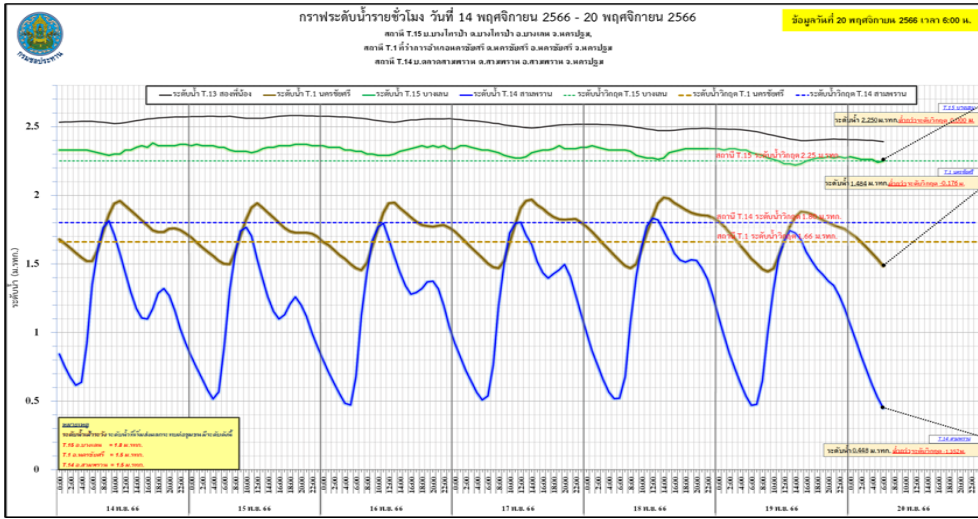
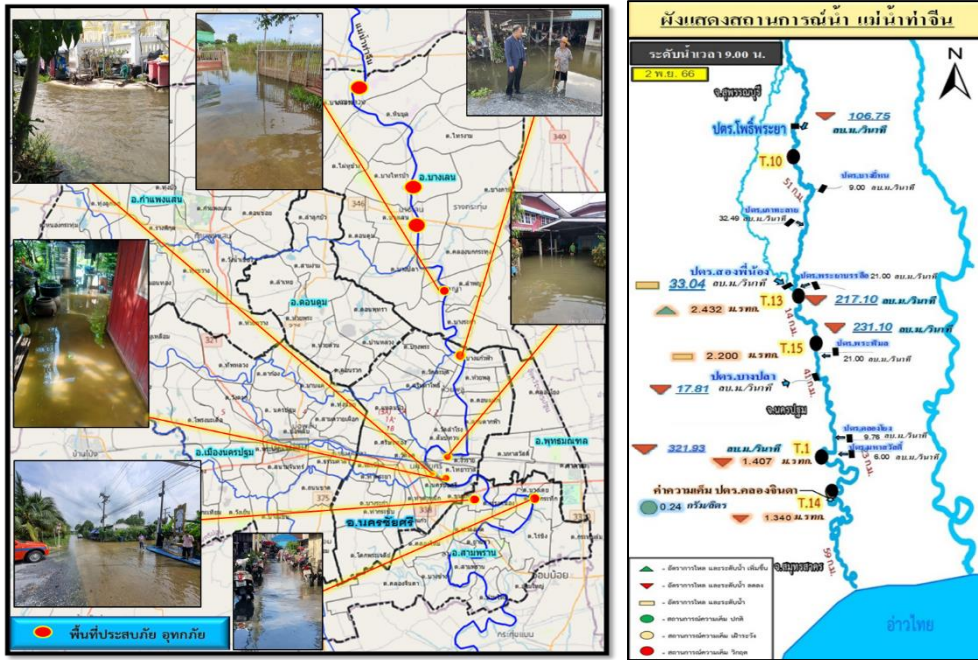
- แม่น้ำท่าจีน สถานีวัดน้ำ T.10 บ้านท่าพี่เลี้ยง อ.เมือง จ.สุพรรณบุรี ระดับน้ำ 2.99 ม. ต่ำกว่าตลิ่ง -0.51 ม. (ระดับตลิ่ง 3.50 ม.) **แนวโน้มลดลง** (ได้รับอิทธิพลจากการขึ้น - ลง ของระดับน้ำทะเล)

- แม่น้ำท่าจีน สถานีวัดน้ำ T.13 บ้านบางกร้อ อ.สองพี่น้อง จ.สุพรรณบุรี ระดับน้ำ 2.39 ม. ต่ำกว่าตลิ่ง -0.01 ม. (ระดับตลิ่ง 2.40 ม.) **แนวโน้มลดลง** (ได้รับอิทธิพลจากการขึ้น - ลง ของระดับน้ำทะเล)

4. การช่วยเหลือและบริหารจัดการน้ำในพื้นที่

โครงการส่งน้ำและบำรุงรักษาโพธิ์พระยา สำนักงานชลประทานที่ 12 ขอสนับสนุนติดตั้งเครื่องสูบน้ำจำนวน 2 เครื่อง และติดตามสถานการณ์น้ำอย่างใกล้ชิด เพื่อให้ความช่วยเหลือ ได้อย่างทันท่วงทีและรายงานสถานการณ์ให้หน่วยงานที่เกี่ยวข้องทราบต่อไป

โครงการส่งน้ำและบำรุงรักษาบางเลน สำนักงานชลประทานที่ 13 ดำเนินการติดตั้งเครื่องสูบน้ำ 1 เครื่องบริเวณคลองระบายน้ำ 7ขวา-สองพี่น้อง กม.0+200 ติดตามสถานการณ์น้ำอย่างใกล้ชิดเพื่อให้ความช่วยเหลือได้อย่างทันท่วงที



1. สาเหตุ

เนื่องจากร่องมรสุมได้พัดผ่านเข้ามา ประกอบกับมีหย่อมความกดอากาศต่ำ จึงทำให้มีฝนตกหนักประกอบกับได้รับอิทธิพลน้ำทะเลหนุนสูงในช่วงน้ำเกิด ส่งผลให้ระดับน้ำในแม่น้ำท่าจีนเพิ่มสูงขึ้น

2. สถานการณ์ปัจจุบัน

มีพื้นที่น้ำท่วม 3 อำเภอ ได้แก่ อำเภอบางเลน อำเภอนครชัยศรี และอำเภอสามพราน

1. อำเภอบางเลน น้ำในแม่น้ำท่าจีนเอ่อเข้าท่วมพื้นที่นอกคันกั้นน้ำ จำนวน 3 ตำบล 5 หมู่บ้าน ได้แก่

ต.บางเลน ต.บางไทรป่า และ ต.บางหลวง

2. อำเภอนครชัยศรี น้ำในแม่น้ำท่าจีนเอ่อเข้าท่วมพื้นที่นอกคันกั้นน้ำ จำนวน 5 ตำบล 11 หมู่บ้าน ได้แก่

ต.บางแก้วฟ้า ต.จรัญราย ต.ไทยवास ต.นครชัยศรี และ ต.บางแก้วฟ้า

3. อำเภอสามพราน น้ำในแม่น้ำท่าจีนเอ่อเข้าท่วมพื้นที่นอกคันกั้นน้ำ จำนวน 2 ตำบล 2 หมู่บ้าน ได้แก่

ต.บางระทีก และต.หอมเกร็ด

3. แนวโน้มและการคาดการณ์ (06.00 น.)

- แม่น้ำท่าจีน สถานีวัดน้ำ T.15 บ้านบางไทรป่า อ.บางเลน จ.นครปฐม ระดับน้ำ 2.25 ม. สูงกว่าตลิ่ง +0.45 ม. (ระดับตลิ่ง 1.80 ม.) **แนวโน้มลดลง** (ได้รับอิทธิพลจากการขึ้น - ลง ของระดับน้ำทะเล)

- แม่น้ำท่าจีน สถานีวัดน้ำ T.1 ที่ว่าการอำเภอนครชัยศรี อ.นครชัยศรี จ.นครปฐม ระดับน้ำ 1.48 ม. ต่ำกว่าตลิ่ง -0.02 ม. (ระดับตลิ่ง 1.50 ม.) **แนวโน้มเพิ่มขึ้น** (ได้รับอิทธิพลจากการขึ้น - ลง ของระดับน้ำทะเล)

- แม่น้ำท่าจีน สถานีวัดน้ำ T.14 บ้านตลาดสามพราน อ.สามพราน จ.นครปฐม ระดับน้ำ 0.45 ม. ต่ำกว่าตลิ่ง -1.05 ม. (ระดับตลิ่ง 1.50 ม.) **แนวโน้มเพิ่มขึ้น** (ได้รับอิทธิพลจากการขึ้น - ลง ของระดับน้ำทะเล)

4. การช่วยเหลือและบริหารจัดการน้ำในพื้นที่

โครงการชลประทานนครปฐม สำนักงานชลประทานที่ 13 ดำเนินการ ติดตั้งเครื่องสูบน้ำขนาด 12 นิ้ว จำนวน 3 เครื่อง และ ขนาด 8 นิ้ว จำนวน 1 เครื่อง รวมทั้งหมด 4 จุด เพื่อบริหารจัดการน้ำ-ระบายน้ำผ่านคลองทางแนวตั้ง บริหารตามอิทธิพลของน้ำทะเลหนุน ในช่วงน้ำลงยกบานประตูน้ำ และในช่วงน้ำขึ้นทำการปิดบานประตูน้ำ พร้อมเดินเครื่องสูบน้ำ



ศูนย์ปฏิบัติการน้ำอัจฉริยะ SMART WATER OPERATION CENTER (SWOC)



CONTACT US



02 669 2560 หรือ



www.wmsc.rid.go.th/
www.swoc.rid.go.th/



wmsc.1460@gmail.com



SWOC RID



อาคาร 99 ปี ม.ล.ชชาติ กำภู
กรมชลประทาน กรุงเทพมหานคร

