



สถานการณ์และการบริหารจัดการน้ำ ฤดูแล้ง ปี 2565/66

วันที่ 20 มกราคม 2566



ศูนย์ปฏิบัติการน้ำอัจฉริยะ (SWOC)
กรมชลประทาน สามเสน



หัวข้อ

การบริหารจัดการน้ำ

ฤดูแล้ง

ปี 2565/66

1. สถานการณ์ฝน และสภาพภูมิอากาศ
2. สถานการณ์น้ำในอ่างเก็บน้ำและสถานการณ์น้ำท่า
3. สถานการณ์ลุ่มน้ำเจ้าพระยา
4. สถานการณ์ลุ่มน้ำพื้นที่ภาคใต้
5. แผน-ผลจัดสรรน้ำฤดูแล้ง ปี 2565/66
6. การเพาะปลูกพืชฤดูแล้ง ปี 2565/66 (ข้าวนาปรัง)
7. การบริหารจัดการน้ำฤดูแล้ง ปี 2565/66
8. สถานการณ์ค่าความเค็มในลำน้ำสายหลัก
9. คาดการณ์ปริมาณน้ำ ณ วันที่ 1 พฤษภาคม 2566
10. สถานการณ์อุทกภัยปี 2565

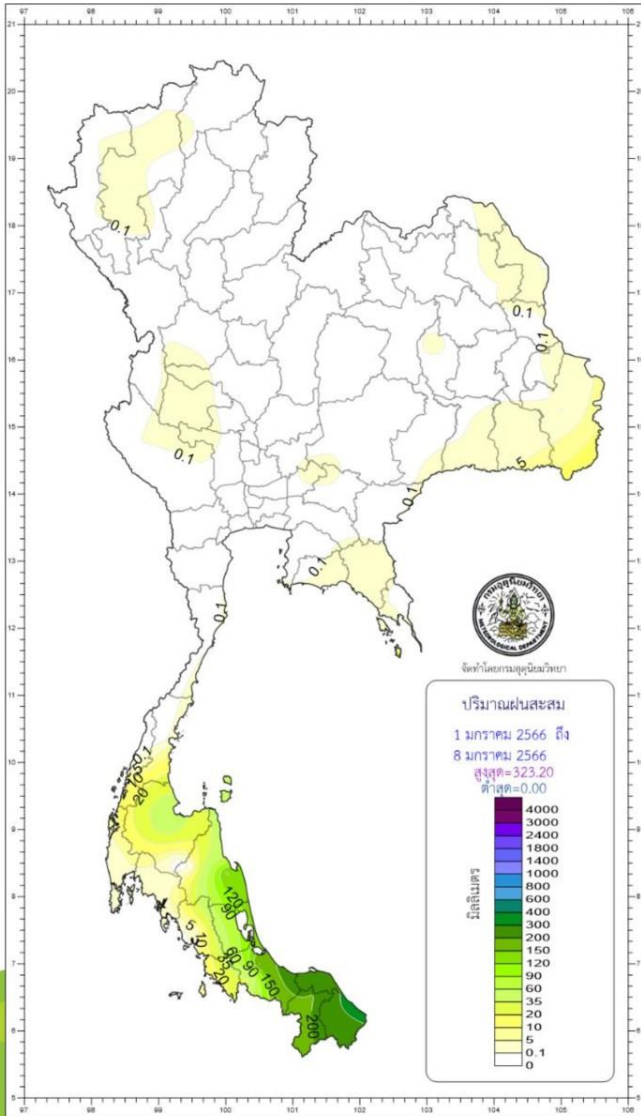


สถานการณ์ฝน และสภาพภูมิอากาศ

ปริมาณฝนสะสมปี 2566

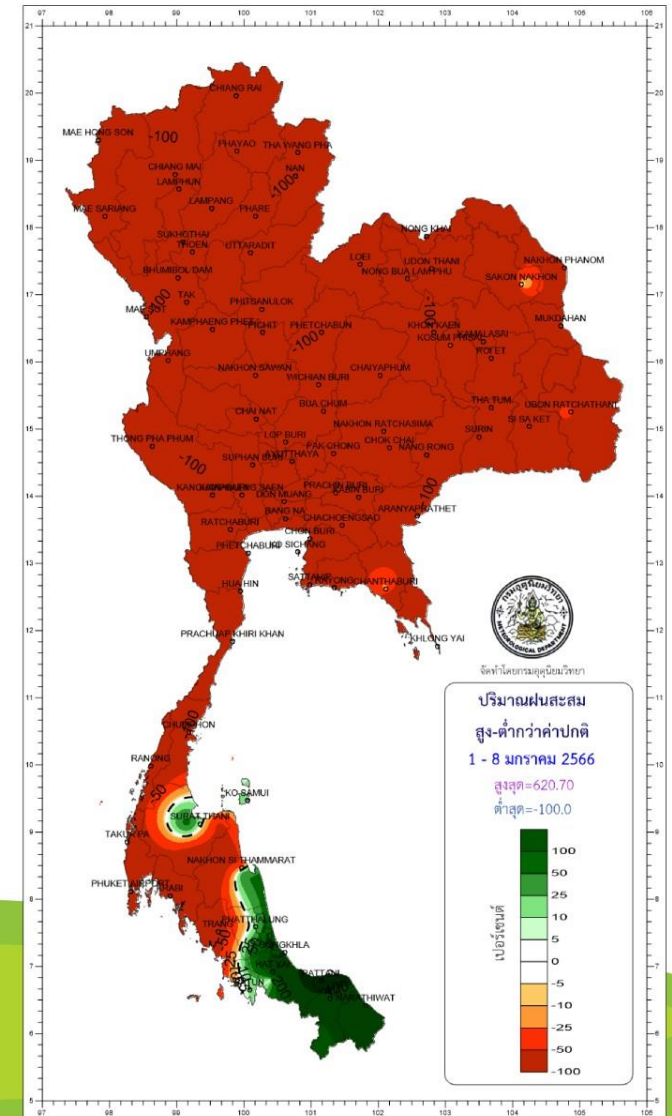
ตั้งแต่ 1 - 8 มกราคม

ปริมาณฝนรวม



ภาค	ปริมาณฝนเปรียบเทียบกับค่าปกติ			
	ตั้งแต่ 1 ม.ค. - ปัจจุบัน			
	ปริมาณฝน (มม.)	ค่าปกติ (มม.)	ผลต่างจากค่าปกติ	
เหนือ	0.0	2.9	- 2.9 มม.	- 100 %
ตะวันออกเฉียงเหนือ	0.2	1.6	- 1.4 มม.	- 88 %
กลาง	0.0	2.0	- 2.0 มม.	- 100 %
ตะวันออก	0.5	3.6	- 3.1 มม.	- 86 %
ใต้ฝั่งตะวันออก	95.9	42.6	+ 53.3 มม.	+ 125 %
ใต้ฝั่งตะวันตก	4.6	19.9	- 15.3 มม.	- 77 %
กทม.	0.0	2.1	- 2.1 มม.	- 100 %
ทั้งประเทศ	15.2	10.4	+ 4.8 มม.	+ 46 %

สูง - ต่ำกว่าค่าปกติ

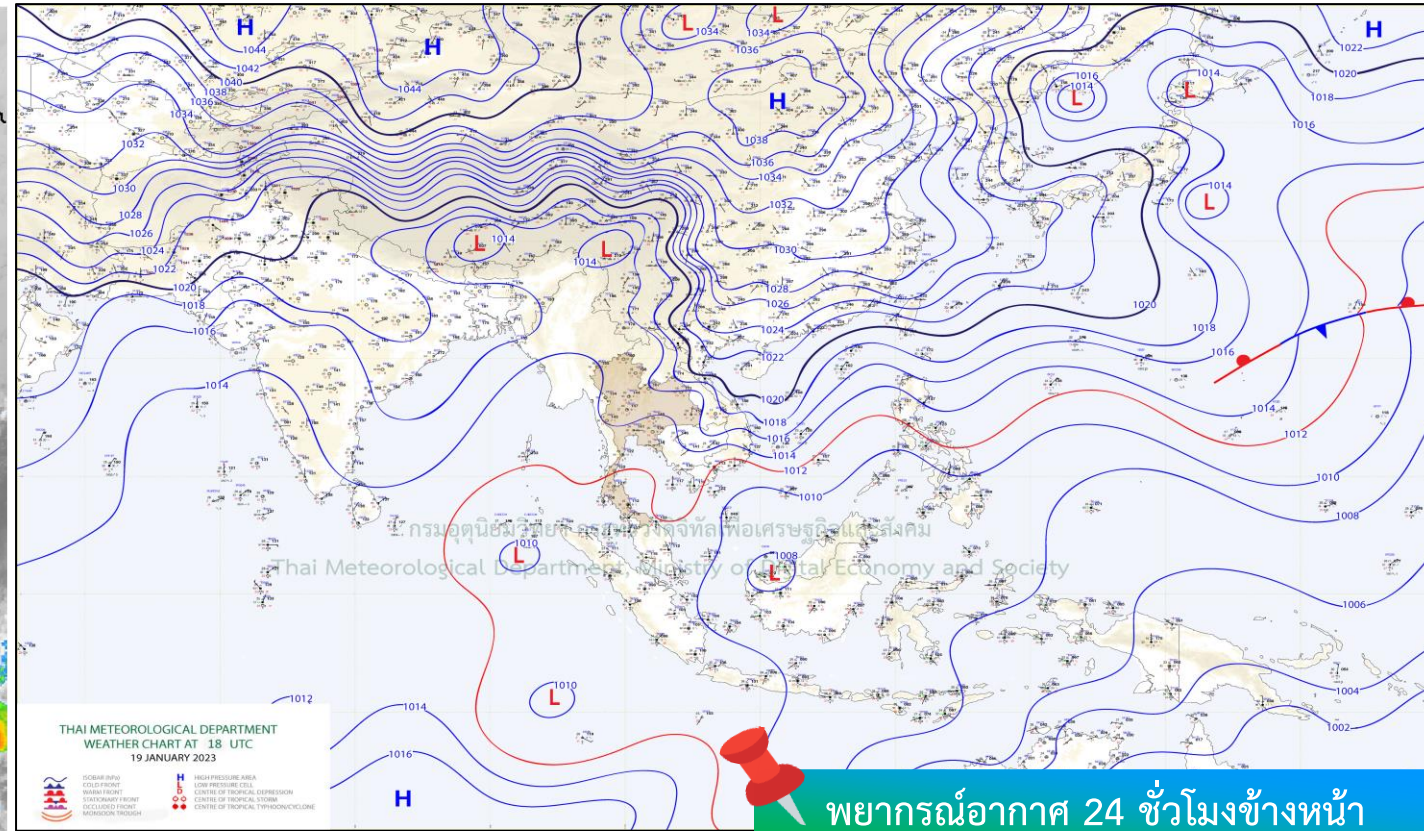
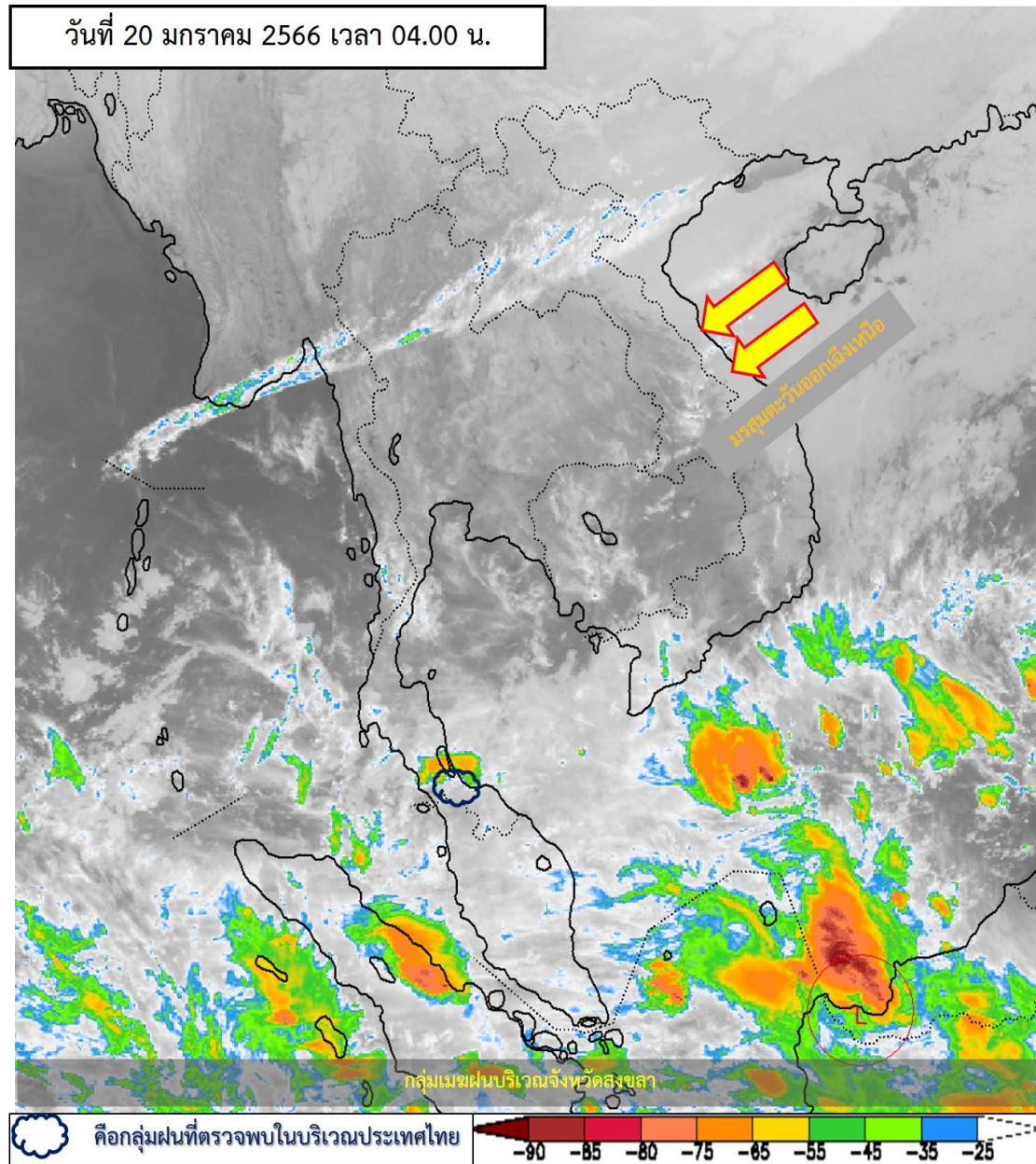


climate@tmd.go.th
www.climate.tmd.go.th
02-399-3290

กรมอุตุนิยมวิทยา
กระทรวงดิจิทัลเพื่อเศรษฐกิจและสังคม

สภาพภูมิอากาศ ประจำวันที่ 20 มกราคม 2566

วันที่ 20 มกราคม 2566 เวลา 04.00 น.



บริเวณความกดอากาศสูงหรือมวลอากาศเย็นกำลังค่อนข้างแรงที่ปกคลุมประเทศไทยตอนบนเริ่มมีกำลังอ่อนลง ประกอบกับลมตะวันตกในระดับบนเคลื่อนเข้าปกคลุมภาคเหนือ ลักษณะเช่นนี้ทำให้ประเทศไทยตอนบนมีอากาศเย็นถึงหนาวในตอนเช้า โดยอุณหภูมิจะลดลงอีก 1-2 องศาเซลเซียสในภาคเหนือ สำหรับมรสุมตะวันออกเฉียงเหนือที่พัดปกคลุมอ่าวไทย ภาคใต้ และทะเลอันดามันมีกำลังแรงขึ้น ทำให้ภาคใต้มีฝนเพิ่มมากขึ้นและมีฝนตกหนักบางแห่ง



ปริมาณฝนสะสม 24 ชั่วโมงย้อนหลัง วันที่ 19 ม.ค.66 – วันที่ 20 ม.ค.66

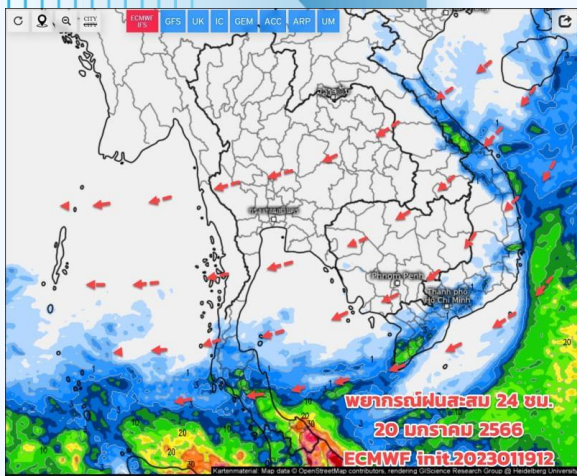


ชื่อสถานี	ที่ตั้ง	เวลา	ฝนสะสม (มม.)
หาดใหญ่	ด.คอหงส์ อ.หาดใหญ่ จ.สงขลา	06:00 น.	65
อบต.เทอดไทย	ด.เทอดไทย อ.แม่ฟ้าหลวง จ.เชียงราย	06:00 น.	59.8
อบต.พิจิตร	ด.พิจิตร อ.นาหม่อม จ.สงขลา	06:00 น.	52.8
คอหงษ์ สกษ.	ด.คอหงส์ อ.หาดใหญ่ จ.สงขลา	04:00 น.	35.2
มูคือลลา(มัสยิด)ชูชาติ	ด.ควนกาหลง อ.ควนกาหลง จ.สตูล	06:00 น.	27.6
หาดใหญ่	ด.ทุ่งลาน อ.คลองหอยโข่ง จ.สงขลา	04:00 น.	21.8
ควนกาหลง	ด.อุไจเรญ อ.ควนกาหลง จ.สตูล	06:00 น.	14.6
ละงู	ด.ละงู อ.ละงู จ.สตูล	06:00 น.	14.4
บ้านบางหวาน	ด.กมลา อ.กะทู้ จ.ภูเก็ต	02:00 น.	14
บางกล้า	ด.ท่าช้าง อ.บางกล้า จ.สงขลา	06:00 น.	12.4

>0-10	>10-20	>20-35	>35-50	>50-70	>70-90	>90
ฝนเล็กน้อย ฝนน้อย	ฝนปานกลาง	ฝนหนัก	ฝนหนักมาก	ฝนหนักมาก	ฝนหนักมาก	ฝนหนักมาก

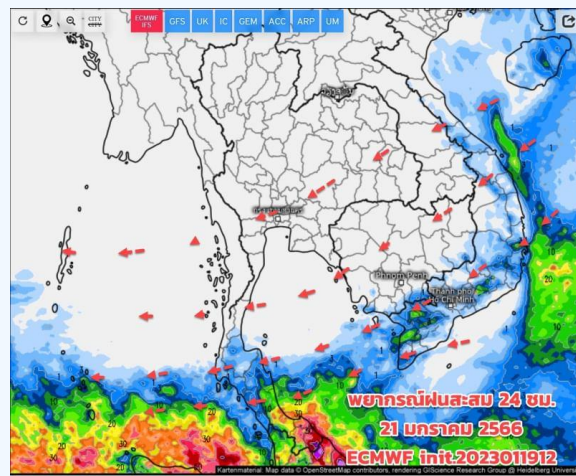


พยากรณ์ฝนสะสมรายวัน จากแบบจำลองบรรยากาศเชิงตัวเลข GFS วันที่ 20 – 26 ม.ค.66



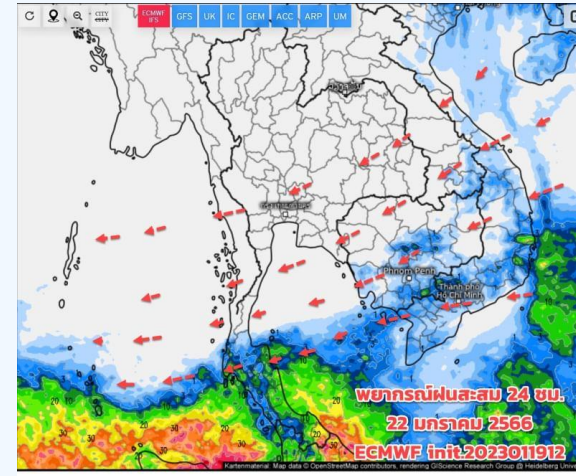
Precipitation, 24h (mm) Valid for Sat 01/21/2023, 07:00am GMT+07

วันที่ 20 ม.ค. 2565



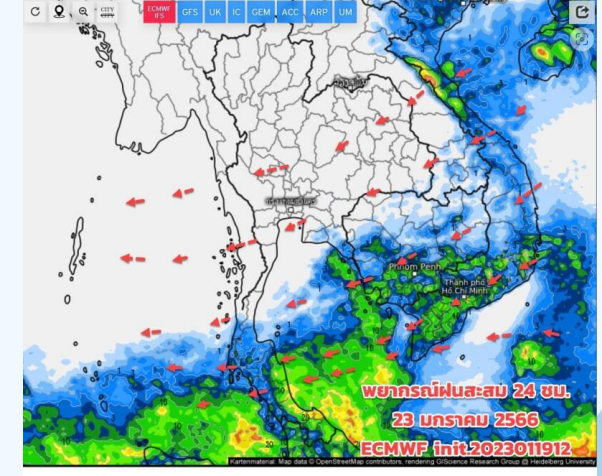
Precipitation, 24h (mm) Valid for Sun 01/22/2023, 07:00am GMT+07

วันที่ 21 ม.ค. 2565



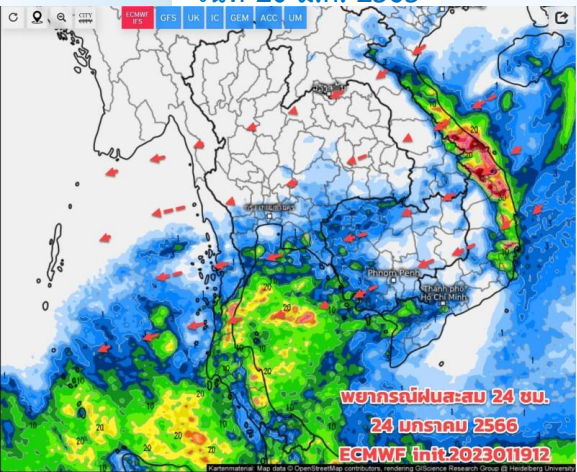
Precipitation, 24h (mm) Valid for Mon 01/23/2023, 07:00am GMT+07

วันที่ 22 ม.ค. 2565



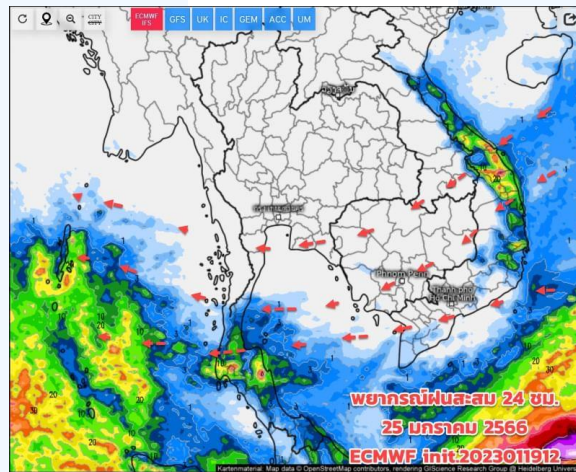
Precipitation, 24h (mm) Valid for Tue 01/24/2023, 07:00am GMT+07

วันที่ 23 ม.ค. 2565



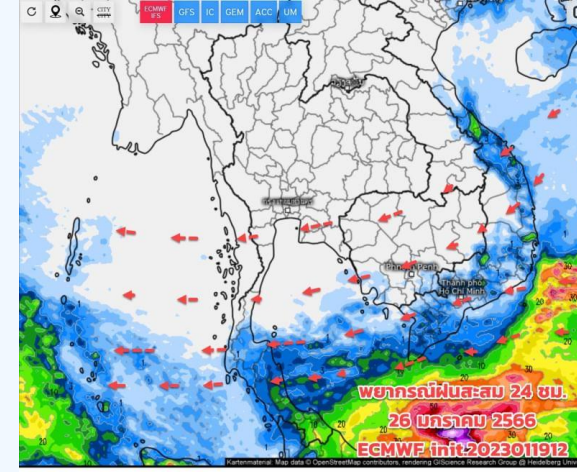
Precipitation, 24h (mm) Valid for Wed 01/25/2023, 07:00am GMT+07

วันที่ 24 ม.ค. 2565



Precipitation, 24h (mm) Valid for Thu 01/26/2023, 07:00am GMT+07

วันที่ 25 ม.ค. 2565



Precipitation, 24h (mm) Valid for Fri 01/27/2023, 07:00am GMT+07

วันที่ 26 ม.ค. 2565

การคาดหมาย

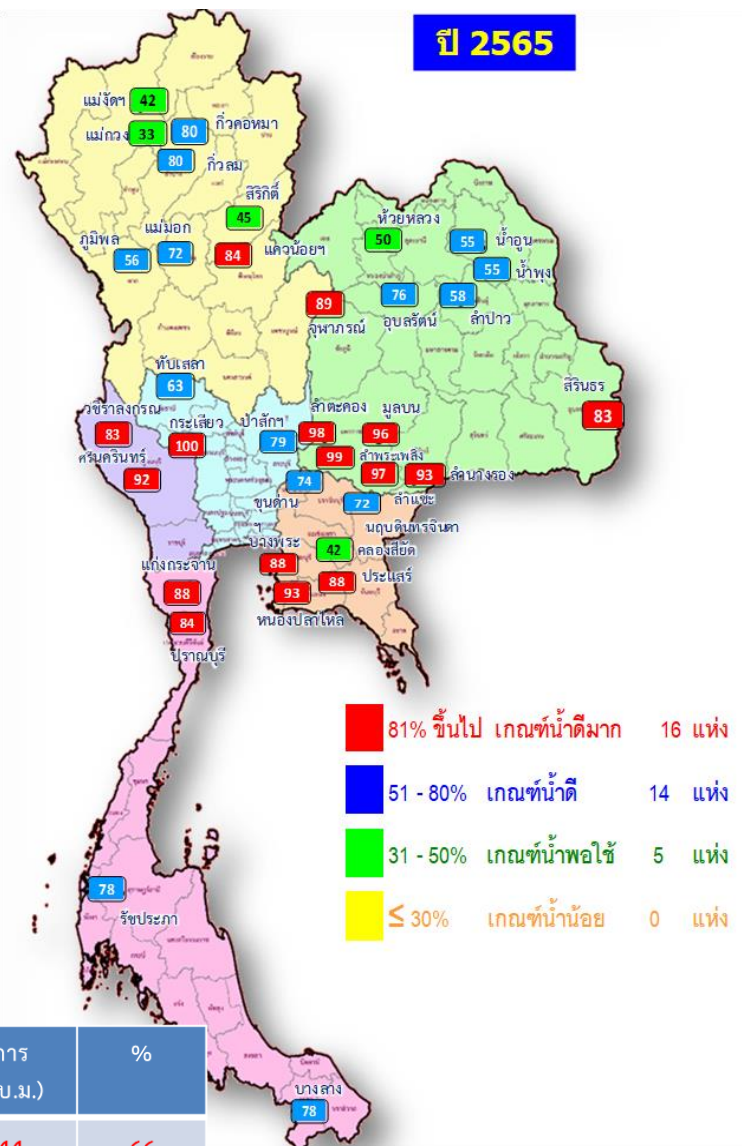
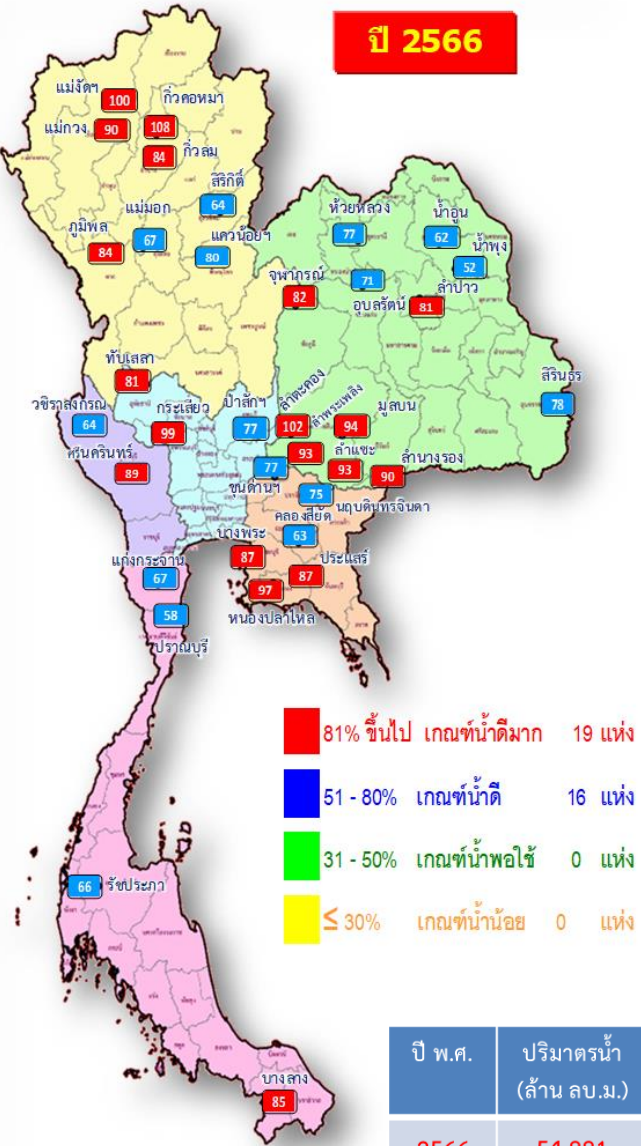
อากาศยังเย็นถึงหนาวบริเวณประเทศไทยตอนบน ฝนน้อย เนื่องจากมวลอากาศเย็นยังแผ่ปกคลุมภาคเหนือ ภาคอีสาน ลมหนาวพัดปกคลุมถึงอ่าวไทย ภาคอีสานยังมีลมแรง ส่วนภาคใต้โดยเฉพาะภาคตอนล่าง วันนี้จะเริ่มมีฝนเพิ่มขึ้นและมีฝนตกหนักบางแห่ง ต้องเฝ้าระวังฝนตกหนัก คลื่นลมในอ่าวไทยและอันดามัน มีกำลังแรงขึ้น 27 -28 ม.ค.66 มวลอากาศเย็นที่ปกคลุมประเทศไทยมีกำลังอ่อนลง ลมเบาลงด้วย



สถานการณ์น้ำในอ่างเก็บน้ำ และสถานการณ์น้ำท่า



ปริมาณน้ำเก็บกักในอ่างเก็บน้ำขนาดใหญ่ วันที่ 20 มกราคม 2566

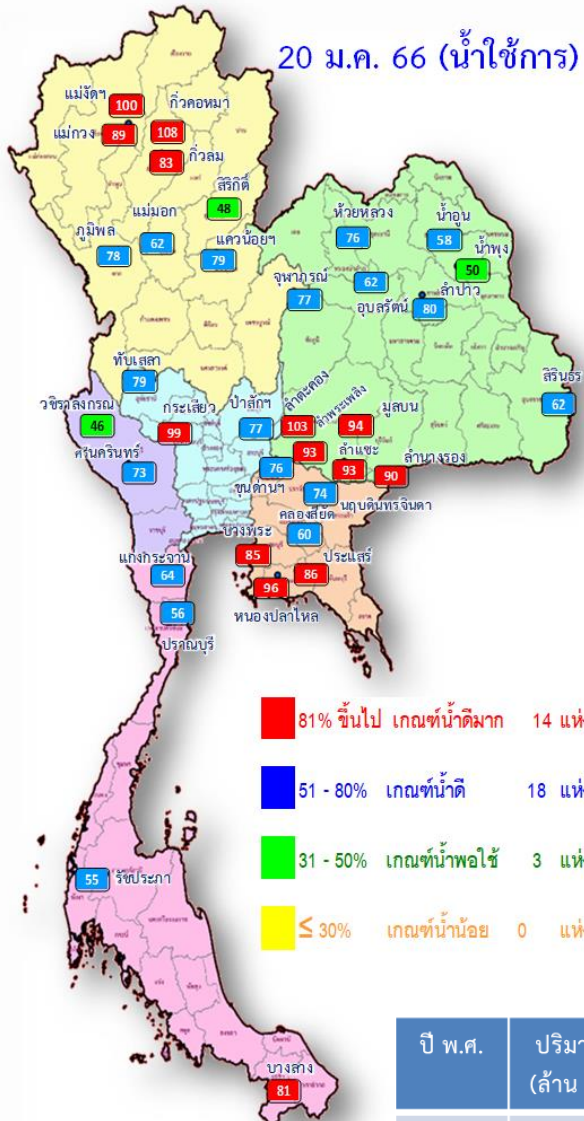


ปี พ.ศ.	ปริมาตรน้ำ (ล้าน ลบ.ม.)	%	น้ำใช้การ (ล้าน ลบ.ม.)	%
2566	54,881	77	31,344	66
2565	51,610	73	28,068	59

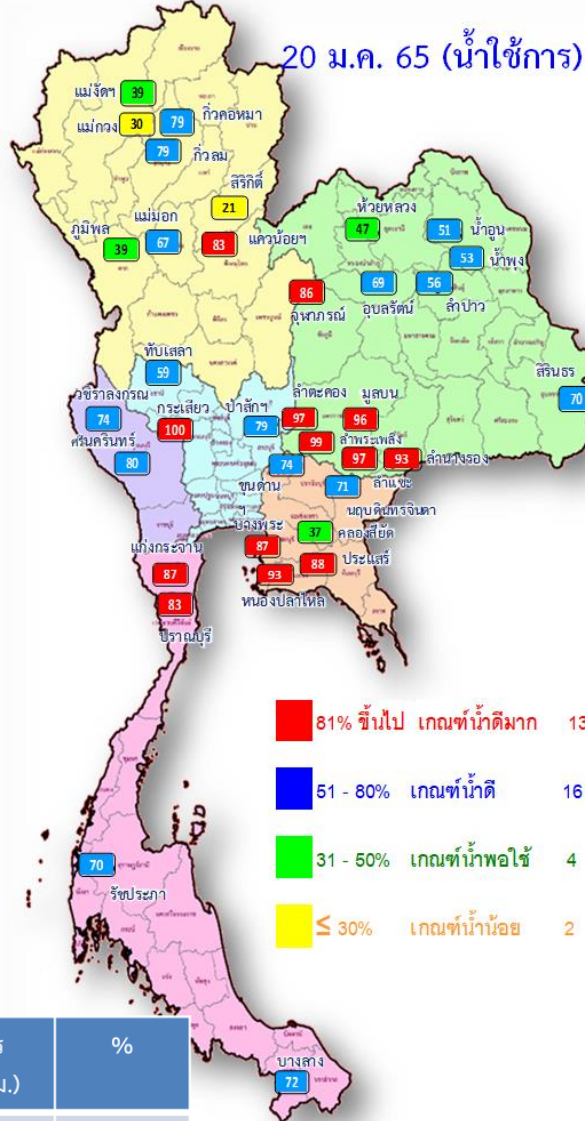
ภาค	ความจุที่ รนส. (ล้าน ม.³)	ความจุที่ รนท. (ล้าน ม.³)	ความจุน้ำใช้การ (ล้าน ม.³)	ณ วันนี้						ปริมาณน้ำไหลลงวันนี้ (ล้าน ม.³)	ปริมาณน้ำระบายวันนี้ (ล้าน ม.³)	
				ปี 2565		ปี 2566						
				ปริมาตร (ล้าน ม.³)	% รนท.	ปริมาตร (ล้าน ม.³)	% รนท.	ปริมาตรใช้การ (ล้าน ม.³)	% ใช้การ			
ภาคเหนือ												
ภูมิพล*	13,462	13,462	9,662	7,562	56	11,328	84	7,528	56	78	5.18	30.00
สิริกิติ์*	10,508	9,510	6,660	4,274	45	6,071	64	3,221	34	48	3.19	17.08
แม่จัดสมบูรณ์ชล	323	265	253	110	42	264	100	252	95	100	0.00	0.32
แม่กางอุดมธารา	295	263	249	88	33	237	90	223	85	89	0.18	0.71
กัวลอม	106	106	103	85	80	89	84	86	81	83	0.92	1.61
กัวคองหมา	209	170	164	136	80	183	108	177	104	108	0.00	0.13
แควน้อยบำรุงแดน	1,080	939	896	787	84	750	80	707	75	79	0.00	6.48
แม่มอก	110	110	94	79	72	74	67	58	53	62	0.00	1.54
ภาคตะวันออกเฉียงเหนือ												
ห้วยหลวง	136	136	129	68	50	105	77	98	72	76	0.00	0.28
น้ำอูน	780	520	475	288	55	321	62	276	53	58	0.00	1.48
น้ำพุง*	200	165	157	92	55	86	52	78	47	50	0.07	0.00
จุฬารามณ์*	181	164	127	146	89	134	82	97	59	77	0.00	0.50
อุบลรัตน์*	4,640	2,431	1,850	1,849	76	1,737	71	1,156	48	62	0.87	8.89
ลำปาว	2,450	1,980	1,880	1,154	58	1,596	81	1,496	76	80	0.00	4.19
ลำตะคอง	445	314	292	307	98	322	102	299	95	103	0.00	1.12
ลำพระเพลิง	242	155	154	154	99	145	93	143	93	93	0.07	0.00
มูลบน	350	141	134	135	96	132	94	125	89	94	0.16	0.08
ลำแจะ	325	275	268	266	97	256	93	249	91	93	0.27	0.12
ลำนางรอง	197	121	118	113	93	110	90	106	88	90	0.00	0.19
สิรินธร*	1,966	1,966	1,135	1,631	83	1,538	78	706	36	62	2.84	2.10
ภาคกลาง												
ป่าสักชลสิทธิ์	960	960	957	763	79	737	77	734	76	77	0.00	6.92
ทับเสลา	190	160	143	102	63	130	81	113	70	79	0.00	0.00
กระเสียว	390	299	259	299	100	296	99	256	85	99	0.27	0.06
ภาคตะวันตก												
ศรีนครินทร์*	18,770	17,745	7,480	16,259	92	15,713	89	5,448	31	73	5.40	9.03
วชิราลงกรณ์*	11,000	8,860	5,848	7,340	83	5,714	64	2,702	30	46	0.00	8.10
ภาคตะวันออก												
ขุนด่านปราการชล	225	224	219	166	74	171	77	167	75	76	0.01	1.15
คลองสียัด	450	420	390	175	42	265	63	235	56	60	0.00	1.44
บางพระ	127	117	105	103	88	102	87	90	77	85	0.02	0.38
หนองปลาไหล	206	164	150	153	93	158	97	145	88	96	0.00	0.95
ประแสร์	322	295	275	261	88	258	87	238	81	86	0.00	0.40
นฤปดิทรจินดา	338	295	281	213	72	222	75	208	70	74	0.00	1.60
ภาคใต้												
แก่งกระจาน	900	710	645	624	88	477	67	412	58	64	0.63	1.30
ปราณบุรี	490	391	373	328	84	228	58	211	54	56	0.22	0.15
รัชชประภา*	6,144	5,639	4,287	4,372	78	3,702	66	2,351	42	55	2.36	4.76
บางลา*	1,590	1,454	1,178	1,128	78	1,231	85	955	66	81	5.66	6.03
รวมทั้งประเทศ	77,891	70,926	47,389	51,608	73	54,881	77	31,344	44	66	28.34	119.09



ปริมาณน้ำใช้การในอ่างเก็บน้ำขนาดใหญ่ วันที่ 20 มกราคม 2566



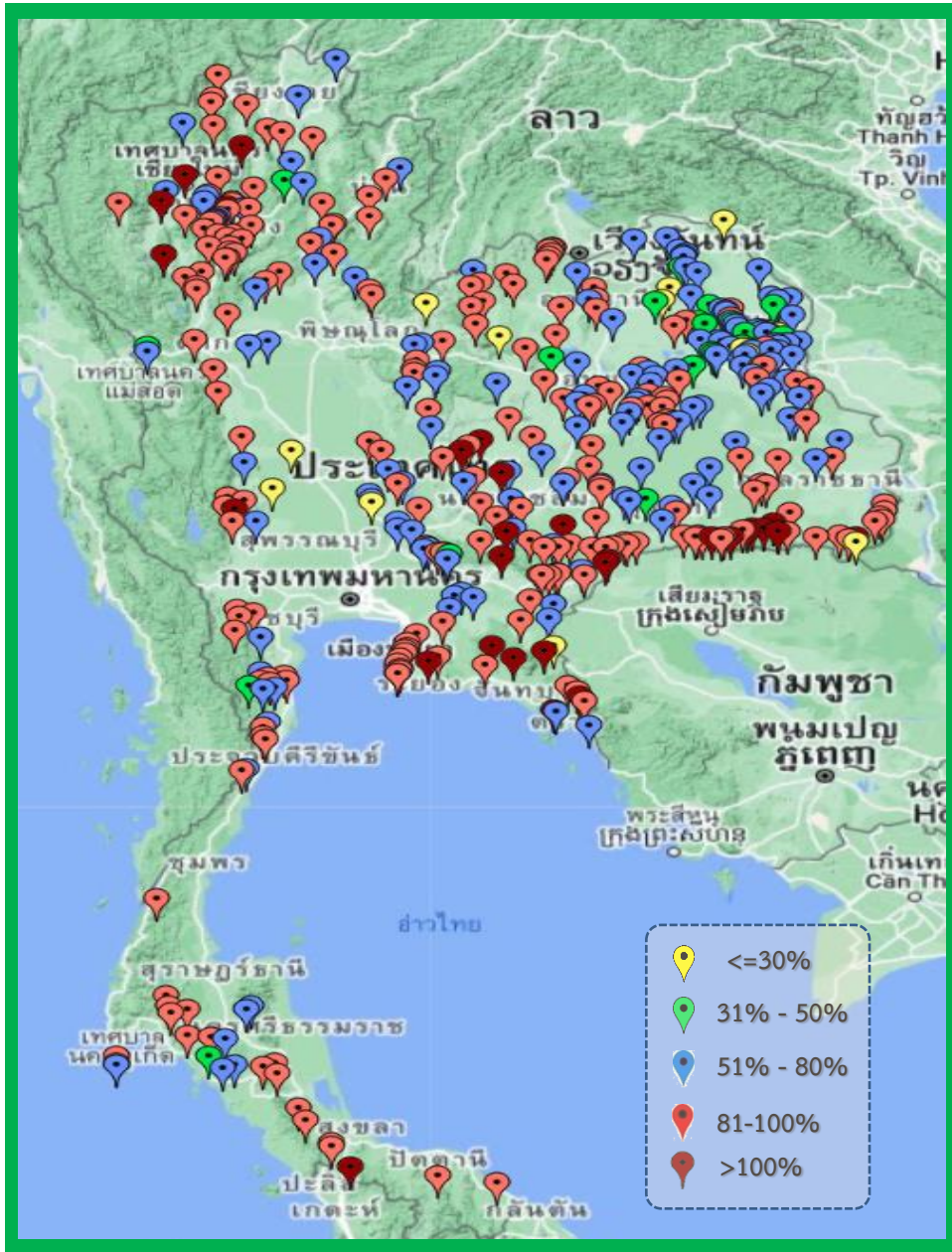
ปี พ.ศ.	ปริมาณน้ำ (ล้าน ลบ.ม.)	%	น้ำใช้การ (ล้าน ลบ.ม.)	%
2566	54,881	77	31,344	66
2565	51,610	73	28,068	59



อ่าว	ความจุที่ รนส. (ล้าน ม.³)	ความจุที่ รนท. (ล้าน ม.³)	ความจุน้ำใช้การ (ล้าน ม.³)	ณ วันนี้				ปริมาณน้ำไหลลงวันนี้ (ล้าน ม.³)	ปริมาณน้ำระบายวันนี้ (ล้าน ม.³)		
				ปี 2565		ปี 2566					
				ปริมาตร (ล้าน ม.³)	% รนท.	ปริมาตร (ล้าน ม.³)	% รนท.				
ภาคเหนือ											
ภูมิพล*	13,462	13,462	9,662	7,562	56	11,328	84	7,528	78	5.18	30.00
สิริกิติ์*	10,508	9,510	6,660	4,274	45	6,071	64	3,221	48	3.19	17.08
แม่งัดสมบูรณ์ชล	323	265	253	110	42	264	100	252	100	0.00	0.32
แม่งางค์อุดมธารา	295	263	249	88	33	237	90	223	89	0.18	0.71
ก๊วยลุม	106	106	103	85	80	89	84	86	83	0.92	1.61
ก๊วยคอง	209	170	164	136	80	183	108	177	108	0.00	0.13
แควน้อยบำรุงแดน	1,080	939	896	787	84	750	80	707	79	0.00	6.48
แม่มอก	110	110	94	79	72	74	67	58	62	0.00	1.54
ภาคตะวันออกเฉียงเหนือ											
ห้วยหลวง	136	136	129	68	50	105	77	98	76	0.00	0.28
น้ำอูน	780	520	475	288	55	321	62	276	58	0.00	1.48
น้ำพุง*	200	165	157	92	55	86	52	78	50	0.07	0.00
จุฬารัตน์*	181	164	127	146	89	134	82	97	77	0.00	0.50
อุบลรัตน์*	4,640	2,431	1,850	1,849	76	1,737	71	1,156	62	0.87	8.89
ลำปาว	2,450	1,980	1,880	1,154	58	1,596	81	1,496	80	0.00	4.19
ลำตะคอง	445	314	292	307	98	322	102	299	103	0.00	1.12
ลำพระเพลิง	242	155	154	154	99	145	93	143	93	0.07	0.00
มูลบน	350	141	134	135	96	132	94	125	94	0.16	0.08
ลำแซะ	325	275	268	266	97	256	93	249	93	0.27	0.12
ลำน้ำรอง	197	121	118	113	93	110	90	106	90	0.00	0.19
สิรินธร*	1,966	1,966	1,135	1,631	83	1,538	78	706	62	2.84	2.10
ภาคกลาง											
ป่าสักชลสิทธิ์	960	960	957	763	79	737	77	734	77	0.00	6.92
ทับเสลา	190	160	143	102	63	130	81	113	79	0.00	0.00
กระเสียว	390	299	259	299	100	296	99	256	99	0.27	0.06
ภาคตะวันออก											
ศรีนครินทร์*	18,770	17,745	7,480	16,259	92	15,713	89	5,448	73	5.40	9.03
วชิราลงกรณ*	11,000	8,860	5,848	7,340	83	5,714	64	2,702	46	0.00	8.10
ภาคตะวันออก											
ขุนด่านปราการชล	225	224	219	166	74	171	77	167	76	0.01	1.15
คลองลี้ชิต	450	420	390	175	42	265	63	235	60	0.00	1.44
บางพระ	127	117	105	103	88	102	87	90	85	0.02	0.38
หนองปลาไหล	206	164	150	153	93	158	97	145	96	0.00	0.95
ประแสร์	322	295	275	261	88	258	87	238	86	0.00	0.40
นฤปดินทรจินดา	338	295	281	213	72	222	75	208	74	0.00	1.60
ภาคใต้											
แก่งกระจาน	900	710	645	624	88	477	67	412	64	0.63	1.30
ปราณบุรี	490	391	373	328	84	228	58	211	56	0.22	0.15
รัชชประภา*	6,144	5,639	4,287	4,372	78	3,702	66	2,351	55	2.36	4.76
บางล่าง*	1,590	1,454	1,178	1,128	78	1,231	85	955	81	5.66	6.03
รวมทั้งประเทศ	80,106	70,926	47,389	51,608	73	54,881	77	31,344	66	28.34	119.09



สถานการณ์น้ำในอ่างเก็บน้ำขนาดกลาง วันที่ 20 มกราคม 2566



ภาค	ปริมาณน้ำอ่างเก็บน้ำขนาดกลาง จำนวน 435 แห่ง								
	จำนวนอ่าง	ความจุ	ใช้การ	ปี 2565	% รนค.	ปี 2566	% รนค.	ใช้การปี 2566	% ใช้การ
เหนือ	80	1,082	992	772	71	931	86	840	85
ตะวันออกเฉียงเหนือ	226	2,061	1,892	1,583	77	1,673	81	1,505	80
กลาง	27	419	393	319	76	321	77	296	75
ตะวันตก	8	164	152	161	99	152	93	141	93
ตะวันออก	52	1,006	949	855	85	871	87	815	86
ใต้	42	679	626	573	84	572	84	518	83
รวม	435	5,410	5,003	4,263	79	4,520	84	4,116	82

สรุปอ่างขนาดกลางที่มีปริมาตรในช่วง <=30%, >30 - 50% ,>50-80%, >80-100% และ >100%					
ภาค	<=30%	>30-50%	>50-80%	>80-100%	>100%
เหนือ	0	2	19	53	6
ตอน.	10	18	90	94	14
ตะวันออก	1	1	13	28	9
กลาง	3	0	14	10	0
ตะวันตก	0	0	1	6	1
ใต้	0	2	12	27	1
รวม	14	23	149	218	31
รวมทั้งหมด 435 แห่ง					



ปริมาณน้ำในอ่างเก็บน้ำขนาดใหญ่และขนาดกลาง วันที่ 20 มกราคม 2566



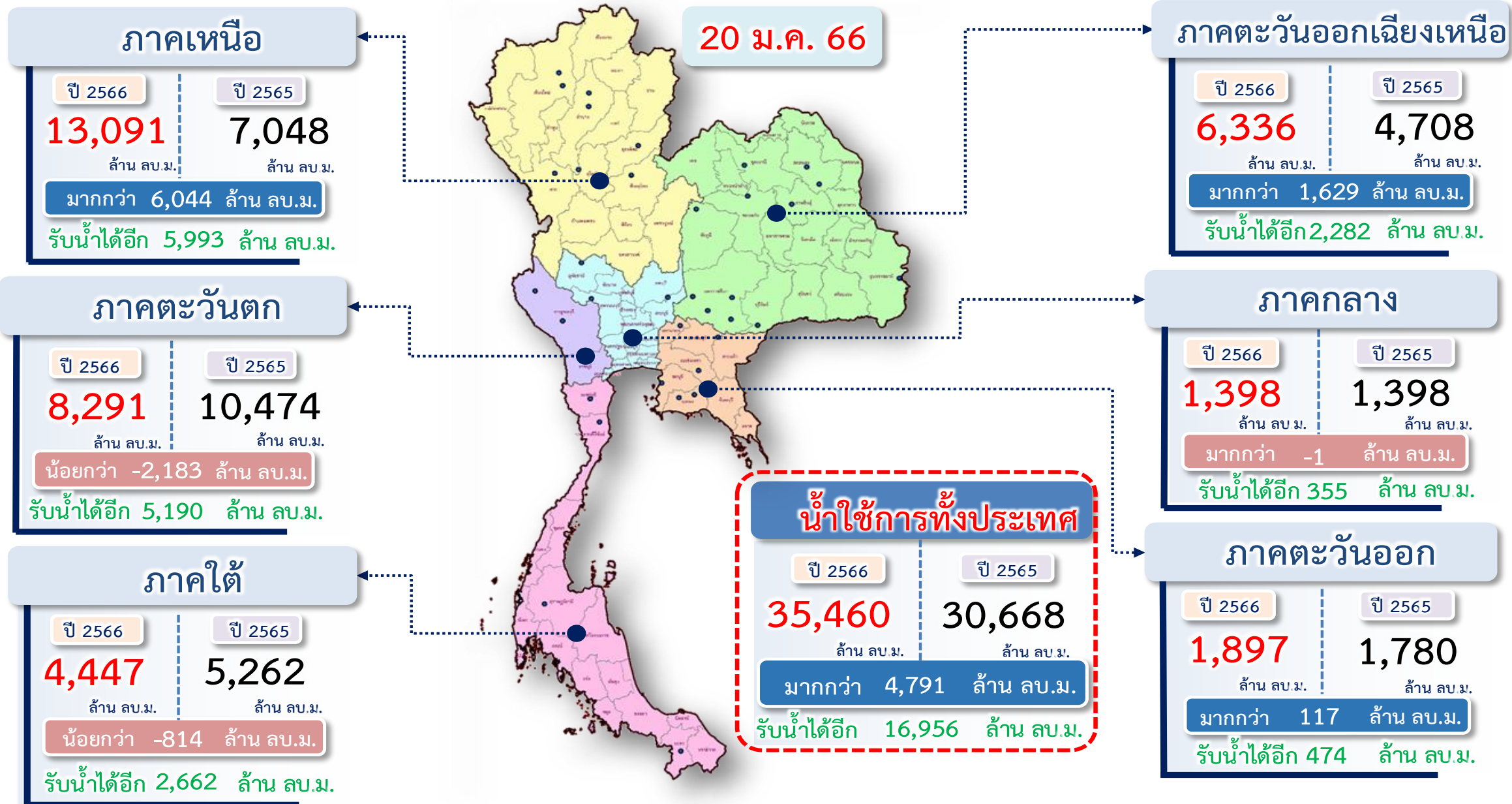
ภาค	ขนาดใหญ่				ขนาดกลาง				รวมอ่างขนาดใหญ่และกลาง						รับน้ำได้อีก	เปรียบเทียบปี 65 กับ 66		
	จำนวน	ความจุ	ปี 2566	% ความจุ อ่างฯ	จำนวน	ความจุ	ปี 2566	% ความจุ อ่างฯ	จำนวน	ความจุ	ปี2565		ปี2566			ปริมาณ	ปริมาณ	%
											ปริมาณ	%	ปริมาณ	%				
เหนือ	8	24,825	18,996	77	80	1,082	931	86	88	25,907	13,892	54	19,927	77	5,993	6,035	43	
ตอน.	12	8,368	6,482	77	226	2,061	1,673	81	238	10,429	7,785	75	8,155	78	2,282	370	5	
กลาง	3	1,419	1,162	82	27	419	321	77	30	1,838	1,483	81	1,483	81	355	0	0	
ตะวันตก	2	26,605	21,426	81	8	164	152	93	10	26,769	23,760	89	21,578	81	5,190	-2,182	-9	
ตะวันออก	6	1,515	1,176	78	52	1,006	871	87	58	2,520	1,927	76	2,047	81	474	120	6	
ใต้	4	8,194	5,639	69	42	679	572	84	46	8,874	7,027	79	6,211	70	2,662	-816	-12	
รวม	35	70,926	54,881	77	435	5,410	4,520	84	470	76,336	55,873	73	59,401	78	16,956	3,528	6	
ปริมาณน้ำใช้การ		47,384	31,344	66		5,003	4,116	82		52,388	31,924	61	35,460	68				

สามารถรับน้ำได้อีก **16,956** ล้าน ลบ.ม. (22%)

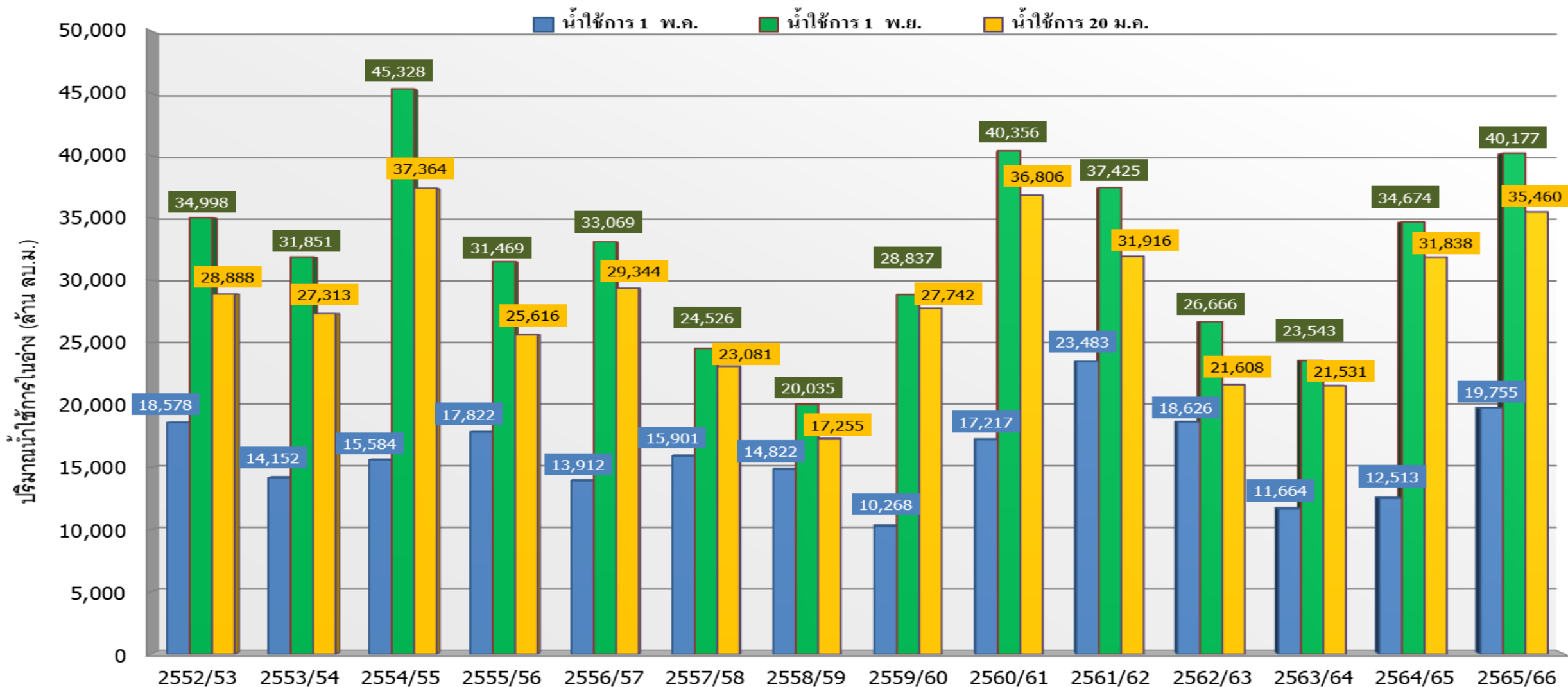
%น้ำใช้การ=(ปริมาณน้ำใช้การ/ความจุอ่างฯ)*100



ปริมาณน้ำใช้การ อ่างเก็บน้ำขนาดใหญ่และขนาดกลาง



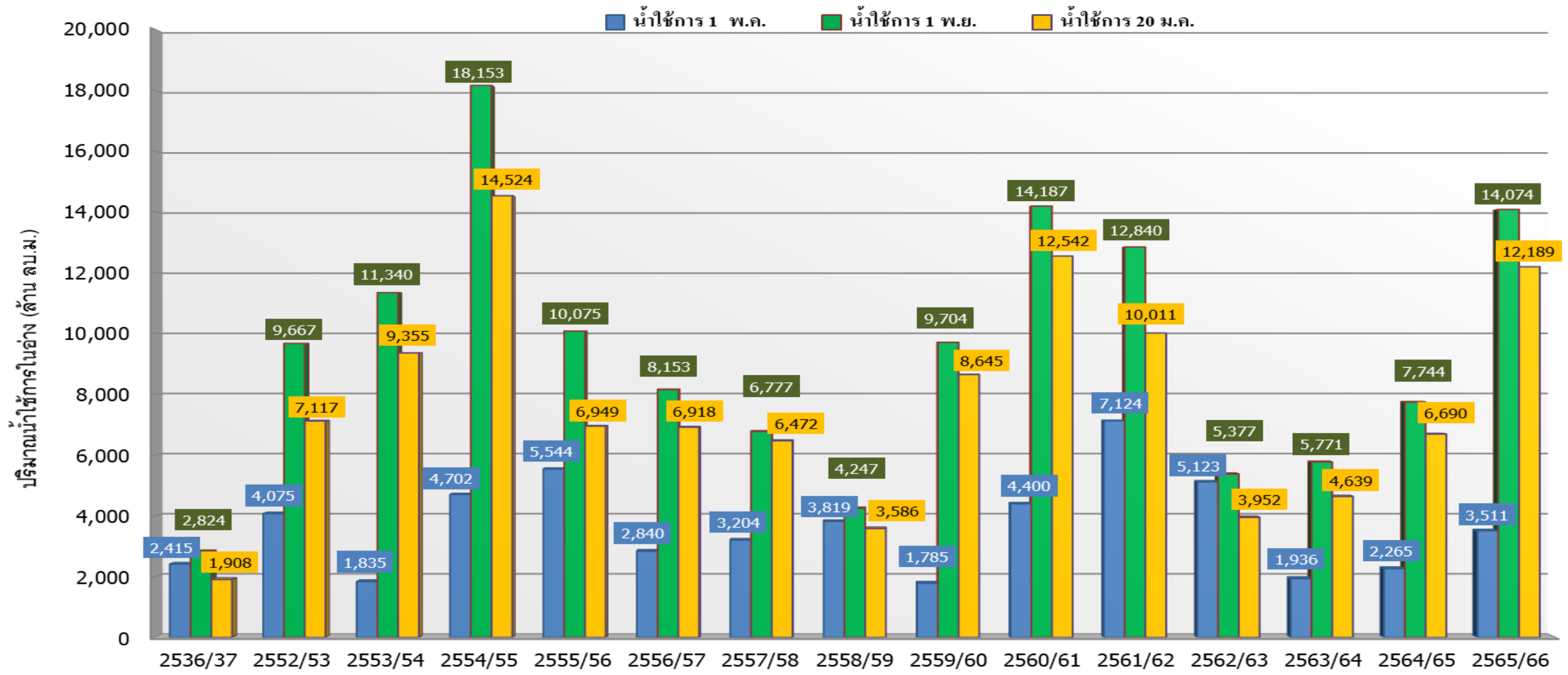
กราฟเปรียบเทียบปริมาณน้ำใช้การในอ่างเก็บน้ำขนาดใหญ่และขนาดกลาง ตั้งแต่ปี 2553 ถึง ปี 2566



ปี 25 (1)/(2)	2552/53	2553/54	2554/55	2555/56	2556/57	2557/58	2558/59	2559/60	2560/61	2561/62	2562/63	2563/64	2564/65	2565/66
(1) ■ น้ำใช้การ 1 พ.ล.	18,578	14,152	15,584	17,822	13,912	15,901	14,822	10,268	17,217	23,483	18,626	11,664	12,513	19,755
(1) ■ น้ำใช้การ 1 พ.ย.	34,998	31,851	45,328	31,469	33,069	24,526	20,035	28,837	40,356	37,425	26,666	23,543	34,674	40,177
(2) ■ น้ำใช้การ 20 ม.ล.	28,888	27,313	37,364	25,616	29,344	23,081	17,255	27,742	36,806	31,916	21,608	21,531	31,838	35,460

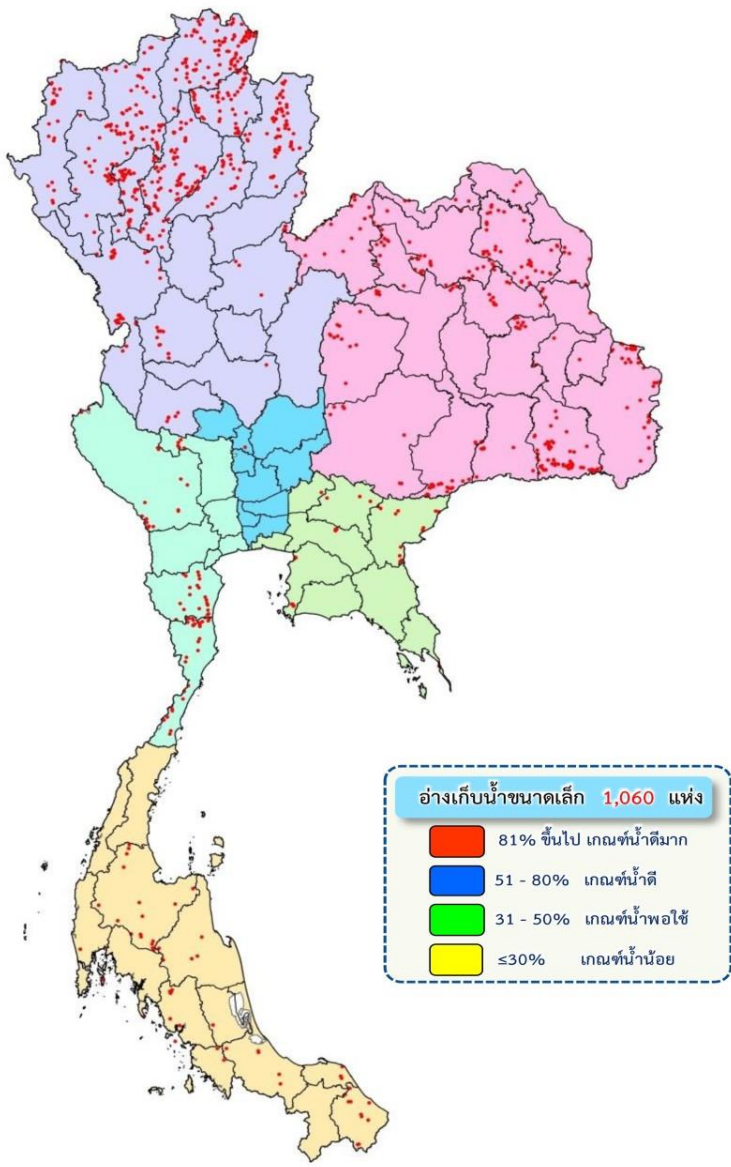


กราฟเปรียบเทียบปริมาณน้ำใช้การในลุ่มน้ำเจ้าพระยา (ภูมิพล สิริกิติ์ แควน้อยฯ ป่าสักฯ) ปี 2536และตั้งแต่ปี 2553 ถึง ปี 2566



ปี 25 (1)/(2)	2536/37	2552/53	2553/54	2554/55	2555/56	2556/57	2557/58	2558/59	2559/60	2560/61	2561/62	2562/63	2563/64	2564/65	2565/66
(1) ■ น้ำใช้การ 1 พ.ค.	2,415	4,075	1,835	4,702	5,544	2,840	3,204	3,819	1,785	4,400	7,124	5,123	1,936	2,265	3,511
(1) ■ น้ำใช้การ 1 พ.ย.	2,824	9,667	11,340	18,153	10,075	8,153	6,777	4,247	9,704	14,187	12,840	5,377	5,771	7,744	14,074
(2) ■ น้ำใช้การ 20 ม.ค.	1,908	7,117	9,355	14,524	6,949	6,918	6,472	3,586	8,645	12,542	10,011	3,952	4,639	6,690	12,189

ปริมาณน้ำเก็บกักและใช้การทั่วประเทศ อ่างเก็บน้ำขนาดเล็ก (ปริมาณน้ำ ณ วันที่ 19 ม.ค.66)



ภาค	ความจุ (ล้าน ลบ.ม.)		ปริมาณน้ำ (ล้าน ลบ.ม.)		จำนวน (อ่างฯ)			
	เก็บกัก	ใช้การ	เก็บกัก	ใช้การ	เก็บกัก	ใช้การ	ไม่มีข้อมูล	รวม
เหนือ (538 แห่ง)	207	187	161 (78%)	141 (75%)	30	27	221	260
ตะวันออกเฉียงเหนือ (322 แห่ง)	107	93	78 (73%)	64 (69%)	25	55	141	101
กลาง (13 แห่ง)	5	5	4 (91%)	4 (91%)	-	-	3	10
ตะวันตก (44 แห่ง)	29	27	23 (80%)	21 (78%)	3	2	18	21
ตะวันออก (38 แห่ง)	9	9	7 (76%)	7 (74%)	2	3	11	22
ใต้ (105 แห่ง)	30	24	25 (83%)	19 (79%)	2	3	45	55
ทั่วประเทศ (1,060 แห่ง)	387	345	298 (77%)	255 (74%)	62	90	439	469



ติดตามปริมาณน้ำไหลลงและปริมาณน้ำระบาย วันที่ 20 มกราคม 2566



อ่างเก็บน้ำ
ขนาดใหญ่
ทั่วประเทศ
35 แห่ง

เก็บกัก 59,399 ล้าน ลบ.ม.
ใช้การ 35,862 ล้าน ลบ.ม.



ต้นฤดูแล้ง ปี 2565/66

สะสม 1-30 พ.ย.65	
↓ ไหลลง	2,415.55
→ ระบาย	2,541.89

เก็บกัก 58,873 ล้าน ลบ.ม.
ใช้การ 35,336 ล้าน ลบ.ม.



สะสม 1-31 ธ.ค.65	
↓ ไหลลง	1,678.21
→ ระบาย	3,039.86

เก็บกัก 56,890 ล้าน ลบ.ม.
ใช้การ 33,353 ล้าน ลบ.ม.



วันนี้ (20 ม.ค.66)		สะสม (1พ.ย.-ปัจจุบัน)	
↓ ไหลลง	28.34	4,797.26	
→ ระบาย	119.09	8,046.68	
ใช้การ	31,344 ล้าน ลบ.ม.		

4 เขื่อนหลัก
ลุ่มเจ้าพระยา

เก็บกัก 20,770 ล้าน ลบ.ม.
ใช้การ 14,074 ล้าน ลบ.ม.



ต้นฤดูแล้ง ปี 2565/66

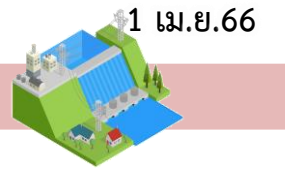
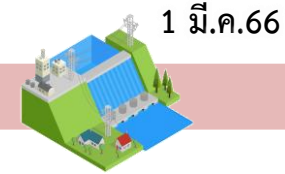
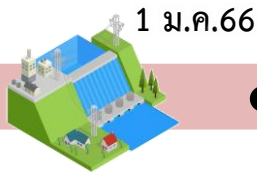
สะสม 1-30 พ.ย.65	
↓ ไหลลง	764.21
→ ระบาย	581.24

เก็บกัก 20,869 ล้าน ลบ.ม.
ใช้การ 14,173 ล้าน ลบ.ม.



สะสม 1-31 ธ.ค.65	
↓ ไหลลง	464.58
→ ระบาย	1,313.25

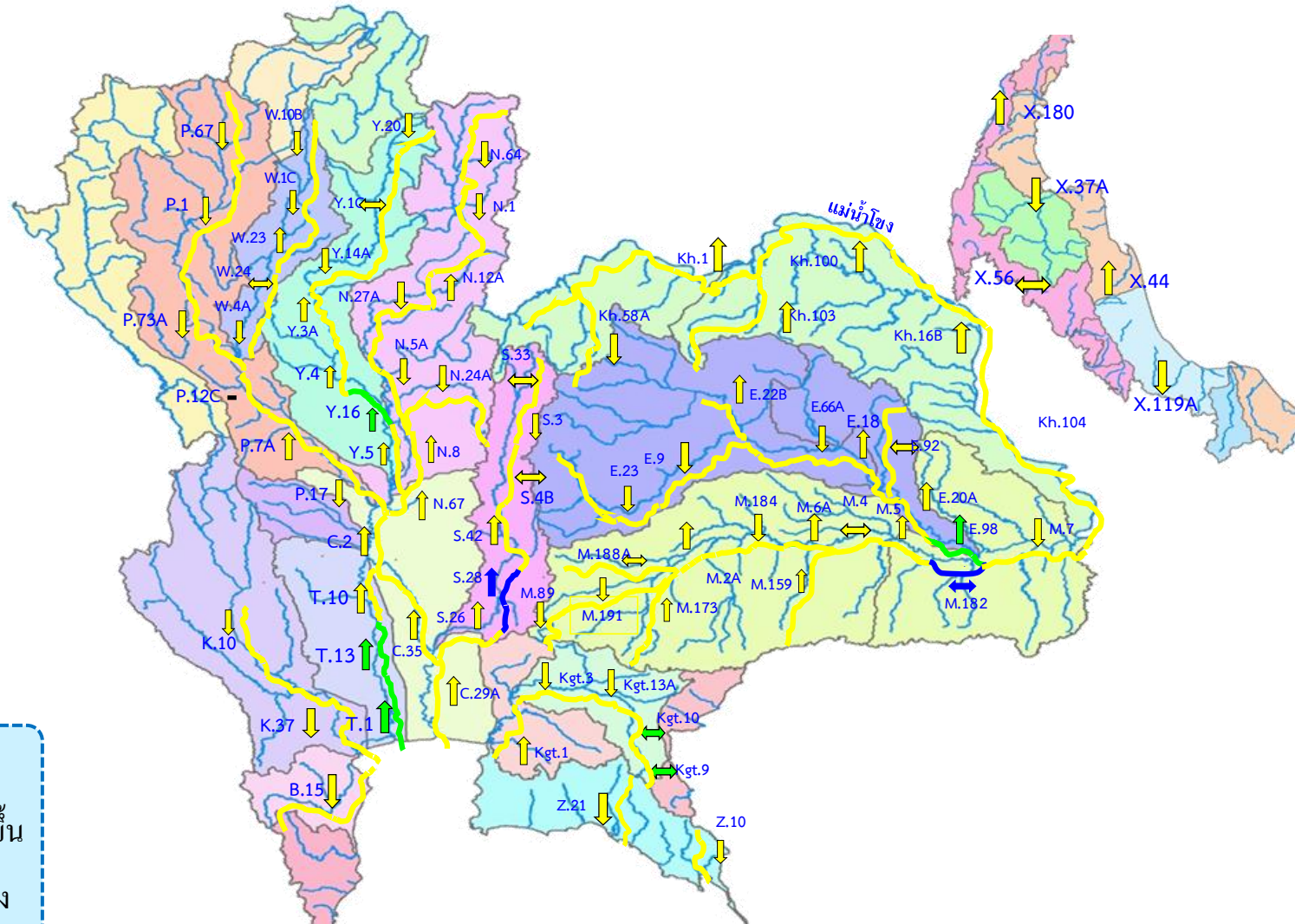
เก็บกัก 19,883 ล้าน ลบ.ม.
ใช้การ 13,187 ล้าน ลบ.ม.



วันนี้ (20 ม.ค.66)		สะสม (1พ.ย.-ปัจจุบัน)	
↓ ไหลลง	8.37	1,441.91	
→ ระบาย	60.48	3,099.06	
ใช้การ	12,189 ล้าน ลบ.ม.		



แนวโน้มสถานการณ์น้ำท่าในลำน้ำสายหลัก วันที่ 20 ม.ค. 2566



แนวโน้ม

- ↑ แนวโน้มเพิ่มขึ้น
- ↓ แนวโน้มลดลง
- ↔ แนวโน้มทรงตัว

เกณฑ์สภาพน้ำท่า

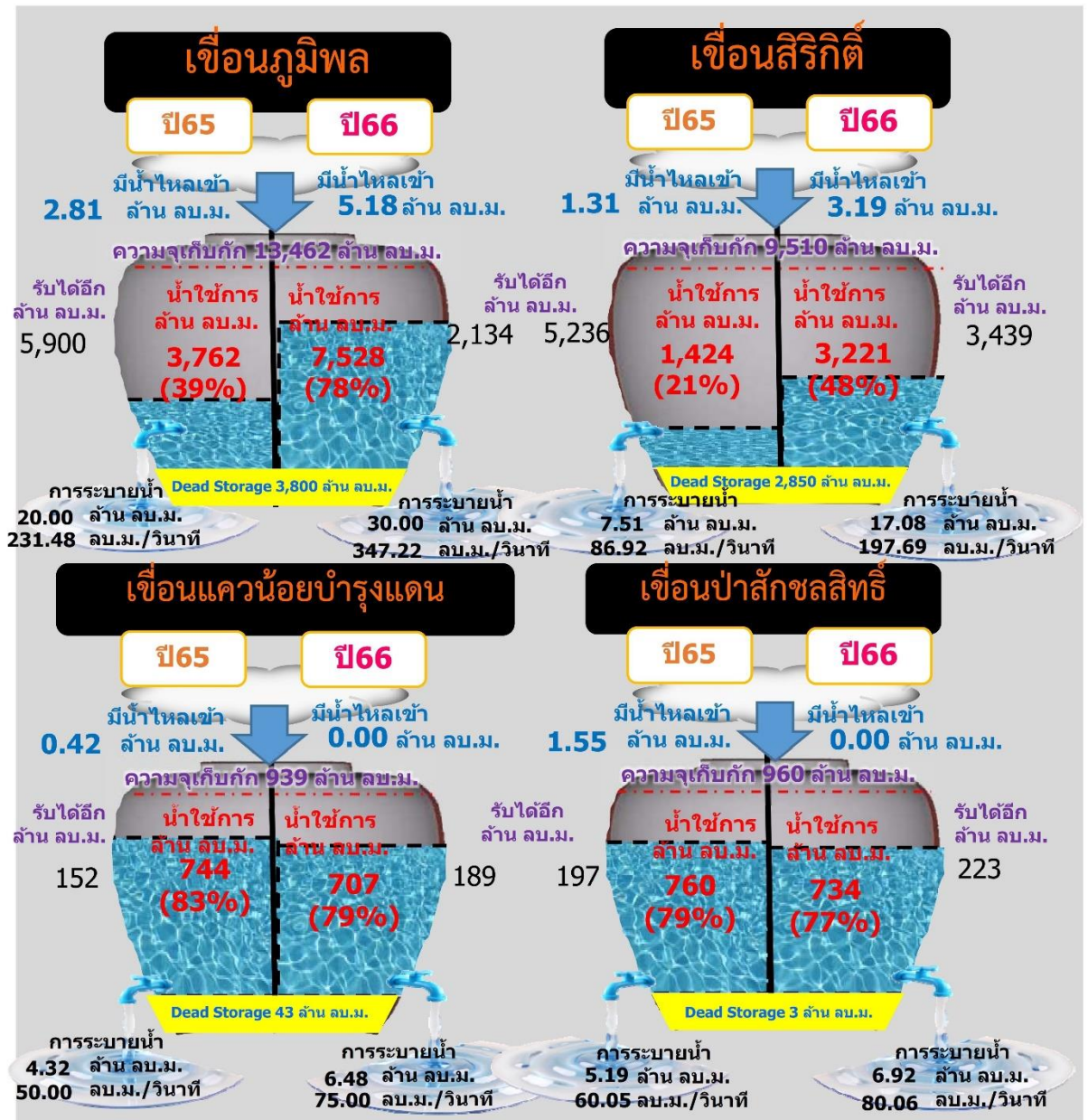
- น้ำมาก : สูงกว่า 81% ค่าความจุลำนํ้า
- น้ำดี : สูงกว่า 50.1 – 80 % ของความจุลำนํ้า
- น้ำปกติ : สูงกว่า 30.1%-50% ของความจุลำนํ้า
- น้ำน้อย : ต่ำกว่า 30% ของความจุลำนํ้า



สถานการณ์ลุ่มน้ำเจ้าพระยา

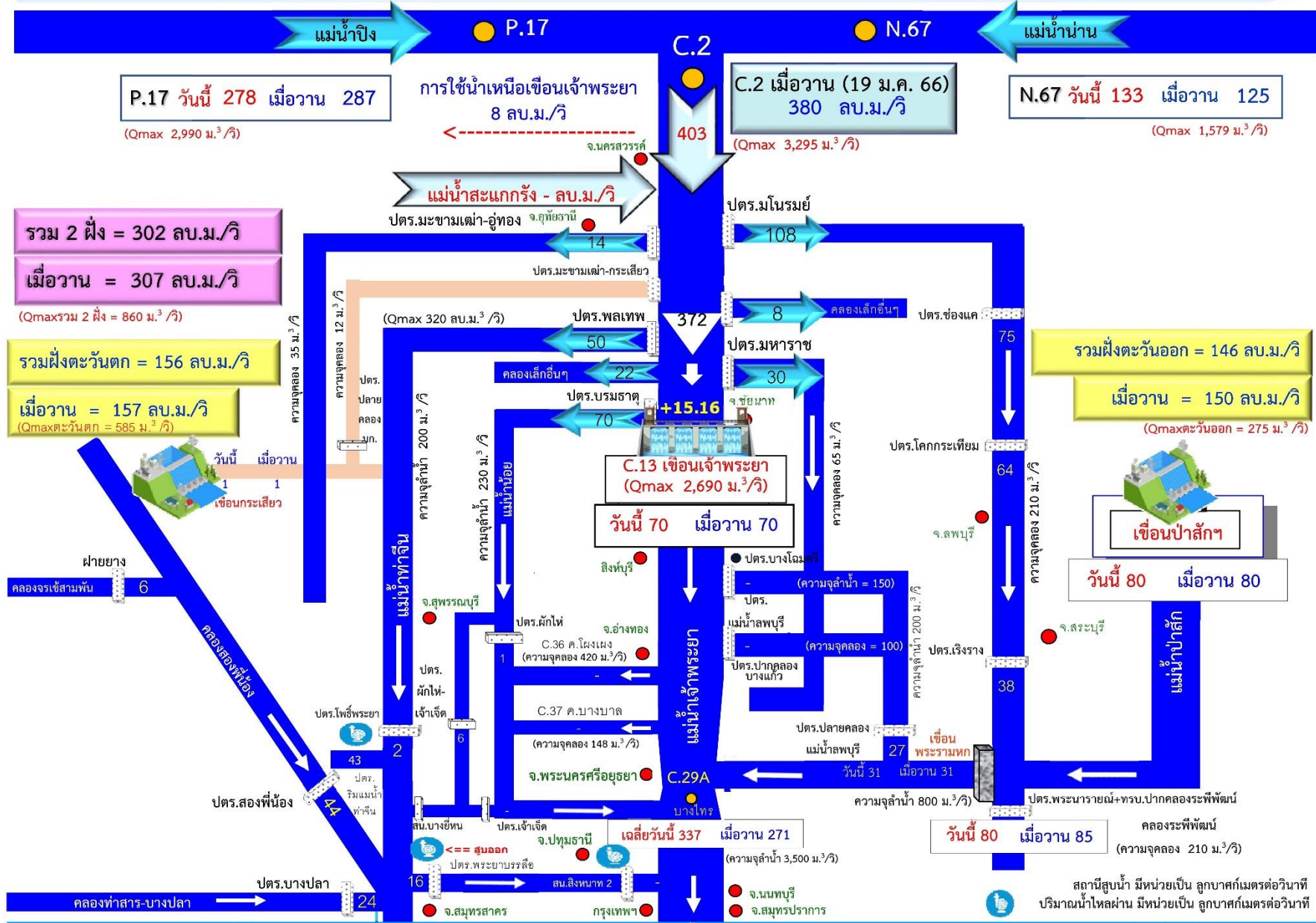


รวม 4 เขื่อน	ปริมาณน้ำทั้งหมด (ล้าน ลบ.ม.)	น้ำใช้การ (ล้าน ลบ.ม.)	รับน้ำได้อีก (ล้าน ลบ.ม.)
20 ม.ค. 66	18,885 (76%)	12,189 (67%)	5,986
20 ม.ค. 65	13,386 (54%)	6,690 (37%)	11,485





สถานการณ์น้ำลุ่มน้ำเจ้าพระยา วันที่ 20 ม.ค. 66 เวลา 06.00 น.





สถานการณ์น้ำในทุ่งลุ่มต่ำ



รายงานการรับน้ำเข้าพื้นที่ลุ่มต่ำ 11 ทุ่ง ณ วันที่ 20 ม.ค. 66

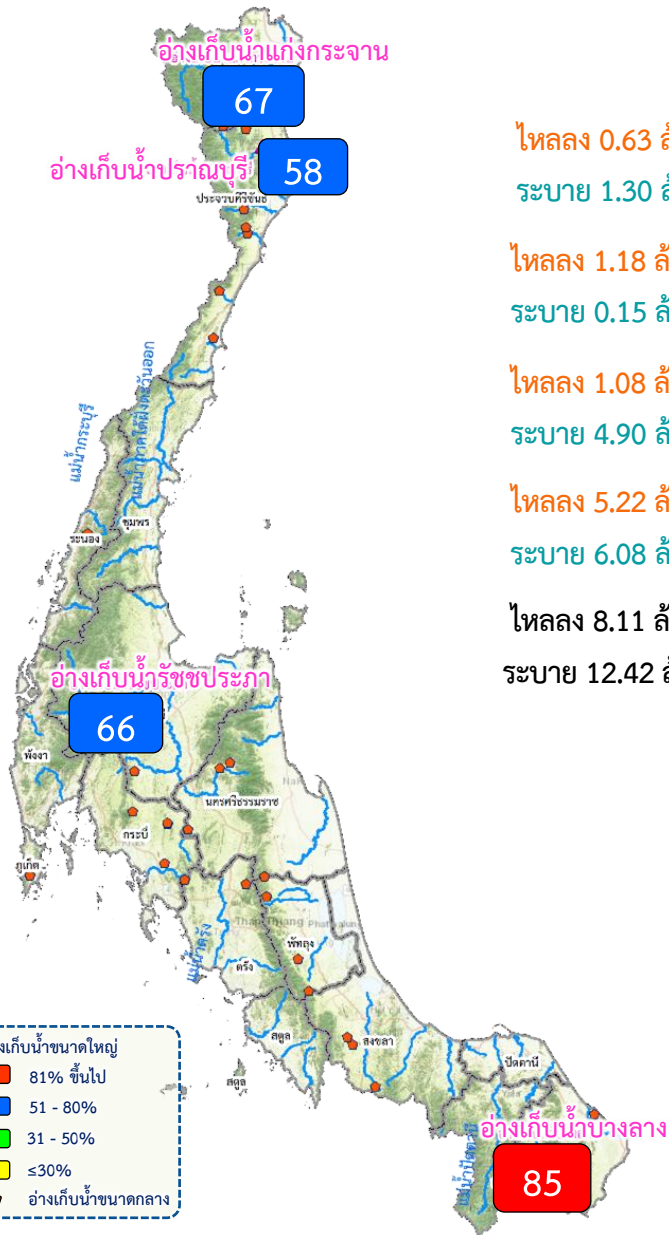
ที่	พื้นที่ลุ่มต่ำ	พื้นที่รับน้ำ (ไร่)	พื้นที่เก็บเกี่ยวแล้ว วันที่ 28 ก.ย. 65 (ไร่,%)	ความจุทุ่ง (1) (ล้าน ลบ.ม.)	ผลการรับน้ำ (ล้าน ลบ.ม. /วัน)					ระดับน้ำเฉลี่ยทั้งทุ่ง (ม.)
					(2) รับน้ำผืน เข้าทุ่ง	(3) น้ำฝนและน้ำ หลากในพื้นที่	(4) ระบายออก	(5)=(2)+(3)-(4) สรุปรับน้ำวันนี้	(6) ปริมาณน้ำปัจจุบัน	
พื้นที่ลุ่มต่ำเจ้าพระยาตอนบน										
1	ทุ่งบางระกำ	265,000	265,000 (100%)	400.00	สิ้นสุดการระบายน้ำ			96.76 (24%)	0.23 (คงที่)	
พื้นที่ลุ่มต่ำเจ้าพระยาตอนล่าง (ฝั่งตะวันออก)										
1	ทุ่งเชียงราก	38,300	38,300 (100%)	80.00	สิ้นสุดการระบายน้ำ			26.29 (33%)	0.43 (คงที่)	
2	ทุ่งท่าม่วง	45,700	45,700 (100%)	84.00	สิ้นสุดการระบายน้ำ			13.57 (16%)	0.19 (คงที่)	
3	ทุ่งฝั่งซ้าย คลองชัยนาท-ป่าสัก	72,680	72,680 (100%)	116.00	สิ้นสุดการระบายน้ำ			36.66 (32%)	0.32 (คงที่)	
4	ทุ่งบางกุ่ม	83,000	83,000 (100%)	130.00	สิ้นสุดการระบายน้ำ			0.06 (0%)	0.00 (คงที่)	
5	ทุ่งบางกุ้ง	17,000	17,000 (100%)	27.00	สิ้นสุดการระบายน้ำ			16.03 (59%)	0.59 (คงที่)	
รวมฝั่งตะวันออก		256,680	256,680 (100%)	437.00	0.00	0.00	0.00	0.00	92.63 (21%)	0.23 (คงที่)
พื้นที่ลุ่มต่ำเจ้าพระยาตอนล่าง (ฝั่งตะวันตก)										
6	ทุ่งบางบาล - บ้านแพน	25,508	24,542 (100%)	69.00	สิ้นสุดการระบายน้ำ			13.86 (20%)	0.34 (คงที่)	
7	ทุ่งป่าโมก	24,504	21,701 (100%)	50.00	สิ้นสุดการระบายน้ำ			8.35 (17%)	0.25 (คงที่)	
8	ทุ่งผักไห่	119,304	113,974 (100%)	200.00	สิ้นสุดการระบายน้ำ			52.02 (26%)	0.26 (คงที่)	
9	ทุ่งเจ้าเจ็ด	350,000	309,437 (100%)	350.00	สิ้นสุดการระบายน้ำ			168.64 (48%)	0.30 (คงที่)	
10	ทุ่งโพธิ์พระยา	211,653	211,606 (100%)	203.00	0.00	2.40	4.09	(1.70)	67.45 (33%)	0.20 (ลดลง 1 ช.ม.)
รวมฝั่งตะวันตก		730,969	681,260 (100%)	872.00	0.00	2.40	4.09	0.00	310.31 (36%)	0.27 (คงที่)
รวม 10 ทุ่งลุ่มต่ำเจ้าพระยาตอนล่าง		987,649	937,940 (100%)	1,309.00	0.00	2.40	4.09	0.00	402.94 (31%)	0.25 (คงที่)
รวม 11 ทุ่งลุ่มต่ำเจ้าพระยา		1,252,649	1,202,940 (100%)	1,709.00	0.00	2.40	4.09	0.00	499.70 (29%)	0.25 (คงที่)

* หมายเหตุ คบ.พระยาบรรลือ รับน้ำผ่าน 66.01 ลบ.ม./วิ และระบายน้ำออกจากโครงการ 0.00 ลบ.ม./วิ.



สถานการณ์ลุ่มน้ำในพื้นที่ภาคใต้

สถานการณ์น้ำในอ่างเก็บน้ำ ภาคใต้ (วันที่ 20 ม.ค.66)



อ่างเก็บน้ำขนาดใหญ่ ภาคใต้ (4 แห่ง)

ชื่ออ่างเก็บน้ำ	ปริมาณน้ำเก็บกัก	ปริมาณน้ำใช้การ
แก่งกระจาน ไหลลง 0.63 ล้าน ลบ.ม. ระบาย 1.30 ล้าน ลบ.ม. ปริมาตรน้ำเก็บกัก 710 ล้าน ลบ.ม. ปริมาตรน้ำใช้การ 645 ล้าน ลบ.ม.	477 (67%)	412 (64%) (ล้าน ลบ.ม.)
ปราณบุรี ไหลลง 1.18 ล้าน ลบ.ม. ระบาย 0.15 ล้าน ลบ.ม. ปริมาตรน้ำเก็บกัก 391 ล้าน ลบ.ม. ปริมาตรน้ำใช้การ 373 ล้าน ลบ.ม.	228 (58%)	211 (56%) (ล้าน ลบ.ม.)
รัชชประภา ไหลลง 1.08 ล้าน ลบ.ม. ระบาย 4.90 ล้าน ลบ.ม. ปริมาตรน้ำเก็บกัก 5,639 ล้าน ลบ.ม. ปริมาตรน้ำใช้การ 4,287 ล้าน ลบ.ม.	3,702 (66%)	2,351 (55%) (ล้าน ลบ.ม.)
บางกลาง ไหลลง 5.22 ล้าน ลบ.ม. ระบาย 6.08 ล้าน ลบ.ม. ปริมาตรน้ำเก็บกัก 1,454 ล้าน ลบ.ม. ปริมาตรน้ำใช้การ 1,178 ล้าน ลบ.ม.	1,231 (85%)	955 (81%) (ล้าน ลบ.ม.)
รวม 4 เขื่อน ไหลลง 8.11 ล้าน ลบ.ม. ระบาย 12.42 ล้าน ลบ.ม. ปริมาตรน้ำเก็บกัก 8,194 ล้าน ลบ.ม. ปริมาตรน้ำใช้การ 6,484 ล้าน ลบ.ม.	5,639 (69%)	3,929 (61%) (ล้าน ลบ.ม.)



สรุปอ่างเก็บน้ำขนาดกลาง ภาคใต้ (42 แห่ง)

สชป.	น้อยกว่า 30%	ระหว่าง 30-50%	ระหว่าง 50-80%	ระหว่าง 80-100%	มากกว่า 100%
สชป.14	-	1	6	10	-
สชป.15	-	1	4	9	-
สชป.16	-	-	2	6	1
สชป.17	-	-	-	2	-
รวมภาคใต้	-	2	12	27	1



แผน-ผลจัดสรรน้ำฤดูแล้ง ปี 2565/66



แผนการจัดสรรน้ำและการเพาะปลูกพืชฤดูแล้ง ปี 2565/66



(1 พฤศจิกายน 2565 – 30 เมษายน 2566)

ทั้งประเทศ

ปริมาณน้ำต้นทุน 43,740 ล้าน ลบ.ม.
ความต้องการน้ำ 27,685 ล้าน ลบ.ม.
สำรองน้ำต้นฤดูฝน 16,055 ล้าน ลบ.ม.



อุปโภค-บริโภค
2,535 ล้าน ลบ.ม. (9%)



ระบบนิเวศ
8,270 ล้าน ลบ.ม. (30%)



เกษตรกรรม
16,330 ล้าน ลบ.ม. (59%)



การอุตสาหกรรม
550 ล้าน ลบ.ม. (2%)



แผนข้าวนาปรัง 10.42 ล้านไร่

ลุ่มเจ้าพระยา

ปริมาณน้ำต้นทุน 14,074 ล้าน ลบ.ม.
ความต้องการน้ำ 9,100 ล้าน ลบ.ม.
สำรองน้ำต้นฤดูฝน 5,474 ล้าน ลบ.ม.



อุปโภค-บริโภค
1,150 ล้าน ลบ.ม. (13%)



ระบบนิเวศ
2,020 ล้าน ลบ.ม. (22%)



เกษตรกรรม
5,795 ล้าน ลบ.ม. (64%)



การอุตสาหกรรม
135 ล้าน ลบ.ม. (1%)



แผนข้าวนาปรัง 6.64 ล้านไร่

ลุ่มแม่กลอง

ปริมาณน้ำต้นทุน 8,964 ล้าน ลบ.ม.
ความต้องการน้ำ 5,500 ล้าน ลบ.ม.
สำรองน้ำต้นฤดูฝน 3,964 ล้าน ลบ.ม.
รักษาระบบนิเวศเจ้าพระยา 500 ล้าน ลบ.ม.



อุปโภค-บริโภค
460 ล้าน ลบ.ม. (9%)



ระบบนิเวศ
1,360 ล้าน ลบ.ม. (27%)



เกษตรกรรม
3,180 ล้าน ลบ.ม. (64%)



การอุตสาหกรรม
- ล้าน ลบ.ม. (-%)



แผนข้าวนาปรัง 0.84 ล้านไร่



แผน/ผล การบริหารจัดการน้ำฤดูแล้งปี 2565/66 ทั่วประเทศ (1 พ.ย.65 – 30 เม.ย.66)



- อ่างเก็บน้ำขนาดใหญ่ 35 แห่ง**
- 81% ขึ้นไป เกษตรน้ำตมมาก 24 แห่ง
 - 51 - 80% เกษตรน้ำดี 11 แห่ง
 - 31 - 50% เกษตรน้ำพอใช้ - แห่ง
 - ≤30% เกษตรน้ำน้อย - แห่ง
 - อ่างเก็บน้ำขนาดกลาง 435 แห่ง

ปริมาณน้ำเก็บกักและใช้การทั่วประเทศ ณ วันที่ 19 ม.ค.66

ประเภทอ่างเก็บน้ำ	ปริมาณน้ำเก็บกัก	ปริมาณน้ำใช้การ
อ่างฯ ใหญ่ 35 แห่ง	ปริมาณน้ำเก็บกัก 70,926 ล้าน ลบ.ม. ปริมาณน้ำใช้การ 47,389 ล้าน ลบ.ม. 54,881 (77%)	ปริมาณน้ำใช้การ 31,344 (66%) (ล้าน ลบ.ม.)
อ่างฯ กลาง 435 แห่ง	ปริมาณน้ำเก็บกัก 5,410 ล้าน ลบ.ม. ปริมาณน้ำใช้การ 5,003 ล้าน ลบ.ม. 4,520 (84%)	ปริมาณน้ำใช้การ 4,116 (82%) (ล้าน ลบ.ม.)
อ่างฯ เล็ก 1,060 แห่ง	ปริมาณน้ำเก็บกัก 387 ล้าน ลบ.ม. ปริมาณน้ำใช้การ 345 ล้าน ลบ.ม. 298 (77%)	ปริมาณน้ำใช้การ 255 (74%) (ล้าน ลบ.ม.)
รวมทั้งหมด 1,530 แห่ง	ปริมาณน้ำเก็บกัก 76,723 ล้าน ลบ.ม. ปริมาณน้ำใช้การ 52,737 ล้าน ลบ.ม. 59,699 (78%)	ปริมาณน้ำใช้การ 35,715 (68%) (ล้าน ลบ.ม.)

ปริมาณน้ำต้นทุนฤดูแล้งปี 2565/66 จำนวน **43,740** ล้าน ลบ.ม. (แผนจัดสรรน้ำฤดูแล้ง 27,685 ล้าน ลบ.ม. / สำรองน้ำต้นทุน 16,055 ล้าน ลบ.ม.)

ปริมาณน้ำเก็บกักทั่วประเทศ (รวมอ่างใหญ่ อ่างกลาง อ่างเล็ก) ณ วันที่ 1 พ.ย.65 จำนวน **64,418** ล้าน ลบ.ม. (84%)

ผลจัดสรรน้ำทั่วประเทศแยกรายกิจกรรม

กิจกรรม	แผน (ล้าน ลบ.ม.)	ผล (ล้าน ลบ.ม.)
อุปโภคบริโภค	2,535	969
ระบบนิเวศและอื่นๆ	8,270	2,616
อุตสาหกรรม	550	194
การเกษตร	16,330	5,910

แผนจัดสรรน้ำฤดูแล้ง ปี 2565/66 วันที่ 19 ม.ค.66

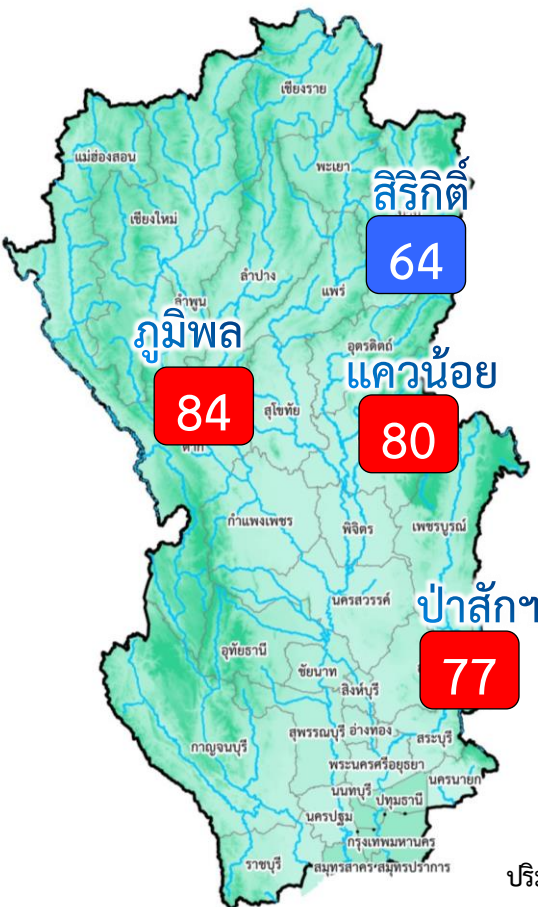
แผนจัดสรรน้ำ	27,685 (ล้าน ลบ.ม.)	
ผลจัดสรรน้ำ	9,689 (ล้าน ลบ.ม.)	35 %
คงเหลือ	17,996 (ล้าน ลบ.ม.)	65 %

ผลการเพาะปลูกข้าวนาปรัง 2565/66 (18 ม.ค.65)

แผน	เพาะปลูกแล้ว	เก็บเกี่ยว
10.42 ล้านไร่	7.390 ล้านไร่ (71%)	- ล้านไร่



แผน/ผล การบริหารจัดการน้ำฤดูแล้งปี 2565/66 **ลุ่มเจ้าพระยา** (1 พ.ย.65 – 30 เม.ย.66)



อ่างเก็บน้ำขนาดใหญ่ 4 แห่ง
 81% ขึ้นไป เกณฑ์น้ำดีมาก 3 แห่ง
 51 - 80% เกณฑ์น้ำดี 1 แห่ง
 31 - 50% เกณฑ์น้ำพอใช้ - แห่ง
 ≤30% เกณฑ์น้ำน้อย - แห่ง

ปริมาณน้ำเก็บกัก ณ วันที่ 1 พ.ย.65
 จำนวน 20,770 ล้าน ลบ.ม. (84%)

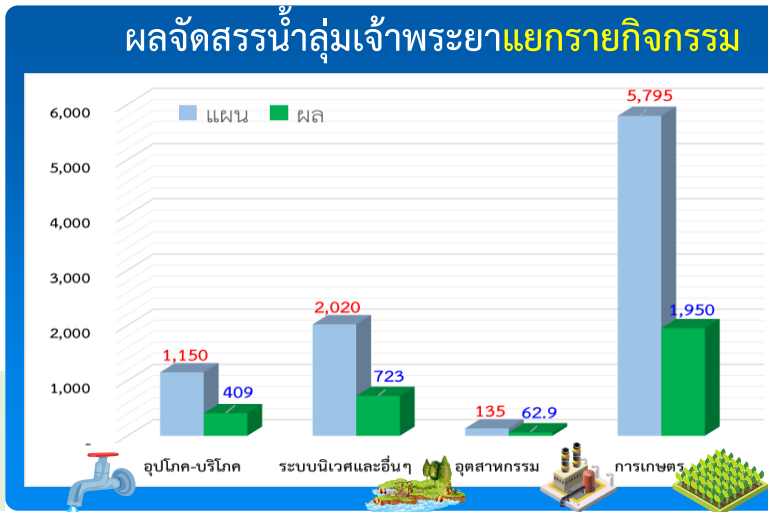
ปริมาณน้ำต้นทุนปี 2565/66 จำนวน 14,074 ล้าน ลบ.ม.
 (แผนจัดสรรน้ำฤดูแล้ง 9,100 ล้าน ลบ.ม. /
 สำรองน้ำต้นฤดูฝน 5,474 ล้าน ลบ.ม.)

ผลการเพาะปลูกข้าวนาปรัง 2565/66 (18 ม.ค.65)

แผน	เพาะปลูกแล้ว	เก็บเกี่ยว
6.64 ล้านไร่	5.290 ล้านไร่ (80%)	- ล้านไร่

ปริมาณน้ำเก็บกักและใช้การ 4 เขื่อนหลักเจ้าพระยา ณ วันที่ 20 ม.ค.66

เขื่อน	ปริมาณน้ำเก็บกัก	ปริมาณน้ำใช้การ
เขื่อนภูมิพล	ปริมาณน้ำเก็บกัก 13,462 ล้าน ลบ.ม. ปริมาณน้ำใช้การ 9,662 ล้าน ลบ.ม.	11,328 (84%) 7,528 (78%) (ล้าน ลบ.ม.)
เขื่อนสิริกิติ์	ปริมาณน้ำเก็บกัก 9,510 ล้าน ลบ.ม. ปริมาณน้ำใช้การ 6,660 ล้าน ลบ.ม.	6,071 (64%) 3,221 (48%) (ล้าน ลบ.ม.)
เขื่อนแควน้อย	ปริมาณน้ำเก็บกัก 939 ล้าน ลบ.ม. ปริมาณน้ำใช้การ 896 ล้าน ลบ.ม.	750 (80%) 707 (79%) (ล้าน ลบ.ม.)
เขื่อนป่าสัก	ปริมาณน้ำเก็บกัก 960 ล้าน ลบ.ม. ปริมาณน้ำใช้การ 957 ล้าน ลบ.ม.	737 (77%) 734 (77%) (ล้าน ลบ.ม.)
รวม 4 เขื่อน	ปริมาณน้ำเก็บกัก 24,871 ล้าน ลบ.ม. ปริมาณน้ำใช้การ 18,175 ล้าน ลบ.ม.	18,885 (76%) 12,189 (67%) (ล้าน ลบ.ม.)



แผนจัดสรรน้ำฤดูแล้ง ปี 2565/66 วันที่ 20 ม.ค.66

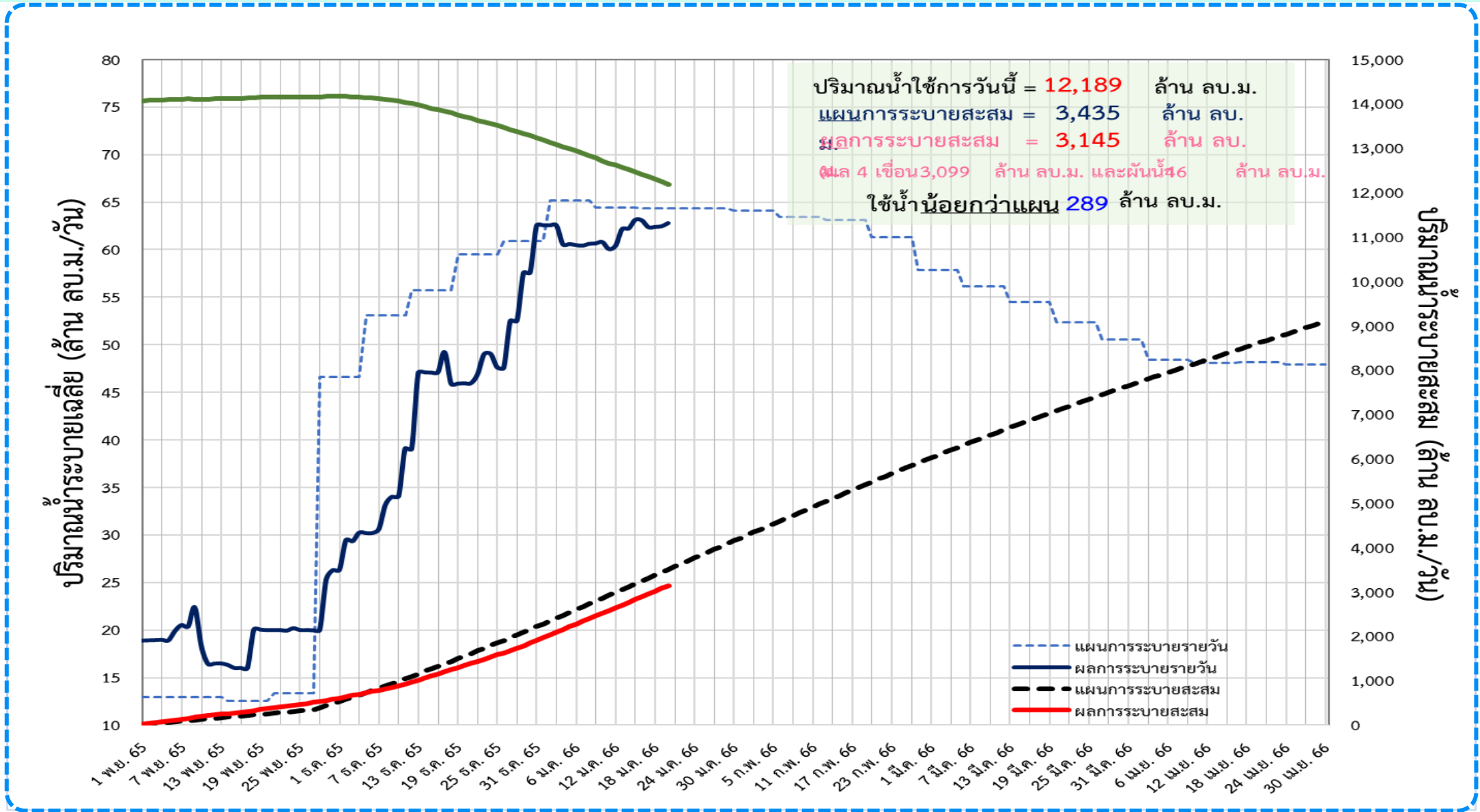
แผนจัดสรรน้ำ	9,100 (ล้าน ลบ.ม.)	
ผลจัดสรรน้ำ	3,099 (ล้าน ลบ.ม.)	35 %
คงเหลือ	6,001 (ล้าน ลบ.ม.)	65 %



ติดตามผลการระบายน้ำลุ่มเจ้าพระยาและการผันน้ำจากลุ่มน้ำแม่กลอง (1 พ.ย.65 – 30 เม.ย.66)

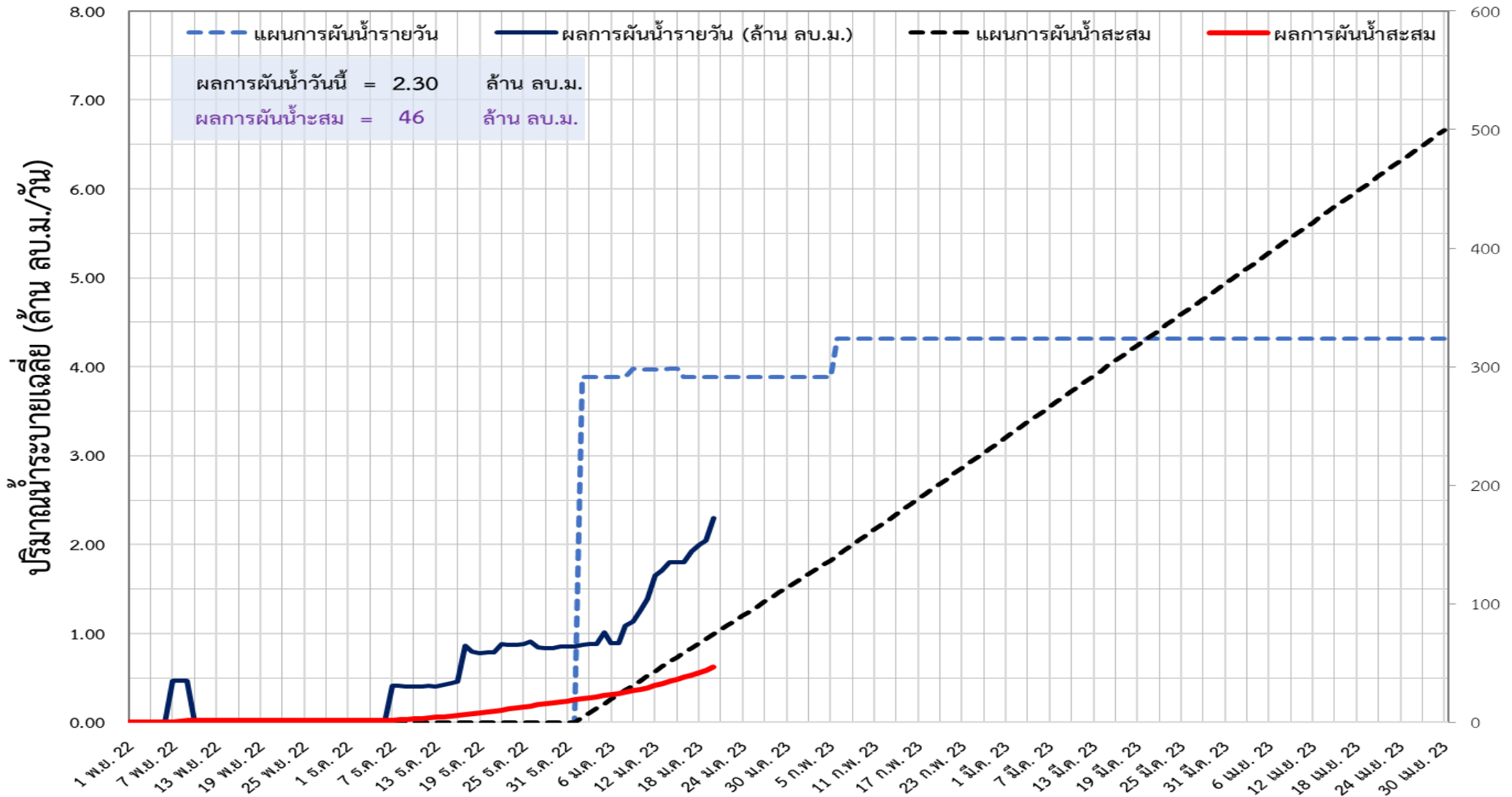


📌 แผนการระบายน้ำฤดูแล้ง ปี 2565/66 จำนวน **9,100 ล้าน ลบ.ม.** (แผนระบายจาก 4 เขื่อนหลัก **8,600 ล้าน ลบ.ม.** และ **ผันน้ำจากลุ่มน้ำแม่กลอง 500 ล้าน ลบ.ม.**)

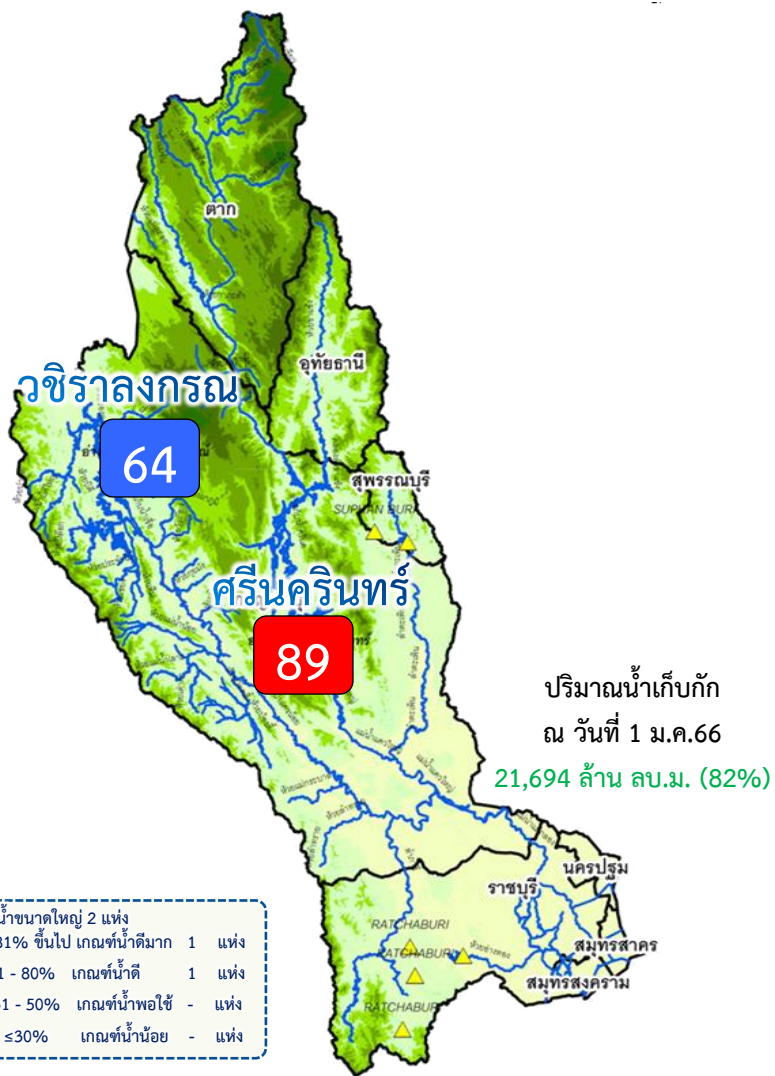


ติดตามผลการผันน้ำจากลุ่มน้ำแม่กลอง (1 พ.ย.65 – 30 เม.ย.66)

📌 แผนการผันน้ำจากลุ่มน้ำแม่กลองปี 2565/66 จำนวน **500 ล้าน ลบ.ม.**



แผน/ผล การบริหารจัดการน้ำฤดูแล้งปี 2566 **ลุ่มน้ำแม่กลอง** (1 ม.ค.66 – 30 ก.ค.66)

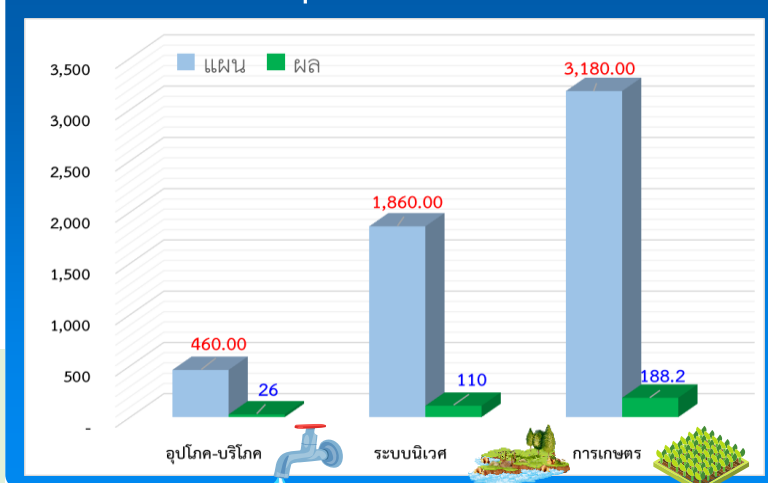


ปริมาณน้ำเก็บกักและใช้การ 2 เขื่อนหลักลุ่มแม่กลอง ณ วันที่ 20 ม.ค.66

เขื่อน	ปริมาณน้ำเก็บกัก	ปริมาณน้ำใช้การ
ศรีนครินทร์	ปริมาณน้ำเก็บกัก 17,745 ล้าน ลบ.ม. ปริมาณน้ำใช้การ 7,480 ล้าน ลบ.ม.	15,713 (89%) 5,448 (73%) (ล้าน ลบ.ม.)
วชิราลงกรณ	ปริมาณน้ำเก็บกัก 8,860 ล้าน ลบ.ม. ปริมาณน้ำใช้การ 5,848 ล้าน ลบ.ม.	5,714 (64%) 2,702 (46%) (ล้าน ลบ.ม.)
รวม 2 เขื่อน	ปริมาณน้ำเก็บกัก 26,605 ล้าน ลบ.ม. ปริมาณน้ำใช้การ 13,328 ล้าน ลบ.ม.	21,426 (81%) 8,149 (61%) (ล้าน ลบ.ม.)

ปริมาณน้ำต้นทุนปี 2566 จำนวน 8,964 ล้าน ลบ.ม. (แผนจัดสรรน้ำฤดูแล้ง 5,500 ล้าน ลบ.ม.)
 **แผนรักษาระบบนิเวศแม่น้ำท่าจีน-แม่น้ำเจ้าพระยา 500 ล้าน ลบ.ม. / สำรองน้ำต้นทุนฤดูฝน 3,964 ล้าน ลบ.ม.)

ผลจัดสรรน้ำลุ่มน้ำแม่กลองแยกกิจกรรม



แผนจัดสรรน้ำฤดูแล้ง ปี 2566 วันที่ 20 ม.ค.66

แผนจัดสรรน้ำ	5,500 (ล้าน ลบ.ม.)	
ผลจัดสรรน้ำ	324 (ล้าน ลบ.ม.)	6%
คงเหลือ	5,176 (ล้าน ลบ.ม.)	94%

ผลการเพาะปลูกข้าวนาปรัง 2565/66 (18 ม.ค.65)

แผน	เพาะปลูกแล้ว	เก็บเกี่ยว
0.84 ล้านไร่	0.030 ล้านไร่ (3%)	- ล้านไร่



การเพาะปลูกพืชฤดูแล้ง ปี 2565/66
(ข้าวนาปรัง)

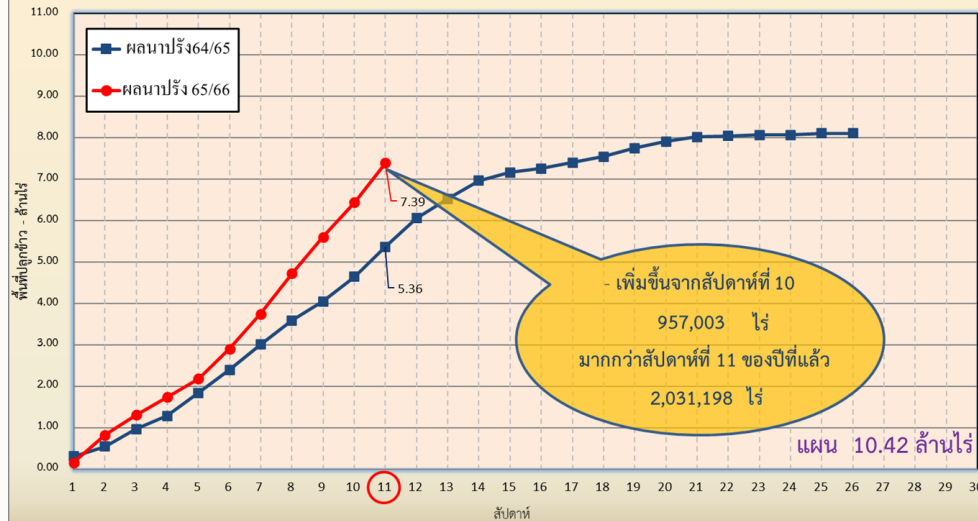


แผนผลการเพาะปลูกพืชในช่วงฤดูแล้งปี 2565/66 (ข้อมูล ณ วันที่ 18 ม.ค. 66)

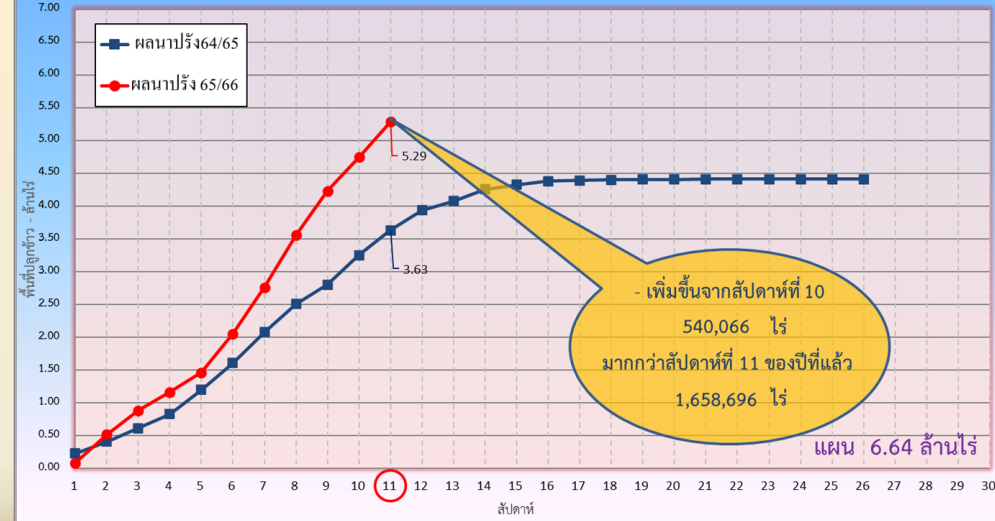


ภาค	ข้าวนาปรัง			พืชไร่-พืชผัก			รวม		
	แผน (ล้านไร่)	ผล (ล้านไร่)	%	แผน (ล้านไร่)	ผล (ล้านไร่)	%	แผน (ล้านไร่)	ผล (ล้านไร่)	%
เหนือ	0.77	0.82	106	0.19	0.23	117	0.96	1.04	108
ตะวันออกเฉียงเหนือ	1.32	0.78	59	0.05	0.03	64	1.37	0.81	59
กลาง	0.03	0.01	34	0.03	0.01	32	0.06	0.02	33
ตะวันออก	0.44	0.47	108	0.03	0.02	75	0.46	0.49	106
ตะวันตก	1.04	0.03	3	0.19	0.02	12	1.23	0.05	4
ใต้	0.18	0.002	1	0.06	0.001	1	0.24	0.003	1
ลุ่มน้ำเจ้าพระยา	6.64	5.29	80	0.10	0.12	131	6.74	5.41	80
ทั้งประเทศ	10.42	7.39	71	0.64	0.43	68	11.06	7.83	71

กราฟเปรียบเทียบผลการปลูกข้าวนาปรัง รายสัปดาห์ในเขตทั้งประเทศ



กราฟเปรียบเทียบผลการปลูกข้าวนาปรัง รายสัปดาห์ในเขตลุ่มน้ำเจ้าพระยา



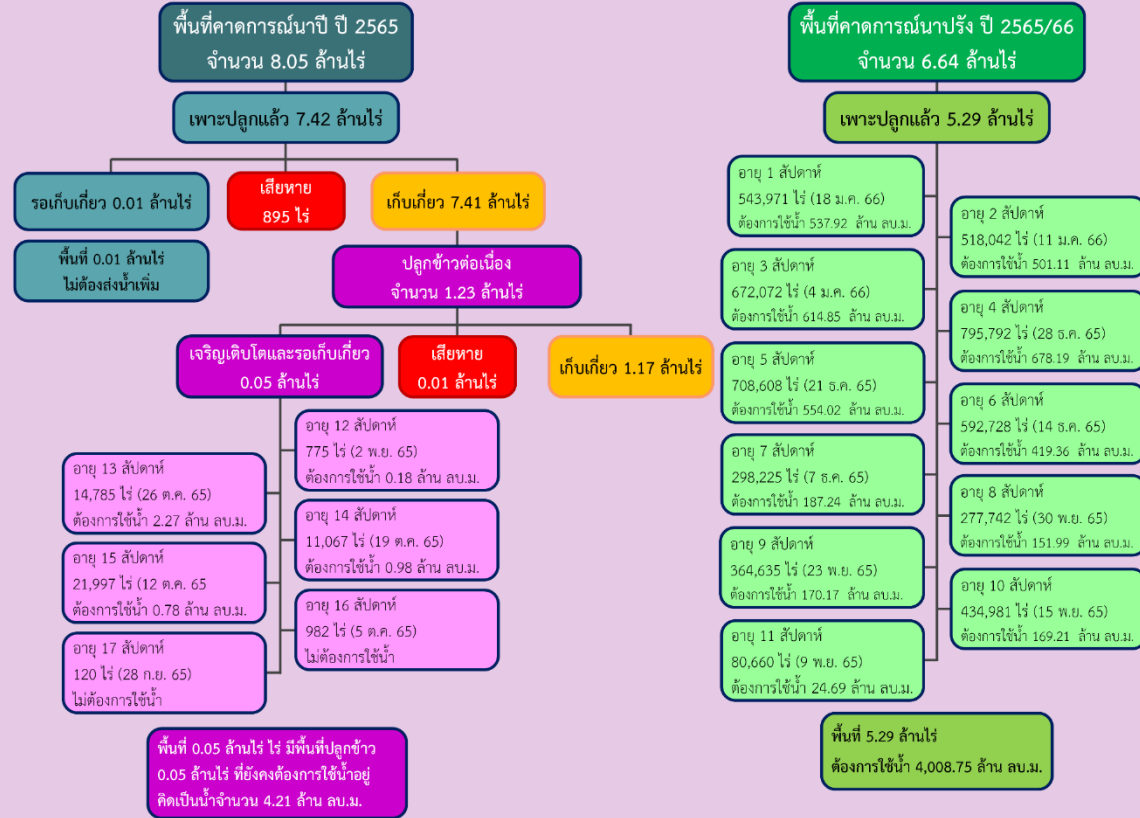


กรมชลประทาน

พื้นที่ปลูกข้าวในเขตชลประทานลุ่มน้ำเจ้าพระยาและลุ่มน้ำแม่กลอง

ข้อมูล ณ วันที่ 18 ม.ค. 2566

ลุ่มน้ำเจ้าพระยา



ลุ่มน้ำแม่กลอง





การบริหารจัดการน้ำฤดูแล้ง ปี 2565/66



10 มาตรการ รองรับฤดูแล้ง ปี 2565/66

ความต้องการใช้น้ำ
DEMAND

น้ำต้นทุน
SUPPLY

01 เร่งเก็บกักน้ำ
ในแหล่งน้ำทุกประเภท

02 ฝักระวังและเตรียมจัดหาแหล่งน้ำสำรอง
พร้อมวางแผนเตรียมเครื่องจักรเครื่องมือ
ในพื้นที่ฝักระวังเสี่ยงขาดแคลนน้ำ

03 ปฏิบัติการเติมน้ำ
ให้กับแหล่งน้ำ พื้นที่เกษตรและ
พื้นที่ฝักระวังเสี่ยงขาดแคลนน้ำ

การบริหารจัดการ
MANAGEMENT

10 ติดตามและประเมินผลการดำเนินงาน
ให้เป็นไปตามแผน รายงานผลการให้ความช่วยเหลือ

09 สร้างการรับรู้ประชาสัมพันธ์
สถานการณ์และแผนบริหารจัดการน้ำ

08 เสริมสร้างความเข้มแข็ง
ด้านการบริหารจัดการน้ำของชุมชน
ให้มีน้ำเพียงพอสำหรับอุปโภคบริโภคและการเกษตรตลอดฤดูแล้ง

04 กำหนดแผนจัดสรรน้ำ
และพื้นที่เพาะปลูกพืชฤดูแล้ง
โดยพิจารณาให้สอดคล้องกับปริมาณน้ำต้นทุน

05 เพิ่มประสิทธิภาพ
การใช้น้ำภาคการเกษตร

06 เตรียมน้ำสำรอง
สำหรับพื้นที่ลุ่มต่ำรับน้ำนอง
โดยการสนับสนุนจัดสรรน้ำเตรียมแปลง
เพาะปลูกนารอบที่ 1 (นาปี)

07 ฝักระวังคุณภาพน้ำ
ในแม่น้ำสายหลัก แม่น้ำสายรองและเตรียมแผนปฏิบัติการ
รองรับกรณีเกิดปัญหาและแจ้งเตือนพื้นที่เสี่ยง

จาก **10** มาตรการ
ฤดูแล้ง



สู่ 6 แนวทาง

- 1 บริหารน้ำในอ่าง
- 2 จัดหาแหล่งน้ำสำรอง
- 3 ตรวจสอบความต้องการ
- 4 จัดสรรตามกิจกรรมหลัก
- 5 สำรองน้ำเก็บกักไว้ต้นฤดูฝน
- 6 ประเมินผลและประชาสัมพันธ์



ทศวรรษ
1460
ชลประทาน บริการประชาชน



การบริหารจัดการน้ำ ฤดูแล้ง และการเตรียมพร้อมรับมือ ปี 2565/66



ในฤดูแล้งจัดสรรน้ำให้สอดคล้องกับปริมาณน้ำต้นทุนตามลำดับความสำคัญของกิจการการใช้น้ำ ดังนี้

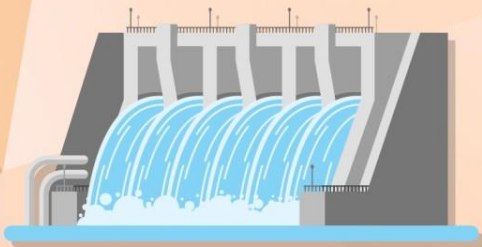
1. จัดสรรน้ำ **เพื่อการอุปโภค**
ในช่วงฤดูแล้ง



2. จัดสรรน้ำ **เพื่อการรักษาระบบนิเวศ**
ในช่วงฤดูแล้ง



3. สำรองน้ำไว้สำหรับการใช้น้ำในช่วงต้นฤดูฝน
เพื่ออุปโภค - บริโภคและรักษาระบบนิเวศ
เดือนพฤษภาคม - กรกฎาคม



4. จัดสรรน้ำ
เพื่อการเกษตรกรรม



5. จัดสรรน้ำ
เพื่อการอุตสาหกรรม





ชป.เตรียมความพร้อมเครื่องจักร-เครื่องมือ ช่วยเหลือ ฤดูแล้ง ทั่วประเทศ ปี 2565/66

ส่วนบริหารเครื่องจักรกลที่ 1 เชียงใหม่

- เครื่องสูบน้ำ 165 เครื่อง
 - เครื่องพลิกดินน้ำ 10 เครื่อง
 - เครื่องจักรกลสนับสนุนอื่นๆ 275 หน่วย
- รวม 450 หน่วย**



ส่วนบริหารเครื่องจักรกลที่ 2 พิษณุโลก

- เครื่องสูบน้ำ 237 เครื่อง
 - เครื่องพลิกดินน้ำ 23 เครื่อง
 - เครื่องจักรกลสนับสนุนอื่นๆ 337 หน่วย
- รวม 597 หน่วย**



ส่วนบริหารเครื่องจักรกลที่ 5 พระนครศรีอยุธยา

- เครื่องสูบน้ำ 410 เครื่อง
 - เครื่องพลิกดินน้ำ 39 เครื่อง
 - เครื่องจักรกลสนับสนุนอื่นๆ 463 หน่วย
- รวม 912 หน่วย**



ส่วนบริหารเครื่องจักรกลที่ 3 ขอนแก่น

- เครื่องสูบน้ำ 346 เครื่อง
 - เครื่องพลิกดินน้ำ 35 เครื่อง
 - เครื่องจักรกลสนับสนุนอื่นๆ 406 หน่วย
- รวม 787 หน่วย**



ส่วนบริหารเครื่องจักรกลที่ 7 กาญจนบุรี

- เครื่องสูบน้ำ 344 เครื่อง
 - เครื่องพลิกดินน้ำ 143 เครื่อง
 - เครื่องจักรกลสนับสนุนอื่นๆ 496 หน่วย
- รวม 983 หน่วย**



ส่วนบริหารเครื่องจักรกลที่ 4 นครราชสีมา

- เครื่องสูบน้ำ 222 เครื่อง
 - เครื่องพลิกดินน้ำ 176 เครื่อง
 - เครื่องจักรกลสนับสนุนอื่นๆ 243 หน่วย
- รวม 641 หน่วย**



ส่วนกลาง นนทบุรี

- เครื่องสูบน้ำ 127 เครื่อง
 - เครื่องพลิกดินน้ำ 120 เครื่อง
 - เครื่องจักรกลสนับสนุนอื่นๆ 50 หน่วย
- รวม 297 หน่วย**

ส่วนบริหารเครื่องจักรกลที่ 8 สงขลา

- เครื่องสูบน้ำ 337 เครื่อง
 - เครื่องพลิกดินน้ำ 71 เครื่อง
 - เครื่องจักรกลสนับสนุนอื่นๆ 307 หน่วย
- รวม 715 หน่วย**

ส่วนบริหารเครื่องจักรกลที่ 6 ชลบุรี

- เครื่องสูบน้ำ
 - เครื่องพลิกดินน้ำ
 - เครื่องจักรกลสนับสนุนอื่นๆ
- รวม=หน่วย**

รวมทั้งประเทศ

- เครื่องสูบน้ำ 2,188 เครื่อง
- เครื่องพลิกดินน้ำ 617 เครื่อง
- เครื่องจักรกลสนับสนุนอื่นๆ 2,577 หน่วย

**รวมเป็น
5,382 หน่วย**





ผลการประชาสัมพันธ์สร้างการรับรู้สถานการณ์น้ำและการบริหารจัดการน้ำ



ฤดูแล้ง ปี 2565/66 กรมชลประทาน



ระหว่างวันที่ 7 - 13 มกราคม 2566

1. ศูนย์เรียนรู้การเพิ่มประสิทธิภาพการผลิตสินค้าเกษตร (ศพก.)



จำนวน

51 ครั้ง

สะสม 82 ครั้ง

เกษตรกร

29 คน

สะสม 316 คน

2. คณะกรรมการจัดการชลประทาน (JMC)



จำนวน

69 ครั้ง

สะสม 99 ครั้ง

เกษตรกร

1,070 คน

สะสม 2,433 คน

3. กลุ่มใช้น้ำ



จำนวน

275 ครั้ง

สะสม 795 ครั้ง

เกษตรกร

4,973 คน

สะสม 15,688 คน

4. การประชาสัมพันธ์อื่นๆ



จำนวน

463 ครั้ง

สะสม 2,560 ครั้ง

ข้อมูลสะสม ตั้งแต่วันที่ 1 พ.ย.65

รวมการประชาสัมพันธ์



จำนวนครั้งการประชาสัมพันธ์

858 สะสม 3,536



จำนวนเกษตรกรที่ได้รับการฟังประชาสัมพันธ์

6,072 สะสม 18,437



สถานการณ์ค่าความเค็มในลำน้ำสายหลัก

สถานการณ์ค่าความเค็มใน 4 ลำน้ำสายหลัก



รายงานสถานการณ์ค่าความเค็มและปริมาณน้ำ แม่น้ำเจ้าพระยา
20 มกราคม 2566 เวลา 7:00 น.

สถานี : สubinน้ำประปาสำแล – สะพานพระนั่งเกล้า – ทาน้ำนันทบุรี – กรมชลประทานสามเสน



รายงานสถานการณ์ค่าความเค็มและปริมาณน้ำ แม่น้ำท่าจีน
20 มกราคม 2566 เวลา 7:00 น.

สถานี : วัดท่าพูด – ปากคลองจินดา – วัดดอนไก่ดี – วัดอ่าทอง – วัดพันธุวงษ์



รายงานสถานการณ์ค่าความเค็มและปริมาณน้ำ แม่น้ำปราจีน-บางปะกง
20 มกราคม 2566 เวลา 7:00 น.

สถานี : บางแตน - บางกระเจ็ด - เขื่อนบางปะกง - วัดแหลมไต้ - ชลประทานฉะเชิงเทรา

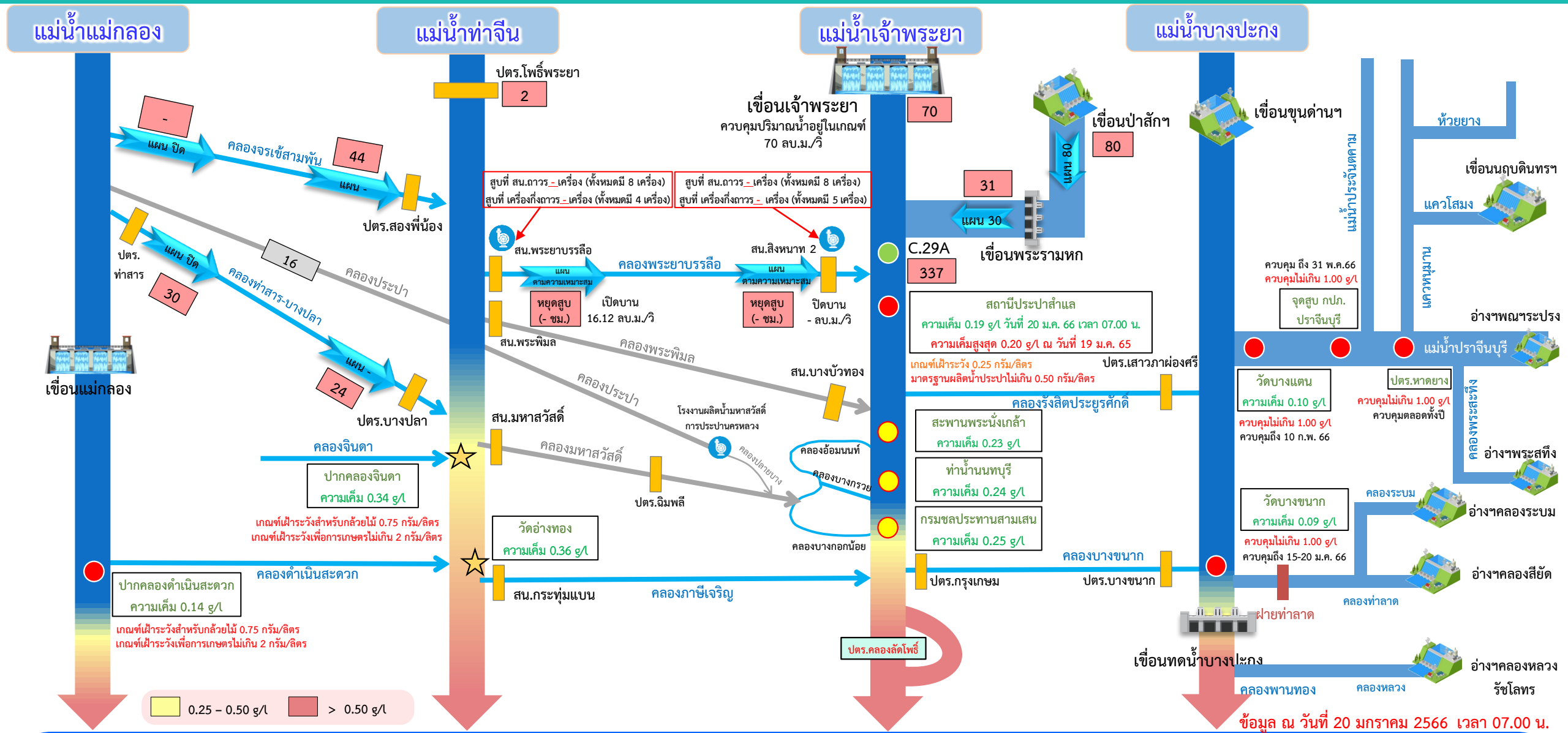


รายงานสถานการณ์ค่าความเค็มและปริมาณน้ำ แม่น้ำแม่กลอง
20 มกราคม 2566 เวลา 07:00 น.

สถานี : โพนาราม - ราชบุรี - ปากคลองดำเนินสะดวก - บางคนที - อัมพวา



การบริหารจัดการน้ำเพื่อรักษาระบบนิเวศ (ความเค็ม) ใน 4 ลำน้ำสายหลัก



● จุดควบคุมความเค็ม ● จุดตรวจวัดความเค็ม ● สถานีวัดน้ำ ★ จุดติดตั้งเครื่องวัดคุณภาพน้ำเคลื่อนที่

ฝ่ายประมวลวิเคราะห์สถานการณ์น้ำ สำนักบริหารจัดการน้ำและอุทกวิทยา

อ่าวไทย

ข้อมูล ณ วันที่ 20 มกราคม 2566 เวลา 07.00 น.

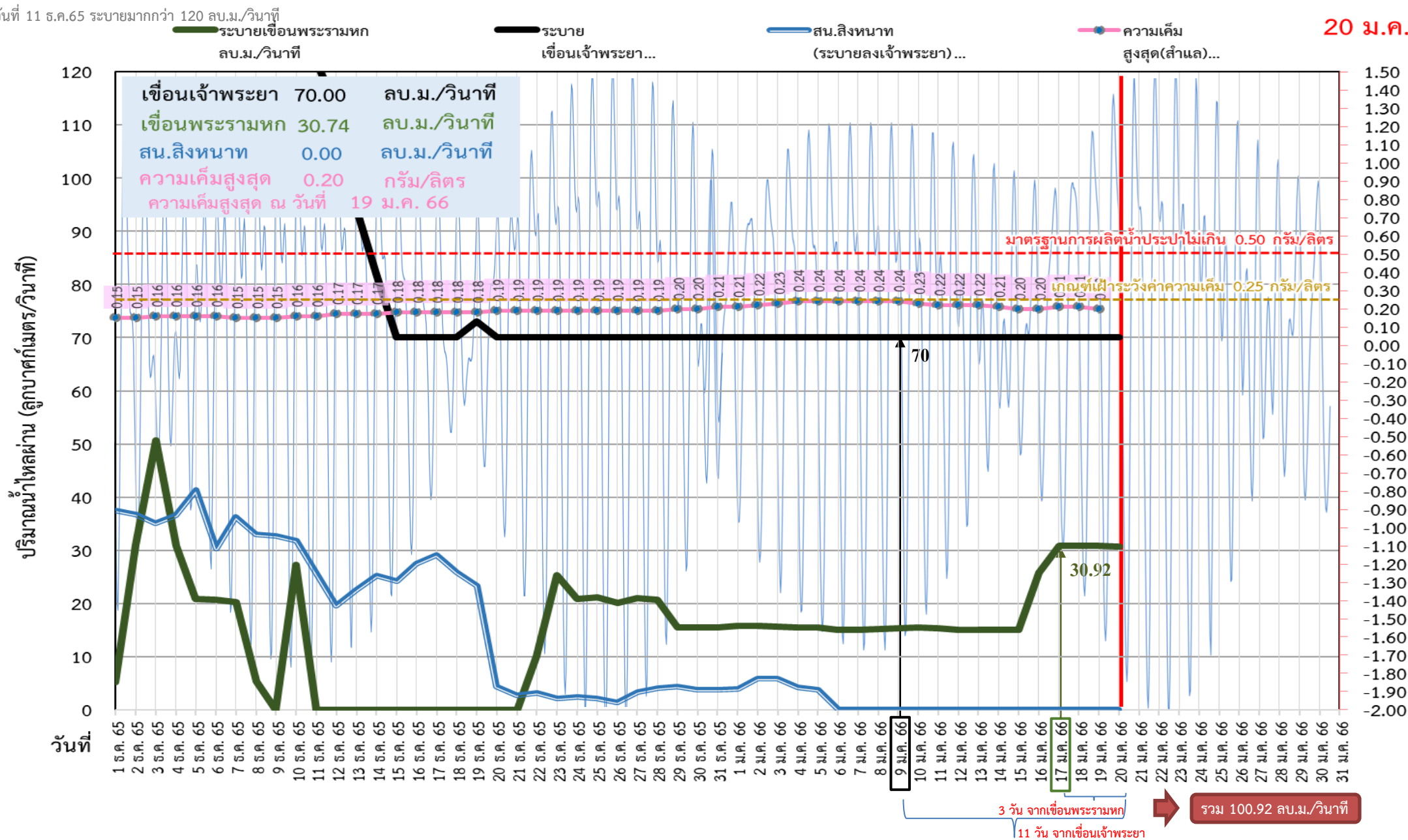
อัตราการไหลเวลา 06.00 น. / คุณภาพน้ำเวลา 07.00 น.

หน่วย : ลูกบาศก์เมตร/วินาที หน่วย : กรัม/ลิตร



ติดตามปริมาณน้ำไหลผ่านเขื่อน และติดตามค่าความเค็ม

20 ม.ค. 66



ค่าความเค็มสูงสุด (กรัม/ลิตร) และ ระดับน้ำทะเล (ม.รทก.)



ติดตามปริมาณน้ำไหลผ่านเขื่อน และติดตามค่าความเค็ม



	ระบาย เขื่อนเจ้าพระยา ลบ.ม./วินาที	ระบาย เขื่อนป่าสักฯ ลบ.ม./วินาที	ระบาย เขื่อน พระรามหก ลบ.ม./วินาที	รวมระบายเขื่อนเจ้าพระยา(ใช้เวลา11 วัน) และพระรามหก(ใช้เวลา3วัน) ที่ เดินทางมาบรรจบกัน	ความเค็ม สูงสุด(ลำ แล) กรัม/ลิตร	จำนวนชั่วโมงที่ความเค็ม เกิน 0.25 กรัมต่อลิตร (ชั่วโมง) ตั้งแต่เวลา 00.00-23.00น.	จำนวนชั่วโมงที่ความเค็ม เกิน 0.50 กรัมต่อลิตร (ชั่วโมง) ตั้งแต่เวลา 00.00-23.00น.	สน.สิงหนาท (ระบายลง เจ้าพระยา) ลบ.ม./วินาที	รวมระบายจากเขื่อน เจ้าพระยา+เขื่อนพระรามหก+ สิงหนาท 2 ลบ.ม./วินาที
7 ม.ค. 66	70.00	60.35	15.06	85.55	0.24	0	0	0.00	85.55
8 ม.ค. 66	70.00	60.18	15.24	85.53	0.24	0	0	0.00	85.53
9 ม.ค. 66	70.00	60.01	15.36	85.10	0.24	0	0	0.00	85.10
10 ม.ค. 66	70.00	60.03	15.43	85.06	0.23	0	0	0.00	85.06
11 ม.ค. 66	70.00	50.20	15.40	85.24	0.22	0	0	0.00	85.24
12 ม.ค. 66	70.00	50.13	15.10	85.36	0.22	0	0	0.00	85.36
13 ม.ค. 66	70.00	70.78	15.05	85.43	0.22	0	0	0.00	85.43
14 ม.ค. 66	70.00	70.63	15.00	85.40	0.21	0	0	0.00	85.4
15 ม.ค. 66	70.00	80.74	15.08	85.10	0.20	0	0	0.00	85.10
16 ม.ค. 66	70.00	80.56	25.78	85.05	0.20	0	0	0.00	85.05
17 ม.ค. 66	70.00	80.32	30.92	85.00	0.21	0	0	0.00	85
18 ม.ค. 66	70.00	80.08	30.89	85.08	0.21	0	0	0.00	85.08
19 ม.ค. 66	70.00	80.24	30.79	95.78	0.20	0	0	0.00	95.78
20 ม.ค. 66	70.00	80.06	30.74	100.92				0.00	100.92

11 วัน

3 วัน



คาดการณ์ปริมาณน้ำ
ณ วันที่ 1 พฤษภาคม 2566



คาดการณ์ปริมาณน้ำอ่างเก็บน้ำขนาดใหญ่ 35 แห่งในช่วงฤดูแล้ง 2566



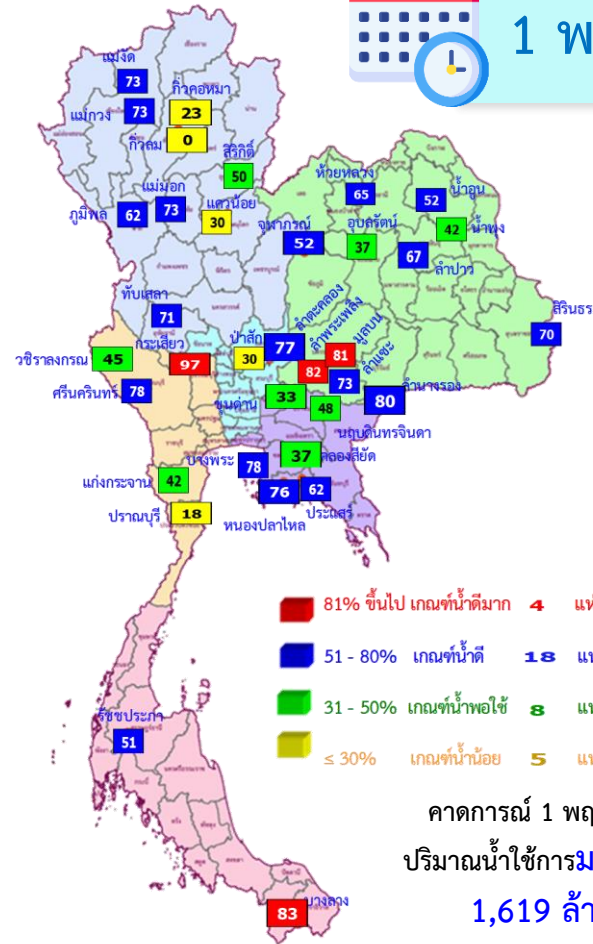
สถิติและคาดการณ์ปริมาณน้ำอ่างเก็บน้ำขนาดใหญ่ 35 แห่งในช่วงฤดูแล้ง 2566

ปี	ปริมาณน้ำ (ล้าน ลบ.ม.)	%	น้ำใช้การ (ล้าน ลบ.ม.)	%
1 พ.ศ.62	40,452	57	16,909	36
1 พ.ศ.63	33,757	48	10,449	22
1 พ.ศ.64	33,387	48	10,334	22
1 พ.ศ.65	40,578	57	17,036	36
1 พ.ศ. 66	42,194	59	18,655	39

หมายเหตุ : ภาคใต้ยังอยู่ในช่วงฤดูฝน



1 พ.ค. 66



คาดการณ์ 1 พฤษภาคม 2566
ปริมาณน้ำใช้การมากกว่า ปี 2565
1,619 ล้าน ลบ.ม.

ปี พ.ศ.	ปริมาณน้ำ (ล้าน ลบ.ม.)	%	น้ำใช้การ (ล้าน ลบ.ม.)	%
2566	42,194	59	18,655	39



คาดการณ์ปริมาณน้ำใช้การใน 4 เขื่อนหลัก ณ วันที่ 1 พ.ค. 2566

เขื่อนภูมิพล

ปี	ปริมาณ		น้ำใช้การ	
	(ล้าน ลบ.ม.)	%	(ล้าน ลบ.ม.)	%
1 พ.ค. 65	5,791	43	1,991	21
1 พ.ค. 66	8,713	65	4,913	51

เขื่อนป่าสักชลสิทธิ์

ปี	ปริมาณ		น้ำใช้การ	
	(ล้าน ลบ.ม.)	%	(ล้าน ลบ.ม.)	%
1 พ.ค. 65	330	34	327	34
1 พ.ค. 66	420	44	417	44

เขื่อนสิริกิติ์

ปี	ปริมาณ		น้ำใช้การ	
	(ล้าน ลบ.ม.)	%	(ล้าน ลบ.ม.)	%
1 พ.ค. 65	3,702	39	852	13
1 พ.ค. 66	4,899	52	2,049	31

1 พฤษภาคม 2565
น้ำใช้การ 4 เขื่อนน้ำ
3,510 ล้าน ลบ.ม.

คาดการณ์ 1 พฤษภาคม 2566
น้ำใช้การ 4 เขื่อนน้ำ
7,802 ล้าน ลบ.ม.

เขื่อนแควน้อย

ปี	ปริมาณ		น้ำใช้การ	
	(ล้าน ลบ.ม.)	%	(ล้าน ลบ.ม.)	%
1 พ.ค. 65	383	41	340	38
1 พ.ค. 66	466	50	423	47

คาดการณ์ปริมาณน้ำรวม 4 เขื่อนหลัก

ปี	ปริมาณน้ำ (ล้าน ลบ.ม.)	%	น้ำใช้การ (ล้าน ลบ.ม.)	%
1 พ.ค. 65	10,206	41	3,510	19
1 พ.ค. 66	14,498	58	7,802	43



กรมชลประทาน

กรมชลประทาน กระทรวงเกษตรและสหกรณ์

