



สถานการณ์และการบริหารจัดการน้ำ ฤดูแล้ง ปี 2566/67

ศูนย์ปฏิบัติการน้ำอัจฉริยะ (SWOC) กรมชลประทาน

วันที่ 20 มกราคม 2567

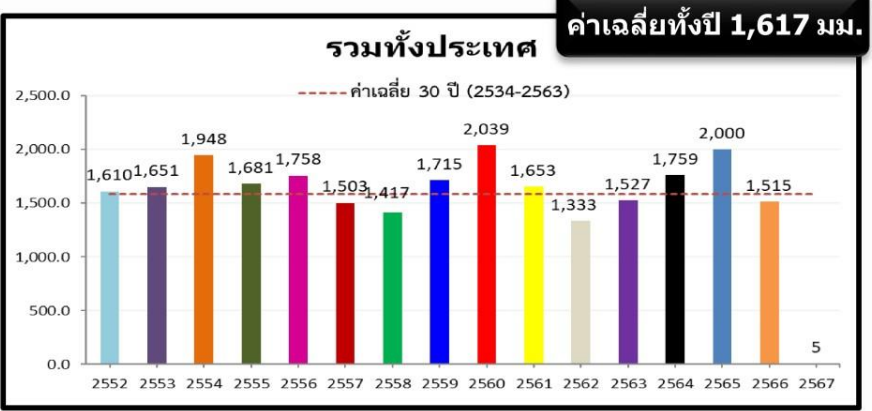


สถานการณ์ฝน และสภาพภูมิอากาศ

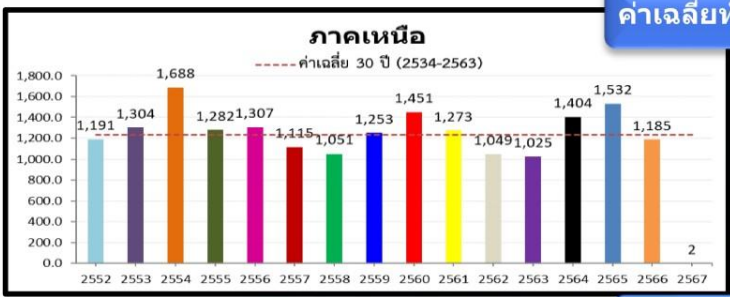
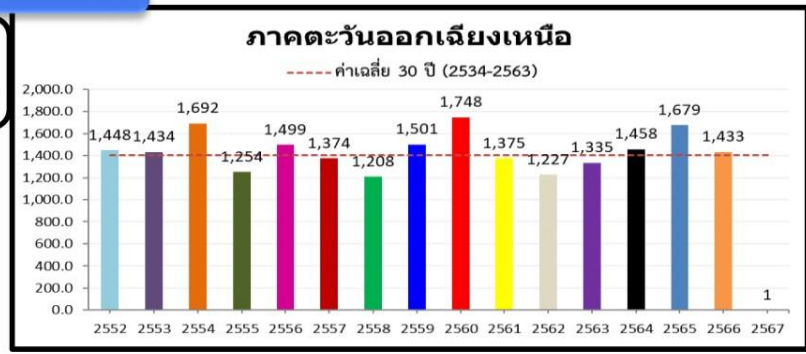


ปริมาณฝนสะสม (1 ม.ค. - 14 ม.ค. 2567)

ฝนสะสมต่ำกว่าค่าปกติ - 67%



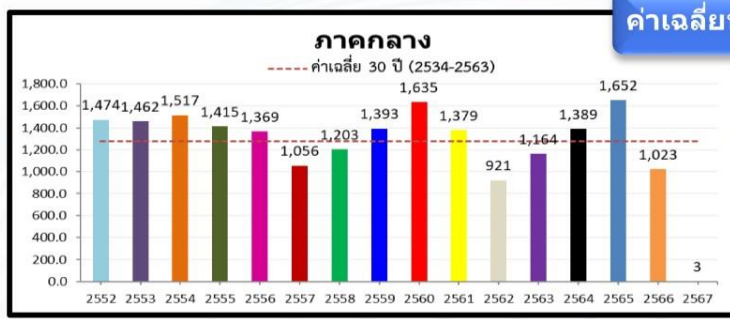
ค่าเฉลี่ยทั้งปี 1,420.8 มม.



ค่าเฉลี่ยทั้งปี 1,253.8 มม.

-4.2(-72%)
-0.3(-17%)

หมายเหตุ
ตัวเลขสีดำ คือ ปริมาณฝนปี 67 เทียบกับค่าเฉลี่ย 30 ปี (2534-2563) หน่วย มม.
ตัวเลขสีม่วง คือ ปริมาณฝนปี 67 เทียบ ปี 66 (ณ วันเดียวกัน) หน่วย มม.



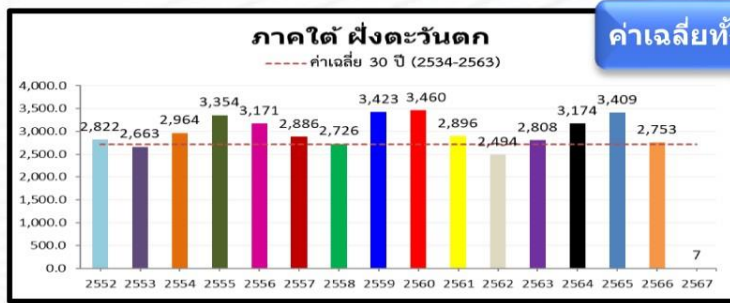
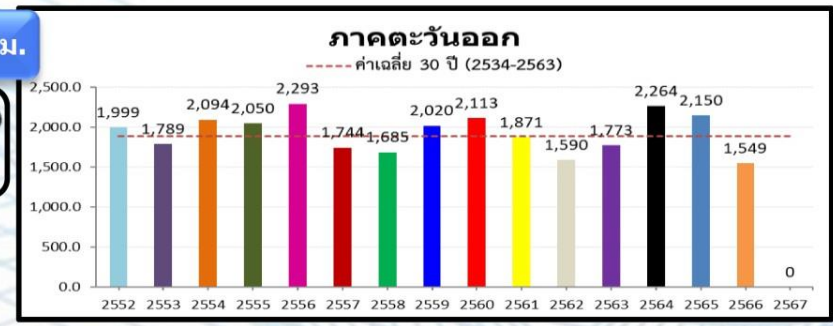
ค่าเฉลี่ยทั้งปี 1,291.7 มม.

-2.1(-41%)
3 (-%)

**หมายเหตุ (-%) คือ ปีที่เทียบ ณ เวลาเดียวกัน ไม่มีฝนตก

ค่าเฉลี่ยทั้งปี 1,887.1 มม.

-10.6(-100%)
-5.7(-100%)

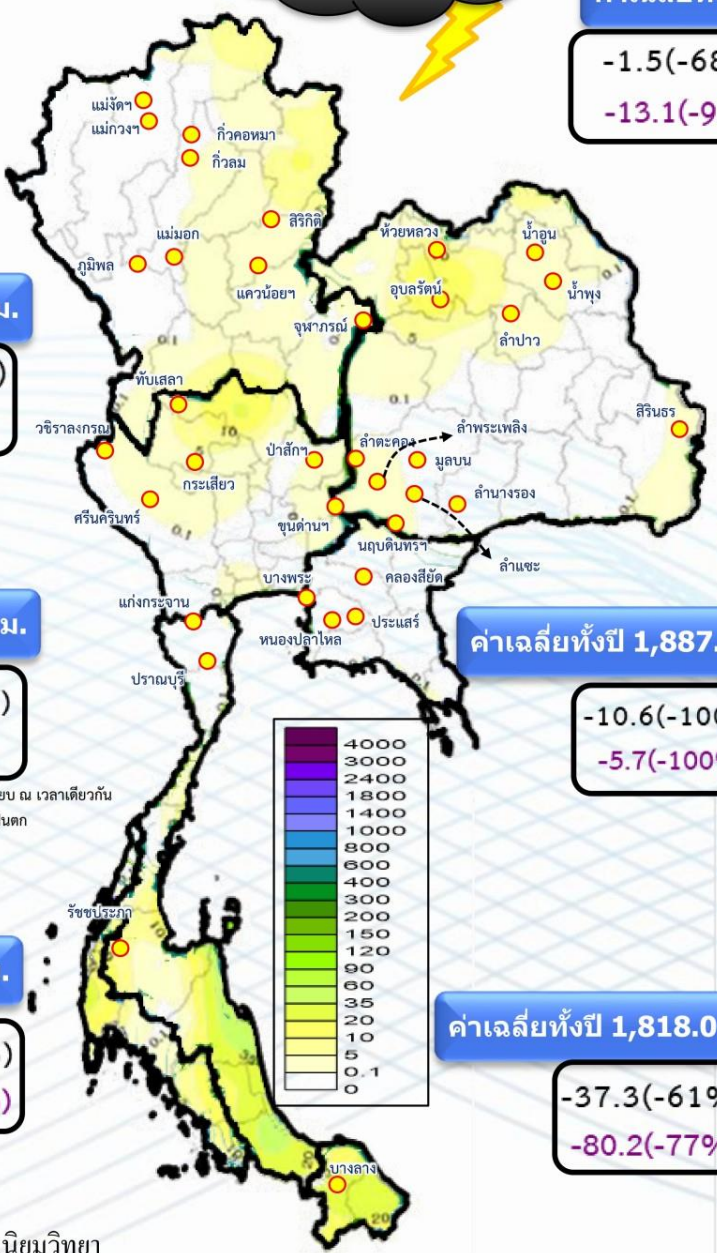
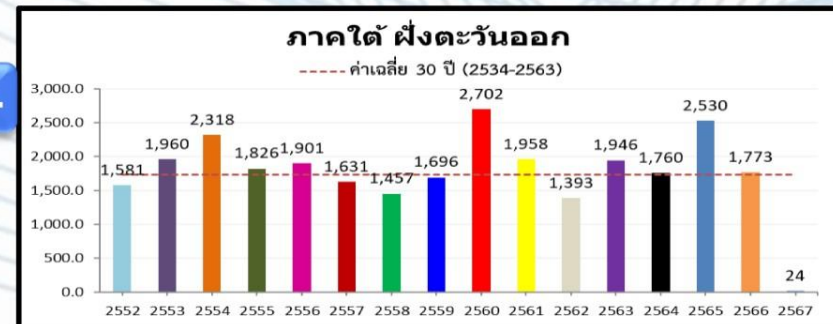


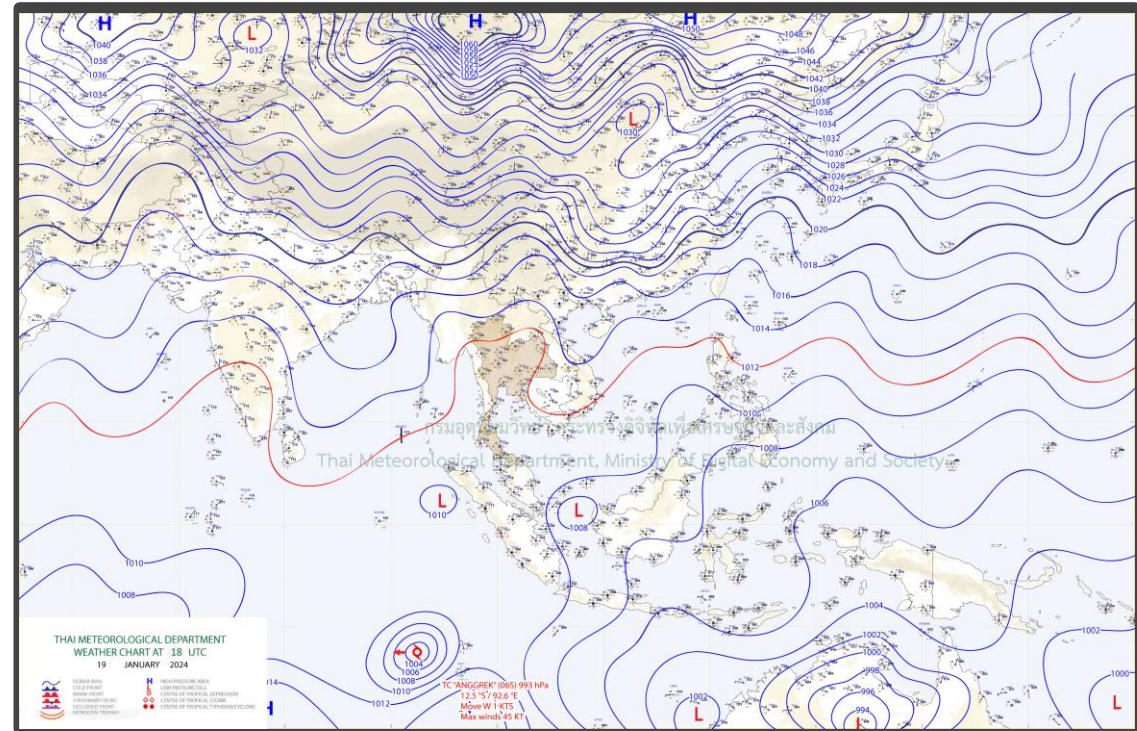
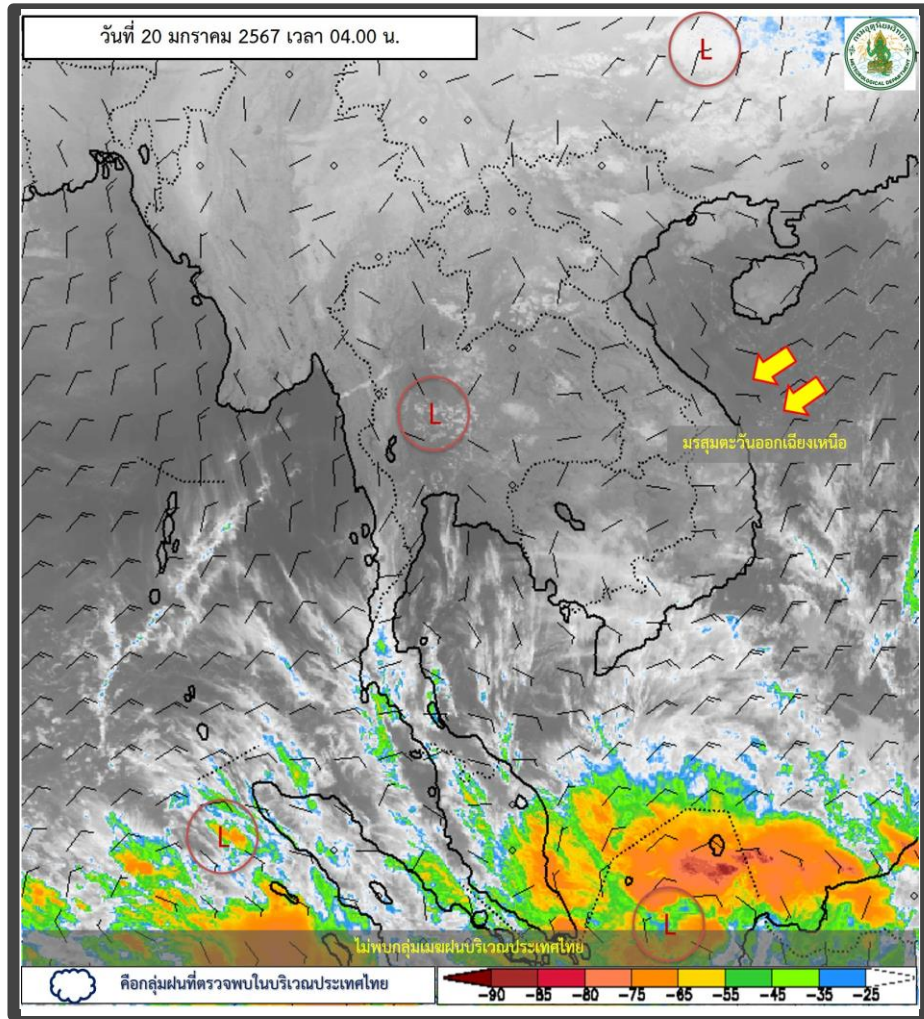
ค่าเฉลี่ยทั้งปี 2,833.5 มม.

-21.2(-74%)
-27.4(-79%)

ค่าเฉลี่ยทั้งปี 1,818.0 มม.

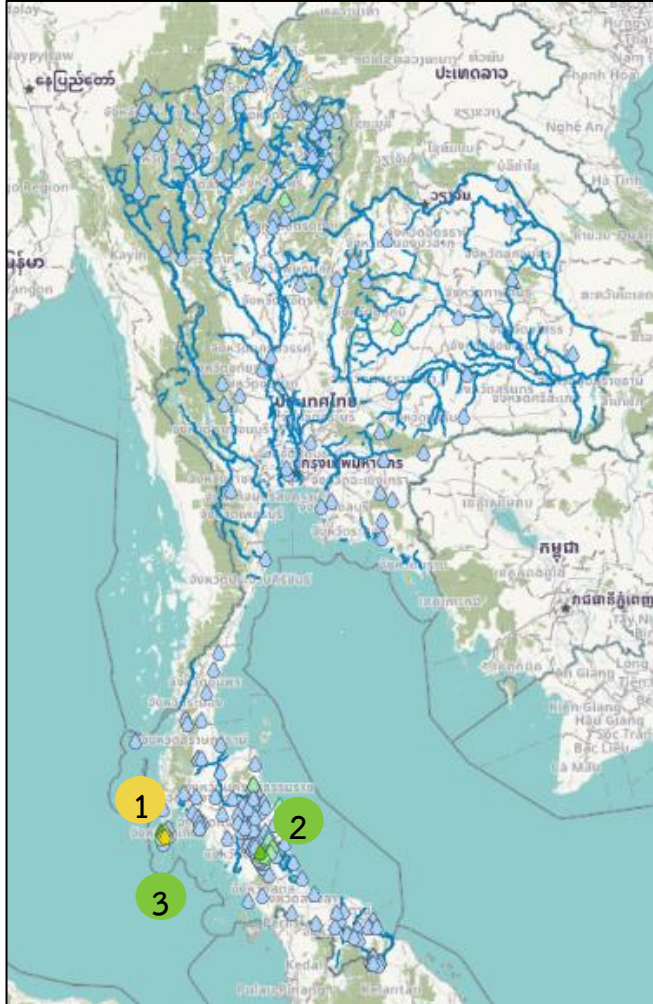
-37.3(-61%)
-80.2(-77%)





พยากรณ์อากาศ 24 ชั่วโมงข้างหน้า

บริเวณความกดอากาศสูงที่ปกคลุมประเทศไทยตอนบนและทะเลจีนใต้มีกำลังอ่อน แต่ยังคงทำให้ภาคเหนือตอนล่าง ภาคตะวันออกเฉียงเหนือ ภาคกลาง ภาคตะวันออก และภาคใต้ตอนบนมีอากาศเย็นกับมีหมอกในตอนเช้า ในขณะที่ลมฝ่ายตะวันตกในระดับบนพัดปกคลุมภาคเหนือตอนบน ลักษณะเช่นนี้ทำให้ภาคเหนือตอนบนมีอากาศเย็นถึงหนาวในตอนเช้า สำหรับมรสุมตะวันออกเฉียงเหนือที่พัดปกคลุมอ่าวไทยและภาคใต้มีกำลังอ่อนลง ทำให้ภาคใต้ตอนล่างมีฝนลดลง แต่ยังคงมีฟ้าคะนองบางแห่ง



สถานี	ตำบล อำเภอ จังหวัด	เวลา	ฝนสะสม (มม.)
เขื่อนบางวาด	ต.กะทู้ อ.กะทู้ จ.ภูเก็ต	05:00 น.	1 40.6
บ้านห้วยไทร	ต.ชุมพล อ.ศรีนครินทร์ จ.พัทลุง	04:00 น.	2 25
บ้านบางหวาน	ต.กมลา อ.กะทู้ จ.ภูเก็ต	04:00 น.	3 21
บ้านกระรน	ต.กระรน อ.เมืองภูเก็ต จ.ภูเก็ต	04:00 น.	19.5
ทม.พัทลุง	ต.คูหาสวรรค์ อ.เมืองพัทลุง จ.พัทลุง	05:00 น.	19.2
รพสต.บ้านสาเก	ต.ชุมพล อ.ศรีนครินทร์ จ.พัทลุง	05:00 น.	18
อ่างเก็บน้ำบางเหนียวศา	ต.ศรีสุนทร อ.กลาง จ.ภูเก็ต	05:00 น.	17.6
สะพานท่าเสา	ต.ชัยบุรี อ.เมืองพัทลุง จ.พัทลุง	05:00 น.	17.6
บ้านไสยาง	ต.เขาเจ็ยก อ.เมืองพัทลุง จ.พัทลุง	04:00 น.	17
คลองนาท่อม	ต.รมเมือง อ.เมืองพัทลุง จ.พัทลุง	05:00 น.	16

>0-10	>10-20	>20-35	>35-50	>50-70	>70-90	>90
ฝนเล็กน้อย ฝนน้อย	ฝนปานกลาง	ฝนหนัก	ฝนหนักมาก ฝนมาก			



ปริมาณฝนสะสมย้อนหลัง 24 ชั่วโมง รายลุ่มน้ำ

วันที่ 19 - 20 มกราคม 2567

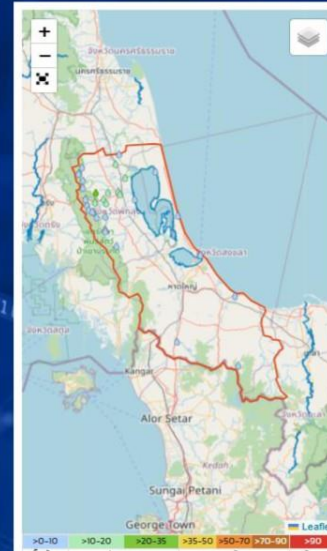


ใต้ฝั่ง ตะวันตก



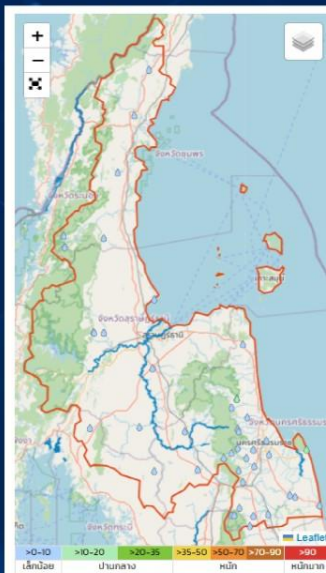
ชื่อสถานี	ที่ตั้ง	เวลา	ฝนล่าสุด (มม.)
สถานีเขื่อนบางลวด	ต.กะบุรี อ.กะบุรี จ.สุบรี	06:00	40.6
สถานีบ้านบางหวาน	ต.ภทลล อ.ภทลล จ.สุบรี	05:00	21.0
สถานีบ้านกระเน	ต.ภทลล อ.เมืองสุบรี จ.สุบรี	05:00	19.5
สถานีอ่างเก็บน้ำบางเหนือดำ	ต.ศรีสุนทร อ.ดลล จ.สุบรี	06:00	17.6
สถานีบ้านปากลอก	ต.บ้านลล อ.ดลล จ.สุบรี	05:00	7.5
สถานีภูเก็ท	ต.ดลลใหญ่ อ.เมืองภูเก็ท จ.สุบรี	04:00	6.8
สถานีWB13 - บ้านแหลมลล อ.แหลมลล อ.อ่าวภทลล จ.ภทลล	ต.ดลลภทลล อ.เมืองภทลล จ.ภทลล	05:50	5.5
สถานีรร.บ้านขุน	ต.ภทลล อ.ภทลล จ.ภทลล	06:00	4.2
สถานีTG56 - ที่ภทลลภทลล 3 ภทลลภทลล อ.อ่าวภทลล จ.ภูเก็ท	ต.ภทลลใหญ่ อ.ดลล จ.สุบรี	05:50	3.6
สถานีภทลลภทลลภทลลภทลลภทลล	ต.ภทลลใหญ่ อ.ภทลล จ.ภทลล	06:00	3.6

ทะเลสาบ สงขลา



ชื่อสถานี	ที่ตั้ง	เวลา	ฝนล่าสุด (มม.)
สถานีบ้านห้วยภทล	ต.ภทลล อ.ภทลล จ.ภทลล	05:00	25.0
สถานีภทลล	ต.ภทลล อ.เมืองภทลล จ.ภทลล	06:00	19.2
สถานีภทลลบ้านลล	ต.ภทลล อ.ภทลล จ.ภทลล	06:00	18.0
สถานีภทลลภทลล	ต.ภทลล อ.เมืองภทลล จ.ภทลล	06:00	17.4
สถานีบ้านลล	ต.ภทลล อ.เมืองภทลล จ.ภทลล	05:00	16.5
สถานีภทลลภทลล	ต.ภทลล อ.เมืองภทลล จ.ภทลล	06:00	16.0
สถานีTD32 - ภทลลภทลล	ต.ภทลล อ.ภทลล จ.ภทลล	05:50	14.7
สถานีภทลลภทลล	ต.ภทลล อ.ภทลล จ.ภทลล	06:00	12.4
สถานีภทลลภทลล	ต.ภทลล อ.เมืองภทลล จ.ภทลล	05:00	12.0
สถานีภทลลภทลล	ต.ภทลล อ.ภทลล จ.ภทลล	06:00	7.2

ใต้ฝั่ง ตะวันออก ตอนบน



ชื่อสถานี	ที่ตั้ง	เวลา	ฝนล่าสุด (มม.)
สถานีภทลลภทลล	ต.ภทลล อ.ภทลล จ.ภทลล	06:00	10.2
สถานีภทลล	ต.ภทลล อ.ภทลล จ.ภทลล	06:00	10.2
สถานีภทลล	ต.ภทลล อ.ภทลล จ.ภทลล	06:00	8.6
สถานีภทลลภทลล	ต.ภทลล อ.ภทลล จ.ภทลล	05:00	8.5
สถานีEJ10 - ภทลลภทลล	ต.ภทลล อ.ภทลล จ.ภทลล	05:50	8.3
สถานีภทลล	ต.ภทลล อ.ภทลล จ.ภทลล	05:00	6.0
สถานีภทลลภทลล	ต.ภทลล อ.ภทลล จ.ภทลล	05:00	5.0
สถานีภทลลภทลล	ต.ภทลล อ.ภทลล จ.ภทลล	05:00	3.5
สถานีภทลลภทลล	ต.ภทลล อ.เมืองภทลล จ.ภทลล	04:00	3.4
สถานีรร.ภทลลภทลล	ต.ภทลล อ.เมืองภทลล จ.ภทลล	06:00	3.0

ใต้ฝั่ง ตะวันออก ตอนล่าง



ชื่อสถานี	ที่ตั้ง	เวลา	ฝนล่าสุด (มม.)
สถานีภทลลภทลล	ต.ภทลล อ.ภทลล จ.ภทลล	06:00	3.8
สถานีภทลล	ต.ภทลล อ.ภทลล จ.ภทลล	06:00	3.2
สถานีภทลลภทลล	ต.ภทลล อ.ภทลล จ.ภทลล	06:00	2.8
สถานีภทลลภทลล	ต.ภทลล อ.ภทลล จ.ภทลล	05:00	2.0
สถานีภทลลภทลล	ต.ภทลล อ.ภทลล จ.ภทลล	06:00	1.6
สถานีภทลลภทลล	ต.ภทลล อ.ภทลล จ.ภทลล	06:00	1.6
สถานีภทลลภทลล	ต.ภทลล อ.ภทลล จ.ภทลล	06:00	1.4
สถานีTH41 - ภทลลภทลล	ต.ภทลล อ.เมืองภทลล จ.ภทลล	05:50	0.8
สถานีภทลลภทลล	ต.ภทลล อ.ภทลล จ.ภทลล	06:00	0.8
สถานีภทลล	ต.ภทลล อ.ภทลล จ.ภทลล	06:00	0.8




ปริมาณฝนสะสมย้อนหลัง 24 ชั่วโมง รายลุ่มน้ำ

วันที่ 19 - 20 มกราคม 2567




โขงเหนือ



ชื่อสถานี	ที่ตั้ง	ฝนวันนี้	ฝนรวม	ฝนรายเดือน
สถานีบ้านจระดัย	ต.ป่าตาล อ.ซุนดาต จ.เขื่องราย	05:00	1.0	
สถานีบ้านปางน้ำซ้าย	ต.ท่าก้อ อ.แม่สรวย จ.เขื่องราย	05:00	0.5	
สถานี FDO5 - วัดคันแตก บ้านคันแตก ต.แม่สลองใน อ.แม่ฟ้าหลวง จ.เขื่องราย	ต.แม่สลองใน อ.แม่ฟ้าหลวง จ.เขื่องราย	05:50	0.3	
สถานีวัดเวียง	ต.เวียง อ.ฝาง จ.เขื่องใหม่	06:00	0.2	
สถานีแก่ง	ต.เวียง อ.เทิง จ.เขื่องราย	06:00	0.2	
สถานีสะพานหัวแม่สาว	ต.แม่สาว อ.แม่อาย จ.เขื่องใหม่	06:00	0.2	
สถานีเมืองเขื่องราย	ต.ป่าอ้อดอนชัย อ.เมืองเขื่องราย จ.เขื่องราย	21:00	0.2	
สถานีวัดเวียงพางคำ	ต.เวียงพางคำ อ.แม่สาย จ.เขื่องราย	06:00	0.2	
สถานีวัด.ศรีเวียงชัย	ต.เวียงชัย อ.เวียงชัย จ.เขื่องราย	06:00	0.2	
สถานี FCO6 - โรงเรียนบาลังเสริมสุขภาพเตาอบ บ้านยาง ต.แม่จอน อ.ฝาง จ.เขื่องใหม่	ต.แม่จอน อ.ฝาง จ.เขื่องใหม่	05:50	0.1	

เจ้าพระยา

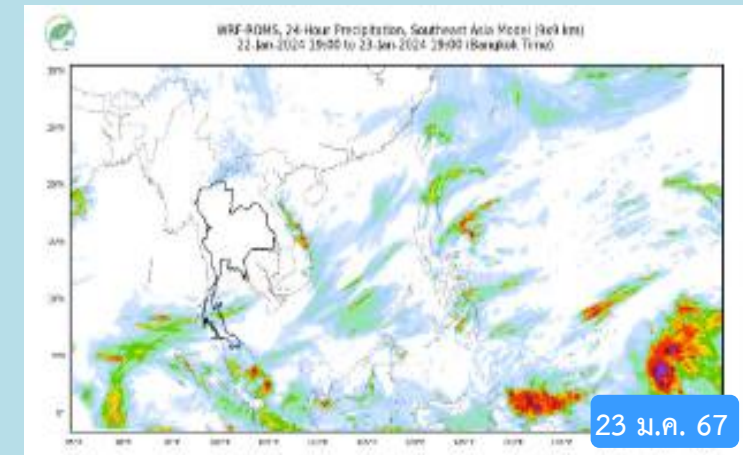
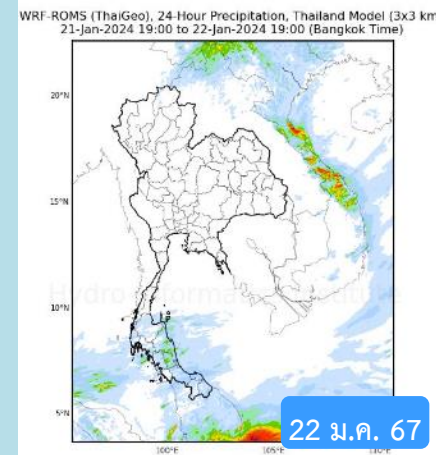
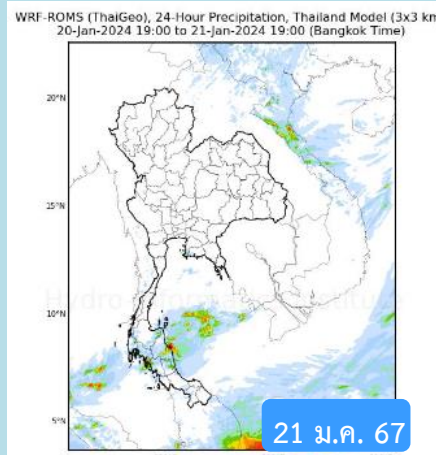
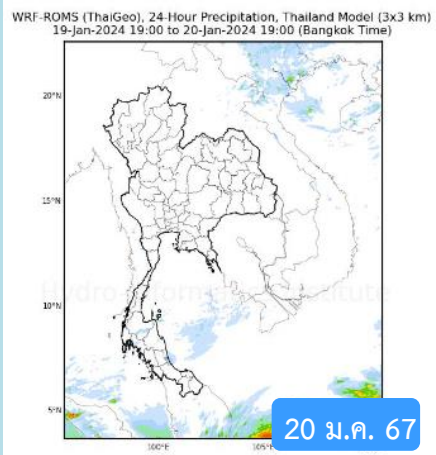


ชื่อสถานี	ที่ตั้ง	ฝนวันนี้	ฝนรวม	ฝนรายเดือน
สถานีบ้านเศรษฐกิจ ซอย 26	ต.บางแคเหนือ อ.บางแค จ.กรุงเทพมหานคร	06:00	0.5	
สถานีวัดคลองวีรวัฒนา	ต.สาขลา อ.พุทธมณฑล จ.นครปฐม	06:00	0.5	
สถานีคลองระพีพัฒน์แยกตก	ต.คลองเจ็ด อ.คลองหลวง จ.ปทุมธานี	06:00	0.2	
สถานี TC51 - สถานีอนามัย หมู่ 5 ต.ยางตา อ.โกรกพระ จ.นครสวรรค์	ต.ยางตา อ.โกรกพระ จ.นครสวรรค์	05:50	0.1	

จำนวนแถวต่อหน้า: 10 | แสดงรายการ 1-4 รายการ | ล่าสุด 2024-01-20 13:58

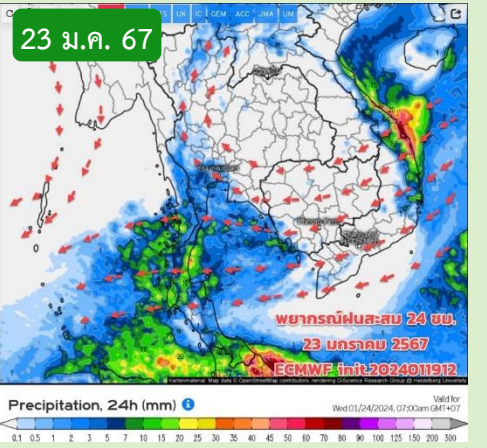
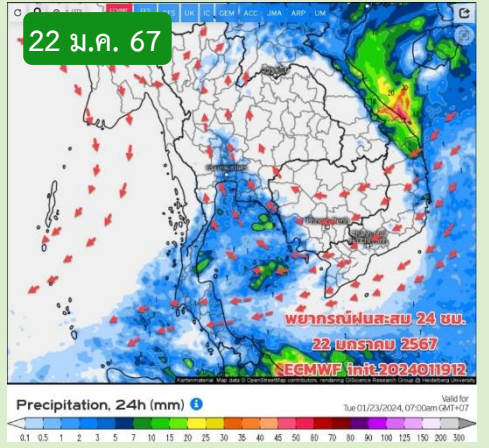
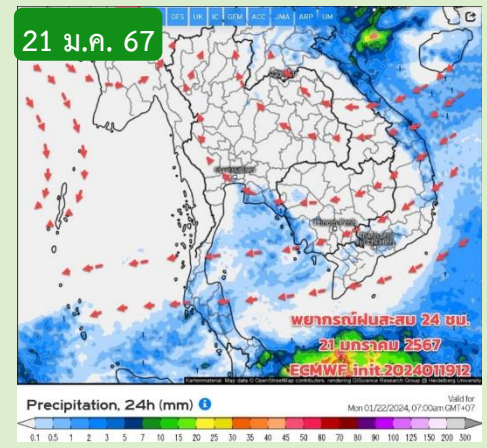
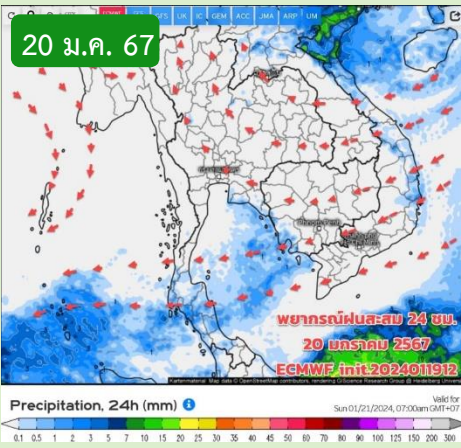


พยากรณ์ฝนสะสมรายวัน จากแบบจำลองสภาพอากาศ WRF-ROMS



หมายเหตุ : ข้อมูลจากสำนักงานทรัพยากรน้ำแห่งชาติ

พยากรณ์ฝนสะสม จากแบบจำลองบรรยากาศ ECMWF



คาดหมายอากาศ 7 วันล่วงหน้า

ช่วง 20-21 ม.ค.67 มวลอากาศเย็นที่แผ่ปกคลุมมีกำลังอ่อนลง 22- 26 ม.ค. มีมวลอากาศเย็นกำลังปานกลางถึงค่อนข้างแรง ส่วนมีกระแสลมฝ่ายตะวันตกพัดปกคลุมภาคเหนือ ภาคอีสานตอนบน ทำให้มีฝนเกิดขึ้นบางแห่งบริเวณดังกล่าว อุณหภูมิบริเวณภาคอีสานลดลง 3-5 ช. ส่วน กทม.และปริมณฑล อุณหภูมิลดลงเล็กน้อย (1-2 ช.) สำหรับภาคใต้ ยังมีฝนเพิ่มขึ้นและมีตหนักบางแห่ง บริเวณภาคใต้ตอนล่าง คลื่นลมแรงขึ้นหลังวันที่ 23 ม.ค.67 ช่วง 27 -29 ม.ค.67 มวลอากาศเย็นมีกำลังอ่อนลง ลมมีกำลังอ่อนลง ทิศทางมีแปรปรวน มีลมใต้ ตะวันออกเฉียงใต้พัดปกคลุม ทำให้มีฝนเล็กน้อยบางแห่ง อุณหภูมิสูงขึ้น เมฆเพิ่มขึ้นและมีฝนเล็กน้อยบางแห่ง

หมายเหตุ : ข้อมูลจากกรมอุตุนิยมวิทยา



สถานการณ์น้ำในอ่างเก็บน้ำ และสถานการณ์น้ำท่า

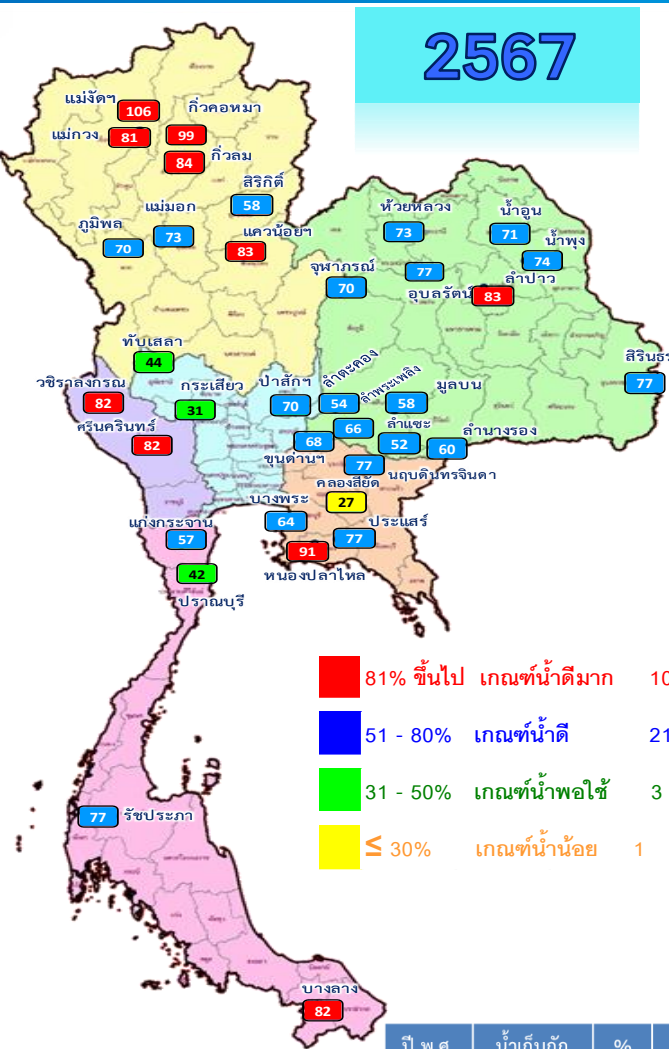


ปริมาณน้ำเก็บกักในอ่างเก็บน้ำขนาดใหญ่ วันที่ 20 มกราคม

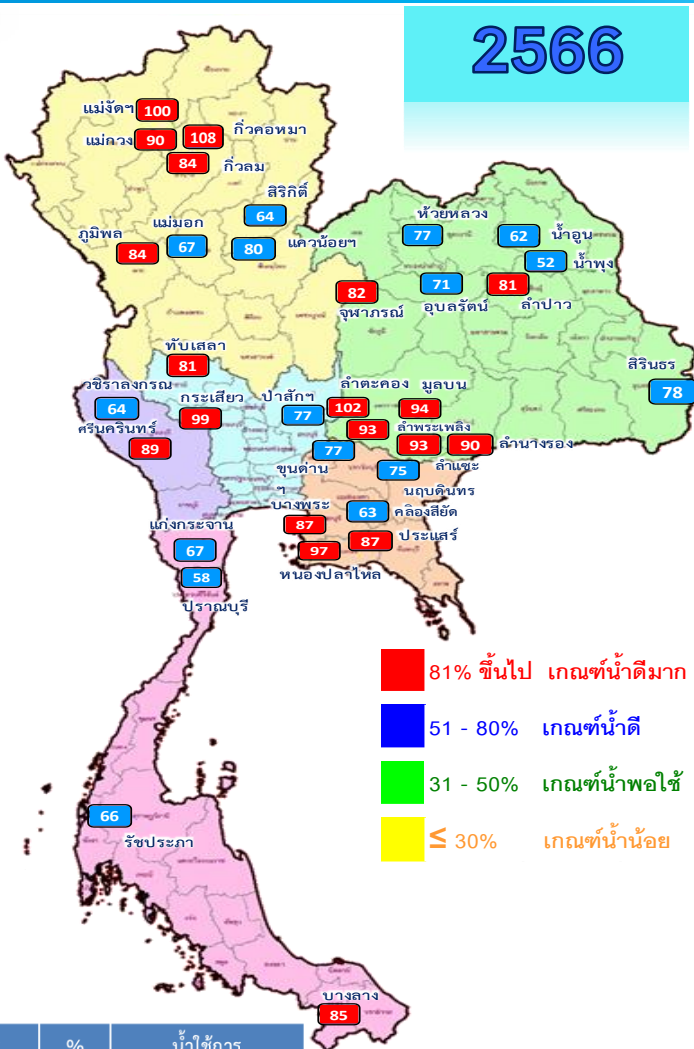


2567

2566



- 81% ขึ้นไป เกณฑ์น้ำดีมาก 10 แห่ง
- 51 - 80% เกณฑ์น้ำดี 21 แห่ง
- 31 - 50% เกณฑ์น้ำพอใช้ 3 แห่ง
- ≤ 30% เกณฑ์น้ำน้อย 1 แห่ง



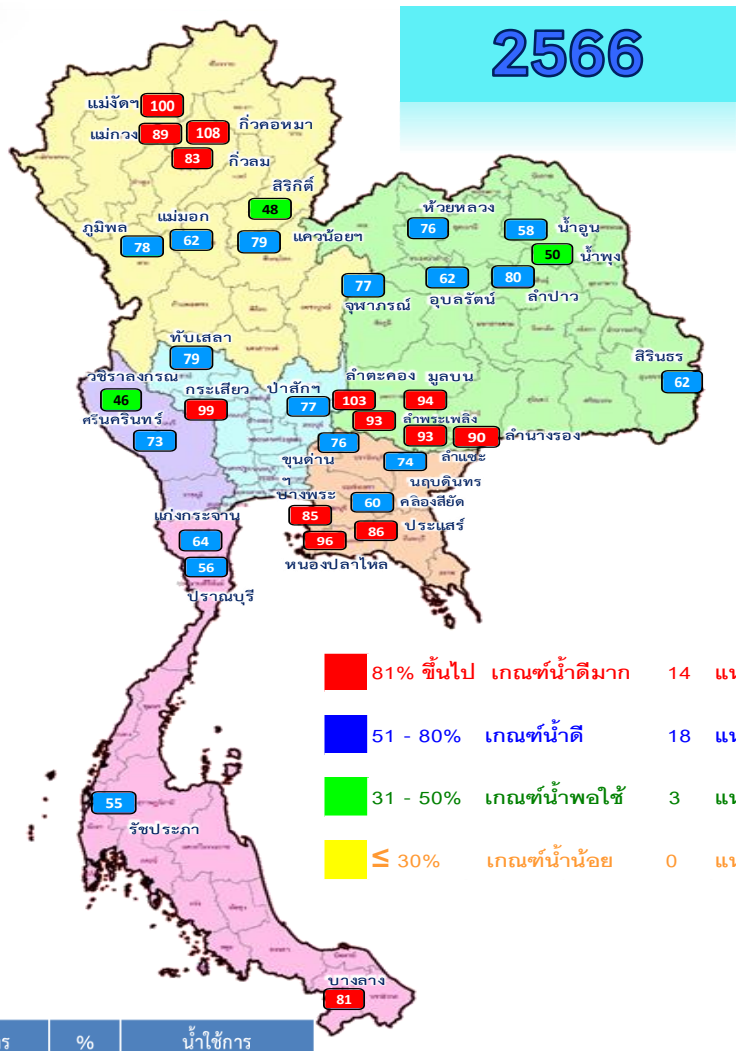
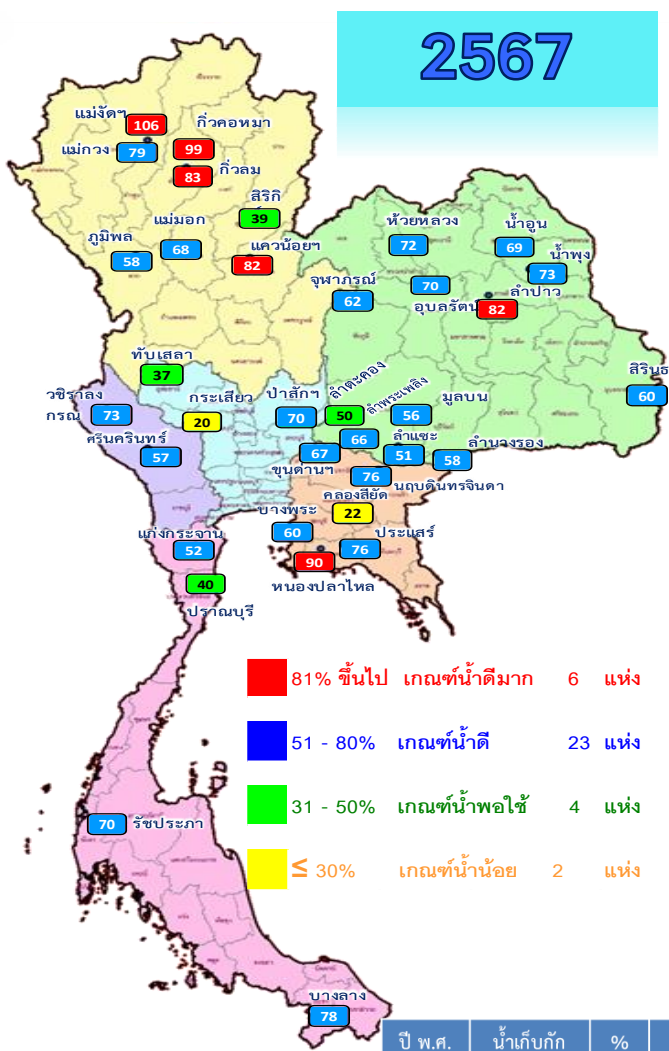
- 81% ขึ้นไป เกณฑ์น้ำดีมาก 19 แห่ง
- 51 - 80% เกณฑ์น้ำดี 16 แห่ง
- 31 - 50% เกณฑ์น้ำพอใช้ 0 แห่ง
- ≤ 30% เกณฑ์น้ำน้อย 0 แห่ง

ปี พ.ศ.	น้ำเก็บกัก (ล้าน ลบ.ม.)	%	น้ำใช้การ (ล้าน ลบ.ม.)	%	น้ำใช้การ มาก / น้อย
2567	52,446	74	28,909	61	น้อยกว่าปีที่แล้ว
2566	54,883	77	31,341	66	2,432

ภาค	อ่างเก็บน้ำเขื่อน	ความจุ ที่ รนส. (ล้าน ม.³)	ความจุ ที่ รนท. (ล้าน ม.³)	ความจุน้ำ ใช้การ (ล้าน ม.³)	ณ วันนี้						ปริมาณน้ำ ไหลลงวันนี้ (ล้าน ม.³)	ปริมาณน้ำ ระบายวันนี้ (ล้าน ม.³)
					ปี 2566		ปี 2567					
					ปริมาตร (ล้าน ม.³)	% รนท.	ปริมาตร (ล้าน ม.³)	% รนท.	ปริมาตรใช้การ (ล้าน ม.³)	% ใช้การ		
ภาคเหนือ												
ภูมิพล*	13,462	13,462	9,662	11,328	84	9,380	70	5,580	41	58	0.74	33.00
สิริกิติ์*	10,508	9,510	6,660	6,071	64	5,469	58	2,619	28	39	4.79	13.99
แม่จัดสมบูรณ์ชล	323	265	253	264	100	280	106	268	101	106	0.24	0.53
แม่จางอุดมธารา	295	263	249	237	90	212	81	198	75	79	0.18	0.11
กิ่วลม	106	106	103	89	84	89	84	86	81	83	0.93	1.20
กิ่วคอหมา	209	170	164	183	108	168	99	162	95	99	0.00	0.76
แควน้อยบำรุงแดน	1,080	939	896	750	80	777	83	734	78	82	0.00	5.18
แม่มอก	110	110	94	74	67	80	73	64	58	68	0.00	1.05
ภาคตะวันออกเฉียงเหนือ												
ห้วยหลวง	136	136	129	105	77	99	73	93	68	72	0.00	0.58
น้ำอูน	780	520	475	321	62	371	71	326	63	69	0.00	1.42
น้ำพุง*	200	165	157	86	52	123	74	115	69	73	0.03	0.31
จุฬารัตน์*	181	164	127	134	82	115	70	78	48	62	0.13	1.90
อุบลรัตน์*	4,640	2,431	1,850	1,737	71	1,869	77	1,288	53	70	1.23	6.32
ลำปาว	2,450	1,980	1,880	1,596	81	1,645	83	1,545	78	82	0.00	5.97
ลำตะคอง	445	314	292	322	102	168	54	146	46	50	0.00	0.26
ลำพระเพลิง	242	155	154	145	93	103	66	102	66	66	0.00	0.04
มูลบ	350	141	134	132	94	82	58	75	53	56	0.02	0.09
ลำแพระ	325	275	268	256	93	144	52	137	50	51	0.00	0.12
ลำนางรอง	197	121	118	110	90	72	60	69	57	58	0.06	0.00
สิรินธร*	1,966	1,966	1,135	1,538	78	1,518	77	686	35	60	0.38	2.09
ภาคกลาง												
ป่าสักชลสิทธิ์	960	960	957	737	77	675	70	672	70	70	0.00	5.62
ทับเสลา	190	160	143	130	81	70	44	53	33	37	0.00	0.11
กระเสียว	390	299	259	296	99	92	31	52	18	20	0.00	0.06
ภาคตะวันตก												
ศรีนครินทร์*	18,770	17,745	7,480	15,713	89	14,515	82	4,250	24	57	2.08	9.02
วชิราลงกรณ*	11,000	8,860	5,848	5,714	64	7,284	82	4,272	48	73	1.56	18.00
ภาคตะวันออก												
ขุนด่านปราการชล	225	224	219	171	77	152	68	147	66	67	0.00	1.29
คลองสียัด	450	420	390	265	63	115	27	85	20	22	0.00	1.41
บางพระ	127	117	105	102	87	75	64	63	54	60	0.00	0.41
หนองปลาไหล	206	164	150	158	97	148	91	135	82	90	0.00	0.48
ประแสร์	322	295	275	258	87	228	77	208	70	76	0.00	0.56
นฤปดินทรจินดา	338	295	281	222	75	227	77	213	72	76	0.01	1.40
ภาคใต้												
แก่งกระจาน	900	710	645	477	67	401	57	336	47	52	0.75	1.30
ปราณบุรี	490	391	373	228	58	165	42	148	38	40	0.00	0.80
รัชชประภา*	6,144	5,639	4,287	3,702	66	4,335	77	2,984	53	70	2.46	5.10
บางลาง*	1,590	1,454	1,178	1,231	85	1,198	82	921	63	78	6.11	5.97
รวมทั้งประเทศ	77,891	70,926	47,389	54,881	77	52,446	74	28,909	41	61	21.69	126.45



ปริมาณน้ำใช้การในอ่างเก็บน้ำขนาดใหญ่ วันที่ 20 มกราคม

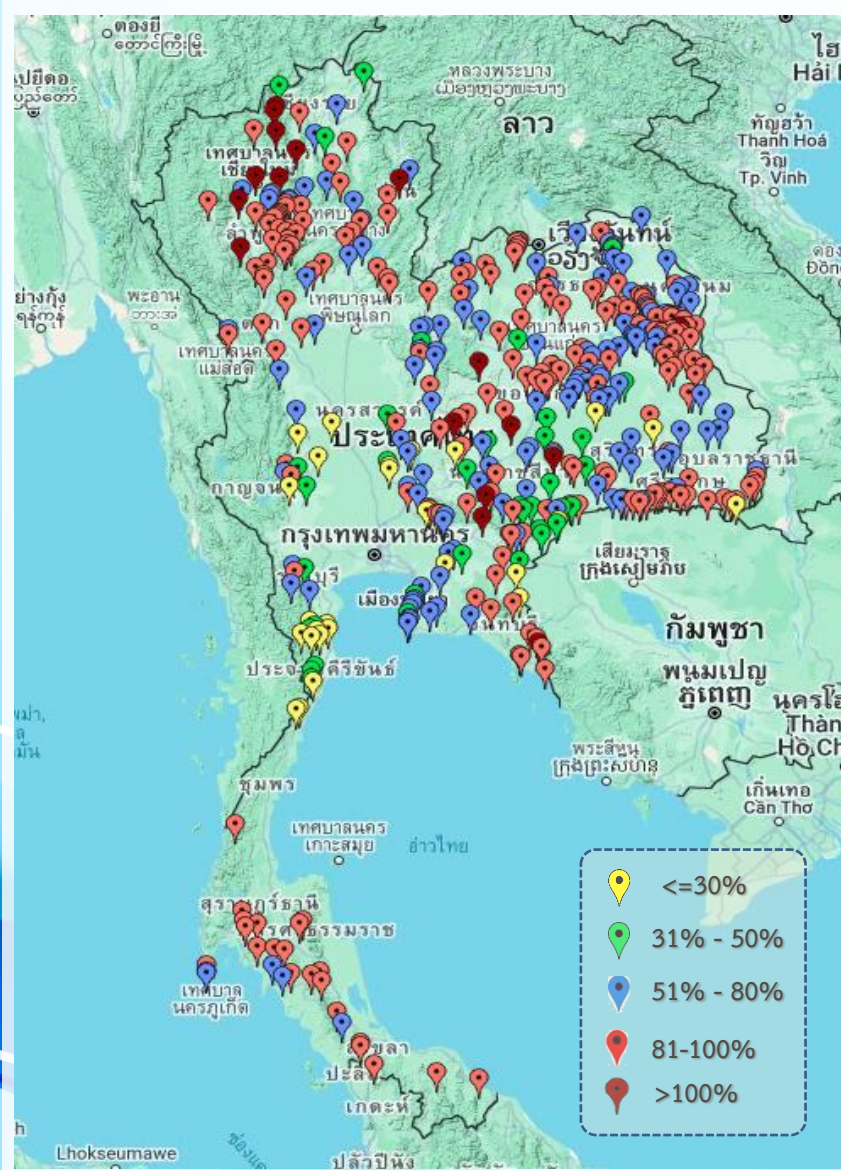


ปี พ.ศ.	น้ำเก็บกัก (ล้าน ลบ.ม.)	%	น้ำใช้การ (ล้าน ลบ.ม.)	%	น้ำใช้การ มาก / น้อย
2567	52,446	74	28,909	61	น้อยกว่าปีที่แล้ว
2566	54,883	77	31,341	66	2,432

ภาค	อ่างเก็บน้ำเชื่อม	ความจุ ที่ รส. (ล้าน ม.³)	ความจุ ที่ รก. (ล้าน ม.³)	ความจุน้ำ ใช้การ (ล้าน ม.³)	ณ วันที่						ปริมาณน้ำ ไหลลง วันนี้ (ล้าน ม.³)	ปริมาณน้ำ ระบาย วันนี้ (ล้าน ม.³)
					ปี 2566		ปี 2567		ปริมาณใช้การ (ล้าน ม.³)	% ใช้การ		
					ปริมาณ (ล้าน ม.³)	% รก.	ปริมาณ (ล้าน ม.³)	% รก.				
ภาคเหนือ												
ภูมิพล*		13,462	13,462	9,662	11,328	84	9,380	70	5,580	58	0.74	33.00
สิริกิติ์*		10,508	9,510	6,660	6,071	64	5,469	58	2,619	39	4.79	13.99
แม่จัดสมบูรณ์ชล		323	265	253	264	100	280	106	268	106	0.24	0.53
แม่งาวอุดมธารา		295	263	249	237	90	212	81	198	79	0.18	0.11
กิ่วลม		106	106	103	89	84	89	84	86	83	0.93	1.20
กิ่วคอหมา		209	170	164	183	108	168	99	162	99	0.00	0.76
แควน้อยบำรุงแดน		1,080	939	896	750	80	777	83	734	82	0.00	5.18
แม่มอก		110	110	94	74	67	80	73	64	68	0.00	1.05
ภาคตะวันออกเฉียงเหนือ												
ห้วยหลวง		136	136	129	105	77	99	73	93	72	0.00	0.58
น้ำอูน		780	520	475	321	62	371	71	326	69	0.00	1.42
น้ำพุง*		200	165	157	86	52	123	74	115	73	0.03	0.31
จุฬารัตน์*		181	164	127	134	82	115	70	78	62	0.13	1.90
อุบลรัตน์*		4,640	2,431	1,850	1,737	71	1,869	77	1,288	70	1.23	6.32
ลำปาว		2,450	1,980	1,880	1,596	81	1,645	83	1,545	82	0.00	5.97
ลำตะคอง		445	314	292	322	102	168	54	146	50	0.00	0.26
ลำพระเพลิง		242	155	154	145	93	103	66	102	66	0.00	0.04
มูลบน		350	141	134	132	94	82	58	75	56	0.02	0.09
ลำแชะ		325	275	268	256	93	144	52	137	51	0.00	0.12
ลำน้ำรอง		197	121	118	110	90	72	60	69	58	0.06	0.00
สิรินธร*		1,966	1,966	1,135	1,538	78	1,518	77	686	60	0.38	2.09
ภาคกลาง												
ป่าสักชลสิทธิ์		960	960	957	737	77	675	70	672	70	0.00	5.62
ทับเสลา		190	160	143	130	81	70	44	53	37	0.00	0.11
กระเสียว		390	299	259	296	99	92	31	52	20	0.00	0.06
ภาคตะวันตก												
ศรีนครินทร์*		18,770	17,745	7,480	15,713	89	14,515	82	4,250	57	2.08	9.02
วชิราลงกรณ*		11,000	8,860	5,848	5,714	64	7,284	82	4,272	73	1.56	18.00
ภาคตะวันออก												
ขุนด่านปราการชล		225	224	219	171	77	152	68	147	67	0.00	1.29
คลองลี้ชิต		450	420	390	265	63	115	27	85	22	0.00	1.41
บางพระ		127	117	105	102	87	75	64	63	60	0.00	0.41
หนองปลาไหล		206	164	150	158	97	148	91	135	90	0.00	0.48
ประแสร์		322	295	275	258	87	228	77	208	76	0.00	0.56
นฤปดินทรจินดา		338	295	281	222	75	227	77	213	76	0.01	1.40
ภาคใต้												
แก่งกระจาน		900	710	645	477	67	401	57	336	52	0.75	1.30
ปราณบุรี		490	391	373	228	58	165	42	148	40	0.00	0.80
รัชชประภา*		6,144	5,639	4,287	3,702	66	4,335	77	2,984	70	2.46	5.10
บางลา้ง*		1,590	1,454	1,178	1,231	85	1,198	82	921	78	6.11	5.97
รวมทั้งประเทศ		80,106	70,926	47,389	54,881	77	52,446	74	28,909	61	21.69	126.45



สถานการณ์น้ำในอ่างเก็บน้ำขนาดกลาง วันที่ 20 มกราคม 2567



ภาค	ปริมาณน้ำอ่างเก็บน้ำขนาดกลาง จำนวน 435 แห่ง								
	จำนวนอ่าง	ความจุ	น้ำใช้การ	ปริมาณน้ำปี 2565	% รนก.	ปริมาณน้ำปี 2566	% รนก.	ใช้การปี 2566	% ใช้การ
เหนือ	80	1,083	992	931	86	884	82	793	80
ตะวันออกเฉียงเหนือ	226	2,061	1,892	1,673	81	1,605	78	1,437	76
กลาง	27	419	393	321	77	272	65	248	63
ตะวันตก	8	164	152	152	93	102	62	91	59
ตะวันออก	52	1,006	949	871	87	692	69	636	67
ใต้	42	679	626	572	84	512	75	458	73
รวม	435	5,411	5,004	4,520	84	4,067	75	3,662	73

สรุปอ่างขนาดกลางที่มีปริมาตรในช่วง <=30%, >30 - 50% ,>50-80%, > 80-100% และ >100%

ภาค	<=30%	>30-50%	>50-80%	>80-100%	>100%
เหนือ	0	4	19	48	9
ตอน.	5	15	77	122	7
ตะวันออก	5	7	20	18	2
กลาง	6	3	13	5	0
ตะวันตก	1	2	3	2	0
ใต้	10	5	6	21	0
รวม	27	36	138	216	18

รวมทั้งหมด 435 แห่ง



ปริมาณน้ำในอ่างเก็บน้ำขนาดใหญ่และขนาดกลาง วันที่ 20 มกราคม 2567



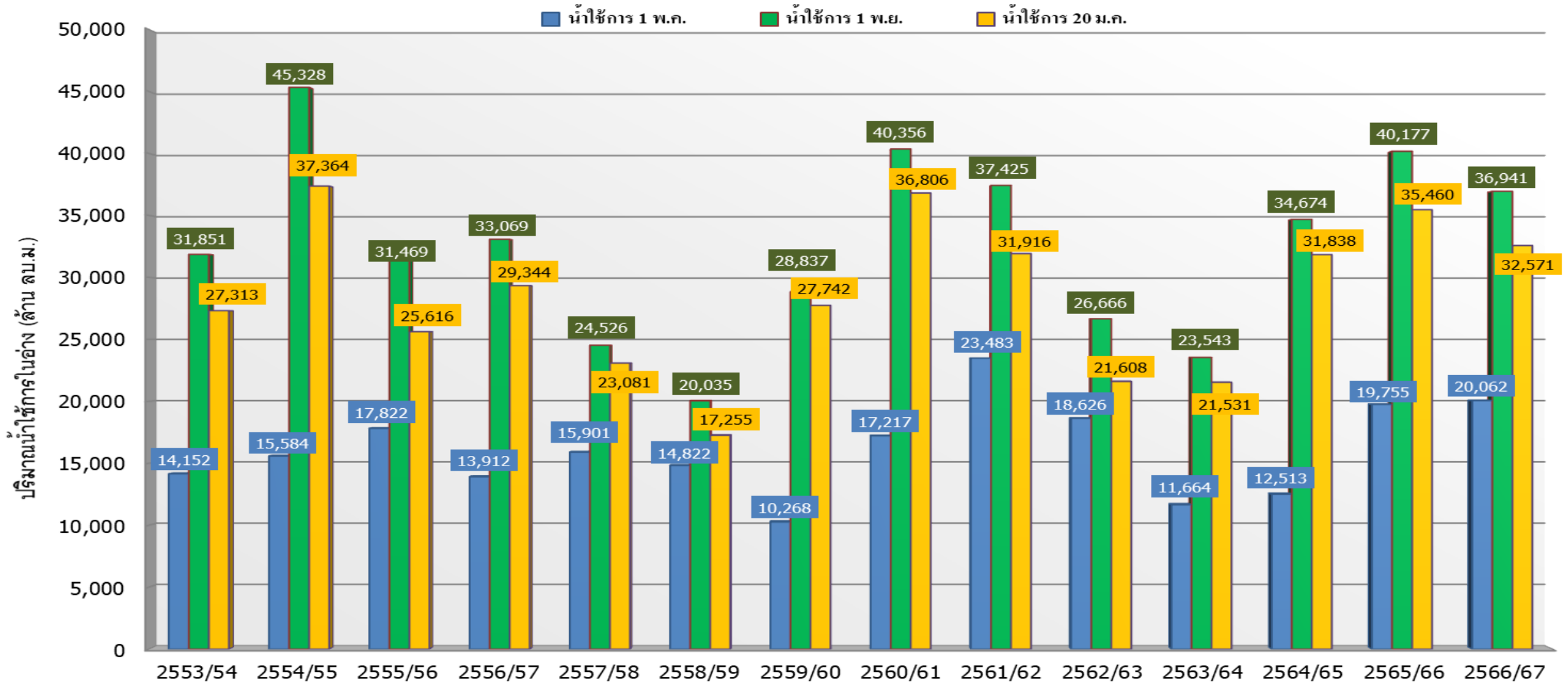
ภาค	ขนาดใหญ่				ขนาดกลาง				รวมอ่างขนาดใหญ่และกลาง						รับน้ำได้อีก	เปรียบเทียบปี 66 กับ 67		
	จำนวน	ความจุ	ปี 2567	% ความจุ อ่างฯ	จำนวน	ความจุ	ปี 2567	% ความจุ อ่างฯ	จำนวน	ความจุ	ปี2566		ปี2567			ปริมาณ	ปริมาณ	%
											ปริมาณ	%	ปริมาณ	%				
เหนือ	8	24,825	16,455	66	80	1,083	884	82	88	25,908	19,927	77	17,339	67	8,584	-2,588	-13	
ตอน.	12	8,368	6,310	75	226	2,061	1,605	78	238	10,429	8,155	78	7,915	76	2,514	-240	-3	
กลาง	3	1,419	837	59	27	419	272	65	30	1,838	1,483	81	1,109	60	728	-374	-25	
ตะวันตก	2	26,605	21,799	82	8	164	102	62	10	26,769	21,578	81	21,901	82	4,867	323	1	
ตะวันออก	6	1,515	945	62	52	1,006	692	69	58	2,520	2,047	81	1,637	65	883	-410	-20	
ใต้	4	8,194	6,100	74	42	679	512	75	46	8,874	6,213	70	6,612	75	2,262	399	6	
รวม	35	70,926	52,446	74	435	5,411	4,067	75	470	76,337	59,403	78	56,513	74	19,839	-2,890	-5	
ปริมาณน้ำใช้การ		47,389	28,909	61		5,004	3,662	73		52,388	35,454	68	32,571	62				

สามารถรับน้ำได้อีก **19,839** ล้าน ลบ.ม. (26%)

%น้ำใช้การ=(ปริมาณน้ำใช้การ/ความจุอ่างฯ)*100

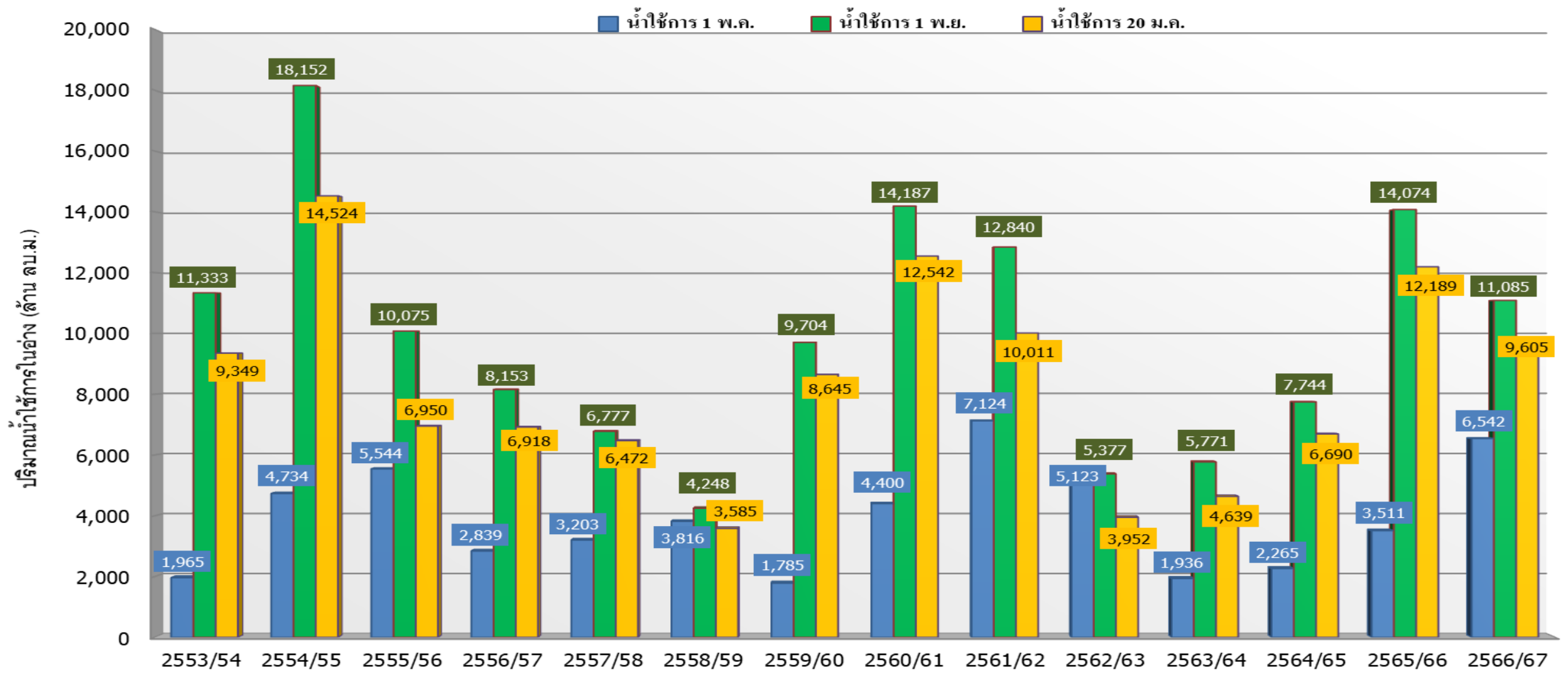


กราฟเปรียบเทียบปริมาณน้ำใช้การในอ่างเก็บน้ำขนาดใหญ่และขนาดกลาง ตั้งแต่ปี 2553 ถึง ปี 2566



ปี 25 (1)/(2)	2553/54	2554/55	2555/56	2556/57	2557/58	2558/59	2559/60	2560/61	2561/62	2562/63	2563/64	2564/65	2565/66	2566/67
(1) ■ น้ำใช้การ 1 พ.ค.	14,152	15,584	17,822	13,912	15,901	14,822	10,268	17,217	23,483	18,626	11,664	12,513	19,755	20,062
(1) ■ น้ำใช้การ 1 พ.ย.	31,851	45,328	31,469	33,069	24,526	20,035	28,837	40,356	37,425	26,666	23,543	34,674	40,177	36,941
(2) ■ น้ำใช้การ 20 ม.ค.	27,313	37,364	25,616	29,344	23,081	17,255	27,742	36,806	31,916	21,608	21,531	31,838	35,460	32,571

กราฟเปรียบเทียบปริมาณน้ำใช้การในกลุ่มน้ำเจ้าพระยา (ภูมิพล สิริกิติ์ แควน้อยฯ ปาสักฯ) ตั้งแต่ปี 2553 ถึง ปี 2566



ปี 25 (1)/(2)	2553/54	2554/55	2555/56	2556/57	2557/58	2558/59	2559/60	2560/61	2561/62	2562/63	2563/64	2564/65	2565/66	2566/67
(1) ■ น้ำใช้การ 1 พ.ค.	1,965	4,734	5,544	2,839	3,203	3,816	1,785	4,400	7,124	5,123	1,936	2,265	3,511	6,542
(1) ■ น้ำใช้การ 1 พ.ย.	11,333	18,152	10,075	8,153	6,777	4,248	9,704	14,187	12,840	5,377	5,771	7,744	14,074	11,085
(2) ■ น้ำใช้การ 20 ม.ค.	9,349	14,524	6,950	6,918	6,472	3,585	8,645	12,542	10,011	3,952	4,639	6,690	12,189	9,605



ปริมาณน้ำใช้การ อ่างเก็บน้ำขนาดใหญ่และขนาดกลาง

20 ม.ค. 67

ภาคเหนือ

อ่างใหญ่ 8 แห่ง
อ่างกลาง 80 แห่ง

ปี 2567	ปี 2566
10,504	13,091
ล้าน ลบ.ม.	
น้อยกว่า -2,588 ล้าน ลบ.ม.	
รับน้ำได้อีก 8,584 ล้าน ลบ.ม.	

ภาคตะวันออกเฉียงเหนือ

อ่างใหญ่ 12 แห่ง
อ่างกลาง 226 แห่ง

ปี 2567	ปี 2566
6,096	6,332
ล้าน ลบ.ม.	
น้อยกว่า -236 ล้าน ลบ.ม.	
รับน้ำได้อีก 2,514 ล้าน ลบ.ม.	

ภาคตะวันตก

อ่างใหญ่ 2 แห่ง
อ่างกลาง 8 แห่ง

ปี 2567	ปี 2566
8,613	8,290
ล้าน ลบ.ม.	
มากกว่า 322 ล้าน ลบ.ม.	
รับน้ำได้อีก 4,867 ล้าน ลบ.ม.	

ภาคกลาง

อ่างใหญ่ 3 แห่ง
อ่างกลาง 27 แห่ง

ปี 2567	ปี 2566
1,025	1,397
ล้าน ลบ.ม.	
น้อยกว่า -372 ล้าน ลบ.ม.	
รับน้ำได้อีก 728 ล้าน ลบ.ม.	

ภาคใต้

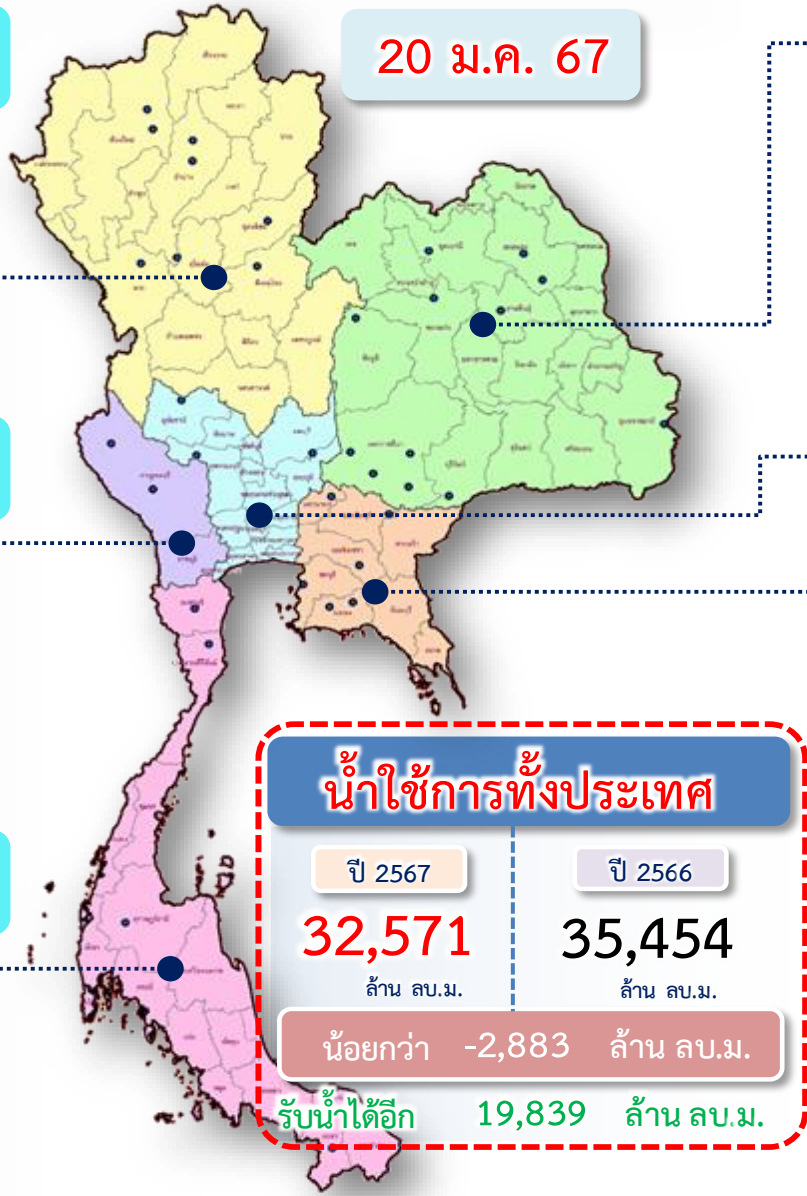
อ่างใหญ่ 4 แห่ง
อ่างกลาง 42 แห่ง

ปี 2567	ปี 2566
4,847	4,447
ล้าน ลบ.ม.	
มากกว่า 400 ล้าน ลบ.ม.	
รับน้ำได้อีก 2,262 ล้าน ลบ.ม.	

ภาคตะวันออก

อ่างใหญ่ 6 แห่ง
อ่างกลาง 52 แห่ง

ปี 2567	ปี 2566
1,486	1,896
ล้าน ลบ.ม.	
น้อยกว่า -409 ล้าน ลบ.ม.	
รับน้ำได้อีก 883 ล้าน ลบ.ม.	



น้ำใช้การทั่วประเทศ

ปี 2567	ปี 2566
32,571	35,454
ล้าน ลบ.ม.	
น้อยกว่า -2,883 ล้าน ลบ.ม.	
รับน้ำได้อีก 19,839 ล้าน ลบ.ม.	



แนวโน้มสถานการณ์น้ำท่าในลำน้ำสายหลัก

วันที่ 20 มกราคม 2567



แนวโน้ม

- ↑ แนวโน้มเพิ่มขึ้น
- ↓ แนวโน้มลดลง
- ↔ แนวโน้มทรงตัว

เกณฑ์สภาพน้ำท่า

- น้ำมาก : สูงกว่า 81% ค่าความจุลำนํ้า
- น้ำดี : สูงกว่า 50.1 – 80 % ของความจุลำนํ้า
- น้ำปกติ : สูงกว่า 30.1%-50% ของความจุลำนํ้า
- น้ำน้อย : ต่ำกว่า 30% ของความจุลำนํ้า

จำนวน

- 0 สถานี
- 4 สถานี
- 8 สถานี
- 71 สถานี

จำนวนสถานีวัดน้ำท่าที่ใช้ติดตาม 83 สถานี



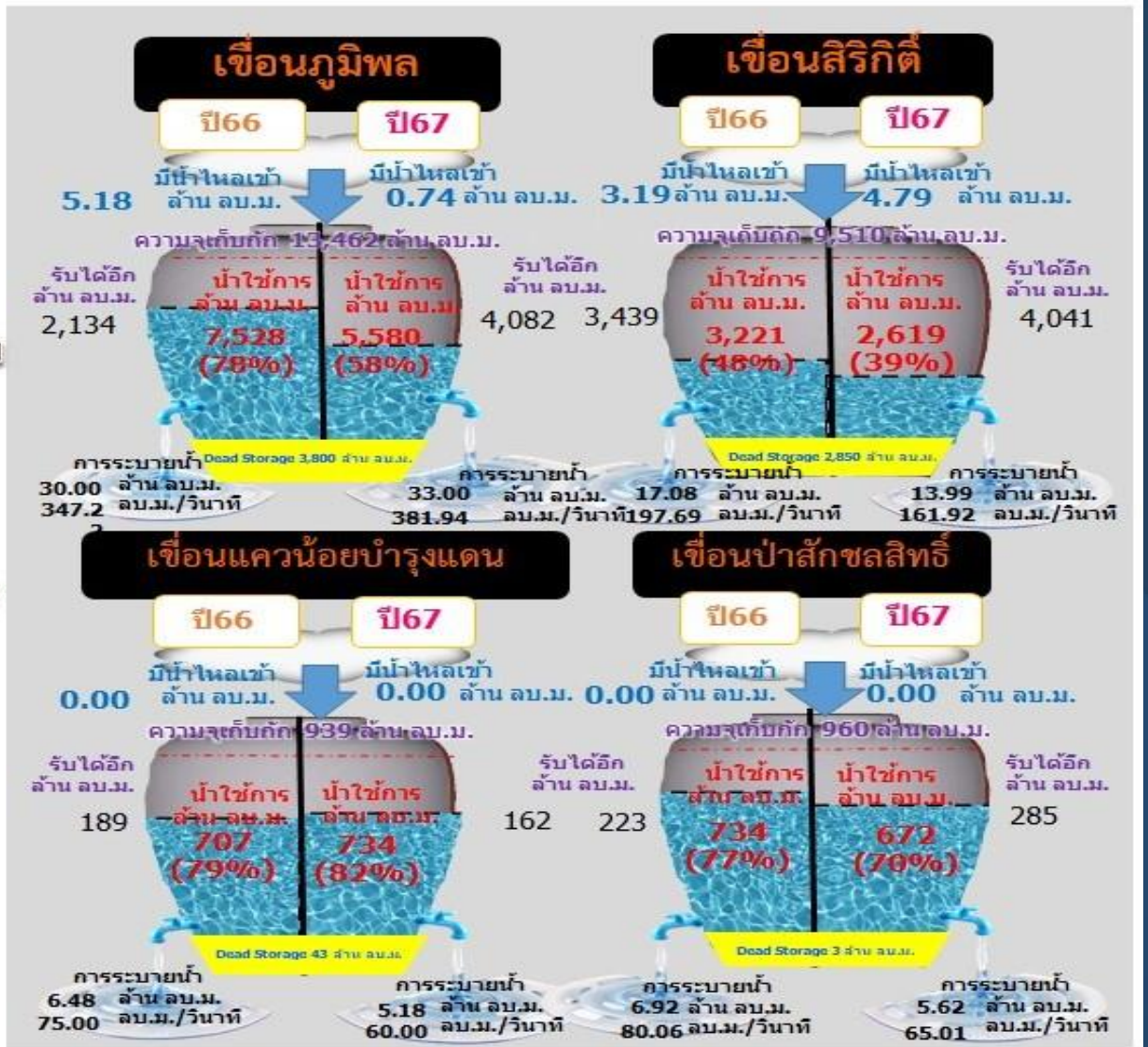
สถานการณ์ลุ่มน้ำเจ้าพระยา



ปริมาณน้ำ 4 เขื่อนหลักลุ่มน้ำเจ้าพระยา



รวม 4 เขื่อน	ปริมาณน้ำทั้งหมด (ล้าน ลบ.ม.)	น้ำใช้การ (ล้าน ลบ.ม.)	รับน้ำได้อีก (ล้าน ลบ.ม.)
20 ม.ค. 67	16,300 (66%)	9,604 (53%)	8,571
20 ม.ค. 66	18,885 (76%)	12,189 (67%)	5,986

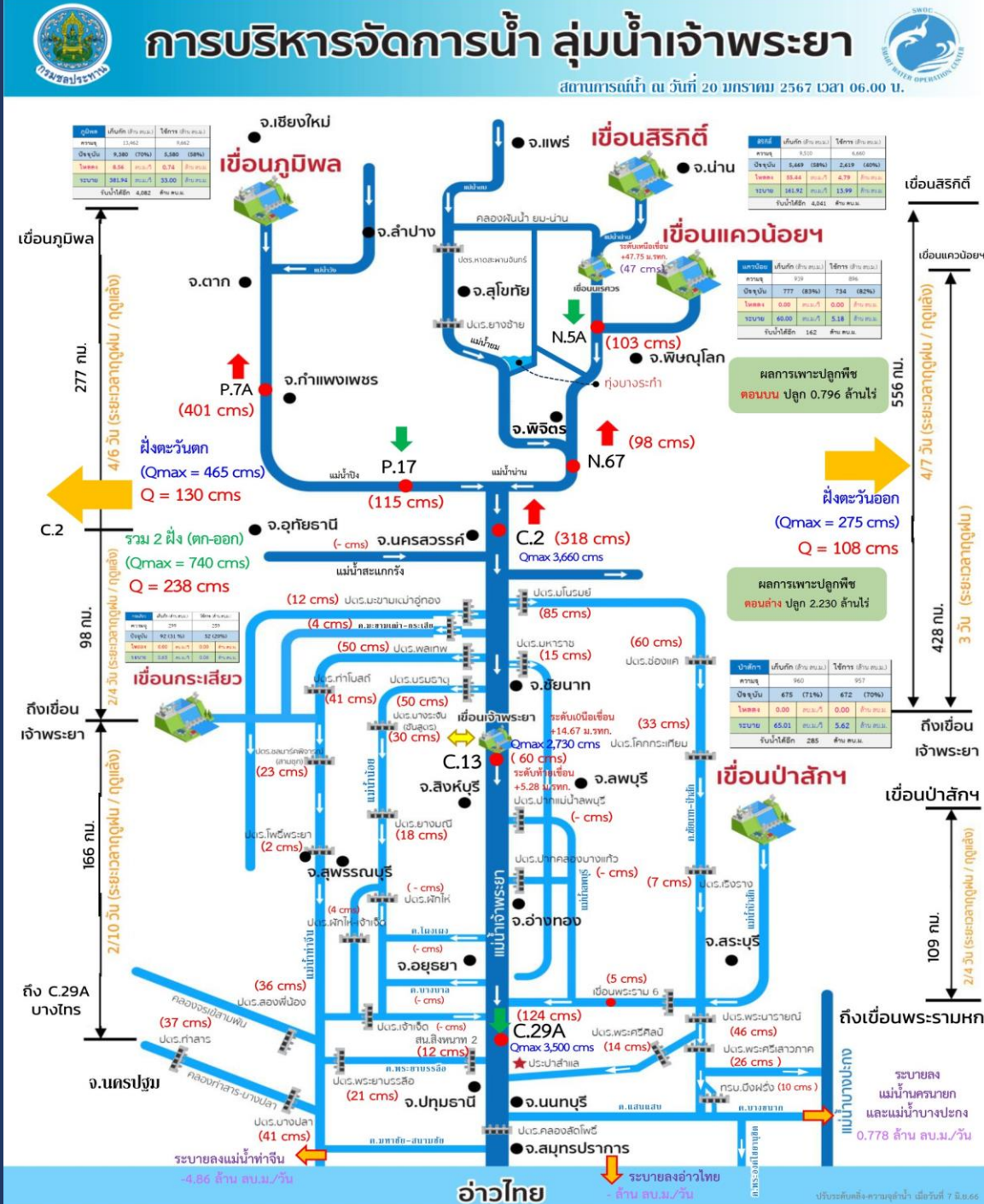
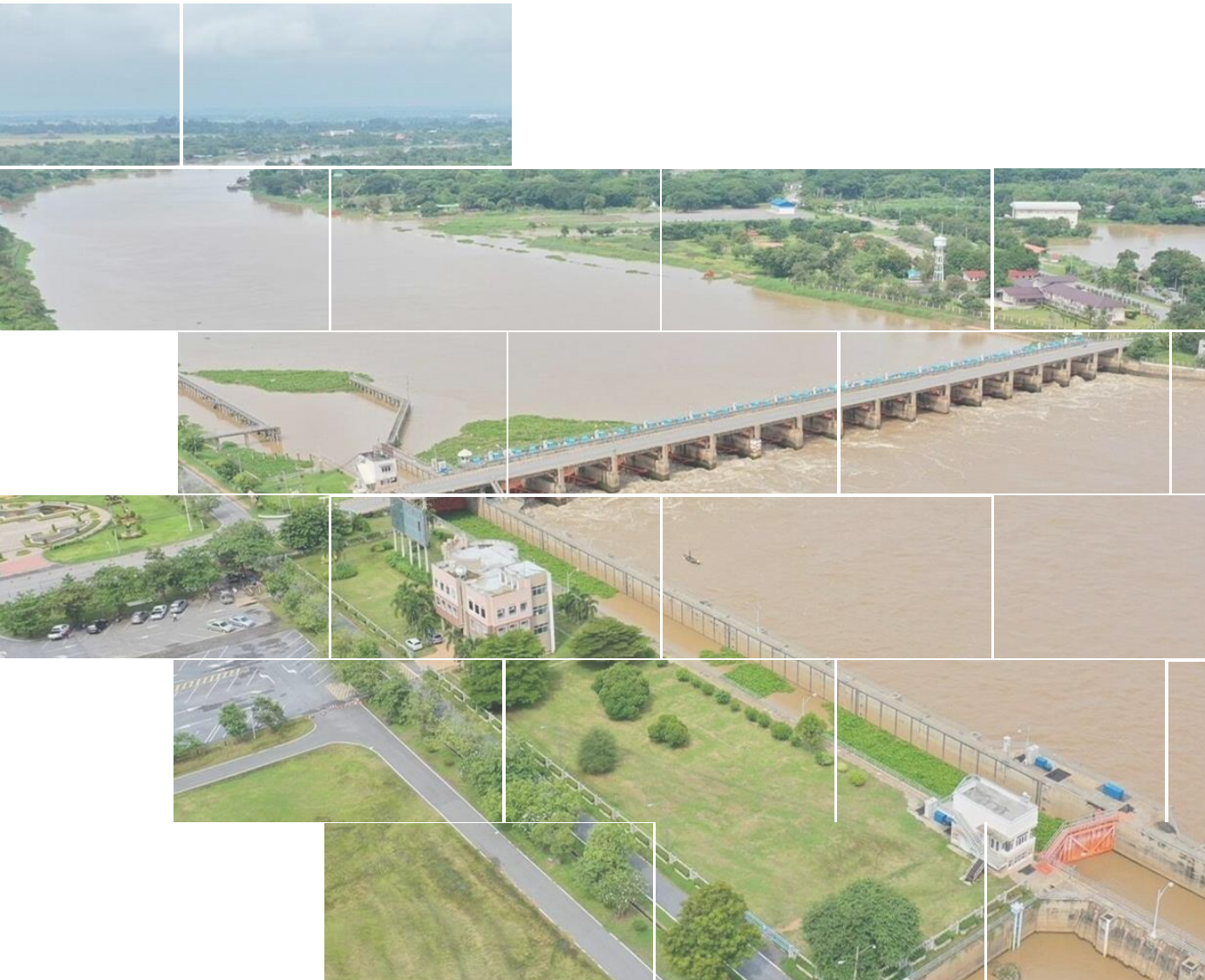


ไหลลงวันนี้
5.53 ล้าน ลบ.ม.
ระบายวันนี้
57.79 ล้าน ลบ.ม.



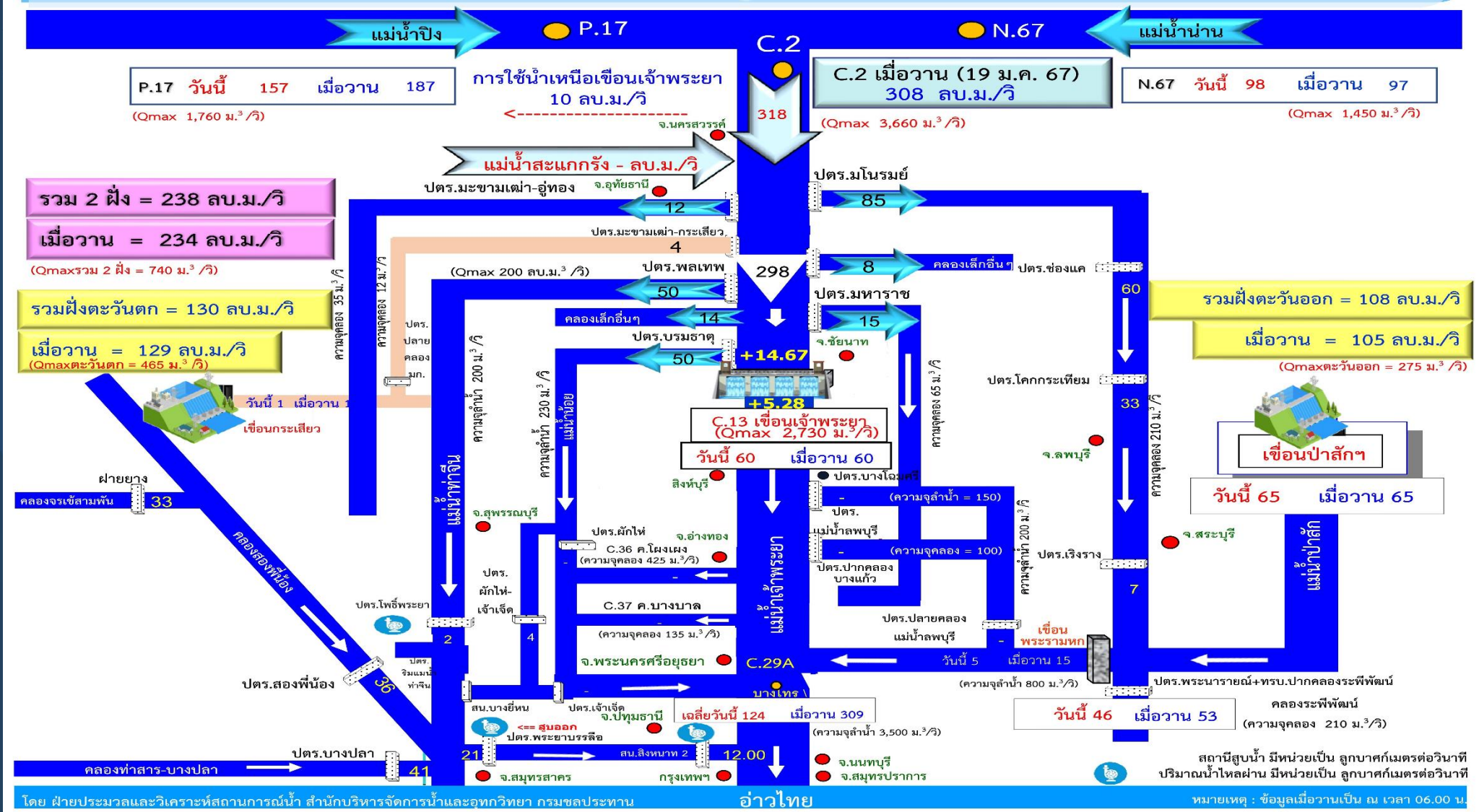
สถานการณ์ลุ่มน้ำเจ้าพระยา

ข้อมูล ณ วันที่ 20 ม.ค.67





ผังบริหารจัดการน้ำลุ่มน้ำเจ้าพระยาตอนล่าง





แผน-ผลจัดสรรน้ำฤดูแล้ง ปี 2566/67



แผนการจัดสรรน้ำและการเพาะปลูกพืชฤดูแล้ง ปี 2566/67

(1 พฤศจิกายน 2566 - 30 เมษายน 2567)



(ข้อมูล ณ วันที่ 1 พ.ย.66)



ทั้งประเทศ

ปริมาณน้ำต้นทุน **40,387** ล้าน ลบ.ม.

1 พฤศจิกายน 2566 (ใหญ่ 32,849 + อื่น ๆ 7,538 ล้าน ลบ.ม.)

ความต้องการน้ำ **21,810** ล้าน ลบ.ม.

สำรองน้ำต้นทุน **18,577** ล้าน ลบ.ม.



อุปโภค-บริโภค
3,060 ล้าน ลบ.ม. (14%)



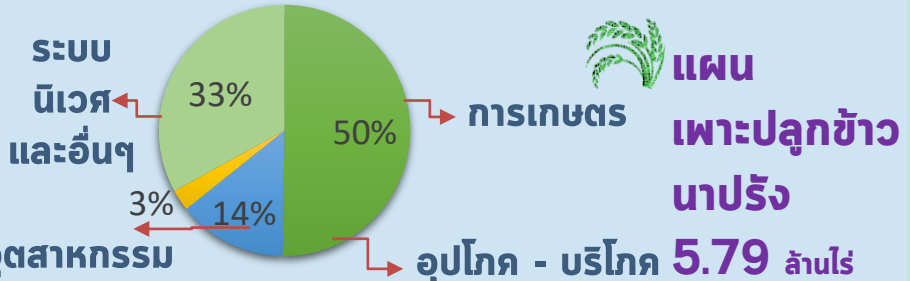
รักษาระบบนิเวศและอื่น ๆ
7,195 ล้าน ลบ.ม. (33%)



เกษตรกรรม
10,955 ล้าน ลบ.ม. (50%)



อุตสาหกรรม
600 ล้าน ลบ.ม. (3%)



ลุ่มเจ้าพระยา

ปริมาณน้ำต้นทุน **11,085** ล้าน ลบ.ม.

1 พฤศจิกายน 2566

ความต้องการน้ำ **6,100** ล้าน ลบ.ม.

สำรองน้ำต้นทุน **5,485** ล้าน ลบ.ม.



อุปโภค-บริโภค
1,150 ล้าน ลบ.ม. (19%)



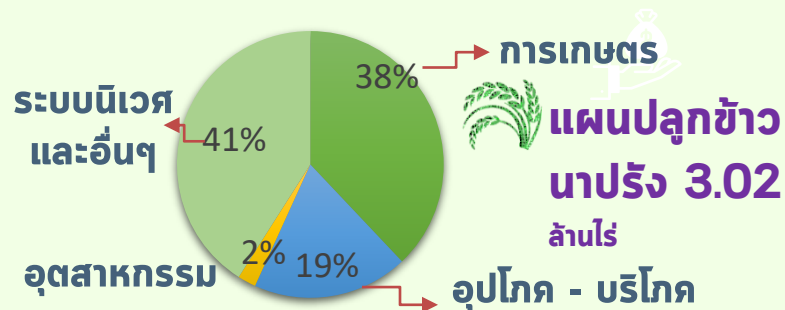
รักษาระบบนิเวศและอื่น ๆ
2,500 ล้าน ลบ.ม. (41%)



เกษตรกรรม
2,315 ล้าน ลบ.ม. (38%)



อุตสาหกรรม
135 ล้าน ลบ.ม. (2%)



ลุ่มน้ำแม่กลอง (1 ม.ค. - 30 มิ.ย.67)

ปริมาณน้ำต้นทุน **9,196** ล้าน ลบ.ม.

1 พฤศจิกายน 2566

ความต้องการน้ำ **5,000** ล้าน ลบ.ม.

สำรองน้ำต้นทุน **4,196** ล้าน ลบ.ม.



อุปโภค-บริโภค
460 ล้าน ลบ.ม. (9%)



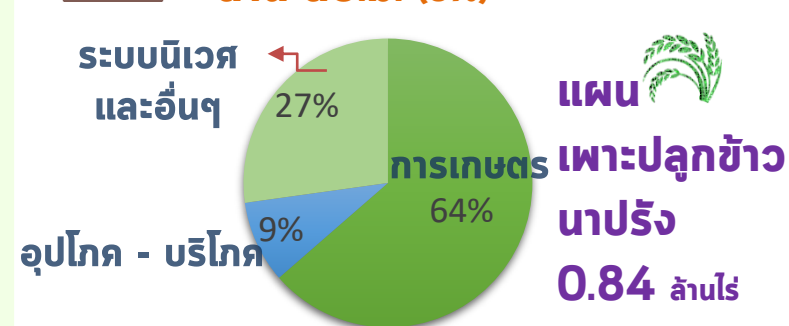
รักษาระบบนิเวศและอื่น ๆ
1,360 ล้าน ลบ.ม. (27%)

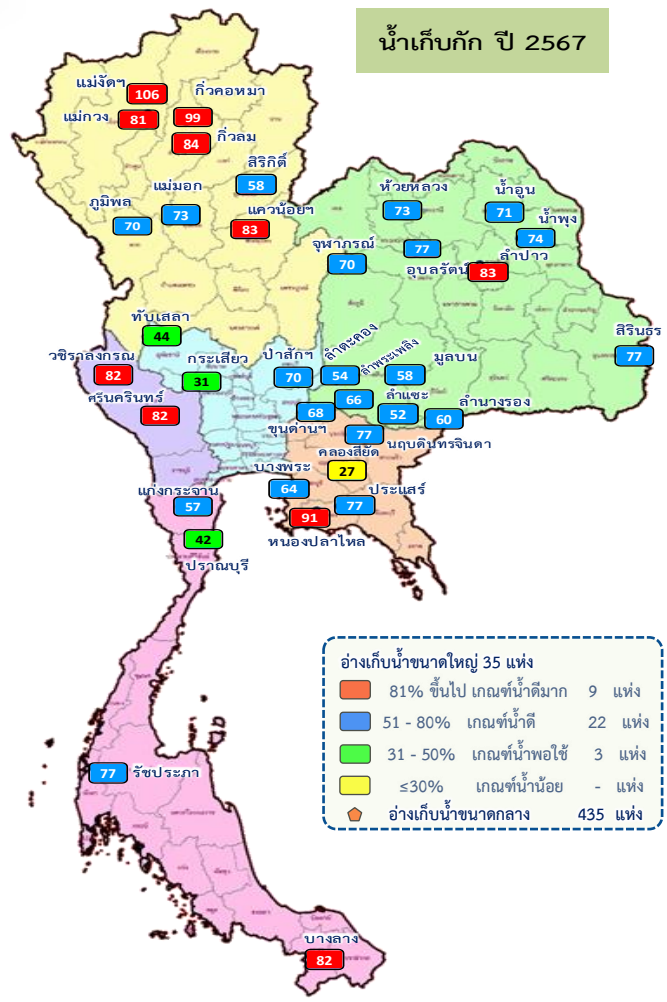


เกษตรกรรม
3,180 ล้าน ลบ.ม. (64%)



อุตสาหกรรม
- ล้าน ลบ.ม. (0%)

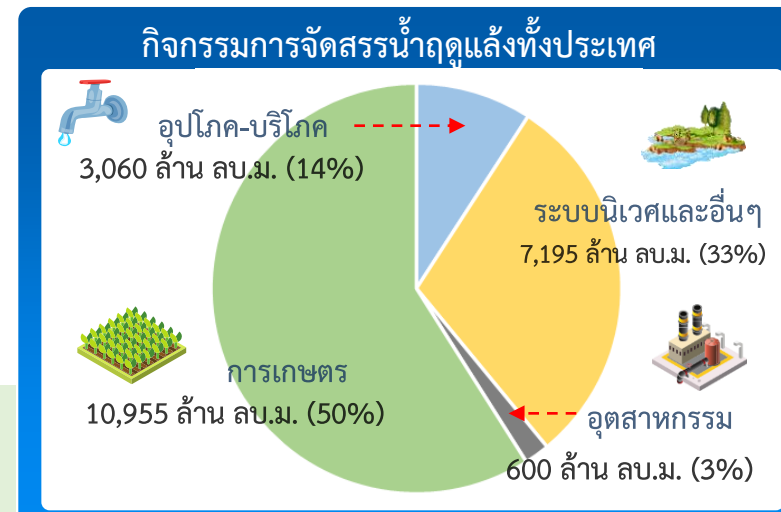




ปริมาณน้ำเก็บกักและใช้การทั้งประเทศ ณ วันที่ 20 ม.ค.67

ประเภท	จำนวนแห่ง	ปริมาณน้ำเก็บกัก	ปริมาณน้ำใช้การ
อ่างฯ ใหญ่	35 แห่ง	70,926 ล้าน ลบ.ม. ปี 2565 = 54,881 ล้าน ลบ.ม.	47,389 ล้าน ลบ.ม. ปี 2565 = 31,344 ล้าน ลบ.ม.
อ่างฯ กลาง	435 แห่ง	5,410 ล้าน ลบ.ม.	5,003 ล้าน ลบ.ม.
อ่างฯ เล็ก	1,060 แห่ง	387 ล้าน ลบ.ม.	345 ล้าน ลบ.ม.
รวมทั้งหมด	1,530 แห่ง	76,723 ล้าน ลบ.ม. ปี 2565 = 59,401 ล้าน ลบ.ม.	52,737 ล้าน ลบ.ม. ปี 2565 = 35,460 ล้าน ลบ.ม.

ปริมาณน้ำเก็บกักทั้งประเทศ (รวมอ่างใหญ่ อ่างกลาง อ่างเล็ก) ณ วันที่ 1 พ.ย.66 จำนวน 61,191 ล้าน ลบ.ม. (78%)
 ปริมาณน้ำต้นทุน (1 พ.ย.66) จำนวน 40,387 ล้าน ลบ.ม. แผนจัดสรรน้ำฤดูแล้ง 21,810 ล้าน ลบ.ม. สำรองน้ำต้นทุน 18,577 ล้าน ลบ.ม.



ผลจัดสรรน้ำฤดูแล้ง ปี 2566/67 วันที่ 20 ม.ค.67

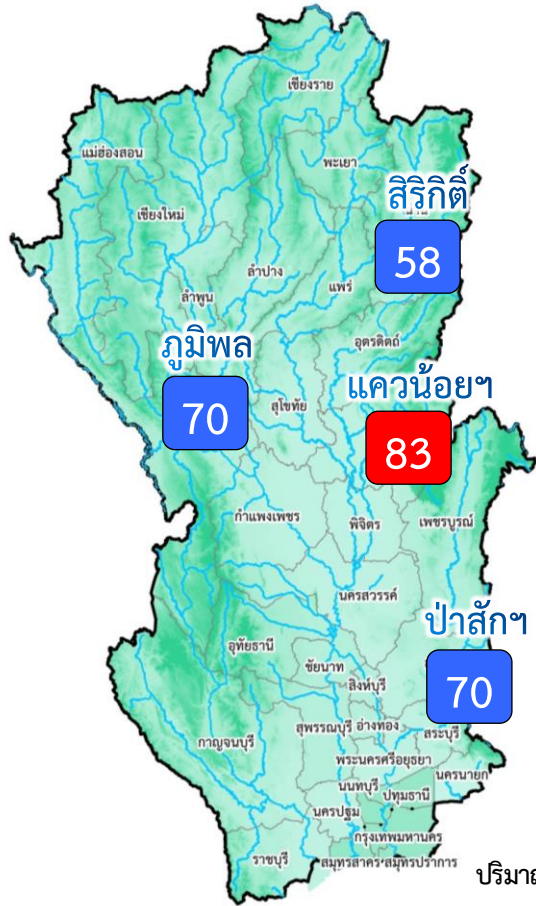
แผนจัดสรรน้ำ	21,810	(ล้าน ลบ.ม.)
ผลจัดสรรน้ำ	9,586	44 %
คงเหลือ	12,224	56 %

ผลการเพาะปลูกข้าวนาปรัง 2566/67 (17 ม.ค.67)

แผน	5.80 ล้านไร่
เพาะปลูกแล้ว	7.44 ล้านไร่ (128%)
เก็บเกี่ยว	- ล้านไร่



สถานการณ์น้ำและแผน-ผลการบริหารจัดการน้ำฤดูแล้งปี 2566/67 กลุ่มเจ้าพระยา (1 พ.ย.66 – 30 เม.ย.67)



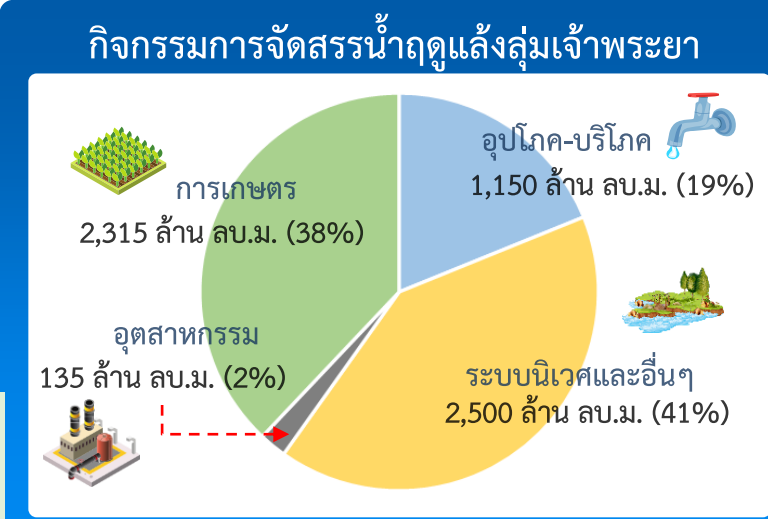
ปริมาณน้ำเก็บกัก ณ วันที่ 1 พ.ย.66 จำนวน 17,781 ล้าน ลบ.ม.
 ปริมาณน้ำต้นทุน (1 พ.ย.66) 11,085 ล้าน ลบ.ม.
 แผนจัดสรรน้ำฤดูแล้ง 6,100 ล้าน ลบ.ม.)
 สำรองน้ำต้นทุนปี 2567 จำนวน 5,485 ล้าน ลบ.ม.

อ่างเก็บน้ำขนาดใหญ่ 4 แห่ง	81% ขึ้นไป เกณฑ์น้ำดีมาก	1 แห่ง
51 - 80%	เกณฑ์น้ำดี	3 แห่ง
31 - 50%	เกณฑ์น้ำพอใช้	- แห่ง
≤30%	เกณฑ์น้ำน้อย	- แห่ง

ผลการเพาะปลูกข้าวนาปรัง 2566/67 (17 ม.ค.67)

แผน	เพาะปลูกแล้ว	เก็บเกี่ยว
3.03 ล้านไร่	5.22 ล้านไร่ (173%)	- ล้านไร่

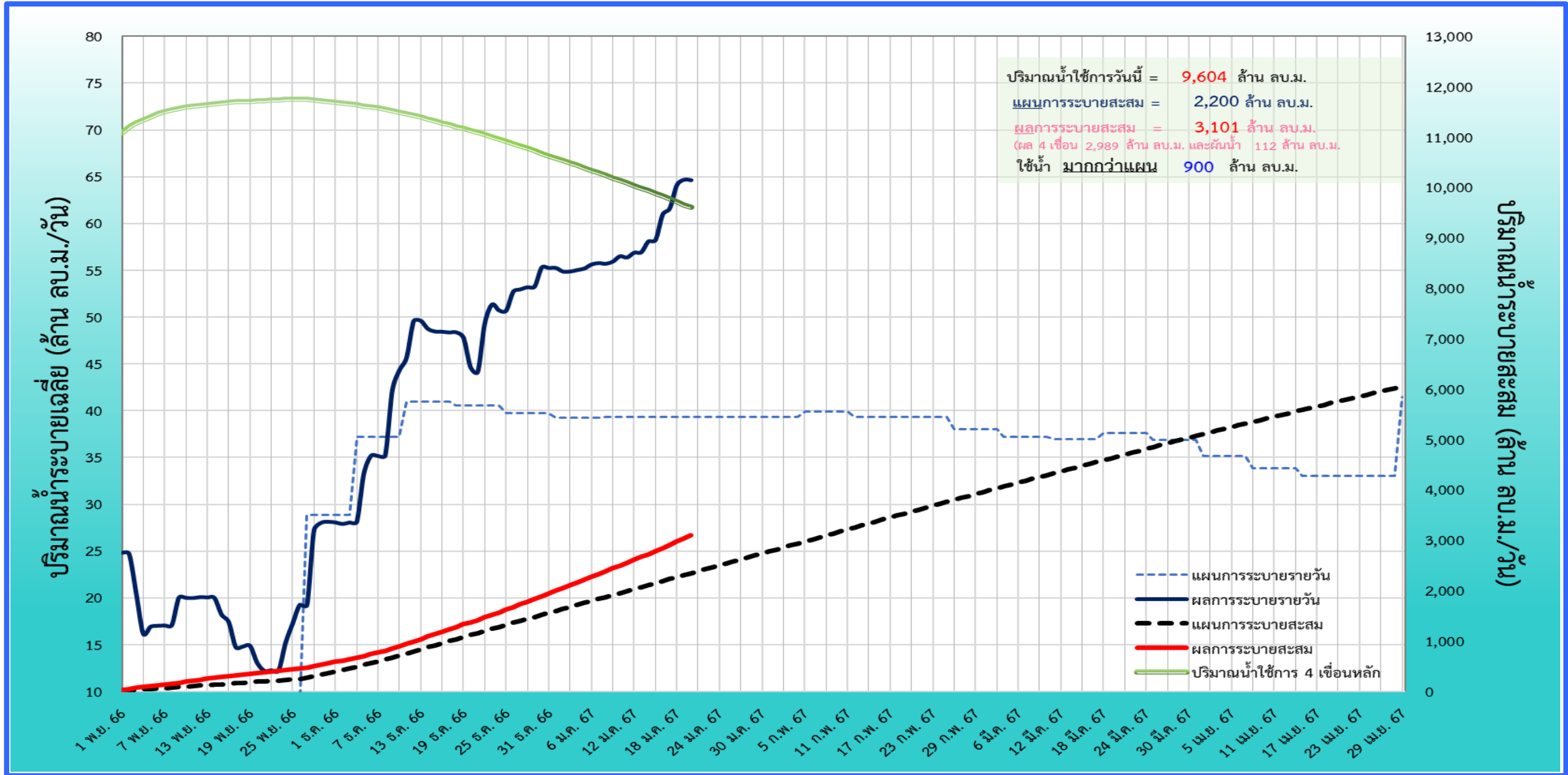
		ปริมาณน้ำ 4 เขื่อนหลักเจ้าพระยา ณ วันที่ 20 ม.ค.67		(ล้าน ลบ.ม.)	
ภูมิภาค	ปริมาณน้ำเก็บกัก	ปริมาณน้ำเก็บกัก	ปริมาณน้ำใช้การ	ไหลลงวันนี้	ระบายวันนี้
ภูมิภาค	ปริมาณน้ำเก็บกัก 13,462 ล้าน ลบ.ม. ปริมาณน้ำใช้การ 9,662 ล้าน ลบ.ม.	9,380 (70%)	5,580 (58%)	0.74	33.00
ลีสริกิติ์	ปริมาณน้ำเก็บกัก 9,510 ล้าน ลบ.ม. ปริมาณน้ำใช้การ 6,660 ล้าน ลบ.ม.	5,469 (58%)	2,619 (39%)	4.79	13.99
แควน้อย	ปริมาณน้ำเก็บกัก 939 ล้าน ลบ.ม. ปริมาณน้ำใช้การ 896 ล้าน ลบ.ม.	777 (83%)	734 (82%)	0.00	5.18
ป่าสัก	ปริมาณน้ำเก็บกัก 960 ล้าน ลบ.ม. ปริมาณน้ำใช้การ 957 ล้าน ลบ.ม.	675 (70%)	672 (70%)	0.00	5.62
4 เขื่อน	ปริมาณน้ำเก็บกัก 24,871 ล้าน ลบ.ม. ปริมาณน้ำใช้การ 18,175 ล้าน ลบ.ม.	16,300 (66%) ปี 2565 = 18,885 ล้าน ลบ.ม.	9,604 (53%) ปี 2565 = 12,189 ล้าน ลบ.ม.	5.53	57.79



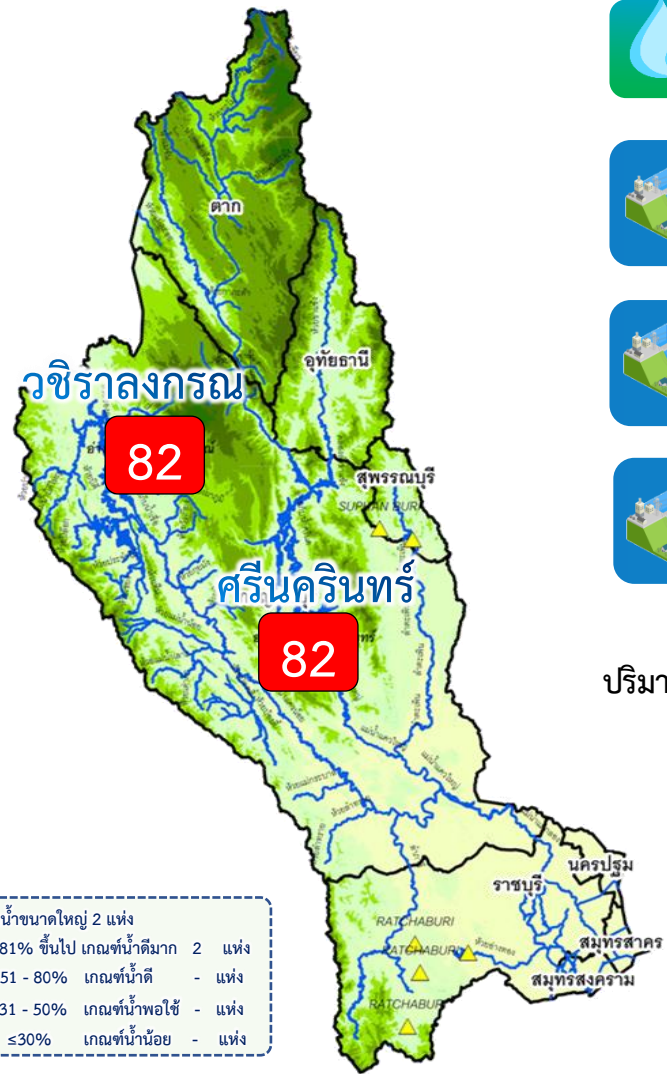
ผลจัดสรรน้ำฤดูแล้ง ปี 2566/67 วันที่ 20 ม.ค.67

แผนจัดสรรน้ำ	6,100	(ล้าน ลบ.ม.)
ผลจัดสรรน้ำ	3,101	51%
(ระบาย 4 เขื่อน 2,989 ล้าน ลบ.ม. ผันน้ำจากลุ่มแม่กลอง 112 ล้าน ลบ.ม.)		
คงเหลือ	2,999	49%

ติดตามสถานการณ์น้ำรายวันของกลุ่มเจ้าพระยาและการผันน้ำจากลุ่มน้ำแม่กลอง



สถานการณ์น้ำและแผน-ผลการบริหารจัดการน้ำฤดูแล้งปี 2567 ลุ่มน้ำแม่กลอง (1 ม.ค.67 – 30 มิ.ย.67)



ปริมาณน้ำเก็บกักและใช้การ 2 เขื่อนหลักลุ่มน้ำแม่กลอง ณ วันที่ 20 ม.ค.67 (ล้าน ลบ.ม.)		ปริมาณน้ำเก็บกัก	ปริมาณน้ำใช้การ	ไหลลงวันนี	ระบายวันนี
	ศรีนครินทร์ ปริมาตรน้ำเก็บกัก 17,745 ล้าน ลบ.ม. ปริมาตรน้ำใช้การ 7,480 ล้าน ลบ.ม.	14,515 (82%)	4,250 (57%)	2.08	9.02
	วชิราลงกรณ ปริมาตรน้ำเก็บกัก 8,860 ล้าน ลบ.ม. ปริมาตรน้ำใช้การ 5,848 ล้าน ลบ.ม.	7,284 (82%)	4,272 (73%)	1.56	18.00
	รวม 2 เขื่อน ปริมาตรน้ำเก็บกัก 26,605 ล้าน ลบ.ม. ปริมาตรน้ำใช้การ 13,328 ล้าน ลบ.ม. ปี 2565 = 21,426 ล้าน ลบ.ม. ปี 2565 = 8,149 ล้าน ลบ.ม.	21,799 (81%)	8,522 (64%)	3.64	27.02

ปริมาณน้ำเก็บกัก (2 เขื่อน) ณ วันที่ 1 ม.ค.67 จำนวน 22,152 ล้าน ลบ.ม. (83%)
 ปริมาณน้ำต้นทุนฤดูแล้งปี 2567 (วันที่ 1 ม.ค.67) จำนวน 8,874 ล้าน ลบ.ม. ความต้องการน้ำฤดูแล้ง 5,000 ล้าน ลบ.ม. สำรองต้นฤดูฝน 3,874 ล้าน ลบ.ม.



ผลการเพาะปลูกข้าวนาปรัง 2567 (17 ม.ค.67)

แผน 0.84 ล้านไร่

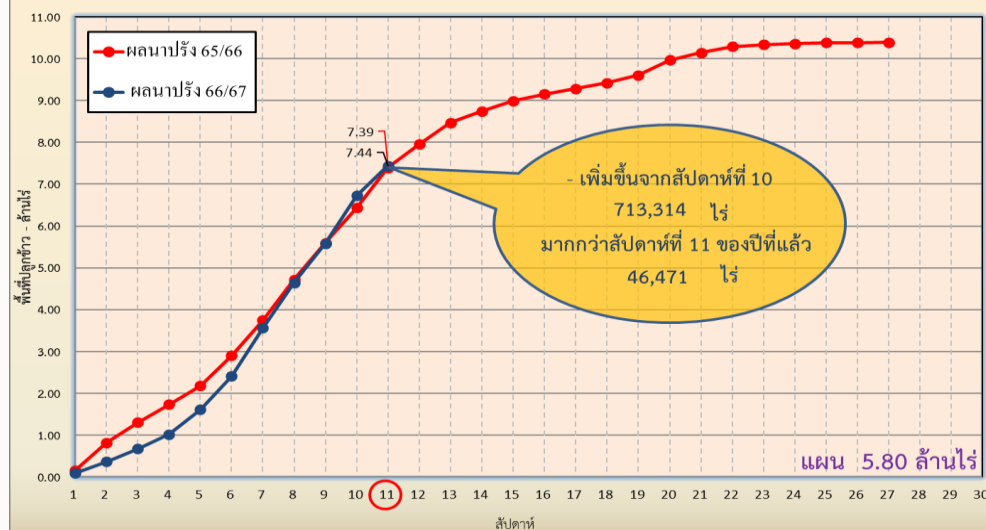
เพาะปลูกแล้ว 0.185 ล้านไร่ (22%)

เก็บเกี่ยว - ล้านไร่

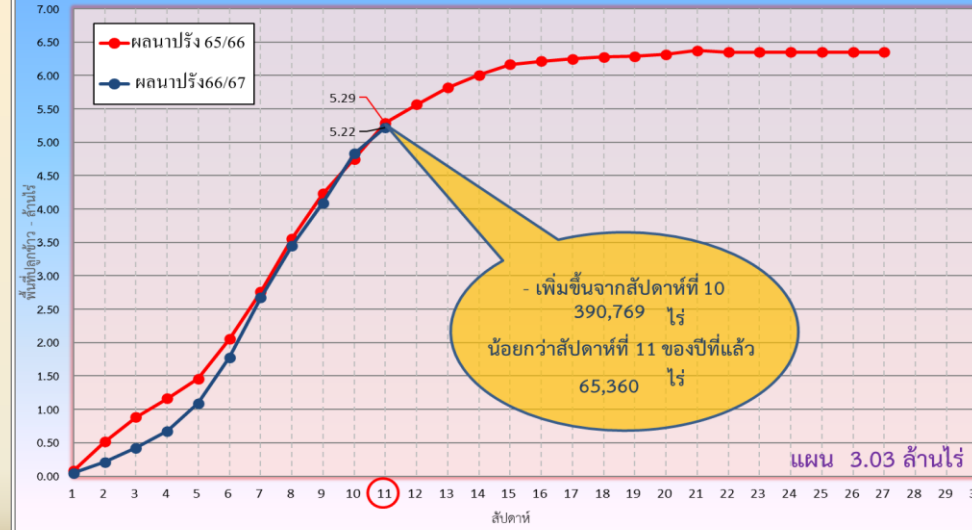
แผนผลการเพาะปลูกพืชในช่วงฤดูแล้งปี 2566/67 (ข้อมูล ณ วันที่ 17 ม.ค. 67)

ภาค	ข้าวนาปรัง			พืชไร่-พืชผัก			รวม		
	แผน (ล้านไร่)	ผล (ล้านไร่)	%	แผน (ล้านไร่)	ผล (ล้านไร่)	%	แผน (ล้านไร่)	ผล (ล้านไร่)	%
เหนือ	0.40	0.65	163	0.16	0.19	119	0.55	0.83	151
ตะวันออกเฉียงเหนือ	0.95	0.91	96	0.05	0.03	65	1.00	0.94	94
กลาง	0.02	0.01	56	0.001	0.002	164	0.02	0.01	65
ตะวันออก	0.38	0.46	124	0.01	0.01	96	0.39	0.48	123
ตะวันตก	0.84	0.19	22	0.19	0.11	59	1.03	0.30	29
ใต้	0.19			0.03			0.21		
ลุ่มน้ำเจ้าพระยา	3.03	5.22	173	0.13	0.09	68	3.16	5.31	168
ทั้งประเทศ	5.80	7.44	128	0.57	0.43	77	6.37	7.87	124

กราฟเปรียบเทียบผลการปลูกข้าวนาปรังรายสัปดาห์ในเขตทั้งประเทศ



กราฟเปรียบเทียบผลการปลูกข้าวนาปรังรายสัปดาห์ในเขตลุ่มน้ำเจ้าพระยา





คาดการณ์ปริมาณน้ำ ณ วันที่ 1 พฤษภาคม 2567

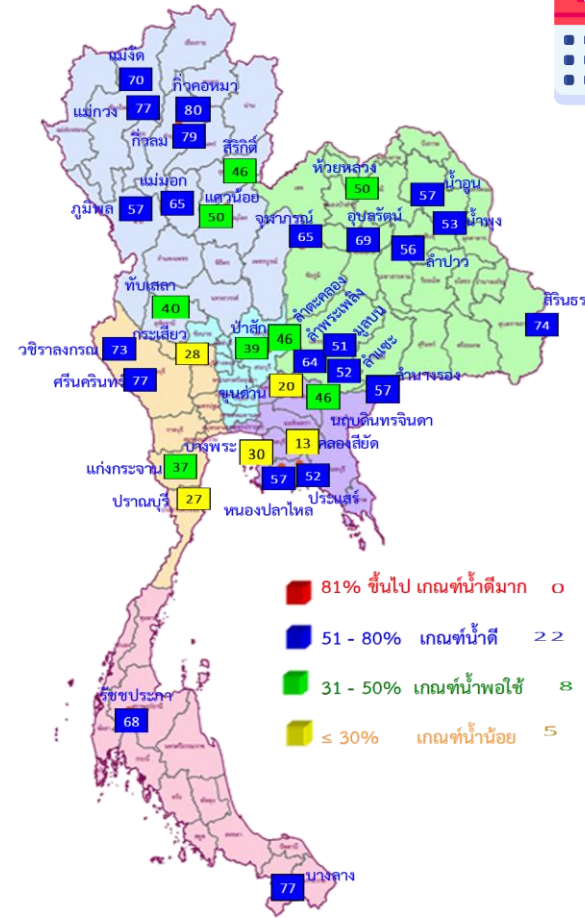


คาดการณ์ปริมาณน้ำอ่างเก็บน้ำขนาดใหญ่ 35 แห่งในช่วงฤดูแล้ง 2566/67 3 กรณี



สถิติและคาดการณ์ปริมาณน้ำอ่างเก็บน้ำขนาดใหญ่ 35 แห่งในช่วงฤดูแล้ง 2566/67 3 กรณี

ปี	ปริมาณน้ำ (ล้าน ลบ.ม.)	%	น้ำใช้การ (ล้าน ลบ.ม.)	%
1 พ.ค. 63	33,757	48	10,449	22
1 พ.ค. 64	33,876	48	10,334	22
1 พ.ค. 65	40,578	57	17,036	36
1 พ.ค. 66	41,325	58	17,787	38
1 พ.ค. 67 (น้ำมาก)	46,727	66	23,185	49
1 พ.ค. 67 (น้ำเฉลี่ย)	46,054	65	22,512	48
1 พ.ค. 67 (น้ำน้อย)	45,132	64	21,589	46
1 พ.ค. 67 (One Map)	45,050	64	21,508	45



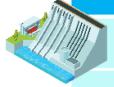
1 พ.ค. 67 (กรณีน้ำน้อย)


คาดการณ์ 1 พฤษภาคม 2567 ปริมาณน้ำใช้การมากกว่า ปี 2566 3,802 ล้าน ลบ.ม.

ปี พ.ศ.	ปริมาณน้ำ (ล้าน ลบ.ม.)	%	น้ำใช้การ (ล้าน ลบ.ม.)	%
2567	45,132	64	21,589	46



คาดการณ์ปริมาณน้ำใช้การใน 4 เขื่อนหลัก ณ วันที่ 1 พ.ค. 2567

เขื่อนภูมิพล	ปี	ปริมาณ (ล้าน ลบ.ม.)	%	น้ำใช้การ (ล้าน ลบ.ม.)	%
	1 พ.ค. 66	8,241	61	4,441	46
	1 พ.ค. 67 (น้ำมาก)	7,853	58	4,053	42
	1 พ.ค. 67 (น้ำเฉลี่ย)	7,818	58	4,018	42
	1 พ.ค. 67 (น้ำน้อย)	7,719	57	3,919	41
	1 พ.ค. 67 (One Map)	7,740	57	3,940	41

เขื่อนป่าสักชลสิทธิ์	ปี	ปริมาณ (ล้าน ลบ.ม.)	%	น้ำใช้การ (ล้าน ลบ.ม.)	%
	1 พ.ค. 66	232	24	229	24
	1 พ.ค. 67 (น้ำมาก)	425	44	422	44
	1 พ.ค. 67 (น้ำเฉลี่ย)	407	42	404	42
	1 พ.ค. 67 (น้ำน้อย)	371	39	368	38
	1 พ.ค. 67 (One Map)	377	39	374	39

เขื่อนสิริกิติ์	ปี	ปริมาณ (ล้าน ลบ.ม.)	%	น้ำใช้การ (ล้าน ลบ.ม.)	%
	1 พ.ค. 66	4,478	47	1,628	24
	1 พ.ค. 67 (น้ำมาก)	4,614	49	1,764	26
	1 พ.ค. 67 (น้ำเฉลี่ย)	4,560	48	1,710	26
	1 พ.ค. 67 (น้ำน้อย)	4,382	46	1,532	23
	1 พ.ค. 67 (One Map)	4,424	47	1,574	24

ปริมาณน้ำใช้การ 4 เขื่อนหลัก

1 พฤษภาคม 2566
6,544 ล้าน ลบ.ม.

คาดการณ์ 1 พฤษภาคม 2567
6,249 ล้าน ลบ.ม.



คาดการณ์ปริมาณน้ำรวม 4 เขื่อนหลัก

เขื่อนแควน้อยบำรุงแดน	ปี	ปริมาณ (ล้าน ลบ.ม.)	%	น้ำใช้การ (ล้าน ลบ.ม.)	%
	1 พ.ค. 66	289	31	246	27
	1 พ.ค. 67 (น้ำมาก)	520	55	477	53
	1 พ.ค. 67 (น้ำเฉลี่ย)	504	54	461	51
	1 พ.ค. 67 (น้ำน้อย)	472	50	429	48
	1 พ.ค. 67 (One Map)	477	51	434	48

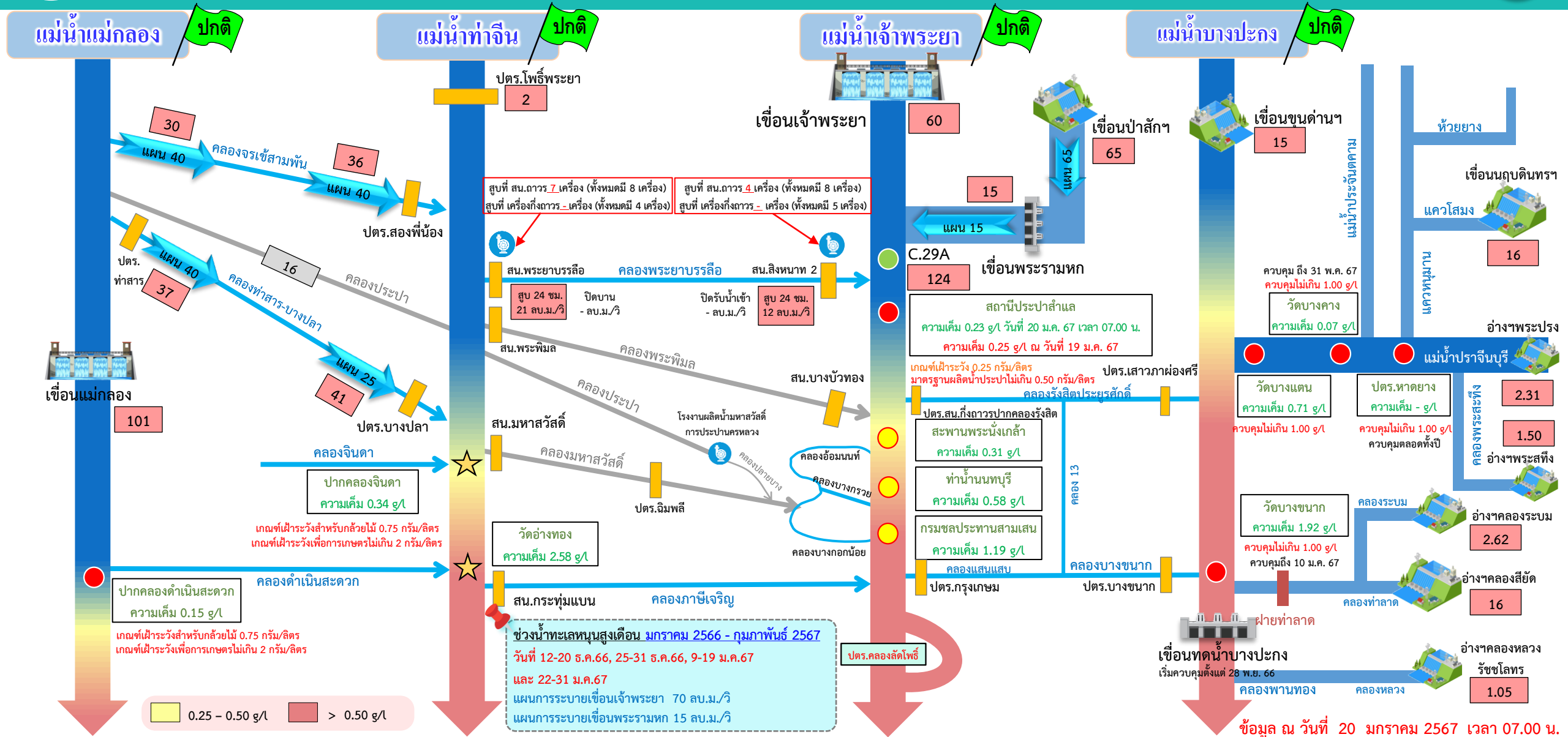
ปี	ปริมาณน้ำ (ล้าน ลบ.ม.)	%	น้ำใช้การ (ล้าน ลบ.ม.)	%
1 พ.ค. 66	13,240	53	6,544	36
1 พ.ค. 67 (น้ำมาก)	13,413	54	6,717	37
1 พ.ค. 67 (น้ำเฉลี่ย)	13,288	53	6,592	36
1 พ.ค. 67 (น้ำน้อย)	12,945	52	6,249	34
1 พ.ค. 67 (One Map)	13,019	52	6,323	35



ติดตามค่าความเต็ม



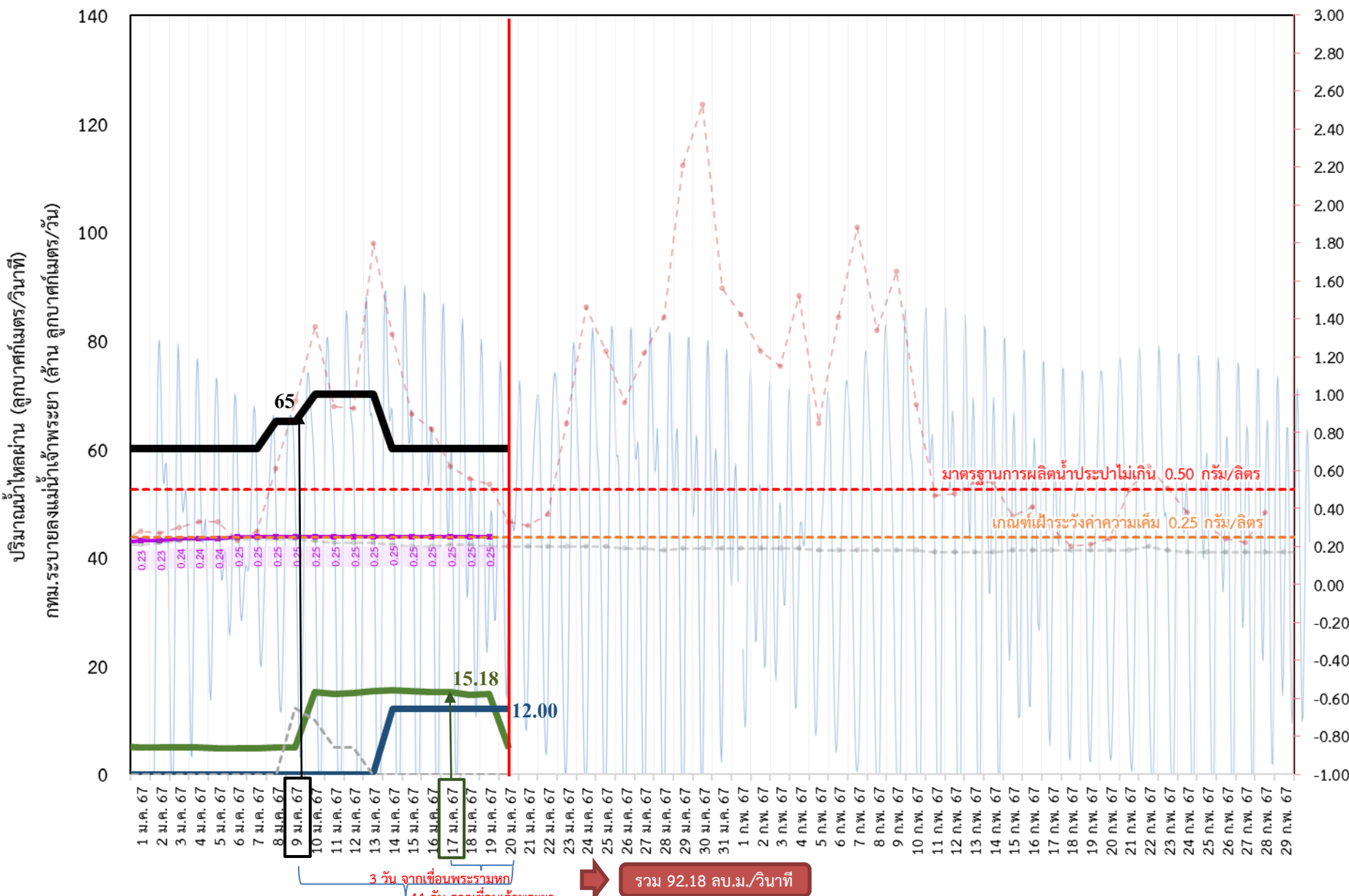
การบริหารจัดการน้ำเพื่อรักษาระบบนิเวศ (ความเค็ม) ใน 4 ลำน้ำสายหลัก





ติดตามปริมาณน้ำไหลผ่านเขื่อน และติดตามค่าความเค็ม

ข้อมูล ณ วันที่ 20 มกราคม 2567



- สถิติความเค็มสูงสุดรายวัน**
- 17 พ.ค. 2553 1.10 กรัม/ลิตร
 - 05 มิ.ย. 2556 0.57 กรัม/ลิตร
 - 15 ก.พ. 2557 1.92 กรัม/ลิตร
 - 18 ก.ค. 2558 1.09 กรัม/ลิตร
 - 27 พ.ค. 2559 0.87 กรัม/ลิตร
 - 27 ก.พ. 2560 0.84 กรัม/ลิตร
 - 28 ธ.ค. 2562 2.19 กรัม/ลิตร
 - 13 ม.ค. 2563 1.36 กรัม/ลิตร
 - 30 ม.ค. 2564 2.53 กรัม/ลิตร

- ▬ ระบายเขื่อนเจ้าพระยา ลบ.ม./วินาที
- ▬ ระบายเขื่อนพระรามหก ลบ.ม./วินาที
- ▬ สน.สิงหนาท (ระบายลงเจ้าพระยา) ลบ.ม./วินาที
- ความเค็มสูงสุด (สำแล) ปี 2567 กรัม/ลิตร
- ความเค็มสูงสุด (สำแล) ปี 2566 กรัม/ลิตร
- ความเค็มสูงสุด (สำแล) ปี 2564 กรัม/ลิตร
- ▬ ปตร.สิงหนาท เปิดรับน้ำเข้า ลบ.ม./วินาที

เขื่อนเจ้าพระยา 60.00 ลบ.ม./วินาที
 เขื่อนพระรามหก 4.83 ลบ.ม./วินาที
 สน.สิงหนาท 2 12.00 ลบ.ม./วินาที
 ความเค็มสำแล 0.25 ลบ.ม./วินาที
 (สูงสุด ณ วันที่ 19 ม.ค. 67)

หมายเหตุ **สิงหนาท** วันนี้ **ปิดรับน้ำเข้า** - ลบ.ม./วินาที และ **สูบน้ำ** เพื่อรักษาค่าความเค็มในแม่น้ำเจ้าพระยา



ติดตามปริมาณน้ำไหลผ่านเขื่อน และติดตามค่าความเค็ม



	ระบาย เขื่อนเจ้าพระยา ลบ.ม./วินาที	ระบาย เขื่อนป่าสักฯ ลบ.ม./วินาที	ระบายเขื่อน พระรามหก ลบ.ม./วินาที	ระดับน้ำสูงสุด บริเวณป้อม- พระจุลจอมเกล้า (ค่าคาดการณ์)	ระดับน้ำสูงสุด บริเวณป้อม- พระจุลจอมเกล้า (ค่าจริง)	ความเค็ม สูงสุด(สำแล) กรัม/ลิตร ปี 2567	สน.สิงหนาท (ระบายลงเจ้าพระยา) ลบ.ม./วินาที	รวมระบายจากเขื่อนเจ้าพระยา+ เขื่อนพระรามหก+สิงหนาท 2 ลบ.ม./วินาที
7 ม.ค. 67	60.00	65.01	4.88	0.77	0.54	0.25	ปิดระบาย	64.89
8 ม.ค. 67	65.00	65.02	5.02	0.98	1.06	0.25	ปิดระบาย	64.82
9 ม.ค. 67	65.00	65.02	5.01	1.21	1.28	0.25	ปิดระบาย	64.85
10 ม.ค. 67	70.00	75.07	15.24	1.39	1.44	0.25	ปิดระบาย	64.88
11 ม.ค. 67	70.00	75.01	14.90	1.48	1.58	0.25	ปิดระบาย	65.02
12 ม.ค. 67	70.00	75.01	15.06	1.47	1.37	0.25	ปิดระบาย	65.01
13 ม.ค. 67	70.00	75.01	15.31	1.36	0.98	0.25	ปิดระบาย	75.24
14 ม.ค. 67	60.00	75.02	15.52	1.18	0.56	0.25	12.00	86.90
15 ม.ค. 67	60.00	75.02	15.40	0.97	0.28	0.25	12.00	87.06
16 ม.ค. 67	60.00	65.02	15.17	0.76	0.10	0.25	12.00	87.31
17 ม.ค. 67	60.00	65.01	15.18	0.62	0.20	0.25	12.00	87.52
18 ม.ค. 67	60.00	65.03	14.74	0.58	0.00	0.25	12.00	87.40
19 ม.ค. 67	60.00	65.01	14.87	0.65	0.23	0.25	12.00	92.17
20 ม.ค. 67	60.00	65.01	4.83	0.81	0.52		12.00	92.18

ค่าจริงระดับน้ำสูงสุดบริเวณป้อมพระจุลจอมเกล้า อ้างอิงจาก <https://telerid.rid.go.th>



มาตรการและการเตรียมความพร้อม รับมือฤดูแล้ง ปี 2566/67



Supply



ปฏิบัติการเติมน้ำ อย่างมีประสิทธิภาพ

Demand



บริหารจัดการน้ำ

ให้เป็นไปตามลำดับความสำคัญของการใช้น้ำ
ที่คณะกรรมการลุ่มน้ำกำหนด
ดำเนินการจัดสรรน้ำตามที่
คณะกรรมการลุ่มน้ำจัดอันดับความสำคัญ

เฝ้าระวังและแก้ไขคุณภาพน้ำ

ติดตามความเค็ม 4 ลำน้ำสายหลัก
เจ้าพระยา ท่าจีน แม่กลอง และบางปะกง

สร้างการรับรู้ ประชาสัมพันธ์

ตั้งแต่ 1 พ.ย. 66 - 5 ม.ค. 67 ประชาสัมพันธ์ไปแล้ว
สะสม 10,443 ครั้ง เกษตรกร 32,681 คน

Management

1

เฝ้าระวังและเตรียมจัดหาแหล่งน้ำสำรอง พร้อมวางแผน
เตรียมเครื่องจักร-เครื่องมือในพื้นที่เฝ้าระวังเสี่ยงขาดแคลนน้ำ

2

วางแผนเครื่องจักรเครื่องมือ จำนวน 5,382 หน่วย
ตั้งแต่ 1 พ.ย. 66 - 5 ม.ค. 67 สนับสนุนไปแล้ว 298 หน่วย (35 จังหวัด) แบ่งเป็น
เครื่องสูบน้ำ 252 เครื่อง รถบรรทุกน้ำ 33 คัน และเครื่องจักรอื่นๆ 13 หน่วย

3

กำหนดแผนจัดสรรน้ำ และพื้นที่เพาะปลูกพืชฤดูแล้ง
ควบคุมการเพาะปลูกข้าวนาปรัง สร้างการรับรู้ให้กับเกษตรกร
เตรียมน้ำสำรองสำหรับพื้นที่ลุ่มต่ำรับน้ำนอง

4

วางแผนจัดสรรน้ำทั้งประเทศ 21,810 ล้าน ลบ.ม. จัดสรรน้ำไปแล้ว 8,466 ล้าน ลบ.ม. (39%)
วางแผนเพาะปลูกนาปรัง 5.80 ล้านไร่ เเพาะปลูกแล้ว 6.73 ล้านไร่ (116%)

5

เพิ่มประสิทธิภาพการใช้น้ำ
ประหยัดน้ำและลดการสูญเสียในทุกภาคส่วน

6

ส่งเสริมเกษตรกรการทำนาเปียกสลับแห้ง / จัดรอบเวรส่งน้ำ

7

เสริมสร้างความเข้มแข็ง
ด้านการบริหารจัดการน้ำของชุมชน / องค์กรผู้ใช้น้ำ

8

มีการประชุมกลุ่มผู้ใช้น้ำเพื่อประชาสัมพันธ์สถานการณ์น้ำพร้อมรับมือปัญหาและร่วมกันแก้ไข
ปัญหาให้เกษตรกรในพื้นที่จำนวน 9,500 ราย 4,800 ครัวเรือน พื้นที่ 101,260 ไร่

9

ติดตามและประเมิน ผลการดำเนินงาน
ติดตามผลและประเมินผลการดำเนินงานรายงานผู้บริหารกรม
กระทรวงเกษตรและสหกรณ์ และสำนักงานทรัพยากรน้ำแห่งชาติ

6

แนวทาง กรมชลประทาน

1

บริหารน้ำในอ่างฯ
ควบคุมให้อยู่ในเกณฑ์บริหารจัดการน้ำ
และเพียงพอกับความต้องการ

2

จัดหาแหล่งน้ำสำรอง
เตรียมพื้นที่สำรองน้ำในกรณีเสี่ยงภัยแล้ง

3

ตรวจสอบความต้องการ
วิเคราะห์ ประเมินความต้องการใช้น้ำ
ทุกกิจกรรมตามลำดับความสำคัญ

4

จัดสรรตามกิจกรรมหลัก
จัดสรรน้ำตามลำดับความสำคัญ
ของกิจกรรมการใช้น้ำ

5

สำรองน้ำเก็บกักไว้ต้นฤดูฝน
สำรองน้ำไว้กรณีฝนทิ้งช่วงต้นฤดูฝน

6

ประเมินผลและประชาสัมพันธ์
ติดตาม ประเมินผล และแจ้งประชาสัมพันธ์
ข่าวสารให้ประชาชน และหน่วยงาน
ที่เกี่ยวข้องรับทราบ

จาก 9 มาตรการสู่ 6 แนวทางปฏิบัติ



มาตรการการเพาะปลูกพืชฤดูแล้ง ปี 2566/67

การจัดสรรน้ำ

วางแผนการบริหารจัดการน้ำ
แบบยั่งยืน โดยจัดสรรน้ำ
ให้สอดคล้องกับปริมาณน้ำต้นทุน
ในอ่างเก็บน้ำ เพื่อสนับสนุน
การใช้น้ำทุกกิจกรรมในพื้นที่ต่างๆ
ตามลำดับความสำคัญ ดังนี้

- 1** เพื่อการอุปโภค-บริโภค และการประปา
- 2** เพื่อการรักษาระบบนิเวศทางน้ำ เช่น การผลักดันน้ำเค็ม การชลประทานน้ำเสีย บรรเทาสาธารณภัย จารัต ประเพณีและคมนาคม เป็นต้น
- 3** เพื่อสำรองน้ำไว้สำหรับการใช้น้ำในช่วงต้นฤดูฝน สำหรับอุปโภคบริโภคและรักษาระบบนิเวศ เดือน พฤษภาคม - กรกฎาคม 2567
- 4** เพื่อการเกษตร
- 5** เพื่อการอุตสาหกรรม
- 6** เพื่อการพาณิชย์กรรมและการท่องเที่ยว





แนวทางการเพาะปลูกพืชฤดูแล้ง ปี 2566/67

ลุ่มน้ำเจ้าพระยา

- ▶ ปริมาณน้ำในเขื่อนภูมิพล เขื่อนสิริกิติ์ เขื่อนแควน้อยบำรุงแดน และเขื่อนป่าสักชลสิทธิ์ วางแผนจัดสรรน้ำสอดคล้องกับปริมาณน้ำต้นทุนที่มีอยู่ เพื่อให้การบริหารจัดการน้ำเป็นไปอย่างยั่งยืน มีปริมาณน้ำต้นทุนสามารถสนับสนุนการเพาะปลูกข้าวนาปรังปี 2566/67 ซึ่งวางแผนส่งน้ำให้กับพื้นที่เพาะปลูกข้าวนาปรังประมาณ 3.03 ล้านไร่

ลุ่มน้ำแม่กลอง

- ▶ ปริมาณน้ำในเขื่อนศรีนครินทร์และเขื่อนวชิราลงกรณ จังหวัดกาญจนบุรี วางแผนจัดสรรน้ำสอดคล้องกับปริมาณน้ำต้นทุนที่มีอยู่ สามารถสนับสนุนน้ำเพื่อการอุปโภค-บริโภค รักษาระบบนิเวศ และการเกษตร รวมไปถึงการส่งน้ำสำหรับการเพาะปลูกข้าวนาปรังในช่วงฤดูแล้งปี 2567

ลุ่มน้ำอื่นๆ

ให้วางแผนจัดสรรน้ำสอดคล้องกับปริมาณน้ำต้นทุน ดังต่อไปนี้

- ▶ สนับสนุนน้ำเฉพาะเพื่ออุปโภค-บริโภค รักษาระบบนิเวศ อุตสาหกรรม และอื่นๆ จำนวน 4 อ่างฯ คือ เขื่อนลำพระเพลิง เขื่อนลำแชะ จังหวัดนครราชสีมา เขื่อนหนองปลาไหล จังหวัดระยอง เขื่อนจุฬาภรณ์ จังหวัดชัยภูมิ
- ▶ สนับสนุนน้ำเพื่อการเพาะปลูกพืชไร่-พืชผัก และอื่นๆ จำนวน 11 อ่างฯ คือ เขื่อนแม่กวงอุดมธารา จังหวัดเชียงใหม่ เขื่อนก๊วลม จังหวัดลำปาง เขื่อนแม่มอก จังหวัดสุโขทัย เขื่อนลำตะคอง จังหวัดนครราชสีมา เขื่อนมูลบน จังหวัดนครราชสีมา เขื่อนลำนางรอน จังหวัดบุรีรัมย์ เขื่อนทับเสลา จังหวัดอุทัยธานี เขื่อนกระเสียว จังหวัดสุพรรณบุรี เขื่อนประแสร์ จังหวัดระยอง เขื่อนแก่งกระจาน จังหวัดเพชรบุรี เขื่อนปราณบุรี จังหวัดประจวบคีรีขันธ์

กษ. เห็นชอบเมื่อวันที่ 26 ตุลาคม 2566





ชป.เตรียมความพร้อมเครื่องจักร-เครื่องมือ ช่วยเหลือ ฤดูแล้ง ทั่วประเทศ ปี 2566/67

ส่วนบริหารเครื่องจักรกลที่ 1

เชียงใหม่

- เครื่องสูบน้ำ 163 เครื่อง
- รถบรรทุกน้ำ 15 คัน
- เครื่องจักรกลสนับสนุนอื่นๆ 232 หน่วย

รวม 410 หน่วย



ส่วนบริหารเครื่องจักรกลที่ 5

พระนครศรีอยุธยา

- เครื่องสูบน้ำ 265 เครื่อง
- รถบรรทุกน้ำ 11 เครื่อง
- เครื่องจักรกลสนับสนุนอื่นๆ 265 หน่วย

รวม 541 หน่วย



ส่วนบริหารเครื่องจักรกลที่ 7

กาญจนบุรี

- เครื่องสูบน้ำ 160 เครื่อง
- รถบรรทุกน้ำ 11 เครื่อง
- เครื่องจักรกลสนับสนุนอื่นๆ 286 หน่วย

รวม 457 หน่วย



ส่วนกลาง

นนทบุรี

- เครื่องสูบน้ำ 241 เครื่อง
- รถบรรทุกน้ำ 9 คัน
- เครื่องจักรกลสนับสนุนอื่นๆ 277 หน่วย

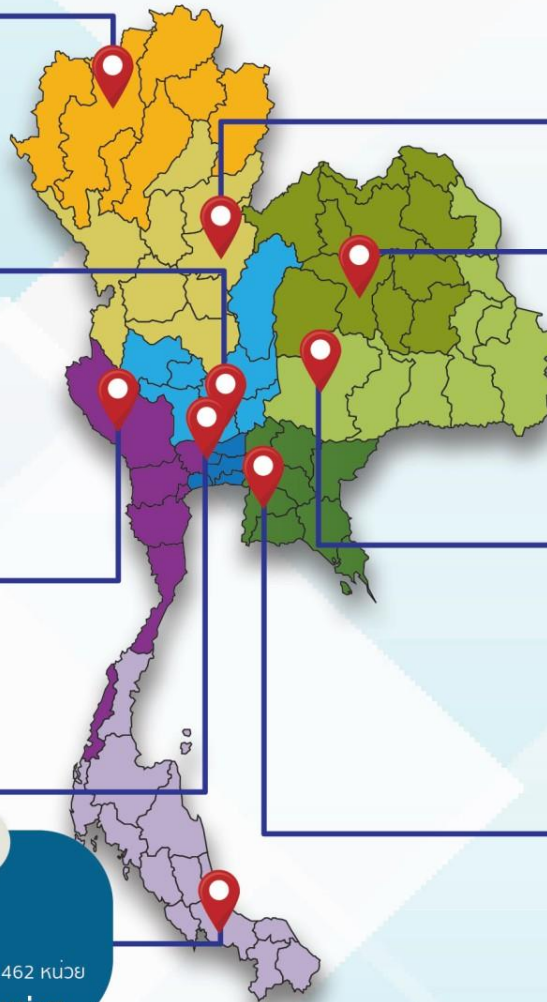
รวม 518 หน่วย

ส่วนบริหารเครื่องจักรกลที่ 8

สงขลา

- เครื่องสูบน้ำ 297 เครื่อง
- รถบรรทุกน้ำ 11 เครื่อง
- เครื่องจักรกลสนับสนุนอื่นๆ 462 หน่วย

รวม 770 หน่วย



ส่วนบริหารเครื่องจักรกลที่ 2

พิษณุโลก

- เครื่องสูบน้ำ 269 เครื่อง
- รถบรรทุกน้ำ 12 เครื่อง
- เครื่องจักรกลสนับสนุนอื่นๆ 273 หน่วย

รวม 554 หน่วย



ส่วนบริหารเครื่องจักรกลที่ 3

ขอนแก่น

- เครื่องสูบน้ำ 286 เครื่อง
- รถบรรทุกน้ำ 9 เครื่อง
- เครื่องจักรกลสนับสนุนอื่นๆ 456 หน่วย

รวม 751 หน่วย



ส่วนบริหารเครื่องจักรกลที่ 4

นครราชสีมา

- เครื่องสูบน้ำ 198 เครื่อง
- รถบรรทุกน้ำ 10 เครื่อง
- เครื่องจักรกลสนับสนุนอื่นๆ 346 หน่วย

รวม 554 หน่วย



ส่วนบริหารเครื่องจักรกลที่ 6

ชลบุรี

- เครื่องสูบน้ำ 410 เครื่อง
- รถบรรทุกน้ำ 14 เครื่อง
- เครื่องจักรกลสนับสนุนอื่นๆ 403 หน่วย

รวม 827 หน่วย

รวมทั้งประเทศ

- เครื่องสูบน้ำ 2,289 เครื่อง
- รถบรรทุกน้ำ 102 เครื่อง
- เครื่องจักรกลสนับสนุนอื่นๆ 2,991 หน่วย

รวมเป็น
5,382 หน่วย



ฝ่ายประมวลและวิเคราะห์สถานการณ์น้ำ ส่วนประมวลวิเคราะห์สถานการณ์น้ำ สำนักบริหารจัดการน้ำและอุทกวิทยา

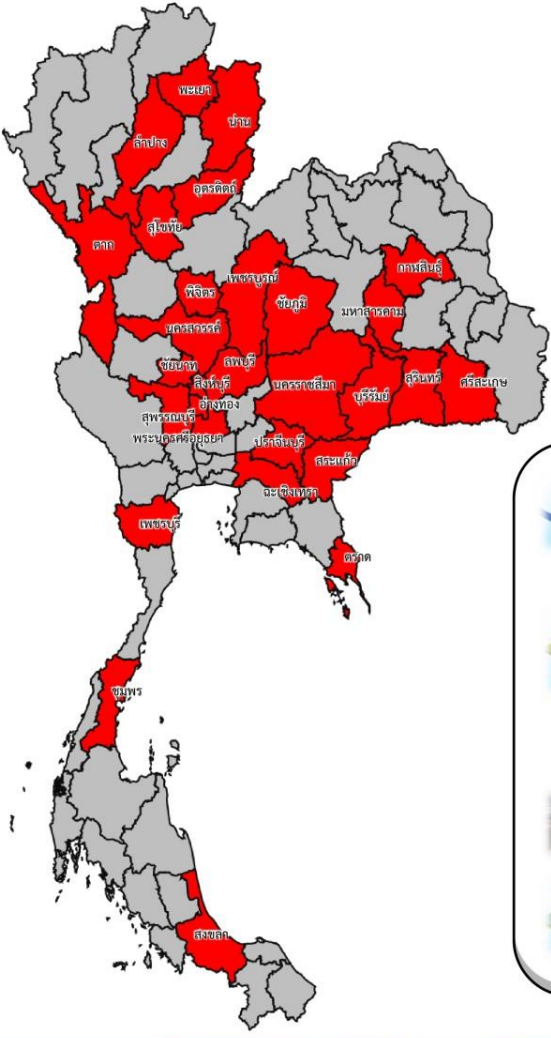


การให้ความช่วยเหลือเครื่องจักร-เครื่องมือ **ฤดูแล้ง ปี 2566/67**

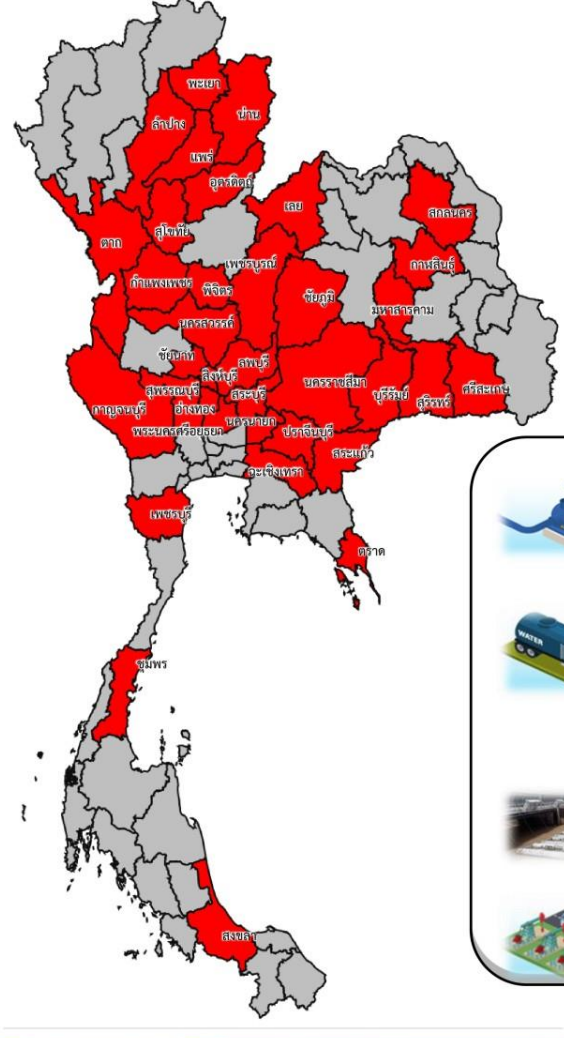


ประจำสัปดาห์ (6 ม.ค. 67 - 12 ม.ค. 67)

สะสม (1 พ.ย.66 - 12 ม.ค. 67)



ช่วยเหลือ**ประจำสัปดาห์**รวม
✓ 29 จังหวัด



ช่วยเหลือ**สะสม**รวม
36 จังหวัด

Fla

Fla

- เครื่องสูบน้ำ **114** เครื่อง
ปริมาณน้ำรวม 2,227 ล้าน ลบ.ม.
- รถบรรทุกน้ำ **15** คัน
ปริมาณน้ำรวม 413,500 ลิตร
- เครื่องผลักดันน้ำ - เครื่อง
- เครื่องจักรอื่นๆ - หน่วย

- เครื่องสูบน้ำ **278** เครื่อง
ปริมาณน้ำรวม 87,795 ล้าน ลบ.ม.
- รถบรรทุกน้ำ **33** คัน
ปริมาณน้ำรวม 3,318 ล้าน ลิตร
- เครื่องผลักดันน้ำ - เครื่อง
- เครื่องจักรอื่นๆ **13** หน่วย



ผลการประชาสัมพันธ์สร้างการรับรู้สถานการณ์น้ำและการบริหารจัดการน้ำ



ฤดูแล้ง ปี 2566/67 กรมชลประทาน

ระหว่างวันที่ 6 - 12 มกราคม 2567

1 ศูนย์เรียนรู้การเพิ่มประสิทธิภาพการผลิตสินค้าเกษตร (ศพก.)



จำนวน

8 ครั้ง

สะสม 34 ครั้ง

เกษตรกร
293 คน

สะสม 976 คน

2. คณะกรรมการจัดการชลประทาน (JMC)



จำนวน

22 ครั้ง

สะสม 91 ครั้ง

เกษตรกร
1,453 คน

สะสม 4,914 คน

3. กลุ่มผู้ใช้น้ำ



จำนวน

461 ครั้ง

สะสม 1,518 ครั้ง

เกษตรกร
5,761 คน

สะสม 28,863 คน

4. การประชาสัมพันธ์อื่นๆ



จำนวน

1,846 ครั้ง

สะสม 9,170 ครั้ง

ข้อมูลสะสม ตั้งแต่วันที่ 1 พ.ย.66

รวมการประชาสัมพันธ์



จำนวนครั้งการประชาสัมพันธ์

2,023 สะสม 10,813



จำนวนเกษตรกรที่รับการฟังประชาสัมพันธ์

7,507 สะสม 34,753



โครงการจ้างแรงงานชลประทาน เพื่อช่วยเหลือเกษตรกร งบประมาณพลาังก่อนปี พ.ศ. 2566 กรมชลประทาน



ระยะเวลาการจ้างแรงงาน 8 เดือน (ตุลาคม 2566 – พฤษภาคม 2567)



หลักเกณฑ์การจ้างแรงงาน

1

เกษตรกรที่ขึ้นทะเบียนกับกรมส่งเสริมการเกษตร หรือ **เกษตรกรในพื้นที่**

2

สมาชิกกลุ่มผู้ใช้น้ำ ของกรมชลประทาน ในพื้นที่

3

ประชาชนและผู้ใช้งานทั่วไป ในพื้นที่

4

หากแรงงานในพื้นที่ไม่เพียงพอ ให้พิจารณาจ้างเกษตรกร/แรงงานในพื้นที่ใกล้เคียง จากหมู่บ้าน ตำบล อำเภอ จังหวัด และลุ่มน้ำ ตามลำดับ

ลักษณะงานที่จ้าง

งานซ่อมแซม บำรุงรักษา ขุดลอก ปรับปรุง งานชลประทาน โครงการส่งเสริมการดำเนินงานอันเนื่องมาจากพระราชดำริ งานก่อสร้างแหล่งน้ำและระบบส่งน้ำเพื่อชุมชน/ชนบท แก้มลิง การจัดการคุณภาพน้ำ





ศูนย์ปฏิบัติการน้ำอัจฉริยะ SMART WATER OPERATION CENTER (SWOC)



CONTACT US



02 669 2560 หรือ



www.wmsc.rid.go.th/
www.swoc.rid.go.th/



wmsc.1460@gmail.com



SWOC RID



อาคาร 99 ปี ม.ล.ชชาติ กำภู
กรมชลประทาน กรุงเทพมหานคร

