



# สถานการณ์และการบริหารจัดการน้ำฤดูฝนปี 2566

วันที่ 20 กรกฎาคม 2566

ศูนย์ปฏิบัติการน้ำอัจฉริยะ (SWOC)



# สถานการณ์ฝน และสภาพภูมิอากาศ







**เตือน**

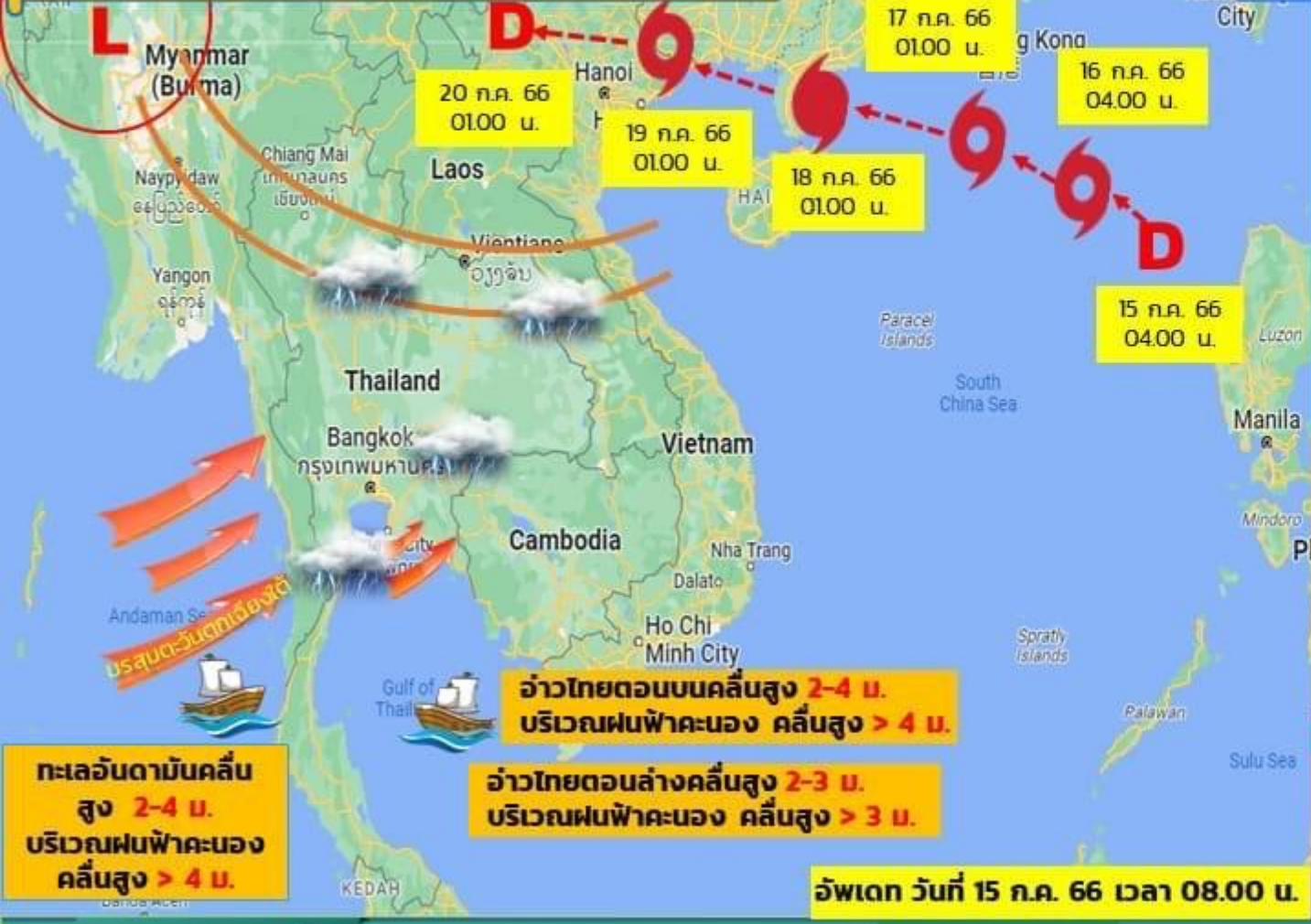
# ฝนตกหนักถึงหนักมากบริเวณประเทศไทย คลื่นลมแรงบริเวณทะเลอันดามันและอ่าวไทย



**ระวังน้ำท่วมฉับพลัน น้ำป่าไหลหลาก**

**16 - 20 ก.ค. 66**

**กรมอุตุนิยมวิทยา**



- พายุดีเปรสชัน บริเวณทะเลจีนใต้ตอนบน จะทวีกำลังแรงขึ้นเป็นพายุโซนร้อน "ตาลิม" และมีแนวโน้มเคลื่อนผ่านเกาะไหหลำเข้าสู่ประเทศเวียดนามตอนบน
- ร่องมรสุมกำลังแรงพาดผ่านภาคเหนือ ภาคตะวันออกเฉียงเหนือ ภาคกลางตอนบน
- มรสุมตะวันตกเฉียงใต้กำลังแรงพัดปกคลุมทะเลอันดามัน ภาคใต้ และอ่าวไทยตอนบน

**ผลกระทบ** ประเทศไทยมีฝนเพิ่มขึ้น และมีฝนตกหนักถึงหนักมากบางแห่ง และคลื่นลมบริเวณทะเลอันดามันและอ่าวไทยตอนบน คลื่นสูง 2-4 ม. บริเวณฝนฟ้าคะนองคลื่นสูง > 4 ม. อ่าวไทยตอนล่าง คลื่นสูง 2-3 ม. บริเวณฝนฟ้าคะนองคลื่นสูง > 3 ม.

**ข้อควรระวัง** ระวังอันตรายจากฝนตกหนักและฝนตกสะสม อาจทำให้เกิดน้ำท่วมฉับพลัน และน้ำป่าไหลหลาก ส่วนชาวเรือ บริเวณทะเลอันดามันและอ่าวไทยตอนบนควรงดออกจากฝั่ง

ทะเลอันดามันคลื่นสูง 2-4 ม. บริเวณฝนฟ้าคะนองคลื่นสูง > 4 ม.

อ่าวไทยตอนบนคลื่นสูง 2-4 ม. บริเวณฝนฟ้าคะนอง คลื่นสูง > 4 ม.

อ่าวไทยตอนล่างคลื่นสูง 2-3 ม. บริเวณฝนฟ้าคะนอง คลื่นสูง > 3 ม.

อัปเดต วันที่ 15 ก.ค. 66 เวลา 08.00 น.





# ประกาศกรมอุตุนิยมวิทยา พายุโซนร้อนรุนแรงตาลิม (TALIM)



ที่มา กรมอุตุนิยมวิทยา

(สำเนา)



## ประกาศกรมอุตุนิยมวิทยา เรื่อง พายุโซนร้อน "ตาลิม" (TALIM) ฉบับที่ 10 (196/2566)

เมื่อเวลา 04.00 น. ของวันนี้ (17 ก.ค. 2566) พายุโซนร้อนกำลังแรง "ตาลิม" (TALIM) บริเวณทะเลจีนใต้ตอนบน มีศูนย์กลางอยู่ที่ละติจูด 18.9 องศาเหนือ ลองจิจูด 113.4 องศาตะวันออก มีความเร็วลมสูงสุดใกล้ศูนย์กลางประมาณ 100 กิโลเมตรต่อชั่วโมง พายุนี้กำลังเคลื่อนตัวทางทิศตะวันตกเฉียงเหนือค่อนข้างเร็วด้วยความเร็วประมาณ 15 กิโลเมตรต่อชั่วโมง คาดว่าจะเคลื่อนผ่านเกาะไหหลำและขึ้นฝั่งประเทศเวียดนามตอนบน ในช่วงวันที่ 18-19 ก.ค. 66

**อนึ่ง ในช่วงวันที่ 17-20 ก.ค. 66** ร่องมรสุมกำลังแรงจะเลื่อนลงมาพาดผ่านภาคเหนือ ภาคตะวันออกเฉียงเหนือ และภาคกลางตอนบน ประกอบกับมรสุมตะวันตกเฉียงใต้ที่พัดปกคลุมทะเลอันดามัน ภาคใต้ และอ่าวไทยมีกำลังแรง ลักษณะเช่นนี้ทำให้ประเทศไทยมีฝนเพิ่มมากขึ้นและมีฝนตกหนักถึงหนักมากบางแห่งบริเวณภาคเหนือ ภาคตะวันออกเฉียงเหนือ ภาคกลาง รวมทั้งกรุงเทพมหานครและปริมณฑล ภาคตะวันออก และภาคใต้ ขอให้ประชาชนระวังอันตรายจากฝนตกหนักถึงหนักมากและฝนที่ตกสะสมซึ่งอาจทำให้เกิดน้ำท่วมฉับพลันและน้ำป่าไหลหลาก โดยเฉพาะพื้นที่ลาดเชิงเขาใกล้ทางน้ำไหลผ่านและพื้นที่ลุ่ม รวมทั้งเพิ่มความระมัดระวังในการสัญจรผ่านบริเวณที่มีฝนฟ้าคะนอง

จังหวัดที่คาดว่าจะมีฝนตกหนักถึงหนักมากบางแห่ง มีดังนี้

- วันที่ 17 กรกฎาคม 2566**
- ภาคเหนือ:** จังหวัดแม่ฮ่องสอน น่าน ตาก และกำแพงเพชร
- ภาคตะวันออกเฉียงเหนือ:** จังหวัดอุดรธานีหนองคาย บึงกาฬ สกลนคร นครพนม มุกดาหาร กาฬสินธุ์ ร้อยเอ็ด ยโสธร อำนาจเจริญ นครราชสีมา บุรีรัมย์ สุรินทร์ ศรีสะเกษ และอุบลราชธานี
- ภาคกลาง:** จังหวัดอุทัยธานี กาญจนบุรี ราชบุรี ลพบุรี สระบุรี สมุทรสงคราม รวมทั้งกรุงเทพมหานครและปริมณฑล
- ภาคตะวันออก:** จังหวัดนครนายก ปราจีนบุรี สระแก้ว ฉะเชิงเทรา ชลบุรี ระยอง จันทบุรี และตราด
- ภาคใต้:** จังหวัดเพชรบุรี ประจวบคีรีขันธ์ ชุมพร สุราษฎร์ธานี ระนอง พังงา ภูเก็ต กระบี่ ตรัง และสตูล

- วันที่ 18 กรกฎาคม 2566**
- ภาคเหนือ:** จังหวัดแม่ฮ่องสอน ตาก และ กำแพงเพชร
- ภาคตะวันออกเฉียงเหนือ:** จังหวัดเลย หนองบัวลำภู อุดรธานี หนองคาย บึงกาฬ สกลนคร นครพนม มุกดาหาร มหาสารคาม ร้อยเอ็ด ยโสธร อำนาจเจริญ นครราชสีมา บุรีรัมย์ สุรินทร์ ศรีสะเกษ และอุบลราชธานี
- ภาคกลาง:** จังหวัดนครสวรรค์ อุทัยธานี กาญจนบุรี ราชบุรี ลพบุรี สระบุรี สมุทรสาคร รวมทั้งกรุงเทพมหานครและปริมณฑล

2/ภาคตะวันออก...

นายวุฒิพงศ์ หงษ์จรวงศ์  
ผู้อำนวยการกองพยากรณ์อากาศ

สองตงกรมอุตุนิยมวิทยา โทร 1111 โทร 1182  
โทรสาร 0-2399-4012, <https://www.tmd.go.th>  
<https://www.metalarm.tmd.go.th/service>

**ภาคตะวันออก:** จังหวัดนครนายก ปราจีนบุรี สระแก้ว ฉะเชิงเทรา ชลบุรี ระยอง จันทบุรี และตราด  
**ภาคใต้:** จังหวัดเพชรบุรี ประจวบคีรีขันธ์ ชุมพร สุราษฎร์ธานี นครศรีธรรมราช ระนอง พังงา ภูเก็ต กระบี่ ตรัง และสตูล

**วันที่ 19-20 กรกฎาคม 2566**  
**ภาคเหนือ:** จังหวัดแม่ฮ่องสอน เชียงใหม่ เชียงราย ลำพูน ลำปาง พะเยา น่าน แพร่ อุตรดิตถ์ ตาก พิจิตร พิษณุโลก และเพชรบูรณ์

**ภาคตะวันออกเฉียงเหนือ:** จังหวัดเลย หนองบัวลำภู อุดรธานี หนองคาย บึงกาฬ สกลนคร นครพนม มุกดาหาร ขอนแก่น กาฬสินธุ์ มหาสารคาม ร้อยเอ็ด ยโสธร อำนาจเจริญ นครราชสีมา บุรีรัมย์ สุรินทร์ ศรีสะเกษ และอุบลราชธานี

**ภาคกลาง:** จังหวัดอุทัยธานี กาญจนบุรี ราชบุรี ลพบุรี สระบุรี พระนครศรีอยุธยา สมุทรสงคราม รวมทั้งกรุงเทพมหานครและปริมณฑล

**ภาคตะวันออก:** จังหวัดนครนายก ปราจีนบุรี สระแก้ว ฉะเชิงเทรา ชลบุรี ระยอง จันทบุรี และตราด  
**ภาคใต้:** จังหวัดเพชรบุรี ประจวบคีรีขันธ์ ชุมพร สุราษฎร์ธานี นครศรีธรรมราช ระนอง พังงา ภูเก็ต กระบี่ ตรัง และสตูล

สำหรับคลื่นลมบริเวณทะเลอันดามันและอ่าวไทยตอนบนมีกำลังแรง โดยมีคลื่นสูง 2-4 เมตร บริเวณที่มีฝนฟ้าคะนองคลื่นสูงมากกว่า 4 เมตร ส่วนบริเวณอ่าวไทยตอนล่าง ทะเลมีคลื่นสูง 2-3 เมตร บริเวณที่มีฝนฟ้าคะนองคลื่นสูงมากกว่า 3 เมตรขอให้ชาวเรือเดินเรือด้วยความระมัดระวัง และหลีกเลี่ยงการเดินเรือบริเวณที่มีฝนฟ้าคะนอง สำหรับชาวเรือบริเวณทะเลอันดามันและอ่าวไทยตอนบนควรออกจากฝั่งในระยะนี้ซึ่งขอให้ประชาชนติดตามประกาศจากกรมอุตุนิยมวิทยา และสามารถติดตามข้อมูลที่เว็บไซต์กรมอุตุนิยมวิทยา <http://www.tmd.go.th> หรือที่ 0-2399-4012-13 และ 1182 ได้ตลอด 24 ชั่วโมง

ประกาศ ณ วันที่ 17 กรกฎาคม พ.ศ. 2566 เวลา 05.00 น.  
กรมอุตุนิยมวิทยาจะออกประกาศฉบับต่อไปใน วันที่ 17 กรกฎาคม พ.ศ. 2566 เวลา 11.00 น

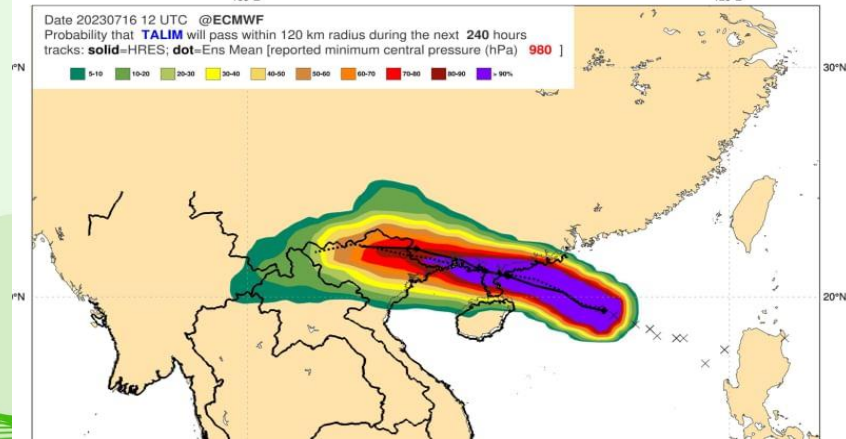
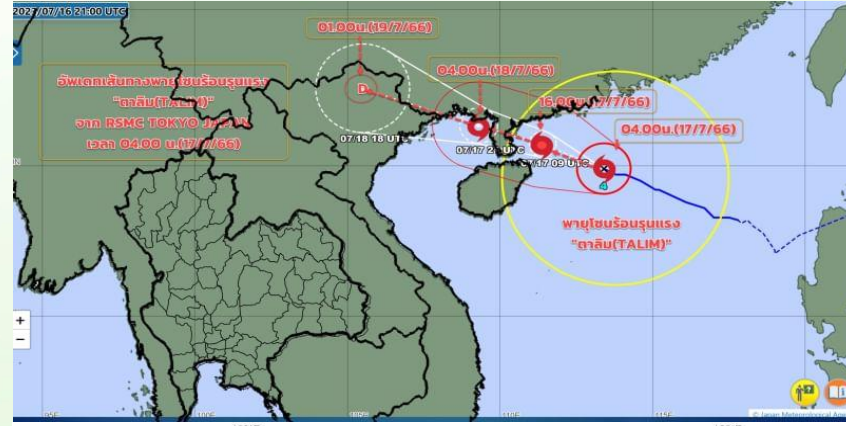
(ลงชื่อ) ชมภาณี ชมภูรัตน์  
(นางสาวชมภาณี ชมภูรัตน์)  
อธิบดีกรมอุตุนิยมวิทยา

สำเนาถูกต้อง  
(นางสาวชลาสัย แจ่มผล)  
ผู้อำนวยการกองพยากรณ์อากาศ

นายวุฒิพงศ์ หงษ์จรวงศ์  
ผู้อำนวยการกองพยากรณ์อากาศ

สองตงกรมอุตุนิยมวิทยา โทร 1111 โทร 1182  
โทรสาร 0-2399-4012, <https://www.tmd.go.th>  
<https://www.metalarm.tmd.go.th/service>

### อัปเดตเส้นทางพายุโซนร้อนรุนแรง "ตาลิม (TALIM)" เวลา 04.00น.(17/7/66): พายุ"ตาลิม (TALIM)" บริเวณทะเลจีนใต้ตอนบน กำลังเคลื่อนตัวทางตะวันตกก่อนทางเหนือเล็กน้อย คาดว่าจะขึ้นฝั่งบริเวณประเทศเวียดนามตอนบน เย็นวันที่ 18 ก.ค.66





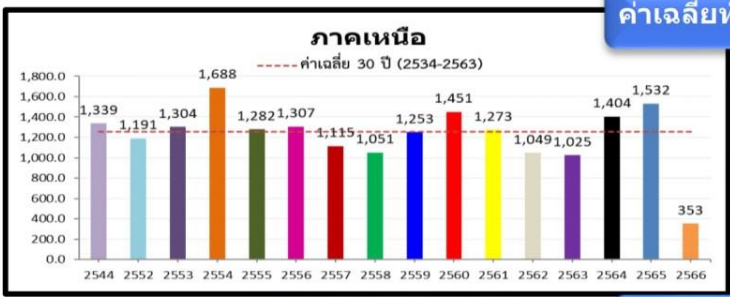
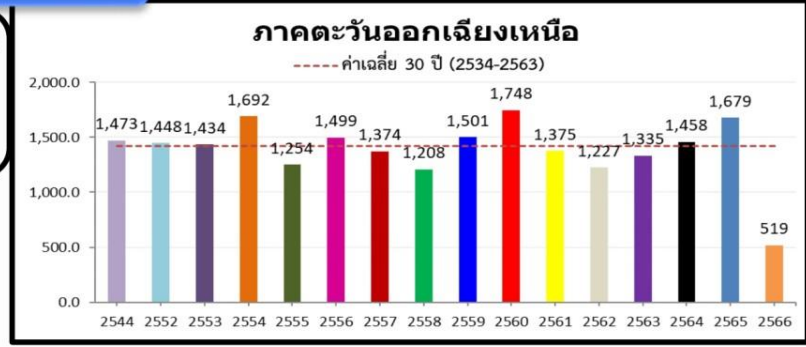
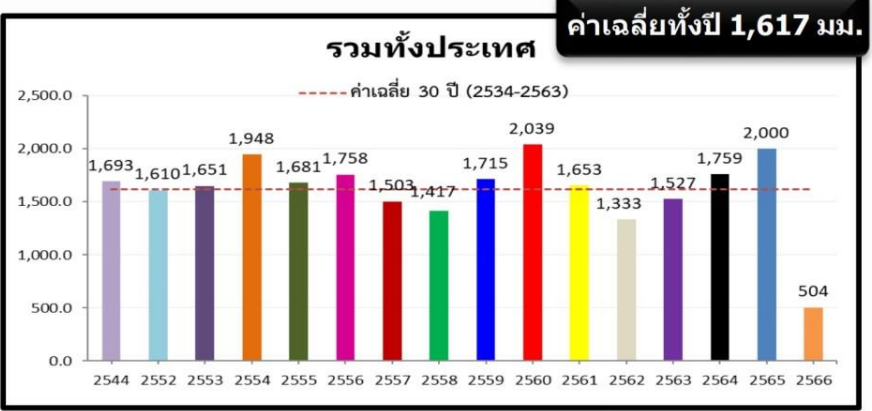


# ปริมาณฝนสะสม (1 ม.ค. - 16 ก.ค. 2566)

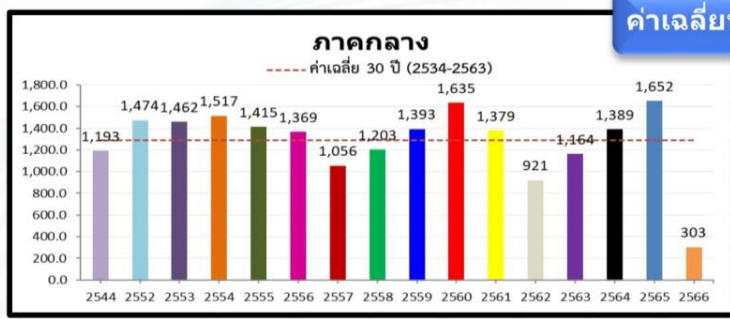
ฝนสะสมต่ำกว่าค่าปกติ 25%

-168.4(-25%)  
-357.6(-41%)  
-290.9(-37%)

ค่าเฉลี่ยทั้งปี 1,420.8 มม.



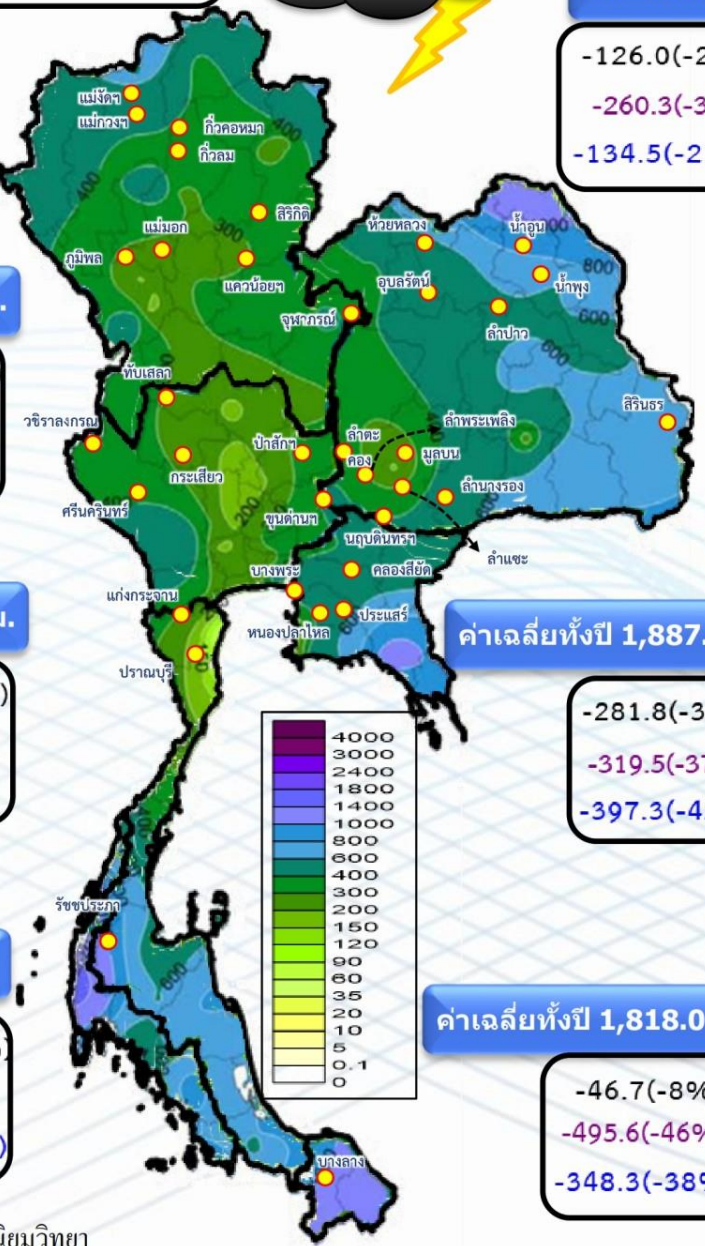
-180.2(-34%)  
-336.7(-49%)  
-257.3(-42%)



-238.5(-44%)  
-360.3(-54%)  
-238.1(-44%)

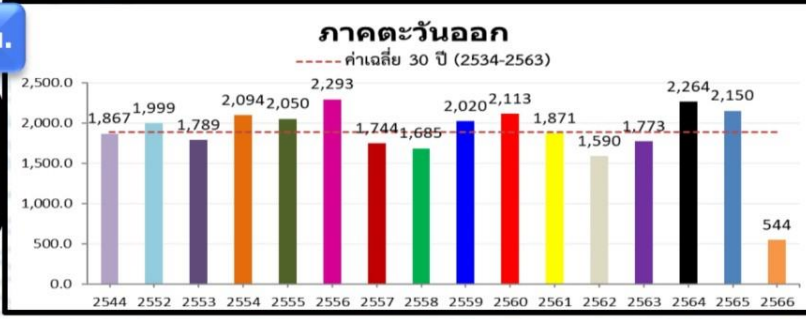


-192.7(-17%)  
-467.1(-33%)  
-581.0(-38%)



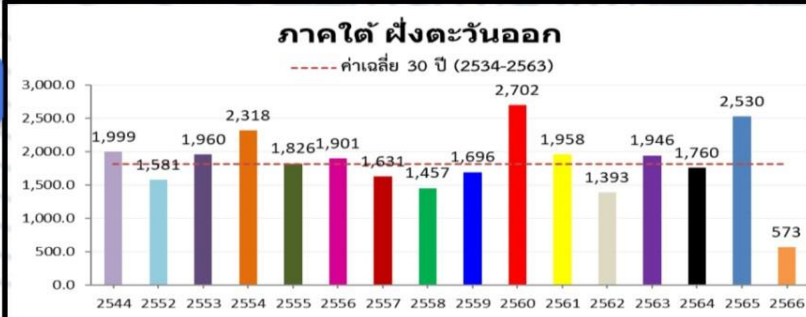
ค่าเฉลี่ยทั้งปี 1,887.1 มม.

-281.8(-34%)  
-319.5(-37%)  
-397.3(-42%)



ค่าเฉลี่ยทั้งปี 1,818.0 มม.

-46.7(-8%)  
-495.6(-46%)  
-348.3(-38%)



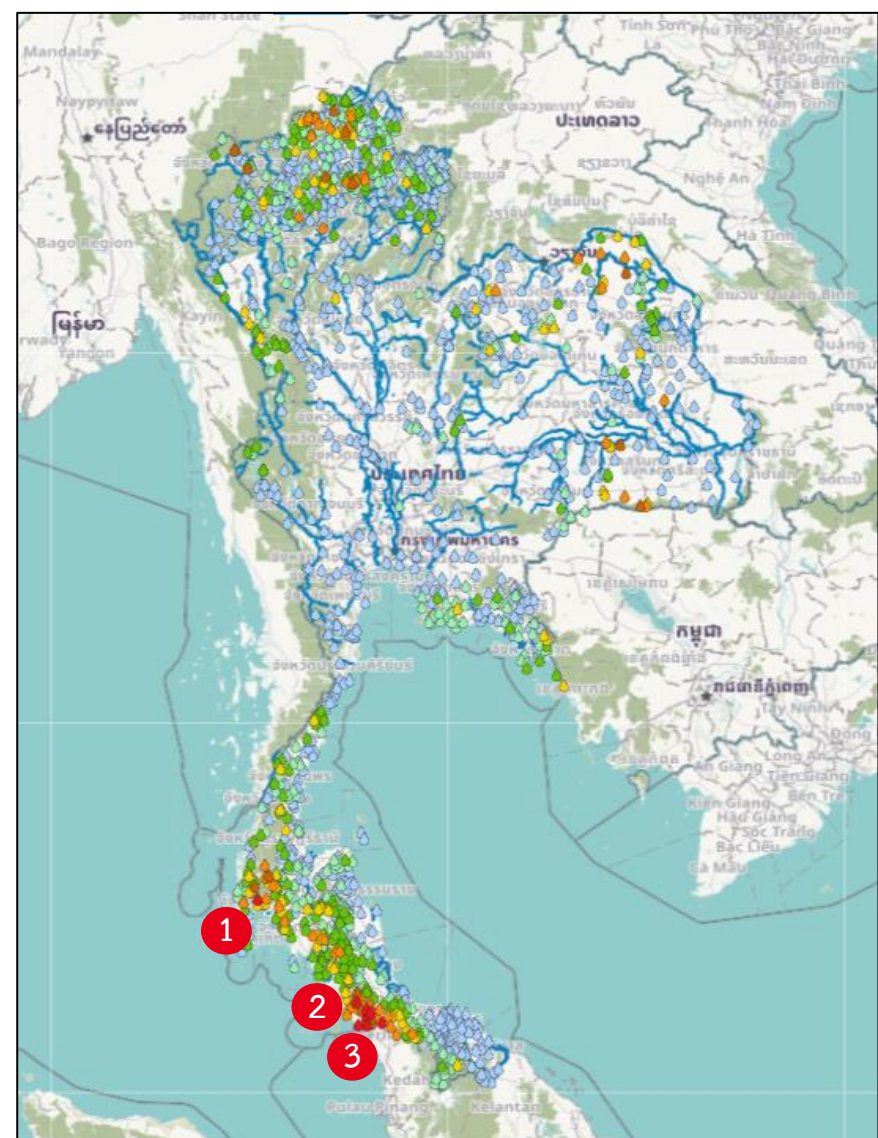








# ปริมาณฝนสะสม 24 ชั่วโมงย้อนหลัง วันที่ 19 ก.ค.66 – วันที่ 20 ก.ค.66



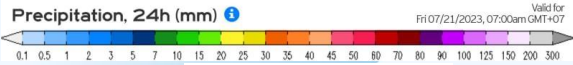
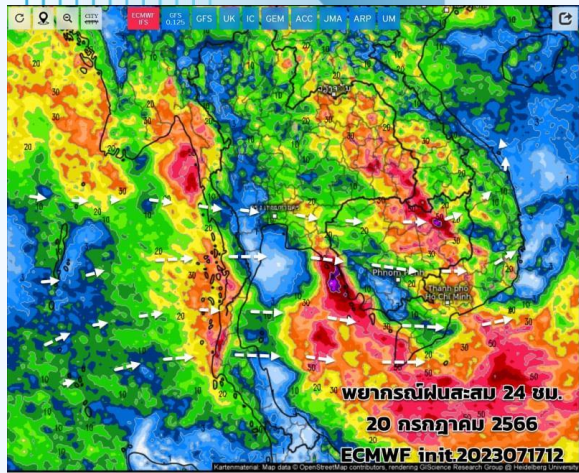
ชื่อสถานี	ที่ตั้ง	เวลา	ฝนสะสม (มม.)
บ้านโรงกลวง	ต.นบปริง อ.เมืองพังงา จ.พังงา 1	05:00 น.	152
บ้านน้ำรา	ต.ทุ่งนุ้ย อ.ควนกาหลง จ.สตูล 2	05:00 น.	132
บ้านโดนป่าหนั้น	ต.ทุ่งนุ้ย อ.ควนกาหลง จ.สตูล 3	05:00 น.	111.5
บ้านชายควน	ต.ป่าดงเบขาร์ อ.สะเดา จ.สงขลา	05:00 น.	105
ทต.เจ๊ะบิลัง	ต.เจ๊ะบิลัง อ.เมืองสตูล จ.สตูล	05:00 น.	98.8
สตูล	ต.คลองขุด อ.เมืองสตูล จ.สตูล	04:00 น.	97.7
บ้านควนโต๊ะเหลง	ต.ควนโดน อ.ควนโดน จ.สตูล	05:00 น.	92.5
บ้านป่าส้มทองพัฒนา	ต.ป่าส้มพัฒนา อ.มะนัง จ.สตูล	05:00 น.	92
ท่าคูม	ต.ท่าคูม อ.ท่าคูม จ.สุรินทร์	04:00 น.	89.5
รพ.สต.จรัส	ต.จรัส อ.บัวเชด จ.สุรินทร์	05:00 น.	88.8

>0-10	>10-20	>20-35	>35-50	>50-70	>70-90	>90
ฝนเล็กน้อย ฝนน้อย	ฝนปานกลาง	ฝนหนัก	ฝนหนักมาก	ฝนหนักมาก	ฝนหนักมาก	ฝนหนักมาก

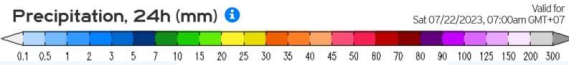
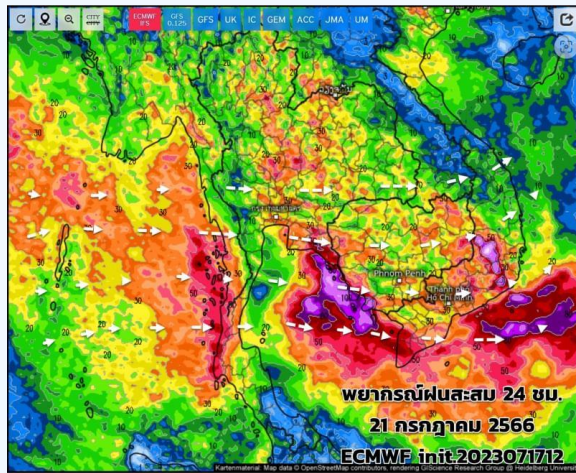




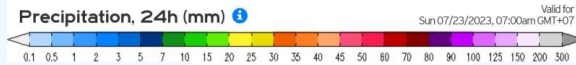
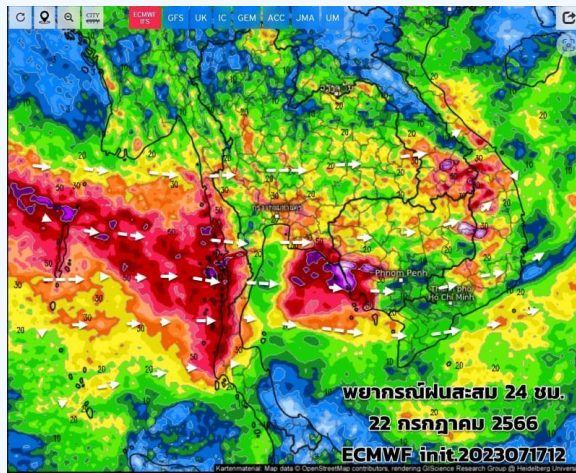
# พยากรณ์ฝนสะสมรายวัน จากแบบจำลองบรรยากาศเชิงตัวเลข GFS วันที่ 20 ก.ค. – 26 ก.ค. 66



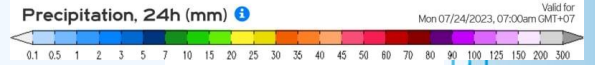
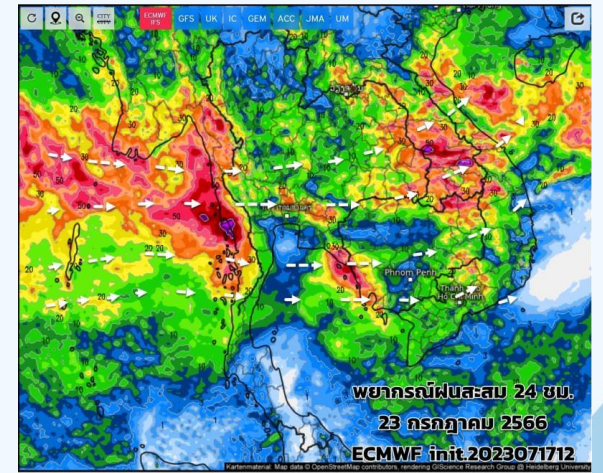
วันที่ 20 ก.ค. 2566



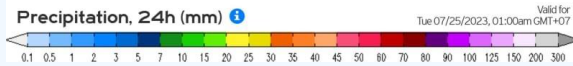
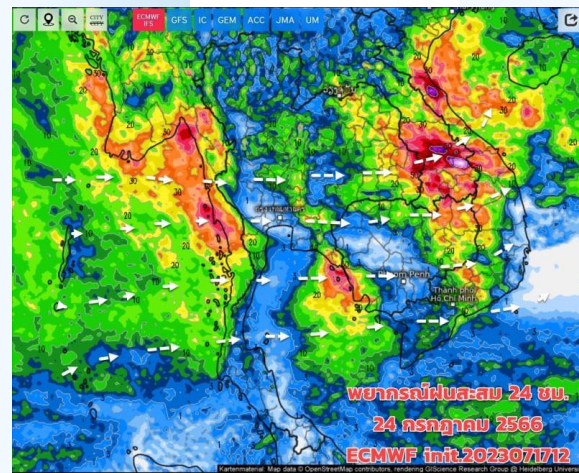
วันที่ 21 ก.ค. 2566



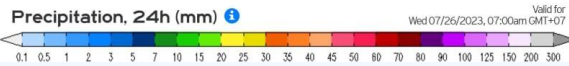
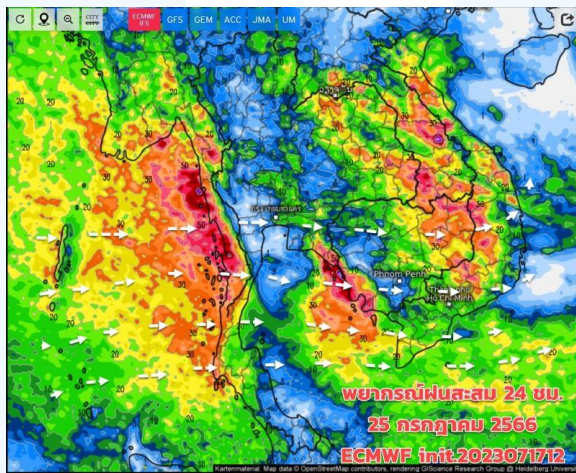
วันที่ 22 ก.ค. 2566



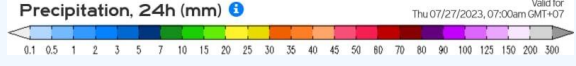
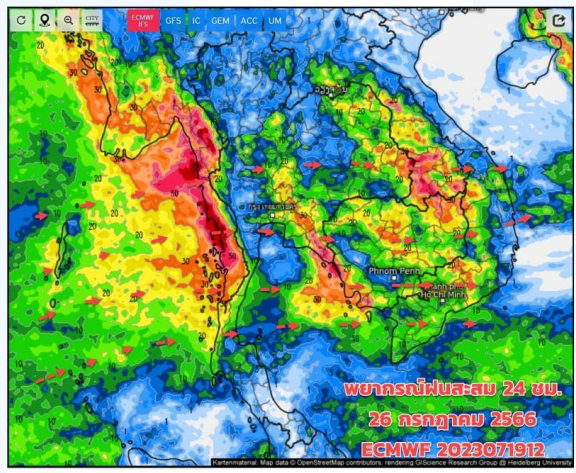
วันที่ 23 ก.ค. 2566



วันที่ 24 ก.ค. 2566



วันที่ 25 ก.ค. 2566



วันที่ 26 ก.ค. 2566

## การคาดหมาย

ช่วง 20 -24 ก.ค.66 เป็นช่วงที่ทั่วทุกภาคของไทยจะมีฝนกระจายเพิ่มขึ้น โดยเฉพาะด้านรับมรสุม และมีฝนตกหนักบางแห่ง ต้องเฝ้าระวังฝนตกหนัก ฝนตกสะสม ซึ่งอาจทำให้เกิดน้ำท่วมฉับพลันน้ำป่าไหลหลากได้ ทั้งนี้เนื่องจากมรสุมตะวันตกเฉียงใต้ กำลังปานกลางยังคงพัดปกคลุม ส่วนร่องมรสุมจะเลื่อนลงมาพาดผ่านประเทศไทยตอนบน ประกอบกับมีหย่อมความกดอากาศต่ำปกคลุมบริเวณทะเลจีนใต้ตอนกลาง (ชายฝั่งประเทศเวียดนาม) เคลื่อนลมในทะเลทั้ง 2 ฝั่ง มีกำลังปานกลางถึงค่อนข้างแรงตลอดสัปดาห์





# สถานการณ์น้ำในอ่างเก็บน้ำ และสถานการณ์น้ำท่า





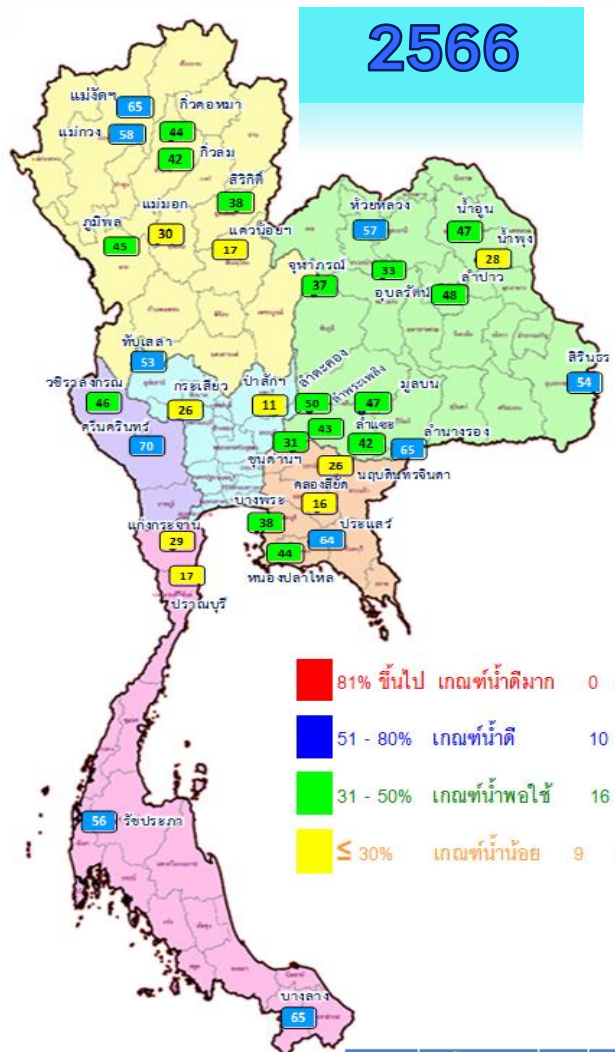
---

# สถานการณ์น้ำในอ่างเก็บน้ำ และสถานการณ์น้ำท่า



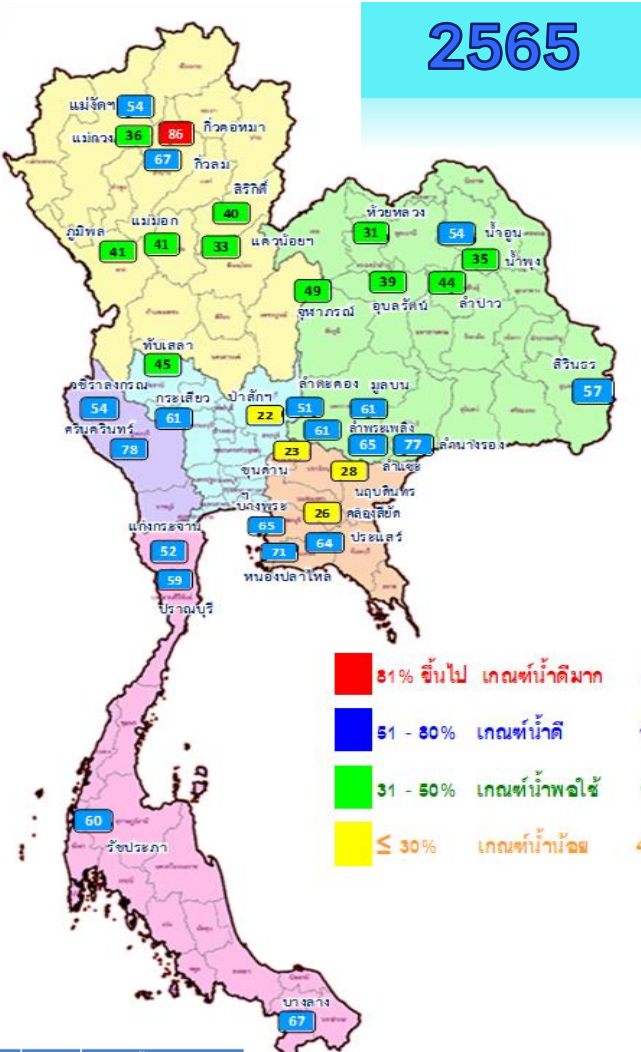


# ปริมาณน้ำเก็บกักในอ่างเก็บน้ำขนาดใหญ่ วันที่ 20 กรกฎาคม



2566

- 81% ขึ้นไป เกษตรน้ำดีมาก 0 แห่ง
- 51 - 80% เกษตรน้ำดี 10 แห่ง
- 31 - 50% เกษตรน้ำพอใช้ 16 แห่ง
- ≤ 30% เกษตรน้ำน้อย 9 แห่ง



2565

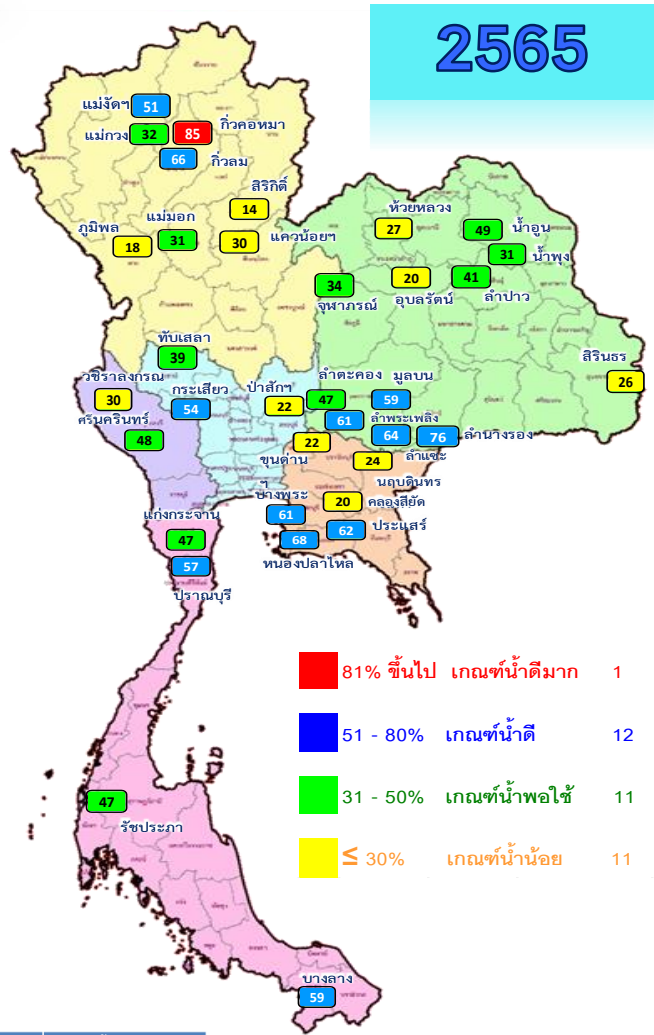
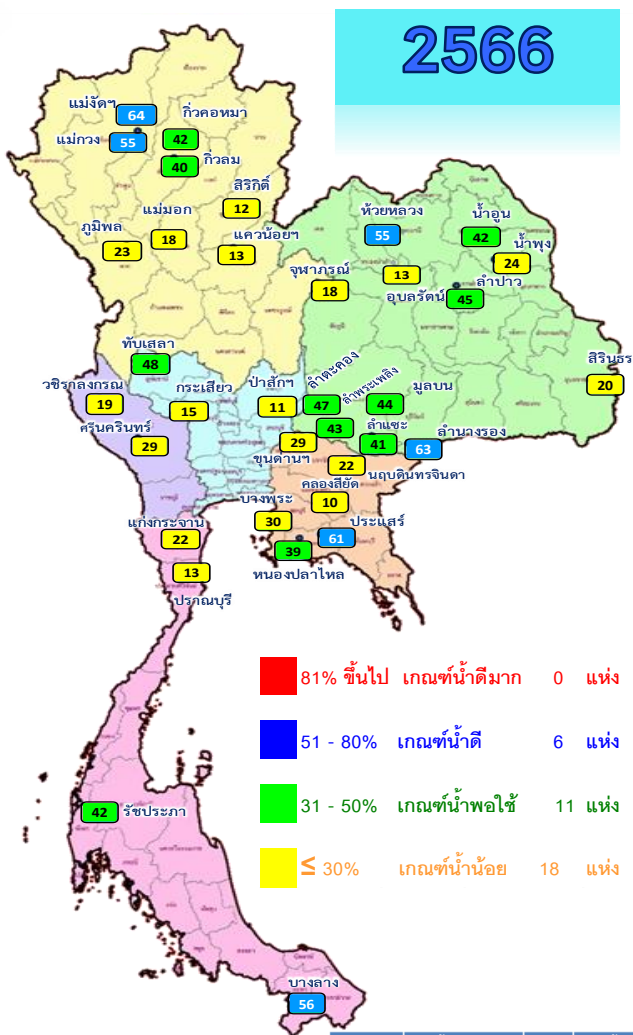
- 81% ขึ้นไป เกษตรน้ำดีมาก 1 แห่ง
- 51 - 80% เกษตรน้ำดี 19 แห่ง
- 31 - 50% เกษตรน้ำพอใช้ 11 แห่ง
- ≤ 30% เกษตรน้ำน้อย 4 แห่ง

ปี พ.ศ.	น้ำเก็บกัก (ล้าน ลบ.ม.)	น้ำใช้การ (ล้าน ลบ.ม.)	%	น้ำใช้การ มาก / น้อย
2566	35,686	50	26	น้อยกว่าปีที่แล้ว
2565	38,775	55	32	3,051

ภาค อ่างเก็บน้ำเขื่อน	ความจุ ที่ รนส. (ล้าน ม.³)	ความจุ ที่ รนท. (ล้าน ม.³)	ความจุ น้ำใช้การ (ล้าน ม.³)	ณ วันนี้						ปริมาณน้ำ ไหลลง วันนี้ (ล้าน ม.³)	ปริมาณน้ำ ระบาย วันนี้ (ล้าน ม.³)	
				ปี 2565		ปี 2566		ปริมาณน้ำใช้การ (ล้าน ม.³)	% ใช้การ			
				ปริมาณ (ล้าน ม.³)	% รณท.	ปริมาณ (ล้าน ม.³)	% รณท.					
<b>ภาคเหนือ</b>												
ภูมิพล*	13,462	13,462	9,662	5,551	41	5,993	45	2,193	16	23	0.00	22.00
สิริกิติ์*	10,508	9,510	6,660	3,789	40	3,633	38	783	8	12	12.50	14.96
แม่จันทน์*	323	265	253	142	54	173	65	160	61	64	0.92	0.31
แม่กวาง*	295	263	249	94	36	152	58	138	52	55	0.75	0.48
กิ่วลม	106	106	103	72	67	44	42	41	38	40	0.18	1.49
กิ่วคอหมา	209	170	164	146	86	75	44	68	40	42	0.00	0.23
แควน้อยบำรุงแดน	1,080	939	896	308	33	156	17	113	12	13	1.28	1.73
แม่มอก	110	110	94	45	41	33	30	17	16	18	0.00	0.16
<b>ภาคตะวันออกเฉียงเหนือ</b>												
ห้วยหลวง	136	136	129	42	31	77	57	71	52	55	0.92	0.11
น้ำอูน	780	520	475	279	54	244	47	199	38	42	0.62	0.36
น้ำพุง*	200	165	157	57	35	46	28	38	23	24	0.46	0.60
อุฬารณ์*	181	164	127	80	49	60	37	23	14	18	0.06	0.00
ลำน้ำพอง*	4,640	2,431	1,850	944	39	814	33	233	10	13	1.92	0.80
ลำน้ำชี	2,450	1,980	1,880	879	44	948	48	848	43	45	4.75	3.84
ลำตะคอง	445	314	292	160	51	159	50	136	43	47	0.00	0.69
ลำพระเพลิง	242	155	154	95	61	67	43	66	42	43	0.00	0.00
มูลบน	350	141	134	86	61	66	47	59	42	44	0.02	0.52
ลำแซะ	325	275	268	178	65	116	42	109	39	41	0.00	0.90
ลำน้ำมูล	197	121	118	94	77	78	65	75	62	63	0.35	0.17
สิรินธร*	1,966	1,966	1,135	1,127	57	1,060	54	229	12	20	10.60	2.05
<b>ภาคกลาง</b>												
ป่าสักชลสิทธิ์	960	960	957	214	22	109	11	106	11	11	0.36	1.04
ทับเสลา	190	160	143	73	45	85	53	68	43	48	0.00	0.13
กระเสียว	390	299	259	181	61	79	26	39	13	15	0.00	0.05
<b>ภาคตะวันตก</b>												
ศรีนครินทร์*	18,770	17,745	7,480	13,831	78	12,418	70	2,153	12	29	13.10	10.04
วชิราลงกรณ์*	11,000	8,860	5,848	4,744	54	4,100	46	1,088	12	19	35.49	8.22
<b>ภาคตะวันออก</b>												
ขุนด่านปราการชล	225	224	219	52	23	69	31	64	29	29	0.22	0.09
คลองลี้ชิต	450	420	390	109	26	69	16	39	9	10	0.00	0.14
บางพระ	127	117	105	76	65	44	38	32	27	30	0.02	0.40
หนองปลาไหล	206	164	150	116	71	72	44	58	36	39	0.17	0.54
ประแสร์	322	295	275	189	64	188	64	168	57	61	1.36	0.41
นฤปดินทรจินดา	338	295	281	83	28	77	26	62	21	22	0.05	0.00
<b>ภาคใต้</b>												
แก่งกระจาน	900	710	645	369	52	204	29	139	20	22	0.30	0.86
ปราณบุรี	490	391	373	231	59	66	17	48	12	13	0.09	0.29
รัชชประภา*	6,144	5,639	4,287	3,368	60	3,170	56	1,819	32	42	27.10	5.07
บางกลาง*	1,590	1,454	1,178	974	67	940	65	664	46	56	4.63	4.50
<b>รวมทั้งประเทศ</b>	<b>77,891</b>	<b>70,926</b>	<b>47,389</b>	<b>38,773</b>	<b>55</b>	<b>35,686</b>	<b>50</b>	<b>12,148</b>	<b>17</b>	<b>26</b>	<b>118.22</b>	<b>83.17</b>



# ปริมาณน้ำใช้การในอ่างเก็บน้ำขนาดใหญ่ วันที่ 20 กรกฎาคม



- 81% ขึ้นไป เกณฑ์น้ำดีมาก 0 แห่ง
- 51 - 80% เกณฑ์น้ำดี 6 แห่ง
- 31 - 50% เกณฑ์น้ำพอใช้ 11 แห่ง
- ≤ 30% เกณฑ์น้ำน้อย 18 แห่ง

- 81% ขึ้นไป เกณฑ์น้ำดีมาก 1 แห่ง
- 51 - 80% เกณฑ์น้ำดี 12 แห่ง
- 31 - 50% เกณฑ์น้ำพอใช้ 11 แห่ง
- ≤ 30% เกณฑ์น้ำน้อย 11 แห่ง

ปี พ.ศ.	น้ำเก็บกัก (ล้าน ลบ.ม.)	น้ำใช้การ (ล้าน ลบ.ม.)	%	น้ำใช้การ มาก / น้อย
2566	35,686	50	26	น้อยกว่าปีที่แล้ว
2565	38,775	55	32	3,051

ภาค อ่างเก็บน้ำเขื่อน	ความจุ ที่ รนท. (ล้าน ม.)	ความจุ ที่ รนท. (ล้าน ม.)	ความจุ น้ำใช้การ (ล้าน ม.)	ณ วันนี้						ปริมาณน้ำ ไหลลง วันนี้ (ล้าน ม.)	ปริมาณน้ำ ระบาย วันนี้ (ล้าน ม.)
				ปี 2565		ปี 2566					
				ปริมาตร (ล้าน ม.)	% รท.	ปริมาตร (ล้าน ม.)	% รท.	ปริมาตรใช้การ (ล้าน ม.)	% ใช้การ		
<b>ภาคเหนือ</b>											
ภูมิพล*	13,462	13,462	9,662	5,551	41	5,993	45	2,193	23	0.00	22.00
สิริกิติ์*	10,508	9,510	6,660	3,789	40	3,633	38	783	12	12.50	14.96
แม่จตุสมบูรณ์ชล	323	265	253	142	54	173	65	160	64	0.92	0.31
แม่กวางอุดมธารา	295	263	249	94	36	152	58	138	55	0.75	0.48
กิ่วลม	106	106	103	72	67	44	42	41	40	0.18	1.49
กิ่วคอหมา	209	170	164	146	86	75	44	68	42	0.00	0.23
แควน้อยบำรุงแดน	1,080	939	896	308	33	156	17	113	13	1.28	1.73
แม่มอก	110	110	94	45	41	33	30	17	18	0.00	0.16
<b>ภาคตะวันออกเฉียงเหนือ</b>											
ห้วยหลวง	136	136	129	42	31	77	57	71	55	0.92	0.11
น้ำอูน	780	520	475	279	54	244	47	199	42	0.62	0.36
น้ำพุง*	200	165	157	57	35	46	28	38	24	0.46	0.60
จุฬารักษ์*	181	164	127	80	49	60	37	23	18	0.06	0.00
อุบลรัตน์*	4,640	2,431	1,850	944	39	814	33	233	13	1.92	0.80
ลำปาว	2,450	1,980	1,880	879	44	948	48	848	45	4.75	3.84
ลำตะคอง	445	314	292	160	51	159	50	136	47	0.00	0.69
ลำพระเพลิง	242	155	154	95	61	67	43	66	43	0.00	0.00
มูลบน	350	141	134	86	61	66	47	59	44	0.02	0.52
ลำแพระ	325	275	268	178	65	116	42	109	41	0.00	0.90
ลำน้ำร่อง	197	121	118	94	77	78	65	75	63	0.35	0.17
สิรินธร*	1,966	1,966	1,135	1,127	57	1,060	54	229	20	10.60	2.05
<b>ภาคกลาง</b>											
ป่าสักชลสิทธิ์	960	960	957	214	22	109	11	106	11	0.36	1.04
ทับเสลา	190	160	143	73	45	85	53	68	48	0.00	0.13
กระเสียว	390	299	259	181	61	79	26	39	15	0.00	0.05
<b>ภาคตะวันตก</b>											
ศรีนครินทร์*	18,770	17,745	7,480	13,831	78	12,418	70	2,153	29	13.10	10.04
วชิราลงกรณ์*	11,000	8,860	5,848	4,744	54	4,100	46	1,088	19	35.49	8.22
<b>ภาคตะวันออก</b>											
ขุนด่านปราการชล	225	224	219	52	23	69	31	64	29	0.22	0.09
คลองสิียด	450	420	390	109	26	69	16	39	10	0.00	0.14
บางพระ	127	117	105	76	65	44	38	32	30	0.02	0.40
หนองปลาไหล	206	164	150	116	71	72	44	58	39	0.17	0.54
ประแสร์	322	295	275	189	64	188	64	168	61	1.36	0.41
นฤปดินทรจินดา	338	295	281	83	28	77	26	62	22	0.05	0.00
<b>ภาคใต้</b>											
แก่งกระจาน	900	710	645	369	52	204	29	139	22	0.30	0.86
ปราณบุรี	490	391	373	231	59	66	17	48	13	0.09	0.29
รัชชประภา*	6,144	5,639	4,287	3,368	60	3,170	56	1,819	42	27.10	5.07
บางกลาง*	1,590	1,454	1,178	974	67	940	65	664	56	4.63	4.50
<b>รวมทั้งประเทศ</b>	<b>80,106</b>	<b>70,926</b>	<b>47,389</b>	<b>38,773</b>	<b>55</b>	<b>35,686</b>	<b>50</b>	<b>12,148</b>	<b>26</b>	<b>118.22</b>	<b>83.17</b>





# อ่างฯใหญ่ สูง/ต่ำกว่า Upper Rule Curve (URC)

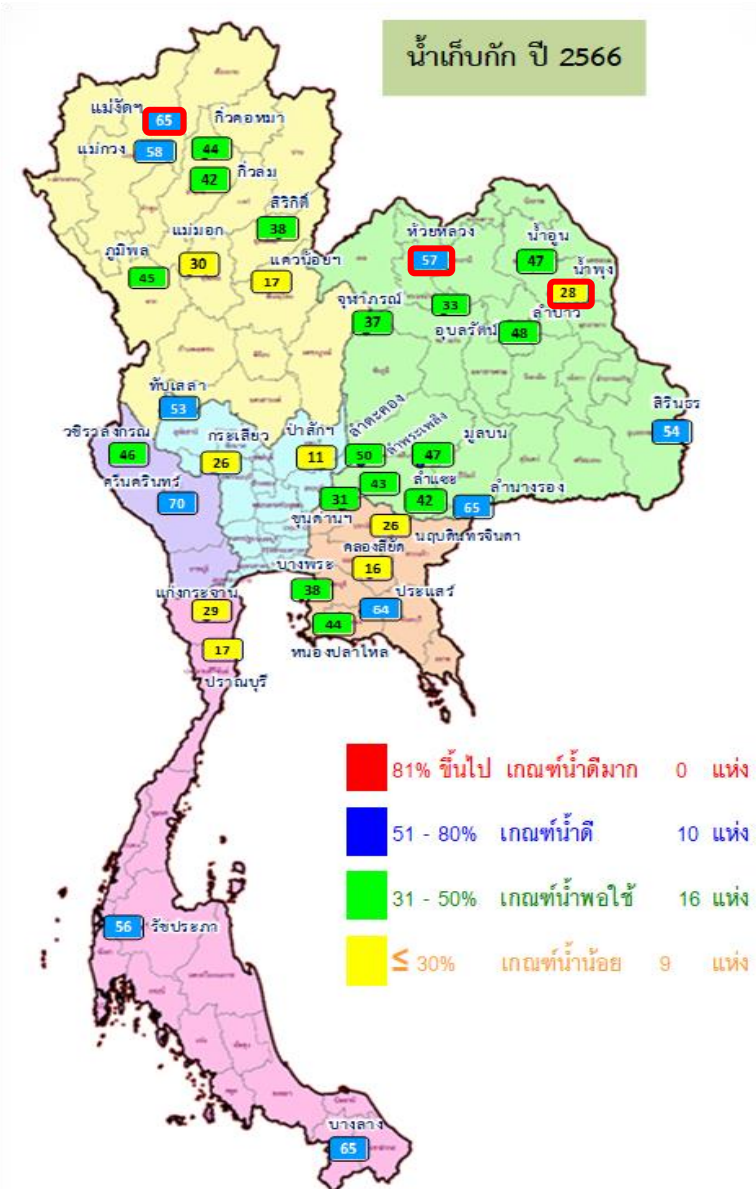


อ่างเก็บน้ำขนาดใหญ่ที่มีปริมาณน้ำเก็บกัก สูง/ต่ำ กว่า Upper Rule Curve (URC)



วันที่ 20 กรกฎาคม 2566

ข้อมูล ณ วันที่ 20 ก.ค.66



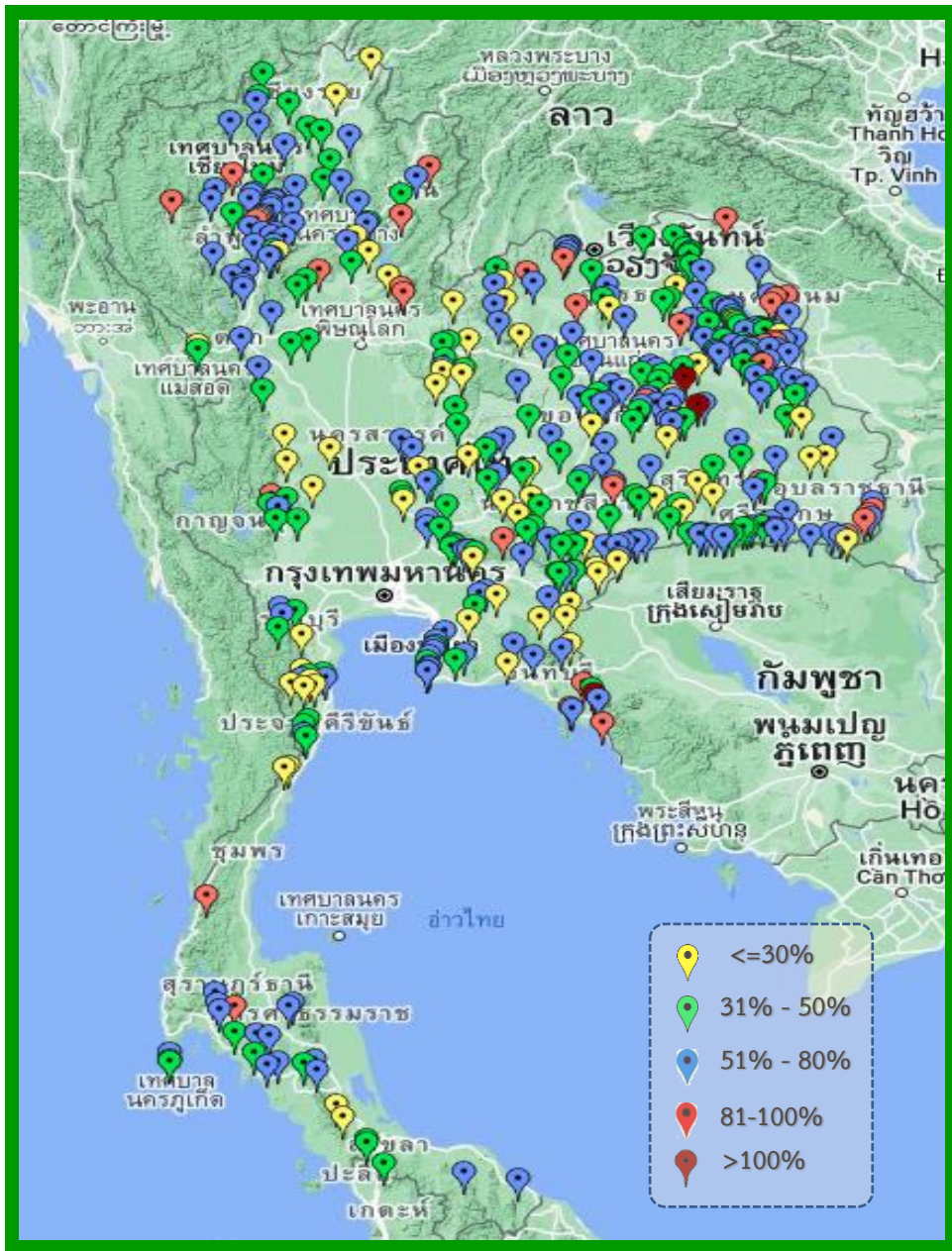
ลำดับ	อ่างเก็บน้ำเขื่อน	ความจุที่ รณส. (ล้าน ม. <sup>3</sup> )	ความจุที่ รณค. (ล้าน ม. <sup>3</sup> )	ณ วันที่		ไหลลง วันนี้ (ล้าน ม. <sup>3</sup> )	ระบาย วันนี้ (ล้าน ม. <sup>3</sup> )	ปริมาณน้ำเก็บกัก +สูง / - ต่ำ กว่า Upper Rule Curve (URC) (ล้าน ม. <sup>3</sup> )
				ปี 2566	%			
1	ภูมิพล*	13,462	13,462	5,993	45	0.00	22.00	-3,435.73
2	สิริกิติ์*	10,508	9,510	3,633	38	12.50	14.96	-3,034.40
3	แม่จัดสมบูรณ์ชล	323	265	173	65	0.92	0.31	48.77
4	แม่จางอุดมธारा	295	263	152	58	0.75	0.48	-40.53
5	กิวลม	106	106	44	42	0.18	1.49	-25.89
6	กิวคอกหมา	209	170	75	44	0.00	0.23	-46.57
7	แควน้อยบำรุงแดน	1,080	939	156	17	1.28	1.73	-327.36
8	แม่มอก	110	110	33	30	0.00	0.16	-36.65
9	ห้วยหลวง	136	136	77	57	0.92	0.11	0.96
10	น้ำอูน	780	520	244	47	0.62	0.36	-116.58
11	น้ำพุง*	200	165	46	28	0.46	0.60	1.95
12	จุฬารัตน์*	181	164	60	37	0.06	0.00	-47.49
13	อุบลรัตน์*	4,640	2,431	814	33	1.92	0.80	-138.34
14	ลำปาว	2,450	1,980	948	48	4.75	3.84	-98.08
15	ลำตะคอง	445	314	159	50	0.00	0.69	-65.05
16	ลำพระเพลิง	242	155	67	43	0.00	0.00	-40.75
17	มูลบ	350	141	66	47	0.02	0.52	-33.65
18	ลำแจะ	325	275	116	42	0.00	0.90	-102.80
19	ลำน้ำรอง	197	121	78	65	0.35	0.17	-16.70
20	สิรินธร*	1,966	1,966	1,060	54	10.60	2.05	-156.74
21	ป่าสักชลสิทธิ์	960	960	109	11	0.36	1.04	-131.89
22	ทับเสลา	190	160	85	53	0.00	0.13	-19.05
23	กระเสียว	390	299	79	26	0.00	0.05	-123.62
24	ศรีนครินทร์*	18,770	17,745	12,418	70	13.10	10.04	-3,697.87
25	วชิราลงกรณ*	11,000	8,860	4,100	46	35.49	8.22	-2,777.42
26	ขุนด่านปราการชล	225	224	69	31	0.22	0.09	-45.87
27	คลองลี้ชิต	450	420	69	16	0.00	0.14	-195.81
28	บางพระ	127	117	44	38	0.02	0.40	-43.71
29	หนองปลาไหล	206	164	72	44	0.17	0.54	-59.22
30	ประแสร์	322	295	188	64	1.36	0.41	-64.85
31	นฤบดีนทรจินดา	332	295	77	26	0.05	0.00	-80.42
32	แก่งกระจาน	900	710	204	29	0.30	0.86	-222.81
33	ปราณบุรี	490	391	66	17	0.09	0.29	-199.55
34	รัชชประภา*	6,144	5,639	3,170	56	27.10	5.07	-1,622.67
35	บางยาง*	1,590	1,454	940	65	4.63	4.50	-258.79

อ่างเก็บน้ำที่สูงกว่า Upper Rule Curve (URC) จำนวน 3 แห่ง





# สถานการณ์น้ำในอ่างเก็บน้ำขนาดกลาง วันที่ 20 กรกฎาคม 2566



ภาค	ปริมาณน้ำอ่างเก็บน้ำขนาดกลาง จำนวน 435 แห่ง								
	จำนวนอ่าง	ความจุ	น้ำใช้การ	ปริมาณน้ำปี 2565	% รนก.	ปริมาณน้ำปี 2566	% รนก.	ใช้การปี 2566	% ใช้การ
เหนือ	80	1,083	992	606	56	509	47	418	42
ตะวันออกเฉียงเหนือ	226	2,061	1,892	1,290	63	1,071	52	903	48
กลาง	27	419	393	184	44	127	30	103	26
ตะวันตก	8	164	152	99	61	73	44	61	40
ตะวันออก	52	1,006	949	606	60	412	41	356	37
ใต้	42	679	626	470	69	306	45	252	40
<b>รวม</b>	<b>435</b>	<b>5,411</b>	<b>5,004</b>	<b>3,255</b>	<b>60</b>	<b>2,498</b>	<b>46</b>	<b>2,093</b>	<b>42</b>

สรุปอ่างขนาดกลางที่มีปริมาตรในช่วง ≤30%, >30 - 50% ,>50-80%, > 80-100% และ >100%					
ภาค	≤30%	>30-50%	>50-80%	>80-100%	>100%
เหนือ	9	19	44	8	0
ตอน.	28	70	105	21	2
ตะวันออกเฉียง	11	12	25	3	1
กลาง	10	12	4	1	0
ตะวันตก	0	5	3	0	0
ใต้	10	13	17	2	0
<b>รวม</b>	<b>68</b>	<b>131</b>	<b>198</b>	<b>35</b>	<b>3</b>
<b>รวมทั้งหมด 435 แห่ง</b>					



# ปริมาณน้ำในอ่างเก็บน้ำขนาดใหญ่และขนาดกลาง วันที่ 20 กรกฎาคม 2566

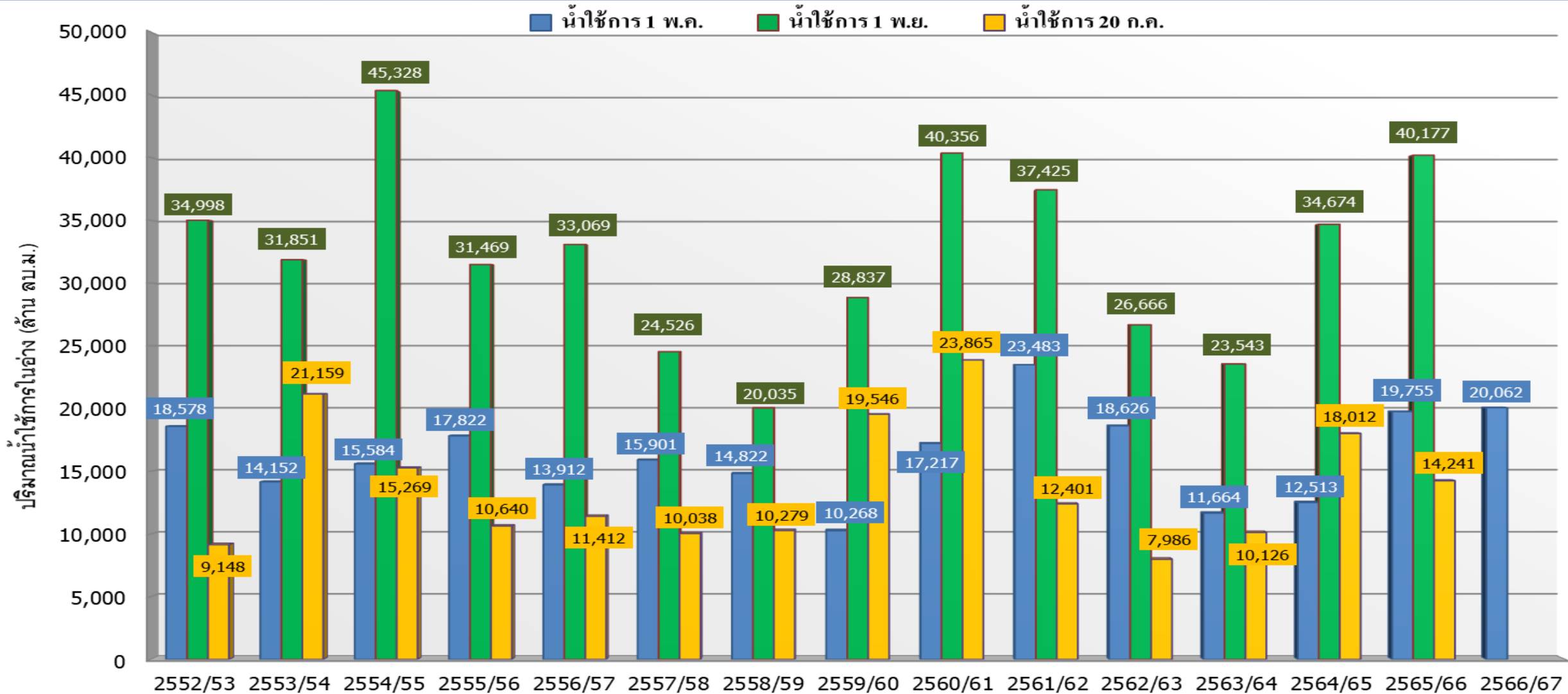


ภาค	ขนาดใหญ่				ขนาดกลาง				รวมอ่างขนาดใหญ่และกลาง						รับน้ำได้อีก ปริมาณ	เปรียบเทียบปี 65 กับ 66		
	จำนวน	ความจุ	ปี 2566	% ความจุ อ่างฯ	จำนวน	ความจุ	ปี 2566	% ความจุ อ่างฯ	จำนวน	ความจุ	ปี2565		ปี2566			ปริมาณ	ปริมาณ	%
											ปริมาณ	%	ปริมาณ	%				
เหนือ	8	24,825	10,259	41	80	1,083	509	47	88	25,908	10,752	42	10,768	42	15,140	16	0	
ตอน.	12	8,368	3,735	45	226	2,061	1,071	52	238	10,429	5,309	51	4,806	46	5,623	-503	-9	
กลาง	3	1,419	273	19	27	419	127	30	30	1,838	652	35	400	22	1,437	-252	-39	
ตะวันตก	2	26,605	16,519	62	8	164	73	45	10	26,769	18,674	70	16,592	62	10,177	-2,082	-11	
ตะวันออก	6	1,515	519	34	52	1,006	412	41	58	2,520	1,232	49	931	37	1,590	-301	-24	
ใต้	4	8,194	4,381	53	42	679	306	45	46	8,874	5,412	61	4,687	53	4,187	-725	-13	
<b>รวม</b>	<b>35</b>	<b>70,926</b>	<b><u>35,686</u></b>	<b>50</b>	<b>435</b>	<b>5,411</b>	<b><u>2,498</u></b>	<b>46</b>	<b>470</b>	<b>76,337</b>	<b>42,030</b>	<b>55</b>	<b><u>38,184</u></b>	<b>50</b>	<b>38,153</b>	<b>-3,846</b>	<b>-9</b>	
ปริมาณน้ำใช้การ		47,384	<b><u>12,148</u></b>	26		5,004	<b><u>2,093</u></b>	42		52,388	<b>18,082</b>	35	<b><u>14,241</u></b>	27				

สามารถรับน้ำได้อีก **38,153** ล้าน ลบ.ม. (50%)

%น้ำใช้การ=(ปริมาณน้ำใช้การ/ความจุอ่างน้ำใช้การ)\*100

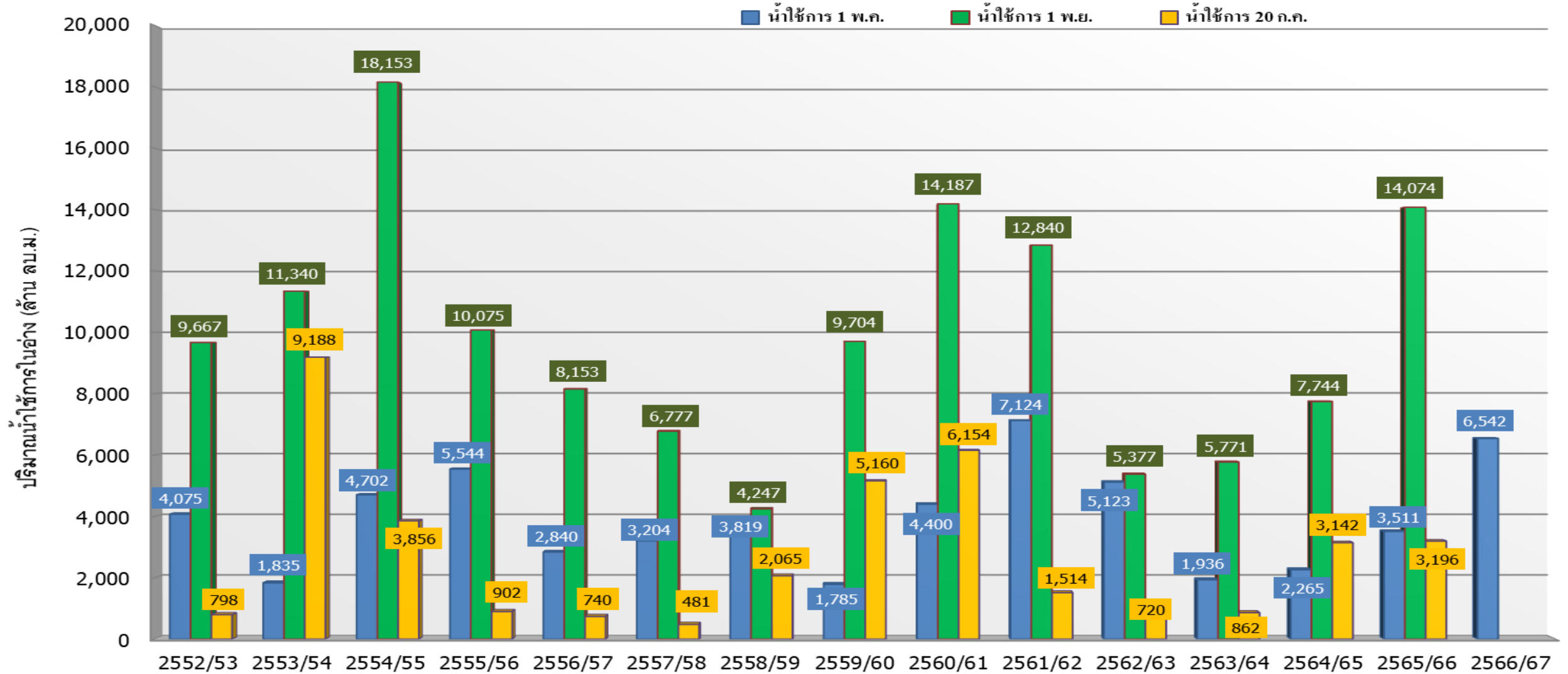
# กราฟเปรียบเทียบปริมาณน้ำใช้การในอ่างเก็บน้ำขนาดใหญ่และขนาดกลาง ตั้งแต่ปี 2553 ถึง ปี 2566



ปี 25 (1)/(2)	2552/53	2553/54	2554/55	2555/56	2556/57	2557/58	2558/59	2559/60	2560/61	2561/62	2562/63	2563/64	2564/65	2565/66	2566/67
(1) ■ น้ำใช้การ 1 พ.ค.	18,578	14,152	15,584	17,822	13,912	15,901	14,822	10,268	17,217	23,483	18,626	11,664	12,513	19,755	20,062
(1) ■ น้ำใช้การ 1 พ.ย.	34,998	31,851	45,328	31,469	33,069	24,526	20,035	28,837	40,356	37,425	26,666	23,543	34,674	40,177	
(2) ■ น้ำใช้การ 20 ก.ค.	9,148	21,159	15,269	10,640	11,412	10,038	10,279	19,546	23,865	12,401	7,986	10,126	18,012	14,241	



# กราฟเปรียบเทียบปริมาณน้ำใช้การในกลุ่มน้ำเจ้าพระยา (ภูมิพล สิริกิติ์ แควน้อยฯ ป่าสักฯ) ตั้งแต่ปี 2553 ถึง ปี 2566



ปี 25 (1)/(2)	2552/53	2553/54	2554/55	2555/56	2556/57	2557/58	2558/59	2559/60	2560/61	2561/62	2562/63	2563/64	2564/65	2565/66	2566/67
(1) ■ น้ำใช้การ 1 พ.ค.	4,075	1,835	4,702	5,544	2,840	3,204	3,819	1,785	4,400	7,124	5,123	1,936	2,265	3,511	6,542
(1) ■ น้ำใช้การ 1 พ.ย.	9,667	11,340	18,153	10,075	8,153	6,777	4,247	9,704	14,187	12,840	5,377	5,771	7,744	14,074	
(2) ■ น้ำใช้การ 20 ก.ค.	798	9,188	3,856	902	740	481	2,065	5,160	6,154	1,514	720	862	3,142	3,196	



# ปริมาณน้ำใช้การ อ่างเก็บน้ำขนาดใหญ่และขนาดกลาง



### ภาคเหนือ

อ่างใหญ่ 8 แห่ง  
อ่างกลาง 80 แห่ง

ปี 2566	ปี 2565
3,932 ล้าน ลบ.ม.	3,907 ล้าน ลบ.ม.
มากกว่า 25 ล้าน ลบ.ม.	
รับน้ำได้อีก 15,140 ล้าน ลบ.ม.	

### ภาคตะวันตก

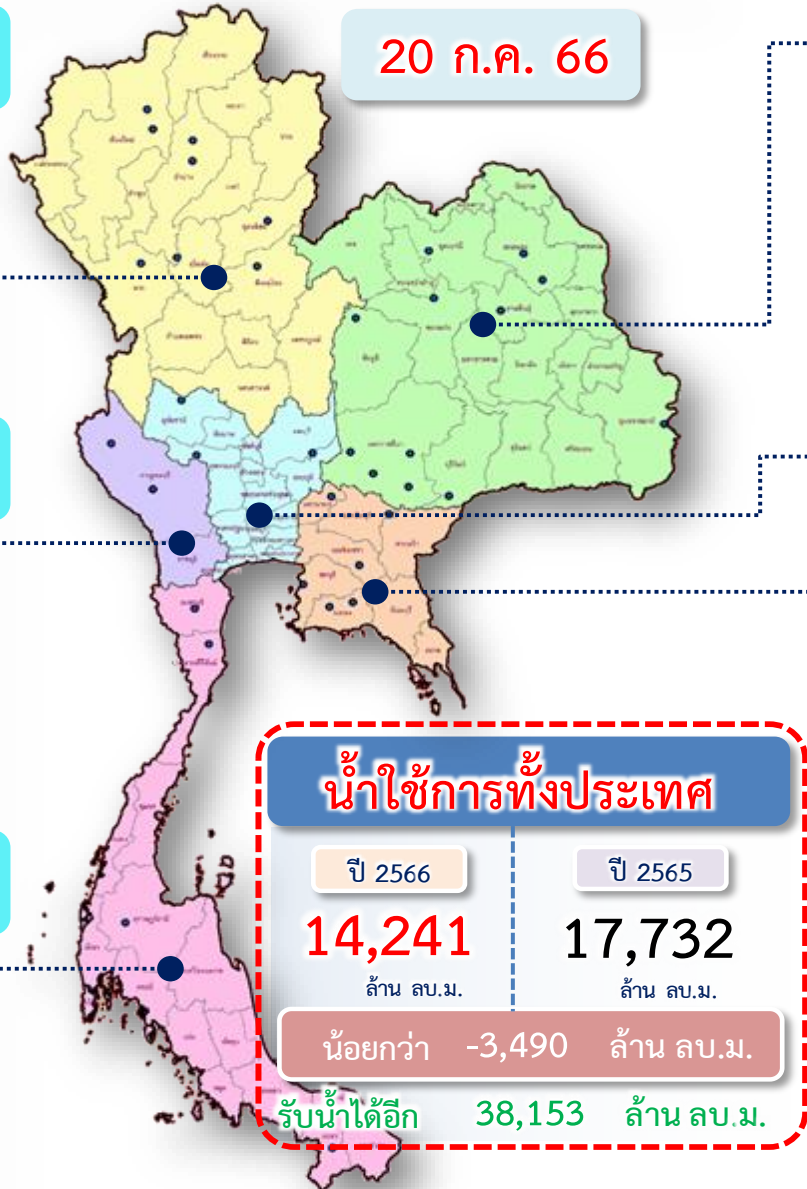
อ่างใหญ่ 2 แห่ง  
อ่างกลาง 8 แห่ง

ปี 2566	ปี 2565
3,303 ล้าน ลบ.ม.	5,388 ล้าน ลบ.ม.
น้อยกว่า -2,085 ล้าน ลบ.ม.	
รับน้ำได้อีก 10,177 ล้าน ลบ.ม.	

### ภาคใต้

อ่างใหญ่ 4 แห่ง  
อ่างกลาง 42 แห่ง

ปี 2566	ปี 2565
2,922 ล้าน ลบ.ม.	3,647 ล้าน ลบ.ม.
น้อยกว่า -725 ล้าน ลบ.ม.	
รับน้ำได้อีก 4,187 ล้าน ลบ.ม.	



20 ก.ค. 66

อ่างใหญ่ 12 แห่ง  
อ่างกลาง 226 แห่ง

### ภาคตะวันออกเฉียงเหนือ

ปี 2566	ปี 2565
2,988 ล้าน ลบ.ม.	3,137 ล้าน ลบ.ม.
น้อยกว่า -149 ล้าน ลบ.ม.	
รับน้ำได้อีก 5,623 ล้าน ลบ.ม.	

อ่างใหญ่ 3 แห่ง  
อ่างกลาง 27 แห่ง

### ภาคกลาง

ปี 2566	ปี 2565
316 ล้าน ลบ.ม.	568 ล้าน ลบ.ม.
น้อยกว่า -252 ล้าน ลบ.ม.	
รับน้ำได้อีก 1,437 ล้าน ลบ.ม.	

อ่างใหญ่ 6 แห่ง  
อ่างกลาง 52 แห่ง

### ภาคตะวันออก

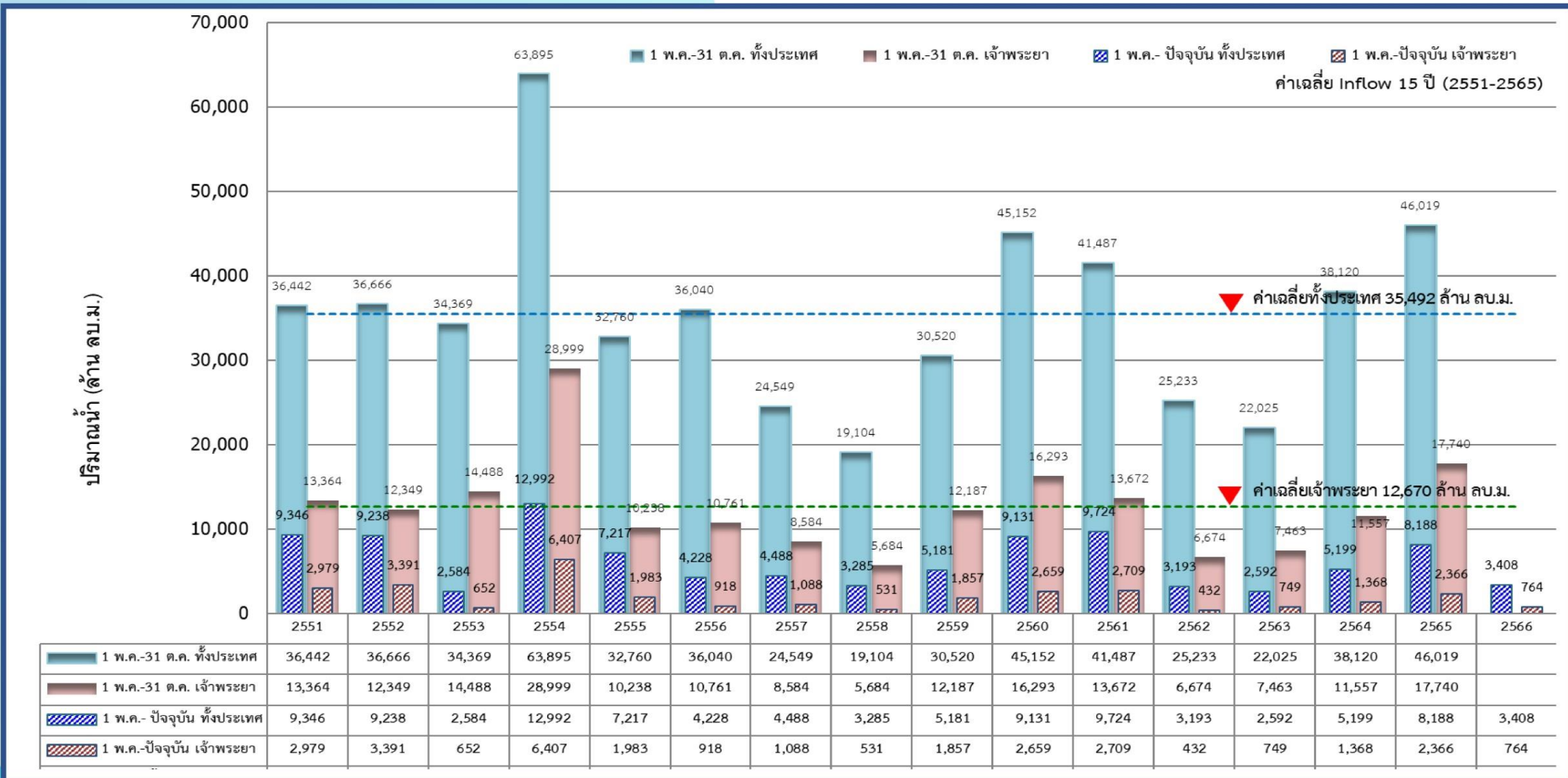
ปี 2566	ปี 2565
780 ล้าน ลบ.ม.	1,085 ล้าน ลบ.ม.
น้อยกว่า -305 ล้าน ลบ.ม.	
รับน้ำได้อีก 1,590 ล้าน ลบ.ม.	





# กราฟเปรียบเทียบปริมาณน้ำไหลลงเขื่อน (INFLOW) ปี 2551-2566

## ช่วงฤดูฝน ทั้งประเทศ และเจ้าพระยา







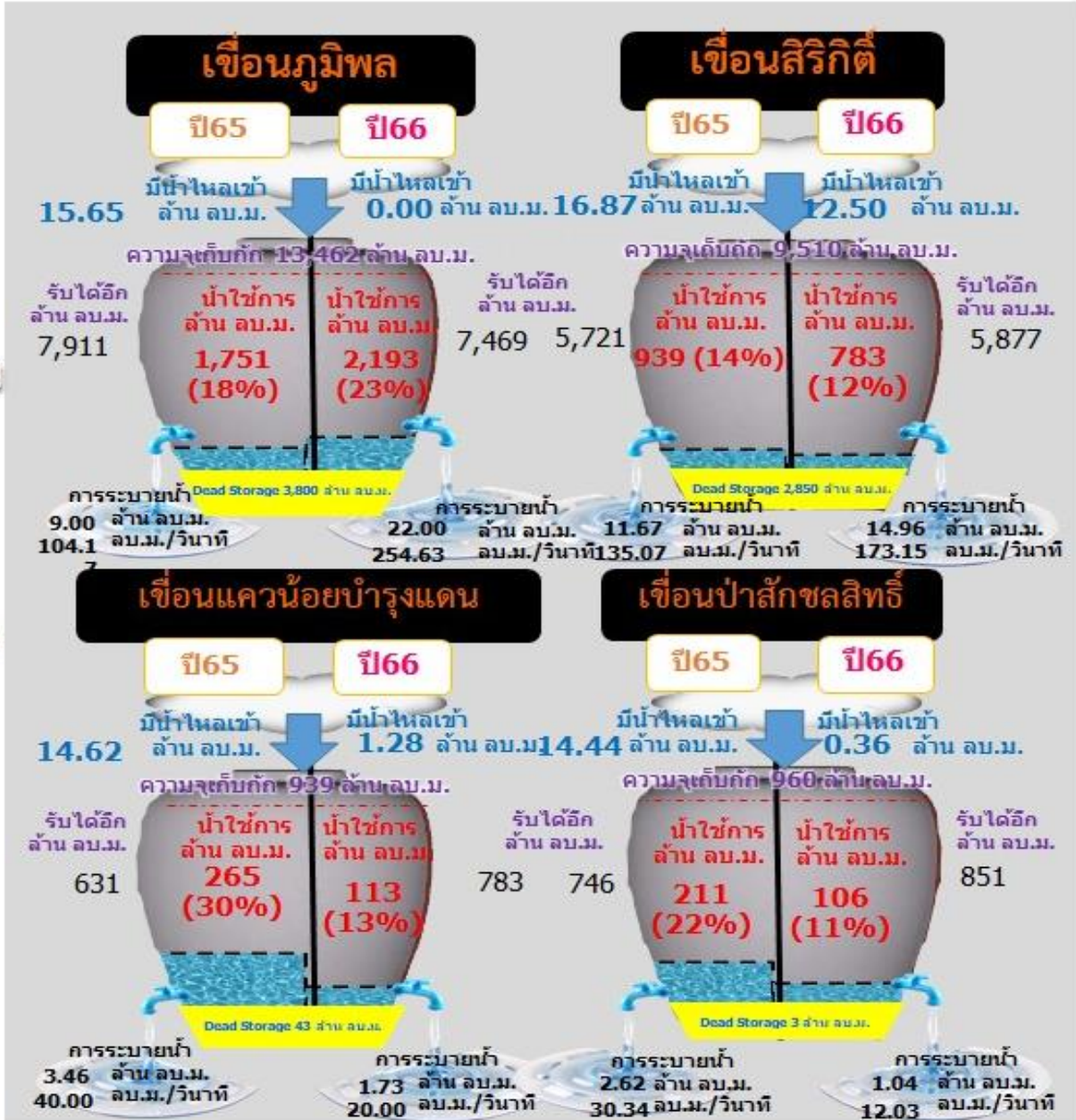


# สถานการณ์ลุ่มน้ำเจ้าพระยา





รวม 4 เขื่อน	ปริมาณน้ำทั้งหมด (ล้าน ลบ.ม.)	น้ำใช้การ (ล้าน ลบ.ม.)	รับน้ำได้อีก (ล้าน ลบ.ม.)
20 ก.ค. 66	9,892 (40%)	3,196 (18%)	14,979
20 ก.ค. 65	9,861 (40%)	3,165 (17%)	15,010









# การจั้ดสรรน้ำฤตุฝน ปี 2566







# แผนการจัดสรรน้ำและการเพาะปลูกพืชฤดูฝน ปี 2566



(1 พฤษภาคม 2566 – 31 ตุลาคม 2566)



## ทั้งประเทศ

ปริมาณน้ำต้นทุน 20,247 ล้าน ลบ.ม.  
ความต้องการน้ำ 30,246 ล้าน ลบ.ม.  
น้ำชลประทาน 14,851 ล้าน ลบ.ม.



อุปโภค-บริโภค

1,752 ล้าน ลบ.ม. (6%)



รักษาระบบนิเวศและอื่น ๆ

6,175 ล้าน ลบ.ม. (20%)



เกษตรกรรม

21,865 ล้าน ลบ.ม. (72%)



อุตสาหกรรม

454 ล้าน ลบ.ม. (2%)

อุปโภค-บริโภค



แผนเพาะปลูก

22.71 ล้านไร่

นาปี 16.97 ล้านไร่

## ลุ่มเจ้าพระยา

ปริมาณน้ำต้นทุน 6,542 ล้าน ลบ.ม.  
ความต้องการน้ำ 10,021 ล้าน ลบ.ม.  
น้ำชลประทาน (4 เขื่อนหลัก) 5,500 ล้าน ลบ.ม.



อุปโภค-บริโภค

288 ล้าน ลบ.ม. (3%)



รักษาระบบนิเวศและอื่น ๆ

145 ล้าน ลบ.ม. (1%)



เกษตรกรรม

9,421 ล้าน ลบ.ม. (94%)



อุตสาหกรรม

167 ล้าน ลบ.ม. (2%)



แผนเพาะปลูก

9.51 ล้านไร่

นาปี 8.05 ล้านไร่

## ลุ่มน้ำแม่กลอง

ปริมาณน้ำต้นทุน 4,772 ล้าน ลบ.ม.  
ความต้องการน้ำ 5,280 ล้าน ลบ.ม.  
น้ำชลประทาน (2 เขื่อนหลัก) 3,800 ล้าน ลบ.ม.



อุปโภค-บริโภค

649 ล้าน ลบ.ม. (12%)



รักษาระบบนิเวศและอื่น ๆ

1,496 ล้าน ลบ.ม. (28%)



เกษตรกรรม

3,133 ล้าน ลบ.ม. (59%)



อุตสาหกรรม

2 ล้าน ลบ.ม. (1%)



แผนเพาะปลูก

2.10 ล้านไร่

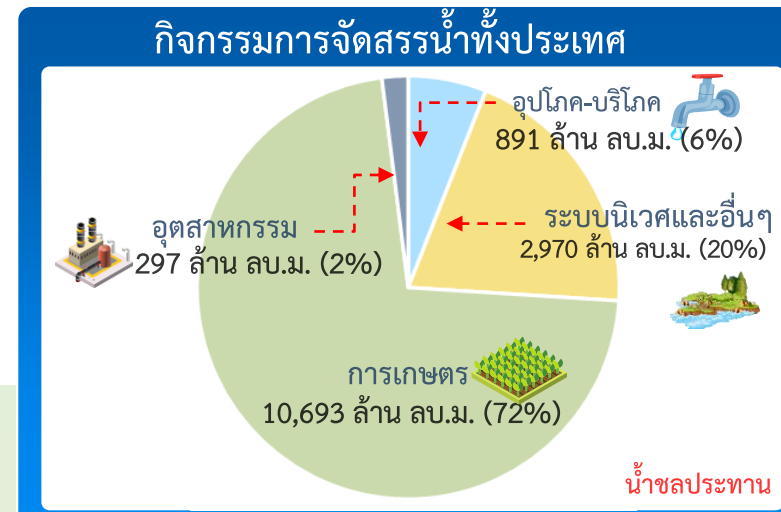
นาปี 0.88 ล้านไร่

\*\* ส่งเสริมการปลูกพืชฤดูฝนให้ใช้น้ำฝนเป็นหลัก ใช้น้ำชลประทานเสริมกรณีฝนทิ้งช่วง หรือปริมาณฝนตกน้อยกว่าคาดการณ์ของกรมอุตุนิยมวิทยา\*\*

## ปริมาณน้ำเก็บกักและใช้การทั่วประเทศ ณ วันที่ 20 ก.ค.66

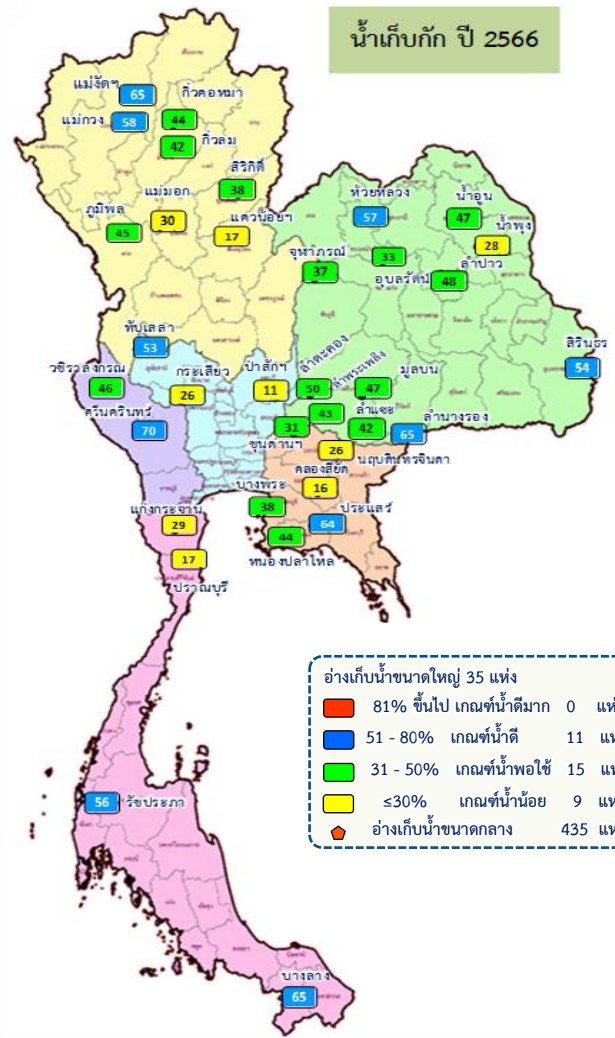
ประเภทอ่างเก็บน้ำ	จำนวนอ่าง	ปริมาณน้ำเก็บกัก (ล้าน ลบ.ม.)	ปริมาณน้ำใช้การ (ล้าน ลบ.ม.)
อ่างฯ ใหญ่	35 แห่ง	70,926 (ปี 2565 = 38,773)	12,148 (ปี 2565 = 15,231)
อ่างฯ กลาง	435 แห่ง	5,410 (ปี 2565 = 5,003)	2,093 (ปี 2565 = 1,801)
อ่างฯ เล็ก	1,060 แห่ง	387 (ปี 2565 = 345)	186 (ปี 2565 = 186)
<b>รวมทั้งหมด</b>	<b>1,530 แห่ง</b>	<b>76,723 (ปี 2565 = 41,950)</b>	<b>14,427 (ปี 2565 = 18,012)</b>

ปริมาณน้ำเก็บกักทั่วประเทศ (รวมอ่างใหญ่ อ่างกลาง อ่างเล็ก) ณ วันที่ 1 พ.ค.66 จำนวน 44,231 ล้าน ลบ.ม. (58%)  
 ปริมาณน้ำต้นทุน (1 พ.ค.66) จำนวน 20,247 ล้าน ลบ.ม. (38%) (ความต้องการน้ำฤดูฝน 30,246 ล้าน ลบ.ม.)



### ผลจัดสรรน้ำฤดูฝน ปี 2566 วันที่ 20 ก.ค.66

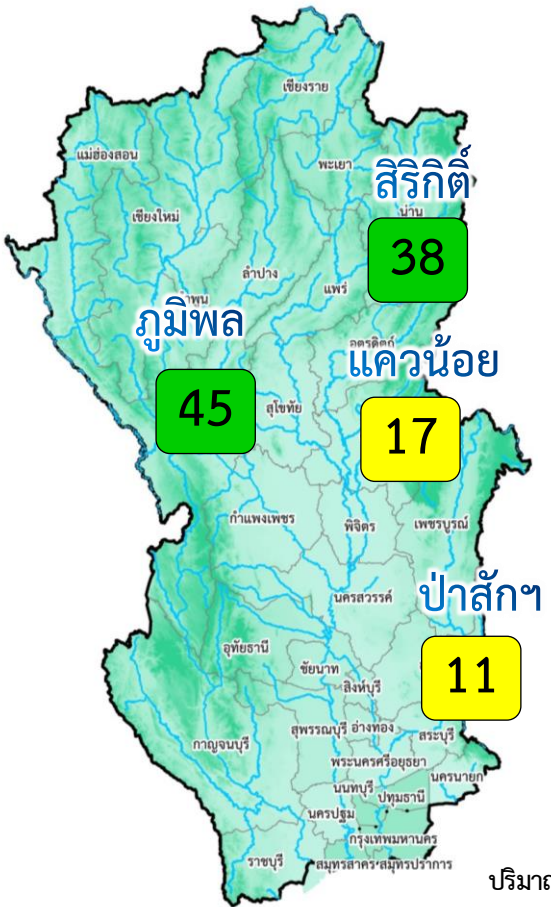
แผนจัดสรรน้ำ	น้ำชลประทาน 14,851 (ล้าน ลบ.ม.)
ผลจัดสรรน้ำ	8,997 (61%) (ล้าน ลบ.ม.)
คงเหลือ	5,854 (39%) (ล้าน ลบ.ม.)



### ผลการเพาะปลูกข้าวนาปี 2566 (19 ก.ค.66)

แผน	16.98 ล้านไร่
เพาะปลูกแล้ว	12.54 ล้านไร่ (74%)
เก็บเกี่ยว	0.10 ล้านไร่





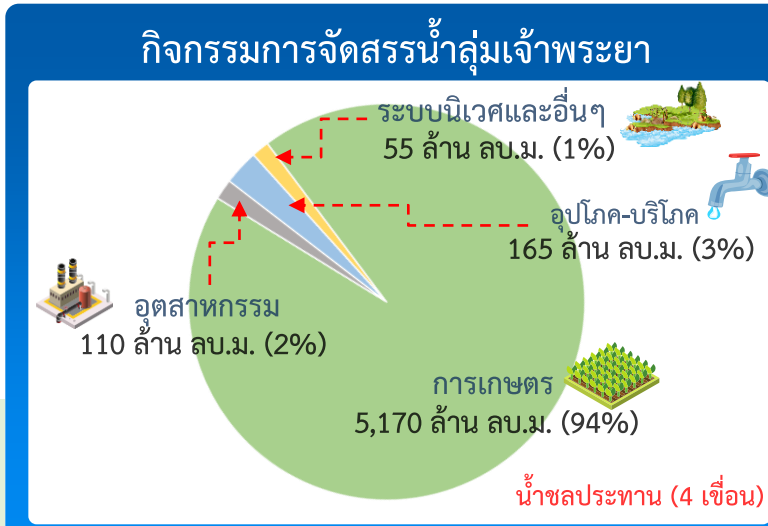
ปริมาณน้ำเก็บกัก ณ วันที่ 1 พ.ค.66 จำนวน 13,238 ล้าน ลบ.ม. (53%)  
 ปริมาณน้ำต้นทุน (1 พ.ค.66) จำนวน 6,542 ล้าน ลบ.ม.  
 (ความต้องการน้ำฤดูแล้ง 10,021 ล้าน ลบ.ม.)  
 แผนจัดสรรน้ำจาก 4 เขื่อน 5,500 ล้าน ลบ.ม.)

- อ่างเก็บน้ำขนาดใหญ่ 4 แห่ง
- 81% ขึ้นไป เกณฑ์น้ำดีมาก - แห่ง
- 51 - 80% เกณฑ์น้ำดี - แห่ง
- 31 - 50% เกณฑ์น้ำพอใช้ 2 แห่ง
- ≤30% เกณฑ์น้ำน้อย 2 แห่ง

## ผลการเพาะปลูกข้าวนาปี 2566 (19 ก.ค.66)

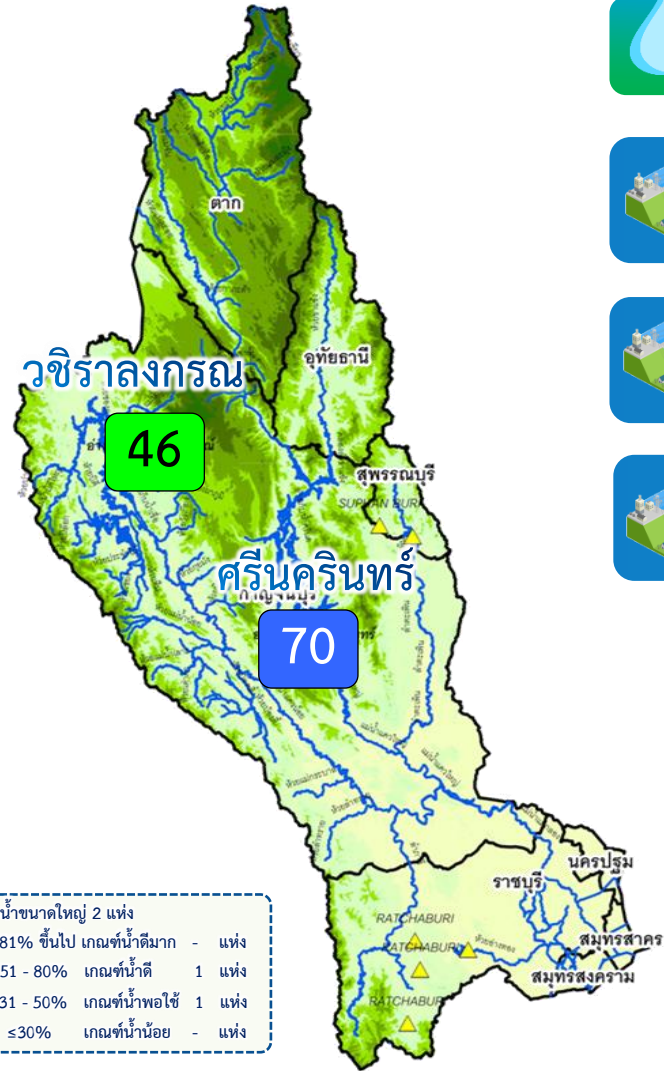
แผน 8.05 ล้านไร่ / เพาะปลูกแล้ว 6.88 ล้านไร่ (85%) / เก็บเกี่ยว 0.10 ล้านไร่

		ปริมาณน้ำ 4 เขื่อนหลักเจ้าพระยา ณ วันที่ 20 ก.ค.66 (ล้าน ลบ.ม.)			
		ปริมาณน้ำเก็บกัก	ปริมาณน้ำใช้การ	ไหลลงวันนี้	ระบายวันนี้
	<b>ภูมิพล</b>	ปริมาณน้ำเก็บกัก 13,462 ล้าน ลบ.ม. ปริมาณน้ำใช้การ 9,662 ล้าน ลบ.ม.	<b>5,993 (45%)</b>	<b>2,193 (23%)</b>	0.00 / 22.00
	<b>สิริกิติ์</b>	ปริมาณน้ำเก็บกัก 9,510 ล้าน ลบ.ม. ปริมาณน้ำใช้การ 6,660 ล้าน ลบ.ม.	<b>3,633 (38%)</b>	<b>783 (12%)</b>	12.50 / 14.96
	<b>แควน้อย</b>	ปริมาณน้ำเก็บกัก 939 ล้าน ลบ.ม. ปริมาณน้ำใช้การ 896 ล้าน ลบ.ม.	<b>156 (17%)</b>	<b>113 (13%)</b>	1.28 / 1.73
	<b>ป่าสัก</b>	ปริมาณน้ำเก็บกัก 960 ล้าน ลบ.ม. ปริมาณน้ำใช้การ 957 ล้าน ลบ.ม.	<b>109 (11%)</b>	<b>106 (11%)</b>	0.36 / 1.04
	<b>4 เขื่อน</b>	ปริมาณน้ำเก็บกัก 24,871 ล้าน ลบ.ม. ปริมาณน้ำใช้การ 18,175 ล้าน ลบ.ม.	<b>9,892 (40%)</b> ปี 2565 = 9,861 ล้าน ลบ.ม.	<b>3,196 (18%)</b> ปี 2565 = 3,165 ล้าน ลบ.ม.	14.14 / 39.73



### ผลจัดสรรน้ำฤดูแล้ง ปี 2566 วันที่ 20 ก.ค.66

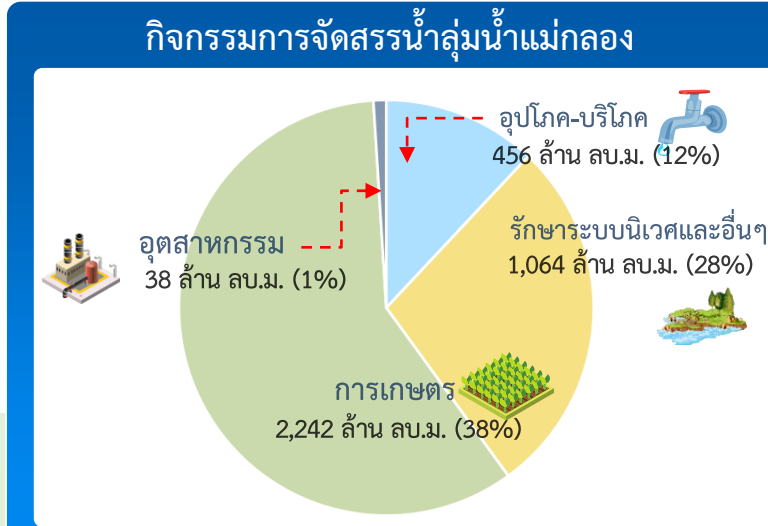
<b>แผนจัดสรรน้ำ</b>	น้ำชลประทาน (4 เขื่อน) <b>5,500</b> (ล้าน ลบ.ม.)
<b>ผลจัดสรรน้ำ</b>	<b>3,900 (71%)</b> (ล้าน ลบ.ม.)
<b>คงเหลือ</b>	<b>1,600 (29%)</b> (ล้าน ลบ.ม.)



อ่างเก็บน้ำขนาดใหญ่ 2 แห่ง	
81% ขึ้นไป	เกณฑ์น้ำดีมาก - แห่ง
51 - 80%	เกณฑ์น้ำดี 1 แห่ง
31 - 50%	เกณฑ์น้ำพอใช้ 1 แห่ง
≤30%	เกณฑ์น้ำน้อย - แห่ง

ปริมาณน้ำเก็บกักและใช้การ 2 เขื่อนหลักลุ่มน้ำแม่กลอง ณ วันที่ 20 ก.ค.66 (ล้าน ลบ.ม.)		ปริมาณน้ำเก็บกัก	ปริมาณน้ำใช้การ	ไหลลงวันนี้	ระบายวันนี้
<b>ศรีนครินทร์</b>	ปริมาณน้ำเก็บกัก 17,745 ล้าน ลบ.ม. ปริมาณน้ำใช้การ 7,480 ล้าน ลบ.ม.	<b>12,418 (70%)</b>	<b>2,153 (29%)</b>	13.10	10.04
<b>วชิราลงกรณ</b>	ปริมาณน้ำเก็บกัก 8,860 ล้าน ลบ.ม. ปริมาณน้ำใช้การ 5,848 ล้าน ลบ.ม.	<b>4,100 (46%)</b>	<b>1,088 (18%)</b>	35.49	8.22
<b>รวม 2 เขื่อน</b>	ปริมาณน้ำเก็บกัก 26,605 ล้าน ลบ.ม. ปริมาณน้ำใช้การ 13,328 ล้าน ลบ.ม.	<b>16,519 (62%)</b> ปี 2565 = 18,575 ล้าน ลบ.ม.	<b>3,242 (24%)</b> ปี 2565 = 5,298 ล้าน ลบ.ม.	48.59	18.26

ปริมาณน้ำเก็บกัก (2 เขื่อน) ณ วันที่ 1 ก.ค.66 จำนวน 16,547 ล้าน ลบ.ม. (62%)  
 ปริมาณน้ำต้นทุนปี 2566 จำนวน 3,270 ล้าน ลบ.ม. ความต้องการน้ำฤดูแล้งปี 2566 จำนวน 5,280 ล้าน ลบ.ม.



### ผลจัดสรรน้ำฤดูแล้ง ปี 2566 วันที่ 20 ก.ค.66

<b>แผนจัดสรรน้ำ</b>	น้ำชลประทาน (2 เขื่อน) <b>3,800</b> (ล้าน ลบ.ม.)
<b>ผลจัดสรรน้ำ</b>	<b>360 (9%)</b> (ล้าน ลบ.ม.)
<b>คงเหลือ</b>	<b>3,440 (91%)</b> (ล้าน ลบ.ม.)

ผลการเพาะปลูกข้าวนาปี 2566 (19 ก.ค.66)

<b>แผน</b>	<b>เพาะปลูกแล้ว</b>	<b>เก็บเกี่ยว</b>
0.88 ล้านไร่	0.26 ล้านไร่ (29%)	- ล้านไร่





# การเพาะปลูกพืช



# แผนผลการเพาะปลูกพืชในช่วงฤดูฝนปี 2566 (ข้อมูล ณ วันที่ 19 ก.ค. 66)

ภาค	ข้าวนาปี				พืชไร่-พืชผัก				รวม			
	แผน (ล้านไร่)	ผล (ล้านไร่)	%	เกี่ยว (ล้านไร่)	แผน (ล้านไร่)	ผล (ล้านไร่)	%	เกี่ยว (ล้านไร่)	แผน (ล้านไร่)	ผล (ล้านไร่)	%	เกี่ยว (ล้านไร่)
เหนือ	2.64	1.42	54		0.03	0.03	109		2.67	1.45	54	
ตะวันออกเฉียงเหนือ	3.55	3.02	85		0.02	0.01	30		3.57	3.03	85	
กลาง	0.09	0.02	26		0.01	0.01	121		0.09	0.03	32	
ตะวันออก	0.95	0.88	92		0.03	0.02	60		0.99	0.90	91	
ตะวันตก	1.21	0.27	23		0.28	0.14	51		1.49	0.41	28	
ใต้	0.48	0.04	9		0.02	0.002	11		0.50	0.05	9	
ลุ่มน้ำเจ้าพระยา	8.05	6.88	85	0.10	0.15	0.10	68	0.004	8.20	6.98	85	0.11
ทั่วประเทศ	16.98	12.54	74	0.10	0.53	0.30	58	0.005	17.51	12.84	73	0.11

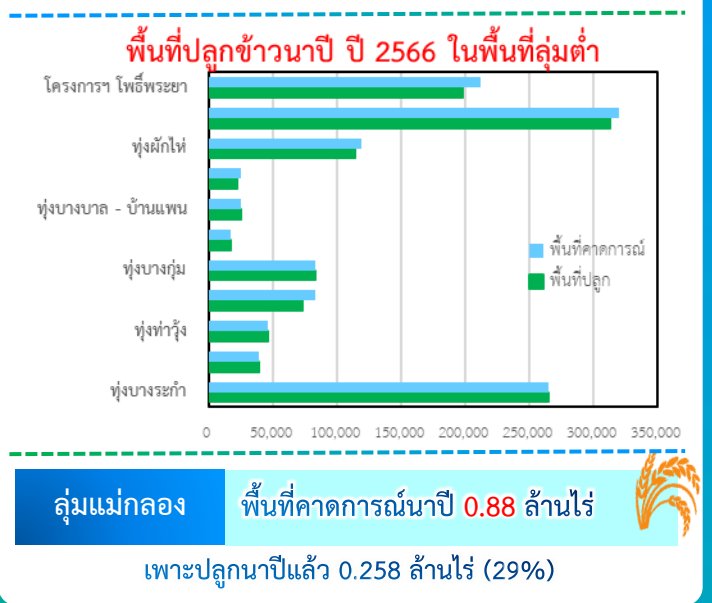
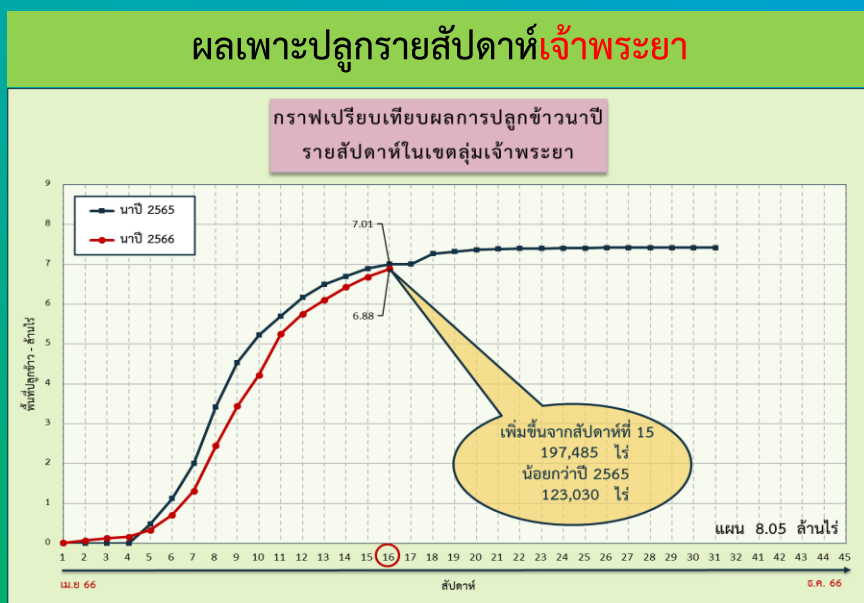
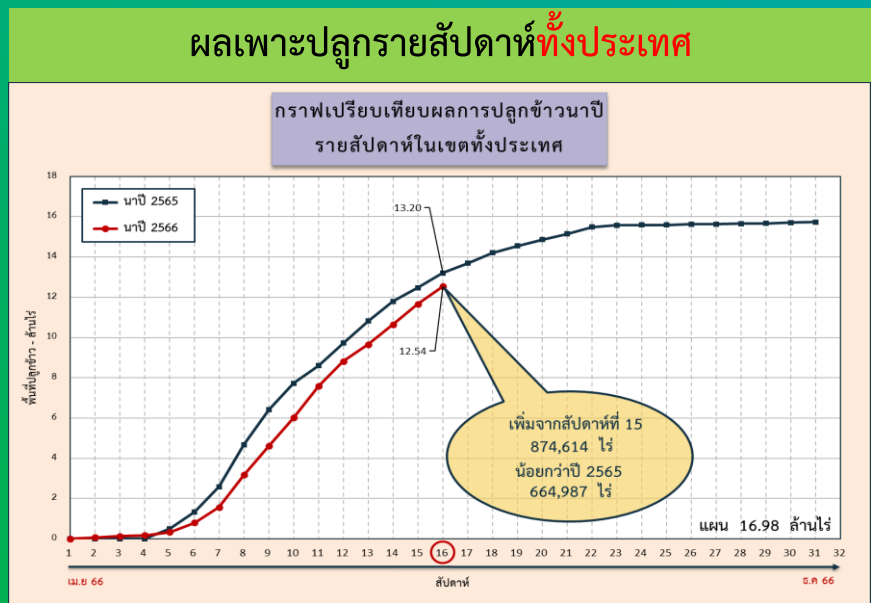
**ทั่วประเทศ** พื้นที่คาดการณ์นาปี **16.98** ล้านไร่  
 เพาะปลูกนาปีแล้ว **12.54** ล้านไร่ (74%)

---

**ลุ่มเจ้าพระยา** พื้นที่คาดการณ์นาปี **8.05** ล้านไร่  
 เพาะปลูกนาปีแล้ว **6.88** ล้านไร่ (85%)

↳ **ลุ่มต่ำบางระกำ** พื้นที่คาดการณ์ นาปี **0.265** ล้านไร่  
 เพาะปลูกนาปีแล้ว **0.265** ล้านไร่ (100%)  
 เก็บเกี่ยว **0.069** ล้านไร่ (26%) คงเหลือ **0.196** ล้านไร่

↳ **10** ทุ่งตอนล่าง พื้นที่คาดการณ์ นาปี **0.967** ล้านไร่  
 เพาะปลูกนาปีแล้ว **0.929** ล้านไร่ (96%)





# การปรับปรุงปฏิทินการเพาะปลูกพืชในพื้นที่ลุ่มต่ำ ปี 2566



## โครงการบางระกำโมเดล



บูรณาการการบริหารจัดการพื้นที่ลุ่มต่ำ รองรับน้ำหลาก ปี 2566

1-30 พ.ย. 66

เริ่มระบายน้ำออกจากพื้นที่ลุ่มต่ำ เหลือน้ำไว้ 30 ซม. เพื่อเริ่มเตรียมแปลงเพาะปลูก ข้าวนาปรังปี 2566/67

16 ส.ค.- 31 ต.ค. 66  
เตรียมรองรับน้ำหลาก  
400 ล้าน ลบ.ม.  
(265,000 ไร่)

1-15 ส.ค. 66  
เก็บเกี่ยว



31 ก.ค. 66  
สิ้นสุดการส่งน้ำ



### การปรับปรุงปฏิทินการเพาะปลูกข้าว

ต้นเดือน มี.ค. 66  
เริ่มประชาสัมพันธ์โครงการฯ



15 มี.ค. 66  
เริ่มส่งน้ำ  
เข้าระบบชลประทาน



1 เม.ย. 66  
เริ่มเพาะปลูกข้าว



แผน 2566

### พื้นที่เป้าหมาย

พื้นที่ทุ่งบางระกำ 0.265 ล้านไร่  
ใช้น้ำเพื่อการเพาะปลูก 310 ล้าน ลบ.ม.

### พืชปลูก

อ.พรหมพิราม 106,914 ไร่  
อ.เมืองพิษณุโลก 17,100 ไร่  
อ.บางระกำ 55,900 ไร่  
อ.วัดโบสถ์ 1,243 ไร่

### สูญเสีย

อ.กงไกรลาศ 83,843 ไร่ (44%)

ส่วนบริหารจัดการน้ำ สำนักงานบริหารจัดการน้ำและอุทกวิทยา



กิจกรรมเปิดน้ำเข้าระบบส่งน้ำเพื่อปรับปรุงปฏิทินการเพาะปลูกข้าวนาปีในพื้นที่ลุ่มต่ำบางระกำ ณ บริเวณคลองแยงนวม ตำบลท่าช้าง อำเภอพรหมพิราม จังหวัดพิษณุโลก วันที่ ๑๓ มีนาคม ๒๕๖๖



## พื้นที่ลุ่มต่ำ 10 ทุ่ง ลุ่มน้ำเจ้าพระยาตอนล่าง



บูรณาการการบริหารจัดการพื้นที่ลุ่มต่ำ 10 ทุ่ง ปี 2566

1 พ.ย. - 31 ต.ค. 66

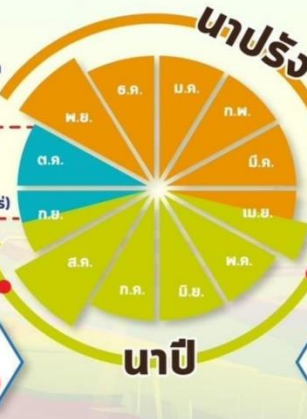
เริ่มระบายน้ำออกจากพื้นที่ลุ่มต่ำ เหลือน้ำไว้ 30 ซม. เพื่อเริ่มเตรียมแปลงเพาะปลูก ข้าวนาปรังปี 2566/67

16 ก.ย.- 31 ต.ค. 66 พื้นที่ลุ่มต่ำ  
มีความเสี่ยงที่จะเกิดความเสียหายจากอุทกภัย  
งดเพาะปลูกข้าวนาปีต่อเนื่อง  
ความจุของทุ่งรวม 1,300 ล้าน ลบ.ม. (953,214 ไร่)

1-15 ก.ย. 66  
เก็บเกี่ยว



31 ส.ค. 66  
สิ้นสุดการส่งน้ำ



1 พ.ค. 66  
เริ่มเพาะปลูกข้าว



### การปรับปรุงปฏิทินการเพาะปลูกข้าว

ต้นเดือน เม.ย. 66  
เริ่มประชาสัมพันธ์โครงการฯ



15 เม.ย. 66  
เริ่มส่งน้ำ  
เข้าระบบชลประทาน



1 พ.ค. 66  
เริ่มเพาะปลูกข้าว



แผน ปี 2566

### พื้นที่เป้าหมาย

พื้นที่คาดการณ์เพาะปลูก 0.967 ล้านไร่  
ใช้น้ำเพื่อการเพาะปลูก 940 ล้าน ลบ.ม.

### พื้นที่ลุ่มต่ำ 10 ทุ่ง

ฝั่งซ้ายเขื่อนบางลาง-ป่าสัก  
บางทุ่ง  
เจ้าเจ็ด  
เชียงราก  
โพธิ์พระยา  
ท่าจิ้ง  
บางกุ้ง  
บางบาล-บ้านแพน  
ป่าโมก  
ผักไห่

ส่วนบริหารจัดการน้ำ สำนักงานบริหารจัดการน้ำและอุทกวิทยา



# สถานการณ์ความเค็ม ในลำน้ำสายหลัก





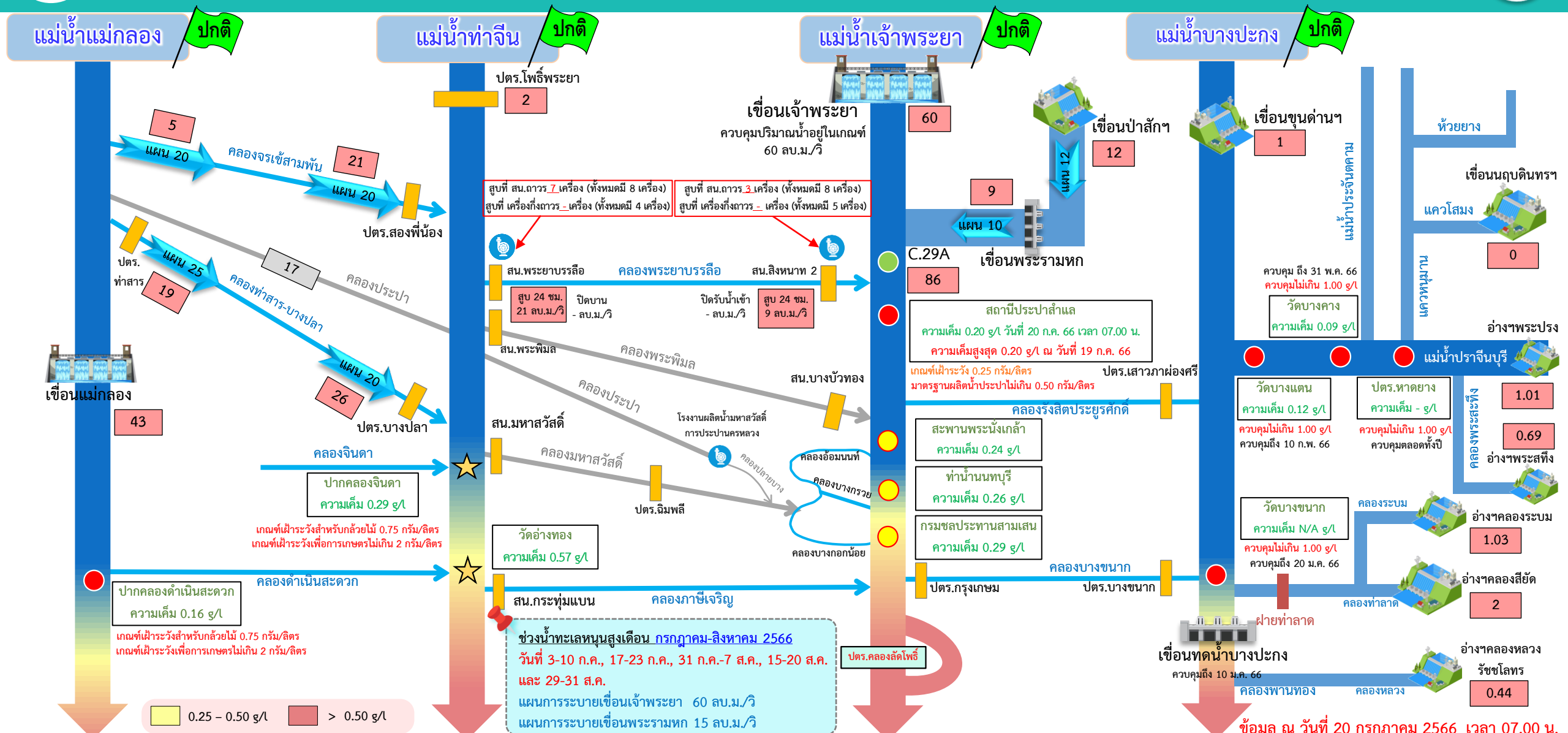
# สถานการณ์ค่าความเค็มใน 4 ลำน้ำสายหลัก







# การบริหารจัดการน้ำเพื่อรักษาระบบนิเวศ (ความเค็ม) ใน 4 ลำน้ำสายหลัก



● จุดควบคุมความเค็ม ● จุดตรวจวัดความเค็ม ● สถานีวัดน้ำ ★ จุดติดตั้งเครื่องวัดคุณภาพน้ำเคลื่อนที่

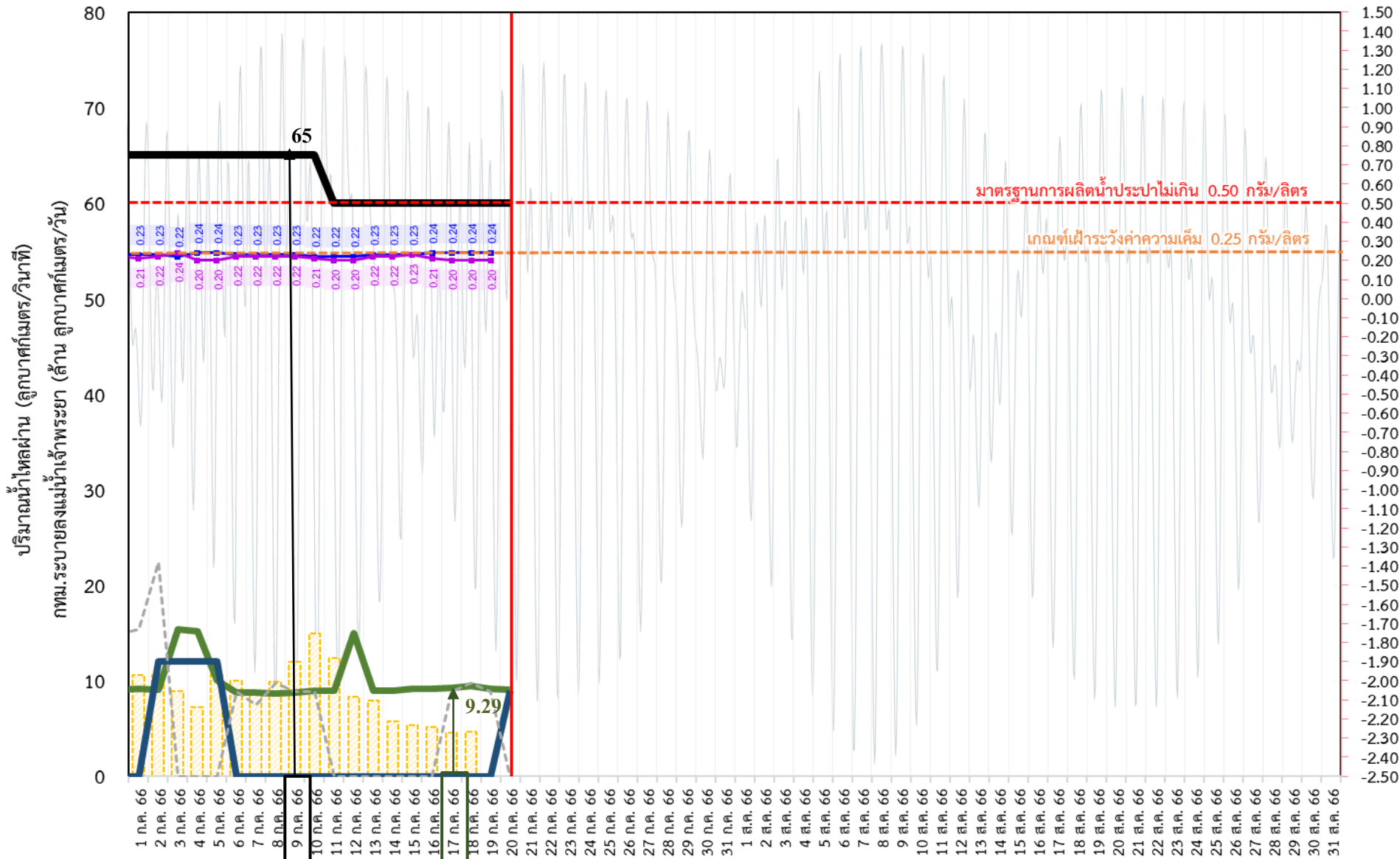
ฝ่ายประมวลวิเคราะห์สถานการณ์น้ำ สำนักบริหารจัดการน้ำและอุทกวิทยา

ข้อมูล ณ วันที่ 20 กรกฎาคม 2566 เวลา 07.00 น.  
 อัตราการไหลเวลา 06.00 น. / คุณภาพน้ำเวลา 07.00 น.  
 หน่วย : ลูกบาศก์เมตร/วินาที หน่วย : กรัม/ลิตร





# ติดตามปริมาณน้ำไหลผ่านเขื่อน และติดตามค่าความเค็ม



ข้อมูล ณ วันที่ 20 กรกฎาคม 2566

- ระบายเขื่อนเจ้าพระยา  
ลบ.ม./วินาที
- ระบายเขื่อนพระรามหก  
ลบ.ม./วินาที
- สน.สิงหนาท (ระบายลงเจ้าพระยา)  
ลบ.ม./วินาที
- กทม. (ระบายลงเจ้าพระยา)  
ลบ.ม./วินาที
- ความเค็มสูงสุด (สะพานพระนั่งเกล้า)  
กรัม/ลิตร
- ความเค็มสูงสุด (สำแล)  
กรัม/ลิตร
- ปตร.สิงหนาท เปิดรับน้ำเข้า  
ลบ.ม./วินาที

เขื่อนเจ้าพระยา	60.00	ลบ.ม./วินาที
เขื่อนพระรามหก	9.19	ลบ.ม./วินาที
สน.สิงหนาท 2	9.00	ลบ.ม./วินาที
ความเค็มสำแล	0.20	ลบ.ม./วินาที

(สูงสุด ณ วันที่ 19 ก.ค. 66)

หมายเหตุ กทม. ระบายลงแม่น้ำเจ้าพระยา 4.68 ล้าน ลบ.ม./วัน  
 สิงหนาท วันนี้ ปิดรับน้ำเข้า - ลบ.ม./วินาที  
 และหยุดสูบน้ำเพื่อรักษาค่าความเค็มในแม่น้ำเจ้าพระยา

3 วัน จากเขื่อนพระรามหก  
 11 วัน จากเขื่อนเจ้าพระยา  
 รวม 83.29 ลบ.ม./วินาที



# ติดตามปริมาณน้ำไหลผ่านเขื่อน และติดตามค่าความเค็ม



	ระบาย เขื่อนเจ้าพระยา ลบ.ม./วินาที	ระบาย เขื่อนป่าสักฯ ลบ.ม./วินาที	ระบายเขื่อน พระรามหก ลบ.ม./วินาที	ระดับน้ำสูงสุด บริเวณบ่อ- พระจุลจอมเกล้า (ค่าคาดการณ์)	ระดับน้ำสูงสุด บริเวณบ่อ- พระจุลจอมเกล้า (ค่าจริง)	ความเค็มสูงสุด สะพานพระนั่งเกล้า กรัม/ลิตร	ความเค็ม สูงสุด(สำแล) กรัม/ลิตร	สน.สิงหนาท (ระบายลงเจ้าพระยา) ลบ.ม./วินาที	รวมระบายจากเขื่อนเจ้าพระยา+ เขื่อนพระรามหก+สิงหนาท 2 ลบ.ม./วินาที	กรุงเทพมหานคร (ระบายลงเจ้าพระยา) ล้าน ลบ.ม./วัน
7 ก.ค. 66	65.00	12.04	8.72	1.36	0.37	0.23	0.22	ปิดระบาย	85.14	8.82
8 ก.ค. 66	65.00	12.02	8.68	1.24	0.36	0.23	0.22	ปิดระบาย	75.04	9.86
9 ก.ค. 66	65.00	12.08	8.74	1.11	0.20	0.23	0.22	ปิดระบาย	73.74	12.01
10 ก.ค. 66	65.00	12.01	8.97	0.95	-0.30	0.22	0.21	ปิดระบาย	73.72	14.93
11 ก.ค. 66	60.00	12.04	8.97	0.83	-0.76	0.22	0.20	ปิดระบาย	73.68	12.41
12 ก.ค. 66	60.00	12.02	14.99	0.70	-1.35	0.22	0.20	ปิดระบาย	73.74	8.32
13 ก.ค. 66	60.00	12.02	8.97	0.56	-1.45	0.23	0.22	ปิดระบาย	73.97	7.92
14 ก.ค. 66	60.00	11 วัน 12.01	9.01	0.74	-1.30	0.23	0.22	ปิดระบาย	73.97	5.80
15 ก.ค. 66	60.00	12.00	9.15	0.92	-0.99	0.23	0.23	ปิดระบาย	79.99	5.33
16 ก.ค. 66	60.00	12.01	9.18	1.03	-1.01	0.24	0.21	ปิดระบาย	73.97	5.17
17 ก.ค. 66	60.00	12.01	9.29	1.07	-0.19	0.24	0.20	ปิดระบาย	74.01	4.59
18 ก.ค. 66	60.00	12.01	9.41	1.09	-0.26	0.24	0.20	ปิดระบาย	74.15	4.68
19 ก.ค. 66	60.00	12.01	9.19	1.09	0.23	0.24	0.20	ปิดระบาย	74.18	
20 ก.ค. 66	60.00	12.03	9.02	1.09	0.35			9.00	83.29	

ค่าจริงระดับน้ำสูงสุดบริเวณบ่อพระจุลจอมเกล้า อ้างอิงจาก <https://telerid.rid.go.th>



การรุกตัวของน้ำเค็มแม่น้ำเจ้าพระยาปี 2566 ค่าความเค็มสูงสุดรายวัน (เวลา 00.00-23.00 น.)

วันที่	ระดับน้ำสูงสุด โรงไฟฟ้าพระ นครใต้ (ม.วทท.)	โรงไฟฟ้า พระนคร ใต้	สะพานวง แหวน ตะวันออก	วัดห้อง ตุ้ง	วัดบางนา นอก	คลอง อิทธิ โพธิ์	วัด ราษฎร์ บูรณะ	สะพาน ตากสิน	สะพาน พุทธ	โรงพยาบาล บาล ศิริราช	กมชล ประพจน สามเสน	วัดเขมา	ท่า น้ำ นนท์	คลอง อ้อมนนท์	สะพาน พระนั่ง เกล้า	วัดเชิงท่า (กรมชล ปากเกร็ด)	สะพาน นวลศรี	ปาก คลอง บาง หลวง	วัด มะขาม	วัดอาจ	วัดไภยา รวม	สถานี สูบน้ำ สำแล	วัดปทุม ทอง	วัดบาง เตยนอก	วัดไผ่ ล้อม	วัดสวน มะม่วง	วัดสอง พี่น้อง	วัดกร่าง	วัดท้าย เกาะใหญ่	วัดโพธิ์ แดง เหนือ	วัดช้าง ใหญ่	ท่าเรือ บางโพธิ์	วัดแจ้ง ท่าบาง ปะอิน	วัดบ้าน แม่ใจ	ปริมาณน้ำ (ลบ.ม./วิ)			
																																			เขื่อน เจ้าพระยา	เขื่อน พระรามหก		
ระยะห่างจากปากน้ำ (กม.)		12.0	15.6	20.0	25.0	35.0	40.0	45.9	50.0	52.1	55.9	60.8	61.5	62.2	64.0	79.5	83.7	90.8	91.0	91.2	92.4	96.0	99.1	100.5	101.2	101.8	103.8	108.5	110.0	110.8	114.4	118.7	125.4	130.0				
19/06/2566	1.65	16.60	14.63	12.26	9.55	4.13	2.99	1.65	0.72	0.64	0.51	0.33	0.30	0.28	0.21	0.20	0.20	0.20	0.20	0.20	0.20	0.20	0.18	0.17	0.17	0.17	0.17	0.17	0.17	0.17	0.17	0.17	0.17	0.17	0.18	0.18	70	8.89
20/06/2566	1.59	16.80	14.82	12.43	9.70	4.24	3.08	1.72	0.77	0.69	0.54	0.35	0.32	0.29	0.22	0.21	0.21	0.21	0.21	0.21	0.20	0.19	0.18	0.17	0.17	0.17	0.17	0.17	0.17	0.17	0.17	0.17	0.17	0.18	0.19	0.19	70	8.87
21/06/2566	1.53	16.96	15.02	12.69	10.01	4.67	3.38	1.86	0.80	0.71	0.56	0.35	0.32	0.29	0.22	0.21	0.21	0.21	0.21	0.21	0.20	0.19	0.18	0.17	0.17	0.17	0.17	0.17	0.17	0.17	0.17	0.17	0.17	0.18	0.18	70	8.92	
22/06/2566	1.51	15.03	13.17	10.92	8.35	3.22	2.31	1.24	0.49	0.45	0.38	0.28	0.27	0.25	0.22	0.21	0.21	0.21	0.21	0.21	0.20	0.19	0.18	0.17	0.17	0.17	0.17	0.17	0.17	0.17	0.17	0.17	0.18	0.19	0.19	70	8.96	
23/06/2566	1.45	13.33	11.64	9.61	7.28	2.63	1.90	1.03	0.43	0.40	0.34	0.27	0.26	0.25	0.22	0.21	0.21	0.21	0.21	0.21	0.20	0.19	0.18	0.17	0.17	0.17	0.17	0.17	0.17	0.17	0.17	0.17	0.17	0.17	0.17	70	8.42	
24/06/2566	1.25	12.77	11.17	9.24	7.04	2.63	1.87	0.97	0.35	0.33	0.30	0.25	0.24	0.24	0.22	0.21	0.21	0.21	0.21	0.21	0.21	0.20	0.18	0.17	0.17	0.17	0.17	0.17	0.17	0.17	0.17	0.17	0.17	0.17	0.17	70	8.76	
25/06/2566	1.22	11.84	10.39	8.64	6.63	2.63	1.86	0.94	0.31	0.30	0.27	0.24	0.24	0.23	0.22	0.21	0.21	0.20	0.20	0.20	0.20	0.19	0.18	0.17	0.17	0.17	0.17	0.17	0.17	0.17	0.17	0.17	0.17	0.17	0.17	70	8.96	
26/06/2566	1.15	13.03	11.07	8.71	6.00	0.60	0.50	0.38	0.30	0.29	0.27	0.24	0.23	0.23	0.22	0.21	0.21	0.20	0.20	0.20	0.20	0.19	0.18	0.17	0.17	0.17	0.17	0.17	0.17	0.17	0.17	0.17	0.17	0.17	0.17	70	9.01	
27/06/2566	1.15	13.63	11.85	9.70	7.24	2.33	1.65	0.85	0.30	0.29	0.26	0.23	0.23	0.22	0.21	0.20	0.20	0.20	0.20	0.20	0.20	0.19	0.18	0.17	0.17	0.17	0.17	0.17	0.17	0.17	0.17	0.17	0.17	0.17	0.17	65	9.44	
28/06/2566	1.15	16.25	14.32	11.99	9.33	4.00	2.77	1.32	0.31	0.30	0.27	0.24	0.24	0.23	0.22	0.21	0.21	0.20	0.20	0.20	0.20	0.20	0.18	0.17	0.17	0.17	0.17	0.17	0.17	0.17	0.17	0.17	0.17	0.17	0.17	65	9.55	
29/06/2566	1.05	17.99	16.14	13.90	11.35	6.24	4.57	2.60	1.23	1.08	0.81	0.46	0.41	0.36	0.23	0.22	0.22	0.21	0.21	0.21	0.21	0.20	0.18	0.17	0.17	0.17	0.17	0.17	0.17	0.17	0.17	0.17	0.17	0.17	0.17	65	9.22	
30/06/2566	0.97	18.40	16.65	14.55	12.14	7.33	5.46	3.25	1.72	1.50	1.09	0.57	0.50	0.42	0.23	0.22	0.22	0.21	0.21	0.21	0.21	0.22	0.20	0.19	0.18	0.18	0.18	0.17	0.17	0.17	0.17	0.17	0.16	0.16	65	9.10		
1/07/2566	1.48	19.22	17.38	15.15	12.61	7.53	5.68	3.50	1.99	1.73	1.25	0.63	0.54	0.46	0.23	0.22	0.22	0.21	0.21	0.21	0.21	0.21	0.19	0.18	0.18	0.18	0.18	0.17	0.17	0.17	0.17	0.16	0.15	0.15	65	9.19		
2/07/2566	1.49	19.22	17.23	14.84	12.10	6.63	4.85	2.75	1.29	1.13	0.84	0.47	0.42	0.37	0.23	0.22	0.22	0.21	0.21	0.21	0.21	0.22	0.20	0.19	0.18	0.18	0.18	0.17	0.17	0.17	0.17	0.17	0.16	0.16	65	9.08		
3/07/2566	1.74	18.50	16.63	14.37	11.79	6.63	4.68	2.37	0.77	0.69	0.54	0.35	0.32	0.29	0.22	0.21	0.21	0.20	0.20	0.20	0.21	0.24	0.20	0.19	0.18	0.18	0.18	0.17	0.17	0.17	0.17	0.17	0.17	0.17	65	9.07		
4/07/2566	1.75	18.46	16.59	14.35	11.77	6.63	4.80	2.65	1.15	1.01	0.77	0.45	0.40	0.36	0.24	0.22	0.22	0.21	0.21	0.21	0.21	0.20	0.19	0.18	0.18	0.18	0.18	0.18	0.18	0.18	0.18	0.18	0.18	0.18	0.17	65	15.14	
5/07/2566	1.72	17.80	16.04	13.91	11.49	6.63	4.78	2.59	1.07	0.95	0.72	0.43	0.39	0.35	0.24	0.22	0.22	0.21	0.21	0.21	0.21	0.20	0.19	0.18	0.18	0.18	0.18	0.18	0.18	0.18	0.18	0.18	0.18	0.18	65	10.04		
6/07/2566	1.73	15.63	14.21	12.50	10.54	6.63	4.78	2.59	1.07	0.94	0.72	0.42	0.38	0.34	0.23	0.22	0.22	0.21	0.21	0.21	0.22	0.23	0.20	0.19	0.18	0.18	0.18	0.18	0.18	0.18	0.18	0.18	0.18	0.19	0.19	65	8.74	
7/07/2566	1.65	15.58	13.42	10.83	7.86	1.92	1.64	1.30	1.07	0.94	0.72	0.42	0.38	0.34	0.23	0.22	0.22	0.21	0.21	0.21	0.21	0.22	0.20	0.19	0.18	0.18	0.18	0.18	0.18	0.18	0.18	0.18	0.18	0.19	0.19	65	8.72	
8/07/2566	1.50	14.37	12.41	10.04	7.33	1.92	1.64	1.30	1.07	0.94	0.72	0.42	0.38	0.34	0.23	0.22	0.22	0.21	0.21	0.21	0.21	0.22	0.20	0.19	0.18	0.18	0.18	0.18	0.18	0.18	0.18	0.18	0.18	0.17	0.17	65	8.68	
9/07/2566	1.45	12.79	11.07	9.01	6.65	1.92	1.64	1.30	1.07	0.94	0.72	0.42	0.38	0.34	0.23	0.22	0.22	0.21	0.21	0.21	0.21	0.22	0.20	0.19	0.19	0.19	0.19	0.18	0.18	0.18	0.18	0.18	0.17	0.17	65	8.74		
10/07/2566	1.47	11.98	10.39	8.48	6.29	1.92	1.36	0.71	0.25	0.25	0.24	0.23	0.23	0.22	0.22	0.21	0.21	0.21	0.21	0.21	0.21	0.21	0.21	0.20	0.20	0.20	0.20	0.19	0.18	0.18	0.18	0.18	0.18	0.18	0.18	65	8.97	
11/07/2566	1.31	11.16	9.70	7.95	5.94	1.92	1.37	0.72	0.27	0.26	0.25	0.23	0.23	0.23	0.22	0.21	0.21	0.21	0.21	0.21	0.21	0.20	0.19	0.19	0.19	0.19	0.19	0.19	0.19	0.19	0.19	0.19	0.19	0.19	0.19	60	8.97	
12/07/2566	1.25	9.35	7.93	6.22	4.26	0.35	0.32	0.28	0.26	0.25	0.24	0.23	0.23	0.23	0.22	0.22	0.22	0.22	0.22	0.22	0.22	0.21	0.20	0.19	0.19	0.19	0.19	0.19	0.20	0.20	0.20	0.20	0.20	0.20	0.19	0.19	60	14.99
13/07/2566	1.03	11.64	9.99	8.01	5.74	1.21	0.90	0.53	0.27	0.26	0.25	0.24	0.24	0.24	0.23	0.22	0.22	0.22	0.22	0.22	0.22	0.22	0.21	0.20	0.20	0.20	0.20	0.19	0.19	0.19	0.19	0.19	0.20	0.20	60	8.97		
14/07/2566	0.96	11.53	9.93	8.00	5.79	1.38	1.01	0.57	0.27	0.26	0.25	0.24	0.24	0.24	0.23	0.23	0.23	0.23	0.23	0.23	0.23	0.22	0.20	0.19	0.19	0.19	0.19	0.20	0.20	0.20	0.20	0.20	0.19	0.18	0.18	60	9.01	
15/07/2566	1.18	12.55	10.76	8.61	6.14	1.21	0.89	0.52	0.26	0.26	0.25	0.24	0.24	0.23	0.23	0.23	0.23	0.23	0.23	0.23	0.23	0.23	0.20	0.19	0.18	0.18	0.18	0.19	0.20	0.21	0.21	0.20	0.19	0.18	0.17	60	9.15	
16/07/2566	1.26	13.39	11.48	9.18	6.55	1.28	0.94	0.55	0.27	0.27	0.26	0.25	0.25	0.24	0.24	0.23	0.23	0.22	0.22	0.22	0.22	0.21	0.19	0.18	0.18	0.18	0.18	0.19	0.19	0.19	0.19	0.18	0.17	0.17	60	9.18		
17/07/2566	1.31	12.49	10.74	8.63	6.21	1.38	1.01	0.58	0.28	0.27	0.26	0.25	0.25	0.25	0.24	0.23	0.23	0.22	0.22	0.22	0.21	0.20	0.19	0.18	0.18	0.18	0.18											



# คาดการณ์ปริมาณน้ำ ณ วันที่ 1 พฤศจิกายน 2566





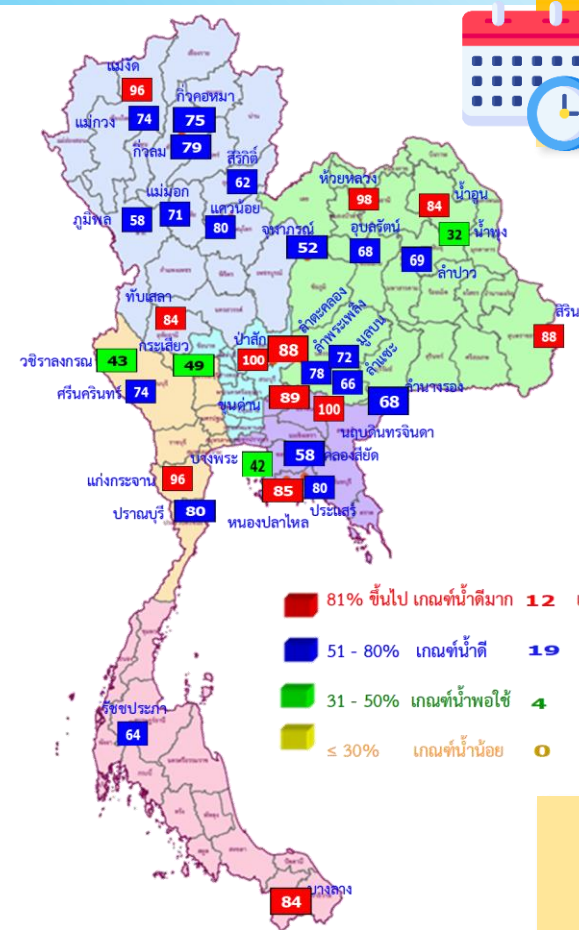


# คาดการณ์ปริมาณน้ำอ่างเก็บน้ำขนาดใหญ่ 35 แห่งในช่วงฤดูฝน 2566 **6** กรณี



สถิติและคาดการณ์ปริมาณน้ำอ่างเก็บน้ำขนาดใหญ่  
35 แห่งในช่วงฤดูฝน 2566 **6** กรณี

ปี	ปริมาณน้ำ (ล้าน ลบ.ม.)	%	น้ำใช้การ (ล้าน ลบ.ม.)	%
1 พ.ย.62	47,400	67	23,858	50
1 พ.ย.63	43,412	61	19,870	42
1 พ.ย.64	53,999	67	30,457	64
1 พ.ย.65	59,399	84	35,862	76
1 พ.ย. 66 (น้ำมาก)	61,181	86	37,638	79
1 พ.ย. 66 (น้ำเฉลี่ย)	55,046	78	31,504	66
1 พ.ย. 66 (น้ำน้อย)	46,645	66	23,103	49
1 พ.ย. 66 (One Map)	44,166	62	20,624	44
1 พ.ย. 66 (2544)	57,543	81	34,000	72
1 พ.ย. 66 (2562)	49,770	70	26,227	55



1 พ.ย. 66  
(กรณีน้ำ One Map)

คาดการณ์ 1 พฤศจิกายน 2566  
ปริมาณน้ำใช้การน้อยกว่า ปี 2565  
**15,238 ล้าน ลบ.ม.**

ปี พ.ศ.	ปริมาณน้ำ (ล้าน ลบ.ม.)	%	น้ำใช้การ (ล้าน ลบ.ม.)	%
2566	44,166	62	20,624	44

คาดการณ์ ณ วันที่ 14 ก.ค.66

หมายเหตุ : กรณี One map (ใช้ Inflow กรณีฝนคาดการณ์น้อย)  
ผลคาดการณ์อ่างเก็บน้ำขนาดใหญ่ 10 แห่ง (กฟผ.) ใช้ข้อมูลผลคาดการณ์ของ กฟผ. ณ วันที่ 9 กรกฎาคม 2566



# คาดการณ์ปริมาณน้ำใช้การใน 4 เขื่อนหลัก ณ วันที่ 1 พ.ย. 2566

เขื่อนภูมิพล	ปี	ปริมาณ (ล้าน ลบ.ม.)	%	น้ำใช้การ (ล้าน ลบ.ม.)	%
	1 พ.ย. 65	11,974	89	8,174	85
	1 พ.ย. 66 (น้ำมาก)	10,083	75	6,283	65
	1 พ.ย. 66 (น้ำเฉลี่ย)	9,070	67	5,270	55
	1 พ.ย. 66 (น้ำน้อย)	8,100	60	4,300	45
	1 พ.ย. 66 (One Map)	7,593	56	3,793	39
	1 พ.ย. 66 (2544)	8,713	65	4,913	51
	1 พ.ย. 66 (2562)	7,693	57	3,893	40

เขื่อนป่าสักชลสิทธิ์	ปี	ปริมาณ (ล้าน ลบ.ม.)	%	น้ำใช้การ (ล้าน ลบ.ม.)	%
	1 พ.ย. 65	976	102	973	102
	1 พ.ย. 66 (น้ำมาก)	960	100	957	100
	1 พ.ย. 66 (น้ำเฉลี่ย)	960	100	957	100
	1 พ.ย. 66 (น้ำน้อย)	960	100	957	100
	1 พ.ย. 66 (One Map)	960	100	957	100
	1 พ.ย. 66 (2544)	960	100	957	100
	1 พ.ย. 66 (2562)	432	45	429	45

เขื่อนสิริกิติ์	ปี	ปริมาณ (ล้าน ลบ.ม.)	%	น้ำใช้การ (ล้าน ลบ.ม.)	%
	1 พ.ย. 65	6,863	72	4,013	60
	1 พ.ย. 66 (น้ำมาก)	7,784	82	4,934	74
	1 พ.ย. 66 (น้ำเฉลี่ย)	6,829	72	3,979	60
	1 พ.ย. 66 (น้ำน้อย)	5,772	61	2,922	44
	1 พ.ย. 66 (One Map)	4,895	51	2,045	31
	1 พ.ย. 66 (2544)	8,818	93	5,968	90
	1 พ.ย. 66 (2562)	5,897	62	3,047	46

เขื่อนแควน้อยบำรุงแดน	ปี	ปริมาณ (ล้าน ลบ.ม.)	%	น้ำใช้การ (ล้าน ลบ.ม.)	%
	1 พ.ย. 65	957	102	914	102
	1 พ.ย. 66 (น้ำมาก)	939	100	896	100
	1 พ.ย. 66 (น้ำเฉลี่ย)	939	100	896	100
	1 พ.ย. 66 (น้ำน้อย)	460	49	417	47
	1 พ.ย. 66 (One Map)	746	79	703	78
	1 พ.ย. 66 (2544)	939	100	896	100
	1 พ.ย. 66 (2562)	514	55	471	53

**ปริมาณน้ำใช้การ 4 เขื่อนหลัก**

1 พฤศจิกายน 2565 | 14,074 ล้าน ลบ.ม.

คาดการณ์ 1 พฤศจิกายน 2566 | 7,498 ล้าน ลบ.ม.

**คาดการณ์ปริมาณน้ำรวม 4 เขื่อนหลัก**

ปี	ปริมาณน้ำ (ล้าน ลบ.ม.)	%	น้ำใช้การ (ล้าน ลบ.ม.)	%
1 พ.ย. 65	20,770	91	14,074	87
1 พ.ย. 66 (น้ำมาก)	19,767	79	13,071	72
1 พ.ย. 66 (น้ำเฉลี่ย)	17,798	72	11,102	61
1 พ.ย. 66 (น้ำน้อย)	15,292	61	8,596	47
1 พ.ย. 66 (One Map)	14,194	57	7,498	41
1 พ.ย. 66 (2544)	19,430	78	12,734	70
1 พ.ย. 66 (2562)	14,536	58	7,840	43





# การบริหารจัดการน้ำฤดูฝน ปี 2566





# 12 มาตรการ รับมือฤดูฝน ปี 2566

# 6 แนวทางปฏิบัติ กรมชลประทาน



## 12 มาตรการรับมือฤดูฝน ปี 2566

กนช. เห็นชอบ เมื่อวันที่ 16 มีนาคม 2566

**คาดการณ์ชี้เป้าพื้นที่เสี่ยงน้ำท่วมและพื้นที่  
เสี่ยงช่วงฝนทิ้งช่วง** (มี.ค. 66 เป็นต้นไป)

**การบริหารจัดการพื้นที่ลุ่มต่ำ  
เพื่อรองรับน้ำหลาก** (ภายใน ส.ค. 66)

**ทบทวน ปรับปรุงเกณฑ์บริหารจัดการน้ำ  
ในแหล่งน้ำ/เขื่อนระบายน้ำและจัดทำ  
แผนบริหารจัดการน้ำเชิงบูรณาการ**  
(ก่อนฤดูฝน - ตลอดช่วงฤดูฝน)

**เตรียมความพร้อม ซ่อมแซม ปรับปรุง  
อาคารชลศาสตร์ ระบบระบายน้ำ ไทโรมาตอร์  
ให้พร้อมใช้งาน และปรับปรุงแก้ไข  
สิ่งกีดขวางทางน้ำ** (ก่อนฤดูฝน - ตลอดช่วงฤดูฝน)

**เตรียมพร้อม/วางแผนเครื่องจักร เครื่องมือ  
บุคลากร ประจำพื้นที่เสี่ยงน้ำท่วมและพื้นที่เสี่ยง  
ในช่วงฝนทิ้งช่วง** (ก่อนฤดูฝน - ตลอดช่วงฤดูฝน)

**ติดตามประเมินผล**

ปรับมาตรการให้สอดคล้องกับสถานการณ์ภัย (ตลอดช่วงฤดูฝน)

\* ตัวหนังสือสีแดง คือ รวมมาตรการ

\* ตัวหนังสือสีเขียว คือ เพิ่มมาตรการ

**การสร้างการรับรู้และประชาสัมพันธ์**  
(ก่อนฤดูฝน - ตลอดช่วงฤดูฝน)

**สร้างความเข้มแข็งเครือข่าย  
ภาคประชาชนในการให้ข้อมูลสถานการณ์**  
(ก่อนฤดูฝน - ตลอดช่วงฤดูฝน)

**เร่งพัฒนาและเก็บกักน้ำ  
ในแหล่งน้ำทุกประเภทช่วงปลายฤดูฝน**  
(ภายใน ต.ค. - พ.ย. 66)

**ซักซ้อมแผนเผชิญเหตุ  
ตั้งศูนย์ส่วนหน้าก่อนเกิดภัย  
และฟื้นฟูสภาพให้กลับสู่สภาพปกติ**  
(ตลอดช่วงฤดูฝน)

**เพิ่มประสิทธิภาพการระบายน้ำ  
ของทางน้ำ** (ก่อนฤดูฝน - ตลอดช่วงฤดูฝน)

**ตรวจความมั่นคงปลอดภัย คัน ทำนบ  
พนังกันน้ำ** (ก่อนฤดูฝน - ตลอดช่วงฤดูฝน)

จัดทำโดย กองบริหารจัดการลุ่มน้ำ สำนักงานทรัพยากรน้ำแห่งชาติ

เก็บกักเต็มประสิทธิภาพ



คาดการณ์พื้นที่เสี่ยง



หลีกเลี่ยงสิ่งกีดขวาง



ระบบชลประทานเร่งระบาย



Standby เครื่องมือเครื่องจักร



แจ้งเตือนและประชาสัมพันธ์





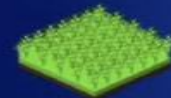


**มาตรการ  
บริหารจัดการน้ำ  
ฤดูฝน  
ปี 2566**

“ เพื่อให้ปริมาณน้ำต้นทุน  
ในอ่างเก็บน้ำมีเพียงพอ  
สำหรับการใช้น้ำตลอดฤดูฝน ปี 2566  
และเก็บกักไว้ใช้ฤดูแล้ง ปี 66/67 ”



จัดสรรน้ำเพื่อการ  
**อุปโภค-บริโภค**  
และรักษาระบบนิเวศ  
ให้เพียงพอตลอดทั้งปี



ส่งเสริมการปลูกพืชฤดูฝน  
ให้ใช้น้ำฝนเป็นหลัก  
ใช้น้ำชลประทานเสริม  
กรณีฝนทิ้งช่วงเท่านั้น



**บริหารจัดการน้ำท่า**  
ให้มีประสิทธิภาพสูงสุด  
ด้วยระบบและ  
อาคารชลประทาน



**กักเก็บน้ำในเขื่อน  
ให้มากที่สุด**

ไม่ต่ำกว่าเกณฑ์เก็บกักน้ำต่ำสุด ตามช่วงเวลา  
เพื่อความมั่นคงด้านการอุปโภค-บริโภค  
และรักษาระบบนิเวศ



**วางแผนป้องกัน  
และบรรเทาอุทกภัย**





# ชป.เตรียมความพร้อมเครื่องจักร-เครื่องมือ ช่วยเหลือ ฤดูแล้ง ทั่วประเทศ ปี 2566

ส่วนบริหารเครื่องจักรกลที่ 1

## เชียงใหม่

- เครื่องสูบน้ำ 163 เครื่อง
- เครื่องจักรกลสนับสนุนอื่นๆ 247 หน่วย



รวม 410 หน่วย

ส่วนบริหารเครื่องจักรกลที่ 5

## พระนครศรีอยุธยา

- เครื่องสูบน้ำ 265 เครื่อง
- เครื่องพลิกดินน้ำ 54 เครื่อง
- เครื่องจักรกลสนับสนุนอื่นๆ 222 หน่วย



รวม 541 หน่วย

ส่วนบริหารเครื่องจักรกลที่ 7

## กาญจนบุรี

- เครื่องสูบน้ำ 160 เครื่อง
- เครื่องพลิกดินน้ำ 70 เครื่อง
- เครื่องจักรกลสนับสนุนอื่นๆ 227 หน่วย



รวม 457 หน่วย

## ส่วนกลาง

นนทบุรี

- เครื่องสูบน้ำ 241 เครื่อง
- เครื่องจักรกลสนับสนุนอื่นๆ 277 หน่วย

รวม 518 หน่วย

ส่วนบริหารเครื่องจักรกลที่ 8

## สงขลา

- เครื่องสูบน้ำ 297 เครื่อง
- เครื่องพลิกดินน้ำ 149 เครื่อง
- เครื่องจักรกลสนับสนุนอื่นๆ 324 หน่วย

รวม 770 หน่วย

ส่วนบริหารเครื่องจักรกลที่ 2

## พิษณุโลก

- เครื่องสูบน้ำ 269 เครื่อง
- เครื่องพลิกดินน้ำ 20 เครื่อง
- เครื่องจักรกลสนับสนุนอื่นๆ 265 หน่วย



รวม 554 หน่วย

ส่วนบริหารเครื่องจักรกลที่ 3

## ขอนแก่น

- เครื่องสูบน้ำ 286 เครื่อง
- เครื่องพลิกดินน้ำ 64 เครื่อง
- เครื่องจักรกลสนับสนุนอื่นๆ 401 หน่วย



รวม 751 หน่วย

ส่วนบริหารเครื่องจักรกลที่ 4

## นครราชสีมา

- เครื่องสูบน้ำ 198 เครื่อง
- เครื่องพลิกดินน้ำ 145 เครื่อง
- เครื่องจักรกลสนับสนุนอื่นๆ 211 หน่วย

รวม 554 หน่วย

ส่วนบริหารเครื่องจักรกลที่ 6

## ชลบุรี

- เครื่องสูบน้ำ 410 เครื่อง
- เครื่องพลิกดินน้ำ 115 เครื่อง
- เครื่องจักรกลสนับสนุนอื่นๆ 302 หน่วย

รวม 827 หน่วย

## รวมทั้งประเทศ

- เครื่องสูบน้ำ 2,289 เครื่อง
- เครื่องพลิกดินน้ำ 617 เครื่อง
- เครื่องจักรกลสนับสนุนอื่นๆ 2,476 หน่วย

รวมเป็น  
**5,382** หน่วย



ฝ่ายประมวลและวิเคราะห์สถานการณ์น้ำ ส่วนประมวลวิเคราะห์สถานการณ์น้ำ สำนักบริหารจัดการน้ำและอุทกวิทยา





# การให้ความช่วยเหลือ กรมชลประทาน



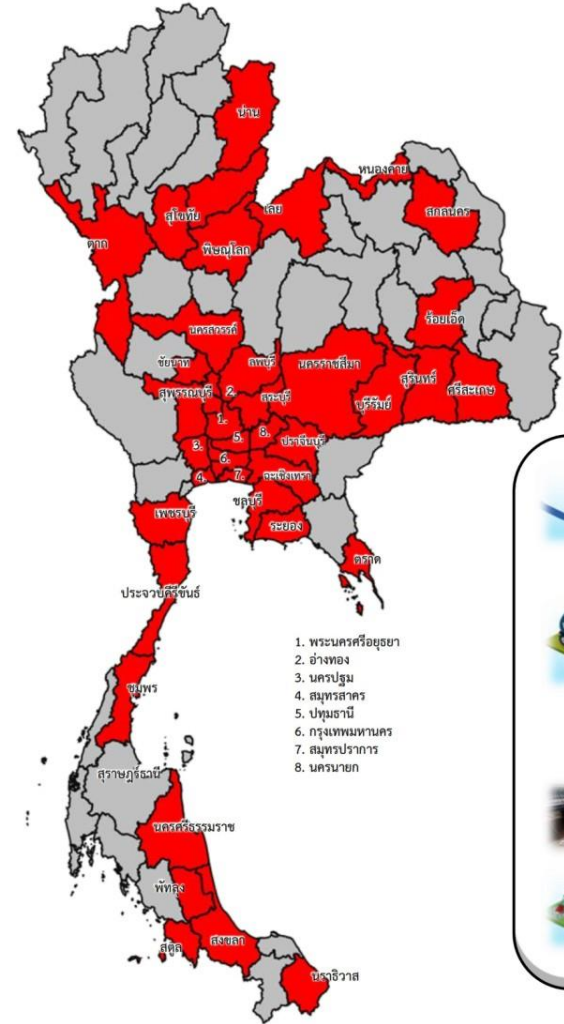


# การให้ความช่วยเหลือเครื่องจักร-เครื่องมือ ฤดูฝน ปี 2566

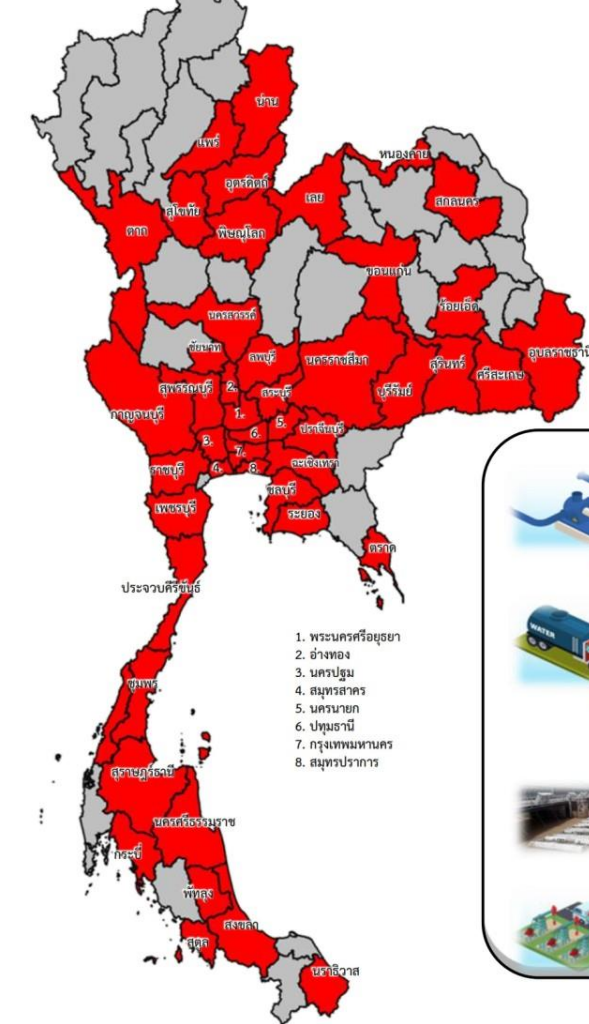


## ประจำสัปดาห์ (8 ก.ค.66 – 14 ก.ค.66)

## สะสม (1 พ.ค.66 – 14 ก.ค.66)



ช่วยเหลือประจำสัปดาห์รวม  
**41** จังหวัด



ช่วยเหลือสะสมรวม  
**49** จังหวัด

**ผล**

เครื่องสูบน้ำ **456** เครื่อง  
 ปริมาณน้ำรวม 21,763 ล้าน ลบ.ม.

รถบรรทุกน้ำ **19** คัน  
 ปริมาณน้ำรวม 1,116,100 ลิตร

เครื่องผลักดันน้ำ **2** เครื่อง

เครื่องจักรอื่นๆ **23** หน่วย

\*\*\* ยังมีการช่วยเหลือภัยแล้ง

**ผล**

เครื่องสูบน้ำ **751** เครื่อง  
 ปริมาณน้ำรวม 159,157 ล้าน ลบ.ม.

รถบรรทุกน้ำ **64** คัน  
 ปริมาณน้ำรวม 11,969,820 ลิตร

เครื่องผลักดันน้ำ **2** เครื่อง

เครื่องจักรอื่นๆ **66** หน่วย

\*\*\* ยังมีการช่วยเหลือภัยแล้ง





# ผลการประชาสัมพันธ์สร้างการรับรู้เกี่ยวกับสถานการณ์น้ำ



## ฤดูฝน 2566 กรมชลประทาน



ระหว่างวันที่ 8 - 14 กรกฎาคม 2566

1. ศูนย์เรียนรู้การเพิ่มประสิทธิภาพการผลิตสินค้าเกษตร (ศพก.)



จำนวน

**26** ครั้ง

เส้สัฒ 77 ครั้ง

เกษตรกร

**101** คน

เส้สัฒ 1,042 คน

2. คณะกรรมการจัดการชลประทาน (JMC)



จำนวน

**48** ครั้ง

เส้สัฒ 114 ครั้ง

เกษตรกร

**870** คน

เส้สัฒ 3,457 คน

3. กลุ่มใช้น้ำ



จำนวน

**352** ครั้ง

เส้สัฒ 1,367 ครั้ง

เกษตรกร

**3,885** คน

เส้สัฒ 31,656 คน

4. การประชาสัมพันธ์อื่นๆ



จำนวน

**1,247** ครั้ง

เส้สัฒ 7,801 ครั้ง

ข้อมูลสะสม ตั้งแต่วันที่ 1 พ.ค.66

## รวมการประชาสัมพันธ์



จำนวนครั้งการประชาสัมพันธ์

**1,673** เส้สัฒ 9,359



จำนวนเกษตรกรที่รับการฟังประชาสัมพันธ์

**4,856** เส้สัฒ 36,155



# สถานการณ์อุทกภัย ปี 2566





# สรุปสถานการณ์อุทกภัย ปี 2566

ข้อมูล ณ วันที่ 20 กรกฎาคม 2566



## อิทธิพลที่ส่งผลกระทบต่อ

พื้นที่ประสบอุทกภัยปี 2566 สาเหตุเนื่องจากอิทธิพล ดังนี้

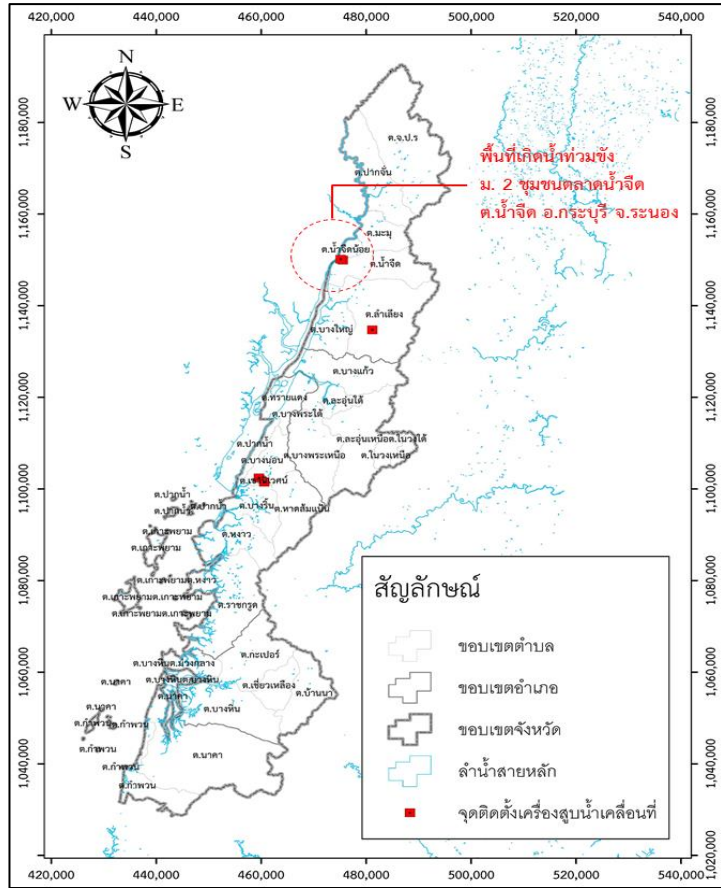
- ❑ มรสุมตะวันตกเฉียงใต้พัดปกคลุมทะเลอันดามัน ภาคใต้ และอ่าวไทย มีกำลังแรง (วันที่ 1-4 ก.ค.66)  
(ประสบอุทกภัย 5 จังหวัด ได้แก่ น่าน ร้อยเอ็ด อุบลราชธานี สุรินทร์ และศรีสะเกษ)
- ❑ ร่องมรสุมกำลังแรงพาดผ่านภาคเหนือ ภาคตะวันออกเฉียงเหนือ ภาคกลางตอนบน ประกอบกับมรสุมตะวันตกเฉียงใต้ที่พัดปกคลุมทะเลอันดามัน ภาคใต้ และอ่าวไทยมีกำลังแรง (วันที่ 16-20 ก.ค.66)

## พื้นที่ประสบอุทกภัย

ที่	สชป.	ลุ่มน้ำ	จังหวัด	อำเภอ (จำนวน)	รายชื่ออำเภอ	จุดประสบภัย			พื้นที่ประสบภัย	
						น้ำล้นตลิ่ง	ลำน้ำที่น้ำล้นตลิ่ง	น้ำท่วมขัง	ไร่	ครัวเรือน
1	สชป.14	ภาคใต้ฝั่งตะวันตก	ระนอง	1	กระบุรี		คลองน้ำจืด คลองลำเลียง	✓		500
2	สชป.14	ภาคใต้ฝั่งตะวันออก	ชุมพร	1	เมือง	✓	คลองชุมพร			
รวม				2		1		1	-	500

❖ ส่งผลทำให้มีพื้นที่ประสบอุทกภัยรวมทั้งสิ้น 7 จังหวัด ดังนี้

- จังหวัดที่เข้าสู่ภาวะปกติ 5 จังหวัด ได้แก่ จังหวัดน่าน ร้อยเอ็ด อุบลราชธานี สุรินทร์ และศรีสะเกษ
- จังหวัดที่ประสบอุทกภัย 2 จังหวัด ได้แก่ จังหวัดระนอง และชุมพร



## 1. สาเหตุ

เกิดฝนตกหนักในพื้นที่ตั้งแต่ช่วงเช้าของวันที่ 18 กรกฎาคม 2566 ในพื้นที่ ม.9 บ้านหินใหญ่ ต.น้ำจืด อ.กระบุรี วัดปริมาณน้ำฝนสะสมที่สถานีบ้านหินใหญ่ได้ 191.5 มม. และ ในพื้นที่ ม.10 บ้านห้วยไทรงาม ต.ลำเลียง อ.กระบุรี วัดปริมาณน้ำฝนสะสมที่สถานีบ้านห้วยไทรงามได้ 109.5 มม.

## 2. สถานการณ์ปัจจุบัน

มีพื้นที่น้ำท่วม 1 อำเภอ ได้แก่ อ.กระบุรี โดยระดับน้ำในคลองน้ำจืดเพิ่มสูงขึ้น เข้าท่วมพื้นที่ลุ่มต่ำ บริเวณชุมชนตลาดน้ำจืด ม.2 ต.น้ำจืด อ.กระบุรี ระดับน้ำสูงประมาณ 0.60 ม. มีบ้านเรือนประชาชนได้รับผลกระทบประมาณ 200 ครัวเรือน และบริเวณพื้นที่คลองลำเลียงมีระดับน้ำเพิ่มสูงขึ้น เข้าท่วมพื้นที่ลุ่มต่ำ บริเวณชุมชนบ้านสองแพรก ม.7 ต.ลำเลียง อ.กระบุรี ระดับน้ำสูงประมาณ 0.80 ม. มีบ้านเรือนประชาชนได้รับผลกระทบประมาณ 300 ครัวเรือน

## 3. แนวโน้มและการคาดการณ์

ปัจจุบันปริมาณฝนเริ่มทิ้งช่วง ทำให้ระดับน้ำในคลองน้ำจืดและคลองลำเลียงลดลง และกลับเข้าสู่ภาวะปกติ โดยยังคงมีน้ำท่วมขังในพื้นที่ลุ่มต่ำ ต.น้ำจืด และต.ลำเลียง

## 4. การช่วยเหลือและบริหารจัดการน้ำในพื้นที่

โครงการชลประทานระนอง สำนักงานชลประทานที่ 14 ดำเนินการเดินเครื่องสูบน้ำขนาด 6 นิ้ว 1 เครื่อง ออกจากพื้นที่ลุ่มต่ำ และจากท่อระบายน้ำ เพื่อเร่งระบายน้ำท่วมขัง เร่งระบายน้ำออกจากพื้นที่ลุ่มต่ำ เพื่อลดผลกระทบ น้ำท่วมขังผิวถนนภายในชุมชน ในช่วงที่มีปริมาณฝนเกิน 100 มม. และมีน้ำทะเลหนุนสูง สนับสนุนเครื่องจักรเครื่องมือ และติดตามสถานการณ์ เผื่อระวังในพื้นที่อย่างใกล้ชิด มอบหมายให้ฝ่ายส่งน้ำและบำรุงรักษาที่ 2 ฝ่ายจัดสรรน้ำฯ และฝ่ายช่างกลออกไปประสานกับผู้นำชุมชน องค์กรปกครองส่วนท้องถิ่นเพื่อให้ข้อมูลน้ำที่ไหลเข้าสู่พื้นที่และให้การช่วยเหลือต่อไป



พื้นที่เกิดน้ำท่วมขัง ม.2 ชุมชนตลาดน้ำจืด ต.น้ำจืด

พื้นที่น้ำท่วมขัง ม.7 บ้านสองแพรก ต.ลำเลียง





## 1. สาเหตุ

เกิดฝนตกหนักในพื้นที่ต้นน้ำคลองชุมพร ตั้งแต่ช่วงเช้าของวันที่ 18 กรกฎาคม 2566 วัดปริมาณน้ำฝนสะสม 167.20 มม. สถานีทต.วังใหม่ อ.เมืองชุมพร จ.ชุมพร ปริมาณฝนสะสม 24 ซม. ย้อนหลังหน่วยงานสถาบันสารสนเทศทรัพยากรน้ำ

## 2. สถานการณ์ปัจจุบัน

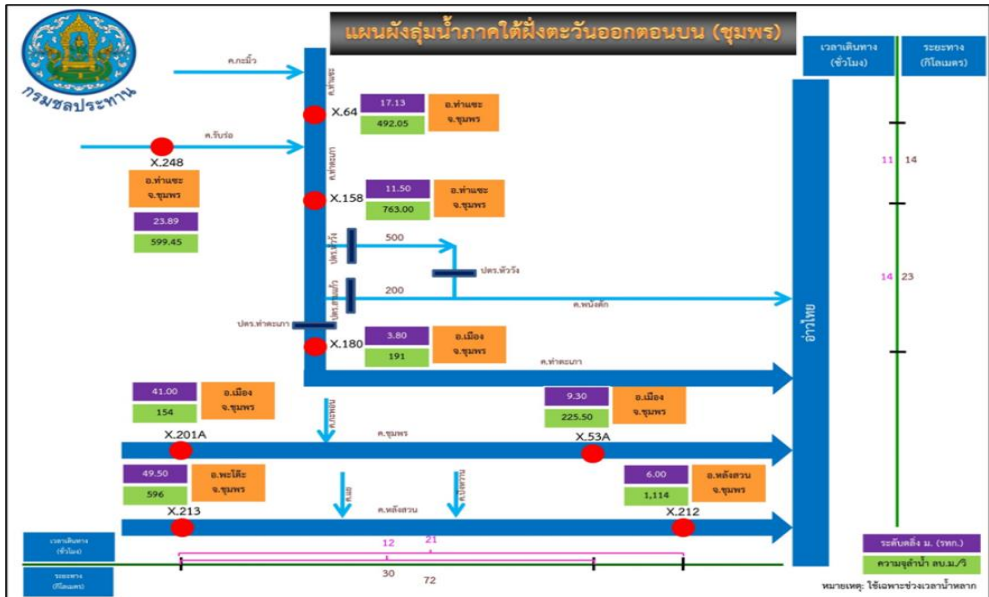
มีพื้นที่น้ำท่วม 1 อำเภอ ได้แก่ อ.เมืองชุมพร มีน้ำท่วมบริเวณพื้นที่ หมู่ที่ 1, 2 ตำบลบ้านนา บริเวณถนนสาย 41 กม.1+700 ถึงกม.2+375 น้ำท่วมสูง 0.10 - 0.20 เมตร, พื้นที่หมู่ที่ 1 ตำบลแดด บริเวณพื้นที่ลุ่มต่ำ น้ำท่วมสูง 0.15 - 0.25 เมตร และพื้นที่หมู่ที่ 1, 6 ตำบลขุนกระหิง บริเวณถนนและพื้นที่ลุ่มต่ำ น้ำท่วมสูง 0.10 - 0.20 เมตร

## 3. แนวโน้มและการคาดการณ์ (06.00 น.)

- คลองชุมพร สถานีวัดน้ำ X.201A บ้านท่าไม้ลาย อ.เมืองชุมพร จ.ชุมพร ระดับน้ำ 38.42 ม. ต่ำกว่าตลิ่ง -2.58 ม. (ระดับตลิ่ง 41.00 ม.) ปริมาณน้ำ 23.50 ลบ.ม./วินาที (ความจุ 154.00 ลบ.ม./วินาที) **แนวโน้มลดลง**
- คลองชุมพร สถานีวัดน้ำ X.53A บ้านวังไผ่ อ.เมืองชุมพร จ.ชุมพร ระดับน้ำ 6.58 ม. ต่ำกว่าตลิ่ง -2.72 ม. (ระดับตลิ่ง 9.30 ม.) **แนวโน้มลดลง**

## 4. การช่วยเหลือและบริหารจัดการน้ำในพื้นที่

โครงการชลประทานชุมพร สำนักงานชลประทานที่ 14 เร่งระบายน้ำออกจากคลองชุมพรโดยการเปิดประตูปากคลองชุดใหม่-คลองนาคราช เพื่อช่วยตัดยอดจากน้ำคลองชุมพร เข้าคลองนาคราช และนำรถแบคโฮขุดขยายเข้าดำเนินการขุดสิ่งกีดขวางทางน้ำ บริเวณหลังชุมพรเมืองใหม่ หมู่ที่ 1 ตำบลขุนกระหิง อำเภอเมือง





# ศูนย์ปฏิบัติการน้ำอัจฉริยะ (SWOC) กรมชลประทาน