



# สถานการณ์และการบริหารจัดการน้ำฤดูฝนปี 2566

วันที่ 20 พฤษภาคม 2566

ศูนย์ปฏิบัติการน้ำอัจฉริยะ (SWOC)



# สถานการณ์ฝน และสภาพภูมิอากาศ







# ติดตามสถานการณ์พายุไซโคลนรุนแรง "โมคา" บริเวณอ่าวเบงกอลตอนบน

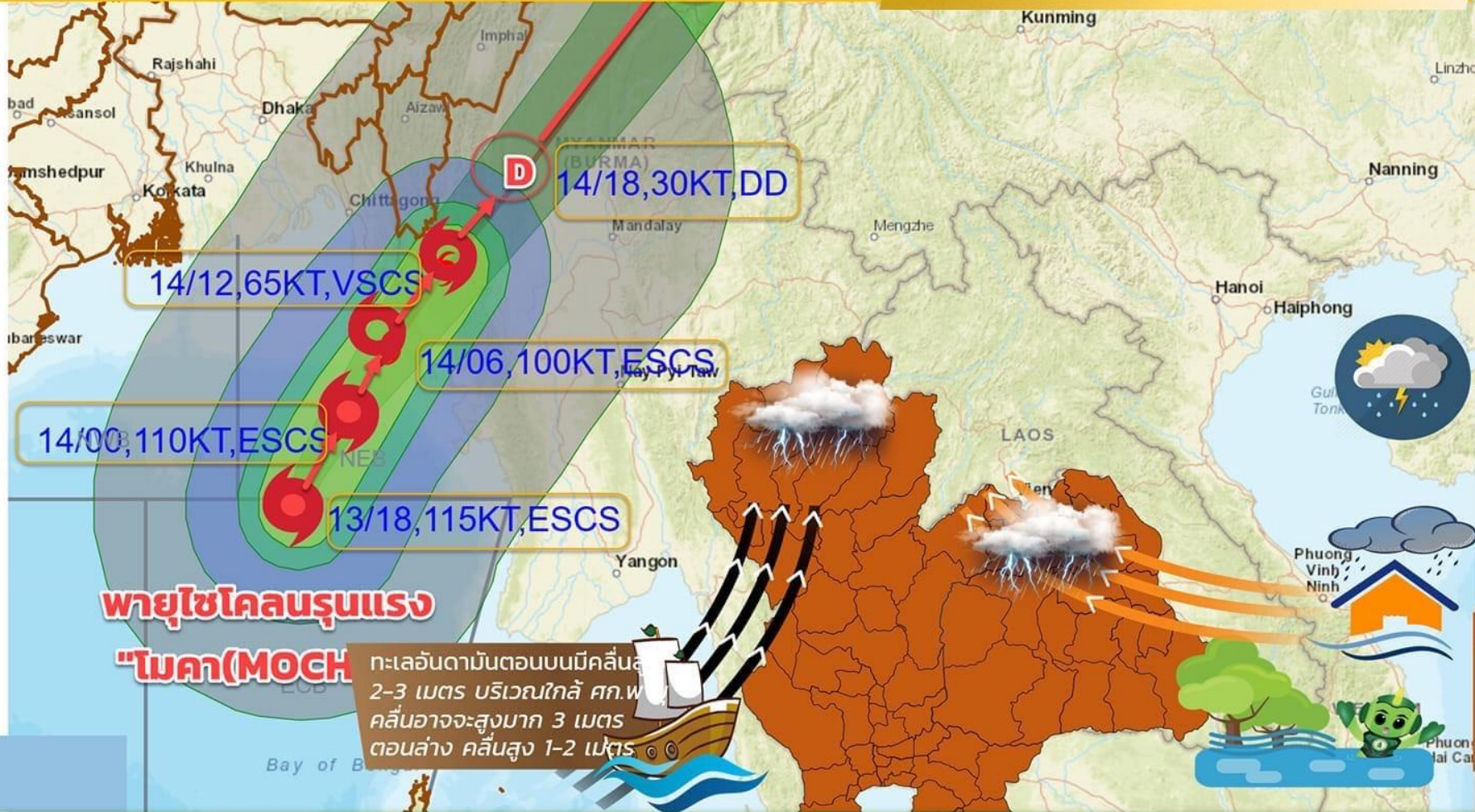


## กรมอุตุนิยมวิทยา

มีผลกระทบถึง 16 พ.ค. 66

อัปเดต เวลา 09.30 (14 พ.ค.66)

สถานการณ์พายุไซโคลน ล่าสุด !



วันนี้ (14 พ.ค.66) : พายุไซโคลนรุนแรง "โมคา (MOCHA)" บริเวณอ่าวเบงกอลตอนบน กำลังเคลื่อนตัวทางทิศเหนือ ค่อนไปทาง ตะวันออกเฉียงเหนือเล็กน้อย คาดว่าจะเคลื่อน ขึ้นฝั่งบริเวณเมืองชัตตเว รัฐยะไข่ ประเทศ เมียนมา ในช่วงบ่ายวันนี้ และจะอ่อนกำลังลง ตามลำดับ ทำให้ลมตะวันตกเฉียงใต้ ที่พัดปกคลุมประเทศไทยตอนบน มีกำลังแรงขึ้น คลื่นลมมีกำลังแรง

### ผลกระทบ (14-16 พ.ค.66)

ประเทศไทยจะมีฝนตกต่อเนื่อง และมีฝนหนัก บางแห่งบริเวณภาคเหนือ ภาคอีสานตอนบน ส่วนภาคกลาง ภาคตะวันออก กทม.และปริมณฑล มีฝนเล็กน้อย สำหรับภาคใต้มีฝนบางแห่ง อันดามันตอนบนมีคลื่นสูง

### ข้อควรระวัง

ขอให้ประชาชนบริเวณประเทศไทยตอนบนระวังฝนตกหนัก ฝนตกสะสม อาจเกิดน้ำท่วมฉับพลัน น้ำป่าไหลหลาก และคลื่นลม ในทะเลอันดามันมีกำลังแรง

ชาวเรือ ชาวประมง เพิ่มความระมัดระวังในการ เรือในระยะนี้ เลี่ยงบริเวณทะเลอันดามันตอนบน งดออกจากฝั่งไปถึง 16 พ.ค.66

เส้นทางพายุไซโคลนรุนแรง "โมคา (MOCHA)" 14 พ.ค.66 (RSMC New Delhi) 2023051318





# คำหมายฤดูฝนของประเทศไทย ปี 2566



**ปีนี้ ปริมาณฝนรวมของทั้งประเทศในช่วงฤดูฝนจะน้อยกว่าปี 2565 และจะน้อยกว่าค่าปกติประมาณ 5% (ปีที่แล้วสูงกว่าค่าปกติ 14%)**

**ฤดูฝนปีนี้** ของประเทศไทย

เริ่มต้น **ปลายสัปดาห์ที่ 3 ของเดือน พ.ค.**

สิ้นสุดประมาณ **กลางเดือน ต.ค.**

## ช่วงปลาย พ.ค. – มิ.ย.

### ฝนตกต่อเนื่อง

ฝนตก **40-60%** ของพื้นที่  
กับมีฝนหนักบางพื้นที่

**โดยเฉพาะ** ภาคตะวันออกและภาคใต้ฝั่ง  
ตะวันตกมีฝนตก **60-80%** ของพื้นที่  
กับมีฝนหนักถึงหนักมากในบางแห่ง



## ส.ค. – ก.ย.

### ฝนตกชุกหนาแน่น

ฝนตก **60-80%** ของพื้นที่ที่เป็นส่วนใหญ่  
กับมีฝนหนักหลายพื้นที่และหนักมากในบางแห่ง  
ซึ่งจะก่อให้เกิดสภาวะน้ำท่วมฉับพลัน  
น้ำป่าไหลหลาก รวมทั้งน้ำล้นตลิ่งได้ในบางพื้นที่



## กลาง มิ.ย. – กลาง ก.ค.

### ปริมาณและการกระจายของฝนลดลง

อาจก่อให้เกิดสภาวะ**ฝนทิ้งช่วง**ในหลายพื้นที่  
เกิดการขาดแคลนน้ำด้านการเกษตร โดยเฉพาะ  
พื้นที่ที่แล้งซ้ำซากนอกเขตชลประทาน

## ตุลาคม

**บริเวณภาคเหนือและภาคตะวันออกเฉียงเหนือ**  
มี**ฝนลดลง**และเริ่มจะมีอากาศหนาวเย็นในตอนเช้า  
โดยเฉพาะตอนบนของภาค

**บริเวณภาคกลาง ภาคตะวันออกและภาคใต้**  
มีฝนตกชุกหนาแน่นต่อไป กับมีฝนตกหนักหลาย  
พื้นที่และหนักมากในบางแห่ง

## ฤดูฝนปีนี้ คาดว่า

พายุหมุนเขตร้อนจะเคลื่อน  
เข้าสู่ประเทศไทย จำนวน **1-2 ลูก**

โดยมีโอกาสสูงที่จะเคลื่อนผ่านบริเวณ  
**ภาคตะวันออกเฉียงเหนือและภาคเหนือ**  
ในช่วง**เดือนสิงหาคมหรือกันยายน**



## สิงหาคมและกันยายน

### ฝนตกชุกหนาแน่น

**ระวัง !!**



ฝนที่ตกสะสม น้ำท่วมฉับพลัน น้ำป่าไหลหลาก

**กรมอุตุนิยมวิทยา**

กระทรวงดิจิทัลเพื่อเศรษฐกิจและสังคม



climate@tmd.go.th  
www.climate.tmd.go.th  
02-399-3290

ข้อมูล ณ วันที่ 28 เม.ย. 66

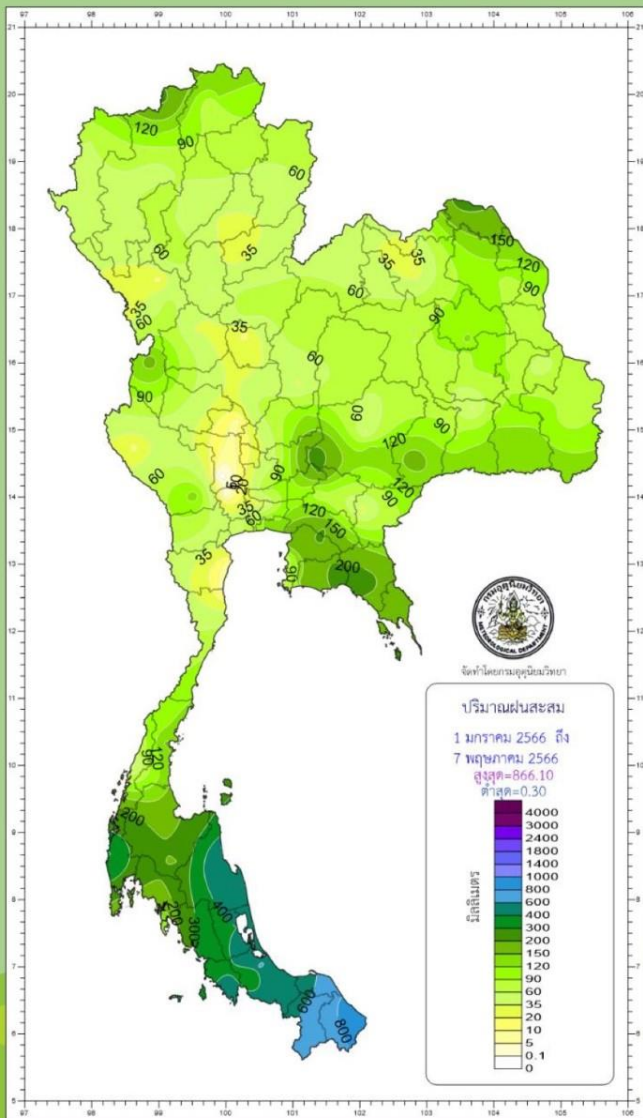




# ปริมาณฝนสะสมปี 2566

## ตั้งแต่ 1 มกราคม - 7 พฤษภาคม

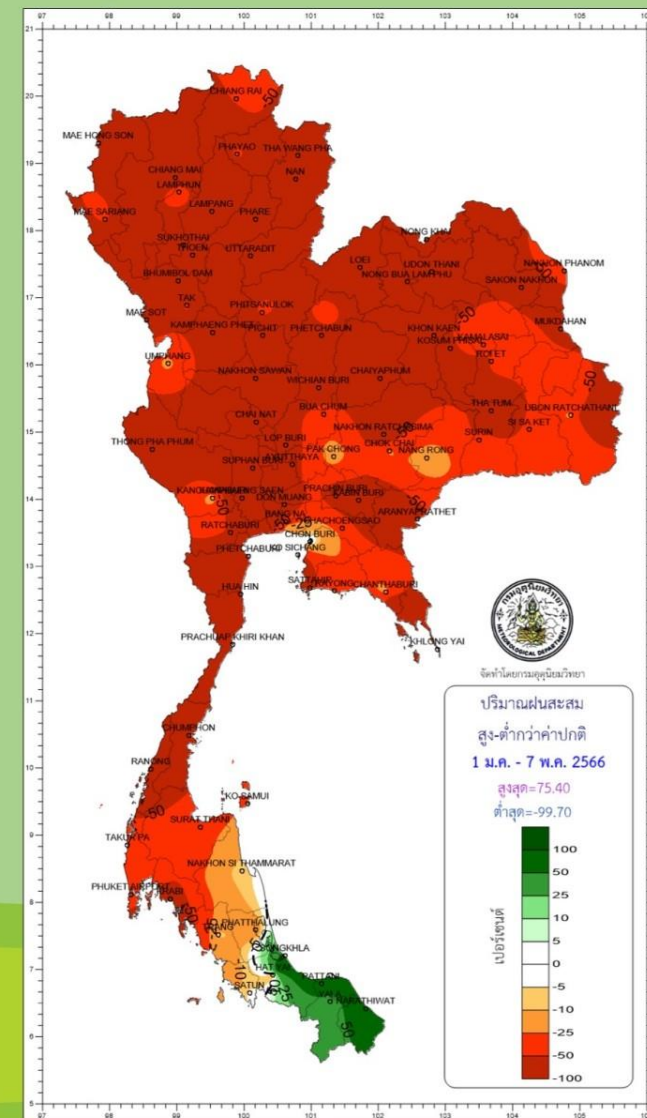
### ปริมาณฝนรวม



ภาค	ปริมาณฝนเปรียบเทียบกับค่าปกติ			
	ปริมาณฝน ปี 2566	ค่าปกติ (มม.)	ต่างจากค่าปกติ	
			(มม.)	(ร้อยละ)
เหนือ	62.8	157.0	- 94.2 มม.	- 60 %
ตะวันออกเฉียงเหนือ	81.1	182.9	- 101.8 มม.	- 56 %
กลาง	56.6	172.5	- 115.9 มม.	- 67 %
ตะวันออก	127.6	249.9	- 122.3 มม.	- 49 %
ใต้ฝั่งตะวันออก	321.1	334.5	- 13.4 มม.	- 4 %
ใต้ฝั่งตะวันตก	248.3	398.6	- 150.3 มม.	- 38 %
กทม.	75.4	223.8	- 148.4 มม.	- 66 %
ทั้งประเทศ	132.7	227.0	- 94.3 มม.	- 42 %

ค่าปกติ : ค่าเฉลี่ย 30 ปี พ.ศ.2534-2563

### สูง - ต่ำกว่าค่าปกติ



climate@tmd.go.th  
www.climate.tmd.go.th  
02-399-3290

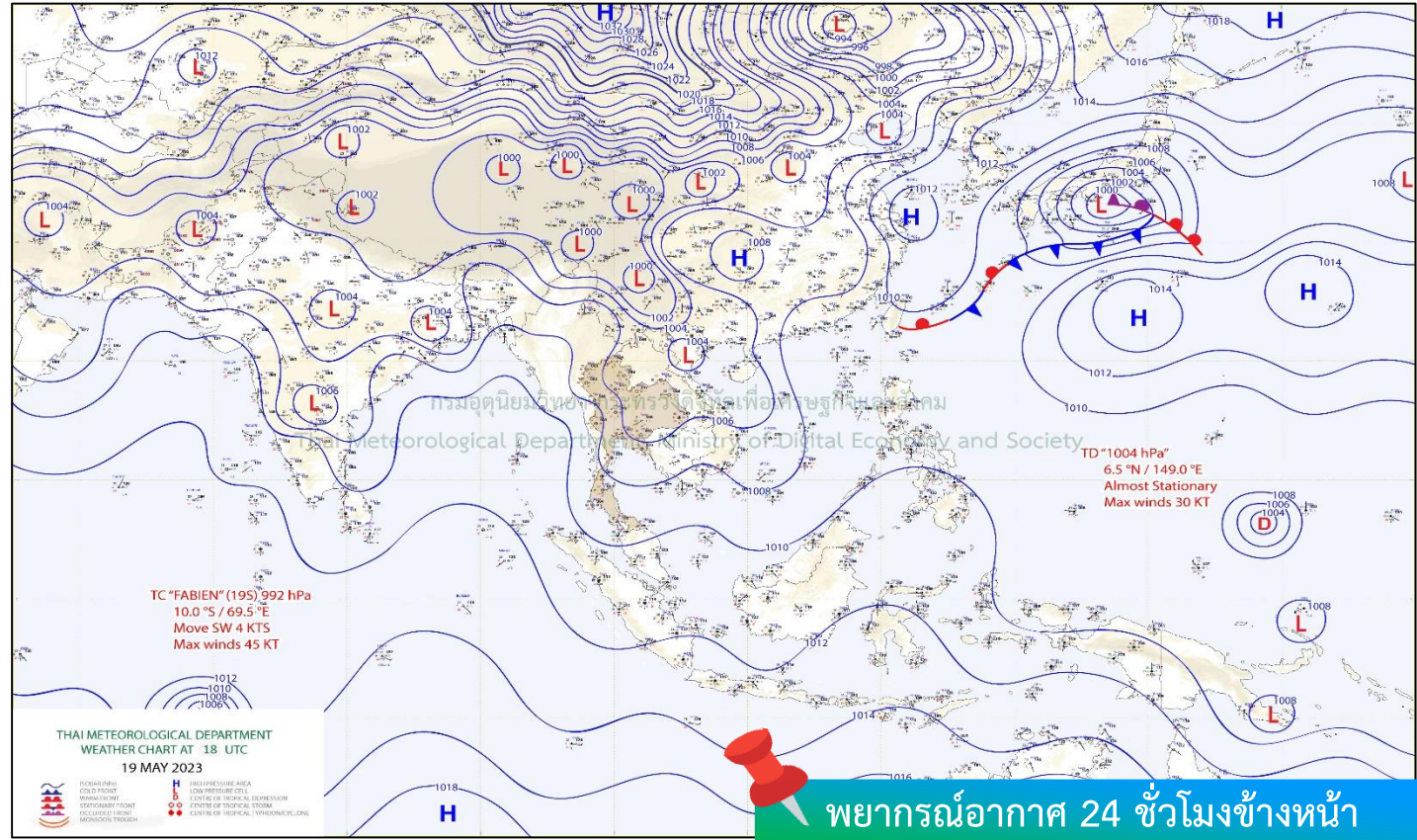
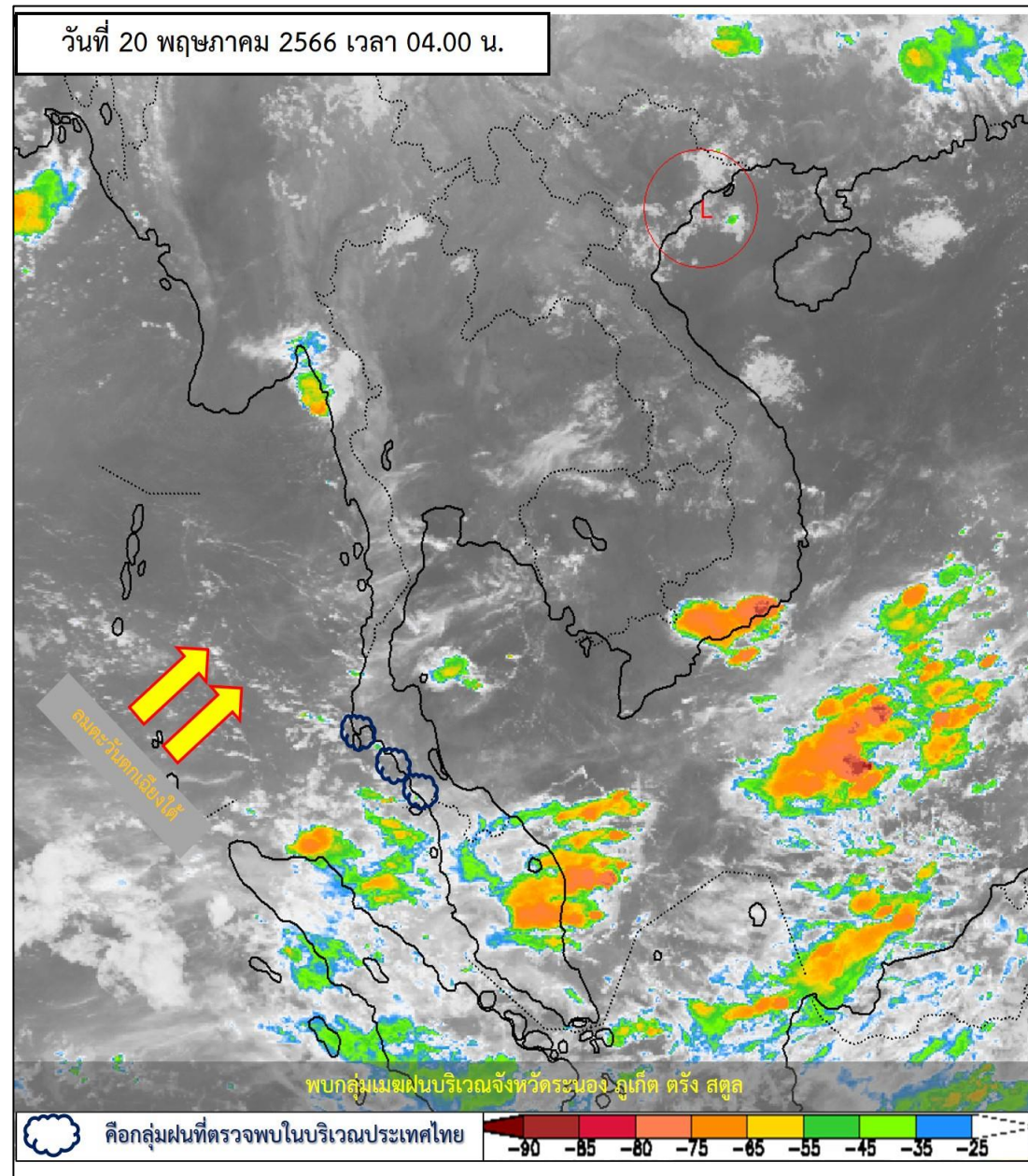
### กรมอุตุนิยมวิทยา

กระทรวงดิจิทัลเพื่อเศรษฐกิจและสังคม



# สภาพภูมิอากาศ ประจำวันที่ 20 พฤษภาคม 2566

วันที่ 20 พฤษภาคม 2566 เวลา 04.00 น.



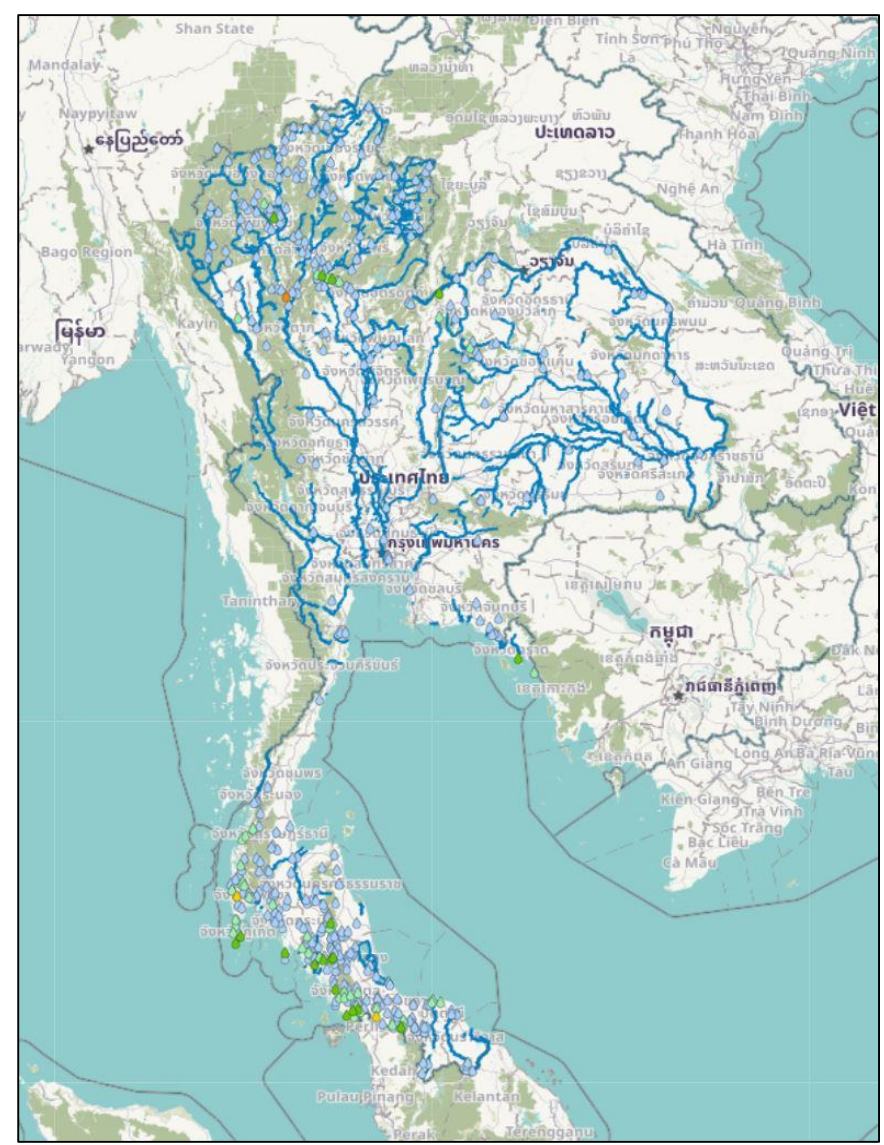
ลมตะวันตกเฉียงเหนือพัดปกคลุมประเทศไทยตอนบน ลักษณะเช่นนี้ทำให้บริเวณดังกล่าวมีฝนฟ้าคะนองเกิดขึ้นได้บางพื้นที่ โดยมีอากาศร้อนกับมีฟ้าหลัวในตอนกลางวัน และมีอากาศร้อนจัดบางแห่งในภาคเหนือ ภาคตะวันออกเฉียงเหนือ และภาคกลาง สำหรับลมตะวันตกและลมตะวันตกเฉียงเหนือที่พัดปกคลุมทะเลอันดามัน ภาคใต้ และอ่าวไทย ทำให้ภาคใต้มีฝนฟ้าคะนอง และมีฝนตกหนักบางแห่งบริเวณภาคใต้ฝั่งตะวันตก

ที่มา กรมอุตุนิยมวิทยา





# ปริมาณฝนสะสม 24 ชั่วโมงย้อนหลัง วันที่ 19 พ.ค.66 – วันที่ 20 พ.ค.66



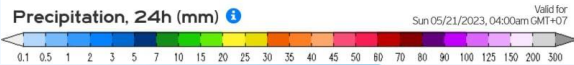
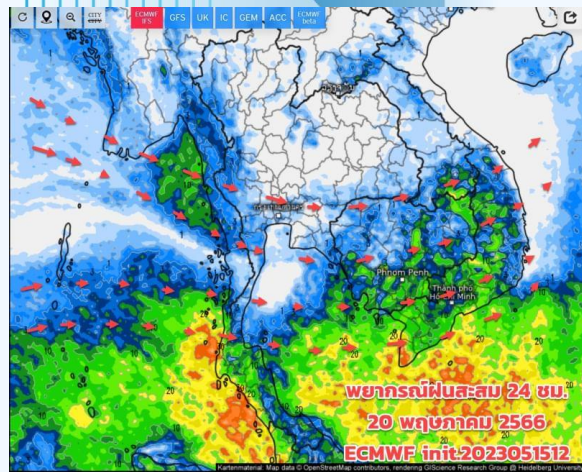
ชื่อสถานี	ที่ตั้ง	เวลา	ฝนสะสม (มม.)
บ้านนาริน	ต.ผาบึง อ.แม่พริก จ.ลำปาง	05:00 น.	68
ทม.สะเดา	ต.สะเดา อ.สะเดา จ.สงขลา	06:00 น.	41.4
บ้านอินทนิล	ต.ทุ่งมะพร้าว อ.ท้ายเหมือง จ.พังงา	05:00 น.	35.5
เมืองสตูล	ต.จลุง อ.เมืองสตูล จ.สตูล	06:00 น.	33.8
อบต.ป่าแกบ่อหิน	ต.ป่าแกบ่อหิน อ.ทุ่งหว้า จ.สตูล	06:00 น.	32.4
ตรัง	ต.โคกหล่อ อ.เมืองตรัง จ.ตรัง	04:00 น.	31.3
บ้านวังประจัน	ต.วังประจัน อ.ควนโดน จ.สตูล	05:00 น.	31
บ้านนาพูน	ต.นาพูน อ.วังชัน จ.แพร่	05:00 น.	30
ทต.บ้านปง	ต.บ้านปง อ.หางดง จ.เชียงใหม่	06:00 น.	30
บ้านน้ำพาน	ต.อาฮี อ.ท่าลี่ จ.เลย	05:00 น.	27.5

>0-10	>10-20	>20-35	>35-50	>50-70	>70-90	>90
ฝนเล็กน้อย ฝนน้อย	ฝนปานกลาง	ฝนหนัก	ฝนหนักมาก	ฝนหนักมาก	ฝนหนักมาก	ฝนหนักมาก

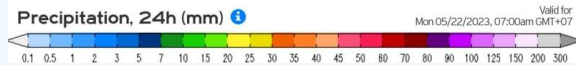
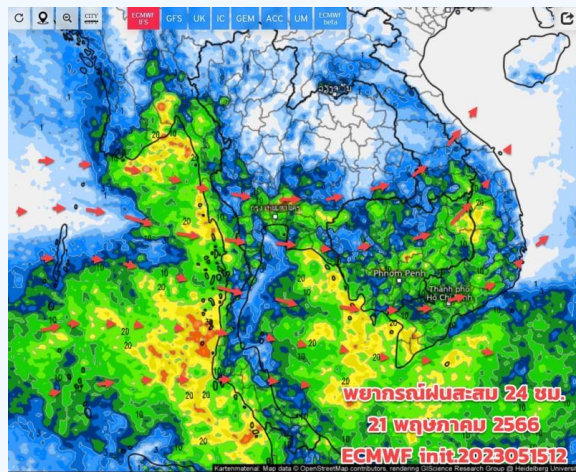




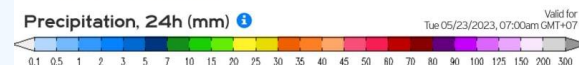
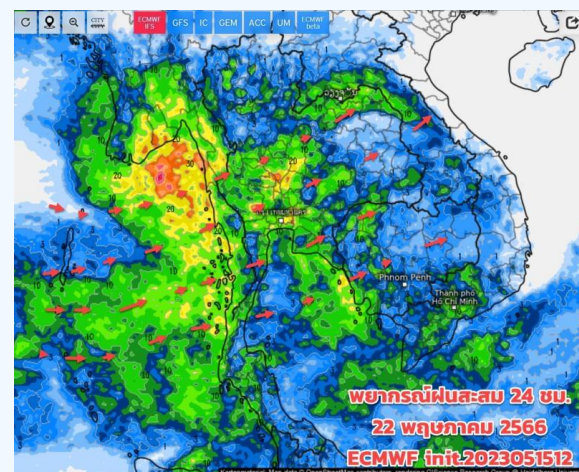
# พยากรณ์ฝนสะสมรายวัน จากแบบจำลองบรรยากาศเชิงตัวเลข GFS วันที่ 20 พ.ค. – 26 พ.ค. 66



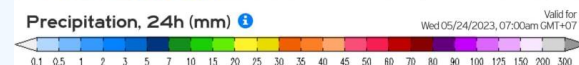
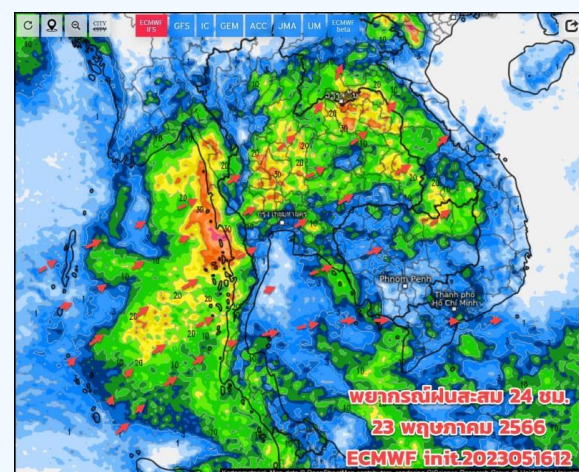
วันที่ 20 พ.ค. 2566



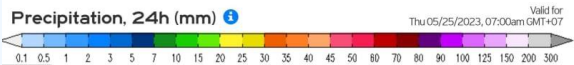
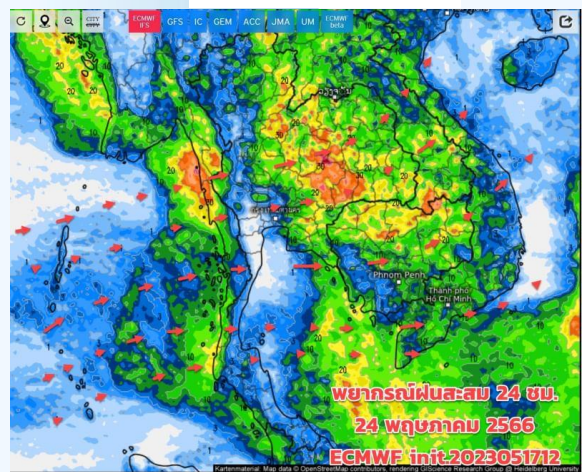
วันที่ 21 พ.ค. 2566



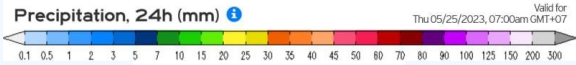
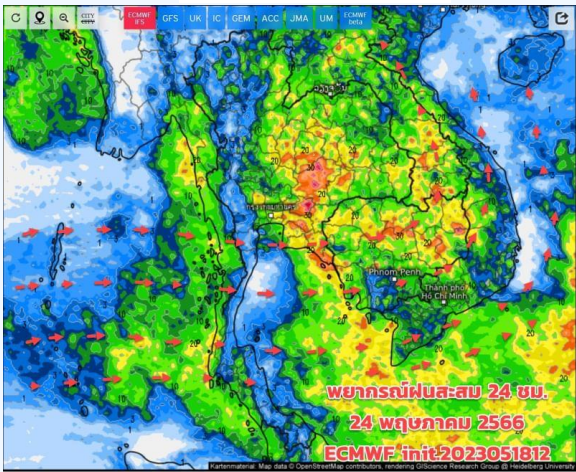
วันที่ 22 พ.ค. 2566



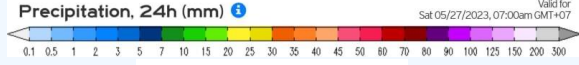
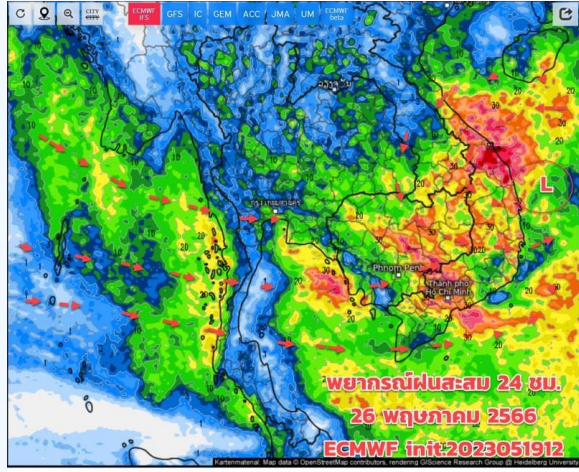
วันที่ 23 พ.ค. 2566



วันที่ 24 พ.ค. 2566



วันที่ 25 พ.ค. 2566



วันที่ 26 พ.ค. 2566

## การคาดหมาย

20-21 พ.ค. 66 ประเทศไทยตอนบนฝนยังมีน้อย โดยยังมีฝนฟ้าคะนองบางแห่ง 22-29 พ.ค.66 เริ่มต้นฤดูฝนอย่างเป็นทางการ (22 พ.ค.66) จะมีฝนเพิ่มขึ้น และมีฝนตกหนักในช่วงปลายเดือน วิเคราะห์ลมระดับล่างได้เป็นแนวคู้งหรือแนวโค้งของลมตะวันตก ตะวันตกเฉียงใต้เริ่มพัดปกคลุม และคาดว่าจะมีหย่อมความกดอากาศต่ำปกคลุมบริเวณภาคอีสาน และเคลื่อนตัวปกคลุมบริเวณภาคกลาง จะทำให้ประเทศไทยมีฝนต่อเนื่อง ฤดูฝนปีนี้ การกระจายและปริมาณของฝนอาจจะไม่สม่ำเสมอ ปริมาณฝนส่วนใหญ่เป็นฝนเล็กน้อย ถึงปานกลาง และมีตกหนักบริเวณภาคอีสาน ตอนล่าง ภาคกลาง ภาคตะวันออก ส่วนภาคตะวันออก (จังหวัดบุรีรัมย์) และภาคใต้จะมีฝนตกต่อเนื่อง ช่วงเริ่มต้นก่อนเข้าสู่ฤดูฝน โดยเฉพาะด้านรับลมตะวันตก และตะวันตกเฉียงใต้ที่พัดปกคลุม จะมีกำลังปานกลาง คลื่นลมจะเริ่มแรงขึ้น





# สถานการณ์น้ำในอ่างเก็บน้ำ และสถานการณ์น้ำท่า







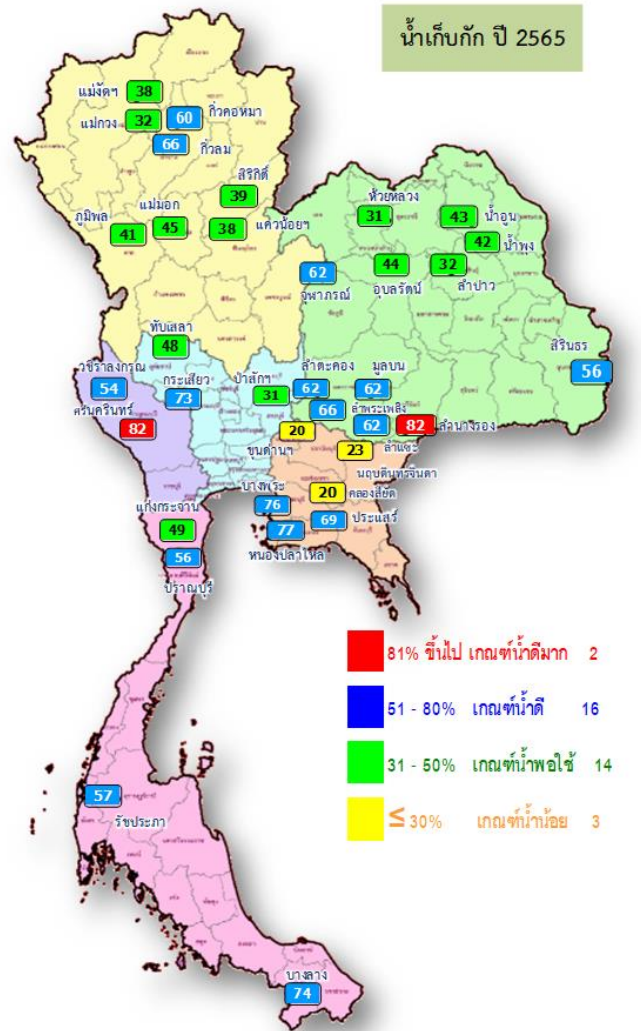
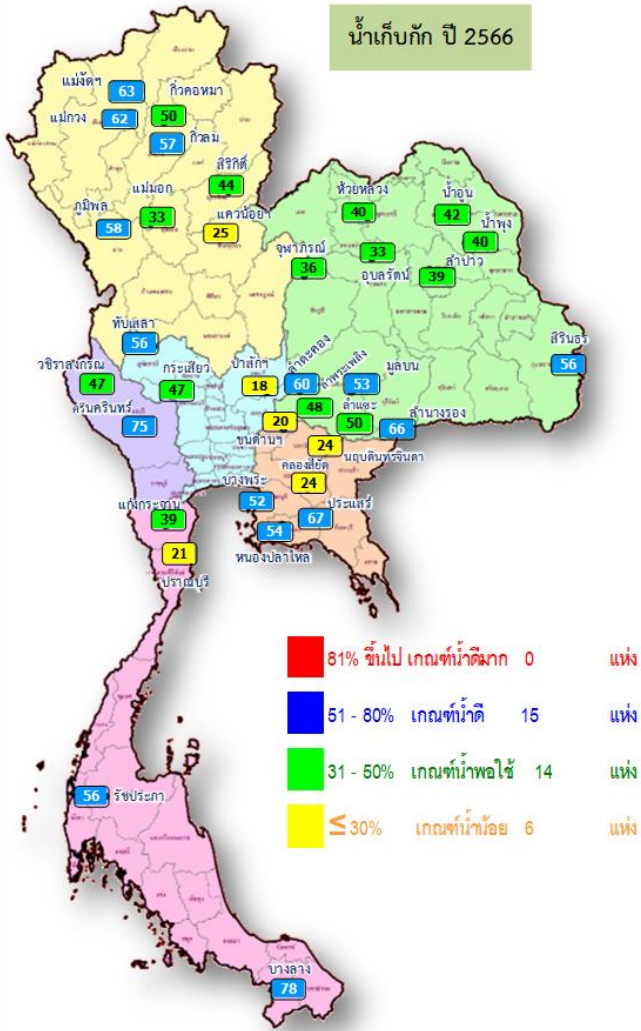
---

# สถานการณ์น้ำในอ่างเก็บน้ำ และสถานการณ์น้ำท่า





# ปริมาณน้ำเก็บกักในอ่างเก็บน้ำขนาดใหญ่ วันที่ 20 พฤษภาคม 2566



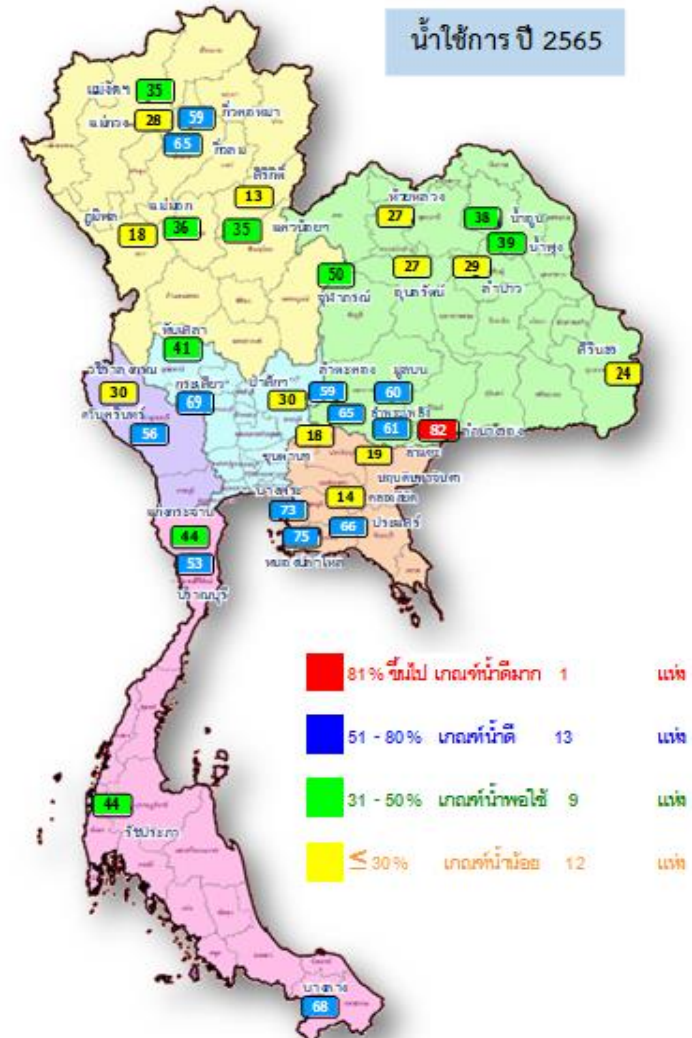
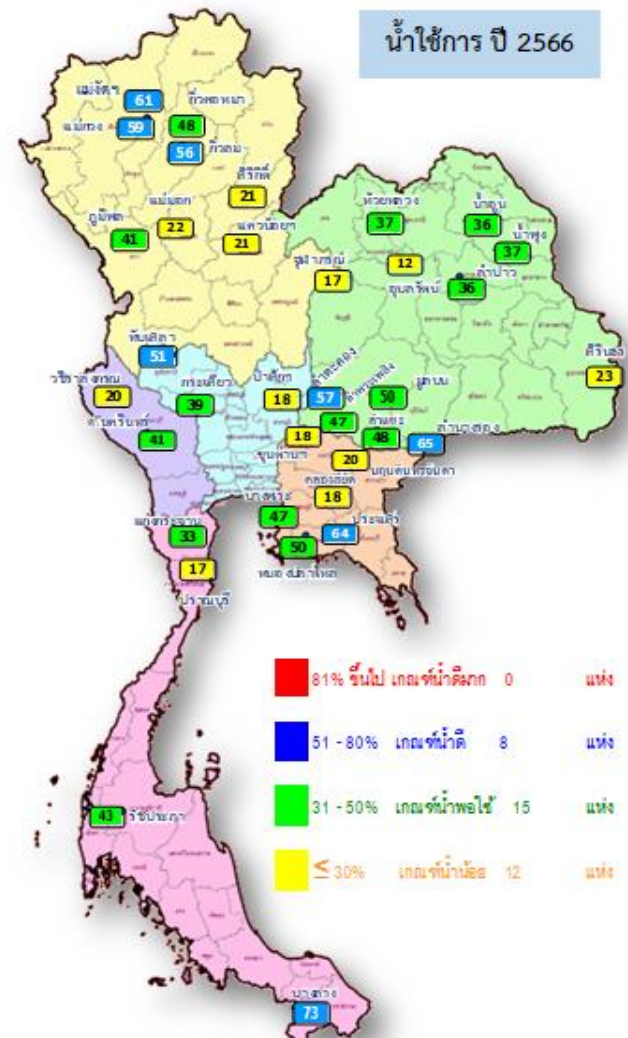
ปี พ.ศ.	น้ำเก็บกัก (ล้าน ลบ.ม.)	%	น้ำใช้การ (ล้าน ลบ.ม.)	%	น้ำใช้การ มาก / น้อย
2566	39,467	56	15,930	34	มากกว่าปีที่แล้ว
2565	39,289	55	15,747	33	383

ภาค อ่างเก็บน้ำเขื่อน	ความจุ ที่ รนส. (ล้าน ม.³)	ความจุ ที่ รนท. (ล้าน ม.³)	ความจุ น้ำใช้การ (ล้าน ม.³)	ณ วันนี้						ปริมาณน้ำ ไหลลง วันนี้ (ล้าน ม.³)	ปริมาณน้ำ ระบาย วันนี้ (ล้าน ม.³)	
				ปี 2565		ปี 2566						
				ปริมาตร (ล้าน ม.³)	% รนท.	ปริมาตร (ล้าน ม.³)	% รนท.	ปริมาตรใช้การ (ล้าน ม.³)	% ใช้การ			
<b>ภาคเหนือ</b>												
ภูมิพล*	13,462	13,462	9,662	5,578	41	7,780	58	3,980	30	41	2.79	25.00
สิริกิติ์*	10,508	9,510	6,660	3,692	39	4,221	44	1,371	14	21	4.15	15.02
แม่จตุรมบูรณชล	323	265	253	100	38	167	63	155	58	61	0.20	0.05
แม่จางอุดมธารา	295	263	249	83	32	162	62	148	56	59	0.12	0.05
กิ่วลม	106	106	103	70	66	61	57	57	54	56	0.41	0.31
กิ่วคอหมา	209	170	164	102	60	85	50	78	46	48	0.08	0.00
แควน้อยบำรุงแดน	1,080	939	896	355	38	235	25	192	20	21	0.18	2.16
แม่มอก	110	110	94	49	45	36	33	20	18	22	0.00	0.05
<b>ภาคตะวันออกเฉียงเหนือ</b>												
ห้วยหลวง	136	136	129	41	31	54	40	47	35	37	0.00	0.11
น้ำอูน	780	520	475	223	43	217	42	172	33	36	0.03	0.26
น้ำพุง*	200	165	157	70	42	66	40	58	35	37	0.01	0.31
จุฬารัตน์*	181	164	127	101	62	59	36	22	13	17	0.33	0.00
อุบลรัตน์*	4,640	2,431	1,850	1,080	44	804	33	223	9	12	0.29	1.01
ลำปาว	2,450	1,980	1,880	640	32	777	39	677	34	36	0.96	0.21
ลำตะคอง	445	314	292	194	62	188	60	165	53	57	0.14	0.43
ลำพระเพลิง	242	155	154	102	66	74	48	73	47	47	0.03	0.68
มูลบน	350	141	134	88	62	74	53	67	48	50	0.24	0.66
ลำแจะ	325	275	268	172	62	137	50	130	47	48	1.03	0.90
ลำน้ำงรอง	197	121	118	100	82	80	66	76	63	65	0.00	0.04
สิรินธร*	1,966	1,966	1,135	1,108	56	1,092	56	261	13	23	1.96	3.11
<b>ภาคกลาง</b>												
ป่าสักชลสิทธิ์	960	960	957	295	31	177	18	174	18	18	0.15	2.17
ทับเสลา	190	160	143	76	48	89	56	72	45	51	0.00	0.14
กระเสียว	390	299	259	219	73	141	47	101	34	39	0.00	1.47
<b>ภาคตะวันตก</b>												
ศรีนครินทร์*	18,770	17,745	7,480	14,478	82	13,300	75	3,035	17	41	3.33	20.00
วชิราลงกรณ์*	11,000	8,860	5,848	4,787	54	4,162	47	1,150	13	20	0.00	8.09
<b>ภาคตะวันออก</b>												
ขุนด่านปราการชล	225	224	219	45	20	45	20	41	18	18	0.04	0.35
คลองสิียด	450	420	390	83	20	100	24	70	17	18	0.00	0.14
บางพระ	127	117	105	88	76	61	52	49	42	47	0.26	0.42
หนองปลาไหล	206	164	150	126	77	89	54	75	46	50	0.12	0.61
ประแสร์	322	295	275	202	69	197	67	177	60	64	0.00	0.31
นฤบดีนทรจินดา	338	295	281	67	23	71	24	57	19	20	0.00	1.17
<b>ภาคใต้</b>												
แก่งกระจาน	900	710	645	351	49	277	39	212	30	33	0.65	3.11
ปรามบุรี	490	391	373	217	56	82	21	65	17	17	0.47	1.75
รัชชประภา*	6,144	5,639	4,287	3,224	57	3,177	56	1,825	32	43	2.65	8.67
บางลาง*	1,590	1,454	1,178	1,080	74	1,132	78	856	59	73	2.45	6.62
<b>รวมทั้งประเทศ</b>	<b>77,891</b>	<b>70,926</b>	<b>47,389</b>	<b>39,287</b>	<b>55</b>	<b>39,467</b>	<b>56</b>	<b>15,930</b>	<b>22</b>	<b>34</b>	<b>23.07</b>	<b>105.37</b>





# ปริมาณน้ำใช้การในอ่างเก็บน้ำขนาดใหญ่ วันที่ 20 พฤษภาคม 2566



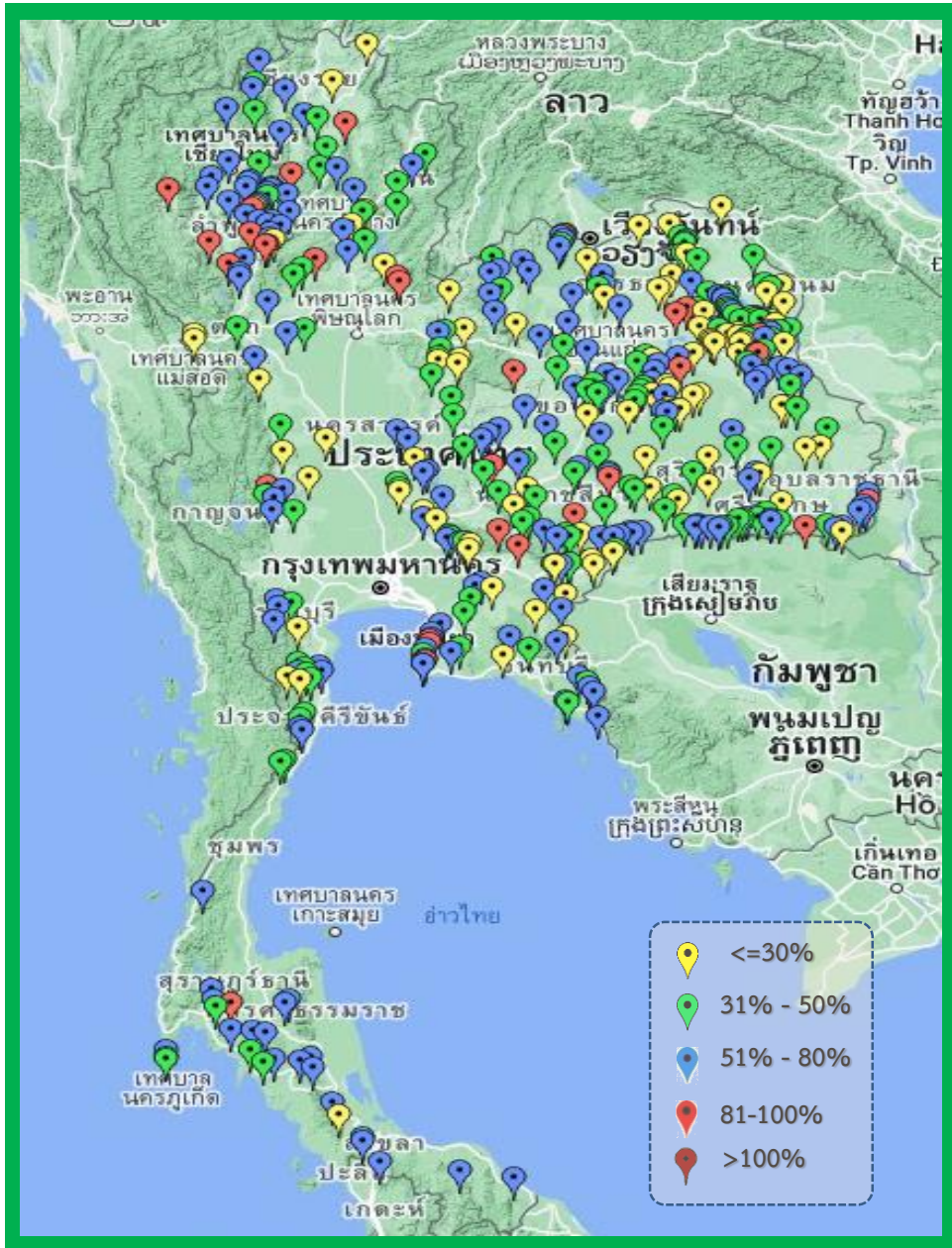
ปี พ.ศ.	น้ำเก็บกัก (ล้าน ลบ.ม.)	%	น้ำใช้การ (ล้าน ลบ.ม.)	%	น้ำใช้การ มาก / น้อย
2566	39,467	56	15,930	34	มากกว่าปีที่แล้ว
2565	39,289	55	15,747	33	383

ภาค อ่างเก็บน้ำเขื่อน	ความจุ ที่ รนส. (ล้าน ม.)	ความจุ ที่ รนท. (ล้าน ม.)	ความจุ น้ำใช้การ (ล้าน ม.)	ณ วันที่						ปริมาณน้ำ ไหลลง วันนี้ (ล้าน ม.)	ปริมาณน้ำ ระบาย วันนี้ (ล้าน ม.)
				ปี 2565		ปี 2566					
				ปริมาตร (ล้าน ม.)	% รณท.	ปริมาตร (ล้าน ม.)	% รณท.	ปริมาตรใช้การ (ล้าน ม.)	% ใช้การ		
<b>ภาคเหนือ</b>											
ภูมิพล*	13,462	13,462	9,662	5,578	41	7,780	58	3,980	41	2.79	25.00
สิริกิติ์*	10,508	9,510	6,660	3,692	39	4,221	44	1,371	21	4.15	15.02
แม่จันตมบรูณชล	323	265	253	100	38	167	63	155	61	0.20	0.05
แม่กวางอุดมธารา	295	263	249	83	32	162	62	148	59	0.12	0.05
ก๊วยหลุม	106	106	103	70	66	61	57	57	56	0.41	0.31
ก๊วยหลุม	209	170	164	102	60	85	50	78	48	0.08	0.00
แควน้อยบำรุงแดน	1,080	939	896	355	38	235	25	192	21	0.18	2.16
แม่มอก	110	110	94	49	45	36	33	20	22	0.00	0.05
<b>ภาคตะวันออกเฉียงเหนือ</b>											
ห้วยหลวง	136	136	129	41	31	54	40	47	37	0.00	0.11
น้ำอูน	780	520	475	223	43	217	42	172	36	0.03	0.26
น้ำพุง*	200	165	157	70	42	66	40	58	37	0.01	0.31
จุฬารัตน์*	181	164	127	101	62	59	36	22	17	0.33	0.00
อุบลรัตน์*	4,640	2,431	1,850	1,080	44	804	33	223	12	0.29	1.01
ลำปาว	2,450	1,980	1,880	640	32	777	39	677	36	0.96	0.21
ลำตะคอง	445	314	292	194	62	188	60	165	57	0.14	0.43
ลำพระเพลิง	242	155	154	102	66	74	48	73	47	0.03	0.68
มูลบน	350	141	134	88	62	74	53	67	50	0.24	0.66
ลำแชะ	325	275	268	172	62	137	50	130	48	1.03	0.90
ลำนางรอง	197	121	118	100	82	80	66	76	65	0.00	0.04
สิรินธร*	1,966	1,966	1,135	1,108	56	1,092	56	261	23	1.96	3.11
<b>ภาคกลาง</b>											
ป่าสักชลสิทธิ์	960	960	957	295	31	177	18	174	18	0.15	2.17
ทับเสลา	190	160	143	76	48	89	56	72	51	0.00	0.14
กระเสียว	390	299	259	219	73	141	47	101	39	0.00	1.47
<b>ภาคตะวันออก</b>											
ศรีนครินทร์*	18,770	17,745	7,480	14,478	82	13,300	75	3,035	41	3.33	20.00
วชิราลงกรณ์*	11,000	8,860	5,848	4,787	54	4,162	47	1,150	20	0.00	8.09
<b>ภาคตะวันออก</b>											
ขุนด่านปราการชล	225	224	219	45	20	45	20	41	18	0.04	0.35
คลองสิียด	450	420	390	83	20	100	24	70	18	0.00	0.14
บางพระ	127	117	105	88	76	61	52	49	47	0.26	0.42
หนองปลาไหล	206	164	150	126	77	89	54	75	50	0.12	0.61
ประแสร์	322	295	275	202	69	197	67	177	64	0.00	0.31
นฤปดินทรจินดา	338	295	281	67	23	71	24	57	20	0.00	1.17
<b>ภาคใต้</b>											
แก่งกระจาน	900	710	645	351	49	277	39	212	33	0.65	3.11
ปราณบุรี	490	391	373	217	56	82	21	65	17	0.47	1.75
ราชประสงค์*	6,144	5,639	4,287	3,224	57	3,177	56	1,825	43	2.65	8.67
บางกลาง*	1,590	1,454	1,178	1,080	74	1,132	78	856	73	2.45	6.62
<b>รวมทั้งประเทศ</b>	<b>80,106</b>	<b>70,926</b>	<b>47,389</b>	<b>39,287</b>	<b>55</b>	<b>39,467</b>	<b>56</b>	<b>15,930</b>	<b>34</b>	<b>23.07</b>	<b>105.37</b>





# สถานการณ์น้ำในอ่างเก็บน้ำขนาดกลาง วันที่ 20 พฤษภาคม 2566



ภาค	ปริมาณน้ำอ่างเก็บน้ำขนาดกลาง จำนวน 435 แห่ง								
	จำนวนอ่าง	ความจุ	ใช้การ	ปี 2565	% รนก.	ปี 2566	% รนก.	ใช้การปี 2566	% ใช้การ
เหนือ	80	1,083	992	575	53	542	50	451	45
ตะวันออกเฉียงเหนือ	226	2,061	1,892	1,237	60	978	47	812	43
กลาง	27	419	393	214	51	149	36	124	32
ตะวันตก	8	164	152	114	70	90	55	79	52
ตะวันออก	52	1,006	949	602	60	419	42	363	38
ใต้	42	679	626	557	82	359	53	306	49
<b>รวม</b>	<b>435</b>	<b>5,411</b>	<b>5,004</b>	<b>3,299</b>	<b>61</b>	<b>2,537</b>	<b>47</b>	<b>2,135</b>	<b>43</b>

สรุปอ่างขนาดกลางที่มีปริมาตรในช่วง <=30%, >30 - 50% ,>50-80%, >80-100% และ >100%					
ภาค	<=30%	>30-50%	>50-80%	>80-100%	>100%
เหนือ	10	17	41	12	0
ตอน.	56	77	80	13	0
ตะวันออกเฉียง	11	15	22	4	0
กลาง	11	9	6	1	0
ตะวันตก	0	3	5	0	0
ใต้	4	13	24	1	0
<b>รวม</b>	<b>92</b>	<b>134</b>	<b>178</b>	<b>31</b>	<b>0</b>
<b>รวมทั้งหมด 435 แห่ง</b>					





# ปริมาณน้ำในอ่างเก็บน้ำขนาดใหญ่และขนาดกลาง วันที่ 20 พฤษภาคม 2566



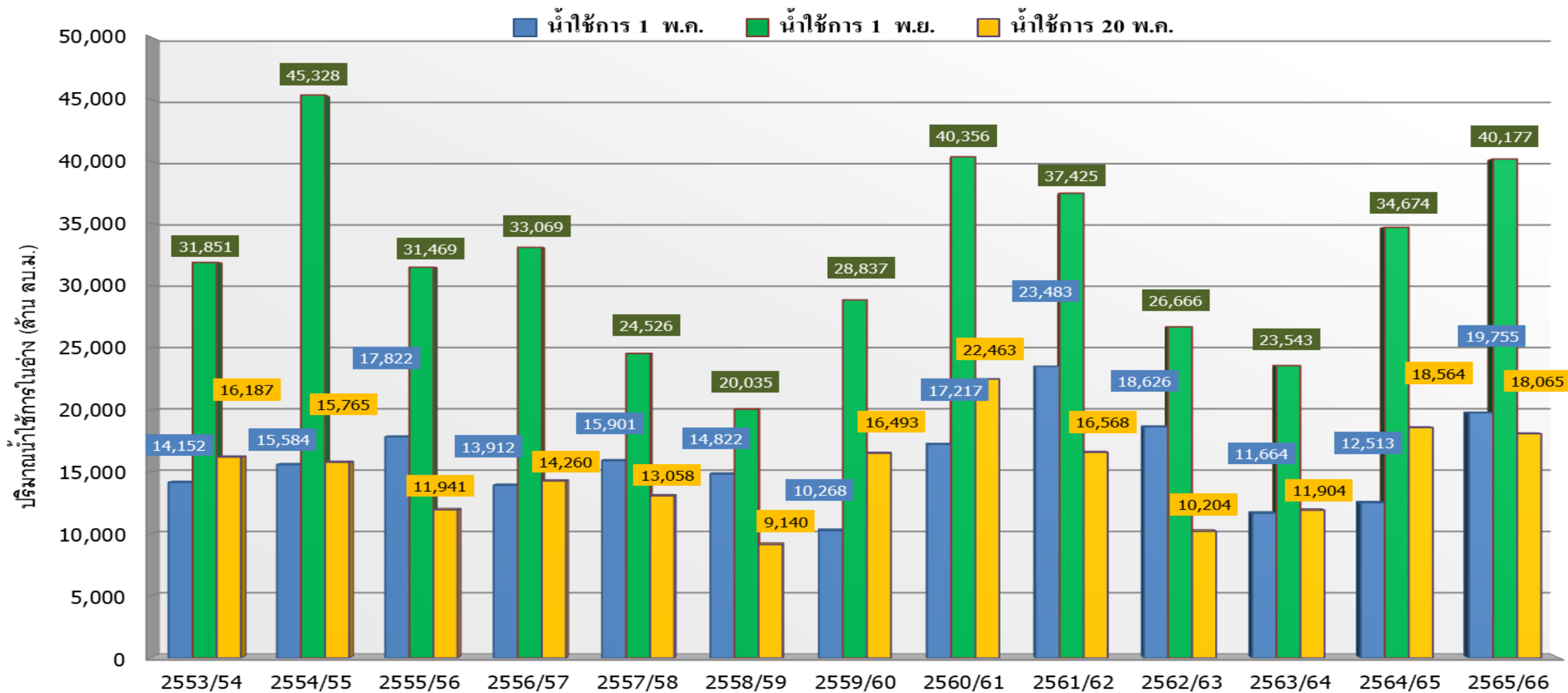
ภาค	ขนาดใหญ่				ขนาดกลาง				รวมอ่างขนาดใหญ่และกลาง						รับน้ำได้อีก	เปรียบเทียบปี 65 กับ 66	
	จำนวน	ความจุ	ปี 2566	% ความจุ อ่างฯ	จำนวน	ความจุ	ปี 2566	% ความจุ อ่างฯ	จำนวน	ความจุ	ปี2565		ปี2566			ปริมาณ	ปริมาณ
											ปริมาณ	%	ปริมาณ	%			
เหนือ	8	24,825	12,746	51	80	1,083	542	50	88	25,908	10,605	41	13,288	51	12,620	2,683	25
ตอน.	12	8,368	3,622	43	226	2,061	978	47	238	10,429	5,155	49	4,600	44	5,829	-555	-11
กลาง	3	1,419	407	29	27	419	149	36	30	1,838	805	44	556	30	1,281	-249	-31
ตะวันตก	2	26,605	17,462	66	8	164	90	55	10	26,769	19,379	72	17,552	66	9,217	-1,827	-9
ตะวันออก	6	1,515	563	37	52	1,006	419	42	58	2,520	1,212	48	982	39	1,539	-230	-19
ใต้	4	8,194	4,668	57	42	679	359	53	46	8,874	5,432	61	5,027	57	3,847	-405	-7
รวม	35	70,926	<b>39,467</b>	56	435	5,411	<b>2,537</b>	47	470	76,337	<b>42,588</b>	56	<b>42,004</b>	55	<b>34,332</b>	<b>-584</b>	-1
ปริมาณน้ำใช้การ		47,384	<b>15,930</b>	34		5,004	<b>2,135</b>	43		52,388	<b>18,639</b>	36	<b>18,065</b>	34			

สามารถรับน้ำได้อีก **34,332** ล้าน ลบ.ม. (45%)

%น้ำใช้การ=(ปริมาณน้ำใช้การ/ความจุอ่างน้ำใช้การ)\*100



# กราฟเปรียบเทียบปริมาณน้ำใช้การในอ่างเก็บน้ำขนาดใหญ่และขนาดกลาง ตั้งแต่ปี 2553 ถึง ปี 2566

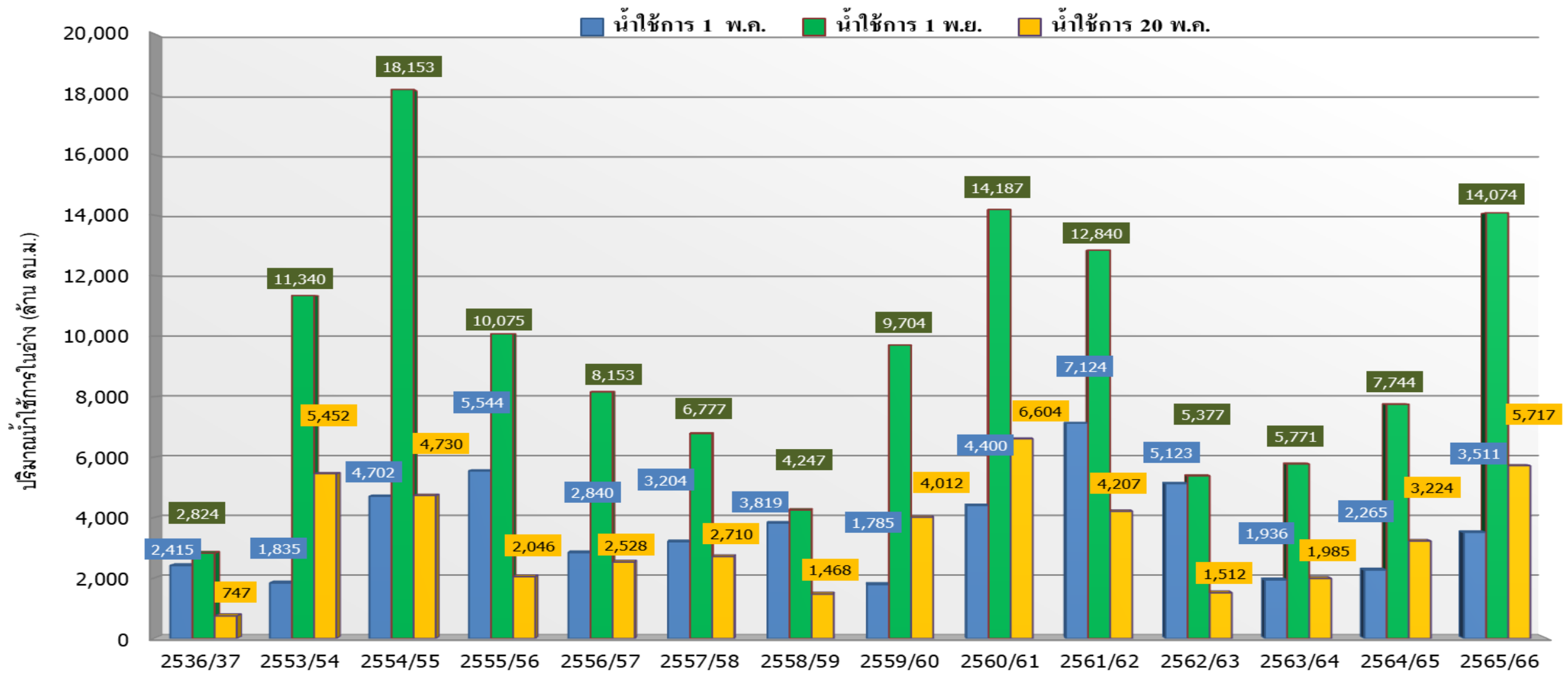


ปี 25 (1)/(2)	2553/54	2554/55	2555/56	2556/57	2557/58	2558/59	2559/60	2560/61	2561/62	2562/63	2563/64	2564/65	2565/66
(1) ■ น้ำใช้การ 1 พ.ค.	14,152	15,584	17,822	13,912	15,901	14,822	10,268	17,217	23,483	18,626	11,664	12,513	19,755
(1) ■ น้ำใช้การ 1 พ.ย.	31,851	45,328	31,469	33,069	24,526	20,035	28,837	40,356	37,425	26,666	23,543	34,674	40,177
(2) ■ น้ำใช้การ 20 พ.ค.	16,187	15,765	11,941	14,260	13,058	9,140	16,493	22,463	16,568	10,204	11,904	18,564	18,065





# กราฟเปรียบเทียบปริมาณน้ำใช้การในลุ่มน้ำเจ้าพระยา (ภูมิพล สิริกิติ์ แควน้อยฯ ป่าสักฯ) ปี 2536และตั้งแต่ปี 2553 ถึง ปี 2566



ปี 25 (1)/(2)	2536/37	2553/54	2554/55	2555/56	2556/57	2557/58	2558/59	2559/60	2560/61	2561/62	2562/63	2563/64	2564/65	2565/66
(1) ■ น้ำใช้การ 1 พ.ค.	2,415	1,835	4,702	5,544	2,840	3,204	3,819	1,785	4,400	7,124	5,123	1,936	2,265	3,511
(1) ■ น้ำใช้การ 1 พ.ย.	2,824	11,340	18,153	10,075	8,153	6,777	4,247	9,704	14,187	12,840	5,377	5,771	7,744	14,074
(2) ■ น้ำใช้การ 20 พ.ค.	747	5,452	4,730	2,046	2,528	2,710	1,468	4,012	6,604	4,207	1,512	1,985	3,224	5,717





# ปริมาณน้ำใช้การ อ่างเก็บน้ำขนาดใหญ่และขนาดกลาง



## ภาคเหนือ

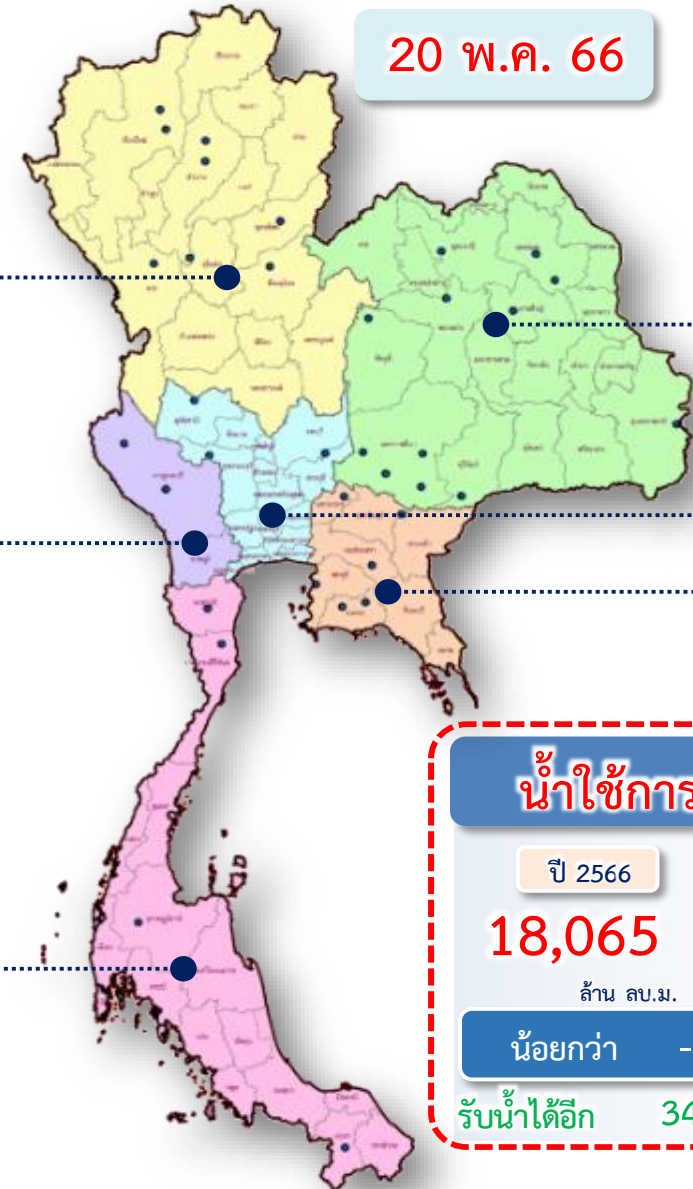
ปี 2566	ปี 2565
6,453	3,761
ล้าน ลบ.ม.	ล้าน ลบ.ม.
มากกว่า 2,692 ล้าน ลบ.ม.	
รับน้ำได้อีก 12,620 ล้าน ลบ.ม.	

## ภาคตะวันตก

ปี 2566	ปี 2565
4,263	6,093
ล้าน ลบ.ม.	ล้าน ลบ.ม.
น้อยกว่า -1,830 ล้าน ลบ.ม.	
รับน้ำได้อีก 9,217 ล้าน ลบ.ม.	

## ภาคใต้

ปี 2566	ปี 2565
3,263	3,667
ล้าน ลบ.ม.	ล้าน ลบ.ม.
น้อยกว่า -404 ล้าน ลบ.ม.	
รับน้ำได้อีก 3,847 ล้าน ลบ.ม.	



20 พ.ค. 66

## ภาคตะวันออกเฉียงเหนือ

ปี 2566	ปี 2565
2,783	2,847
ล้าน ลบ.ม.	ล้าน ลบ.ม.
น้อยกว่า -64 ล้าน ลบ.ม.	
รับน้ำได้อีก 5,829 ล้าน ลบ.ม.	

## ภาคกลาง

ปี 2566	ปี 2565
471	720
ล้าน ลบ.ม.	ล้าน ลบ.ม.
น้อยกว่า -249 ล้าน ลบ.ม.	
รับน้ำได้อีก 1,281 ล้าน ลบ.ม.	

## ภาคตะวันออก

ปี 2566	ปี 2565
831	1,066
ล้าน ลบ.ม.	ล้าน ลบ.ม.
น้อยกว่า -234 ล้าน ลบ.ม.	
รับน้ำได้อีก 1,539 ล้าน ลบ.ม.	

### น้ำใช้การทั่วประเทศ

ปี 2566	ปี 2565
18,065	18,153
ล้าน ลบ.ม.	ล้าน ลบ.ม.
น้อยกว่า -88 ล้าน ลบ.ม.	
รับน้ำได้อีก 34,332 ล้าน ลบ.ม.	

อ่างเก็บน้ำ  
ขนาดใหญ่  
ทั่วประเทศ  
35 แห่ง

เก็บกัก 51,325 ล้าน ลบ.ม.  
ใช้การ 17,787 ล้าน ลบ.ม.

1 พ.ค.66



ต้นฤดูฝน ปี 2566

	วันนี้ (20 พ.ค.66)	สะสม (1พ.ค.-ปัจจุบัน)
ไหลลง	23.07	625.78
ระบาย	105.37	2,254.49
ใช้การ	15,930 ล้าน ลบ.ม.	

4 เขื่อนหลัก  
กลุ่มเจ้าพระยา

เก็บกัก 13,238 ล้าน ลบ.ม.  
ใช้การ 6,542 ล้าน ลบ.ม.

1 พ.ค.66



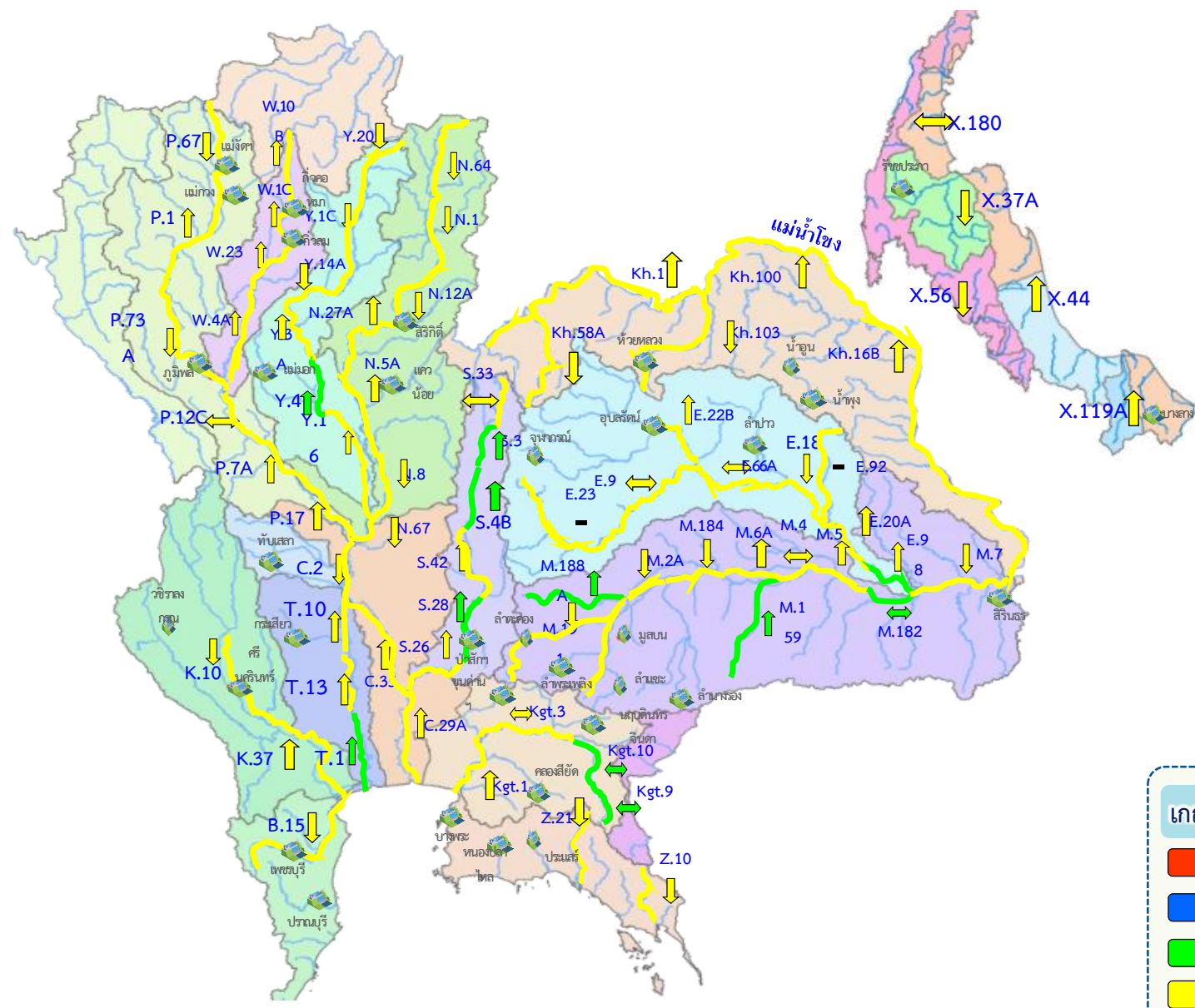
ต้นฤดูฝน ปี 2566

	วันนี้ (20 พ.ค.66)	สะสม (1พ.ค.-ปัจจุบัน)
ไหลลง	7.26	205.03
ระบาย	44.35	1,000.21
ใช้การ	5,717 ล้าน ลบ.ม.	





# แนวโน้มสถานการณ์น้ำทำในลำน้ำสายหลัก วันที่ 20 พ.ค. 2566



**แนวโน้ม**

- ↑ แนวโน้มเพิ่มขึ้น
- ↓ แนวโน้มลดลง
- ↔ แนวโน้มทรงตัว

**เกณฑ์สภาพน้ำทำ**

- น้ำมาก : สูงกว่า 81% ค่าความจุลำนํ้า
- น้ำดี : สูงกว่า 50.1 - 80 % ของความจุลำนํ้า
- น้ำปกติ : สูงกว่า 30.1%-50% ของความจุลำนํ้า
- น้ำน้อย : ต่ำกว่า 30% ของความจุลำนํ้า



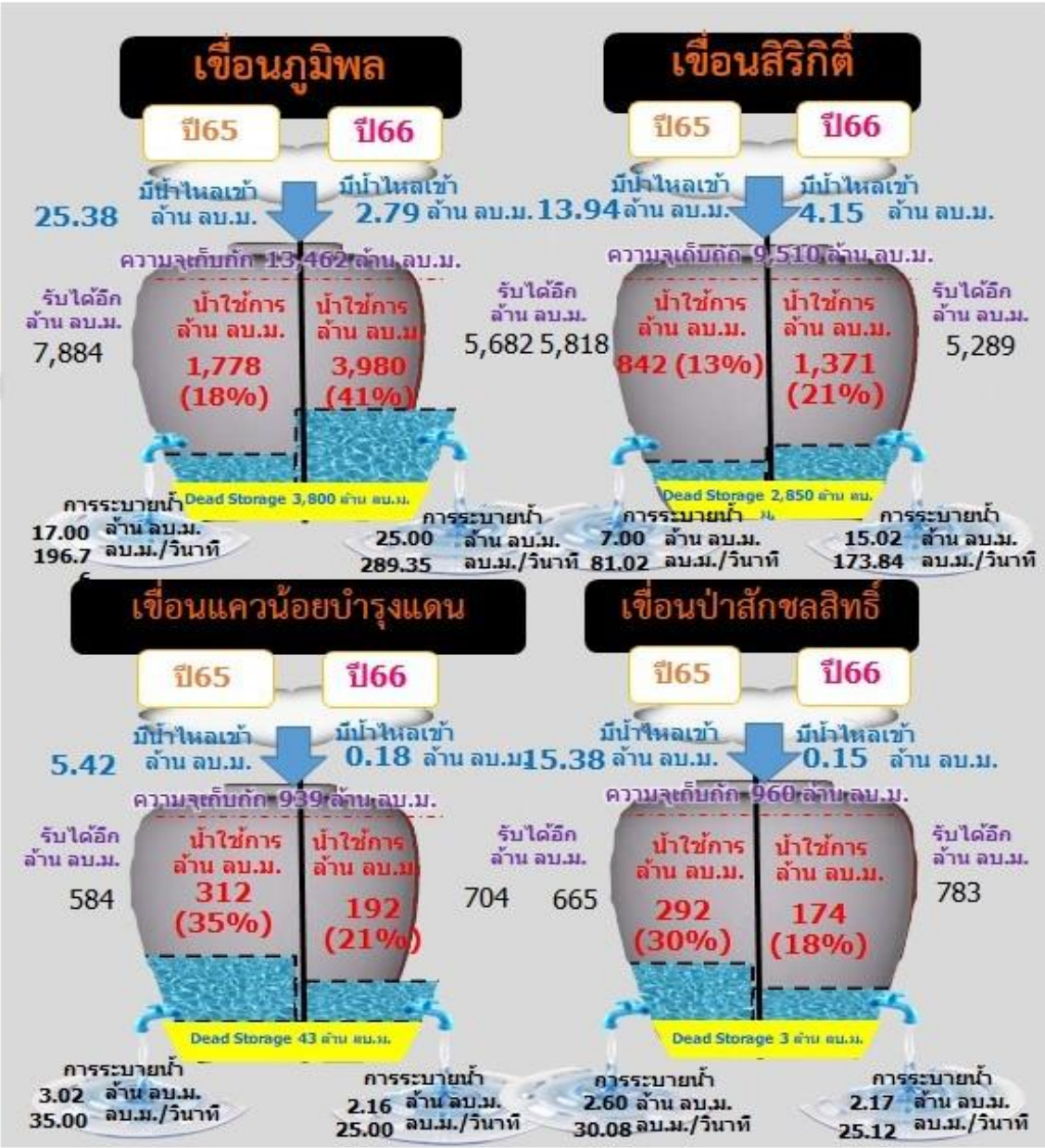
# สถานการณ์ลุ่มน้ำเจ้าพระยา



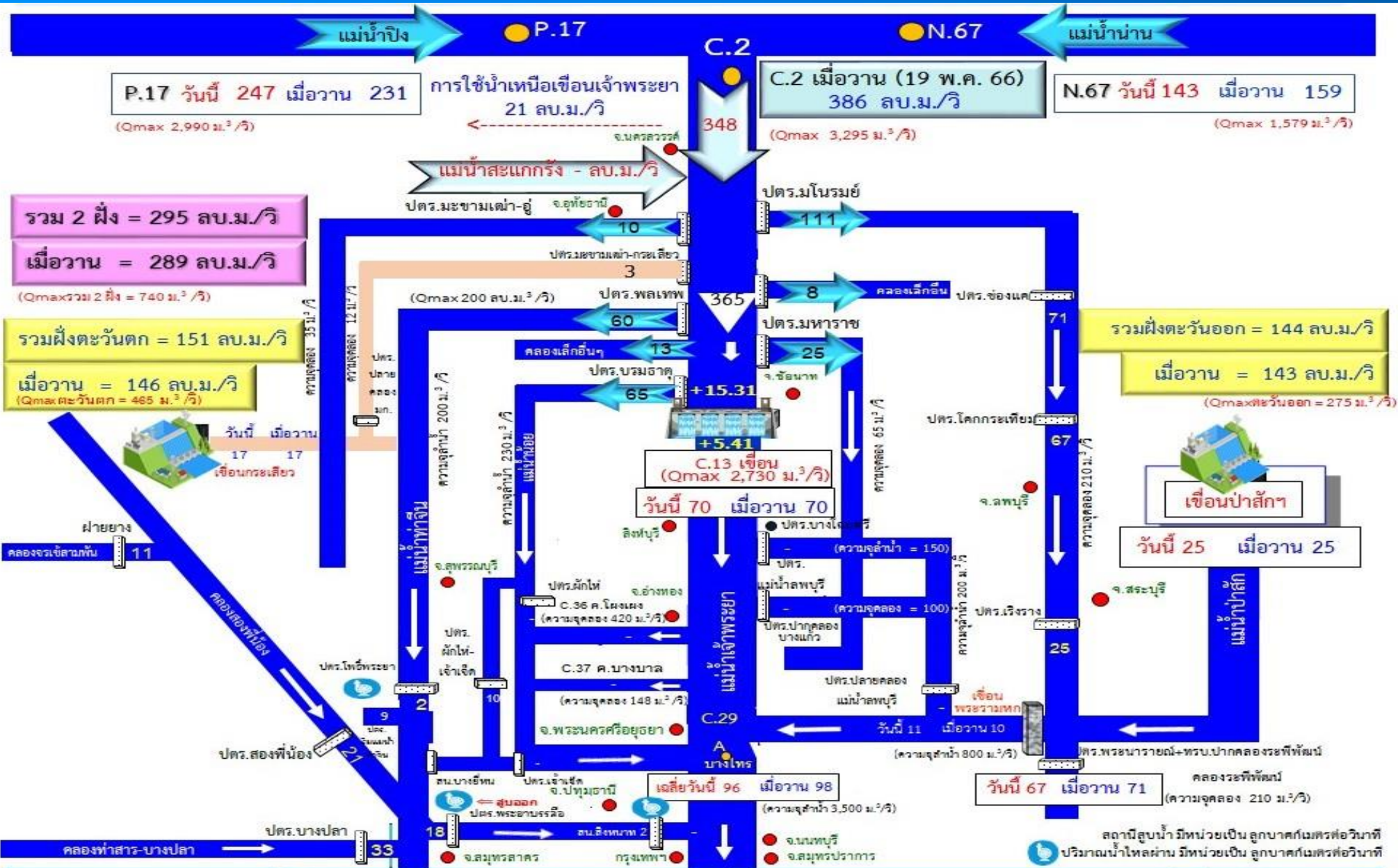




รวม 4 เขื่อน	ปริมาณน้ำทั้งหมด (ล้าน ลบ.ม.)	น้ำใช้การ (ล้าน ลบ.ม.)	รับน้ำได้อีก (ล้าน ลบ.ม.)
20 พ.ค. 66	12,413 (50%)	5,717 (31%)	12,458
20 พ.ค. 65	9,920 (40%)	3,224 (18%)	14,951









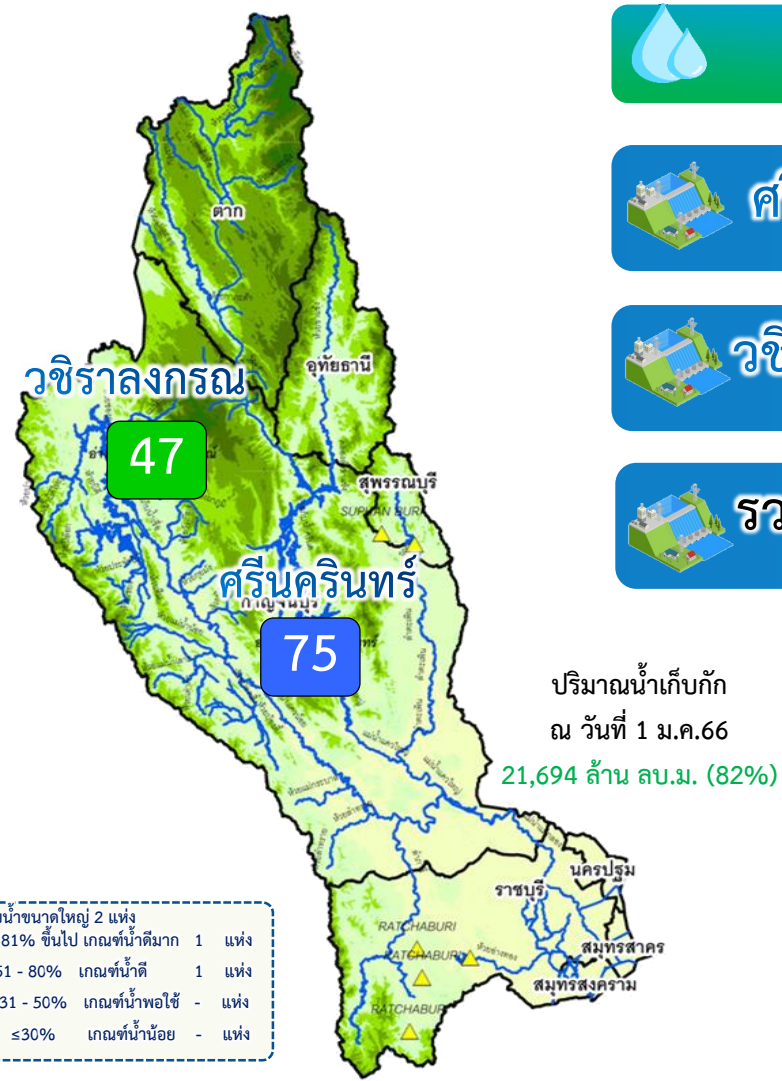


# สรุปผลจัดสรรน้ำฤดูแล้ง ปี 2565/66





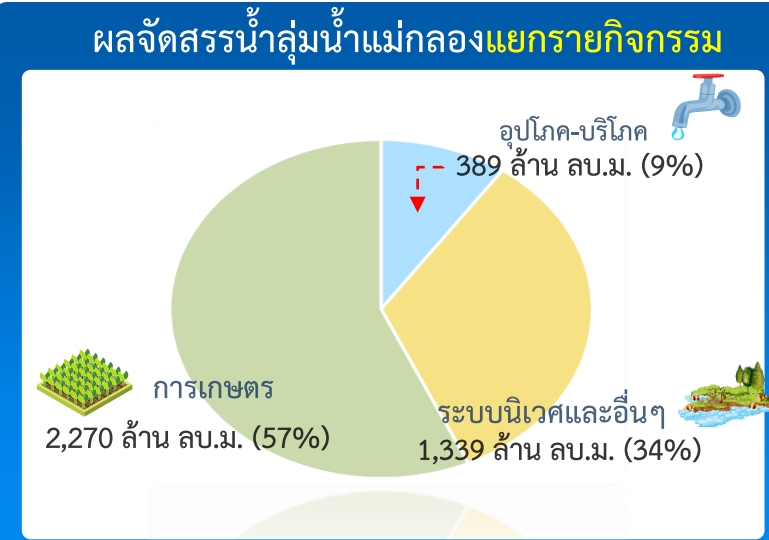
# แผน/ผล การบริหารจัดการน้ำฤดูแล้งปี 2566 **ลุ่มน้ำแม่กลอง** (1 ม.ค.66 – 30 มิ.ย.66)



**ปริมาณน้ำเก็บกักและใช้การ 2 เขื่อนหลักลุ่มน้ำแม่กลอง ณ วันที่ 20 พ.ค.66** (ล้าน ลบ.ม.)

	ปริมาณน้ำเก็บกัก	ปริมาณน้ำใช้การ	ไหลลงวันนี้	ระบายวันนี้
<b>ศรีนครินทร์</b> ปริมาณน้ำเก็บกัก 17,745 ล้าน ลบ.ม. ปริมาณน้ำใช้การ 7,480 ล้าน ลบ.ม.	13,300 (75%)	3,035 (41%)	3.33	20.00
<b>วชิราลงกรณ</b> ปริมาณน้ำเก็บกัก 8,860 ล้าน ลบ.ม. ปริมาณน้ำใช้การ 5,848 ล้าน ลบ.ม.	4,162 (47%)	1,150 (20%)	0.00	8.09
<b>รวม 2 เขื่อน</b> ปริมาณน้ำเก็บกัก 26,605 ล้าน ลบ.ม. ปริมาณน้ำใช้การ 13,328 ล้าน ลบ.ม.	17,462 (66%) ปี 2565 = 19,265 ล้าน ลบ.ม.	4,185 (32%) ปี 2565 = 5,988 ล้าน ลบ.ม.	3.33	28.09

ปริมาณน้ำต้นทุนปี 2566 จำนวน **8,964** ล้าน ลบ.ม. ( แผนจัดสรรน้ำฤดูแล้ง 5,500 ล้าน ลบ.ม.  
\*\*แผนรักษาระบบนิเวศแม่น้ำท่าจีน-แม่น้ำเจ้าพระยา 500 ล้าน ลบ.ม. / สำรองน้ำต้นฤดูฝน 3,964 ล้าน ลบ.ม. )



**แผนจัดสรรน้ำฤดูแล้ง ปี 2566 วันที่ 20 พ.ค.66**

<b>แผนจัดสรรน้ำ</b>	5,500 (ล้าน ลบ.ม.)	
<b>ผลจัดสรรน้ำ</b>	4,052 (ล้าน ลบ.ม.)	74 %
<b>คงเหลือ</b>	1,448 (ล้าน ลบ.ม.)	26 %

**ผลการเพาะปลูกข้าวนาปรัง 2565/66 (16 พ.ค.66)**

แผน	เพาะปลูกแล้ว	เก็บเกี่ยว
0.84 ล้านไร่	0.83 ล้านไร่ (98%)	0.13 ล้านไร่





# การจั้ตสรรน้ำฤตุฝน ปี 2566





# แผนการจัดสรรน้ำและการเพาะปลูกพืชฤดูฝน ปี 2566



(1 พฤษภาคม 2566 – 31 ตุลาคม 2566)



## ทั้งประเทศ

ปริมาณน้ำต้นทุน 20,247 ล้าน ลบ.ม.  
ความต้องการน้ำ 30,246 ล้าน ลบ.ม.  
น้ำชลประทาน 14,851 ล้าน ลบ.ม.



อุปโภค-บริโภค

1,752 ล้าน ลบ.ม. (6%)



รักษาระบบนิเวศและอื่น ๆ

6,175 ล้าน ลบ.ม. (20%)



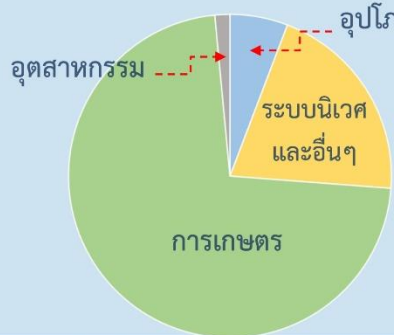
เกษตรกรรม

21,865 ล้าน ลบ.ม. (72%)



อุตสาหกรรม

454 ล้าน ลบ.ม. (2%)



แผนเพาะปลูก

22.71 ล้านไร่

นาปี 16.97 ล้านไร่

## ลุ่มเจ้าพระยา

ปริมาณน้ำต้นทุน 6,542 ล้าน ลบ.ม.  
ความต้องการน้ำ 10,021 ล้าน ลบ.ม.  
น้ำชลประทาน (4 เขื่อนหลัก) 5,500 ล้าน ลบ.ม.



อุปโภค-บริโภค

288 ล้าน ลบ.ม. (3%)



รักษาระบบนิเวศและอื่น ๆ

145 ล้าน ลบ.ม. (1%)



เกษตรกรรม

9,421 ล้าน ลบ.ม. (94%)



อุตสาหกรรม

167 ล้าน ลบ.ม. (2%)



แผนเพาะปลูก

9.51 ล้านไร่

นาปี 8.05 ล้านไร่

## ลุ่มน้ำแม่กลอง

ปริมาณน้ำต้นทุน 4,772 ล้าน ลบ.ม.  
ความต้องการน้ำ 5,280 ล้าน ลบ.ม.  
น้ำชลประทาน (2 เขื่อนหลัก) 3,800 ล้าน ลบ.ม.



อุปโภค-บริโภค

649 ล้าน ลบ.ม. (12%)



รักษาระบบนิเวศและอื่น ๆ

1,496 ล้าน ลบ.ม. (28%)



เกษตรกรรม

3,133 ล้าน ลบ.ม. (59%)



อุตสาหกรรม

2 ล้าน ลบ.ม. (1%)



แผนเพาะปลูก

2.10 ล้านไร่

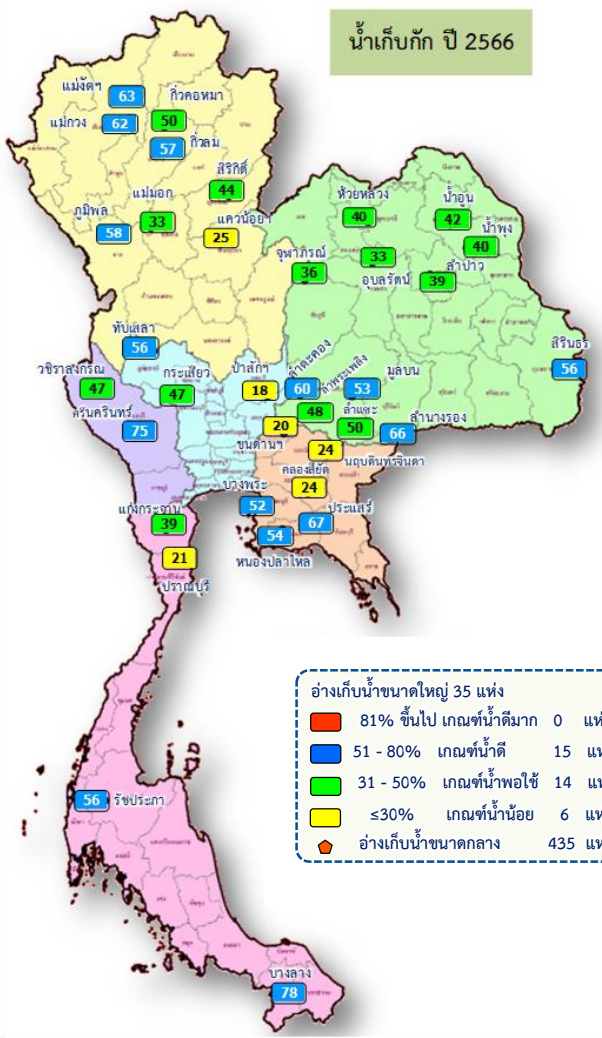
นาปี 0.88 ล้านไร่

\*\* ส่งเสริมการปลูกพืชฤดูฝนให้ใช้น้ำฝนเป็นหลัก ใช้น้ำชลประทานเสริมกรณีฝนทิ้งช่วง หรือปริมาณฝนตกน้อยกว่าคาดการณ์ของกรมอุตุนิยมวิทยา\*\*





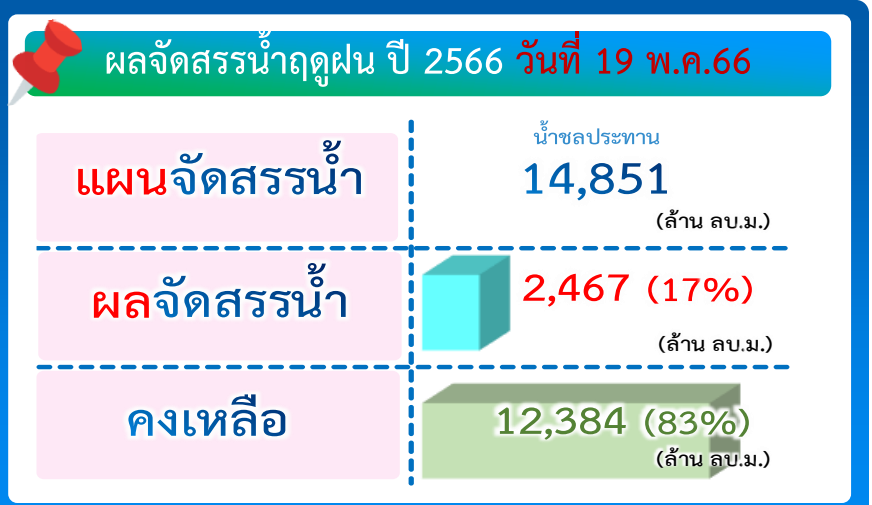
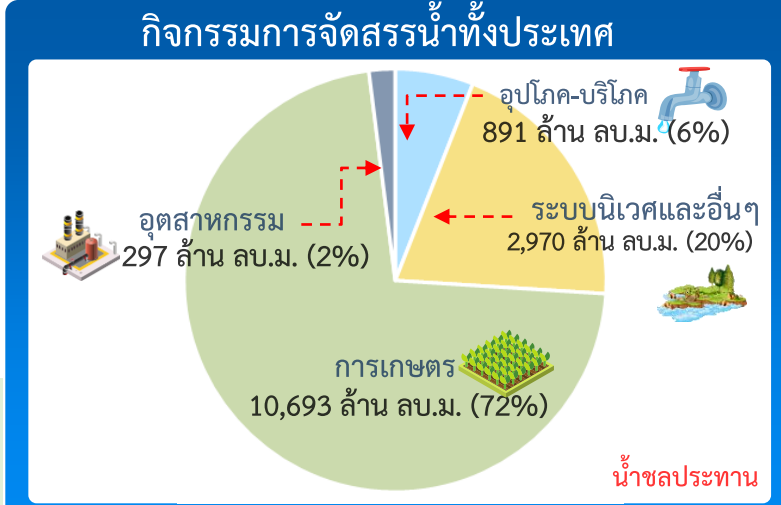
# แผน-ผล การบริหารจัดการน้ำฤดูฝนปี 2566 ทั้งประเทศ (1 พ.ค.66 – 31 ต.ค.66)



## ปริมาณน้ำเก็บกักและใช้การทั้งประเทศ ณ วันที่ 19 พ.ค.66

ประเภทอ่างเก็บน้ำ	ปริมาณน้ำเก็บกัก (ล้าน ลบ.ม.)	ปริมาณน้ำใช้การ (ล้าน ลบ.ม.)
อ่างฯ ใหญ่ (35 แห่ง)	39,467 (56%) ปี 2565 = 39,287 ล้าน ลบ.ม.	15,930 (34%) ปี 2565 = 15,745 ล้าน ลบ.ม.
อ่างฯ กลาง (435 แห่ง)	2,537 (47%)	2,135 (43%)
อ่างฯ เล็ก (1,060 แห่ง)	218 (56%)	176 (51%)
รวมทั้งหมด (1,530 แห่ง)	42,222 (55%) ปี 2565 = 42,501 ล้าน ลบ.ม.	18,241 (35%) ปี 2565 = 18,564 ล้าน ลบ.ม.

ปริมาณน้ำเก็บกักทั้งประเทศ (รวมอ่างใหญ่ อ่างกลาง อ่างเล็ก) ณ วันที่ 1 พ.ค.66 จำนวน 44,231 ล้าน ลบ.ม. (58%)  
 ปริมาณน้ำต้นทุน (1 พ.ค.66) จำนวน 20,247 ล้าน ลบ.ม. (38%) (ความต้องการน้ำฤดูฝน 30,246 ล้าน ลบ.ม.)

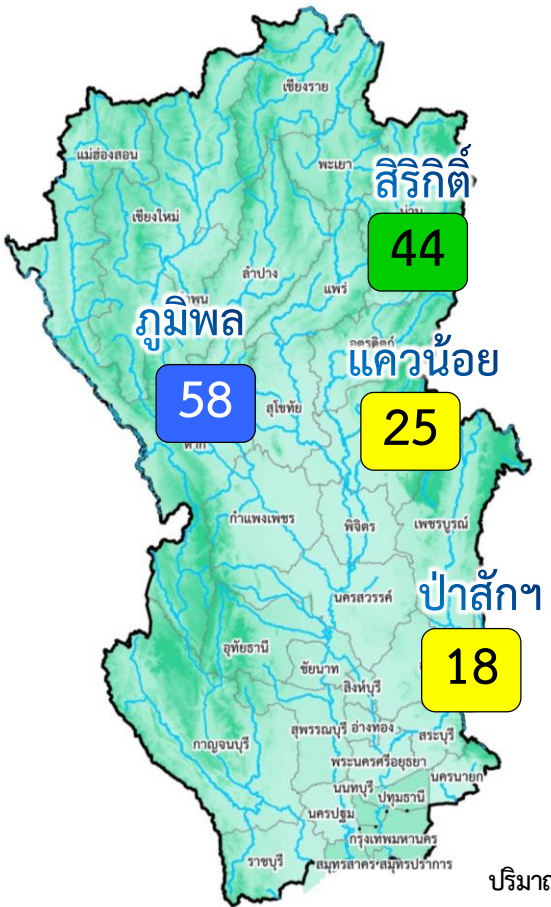


ผลการเพาะปลูกข้าวนาปี 2566 (16 พ.ค.66)

สถานะ	จำนวนไร่ (ล้านไร่)	เปอร์เซ็นต์
แผน	16.98	
เพาะปลูกแล้ว	1.57	9%
เก็บเกี่ยว	-	



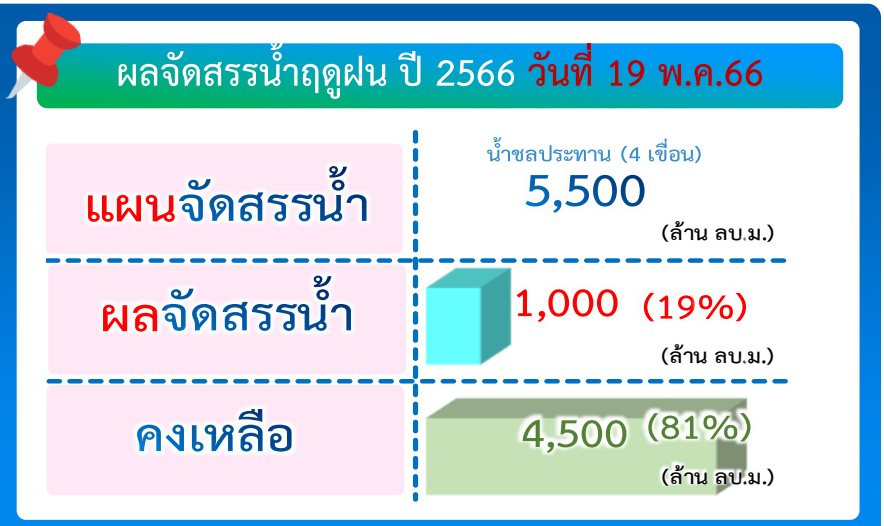
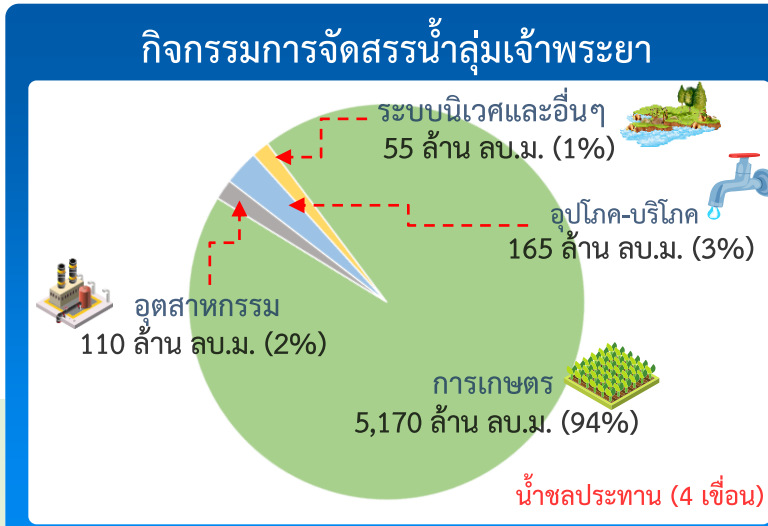
# แผน-ผล การบริหารจัดการน้ำฤดูฝนปี 2566 **ลุ่มเจ้าพระยา** (1 พ.ค.66 – 31 ต.ค.66)



		ปริมาณน้ำ 4 เขื่อนหลักเจ้าพระยา ณ วันที่ 19 พ.ค.66 (ล้าน ลบ.ม.)			
		ปริมาณน้ำเก็บกัก	ปริมาณน้ำใช้การ	ไหลลงวันนี้	ระบายวันนี้
	<b>ภูมิพล</b>	ปริมาณน้ำเก็บกัก 13,462 ล้าน ลบ.ม. ปริมาณน้ำใช้การ 9,662 ล้าน ลบ.ม.	<b>7,780 (58%)</b>	<b>3,980 (41%)</b>	2.79 / 25.00
	<b>สิริกิติ์</b>	ปริมาณน้ำเก็บกัก 9,510 ล้าน ลบ.ม. ปริมาณน้ำใช้การ 6,660 ล้าน ลบ.ม.	<b>4,221 (44%)</b>	<b>1,371 (21%)</b>	4.15 / 15.02
	<b>แควน้อย</b>	ปริมาณน้ำเก็บกัก 939 ล้าน ลบ.ม. ปริมาณน้ำใช้การ 896 ล้าน ลบ.ม.	<b>235 (25%)</b>	<b>192 (21%)</b>	0.18 / 2.16
	<b>ป่าสัก</b>	ปริมาณน้ำเก็บกัก 960 ล้าน ลบ.ม. ปริมาณน้ำใช้การ 957 ล้าน ลบ.ม.	<b>177 (18%)</b>	<b>174 (18%)</b>	0.15 / 2.17
	<b>4 เขื่อน</b>	ปริมาณน้ำเก็บกัก 24,871 ล้าน ลบ.ม. ปริมาณน้ำใช้การ 18,175 ล้าน ลบ.ม.	<b>12,413 (50%)</b> ปี 2565 = 9,920 ล้าน ลบ.ม.	<b>5,717 (31%)</b> ปี 2565 = 3,224 ล้าน ลบ.ม.	7.26 / 44.35

อ่างเก็บน้ำขนาดใหญ่ 4 แห่ง	81% ขึ้นไป เกณฑ์น้ำดีมาก	- แห่ง
51 - 80% เกณฑ์น้ำดี	1 แห่ง	
31 - 50% เกณฑ์น้ำพอใช้	1 แห่ง	
≤30% เกณฑ์น้ำน้อย	2 แห่ง	

ปริมาณน้ำเก็บกัก ณ วันที่ 1 พ.ค.66 จำนวน 13,238 ล้าน ลบ.ม. (53%)  
 ปริมาณน้ำต้นทุน (1 พ.ค.66) จำนวน 6,542 ล้าน ลบ.ม.  
 (ความต้องการน้ำฤดูฝน 10,021 ล้าน ลบ.ม.)  
**แผนจัดสรรน้ำจาก 4 เขื่อน 5,500 ล้าน ลบ.ม.)**



**ผลการเพาะปลูกข้าวนาปี 2566 (16 พ.ค.66)**

แผน	เพาะปลูกแล้ว	เก็บเกี่ยว
8.05 ล้านไร่	1.32 ล้านไร่ (16%)	- ล้านไร่





# การเพาะปลูกพืช



ภาค	ข้าวนาปี			พืชไร่-พืชผัก			รวม		
	แผน (ล้านไร่)	ผล (ล้านไร่)	%	แผน (ล้านไร่)	ผล (ล้านไร่)	%	แผน (ล้านไร่)	ผล (ล้านไร่)	%
เหนือ	2.64	0.02	0.8	0.03	0.01	21	2.67	0.026	1.0
ตะวันออกเฉียงเหนือ	3.55	0.05	2	0.02			3.57	0.05	2
กลาง	0.09			0.01			0.09		
ตะวันออก	0.95	0.18	18	0.03	0.02	47	0.99	0.19	19
ตะวันตก	1.21			0.28			1.49		
ใต้	0.48			0.02			0.50		
ลุ่มน้ำเจ้าพระยา	8.05	1.32	16	0.15	0.02	17	8.20	1.34	16
ทั่วประเทศ	16.98	1.57	9	0.53	0.05	9	17.51	1.61	9

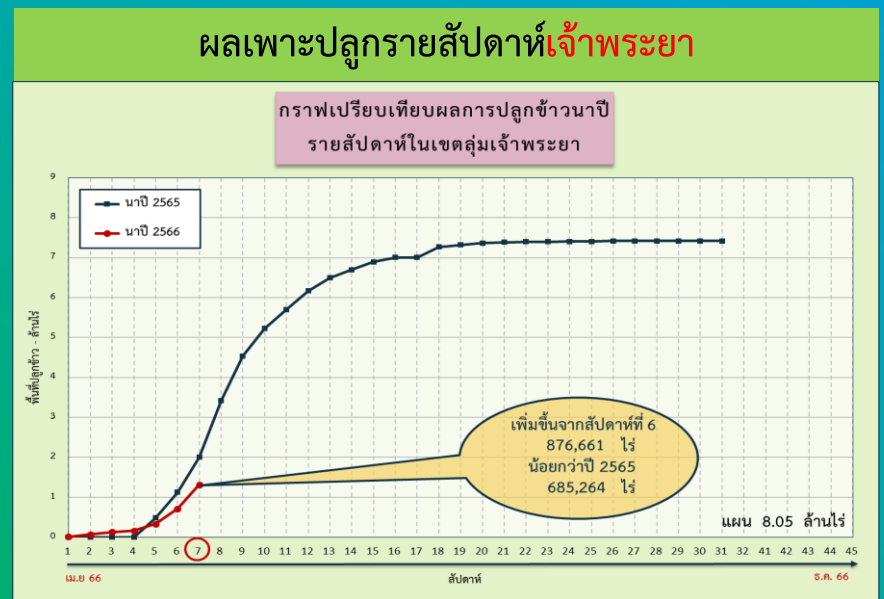
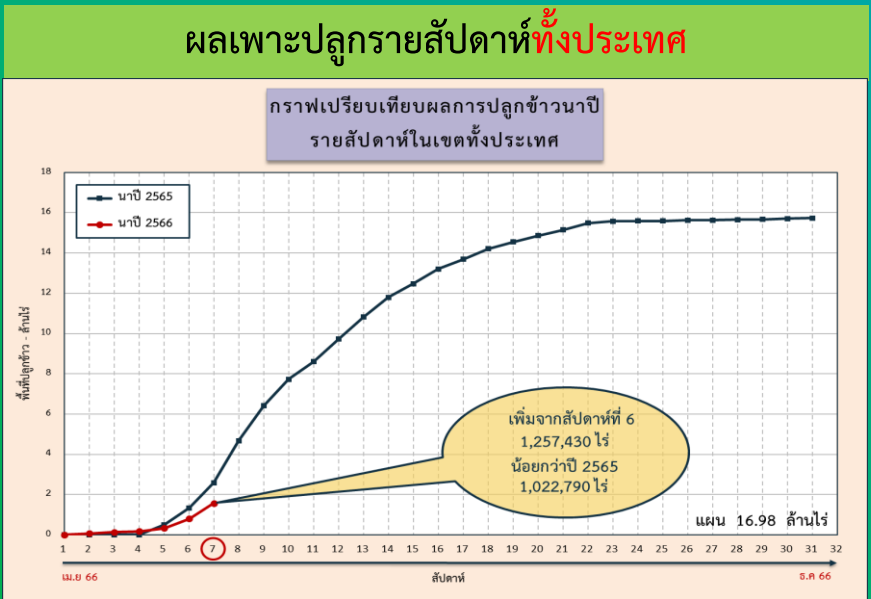
**ทั่วประเทศ** พื้นที่คาดการณ์นาปี **16.98** ล้านไร่  
 เพาะปลูกนาปีแล้ว 1.57 ล้านไร่ (9%)

---

**ลุ่มเจ้าพระยา** พื้นที่คาดการณ์นาปี **8.05** ล้านไร่  
 เพาะปลูกนาปีแล้ว 1.32 ล้านไร่ (16%)

- ลุ่มต่ำบางระกำ** พื้นที่คาดการณ์นาปี **0.265** ล้านไร่  
 เพาะปลูกนาปีแล้ว 0.265 ล้านไร่ (100%)
- 10 ท่งตอนล่าง** พื้นที่คาดการณ์นาปี **0.967** ล้านไร่  
 เพาะปลูกนาปีแล้ว 0.471 ล้านไร่ (49%)

**ลุ่มแม่กลอง** พื้นที่คาดการณ์นาปี **0.88** ล้านไร่  
 \*\*\* ยังไม่เริ่มการเพาะปลูกนาปี







# สถานการณ์ความเค็ม ในลำน้ำสายหลัก



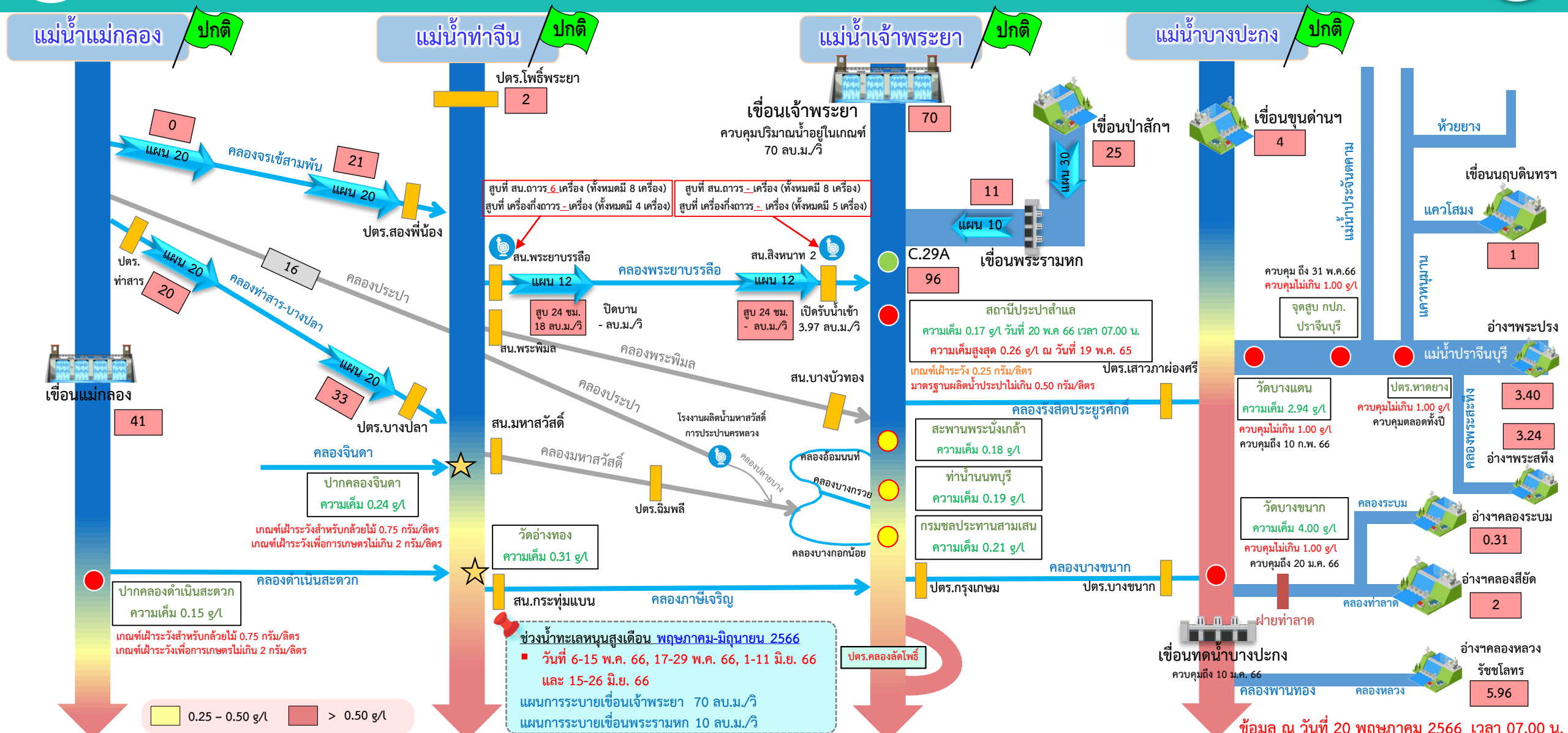
# สถานการณ์ค่าความเค็มใน 4 ลำน้ำสายหลัก







# การบริหารจัดการน้ำเพื่อรักษาระบบนิเวศ (ความเค็ม) ใน 4 ลำน้ำสายหลัก



● จุดควบคุมความเค็ม ● จุดตรวจวัดความเค็ม ● สถานีวัดน้ำ ★ จุดติดตั้งเครื่องวัดคุณภาพน้ำเคลื่อนที่

ฝ่ายประมวลผลวิเคราะห์สถานการณ์น้ำ สำนักบริหารจัดการน้ำและอุทกวิทยา

อ่าวไทย

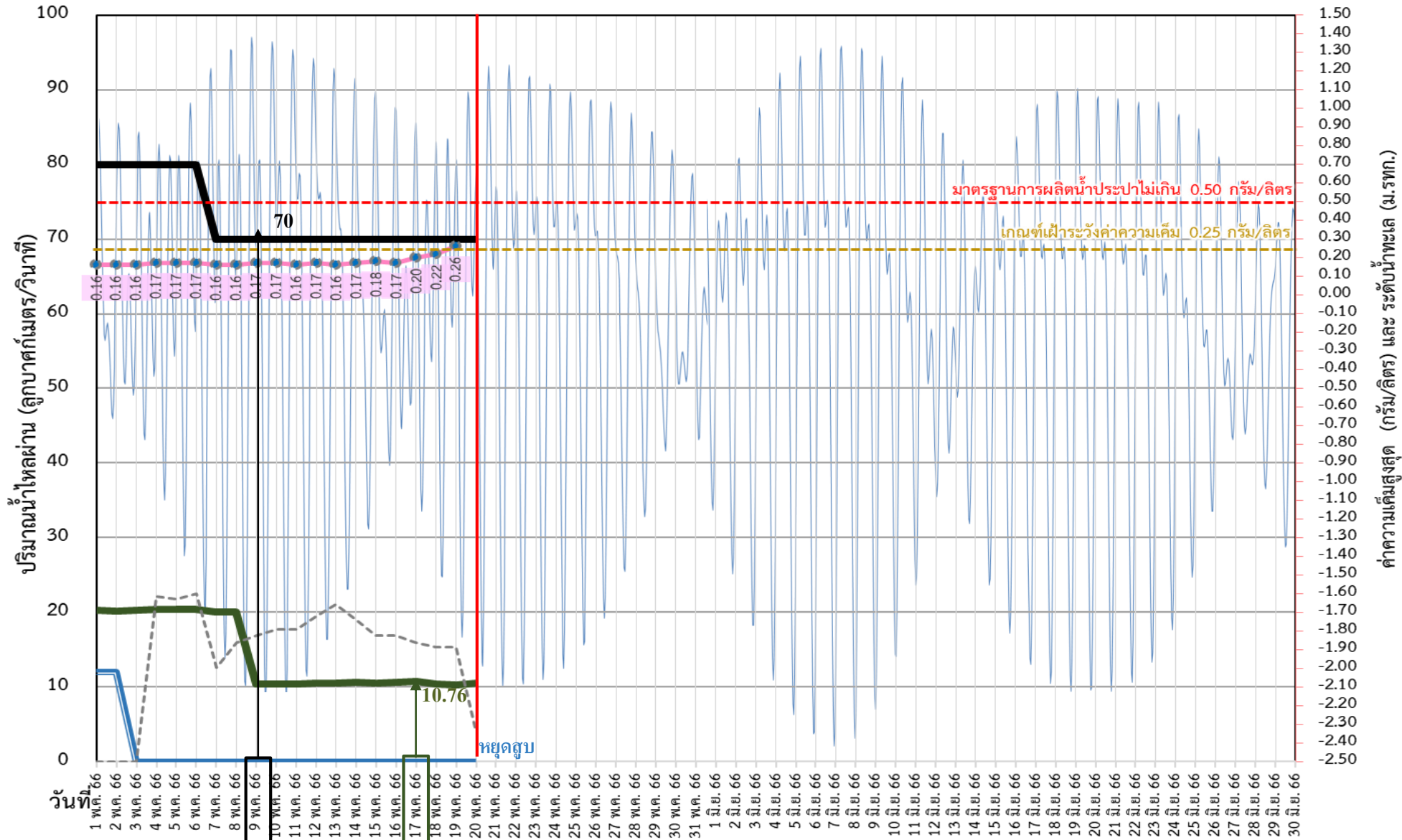
ข้อมูล ณ วันที่ 20 พฤษภาคม 2566 เวลา 07.00 น.

อัตราค่าไหลเวลา 06.00 น. / คุณภาพน้ำเวลา 07.00 น.  
หน่วย : ลูกบาศก์เมตร/วินาที หน่วย : กรัม/ลิตร



# ติดตามปริมาณน้ำไหลผ่านเขื่อน และติดตามค่าความเค็ม

ข้อมูล ณ วันที่ 20 พฤษภาคม 2566



ค่าความเค็มสูงสุด (กรัม/ลิตร) และ ระดับน้ำทะเล (ม.รทก.)

- ระบายเขื่อนพระรามหก
  - ลบ.ม./วินาที
  - ระบายเขื่อนเจ้าพระยา
  - ลบ.ม./วินาที
  - สน.สิงหนาท
  - (ระบายลงเจ้าพระยา)
  - ลบ.ม./วินาที
  - ความเค็มสูงสุด (สำแล)
  - กรัม/ลิตร
  - - - เปิดรับน้ำเข้า (สิงหนาท)
  - ลบ.ม./วินาที
- |                                   |       |              |
|-----------------------------------|-------|--------------|
| เขื่อนเจ้าพระยา                   | 70.00 | ลบ.ม./วินาที |
| เขื่อนพระรามหก                    | 10.50 | ลบ.ม./วินาที |
| สน.สิงหนาท 2                      | 0.00  | ลบ.ม./วินาที |
| ความเค็มสูงสุด                    | 0.26  | ลบ.ม./วินาที |
| (ความเค็มสูงสุดวันที่ 19 พ.ค. 66) |       |              |

3 วัน จากเขื่อนพระรามหก  
11 วัน จากเขื่อนเจ้าพระยา

รวม 80.76 ลบ.ม./วินาที

หมายเหตุ สิงหนาท วันนี้ เปิดรับน้ำเข้า 3.97 ลบ.ม./วินาที แต่หยุดสูบเพื่อรักษาค่าความเค็มในแม่น้ำเจ้าพระยา





# ติดตามปริมาณน้ำไหลผ่านเขื่อน และติดตามค่าความเค็ม



	ระบาย เขื่อนเจ้าพระยา ลบ.ม./วินาที	ระบาย เขื่อนป่าสักฯ ลบ.ม./วินาที	ระบายเขื่อน พระรามหก ลบ.ม./วินาที	รวมระบายเขื่อนเจ้าพระยา (ใช้เวลา11วัน) และเขื่อนพระรามหก (ใช้เวลา3วัน) ที่เดินทางมาบรรจบกัน	ระดับน้ำสูงสุด บริเวณป้อม- พระจุลจอมเกล้า (ค่าคาดการณ์)	ระดับน้ำสูงสุด บริเวณป้อม- พระจุลจอมเกล้า (ค่าจริง)	ความเค็ม สูงสุด(สำแล) กรัม/ลิตร	จำนวนชั่วโมงที่ความเค็ม เกิน 0.25 กรัมต่อลิตร (ชั่วโมง) ตั้งแต่เวลา 00.00-23.00น.	จำนวนชั่วโมงที่ความเค็ม เกิน 0.50 กรัมต่อลิตร (ชั่วโมง) ตั้งแต่เวลา 00.00-23.00น.	สน.สิงหนาท (ระบายลงเจ้าพระยา) ลบ.ม./วินาที	รวมระบายจากเขื่อน เจ้าพระยา+เขื่อนพระราม หก+สิงหนาท 2 ลบ.ม./วินาที
7 พ.ค. 66	70.00	35.29	20.02	90.38	1.30	0.97	0.16	0	0	ปิดระบาย	90.38
8 พ.ค. 66	70.00	35.26	19.97	90.42	1.36	0.96	0.16	0	0	ปิดระบาย	90.42
9 พ.ค. 66	70.00	35.17	10.34	90.41	1.34	1.02	0.17	0	0	ปิดระบาย	90.41
10 พ.ค. 66	70.00	35.11	10.36	90.02	1.30	0.91	0.17	0	0	ปิดระบาย	90.02
11 พ.ค. 66	70.00	35.18	10.39	99.97	1.25	0.90	0.16	0	0	ปิดระบาย	99.97
12 พ.ค. 66	70.00	35.30	10.45	90.34	1.21	0.98	0.17	0	0	ปิดระบาย	90.34
13 พ.ค. 66	70.00	30.01	10.52	90.36	1.20	0.88	0.16	0	0	ปิดระบาย	90.36
14 พ.ค. 66	70.00	30.02	10.59	90.39	1.15	0.72	0.17	0	0	ปิดระบาย	90.39
15 พ.ค. 66	70.00	30.07	10.50	90.45	1.08	0.59	0.18	0	0	ปิดระบาย	90.45
16 พ.ค. 66	70.00	30.12	10.61	90.52	1.00	0.36	0.17	0	0	ปิดระบาย	90.52
17 พ.ค. 66	70.00	30.27	10.76	90.59	0.92	0.38	0.20	0	0	ปิดระบาย	90.59
18 พ.ค. 66	70.00	30.09	10.37	80.50	0.84	0.40	0.22	0	0	ปิดระบาย	80.50
19 พ.ค. 66	70.00	25.16	10.25	80.61	1.08	0.38	0.26	1	0	ปิดระบาย	80.61
20 พ.ค. 66	70.00	25.06	10.50	80.76	1.21	0.47				ปิดระบาย	80.76



การรุกตัวของน้ำเค็มแม่น้ำเจ้าพระยาปี 2566 ค่าความเค็มสูงสุดรายวัน (เวลา 00.00-23.00 น.)

วันที่	ระดับน้ำสูงสุด โรงไฟฟ้าพระ นครใต้ (ม.รทก.)	โรงไฟฟ้า พระนคร ใต้	สะพานวง แหวน ตะวันออก	วัดทองคี่ง	วัดบางนา นอก	การท่าเรือ	วัด ราษฎร์ บูรณะ	สะพาน ตากสิน	สะพาน พุทธ	โรงพยาบาล บกร ศิริราช	กรมชล ประทาน	วัดเขมา ท่าวังบนท์	คลอง อ้อมนนท์	สะพาน พระนั่ง เกล้า	วัดเชิงท่า (กรมชล ประทาน)	สะพาน นวมศรี	ปาก คลอง บางหลวง	วัดมะขาม	วัดฉาง	วัดโลก วาม	สถานี สูบน้ำ สำแล	วัดปทุม ทอง	วัดบาง เตยนอก	วัดไม้ล้อม	วัดสวน มะม่วง	วัดสองสี นียง	วัดกว้าง	วัดท้าย เกาะใหญ่	วัดโพธิ์ แดง	วัดช้าง ใหญ่	ท่าเรือ บางโพธิ์	วัดแจ้ง ท่าบาง ปะอิน	วัดบ้าน แม่โปง	ปริมาณน้ำ (ลบ.ม./วิ)	เขื่อน เจ้าพระยา	เขื่อน พระรามหก	
		ได้	ตะวันออก	คี่ง	นอก	ท่าเรือ	ราษฎร์ บูรณะ	ตากสิน	พุทธ	ศิริราช	กรมชล ประทาน	เขมา ท่าวังบนท์	อ้อมนนท์	พระนั่ง เกล้า	เชิงท่า (กรมชล ประทาน)	นวมศรี	ปาก คลอง บางหลวง	วัดมะขาม	วัดฉาง	วัดโลก วาม	สถานี สูบน้ำ สำแล	วัดปทุม ทอง	วัดบาง เตยนอก	วัดไม้ล้อม	วัดสวน มะม่วง	วัดสองสี นียง	วัดกว้าง	วัดท้าย เกาะใหญ่	วัดโพธิ์ แดง	วัดช้าง ใหญ่	ท่าเรือ บางโพธิ์	วัดแจ้ง ท่าบาง ปะอิน	วัดบ้าน แม่โปง				
ระยะทางจากปากน้ำ (กม.)		12.0	15.6	20.0	25.0	27.0	40.0	45.9	50.0	52.1	55.9	60.8	61.5	62.2	64.0	79.5	83.7	90.8	91.0	91.2	92.4	96.0	99.1	100.5	101.2	101.8	103.8	108.5	110.0	110.8	114.4	118.7	125.4	130.0			
19/04/2566	1.50	13.24	12.28	11.13	9.81	9.28	4.57	2.43	0.95	0.84	0.64	0.38	0.34	0.31	0.21	0.18	0.17	0.16	0.16	0.16	0.16	0.16	0.15	0.15	0.15	0.15	0.15	0.15	0.15	0.15	0.15	0.15	0.15	0.14	0.14	70	15.74
20/04/2566	1.39	13.20	12.14	10.87	9.42	8.84	4.32	2.27	0.84	0.74	0.57	0.35	0.31	0.28	0.20	0.18	0.17	0.16	0.16	0.16	0.16	0.16	0.16	0.16	0.16	0.16	0.15	0.15	0.15	0.15	0.15	0.15	0.15	0.14	0.14	70	15.68
21/04/2566	1.46	16.83	15.02	12.83	10.33	9.33	4.60	2.46	0.97	0.86	0.65	0.38	0.35	0.31	0.21	0.18	0.17	0.16	0.16	0.16	0.16	0.16	0.15	0.15	0.15	0.15	0.15	0.15	0.15	0.15	0.15	0.15	0.16	0.16	70	15.66	
22/04/2566	1.56	16.95	15.04	12.74	10.10	9.05	4.50	2.44	1.00	0.88	0.67	0.39	0.35	0.31	0.21	0.18	0.17	0.16	0.16	0.16	0.16	0.16	0.15	0.15	0.15	0.15	0.15	0.15	0.15	0.15	0.15	0.15	0.15	0.14	0.14	70	15.53
23/04/2566	1.68	18.79	16.80	14.41	11.67	10.58	5.48	3.17	1.56	1.36	1.00	0.53	0.46	0.39	0.22	0.19	0.18	0.17	0.17	0.17	0.17	0.16	0.15	0.15	0.15	0.15	0.15	0.15	0.15	0.15	0.15	0.15	0.14	0.13	0.13	70	15.23
24/04/2566	1.45	18.65	16.81	14.59	12.05	11.04	5.86	3.50	1.87	1.63	1.18	0.61	0.53	0.45	0.24	0.20	0.19	0.17	0.17	0.17	0.17	0.16	0.15	0.15	0.15	0.15	0.15	0.15	0.15	0.15	0.15	0.15	0.14	0.13	0.13	70	15.18
25/04/2566	1.69	17.57	15.77	13.60	11.12	10.13	5.37	3.21	1.71	1.49	1.09	0.58	0.50	0.43	0.24	0.20	0.19	0.17	0.17	0.17	0.17	0.16	0.15	0.15	0.15	0.15	0.15	0.15	0.15	0.15	0.15	0.14	0.13	0.13	70	15.22	
26/04/2566	1.53	19.09	17.59	15.78	13.72	12.89	7.52	5.08	3.39	2.94	2.11	1.05	0.90	0.75	0.36	0.26	0.23	0.18	0.18	0.18	0.18	0.18	0.17	0.16	0.16	0.16	0.16	0.15	0.15	0.15	0.15	0.15	0.15	0.14	0.14	70	15.32
27/04/2566	1.43	18.20	16.58	14.63	12.40	11.51	6.55	4.30	2.74	2.38	1.73	0.90	0.78	0.66	0.35	0.26	0.23	0.19	0.19	0.19	0.18	0.17	0.16	0.15	0.15	0.15	0.15	0.15	0.15	0.15	0.15	0.15	0.14	0.13	0.13	70	10.21
28/04/2566	1.47	18.33	17.05	15.50	13.74	13.03	7.81	5.45	3.80	3.30	2.40	1.23	1.06	0.90	0.47	0.31	0.27	0.19	0.19	0.19	0.19	0.18	0.17	0.16	0.16	0.16	0.16	0.15	0.15	0.15	0.15	0.15	0.14	0.13	0.13	70	10.14
29/04/2566	1.28	17.59	16.31	14.78	13.02	12.32	6.94	4.51	2.81	2.45	1.79	0.94	0.82	0.70	0.39	0.28	0.24	0.19	0.19	0.19	0.18	0.17	0.16	0.16	0.16	0.16	0.15	0.15	0.15	0.15	0.15	0.15	0.15	0.14	0.14	70	10.12
30/04/2566	1.34	16.69	15.36	13.76	11.92	11.19	6.20	3.93	2.36	2.06	1.51	0.80	0.70	0.60	0.34	0.25	0.22	0.18	0.18	0.18	0.18	0.17	0.16	0.15	0.15	0.15	0.15	0.15	0.15	0.15	0.15	0.15	0.15	0.15	0.15	80	15.12
1/05/2566	1.30	14.46	13.21	11.71	10.00	9.31	4.80	2.75	1.33	1.17	0.88	0.50	0.45	0.40	0.26	0.21	0.19	0.17	0.17	0.17	0.17	0.16	0.15	0.15	0.15	0.15	0.15	0.15	0.15	0.15	0.16	0.17	0.17	80	20.24		
2/05/2566	1.53	17.41	15.75	13.76	11.48	10.57	5.67	3.45	1.90	1.66	1.21	0.64	0.56	0.48	0.27	0.21	0.20	0.17	0.17	0.17	0.17	0.16	0.16	0.16	0.16	0.16	0.16	0.16	0.16	0.16	0.16	0.16	0.16	0.17	0.17	80	20.15
3/05/2566	1.49	13.39	12.85	12.19	11.44	11.14	6.31	4.12	2.60	2.25	1.62	0.80	0.69	0.57	0.27	0.21	0.20	0.17	0.17	0.17	0.17	0.16	0.16	0.16	0.16	0.16	0.15	0.15	0.15	0.15	0.15	0.15	0.16	0.16	80	20.27	
4/05/2566	1.22	12.28	11.48	10.51	9.40	8.96	4.56	2.57	1.18	1.04	0.78	0.44	0.39	0.34	0.22	0.19	0.18	0.16	0.16	0.16	0.16	0.17	0.16	0.16	0.16	0.16	0.16	0.16	0.16	0.16	0.16	0.16	0.16	0.17	0.17	80	20.38
5/05/2566	1.41	13.52	12.47	11.21	9.76	9.18	4.65	2.60	1.17	1.03	0.77	0.44	0.39	0.34	0.22	0.19	0.18	0.16	0.16	0.16	0.16	0.17	0.16	0.16	0.16	0.16	0.16	0.15	0.15	0.15	0.15	0.16	0.17	0.17	80	20.42	
6/05/2566	1.59	13.39	12.35	11.11	9.68	9.11	4.53	2.45	1.00	0.88	0.67	0.40	0.36	0.32	0.22	0.19	0.18	0.16	0.16	0.16	0.16	0.17	0.16	0.16	0.16	0.16	0.15	0.15	0.15	0.16	0.16	0.16	0.16	0.17	0.18	80	20.41
7/05/2566	1.70	13.48	12.43	11.17	9.72	9.14	4.63	2.58	1.16	1.02	0.76	0.43	0.39	0.34	0.22	0.19	0.18	0.16	0.16	0.16	0.16	0.16	0.16	0.16	0.16	0.16	0.15	0.15	0.15	0.15	0.16	0.17	0.17	70	20.02		
8/05/2566	1.63	13.42	12.34	11.03	9.54	8.94	4.53	2.52	1.13	0.99	0.75	0.43	0.38	0.34	0.22	0.19	0.18	0.16	0.16	0.16	0.16	0.16	0.15	0.15	0.15	0.15	0.16	0.16	0.16	0.16	0.16	0.16	0.16	0.16	0.16	70	19.97
9/05/2566	1.76	12.92	11.97	10.83	9.53	9.01	4.54	2.52	1.11	0.98	0.74	0.43	0.39	0.34	0.23	0.20	0.19	0.17	0.17	0.17	0.17	0.17	0.16	0.15	0.15	0.15	0.15	0.16	0.16	0.16	0.16	0.16	0.16	0.16	0.16	70	10.34
10/05/2566	1.59	14.43	13.28	11.89	10.30	9.67	4.91	2.75	1.25	1.10	0.82	0.47	0.42	0.37	0.24	0.20	0.19	0.17	0.17	0.17	0.17	0.17	0.16	0.15	0.15	0.15	0.15	0.16	0.16	0.16	0.16	0.16	0.16	0.15	0.15	70	10.36
11/05/2566	1.57	14.58	13.33	11.83	10.12	9.43	4.80	2.70	1.24	1.09	0.82	0.47	0.42	0.37	0.24	0.20	0.19	0.17	0.17	0.17	0.17	0.16	0.15	0.15	0.15	0.15	0.16	0.16	0.16	0.16	0.16	0.16	0.16	0.15	0.15	70	10.39
12/05/2566	1.56	14.44	13.32	11.97	10.42	9.80	5.00	2.82	1.30	1.14	0.85	0.48	0.43	0.38	0.24	0.20	0.19	0.17	0.17	0.17	0.17	0.17	0.16	0.16	0.16	0.16	0.16	0.16	0.16	0.16	0.16	0.16	0.16	0.15	0.15	70	10.45
13/05/2566	1.43	13.20	12.11	10.81	9.31	8.71	4.34	2.35	0.97	0.86	0.66	0.40	0.36	0.33	0.23	0.20	0.19	0.17	0.17	0.17	0.17	0.17	0.16	0.16	0.16	0.16	0.16	0.16	0.16	0.16	0.16	0.16	0.16	0.15	0.15	70	10.52
14/05/2566	1.54	12.34	11.19	9.81	8.22	7.59	3.71	1.94	0.72	0.65	0.51	0.33	0.31	0.28	0.22	0.19	0.18	0.17	0.17	0.17	0.17	0.17	0.16	0.16	0.16	0.16	0.16	0.16	0.16	0.16	0.16	0.16	0.16	0.15	0.15	70	10.59
15/05/2566	1.44	11.20	10.20	8.99	7.61	7.06	3.37	1.69	0.53	0.48	0.40	0.28	0.27	0.25	0.21	0.18	0.17	0.16	0.16	0.16	0.17	0.18	0.17	0.17	0.17	0.17	0.16	0.16	0.16	0.16	0.16	0.16	0.15	0.15	70	10.50	
16/05/2566	1.29	10.00	9.08	7.97	6.71	6.20	2.89	1.38	0.34	0.32	0.28	0.22	0.22	0.21	0.19	0.17	0.17	0.16	0.16	0.16	0.17	0.18	0.17	0.17	0.17	0.17	0.17	0.17	0.17	0.17	0.17	0.17	0.17	0.17	0.17	70	10.61
17/05/2566	1.35	9.82	9.05																																		





# คาดการณ์ปริมาณน้ำ ณ วันที่ 1 พฤศจิกายน 2566





# คาดการณ์ปริมาณน้ำอ่างเก็บน้ำขนาดใหญ่ 35 แห่งในช่วงฤดูฝน 2566 5 กรณีย

คาดการณ์ ณ วันที่  
5 พ.ค.66

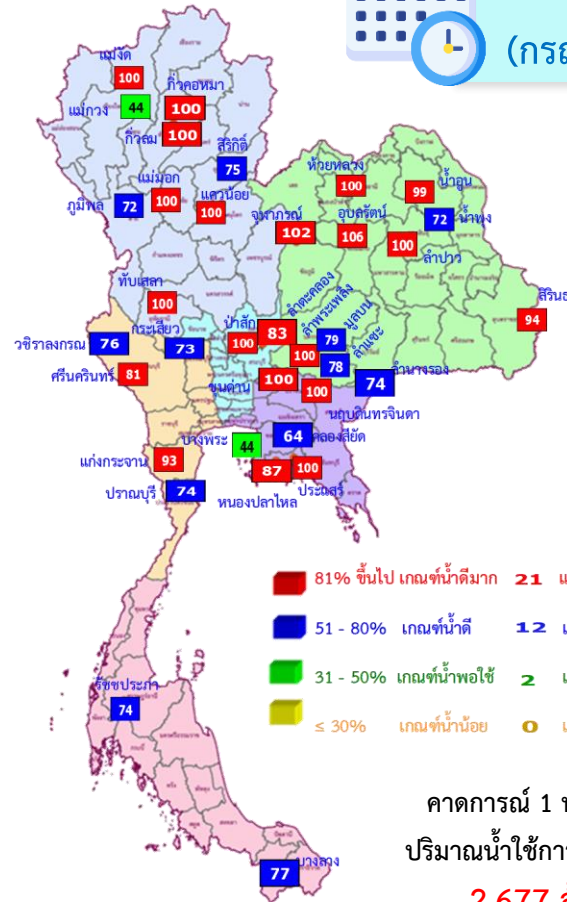


สถิติและคาดการณ์ปริมาณน้ำอ่างเก็บน้ำขนาดใหญ่  
35 แห่งในช่วงฤดูฝน 2566 5 กรณีย

ปี	ปริมาณน้ำ (ล้าน ลบ.ม.)	%	น้ำใช้การ (ล้าน ลบ.ม.)	%
1 พ.ย.62	47,400	67	23,858	50
1 พ.ย.63	43,412	61	19,870	42
1 พ.ย.64	53,999	67	30,457	64
1 พ.ย.65	59,399	84	35,862	76
1 พ.ย. 66 (น้ำมาก)	65,311	92	41,769	88
1 พ.ย. 66 (น้ำเฉลี่ย)	56,727	80	33,185	70
1 พ.ย. 66 (น้ำน้อย)	47,271	67	23,758	50
1 พ.ย. 66 (One Map)	54,531	77	30,988	65
1 พ.ย. 66 (2552)	59,899	84	36,357	77



1 พ.ย. 66  
(กรณีน้ำเฉลี่ย)



คาดการณ์ 1 พฤศจิกายน 2566  
ปริมาณน้ำใช้การน้อยกว่า ปี 2565  
2,677 ล้าน ลบ.ม.

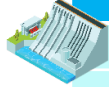
ปี พ.ศ.	ปริมาณน้ำ (ล้าน ลบ.ม.)	%	น้ำใช้การ (ล้าน ลบ.ม.)	%
2566	56,727	80	33,185	70






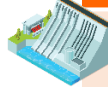
# คาดการณ์ปริมาณน้ำใช้การใน 4 เขื่อนหลัก ณ วันที่ 1 พ.ย. 2566

คาดการณ์ ณ วันที่  
5 พ.ค.66

เขื่อนภูมิพล	ปี	ปริมาณ (ล้าน ลบ.ม.)	%	น้ำใช้การ (ล้าน ลบ.ม.)	%
	1 พ.ย. 65	11,974	89	8,174	85
	1 พ.ย. 66 (น้ำมาก)	10,902	81	7,102	74
	1 พ.ย. 66 (น้ำเฉลี่ย)	9,668	72	5,868	61
	1 พ.ย. 66 (น้ำน้อย)	8,421	63	4,621	48
	1 พ.ย. 66 (One Map)	8,948	66	5,148	53
	1 พ.ย. 66 (2552)	11,077	82	7,277	75

เขื่อนสิริกิติ์	ปี	ปริมาณ (ล้าน ลบ.ม.)	%	น้ำใช้การ (ล้าน ลบ.ม.)	%
	1 พ.ย. 65	6,863	72	4,013	60
	1 พ.ย. 66 (น้ำมาก)	8,332	88	5,482	82
	1 พ.ย. 66 (น้ำเฉลี่ย)	7,131	75	4,281	64
	1 พ.ย. 66 (น้ำน้อย)	5,853	62	3,003	45
	1 พ.ย. 66 (One Map)	7,476	79	4,626	69
	1 พ.ย. 66 (2552)	5,990	63	3,140	47

เขื่อนแควน้อย	ปี	ปริมาณ (ล้าน ลบ.ม.)	%	น้ำใช้การ (ล้าน ลบ.ม.)	%
	1 พ.ย. 65	957	102	914	102
	1 พ.ย. 66 (น้ำมาก)	939	100	896	100
	1 พ.ย. 66 (น้ำเฉลี่ย)	939	100	896	100
	1 พ.ย. 66 (น้ำน้อย)	471	50	428	48
	1 พ.ย. 66 (One Map)	939	100	896	100
	1 พ.ย. 66 (2552)	898	96	855	95

เขื่อนป่าสักชลสิทธิ์	ปี	ปริมาณ (ล้าน ลบ.ม.)	%	น้ำใช้การ (ล้าน ลบ.ม.)	%
	1 พ.ย. 65	976	102	973	102
	1 พ.ย. 66 (น้ำมาก)	960	100	957	100
	1 พ.ย. 66 (น้ำเฉลี่ย)	960	100	957	100
	1 พ.ย. 66 (น้ำน้อย)	934	97	931	97
	1 พ.ย. 66 (One Map)	960	100	957	100
	1 พ.ย. 66 (2552)	960	100	957	100

1 พฤศจิกายน 2566  
น้ำใช้การ 4 เขื่อนน้ำ  
14,074 ล้าน ลบ.ม.

คาดการณ์ 1 พฤศจิกายน 2566  
น้ำใช้การ 4 เขื่อนน้ำ  
12,002 ล้าน ลบ.ม.



## คาดการณ์ปริมาณน้ำรวม 4 เขื่อนหลัก

ปี	ปริมาณน้ำ (ล้าน ลบ.ม.)	%	น้ำใช้การ (ล้าน ลบ.ม.)	%
1 พ.ย. 65	20,770	91	14,074	87
1 พ.ย. 66 (น้ำมาก)	21,134	85	14,438	79
1 พ.ย. 66 (น้ำเฉลี่ย)	18,698	75	12,002	66
1 พ.ย. 66 (น้ำน้อย)	15,679	63	8,983	49
1 พ.ย. 66 (One Map)	18,323	74	11,627	64
1 พ.ย. 66 (2552)	18,925	76	12,229	67



# การบริหารจัดการน้ำฤดูฝน ปี 2566







# 12 มาตรการ รับมือฤดูฝน ปี 2566

# 6 แนวทางปฏิบัติ กรมชลประทาน



## 12 มาตรการรับมือฤดูฝน ปี 2566

กนช. เห็นชอบ เมื่อวันที่ 16 มีนาคม 2566

**คาดการณ์ชี้เป้าพื้นที่เสี่ยงน้ำท่วมและพื้นที่เสี่ยงช่วงฝนทิ้งช่วง** (มี.ค. 66 เป็นต้นไป)

**การบริหารจัดการพื้นที่ลุ่มต่ำ** เพื่อรองรับน้ำหลาก (ภายใน ส.ค. 66)

**ทบทวน ปรับปรุงเกณฑ์บริหารจัดการน้ำ** ในแหล่งน้ำ/เขื่อนระบายน้ำและจัดทำแผนบริหารจัดการน้ำเชิงบูรณาการ (ก่อนฤดูฝน - ตลอดช่วงฤดูฝน)

**เตรียมความพร้อม ซ่อมแซม ปรับปรุง** อาคารชลศาสตร์ ระบบระบายน้ำ โทรมมาตร ให้พร้อมใช้งาน และปรับปรุงแก้ไขสิ่งกีดขวางทางน้ำ (ก่อนฤดูฝน - ตลอดช่วงฤดูฝน)

**เตรียมพร้อม/วางแผนเครื่องจักร เครื่องมือ บุคลากร** ประจำพื้นที่เสี่ยงน้ำท่วมและพื้นที่เสี่ยงในช่วงฝนทิ้งช่วง (ก่อนฤดูฝน - ตลอดช่วงฤดูฝน)

**ติดตามประเมินผล**

ปรับมาตรการให้สอดคล้องกับสถานการณ์ภัย (ตลอดช่วงฤดูฝน)

**การสร้างการรับรู้และประชาสัมพันธ์** (ก่อนฤดูฝน - ตลอดช่วงฤดูฝน)

**สร้างความเข้มแข็งเครือข่ายภาคประชาชน** ในการให้ข้อมูลสถานการณ์ (ก่อนฤดูฝน - ตลอดช่วงฤดูฝน)

**เร่งพัฒนาและเก็บกักน้ำ** ในแหล่งน้ำทุกประเภทช่วงปลายฤดูฝน (ภายใน ต.ค. - พ.ย. 66)

**ซักซ้อมแผนเผชิญเหตุ** ตั้งศูนย์ส่วนหน้าก่อนเกิดภัย และฟื้นฟูสภาพให้กลับสู่สภาพปกติ (ตลอดช่วงฤดูฝน)

**เพิ่มประสิทธิภาพการระบายน้ำของทางน้ำ** (ก่อนฤดูฝน - ตลอดช่วงฤดูฝน)

**ตรวจความมั่นคงปลอดภัย คัน ทำนบ พนังกันน้ำ** (ก่อนฤดูฝน - ตลอดช่วงฤดูฝน)

จัดทำโดย กองบริหารจัดการลุ่มน้ำ สำนักงานทรัพยากรน้ำแห่งชาติ

\* ตัวหนังสือสีแดง คือ รวมมาตรการ  
\* ตัวหนังสือสีเขียว คือ เพิ่มมาตรการ

**เก็บกักเต็มประสิทธิภาพ**



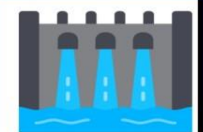
**คาดการณ์พื้นที่เสี่ยง**



**หลีกเลี่ยงสิ่งกีดขวาง**



**ระบบชลประทานเร่งระบาย**



**Standby เครื่องมือเครื่องจักร**



**แจ้งเตือนและประชาสัมพันธ์**





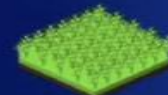


**มาตรการ  
บริหารจัดการน้ำ  
ฤดูฝน  
ปี 2566**

“ เพื่อให้ปริมาณน้ำต้นทุน  
ในอ่างเก็บน้ำมีเพียงพอ  
สำหรับการใช้น้ำตลอดฤดูฝน ปี 2566  
และเก็บกักไว้ใช้ฤดูแล้ง ปี 66/67 ”



จัดสรรน้ำเพื่อการ  
**อุปโภค-บริโภค**  
และรักษาระบบนิเวศ  
ให้เพียงพอตลอดทั้งปี



ส่งเสริมการปลูกพืชฤดูฝน  
ให้ใช้น้ำฝนเป็นหลัก  
ใช้น้ำชลประทานเสริม  
กรณีฝนทิ้งช่วงเท่านั้น



บริหารจัดการน้ำท่า  
ให้มีประสิทธิภาพสูงสุด  
ด้วยระบบและ  
อาคารชลประทาน



กักเก็บน้ำในเขื่อน  
ให้มากที่สุด

ไม่ต่ำกว่าเกณฑ์เก็บกักน้ำต่ำสุด ตามช่วงเวลา  
เพื่อความมั่นคงด้านการอุปโภค-บริโภค  
และรักษาระบบนิเวศ



วางแผนป้องกัน  
และบรรเทาอุทกภัย



# การปรับปรุงปฏิบัติการเพาะปลูกพืชในพื้นที่ลุ่มต่ำ ปี 2566



## โครงการบางระกำโมเดล



บูรณาการการบริหารจัดการพื้นที่ลุ่มต่ำ รองรับน้ำหลาก ปี 2566

1-30 พ.ย. 66

เริ่มระบายน้ำออกจากพื้นที่ลุ่มต่ำ เหลือน้ำไว้ 30 ซม. เพื่อเริ่มเตรียมแปลงเพาะปลูก ข้าวนาปรังปี 2566/67

16 ส.ค.- 31 ต.ค. 66  
เตรียมรองรับน้ำหลาก  
400 ล้าน ลบ.ม.  
(265,000 ไร่)

1-15 ส.ค. 66  
เก็บเกี่ยว



31 ก.ค. 66  
สิ้นสุดการส่งน้ำ



### การปรับปรุง การเพาะปลูกข้าว

ต้นเดือน มี.ค. 66  
เริ่มประชาสัมพันธ์  
โครงการฯ



15 มี.ค. 66  
เริ่มส่งน้ำ  
เข้าระบบชลประทาน



1 เม.ย. 66  
เริ่มเพาะปลูกข้าว



แผน  
2566

### พื้นที่เป้าหมาย

พื้นที่ทุ่งบางระกำ 0.265 ล้านไร่  
ใช้น้ำเพื่อการเพาะปลูก 310 ล้าน ลบ.ม.

### พืชปลูก

อ.พรหมพิราม 106,914 ไร่  
อ.เมืองพิษณุโลก 17,100 ไร่  
อ.บางระกำ 55,900 ไร่  
อ.วัดโบสถ์ 1,243 ไร่

### สูญเสีย

พื้นที่ปลูกข้าว 0.142 ล้านไร่ (44%)  
อ.กงไกรลาศ 83,843 ไร่

ส่วนบริหารจัดการน้ำ สำนักงานบริหารจัดการน้ำและอุทกวิทยา



กิจกรรมเปิดน้ำเข้าระบบส่งน้ำเพื่อปรับปรุงการเพาะปลูกข้าวนาปีในพื้นที่ลุ่มต่ำบางระกำ ณ บริเวณคลองแยงนวม ตำบลท่าช้าง อำเภอพรหมพิราม จังหวัดพิษณุโลก วันศุกร์ที่ ๑๗ มีนาคม พ.ศ. ๒๕๖๖



## พื้นที่ลุ่มต่ำ 10 ทุ่ง ลุ่มน้ำเจ้าพระยาตอนล่าง



บูรณาการการบริหารจัดการพื้นที่ลุ่มต่ำ 10 ทุ่ง ปี 2566

1 พ.ย. - 31 ต.ค. 66  
เริ่มระบายน้ำออกจากพื้นที่ลุ่มต่ำ เหลือน้ำไว้ 30 ซม. เพื่อเริ่มเตรียมแปลงเพาะปลูก ข้าวนาปรังปี 2566/67

16 ก.ย.- 31 ต.ค. 66 พื้นที่ลุ่มต่ำ  
มีความเสี่ยงที่จะเกิดความเสียหายจากอุทกภัย  
จงเพาะปลูกข้าวนาปีต่อเนื่อง  
ความจุของทุ่งรวม 1,300 ล้าน ลบ.ม. (953,214 ไร่)

1-15 ก.ย. 66  
เก็บเกี่ยว



31 ส.ค. 66  
สิ้นสุดการส่งน้ำ



### การปรับปรุง การเพาะปลูกข้าว

ต้นเดือน เม.ย. 66  
เริ่มประชาสัมพันธ์  
โครงการฯ



15 เม.ย. 66  
เริ่มส่งน้ำ  
เข้าระบบชลประทาน



1 พ.ค. 66  
เริ่มเพาะปลูกข้าว



แผน  
ปี 2566

### พื้นที่เป้าหมาย

พื้นที่คาดการณ์เพาะปลูก 0.967 ล้านไร่  
ใช้น้ำเพื่อการเพาะปลูก 940 ล้าน ลบ.ม.

### พื้นที่ลุ่มต่ำ 10 ทุ่ง

ฝั่งซ้ายเขื่อนบาง-ป่าสัก  
บางทุ่ง  
เจ้าเจ็ด  
เชียงราก  
โพธิ์พระยา  
ท่าจิ้ง  
บางกุ้ง  
บางบาล-บ้านแพน  
ป่าโมก  
ผักไห่

ส่วนบริหารจัดการน้ำ สำนักงานบริหารจัดการน้ำและอุทกวิทยา







# ชป.เตรียมความพร้อมเครื่องจักร-เครื่องมือ ช่วยเหลือ ฤดูแล้ง ทั่วประเทศ ปี 2566

## ส่วนบริหารเครื่องจักรกลที่ 1 เชียงใหม่

- เครื่องสูบน้ำ 165 เครื่อง
- เครื่องพลิกดินน้ำ 10 เครื่อง
- รถบรรทุกน้ำ 49 คัน
- เครื่องจักรกลสนับสนุนอื่นๆ 226 หน่วย



## ส่วนบริหารเครื่องจักรกลที่ 5 พระนครศรีอยุธยา

- เครื่องสูบน้ำ 410 เครื่อง
- เครื่องพลิกดินน้ำ 39 เครื่อง
- รถบรรทุกน้ำ 117 คัน
- เครื่องจักรกลสนับสนุนอื่นๆ 346 หน่วย



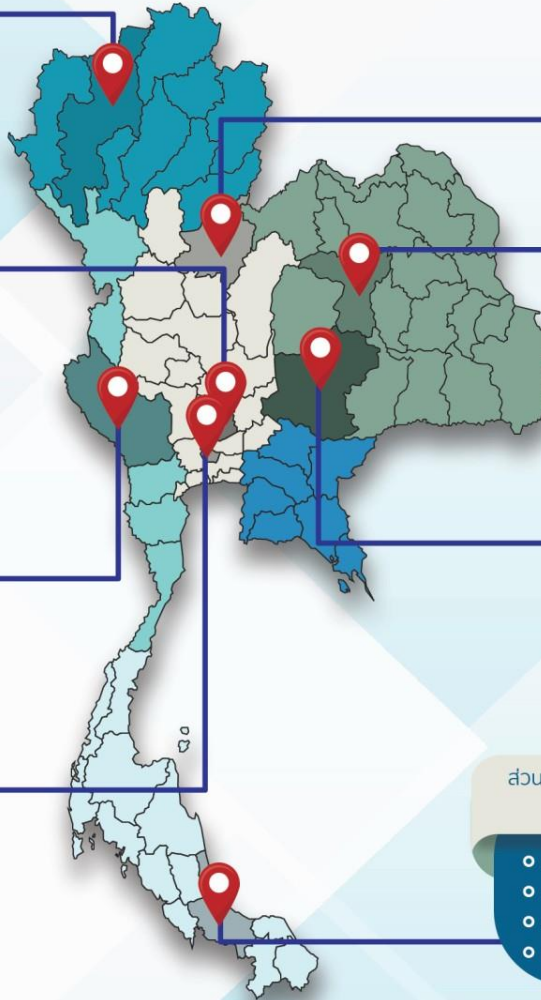
## ส่วนบริหารเครื่องจักรกลที่ 6 กาญจนบุรี

- เครื่องสูบน้ำ 344 เครื่อง
- เครื่องพลิกดินน้ำ 143 เครื่อง
- รถบรรทุกน้ำ 30 คัน
- เครื่องจักรกลสนับสนุนอื่นๆ 466 หน่วย



## ส่วนกลาง นนทบุรี

- เครื่องสูบน้ำ 127 เครื่อง
- เครื่องพลิกดินน้ำ 120 เครื่อง
- รถบรรทุกน้ำ 3 คัน
- เครื่องจักรกลสนับสนุนอื่นๆ 47 หน่วย



## ส่วนบริหารเครื่องจักรกลที่ 2 พิษณุโลก

- เครื่องสูบน้ำ 237 เครื่อง
- เครื่องพลิกดินน้ำ 23 เครื่อง
- รถบรรทุกน้ำ 43 คัน
- เครื่องจักรกลสนับสนุนอื่นๆ 294 หน่วย



## ส่วนบริหารเครื่องจักรกลที่ 3 ขอนแก่น

- เครื่องสูบน้ำ 346 เครื่อง
- เครื่องพลิกดินน้ำ 35 เครื่อง
- รถบรรทุกน้ำ 33 คัน
- เครื่องจักรกลสนับสนุนอื่นๆ 373 หน่วย



## ส่วนบริหารเครื่องจักรกลที่ 4 นครราชสีมา

- เครื่องสูบน้ำ 222 เครื่อง
- เครื่องพลิกดินน้ำ 176 เครื่อง
- รถบรรทุกน้ำ 44 คัน
- เครื่องจักรกลสนับสนุนอื่นๆ 199 หน่วย



## ส่วนบริหารเครื่องจักรกลที่ 7 สงขลา

- เครื่องสูบน้ำ 337 เครื่อง
- เครื่องพลิกดินน้ำ 71 เครื่อง
- รถบรรทุกน้ำ 39 คัน
- เครื่องจักรกลสนับสนุนอื่นๆ 268 หน่วย

## รวมทั้งประเทศ

- เครื่องสูบน้ำ 2,198 เครื่อง
- เครื่องพลิกดินน้ำ 617 เครื่อง
- รถบรรทุกน้ำ 351 คัน
- เครื่องจักรกลสนับสนุนอื่นๆ 2,219 หน่วย

รวมเป็น  
**5,382** หน่วย







# การให้ความช่วยเหลือ กรมชลประทาน

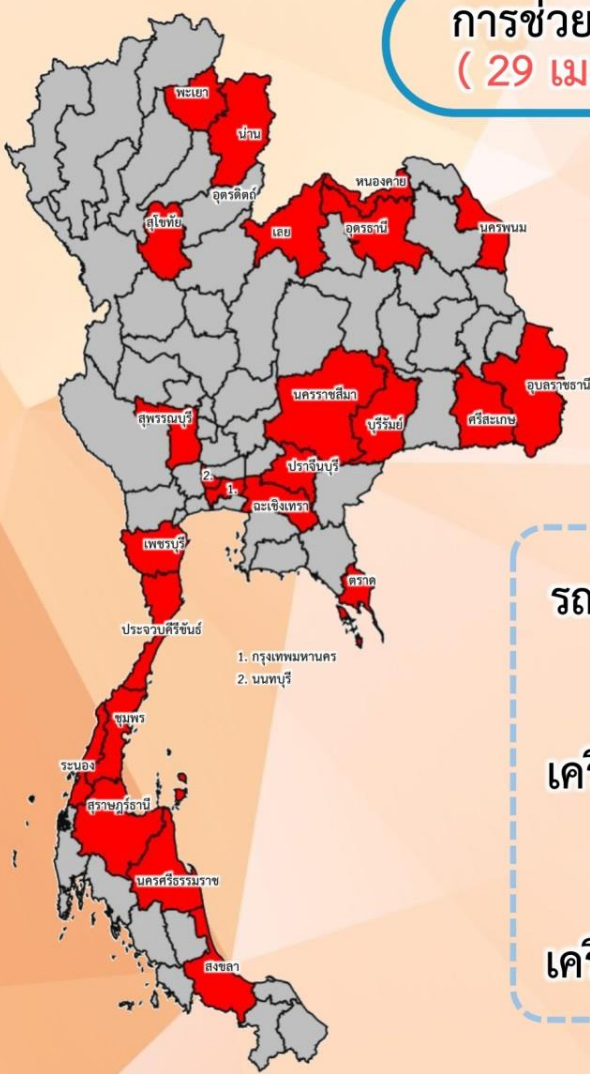




# สรุปการให้ความช่วยเหลือเครื่องจักร-เครื่องมือ ช่วงฤดูแล้ง ปี 2565/66



การช่วยเหลือประจำสัปดาห์  
( 29 เม.ย.66 – 5 พ.ค.66 )



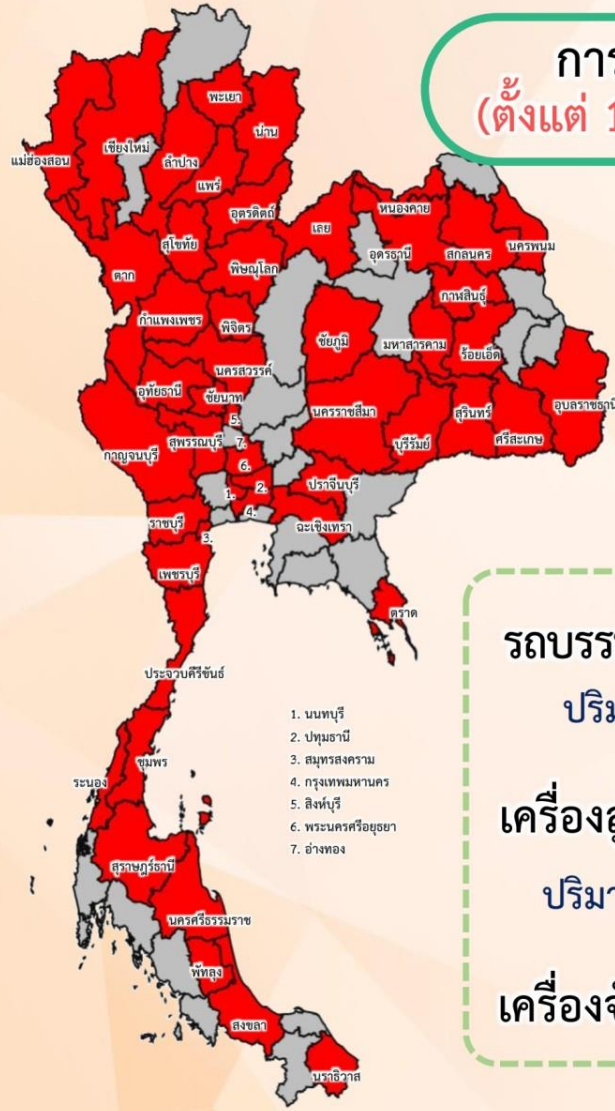
ช่วยเหลือประจำสัปดาห์รวม  
**24 จังหวัด**

รถบรรทุกน้ำ = **21** คัน  
ปริมาณน้ำรวม 132,000 ลิตร

เครื่องสูบน้ำ = **85** เครื่อง  
ปริมาณน้ำรวม 3.056 ล้าน ลบ.ม.

เครื่องจักรอื่นๆ = **3** หน่วย

การช่วยเหลือสะสม  
( ตั้งแต่ 1 พ.ย.65 – 5 พ.ค.66 )



ช่วยเหลือสะสมรวม  
**50 จังหวัด**

รถบรรทุกน้ำ = **65** คัน  
ปริมาณน้ำรวม 4,113,000 ลิตร

เครื่องสูบน้ำ = **357** เครื่อง  
ปริมาณน้ำรวม 215.683 ล้าน ลบ.ม.

เครื่องจักรอื่นๆ = **30** หน่วย





# ผลการประชาสัมพันธ์สร้างการรับรู้สถานการณ์น้ำและการบริหารจัดการน้ำ



## ฤดูแล้ง ปี 2565/66 กรมชลประทาน



ระหว่างวันที่ 6 - 12 พฤษภาคม 2566

1. ศูนย์เรียนรู้การเพิ่มประสิทธิภาพการผลิตสินค้าเกษตร (ศพก.)



จำนวน

**173** ครั้ง

สะสม 249 ครั้ง

เกษตรกร

**21,344** คน

สะสม 23,042 คน

2. คณะกรรมการจัดการชลประทาน (JMC)



จำนวน

**156** ครั้ง

สะสม 221 ครั้ง

เกษตรกร

**766** คน

สะสม 3,865 คน

3. กลุ่มผู้ใช้น้ำ



จำนวน

**562** ครั้ง

สะสม 2,526 ครั้ง

เกษตรกร

**15,766** คน

สะสม 70,140 คน

4. การประชาสัมพันธ์อื่นๆ



จำนวน

**846** ครั้ง

สะสม 8,030 ครั้ง

ข้อมูลสะสม ตั้งแต่วันที่ 1 พ.ย.65

### รวมการประชาสัมพันธ์



จำนวนครั้งการประชาสัมพันธ์

**1,737** สะสม 11,026



จำนวนเกษตรกรที่ได้รับการฟังประชาสัมพันธ์

**27,876** สะสม 97,047





# โครงการจ้างแรงงานชลประทาน เพื่อช่วยเหลือเกษตรกร ประจำปีงบประมาณ พ.ศ. 2566 กรมชลประทาน



## หลักเกณฑ์การจ้างแรงงาน

- 1** เกษตรกรที่ขึ้นทะเบียนกับกรมส่งเสริมการเกษตร หรือ **เกษตรกรในพื้นที่**
- 2** **สมาชิกกลุ่มผู้ใช้น้ำ** ของกรมชลประทาน ในพื้นที่
- 3** **ประชาชนและผู้ใช้งานทั่วไป** ในพื้นที่
- 4** หากแรงงานในพื้นที่ไม่เพียงพอ ให้พิจารณาจ้างเกษตรกร/แรงงานในพื้นที่ใกล้เคียง จากหมู่บ้าน ตำบล อำเภอ จังหวัด และลุ่มน้ำ ตามลำดับ

## ลักษณะงานที่จ้าง

งานซ่อมแซม บำรุงรักษา ขุดลอก ปรับปรุง งานชลประทาน โครงการส่งเสริมการดำเนินงานอันเนื่องมาจากพระราชดำริ งานก่อสร้างแหล่งน้ำและระบบส่งน้ำเพื่อชุมชน/ชนบท แก้มลิง การจัดการคุณภาพน้ำ





# ศูนย์ปฏิบัติการน้ำอัจฉริยะ (SWOC) กรมชลประทาน