



สถานการณ์และการบริหารจัดการน้ำ ฤดูฝน ปี 2566

ศูนย์ปฏิบัติการน้ำอัจฉริยะ (SWOC) กรมชลประทาน

วันที่ 20 สิงหาคม 2566



สถานการณ์ฝน และสภาพภูมิอากาศ

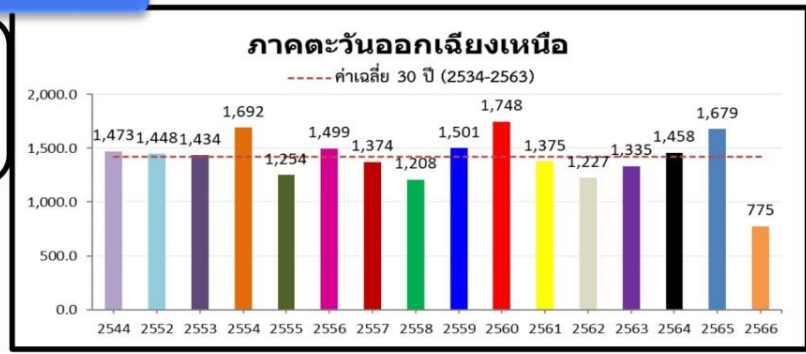


ปริมาณฝนสะสม (1 ม.ค. - 14 ส.ค.2566)

ฝนสะสมต่ำกว่าค่าปกติ **18%**

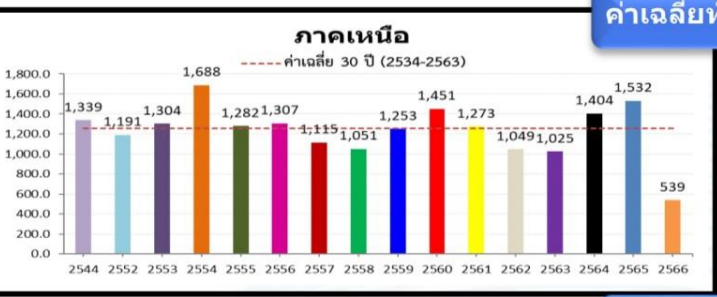


ค่าเฉลี่ยทั้งปี 1,420.8 มม.



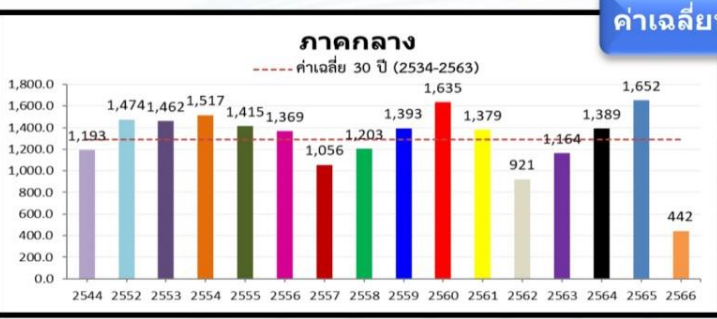
-100.3(-11%)
-229.6(-23%)
-182.4(-19%)

หมายเหตุ
ตัวเลขสีดำ คือ ปี 66 เทียบกับค่าเฉลี่ย 30 ปี (2534-2563)
ตัวเลขสีม่วง คือ ปี 66 เทียบ ปี 65 (ณ วันเดียวกัน)
ตัวเลขสีน้ำเงิน คือ ปี 66 เทียบ ปี 44 (ณ วันเดียวกัน)



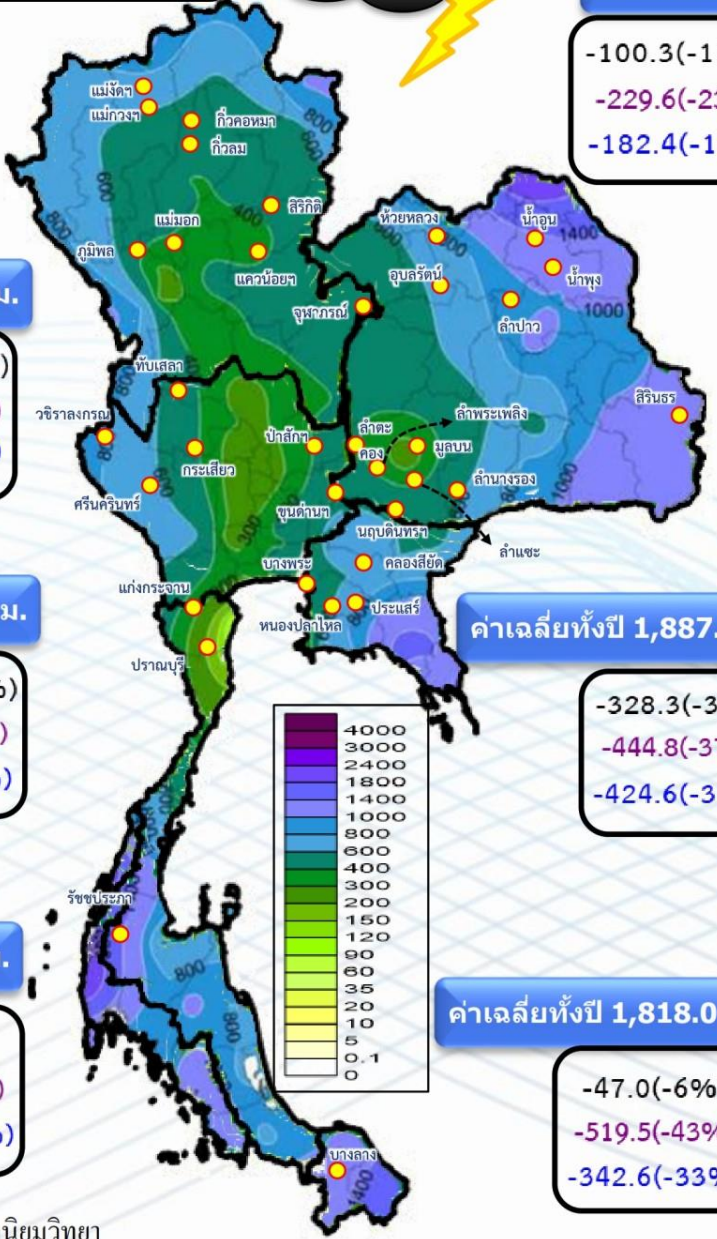
ค่าเฉลี่ยทั้งปี 1,253.8 มม.

-200.3(-27%)
-378.0(-41%)
-371.6(-41%)



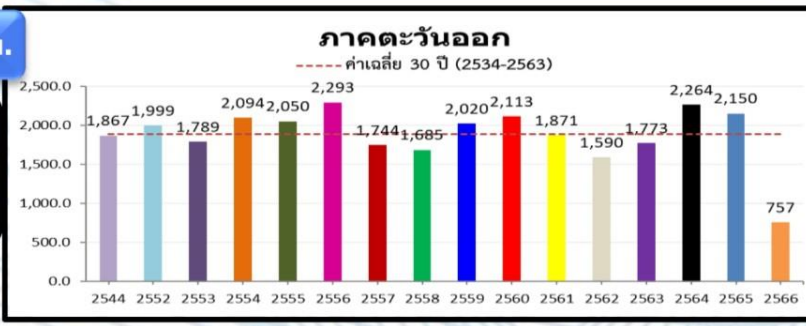
ค่าเฉลี่ยทั้งปี 1,291.7 มม.

-254.1(-37%)
-443.1(-50%)
-253.6(-36%)



ค่าเฉลี่ยทั้งปี 1,887.1 มม.

-328.3(-30%)
-444.8(-37%)
-424.6(-36%)

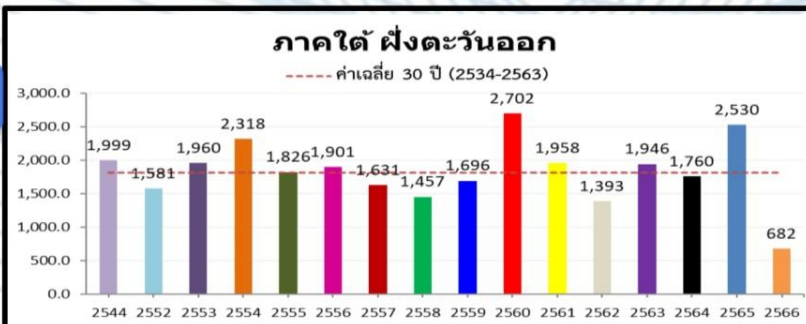


ค่าเฉลี่ยทั้งปี 2,833.5 มม.

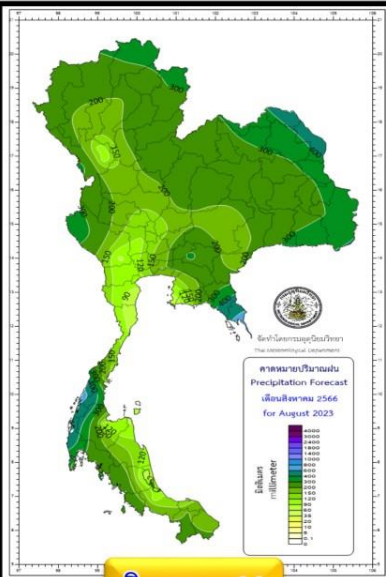
-29.2(-2%)
-253.1(-15%)
-453.3(-24%)

ค่าเฉลี่ยทั้งปี 1,818.0 มม.

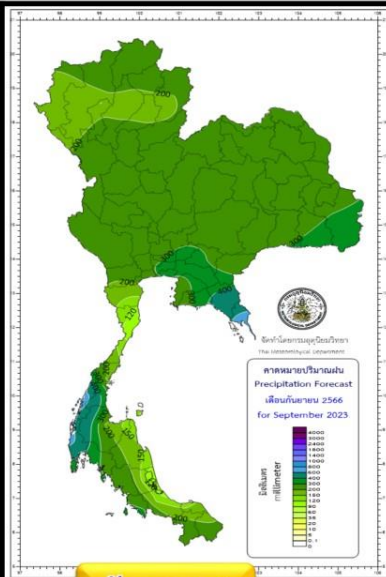
-47.0(-6%)
-519.5(-43%)
-342.6(-33%)



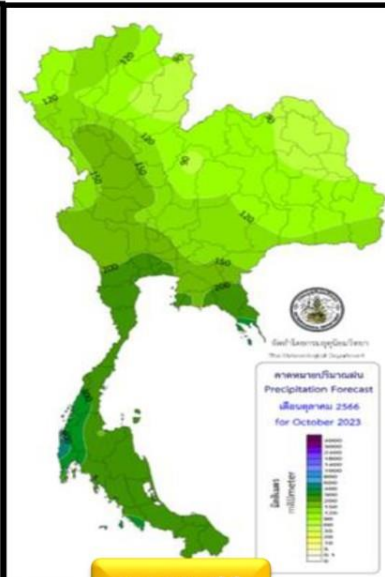
ปริมาณฝนรวม (มม.)



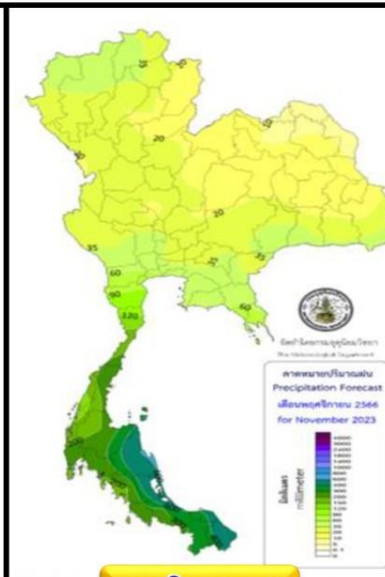
สิงหาคม 66



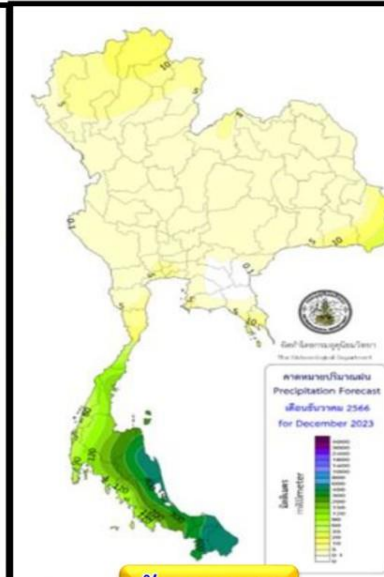
กันยายน 66



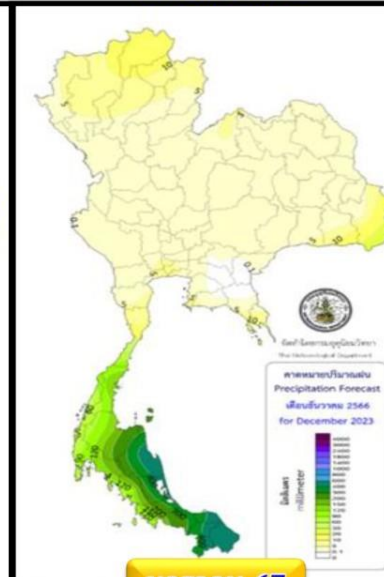
ตุลาคม 66



พฤศจิกายน 66

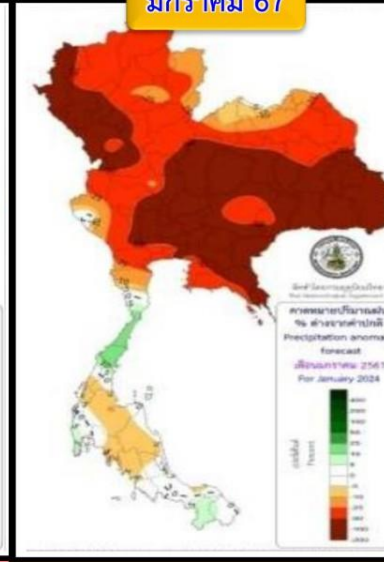
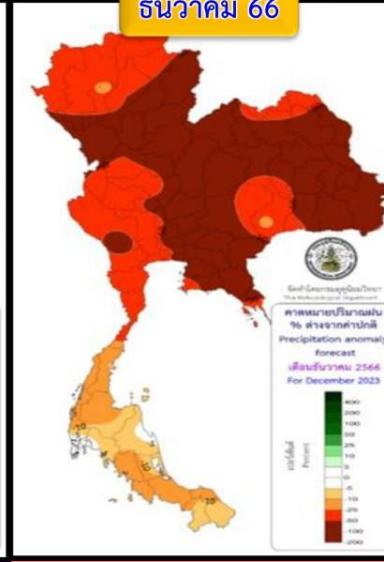
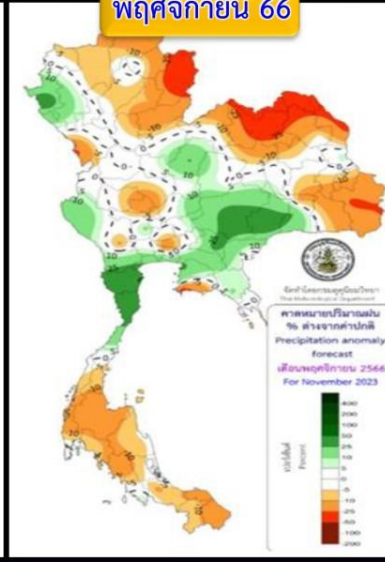
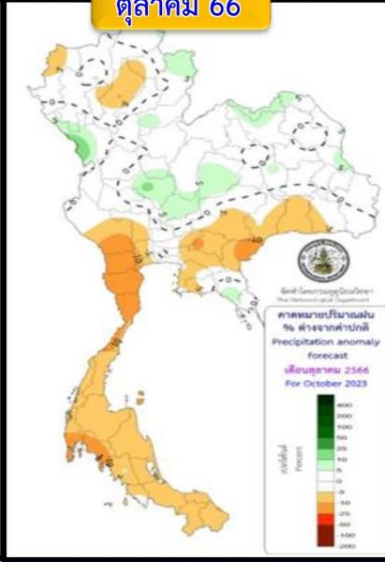
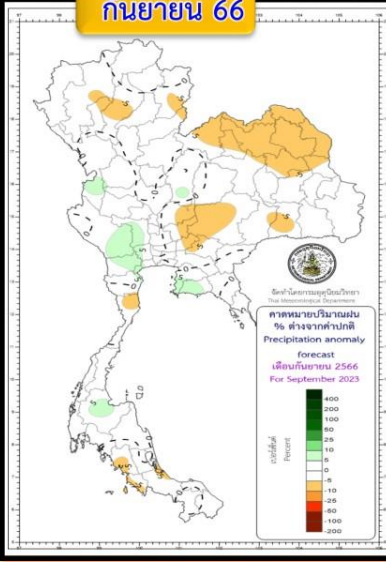
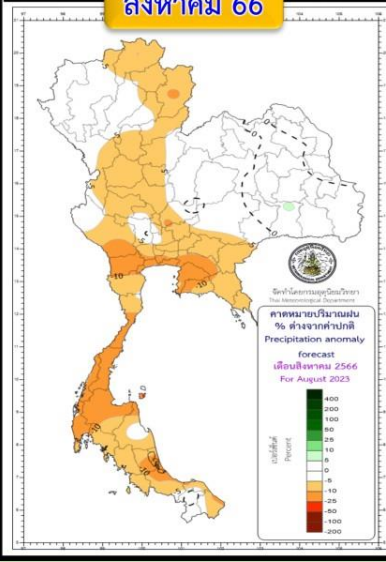


ธันวาคม 66



มกราคม 67

สูง-ต่ำ กว่าค่าปกติ(มม.)



ภาคตะวันออกเฉียงเหนือจะมีปริมาณฝนรวมใกล้เคียงค่าปกติ ส่วนภาคอื่นฯ จะมีปริมาณฝนต่ำกว่าค่าปกติ

พื้นที่ส่วนใหญ่จะมีปริมาณฝนรวมใกล้เคียงค่าปกติ เว้นแต่ภาคตะวันออกเฉียงเหนือจะมีปริมาณฝนรวมต่ำกว่าค่าปกติ

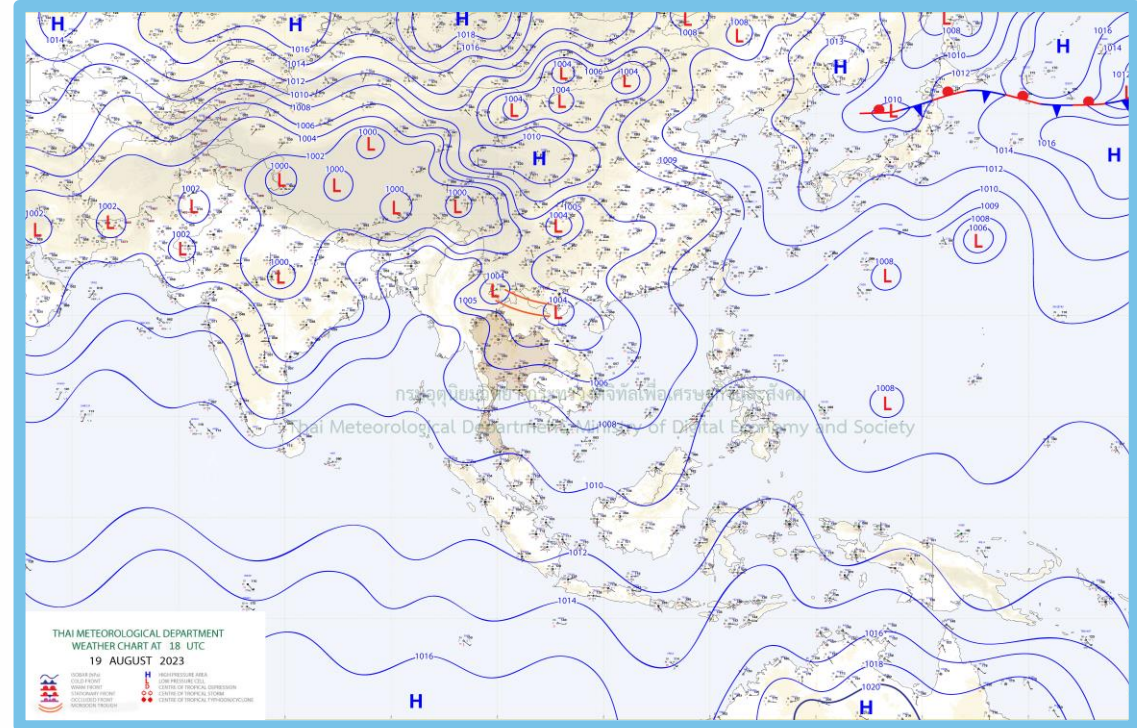
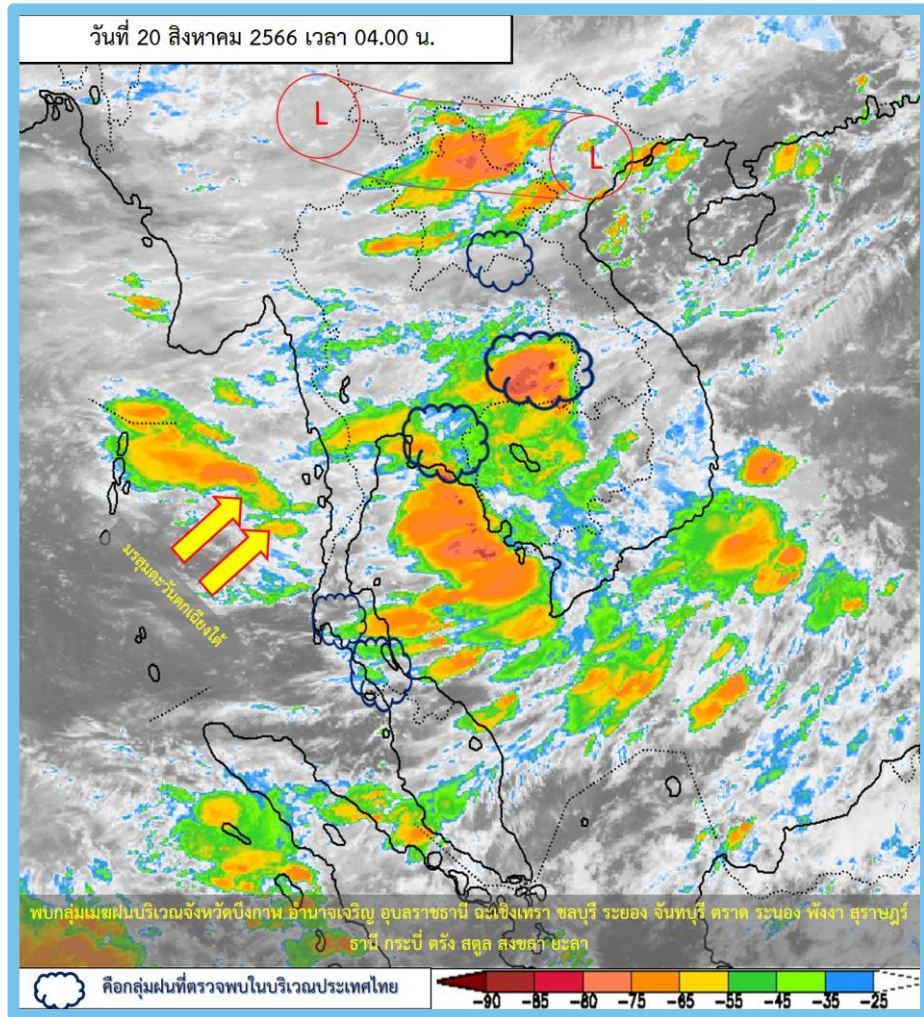
พื้นที่ส่วนใหญ่ของประเทศไทยตอนบนจะมีฝนรวมใกล้เคียงค่าปกติ เว้นแต่ภาคตะวันออกและภาคใต้ต่ำกว่าค่าปกติ

พื้นที่ตอนกลางของประเทศไทยจะมีปริมาณฝนรวมใกล้เคียงถึงสูงกว่าค่าปกติ ส่วนพื้นที่อื่นๆ ปริมาณฝนรวมต่ำกว่าค่าปกติ

บริเวณประเทศไทยจะมีปริมาณฝนรวมต่ำกว่าค่าปกติ โดยเฉพาะประเทศไทยตอนบน

ประเทศไทยตอนบนจะมีปริมาณฝนรวมต่ำกว่าค่าปกติ ส่วนภาคใต้จะมีฝนใกล้เคียงถึงต่ำกว่าค่าปกติเล็กน้อย

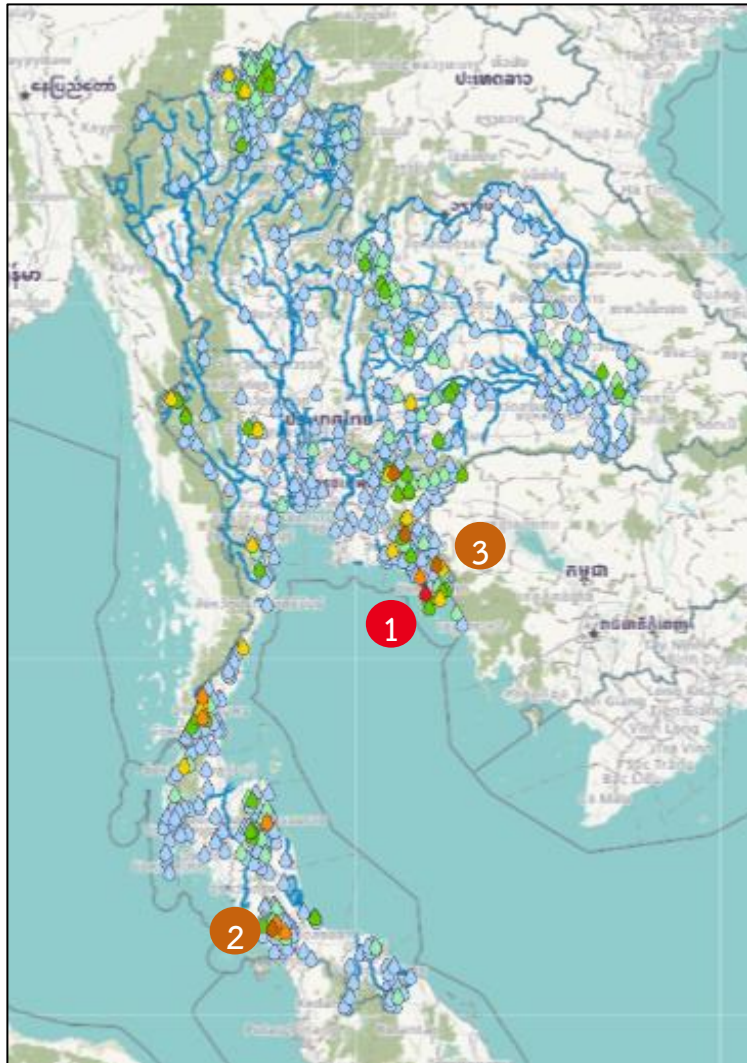
คำอธิบาย



พยากรณ์อากาศ 24 ชั่วโมงข้างหน้า



ร่องมรสุมกำลังอ่อนพัดผ่านประเทศเมียนมา ตอนบนของภาคเหนือ เข้าสู่หย่อมความกดอากาศต่ำบริเวณประเทศลาวตอนบนและเวียดนามตอนบน คาดว่าจะเลื่อนลงมาพัดผ่านภาคเหนือตอนบนและภาคตะวันออกเฉียงเหนือตอนบนในวันนี้ (20 ส.ค. 66) ประกอบกับมรสุมตะวันตกเฉียงใต้กำลังปานกลางพัดปกคลุมทะเลอันดามัน ประเทศไทย และอ่าวไทย ลักษณะเช่นนี้ทำให้ภาคเหนือตอนบนและภาคตะวันออกเฉียงเหนือตอนบนมีฝนเพิ่มขึ้น



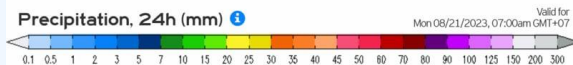
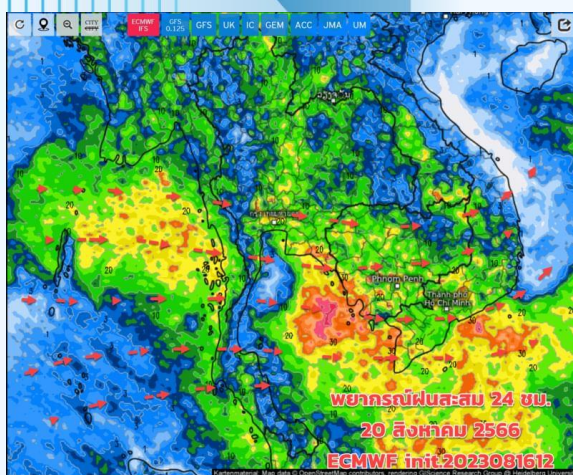
สถานี	ตำบล อำเภอ จังหวัด	เวลา	ฝนสะสม (มม.)
อบต.บางปืด	ต.บางปืด อ.แหลมทอง จ.ตราด 1	05:00 น.	94
รร.ผิงปาล์ม 4	ต.ปาล์มพัฒนา อ.มะนัง จ.สตูล 2	05:00 น.	89.6
บ้านหนองบอน	ต.หนองบอน อ.บ่อไร่ จ.ตราด 3	04:00 น.	89
รพสต.บ้านโคกอุดม	ต.หนองกี่ อ.กบินทร์บุรี จ.ปราจีนบุรี	05:00 น.	74
บ้านโป่งเกตุ	ต.ขุนซ่อง อ.แก่งหางแมว จ.จันทบุรี	04:00 น.	70.5
บ้านกงซีไร (หมู่ 6)	ต.ซึ้ง อ.ขลุง จ.จันทบุรี	04:00 น.	67
บ้านห้วยไทรงาม	ต.ลำเลียง อ.กระบุรี จ.ระนอง	04:00 น.	66.5
มัสยิดกาวมามูฮายีริน	ต.ปาล์มพัฒนา อ.มะนัง จ.สตูล	05:00 น.	63.4
บ้านรังแตน	ต.จ.ป.ร. อ.กระบุรี จ.ระนอง	04:00 น.	54
บ้านพระเลียบ*	ต.ไทยบุรี อ.ท่าศาลา จ.นครศรีธรรมราช	04:00 น.	51.5

>0-10	>10-20	>20-35	>35-50	>50-70	>70-90	>90
ฝนเล็กน้อย ฝนน้อย	ฝนปานกลาง		ฝนหนัก			ฝนหนักมาก ฝนมาก

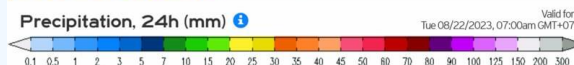
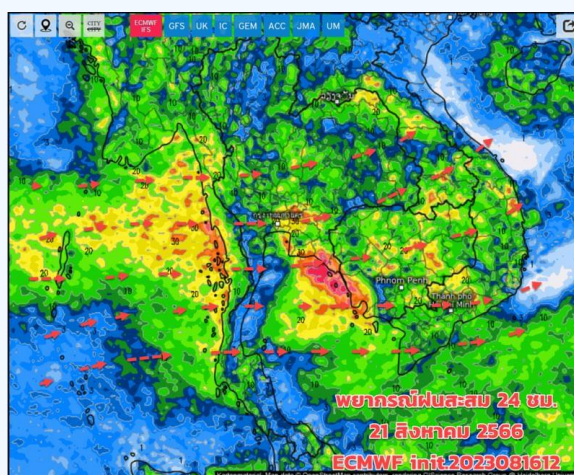




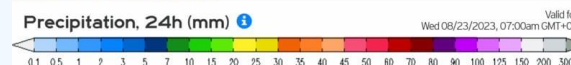
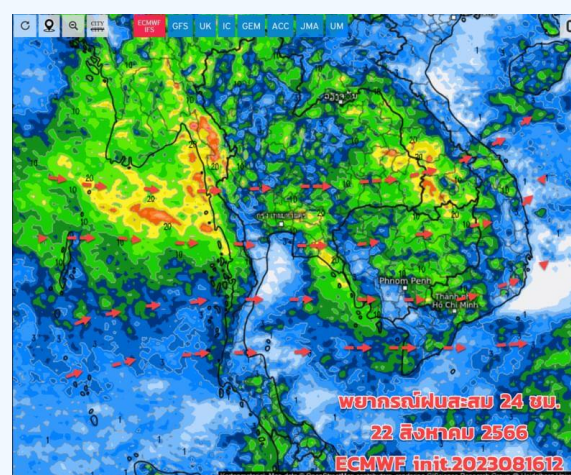
พยากรณ์ฝนสะสมรายวัน จากแบบจำลองบรรยากาศเชิงตัวเลข GFS วันที่ 20 ส.ค. – 26 ส.ค. 66



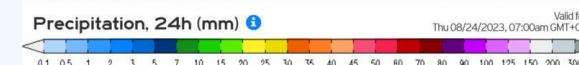
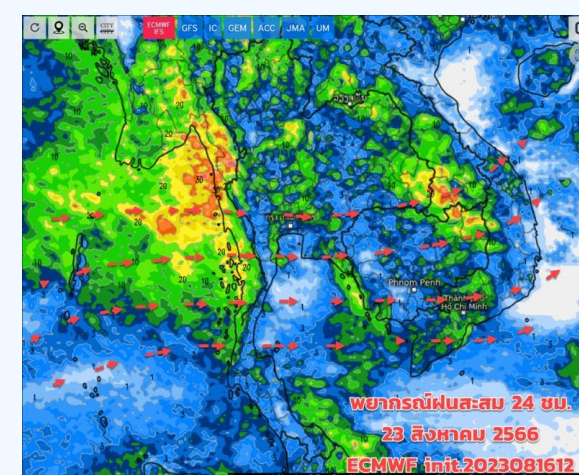
วันที่ 20 ส.ค. 2566



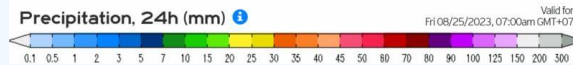
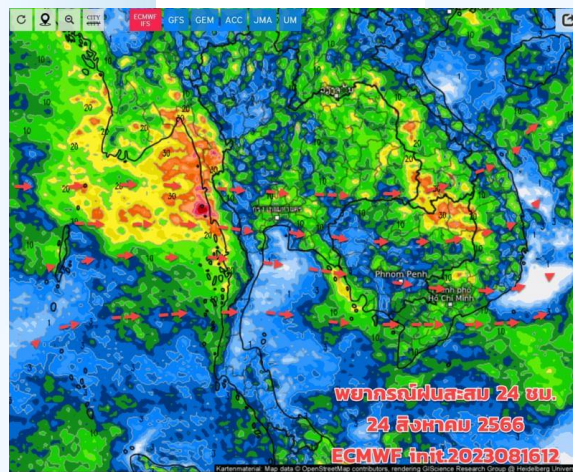
วันที่ 21 ส.ค. 2566



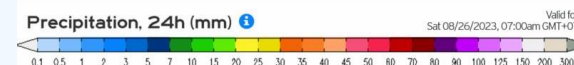
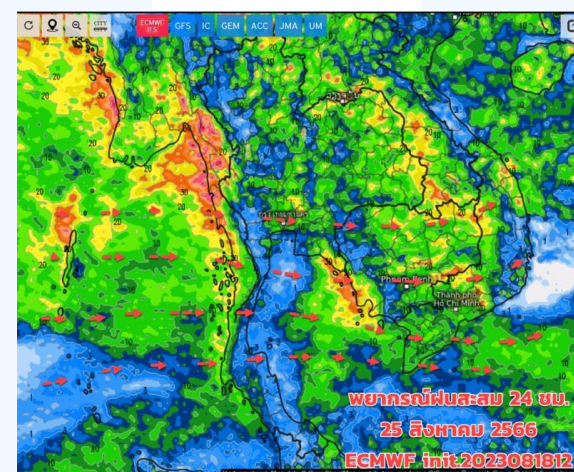
วันที่ 22 ส.ค. 2566



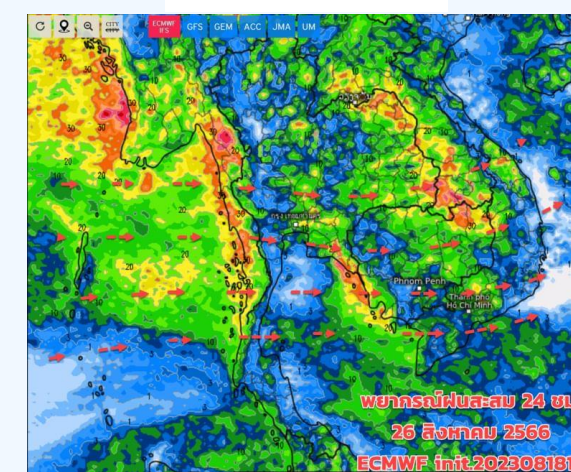
วันที่ 23 ส.ค. 2566



วันที่ 24 ส.ค. 2566



วันที่ 25 ส.ค. 2566



วันที่ 26 ส.ค. 2566

การคาดหมาย

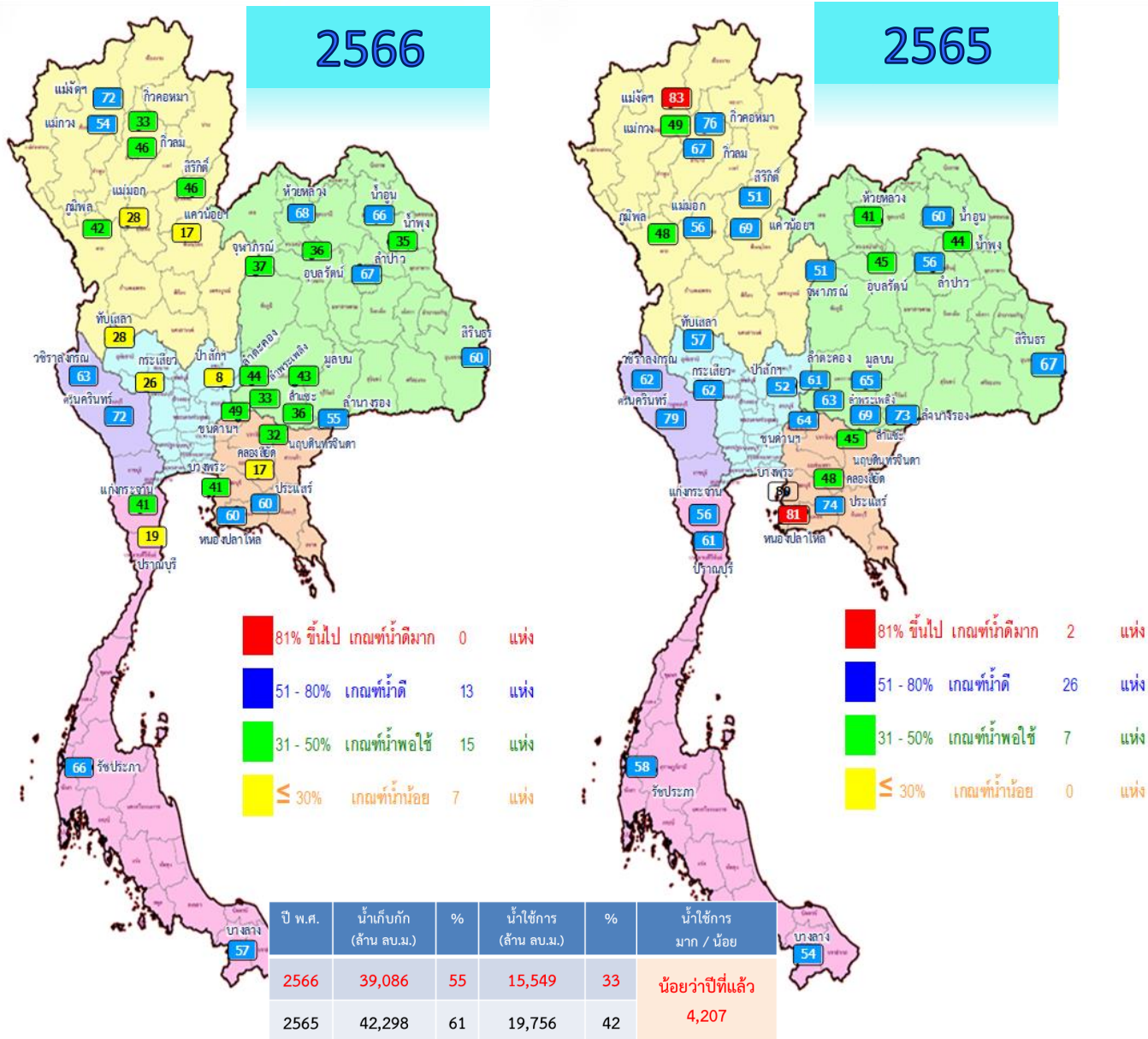
20-23 ส.ค.66 คาดว่าร่องมรสุมจะเริ่มเลื่อนลงมาพัดผ่านทางภาคเหนือตอนล่าง และภาคอีสานตอนบน ส่วนมรสุมตะวันตกเฉียงเหนือยังคงพัดปกคลุม ลมระดับบนเปลี่ยนทิศทางเป็นลมตะวันออก และมีกระแสลมไหลเวียนเข้าสู่ศูนย์กลาง (Cyclonic) บริเวณปลายแหลมญวน ทำให้มีฝนกระจายเพิ่มขึ้น แต่ยังไม่สม่ำเสมอ ส่วนใหญ่ปริมาณฝนเป็นเล็กน้อย ถึงปานกลาง และมีฝนตกหนักบางแห่ง ในช่วง 21 - 24 ส.ค.66 โดยบริเวณภาคเหนือตอนบน ภาคอีสานด้านตะวันออก ใกล้ร่องมรสุม ภาคตะวันออกและภาคใต้ ด้านรับมรสุม คลื่นลมมีกำลังแรงขึ้น ส่วนช่วง 24 -29 ส.ค.66 มรสุมมีกำลังอ่อนลง ฝนยังมีต่อเนื่องด้านรับมรสุม



สถานการณ์น้ำในอ่างเก็บน้ำ และสถานการณ์น้ำท่า



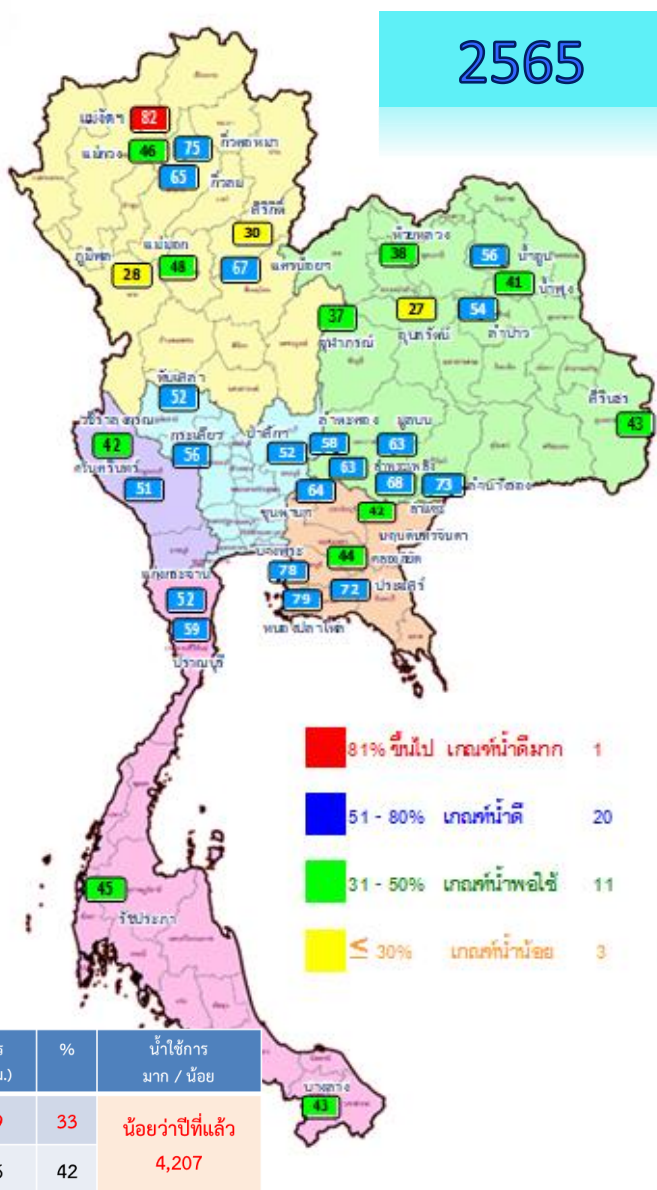
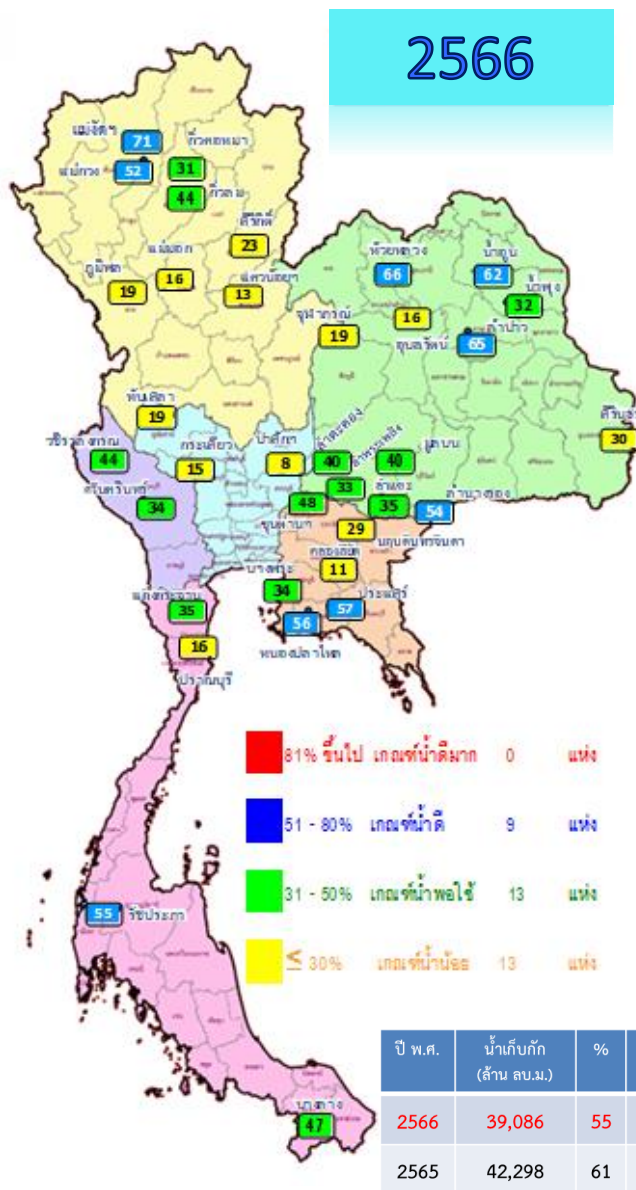
ปริมาณน้ำเก็บกักในอ่างเก็บน้ำขนาดใหญ่ วันที่ 20 สิงหาคม



ภาค อ่างเก็บน้ำเขื่อน	ความจุ ที่ รนส. (ล้าน ม.³)	ความจุ ที่ รนท. (ล้าน ม.³)	ความจุ น้ำ ใช้การ (ล้าน ม.³)	ณ วันนี้								ปริมาณน้ำ ไหลลง วันนี้ (ล้าน ม.³)	ปริมาณน้ำ ระบาย วันนี้ (ล้าน ม.³)
				ปี 2565		ปี 2566		ปี 2566		ปี 2566			
				ปริมาตร (ล้าน ม.³)	% รณท. (ล้าน ม.³)	ปริมาตร (ล้าน ม.³)	% รณท. (ล้าน ม.³)	ปริมาตรใช้การ (ล้าน ม.³)	% ใช้การ	ปริมาตรใช้การ (ล้าน ม.³)	% ใช้การ		
ภาคเหนือ													
ภูมิพล*	13,462	13,462	9,662	6,529	48	5,646	42	1,846	14	19	8.19	25.00	
สิริกิติ์*	10,508	9,510	6,660	4,854	51	4,383	46	1,533	16	23	25.22	12.58	
แม่จันทน์*	323	265	253	219	83	191	72	179	67	71	0.66	0.02	
แม่จาง*	295	263	249	129	49	143	54	129	49	52	0.21	0.58	
กิ่วลม	106	106	103	71	67	48	46	45	42	44	0.93	0.93	
กิ่วคอหมา	209	170	164	129	76	56	33	50	29	31	0.10	0.49	
แควน้อยบำรุงแดน	1,080	939	896	647	69	162	17	119	13	13	0.89	1.30	
แม่มอก	110	110	94	62	56	31	28	15	14	16	0.00	0.12	
ภาคตะวันออกเฉียงเหนือ													
ห้วยหลวง	136	136	129	55	41	92	68	85	63	66	0.38	0.11	
น้ำอูน	780	520	475	312	60	341	66	296	57	62	0.28	0.00	
น้ำพุง*	200	165	157	72	44	58	35	50	30	32	0.33	0.62	
จุฬารัตน์*	181	164	127	84	51	61	37	24	15	19	0.07	0.20	
อุบลรัตน์*	4,640	2,431	1,850	1,087	45	869	36	288	12	16	1.88	0.80	
ลำปาว	2,450	1,980	1,880	1,114	56	1,317	67	1,217	61	65	4.72	3.58	
ลำตะคอง	445	314	292	191	61	139	44	116	37	40	0.30	0.69	
ลำพระเพลิง	242	155	154	98	63	51	33	50	32	33	0.21	0.48	
มูลบน	350	141	134	91	65	60	43	53	38	40	0.20	0.56	
ลำแพระ	325	275	268	190	69	100	36	93	34	35	0.53	0.81	
ลำนางรอง	197	121	118	89	73	67	55	64	52	54	0.00	0.47	
สิรินธร*	1,966	1,966	1,135	1,319	67	1,170	60	339	17	30	1.04	0.44	
ภาคกลาง													
ป่าสักชลสิทธิ์	960	960	957	500	52	76	8	73	8	8	0.00	1.04	
ทับเสลา	190	160	143	91	57	45	28	28	17	19	0.00	0.09	
กระเสียว	390	299	259	185	62	79	26	39	13	15	1.44	0.05	
ภาคตะวันตก													
ศรีนครินทร์*	18,770	17,745	7,480	14,065	79	12,803	72	2,538	14	34	13.71	10.01	
วชิราลงกรณ์*	11,000	8,860	5,848	5,486	62	5,580	63	2,568	29	44	30.09	14.65	
ภาคตะวันออก													
ขุนด่านปราการชล	225	224	219	144	64	110	49	105	47	48	0.70	0.32	
คลองสิียด	450	420	390	201	48	72	17	42	10	11	0.00	0.34	
บางพระ	127	117	105	94	80	48	41	36	31	34	0.00	0.39	
หนองปลาไหล	206	164	150	133	81	98	60	84	51	56	0.38	0.71	
ประแสร์	322	295	275	218	74	178	60	158	54	57	0.00	0.41	
นฤปดินทรจินดา	338	295	281	132	45	95	32	81	27	29	0.76	0.00	
ภาคใต้													
แก่งกระจาน	900	710	645	400	56	288	41	223	31	35	3.05	2.16	
ปราณบุรี	490	391	373	238	61	76	19	58	15	16	0.71	0.29	
รัชชประภา*	6,144	5,639	4,287	3,285	58	3,720	66	2,369	42	55	17.66	6.09	
บางลา*	1,590	1,454	1,178	784	54	833	57	557	38	47	1.38	6.02	
รวมทั้งประเทศ	77,891	70,926	47,389	43,296	61	39,086	55	15,549	22	33	116.02	92.34	



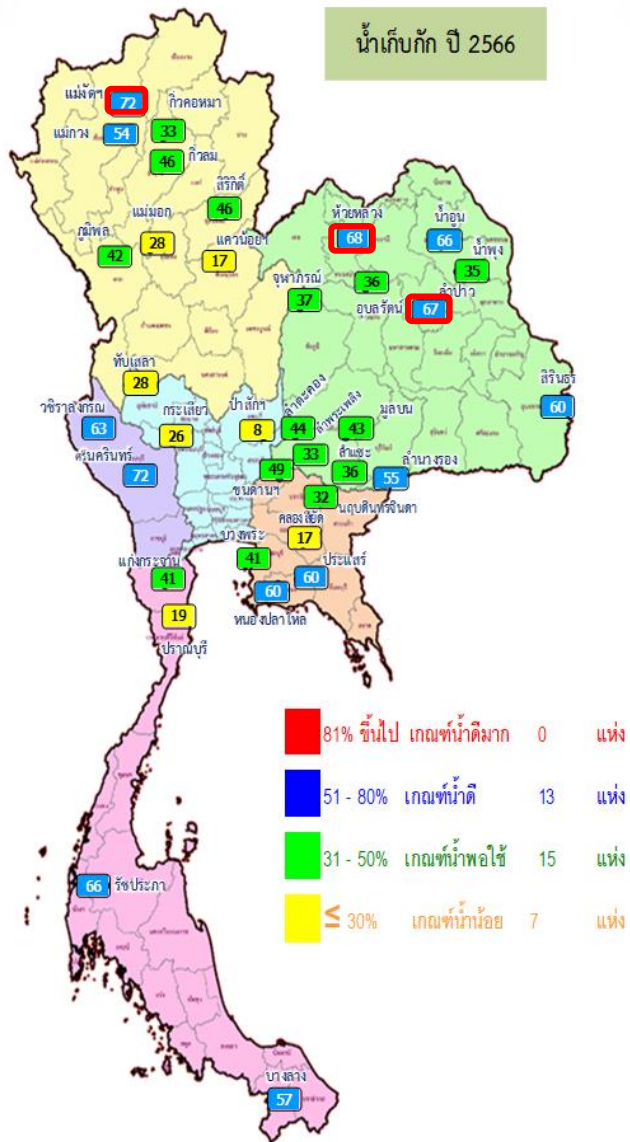
ปริมาณน้ำใช้การในอ่างเก็บน้ำขนาดใหญ่ วันที่ 20 สิงหาคม



ภาค	อ่างเก็บน้ำเขื่อน	ความจุที่ รนส. (ล้าน ม.³)	ความจุที่ รนท. (ล้าน ม.³)	ความจุน้ำใช้การ (ล้าน ม.³)	ณ วันนี้						ปริมาณน้ำไหลลงวันนี้ (ล้าน ม.³)	ปริมาณน้ำระบายวันนี้ (ล้าน ม.³)
					ปี 2565		ปี 2566		ปริมาณใช้การ (ล้าน ม.³)	% ใช้การ		
					ปริมาตร (ล้าน ม.³)	% รนท.	ปริมาตร (ล้าน ม.³)	% รนท.				
ภาคเหนือ												
ภูมิพล*		13,462	13,462	9,662	6,529	48	5,646	42	1,846	19	8.19	25.00
สิริกิติ์*		10,508	9,510	6,660	4,854	51	4,383	46	1,533	23	25.22	12.58
แม่จัดสมบูรณ์ชล		323	265	253	219	83	191	72	179	71	0.66	0.02
แม่กวางอุดมธารา		295	263	249	129	49	143	54	129	52	0.21	0.58
กิ่วลม		106	106	103	71	67	48	46	45	44	0.93	0.93
กิ่วคอหมา		209	170	164	129	76	56	33	50	31	0.10	0.49
แควน้อยบำรุงแดน		1,080	939	896	647	69	162	17	119	13	0.89	1.30
แม่มอก		110	110	94	62	56	31	28	15	16	0.00	0.12
ภาคตะวันออกเฉียงเหนือ												
ห้วยหลวง		136	136	129	55	41	92	68	85	66	0.38	0.11
น้ำอูน		780	520	475	312	60	341	66	296	62	0.28	0.00
น้ำพุง*		200	165	157	72	44	58	35	50	32	0.33	0.62
จุฬารามย์*		181	164	127	84	51	61	37	24	19	0.07	0.20
อุบลรัตน์*		4,640	2,431	1,850	1,087	45	869	36	288	16	1.88	0.80
ลำปาว		2,450	1,980	1,880	1,114	56	1,317	67	1,217	65	4.72	3.58
ลำตะคอง		445	314	292	191	61	139	44	116	40	0.30	0.69
ลำพระเพลิง		242	155	154	98	63	51	33	50	33	0.21	0.48
มูลบน		350	141	134	91	65	60	43	53	40	0.20	0.56
ลำแซะ		325	275	268	190	69	100	36	93	35	0.53	0.81
ลำน้ำรอง		197	121	118	89	73	67	55	64	54	0.00	0.47
สิรินธร*		1,966	1,966	1,135	1,319	67	1,170	60	339	30	1.04	0.44
ภาคกลาง												
ป่าสักชลสิทธิ์		960	960	957	500	52	76	8	73	8	0.00	1.04
ทับเสลา		190	160	143	91	57	45	28	28	19	0.00	0.09
กระเสียว		390	299	259	185	62	79	26	39	15	1.44	0.05
ภาคตะวันตก												
ศรีนครินทร์*		18,770	17,745	7,480	14,065	79	12,803	72	2,538	34	13.71	10.01
วชิราลงกรณ์*		11,000	8,860	5,848	5,486	62	5,580	63	2,568	44	30.09	14.65
ภาคตะวันออก												
ขุนด่านปราการชล		225	224	219	144	64	110	49	105	48	0.70	0.32
คลองสิียด		450	420	390	201	48	72	17	42	11	0.00	0.34
บางพระ		127	117	105	94	80	48	41	36	34	0.00	0.39
หนองปลาไหล		206	164	150	133	81	98	60	84	56	0.38	0.71
ประแสร์		322	295	275	218	74	178	60	158	57	0.00	0.41
นฤปดินทรจินดา		338	295	281	132	45	95	32	81	29	0.76	0.00
ภาคใต้												
แก่งกระจาน		900	710	645	400	56	288	41	223	35	3.05	2.16
ปราณบุรี		490	391	373	238	61	76	19	58	16	0.71	0.29
รัชชประภา*		6,144	5,639	4,287	3,285	58	3,720	66	2,369	55	17.66	6.09
บางกลาง*		1,590	1,454	1,178	784	54	833	57	557	47	1.38	6.02
รวมทั้งประเทศ		80,106	70,926	47,389	43,296	61	39,086	55	15,549	33	116.02	92.34



อ่างฯใหญ่ สูง/ต่ำกว่า Upper Rule Curve (URC) และ Lower Rule Curve (LRC)



ข้อมูล ณ วันที่ 20 ส.ค.66



อ่างเก็บน้ำขนาดใหญ่ที่มีปริมาณน้ำเก็บกัก สูง/ต่ำกว่า Upper Rule Curve (URC) และ Lower Rule Curve (LRC)

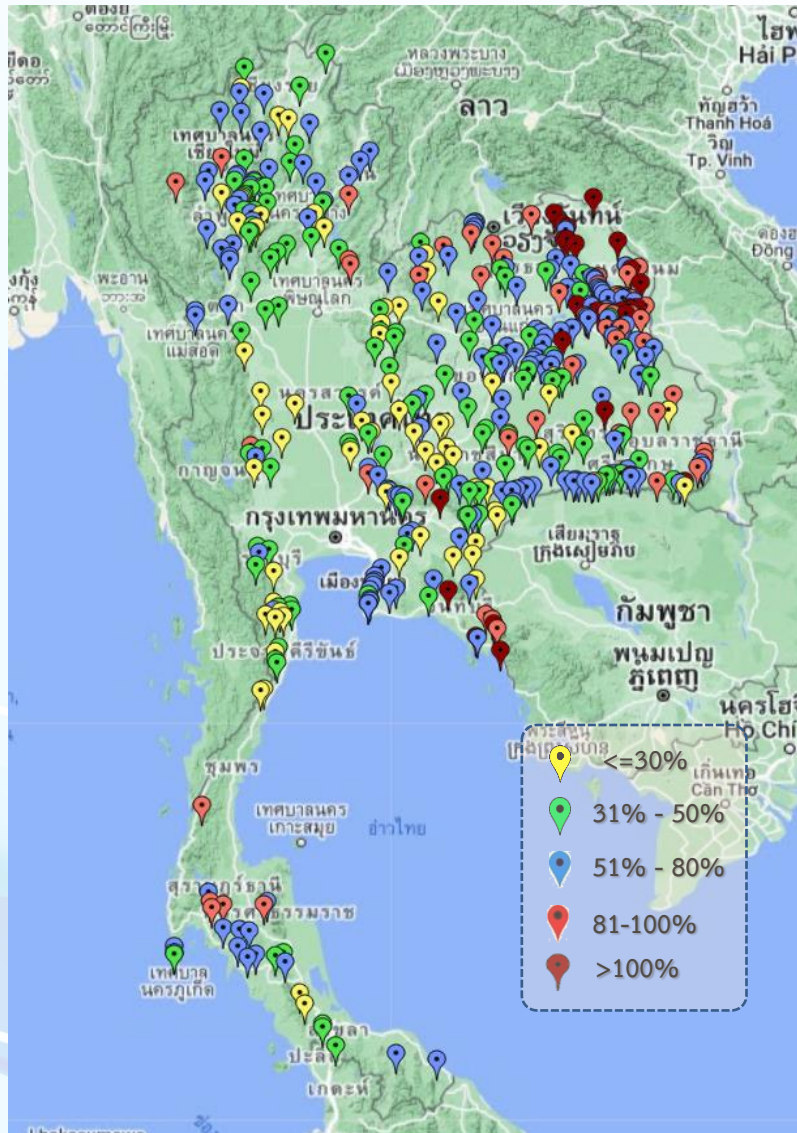
วันที่ 20 สิงหาคม 2566



ลำดับ	ชื่ออ่างเก็บน้ำ	ความจุที่ (ล้าน ม.)	ความจุที่ (ล้าน ม.)	ณ วันที่ 20 ส.ค. 66		ไหลลง (ล้าน ม.)	ระบาย (ล้าน ม.)	ปริมาณน้ำเก็บกัก + สูง /- ต่ำ กว่า Upper Rule Curve (URC) (ล้าน ม.)	ปริมาณน้ำเก็บกัก + สูง /- ต่ำ กว่า Lower Rule Curve (LRC) (ล้าน ม.)
				ปริมาณ (ล้าน ม.)	% รก.				
1	ภูมิพล*	13,462	13,462	5,646	42	8.19	25.00	-4,182.10	-422.36
2	สิริกิติ์*	10,508	9,510	4,383	46	25.22	12.58	-2,870.80	-478.33
3	แม่จัดสมบูรณ์ชล	323	265	191	72	0.66	0.02	48.82	135.49
4	แม่กวางอุดมธารา	295	263	143	54	0.21	0.58	-53.33	57.39
5	ทิวลม	106	106	48	46	0.93	0.93	-21.66	1.05
6	ทิวคองหมา	209	170	56	33	0.10	0.49	-73.69	12.63
7	เขื่อนฝายป่ารุ่งแดน	1,080	939	162	17	0.89	1.30	-438.10	-85.23
8	แม่มอก	110	110	31	28	0.00	0.12	-41.11	-5.00
9	ห้วยหลวง	136	136	92	68	0.38	0.11	10.99	59.86
10	น้ำอูน	780	520	341	66	0.28	0.00	-54.03	213.91
11	น้ำพุง*	200	165	58	35	0.33	0.62	-5.76	21.21
12	จุฬารัตน์*	181	164	61	37	0.07	0.20	-45.87	-2.01
13	อุบลรัตน์*	4,640	2,431	869	36	1.88	0.80	-59.79	287.22
14	ลำปาว	2,450	1,980	1,317	67	4.72	3.58	2.20	752.46
15	ลำตะคอง	445	314	139	44	0.30	0.69	-82.19	74.28
16	ลำพระเพลิง	242	155	51	33	0.21	0.48	-52.05	28.94
17	มูลบน	350	141	60	43	0.20	0.56	-37.02	31.22
18	ลำห้วย	325	275	100	36	0.53	0.81	-117.28	34.87
19	ลำนางรอง	197	121	67	55	0.00	0.47	-25.38	44.66
20	สิรินธร*	1,966	1,966	1,170	60	1.04	0.44	-245.73	10.47
21	ป่าสักชลสิทธิ์	960	960	76	8	0.00	1.04	-244.25	14.82
22	ทับเสลา	190	160	45	28	0.00	0.09	-50.99	0.53
23	กระเสียว	390	299	79	26	1.44	0.05	-120.06	8.07
24	ศรีนครินทร์*	18,770	17,745	12,803	72	13.71	10.01	-3,655.02	544.39
25	วิเชียรปราการ*	11,000	8,860	5,580	63	30.09	14.65	-2,320.35	687.26
26	ขุนด่านปราการชล	225	224	110	49	0.70	0.32	-41.15	48.98
27	คลองสีซัด	450	420	72	17	0.00	0.34	-198.99	0.39
28	บางพระ	127	117	48	41	0.00	0.39	-39.29	34.03
29	หนองปลาไหล	206	164	98	60	0.38	0.71	-36.70	58.05
30	ประแสร์	322	295	178	60	0.00	0.41	-91.55	103.44
31	นฤปดินทรจินดา	332	295	95	32	0.76	0.00	-69.55	19.57
32	แก่งกระจาน	900	710	288	41	3.05	2.16	-166.57	140.88
33	ปราณบุรี	490	391	76	19	0.71	0.29	-185.11	-22.36
34	รัชชประภา*	6,144	5,639	3,720	66	17.66	6.09	-1,327.93	-226.48
35	บางหลวง*	1,590	1,454	833	57	1.38	6.02	-276.55	133.33
								จำนวน 3 แห่ง	จำนวน 7 แห่ง



สถานการณ์น้ำในอ่างเก็บน้ำขนาดกลาง วันที่ 20 สิงหาคม 2566



ภาค	ปริมาณน้ำอ่างเก็บน้ำขนาดกลาง จำนวน 435 แห่ง								
	จำนวนอ่าง	ความจุ	น้ำใช้การ	ปริมาณน้ำปี 2565	% รนค.	ปริมาณน้ำปี 2566	% รนค.	ใช้การปี 2566	% ใช้การ
เหนือ	80	1,083	992	767	71	503	46	412	42
ตะวันออกเฉียงเหนือ	226	2,061	1,892	1,494	73	1,208	59	1,040	55
กลาง	27	419	393	265	63	125	30	101	26
ตะวันตก	8	164	152	99	61	67	41	56	37
ตะวันออก	52	1,006	949	710	71	502	50	446	47
ใต้	42	679	626	422	62	304	45	250	40
รวม	435	5,411	5,004	3,757	69	2,709	50	2,304	46

สรุปอ่างขนาดกลางที่มีปริมาตรในช่วง <=30%, >30 - 50% ,>50-80%, > 80-100% และ >100%					
ภาค	<=30%	>30-50%	>50-80%	>80-100%	>100%
เหนือ	12	29	34	5	0
ตอน.	21	45	97	42	21
ตะวันออก	9	9	25	4	5
กลาง	12	11	2	2	0
ตะวันตก	1	5	2	0	0
ใต้	11	12	14	5	0
รวม	66	111	174	58	26
รวมทั้งหมด 435 แห่ง					



ปริมาณน้ำในอ่างเก็บน้ำขนาดใหญ่และขนาดกลาง วันที่ 20 สิงหาคม 2566

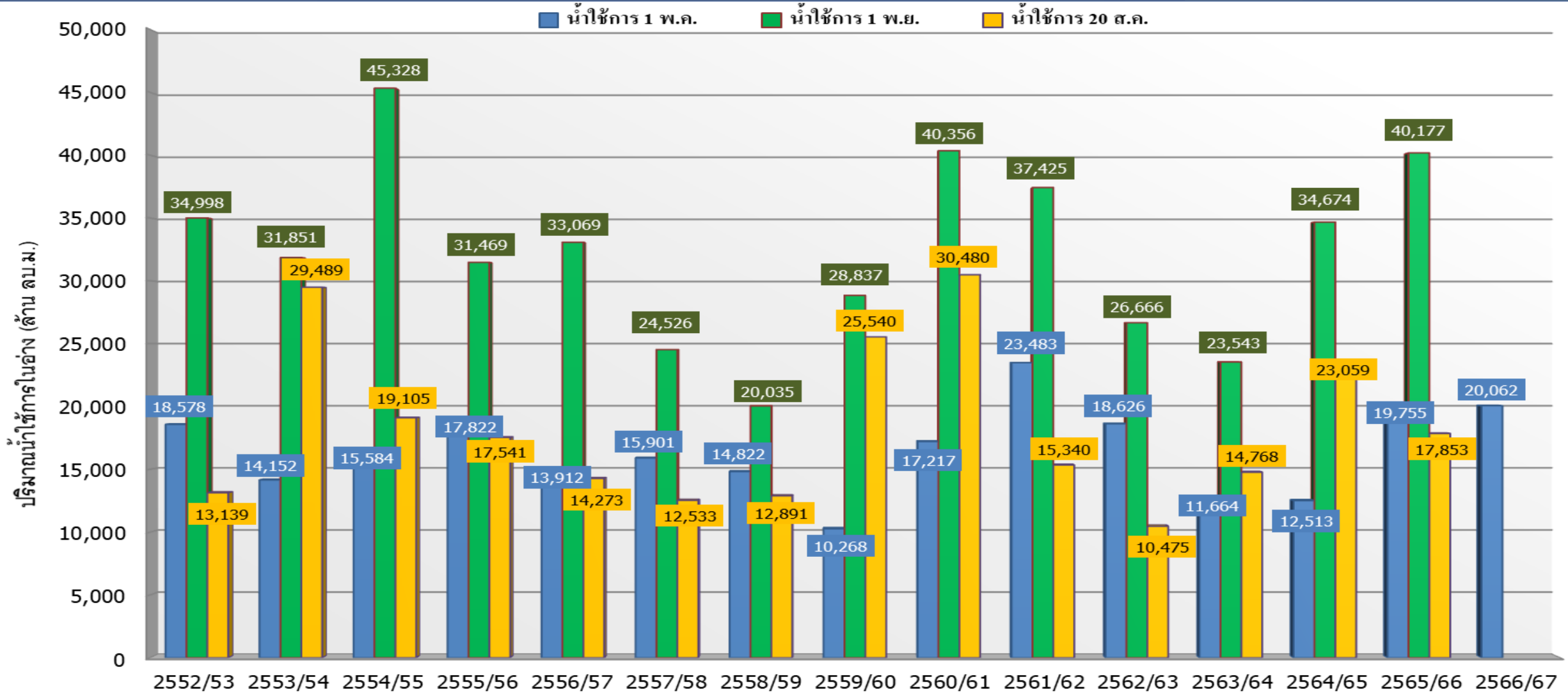


ภาค	ขนาดใหญ่				ขนาดกลาง				รวมอ่างขนาดใหญ่และกลาง						รับน้ำได้อีก	เปรียบเทียบปี 65 กับ 66		
	จำนวน	ความจุ	ปี 2566	% ความจุ อ่างฯ	จำนวน	ความจุ	ปี 2566	% ความจุ อ่างฯ	จำนวน	ความจุ	ปี2565		ปี2566			ปริมาณ	ปริมาณ	%
											ปริมาณ	%	ปริมาณ	%				
เหนือ	8	24,825	10,660	43	80	1,083	503	46	88	25,908	13,405	52	11,163	43	14,745	-2,242	-17	
ตอน.	12	8,368	4,325	52	226	2,061	1,208	59	238	10,429	6,195	59	5,533	53	4,896	-662	-11	
กลาง	3	1,419	200	14	27	419	125	30	30	1,838	1,041	57	325	18	1,513	-716	-69	
ตะวันตก	2	26,605	18,383	69	8	164	67	41	10	26,769	19,649	73	18,450	69	8,319	-1,199	-6	
ตะวันออก	6	1,515	601	40	52	1,006	502	50	58	2,520	1,632	65	1,103	44	1,418	-529	-32	
ใต้	4	8,194	4,918	60	42	679	304	45	46	8,874	5,131	58	5,222	59	3,652	91	2	
รวม	35	70,926	39,086	55	435	5,411	2,709	50	470	76,337	47,055	62	41,795	55	34,542	-5,260	-11	
ปริมาณน้ำใช้การ		47,389	<u>15,549</u>	33		5,004	<u>2,304</u>	46		52,388	<u>23,106</u>	44	<u>17,853</u>	34				

สามารถรับน้ำได้อีก **34,542** ล้าน ลบ.ม. (45%)

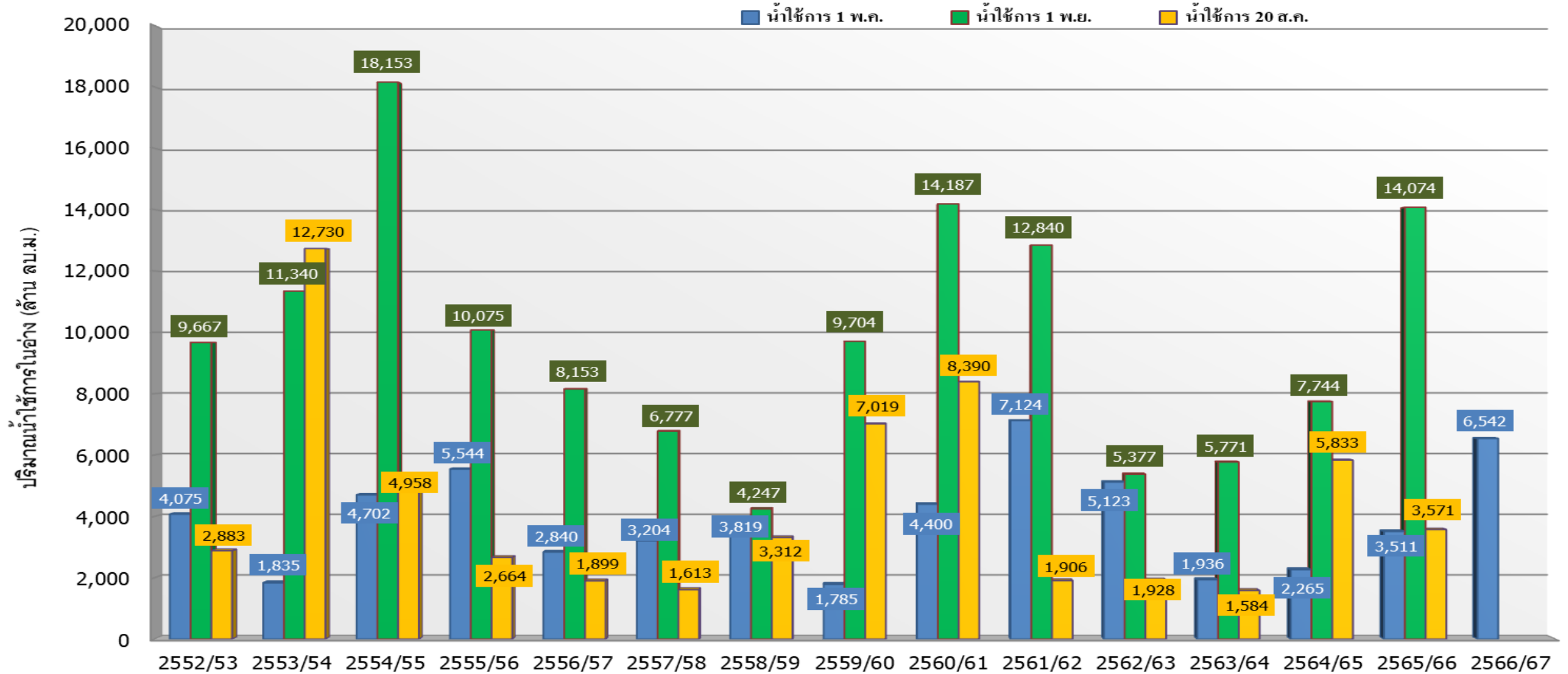
%น้ำใช้การ=(ปริมาณน้ำใช้การ/ความจุอ่างน้ำใช้การ)*100

กราฟเปรียบเทียบปริมาณน้ำใช้การในอ่างเก็บน้ำขนาดใหญ่และขนาดกลาง ตั้งแต่ปี 2553 ถึง ปี 2566



ปี 25 (1)/(2)	2552/53	2553/54	2554/55	2555/56	2556/57	2557/58	2558/59	2559/60	2560/61	2561/62	2562/63	2563/64	2564/65	2565/66	2566/67
(1) ■ น้ำใช้การ 1 พ.ค.	18,578	14,152	15,584	17,822	13,912	15,901	14,822	10,268	17,217	23,483	18,626	11,664	12,513	19,755	20,062
(1) ■ น้ำใช้การ 1 พ.ย.	34,998	31,851	45,328	31,469	33,069	24,526	20,035	28,837	40,356	37,425	26,666	23,543	34,674	40,177	
(2) ■ น้ำใช้การ 20 ส.ค.	13,139	29,489	19,105	17,541	14,273	12,533	12,891	25,540	30,480	15,340	10,475	14,768	23,059	17,853	

กราฟเปรียบเทียบปริมาณน้ำใช้การในกลุ่มน้ำเจ้าพระยา (ภูมิพล สิริกิติ์ แควน้อยฯ ป่าสักฯ) ตั้งแต่ปี 2553 ถึง ปี 2566



ปี 25 (1)/(2)	2552/53	2553/54	2554/55	2555/56	2556/57	2557/58	2558/59	2559/60	2560/61	2561/62	2562/63	2563/64	2564/65	2565/66	2566/67
(1) ■ น้ำใช้การ 1 พ.ค.	4,075	1,835	4,702	5,544	2,840	3,204	3,819	1,785	4,400	7,124	5,123	1,936	2,265	3,511	6,542
(1) ■ น้ำใช้การ 1 พ.ย.	9,667	11,340	18,153	10,075	8,153	6,777	4,247	9,704	14,187	12,840	5,377	5,771	7,744	14,074	
(2) ■ น้ำใช้การ 20 ส.ค.	2,883	12,730	4,958	2,664	1,899	1,613	3,312	7,019	8,390	1,906	1,928	1,584	5,833	3,571	



ปริมาณน้ำใช้การ อ่างเก็บน้ำขนาดใหญ่และขนาดกลาง



ภาคเหนือ

ปี 2566: 4,328 ล้าน ลบ.ม.
ปี 2565: 6,561 ล้าน ลบ.ม.
น้อยกว่า -2,234 ล้าน ลบ.ม.
รับน้ำได้อีก 14,745 ล้าน ลบ.ม.

อ่างใหญ่ 8 แห่ง
อ่างกลาง 80 แห่ง

ภาคตะวันตก

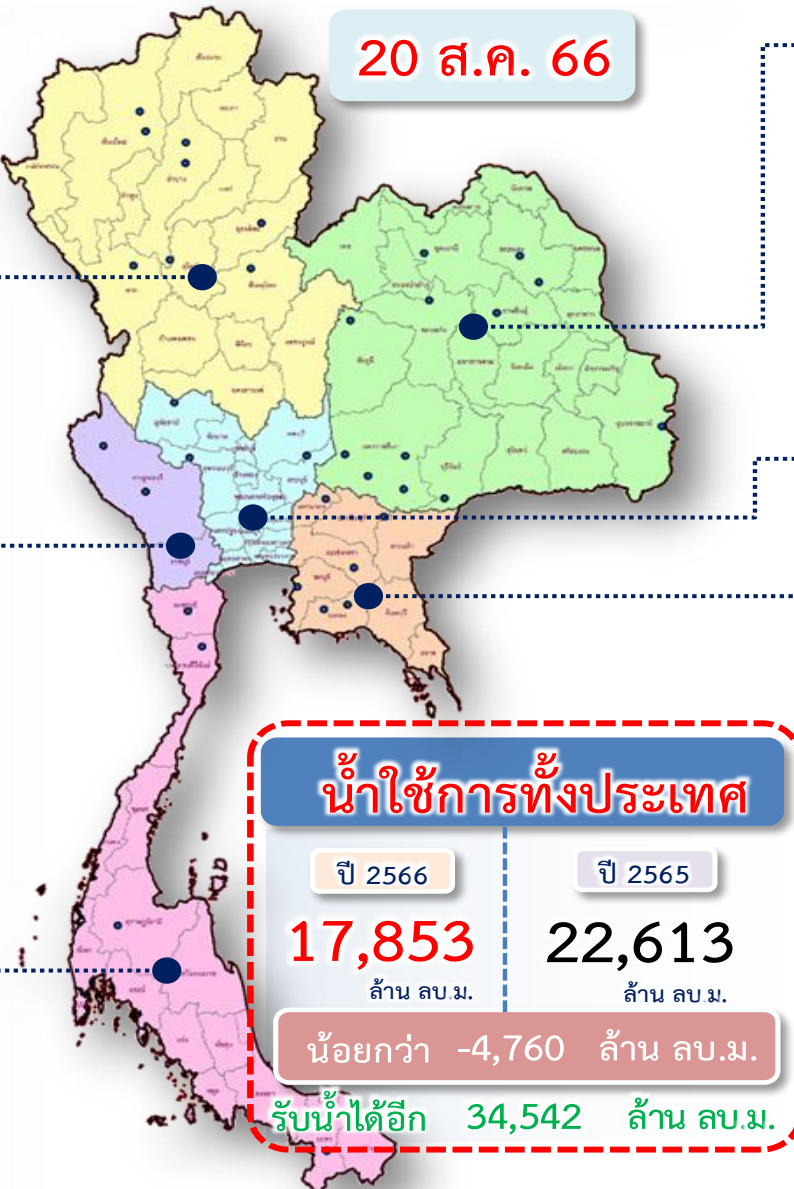
ปี 2566: 5,162 ล้าน ลบ.ม.
ปี 2565: 6,363 ล้าน ลบ.ม.
น้อยกว่า -1,202 ล้าน ลบ.ม.
รับน้ำได้อีก 8,319 ล้าน ลบ.ม.

อ่างใหญ่ 2 แห่ง
อ่างกลาง 8 แห่ง

ภาคใต้

ปี 2566: 3,457 ล้าน ลบ.ม.
ปี 2565: 3,366 ล้าน ลบ.ม.
มากกว่า 91 ล้าน ลบ.ม.
รับน้ำได้อีก 3,652 ล้าน ลบ.ม.

อ่างใหญ่ 4 แห่ง
อ่างกลาง 42 แห่ง



อ่างใหญ่ 12 แห่ง
อ่างกลาง 226 แห่ง

ภาคตะวันออกเฉียงเหนือ

ปี 2566: 3,714 ล้าน ลบ.ม.
ปี 2565: 3,880 ล้าน ลบ.ม.
น้อยกว่า -165 ล้าน ลบ.ม.
รับน้ำได้อีก 4,896 ล้าน ลบ.ม.

อ่างใหญ่ 3 แห่ง
อ่างกลาง 27 แห่ง

ภาคกลาง

ปี 2566: 240 ล้าน ลบ.ม.
ปี 2565: 957 ล้าน ลบ.ม.
น้อยกว่า -717 ล้าน ลบ.ม.
รับน้ำได้อีก 1,513 ล้าน ลบ.ม.

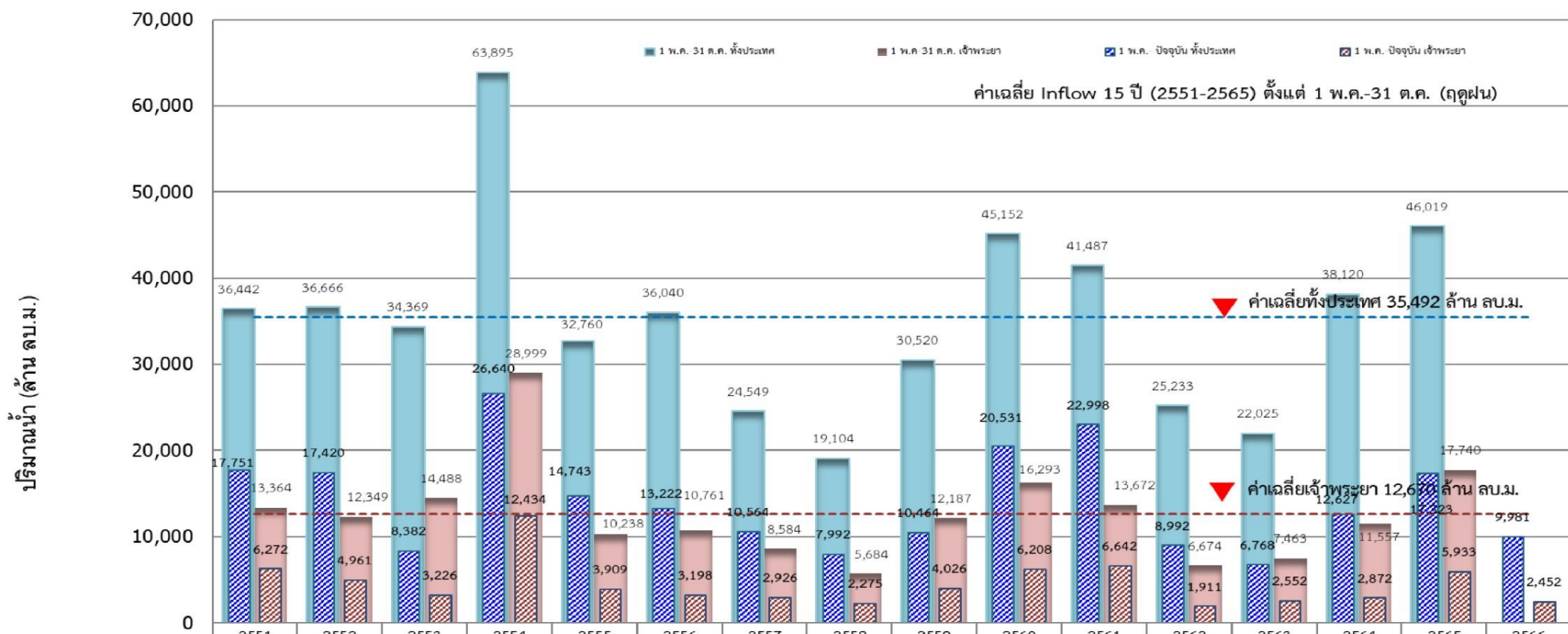
อ่างใหญ่ 6 แห่ง
อ่างกลาง 52 แห่ง

ภาคตะวันออก

ปี 2566: 952 ล้าน ลบ.ม.
ปี 2565: 1,486 ล้าน ลบ.ม.
น้อยกว่า -534 ล้าน ลบ.ม.
รับน้ำได้อีก 1,418 ล้าน ลบ.ม.



กราฟเปรียบเทียบปริมาณน้ำไหลเขื่อน (INFLOW) ปี 2551-2566 ช่วงฤดูฝน (1 พ.ค. - 31 ต.ค.) ทั้งประเทศ และเจ้าพระยา



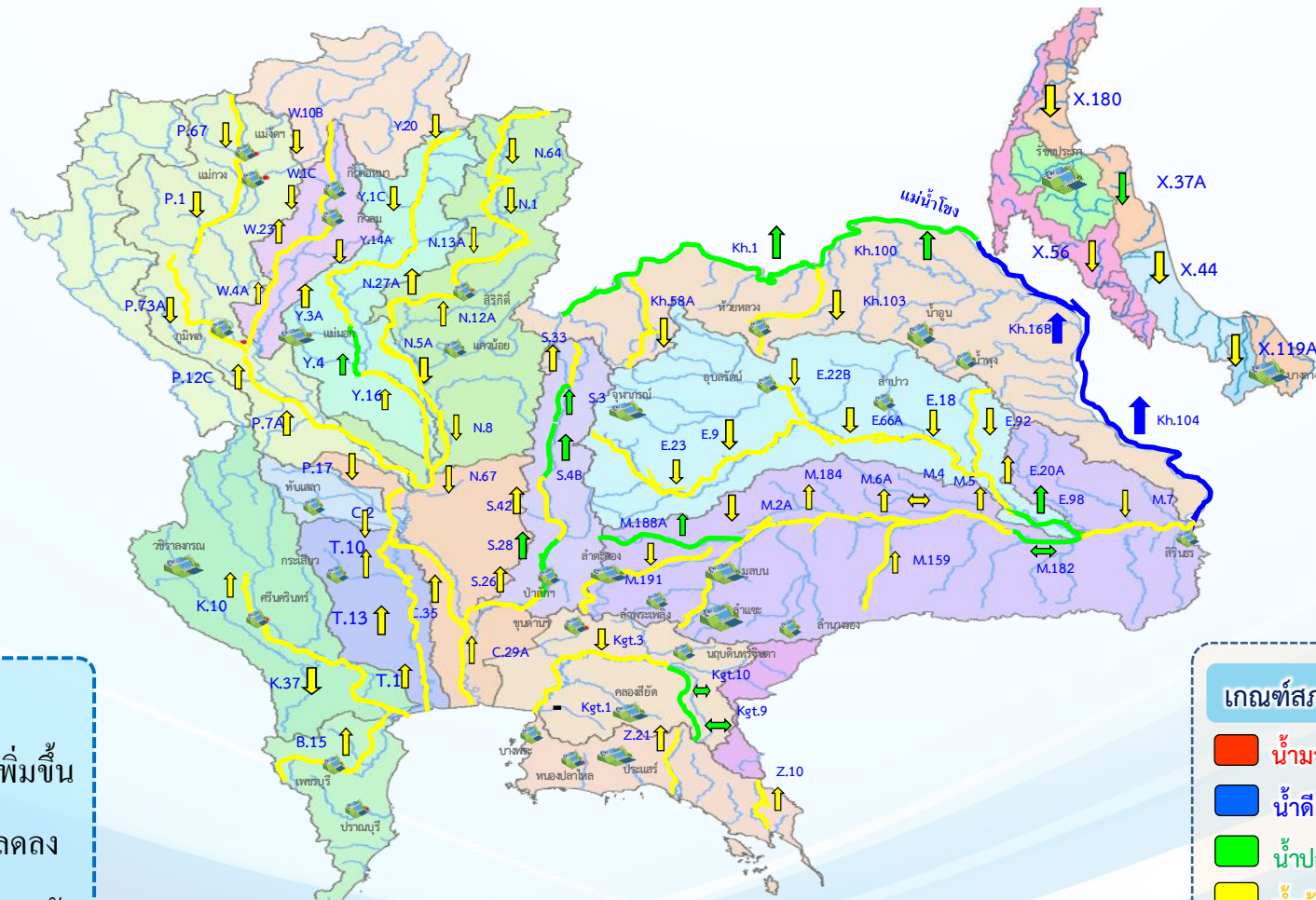
	2551	2552	2553	2554	2555	2556	2557	2558	2559	2560	2561	2562	2563	2564	2565	2566
1 พ.ค.-31 ต.ค. ทั้งประเทศ	36,442	36,666	34,369	63,895	32,760	36,040	24,549	19,104	30,520	45,152	41,487	25,233	22,025	38,120	46,019	
1 พ.ค.-31 ต.ค. เจ้าพระยา	13,364	12,349	14,488	28,999	10,238	10,761	8,584	5,684	12,187	16,293	13,672	6,674	7,463	11,557	17,740	
1 พ.ค.-ปัจจุบัน ทั้งประเทศ	17,751	17,420	8,382	26,640	14,743	13,222	10,564	7,992	10,464	20,531	22,998	8,992	6,768	12,627	17,323	9,981
1 พ.ค.-ปัจจุบัน เจ้าพระยา	6,272	4,961	3,226	12,434	3,909	3,198	2,926	2,275	4,026	6,208	6,642	1,911	2,552	2,872	5,933	2,452



แนวโน้มสถานการณ์น้ำท่าในลำน้ำสายหลัก



วันที่ 20 สิงหาคม 2566



แนวโน้ม

- ↑ แนวโน้มเพิ่มขึ้น
- ↓ แนวโน้มลดลง
- ↔ แนวโน้มทรงตัว

เกณฑ์สภาพน้ำท่า

- น้ำมาก : สูงกว่า 81% ค่าความจุลน้ำ
- น้ำดี : สูงกว่า 50.1 – 80 % ของความจุลน้ำ
- น้ำปกติ : สูงกว่า 30.1%-50% ของความจุลน้ำ
- น้ำน้อย : ต่ำกว่า 30% ของความจุลน้ำ

จำนวน

- สถานี
- 3 สถานี
- 17 สถานี
- 69 สถานี

จำนวนสถานีวัดน้ำท่าที่ใช้ติดตาม 89 สถานี



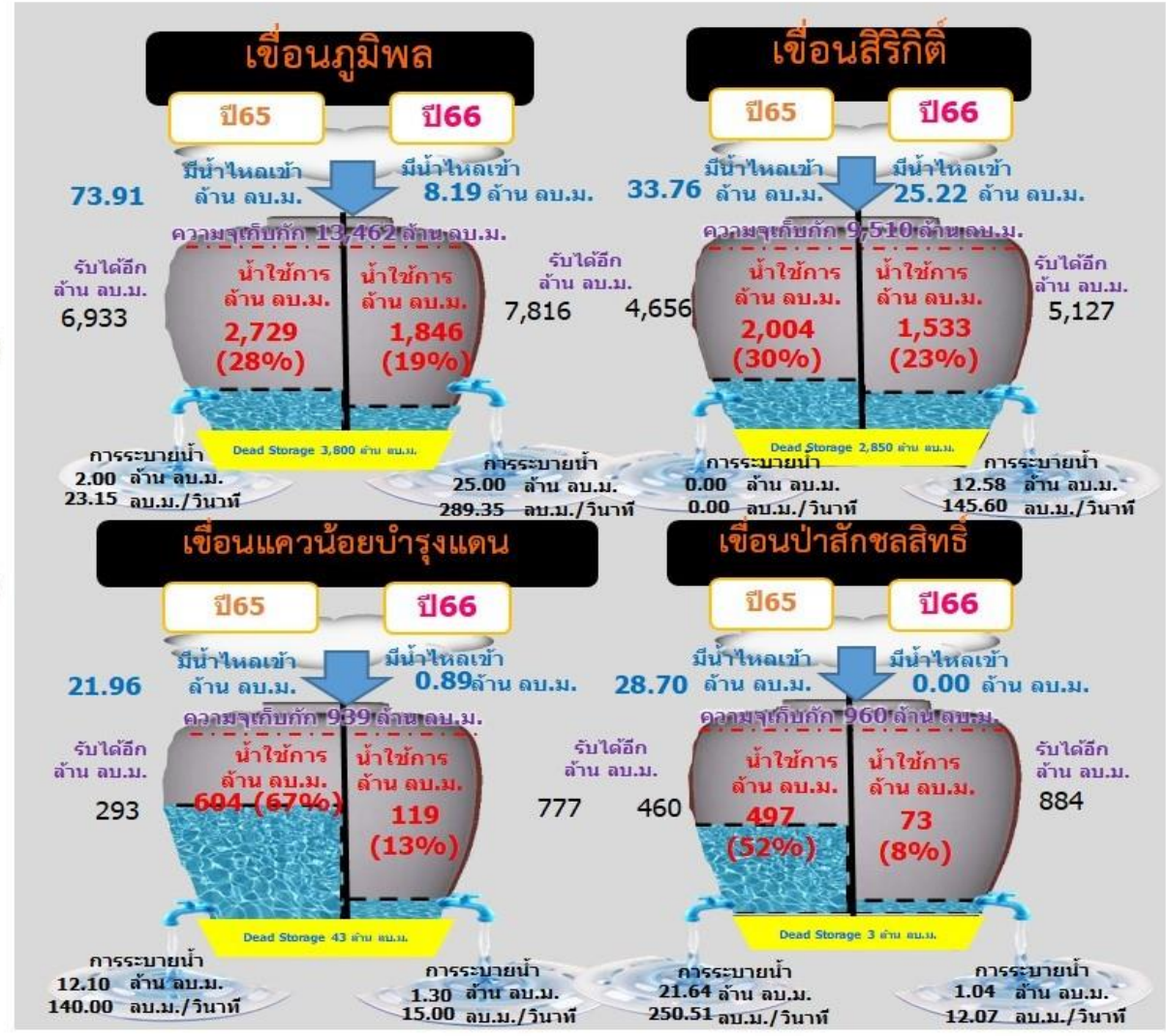
สถานการณ์ลุ่มน้ำเจ้าพระยา



ปริมาณน้ำ 4 เขื่อนหลักลุ่มน้ำเจ้าพระยา

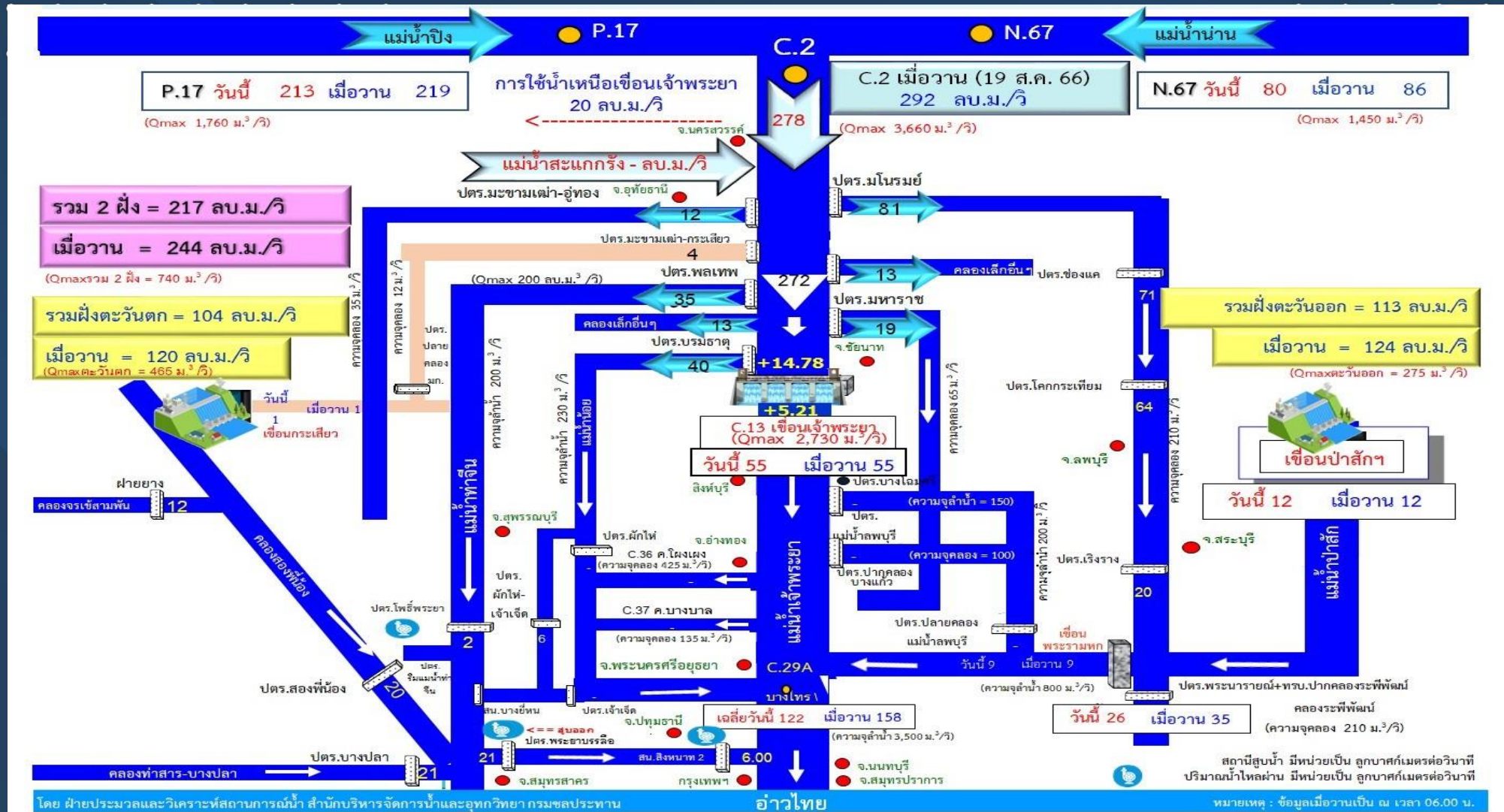


รวม 4 เขื่อน	ปริมาณน้ำทั้งหมด (ล้าน ลบ.ม.)	น้ำใช้การ (ล้าน ลบ.ม.)	รับน้ำได้อีก (ล้าน ลบ.ม.)
20 ส.ค. 66	10,267 (41%)	3,571 (20%)	14,604
20 ส.ค. 65	12,529 (50%)	5,833 (32%)	12,342





ผังบริหารจัดการน้ำลุ่มน้ำเจ้าพระยาตอนล่าง

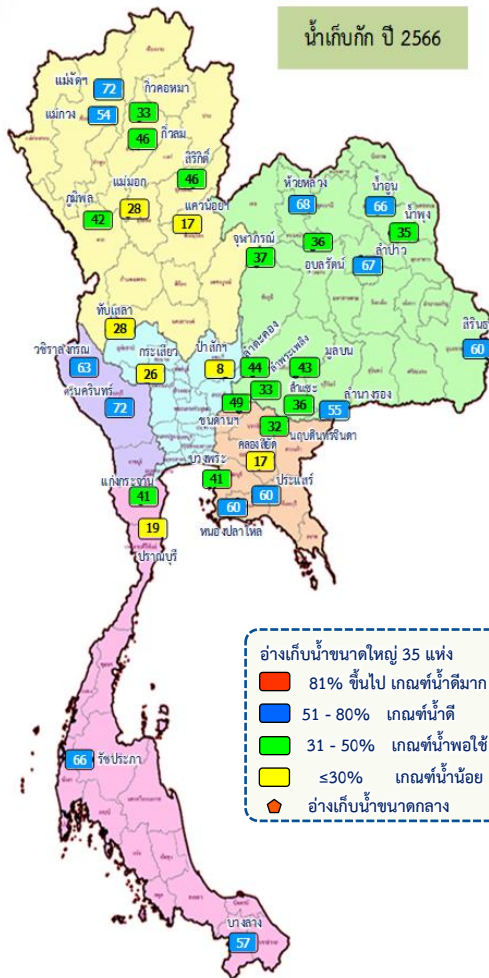




การจัดสรรน้ำฤดูฝน ปี 2566 และการเพาะปลูก



สถานการณ์น้ำและแผน-ผลการบริหารจัดการน้ำฤดูฝนปี 2566 ทั่วประเทศ (1 พ.ค.66 – 31 ต.ค.66)



ปริมาณน้ำเก็บกักและใช้การทั่วประเทศ ณ วันที่ 20 ส.ค.66



อ่างฯ ใหญ่

35 แห่ง

ปริมาณน้ำเก็บกัก 70,926 ล้าน ลบ.ม.
ปริมาณน้ำใช้การ 47,389 ล้าน ลบ.ม.

ปริมาณน้ำเก็บกัก
39,086 (55%)
ปี 2565 = 43,296 ล้าน ลบ.ม.

ปริมาณน้ำใช้การ
15,549 (33%)
ปี 2565 = 19,758 ล้าน ลบ.ม.

(ล้าน ลบ.ม.)



อ่างฯ กลาง

435 แห่ง

ปริมาณน้ำเก็บกัก 5,410 ล้าน ลบ.ม.
ปริมาณน้ำใช้การ 5,003 ล้าน ลบ.ม.

2,709 (50%)

2,304 (46%)

(ล้าน ลบ.ม.)



อ่างฯ เล็ก

1,060 แห่ง

ปริมาณน้ำเก็บกัก 387 ล้าน ลบ.ม.
ปริมาณน้ำใช้การ 345 ล้าน ลบ.ม.

238 (61%)

195 (57%)

(ล้าน ลบ.ม.)



รวมทั้งหมด

1,530 แห่ง

ปริมาณน้ำเก็บกัก 76,723 ล้าน ลบ.ม.
ปริมาณน้ำใช้การ 52,737 ล้าน ลบ.ม.

42,033 (55%)
ปี 2565 = 46,984 ล้าน ลบ.ม.

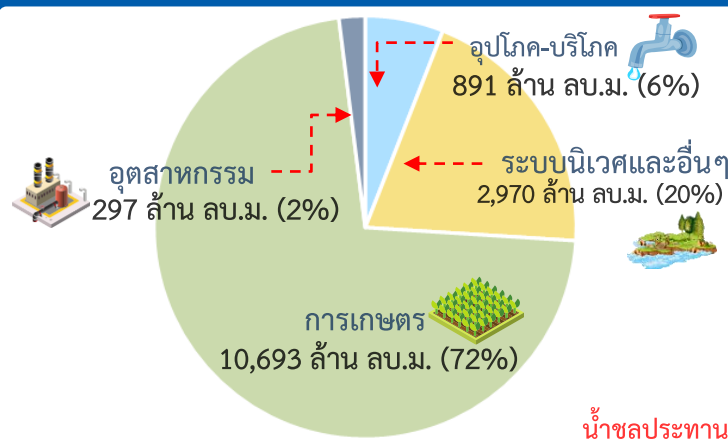
18,048 (34%)
ปี 2565 = 23,059 ล้าน ลบ.ม.

(ล้าน ลบ.ม.)

ปริมาณน้ำเก็บกักทั่วประเทศ (รวมอ่างใหญ่ อ่างกลาง อ่างเล็ก) ณ วันที่ 1 พ.ค.66 จำนวน 44,231 ล้าน ลบ.ม. (58%)

ปริมาณน้ำต้นทุน (1 พ.ค.66) จำนวน 20,247 ล้าน ลบ.ม. (38%) (ความต้องการน้ำฤดูฝน 30,246 ล้าน ลบ.ม.)

กิจกรรมการจัดสรรน้ำทั่วประเทศ



ผลจัดสรรน้ำฤดูฝน ปี 2566 วันที่ 20 ส.ค.66

แผนจัดสรรน้ำ

น้ำชลประทาน
14,851
(ล้าน ลบ.ม.)

ผลจัดสรรน้ำ

12,590 (85%)
(ล้าน ลบ.ม.)

คงเหลือ

2,261 (15%)
(ล้าน ลบ.ม.)

ผลการเพาะปลูกข้าวนปี 2566 (16 ส.ค.66)



แผน

เพาะปลูกแล้ว

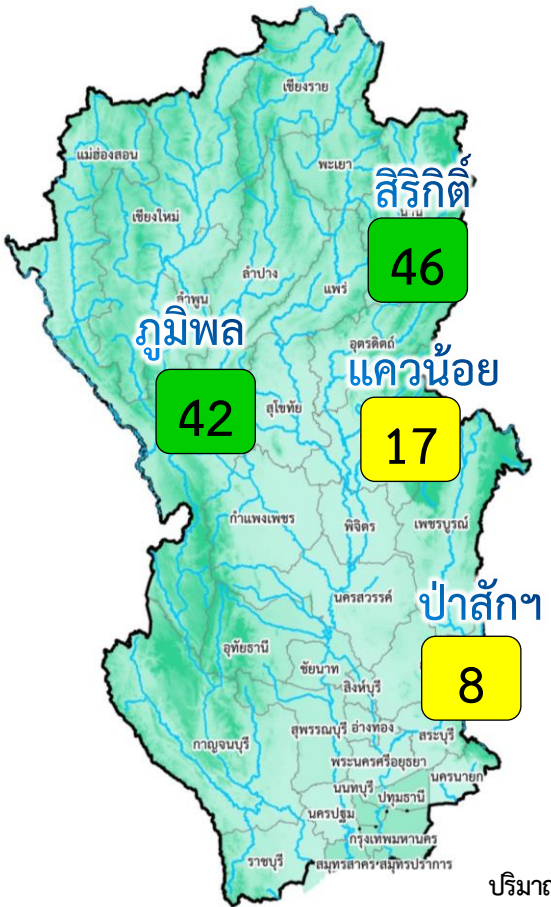
เก็บเกี่ยว

16.98 ล้านไร่

14.40 ล้านไร่ (85%)

0.98 ล้านไร่

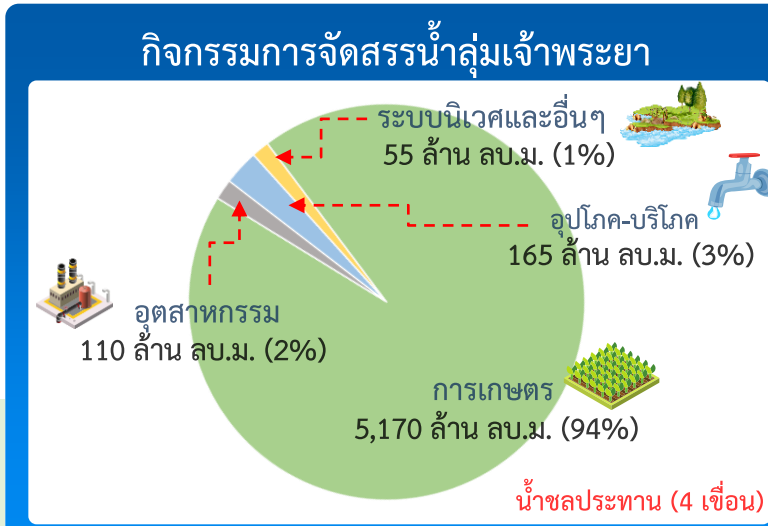
สถานการณ์น้ำและแผน-ผลการบริหารจัดการน้ำฤดูแล้งปี 2566 กลุ่มเจ้าพระยา (1 พ.ค.66 – 31 ต.ค.66)



		ปริมาณน้ำ 4 เขื่อนหลักเจ้าพระยา ณ วันที่ 20 ส.ค.66		(ล้าน ลบ.ม.)	
พื้นที่	ปริมาณน้ำเก็บกัก	ปริมาณน้ำใช้การ	ไหลลงวันนี้	ระบายวันนี้	
กัมพูชา	13,462 ล้าน ลบ.ม.	5,646 (42%)	1,846 (19%)	8.19	25.00
สิริกิติ์	9,510 ล้าน ลบ.ม.	4,383 (46%)	1,533 (23%)	25.22	12.58
แควน้อย	939 ล้าน ลบ.ม.	162 (17%)	119 (13%)	0.89	1.30
ป่าสัก	960 ล้าน ลบ.ม.	76 (8%)	73 (8%)	0.00	1.04
4 เขื่อน	24,871 ล้าน ลบ.ม.	10,267 (41%)	3,571 (20%)	34.30	39.92
	ปี 2565 = 12,529 ล้าน ลบ.ม.	ปี 2565 = 5,833 ล้าน ลบ.ม.			

- อ่างเก็บน้ำขนาดใหญ่ 4 แห่ง
- 81% ขึ้นไป เกณฑ์น้ำดีมาก - แห่ง
- 51 - 80% เกณฑ์น้ำดี - แห่ง
- 31 - 50% เกณฑ์น้ำพอใช้ 2 แห่ง
- ≤30% เกณฑ์น้ำน้อย 2 แห่ง

ปริมาณน้ำเก็บกัก ณ วันที่ 1 พ.ค.66 จำนวน 13,238 ล้าน ลบ.ม. (53%)
 ปริมาณน้ำต้นทุน (1 พ.ค.66) จำนวน 6,542 ล้าน ลบ.ม.
 (ความต้องการน้ำฤดูแล้ง 10,021 ล้าน ลบ.ม.)
 แผนจัดสรรน้ำจาก 4 เขื่อน 5,500 ล้าน ลบ.ม.)



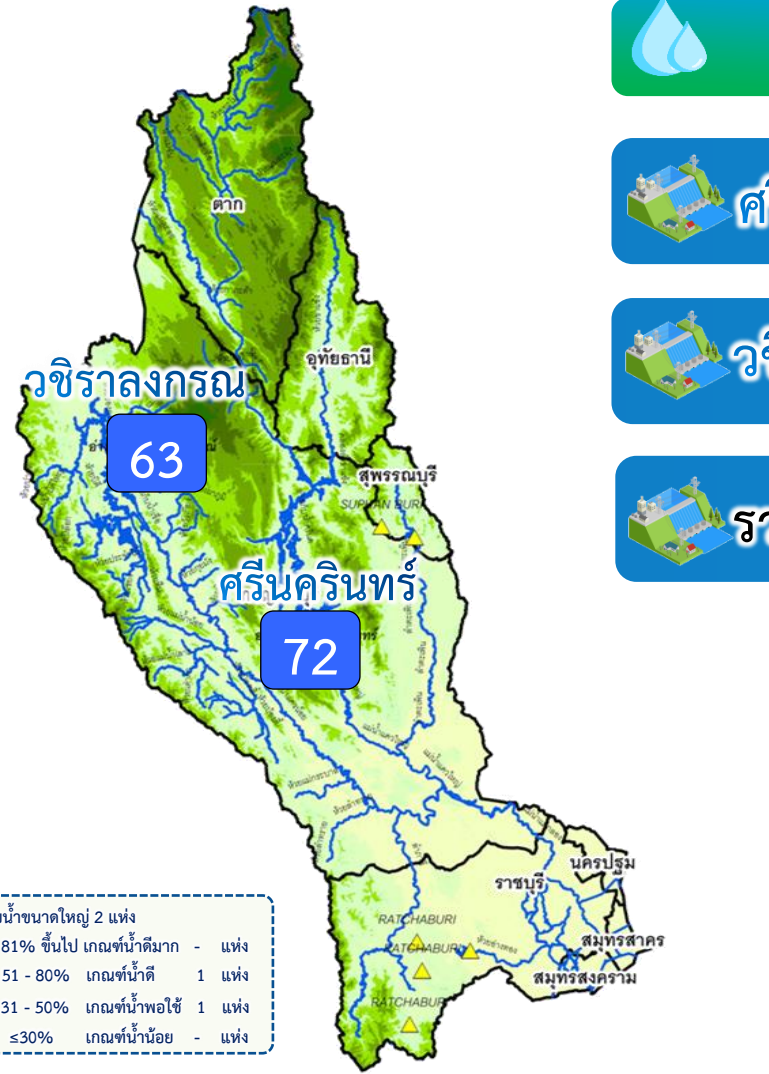
ผลจัดสรรน้ำฤดูแล้ง ปี 2566 วันที่ 20 ส.ค.66

แผนจัดสรรน้ำ	น้ำชลประทาน (4 เขื่อน) 5,500 (ล้าน ลบ.ม.)
ผลจัดสรรน้ำ	5,172 (94%) (ล้าน ลบ.ม.)
คงเหลือ	328 (6%) (ล้าน ลบ.ม.)

ผลการเพาะปลูกข้าวนาปี 2566 (16 ส.ค.66)

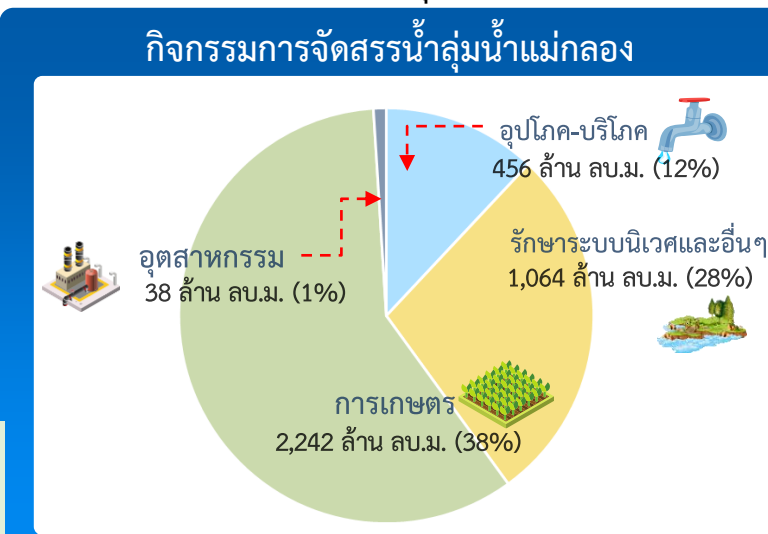
แผน	เพาะปลูกแล้ว	เก็บเกี่ยว
8.05 ล้านไร่	7.34 ล้านไร่ (91%)	0.96 ล้านไร่

สถานการณ์น้ำและแผน-ผลการบริหารจัดการน้ำฤดูฝนปี 2566 ลุ่มน้ำแม่กลอง (1 ก.ค.66 – 31 ธ.ค.66)



ปริมาณน้ำเก็บกักและใช้การ 2 เขื่อนหลักลุ่มน้ำแม่กลอง ณ วันที่ 20 ส.ค.66 (ล้าน ลบ.ม.)		ปริมาณน้ำเก็บกัก	ปริมาณน้ำใช้การ	ไหลลงวันนี้	ระบายวันนี้
	ศรีนครินทร์ ปริมาณน้ำเก็บกัก 17,745 ล้าน ลบ.ม. ปริมาณน้ำใช้การ 7,480 ล้าน ลบ.ม.	12,803 (72%)	2,538 (34%)	13.71	10.01
	วชิราลงกรณ ปริมาณน้ำเก็บกัก 8,860 ล้าน ลบ.ม. ปริมาณน้ำใช้การ 5,848 ล้าน ลบ.ม.	5,580 (63%)	2,568 (44%)	30.09	14.65
	รวม 2 เขื่อน ปริมาณน้ำเก็บกัก 26,605 ล้าน ลบ.ม. ปริมาณน้ำใช้การ 13,328 ล้าน ลบ.ม. ปี 2565 = 19,550 ล้าน ลบ.ม. ปี 2565 = 6,273 ล้าน ลบ.ม.	18,383 (69%)	5,106 (38%)	43.80	24.66

ปริมาณน้ำเก็บกัก (2 เขื่อน) ณ วันที่ 1 ก.ค.66 จำนวน 16,547 ล้าน ลบ.ม. (62%)
 ปริมาณน้ำต้นทุนปี 2566 จำนวน 3,270 ล้าน ลบ.ม. ความต้องการน้ำฤดูฝน 5,280 ล้าน ลบ.ม.



ผลจัดสรรน้ำฤดูฝน ปี 2566 วันที่ 20 ส.ค.66

แผนจัดสรรน้ำ	น้ำชลประทาน (2 เขื่อน) 3,800 (ล้าน ลบ.ม.)
ผลจัดสรรน้ำ	983 (26%) (ล้าน ลบ.ม.)
คงเหลือ	2,817 (74%) (ล้าน ลบ.ม.)

ผลการเพาะปลูกข้าวนาปี 2566 (9 ส.ค.66)

แผน	เพาะปลูกแล้ว	เก็บเกี่ยว
0.88 ล้านไร่	0.483 ล้านไร่ (55%)	- ล้านไร่

แผนผลการเพาะปลูกพืชในช่วงฤดูฝน ปี 2566 (ข้อมูล ณ วันที่ 16 ส.ค. 66)

ภาค	ข้าวนาปี				พืชไร่-พืชผัก				รวม			
	แผน (ล้านไร่)	ผล (ล้านไร่)	%	เกี่ยว (ล้านไร่)	แผน (ล้านไร่)	ผล (ล้านไร่)	%	เกี่ยว (ล้านไร่)	แผน (ล้านไร่)	ผล (ล้านไร่)	%	เกี่ยว (ล้านไร่)
เหนือ	2.64	2.16	82	0.02	0.03	0.05	169	0.003	2.67	2.21	83	0.02
ตะวันออกเฉียงเหนือ	3.55	3.38	95		0.02	0.01	32		3.57	3.38	95	
กลาง	0.09	0.03	39		0.01	0.01	126		0.09	0.04	44	
ตะวันออก	0.95	0.92	96		0.03	0.02	65		0.99	0.94	95	
ตะวันตก	1.21	0.50	42		0.28	0.24	88	0.01	1.49	0.75	50	0.01
ใต้	0.48	0.07	14		0.02	0.004	22		0.50	0.07	14	
ลุ่มน้ำเจ้าพระยา	8.05	7.34	91	0.96	0.15	0.11	74	0.04	8.20	7.45	91	1.00
ทั่วประเทศ	16.98	14.40	85	0.98	0.53	0.44	83	0.05	17.51	14.84	85	1.03

ทั่วประเทศ พื้นที่คาดการณ์นาปี **16.98** ล้านไร่
 เพาะปลูกนาปีแล้ว 14.40 ล้านไร่ (85%)
 เก็บเกี่ยว 0.98 ล้านไร่ (7%) คงเหลือ 13.42 ล้านไร่

ลุ่มเจ้าพระยา พื้นที่คาดการณ์นาปี **8.05** ล้านไร่
 เพาะปลูกนาปีแล้ว 7.34 ล้านไร่ (91%)
 เก็บเกี่ยว 0.96 ล้านไร่ (13%) คงเหลือ 6.38 ล้านไร่

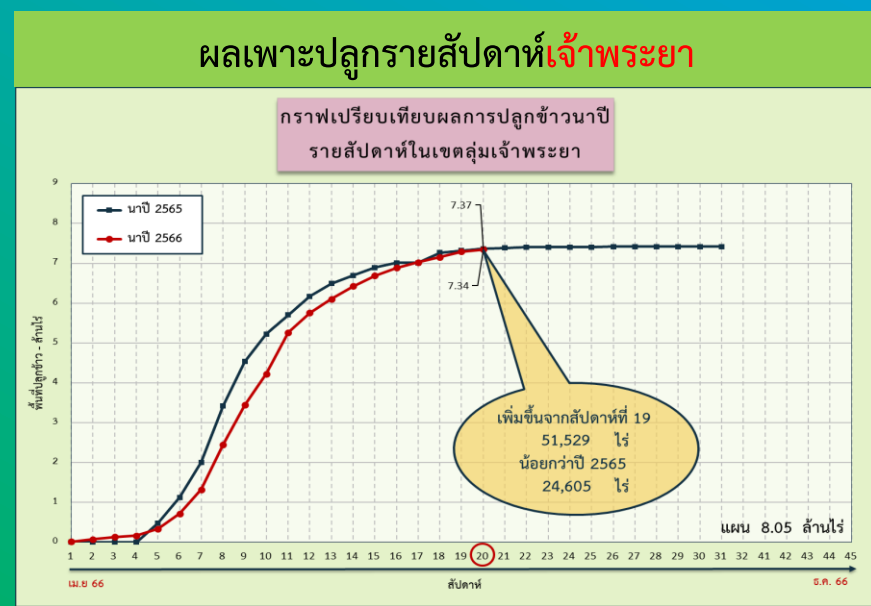
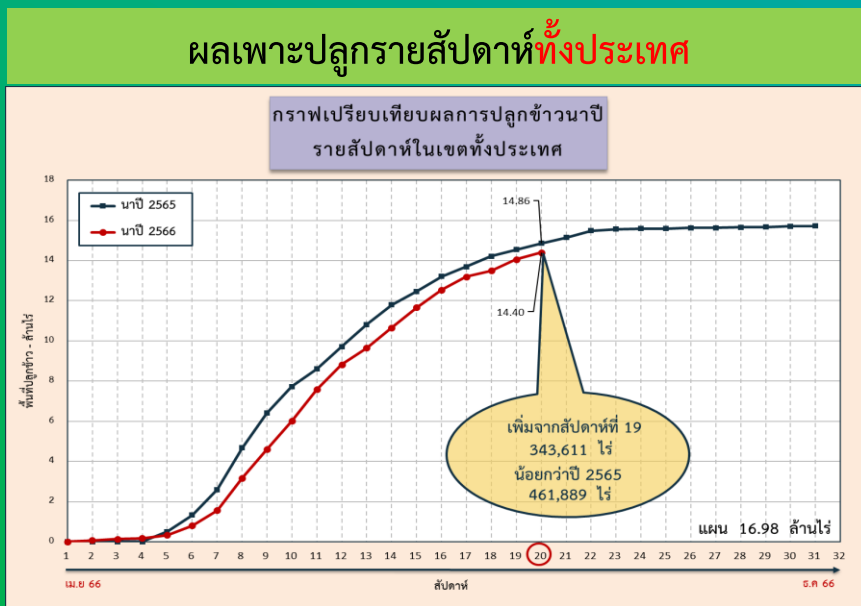
→ **ลุ่มต่ำบางระกำ** พื้นที่คาดการณ์ นาปี **0.265** ล้านไร่
 เพาะปลูกนาปีแล้ว 0.265 ล้านไร่ (100%)
 เก็บเกี่ยว 0.238 ล้านไร่ (90%) คงเหลือ 0.027 ล้านไร่

→ **10 ทุ่งตอนล่าง** พื้นที่คาดการณ์ นาปี **0.967** ล้านไร่
 เพาะปลูกนาปีแล้ว 0.929 ล้านไร่ (96%)
 เก็บเกี่ยว 0.065 ล้านไร่ (7%) คงเหลือ 0.863 ล้านไร่

พื้นที่ปลูกข้าวนาปี ปี 2566 ในพื้นที่ลุ่มต่ำ

โครงการฯ โปธิ์พระยา	พื้นที่เก็บเกี่ยว	พื้นที่เพาะปลูก	พื้นที่คาดการณ์
ทุ่งผักไห่			
ทุ่งบางบาล - บ้านแพน			
ทุ่งบางกุ่ม			
ทุ่งท่าเรือ			
ทุ่งบางระกำ			

ลุ่มแม่กลอง พื้นที่คาดการณ์นาปี **0.88** ล้านไร่
 เพาะปลูกนาปีแล้ว 0.483 ล้านไร่ (55%)





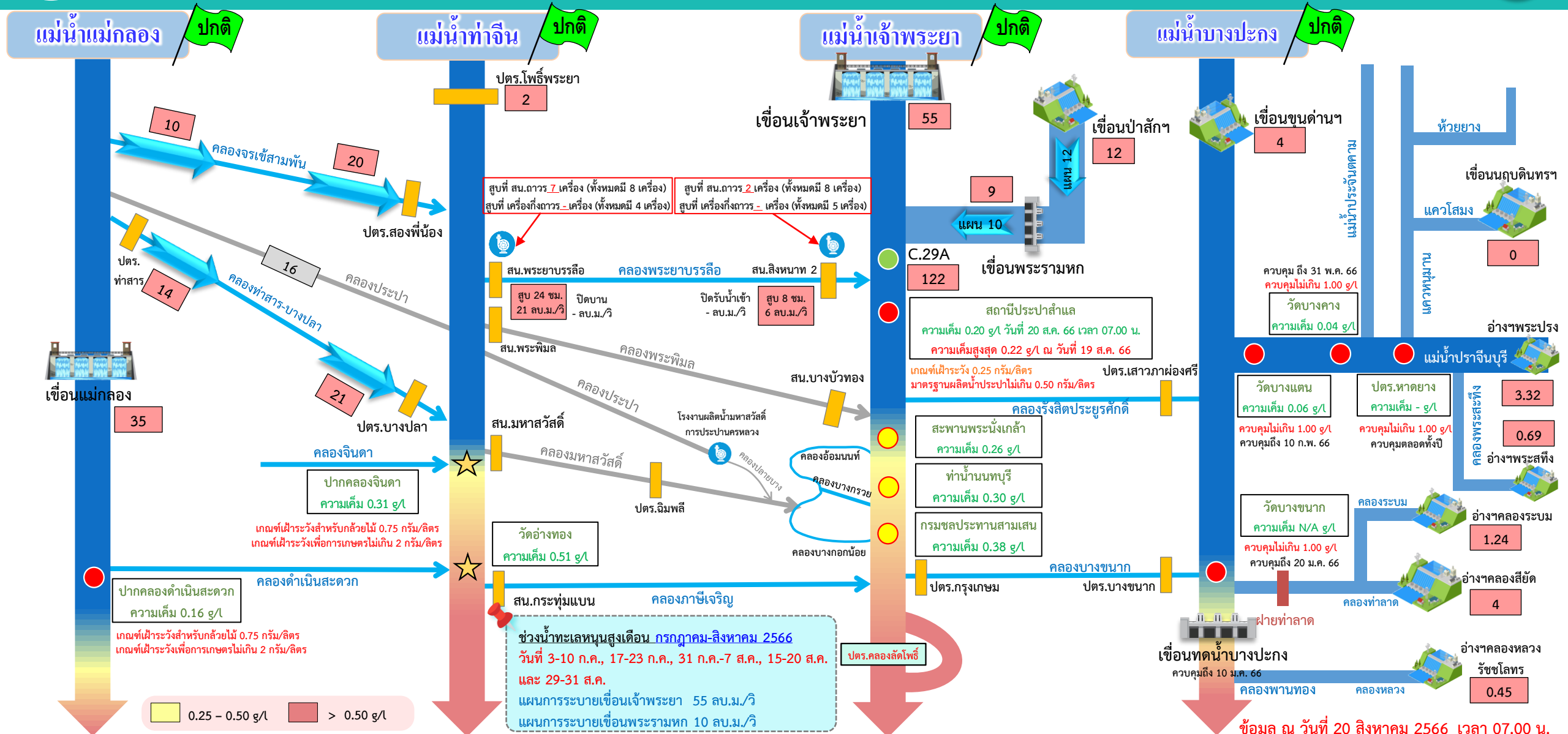
สถานการณ์ค่าความเค็ม ในลำน้ำสายหลัก

สถานการณ์ค่าความเค็มใน 4 ลำน้ำสายหลัก





การบริหารจัดการน้ำเพื่อรักษาระบบนิเวศ (ความเค็ม) ใน 4 ลำน้ำสายหลัก



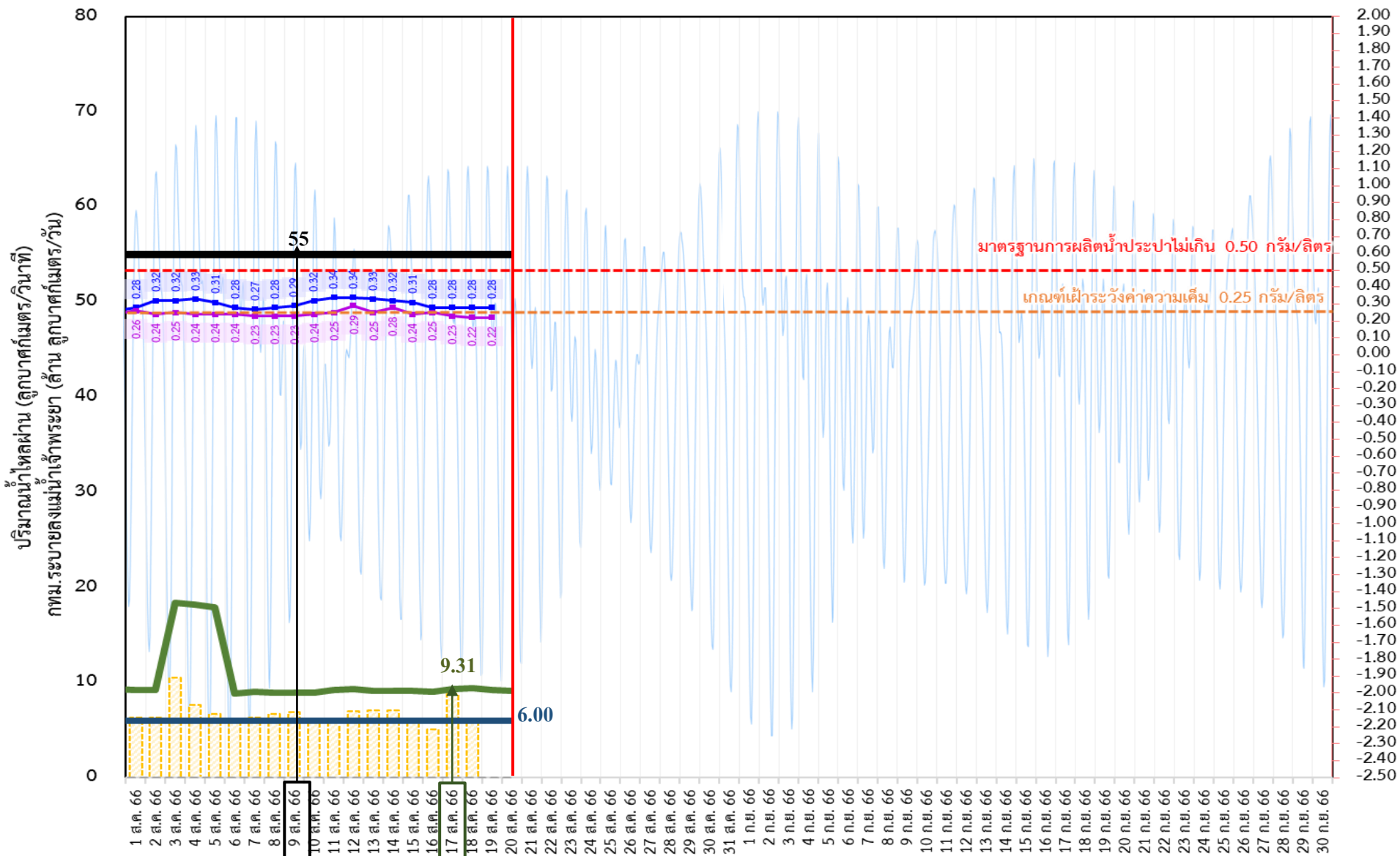
อ่าวไทย

ฝ่ายประมวลวิเคราะห์สถานการณ์น้ำ สำนักบริหารจัดการน้ำและอุทกวิทยา



ติดตามปริมาณน้ำไหลผ่านเขื่อน และติดตามค่าความเค็ม

ข้อมูล ณ วันที่ 20 สิงหาคม 2566



- ระบายเขื่อนเจ้าพระยา
ลบ.ม./วินาที
- ระบายเขื่อนพระรามหก
ลบ.ม./วินาที
- สน.สิงหนาท (ระบายลงเจ้าพระยา)
ลบ.ม./วินาที
- กทม. (ระบายลงเจ้าพระยา)
ลบ.ม./วินาที
- ความเค็มสูงสุด (สะพานพระนั่งเกล้า)
กรัม/ลิตร
- ความเค็มสูงสุด (สำแล)
กรัม/ลิตร
- ปตร.สิงหนาท เปิดรับน้ำเข้า
ลบ.ม./วินาที

เขื่อนเจ้าพระยา	55.00	ลบ.ม./วินาที
เขื่อนพระรามหก	9.14	ลบ.ม./วินาที
สน.สิงหนาท 2	6.00	ลบ.ม./วินาที
ความเค็มสำแล	0.22	ลบ.ม./วินาที
(สูงสุด ณ วันที่ 19 ส.ค. 66)		

3 วัน จากเขื่อนพระรามหก → รวม 70.31 ลบ.ม./วินาที

หมายเหตุ กทม. ระบายลงแม่น้ำเจ้าพระยา 5.97 ล้าน ลบ.ม./วัน
สิงหนาท วันนี้ ปิดรับน้ำเข้า - ลบ.ม./วินาที
และสูบน้ำเพื่อรักษาค่าความเค็มในแม่น้ำเจ้าพระยา



ติดตามปริมาณน้ำไหลผ่านเขื่อน และติดตามค่าความเค็ม



	ระบาย เขื่อนเจ้าพระยา ลบ.ม./วินาที	ระบาย เขื่อนป่าสักฯ ลบ.ม./วินาที	ระบายเขื่อน พระรามหก ลบ.ม./วินาที	ระดับน้ำสูงสุด บริเวณป้อม- พระจุลจอมเกล้า (ค่าคาดการณ์)	ระดับน้ำสูงสุด บริเวณป้อม- พระจุลจอมเกล้า (ค่าจริง)	ความเค็มสูงสุด สะพานพระนั่งเกล้า กรัม/ลิตร	ความเค็ม สูงสุด(สำแล) กรัม/ลิตร	สน.สิงหนาท (ระบายลงเจ้าพระยา) ลบ.ม./วินาที	รวมระบายจากเขื่อนเจ้าพระยา+ เขื่อนพระรามหก+สิงหนาท 2 ลบ.ม./วินาที	กรุงเทพมหานครฯ (ระบายลงเจ้าพระยา) ล้าน ลบ.ม./วัน
8 ส.ค. 66	55.00	12.02	8.91	0.85	-0.63	0.28	0.23	6.00	78.86	6.73
9 ส.ค. 66	55.00	30.10	8.92	0.72	-0.94	0.29	0.23	6.00	69.85	6.87
10 ส.ค. 66	55.00	30.15	8.90	0.65	-1.43	0.32	0.24	6.00	69.99	6.19
11 ส.ค. 66	55.00	12.10	9.22	0.71	-1.54	0.34	0.25	6.00	69.91	6.01
12 ส.ค. 66	55.00	20.12	9.28	0.86	-1.17	0.34	0.29	6.00	69.92	7.00
13 ส.ค. 66	55.00	20.22	9.13	0.96	-1.11	0.33	0.25	6.00	69.90	7.06
14 ส.ค. 66	55.00	20.19	9.17	1.02	-0.80	0.32	0.28	6.00	70.22	7.10
15 ส.ค. 66	55.00	20.28	9.09	1.09	-0.54	0.31	0.24	6.00	70.28	5.80
16 ส.ค. 66	55.00	20.15	9.01	1.13	-0.42	0.28	0.25	6.00	70.13	5.06
17 ส.ค. 66	55.00	20.15	9.31	1.12	0.17	0.28	0.23	6.00	70.17	8.84
18 ส.ค. 66	55.00	20.08	9.42	1.11	0.59	0.28	0.22	6.00	70.09	5.97
19 ส.ค. 66	55.00	12.02	9.21	1.06	0.60	0.28	0.22	6.00	70.01	
20 ส.ค. 66	55.00	12.07	9.14	0.97	0.38			6.00	70.31	

ค่าจริงระดับน้ำสูงสุดบริเวณป้อมพระจุลจอมเกล้า อ้างอิงจาก <https://telerid.rid.go.th>



คาดการณ์ปริมาณน้ำ
ณ วันที่ 1 พฤศจิกายน 2566



คาดการณ์ปริมาณน้ำอ่างเก็บน้ำขนาดใหญ่ 35 แห่งในช่วงฤดูฝน 2566 **6** กรณี



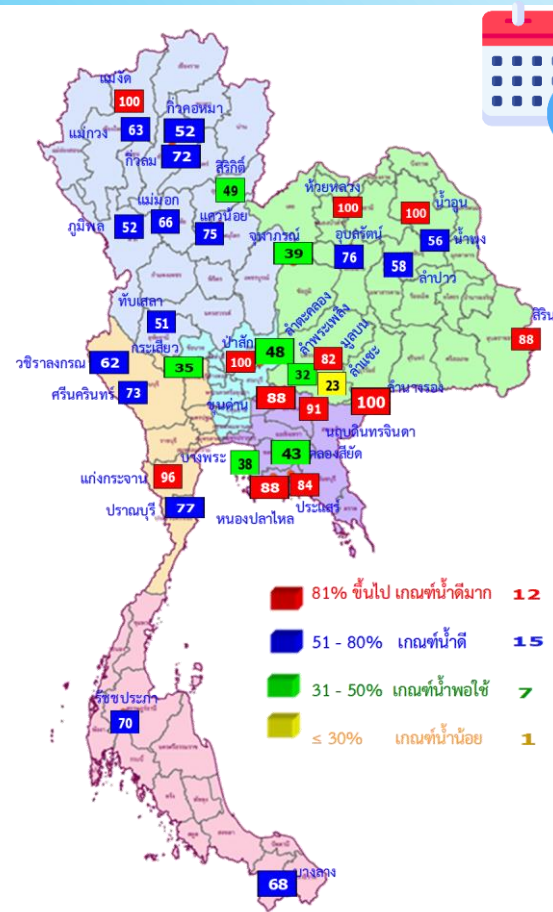
สถิติและคาดการณ์ปริมาณน้ำอ่างเก็บน้ำขนาดใหญ่ 35 แห่งในช่วงฤดูฝน 2566 **6** กรณี

ปี	ปริมาณน้ำ (ล้าน ลบ.ม.)	%	น้ำใช้การ (ล้าน ลบ.ม.)	%
1 พ.ย.62	47,400	67	23,858	50
1 พ.ย.63	43,412	61	19,870	42
1 พ.ย.64	53,999	67	30,457	64
1 พ.ย.65	59,399	84	35,862	76
1 พ.ย. 66 (น้ำมาก)	59,165	83	35,628	75
1 พ.ย. 66 (น้ำเฉลี่ย)	54,533	77	30,996	65
1 พ.ย. 66 (น้ำน้อย)	48,012	68	24,475	52
1 พ.ย. 66 (One Map)	45,634	64	22,096	47
1 พ.ย. 66 (2544)	56,365	79	32,828	69
1 พ.ย. 66 (2562)	51,218	72	27,681	58

คาดการณ์ ณ วันที่ 10 ส.ค.66

หมายเหตุ : กรณี One map (ใช้ Inflow กรณีฝนคาดการณ์น้อย)

ผลคาดการณ์อ่างเก็บน้ำขนาดใหญ่ 10 แห่ง (กฟผ.) ใช้ข้อมูลผลคาดการณ์ของ กฟผ. ณ วันที่ 7 สิงหาคม 2566



1 พ.ย. 66
(กรณีน้ำ One Map)

คาดการณ์ 1 พฤศจิกายน 2566
ปริมาณน้ำใช้การน้อยกว่า ปี 2565
13,766 ล้าน ลบ.ม.

ปี พ.ศ.	ปริมาณน้ำ (ล้าน ลบ.ม.)	%	น้ำใช้การ (ล้าน ลบ.ม.)	%
2566	45,634	64	22,096	47



คาดการณ์ปริมาณน้ำใช้การใน 4 เขื่อนหลัก ณ วันที่ 1 พ.ย. 2566

เขื่อนภูมิพล	ปี	ปริมาณ (ล้าน ลบ.ม.)	%	น้ำใช้การ (ล้าน ลบ.ม.)	%
	1 พ.ย. 65	11,974	89	8,174	85
	1 พ.ย. 66 (น้ำมาก)	9,548	71	5,748	59
	1 พ.ย. 66 (น้ำเฉลี่ย)	8,694	65	4,894	51
	1 พ.ย. 66 (น้ำน้อย)	7,875	59	4,075	42
	1 พ.ย. 66 (One Map)	6,999	52	3,199	33
	1 พ.ย. 66 (2544)	8,227	61	4,427	46
	1 พ.ย. 66 (2562)	7,622	57	3,822	40

เขื่อนป่าสักชลสิทธิ์	ปี	ปริมาณ (ล้าน ลบ.ม.)	%	น้ำใช้การ (ล้าน ลบ.ม.)	%
	1 พ.ย. 65	976	102	973	102
	1 พ.ย. 66 (น้ำมาก)	960	100	957	100
	1 พ.ย. 66 (น้ำเฉลี่ย)	960	100	957	100
	1 พ.ย. 66 (น้ำน้อย)	920	96	917	96
	1 พ.ย. 66 (One Map)	960	100	957	100
	1 พ.ย. 66 (2544)	960	100	957	100
	1 พ.ย. 66 (2562)	477	50	474	50

เขื่อนสิริกิติ์	ปี	ปริมาณ (ล้าน ลบ.ม.)	%	น้ำใช้การ (ล้าน ลบ.ม.)	%
	1 พ.ย. 65	6,863	72	4,013	60
	1 พ.ย. 66 (น้ำมาก)	7,027	74	4,177	63
	1 พ.ย. 66 (น้ำเฉลี่ย)	6,357	67	3,507	53
	1 พ.ย. 66 (น้ำน้อย)	5,565	59	2,715	41
	1 พ.ย. 66 (One Map)	4,624	49	1,774	27
	1 พ.ย. 66 (2544)	7,612	80	4,762	71
	1 พ.ย. 66 (2562)	6,061	64	3,211	48

เขื่อนแควน้อยบำรุงแดน	ปี	ปริมาณ (ล้าน ลบ.ม.)	%	น้ำใช้การ (ล้าน ลบ.ม.)	%
	1 พ.ย. 65	957	102	914	102
	1 พ.ย. 66 (น้ำมาก)	939	100	896	100
	1 พ.ย. 66 (น้ำเฉลี่ย)	922	98	879	98
	1 พ.ย. 66 (น้ำน้อย)	460	49	417	47
	1 พ.ย. 66 (One Map)	708	75	665	74
	1 พ.ย. 66 (2544)	939	100	896	100
	1 พ.ย. 66 (2562)	573	61	530	59

ปริมาณน้ำใช้การ 4 เขื่อนหลัก

1 พฤศจิกายน 2565: 14,074 ล้าน ลบ.ม.

คาดการณ์ 1 พฤศจิกายน 2566: 6,596 ล้าน ลบ.ม.



คาดการณ์ปริมาณน้ำรวม 4 เขื่อนหลัก

ปี	ปริมาณน้ำ (ล้าน ลบ.ม.)	%	น้ำใช้การ (ล้าน ลบ.ม.)	%
1 พ.ย. 65	20,770	91	14,074	87
1 พ.ย. 66 (น้ำมาก)	18,473	74	11,777	65
1 พ.ย. 66 (น้ำเฉลี่ย)	16,933	68	10,237	56
1 พ.ย. 66 (น้ำน้อย)	14,820	60	8,124	45
1 พ.ย. 66 (One Map)	13,292	53	6,596	36
1 พ.ย. 66 (2544)	17,738	71	11,042	61
1 พ.ย. 66 (2562)	14,732	59	8,036	44



มาตรการเตรียมความพร้อมรับมือ
ฤดูฝน ปี 2566
และการให้ความช่วยเหลือ



12 มาตรการ รับมือฤดูฝน ปี 2566

6 แนวทางปฏิบัติ กรมชลประทาน



12 มาตรการรับมือฤดูฝน ปี 2566

กนช. เห็นชอบ เมื่อวันที่ 16 มีนาคม 2566

**คาดการณ์ชี้เป้าพื้นที่เสี่ยงน้ำท่วมและพื้นที่
เสี่ยงช่วงฝนทิ้งช่วง** (มี.ค. 66 เป็นต้นไป)

**การบริหารจัดการพื้นที่ลุ่มต่ำ
เพื่อรองรับน้ำหลาก** (ภายใน ส.ค. 66)

**ทบทวน ปรับปรุงเกณฑ์บริหารจัดการน้ำ
ในแหล่งน้ำ/เขื่อนระบายน้ำและจัดทำ
แผนบริหารจัดการน้ำเชิงบูรณาการ**
(ก่อนฤดูฝน - ตลอดช่วงฤดูฝน)

**เตรียมความพร้อม ซ่อมแซม ปรับปรุง
อาคารชลศาสตร์ ระบบระบายน้ำ ไทโรมาตอร์
ให้พร้อมใช้งาน และปรับปรุงแก้ไข
สิ่งกีดขวางทางน้ำ** (ก่อนฤดูฝน - ตลอดช่วงฤดูฝน)

**เตรียมพร้อม/วางแผนเครื่องจักร เครื่องมือ
บุคลากร ประจำพื้นที่เสี่ยงน้ำท่วมและพื้นที่เสี่ยง
ในช่วงฝนทิ้งช่วง** (ก่อนฤดูฝน - ตลอดช่วงฤดูฝน)

ข้อมูล ณ วันที่ 16 มีนาคม 2566



ติดตามประเมินผล

ปรับมาตรการให้สอดคล้องกับสถานการณ์ภัย (ตลอดช่วงฤดูฝน)

การสร้างการรับรู้และประชาสัมพันธ์
(ก่อนฤดูฝน - ตลอดช่วงฤดูฝน)

**สร้างความเข้มแข็งเครือข่าย
ภาคประชาชนในการให้ข้อมูลสถานการณ์**
(ก่อนฤดูฝน - ตลอดช่วงฤดูฝน)

**เร่งพัฒนาและเก็บกักน้ำ
ในแหล่งน้ำทุกประเภทช่วงปลายฤดูฝน**
(ภายใน ต.ค. - พ.ย. 66)

**ซักซ้อมแผนเผชิญเหตุ
ตั้งศูนย์ส่วนหน้าก่อนเกิดภัย
และฟื้นฟูสภาพให้กลับสู่สภาพปกติ**
(ตลอดช่วงฤดูฝน)

**เพิ่มประสิทธิภาพการระบายน้ำ
ของทางน้ำ** (ก่อนฤดูฝน - ตลอดช่วงฤดูฝน)

**ตรวจความมั่นคงปลอดภัย คัน ทำนบ
พังกันน้ำ** (ก่อนฤดูฝน - ตลอดช่วงฤดูฝน)

จัดทำโดย กองบริหารจัดการลุ่มน้ำ สำนักงานทรัพยากรน้ำแห่งชาติ

* ตัวหนังสือสีแดง คือ รวมมาตรการ

* ตัวหนังสือสีเขียว คือ เพิ่มมาตรการ

เก็บกักเต็มประสิทธิภาพ



คาดการณ์พื้นที่เสี่ยง



หลีกเลี่ยงสิ่งกีดขวาง



ระบบชลประทานเร่งระบาย



Standby เครื่องมือเครื่องจักร



แจ้งเตือนและประชาสัมพันธ์



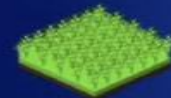


**มาตรการ
บริหารจัดการน้ำ
ฤดูฝน
ปี 2566**

“ เพื่อให้ปริมาณน้ำต้นทุน
ในอ่างเก็บน้ำมีเพียงพอ
สำหรับการใช้น้ำตลอดฤดูฝน ปี 2566
และเก็บกักไว้ใช้ฤดูแล้ง ปี 66/67 ”



จัดสรรน้ำเพื่อการ
อุปโภค-บริโภค
และรักษาระบบนิเวศ
ให้เพียงพอตลอดทั้งปี



ส่งเสริมการปลูกพืชฤดูฝน
ให้ใช้น้ำฝนเป็นหลัก
ใช้น้ำชลประทานเสริม
กรณีฝนทิ้งช่วงเท่านั้น



บริหารจัดการน้ำท่า
ให้มีประสิทธิภาพสูงสุด
ด้วยระบบและ
อาคารชลประทาน



กักเก็บน้ำในเขื่อน
ให้มากที่สุด

ไม่ต่ำกว่าเกณฑ์เก็บกักน้ำต่ำสุด ตามช่วงเวลา
เพื่อความมั่นคงด้านการอุปโภค-บริโภค
และรักษาระบบนิเวศ



วางแผนป้องกัน
และบรรเทาอุทกภัย



ชป.เตรียมความพร้อมเครื่องจักร-เครื่องมือ ช่วยเหลือ ฤดูแล้ง ทั่วประเทศ ปี 2566

ส่วนบริหารเครื่องจักรกลที่ 1

เชียงใหม่

- เครื่องสูบน้ำ 163 เครื่อง
- เครื่องจักรกลสนับสนุนอื่นๆ 247 หน่วย



รวม 410 หน่วย

ส่วนบริหารเครื่องจักรกลที่ 5

พระนครศรีอยุธยา

- เครื่องสูบน้ำ 265 เครื่อง
- เครื่องพลิกดินน้ำ 54 เครื่อง
- เครื่องจักรกลสนับสนุนอื่นๆ 222 หน่วย

รวม 541 หน่วย



ส่วนบริหารเครื่องจักรกลที่ 7

กาญจนบุรี

- เครื่องสูบน้ำ 160 เครื่อง
- เครื่องพลิกดินน้ำ 70 เครื่อง
- เครื่องจักรกลสนับสนุนอื่นๆ 227 หน่วย

รวม 457 หน่วย



ส่วนกลาง

นนทบุรี

- เครื่องสูบน้ำ 241 เครื่อง
- เครื่องจักรกลสนับสนุนอื่นๆ 277 หน่วย

รวม 518 หน่วย

ส่วนบริหารเครื่องจักรกลที่ 8

สงขลา

- เครื่องสูบน้ำ 297 เครื่อง
- เครื่องพลิกดินน้ำ 149 เครื่อง
- เครื่องจักรกลสนับสนุนอื่นๆ 324 หน่วย

รวม 770 หน่วย

ส่วนบริหารเครื่องจักรกลที่ 2

พิษณุโลก

- เครื่องสูบน้ำ 269 เครื่อง
- เครื่องพลิกดินน้ำ 20 เครื่อง
- เครื่องจักรกลสนับสนุนอื่นๆ 265 หน่วย

รวม 554 หน่วย



ส่วนบริหารเครื่องจักรกลที่ 3

ขอนแก่น

- เครื่องสูบน้ำ 286 เครื่อง
- เครื่องพลิกดินน้ำ 64 เครื่อง
- เครื่องจักรกลสนับสนุนอื่นๆ 401 หน่วย

รวม 751 หน่วย



ส่วนบริหารเครื่องจักรกลที่ 4

นครราชสีมา

- เครื่องสูบน้ำ 198 เครื่อง
- เครื่องพลิกดินน้ำ 145 เครื่อง
- เครื่องจักรกลสนับสนุนอื่นๆ 211 หน่วย

รวม 554 หน่วย



ส่วนบริหารเครื่องจักรกลที่ 6

ชลบุรี

- เครื่องสูบน้ำ 410 เครื่อง
- เครื่องพลิกดินน้ำ 115 เครื่อง
- เครื่องจักรกลสนับสนุนอื่นๆ 302 หน่วย

รวม 827 หน่วย

รวมทั้งประเทศ

- เครื่องสูบน้ำ 2,289 เครื่อง
- เครื่องพลิกดินน้ำ 617 เครื่อง
- เครื่องจักรกลสนับสนุนอื่นๆ 2,476 หน่วย

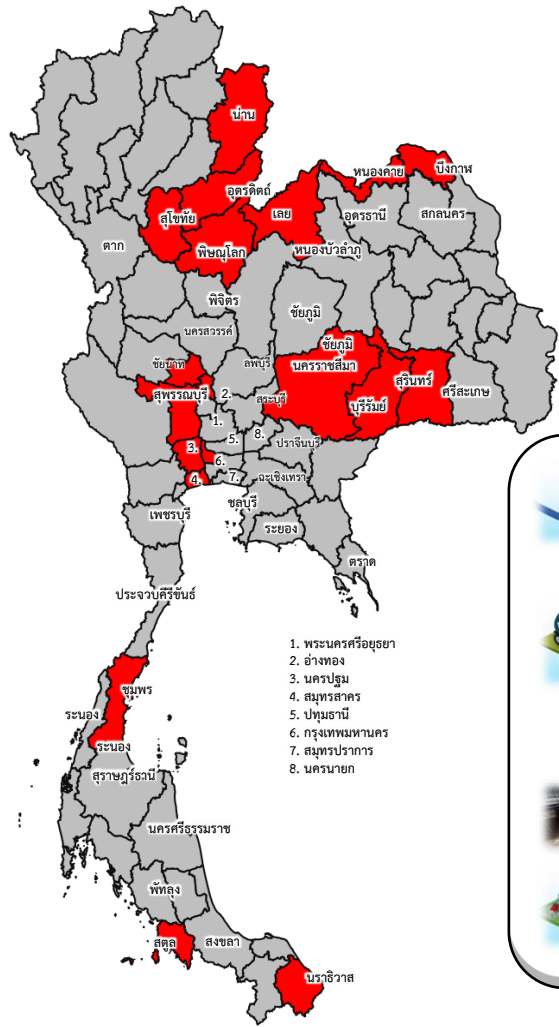
รวมเป็น
5,382 หน่วย



ฝ่ายประมวลและวิเคราะห์สถานการณ์น้ำ ส่วนประมวลวิเคราะห์สถานการณ์น้ำ สำนักบริหารจัดการน้ำและอุทกวิทยา

การให้ความช่วยเหลือเครื่องจักร-เครื่องมือ ฤดูฝน ปี 2566

ประจำสัปดาห์ (5 ส.ค.66 – 11 ส.ค.66)



ช่วยเหลือประจำสัปดาห์รวม



19 จังหวัด

ผล



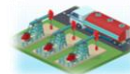
เครื่องสูบน้ำ **430** เครื่อง
ปริมาณน้ำรวม 1.270 ล้าน ลบ.ม.



รถบรรทุกน้ำ **6** คัน
ปริมาณน้ำรวม 12,000 ลิตร



เครื่องผลักดันน้ำ - เครื่อง

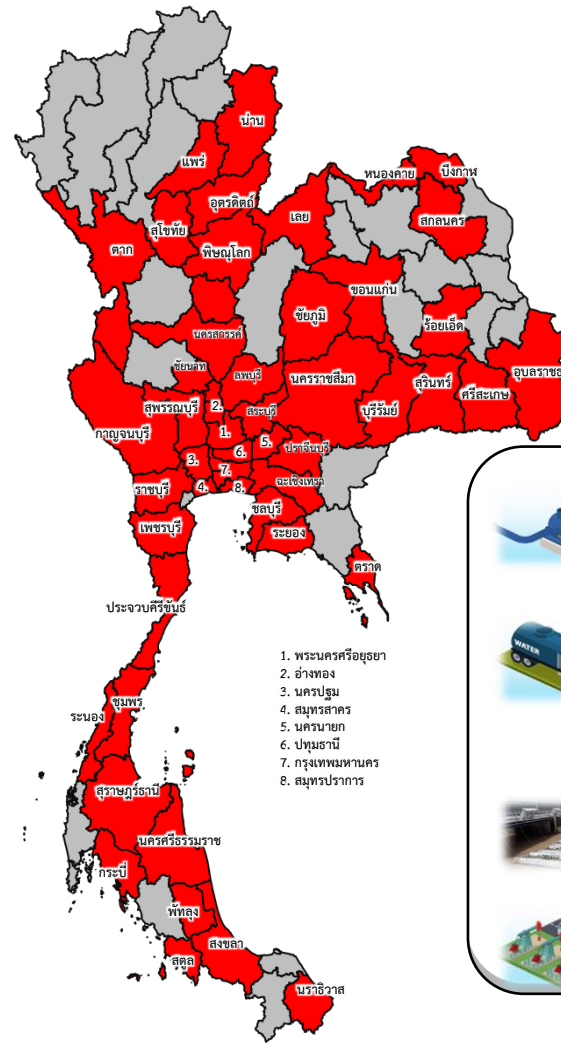


เครื่องจักรอื่นๆ **8** หน่วย

1. พระนครศรีอยุธยา
2. อ่างทอง
3. นครปฐม
4. สมุทรสาคร
5. ปทุมธานี
6. กรุงเทพมหานคร
7. สมุทรปราการ
8. นครนายก

*** ยังมีการช่วยเหลือภัยแล้ง

สะสม (1 พ.ค.66 – 11 ส.ค.66)



ช่วยเหลือสะสมรวม

52 จังหวัด

ผล



เครื่องสูบน้ำ **815** เครื่อง
ปริมาณน้ำรวม 217.250 ล้าน ลบ.ม.



รถบรรทุกน้ำ **67** คัน
ปริมาณน้ำรวม 13,047,420 ลิตร



เครื่องผลักดันน้ำ **3** เครื่อง



เครื่องจักรอื่นๆ **71** หน่วย

1. พระนครศรีอยุธยา
2. อ่างทอง
3. นครปฐม
4. สมุทรสาคร
5. นครนายก
6. ปทุมธานี
7. กรุงเทพมหานคร
8. สมุทรปราการ

*** ยังมีการช่วยเหลือภัยแล้ง



ผลการประชาสัมพันธ์สร้างการรับรู้เกี่ยวกับสถานการณ์น้ำ



ฤดูฝน 2566 กรมชลประทาน



ระหว่างวันที่ 5 - 11 สิงหาคม 2566

1. ศูนย์เรียนรู้การเพิ่มประสิทธิภาพการผลิตสินค้าเกษตร (ศพก.)



จำนวน

28 ครั้ง

เส้สัฒ 83 ครั้ง

เกษตรกร

452 คน

เส้สัฒ 1,632 คน

2. คณะกรรมการจัดการชลประทาน (JMC)



จำนวน

66 ครั้ง

เส้สัฒ ครั้ง

เกษตรกร

1,446 คน

เส้สัฒ 4,415 คน

3. กลุ่มใช้น้ำ



จำนวน

385 ครั้ง

เส้สัฒ 1,730 ครั้ง

เกษตรกร

3,576 คน

เส้สัฒ 36,079 คน

4. การประชาสัมพันธ์อื่นๆ



จำนวน

1,438 ครั้ง

เส้สัฒ 9,624 ครั้ง

ข้อมูลสะสม ตั้งแต่วันที่ 1 พ.ค.66

รวมการประชาสัมพันธ์



จำนวนครั้งการประชาสัมพันธ์

1,917 เส้สัฒ 11,575



จำนวนเกษตรกรที่ได้รับการฟังประชาสัมพันธ์

5,474 เส้สัฒ 42,126

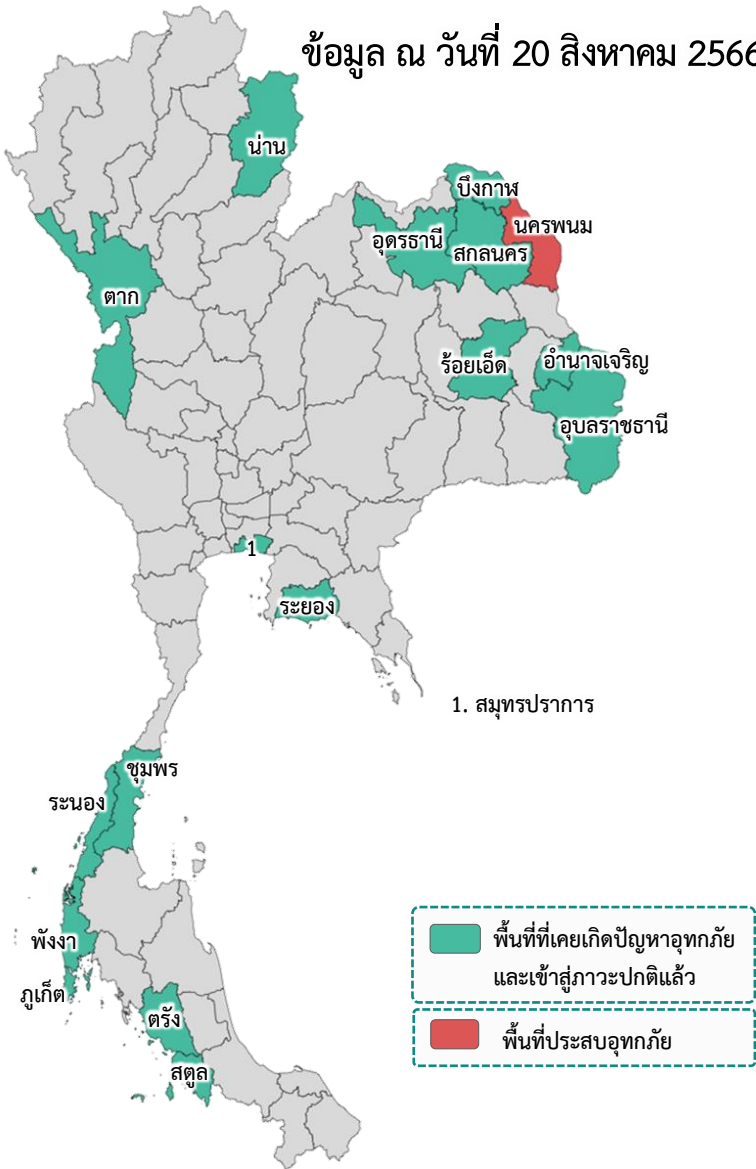


สถานการณ์อุทกภัย ปี 2566



สรุปสถานการณ์อุทกภัย ปี 2566

ข้อมูล ณ วันที่ 20 สิงหาคม 2566



พื้นที่ประสบอุทกภัยปี 2566 สาเหตุเนื่องจากอิทธิพล ดังนี้

- ❑ มรสุมตะวันตกเฉียงใต้พัดปกคลุมทะเลอันดามัน ภาคใต้ และอ่าวไทย มีกำลังแรง (วันที่ 1-4 ก.ค.66) (ประสบอุทกภัย 5 จังหวัด ได้แก่ น่าน ร้อยเอ็ด ภูเก็ต สตูล และตรัง)
- ❑ ร่องมรสุมกำลังแรงพาดผ่านภาคเหนือ ภาคตะวันออกเฉียงเหนือ ภาคกลางตอนบน ประกอบกับมรสุมตะวันตกเฉียงใต้ที่พัดปกคลุมทะเลอันดามัน ภาคใต้ และอ่าวไทยมีกำลังแรง (วันที่ 16-20 ก.ค.66) (ประสบอุทกภัย 3 จังหวัด ได้แก่ ระยอง ชุมพร และระนอง)
- ❑ ร่องมรสุมกำลังปานกลางพาดผ่านภาคเหนือตอนล่าง ภาคกลาง ภาคตะวันออกเฉียงเหนือตอนล่าง ประกอบกับมรสุมตะวันตกเฉียงใต้กำลังค่อนข้างแรงพัดปกคลุมทะเลอันดามันตอนบน ภาคใต้ และอ่าวไทยตอนบน (วันที่ 22-24 ก.ค.66) (ประสบอุทกภัย 2 จังหวัด ได้แก่ ร้อยเอ็ด และสมุทรปราการ)
- ❑ ร่องมรสุมพาดผ่านภาคเหนือตอนบนของประเทศไทย และประเทศลาวตอนบน เข้าสู่หย่อมความกดอากาศต่ำบริเวณชายฝั่งเวียดนามตอนบน ประกอบกับมรสุมตะวันตกเฉียงใต้ปกคลุมทะเลอันดามัน ประเทศไทย และอ่าวไทยมีกำลังแรง (วันที่ 28 ก.ค. - 3 ส.ค.66) (ประสบอุทกภัย 8 จังหวัด ได้แก่ ตาก สกลนคร บึงกาฬ ร้อยเอ็ด อุดรธานี นครพนม อำนาจเจริญ และอุบลราชธานี)
- ❑ ร่องมรสุมพาดผ่านประเทศเมียนมา ประเทศลาวตอนบนเข้าสู่หย่อมความกดอากาศต่ำ บริเวณประเทศเวียดนามตอนบน ประกอบกับมรสุมตะวันตกเฉียงใต้กำลังปานกลางปกคลุมทะเลอันดามัน ประเทศไทย และอ่าวไทย (วันที่ 5 ส.ค. - 10 ส.ค.66) (ประสบอุทกภัย 1 จังหวัด ได้แก่ น่าน)
- ❑ มรสุมตะวันตกเฉียงใต้พัดปกคลุมทะเลอันดามัน ประเทศไทย และอ่าวไทยมีกำลังค่อนข้างแรง ประกอบกับร่องมรสุมกำลังอ่อนพาดผ่านตอนบนของภาคเหนือ และประเทศลาวตอนบน เข้าสู่หย่อมความกดอากาศต่ำบริเวณประเทศเวียดนามตอนบน (วันที่ 13 - 15 ส.ค.66)

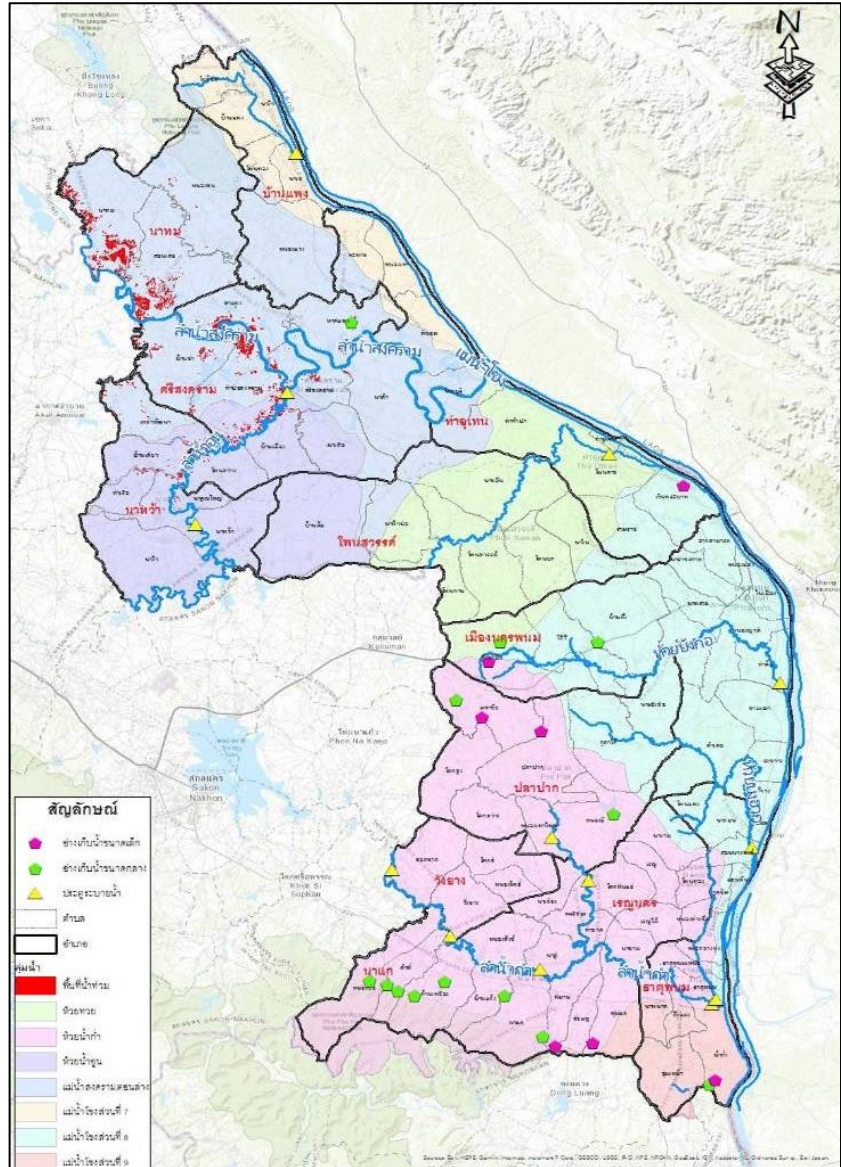
อิทธิพลที่ส่งผลกระทบต่อ

❖ ส่งผลทำให้มีพื้นที่ประสบอุทกภัยรวมทั้งสิ้น 17 จังหวัด ดังนี้

- จังหวัดที่เข้าสู่ภาวะปกติ 16 จังหวัด ได้แก่ จังหวัดน่าน ตาก อุดรธานี สกลนคร บึงกาฬ ร้อยเอ็ด อำนาจเจริญ อุบลราชธานี สมุทรปราการ ระยอง ระนอง ชุมพร ภูเก็ต สตูล ตรัง และพังงา
- จังหวัดที่ประสบอุทกภัย 1 จังหวัด ได้แก่ จังหวัดนครพนม

พื้นที่ประสบอุทกภัย

ที่	สขป.	ลุ่มน้ำ	จังหวัด	อำเภอ (จำนวน)	รายชื่ออำเภอ	จุดประสบภัย			พื้นที่ประสบภัย	
						น้ำล้นตลิ่ง	ลำน้ำที่น้ำล้นตลิ่ง	น้ำท่วมขัง	ไร่	ครัวเรือน
1	สขป.7	โขงตะวันออกเฉียงเหนือ	นครพนม	4	บ้านแพง ศรีสงคราม นาหว้า นาทม	✓	ลำน้ำก่ำ		25,871	
รวม				4		1		0	25,871	0



1. สาเหตุ

เกิดฝนตกหนักอย่างต่อเนื่องตลอดทั้งวันในเขตพื้นที่จังหวัดนครพนม ตั้งแต่วันที่ 31 ก.ค. 66 ถึงวันที่ 6 ส.ค. 66 ส่งผลทำให้เกิดน้ำป่าไหลหลากและน้ำล้นตลิ่ง

2. สถานการณ์ปัจจุบัน

มีพื้นที่น้ำท่วม 4 อำเภอ ได้แก่ อำเภอบ้านแพง อำเภอศรีสงคราม อำเภอนาหว้า และอำเภอนาทม รวมพื้นที่น้ำท่วมประมาณ 25,871 ไร่ รายละเอียดดังนี้

1. อำเภอบ้านแพง มีพื้นที่น้ำท่วม 1 ตำบล ได้แก่ ตำบลหนองแวง

2. อำเภอศรีสงคราม มีพื้นที่น้ำท่วม 9 ตำบล ได้แก่ ตำบลศรีสงคราม ตำบลนาเตือ ตำบลบ้านเอื้อง ตำบลสามผง ตำบลท่าบองสงคราม ตำบลบ้านเช่า ตำบลนาคำ ตำบลโพนสว่าง และตำบลหาดแพง

3. อำเภอนาหว้า มีพื้นที่น้ำท่วม 5 ตำบล ได้แก่ ตำบลนาหว้า ตำบลบ้านเสี้ยว ตำบลนาคุณใหญ่ ตำบลเหล่าพัฒนา และตำบลท่าเรือ

4. อำเภอนาทม มีพื้นที่น้ำท่วม 3 ตำบล ได้แก่ ตำบลนาทม ตำบลหนองชน และตำบลดอนเตย

3. แนวโน้มและการคาดการณ์

ระดับน้ำในลำน้ำก่ำและแม่น้ำโขงเริ่มลดระดับลง จึงคาดว่าจะสามารถระบายน้ำที่ท่วมขังในพื้นที่ ลงสู่ลำน้ำก่ำและแม่น้ำโขงได้เมื่อปริมาณฝนลดน้อยลง

4. การช่วยเหลือและบริหารจัดการน้ำในพื้นที่

โครงการชลประทานนครพนม สำนักงานชลประทานที่ 7 จัดเตรียมเครื่องจักรเครื่องมือสำหรับให้ความช่วยเหลือ ได้แก่ รถตักหน้าขุดหลัง รถบรรทุกเทท้าย และเครื่องสูบน้ำจำนวน 15 เครื่อง และได้ประสานสำนักเครื่องจักรกล นำเครื่องสูบน้ำแรงดันสูง (Hydro Flow) เพื่อติดตั้งบริเวณประตูระบายน้ำต่างๆ รวมทั้งหมด 6 ชุด โดยถึงวันที่ 12 ส.ค.66 ได้ดำเนินการติดตั้งเครื่องสูบน้ำ จำนวน 4 เครื่อง บริเวณประตูระบายน้ำบังฮวก และประตูระบายน้ำบังฮวก



ศูนย์ปฏิบัติการน้ำอัจฉริยะ SMART WATER OPERATION CENTER (SWOC)



CONTACT US



02 669 2560 หรือ



www.wmsc.rid.go.th/
www.swoc.rid.go.th/



wmsc.1460@gmail.com



SWOC RID



อาคาร 99 ปี ม.ล.ชชาติ กำภู
กรมชลประทาน กรุงเทพมหานคร

