



สถานการณ์และการบริหารจัดการน้ำ ฤดูแล้ง ปี 2565/66

วันที่ 20 เมษายน 2566

ศูนย์ปฏิบัติการน้ำอัจฉริยะ (SWOC)
กรมชลประทาน สามเสน





หัวข้อ

การบริหารจัดการน้ำ

ฤดูแล้ง

ปี 2565/66

1. สถานการณ์ฝน และสภาพภูมิอากาศ
2. สถานการณ์น้ำในอ่างเก็บน้ำและสถานการณ์น้ำท่า
3. สถานการณ์ลุ่มน้ำเจ้าพระยา
4. แผน-ผลจัดสรรน้ำฤดูแล้ง ปี 2565/66
5. การเพาะปลูกพืชฤดูแล้ง ปี 2565/66 (ข้าวนาปรัง)
6. สถานการณ์ค่าความเค็มในลำน้ำสายหลัก
7. การบริหารจัดการน้ำฤดูแล้ง ปี 2565/66
8. คาดการณ์ปริมาณน้ำ ณ วันที่ 1 พฤษภาคม 2566

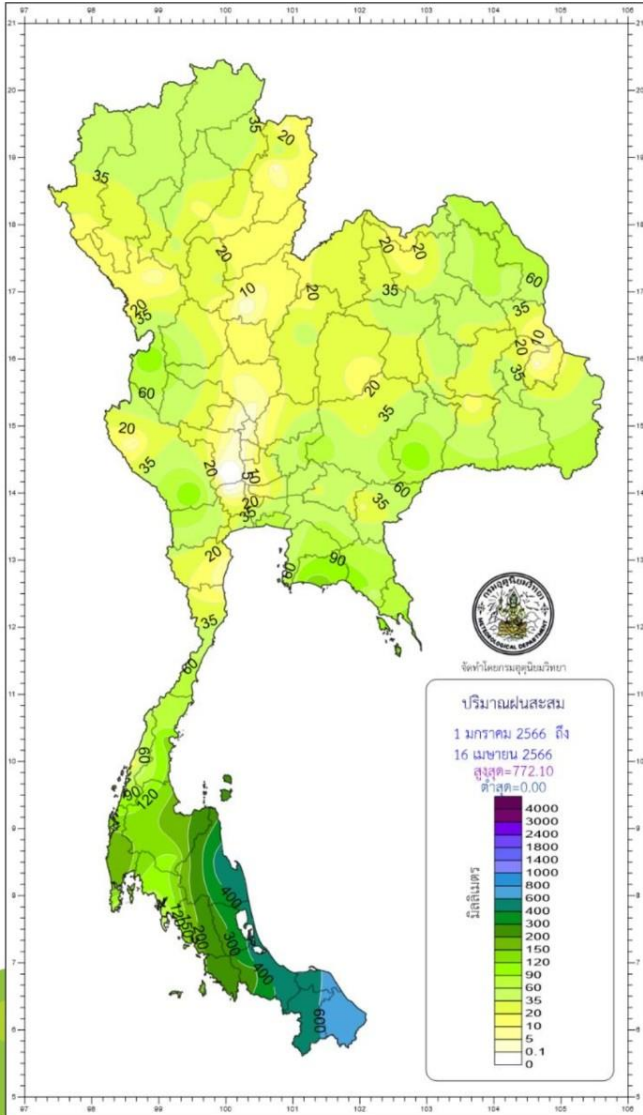


สถานการณ์ฝน และสภาพภูมิอากาศ

ปริมาณฝนสะสมปี 2566

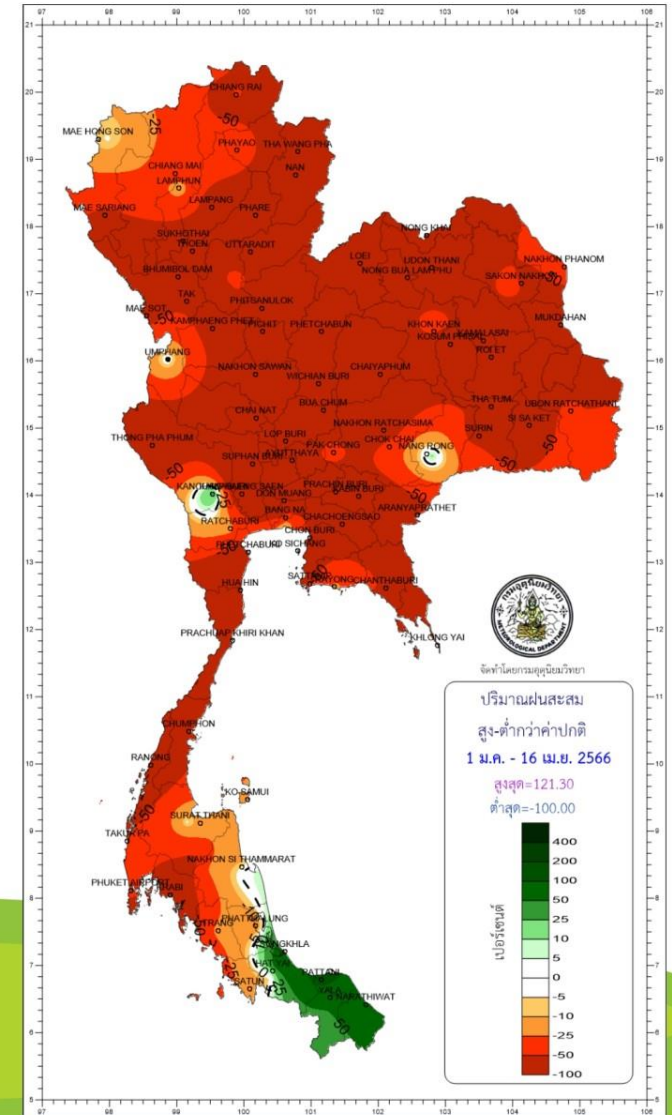
ตั้งแต่ 1 มกราคม - 16 เมษายน

ปริมาณฝนรวม



ภาค	ปริมาณฝนเปรียบเทียบกับค่าปกติ		
	ตั้งแต่ 1 ม.ค. - ปัจจุบัน		
	ปริมาณฝน (มม.)	ค่าปกติ (มม.)	ผลต่างจากค่าปกติ
เหนือ	31.6	79.7	- 48.1 มม. - 60 %
ตะวันออกเฉียงเหนือ	39.4	100.6	- 61.2 มม. - 61 %
กลาง	30.6	99.6	- 69.0 มม. - 69 %
ตะวันออก	68.1	161.4	- 93.3 มม. - 58 %
ใต้ฝั่งตะวันออก	292.1	269.6	+ 22.5 มม. + 8 %
ใต้ฝั่งตะวันตก	136.5	257.3	- 120.8 มม. - 47 %
กทม.	50.1	131.0	- 80.9 มม. - 62 %
ทั้งประเทศ	88.4	143.4	- 55.0 มม. - 38 %

สูง - ต่ำกว่าค่าปกติ

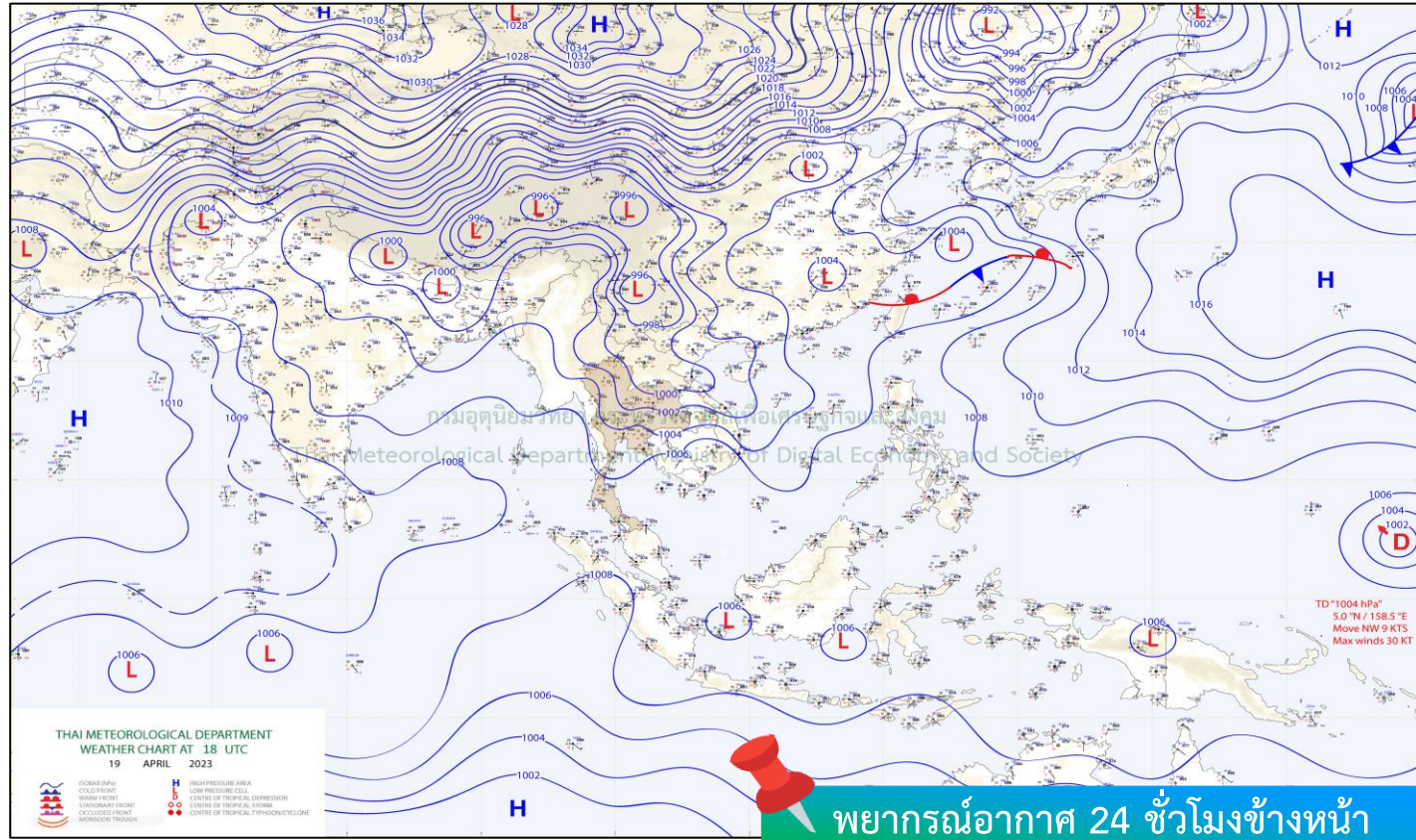
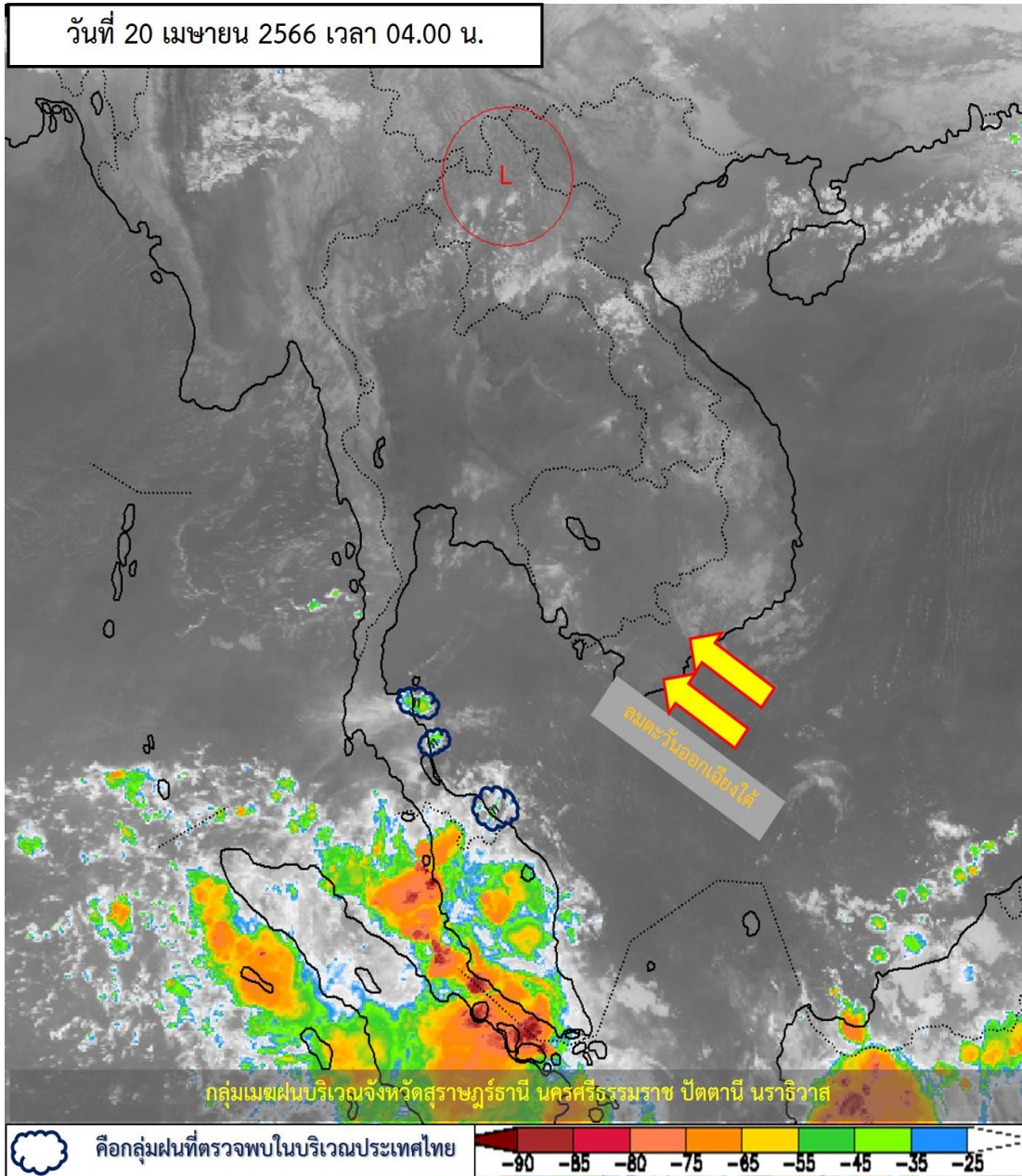


climate@tmd.go.th
www.climate.tmd.go.th
02-399-3290

กรมอุตุนิยมวิทยา
กระทรวงดิจิทัลเพื่อเศรษฐกิจและสังคม

สภาพภูมิอากาศ ประจำวันที่ 20 เมษายน 2566

วันที่ 20 เมษายน 2566 เวลา 04.00 น.



ประเทศไทยมีอากาศร้อนโดยทั่วไปกับมีฟ้าหลัวในตอนกลางวัน และมีอากาศร้อนจัดบางพื้นที่ ทั้งนี้เนื่องจากความกดอากาศต่ำเนื่องจากความร้อนปกคลุมประเทศไทยตอนบน ในขณะที่ลมตะวันตกเฉียงใต้และลมใต้พัดปกคลุมประเทศไทยตอนบน ลักษณะเช่นนี้ทำให้ประเทศไทยตอนบนยังคงมีฝนฟ้าคะนองเกิดขึ้นได้บางพื้นที่ สำหรับลมตะวันตกเฉียงเหนือและลมตะวันตกเฉียงใต้พัดปกคลุมทะเลอันดามัน ภาคใต้ และอ่าวไทย ทำให้ภาคใต้มีฝนฟ้าคะนองเกิดขึ้นและมีฝนตกหนักบางแห่ง

ที่มา กรมอุตุนิยมวิทยา



ปริมาณฝนสะสม 24 ชั่วโมงย้อนหลัง วันที่ 19 เม.ย.66 – วันที่ 20 เม.ย.66

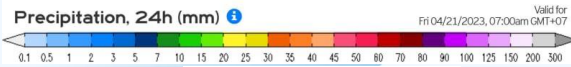
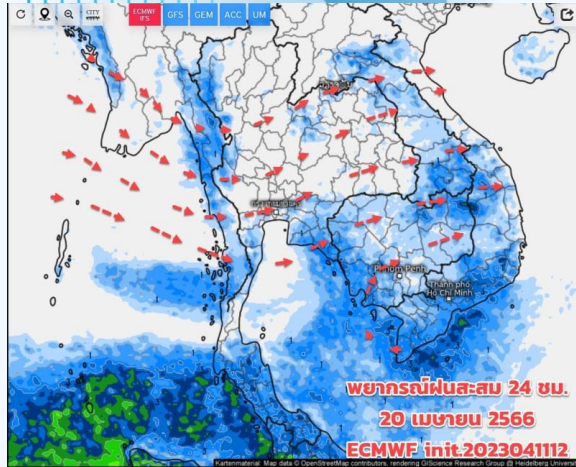


ชื่อสถานี	ที่ตั้ง	เวลา	ฝนสะสม (มม.)
หาดใหญ่	ต.คอหงส์ อ.หาดใหญ่ จ.สงขลา	06:00 น.	55.2
คอหงษ์ สกษ.	ต.คอหงส์ อ.หาดใหญ่ จ.สงขลา	04:00 น.	52.4
บางกล่ำ	ต.ท่าช้าง อ.บางกล่ำ จ.สงขลา	06:00 น.	51.2
ยะลา สกษ.	ต.สะเตงนอก อ.เมืองยะลา จ.ยะลา	22:00 น.	43.2
บ้านห้วยเงาะ	ต.ห้วยพลา อ.โคกโพธิ์ จ.ปัตตานี	05:00 น.	40
ทะเลหมอก อัยเยอร์เวง	ต.อัยเยอร์เวง อ.เบตง จ.ยะลา	06:00 น.	38
บ้านลูโบ๊ะบั้งยัง	ต.กาบัง อ.กาบัง จ.ยะลา	05:00 น.	35
รร.ตชด.บ้านไอร์บือแด	ต.ช้างเผือก อ.จะนะ จ.นราธิวาส	06:00 น.	33.4
สะพานบ้านแหลมโดนด	ต.แหลมโดนด อ.ควนขนุน จ.พัทลุง	06:00 น.	33.2
รพ.สศ.บ้านวังไทร	ต.แม่หวาด อ.ธารโต จ.ยะลา	06:00 น.	31.2

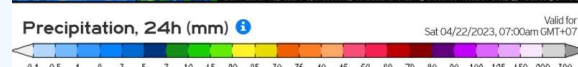
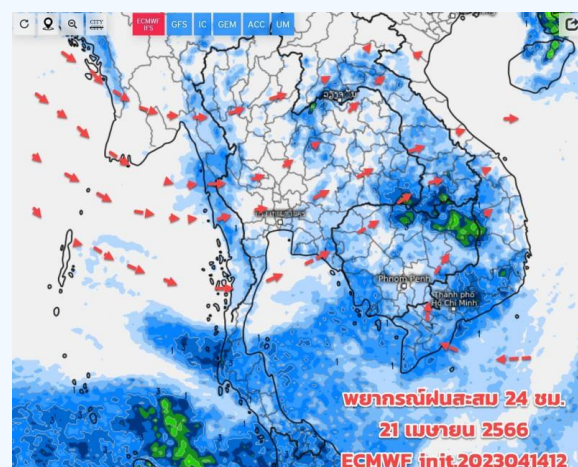
>0-10	>10-20	>20-35	>35-50	>50-70	>70-90	>90
ฝนเล็กน้อย ฝนน้อย	ฝนปานกลาง	ฝนหนัก	ฝนหนักมาก	ฝนหนักมาก	ฝนหนักมาก	ฝนหนักมาก



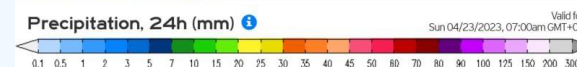
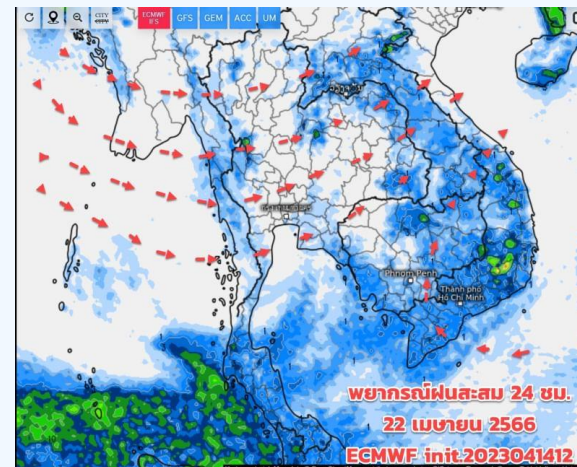
พยากรณ์ฝนสะสมรายวัน จากแบบจำลองบรรยากาศเชิงตัวเลข GFS วันที่ 20 เม.ย. – 26 เม.ย. 66



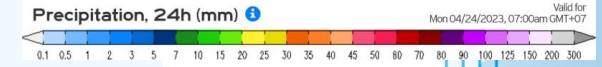
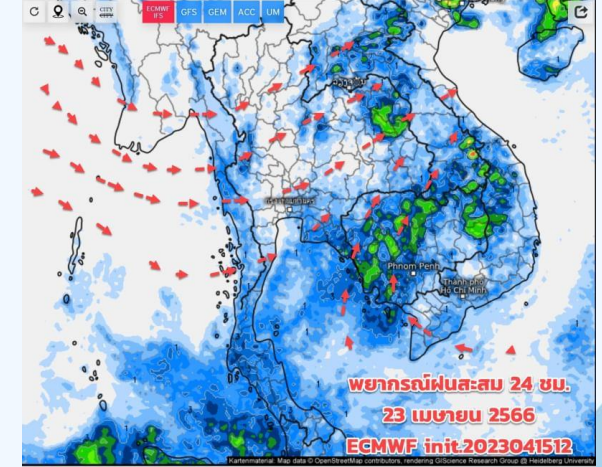
วันที่ 20 เม.ย. 2566



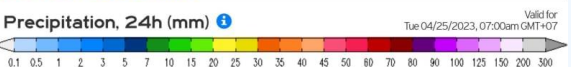
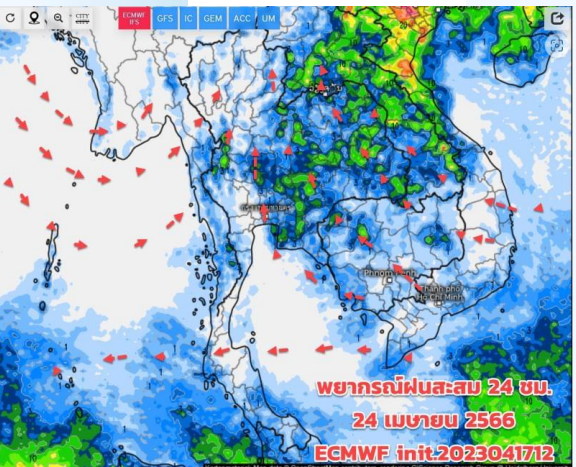
วันที่ 21 เม.ย. 2566



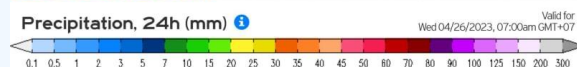
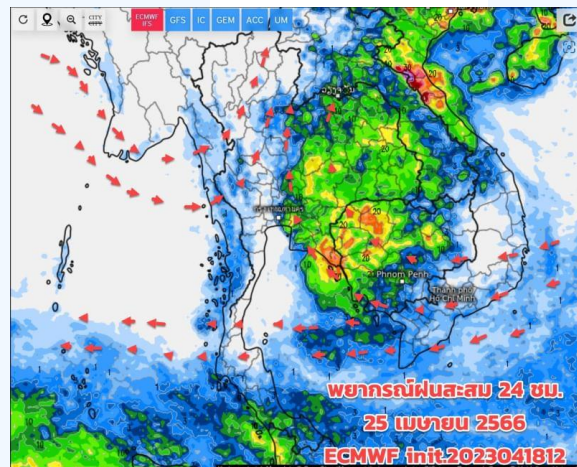
วันที่ 22 เม.ย. 2566



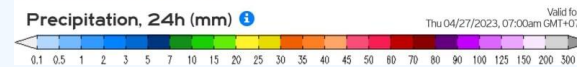
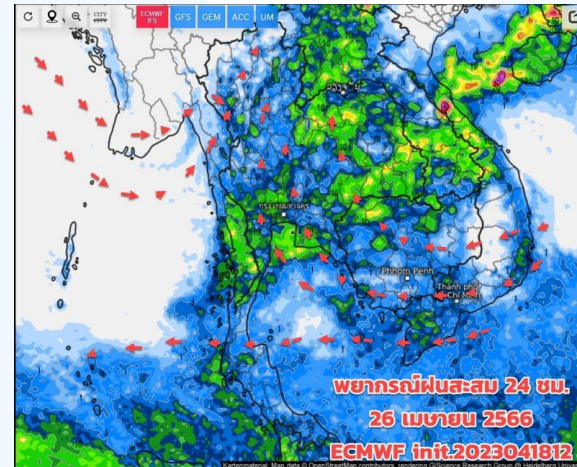
วันที่ 23 เม.ย. 2566



วันที่ 24 เม.ย. 2566



วันที่ 25 เม.ย. 2566



วันที่ 26 เม.ย. 2566

การคาดหมาย

20- 23 เม.ย. 66 อากาศร้อนและร้อนจัดต่อเนื่องบริเวณภาคเหนือ ภาคอีสาน ภาคกลาง ภาคตะวันออก กทม. และปริมณฑล มีฝนฟ้าคะนองยังเกิดขึ้นได้บางพื้นที่บริเวณภาคตะวันออก และภาคใต้เนื่องจากยังมีลมใต้ตะวันออกเฉียงใต้พัดนำความชื้นเข้าปกคลุม ในบริเวณดังกล่าว แต่ด้านฝั่งอันดามัน มีลมตะวันตก ตะวันตกเฉียงเหนือ พัดปกคลุม ระยะนี้ความชื้นบริเวณประเทศไทยมีน้อย อากาศแห้ง ส่วนช่วงวันที่ 24-26 เม.ย.66 อากาศจะแปรปรวนอีกครั้ง เนื่องจากลมพัดเปลี่ยนทิศทางเป็นลมฝ่ายใต้ ตะวันออกเฉียงใต้ มีความชื้น ต้องเตรียมรับมือพายุฤดูร้อนซึ่งคาดว่าจะเพิ่มขึ้นโดยเริ่มทางภาคอีสานก่อนในวันที่ 24 เม.ย.66



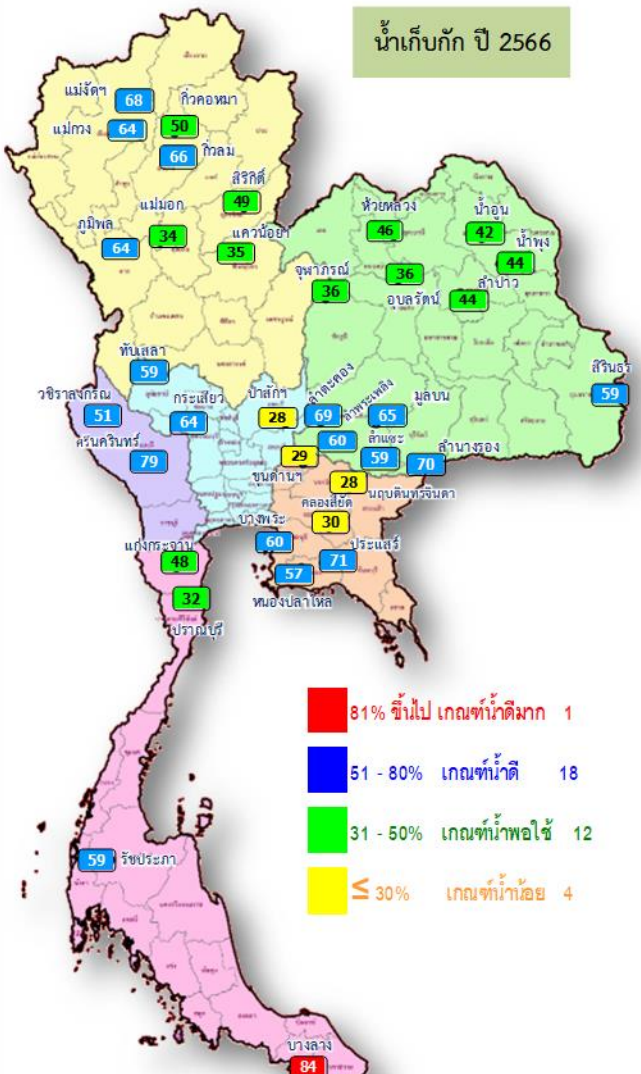
สถานการณ์น้ำในอ่างเก็บน้ำ และสถานการณ์น้ำท่า



ปริมาณน้ำเก็บกักในอ่างเก็บน้ำขนาดใหญ่ วันที่ 20 เมษายน 2566

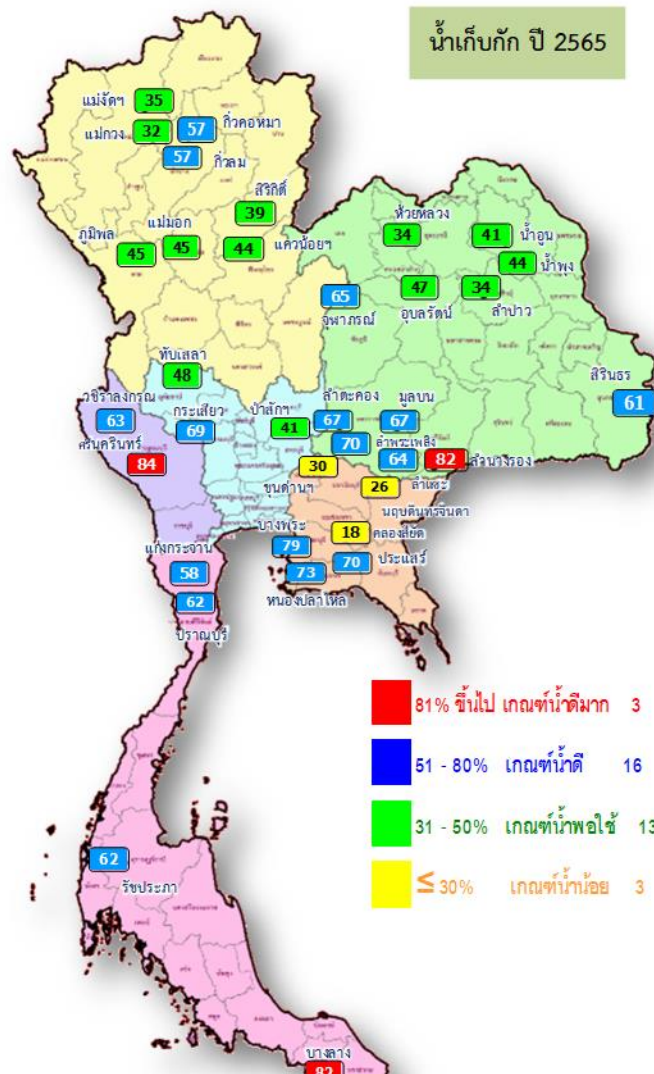


น้ำเก็บกัก ปี 2566



- 81% ขึ้นไป เกษตรที่น้ำดีมาก 1 แห่ง
- 51 - 80% เกษตรที่น้ำดี 18 แห่ง
- 31 - 50% เกษตรที่น้ำพอใช้ 12 แห่ง
- ≤ 30% เกษตรที่น้ำน้อย 4 แห่ง

น้ำเก็บกัก ปี 2565



- 81% ขึ้นไป เกษตรที่น้ำดีมาก 3 แห่ง
- 51 - 80% เกษตรที่น้ำดี 16 แห่ง
- 31 - 50% เกษตรที่น้ำพอใช้ 13 แห่ง
- ≤ 30% เกษตรที่น้ำน้อย 3 แห่ง

ปี พ.ศ.	น้ำเก็บกัก (ล้าน ลบ.ม.)	%	น้ำใช้การ (ล้าน ลบ.ม.)	%	น้ำใช้การ มาก / น้อย
2566	42,754	60	19,217	41	มากกว่าปีที่แล้ว
2565	41,895	59	18,353	39	864

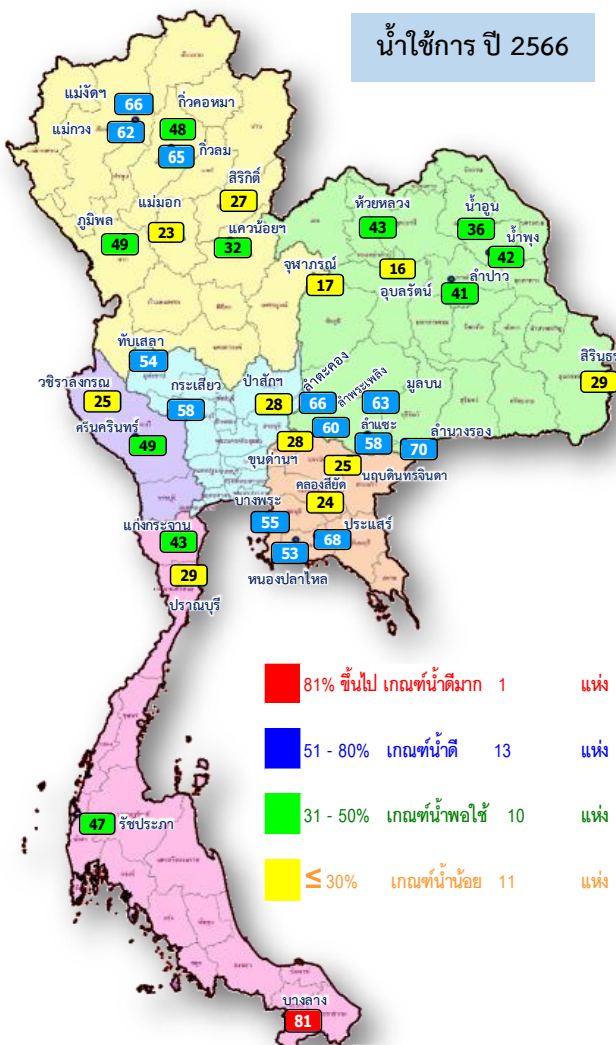
ภาค อ่างเก็บน้ำเขื่อน	ความจุ ที่ รนส. (ล้าน ม.³)	ความจุ ที่ รนท. (ล้าน ม.³)	ความจุ น้ำใช้การ (ล้าน ม.³)	ณ วันที่						ปริมาณน้ำ ไหลลง วันนี้ (ล้าน ม.³)	ปริมาณน้ำ ระบาย วันนี้ (ล้าน ม.³)	
				ปี 2565		ปี 2566						
				ปริมาตร (ล้าน ม.³)	% รนท.	ปริมาตร (ล้าน ม.³)	% รนท.	ปริมาตรใช้การ (ล้าน ม.³)	% รนท.			% ใช้การ
ภาคเหนือ												
ภูมิพล*	13,462	13,462	9,662	5,995	45	8,580	64	4,780	36	49	0.00	26.00
สิริกิติ์*	10,508	9,510	6,660	3,755	39	4,677	49	1,827	19	27	1.51	16.77
แม่จันทมบุรณชด	323	265	253	92	35	179	68	167	63	66	0.00	0.36
แม่กวางอุดมธารา	295	263	249	84	32	168	64	154	58	62	0.07	0.75
กิ่วลม	106	106	103	61	57	70	66	67	63	65	0.65	1.43
กิ่วคอหมา	209	170	164	96	57	85	50	79	47	48	0.00	0.56
แควน้อยบำรุงแดน	1,080	939	896	410	44	330	35	287	31	32	1.26	4.32
แม่มอก	110	110	94	50	45	38	34	22	20	23	0.00	0.09
ภาคตะวันออกเฉียงเหนือ												
ห้วยหลวง	136	136	129	46	34	63	46	56	41	43	0.00	0.24
น้ำอูน	780	520	475	213	41	217	42	172	33	36	0.31	0.00
น้ำพุง*	200	165	157	72	44	73	44	65	40	42	0.07	0.00
อุหารกรณ์*	181	164	127	107	65	59	36	22	13	17	0.02	0.00
อุบลรัตน์*	4,640	2,431	1,850	1,144	47	869	36	288	12	16	1.28	4.05
ลำปาว	2,450	1,980	1,880	682	34	868	44	768	39	41	0.93	7.44
ลำตะคอง	445	314	292	211	67	217	69	194	62	66	0.00	1.12
ลำพระเพลิง	242	155	154	109	70	93	60	92	59	60	0.00	1.18
มูลบน	350	141	134	94	67	92	65	85	60	63	0.08	0.62
ลำแพระ	325	275	268	175	64	163	59	156	57	58	0.11	1.07
ลำน้ำประอง	197	121	118	99	82	86	70	82	68	70	0.00	0.02
สิรินธร*	1,966	1,966	1,135	1,200	61	1,162	59	331	17	29	1.00	0.00
ภาคกลาง												
ป่าสักชลสิทธิ์	960	960	957	390	41	269	28	266	28	28	0.00	3.47
ทับเสลา	190	160	143	77	48	94	59	77	48	54	0.00	0.14
กระเสียว	390	299	259	205	69	191	64	151	50	58	0.22	1.93
ภาคตะวันตก												
ศรีนครินทร์*	18,770	17,745	7,480	14,981	84	13,946	79	3,681	21	49	0.11	19.96
วชิราลงกรณ*	11,000	8,860	5,848	5,550	63	4,477	51	1,465	17	25	0.00	12.02
ภาคตะวันออก												
ขุนด่านปราการชล	225	224	219	67	30	65	29	60	27	28	0.00	0.22
คลองสียัด	450	420	390	75	18	125	30	95	23	24	0.00	1.90
บางพระ	127	117	105	92	79	70	60	58	49	55	0.16	0.48
หนองปลาไหล	206	164	150	119	73	93	57	80	49	53	0.00	0.85
ประแสร์	322	295	275	207	70	208	71	188	64	68	0.00	0.50
นฤปดินทรจินดา	338	295	281	78	26	83	28	69	23	25	0.00	0.93
ภาคใต้												
แก่งกระจาน	900	710	645	414	58	342	48	277	39	43	2.17	3.46
ปราณบุรี	490	391	373	244	62	124	32	107	27	29	0.00	2.27
รัชชประภา*	6,144	5,639	4,287	3,506	62	3,349	59	1,998	35	47	4.75	8.19
บางลาจ*	1,590	1,454	1,178	1,193	82	1,227	84	951	65	81	4.77	6.09
รวมทั้งประเทศ	77,891	70,926	47,389	41,893	59	42,754	60	19,217	27	41	19.47	128.44



ปริมาณน้ำใช้การในอ่างเก็บน้ำขนาดใหญ่ วันที่ 20 เมษายน 2566

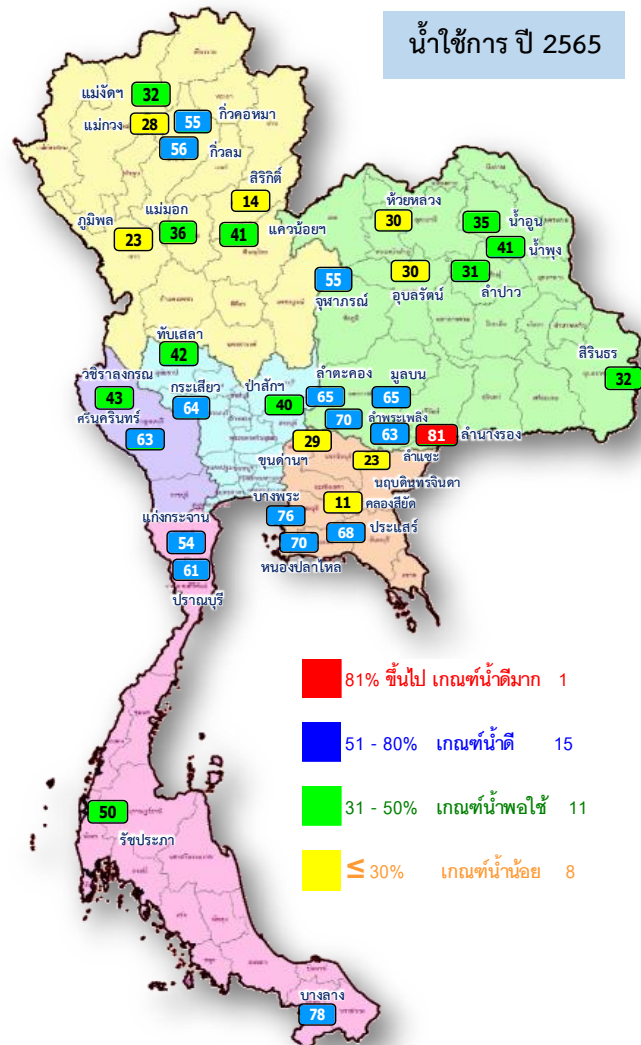


น้ำใช้การ ปี 2566



- 81% ขึ้นไป เกณฑ์น้ำตึงมาก 1 แห่ง
- 51 - 80% เกณฑ์น้ำดี 13 แห่ง
- 31 - 50% เกณฑ์น้ำพอใช้ 10 แห่ง
- ≤ 30% เกณฑ์น้ำน้อย 11 แห่ง

น้ำใช้การ ปี 2565



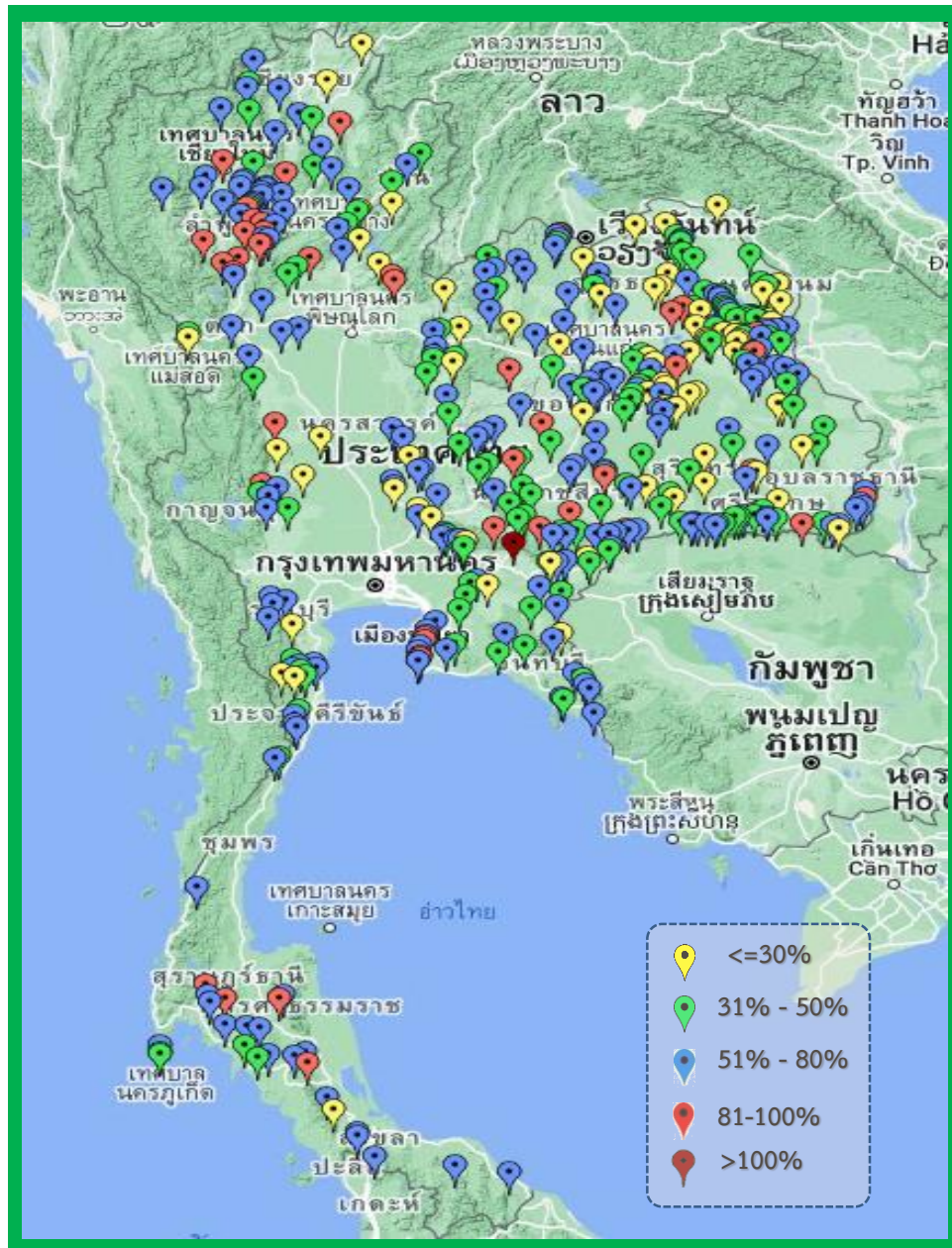
- 81% ขึ้นไป เกณฑ์น้ำตึงมาก 1 แห่ง
- 51 - 80% เกณฑ์น้ำดี 15 แห่ง
- 31 - 50% เกณฑ์น้ำพอใช้ 11 แห่ง
- ≤ 30% เกณฑ์น้ำน้อย 8 แห่ง

ปี พ.ศ.	น้ำเก็บกัก (ล้าน ลบ.ม.)	%	น้ำใช้การ (ล้าน ลบ.ม.)	%	น้ำใช้การ มาก / น้อย
2566	42,754	60	19,217	41	มากกว่าปีที่แล้ว
2565	41,895	59	18,353	39	864

อ่างเก็บน้ำ	ความจุที่ รนส. (ล้าน ม.³)	ความจุที่ รนค. (ล้าน ม.³)	ความจุน้ำใช้การ (ล้าน ม.³)	ณ วันที่				ปริมาณน้ำไหลลงวันนี้ (ล้าน ม.³)	ปริมาณน้ำระบายวันนี้ (ล้าน ม.³)		
				ปี 2565		ปี 2566					
				ปริมาตร (ล้าน ม.³)	% รนค.	ปริมาตร (ล้าน ม.³)	% รนค.			ปริมาตรใช้การ (ล้าน ม.³)	% ใช้การ
ภาคเหนือ											
ภูมิพล*	13,462	13,462	9,662	5,995	45	8,580	64	4,780	49	0.00	26.00
สิริกิติ์*	10,508	9,510	6,660	3,755	39	4,677	49	1,827	27	1.51	16.77
แม่จันทน์*	323	265	253	92	35	179	68	167	66	0.00	0.36
แม่จันทน์*	295	263	249	84	32	168	64	154	62	0.07	0.75
ก๊วยหลวม	106	106	103	61	57	70	66	67	65	0.65	1.43
ก๊วยหลวม	209	170	164	96	57	85	50	79	48	0.00	0.56
แควน้อยบำรุงแดน	1,080	939	896	410	44	330	35	287	32	1.26	4.32
แม่หมอก	110	110	94	50	45	38	34	22	23	0.00	0.09
ภาคตะวันออกเฉียงเหนือ											
ห้วยหลวง	136	136	129	46	34	63	46	56	43	0.00	0.24
น้ำอูน	780	520	475	213	41	217	42	172	36	0.31	0.00
น้ำพุง*	200	165	157	72	44	73	44	65	42	0.07	0.00
จุฬารัตน์*	181	164	127	107	65	59	36	22	17	0.02	0.00
อุบลรัตน์*	4,640	2,431	1,850	1,144	47	869	36	288	16	1.28	4.05
ลำปาว	2,450	1,980	1,880	682	34	868	44	768	41	0.93	7.44
ลำตะคอง	445	314	292	211	67	217	69	194	66	0.00	1.12
ลำพระเพลิง	242	155	154	109	70	93	60	92	60	0.00	1.18
มูลนบ	350	141	134	94	67	92	65	85	63	0.08	0.62
ลำแซะ	325	275	268	175	64	163	59	156	58	0.11	1.07
ลำน้ำระยอง	197	121	118	99	82	86	70	82	70	0.00	0.02
สิรินธร*	1,966	1,966	1,135	1,200	61	1,162	59	331	29	1.00	0.00
ภาคกลาง											
ป่าสักชลสิทธิ์	960	960	957	390	41	269	28	266	28	0.00	3.47
ทับเสลา	190	160	143	77	48	94	59	77	54	0.00	0.14
กระเสียว	390	299	259	205	69	191	64	151	58	0.22	1.93
ภาคตะวันตก											
ศรีนครินทร์*	18,770	17,745	7,480	14,981	84	13,946	79	3,681	49	0.11	19.96
วชิราลงกรณ*	11,000	8,860	5,848	5,550	63	4,477	51	1,465	25	0.00	12.02
ภาคตะวันออก											
ขุนด่านปราการชล	225	224	219	67	30	65	29	60	28	0.00	0.22
คลองสิียด	450	420	390	75	18	125	30	95	24	0.00	1.90
บางพระ	127	117	105	92	79	70	60	58	55	0.16	0.48
หนองปลาไหล	206	164	150	119	73	93	57	80	53	0.00	0.85
ประแสร์	322	295	275	207	70	208	71	188	68	0.00	0.50
นฤปดินทรจินดา	338	295	281	78	26	83	28	69	25	0.00	0.93
ภาคใต้											
แก่งกระจาน	900	710	645	414	58	342	48	277	43	2.17	3.46
ปรามบุรี	490	391	373	244	62	124	32	107	29	0.00	2.27
รัชชประภา*	6,144	5,639	4,287	3,506	62	3,349	59	1,998	47	4.75	8.19
บางกลาง*	1,590	1,454	1,178	1,193	82	1,227	84	951	81	4.77	6.09
รวมทั้งประเทศ	80,106	70,926	47,389	41,893	59	42,754	60	19,217	41	19.47	128.44



สถานการณ์น้ำในอ่างเก็บน้ำขนาดกลาง วันที่ 20 เมษายน 2566



ภาค	ปริมาณน้ำอ่างเก็บน้ำขนาดกลาง จำนวน 435 แห่ง								
	จำนวนอ่าง	ความจุ	ใช้การ	ปี 2565	% รนก.	ปี 2566	% รนก.	ใช้การปี 2566	% ใช้การ
เหนือ	80	1,083	992	565	52	583	54	493	50
ตะวันออกเฉียงเหนือ	226	2,061	1,892	1,189	58	1,050	51	883	47
กลาง	27	419	393	231	55	164	39	139	35
ตะวันตก	8	164	152	134	82	103	63	92	60
ตะวันออก	52	1,006	949	623	62	491	49	435	46
ใต้	42	679	626	563	83	419	62	366	58
รวม	435	5,411	5,004	3,305	61	2,810	52	2,408	48

สรุปอ่างขนาดกลางที่มีปริมาตรในช่วง <=30%, >30 - 50% ,>50-80%, >80-100% และ >100%

ภาค	<=30%	>30-50%	>50-80%	>80-100%	>100%
เหนือ	7	14	41	18	0
ตอน.	48	73	88	17	0
ตะวันออก	5	16	26	4	1
กลาง	9	6	11	1	0
ตะวันตก	0	2	6	0	0
ใต้	4	9	25	4	0
รวม	73	120	197	44	1

รวมทั้งหมด 435 แห่ง



ปริมาณน้ำในอ่างเก็บน้ำขนาดใหญ่และขนาดกลาง วันที่ 20 เมษายน 2566



ภาค	ขนาดใหญ่				ขนาดกลาง				รวมอ่างขนาดใหญ่และกลาง						รับน้ำได้อีก	เปรียบเทียบปี 65 กับ 66	
	จำนวน	ความจุ	ปี 2566	% ความจุ อ่างฯ	จำนวน	ความจุ	ปี 2566	% ความจุ อ่างฯ	จำนวน	ความจุ	ปี2565		ปี2566			ปริมาณ	ปริมาณ
											ปริมาณ	%	ปริมาณ	%			
เหนือ	8	24,825	14,128	57	80	1,083	583	54	88	25,908	11,107	43	14,711	57	11,196	3,604	32
ตอน.	12	8,368	3,962	47	226	2,061	1,050	51	238	10,429	5,341	51	5,012	48	5,418	-329	-6
กลาง	3	1,419	554	39	27	419	164	39	30	1,838	903	49	718	39	1,119	-185	-20
ตะวันตก	2	26,605	18,422	69	8	164	103	63	10	26,769	20,666	77	18,525	69	8,243	-2,141	-10
ตะวันออก	6	1,515	645	43	52	1,006	491	49	58	2,520	1,261	50	1,136	45	1,385	-125	-10
ใต้	4	8,194	5,043	62	42	679	419	62	46	8,874	5,922	67	5,462	62	3,412	-460	-8
รวม	35	70,926	42,754	60	435	5,411	2,810	52	470	76,337	45,200	59	45,564	60	30,773	364	1
ปริมาณน้ำใช้การ		47,384	19,217	41		5,004	2,408	48		52,388	21,251	41	21,624	41			

สามารถรับน้ำได้อีก **30,773** ล้าน ลบ.ม. (40%)

%น้ำใช้การ=(ปริมาณน้ำใช้การ/ความจุอ่างน้ำใช้การ)*100



ปริมาณน้ำใช้การ อ่างเก็บน้ำขนาดใหญ่และขนาดกลาง



20 เม.ย. 66

ภาคเหนือ

ปี 2566	ปี 2565
7,876	4,263
ล้าน ลบ.ม.	ล้าน ลบ.ม.
มากกว่า 3,613 ล้าน ลบ.ม.	
รับน้ำได้อีก 11,196 ล้าน ลบ.ม.	

ภาคตะวันออกเฉียงเหนือ

ปี 2566	ปี 2565
3,194	2,969
ล้าน ลบ.ม.	ล้าน ลบ.ม.
น้อยกว่า 226 ล้าน ลบ.ม.	
รับน้ำได้อีก 5,418 ล้าน ลบ.ม.	

ภาคตะวันตก

ปี 2566	ปี 2565
5,237	7,380
ล้าน ลบ.ม.	ล้าน ลบ.ม.
น้อยกว่า -2,142 ล้าน ลบ.ม.	
รับน้ำได้อีก 8,243 ล้าน ลบ.ม.	

ภาคกลาง

ปี 2566	ปี 2565
633	819
ล้าน ลบ.ม.	ล้าน ลบ.ม.
น้อยกว่า -186 ล้าน ลบ.ม.	
รับน้ำได้อีก 1,119 ล้าน ลบ.ม.	

ภาคใต้

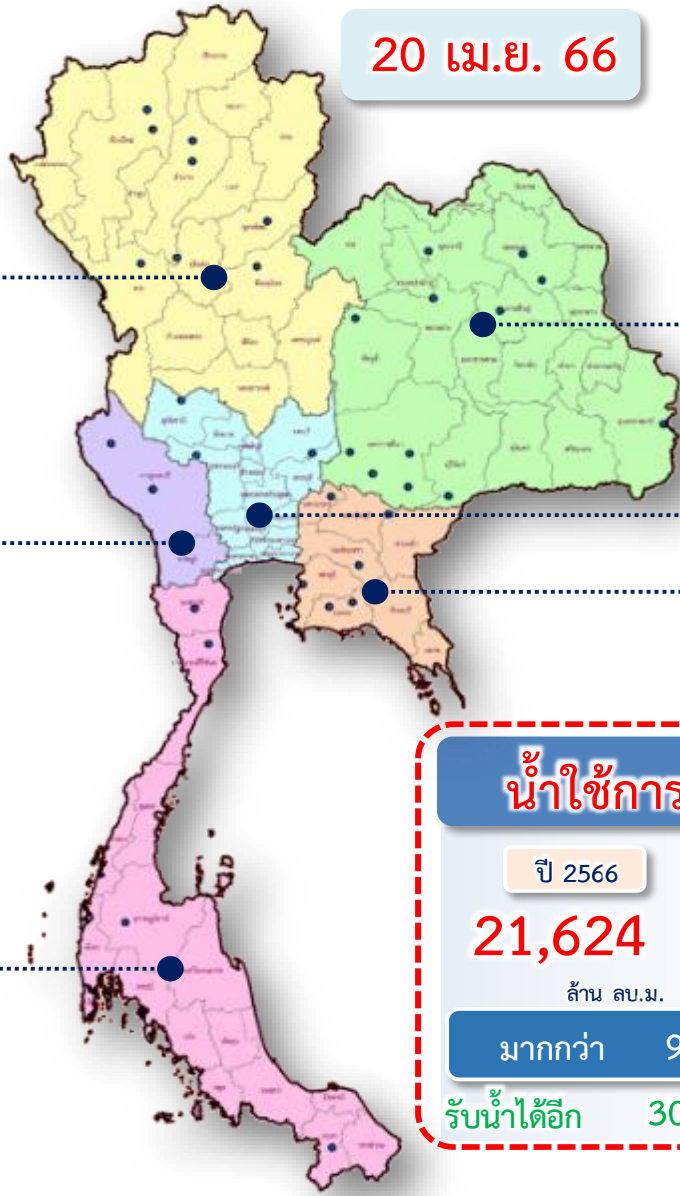
ปี 2566	ปี 2565
3,698	4,157
ล้าน ลบ.ม.	ล้าน ลบ.ม.
น้อยกว่า -459 ล้าน ลบ.ม.	
รับน้ำได้อีก 3,412 ล้าน ลบ.ม.	

ภาคตะวันออก

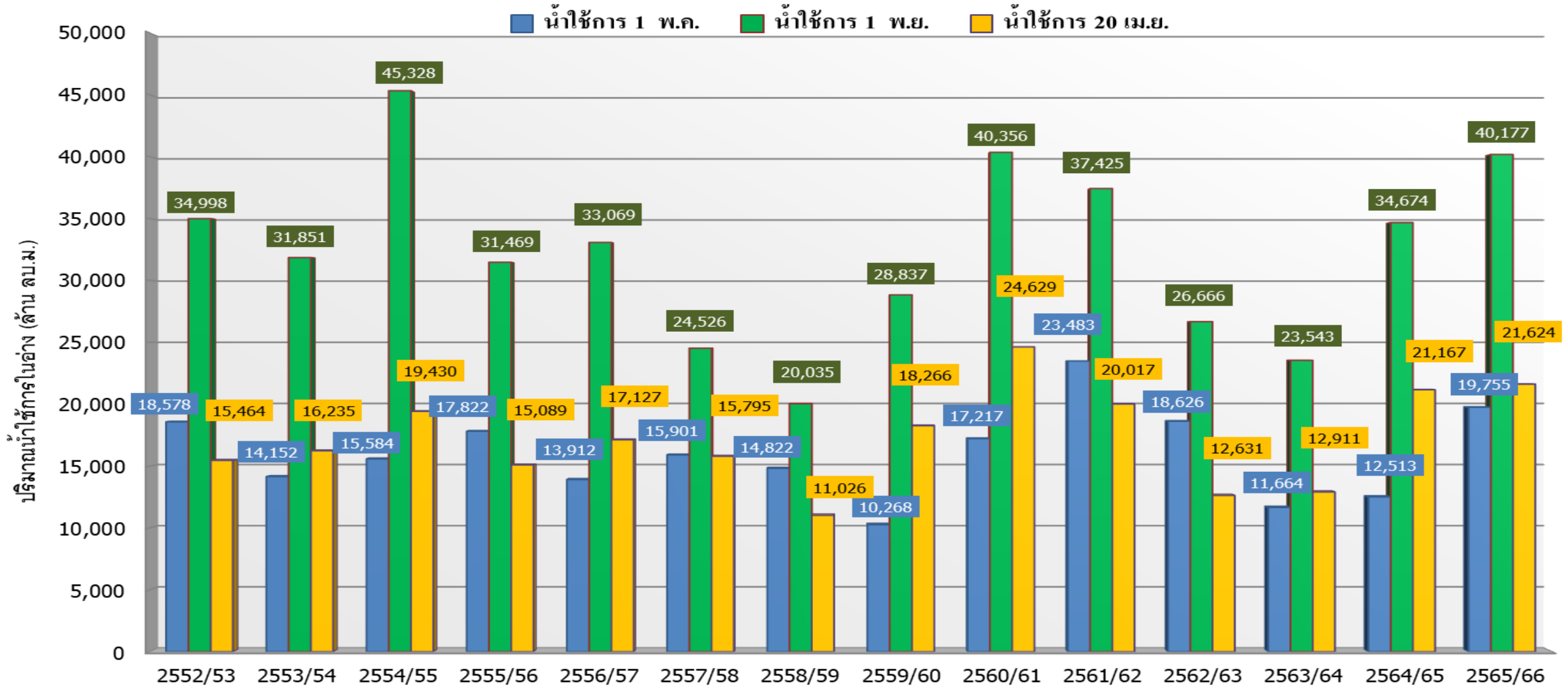
ปี 2566	ปี 2565
985	1,114
ล้าน ลบ.ม.	ล้าน ลบ.ม.
น้อยกว่า -129 ล้าน ลบ.ม.	
รับน้ำได้อีก 1,385 ล้าน ลบ.ม.	

น้ำใช้การทั่วประเทศ

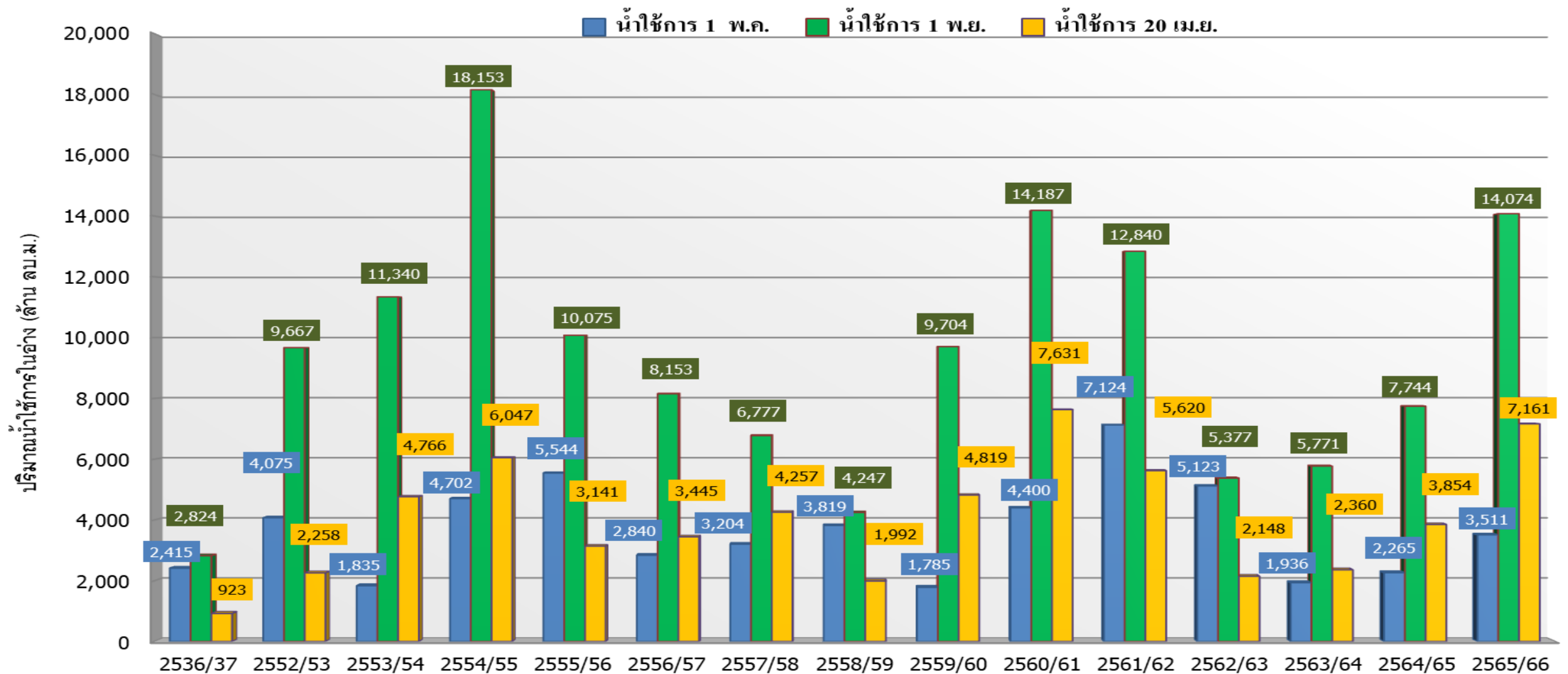
ปี 2566	ปี 2565
21,624	20,701
ล้าน ลบ.ม.	ล้าน ลบ.ม.
มากกว่า 923 ล้าน ลบ.ม.	
รับน้ำได้อีก 30,773 ล้าน ลบ.ม.	



กราฟเปรียบเทียบปริมาณน้ำใช้การในอ่างเก็บน้ำขนาดใหญ่และขนาดกลาง ตั้งแต่ปี 2553 ถึง ปี 2565



ปี 25 (1)/(2)	2552/53	2553/54	2554/55	2555/56	2556/57	2557/58	2558/59	2559/60	2560/61	2561/62	2562/63	2563/64	2564/65	2565/66
(1) ■ น้ำใช้การ 1 พ.ค.	18,578	14,152	15,584	17,822	13,912	15,901	14,822	10,268	17,217	23,483	18,626	11,664	12,513	19,755
(1) ■ น้ำใช้การ 1 พ.ย.	34,998	31,851	45,328	31,469	33,069	24,526	20,035	28,837	40,356	37,425	26,666	23,543	34,674	40,177
(2) ■ น้ำใช้การ 20 เม.ย.	15,464	16,235	19,430	15,089	17,127	15,795	11,026	18,266	24,629	20,017	12,631	12,911	21,167	21,624



ปี 25 (1)/(2)	2536/37	2552/53	2553/54	2554/55	2555/56	2556/57	2557/58	2558/59	2559/60	2560/61	2561/62	2562/63	2563/64	2564/65	2565/66
(1) ■ น้ำใช้การ 1 พ.ค.	2,415	4,075	1,835	4,702	5,544	2,840	3,204	3,819	1,785	4,400	7,124	5,123	1,936	2,265	3,511
(1) ■ น้ำใช้การ 1 พ.ย.	2,824	9,667	11,340	18,153	10,075	8,153	6,777	4,247	9,704	14,187	12,840	5,377	5,771	7,744	14,074
(2) ■ น้ำใช้การ 20 เม.ย.	923	2,258	4,766	6,047	3,141	3,445	4,257	1,992	4,819	7,631	5,620	2,148	2,360	3,854	7,161



ติดตามปริมาณน้ำไหลลงและปริมาณน้ำระบาย วันที่ 20 เมษายน 2566

อ่างเก็บน้ำ
ขนาดใหญ่
ทั่วประเทศ
35 แห่ง

เก็บกัก 59,399 ล้าน ลบ.ม.
ใช้การ 35,862 ล้าน ลบ.ม.
1 พ.ย.65



ต้นฤดูแล้ง ปี 2565/66

สะสม 1-30 พ.ย.65	
↓ ไหลลง	2,415.55
→ ระบาย	2,541.89

เก็บกัก 58,873 ล้าน ลบ.ม.
ใช้การ 35,336 ล้าน ลบ.ม.
1 ธ.ค.65



สะสม 1-31 ธ.ค.65	
↓ ไหลลง	1,678.21
→ ระบาย	3,039.86

เก็บกัก 56,890 ล้าน ลบ.ม.
ใช้การ 33,353 ล้าน ลบ.ม.
1 ม.ค.66



สะสม 1-31 ม.ค.66	
↓ ไหลลง	995.94
→ ระบาย	3,892.93

เก็บกัก 53,382 ล้าน ลบ.ม.
ใช้การ 29,845 ล้าน ลบ.ม.
1 ก.พ.66



สะสม 1-28 ก.พ.66	
↓ ไหลลง	787.92
→ ระบาย	3,929.71

เก็บกัก 49,650 ล้าน ลบ.ม.
ใช้การ 26,113 ล้าน ลบ.ม.
1 มี.ค.66



วันนี้ (20 เม.ย.66)		สะสม (1พ.ย.-ปัจจุบัน)
↓ ไหลลง	19.47	6,820.24
→ ระบาย	128.44	20,317.28
ใช้การ	19,217 ล้าน ลบ.ม.	

เก็บกัก 20,770 ล้าน ลบ.ม.
ใช้การ 14,074 ล้าน ลบ.ม.
1 พ.ย.65



ต้นฤดูแล้ง ปี 2565/66

สะสม 1-30 พ.ย.65	
↓ ไหลลง	764.21
→ ระบาย	581.24

เก็บกัก 20,869 ล้าน ลบ.ม.
ใช้การ 14,173 ล้าน ลบ.ม.
1 ธ.ค.65



สะสม 1-31 ธ.ค.65	
↓ ไหลลง	464.58
→ ระบาย	1,313.25

เก็บกัก 19,883 ล้าน ลบ.ม.
ใช้การ 13,187 ล้าน ลบ.ม.
1 ม.ค.66



สะสม 1-31 ม.ค.66	
↓ ไหลลง	291.11
→ ระบาย	1,853.87

เก็บกัก 18,215 ล้าน ลบ.ม.
ใช้การ 11,519 ล้าน ลบ.ม.
1 ก.พ.66



สะสม 1-28 ก.พ.66	
↓ ไหลลง	213.11
→ ระบาย	1,698.37

เก็บกัก 16,613 ล้าน ลบ.ม.
ใช้การ 9,917 ล้าน ลบ.ม.
1 มี.ค.66

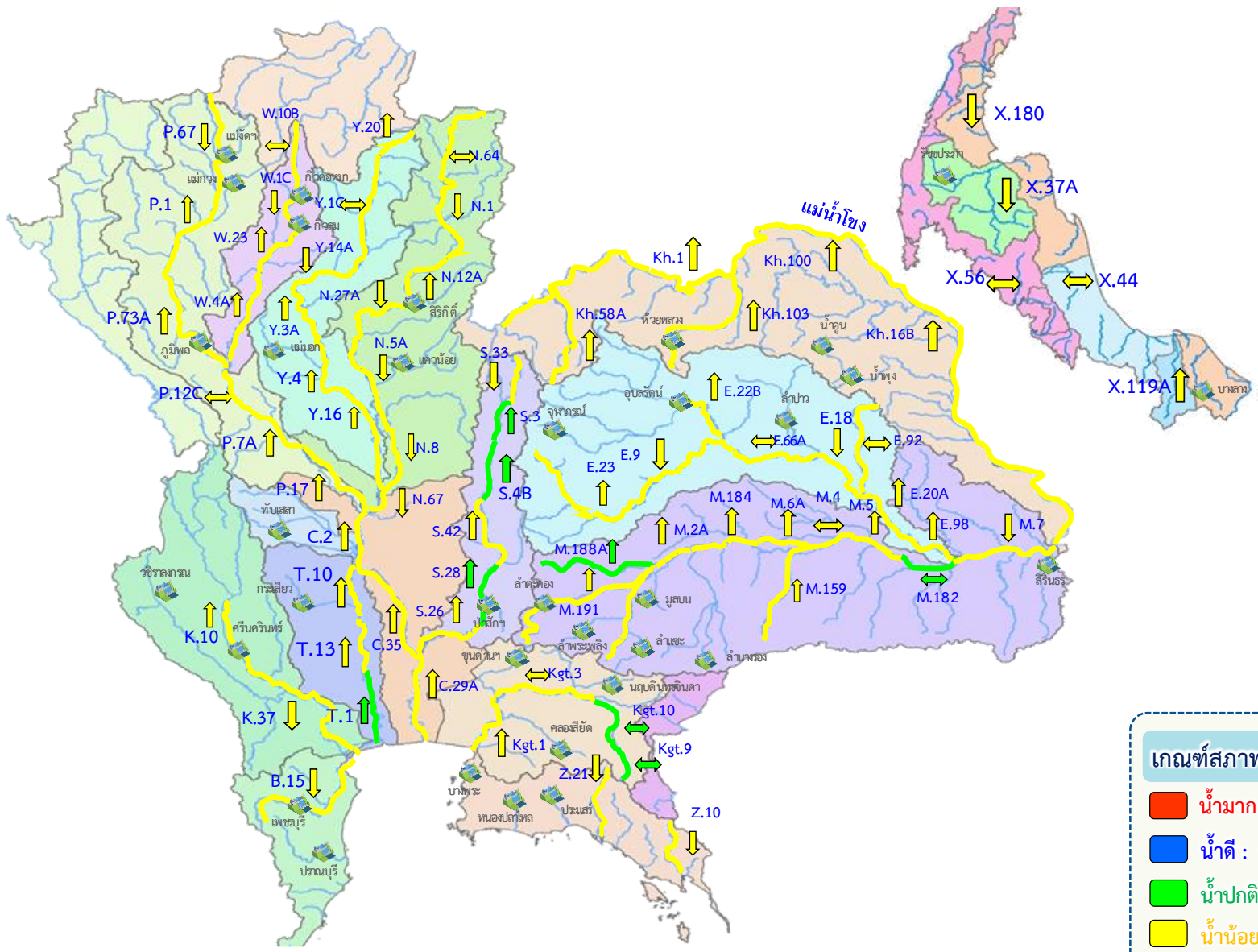


วันนี้ (20 เม.ย.66)		สะสม (1พ.ย.-ปัจจุบัน)
↓ ไหลลง	2.77	1,941.27
→ ระบาย	50.56	8,198.90
ใช้การ	7,216 ล้าน ลบ.ม.	

4 เขื่อนหลัก
กลุ่มเจ้าพระยา



แนวโน้มสถานการณ์น้ำท่าในลำน้ำสายหลัก วันที่ 20 เม.ย. 2566



แนวโน้ม

- ↑ แนวโน้มเพิ่มขึ้น
- ↓ แนวโน้มลดลง
- ↔ แนวโน้มทรงตัว

เกณฑ์สภาพน้ำท่า

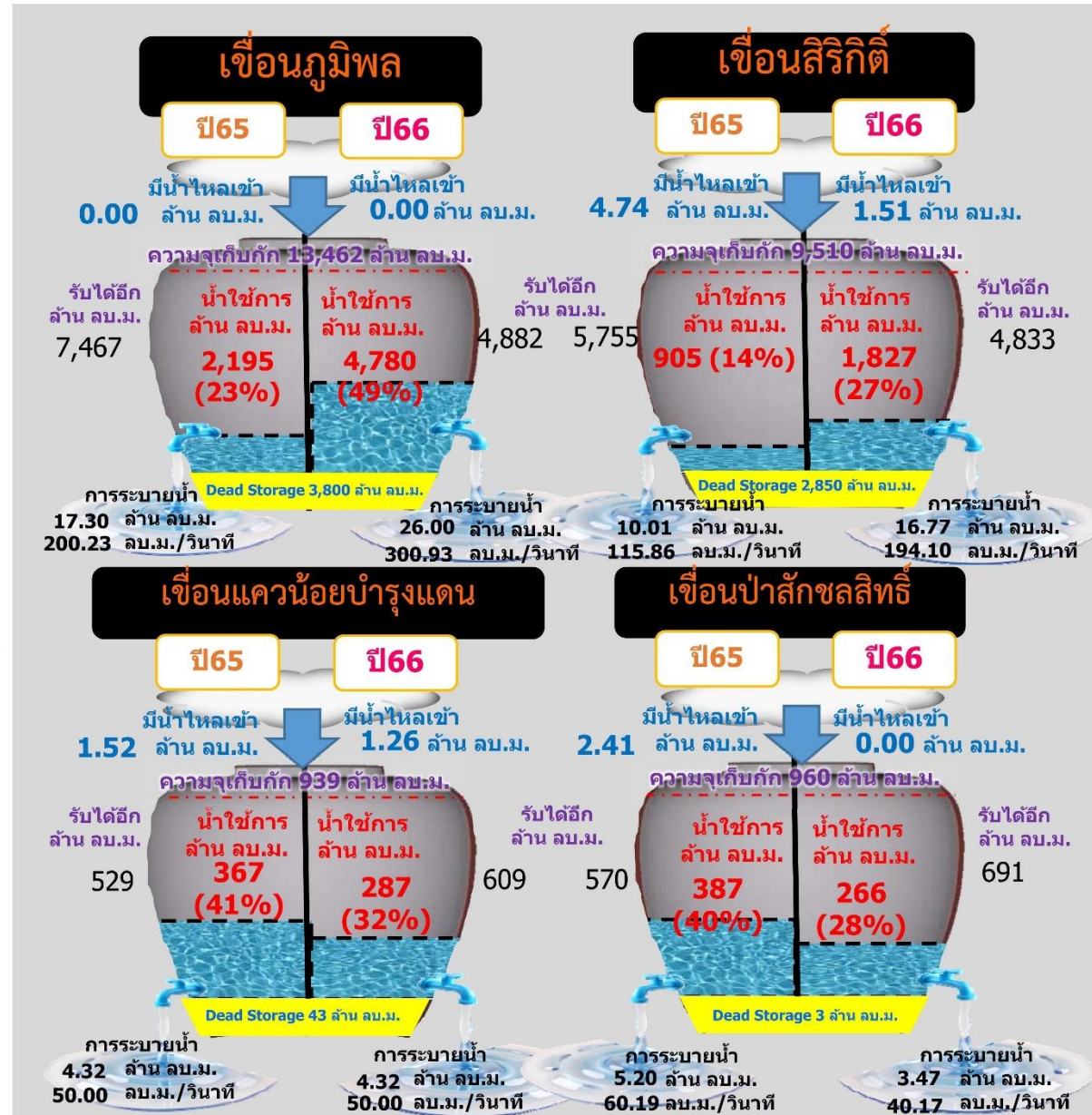
- น้ำมาก : สูงกว่า 81% ค่าความจุลำนํ้า
- น้ำดี : สูงกว่า 50.1 - 80 % ของความจุลำนํ้า
- น้ำปกติ : สูงกว่า 30.1%-50% ของความจุลำนํ้า
- น้ำน้อย : ต่ำกว่า 30% ของความจุลำนํ้า

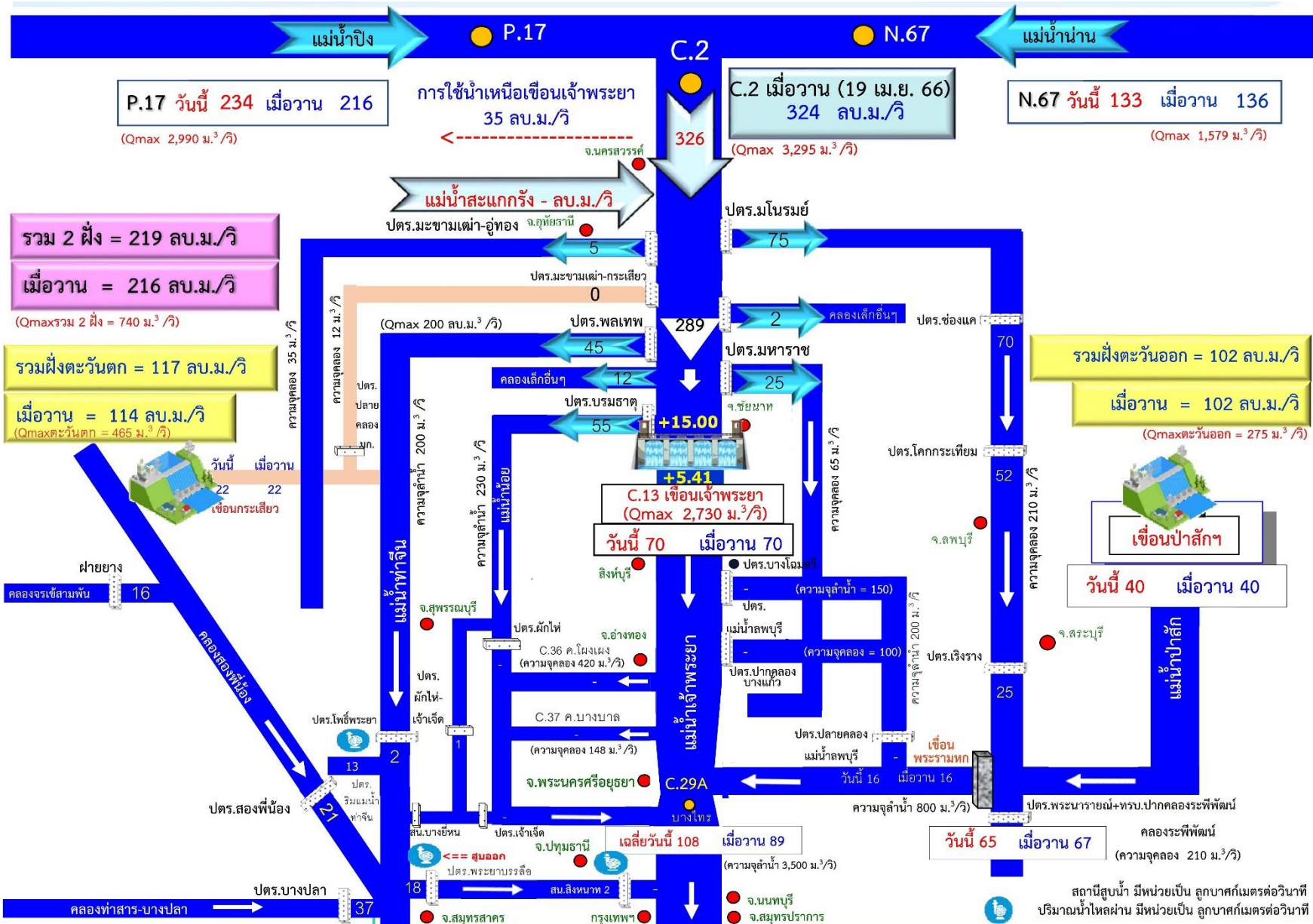


สถานการณ์ลุ่มน้ำเจ้าพระยา



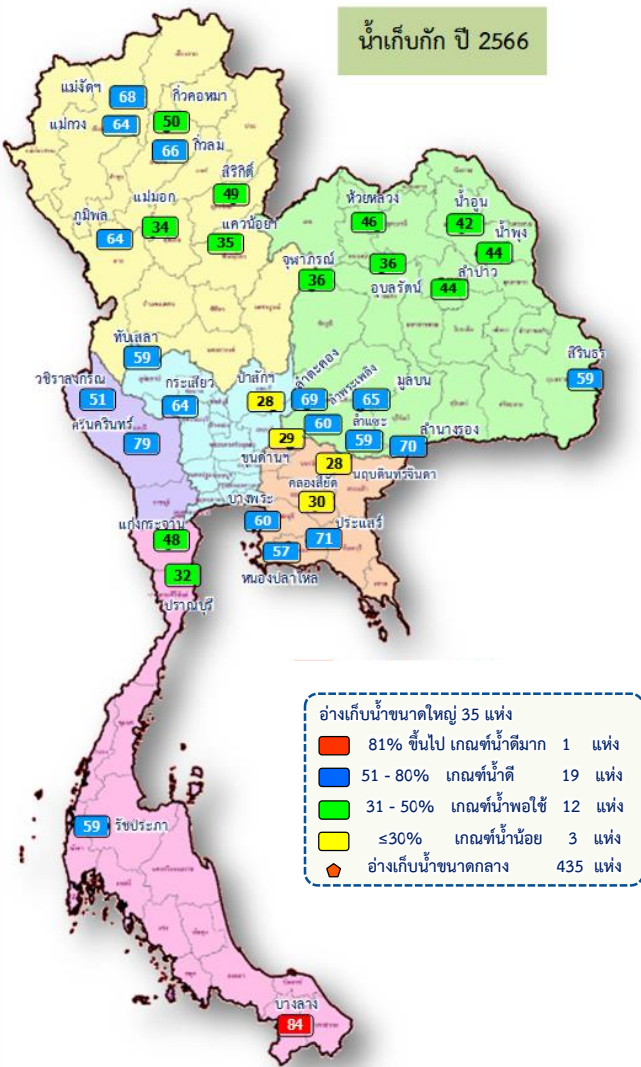
รวม 4 เขื่อน	ปริมาณน้ำทั้งหมด (ล้าน ลบ.ม.)	น้ำใช้การ (ล้าน ลบ.ม.)	รับน้ำได้อีก (ล้าน ลบ.ม.)
20 เม.ย. 66	13,857 (56%)	7,161 (39%)	11,014
20 เม.ย. 65	10,550 (42%)	3,854 (21%)	14,321







แผน/ผล การบริหารจัดการน้ำฤดูแล้งปี 2565/66 ทั่วประเทศ (1 พ.ย.65 – 30 เม.ย.66)



ปริมาณน้ำเก็บกักและใช้การทั่วประเทศ ณ วันที่ 20 เม.ย.66

ประเภท	จำนวนแห่ง	ปริมาณน้ำเก็บกัก (ล้าน ลบ.ม.)	ปริมาณน้ำใช้การ (ล้าน ลบ.ม.)
อ่างฯ ใหญ่	35 แห่ง	42,754 (60%) ปี 2565 = 41,893 ล้าน ลบ.ม.	19,217 (41%) ปี 2565 = 18,351 ล้าน ลบ.ม.
อ่างฯ กลาง	435 แห่ง	2,810 (52%) ปี 2565 = 2,810 ล้าน ลบ.ม.	2,408 (48%) ปี 2565 = 2,408 ล้าน ลบ.ม.
อ่างฯ เล็ก	1,060 แห่ง	263 (68%) ปี 2565 = 263 ล้าน ลบ.ม.	220 (64%) ปี 2565 = 220 ล้าน ลบ.ม.
รวมทั้งหมด	1,530 แห่ง	45,827 (60%) ปี 2565 = 45,104 ล้าน ลบ.ม.	21,844 (41%) ปี 2565 = 21,167 ล้าน ลบ.ม.

ปริมาณน้ำต้นทุนฤดูแล้งปี 2565/66 จำนวน 43,740 ล้าน ลบ.ม. (แผนจัดสรรน้ำฤดูแล้ง 27,685 ล้าน ลบ.ม. / สำรองน้ำต้นฤดูฝน 16,055 ล้าน ลบ.ม.)
 ปริมาณน้ำเก็บกักทั่วประเทศ (รวมอ่างใหญ่ อ่างกลาง อ่างเล็ก) ณ วันที่ 1 พ.ย.65 จำนวน 64,418 ล้าน ลบ.ม. (84%)

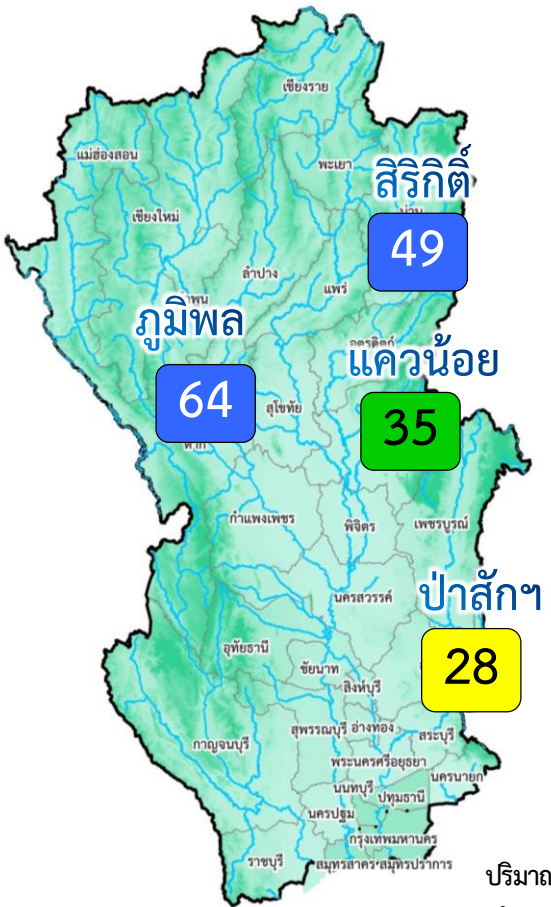


ผลการเพาะปลูกข้าวนาปรัง 2565/66 (19 เม.ย.65)

แผน	เพาะปลูกแล้ว	เก็บเกี่ยว
10.42 ล้านไร่	10.36 ล้านไร่ (99%)	5.41 ล้านไร่



แผน/ผล การบริหารจัดการน้ำฤดูแล้งปี 2565/66 **ลุ่มเจ้าพระยา** (1 พ.ย.65 – 30 เม.ย.66)



ปริมาณน้ำเก็บกัก ณ วันที่ 1 พ.ย.65
จำนวน 20,770 ล้าน ลบ.ม. (84%)
ปริมาณน้ำต้นทุนปี 2565/66 จำนวน 14,074 ล้าน ลบ.ม.
(แผนจัดสรรน้ำฤดูแล้ง 9,100 ล้าน ลบ.ม./
สำรองน้ำต้นฤดูฝน 5,474 ล้าน ลบ.ม.)

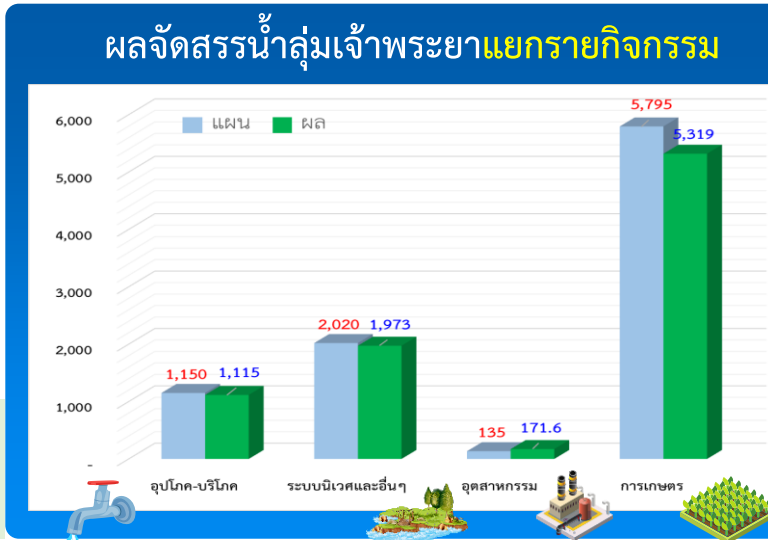
- อ่างเก็บน้ำขนาดใหญ่ 4 แห่ง
- 81% ขึ้นไป เกณฑ์น้ำดีมาก - แห่ง
- 51 - 80% เกณฑ์น้ำดี 2 แห่ง
- 31 - 50% เกณฑ์น้ำพอใช้ 1 แห่ง
- ≤30% เกณฑ์น้ำน้อย 1 แห่ง

ผลการเพาะปลูกข้าวนาปรัง 2565/66 (19 เม.ย.65)

แผน	เพาะปลูกแล้ว	เก็บเกี่ยว
6.64 ล้านไร่	6.35 ล้านไร่ (96%)	4.32 ล้านไร่

ปริมาณน้ำ 4 เขื่อนหลักเจ้าพระยา ณ วันที่ 20 เม.ย.66 (ล้าน ลบ.ม.)

เขื่อน	ปริมาณน้ำเก็บกัก	ปริมาณน้ำใช้การ	ไหลลงวันนี้	ระบายวันนี้
ภูมิพล	ปริมาณน้ำเก็บกัก 13,462 ล้าน ลบ.ม. ปริมาณน้ำใช้การ 9,662 ล้าน ลบ.ม.	8,580 (64%)	4,780 (49%)	0.00 26.00
สิริกิติ์	ปริมาณน้ำเก็บกัก 9,510 ล้าน ลบ.ม. ปริมาณน้ำใช้การ 6,660 ล้าน ลบ.ม.	4,677 (49%)	1,827 (27%)	1.51 16.77
แควน้อย	ปริมาณน้ำเก็บกัก 939 ล้าน ลบ.ม. ปริมาณน้ำใช้การ 896 ล้าน ลบ.ม.	330 (35%)	287 (32%)	1.26 4.32
ป่าสัก	ปริมาณน้ำเก็บกัก 960 ล้าน ลบ.ม. ปริมาณน้ำใช้การ 957 ล้าน ลบ.ม.	269 (28%)	266 (28%)	0.00 3.47
4 เขื่อน	ปริมาณน้ำเก็บกัก 24,871 ล้าน ลบ.ม. ปริมาณน้ำใช้การ 18,175 ล้าน ลบ.ม.	13,912 (56%) ปี 2565 = 10,550 ล้าน ลบ.ม.	7,216 (40%) ปี 2565 = 3,854 ล้าน ลบ.ม.	2.51 50.83



แผนจัดสรรน้ำฤดูแล้ง ปี 2565/66 วันที่ 20 เม.ย.66

แผนจัดสรรน้ำ	9,100 (ล้าน ลบ.ม.)	
ผลจัดสรรน้ำ	8,579 (ล้าน ลบ.ม.)	95 %
คงเหลือ	521 (ล้าน ลบ.ม.)	5 %

ใช้น้ำน้อยกว่าแผน 41 ล้าน ลบ.ม.

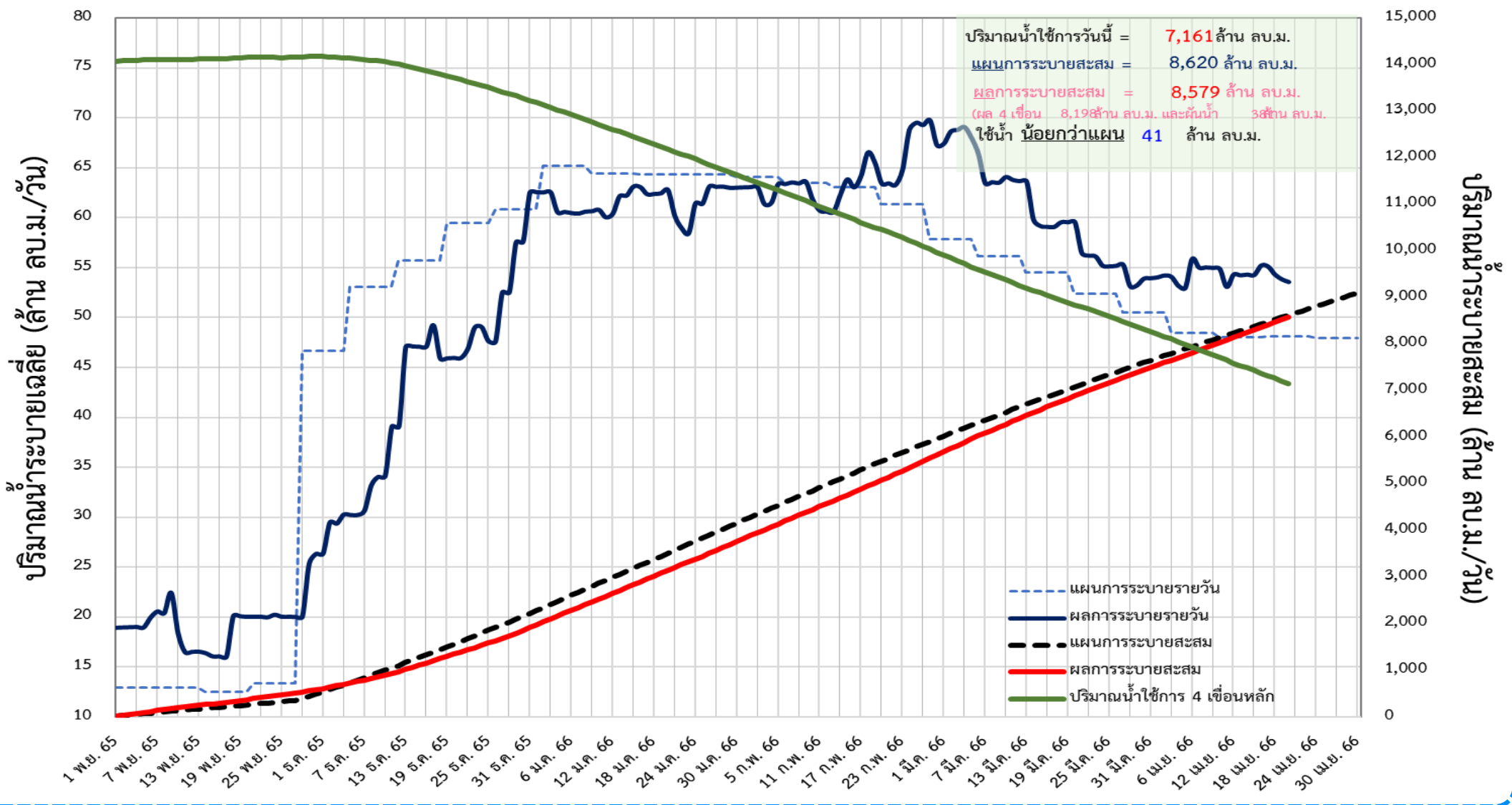


ติดตามผลการระบายน้ำลุ่มเจ้าพระยาและการผันน้ำจากลุ่มน้ำแม่กลอง (1 พ.ย.65 – 30 เม.ย.66)



แผนการระบายน้ำฤดูแล้ง ปี 2565/66 จำนวน **9,100 ล้าน ลบ.ม.** (แผนระบายจาก 4 เขื่อนหลัก **8,600 ล้าน ลบ.ม.** และ **ผันน้ำจากลุ่มน้ำแม่กลอง 500 ล้าน ลบ.ม.**)

ข้อมูล ณ วันที่ 20 เมษายน 2566



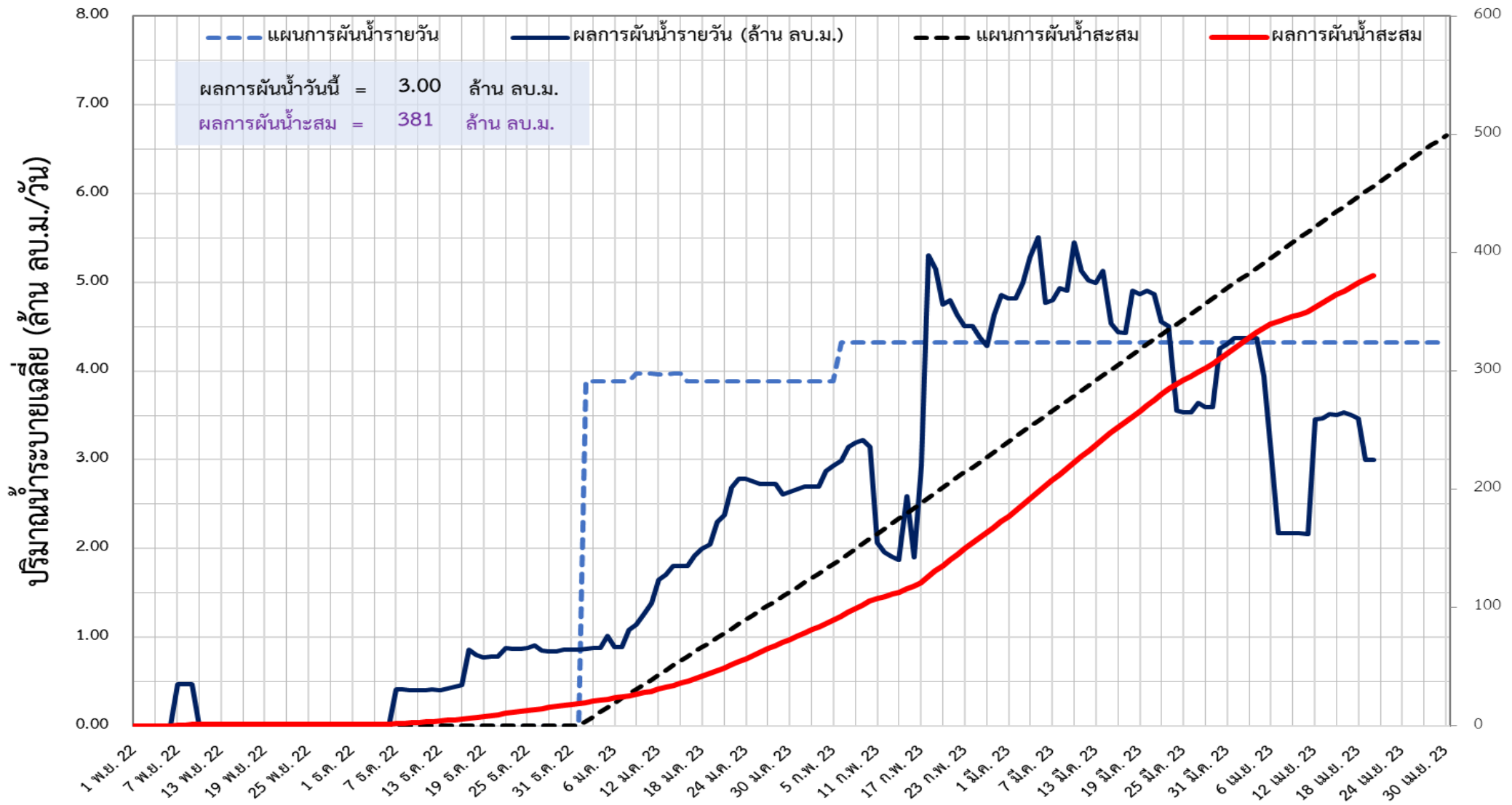


ติดตามผลการผันน้ำจากลุ่มน้ำแม่กลอง (1 พ.ย.65 – 30 เม.ย.66)



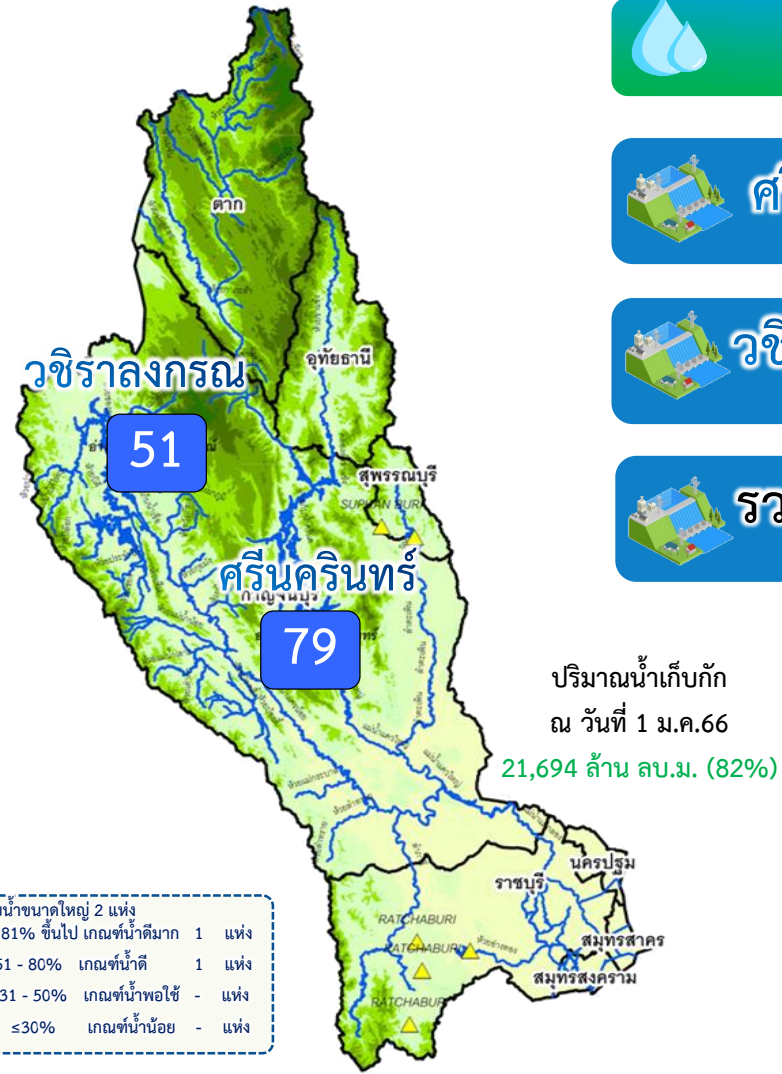
📌 แผนการผันน้ำจากลุ่มน้ำแม่กลองปี 2565/66 จำนวน **500 ล้าน ลบ.ม.**

ข้อมูล ณ วันที่ 20 เมษายน 2566





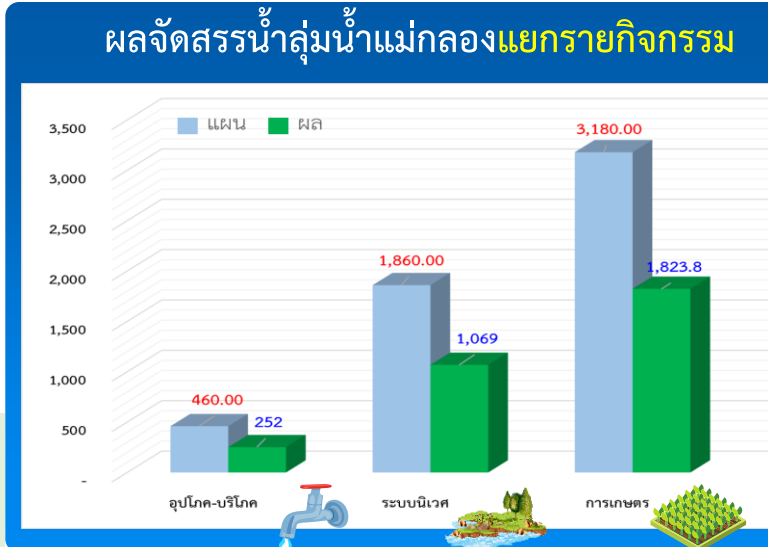
แผน/ผล การบริหารจัดการน้ำฤดูแล้งปี 2566 **ลุ่มน้ำแม่กลอง** (1 ม.ค.66 – 30 มิ.ย.66)



ปริมาณน้ำเก็บกักและใช้การ 2 เขื่อนหลักลุ่มน้ำแม่กลอง ณ วันที่ 20 เม.ย.66 (ล้าน ลบ.ม.)

	ปริมาณน้ำเก็บกัก	ปริมาณน้ำใช้การ	ไหลลงวันนี้	ระบายวันนี้
ศรีนครินทร์ ปริมาณน้ำเก็บกัก 17,745 ล้าน ลบ.ม. ปริมาณน้ำใช้การ 7,480 ล้าน ลบ.ม.	13,946 (79%)	3,681 (49%)	0.11	19.96
วชิราลงกรณ ปริมาณน้ำเก็บกัก 8,860 ล้าน ลบ.ม. ปริมาณน้ำใช้การ 5,848 ล้าน ลบ.ม.	4,477 (51%)	1,465 (25%)	0.00	12.02
รวม 2 เขื่อน ปริมาณน้ำเก็บกัก 26,605 ล้าน ลบ.ม. ปริมาณน้ำใช้การ 13,328 ล้าน ลบ.ม. ปี 2565 = 20,532 ล้าน ลบ.ม. ปี 2565 = 7,255 ล้าน ลบ.ม.	18,422 (69%)	5,145 (39%)	0.11	31.98

ปริมาณน้ำต้นทุนปี 2566 จำนวน **8,964** ล้าน ลบ.ม. (แผนจัดสรรน้ำฤดูแล้ง 5,500 ล้าน ลบ.ม.
 **แผนรักษาระบบนิเวศแม่น้ำท่าจีน-แม่น้ำเจ้าพระยา 500 ล้าน ลบ.ม. / สำรองน้ำต้นฤดูฝน 3,964 ล้าน ลบ.ม.)



แผนจัดสรรน้ำฤดูแล้ง ปี 2566 วันที่ 20 เม.ย.66

แผนจัดสรรน้ำ	5,500 (ล้าน ลบ.ม.)	
ผลจัดสรรน้ำ	3,145 (ล้าน ลบ.ม.)	58 %
คงเหลือ	2,355 (ล้าน ลบ.ม.)	42 %

ผลการเพาะปลูกข้าวนาปรัง 2565/66 (19 เม.ย.65)

แผน	เพาะปลูกแล้ว	เก็บเกี่ยว
0.84 ล้านไร่	0.83 ล้านไร่ (98%)	0.01 ล้านไร่



การเพาะปลูกพืชฤดูแล้ง ปี 2565/66
(ข้าวนาปรัง)

ภาค	ข้าวนาปรัง				พืชไร่-พืชผัก				รวม			
	แผน (ล้านไร่)	ผล (ล้านไร่)	%	เกี่ยว (ล้านไร่)	แผน (ล้านไร่)	ผล (ล้านไร่)	%	เกี่ยว (ล้านไร่)	แผน (ล้านไร่)	ผล (ล้านไร่)	%	เกี่ยว (ล้านไร่)
เหนือ	0.77	1.05	137	0.58	0.19	0.24	123	0.13	0.96	1.29	134	0.71
ตะวันออกเฉียงเหนือ	1.32	1.39	105	0.11	0.05	0.04	84	0.01	1.37	1.42	104	0.11
กลาง	0.03	0.03	94	0.01	0.03	0.01	24	0.01	0.06	0.03	58	0.02
ตะวันออก	0.44	0.49	111	0.40	0.03	0.02	97	0.01	0.46	0.51	111	0.41
ตะวันตก	1.04	1.04	100	0.001	0.19	0.22	116	0.02	1.23	1.26	103	0.03
ใต้	0.18	0.02	9	0.002	0.06	0.005	8		0.24	0.02	9	0.002
ลุ่มน้ำเจ้าพระยา	6.64	6.35	96	4.32	0.10	0.13	134	0.08	6.74	6.48	96	4.39
ทั่วประเทศ	10.42	10.36	99	5.41	0.64	0.66	103	0.25	11.06	11.02	100	5.66

ทั่วประเทศ พื้นที่คาดการณ์นาปรัง **10.42** ล้านไร่

เพาะปลูกนาปรังแล้ว 10.36 ล้านไร่ (99%)
 เก็บเกี่ยวแล้ว 5.41 ล้านไร่ (52%)
 รอเก็บเกี่ยว 4.24 ล้านไร่ (48%)

ลุ่มเจ้าพระยา พื้นที่คาดการณ์นาปรัง **6.64** ล้านไร่

เพาะปลูกนาปรังแล้ว 6.35 ล้านไร่ (96%)
 เก็บเกี่ยวแล้ว 4.32 ล้านไร่ (68%)
 รอเก็บเกี่ยว 2.03 ล้านไร่ (32%)

→ **ลุ่มต่ำบางระกำ** พื้นที่คาดการณ์นาปรัง **0.382** ล้านไร่

เพาะปลูกนาปรังแล้ว 0.269 ล้านไร่ (70%)
 เก็บเกี่ยวแล้ว 0.253 ล้านไร่ (94%)
 รอเก็บเกี่ยว 0.016 ล้านไร่ (6%)

ลุ่มต่ำบางระกำ พื้นที่คาดการณ์นาปี **0.265** ล้านไร่

เพาะปลูกนาปีแล้ว 0.117 ล้านไร่ (44%)

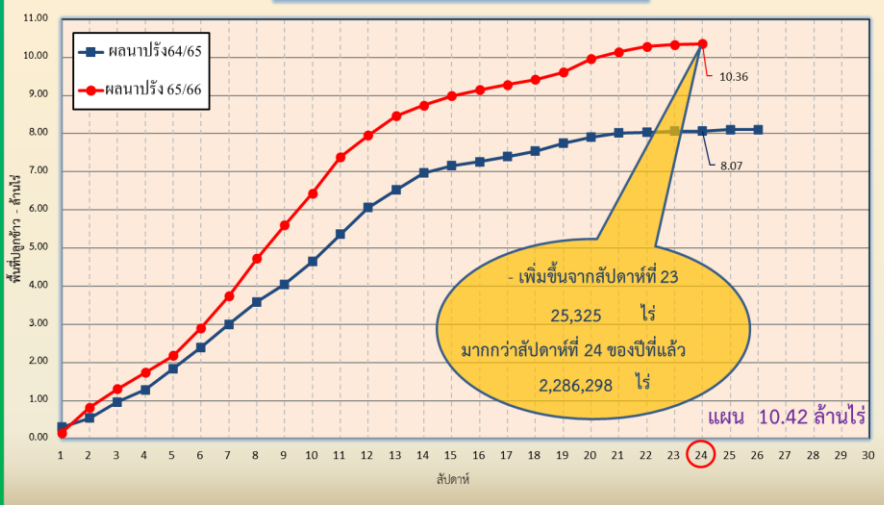
→ **10 ท่งตอนล่าง** พื้นที่คาดการณ์นาปรัง **0.967** ล้านไร่

เพาะปลูกนาปรังแล้ว 0.931 ล้านไร่ (96%)
 เก็บเกี่ยวแล้ว 0.204 ล้านไร่ (22%)
 รอเก็บเกี่ยว 0.727 ล้านไร่ (78%)

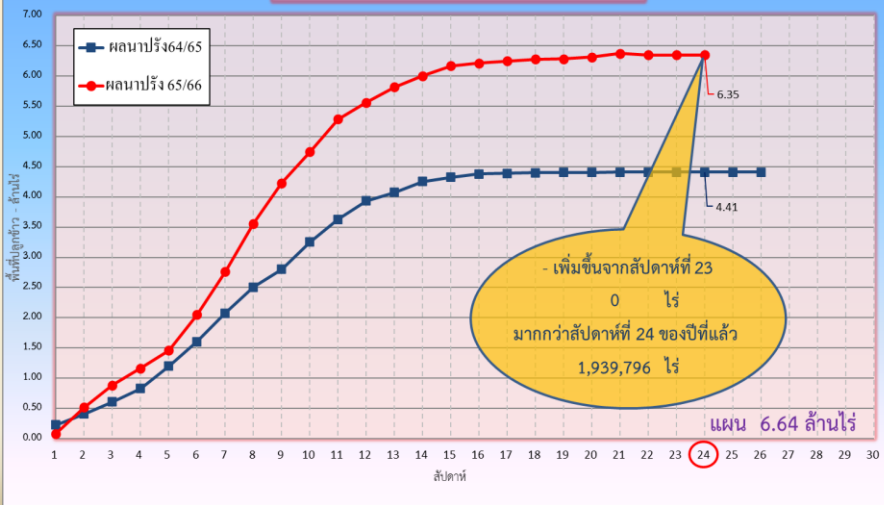
ลุ่มแม่กลอง พื้นที่คาดการณ์นาปรัง **0.84** ล้านไร่

เพาะปลูกนาปรังแล้ว 0.824 ล้านไร่ (98%)
 เก็บเกี่ยวแล้ว 0.001 ล้านไร่ (0.1%)
 รอเก็บเกี่ยว 0.823 ล้านไร่ (99.9%)

กราฟเปรียบเทียบผลการปลูกข้าวนาปรังรายสัปดาห์ในเขตทั่วประเทศ



กราฟเปรียบเทียบผลการปลูกข้าวนาปรังรายสัปดาห์ในเขตลุ่มเจ้าพระยา





การบริหารจัดการน้ำฤดูแล้ง ปี 2565/66



10 มาตรการ รองรับฤดูแล้ง ปี 2565/66

ความต้องการใช้น้ำ
DEMAND

น้ำต้นทุน
SUPPLY

01 เร่งเก็บกักน้ำ
ในแหล่งน้ำทุกประเภท

02 ฝักระวังและเตรียมจัดหาแหล่งน้ำสำรอง
พร้อมวางแผนเตรียมเครื่องจักรเครื่องมือ
ในพื้นที่ฝักระวังเสี่ยงขาดแคลนน้ำ

03 ปฏิบัติการเติมน้ำ
ให้กับแหล่งน้ำ พื้นที่เกษตรและ
พื้นที่ฝักระวังเสี่ยงขาดแคลนน้ำ

การบริหารจัดการ
MANAGEMENT

10 ติดตามและประเมินผลการดำเนินงาน
ให้เป็นไปตามแผน รายงานผลการให้ความช่วยเหลือ

09 สร้างการรับรู้ประชาสัมพันธ์
สถานการณ์และแผนบริหารจัดการน้ำ

08 เสริมสร้างความเข้มแข็ง
ด้านการบริหารจัดการน้ำของชุมชน
ให้มีน้ำเพียงพอสำหรับอุปโภคบริโภคและการเกษตรตลอดฤดูแล้ง

04 กำหนดแผนจัดสรรน้ำ
และพื้นที่เพาะปลูกพืชฤดูแล้ง
โดยพิจารณาให้สอดคล้องกับปริมาณน้ำต้นทุน

05 เพิ่มประสิทธิภาพ
การใช้น้ำภาคการเกษตร

06 เตรียมน้ำสำรอง
สำหรับพื้นที่ลุ่มต่ำรับน้ำนอง
โดยการสนับสนุนจัดสรรน้ำเตรียมแปลง
เพาะปลูกนารอบที่ 1 (นาปี)

07 ฝักระวังคุณภาพน้ำ
ในแม่น้ำสายหลัก แม่น้ำสายรองและเตรียมแผนปฏิบัติการ
รองรับกรณีเกิดปัญหาและแจ้งเตือนพื้นที่เสี่ยง

จาก **10** มาตรการ
ฤดูแล้ง



สู่ 6 แนวทาง

- 1 บริหารน้ำในอ่าง
- 2 จัดหาแหล่งน้ำสำรอง
- 3 ตรวจสอบความต้องการ
- 4 จัดสรรตามกิจกรรมหลัก
- 5 สำรองน้ำเก็บกักไว้ต้นฤดูฝน
- 6 ประเมินผลและประชาสัมพันธ์



ทศวรรษ
1460
ชลประทาน บริการประชาชน



การบริหารจัดการน้ำ ฤดูแล้ง และการเตรียมพร้อมรับมือ ปี 2565/66



ในฤดูแล้งจัดสรรน้ำให้สอดคล้องกับปริมาณน้ำต้นทุนตามลำดับความสำคัญของกิจการการใช้น้ำ ดังนี้

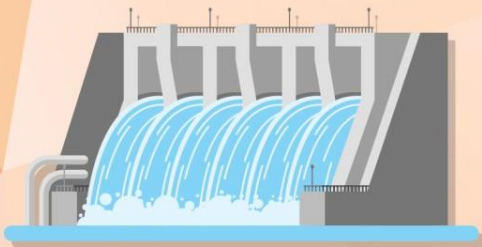
1. จัดสรรน้ำ เพื่อการอุปโภค - บริโภค
ในช่วงฤดูแล้ง



2. จัดสรรน้ำ เพื่อการรักษาระบบนิเวศ
ในช่วงฤดูแล้ง



3. สำรองน้ำไว้สำหรับการใช้น้ำในช่วงต้นฤดูฝน
เพื่ออุปโภค - บริโภคและรักษาระบบนิเวศ
เดือนพฤษภาคม - กรกฎาคม



4. จัดสรรน้ำ
เพื่อการเกษตรกรรม



5. จัดสรรน้ำ
เพื่อการอุตสาหกรรม

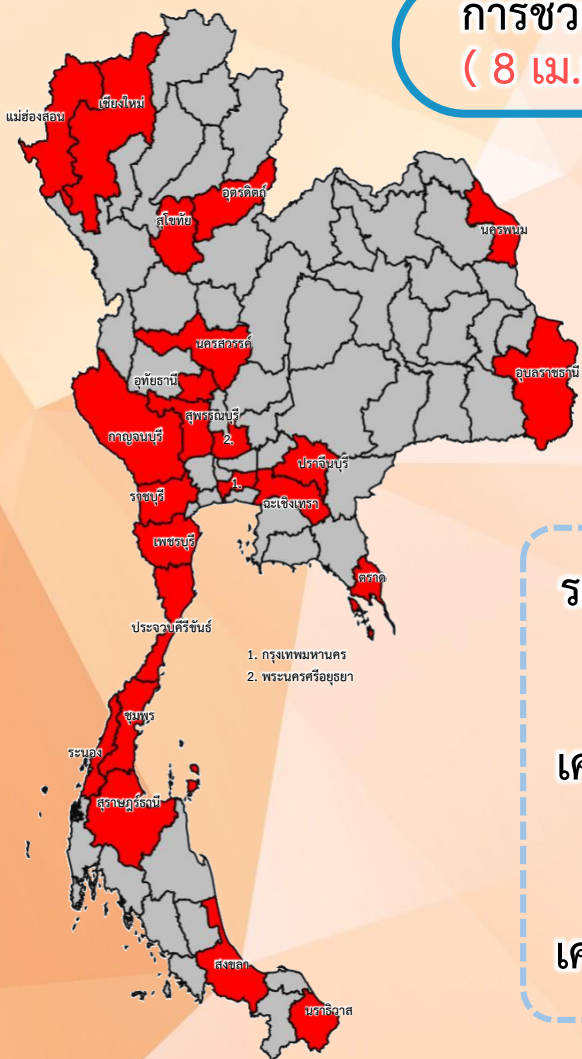




สรุปการให้ความช่วยเหลือเครื่องจักร-เครื่องมือ ช่วงฤดูแล้ง ปี 2565/66



การช่วยเหลือประจำสัปดาห์
(8 เม.ย.66 – 14 เม.ย.66)



ช่วยเหลือประจำสัปดาห์รวม
23 จังหวัด

รถบรรทุกน้ำ = 7 คัน

ปริมาณน้ำรวม 959,000 ลิตร

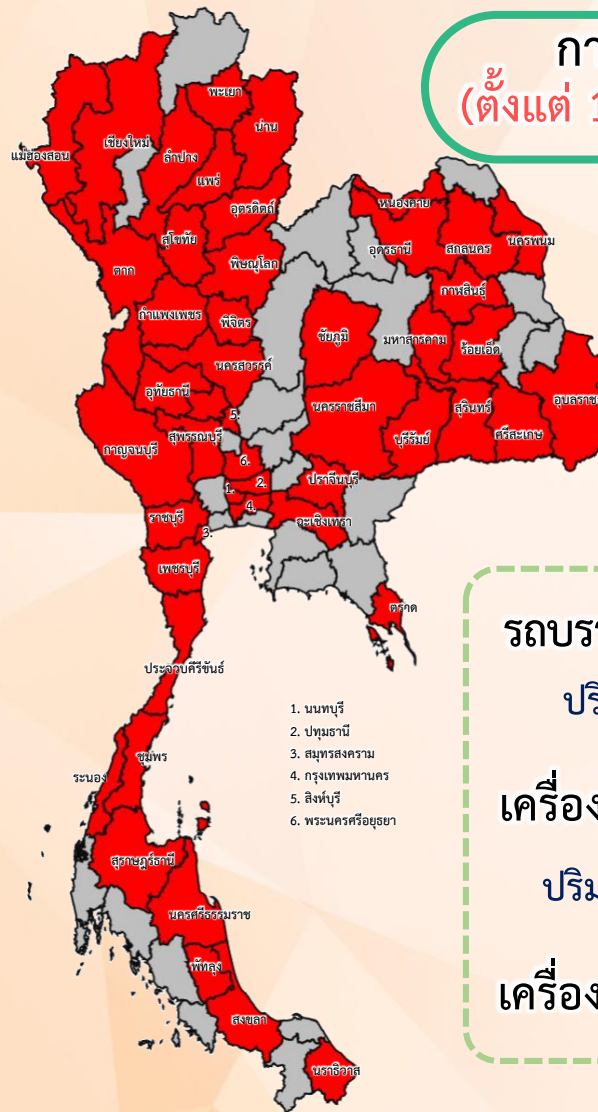
เครื่องสูบน้ำ = 36 เครื่อง

ปริมาณน้ำรวม 7.535 ล้าน ลบ.ม.

เครื่องจักรอื่นๆ = 7 หน่วย

1. กรุงเทพมหานคร
2. พระนครศรีอยุธยา

การช่วยเหลือสะสม
(ตั้งแต่ 1 พ.ย.65 – 14 เม.ย.66)



ช่วยเหลือสะสมรวม
59 จังหวัด

รถบรรทุกน้ำ = 54 คัน

ปริมาณน้ำรวม 2,046,000 ลิตร

เครื่องสูบน้ำ = 341 เครื่อง

ปริมาณน้ำรวม 173.958 ล้าน ลบ.ม.

เครื่องจักรอื่นๆ = 25 หน่วย

1. นนทบุรี
2. ปทุมธานี
3. สมุทรสงคราม
4. กรุงเทพมหานคร
5. สิงห์บุรี
6. พระนครศรีอยุธยา



ผลการประชาสัมพันธ์สร้างการรับรู้สถานการณ์น้ำและการบริหารจัดการน้ำ



ฤดูแล้ง ปี 2565/66 กรมชลประทาน



ระหว่างวันที่ 8 - 14 เมษายน 2566

1. ศูนย์เรียนรู้การเพิ่มประสิทธิภาพการผลิตสินค้าเกษตร (ศพก.)



จำนวน

156 ครั้ง

สะสม 231 ครั้ง

เกษตรกร

21,359 คน

สะสม 23,042 คน

2. คณะกรรมการจัดการชลประทาน (JMC)



จำนวน

139 ครั้ง

สะสม 201 ครั้ง

เกษตรกร

768 คน

สะสม 3,748 คน

3. กลุ่มผู้ใช้น้ำ



จำนวน

503 ครั้ง

สะสม 2,215 ครั้ง

เกษตรกร

15,758 คน

สะสม 67,250 คน

4. การประชาสัมพันธ์อื่นๆ



จำนวน

742 ครั้ง

สะสม 5,788 ครั้ง

ข้อมูลสะสม ตั้งแต่วันที่ 1 พ.ย.65

รวมการประชาสัมพันธ์



จำนวนครั้งการประชาสัมพันธ์

1,540 สะสม 8,435



จำนวนเกษตรกรที่รับการฟังประชาสัมพันธ์

27,885 สะสม 94,040



โครงการจ้างแรงงานชลประทาน เพื่อช่วยเหลือเกษตรกร ประจำปีงบประมาณ พ.ศ. 2566 กรมชลประทาน



หลักเกณฑ์การจ้างแรงงาน

- 1** เกษตรกรที่ขึ้นทะเบียนกับกรมส่งเสริมการเกษตร หรือ **เกษตรกรในพื้นที่**
- 2** **สมาชิกกลุ่มผู้ใช้น้ำ** ของกรมชลประทาน ในพื้นที่
- 3** **ประชาชนและผู้ใช้งานแรงงานทั่วไป** ในพื้นที่
- 4** หากแรงงานในพื้นที่ไม่เพียงพอ ให้พิจารณาจ้างเกษตรกร/แรงงานในพื้นที่ใกล้เคียงจากหมู่บ้าน ตำบล อำเภอ จังหวัด และลุ่มน้ำ ตามลำดับ

ลักษณะงานที่จ้าง

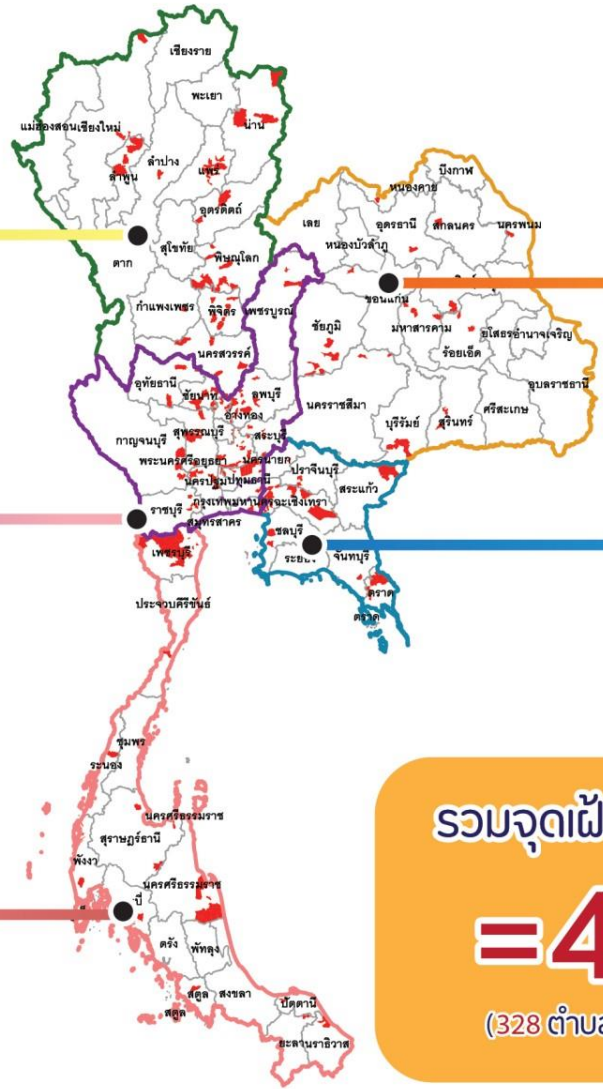
งานซ่อมแซม บำรุงรักษา ขุดลอก ปรับปรุง งานชลประทาน โครงการส่งเสริมการดำเนินงานอันเนื่องมาจากพระราชดำริ งานก่อสร้างแหล่งน้ำและระบบส่งน้ำเพื่อชุมชน/ชนบท แก้มลิง การจัดการคุณภาพน้ำ



พื้นที่เฝ้าระวังภัยแล้ง



พื้นที่เฝ้าระวังภัยแล้ง ปี 2565/66 ในเขตพื้นที่ชลประทาน



โซนภาคเหนือ
(สพ. 1 - 4)

97 จุด
(79 ตำบล 31 อำเภอ 10 จังหวัด)

- สพ.1 **32 จุด**
(15 ตำบล 7 อำเภอ 2 จังหวัด)
- สพ.2 **5 จุด**
(5 ตำบล 4 อำเภอ 2 จังหวัด)
- สพ.3 **38 จุด**
(38 ตำบล 13 อำเภอ 4 จังหวัด)
- สพ.4 **22 จุด**
(21 ตำบล 7 อำเภอ 2 จังหวัด)

โซนภาคตะวันออกเฉียงเหนือ
(สพ. 5 - 8)

47 จุด
(33 ตำบล 18 อำเภอ 10 จังหวัด)

- สพ.5 **5 จุด**
(4 ตำบล 4 อำเภอ 3 จังหวัด)
- สพ.6 **33 จุด**
(21 ตำบล 10 อำเภอ 5 จังหวัด)
- สพ.7 **- จุด**
(- ตำบล - อำเภอ - จังหวัด)
- สพ.8 **9 จุด**
(8 ตำบล 4 อำเภอ 2 จังหวัด)

โซนภาคกลาง/ตก
(สพ. 10 - 13)

211 จุด
(146 ตำบล 66 อำเภอ 15 จังหวัด)

- สพ.10 **60 จุด**
(52 ตำบล 27 อำเภอ 4 จังหวัด)
- สพ.11 **89 จุด**
(52 ตำบล 22 อำเภอ 4 จังหวัด)
- สพ.12 **33 จุด**
(24 ตำบล 9 อำเภอ 3 จังหวัด)
- สพ.13 **29 จุด**
(18 ตำบล 8 อำเภอ 4 จังหวัด)

โซนภาคตะวันออก
(สพ. 9)

31 จุด
(18 ตำบล 11 อำเภอ 7 จังหวัด)

สพ.9 **31 จุด**
(18 ตำบล 11 อำเภอ 7 จังหวัด)

โซนภาคใต้
(สพ. 14 - 17)

108 จุด
(52 ตำบล 23 อำเภอ 10 จังหวัด)

- สพ.14 **18 จุด**
(16 ตำบล 7 อำเภอ 3 จังหวัด)
- สพ.15 **85 จุด**
(31 ตำบล 12 อำเภอ 5 จังหวัด)
- สพ.16 **- จุด**
(- ตำบล - อำเภอ - จังหวัด)
- สพ.17 **5 จุด**
(5 ตำบล 4 อำเภอ 2 จังหวัด)

รวมจุดเฝ้าระวังภัยแล้ง ปี 2565/66

= 494 จุด
(328 ตำบล 149 อำเภอ 52 จังหวัด)

- ด้านการเกษตร **352 จุด**
- ด้านการอุปโภคบริโภค **142 จุด**

โซนภาคเหนือ
(สขป. 1 - 4)

17 จุด
(16 ตำบล 11 อำเภอ 5 จังหวัด)

- สขป.1 **6** จุด (5 ตำบล 4 อำเภอ 2 จังหวัด)
- สขป.2 **5** จุด (1 ตำบล 1 อำเภอ 1 จังหวัด)
- สขป.3 **10** จุด (10 ตำบล 6 อำเภอ 2 จังหวัด)
- สขป.4 **-** จุด (- ตำบล - อำเภอ - จังหวัด)

โซนภาคกลาง/ตก
(สขป. 10 - 13)

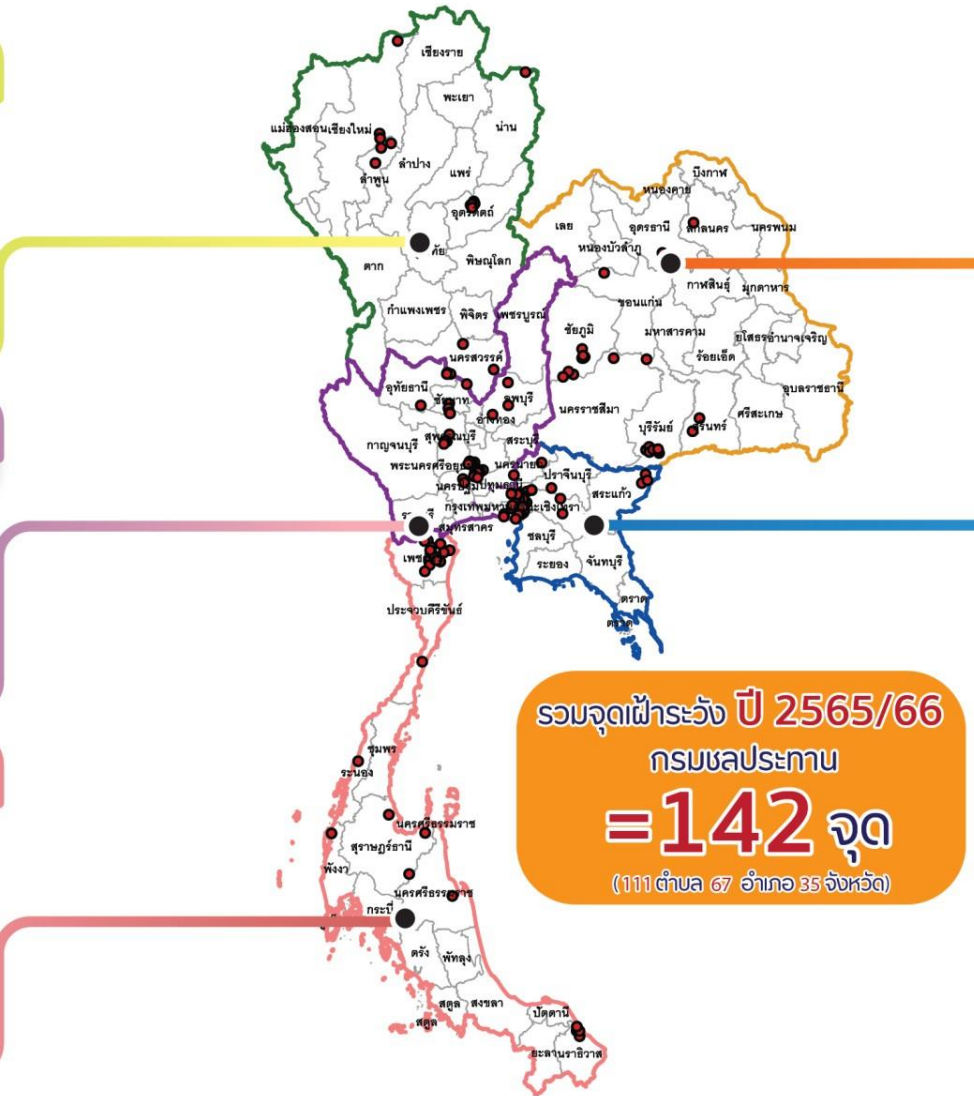
66 จุด
(44 ตำบล 22 อำเภอ 12 จังหวัด)

- สขป.10 **4** จุด (4 ตำบล 3 อำเภอ 2 จังหวัด)
- สขป.11 **49** จุด (29 ตำบล 13 อำเภอ 7 จังหวัด)
- สขป.12 **13** จุด (11 ตำบล 6 อำเภอ 3 จังหวัด)
- สขป.13 **-** จุด (- ตำบล - อำเภอ - จังหวัด)

โซนภาคใต้
(สขป. 14 - 17)

27 จุด
(26 ตำบล 18 อำเภอ 7 จังหวัด)

- สขป.14 **18** จุด (17 ตำบล 10 อำเภอ 3 จังหวัด)
- สขป.15 **5** จุด (5 ตำบล 5 อำเภอ 3 จังหวัด)
- สขป.16 **-** จุด (- ตำบล - อำเภอ - จังหวัด)
- สขป.17 **4** จุด (4 ตำบล 3 อำเภอ 1 จังหวัด)



รวมจุดเฝ้าระวัง ปี 2565/66
กรมชลประทาน
= 142 จุด
(111 ตำบล 67 อำเภอ 35 จังหวัด)

โซนภาคตะวันออกเฉียงเหนือ
(สขป. 5 - 8)

25 จุด
(18 ตำบล 11 อำเภอ 7 จังหวัด)

- สขป.5 **2** จุด (2 ตำบล 2 อำเภอ 2 จังหวัด)
- สขป.6 **14** จุด (8 ตำบล 5 อำเภอ 3 จังหวัด)
- สขป.7 **-** จุด (- ตำบล - อำเภอ - จังหวัด)
- สขป.8 **9** จุด (8 ตำบล 4 อำเภอ 2 จังหวัด)

โซนภาคตะวันออก
(สขป. 9)

7 จุด
(7 ตำบล 5 อำเภอ 4 จังหวัด)

- สขป.9 **7** จุด (7 ตำบล 5 อำเภอ 4 จังหวัด)

- แนวทางการบริหารจัดการของพื้นที่ขาดการันต์เสี่ยงภัยแล้ว**
- มีการเตรียมความพร้อมเครื่องจักร-เครื่องมือ
 - มีการติดตาม วิเคราะห์ แนวโน้มสถานการณ์น้ำแต่ละวัน
 - ประชาสัมพันธ์/เตือนภัยไปยังท้องถิ่นและปฏิบัติงานร่วมกับท้องถิ่น
 - ตรวจสอบสภาพอาคารชลประทานให้พร้อมใช้งานสม่ำเสมอ



สถานการณ์ภัยแล้ง/ฝนแล้ง ฝนทิ้งช่วง

ข้อมูล ณ วันที่ 18 เมษายน 2566



**จังหวัดที่ลงนามประกาศ
ให้ความช่วยเหลือ
รอบสัปดาห์ :
ชุมพร**

พื้นที่ที่ลงนามประกาศ
เขตให้ความช่วยเหลือฯ

จังหวัด

อำเภอ

ตำบล/
เทศบาล

หมู่บ้าน/ชุมชน

กทม.

ลงนามรอบสัปดาห์ (10 เม.ย. - ปัจจุบัน)	1	1	1	23	-
ลงนามเดือนเมษายน	1	1	1	23	-
ตั้งแต่สิ้นสุดฤดูฝน 2565 (29 ต.ค. 65 - ปัจจุบัน)	2	2	2	30	-

**จังหวัดที่ประกาศเขตให้ความช่วยเหลือผู้ประสบภัยพิบัติกรณีฉุกเฉินภัยแล้ง/ฝนแล้ง ฝนทิ้งช่วง
ตั้งแต่วันที่ 29 ต.ค. 2565 - ปัจจุบัน**

ภาคตะวันออก : ชลบุรี (เกิดภัย 2 มี.ค. 66 ลงนามประกาศฯ 27 มี.ค. 66)

ภาคใต้ : ชุมพร (เกิดภัย 28 มี.ค. 66 ลงนามประกาศฯ 10 เม.ย. 66)





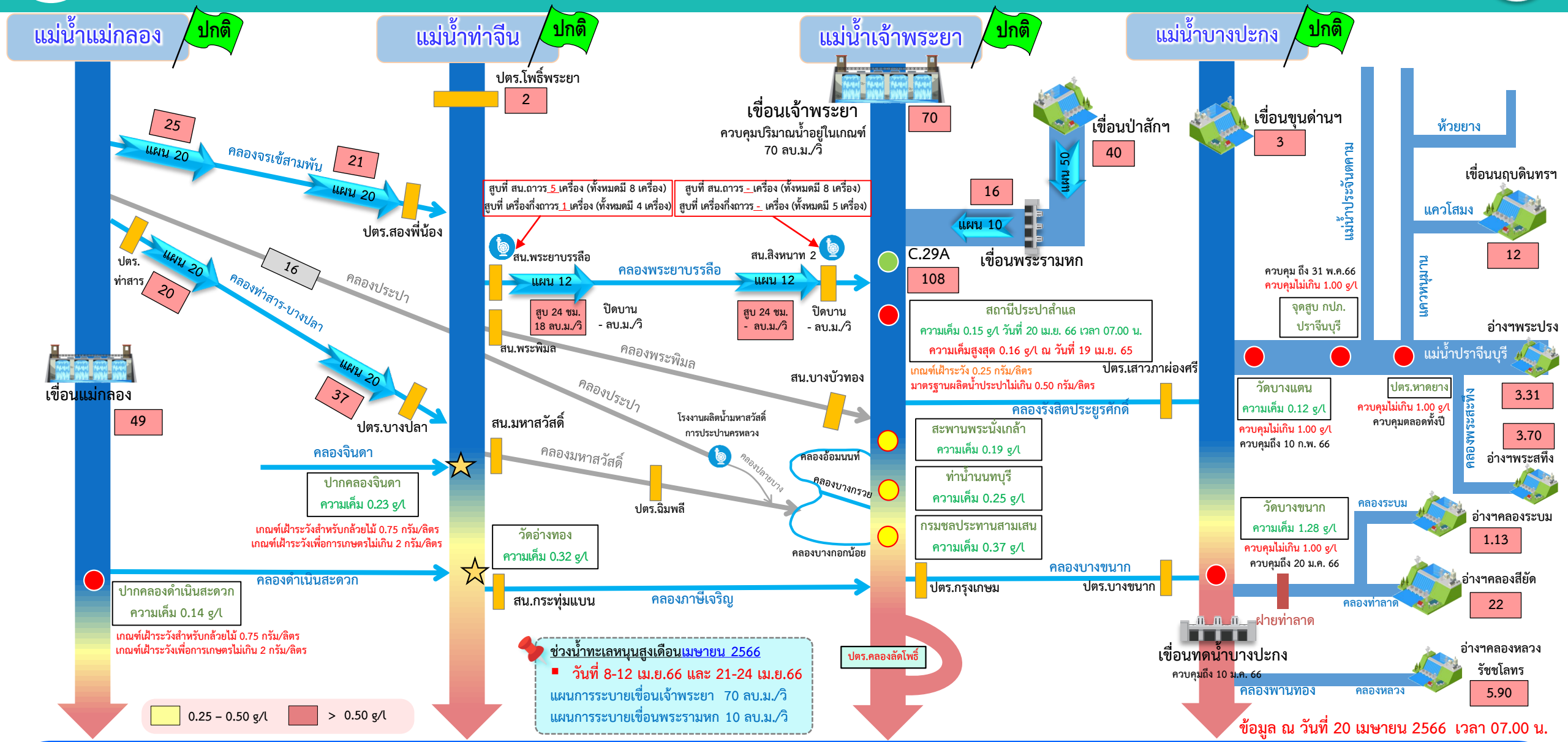
สถานการณ์ค่าความเค็มในลำน้ำสายหลัก

สถานการณ์ค่าความเค็มใน 4 ลำน้ำสายหลัก





การบริหารจัดการน้ำเพื่อรักษาระบบนิเวศ (ความเค็ม) ใน 4 ลำน้ำสายหลัก



● จุดควบคุมความเค็ม ● จุดตรวจวัดความเค็ม ● สถานีวัดน้ำ ★ จุดติดตั้งเครื่องวัดคุณภาพน้ำเคลื่อนที่

ฝ่ายประมวลผลวิเคราะห์สถานการณ์น้ำ สำนักบริหารจัดการน้ำและอุทกวิทยา

อ่าวไทย

ข้อมูล ณ วันที่ 20 เมษายน 2566 เวลา 07.00 น.

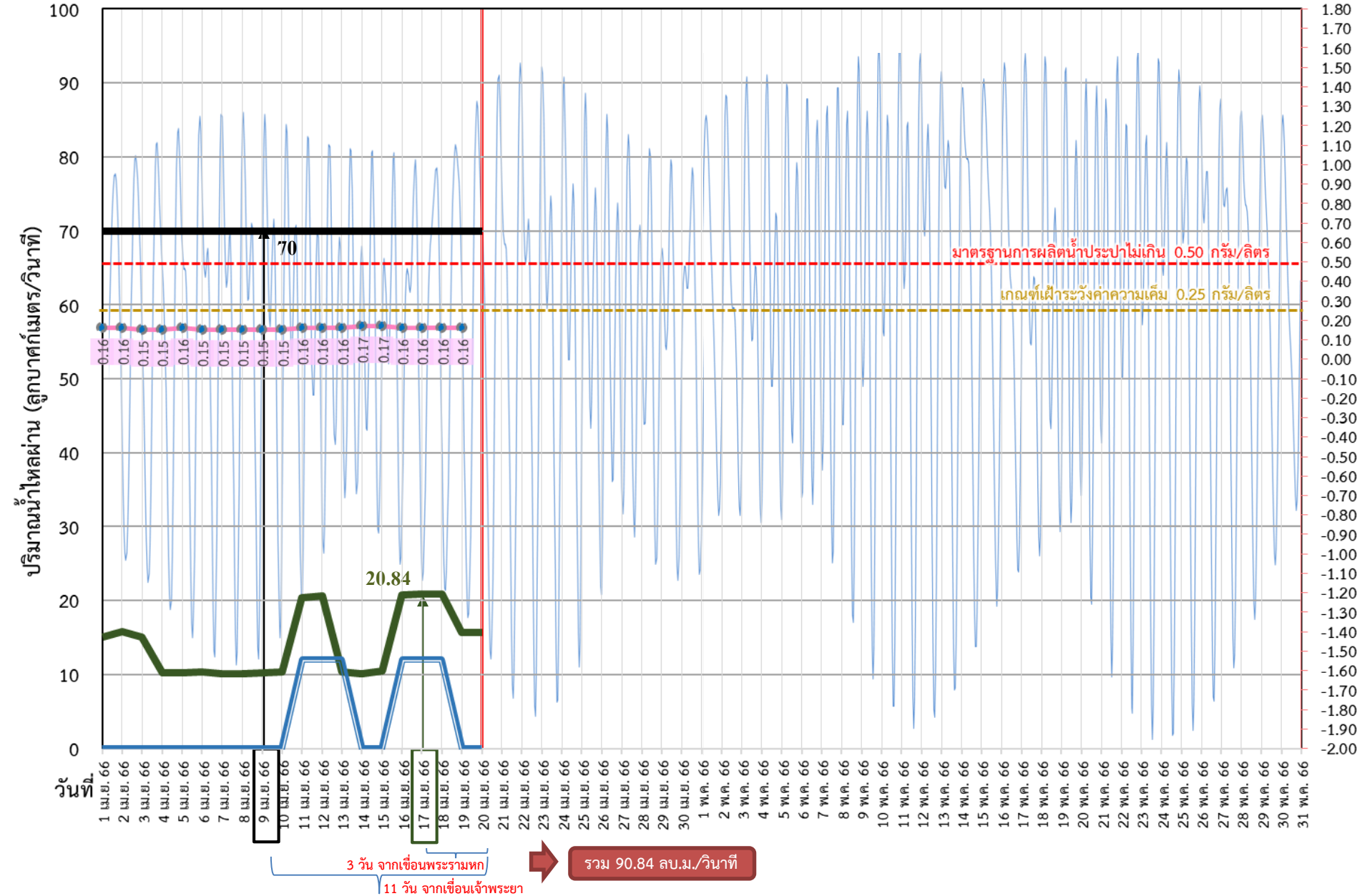
อัตราค่าไหลเวลา 06.00 น. / คุณภาพน้ำเวลา 07.00 น.
หน่วย : ลูกบาศก์เมตร/วินาที หน่วย : กรัม/ลิตร



ติดตามปริมาณน้ำไหลผ่านเขื่อน และติดตามค่าความเค็ม



ข้อมูล ณ วันที่ 20 เมษายน 2566



- ระบายเขื่อนพระรามหก
ลบ.ม./วินาที
- ระบายเขื่อนเจ้าพระยา
ลบ.ม./วินาที
- สน.สิงหนาท
(ระบายลงเจ้าพระยา)
ลบ.ม./วินาที
- ความเค็มสูงสุด (สำแล)
กรัม/ลิตร

เขื่อนเจ้าพระยา 70.00 ลบ.ม./วินาที

เขื่อนพระรามหก 15.68 ลบ.ม./วินาที

สน.สิงหนาท 2 00.00 ลบ.ม./วินาที

ความเค็มสูงสุด 0.16 ลบ.ม./วินาที
(ความเค็มสูงสุดวันที่ 19 เม.ย. 66)



ติดตามปริมาณน้ำไหลผ่านเขื่อน และติดตามค่าความเค็ม



	ระบาย เขื่อนเจ้าพระยา ลบ.ม./วินาที	ระบาย เขื่อนป่าสักฯ ลบ.ม./วินาที	ระบาย เขื่อน พระรามหก ลบ.ม./วินาที	รวมระบายเขื่อนเจ้าพระยา(ใช้เวลา11วัน) และพระรามหก(ใช้เวลา3วัน) ที่เดินทาง มาบรรจบกัน	ระดับน้ำสูงสุด บริเวณป้อม- พระจุลจอมเกล้า (ค่าจริง)	ความเค็ม สูงสุด(สำแล) กรัม/ลิตร	จำนวนชั่วโมงที่ความเค็ม เกิน 0.25 กรัมต่อลิตร (ชั่วโมง) ตั้งแต่เวลา 00.00-23.00น.	จำนวนชั่วโมงที่ความเค็ม เกิน 0.50 กรัมต่อลิตร (ชั่วโมง) ตั้งแต่เวลา 00.00-23.00น.	สน.สิงหนาท (ระบายลงเจ้าพระยา) ลบ.ม./วินาที	รวมระบายจากเขื่อนเจ้าพระยา+ เขื่อนพระรามหก+สิงหนาท 2 ลบ.ม./วินาที
7 เม.ย. 66	70.00	40.03	10.15	80.19	1.29	0.15	0	0	0.00	80.19
8 เม.ย. 66	70.00	40.87	10.11	80.29	1.21	0.15	0	0	0.00	80.29
9 เม.ย. 66	70.00	40.52	10.21	80.31	1.24	0.15	0	0	0.00	80.31
10 เม.ย. 66	70.00	40.22	10.40	80.15	1.12	0.15	0	0	0.00	80.15
11 เม.ย. 66	70.00	40.55	20.38	80.11	1.16	0.16	0	0	12.00	92.11
12 เม.ย. 66	70.00	40.66	20.61	80.21	1.03	0.16	0	0	12.00	92.21
13 เม.ย. 66	70.00	40.19	10.38	80.40	1.04	0.16	0	0	12.00	92.40
14 เม.ย. 66	70.00	40.12	10.14	90.38	1.13	0.17	0	0	0.00	90.38
15 เม.ย. 66	70.00	40.41	10.45	90.61	1.13	0.17	0	0	0.00	90.61
16 เม.ย. 66	70.00	50.34	20.76	80.38	1.14	0.16	0	0	12.00	92.38
17 เม.ย. 66	70.00	50.23	20.84	80.14	1.15	0.16	0	0	12.00	92.14
18 เม.ย. 66	70.00	40.96	20.88	80.45	1.22	0.16	0	0	12.00	92.45
19 เม.ย. 66	70.00	40.23	15.74	90.76	1.34	0.16	0	0	0.00	90.76
20 เม.ย. 66	70.00	40.17	15.68	90.84	1.27				0.00	90.84

11 วัน

3 วัน

90.84

การรุกตัวของน้ำเค็มแม่น้ำเจ้าพระยาปี 2566 ค่าความเค็มสูงสุดรายวัน (เวลา 00.00-23.00 น.)

วันที่	ระดับน้ำสูงสุด โรงไฟฟ้าพระ นครใต้	โรงไฟฟ้า พระนคร ใต้	สะพานวง แหวน ตะวันออก	วัดห้องกู่ งู	วัดบางนา นอก	การท่าเรือ	วัด ราษฎร์ บูรณะ	สะพาน ตากสิน	สะพาน พุทธ	โรงพยาบาล บาล สิริราช	กรมชล ประทาน สามเสน	วัดเขมา	ท่าหน้า นนท์	คลอง อีถนนนท์	สะพาน พระนั่ง เกล้า	วัดเจ้จ่า (กรมชล ประทาน บางกอก)	สะพาน วชิราวุธ	ปาก คลอง บางหลวง	วัดมะเขือ แตง	วัดดวง จาง	วัดโสม สาร	สถานี ตุน้ำ สำแล	วัดบุญ ทอง	วัดบาง เตยนอก	วัดโมลี มณเฑียร	วัดสวน เมฆ่วง	วัดสอง พี่น้อง	วัดแก้ว	วัดท้าย เกาะใหญ่	วัดโสม นที	วัดช้าง ใหญ่	ท่าเรือ บางโพธิ์	วัดแจ้ง ท่าบาง ปะจีน	วัดบ้าน แจ้ง	ปริมาณน้ำ (ลบ.ม./วิ)	เขื่อน เจ้าพระยา	เขื่อน พระรามหก	
ระยะห่างจากปากน้ำ (กม.)	12.0	15.6	20.0	25.0	27.0	40.0	45.9	50.0	52.1	55.9	60.8	61.5	62.2	64.0	79.5	83.7	90.8	91.0	91.2	92.4	96.0	99.1	100.5	101.2	101.8	103.8	108.5	110.0	110.8	114.4	118.7	125.4	130.0					
19/03/2566	1.71	13.76	12.32	10.58	8.59	7.80	3.68	1.81	0.51	0.47	0.38	0.28	0.26	0.25	0.21	0.19	0.19	0.18	0.18	0.18	0.18	0.19	0.18	0.17	0.17	0.17	0.17	0.17	0.17	0.17	0.17	0.17	0.16	0.15	0.15	80	20.27	
20/03/2566	1.67	12.46	11.08	9.43	7.53	6.77	3.16	1.53	0.39	0.36	0.31	0.24	0.23	0.22	0.20	0.19	0.19	0.18	0.18	0.18	0.18	0.17	0.17	0.17	0.17	0.17	0.17	0.16	0.16	0.16	0.16	0.16	0.16	0.15	0.15	80	20.14	
21/03/2566	1.58	11.29	9.97	8.37	6.55	5.82	2.72	1.31	0.33	0.31	0.27	0.22	0.22	0.21	0.19	0.18	0.18	0.17	0.17	0.17	0.17	0.17	0.16	0.16	0.16	0.16	0.16	0.16	0.16	0.16	0.16	0.16	0.15	0.14	0.14	80	20.10	
22/03/2566	1.46	9.83	8.74	7.42	5.92	5.32	2.49	1.20	0.31	0.29	0.26	0.22	0.21	0.21	0.19	0.18	0.18	0.17	0.17	0.17	0.17	0.17	0.16	0.16	0.16	0.16	0.16	0.16	0.16	0.16	0.16	0.16	0.16	0.16	0.16	80	20.02	
23/03/2566	1.56	10.12	8.85	7.33	5.59	4.89	2.30	1.12	0.30	0.28	0.25	0.22	0.21	0.20	0.19	0.18	0.18	0.17	0.17	0.17	0.17	0.17	0.16	0.16	0.16	0.16	0.16	0.16	0.16	0.16	0.16	0.16	0.16	0.15	0.15	80	15.10	
24/03/2566	1.43	9.89	8.41	6.64	4.60	3.79	1.81	0.91	0.28	0.27	0.24	0.21	0.21	0.20	0.19	0.18	0.18	0.17	0.17	0.17	0.17	0.16	0.16	0.16	0.16	0.16	0.16	0.16	0.16	0.16	0.15	0.15	0.14	0.13	80	15.21		
25/03/2566	1.48	9.77	8.35	6.64	4.68	3.90	1.85	0.93	0.28	0.27	0.24	0.21	0.21	0.20	0.19	0.17	0.17	0.16	0.16	0.16	0.16	0.16	0.16	0.16	0.16	0.16	0.16	0.16	0.16	0.15	0.15	0.15	0.14	0.13	70	15.18		
26/03/2566	1.30	8.68	7.47	6.02	4.36	3.70	1.77	0.89	0.28	0.27	0.24	0.21	0.21	0.20	0.19	0.18	0.18	0.17	0.17	0.17	0.17	0.16	0.15	0.15	0.15	0.15	0.15	0.15	0.16	0.16	0.16	0.15	0.15	0.14	0.13	70	15.08	
27/03/2566	1.30	10.27	8.48	6.33	3.87	2.89	1.41	0.74	0.27	0.26	0.24	0.21	0.20	0.20	0.19	0.17	0.17	0.16	0.16	0.16	0.16	0.16	0.15	0.15	0.15	0.15	0.15	0.16	0.16	0.16	0.15	0.15	0.15	0.14	0.13	70	15.00	
28/03/2566	1.18	11.21	9.50	7.44	5.09	4.15	1.98	0.99	0.31	0.29	0.26	0.23	0.22	0.21	0.20	0.18	0.18	0.17	0.17	0.17	0.17	0.16	0.15	0.15	0.15	0.15	0.15	0.15	0.15	0.15	0.15	0.15	0.15	0.15	0.14	0.14	70	15.04
29/03/2566	1.16	11.61	10.00	8.07	5.86	4.97	2.34	1.14	0.31	0.29	0.26	0.22	0.21	0.21	0.19	0.18	0.18	0.17	0.17	0.17	0.17	0.16	0.15	0.15	0.15	0.15	0.15	0.15	0.15	0.15	0.15	0.15	0.15	0.15	0.14	0.14	70	15.15
30/03/2566	1.10	14.13	12.33	10.16	7.67	6.68	3.10	1.47	0.34	0.32	0.28	0.23	0.23	0.22	0.20	0.18	0.18	0.17	0.17	0.17	0.17	0.16	0.15	0.15	0.15	0.15	0.15	0.15	0.15	0.15	0.15	0.15	0.15	0.15	0.15	0.15	70	15.22
31/03/2566	1.26	15.33	13.40	11.07	8.41	7.34	3.39	1.60	0.36	0.34	0.29	0.24	0.23	0.22	0.20	0.18	0.18	0.17	0.17	0.17	0.17	0.16	0.15	0.15	0.15	0.15	0.15	0.15	0.15	0.15	0.15	0.15	0.15	0.15	0.15	0.15	70	15.13
1/04/2566	1.31	14.69	12.96	10.89	8.51	7.56	3.48	1.64	0.35	0.33	0.29	0.23	0.23	0.22	0.20	0.18	0.17	0.16	0.16	0.16	0.16	0.16	0.15	0.15	0.15	0.15	0.15	0.15	0.15	0.15	0.15	0.15	0.15	0.15	0.15	0.15	70	15.08
2/04/2566	1.36	13.80	12.29	10.46	8.37	7.54	3.46	1.61	0.32	0.30	0.27	0.22	0.21	0.21	0.19	0.17	0.17	0.16	0.16	0.16	0.16	0.16	0.15	0.15	0.15	0.15	0.15	0.15	0.15	0.15	0.15	0.15	0.15	0.15	0.15	0.15	70	15.81
3/04/2566	1.35	12.82	11.47	9.85	8.00	7.26	3.33	1.54	0.30	0.28	0.25	0.22	0.21	0.20	0.19	0.17	0.17	0.16	0.16	0.16	0.16	0.15	0.15	0.15	0.15	0.15	0.15	0.14	0.14	0.14	0.14	0.14	0.14	0.15	0.15	70	15.12	
4/04/2566	1.40	13.26	11.89	10.24	8.35	7.59	3.46	1.58	0.28	0.27	0.24	0.21	0.21	0.20	0.19	0.17	0.16	0.15	0.15	0.15	0.15	0.15	0.15	0.15	0.15	0.15	0.15	0.14	0.14	0.14	0.14	0.14	0.14	0.14	0.14	70	10.19	
5/04/2566	1.27	11.29	10.37	9.25	7.98	7.47	3.41	1.56	0.28	0.27	0.24	0.21	0.21	0.20	0.19	0.17	0.17	0.16	0.16	0.16	0.16	0.16	0.15	0.15	0.15	0.15	0.15	0.15	0.14	0.14	0.14	0.14	0.14	0.14	0.14	0.14	70	10.29
6/04/2566	1.26	12.63	11.46	10.06	8.45	7.81	3.58	1.66	0.32	0.30	0.27	0.22	0.21	0.21	0.19	0.17	0.17	0.16	0.16	0.16	0.16	0.15	0.15	0.15	0.15	0.15	0.15	0.15	0.15	0.15	0.14	0.13	0.13	70	10.31			
7/04/2566	1.27	11.40	10.26	8.88	7.31	6.68	3.09	1.45	0.32	0.30	0.27	0.22	0.21	0.21	0.19	0.17	0.17	0.16	0.16	0.16	0.16	0.15	0.14	0.14	0.14	0.14	0.14	0.15	0.15	0.15	0.15	0.14	0.13	0.13	70	10.15		
8/04/2566	1.59	12.81	11.52	9.96	8.18	7.47	3.47	1.66	0.40	0.37	0.31	0.24	0.23	0.22	0.19	0.17	0.17	0.16	0.16	0.16	0.16	0.15	0.14	0.14	0.14	0.14	0.14	0.15	0.15	0.15	0.15	0.14	0.13	0.13	70	10.11		
9/04/2566	1.60	12.80	11.70	10.37	8.86	8.25	3.85	1.86	0.47	0.43	0.35	0.25	0.24	0.23	0.19	0.17	0.17	0.16	0.16	0.16	0.16	0.15	0.15	0.15	0.15	0.15	0.15	0.15	0.15	0.15	0.15	0.14	0.13	0.13	70	10.21		
10/04/2566	1.63	13.75	12.50	10.99	9.26	8.57	4.05	2.00	0.57	0.51	0.41	0.28	0.27	0.25	0.20	0.18	0.18	0.17	0.17	0.17	0.16	0.15	0.15	0.15	0.15	0.15	0.15	0.15	0.15	0.15	0.15	0.14	0.13	0.13	70	10.40		
11/04/2566	1.44	12.90	12.26	11.48	10.59	10.24	5.07	2.73	1.10	0.97	0.72	0.41	0.37	0.32	0.21	0.19	0.19	0.18	0.18	0.18	0.17	0.16	0.15	0.15	0.15	0.15	0.15	0.15	0.15	0.15	0.15	0.14	0.13	0.13	70	20.38		
12/04/2566	1.47	13.35	12.80	12.14	11.38	11.08	5.57	3.08	1.34	1.17	0.86	0.47	0.41	0.36	0.21	0.19	0.18	0.17	0.17	0.17	0.17	0.16	0.15	0.15	0.15	0.15	0.15	0.16	0.16	0.16	0.16	0.16	0.16	0.16	70	20.61		
13/04/2566	1.46	14.70	13.94	13.02	11.97	11.55	5.98	3.45	1.69	1.47	1.07	0.56	0.49	0.42	0.23	0.20	0.19	0.18	0.18	0.18	0.17	0.16	0.15	0.15	0.15	0.15	0.16	0.16	0.16	0.16	0.16	0.15	0.15	70	10.38			
14/04/2566	1.50	15.46	14.62	13.61	12.45	11.99	6.45	3.94	2.19	1.90	1.37	0.69	0.60	0.50	0.25	0.21	0.20	0.18	0.18	0.18	0.18	0.17	0.16	0.15	0.15	0.15	0.15	0.15	0.15	0.15	0.15	0.14	0.14	70	10.14			
15/04/2566	1.33	14.61	13.72	12.66	11.44	10.95	5.58	3.14	1.45	1.27	0.94	0.51	0.45	0.39	0.23	0.20	0.19	0.17	0.17	0.17	0.17	0.17	0.16	0.16	0.16	0.16	0.16	0.15	0.15	0.15	0.15	0.15	0.14	0.14	70	10.45		
16/04/2566	1.45	14.64	13.45	12.03	10.39	9.74	4.90	2.70	1.17	1.03	0.77	0.44	0.39	0.34	0.22	0.19	0.18	0.17	0.17	0.17	0.17	0.16	0.15	0.15	0.15	0.15	0.15	0.15	0.15	0.15	0.15	0.15	0.14	0.14	70	20.76		
17/04/2566	1.43	12.65	11.53	10.18	8.63	8.01	3.85	1.96	0.65	0.58	0.46	0.30	0.28	0.26	0.20	0.18	0.17	0.16	0.16	0.16	0.16	0.16	0.15	0.15	0.15	0.15	0.15	0.15	0.15	0.15	0.15	0.15	0.15	0.15	70	20.84		
18/04/2566	1.46	13.32	12.02	10.46	8.67	7.95	3.79	1.90	0.59	0.53	0.43	0.29	0.27	0.25	0.20	0.17	0.16	0.15	0.15	0.15	0.15	0.16	0.15	0.15	0.15	0.15	0.15	0.15	0.15	0.15	0.15	0.15	0.14	0.14	70	20.88		
19/04/2566	1.50	13.24	12.28	11.13	9.81	9.28	4.57	2.43	0.95	0.84	0.64	0.38	0.34	0.31	0.21	0.18	0.17	0.16	0.16	0.16	0.16	0.16	0.15	0.15	0.15	0.15	0.15	0.15	0.15	0.15	0.15	0.14	0.14	70	15.74			

ลิ้มความเค็ม 0.25 กรัม/ลิตร
ใกล้สุด (ช่วงน้ำลง)

ลิ้มความเค็ม 0.25 กรัม/ลิตร
ใกล้สุด (ช่วงน้ำขึ้น)

หมายเหตุ: - ค่าความเค็ม 0.25 กรัม/ลิตร



คาดการณ์ปริมาณน้ำ
ณ วันที่ 1 พฤษภาคม 2566



คาดการณ์ปริมาณน้ำอ่างเก็บน้ำขนาดใหญ่ 35 แห่งในช่วงฤดูฝน 2566 5 กรณี

คาดการณ์ ณ วันที่
14 เม.ย.66



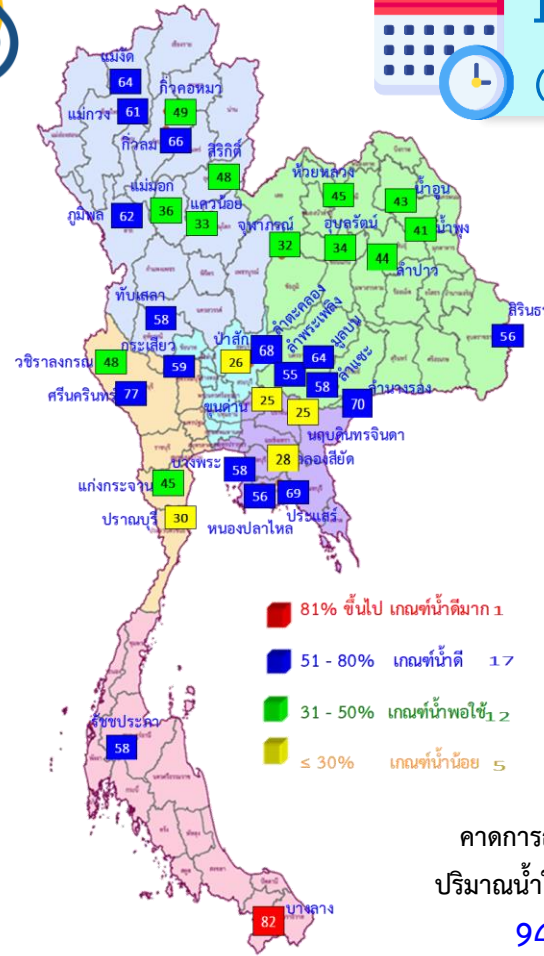
สถิติและคาดการณ์ปริมาณน้ำอ่างเก็บน้ำขนาดใหญ่
35 แห่งในช่วงฤดูฝน 2566 5 กรณี

ปี	ปริมาณน้ำ (ล้าน ลบ.ม.)	%	น้ำใช้การ (ล้าน ลบ.ม.)	%
1 พ.ศ.62	40,452	57	16,909	36
1 พ.ศ.63	33,757	48	10,449	22
1 พ.ศ.64	33,387	48	10,334	22
1 พ.ศ.65	40,578	57	17,036	36
1 พ.ศ. 66 (น้ำมาก)	41,660	59	18,121	38
1 พ.ศ. 66 (น้ำเฉลี่ย)	41,521	59	17,982	38
1 พ.ศ. 66 (น้ำน้อย)	41,392	58	17,854	38
1 พ.ศ. 66 (One Map)	42,068	59	18,530	39
1 พ.ศ. 66 (2552)	41,574	59	18,031	38

- แผนสำรองน้ำต้นฤดูฝน 16,055 ล้าน ลบ.ม.



1 พ.ค. 66
(กรณีน้ำเฉลี่ย)



- 81% ขึ้นไป เกณฑ์น้ำดีมาก 1 แห่ง
- 51 - 80% เกณฑ์น้ำดี 17 แห่ง
- 31 - 50% เกณฑ์น้ำพอใช้ 2 แห่ง
- ≤ 30% เกณฑ์น้ำน้อย 5 แห่ง

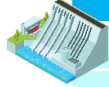
คาดการณ์ 1 พฤษภาคม 2566
ปริมาณน้ำใช้การมากกว่า ปี 2565
946 ล้าน ลบ.ม.

ปี พ.ศ.	ปริมาณน้ำ (ล้าน ลบ.ม.)	%	น้ำใช้การ (ล้าน ลบ.ม.)	%
2566	41,521	59	17,982	38

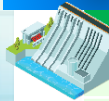


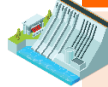
คาดการณ์ปริมาณน้ำใช้การใน 4 เขื่อนหลัก ณ วันที่ 1 พ.ค. 2566

คาดการณ์ ณ วันที่
14 เม.ย.66

เขื่อนภูมิพล	ปี	ปริมาณ (ล้าน ลบ.ม.)	%	น้ำใช้การ (ล้าน ลบ.ม.)	%
	1 พ.ค. 65	5,791	43	1,991	21
	1 พ.ค. 66 (น้ำมาก)	8,365	62	4,565	47
	1 พ.ค. 66 (น้ำเฉลี่ย)	8,349	62	4,549	47
	1 พ.ค. 66 (น้ำน้อย)	8,331	62	4,531	47
	1 พ.ค. 66 (One Map)	8,343	62	4,543	47
	1 พ.ค. 66 (2552)	8,351	62	4,551	47

เขื่อนสิริกิติ์	ปี	ปริมาณ (ล้าน ลบ.ม.)	%	น้ำใช้การ (ล้าน ลบ.ม.)	%
	1 พ.ค. 65	3,702	39	852	13
	1 พ.ค. 66 (น้ำมาก)	4,533	48	1,683	25
	1 พ.ค. 66 (น้ำเฉลี่ย)	4,522	48	1,672	25
	1 พ.ค. 66 (น้ำน้อย)	4,507	47	1,657	25
	1 พ.ค. 66 (One Map)	4,517	47	1,667	25
	1 พ.ค. 66 (2552)	4,534	48	1,684	25

เขื่อนแควน้อย	ปี	ปริมาณ (ล้าน ลบ.ม.)	%	น้ำใช้การ (ล้าน ลบ.ม.)	%
	1 พ.ค. 65	383	41	340	38
	1 พ.ค. 66 (น้ำมาก)	313	33	270	30
	1 พ.ค. 66 (น้ำเฉลี่ย)	309	33	266	30
	1 พ.ค. 66 (น้ำน้อย)	304	32	261	29
	1 พ.ค. 66 (One Map)	449	48	406	45
	1 พ.ค. 66 (2552)	318	34	275	31

เขื่อนป่าสักชลสิทธิ์	ปี	ปริมาณ (ล้าน ลบ.ม.)	%	น้ำใช้การ (ล้าน ลบ.ม.)	%
	1 พ.ค. 65	330	34	327	34
	1 พ.ค. 66 (น้ำมาก)	252	26	249	26
	1 พ.ค. 66 (น้ำเฉลี่ย)	248	26	245	26
	1 พ.ค. 66 (น้ำน้อย)	243	25	240	25
	1 พ.ค. 66 (One Map)	260	27	257	27
	1 พ.ค. 66 (2552)	250	26	247	26

- แผนสำรองน้ำต้นฤดูฝน 5,474 ล้าน ลบ.ม.

1 พฤษภาคม 2565
น้ำใช้การ 4 เขื่อนน้ำ
3,510 ล้าน ลบ.ม.

คาดการณ์ 1 พฤษภาคม 2566
น้ำใช้การ 4 เขื่อนน้ำ
6,732 ล้าน ลบ.ม.



คาดการณ์ปริมาณน้ำรวม 4 เขื่อนหลัก

ปี	ปริมาณน้ำ (ล้าน ลบ.ม.)	%	น้ำใช้การ (ล้าน ลบ.ม.)	%
1 พ.ค. 65	10,206	41	3,510	19
1 พ.ค. 66 (น้ำมาก)	13,464	54	6,768	37
1 พ.ค. 66 (น้ำเฉลี่ย)	13,428	54	6,732	37
1 พ.ค. 66 (น้ำน้อย)	13,385	54	6,689	37
1 พ.ค. 66 (One Map)	13,570	55	6,874	38
1 พ.ค. 66 (2552)	13,453	54	6,757	37



การเตรียมความพร้อมรับมือ**ฤดูฝน** ปี 2566



ร่าง 12 มาตรการรับมือ

กนช. เห็นชอบ
เมื่อวันที่ 16 มีนาคม 2566

ฤดูฝน ปี 2566

- * ตัวหนังสือสีแดง คือ รวมมาตรการ
- * ตัวหนังสือสีเขียว คือ เพิ่มมาตรการ

คาดการณ์ซีพีเอพื้นที่เสี่ยงน้ำท่วม และพื้นที่เสี่ยงช่วงฝนทิ้งช่วง
(มี.ค. 66 เป็นต้นไป)

การบริหารจัดการพื้นที่ลุ่มต่ำเพื่อรองรับน้ำหลาก (ภายใน ส.ค. 66)

ทบทวน ปรับปรุงเกณฑ์บริหารจัดการน้ำในแหล่งน้ำ/เขื่อนระบายน้ำและจัดทำแผนบริหารจัดการน้ำเชิงบูรณาการ
(ก่อนฤดูฝน - ตลอดช่วงฤดูฝน)

เตรียมความพร้อม ซ่อมแซมปรับปรุง อาคารชลศาสตร์ระบบระบายน้ำ โทรมาตรให้พร้อมใช้งาน และปรับปรุงแก้ไขสิ่งกีดขวางทางน้ำ (ก่อนฤดูฝน - ตลอดช่วงฤดูฝน)

เตรียมพร้อม/วางแผนเครื่องจักรเครื่องมือ บุคลากร ประจำพื้นที่เสี่ยงน้ำท่วมและพื้นที่เสี่ยงในช่วงฝนทิ้งช่วง
(ก่อนฤดูฝน - ตลอดช่วงฤดูฝน)



ติดตามประเมินผลปรับมาตรการให้สอดคล้องกับสถานการณ์ภัย (ตลอดช่วงฤดูฝน)

การสร้างการรับรู้และประชาสัมพันธ์
(ก่อนฤดูฝน - ตลอดช่วงฤดูฝน)

สร้างความเข้มแข็งเครือข่ายภาคประชาชน ในการให้ข้อมูลสถานการณ์ (ก่อนฤดูฝน - ตลอดช่วงฤดูฝน)

เร่งเก็บกักน้ำ ในแหล่งน้ำทุกประเภทช่วงปลายฤดูฝน
(ภายใน ต.ค. - พ.ย. 66)

ซักซ้อมแผนเผชิญเหตุ ตั้งศูนย์ส่วนหน้าก่อนเกิดภัย และฟื้นฟูให้กลับสู่สภาพปกติ
(ตลอดช่วงฤดูฝน)

เพิ่มประสิทธิภาพการระบายน้ำของทางน้ำ (ก่อนฤดูฝน - ตลอดช่วงฤดูฝน)

ตรวจความมั่นคงปลอดภัยคัน ทำนบ พนังกันน้ำ
(ก่อนฤดูฝน - ตลอดช่วงฤดูฝน)



มาตรการ บริหารจัดการน้ำ ฤดูฝน ปี 2566

“ เพื่อให้ปริมาณน้ำต้นทุน
ในอ่างเก็บน้ำมีเพียงพอ
สำหรับการใช้น้ำตลอดฤดูฝน ปี 2566
และเก็บกักไว้ใช้ฤดูแล้ง ปี 66/67 ”



จัดสรรน้ำเพื่อการ
อุปโภค-บริโภค
และรักษาระบบนิเวศ
ให้เพียงพอตลอดทั้งปี



ส่งเสริมการปลูกพืชฤดูฝน
ให้ใช้น้ำฝนเป็นหลัก
ใช้น้ำชลประทานเสริม
กรณีฝนทิ้งช่วงเท่านั้น



บริหารจัดการน้ำท่า
ให้มีประสิทธิภาพสูงสุด
ด้วยระบบและ
อาคารชลประทาน



**กักเก็บน้ำในเขื่อน
ให้มากที่สุด**

ไม่ต่ำกว่าเกณฑ์เก็บกักน้ำต่ำสุด ตามช่วงเวลา
เพื่อความมั่นคงด้านการอุปโภค-บริโภค
และรักษาระบบนิเวศ



**วางแผนป้องกัน
และบรรเทาอุทกภัย**



โครงการบางระกำโมเดล

บูรณาการการบริหารจัดการพื้นที่ลุ่มต่ำ รองรับน้ำหลาก ปี 2566

1-30 พ.ย. 66

เริ่มระบายน้ำออกจากพื้นที่ลุ่มต่ำ
เหลือน้ำไว้ 30 ซม. เพื่อเริ่มเตรียมแปลงเพาะปลูก
ข้าวนาปรังปี 2566/67

16 ส.ค.- 31 ต.ค. 66
เตรียมรองรับน้ำหลาก
400 ล้าน ลบ.ม.
(265,000 ไร่)

1-15 ส.ค. 66
เก็บเกี่ยว



31 ก.ค. 66
สิ้นสุดการส่งน้ำ



การปรับปฏิทิน การเพาะปลูกข้าว



ต้นเดือน มี.ค. 66
เริ่มประชาสัมพันธ์
โครงการฯ



15 มี.ค. 66
เริ่มส่งน้ำ
เข้าระบบชลประทาน



1 เม.ย. 66
เริ่มเพาะปลูกข้าว

แผน 2566

พื้นที่เป้าหมาย

พื้นที่ทุ่งบางระกำ 0.265 ล้านไร่
ใช้น้ำเพื่อการเพาะปลูก 310 ล้าน ลบ.ม.

พิจนุโลก	
อ.พรหมพิราม	106,914 ไร่
อ.เมืองพิจนุโลก	17,100 ไร่
อ.บางระกำ	55,900 ไร่
อ.วัดโบสถ์	1,243 ไร่

สุโขทัย	
อ.กงไกรลาศ	83,843 ไร่



พื้นที่ลุ่มต่ำ 10 ทุ่ง ลุ่มน้ำเจ้าพระยาตอนล่าง



บูรณาการการบริหารจัดการพื้นที่ลุ่มต่ำ 10 ทุ่ง ปี 2566

1 พ.ย. - 31 ธ.ค. 66

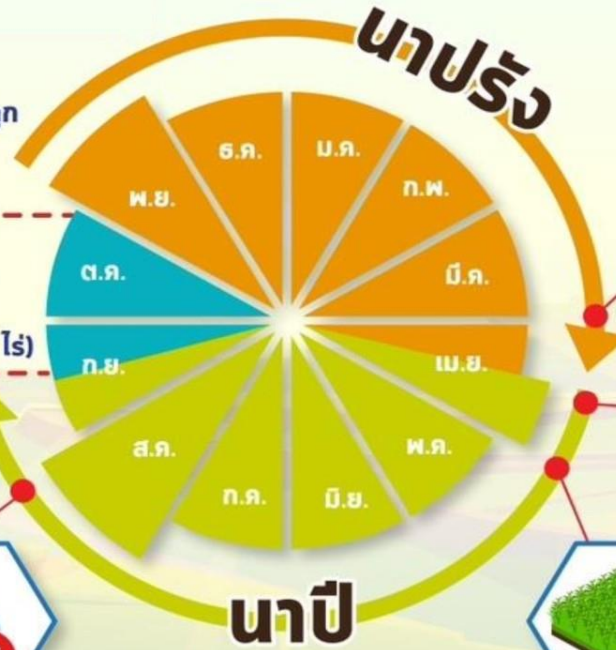
เริ่มระบายน้ำออกจากพื้นที่ลุ่มต่ำ
ให้น้ำไว้ 30 ซม. เพื่อเริ่มเตรียมแปลงเพาะปลูก
ข้าวนาปรังปี 2566/67

16 ก.ย. - 31 ต.ค. 66 พื้นที่ลุ่มต่ำ
มีความเสี่ยงที่จะเกิดความเสียหายจากอุทกภัย
งดเพาะปลูกข้าวนาปีต่อเนื่อง
ความจุของทุ่งรวม 1,300 ล้าน ลบ.ม. (953,214 ไร่)

1-15 ก.ย. 66
เก็บเกี่ยว



31 ส.ค. 66
สิ้นสุดการส่งน้ำ



การปรับปฏิทิน การเพาะปลูกข้าว



ต้นเดือน เม.ย. 66
เริ่มประชาสัมพันธ์
โครงการฯ



15 เม.ย. 66
เริ่มส่งน้ำ
เข้าระบบชลประทาน



1 พ.ค. 66
เริ่มเพาะปลูกข้าว



แผน
ปี 2566

พื้นที่เป้าหมาย
พื้นที่ลาดการณ้เพาะปลูก 0.967 ล้านไร่
ใช้น้ำเพื่อการเพาะปลูก 940 ล้าน ลบ.ม.

พื้นที่ลุ่มต่ำ 10 ทุ่ง

ฝั่งซ้ายชัยนาท-ป่าสัก	โพธิ์พระยา	บางบาล-บ้านแพน
บางกุ่ม	ท่าเรือ	ป่าโมก
เจ้าเจ็ด	บางกุ้ง	ผักไห่
เสียวราด		



ชป.เตรียมความพร้อมเครื่องจักร-เครื่องมือ ช่วยเหลือ ฤดูแล้ง ทั่วประเทศ ปี 2566

ส่วนบริหารเครื่องจักรกลที่ 1 เชียงใหม่

- เครื่องสูบน้ำ 165 เครื่อง
- เครื่องพลิกดินน้ำ 10 เครื่อง
- รถบรรทุกน้ำ 49 คัน
- เครื่องจักรกลสนับสนุนอื่นๆ 226 หน่วย



ส่วนบริหารเครื่องจักรกลที่ 5 พระนครศรีอยุธยา

- เครื่องสูบน้ำ 410 เครื่อง
- เครื่องพลิกดินน้ำ 39 เครื่อง
- รถบรรทุกน้ำ 117 คัน
- เครื่องจักรกลสนับสนุนอื่นๆ 346 หน่วย



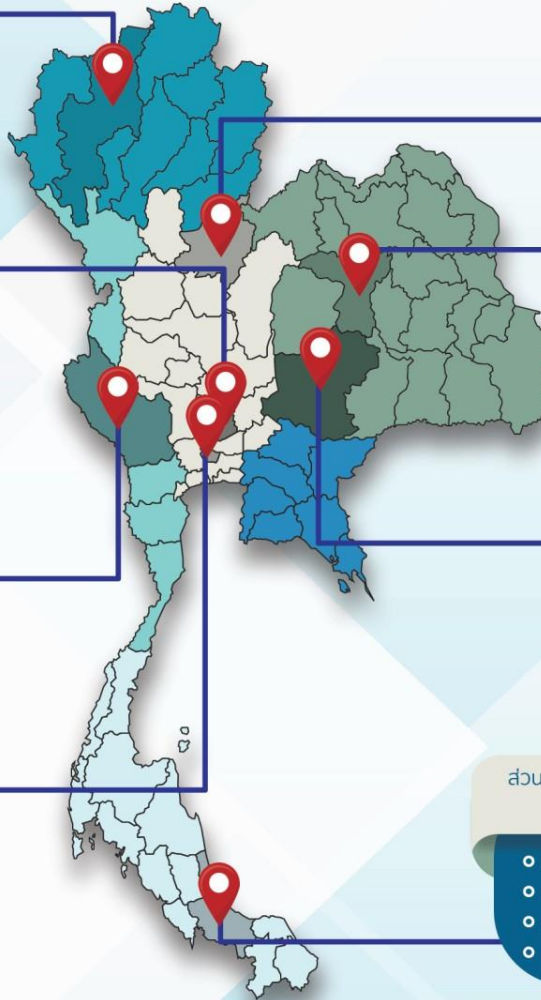
ส่วนบริหารเครื่องจักรกลที่ 6 กาญจนบุรี

- เครื่องสูบน้ำ 344 เครื่อง
- เครื่องพลิกดินน้ำ 143 เครื่อง
- รถบรรทุกน้ำ 30 คัน
- เครื่องจักรกลสนับสนุนอื่นๆ 466 หน่วย



ส่วนกลาง นนทบุรี

- เครื่องสูบน้ำ 127 เครื่อง
- เครื่องพลิกดินน้ำ 120 เครื่อง
- รถบรรทุกน้ำ 3 คัน
- เครื่องจักรกลสนับสนุนอื่นๆ 47 หน่วย



ส่วนบริหารเครื่องจักรกลที่ 2 พิษณุโลก

- เครื่องสูบน้ำ 237 เครื่อง
- เครื่องพลิกดินน้ำ 23 เครื่อง
- รถบรรทุกน้ำ 43 คัน
- เครื่องจักรกลสนับสนุนอื่นๆ 294 หน่วย



ส่วนบริหารเครื่องจักรกลที่ 3 ขอนแก่น

- เครื่องสูบน้ำ 346 เครื่อง
- เครื่องพลิกดินน้ำ 35 เครื่อง
- รถบรรทุกน้ำ 33 คัน
- เครื่องจักรกลสนับสนุนอื่นๆ 373 หน่วย



ส่วนบริหารเครื่องจักรกลที่ 4 นครราชสีมา

- เครื่องสูบน้ำ 222 เครื่อง
- เครื่องพลิกดินน้ำ 176 เครื่อง
- รถบรรทุกน้ำ 44 คัน
- เครื่องจักรกลสนับสนุนอื่นๆ 199 หน่วย



ส่วนบริหารเครื่องจักรกลที่ 7 สงขลา

- เครื่องสูบน้ำ 337 เครื่อง
- เครื่องพลิกดินน้ำ 71 เครื่อง
- รถบรรทุกน้ำ 39 คัน
- เครื่องจักรกลสนับสนุนอื่นๆ 268 หน่วย

รวมทั้งประเทศ

- เครื่องสูบน้ำ 2,198 เครื่อง
- เครื่องพลิกดินน้ำ 617 เครื่อง
- รถบรรทุกน้ำ 351 คัน
- เครื่องจักรกลสนับสนุนอื่นๆ 2,219 หน่วย

รวมเป็น
5,382 หน่วย





กรมชลประทาน

กรมชลประทาน กระทรวงเกษตรและสหกรณ์

