



สถานการณ์และการบริหารจัดการน้ำ ฤดูแล้ง ปี 2566/67

ศูนย์ปฏิบัติการน้ำอัจฉริยะ (SWOC) กรมชลประทาน

วันที่ 21 กุมภาพันธ์ 2567

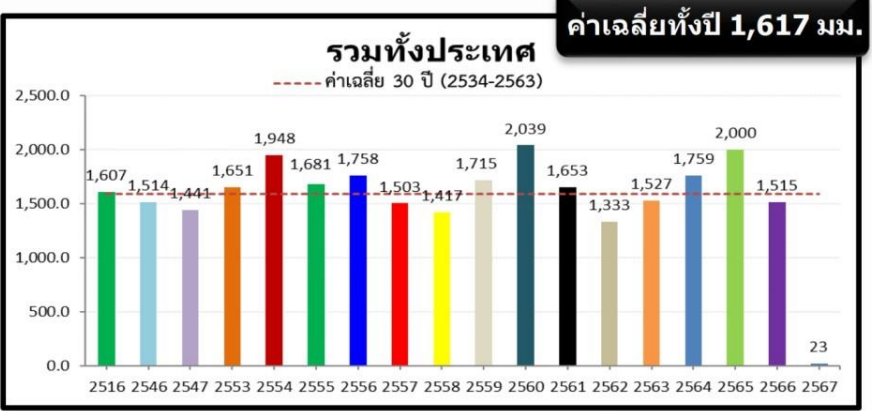
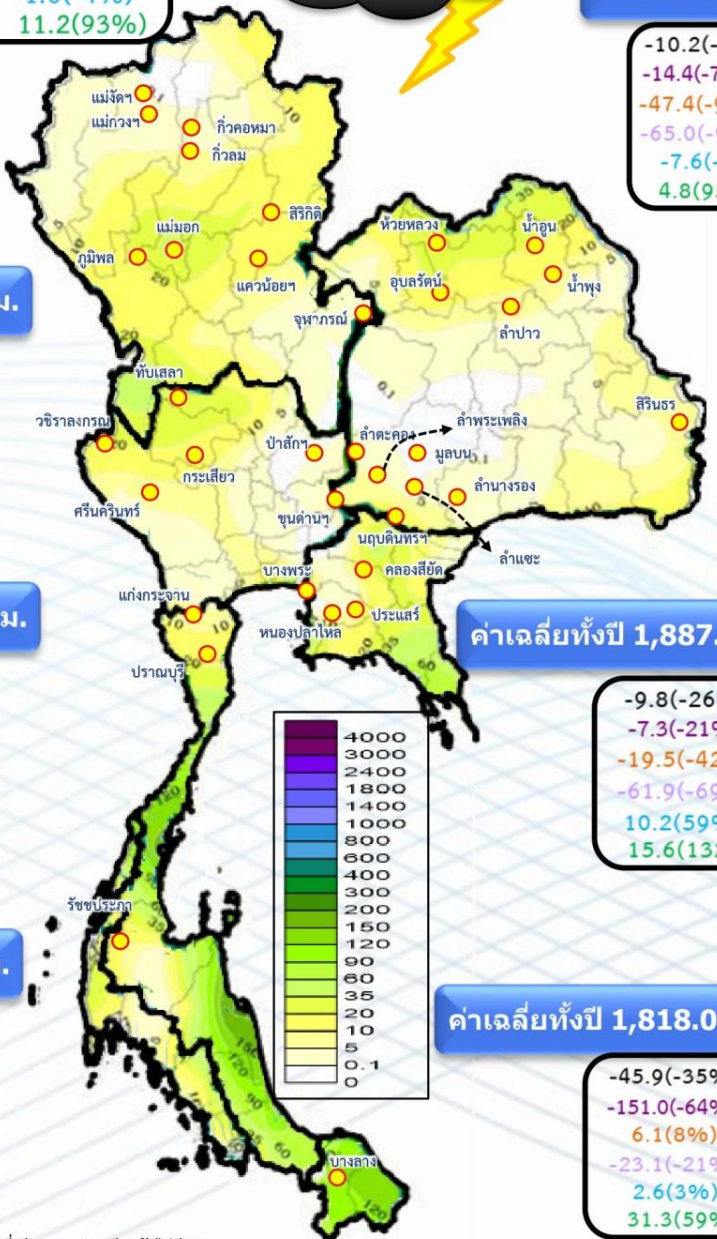


สถานการณ์ฝน และสภาพภูมิอากาศ



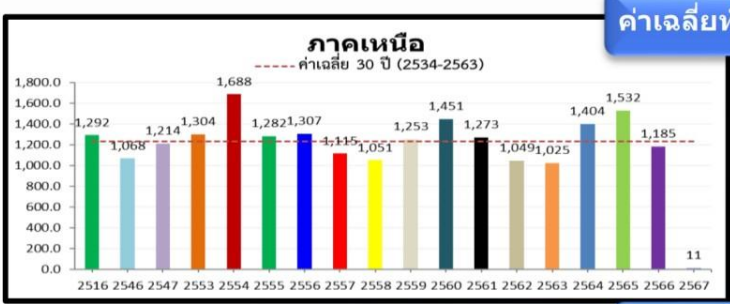
ปริมาณฝนสะสม (1 ม.ค. - 18 ก.พ. 2567)

ฝนสะสมต่ำกว่าค่าปกติ **- 43 %**



ค่าเฉลี่ยทั้งปี 1,420.8 มม.

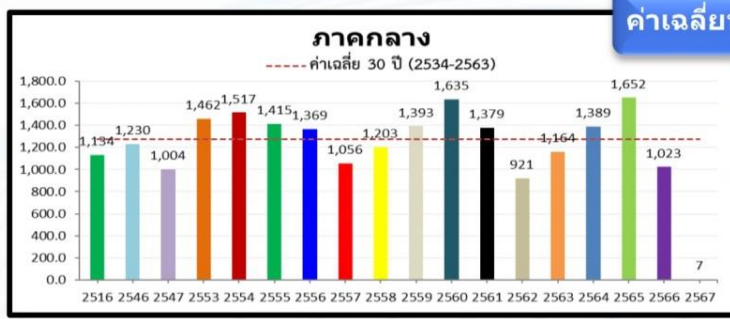
-10.2(-66%)
-14.4(-73%)
-47.4(-90%)
-65.0(-93%)
-7.6(-59%)
4.8(950%)



ค่าเฉลี่ยทั้งปี 1,253.8 มม.

-3.8(-26%)
-5.7(-34%)
-16.2(-60%)
-9.3(-46%)
-5.7(-34%)
9.7(746%)

หมายเหตุ
ตัวเลขสีดำ คือ ปริมาณฝนปี 67 เทียบกับค่าเฉลี่ย 30 ปี (2534-2563) หน่วย มม.
ตัวเลขสีม่วง คือ ปริมาณฝนปี 67 เทียบ ปี 66 (ณ วันเดียวกัน) หน่วย มม.
ตัวเลขสีส้ม คือ ปริมาณฝนปี 67 เทียบ ปี 53 (ณ วันเดียวกัน) หน่วย มม.
ตัวเลขสีม่วงอ่อน คือ ปริมาณฝนปี 67 เทียบ ปี 47 (ณ วันเดียวกัน) หน่วย มม.
ตัวเลขสีฟ้า คือ ปริมาณฝนปี 67 เทียบ ปี 46 (ณ วันเดียวกัน) หน่วย มม.
ตัวเลขสีเขียว คือ ปริมาณฝนปี 67 เทียบ ปี 16 (ณ วันเดียวกัน) หน่วย มม.

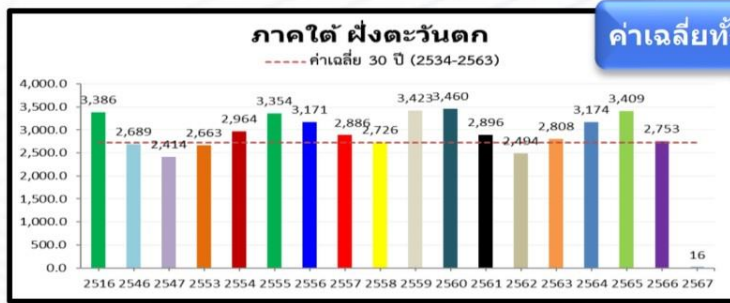
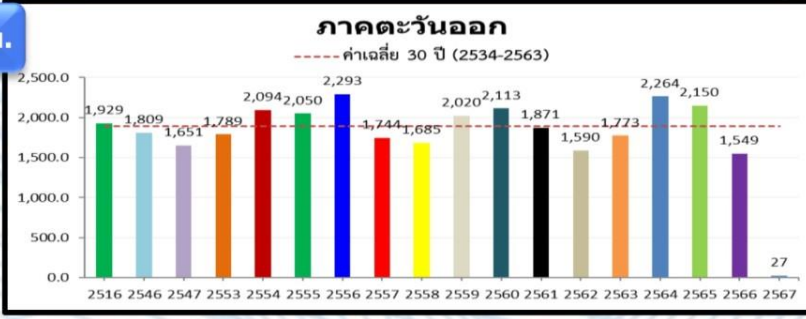


ค่าเฉลี่ยทั้งปี 1,291.7 มม.

-10.3(-60%)
-17.2(-71%)
-35.5(-84%)
-56.7(-89%)
-3.2(-31%)
6.3(902%)

ค่าเฉลี่ยทั้งปี 1,887.1 มม.

-9.8(-26%)
-7.3(-21%)
-19.5(-42%)
-61.9(-69%)
10.2(59%)
15.6(132%)

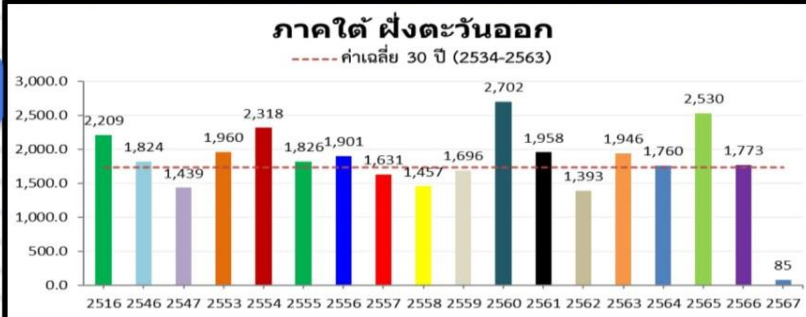


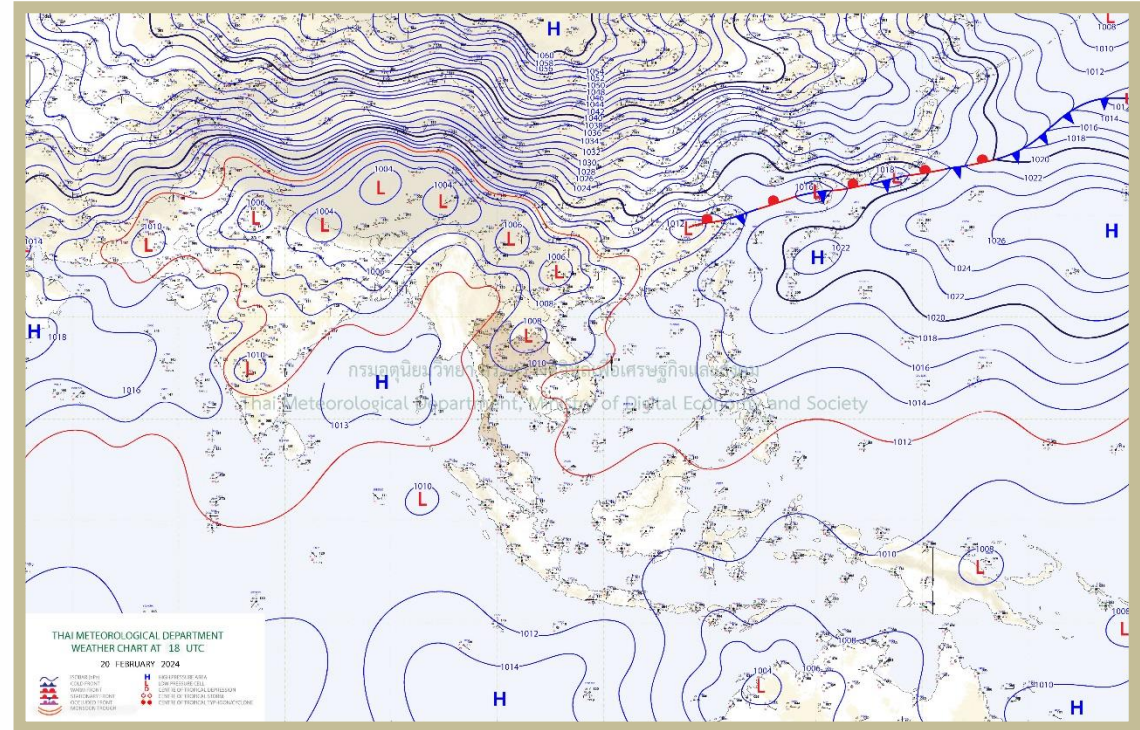
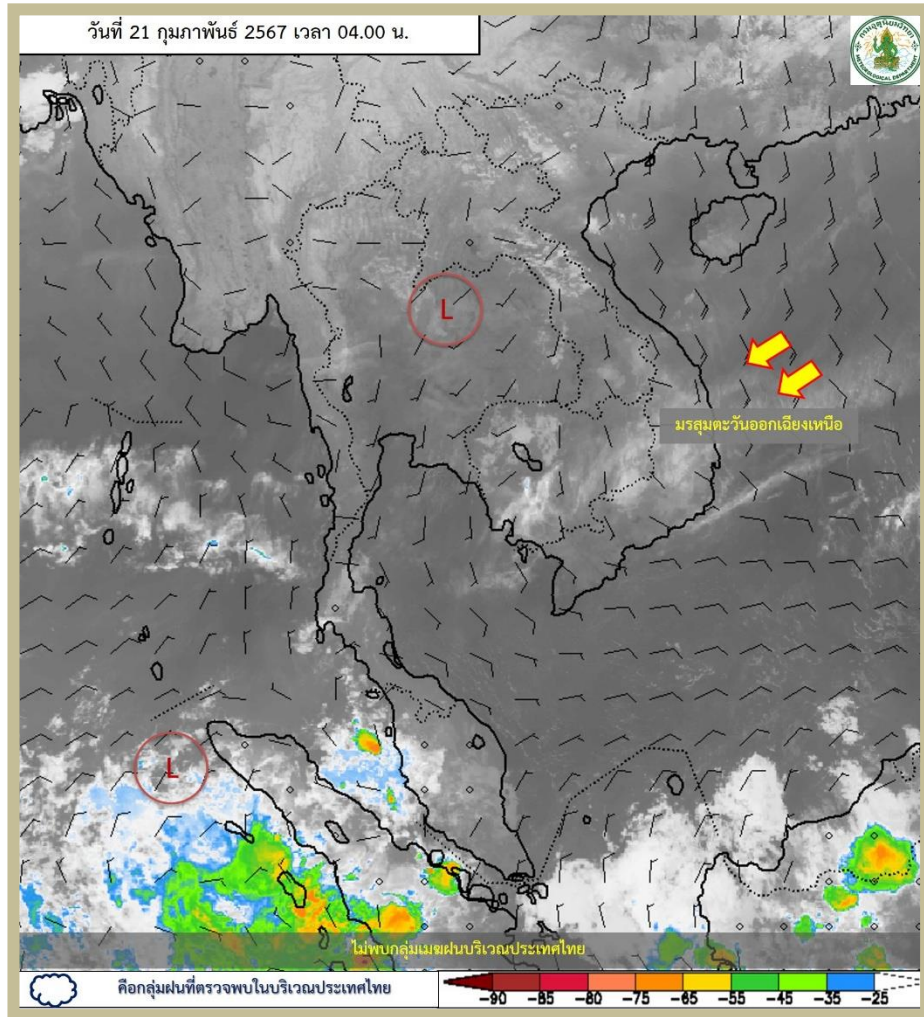
ค่าเฉลี่ยทั้งปี 2,833.5 มม.

-51.4(-76%)
-55.4(-78%)
-56.8(-78%)
-28.3(-64%)
0.1(1%)
-7.6(-32%)

ค่าเฉลี่ยทั้งปี 1,818.0 มม.

-45.9(-35%)
-151.0(-64%)
6.1(8%)
-23.1(-21%)
2.6(3%)
31.3(59%)





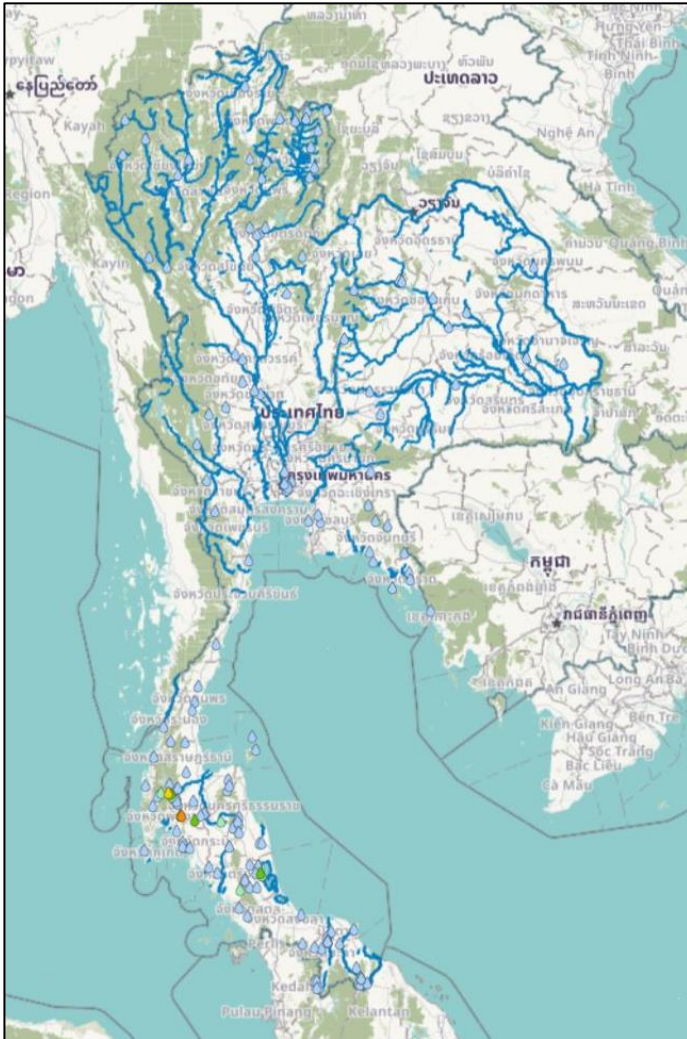
พยากรณ์อากาศ 24 ชั่วโมงข้างหน้า

ลมใต้และลมตะวันออกเฉียงใต้พัดปกคลุมภาคตะวันออกเฉียงเหนือตอนล่าง ภาคกลางตอนล่าง และภาคตะวันออก ลักษณะเช่นนี้ทำให้บริเวณดังกล่าวมีฝนฟ้าคะนองเกิดขึ้นได้บางพื้นที่ สำหรับลมตะวันออกเฉียงใต้พัดปกคลุมอ่าวไทย ภาคใต้ และทะเลอันดามัน ลักษณะเช่นนี้ทำให้ภาคใต้ยังคงมีฝนฟ้าคะนองบางแห่ง



ปริมาณฝน 24 ชั่วโมงย้อนหลัง

วันที่ 20 - 21 กุมภาพันธ์ 2567



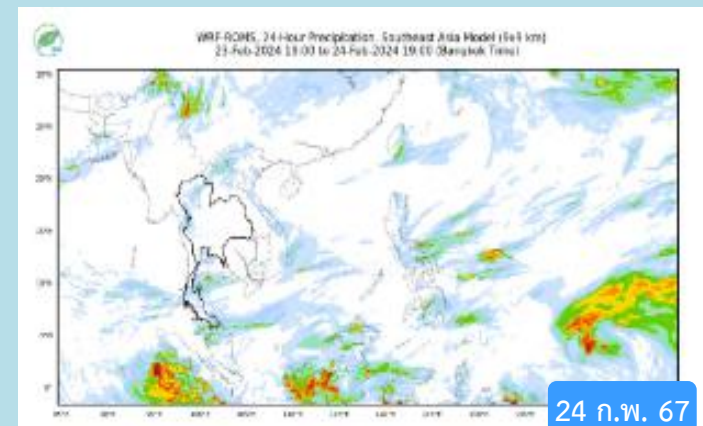
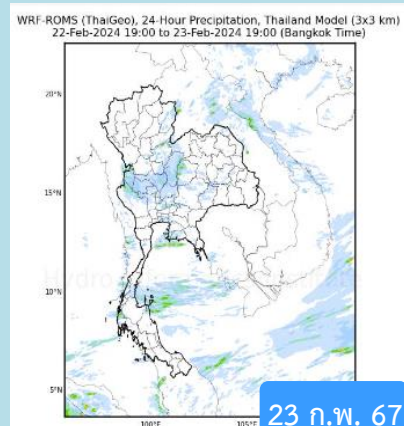
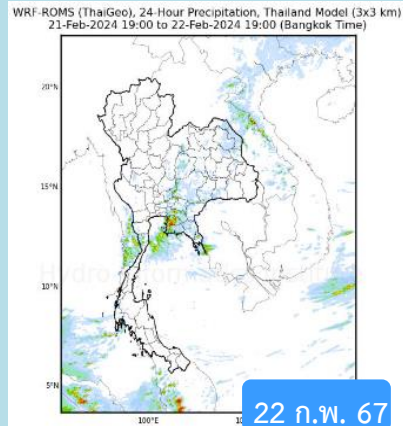
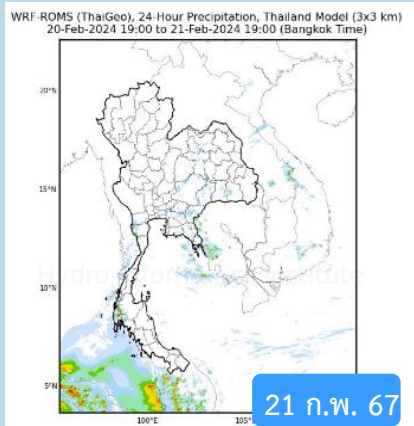
สถานี	ตำบล อำเภอ จังหวัด	เวลา	ฝนสะสม (มม.)
-------	--------------------	------	--------------

สะพานคลองอี่ป็น	ต.ปลายพระยา อ.ปลายพระยา จ.กระบี่	05:00 น.	50.2
อบต.คลองศก	ต.คลองศก อ.พนม จ.สุราษฎร์ธานี	05:00 น.	46.4
อบต.ชัยบุรี	ต.ชัยบุรี อ.ชัยบุรี จ.สุราษฎร์ธานี	05:00 น.	30.2
TJ56 - บ้านเขี้ยววง หมู่3 (ศาลากองทุนหมู่บ้าน) ต.คลองศก อ.พนม จ.สุราษฎร์ธานี	ต.คลองศก อ.พนม จ.สุราษฎร์ธานี	04:50 น.	30
ต.ปลายพระยา	ต.ปลายพระยา อ.ปลายพระยา จ.กระบี่	05:00 น.	24.4
สะพานข้ามคลองลำป่า	ต.ลำป่า อ.เมืองพัทลุง จ.พัทลุง	05:00 น.	22
ฉวาง	ต.ไม้เรียง อ.ฉวาง จ.นครศรีธรรมราช	04:00 น.	19.3
พัทลุง สกษ.	ต.ลำป่า อ.เมืองพัทลุง จ.พัทลุง	04:00 น.	19
ร.บ้านลำปลอกเหนือ	ต.ในควน อ.ย่านตาขาว จ.ตรัง	05:00 น.	18.4
TJ54 - บ้านสองพี่น้อง หมู่1 (บ้านเลขที่ 48 หมู่ 1) ต.คลองศก อ.พนม จ.สุราษฎร์ธานี	ต.คลองศก อ.พนม จ.สุราษฎร์ธานี	04:50 น.	13.5

>0-10	>10-20	>20-35	>35-50	>50-70	>70-90	>90
ฝนเล็กน้อย ฝนน้อย	ฝนปานกลาง		ฝนหนัก			ฝนหนักมาก ฝนมาก

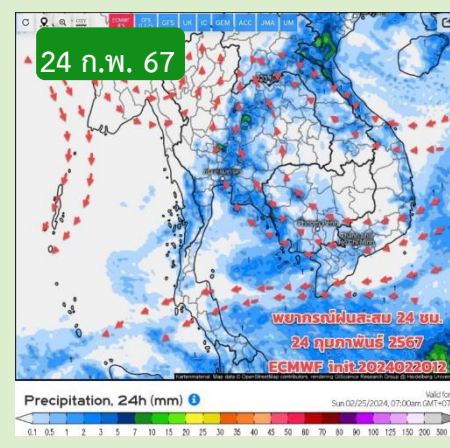
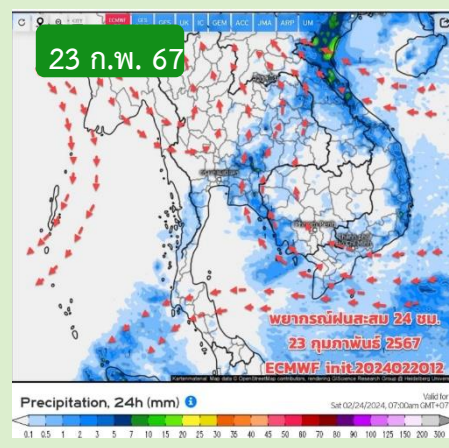
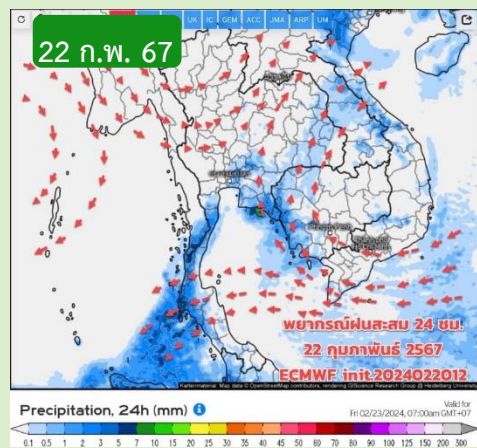
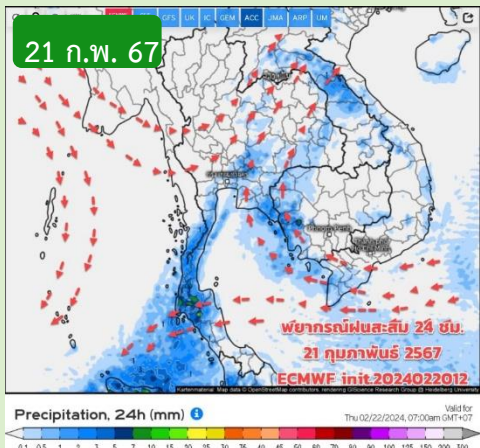


พยากรณ์ฝนสะสมรายวัน จากแบบจำลองสภาพอากาศ WRF-ROMS



หมายเหตุ : ข้อมูลจากสำนักงานทรัพยากรน้ำแห่งชาติ

พยากรณ์ฝนสะสม จากแบบจำลองบรรยากาศ ECMWF



หมายเหตุ : ข้อมูลจากกรมอุตุนิยมวิทยา

คาดหมายอากาศ 7 วันล่วงหน้า

ช่วง 21-23 ก.พ.67 ลมส่วนใหญ่ได้เปลี่ยนทิศทาง เป็นลมฝ่ายใต้(จากอ่าวไทย) ลมตะวันออกเฉียงใต้กำลังปานกลางพัดปกคลุม ภาคอีสานตอนล่าง ภาคกลาง ภาคตะวันออก กทม. และปริมณฑล สำหรับภาคใต้ ลมตะวันออกเฉียงใต้ ปานกลางยังพัดปกคลุม ฝนฟ้าคะนองยังมีได้เล็กน้อยภาคใต้ตอนล่างทั้ง 2 ฝั่ง ยังต้องระวังฝนฟ้าคะนอง คลื่นลมเบาแรง ระวังบริเวณที่มีฝนฟ้าคะนอง ช่วง 24 ก.พ.- 1 มี.ค.67 อากาศมีความแปรปรวน เนื่องจากจะมีมวลอากาศเย็นแผ่ลงลงมาปกคลุมบริเวณประเทศไทยตอนบน ทำให้มีฝนฟ้าคะนองเกิดขึ้นได้ในช่วงแรก ปริมาณฝนเล็กน้อยถึงปานกลาง โดยเฉพาะภาคอีสาน ภาคกลาง ภาคตะวันออก กทม.และปริมณฑล

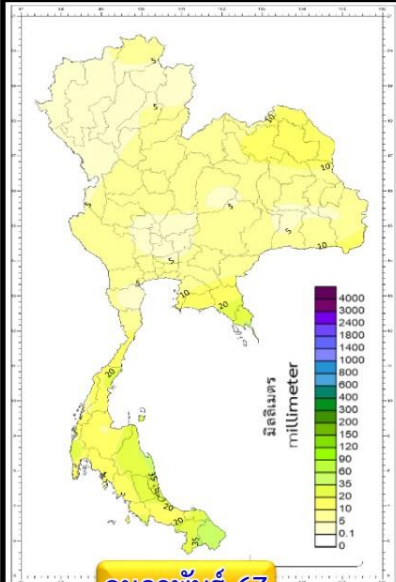


คาดการณ์ฝนรายเดือนของประเทศไทย (กุมภาพันธ์ 2567 – กรกฎาคม 2567) ของกรมอุตุนิยมวิทยา

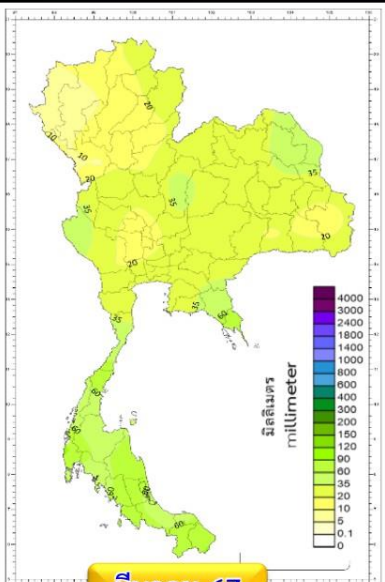


ณ วันที่ 22 ม.ค.67

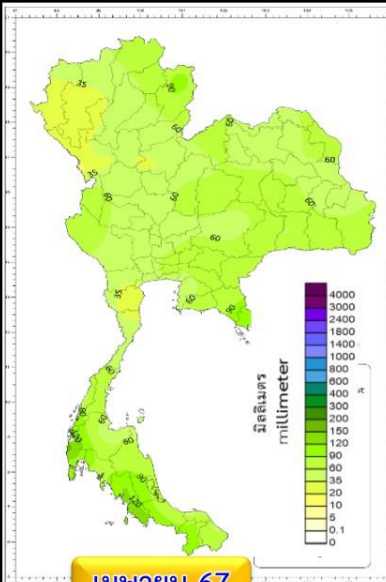
ปริมาณฝนรวม (มม.)



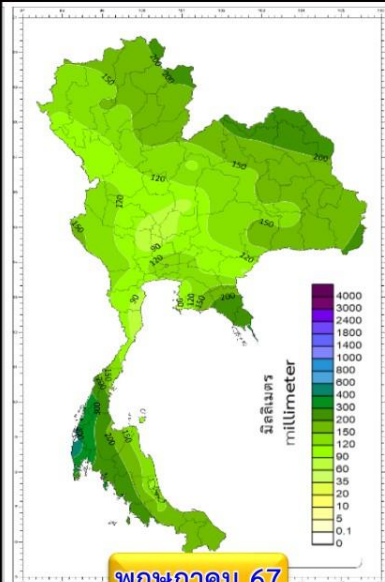
กุมภาพันธ์ 67



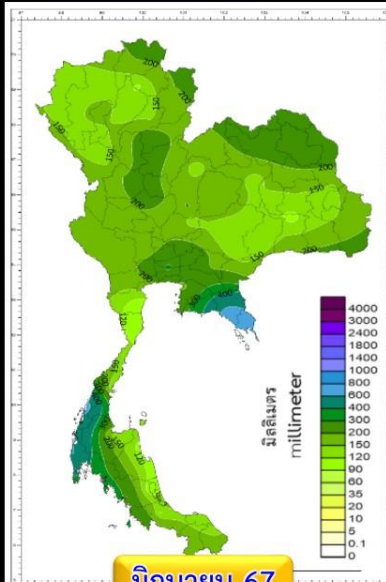
มีนาคม 67



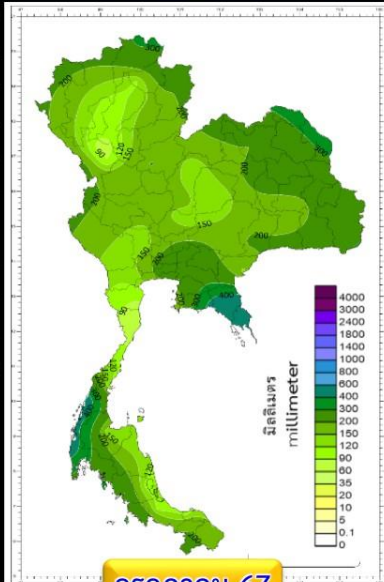
เมษายน 67



พฤษภาคม 67

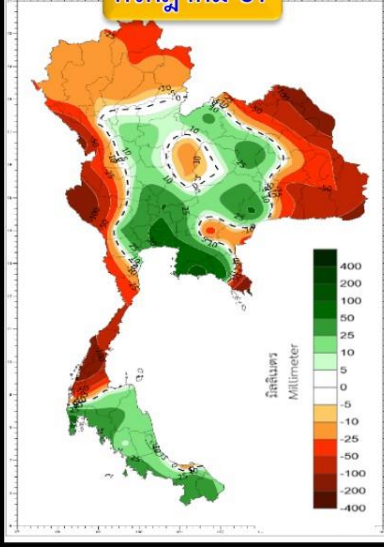
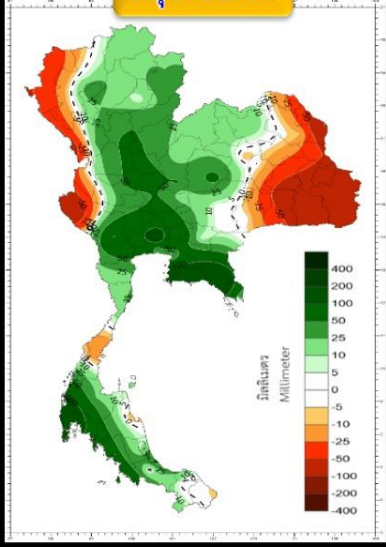
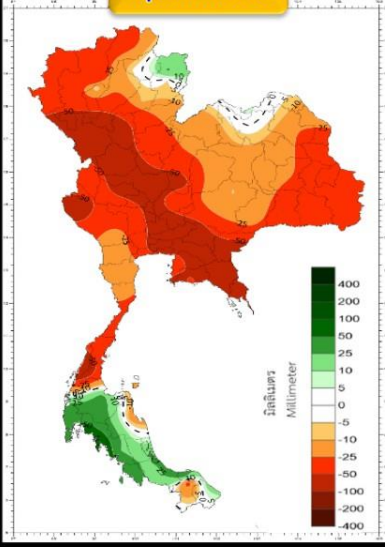
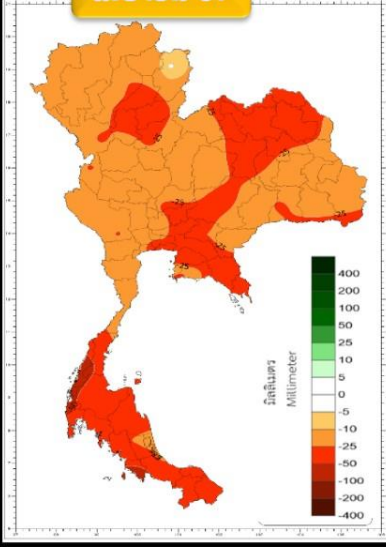
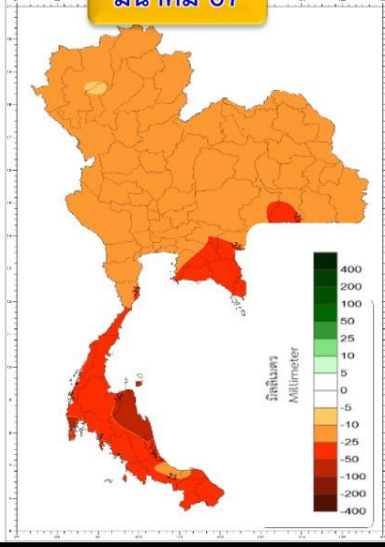
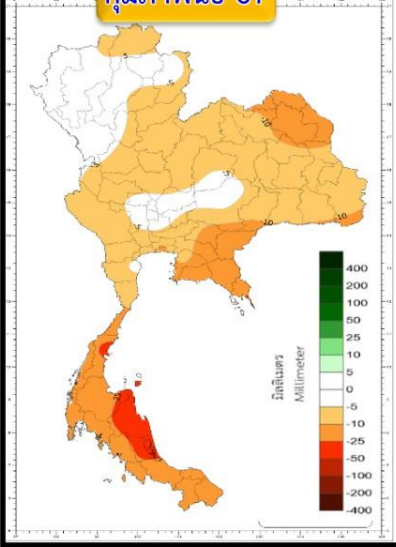


มิถุนายน 67



กรกฎาคม 67

สูง-ต่ำ กว่าค่าปกติ(มม.)



พื้นที่ส่วนใหญ่ของประเทศไทย จะมีฝนรวมต่ำกว่าค่าปกติ

พื้นที่ส่วนใหญ่ของประเทศไทย จะมีฝนรวมต่ำกว่าค่าปกติ

พื้นที่ส่วนใหญ่ของประเทศไทย จะมีฝนรวมต่ำกว่าค่าปกติ

พื้นที่ส่วนใหญ่ของประเทศไทยจะมี ปริมาณฝนรวมต่ำกว่าค่าปกติ ยกเว้นทางตอนกลางและตอนล่าง ภาคใต้ มีปริมาณฝนรวม สูงกว่าค่าปกติ

พื้นที่ส่วนใหญ่ของประเทศไทย จะมีฝนรวมสูงกว่าค่าปกติ

พื้นที่ส่วนใหญ่ของประเทศไทย จะมีฝนรวมสูงกว่าค่าปกติ

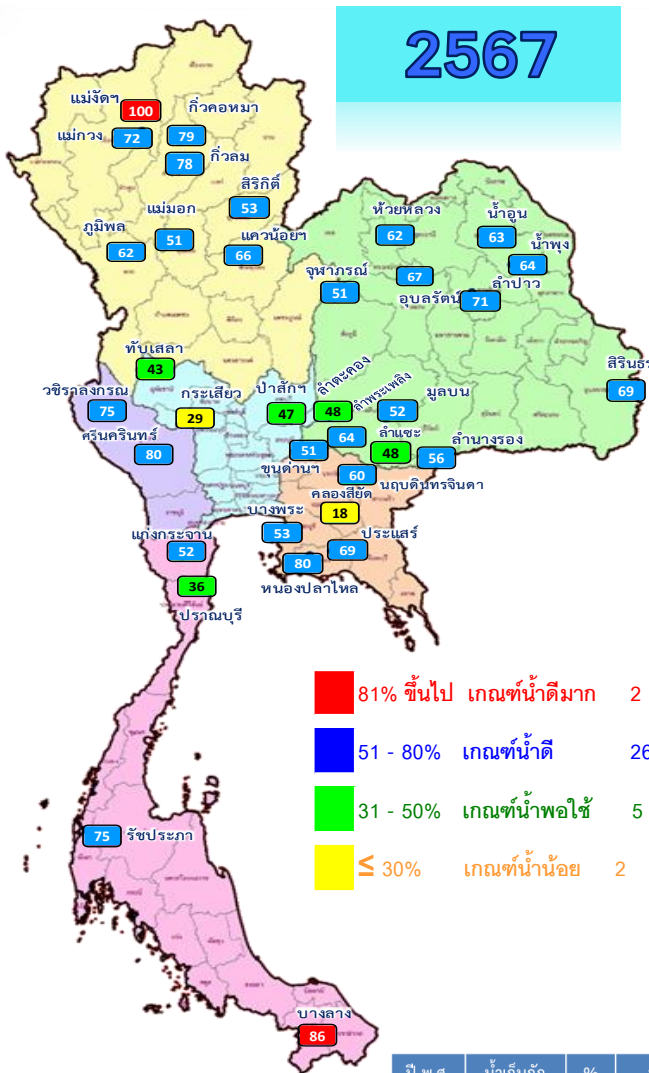
คำอธิบาย



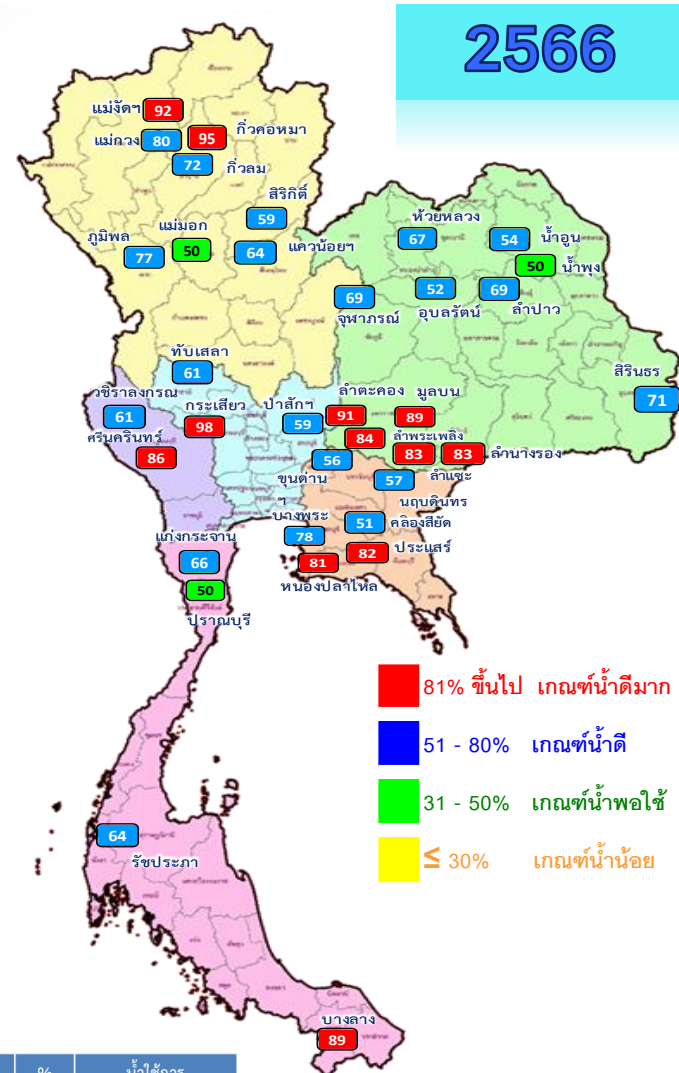
สถานการณ์น้ำในอ่างเก็บน้ำ และสถานการณ์น้ำท่า



ปริมาณน้ำเก็บกักในอ่างเก็บน้ำขนาดใหญ่ วันที่ 21 กุมภาพันธ์



ปี พ.ศ.	น้ำเก็บกัก (ล้าน ลบ.ม.)	%	น้ำใช้การ (ล้าน ลบ.ม.)	%	น้ำใช้การ มาก / น้อย
2567	48,488	68	24,950	53	น้อยกว่าปีที่แล้ว
2566	50,815	72	27,278	58	2,328



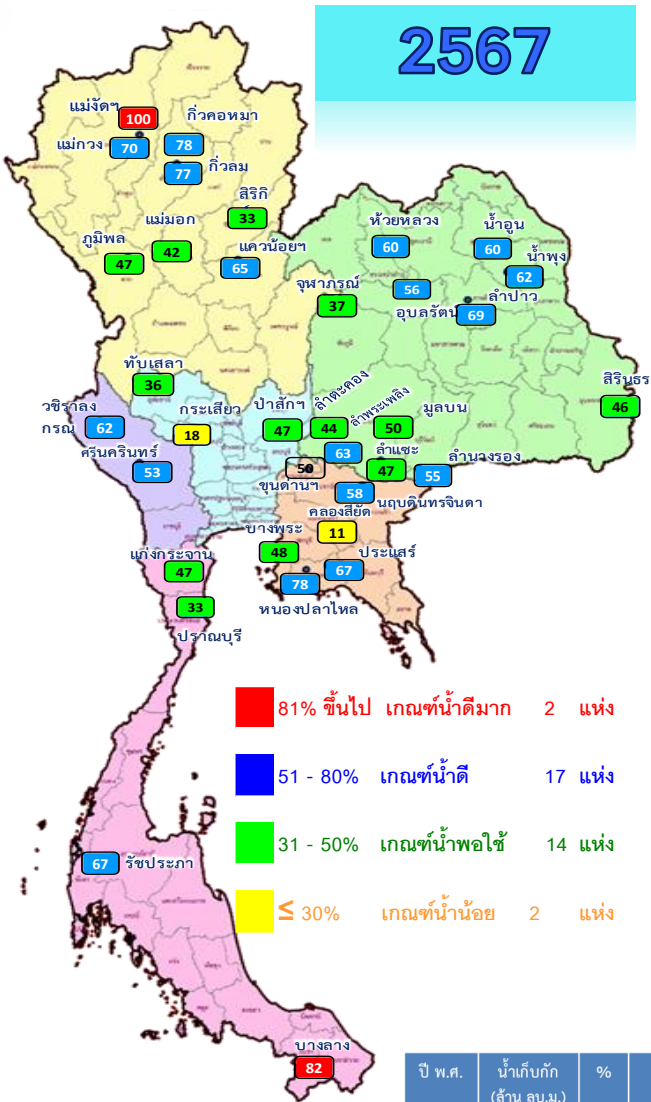
ภาค	อ่างเก็บน้ำเขื่อน	ความจุ ที่ รทส. (ล้าน ม.³)	ความจุ ที่ รทก. (ล้าน ม.³)	ความจุน้ำ ใช้การ (ล้าน ม.³)	ณ วันที่						ปริมาณน้ำ ไหลลง วันที่ (ล้าน ม.³)	ปริมาณน้ำ ระบาย วันที่ (ล้าน ม.³)	
					ปี 2566		ปี 2567						
					ปริมาตร (ล้าน ม.³)	% รทก.	ปริมาตร (ล้าน ม.³)	% รทก.	ปริมาตรใช้การ (ล้าน ม.³)	% รทก.			% ใช้การ
ภาคเหนือ													
ภูมิพล*		13,462	13,462	9,662	10,321	77	8,373	62	4,573	34	47	0.00	25.00
สิริกิติ์*		10,508	9,510	6,660	5,610	59	5,068	53	2,218	23	33	2.09	23.97
แม่จันทน์*		323	265	253	244	92	266	100	253	96	100	0.00	0.32
แม่จาง*		295	263	249	211	80	188	72	174	66	70	0.13	0.50
กิ่วลม		106	106	103	77	72	83	78	79	75	77	1.41	1.14
กิ่วคอหมา		209	170	164	161	95	135	79	128	76	78	0.00	1.15
แควน้อยบำรุงแดน		1,080	939	896	603	64	623	66	580	62	65	0.54	6.70
แม่มอก		110	110	94	55	50	56	51	40	36	42	0.00	0.66
ภาคตะวันออกเฉียงเหนือ													
ห้วยหลวง		136	136	129	91	67	84	62	78	57	60	0.00	0.54
น้ำอูน		780	520	475	281	54	329	63	284	55	60	0.86	1.79
น้ำพุง*		200	165	156	83	50	105	64	96	58	62	0.04	0.60
จุฬาราม*		181	164	127	113	69	84	51	47	29	37	0.25	1.05
อุบลรัตน์*		4,640	2,431	1,849	1,265	52	1,625	67	1,044	43	56	0.00	7.06
ลำปาว		2,450	1,980	1,880	1,371	69	1,401	71	1,301	66	69	1.30	7.25
ลำตะคอง		445	314	292	287	91	151	48	129	41	44	0.00	0.26
ลำพระเพลิง		242	155	154	130	84	99	64	97	63	63	0.02	0.17
มูลบน		350	141	134	125	89	74	52	67	47	50	0.03	0.35
ลำแจะ		325	275	268	229	83	133	48	126	46	47	0.00	0.55
ลำนางรอง		197	121	118	101	83	68	56	65	53	55	0.06	0.00
สิรินธร*		1,966	1,966	1,135	1,390	71	1,353	69	522	27	46	4.28	1.04
ภาคกลาง													
ป่าสักชลสิทธิ์		960	960	957	567	59	450	47	447	47	47	0.00	5.19
ทับเสลา		190	160	143	98	61	69	43	52	33	36	0.00	0.00
กระเสียว		390	299	259	293	98	87	29	47	16	18	0.00	0.06
ภาคตะวันตก													
ศรีนครินทร์*		18,770	17,745	7,480	15,190	86	14,217	80	3,952	22	53	3.64	13.99
วชิราลงกรณ์*		11,000	8,860	5,848	5,378	61	6,635	75	3,623	41	62	0.00	23.99
ภาคตะวันออก													
ขุนด่านปราการชล		225	224	219	125	56	115	51	111	49	50	0.00	0.33
คลองสียัด		450	420	390	214	51	74	18	44	10	11	0.00	1.46
บางพระ		127	117	105	91	78	62	53	50	43	48	0.08	0.42
หนองปลาไหล		206	164	150	133	81	131	80	117	72	78	0.02	0.51
ประแสร์		322	295	275	243	82	205	69	185	63	67	0.00	0.86
นฤปดินทรจินดา		338	295	281	169	57	178	60	163	55	58	0.00	1.40
ภาคใต้													
แก่งกระจาน		900	710	645	467	66	369	52	304	43	47	0.55	1.30
ปราณบุรี		490	391	373	195	50	140	36	123	31	33	0.00	0.29
รัชชประภา*		6,144	5,639	4,287	3,606	64	4,212	75	2,861	51	67	2.25	6.25
บางลา*		1,590	1,454	1,178	1,300	89	1,245	86	969	67	82	3.76	4.09
รวมทั้งประเทศ		77,891	70,926	47,388	50,815	72	48,488	68	24,950	35	53	21.32	140.21



ปริมาณน้ำใช้การในอ่างเก็บน้ำขนาดใหญ่ วันที่ 21 กุมภาพันธ์



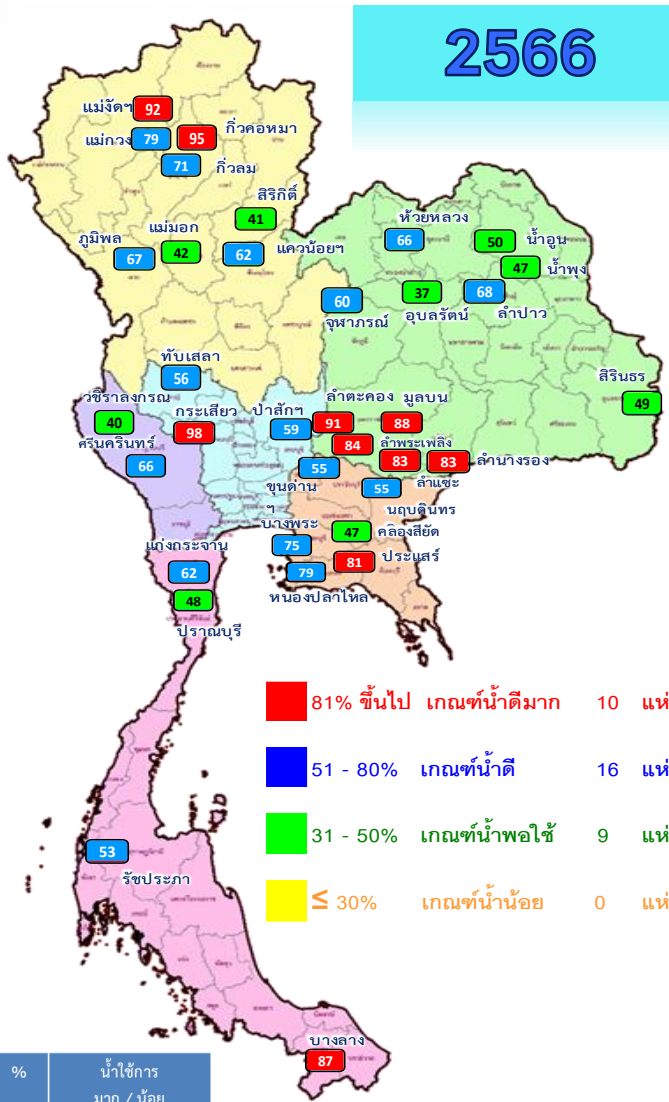
2567



- 81% ขึ้นไป เกณฑ์น้ำดีมาก 2 แห่ง
- 51 - 80% เกณฑ์น้ำดี 17 แห่ง
- 31 - 50% เกณฑ์น้ำพอใช้ 14 แห่ง
- ≤ 30% เกณฑ์น้ำน้อย 2 แห่ง

ปี พ.ศ.	น้ำเก็บกัก (ล้าน ลบ.ม.)	%	น้ำใช้การ (ล้าน ลบ.ม.)	%	น้ำใช้การ มาก / น้อย
2567	48,488	68	24,950	53	น้อยกว่าปีที่แล้ว
2566	50,815	72	27,278	58	2,328

2566

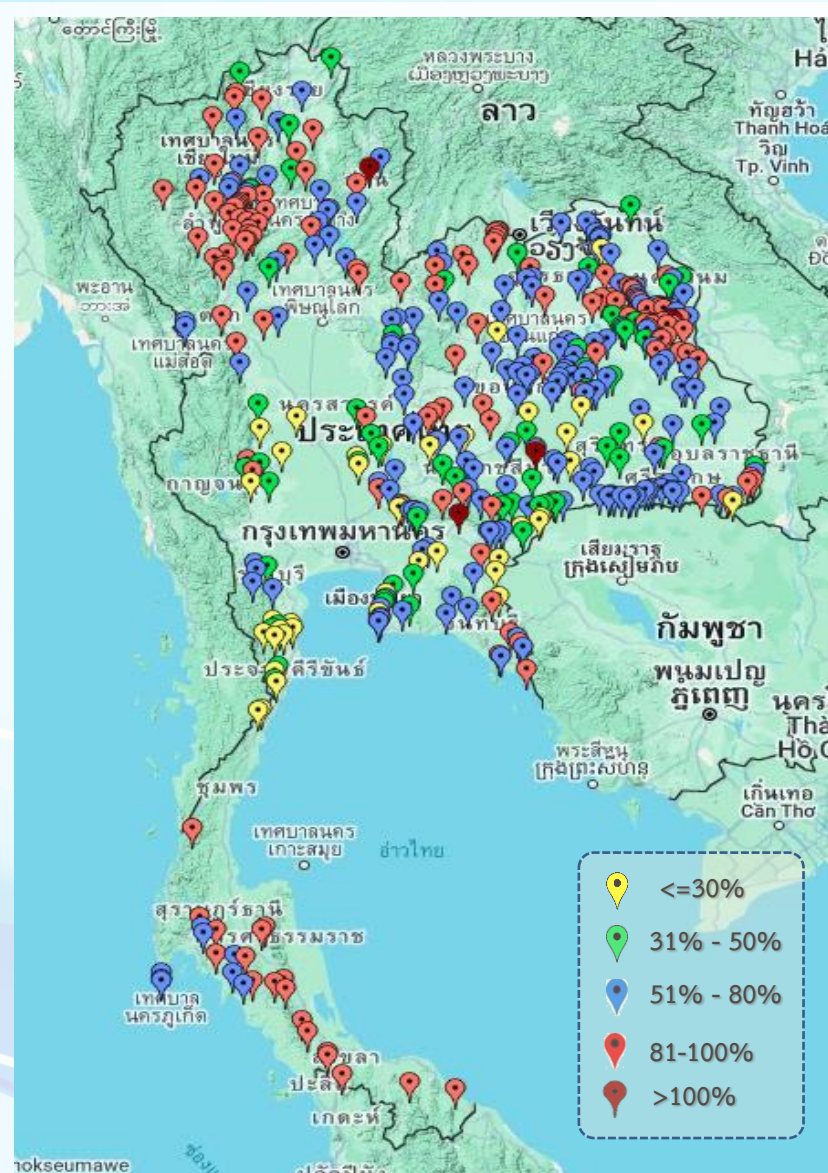


- 81% ขึ้นไป เกณฑ์น้ำดีมาก 10 แห่ง
- 51 - 80% เกณฑ์น้ำดี 16 แห่ง
- 31 - 50% เกณฑ์น้ำพอใช้ 9 แห่ง
- ≤ 30% เกณฑ์น้ำน้อย 0 แห่ง

หมวด อ่างเก็บน้ำเขื่อน	ความจุ ที่ รนส. (ล้าน ม.³)	ความจุ ที่ รนท. (ล้าน ม.³)	ความจุ น้ำใช้การ (ล้าน ม.³)	ณ วันที่						ปริมาณน้ำ ไหลลง วันนี้ (ล้าน ม.³)	ปริมาณน้ำ ระบาย วันนี้ (ล้าน ม.³)
				ปี 2566		ปี 2567					
				ปริมาตร (ล้าน ม.³)	% รณท.	ปริมาตร (ล้าน ม.³)	% รณท.	ปริมาตรใช้การ (ล้าน ม.³)	% ใช้การ		
ภาคเหนือ											
ภูมิพล*	13,462	13,462	9,662	10,321	77	8,373	62	4,573	47	0.00	25.00
สิริกิติ์*	10,508	9,510	6,660	5,610	59	5,068	53	2,218	33	2.09	23.97
แม่จตุสมบูรณ์ชล	323	265	253	244	92	266	100	253	100	0.00	0.32
แม่งาวอุดมธารา	295	263	249	211	80	188	72	174	70	0.13	0.50
กิ่วลม	106	106	103	77	72	83	78	79	77	1.41	1.14
กิ่วคอหมา	209	170	164	161	95	135	79	128	78	0.00	1.15
แควน้อยบำรุงแดน	1,080	939	896	603	64	623	66	580	65	0.54	6.70
แม่มอก	110	110	94	55	50	56	51	40	42	0.00	0.66
ภาคตะวันออกเฉียงเหนือ											
ห้วยหลวง	136	136	129	91	67	84	62	78	60	0.00	0.54
น้ำอูน	780	520	475	281	54	329	63	284	60	0.86	1.79
น้ำพุง*	200	165	156	83	50	105	64	96	62	0.04	0.60
จุฬารัตน์*	181	164	127	113	69	84	51	47	37	0.25	1.05
อุบลรัตน์*	4,640	2,431	1,849	1,265	52	1,625	67	1,044	56	0.00	7.06
ลำปาว	2,450	1,980	1,880	1,371	69	1,401	71	1,301	69	1.30	7.25
ลำตะคอง	445	314	292	287	91	151	48	129	44	0.00	0.26
ลำพระเพลิง	242	155	154	130	84	99	64	97	63	0.02	0.17
มูลบน	350	141	134	125	89	74	52	67	50	0.03	0.35
ลำแพระ	325	275	268	229	83	133	48	126	47	0.00	0.55
ลำนางรอง	197	121	118	101	83	68	56	65	55	0.06	0.00
สิรินธร*	1,966	1,966	1,135	1,390	71	1,353	69	522	46	4.28	1.04
ภาคกลาง											
ป่าสักชลสิทธิ์	960	960	957	567	59	450	47	447	47	0.00	5.19
ทับเสลา	190	160	143	98	61	69	43	52	36	0.00	0.00
กระเสียว	390	299	259	293	98	87	29	47	18	0.00	0.06
ภาคตะวันตก											
ศรีนครินทร์*	18,770	17,745	7,480	15,190	86	14,217	80	3,952	53	3.64	13.99
วชิรลงกรณ*	11,000	8,860	5,848	5,378	61	6,635	75	3,623	62	0.00	23.99
ภาคตะวันออก											
ขุนด่านปราการชล	225	224	219	125	56	115	51	111	50	0.00	0.33
คลองสียัด	450	420	390	214	51	74	18	44	11	0.00	1.46
บางพระ	127	117	105	91	78	62	53	50	48	0.08	0.42
หนองปลาไหล	206	164	150	133	81	131	80	117	78	0.02	0.51
ประแสร์	322	295	275	243	82	205	69	185	67	0.00	0.86
นฤปดินทรจินดา	338	295	281	169	57	178	60	163	58	0.00	1.40
ภาคใต้											
แก่งกระจาน	900	710	645	467	66	369	52	304	47	0.55	1.30
ปราณบุรี	490	391	373	195	50	140	36	123	33	0.00	0.29
รัชชประภา*	6,144	5,639	4,287	3,606	64	4,212	75	2,861	67	2.25	6.25
บางลาง*	1,590	1,454	1,178	1,300	89	1,245	86	969	82	3.76	4.09
รวมทั้งประเทศ	80,106	70,926	47,388	50,815	72	48,488	68	24,950	53	21.32	140.21



สถานการณ์น้ำในอ่างเก็บน้ำขนาดกลาง วันที่ 21 กุมภาพันธ์ 2567



ภาค	ปริมาณน้ำอ่างเก็บน้ำขนาดกลาง จำนวน 435 แห่ง								
	จำนวนอ่าง	ความจุ	น้ำใช้การ	ปริมาณน้ำปี 2566	% รนก.	ปริมาณน้ำปี 2567	% รนก.	ใช้การปี 2567	% ใช้การ
เหนือ	80	1,083	992	827	76	799	74	709	71
ตะวันออกเฉียงเหนือ	226	2,061	1,892	1,466	71	1,399	68	1,232	65
กลาง	27	419	393	269	64	227	54	202	52
ตะวันตก	8	164	152	138	84	91	55	80	52
ตะวันออก	52	1,006	949	737	73	568	56	511	54
ใต้	42	679	626	531	78	485	71	431	69
รวม	435	5,411	5,004	3,968	73	3,569	66	3,165	63

สรุปอ่างขนาดกลางที่มีปริมาตรในช่วง <=30%, >30 - 50% ,>50-80%, > 80-100% และ >100%

ภาค	<=30%	>30-50%	>50-80%	>80-100%	>100%
เหนือ	0	8	26	45	1
ตอน.	11	32	112	68	3
ตะวันออก	11	8	25	7	1
กลาง	6	5	14	2	0
ตะวันตก	1	3	3	1	0
ใต้	11	4	10	17	0
รวม	40	60	190	140	5

รวมทั้งหมด 435 แห่ง



ปริมาณน้ำในอ่างเก็บน้ำขนาดใหญ่และขนาดกลาง วันที่ 21 กุมภาพันธ์ 2567

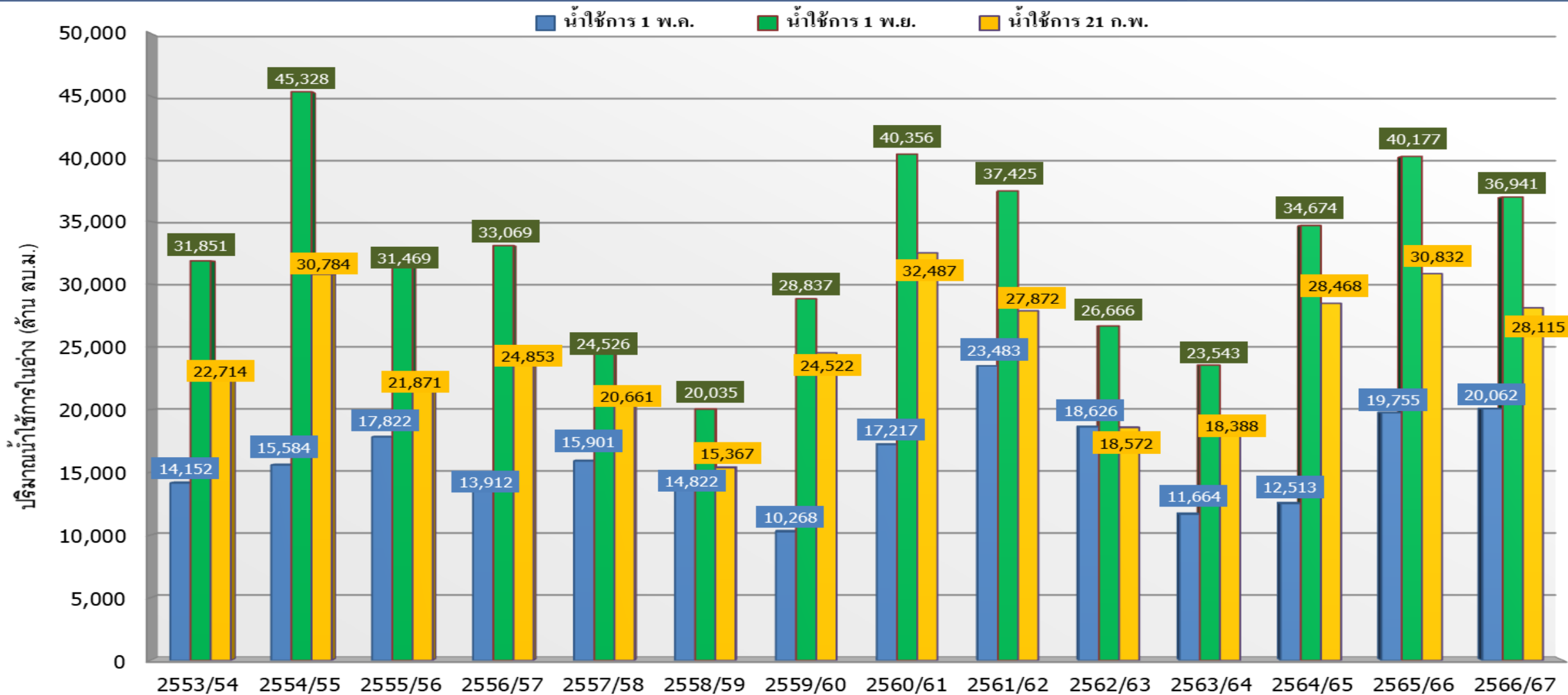


ภาค	ขนาดใหญ่				ขนาดกลาง				รวมอ่างขนาดใหญ่และกลาง						รับน้ำได้อีก	เปรียบเทียบปี 66 กับ 67		
	จำนวน	ความจุ	ปี 2567	% ความจุ อ่างฯ	จำนวน	ความจุ	ปี 2567	% ความจุ อ่างฯ	จำนวน	ความจุ	ปี2566		ปี2567			ปริมาณ	ปริมาณ	%
											ปริมาณ	%	ปริมาณ	%				
เหนือ	8	24,825	14,791	60	80	1,083	799	74	88	25,908	18,109	70	15,590	60	10,319	-2,519	-14	
ตอน.	12	8,368	5,507	66	226	2,061	1,399	68	238	10,429	6,931	66	6,906	66	3,523	-25	0	
กลาง	3	1,419	606	43	27	419	227	54	30	1,838	1,226	67	833	45	1,004	-393	-32	
ตะวันตก	2	26,605	20,853	78	8	164	91	56	10	26,769	20,706	77	20,944	78	5,825	238	1	
ตะวันออก	6	1,515	764	50	52	1,006	568	56	58	2,520	1,712	68	1,332	53	1,188	-380	-22	
ใต้	4	8,194	5,967	73	42	679	485	71	46	8,874	6,099	69	6,452	73	2,422	353	6	
รวม	35	70,926	<u>48,488</u>	68	435	5,411	<u>3,569</u>	66	470	76,337	<u>54,783</u>	72	<u>52,057</u>	68	24,280	<u>-2,726</u>	-5	
ปริมาณน้ำใช้การ		47,389	<u>24,950</u>	53		5,004	<u>3,165</u>	63		52,393	<u>30,839</u>	59	<u>28,115</u>	54				

สามารถรับน้ำได้อีก **24,280** ล้าน ลบ.ม. (32%)

%น้ำใช้การ=(ปริมาณน้ำใช้การ/ความจุอ่างฯ)*100 23

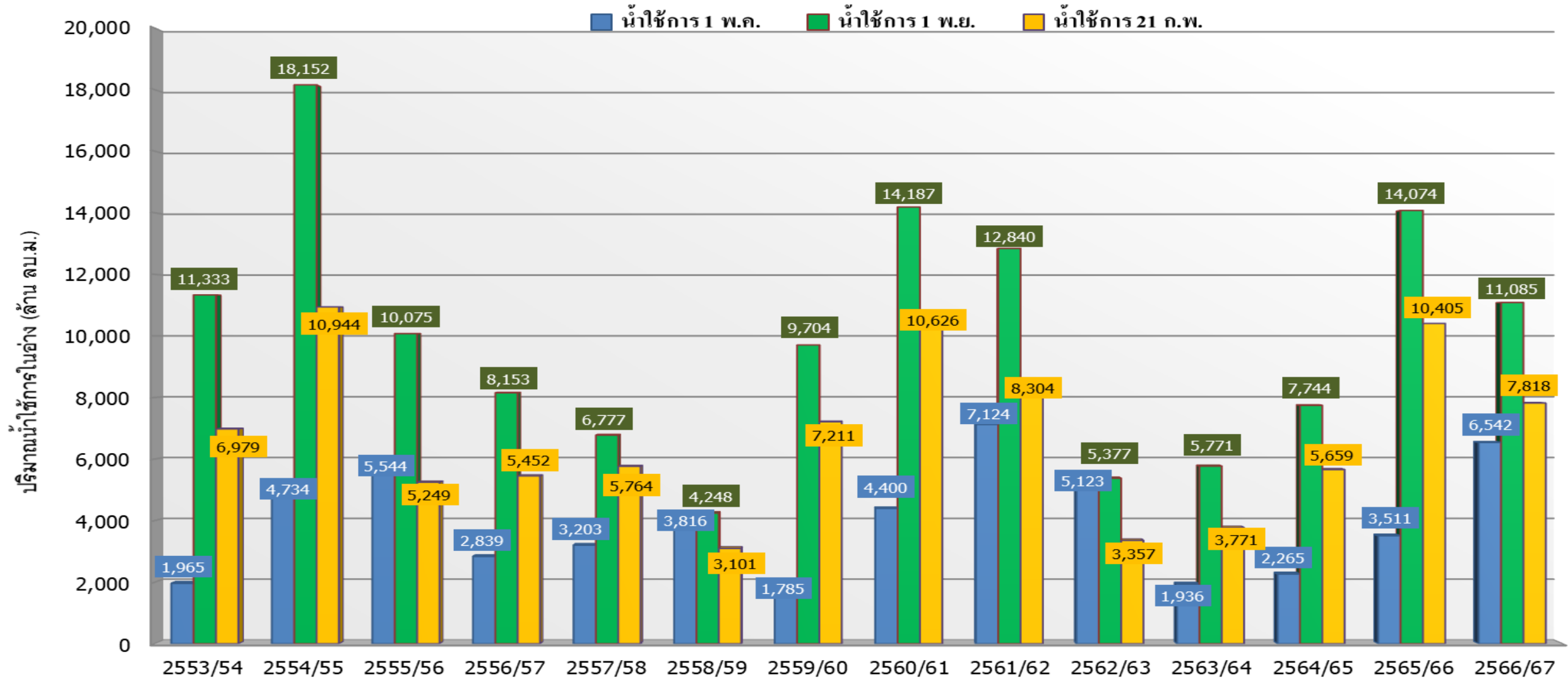
กราฟเปรียบเทียบปริมาณน้ำใช้การในอ่างเก็บน้ำขนาดใหญ่และขนาดกลาง ตั้งแต่ปี 2553 ถึง ปี 2567



ปี 25 (1)/(2)	2553/54	2554/55	2555/56	2556/57	2557/58	2558/59	2559/60	2560/61	2561/62	2562/63	2563/64	2564/65	2565/66	2566/67
(1) น้ำใช้การ 1 พ.ค.	14,152	15,584	17,822	13,912	15,901	14,822	10,268	17,217	23,483	18,626	11,664	12,513	19,755	20,062
(1) น้ำใช้การ 1 พ.ย.	31,851	45,328	31,469	33,069	24,526	20,035	28,837	40,356	37,425	26,666	23,543	34,674	40,177	36,941
(2) น้ำใช้การ 21 ก.พ.	22,714	30,784	21,871	24,853	20,661	15,367	24,522	32,487	27,872	18,572	18,388	28,468	30,832	28,115



กราฟเปรียบเทียบปริมาณน้ำใช้การในกลุ่มน้ำเจ้าพระยา (ภูมิพล สิริกิติ์ แควน้อยฯ ป่าสักฯ) ตั้งแต่ปี 2553 ถึงปี 2567



ปี 25 (1)/(2)	2553/54	2554/55	2555/56	2556/57	2557/58	2558/59	2559/60	2560/61	2561/62	2562/63	2563/64	2564/65	2565/66	2566/67
(1) ■ น้ำใช้การ 1 พ.ค.	1,965	4,734	5,544	2,839	3,203	3,816	1,785	4,400	7,124	5,123	1,936	2,265	3,511	6,542
(1) ■ น้ำใช้การ 1 พ.ย.	11,333	18,152	10,075	8,153	6,777	4,248	9,704	14,187	12,840	5,377	5,771	7,744	14,074	11,085
(2) ■ น้ำใช้การ 21 ก.พ.	6,979	10,944	5,249	5,452	5,764	3,101	7,211	10,626	8,304	3,357	3,771	5,659	10,405	7,818



ปริมาณน้ำใช้การ อ่างเก็บน้ำขนาดใหญ่และขนาดกลาง



21 ก.พ. 67

ภาคเหนือ

อ่างใหญ่ 8 แห่ง
อ่างกลาง 80 แห่ง

ปี 2567	ปี 2566
8,755 ล้าน ลบ.ม.	11,274 ล้าน ลบ.ม.
น้อยกว่า -2,519 ล้าน ลบ.ม.	
รับน้ำได้อีก 10,319 ล้าน ลบ.ม.	

ภาคตะวันออกเฉียงเหนือ

อ่างใหญ่ 12 แห่ง
อ่างกลาง 226 แห่ง

ปี 2567	ปี 2566
5,087 ล้าน ลบ.ม.	5,107 ล้าน ลบ.ม.
น้อยกว่า -20 ล้าน ลบ.ม.	
รับน้ำได้อีก 3,523 ล้าน ลบ.ม.	

ภาคตะวันตก

อ่างใหญ่ 2 แห่ง
อ่างกลาง 8 แห่ง

ปี 2567	ปี 2566
7,655 ล้าน ลบ.ม.	7,418 ล้าน ลบ.ม.
มากกว่า 238 ล้าน ลบ.ม.	
รับน้ำได้อีก 5,825 ล้าน ลบ.ม.	

ภาคกลาง

อ่างใหญ่ 3 แห่ง
อ่างกลาง 27 แห่ง

ปี 2567	ปี 2566
749 ล้าน ลบ.ม.	1,140 ล้าน ลบ.ม.
น้อยกว่า -392 ล้าน ลบ.ม.	
รับน้ำได้อีก 1,004 ล้าน ลบ.ม.	

ภาคใต้

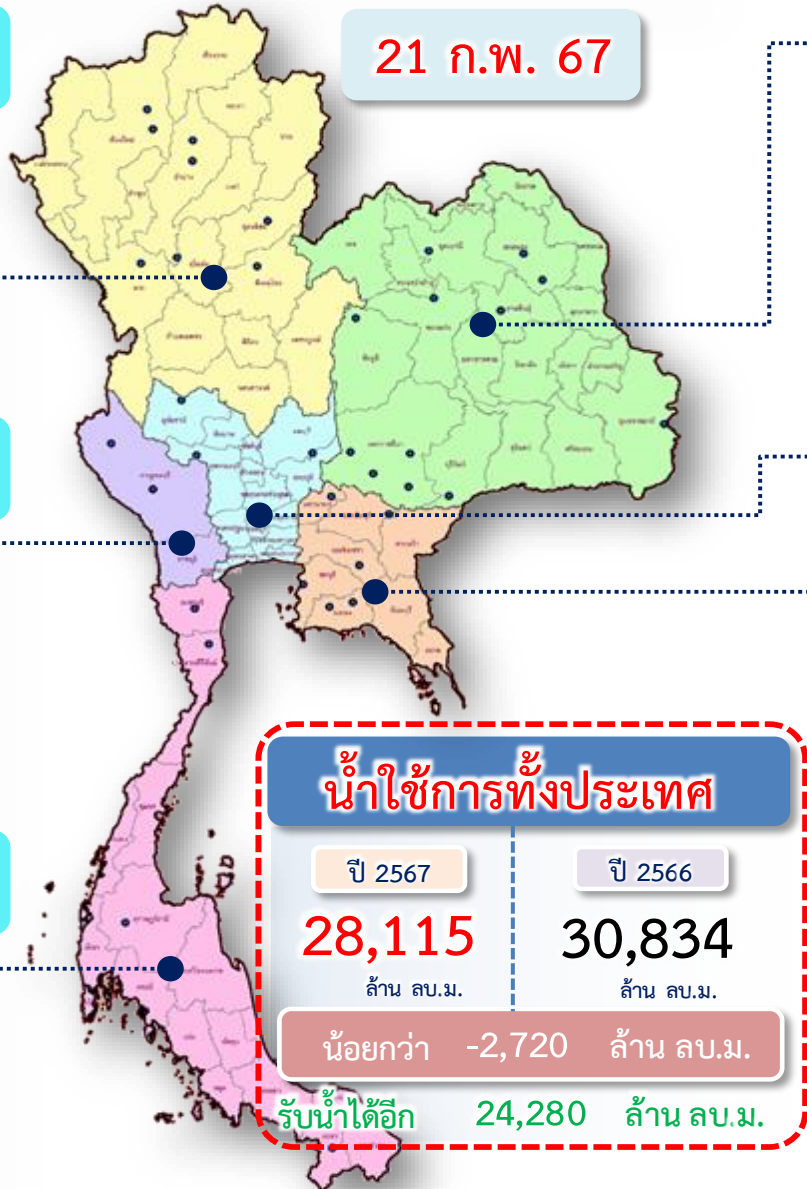
อ่างใหญ่ 4 แห่ง
อ่างกลาง 42 แห่ง

ปี 2567	ปี 2566
4,688 ล้าน ลบ.ม.	4,335 ล้าน ลบ.ม.
มากกว่า 353 ล้าน ลบ.ม.	
รับน้ำได้อีก 2,422 ล้าน ลบ.ม.	

ภาคตะวันออก

อ่างใหญ่ 6 แห่ง
อ่างกลาง 52 แห่ง

ปี 2567	ปี 2566
1,181 ล้าน ลบ.ม.	1,561 ล้าน ลบ.ม.
น้อยกว่า -380 ล้าน ลบ.ม.	
รับน้ำได้อีก 1,188 ล้าน ลบ.ม.	



น้ำใช้การทั่วประเทศ

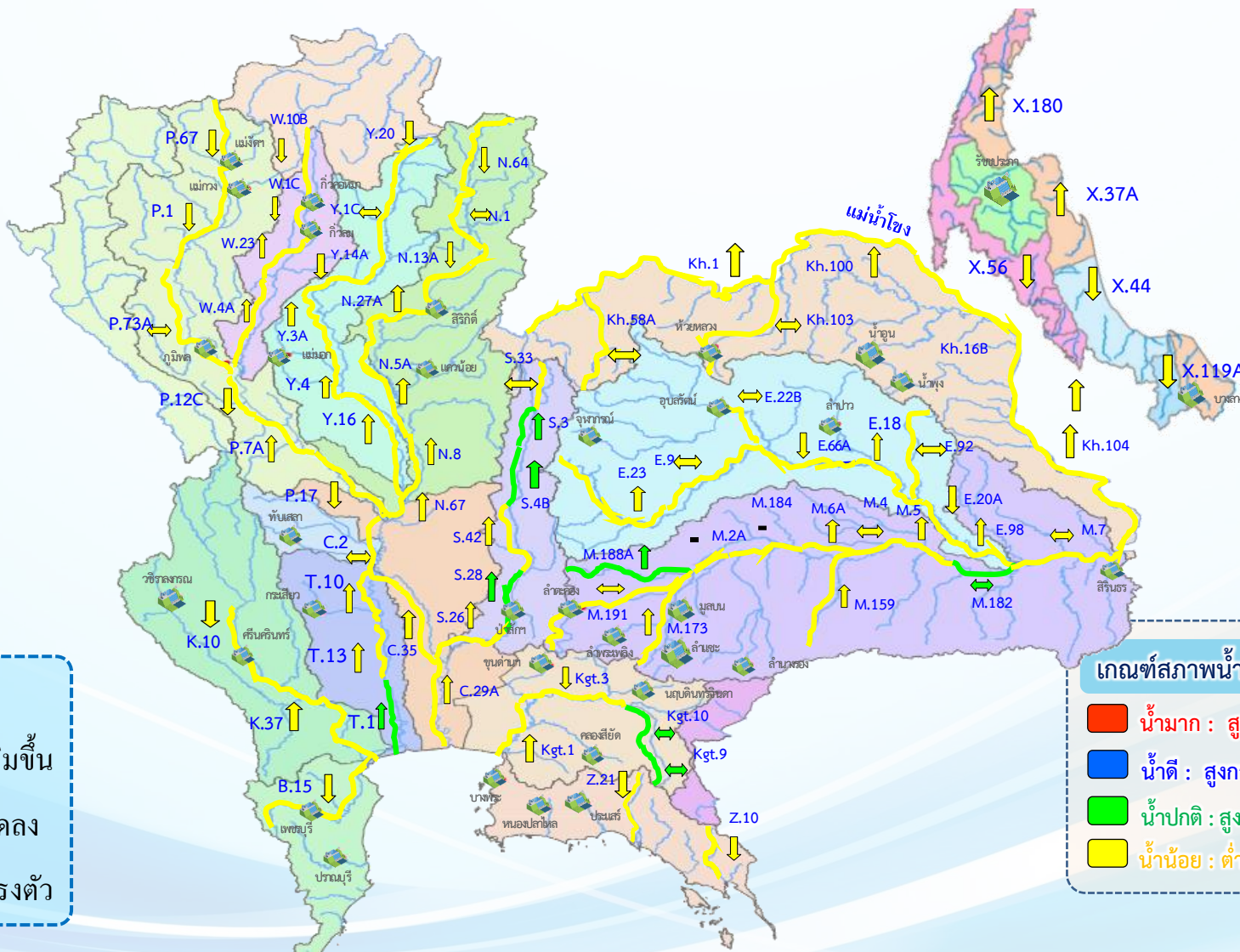
ปี 2567	ปี 2566
28,115 ล้าน ลบ.ม.	30,834 ล้าน ลบ.ม.
น้อยกว่า -2,720 ล้าน ลบ.ม.	
รับน้ำได้อีก 24,280 ล้าน ลบ.ม.	



แนวโน้มสถานการณ์น้ำท่าในลำน้ำสายหลัก



วันที่ 21 กุมภาพันธ์ 2567



แนวโน้ม

- ↑ แนวโน้มเพิ่มขึ้น
- ↓ แนวโน้มลดลง
- ↔ แนวโน้มทรงตัว

เกณฑ์สภาพน้ำท่า

- น้ำมาก : สูงกว่า 81% ค่าความจุลำนํ้า
- น้ำดี : สูงกว่า 50.1 - 80 % ของความจุลำนํ้า
- น้ำปกติ : สูงกว่า 30.1%-50% ของความจุลำนํ้า
- น้ำน้อย : ต่ำกว่า 30% ของความจุลำนํ้า

จำนวน

- สถานี
- 4 สถานี
- 7 สถานี
- 71 สถานี

จำนวนสถานีวัดน้ำท่าที่ใช้ติดตาม 82 สถานี



สถานการณ์ลุ่มน้ำเจ้าพระยา



ปริมาณน้ำ 4 เขื่อนหลักกลุ่มน้ำเจ้าพระยา



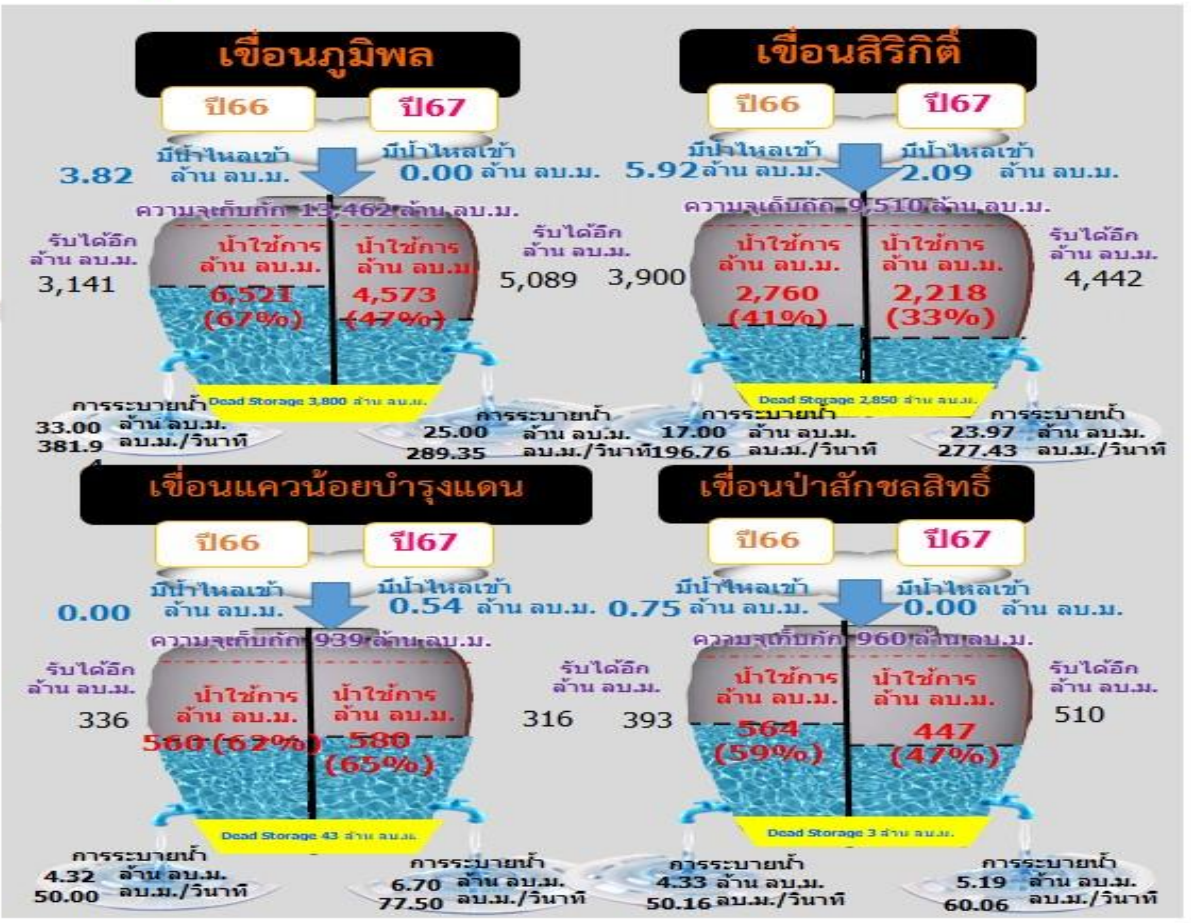
ปริมาณน้ำใช้การ 4 เขื่อนหลักในกลุ่มน้ำเจ้าพระยา



ณ วันที่ 21 กุมภาพันธ์ 2567



รวม 4 เขื่อน	ปริมาณน้ำทั้งหมด (ล้าน ลบ.ม.)	น้ำใช้การ (ล้าน ลบ.ม.)	รับน้ำได้อีก (ล้าน ลบ.ม.)
21 ก.พ. 67	14,514 (58%)	7,818 (43%)	10,357
21 ก.พ. 66	17,101 (69%)	10,405 (57%)	7,770



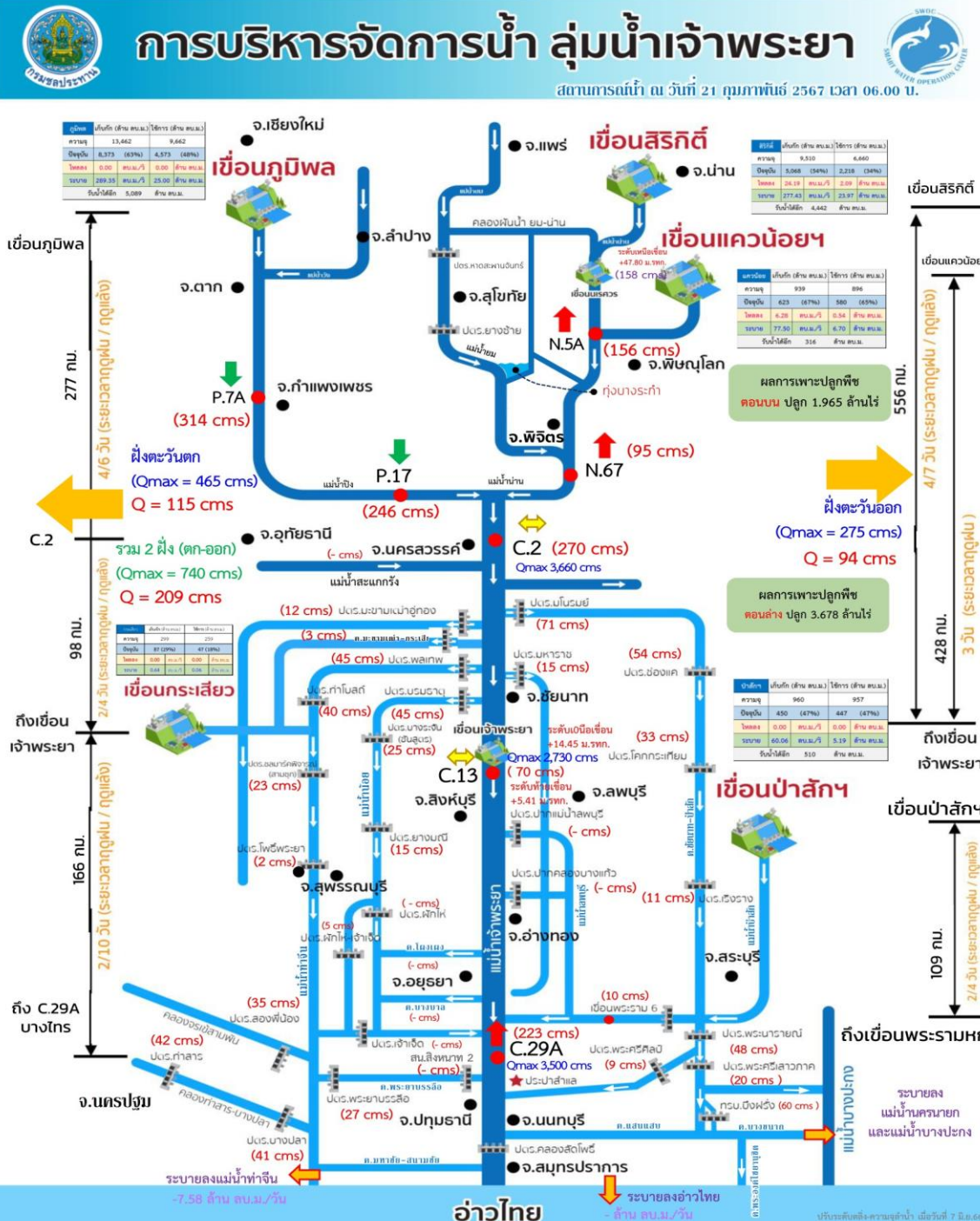
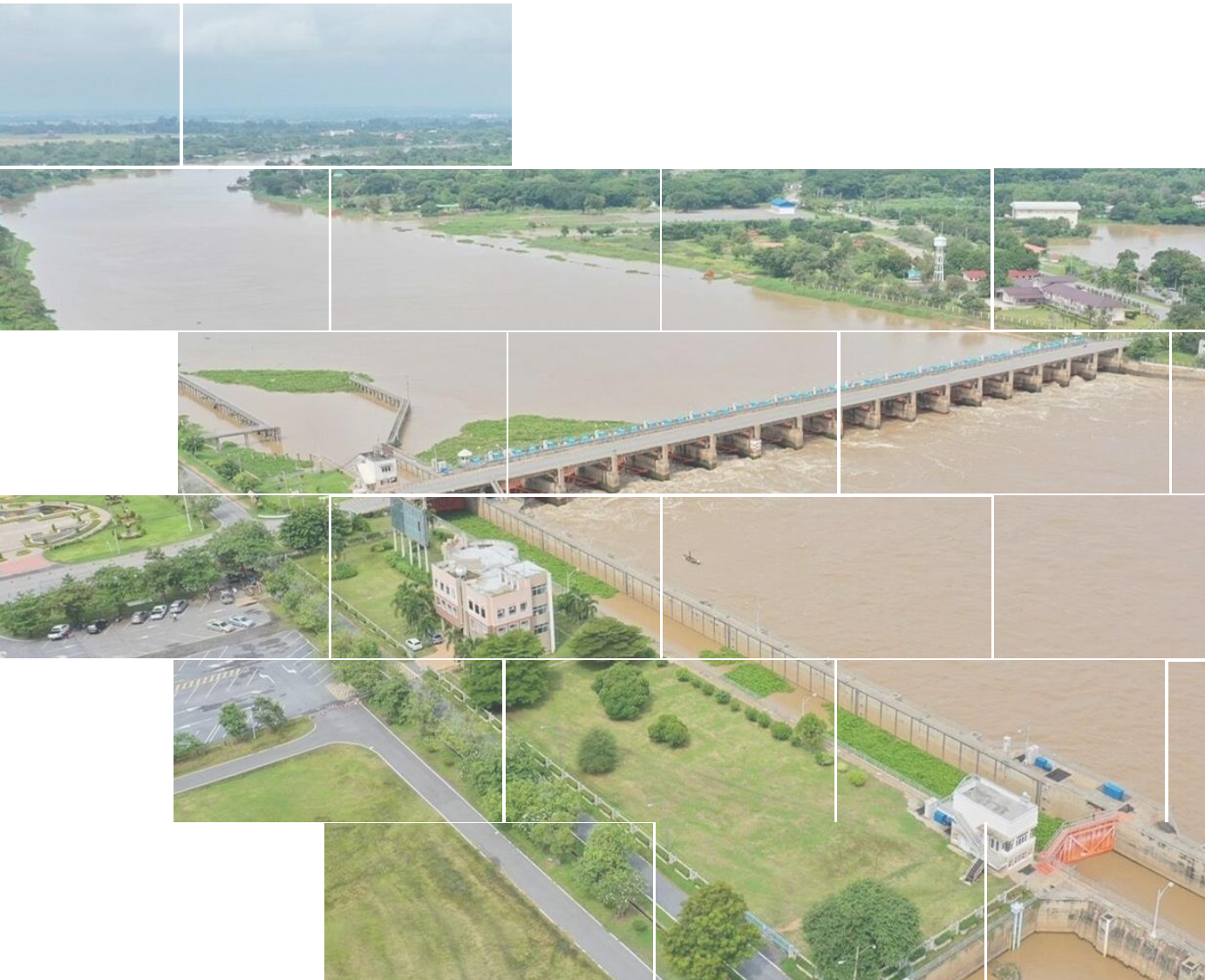
ไหลลงวันนี้
2.63 ล้าน ลบ.ม.

ระบายวันนี้
60.86 ล้าน ลบ.ม.



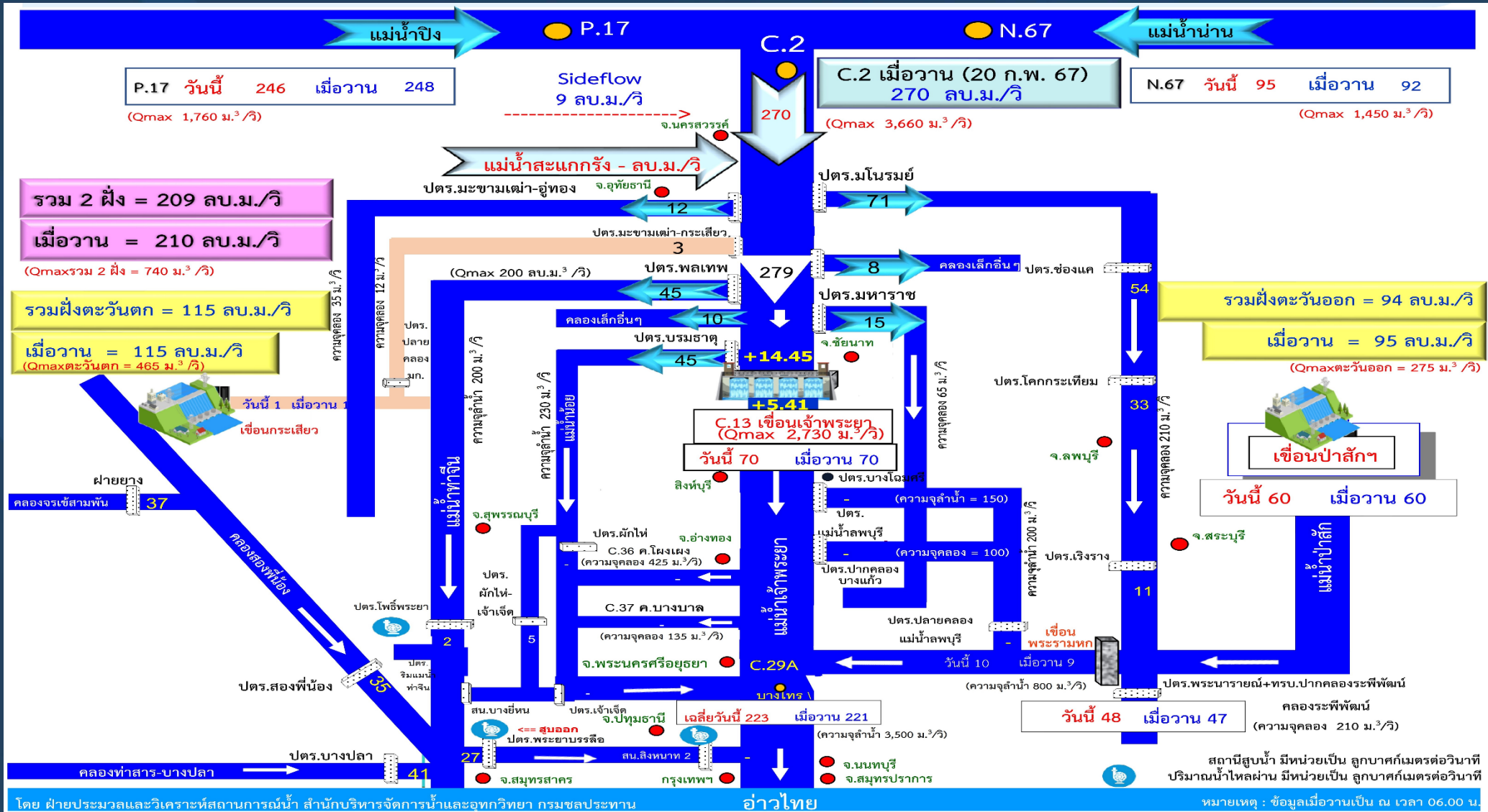
สถานการณ์ลุ่มน้ำเจ้าพระยา

ข้อมูล ณ วันที่ 21 ก.พ.67





ผังบริหารจัดการน้ำลุ่มน้ำเจ้าพระยาตอนล่าง



ข้อมูล ณ วันที่ 21 กุมภาพันธ์ 2567 เวลา 06.00 น.

ฝ่ายประมวลและวิเคราะห์สถานการณ์น้ำ สำนักบริหารจัดการน้ำและอุทกวิทยา กรมชลประทาน

สถานีสูบน้ำ มีหน่วยเป็น ลูกบาศก์เมตรต่อวินาที ปริมาณน้ำไหลผ่าน มีหน่วยเป็น ลูกบาศก์เมตรต่อวินาที

หมายเหตุ : ข้อมูลเมื่อวานเป็น ณ เวลา 06.00 น.



แผน-ผลจัดสรรน้ำฤดูแล้ง ปี 2566/67



แผนการจัดสรรน้ำและการเพาะปลูกพืชฤดูแล้ง ปี 2566/67



(1 พฤศจิกายน 2566 - 30 เมษายน 2567)

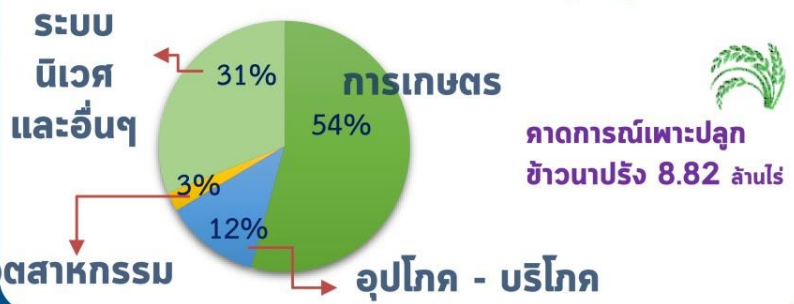
(ปรับแผนใหม่วันที่ 25 ม.ค.67)



ทั้งประเทศ

ปริมาณน้ำต้นทุน **40,387** ล้าน ลบ.ม.
1 พฤศจิกายน 2566 (ใหญ่ 32,849 + อื่น ๆ 7,538 ล้าน ลบ.ม.)
ความต้องการน้ำ **24,985** ล้าน ลบ.ม.
สำรองน้ำต้นทุน **15,402** ล้าน ลบ.ม.

- อุปโภค-บริโภค**
3,050 ล้าน ลบ.ม. (12%)
- รักษาระบบนิเวศและอื่น ๆ**
7,760 ล้าน ลบ.ม. (31%)
- เกษตรกรรม**
13,555 ล้าน ลบ.ม. (54%)
- อุตสาหกรรม**
620 ล้าน ลบ.ม. (3%)



ลุ่มเจ้าพระยา

ปริมาณน้ำต้นทุน **11,085** ล้าน ลบ.ม.
1 พฤศจิกายน 2566
ความต้องการน้ำ **8,700** ล้าน ลบ.ม.
สำรองน้ำต้นทุน **3,385** ล้าน ลบ.ม.

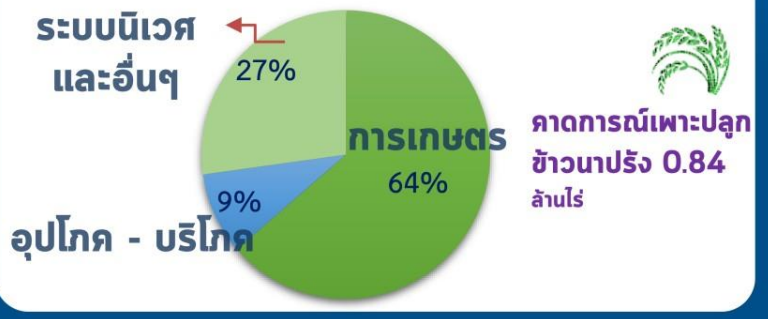
- อุปโภค-บริโภค**
1,150 ล้าน ลบ.ม. (13%)
- รักษาระบบนิเวศและอื่น ๆ**
2,722 ล้าน ลบ.ม. (31%)
- เกษตรกรรม**
4,693 ล้าน ลบ.ม. (54%)
- อุตสาหกรรม**
135 ล้าน ลบ.ม. (2%)



ลุ่มน้ำแม่กลอง (1 ม.ค. - 30 มิ.ย.67)

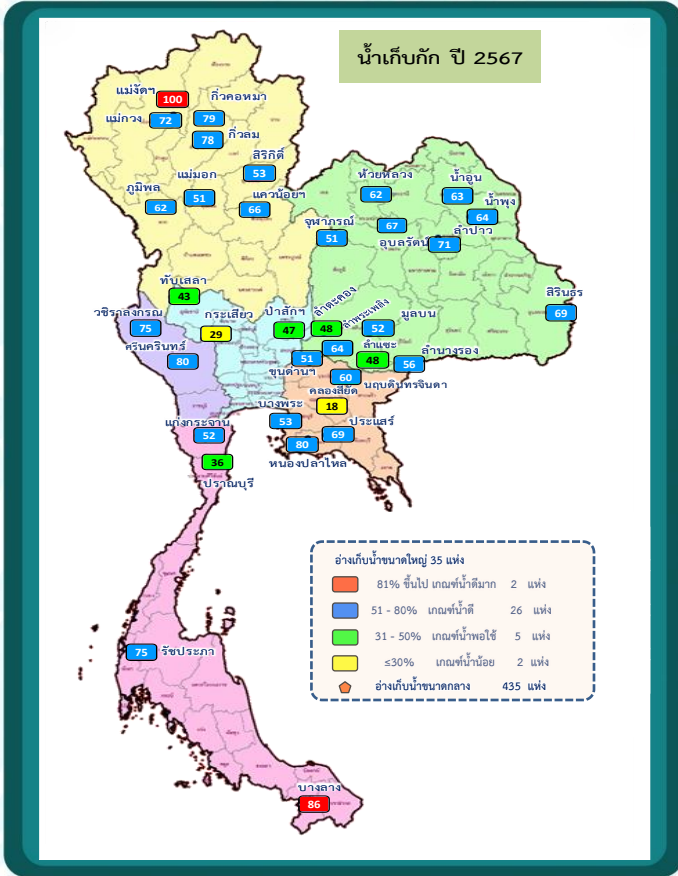
ปริมาณน้ำต้นทุน **9,233** ล้าน ลบ.ม.
1 พฤศจิกายน 2566
ความต้องการน้ำ **5,000** ล้าน ลบ.ม.
สำรองน้ำต้นทุน **4,233** ล้าน ลบ.ม.

- อุปโภค-บริโภค**
460 ล้าน ลบ.ม. (9%)
- รักษาระบบนิเวศและอื่น ๆ**
1,360 ล้าน ลบ.ม. (27%)
- เกษตรกรรม**
3,180 ล้าน ลบ.ม. (64%)
- อุตสาหกรรม**
- ล้าน ลบ.ม. (0%)





แผน-ผล การบริหารจัดการน้ำฤดูแล้ง ปี 2566/67 **ทั้งประเทศ** (1 พ.ย.66-30 เม.ย. 67)



ปริมาณอ่างเก็บน้ำทั้งประเทศ วันที่ 21 ก.พ. 67

ปริมาณน้ำเก็บกักและใช้การทั้งประเทศ วันที่ 21 ก.พ. 67



1,530 แห่ง

ปริมาณน้ำเก็บกัก
52,331 ล้าน ลบ.ม. (68%)

ปริมาณน้ำใช้การ
28,347 ล้าน ลบ.ม. (54%)

คาดการณ์ปริมาณน้ำใช้การ ณ วันที่ 1 พ.ค. 67
17,299 ล้าน ลบ.ม. (37%)
คาดการณ์ 1 พ.ย.67 จำนวน 20,107 ล้าน ลบ.ม. (43%)

แผนใหม่

- ปริมาณน้ำเก็บกักทั้งประเทศ (รวมอ่างใหญ่ อ่างกลาง อ่างเล็ก) วันที่ 1 พ.ย. 66 จำนวน 61,191 ล้าน ลบ.ม. (78%)
- ปริมาณน้ำต้นทุน (1 พ.ย.66) จำนวน 40,387 ล้าน ลบ.ม. แผนจัดสรรน้ำฤดูแล้ง 24,985 ล้าน ลบ.ม. สำรองน้ำ
- ต้นฤดูฝน จำนวน 15,402 ล้าน ลบ.ม.

แผน - ผลจัดสรรน้ำฤดูแล้ง ปี2566/67

แผน - ผลเพาะปลูกข้าวนาปรัง ปี2566/67

	แผนเดิม (1 พ.ย. 66)	พื้นที่คาดการณ์ (25 ม.ค. 67)
แผน	5.80	8.82 (+3.02)
เพาะปลูกแล้ว	-	8.41 (95%)
เก็บเกี่ยว	-	-



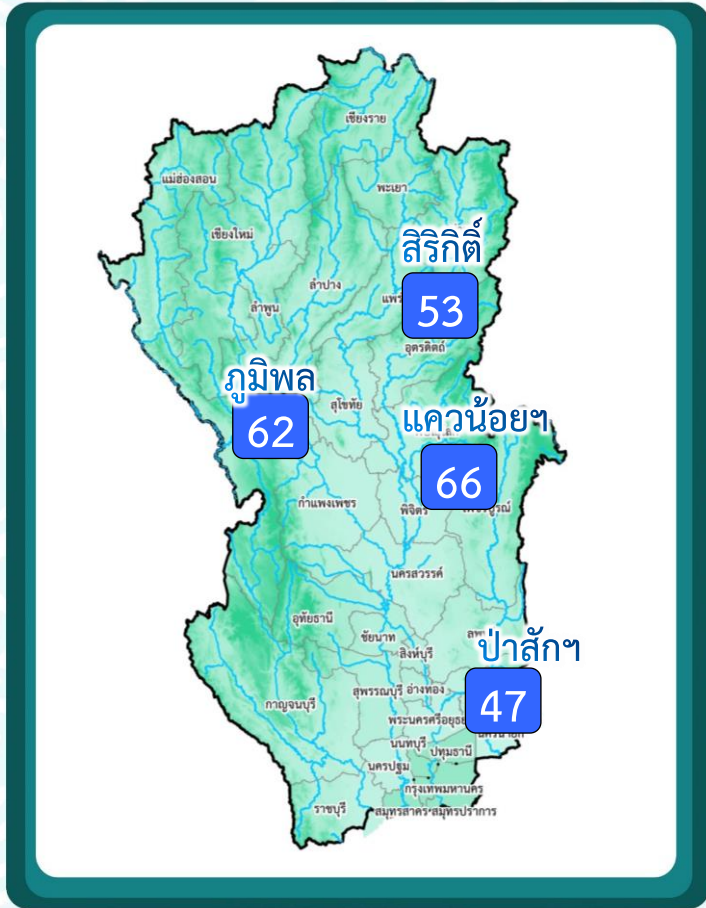
	แผนเดิม (1 พ.ย. 66)		แผนใหม่ (25 ม.ค. 67)	
แผนจัดสรรน้ำ	21,810	ล้าน ลบ.ม.	24,985	ล้าน ลบ.ม. (+3,175)
ผลจัดสรรน้ำ	14,137	65%	14,137	57%
คงเหลือ	7,673	35%	10,848	43%

*** ข้อมูล ณ วันที่ 14 ก.พ.67

* หน่วย: ล้านไร่



แผน-ผล การบริหารจัดการน้ำฤดูแล้ง ปี 2566/67 **ลุ่มน้ำเจ้าพระยา** (1 พ.ย.66-30 เม.ย. 67)



ปริมาณน้ำ 4 เขื่อนหลักเจ้าพระยา วันที่ 21 ก.พ. 67



4 เขื่อน	ปริมาณน้ำเก็บกัก	ปริมาณน้ำใช้การ	คาดการณ์ปริมาณน้ำใช้การ ณ วันที่ 1 พ.ค. 67 4,739 ล้าน ลบ.ม. (26%)
	14,514 ล้าน ลบ.ม. (58%)	7,818 ล้าน ลบ.ม. (43%)	

	ปริมาณน้ำเก็บกัก	ปริมาณน้ำใช้การ
กุ่มพลา	8,373 (62%)	4,573 (47%)
สิริกิติ์	5,068 (53%)	2,218 (33%)
แควน้อย	623 (66%)	580 (65%)
ป่าสัก	450 (47%)	447 (47%)

คาดการณ์ 1 พ.ย.67
7,320 ล้าน ลบ.ม. (40%)

คาดการณ์ ณ วันที่ 1 ก.พ. 67

แผนจัดสรรน้ำฤดูแล้ง ปี2566/67



	แผนเดิม (1 พ.ย. 66)		แผนใหม่ (25 ม.ค. 67)	
แผนจัดสรรน้ำ	6,100	ล้าน ลบ.ม.	8,700	ล้าน ลบ.ม. (+2,600)
ผลสะสม	5,121	84%	5,121	59%
จัดสรรน้ำตามแผน	4,846		4,900	
พร้อมระบาย	221		221	
เกินแผน	54		-	
คงเหลือ	979	16%	3,573	41%

***** ระบายน้ำเพื่ออุปโภค-บริโภค รักษาาระบบนิเวศ และเกษตรต่อเนื่อง**

* ระบายน้ำ 4 เขื่อน **7,700 ล้าน ลบ.ม.** (แผนเดิม 5,600 ล้าน ลบ.ม.)

* ผันน้ำจากลุ่มน้ำแม่กลอง **1,000 ล้าน ลบ.ม.** (แผนเดิม 500 ล้าน ลบ.ม.)

	พร้อมระบาย	ระบายเกินแผน
แควน้อย	49	38
ป่าสัก	172	16
รวม	221	54

* หน่วย (ล้าน ลบ.ม.)

แผนเพาะปลูกข้าวนาปรัง ปี2566/67

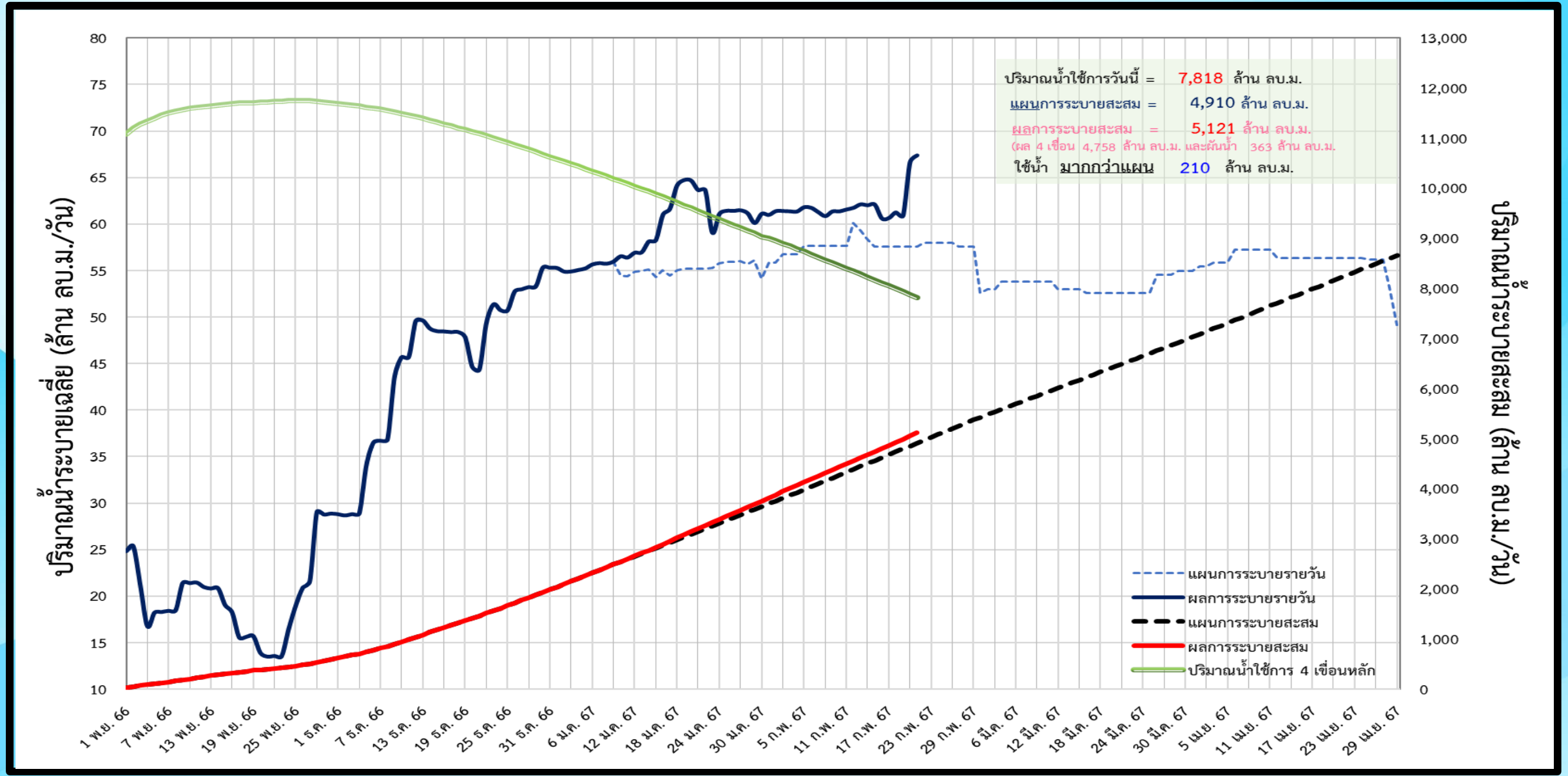


	แผนเดิม (1 พ.ย. 66)	พื้นที่คาดการณ์ (25 ม.ค. 67)
แผน	3.03	5.92 (+2.89)
เพาะปลูกแล้ว	-	5.64 (95%)
เก็บเกี่ยว	-	-

* หน่วย: ล้านไร่

*** ข้อมูล ณ วันที่ 14 ก.พ.67

ติดตามสถานการณ์น้ำรายวันของกลุ่มเจ้าพระยาและการผันน้ำจากลุ่มน้ำแม่กลอง

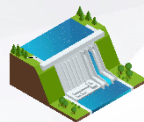




การบริหารจัดการน้ำฤดูแล้งปี 2567 (ลุ่มน้ำแม่กลอง)

(ช่วงวันที่ 1 มกราคม – 30 มิถุนายน 2567)

วันที่ 21 ก.พ.67



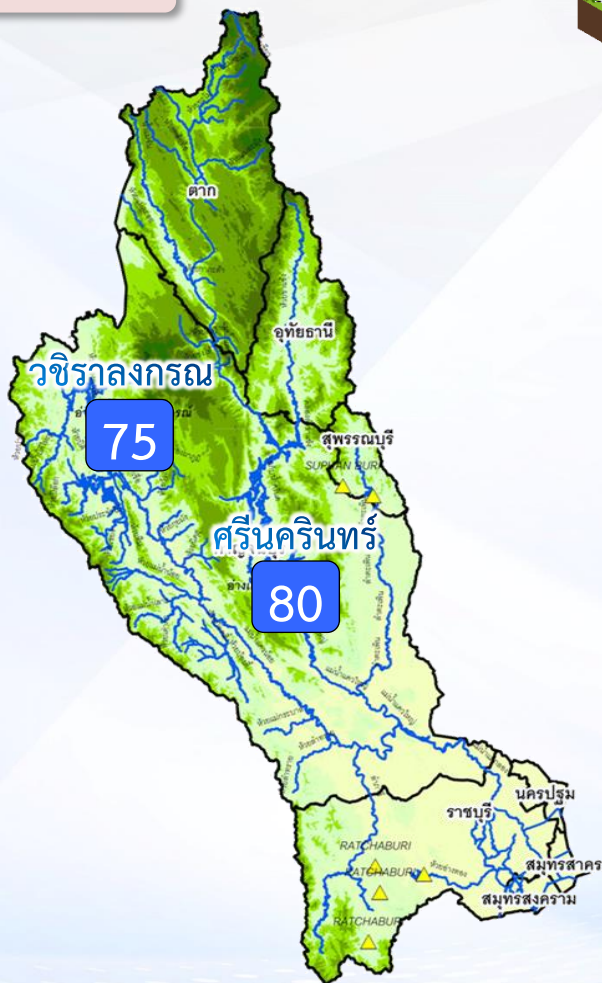
2 เขื่อน

ปริมาณน้ำเก็บกัก 26,605 ล้าน ลบ.ม.
ปริมาณน้ำใช้การ 13,328 ล้าน ลบ.ม.

น้ำเก็บกัก **20,853 (78%)**
ล้าน ลบ.ม.

น้ำใช้การ **7,576 (57%)**
ล้าน ลบ.ม.

ปริมาณน้ำต้นทุนฤดูแล้งปี 2567 **9,233** ล้าน ลบ.ม.
(ปริมาณน้ำใช้การ วันที่ 1 พ.ย. 2566)



การจัดสรรน้ำ



แผน

การจัดสรรน้ำฤดูแล้ง ปี 2566
5,000 ล้าน ลบ.ม.

สนับสนุนลุ่มแม่กลอง 4,000 ล้าน ลบ.ม.
ผันไปลุ่มเจ้าพระยา 1,000 ล้าน ลบ.ม.

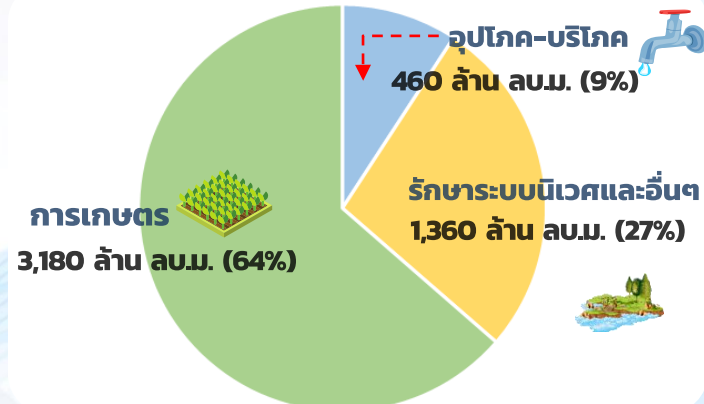
สำรองน้ำต้นฤดูแล้งปี 2567
4,233 ล้าน ลบ.ม.



ผล

การจัดสรรน้ำฤดูแล้ง ปี 2566
1,363 ล้าน ลบ.ม. (28%)

คงเหลือปริมาณน้ำที่ต้องจัดสรร
3,637 ล้าน ลบ.ม. (72%)



การบริหารจัดการ

- วางแผนจัดสรรน้ำฤดูแล้ง (1 ม.ค.66 – 30 มิ.ย.66) ไร่จำนวน 5,000 ล้าน ลบ.ม. (ใช้สนับสนุนในลุ่มแม่กลอง 4,000 ล้าน ลบ.ม. และผันไปลุ่มเจ้าพระยา 1,000 ล้าน ลบ.ม.)
- วางแผนเพาะปลูกฤดูแล้งไร่ 0.84 ล้านไร่
- ผันน้ำสนับสนุนลุ่มเจ้าพระยา 1,000 ล้าน ลบ.ม. (**เริ่มผันน้ำ 2 พ.ย.66 – 30 พ.ค. 67**) ปัจจุบันผันน้ำไปแล้ว 363 ล้าน ลบ.ม. (โดยที่ปริมาณน้ำส่วนหนึ่งใช้ผลักดันความเค็มในแม่น้ำท่าจีน ผ่านคลองจรเข้สามพัน และคลองท่าสาร-บางปลาอย่างเต็มศักยภาพ และอีกส่วนหนึ่งใช้สนับสนุนการบริหารจัดการน้ำในแม่น้ำเจ้าพระยา ซึ่งอยู่ระหว่างสำรวจศักยภาพ)
- คาดการณ์ปริมาณน้ำต้นฤดูแล้งปี (1 ก.ค.67) กรณีน้ำน้อย จะมีปริมาณน้ำใช้การจำนวน 4,364 ล้าน ลบ.ม.



ผลการเพาะปลูกข้าวนาปี 2567 (14 ก.พ.67)

แผน	เพาะปลูกแล้ว	เก็บเกี่ยว
0.84 ล้านไร่	0.25 ไร่ (30%)	- ล้านไร่

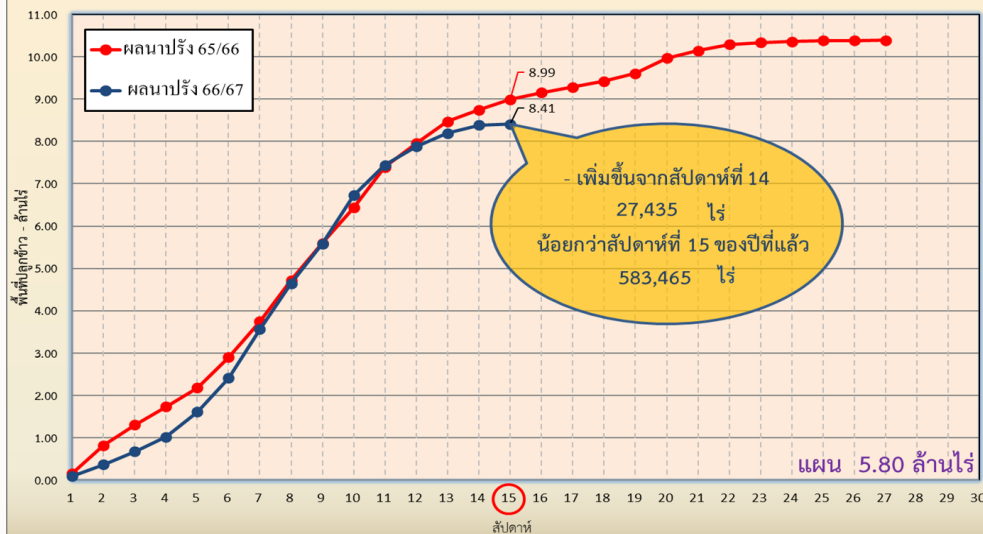


แผนผลการเพาะปลูกพืชในช่วงฤดูแล้งปี 2566/67 (ข้อมูล ณ วันที่ 14 ก.พ. 67)

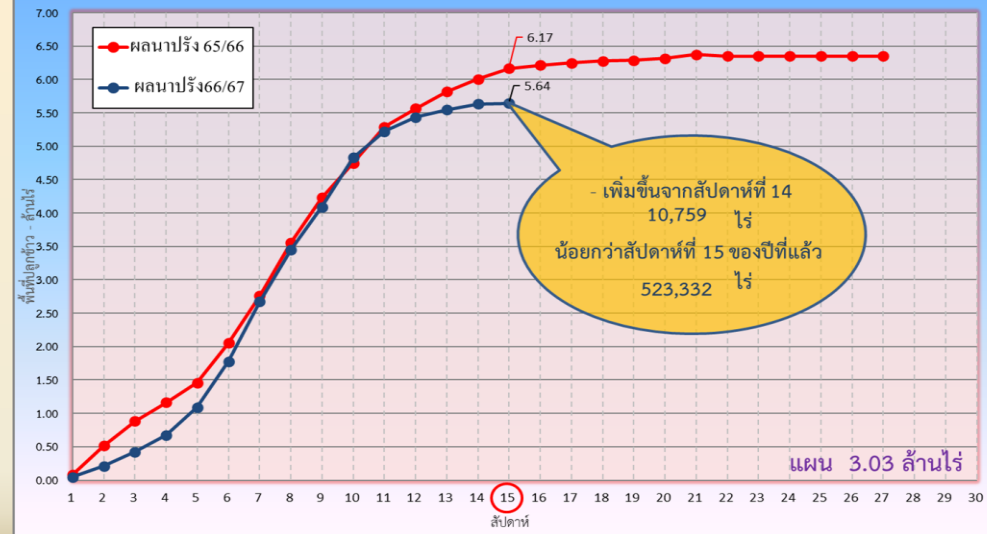


ภาค	ข้าวนาปรัง				พืชไร่-พืชผัก				รวม				
	แผน (ล้านไร่)	ผล (ล้านไร่)	%	เกี่ยว (ล้านไร่)	แผน (ล้านไร่)	ผล (ล้านไร่)	%	เกี่ยว (ล้านไร่)	แผน (ล้านไร่)	ผล (ล้านไร่)	%	เสียหาย	เกี่ยว (ล้านไร่)
เหนือ	0.40	0.94	235	0.01	0.16	0.22	144	0.002	0.55	1.16	210		0.011
ตะวันออกเฉียงเหนือ	0.95	1.08	114		0.05	0.04	75	0.001	1.00	1.12	112		0.001
กลาง	0.02	0.01	90		0.001	0.004	280		0.02	0.02	105		
ตะวันออก	0.38	0.47	125	0.09	0.01	0.02	156		0.39	0.49	126		0.090
ตะวันตก	0.84	0.26	31		0.19	0.13	69		1.03	0.39	38		
ใต้	0.19	0.002	1		0.03				0.21	0.003	1		
ลุ่มน้ำเจ้าพระยา	3.03	5.64	186	0.09	0.13	0.09	69	0.025	3.16	5.73	182		0.116
ทั่วประเทศ	5.80	8.41	145	0.19	0.57	0.51	90	0.028	6.37	8.92	140	0.000	0.218

กราฟเปรียบเทียบผลการปลูกข้าวนาปรังรายสัปดาห์ในเขตทั่วประเทศ



กราฟเปรียบเทียบผลการปลูกข้าวนาปรังรายสัปดาห์ในเขตลุ่มน้ำเจ้าพระยา





คาดการณ์ปริมาณน้ำ ณ วันที่ 1 พฤษภาคม 2567

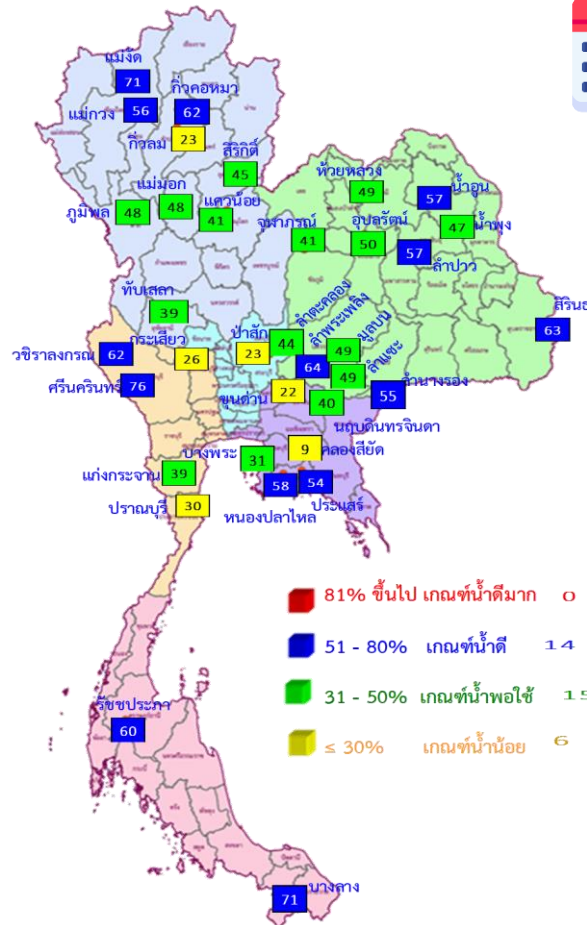


คาดการณ์ปริมาณน้ำอ่างเก็บน้ำขนาดใหญ่ 35 แห่งในช่วงฤดูแล้ง 2566/67 4 กรณี



สถิติและคาดการณ์ปริมาณน้ำอ่างเก็บน้ำขนาดใหญ่
35 แห่งในช่วงฤดูแล้ง 2566/67 4 กรณี

ปี	ปริมาณน้ำ (ล้าน ลบ.ม.)	%	น้ำใช้การ (ล้าน ลบ.ม.)	%
1 พ.ศ. 63	33,757	48	10,449	22
1 พ.ศ. 64	33,876	48	10,334	22
1 พ.ศ. 65	40,578	57	17,036	36
1 พ.ศ. 66	41,325	58	17,787	38
1 พ.ศ. 67 (น้ำมาก)	42,088	59	18,546	39
1 พ.ศ. 67 (น้ำเฉลี่ย)	41,491	58	17,949	38
1 พ.ศ. 67 (น้ำน้อย)	40,908	58	17,366	37
1 พ.ศ. 67 (One Map)	41,231	58	17,689	37



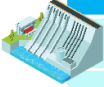
1 พ.ศ. 67
(กรณีน้ำน้อย)

คาดการณ์ 1 พฤษภาคม 2567
ปริมาณน้ำใช้การน้อยกว่า ปี 2566
421 ล้าน ลบ.ม.

ปี พ.ศ.	ปริมาณน้ำ (ล้าน ลบ.ม.)	%	น้ำใช้การ (ล้าน ลบ.ม.)	%
2567	40,908	58	17,366	37



คาดการณ์ปริมาณน้ำใช้การใน 4 เขื่อนหลัก ณ วันที่ 1 พ.ค. 2567

เขื่อนภูมิพล	ปี	ปริมาณ (ล้าน ลบ.ม.)	%	น้ำใช้การ (ล้าน ลบ.ม.)	%
	1 พ.ค. 66	8,241	61	4,441	46
	1 พ.ค. 67 (น้ำมาก)	6,657	49	2,857	30
	1 พ.ค. 67 (น้ำเฉลี่ย)	6,588	49	2,788	29
	1 พ.ค. 67 (น้ำน้อย)	6,519	48	2,719	28
	1 พ.ค. 67 (One Map)	6,587	49	2,787	29

เขื่อนป่าสักชลสิทธิ์	ปี	ปริมาณ (ล้าน ลบ.ม.)	%	น้ำใช้การ (ล้าน ลบ.ม.)	%
	1 พ.ค. 66	232	24	229	24
	1 พ.ค. 67 (น้ำมาก)	267	28	264	28
	1 พ.ค. 67 (น้ำเฉลี่ย)	242	25	239	25
	1 พ.ค. 67 (น้ำน้อย)	222	23	219	23
	1 พ.ค. 67 (One Map)	196	20	193	20

เขื่อนสิริกิติ์	ปี	ปริมาณ (ล้าน ลบ.ม.)	%	น้ำใช้การ (ล้าน ลบ.ม.)	%
	1 พ.ค. 66	4,478	47	1,628	24
	1 พ.ค. 67 (น้ำมาก)	4,415	46	1,565	23
	1 พ.ค. 67 (น้ำเฉลี่ย)	4,361	46	1,511	23
	1 พ.ค. 67 (น้ำน้อย)	4,292	45	1,442	22
	1 พ.ค. 67 (One Map)	4,319	45	1,469	22

ปริมาณน้ำใช้การ 4 เขื่อนหลัก

1 พฤษภาคม 2566 คาดการณ์ 1 พฤษภาคม 2567

6,544 ล้าน ลบ.ม. 4,717 ล้าน ลบ.ม.



คาดการณ์ปริมาณน้ำรวม 4 เขื่อนหลัก

เขื่อนแควน้อยบำรุงแดน	ปี	ปริมาณ (ล้าน ลบ.ม.)	%	น้ำใช้การ (ล้าน ลบ.ม.)	%
	1 พ.ค. 66	289	31	246	27
	1 พ.ค. 67 (น้ำมาก)	414	44	371	41
	1 พ.ค. 67 (น้ำเฉลี่ย)	403	43	360	40
	1 พ.ค. 67 (น้ำน้อย)	381	41	338	38
	1 พ.ค. 67 (One Map)	381	41	338	38

ปี	ปริมาณน้ำ (ล้าน ลบ.ม.)	%	น้ำใช้การ (ล้าน ลบ.ม.)	%
1 พ.ค. 66	13,240	53	6,544	36
1 พ.ค. 67 (น้ำมาก)	11,752	47	5,056	28
1 พ.ค. 67 (น้ำเฉลี่ย)	11,593	47	4,897	27
1 พ.ค. 67 (น้ำน้อย)	11,413	46	4,717	26
1 พ.ค. 67 (One Map)	11,484	46	4,788	26

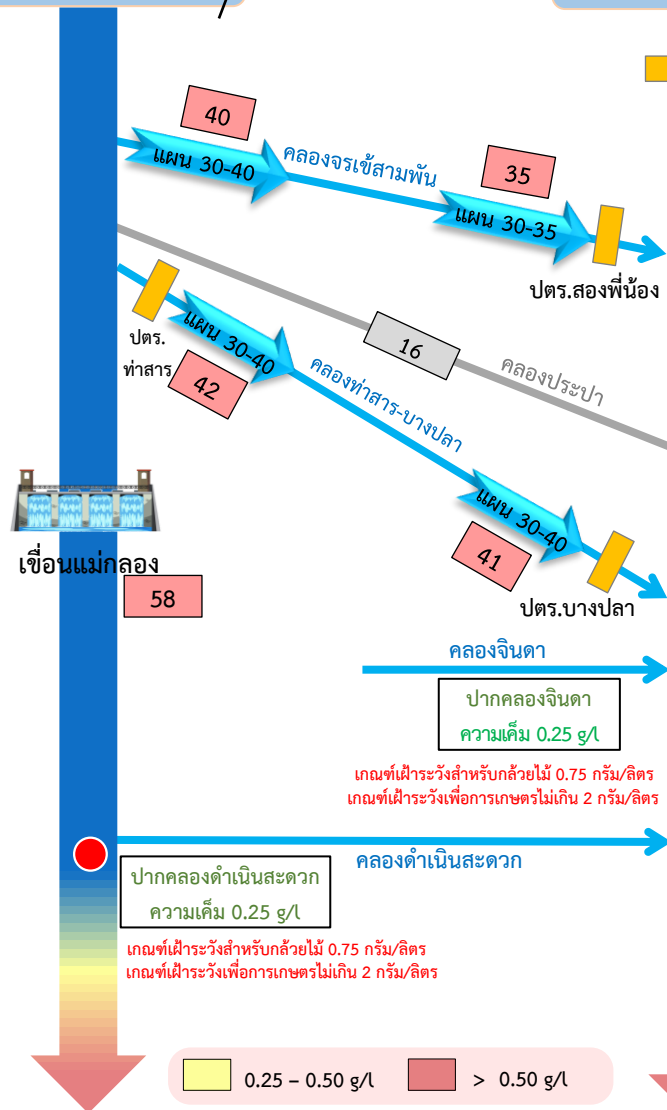


ติดตามค่าความเต็ม

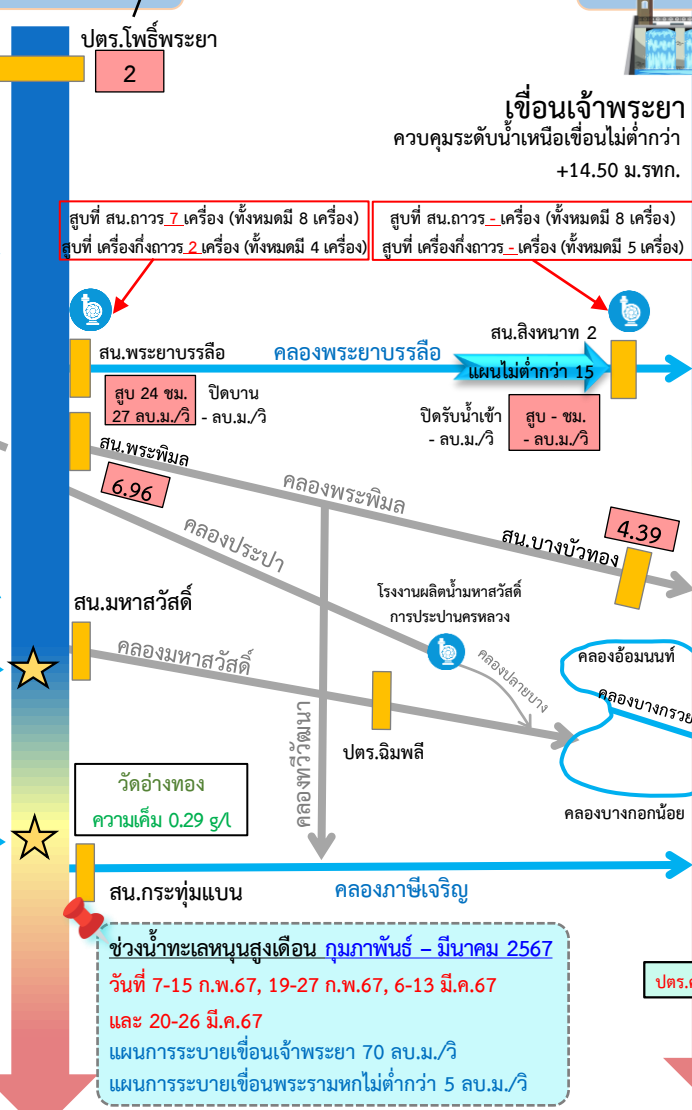


การบริหารจัดการน้ำเพื่อรักษาระบบนิเวศ (ความเค็ม) ใน 4 ลำน้ำสายหลัก

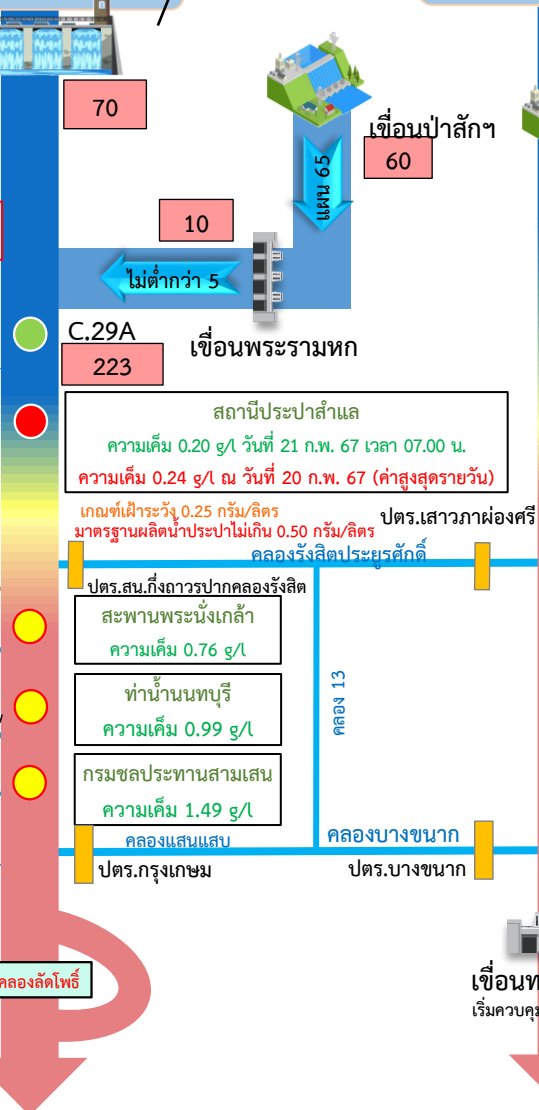
แม่น้ำแม่กลอง



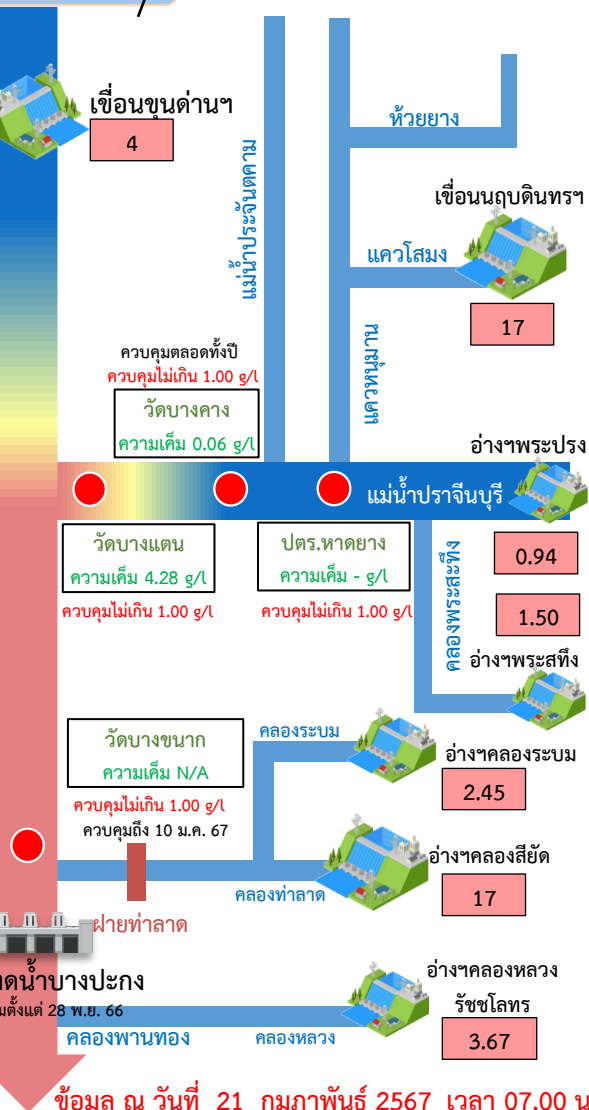
แม่น้ำท่าจีน



แม่น้ำเจ้าพระยา



แม่น้ำบางปะกง



0.25 - 0.50 g/L > 0.50 g/L

● จุดควบคุมความเค็ม ● จุดตรวจวัดความเค็ม ● สถานีวัดน้ำ ★ จุดติดตั้งเครื่องวัดคุณภาพน้ำเคลื่อนที่

ฝ่ายประมวลวิเคราะห์สถานการณ์น้ำ สำนักบริหารจัดการน้ำและอุทกวิทยา

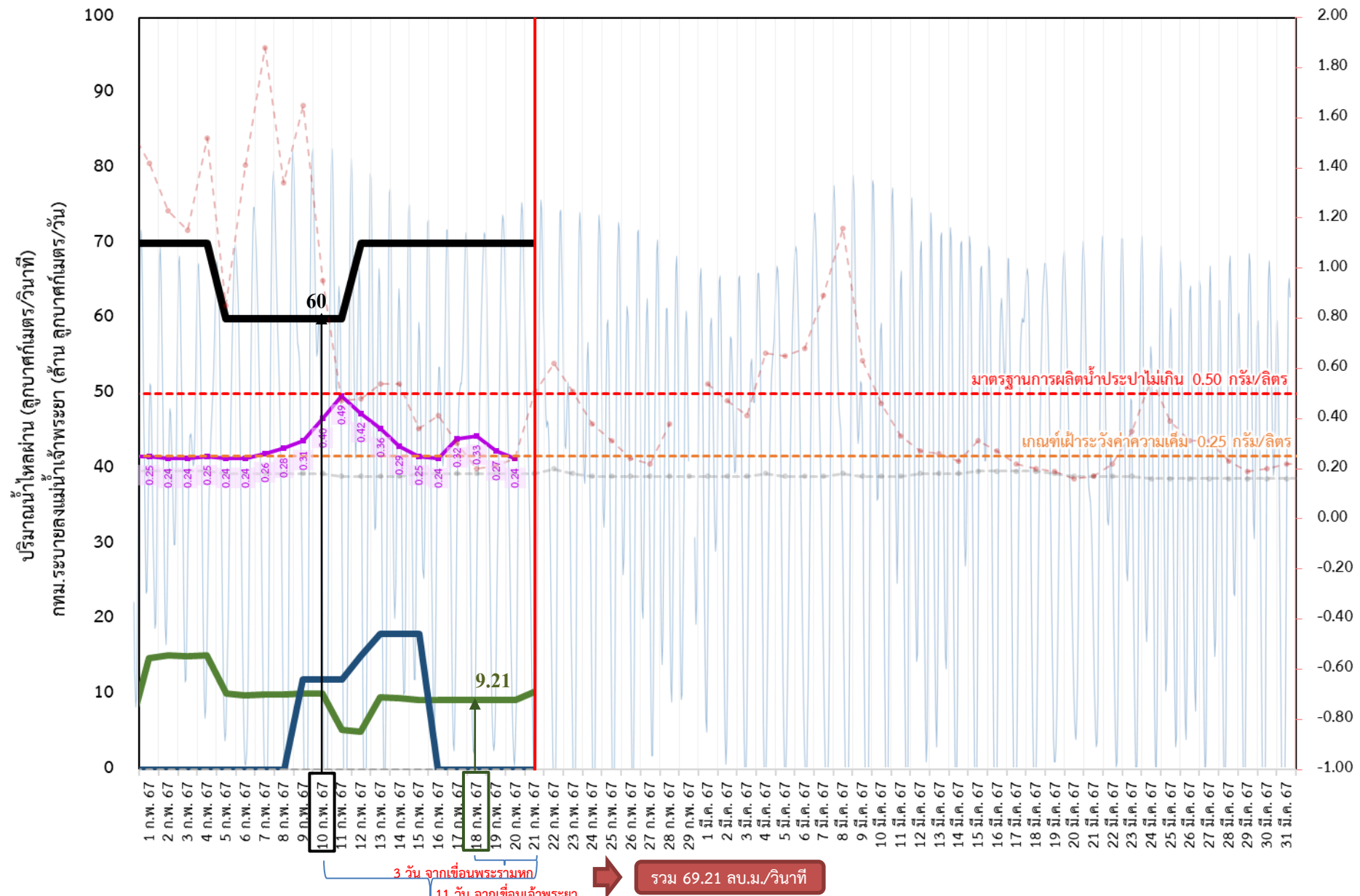
อ่าวไทย

ข้อมูล ณ วันที่ 21 กุมภาพันธ์ 2567 เวลา 07.00 น.

อัตราการไหลเวลา 06.00 น. / คุณภาพน้ำเวลา 07.00 น.
หน่วย : ลูกบาศก์เมตร/วินาที หน่วย : กรัม/ลิตร



ติดตามสถานการณ์ค่าความเค็มในแม่น้ำเจ้าพระยา



ข้อมูล ณ วันที่ 21 กุมภาพันธ์ 2567

สถิติความเค็มสูงสุดรายวัน

17 พ.ค. 2553	1.10 กรัม/ลิตร
05 มิ.ย. 2556	0.57 กรัม/ลิตร
15 ก.พ. 2557	1.92 กรัม/ลิตร
18 ก.ค. 2558	1.09 กรัม/ลิตร
27 พ.ค. 2559	0.87 กรัม/ลิตร
27 ก.พ. 2560	0.84 กรัม/ลิตร
28 ธ.ค. 2562	2.19 กรัม/ลิตร
13 ม.ค. 2563	1.36 กรัม/ลิตร
30 ม.ค. 2564	2.53 กรัม/ลิตร

- █ ระบายเขื่อนเจ้าพระยา ลบ.ม./วินาที
- █ ระบายเขื่อนพระรามหก ลบ.ม./วินาที
- █ สน.สิงหนาท (ระบายลงเจ้าพระยา) ลบ.ม./วินาที
- █ ความเค็มสูงสุด (สำแล) ปี 2567 กรัม/ลิตร
- █ ความเค็มสูงสุด (สำแล) ปี 2566 กรัม/ลิตร
- █ ความเค็มสูงสุด (สำแล) ปี 2564 กรัม/ลิตร
- █ ปตร.สิงหนาท เปิดรับน้ำเข้า ลบ.ม./วินาที

เขื่อนเจ้าพระยา	70.00	ลบ.ม./วินาที
เขื่อนพระรามหก	10.37	ลบ.ม./วินาที
สน.สิงหนาท 2	0.00	ลบ.ม./วินาที
ความเค็มสำแล	0.24	กรัม/ลิตร
(สูงสุด ณ วันที่ 20 ก.พ. 67)		

หมายเหตุ สิงหนาท วันนี้ ปิดรับน้ำเข้า - ลบ.ม./วินาที และหยุดสูบน้ำเพื่อรักษาค่าความเค็มในแม่น้ำเจ้าพระยา



ติดตามปริมาณน้ำไหลผ่านเขื่อน และติดตามค่าความเค็ม

	ระบาย เขื่อนเจ้าพระยา ลบ.ม./วินาที	ระบาย เขื่อนป่าสักฯ ลบ.ม./วินาที	ระบาย เขื่อน พระรามหก ลบ.ม./วินาที	ระดับน้ำสูงสุด บริเวณป้อม- พระจุลจอมเกล้า (ค่าคาดการณ์)	ระดับน้ำ สูงสุด บริเวณป้อม- พระ จุลจอมเกล้า (ค่าจริง)	ความเค็ม สูงสุด(สำแล) กรัม/ลิตร ปี 2567	สน.สิงหนาท (ระบายลงเจ้าพระยา) ลบ.ม./วินาที	รวมระบายจากเขื่อน เจ้าพระยา+เขื่อนพระรามหก+ สิงหนาท 2 ลบ.ม./วินาที
8 ก.พ. 67	60.00	65.13	9.99	1.43	1.44	0.28	ปิดระบาย	70.13
9 ก.พ. 67	60.00	65.04	10.05	1.51	1.48	0.31	12.00	81.86
10 ก.พ. 67	60.00	65.08	10.04	1.50	1.50	0.40	12.00	92.01
11 ก.พ. 67	60.00	65.02	5.22	1.44	1.47	0.49	12.00	91.99
12 ก.พ. 67	70.00	65.02	5.08	1.33	1.16	0.42	15.00	95.05
13 ก.พ. 67	70.00	65.06	9.62	1.22	0.87	0.36	18.00	98.04
14 ก.พ. 67	70.00	65.01	9.42	1.10	0.88	0.29	18.00	93.22
15 ก.พ. 67	70.00	65.03	9.28	1.04	0.81	0.25	18.00	93.08
16 ก.พ. 67	70.00	65.03	9.21	1.02	0.77	0.24	ปิดระบาย	69.62
17 ก.พ. 67	70.00	65.05	9.18	1.04	1.04	0.32	ปิดระบาย	69.42
18 ก.พ. 67	70.00	65.05	9.21	1.11	0.91	0.33	ปิดระบาย	69.28
19 ก.พ. 67	70.00	60.08	9.25	1.18	1.01	0.27	ปิดระบาย	69.21
20 ก.พ. 67	70.00	60.01	9.28	1.23	1.24	0.24	ปิดระบาย	69.18
21 ก.พ. 67	70.00	60.06	10.37	1.26	1.29		ปิดระบาย	69.21

11 วัน

3 วัน



มาตรการและการเตรียมความพร้อม รับมือฤดูแล้ง ปี 2566/67



Supply



ปฏิบัติการเติมน้ำ อย่างมีประสิทธิภาพ

Demand



บริหารจัดการน้ำ

ให้เป็นไปตามลำดับความสำคัญของการใช้น้ำ
ที่คณะกรรมการลุ่มน้ำกำหนด
ดำเนินการจัดสรรน้ำตามที่
คณะกรรมการลุ่มน้ำจัดอันดับความสำคัญ

เฝ้าระวังและแก้ไขคุณภาพน้ำ

ติดตามความเค็ม 4 ลำน้ำสายหลัก
เจ้าพระยา ท่าจีน แม่กลอง และบางปะกง

สร้างการรับรู้ ประชาสัมพันธ์

ตั้งแต่ 1 พ.ย. 66 - 5 ม.ค. 67 ประชาสัมพันธ์ไปแล้ว
สะสม 10,443 ครั้ง เกษตรกร 32,681 คน

Management

1

เฝ้าระวังและเตรียมจัดหาแหล่งน้ำสำรอง พร้อมวางแผน
เตรียมเครื่องจักร-เครื่องมือในพื้นที่เฝ้าระวังเสี่ยงขาดแคลนน้ำ

2

วางแผนเครื่องจักรเครื่องมือ จำนวน 5,382 หน่วย
ตั้งแต่ 1 พ.ย. 66 - 5 ม.ค. 67 สนับสนุนไปแล้ว 298 หน่วย (35 จังหวัด) แบ่งเป็น
เครื่องสูบน้ำ 252 เครื่อง รถบรรทุกน้ำ 33 คัน และเครื่องจักรอื่นๆ 13 หน่วย

3

กำหนดแผนจัดสรรน้ำ และพื้นที่เพาะปลูกพืชฤดูแล้ง
ควบคุมการเพาะปลูกข้าวนาปรัง สร้างการรับรู้ให้กับเกษตรกร
เตรียมน้ำสำรองสำหรับพื้นที่ลุ่มต่ำรับน้ำนอง

4

วางแผนจัดสรรน้ำทั้งประเทศ 21,810 ล้าน ลบ.ม. จัดสรรน้ำไปแล้ว 8,466 ล้าน ลบ.ม. (39%)
วางแผนเพาะปลูกนาปรัง 5.80 ล้านไร่ เฝ้าระวังแล้ว 6.73 ล้านไร่ (116%)

5

เพิ่มประสิทธิภาพการใช้น้ำ
ประหยัดน้ำและลดการสูญเสียในทุกภาคส่วน

6

ส่งเสริมเกษตรกรการทำนาเปียกสลับแห้ง / จัดรอบเวรส่งน้ำ

7

เสริมสร้างความเข้มแข็ง
ด้านการบริหารจัดการน้ำของชุมชน / องค์กรผู้ใช้น้ำ

8

มีการประชุมกลุ่มผู้ใช้น้ำเพื่อประชาสัมพันธ์สถานการณ์น้ำพร้อมรับมือปัญหาและร่วมกันแก้ไข
ปัญหาให้เกษตรกรในพื้นที่จำนวน 9,500 ราย 4,800 ครัวเรือน พื้นที่ 101,260 ไร่

9

ติดตามและประเมิน ผลการดำเนินงาน
ติดตามผลและประเมินผลการดำเนินงานรายงานผู้บริหารกรม
กระทรวงเกษตรและสหกรณ์ และสำนักงานทรัพยากรน้ำแห่งชาติ

6

แนวทาง กรมชลประทาน

1

บริหารน้ำในอ่างฯ
ควบคุมให้อยู่ในเกณฑ์บริหารจัดการน้ำ
และเพียงพอกับความต้องการ

2

จัดหาแหล่งน้ำสำรอง
เตรียมพื้นที่สำรองน้ำในกรณีเสี่ยงภัยแล้ง

3

ตรวจสอบความต้องการ
วิเคราะห์ ประเมินความต้องการใช้น้ำ
ทุกกิจกรรมตามลำดับความสำคัญ

4

จัดสรรตามกิจกรรมหลัก
จัดสรรน้ำตามลำดับความสำคัญ
ของกิจกรรมการใช้น้ำ

5

สำรองน้ำเก็บกักไว้ต้นฤดูฝน
สำรองน้ำไว้กรณีฝนทิ้งช่วงต้นฤดูฝน

6

ประเมินผลและประชาสัมพันธ์
ติดตาม ประเมินผล และแจ้งประชาสัมพันธ์
ข่าวสารให้ประชาชน และหน่วยงาน
ที่เกี่ยวข้องรับทราบ

จาก 9 มาตรการสู่ 6 แนวทางปฏิบัติ



มาตรการการเพาะปลูกพืชฤดูแล้ง ปี 2566/67

การจัดสรรน้ำ

วางแผนการบริหารจัดการน้ำแบบยั่งยืน โดยจัดสรรน้ำให้สอดคล้องกับปริมาณน้ำต้นทุนในอ่างเก็บน้ำ เพื่อสนับสนุนการใช้น้ำทุกกิจกรรมในพื้นที่ต่างๆ ตามลำดับความสำคัญ ดังนี้

- 1** เพื่อการอุปโภค-บริโภค และการประปา 
- เพื่อการรักษาระบบนิเวศทางน้ำ เช่น การพลิกดินน้ำเค็ม การขังไล่ปลาเสีย บรรเทาสาธารณภัย จารัต ประเพณีและคมนาคม เป็นต้น 
- เพื่อสำรองน้ำไว้สำหรับการใช้น้ำในช่วงต้นฤดูฝน สำหรับอุปโภคบริโภคและรักษาระบบนิเวศ เดือน พฤษภาคม - กรกฎาคม 2567 
- เพื่อการเกษตร 
- เพื่อการอุตสาหกรรม 
- เพื่อการพาณิชย์กรรมและการท่องเที่ยว 



มาตรการการบริหารจัดการในช่วงฤดูแล้ง 2566/67

แนวทางในการดำเนินงาน และเตรียมความพร้อมรับสถานการณ์ภัยแล้ง ปี 2566/67
เพื่อให้การบริหารจัดการน้ำเป็นไปตามแผนที่กำหนด และไม่เกิดผลกระทบกับการบริหารจัดการน้ำในระยะต่อไป

▶ บริหารจัดการน้ำที่จัดสรรอย่าง
เข้มงวด และสอดคล้องกับ
สถานการณ์

▶ ประชาสัมพันธ์ขอความร่วมมือ
เกษตรกร งดเพาะปลูกข้าวนาปรัง
รอบที่ 2 หลังการเก็บเกี่ยว

▶ การเพิ่มประสิทธิภาพการใช้น้ำ เช่น การปลูกข้าว
โดยวิธีเปียกสลับแห้ง สร้างการรับรู้ผ่านสื่อ
แจ้งเตือนสถานการณ์น้ำ แนวทางการบริหาร
จัดการน้ำ การช่วยเหลือ

ส่งน้ำแบบประณีตตามรอบเวร
แต่ละพื้นที่ เพื่อให้มีน้ำเพียงพอ
ต่อการใช้ในทุกภาคส่วน

พิจารณาการใช้น้ำจากแก้มลิง
ธรรมชาติ แหล่งน้ำต้นเอง
และแหล่งน้ำอื่นๆในพื้นที่

การจัดเตรียมเครื่องสูบน้ำ รถบรรทุกน้ำ
และเครื่องจักรเครื่องมือสนับสนุนอื่นๆ
เพื่อพร้อมให้การช่วยเหลืออย่างทันที่

ทั้งประเทศ



มาตรการการบริหารจัดการในช่วงฤดูแล้ง 2566/67

แนวทางในการดำเนินงาน และเตรียมความพร้อมรับสถานการณ์ภัยแล้ง ปี 2566/67 เพื่อให้การบริหารจัดการน้ำเป็นไปตามแผนที่กำหนด และไม่เกิดผลกระทบกับการบริหารจัดการน้ำในระยะต่อไป

ในช่วงน้ำทะเลหนุนสูง พิจารณาเพิ่มการระบายของเขื่อนป่าสักชลสิทธิ์ และขอความร่วมมือสำนักงานชลประทานที่ 10 ควบคุมปริมาณน้ำผ่าน ปตร.พระนารายณ์ เพื่อรักษาปริมาณน้ำผ่านเขื่อนพระรามหกในเกณฑ์ที่กำหนด

สำหรับลำน้ำหรือคลองส่งน้ำที่มีความจำเป็นต้องรับน้ำเข้าเพื่อรักษาเสถียรภาพของตลิ่งให้พิจารณารับน้ำเข้าในเกณฑ์ต่ำสุด

ประชาสัมพันธ์สถานีสูบน้ำด้วยไฟฟ้าเพื่อการเกษตรรดสูบน้ำเข้าพื้นที่เพาะปลูกนอกแผน ขอความร่วมมือไม่ให้เกษตรกรทำการปิดกั้นลำน้ำหรือสูบน้ำเข้าพื้นที่เพาะปลูก

สถานีสูบน้ำของการประปานครหลวง การประปาส่วนภูมิภาค และการประปาส่วนท้องถิ่นสามารถทำการสูบน้ำได้ตามปกติ ตามแผนที่ได้ให้ไว้กับกรมชลประทาน

ให้หน่วยงานที่เกี่ยวข้องเฝ้าระวังและควบคุมไม่ให้มีการปล่อยน้ำเสียลงในแม่น้ำ คูคลอง และแหล่งน้ำต่างๆ เนื่องจากทำให้ต้องระบายน้ำจากอ่างเก็บน้ำเพิ่มขึ้นเพื่อเจือจางน้ำเสีย

ลุ่มน้ำเจ้าพระยา



ชป.เตรียมความพร้อมเครื่องจักร-เครื่องมือ ช่วยเหลือ ฤดูแล้ง ทั่วประเทศ ปี 2566/67

ส่วนบริหารเครื่องจักรกลที่ 1

เชียงใหม่

- เครื่องสูบน้ำ 163 เครื่อง
- รถบรรทุกน้ำ 15 คัน
- เครื่องจักรกลสนับสนุนอื่นๆ 232 หน่วย

รวม 410 หน่วย



ส่วนบริหารเครื่องจักรกลที่ 5

พระนครศรีอยุธยา

- เครื่องสูบน้ำ 265 เครื่อง
- รถบรรทุกน้ำ 11 เครื่อง
- เครื่องจักรกลสนับสนุนอื่นๆ 265 หน่วย

รวม 541 หน่วย



ส่วนบริหารเครื่องจักรกลที่ 7

กาญจนบุรี

- เครื่องสูบน้ำ 160 เครื่อง
- รถบรรทุกน้ำ 11 เครื่อง
- เครื่องจักรกลสนับสนุนอื่นๆ 286 หน่วย

รวม 457 หน่วย



ส่วนกลาง

นนทบุรี

- เครื่องสูบน้ำ 241 เครื่อง
- รถบรรทุกน้ำ 9 คัน
- เครื่องจักรกลสนับสนุนอื่นๆ 277 หน่วย

รวม 518 หน่วย

ส่วนบริหารเครื่องจักรกลที่ 8

สงขลา

- เครื่องสูบน้ำ 297 เครื่อง
- รถบรรทุกน้ำ 11 เครื่อง
- เครื่องจักรกลสนับสนุนอื่นๆ 462 หน่วย

รวม 770 หน่วย

ส่วนบริหารเครื่องจักรกลที่ 2

พิษณุโลก

- เครื่องสูบน้ำ 269 เครื่อง
- รถบรรทุกน้ำ 12 เครื่อง
- เครื่องจักรกลสนับสนุนอื่นๆ 273 หน่วย

รวม 554 หน่วย



ส่วนบริหารเครื่องจักรกลที่ 3

ขอนแก่น

- เครื่องสูบน้ำ 286 เครื่อง
- รถบรรทุกน้ำ 9 เครื่อง
- เครื่องจักรกลสนับสนุนอื่นๆ 456 หน่วย

รวม 751 หน่วย



ส่วนบริหารเครื่องจักรกลที่ 4

นครราชสีมา

- เครื่องสูบน้ำ 198 เครื่อง
- รถบรรทุกน้ำ 10 เครื่อง
- เครื่องจักรกลสนับสนุนอื่นๆ 346 หน่วย

รวม 554 หน่วย



ส่วนบริหารเครื่องจักรกลที่ 6

ชลบุรี

- เครื่องสูบน้ำ 410 เครื่อง
- รถบรรทุกน้ำ 14 เครื่อง
- เครื่องจักรกลสนับสนุนอื่นๆ 403 หน่วย

รวม 827 หน่วย

รวมทั้งประเทศ

- เครื่องสูบน้ำ 2,289 เครื่อง
- รถบรรทุกน้ำ 102 เครื่อง
- เครื่องจักรกลสนับสนุนอื่นๆ 2,991 หน่วย

รวมเป็น
5,382 หน่วย



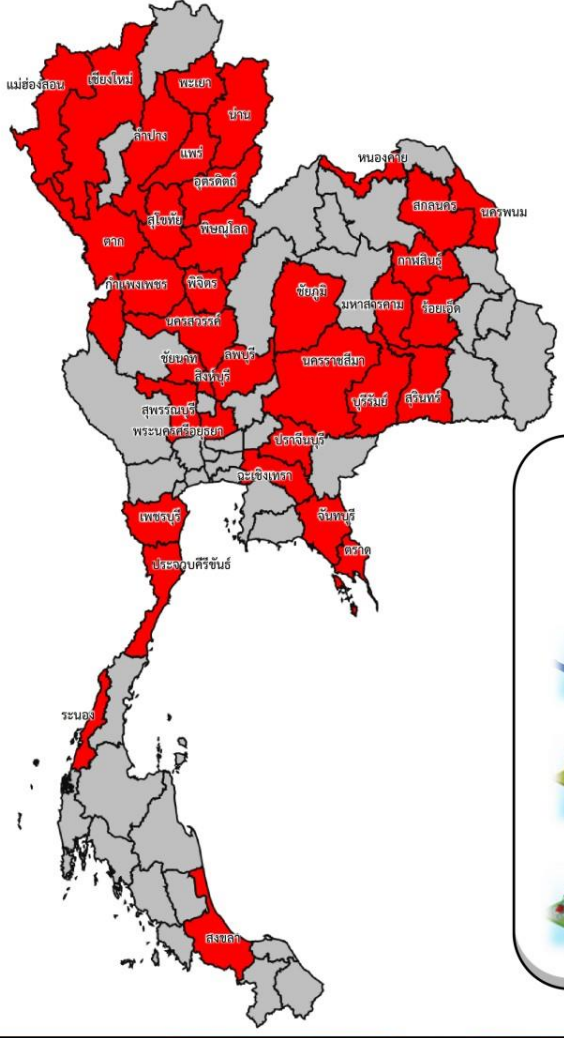
ฝ่ายประมวลและวิเคราะห์สถานการณ์น้ำ ส่วนประมวลวิเคราะห์สถานการณ์น้ำ สำนักบริหารจัดการน้ำและอุทกวิทยา



การให้ความช่วยเหลือเครื่องจักร-เครื่องมือ **ฤดูแล้ง ปี 2566/67**



ประจำสัปดาห์ (10 ก.พ. 67 – 16 ก.พ. 67)



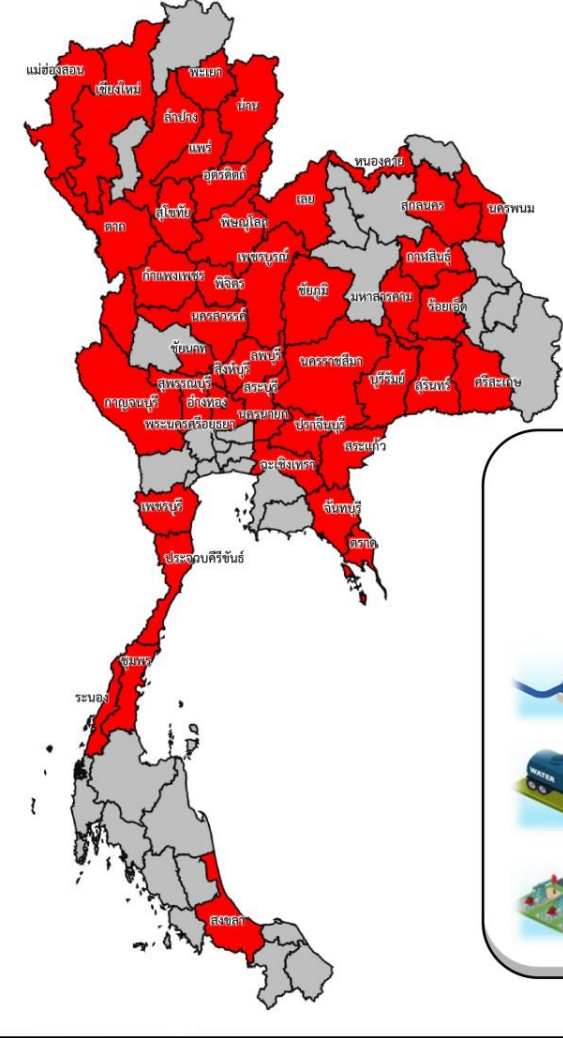
ช่วยเหลือประจำสัปดาห์รวม **36** จังหวัด



รวมการช่วยเหลือทั้งหมด **243** หน่วย

- เครื่องสูบน้ำ **228** เครื่อง
- รถบรรทุกน้ำ **14** คัน
- เครื่องจักรอื่นๆ **1** หน่วย

สะสม (1 พ.ย.66 – 16 ก.พ. 67)



ช่วยเหลือสะสมรวม **45** จังหวัด



รวมการช่วยเหลือทั้งหมด **618** หน่วย

- เครื่องสูบน้ำ **562** เครื่อง
- รถบรรทุกน้ำ **36** คัน
- เครื่องจักรอื่นๆ **20** หน่วย



ผลการประชาสัมพันธ์สร้างการรับรู้สถานการณ์น้ำและการบริหารจัดการน้ำ



ฤดูแล้ง ปี 2566/67 กรมชลประทาน

ระหว่างวันที่ 10 - 16 กุมภาพันธ์ 2567

1 ศูนย์เรียนรู้การเพิ่มประสิทธิภาพการผลิตสินค้าเกษตร (ศพก.)



จำนวน

10 ครั้ง

สะสม 72 ครั้ง

เกษตรกร

497 คน

สะสม 2,266 คน

2. คณะกรรมการจัดการชลประทาน (JMC)



จำนวน

26 ครั้ง

สะสม 111 ครั้ง

เกษตรกร

1,358 คน

สะสม 5,619 คน

3 กลุ่มผู้ใช้น้ำ



จำนวน

474 ครั้ง

สะสม 2,344 ครั้ง

เกษตรกร

5,307 คน

สะสม 37,704 คน

4. การประชาสัมพันธ์อื่นๆ



จำนวน

1,807 ครั้ง

สะสม 11,934 ครั้ง

ข้อมูลสะสม ตั้งแต่วันที่ 1 พ.ย.66

รวมการประชาสัมพันธ์



จำนวนครั้งการประชาสัมพันธ์

2,068 สะสม 14,461



จำนวนเกษตรกรที่รับการฟังประชาสัมพันธ์

7,162 สะสม 45,589



โครงการจ้างแรงงานชลประทาน เพื่อช่วยเหลือเกษตรกร ปี 2567



ณ วันที่ 31 ม.ค.67

ระยะเวลาการจ้างแรงงาน 8 เดือน (ตุลาคม 2566 - พฤษภาคม 2567)

เป้าหมาย
จ้างแรงงาน



9,472 คน

วงเงิน (ล้านบาท)

545.30



6,674 คน | 70.46%

วงเงิน (ล้านบาท)

122.03 | 22.38%

ปัจจุบัน
จ้างแรงงาน

หลักเกณฑ์การจ้างแรงงาน

1

เกษตรกรที่ขึ้นทะเบียนกับ
กรมส่งเสริมการเกษตร หรือ
เกษตรกรในพื้นที่

2

สมาชิกกลุ่มผู้ใช้น้ำ
ของกรมชลประทาน
ในพื้นที่

3

ประชาชนและ
ผู้ใช้แรงงานทั่วไป
ในพื้นที่

4

หากแรงงานในพื้นที่ไม่เพียงพอ
**ให้พิจารณาจ้างเกษตรกร/
แรงงานในพื้นที่ใกล้เคียง**
จากหมู่บ้าน ตำบล อำเภอ จังหวัด
และลุ่มน้ำ ตามลำดับ

ลักษณะงานที่จ้าง

งานซ่อมแซมบำรุงรักษา ขุดลอก
ปรับปรุงงานชลประทาน โครงการส่งเสริม
การดำเนินงานอันเนื่องมาจากพระราชดำริ
งานก่อสร้างแหล่งน้ำและระบบส่งน้ำเพื่อ
ชุมชน/ชนบท แก้มลิง การจัดการคุณภาพน้ำ





ศูนย์ปฏิบัติการน้ำอัจฉริยะ SMART WATER OPERATION CENTER (SWOC)



CONTACT US



02 669 2560 หรือ



www.wmsc.rid.go.th/
www.swoc.rid.go.th/



wmsc.1460@gmail.com



SWOC RID



อาคาร 99 ปี ม.ล.ชชาติ กำภู
กรมชลประทาน กรุงเทพมหานคร

