



สถานการณ์และการบริหารจัดการน้ำ ฤดูแล้ง ปี 2566/67

ศูนย์ปฏิบัติการน้ำอัจฉริยะ (SWOC) กรมชลประทาน

วันที่ 21 พฤศจิกายน 2566

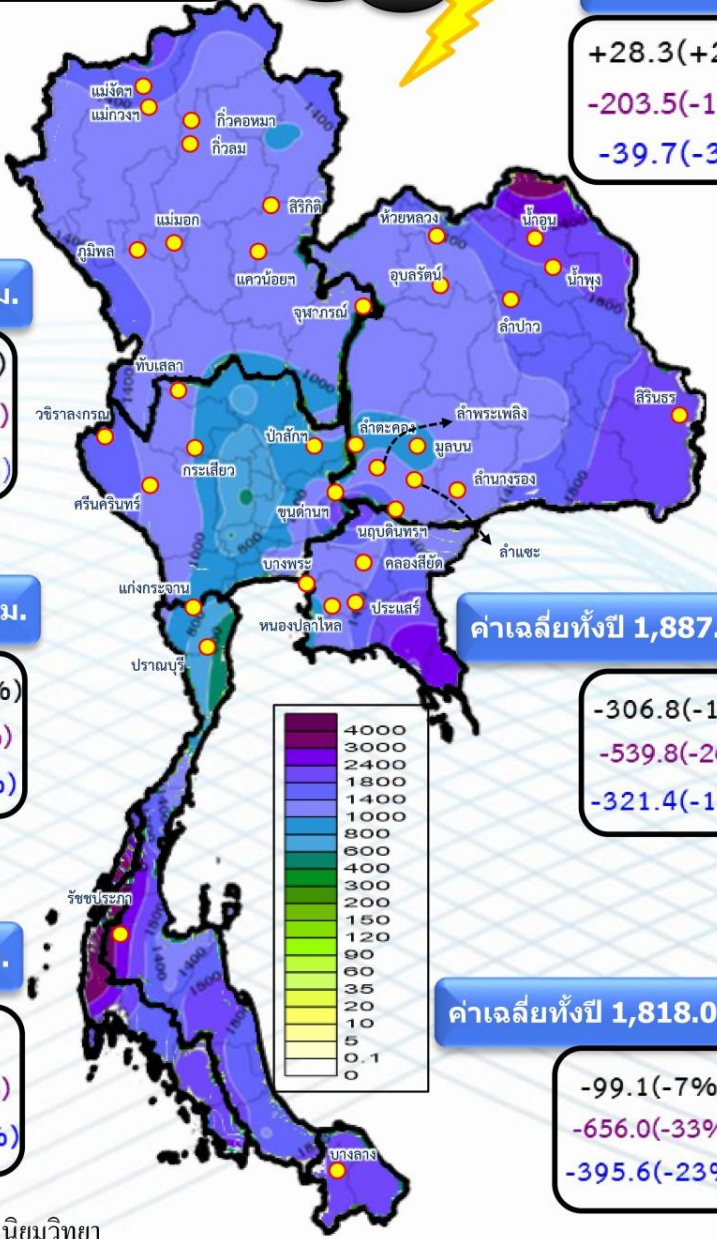


สถานการณ์ฝน และสภาพภูมิอากาศ



ปริมาณฝนสะสม (1 ม.ค. - 19 พ.ย. 2566)

ฝนสะสมต่ำกว่าค่าปกติ **- 6 %**

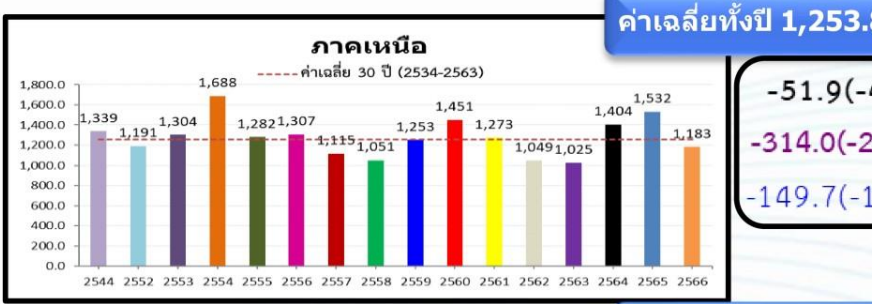


ค่าเฉลี่ยทั้งปี 1,420.8 มม.

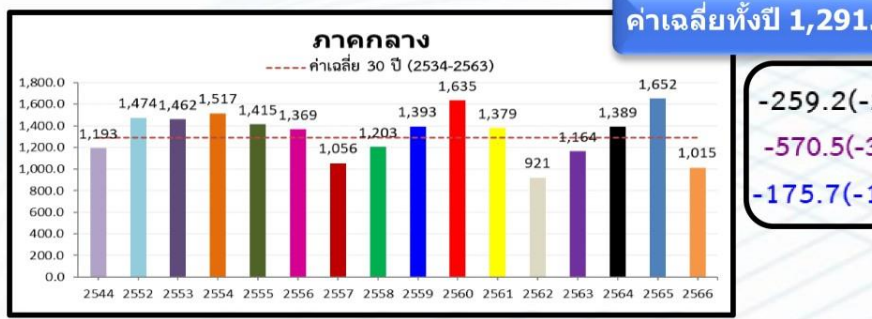


+28.3(+2%)
-203.5(-12%)
-39.7(-3%)

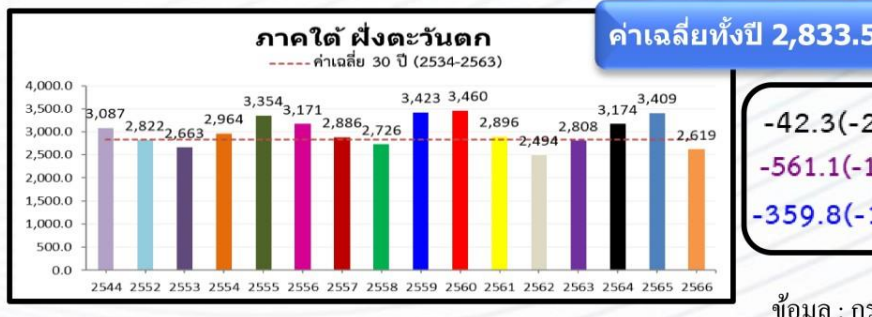
หมายเหตุ
ตัวเลขสีดำ คือ ปี 66 เทียบกับค่าเฉลี่ย 30 ปี (2534-2563)
ตัวเลขสีม่วง คือ ปี 66 เทียบ ปี 65 (ณ วันเดียวกัน)
ตัวเลขสีน้ำเงิน คือ ปี 66 เทียบ ปี 44 (ณ วันเดียวกัน)



-51.9(-4%)
-314.0(-21%)
-149.7(-11%)



-259.2(-20%)
-570.5(-36%)
-175.7(-15%)



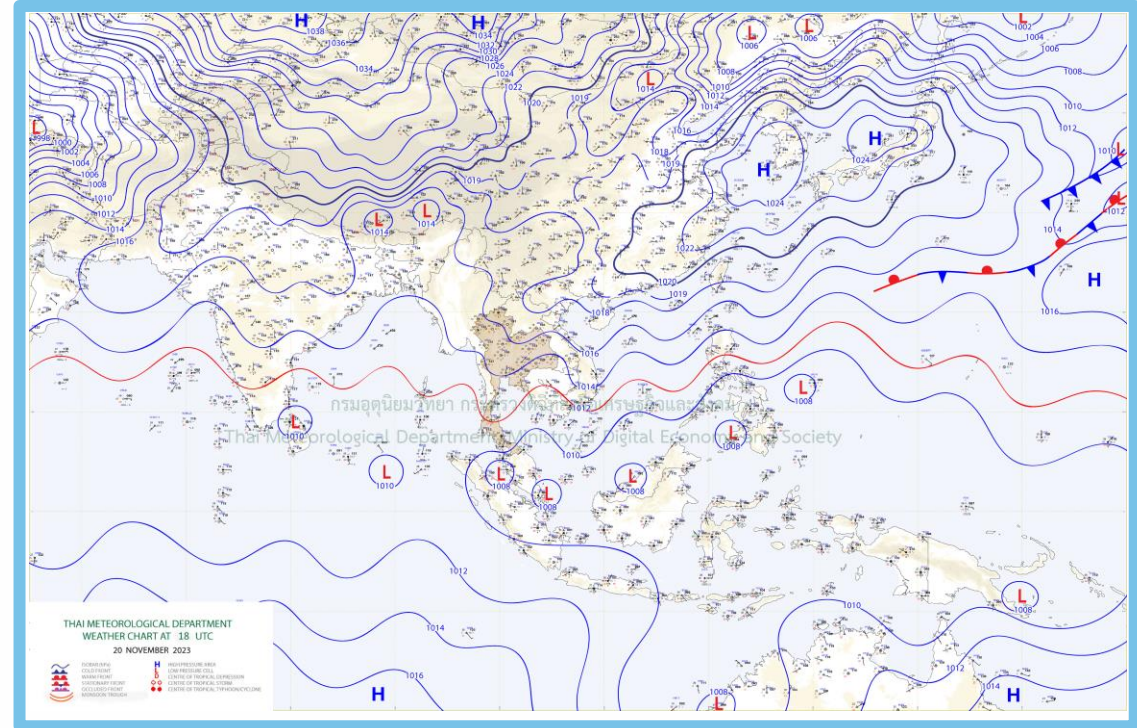
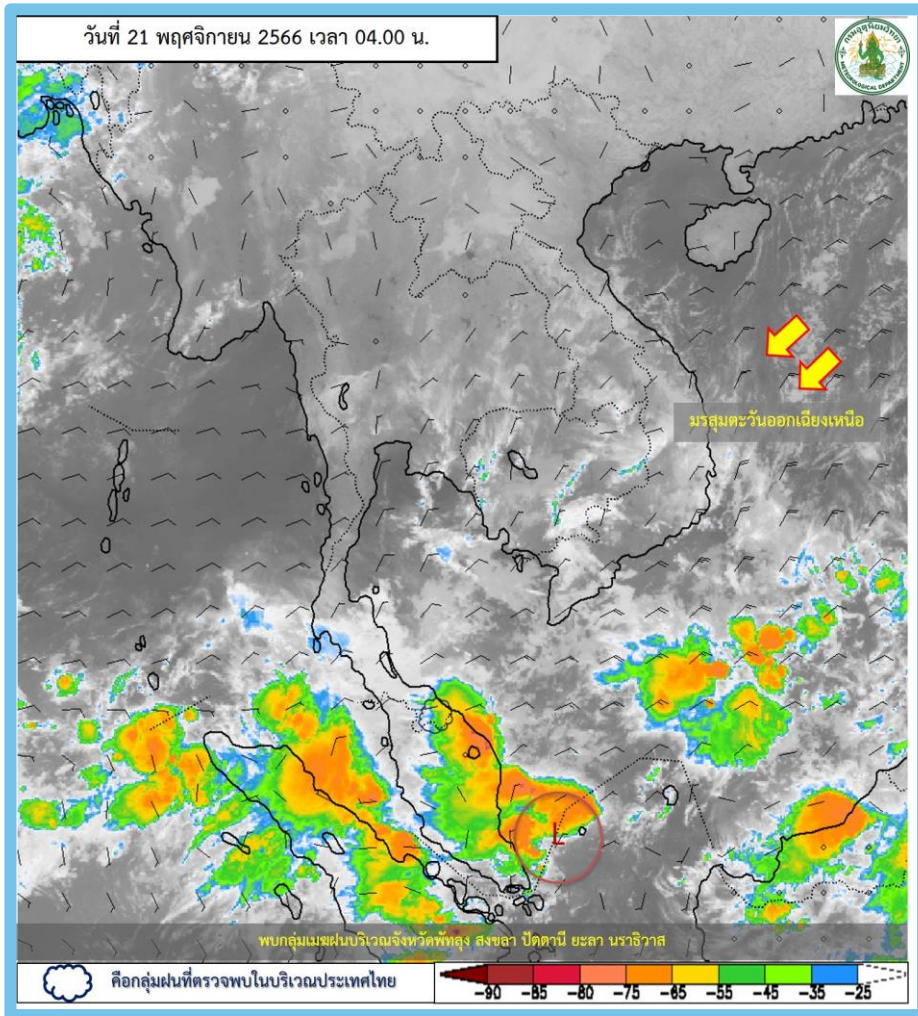
-42.3(-2%)
-561.1(-18%)
-359.8(-12%)



-306.8(-17%)
-539.8(-26%)
-321.4(-17%)



-99.1(-7%)
-656.0(-33%)
-395.6(-23%)



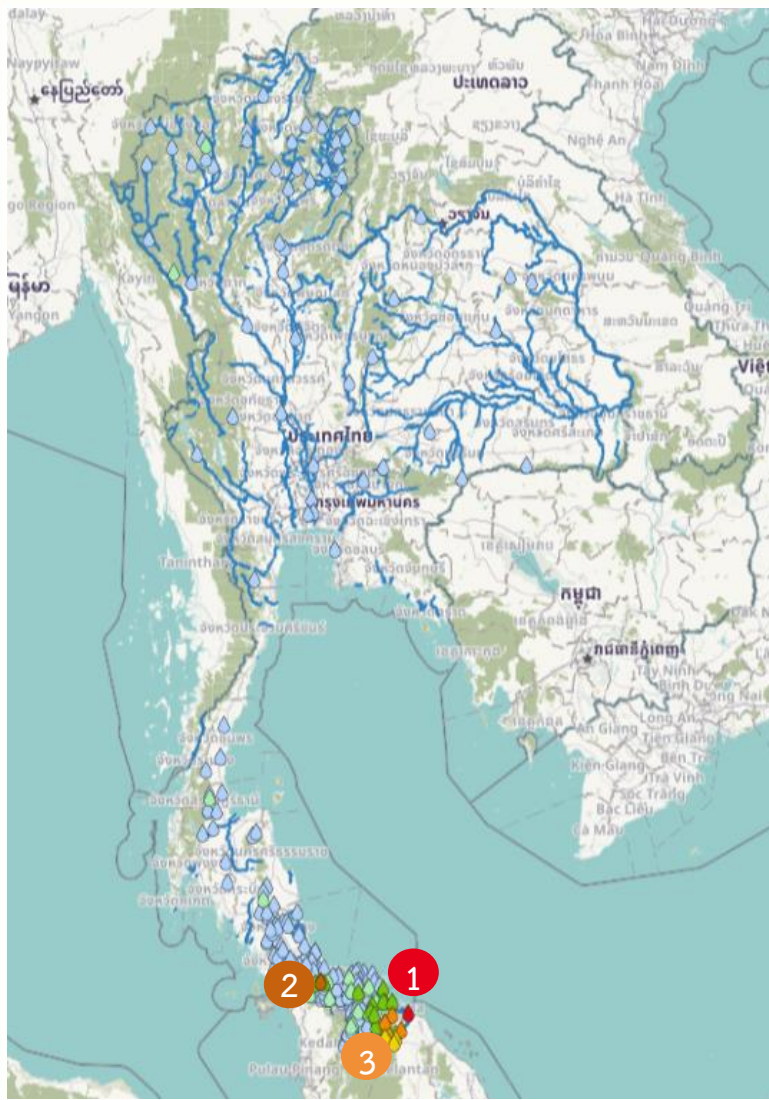
พยากรณ์อากาศ 24 ชั่วโมงข้างหน้า

บริเวณความกดอากาศสูงหรือมวลอากาศเย็นที่ปกคลุมประเทศไทยมีกำลังอ่อนลง ลักษณะเช่นนี้ทำให้ประเทศไทยมีอุณหภูมิสูงขึ้นกับมีหมอกในตอนเช้า แต่ยังคงทำให้ภาคเหนือ ภาคตะวันออกเฉียงเหนือ ภาคกลาง รวมทั้งกรุงเทพมหานครและปริมณฑล และภาคตะวันออก มีอากาศเย็นในตอนเช้าสำหรับมรสุมตะวันออกเฉียงเหนือกำลังปานกลางพัดปกคลุมอ่าวไทย และภาคใต้ ลักษณะเช่นนี้ทำให้ภาคใต้ตอนล่างมีฝนตกหนักบางแห่ง

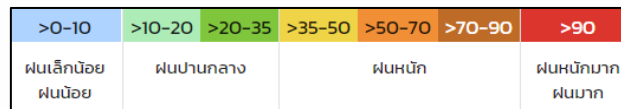


ปริมาณฝน 24 ชั่วโมงย้อนหลัง

วันที่ 20 - 21 พฤศจิกายน 2566



สถานี	ตำบล อำเภอ จังหวัด	เวลา	ฝนสะสม (มม.)
ทม.ตากใบ	ต.เจ๊ะเห อ.ตากใบ จ.นราธิวาส	05:00 น.	126.8
บ้านตลาดนาทวี	ต.นาทวี อ.นาทวี จ.สงขลา	04:00 น.	72
สำนักงานเกษตรอำเภอเจาะไอร้อง	ต.จวบ อ.เจาะไอร้อง จ.นราธิวาส	05:00 น.	65
ที่ว่าการอำเภอจะแนะ	ต.จะแนะ อ.จะแนะ จ.นราธิวาส	05:00 น.	64.6
ทต.สุโหงโกลก	ต.สุโหงโกลก อ.สุโหงโกลก จ.นราธิวาส	05:00 น.	59
สะพานข้ามคลองสอวอ บ้านสามชอย	ต.มาโมง อ.สุคีริน จ.นราธิวาส	05:00 น.	49
ทต.บุเก๊ะดา	ต.โละจูด อ.แว้ง จ.นราธิวาส	05:00 น.	48
เขตรักษาพันธุ์สัตว์ป่าฮาลา-บาลา	ต.โละจูด อ.แว้ง จ.นราธิวาส	05:00 น.	47.6
สะพานดาบ์ บ้านยาเต๊ะ	ต.มาโมง อ.สุคีริน จ.นราธิวาส	05:00 น.	46.8
บ้านมะนังม้งแยง	ต.จะแนะ อ.จะแนะ จ.นราธิวาส	04:00 น.	46.5





ปริมาณฝนสะสมย้อนหลัง 24 ชั่วโมง รายลุ่มน้ำ

วันที่ 20 - 21 พฤศจิกายน 2566

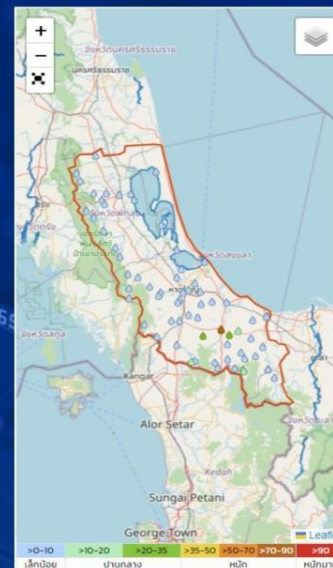


ใต้ฝั่ง ตะวันตก



ชื่อสถานี	ที่ตั้ง	พิกัด	ฝนรายเดือน
สถานีมีดขีดคามินูยาฮีน	ต. ป่ามพัฒนา อ. มะรัง จ. สตูล	05:00	2.4
สถานีมีดขีดลา(มีดขีด)ซูลาตา	ต. ควนกาหลง อ. ควนกาหลง จ. สตูล	05:00	1.6
สถานีท่าหารอูฮานแห่งชาติทะเลบัน	ต. วังประจัน อ. ควนโดน จ. สตูล	05:00	1.4
สถานีสนามจันทร์ บ้านวังนาใน หมู่ที่ 10	ต. น้ำเหว อ. ละยู จ. สตูล	05:00	0.8
สถานีสตูล	ต. คลองซุด อ. เมืองสตูล จ. สตูล	04:00	0.7
สถานีร บ้านฝ้ายลอกเหนือ	ต. ไนควน อ. บ้านตาขาว จ. ตรัง	05:00	0.6
สถานีบ้านปากคลอง	ต. ปะเหลียน อ. ปะเหลียน จ. ตรัง	04:00	0.5
สถานีบ้านวังสมบูรณ์	ต. เขาปูน อ. ห้วยยอด จ. ตรัง	04:00	0.5
สถานีบ้านซอ 8	ต. ควนกาหลง อ. ควนกาหลง จ. สตูล	04:00	0.5
สถานีบ้านวังประจัน	ต. วังประจัน อ. ควนโดน จ. สตูล	04:00	0.5

ทะเลสาบ สงขลา



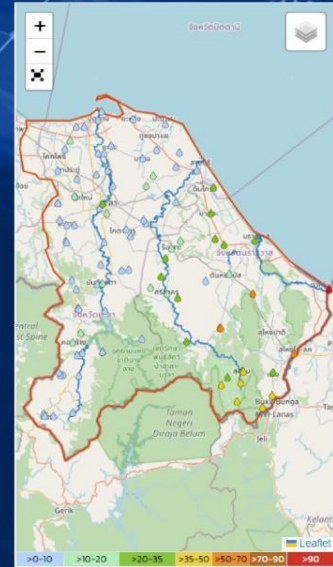
ชื่อสถานี	ที่ตั้ง	พิกัด	ฝนรายเดือน
สถานีบ้านตลาดนาทวี	ต. นาทวี อ. นาทวี จ. สงขลา	04:00	72.0
สถานีนาทวี	ต. นาทวี อ. นาทวี จ. สงขลา	05:00	28.6
สถานีบ้านปลายคลอง	ต. คลองทราย อ. นาทวี จ. สงขลา	04:00	21.5
สถานีบ้านวังใหญ่	ต. นาทวี อ. นาทวี จ. สงขลา	04:00	20.5
สถานีบ้านน้ำเขียว	ต. เขาแดง อ. สบ้าย้อย จ. สงขลา	04:00	17.5
สถานีบ้านคลองทุเรียน	ต. นาทวี อ. นาทวี จ. สงขลา	04:00	14.5
สถานีรท. น้ำเขียว	ต. เขาแดง อ. สบ้าย้อย จ. สงขลา	05:00	13.4
สถานีบ้านหัวควน	ต. สำนักควั อ. สะเตา จ. สงขลา	04:00	10.5
สถานีบ้านหัววังสง	ต. สะทอน อ. นาทวี จ. สงขลา	04:00	9.5
สถานีรท. สะเตา	ต. สะเตา อ. สะเตา จ. สงขลา	05:00	8.6

ใต้ฝั่ง ตะวันออก ตอนบน



ชื่อสถานี	ที่ตั้ง	พิกัด	ฝนรายเดือน
สถานีสะพานข้ามคลองปากหมาก	ต. ปากหมาก อ. ไชยา จ. สุราษฎร์ธานี	05:00	17.8
สถานีชุมชนตำบลเกาะขันธ์ (บ้านน้ำตก)	ต. เกาะขันธ์ อ. ชะอวด จ. นครศรีธรรมราช	05:00	11.2
สถานีชุมชนตำบลคลองสระ (ป่าคอกูรีน)	ต. คลองสระ อ. กาญจนดิษฐ์ จ. สุราษฎร์ธานี	05:00	5.2
สถานีอ่างเก็บน้ำบางกำปริด	ต. สิงหน อ. เขาพนม จ. กระบี่	05:00	3.8
สถานีอวด ปากกลอย	ต. ปากกลอย อ. ท่าวาง จ. สุราษฎร์ธานี	05:00	3.0
สถานีสะพานหนองจิก-วังปลา	ต. ขอมไม้แก้ว อ. พงศะโก จ. ชุมพร	05:00	2.8
สถานีบ้านคลองราง	ต. พระภักษ์ อ. พะโต๊ะ จ. ชุมพร	04:00	2.0
สถานีเมืองชุมพร	ต. หาดพันโนร อ. เมืองชุมพร จ. ชุมพร	05:00	1.4
สถานีบ้านคลองใส หมู่ที่ 8	ต. สะกุกเหนือ อ. ไร่ขาวดี จ. สุราษฎร์ธานี	05:00	1.2
สถานีจุดชมวิวกาชา ต. เสา อูทอนแห่งชาติเขาตลก	ต. เขาพิง อ. บ้านตาขุน จ. สุราษฎร์ธานี	05:00	1.0

ใต้ฝั่ง ตะวันออก ตอนล่าง



ชื่อสถานี	ที่ตั้ง	พิกัด	ฝนรายเดือน
สถานีรท. ดากใบ	ต. เจ๊ะเห อ. ดากใบ จ. นราธิวาส	05:00	126.8
สถานีสำนักงานเกษตรอำเภอเจาะไอร้อง	ต. จวน อ. เจาะไอร้อง จ. นราธิวาส	05:00	85.0
สถานีที่ว่าการอำเภอจะแนะ	ต. จะแนะ อ. จะแนะ จ. นราธิวาส	05:00	64.6
สถานีรท. สุโงโกล-ลก	ต. สุโงโกล-ลก อ. สุโงโกล-ลก จ. นราธิวาส	05:00	59.0
สถานีสะพานข้ามคลองสวอ บ้านสามชอก	ต. มาโนง อ. สดีน จ. นราธิวาส	05:00	49.0
สถานีรท. บุ๊กเตา	ต. โละจูด อ. แวง จ. นราธิวาส	05:00	48.0
สถานีเขตรักษาพันธุ์สัตว์ป่าสาลา-บาลา	ต. โละจูด อ. แวง จ. นราธิวาส	05:00	47.6
สถานีสะพานตาบัว บ้านยานตะ	ต. มาโนง อ. สดีน จ. นราธิวาส	05:00	46.8
สถานีบ้านมะหังบั้งแขง	ต. จะแนะ อ. จะแนะ จ. นราธิวาส	04:00	46.5
สถานีสะพานภุณี บ้านสาปรี	ต. มาโนง อ. สดีน จ. นราธิวาส	05:00	42.6

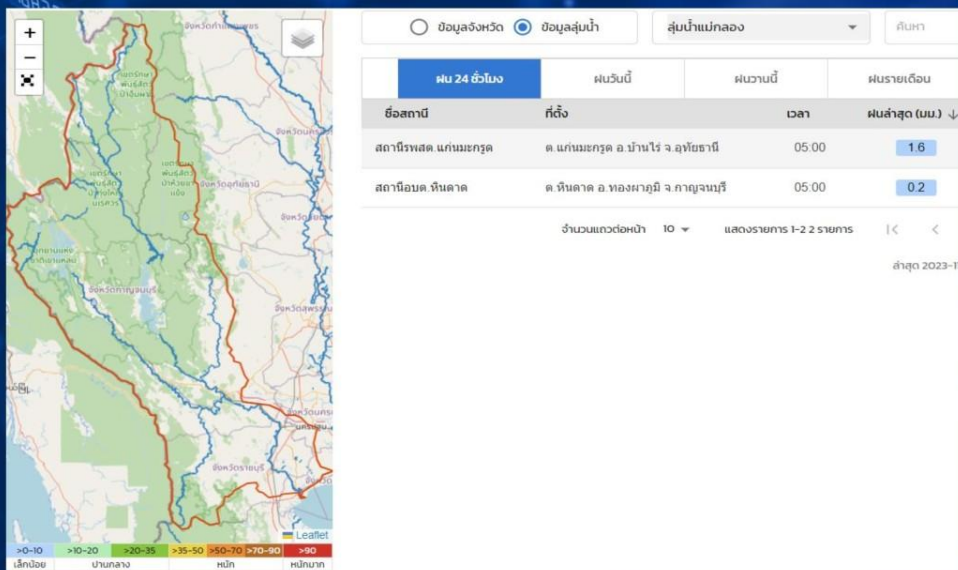


ปริมาณฝนสะสมย้อนหลัง 24 ชั่วโมง รายลุ่มน้ำ

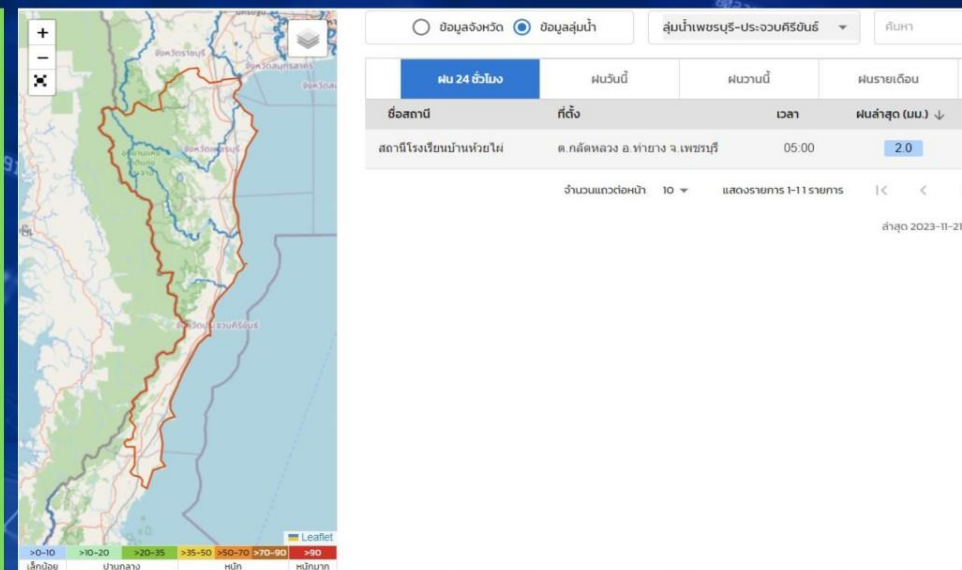
วันที่ 20 - 21 พฤศจิกายน 2566



แม่ กลอง



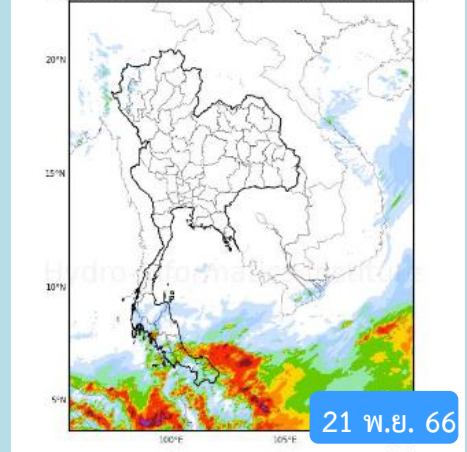
เพชรบุรี - ประจวบ คีรีขันธ์





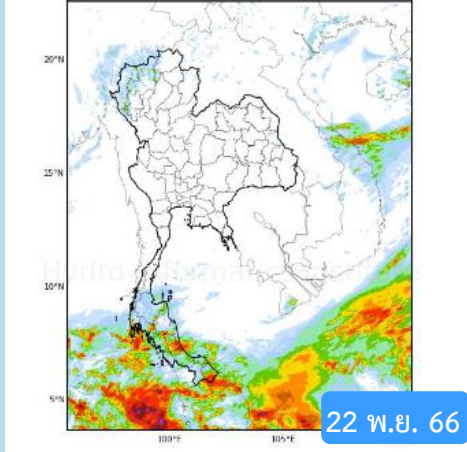
พยากรณ์ฝนสะสมรายวัน จากแบบจำลองสภาพอากาศ WRF-ROMS

WRF-ROMS (ThaiGeo), 24-Hour Precipitation, Thailand Model (3x3 km)
20-Nov-2023 19:00 to 21-Nov-2023 19:00 (Bangkok Time)



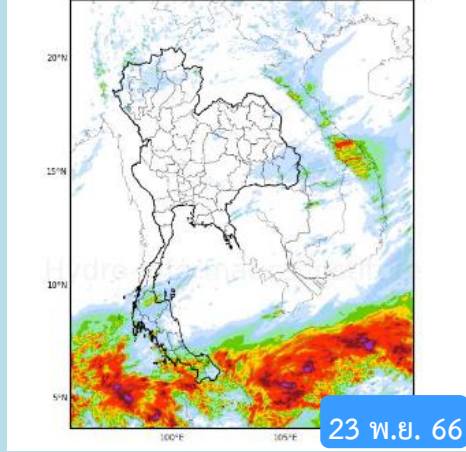
21 พ.ย. 66

WRF-ROMS (ThaiGeo), 24-Hour Precipitation, Thailand Model (3x3 km)
21-Nov-2023 19:00 to 22-Nov-2023 19:00 (Bangkok Time)



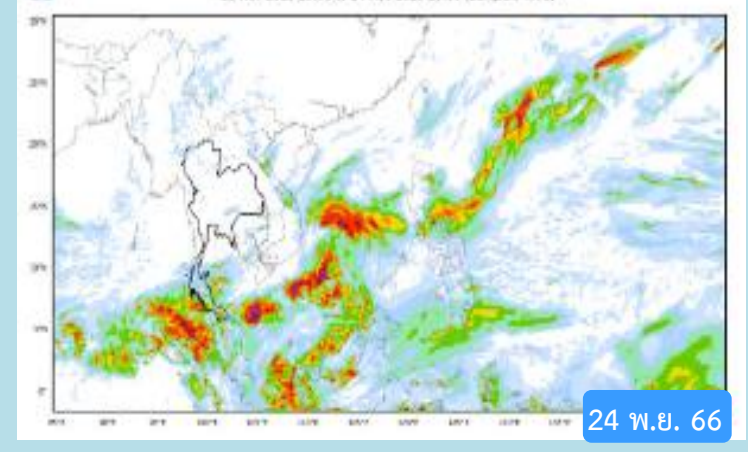
22 พ.ย. 66

WRF-ROMS (ThaiGeo), 24-Hour Precipitation, Thailand Model (3x3 km)
22-Nov-2023 19:00 to 23-Nov-2023 19:00 (Bangkok Time)

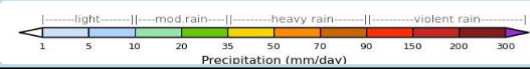


23 พ.ย. 66

WRF-ROMS, 24-Hour Precipitation, Southeast Asia Model (3x3 km)
23-Nov-2023 19:00 to 24-Nov-2023 19:00 (Bangkok Time)



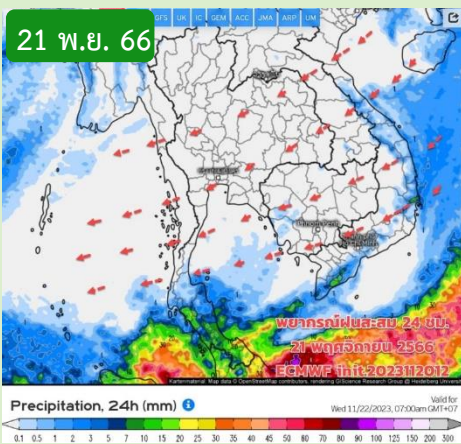
24 พ.ย. 66



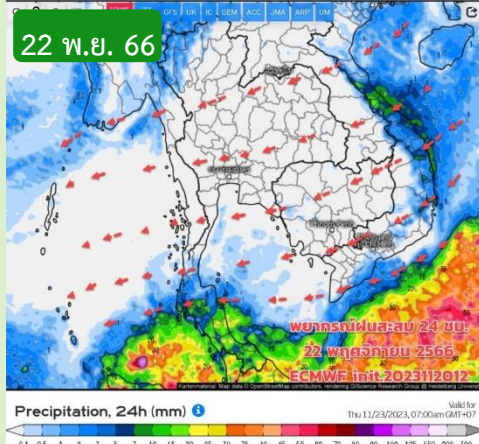
หมายเหตุ : ข้อมูลจากสำนักงานทรัพยากรน้ำแห่งชาติ

พยากรณ์ฝนสะสม จากแบบจำลองบรรยากาศ ECMWF

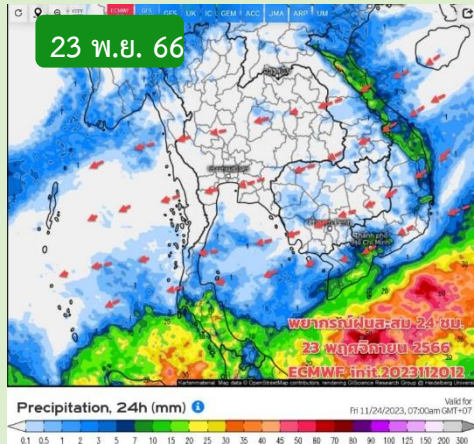
21 พ.ย. 66



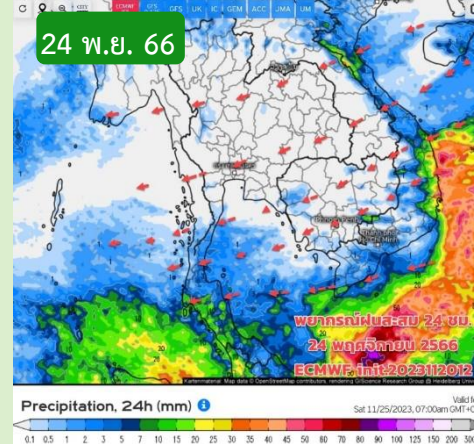
22 พ.ย. 66



23 พ.ย. 66



24 พ.ย. 66



หมายเหตุ : ข้อมูลจากกรมอุตุนิยมวิทยา

คาดหมายอากาศ 7 วันล่วงหน้า

ในช่วง 21-25 พ.ย.66 อากาศเริ่มอุ่นขึ้น เนื่องจากมวลอากาศเย็นที่แผ่ปกคลุมประเทศไทย เริ่มมีกำลังอ่อนลง ทำให้บริเวณประเทศไทย ตอนบนฝนน้อย ส่วนอุณหภูมิตอนเช้าอากาศเย็น บริเวณยอดภู ยอดดอยมีอากาศเย็นถึง ช่วง 26-27 พ.ย.66 ภาคอีสาน ภาคกลาง ภาคตะวันออก อาจจะมีฝนเกิดขึ้นได้บ้าง จากกระแสลมตะวันตกที่พัดปกคลุม และ 28 - 30 พ.ย.66 อากาศจะเย็นลงอีกเล็กน้อย

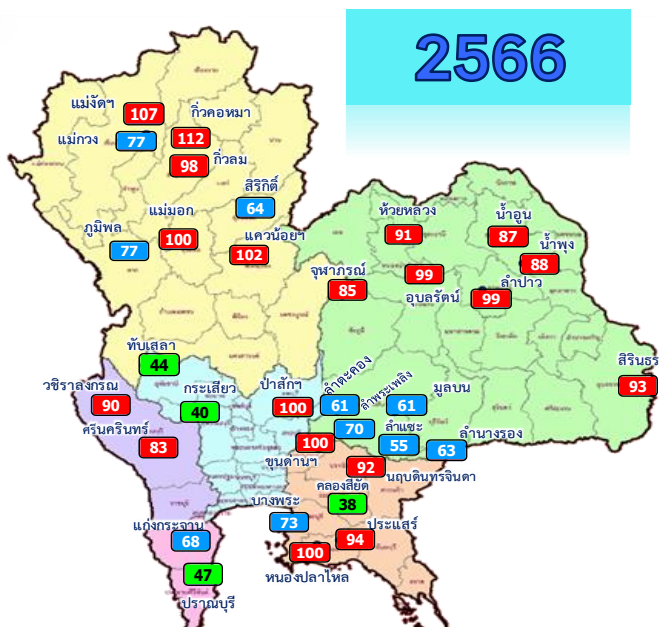
ส่วนภาคใต้ยังคงต้องเฝ้าระวังตลอดช่วง ตั้งแต่ จ.สุราษฎร์ธานีลงไป ยังต้องระวังฝนตกหนักต่อเนื่อง อาจเกิดน้ำท่วมฉับพลัน น้ำป่าไหลหลาก คลื่นลมแรงขึ้น



สถานการณ์น้ำในอ่างเก็บน้ำ และสถานการณ์น้ำท่า

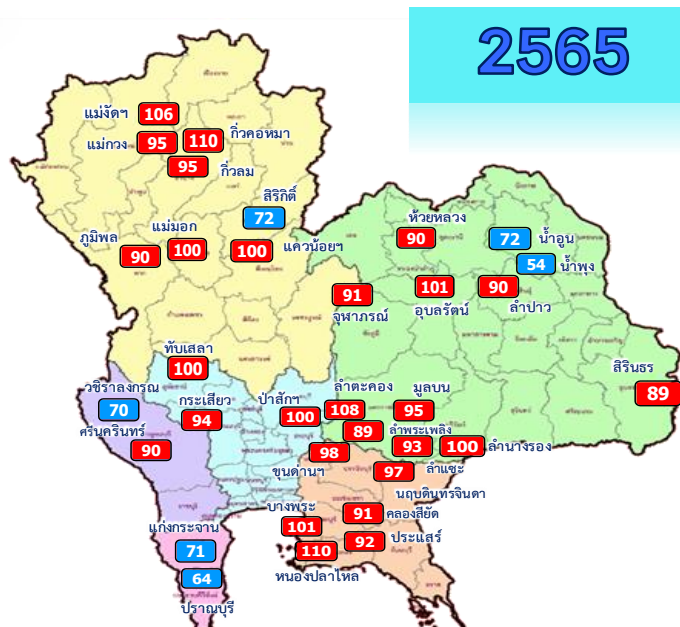


ปริมาณน้ำเก็บกักในอ่างเก็บน้ำขนาดใหญ่ วันที่ 21 พฤศจิกายน



2566

- 81% ขึ้นไป เกณฑ์น้ำดีมาก 19 แห่ง
- 51 - 80% เกณฑ์น้ำดี 12 แห่ง
- 31 - 50% เกณฑ์น้ำพอใช้ 4 แห่ง
- ≤ 30% เกณฑ์น้ำน้อย 0 แห่ง



2565

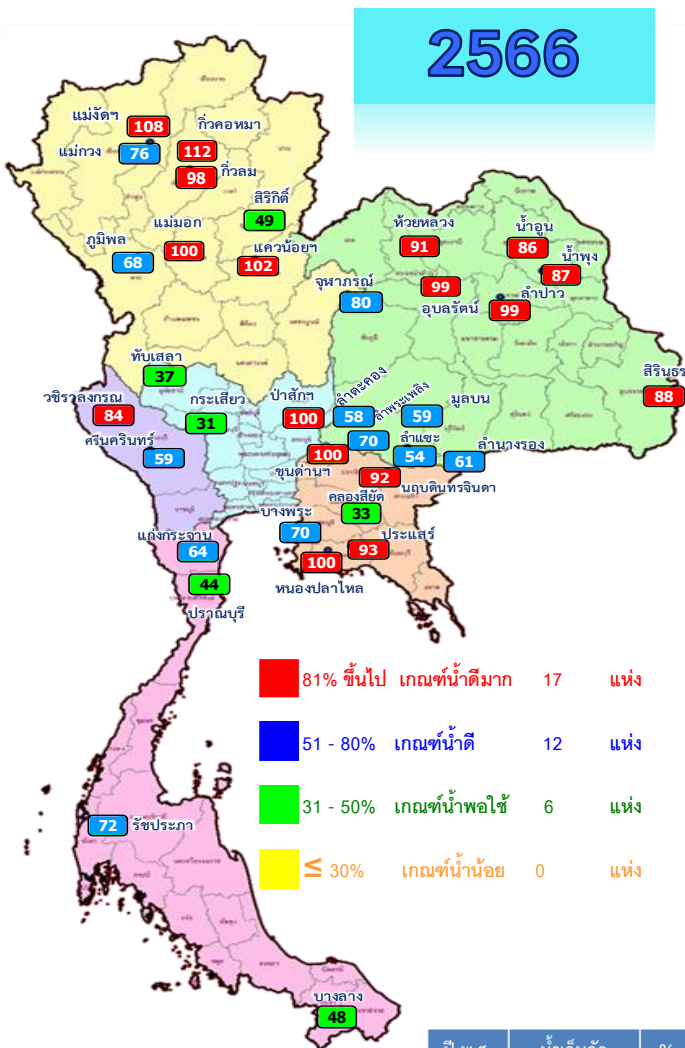
- 81% ขึ้นไป เกณฑ์น้ำดีมาก 27 แห่ง
- 51 - 80% เกณฑ์น้ำดี 8 แห่ง
- 31 - 50% เกณฑ์น้ำพอใช้ 0 แห่ง
- ≤ 30% เกณฑ์น้ำน้อย 0 แห่ง

ปี พ.ศ.	น้ำเก็บกัก (ล้าน ลบ.ม.)	%	น้ำใช้การ (ล้าน ลบ.ม.)	%	น้ำใช้การ มาก / น้อย
2566	56,914	80	33,377	70	น้อยกว่าปีที่แล้ว
2565	58,973	83	35,431	75	2,054

ภาค	อ่างเก็บน้ำเชื่อม	ความจุ ที่ รนส. (ล้าน ม.³)	ความจุ ที่ รนท. (ล้าน ม.³)	ความจุน้ำ ใช้การ (ล้าน ม.³)	ณ วันที่						ปริมาณน้ำ ไหลลง วันที่ (ล้าน ม.³)	ปริมาณน้ำ ระบาย วันที่ (ล้าน ม.³)	
					ปี 2565		ปี 2566						
					ปริมาตร (ล้าน ม.³)	% รนท.	ปริมาตร (ล้าน ม.³)	% รนท.	ปริมาตรใช้การ (ล้าน ม.³)	% รนท.			% ใช้การ
ภาคเหนือ													
ภูมิพล*		13,462	13,462	9,662	12,132	90	10,409	77	6,609	49	68	14.65	3.00
สิริกิติ์*		10,508	9,510	6,660	6,824	72	6,098	64	3,248	34	49	5.60	7.00
แม่จัดสมบูรณ์ชล		323	265	253	280	106	284	107	272	103	108	0.73	0.23
แม่งาวอุดมธารา		295	263	249	250	95	203	77	189	72	76	0.35	0.09
กิ่วลม		106	106	103	101	95	104	98	100	95	98	1.43	1.27
กิ่วคอหมา		209	170	164	187	110	190	112	184	108	112	0.51	0.51
แควน้อยบำรุงแดน		1,080	939	896	941	100	954	102	911	97	102	1.40	1.30
แม่มอก		110	110	94	110	100	110	100	95	86	100	0.16	0.16
ภาคตะวันออกเฉียงเหนือ													
ห้วยหลวง		136	136	129	122	90	124	91	117	87	91	0.00	0.14
น้ำอูน		780	520	475	374	72	451	87	406	78	86	0.27	0.00
น้ำพุง*		200	165	157	90	54	145	88	137	83	87	0.00	0.30
จุฬารัตน์*		181	164	127	150	91	139	85	102	62	80	0.03	0.00
อุบลรัตน์*		4,640	2,431	1,850	2,463	101	2,415	99	1,834	75	99	0.00	10.90
ลำปาว		2,450	1,980	1,880	1,780	90	1,954	99	1,854	94	99	0.00	0.95
ลำตะคอง		445	314	292	339	108	191	61	168	53	58	0.00	0.09
ลำพระเพลิง		242	155	154	137	89	109	70	107	69	70	0.12	0.16
มูลบน		350	141	134	134	95	85	61	78	56	59	0.10	0.04
ลำแซะ		325	275	268	255	93	151	55	144	52	54	0.13	0.03
ลำน้ำรอง		197	121	118	121	100	76	63	72	60	61	0.00	0.00
สิรินธร*		1,966	1,966	1,135	1,742	89	1,831	93	1,000	51	88	0.00	2.59
ภาคกลาง													
ปาลักชลสิทธิ์		960	960	957	960	100	963	100	960	100	100	0.00	0.87
ทับเสลา		190	160	143	160	100	70	44	53	33	37	0.22	0.00
กระเสียว		390	299	259	282	94	119	40	79	27	31	0.28	0.86
ภาคตะวันตก													
ศรีนครินทร์*		18,770	17,745	7,480	15,959	90	14,689	83	4,424	25	59	7.63	5.01
วชิราลงกรณ*		11,000	8,860	5,848	6,169	70	7,933	90	4,921	56	84	8.22	11.02
ภาคตะวันออก													
ขุนด่านปราการชล		225	224	219	221	98	223	100	219	98	100	0.08	0.96
คลองสียัด		450	420	390	382	91	161	38	131	31	33	0.00	0.16
บางพระ		127	117	105	118	101	85	73	73	62	70	0.00	0.36
หนองปลาไหล		206	164	150	181	110	164	100	151	92	100	0.21	0.70
ประแสร์		322	295	275	272	92	276	94	256	87	93	0.00	0.51
นฤปดินทรจินดา		338	295	281	286	97	272	92	258	87	92	0.35	0.79
ภาคใต้													
แก่งกระจาน		900	710	645	506	71	481	68	416	59	64	1.94	3.02
ปราณบุรี		490	391	373	251	64	183	47	166	42	44	1.60	0.29
รัชชประภา*		6,144	5,639	4,287	3,757	67	4,425	78	3,074	55	72	3.64	3.28
บางกลาง*		1,590	1,454	1,178	939	65	843	58	567	39	48	9.38	8.09
รวมทั้งประเทศ		77,891	70,926	47,389	58,971	83	56,914	80	33,377	47	70	59.02	64.69

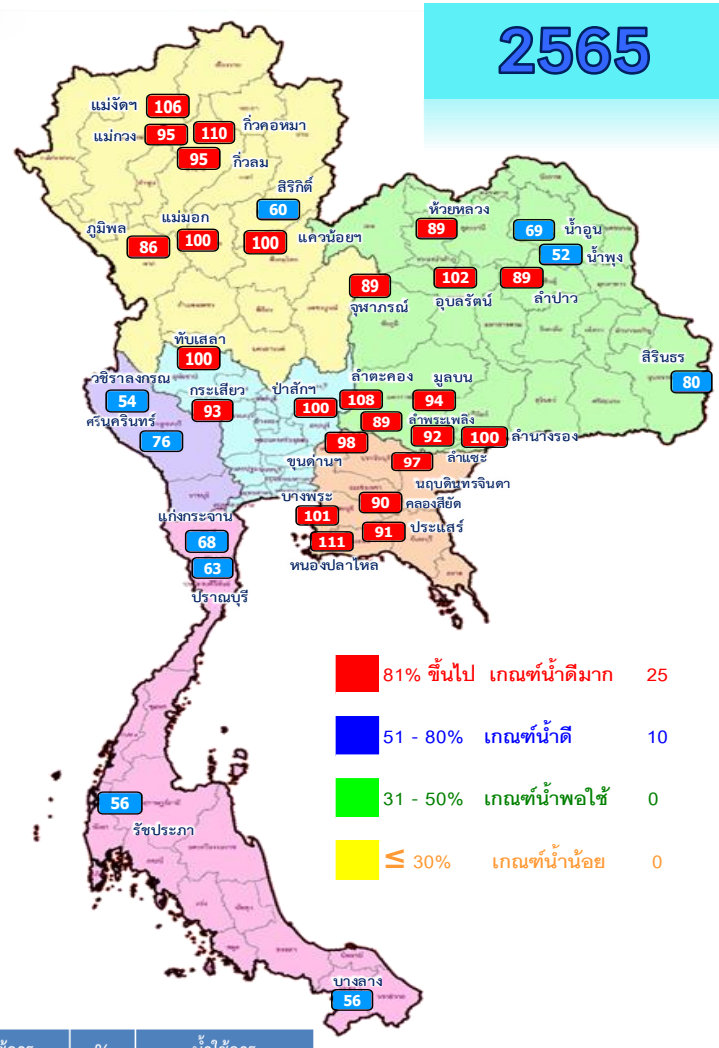


ปริมาณน้ำใช้การในอ่างเก็บน้ำขนาดใหญ่ วันที่ 21 พฤศจิกายน



2566

- 81% ขึ้นไป เกณฑ์น้ำดีมาก 17 แห่ง
- 51 - 80% เกณฑ์น้ำดี 12 แห่ง
- 31 - 50% เกณฑ์น้ำพอใช้ 6 แห่ง
- ≤ 30% เกณฑ์น้ำน้อย 0 แห่ง



2565

- 81% ขึ้นไป เกณฑ์น้ำดีมาก 25 แห่ง
- 51 - 80% เกณฑ์น้ำดี 10 แห่ง
- 31 - 50% เกณฑ์น้ำพอใช้ 0 แห่ง
- ≤ 30% เกณฑ์น้ำน้อย 0 แห่ง

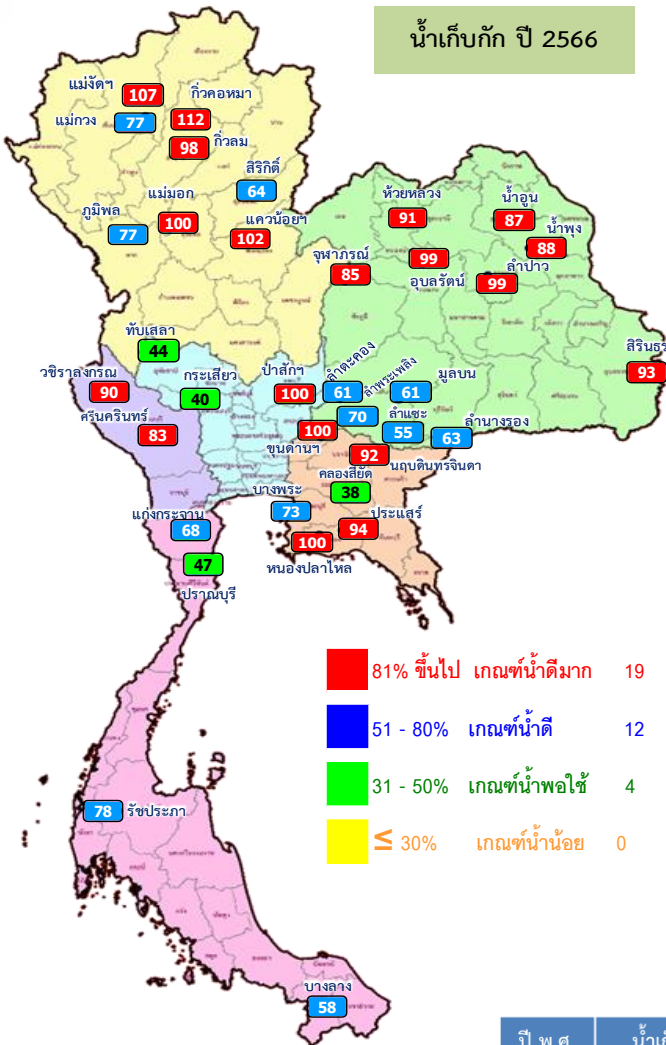
ปี พ.ศ.	น้ำเก็บกัก (ล้าน ลบ.ม.)	%	น้ำใช้การ (ล้าน ลบ.ม.)	%	น้ำใช้การมาก / น้อย
2566	56,914	80	33,377	70	น้อยกว่าปีที่แล้ว
2565	58,973	83	35,431	75	2,054

ภาค	ความจุที่ รนส. (ล้าน ม.³)	ความจุที่ รนท. (ล้าน ม.³)	ความจุน้ำใช้การ (ล้าน ม.³)	ณ วันที่						ปริมาณน้ำไหลลงวันนี้ (ล้าน ม.³)	ปริมาณน้ำระบายวันนี้ (ล้าน ม.³)
				ปี 2565		ปี 2566					
				ปริมาตร (ล้าน ม.³)	% รนท.	ปริมาตร (ล้าน ม.³)	% รนท.	ปริมาตรใช้การ (ล้าน ม.³)	% ใช้การ		
ภาคเหนือ											
ภูมิพล*	13,462	13,462	9,662	12,132	90	10,409	77	6,609	68	14.65	3.00
สิริกิติ์*	10,508	9,510	6,660	6,824	72	6,098	64	3,248	49	5.60	7.00
แม่จันทน์บุรีชล	323	265	253	280	106	284	107	272	108	0.73	0.23
แก่งอุดมธารา	295	263	249	250	95	203	77	189	76	0.35	0.09
กิ่วลม	106	106	103	101	95	104	98	100	98	1.43	1.27
กิ่วคอหมา	209	170	164	187	110	190	112	184	112	0.51	0.51
แควน้อยบำรุงแดน	1,080	939	896	941	100	954	102	911	102	1.40	1.30
แม่มอก	110	110	94	110	100	110	100	95	100	0.16	0.16
ภาคตะวันออกเฉียงเหนือ											
ห้วยหลวง	136	136	129	122	90	124	91	117	91	0.00	0.14
น้ำอูน	780	520	475	374	72	451	87	406	86	0.27	0.00
น้ำพอง*	200	165	157	90	54	145	88	137	87	0.00	0.30
จุฬารามย์*	181	164	127	150	91	139	85	102	80	0.03	0.00
อุบลรัตน์*	4,640	2,431	1,850	2,463	101	2,415	99	1,834	99	0.00	10.90
ลำปาว	2,450	1,980	1,880	1,780	90	1,954	99	1,854	99	0.00	0.95
ลำตะคอง	445	314	292	339	108	191	61	168	58	0.00	0.09
ลำพะเพลิง	242	155	154	137	89	109	70	107	70	0.12	0.16
มูลบน	350	141	134	134	95	85	61	78	59	0.10	0.04
ลำแจะ	325	275	268	255	93	151	55	144	54	0.13	0.03
ลำน้ำร่อง	197	121	118	121	100	76	63	72	61	0.00	0.00
สิรินธร*	1,966	1,966	1,135	1,742	89	1,831	93	1,000	88	0.00	2.59
ภาคกลาง											
ป่าสักชลสิทธิ์	960	960	957	960	100	963	100	960	100	0.00	0.87
ทับเสลา	190	160	143	160	100	70	44	53	37	0.22	0.00
กระเสียว	390	299	259	282	94	119	40	79	31	0.28	0.86
ภาคตะวันตก											
ศรีนครินทร์*	18,770	17,745	7,480	15,959	90	14,689	83	4,424	59	7.63	5.01
วชิราลงกรณ*	11,000	8,860	5,848	6,169	70	7,933	90	4,921	84	8.22	11.02
ภาคตะวันออก											
ขุนด่านปราการชล	225	224	219	221	98	223	100	219	100	0.08	0.96
คลองสียัด	450	420	390	382	91	161	38	131	33	0.00	0.16
บางพระ	127	117	105	118	101	85	73	73	70	0.00	0.36
หนองปลาไหล	206	164	150	181	110	164	100	151	100	0.21	0.70
ประแสร์	322	295	275	272	92	276	94	256	93	0.00	0.51
นฤปดินทรจินดา	338	295	281	286	97	272	92	258	92	0.35	0.79
ภาคใต้											
แก่งกระจาน	900	710	645	506	71	481	68	416	64	1.94	3.02
ปราณบุรี	490	391	373	251	64	183	47	166	44	1.60	0.29
รัชชประภา*	6,144	5,639	4,287	3,757	67	4,425	78	3,074	72	3.64	3.28
บางกลาง*	1,590	1,454	1,178	939	65	843	58	567	48	9.38	8.09
รวมทั้งประเทศ	80,106	70,926	47,389	58,971	83	56,914	80	33,377	70	59.02	64.69



อ่างฯใหญ่ สูง/ต่ำกว่า Upper Rule Curve (URC) และ Lower Rule Curve (LRC)

น้ำเก็บกัก ปี 2566



ข้อมูล ณ วันที่ 21 พ.ย.66

การเฝ้าติดตามสถานการณ์

สูงกว่า URC 10 แห่ง

**แม่จิดสมบูรณ์ชล ก๊วลม ก๊วคอกหมา
แควน้อยบำรุงแดน แม่มอก อุบลรัตน์
ลำปาว ป่าสักชลสิทธิ์ ขุนด่านปราการชล
หนองปลาไหล**

ต่ำกว่า LRC 4 แห่ง

สิริกิติ์ ก๊บเสลา กระเสี้ยว คลองสีชัย

ปี พ.ศ.	น้ำเก็บกัก (ล้าน ลบ.ม.)	%	น้ำใช้การ (ล้าน ลบ.ม.)	%	น้ำใช้การมาก / น้อย
2566	56,914	80	33,377	70	น้อยกว่าปีที่แล้ว
2565	58,973	83	35,431	75	2,054



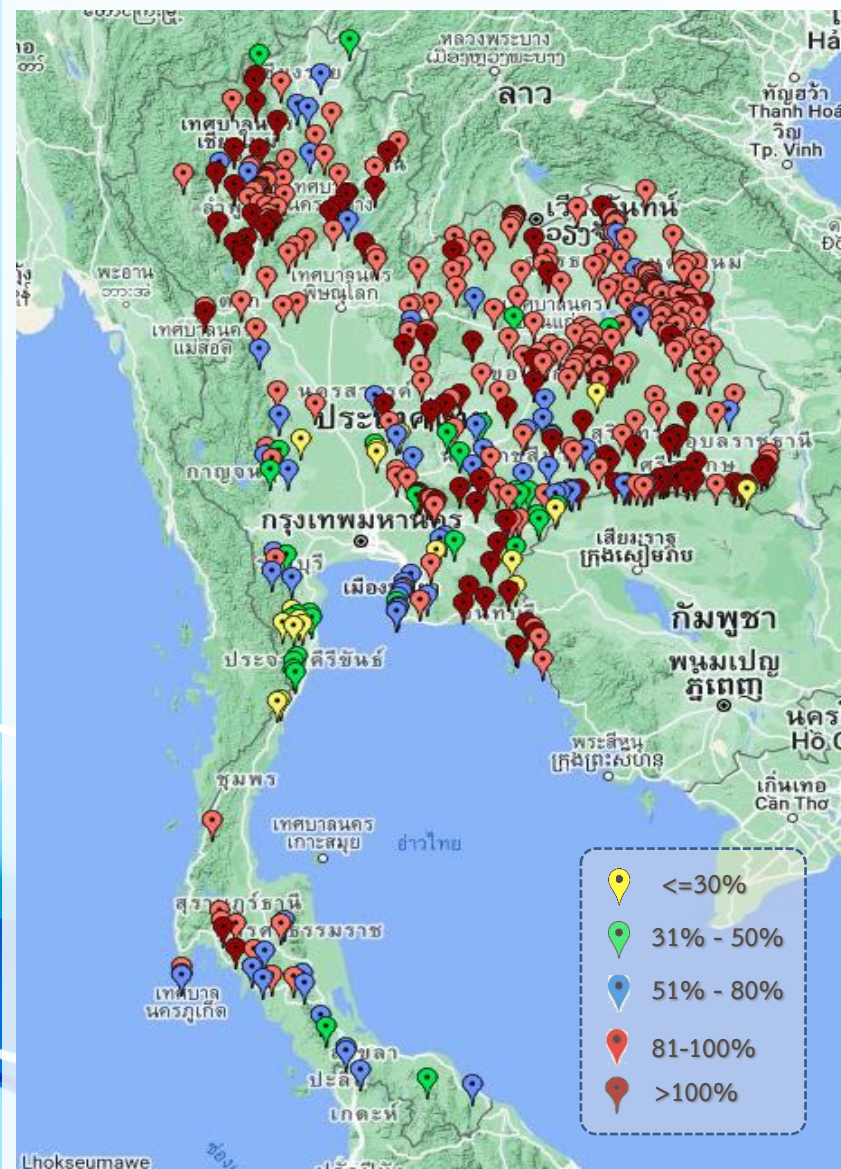
อ่างเก็บน้ำขนาดใหญ่ที่มีปริมาณน้ำเก็บกัก สูง/ต่ำกว่า Upper Rule Curve (URC) และ Lower Rule Curve (LRC)

วันที่ 21 พฤศจิกายน 2566

ลำดับ	ภาค อ่างเก็บน้ำตั้ง	ความจุ ที่ รบน.ศ. (ล้าน ม.³)	ความจุ ที่ รบก. (ล้าน ม.³)	ณ วันที่ 21 พ.ย. 66		ร้อยละ ของ (ล้าน ม.³)	ระบาย วันนี้ (ล้าน ม.³)	ปริมาณน้ำเก็บกัก +สูง /- ต่ำกว่า Upper Rule Curve (URC) (ล้าน ม.³)	ปริมาณน้ำเก็บกัก +สูง /- ต่ำกว่า Lower Rule Curve (LRC) (ล้าน ม.³)
				ปริมาณ (ล้าน ม.³)	% รบก.				
1	ภูมิพล*	13,462	13,462	10,409	77	14.65	3.00	-2,334.28	1,973.46
2	สิริกิติ์*	10,508	9,510	6,098	64	5.60	7.00	-2,901.83	-449.58
3	แม่จิดสมบูรณ์ชล	323	265	284	107	0.73	0.23	23.12	127.68
4	แม่จิดสมบูรณ์ชล	295	263	203	77	0.35	0.09	-56.65	82.14
5	ก๊วลม	106	106	104	98	1.43	1.27	0.03	27.37
6	ก๊วคอกหมา	209	170	190	112	0.51	0.51	20.37	97.90
7	แควน้อยบำรุงแดน	1,080	939	954	102	1.40	1.30	39.00	502.54
8	แม่มอก	110	110	110	100	0.16	0.16	1.02	49.07
9	หัวแหลม	136	136	124	91	0.00	0.14	-7.79	71.92
10	น้ำพูน	780	520	451	87	0.27	0.00	-44.14	238.24
11	น้ำพูน*	200	165	145	88	0.00	0.30	-12.25	64.75
12	จุฬารัตน์*	181	164	139	85	0.03	0.00	-25.05	12.27
13	อุบลรัตน์*	4,640	2,431	2,415	99	0.00	10.90	176.20	1,239.37
14	ลำปาว	2,450	1,980	1,954	99	0.00	0.95	61.61	1,092.24
15	ลำตะคอง	445	314	191	61	0.00	0.09	-118.38	86.79
16	ลำพระเพลิง	242	155	109	70	0.12	0.16	-43.45	54.89
17	มูลบม	350	141	85	61	0.10	0.04	-52.04	46.10
18	ลำตะ	325	275	151	55	0.13	0.03	-119.54	19.42
19	ลำน้ำจระ	197	121	76	63	0.00	0.00	-41.43	50.38
20	สิรินธร*	1,966	1,966	1,831	93	0.00	2.59	-98.02	286.31
21	ป่าสักชลสิทธิ์	960	960	963	100	0.00	0.87	144.94	471.64
22	ทับเสลา	190	160	70	44	0.22	0.00	-89.05	-0.76
23	กระเสี้ยว	390	299	119	40	0.28	0.86	-179.70	-14.57
24	ศรีนครินทร์*	18,770	17,745	14,689	83	7.63	5.01	-3,055.92	965.66
25	วชิราลงกรณ*	11,000	8,860	7,933	90	8.22	11.02	-800.04	1,966.59
26	ขุนด่านปราการชล	225	224	223	100	0.08	0.96	2.08	111.34
27	คลองสีชัย	450	420	161	38	0.00	0.16	-256.09	-41.86
28	บางพระ	127	117	85	73	0.00	0.36	-31.15	54.08
29	หนองปลาไหล	206	164	164	100	0.21	0.70	0.63	96.17
30	ประแสร์	322	295	276	94	0.00	0.51	-18.55	160.83
31	นฤบดินทรจินดา	332	295	272	92	0.35	0.79	-17.27	111.84
32	แก่งกระจาน	900	710	481	68	1.94	3.02	-221.58	187.86
33	ปรางมูรี	490	391	183	47	1.60	0.29	-205.87	26.18
34	รัชชประภา*	6,144	5,639	4,425	78	3.64	3.28	-1,195.05	78.23
35	บางหลวง*	1,590	1,454	843	58	9.38	8.09	-243.41	52.77



สถานการณ์น้ำในอ่างเก็บน้ำขนาดกลาง วันที่ 21 พฤศจิกายน 2566



ภาค	ปริมาณน้ำอ่างเก็บน้ำขนาดกลาง จำนวน 435 แห่ง								
	จำนวนอ่าง	ความจุ	น้ำใช้การ	ปริมาณน้ำปี 2565	% รนก.	ปริมาณน้ำปี 2566	% รนก.	ใช้การปี 2566	% ใช้การ
เหนือ	80	1,083	992	1,039	96	981	91	891	90
ตะวันออกเฉียงเหนือ	226	2,061	1,892	1,850	90	1,867	91	1,699	90
กลาง	27	419	393	374	89	341	81	316	80
ตะวันตก	8	164	152	165	101	105	64	94	62
ตะวันออก	52	1,006	949	1,000	99	841	84	785	83
ใต้	42	679	626	455	67	446	66	392	63
รวม	435	5,411	5,004	4,883	90	4,581	85	4,177	83

สรุปอ่างขนาดกลางที่มีปริมาตรในช่วง <=30%, >30 - 50% ,>50-80%, > 80-100% และ >100%

ภาค	<=30%	>30-50%	>50-80%	>80-100%	>100%
เหนือ	0	2	9	41	28
ตอน.	2	9	21	141	53
ตะวันออก	4	7	12	12	17
กลาง	4	2	5	13	3
ตะวันตก	0	2	4	2	0
ใต้	7	10	13	10	2
รวม	17	32	64	219	103

รวมทั้งหมด 435 แห่ง



ปริมาณน้ำในอ่างเก็บน้ำขนาดใหญ่และขนาดกลาง วันที่ 21 พฤศจิกายน 2566

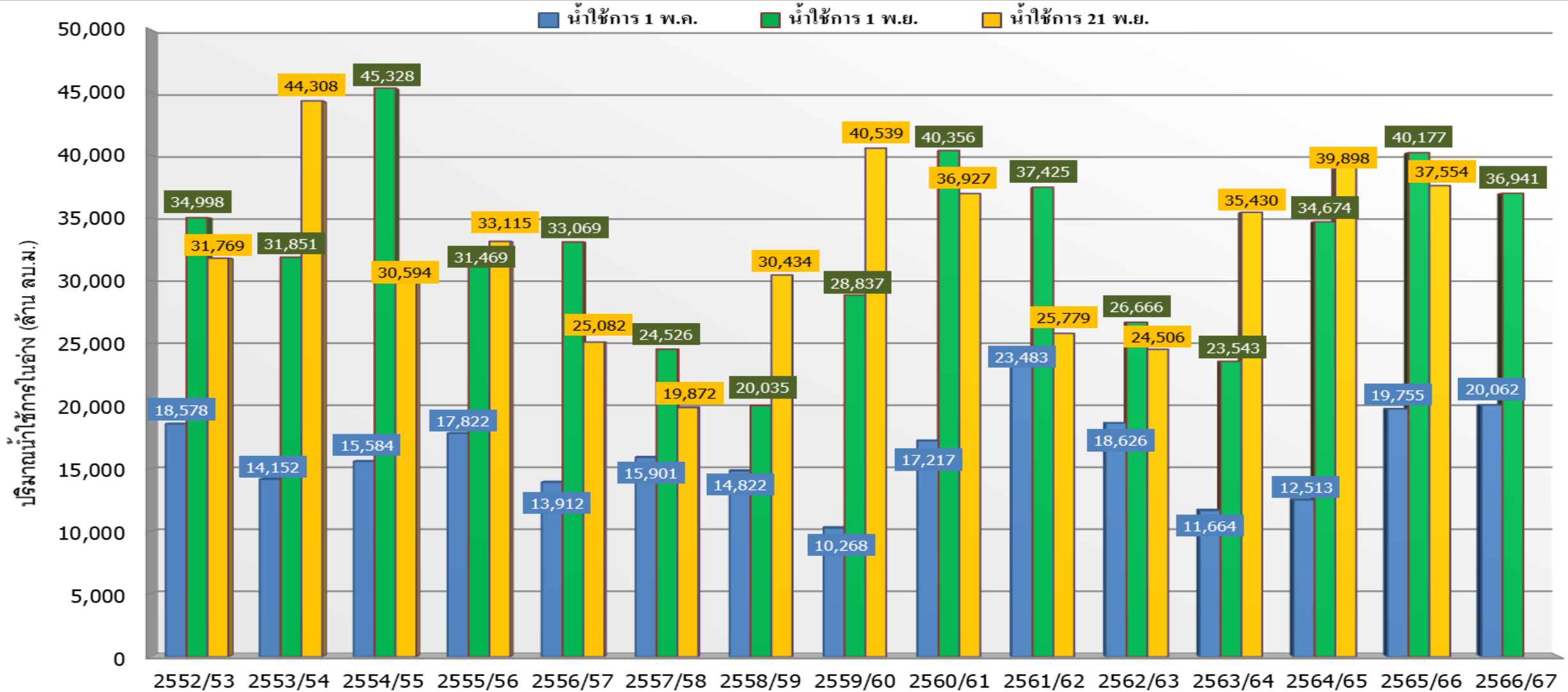


ภาค	ขนาดใหญ่				ขนาดกลาง				รวมอ่างขนาดใหญ่และกลาง						รับน้ำได้อีก	เปรียบเทียบปี 65 กับ 66		
	จำนวน	ความจุ	ปี 2566	% ความจุ อ่างฯ	จำนวน	ความจุ	ปี 2566	% ความจุ อ่างฯ	จำนวน	ความจุ	ปี2565		ปี2566			ปริมาณ	ปริมาณ	%
											ปริมาณ	%	ปริมาณ	%				
เหนือ	8	24,825	18,354	74	80	1,083	981	91	88	25,908	21,863	84	19,335	75	6,629	-2,528	-12	
ตอน.	12	8,368	7,672	92	226	2,061	1,867	91	238	10,429	9,555	92	9,539	91	891	-16	0	
กลาง	3	1,419	1,152	81	27	419	341	81	30	1,838	1,775	97	1,493	81	348	-282	-16	
ตะวันตก	2	26,605	22,622	85	8	164	105	64	10	26,769	22,292	83	22,727	85	4,041	435	2	
ตะวันออก	6	1,515	1,182	78	52	1,006	841	84	58	2,520	2,459	98	2,023	80	498	-436	-18	
ใต้	4	8,194	5,932	72	42	679	446	66	46	8,874	5,910	67	6,378	72	2,495	468	8	
รวม	35	70,926	56,914	80	435	5,411	4,581	85	470	76,337	63,856	84	61,495	81	14,902	-2,361	-4	
ปริมาณน้ำใช้การ	47,389	<u>33,377</u>	70	5,004	<u>4,177</u>	83	52,388	<u>39,907</u>	76	<u>37,554</u>	72							

สามารถรับน้ำได้อีก **14,902** ล้าน ลบ.ม. (20%)

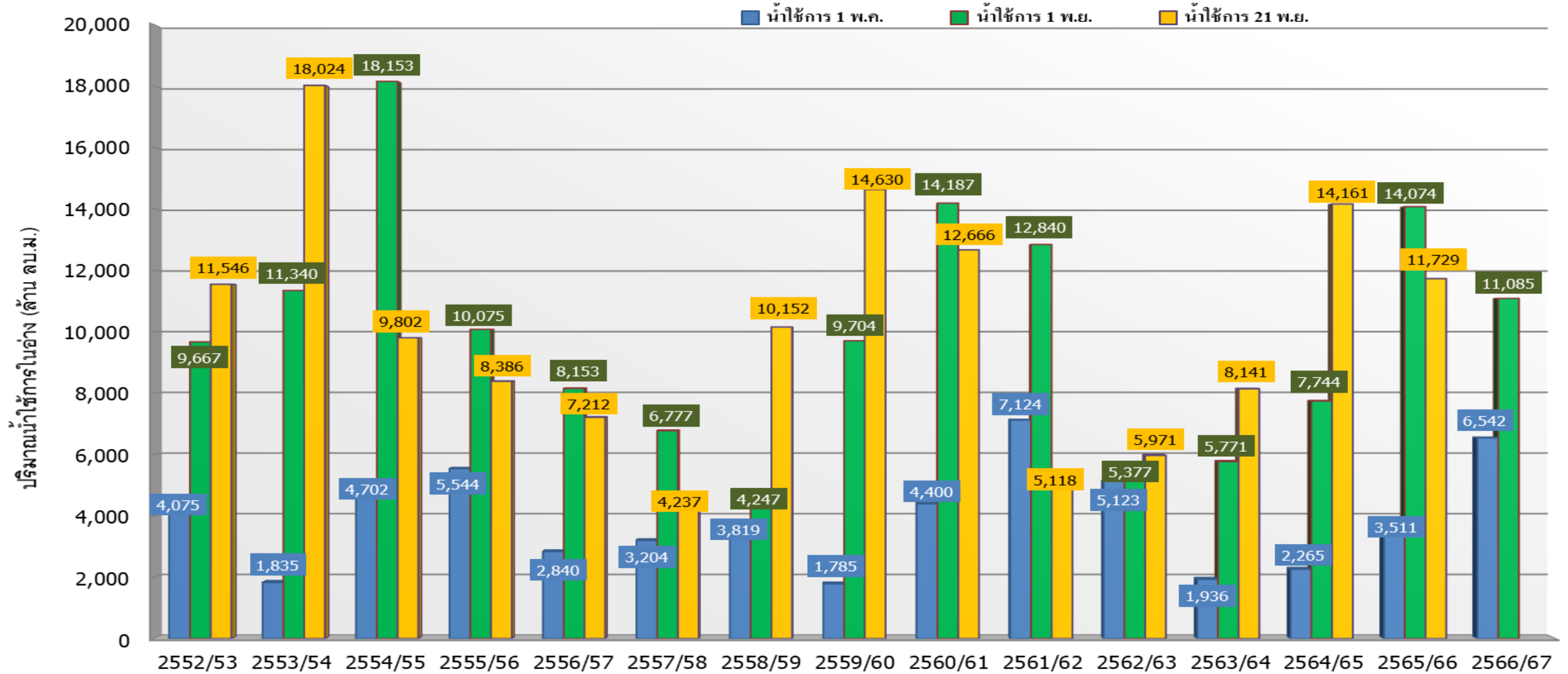
%น้ำใช้การ=(ปริมาณน้ำใช้การ/ความจุอ่างฯ)*100

กราฟเปรียบเทียบปริมาณน้ำใช้การในอ่างเก็บน้ำขนาดใหญ่และขนาดกลาง ตั้งแต่ปี 2553 ถึง ปี 2566



ปี 25 (1)/(2)	2552/53	2553/54	2554/55	2555/56	2556/57	2557/58	2558/59	2559/60	2560/61	2561/62	2562/63	2563/64	2564/65	2565/66	2566/67
(1) ■ น้ำใช้การ 1 พ.ค.	18,578	14,152	15,584	17,822	13,912	15,901	14,822	10,268	17,217	23,483	18,626	11,664	12,513	19,755	20,062
(1) ■ น้ำใช้การ 1 พ.ย.	34,998	31,851	45,328	31,469	33,069	24,526	20,035	28,837	40,356	37,425	26,666	23,543	34,674	40,177	36,941
(2) ■ น้ำใช้การ 21 พ.ย.	31,769	44,308	30,594	33,115	25,082	19,872	30,434	40,539	36,927	25,779	24,506	35,430	39,898	37,554	

กราฟเปรียบเทียบปริมาณน้ำใช้การในกลุ่มน้ำเจ้าพระยา (ภูมิพล สิริกิติ์ แควน้อยฯ ปาสักฯ) ตั้งแต่ปี 2553 ถึง ปี 2566



ปี 25 (1)/(2)	2552/53	2553/54	2554/55	2555/56	2556/57	2557/58	2558/59	2559/60	2560/61	2561/62	2562/63	2563/64	2564/65	2565/66	2566/67
(1) ■ น้ำใช้การ 1 พ.ค.	4,075	1,835	4,702	5,544	2,840	3,204	3,819	1,785	4,400	7,124	5,123	1,936	2,265	3,511	6,542
(1) ■ น้ำใช้การ 1 พ.ย.	9,667	11,340	18,153	10,075	8,153	6,777	4,247	9,704	14,187	12,840	5,377	5,771	7,744	14,074	11,085
(2) ■ น้ำใช้การ 21 พ.ย.	11,546	18,024	9,802	8,386	7,212	4,237	10,152	14,630	12,666	5,118	5,971	8,141	14,161	11,729	



ปริมาณน้ำใช้การ อ่างเก็บน้ำขนาดใหญ่และขนาดกลาง



21 พ.ย. 66

ภาคเหนือ อ่างใหญ่ 8 แห่ง
 อ่างกลาง 80 แห่ง

ปี 2566	ปี 2565
12,500	15,028
ล้าน ลบ.ม.	ล้าน ลบ.ม.
น้อยกว่า -2,528 ล้าน ลบ.ม.	
รับน้ำได้อีก 6,629 ล้าน ลบ.ม.	

ภาคตะวันออกเฉียงเหนือ

ปี 2566	ปี 2565
7,721	7,733
ล้าน ลบ.ม.	ล้าน ลบ.ม.
น้อยกว่า -12 ล้าน ลบ.ม.	
รับน้ำได้อีก 891 ล้าน ลบ.ม.	

ภาคตะวันตก อ่างใหญ่ 2 แห่ง
 อ่างกลาง 8 แห่ง

ปี 2566	ปี 2565
9,439	9,004
ล้าน ลบ.ม.	ล้าน ลบ.ม.
มากกว่า 435 ล้าน ลบ.ม.	
รับน้ำได้อีก 4,041 ล้าน ลบ.ม.	

อ่างใหญ่ 3 แห่ง
อ่างกลาง 27 แห่ง

ภาคกลาง

ปี 2566	ปี 2565
1,408	1,690
ล้าน ลบ.ม.	ล้าน ลบ.ม.
น้อยกว่า -282 ล้าน ลบ.ม.	
รับน้ำได้อีก 348 ล้าน ลบ.ม.	

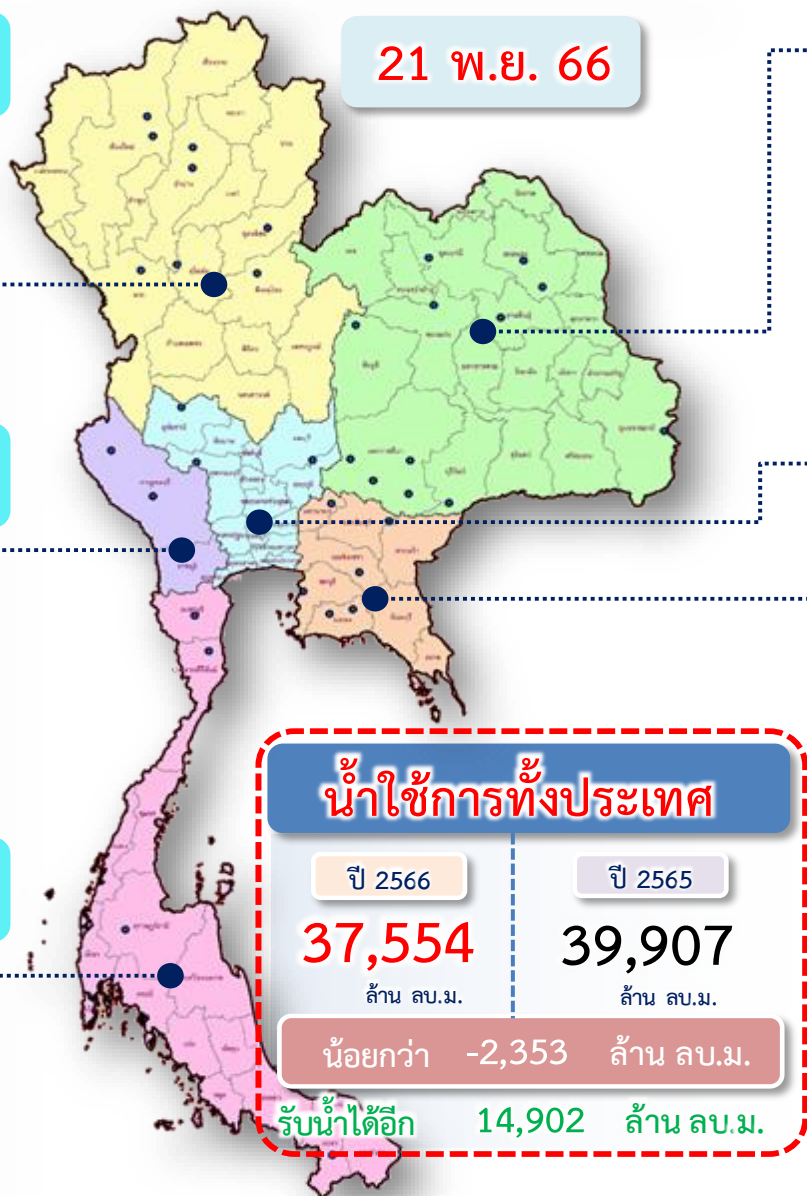
ภาคใต้ อ่างใหญ่ 4 แห่ง
 อ่างกลาง 42 แห่ง

ปี 2566	ปี 2565
4,614	4,144
ล้าน ลบ.ม.	ล้าน ลบ.ม.
มากกว่า 470 ล้าน ลบ.ม.	
รับน้ำได้อีก 2,495 ล้าน ลบ.ม.	

อ่างใหญ่ 6 แห่ง
อ่างกลาง 52 แห่ง

ภาคตะวันออก

ปี 2566	ปี 2565
1,872	2,309
ล้าน ลบ.ม.	ล้าน ลบ.ม.
น้อยกว่า -436 ล้าน ลบ.ม.	
รับน้ำได้อีก 498 ล้าน ลบ.ม.	



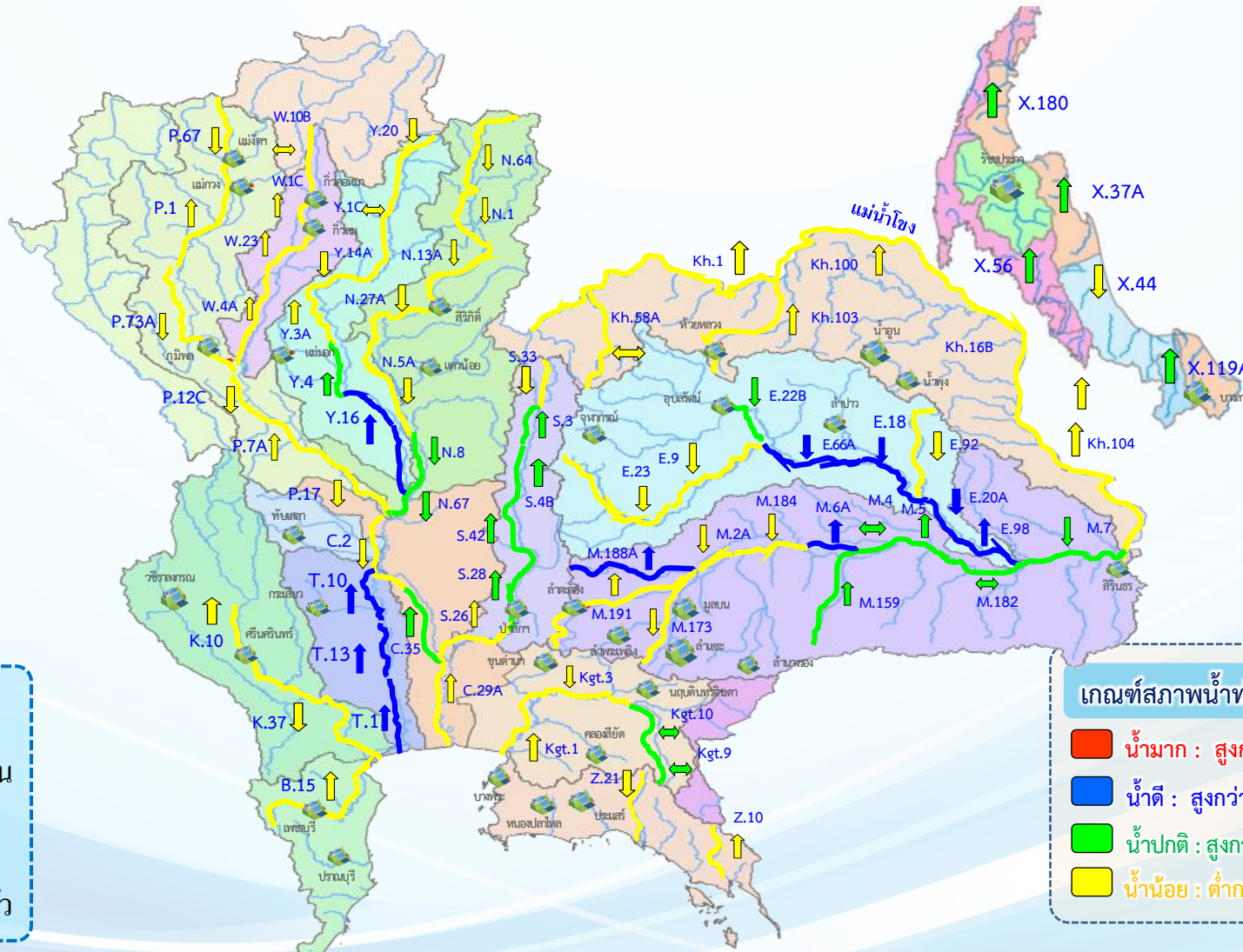
น้ำใช้การทั่วประเทศ

ปี 2566	ปี 2565
37,554	39,907
ล้าน ลบ.ม.	ล้าน ลบ.ม.
น้อยกว่า -2,353 ล้าน ลบ.ม.	
รับน้ำได้อีก 14,902 ล้าน ลบ.ม.	



แนวโน้มสถานการณ์น้ำท่าในลำน้ำสายหลัก

วันที่ 21 พฤศจิกายน 2566



แนวโน้ม

- ↑ แนวโน้มเพิ่มขึ้น
- ↓ แนวโน้มลดลง
- ↔ แนวโน้มทรงตัว

เกณฑ์สภาพน้ำท่า

- น้ำมาก : สูงกว่า 81% ค่าความจุลำนํ้า
- น้ำดี : สูงกว่า 50.1 - 80 % ของความจุลำนํ้า
- น้ำปกติ : สูงกว่า 30.1%-50% ของความจุลำนํ้า
- น้ำน้อย : ต่ำกว่า 30% ของความจุลำนํ้า

จำนวน
5 สถานี
16 สถานี
15 สถานี
53 สถานี

จำนวนสถานีวัดน้ำท่าที่ใช้ติดตาม 89 สถานี



สถานการณ์น้ำล้นตลิ่ง สถานีอุทกวิทยา กรมชลประทาน



สถานีน้ำท่าที่ระดับน้ำล้นตลิ่ง											
วันที่ 21 พ.ย. 2566 เวลา 06.00 น.											
ลำดับ	ชื่อสถานี	ลุ่มน้ำ	แม่น้ำ	อำเภอ	จังหวัด	ระดับตลิ่ง	ความจุท่า	ระดับน้ำ	ปริมาณน้ำ	ระดับน้ำสูงสุดตลิ่ง	แนวโน้ม
						(เมตร-รสม.)	(อสม./วินาที)	(เมตร-รสม.)	(อสม./วินาที)	(เมตร)	
1	C.67	เจ้าพระยา	แม่น้ำน้อย	อ.เสนา	จ.พระนครศรีอยุธยา	2.75	-	2.86	**	+0.11	▼
2	T.15	ท่าจีน	แม่น้ำท่าจีน	อ.บางเลน	จ.นครปฐม	1.80	-	2.20	-	+0.40	▼
3	X.73	ภาคใต้ฝั่งตะวันออกตอนล่าง	คลองตันหยงนีส	อ.ระแงะ	จ.นราธิวาส	14.90	114.00	14.95	116.50	+0.05	▲

▼ ลดลง — ทรึงตัว ▲ เพิ่มขึ้น



โดย ฝ่ายสารสนเทศและพยากรณ์น้ำ ส่วนอุทกวิทยา
ข้อมูลจาก ศูนย์อุทกวิทยาชลประทาน 1-4



ฝ่ายสารสนเทศและพยากรณ์น้ำ ส่วนอุทกวิทยา
สำนักบริหารจัดการน้ำและอุทกวิทยา กรมชลประทาน
ข้อมูลจาก ศูนย์อุทกวิทยาชลประทาน 1 - 8



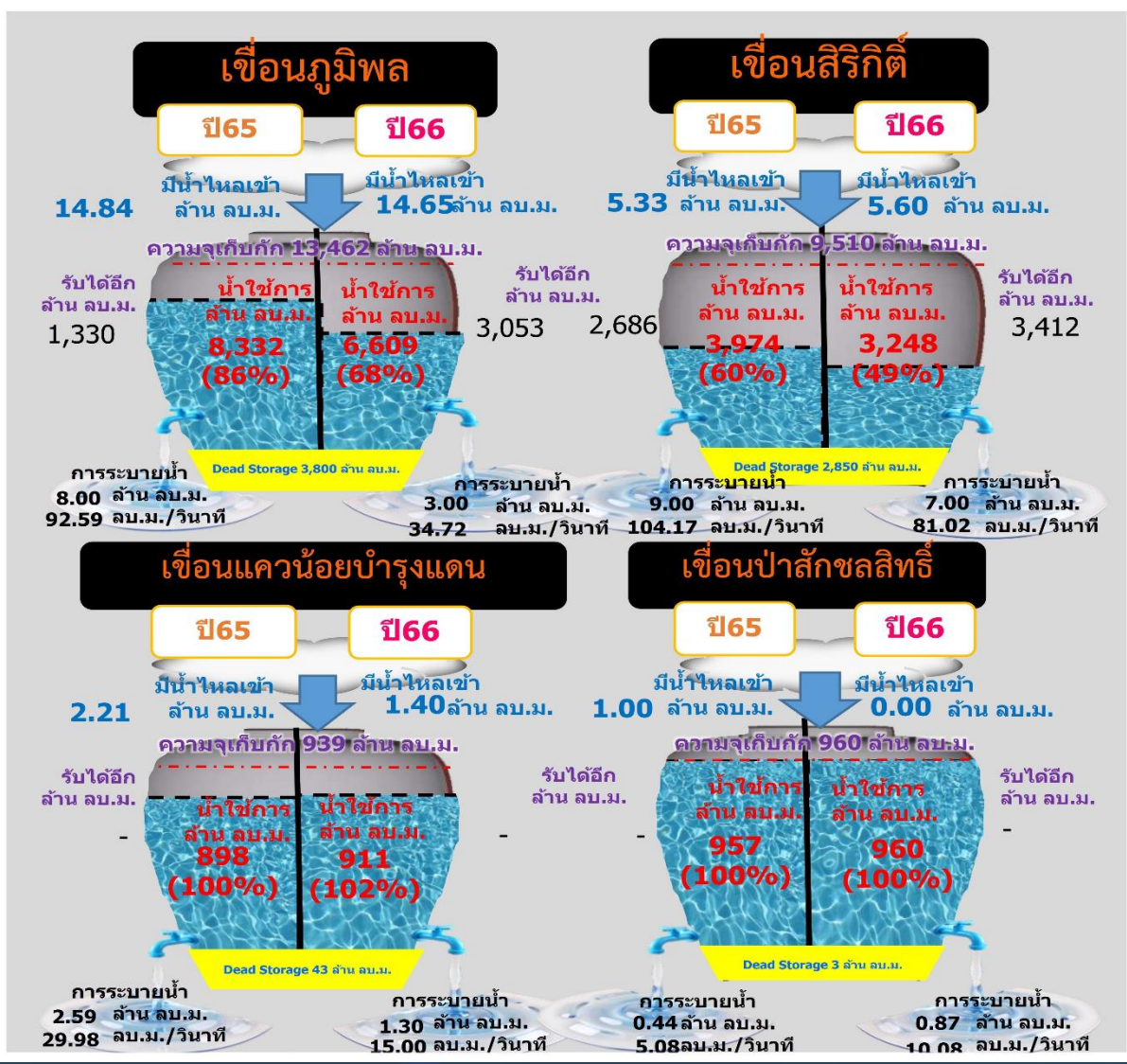
สถานการณ์ลุ่มน้ำเจ้าพระยา



ปริมาณน้ำ 4 เขื่อนหลักลุ่มน้ำเจ้าพระยา



รวม 4 เขื่อน	ปริมาณน้ำทั้งหมด (ล้าน ลบ.ม.)	น้ำใช้การ (ล้าน ลบ.ม.)	รับน้ำได้อีก (ล้าน ลบ.ม.)
21 พ.ย. 66	18,425 (74%)	11,729 (65%)	6,465
21 พ.ย. 65	20,857 (84%)	14,161 (78%)	4,016



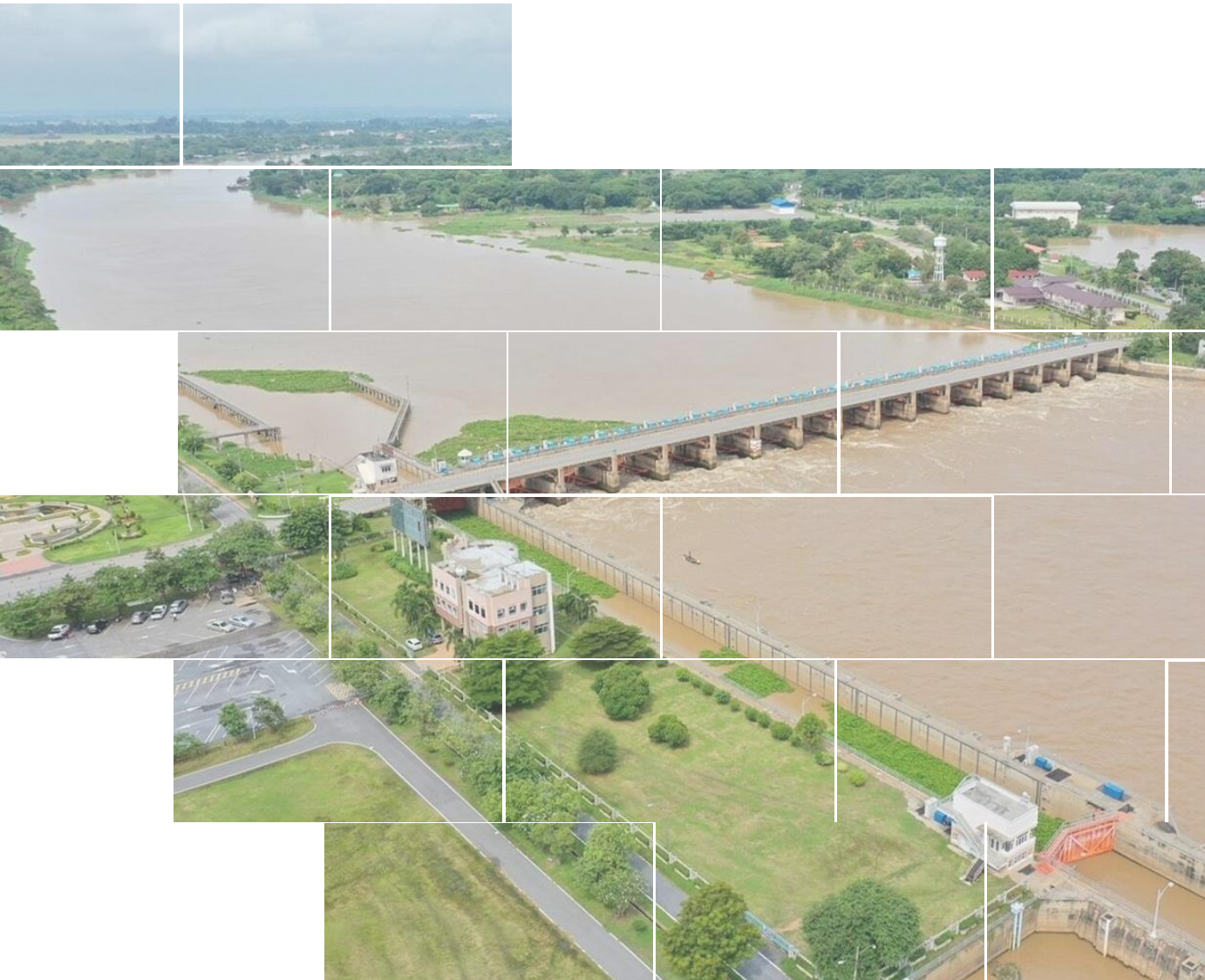
ไหลลงวันนี้
21.65 ล้าน ลบ.ม.

ระบายวันนี้
12.17 ล้าน ลบ.ม.



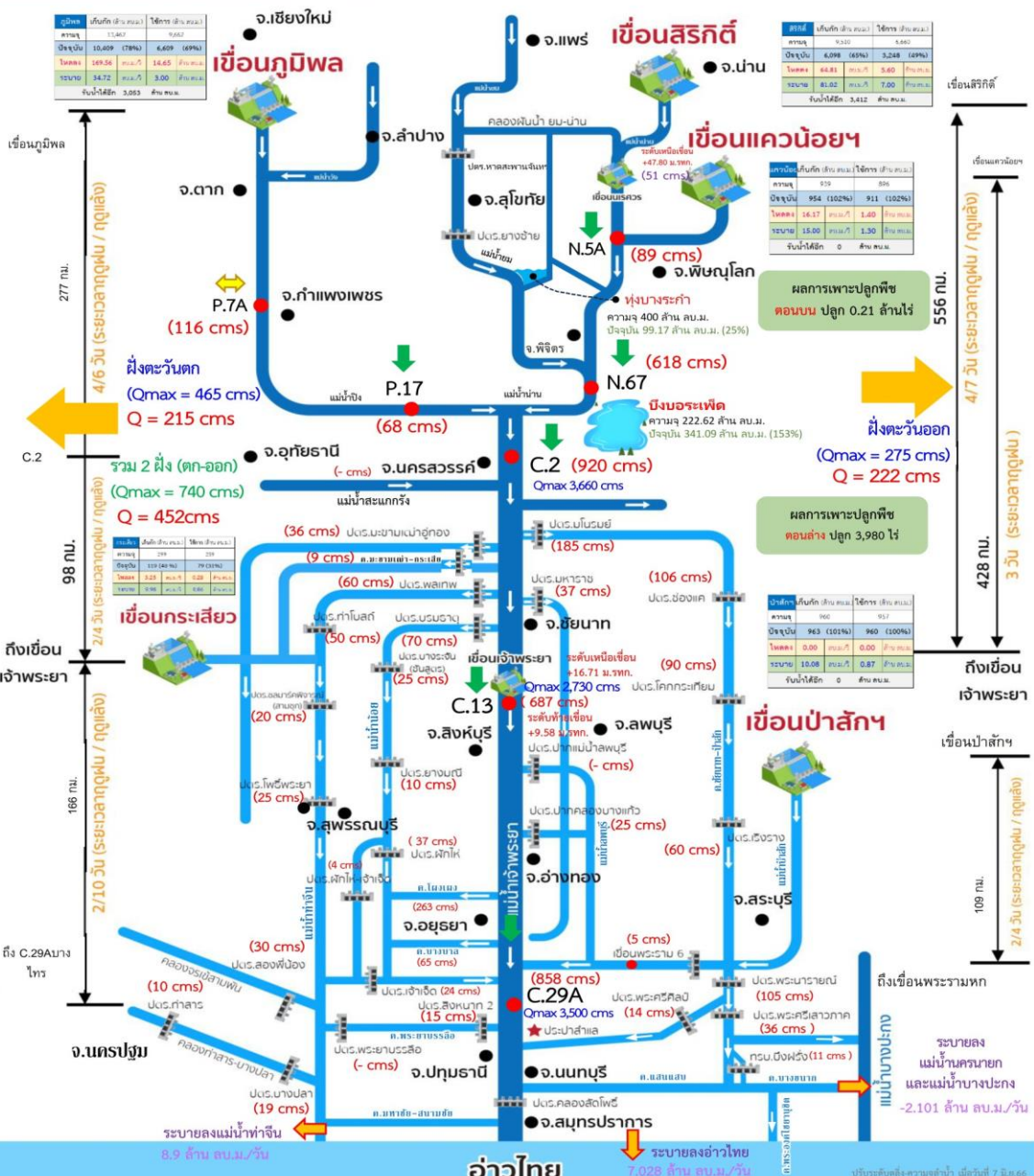
สถานการณ์ลุ่มน้ำเจ้าพระยา

ข้อมูล ณ วันที่ 21 พ.ย.66



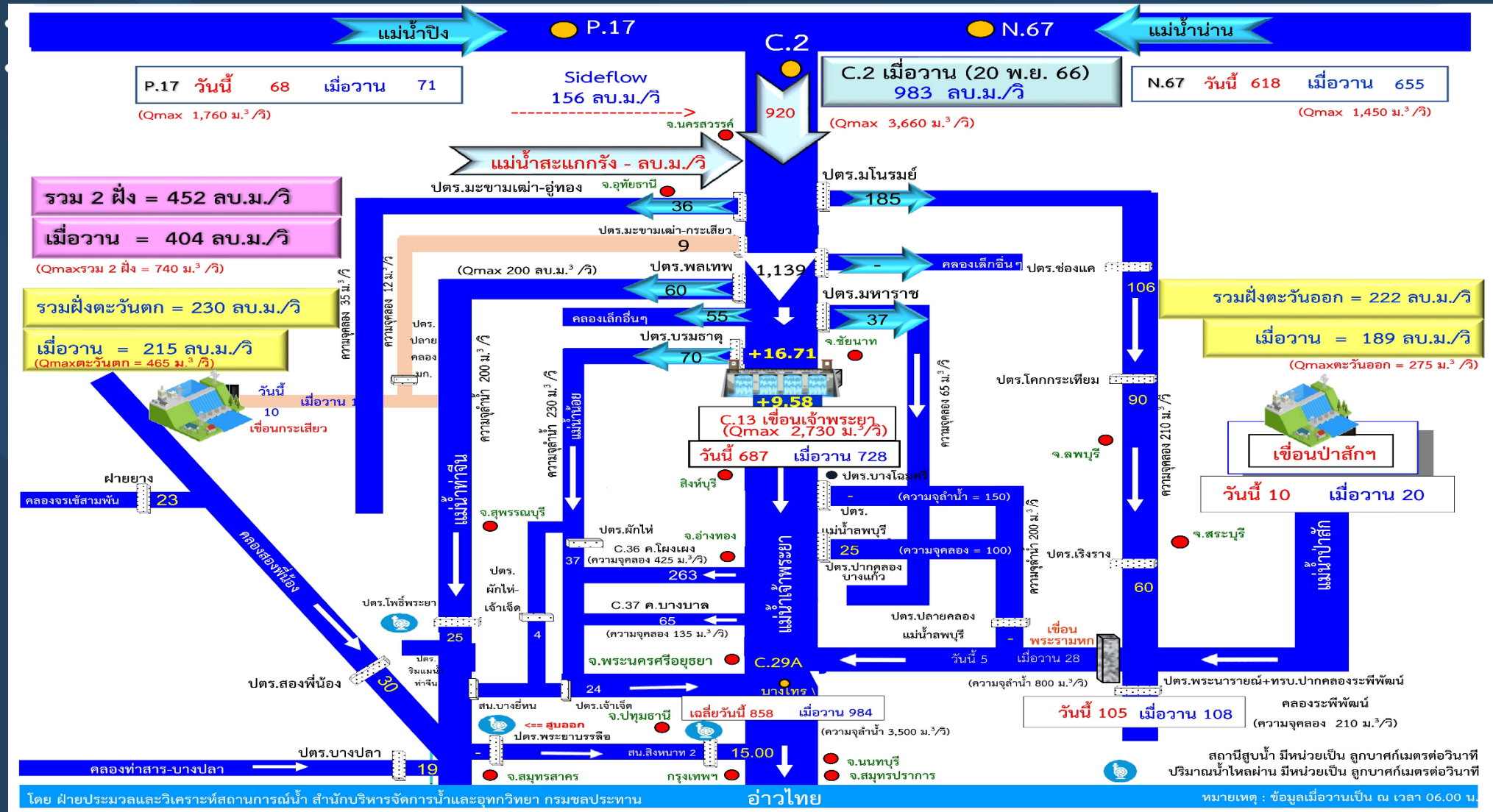
การบริหารจัดการน้ำ ลุ่มน้ำเจ้าพระยา

สถานการณ์น้ำ ณ วันที่ 21 พฤศจิกายน 2566 เวลา 06.00 น.





ผังบริหารจัดการน้ำลุ่มน้ำเจ้าพระยาตอนล่าง





แผน-ผลจัดสรรน้ำฤดูแล้ง ปี 2566/67



แผนการจัดสรรน้ำและการเพาะปลูกพืชฤดูแล้ง ปี 2566/67

(1 พฤศจิกายน 2566 - 30 เมษายน 2567)



(ข้อมูล ณ วันที่ 1 พ.ย.66)



ทั้งประเทศ

ปริมาณน้ำต้นทุน **40,387** ล้าน ลบ.ม.

1 พฤศจิกายน 2566 (ใหญ่ 32,849 + อื่น ๆ 7,538 ล้าน ลบ.ม.)

ความต้องการน้ำ **21,810** ล้าน ลบ.ม.

สำรองน้ำต้นทุน **18,577** ล้าน ลบ.ม.



อุปโภค-บริโภค
3,060 ล้าน ลบ.ม. (14%)



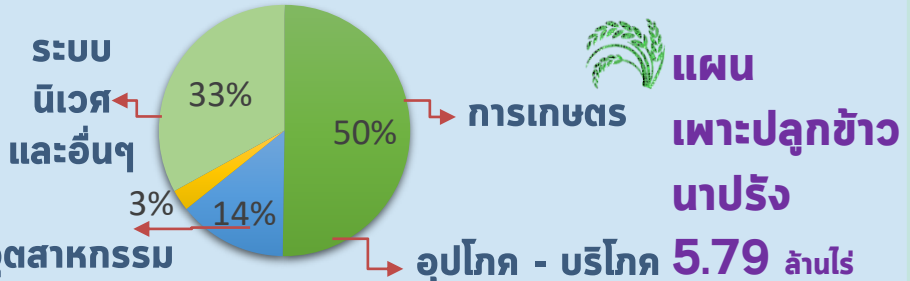
รักษาระบบนิเวศและอื่น ๆ
7,195 ล้าน ลบ.ม. (33%)



เกษตรกรรม
10,955 ล้าน ลบ.ม. (50%)



อุตสาหกรรม
600 ล้าน ลบ.ม. (3%)



ลุ่มเจ้าพระยา

ปริมาณน้ำต้นทุน **11,085** ล้าน ลบ.ม.

1 พฤศจิกายน 2566

ความต้องการน้ำ **6,100** ล้าน ลบ.ม.

สำรองน้ำต้นทุน **5,485** ล้าน ลบ.ม.



อุปโภค-บริโภค
1,150 ล้าน ลบ.ม. (19%)



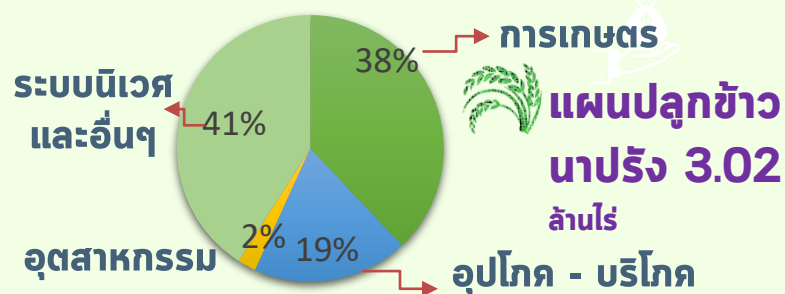
รักษาระบบนิเวศและอื่น ๆ
2,500 ล้าน ลบ.ม. (41%)



เกษตรกรรม
2,315 ล้าน ลบ.ม. (38%)



อุตสาหกรรม
135 ล้าน ลบ.ม. (2%)



ลุ่มน้ำแม่กลอง (1 ม.ค. - 30 มิ.ย.67)

ปริมาณน้ำต้นทุน **9,196** ล้าน ลบ.ม.

1 พฤศจิกายน 2566

ความต้องการน้ำ **5,000** ล้าน ลบ.ม.

สำรองน้ำต้นทุน **4,196** ล้าน ลบ.ม.



อุปโภค-บริโภค
460 ล้าน ลบ.ม. (9%)



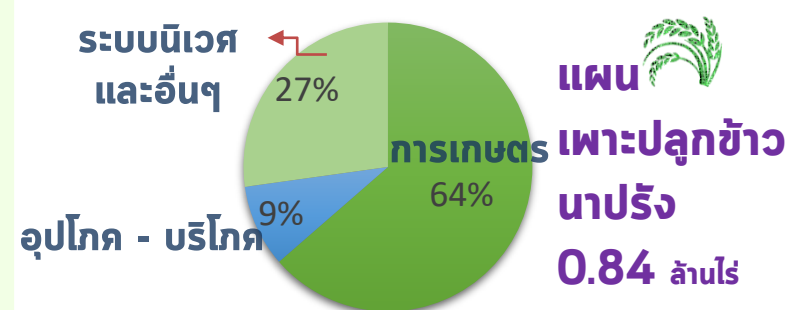
รักษาระบบนิเวศและอื่น ๆ
1,360 ล้าน ลบ.ม. (27%)

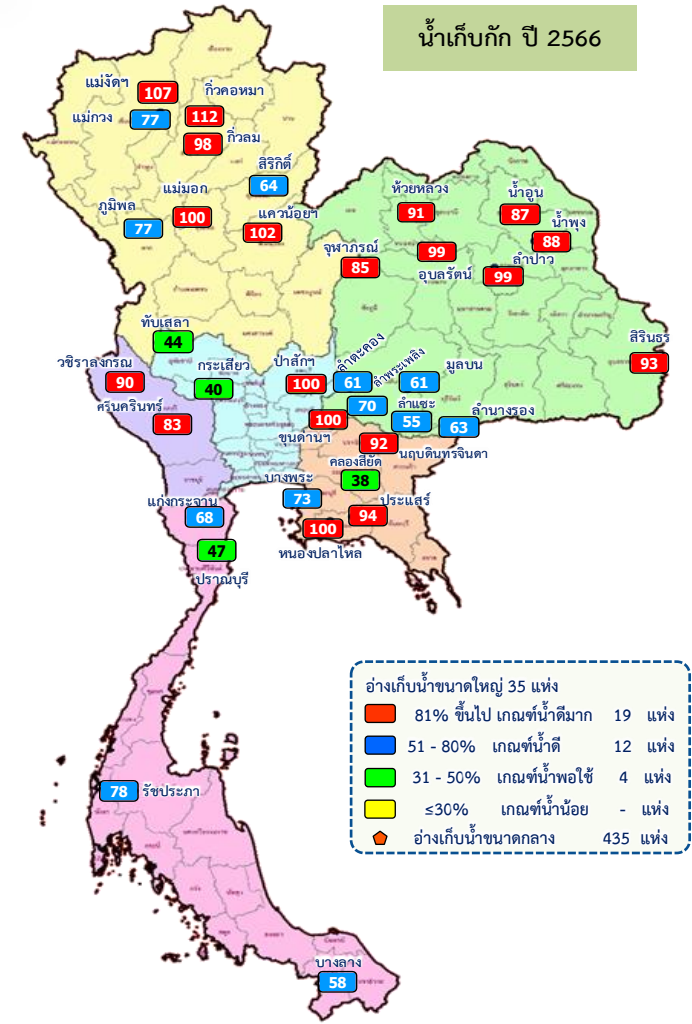


เกษตรกรรม
3,180 ล้าน ลบ.ม. (64%)



อุตสาหกรรม
- ล้าน ลบ.ม. (0%)





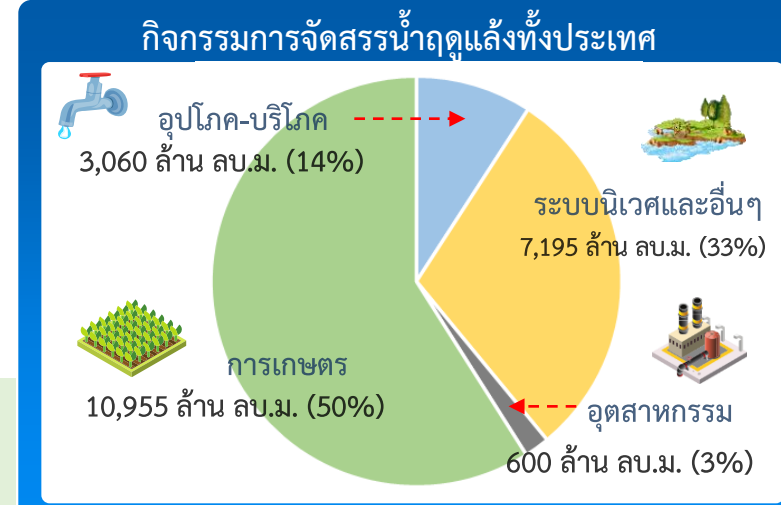
ผลการเพาะปลูกข้าวนาปรัง 2566/67 (15 พ.ย.66)

แผน	เพาะปลูกแล้ว	เก็บเกี่ยว
5.80 ล้านไร่	0.37 ล้านไร่ (6%)	- ล้านไร่

ปริมาณน้ำเก็บกักและใช้การทั้งประเทศ ณ วันที่ 21 พ.ย.66

ประเภท	ปริมาณน้ำเก็บกัก	ปริมาณน้ำใช้การ
อ่างฯ ใหญ่ 35 แห่ง	ปริมาณน้ำเก็บกัก 70,926 ล้าน ลบ.ม. ปริมาณน้ำใช้การ 47,389 ล้าน ลบ.ม. ปี 2565 = 58,971 ล้าน ลบ.ม.	ปริมาณน้ำใช้การ 33,377 (70%) ปี 2565 = 35,434 ล้าน ลบ.ม. (ล้าน ลบ.ม.)
อ่างฯ กลาง 435 แห่ง	ปริมาณน้ำเก็บกัก 5,410 ล้าน ลบ.ม. ปริมาณน้ำใช้การ 5,003 ล้าน ลบ.ม.	4,581 (85%) 4,177 (83%) (ล้าน ลบ.ม.)
อ่างฯ เล็ก 1,060 แห่ง	ปริมาณน้ำเก็บกัก 387 ล้าน ลบ.ม. ปริมาณน้ำใช้การ 345 ล้าน ลบ.ม.	308 (79%) 266 (77%) (ล้าน ลบ.ม.)
รวมทั้งหมด 1,530 แห่ง	ปริมาณน้ำเก็บกัก 76,723 ล้าน ลบ.ม. ปริมาณน้ำใช้การ 52,737 ล้าน ลบ.ม.	61,803 (81%) 37,820 (72%) (ล้าน ลบ.ม.)

ปริมาณน้ำเก็บกักทั้งประเทศ (รวมอ่างใหญ่ อ่างกลาง อ่างเล็ก) ณ วันที่ 1 พ.ค.66 จำนวน 61,191 ล้าน ลบ.ม. (78%)
 ปริมาณน้ำต้นทุน (1 พ.ค.66) จำนวน 40,387 ล้าน ลบ.ม. แผนจัดสรรน้ำฤดูแล้ง 21,810 ล้าน ลบ.ม. สำรองน้ำต้นทุนฤดูแล้ง จำนวน 18,577 ล้าน ลบ.ม.

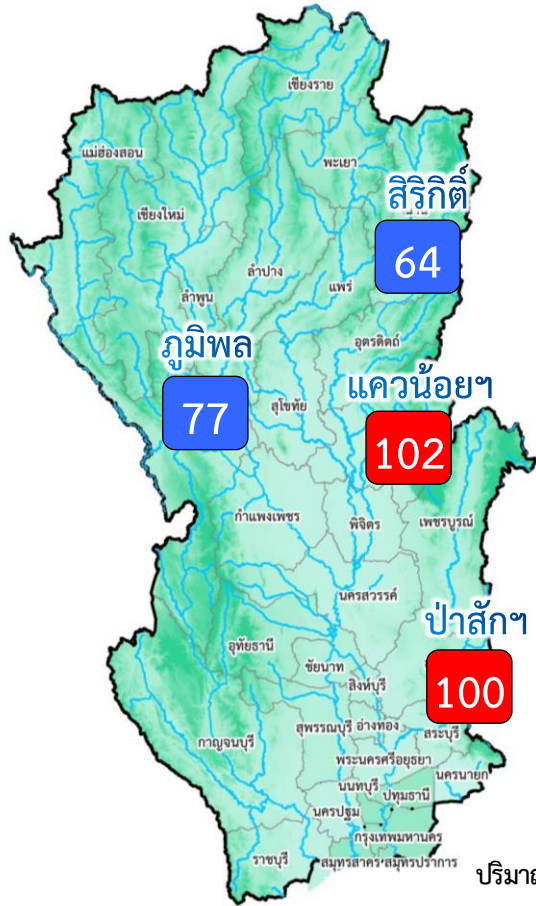


ผลจัดสรรน้ำฤดูแล้ง ปี 2566/67 วันที่ 21 พ.ย.66

แผนจัดสรรน้ำ	21,810	(ล้าน ลบ.ม.)
ผลจัดสรรน้ำ	2,374	11 %
คงเหลือ	19,436	89 %



สถานการณ์น้ำและแผน-ผลการบริหารจัดการน้ำฤดูแล้งปี 2566/67 กลุ่มเจ้าพระยา (1 พ.ย.66 – 30 เม.ย.67)



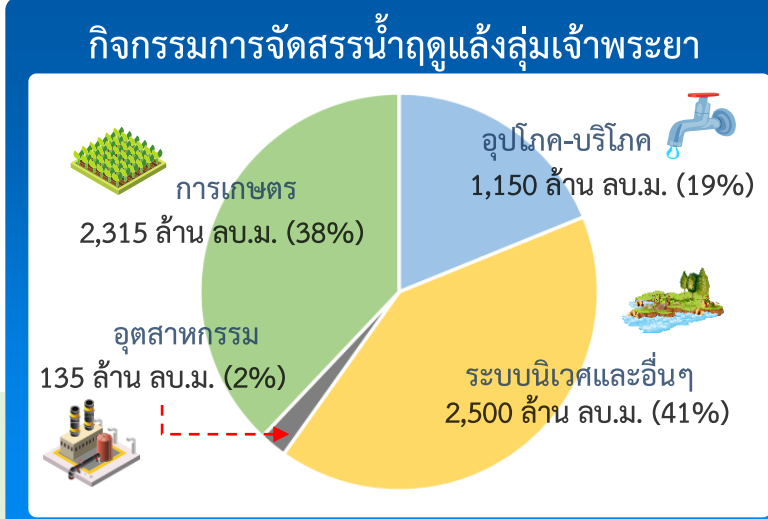
อ่างเก็บน้ำขนาดใหญ่ 4 แห่ง	81% ขึ้นไป เกณฑ์น้ำดีมาก	2 แห่ง
51 - 80% เกณฑ์น้ำดี	2 แห่ง	
31 - 50% เกณฑ์น้ำพอใช้	- แห่ง	
≤30% เกณฑ์น้ำน้อย	- แห่ง	

ผลการเพาะปลูกข้าวนาปรัง 2566/67 (15 พ.ย.66)

แผน	เพาะปลูกแล้ว	เก็บเกี่ยว
3.03 ล้านไร่	0.21 ล้านไร่ (7%)	- ล้านไร่

ปริมาณน้ำ 4 เขื่อนหลักเจ้าพระยา ณ วันที่ 21 พ.ย.66 (ล้าน ลบ.ม.)

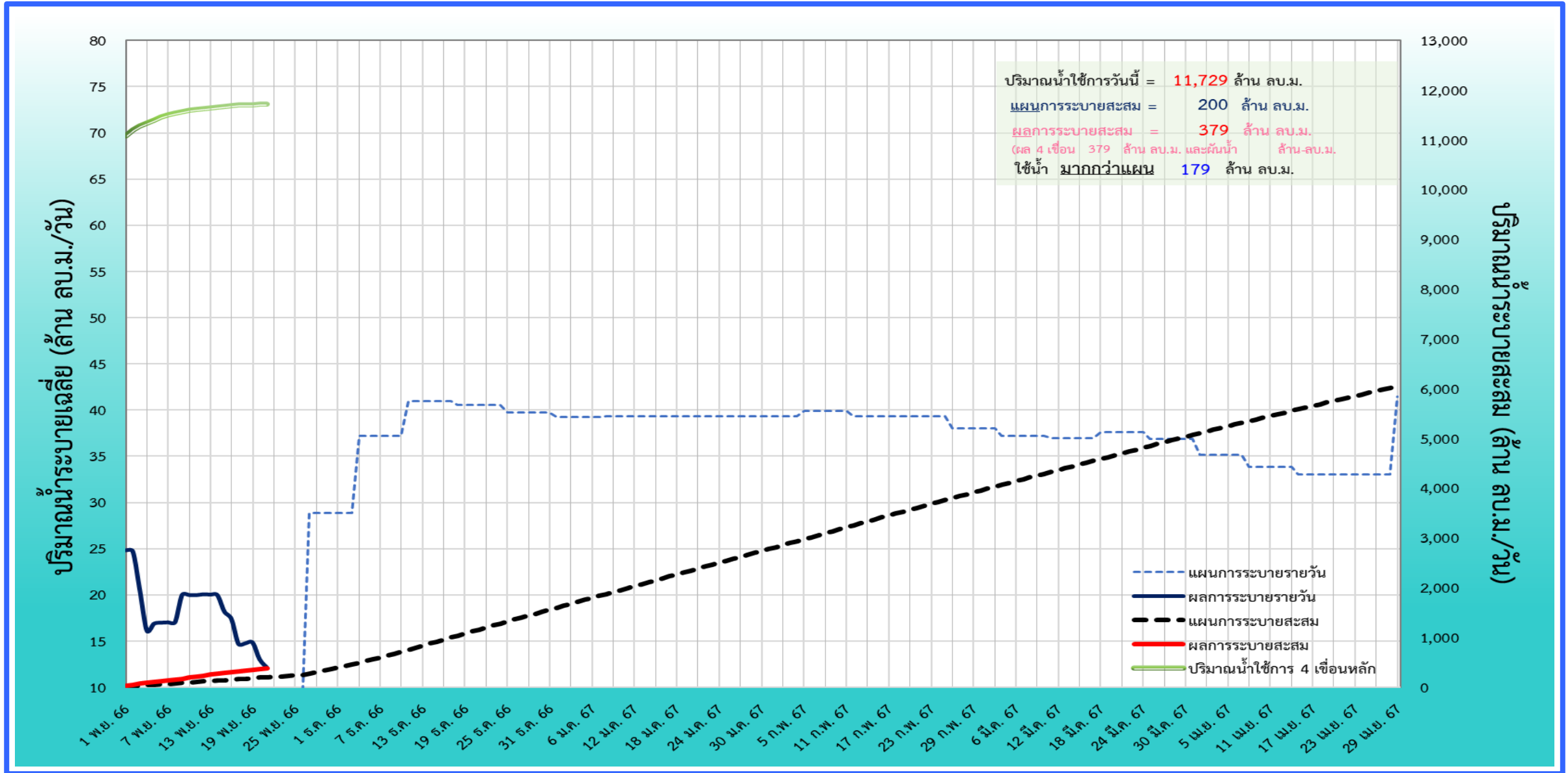
เขื่อน	ปริมาณน้ำเก็บกัก	ปริมาณน้ำใช้การ	ไหลลงวันนี้	ระบายวันนี้
ภูมิพล	ปริมาณน้ำเก็บกัก 13,462 ล้าน ลบ.ม. ปริมาณน้ำใช้การ 9,662 ล้าน ลบ.ม. 10,409 (77%)	6,609 (68%)	14.65	3.00
สิริกิติ์	ปริมาณน้ำเก็บกัก 9,510 ล้าน ลบ.ม. ปริมาณน้ำใช้การ 6,660 ล้าน ลบ.ม. 6,098 (64%)	3,248 (49%)	5.60	7.00
แควน้อย	ปริมาณน้ำเก็บกัก 939 ล้าน ลบ.ม. ปริมาณน้ำใช้การ 896 ล้าน ลบ.ม. 954 (102%)	911 (102%)	1.40	1.30
ป่าสัก	ปริมาณน้ำเก็บกัก 960 ล้าน ลบ.ม. ปริมาณน้ำใช้การ 957 ล้าน ลบ.ม. 963 (100%)	960 (100%)	0.00	0.87
4 เขื่อน	ปริมาณน้ำเก็บกัก 24,871 ล้าน ลบ.ม. ปริมาณน้ำใช้การ 18,175 ล้าน ลบ.ม. 18,425 (74%) ปี 2565 = 20,857 ล้าน ลบ.ม.	11,729 (65%) ปี 2565 = 14,161 ล้าน ลบ.ม.	21.65	12.17



ผลจัดสรรน้ำฤดูแล้ง ปี 2566/67 วันที่ 21 พ.ย.66

แผนจัดสรรน้ำ	6,100	(ล้าน ลบ.ม.)
ผลจัดสรรน้ำ	379	7%
(ระบาย 4 เขื่อน 214 ล้าน ลบ.ม. ผันน้ำจากกลุ่มแม่กลอง - ล้าน ลบ.ม.)		
คงเหลือ	5,721	93%

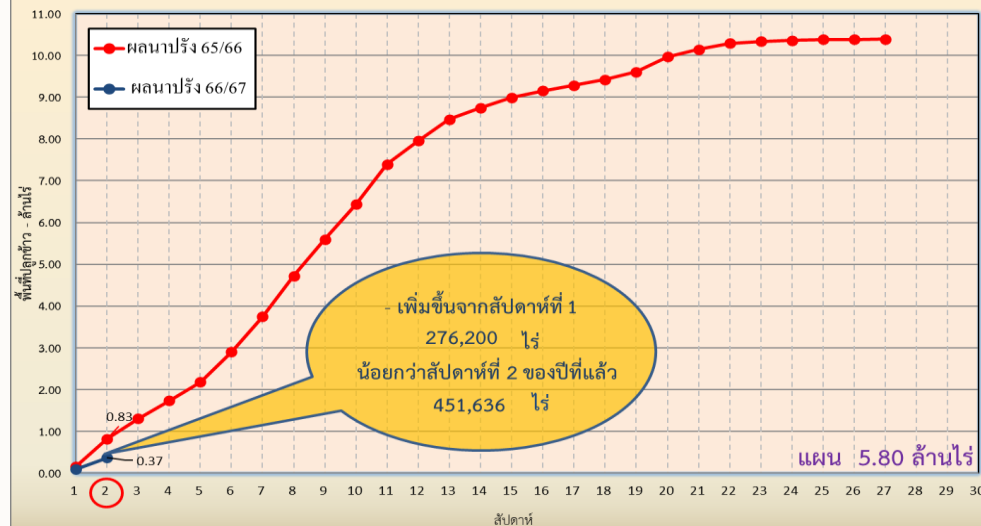
ติดตามสถานการณ์น้ำรายวันของกลุ่มเจ้าพระยาและการผันน้ำจากลุ่มน้ำแม่กลอง



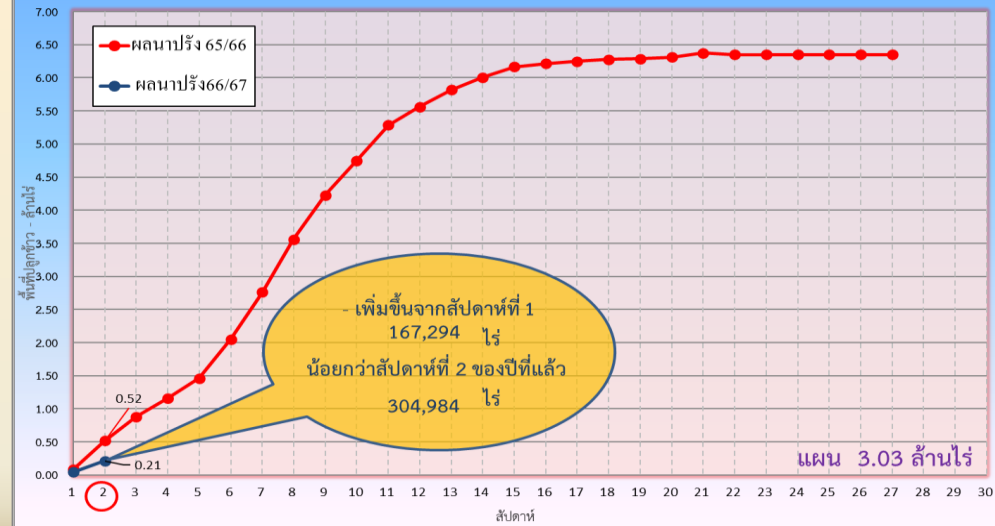
แผนผลการเพาะปลูกพืชในช่วงฤดูแล้งปี 2566/67 (ข้อมูล ณ วันที่ 15 พ.ย. 66)

ภาค	ข้าวนาปรัง			พืชไร่-พืชผัก			รวม		
	แผน (ล้านไร่)	ผล (ล้านไร่)	%	แผน (ล้านไร่)	ผล (ล้านไร่)	%	แผน (ล้านไร่)	ผล (ล้านไร่)	%
เหนือ	0.40	0.05	13	0.16	0.002	1	0.55	0.05	10
ตะวันออกเฉียงเหนือ	0.95			0.05			1.00		
กลาง	0.02	0.001	5	0.001	0.005	340	0.02	0.01	31
ตะวันออก	0.38	0.11	29	0.01	0.002	15	0.39	0.11	29
ตะวันตก	0.84			0.19	0.001	0.5	1.03	0.001	0.1
ใต้	0.19			0.03			0.21		
ลุ่มน้ำเจ้าพระยา	3.03	0.21	7	0.13	0.006	5	3.16	0.22	7
ทั่วประเทศ	5.80	0.37	6	0.57	0.02	3	6.37	0.39	6

กราฟเปรียบเทียบผลการปลูกข้าวนาปรัง รายสัปดาห์ในเขตทั่วประเทศ



กราฟเปรียบเทียบผลการปลูกข้าวนาปรัง รายสัปดาห์ในเขตลุ่มน้ำเจ้าพระยา





มาตรการและการเตรียมความพร้อม รับมือฤดูแล้ง ปี 2566/67



9 มาตรการรองรับฤดูแล้ง ปี 2566/67

กนช. เห็นชอบ เมื่อวันที่ 26 ตุลาคม 2566



กำหนดแผนจัดสรรน้ำ และพื้นที่เพาะปลูกพืชฤดูแล้ง

ควบคุมการเพาะปลูกข้าวนาปรัง
สร้างการรับรู้ให้กับเกษตรกร
เตรียมน้ำสำรองสำหรับพื้นที่ลุ่มต่ำรับน้ำนอง



ปฏิบัติการเติมน้ำ อย่างมีประสิทธิภาพ

เฝ้าระวังและเตรียมจัดหา แหล่งน้ำสำรองพร้อมวางแผน เตรียมเครื่องจักรเครื่องมือ ในพื้นที่เฝ้าระวังเสี่ยงขาดแคลนน้ำ



บริหารจัดการน้ำ

ให้เป็นไปตามลำดับความสำคัญ การใช้น้ำที่คณะกรรมการ ลุ่มน้ำกำหนด



เพิ่มประสิทธิภาพการใช้น้ำ

ประหยัดน้ำและลดการสูญเสีย น้ำ ในทุกภาคส่วน



เฝ้าระวังและแก้ไข คุณภาพน้ำ

เสริมสร้างความเข้มแข็ง

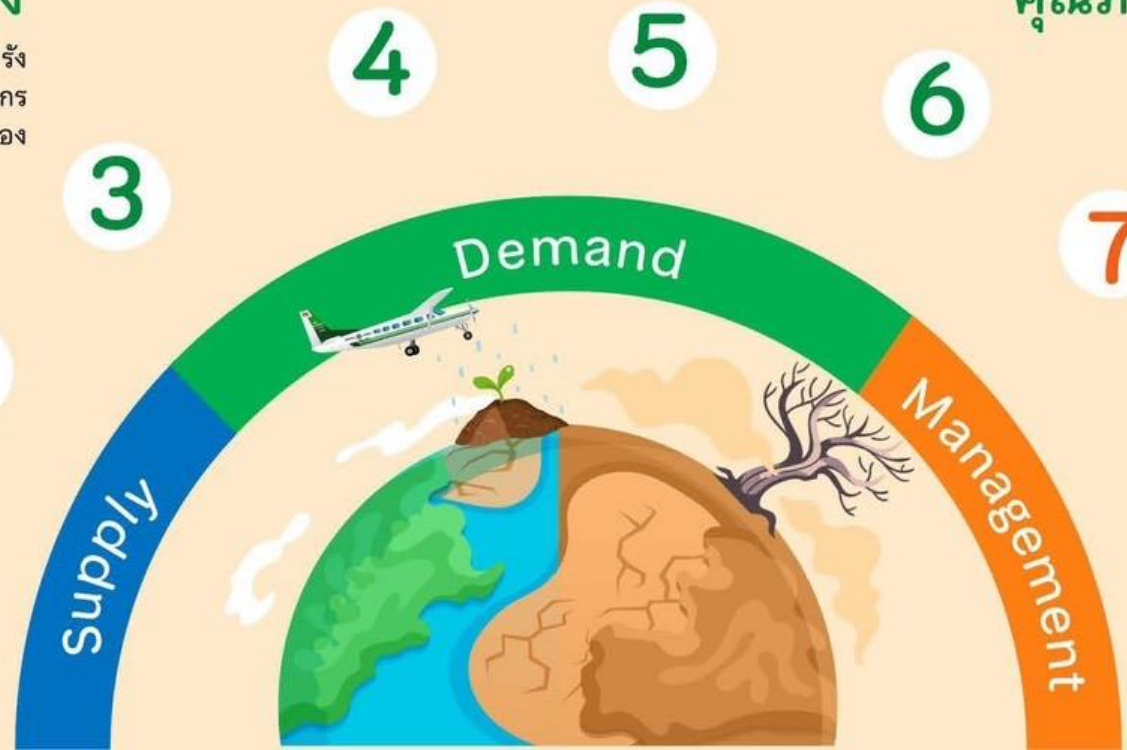
ด้านการบริหารจัดการน้ำ ของชุมชน / องค์กรผู้ใช้น้ำ



สร้างการรับรู้ ประชาสัมพันธ์



ติดตาม และประเมิน ผลการดำเนินงาน





มาตรการการเพาะปลูกพืชฤดูแล้ง ปี 2566/67

การจัดสรรน้ำ



วางแผนการบริหารจัดการน้ำแบบยั่งยืน โดยจัดสรรน้ำให้สอดคล้องกับปริมาณน้ำต้นทุนในอ่างเก็บน้ำ เพื่อสนับสนุนการใช้น้ำทุกกิจกรรมในพื้นที่ต่างๆ ตามลำดับความสำคัญ ดังนี้

- 1 เพื่อการอุปโภค-บริโภค และการประปา 
- 2 เพื่อการรักษาระบบนิเวศทางน้ำ เช่น การพลิกดินน้ำเค็ม การขังไล่ น้ำเสีย บรรเทาสาธารณภัย จารัต ประเพณีและคมนาคม เป็นต้น 
- 3 เพื่อสำรองน้ำไว้สำหรับการใช้น้ำในช่วงต้นฤดูฝน สำหรับอุปโภคบริโภคและรักษาบบนิเวศ เดือน พฤษภาคม - กรกฎาคม 2567 
- 4 เพื่อการเกษตร 
- 5 เพื่อการอุตสาหกรรม 
- 6 เพื่อการพาณิชย์กรรมและการท่องเที่ยว 



แนวทางการเพาะปลูกพืชฤดูแล้ง ปี 2566/67

ลุ่มน้ำเจ้าพระยา

▶ ปริมาณน้ำในเขื่อนภูมิพล เขื่อนสิริกิติ์ เขื่อนแควน้อยบำรุงแดน และเขื่อนป่าสักชลสิทธิ์ วางแผนจัดสรรน้ำสอดคล้องกับปริมาณน้ำต้นทุนที่มีอยู่ เพื่อให้การบริหารจัดการน้ำเป็นไปอย่างยั่งยืน มีปริมาณน้ำต้นทุนสามารถสนับสนุนการเพาะปลูกข้าวนาปรังปี 2566/67 ซึ่งวางแผนส่งน้ำให้กับพื้นที่เพาะปลูกข้าวนาปรังประมาณ 3.03 ล้านไร่

ลุ่มน้ำแม่กลอง

▶ ปริมาณน้ำในเขื่อนศรีนครินทร์และเขื่อนวชิราลงกรณ จังหวัดกาญจนบุรี วางแผนจัดสรรน้ำสอดคล้องกับปริมาณน้ำต้นทุนที่มีอยู่ สามารถสนับสนุนน้ำเพื่อการอุปโภค-บริโภค รักษาระบบนิเวศ และการเกษตร รวมไปถึงการส่งน้ำสำหรับการเพาะปลูกข้าวนาปรังในช่วงฤดูแล้งปี 2567

ลุ่มน้ำอื่นๆ

ให้วางแผนจัดสรรน้ำสอดคล้องกับปริมาณน้ำต้นทุน ดังต่อไปนี้

- ▶ สนับสนุนน้ำเฉพาะเพื่ออุปโภค-บริโภค รักษาระบบนิเวศ อุตสาหกรรม และอื่นๆ จำนวน 4 อ่างฯ คือ เขื่อนลำพระเพลิง เขื่อนลำแชะ จังหวัดนครราชสีมา เขื่อนหนองปลาไหล จังหวัดระยอง เขื่อนจุฬาภรณ์ จังหวัดชัยภูมิ
- ▶ สนับสนุนน้ำเพื่อการเพาะปลูกพืชไร่-พืชผัก และอื่นๆ จำนวน 11 อ่างฯ คือ เขื่อนแม่กวงอุดมธารา จังหวัดเชียงใหม่ เขื่อนก้อลม จังหวัดลำปาง เขื่อนแม่มอก จังหวัดสุโขทัย เขื่อนลำตะคอง จังหวัดนครราชสีมา เขื่อนมูลบน จังหวัดนครราชสีมา เขื่อนลำนางรอน จังหวัดบุรีรัมย์ เขื่อนทับเสลา จังหวัดอุทัยธานี เขื่อนกระเสียว จังหวัดสุพรรณบุรี เขื่อนประแสร์ จังหวัดระยอง เขื่อนแก่งกระจาน จังหวัดเพชรบุรี เขื่อนปราณบุรี จังหวัดประจวบคีรีขันธ์

กษ. เห็นชอบเมื่อวันที่ 26 ตุลาคม 2566





ชป.เตรียมความพร้อมเครื่องจักร-เครื่องมือ ช่วยเหลือ ฤดูแล้ง ทั่วประเทศ ปี 2566/67

ส่วนบริหารเครื่องจักรกลที่ 1

เชียงใหม่

- เครื่องสูบน้ำ 163 เครื่อง
- รถบรรทุกน้ำ 15 คัน
- เครื่องจักรกลสนับสนุนอื่นๆ 232 หน่วย

รวม 410 หน่วย



ส่วนบริหารเครื่องจักรกลที่ 5

พระนครศรีอยุธยา

- เครื่องสูบน้ำ 265 เครื่อง
- รถบรรทุกน้ำ 11 เครื่อง
- เครื่องจักรกลสนับสนุนอื่นๆ 265 หน่วย

รวม 541 หน่วย



ส่วนบริหารเครื่องจักรกลที่ 7

กาญจนบุรี

- เครื่องสูบน้ำ 160 เครื่อง
- รถบรรทุกน้ำ 11 เครื่อง
- เครื่องจักรกลสนับสนุนอื่นๆ 286 หน่วย

รวม 457 หน่วย



ส่วนกลาง

นนทบุรี

- เครื่องสูบน้ำ 241 เครื่อง
- รถบรรทุกน้ำ 9 คัน
- เครื่องจักรกลสนับสนุนอื่นๆ 277 หน่วย

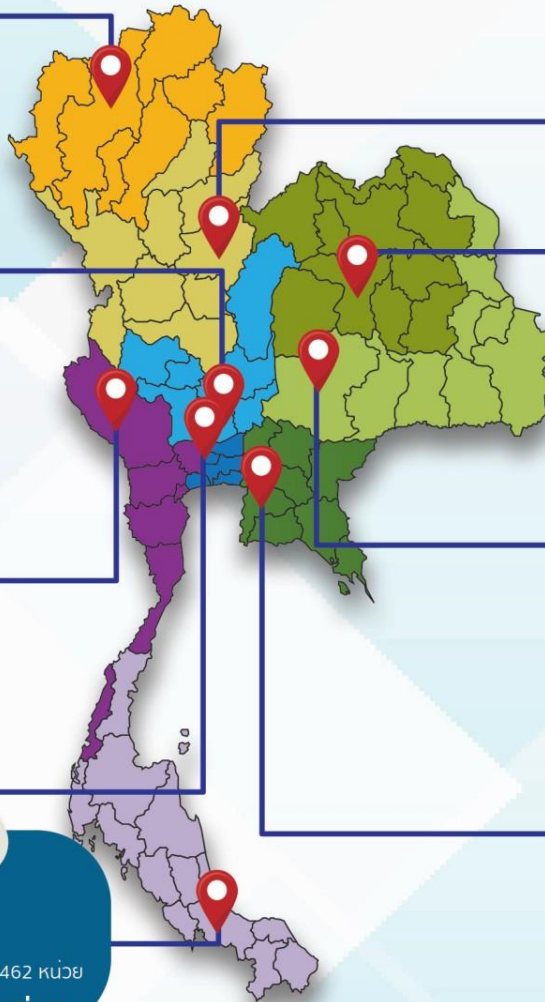
รวม 518 หน่วย

ส่วนบริหารเครื่องจักรกลที่ 8

สงขลา

- เครื่องสูบน้ำ 297 เครื่อง
- รถบรรทุกน้ำ 11 เครื่อง
- เครื่องจักรกลสนับสนุนอื่นๆ 462 หน่วย

รวม 770 หน่วย



ส่วนบริหารเครื่องจักรกลที่ 2

พิษณุโลก

- เครื่องสูบน้ำ 269 เครื่อง
- รถบรรทุกน้ำ 12 เครื่อง
- เครื่องจักรกลสนับสนุนอื่นๆ 273 หน่วย

รวม 554 หน่วย



ส่วนบริหารเครื่องจักรกลที่ 3

ขอนแก่น

- เครื่องสูบน้ำ 286 เครื่อง
- รถบรรทุกน้ำ 9 เครื่อง
- เครื่องจักรกลสนับสนุนอื่นๆ 456 หน่วย

รวม 751 หน่วย



ส่วนบริหารเครื่องจักรกลที่ 4

นครราชสีมา

- เครื่องสูบน้ำ 198 เครื่อง
- รถบรรทุกน้ำ 10 เครื่อง
- เครื่องจักรกลสนับสนุนอื่นๆ 346 หน่วย

รวม 554 หน่วย



ส่วนบริหารเครื่องจักรกลที่ 6

ชลบุรี

- เครื่องสูบน้ำ 410 เครื่อง
- รถบรรทุกน้ำ 14 เครื่อง
- เครื่องจักรกลสนับสนุนอื่นๆ 403 หน่วย

รวม 827 หน่วย

รวมทั้งประเทศ

- เครื่องสูบน้ำ 2,289 เครื่อง
- รถบรรทุกน้ำ 102 เครื่อง
- เครื่องจักรกลสนับสนุนอื่นๆ 2,991 หน่วย

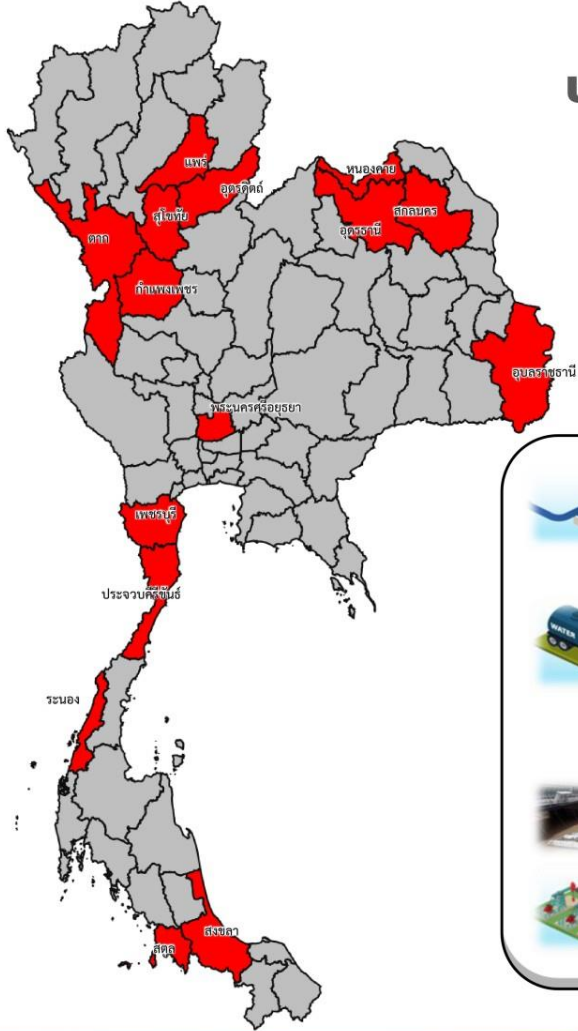
รวมเป็น
5,382 หน่วย



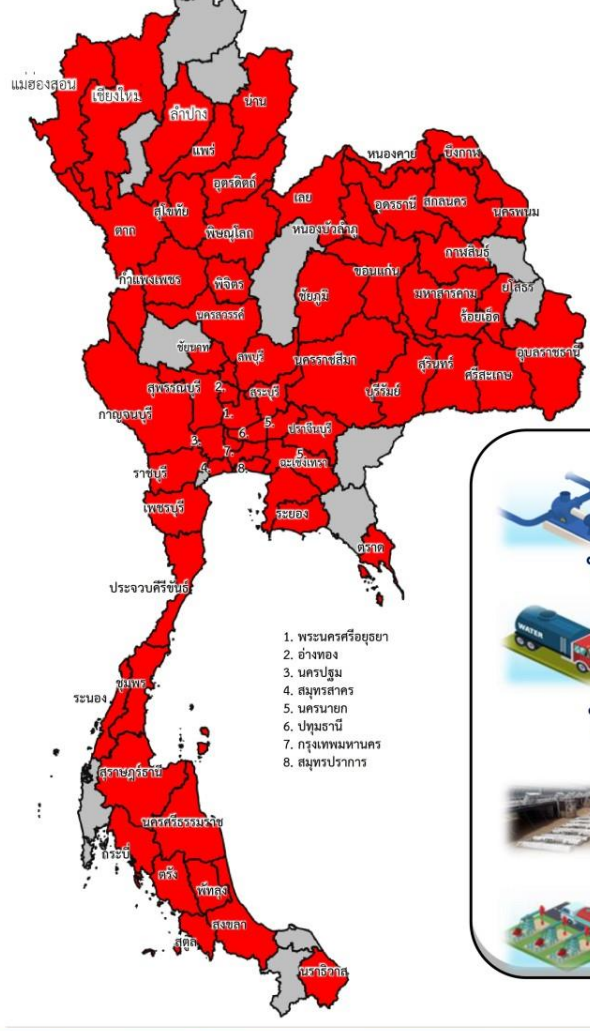
ฝ่ายประมวลและวิเคราะห์สถานการณ์น้ำ ส่วนประมวลวิเคราะห์สถานการณ์น้ำ สำนักบริหารจัดการน้ำและอุทกวิทยา

ประจำสัปดาห์ (4 ต.ค.66 – 10 พ.ย.66)

สะสม (1 พ.ค.66 – 10 พ.ย.66)



ช่วยเหลือประจำสัปดาห์รวม
15 จังหวัด



ช่วยเหลือสะสมรวม
63 จังหวัด

ผล

- เครื่องสูบน้ำ **242** เครื่อง
ปริมาณน้ำรวม 1.222 ล้าน ลบ.ม.
- รถบรรทุกน้ำ **7** คัน
ปริมาณน้ำรวม 136,500 ลิตร
- เครื่องผลักดันน้ำ **18** เครื่อง
- เครื่องจักรอื่นๆ **10** หน่วย

ผล

- เครื่องสูบน้ำ **1,053** เครื่อง
ปริมาณน้ำรวม 294.911 ล้าน ลบ.ม.
- รถบรรทุกน้ำ **75** คัน
ปริมาณน้ำรวม 20,231,531 ลิตร
- เครื่องผลักดันน้ำ **56** เครื่อง
- เครื่องจักรอื่นๆ **93** หน่วย

1. พระนครศรีอยุธยา
2. ช่างทอง
3. นครปฐม
4. สมุทรสาคร
5. นครนายก
6. ปทุมธานี
7. กรุงเทพมหานคร
- 8.สมุทรปราการ



ผลการประชาสัมพันธ์สร้างการรับรู้เกี่ยวกับสถานการณ์น้ำ



ฤดูฝน 2566 กรมชลประทาน



ระหว่างวันที่ 4 - 10 พฤศจิกายน 2566

1. ศูนย์เรียนรู้การเพิ่มประสิทธิภาพการผลิตสินค้าเกษตร (ศพก.)



จำนวน

23 ครั้ง

เส้สัป 104 ครั้ง

เกษตรกร

40 คน

เส้สัป 2,335 คน

2. คณะกรรมการจัดการชลประทาน (JMC)



จำนวน

59 ครั้ง

เส้สัป ครั้ง

เกษตรกร

1,238 คน

เส้สัป 7,813 คน

3. กลุ่มใช้น้ำ



จำนวน

673 ครั้ง

เส้สัป 3,625 ครั้ง

เกษตรกร

5,146 คน

เส้สัป 67,899 คน

4. การประชาสัมพันธ์อื่นๆ



จำนวน

1,922 ครั้ง

เส้สัป 20,003 ครั้ง

ข้อมูลสะสม ตั้งแต่วันที่ 1 พ.ค.66

รวมการประชาสัมพันธ์



จำนวนครั้งการประชาสัมพันธ์

2,677 เส้สัป 23,901



จำนวนเกษตรกรที่รับการฟังประชาสัมพันธ์

6,424 เส้สัป 78,047



การเตรียมความพร้อมรับสถานการณ์ อุทกภัยภาคใต้ ปี 2566



การเตรียมการเพื่อรองรับสถานการณ์อุทกภัย ในพื้นที่ภาคใต้ ปี 2566



วิเคราะห์พื้นที่เสี่ยงและพื้นที่เฝ้าระวัง

เพื่อเตรียมความพร้อมรับมืออุทกภัยที่อาจเกิดขึ้น



เตรียมความพร้อมของเครื่องจักร-เครื่องมือ

ประกอบด้วย รถแบคโฮ/รถขุด รถแทรกเลอร์ เครื่องสูบน้ำเคลื่อนที่ เครื่องผลักดันน้ำ ในบริเวณพื้นที่เสี่ยงที่จะเกิดน้ำท่วมเป็นประจำ ให้สามารถนำไปช่วยเหลือได้ทันที เมื่อเกิดปัญหาน้ำท่วม และมอบหมายเจ้าหน้าที่ในพื้นที่ให้เฝ้าระวังและติดตามสถานการณ์น้ำอย่างใกล้ชิดตลอดเวลา



ประชาสัมพันธ์ให้ข้อมูลข่าวสารสถานการณ์น้ำ

โดยบูรณาการร่วมกับผู้ว่าราชการจังหวัด กรมป้องกันและบรรเทาสาธารณภัยฝ่ายความมั่นคง และหน่วยงานที่เกี่ยวข้องในการแจ้งเตือนประชาชนเพื่อติดตามและเฝ้าระวังเตรียมรับสถานการณ์น้ำ จากฝนตกหนัก และน้ำท่วมที่อาจจะเกิดขึ้นอย่างใกล้ชิด

ติดตามสภาพภูมิอากาศ และสถานการณ์น้ำฝน น้ำท่า และน้ำในอ่างเก็บน้ำต่างๆ



เพื่อวิเคราะห์และเตรียมการรองรับสถานการณ์ที่อาจเกิดขึ้น โดยติดตามข้อมูลสภาพภูมิอากาศจากกรมอุตุนิยมวิทยา

ตรวจสอบระบบชลประทาน

ให้สามารถรองรับสถานการณ์น้ำได้เต็มศักยภาพตามสถานการณ์น้ำที่เป็นจริงในแต่ละช่วงเวลารวมทั้งบริหารจัดการน้ำในอ่างเก็บน้ำให้อยู่ในเกณฑ์ควบคุมอย่างเคร่งครัด



บูรณาการร่วมกับหน่วยงานที่เกี่ยวข้อง

ประกอบด้วย กรมอุตุนิยมวิทยา สถาบันสารสนเทศทรัพยากรน้ำ (องค์การมหาชน) การไฟฟ้าฝ่ายผลิตแห่งประเทศไทย กรมอุทกศาสตร์ (กองทัพเรือ) กรมทรัพยากรน้ำ กรมทางหลวง กรมทางหลวงชนบท กรมการปกครอง กรมส่งเสริมการปกครองท้องถิ่น การรถไฟแห่งประเทศไทย และกรมป้องกันและบรรเทาสาธารณภัย มีการประชุมหารือทุกสัปดาห์หรือตามสถานการณ์



การเตรียมความพร้อมรับมืออุทกภัยในพื้นที่ภาคใต้ ปี 2566

ปัญหาอุปสรรคจากข้อเท็จจริงในพื้นที่ (การเกิดอุทกภัย)



พื้นที่เฝ้าระวังอุทกภัยภาคใต้ 99 แห่ง



- ดำเนินการเตรียมความพร้อมของเครื่องสูบน้ำในพื้นที่ภาคใต้ 552 เครื่อง บริเวณพื้นที่เสี่ยงที่จะเกิดน้ำท่วมเป็นประจำ ให้สามารถนำไปช่วยเหลือได้ทันที เมื่อเกิดปัญหาน้ำท่วม

เครื่องจักร ภาคใต้ 16 จังหวัด

(ประจำการอยู่ไว้ที่จุดพักหลักและจุดพักรองเครื่องจักรกล)

	เครื่องสูบน้ำ	552 เครื่อง
	เครื่องผลักดันน้ำ	227 เครื่อง
	รถบรรทุกน้ำ	44 คัน
	เครื่องจักรกลสนับสนุนอื่นๆ	277 หน่วย

รวม 1,100 หน่วย





สถานการณ์อุทกภัย ปี 2566



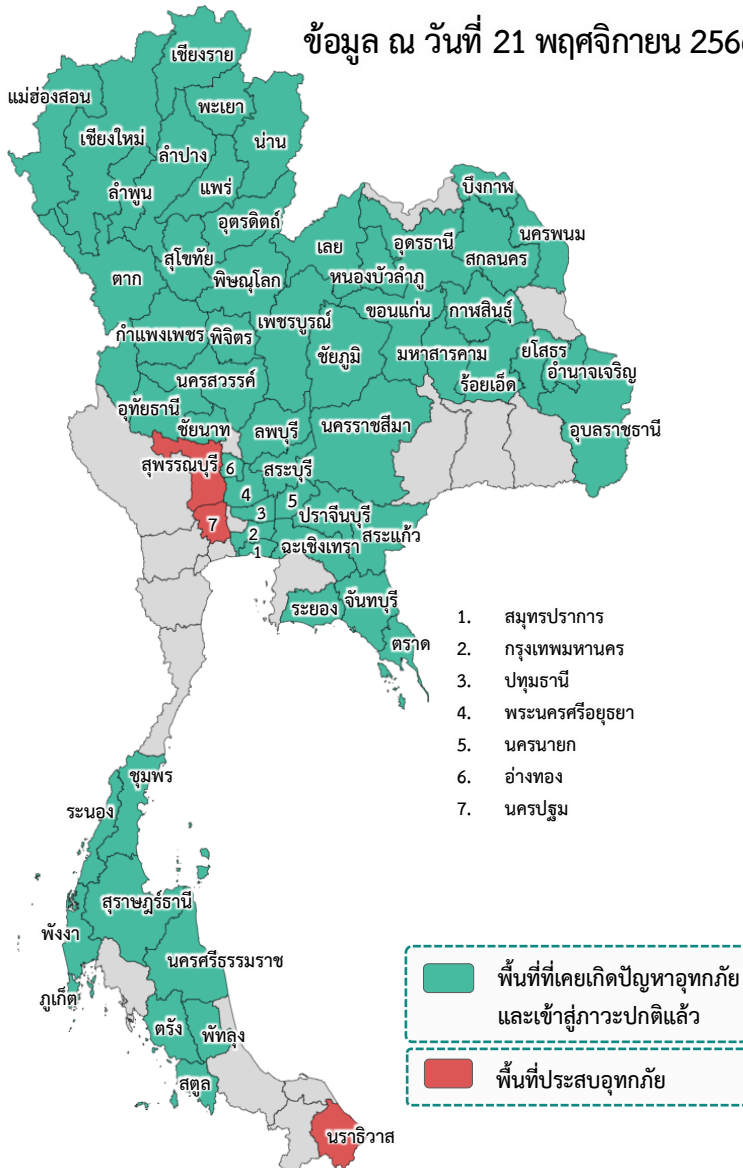
สรุปสถานการณ์อุทกภัย ปี 2566



ข้อมูล ณ วันที่ 21 พฤศจิกายน 2566

❖ ส่งผลให้มีพื้นที่ประสบอุทกภัยรวมทั้งสิ้น 59 จังหวัด ดังนี้

- จังหวัดที่เข้าสู่ภาวะปกติ 56 จังหวัด ได้แก่ จังหวัดเชียงใหม่ เชียงราย ลำพูน ลำปาง แม่ฮ่องสอน พะเยา อุตรดิตถ์ น่าน พิษณุโลก นครสวรรค์ ชัยนาท พิจิตร เพชรบูรณ์ สุโขทัย ตาก กำแพงเพชร เลย สกลนคร บึงกาฬ ขอนแก่น กาฬสินธุ์ ร้อยเอ็ด ชัยภูมิ มหาสารคาม อุดรธานี หนองบัวลำภู นครพนม อำนาจเจริญ อุบลราชธานี ยโสธร นครราชสีมา สระแก้ว นครนายก ระยอง จันทบุรี ปราจีนบุรี ตราด ฉะเชิงเทรา เพชรบูรณ์ ลพบุรี สระบุรี พระนครศรีอยุธยา อ่างทอง อุทัยธานี ปทุมธานี สมุทรปราการ กรุงเทพมหานคร ระนอง ชุมพร สุราษฎร์ธานี ภูเก็ต พังงา พัทลุง นครศรีธรรมราช สตูล และตรัง
- จังหวัดที่ประสบอุทกภัย 3 จังหวัด ได้แก่ จังหวัดสุพรรณบุรี นครปฐม และนราธิวาส



ที่	สขป.	ลุ่มน้ำ	จังหวัด	อำเภอ (จำนวน)	รายชื่ออำเภอ	จุดประสบภัย			พื้นที่ประสบภัย	
						น้ำล้นตลิ่ง	ลำน้ำที่น้ำล้นตลิ่ง	น้ำท่วมขัง	ไร่	ครัวเรือน
1	สขป.12, 13	ท่าจีน	สุพรรณบุรี	2	สองพี่น้อง บางปลาหมอ	✓	แม่น้ำท่าจีน	✓		552
2	สขป.13	ท่าจีน	นครปฐม	3	บางเลน นครชัยศรี สามพราน	✓	แม่น้ำท่าจีน (T.15)	✓		
3	สขป.17	ภาคใต้ฝั่งตะวันออก ตอนล่าง	นราธิวาส	1	ระแงะ	✓	คลองตันหยงมัส (X.73)			
		รวม		6		3		2	0	552



สรุปสถานการณ์อุทกภัยภาคใต้ ปี 2566



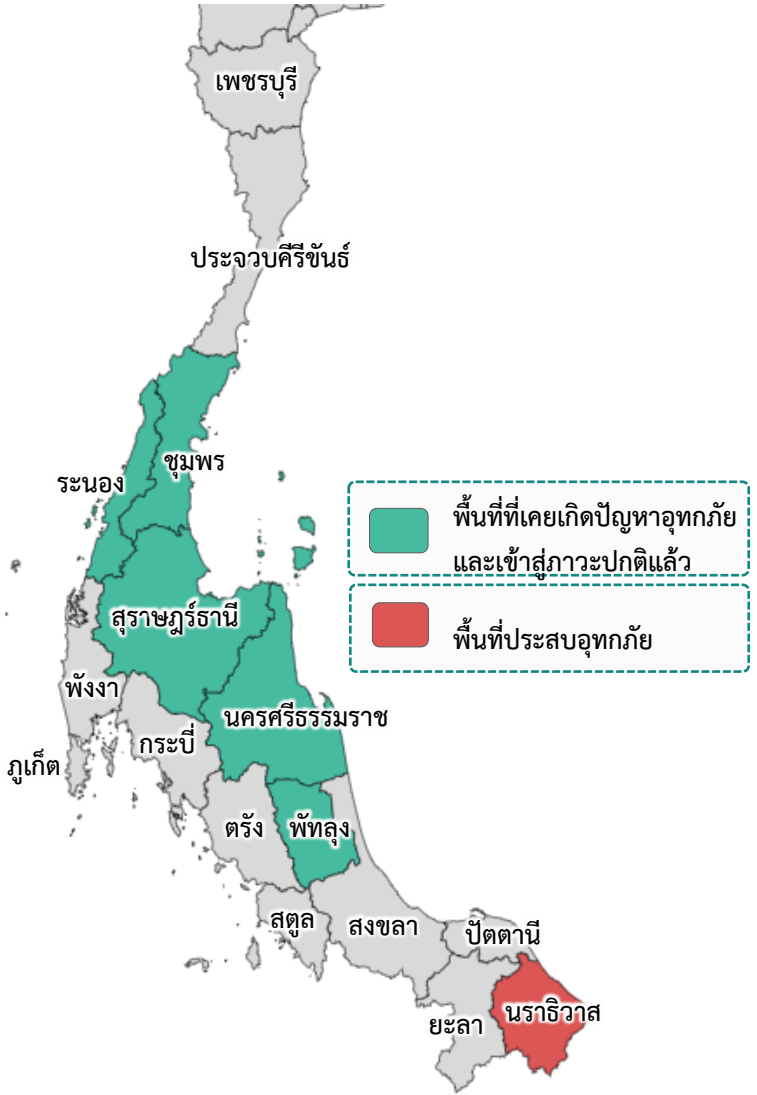
ข้อมูล ณ วันที่ 21 พฤศจิกายน 2566

อิทธิพลที่ส่งผลกระทบต่อ

พื้นที่ประสบอุทกภัยภาคใต้ ปี 2566 สาเหตุเนื่องจากอิทธิพล ดังนี้

- ร่องมรสุมพาดผ่านบริเวณภาคใต้ตอนล่าง (วันที่ 11-14 พ.ย.66) (ประสบอุทกภัย 1 จังหวัด ได้แก่ นครศรีธรรมราช)
- มรสุมตะวันออกเฉียงเหนือ พัดปกคลุมอ่าวไทย และภาคใต้ มีกำลังค่อนข้างแรง (วันที่ 16-19 พ.ย.66) (ประสบอุทกภัย 6 จังหวัด ได้แก่ ชุมพร ระนอง สุราษฎร์ธานี พัทลุง นครศรีธรรมราช และนราธิวาส)

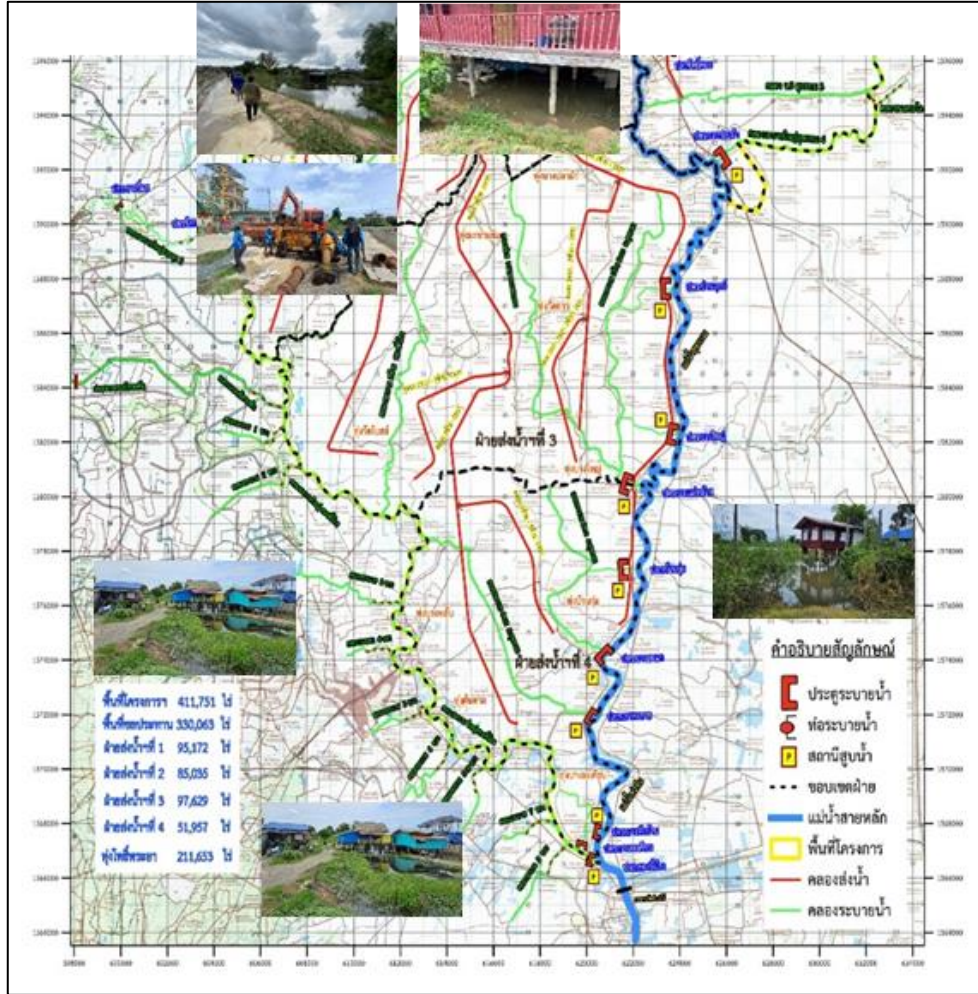
พื้นที่ประสบอุทกภัยในภาคใต้



ที่	สขป.	ลุ่มน้ำ	จังหวัด	อำเภอ (จำนวน)	รายชื่ออำเภอ	จุดประสบภัย			พื้นที่ประสบภัย	
						น้ำล้นตลิ่ง	ลำน้ำที่น้ำล้นตลิ่ง	น้ำท่วมขัง	ไร่	ครัวเรือน
1	สขป.17	ภาคใต้ฝั่งตะวันออกตอนล่าง	นราธิวาส	1	ระแงะ	✓	คลองตันหยงมัส (X.73)			
		รวม		1		1		0	0	0

- ❖ ส่งผลทำให้มีพื้นที่ประสบอุทกภัยภาคใต้รวมทั้งสิ้น 6 จังหวัด ดังนี้
 - จังหวัดที่เข้าสู่ภาวะปกติ 5 จังหวัด ได้แก่ จังหวัดระนอง ชุมพร สุราษฎร์ธานี นครศรีธรรมราช และพัทลุง
 - จังหวัดที่ประสบอุทกภัย 1 จังหวัด ได้แก่ จังหวัดนราธิวาส

การช่วยเหลือเครื่องจักร - เครื่องมือในพื้นที่อุทกภัยภาคใต้ ปี 2566
กรมชลประทานให้การช่วยเหลือไปแล้ว 3 จังหวัด รวมทั้งสิ้น 7 หน่วย แบ่งเป็น เครื่องสูบน้ำ 5 เครื่อง และเครื่องผลักดันน้ำ 2 เครื่อง



1. สาเหตุ

เนื่องจากฝนตกหนักมากในภาคตะวันออกเฉียงเหนือ ภาคกลาง ภาคตะวันออก และภาคใต้ ส่งผลให้ช่วงเดือนกันยายน – เดือนตุลาคม ระดับน้ำ นครสวรรค์ สถานี C2. มีระดับสูงขึ้น จำเป็นต้องผันออกด้านซ้าย ด้านขวาของแม่น้ำเจ้าพระยาและระบายเขื่อนเจ้าพระยามากขึ้นและระบายน้ำบางส่วนหนึ่งได้ฝั่งเข้าแม่น้ำท่าจีน ประกอบกับมีฝนตกหนักภายในพื้นที่เขตจังหวัดสุพรรณบุรี

2. สถานการณ์ปัจจุบัน

มีพื้นที่น้ำท่วม 2 อำเภอ ได้แก่ อำเภอสองพี่น้อง และอำเภอบางปลาม้า รวมพื้นที่ได้รับผลกระทบ 552 ครัวเรือน

1. อำเภอสองพี่น้อง (คบ.โพธิ์พระยา) พื้นที่ได้รับผลกระทบ ต.บางพลับ ต.บ้านกุ่ม และต.บางตะเคียน ได้รับผลกระทบ 367 ครัวเรือน (คบ.บางเลน) มีพื้นที่น้ำท่วมขังบริเวณนอกคันกั้นน้ำ ต.บางเลน ต.เนินพระปรารค์ และ ต.สองพี่น้อง

2. อำเภอบางปลาม้า (คบ.โพธิ์พระยา) มีน้ำท่วมบริเวณริมแม่น้ำท่าจีนนอกคันกั้นน้ำฝั่งขวา ต.บ้านแหลม และ ต.บางใหญ่ ได้รับผลกระทบ 185 ครัวเรือน

3. แนวโน้มและการคาดการณ์ (06.00 น.)

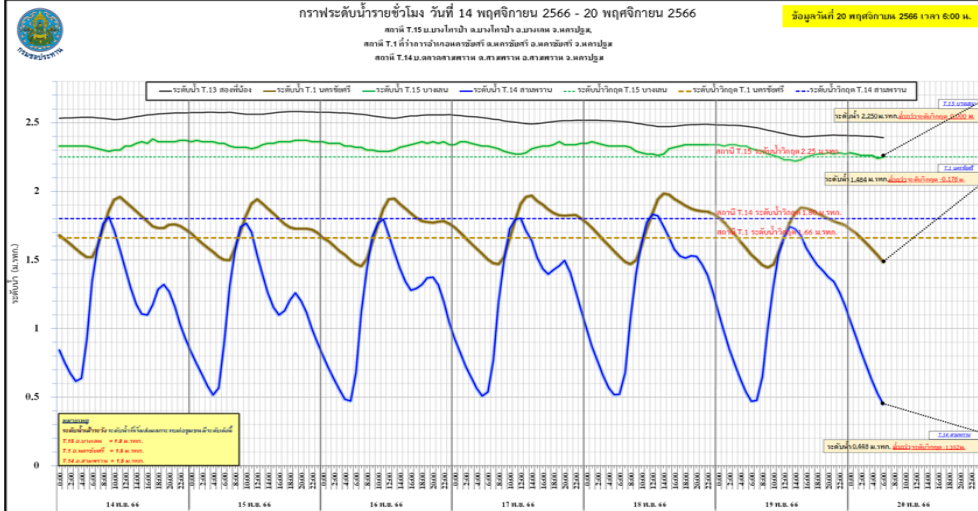
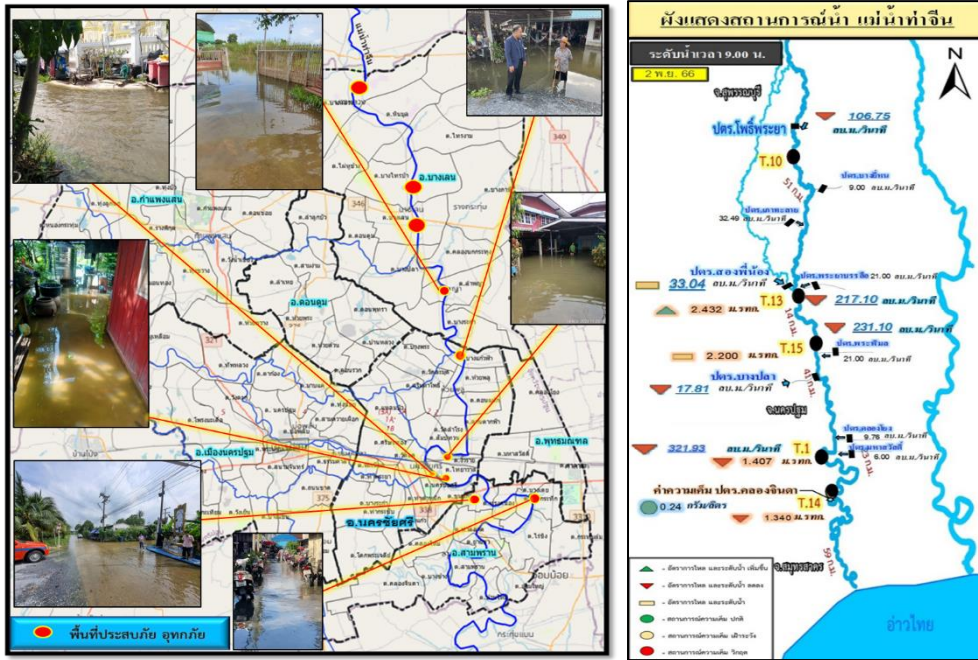
- **แม่น้ำท่าจีน สถานีวัดน้ำ T.10** บ้านท่าพี่เลี้ยง อ.เมือง จ.สุพรรณบุรี ระดับน้ำ 2.93 ม. ต่ำกว่าตลิ่ง -0.57 ม. (ระดับตลิ่ง 3.50 ม.) **แนวโน้มลดลง** (ได้รับอิทธิพลจากการขึ้น - ลง ของระดับน้ำทะเล)

- **แม่น้ำท่าจีน สถานีวัดน้ำ T.13** บ้านบางกร้อ อ.สองพี่น้อง จ.สุพรรณบุรี ระดับน้ำ 2.34 ม. ต่ำกว่าตลิ่ง -0.06 ม. (ระดับตลิ่ง 2.40 ม.) **แนวโน้มลดลง** (ได้รับอิทธิพลจากการขึ้น - ลง ของระดับน้ำทะเล)

4. การช่วยเหลือและบริหารจัดการน้ำในพื้นที่

โครงการส่งน้ำและบำรุงรักษาโพธิ์พระยา สำนักงานชลประทานที่ 12 ขอสนับสนุนติดตั้งเครื่องสูบน้ำจำนวน 2 เครื่อง และติดตามสถานการณ์น้ำอย่างใกล้ชิด เพื่อให้ความช่วยเหลือ ได้อย่างทันทั่วถึงและรายงานสถานการณ์ให้หน่วยงานที่เกี่ยวข้องทราบต่อไป

โครงการส่งน้ำและบำรุงรักษาบางเลน สำนักงานชลประทานที่ 13 ดำเนินการติดตั้งเครื่องสูบน้ำ 1 เครื่องบริเวณคลองระบายน้ำ 7ขวา-สองพี่น้อง กม.0+200 ติดตามสถานการณ์น้ำอย่างใกล้ชิดเพื่อให้ความช่วยเหลือได้อย่างทันทั่วถึง



1. สาเหตุ

เนื่องจากร่องมรสุมได้พัดผ่านเข้ามา ประกอบกับมีหย่อมความกดอากาศต่ำ จึงทำให้มีฝนตกหนักประกอบกับได้รับอิทธิพลน้ำทะเลหนุนสูงในช่วงน้ำเกิด ส่งผลให้ระดับน้ำในแม่น้ำท่าจีนเพิ่มสูงขึ้น

2. สถานการณ์ปัจจุบัน

มีพื้นที่น้ำท่วม 3 อำเภอ ได้แก่ **อำเภอบางเลน อำเภอนครชัยศรี และอำเภอสามพราน**

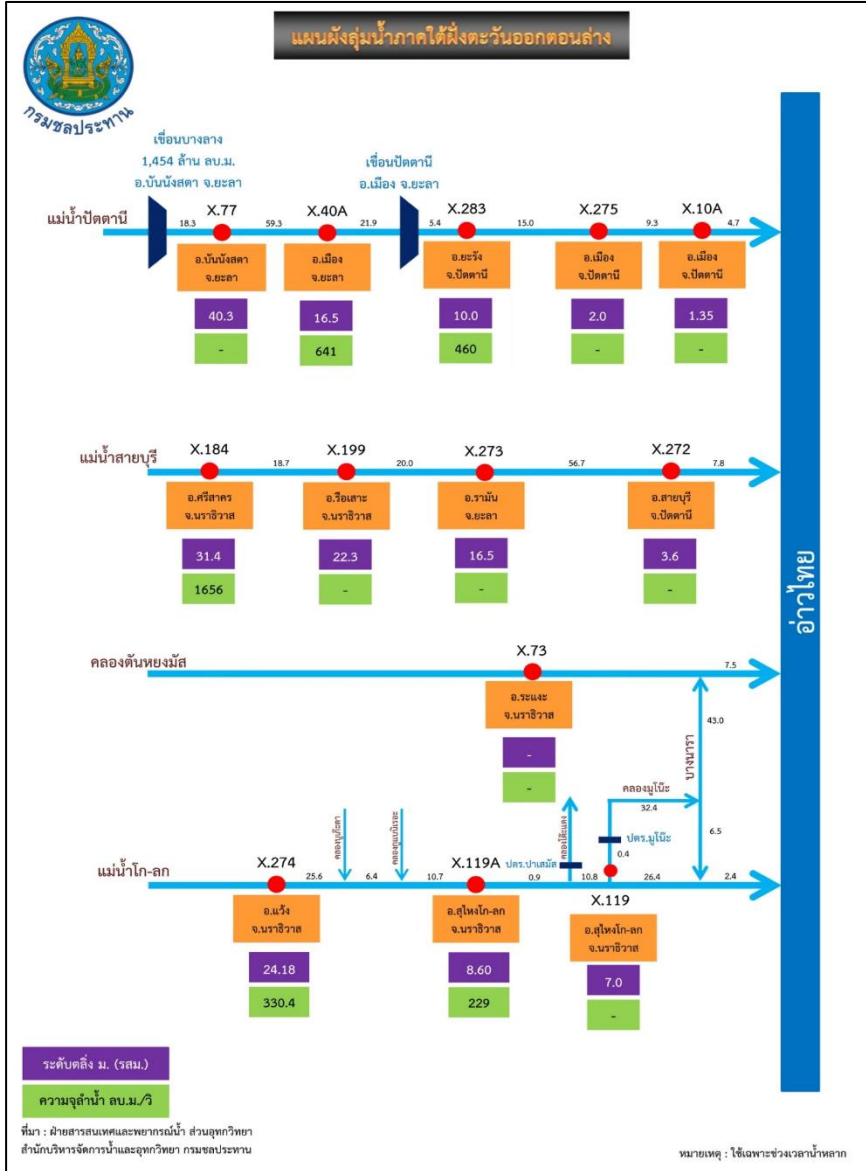
1. **อำเภอบางเลน** น้ำในแม่น้ำท่าจีนเอ่อเข้าท่วมพื้นที่นอกคันกั้นน้ำ จำนวน 3 ตำบล 5 หมู่บ้าน ได้แก่ ต.บางเลน ต.บางไทรป่า และ ต.บางหลวง
2. **อำเภอนครชัยศรี** น้ำในแม่น้ำท่าจีนเอ่อเข้าท่วมพื้นที่นอกคันกั้นน้ำ จำนวน 5 ตำบล 11 หมู่บ้าน ได้แก่ ต.บางแก้วฟ้า ต.จิวราย ต.ไทยवास ต.นครชัยศรี และ ต.บางแก้วฟ้า
3. **อำเภอสามพราน** น้ำในแม่น้ำท่าจีนเอ่อเข้าท่วมพื้นที่นอกคันกั้นน้ำ จำนวน 2 ตำบล 2 หมู่บ้าน ได้แก่ ต.บางระทีก และต.หอมเกร็ด

3. แนวโน้มและการคาดการณ์ (06.00 น.)

- **แม่น้ำท่าจีน** สถานีวัดน้ำ T.15 บ้านบางไทรป่า อ.บางเลน จ.นครปฐม ระดับน้ำ 2.20 ม. **สูงกว่าตลิ่ง +0.40 ม.** (ระดับตลิ่ง 1.80 ม.) **แนวโน้มลดลง** (ได้รับอิทธิพลจากการขึ้น - ลง ของระดับน้ำทะเล)
- **แม่น้ำท่าจีน** สถานีวัดน้ำ T.1 ที่ว่าการอำเภอนครชัยศรี อ.นครชัยศรี จ.นครปฐม ระดับน้ำ 1.48 ม. ต่ำกว่าตลิ่ง -0.02 ม. (ระดับตลิ่ง 1.50 ม.) **แนวโน้มลดลง** (ได้รับอิทธิพลจากการขึ้น - ลง ของระดับน้ำทะเล)
- **แม่น้ำท่าจีน** สถานีวัดน้ำ T.14 บ้านตลาดสามพราน อ.สามพราน จ.นครปฐม ระดับน้ำ 0.51 ม. ต่ำกว่าตลิ่ง -0.99 ม. (ระดับตลิ่ง 1.50 ม.) **แนวโน้มลดลง** (ได้รับอิทธิพลจากการขึ้น - ลง ของระดับน้ำทะเล)

4. การช่วยเหลือและบริหารจัดการน้ำในพื้นที่

โครงการชลประทานนครปฐม สำนักงานชลประทานที่ 13 ดำเนินการ **ติดตั้งเครื่องสูบน้ำขนาด 12 นิ้ว จำนวน 3 เครื่อง และ ขนาด 8 นิ้ว จำนวน 1 เครื่อง** รวมทั้งหมด 4 จุด เพื่อบริหารจัดการน้ำ-ระบายน้ำผ่านคลองทางแนวตั้ง บริหารตามอิทธิพลของน้ำทะเลหนุน ในช่วงน้ำลงยกบานประตูน้ำ และในช่วงน้ำขึ้นทำการปิดบานประตูน้ำ พร้อมเดินเครื่องสูบน้ำ



1. สาเหตุ

เกิดฝนตกอย่างต่อเนื่องในพื้นที่จังหวัดนราธิวาส ปริมาณฝนสะสม 3 วันย้อนหลังสูงสุด ที่สถานีเทศบาลเมืองตากใบ ต.เจ๊ะเห อ.ตากใบ จ.นราธิวาส วัดได้ 91.2 มม. ส่งผลให้ปริมาณน้ำในแม่น้ำเพิ่มสูงขึ้นอย่างต่อเนื่อง

2. สถานการณ์ปัจจุบัน

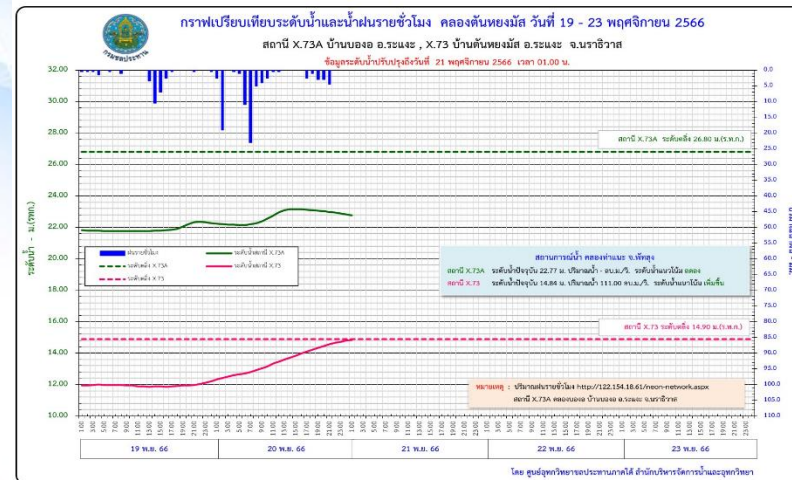
มีพื้นที่น้ำท่วม 1 อำเภอ ได้แก่ **อำเภอระแงะ** โดยปริมาณน้ำในคลองตันหยงมัสบริเวณสถานีวัดน้ำ X.73 เอ่อล้นตลิ่งเข้าท่วมพื้นที่ริมแม่น้ำ

3. แนวโน้มและการคาดการณ์ (06.00 น.)

- **คลองตันหยงมัส** สถานีวัดน้ำ X.73 บ้านตันหยงมัส อ.ระแงง จ.นราธิวาส ระดับน้ำ 14.95 ม. (ระดับตลิ่ง 14.90 ม.) **สูงกว่าตลิ่ง +0.05 ม.** ปริมาณน้ำ 116.50 ลบ.ม./วินาที (ความจุ 114.00 ลบ.ม./วินาที) **แนวโน้มเพิ่มขึ้น**

4. การช่วยเหลือและบริหารจัดการน้ำในพื้นที่

โครงการชลประทานนราธิวาส สำนักงานชลประทานที่ 17 ติดตามเฝ้าระวังสถานการณ์อย่างใกล้ชิด พร้อมทั้งแจ้งเตือนประชาสัมพันธ์สถานการณ์อย่างต่อเนื่อง





ศูนย์ปฏิบัติการน้ำอัจฉริยะ SMART WATER OPERATION CENTER (SWOC)



CONTACT US



02 669 2560 หรือ



www.wmsc.rid.go.th/
www.swoc.rid.go.th/



wmsc.1460@gmail.com



SWOC RID



อาคาร 99 ปี ม.ล.ชชาติ กำภู
กรมชลประทาน กรุงเทพมหานคร

