



สถานการณ์และการบริหารจัดการน้ำ ฤดูแล้ง ปี 2565/66

วันที่ 21 มกราคม 2566



ศูนย์ปฏิบัติการน้ำอัจฉริยะ (SWOC)
กรมชลประทาน สามเสน



หัวข้อ

การบริหารจัดการน้ำ

ฤดูแล้ง

ปี 2565/66

1. สถานการณ์ฝน และสภาพภูมิอากาศ
2. สถานการณ์น้ำในอ่างเก็บน้ำและสถานการณ์น้ำท่า
3. สถานการณ์ลุ่มน้ำเจ้าพระยา
4. สถานการณ์ลุ่มน้ำพื้นที่ภาคใต้
5. แผน-ผลจัดสรรน้ำฤดูแล้ง ปี 2565/66
6. การเพาะปลูกพืชฤดูแล้ง ปี 2565/66 (ข้าวนาปรัง)
7. การบริหารจัดการน้ำฤดูแล้ง ปี 2565/66
8. สถานการณ์ค่าความเค็มในลำน้ำสายหลัก
9. คาดการณ์ปริมาณน้ำ ณ วันที่ 1 พฤษภาคม 2566
10. สถานการณ์อุทกภัยปี 2565

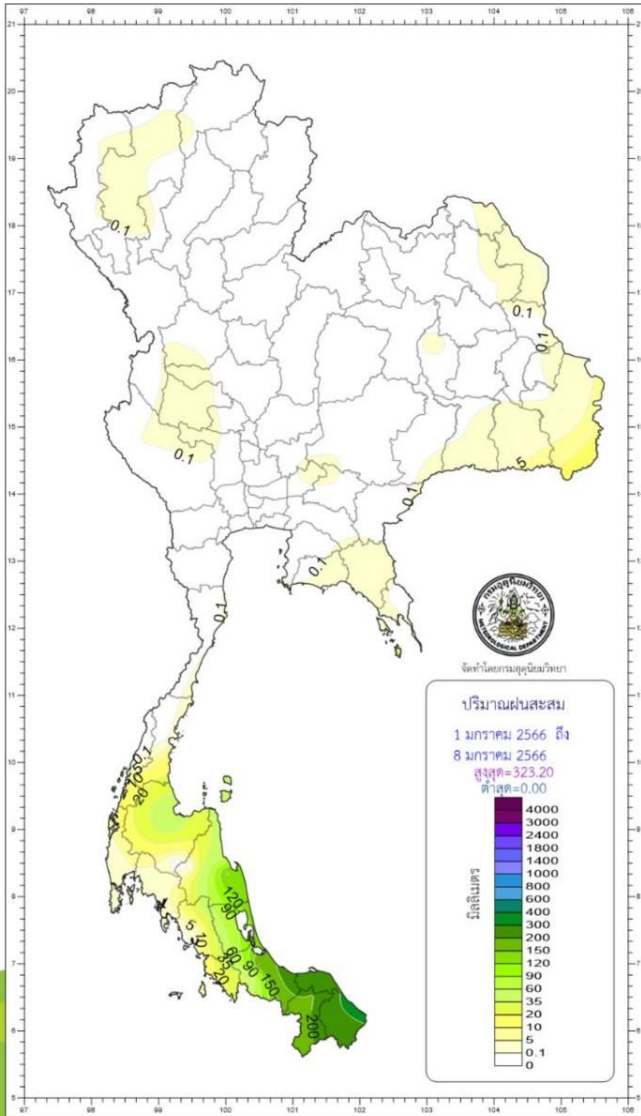


สถานการณ์ฝน และสภาพภูมิอากาศ

ปริมาณฝนสะสมปี 2566

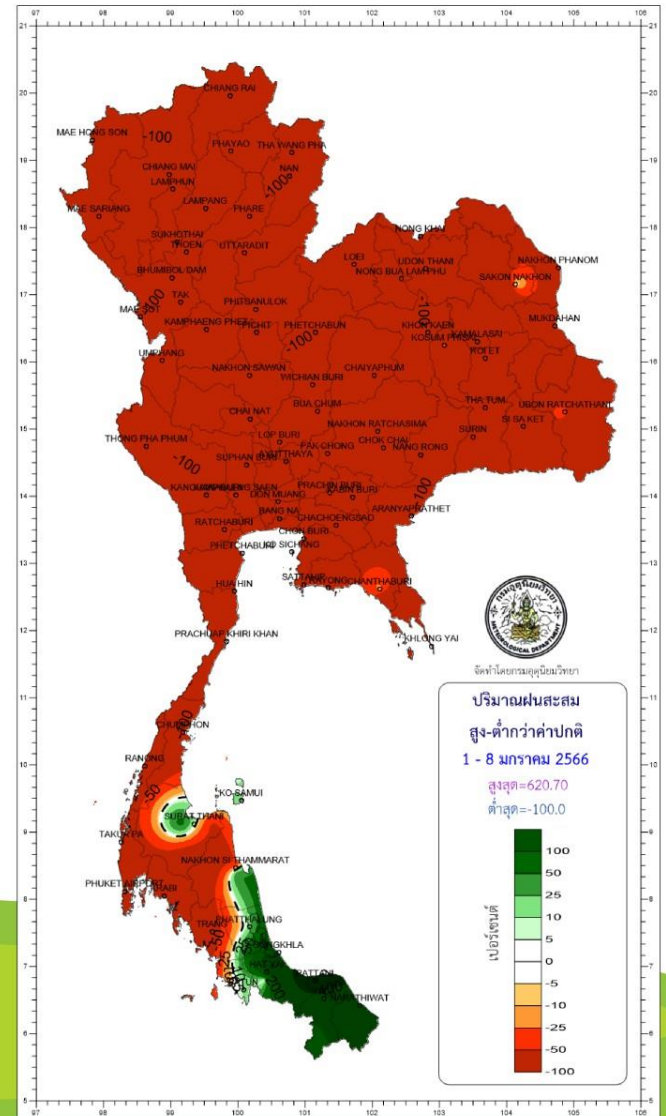
ตั้งแต่ 1 - 8 มกราคม

ปริมาณฝนรวม



ภาค	ปริมาณฝนเปรียบเทียบกับค่าปกติ			
	ตั้งแต่ 1 ม.ค. - ปัจจุบัน			
	ปริมาณฝน (มม.)	ค่าปกติ (มม.)	ผลต่างจากค่าปกติ	
เหนือ	0.0	2.9	- 2.9 มม.	- 100 %
ตะวันออกเฉียงเหนือ	0.2	1.6	- 1.4 มม.	- 88 %
กลาง	0.0	2.0	- 2.0 มม.	- 100 %
ตะวันออก	0.5	3.6	- 3.1 มม.	- 86 %
ใต้ฝั่งตะวันออก	95.9	42.6	+ 53.3 มม.	+ 125 %
ใต้ฝั่งตะวันตก	4.6	19.9	- 15.3 มม.	- 77 %
กทม.	0.0	2.1	- 2.1 มม.	- 100 %
ทั้งประเทศ	15.2	10.4	+ 4.8 มม.	+ 46 %

สูง - ต่ำกว่าค่าปกติ

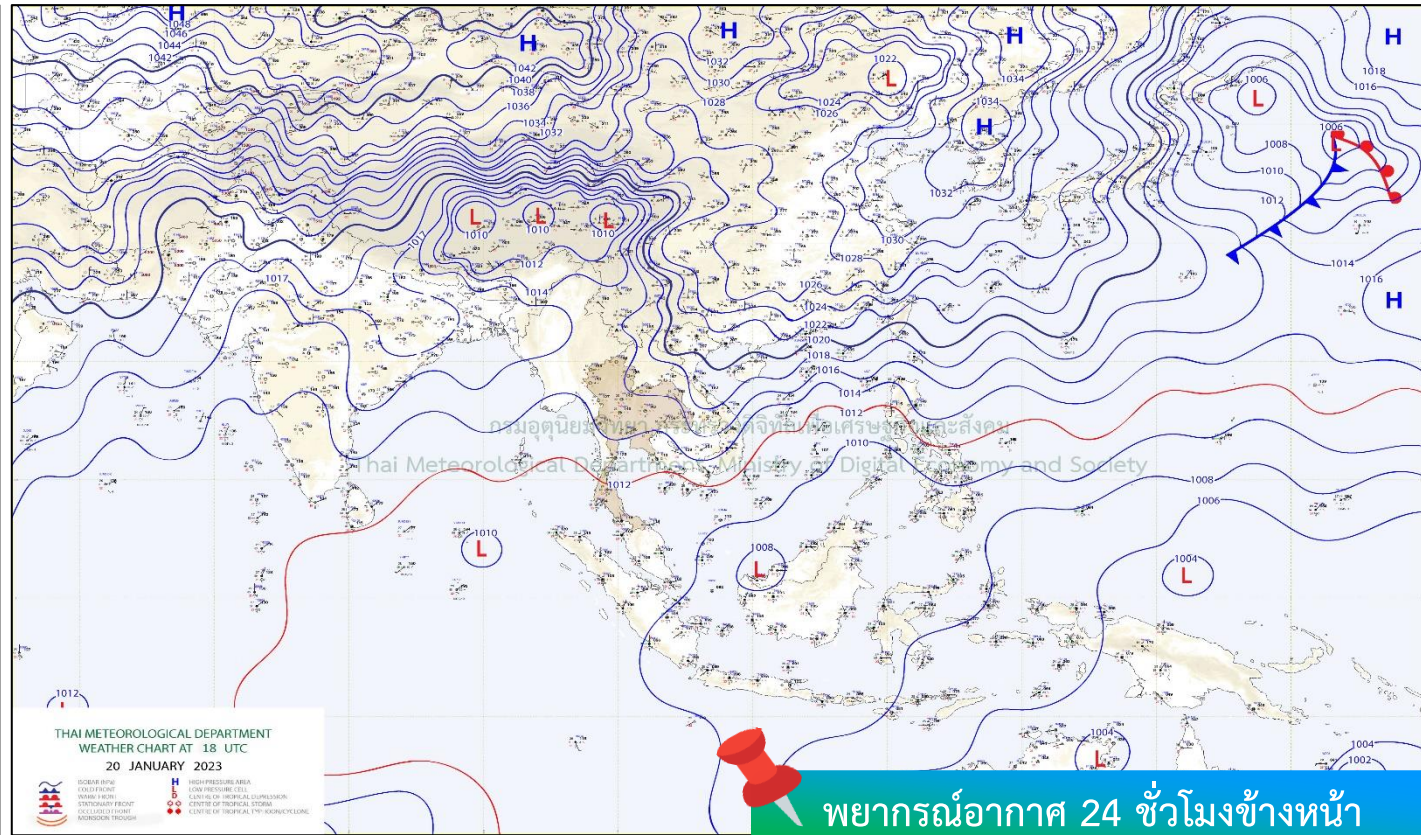
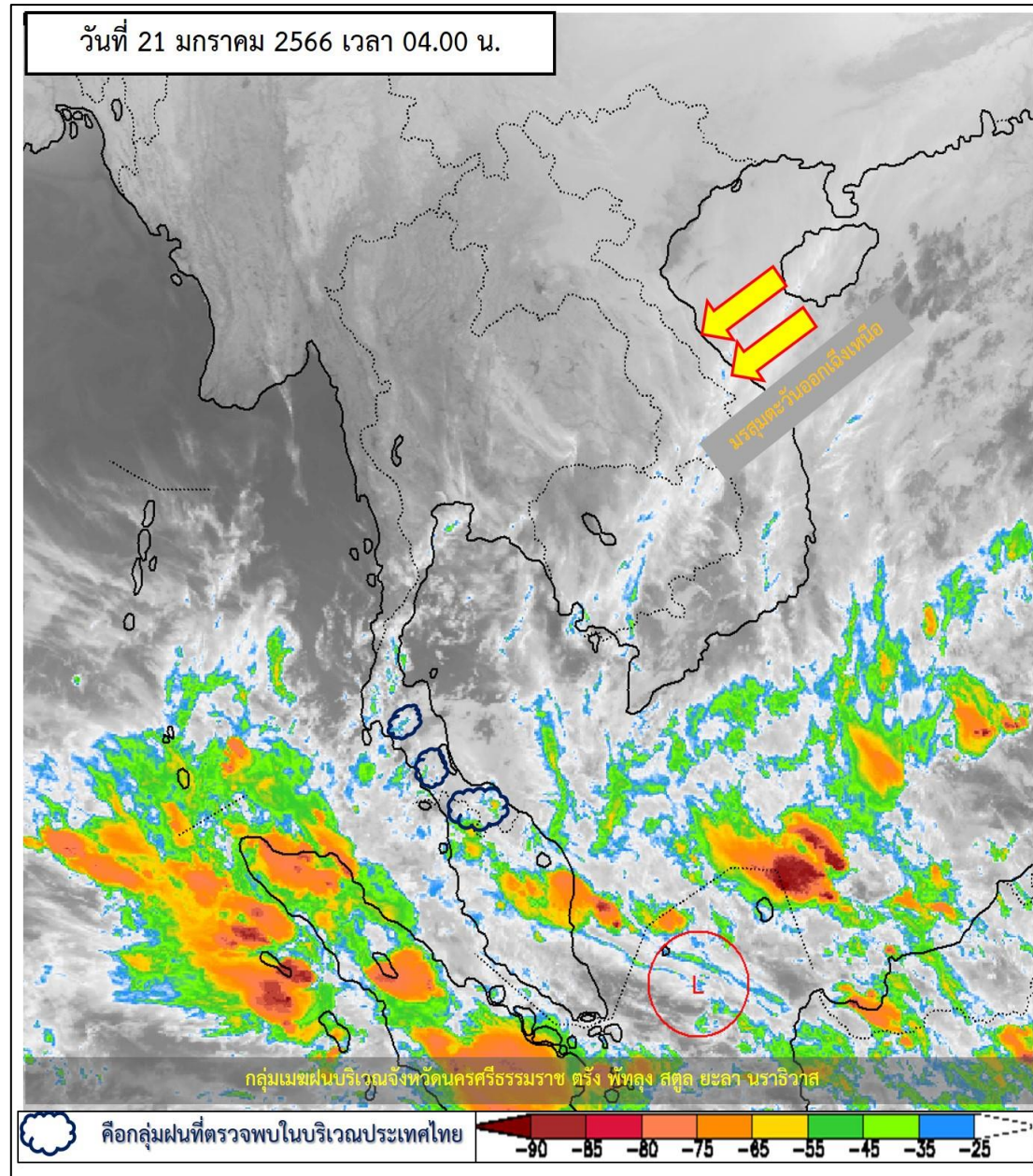


climate@tmd.go.th
www.climate.tmd.go.th
02-399-3290

กรมอุตุนิยมวิทยา
กระทรวงดิจิทัลเพื่อเศรษฐกิจและสังคม

สภาพภูมิอากาศ ประจำวันที่ 21 มกราคม 2566

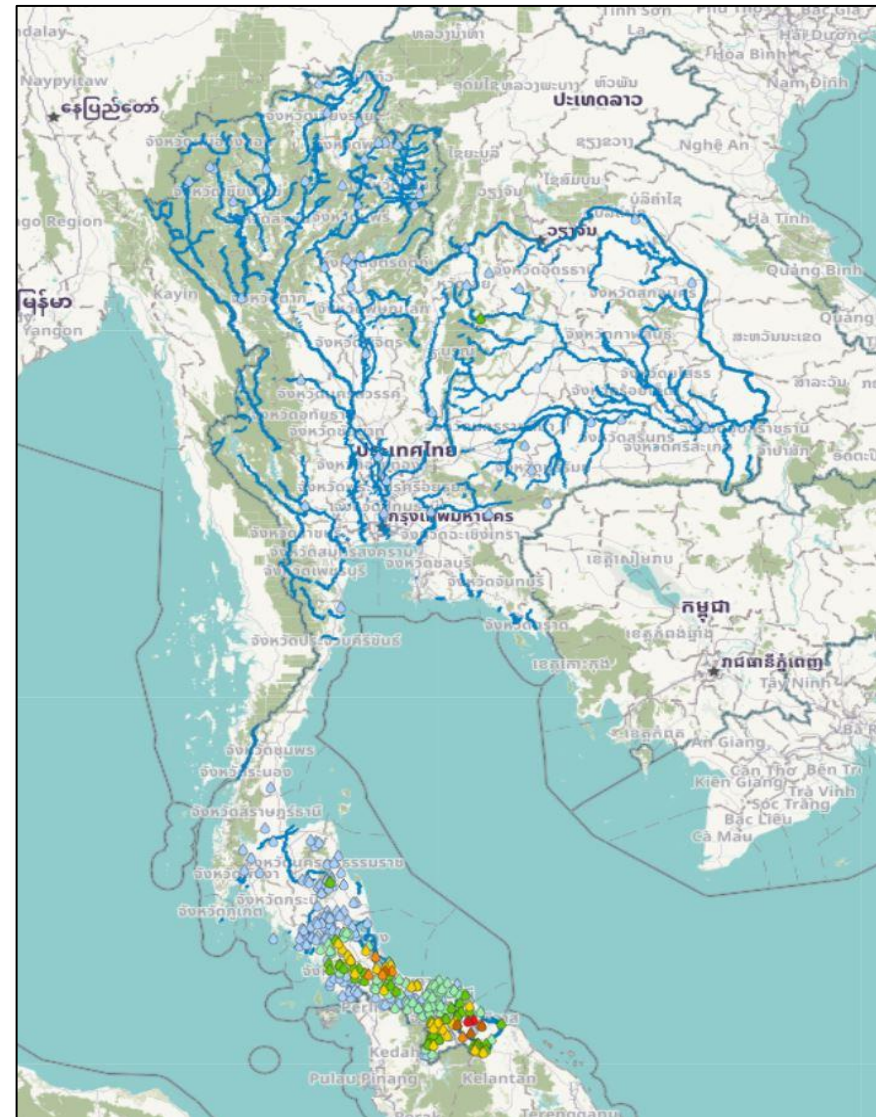
วันที่ 21 มกราคม 2566 เวลา 04.00 น.



มรสุมตะวันออกเฉียงเหนือกำลังค่อนข้างแรงพัดปกคลุมอ่าวไทย ภาคใต้ และทะเลอันดามัน ทำให้ภาคใต้มีฝนเพิ่มมากขึ้นและมีฝนตกหนักถึงหนักมากบางแห่ง สำหรับบริเวณความกดอากาศสูงหรือมวลอากาศเย็นยังคงปกคลุมประเทศไทยตอนบน ในขณะที่ลมตะวันตกในระดับบนเคลื่อนเข้าปกคลุมภาคเหนือ ลักษณะเช่นนี้ทำให้ประเทศไทยตอนบนมีอากาศเย็นถึงหนาวในตอนเช้า โดยอุณหภูมิลดลงอีก 1-2 องศาเซลเซียสในภาคเหนือ



ปริมาณฝนสะสม 24 ชั่วโมงย้อนหลัง วันที่ 20 ม.ค.66 – วันที่ 21 ม.ค.66

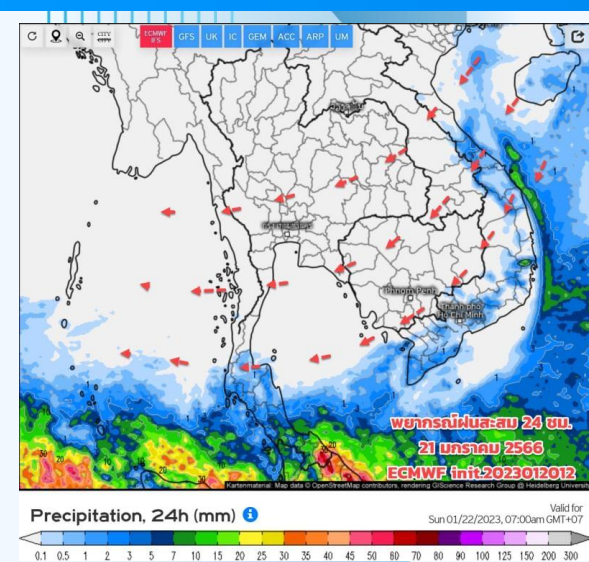


ชื่อสถานี	ที่ตั้ง	เวลา	ฝนสะสม (มม.)
ที่ทำการอุทยานแห่งชาติน้ำตกซีโป	ต.เฉลิม อ.ระแงง จ.นราธิวาส	06:00 น.	125.2
ทต.ตันหยงมัส	ต.ตันหยงมัส อ.ระแงง จ.นราธิวาส	06:00 น.	101.4
หน่วยบริการประปาศรีสาคร (กปภ.สาขาเรือเสาะ)	ต.ซากอ อ.ศรีสาคร จ.นราธิวาส	06:00 น.	81.2
อบต.บูกิต	ต.บูกิต อ.เจาะไอร้อง จ.นราธิวาส	06:00 น.	79.6
ที่ว่าการอำเภอจะแนะ	ต.จะแนะ อ.จะแนะ จ.นราธิวาส	06:00 น.	75.2
บ้านพรเตานอก	ต.ทุ่งใหญ่ อ.หาดใหญ่ จ.สงขลา	02:00 น.	72
สำนักงานเกษตรอำเภอเจาะไอร้อง	ต.จวบ อ.เจาะไอร้อง จ.นราธิวาส	06:00 น.	66
คองหงษ์ สกษ.	ต.คองหงส์ อ.หาดใหญ่ จ.สงขลา	04:00 น.	64
บ้านหนูแร่	ต.ทุ่งตำเสา อ.หาดใหญ่ จ.สงขลา	01:00 น.	61.5
รร.ตชด.บ้านไอร์บือแต	ต.ช้างเผือก อ.จะแนะ จ.นราธิวาส	06:00 น.	58.2

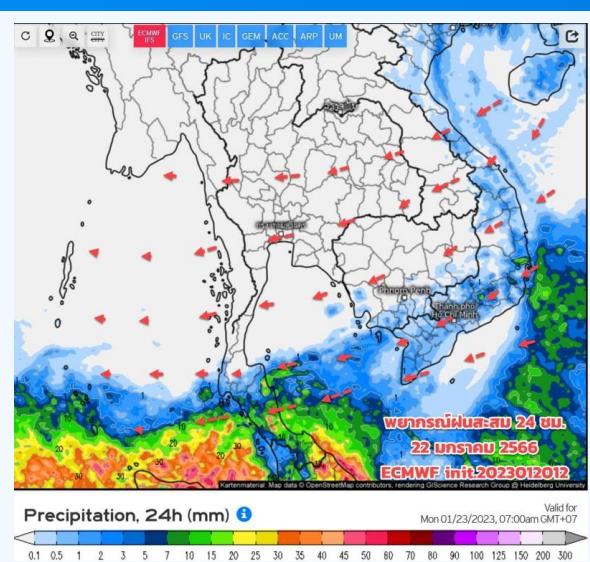
>0-10	>10-20	>20-35	>35-50	>50-70	>70-90	>90
ฝนเล็กน้อย ฝนน้อย	ฝนปานกลาง		ฝนหนัก			ฝนหนักมาก ฝนมาก



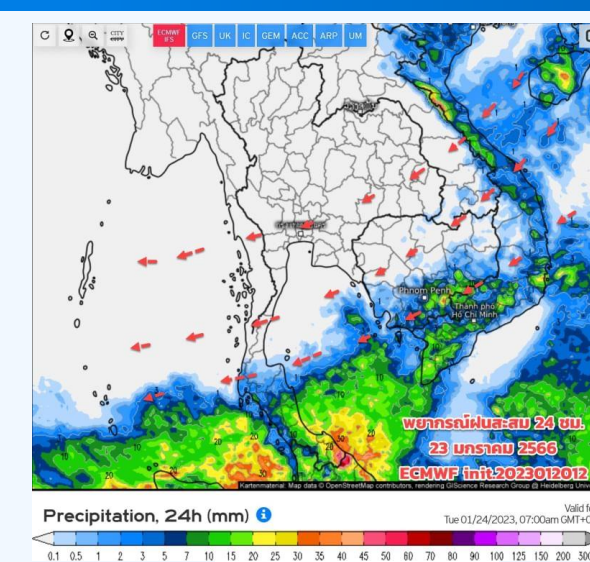
พยากรณ์ฝนสะสมรายวัน จากแบบจำลองบรรยากาศเชิงตัวเลข GFS วันที่ 21 – 27 ม.ค.66



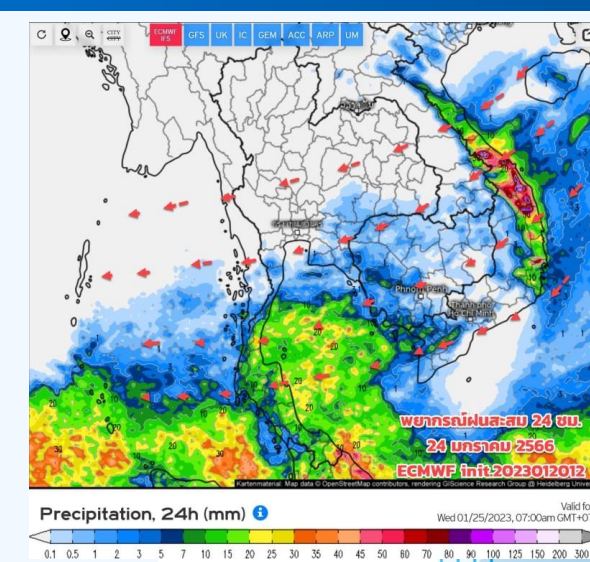
วันที่ 21 ม.ค. 2565



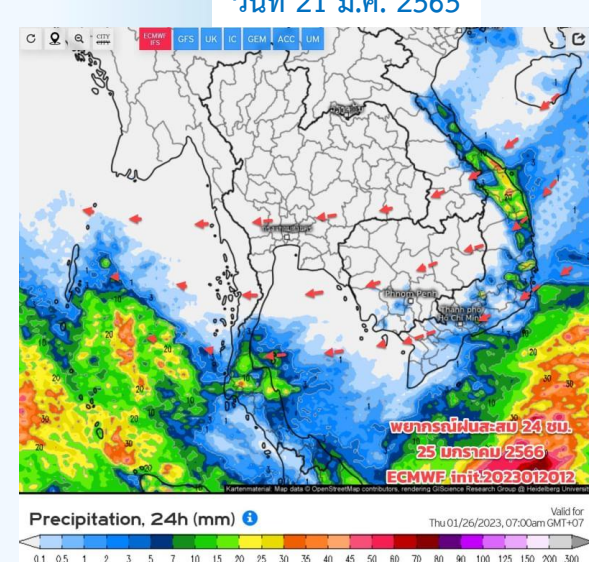
วันที่ 22 ม.ค. 2565



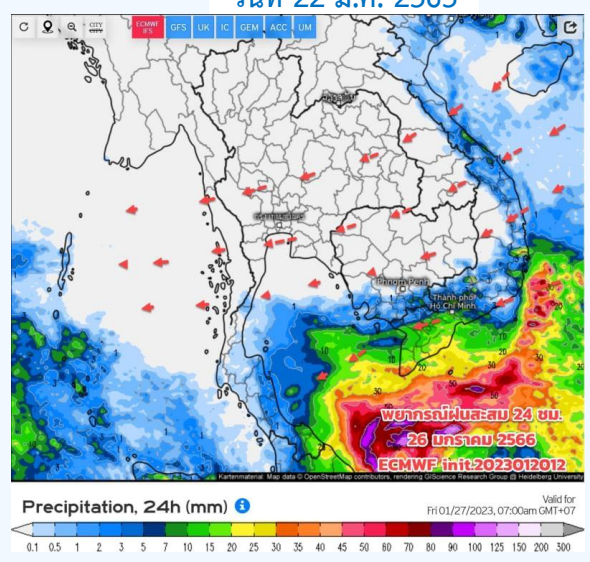
วันที่ 23 ม.ค. 2565



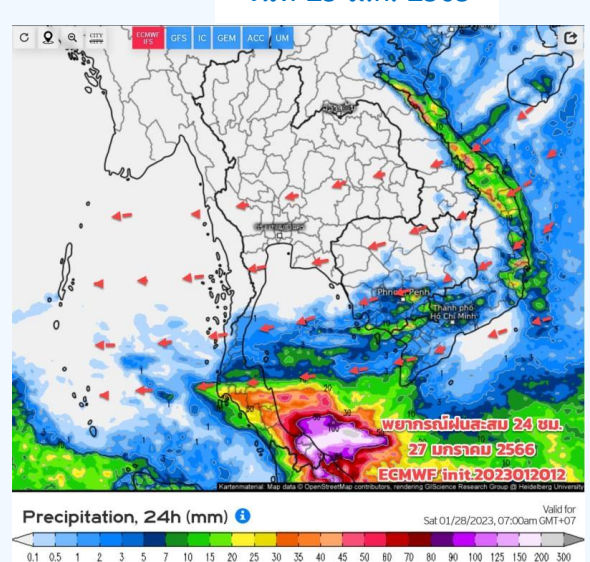
วันที่ 24 ม.ค. 2565



วันที่ 25 ม.ค. 2565



วันที่ 26 ม.ค. 2565



วันที่ 27 ม.ค. 2565

การคาดหมาย

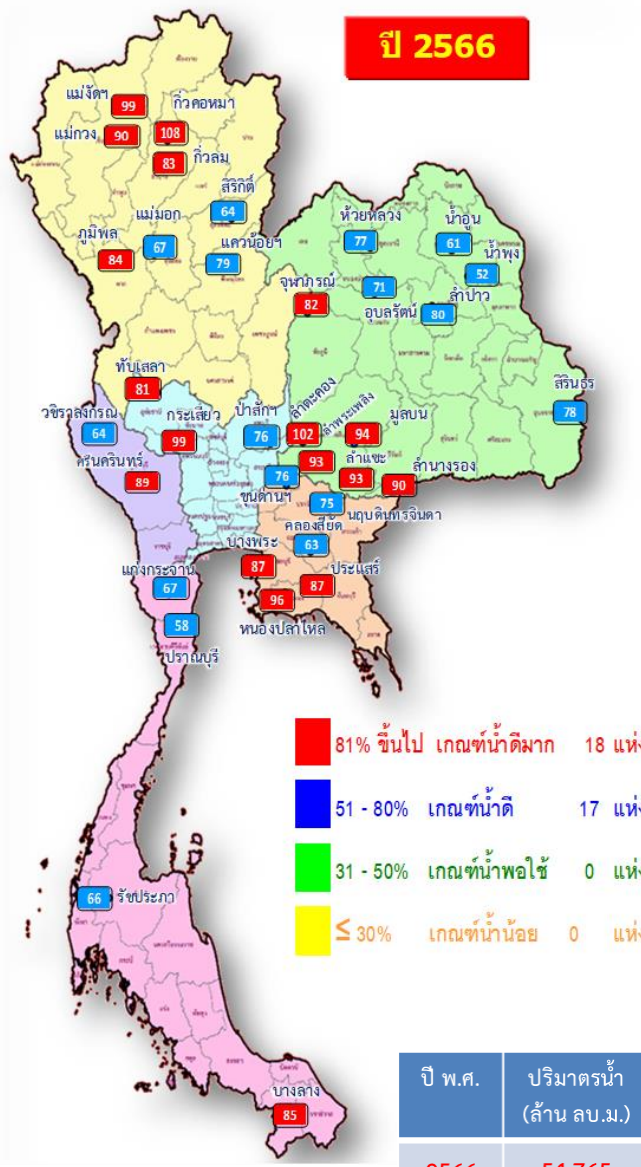
อากาศยังเย็นถึงหนาวบริเวณประเทศไทยตอนบน ฝนน้อย เนื่องจากมวลอากาศเย็นยังแผ่ปกคลุมภาคเหนือ ภาคอีสาน แต่เริ่มมีกำลังอ่อนลง ลมหนาวพัดปกคลุมถึงอ่าว ช่วง 23-24 ม.ค.66 ส่วนภาคใต้ โดยเฉพาะภาคตอนล่าง ยังมีฝนตกต่อเนื่อง ถึงสิ้นเดือน และมีฝนตกหนักบางแห่ง ต้องเฝ้าระวังฝนตกหนัก ฝนตกสะสม อาจทำให้เกิดน้ำท่วมฉับพลัน น้ำป่าไหลหลาก คลื่นลมในอ่าวไทยและอันดามัน มีกำลังแรงขึ้น 27-28 ม.ค.66 มวลอากาศเย็นที่ปกคลุมประเทศไทยมีกำลังอ่อนลง ลมมีกำลังอ่อนลงด้วย



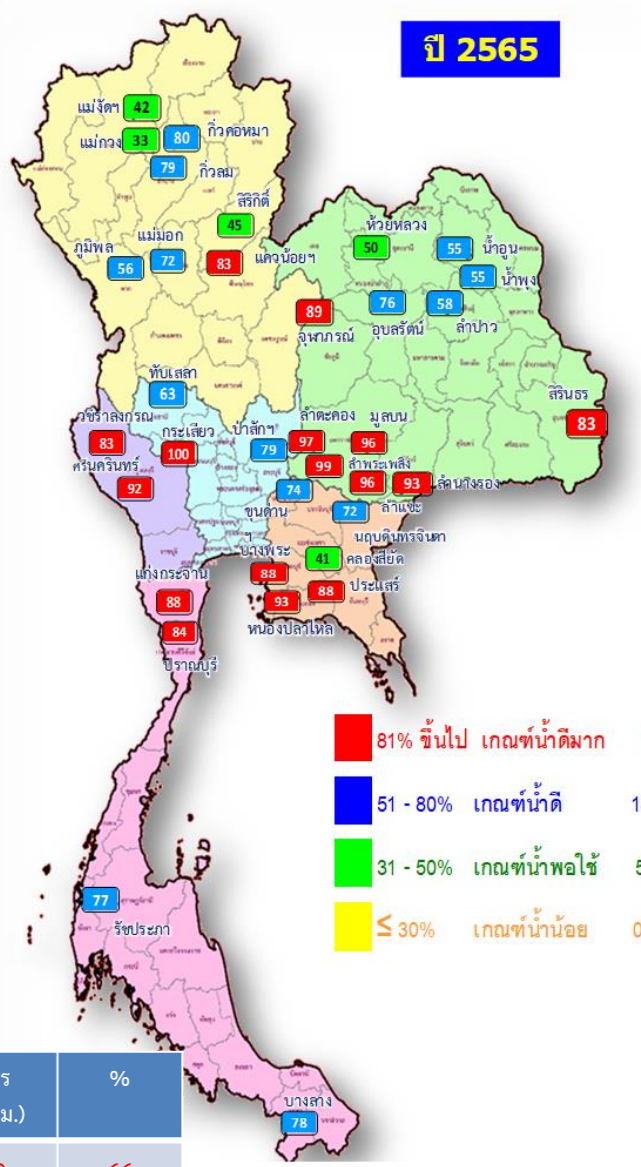
สถานการณ์น้ำในอ่างเก็บน้ำ และสถานการณ์น้ำท่า



ปริมาณน้ำเก็บกักในอ่างเก็บน้ำขนาดใหญ่ วันที่ 21 มกราคม 2566



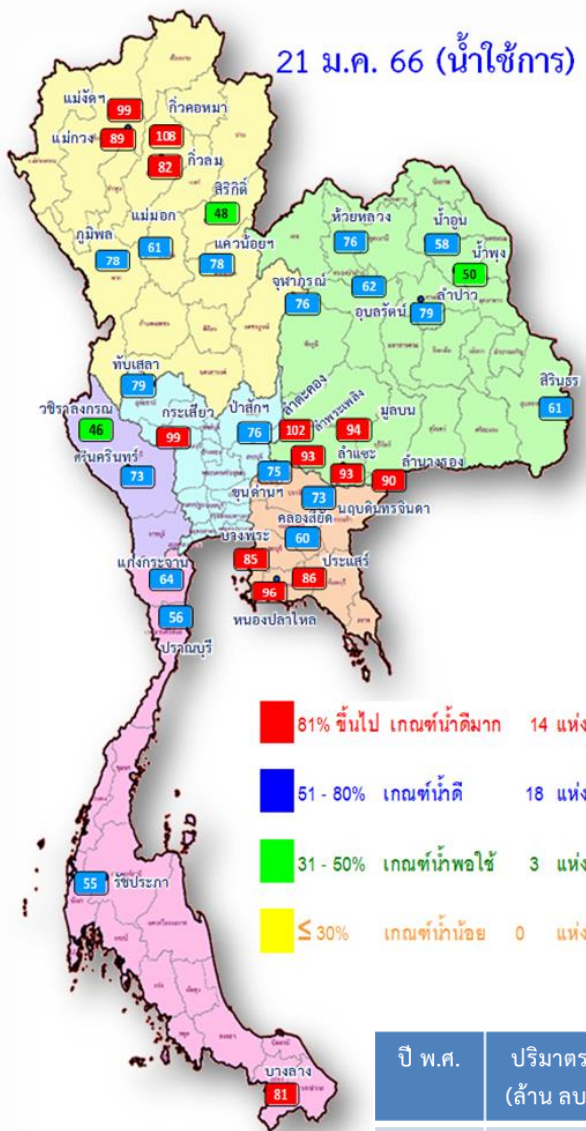
ปี พ.ศ.	ปริมาณน้ำ (ล้าน ลบ.ม.)	%	น้ำใช้การ (ล้าน ลบ.ม.)	%
2566	54,765	77	31,228	66
2565	51,536	73	27,994	59



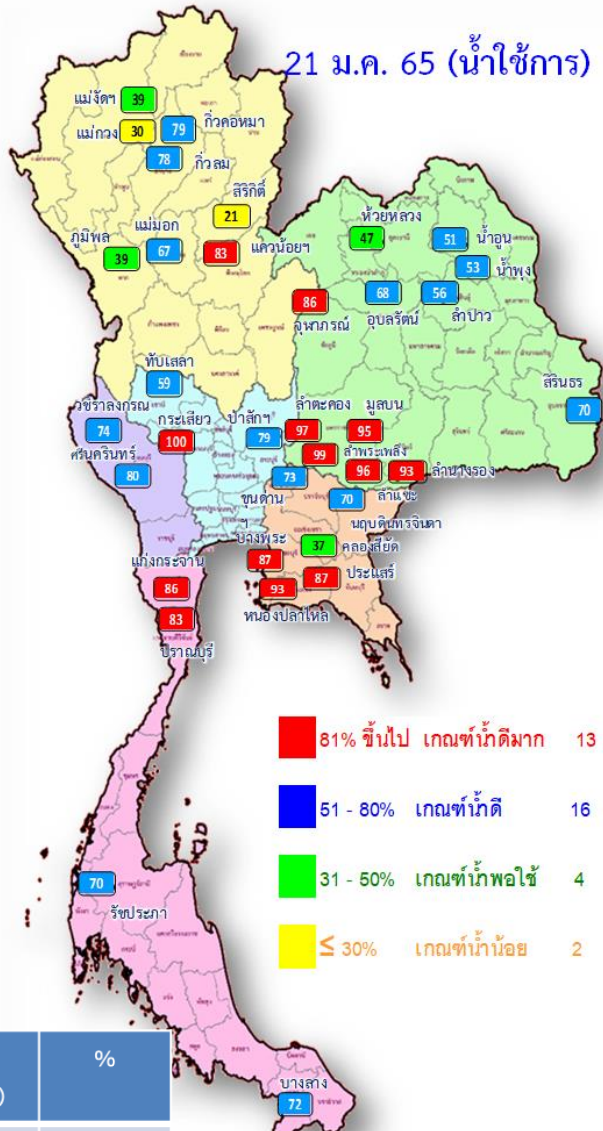
ภาค	อ่างเก็บน้ำเขื่อน	ความจุที่ รนส. (ล้าน ม.³)	ความจุที่ รนท. (ล้าน ม.³)	ความจุน้ำใช้การ (ล้าน ม.³)	ณ วันนี้						ปริมาณน้ำไหลลงวันนี้ (ล้าน ม.³)	ปริมาณน้ำระบายวันนี้ (ล้าน ม.³)	
					ปี 2565		ปี 2566		%	%			
					ปริมาตร (ล้าน ม.³)	% รนท.	ปริมาตร (ล้าน ม.³)	% รนท.					
ภาคเหนือ													
ภูมิพล*		13,462	13,462	9,662	7,546	56	11,302	84	7,502	56	78	5.07	30.00
สิริกิติ์*		10,508	9,510	6,660	4,267	45	6,056	64	3,206	34	48	3.13	17.00
แม่จัดสมบูรณชล		323	265	253	110	42	263	99	251	95	99	0.00	1.36
แม่จางอุดมธารา		295	263	249	88	33	236	90	222	84	89	0.17	0.80
กิ่วลม		106	106	103	84	79	88	83	85	80	82	0.73	1.83
กิ่วคอหมา		209	170	164	136	80	183	108	177	104	108	0.00	0.13
แควน้อยบำรุงแดน		1,080	939	896	783	83	741	79	698	74	78	0.00	6.48
แม่มอก		110	110	94	79	72	73	67	58	52	61	0.00	0.56
ภาคตะวันออกเฉียงเหนือ													
ห้วยหลวง		136	136	129	67	50	104	77	98	72	76	0.00	0.28
น้ำอูน		780	520	475	286	55	319	61	274	53	58	0.00	0.17
น้ำพุง*		200	165	157	91	55	86	52	78	47	50	0.07	0.00
จันทราภรณ์*		181	164	127	146	89	134	82	97	59	76	0.08	0.52
อุบลรัตน์*		4,640	2,431	1,850	1,839	76	1,727	71	1,146	47	62	2.14	10.15
ลำปาว		2,450	1,980	1,880	1,150	58	1,591	80	1,491	75	79	0.67	4.97
ลำตะคอง		445	314	292	305	97	320	102	298	95	102	0.24	1.12
ลำพระเพลิง		242	155	154	154	99	145	93	143	92	93	0.00	0.01
มูลบน		350	141	134	135	96	132	94	125	89	94	0.17	0.08
ลำแจะ		325	275	268	265	96	256	93	249	90	93	0.00	0.12
ลำนางรอง		197	121	118	113	93	109	90	106	87	90	0.00	0.19
สิรินธร*		1,966	1,966	1,135	1,631	83	1,528	78	696	35	61	0.28	2.01
ภาคกลาง													
ป่าสักชลสิทธิ์		960	960	957	763	79	730	76	727	76	76	0.00	4.34
ทับเสลา		190	160	143	101	63	130	81	113	70	79	0.00	0.00
กระเสียว		390	299	259	299	100	296	99	256	85	99	0.27	0.06
ภาคตะวันตก													
ศรีนครินทร์*		18,770	17,745	7,480	16,251	92	15,705	89	5,440	31	73	3.72	9.04
วชิราลงกรณ*		11,000	8,860	5,848	7,337	83	5,705	64	2,693	30	46	0.00	8.06
ภาคตะวันออก													
ขุนด่านปราการชล		225	224	219	165	74	170	76	165	74	75	0.01	1.72
คลองสิียด		450	420	390	173	41	263	63	233	56	60	0.00	1.44
บางพระ		127	117	105	103	88	101	87	89	76	85	0.03	0.39
หนองปลาไหล		206	164	150	153	93	157	96	144	88	96	0.05	0.92
ประแสร์		322	295	275	260	88	257	87	237	80	86	0.00	0.34
นฤปดินทรจินดา		338	295	281	211	72	220	75	206	70	73	0.00	1.60
ภาคใต้													
แก่งกระจาน		900	710	645	623	88	476	67	411	58	64	0.63	1.30
ปราณบุรี		490	391	373	327	84	228	58	211	54	56	0.00	0.15
รัชชประภา*		6,144	5,639	4,287	4,366	77	3,699	66	2,348	42	55	2.33	4.74
บางลาง*		1,590	1,454	1,178	1,128	78	1,233	85	957	66	81	7.69	6.05
รวมทั้งประเทศ		77,891	70,926	47,389	51,534	73	54,765	77	31,228	44	66	27.47	117.94



ปริมาณน้ำใช้การในอ่างเก็บน้ำขนาดใหญ่ วันที่ 21 มกราคม 2566



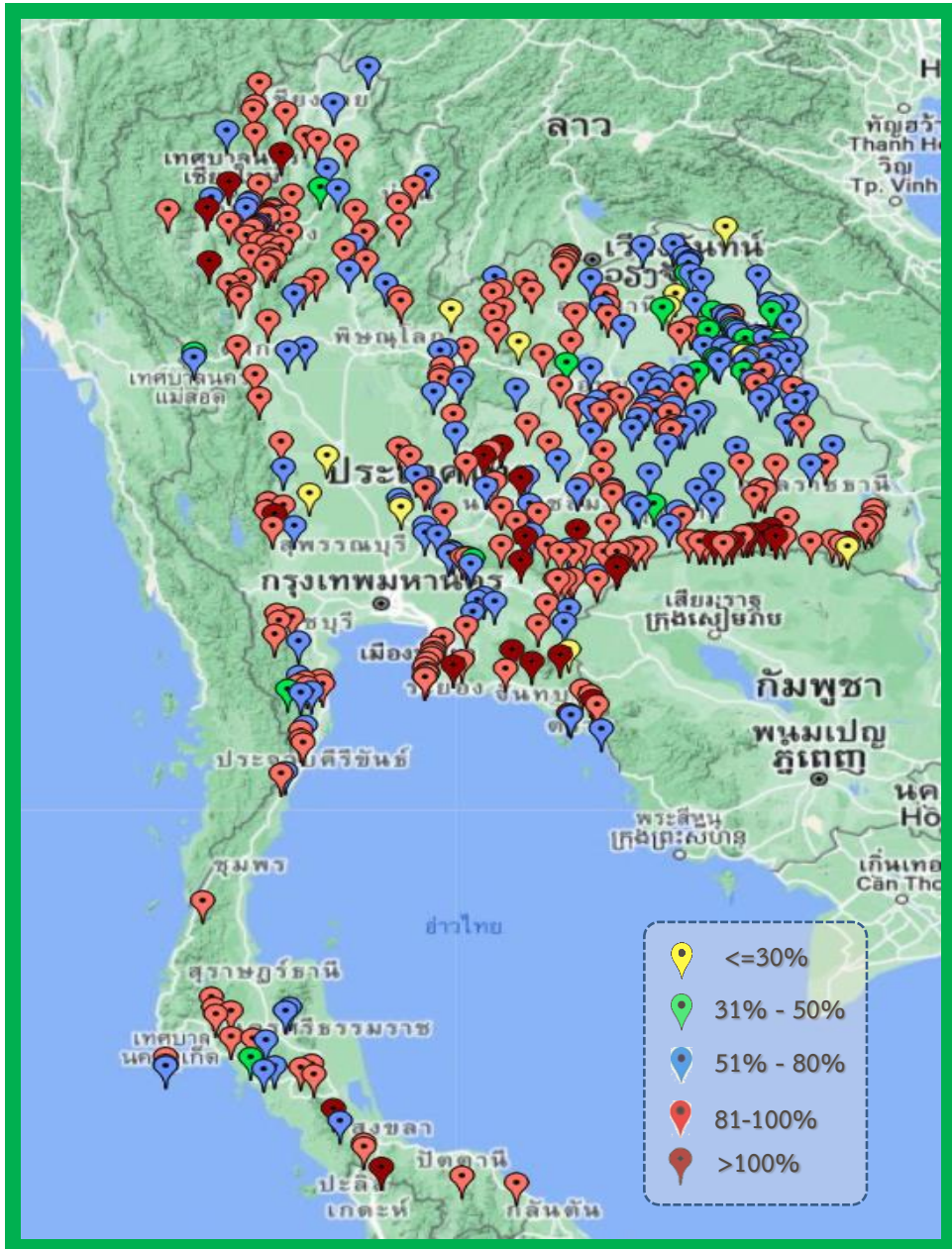
ปี พ.ศ.	ปริมาณน้ำ (ล้าน ลบ.ม.)	%	น้ำใช้การ (ล้าน ลบ.ม.)	%
2566	54,765	77	31,228	66
2565	51,536	73	27,994	59



ภาค	ความจุที่ รนส. (ล้าน ม.³)	ความจุที่ รนท. (ล้าน ม.³)	ความจุน้ำใช้การ (ล้าน ม.³)	ณ วันนี้				ปริมาณน้ำไหลลงวันนี้ (ล้าน ม.³)	ปริมาณน้ำระบายวันนี้ (ล้าน ม.³)		
				ปี 2565		ปี 2566					
				ปริมาตร (ล้าน ม.³)	% รนท.	ปริมาตร (ล้าน ม.³)	% รนท.				
ภาคเหนือ											
ภูมิพล*	13,462	13,462	9,662	7,546	56	11,302	84	7,502	78	5.07	30.00
สิริกิติ์*	10,508	9,510	6,660	4,267	45	6,056	64	3,206	48	3.13	17.00
แม่จัดสมบูรณ์ชล	323	265	253	110	42	263	99	251	99	0.00	1.36
แม่งาวอุดมธารา	295	263	249	88	33	236	90	222	89	0.17	0.80
กัวลม	106	106	103	84	79	88	83	85	82	0.73	1.83
กัวคองหมา	209	170	164	136	80	183	108	177	108	0.00	0.13
แควน้อยบำรุงแดน	1,080	939	896	783	83	741	79	698	78	0.00	6.48
แม่มอก	110	110	94	79	72	73	67	58	61	0.00	0.56
ภาคตะวันออกเฉียงเหนือ											
ห้วยหลวง	136	136	129	67	50	104	77	98	76	0.00	0.28
น้ำอูน	780	520	475	286	55	319	61	274	58	0.00	0.17
น้ำพุง*	200	165	157	91	55	86	52	78	50	0.07	0.00
จุฬารัตน์*	181	164	127	146	89	134	82	97	76	0.08	0.52
อุบลรัตน์*	4,640	2,431	1,850	1,839	76	1,727	71	1,146	62	2.14	10.15
ลำปาว	2,450	1,980	1,880	1,150	58	1,591	80	1,491	79	0.67	4.97
ลำตะคอง	445	314	292	305	97	320	102	298	102	0.24	1.12
ลำพระเพลิง	242	155	154	154	99	145	93	143	93	0.00	0.01
มูลบน	350	141	134	135	96	132	94	125	94	0.17	0.08
ลำแจะ	325	275	268	265	96	256	93	249	93	0.00	0.12
ลำน้ำรอง	197	121	118	113	93	109	90	106	90	0.00	0.19
สิรินธร*	1,966	1,966	1,135	1,631	83	1,528	78	696	61	0.28	2.01
ภาคกลาง											
ป่าสักชลสิทธิ์	960	960	957	763	79	730	76	727	76	0.00	4.34
ทับเสลา	190	160	143	101	63	130	81	113	79	0.00	0.00
กระเสียว	390	299	259	299	100	296	99	256	99	0.27	0.06
ภาคตะวันออก											
ศรีนครินทร์*	18,770	17,745	7,480	16,251	92	15,705	89	5,440	73	3.72	9.04
วชิราลงกรณ์*	11,000	8,860	5,848	7,337	83	5,705	64	2,693	46	0.00	8.06
ภาคตะวันออก											
ขุนด่านปราการชล	225	224	219	165	74	170	76	165	75	0.01	1.72
คลองสิียด	450	420	390	173	41	263	63	233	60	0.00	1.44
บางพระ	127	117	105	103	88	101	87	89	85	0.03	0.39
หนองปลาไหล	206	164	150	153	93	157	96	144	96	0.05	0.92
ประแสร์	322	295	275	260	88	257	87	237	86	0.00	0.34
นฤปดินทรจินดา	338	295	281	211	72	220	75	206	73	0.00	1.60
ภาคใต้											
แก่งกระจาน	900	710	645	623	88	476	67	411	64	0.63	1.30
ปราณบุรี	490	391	373	327	84	228	58	211	56	0.00	0.15
รัชชประภา*	6,144	5,639	4,287	4,366	77	3,699	66	2,348	55	2.33	4.74
บางยาง*	1,590	1,454	1,178	1,128	78	1,233	85	957	81	7.69	6.05
รวมทั้งประเทศ	80,106	70,926	47,389	51,534	73	54,765	77	31,228	66	27.47	117.94



สถานการณ์น้ำในอ่างเก็บน้ำขนาดกลาง วันที่ 21 มกราคม 2566



ภาค	ปริมาณน้ำอ่างเก็บน้ำขนาดกลาง จำนวน 435 แห่ง								
	จำนวนอ่าง	ความจุ	ใช้การ	ปี 2565	% รนค.	ปี 2566	% รนค.	ใช้การปี 2566	% ใช้การ
เหนือ	80	1,082	992	770	71	930	86	839	85
ตะวันออกเฉียงเหนือ	226	2,061	1,892	1,577	77	1,667	81	1,499	79
กลาง	27	419	393	317	76	318	76	293	75
ตะวันตก	8	164	152	161	99	152	93	141	92
ตะวันออก	52	1,006	949	851	85	869	86	812	86
ใต้	42	679	626	572	84	572	84	519	83
รวม	435	5,410	5,003	4,248	79	4,508	83	4,103	82

สรุปอ่างขนาดกลางที่มีปริมาตรในช่วง <=30%, >30 - 50% ,>50-80%, >80-100% และ >100%					
ภาค	<=30%	>30-50%	>50-80%	>80-100%	>100%
เหนือ	0	2	19	53	6
ตอน.	10	19	92	91	14
ตะวันออก	1	1	13	28	9
กลาง	3	0	14	10	0
ตะวันตก	0	0	1	6	1
ใต้	0	2	13	25	2
รวม	14	24	152	213	32
รวมทั้งหมด 435 แห่ง					



ปริมาณน้ำในอ่างเก็บน้ำขนาดใหญ่และขนาดกลาง วันที่ 21 มกราคม 2566



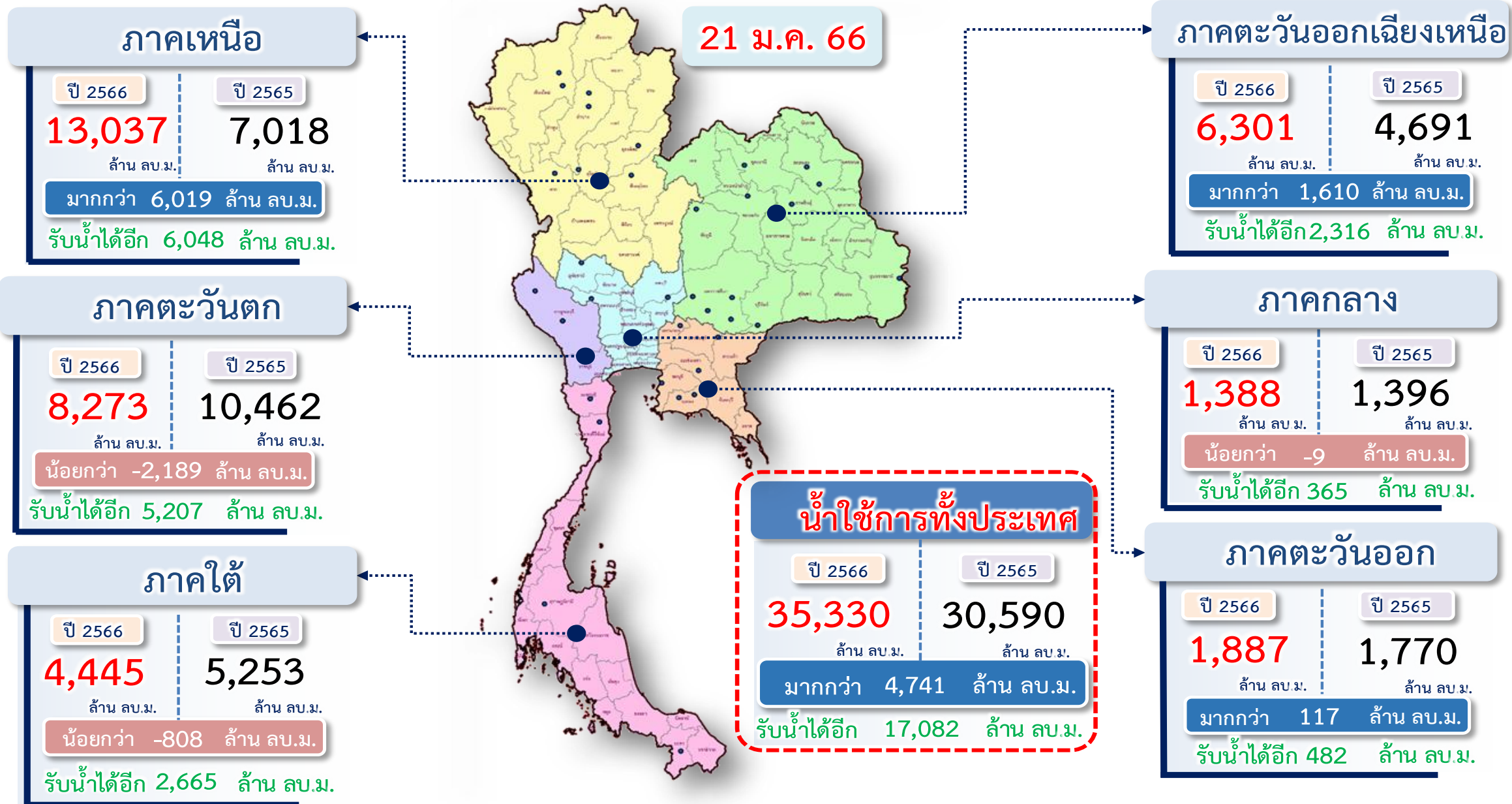
ภาค	ขนาดใหญ่				ขนาดกลาง				รวมอ่างขนาดใหญ่และกลาง						รับน้ำได้อีก	เปรียบเทียบปี 65 กับ 66	
	จำนวน	ความจุ	ปี 2566	% ความจุ อ่างฯ	จำนวน	ความจุ	ปี 2566	% ความจุ อ่างฯ	จำนวน	ความจุ	ปี2565		ปี2566		ปริมาณ	ปริมาณ	%
											ปริมาณ	%	ปริมาณ	%			
เหนือ	8	24,825	18,943	76	80	1,082	930	86	88	25,907	13,862	54	19,873	77	6,048	6,011	43
ตอน.	12	8,368	6,452	77	226	2,061	1,667	81	238	10,429	7,759	74	8,119	78	2,316	360	5
กลาง	3	1,419	1,155	81	27	419	318	76	30	1,838	1,480	81	1,473	80	365	-7	0
ตะวันตก	2	26,605	21,410	80	8	164	152	93	10	26,769	23,748	89	21,562	81	5,207	-2,186	-9
ตะวันออก	6	1,515	1,169	77	52	1,006	869	86	58	2,520	1,916	76	2,038	81	482	122	6
ใต้	4	8,194	5,637	69	42	679	572	84	46	8,874	7,018	79	6,209	70	2,665	-809	-12
รวม	35	70,926	54,765	77	435	5,410	4,508	83	470	76,336	55,784	73	59,273	78	17,082	3,489	6
ปริมาณน้ำใช้การ	47,384	<u>31,228</u>	66		5,003	<u>4,103</u>	82		52,388	<u>31,836</u>	61	<u>35,330</u>	67				

สามารถรับน้ำได้อีก **17,082** ล้าน ลบ.ม. (22%)

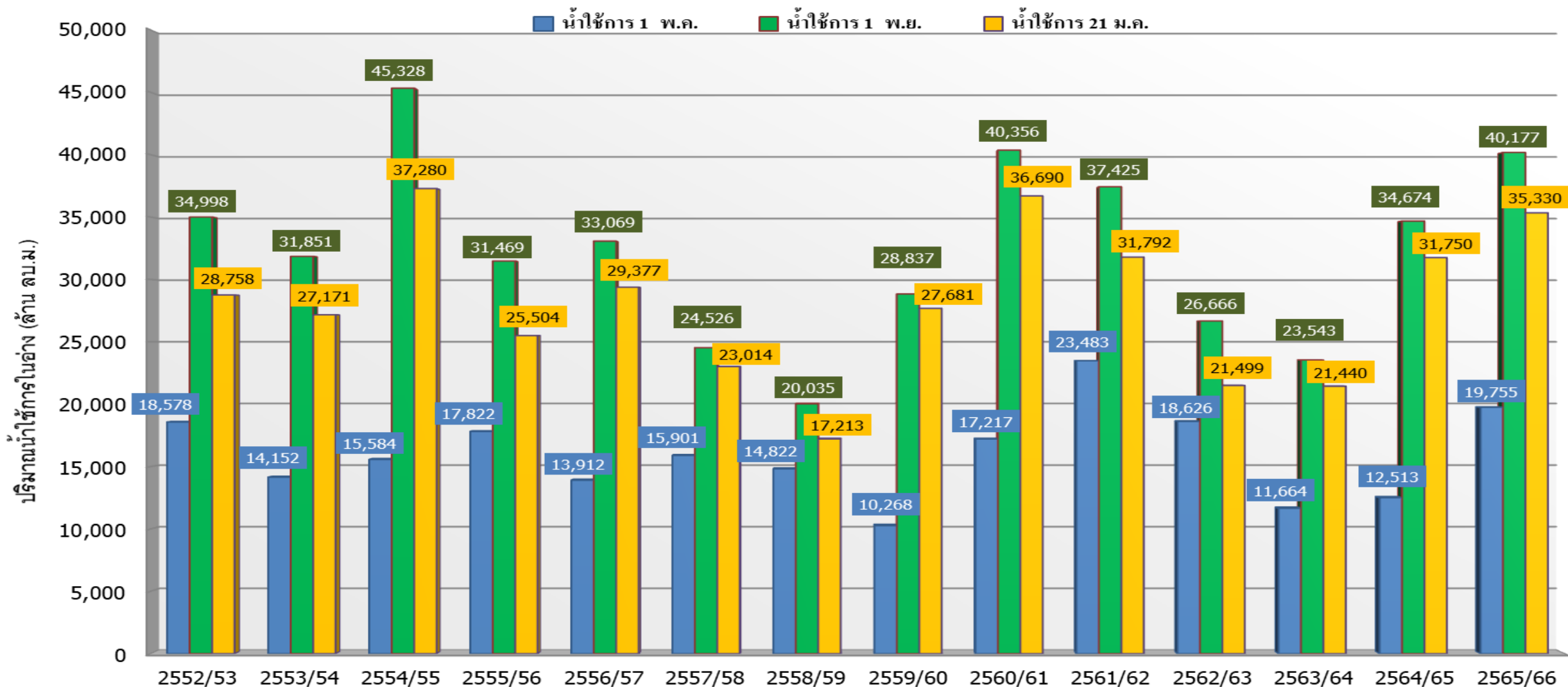
%น้ำใช้การ=(ปริมาณน้ำใช้การ/ความจุอ่างน้ำใช้การ)*100



ปริมาณน้ำใช้การ อ่างเก็บน้ำขนาดใหญ่และขนาดกลาง



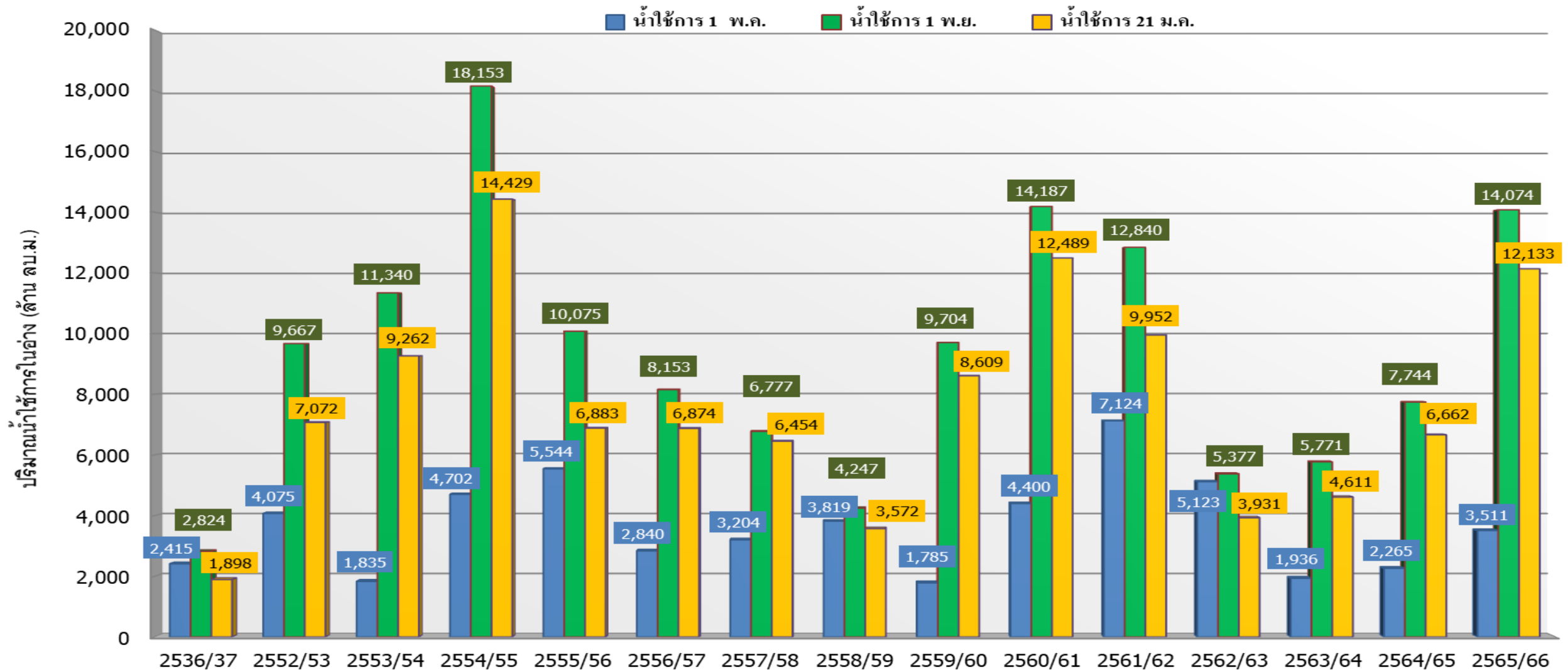
กราฟเปรียบเทียบปริมาณน้ำใช้การในอ่างเก็บน้ำขนาดใหญ่และขนาดกลาง ตั้งแต่ปี 2553 ถึง ปี 2566



ปี 25 (1)/(2)	2552/53	2553/54	2554/55	2555/56	2556/57	2557/58	2558/59	2559/60	2560/61	2561/62	2562/63	2563/64	2564/65	2565/66
(1) ■ น้ำใช้การ 1 พ.ค.	18,578	14,152	15,584	17,822	13,912	15,901	14,822	10,268	17,217	23,483	18,626	11,664	12,513	19,755
(1) ■ น้ำใช้การ 1 พ.ย.	34,998	31,851	45,328	31,469	33,069	24,526	20,035	28,837	40,356	37,425	26,666	23,543	34,674	40,177
(2) ■ น้ำใช้การ 21 ม.ค.	28,758	27,171	37,280	25,504	29,377	23,014	17,213	27,681	36,690	31,792	21,499	21,440	31,750	35,330

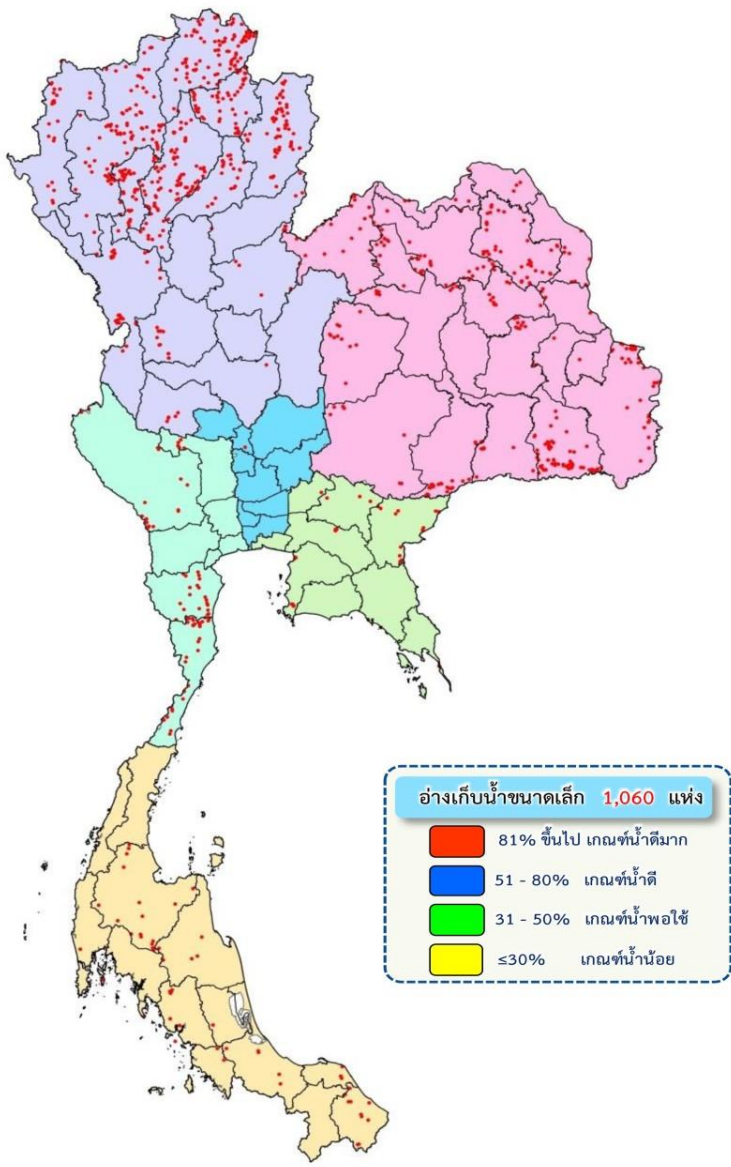


กราฟเปรียบเทียบปริมาณน้ำใช้การในลุ่มน้ำเจ้าพระยา (ภูมิพล สิริกิติ์ แควน้อยฯ ป่าสักฯ) ปี 2536และตั้งแต่ปี 2553 ถึง ปี 2566



ปี 25 (1)/(2)	2536/37	2552/53	2553/54	2554/55	2555/56	2556/57	2557/58	2558/59	2559/60	2560/61	2561/62	2562/63	2563/64	2564/65	2565/66
(1) ■ น้ำใช้การ 1 พ.ค.	2,415	4,075	1,835	4,702	5,544	2,840	3,204	3,819	1,785	4,400	7,124	5,123	1,936	2,265	3,511
(1) ■ น้ำใช้การ 1 พ.ย.	2,824	9,667	11,340	18,153	10,075	8,153	6,777	4,247	9,704	14,187	12,840	5,377	5,771	7,744	14,074
(2) ■ น้ำใช้การ 21 ม.ค.	1,898	7,072	9,262	14,429	6,883	6,874	6,454	3,572	8,609	12,489	9,952	3,931	4,611	6,662	12,133

ปริมาณน้ำเก็บกักและใช้การทั่วประเทศ อ่างเก็บน้ำขนาดเล็ก (ปริมาณน้ำ ณ วันที่ 19 ม.ค.66)



ภาค	ความจุ (ล้าน ลบ.ม.)		ปริมาณน้ำ (ล้าน ลบ.ม.)		จำนวน (อ่างฯ)			
	เก็บกัก	ใช้การ	เก็บกัก	ใช้การ	น้ำเต็ม	น้ำพอใช้	น้ำดี	น้ำน้อย
เหนือ (538 แห่ง)	207	187	161 (78%)	141 (75%)	30	27	221	260
ตะวันออกเฉียงเหนือ (322 แห่ง)	107	93	78 (73%)	64 (69%)	25	55	141	101
กลาง (13 แห่ง)	5	5	4 (91%)	4 (91%)	-	-	3	10
ตะวันตก (44 แห่ง)	29	27	23 (80%)	21 (78%)	3	2	18	21
ตะวันออก (38 แห่ง)	9	9	7 (76%)	7 (74%)	2	3	11	22
ใต้ (105 แห่ง)	30	24	25 (83%)	19 (79%)	2	3	45	55
ทั่วประเทศ (1,060 แห่ง)	387	345	298 (77%)	255 (74%)	62	90	439	469



ติดตามปริมาณน้ำไหลลงและปริมาณน้ำระบาย วันที่ 21 มกราคม 2566



อ่างเก็บน้ำ
ขนาดใหญ่
ทั่วประเทศ
35 แห่ง

เก็บกัก 59,399 ล้าน ลบ.ม.
ใช้การ 35,862 ล้าน ลบ.ม.



ต้นฤดูแล้ง ปี 2565/66

สะสม 1-30 พ.ย.65	
↓ ไหลลง	2,415.55
→ ระบาย	2,541.89

เก็บกัก 58,873 ล้าน ลบ.ม.
ใช้การ 35,336 ล้าน ลบ.ม.



สะสม 1-31 ธ.ค.65	
↓ ไหลลง	1,678.21
→ ระบาย	3,039.86

เก็บกัก 56,890 ล้าน ลบ.ม.
ใช้การ 33,353 ล้าน ลบ.ม.



วันนี้ (20 ม.ค.66)		สะสม (1พ.ย.-ปัจจุบัน)	
↓ ไหลลง	27.47	4,824.73	
→ ระบาย	117.94	8,164.62	
ใช้การ	31,228 ล้าน ลบ.ม.		

4 เขื่อนหลัก
ลุ่มเจ้าพระยา

เก็บกัก 20,770 ล้าน ลบ.ม.
ใช้การ 14,074 ล้าน ลบ.ม.



ต้นฤดูแล้ง ปี 2565/66

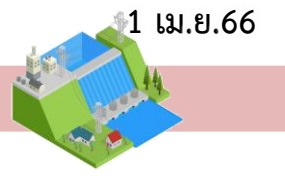
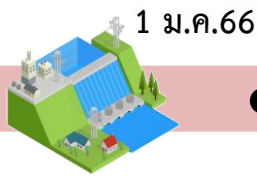
สะสม 1-30 พ.ย.65	
↓ ไหลลง	764.21
→ ระบาย	581.24

เก็บกัก 20,869 ล้าน ลบ.ม.
ใช้การ 14,173 ล้าน ลบ.ม.



สะสม 1-31 ธ.ค.65	
↓ ไหลลง	464.58
→ ระบาย	1,313.25

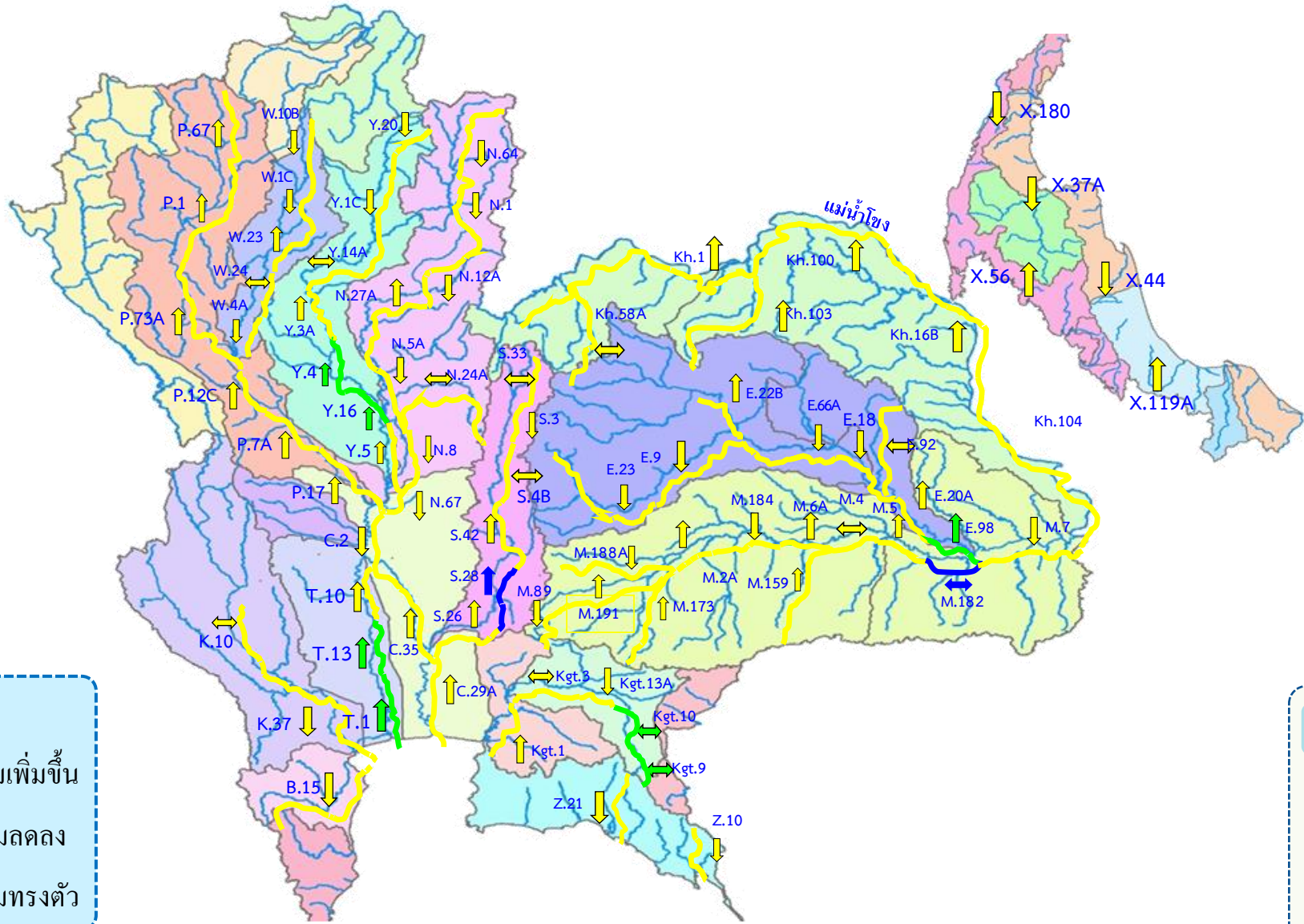
เก็บกัก 19,883 ล้าน ลบ.ม.
ใช้การ 13,187 ล้าน ลบ.ม.



วันนี้ (20 ม.ค.66)		สะสม (1พ.ย.-ปัจจุบัน)	
↓ ไหลลง	8.20	1,450.11	
→ ระบาย	57.82	3,156.88	
ใช้การ	12,133 ล้าน ลบ.ม.		



แนวโน้มสถานการณ์น้ำท่าในลำน้ำสายหลัก วันที่ 21 ม.ค. 2566



แนวโน้ม

- ↑ แนวโน้มเพิ่มขึ้น
- ↓ แนวโน้มลดลง
- ↔ แนวโน้มทรงตัว

เกณฑ์สภาพน้ำท่า

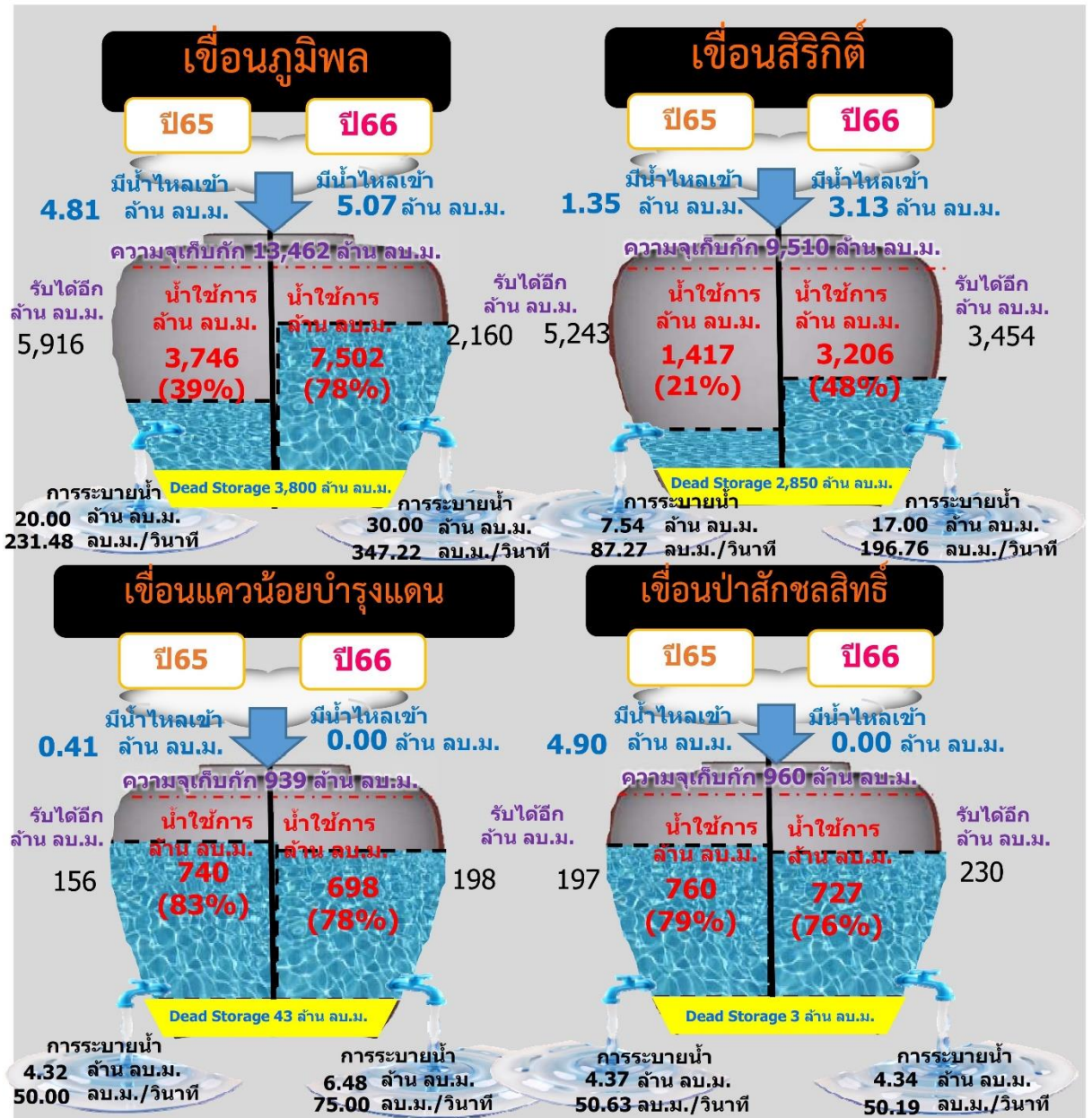
- น้ำมาก : สูงกว่า 81% ค่าความจุลำนํ้า
- น้ำตํ่า : สูงกว่า 50.1 - 80 % ของความจุลำนํ้า
- น้ำปกติ : สูงกว่า 30.1%-50% ของความจุลำนํ้า
- น้ำน้อย : ตํ่ากว่า 30% ของความจุลำนํ้า



สถานการณ์ลุ่มน้ำเจ้าพระยา



รวม 4 เขื่อน	ปริมาณน้ำทั้งหมด (ล้าน ลบ.ม.)	น้ำใช้การ (ล้าน ลบ.ม.)	รับน้ำได้อีก (ล้าน ลบ.ม.)
21 ม.ค. 66	18,829 (76%)	12,133 (67%)	6,042
21 ม.ค. 65	13,358 (54%)	6,662 (37%)	11,513





สถานการณ์น้ำในทุ่งลุ่มต่ำ



รายงานการรับน้ำเข้าพื้นที่ลุ่มต่ำ 11 ทุ่ง ณ วันที่ 20 ม.ค. 66

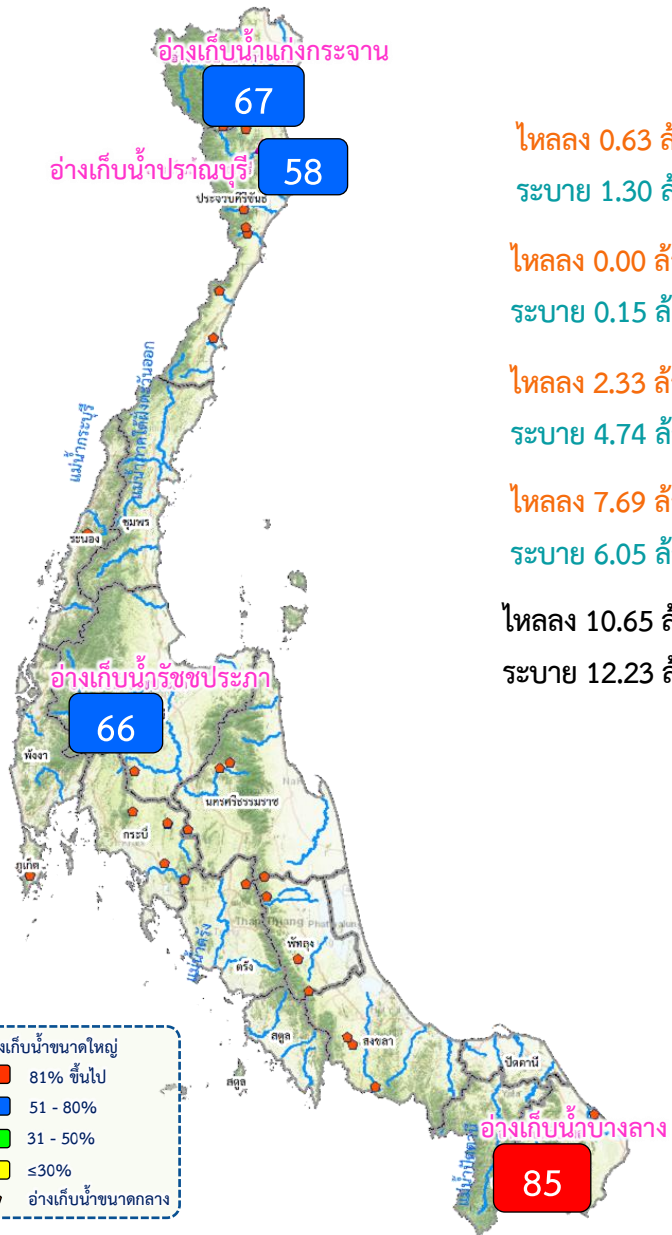
ที่	พื้นที่ลุ่มต่ำ	พื้นที่รับน้ำ (ไร่)	พื้นที่เก็บเกี่ยวแล้ว วันที่ 28 ก.ย. 65 (ไร่,%)	ความจุทุ่ง (1) (ล้าน ลบ.ม.)	ผลการรับน้ำ (ล้าน ลบ.ม. /วัน)					ระดับน้ำเฉลี่ยทั้งทุ่ง (ม.)
					(2) รับน้ำผืน เข้าทุ่ง	(3) น้ำฝนและน้ำ หลากในพื้นที่	(4) ระบายออก	(5)=(2)+(3)-(4) สรุปรับน้ำวันนี้	(6) ปริมาณน้ำปัจจุบัน	
พื้นที่ลุ่มต่ำเจ้าพระยาตอนบน										
1	ทุ่งบางระกำ	265,000	265,000 (100%)	400.00	สิ้นสุดการระบายน้ำ			96.76 (24%)	0.23 (คงที่)	
พื้นที่ลุ่มต่ำเจ้าพระยาตอนล่าง (ฝั่งตะวันออก)										
1	ทุ่งเชียงราก	38,300	38,300 (100%)	80.00	สิ้นสุดการระบายน้ำ			26.29 (33%)	0.43 (คงที่)	
2	ทุ่งท่าม่วง	45,700	45,700 (100%)	84.00	สิ้นสุดการระบายน้ำ			13.57 (16%)	0.19 (คงที่)	
3	ทุ่งฝั่งซ้าย คลองชัยนาท-ป่าสัก	72,680	72,680 (100%)	116.00	สิ้นสุดการระบายน้ำ			36.66 (32%)	0.32 (คงที่)	
4	ทุ่งบางกุ่ม	83,000	83,000 (100%)	130.00	สิ้นสุดการระบายน้ำ			0.06 (0%)	0.00 (คงที่)	
5	ทุ่งบางกุ้ง	17,000	17,000 (100%)	27.00	สิ้นสุดการระบายน้ำ			16.03 (59%)	0.59 (คงที่)	
รวมฝั่งตะวันออก		256,680	256,680 (100%)	437.00	0.00	0.00	0.00	0.00	92.63 (21%)	0.23 (คงที่)
พื้นที่ลุ่มต่ำเจ้าพระยาตอนล่าง (ฝั่งตะวันตก)										
6	ทุ่งบางบาล - บ้านแพน	25,508	24,542 (100%)	69.00	สิ้นสุดการระบายน้ำ			13.86 (20%)	0.34 (คงที่)	
7	ทุ่งป่าโมก	24,504	21,701 (100%)	50.00	สิ้นสุดการระบายน้ำ			8.35 (17%)	0.25 (คงที่)	
8	ทุ่งผักไห่	119,304	113,974 (100%)	200.00	สิ้นสุดการระบายน้ำ			52.02 (26%)	0.26 (คงที่)	
9	ทุ่งเจ้าเจ็ด	350,000	309,437 (100%)	350.00	สิ้นสุดการระบายน้ำ			168.64 (48%)	0.30 (คงที่)	
10	ทุ่งโพธิ์พระยา	211,653	211,606 (100%)	203.00	0.00	2.40	4.09	(1.70)	67.45 (33%)	0.20 (ลดลง 1 ซม.)
รวมฝั่งตะวันตก		730,969	681,260 (100%)	872.00	0.00	2.40	4.09	0.00	310.31 (36%)	0.27 (คงที่)
รวม 10 ทุ่งลุ่มต่ำเจ้าพระยาตอนล่าง		987,649	937,940 (100%)	1,309.00	0.00	2.40	4.09	0.00	402.94 (31%)	0.25 (คงที่)
รวม 11 ทุ่งลุ่มต่ำเจ้าพระยา		1,252,649	1,202,940 (100%)	1,709.00	0.00	2.40	4.09	0.00	499.70 (29%)	0.25 (คงที่)

* หมายถึง คบ.พระยาบรรลือ รับน้ำผ่าน 66.01 ลบ.ม./วิ และระบายน้ำออกจากโครงการ 0.00 ลบ.ม./วิ.



สถานการณ์ลุ่มน้ำในพื้นที่ภาคใต้

สถานการณ์น้ำในอ่างเก็บน้ำ ภาคใต้ (วันที่ 21 ม.ค.66)



อ่างเก็บน้ำขนาดใหญ่ ภาคใต้ (4 แห่ง)

ชื่ออ่างเก็บน้ำ	ปริมาณน้ำเก็บกัก	ปริมาณน้ำใช้การ
แก่งกระจาน ไหลลง 0.63 ล้าน ลบ.ม. ระบาย 1.30 ล้าน ลบ.ม.	ปริมาณน้ำเก็บกัก 710 ล้าน ลบ.ม. ปริมาณน้ำใช้การ 645 ล้าน ลบ.ม.	476 (67%) 411 (64%) (ล้าน ลบ.ม.)
ปราณบุรี ไหลลง 0.00 ล้าน ลบ.ม. ระบาย 0.15 ล้าน ลบ.ม.	ปริมาณน้ำเก็บกัก 391 ล้าน ลบ.ม. ปริมาณน้ำใช้การ 373 ล้าน ลบ.ม.	228 (58%) 211 (56%) (ล้าน ลบ.ม.)
รัชชประภา ไหลลง 2.33 ล้าน ลบ.ม. ระบาย 4.74 ล้าน ลบ.ม.	ปริมาณน้ำเก็บกัก 5,639 ล้าน ลบ.ม. ปริมาณน้ำใช้การ 4,287 ล้าน ลบ.ม.	3,699 (66%) 2,348 (55%) (ล้าน ลบ.ม.)
บางกลาง ไหลลง 7.69 ล้าน ลบ.ม. ระบาย 6.05 ล้าน ลบ.ม.	ปริมาณน้ำเก็บกัก 1,454 ล้าน ลบ.ม. ปริมาณน้ำใช้การ 1,178 ล้าน ลบ.ม.	1,233 (85%) 957 (81%) (ล้าน ลบ.ม.)
รวม 4 เขื่อน ไหลลง 10.65 ล้าน ลบ.ม. ระบาย 12.23 ล้าน ลบ.ม.	ปริมาณน้ำเก็บกัก 8,194 ล้าน ลบ.ม. ปริมาณน้ำใช้การ 6,484 ล้าน ลบ.ม.	5,639 (69%) 3,926 (61%) (ล้าน ลบ.ม.)

สรุปอ่างเก็บน้ำขนาดกลาง ภาคใต้ (42 แห่ง)

สชป.	น้อยกว่า 30%	ระหว่าง 30-50%	ระหว่าง 50-80%	ระหว่าง 80-100%	มากกว่า 100%
สชป.14	-	1	6	10	-
สชป.15	-	1	4	9	-
สชป.16	-	-	2	6	1
สชป.17	-	-	-	2	-
รวมภาคใต้	-	2	12	27	1



แผน-ผลจัดสรรน้ำฤดูแล้ง ปี 2565/66



แผนการจัดสรรน้ำและการเพาะปลูกพืชฤดูแล้ง ปี 2565/66



(1 พฤศจิกายน 2565 – 30 เมษายน 2566)

ทั้งประเทศ

ปริมาณน้ำต้นทุน 43,740 ล้าน ลบ.ม.
ความต้องการน้ำ 27,685 ล้าน ลบ.ม.
สำรองน้ำต้นฤดูฝน 16,055 ล้าน ลบ.ม.



อุปโภค-บริโภค
2,535 ล้าน ลบ.ม. (9%)



ระบบนิเวศ
8,270 ล้าน ลบ.ม. (30%)



เกษตรกรรม
16,330 ล้าน ลบ.ม. (59%)



การอุตสาหกรรม
550 ล้าน ลบ.ม. (2%)



แผนข้าวนาปรัง 10.42 ล้านไร่

ลุ่มเจ้าพระยา

ปริมาณน้ำต้นทุน 14,074 ล้าน ลบ.ม.
ความต้องการน้ำ 9,100 ล้าน ลบ.ม.
สำรองน้ำต้นฤดูฝน 5,474 ล้าน ลบ.ม.



อุปโภค-บริโภค
1,150 ล้าน ลบ.ม. (13%)



ระบบนิเวศ
2,020 ล้าน ลบ.ม. (22%)



เกษตรกรรม
5,795 ล้าน ลบ.ม. (64%)



การอุตสาหกรรม
135 ล้าน ลบ.ม. (1%)



แผนข้าวนาปรัง 6.64 ล้านไร่

ลุ่มแม่กลอง

ปริมาณน้ำต้นทุน 8,964 ล้าน ลบ.ม.
ความต้องการน้ำ 5,500 ล้าน ลบ.ม.
สำรองน้ำต้นฤดูฝน 3,964 ล้าน ลบ.ม.
รักษาระบบนิเวศเจ้าพระยา 500 ล้าน ลบ.ม.



อุปโภค-บริโภค
460 ล้าน ลบ.ม. (9%)



ระบบนิเวศ
1,360 ล้าน ลบ.ม. (27%)



เกษตรกรรม
3,180 ล้าน ลบ.ม. (64%)



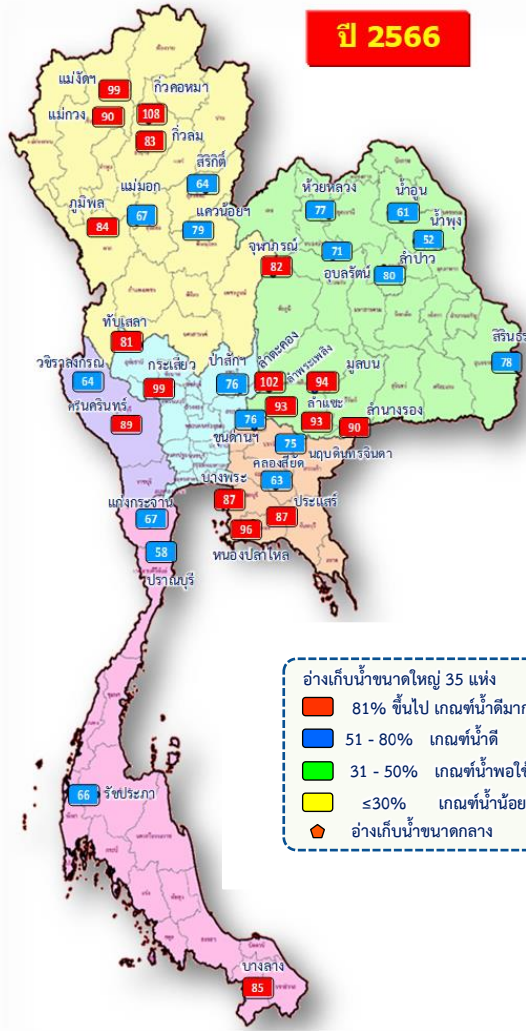
การอุตสาหกรรม
- ล้าน ลบ.ม. (-%)



แผนข้าวนาปรัง 0.84 ล้านไร่



แผน/ผล การบริหารจัดการน้ำฤดูแล้งปี 2565/66 ทั้งประเทศ (1 พ.ย.65 – 30 เม.ย.66)



ปริมาณน้ำเก็บกักและใช้การทั่วประเทศ ณ วันที่ 21 ม.ค.66

ประเภท	ปริมาณน้ำเก็บกัก	ปริมาณน้ำใช้การ
อ่างฯ ใหญ่ 35 แห่ง	ปริมาณน้ำเก็บกัก 70,926 ล้าน ลบ.ม. ปริมาณน้ำใช้การ 47,389 ล้าน ลบ.ม. 54,765 (77%)	ปริมาณน้ำใช้การ 31,228 (66%) (ล้าน ลบ.ม.)
อ่างฯ กลาง 435 แห่ง	ปริมาณน้ำเก็บกัก 5,410 ล้าน ลบ.ม. ปริมาณน้ำใช้การ 5,003 ล้าน ลบ.ม. 4,508 (83%)	ปริมาณน้ำใช้การ 4,103 (82%) (ล้าน ลบ.ม.)
อ่างฯ เล็ก 1,060 แห่ง	ปริมาณน้ำเก็บกัก 387 ล้าน ลบ.ม. ปริมาณน้ำใช้การ 345 ล้าน ลบ.ม. 298 (77%)	ปริมาณน้ำใช้การ 255 (74%) (ล้าน ลบ.ม.)
รวมทั้งหมด 1,530 แห่ง	ปริมาณน้ำเก็บกัก 76,723 ล้าน ลบ.ม. ปริมาณน้ำใช้การ 52,737 ล้าน ลบ.ม. 59,571 (78%)	ปริมาณน้ำใช้การ 35,585 (67%) (ล้าน ลบ.ม.)

ปริมาณน้ำต้นทุนฤดูแล้งปี 2565/66 จำนวน **43,740** ล้าน ลบ.ม. (แผนจัดสรรน้ำฤดูแล้ง 27,685 ล้าน ลบ.ม. / สำรองน้ำต้นทุน 16,055 ล้าน ลบ.ม.)
 ปริมาณน้ำเก็บกักทั่วประเทศ (รวมอ่างใหญ่ อ่างกลาง อ่างเล็ก) ณ วันที่ 1 พ.ย.65 จำนวน **64,418** ล้าน ลบ.ม. (84%)



แผนจัดสรรน้ำฤดูแล้ง ปี 2565/66 วันที่ 21 ม.ค.66

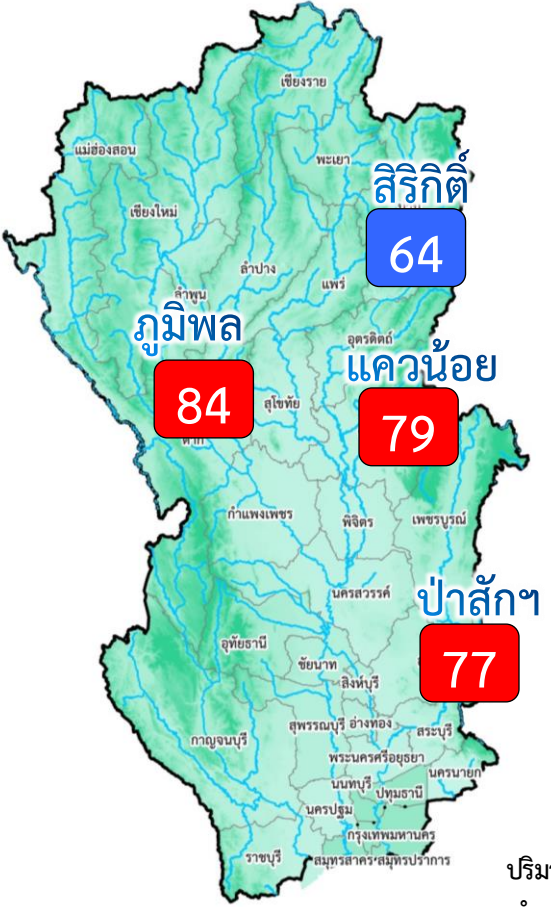
แผนจัดสรรน้ำ	27,685 (ล้าน ลบ.ม.)
ผลจัดสรรน้ำ	9,824 (36%) (ล้าน ลบ.ม.)
คงเหลือ	17,861 (64%) (ล้าน ลบ.ม.)

ผลการเพาะปลูกข้าวนาปรัง 2565/66 (18 ม.ค.65)

แผน	เพาะปลูกแล้ว	เก็บเกี่ยว
10.42 ล้านไร่	7.390 ล้านไร่ (71%)	- ล้านไร่



แผน/ผล การบริหารจัดการน้ำฤดูแล้งปี 2565/66 **ลุ่มเจ้าพระยา** (1 พ.ย.65 – 30 เม.ย.66)



อ่างเก็บน้ำขนาดใหญ่ 4 แห่ง
 81% ขึ้นไป เกณฑ์น้ำดีมาก 3 แห่ง
 51 - 80% เกณฑ์น้ำดี 1 แห่ง
 31 - 50% เกณฑ์น้ำพอใช้ - แห่ง
 ≤30% เกณฑ์น้ำน้อย - แห่ง

ปริมาณน้ำเก็บกัก ณ วันที่ 1 พ.ย.65
 จำนวน 20,770 ล้าน ลบ.ม. (84%)

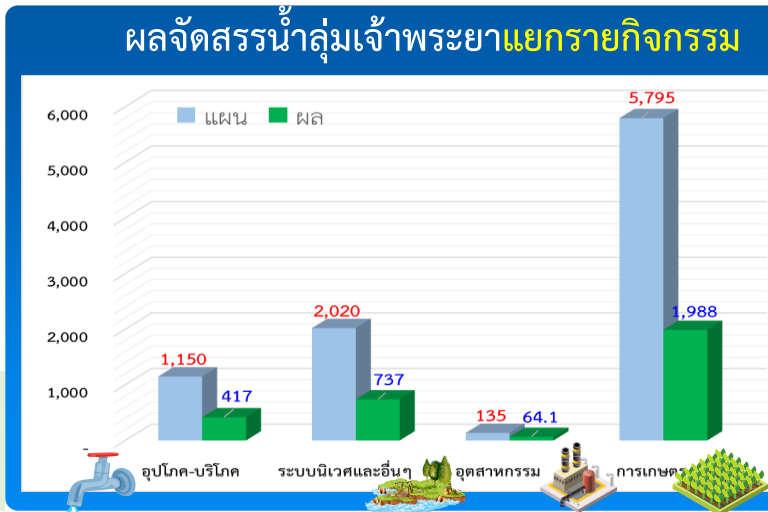
ปริมาณน้ำต้นทุนปี 2565/66 จำนวน 14,074 ล้าน ลบ.ม.
 (แผนจัดสรรน้ำฤดูแล้ง 9,100 ล้าน ลบ.ม. /
 สำรองน้ำต้นทุน 5,474 ล้าน ลบ.ม.)

ผลการเพาะปลูกข้าวนาปรัง 2565/66 (18 ม.ค.65)

แผน	เพาะปลูกแล้ว	เก็บเกี่ยว
6.64 ล้านไร่	5.290 ล้านไร่ (80%)	- ล้านไร่

ปริมาณน้ำเก็บกักและใช้การ 4 เขื่อนหลักเจ้าพระยา ณ วันที่ 21 ม.ค.66

เขื่อน	ปริมาณน้ำเก็บกัก	ปริมาณน้ำใช้การ	ปริมาณน้ำเก็บกัก (%)	ปริมาณน้ำใช้การ (%)
เขื่อนภูมิพล	13,462 ล้าน ลบ.ม. ปริมาณน้ำใช้การ 9,662 ล้าน ลบ.ม.	7,502 (78%)	11,302 (84%)	(ล้าน ลบ.ม.)
เขื่อนสิริกิติ์	9,510 ล้าน ลบ.ม. ปริมาณน้ำใช้การ 6,660 ล้าน ลบ.ม.	3,206 (48%)	6,056 (64%)	(ล้าน ลบ.ม.)
เขื่อนแควน้อย	939 ล้าน ลบ.ม. ปริมาณน้ำใช้การ 896 ล้าน ลบ.ม.	698 (78%)	741 (79%)	(ล้าน ลบ.ม.)
เขื่อนป่าสัก	960 ล้าน ลบ.ม. ปริมาณน้ำใช้การ 957 ล้าน ลบ.ม.	727 (76%)	730 (76%)	(ล้าน ลบ.ม.)
รวม 4 เขื่อน	24,871 ล้าน ลบ.ม. ปริมาณน้ำใช้การ 18,175 ล้าน ลบ.ม.	12,133 (67%)	18,829 (76%)	(ล้าน ลบ.ม.)



แผนจัดสรรน้ำฤดูแล้ง ปี 2565/66 วันที่ 21 ม.ค.66

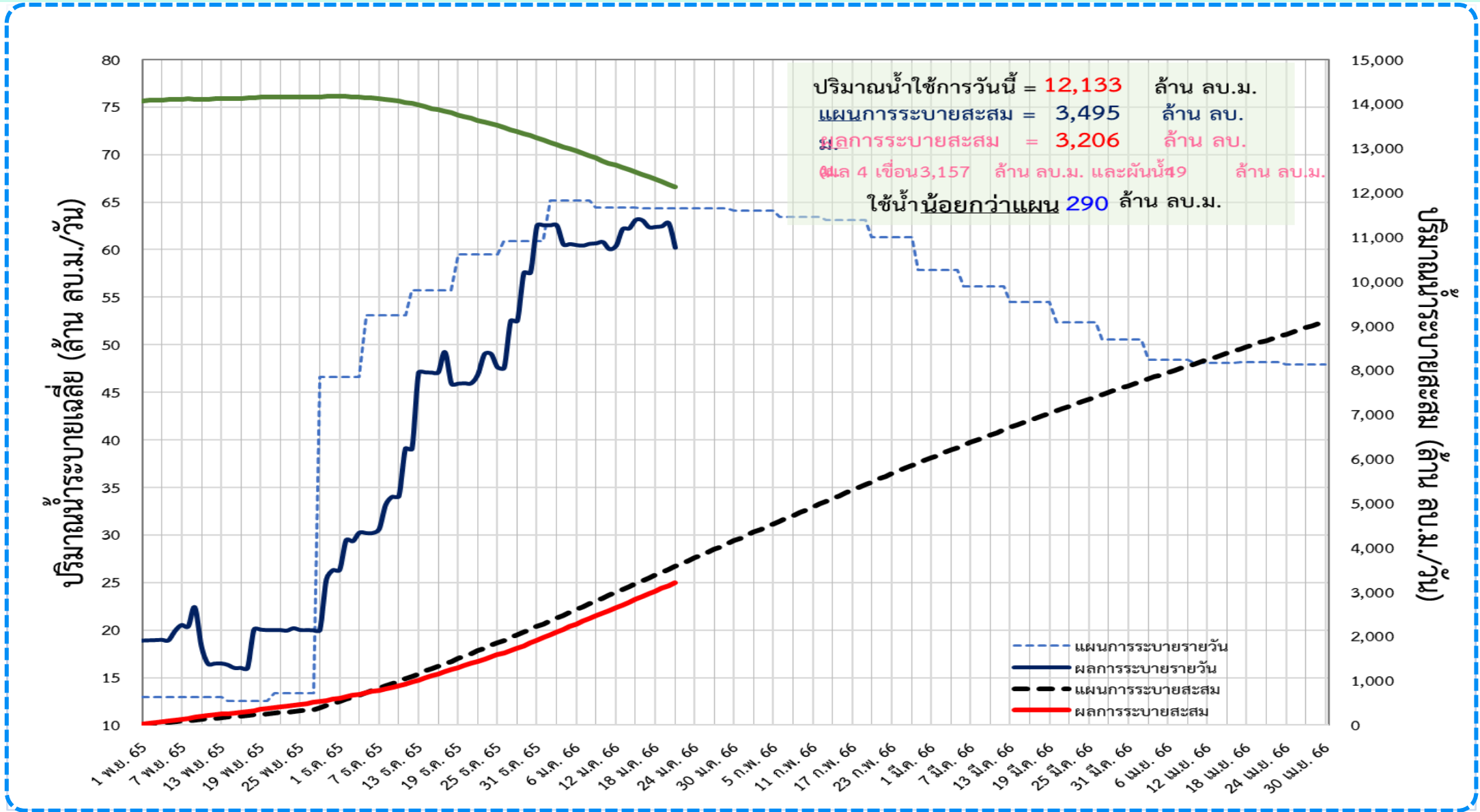
แผนจัดสรรน้ำ	9,100 (ล้าน ลบ.ม.)	
ผลจัดสรรน้ำ	3,157 (ล้าน ลบ.ม.)	35 %
คงเหลือ	5,943 (ล้าน ลบ.ม.)	65 %



ติดตามผลการระบายน้ำลุ่มเจ้าพระยาและการผันน้ำจากลุ่มน้ำแม่กลอง (1 พ.ย.65 – 30 เม.ย.66)



📌 แผนการระบายน้ำฤดูแล้ง ปี 2565/66 จำนวน **9,100 ล้าน ลบ.ม.** (แผนระบายจาก 4 เขื่อนหลัก **8,600 ล้าน ลบ.ม.** และ **ผันน้ำจากลุ่มน้ำแม่กลอง 500 ล้าน ลบ.ม.**)

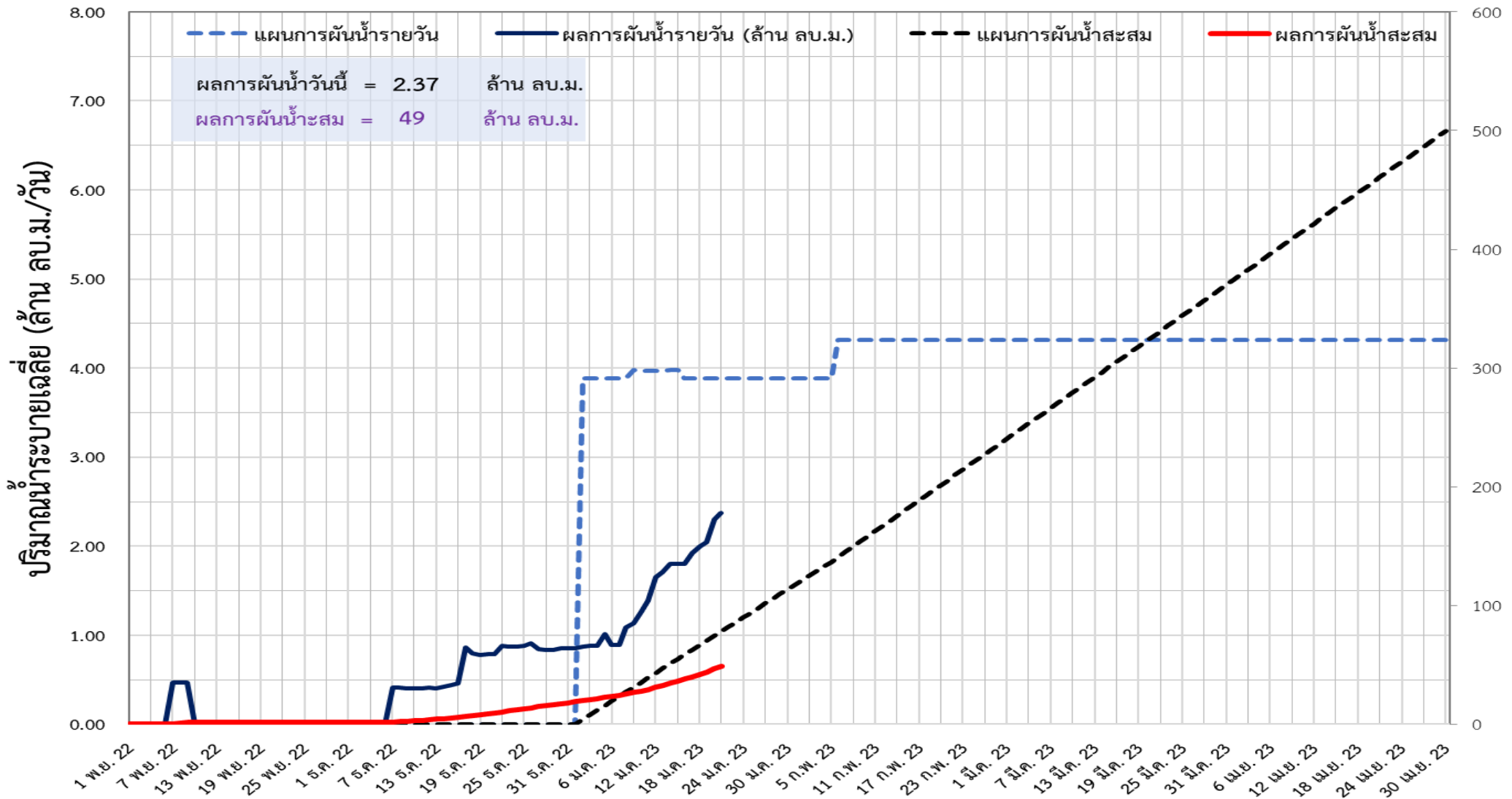




ติดตามผลการผันน้ำจากลุ่มน้ำแม่กลอง (1 พ.ย.65 – 30 เม.ย.66)

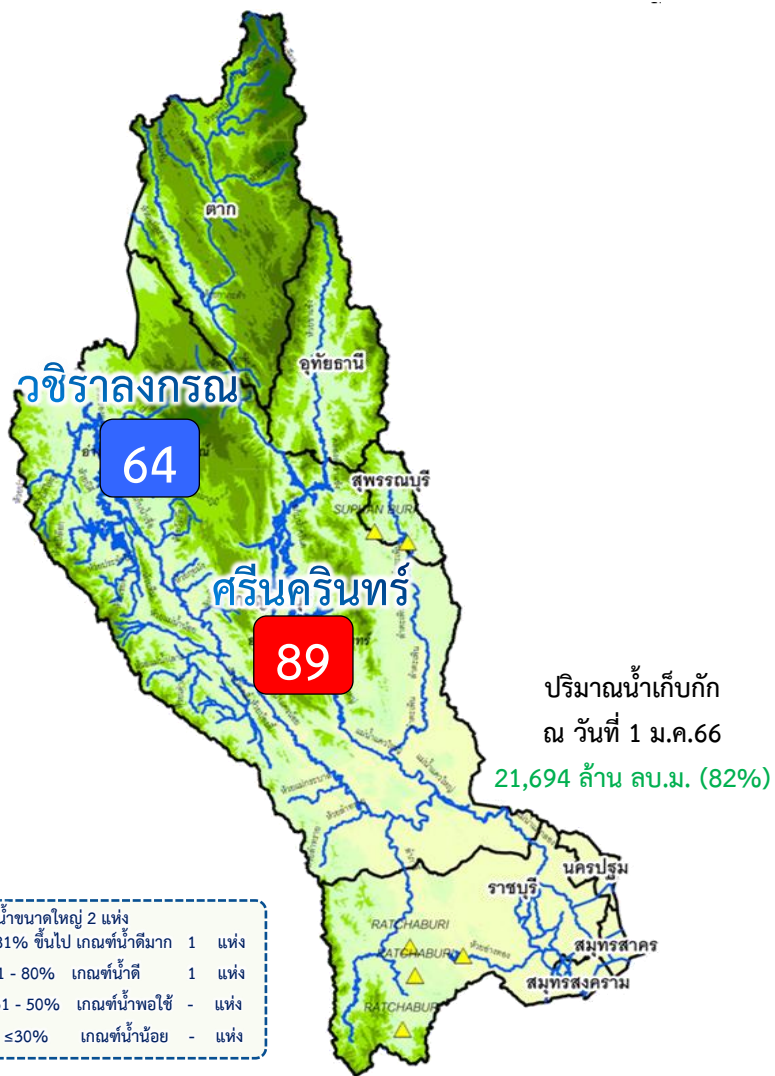


📌 แผนการผันน้ำจากลุ่มน้ำแม่กลองปี 2565/66 จำนวน **500 ล้าน ลบ.ม.**





แผน/ผล การบริหารจัดการน้ำฤดูแล้งปี 2566 **ลุ่มน้ำแม่กลอง** (1 ม.ค.66 – 30 ก.ค.66)

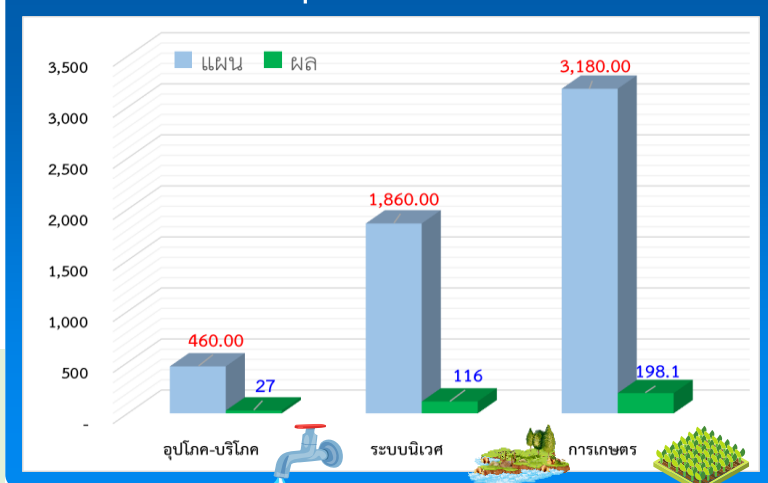


ปริมาณน้ำเก็บกักและใช้การ 2 เขื่อนหลักลุ่มน้ำแม่กลอง ณ วันที่ 21 ม.ค.66

เขื่อน	ปริมาณน้ำเก็บกัก	ปริมาณน้ำใช้การ
ศรีนครินทร์	ปริมาณน้ำเก็บกัก 17,745 ล้าน ลบ.ม. ปริมาณน้ำใช้การ 7,480 ล้าน ลบ.ม.	15,705 (89%) 5,440 (73%) (ล้าน ลบ.ม.)
วชิราลงกรณ	ปริมาณน้ำเก็บกัก 8,860 ล้าน ลบ.ม. ปริมาณน้ำใช้การ 5,848 ล้าน ลบ.ม.	5,705 (64%) 2,693 (46%) (ล้าน ลบ.ม.)
รวม 2 เขื่อน	ปริมาณน้ำเก็บกัก 26,605 ล้าน ลบ.ม. ปริมาณน้ำใช้การ 13,328 ล้าน ลบ.ม.	21,410 (80%) 8,133 (61%) (ล้าน ลบ.ม.)

ปริมาณน้ำต้นทุนปี 2566 จำนวน 8,964 ล้าน ลบ.ม. (แผนจัดสรรน้ำฤดูแล้ง 5,500 ล้าน ลบ.ม.)
 **แผนรักษาระบบนิเวศแม่น้ำท่าจีน-แม่น้ำเจ้าพระยา 500 ล้าน ลบ.ม. / สำรองน้ำต้นทุนฤดูฝน 3,964 ล้าน ลบ.ม.)

ผลจัดสรรน้ำลุ่มน้ำแม่กลองแยกกิจกรรม



แผนจัดสรรน้ำฤดูแล้ง ปี 2566 วันที่ 21 ม.ค.66

แผนจัดสรรน้ำ	5,500 (ล้าน ลบ.ม.)	
ผลจัดสรรน้ำ	342 (ล้าน ลบ.ม.)	7%
คงเหลือ	5,158 (ล้าน ลบ.ม.)	93%

ผลการเพาะปลูกข้าวนาปรัง 2565/66 (18 ม.ค.65)

แผน	เพาะปลูกแล้ว	เก็บเกี่ยว
0.84 ล้านไร่	0.030 ล้านไร่ (3%)	- ล้านไร่



การเพาะปลูกพืชฤดูแล้ง ปี 2565/66 (ข้าวนาปรัง)

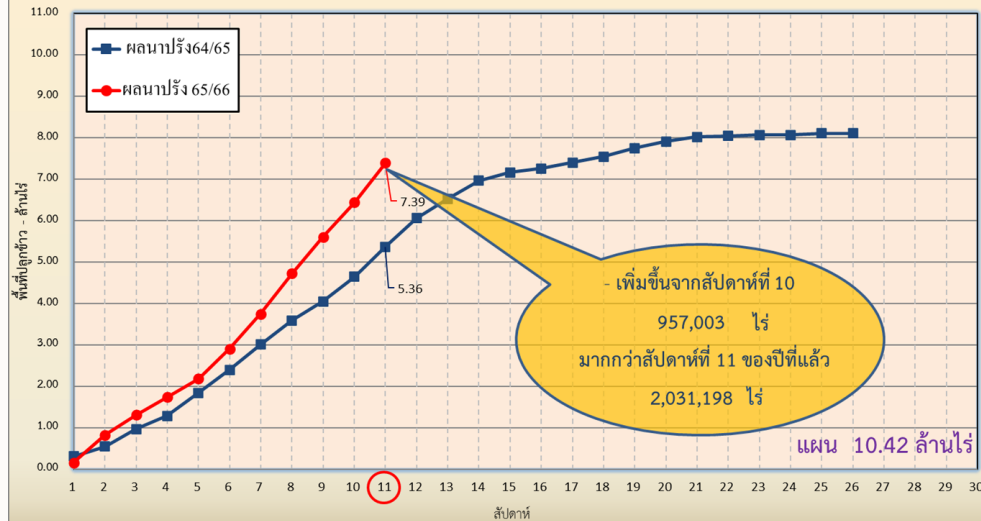


แผนผลการเพาะปลูกพืชในช่วงฤดูแล้งปี 2565/66 (ข้อมูล ณ วันที่ 18 ม.ค. 66)

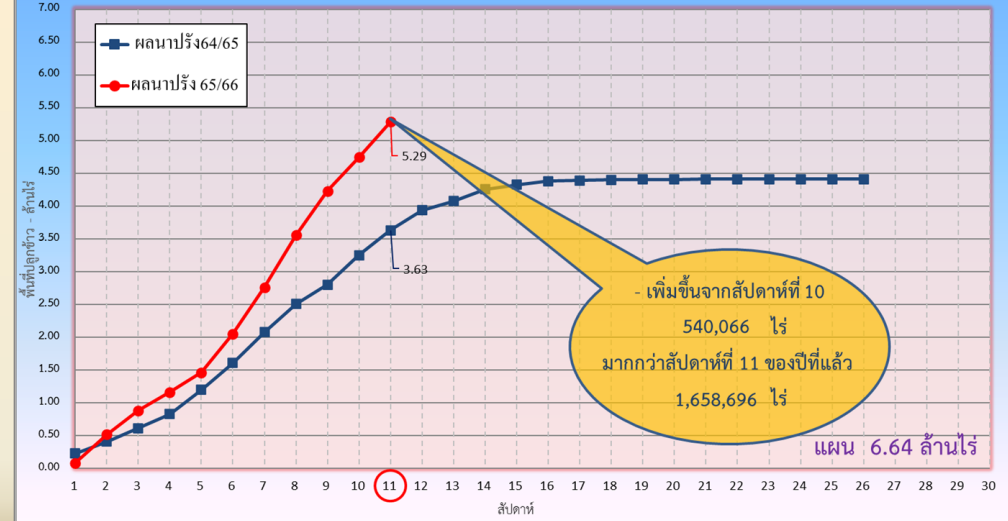


ภาค	ข้าวนาปรัง			พืชไร่-พืชผัก			รวม		
	แผน (ล้านไร่)	ผล (ล้านไร่)	%	แผน (ล้านไร่)	ผล (ล้านไร่)	%	แผน (ล้านไร่)	ผล (ล้านไร่)	%
เหนือ	0.77	0.82	106	0.19	0.23	117	0.96	1.04	108
ตะวันออกเฉียงเหนือ	1.32	0.78	59	0.05	0.03	64	1.37	0.81	59
กลาง	0.03	0.01	34	0.03	0.01	32	0.06	0.02	33
ตะวันออก	0.44	0.47	108	0.03	0.02	75	0.46	0.49	106
ตะวันตก	1.04	0.03	3	0.19	0.02	12	1.23	0.05	4
ใต้	0.18	0.002	1	0.06	0.001	1	0.24	0.003	1
ลุ่มน้ำเจ้าพระยา	6.64	5.29	80	0.10	0.12	131	6.74	5.41	80
ทั้งประเทศ	10.42	7.39	71	0.64	0.43	68	11.06	7.83	71

กราฟเปรียบเทียบผลการปลูกข้าวนาปรัง รายสัปดาห์ในเขตทั้งประเทศ



กราฟเปรียบเทียบผลการปลูกข้าวนาปรัง รายสัปดาห์ในเขตลุ่มน้ำเจ้าพระยา



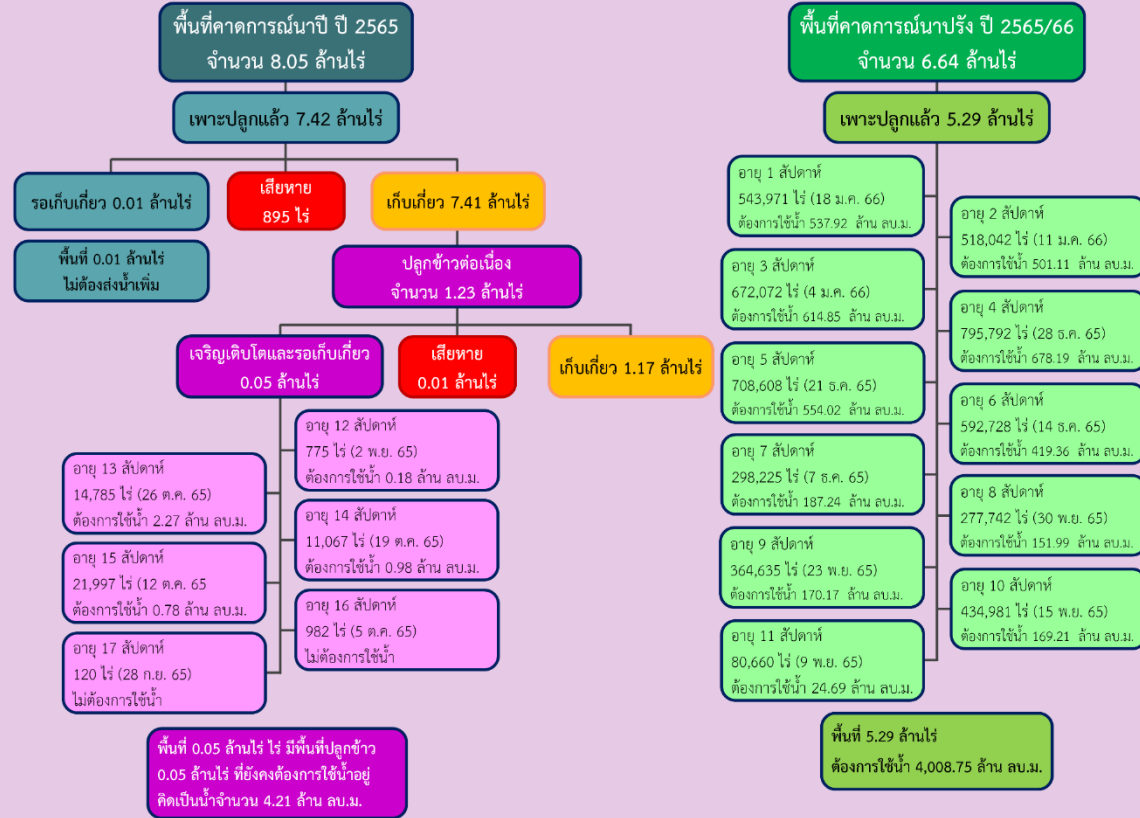


กรมชลประทาน

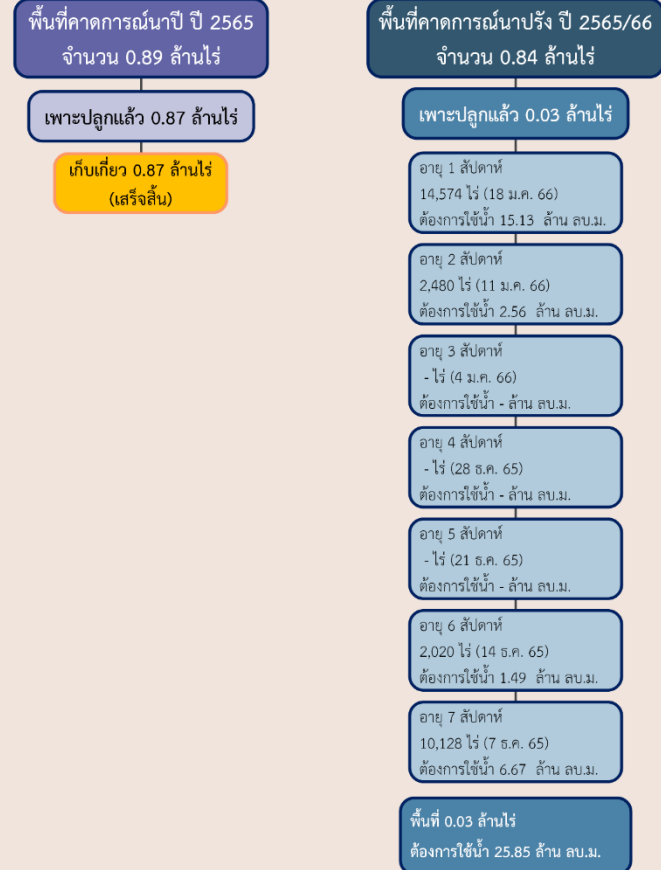
พื้นที่ปลูกข้าวในเขตชลประทานลุ่มน้ำเจ้าพระยาและลุ่มน้ำแม่กลอง

ข้อมูล ณ วันที่ 18 ม.ค. 2566

ลุ่มน้ำเจ้าพระยา



ลุ่มน้ำแม่กลอง





การบริหารจัดการน้ำฤดูแล้ง ปี 2565/66



10 มาตรการ รองรับฤดูแล้ง ปี 2565/66

ความต้องการใช้น้ำ
DEMAND

น้ำต้นทุน
SUPPLY

01 เร่งเก็บกักน้ำ
ในแหล่งน้ำทุกประเภท

02 ฝักระวังและเตรียมจัดหาแหล่งน้ำสำรอง
พร้อมวางแผนเตรียมเครื่องจักรเครื่องมือ
ในพื้นที่ฝักระวังเสี่ยงขาดแคลนน้ำ

03 ปฏิบัติการเติมน้ำ
ให้กับแหล่งน้ำ พื้นที่เกษตรและ
พื้นที่ฝักระวังเสี่ยงขาดแคลนน้ำ

การบริหารจัดการ
MANAGEMENT

10 ติดตามและประเมินผลการดำเนินงาน
ให้เป็นไปตามแผน รายงานผลการให้ความช่วยเหลือ

09 สร้างการรับรู้ประชาสัมพันธ์
สถานการณ์และแผนบริหารจัดการน้ำ

08 เสริมสร้างความเข้มแข็ง
ด้านการบริหารจัดการน้ำของชุมชน
ให้มีน้ำเพียงพอสำหรับอุปโภคบริโภคและการเกษตรตลอดฤดูแล้ง

04 กำหนดแผนจัดสรรน้ำ
และพื้นที่เพาะปลูกพืชฤดูแล้ง
โดยพิจารณาให้สอดคล้องกับปริมาณน้ำต้นทุน

05 เพิ่มประสิทธิภาพ
การใช้น้ำภาคการเกษตร

06 เตรียมน้ำสำรอง
สำหรับพื้นที่ลุ่มต่ำรับน้ำนอง
โดยการสนับสนุนจัดสรรน้ำเตรียมแปลง
เพาะปลูกนารอบที่ 1 (นาปี)

07 ฝักระวังคุณภาพน้ำ
ในแม่น้ำสายหลัก แม่น้ำสายรองและเตรียมแผนปฏิบัติการ
รองรับกรณีเกิดปัญหาและแจ้งเตือนพื้นที่เสี่ยง

จาก **10** มาตรการ
ฤดูแล้ง



สู่ 6 แนวทาง

- 1 บริหารน้ำในอ่าง
- 2 จัดหาแหล่งน้ำสำรอง
- 3 ตรวจสอบความต้องการ
- 4 จัดสรรตามกิจกรรมหลัก
- 5 สำรองน้ำเก็บกักไว้ต้นฤดูฝน
- 6 ประเมินผลและประชาสัมพันธ์



ทศวรรษ
1460
ชลประทาน บริการประชาชน



การบริหารจัดการน้ำ ฤดูแล้ง และการเตรียมพร้อมรับมือ ปี 2565/66



ในฤดูแล้งจัดสรรน้ำให้สอดคล้องกับปริมาณน้ำต้นทุนตามลำดับความสำคัญของกิจการการใช้น้ำ ดังนี้

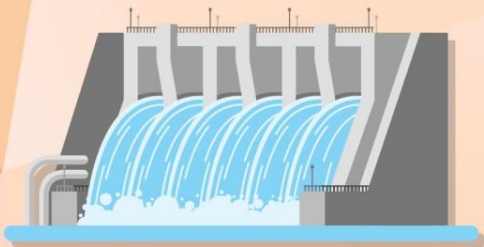
1. จัดสรรน้ำ **เพื่อการอุปโภค**
ในช่วงฤดูแล้ง



2. จัดสรรน้ำ **เพื่อการรักษาระบบนิเวศ**
ในช่วงฤดูแล้ง



3. สำรองน้ำไว้สำหรับการใช้น้ำในช่วงต้นฤดูฝน
เพื่ออุปโภค - บริโภคและรักษาระบบนิเวศ
เดือนพฤษภาคม - กรกฎาคม



4. จัดสรรน้ำ
เพื่อการเกษตรกรรม



5. จัดสรรน้ำ
เพื่อการอุตสาหกรรม





ชป.เตรียมความพร้อมเครื่องจักร-เครื่องมือ ช่วยเหลือ **ฤดูแล้ง** ทั่วประเทศ ปี 2565/66

ส่วนบริหารเครื่องจักรกลที่ 1 เชียงใหม่

- เครื่องสูบน้ำ 165 เครื่อง
 - เครื่องพลิกดินน้ำ 10 เครื่อง
 - เครื่องจักรกลสนับสนุนอื่นๆ 275 หน่วย
- รวม 450 หน่วย**



ส่วนบริหารเครื่องจักรกลที่ 2 พิษณุโลก

- เครื่องสูบน้ำ 237 เครื่อง
 - เครื่องพลิกดินน้ำ 23 เครื่อง
 - เครื่องจักรกลสนับสนุนอื่นๆ 337 หน่วย
- รวม 597 หน่วย**



ส่วนบริหารเครื่องจักรกลที่ 5 พระนครศรีอยุธยา

- เครื่องสูบน้ำ 410 เครื่อง
 - เครื่องพลิกดินน้ำ 39 เครื่อง
 - เครื่องจักรกลสนับสนุนอื่นๆ 463 หน่วย
- รวม 912 หน่วย**



ส่วนบริหารเครื่องจักรกลที่ 3 ขอนแก่น

- เครื่องสูบน้ำ 346 เครื่อง
 - เครื่องพลิกดินน้ำ 35 เครื่อง
 - เครื่องจักรกลสนับสนุนอื่นๆ 406 หน่วย
- รวม 787 หน่วย**



ส่วนบริหารเครื่องจักรกลที่ 7 กาญจนบุรี

- เครื่องสูบน้ำ 344 เครื่อง
 - เครื่องพลิกดินน้ำ 143 เครื่อง
 - เครื่องจักรกลสนับสนุนอื่นๆ 496 หน่วย
- รวม 983 หน่วย**



ส่วนบริหารเครื่องจักรกลที่ 4 นครราชสีมา

- เครื่องสูบน้ำ 222 เครื่อง
 - เครื่องพลิกดินน้ำ 176 เครื่อง
 - เครื่องจักรกลสนับสนุนอื่นๆ 243 หน่วย
- รวม 641 หน่วย**



ส่วนกลาง นนทบุรี

- เครื่องสูบน้ำ 127 เครื่อง
 - เครื่องพลิกดินน้ำ 120 เครื่อง
 - เครื่องจักรกลสนับสนุนอื่นๆ 50 หน่วย
- รวม 297 หน่วย**

ส่วนบริหารเครื่องจักรกลที่ 8 สงขลา

- เครื่องสูบน้ำ 337 เครื่อง
 - เครื่องพลิกดินน้ำ 71 เครื่อง
 - เครื่องจักรกลสนับสนุนอื่นๆ 307 หน่วย
- รวม 715 หน่วย**

ส่วนบริหารเครื่องจักรกลที่ 6 ชลบุรี

- เครื่องสูบน้ำ
 - เครื่องพลิกดินน้ำ
 - เครื่องจักรกลสนับสนุนอื่นๆ
- รวม=หน่วย**

รวมทั้งประเทศ

- เครื่องสูบน้ำ 2,188 เครื่อง
- เครื่องพลิกดินน้ำ 617 เครื่อง
- เครื่องจักรกลสนับสนุนอื่นๆ 2,577 หน่วย

รวมเป็น
5,382 หน่วย





ผลการประชาสัมพันธ์สร้างการรับรู้สถานการณ์น้ำและการบริหารจัดการน้ำ



ฤดูแล้ง ปี 2565/66 กรมชลประทาน



ระหว่างวันที่ 7 - 13 มกราคม 2566

1. ศูนย์เรียนรู้การเพิ่มประสิทธิภาพการผลิตสินค้าเกษตร (ศพก.)



จำนวน

51 ครั้ง

สะสม 82 ครั้ง

เกษตรกร

29 คน

สะสม 316 คน

2. คณะกรรมการจัดการชลประทาน (JMC)



จำนวน

69 ครั้ง

สะสม 99 ครั้ง

เกษตรกร

1,070 คน

สะสม 2,433 คน

3. กลุ่มใช้น้ำ



จำนวน

275 ครั้ง

สะสม 795 ครั้ง

เกษตรกร

4,973 คน

สะสม 15,688 คน

4. การประชาสัมพันธ์อื่นๆ



จำนวน

463 ครั้ง

สะสม 2,560 ครั้ง

ข้อมูลสะสม ตั้งแต่วันที่ 1 พ.ย.65

รวมการประชาสัมพันธ์



จำนวนครั้งการประชาสัมพันธ์

858 สะสม 3,536



จำนวนเกษตรกรที่รับการฟังประชาสัมพันธ์

6,072 สะสม 18,437



สถานการณ์ค่าความเค็มในลำน้ำสายหลัก

สถานการณ์ค่าความเค็มใน 4 ลำน้ำสายหลัก



รายงานสถานการณ์ค่าความเค็มและปริมาณน้ำ แม่น้ำเจ้าพระยา
21 มกราคม 2566 เวลา 7:00 น.

สถานี : สubinน้ำประปาสำแล – สะพานพระนั่งเกล้า – ท่าวานานทบุรี- กรมชลประทานสามเสน



รายงานสถานการณ์ค่าความเค็มและปริมาณน้ำ แม่น้ำท่าจีน
21 มกราคม 2566 เวลา 7:00 น.

สถานี : วัดท่าพูด – ปากคลองจินดา – วัดดอนไก่ดี – วัดอ่าทอง – วัดพันธุวงศ์



รายงานสถานการณ์ค่าความเค็มและปริมาณน้ำ แม่น้ำปราจีน-บางปะกง
21 มกราคม 2566 เวลา 7:00 น.

สถานี : บางแตน - บางกระเจ็ด - เขื่อนบางปะกง - วัดแหลมไต้ - ชลประทานฉะเชิงเทรา



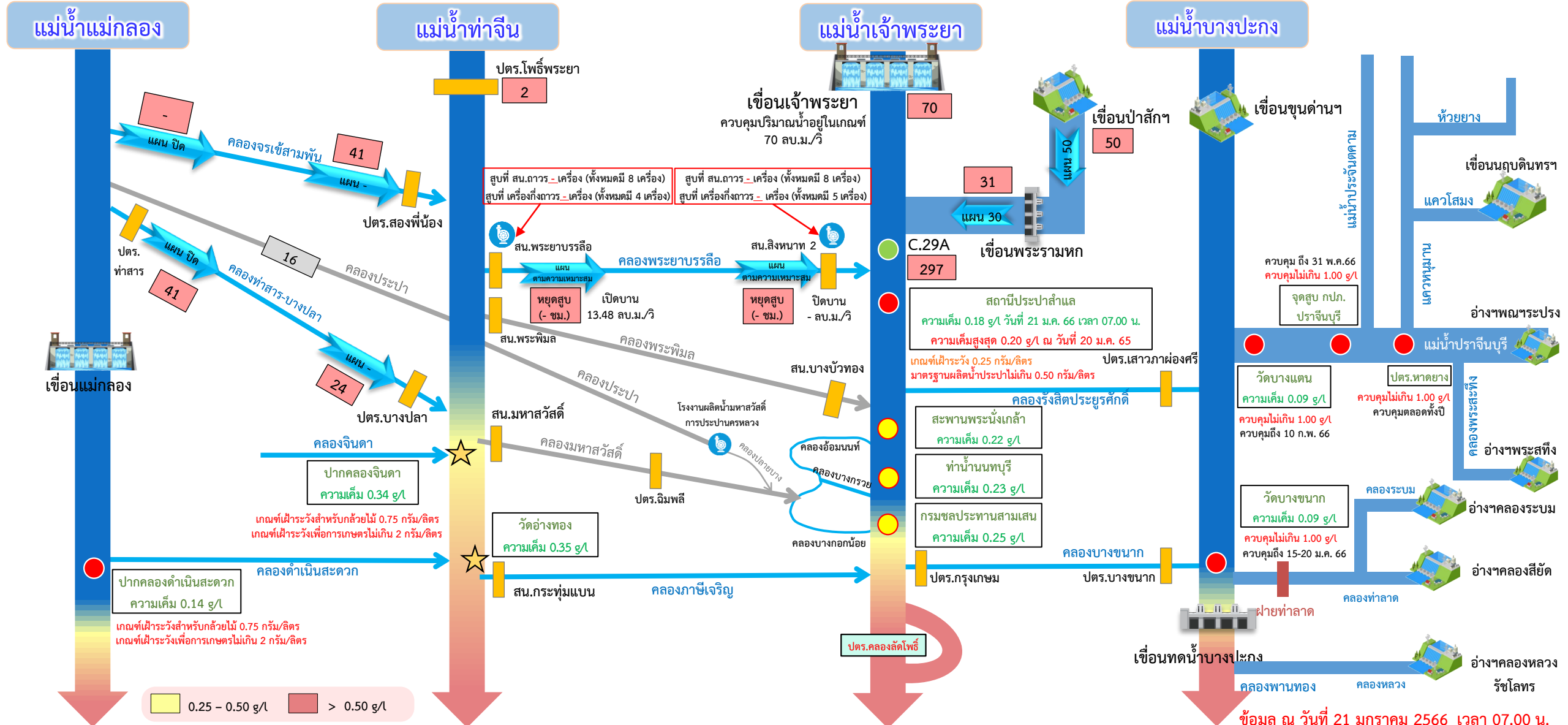
รายงานสถานการณ์ค่าความเค็มและปริมาณน้ำ แม่น้ำแม่กลอง
21 มกราคม 2566 เวลา 07:00 น.

สถานี : โพนาราม – ราชบุรี – ปากคลองดำเนินสะดวก - บางคนที - อัมพวา





การบริหารจัดการน้ำเพื่อรักษาระบบนิเวศ (ความเค็ม) ใน 4 ลำน้ำสายหลัก



0.25 - 0.50 g/L > 0.50 g/L

● จุดควบคุมความเค็ม ● จุดตรวจวัดความเค็ม ● สถานีวัดน้ำ ★ จุดติดตั้งเครื่องวัดคุณภาพน้ำเคลื่อนที่

ฝ่ายประมวลวิเคราะห์สถานการณ์น้ำ สำนักบริหารจัดการน้ำและอุทกวิทยา

อ่าวไทย

ข้อมูล ณ วันที่ 21 มกราคม 2566 เวลา 07.00 น.

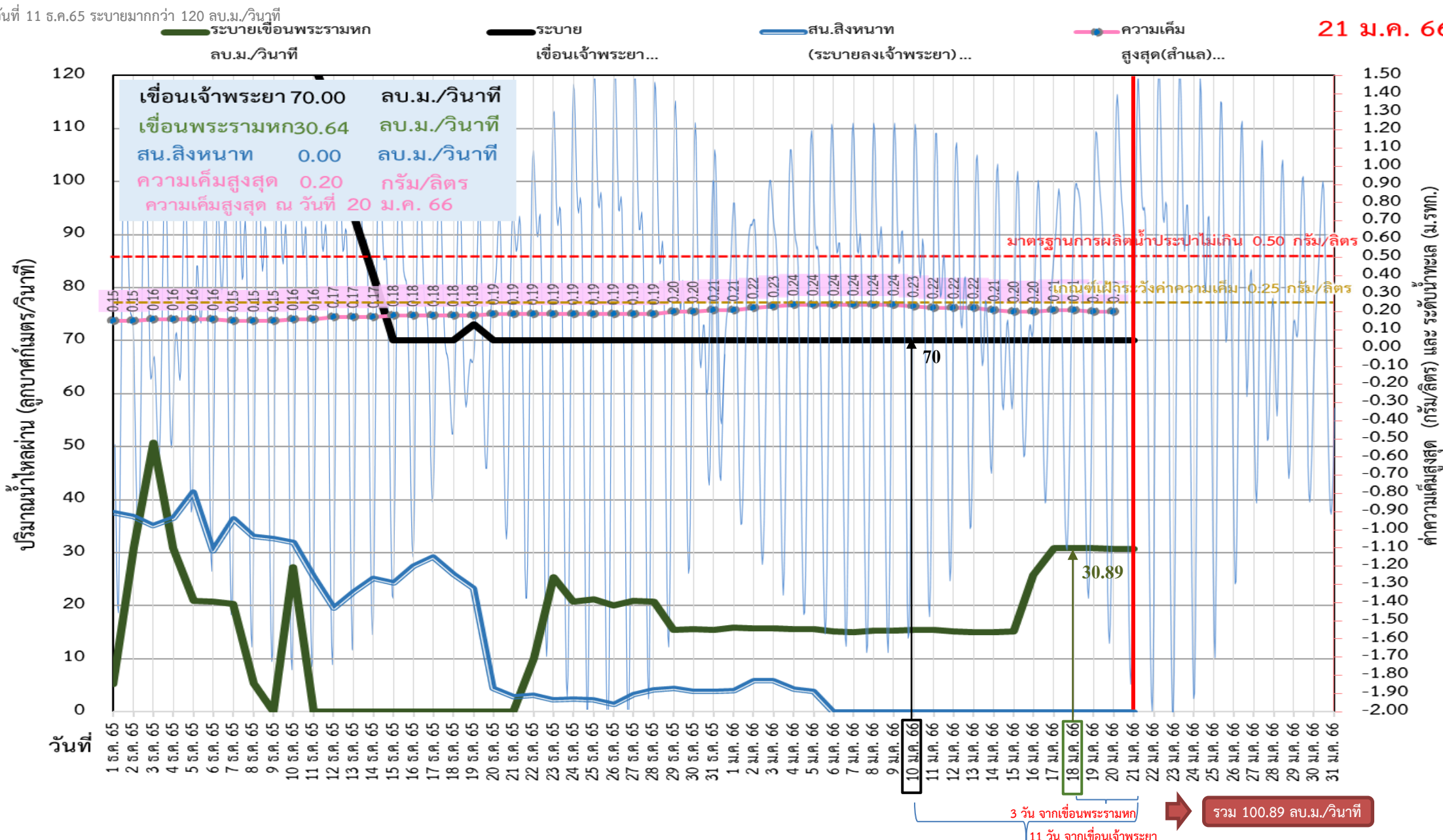
อัตราการใช้เวลา 06.00 น. / คุณภาพน้ำเวลา 07.00 น.

หน่วย : ลูกบาศก์เมตร/วินาที หน่วย : กรัม/ลิตร



ติดตามปริมาณน้ำไหลผ่านเขื่อน และติดตามค่าความเค็ม

21 ม.ค. 66





ติดตามปริมาณน้ำไหลผ่านเขื่อน และติดตามค่าความเค็ม



	ระบาย เขื่อน เจ้าพระยา ลบ.ม./วินาที	ระบาย เขื่อนป่า สักกา ลบ.ม./วินาที	ระบาย เขื่อน พระราม หก ลบ.ม./วินาที	รวมระบายเขื่อนเจ้าพระยา(ใช้เวลา 11วัน) และพระรามหก(ใช้เวลา3วัน) ที่เดินทางมาบรรจบกัน	ความเค็ม สูงสุด(ลำ แล) กรัม/ลิตร	จำนวนชั่วโมงที่ความ เค็ม เกิน 0.25 กรัมต่อลิตร (ชั่วโมง) ตั้งแต่เวลา 00.00-23.00น.	จำนวนชั่วโมงที่ความ เค็ม เกิน 0.50 กรัมต่อลิตร (ชั่วโมง) ตั้งแต่เวลา 00.00-23.00น.	สน.สิงหนาท (ระบายลง เจ้าพระยา) ลบ.ม./วินาที	รวมระบายจากเขื่อน เจ้าพระยา+เขื่อนพระราม หก+สิงหนาท 2 ลบ.ม./วินาที
8 ม.ค. 66	70.00	60.18	15.24	85.53	0.24	0	0	0.00	85.53
9 ม.ค. 66	70.00	60.01	15.36	85.10	0.24	0	0	0.00	85.10
10 ม.ค. 66	70.00	60.03	15.43	85.06	0.23	0	0	0.00	85.06
11 ม.ค. 66	70.00	50.20	15.40	85.24	0.22	0	0	0.00	85.24
12 ม.ค. 66	70.00	50.13	15.10	85.36	0.22	0	0	0.00	85.36
13 ม.ค. 66	70.00	70.78	15.05	85.43	0.22	0	0	0.00	85.43
14 ม.ค. 66	70.00	70.63	15.00	85.40	0.21	0	0	0.00	85.4
15 ม.ค. 66	70.00	80.74	15.08	85.10	0.20	0	0	0.00	85.10
16 ม.ค. 66	70.00	80.56	25.78	85.05	0.20	0	0	0.00	85.05
17 ม.ค. 66	70.00	80.32	30.92	85.00	0.21	0	0	0.00	85
18 ม.ค. 66	70.00	80.08	30.89	85.08	0.21	0	0	0.00	85.08
19 ม.ค. 66	70.00	80.24	30.79	95.78	0.20	0	0	0.00	95.78
20 ม.ค. 66	70.00	80.06	30.74	100.92	0.20	0	0	0.00	100.92
21 ม.ค. 66	70.00	50.18	30.64	100.89				0.00	100.89

11 วัน

3 วัน

100.89



คาดการณ์ปริมาณน้ำ ณ วันที่ 1 พฤษภาคม 2566



คาดการณ์ปริมาณน้ำอ่างเก็บน้ำขนาดใหญ่ 35 แห่งในช่วงฤดูแล้ง 2566



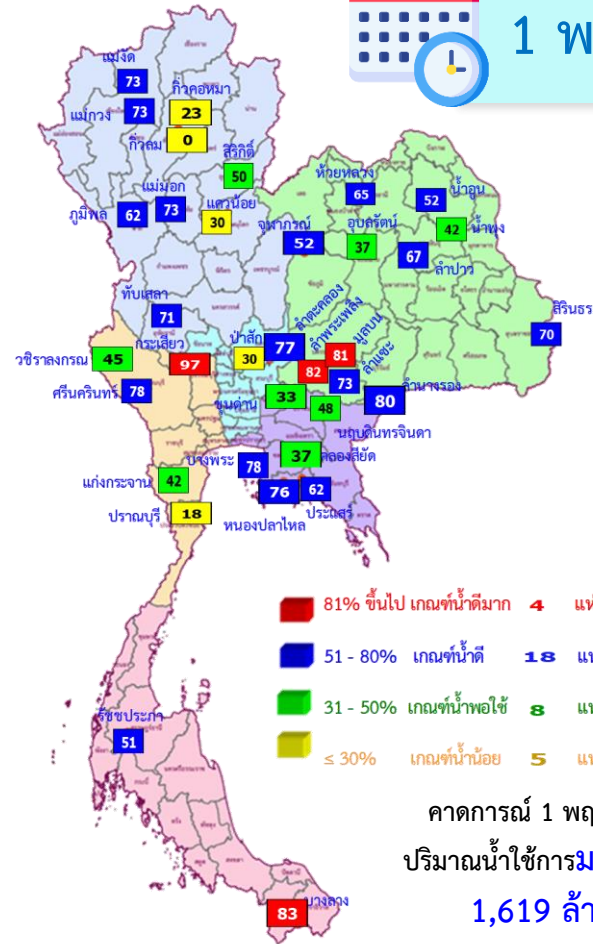
สถิติและคาดการณ์ปริมาณน้ำอ่างเก็บน้ำขนาดใหญ่ 35 แห่งในช่วงฤดูแล้ง 2566

ปี	ปริมาณน้ำ (ล้าน ลบ.ม.)	%	น้ำใช้การ (ล้าน ลบ.ม.)	%
1 พ.ศ.62	40,452	57	16,909	36
1 พ.ศ.63	33,757	48	10,449	22
1 พ.ศ.64	33,387	48	10,334	22
1 พ.ศ.65	40,578	57	17,036	36
1 พ.ศ. 66	42,194	59	18,655	39

หมายเหตุ : ภาคใต้ยังอยู่ในช่วงฤดูฝน



1 พ.ค. 66



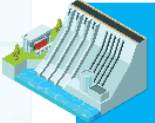
คาดการณ์ 1 พฤษภาคม 2566
ปริมาณน้ำใช้การมากกว่า ปี 2565
1,619 ล้าน ลบ.ม.

ปี พ.ศ.	ปริมาณน้ำ (ล้าน ลบ.ม.)	%	น้ำใช้การ (ล้าน ลบ.ม.)	%
2566	42,194	59	18,655	39



คาดการณ์ปริมาณน้ำใช้การใน 4 เขื่อนหลัก ณ วันที่ 1 พ.ค. 2566

เขื่อนภูมิพล



ปี	ปริมาณ (ล้าน ลบ.ม.)	%	น้ำใช้การ (ล้าน ลบ.ม.)	%
1 พ.ค. 65	5,791	43	1,991	21
1 พ.ค. 66	8,713	65	4,913	51

เขื่อนป่าสักชลสิทธิ์



ปี	ปริมาณ (ล้าน ลบ.ม.)	%	น้ำใช้การ (ล้าน ลบ.ม.)	%
1 พ.ค. 65	330	34	327	34
1 พ.ค. 66	420	44	417	44

เขื่อนสิริกิติ์



ปี	ปริมาณ (ล้าน ลบ.ม.)	%	น้ำใช้การ (ล้าน ลบ.ม.)	%
1 พ.ค. 65	3,702	39	852	13
1 พ.ค. 66	4,899	52	2,049	31

1 พฤษภาคม 2565
น้ำใช้การ 4 เขื่อนน้ำ
3,510 ล้าน ลบ.ม.


คาดการณ์ 1 พฤษภาคม 2566
น้ำใช้การ 4 เขื่อนน้ำ
7,802 ล้าน ลบ.ม.

เขื่อนแควน้อย



ปี	ปริมาณ (ล้าน ลบ.ม.)	%	น้ำใช้การ (ล้าน ลบ.ม.)	%
1 พ.ค. 65	383	41	340	38
1 พ.ค. 66	466	50	423	47

คาดการณ์ปริมาณน้ำรวม 4 เขื่อนหลัก



ปี	ปริมาณน้ำ (ล้าน ลบ.ม.)	%	น้ำใช้การ (ล้าน ลบ.ม.)	%
1 พ.ค. 65	10,206	41	3,510	19
1 พ.ค. 66	14,498	58	7,802	43



กรมชลประทาน

กรมชลประทาน
กระทรวงเกษตรและสหกรณ์

