

สถานการณ์น้ำและการบริหารจัดการน้ำ ฤดูแล้ง ปี 2566/67



วันที่ 21 เมษายน 2567

ศูนย์ปฏิบัติการน้ำอัจฉริยะ (SWOC) กรมชลประทาน



สถานการณ์ฝน และสภาพภูมิอากาศ



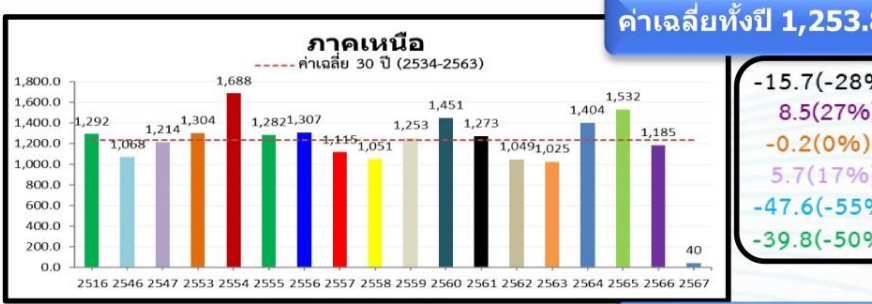
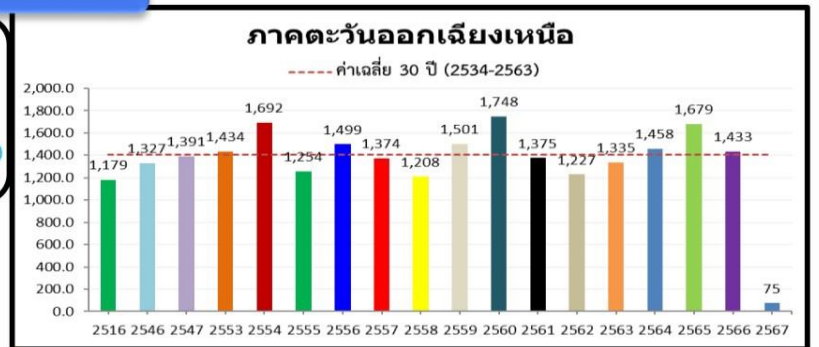
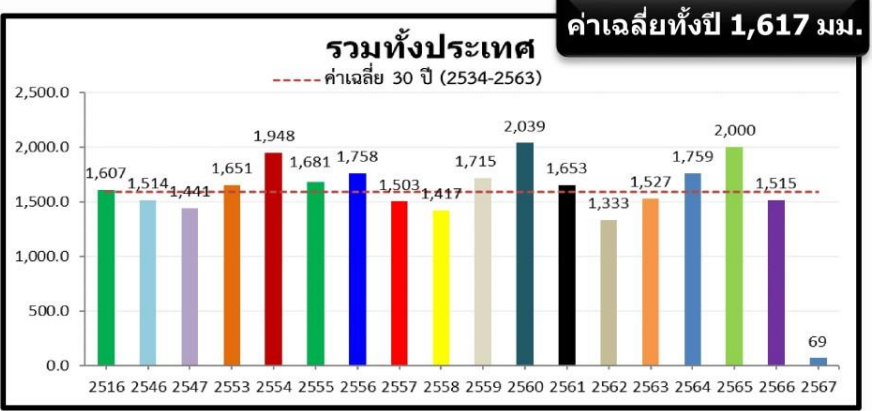
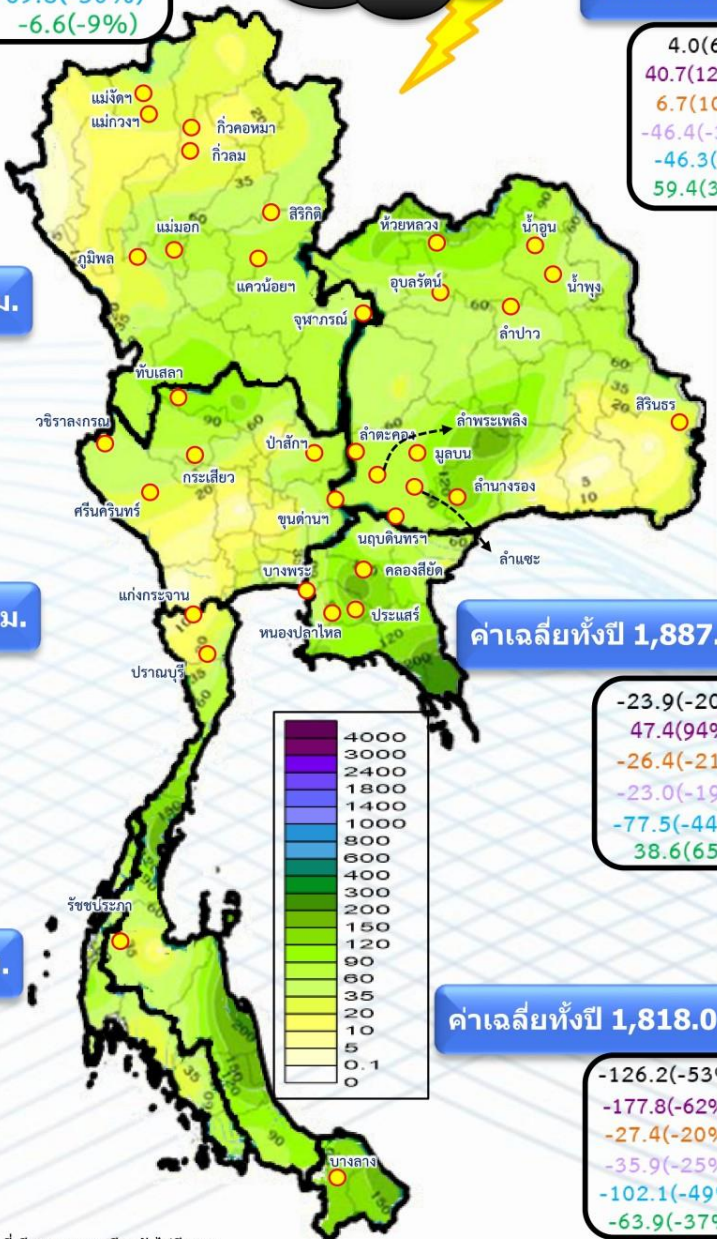
ปริมาณฝนสะสม (1 ม.ค. - 2 เม.ย. 2567)

ฝนสะสมต่ำกว่าค่าปกติ - - 37 %

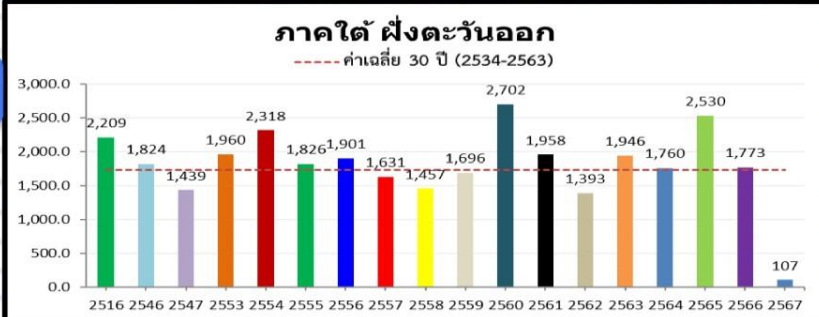
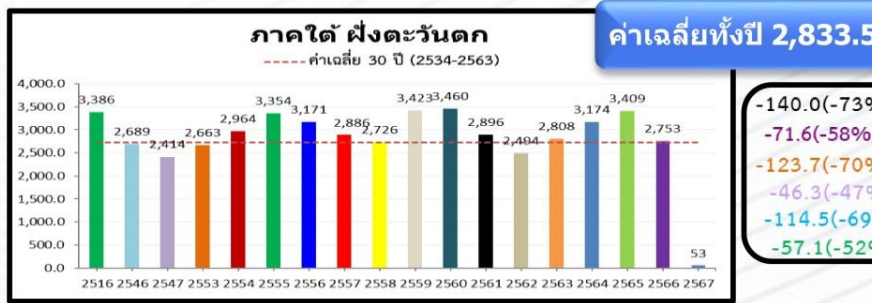
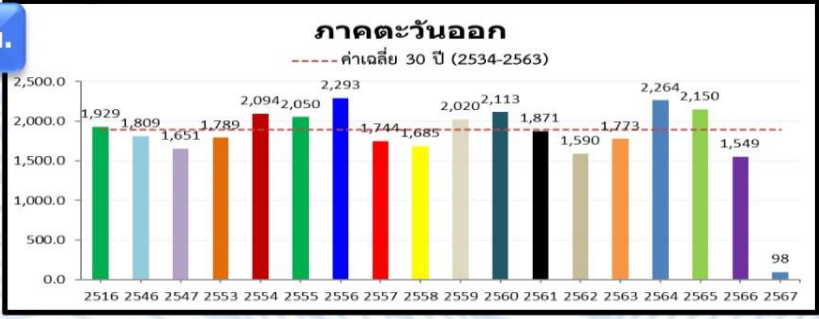
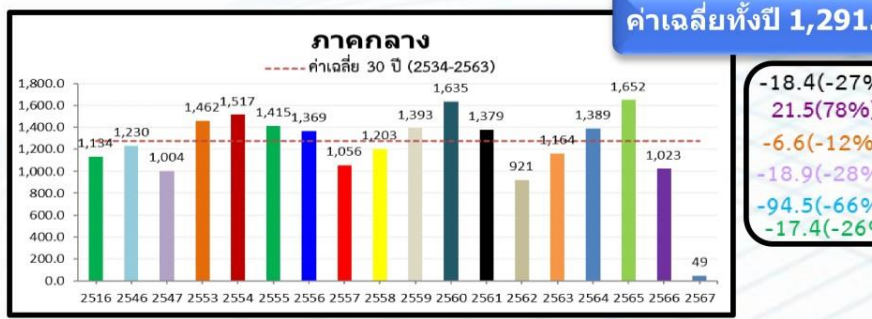
-41.0(-37%)
-13.7(-17%)
-18.8(-22%)
-22.8(-25%)
-69.8(-50%)
-6.6(-9%)

ค่าเฉลี่ยทั้งปี 1,420.8 มม.

4.0(6%)
40.7(120%)
6.7(10%)
-46.4(-38%)
-46.3(-38%)
59.4(391%)



หมายเหตุ
ตัวเลขสีดำ คือ ปริมาณฝนปี 67 เทียบกับค่าเฉลี่ย 30 ปี (2534-2563) หน่วย มม.
ตัวเลขสีม่วง คือ ปริมาณฝนปี 67 เทียบ ปี 66 (ณ วันเดียวกัน) หน่วย มม.
ตัวเลขสีส้ม คือ ปริมาณฝนปี 67 เทียบ ปี 53 (ณ วันเดียวกัน) หน่วย มม.
ตัวเลขสีม่วงอ่อน คือ ปริมาณฝนปี 67 เทียบ ปี 47 (ณ วันเดียวกัน) หน่วย มม.
ตัวเลขสีฟ้า คือ ปริมาณฝนปี 67 เทียบ ปี 46 (ณ วันเดียวกัน) หน่วย มม.
ตัวเลขสีเขียว คือ ปริมาณฝนปี 67 เทียบ ปี 16 (ณ วันเดียวกัน) หน่วย มม.



ค่าเฉลี่ยทั้งปี 1,887.1 มม.

-23.9(-20%)
47.4(94%)
-26.4(-21%)
-23.0(-19%)
-77.5(-44%)
38.6(65%)

ค่าเฉลี่ยทั้งปี 1,818.0 มม.

-126.2(-53%)
-177.8(-62%)
-27.4(-20%)
-35.9(-25%)
-102.1(-49%)
-63.9(-37%)

ค่าเฉลี่ยทั้งปี 1,253.8 มม.

-15.7(-28%)
8.5(27%)
-0.2(0%)
5.7(17%)
-47.6(-55%)
-39.8(-50%)

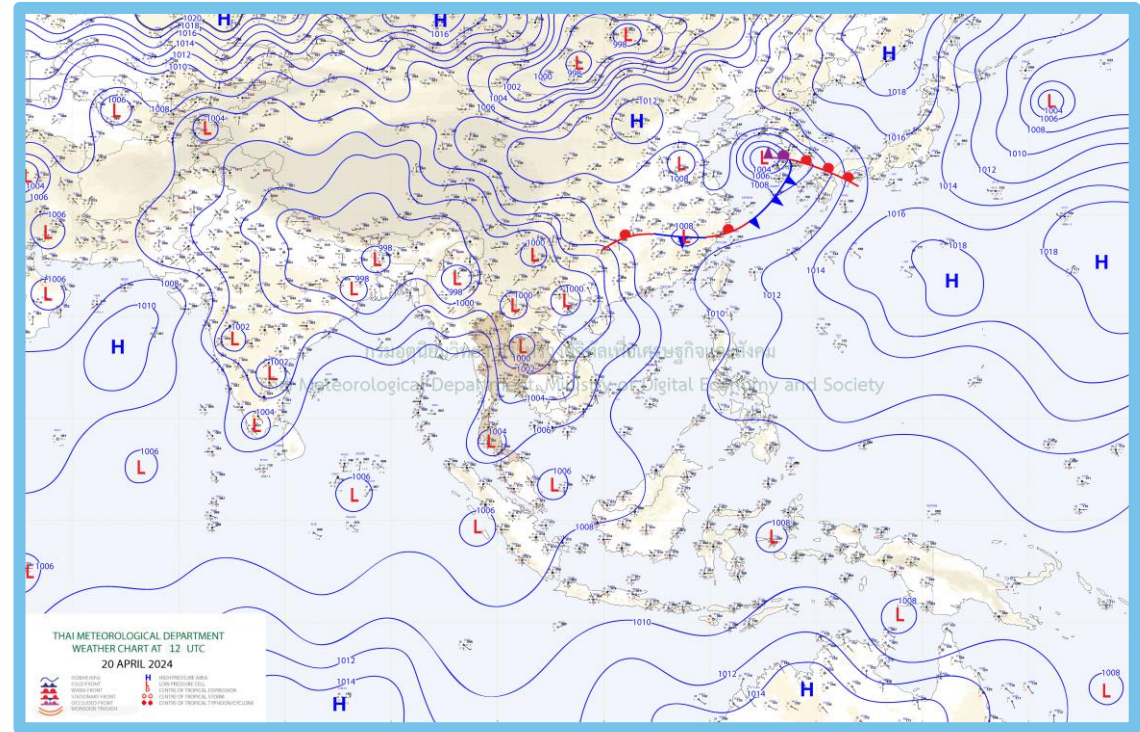
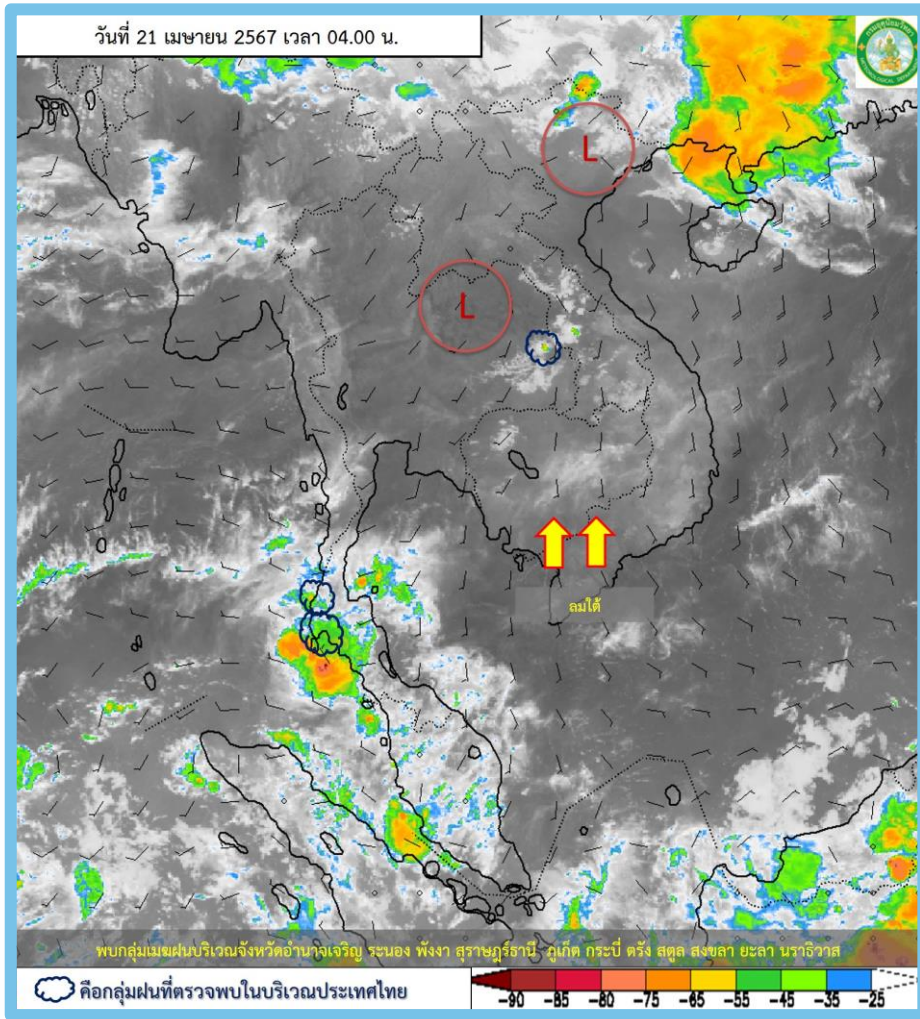
ค่าเฉลี่ยทั้งปี 1,291.7 มม.

-18.4(-27%)
21.5(78%)
-6.6(-12%)
-18.9(-28%)
-94.5(-66%)
-17.4(-26%)

ค่าเฉลี่ยทั้งปี 2,833.5 มม.

-140.0(-73%)
-71.6(-58%)
-123.7(-70%)
-46.3(-47%)
-114.5(-69%)
-57.1(-52%)

**หมายเหตุ (- %) คือ ปีที่เทียบ ณ เวลาเดียวกันไม่มีฝนตก

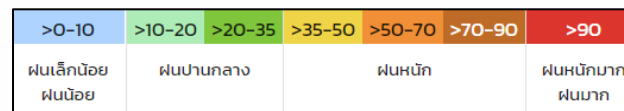


พยากรณ์อากาศ 24 ชั่วโมงข้างหน้า

ความกดอากาศต่ำเนื่องจากความร้อนปกคลุมประเทศไทยตอนบน ลักษณะเช่นนี้ทำให้ประเทศไทยมีอากาศร้อนถึงร้อนจัดโดยทั่วไปกับมีฟ้าหลัวในตอนกลางวัน ในขณะที่มีลมตะวันตกเฉียงใต้และลมใต้พัดปกคลุมประเทศไทยตอนบน ลักษณะเช่นนี้ทำให้ประเทศไทยตอนบนมีฝนฟ้าคะนอง กับมีลมกระโชกแรงเกิดขึ้นได้บางพื้นที่ สำหรับลมตะวันตกและลมตะวันตกเฉียงเหนือพัดปกคลุมทะเลอันดามันและภาคใต้ ประกอบกับมีลมตะวันออกเฉียงใต้พัดปกคลุมอ่าวไทยตอนล่าง ทำให้ภาคใต้ตอนล่างมีฝนเพิ่มขึ้น และมีฝนตกหนักบางแห่ง



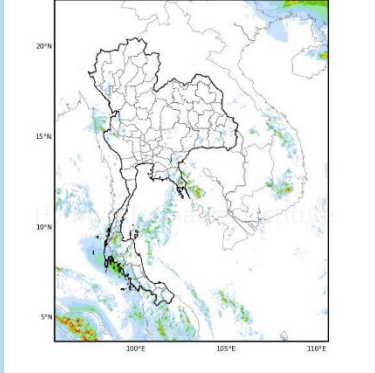
สถานี	ตำบล อำเภอ จังหวัด	เวลา	ฝนสะสม (มม.)
หน่วยพิทักษ์ป่าเขาประ (แผ่นดินเสมอ)	ต.คลองท่อมเหนือ อ.คลองท่อม จ.กระบี่	05:00 น.	104.8
บ้านลำพิกุล	ต.นาชุมเห็ด อ.ย่านตาขาว จ.ตรัง	04:00 น.	87
WN21 - บ้านทุ่งเปลว หมู่3 ต.ตะเสะ อ.หาดสำราญ จ.ตรัง	ต.ตะเสะ อ.หาดสำราญ จ.ตรัง	04:50 น.	80.2
บ้านบางเหลียว	ต.คีรีวง อ.ปลายพระยา จ.กระบี่	04:00 น.	75.5
อบต.สินปุน	ต.สินปุน อ.เขาพนม จ.กระบี่	05:00 น.	72.6
บ้านนาบ่อ	ต.บ่อน้ำร้อน อ.กันตัง จ.ตรัง	04:00 น.	70
WN11 - หลังบึงน้ำมัน บริเวณหาดยาวเจ้าไหม หมู่6 ต.เกาะลิบง อ.กันตัง จ.ตรัง	ต.เกาะลิบง อ.กันตัง จ.ตรัง	04:50 น.	68.3
บ้านบางสัก*	ต.บางสัก อ.กันตัง จ.ตรัง	04:00 น.	59.5
รร.บ้านหนองคล้า	ต.เขาวีเศษ อ.วังวิเศษ จ.ตรัง	05:00 น.	56
บ้านบางหวาน	ต.กมลา อ.กะทู้ จ.ภูเก็ต	04:00 น.	55.5





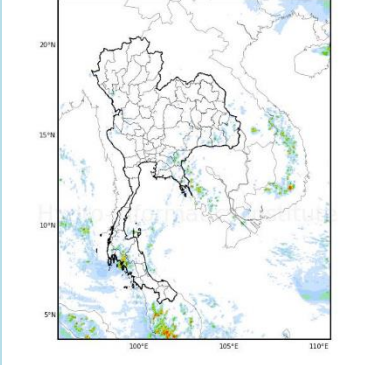
พยากรณ์ฝนสะสมรายวัน จากแบบจำลองสภาพอากาศ WRF-ROMS

WRF-ROMS (ThaiGeo), 24-Hour Precipitation, Thailand Model (3x3 km)
20-Apr-2024 19:00 to 21-Apr-2024 19:00 (Bangkok Time)



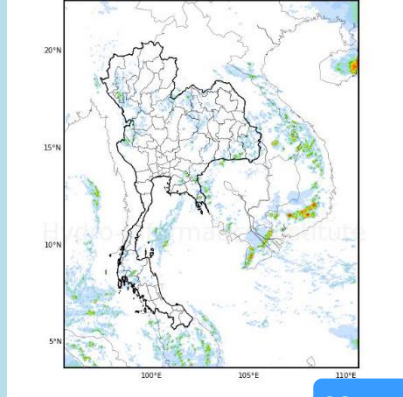
21 เม.ย. 67

WRF-ROMS (ThaiGeo), 24-Hour Precipitation, Thailand Model (3x3 km)
21-Apr-2024 19:00 to 22-Apr-2024 19:00 (Bangkok Time)



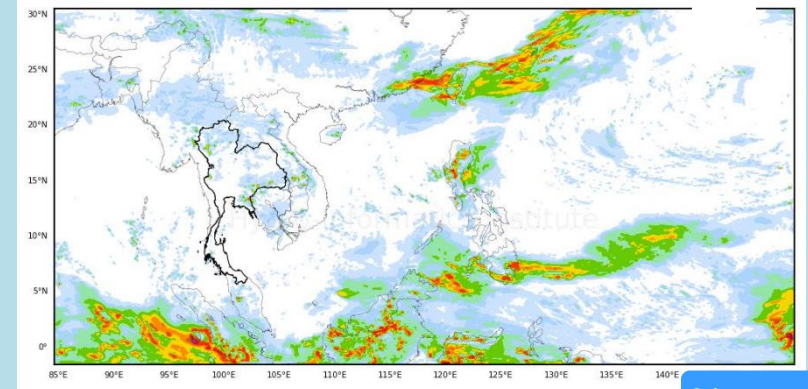
22 เม.ย. 67

WRF-ROMS (ThaiGeo), 24-Hour Precipitation, Thailand Model (3x3 km)
22-Apr-2024 19:00 to 23-Apr-2024 19:00 (Bangkok Time)



23 เม.ย. 67

WRF-ROMS, 24-Hour Precipitation, Southeast Asia Model (9x9 km)
23-Apr-2024 19:00 to 24-Apr-2024 19:00 (Bangkok Time)



24 เม.ย. 67

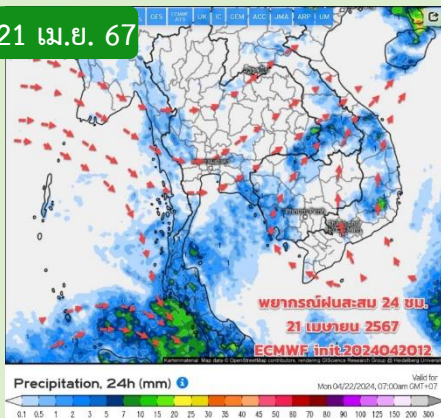


Untitled Section

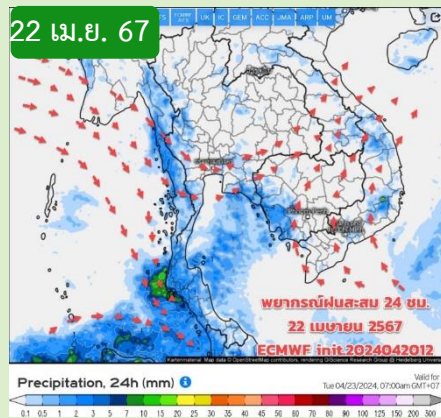
หมายเหตุ : ข้อมูลจากสำนักงานทรัพยากรน้ำแห่งชาติ

พยากรณ์ฝนสะสม จากแบบจำลองบรรยากาศ ECMWF

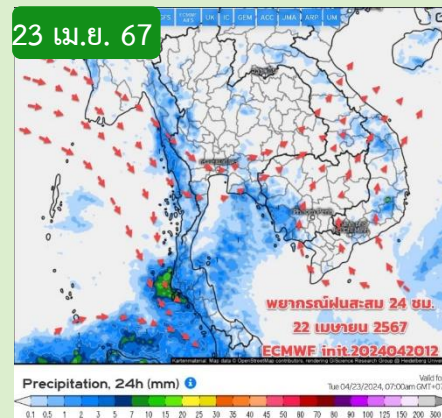
21 เม.ย. 67



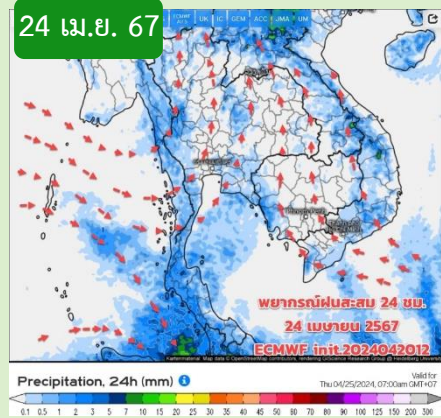
22 เม.ย. 67



23 เม.ย. 67



24 เม.ย. 67



หมายเหตุ : ข้อมูลจากกรมอุตุนิยมวิทยา

คาดหมายอากาศ 7 วันล่วงหน้า

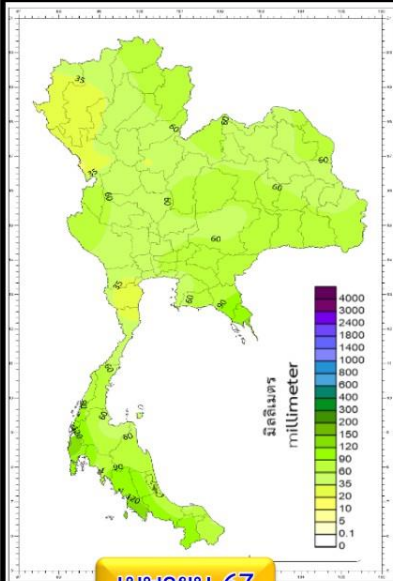
21-23 เม.ย.67 หย่อมความกดอากาศต่ำเนื่องจากความร้อนยังปกคลุมประเทศไทยตอนบน ทำให้อากาศร้อนถึงร้อนจัดหลายพื้นที่ ลมเปลี่ยนเป็นลมตะวันตก ตะวันตกเฉียงใต้พัดปกคลุม ฝนฟ้าคะนองเกิดขึ้นบางแห่งบริเวณภาคเหนือและภาคอีสาน ยังต้องระวังพายุฤดูร้อนและระวังโรคที่มากับอากาศร้อน ส่วนภาคใต้มีฝนฟ้าคะนองชุกแฉก

ช่วง 24-30 เม.ย.67 ทิศทางลมเปลี่ยนเป็นลมใต้ ลมตะวันออกเฉียงใต้ ในช่วงแรก ทำให้มีฝนฟ้าคะนองเพิ่มขึ้นบางบริเวณภาคอีสาน อากาศยังร้อนถึงร้อนจัดต่อเนื่อง ส่วนภาคใต้ โดยเฉพาะฝั่งอันดามันยังมีฝนฟ้าคะนอง

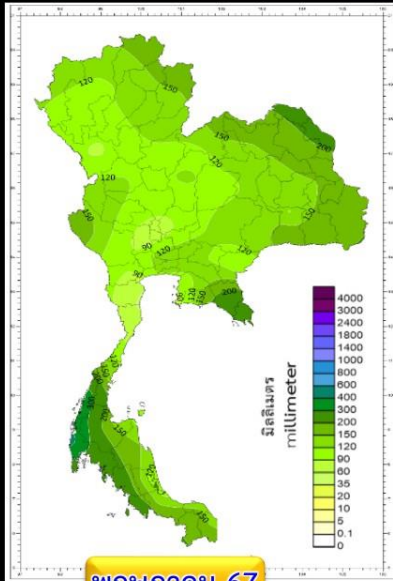
ปริมาณฝนรวม (มม.)

สูง-ต่ำ กว่าค่าปกติ(มม.)

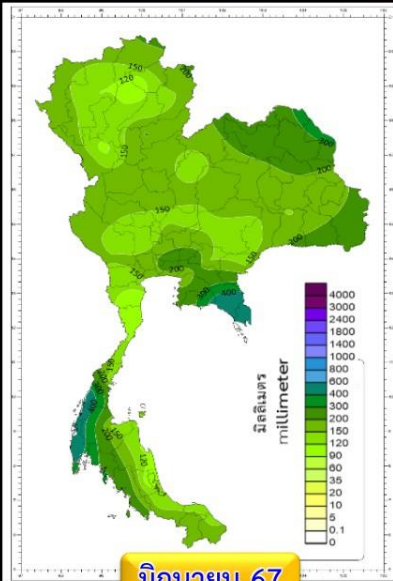
คำอธิบาย



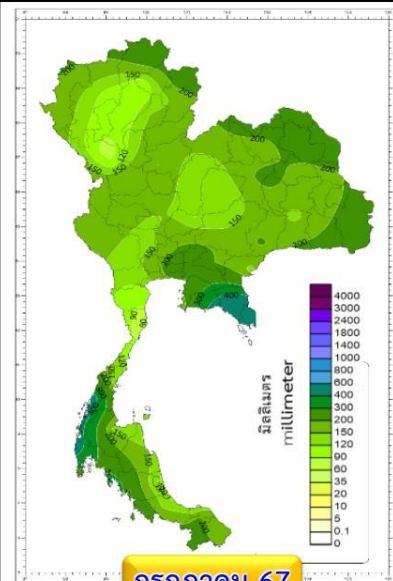
เมษายน 67



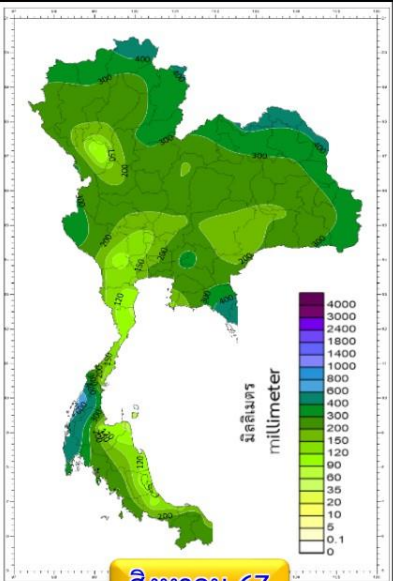
พฤษภาคม 67



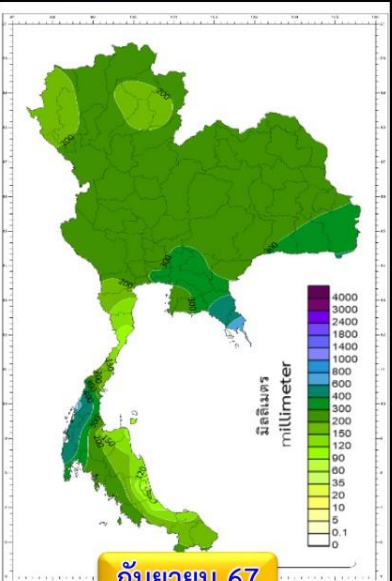
มิถุนายน 67



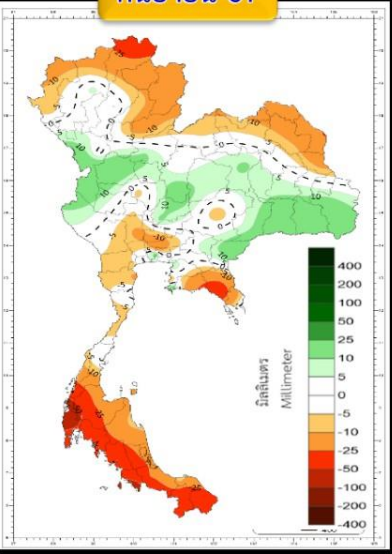
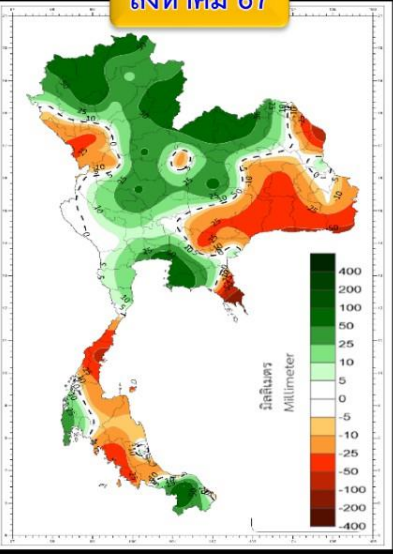
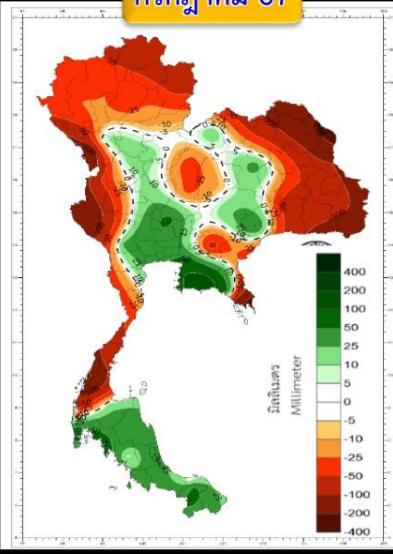
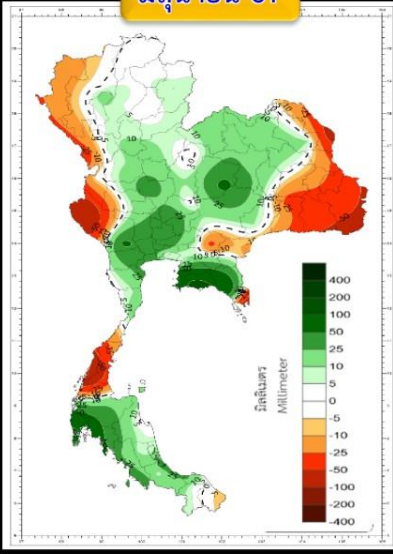
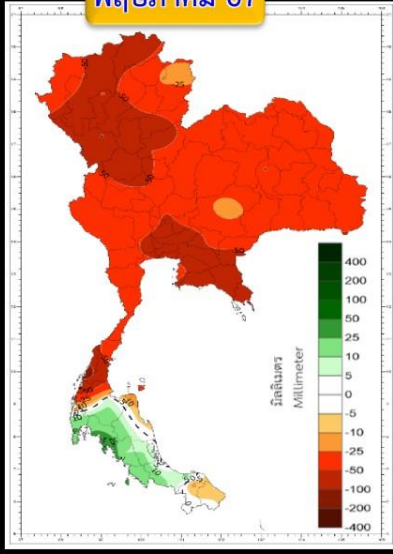
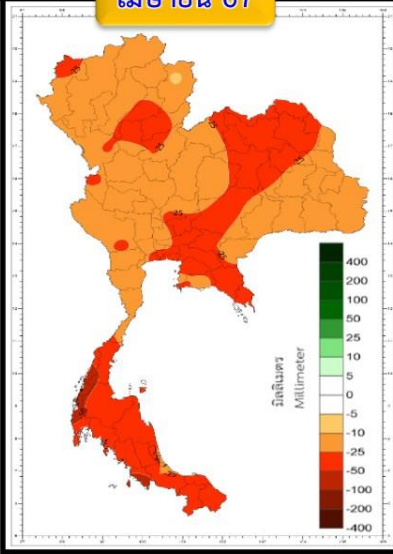
กรกฎาคม 67



สิงหาคม 67



กันยายน 67



พื้นที่ส่วนใหญ่ของประเทศไทย จะมีฝนรวม**ต่ำกว่า**ค่าปกติ

พื้นที่ส่วนใหญ่ของประเทศไทย จะมีฝนรวม**ต่ำกว่า**ค่าปกติ เว้นแต่ภาคใต้ตอนล่าง จะมีฝนรวม**สูงกว่า**ค่าปกติ

พื้นที่ส่วนใหญ่ของประเทศไทย จะมีฝนรวม**ใกล้เคียง**ถึง **สูงกว่า**ค่าปกติ

พื้นที่ส่วนใหญ่ของประเทศไทย จะมีฝนรวม**ต่ำกว่า**ค่าปกติ เว้นแต่ภาคกลาง ภาคตะวันออกและภาคใต้ตอนล่างจะมีฝนรวม**ใกล้เคียง**ถึง**สูงกว่า**ค่าปกติ

พื้นที่ส่วนใหญ่ของประเทศไทย จะมีฝนรวม**ใกล้เคียง**ถึง**สูงกว่า**ค่าปกติ เว้นแต่ภาคตะวันออกเฉียงเหนือและภาคใต้จะมีฝนรวม**ต่ำกว่า**ค่าปกติ

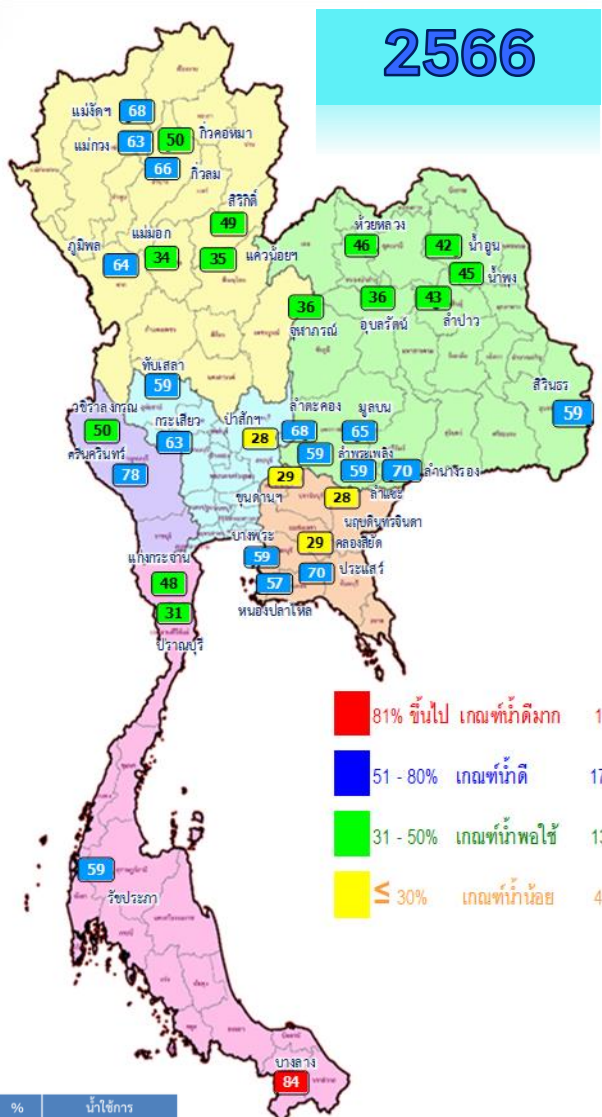
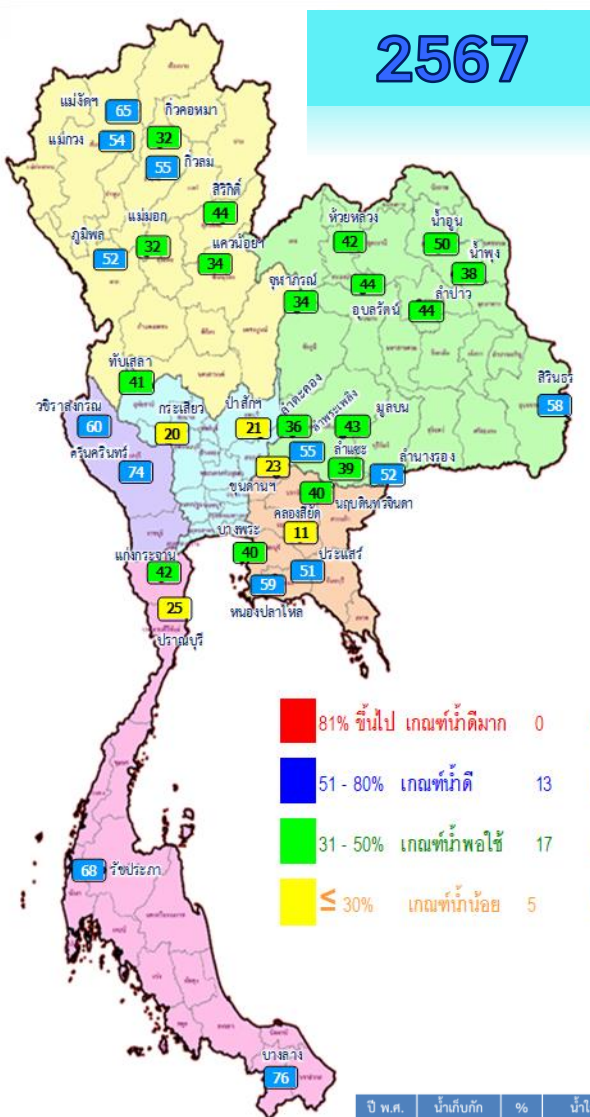
พื้นที่ส่วนใหญ่ของประเทศไทย จะมีฝนรวม**ใกล้เคียง**ถึง**สูงกว่า**ค่าปกติภาคใต้จะมีฝนรวม**ต่ำกว่า**ค่าปกติ



สถานการณ์น้ำในอ่างเก็บน้ำ และสถานการณ์น้ำท่า



ปริมาณน้ำเก็บกักในอ่างเก็บน้ำขนาดใหญ่ วันที่ 21 เมษายน



81% ขึ้นไป เกณฑ์กักตุนมาก 0 แห่ง
 51 - 80% เกณฑ์กักตุน 13 แห่ง
 31 - 50% เกณฑ์กักตุนพอใช้ 17 แห่ง
 ≤ 30% เกณฑ์กักตุนน้อย 5 แห่ง

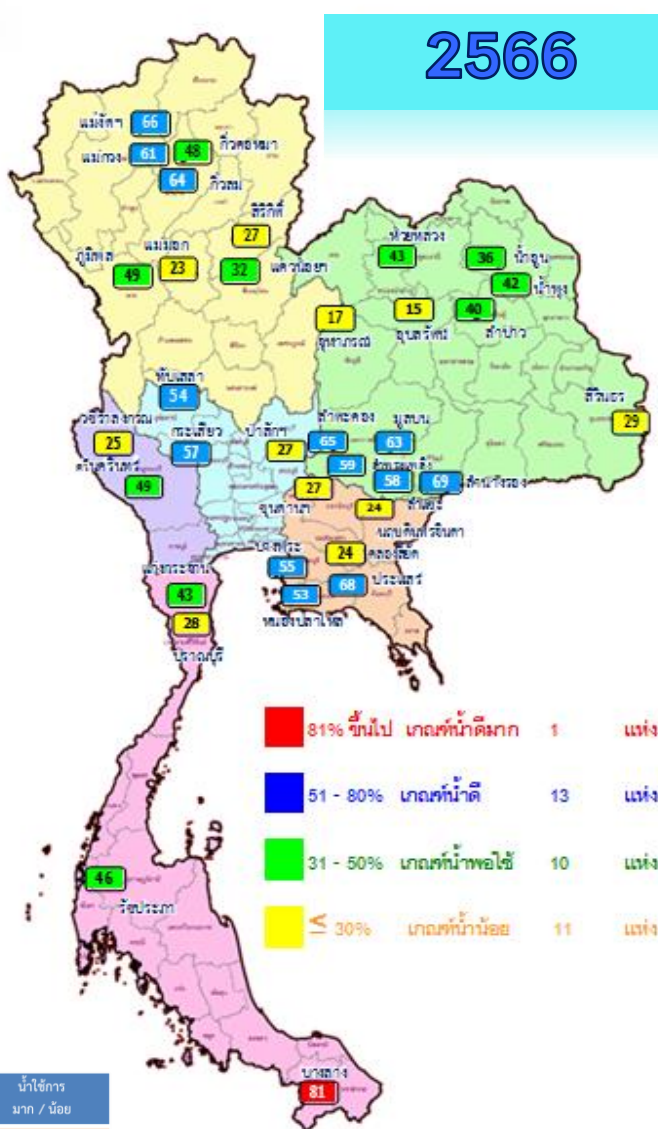
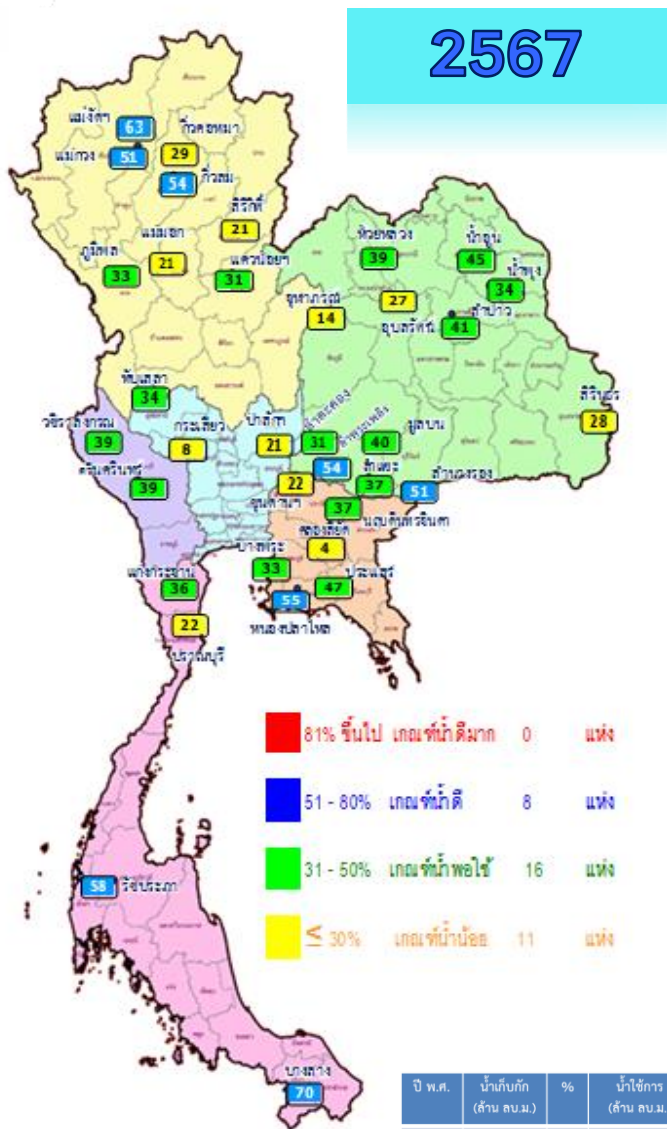
81% ขึ้นไป เกณฑ์กักตุนมาก 1 แห่ง
 51 - 80% เกณฑ์กักตุน 17 แห่ง
 31 - 50% เกณฑ์กักตุนพอใช้ 13 แห่ง
 ≤ 30% เกณฑ์กักตุนน้อย 4 แห่ง

ปี พ.ศ.	น้ำเก็บกัก (ล้าน ลบ.ม.)	%	น้ำใช้การ (ล้าน ลบ.ม.)	%	น้ำใช้การมาก / น้อย
2567	40,615	57	17,076	36	น้อยกว่าปีที่แล้ว
2566	42,624	60	19,087	40	2,011

ภาค อ่างเก็บน้ำเขื่อน	ความจุ ที่ รนส. (ล้าน ม.)	ความจุ ที่ รนท. (ล้าน ม.)	ความจุ น้ำ ใช้การ (ล้าน ม.)	ณ วันที่						ปริมาณน้ำ ไหลลง วันนี้ (ล้าน ม.)	ปริมาณน้ำ ระบาย วันนี้ (ล้าน ม.)	
				ปี 2566		ปี 2567						
				ปริมาณ (ล้าน ม.)	% รนท.	ปริมาณ (ล้าน ม.)	% รนท.	ปริมาณใช้การ (ล้าน ม.)	% รนท.			% ใช้การ
ภาคเหนือ												
ภูมิพล*	13,462	13,462	9,662	8,552	64	7,005	52	3,205	24	33	0.00	28.00
สิริกิติ์*	10,508	9,510	6,660	4,661	49	4,224	44	1,374	14	21	1.78	10.96
แม่จันทน์*	323	265	253	179	68	172	65	160	60	63	0.00	1.88
แม่จันทน์*	295	263	249	167	63	141	54	127	48	51	0.08	0.46
กิ่วลม	106	106	103	70	66	59	55	55	52	54	0.43	1.06
กิ่วคอหมา	209	170	164	85	50	54	32	48	28	29	0.00	0.27
แควน้อยบำรุงแดน	1,080	939	896	326	35	320	34	277	30	31	0.58	3.46
แม่มอก	110	110	94	38	34	36	32	20	18	21	0.00	0.08
ภาคตะวันออกเฉียงเหนือ												
ห้วยหลวง	136	136	129	62	46	57	42	50	37	39	0.00	0.11
น้ำอูน	780	520	475	217	42	261	50	216	42	45	0.30	0.00
น้ำพุง*	200	165	156	74	45	62	38	54	33	34	0.00	0.61
จุฬารัตน์*	181	164	127	59	36	55	34	18	11	14	0.07	0.05
อุบลรัตน์*	4,640	2,431	1,849	865	36	1,075	44	493	20	27	0.00	7.00
ลำปาว	2,450	1,980	1,880	860	43	877	44	777	39	41	0.00	6.64
ลำตะคอง	445	314	292	213	68	113	36	90	29	31	0.00	0.26
ลำพระเพลิง	242	155	154	92	59	85	55	84	54	54	0.00	0.04
มูลบน	350	141	134	91	65	61	43	54	38	40	0.00	0.26
ลำชี	325	275	268	162	59	106	39	99	36	37	0.00	0.72
ลำน้ำรอง	197	121	118	85	70	63	52	60	49	51	0.00	0.04
สิรินธร*	1,966	1,966	1,135	1,162	59	1,145	58	314	16	28	0.00	3.70
ภาคกลาง												
ป่าสักชลสิทธิ์	960	960	957	265	28	205	21	202	21	21	0.00	4.75
ทับเสลา	190	160	143	94	59	66	41	49	31	34	0.00	0.10
กระเสียว	390	299	259	189	63	60	20	20	7	8	0.00	0.05
ภาคตะวันตก												
ศรีนครินทร์*	18,770	17,745	7,480	13,924	78	13,157	74	2,892	16	39	2.36	16.94
วชิราลงกรณ์*	11,000	8,860	5,848	4,461	50	5,317	60	2,305	26	39	0.00	17.03
ภาคตะวันออก												
ขุนด่านปราการชล	225	224	219	65	29	52	23	48	21	22	0.00	1.52
คลองลี้ชิต	450	420	390	123	29	45	11	15	4	4	0.00	0.16
บางพระ	127	117	105	69	59	47	40	35	30	33	0.00	0.36
หนองปลาไหล	206	164	150	93	57	97	59	83	51	55	0.04	0.63
ประแสร์	322	295	275	207	70	149	51	129	44	47	0.00	1.25
นฤปดินทรจินดา	338	295	281	82	28	119	40	105	36	37	0.29	1.27
ภาคใต้												
แก่งกระจาน	900	710	645	340	48	297	42	232	33	36	0.36	1.90
ปราณบุรี	490	391	373	122	31	99	25	81	21	22	0.00	0.29
รัชชประภา*	6,144	5,639	4,287	3,342	59	3,832	68	2,480	44	58	2.38	8.97
บางกลาง*	1,590	1,454	1,178	1,227	84	1,101	76	825	57	70	1.47	5.07
รวมทั้งประเทศ	77,891	70,926	47,388	42,624	60	40,615	57	17,076	24	36	10.15	125.89



ปริมาณน้ำใช้การในอ่างเก็บน้ำขนาดใหญ่ วันที่ 21 เมษายน



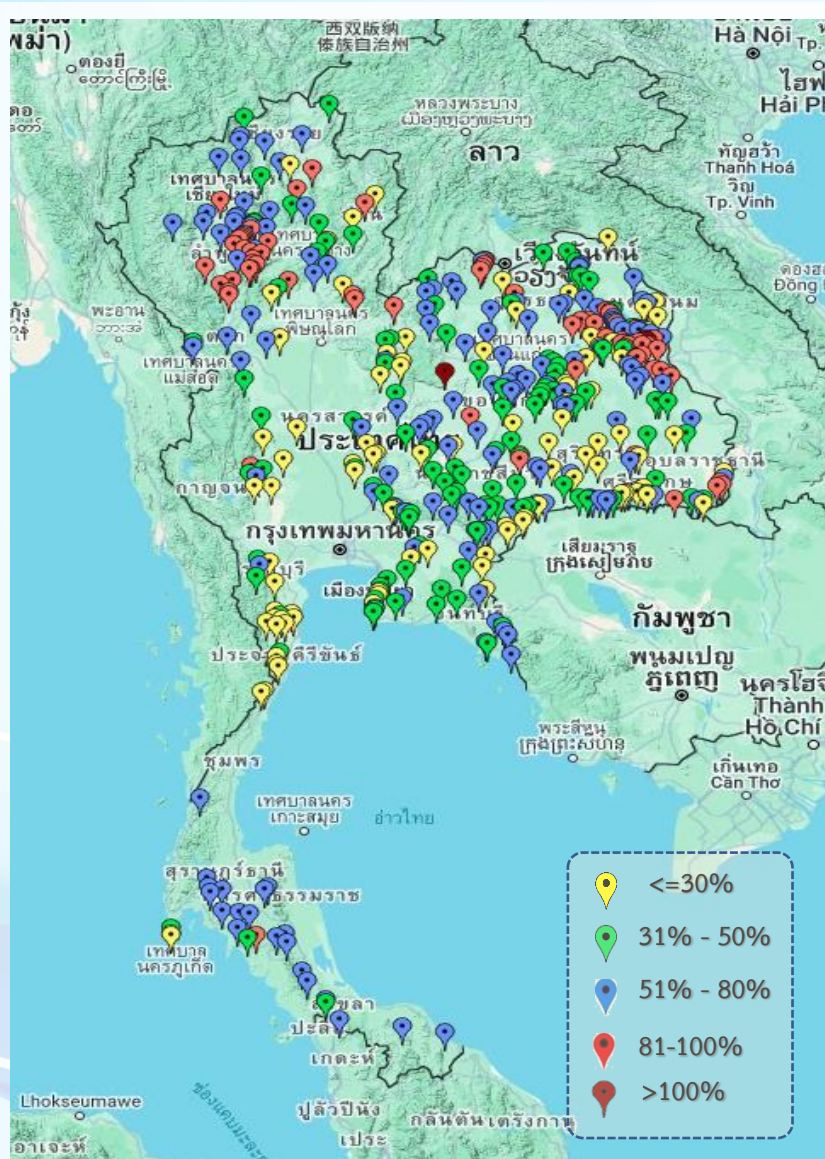
81% ขึ้นไป เกณฑ์น้ำดีมาก 0 แห่ง
 51 - 80% เกณฑ์น้ำดี 8 แห่ง
 31 - 50% เกณฑ์น้ำพอใช้ 16 แห่ง
 <= 30% เกณฑ์น้ำน้อย 11 แห่ง

81% ขึ้นไป เกณฑ์น้ำดีมาก 1 แห่ง
 51 - 80% เกณฑ์น้ำดี 13 แห่ง
 31 - 50% เกณฑ์น้ำพอใช้ 10 แห่ง
 <= 30% เกณฑ์น้ำน้อย 11 แห่ง

ปี พ.ศ.	น้ำเก็บกัก (ล้าน ลบ.ม.)	%	น้ำใช้การ (ล้าน ลบ.ม.)	%	น้ำใช้การมาก / น้อย
2567	40,615	57	17,076	36	น้อยกว่าปีที่แล้ว
2566	42,624	60	19,087	40	2,011

ภาค	ความจุที่ รนส. (ล้าน ม.)	ความจุที่ รนท. (ล้าน ม.)	ความจุน้ำใช้การ (ล้าน ม.)	ณ วันที่						ปริมาณน้ำไหลลงวันนี้ (ล้าน ม.)	ปริมาณน้ำระบายวันนี้ (ล้าน ม.)
				ปี 2566		ปี 2567		ปริมาณน้ำใช้การ (ล้าน ม.)	% ใช้การ		
				ปริมาตร (ล้าน ม.)	% รนท.	ปริมาตร (ล้าน ม.)	% รนท.				
ภาคเหนือ											
ภูมิพล*	13,462	13,462	9,662	8,552	64	7,005	52	3,205	33	0.00	28.00
สิริกิติ์*	10,508	9,510	6,660	4,661	49	4,224	44	1,374	21	1.78	10.96
แม่จตุสมบูรณ์ชล	323	265	253	179	68	172	65	160	63	0.00	1.88
แม่จตุสมบูรณ์ชล	295	263	249	167	63	141	54	127	51	0.08	0.46
ก๊วยหลม	106	106	103	70	66	59	55	55	54	0.43	1.06
ก๊วยหลม	209	170	164	85	50	54	32	48	29	0.00	0.27
แควน้อยบางแดน	1,080	939	896	326	35	320	34	277	31	0.58	3.46
แม่มอก	110	110	94	38	34	36	32	20	21	0.00	0.08
ภาคตะวันออกเฉียงเหนือ											
ห้วยหลวง	136	136	129	62	46	57	42	50	39	0.00	0.11
น้ำอูน	780	520	475	217	42	261	50	216	45	0.30	0.00
น้ำพุง*	200	165	156	74	45	62	38	54	34	0.00	0.61
จุฬารัตน์*	181	164	127	59	36	55	34	18	14	0.07	0.05
อุบลรัตน์*	4,640	2,431	1,849	865	36	1,075	44	493	27	0.00	7.00
ลำปาว	2,450	1,980	1,880	860	43	877	44	777	41	0.00	6.64
ลำตะคอง	445	314	292	213	68	113	36	90	31	0.00	0.26
ลำพระเพลิง	242	155	154	92	59	85	55	84	54	0.00	0.04
มูลบน	350	141	134	91	65	61	43	54	40	0.00	0.26
ลำน้ำชี	325	275	268	162	59	106	39	99	37	0.00	0.72
ลำน้ำจระเข้ม	197	121	118	85	70	63	52	60	51	0.00	0.04
สิรินธร*	1,966	1,966	1,135	1,162	59	1,145	58	314	28	0.00	3.70
ภาคกลาง											
ป่าสักชลสิทธิ์	960	960	957	265	28	205	21	202	21	0.00	4.75
ทับเสลา	190	160	143	94	59	66	41	49	34	0.00	0.10
กระเสียว	390	299	259	189	63	60	20	20	8	0.00	0.05
ภาคตะวันตก											
ศรีนครินทร์*	18,770	17,745	7,480	13,924	78	13,157	74	2,892	39	2.36	16.94
วชิราลงกรณ์*	11,000	8,860	5,848	4,461	50	5,317	60	2,305	39	0.00	17.03
ภาคตะวันออก											
ขุนด่านปราการชล	225	224	219	65	29	52	23	48	22	0.00	1.52
คลองสี่ชัย	450	420	390	123	29	45	11	15	4	0.00	0.16
บางพระ	127	117	105	69	59	47	40	35	33	0.00	0.36
หนองปลาไหล	206	164	150	93	57	97	59	83	55	0.04	0.63
ประแสร์	322	295	275	207	70	149	51	129	47	0.00	1.25
นฤปดินทรจินดา	338	295	281	82	28	119	40	105	37	0.29	1.27
ภาคใต้											
แก่งกระจาน	900	710	645	340	48	297	42	232	36	0.36	1.90
ปราณบุรี	490	391	373	122	31	99	25	81	22	0.00	0.29
ราชประสงค์*	6,144	5,639	4,287	3,342	59	3,832	68	2,480	58	2.38	8.97
บางกลาง*	1,590	1,454	1,178	1,227	84	1,101	76	825	70	1.47	5.07
รวมทั้งประเทศ	80,106	70,926	47,388	42,624	60	40,615	57	17,076	36	10.15	125.89

สถานการณ์น้ำในอ่างเก็บน้ำขนาดกลาง วันที่ 21 เมษายน 2567



ภาค	ปริมาณน้ำอ่างเก็บน้ำขนาดกลาง จำนวน 435 แห่ง									
	จำนวนอ่าง	ความจุ	น้ำใช้การ	ปริมาณน้ำปี 2566	% รนก.	ปริมาณน้ำปี 2567	% รนก.	ใช้การปี 2567	% ใช้การ	
เหนือ	80	1,083	992	612	57	615	57	524	53	
ตะวันออกเฉียงเหนือ	226	2,061	1,892	1,045	51	1,090	53	925	49	
กลาง	27	419	393	161	38	152	36	128	32	
ตะวันตก	8	164	152	102	63	62	38	51	33	
ตะวันออก	52	1,006	949	487	48	400	40	343	36	
ใต้	42	679	626	416	61	360	53	306	49	
รวม	435	5,411	5,004	2,823	52	2,679	50	2,277	46	

สรุปอ่างขนาดกลางที่มีปริมาตรในช่วง <=30%, >30 - 50% ,>50-80%, >80-100% และ >100%					
ภาค	<=30%	>30-50%	>50-80%	>80-100%	>100%
เหนือ	7	15	32	26	0
ตอน.	40	60	80	43	3
ตะวันออก	14	22	16	0	0
กลาง	13	9	4	1	0
ตะวันตก	3	3	2	0	0
ใต้	16	5	20	1	0
รวม	93	114	154	71	3
รวมทั้งหมด 435 แห่ง					



ปริมาณน้ำในอ่างเก็บน้ำขนาดใหญ่และขนาดกลาง วันที่ 21 เมษายน 2567

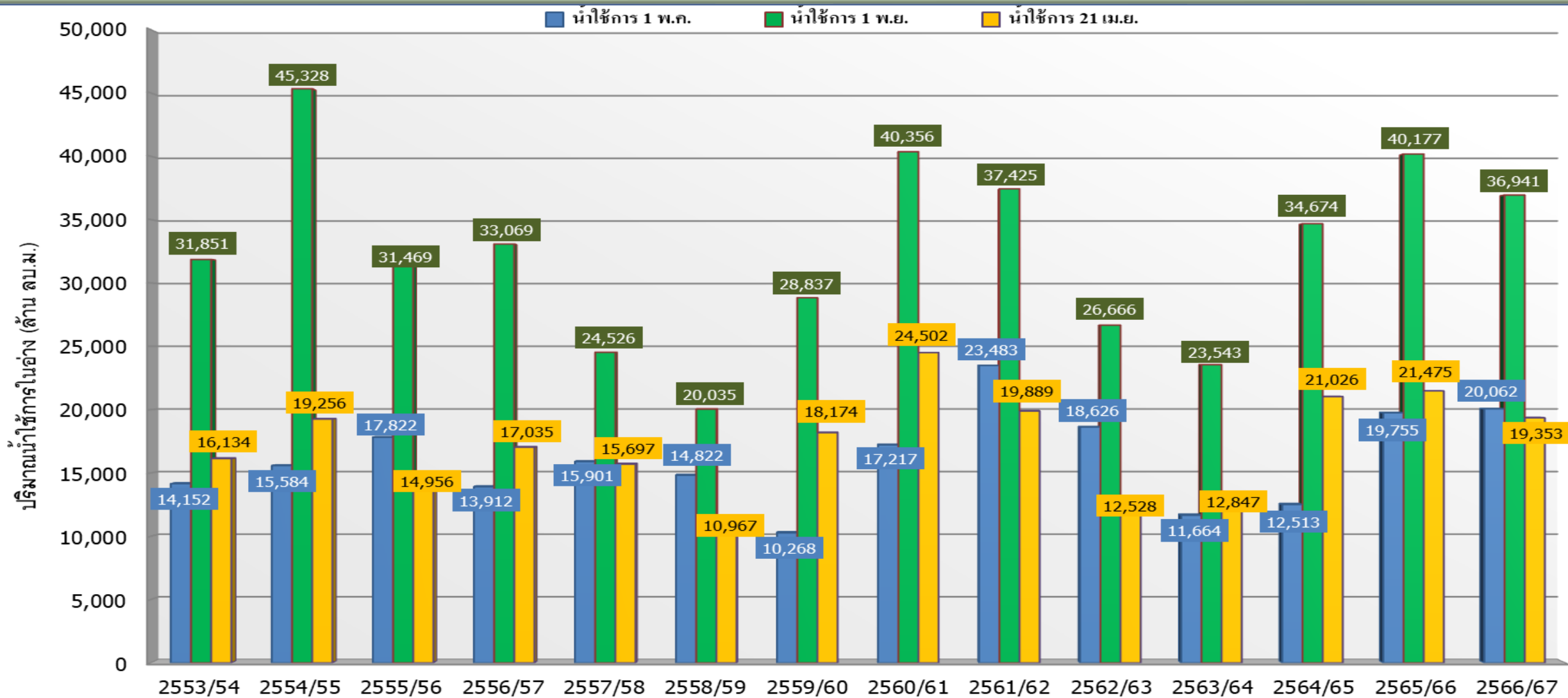


ภาค	ขนาดใหญ่				ขนาดกลาง				รวมอ่างขนาดใหญ่และกลาง						รับน้ำได้อีก	เปรียบเทียบปี 66 กับ 67		
	จำนวน	ความจุ	ปี 2567	% ความจุ อ่างฯ	จำนวน	ความจุ	ปี 2567	% ความจุ อ่างฯ	จำนวน	ความจุ	ปี2566		ปี2567			ปริมาณ	ปริมาณ	%
											ปริมาณ	%	ปริมาณ	%				
เหนือ	8	24,825	12,011	48	80	1,083	615	57	88	25,908	14,689	57	12,626	49	13,282	-2,063	-14	
ตอน.	12	8,368	3,961	47	226	2,061	1,090	53	238	10,429	4,987	48	5,051	48	5,378	64	1	
กลาง	3	1,419	330	23	27	419	152	36	30	1,838	709	39	482	26	1,355	-227	-32	
ตะวันตก	2	26,605	18,475	69	8	164	62	38	10	26,769	18,487	69	18,537	69	8,232	50	0	
ตะวันออก	6	1,515	508	34	52	1,006	400	40	58	2,520	1,127	45	908	36	1,612	-219	-19	
ใต้	4	8,194	5,329	65	42	679	360	53	46	8,874	5,448	61	5,689	64	3,185	241	4	
รวม	35	70,926	40,615	57	435	5,411	2,679	50	470	76,337	45,447	60	43,294	57	33,043	-2,153	-5	
ปริมาณน้ำใช้การ	47,389	17,076	36		5,004	2,277	46		52,393	21,503	41	19,353	37					

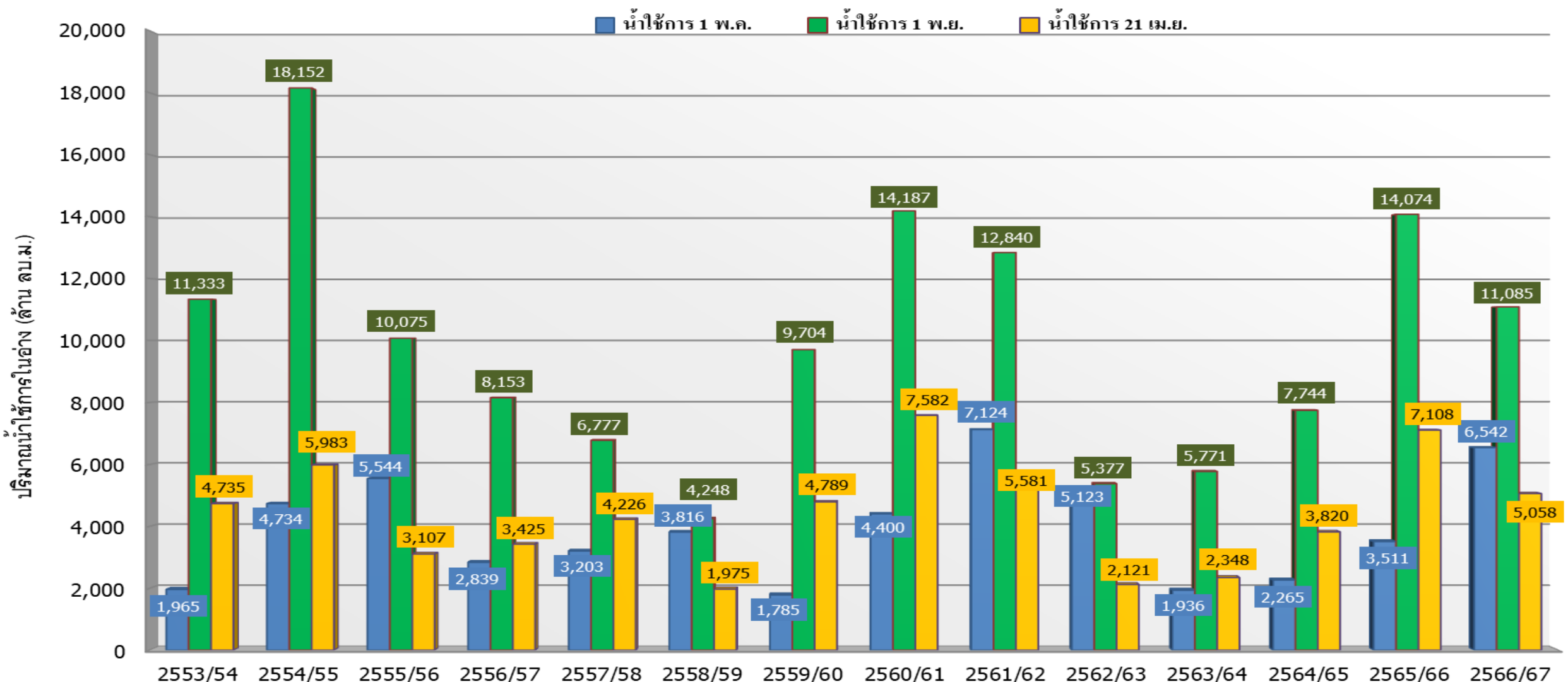
สามารถรับน้ำได้อีก **33,043** ล้าน ลบ.ม. (43%)

%น้ำใช้การ=(ปริมาณน้ำใช้การ/ความจุอ่างน้ำใช้การ)*100

กราฟเปรียบเทียบปริมาณน้ำใช้การในอ่างเก็บน้ำขนาดใหญ่และขนาดกลาง ตั้งแต่ปี 2553 ถึง ปี 2567

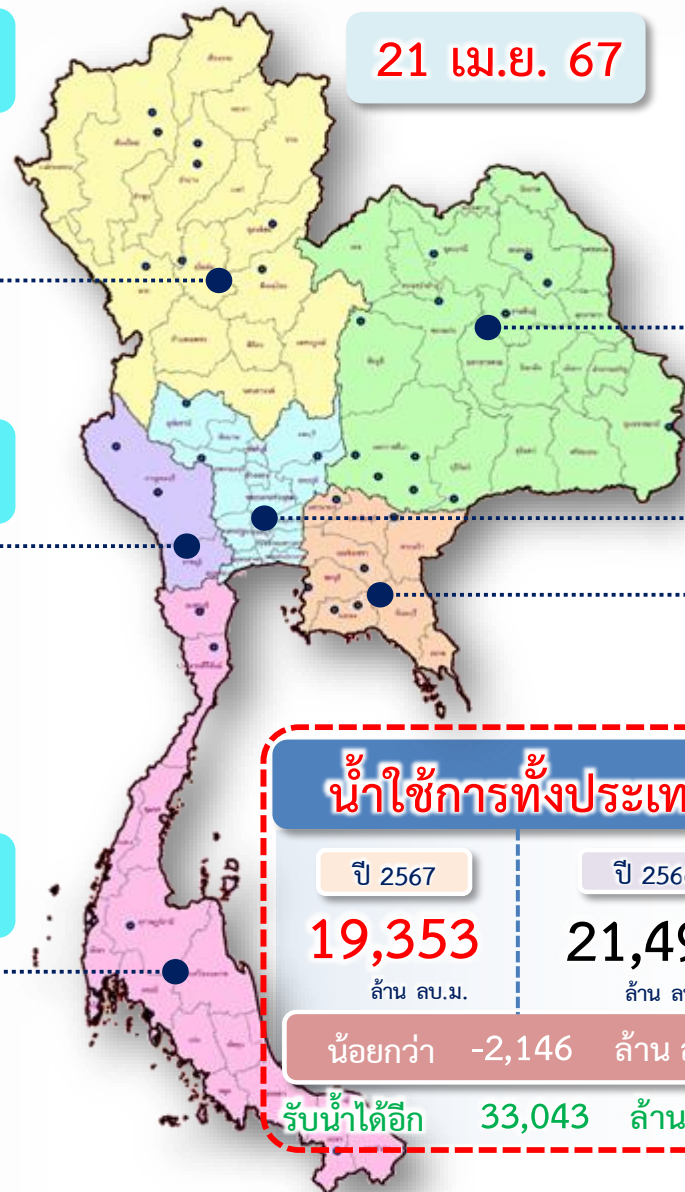


ปี 25 (1)/(2)	2553/54	2554/55	2555/56	2556/57	2557/58	2558/59	2559/60	2560/61	2561/62	2562/63	2563/64	2564/65	2565/66	2566/67
(1) ■ น้ำใช้การ 1 พ.ค.	14,152	15,584	17,822	13,912	15,901	14,822	10,268	17,217	23,483	18,626	11,664	12,513	19,755	20,062
(1) ■ น้ำใช้การ 1 พ.ย.	31,851	45,328	31,469	33,069	24,526	20,035	28,837	40,356	37,425	26,666	23,543	34,674	40,177	36,941
(2) ■ น้ำใช้การ 21 เม.ย.	16,134	19,256	14,956	17,035	15,697	10,967	18,174	24,502	19,889	12,528	12,847	21,026	21,475	19,353



ปี 25 (1)/(2)	2553/54	2554/55	2555/56	2556/57	2557/58	2558/59	2559/60	2560/61	2561/62	2562/63	2563/64	2564/65	2565/66	2566/67
(1) ■ น้ำใช้การ 1 พ.ค.	1,965	4,734	5,544	2,839	3,203	3,816	1,785	4,400	7,124	5,123	1,936	2,265	3,511	6,542
(1) ■ น้ำใช้การ 1 พ.ย.	11,333	18,152	10,075	8,153	6,777	4,248	9,704	14,187	12,840	5,377	5,771	7,744	14,074	11,085
(2) ■ น้ำใช้การ 21 เม.ย.	4,735	5,983	3,107	3,425	4,226	1,975	4,789	7,582	5,581	2,121	2,348	3,820	7,108	5,058

ปริมาณน้ำใช้การ อ่างเก็บน้ำขนาดใหญ่และขนาดกลาง



ภาคเหนือ

อ่างใหญ่ 8 แห่ง
อ่างกลาง 80 แห่ง

ปี 2567	ปี 2566
5,791	7,853
ล้าน ลบ.ม.	ล้าน ลบ.ม.
น้อยกว่า -2,062 ล้าน ลบ.ม.	
รับน้ำได้อีก 13,282 ล้าน ลบ.ม.	

ภาคตะวันออกเฉียงเหนือ

อ่างใหญ่ 12 แห่ง
อ่างกลาง 226 แห่ง

ปี 2567	ปี 2566
3,234	3,163
ล้าน ลบ.ม.	ล้าน ลบ.ม.
มากกว่า 71 ล้าน ลบ.ม.	
รับน้ำได้อีก 5,378 ล้าน ลบ.ม.	

ภาคตะวันตก

อ่างใหญ่ 2 แห่ง
อ่างกลาง 8 แห่ง

ปี 2567	ปี 2566
5,248	5,199
ล้าน ลบ.ม.	ล้าน ลบ.ม.
มากกว่า 49 ล้าน ลบ.ม.	
รับน้ำได้อีก 8,232 ล้าน ลบ.ม.	

ภาคกลาง

อ่างใหญ่ 3 แห่ง
อ่างกลาง 27 แห่ง

ปี 2567	ปี 2566
398	623
ล้าน ลบ.ม.	ล้าน ลบ.ม.
น้อยกว่า -226 ล้าน ลบ.ม.	
รับน้ำได้อีก 1,355 ล้าน ลบ.ม.	

ภาคใต้

อ่างใหญ่ 4 แห่ง
อ่างกลาง 42 แห่ง

ปี 2567	ปี 2566
3,925	3,684
ล้าน ลบ.ม.	ล้าน ลบ.ม.
มากกว่า 241 ล้าน ลบ.ม.	
รับน้ำได้อีก 3,185 ล้าน ลบ.ม.	

ภาคตะวันออก

อ่างใหญ่ 6 แห่ง
อ่างกลาง 52 แห่ง

ปี 2567	ปี 2566
757	976
ล้าน ลบ.ม.	ล้าน ลบ.ม.
น้อยกว่า -219 ล้าน ลบ.ม.	
รับน้ำได้อีก 1,612 ล้าน ลบ.ม.	

แนวโน้มสถานการณ์น้ำทำในลำน้ำสายหลัก

วันที่ 21 เมษายน 2567



แนวโน้ม

- ↑ แนวโน้มเพิ่มขึ้น
- ↓ แนวโน้มลดลง
- ↔ แนวโน้มทรงตัว

เกณฑ์สภาพน้ำทำ

- น้ำมาก : สูงกว่า 81% ค่าความจุลำนํ้า
- น้ำดี : สูงกว่า 50.1 – 80 % ของความจุลำนํ้า
- น้ำปกติ : สูงกว่า 30.1%-50% ของความจุลำนํ้า
- น้ำน้อย : ต่ำกว่า 30% ของความจุลำนํ้า

จำนวน
- สถานี
4 สถานี
7 สถานี
71 สถานี

จำนวนสถานีวัดน้ำทำที่ใช้ติดตาม 82 สถานี



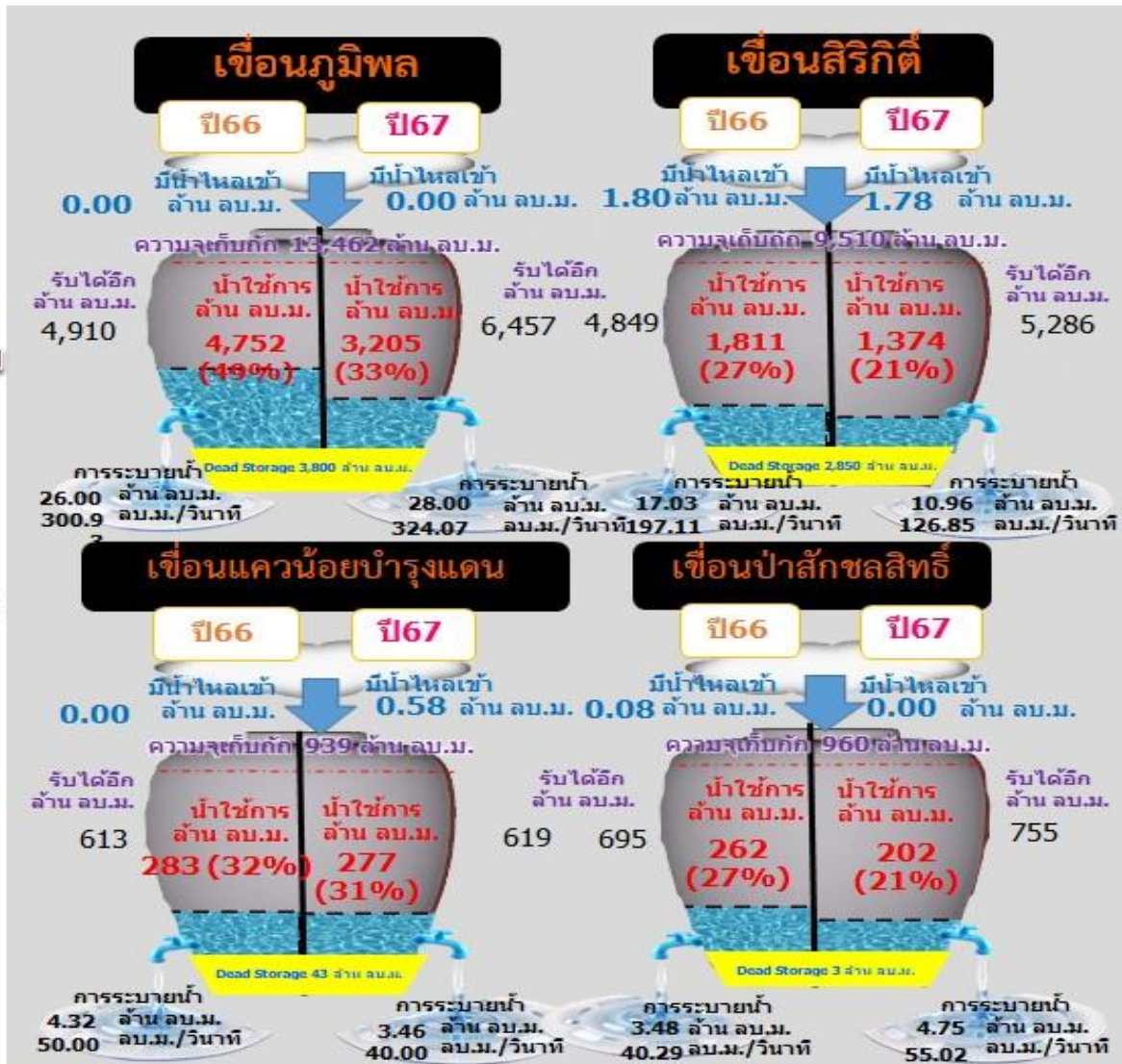
สถานการณ์น้ำ ลุ่มน้ำเจ้าพระยา

ปริมาณน้ำ 4 เขื่อนหลักลุ่มน้ำเจ้าพระยา



รวม 4 เขื่อน	ปริมาณน้ำทั้งหมด (ล้าน ลบ.ม.)	น้ำใช้การ (ล้าน ลบ.ม.)	รับน้ำได้อีก (ล้าน ลบ.ม.)
21 เม.ย. 67	11,754 (47%)	5,058 (28%)	13,117
21 เม.ย. 66	13,804 (56%)	7,108 (39%)	11,067

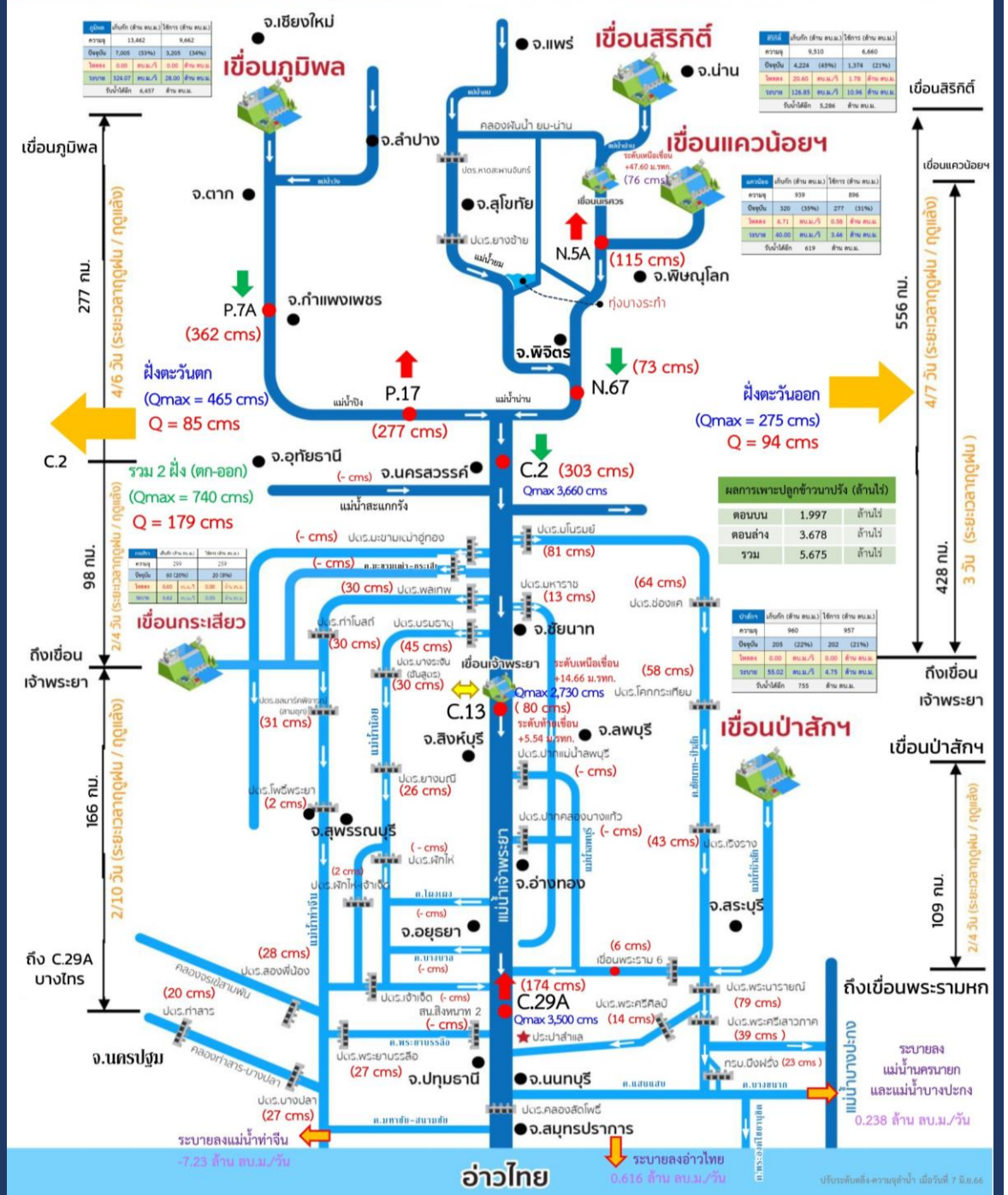
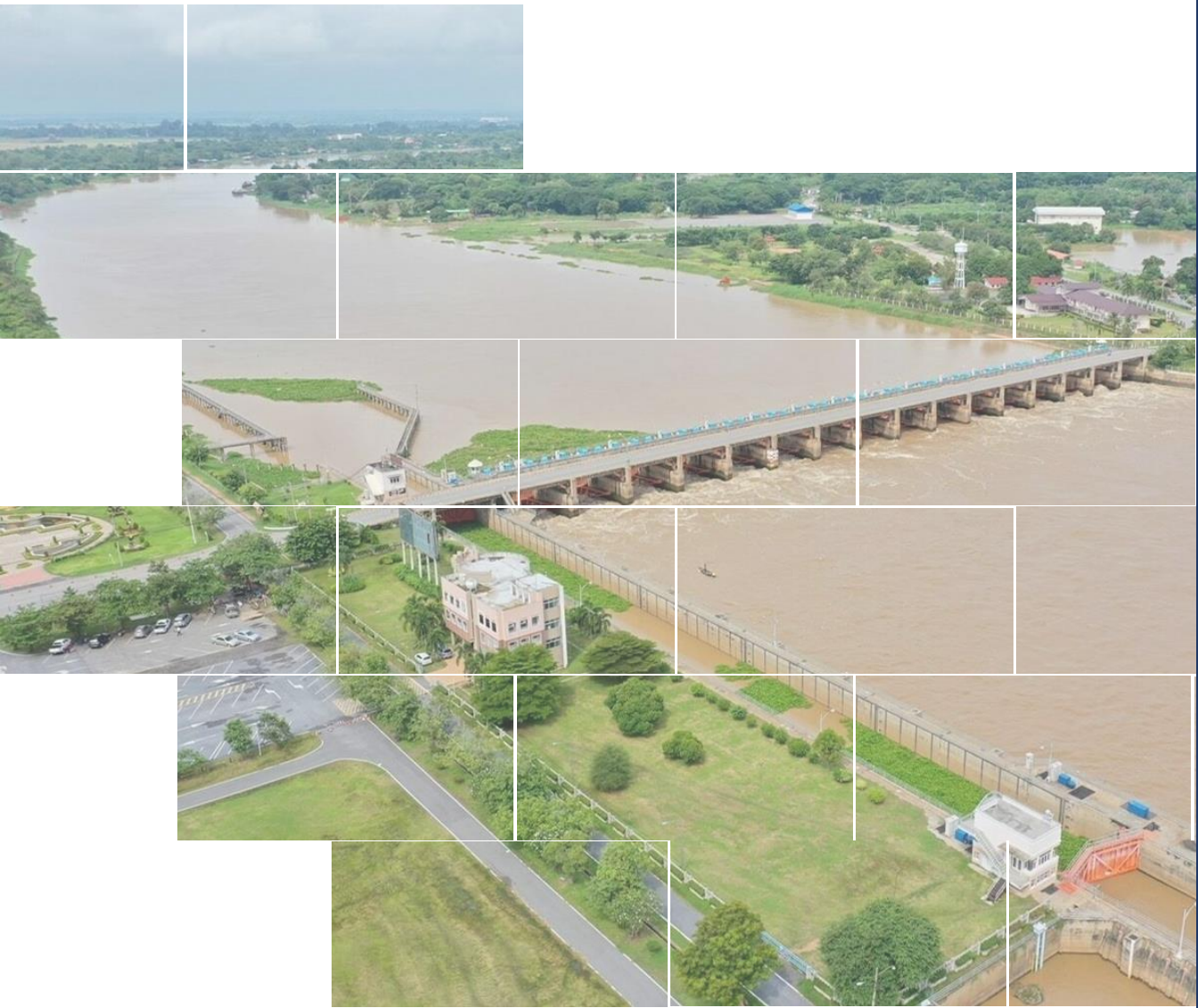
ไหลลงรวมวันนี้ 2.๑ ล้าน ลบ.ม. ระบายรวมวันนี้ 41.17 ล้าน ลบ.ม.



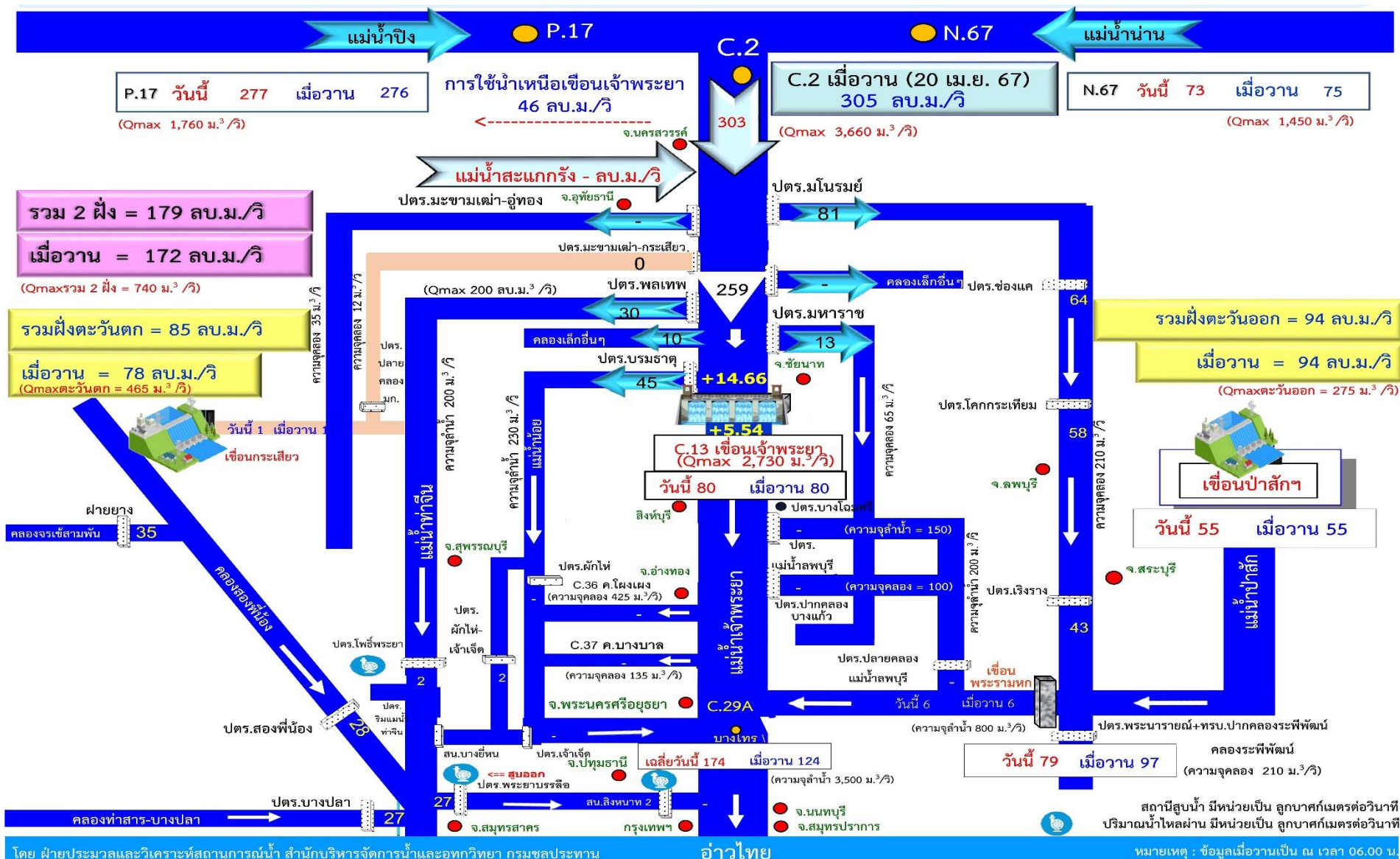


สถานการณ์ลุ่มน้ำเจ้าพระยา

ข้อมูล ณ วันที่ 21 เม.ย.67



การบริหารจัดการน้ำลุ่มน้ำเจ้าพระยาตอนล่าง





แผน-ผลจัดสรรน้ำ ฤดูแล้ง ปี 2566/67



แผนการจัดสรรน้ำและการเพาะปลูกพืชฤดูแล้ง ปี 2566/67



(1 พฤศจิกายน 2566 - 30 เมษายน 2567)

(ปรับแผนใหม่วันที่ 8 ก.พ.67)



ทั้งประเทศ

ปริมาณน้ำต้นทุน **40,387** ล้าน ลบ.ม.
1 พฤศจิกายน 2566 (ใหญ่ 32,849 + กลางและอื่นๆ 7,538 ล้าน ลบ.ม.)
ความต้องการน้ำ **24,985** ล้าน ลบ.ม.
สำรองน้ำต้นทุนฤดูฝน **15,402** ล้าน ลบ.ม.



อุปโภค-บริโภค
3,050 ล้าน ลบ.ม. (12%)



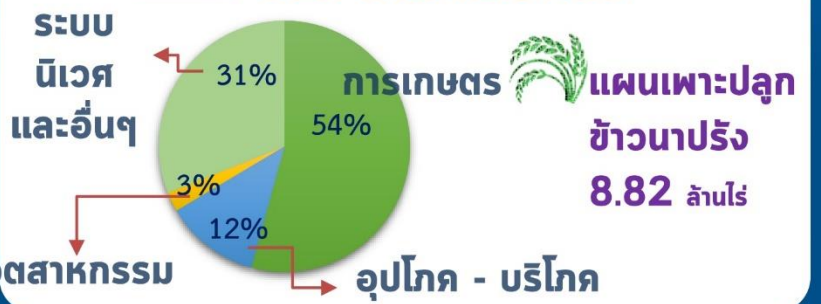
รักษาระบบนิเวศและอื่น ๆ
7,760 ล้าน ลบ.ม. (31%)



เกษตรกรรม
13,555 ล้าน ลบ.ม. (54%)



อุตสาหกรรม
620 ล้าน ลบ.ม. (3%)



ลุ่มเจ้าพระยา

ปริมาณน้ำต้นทุน **11,085** ล้าน ลบ.ม.
1 พฤศจิกายน 2566
ความต้องการน้ำ **8,700** ล้าน ลบ.ม.
สำรองน้ำต้นทุนฤดูฝน **3,385** ล้าน ลบ.ม.



อุปโภค-บริโภค
1,150 ล้าน ลบ.ม. (13%)



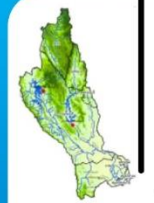
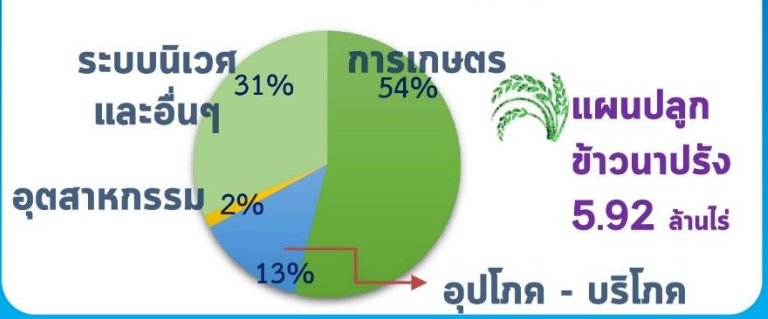
รักษาระบบนิเวศและอื่น ๆ
2,722 ล้าน ลบ.ม. (31%)



เกษตรกรรม
4,693 ล้าน ลบ.ม. (54%)



อุตสาหกรรม
135 ล้าน ลบ.ม. (2%)



ลุ่มน้ำแม่กลอง (1 ม.ค. - 30 มิ.ย.67)

ปริมาณน้ำต้นทุน **9,233** ล้าน ลบ.ม.
1 พฤศจิกายน 2566
ความต้องการน้ำ **5,000** ล้าน ลบ.ม.
สำรองน้ำต้นทุนฤดูฝน **4,233** ล้าน ลบ.ม.



อุปโภค-บริโภค
460 ล้าน ลบ.ม. (9%)



รักษาระบบนิเวศและอื่น ๆ
1,360 ล้าน ลบ.ม. (27%)



เกษตรกรรม
3,180 ล้าน ลบ.ม. (64%)

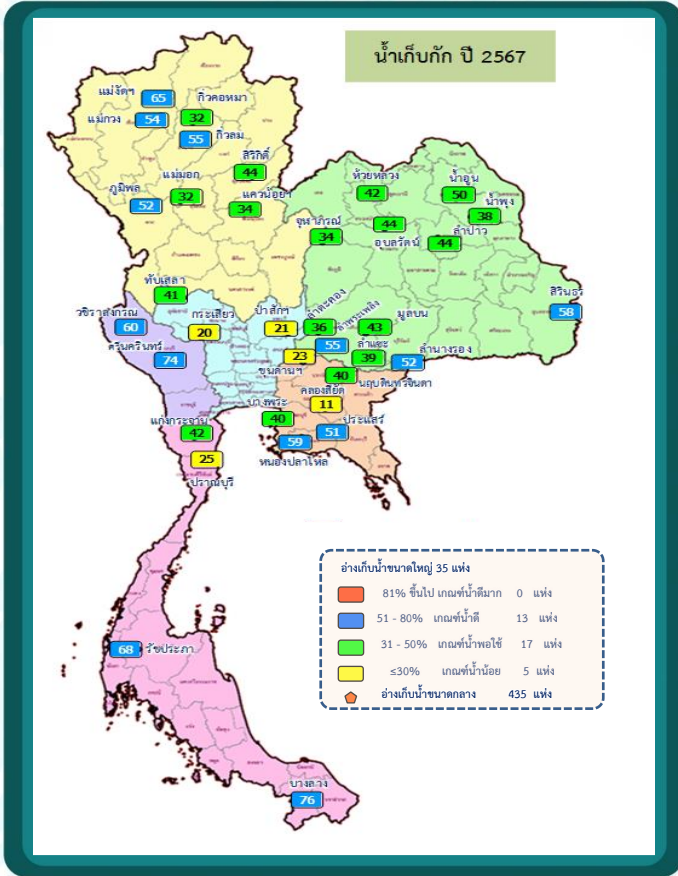


อุตสาหกรรม
- ล้าน ลบ.ม. (0%)





แผน-ผล การบริหารจัดการน้ำฤดูแล้ง ปี 2566/67 **ทั้งประเทศ** (1 พ.ย.66-30 เม.ย. 67)



ปริมาณอ่างเก็บน้ำทั้งประเทศ วันที่ 21 เม.ย. 67

ปริมาณน้ำเก็บกักและใช้การทั้งประเทศ วันที่ 21 เม.ย. 67



1,530 แห่ง	ปริมาณน้ำเก็บกัก	ปริมาณน้ำใช้การ	คาดการณ์ปริมาณน้ำใช้การ ณ วันที่ 1 พ.ค. 67 16,298 ล้าน ลบ.ม. (34%) คาดการณ์ 1 พ.ย.67 จำนวน 21,038 ล้าน ลบ.ม. (46%) คาดการณ์ ณ วันที่ 18 เม.ย. 67
	43,527 ล้าน ลบ.ม. (57%)	19,544 ล้าน ลบ.ม. (37%)	

แผนใหม่ ปริมาณน้ำเก็บกักทั้งประเทศ (รวมอ่างใหญ่ อ่างกลาง อ่างเล็ก) วันที่ 1 พ.ย. 66 จำนวน 61,191 ล้าน ลบ.ม. (78%)
 ปริมาณน้ำต้นทุน (1 พ.ย.66) จำนวน 40,387 ล้าน ลบ.ม. แผนจัดสรรน้ำฤดูแล้ง 24,985 ล้าน ลบ.ม. สำรองน้ำ
 ต้นฤดูฝน จำนวน 15,402 ล้าน ลบ.ม.

แผน - ผลจัดสรรน้ำฤดูแล้ง ปี2566/67

แผน - ผลเพาะปลูกข้าวนาปรัง ปี2566/67

(ล้านไร่)	แผนเดิม (1 พ.ย. 66)	พื้นที่คาดการณ์ (25 ม.ค. 67)
แผน	5.80	8.82 (+3.02)
เพาะปลูกแล้ว	-	9.19 (104%)
เก็บเกี่ยว	-	5.99



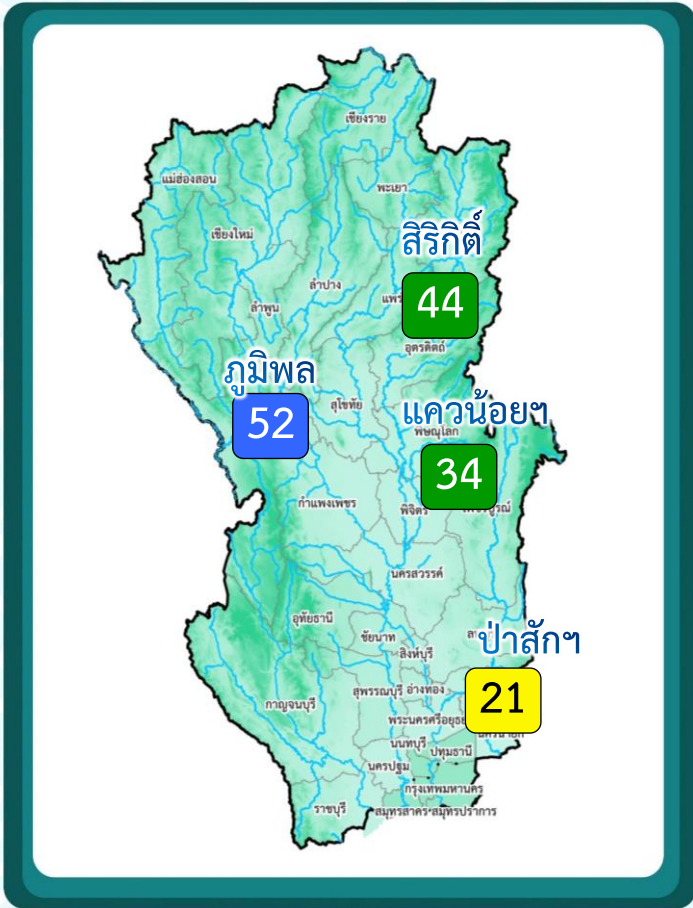
	แผนเดิม (1 พ.ย. 66)		แผนใหม่ (ปรับแผนเมื่อ 8 ก.พ.67)	
	จำนวน	หน่วย	จำนวน	หน่วย
แผนจัดสรรน้ำ	21,810	ล้าน ลบ.ม.	24,985	ล้าน ลบ.ม. (+3,175)
ผลจัดสรรน้ำ	22,608	104%	22,608	90%
คงเหลือ	เก็บแผน 798	เก็บแผน 4%	2,377	10%

*** ข้อมูล ณ วันที่ 17 เม.ย.67

* หน่วย: ล้านไร่



แผน-ผล การบริหารจัดการน้ำฤดูแล้ง ปี 2566/67 **ลุ่มน้ำเจ้าพระยา** (1 พ.ย.66-30 เม.ย. 67)



ปริมาณน้ำ 4 เขื่อนหลักเจ้าพระยา วันที่ 21 เม.ย. 67



4
เขื่อน

ปริมาณน้ำเก็บกัก	ปริมาณน้ำใช้การ
11,754 ล้าน ลบ.ม. (47%)	5,058 ล้าน ลบ.ม. (28%)

คาดการณ์ปริมาณน้ำใช้การ ณ วันที่ 1 พ.ค. 67
4,549 ล้าน ลบ.ม. (25%)

	ปริมาณน้ำเก็บกัก	ปริมาณน้ำใช้การ
กุ่มพลา	7,005 (52%)	3,205 (33%)
สิริกิติ์	4,224 (44%)	1,374 (21%)
แควน้อย	320 (34%)	277 (31%)
ป่าสัก	205 (21%)	202 (21%)

คาดการณ์ 1 พ.ย.67
7,236 ล้าน ลบ.ม. (44%)

คาดการณ์ ณ วันที่ 18 เม.ย. 67



แผนจัดสรรน้ำฤดูแล้ง ปี2566/67

แผนจัดสรรน้ำ	แผนเดิม (1 พ.ย. 66)		แผนใหม่ (ปรับแผนเมื่อ 8 ก.พ. 67)	
	จำนวน	ล้าน ลบ.ม.	จำนวน	ล้าน ลบ.ม.
แผนจัดสรรน้ำ	6,100	ล้าน ลบ.ม.	8,700	ล้าน ลบ.ม. (+2,600)
ผลสะสม	8,087	133%	8,087	93%
จัดสรรน้ำตามแผน	7,812		7,866	
พร้อมระบาย	221		221	
เกินแผน	54		-	
คงเหลือ	เกินแผน 1,987	เกินแผน 33%	613	7%

***** ระบายน้ำเพื่ออุปโภค-บริโภค รักษาาระบบนิเวศ และเกษตรต่อเนื่อง**

* ระบายน้ำ 4 เขื่อน 7,700 ล้าน ลบ.ม. (แผนเดิม 5,600 ล้าน ลบ.ม.)
* ผืนน้ำจากลุ่มน้ำแม่กลอง 1,000 ล้าน ลบ.ม. (แผนเดิม 500 ล้าน ลบ.ม.)

	พร้อมระบาย	ระบายเกินแผน
แควน้อย	49	38
ป่าสัก	172	16
รวม	221	54

แผนเพาะปลูกข้าวนาปรัง ปี2566/67

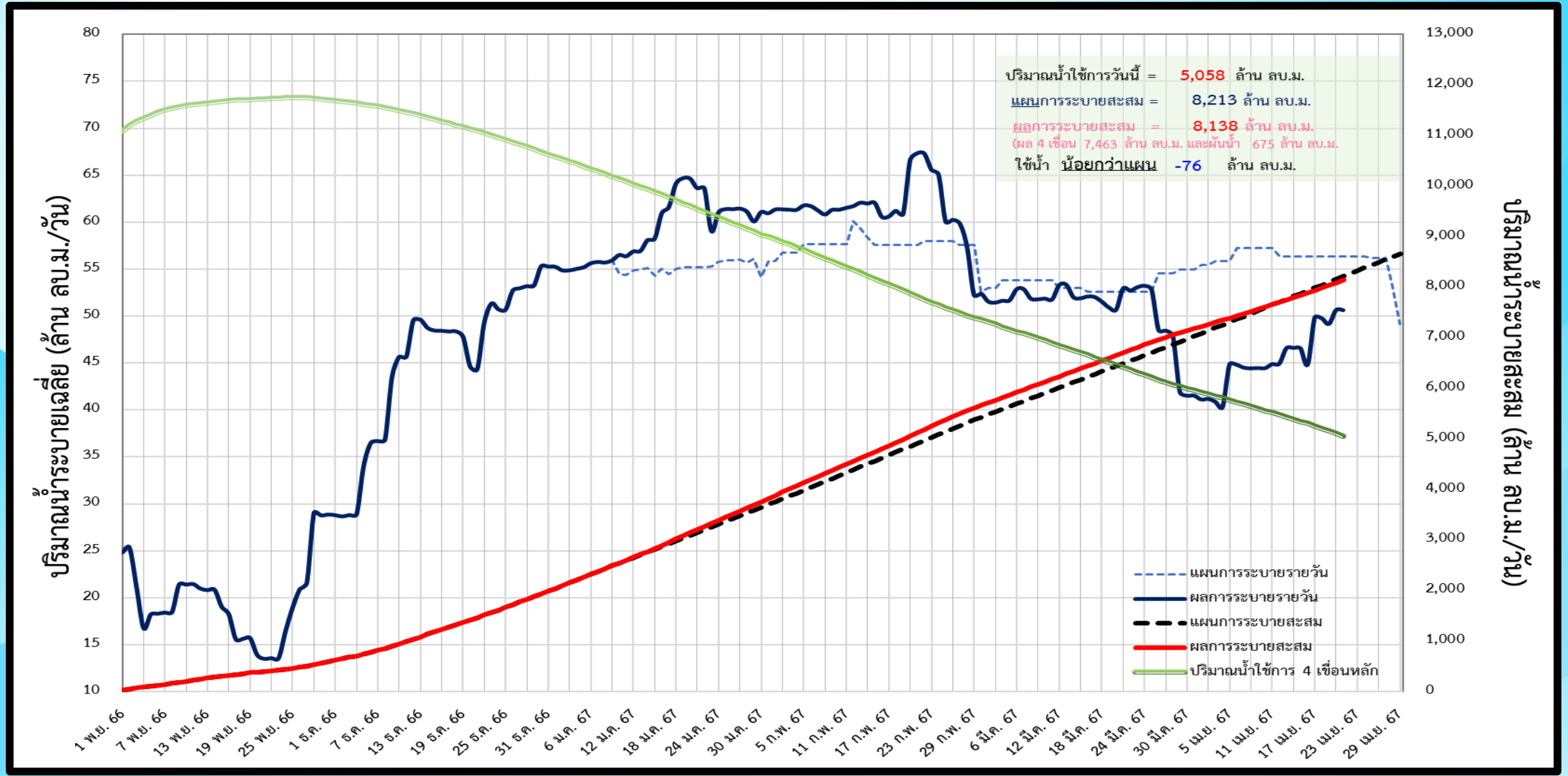
* หน่วย: ล้านไร่

(ล้านไร่)	แผนเดิม (1 พ.ย. 66)	พื้นที่คาดการณ์ (25 ม.ค. 67)
แผน	3.03	5.92 (+2.89)
เพาะปลูกแล้ว	-	5.68 (96%)
เก็บเกี่ยว	-	4.78

*** ข้อมูล ณ วันที่ 17 เม.ย.67

* หน่วย (ล้าน ลบ.ม.) 24

ติดตามสถานการณ์น้ำรายวันของกลุ่มเจ้าพระยาและการผันน้ำจากลุ่มน้ำแม่กลอง

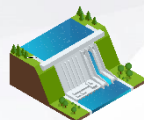




การบริหารจัดการน้ำฤดูแล้งปี 2567 (ลุ่มน้ำแม่กลอง)

(ช่วงวันที่ 1 มกราคม – 30 มิถุนายน 2567)

วันที่ 21 เม.ย.67



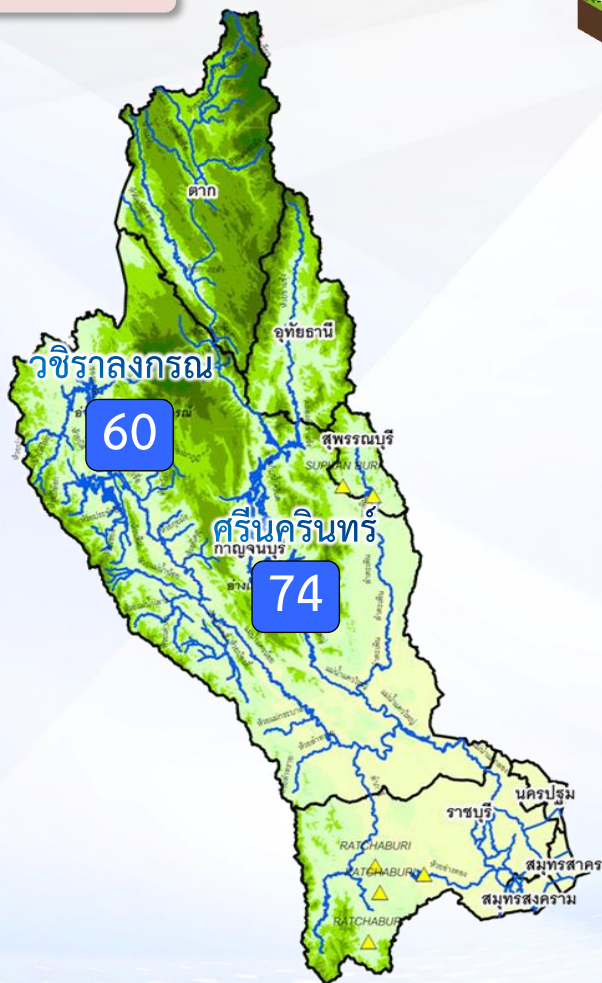
2 เขื่อน

ปริมาณน้ำเก็บกัก 26,605 ล้าน ลบ.ม.
ปริมาณน้ำใช้การ 13,328 ล้าน ลบ.ม.

น้ำเก็บกัก **18,475 (69%)**
ล้าน ลบ.ม.

น้ำใช้การ **5,198 (39%)**
ล้าน ลบ.ม.

ปริมาณน้ำต้นทุนฤดูแล้งปี 2567 **9,233** ล้าน ลบ.ม.
(ปริมาณน้ำใช้การ วันที่ 1 พ.ย. 2566)



การจัดสรรน้ำ



แผน

การจัดสรรน้ำฤดูแล้ง ปี 2567
5,000 ล้าน ลบ.ม.

สนับสนุนลุ่มแม่กลอง 4,000 ล้าน ลบ.ม.
ผันไปลุ่มเจ้าพระยา 1,000 ล้าน ลบ.ม.

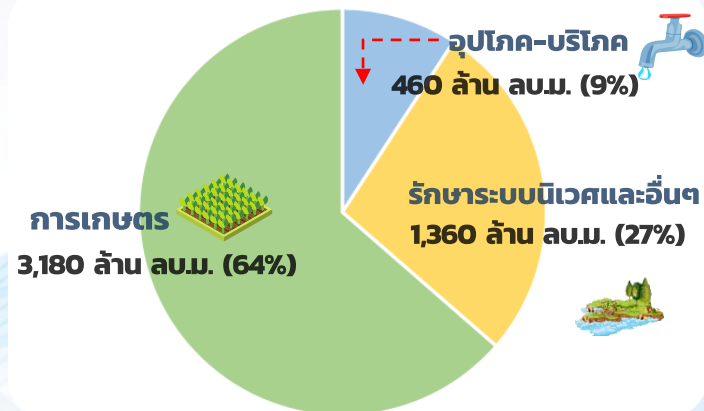
สำรองน้ำต้นทุนปี 2567
4,233 ล้าน ลบ.ม.



ผล

การจัดสรรน้ำฤดูแล้ง ปี 2567
3,516 ล้าน ลบ.ม. (71%)

คงเหลือปริมาณน้ำที่ต้องจัดสรร
1,484 ล้าน ลบ.ม. (29%)



การบริหารจัดการ

- วางแผนจัดสรรน้ำฤดูแล้ง (1 ม.ค.67 – 30 มิ.ย.67) ไร่จำนวน 5,000 ล้าน ลบ.ม.
(ใช้สนับสนุนในลุ่มแม่กลอง 4,000 ล้าน ลบ.ม. และผันไปลุ่มเจ้าพระยา 1,000 ล้าน ลบ.ม.)
- วางแผนเพาะปลูกฤดูแล้งไร่ 0.84 ล้านไร่
- ผันน้ำสนับสนุนลุ่มเจ้าพระยา 1,000 ล้าน ลบ.ม. (**เริ่มผันน้ำ 2 พ.ย.66 – 30 พ.ค. 67**)
ปัจจุบันผันน้ำไปแล้ว 675 ล้าน ลบ.ม. (โดยที่ปริมาณน้ำส่วนหนึ่งใช้ผลักดันความเค็มในแม่น้ำท่าจีน ผ่านคลองจรเข้สามพัน และคลองท่าสาร-บางปลาอย่างเต็มศักยภาพ และอีกส่วนหนึ่งใช้สนับสนุนการบริหารจัดการน้ำในแม่น้ำเจ้าพระยา ซึ่งอยู่ระหว่างสำรวจศักยภาพ)
- คาดการณ์ปริมาณน้ำต้นทุน (1 ก.ค.67) กรณีน้ำน้อย จะมีปริมาณน้ำใช้การจำนวน 3,846 ล้าน ลบ.ม. (29%)

ผลการเพาะปลูกข้าวนาปี 2567 (17 เม.ย.67)

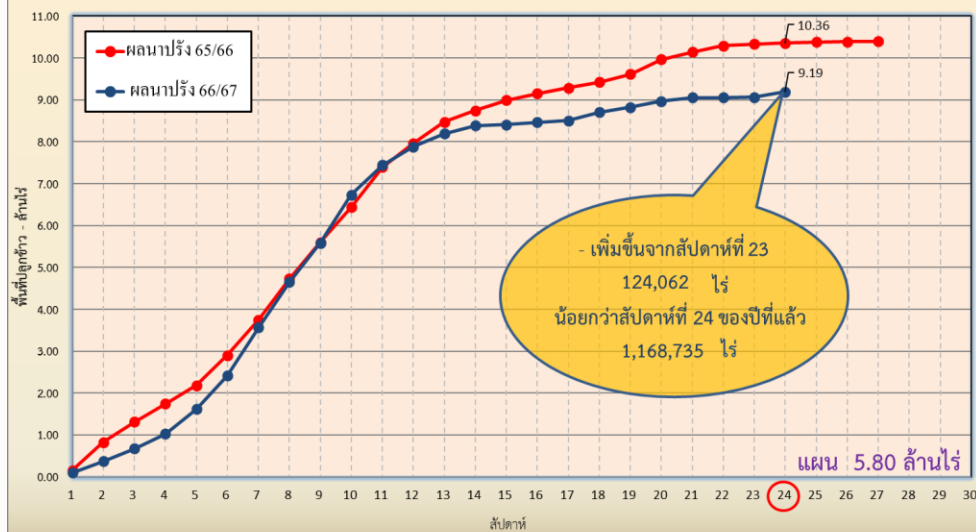
แผน	เพาะปลูกแล้ว	เก็บเกี่ยว
0.84 ล้านไร่	0.827 ไร่ (99%)	0.110 ล้านไร่



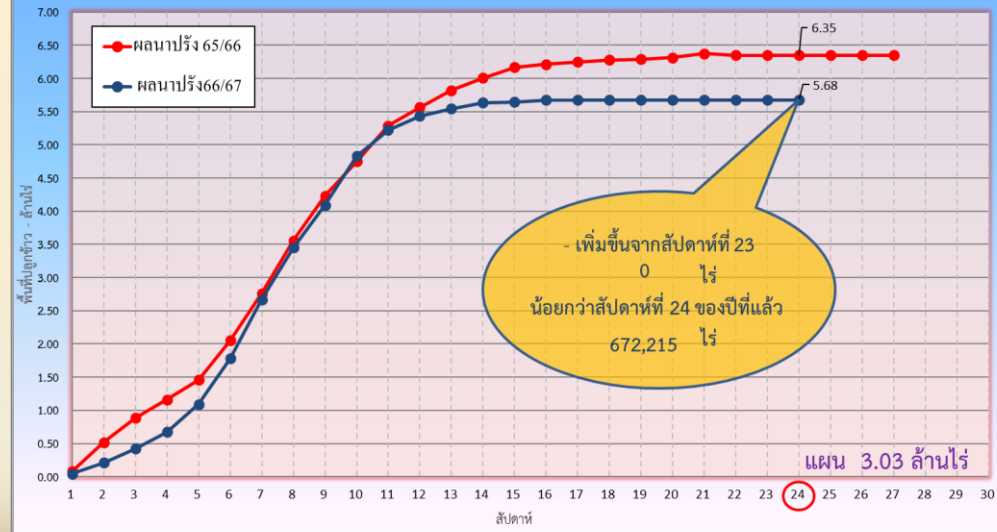
การเพาะปลูก

ภาค	ข้าวนาปรัง				พืชไร่-พืชผัก				รวม			
	แผน (ล้านไร่)	ผล (ล้านไร่)	%	เกี่ยว (ล้านไร่)	แผน (ล้านไร่)	ผล (ล้านไร่)	%	เกี่ยว (ล้านไร่)	แผน (ล้านไร่)	ผล (ล้านไร่)	%	เกี่ยว (ล้านไร่)
เหนือ	0.44	1.07	246	0.48	0.16	0.23	147	0.12	0.59	1.30	220	0.60
ตะวันออกเฉียงเหนือ	1.04	1.11	106	0.19	0.06	0.04	69	0.01	1.10	1.15	104	0.20
กลาง	0.02	0.02	151	0.01	0.001	0.004	280	0.004	0.02	0.03	161	0.02
ตะวันออก	0.38	0.47	125	0.41	0.01	0.02	156	0.004	0.39	0.49	126	0.41
ตะวันตก	0.84	0.84	99		0.19	0.14	76	0.05	1.03	0.98	95	0.16
ใต้	0.19	0.004	2		0.03	0.003			0.21	0.01	3	
ลุ่มน้ำเจ้าพระยา	5.91	5.68	96	4.78	0.13	0.09	69	0.06	6.04	5.76	95	4.84
ทั้งประเทศ	8.81	9.19	104	5.99	0.57	0.53	92	0.24	9.38	9.72	104	6.22

กราฟเปรียบเทียบผลการปลูกข้าวนาปรัง รายสัปดาห์ในเขตทั่วประเทศ

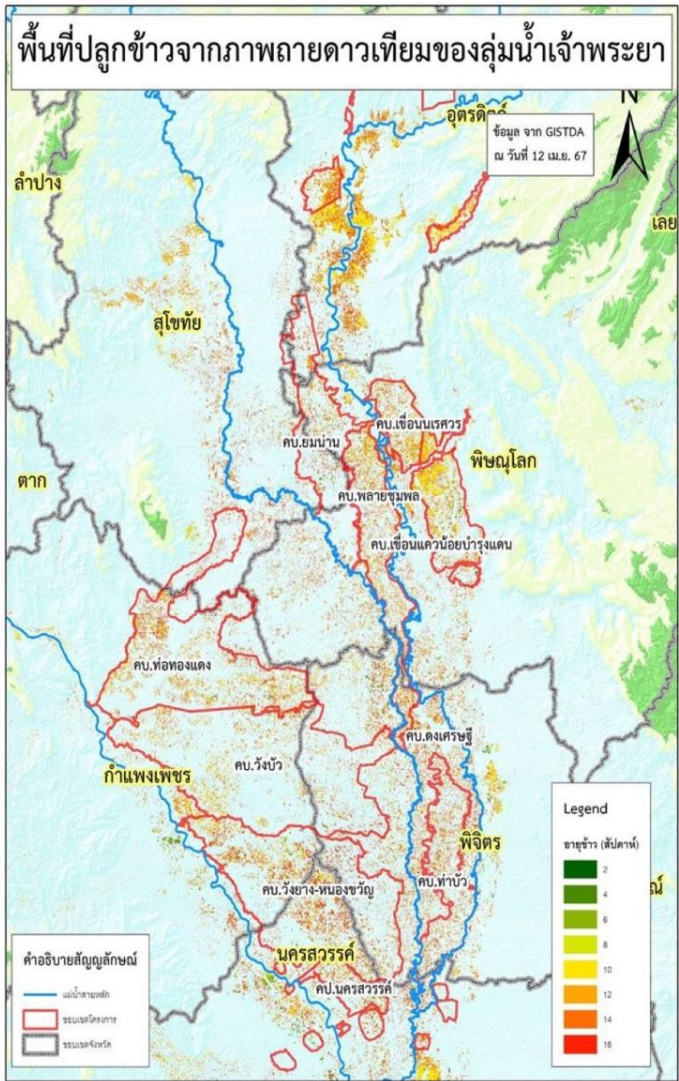


กราฟเปรียบเทียบผลการปลูกข้าวนาปรัง รายสัปดาห์ในเขตลุ่มเจ้าพระยา





แผน-ผลการเพาะปลูกข้าวนาปรังและนาปรังรอบที่ 2 ปี 2566/67 ในเขตชลประทานลุ่มน้ำเจ้าพระยา



พื้นที่คาดการณ์ปลูกข้าว

นาปรัง

คาดการณ์นาปรัง **3.03** ล้านไร่

ปลูกไปแล้ว **5.68** ล้านไร่

เก็บเกี่ยว **4.78** ล้านไร่

นาปรังรอบที่ 2



ข้อมูลกรมชลประทาน ณ วันที่ 17 เม.ย. 67

สัปดาห์	พื้นที่ (ไร่)
1	5,358
2	7,186
3	140,070
4	66,912
5	7,883
6	945
รวม	228,354



ข้อมูล GISTDA ณ วันที่ 12 เม.ย. 67

ปลูกไปแล้ว **0.144** ล้านไร่

สำนักงานชลประทาน	พื้นที่ (ไร่)
สำนักงานชลประทานที่ 3	9,318
สำนักงานชลประทานที่ 4	4,919
สำนักงานชลประทานที่ 10	37,936
สำนักงานชลประทานที่ 11	60,181
สำนักงานชลประทานที่ 12	31,949
รวมทั้งหมด	144,302

สัปดาห์	พื้นที่ (ไร่)
9	25,586
10	6,712
11	69,549
12	67,304
13	148,489
14	197,617
15	193,996
16	106,834
17	20,523
18	58,447
รวม	895,057

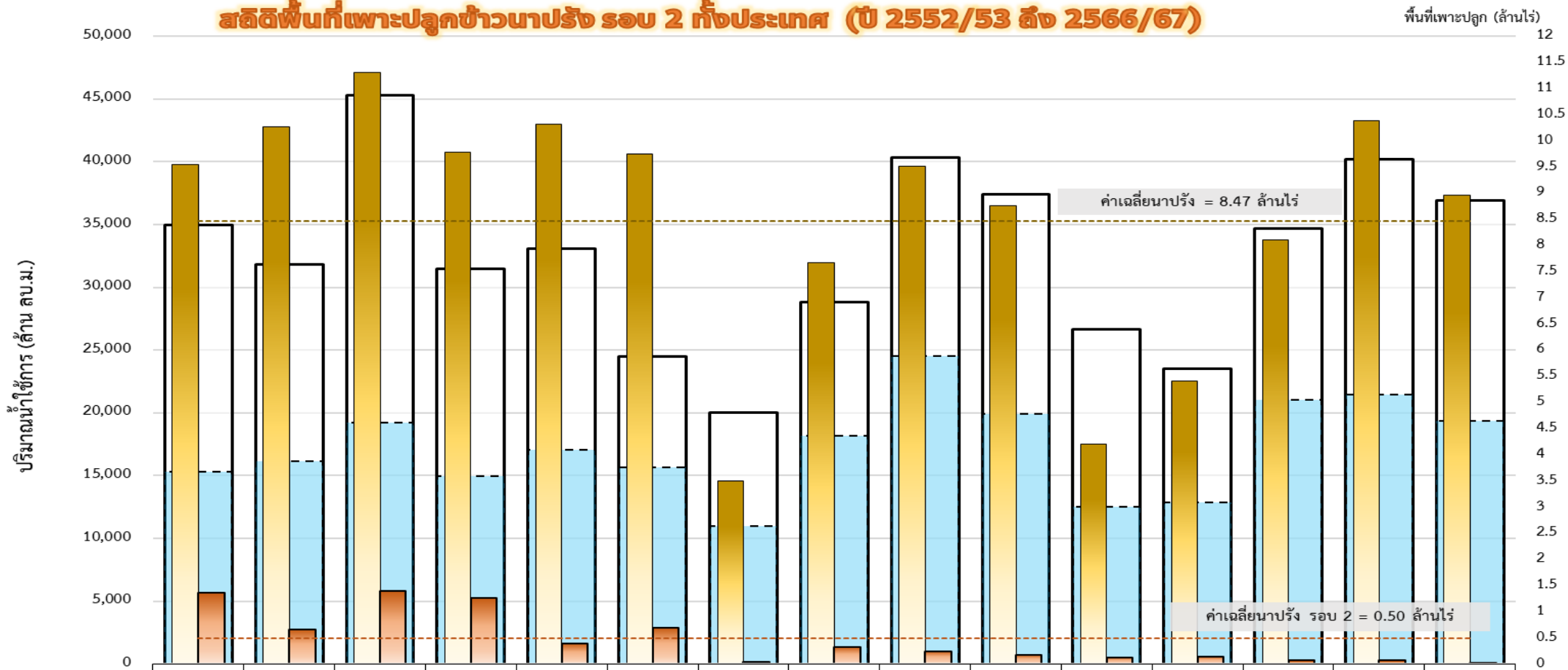
ข้อมูล ณ วันที่ 17 เม.ย. 67



สถิติเพาะปลูกข้าวนาปรังรอบที่ 2 ทั้งประเทศ (ปี 2552/53 ถึง 2566/67)

ข้าวนาปรัง (ไร่)

สถิติพื้นที่เพาะปลูกข้าวนาปรัง รอบ 2 ทั้งประเทศ (ปี 2552/53 ถึง 2566/67)



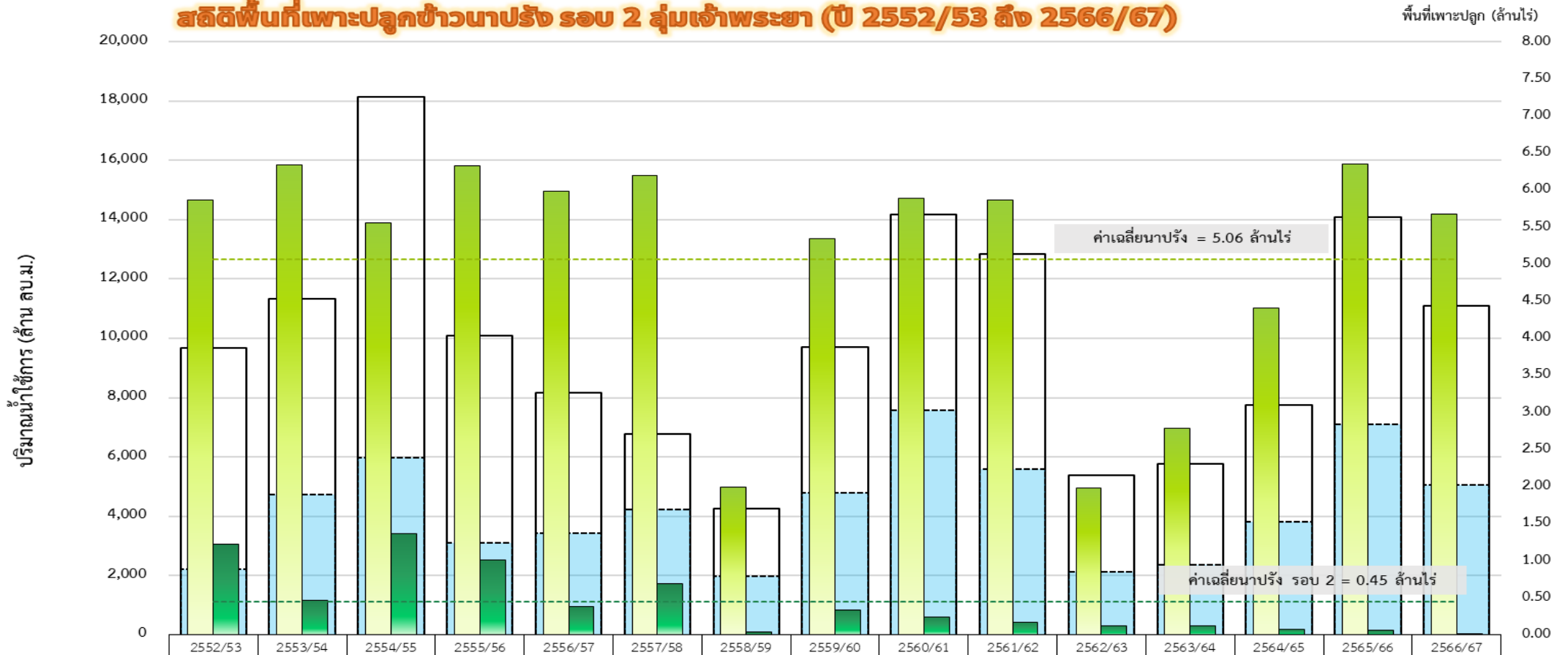
	2552/53	2553/54	2554/55	2555/56	2556/57	2557/58	2558/59	2559/60	2560/61	2561/62	2562/63	2563/64	2564/65	2565/66	2566/67
น้ำใช้การ (1 พ.ย.)	34,998	31,851	45,328	31,469	33,069	24,526	20,035	28,837	40,356	37,425	26,666	23,543	34,674	40,177	36,941
น้ำใช้การปัจจุบัน (21 เม.ย.)	15,334	16,134	19,256	14,956	17,035	15,697	10,967	18,174	24,502	19,889	12,528	12,847	21,026	21,475	19,353
พื้นที่นาปรัง (ทั้งประเทศ)	9,553	10,263	11,307	9,775	10,318	9,75	3,502	7,68	9,51	8,76	4,21	5,41	8,11	10,39	8,96
พื้นที่นาปรัง 2 (ทั้งประเทศ)	1.35	0.65	1.40	1.26	0.40	0.69	0.03	0.33	0.24	0.18	0.12	0.15	0.07	0.07	0.008828
นาปรัง 2 เฉลี่ยทั้งประเทศ	0.50	0.50	0.50	0.50	0.50	0.50	0.50	0.50	0.50	0.50	0.50	0.50	0.50	0.50	0.50
นาปรัง เฉลี่ยทั้งประเทศ	8.47	8.47	8.47	8.47	8.47	8.47	8.47	8.47	8.47	8.47	8.47	8.47	8.47	8.47	8.47



สถิติเพาะปลูกข้าวนาปรังรอบที่ 2 ลุ่มน้ำเจ้าพระยา (ปี 2552/53 ถึง 2566/67)

ข้าวนาปรัง (ไร่)

สถิติพื้นที่เพาะปลูกข้าวนาปรัง รอบ 2 ลุ่มน้ำเจ้าพระยา (ปี 2552/53 ถึง 2566/67)



	2552/53	2553/54	2554/55	2555/56	2556/57	2557/58	2558/59	2559/60	2560/61	2561/62	2562/63	2563/64	2564/65	2565/66	2566/67
น้ำใช้การ (1 พ.ย.)	9,667	11,340	18,153	10,075	8,153	6,777	4,247	9,704	14,187	12,840	5,377	5,771	7,744	14,074	11,085
น้ำใช้การปัจจุบัน (21 เม.ย.)	2,220	4,735	5,983	3,107	3,425	4,226	1,975	4,789	7,582	5,581	2,121	2,348	3,820	7,108	5,058
พื้นที่นาปรัง (เจ้าพระยา)	5.87	6.34	5.56	6.33	5.98	6.20	1.99	5.35	5.89	5.86	1.98	2.79	4.41	6.35	5.68
พื้นที่นาปรัง 2 (เจ้าพระยา)	1.23	0.47	1.36	1.01	0.39	0.69	0.03	0.33	0.24	0.17	0.12	0.12	0.07	0.07	0.008828
นาปรัง 2 เฉลี่ยเจ้าพระยา	0.45	0.45	0.45	0.45	0.45	0.45	0.45	0.45	0.45	0.45	0.45	0.45	0.45	0.45	0.45
นาปรัง เฉลี่ยเจ้าพระยา	5.06	5.06	5.06	5.06	5.06	5.06	5.06	5.06	5.06	5.06	5.06	5.06	5.06	5.06	5.06



คาดการณ์ปริมาณน้ำ ณ วันที่ 1 พฤษภาคม 2567

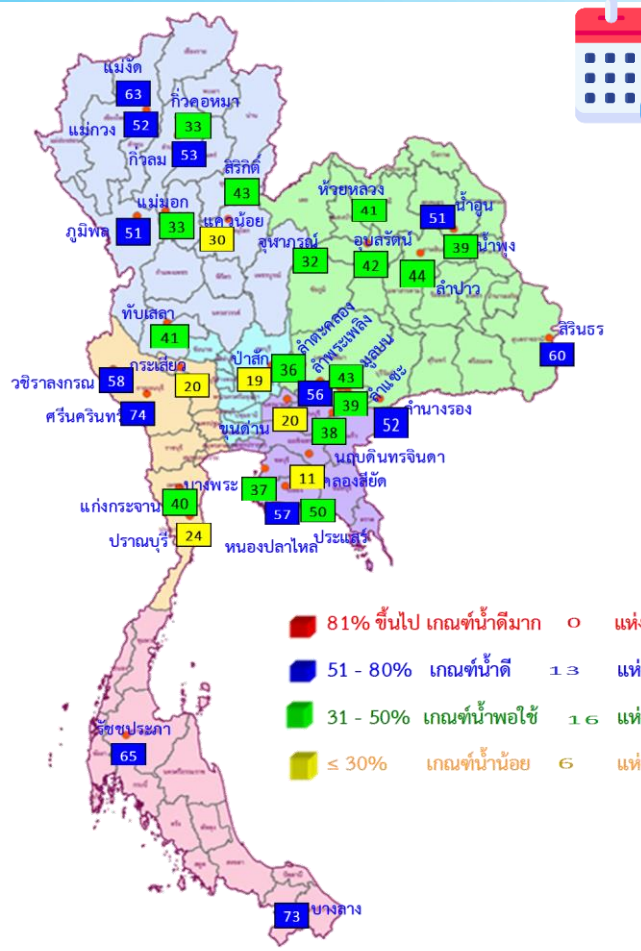


คาดการณ์ปริมาณน้ำอ่างเก็บน้ำขนาดใหญ่ 35 แห่งในช่วงฤดูแล้ง 2566/67 4 กรณี



สถิติและคาดการณ์ปริมาณน้ำอ่างเก็บน้ำขนาดใหญ่ 35 แห่งในช่วงฤดูแล้ง 2566/67 4 กรณี

ปี	ปริมาณน้ำ (ล้าน ลบ.ม.)	%	น้ำใช้การ (ล้าน ลบ.ม.)	%
1 พ.ค. 63	33,757	48	10,449	22
1 พ.ค. 64	33,876	48	10,334	22
1 พ.ค. 65	40,578	57	17,036	36
1 พ.ค. 66	41,325	58	17,787	38
1 พ.ค. 67 (น้ำมาก)	40,187	57	16,645	35
1 พ.ค. 67 (น้ำเฉลี่ย)	40,007	56	16,465	35
1 พ.ค. 67 (น้ำน้อย)	39,840	56	16,298	34
1 พ.ค. 67 (One Map)	39,896	56	16,354	35



1 พ.ค. 67 (กรณีน้ำน้อย)

คาดการณ์ 1 พฤษภาคม 2567 ปริมาณน้ำใช้การน้อยกว่า ปี 2566 1,489 ล้าน ลบ.ม.

ปี พ.ศ.	ปริมาณน้ำ (ล้าน ลบ.ม.)	%	น้ำใช้การ (ล้าน ลบ.ม.)	%
2567	39,840	56	16,298	34



คาดการณ์ปริมาณน้ำใช้การใน 4 เขื่อนหลัก ณ วันที่ 1 พ.ค. 2567

เขื่อนภูมิพล	ปี	ปริมาณ (ล้าน ลบ.ม.)	%	น้ำใช้การ (ล้าน ลบ.ม.)	%
	1 พ.ค. 66	8,241	61	4,441	46
	1 พ.ค. 67 (น้ำมาก)	6,818	51	3,018	31
	1 พ.ค. 67 (น้ำเฉลี่ย)	6,815	51	3,015	31
	1 พ.ค. 67 (น้ำน้อย)	6,805	51	3,005	31
	1 พ.ค. 67 (One Map)	6,805	51	3,005	31

เขื่อนป่าสักชลสิทธิ์	ปี	ปริมาณ (ล้าน ลบ.ม.)	%	น้ำใช้การ (ล้าน ลบ.ม.)	%
	1 พ.ค. 66	232	24	229	24
	1 พ.ค. 67 (น้ำมาก)	186	19	183	19
	1 พ.ค. 67 (น้ำเฉลี่ย)	182	19	179	19
	1 พ.ค. 67 (น้ำน้อย)	179	19	176	18
	1 พ.ค. 67 (One Map)	176	18	173	18

เขื่อนสิริกิติ์	ปี	ปริมาณ (ล้าน ลบ.ม.)	%	น้ำใช้การ (ล้าน ลบ.ม.)	%
	1 พ.ค. 66	4,478	47	1,628	24
	1 พ.ค. 67 (น้ำมาก)	4,117	43	1,267	19
	1 พ.ค. 67 (น้ำเฉลี่ย)	4,111	43	1,261	19
	1 พ.ค. 67 (น้ำน้อย)	4,090	43	1,240	19
	1 พ.ค. 67 (One Map)	4,095	43	1,245	19

ปริมาณน้ำใช้การ 4 เขื่อนหลัก

1 พฤษภาคม 2566: 6,544 ล้าน ลบ.ม.

คาดการณ์ 1 พฤษภาคม 2567: 4,660 ล้าน ลบ.ม.

เขื่อนแควน้อยบำรุงแดน	ปี	ปริมาณ (ล้าน ลบ.ม.)	%	น้ำใช้การ (ล้าน ลบ.ม.)	%
	1 พ.ค. 66	289	31	246	27
	1 พ.ค. 67 (น้ำมาก)	288	31	245	27
	1 พ.ค. 67 (น้ำเฉลี่ย)	286	31	243	27
	1 พ.ค. 67 (น้ำน้อย)	283	30	240	27
	1 พ.ค. 67 (One Map)	284	30	241	27

คาดการณ์ปริมาณน้ำรวม 4 เขื่อนหลัก

ปี	ปริมาณน้ำ (ล้าน ลบ.ม.)	%	น้ำใช้การ (ล้าน ลบ.ม.)	%
1 พ.ค. 66	13,240	53	6,544	36
1 พ.ค. 67 (น้ำมาก)	11,409	46	4,713	26
1 พ.ค. 67 (น้ำเฉลี่ย)	11,394	46	4,698	26
1 พ.ค. 67 (น้ำน้อย)	11,356	46	4,660	26
1 พ.ค. 67 (One Map)	11,359	46	4,663	26

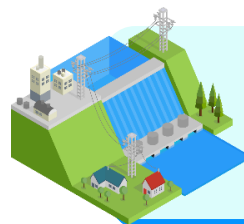
คาดการณ์ ณ วันที่ 18 เม.ย.67



คาดการณ์ปริมาณน้ำใช้การใน 2 เขื่อนหลัก ณ วันที่ 1 ก.ค. 2567

เขื่อนศรีนครินทร์

ปี	ปริมาณ (ล้าน ลบ.ม.)	%	น้ำใช้การ (ล้าน ลบ.ม.)	%
1 ก.ค. 66	12,529	71	2,264	30
1 ก.ค. 67 (น้ำมาก)	12,744	72	2,479	33
1 ก.ค. 67 (น้ำเฉลี่ย)	12,526	71	2,261	30
1 ก.ค. 67 (น้ำน้อย)	12,376	70	2,111	28
1 ก.ค. 67 (One Map)	12,688	72	2,423	32



คาดการณ์ปริมาณน้ำรวม 2 เขื่อนหลัก

ปี	ปริมาณน้ำ (ล้าน ลบ.ม.)	%	น้ำใช้การ (ล้าน ลบ.ม.)	%
1 ก.ค. 66	16,533	62	3,256	24
1 ก.ค. 67 (น้ำมาก)	18,107	68	4,830	36
1 ก.ค. 67 (น้ำเฉลี่ย)	17,549	66	4,272	32
1 ก.ค. 67 (น้ำน้อย)	17,123	64	3,846	29
1 ก.ค. 67 (One Map)	17,855	67	4,578	34

เขื่อนวชิราลงกรณ

ปี	ปริมาณ (ล้าน ลบ.ม.)	%	น้ำใช้การ (ล้าน ลบ.ม.)	%
1 ก.ค. 66	4,004	45	992	17
1 ก.ค. 67 (น้ำมาก)	5,363	61	2,351	40
1 ก.ค. 67 (น้ำเฉลี่ย)	5,023	57	2,011	34
1 ก.ค. 67 (น้ำน้อย)	4,747	54	1,735	30
1 ก.ค. 67 (One Map)	5,167	58	2,155	37

ปริมาณน้ำใช้การ 2 เขื่อนหลัก

1 กรกฎาคม 2566
3,256 ล้าน ลบ.ม.

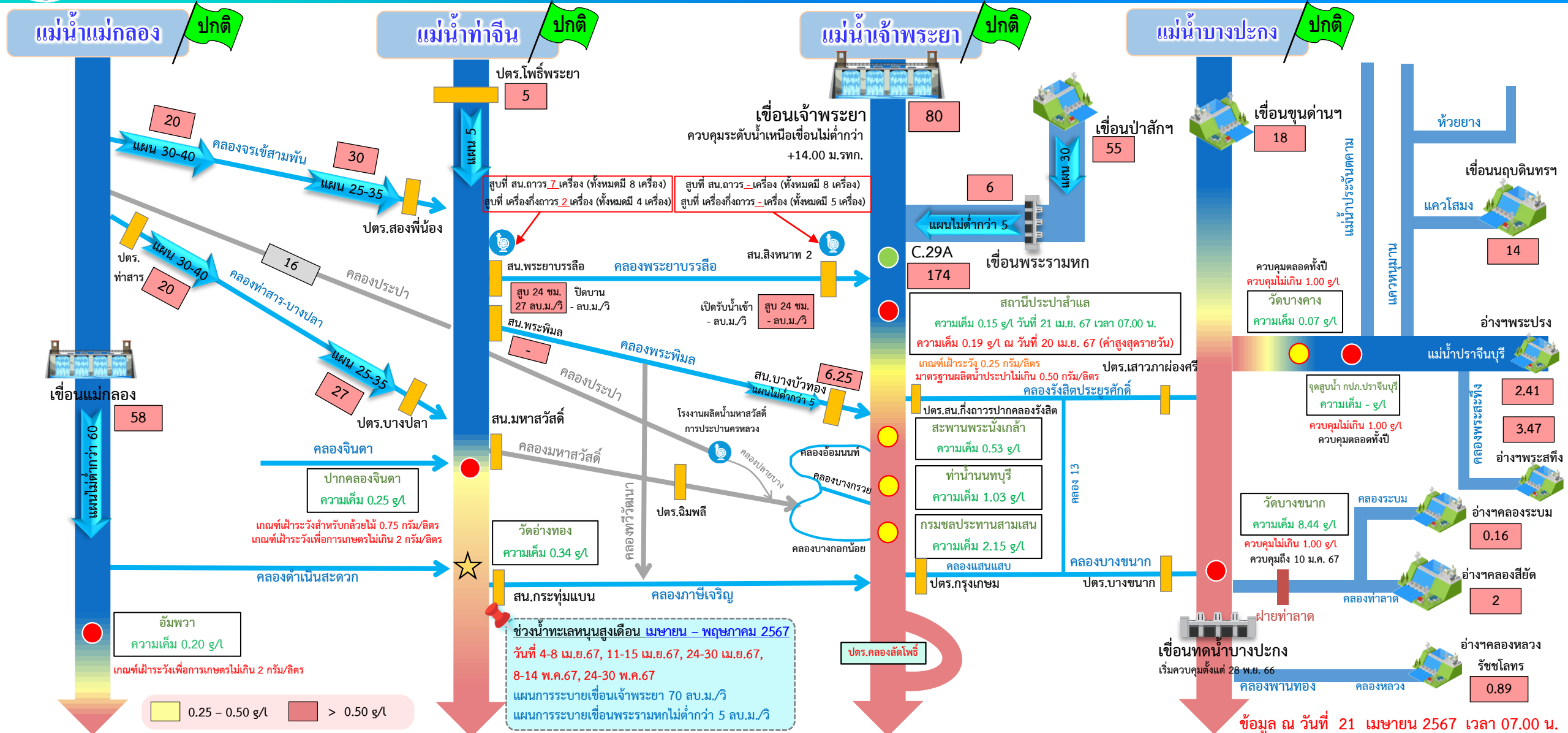
คาดการณ์ 1 กรกฎาคม 2567
3,846 ล้าน ลบ.ม.



ติดตามค่าความเค็ม



การบริหารจัดการน้ำเพื่อรักษาระบบนิเวศ (ความเค็ม) ใน 4 ลำน้ำสายหลัก



● จุดควบคุมความเค็ม ● จุดตรวจวัดความเค็ม ● สถานีวัดน้ำ ★ จุดติดตั้งเครื่องวัดคุณภาพน้ำเคลื่อนที่

ฝ่ายประมวลวิเคราะห์สถานการณ์น้ำ สำนักบริหารจัดการน้ำและอุทกวิทยา

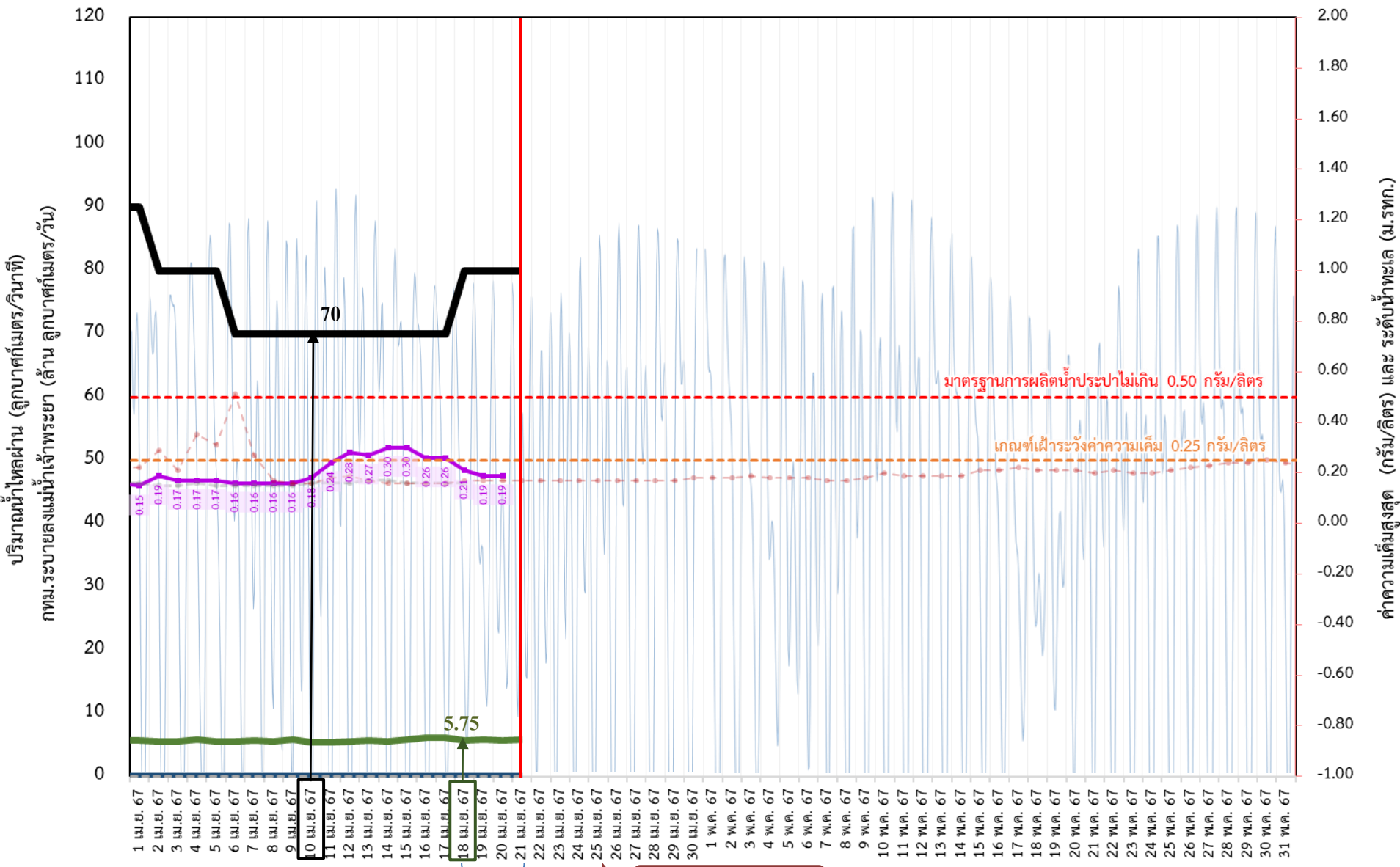
อ่าวไทย

ข้อมูล ณ วันที่ 21 เมษายน 2567 เวลา 07.00 น.
 อัตราการไหลเวลา 06.00 น. / คุณภาพน้ำเวลา 07.00 น.
 หน่วย : ลูกบาศก์เมตร/วินาที หน่วย : กรัม/ลิตร



ติดตามสถานการณ์ค่าความเค็มในแม่น้ำเจ้าพระยา

ข้อมูล ณ วันที่ 21 เมษายน 2567



สถิติความเค็มสูงสุดรายวัน

17 พ.ค. 2553	1.10 กรัม/ลิตร
05 มิ.ย. 2556	0.57 กรัม/ลิตร
15 ก.พ. 2557	1.92 กรัม/ลิตร
18 ก.ค. 2558	1.09 กรัม/ลิตร
27 พ.ค. 2559	0.87 กรัม/ลิตร
27 ก.พ. 2560	0.84 กรัม/ลิตร
28 ธ.ค. 2562	2.19 กรัม/ลิตร
13 ม.ค. 2563	1.36 กรัม/ลิตร
30 ม.ค. 2564	2.53 กรัม/ลิตร

- ระบายเขื่อนเจ้าพระยา ลบ.ม./วินาที
- ระบายเขื่อนพระรามหก ลบ.ม./วินาที
- สน.สิงหนาท (ระบายลงเจ้าพระยา) ลบ.ม./วินาที
- ความเค็มสูงสุด (สำแล) ปี 2567 กรัม/ลิตร
- ความเค็มสูงสุด (สำแล) ปี 2566 กรัม/ลิตร
- ความเค็มสูงสุด (สำแล) ปี 2564 กรัม/ลิตร
- ปตร.สิงหนาท เปิดรับน้ำเข้า ลบ.ม./วินาที

เขื่อนเจ้าพระยา	80.00 ลบ.ม./วินาที
เขื่อนพระรามหก	5.80 ลบ.ม./วินาที
สน.สิงหนาท 2	0.00 ลบ.ม./วินาที
ความเค็มสำแล	0.19 กรัม/ลิตร
(สูงสุด ณ วันที่ 20 เม.ย. 67)	

หมายเหตุ สิงหนาท วันนี้ ปิดรับน้ำเข้า - ลบ.ม./วินาที และหยุดสูบน้ำเพื่อรักษาค่าความเค็มในแม่น้ำเจ้าพระยา



ติดตามปริมาณน้ำไหลผ่านเขื่อน และติดตามค่าความเค็ม



	ระบาย เขื่อนเจ้าพระยา ลบ.ม./วินาที	ระบาย เขื่อนป่าสักฯ ลบ.ม./วินาที	ระบาย เขื่อน พระรามหก ลบ.ม./วินาที	ระดับน้ำสูงสุด บริเวณป้อม- พระจุลจอมเกล้า (ค่าคาดการณ์)	ระดับน้ำ สูงสุด บริเวณป้อม- พระ จุลจอมเกล้า (ค่าจริง)	ความเค็ม สูงสุด(สำแล) กรัม/ลิตร ปี 2567	สน.สิงหนาท (ระบายลงเจ้าพระยา) ลบ.ม./วินาที	รวมระบายจากเขื่อน เจ้าพระยา+เขื่อนพระราม หก+สิงหนาท 2 ลบ.ม./วินาที
9 เม.ย. 67	70.00	30.02	5.88	0.83	1.36	0.16	ปิดระบาย	105.50
10 เม.ย. 67	70.00	30.01	5.43	0.85	1.56	0.18	ปิดระบาย	105.63
11 เม.ย. 67	70.00	35.06	5.43	0.86	1.60	0.24	ปิดระบาย	95.54
12 เม.ย. 67	70.00	35.10	5.50	0.87	1.27	0.28	ปิดระบาย	95.88
13 เม.ย. 67	70.00	55.07	5.62	0.88	1.10	0.27	ปิดระบาย	85.43
14 เม.ย. 67	70.00	55.05	5.57	0.86	0.98	0.30	ปิดระบาย	85.43
15 เม.ย. 67	70.00	55.03	5.88	0.79	1.10	0.30	ปิดระบาย	85.50
16 เม.ย. 67	70.00	35.01	6.17	0.69	0.96	0.26	ปิดระบาย	85.62
17 เม.ย. 67	70.00	35.01	6.20	0.59	0.84	0.26	ปิดระบาย	75.57
18 เม.ย. 67	80.00	35.03	5.75	0.46	0.80	0.21	ปิดระบาย	75.88
19 เม.ย. 67	80.00	35.09	5.77	0.35	0.80	0.19	ปิดระบาย	76.17
20 เม.ย. 67	80.00	55.06	5.68	0.30	0.84	0.19	ปิดระบาย	76.20
21 เม.ย. 67	80.00	55.03	5.80	0.32	0.85		ปิดระบาย	75.75

ค่าจริงระดับน้ำสูงสุดบริเวณป้อมพระจุลจอมเกล้า อ้างอิงจาก <https://telerid.rid.go.th>



มาตรการและการเตรียมความพร้อม รับมือฤดูแล้ง ปี 2566/67



Supply



ปฏิบัติการเติมน้ำ อย่างมีประสิทธิภาพ

Demand



บริหารจัดการน้ำ

ให้เป็นไปตามลำดับความสำคัญของการใช้น้ำ
ที่คณะกรรมการลุ่มน้ำกำหนด

ดำเนินการจัดสรรน้ำตามที่
คณะกรรมการลุ่มน้ำจัดอันดับความสำคัญ



เฝ้าระวังและแก้ไขคุณภาพน้ำ

ติดตามความเค็ม 4 ลำน้ำสายหลัก
เจ้าพระยา ท่าจีน แม่กลอง และบางปะกง

Management



สร้างการรับรู้ ประชาสัมพันธ์

ตั้งแต่ 1 พ.ย. 66 - 5 ม.ค. 67 ประชาสัมพันธ์ไปแล้ว
สะสม 10,443 ครั้ง เกษตรกร 32,681 คน

1

เฝ้าระวังและเตรียมจัดหาแหล่งน้ำสำรอง พร้อมวางแผน
เตรียมเครื่องจักร-เครื่องมือในพื้นที่เฝ้าระวังเสี่ยงขาดแคลนน้ำ

วางแผนเครื่องจักรเครื่องมือ จำนวน 5,382 หน่วย
ตั้งแต่ 1 พ.ย. 66 - 5 ม.ค. 67 สนับสนุนไปแล้ว 298 หน่วย (35 จังหวัด) แบ่งเป็น
เครื่องสูบน้ำ 252 เครื่อง รถบรรทุกน้ำ 33 คัน และเครื่องจักรอื่นๆ 13 หน่วย

2

กำหนดแผนจัดสรรน้ำ และพื้นที่เพาะปลูกพืชฤดูแล้ง

ควบคุมการเพาะปลูกข้าวนาปรัง สร้างการรับรู้ให้กับเกษตรกร
เตรียมน้ำสำรองสำหรับพื้นที่ลุ่มต่ำรับน้ำนอง

วางแผนจัดสรรน้ำทั้งประเทศ 21,810 ล้าน ลบ.ม. จัดสรรน้ำไปแล้ว 8,466 ล้าน ลบ.ม. (39%)
วางแผนเพาะปลูกนาปรัง 5.80 ล้านไร่ เเพาะปลูกแล้ว 6.73 ล้านไร่ (116%)

3

4

เพิ่มประสิทธิภาพการใช้น้ำ

ประหยัดน้ำและลดการสูญเสียน้ำในทุกภาคส่วน

ส่งเสริมเกษตรกรการกักน้ำเปียกสลับแห้ง / จัดรอบเวรส่งน้ำ

5

6

เสริมสร้างความเข้มแข็ง

ด้านการบริหารจัดการน้ำของชุมชน / องค์กรผู้ใช้น้ำ

มีการประชุมกลุ่มผู้ใช้น้ำเพื่อประชาสัมพันธ์สถานการณ์น้ำพร้อมรับมือปัญหาและร่วมกันแก้ไข
ปัญหาให้เกษตรกรในพื้นที่จำนวน 9,500 ราย 4,800 ครัวเรือน พื้นที่ 101,260 ไร่

7

8

ติดตามและประเมิน ผลการดำเนินงาน

ติดตามผลและประเมินผลการดำเนินงานรายงานผู้บริหารกรม
กระทรวงเกษตรและสหกรณ์ และสำนักงานทรัพยากรน้ำแห่งชาติ

9

6

แนวทาง กรมชลประทาน

1

บริหารน้ำในอ่างฯ

ควบคุมให้อยู่ในเกณฑ์บริหารจัดการน้ำ
และเพียงพอกับความต้องการ

2

จัดหาแหล่งน้ำสำรอง

เตรียมพื้นที่สำรองน้ำในกรณีเสี่ยงภัยแล้ง

3

ตรวจสอบความต้องการ

วิเคราะห์ ประเมินความต้องการใช้น้ำ
ทุกกิจกรรมตามลำดับความสำคัญ

4

จัดสรรตามกิจกรรมหลัก

จัดสรรน้ำตามลำดับความสำคัญ
ของกิจกรรมการใช้น้ำ

5

สำรองน้ำเก็บกักไว้ต้นฤดูฝน

สำรองน้ำไว้กรณีฝนทิ้งช่วงต้นฤดูฝน

6

ประเมินผลและประชาสัมพันธ์

ติดตาม ประเมินผล และแจ้งประชาสัมพันธ์
ข่าวสารให้ประชาชน และหน่วยงาน
ที่เกี่ยวข้องรับทราบ

จาก 9 มาตรการสู่ 6 แนวทางปฏิบัติ



ชป.เตรียมความพร้อมเครื่องจักร-เครื่องมือ ช่วยเหลือ ฤดูแล้ง ทั่วประเทศ ปี 2566/67

ส่วนบริหารเครื่องจักรกลที่ 1

เชียงใหม่

- เครื่องสูบน้ำ 163 เครื่อง
- รถบรรทุกน้ำ 15 คัน
- เครื่องจักรกลสนับสนุนอื่นๆ 232 หน่วย

รวม 410 หน่วย



ส่วนบริหารเครื่องจักรกลที่ 5

พระนครศรีอยุธยา

- เครื่องสูบน้ำ 265 เครื่อง
- รถบรรทุกน้ำ 11 เครื่อง
- เครื่องจักรกลสนับสนุนอื่นๆ 265 หน่วย

รวม 541 หน่วย



ส่วนบริหารเครื่องจักรกลที่ 7

กาญจนบุรี

- เครื่องสูบน้ำ 160 เครื่อง
- รถบรรทุกน้ำ 11 เครื่อง
- เครื่องจักรกลสนับสนุนอื่นๆ 286 หน่วย

รวม 457 หน่วย



ส่วนกลาง

นนทบุรี

- เครื่องสูบน้ำ 241 เครื่อง
- รถบรรทุกน้ำ 9 คัน
- เครื่องจักรกลสนับสนุนอื่นๆ 277 หน่วย

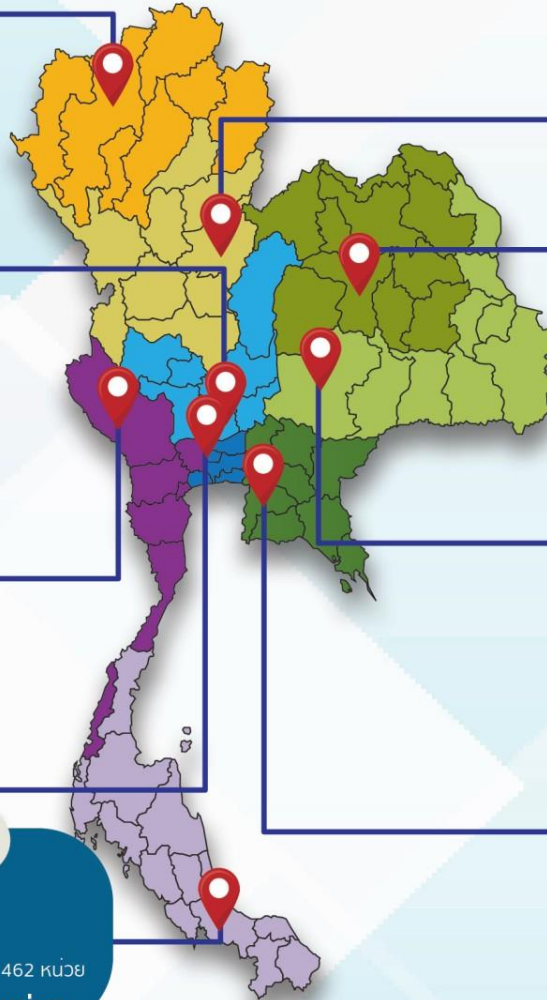
รวม 518 หน่วย

ส่วนบริหารเครื่องจักรกลที่ 8

สงขลา

- เครื่องสูบน้ำ 297 เครื่อง
- รถบรรทุกน้ำ 11 เครื่อง
- เครื่องจักรกลสนับสนุนอื่นๆ 462 หน่วย

รวม 770 หน่วย



ส่วนบริหารเครื่องจักรกลที่ 2

พิษณุโลก

- เครื่องสูบน้ำ 269 เครื่อง
- รถบรรทุกน้ำ 12 เครื่อง
- เครื่องจักรกลสนับสนุนอื่นๆ 273 หน่วย

รวม 554 หน่วย



ส่วนบริหารเครื่องจักรกลที่ 3

ขอนแก่น

- เครื่องสูบน้ำ 286 เครื่อง
- รถบรรทุกน้ำ 9 เครื่อง
- เครื่องจักรกลสนับสนุนอื่นๆ 456 หน่วย

รวม 751 หน่วย



ส่วนบริหารเครื่องจักรกลที่ 4

นครราชสีมา

- เครื่องสูบน้ำ 198 เครื่อง
- รถบรรทุกน้ำ 10 เครื่อง
- เครื่องจักรกลสนับสนุนอื่นๆ 346 หน่วย

รวม 554 หน่วย



ส่วนบริหารเครื่องจักรกลที่ 6

ชลบุรี

- เครื่องสูบน้ำ 410 เครื่อง
- รถบรรทุกน้ำ 14 เครื่อง
- เครื่องจักรกลสนับสนุนอื่นๆ 403 หน่วย

รวม 827 หน่วย

รวมทั้งประเทศ

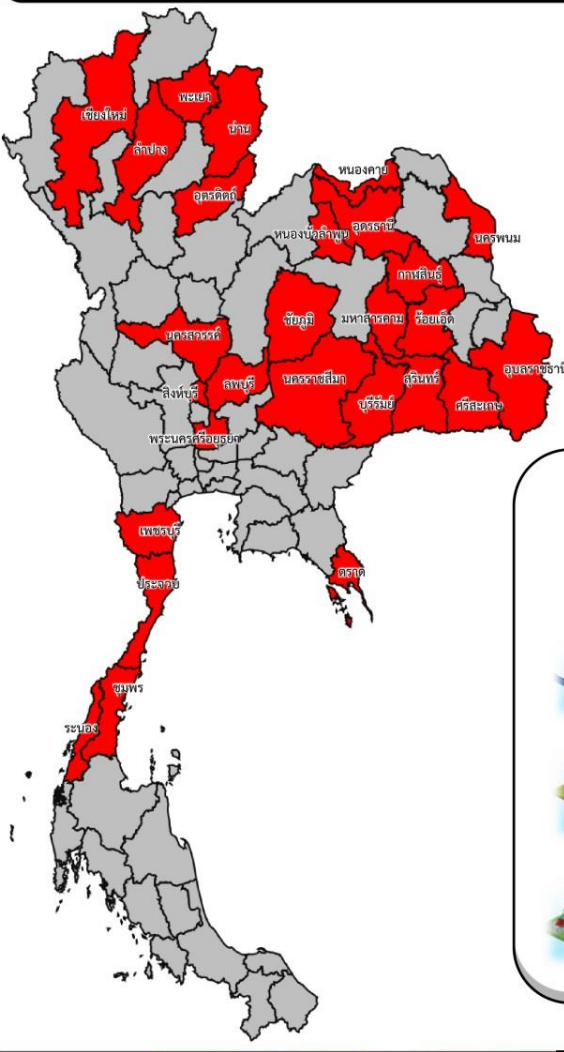
- เครื่องสูบน้ำ 2,289 เครื่อง
- รถบรรทุกน้ำ 102 เครื่อง
- เครื่องจักรกลสนับสนุนอื่นๆ 2,991 หน่วย

รวมเป็น
5,382 หน่วย



ฝ่ายประมวลและวิเคราะห์สถานการณ์น้ำ ส่วนประมวลวิเคราะห์สถานการณ์น้ำ สำนักบริหารจัดการน้ำและอุทกวิทยา

ประจำสัปดาห์ (6 เม.ย. 67 – 12 เม.ย. 67)



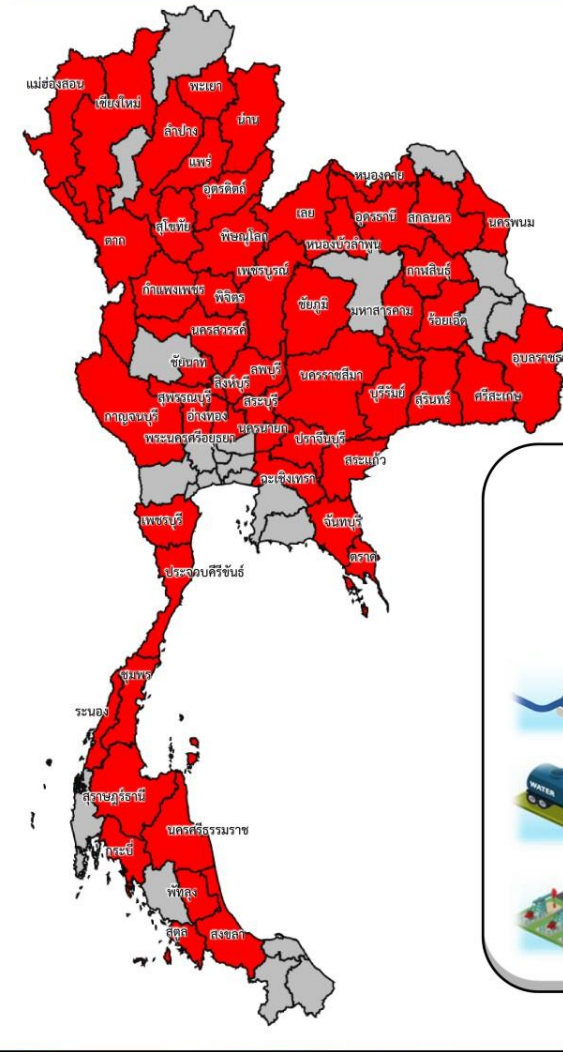
ช่วยเหลือ**ประจำสัปดาห์**รวม
 27 จังหวัด

ผล

รวมการช่วยเหลือทั้งหมด
278 หน่วย

- เครื่องสูบน้ำ **201** เครื่อง
- รถบรรทุกน้ำ **29** คัน
- เครื่องจักรอื่นๆ **48** หน่วย

สะสม (1 พ.ย.66 – 12 เม.ย. 67)



ช่วยเหลือ**สะสม**รวม
53 จังหวัด

ผล

รวมการช่วยเหลือทั้งหมด
1023 หน่วย

- เครื่องสูบน้ำ **906** เครื่อง
- รถบรรทุกน้ำ **50** คัน
- เครื่องจักรอื่นๆ **67** หน่วย



ผลการประชาสัมพันธ์สร้างการรับรู้สถานการณ์น้ำและการบริหารจัดการน้ำ



กฎเฝ้า ปี 2566/67 กรมชลประทาน

ระหว่างวันที่ 13 - 19 เมษายน 2567

1 ศูนย์เรียนรู้การเพิ่มประสิทธิภาพการผลิตสินค้าเกษตร (ศพก.)



จำนวน

5 ครั้ง

สะสม 114 ครั้ง

เกษตรกร

191 คน

สะสม 4,349 คน

2. คณะกรรมการจัดการชลประทาน (JMC)



จำนวน

34 ครั้ง

สะสม 143 ครั้ง

เกษตรกร

1,633 คน

สะสม 7,014 คน

3 กลุ่มผู้ใช้น้ำ



จำนวน

539 ครั้ง

สะสม 4,613 ครั้ง

เกษตรกร

6,909 คน

สะสม 58,681 คน

4. การประชาสัมพันธ์อื่นๆ



จำนวน

1,857 ครั้ง

สะสม 18,181 ครั้ง

ข้อมูลสะสม ตั้งแต่วันที่ 1 พ.ย.66

รวมการประชาสัมพันธ์



จำนวนครั้งการประชาสัมพันธ์

2,096 สะสม **23,051**



จำนวนเกษตรกรที่รับการฟังประชาสัมพันธ์

8,733 สะสม **70,044**

รายงานข้อมูล ณ วันที่ 20 เมษายน 2567



โครงการจ้างแรงงานชลประทาน เพื่อช่วยเหลือเกษตรกร งบประมาณพลาังก่อนปี พ.ศ. 2566 กรมชลประทาน



ระยะเวลาการจ้างแรงงาน 8 เดือน (ตุลาคม 2566 – พฤษภาคม 2567)



หลักเกณฑ์การจ้างแรงงาน

1

เกษตรกรที่ขึ้นทะเบียนกับกรมส่งเสริมการเกษตร หรือ **เกษตรกรในพื้นที่**

2

สมาชิกกลุ่มผู้ใช้น้ำ ของกรมชลประทาน ในพื้นที่

3

ประชาชนและผู้ใช้งานทั่วไป ในพื้นที่

4

หากแรงงานในพื้นที่ไม่เพียงพอ ให้พิจารณาจ้างเกษตรกร/แรงงานในพื้นที่ใกล้เคียงจากหมู่บ้าน ตำบล อำเภอ จังหวัด และลุ่มน้ำ ตามลำดับ

ลักษณะงานที่จ้าง

งานซ่อมแซม บำรุงรักษา ขุดลอก ปรับปรุง งานชลประทาน โครงการส่งเสริมการดำเนินงานอันเนื่องมาจากพระราชดำริ งานก่อสร้างแหล่งน้ำและระบบส่งน้ำเพื่อชุมชน/ชนบท แก้มลิง การจัดการคุณภาพน้ำ





ศูนย์ปฏิบัติการน้ำอัจฉริยะ SMART WATER OPERATION CENTER (SWOC)



CONTACT US



02 669 2560 หรือ



www.wmsc.rid.go.th/
www.swoc.rid.go.th/



wmsc.1460@gmail.com



SWOC RID



อาคาร 99 ปี ม.ล.ชชาติ กำภู
กรมชลประทาน กรุงเทพมหานคร

