



สถานการณ์และการบริหารจัดการน้ำฤดูฝนปี 2566

วันที่ 21 กรกฎาคม 2566

ศูนย์ปฏิบัติการน้ำอัจฉริยะ (SWOC)



สถานการณ์ฝน และสภาพภูมิอากาศ





ปริมาณฝนสะสม (1 ม.ค. - 16 ก.ค. 2566)

ฝนสะสมต่ำกว่าค่าปกติ 25%

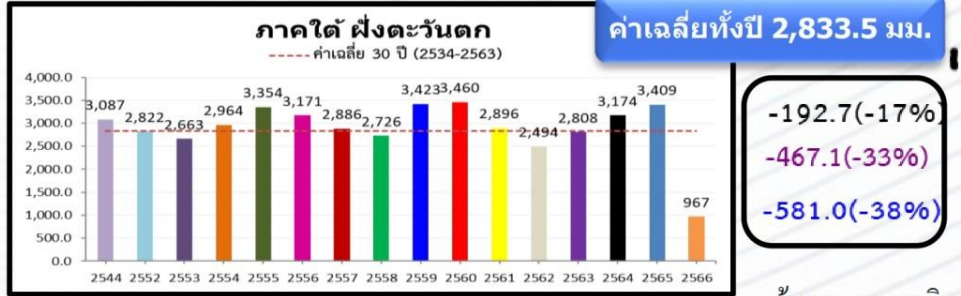
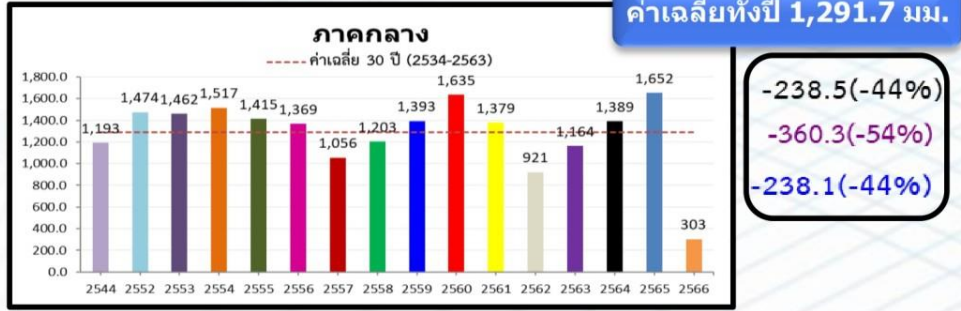
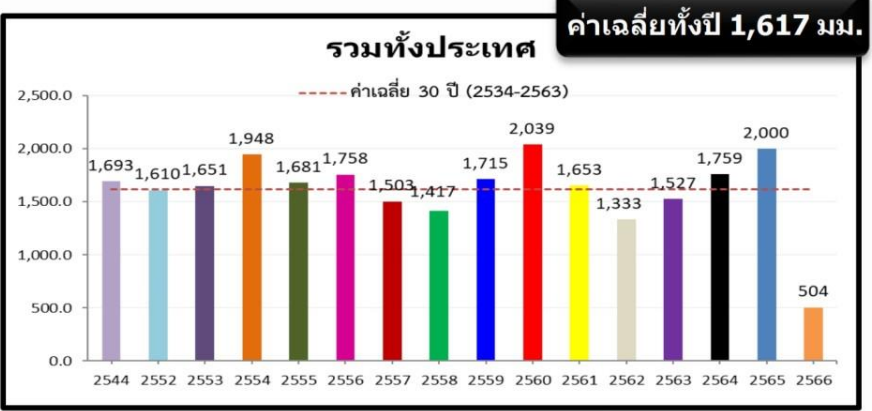
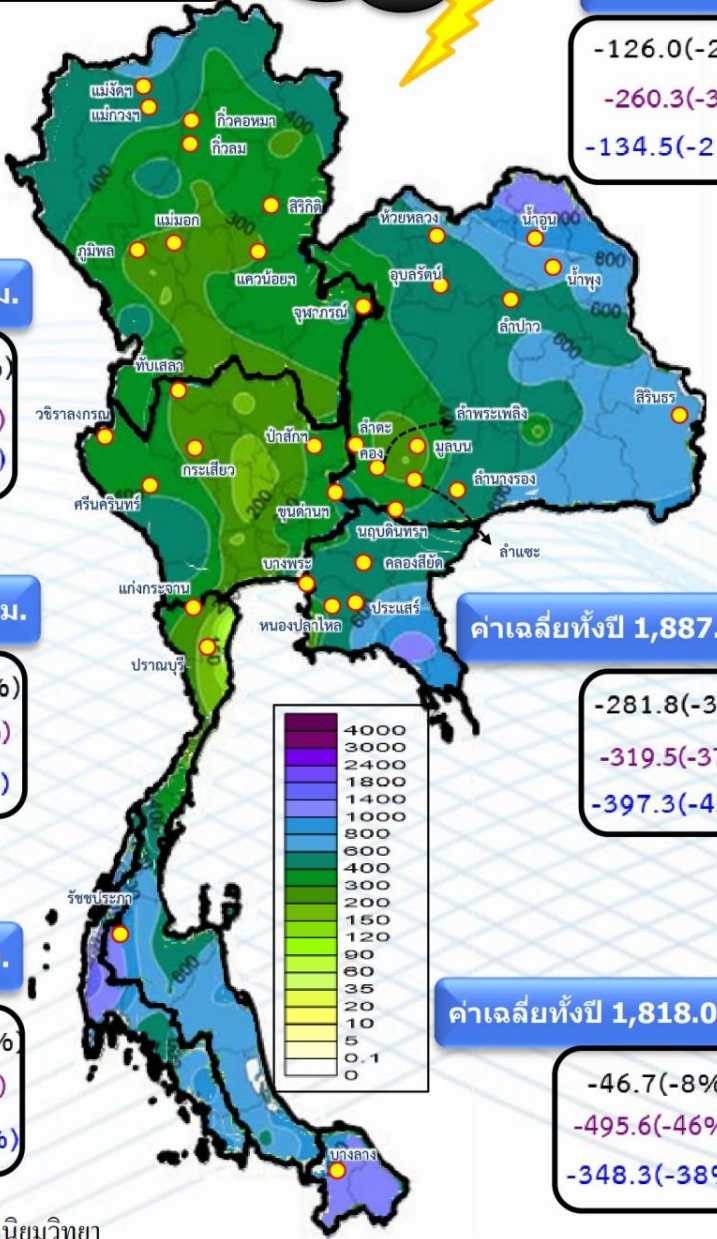
-168.4(-25%)
-357.6(-41%)
-290.9(-37%)

ค่าเฉลี่ยทั้งปี 1,420.8 มม.

-126.0(-20%)
-260.3(-33%)
-134.5(-21%)

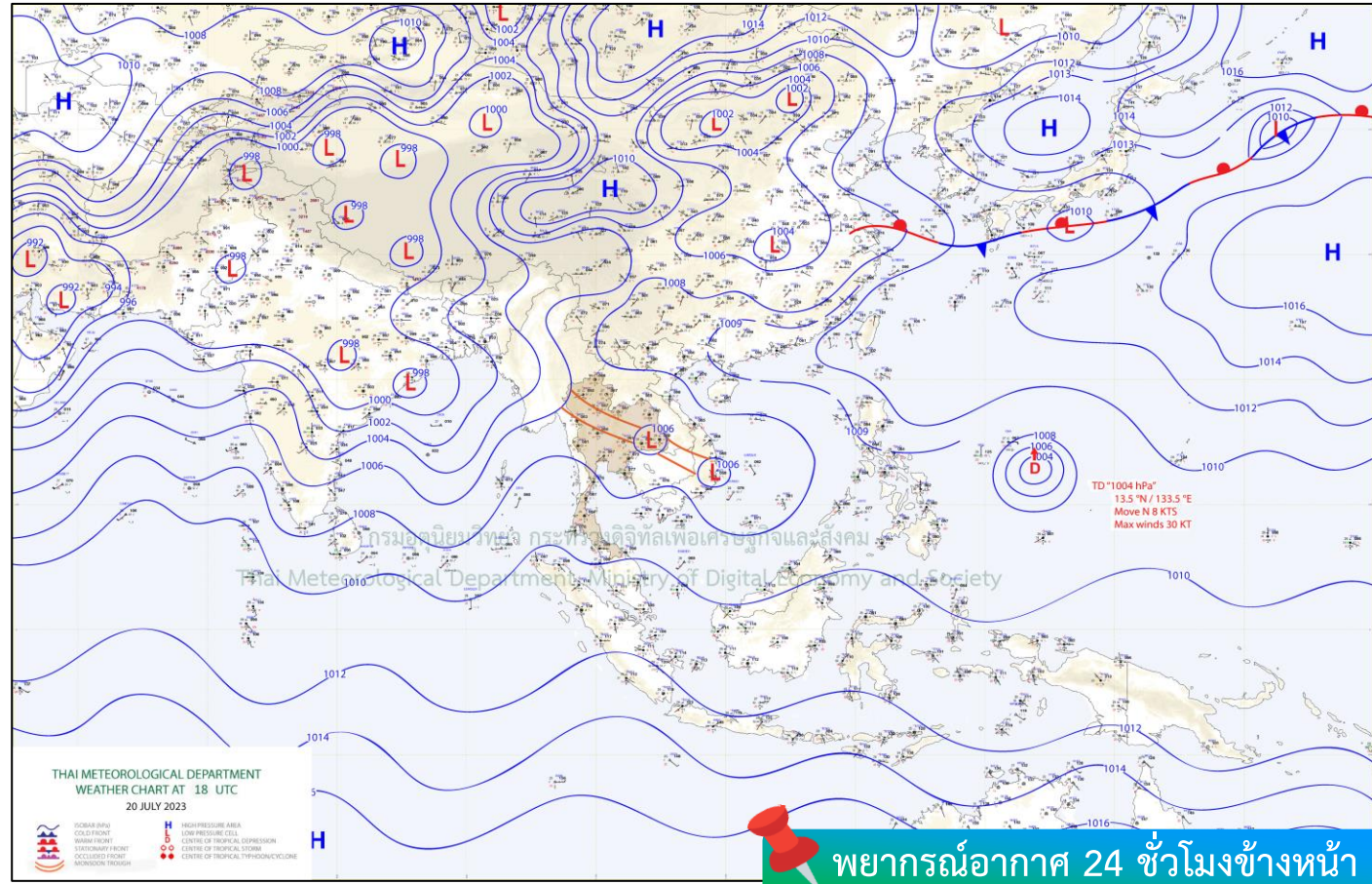
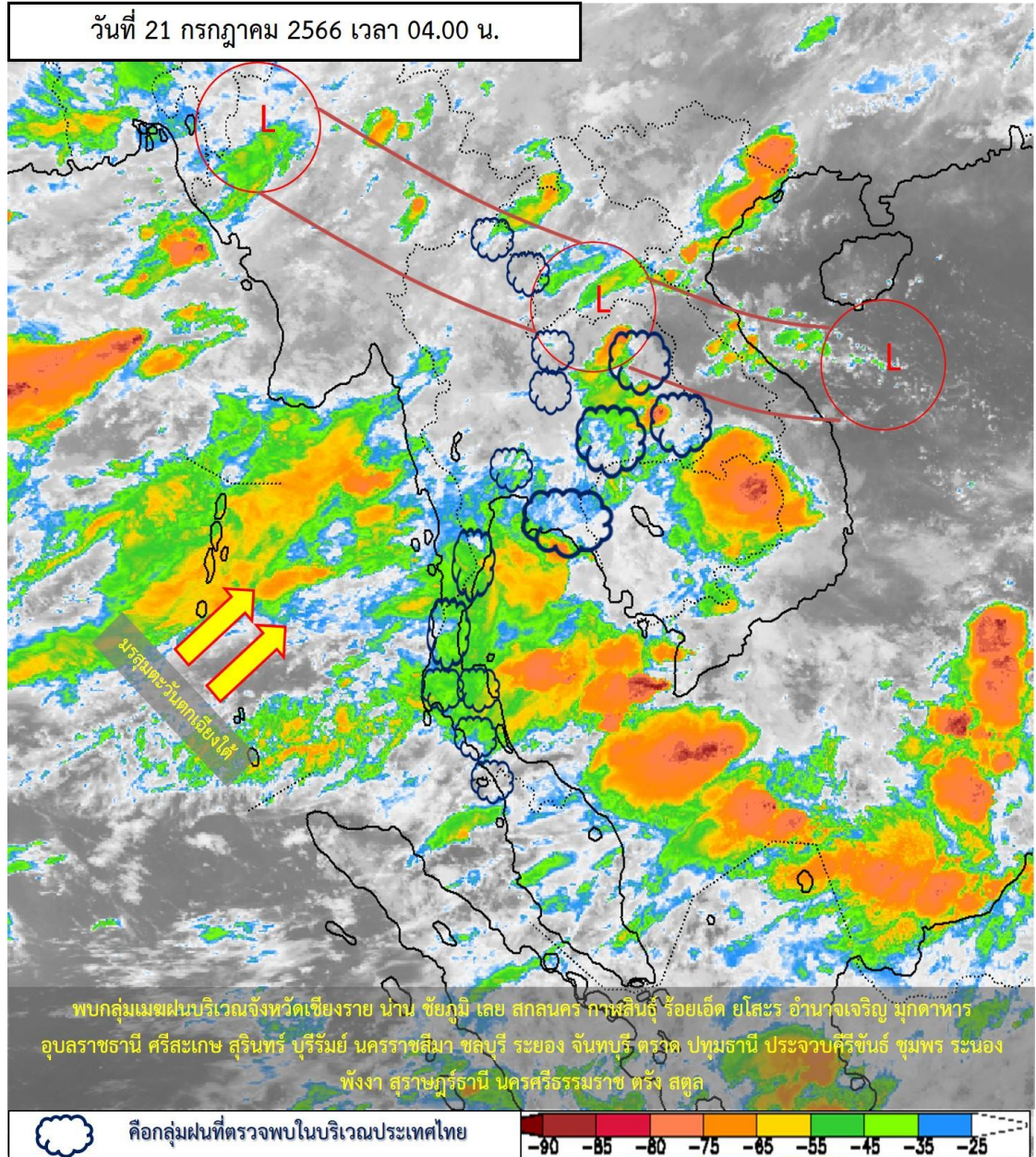


หมายเหตุ
ตัวเลขสีดำ คือ ปี 66 เทียบกับค่าเฉลี่ย 30 ปี (2534-2563)
ตัวเลขสีม่วง คือ ปี 66 เทียบ ปี 65 (ณ วันเดียวกัน)
ตัวเลขสีน้ำเงิน คือ ปี 66 เทียบ ปี 44 (ณ วันเดียวกัน)



สภาพภูมิอากาศ ประจำวันที่ 21 กรกฎาคม 2566

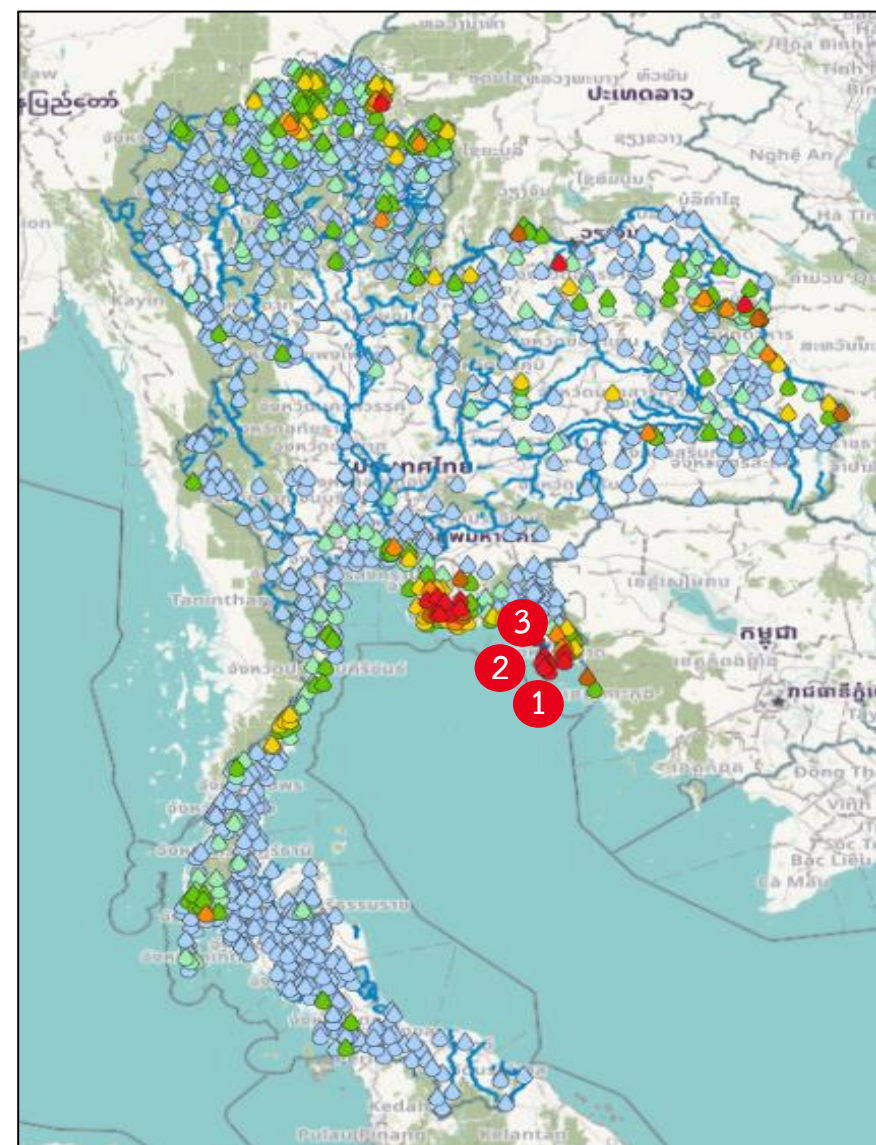
วันที่ 21 กรกฎาคม 2566 เวลา 04.00 น.



ร่องมรสุมพาดผ่านภาคเหนือ และภาคตะวันออกเฉียงเหนือ เข้าสู่หย่อมความกดอากาศต่ำบริเวณชายฝั่งประเทศเวียดนามตอนกลาง ประกอบกับมรสุมตะวันตกเฉียงใต้กำลังค่อนข้างแรงพัดปกคลุมทะเลอันดามัน ประเทศไทย และอ่าวไทย **ลักษณะเช่นนี้ทำให้ประเทศไทยมีฝนเพิ่มขึ้นและมีฝนตกหนักบางแห่ง**



ปริมาณฝนสะสม 24 ชั่วโมงย้อนหลัง วันที่ 20 ก.ค.66 – วันที่ 21 ก.ค.66

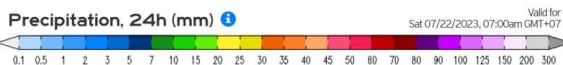
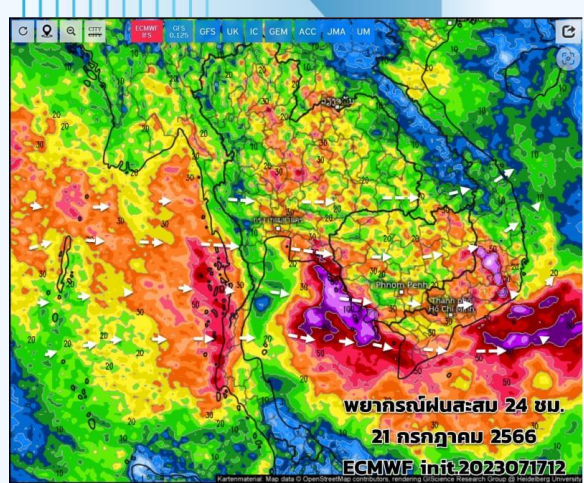


ชื่อสถานี	ที่ตั้ง		เวลา	ฝนสะสม (มม.)
บ้านคลองพร้าว	ต.เกาะช้าง อ.เกาะช้าง จ.ตราด	1	06:00 น.	338.5
บ้านคลองสน	ต.เกาะช้าง อ.เกาะช้าง จ.ตราด	2	06:00 น.	317.5
อบต.บางปืด	ต.บางปืด อ.แหลมงอบ จ.ตราด	3	06:00 น.	276.6
อบต.ปลวกแดง	ต.ปลวกแดง อ.ปลวกแดง จ.ระยอง		06:00 น.	201.2
บ้านสลักเพชรเหนือ	ต.เกาะช้างใต้ อ.เกาะช้าง จ.ตราด		06:00 น.	195
ทต.เกาะช้าง	ต.เกาะช้าง อ.เกาะช้าง จ.ตราด		06:00 น.	186
บ้านคลองขนุน	ต.หนองบัว อ.บ้านค่าย จ.ระยอง		06:00 น.	174.5
เปร็ดใน	ต.ห้วยน้ำขาว อ.เมืองตราด จ.ตราด		06:00 น.	170.2
บ้านใหม่สามัคคี	ต.นิคมพัฒนา อ.นิคมพัฒนา จ.ระยอง		06:00 น.	164.5
รพสต.บ่อวิน	ต.บ่อวิน อ.ศรีราชา จ.ชลบุรี		06:00 น.	146.2

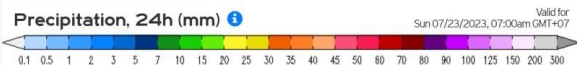
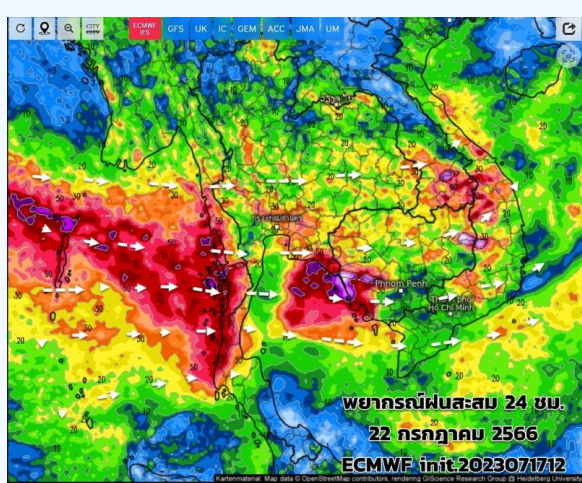
>0-10	>10-20	>20-35	>35-50	>50-70	>70-90	>90
ฝนเล็กน้อย ฝนน้อย	ฝนปานกลาง	ฝนหนัก	ฝนหนักมาก	ฝนหนักมาก	ฝนหนักมาก	ฝนหนักมาก



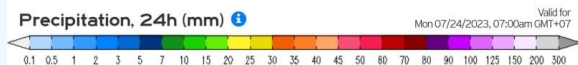
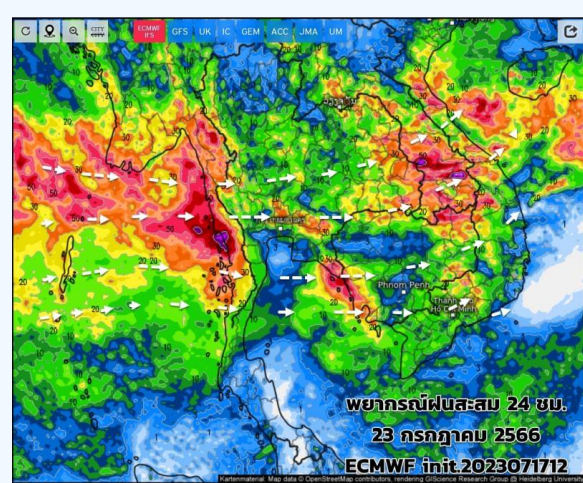
พยากรณ์ฝนสะสมรายวัน จากแบบจำลองบรรยากาศเชิงตัวเลข GFS วันที่ 21 ก.ค. – 27 ก.ค. 66



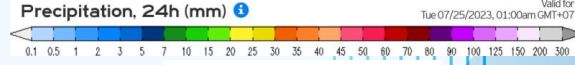
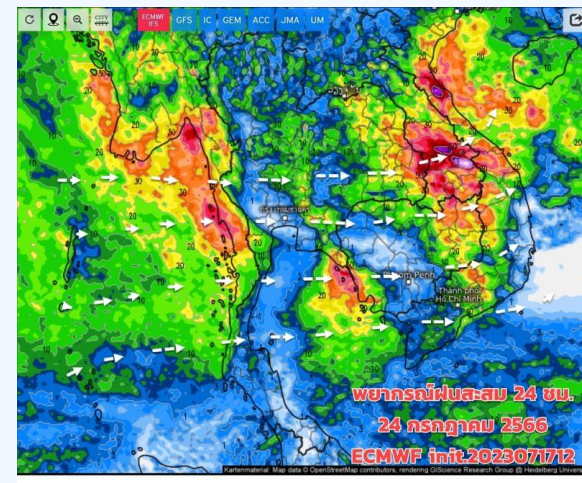
วันที่ 21 ก.ค. 2566



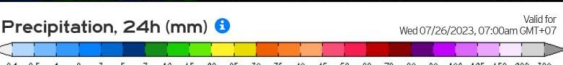
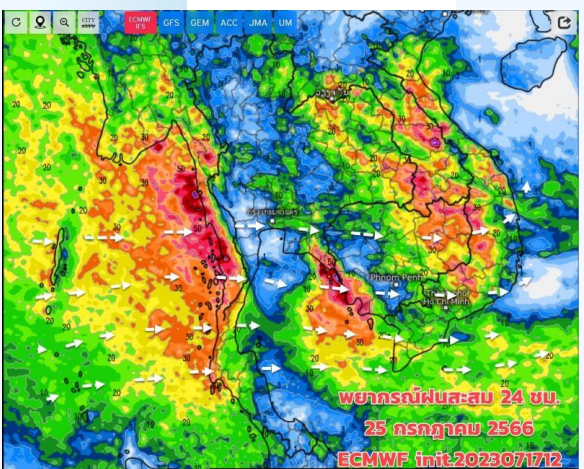
วันที่ 22 ก.ค. 2566



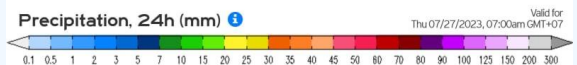
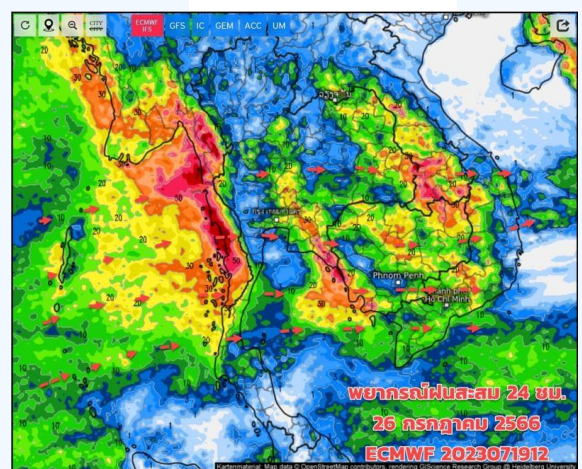
วันที่ 23 ก.ค. 2566



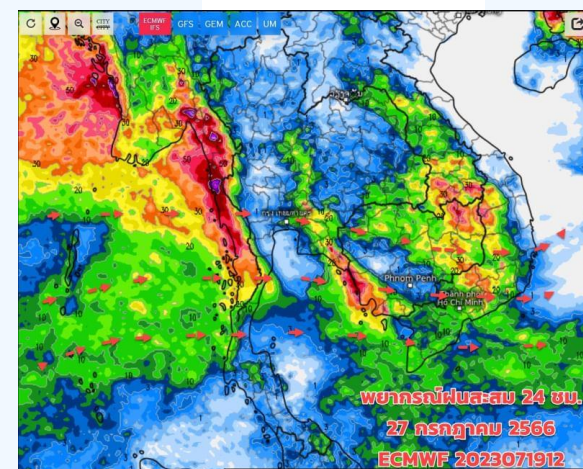
วันที่ 24 ก.ค. 2566



วันที่ 25 ก.ค. 2566



วันที่ 26 ก.ค. 2566



วันที่ 27 ก.ค. 2566

การคาดหมาย

ช่วง 21 -24 ก.ค.66 เป็นช่วงที่ทั่วทุกภาคของไทยจะมีฝนกระจายเพิ่มขึ้น โดยเฉพาะด้านรับมรสุม และมีฝนตกหนักบางแห่ง ฝนตกสะสม ทั้งนี้เนื่องจากมรสุมตะวันตกเฉียงใต้ กำลังปานกลางยังคงพัดปกคลุม ส่วนร่องมรสุมพาดผ่านประเทศไทยตอนบน ประกอบกับมีหย่อมความกดอากาศต่ำปกคลุมบริเวณทะเลจีนใต้ตอนกลาง (ชายฝั่งประเทศเวียดนาม) เคลื่อนลมในทะเลทั้ง 2 ฝั่ง มีกำลังปานกลางถึงค่อนข้างแรงตลอดสัปดาห์ ช่วง 25 - 29 ก.ค. 66 ภาคเหนือ ภาคอีสานตอนบนฝนน้อยลงบ้าง และติดตามการเคลื่อนตัวของพายุดีเปรสชันบริเวณมหาสมุทรแปซิฟิกและทะเลจีนใต้ตอนบน คาดว่าจะทวีกำลังแรงขึ้นได้อีก พายุนี้ไม่ได้เคลื่อนเข้าสู่ประเทศไทย แต่จะทำให้มรสุมมีกำลังแรงขึ้น



สถานการณ์น้ำในอ่างเก็บน้ำ และสถานการณ์น้ำท่า

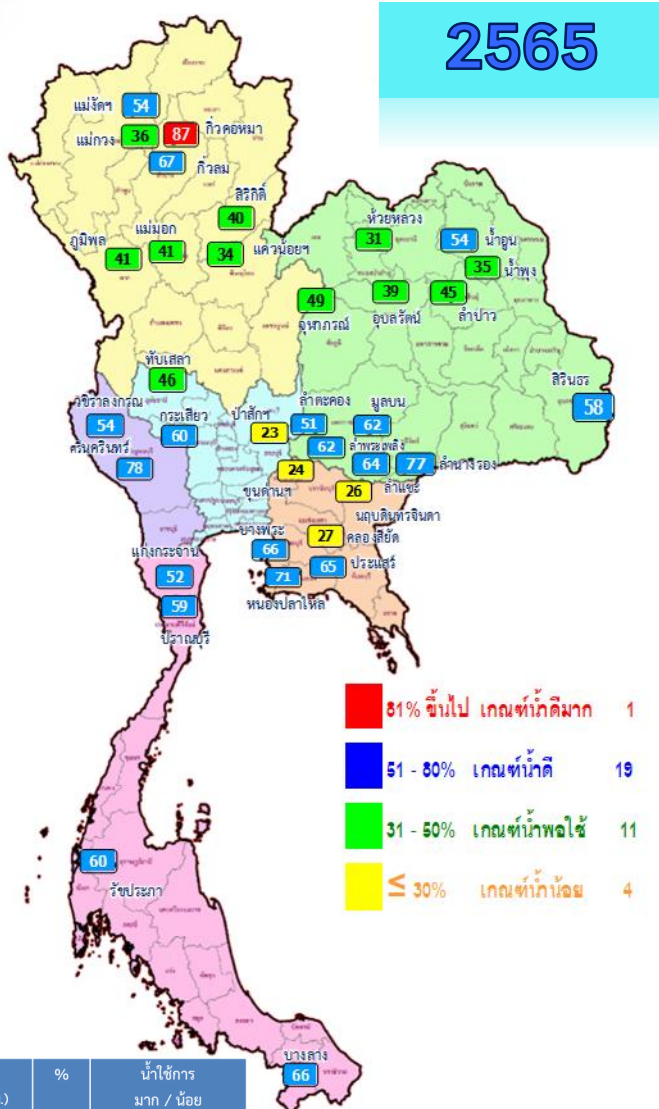
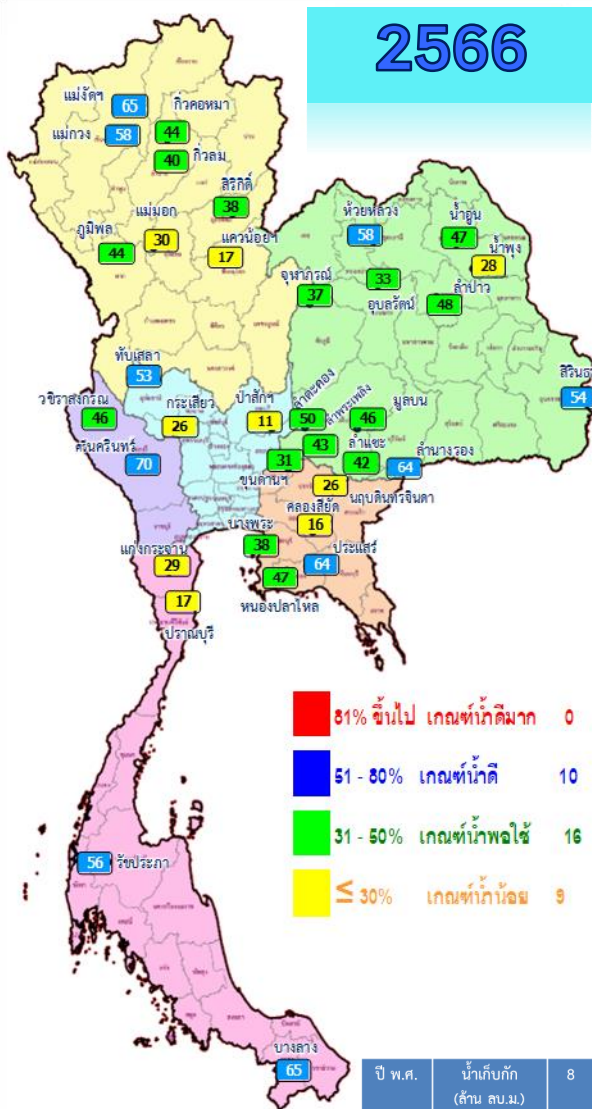




สถานการณ์น้ำในอ่างเก็บน้ำ และสถานการณ์น้ำท่า



ปริมาณน้ำเก็บกักในอ่างเก็บน้ำขนาดใหญ่ วันที่ 21 กรกฎาคม

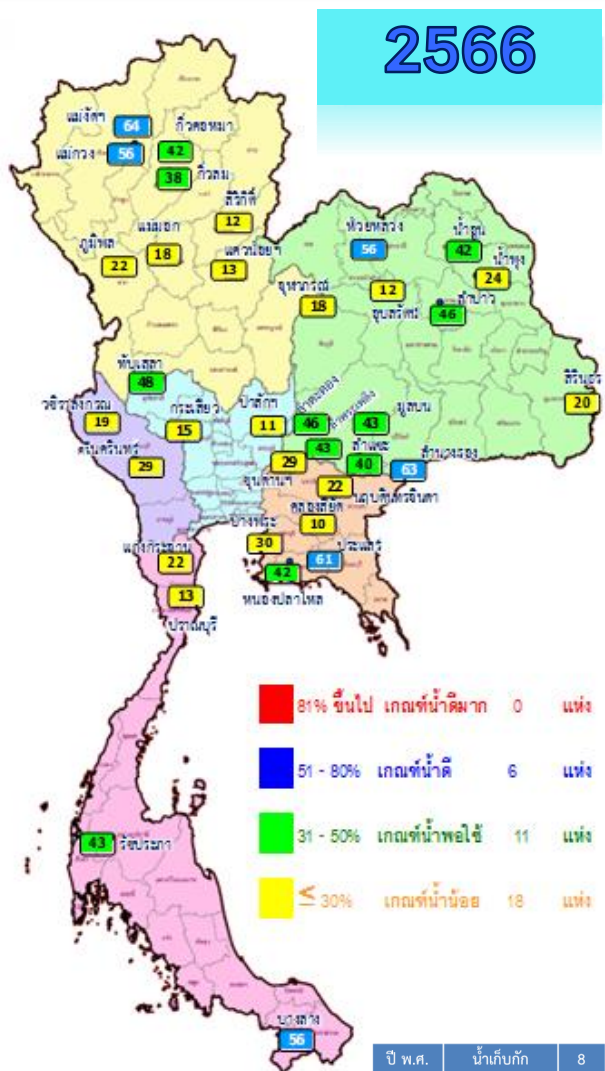


ปี พ.ศ.	น้ำเก็บกัก (ล้าน ลบ.ม.)	8	น้ำใช้การ (ล้าน ลบ.ม.)	%	น้ำใช้การ มาก / น้อย
2566	35,710	50	12,173	26	น้อยกว่าปีที่แล้ว
2565	38,857	55	15,315	32	3,142

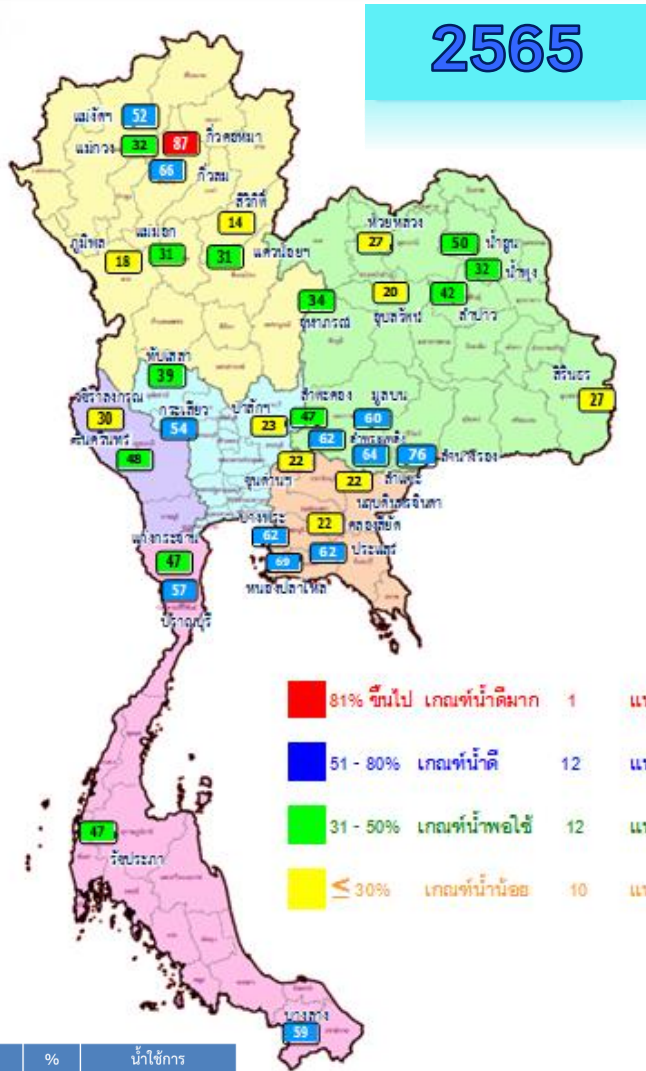
ภาค อ่างเก็บน้ำเขื่อน	ความจุ ที่ รนส. (ล้าน ม.³)	ความจุ ที่ รนท. (ล้าน ม.³)	ความจุ น้ำใช้การ (ล้าน ม.³)	ณ วันนี้						ปริมาณน้ำ ไหลลง วันนี้ (ล้าน ม.³)	ปริมาณน้ำ ระบาย วันนี้ (ล้าน ม.³)	
				ปี 2565		ปี 2566						
				ปริมาตร (ล้าน ม.³)	% รณท.	ปริมาตร (ล้าน ม.³)	% รณท.	ปริมาตรใช้การ (ล้าน ม.³)	% ใช้การ			
ภาคเหนือ												
ภูมิพล*	13,462	13,462	9,662	5,552	41	5,972	44	2,172	16	22	1.81	22.00
สิริกิติ์*	10,508	9,510	6,660	3,810	40	3,629	38	779	8	12	11.05	15.00
แม่งัดสมบูรณ์ชล	323	265	253	143	54	173	65	161	61	64	1.02	0.31
แม่งาวอุตสาหกรรม	295	263	249	94	36	152	58	138	53	56	0.75	0.47
กิ่วลม	106	106	103	72	67	43	40	39	37	38	0.27	1.37
กิ่วคอหมา	209	170	164	148	87	74	44	68	40	42	0.06	0.23
แก่งกระจาน	1,080	939	896	319	34	156	17	113	12	13	1.16	1.73
แม่มอก	110	110	94	45	41	33	30	17	16	18	0.00	0.16
ภาคตะวันออกเฉียงเหนือ												
ห้วยหลวง	136	136	129	42	31	79	58	72	53	56	1.66	0.11
น้ำอูน	780	520	475	280	54	246	47	201	39	42	2.67	0.27
น้ำพุง*	200	165	157	59	35	46	28	38	23	24	0.75	0.60
จุฬารามย์*	181	164	127	80	49	60	37	23	14	18	0.06	0.00
อุบลรัตน์*	4,640	2,431	1,850	950	39	812	33	231	9	12	0.00	0.80
ลำปาว	2,450	1,980	1,880	891	45	956	48	856	43	46	12.50	3.84
ลำตะคอง	445	314	292	161	51	157	50	134	43	46	0.00	0.69
ลำพระเพลิง	242	155	154	97	62	67	43	66	42	43	0.04	0.00
มูลบน	350	141	134	88	62	65	46	58	41	43	0.00	0.52
ลำแพระ	325	275	268	177	64	115	42	108	39	40	0.00	0.90
ลำน้ำรอน	197	121	118	93	77	78	64	75	62	63	0.08	0.17
สิรินธร*	1,966	1,966	1,135	1,139	58	1,062	54	231	12	20	4.66	2.00
ภาคกลาง												
ป่าสักชลสิทธิ์	960	960	957	224	23	108	11	105	11	11	0.35	1.04
ทับเสลา	190	160	143	73	46	85	53	68	42	48	0.00	0.13
กระเสียว	390	299	259	180	60	79	26	39	13	15	0.00	0.05
ภาคตะวันตก												
ศรีนครินทร์*	18,770	17,745	7,480	13,824	78	12,425	70	2,160	12	29	19.04	9.00
วชิราลงกรณ์*	11,000	8,860	5,848	4,747	54	4,117	46	1,105	12	19	28.68	11.06
ภาคตะวันออก												
ขุนด่านปราการชล	225	224	219	54	24	69	31	64	29	29	0.17	0.09
คลองสียัด	450	420	390	115	27	69	16	39	9	10	0.00	0.14
บางพระ	127	117	105	77	66	44	38	32	27	30	0.29	0.38
หนองปลาไหล	206	164	150	117	71	76	47	63	38	42	4.33	0.32
ประแสร์	322	295	275	190	65	189	64	169	57	61	1.26	0.41
นฤปดินทรจินดา	338	295	281	76	26	77	26	62	21	22	0.05	0.00
ภาคใต้												
แก่งกระจาน	900	710	645	369	52	206	29	141	20	22	2.89	0.86
ปราณบุรี	490	391	373	230	59	66	17	48	12	13	0.05	0.29
รัชชประภา*	6,144	5,639	4,287	3,374	60	3,186	56	1,834	33	43	20.72	5.01
บางกลาง*	1,590	1,454	1,178	966	66	938	65	662	46	56	2.51	4.52
รวมทั้งประเทศ	77,891	70,926	47,389	38,855	55	35,710	50	12,173	17	26	118.89	84.46



ปริมาณน้ำใช้การในอ่างเก็บน้ำขนาดใหญ่ วันที่ 21 กรกฎาคม



ปี พ.ศ.	น้ำเก็บกัก (ล้าน ลบ.ม.)	8	น้ำใช้การ (ล้าน ลบ.ม.)	%	น้ำใช้การ มาก / น้อย
2566	35,710	50	12,173	26	น้อยกว่าปีที่แล้ว
2565	38,857	55	15,315	32	3,142



ภาค	อ่างเก็บน้ำเขื่อน	ความจุ ที่ รนส. (ล้าน ม.³)	ความจุ ที่ รนท. (ล้าน ม.³)	ความจุ น้ำใช้การ (ล้าน ม.³)	ณ วันนี้						ปริมาณน้ำ ไหลลง วันนี้ (ล้าน ม.³)	ปริมาณน้ำ ระบาย วันนี้ (ล้าน ม.³)
					ปี 2565		ปี 2566		ปริมาณใช้การ (ล้าน ม.³)	% ใช้การ		
					ปริมาณ (ล้าน ม.³)	% รนท.	ปริมาณ (ล้าน ม.³)	% รนท.				
ภาคเหนือ												
ภูมิพล*		13,462	13,462	9,662	5,552	41	5,972	44	2,172	22	1.81	22.00
สิริกิติ์*		10,508	9,510	6,660	3,810	40	3,629	38	779	12	11.05	15.00
แม่จัดสมบูรณ์ชล		323	265	253	143	54	173	65	161	64	1.02	0.31
แม่จางอุดมธารา		295	263	249	94	36	152	58	138	56	0.75	0.47
กิ่วลม		106	106	103	72	67	43	40	39	38	0.27	1.37
กิ่วคอหมา		209	170	164	148	87	74	44	68	42	0.06	0.23
ควนน้อยบำรุงแดน		1,080	939	896	319	34	156	17	113	13	1.16	1.73
แม่มอก		110	110	94	45	41	33	30	17	18	0.00	0.16
ภาคตะวันออกเฉียงเหนือ												
ห้วยหลวง		136	136	129	42	31	79	58	72	56	1.66	0.11
น้ำอูน		780	520	475	280	54	246	47	201	42	2.67	0.27
น้ำพุง*		200	165	157	59	35	46	28	38	24	0.75	0.60
จุฬารัตน์*		181	164	127	80	49	60	37	23	18	0.06	0.00
อุบลรัตน์*		4,640	2,431	1,850	950	39	812	33	231	12	0.00	0.80
ลำปาว		2,450	1,980	1,880	891	45	956	48	856	46	12.50	3.84
ลำตะคอง		445	314	292	161	51	157	50	134	46	0.00	0.69
ลำพระเพลิง		242	155	154	97	62	67	43	66	43	0.04	0.00
มูลบ		350	141	134	88	62	65	46	58	43	0.00	0.52
ลำแจะ		325	275	268	177	64	115	42	108	40	0.00	0.90
ลำนางรอง		197	121	118	93	77	78	64	75	63	0.08	0.17
สิรินธร*		1,966	1,966	1,135	1,139	58	1,062	54	231	20	4.66	2.00
ภาคกลาง												
ป่าสักชลสิทธิ์		960	960	957	224	23	108	11	105	11	0.35	1.04
ทับเสลา		190	160	143	73	46	85	53	68	48	0.00	0.13
กระเสียว		390	299	259	180	60	79	26	39	15	0.00	0.05
ภาคตะวันตก												
ศรีนครินทร์*		18,770	17,745	7,480	13,824	78	12,425	70	2,160	29	19.04	9.00
วชิราลงกรณ์*		11,000	8,860	5,848	4,747	54	4,117	46	1,105	19	28.68	11.06
ภาคตะวันออก												
ขุนด่านปราการชล		225	224	219	54	24	69	31	64	29	0.17	0.09
คลองสิียด		450	420	390	115	27	69	16	39	10	0.00	0.14
บางพระ		127	117	105	77	66	44	38	32	30	0.29	0.38
หนองปลาไหล		206	164	150	117	71	76	47	63	42	4.33	0.32
ประแสร์		322	295	275	190	65	189	64	169	61	1.26	0.41
นฤปดินทรจินดา		338	295	281	76	26	77	26	62	22	0.05	0.00
ภาคใต้												
แก่งกระจาน		900	710	645	369	52	206	29	141	22	2.89	0.86
ปราณบุรี		490	391	373	230	59	66	17	48	13	0.05	0.29
รัชชประภา*		6,144	5,639	4,287	3,374	60	3,186	56	1,834	43	20.72	5.01
บางกลาง*		1,590	1,454	1,178	966	66	938	65	662	56	2.51	4.52
รวมทั้งประเทศ		80,106	70,926	47,389	38,855	55	35,710	50	12,173	26	118.89	84.46



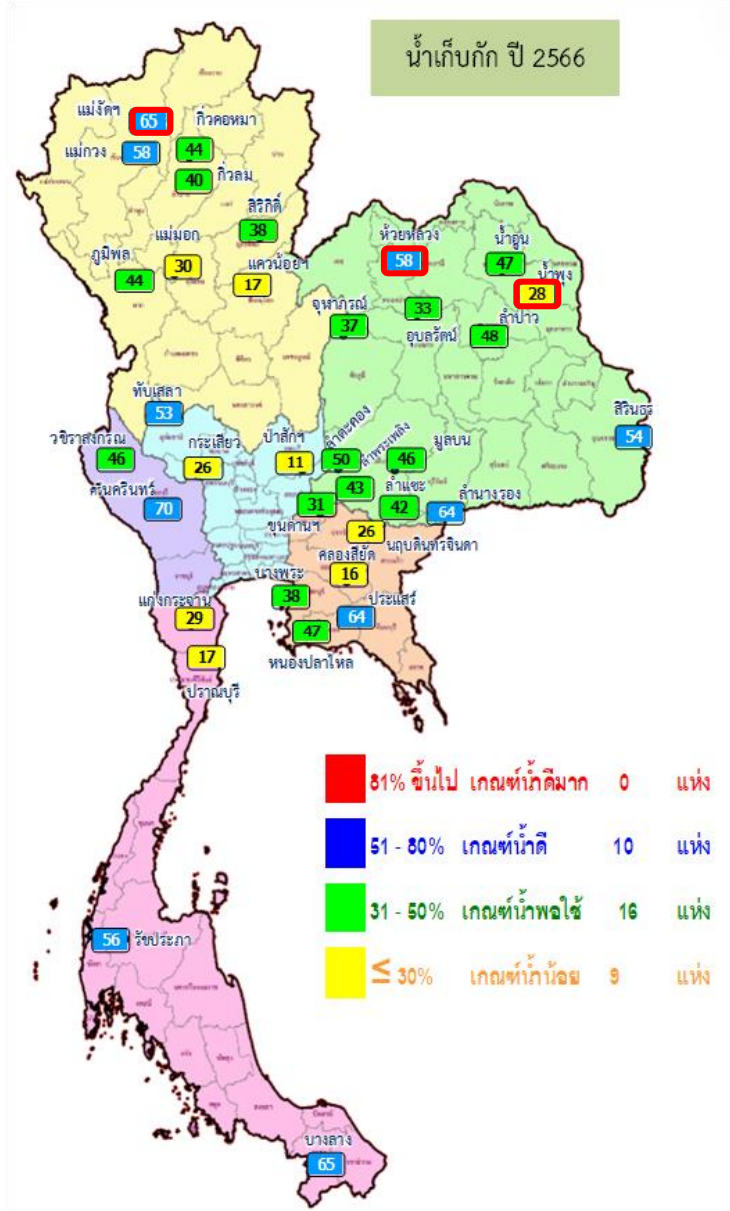
อ่างฯใหญ่ สูง/ต่ำกว่า Upper Rule Curve (URC)



อ่างเก็บน้ำขนาดใหญ่ที่มีปริมาณน้ำเก็บกัก สูง/ต่ำ กว่า Upper Rule Curve (URC)



วันที่ 21 กรกฎาคม 2566

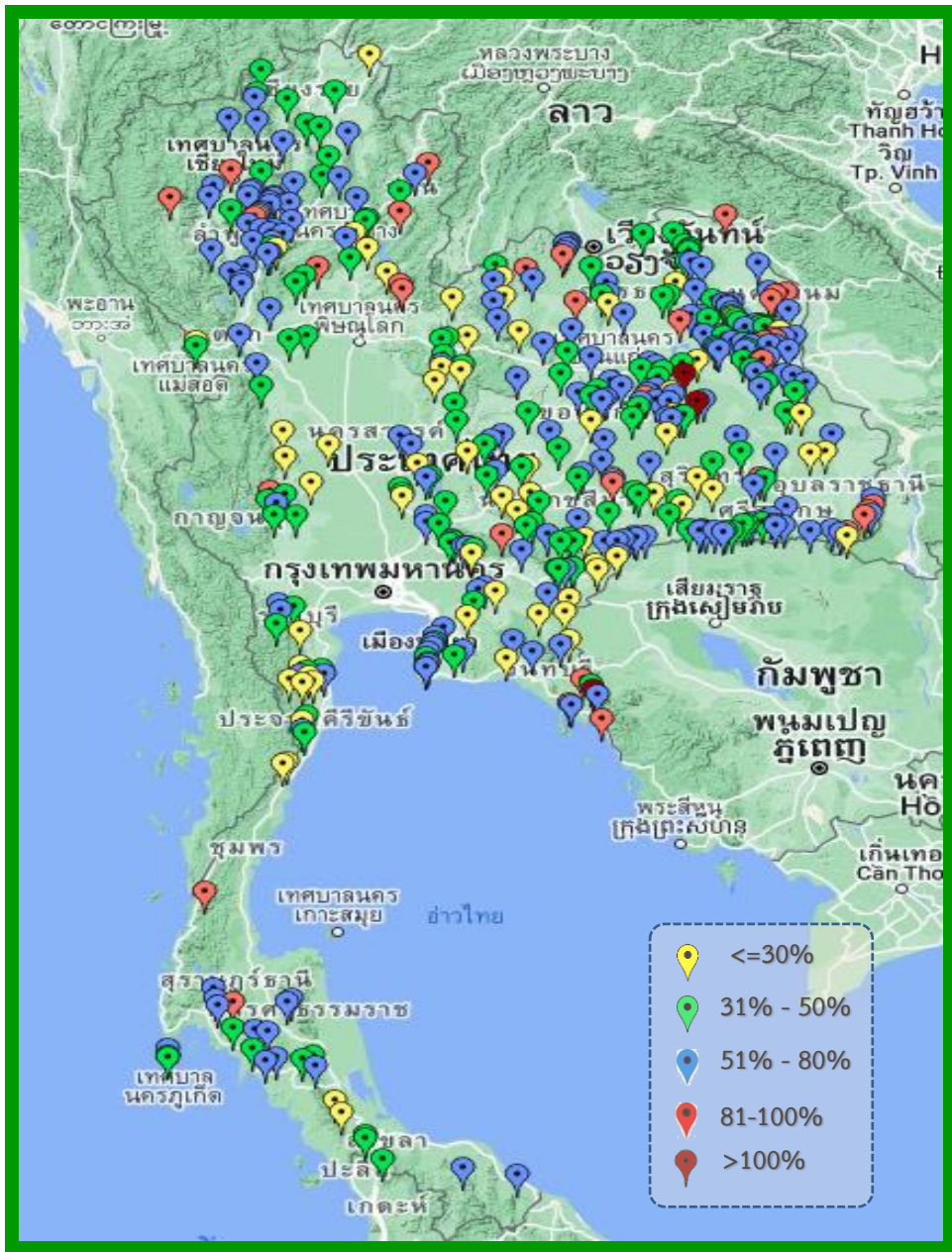


ลำดับ	อ่างเก็บน้ำเขื่อน	ความจุ ที่ รณส. (ล้าน ม. ³)	ความจุ ที่ รณก. (ล้าน ม. ³)	ณ วันที่		ไหลลง วันนี้ (ล้าน ม. ³)	ระบาย วันนี้ (ล้าน ม. ³)	ปริมาณน้ำเก็บกัก +สูง/- ต่ำ กว่า Upper Rule Curve (URC) (ล้าน ม. ³)
				ปี2566				
				ปริมาตร (ล้าน ม. ³)	% รณก.			
1	ภูมิพล*	13,462	13,462	5,972	44	1.81	22.00	-3,453.81
2	สิริกิติ*	10,508	9,510	3,629	38	11.05	15.00	-3,041.08
3	แม่จัดสมบูรณ์ชล	323	265	173	65	1.02	0.31	49.79
4	แม่กวางอุดมธารา	295	263	152	58	0.75	0.47	-40.10
5	กิวลม	106	106	43	40	0.27	1.37	-26.99
6	กิวคอง	209	170	74	44	0.06	0.23	-46.79
7	แควน้อยบำรุงแดน	1,080	939	156	17	1.16	1.73	-330.74
8	แม่เมาะ	110	110	33	30	0.00	0.16	-36.75
9	ห้วยหลวง	136	136	79	58	1.66	0.11	2.49
10	น้ำอูน	780	520	246	47	2.67	0.27	-115.16
11	น้ำพุง*	200	165	46	28	0.75	0.60	2.34
12	จุฬารัตน์*	181	164	60	37	0.06	0.00	-47.21
13	อุบลรัตน์*	4,640	2,431	812	33	0.00	0.80	-135.98
14	ลำปาว	2,450	1,980	956	48	12.50	3.84	-96.08
15	ลำตะคอง	445	314	157	50	0.00	0.69	-66.46
16	ลำพระเพลิง	242	155	67	43	0.04	0.00	-40.59
17	มูลบন	350	141	65	46	0.00	0.52	-34.25
18	ลำแซะ	325	275	115	42	0.00	0.90	-103.89
19	ลำน้ำกรอง	197	121	78	64	0.08	0.17	-16.78
20	สิรินธร*	1,966	1,966	1,062	54	4.66	2.00	-156.93
21	ป่าสักชลสิทธิ์	960	960	108	11	0.35	1.04	-132.56
22	ทับเสลา	190	160	85	53	0.00	0.13	-18.86
23	กระเสียว	390	299	79	26	0.00	0.05	-123.59
24	ศรีนครินทร์*	18,770	17,745	12,425	70	19.04	9.00	-3,691.18
25	วชิราลงกรณ*	11,000	8,860	4,117	46	28.68	11.06	-2,780.50
26	ขุนด่านปราการชล	225	224	69	31	0.17	0.09	-46.95
27	คลองสีชัย	450	420	69	16	0.00	0.14	-196.03
28	บางพระ	127	117	44	38	0.29	0.38	-43.78
29	หนองปลาไหล	206	164	76	47	4.33	0.32	-54.78
30	ประแสร์	322	295	189	64	1.26	0.41	-64.79
31	นฤบดินทรจินดา	332	295	77	26	0.05	0.00	-80.35
32	แก่งกระจาน	900	710	206	29	2.89	0.86	-220.62
33	ปราณบุรี*	490	391	66	17	0.05	0.29	-199.38
34	ราชประภา*	6,144	5,639	3,186	56	20.72	5.01	-1,613.92
35	บางลาง*	1,590	1,454	938	65	2.51	4.52	-257.46

อ่างเก็บน้ำที่สูงกว่า Upper Rule Curve (URC) จำนวน 3 แห่ง



สถานการณ์น้ำในอ่างเก็บน้ำขนาดกลาง วันที่ 21 กรกฎาคม 2566



ภาค	ปริมาณน้ำอ่างเก็บน้ำขนาดกลาง จำนวน 435 แห่ง								
	จำนวนอ่าง	ความจุ	น้ำใช้การ	ปริมาณน้ำปี 2565	% รนก.	ปริมาณน้ำปี 2566	% รนก.	ใช้การปี 2566	% ใช้การ
เหนือ	80	1,083	992	608	56	507	47	416	42
ตะวันออกเฉียงเหนือ	226	2,061	1,892	1,300	63	1,071	52	904	48
กลาง	27	419	393	185	44	127	30	103	26
ตะวันตก	8	164	152	99	61	72	44	61	40
ตะวันออก	52	1,006	949	612	61	421	42	364	38
ใต้	42	679	626	469	69	305	45	251	40
รวม	435	5,411	5,004	3,273	60	2,503	46	2,100	42

สรุปอ่างขนาดกลางที่มีปริมาตรในช่วง $\leq 30\%$, $>30 - 50\%$, $>50-80\%$, $>80-100\%$ และ $>100\%$					
ภาค	$\leq 30\%$	$>30-50\%$	$>50-80\%$	$>80-100\%$	$>100\%$
เหนือ	8	21	43	8	0
ตอน.	28	68	107	21	2
ตะวันออก	11	12	25	3	1
กลาง	10	12	4	1	0
ตะวันตก	0	5	3	0	0
ใต้	11	13	16	2	0
รวม	68	131	198	35	3
รวมทั้งหมด 435 แห่ง					



ปริมาณน้ำในอ่างเก็บน้ำขนาดใหญ่และขนาดกลาง วันที่ 21 กรกฎาคม 2566

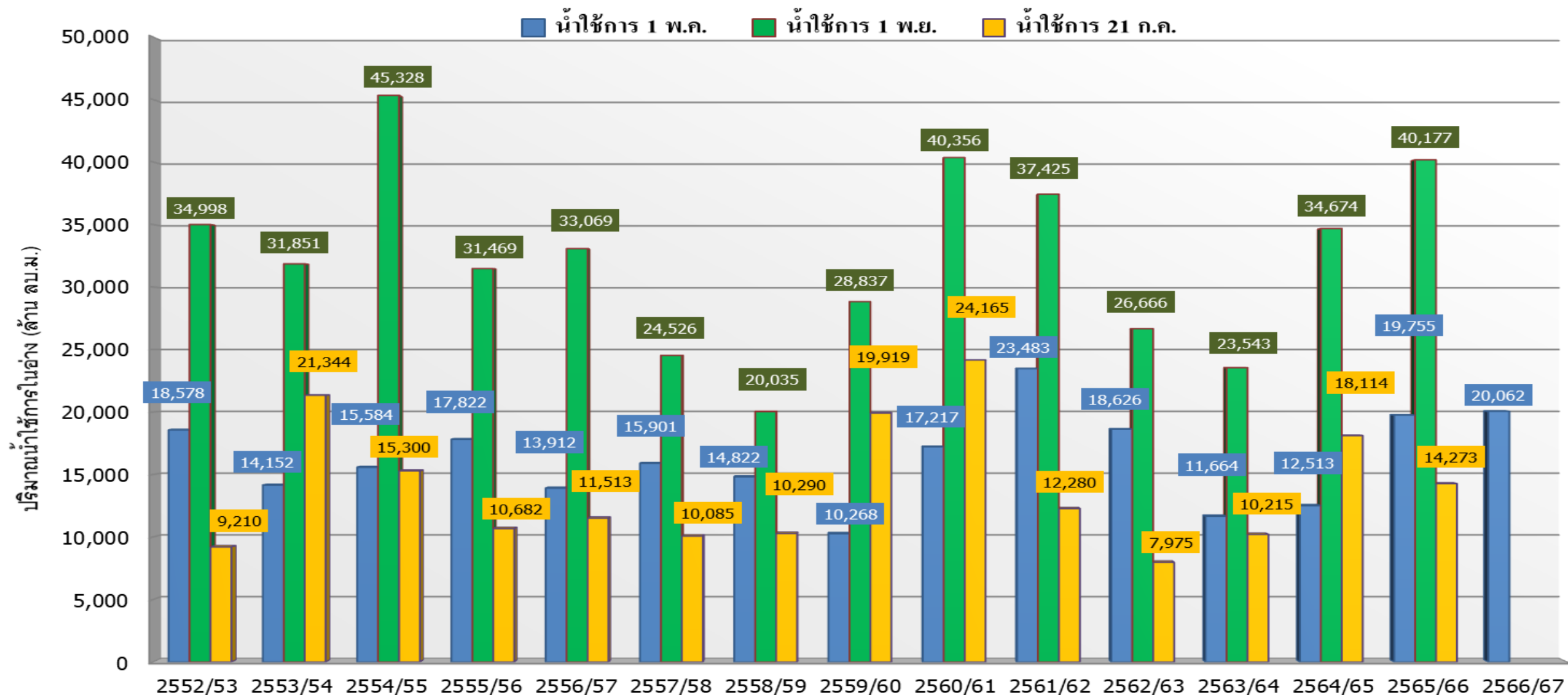


ภาค	ขนาดใหญ่				ขนาดกลาง				รวมอ่างขนาดใหญ่และกลาง						รับน้ำได้อีก	เปรียบเทียบปี 65 กับ 66		
	จำนวน	ความจุ	ปี 2566	% ความจุ อ่างฯ	จำนวน	ความจุ	ปี 2566	% ความจุ อ่างฯ	จำนวน	ความจุ	ปี2565		ปี2566			ปริมาณ	ปริมาณ	%
											ปริมาณ	%	ปริมาณ	%				
เหนือ	8	24,825	10,233	41	80	1,083	507	47	88	25,908	10,791	42	10,740	41	15,168	-51	0	
ตอน.	12	8,368	3,744	45	226	2,061	1,071	52	238	10,429	5,357	51	4,815	46	5,614	-542	-10	
กลาง	3	1,419	272	19	27	419	127	30	30	1,838	661	36	399	22	1,438	-262	-40	
ตะวันตก	2	26,605	16,542	62	8	164	72	44	10	26,769	18,669	70	16,614	62	10,154	-2,055	-11	
ตะวันออก	6	1,515	524	35	52	1,006	421	42	58	2,520	1,240	49	945	37	1,576	-295	-24	
ใต้	4	8,194	4,396	54	42	679	305	45	46	8,874	5,411	61	4,701	53	4,173	-710	-13	
รวม	35	70,926	<u>35,710</u>	50	435	5,411	<u>2,503</u>	46	470	76,337	<u>42,130</u>	55	<u>38,213</u>	50	38,123	-3,917	-9	
ปริมาณน้ำใช้การ		47,384	<u>12,173</u>	26		5,004	<u>2,100</u>	42		52,388	<u>18,181</u>	35	<u>14,273</u>	27				

สามารถรับน้ำได้อีก **38,123** ล้าน ลบ.ม. (50%)

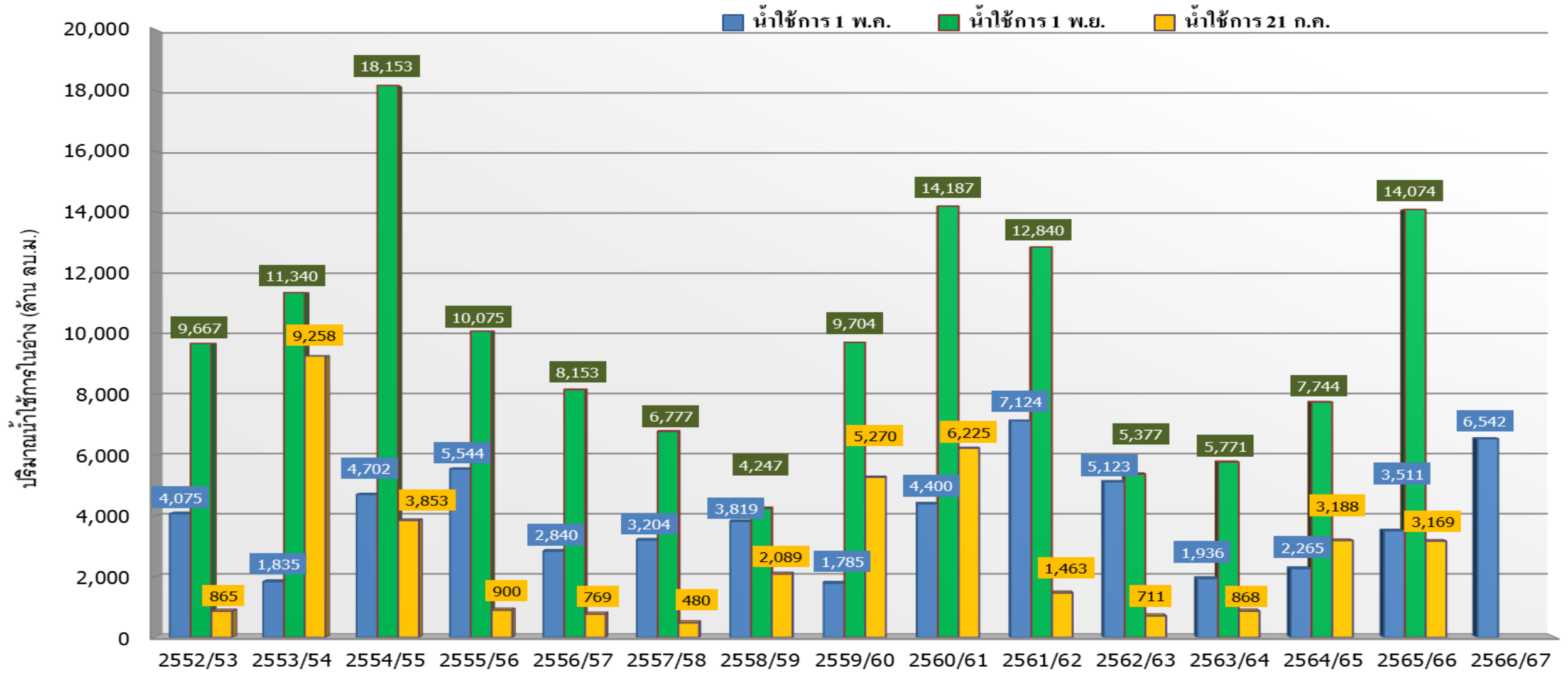
%น้ำใช้การ=(ปริมาณน้ำใช้การ/ความจุอ่างฯ)*100

กราฟเปรียบเทียบปริมาณน้ำใช้การในอ่างเก็บน้ำขนาดใหญ่และขนาดกลาง ตั้งแต่ปี 2553 ถึง ปี 2566



ปี 25 (1)/(2)	2552/53	2553/54	2554/55	2555/56	2556/57	2557/58	2558/59	2559/60	2560/61	2561/62	2562/63	2563/64	2564/65	2565/66	2566/67
(1) ■ น้ำใช้การ 1 พ.ค.	18,578	14,152	15,584	17,822	13,912	15,901	14,822	10,268	17,217	23,483	18,626	11,664	12,513	19,755	20,062
(1) ■ น้ำใช้การ 1 พ.ย.	34,998	31,851	45,328	31,469	33,069	24,526	20,035	28,837	40,356	37,425	26,666	23,543	34,674	40,177	
(2) ■ น้ำใช้การ 21 ก.ค.	9,210	21,344	15,300	10,682	11,513	10,085	10,290	19,919	24,165	12,280	7,975	10,215	18,114	14,273	

กราฟเปรียบเทียบปริมาณน้ำใช้การในกลุ่มน้ำเจ้าพระยา (ภูมิพล สิริกิติ์ แควน้อยฯ ปาสักฯ) ตั้งแต่ปี 2553 ถึง ปี 2566



ปี 25 (1)/(2)	2552/53	2553/54	2554/55	2555/56	2556/57	2557/58	2558/59	2559/60	2560/61	2561/62	2562/63	2563/64	2564/65	2565/66	2566/67
(1) ■ น้ำใช้การ 1 พ.ค.	4,075	1,835	4,702	5,544	2,840	3,204	3,819	1,785	4,400	7,124	5,123	1,936	2,265	3,511	6,542
(1) ■ น้ำใช้การ 1 พ.ย.	9,667	11,340	18,153	10,075	8,153	6,777	4,247	9,704	14,187	12,840	5,377	5,771	7,744	14,074	
(2) ■ น้ำใช้การ 21 ก.ค.	865	9,258	3,853	900	769	480	2,089	5,270	6,225	1,463	711	868	3,188	3,169	



ปริมาณน้ำใช้การ อ่างเก็บน้ำขนาดใหญ่และขนาดกลาง



21 ก.ค. 66

ภาคเหนือ

อ่างใหญ่ 8 แห่ง
อ่างกลาง 80 แห่ง

ปี 2566	ปี 2565
3,904	3,946
ล้าน ลบ.ม.	ล้าน ลบ.ม.
น้อยกว่า -42 ล้าน ลบ.ม.	
รับน้ำได้อีก 15,168 ล้าน ลบ.ม.	

ภาคตะวันออกเฉียงเหนือ

อ่างใหญ่ 12 แห่ง
อ่างกลาง 226 แห่ง

ปี 2566	ปี 2565
2,997	3,178
ล้าน ลบ.ม.	ล้าน ลบ.ม.
น้อยกว่า -181 ล้าน ลบ.ม.	
รับน้ำได้อีก 5,614 ล้าน ลบ.ม.	

ภาคตะวันตก

อ่างใหญ่ 2 แห่ง
อ่างกลาง 8 แห่ง

ปี 2566	ปี 2565
3,327	5,383
ล้าน ลบ.ม.	ล้าน ลบ.ม.
น้อยกว่า -2,057 ล้าน ลบ.ม.	
รับน้ำได้อีก 10,154 ล้าน ลบ.ม.	

ภาคกลาง

อ่างใหญ่ 3 แห่ง
อ่างกลาง 27 แห่ง

ปี 2566	ปี 2565
315	577
ล้าน ลบ.ม.	ล้าน ลบ.ม.
น้อยกว่า -263 ล้าน ลบ.ม.	
รับน้ำได้อีก 1,438 ล้าน ลบ.ม.	

ภาคใต้

อ่างใหญ่ 4 แห่ง
อ่างกลาง 42 แห่ง

ปี 2566	ปี 2565
2,937	3,646
ล้าน ลบ.ม.	ล้าน ลบ.ม.
น้อยกว่า -709 ล้าน ลบ.ม.	
รับน้ำได้อีก 4,173 ล้าน ลบ.ม.	

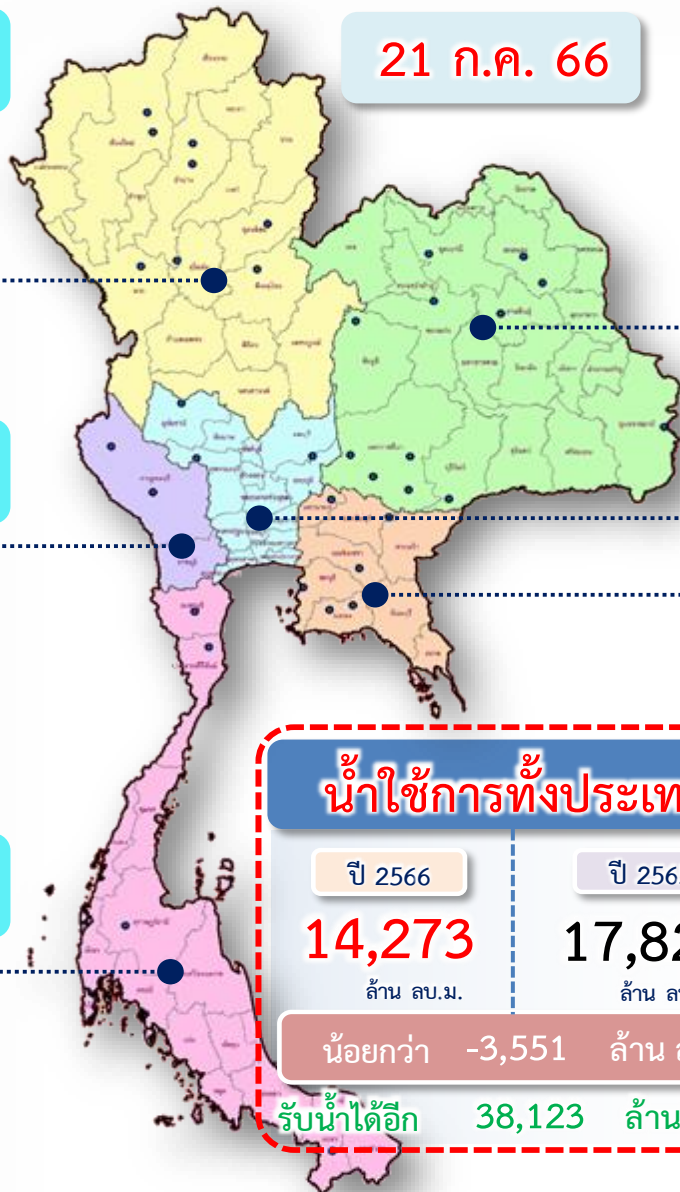
ภาคตะวันออก

อ่างใหญ่ 6 แห่ง
อ่างกลาง 52 แห่ง

ปี 2566	ปี 2565
794	1,094
ล้าน ลบ.ม.	ล้าน ลบ.ม.
น้อยกว่า -300 ล้าน ลบ.ม.	
รับน้ำได้อีก 1,576 ล้าน ลบ.ม.	

น้ำใช้การทั่วประเทศ

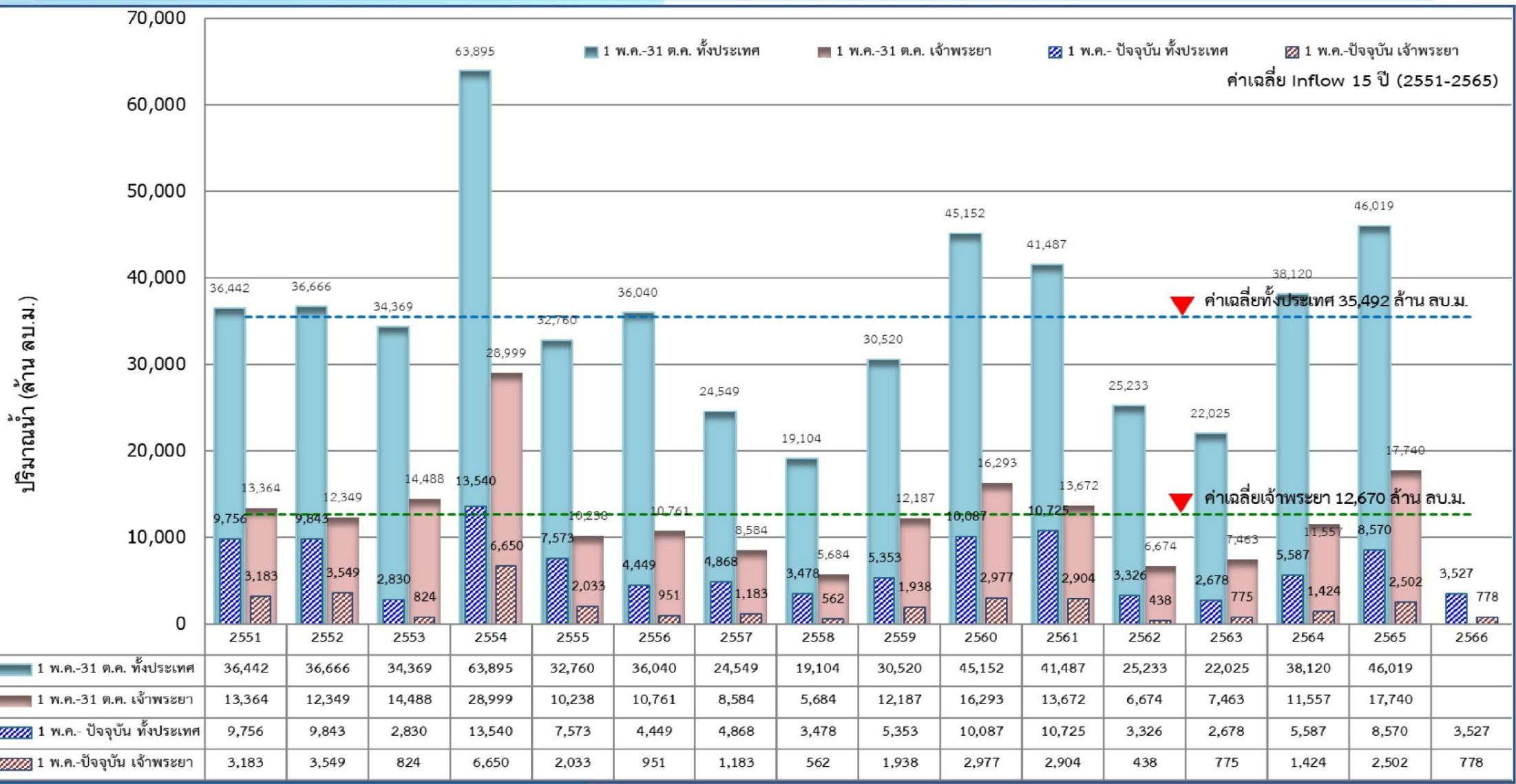
ปี 2566	ปี 2565
14,273	17,825
ล้าน ลบ.ม.	ล้าน ลบ.ม.
น้อยกว่า -3,551 ล้าน ลบ.ม.	
รับน้ำได้อีก 38,123 ล้าน ลบ.ม.	





กราฟเปรียบเทียบปริมาณน้ำไหลลงเขื่อน (INFLOW) ปี 2551-2566

ช่วงฤดูฝน ทั้งประเทศ และเจ้าพระยา

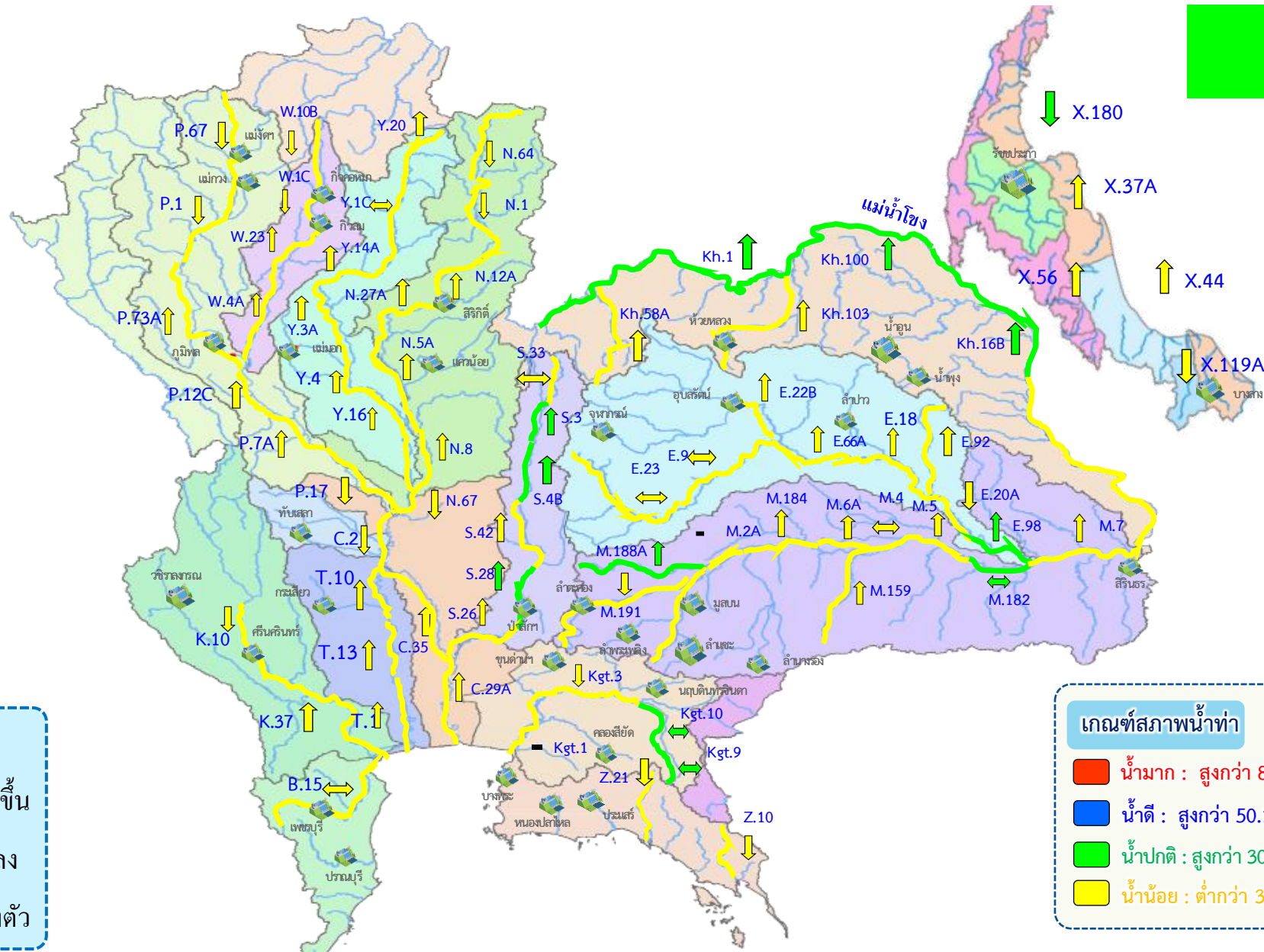




แนวโน้มสถานการณ์น้ำท่าในลำน้ำสายหลัก วันที่ 21 กรกฎาคม 2566



สถานการณ์ปกติ



แนวโน้ม

- ↑ แนวโน้มเพิ่มขึ้น
- ↓ แนวโน้มลดลง
- ↔ แนวโน้มทรงตัว

เกณฑ์สภาพน้ำท่า

- น้ำมาก : สูงกว่า 81% ค่าความจุลำนํ้า
- น้ำดี : สูงกว่า 50.1 – 80 % ของความจุลำนํ้า
- น้ำปกติ : สูงกว่า 30.1%-50% ของความจุลำนํ้า
- น้ำน้อย : ต่ำกว่า 30% ของความจุลำนํ้า

จำนวน

- สถานี
- 3 สถานี
- 15 สถานี
- 69 สถานี

จำนวนสถานีวัดน้ำท่าที่ใช้ติดตาม 87 สถานี

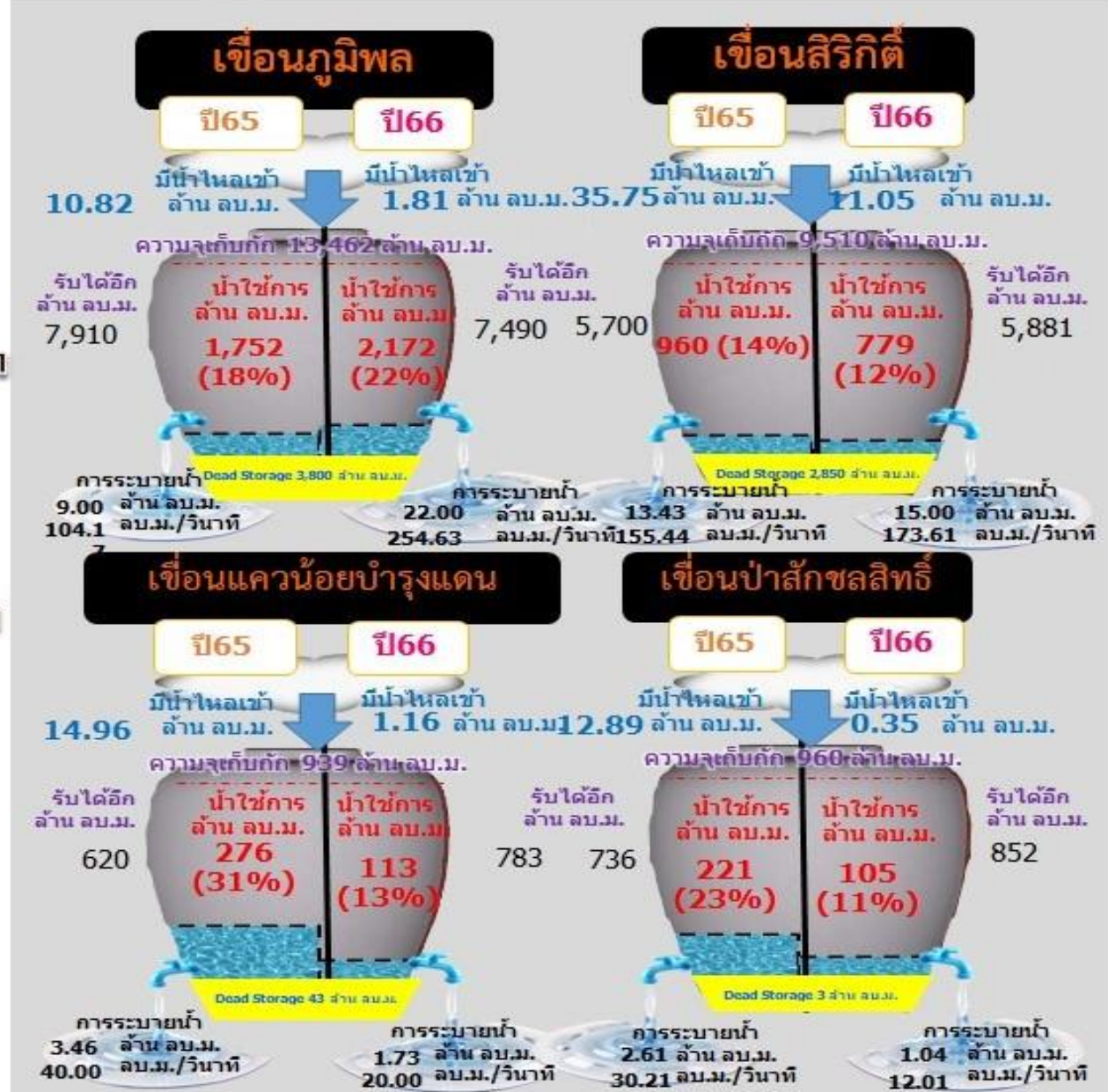


สถานการณ์ลุ่มน้ำเจ้าพระยา





รวม 4 เขื่อน	ปริมาณน้ำทั้งหมด (ล้าน ลบ.ม.)	น้ำใช้การ (ล้าน ลบ.ม.)	รับน้ำได้อีก (ล้าน ลบ.ม.)
21 ก.ค. 66	9,865 (40%)	3,169 (17%)	15,006
21 ก.ค. 65	9,906 (40%)	3,210 (18%)	14,965





การจั้ตสรรน้ำฤตุฝน ปี 2566





แผนการจัดสรรน้ำและการเพาะปลูกพืชฤดูฝน ปี 2566



(1 พฤษภาคม 2566 – 31 ตุลาคม 2566)



ทั้งประเทศ

ปริมาณน้ำต้นทุน 20,247 ล้าน ลบ.ม.
ความต้องการน้ำ 30,246 ล้าน ลบ.ม.
น้ำชลประทาน 14,851 ล้าน ลบ.ม.



อุปโภค-บริโภค

1,752 ล้าน ลบ.ม. (6%)



รักษาระบบนิเวศและอื่น ๆ

6,175 ล้าน ลบ.ม. (20%)



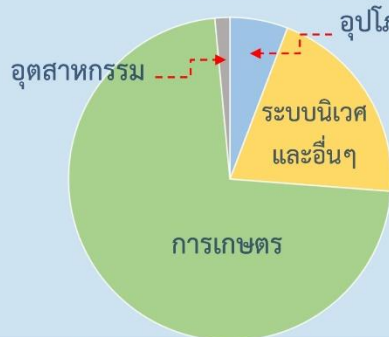
เกษตรกรรม

21,865 ล้าน ลบ.ม. (72%)



อุตสาหกรรม

454 ล้าน ลบ.ม. (2%)



แผนเพาะปลูก

22.71 ล้านไร่

นาปี 16.97 ล้านไร่

ลุ่มเจ้าพระยา

ปริมาณน้ำต้นทุน 6,542 ล้าน ลบ.ม.
ความต้องการน้ำ 10,021 ล้าน ลบ.ม.
น้ำชลประทาน (4 เขื่อนหลัก) 5,500 ล้าน ลบ.ม.



อุปโภค-บริโภค

288 ล้าน ลบ.ม. (3%)



รักษาระบบนิเวศและอื่น ๆ

145 ล้าน ลบ.ม. (1%)



เกษตรกรรม

9,421 ล้าน ลบ.ม. (94%)



อุตสาหกรรม

167 ล้าน ลบ.ม. (2%)



แผนเพาะปลูก

9.51 ล้านไร่

นาปี 8.05 ล้านไร่

ลุ่มน้ำแม่กลอง

ปริมาณน้ำต้นทุน 4,772 ล้าน ลบ.ม.
ความต้องการน้ำ 5,280 ล้าน ลบ.ม.
น้ำชลประทาน (2 เขื่อนหลัก) 3,800 ล้าน ลบ.ม.



อุปโภค-บริโภค

649 ล้าน ลบ.ม. (12%)



รักษาระบบนิเวศและอื่น ๆ

1,496 ล้าน ลบ.ม. (28%)



เกษตรกรรม

3,133 ล้าน ลบ.ม. (59%)



อุตสาหกรรม

2 ล้าน ลบ.ม. (1%)



แผนเพาะปลูก

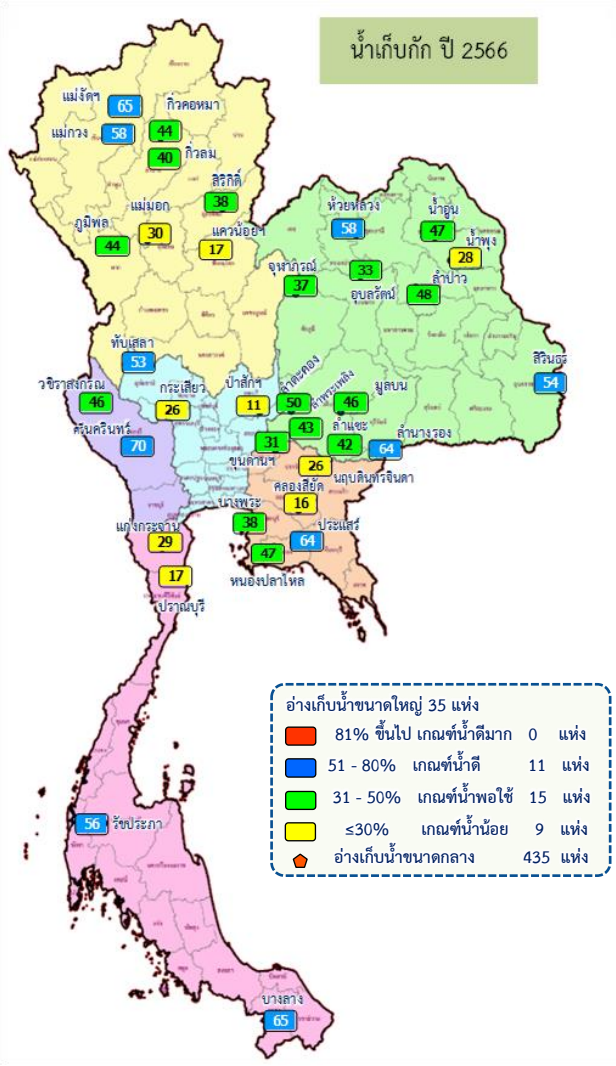
2.10 ล้านไร่

นาปี 0.88 ล้านไร่

** ส่งเสริมการปลูกพืชฤดูฝนให้ใช้น้ำฝนเป็นหลัก ใช้น้ำชลประทานเสริมกรณีฝนทิ้งช่วง หรือปริมาณฝนตกน้อยกว่าคาดการณ์ของกรมอุตุนิยมวิทยา**



สถานการณ์น้ำและแผน-ผลการบริหารจัดการน้ำฤดูฝนปี 2566 ทั่วประเทศ (1 พ.ค.66 – 31 ต.ค.66)

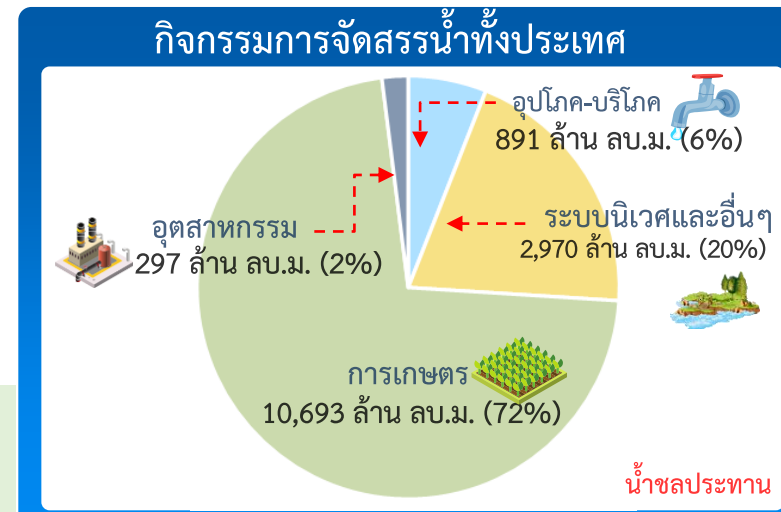


ปริมาณน้ำเก็บกักและใช้การทั่วประเทศ ณ วันที่ 21 ก.ค.66

ประเภทอ่างเก็บน้ำ	จำนวนอ่าง	ปริมาณน้ำเก็บกัก (ล้าน ลบ.ม.)	ปริมาณน้ำใช้การ (ล้าน ลบ.ม.)
อ่างฯ ใหญ่	35 แห่ง	70,926	12,173 (26%)
อ่างฯ กลาง	435 แห่ง	5,410	2,100 (42%)
อ่างฯ เล็ก	1,060 แห่ง	387	187 (54%)
รวมทั้งหมด	1,530 แห่ง	76,723	14,460 (27%)

ปี 2565 = 38,855 ล้าน ลบ.ม. (รวมอ่างใหญ่, กลาง, เล็ก)
ปี 2565 = 15,318 ล้าน ลบ.ม. (รวมอ่างใหญ่, กลาง, เล็ก)
ปี 2565 = 42,048 ล้าน ลบ.ม. (รวมอ่างใหญ่, กลาง, เล็ก)
ปี 2565 = 18,114 ล้าน ลบ.ม. (รวมอ่างใหญ่, กลาง, เล็ก)

ปริมาณน้ำเก็บกักทั่วประเทศ (รวมอ่างใหญ่ อ่างกลาง อ่างเล็ก) ณ วันที่ 1 พ.ค.66 จำนวน 44,231 ล้าน ลบ.ม. (58%)
ปริมาณน้ำต้นทุน (1 พ.ค.66) จำนวน 20,247 ล้าน ลบ.ม. (38%) (ความต้องการน้ำฤดูฝน 30,246 ล้าน ลบ.ม.)



ผลจัดสรรน้ำฤดูฝน ปี 2566 วันที่ 21 ก.ค.66

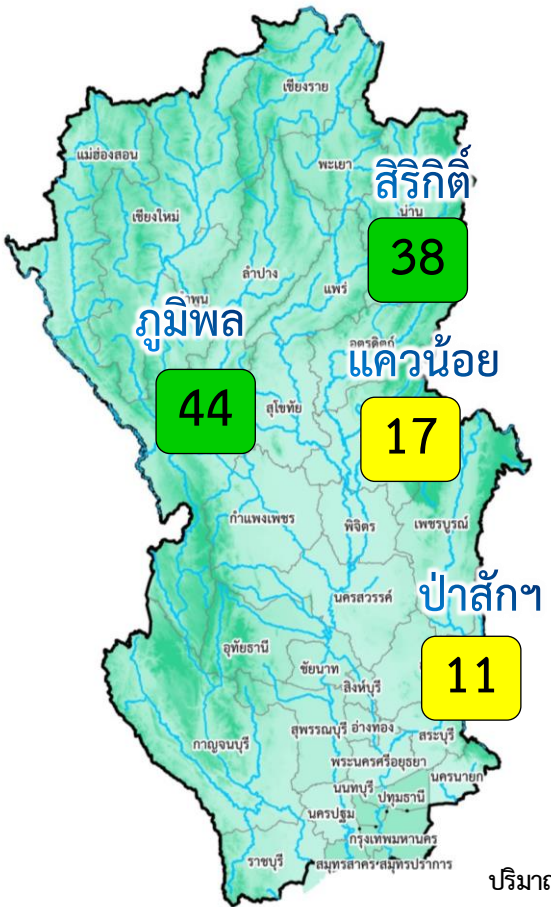
แผนจัดสรรน้ำ	น้ำชลประทาน 14,851 (ล้าน ลบ.ม.)
ผลจัดสรรน้ำ	9,096 (61%) (ล้าน ลบ.ม.)
คงเหลือ	5,755 (39%) (ล้าน ลบ.ม.)

ผลการเพาะปลูกข้าวนาปี 2566 (19 ก.ค.66)

แผน	16.98 ล้านไร่
เพาะปลูกแล้ว	12.54 ล้านไร่ (74%)
เก็บเกี่ยว	0.10 ล้านไร่



สถานการณ์น้ำและแผน-ผลการบริหารจัดการน้ำฤดูแล้งปี 2566 กลุ่มเจ้าพระยา (1 พ.ค.66 – 31 ต.ค.66)



ปริมาณน้ำเก็บกัก ณ วันที่ 1 พ.ค.66

จำนวน 13,238 ล้าน ลบ.ม. (53%)

ปริมาณน้ำต้นทุน (1 พ.ค.66) จำนวน 6,542 ล้าน ลบ.ม.

(ความต้องการน้ำฤดูแล้ง 10,021 ล้าน ลบ.ม.)

แผนจัดสรรน้ำจาก 4 เขื่อน 5,500 ล้าน ลบ.ม.)

- อ่างเก็บน้ำขนาดใหญ่ 4 แห่ง
- 81% ขึ้นไป เกณฑ์น้ำดีมาก - แห่ง
- 51 - 80% เกณฑ์น้ำดี - แห่ง
- 31 - 50% เกณฑ์น้ำพอใช้ 2 แห่ง
- ≤30% เกณฑ์น้ำน้อย 2 แห่ง

ผลการเพาะปลูกข้าวนาปี 2566 (19 ก.ค.66)



แผน

เพาะปลูกแล้ว

เก็บเกี่ยว

8.05 ล้านไร่

6.88 ล้านไร่ (85%)

0.10 ล้านไร่

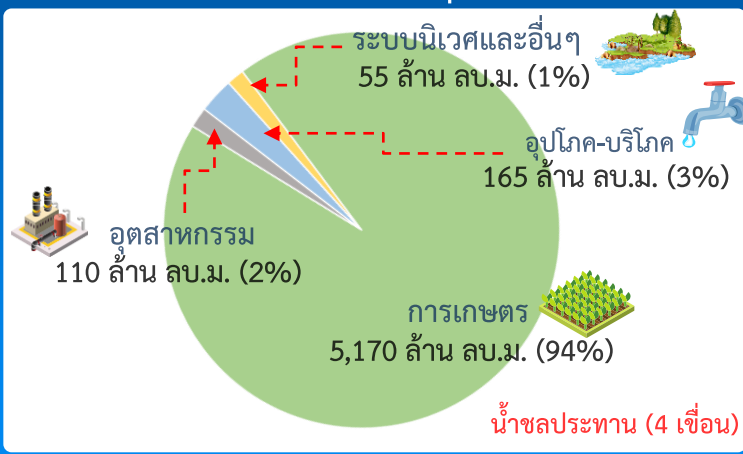


ปริมาณน้ำ 4 เขื่อนหลักเจ้าพระยา ณ วันที่ 21 ก.ค.66

(ล้าน ลบ.ม.)

	ปริมาณน้ำเก็บกัก	ปริมาณน้ำเก็บกัก (%)	ปริมาณน้ำใช้การ	ปริมาณน้ำใช้การ (%)	ไหลลงวันนี้	ระบายวันนี้
ภูมิพล	ปริมาณน้ำเก็บกัก 13,462 ล้าน ลบ.ม. ปริมาณน้ำใช้การ 9,662 ล้าน ลบ.ม.	5,972 (44%)	2,172 (22%)		1.81	22.00
สิริกิติ์	ปริมาณน้ำเก็บกัก 9,510 ล้าน ลบ.ม. ปริมาณน้ำใช้การ 6,660 ล้าน ลบ.ม.	3,629 (38%)	779 (12%)		11.05	15.00
แควน้อย	ปริมาณน้ำเก็บกัก 939 ล้าน ลบ.ม. ปริมาณน้ำใช้การ 896 ล้าน ลบ.ม.	156 (17%)	113 (13%)		1.16	1.73
ป่าสัก	ปริมาณน้ำเก็บกัก 960 ล้าน ลบ.ม. ปริมาณน้ำใช้การ 957 ล้าน ลบ.ม.	108 (11%)	105 (11%)		0.35	1.04
4 เขื่อน	ปริมาณน้ำเก็บกัก 24,871 ล้าน ลบ.ม. ปริมาณน้ำใช้การ 18,175 ล้าน ลบ.ม.	9,865 (40%) ปี 2565 = 9,906 ล้าน ลบ.ม.	3,169 (17%) ปี 2565 = 3,210 ล้าน ลบ.ม.		14.38	39.77

กิจกรรมการจัดสรรน้ำกลุ่มเจ้าพระยา



ผลจัดสรรน้ำฤดูแล้ง ปี 2566 วันที่ 21 ก.ค.66

แผนจัดสรรน้ำ	น้ำชลประทาน (4 เขื่อน) 5,500 (ล้าน ลบ.ม.)
ผลจัดสรรน้ำ	3,939 (72%) (ล้าน ลบ.ม.)
คงเหลือ	1,561 (28%) (ล้าน ลบ.ม.)



การเพาะปลูกรักษ์



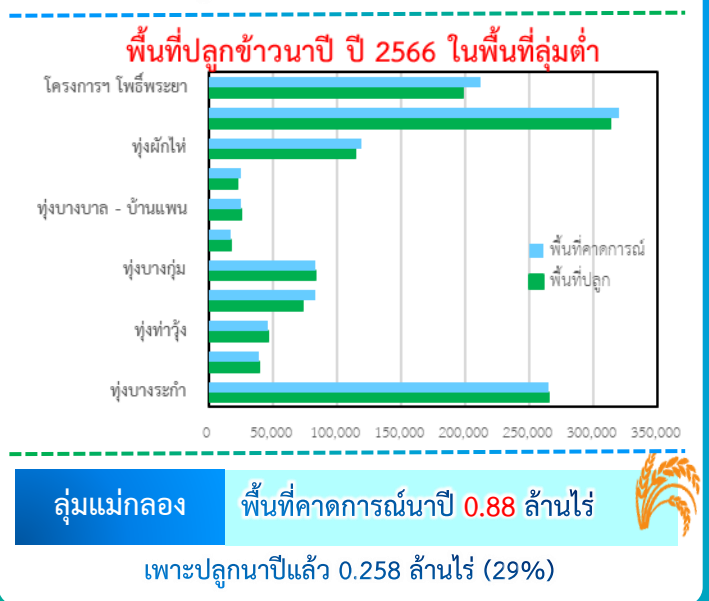
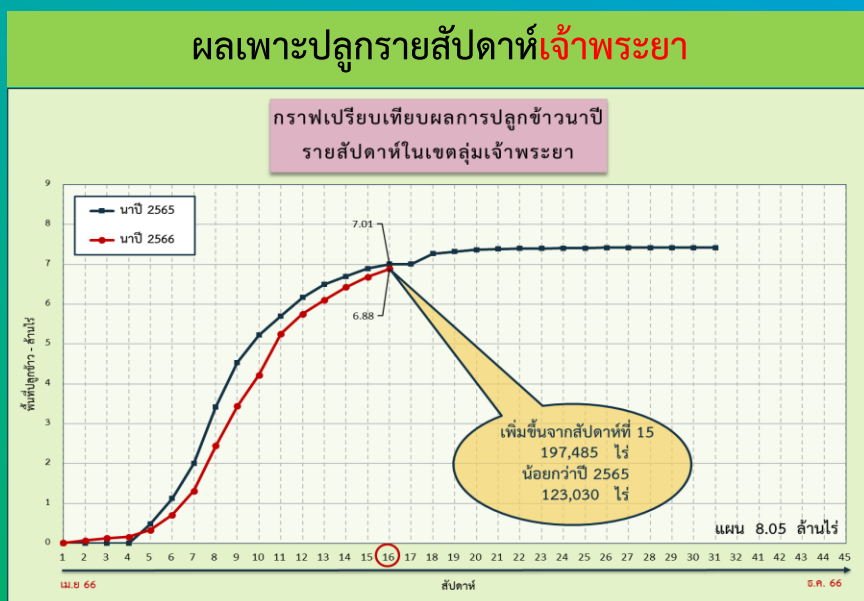
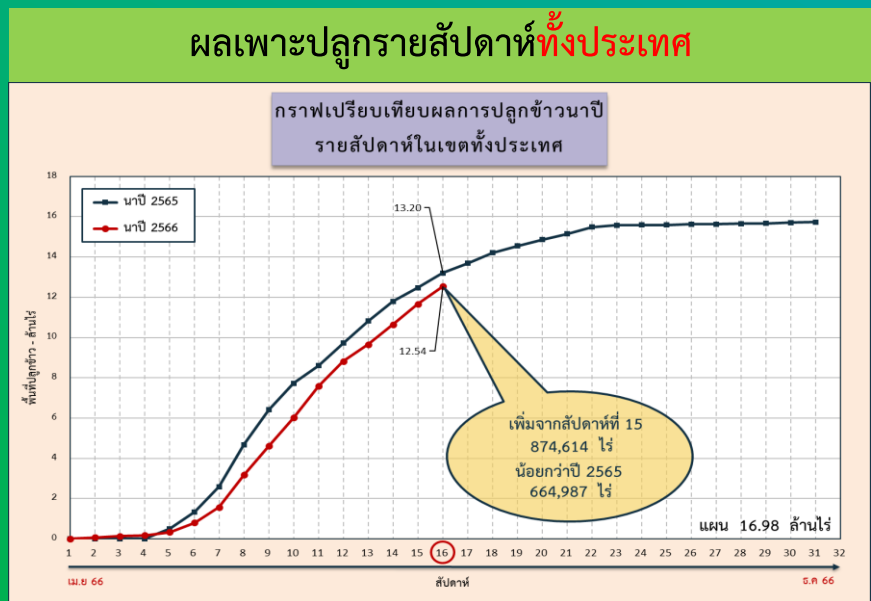
ภาค	ข้าวนาปี				พืชไร่-พืชผัก				รวม			
	แผน (ล้านไร่)	ผล (ล้านไร่)	%	เกี่ยว (ล้านไร่)	แผน (ล้านไร่)	ผล (ล้านไร่)	%	เกี่ยว (ล้านไร่)	แผน (ล้านไร่)	ผล (ล้านไร่)	%	เกี่ยว (ล้านไร่)
เหนือ	2.64	1.42	54		0.03	0.03	109		2.67	1.45	54	
ตะวันออกเฉียงเหนือ	3.55	3.02	85		0.02	0.01	30		3.57	3.03	85	
กลาง	0.09	0.02	26		0.01	0.01	121		0.09	0.03	32	
ตะวันออก	0.95	0.88	92		0.03	0.02	60		0.99	0.90	91	
ตะวันตก	1.21	0.27	23		0.28	0.14	51		1.49	0.41	28	
ใต้	0.48	0.04	9		0.02	0.002	11		0.50	0.05	9	
ลุ่มน้ำเจ้าพระยา	8.05	6.88	85	0.10	0.15	0.10	68	0.004	8.20	6.98	85	0.11
ทั่วประเทศ	16.98	12.54	74	0.10	0.53	0.30	58	0.005	17.51	12.84	73	0.11

ทั่วประเทศ พื้นที่คาดการณ์นาปี **16.98** ล้านไร่
 เพาะปลูกนาปีแล้ว **12.54** ล้านไร่ (74%)

ลุ่มเจ้าพระยา พื้นที่คาดการณ์นาปี **8.05** ล้านไร่
 เพาะปลูกนาปีแล้ว **6.88** ล้านไร่ (85%)

↳ **ลุ่มต่ำบางระกำ** พื้นที่คาดการณ์ นาปี **0.265** ล้านไร่
 เพาะปลูกนาปีแล้ว **0.265** ล้านไร่ (100%)
 เก็บเกี่ยว **0.069** ล้านไร่ (26%) คงเหลือ **0.196** ล้านไร่

↳ **10** ทุ่งตอนล่าง พื้นที่คาดการณ์ นาปี **0.967** ล้านไร่
 เพาะปลูกนาปีแล้ว **0.929** ล้านไร่ (96%)



การปรับปรุงปฏิบัติการเพาะปลูกพืชในพื้นที่ลุ่มต่ำ ปี 2566



โครงการบางระกำโมเดล



บูรณาการการบริหารจัดการพื้นที่ลุ่มต่ำ รองรับน้ำหลาก ปี 2566

1-30 พ.ย. 66

เริ่มระบายน้ำออกจากพื้นที่ลุ่มต่ำ เหลือน้ำไว้ 30 ซม. เพื่อเริ่มเตรียมแปลงเพาะปลูก ข้าวนาปรังปี 2566/67

16 ส.ค. - 31 ต.ค. 66

เตรียมรองรับน้ำหลาก 400 ล้าน ลบ.ม. (265,000 ไร่)

1-15 ส.ค. 66

เก็บเกี่ยว



31 ต.ค. 66
สิ้นสุดการส่งน้ำ

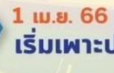
การปรับปรุงปฏิบัติการเพาะปลูกข้าว

ต้นเดือน มี.ค. 66

เริ่มประชาสัมพันธ์โครงการฯ

15 มี.ค. 66

เริ่มส่งน้ำเข้าระบบชลประทาน



1 เม.ย. 66

เริ่มเพาะปลูกข้าว

แผน 2566

พื้นที่เป้าหมาย

พื้นที่ทุ่งบางระกำ 0.265 ล้านไร่
ใช้น้ำเพื่อการเพาะปลูก 310 ล้าน ลบ.ม.

พืชปลูก

อ.พรหมพิราม 106,914 ไร่
อ.เมืองพิษณุโลก 17,100 ไร่
อ.บางระกำ 55,900 ไร่
อ.วัดโบสถ์ 1,243 ไร่

สูญเสีย

พื้นที่ปลูกข้าว 0.265 ล้านไร่ (44%)
อ.กงไกรลาศ 83,843 ไร่

ส่วนบริหารจัดการน้ำ สำนักงานบริหารจัดการน้ำและอุทกวิทยา



พื้นที่ลุ่มต่ำ 10 ทุ่ง ลุ่มน้ำเจ้าพระยาตอนล่าง



บูรณาการการบริหารจัดการพื้นที่ลุ่มต่ำ 10 ทุ่ง ปี 2566

1 พ.ย. - 31 ต.ค. 66

เริ่มระบายน้ำออกจากพื้นที่ลุ่มต่ำ เหลือน้ำไว้ 30 ซม. เพื่อเริ่มเตรียมแปลงเพาะปลูก ข้าวนาปรังปี 2566/67

16 ก.ย. - 31 ต.ค. 66

พื้นที่ลุ่มต่ำ มีความเสี่ยงที่จะเกิดความเสียหายจากอุทกภัย จดเพาะปลูกข้าวนาปรังต่อเนื่อง ความจุของทุ่งรวม 1,300 ล้าน ลบ.ม. (953,214 ไร่)

1-15 ก.ย. 66

เก็บเกี่ยว



31 ส.ค. 66
สิ้นสุดการส่งน้ำ

การปรับปรุงปฏิบัติการเพาะปลูกข้าว

ต้นเดือน เม.ย. 66

เริ่มประชาสัมพันธ์โครงการฯ

15 เม.ย. 66

เริ่มส่งน้ำเข้าระบบชลประทาน

1 พ.ค. 66

เริ่มเพาะปลูกข้าว

แผน ปี 2566

พื้นที่เป้าหมาย

พื้นที่คาดการณ์เพาะปลูก 0.967 ล้านไร่
ใช้น้ำเพื่อการเพาะปลูก 940 ล้าน ลบ.ม.

พื้นที่ลุ่มต่ำ 10 ทุ่ง

ฝั่งซ้ายเขื่อนบางลาง-ป่าสัก
บางกุ่ม
เจ้าเจ็ด
เชียงราก
โพธิ์พระยา
ท่าจิ้ง
บางกุง
บางบาล-บ้านแพน
ป่าโมก
ผักไห่

ส่วนบริหารจัดการน้ำ สำนักงานบริหารจัดการน้ำและอุทกวิทยา



สถานการณ์ความเค็ม ในลำน้ำสายหลัก

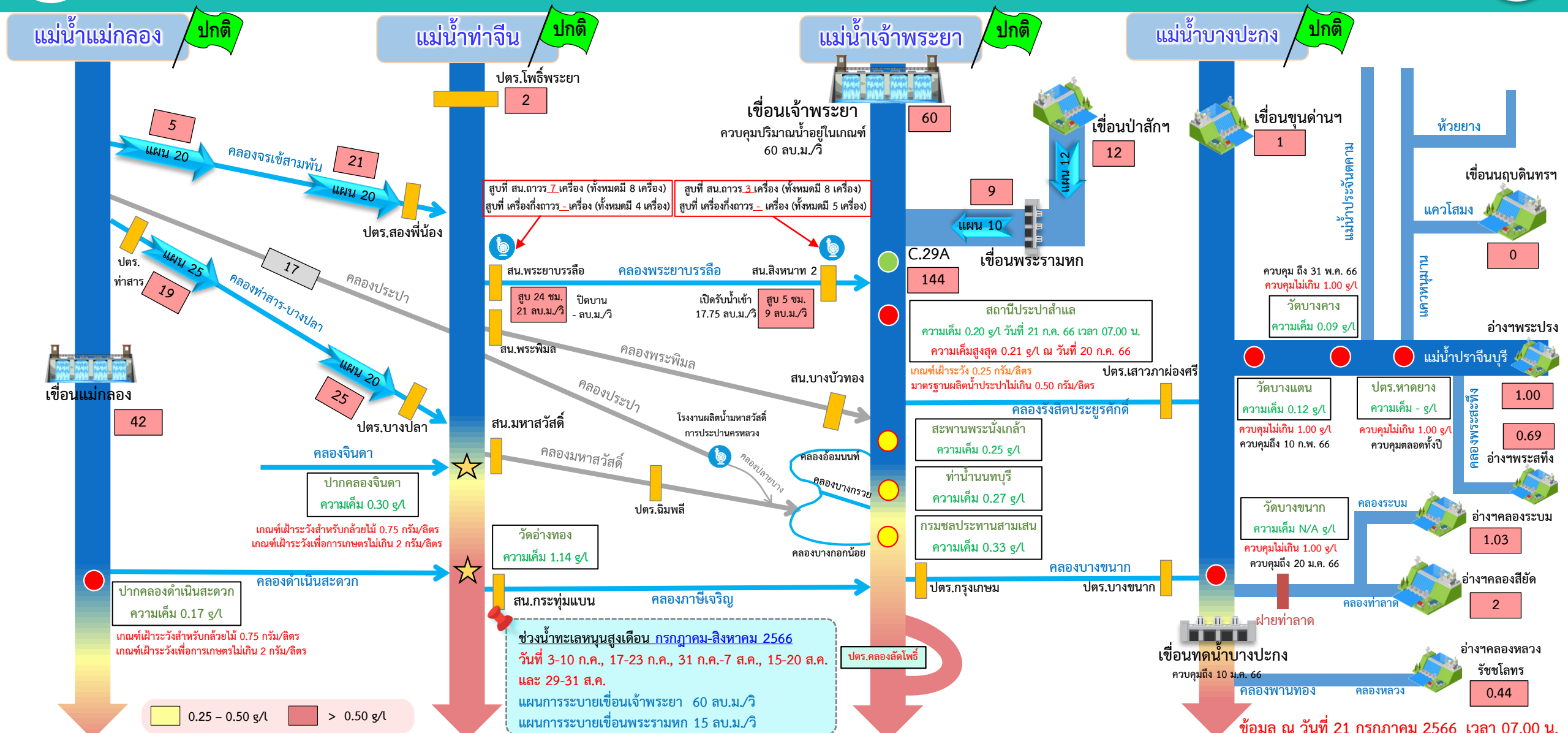


สถานการณ์ค่าความเค็มใน 4 ลำน้ำสายหลัก





การบริหารจัดการน้ำเพื่อรักษาระบบนิเวศ (ความเค็ม) ใน 4 ลำน้ำสายหลัก



0.25 - 0.50 g/L > 0.50 g/L

● จุดควบคุมความเค็ม ● จุดตรวจวัดความเค็ม ● สถานีวัดน้ำ ★ จุดติดตั้งเครื่องวัดคุณภาพน้ำเคลื่อนที่

ฝ่ายประมวลวิเคราะห์สถานการณ์น้ำ สำนักบริหารจัดการน้ำและอุทกวิทยา

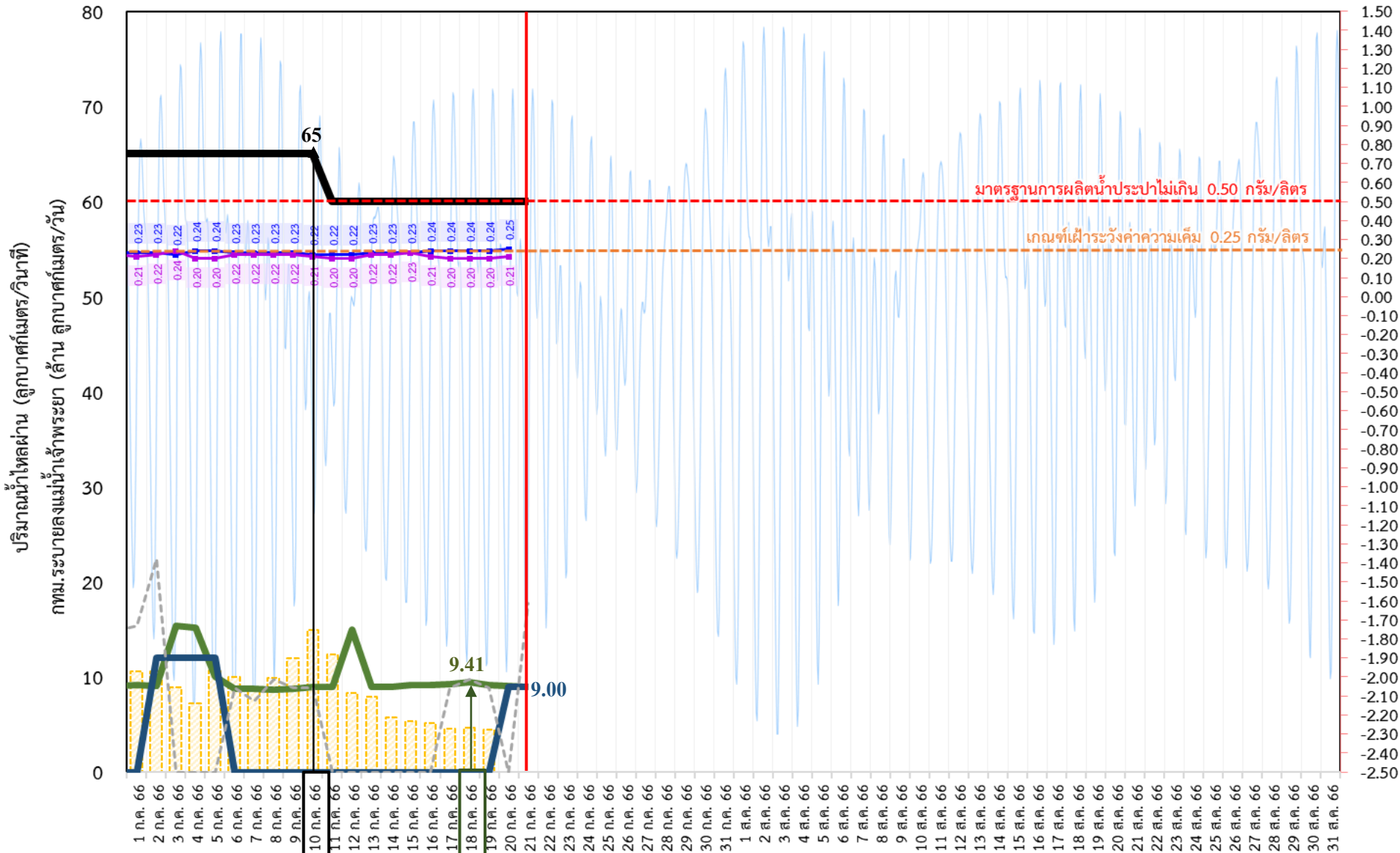
อ่าวไทย

ข้อมูล ณ วันที่ 21 กรกฎาคม 2566 เวลา 07.00 น.

อัตราการไหลเวลา 06.00 น. / คุณภาพน้ำเวลา 07.00 น.
หน่วย : ลูกบาศก์เมตร/วินาที หน่วย : กรัม/ลิตร



ติดตามปริมาณน้ำไหลผ่านเขื่อน และติดตามค่าความเค็ม



ข้อมูล ณ วันที่ 21 กรกฎาคม 2566

- ระบายเขื่อนเจ้าพระยา
ลบ.ม./วินาที
- ระบายเขื่อนพระรามหก
ลบ.ม./วินาที
- สน.สิงหนาท (ระบายลงเจ้าพระยา)
ลบ.ม./วินาที
- กทม. (ระบายลงเจ้าพระยา)
ลบ.ม./วินาที
- ความเค็มสูงสุด (สะพานพระนั่งเกล้า)
กรัม/ลิตร
- ความเค็มสูงสุด (สำแล)
กรัม/ลิตร
- - - ปตร.สิงหนาท เปิดรับน้ำเข้า
ลบ.ม./วินาที

เขื่อนเจ้าพระยา	60.00	ลบ.ม./วินาที
เขื่อนพระรามหก	9.00	ลบ.ม./วินาที
สน.สิงหนาท 2	9.00	ลบ.ม./วินาที
ความเค็มสำแล	0.21	ลบ.ม./วินาที
(สูงสุด ณ วันที่ 20 ก.ค. 66)		

หมายเหตุ กทม. ระบายลงแม่น้ำเจ้าพระยา 4.43 ล้าน ลบ.ม./วัน
 สิงหนาท วันนี้ เปิดรับน้ำเข้า 17.75 ลบ.ม./วินาที
 และหยุดสูบน้ำเพื่อรักษาค่าความเค็มในแม่น้ำเจ้าพระยา

3 วัน จากเขื่อนพระรามหก
 11 วัน จากเขื่อนเจ้าพระยา
รวม 83.41 ลบ.ม./วินาที



ติดตามปริมาณน้ำไหลผ่านเขื่อน และติดตามค่าความเค็ม



	ระบาย เขื่อนเจ้าพระยา ลบ.ม./วินาที	ระบาย เขื่อนป่าสักฯ ลบ.ม./วินาที	ระบายเขื่อน พระรามหก ลบ.ม./วินาที	ระดับน้ำสูงสุด บริเวณป้อม- พระจุลจอมเกล้า (ค่าคาดการณ์)	ระดับน้ำสูงสุด บริเวณป้อม- พระจุลจอมเกล้า (ค่าจริง)	ความเค็มสูงสุด สะพานพระนั่งเกล้า กรัม/ลิตร	ความเค็ม สูงสุด(ลำแล) กรัม/ลิตร	สน.สิงหนาท (ระบายลงเจ้าพระยา) ลบ.ม./วินาที	รวมระบายจากเขื่อนเจ้าพระยา+ เขื่อนพระรามหก+สิงหนาท 2 ลบ.ม./วินาที	กรุงเทพมหานคร (ระบายลงเจ้าพระยา) ล้าน ลบ.ม./วัน
8 ก.ค. 66	65.00	12.02	8.68	1.24	0.36	0.23	0.22	ปิดระบาย	75.04	9.86
9 ก.ค. 66	65.00	12.08	8.74	1.11	0.20	0.23	0.22	ปิดระบาย	73.74	12.01
10 ก.ค. 66	65.00	12.01	8.97	0.95	-0.30	0.22	0.21	ปิดระบาย	73.72	14.93
11 ก.ค. 66	60.00	12.04	8.97	0.83	-0.76	0.22	0.20	ปิดระบาย	73.68	12.41
12 ก.ค. 66	60.00	12.02	14.99	0.70	-1.35	0.22	0.20	ปิดระบาย	73.74	8.32
13 ก.ค. 66	60.00	12.02	8.97	0.56	-1.45	0.23	0.22	ปิดระบาย	73.97	7.92
14 ก.ค. 66	60.00	12.01	9.01	0.74	-1.30	0.23	0.22	ปิดระบาย	73.97	5.80
15 ก.ค. 66	60.00	11 วัน 12.00	9.15	0.92	-0.99	0.23	0.23	ปิดระบาย	79.99	5.33
16 ก.ค. 66	60.00	12.01	9.18	1.03	-1.01	0.24	0.21	ปิดระบาย	73.97	5.17
17 ก.ค. 66	60.00	12.01	9.29	1.07	-0.19	0.24	0.20	ปิดระบาย	74.01	4.59
18 ก.ค. 66	60.00	12.01	9.41	1.09	-0.26	0.24	0.20	ปิดระบาย	74.15	4.68
19 ก.ค. 66	60.00	12.01	9.19	1.09	0.23	0.24	0.20	ปิดระบาย	74.18	4.43
20 ก.ค. 66	60.00	12.03	9.02	1.09	0.35	0.25	0.21	9.00	83.29	
21 ก.ค. 66	60.00	12.01	9.00	1.09	0.72			9.00	83.41	

ค่าจริงระดับน้ำสูงสุดบริเวณป้อมพระจุลจอมเกล้า อ้างอิงจาก <https://telerid.rid.go.th>

การรุกตัวของน้ำเค็มแม่น้ำเจ้าพระยาปี 2566 ค่าความเค็มสูงสุดรายวัน (เวลา 00.00-23.00 น.)

วันที่	ระดับน้ำสูงสุด โรงไฟฟ้าพระ นครใต้ (ม.รทก.)	โรงไฟฟ้า พระนคร ใต้	สะพานวง แหวน ตะวันออก	วัดห้อง ทุ่ง	วัดบางนา นอก	คลองศักดิ์ โพธิ์	วัด ราชบุรี บูรณะ	สะพาน ตากสิน	สะพาน พุทธ	โรงพยาบาล บาล ศิริราช	กมชล ประทาน สามเสน	วัดเขมา วา	ท่าน้ำ นนท์	คลอง อ้อมนนท์	สะพาน พระนั่ง เกล้า	วัดเชิงท่า (กรมชล ประทาน บาง นา)	ปาก คลอง บาง หลวง	วัด มะขาม	วัดฉาง	วัดโสภา ราม	สถานี สูบน้ำ สำแล	วัดปฐม ทอง	วัดบาง เตยนอก	วัดโล สี่ม	วัดสวน มะม่วง	วัดสอง พี่น้อง	วัดกร่าง	วัดท้าย เกาะใหญ่	วัดโพธิ์ แดง เหนือ	วัดช้าง ใหญ่	ท่าเรือ บางโพธิ์	วัดเชิง ท่าบาง ปะอิน	วัดบ้าน แป้ง	ปริมาณน้ำ (ลบ.ม./วิ)	เขื่อน เจ้าพระยา	เขื่อน พระรามหก			
ระยะทางจากปากน้ำ (กม.)	12.0	15.6	20.0	25.0	35.0	40.0	45.9	50.0	52.1	55.9	60.8	61.5	62.2	64.0	79.5	83.7	90.8	91.0	91.2	92.4	96.0	99.1	100.5	101.2	101.8	103.8	108.5	110.0	110.8	114.4	118.7	125.4	130.0						
20/06/2566	1.59	16.80	14.82	12.43	9.70	4.24	3.08	1.72	0.77	0.69	0.54	0.35	0.32	0.29	0.22	0.21	0.21	0.21	0.21	0.21	0.20	0.19	0.18	0.17	0.17	0.17	0.17	0.17	0.17	0.17	0.17	0.17	0.17	0.17	0.19	70	8.87		
21/06/2566	1.53	16.96	15.02	12.69	10.01	4.67	3.38	1.86	0.80	0.71	0.56	0.35	0.32	0.29	0.22	0.21	0.21	0.21	0.21	0.21	0.20	0.19	0.18	0.17	0.17	0.17	0.17	0.17	0.17	0.17	0.17	0.17	0.17	0.17	0.17	0.17	70	8.92	
22/06/2566	1.51	15.03	13.17	10.92	8.35	3.22	2.31	1.24	0.49	0.45	0.38	0.28	0.27	0.25	0.22	0.21	0.21	0.21	0.21	0.21	0.20	0.19	0.18	0.17	0.17	0.17	0.17	0.17	0.17	0.17	0.17	0.17	0.17	0.17	0.17	0.17	70	8.96	
23/06/2566	1.45	13.33	11.64	9.61	7.28	2.63	1.90	1.03	0.43	0.40	0.34	0.27	0.26	0.25	0.22	0.21	0.21	0.21	0.21	0.21	0.20	0.19	0.18	0.17	0.17	0.17	0.17	0.17	0.17	0.17	0.17	0.17	0.17	0.17	0.17	0.17	70	8.42	
24/06/2566	1.25	12.77	11.17	9.24	7.04	2.63	1.87	0.97	0.35	0.33	0.30	0.25	0.24	0.24	0.22	0.21	0.21	0.21	0.21	0.21	0.21	0.20	0.18	0.17	0.17	0.17	0.17	0.17	0.17	0.17	0.17	0.17	0.17	0.17	0.17	0.17	70	8.76	
25/06/2566	1.22	11.84	10.39	8.64	6.63	2.63	1.86	0.94	0.31	0.30	0.27	0.24	0.24	0.23	0.22	0.21	0.21	0.21	0.21	0.20	0.20	0.19	0.18	0.17	0.17	0.17	0.17	0.17	0.17	0.17	0.17	0.17	0.17	0.17	0.17	0.17	70	8.96	
26/06/2566	1.15	13.03	11.07	8.71	6.00	0.60	0.50	0.38	0.30	0.29	0.27	0.24	0.23	0.23	0.22	0.21	0.21	0.21	0.20	0.20	0.20	0.19	0.18	0.17	0.17	0.17	0.17	0.17	0.17	0.17	0.17	0.17	0.17	0.17	0.17	0.17	70	9.01	
27/06/2566	1.15	13.63	11.85	9.70	7.24	2.33	1.65	0.85	0.30	0.29	0.26	0.23	0.23	0.22	0.21	0.20	0.20	0.20	0.20	0.20	0.20	0.19	0.18	0.17	0.17	0.17	0.17	0.17	0.17	0.17	0.17	0.17	0.17	0.17	0.17	0.17	65	9.44	
28/06/2566	1.15	16.25	14.32	11.99	9.33	4.00	2.77	1.32	0.31	0.30	0.27	0.24	0.24	0.23	0.22	0.21	0.21	0.20	0.20	0.20	0.20	0.20	0.18	0.17	0.17	0.17	0.17	0.17	0.17	0.17	0.17	0.17	0.17	0.17	0.17	0.17	65	9.55	
29/06/2566	1.05	17.99	16.14	13.90	11.35	6.24	4.57	2.60	1.23	1.08	0.81	0.46	0.41	0.36	0.23	0.22	0.22	0.21	0.21	0.21	0.21	0.20	0.18	0.17	0.17	0.17	0.17	0.17	0.17	0.17	0.17	0.17	0.17	0.17	0.17	0.17	65	9.22	
30/06/2566	0.97	18.40	16.65	14.55	12.14	7.33	5.46	3.25	1.72	1.50	1.09	0.57	0.50	0.42	0.23	0.22	0.22	0.21	0.21	0.21	0.21	0.22	0.20	0.19	0.18	0.18	0.18	0.17	0.17	0.17	0.17	0.17	0.17	0.16	0.16	65	9.10		
1/07/2566	1.48	19.22	17.38	15.15	12.61	7.53	5.68	3.50	1.99	1.73	1.25	0.63	0.54	0.46	0.23	0.22	0.22	0.21	0.21	0.21	0.21	0.21	0.19	0.18	0.18	0.18	0.18	0.17	0.17	0.17	0.17	0.16	0.15	0.15	65	9.19			
2/07/2566	1.49	19.22	17.23	14.84	12.10	6.63	4.85	2.75	1.29	1.13	0.84	0.47	0.42	0.37	0.23	0.22	0.22	0.21	0.21	0.21	0.21	0.22	0.20	0.19	0.18	0.18	0.18	0.17	0.17	0.17	0.17	0.17	0.16	0.16	65	9.08			
3/07/2566	1.74	18.50	16.63	14.37	11.79	6.63	4.68	2.37	0.77	0.69	0.54	0.35	0.32	0.29	0.22	0.21	0.21	0.20	0.20	0.20	0.21	0.24	0.20	0.19	0.18	0.18	0.18	0.17	0.17	0.17	0.17	0.17	0.17	0.17	0.17	65	9.07		
4/07/2566	1.75	18.46	16.59	14.35	11.77	6.63	4.80	2.65	1.15	1.01	0.77	0.45	0.40	0.36	0.24	0.22	0.22	0.21	0.21	0.21	0.21	0.20	0.19	0.18	0.18	0.18	0.18	0.18	0.18	0.18	0.18	0.18	0.18	0.18	0.17	0.17	65	15.14	
5/07/2566	1.72	17.80	16.04	13.91	11.49	6.63	4.78	2.59	1.07	0.95	0.72	0.43	0.39	0.35	0.24	0.22	0.22	0.21	0.21	0.21	0.21	0.20	0.19	0.18	0.18	0.18	0.18	0.18	0.18	0.18	0.18	0.18	0.18	0.18	0.18	65	10.04		
6/07/2566	1.73	15.63	14.21	12.50	10.54	6.63	4.78	2.59	1.07	0.94	0.72	0.42	0.38	0.34	0.23	0.22	0.22	0.21	0.21	0.21	0.22	0.23	0.20	0.19	0.18	0.18	0.18	0.18	0.18	0.18	0.18	0.18	0.18	0.18	0.19	0.19	65	8.74	
7/07/2566	1.65	15.58	13.42	10.83	7.86	1.92	1.64	1.30	1.07	0.94	0.72	0.42	0.38	0.34	0.23	0.22	0.22	0.21	0.21	0.21	0.21	0.22	0.20	0.19	0.18	0.18	0.18	0.18	0.18	0.18	0.18	0.18	0.18	0.18	0.19	0.19	65	8.72	
8/07/2566	1.50	14.37	12.41	10.04	7.33	1.92	1.64	1.30	1.07	0.94	0.72	0.42	0.38	0.34	0.23	0.22	0.22	0.21	0.21	0.21	0.21	0.22	0.20	0.19	0.18	0.18	0.18	0.18	0.18	0.18	0.18	0.18	0.18	0.17	0.17	65	8.68		
9/07/2566	1.45	12.79	11.07	9.01	6.65	1.92	1.64	1.30	1.07	0.94	0.72	0.42	0.38	0.34	0.23	0.22	0.22	0.21	0.21	0.21	0.21	0.22	0.20	0.19	0.19	0.19	0.19	0.18	0.18	0.18	0.18	0.18	0.18	0.18	0.17	0.17	65	8.74	
10/07/2566	1.47	11.98	10.39	8.48	6.29	1.92	1.36	0.71	0.25	0.25	0.24	0.23	0.23	0.22	0.22	0.21	0.21	0.21	0.21	0.21	0.21	0.20	0.20	0.20	0.20	0.20	0.19	0.18	0.18	0.18	0.18	0.18	0.18	0.18	0.18	0.18	65	8.97	
11/07/2566	1.31	11.16	9.70	7.95	5.94	1.92	1.37	0.72	0.27	0.26	0.25	0.23	0.23	0.23	0.22	0.21	0.21	0.21	0.21	0.21	0.21	0.20	0.19	0.19	0.19	0.19	0.19	0.19	0.19	0.19	0.19	0.19	0.19	0.19	0.19	0.19	60	8.97	
12/07/2566	1.25	9.35	7.93	6.22	4.26	0.35	0.32	0.28	0.26	0.25	0.24	0.23	0.23	0.23	0.22	0.22	0.22	0.22	0.22	0.22	0.22	0.21	0.20	0.19	0.19	0.19	0.19	0.20	0.20	0.20	0.20	0.20	0.20	0.20	0.20	0.19	0.19	60	14.99
13/07/2566	1.03	11.64	9.99	8.01	5.74	1.21	0.90	0.53	0.27	0.26	0.25	0.24	0.24	0.24	0.23	0.23	0.23	0.23	0.23	0.23	0.23	0.22	0.21	0.20	0.20	0.20	0.20	0.19	0.19	0.19	0.19	0.19	0.19	0.20	0.20	60	8.97		
14/07/2566	0.96	11.53	9.93	8.00	5.79	1.38	1.01	0.57	0.27	0.26	0.25	0.24	0.24	0.24	0.23	0.23	0.23	0.23	0.23	0.23	0.23	0.22	0.20	0.19	0.19	0.19	0.19	0.20	0.20	0.20	0.20	0.20	0.19	0.18	0.18	60	9.01		
15/07/2566	1.18	12.55	10.76	8.61	6.14	1.21	0.89	0.52	0.26	0.26	0.25	0.24	0.24	0.23	0.23	0.23	0.23	0.23	0.23	0.23	0.23	0.23	0.20	0.19	0.18	0.18	0.18	0.19	0.20	0.21	0.21	0.20	0.19	0.18	0.17	60	9.15		
16/07/2566	1.26	13.39	11.48	9.18	6.55	1.28	0.94	0.55	0.27	0.27	0.26	0.25	0.25	0.24	0.24	0.23	0.23	0.22	0.22	0.22	0.22	0.21	0.19	0.18	0.18	0.18	0.18	0.19	0.19	0.19	0.19	0.19	0.18	0.17	0.17	60	9.18		
17/07/2566	1.31	12.49	10.74	8.63	6.21	1.38	1.01	0.58	0.28	0.27	0.26	0.25	0.25	0.25	0.24	0.23	0.23	0.22	0.22	0.22	0.21	0.20	0.19	0.18	0.18	0.18	0.18	0.19	0.19	0.19	0.19	0.18	0.17	0.17	60	9.29			
18/07/2566	1.10	13.56	11.73	9.52	6.99	1.94	1.39	0.73	0.28	0.27	0.26	0.25	0.25	0.25	0.24	0.22	0.22	0.21	0.21	0.21	0.21	0.20	0.19	0.18	0.18	0.18	0.18	0.18	0.18	0.18	0.18	0.18	0.18	0.18	0.17	0.17	60	9.41	
19/07/2566	1.20	15.66	13.81	11.58	9.02	3.92	2.72	1.30	0.31	0.30	0.28	0.26	0.25	0.25	0.24	0.23	0.23	0.22	0.22	0.22	0.21	0.20	0.19	0.19	0.19	0.19	0.18	0.18	0.18	0.18	0.18	0.18	0.18	0.17	0.17	60	9.19		
20/07/2566	1.28	20.57	18.04	14.99	11.51	4.54	3.15	1.50	0.36	0.34	0.31	0.28	0.27	0.26	0.25	0.23	0.23	0.22	0.22	0.22	0.21	0.20	0.19	0.19	0.19	0.19	0.18	0.18	0.18	0.18	0.18	0.18	0.17	0.17	60	9.02			

ลิ้มความเค็ม 0.25 กรัม/ลิตร
ใกล้สุด (ช่วงน้ำลง)

ลิ้มความเค็ม 0.25 กรัม/ลิตร
ใกล้สุด (ช่วงน้ำขึ้น)

หมายเหตุ: - ค่าความเค็ม 0.25 กรัม/ลิตร เป็นเกณฑ์เฝ้าระวังและควบคุม
ความเค็มของที่สถานีสำแล
- ระยะใกล้สุด ใกล้สุด วัดจากปากอ่าวไทย
- แนวลากความเค็ม 0.25 กรัม/ลิตร (เส้นสีแดง) อยู่ในช่วงน้ำขึ้น
ใช้ข้อมูลค่าความเค็มสูงสุดรายวัน (เวลา 00.00-23.00 น.)
- แนวลากความเค็ม 0.25 กรัม/ลิตร (เส้นสีเขียว) อยู่ในช่วงน้ำลง



คาดการณ์ปริมาณน้ำ ณ วันที่ 1 พฤศจิกายน 2566





คาดการณ์ปริมาณน้ำอ่างเก็บน้ำขนาดใหญ่ 35 แห่งในช่วงฤดูฝน 2566 **6** กรณี

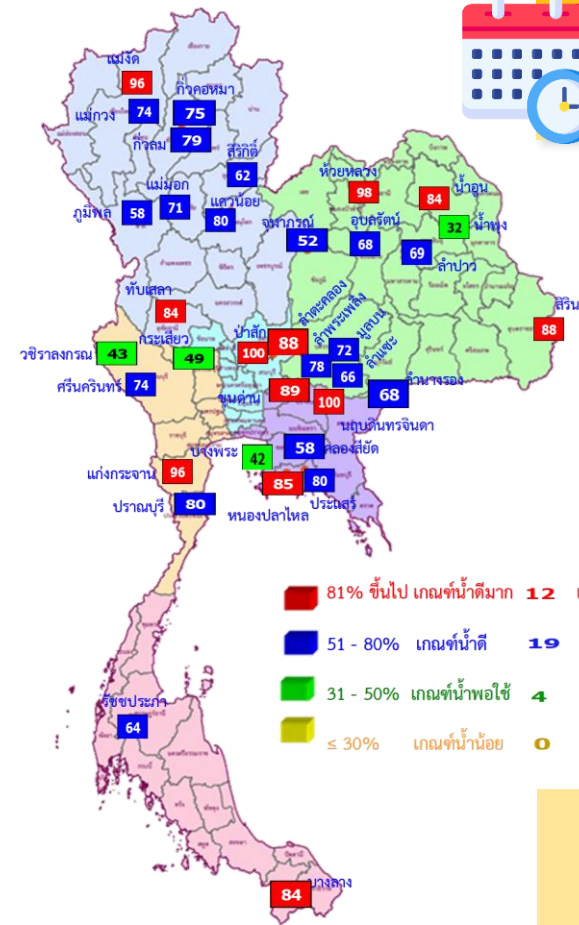


สถิติและคาดการณ์ปริมาณน้ำอ่างเก็บน้ำขนาดใหญ่
35 แห่งในช่วงฤดูฝน 2566 **6** กรณี

ปี	ปริมาณน้ำ (ล้าน ลบ.ม.)	%	น้ำใช้การ (ล้าน ลบ.ม.)	%
1 พ.ย.62	47,400	67	23,858	50
1 พ.ย.63	43,412	61	19,870	42
1 พ.ย.64	53,999	67	30,457	64
1 พ.ย.65	59,399	84	35,862	76
1 พ.ย. 66 (น้ำมาก)	61,181	86	37,638	79
1 พ.ย. 66 (น้ำเฉลี่ย)	55,046	78	31,504	66
1 พ.ย. 66 (น้ำน้อย)	46,645	66	23,103	49
1 พ.ย. 66 (One Map)	44,166	62	20,624	44
1 พ.ย. 66 (2544)	57,543	81	34,000	72
1 พ.ย. 66 (2562)	49,770	70	26,227	55

คาดการณ์ ณ วันที่ 14 ก.ค.66

หมายเหตุ : กรณี One map (ใช้ Inflow กรณีฝนคาดการณ์น้อย)
ผลคาดการณ์อ่างเก็บน้ำขนาดใหญ่ 10 แห่ง (กฟผ.) ใช้ข้อมูลผลคาดการณ์ของ กฟผ. ณ วันที่ 9 กรกฎาคม 2566



1 พ.ย. 66
(กรณีน้ำ One Map)

คาดการณ์ 1 พฤศจิกายน 2566
ปริมาณน้ำใช้การน้อยกว่า ปี 2565
15,238 ล้าน ลบ.ม.

ปี พ.ศ.	ปริมาณน้ำ (ล้าน ลบ.ม.)	%	น้ำใช้การ (ล้าน ลบ.ม.)	%
2566	44,166	62	20,624	44



คาดการณ์ปริมาณน้ำใช้การใน 4 เขื่อนหลัก ณ วันที่ 1 พ.ย. 2566

เขื่อนภูมิพล	ปี	ปริมาณ (ล้าน ลบ.ม.)	%	น้ำใช้การ (ล้าน ลบ.ม.)	%
	1 พ.ย. 65	11,974	89	8,174	85
	1 พ.ย. 66 (น้ำมาก)	10,083	75	6,283	65
	1 พ.ย. 66 (น้ำเฉลี่ย)	9,070	67	5,270	55
	1 พ.ย. 66 (น้ำน้อย)	8,100	60	4,300	45
	1 พ.ย. 66 (One Map)	7,593	56	3,793	39
	1 พ.ย. 66 (2544)	8,713	65	4,913	51
	1 พ.ย. 66 (2562)	7,693	57	3,893	40

เขื่อนป่าสักชลสิทธิ์	ปี	ปริมาณ (ล้าน ลบ.ม.)	%	น้ำใช้การ (ล้าน ลบ.ม.)	%
	1 พ.ย. 65	976	102	973	102
	1 พ.ย. 66 (น้ำมาก)	960	100	957	100
	1 พ.ย. 66 (น้ำเฉลี่ย)	960	100	957	100
	1 พ.ย. 66 (น้ำน้อย)	960	100	957	100
	1 พ.ย. 66 (One Map)	960	100	957	100
	1 พ.ย. 66 (2544)	960	100	957	100
	1 พ.ย. 66 (2562)	432	45	429	45

เขื่อนสิริกิติ์	ปี	ปริมาณ (ล้าน ลบ.ม.)	%	น้ำใช้การ (ล้าน ลบ.ม.)	%
	1 พ.ย. 65	6,863	72	4,013	60
	1 พ.ย. 66 (น้ำมาก)	7,784	82	4,934	74
	1 พ.ย. 66 (น้ำเฉลี่ย)	6,829	72	3,979	60
	1 พ.ย. 66 (น้ำน้อย)	5,772	61	2,922	44
	1 พ.ย. 66 (One Map)	4,895	51	2,045	31
	1 พ.ย. 66 (2544)	8,818	93	5,968	90
	1 พ.ย. 66 (2562)	5,897	62	3,047	46

เขื่อนแควน้อยบำรุงแดน	ปี	ปริมาณ (ล้าน ลบ.ม.)	%	น้ำใช้การ (ล้าน ลบ.ม.)	%
	1 พ.ย. 65	957	102	914	102
	1 พ.ย. 66 (น้ำมาก)	939	100	896	100
	1 พ.ย. 66 (น้ำเฉลี่ย)	939	100	896	100
	1 พ.ย. 66 (น้ำน้อย)	460	49	417	47
	1 พ.ย. 66 (One Map)	746	79	703	78
	1 พ.ย. 66 (2544)	939	100	896	100
	1 พ.ย. 66 (2562)	514	55	471	53

ปริมาณน้ำใช้การ 4 เขื่อนหลัก

1 พฤศจิกายน 2565 | 14,074 ล้าน ลบ.ม.

คาดการณ์ 1 พฤศจิกายน 2566 | 7,498 ล้าน ลบ.ม.

คาดการณ์ปริมาณน้ำรวม 4 เขื่อนหลัก

ปี	ปริมาณน้ำ (ล้าน ลบ.ม.)	%	น้ำใช้การ (ล้าน ลบ.ม.)	%
1 พ.ย. 65	20,770	91	14,074	87
1 พ.ย. 66 (น้ำมาก)	19,767	79	13,071	72
1 พ.ย. 66 (น้ำเฉลี่ย)	17,798	72	11,102	61
1 พ.ย. 66 (น้ำน้อย)	15,292	61	8,596	47
1 พ.ย. 66 (One Map)	14,194	57	7,498	41
1 พ.ย. 66 (2544)	19,430	78	12,734	70
1 พ.ย. 66 (2562)	14,536	58	7,840	43



การบริหารจัดการน้ำฤดูฝน ปี 2566





12 มาตรการ รับมือฤดูฝน ปี 2566

6 แนวทางปฏิบัติ กรมชลประทาน



12 มาตรการรับมือฤดูฝน ปี 2566

กนช. เห็นชอบ เมื่อวันที่ 16 มีนาคม 2566

คาดการณ์ชี้เป้าพื้นที่เสี่ยงน้ำท่วมและพื้นที่เสี่ยงช่วงฝนทิ้งช่วง (มี.ค. 66 เป็นต้นไป)

การบริหารจัดการพื้นที่ลุ่มต่ำ เพื่อรองรับน้ำหลาก (ภายใน ส.ค. 66)

ทบทวน ปรับปรุงเกณฑ์บริหารจัดการน้ำ ในแหล่งน้ำ/เขื่อนระบายน้ำและจัดทำแผนบริหารจัดการน้ำเชิงบูรณาการ (ก่อนฤดูฝน - ตลอดช่วงฤดูฝน)

เตรียมความพร้อม ซ่อมแซม ปรับปรุง อาคารชลศาสตร์ ระบบระบายน้ำ ไทโรมาตอร์ ให้พร้อมใช้งาน และปรับปรุงแก้ไขสิ่งกีดขวางทางน้ำ (ก่อนฤดูฝน - ตลอดช่วงฤดูฝน)

เตรียมพร้อม/วางแผนเครื่องจักร เครื่องมือบุคลากร ประจำพื้นที่เสี่ยงน้ำท่วมและพื้นที่เสี่ยงในช่วงฝนทิ้งช่วง (ก่อนฤดูฝน - ตลอดช่วงฤดูฝน)

ติดตามประเมินผล

ปรับมาตรการให้สอดคล้องกับสถานการณ์ภัย (ตลอดช่วงฤดูฝน)

การสร้างการรับรู้และประชาสัมพันธ์ (ก่อนฤดูฝน - ตลอดช่วงฤดูฝน)

สร้างความเข้มแข็งเครือข่ายภาคประชาชน ในการให้ข้อมูลสถานการณ์ (ก่อนฤดูฝน - ตลอดช่วงฤดูฝน)

เร่งพัฒนาและเก็บกักน้ำ ในแหล่งน้ำทุกประเภทช่วงปลายฤดูฝน (ภายใน ต.ค. - พ.ย. 66)

ซักซ้อมแผนเผชิญเหตุ ตั้งศูนย์ส่วนหน้าก่อนเกิดภัย และฟื้นฟูสภาพให้กลับสู่สภาพปกติ (ตลอดช่วงฤดูฝน)

เพิ่มประสิทธิภาพการระบายน้ำของทางน้ำ (ก่อนฤดูฝน - ตลอดช่วงฤดูฝน)

ตรวจความมั่นคงปลอดภัย คัน ทำนบ พนังกันน้ำ (ก่อนฤดูฝน - ตลอดช่วงฤดูฝน)

* ตัวหนังสือสีแดง คือ รวมมาตรการ
* ตัวหนังสือสีเขียว คือ เพิ่มมาตรการ

เก็บกักเต็มประสิทธิภาพ



คาดการณ์พื้นที่เสี่ยง



หลีกเลี่ยงสิ่งกีดขวาง



ระบบชลประทานเร่งระบาย



Standby เครื่องมือเครื่องจักร



แจ้งเตือนและประชาสัมพันธ์



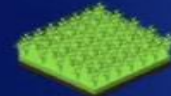


มาตรการ
บริหารจัดการน้ำ
ฤดูฝน
ปี 2566

“ เพื่อให้ปริมาณน้ำต้นทุน
ในอ่างเก็บน้ำมีเพียงพอ
สำหรับการใช้น้ำตลอดฤดูฝน ปี 2566
และเก็บกักไว้ใช้ฤดูแล้ง ปี 66/67 ”



จัดสรรน้ำเพื่อการ
อุปโภค-บริโภค
และรักษาระบบนิเวศ
ให้เพียงพอตลอดทั้งปี



ส่งเสริมการปลูกพืชฤดูฝน
ให้น้ำฝนเป็นหลัก
ใช้น้ำชลประทานเสริม
กรณีฝนทิ้งช่วงเท่านั้น



บริหารจัดการน้ำท่า
ให้มีประสิทธิภาพสูงสุด
ด้วยระบบและ
อาคารชลประทาน



กักเก็บน้ำในเขื่อน
ให้มากที่สุด

ไม่ต่ำกว่าเกณฑ์เก็บกักน้ำต่ำสุด ตามช่วงเวลา
เพื่อความมั่นคงด้านการอุปโภค-บริโภค
และรักษาระบบนิเวศ



วางแผนป้องกัน
และบรรเทาอุทกภัย



ชป.เตรียมความพร้อมเครื่องจักร-เครื่องมือ ช่วยเหลือ ฤดูแล้ง ทั่วประเทศ ปี 2566

ส่วนบริหารเครื่องจักรกลที่ 1

เชียงใหม่

- เครื่องสูบน้ำ 163 เครื่อง
- เครื่องจักรกลสนับสนุนอื่นๆ 247 หน่วย



รวม 410 หน่วย

ส่วนบริหารเครื่องจักรกลที่ 5

พระนครศรีอยุธยา

- เครื่องสูบน้ำ 265 เครื่อง
- เครื่องพลิกดินน้ำ 54 เครื่อง
- เครื่องจักรกลสนับสนุนอื่นๆ 222 หน่วย

รวม 541 หน่วย



ส่วนบริหารเครื่องจักรกลที่ 7

กาญจนบุรี

- เครื่องสูบน้ำ 160 เครื่อง
- เครื่องพลิกดินน้ำ 70 เครื่อง
- เครื่องจักรกลสนับสนุนอื่นๆ 227 หน่วย

รวม 457 หน่วย



ส่วนกลาง

นนทบุรี

- เครื่องสูบน้ำ 241 เครื่อง
- เครื่องจักรกลสนับสนุนอื่นๆ 277 หน่วย

รวม 518 หน่วย

ส่วนบริหารเครื่องจักรกลที่ 8

สงขลา

- เครื่องสูบน้ำ 297 เครื่อง
- เครื่องพลิกดินน้ำ 149 เครื่อง
- เครื่องจักรกลสนับสนุนอื่นๆ 324 หน่วย

รวม 770 หน่วย

ส่วนบริหารเครื่องจักรกลที่ 2

พิษณุโลก

- เครื่องสูบน้ำ 269 เครื่อง
- เครื่องพลิกดินน้ำ 20 เครื่อง
- เครื่องจักรกลสนับสนุนอื่นๆ 265 หน่วย

รวม 554 หน่วย



ส่วนบริหารเครื่องจักรกลที่ 3

ขอนแก่น

- เครื่องสูบน้ำ 286 เครื่อง
- เครื่องพลิกดินน้ำ 64 เครื่อง
- เครื่องจักรกลสนับสนุนอื่นๆ 401 หน่วย

รวม 751 หน่วย



ส่วนบริหารเครื่องจักรกลที่ 4

นครราชสีมา

- เครื่องสูบน้ำ 198 เครื่อง
- เครื่องพลิกดินน้ำ 145 เครื่อง
- เครื่องจักรกลสนับสนุนอื่นๆ 211 หน่วย

รวม 554 หน่วย



ส่วนบริหารเครื่องจักรกลที่ 6

ชลบุรี

- เครื่องสูบน้ำ 410 เครื่อง
- เครื่องพลิกดินน้ำ 115 เครื่อง
- เครื่องจักรกลสนับสนุนอื่นๆ 302 หน่วย

รวม 827 หน่วย

รวมทั้งประเทศ

- เครื่องสูบน้ำ 2,289 เครื่อง
- เครื่องพลิกดินน้ำ 617 เครื่อง
- เครื่องจักรกลสนับสนุนอื่นๆ 2,476 หน่วย

รวมเป็น
5,382 หน่วย



ฝ่ายประมวลและวิเคราะห์สถานการณ์น้ำ ส่วนประมวลวิเคราะห์สถานการณ์น้ำ สำนักบริหารจัดการน้ำและอุทกวิทยา

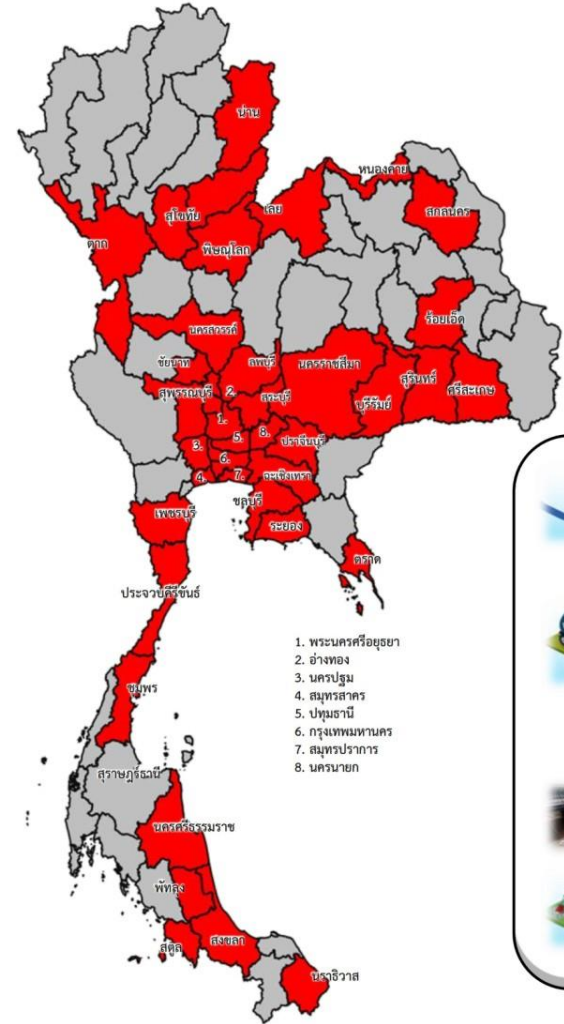


การให้ความช่วยเหลือ กรมชลประทาน

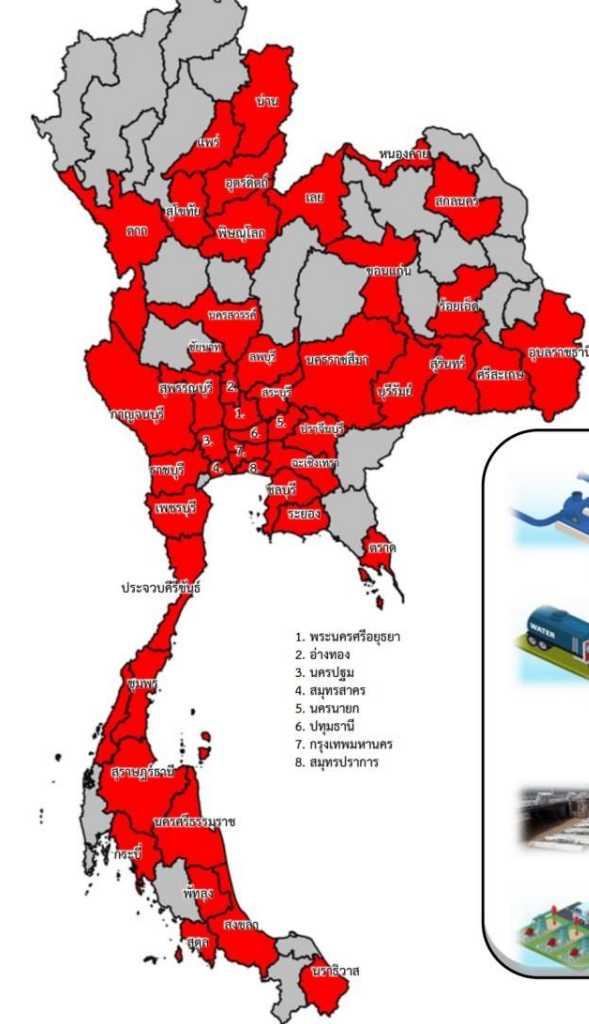


ประจำสัปดาห์ (8 ก.ค.66 – 14 ก.ค.66)

สะสม (1 พ.ค.66 – 14 ก.ค.66)



ช่วยเหลือประจำสัปดาห์รวม
41 จังหวัด



ช่วยเหลือสะสมรวม
49 จังหวัด

ผล

เครื่องสูบน้ำ **456** เครื่อง
 ปริมาณน้ำรวม 21,763 ล้าน ลบ.ม.

รถบรรทุกน้ำ **19** คัน
 ปริมาณน้ำรวม 1,116,100 ลิตร

เครื่องผลักดันน้ำ **2** เครื่อง

เครื่องจักรอื่นๆ **23** หน่วย

*** ยังมีการช่วยเหลือภัยแล้ง

ผล

เครื่องสูบน้ำ **751** เครื่อง
 ปริมาณน้ำรวม 159,157 ล้าน ลบ.ม.

รถบรรทุกน้ำ **64** คัน
 ปริมาณน้ำรวม 11,969,820 ลิตร

เครื่องผลักดันน้ำ **2** เครื่อง

เครื่องจักรอื่นๆ **66** หน่วย

*** ยังมีการช่วยเหลือภัยแล้ง



ผลการประชาสัมพันธ์สร้างการรับรู้เกี่ยวกับสถานการณ์น้ำ



ฤดูฝน 2566 กรมชลประทาน



ระหว่างวันที่ 8 - 14 กรกฎาคม 2566

1. ศูนย์เรียนรู้การเพิ่มประสิทธิภาพการผลิตสินค้าเกษตร (ศพก.)



จำนวน

26 ครั้ง

เส้สัฒ 77 ครั้ง

เกษตรกร

101 คน

เส้สัฒ 1,042 คน

2. คณะกรรมการจัดการชลประทาน (JMC)



จำนวน

48 ครั้ง

เส้สัฒ 114 ครั้ง

เกษตรกร

870 คน

เส้สัฒ 3,457 คน

3. กลุ่มใช้น้ำ



จำนวน

352 ครั้ง

เส้สัฒ 1,367 ครั้ง

เกษตรกร

3,885 คน

เส้สัฒ 31,656 คน

4. การประชาสัมพันธ์อื่นๆ



จำนวน

1,247 ครั้ง

เส้สัฒ 7,801 ครั้ง

ข้อมูลสะสม ตั้งแต่วันที่ 1 พ.ค.66

รวมการประชาสัมพันธ์



จำนวนครั้งการประชาสัมพันธ์

1,673 เส้สัฒ 9,359



จำนวนเกษตรกรที่รับการฟังประชาสัมพันธ์

4,856 เส้สัฒ 36,155

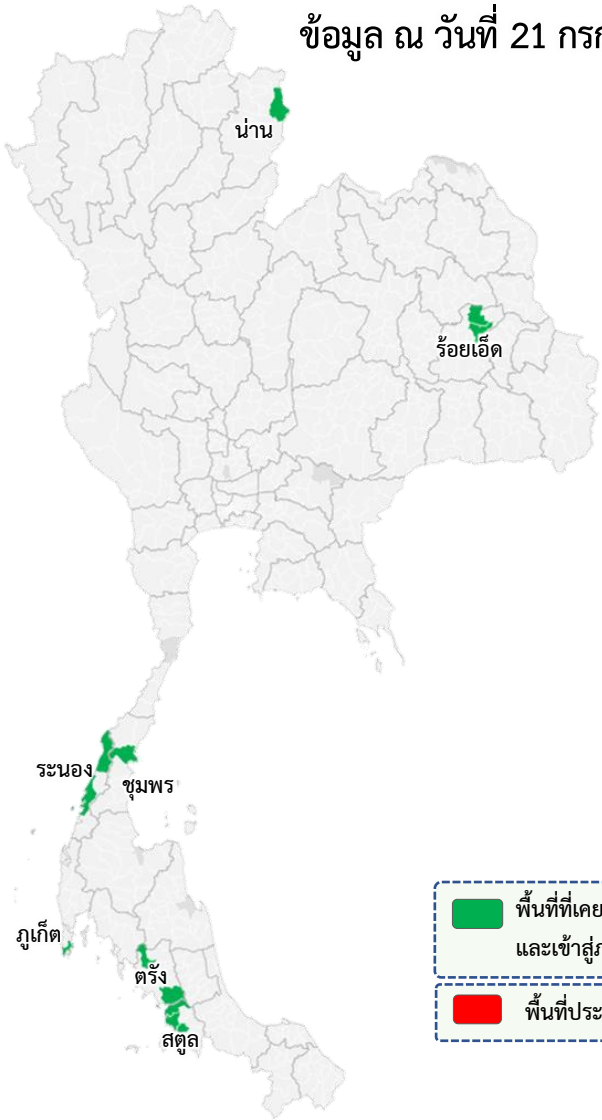


สถานการณ์อุทกภัย ปี 2566



สรุปสถานการณ์อุทกภัย ปี 2566

ข้อมูล ณ วันที่ 21 กรกฎาคม 2566



อิทธิพลที่ส่งผลกระทบ

พื้นที่ประสบอุทกภัยปี 2566 สาเหตุเนื่องจากอิทธิพล ดังนี้

- ❑ มรสุมตะวันตกเฉียงใต้พัดปกคลุมทะเลอันดามัน ภาคใต้ และอ่าวไทย มีกำลังแรง (วันที่ 1-4 ก.ค.66) (ประสบอุทกภัย 5 จังหวัด ได้แก่ น่าน ร้อยเอ็ด ภูเก็ต สตูล และตรัง)
- ❑ ร่องมรสุมกำลังแรงพาดผ่านภาคเหนือ ภาคตะวันออกเฉียงเหนือ ภาคกลางตอนบน ประกอบกับมรสุมตะวันตกเฉียงใต้ที่พัดปกคลุมทะเลอันดามัน ภาคใต้ และอ่าวไทยมีกำลังแรง (วันที่ 16-20 ก.ค.66)

พื้นที่ประสบอุทกภัย

❖ ส่งผลทำให้มีพื้นที่ประสบอุทกภัยรวมทั้งสิ้น 7 จังหวัด ได้แก่ จังหวัดน่าน ร้อยเอ็ด ชุมพร ระนอง ภูเก็ต สตูล และตรัง

ปัจจุบันสถานการณ์เข้าสู่ภาวะปกติแล้วทั้ง 7 จังหวัด



ศูนย์ปฏิบัติการน้ำอัจฉริยะ (SWOC) กรมชลประทาน