



สถานการณ์และการบริหารจัดการน้ำ ฤดูแล้ง ปี 2565/66

วันที่ 21 กุมภาพันธ์ 2566



ศูนย์ปฏิบัติการน้ำอัจฉริยะ (SWOC)
กรมชลประทาน สามเสน



หัวข้อ

การบริหารจัดการน้ำ

ฤดูแล้ง

ปี 2565/66

1. สถานการณ์ฝน และสภาพภูมิอากาศ
2. สถานการณ์น้ำในอ่างเก็บน้ำและสถานการณ์น้ำท่า
3. สถานการณ์ลุ่มน้ำเจ้าพระยา
4. แผน-ผลจัดสรรน้ำฤดูแล้ง ปี 2565/66
5. การเพาะปลูกพืชฤดูแล้ง ปี 2565/66 (ข้าวนาปรัง)
6. สถานการณ์ค่าความเค็มในลำน้ำสายหลัก
7. การบริหารจัดการน้ำฤดูแล้ง ปี 2565/66
8. คาดการณ์ปริมาณน้ำ ณ วันที่ 1 พฤษภาคม 2566



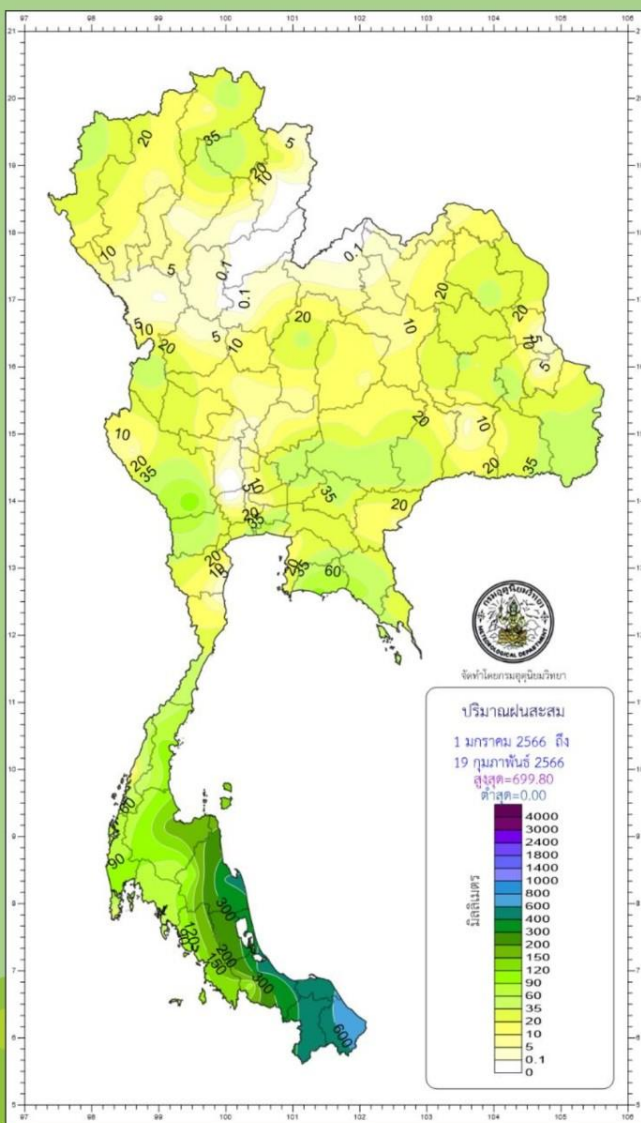
สถานการณ์ฝน และสภาพภูมิอากาศ



ปริมาณฝนสะสมปี 2566

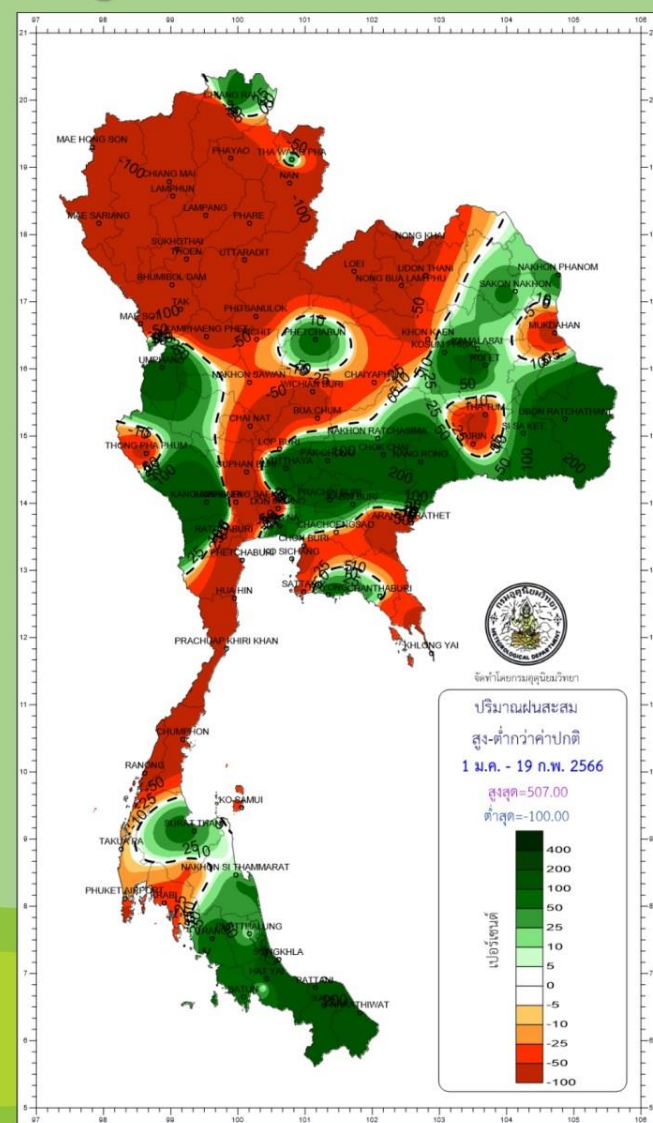
ตั้งแต่ 1 มกราคม - 19 กุมภาพันธ์

ปริมาณฝนรวม



ภาค	ปริมาณฝนเปรียบเทียบกับค่าปกติ		
	ตั้งแต่ 1 ม.ค. - ปัจจุบัน		
	ปริมาณฝน (มม.)	ค่าปกติ (มม.)	ผลต่างจากค่าปกติ
เหนือ	16.7	15.3	+ 1.4 มม. + 9 %
ตะวันออกเฉียงเหนือ	19.6	15.7	+ 3.9 มม. + 25 %
กลาง	24.2	17.7	+ 6.5 มม. + 37 %
ตะวันออก	34.7	38.8	- 4.1 มม. - 11 %
ใต้ฝั่งตะวันออก	235.5	132.4	+ 103.1 มม. + 78 %
ใต้ฝั่งตะวันตก	75.6	68.6	+ 7.0 มม. + 10 %
กทม.	45.3	36.4	+ 8.9 มม. + 24 %
ทั้งประเทศ	59.8	41.7	+ 18.1 มม. + 43 %

สูง - ต่ำกว่าค่าปกติ

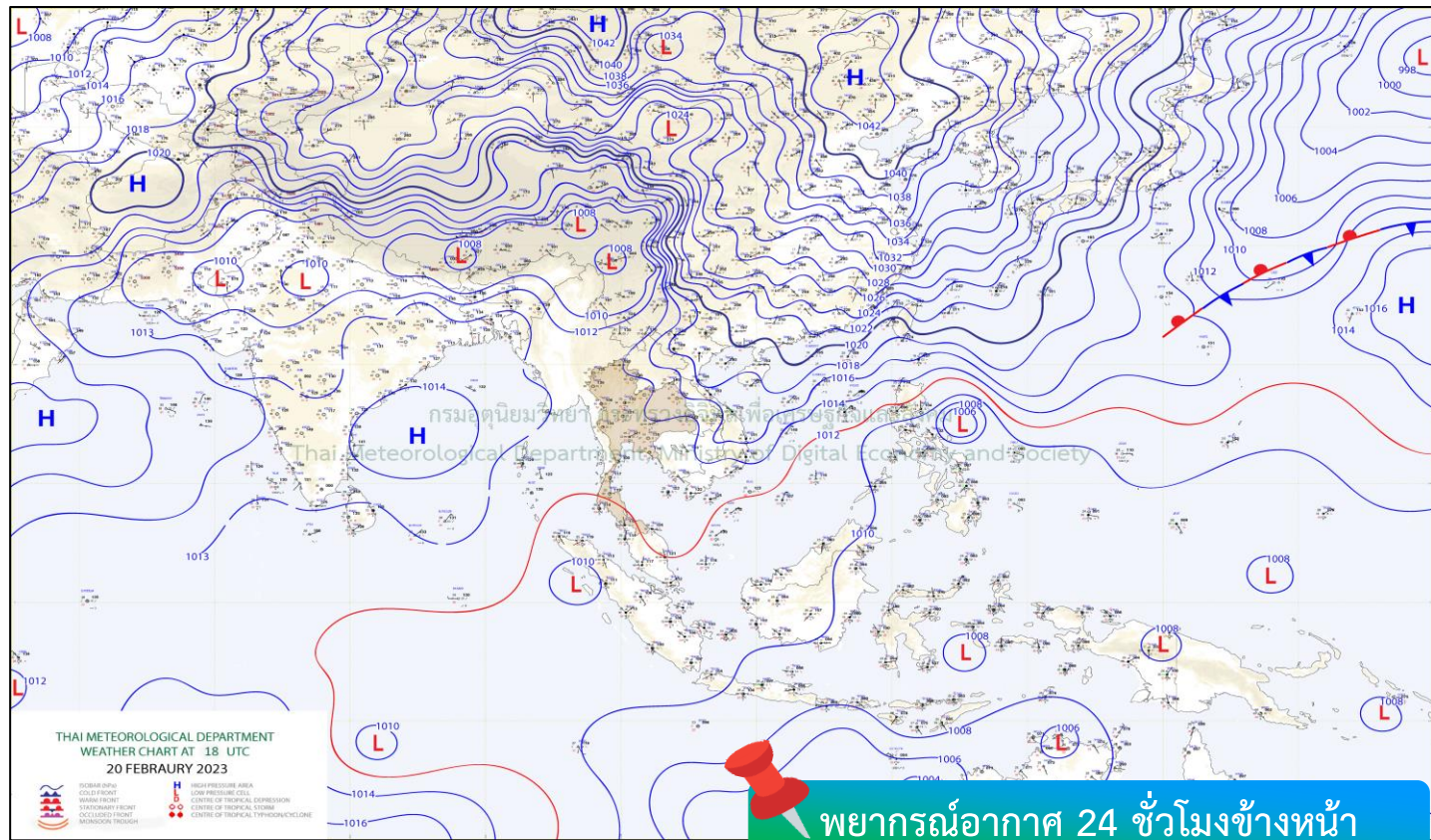
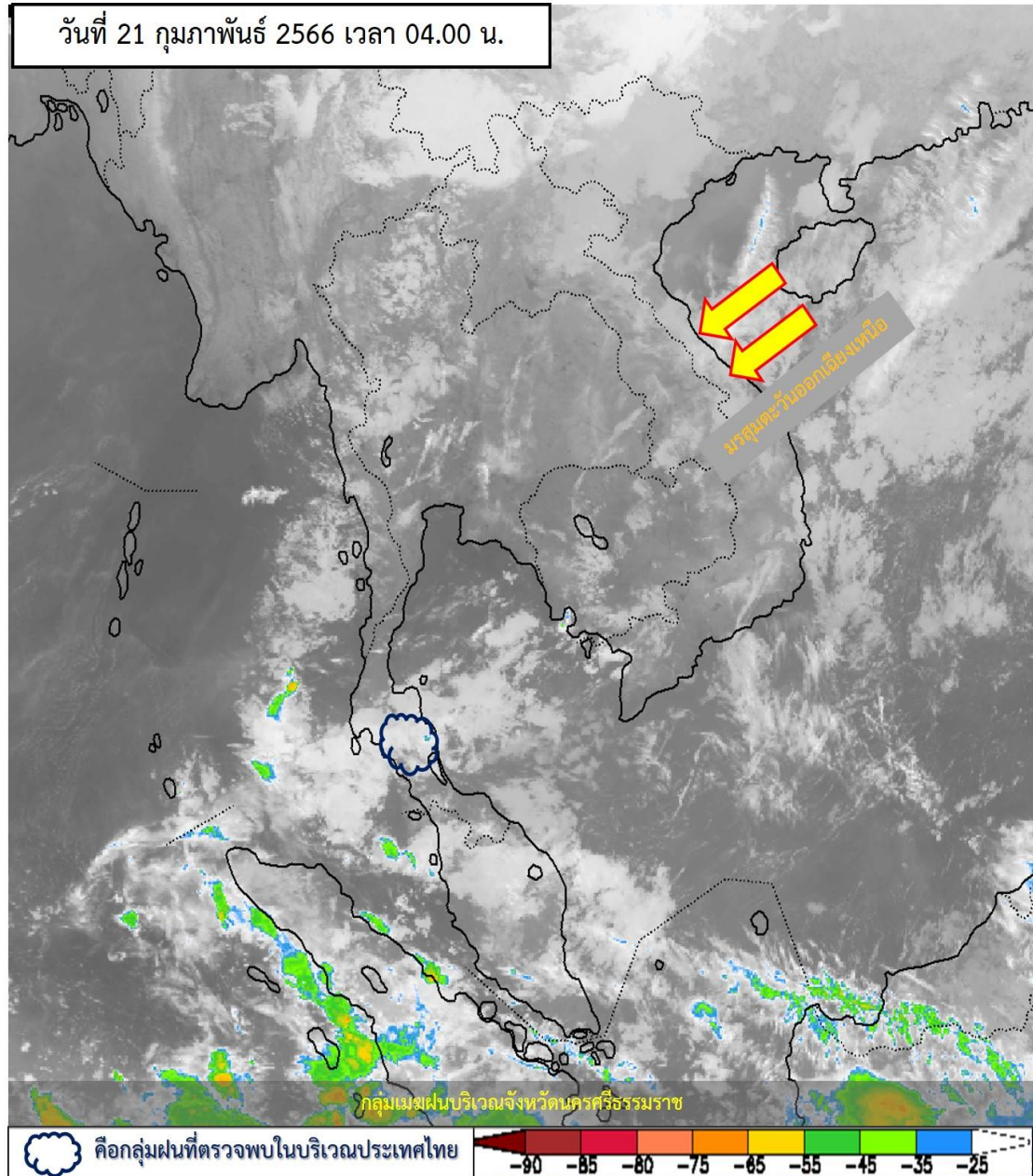


climate@tmd.go.th
www.climate.tmd.go.th
02-399-3290

กรมอุตุนิยมวิทยา
กระทรวงดิจิทัลเพื่อเศรษฐกิจและสังคม

สภาพภูมิอากาศ ประจำวันที่ 21 กุมภาพันธ์ 2566

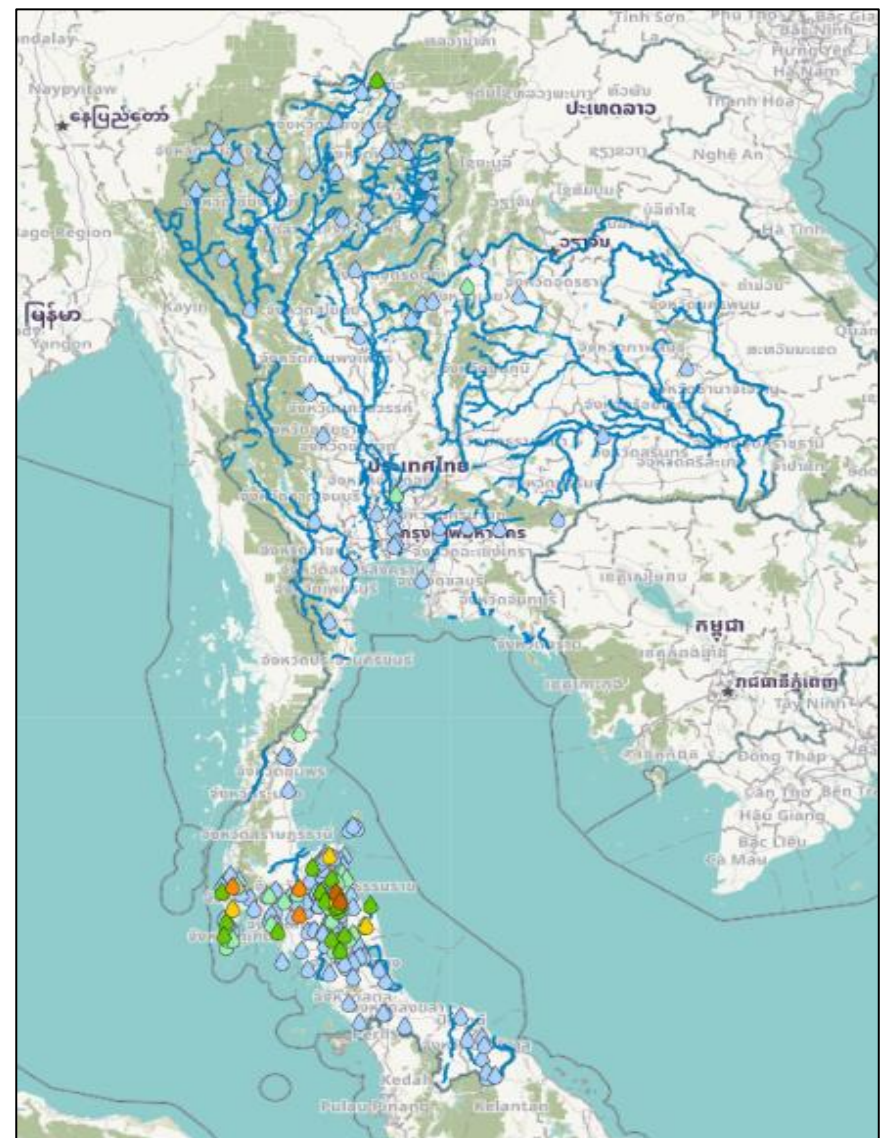
วันที่ 21 กุมภาพันธ์ 2566 เวลา 04.00 น.



บริเวณความกดอากาศสูงกำลังปานกลางปกคลุมประเทศไทยตอนบน ทำให้ภาคเหนือมีอากาศเย็นถึงหนาว ส่วนภาคตะวันออกเฉียงเหนือ ภาคกลางและภาคตะวันออกมีอากาศเย็นในตอนเช้า สำหรับมรสุมตะวันออกเฉียงเหนือ และลมตะวันออกเฉียงพัดปกคลุมอ่าวไทย ภาคใต้ และทะเลอันดามัน ทำให้ภาคใต้มีฝนตกหนักบางแห่ง ส่วนคลื่นลมบริเวณอ่าวไทยและทะเลอันดามันมีกำลังอ่อนลง



ปริมาณฝนสะสม 24 ชั่วโมงย้อนหลัง วันที่ 20 ก.พ.66 – วันที่ 21 ก.พ.66

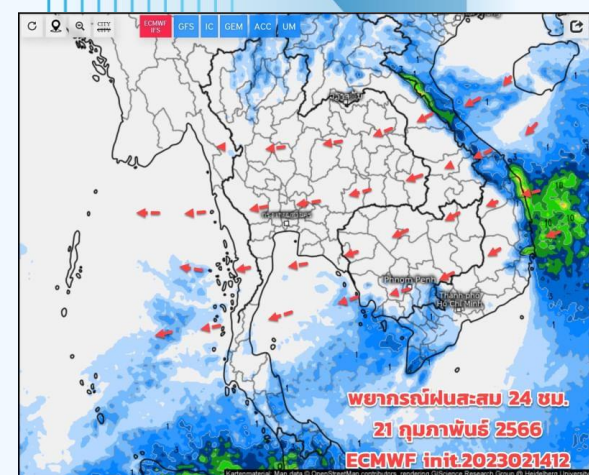


ชื่อสถานี	ที่ตั้ง	เวลา	ฝนสะสม (มม.)
บ้านท่างาม	ต.ท่าจั่ว อ.เมืองนครศรีธรรมราช จ.นครศรีธรรมราช	05:00 น.	81.5
บ้านวังลุง	ต.ทอนหงส์ อ.พรหมคีรี จ.นครศรีธรรมราช	05:00 น.	75
รพ.สต.เวียงสระ	ต.เวียงสระ อ.เวียงสระ จ.สุราษฎร์ธานี	06:00 น.	60.2
ศูนย์พัฒนาเด็กเล็ก อบต.ท่านา	ต.ท่านา อ.กะปง จ.พังงา	06:00 น.	53
อบต.สินปุน	ต.สินปุน อ.เขาพนม จ.กระบี่	06:00 น.	50.4
บ้านกะไหล	ต.กะไหล อ.ตะกั่วทุ่ง จ.พังงา	05:00 น.	44
บ้านโน	ต.ปากแพรก อ.ดอนสัก จ.สุราษฎร์ธานี	05:00 น.	41
รร.วัดทายิการาม	ต.เกาะเกด อ.เชียรใหญ่ จ.นครศรีธรรมราช	06:00 น.	37.4
บ้านคีรีวง	ต.กำโลน อ.ลานสกา จ.นครศรีธรรมราช	05:00 น.	36
โรงเรียนวัดโคกโพธิ์สถิตย์	ต.กำโลน อ.ลานสกา จ.นครศรีธรรมราช	06:00 น.	35

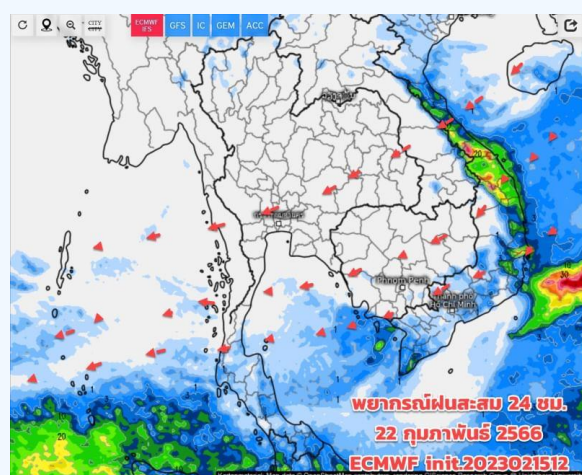
>0-10	>10-20	>20-35	>35-50	>50-70	>70-90	>90
ฝนเล็กน้อย ฝนน้อย	ฝนปานกลาง	ฝนหนัก	ฝนหนักมาก	ฝนหนักมาก	ฝนหนักมาก	ฝนหนักมาก



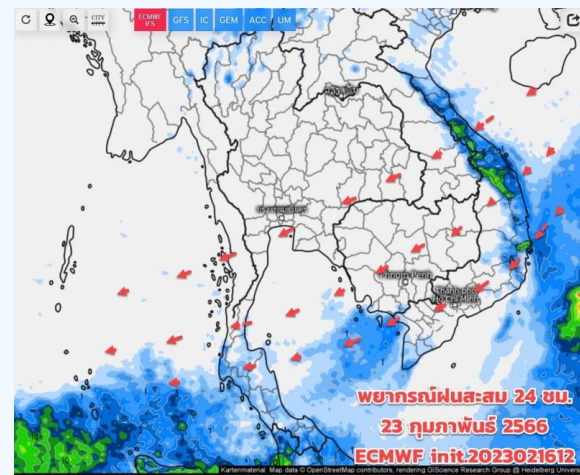
พยากรณ์ฝนสะสมรายวัน จากแบบจำลองบรรยากาศเชิงตัวเลข GFS วันที่ 21 ก.พ. – 27 ก.พ.66



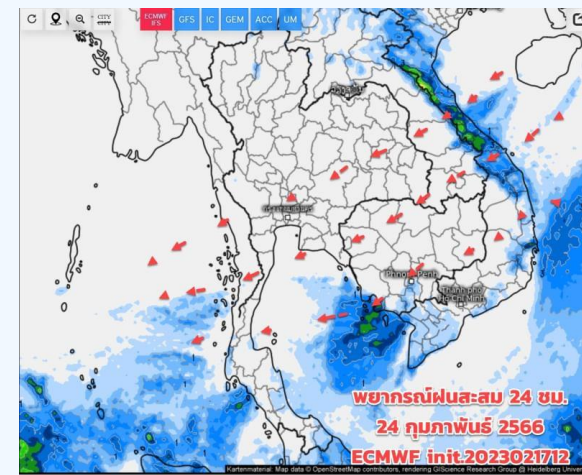
วันที่ 21 ก.พ. 2566



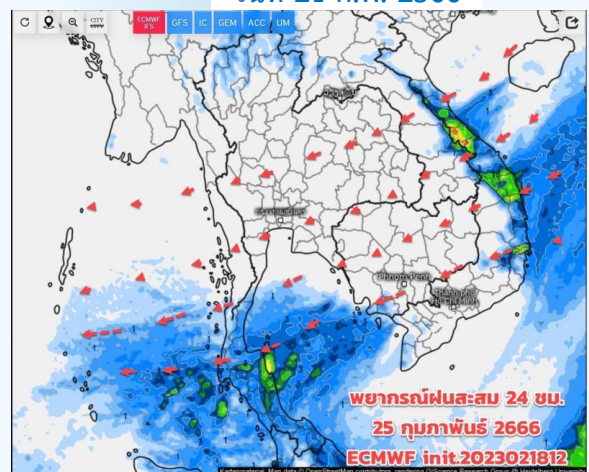
วันที่ 22 ก.พ. 2566



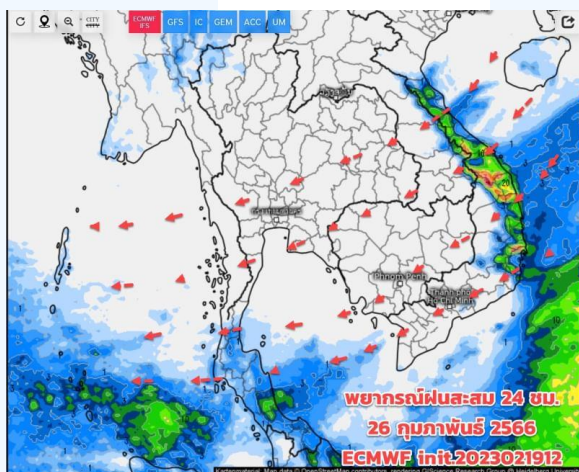
วันที่ 23 ก.พ. 2566



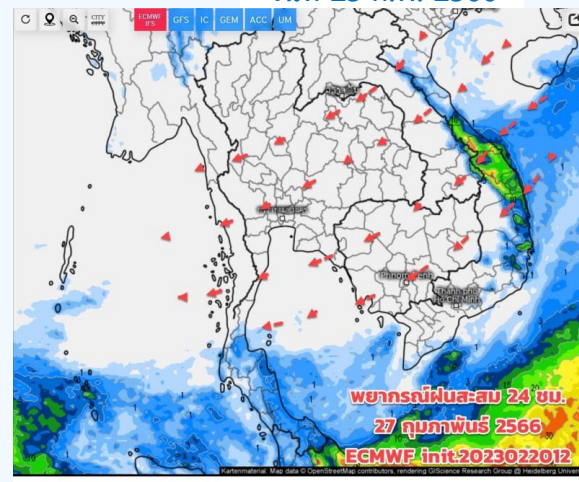
วันที่ 24 ก.พ. 2566



วันที่ 25 ก.พ. 2566



วันที่ 26 ก.พ. 2566



วันที่ 27 ก.พ. 2566

การคาดหมาย

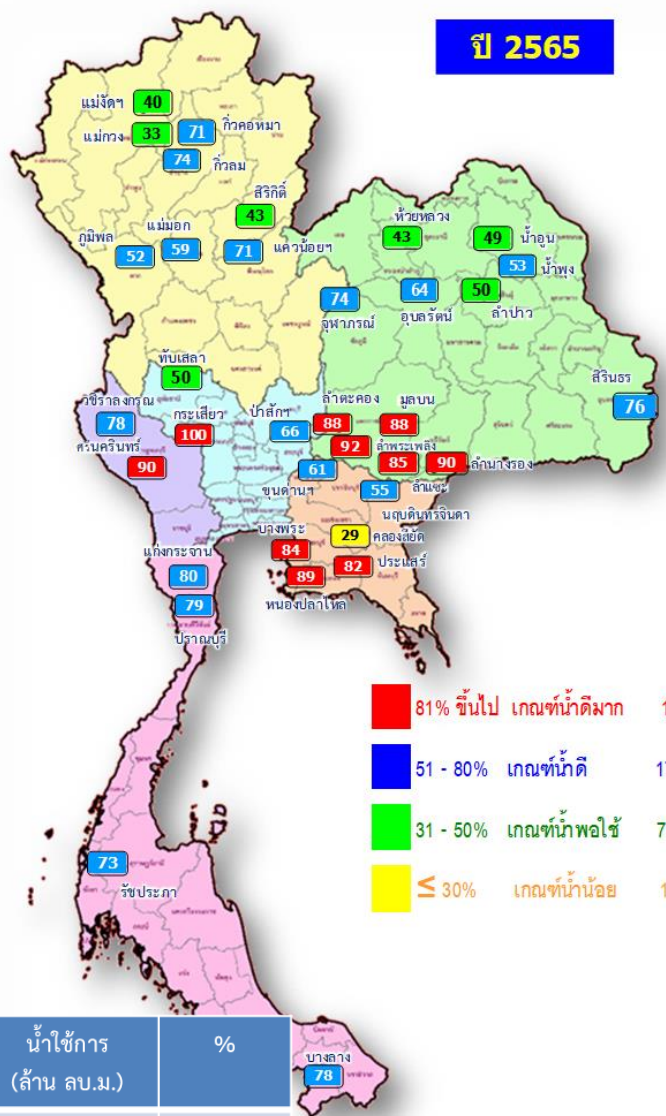
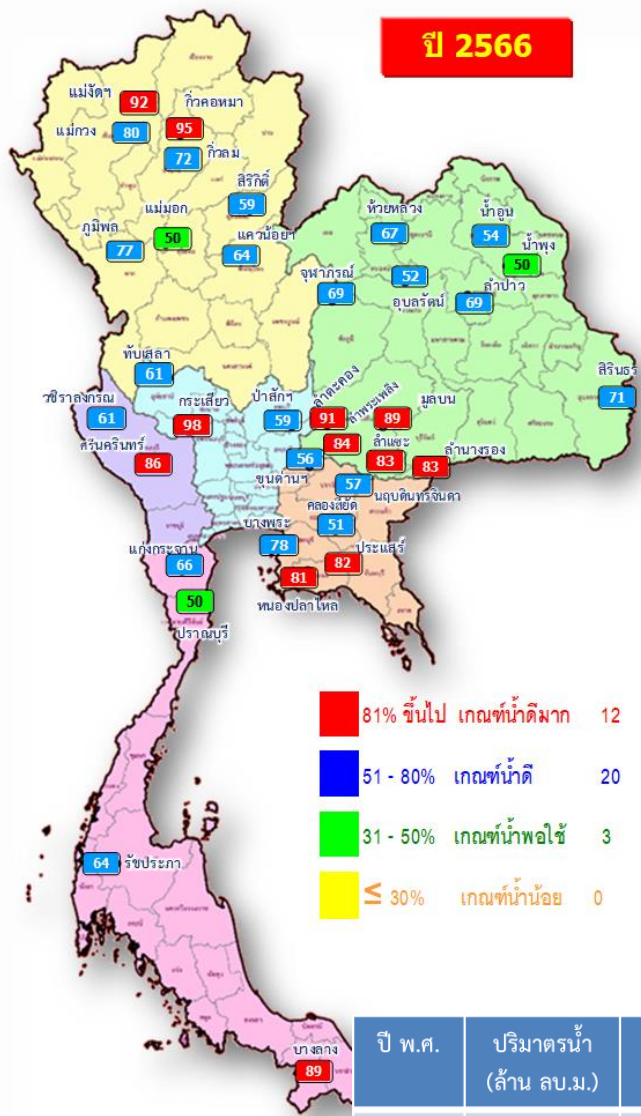
ช่วง 21-23 ก.พ.66 มวลอากาศเย็นเสริมลงมาปกคลุมเป็นระลอกๆ ฝนมีน้อย ลมหนาวกำลังปานกลาง ยังคงพัดปกคลุม เมฆปกคลุมบางส่วน กลางวันอากาศร้อน แต่ตอนเช้ายังมีอากาศเย็น มีหมอกบางในตอนเช้า ส่วนภาคใต้จะมีฝนฟ้าคะนองบางพื้นที่ คลื่นลมมีกำลังอ่อน 24 -28 ก.พ.66 คาดว่าจะมีมวลอากาศเย็นกำลังค่อนข้างแรง ส่วนภาคใต้จะยังมีฝนบางพื้นที่ คลื่นลมแรงขึ้น โดยเฉพาะภาคใต้ตอนล่าง จะมีฝนเพิ่มขึ้น ตั้งแต่วันที่ 28 ก.พ.- 2 มี.ค.66 เนื่องจากมีหย่อมความกดอากาศต่ำทางด้านตะวันออกของประเทศมาเลเซีย และลมตะวันออก มีกำลังแรงพัดปกคลุม



สถานการณ์น้ำในอ่างเก็บน้ำ และสถานการณ์น้ำท่า



ปริมาณน้ำเก็บกักในอ่างเก็บน้ำขนาดใหญ่ วันที่ 21 กุมภาพันธ์ 2566

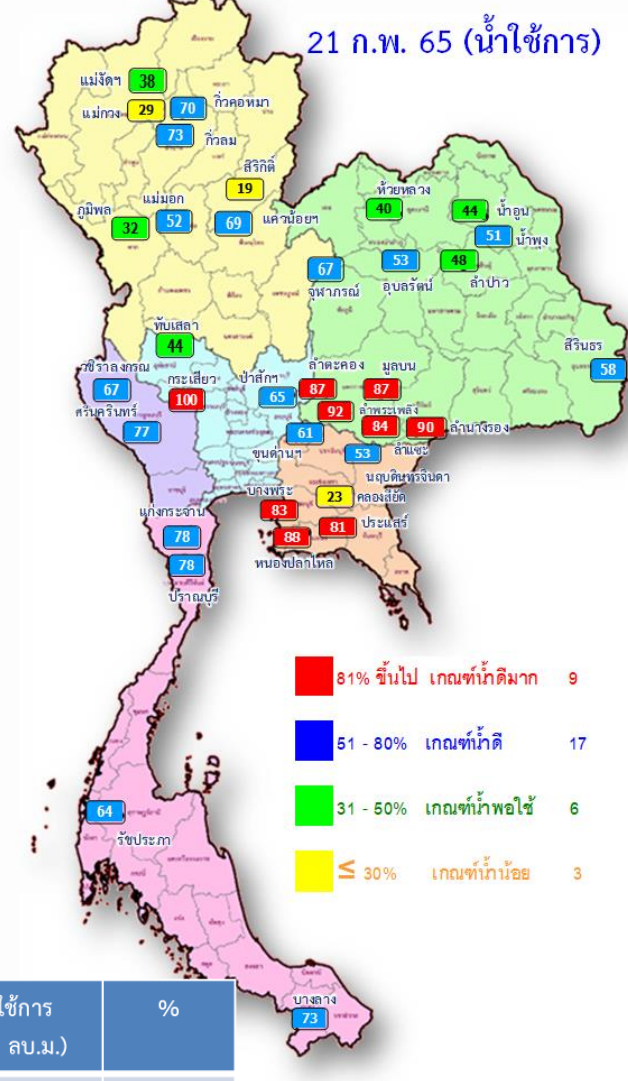
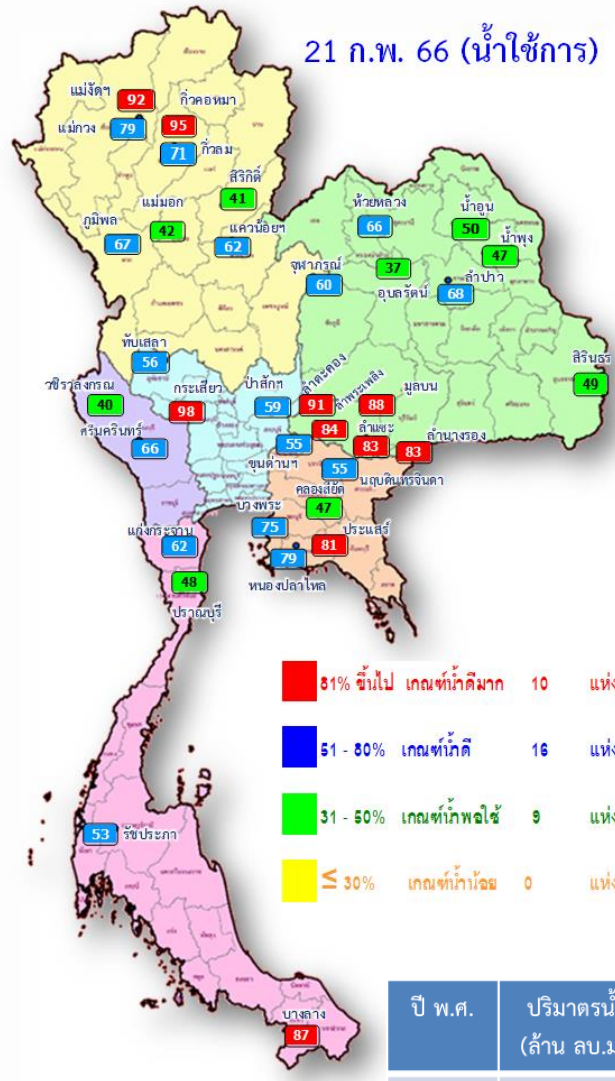


ปี พ.ศ.	ปริมาณน้ำ (ล้าน ลบ.ม.)	%	น้ำใช้การ (ล้าน ลบ.ม.)	%
2566	50,815	72	27,278	58
2565	48,610	69	25,068	53

ภาค อ่างเก็บน้ำเขื่อน	ความจุ ที่ รนส. (ล้าน ม.³)	ความจุ ที่ รนท. (ล้าน ม.³)	ความจุน้ำ ใช้การ (ล้าน ม.³)	ณ วันนี้						ปริมาณน้ำ ไหลลง วันนี้ (ล้าน ม.³)	ปริมาณน้ำ ระบาย วันนี้ (ล้าน ม.³)	
				ปี 2565		ปี 2566						
				ปริมาตร (ล้าน ม.³)	% รณท.	ปริมาตร (ล้าน ม.³)	% รณท.	ปริมาตรใช้การ (ล้าน ม.³)	% ใช้การ			
ภาคเหนือ												
ภูมิพล*	13,462	13,462	9,662	6,935	52	10,321	77	6,521	48	67	3.82	33.00
สิริกิติ์*	10,508	9,510	6,660	4,126	43	5,610	59	2,760	29	41	5.92	17.00
แม่จัดลสมบูรณชล	323	265	253	107	40	244	92	232	88	92	0.39	0.89
แม่กวางอุดมธารา	295	263	249	86	33	211	80	197	75	79	0.10	0.71
กิ่วลม	106	106	103	78	74	77	72	73	69	71	0.70	2.05
กิ่วคอหมา	209	170	164	121	71	161	95	155	91	95	0.10	0.10
แควน้อยบำรุงแดน	1,080	939	896	665	71	603	64	560	60	62	0.00	4.32
แม่มอก	110	110	94	65	59	55	50	39	36	42	0.00	0.11
ภาคตะวันออกเฉียงเหนือ												
ห้วยหลวง	136	136	129	58	43	91	67	85	62	66	0.00	0.33
น้ำอูน	780	520	475	255	49	281	54	236	45	50	0.35	0.60
น้ำพุง*	200	165	157	88	53	82	50	74	45	47	0.00	0.00
จุฬารัตน์*	181	164	127	122	74	113	69	76	46	60	0.26	1.00
อุบลรัตน์*	4,640	2,431	1,850	1,562	64	1,265	52	684	28	37	0.00	9.99
ลำปาว	2,450	1,980	1,880	996	50	1,371	69	1,271	64	68	0.96	6.79
ลำตะคอง	445	314	292	277	88	287	91	264	84	91	0.07	0.86
ลำพระเพลิง	242	155	154	143	92	130	84	128	83	84	0.25	0.94
มูลบน	350	141	134	123	88	125	89	118	84	88	0.10	0.70
ลำแจะ	325	275	268	233	85	229	83	222	81	83	1.05	0.90
ลำน้ำจระเข้	197	121	118	109	90	101	83	97	80	83	0.00	0.27
สิรินธร*	1,966	1,966	1,135	1,486	76	1,390	71	559	28	49	4.71	1.62
ภาคกลาง												
ป่าสักชลสิทธิ์	960	960	957	629	66	567	59	564	59	59	0.75	4.33
ทับเสลา	190	160	143	80	50	98	61	81	50	56	0.00	0.00
กระเสียว	390	299	259	300	100	293	98	253	85	98	0.29	0.06
ภาคตะวันตก												
ศรีนครินทร์*	18,770	17,745	7,480	16,002	90	15,190	86	4,925	28	66	2.51	19.97
วชิราลงกรณ*	11,000	8,860	5,848	6,942	78	5,378	61	2,366	27	40	4.46	12.11
ภาคตะวันออก												
ขุนด่านปราการชล	225	224	219	138	61	125	56	120	54	55	0.01	1.56
คลองสิียด	450	420	390	122	29	214	51	184	44	47	0.00	1.64
บางพระ	127	117	105	99	84	91	78	79	68	75	0.09	0.38
หนองปลาไหล	206	164	150	146	89	133	81	119	73	79	0.28	1.08
ประแสร์	322	295	275	243	82	243	82	223	76	81	0.00	0.28
นฤปดินทรจินดา	338	295	281	163	55	169	57	155	53	55	0.02	1.50
ภาคใต้												
แก่งกระจาน	900	710	645	571	80	467	66	402	57	62	0.71	1.73
ปราณบุรี	490	391	373	309	79	195	50	177	45	48	0.00	1.67
รัชชประภา*	6,144	5,639	4,287	4,099	73	3,606	64	2,255	40	53	1.06	4.70
บางกลาง*	1,590	1,454	1,178	1,131	78	1,300	89	1,023	70	87	4.11	8.04
รวมทั้งประเทศ	77,891	70,926	47,389	48,608	69	50,815	72	27,278	38	58	33.05	141.22



ปริมาณน้ำใช้การในอ่างเก็บน้ำขนาดใหญ่ วันที่ 21 กุมภาพันธ์ 2566

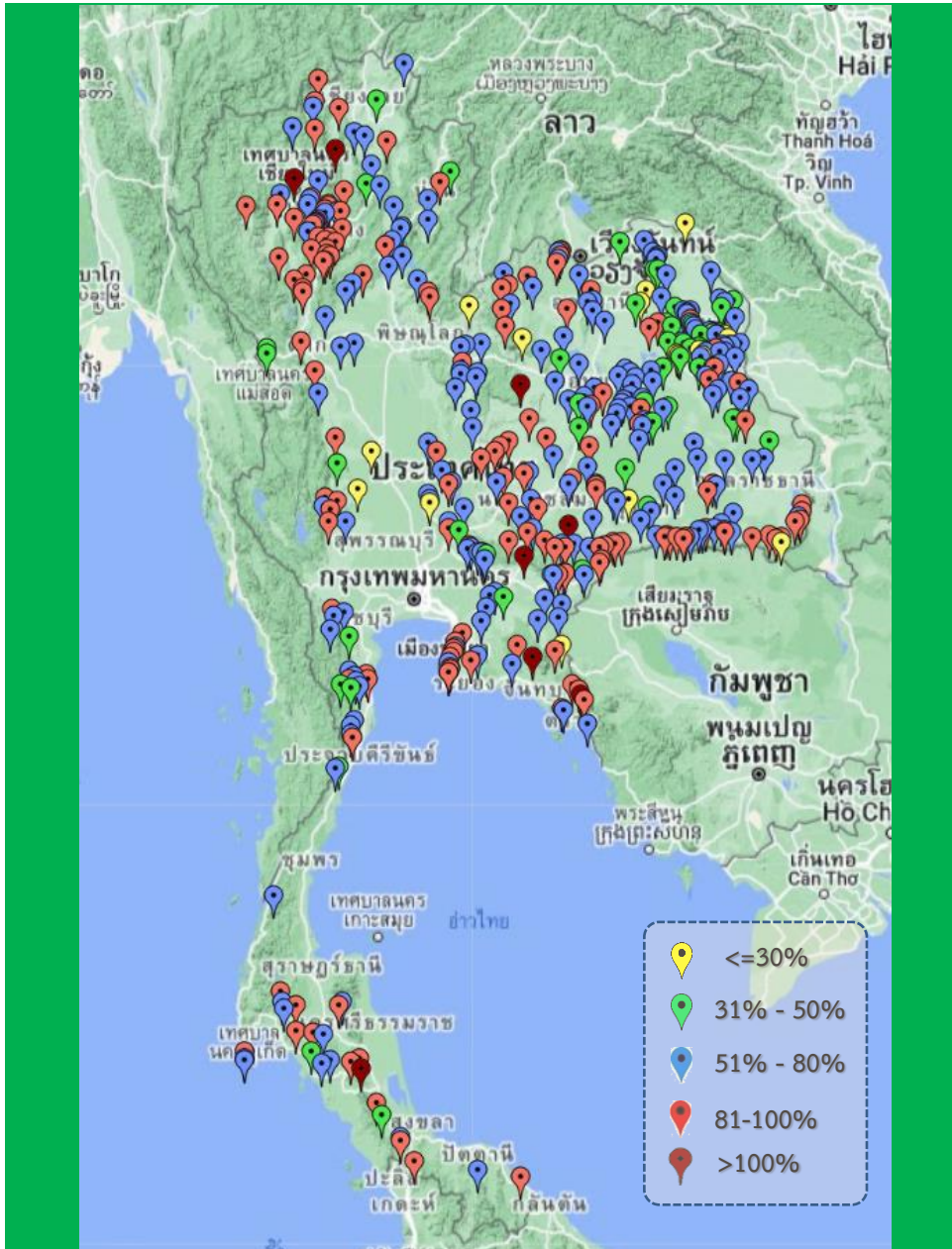


ปี พ.ศ.	ปริมาตรน้ำ (ล้าน ลบ.ม.)	%	น้ำใช้การ (ล้าน ลบ.ม.)	%
2566	50,815	72	27,278	58
2565	48,610	69	25,068	53

ภาค	ความจุที่ รนส. (ล้าน ม.³)	ความจุที่ รนค. (ล้าน ม.³)	ความจุน้ำใช้การ (ล้าน ม.³)	ณ วันที่						ปริมาณน้ำไหลลงวันนี้ (ล้าน ม.³)	ปริมาณน้ำระบายวันนี้ (ล้าน ม.³)
				ปี 2565		ปี 2566					
				ปริมาตร (ล้าน ม.³)	% รนค.	ปริมาตร (ล้าน ม.³)	% รนค.	ปริมาตรใช้การ (ล้าน ม.³)	% ใช้การ		
ภาคเหนือ											
ภูมิพล*	13,462	13,462	9,662	6,935	52	10,321	77	6,521	67	3.82	33.00
สิริกิติ์*	10,508	9,510	6,660	4,126	43	5,610	59	2,760	41	5.92	17.00
แม่จตุรมบูรณชล	323	265	253	107	40	244	92	232	92	0.39	0.89
แม่กวางอุดมธาราร	295	263	249	86	33	211	80	197	79	0.10	0.71
กิ่วลม	106	106	103	78	74	77	72	73	71	0.70	2.05
กิ่วคองหมา	209	170	164	121	71	161	95	155	95	0.10	0.10
แควน้อยบำรุงแต	1,080	939	896	665	71	603	64	560	62	0.00	4.32
แม่มอก	110	110	94	65	59	55	50	39	42	0.00	0.11
ภาคตะวันออกเฉียงเหนือ											
ห้วยหลวง	136	136	129	58	43	91	67	85	66	0.00	0.33
น้ำอูน	780	520	475	255	49	281	54	236	50	0.35	0.60
น้ำพุง*	200	165	157	88	53	82	50	74	47	0.00	0.00
จุฬารัตน์*	181	164	127	122	74	113	69	76	60	0.26	1.00
อุบลรัตน์*	4,640	2,431	1,850	1,562	64	1,265	52	684	37	0.00	9.99
ลำปาว	2,450	1,980	1,880	996	50	1,371	69	1,271	68	0.96	6.79
ลำตะคอง	445	314	292	277	88	287	91	264	91	0.07	0.86
ลำพระเพลิง	242	155	154	143	92	130	84	128	84	0.25	0.94
มูลบน	350	141	134	123	88	125	89	118	88	0.10	0.70
ลำชี	325	275	268	233	85	229	83	222	83	1.05	0.90
ลำน้ำจระอง	197	121	118	109	90	101	83	97	83	0.00	0.27
สิรินธร*	1,966	1,966	1,135	1,486	76	1,390	71	559	49	4.71	1.62
ภาคกลาง											
ป่าสักชลสิทธิ์	960	960	957	629	66	567	59	564	59	0.75	4.33
ทับเสลา	190	160	143	80	50	98	61	81	56	0.00	0.00
กระเสียว	390	299	259	300	100	293	98	253	98	0.29	0.06
ภาคตะวันตก											
ศรีนครินทร์*	18,770	17,745	7,480	16,002	90	15,190	86	4,925	66	2.51	19.97
วชิรปราการ*	11,000	8,860	5,848	6,942	78	5,378	61	2,366	40	4.46	12.11
ภาคตะวันออก											
ขุนด่านปราการช	225	224	219	138	61	125	56	120	55	0.01	1.56
คลองสียัด	450	420	390	122	29	214	51	184	47	0.00	1.64
บางพระ	127	117	105	99	84	91	78	79	75	0.09	0.38
หนองปลาไหล	206	164	150	146	89	133	81	119	79	0.28	1.08
ประแสร์	322	295	275	243	82	243	82	223	81	0.00	0.28
นฤปดินทรจินดา	338	295	281	163	55	169	57	155	55	0.02	1.50
ภาคใต้											
แก่งกระจาน	900	710	645	571	80	467	66	402	62	0.71	1.73
ปราณบุรี	490	391	373	309	79	195	50	177	48	0.00	1.67
รัชชประภา*	6,144	5,639	4,287	4,099	73	3,606	64	2,255	53	1.06	4.70
บางยาง*	1,590	1,454	1,178	1,131	78	1,300	89	1,023	87	4.11	8.04
รวมทั้งประเทศ	80,106	70,926	47,389	48,608	69	50,815	72	27,278	58	33.05	141.22



สถานการณ์น้ำในอ่างเก็บน้ำขนาดกลาง วันที่ 21 กุมภาพันธ์ 2566



ภาค	ปริมาณน้ำอ่างเก็บน้ำขนาดกลาง จำนวน 435 แห่ง								
	จำนวนอ่าง	ความจุ	ใช้การ	ปี 2565	% รนค.	ปี 2566	% รนค.	ใช้การปี 2566	% ใช้การ
เหนือ	80	1,082	992	712	66	818	76	728	73
ตะวันออกเฉียงเหนือ	226	2,061	1,892	1,417	69	1,466	71	1,298	69
กลาง	27	419	393	286	68	269	64	244	62
ตะวันตก	8	164	152	153	93	138	84	127	83
ตะวันออก	52	1,006	949	774	77	737	73	680	72
ใต้	42	679	626	568	84	531	78	477	76
รวม	435	5,410	5,003	3,910	72	3,959	73	3,554	71

สรุปอ่างขนาดกลางที่มีปริมาตรในช่วง ≤30%, >30 - 50% ,>50-80%, >80-100% และ >100%					
ภาค	≤30%	>30-50%	>50-80%	>80-100%	>100%
เหนือ	0	5	32	40	3
ตอน.	14	33	112	65	2
ตะวันออก	1	3	25	20	3
กลาง	3	2	16	6	0
ตะวันตก	0	0	5	3	0
ใต้	0	6	19	16	1
รวม	18	49	209	150	9
รวมทั้งหมด 435 แห่ง					



ปริมาณน้ำในอ่างเก็บน้ำขนาดใหญ่และขนาดกลาง วันที่ 21 กุมภาพันธ์ 2566



ภาค	ขนาดใหญ่				ขนาดกลาง				รวมอ่างขนาดใหญ่และกลาง						รับน้ำได้อีก	เปรียบเทียบปี 65 กับ 66		
	จำนวน	ความจุ	ปี 2566	% ความจุ อ่างฯ	จำนวน	ความจุ	ปี 2566	% ความจุ อ่างฯ	จำนวน	ความจุ	ปี2565		ปี2566			ปริมาณ	ปริมาณ	%
											ปริมาณ	%	ปริมาณ	%				
เหนือ	8	24,825	17,282	70	80	1,082	818	76	88	25,907	12,895	50	18,100	70	7,807	5,205	40	
ตอน.	12	8,368	5,465	65	226	2,061	1,466	71	238	10,429	6,870	66	6,931	66	3,498	61	1	
กลาง	3	1,419	957	67	27	419	269	64	30	1,838	1,295	70	1,226	67	611	-69	-5	
ตะวันตก	2	26,605	20,568	77	8	164	138	84	10	26,769	23,097	86	20,706	77	6,063	-2,391	-10	
ตะวันออก	6	1,515	975	64	52	1,006	737	73	58	2,520	1,684	67	1,712	68	809	28	2	
ใต้	4	8,194	5,568	68	42	679	531	78	46	8,874	6,680	75	6,099	69	2,774	-581	-9	
รวม	35	70,926	50,815	72	435	5,410	3,959	73	470	76,336	52,520	69	54,774	72	21,562	2,254	4	
ปริมาณน้ำใช้การ	47,384	27,278	58	5,003	3,554	71	52,388	28,571	55	30,832	59							

สามารถรับน้ำได้อีก **21,562** ล้าน ลบ.ม. (28%)

%น้ำใช้การ=(ปริมาณน้ำใช้การ/ความจุอ่างฯ)*100



ปริมาณน้ำใช้การ อ่างเก็บน้ำขนาดใหญ่และขนาดกลาง



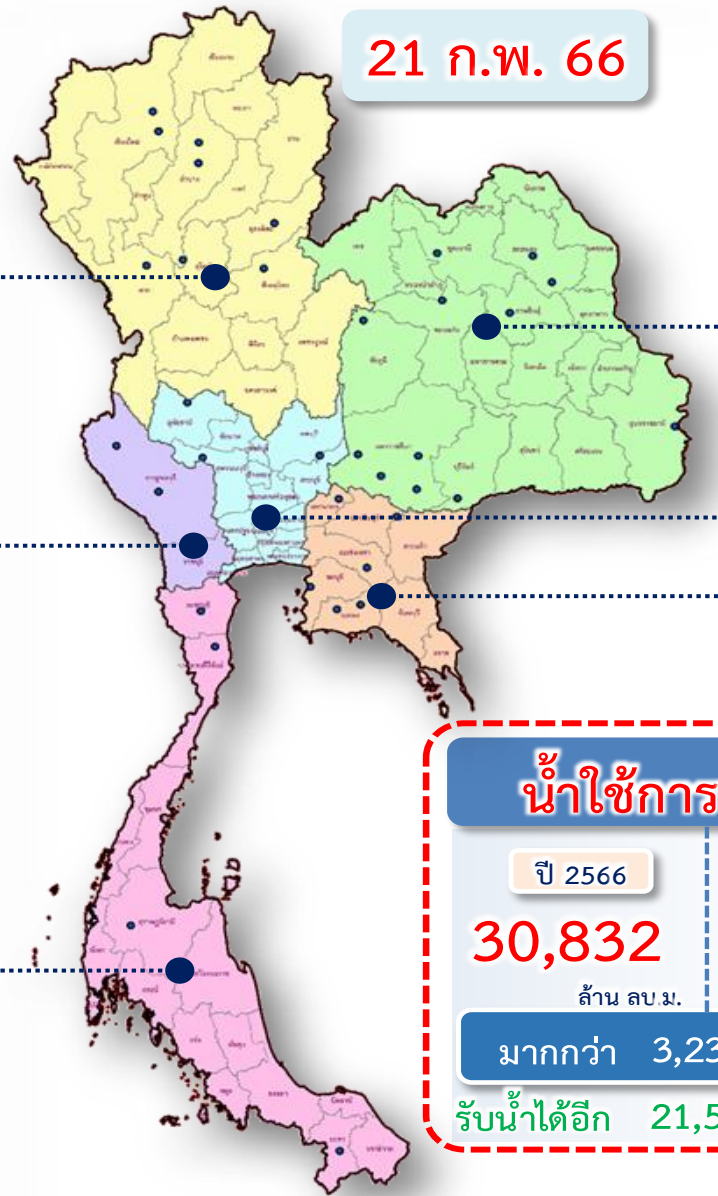
ภาคเหนือ



ภาคตะวันตก



ภาคใต้



ภาคตะวันออกเฉียงเหนือ



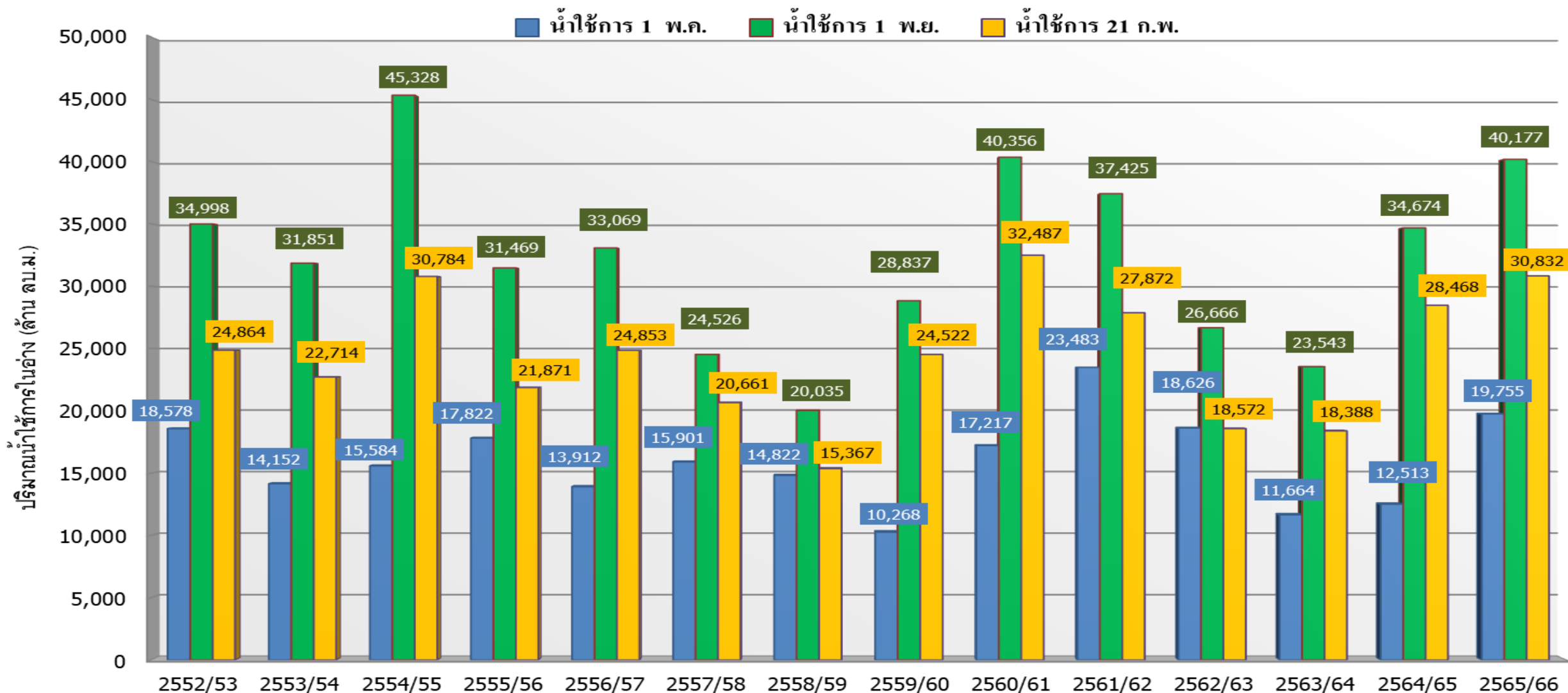
ภาคกลาง



ภาคตะวันออก



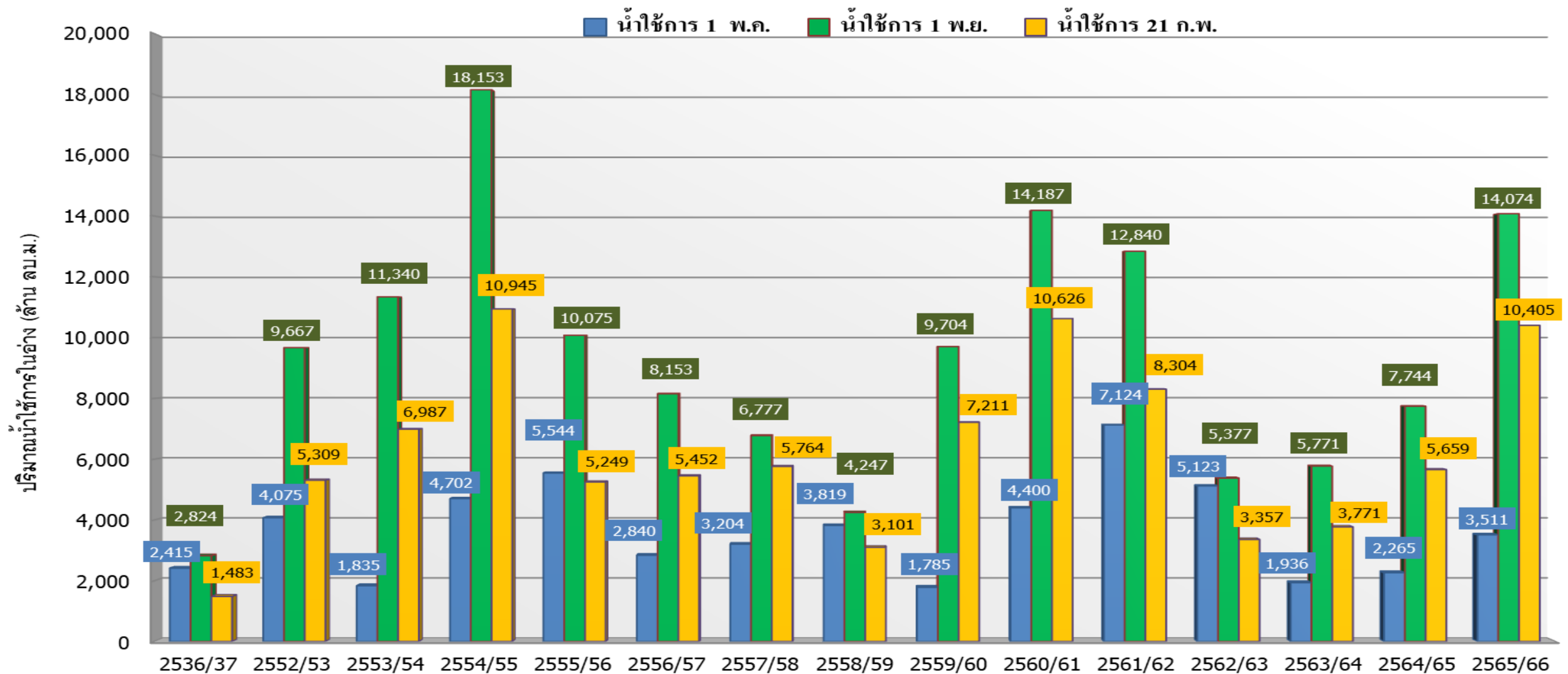
กราฟเปรียบเทียบปริมาณน้ำใช้การในอ่างเก็บน้ำขนาดใหญ่และขนาดกลาง ตั้งแต่ปี 2553 ถึง ปี 2565



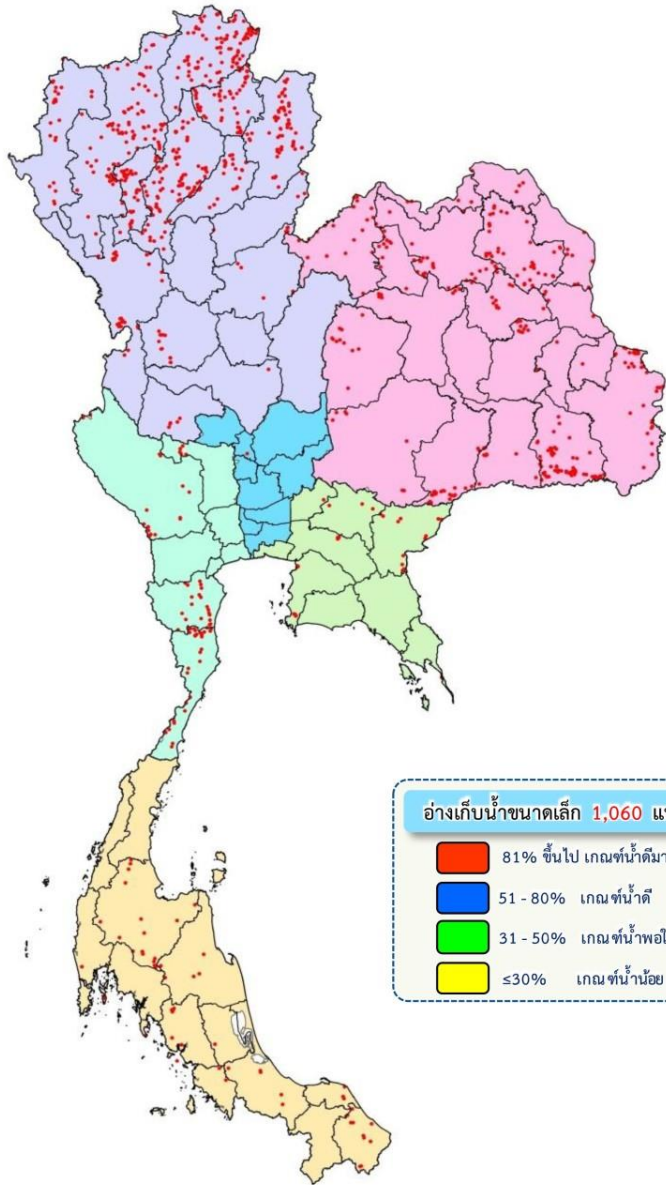
ปี 25 (1)/(2)	2552/53	2553/54	2554/55	2555/56	2556/57	2557/58	2558/59	2559/60	2560/61	2561/62	2562/63	2563/64	2564/65	2565/66
(1) ■ น้ำใช้การ 1 พ.ค.	18,578	14,152	15,584	17,822	13,912	15,901	14,822	10,268	17,217	23,483	18,626	11,664	12,513	19,755
(1) ■ น้ำใช้การ 1 พ.ย.	34,998	31,851	45,328	31,469	33,069	24,526	20,035	28,837	40,356	37,425	26,666	23,543	34,674	40,177
(2) ■ น้ำใช้การ 21 ก.พ.	24,864	22,714	30,784	21,871	24,853	20,661	15,367	24,522	32,487	27,872	18,572	18,388	28,468	30,832



กราฟเปรียบเทียบปริมาณน้ำใช้การในลุ่มน้ำเจ้าพระยา (ภูมิพล สิริกิติ์ แควน้อยฯ ป่าสักฯ) ปี 2536และตั้งแต่ปี 2553 ถึง ปี 2565



ปี 25 (1)/(2)	2536/37	2552/53	2553/54	2554/55	2555/56	2556/57	2557/58	2558/59	2559/60	2560/61	2561/62	2562/63	2563/64	2564/65	2565/66
(1) ■ น้ำใช้การ 1 พ.ค.	2,415	4,075	1,835	4,702	5,544	2,840	3,204	3,819	1,785	4,400	7,124	5,123	1,936	2,265	3,511
(1) ■ น้ำใช้การ 1 พ.ย.	2,824	9,667	11,340	18,153	10,075	8,153	6,777	4,247	9,704	14,187	12,840	5,377	5,771	7,744	14,074
(2) ■ น้ำใช้การ 21 ก.พ.	1,483	5,309	6,987	10,945	5,249	5,452	5,764	3,101	7,211	10,626	8,304	3,357	3,771	5,659	10,405



ปริมาณน้ำเก็บกักและใช้การทั่วประเทศ อ่างเก็บน้ำขนาดเล็ก
(ปริมาณน้ำ ณ วันที่ 16 ก.พ.66)

ภาค	ความจุ (ล้าน ลบ.ม.)		ปริมาณน้ำ (ล้าน ลบ.ม.)		จำนวน (อ่างฯ)			
	เก็บกัก	ใช้การ	เก็บกัก	ใช้การ	เก็บกัก	ใช้การ	เก็บกัก	ใช้การ
เหนือ (538 แห่ง)	207	187	144 (69%)	124 (66%)	62	46	253	177
ตะวันออกเฉียงเหนือ (322 แห่ง)	107	93	71 (67%)	57 (61%)	30	67	140	85
กลาง (13 แห่ง)	5	5	4 (88%)	4 (88%)	-	-	3	10
ตะวันตก (44 แห่ง)	29	27	21 (72%)	19 (69%)	3	4	27	10
ตะวันออก (38 แห่ง)	9	9	6 (67%)	6 (64%)	4	4	20	10
ใต้ (105 แห่ง)	30	24	23 (76%)	17 (70%)	3	5	48	49
ทั้งประเทศ (1,060 แห่ง)	387	345	269 (69%)	226 (66%)	102	126	491	341



ติดตามปริมาณน้ำไหลลงและปริมาณน้ำระบาย วันที่ 21 กุมภาพันธ์ 2566

อ่างเก็บน้ำ
ขนาดใหญ่
ทั่วประเทศ
35 แห่ง

เก็บกัก 59,399 ล้าน ลบ.ม.
ใช้การ 35,862 ล้าน ลบ.ม.
1 พ.ย.65



ต้นฤดูแล้ง ปี 2565/66

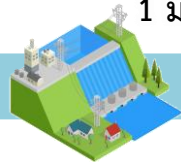
สะสม 1-30 พ.ย.65	
↓ ไหลลง	2,415.55
→ ระบาย	2,541.89

เก็บกัก 58,873 ล้าน ลบ.ม.
ใช้การ 35,336 ล้าน ลบ.ม.
1 ธ.ค.65



สะสม 1-31 ธ.ค.65	
↓ ไหลลง	1,678.21
→ ระบาย	3,039.86

เก็บกัก 56,890 ล้าน ลบ.ม.
ใช้การ 33,353 ล้าน ลบ.ม.
1 ม.ค.66



เก็บกัก 53,382 ล้าน ลบ.ม.
ใช้การ 29,845 ล้าน ลบ.ม.
1 ก.พ.66



1 มี.ค.66



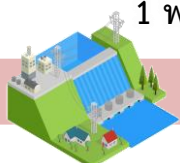
1 เม.ย.66



วันนี้ (21 ก.พ.66)		สะสม (1พ.ย.-ปัจจุบัน)
↓ ไหลลง	33.05	5,738.49
→ ระบาย	141.22	12,405.75
ใช้การ	27,278 ล้าน ลบ.ม.	

4 เขื่อนหลัก
ลุ่มเจ้าพระยา

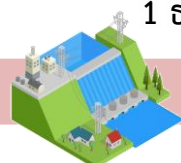
เก็บกัก 20,770 ล้าน ลบ.ม.
ใช้การ 14,074 ล้าน ลบ.ม.
1 พ.ย.65



ต้นฤดูแล้ง ปี 2565/66

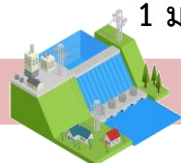
สะสม 1-30 พ.ย.65	
↓ ไหลลง	764.21
→ ระบาย	581.24

เก็บกัก 20,869 ล้าน ลบ.ม.
ใช้การ 14,173 ล้าน ลบ.ม.
1 ธ.ค.65

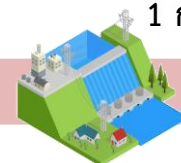


สะสม 1-31 ธ.ค.65	
↓ ไหลลง	464.58
→ ระบาย	1,313.25

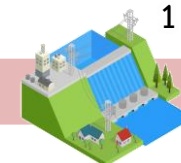
เก็บกัก 19,883 ล้าน ลบ.ม.
ใช้การ 13,187 ล้าน ลบ.ม.
1 ม.ค.66



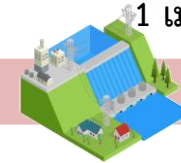
เก็บกัก 18,215 ล้าน ลบ.ม.
ใช้การ 11,519 ล้าน ลบ.ม.
1 ก.พ.66



1 มี.ค.66



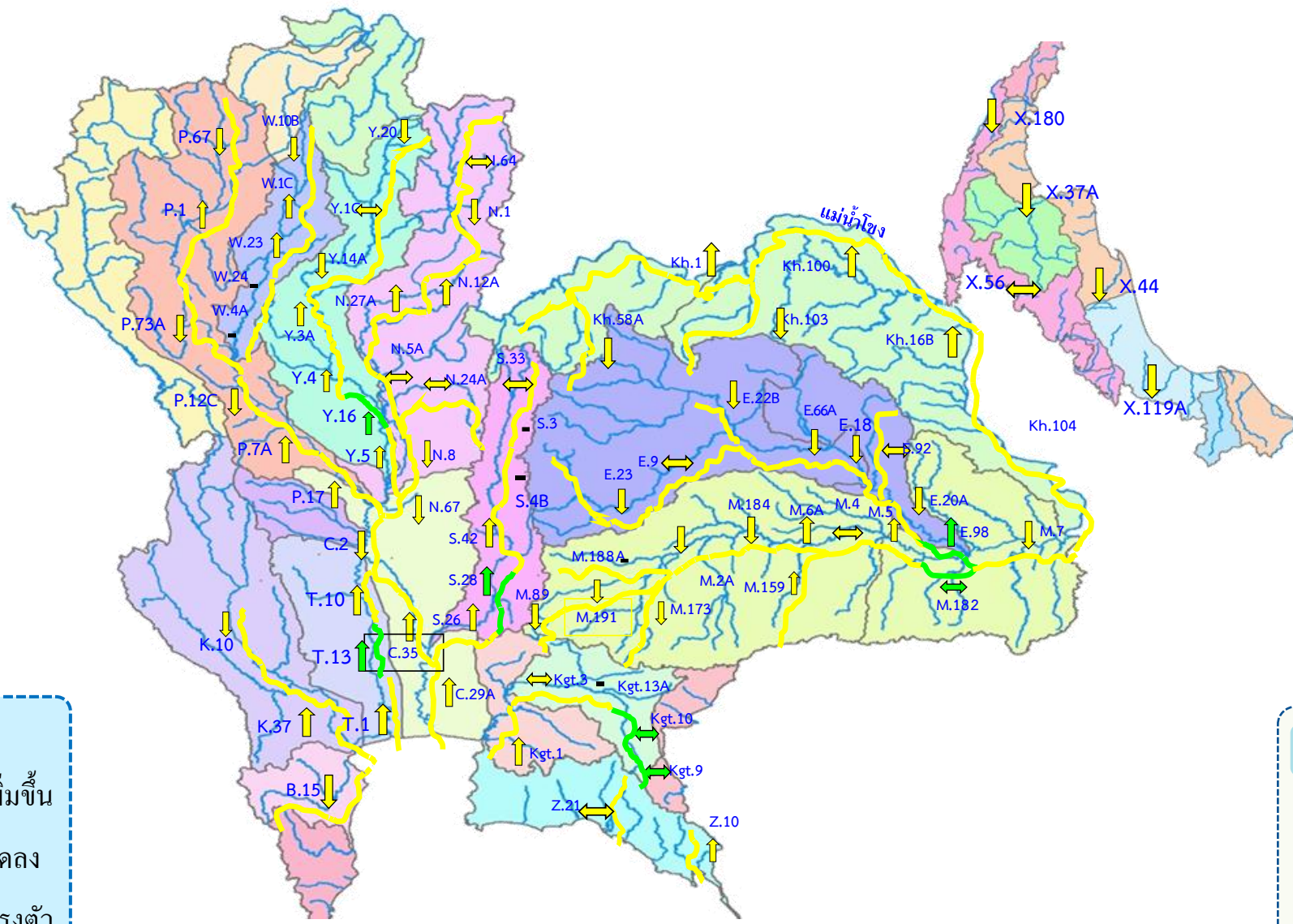
1 เม.ย.66



วันนี้ (21 ก.พ.66)		สะสม (1พ.ย.-ปัจจุบัน)
↓ ไหลลง	10.49	1,692.03
→ ระบาย	58.65	5,005.90
ใช้การ	10,405 ล้าน ลบ.ม.	



แนวโน้มสถานการณ์น้ำท่าในลำน้ำสายหลัก วันที่ 21 ก.พ. 2566



แนวโน้ม

- ↑ แนวโน้มเพิ่มขึ้น
- ↓ แนวโน้มลดลง
- ↔ แนวโน้มทรงตัว

เกณฑ์สภาพน้ำท่า

- น้ำมาก : สูงกว่า 81% ค่าความจุลำนํ้า
- น้ำดี : สูงกว่า 50.1 - 80 % ของความจุลำนํ้า
- น้ำปกติ : สูงกว่า 30.1%-50% ของความจุลำนํ้า
- น้ำน้อย : ต่ำกว่า 30% ของความจุลำนํ้า

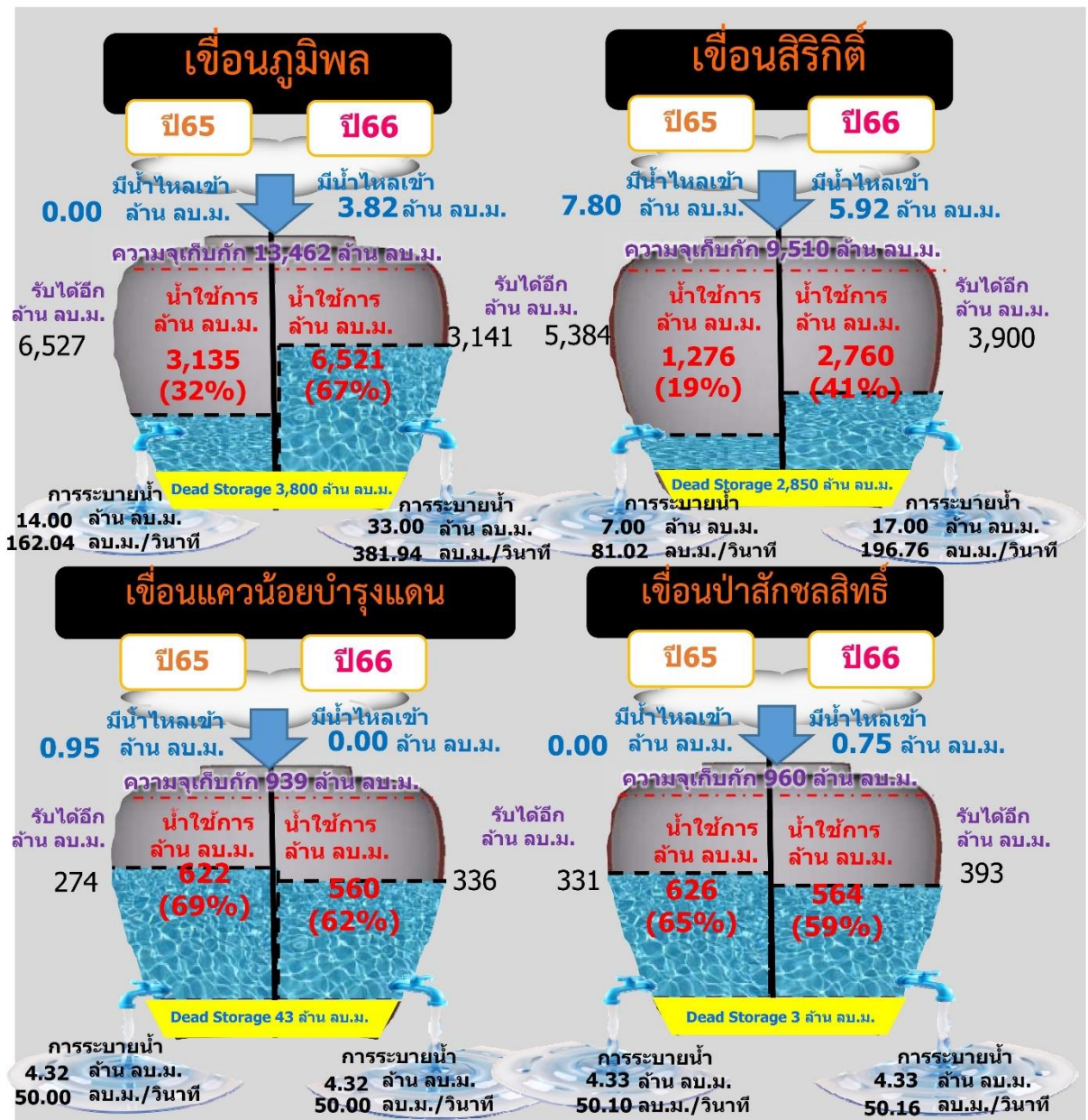


สถานการณ์ลุ่มน้ำเจ้าพระยา

ปริมาณน้ำ 4 เขื่อนหลักกลุ่มน้ำเจ้าพระยา วันที่ 21 กุมภาพันธ์ 2566

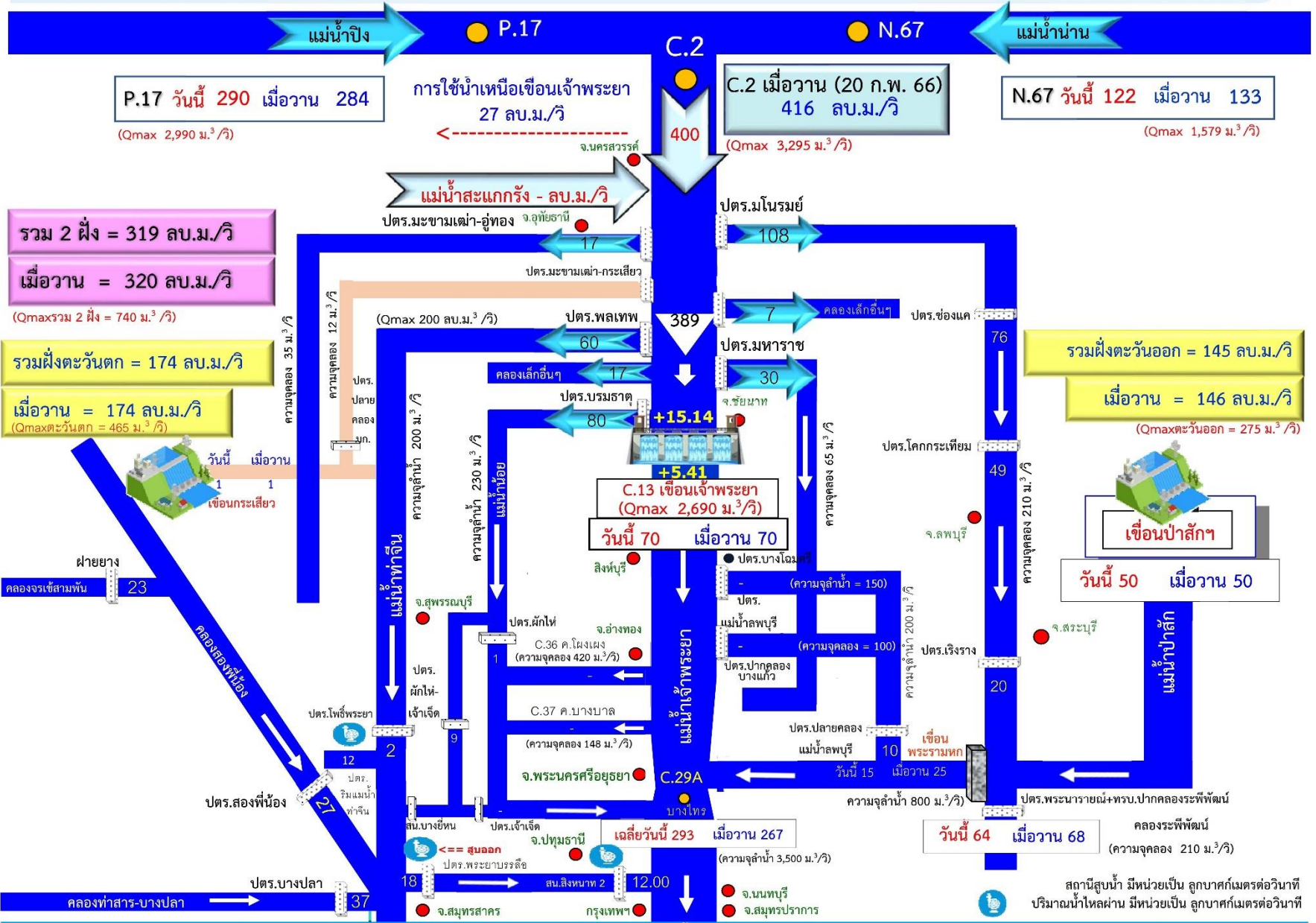


รวม 4 เขื่อน	ปริมาณน้ำทั้งหมด (ล้าน ลบ.ม.)	น้ำใช้การ (ล้าน ลบ.ม.)	รับน้ำได้อีก (ล้าน ลบ.ม.)
21 ก.พ. 66	17,101 (69%)	10,405 (57%)	7,770
21 ก.พ. 65	12,355 (50%)	5,659 (31%)	12,516





สถานการณ์น้ำลุ่มน้ำเจ้าพระยา วันที่ 21 ก.พ. 66 เวลา 06.00 น.





แผน-ผลจัดสรรน้ำฤดูแล้ง ปี 2565/66



แผนการจัดสรรน้ำและการเพาะปลูกพืชฤดูแล้ง ปี 2565/66



(1 พฤศจิกายน 2565 – 30 เมษายน 2566)

ทั้งประเทศ

ปริมาณน้ำต้นทุน 43,740 ล้าน ลบ.ม.
ความต้องการน้ำ 27,685 ล้าน ลบ.ม.
สำรองน้ำต้นฤดูฝน 16,055 ล้าน ลบ.ม.



อุปโภค-บริโภค
2,535 ล้าน ลบ.ม. (9%)



ระบบนิเวศ
8,270 ล้าน ลบ.ม. (30%)



เกษตรกรรม
16,330 ล้าน ลบ.ม. (59%)



การอุตสาหกรรม
550 ล้าน ลบ.ม. (2%)



แผนข้าวนาปรัง 10.42 ล้านไร่

ลุ่มเจ้าพระยา

ปริมาณน้ำต้นทุน 14,074 ล้าน ลบ.ม.
ความต้องการน้ำ 9,100 ล้าน ลบ.ม.
สำรองน้ำต้นฤดูฝน 5,474 ล้าน ลบ.ม.



อุปโภค-บริโภค
1,150 ล้าน ลบ.ม. (13%)



ระบบนิเวศ
2,020 ล้าน ลบ.ม. (22%)



เกษตรกรรม
5,795 ล้าน ลบ.ม. (64%)



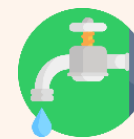
การอุตสาหกรรม
135 ล้าน ลบ.ม. (1%)



แผนข้าวนาปรัง 6.64 ล้านไร่

ลุ่มแม่กลอง

ปริมาณน้ำต้นทุน 8,964 ล้าน ลบ.ม.
ความต้องการน้ำ 5,500 ล้าน ลบ.ม.
สำรองน้ำต้นฤดูฝน 3,964 ล้าน ลบ.ม.
รักษาระบบนิเวศเจ้าพระยา 500 ล้าน ลบ.ม.



อุปโภค-บริโภค
460 ล้าน ลบ.ม. (9%)



ระบบนิเวศ
1,360 ล้าน ลบ.ม. (27%)



เกษตรกรรม
3,180 ล้าน ลบ.ม. (64%)



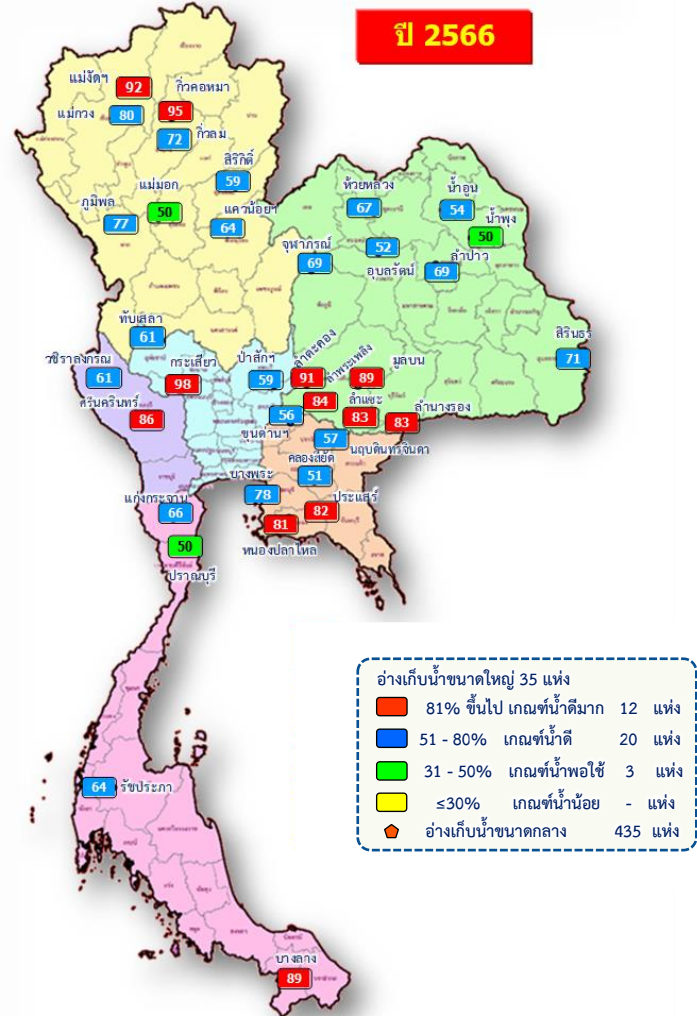
การอุตสาหกรรม
- ล้าน ลบ.ม. (-%)



แผนข้าวนาปรัง 0.84 ล้านไร่



แผน/ผล การบริหารจัดการน้ำฤดูแล้งปี 2565/66 ทั้งประเทศ (1 พ.ย.65 – 30 เม.ย.66)



ปริมาณน้ำเก็บกักและใช้การทั่วประเทศ ณ วันที่ 21 ก.พ.66

ประเภท	ปริมาณน้ำเก็บกัก	ปริมาณน้ำใช้การ
อ่างฯ ใหญ่ 35 แห่ง	ปริมาณน้ำเก็บกัก 70,926 ล้าน ลบ.ม. ปริมาณน้ำใช้การ 47,389 ล้าน ลบ.ม. 50,815 (72%)	ปริมาณน้ำใช้การ 27,278 (58%) (ล้าน ลบ.ม.)
อ่างฯ กลาง 435 แห่ง	ปริมาณน้ำเก็บกัก 5,410 ล้าน ลบ.ม. ปริมาณน้ำใช้การ 5,003 ล้าน ลบ.ม. 3,959 (73%)	ปริมาณน้ำใช้การ 3,554 (71%) (ล้าน ลบ.ม.)
อ่างฯ เล็ก 1,060 แห่ง	ปริมาณน้ำเก็บกัก 387 ล้าน ลบ.ม. ปริมาณน้ำใช้การ 345 ล้าน ลบ.ม. 269 (69%)	ปริมาณน้ำใช้การ 226 (66%) (ล้าน ลบ.ม.)
รวมทั้งหมด 1,530 แห่ง	ปริมาณน้ำเก็บกัก 76,723 ล้าน ลบ.ม. ปริมาณน้ำใช้การ 52,737 ล้าน ลบ.ม. 55,043 (72%)	ปริมาณน้ำใช้การ 31,058 (59%) (ล้าน ลบ.ม.)

ปริมาณน้ำต้นทุนฤดูแล้งปี 2565/66 จำนวน **43,740** ล้าน ลบ.ม. (แผนจัดสรรน้ำฤดูแล้ง 27,685 ล้าน ลบ.ม. / สำรองน้ำต้นทุน 16,055 ล้าน ลบ.ม.)
 ปริมาณน้ำเก็บกักทั่วประเทศ (รวมอ่างใหญ่ อ่างกลาง อ่างเล็ก) ณ วันที่ 1 พ.ย.65 จำนวน **64,418** ล้าน ลบ.ม. (84%)

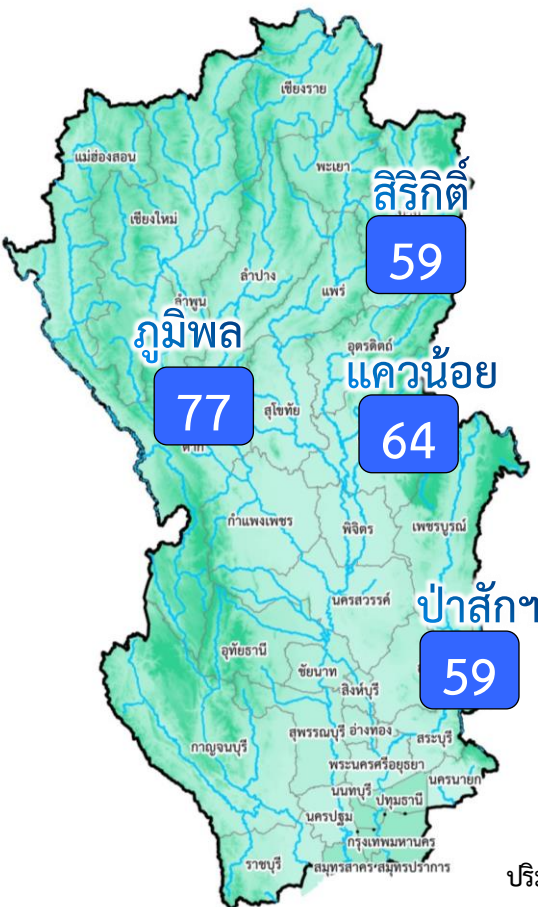


ผลการเพาะปลูกข้าวนาปรัง 2565/66 (15 ก.พ.65)

แผน	เพาะปลูกแล้ว	เก็บเกี่ยว
10.42 ล้านไร่	8.990 ล้านไร่ (86%)	0.090 ล้านไร่



แผน/ผล การบริหารจัดการน้ำฤดูแล้งปี 2565/66 **ลุ่มเจ้าพระยา** (1 พ.ย.65 – 30 เม.ย.66)



ปริมาณน้ำเก็บกัก ณ วันที่ 1 พ.ย.65
จำนวน 20,770 ล้าน ลบ.ม. (84%)

ปริมาณน้ำต้นทุนปี 2565/66 จำนวน 14,074 ล้าน ลบ.ม.
(แผนจัดสรรน้ำฤดูแล้ง 9,100 ล้าน ลบ.ม. /
สำรองน้ำต้นทุน 5,474 ล้าน ลบ.ม.)

อ่างเก็บน้ำขนาดใหญ่ 4 แห่ง

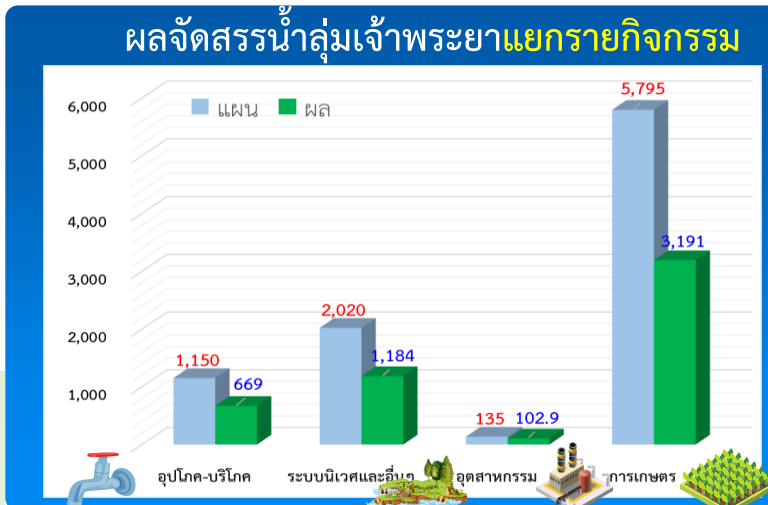
- 81% ขึ้นไป เกณฑ์น้ำดีมาก - แห่ง
- 51 - 80% เกณฑ์น้ำดี 4 แห่ง
- 31 - 50% เกณฑ์น้ำพอใช้ - แห่ง
- ≤30% เกณฑ์น้ำน้อย - แห่ง

ผลการเพาะปลูกข้าวนาปรัง 2565/66 (15 ก.พ.65)

แผน	เพาะปลูกแล้ว	เก็บเกี่ยว
6.64 ล้านไร่	6.170 ล้านไร่ (93%)	0.037 ล้านไร่

ปริมาณน้ำเก็บกักและใช้การ 4 เขื่อนหลักเจ้าพระยา ณ วันที่ 21 ก.พ.66

เขื่อน	ปริมาณน้ำเก็บกัก	ปริมาณน้ำใช้การ
เขื่อนภูมิพล	ปริมาณน้ำเก็บกัก 13,462 ล้าน ลบ.ม. ปริมาณน้ำใช้การ 9,662 ล้าน ลบ.ม. 10,321 (77%)	ปริมาณน้ำใช้การ 6,521 (67%) (ล้าน ลบ.ม.)
เขื่อนสิริกิติ์	ปริมาณน้ำเก็บกัก 9,510 ล้าน ลบ.ม. ปริมาณน้ำใช้การ 6,660 ล้าน ลบ.ม. 5,610 (59%)	ปริมาณน้ำใช้การ 2,760 (41%) (ล้าน ลบ.ม.)
เขื่อนแควน้อย	ปริมาณน้ำเก็บกัก 939 ล้าน ลบ.ม. ปริมาณน้ำใช้การ 896 ล้าน ลบ.ม. 603 (64%)	ปริมาณน้ำใช้การ 560 (62%) (ล้าน ลบ.ม.)
เขื่อนป่าสัก	ปริมาณน้ำเก็บกัก 960 ล้าน ลบ.ม. ปริมาณน้ำใช้การ 957 ล้าน ลบ.ม. 567 (59%)	ปริมาณน้ำใช้การ 564 (59%) (ล้าน ลบ.ม.)
รวม 4 เขื่อน	ปริมาณน้ำเก็บกัก 24,871 ล้าน ลบ.ม. ปริมาณน้ำใช้การ 18,175 ล้าน ลบ.ม. 17,101 (69%)	ปริมาณน้ำใช้การ 10,405 (57%) (ล้าน ลบ.ม.)



แผนจัดสรรน้ำฤดูแล้ง ปี 2565/66 วันที่ 21 ก.พ.66

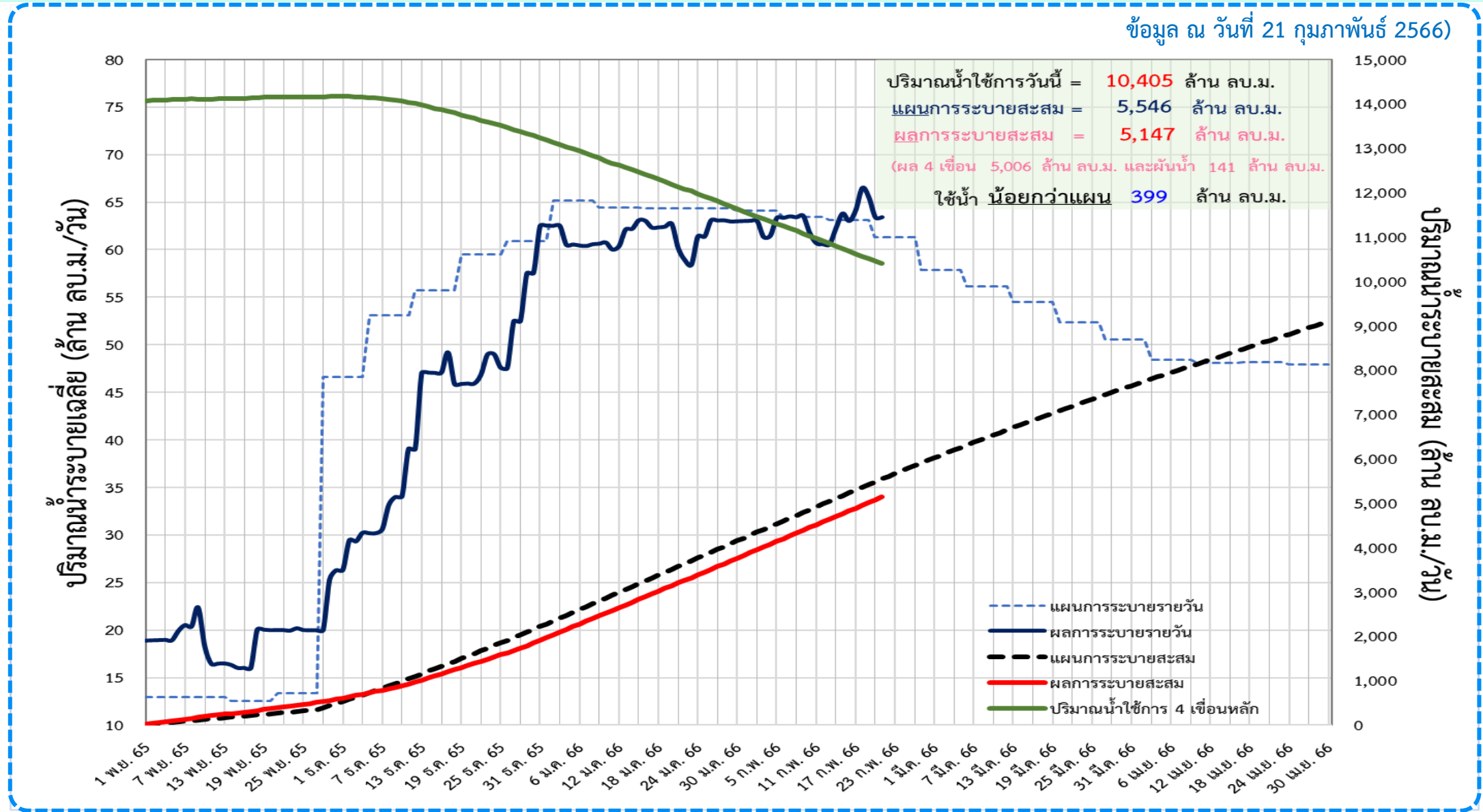
แผนจัดสรรน้ำ	9,100 (ล้าน ลบ.ม.)	
ผลจัดสรรน้ำ	5,147 (ล้าน ลบ.ม.)	57%
คงเหลือ	3,953 (ล้าน ลบ.ม.)	43%



ติดตามผลการระบายน้ำลุ่มเจ้าพระยาและการผันน้ำจากลุ่มน้ำแม่กลอง (1 พ.ย.65 – 30 เม.ย.66)



📌 แผนการระบายน้ำฤดูแล้ง ปี 2565/66 จำนวน **9,100 ล้าน ลบ.ม.** (แผนระบายจาก **4 เขื่อนหลัก 8,600 ล้าน ลบ.ม.** และ **ผันน้ำจากลุ่มน้ำแม่กลอง 500 ล้าน ลบ.ม.**)



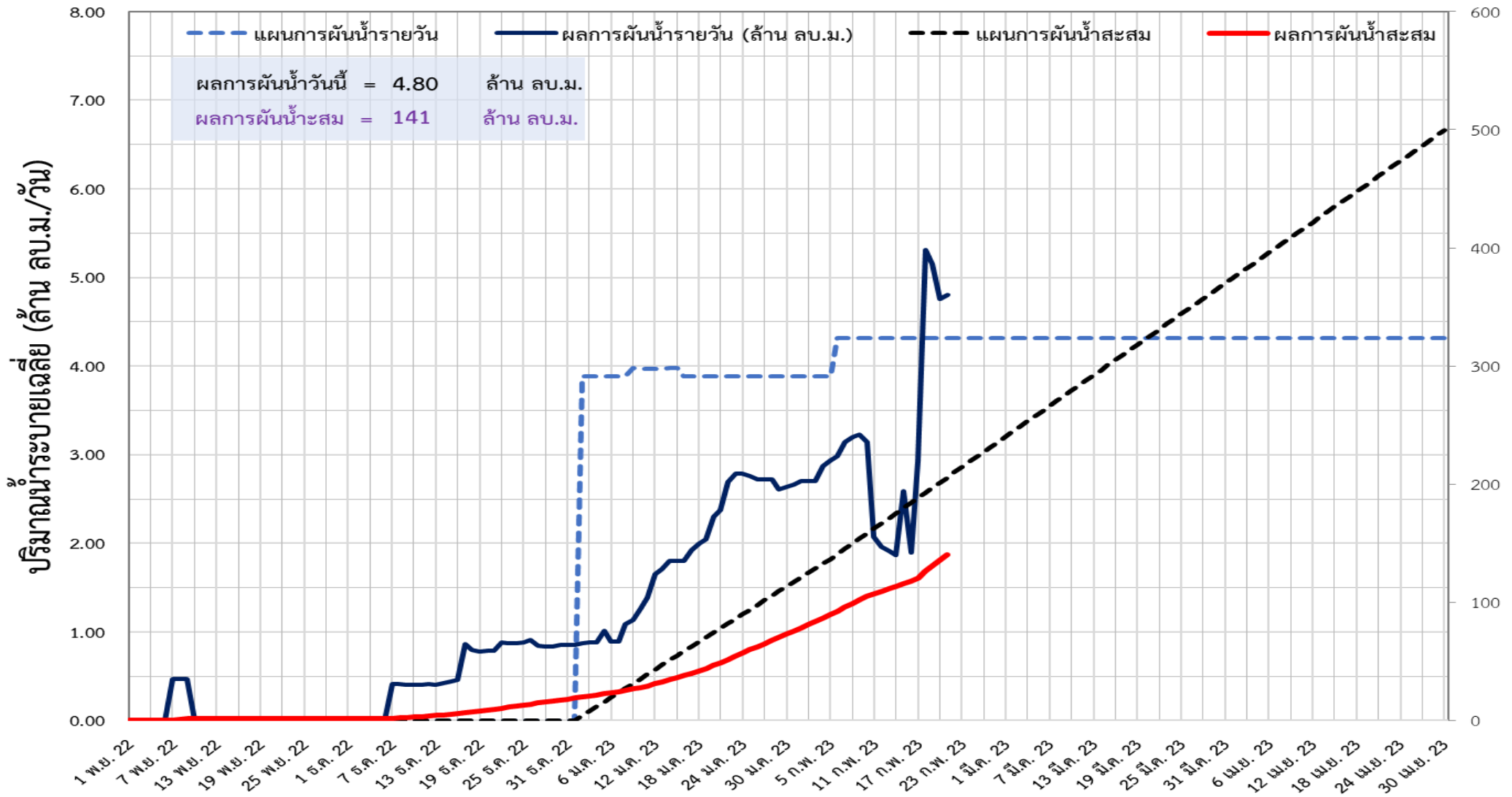


ติดตามผลการผันน้ำจากลุ่มน้ำแม่กลอง (1 พ.ย.65 – 30 เม.ย.66)



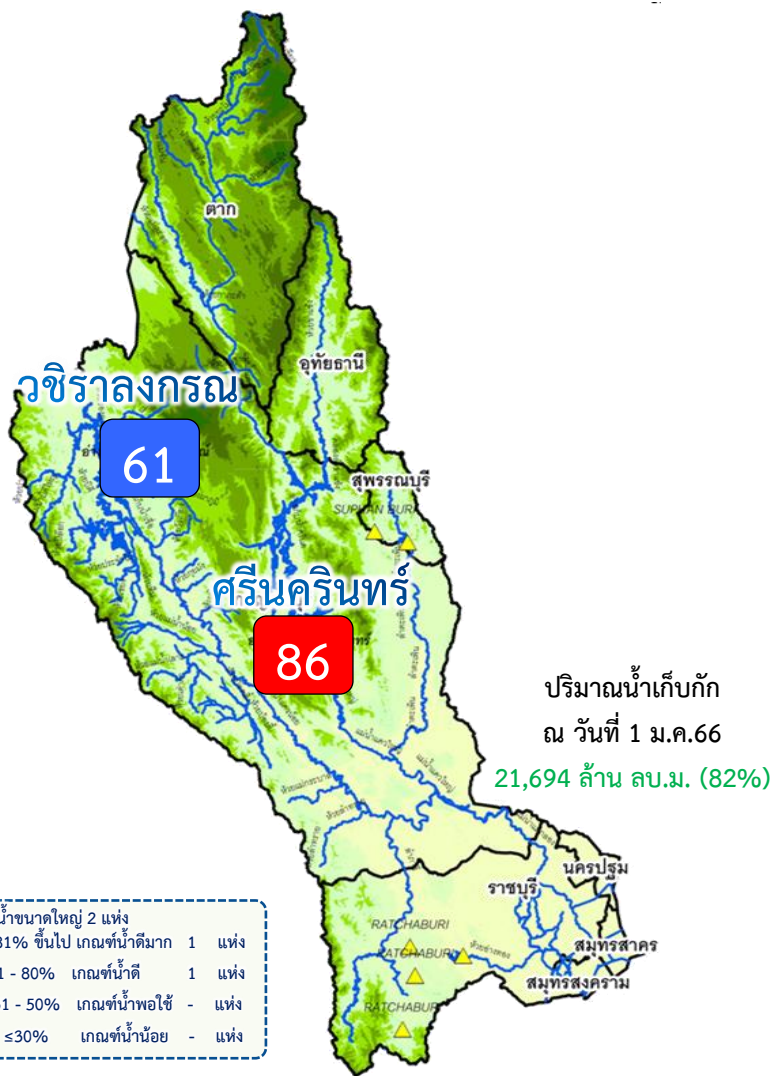
📌 แผนการผันน้ำจากลุ่มน้ำแม่กลองปี 2565/66 จำนวน **500 ล้าน ลบ.ม.**

ข้อมูล ณ วันที่ 21 กุมภาพันธ์ 2566





แผน/ผล การบริหารจัดการน้ำฤดูแล้งปี 2566 **ลุ่มน้ำแม่กลอง** (1 ม.ค.66 – 30 มิ.ย.66)



ปริมาณน้ำเก็บกักและใช้การ 2 เขื่อนหลักลุ่มแม่กลอง ณ วันที่ 21 ก.พ.66

ศรีนครินทร์

ปริมาณน้ำเก็บกัก 17,745 ล้าน ลบ.ม.
ปริมาณน้ำใช้การ 7,480 ล้าน ลบ.ม.

ปริมาณน้ำเก็บกัก
15,190 (86%)

ปริมาณน้ำใช้การ
4,925 (66%) (ล้าน ลบ.ม.)

วชิราลงกรณ

ปริมาณน้ำเก็บกัก 8,860 ล้าน ลบ.ม.
ปริมาณน้ำใช้การ 5,848 ล้าน ลบ.ม.

ปริมาณน้ำเก็บกัก
5,378 (61%)

ปริมาณน้ำใช้การ
2,366 (40%) (ล้าน ลบ.ม.)

รวม 2 เขื่อน

ปริมาณน้ำเก็บกัก 26,605 ล้าน ลบ.ม.
ปริมาณน้ำใช้การ 13,328 ล้าน ลบ.ม.

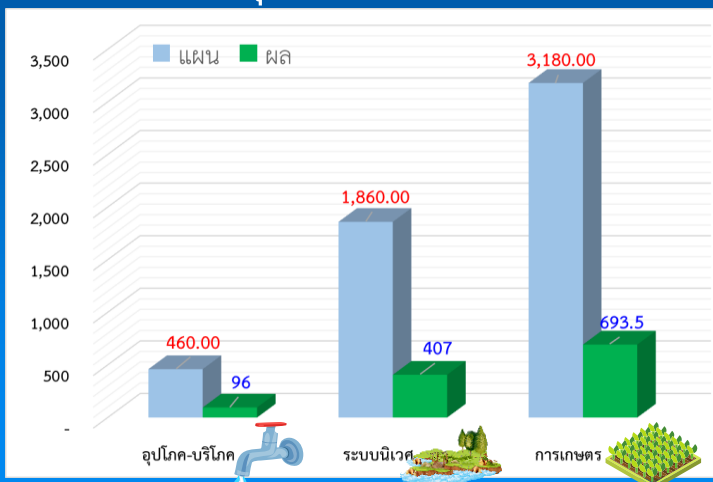
ปริมาณน้ำเก็บกัก
20,568 (77%)

ปริมาณน้ำใช้การ
7,291 (55%) (ล้าน ลบ.ม.)

ปริมาณน้ำต้นทุนปี 2566 จำนวน **8,964** ล้าน ลบ.ม. (แผนจัดสรรน้ำฤดูแล้ง 5,500 ล้าน ลบ.ม.)

****แผนรักษาระบบนิเวศแม่น้ำท่าจีน-แม่น้ำเจ้าพระยา 500 ล้าน ลบ.ม. / สำรองน้ำต้นทุนฤดูฝน 3,964 ล้าน ลบ.ม. ***

ผลจัดสรรน้ำลุ่มน้ำแม่กลองแยกรายการกิจกรรม



แผนจัดสรรน้ำฤดูแล้ง ปี 2566 วันที่ 21 ก.พ.66

แผนจัดสรรน้ำ	5,500 (ล้าน ลบ.ม.)	
ผลจัดสรรน้ำ	1,196 (ล้าน ลบ.ม.)	22 %
คงเหลือ	4,304 (ล้าน ลบ.ม.)	78 %

ผลการเพาะปลูกข้าวนาปรัง 2565/66 (15 ก.พ.65)

แผน 0.84 ล้านไร่
เพาะปลูกแล้ว 0.140 ล้านไร่ (17%)
เก็บเกี่ยว - ล้านไร่



การเพาะปลูกพืชฤดูแล้ง ปี 2565/66 (ข้าวนาปรัง)

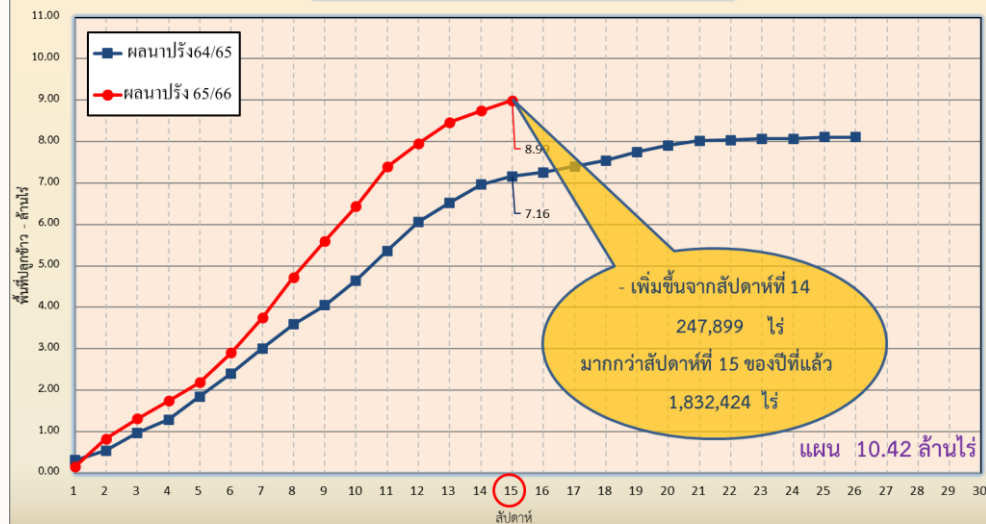


แผนผลการเพาะปลูกพืชในช่วงฤดูแล้งปี 2565/66 (ข้อมูล ณ วันที่ 15 ก.พ. 66)

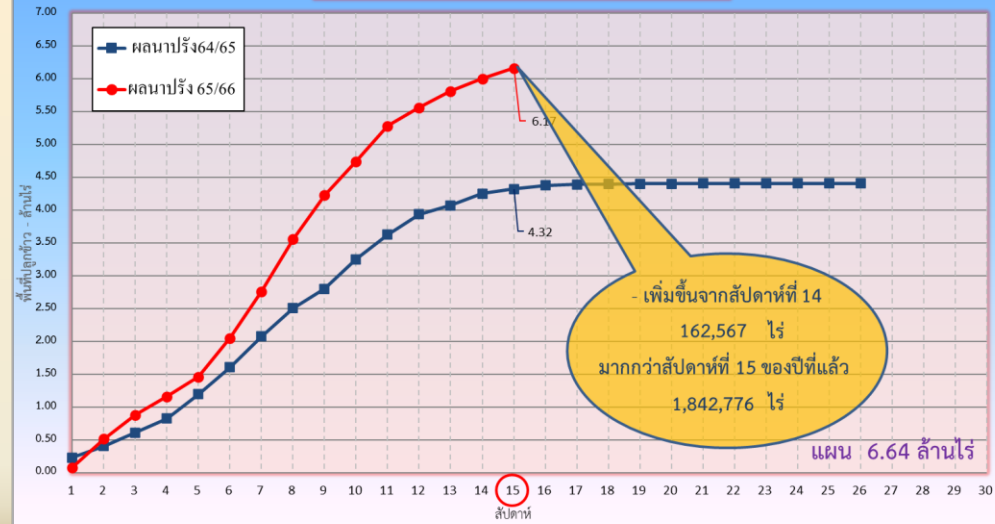


ภาค	ข้าวนาปรัง				พืชไร่-พืชผัก				รวม			
	แผน (ล้านไร่)	ผล (ล้านไร่)	%	เกี่ยว (ล้านไร่)	แผน (ล้านไร่)	ผล (ล้านไร่)	%	เกี่ยว (ล้านไร่)	แผน (ล้านไร่)	ผล (ล้านไร่)	%	เกี่ยว (ล้านไร่)
เหนือ	0.77	1.02	133	0.021	0.19	0.23	121	0.003	0.96	1.26	131	0.024
ตะวันออกเฉียงเหนือ	1.32	1.16	88	0.001	0.05	0.04	84	0.001	1.37	1.20	88	0.001
กลาง	0.03	0.02	57	0.001	0.03	0.01	23		0.06	0.02	40	0.001
ตะวันออก	0.44	0.48	110	0.030	0.03	0.02	85		0.46	0.50	108	0.030
ตะวันตก	1.04	0.14	14		0.19	0.09	50		1.23	0.24	19	
ใต้	0.18	0.002	1	0.001	0.06	0.001	1		0.24	0.003	1	0.001
ลุ่มน้ำเจ้าพระยา	6.64	6.17	93	0.037	0.10	0.14	143	0.024	6.74	6.30	94	0.061
ทั่วประเทศ	10.42	8.99	86	0.090	0.64	0.53	83	0.028	11.06	9.53	86	0.119

กราฟเปรียบเทียบผลการปลูกข้าวนาปรัง รายสัปดาห์ในเขตทั่วประเทศ



กราฟเปรียบเทียบผลการปลูกข้าวนาปรัง รายสัปดาห์ในเขตลุ่มน้ำเจ้าพระยา





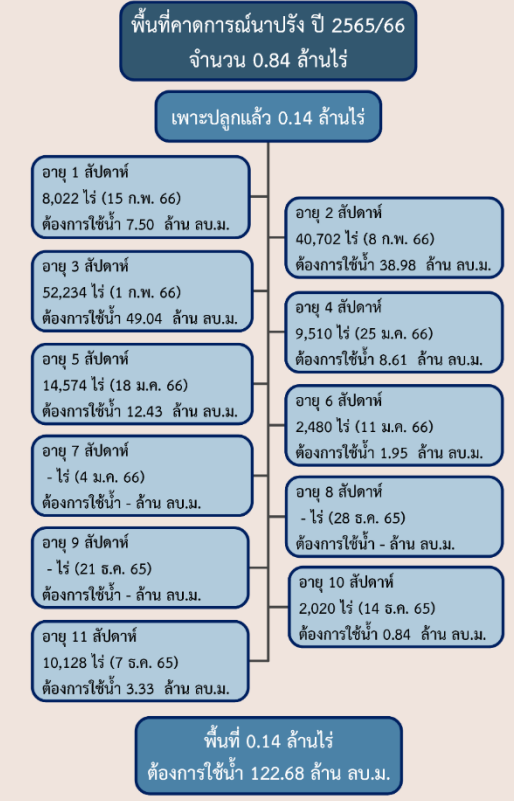
พื้นที่ปลูกข้าวในเขตชลประทานลุ่มน้ำเจ้าพระยาและลุ่มน้ำแม่กลอง

ข้อมูล ณ วันที่ 15 ก.พ. 2566

ลุ่มน้ำเจ้าพระยา



ลุ่มน้ำแม่กลอง





การบริหารจัดการน้ำฤดูแล้ง ปี 2565/66



10 มาตรการ รองรับฤดูแล้ง ปี 2565/66

ความต้องการใช้น้ำ
DEMAND

น้ำต้นทุน
SUPPLY

- 01 **เร่งเก็บกักน้ำ**
ในแหล่งน้ำทุกประเภท
- 02 **เฝ้าระวังและเตรียมจัดหาแหล่งน้ำสำรอง**
พร้อมวางแผนเตรียมเครื่องจักรเครื่องมือ
ในพื้นที่เฝ้าระวังเสี่ยงขาดแคลนน้ำ
- 03 **ปฏิบัติการเติมน้ำ**
ให้กับแหล่งน้ำ พื้นที่เกษตรและ
พื้นที่เฝ้าระวังเสี่ยงขาดแคลนน้ำ

การบริหารจัดการ
MANAGEMENT

- 10 **ติดตามและประเมินผลการดำเนินงาน**
ให้เป็นไปตามแผน รายงานผลการให้ความช่วยเหลือ
- 09 **สร้างการรับรู้ประชาสัมพันธ์**
สถานการณ์และแผนบริหารจัดการน้ำ
- 08 **เสริมสร้างความเข้มแข็ง**
ด้านการบริหารจัดการน้ำของชุมชน
ให้มีน้ำเพียงพอสำหรับอุปโภคบริโภคและการเกษตรตลอดฤดูแล้ง



- 04 **กำหนดแผนจัดสรรน้ำ**
และพื้นที่เพาะปลูกพืชฤดูแล้ง
โดยพิจารณาให้สอดคล้องกับปริมาณน้ำต้นทุน
- 05 **เพิ่มประสิทธิภาพ**
การใช้น้ำภาคการเกษตร
- 06 **เตรียมน้ำสำรอง**
สำหรับพื้นที่ลุ่มต่ำรับน้ำนอง
โดยการสนับสนุนจัดสรรน้ำเตรียมแปลง
เพาะปลูกนารอบที่ 1 (นาปี)
- 07 **เฝ้าระวังคุณภาพน้ำ**
ในแม่น้ำสายหลัก แม่น้ำสายรองและเตรียมแผนปฏิบัติการ
รองรับกรณีเกิดปัญหาและแจ้งเตือนพื้นที่เสี่ยง

จาก **10** มาตรการ
ฤดูแล้ง



สู่ 6 แนวทาง

- 1 บริหารน้ำในอ่าง
- 2 จัดหาแหล่งน้ำสำรอง
- 3 ตรวจสอบความต้องการ
- 4 จัดสรรตามกิจกรรมหลัก
- 5 สำรองน้ำเก็บกักไว้ต้นฤดูฝน
- 6 ประเมินผลและประชาสัมพันธ์



ทศวรรษ
1460
ชลประทาน บริการประชาชน



การบริหารจัดการน้ำ ฤดูแล้ง และการเตรียมพร้อมรับมือ ปี 2565/66



ในฤดูแล้งจัดสรรน้ำให้สอดคล้องกับปริมาณน้ำต้นทุนตามลำดับความสำคัญของกิจการการใช้น้ำ ดังนี้

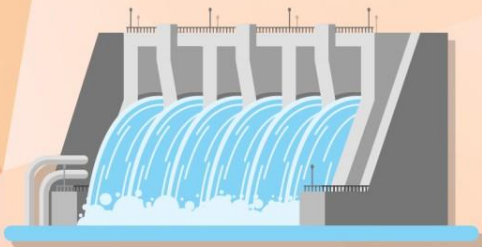
1. จัดสรรน้ำ **เพื่อการอุปโภค**
ในช่วงฤดูแล้ง



2. จัดสรรน้ำ **เพื่อการรักษาระบบนิเวศ**
ในช่วงฤดูแล้ง



3. สำรองน้ำไว้สำหรับการใช้น้ำในช่วงต้นฤดูฝน
เพื่ออุปโภค - บริโภคและรักษาระบบนิเวศ
เดือนพฤษภาคม - กรกฎาคม



4. จัดสรรน้ำ
เพื่อการเกษตรกรรม



5. จัดสรรน้ำ
เพื่อการอุตสาหกรรม



ชป.เตรียมความพร้อมเครื่องจักร-เครื่องมือ ช่วยเหลือ ฤดูแล้ง ทั่วประเทศ ปี 2565/66

ส่วนบริหารเครื่องจักรกลที่ 1 เชียงใหม่

- เครื่องสูบน้ำ 165 เครื่อง
 - เครื่องพลิกดินน้ำ 10 เครื่อง
 - เครื่องจักรกลสนับสนุนอื่นๆ 275 หน่วย
- รวม 450 หน่วย**



ส่วนบริหารเครื่องจักรกลที่ 2 พิษณุโลก

- เครื่องสูบน้ำ 237 เครื่อง
 - เครื่องพลิกดินน้ำ 23 เครื่อง
 - เครื่องจักรกลสนับสนุนอื่นๆ 337 หน่วย
- รวม 597 หน่วย**



ส่วนบริหารเครื่องจักรกลที่ 5 พระนครศรีอยุธยา

- เครื่องสูบน้ำ 410 เครื่อง
 - เครื่องพลิกดินน้ำ 39 เครื่อง
 - เครื่องจักรกลสนับสนุนอื่นๆ 463 หน่วย
- รวม 912 หน่วย**



ส่วนบริหารเครื่องจักรกลที่ 3 ขอนแก่น

- เครื่องสูบน้ำ 346 เครื่อง
 - เครื่องพลิกดินน้ำ 35 เครื่อง
 - เครื่องจักรกลสนับสนุนอื่นๆ 406 หน่วย
- รวม 787 หน่วย**



ส่วนบริหารเครื่องจักรกลที่ 7 กาญจนบุรี

- เครื่องสูบน้ำ 344 เครื่อง
 - เครื่องพลิกดินน้ำ 143 เครื่อง
 - เครื่องจักรกลสนับสนุนอื่นๆ 496 หน่วย
- รวม 983 หน่วย**



ส่วนบริหารเครื่องจักรกลที่ 4 นครราชสีมา

- เครื่องสูบน้ำ 222 เครื่อง
 - เครื่องพลิกดินน้ำ 176 เครื่อง
 - เครื่องจักรกลสนับสนุนอื่นๆ 243 หน่วย
- รวม 641 หน่วย**



ส่วนกลาง นนทบุรี

- เครื่องสูบน้ำ 127 เครื่อง
 - เครื่องพลิกดินน้ำ 120 เครื่อง
 - เครื่องจักรกลสนับสนุนอื่นๆ 50 หน่วย
- รวม 297 หน่วย**

ส่วนบริหารเครื่องจักรกลที่ 8 สงขลา

- เครื่องสูบน้ำ 337 เครื่อง
 - เครื่องพลิกดินน้ำ 71 เครื่อง
 - เครื่องจักรกลสนับสนุนอื่นๆ 307 หน่วย
- รวม 715 หน่วย**

ส่วนบริหารเครื่องจักรกลที่ 6 ชลบุรี

- เครื่องสูบน้ำ
 - เครื่องพลิกดินน้ำ
 - เครื่องจักรกลสนับสนุนอื่นๆ
- รวม=หน่วย**

รวมทั้งประเทศ

- เครื่องสูบน้ำ 2,188 เครื่อง
- เครื่องพลิกดินน้ำ 617 เครื่อง
- เครื่องจักรกลสนับสนุนอื่นๆ 2,577 หน่วย

รวมเป็น
5,382 หน่วย

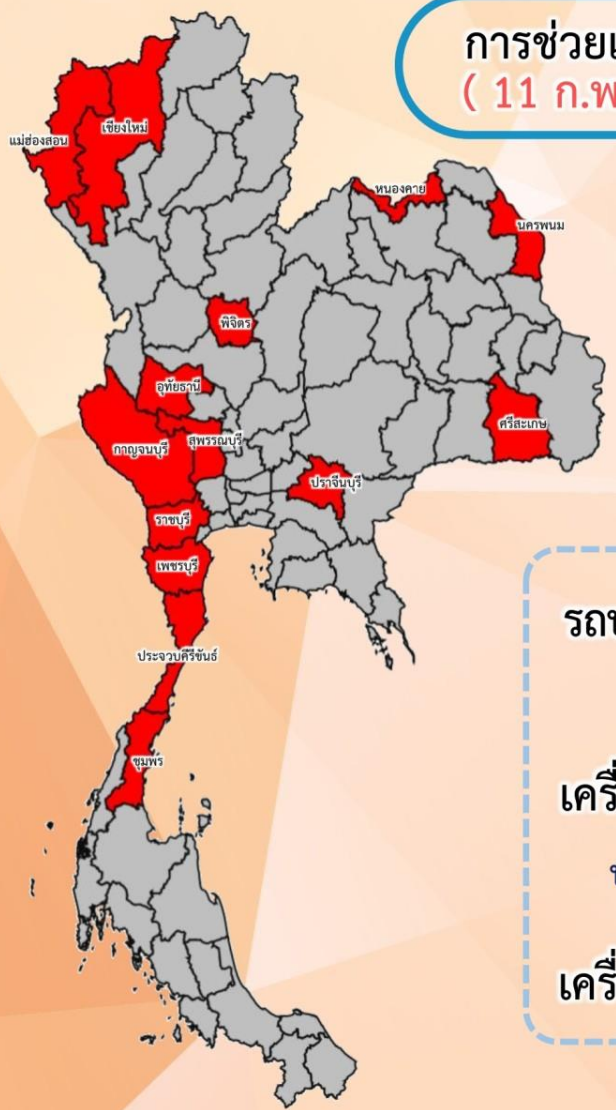




สรุปการให้ความช่วยเหลือเครื่องจักร-เครื่องมือ ช่วงฤดูแล้ง ปี 2565/66



การช่วยเหลือประจำสัปดาห์
(11 ก.พ.66 – 17 ก.พ.66)



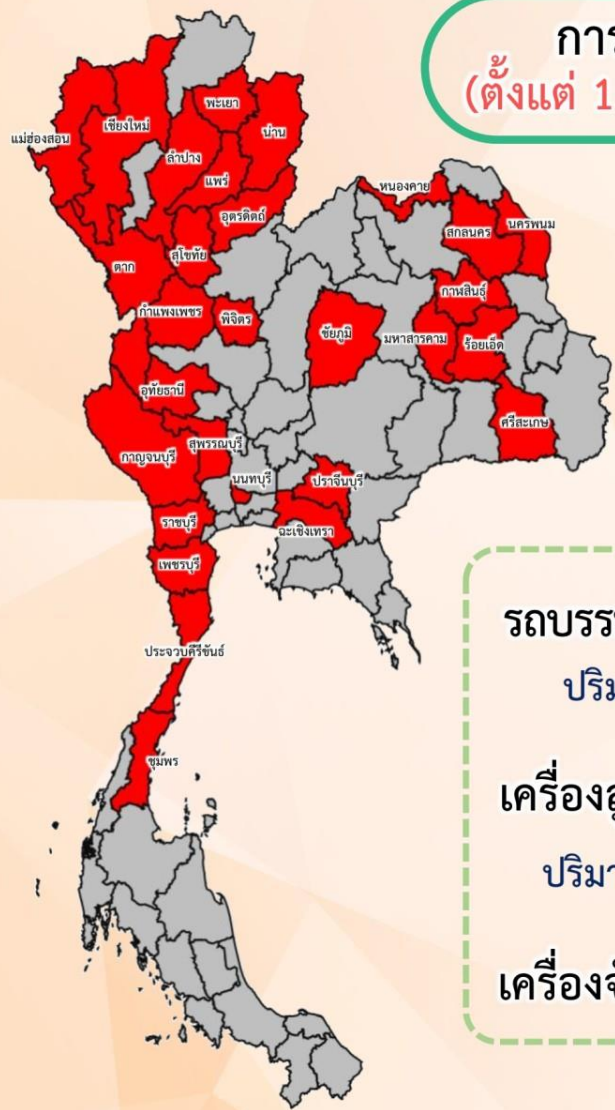
ช่วยเหลือประจำสัปดาห์รวม
14 จังหวัด

รถบรรทุกน้ำ = 1 คัน
ปริมาณน้ำรวม - ลิตร

เครื่องสูบน้ำ = 41 เครื่อง
ปริมาณน้ำรวม 2,384 ล้าน ลบ.ม.

เครื่องจักรอื่นๆ = 3 หน่วย

การช่วยเหลือสะสม
(ตั้งแต่ 1 พ.ย.65 – 17 ก.พ.66)



ช่วยเหลือสะสมรวม
29 จังหวัด

รถบรรทุกน้ำ = 4 คัน
ปริมาณน้ำรวม 102,000 ลิตร

เครื่องสูบน้ำ = 161 เครื่อง
ปริมาณน้ำรวม 122,087 ล้าน ลบ.ม.

เครื่องจักรอื่นๆ = 20 หน่วย



ผลการประชาสัมพันธ์สร้างการรับรู้สถานการณ์น้ำและการบริหารจัดการน้ำ



ฤดูแล้ง ปี 2565/66 กรมชลประทาน



ระหว่างวันที่ 11 - 17 กุมภาพันธ์ 2566

1. ศูนย์เรียนรู้การเพิ่มประสิทธิภาพการผลิตสินค้าเกษตร (ศพก.)



จำนวน

114 ครั้ง

สะสม 157 ครั้ง

เกษตรกร

21,364 คน

สะสม 22,159 คน

2. คณะกรรมการจัดการชลประทาน (JMC)



จำนวน

93 ครั้ง

สะสม 146 ครั้ง

เกษตรกร

859 คน

สะสม 3,421 คน

3. กลุ่มใช้น้ำ



จำนวน

391 ครั้ง

สะสม 1,434 ครั้ง

เกษตรกร

4,994 คน

สะสม 40,232 คน

4. การประชาสัมพันธ์อื่นๆ



จำนวน

608 ครั้ง

สะสม 3,747 ครั้ง

รวมการประชาสัมพันธ์



จำนวนครั้งการประชาสัมพันธ์

1,206 สะสม 5,484



จำนวนเกษตรกรที่ได้รับการฟังประชาสัมพันธ์

27,217 สะสม 65,812

โครงการจ้างแรงงานชลประทาน เพื่อช่วยเหลือเกษตรกร ประจำปีงบประมาณ พ.ศ. 2566 กรมชลประทาน



หลักเกณฑ์การจ้างแรงงาน

1

เกษตรกรที่ขึ้นทะเบียนกับกรมส่งเสริมการเกษตร หรือ **เกษตรกรในพื้นที่**

2

สมาชิกกลุ่มผู้ใช้น้ำ ของกรมชลประทาน ในพื้นที่

3

ประชาชนและผู้ใช้งานแรงงานทั่วไป ในพื้นที่

4

หากแรงงานในพื้นที่ไม่เพียงพอ ให้พิจารณาจ้างเกษตรกร/แรงงานในพื้นที่ใกล้เคียง จากหมู่บ้าน ตำบล อำเภอ จังหวัด และลุ่มน้ำ ตามลำดับ

ลักษณะงานที่จ้าง

งานซ่อมแซม บำรุงรักษา ขุดลอก ปรับปรุง งานชลประทาน โครงการส่งเสริมการดำเนินงานอันเนื่องมาจากพระราชดำริ งานก่อสร้างแหล่งน้ำและระบบส่งน้ำเพื่อชุมชน/ชนบท แก้มลิง การจัดการคุณภาพน้ำ





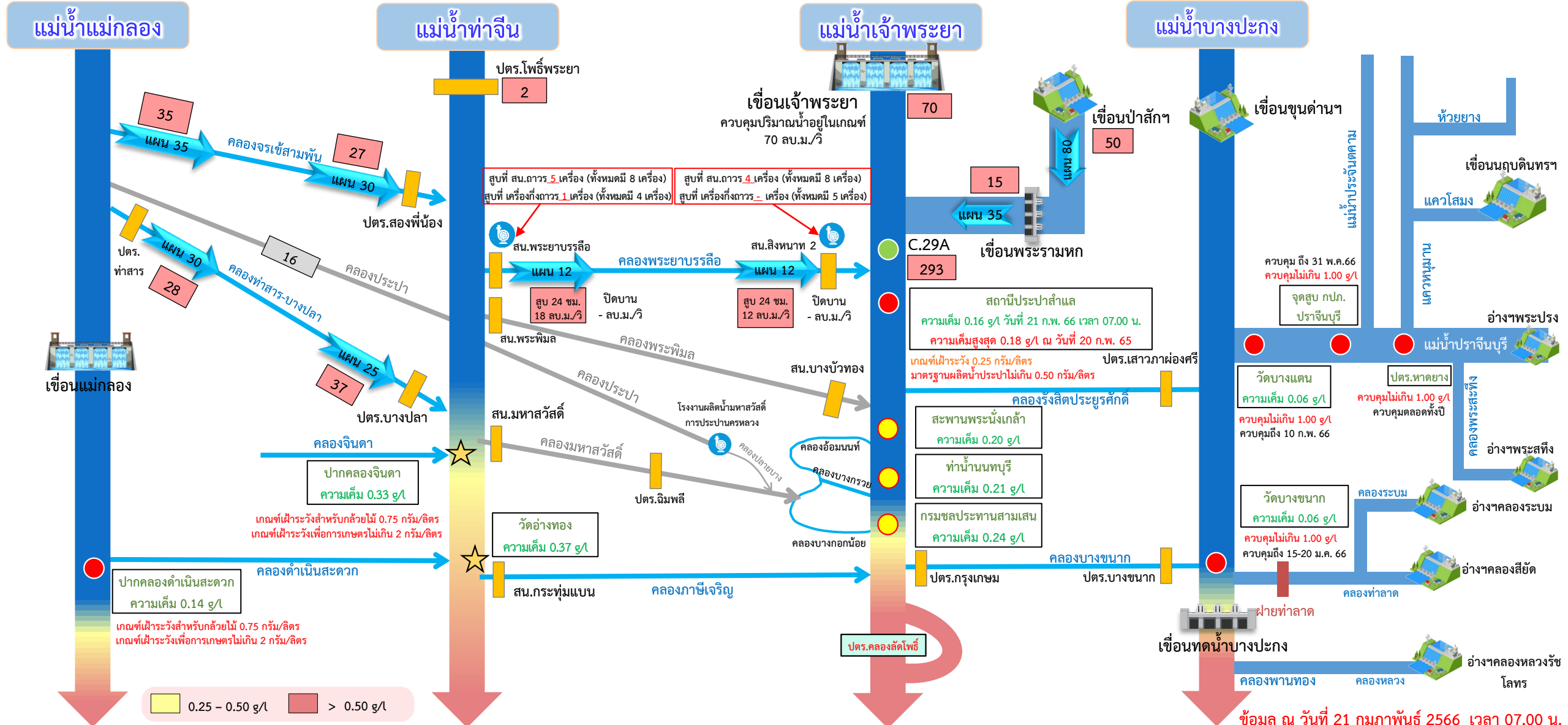
สถานการณ์ค่าความเค็มในลำน้ำสายหลัก

สถานการณ์ค่าความเค็มใน 4 ลำน้ำสายหลัก





การบริหารจัดการน้ำเพื่อรักษาระบบนิเวศ (ความเค็ม) ใน 4 ลำน้ำสายหลัก



ฝ่ายประมวลวิเคราะห์สถานการณ์น้ำ สำนักบริหารจัดการน้ำและอุทกวิทยา

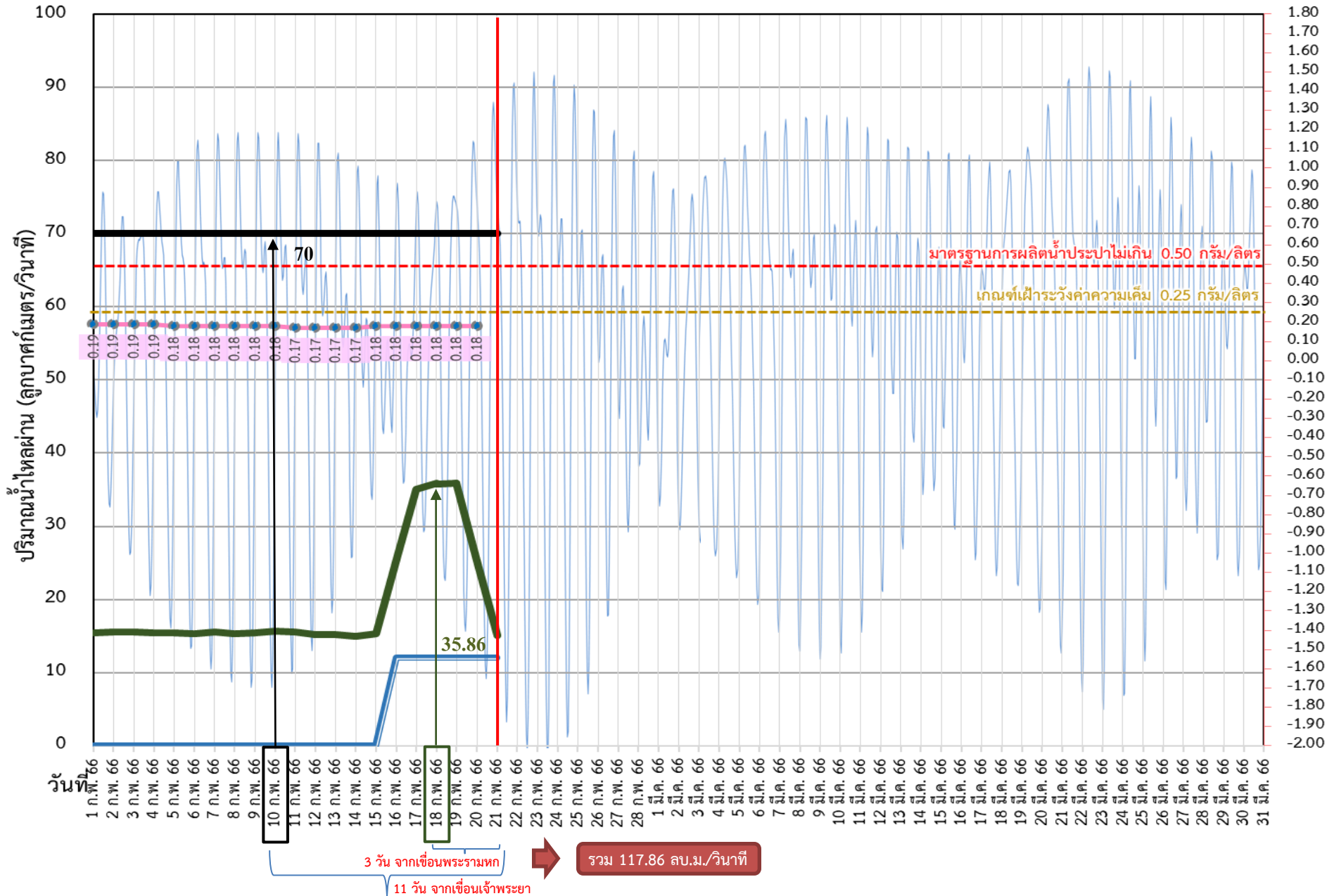
อ่าวไทย

ข้อมูล ณ วันที่ 21 กุมภาพันธ์ 2566 เวลา 07.00 น.

อัตราการไหลเวลา 06.00 น. / คุณภาพน้ำเวลา 07.00 น.
หน่วย : ลูกบาศก์เมตร/วินาที หน่วย : กรัม/ลิตร



ติดตามปริมาณน้ำไหลผ่านเขื่อน และติดตามค่าความเค็ม



ข้อมูล ณ วันที่ 21 กุมภาพันธ์ 2566

- ระบายเขื่อนพระรามหก
ลบ.ม./วินาที
- ระบายเขื่อนเจ้าพระยา
ลบ.ม./วินาที
- สน.สิงหนาท
(ระบายลงเจ้าพระยา)
ลบ.ม./วินาที
- ความเค็มสูงสุด (ลำแล)
กรัม/ลิตร

เขื่อนเจ้าพระยา	70.00	ลบ.ม./วินาที
เขื่อนพระรามหก	15.10	ลบ.ม./วินาที
สน.สิงหนาท 2	12.00	ลบ.ม./วินาที
ความเค็มสูงสุด	0.18	ลบ.ม./วินาที
(ความเค็มสูงสุดวันที่ 20 ก.พ. 66)		



ติดตามปริมาณน้ำไหลผ่านเขื่อน และติดตามค่าความเค็ม



	ระบาย เขื่อน เจ้าพระยา ลบ.ม./วินาที	ระบาย เขื่อนป่า สักกา ลบ.ม./วินาที	ระบาย เขื่อน พระราม หก ลบ.ม./วินาที	รวมระบายเขื่อนเจ้าพระยา(ใช้เวลา 11วัน) และพระรามหก(ใช้เวลา3วัน) ที่เดินทางมาบรรจบกัน	ความเค็ม สูงสุด(ลำ แล) กรัม/ลิตร	จำนวนชั่วโมงที่ความ เค็ม เกิน 0.25 กรัมต่อลิตร (ชั่วโมง) ตั้งแต่เวลา 00.00-23.00น.	จำนวนชั่วโมงที่ความ เค็ม เกิน 0.50 กรัมต่อลิตร (ชั่วโมง) ตั้งแต่เวลา 00.00-23.00น.	สน.สิงหนาท (ระบายลง เจ้าพระยา) ลบ.ม./วินาที	รวมระบายจากเขื่อน เจ้าพระยา+เขื่อนพระราม หก+สิงหนาท 2 ลบ.ม./วินาที
8 ก.พ. 66	70.00	70.15	15.36	85.43	0.18	0	0	0.00	85.43
9 ก.พ. 66	70.00	70.11	15.46	85.34	0.18	0	0	0.00	85.34
10 ก.พ. 66	70.00	50.11	15.62	85.53	0.18	0	0	0.00	85.53
11 ก.พ. 66	70.00	50.09	15.61	85.36	0.17	0	0	0.00	85.36
12 ก.พ. 66	70.00	50.08	15.23	85.46	0.17	0	0	0.00	85.46
13 ก.พ. 66	70.00	50.21	15.24	85.62	0.17	0	0	0.00	85.62
14 ก.พ. 66	70.00	70.22	15.01	85.61	0.17	0	0	0.00	85.61
15 ก.พ. 66	70.00	80.12	15.27	85.23	0.18	0	0	0.00	85.23
16 ก.พ. 66	70.00	11 วัน 80.18	25.57	85.24	0.18	0	0	12.00	97.24
17 ก.พ. 66	70.00	80.15	35.01	85.01	0.18	0	0	12.00	97.01
18 ก.พ. 66	70.00	80.11	35.86	85.27	0.18	0	0	12.00	97.27
19 ก.พ. 66	70.00	70.05	35.92	95.57	0.18	0	0	12.00	107.57
20 ก.พ. 66	70.00	50.13	25.30	3 วัน 105.01	0.18	0	0	12.00	117.01
21 ก.พ. 66	70.00	50.16	15.10	105.86				12.00	117.86

การรุกตัวของน้ำเค็มแม่น้ำเจ้าพระยาปี 2566 ค่าความเค็มสูงสุดรายวัน (เวลา 00.00-23.00 น.)

วันที่	ระดับน้ำสูงสุด รฟ. พระนครใต้ (ม.รทก.)	โรงไฟฟ้าพระนครใต้	สะพานแขวนพระรามอินทรี	วัดทองคิง	วัดบางนาออก	ก.ลัดโพธิ์	วัดราษฎร์บูรณะ	สะพานตากสิน	สะพานพุทธ	โรงพยาบาลบาลศิวิไลซ์	กรมชลประทานสนมสน	วัดเขมา	ท่าไม้หน้	คลองอ้อมนนท์	สะพานพระนั่งเกล้า	วัดแจ้งท่า (กรมชลประทานปากเกร็ด)	สะพานนวมอวี	ปากคลองบางหลวง	วัดมะขาม	วัดจาง	วัดโสมการาม	สถานีสูบน้ำสำแล	วัดปทุมทอง	วัดบางเขนออก	วัดโมลี	วัดสวนมะม่วง	วัดสองพี่น้อง	วัดกว้าง	วัดท้ายเกาะใหญ่	วัดโพธิ์แดงเหนือ	วัดช้างใหญ่	ท่าเรือบางโพธิ์	วัดแจ้งท่าบางปะอิน	วัดบ้านเป็ด	ปริมาณน้ำ (ลบ.ม./วิ)					
																																			เขื่อนเจ้าพระยา	เขื่อนพระรามหก				
ระยะห่างจากปากน้ำ (กม.)	12.0	15.6	20.0	25.0	35.0	40.0	45.9	50.0	52.1	55.9	60.8	61.5	62.2	64.0	76.5	83.7	90.8	91.0	91.2	92.4	96.0	99.1	100.5	101.2	101.8	103.8	108.5	110.0	110.8	114.4	118.7	125.4	130.0							
18/01/2566	1.23	15.48	13.17	10.38	7.20	0.83	0.83	0.83	0.83	0.74	0.59	0.38	0.35	0.32	0.25	0.23	0.23	0.22	0.22	0.22	0.22	0.21	0.20	0.19	0.19	0.19	0.19	0.18	0.18	0.18	0.18	0.18	0.18	0.18	0.18	0.17	70	30.89		
19/01/2566	1.19	14.71	12.46	9.75	6.66	0.46	0.46	0.46	0.46	0.43	0.37	0.29	0.28	0.27	0.24	0.22	0.22	0.21	0.21	0.21	0.21	0.20	0.19	0.19	0.19	0.19	0.19	0.19	0.18	0.18	0.18	0.18	0.18	0.18	0.18	0.18	0.18	0.18	70	30.79
20/01/2566	1.62	16.62	14.11	11.10	7.64	0.74	0.74	0.74	0.74	0.67	0.53	0.36	0.34	0.31	0.25	0.23	0.22	0.21	0.21	0.21	0.21	0.20	0.19	0.19	0.19	0.19	0.19	0.18	0.18	0.18	0.18	0.18	0.18	0.18	0.18	0.18	0.18	0.18	70	30.74
21/01/2566	1.67	17.05	14.47	11.37	7.82	0.72	0.72	0.72	0.72	0.65	0.52	0.36	0.33	0.31	0.25	0.22	0.21	0.20	0.20	0.20	0.20	0.20	0.19	0.18	0.18	0.18	0.18	0.18	0.18	0.18	0.18	0.18	0.18	0.18	0.18	0.18	0.18	0.18	70	30.64
22/01/2566	1.89	17.25	14.66	11.54	7.97	0.83	0.83	0.83	0.83	0.74	0.59	0.38	0.35	0.32	0.25	0.22	0.21	0.20	0.20	0.20	0.20	0.20	0.19	0.18	0.18	0.18	0.18	0.18	0.18	0.18	0.18	0.18	0.18	0.18	0.18	0.18	0.18	70	15.40	
23/01/2566	1.82	16.13	13.70	10.78	7.44	0.75	0.75	0.75	0.75	0.68	0.54	0.36	0.34	0.31	0.25	0.22	0.21	0.20	0.20	0.20	0.20	0.20	0.19	0.18	0.18	0.18	0.18	0.18	0.18	0.18	0.18	0.18	0.17	0.17	0.16	70	15.27			
24/01/2566	1.78	16.96	14.38	11.27	7.71	0.60	0.60	0.60	0.60	0.55	0.45	0.33	0.31	0.30	0.25	0.22	0.21	0.20	0.20	0.20	0.20	0.20	0.19	0.18	0.18	0.18	0.18	0.17	0.17	0.17	0.17	0.17	0.17	0.17	0.17	0.17	70	15.13		
25/01/2566	1.92	17.30	14.79	11.78	8.32	1.42	1.42	1.42	1.42	1.25	0.94	0.53	0.48	0.42	0.27	0.23	0.22	0.20	0.20	0.20	0.20	0.20	0.19	0.18	0.18	0.18	0.18	0.17	0.17	0.17	0.17	0.17	0.17	0.17	0.17	0.16	70	15.10		
26/01/2566	1.10	20.60	17.51	13.79	9.53	1.02	1.02	1.02	1.02	0.91	0.70	0.43	0.40	0.36	0.26	0.23	0.22	0.20	0.20	0.20	0.20	0.19	0.18	0.18	0.18	0.18	0.18	0.17	0.17	0.17	0.17	0.17	0.17	0.16	0.16	0.15	70	15.10		
27/01/2566	1.24	18.65	15.77	12.31	8.35	0.42	0.42	0.42	0.42	0.39	0.34	0.27	0.26	0.25	0.23	0.21	0.20	0.19	0.19	0.19	0.19	0.19	0.18	0.18	0.18	0.18	0.18	0.17	0.17	0.17	0.17	0.17	0.17	0.17	0.17	0.17	70	15.15		
28/01/2566	1.62	18.57	15.70	12.25	8.29	0.39	0.39	0.39	0.39	0.37	0.32	0.27	0.26	0.25	0.23	0.21	0.20	0.19	0.19	0.19	0.19	0.19	0.18	0.18	0.18	0.18	0.18	0.17	0.17	0.17	0.17	0.17	0.17	0.17	0.17	0.16	70	15.31		
29/01/2566	1.62	19.03	16.16	12.70	8.74	0.82	0.82	0.82	0.82	0.73	0.58	0.38	0.35	0.32	0.25	0.22	0.21	0.19	0.19	0.19	0.19	0.19	0.18	0.18	0.18	0.18	0.18	0.17	0.17	0.17	0.17	0.17	0.17	0.17	0.17	0.16	70	15.26		
30/01/2566	1.25	17.57	14.97	11.84	8.27	1.11	1.11	1.11	1.11	0.98	0.74	0.43	0.39	0.34	0.23	0.21	0.20	0.19	0.19	0.19	0.19	0.19	0.18	0.17	0.17	0.17	0.17	0.17	0.17	0.17	0.17	0.17	0.16	0.16	0.15	70	15.41			
31/01/2566	1.43	22.05	19.27	15.92	12.09	4.43	4.43	4.43	4.43	3.80	2.67	1.21	1.00	0.79	0.25	0.22	0.21	0.20	0.20	0.20	0.20	0.19	0.18	0.18	0.18	0.18	0.18	0.17	0.17	0.17	0.17	0.17	0.17	0.17	0.17	0.16	70	15.38		
1/02/2566	1.32	17.42	15.49	13.18	10.52	5.22	5.22	5.22	5.22	4.47	3.13	1.39	1.14	0.89	0.25	0.22	0.21	0.20	0.20	0.20	0.20	0.19	0.18	0.18	0.18	0.18	0.18	0.17	0.17	0.17	0.17	0.17	0.16	0.16	0.15	70	15.47			
2/02/2566	1.32	17.42	15.26	12.65	9.67	3.71	3.71	3.71	3.71	3.19	2.25	1.04	0.87	0.69	0.25	0.22	0.21	0.20	0.20	0.20	0.20	0.19	0.18	0.18	0.18	0.18	0.17	0.16	0.16	0.16	0.16	0.16	0.16	0.16	0.15	70	15.57			
3/02/2566	1.30	17.42	15.31	12.78	9.87	4.07	4.07	4.07	4.07	3.50	2.46	1.13	0.94	0.75	0.26	0.23	0.22	0.20	0.20	0.20	0.20	0.19	0.18	0.18	0.18	0.18	0.17	0.17	0.17	0.17	0.17	0.16	0.16	0.15	70	15.52				
4/02/2566	1.27	17.42	15.27	12.69	9.73	3.82	3.82	3.82	3.82	3.29	2.32	1.08	0.90	0.73	0.27	0.23	0.22	0.20	0.20	0.20	0.20	0.19	0.18	0.18	0.18	0.18	0.17	0.17	0.17	0.17	0.17	0.16	0.16	0.15	70	15.41				
5/02/2566	1.23	17.42	15.17	12.46	9.37	3.17	3.17	3.17	3.17	2.74	1.95	0.94	0.80	0.65	0.28	0.23	0.22	0.20	0.20	0.20	0.19	0.18	0.17	0.17	0.17	0.17	0.17	0.17	0.17	0.17	0.17	0.16	0.16	0.15	70	15.43				
6/02/2566	1.19	17.42	15.12	12.35	9.18	2.84	2.84	2.84	2.84	2.45	1.76	0.86	0.73	0.60	0.27	0.23	0.22	0.20	0.20	0.20	0.19	0.18	0.17	0.17	0.17	0.17	0.17	0.17	0.17	0.17	0.17	0.16	0.16	0.15	70	15.34				
7/02/2566	1.62	17.42	15.03	12.15	8.86	2.27	2.27	2.27	2.27	1.97	1.42	0.72	0.62	0.52	0.26	0.22	0.21	0.19	0.19	0.19	0.19	0.18	0.18	0.18	0.18	0.18	0.17	0.17	0.17	0.17	0.17	0.16	0.16	0.15	70	15.53				
8/02/2566	1.67	18.49	15.91	12.80	9.25	2.14	2.14	2.14	2.14	1.86	1.35	0.70	0.60	0.51	0.27	0.22	0.21	0.19	0.19	0.19	0.19	0.18	0.18	0.18	0.18	0.18	0.17	0.17	0.17	0.17	0.16	0.16	0.15	70	15.36					
9/02/2566	1.65	18.43	15.92	12.90	9.45	2.54	2.54	2.54	2.54	2.20	1.59	0.80	0.68	0.57	0.28	0.23	0.22	0.20	0.20	0.20	0.19	0.18	0.17	0.17	0.17	0.17	0.17	0.17	0.17	0.17	0.16	0.16	0.15	70	15.46					
10/02/2566	1.57	18.06	15.57	12.58	9.16	2.31	2.31	2.31	2.31	2.01	1.45	0.74	0.64	0.54	0.28	0.23	0.22	0.20	0.20	0.20	0.19	0.18	0.17	0.17	0.17	0.17	0.17	0.17	0.17	0.17	0.17	0.17	0.17	0.17	0.17	70	15.62			
11/02/2566	1.51	16.98	14.56	11.64	8.31	1.64	1.64	1.64	1.64	1.43	1.06	0.58	0.51	0.44	0.26	0.22	0.21	0.19	0.19	0.19	0.18	0.17	0.17	0.17	0.17	0.17	0.17	0.17	0.17	0.17	0.17	0.17	0.17	0.17	0.17	70	15.61			
12/02/2566	1.51	17.56	15.02	11.96	8.46	1.46	1.46	1.46	1.46	1.28	0.95	0.53	0.47	0.41	0.26	0.22	0.21	0.19	0.19	0.19	0.18	0.17	0.17	0.17	0.17	0.17	0.16	0.16	0.16	0.16	0.16	0.16	0.16	0.16	0.16	0.16	70	15.23		
13/02/2566	1.36	15.38	13.13	10.42	7.33	1.13	1.13	1.13	1.13	1.00	0.76	0.45	0.41	0.36	0.25	0.21	0.20	0.18	0.18	0.18	0.18	0.17	0.17	0.17	0.17	0.17	0.16	0.16	0.16	0.16	0.16	0.16	0.16	0.16	0.16	70	15.24			
14/02/2566	1.21	13.23	11.28	8.93	6.24	0.86	0.86	0.86	0.86	0.77	0.60	0.39	0.36	0.33	0.25	0.21	0.20	0.18	0.18	0.18	0.18	0.17	0.17	0.17	0.17	0.17	0.16	0.16	0.16	0.16	0.16	0.16	0.16	0.15	70	15.01				
15/02/2566	1.33	16.54	14.16	11.30	8.02	1.47	1.47	1.47	1.47	1.29	0.98	0.57	0.51	0.45	0.30	0.23	0.21	0.18																						



คาดการณ์ปริมาณน้ำ
ณ วันที่ 1 พฤษภาคม 2566



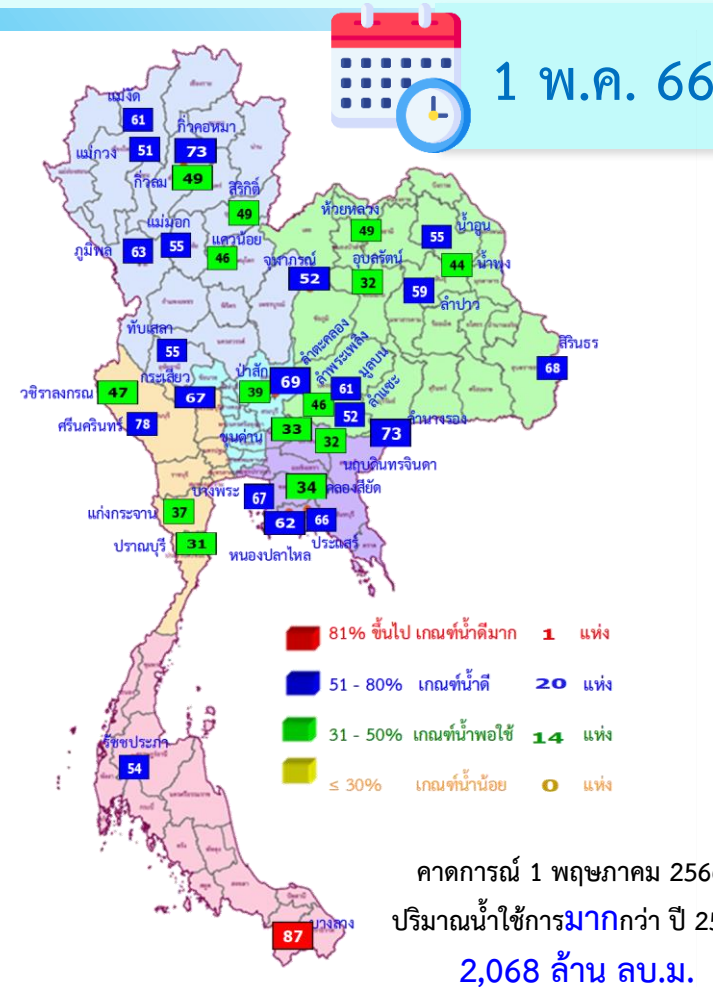
คาดการณ์ปริมาณน้ำอ่างเก็บน้ำขนาดใหญ่ 35 แห่งในช่วงฤดูแล้ง 2565/66



สถิติและคาดการณ์ปริมาณน้ำอ่างเก็บน้ำขนาดใหญ่ 35 แห่งในช่วงฤดูแล้ง 2565/66

ปี	ปริมาณน้ำ (ล้าน ลบ.ม.)	%	น้ำใช้การ (ล้าน ลบ.ม.)	%
1 พ.ศ.62	40,452	57	16,909	36
1 พ.ศ.63	33,757	48	10,449	22
1 พ.ศ.64	33,387	48	10,334	22
1 พ.ศ.65	40,578	57	17,036	36
1 พ.ศ. 66	42,643	60	19,104	40

หมายเหตุ : ภาคใต้ยังอยู่ในช่วงฤดูฝน



ปี พ.ศ.	ปริมาณน้ำ (ล้าน ลบ.ม.)	%	น้ำใช้การ (ล้าน ลบ.ม.)	%
2566	42,643	60	19,104	40



คาดการณ์ปริมาณน้ำใช้การใน 4 เขื่อนหลัก ณ วันที่ 1 พ.ค. 2566

เขื่อนภูมิพล

ปี	ปริมาณ		น้ำใช้การ	
	(ล้าน ลบ.ม.)	%	(ล้าน ลบ.ม.)	%
1 พ.ค. 65	5,791	43	1,991	21
1 พ.ค. 66	8,783	65	4,983	52

เขื่อนป่าสักชลสิทธิ์

ปี	ปริมาณ		น้ำใช้การ	
	(ล้าน ลบ.ม.)	%	(ล้าน ลบ.ม.)	%
1 พ.ค. 65	330	34	327	34
1 พ.ค. 66	378	39	375	39

เขื่อนสิริกิติ์

ปี	ปริมาณ		น้ำใช้การ	
	(ล้าน ลบ.ม.)	%	(ล้าน ลบ.ม.)	%
1 พ.ค. 65	3,702	39	852	13
1 พ.ค. 66	4,938	52	2,088	31

1 พฤษภาคม 2565
น้ำใช้การ 4 เขื่อนน้ำ
3,510 ล้าน ลบ.ม.

คาดการณ์ 1 พฤษภาคม 2566
น้ำใช้การ 4 เขื่อนน้ำ
7,837 ล้าน ลบ.ม.

เขื่อนแควน้อย

ปี	ปริมาณ		น้ำใช้การ	
	(ล้าน ลบ.ม.)	%	(ล้าน ลบ.ม.)	%
1 พ.ค. 65	383	41	340	38
1 พ.ค. 66	434	46	391	44

คาดการณ์ปริมาณน้ำรวม 4 เขื่อนหลัก

ปี	ปริมาณน้ำ (ล้าน ลบ.ม.)	%	น้ำใช้การ (ล้าน ลบ.ม.)	%
1 พ.ค. 65	10,206	41	3,510	19
1 พ.ค. 66	14,533	58	7,837	43



กรมชลประทาน

กรมชลประทาน
กระทรวงเกษตรและสหกรณ์

