



สถานการณ์และการบริหารจัดการน้ำฤดูฝนปี 2566

วันที่ 21 มิถุนายน 2566

ศูนย์ปฏิบัติการน้ำอัจฉริยะ (SWOC)



สถานการณ์ฝน และสภาพภูมิอากาศ



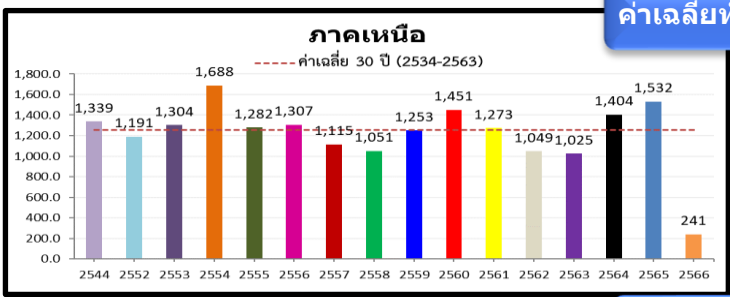
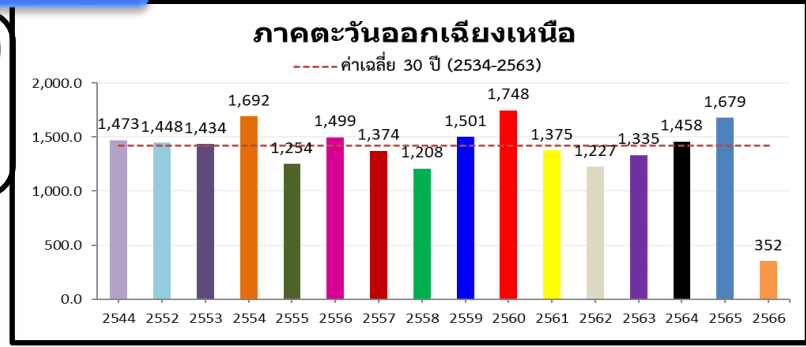
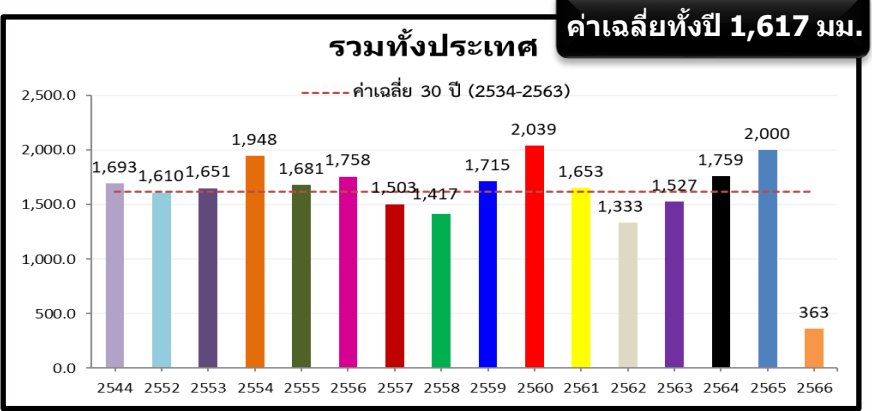


ปริมาณฝนสะสม (1 ม.ค. - 18 มิ.ย. 2566)

ฝนสะสมต่ำกว่าค่าปกติ
27%

-133.3(-27%)
-282.4(-44%)
-263.5(-42%)

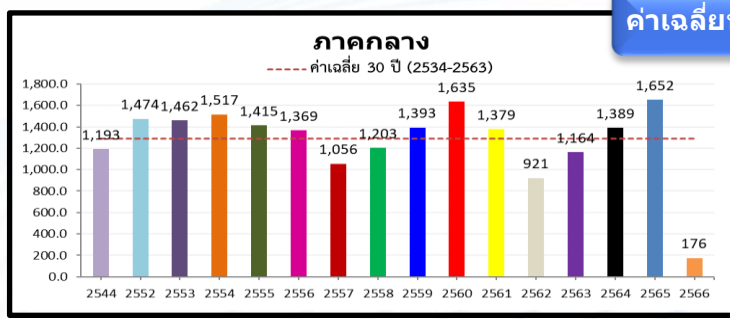
ค่าเฉลี่ยทั้งปี 1,420.8 มม.



-148.9(-38%)
-282.5(-54%)
-241.4(-50%)

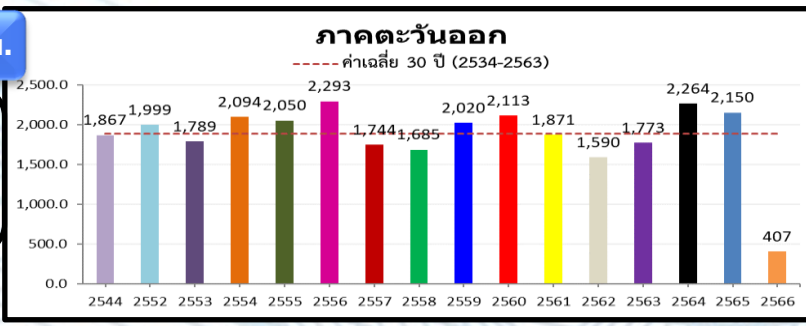
ค่าเฉลี่ยทั้งปี 1,253.8 มม.

หมายเหตุ
ตัวเลขสีดำ คือ ปี 66 เทียบกับค่าเฉลี่ย 30 ปี (2534-2563)
ตัวเลขสีม่วง คือ ปี 66 เทียบ ปี 65 (ณ วันเดียวกัน)
ตัวเลขสีน้ำเงิน คือ ปี 66 เทียบ ปี 44 (ณ วันเดียวกัน)



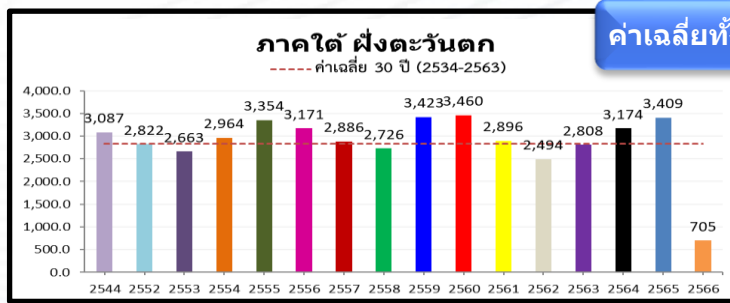
-226.3(-56%)
-340.1(-66%)
-267.1(-60%)

ค่าเฉลี่ยทั้งปี 1,291.7 มม.



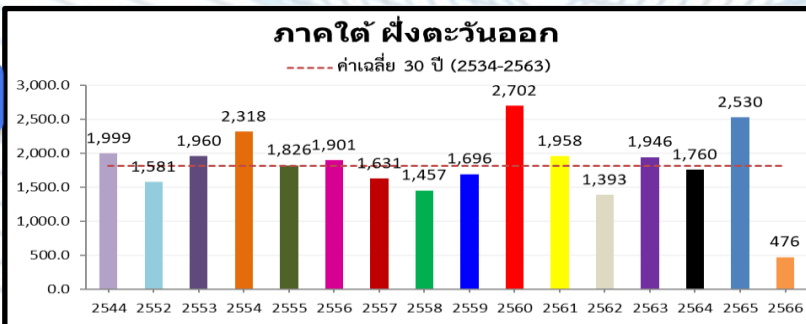
-163.4(-28%)
-142.3(-26%)
-331.2(-45%)

ค่าเฉลี่ยทั้งปี 1,887.1 มม.



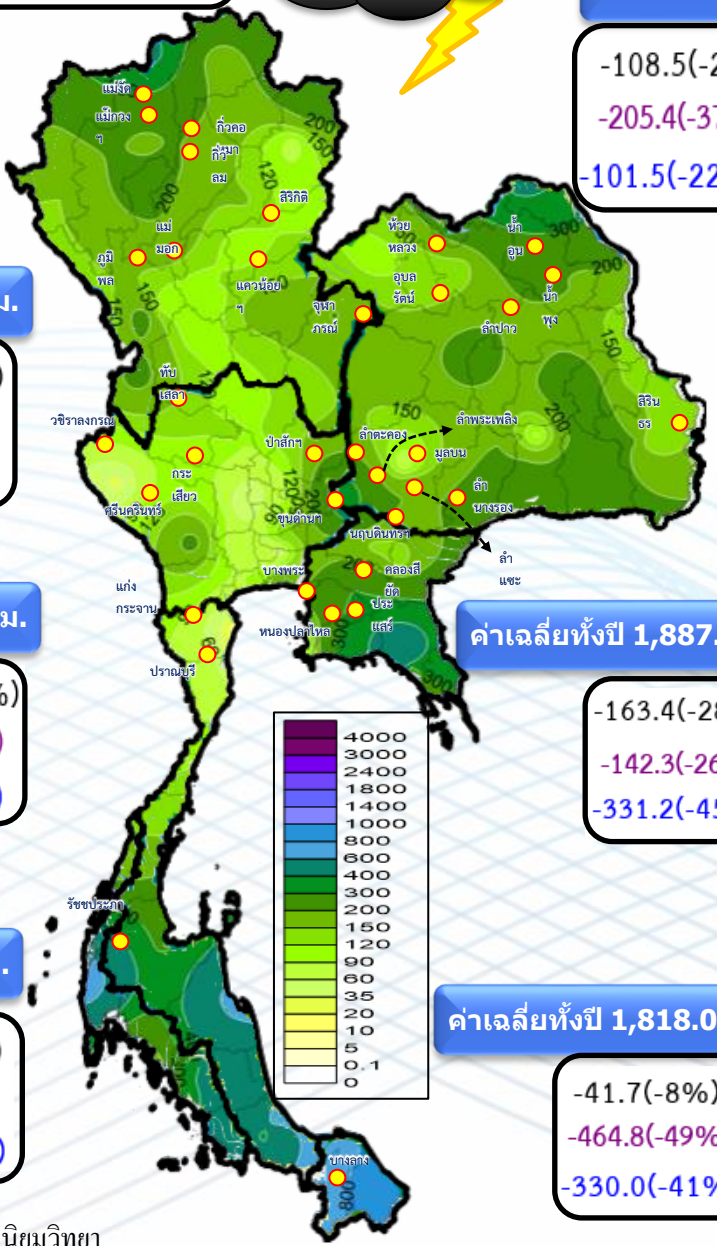
-150.6(-18%)
-300.7(-30%)
-516.0(-42%)

ค่าเฉลี่ยทั้งปี 2,833.5 มม.

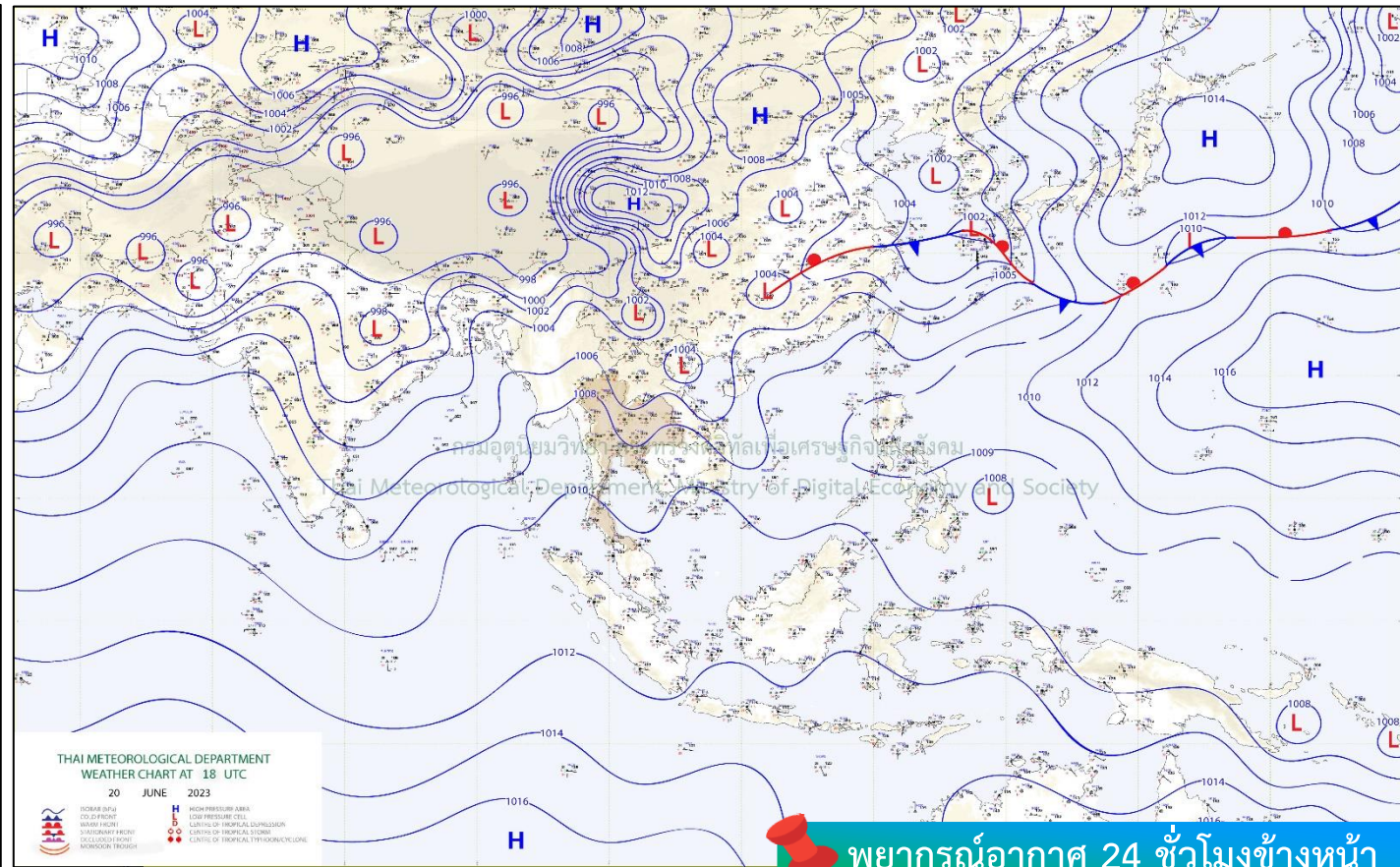
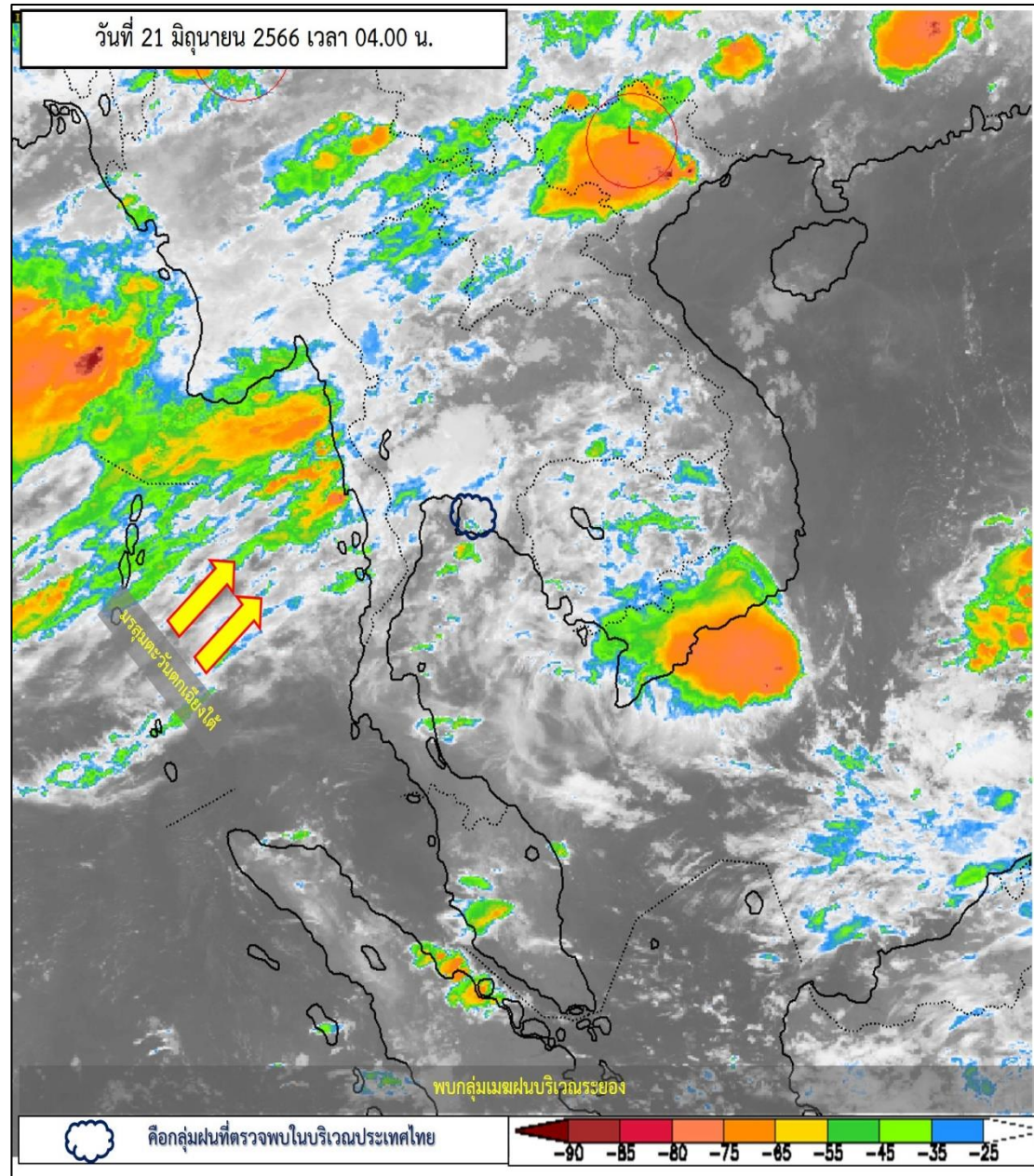


-41.7(-8%)
-464.8(-49%)
-330.0(-41%)

ค่าเฉลี่ยทั้งปี 1,818.0 มม.



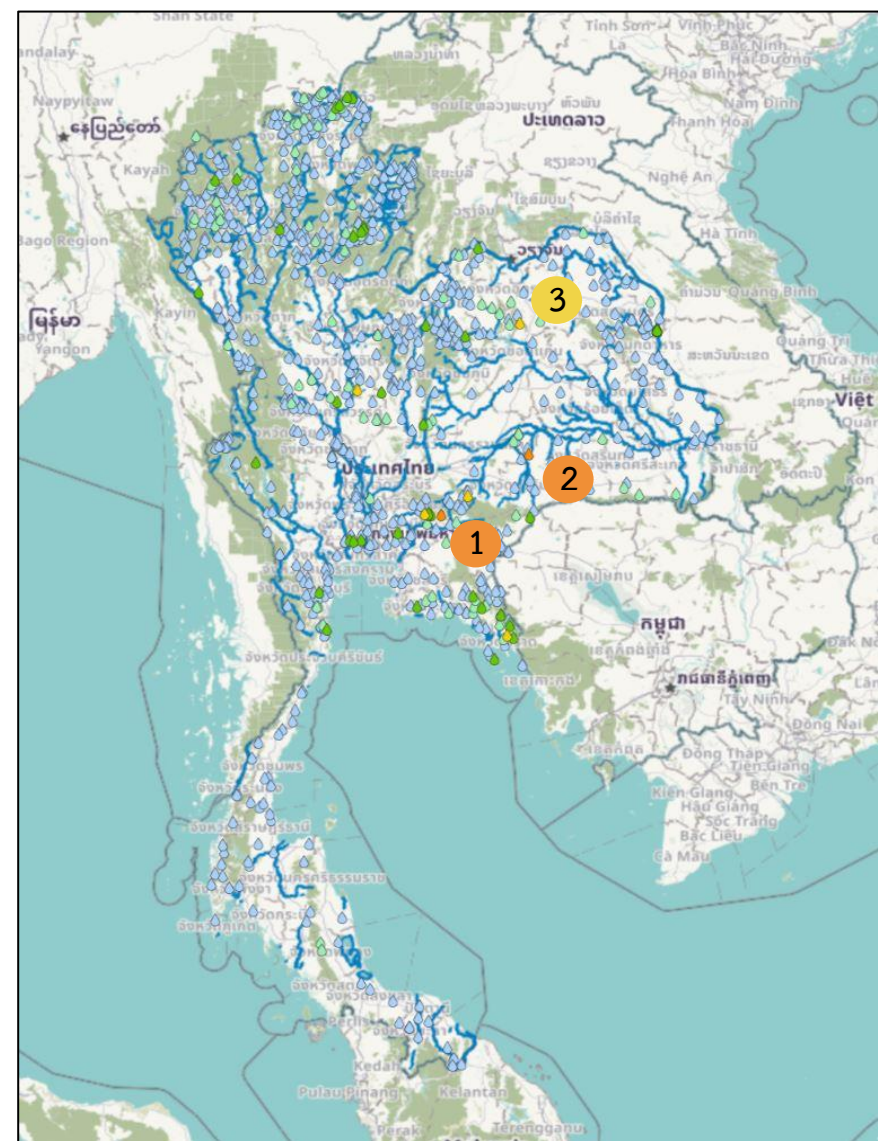
วันที่ 21 มิถุนายน 2566 เวลา 04.00 น.



มรสุมตะวันตกเฉียงใต้กำลังปานกลางที่พัดปกคลุมทะเลอันดามัน ประเทศไทย และอ่าวไทย ในขณะที่หย่อมความกดอากาศต่ำยังคงปกคลุมประเทศเวียดนามตอนบน ลักษณะเช่นนี้ทำให้ยังคงมีฝนตกหนักบางแห่งบริเวณภาคตะวันออกเฉียงเหนือตอนบน



ปริมาณฝนสะสม 24 ชั่วโมงย้อนหลัง วันที่ 20 มิ.ย.66 – วันที่ 21 มิ.ย.66

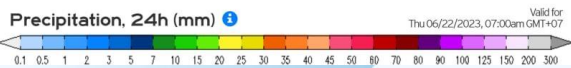
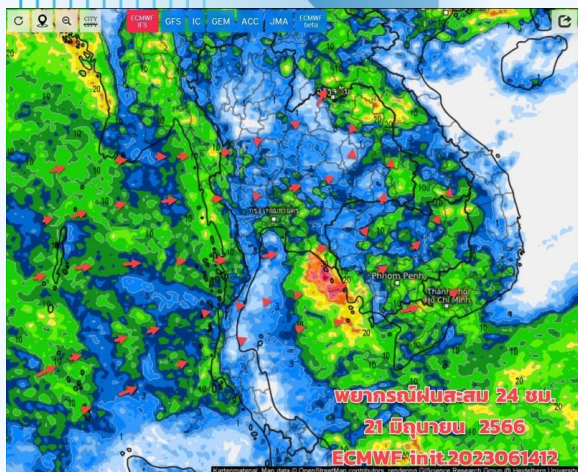


ชื่อสถานี	ที่ตั้ง	เวลา	ฝนสะสม (มม.)
หน่วยพิทักษ์อุทยานแห่งชาติที่ ขย.๑๐ (ประจันตคาม)	ต.บุฝ้าย อ.ประจันตคาม จ.ปราจีนบุรี 1	05:00 น.	66.6
บ้านใหม่สามัคคี	ต.โคกล่าม อ.ลำปลายมาศ จ.บุรีรัมย์ 2	05:00 น.	51.6
บ้านโนนหัวช้าง	ต.โนนสมบูรณ์ อ.เขาสวนกวาง จ.ขอนแก่น 3	04:00 น.	42
บ้านซำเตา	ต.อุดมทรัพย์ อ.วังน้ำเขียว จ.นครราชสีมา	03:00 น.	40.5
อบต.นาหินลาด	ต.นาหินลาด อ.ปากพลี จ.นครนายก	05:00 น.	39.8
ห้วยแร้ง	ต.ห้วยแร้ง อ.เมืองตราด จ.ตราด	05:00 น.	38
เทศบาลตำบลหอยไกร	ต.หอยไกร อ.บางมูลนาก จ.พิจิตร	05:00 น.	37.4
น้ำพอง บ้านผานกเคাঁ (E.29)	ต.นาหนองพุ่ม อ.ชุมแพ จ.ขอนแก่น	04:00 น.	35
คลองทวีวัฒนา ท้ายปตร.ทวีวัฒนา	ต.ศาลาธรรมสพน์ อ.ทวีวัฒนา จ.กรุงเทพมหานคร	05:00 น.	34.8
วัดทุ่งตอง	ต.นันทรีย์ อ.บ่อไร่ จ.ตราด	05:00 น.	34.6

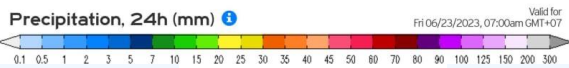
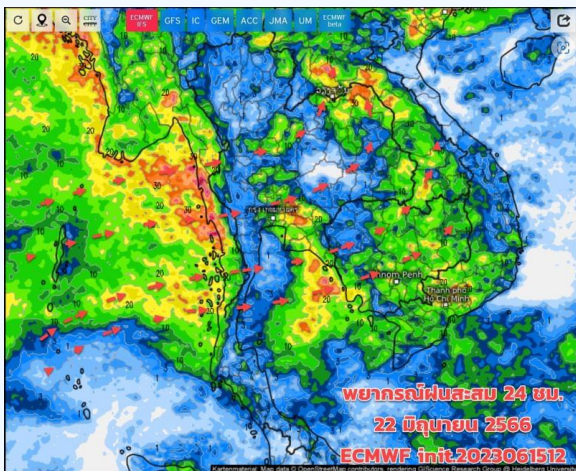
>0-10	>10-20	>20-35	>35-50	>50-70	>70-90	>90
ฝนเล็กน้อย ฝนน้อย	ฝนปานกลาง	ฝนหนัก	ฝนหนักมาก	ฝนหนักมาก	ฝนหนักมาก	ฝนหนักมาก



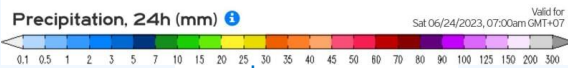
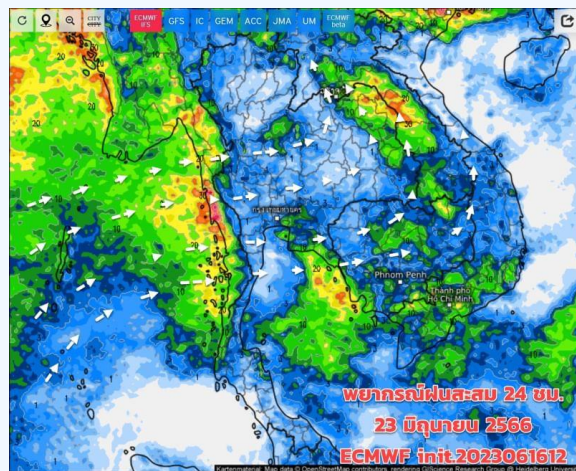
พยากรณ์ฝนสะสมรายวัน จากแบบจำลองบรรยากาศเชิงตัวเลข GFS วันที่ 21 มิ.ย. – 27 มิ.ย. 66



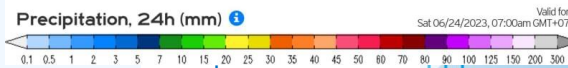
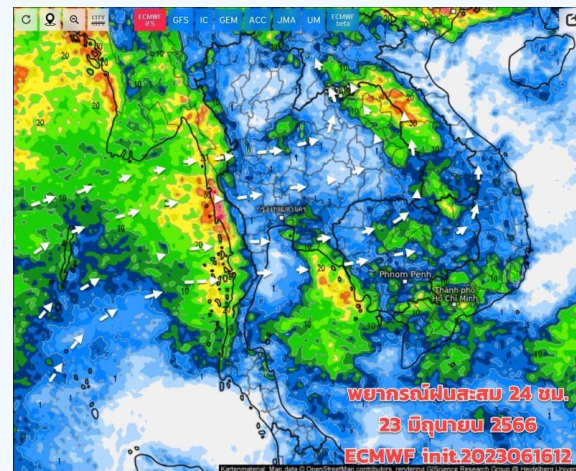
วันที่ 21 มิ.ย. 2566



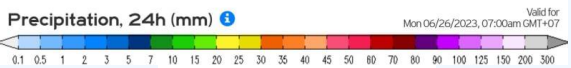
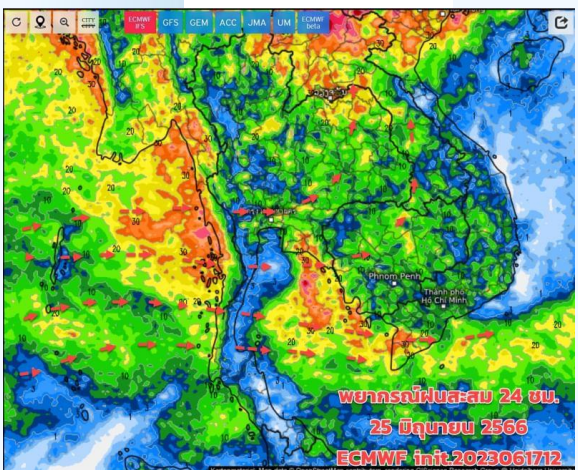
วันที่ 22 มิ.ย. 2566



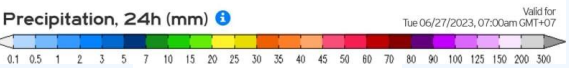
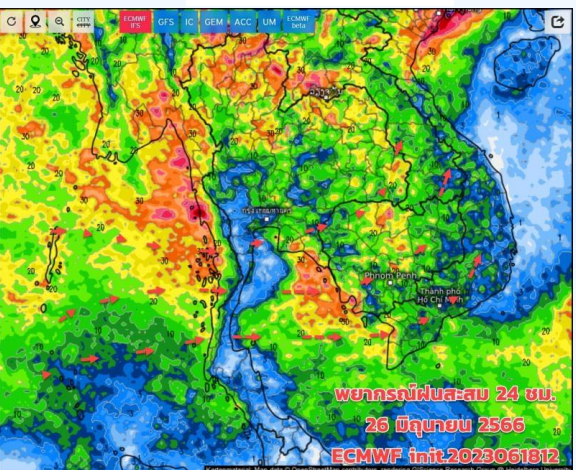
วันที่ 23 มิ.ย. 2566



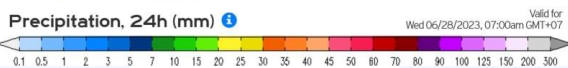
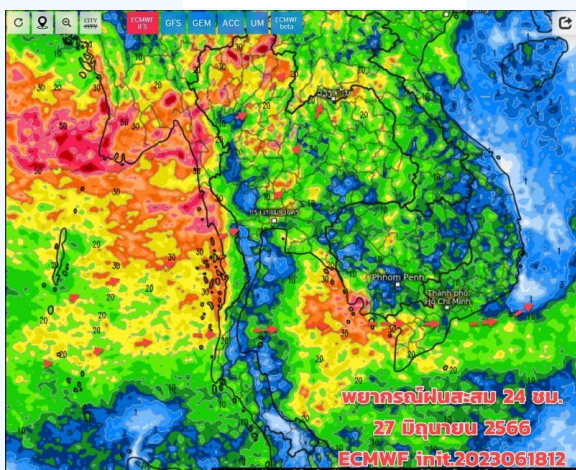
วันที่ 24 มิ.ย. 2566



วันที่ 25 มิ.ย. 2566



วันที่ 26 มิ.ย. 2566



วันที่ 27 มิ.ย. 2566

การคาดหมาย

สถานการณ์ฝนในประเทศไทย ยังมีตกอยู่บางพื้นที่ บางพื้นที่ฝนก็ยังคงน้อยและไม่ตก ซึ่งในช่วง 20-23 มิ.ย.66 มรสุมตะวันตกเฉียงใต้ (ลมฝน) มีกำลังอ่อนถึงปานกลาง ทำให้สภาวะฝนบริเวณประเทศไทยไม่ทิ้งช่วงเสียทีเดียว พื้นที่ที่ฝนตกและปริมาณน้อยลง เกิดขึ้นได้บางพื้นที่บริเวณภาคอีสาน ภาคกลาง ภาคตะวันออก กทม.และปริมณฑล แต่ส่วนใหญ่เป็นฝนเล็กน้อยถึงปานกลาง ส่วนภาคใต้ยังมีฝนได้ด้านรับมรสุม (ระนอง) และภาคตะวันออก (จันทบุรี ตราด)



สถานการณ์น้ำในอ่างเก็บน้ำ และสถานการณ์น้ำท่า

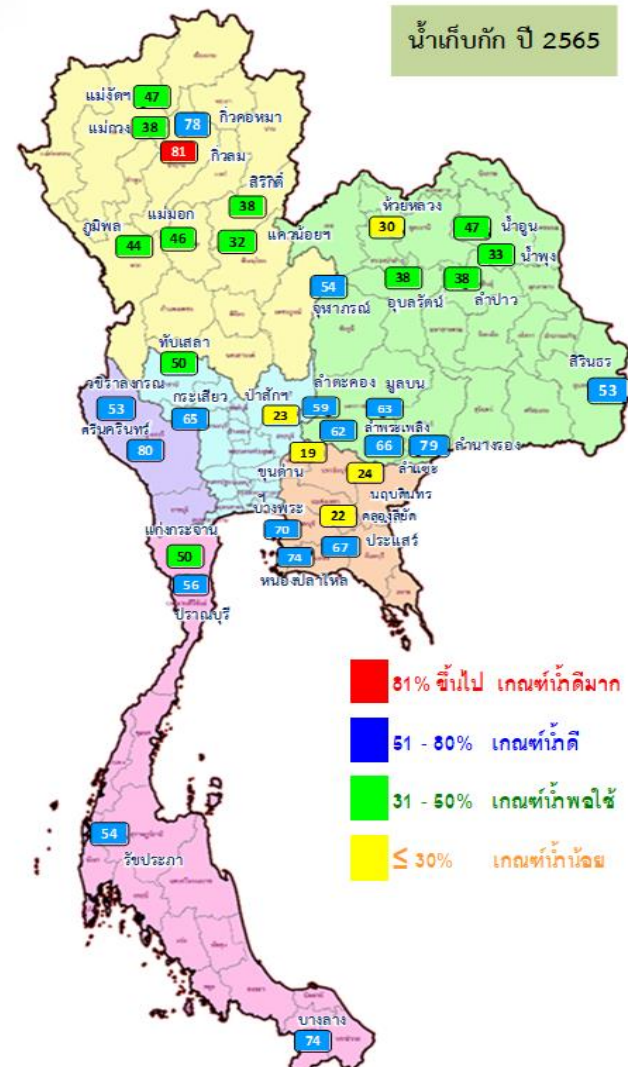
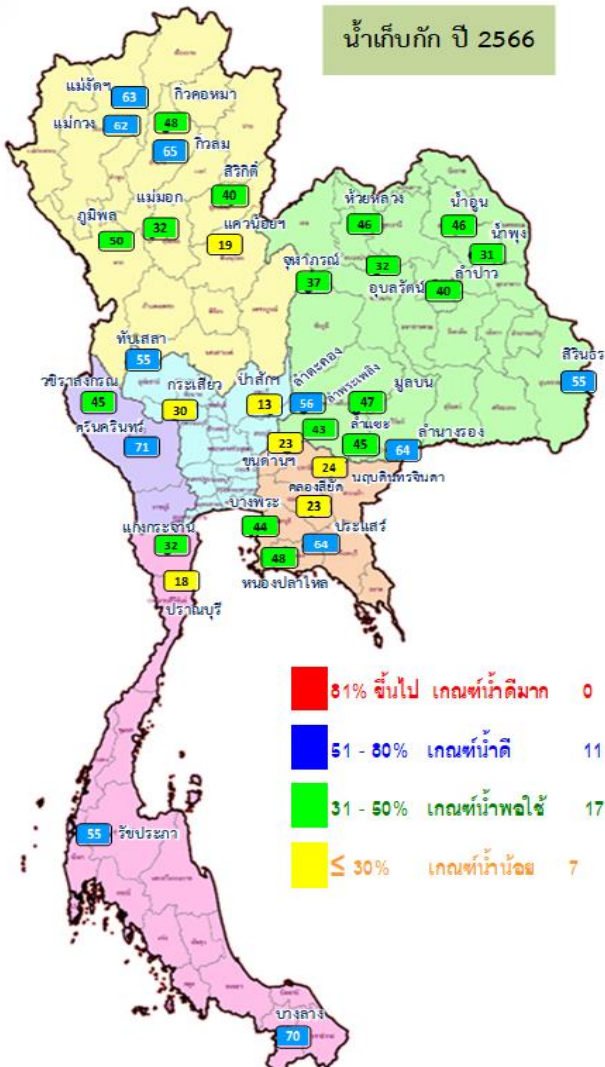




สถานการณ์น้ำในอ่างเก็บน้ำ และสถานการณ์น้ำท่า



ปริมาณน้ำเก็บกักในอ่างเก็บน้ำขนาดใหญ่ วันที่ 21 มิถุนายน 2566

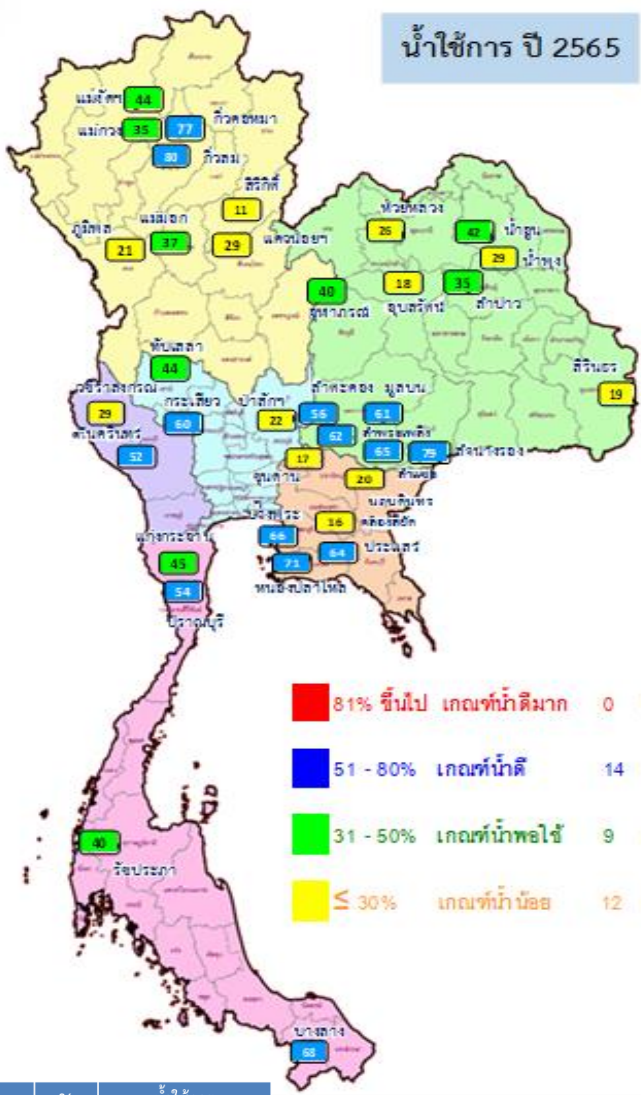
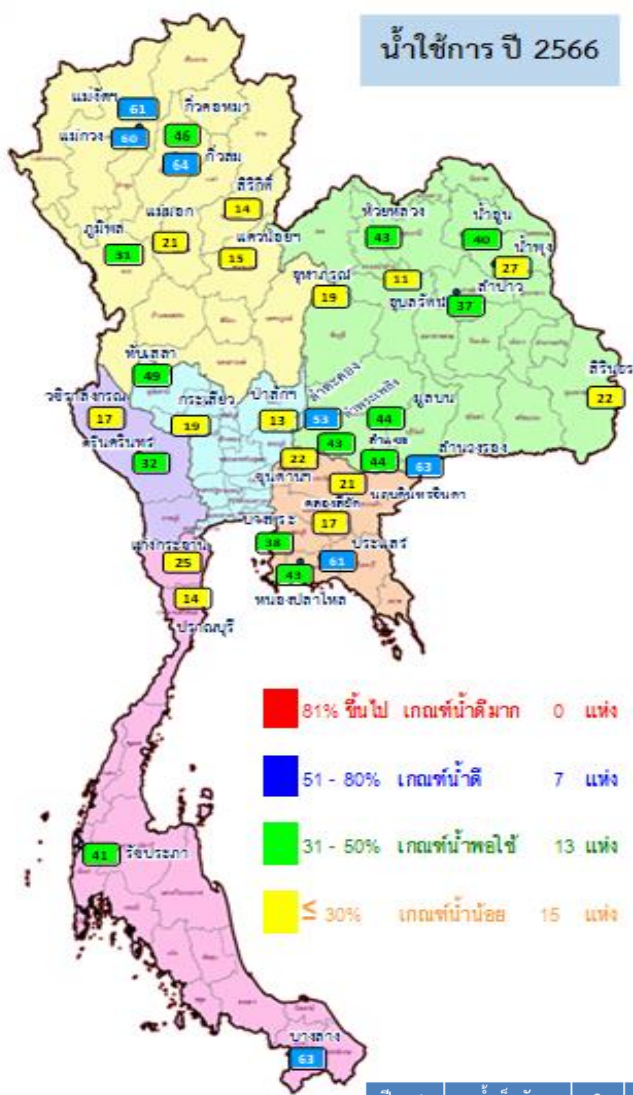


ปี พ.ศ.	น้ำเก็บกัก (ล้าน ลบ.ม.)	น้ำใช้การ (ล้าน ลบ.ม.)	%	น้ำใช้การ มาก / น้อย	
2566	36,808	52	13,271	28	น้อยกว่าปีที่แล้ว
2565	38,749	55	15,267	32	1,996

ภาค อ่างเก็บน้ำเขื่อน	ความจุ ที่ รนส. (ล้าน ม.)	ความจุ ที่ รนท. (ล้าน ม.)	ความจุ น้ำ ใช้การ (ล้าน ม.)	ณ วันที่						ปริมาณน้ำ ไหลลง วันนี้ (ล้าน ม.)	ปริมาณน้ำ ระบาย วันนี้ (ล้าน ม.)	
				ปี 2565		ปี 2566						
				ปริมาตร (ล้าน ม.)	% รนท.	ปริมาตร (ล้าน ม.)	% รนท.	ปริมาตรใช้การ (ล้าน ม.)	% ใช้การ			
ภาคเหนือ												
ภูมิพล*	13,462	13,462	9,662	5,866	44	6,764	50	2,964	22	31	0.00	30.00
สิริกิติ์*	10,508	9,510	6,660	3,612	38	3,792	40	942	10	14	1.67	14.99
แม่จัดสมบูรณ์ชล	323	265	253	124	47	167	63	155	58	61	0.07	0.71
แม่จางอุดมธารา	295	263	249	100	38	162	62	148	56	60	0.07	0.05
กัวลม	106	106	103	86	81	69	65	66	62	64	0.62	0.14
กัวคองหมา	209	170	164	132	78	82	48	75	44	46	0.00	0.65
แควน้อยบางแคน	1,080	939	896	302	32	176	19	133	14	15	1.29	1.73
แม่จอก	110	110	94	51	46	36	32	20	18	21	0.00	0.04
ภาคตะวันออกเฉียงเหนือ												
ห้วยหลวง	136	136	129	41	30	62	46	55	41	43	0.39	0.11
น้ำจูน	780	520	475	245	47	237	46	192	37	40	2.17	0.00
น้ำพุง*	200	165	157	54	33	51	31	43	26	27	0.57	0.62
จุฬารณีย์*	181	164	127	88	54	61	37	24	15	19	0.09	0.00
อุบลรัตน์*	4,640	2,431	1,850	912	38	780	32	199	8	11	0.08	0.80
ลำปาว	2,450	1,980	1,880	759	38	800	40	700	35	37	6.24	0.26
ลำตะคอง	445	314	292	186	59	176	56	153	49	53	0.24	0.26
ลำพระเพลิง	242	155	154	96	62	67	43	66	43	43	0.05	0.00
มูลบง	350	141	134	88	63	66	47	59	42	44	0.00	0.05
ลำแจะ	325	275	268	182	66	125	45	118	43	44	0.00	0.12
ลำนางรอง	197	121	118	96	79	78	64	74	61	63	0.00	0.00
สิรินธร*	1,966	1,966	1,135	1,045	53	1,082	55	251	13	22	2.75	2.04
ภาคกลาง												
ป่าสักชลสิทธิ์	960	960	957	218	23	129	13	126	13	13	0.83	1.04
ทับเสลา	190	160	143	80	50	87	55	70	44	49	0.00	0.14
กระเสียว	390	299	259	195	65	90	30	50	17	19	0.00	1.76
ภาคตะวันออก												
ศรีนครินทร์*	18,770	17,745	7,480	14,163	80	12,671	71	2,406	14	32	4.81	15.92
วชิราลงกรณ*	11,000	8,860	5,848	4,702	53	4,020	45	1,008	11	17	2.86	7.10
ภาคตะวันออก												
ขุนด่านปราการชล	225	224	219	43	19	52	23	48	21	22	0.69	0.22
คลองสิียด	450	420	390	94	22	97	23	67	16	17	0.00	0.34
บางพระ	127	117	105	81	70	51	44	39	34	38	0.00	0.42
หนองปลาไหล	206	164	150	121	74	78	48	64	39	43	0.19	0.79
ประแสร์	322	295	275	196	67	189	64	169	57	61	1.41	0.41
นฤปดินทรจินดา	338	295	281	72	24	72	24	58	20	21	0.00	0.00
ภาคใต้												
แก่งกระจาน	900	710	645	353	50	226	32	161	23	25	2.05	2.42
ปราณบุรี	490	391	373	217	56	71	18	53	14	14	0.17	0.29
ราชประภา*	6,144	5,639	4,287	3,068	54	3,128	55	1,777	32	41	2.02	5.47
บางลาง*	1,590	1,454	1,178	1,079	74	1,016	70	739	51	63	2.49	5.05
รวมทั้งประเทศ	77,891	70,926	47,389	38,747	55	36,808	52	13,271	19	28	33.80	93.92



ปริมาณน้ำใช้การในอ่างเก็บน้ำขนาดใหญ่ วันที่ 21 มิถุนายน 2566

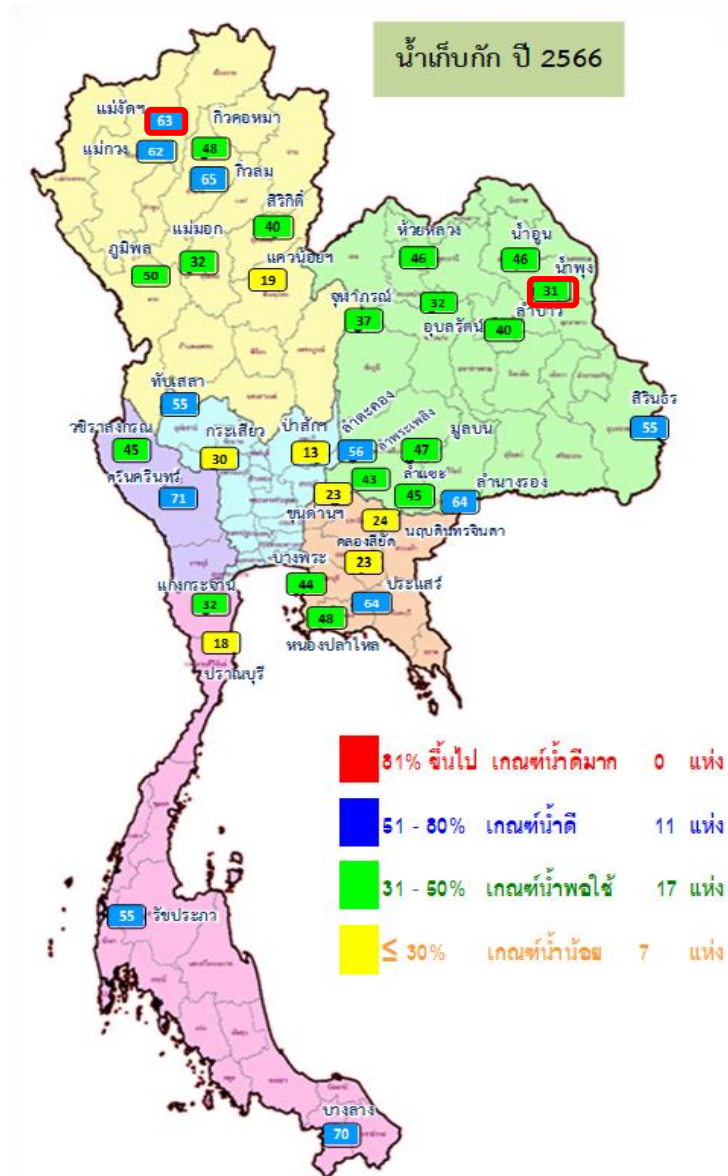


ปี พ.ศ.	น้ำเก็บกัก (ล้าน ลบ.ม.)	น้ำใช้การ (ล้าน ลบ.ม.)	%	น้ำใช้การมาก / น้อย
2566	36,808	13,271	28	น้อยกว่าปีที่แล้ว
2565	38,749	15,267	32	1,996

หมวดอ่างเก็บน้ำเขื่อน	ความจุที่ รนส. (ล้าน ม.³)	ความจุที่ รนค. (ล้าน ม.³)	ความจุน้ำใช้การ (ล้าน ม.³)	ณ วันที่						ปริมาณน้ำไหลลงวันนี้ (ล้าน ม.³)	ปริมาณน้ำระบายวันนี้ (ล้าน ม.³)
				ปี 2565		ปี 2566		ปริมาณใช้การ (ล้าน ม.³)	% ใช้การ		
				ปริมาตร (ล้าน ม.³)	% รนค.	ปริมาตร (ล้าน ม.³)	% รนค.				
ภาคเหนือ											
ภูมิพล*	13,462	13,462	9,662	5,866	44	6,764	50	2,964	31	0.00	30.00
สิริกิติ์*	10,508	9,510	6,660	3,612	38	3,792	40	942	14	1.67	14.99
แม่จัดสมบูรณ์ชล	323	265	253	124	47	167	63	155	61	0.07	0.71
แม่วงจตุรรมหารา	295	263	249	100	38	162	62	148	60	0.07	0.05
ก๊วลม	106	106	103	86	81	69	65	66	64	0.62	0.14
ก๊วคหมา	209	170	164	132	78	82	48	75	46	0.00	0.65
ควนน้อยบำรุงแดน	1,080	939	896	302	32	176	19	133	15	1.29	1.73
แม่มอก	110	110	94	51	46	36	32	20	21	0.00	0.04
ภาคตะวันออกเฉียงเหนือ											
ห้วยหลวง	136	136	129	41	30	62	46	55	43	0.39	0.11
น้ำอูน	780	520	475	245	47	237	46	192	40	2.17	0.00
น้ำพุง*	200	165	157	54	33	51	31	43	27	0.57	0.62
จุฬาราม*	181	164	127	88	54	61	37	24	19	0.09	0.00
อุบลรัตน์*	4,640	2,431	1,850	912	38	780	32	199	11	0.08	0.80
ลำปาว	2,450	1,980	1,880	759	38	800	40	700	37	6.24	0.26
ลำตะคอง	445	314	292	186	59	176	56	153	53	0.24	0.26
ลำพระเพลิง	242	155	154	96	62	67	43	66	43	0.05	0.00
มูลบน	350	141	134	88	63	66	47	59	44	0.00	0.05
ลำแจะ	325	275	268	182	66	125	45	118	44	0.00	0.12
ลำน้ำร่อง	197	121	118	96	79	78	64	74	63	0.00	0.00
สิรินธร*	1,966	1,966	1,135	1,045	53	1,082	55	251	22	2.75	2.04
ภาคกลาง											
ป่าสักชลสิทธิ์	960	960	957	218	23	129	13	126	13	0.83	1.04
ทับเสลา	190	160	143	80	50	87	55	70	49	0.00	0.14
กระเสียว	390	299	259	195	65	90	30	50	19	0.00	1.76
ภาคตะวันตก											
ศรีนครินทร์*	18,770	17,745	7,480	14,163	80	12,671	71	2,406	32	4.81	15.92
วชิรปราการ*	11,000	8,860	5,848	4,702	53	4,020	45	1,008	17	2.86	7.10
ภาคตะวันออก											
ขุนด่านปราการชล	225	224	219	43	19	52	23	48	22	0.69	0.22
คลองสิียด	450	420	390	94	22	97	23	67	17	0.00	0.34
บางพระ	127	117	105	81	70	51	44	39	38	0.00	0.42
หนองปลาไหล	206	164	150	121	74	78	48	64	43	0.19	0.79
ประแสร์	322	295	275	196	67	189	64	169	61	1.41	0.41
นฤปดินทรจินดา	338	295	281	72	24	72	24	58	21	0.00	0.00
ภาคใต้											
แก่งกระจาน	900	710	645	353	50	226	32	161	25	2.05	2.42
ปราณบุรี	490	391	373	217	56	71	18	53	14	0.17	0.29
รัชชประภา*	6,144	5,639	4,287	3,068	54	3,128	55	1,777	41	2.02	5.47
บางกลาง*	1,590	1,454	1,178	1,079	74	1,016	70	739	63	2.49	5.05
รวมทั้งประเทศ	80,106	70,926	47,389	38,747	55	36,808	52	13,271	28	33.80	93.92



อ่างฯใหญ่ สูง/ต่ำกว่า Upper Rule Curve (URC)



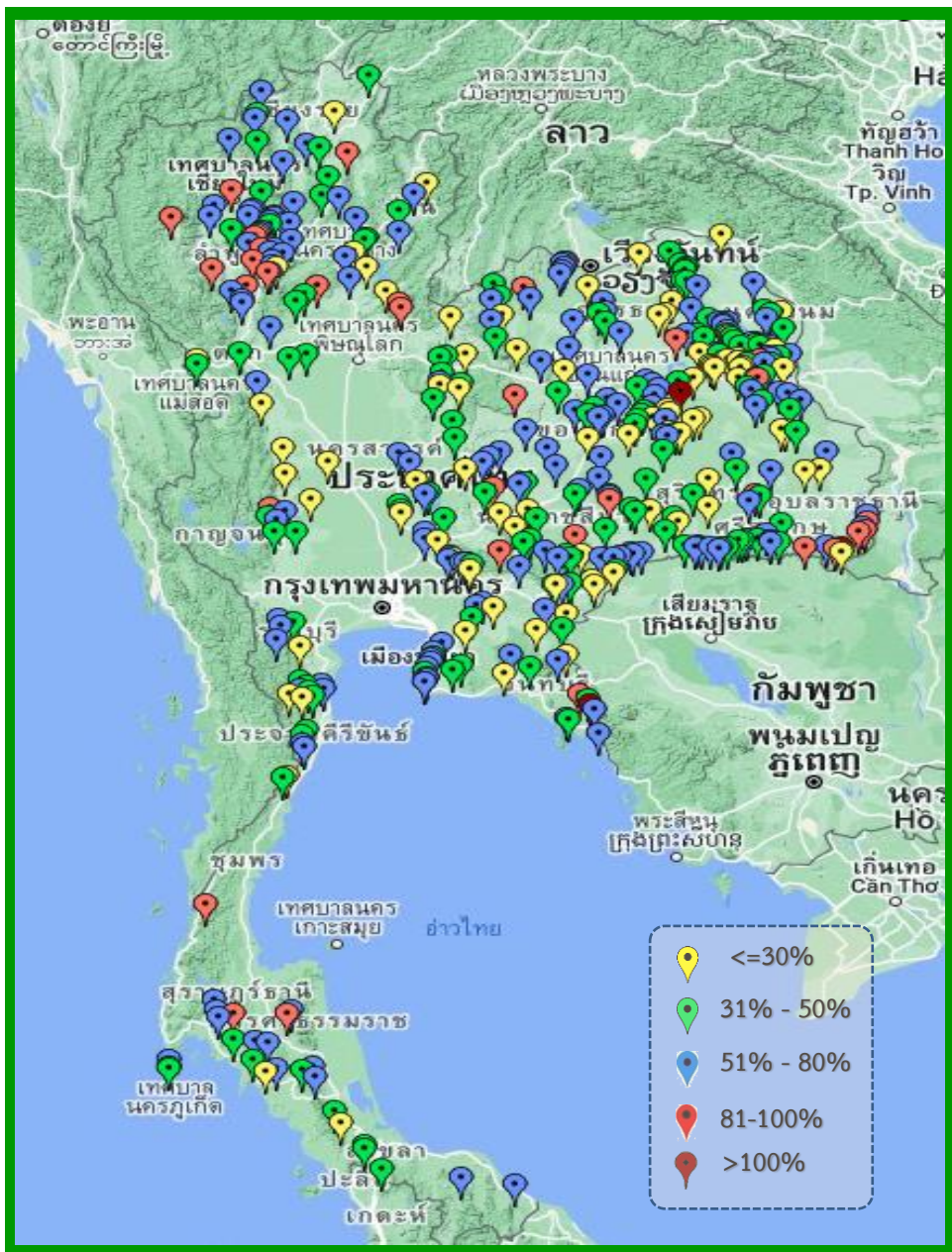
ข้อมูล ณ วันที่ 21 มิ.ย.66

ลำดับ	อ่างเก็บน้ำเพื่อน	ความจุ ที่ รณส. (ล้าน ม. ³)	ความจุ ที่ รณค. (ล้าน ม. ³)	ณ วันที่		ไหลลง วันนี้ (ล้าน ม. ³)	ระบาย วันนี้ (ล้าน ม. ³)	ปริมาณน้ำเก็บกัก +สูง/- ต่ำกว่า Upper Rule Curve (URC) (ล้าน ม. ³)
				ปี2566				
				ปริมาตร (ล้าน ม. ³)	% รณค.			
1	ภูมิพล*	13,462	13,462	6,764	50	0.00	30.00	-2,803.81
2	สิริกิติ์*	10,508	9,510	3,792	40	1.67	14.99	-2,961.39
3	แม่จันทมบูรณชล	323	265	167	63	0.07	0.71	29.97
4	แม่จางอุดมธารา	295	263	162	62	0.07	0.05	-36.43
5	กิวลม	106	106	69	65	0.62	0.14	-0.76
6	กิวคอกหมา	209	170	82	48	0.00	0.65	-38.42
7	แกวน้อยบำรุงแดน	1,080	939	176	19	1.29	1.73	-238.57
8	แม่มอก	110	110	36	32	0.00	0.04	-35.95
9	ห้วยหลวง	136	136	62	46	0.39	0.11	-16.12
10	น้ำอูน	780	520	237	46	2.17	0.00	-103.48
11	น้ำพุง*	200	165	51	31	0.57	0.62	2.17
12	จุฬารัตน์*	181	164	61	37	0.09	0.00	-52.72
13	อุบลรัตน์*	4,640	2,431	780	32	0.08	0.80	-323.74
14	ลำปาว	2,450	1,980	800	40	6.24	0.26	-103.67
15	ลำตะคอง	445	314	176	56	0.24	0.26	-51.22
16	ลำพระเพลิง	242	155	67	43	0.05	0.00	-44.99
17	มูลบন	350	141	66	47	0.00	0.05	-36.42
18	ลำชีวะ	325	275	125	45	0.00	0.12	-95.13
19	ลำนางรอง	197	121	78	64	0.00	0.00	-19.98
20	สิรินธร*	1,966	1,966	1,082	55	2.75	2.04	-115.63
21	ป่าสักชลสิทธิ์	960	960	129	13	0.83	1.04	-121.71
22	ห้วยเสลา	190	160	87	55	0.00	0.14	-26.47
23	กระเสี้ยว	390	299	90	30	0.00	1.76	-121.40
24	ศรีนครินทร์*	18,770	17,745	12,671	71	4.81	15.92	-3,457.46
25	วีรลนภณ*	11,000	8,860	4,020	45	2.86	7.10	-2,484.06
26	ขุนด่านปราการชล	225	224	52	23	0.69	0.22	-38.09
27	คลองสิยัด	450	420	97	23	0.00	0.34	-170.17
28	บางพระ	127	117	51	44	0.00	0.42	-36.95
29	หนองปลาไหล	206	164	78	48	0.19	0.79	-51.96
30	ประแสร์	322	295	189	64	1.41	0.41	-50.47
31	นฤบดีนทรจินดา	332	295	72	24	0.00	0.00	-89.48
32	แก่งกระงาน	900	710	226	32	2.05	2.42	-214.98
33	ปราณบุรี	490	391	71	18	0.17	0.29	-207.11
34	รัชชประภา*	6,144	5,639	3,128	55	2.02	5.47	-1,508.04
35	บางลาจ*	1,590	1,454	1,016	70	2.49	5.05	-275.40

อ่างเก็บน้ำที่สูงกว่า Upper Rule Curve (URC) จำนวน 2 แห่ง



สถานการณ์น้ำในอ่างเก็บน้ำขนาดกลาง วันที่ 21 มิถุนายน 2566



ภาค	ปริมาณน้ำอ่างเก็บน้ำขนาดกลาง จำนวน 435 แห่ง								
	จำนวนอ่าง	ความจุ	ใช้การ	ปี 2565	% รนก.	ปี 2566	% รนก.	ใช้การปี 2566	% ใช้การ
เหนือ	80	1,083	992	600	55	506	47	416	42
ตะวันออกเฉียงเหนือ	226	2,061	1,892	1,225	59	1,022	50	856	45
กลาง	27	419	393	185	44	135	32	110	28
ตะวันตก	8	164	152	102	62	77	47	66	43
ตะวันออก	52	1,006	949	543	54	405	40	349	37
ใต้	42	679	626	502	74	328	48	275	44
รวม	435	5,411	5,004	3,157	58	2,473	46	2,071	41

สรุปอ่างขนาดกลางที่มีปริมาตรในช่วง $\leq 30\%$, $>30 - 50\%$, $>50-80\%$, $>80-100\%$ และ $>100\%$					
ภาค	$\leq 30\%$	$>30-50\%$	$>50-80\%$	$>80-100\%$	$>100\%$
เหนือ	10	18	40	12	0
ตอน.	49	72	87	16	2
ตะวันออก	12	14	24	1	1
กลาง	10	11	5	1	0
ตะวันตก	0	4	4	0	0
ใต้	6	16	17	3	0
รวม	87	135	177	33	3
รวมทั้งหมด 435 แห่ง					



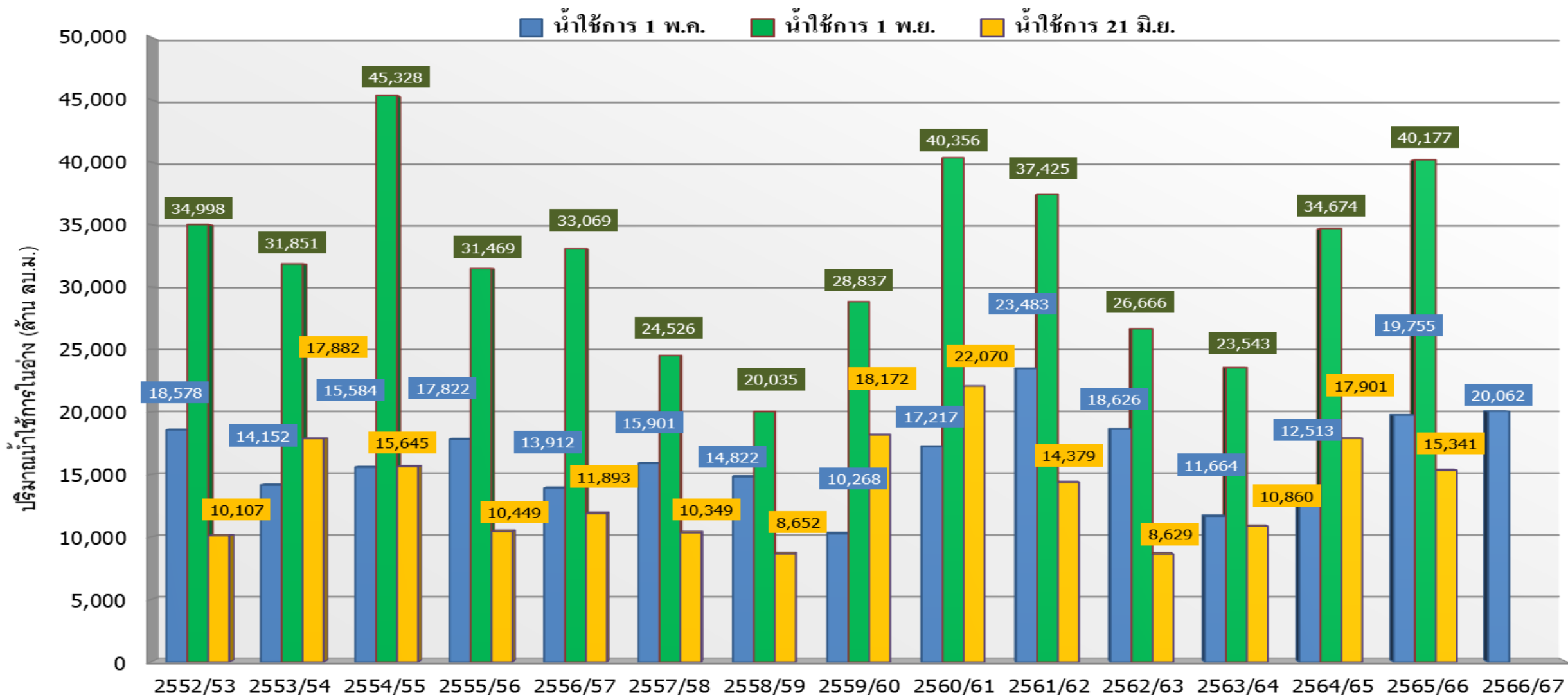
ปริมาณน้ำในอ่างเก็บน้ำขนาดใหญ่และขนาดกลาง วันที่ 21 มิถุนายน 2566



ภาค	ขนาดใหญ่				ขนาดกลาง				รวมอ่างขนาดใหญ่และกลาง						รับน้ำได้อีก	เปรียบเทียบปี 65 กับ 66		
	จำนวน	ความจุ	ปี 2566	% ความจุ อ่างฯ	จำนวน	ความจุ	ปี 2566	% ความจุ อ่างฯ	จำนวน	ความจุ	ปี2565		ปี2566			ปริมาณ	ปริมาณ	%
											ปริมาณ	%	ปริมาณ	%				
เหนือ	8	24,825	11,247	45	80	1,083	506	47	88	25,908	10,873	42	11,753	45	14,155	880	8	
ตอน.	12	8,368	3,585	43	226	2,061	1,022	50	238	10,429	5,017	48	4,607	44	5,822	-410	-8	
กลาง	3	1,419	305	22	27	419	135	32	30	1,838	678	37	440	24	1,397	-238	-35	
ตะวันตก	2	26,605	16,691	63	8	164	77	47	10	26,769	18,967	71	16,768	63	10,001	-2,199	-12	
ตะวันออก	6	1,515	539	36	52	1,006	405	40	58	2,520	1,149	46	944	37	1,577	-205	-18	
ใต้	4	8,194	4,441	54	42	679	328	48	46	8,874	5,221	59	4,769	54	4,105	-452	-9	
รวม	35	70,926	36,808	52	435	5,411	2,473	46	470	76,337	41,906	55	39,281	51	37,056	-2,625	-6	
ปริมาณน้ำใช้การ		47,384	13,271	28		5,004	2,071	41		52,388	17,957	34	15,341	29				

สามารถรับน้ำได้อีก **37,056** ล้าน ลบ.ม. (49%)

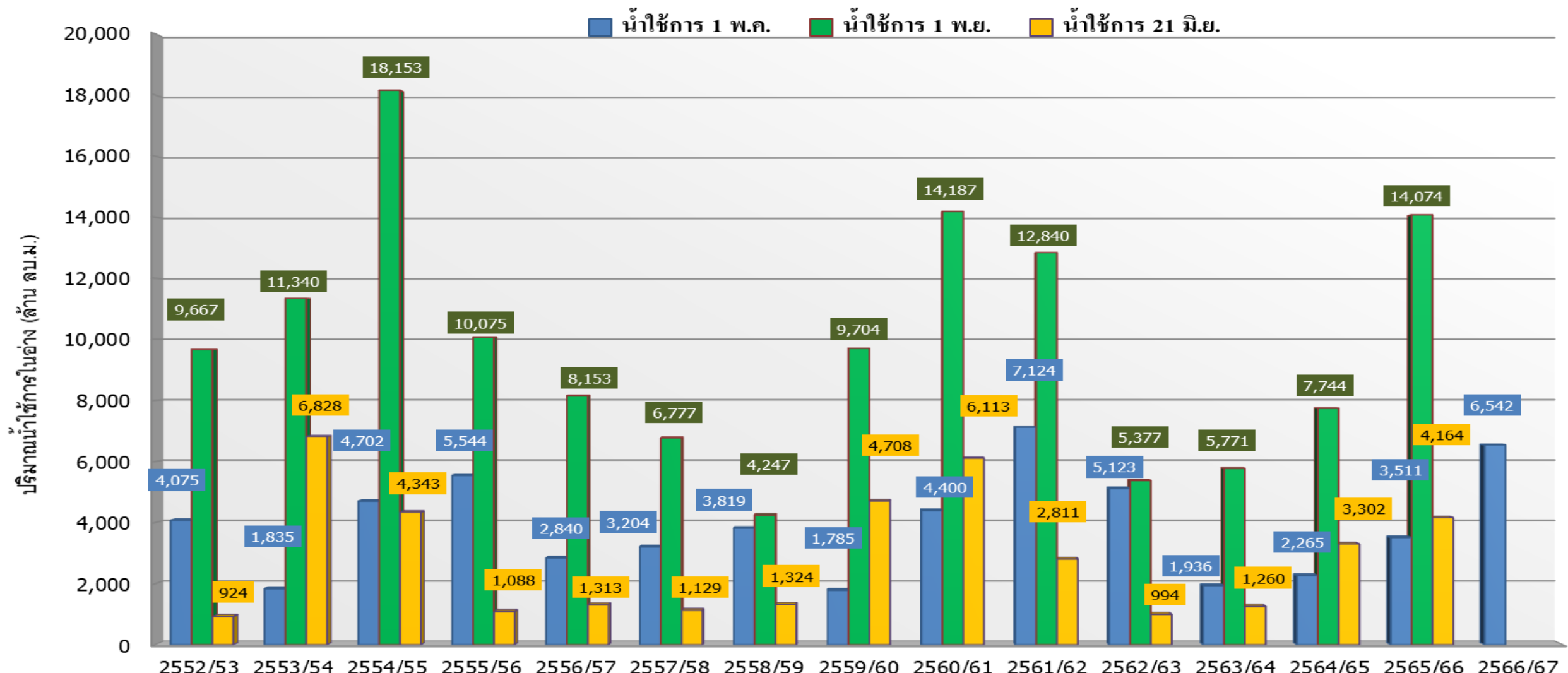
%น้ำใช้การ=(ปริมาณน้ำใช้การ/ความจุน้ำใช้การ)*100



ปี 25 (1)/(2)	2552/53	2553/54	2554/55	2555/56	2556/57	2557/58	2558/59	2559/60	2560/61	2561/62	2562/63	2563/64	2564/65	2565/66	2566/67
(1) ■ น้ำใช้การ 1 พ.ค.	18,578	14,152	15,584	17,822	13,912	15,901	14,822	10,268	17,217	23,483	18,626	11,664	12,513	19,755	20,062
(1) ■ น้ำใช้การ 1 พ.ย.	34,998	31,851	45,328	31,469	33,069	24,526	20,035	28,837	40,356	37,425	26,666	23,543	34,674	40,177	
(2) ■ น้ำใช้การ 21 มิ.ย.	10,107	17,882	15,645	10,449	11,893	10,349	8,652	18,172	22,070	14,379	8,629	10,860	17,901	15,341	



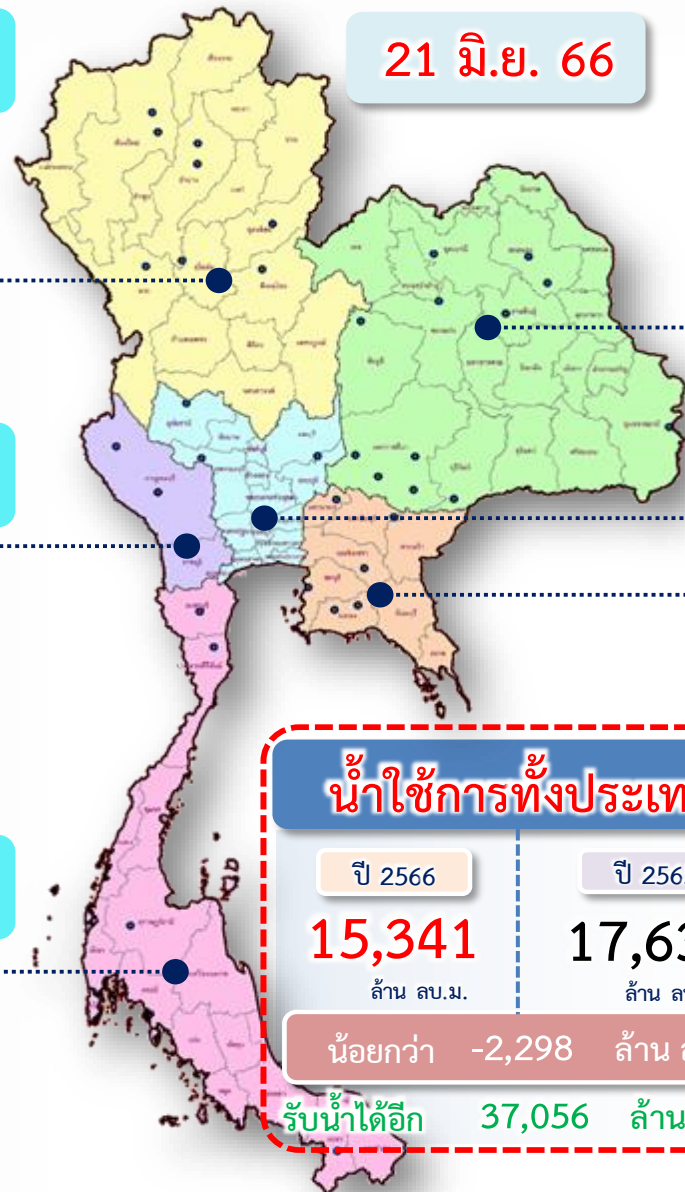
กราฟเปรียบเทียบปริมาณน้ำใช้การในลุ่มน้ำเจ้าพระยา (ภูมิพล สิริกิติ์ แควน้อยฯ ป่าสักฯ) ปี 2536 และตั้งแต่ปี 2553 ถึง ปี 2566



ปี 25 (1)/(2)	2552/53	2553/54	2554/55	2555/56	2556/57	2557/58	2558/59	2559/60	2560/61	2561/62	2562/63	2563/64	2564/65	2565/66	2566/67
(1) ■ น้ำใช้การ 1 พ.ค.	4,075	1,835	4,702	5,544	2,840	3,204	3,819	1,785	4,400	7,124	5,123	1,936	2,265	3,511	6,542
(1) ■ น้ำใช้การ 1 พ.ย.	9,667	11,340	18,153	10,075	8,153	6,777	4,247	9,704	14,187	12,840	5,377	5,771	7,744	14,074	
(2) ■ น้ำใช้การ 21 มิ.ย.	924	6,828	4,343	1,088	1,313	1,129	1,324	4,708	6,113	2,811	994	1,260	3,302	4,164	



ปริมาณน้ำใช้การ อ่างเก็บน้ำขนาดใหญ่และขนาดกลาง



21 มิ.ย. 66

น้ำใช้การทั่วประเทศ

ปี 2566	ปี 2565
15,341	17,639
ล้าน ลบ.ม.	
น้อยกว่า -2,298 ล้าน ลบ.ม.	
รับน้ำได้อีก 37,056 ล้าน ลบ.ม.	

ภาคเหนือ

อ่างใหญ่ 8 แห่ง
อ่างกลาง 80 แห่ง

ปี 2566	ปี 2565
4,918	4,029
ล้าน ลบ.ม.	
มากกว่า 889 ล้าน ลบ.ม.	
รับน้ำได้อีก 14,155 ล้าน ลบ.ม.	

ภาคตะวันออกเฉียงเหนือ

อ่างใหญ่ 12 แห่ง
อ่างกลาง 226 แห่ง

ปี 2566	ปี 2565
2,790	2,877
ล้าน ลบ.ม.	
น้อยกว่า -87 ล้าน ลบ.ม.	
รับน้ำได้อีก 5,822 ล้าน ลบ.ม.	

ภาคตะวันตก

อ่างใหญ่ 2 แห่ง
อ่างกลาง 8 แห่ง

ปี 2566	ปี 2565
3,480	5,680
ล้าน ลบ.ม.	
น้อยกว่า -2,201 ล้าน ลบ.ม.	
รับน้ำได้อีก 10,001 ล้าน ลบ.ม.	

ภาคกลาง

อ่างใหญ่ 3 แห่ง
อ่างกลาง 27 แห่ง

ปี 2566	ปี 2565
356	594
ล้าน ลบ.ม.	
น้อยกว่า -238 ล้าน ลบ.ม.	
รับน้ำได้อีก 1,397 ล้าน ลบ.ม.	

ภาคใต้

อ่างใหญ่ 4 แห่ง
อ่างกลาง 42 แห่ง

ปี 2566	ปี 2565
3,005	3,456
ล้าน ลบ.ม.	
น้อยกว่า -451 ล้าน ลบ.ม.	
รับน้ำได้อีก 4,105 ล้าน ลบ.ม.	

ภาคตะวันออก

อ่างใหญ่ 6 แห่ง
อ่างกลาง 52 แห่ง

ปี 2566	ปี 2565
793	1,002
ล้าน ลบ.ม.	
น้อยกว่า -209 ล้าน ลบ.ม.	
รับน้ำได้อีก 1,577 ล้าน ลบ.ม.	



ติดตามปริมาณน้ำไหลลงและปริมาณน้ำระบาย วันที่ 21 มิถุนายน 2566



อ่างเก็บน้ำ
ขนาดใหญ่
ทั่วประเทศ
35 แห่ง

เก็บกัก 51,325 ล้าน ลบ.ม.
ใช้การ 17,787 ล้าน ลบ.ม.

1 พ.ค.66



ต้นฤดูฝน ปี 2566

เก็บกัก 38,303 ล้าน ลบ.ม.
ใช้การ 14,766 ล้าน ลบ.ม.

1 มิ.ย.66



วันนี้ (21 มิ.ย.66)		สะสม (1พ.ค.-ปัจจุบัน)	
ไหลลง	33.80	1,719.52	
ระบาย	93.92	5,493.95	
ใช้การ	13,271 ล้าน ลบ.ม.		

4 เขื่อนหลัก
กลุ่มเจ้าพระยา

เก็บกัก 13,238 ล้าน ลบ.ม.
ใช้การ 6,542 ล้าน ลบ.ม.

1 พ.ค.66



ต้นฤดูฝน ปี 2566

เก็บกัก 11,852 ล้าน ลบ.ม.
ใช้การ 5,156 ล้าน ลบ.ม.

1 มิ.ย.66



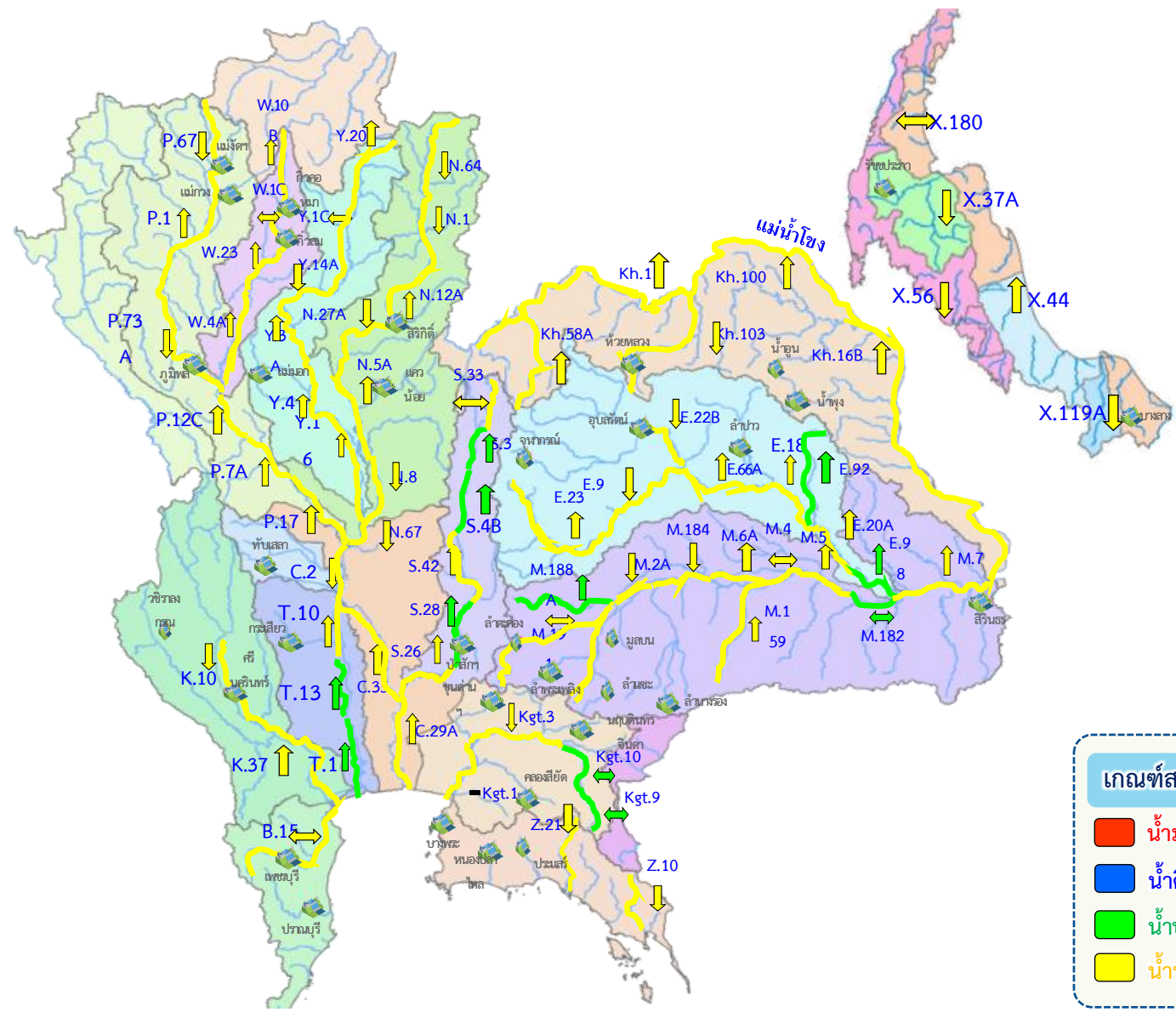
วันนี้ (21 มิ.ย.66)		สะสม (1พ.ค.-ปัจจุบัน)	
ไหลลง	3.78	339.36	
ระบาย	47.76	2,566.77	
ใช้การ	4,164 ล้าน ลบ.ม.		



แนวโน้มสถานการณ์น้ำท่าในลำน้ำสายหลัก วันที่ 21 มิถุนายน 2566



สถานการณ์ปกติ



แนวโน้ม

- ↑ แนวโน้มเพิ่มขึ้น
- ↓ แนวโน้มลดลง
- ↔ แนวโน้มทรงตัว

เกณฑ์สภาพน้ำท่า

- น้ำมาก : สูงกว่า 81% ค่าความจุลน้ำ
- น้ำดี : สูงกว่า 50.1 – 80 % ของความจุลน้ำ
- น้ำปกติ : สูงกว่า 30.1%-50% ของความจุลน้ำ
- น้ำน้อย : ต่ำกว่า 30% ของความจุลน้ำ

จำนวน

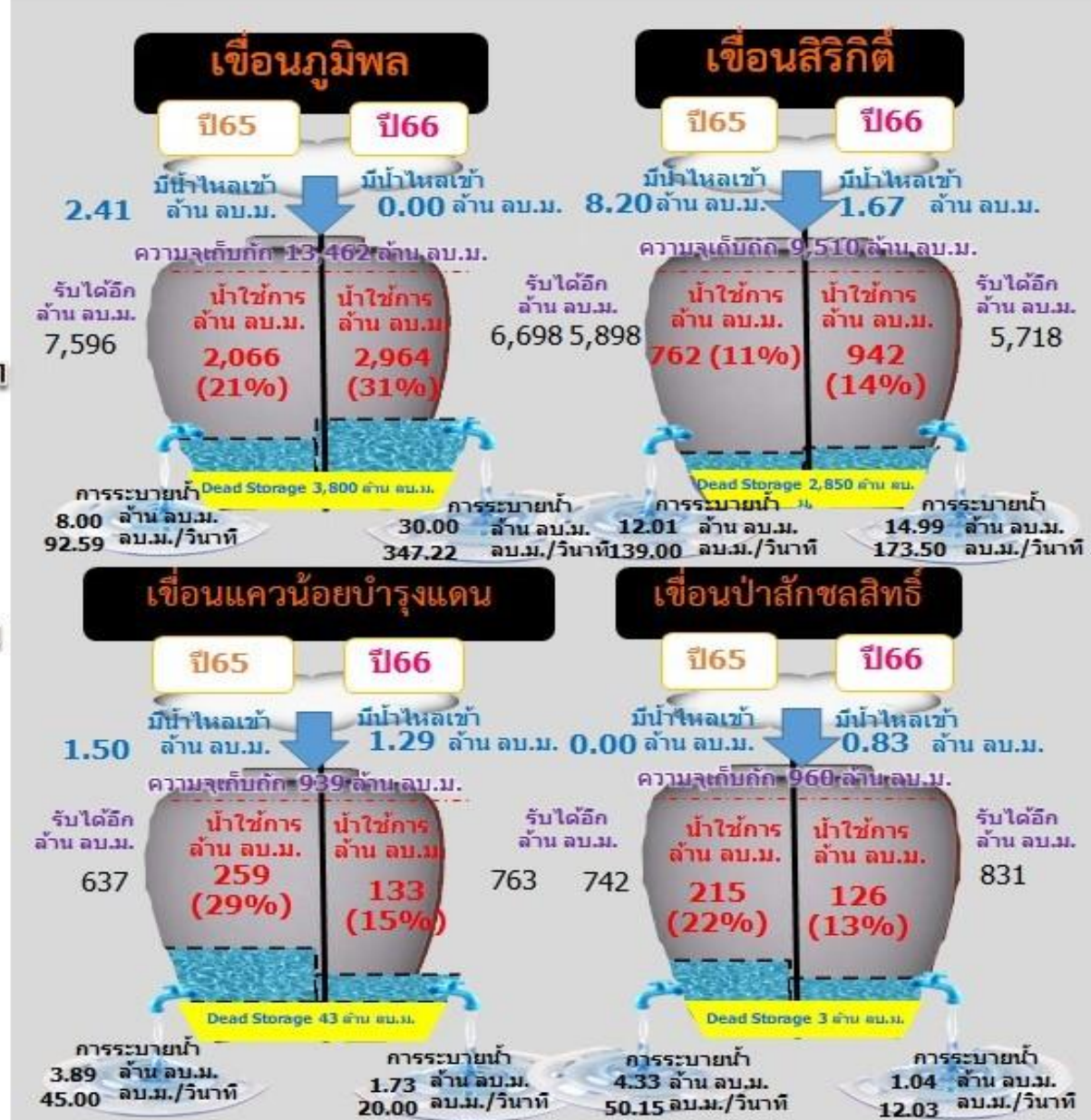
- สถานี
- 7 สถานี
- 9 สถานี
- 69 สถานี

จำนวนสถานีวัดน้ำท่าที่ใช้ติดตาม 85 สถานี



สถานการณ์ลุ่มน้ำเจ้าพระยา





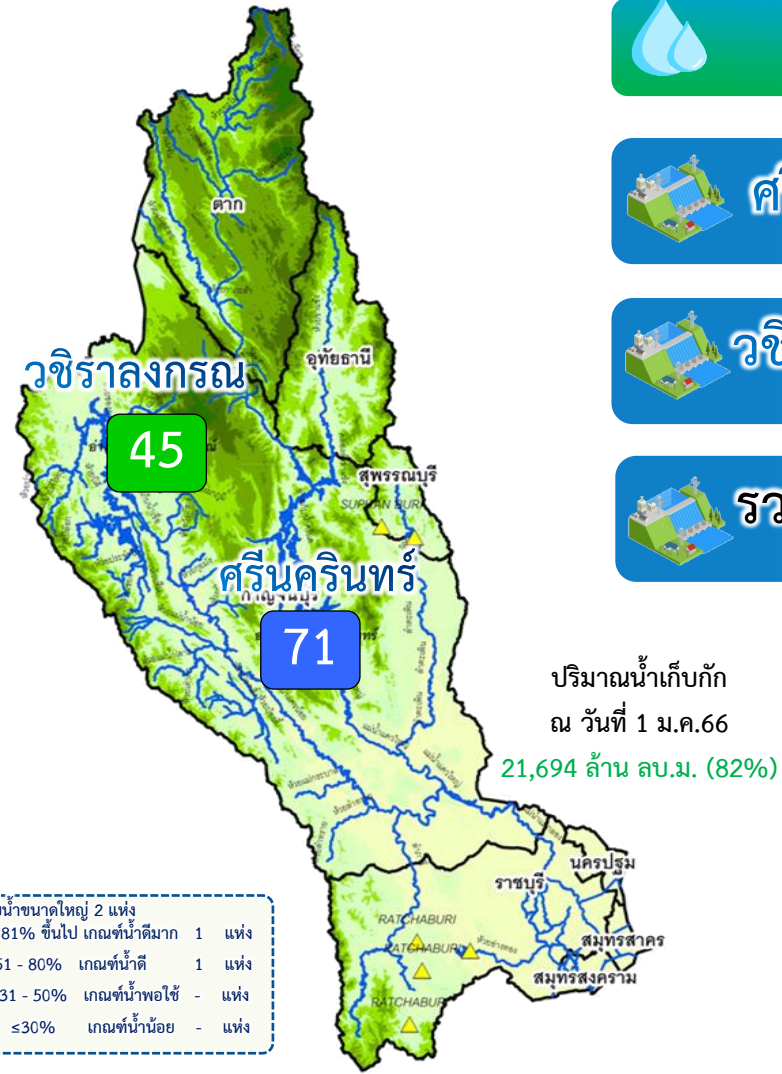


สรุปผลจัดสรรน้ำฤดูแล้ง ปี 2565/66



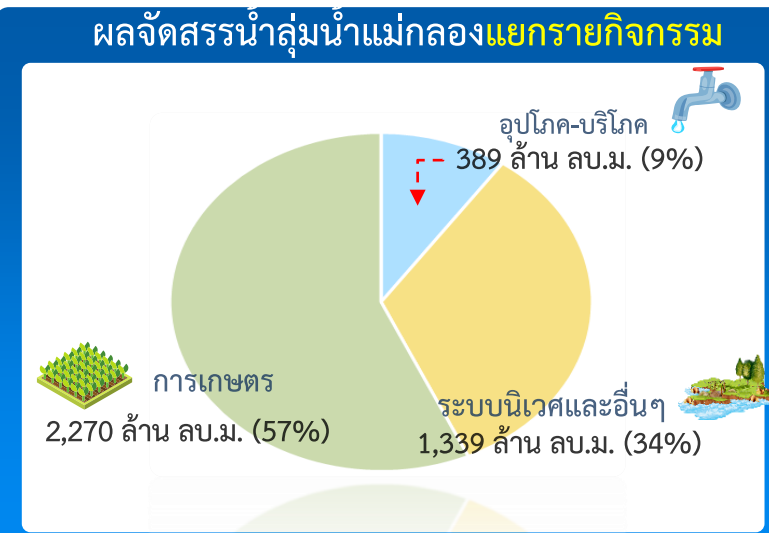


แผน/ผล การบริหารจัดการน้ำฤดูแล้งปี 2566 **ลุ่มน้ำแม่กลอง** (1 ม.ค.66 – 30 มิ.ย.66)



		ปริมาณน้ำเก็บกัก	ปริมาณน้ำใช้การ	ไหลลงวันนี้	ระบายวันนี้
	ศรีนครินทร์	ปริมาณน้ำเก็บกัก 17,745 ล้าน ลบ.ม. ปริมาณน้ำใช้การ 7,480 ล้าน ลบ.ม.	12,671 (71%)	2,406 (32%)	4.81 / 15.92
	วชิราลงกรณ	ปริมาณน้ำเก็บกัก 8,860 ล้าน ลบ.ม. ปริมาณน้ำใช้การ 5,848 ล้าน ลบ.ม.	4,020 (45%)	1,008 (17%)	2.86 / 7.10
	รวม 2 เขื่อน	ปริมาณน้ำเก็บกัก 26,605 ล้าน ลบ.ม. ปริมาณน้ำใช้การ 13,328 ล้าน ลบ.ม.	16,691 (63%)	3,414 (26%)	7.67 / 23.002
			ปี 2565 = 18,865 ล้าน ลบ.ม.	ปี 2565 = 5,588 ล้าน ลบ.ม.	

ปริมาณน้ำต้นทุนปี 2566 จำนวน **8,964** ล้าน ลบ.ม. (แผนจัดสรรน้ำฤดูแล้ง 5,500 ล้าน ลบ.ม.
****แผนรักษาระบบนิเวศแม่น้ำท่าจีน-แม่น้ำเจ้าพระยา 500 ล้าน ลบ.ม. / สำรองน้ำต้นฤดูฝน 3,964 ล้าน ลบ.ม.)**



แผนจัดสรรน้ำฤดูแล้ง ปี 2566 วันที่ 21 มิ.ย.66

	แผนจัดสรรน้ำ	5,500 (ล้าน ลบ.ม.)	
	ผลจัดสรรน้ำ	4,918 (ล้าน ลบ.ม.)	90 %
	คงเหลือ	582 (ล้าน ลบ.ม.)	10 %

ผลการเพาะปลูกข้าวนาปรัง 2565/66 (14 มิ.ย.66)

- แผน**: 0.84 ล้านไร่
- เพาะปลูกแล้ว**: 0.83 ล้านไร่ (98%)
- เก็บเกี่ยว**: 0.28 ล้านไร่



การจั้ดสรรน้ำฤตุฝน ปี 2566





แผนการจัดสรรน้ำและการเพาะปลูกพืชฤดูฝน ปี 2566



(1 พฤษภาคม 2566 – 31 ตุลาคม 2566)



ทั้งประเทศ

ปริมาณน้ำต้นทุน 20,247 ล้าน ลบ.ม.
ความต้องการน้ำ 30,246 ล้าน ลบ.ม.
น้ำชลประทาน 14,851 ล้าน ลบ.ม.



อุปโภค-บริโภค

1,752 ล้าน ลบ.ม. (6%)



รักษาระบบนิเวศและอื่น ๆ

6,175 ล้าน ลบ.ม. (20%)



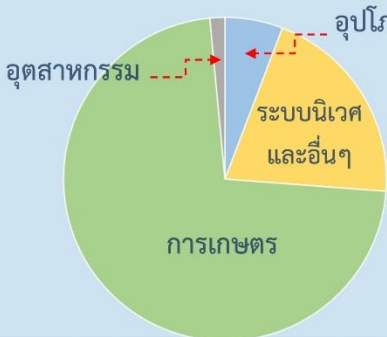
เกษตรกรรม

21,865 ล้าน ลบ.ม. (72%)



อุตสาหกรรม

454 ล้าน ลบ.ม. (2%)



แผนเพาะปลูก

22.71 ล้านไร่

นาปี 16.97 ล้านไร่

ลุ่มเจ้าพระยา

ปริมาณน้ำต้นทุน 6,542 ล้าน ลบ.ม.
ความต้องการน้ำ 10,021 ล้าน ลบ.ม.
น้ำชลประทาน (4 เขื่อนหลัก) 5,500 ล้าน ลบ.ม.



อุปโภค-บริโภค

288 ล้าน ลบ.ม. (3%)



รักษาระบบนิเวศและอื่น ๆ

145 ล้าน ลบ.ม. (1%)



เกษตรกรรม

9,421 ล้าน ลบ.ม. (94%)



อุตสาหกรรม

167 ล้าน ลบ.ม. (2%)



แผนเพาะปลูก

9.51 ล้านไร่

นาปี 8.05 ล้านไร่

ลุ่มน้ำแม่กลอง

ปริมาณน้ำต้นทุน 4,772 ล้าน ลบ.ม.
ความต้องการน้ำ 5,280 ล้าน ลบ.ม.
น้ำชลประทาน (2 เขื่อนหลัก) 3,800 ล้าน ลบ.ม.



อุปโภค-บริโภค

649 ล้าน ลบ.ม. (12%)



รักษาระบบนิเวศและอื่น ๆ

1,496 ล้าน ลบ.ม. (28%)



เกษตรกรรม

3,133 ล้าน ลบ.ม. (59%)



อุตสาหกรรม

2 ล้าน ลบ.ม. (1%)



แผนเพาะปลูก

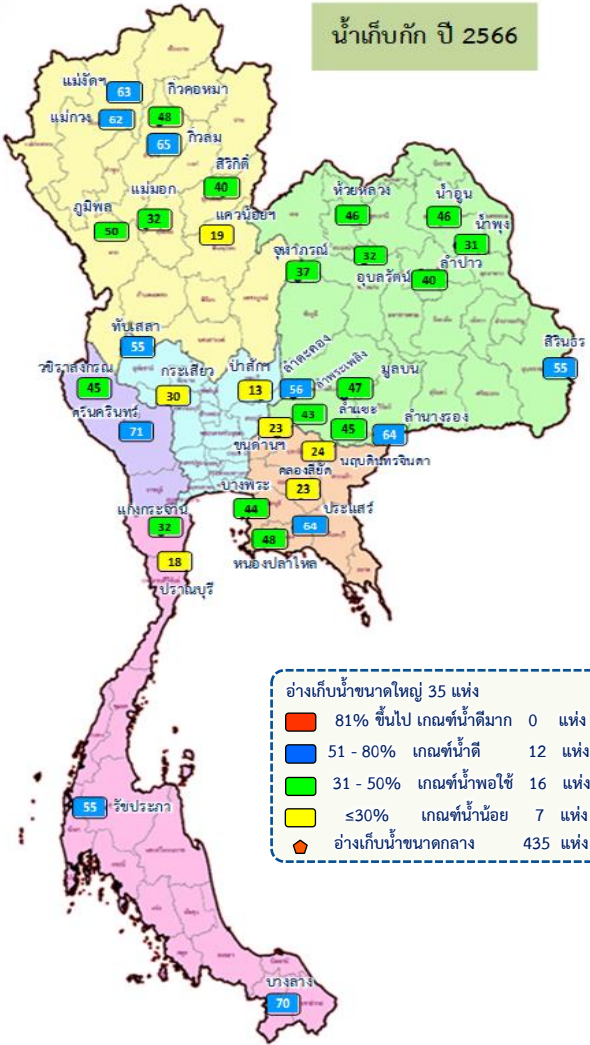
2.10 ล้านไร่

นาปี 0.88 ล้านไร่

** ส่งเสริมการปลูกพืชฤดูฝนให้ใช้น้ำฝนเป็นหลัก ใช้น้ำชลประทานเสริมกรณีฝนทิ้งช่วง หรือปริมาณฝนตกน้อยกว่าคาดการณ์ของกรมอุตุนิยมวิทยา**



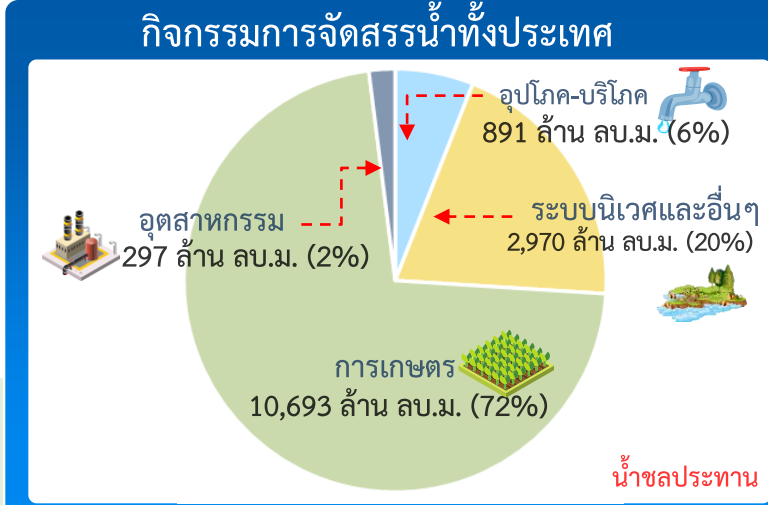
แผน-ผล การบริหารจัดการน้ำฤดูฝนปี 2566 **ทั้งประเทศ** (1 พ.ค.66 – 31 ต.ค.66)



ปริมาณน้ำเก็บกักและใช้การทั้งประเทศ ณ วันที่ 21 มิ.ย.66

ประเภท	จำนวนแห่ง	ปริมาณน้ำเก็บกัก	ปริมาณน้ำใช้การ
อ่างฯ ใหญ่	35 แห่ง	70,926 ล้าน ลบ.ม. ปี 2565 = 38,747 ล้าน ลบ.ม.	13,271 (28%) ปี 2565 = 15,204 ล้าน ลบ.ม.
อ่างฯ กลาง	435 แห่ง	5,410 ล้าน ลบ.ม. ปี 2565 = 5,003 ล้าน ลบ.ม.	2,071 (41%) ปี 2565 = 17,901 ล้าน ลบ.ม.
อ่างฯ เล็ก	1,060 แห่ง	387 ล้าน ลบ.ม. ปี 2565 = 345 ล้าน ลบ.ม.	179 (52%) ปี 2565 = 41,838 ล้าน ลบ.ม.
รวมทั้งหมด	1,530 แห่ง	76,723 ล้าน ลบ.ม. ปี 2565 = 52,737 ล้าน ลบ.ม.	15,520 (29%) ปี 2565 = 17,901 ล้าน ลบ.ม.

ปริมาณน้ำเก็บกักทั้งประเทศ (รวมอ่างใหญ่ อ่างกลาง อ่างเล็ก) ณ วันที่ 1 พ.ค.66 จำนวน 44,231 ล้าน ลบ.ม. (58%)
 ปริมาณน้ำต้นทุน (1 พ.ค.66) จำนวน 20,247 ล้าน ลบ.ม. (38%) (ความต้องการน้ำฤดูฝน 30,246 ล้าน ลบ.ม.)



ผลจัดสรรน้ำฤดูฝน ปี 2566 วันที่ 21 มิ.ย.66

ประเภท	ปริมาณน้ำ (ล้าน ลบ.ม.)	ร้อยละ
แผนจัดสรรน้ำ	14,851	-
ผลจัดสรรน้ำ	6,011	41%
คงเหลือ	8,840	59%

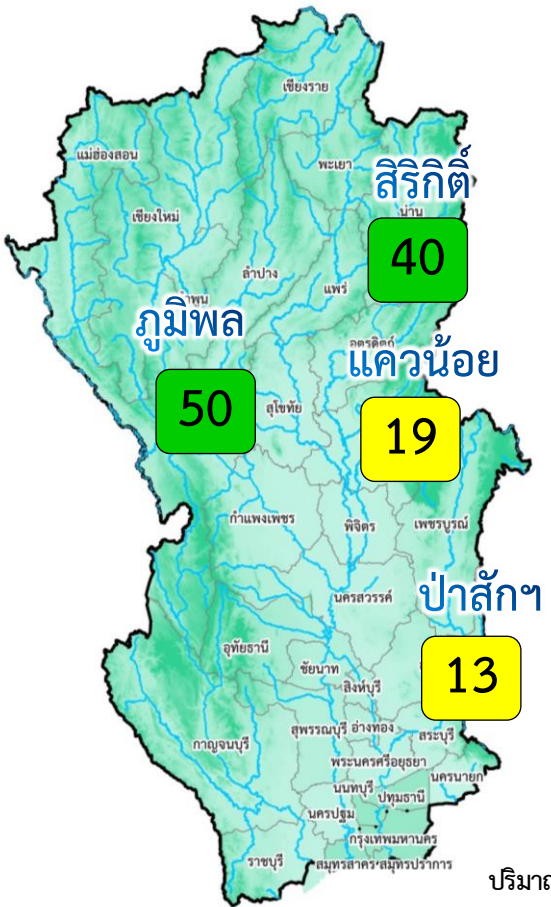
น้ำชลประทาน

ผลการเพาะปลูกข้าวนาปี 2566 (14 มิ.ย.66)

แผน	เพาะปลูกแล้ว	เก็บเกี่ยว
16.98 ล้านไร่	7.58 ล้านไร่ (45%)	- ล้านไร่



แผน-ผล การบริหารจัดการน้ำฤดูฝนปี 2566 กลุ่มเจ้าพระยา (1 พ.ค.66 – 31 ต.ค.66)

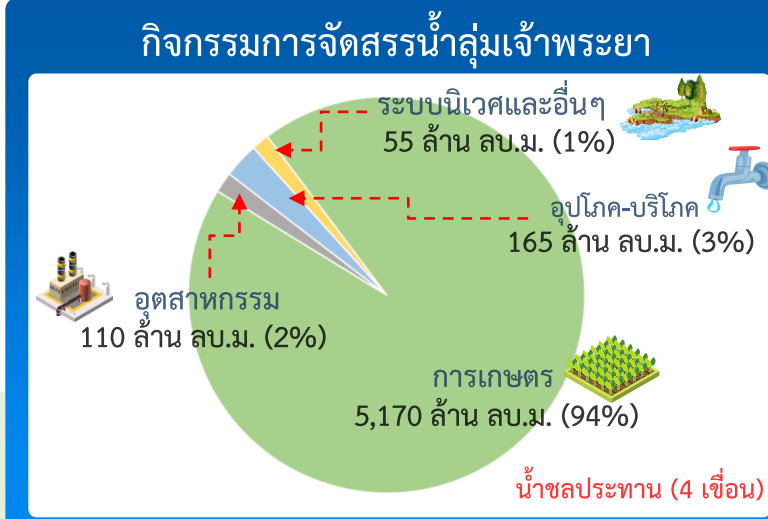


อ่างเก็บน้ำขนาดใหญ่ 4 แห่ง	81% ขึ้นไป เกษตน์น้ำดีมาก	- แห่ง
	51 - 80% เกษตน์น้ำดี	1 แห่ง
	31 - 50% เกษตน์น้ำพอใช้	1 แห่ง
	≤30% เกษตน์น้ำน้อย	2 แห่ง

ปริมาณน้ำเก็บกัก ณ วันที่ 1 พ.ค.66 จำนวน 13,238 ล้าน ลบ.ม. (53%)
 ปริมาณน้ำต้นทุน (1 พ.ค.66) จำนวน 6,542 ล้าน ลบ.ม.
 (ความต้องการน้ำฤดูฝน 10,021 ล้าน ลบ.ม.)
 แผนจัดสรรน้ำจาก 4 เขื่อน 5,500 ล้าน ลบ.ม.)

ปริมาณน้ำ 4 เขื่อนหลักเจ้าพระยา ณ วันที่ 21 มิ.ย.66 (ล้าน ลบ.ม.)

เขื่อน	ปริมาณน้ำเก็บกัก	ปริมาณน้ำเก็บกัก (%)	ปริมาณน้ำใช้การ	ปริมาณน้ำใช้การ (%)	ไหลลงวันนี้	ระบายวันนี้
ภูมิพล	13,462 ล้าน ลบ.ม. ปริมาณน้ำใช้การ 9,662 ล้าน ลบ.ม.	6,764 (50%)	2,964 (31%)	0.00	30.00	
สิริกิติ์	9,510 ล้าน ลบ.ม. ปริมาณน้ำใช้การ 6,660 ล้าน ลบ.ม.	3,792 (40%)	942 (14%)	1.67	14.99	
แควน้อย	939 ล้าน ลบ.ม. ปริมาณน้ำใช้การ 896 ล้าน ลบ.ม.	176 (19%)	133 (15%)	1.29	1.73	
ป่าสัก	960 ล้าน ลบ.ม. ปริมาณน้ำใช้การ 957 ล้าน ลบ.ม.	129 (13%)	126 (13%)	0.83	1.04	
4 เขื่อน	24,871 ล้าน ลบ.ม. 18,175 ล้าน ลบ.ม.	10,860 (44%) ปี 2565 = 9,998 ล้าน ลบ.ม.	4,164 (23%) ปี 2565 = 3,302 ล้าน ลบ.ม.	3.78	47.76	



ผลจัดสรรน้ำฤดูฝน ปี 2566 วันที่ 21 มิ.ย.66

แผนจัดสรรน้ำ	5,500 (ล้าน ลบ.ม.)
ผลจัดสรรน้ำ	2,567 (47%) (ล้าน ลบ.ม.)
คงเหลือ	2,933 (53%) (ล้าน ลบ.ม.)

ผลการเพาะปลูกข้าวนาปี 2566 (14 มิ.ย.66)

แผน	เพาะปลูกแล้ว	เก็บเกี่ยว
8.05 ล้านไร่	5.26 ล้านไร่ (65%)	- ล้านไร่



การเพาะปลูกพืช



ภาค	ข้าวนาปี			พืชไร่-พืชผัก			รวม		
	แผน (ล้านไร่)	ผล (ล้านไร่)	%	แผน (ล้านไร่)	ผล (ล้านไร่)	%	แผน (ล้านไร่)	ผล (ล้านไร่)	%
เหนือ	2.64	0.52	20	0.03	0.01	40	2.67	0.53	20
ตะวันออกเฉียงเหนือ	3.55	0.99	28	0.02			3.57	0.99	28
กลาง	0.09	0.002	3	0.01	0.001	22	0.09	0.003	4
ตะวันออก	0.95	0.70	74	0.03	0.02	47	0.99	0.72	73
ตะวันตก	1.21	0.11	9	0.28	0.01	5	1.49	0.13	8
ใต้	0.48			0.02			0.50		
ลุ่มน้ำเจ้าพระยา	8.05	5.26	65	0.15	0.07	51	8.20	5.33	65
ทั่วประเทศ	16.98	7.58	45	0.53	0.12	22	17.51	7.70	44

ทั่วประเทศ พื้นที่คาดการณ์นาปี **16.98** ล้านไร่
 เพาะปลูกนาปีแล้ว 7.58 ล้านไร่ (45%)

ลุ่มเจ้าพระยา พื้นที่คาดการณ์นาปี **8.05** ล้านไร่
 เพาะปลูกนาปีแล้ว 5.26 ล้านไร่ (65%)

- **ลุ่มต่ำบางระกำ** พื้นที่คาดการณ์นาปี **0.265** ล้านไร่
 เพาะปลูกนาปีแล้ว 0.265 ล้านไร่ (100%)
- **10 ท่งตอนล่าง** พื้นที่คาดการณ์นาปี **0.967** ล้านไร่
 เพาะปลูกนาปีแล้ว 0.985 ล้านไร่ (102%)

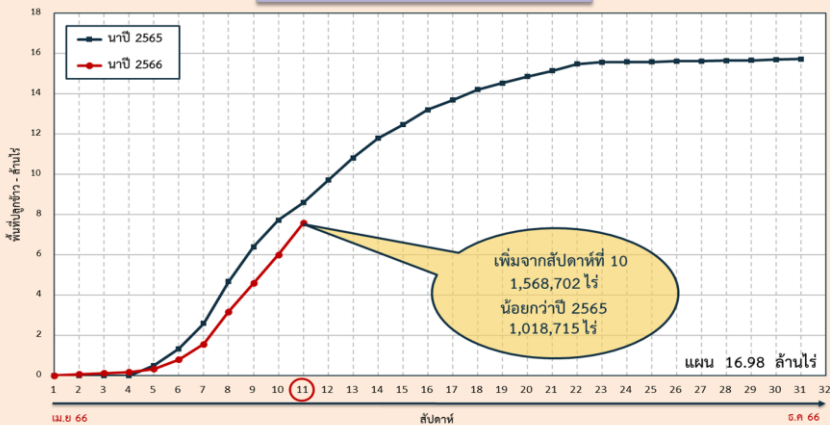
*** ปัจจุบันทุ่งโพธิ์พระยา เพาะปลูกนาปี 0.21 ล้านไร่
 ปัจจุบันเก็บเกี่ยวแล้วเสร็จ 100%

ลุ่มแม่กลอง พื้นที่คาดการณ์นาปี **0.88** ล้านไร่
 *** ยังไม่เริ่มการเพาะปลูกนาปี



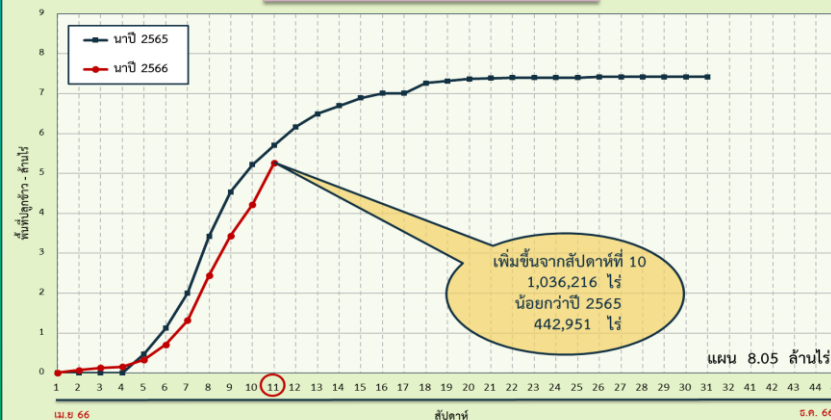
ผลเพาะปลูกรายสัปดาห์ทั่วประเทศ

กราฟเปรียบเทียบผลการปลูกข้าวนาปี รายสัปดาห์ในเขตทั่วประเทศ



ผลเพาะปลูกรายสัปดาห์เจ้าพระยา

กราฟเปรียบเทียบผลการปลูกข้าวนาปี รายสัปดาห์ในเขตลุ่มเจ้าพระยา



การปรับปรุงปฏิบัติการเพาะปลูกพืชในพื้นที่ลุ่มต่ำ ปี 2566



โครงการบางระกำโมเดล

บูรณาการการบริหารจัดการพื้นที่ลุ่มต่ำ รองรับน้ำหลาก ปี 2566



1-30 พ.ย. 66

เริ่มระบายน้ำออกจากพื้นที่ลุ่มต่ำ เหลือน้ำไว้ 30 ซม. เพื่อเริ่มเตรียมแปลงเพาะปลูก ข้าวนาปรังปี 2566/67

16 ส.ค. - 31 ต.ค. 66

เตรียมรองรับน้ำหลาก 400 ล้าน ลบ.ม. (265,000 ไร่)

1-15 ส.ค. 66

เก็บเกี่ยว



31 ก.ค. 66
สิ้นสุดการส่งน้ำ

การปรับปรุงปฏิบัติการเพาะปลูกข้าว



ต้นเดือน มี.ค. 66
เริ่มประชาสัมพันธ์โครงการฯ



15 มี.ค. 66
เริ่มส่งน้ำเข้าระบบชลประทาน



1 เม.ย. 66
เริ่มเพาะปลูกข้าว

แผน 2566

พื้นที่เป้าหมาย

พื้นที่ทุ่งบางระกำ 0.265 ล้านไร่
ใช้น้ำเพื่อการเพาะปลูก 310 ล้าน ลบ.ม.

พืชปลูก

อ.พรหมพิราม 106,914 ไร่
อ.เมืองพิษณุโลก 17,100 ไร่
อ.บางระกำ 55,900 ไร่
อ.วัดโบสถ์ 1,243 ไร่

สูญเสีย

พื้นที่ปลูกข้าว 0.265 ล้านไร่ (44%)
อ.กงไกรลาศ 83,843 ไร่

ส่วนบริหารจัดการน้ำ สำนักงานบริหารจัดการน้ำและอุทกวิทยา



พื้นที่ลุ่มต่ำ 10 ทุ่ง ลุ่มน้ำเจ้าพระยาตอนล่าง

บูรณาการการบริหารจัดการพื้นที่ลุ่มต่ำ 10 ทุ่ง ปี 2566



1 พ.ย. - 31 ธ.ค. 66

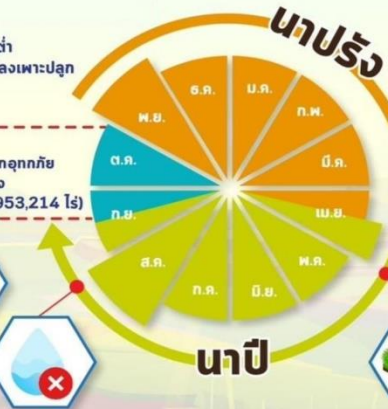
เริ่มระบายน้ำออกจากพื้นที่ลุ่มต่ำ เหลือน้ำไว้ 30 ซม. เพื่อเริ่มเตรียมแปลงเพาะปลูก ข้าวนาปรังปี 2566/67

16 ก.ย. - 31 ต.ค. 66

พื้นที่ลุ่มต่ำ มีความเสี่ยงที่จะเกิดความเสียหายจากอุทกภัย จดเพาะปลูกข้าวนาปรังต่อเนื่อง ความจุของทุ่งรวม 1,300 ล้าน ลบ.ม. (953,214 ไร่)

1-15 ก.ย. 66

เก็บเกี่ยว



31 ส.ค. 66
สิ้นสุดการส่งน้ำ

การปรับปรุงปฏิบัติการเพาะปลูกข้าว



ต้นเดือน เม.ย. 66
เริ่มประชาสัมพันธ์โครงการฯ



15 เม.ย. 66
เริ่มส่งน้ำเข้าระบบชลประทาน



1 พ.ค. 66
เริ่มเพาะปลูกข้าว

แผน ปี 2566

พื้นที่เป้าหมาย

พื้นที่ลาดการณเพาะปลูก 0.967 ล้านไร่
ใช้น้ำเพื่อการเพาะปลูก 940 ล้าน ลบ.ม.

พื้นที่ลุ่มต่ำ 10 ทุ่ง

ฝั่งซ้ายเขื่อนบางลาง-ป่าสัก
บางกุ่ม
เจ้าเจ็ด
เชียงราก
โพธิ์พระยา
ท่าจิ้ง
บางกุง
บางบาล-บ้านแพน
ป่าโมก
ผักไห่

ส่วนบริหารจัดการน้ำ สำนักงานบริหารจัดการน้ำและอุทกวิทยา



สถานการณ์ความเค็ม ในลำน้ำสายหลัก







การบริหารจัดการน้ำเพื่อรักษาระบบนิเวศ (ความเค็ม) ใน 4 ลำน้ำสายหลัก

แม่น้ำแม่กลอง

ปกติ

แม่น้ำท่าจีน

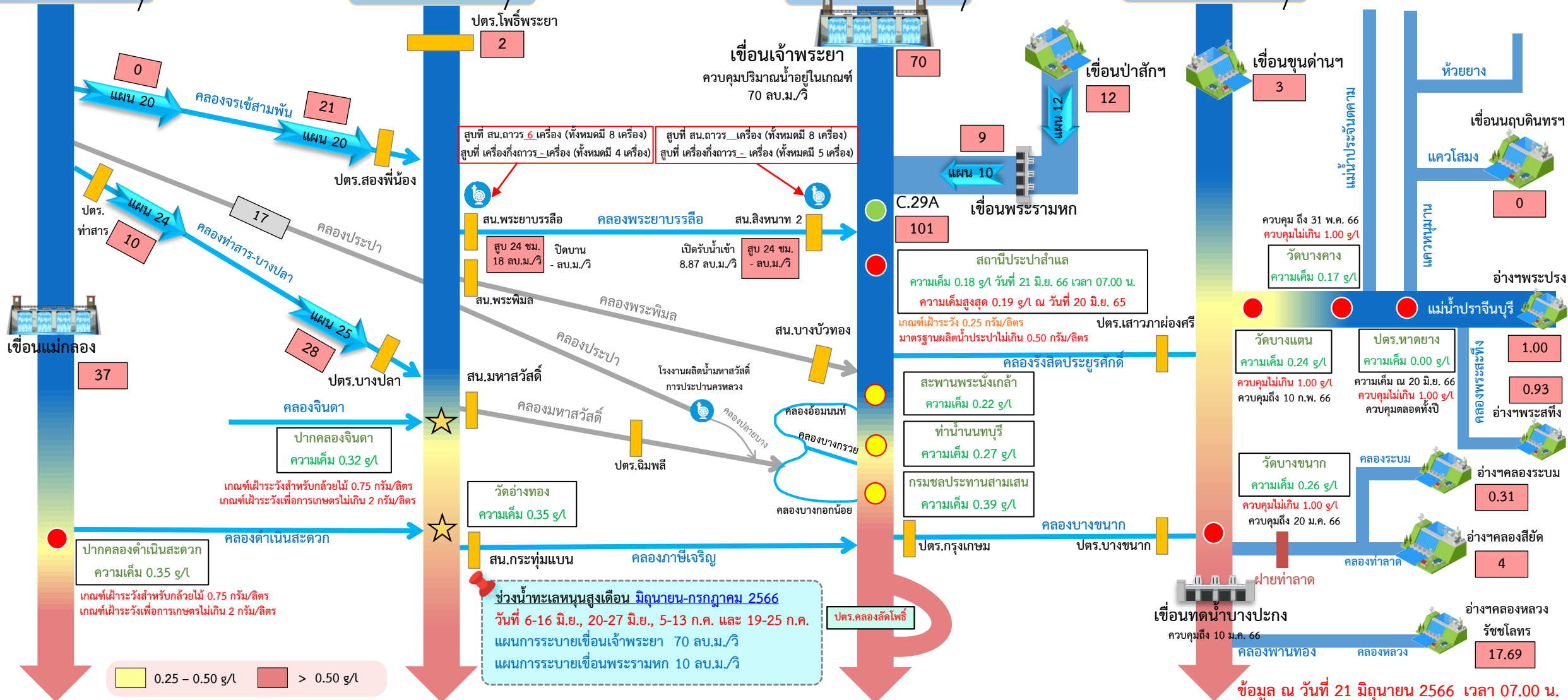
ปกติ

แม่น้ำเจ้าพระยา

ปกติ

แม่น้ำบางปะกง

ปกติ



● จุดควบคุมความเค็ม ● จุดตรวจวัดความเค็ม ● สถานีวัดน้ำ ★ จุดติดตั้งเครื่องวัดคุณภาพน้ำเคลื่อนที่

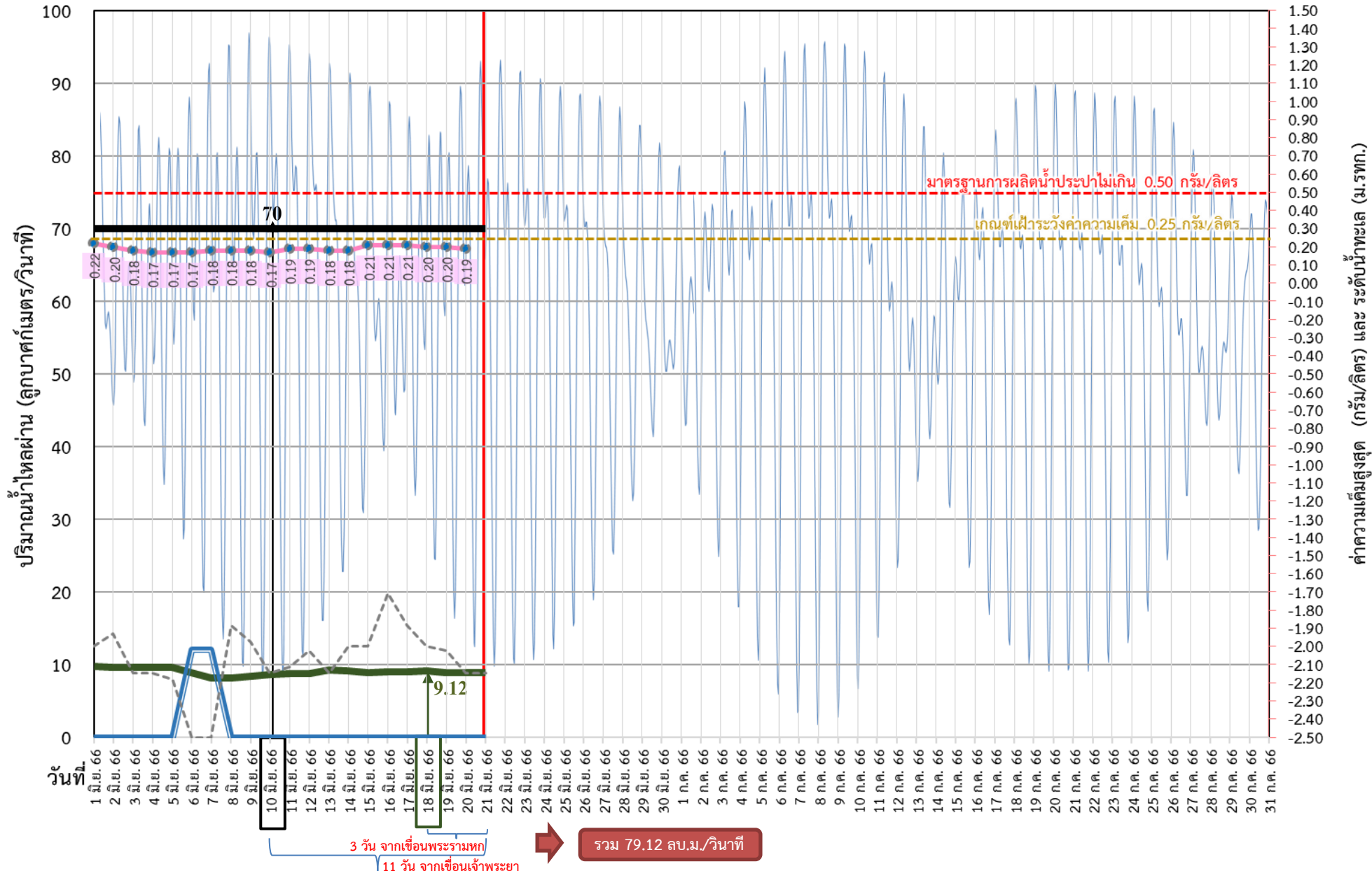
ฝ่ายประมวลวิเคราะห์สถานการณ์น้ำ สำนักบริหารจัดการน้ำและอุทกวิทยา

อ่าวไทย



ติดตามปริมาณน้ำไหลผ่านเขื่อน และติดตามค่าความเค็ม

ข้อมูล ณ วันที่ 21 มิถุนายน 2566



ค่าความเค็มสูงสุด (กรัม/ลิตร) และ ระดับน้ำทะเล (ม.รทก.)

- ระบายเขื่อนพระรามหก
 - ลบ.ม./วินาที
 - ระบายเขื่อนเจ้าพระยา
 - ลบ.ม./วินาที
 - สน.สิงหนาท
 - (ระบายลงเจ้าพระยา)
 - ลบ.ม./วินาที
 - ความเค็มสูงสุด (สำแล)
 - กรัม/ลิตร
 - เปิดรับน้ำเข้า (สิงหนาท)
 - ลบ.ม./วินาที
- | | | |
|------------------------------------|-------|--------------|
| เขื่อนเจ้าพระยา | 70.00 | ลบ.ม./วินาที |
| เขื่อนพระรามหก | 8.92 | ลบ.ม./วินาที |
| สน.สิงหนาท 2 | 0.00 | ลบ.ม./วินาที |
| ความเค็มสูงสุด | 0.19 | ลบ.ม./วินาที |
| (ความเค็มสูงสุดวันที่ 20 มิ.ย. 66) | | |

หมายเหตุ สิงหนาท วันนี้ เปิดรับน้ำเข้า 8.87 ลบ.ม./วินาที และหยุดสูบน้ำเพื่อรักษาค่าความเค็มในแม่น้ำเจ้าพระยา



ติดตามปริมาณน้ำไหลผ่านเขื่อน และติดตามค่าความเค็ม



ร.บ.ย.	ระบาย เขื่อนเจ้าพระยา ลบ.ม./วินาที	ระบาย เขื่อนป่าสักฯ ลบ.ม./วินาที	ระบายเขื่อน พระรามหก ลบ.ม./วินาที	รวมระบายเขื่อนเจ้าพระยา (ใช้เวลา11วัน) และเขื่อนพระรามหก (ใช้เวลา3วัน) ที่เดินทางมาบรรจบกัน	ระดับน้ำสูงสุด บริเวณป้อม- พระจุลจอมเกล้า (ค่าคาดการณ์)	ระดับน้ำสูงสุด บริเวณป้อม- พระจุลจอมเกล้า (ค่าจริง)	ความเค็ม สูงสุด(ลำแ่) กรัม/ลิตร	จำนวนชั่วโมงที่ความเค็ม เกิน 0.25 กรัมต่อลิตร (ชั่วโมง) ตั้งแต่เวลา 00.00-23.00น.	จำนวนชั่วโมงที่ความเค็ม เกิน 0.50 กรัมต่อลิตร (ชั่วโมง) ตั้งแต่เวลา 00.00-23.00น.	สน.สิงหนาท (ระบายลงเจ้าพระยา) ลบ.ม./วินาที	รวมระบายจากเขื่อน เจ้าพระยา+เขื่อนพระรามหก+ สิงหนาท 2 ลบ.ม./วินาที
8 มิ.ย. 66	70.00	15.10	8.13	79.59	1.34	0.72	0.18	0	0	ปิดระบาย	79.59
9 มิ.ย. 66	70.00	15.02	8.38	78.89	1.30	0.92	0.18	0	0	ปิดระบาย	78.89
10 มิ.ย. 66	70.00	12.09	8.67	78.12	1.21	0.49	0.17	0	0	ปิดระบาย	78.12
11 มิ.ย. 66	70.00	12.04	8.73	78.13	1.19	0.49	0.19	0	0	ปิดระบาย	78.13
12 มิ.ย. 66	70.00	12.07	8.76	78.38	1.07	-0.02	0.19	0	0	ปิดระบาย	78.38
13 มิ.ย. 66	70.00	12.01	9.27	78.67	0.90	-0.39	0.18	0	0	ปิดระบาย	78.67
14 มิ.ย. 66	70.00	12.02	9.15	78.73	0.76	-0.65	0.18	0	0	ปิดระบาย	78.73
15 มิ.ย. 66	70.00	12.03	8.93	78.76	0.59	-0.57	0.21	0	0	ปิดระบาย	78.76
16 มิ.ย. 66	70.00	12.02	8.98	79.27	0.88	-0.28	0.21	0	0	ปิดระบาย	79.27
17 มิ.ย. 66	70.00	12.02	9.01	79.15	1.05	0.26	0.21	0	0	ปิดระบาย	79.15
18 มิ.ย. 66	70.00	12.10	9.12	78.93	1.12	0.04	0.20	0	0	ปิดระบาย	78.93
19 มิ.ย. 66	70.00	12.05	8.89	78.98	1.13	0.27	0.20	0	0	ปิดระบาย	78.98
20 มิ.ย. 66	70.00	12.03	8.87	79.01	1.09	0.70	0.19	0	0	ปิดระบาย	79.01
21 มิ.ย. 66	70.00	12.02	8.92	79.12	1.08	0.55				ปิดระบาย	79.12

ค่าจริงระดับน้ำสูงสุดบริเวณป้อมพระจุลจอมเกล้า อ้างอิงจาก <https://telerid.rid.go.th>

การรุกตัวของน้ำเค็มแม่น้ำเจ้าพระยาปี 2566 ค่าความเค็มสูงสุดรายวัน (เวลา 00.00-23.00 น.)

วันที่	ระดับน้ำสูงสุด โรงไฟฟ้า นครใต้ (ม.รทก.)	โรงไฟฟ้า พระนคร ใต้	สะพานวง แหวน ตะวันออก	วัดทองคี่ง	วัดบางนา นอก	คลอง โพธิ์ โพธิ์	วัด ราษฎร์ บูรณะ	สะพาน ตากสิน	สะพาน พุทธ	โรงพยาบาล บาท ศิริราช	กรมชล ประทาน สามเสน	วัดเขมา ท่าบ้าน หน้	คลอง อ้อมนนท์	สะพาน พระนเรี ยเกล้า	วัดเชิงท่า (กรมชล นวลศรี ปากเกร็ด)	สะพาน นวลศรี บางหลวง	ปาก คลอง วัดเขมา	วัดจาง	วัดโยก ราม	สถานี สูบน้ำ สำแล	วัดปฐม ทอง	วัดบาง เขนออก	วัดไม้ ล้อม	วัดสวน มะม่วง	วัดสอง พี่น้อง	วัดกว้าง	วัดท้าย เกาะใหญ่	วัดโพธิ์ แดงเหนือ	วัดช้าง ใหญ่	ท่าเรือ บางโพธิ์	วัดแจ้ง ท่าบาง ปะอิน	วัดบ้าน แม่ใจ	ปริมาณน้ำ (ลบ.ม./วิ)	เขื่อน เจ้าพระยา	เขื่อน พระรามหก		
ระยะทางจากปากน้ำ (กม.)	12.0	15.6	20.0	25.0	35.0	40.0	45.9	50.0	52.1	55.9	60.8	61.5	62.2	64.0	79.5	83.7	90.8	91.0	91.2	92.4	96.0	99.1	100.5	101.2	101.8	103.8	108.5	110.0	110.8	114.4	118.7	125.4	130.0	70	10.50		
20/05/2566	1.59	11.63	10.21	8.50	6.54	2.62	1.84	0.92	0.28	0.27	0.24	0.21	0.21	0.20	0.19	0.18	0.18	0.17	0.17	0.17	0.17	0.17	0.17	0.17	0.17	0.16	0.16	0.16	0.16	0.16	0.16	0.16	0.16	0.16	70	10.50	
21/05/2566	1.78	12.40	11.31	9.99	8.48	5.47	3.77	1.76	0.37	0.34	0.30	0.24	0.23	0.22	0.20	0.19	0.19	0.19	0.19	0.19	0.18	0.17	0.17	0.17	0.17	0.16	0.16	0.16	0.16	0.16	0.16	0.16	0.15	0.15	70	10.21	
22/05/2566	1.61	12.35	11.24	9.90	8.37	5.30	3.70	1.80	0.49	0.45	0.37	0.27	0.26	0.25	0.21	0.19	0.19	0.18	0.18	0.18	0.18	0.17	0.17	0.17	0.17	0.16	0.16	0.16	0.16	0.16	0.16	0.16	0.15	0.15	70	10.09	
23/05/2566	1.39	11.74	10.57	9.17	7.56	4.34	3.03	1.48	0.41	0.38	0.32	0.25	0.24	0.23	0.20	0.19	0.19	0.18	0.18	0.18	0.18	0.17	0.17	0.17	0.17	0.16	0.16	0.16	0.16	0.16	0.16	0.15	0.14	0.14	70	10.08	
24/05/2566	1.48	11.17	9.99	8.58	6.96	3.72	2.63	1.34	0.44	0.40	0.34	0.25	0.24	0.23	0.20	0.19	0.19	0.18	0.18	0.18	0.18	0.18	0.17	0.17	0.17	0.16	0.16	0.16	0.16	0.16	0.16	0.15	0.15	70	10.03		
25/05/2566	1.29	11.09	10.14	8.99	7.67	5.04	3.61	1.92	0.74	0.66	0.52	0.33	0.30	0.28	0.21	0.19	0.19	0.18	0.18	0.18	0.18	0.18	0.17	0.17	0.17	0.16	0.16	0.16	0.16	0.16	0.16	0.15	0.15	70	10.28		
26/05/2566	1.30	14.22	12.74	10.97	8.94	4.87	3.45	1.77	0.60	0.54	0.43	0.29	0.27	0.25	0.20	0.19	0.19	0.18	0.18	0.18	0.18	0.18	0.17	0.17	0.16	0.16	0.16	0.16	0.16	0.16	0.16	0.15	0.15	70	10.23		
27/05/2566	1.31	21.05	18.43	15.27	11.65	4.42	3.14	1.62	0.57	0.51	0.41	0.28	0.27	0.25	0.20	0.19	0.19	0.18	0.18	0.18	0.18	0.18	0.17	0.17	0.16	0.16	0.16	0.16	0.16	0.16	0.16	0.15	0.15	70	10.18		
28/05/2566	1.14	N/A	#####	#####	#####	3.89	2.75	1.40	0.47	0.43	0.36	0.26	0.25	0.23	0.20	0.18	0.18	0.17	0.17	0.17	0.17	0.17	0.17	0.16	0.16	0.16	0.16	0.16	0.16	0.16	0.16	0.16	0.15	0.15	70	10.06	
29/05/2566	N/A	N/A	#####	#####	#####	4.04	2.85	1.45	0.47	0.43	0.36	0.26	0.25	0.23	0.20	0.19	0.19	0.18	0.18	0.18	0.18	0.17	0.16	0.16	0.16	0.16	0.16	0.16	0.16	0.16	0.16	0.16	0.16	0.15	0.15	70	10.01
30/05/2566	N/A	N/A	#####	#####	#####	4.09	2.92	1.53	0.57	0.51	0.41	0.28	0.26	0.24	0.19	0.18	0.18	0.18	0.18	0.18	0.18	0.17	0.16	0.16	0.16	0.16	0.15	0.15	0.15	0.15	0.15	0.15	0.15	0.15	70	10.06	
31/05/2566	0.60	N/A	#####	#####	#####	4.68	3.29	1.64	0.50	0.45	0.37	0.26	0.25	0.23	0.19	0.18	0.18	0.18	0.18	0.18	0.18	0.17	0.17	0.17	0.16	0.15	0.15	0.15	0.15	0.15	0.15	0.15	0.16	0.16	70	9.92	
1/06/2566	0.94	N/A	#####	#####	#####	5.64	3.99	2.05	0.70	0.63	0.49	0.31	0.29	0.26	0.20	0.19	0.19	0.18	0.18	0.18	0.19	0.22	0.18	0.17	0.16	0.16	0.16	0.15	0.15	0.15	0.15	0.15	0.15	0.15	70	9.79	
2/06/2566	1.17	N/A	#####	#####	#####	5.83	4.23	2.34	1.03	0.91	0.68	0.39	0.35	0.31	0.20	0.19	0.19	0.18	0.18	0.18	0.19	0.20	0.18	0.17	0.16	0.16	0.16	0.16	0.16	0.16	0.15	0.14	0.14	70	9.68		
3/06/2566	1.40	20.53	18.26	15.52	12.39	6.13	4.60	2.79	1.54	1.34	0.98	0.51	0.44	0.37	0.20	0.19	0.19	0.18	0.18	0.18	0.18	0.18	0.17	0.16	0.16	0.16	0.16	0.16	0.15	0.15	0.15	0.15	0.14	0.13	0.13	70	9.62
4/06/2566	1.59	21.37	18.93	15.99	12.62	5.89	4.38	2.60	1.36	1.19	0.87	0.47	0.41	0.35	0.20	0.19	0.19	0.18	0.18	0.18	0.18	0.17	0.16	0.16	0.16	0.16	0.16	0.16	0.15	0.15	0.15	0.15	0.15	0.14	0.14	70	9.63
5/06/2566	1.69	21.99	19.41	16.31	12.75	5.65	4.23	2.55	1.39	1.21	0.89	0.47	0.41	0.35	0.20	0.19	0.19	0.19	0.19	0.19	0.18	0.17	0.16	0.16	0.16	0.16	0.16	0.15	0.15	0.15	0.15	0.15	0.15	0.15	70	9.59	
6/06/2566	1.76	22.62	20.06	16.98	13.46	6.41	4.75	2.80	1.44	1.26	0.92	0.49	0.43	0.37	0.21	0.20	0.20	0.19	0.19	0.19	0.18	0.17	0.16	0.16	0.16	0.16	0.16	0.16	0.16	0.16	0.16	0.16	0.16	0.15	0.15	70	8.89
7/06/2566	1.80	23.31	20.85	17.88	14.49	7.70	5.94	3.86	2.42	2.09	1.51	0.75	0.64	0.53	0.25	0.22	0.21	0.19	0.19	0.19	0.19	0.18	0.17	0.16	0.16	0.16	0.16	0.16	0.16	0.16	0.16	0.16	0.16	0.15	0.15	70	8.12
8/06/2566	1.53	23.19	20.81	17.95	14.67	8.12	6.30	4.15	2.65	2.29	1.65	0.81	0.70	0.58	0.27	0.23	0.22	0.20	0.20	0.20	0.19	0.18	0.17	0.16	0.16	0.16	0.16	0.16	0.16	0.16	0.16	0.16	0.16	0.16	0.16	70	8.13
9/06/2566	1.52	22.14	19.70	16.77	13.41	6.69	5.11	3.24	1.94	1.69	1.23	0.64	0.56	0.48	0.26	0.23	0.22	0.20	0.20	0.20	0.19	0.18	0.17	0.16	0.16	0.16	0.16	0.16	0.16	0.16	0.16	0.16	0.16	0.15	0.15	70	8.38
10/06/2566	1.54	20.32	18.10	15.42	12.36	6.24	4.69	2.87	1.60	1.40	1.03	0.55	0.48	0.41	0.24	0.21	0.20	0.19	0.19	0.19	0.19	0.19	0.17	0.16	0.16	0.16	0.16	0.16	0.16	0.16	0.16	0.16	0.16	0.16	0.16	70	8.67
11/06/2566	1.44	18.82	16.62	13.97	10.94	4.87	3.59	2.07	1.02	0.90	0.68	0.40	0.36	0.32	0.22	0.20	0.20	0.19	0.19	0.19	0.19	0.19	0.17	0.16	0.16	0.16	0.16	0.16	0.16	0.16	0.16	0.16	0.17	0.17	70	8.73	
12/06/2566	1.29	17.67	15.49	12.87	9.86	3.86	2.78	1.51	0.63	0.57	0.45	0.31	0.29	0.26	0.21	0.19	0.19	0.18	0.18	0.18	0.18	0.19	0.17	0.16	0.16	0.16	0.16	0.16	0.16	0.16	0.16	0.17	0.18	0.18	70	8.76	
13/06/2566	1.36	16.06	14.19	11.93	9.35	4.18	3.02	1.65	0.70	0.63	0.50	0.33	0.31	0.28	0.22	0.20	0.20	0.19	0.19	0.19	0.19	0.18	0.17	0.17	0.17	0.17	0.16	0.16	0.16	0.16	0.16	0.17	0.18	0.18	70	9.27	
14/06/2566	1.18	14.13	12.37	10.25	7.82	2.97	2.15	1.19	0.52	0.47	0.39	0.28	0.27	0.25	0.21	0.20	0.20	0.19	0.19	0.19	0.19	0.19	0.18	0.17	0.17	0.17	0.17	0.16	0.16	0.16	0.16	0.16	0.17	0.18	0.18	70	9.15
15/06/2566	1.00	15.89	14.05	11.84	9.31	4.25	3.00	1.53	0.50	0.46	0.38	0.28	0.26	0.25	0.21	0.20	0.20	0.20	0.20	0.20	0.20	0.21	0.19	0.18	0.17	0.17	0.17	0.16	0.16	0.16	0.16	0.16	0.17	0.17	70	8.93	
16/06/2566	1.36	16.94	15.17	13.04	10.60	5.73	4.07	2.11	0.75	0.67	0.53	0.34	0.31	0.29	0.22	0.21	0.21	0.20	0.20	0.20	0.20	0.21	0.19	0.18	0.17	0.17	0.17	0.16	0.16	0.16	0.16	0.16	0.17	0.17	70	8.98	
17/06/2566	1.59	17.63	15.80	13.59	11.06	6.01	4.49	2.69	1.44	1.26	0.93	0.50	0.44	0.38	0.22	0.21	0.21	0.20	0.20	0.20	0.21	0.22	0.19	0.18	0.17	0.17	0.17	0.16	0.16	0.16	0.16	0.16	0.17	0.17	70	9.01	
18/06/2566	1.47	16.76	15.00	12.89	10.47	5.64	4.21	2.52	1.35	1.18	0.88	0.49	0.43	0.37	0.23	0.21	0.21	0.20	0.20	0.20	0.20	0.20	0.18	0.17	0.17	0.17	0.17	0.16									



คาดการณ์ปริมาณน้ำ ณ วันที่ 1 พฤศจิกายน 2566





คาดการณ์ปริมาณน้ำอ่างเก็บน้ำขนาดใหญ่ 35 แห่งในช่วงฤดูฝน 2566



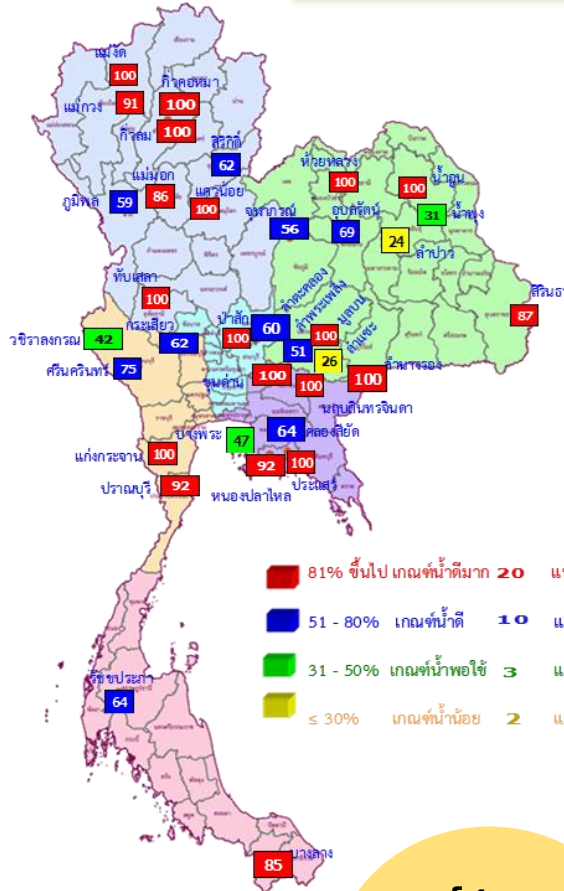
1 พ.ย. 66

(กรณี One map)



สถิติและคาดการณ์น้ำอ่างเก็บน้ำขนาดใหญ่ 35 แห่งในช่วงฤดูฝน 2566

ปี	ปริมาณน้ำ (ล้าน ลบ.ม.)	%	น้ำใช้การ (ล้าน ลบ.ม.)	%
1 พ.ย.62	47,400	67	23,858	50
1 พ.ย.63	43,412	61	19,870	42
1 พ.ย.64	53,999	67	30,457	64
1 พ.ย.65	59,399	84	35,862	76
1 พ.ย. 66 (น้ำมาก)	63,300	89	39,758	84
1 พ.ย. 66 (น้ำเฉลี่ย)	55,294	78	31,752	67
1 พ.ย. 66 (น้ำน้อย)	46,690	66	23,177	49
1 พ.ย. 66 (One Map)	46,425	65	22,882	48
1 พ.ย. 66 (2552)	57,719	81	34,176	72



คาดการณ์ 1 พ.ย. 2566

ปริมาณน้ำใช้การ

น้อยกว่า ปี 2565

12,980 ล้าน ลบ.ม.

คาดการณ์ปริมาณน้ำอ่างเก็บน้ำ

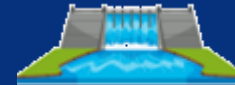
4 เขื่อนหลัก ลุ่มเจ้าพระยา

คาดการณ์ปริมาณน้ำ 4 เขื่อนหลัก ณ วันที่ 1 พ.ย.2566 (กรณี One map)

- มีปริมาณน้ำเก็บกัก 22,135 (89%)
- ปริมาณน้ำใช้การ 15,439 (85%)

น้อยกว่า ปี 65 **5,071** ล้าน ลบ.ม.

เขื่อนภูมิพล



ปริมาณน้ำเก็บกัก 13,130 (98%)
ปริมาณน้ำใช้การ 9,330 (97%)

เขื่อนสิริกิติ์



ปริมาณน้ำเก็บกัก 7,105 (75%)
ปริมาณน้ำใช้การ 4,255 (64%)

เขื่อนแควน้อยบำรุงแดน



ปริมาณน้ำเก็บกัก 939 (100%)
ปริมาณน้ำใช้การ 896 (100%)

เขื่อนป่าสักชลสิทธิ์



ปริมาณน้ำเก็บกัก 960 (100%)
ปริมาณน้ำใช้การ 957 (100%)

คาดการณ์ ณ วันที่ 19 มิ.ย.66



การบริหารจัดการน้ำฤดูฝน ปี 2566





12 มาตรการ รับมือฤดูฝน ปี 2566

6 แนวทางปฏิบัติ กรมชลประทาน



12 มาตรการรับมือฤดูฝน ปี 2566

กนช. เห็นชอบ เมื่อวันที่ 16 มีนาคม 2566

**คาดการณ์ชี้เป้าพื้นที่เสี่ยงน้ำท่วมและพื้นที่
เสี่ยงช่วงฝนทิ้งช่วง** (มี.ค. 66 เป็นต้นไป)

**การบริหารจัดการพื้นที่ลุ่มต่ำ
เพื่อรองรับน้ำหลาก** (ภายใน ส.ค. 66)

**ทบทวน ปรับปรุงเกณฑ์บริหารจัดการน้ำ
ในแหล่งน้ำ/เขื่อนระบายน้ำและจัดทำ
แผนบริหารจัดการน้ำเชิงบูรณาการ**
(ก่อนฤดูฝน - ตลอดช่วงฤดูฝน)

**เตรียมความพร้อม ซ่อมแซม ปรับปรุง
อาคารชลศาสตร์ ระบบระบายน้ำ ไทโรมาตอร์
ให้พร้อมใช้งาน และปรับปรุงแก้ไข
สิ่งกีดขวางทางน้ำ** (ก่อนฤดูฝน - ตลอดช่วงฤดูฝน)

**เตรียมพร้อม/วางแผนเครื่องจักร เครื่องมือ
บุคลากร ประจำพื้นที่เสี่ยงน้ำท่วมและพื้นที่เสี่ยง
ในช่วงฝนทิ้งช่วง** (ก่อนฤดูฝน - ตลอดช่วงฤดูฝน)

ข้อมูล ณ วันที่ 16 มีนาคม 2566



เก็บกักเต็มประสิทธิภาพ



คาดการณ์พื้นที่เสี่ยง



หลีกเลี่ยงสิ่งกีดขวาง



ระบบชลประทานเร่งระบาย



Standby เครื่องมือเครื่องจักร



แจ้งเตือนและประชาสัมพันธ์



จัดทำโดย กองบริหารจัดการลุ่มน้ำ สำนักงานทรัพยากรน้ำแห่งชาติ 2

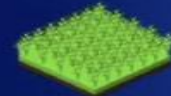


มาตรการ
บริหารจัดการน้ำ
ฤดูฝน
ปี 2566

“ เพื่อให้ปริมาณน้ำต้นทุน
ในอ่างเก็บน้ำมีเพียงพอ
สำหรับการใช้น้ำตลอดฤดูฝน ปี 2566
และเก็บกักไว้ใช้ฤดูแล้ง ปี 66/67 ”



จัดสรรน้ำเพื่อการ
อุปโภค-บริโภค
และรักษาระบบนิเวศ
ให้เพียงพอตลอดทั้งปี



ส่งเสริมการปลูกพืชฤดูฝน
ให้ใช้น้ำฝนเป็นหลัก
ใช้น้ำชลประทานเสริม
กรณีฝนทิ้งช่วงเท่านั้น



บริหารจัดการน้ำท่า
ให้มีประสิทธิภาพสูงสุด
ด้วยระบบและ
อาคารชลประทาน



กักเก็บน้ำในเขื่อน
ให้มากที่สุด

ไม่ต่ำกว่าเกณฑ์เก็บกักน้ำต่ำสุด ตามช่วงเวลา
เพื่อความมั่นคงด้านการอุปโภค-บริโภค
และรักษาระบบนิเวศ



วางแผนป้องกัน
และบรรเทาอุทกภัย



ชป.เตรียมความพร้อมเครื่องจักร-เครื่องมือ ช่วยเหลือ ฤดูแล้ง ทั่วประเทศ ปี 2566

ส่วนบริหารเครื่องจักรกลที่ 1

เชียงใหม่

- เครื่องสูบน้ำ 163 เครื่อง
- เครื่องจักรกลสนับสนุนอื่นๆ 247 หน่วย



รวม 410 หน่วย

ส่วนบริหารเครื่องจักรกลที่ 5

พระนครศรีอยุธยา

- เครื่องสูบน้ำ 265 เครื่อง
- เครื่องพลิกดินน้ำ 54 เครื่อง
- เครื่องจักรกลสนับสนุนอื่นๆ 222 หน่วย



รวม 541 หน่วย

ส่วนบริหารเครื่องจักรกลที่ 7

กาญจนบุรี

- เครื่องสูบน้ำ 160 เครื่อง
- เครื่องพลิกดินน้ำ 70 เครื่อง
- เครื่องจักรกลสนับสนุนอื่นๆ 227 หน่วย



รวม 457 หน่วย

ส่วนกลาง

นนทบุรี

- เครื่องสูบน้ำ 241 เครื่อง
- เครื่องจักรกลสนับสนุนอื่นๆ 277 หน่วย

รวม 518 หน่วย

ส่วนบริหารเครื่องจักรกลที่ 8

สงขลา

- เครื่องสูบน้ำ 297 เครื่อง
- เครื่องพลิกดินน้ำ 149 เครื่อง
- เครื่องจักรกลสนับสนุนอื่นๆ 324 หน่วย

รวม 770 หน่วย

ส่วนบริหารเครื่องจักรกลที่ 2

พิษณุโลก

- เครื่องสูบน้ำ 269 เครื่อง
- เครื่องพลิกดินน้ำ 20 เครื่อง
- เครื่องจักรกลสนับสนุนอื่นๆ 265 หน่วย



รวม 554 หน่วย

ส่วนบริหารเครื่องจักรกลที่ 3

ขอนแก่น

- เครื่องสูบน้ำ 286 เครื่อง
- เครื่องพลิกดินน้ำ 64 เครื่อง
- เครื่องจักรกลสนับสนุนอื่นๆ 401 หน่วย



รวม 751 หน่วย

ส่วนบริหารเครื่องจักรกลที่ 4

นครราชสีมา

- เครื่องสูบน้ำ 198 เครื่อง
- เครื่องพลิกดินน้ำ 145 เครื่อง
- เครื่องจักรกลสนับสนุนอื่นๆ 211 หน่วย

รวม 554 หน่วย

ส่วนบริหารเครื่องจักรกลที่ 6

ชลบุรี

- เครื่องสูบน้ำ 410 เครื่อง
- เครื่องพลิกดินน้ำ 115 เครื่อง
- เครื่องจักรกลสนับสนุนอื่นๆ 302 หน่วย

รวม 827 หน่วย

รวมทั้งประเทศ

- เครื่องสูบน้ำ 2,289 เครื่อง
- เครื่องพลิกดินน้ำ 617 เครื่อง
- เครื่องจักรกลสนับสนุนอื่นๆ 2,476 หน่วย

รวมเป็น
5,382 หน่วย



ฝ่ายประมวลและวิเคราะห์สถานการณ์น้ำ ส่วนประมวลวิเคราะห์สถานการณ์น้ำ สำนักบริหารจัดการน้ำและอุทกวิทยา



การให้ความช่วยเหลือ กรมชลประทาน



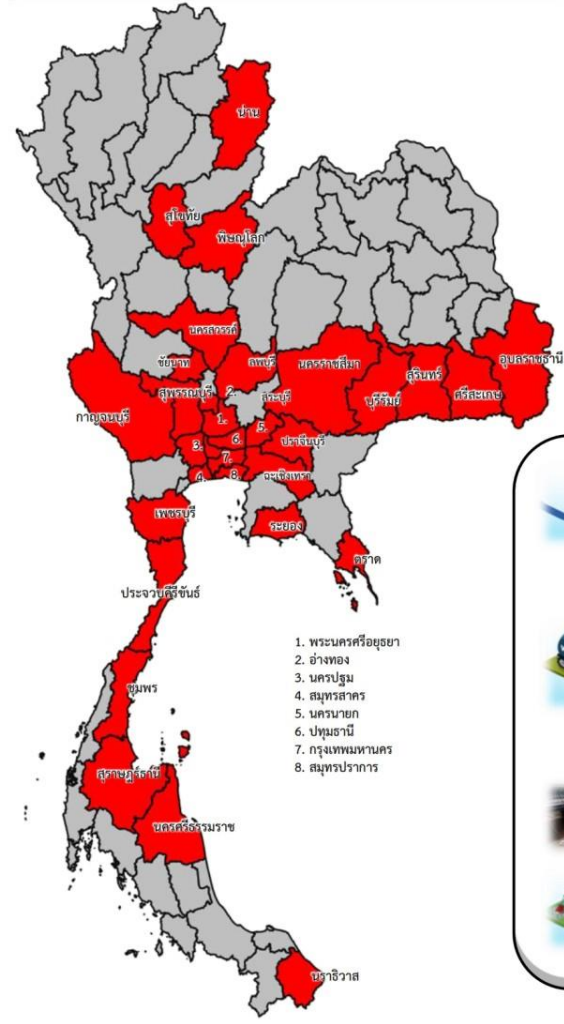


การให้ความช่วยเหลือเครื่องจักร-เครื่องมือ ฤดูฝน ปี 2566

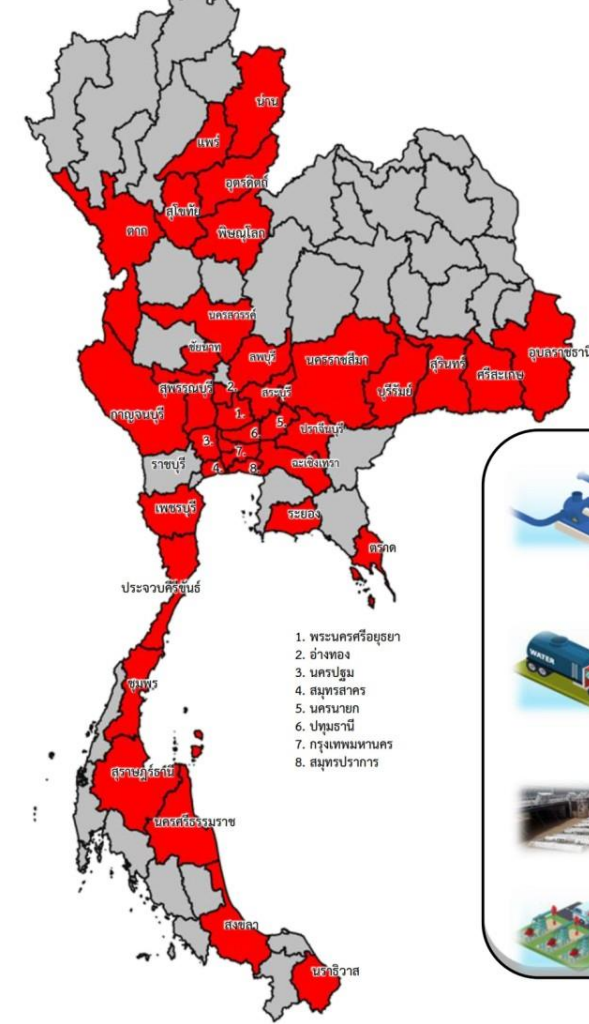


ประจำสัปดาห์ (10 มิ.ย.66 – 16 มิ.ย.66)

สะสม (1 พ.ค.66 – 16 มิ.ย.66)



ช่วยเหลือประจำสัปดาห์รวม
32 จังหวัด



ช่วยเหลือสะสมรวม
37 จังหวัด

ผล

- เครื่องสูบน้ำ **395** เครื่อง
ปริมาณน้ำรวม 18,882 ล้าน ลบ.ม.
- รถบรรทุกน้ำ **40** คัน
ปริมาณน้ำรวม 521,300 ลิตร
- เครื่องผลักดันน้ำ **2** เครื่อง
- เครื่องจักรอื่นๆ **6** หน่วย

ผล

- เครื่องสูบน้ำ **475** เครื่อง
ปริมาณน้ำรวม 79,224 ล้าน ลบ.ม.
- รถบรรทุกน้ำ **45** คัน
ปริมาณน้ำรวม 6,695,220 ลิตร
- เครื่องผลักดันน้ำ **2** เครื่อง
- เครื่องจักรอื่นๆ **28** หน่วย

*** ยังมีการช่วยเหลือภัยแล้ง

*** ยังมีการช่วยเหลือภัยแล้ง



ผลการประชาสัมพันธ์สร้างการรับรู้เกี่ยวกับสถานการณ์น้ำ



ฤดูฝน 2566 กรมชลประทาน



ระหว่างวันที่ 10 - 16 มิถุนายน 2566

1. ศูนย์เรียนรู้การเพิ่มประสิทธิภาพการผลิตสินค้าเกษตร (ศพก.)



จำนวน

7 ครั้ง

เส้สัฒ 42 ครั้ง

เกษตรกร

54 คน

เส้สัฒ 629 คน

2. คณะกรรมการจัดการชลประทาน (JMC)



จำนวน

19 ครั้ง

เส้สัฒ 60 ครั้ง

เกษตรกร

462 คน

เส้สัฒ 1,856 คน

3. กลุ่มใช้น้ำ



จำนวน

289 ครั้ง

เส้สัฒ 787 ครั้ง

เกษตรกร

5,570 คน

เส้สัฒ 17,420 คน

4. การประชาสัมพันธ์อื่นๆ



จำนวน

899 ครั้ง

เส้สัฒ 4,260 ครั้ง

ข้อมูลสะสม ตั้งแต่วันที่ 1 พ.ค.66

รวมการประชาสัมพันธ์



จำนวนครั้งการประชาสัมพันธ์

1,214 เส้สัฒ **5,149**



จำนวนเกษตรกรที่รับการฟังประชาสัมพันธ์

6,086 เส้สัฒ **19,905**



ศูนย์ปฏิบัติการน้ำอัจฉริยะ (SWOC) กรมชลประทาน