



สถานการณ์และการบริหารจัดการน้ำ ฤดูแล้ง ปี 2565/66

วันที่ 21 มีนาคม 2566



ศูนย์ปฏิบัติการน้ำอัจฉริยะ (SWOC)
กรมชลประทาน สามเสน



หัวข้อ

การบริหารจัดการน้ำ

ฤดูแล้ง

ปี 2565/66

1. สถานการณ์ฝน และสภาพภูมิอากาศ
2. สถานการณ์น้ำในอ่างเก็บน้ำและสถานการณ์น้ำท่า
3. สถานการณ์ลุ่มน้ำเจ้าพระยา
4. แผน-ผลจัดสรรน้ำฤดูแล้ง ปี 2565/66
5. การเพาะปลูกพืชฤดูแล้ง ปี 2565/66 (ข้าวนาปรัง)
6. สถานการณ์ค่าความเค็มในลำน้ำสายหลัก
7. การบริหารจัดการน้ำฤดูแล้ง ปี 2565/66
8. คาดการณ์ปริมาณน้ำ ณ วันที่ 1 พฤษภาคม 2566



สถานการณ์ฝน และสภาพภูมิอากาศ



ฤดูร้อนของประเทศไทย ปี 2566



คาดว่าประเทศไทยตอนบนจะมีอุณหภูมิสูงสุดเฉลี่ย 35.5 °ซ ซึ่งใกล้เคียงค่าปกติ (ค่าปกติ 35.4 °ซ) แต่จะสูงกว่าปี 2565 ส่วนปริมาณฝนรวมเฉลี่ยปีนี้จะใกล้เคียงค่าปกติ (ปีที่แล้ว 34.0 °ซ)

ฤดูร้อนปีนี้

จะเริ่ม วันที่ 5 มี.ค.66

และสิ้นสุดประมาณ กลางเดือน พ.ค. 2566

ประเทศไทยตอนบน



40.0 – 43.0 °ซ.

ปลายก.พ. – กลางมี.ค.

- อากาศร้อนหลายพื้นที่ในตอนกลางวัน
- ภาคเหนือและอีสานยังคงมีอากาศหนาวเย็นในตอนเช้า

กลางมี.ค. – กลางเม.ย.

- อากาศร้อนอบอ้าวเป็นระยะ ๆ
- อากาศร้อนจัดหลายพื้นที่ในบางช่วง
- เกิดพายุฤดูร้อนในหลายพื้นที่

กลางเม.ย. – กลางพ.ค.

- อากาศแปรปรวน
- มีอากาศร้อนจัดบางแห่งในบางช่วง
- มีฝนฟ้าคะนองหลายพื้นที่



ระวัง !! พายุฤดูร้อน



ฝนฟ้าคะนอง



ลมกระโชกแรง



ลูกเห็บตก

ภาคใต้ (ปลายก.พ. – กลางเม.ย.)



37.0 – 38.0 °ซ.



ฝนเพิ่มขึ้น และตกหนักบางแห่ง



อ่าวไทยและอันดามัน คลื่นสูง 1-2 เมตร

ภาคใต้ (ปลายเม.ย. เป็นต้นไป)



ฝนเพิ่มขึ้น ตกต่อเนื่อง และตกหนักถึงหนักมากบางแห่ง



อันดามัน คลื่นสูง 2-3 เมตร



อาจมีการก่อตัวของพายุไซโคลน



climate@tmd.go.th
www.climate.tmd.go.th

02-399-3290

กรมอุตุนิยมวิทยา

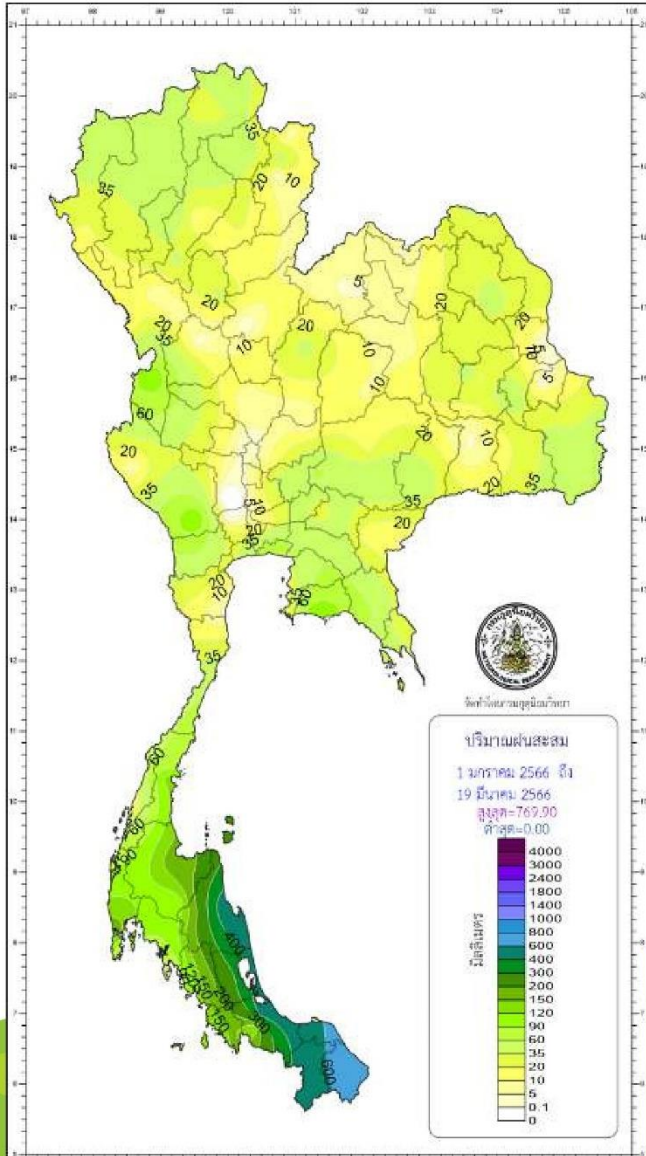
กระทรวงดิจิทัลเพื่อเศรษฐกิจและสังคม

อัปเดตวันที่ 3 มี.ค. 2566

ปริมาณฝนสะสมปี 2566

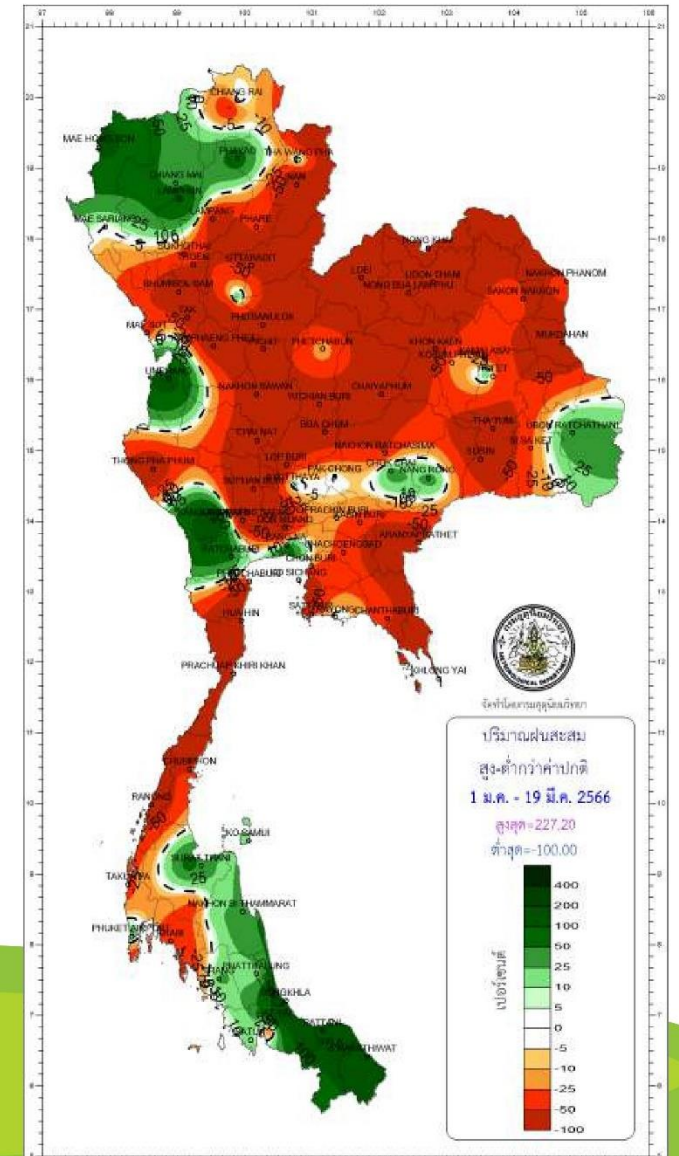
ตั้งแต่ 1 มกราคม - 19 มีนาคม

ปริมาณฝนรวม



ภาค	ปริมาณฝนเปรียบเทียบกับค่าปกติ			
	ตั้งแต่ 1 ม.ค. - ปัจจุบัน			
	ปริมาณฝน (มม.)	ค่าปกติ (มม.)	ผลต่างจากค่าปกติ	
เหนือ	29.1	34.0	- 4.9 มม.	- 14 %
ตะวันออกเฉียงเหนือ	20.2	39.3	- 19.1 มม.	- 49 %
กลาง	26.2	38.9	- 12.7 มม.	- 33 %
ตะวันออก	41.2	84.1	- 42.9 มม.	- 51 %
ใต้ฝั่งตะวันออก	285.7	180.3	+ 105.4 มม.	+ 58 %
ใต้ฝั่งตะวันตก	100.3	118.9	- 18.6 มม.	- 16 %
กทม.	50.0	61.8	- 11.8 มม.	- 19 %
ทั้งประเทศ	74.7	72.9	+ 1.8 มม.	+ 2 %

สูง - ต่ำกว่าค่าปกติ



climate@tmd.go.th
www.climate.tmd.go.th

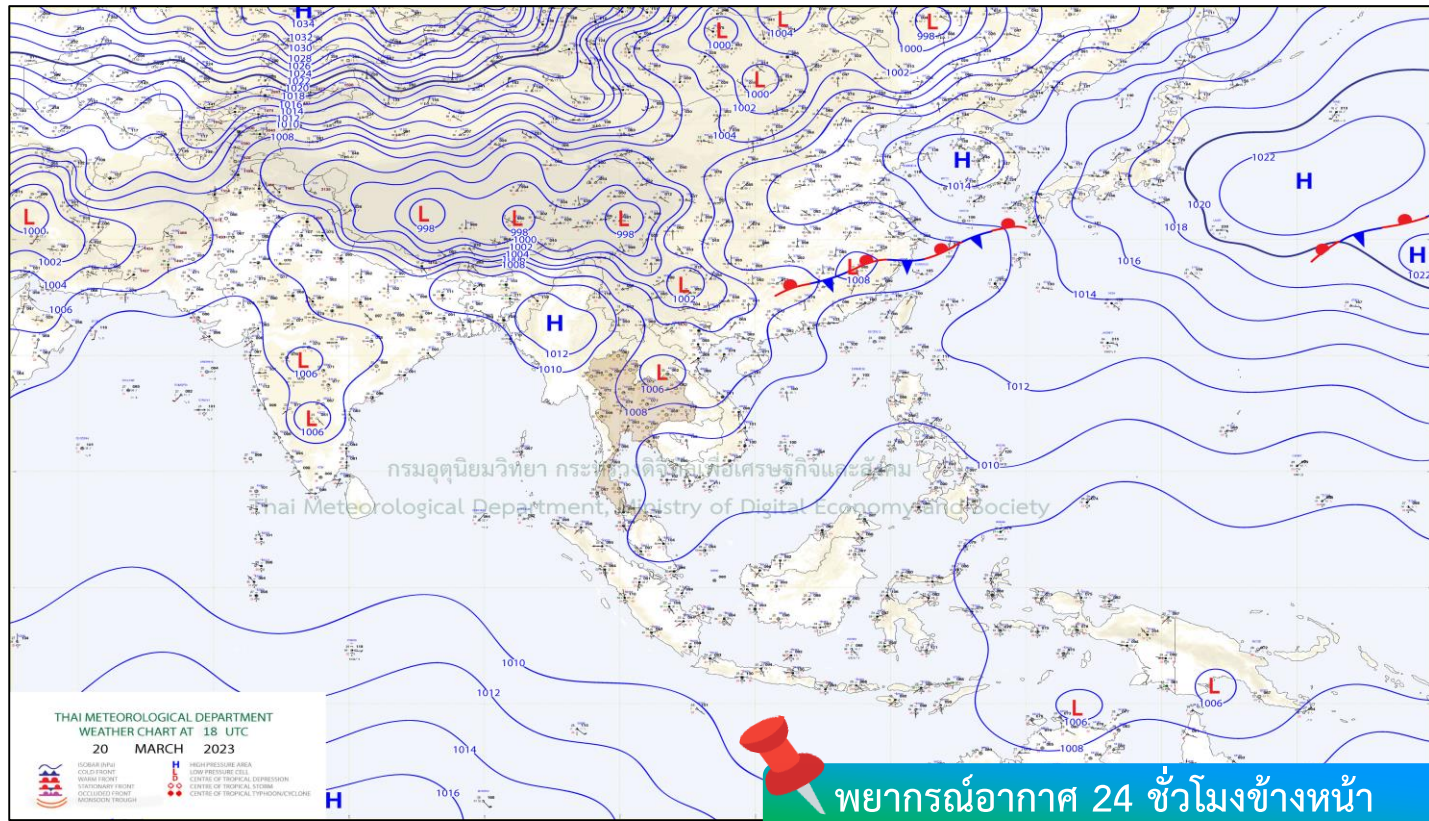
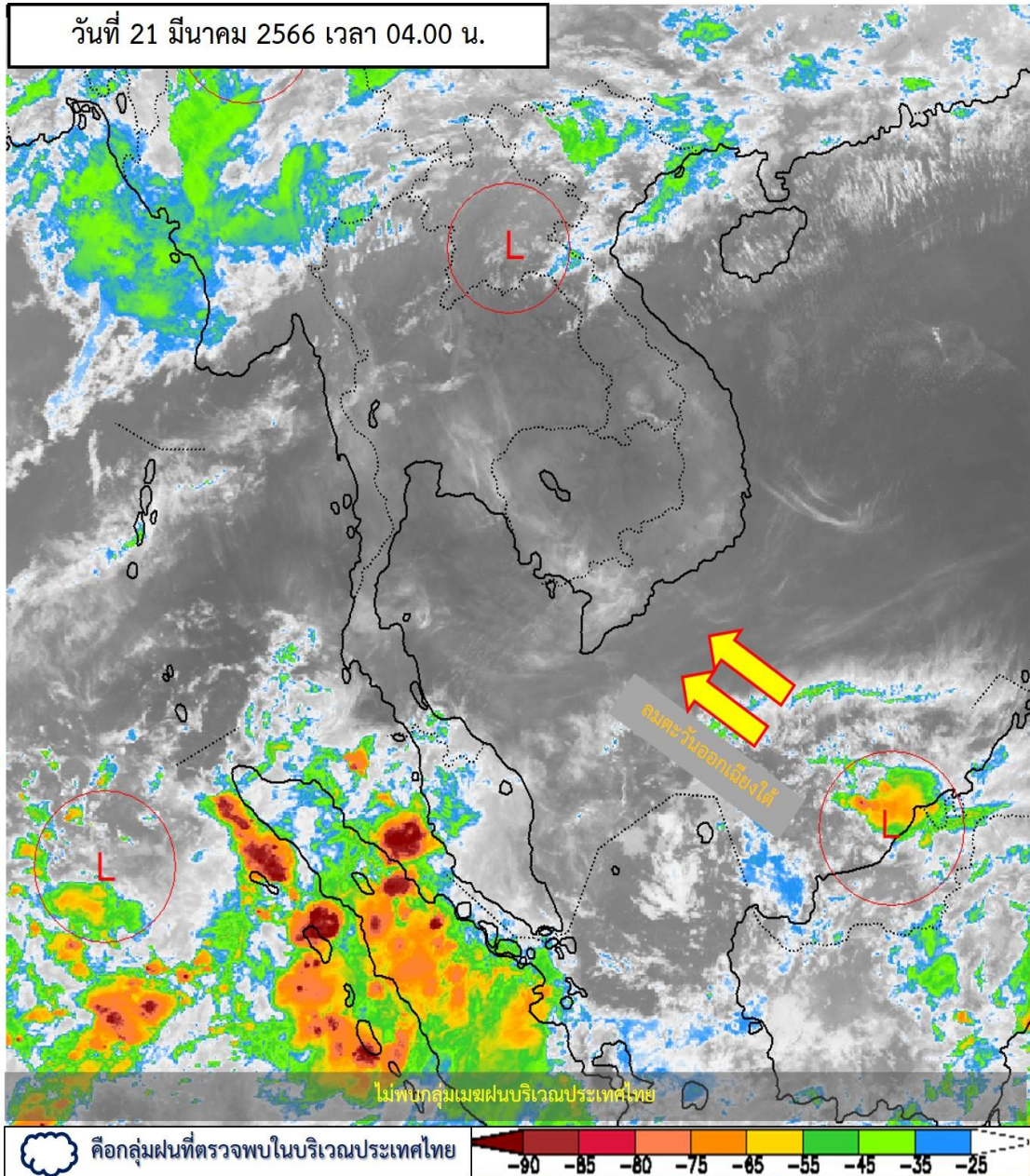
02-200-2200

กรมอุตุนิยมวิทยา

กระทรวงดิจิทัลเพื่อเศรษฐกิจและสังคม

สภาพภูมิอากาศ ประจำวันที่ 21 มีนาคม 2566

วันที่ 21 มีนาคม 2566 เวลา 04.00 น.

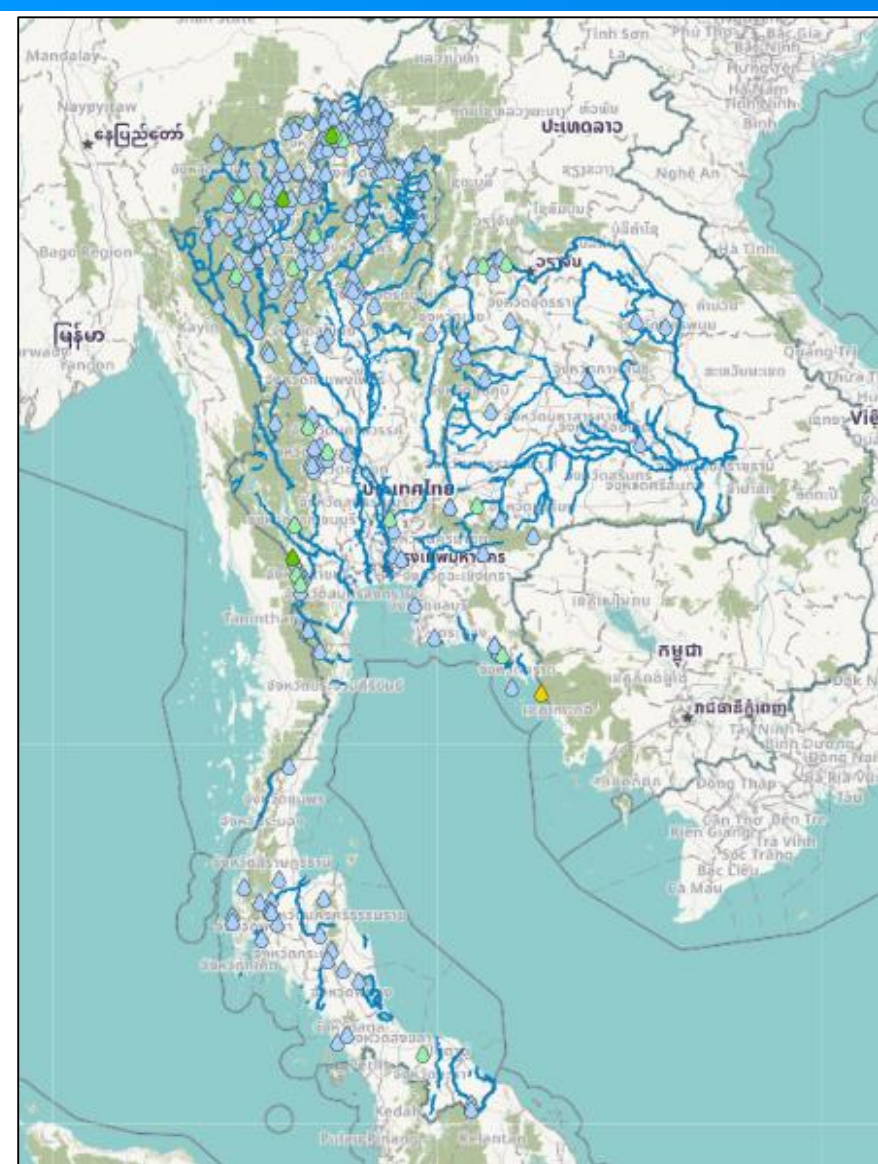


พยากรณ์อากาศ 24 ชั่วโมงข้างหน้า

หย่อมความกดอากาศต่ำเนื่องจากความร้อนปกคลุมภาคเหนือ ภาคตะวันออกเฉียงเหนือ และภาคกลางของประเทศไทย ลักษณะเช่นนี้ทำให้ประเทศไทยตอนบนมีอากาศร้อนโดยทั่วไปกับมีฟ้าหลัวในตอนกลางวัน ประกอบกับลมใต้และลมตะวันออกเฉียงใต้ยังคงพัดปกคลุมภาคเหนือตอนล่าง ภาคตะวันออกเฉียงเหนือ ภาคกลาง และภาคตะวันออก ในขณะที่ประเทศไทยตอนบนมีอากาศร้อน ทำให้บริเวณดังกล่าวมีพายุฤดูร้อนเกิดขึ้น โดยมีลักษณะของพายุฝนฟ้าคะนอง ลมกระโชกแรง รวมถึงอาจมีฟ้าผ่าเกิดขึ้นได้บางพื้นที่ และมีลูกเห็บตกบางแห่งในภาคเหนือและภาคตะวันออกเฉียงเหนือตอนบน สำหรับลมตะวันออกเฉียงใต้พัดปกคลุมอ่าวไทย ภาคใต้ และทะเลอันดามัน ทำให้ภาคใต้มีฝนฟ้าคะนองบางแห่ง



ปริมาณฝนสะสม 24 ชั่วโมงย้อนหลัง วันที่ 20 มี.ค.66 – วันที่ 21 มี.ค.66

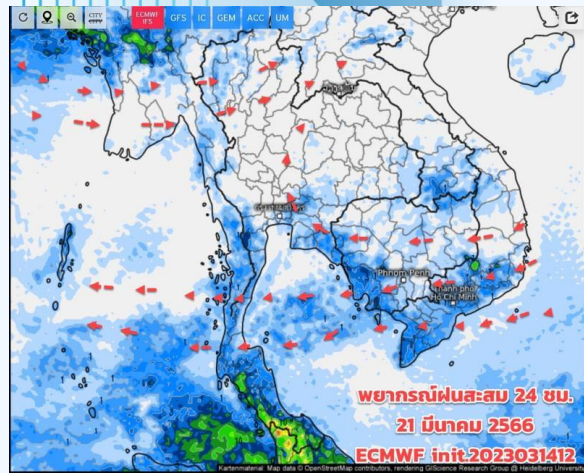


ชื่อสถานี	ที่ตั้ง	เวลา	ฝนสะสม (มม.)
อบต.ไม้รุค	ต.ไม้รุค อ.คลองใหญ่ จ.ตราด	06:00 น.	41.8
บ้านห้วยน้ำขาว	ต.บ้านเก่า อ.เมืองกาญจนบุรี จ.กาญจนบุรี	05:00 น.	30
บ้านหนองเขี้ยว	ต.แม่กรณ์ อ.เมืองเชียงราย จ.เชียงราย	05:00 น.	29.5
บ้านแพะแม่แฝกใหม่	ต.แม่แฝกใหม่ อ.สันทราย จ.เชียงใหม่	05:00 น.	24
ทต.สังคม	ต.แก้งไก่อ อ.สังคม จ.หนองคาย	06:00 น.	19.6
บ้านแจ่มน้อย	ต.แจ่มหลวง อ.กัลยาณิวัฒนา จ.เชียงใหม่	05:00 น.	19.5
บ้านมะหินหลวง	ต.อมก๋อย อ.อมก๋อย จ.เชียงใหม่	19:00 น.	18
บ้านดงหนองจอก	ต.เสริมชัย อ.เสริมงาม จ.ลำปาง	05:00 น.	18
บ้านเจ็ดร้อยไร่	ต.แม่เสี้ย อ.แม่वंก จ.นครสวรรค์	05:00 น.	16
บ้านกษีไร่ (หมู่ 6)	ต.ซึ้ง อ.ขลุข จ.จันทบุรี	05:00 น.	15.5

>0-10	>10-20	>20-35	>35-50	>50-70	>70-90	>90
ฝนเล็กน้อย ฝนน้อย	ฝนปานกลาง	ฝนหนัก	ฝนหนักมาก ฝนมาก			

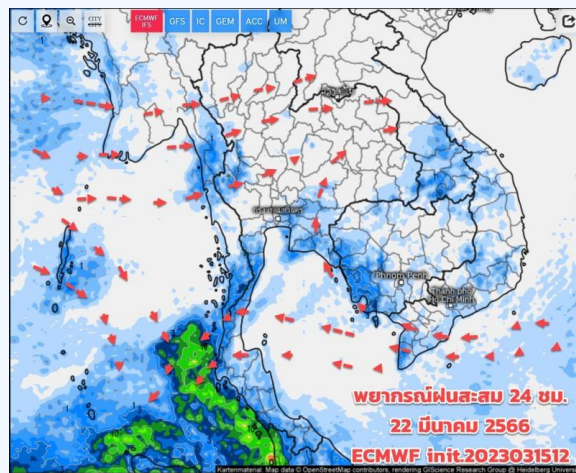


พยากรณ์ฝนสะสมรายวัน จากแบบจำลองบรรยากาศเชิงตัวเลข GFS วันที่ 21 มี.ค. - 27 มี.ค 66



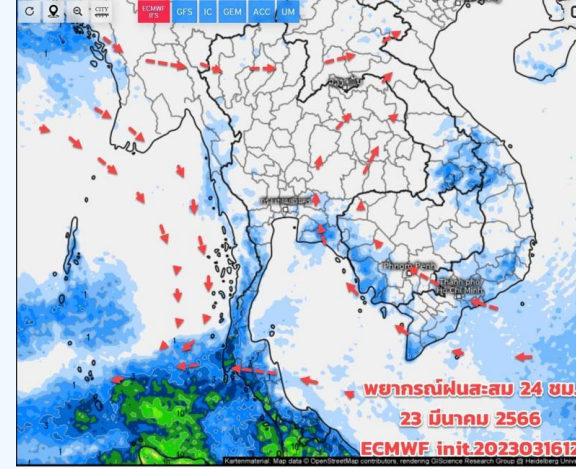
Precipitation, 24h (mm) Valid for Wed 03/22/2023, 07:00am GMT+07

วันที่ 21 มี.ค. 2566



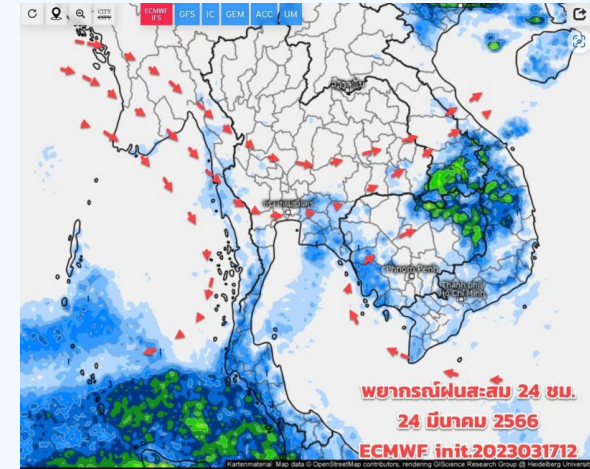
Precipitation, 24h (mm) Valid for Thu 03/23/2023, 07:00am GMT+07

วันที่ 22 มี.ค. 2566



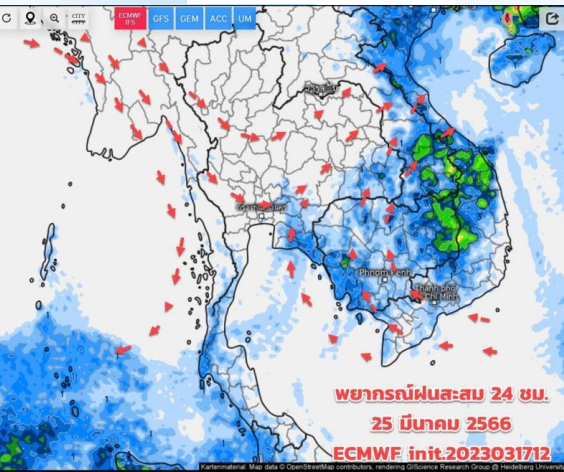
Precipitation, 24h (mm) Valid for Fri 03/24/2023, 07:00am GMT+07

วันที่ 23 มี.ค. 2566



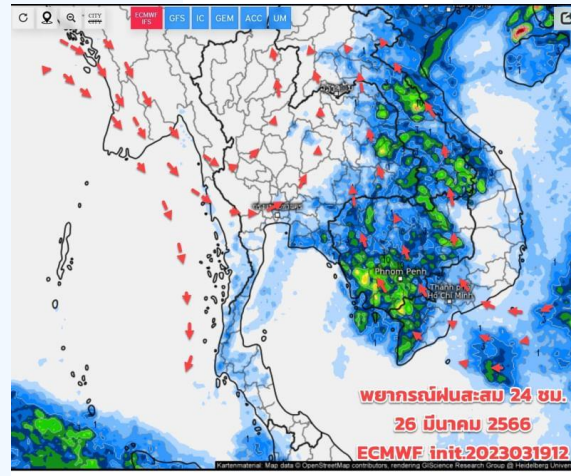
Precipitation, 24h (mm) Valid for Sat 03/25/2023, 07:00am GMT+07

วันที่ 24 มี.ค. 2566



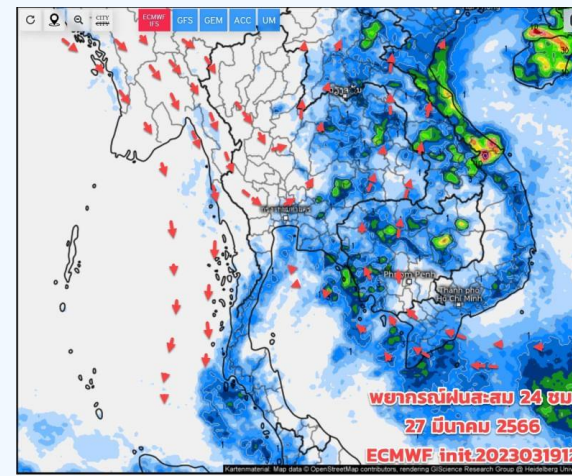
Precipitation, 24h (mm) Valid for Sun 03/26/2023, 07:00am GMT+07

วันที่ 25 มี.ค. 2566



Precipitation, 24h (mm) Valid for Mon 03/27/2023, 07:00am GMT+07

วันที่ 26 มี.ค. 2566



Precipitation, 24h (mm) Valid for Tue 03/28/2023, 07:00am GMT+07

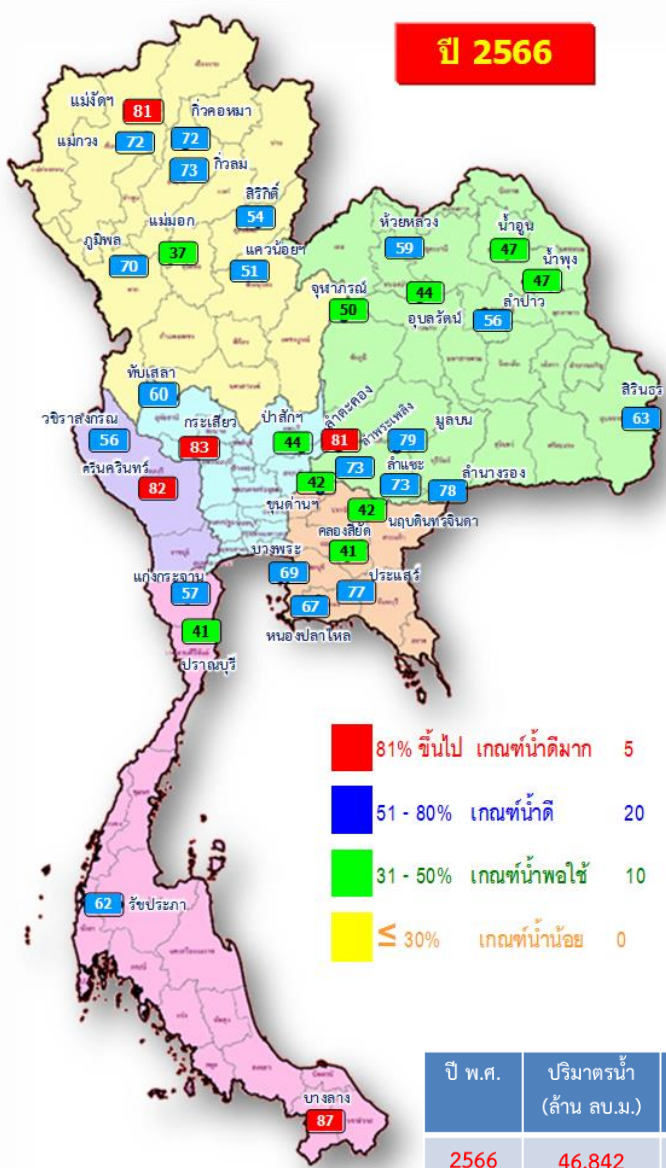
วันที่ 27 มี.ค. 2566

การคาดหมาย

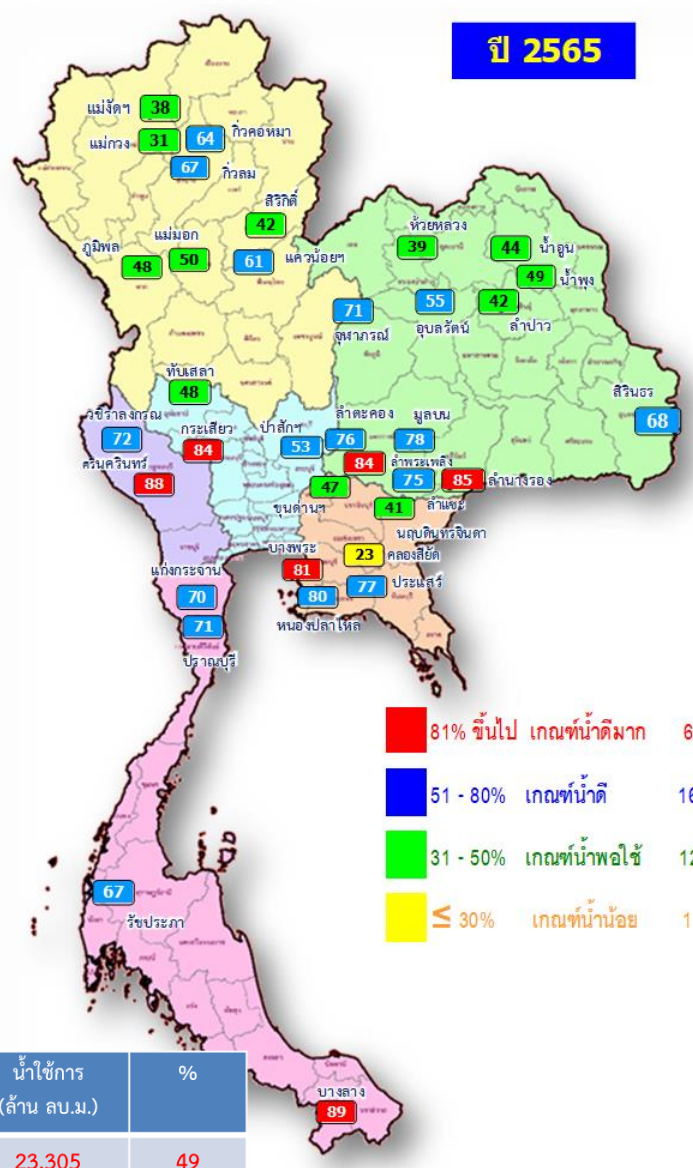
ช่วง 21 - 25 มี.ค.66 ทิศทางลมเปลี่ยนแปลง โดยคาดว่าจะมีลมเหนือตะวันตกเฉียงเหนือ (จากเมียนมา) พัดปกคลุมประเทศไทยตอนบน หย่อมความกดอากาศต่ำยังปกคลุม ฝนมีน้อยลง อากาศร้อนต่อเนื่อง ภาคใต้ตอนล่างมีฝนฟ้าคะนองบางแห่ง และช่วง 26 - 29 มี.ค.66 ด้านตะวันออกของภาคอีสาน และภาคตะวันออก จะมีฝนเพิ่มขึ้น จากแนวพัดสอบเข้ากันของลม 2 กระแส คือลมใต้และลมตะวันตกเฉียงใต้ในบริเวณดังกล่าว



ปริมาณน้ำเก็บกักในอ่างเก็บน้ำขนาดใหญ่ วันที่ 21 มีนาคม 2566



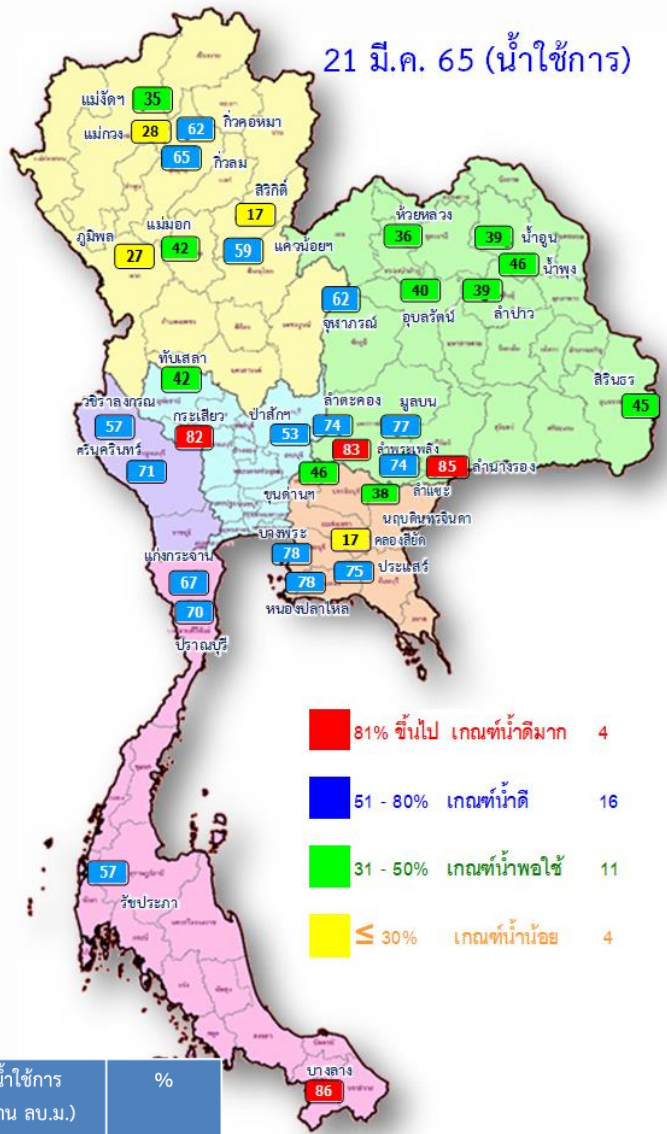
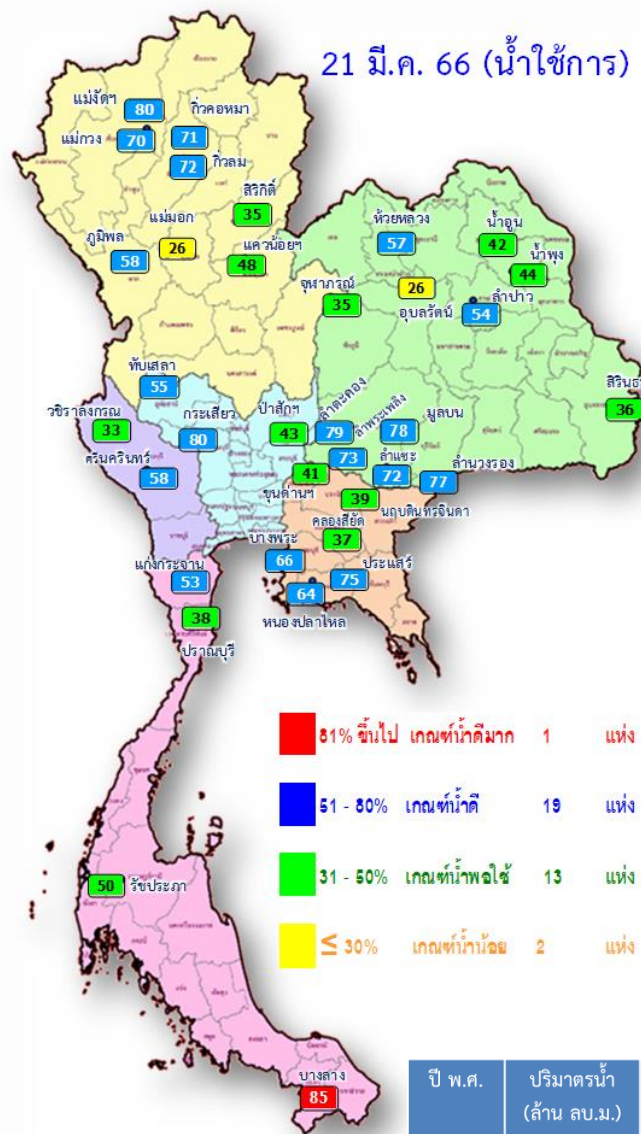
ปี พ.ศ.	ปริมาณน้ำ (ล้าน ลบ.ม.)	%	น้ำใช้การ (ล้าน ลบ.ม.)	%
2566	46,842	66	23,305	49
2565	45,573	64	22,031	46



ภาค	ความจุที่ รนส. (ล้าน ม.³)	ความจุที่ รนท. (ล้าน ม.³)	ความจุน้ำใช้การ (ล้าน ม.³)	ณ วันที่						ปริมาณน้ำไหลลงวันนี้ (ล้าน ม.³)	ปริมาณน้ำระบายวันนี้ (ล้าน ม.³)	
				ปี 2565		ปี 2566						
				ปริมาตร (ล้าน ม.³)	% รนท.	ปริมาตร (ล้าน ม.³)	% รนท.	ปริมาตรใช้การ (ล้าน ม.³)	% ใช้การ			
ภาคเหนือ												
ภูมิพล*	13,462	13,462	9,662	6,431	48	9,429	70	5,629	42	58	4.46	26.00
สิริกิติ์*	10,508	9,510	6,660	3,956	42	5,169	54	2,319	24	35	4.45	16.96
แม่จัดสมบูรณ์ชล	323	265	253	100	38	215	81	203	77	80	0.30	1.82
แม่กวางอุดมธารา	295	263	249	83	31	189	72	175	67	70	0.40	0.73
กิ่วลม	106	106	103	71	67	78	73	74	70	72	2.00	1.32
กิ่วคอหมา	209	170	164	108	64	122	72	116	68	71	0.00	1.76
แควน้อยบำรุงแดน	1,080	939	896	573	61	477	51	434	46	48	0.00	4.32
แม่มอก	110	110	94	55	50	40	37	24	22	26	0.00	0.63
ภาคตะวันออกเฉียงเหนือ												
ห้วยหลวง	136	136	129	53	39	80	59	74	54	57	0.00	0.33
น้ำอูน	780	520	475	231	44	243	47	198	38	42	0.54	1.62
น้ำพุง*	200	165	157	81	49	77	47	69	42	44	0.00	0.14
จุฬารัตน์*	181	164	127	116	71	81	50	44	27	35	0.24	1.78
อุบลรัตน์*	4,640	2,431	1,850	1,325	55	1,068	44	487	20	26	1.36	7.00
ลำปาว	2,450	1,980	1,880	840	42	1,107	56	1,007	51	54	0.03	7.38
ลำตะคอง	445	314	292	238	76	254	81	231	73	79	0.58	1.12
ลำพระเพลิง	242	155	154	130	84	113	73	112	72	73	0.00	0.81
มูลบน	350	141	134	110	78	112	79	105	74	78	0.15	0.35
ลำแซะ	325	275	268	206	75	201	73	194	70	72	0.09	0.98
ลำนางรอง	197	121	118	104	85	94	78	91	75	77	0.00	0.30
สิรินธร*	1,966	1,966	1,135	1,337	68	1,239	63	408	21	36	0.00	2.50
ภาคกลาง												
ป่าสักชลสิทธิ์	960	960	957	512	53	418	44	415	43	43	0.00	4.32
ทับเสลา	190	160	143	77	48	95	60	78	49	55	0.00	0.13
กระเสียว	390	299	259	251	84	247	83	207	69	80	0.38	1.36
ภาคตะวันออก												
ศรีนครินทร์*	18,770	17,745	7,480	15,581	88	14,596	82	4,331	24	58	5.48	20.01
วชิราลงกรณ์*	11,000	8,860	5,848	6,356	72	4,944	56	1,932	22	33	2.22	12.10
ภาคตะวันออก												
ขุนด่านปราการชล	225	224	219	106	47	94	42	90	40	41	0.00	1.62
คลองสิียด	450	420	390	95	23	174	41	144	34	37	0.00	0.44
บางพระ	127	117	105	94	81	81	69	69	59	66	0.00	0.39
หนองปลาไหล	206	164	150	131	80	110	67	97	59	64	0.28	1.00
ประแสร์	322	295	275	226	77	226	77	206	70	75	0.00	0.46
นฤปดินทรจินดา	338	295	281	120	41	124	42	110	37	39	0.00	1.50
ภาคใต้												
แก่งกระจาน	900	710	645	500	70	407	57	342	48	53	0.00	3.46
ปราณบุรี	490	391	373	278	71	161	41	144	37	38	0.31	2.19
รัชชประภา*	6,144	5,639	4,287	3,805	67	3,503	62	2,151	38	50	2.54	6.06
บางลาง*	1,590	1,454	1,178	1,293	89	1,272	87	996	68	85	2.74	4.06
รวมทั้งประเทศ	77,891	70,926	47,389	45,571	64	46,842	66	23,305	33	49	28.55	136.95



ปริมาณน้ำใช้การในอ่างเก็บน้ำขนาดใหญ่ วันที่ 21 มีนาคม 2566

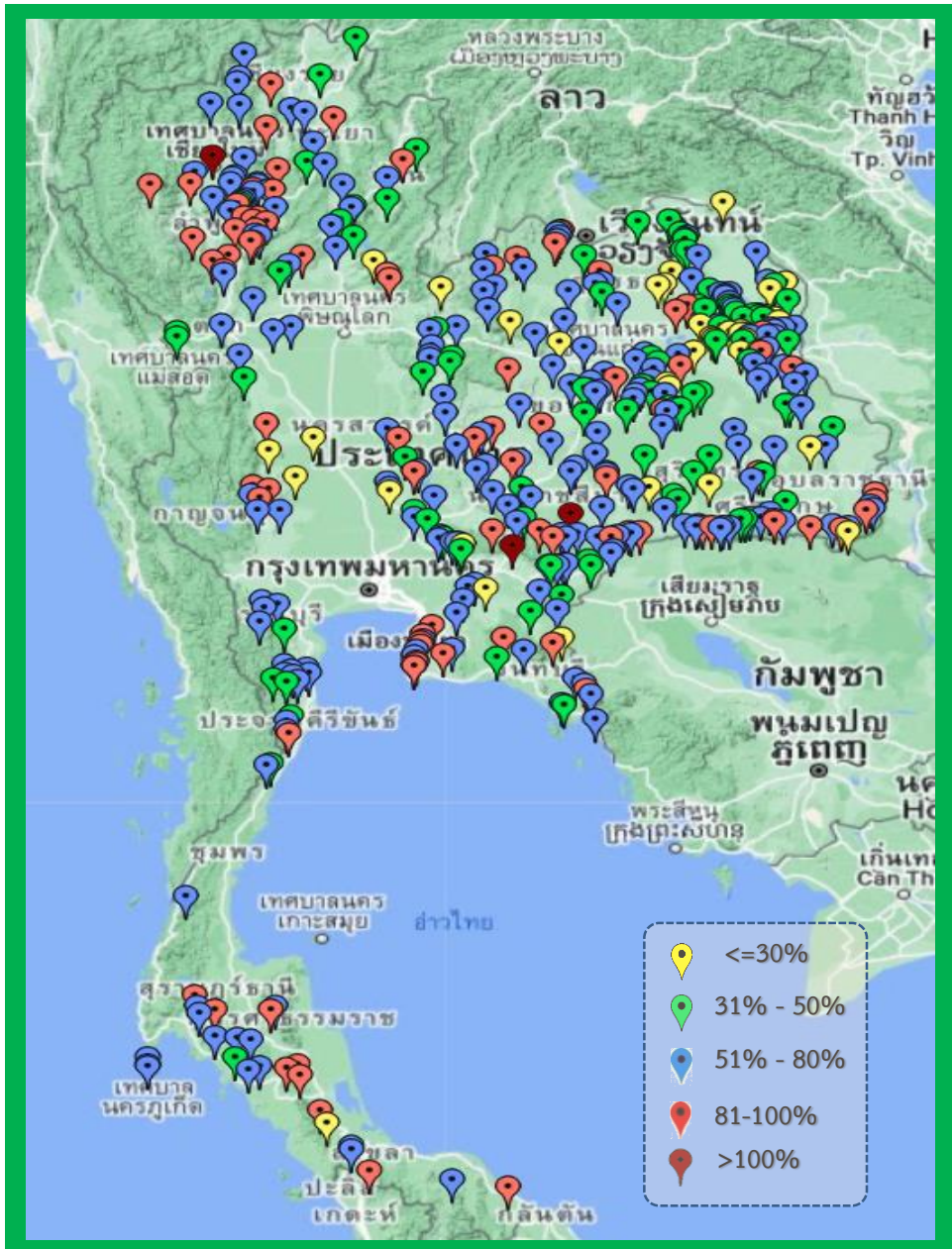


ปี พ.ศ.	ปริมาณน้ำ (ล้าน ลบ.ม.)	%	น้ำใช้การ (ล้าน ลบ.ม.)	%
2566	46,842	66	23,305	49
2565	45,573	64	22,031	46

ภาค อ่างเก็บน้ำเขื่อน	ความจุ ที่ รนส. (ล้าน ม.³)	ความจุ ที่ รนค. (ล้าน ม.³)	ความจุ น้ำใช้การ (ล้าน ม.³)	ณ วันที่				ปริมาณน้ำ ไหลลง วันนี้ (ล้าน ม.³)	ปริมาณน้ำ ระบาย วันนี้ (ล้าน ม.³)		
				ปี 2565		ปี 2566					
				ปริมาณ (ล้าน ม.³)	% รณค.	ปริมาณ (ล้าน ม.³)	% รณค.				
ภาคเหนือ											
ภูมิพล*	13,462	13,462	9,662	6,431	48	9,429	70	5,629	58	4.46	26.00
สิริกิติ์*	10,508	9,510	6,660	3,956	42	5,169	54	2,319	35	4.45	16.96
แม่จัดสมบูรณ์ชล	323	265	253	100	38	215	81	203	80	0.30	1.82
แม่กวางอุดมธารา	295	263	249	83	31	189	72	175	70	0.40	0.73
กัวคอง	106	106	103	71	67	78	73	74	72	2.00	1.32
กัวคองหยา	209	170	164	108	64	122	72	116	71	0.00	1.76
แควน้อยบำรุงแดน	1,080	939	896	573	61	477	51	434	48	0.00	4.32
แม่มอก	110	110	94	55	50	40	37	24	26	0.00	0.63
ภาคตะวันออกเฉียงเหนือ											
ห้วยหลวง	136	136	129	53	39	80	59	74	57	0.00	0.33
น้ำอูน	780	520	475	231	44	243	47	198	42	0.54	1.62
น้ำพุง*	200	165	157	81	49	77	47	69	44	0.00	0.14
จุฬารัตน์*	181	164	127	116	71	81	50	44	35	0.24	1.78
อุบลรัตน์*	4,640	2,431	1,850	1,325	55	1,068	44	487	26	1.36	7.00
ลำปาว	2,450	1,980	1,880	840	42	1,107	56	1,007	54	0.03	7.38
ลำตะคอง	445	314	292	238	76	254	81	231	79	0.58	1.12
ลำพระเพลิง	242	155	154	130	84	113	73	112	73	0.00	0.81
มูลบน	350	141	134	110	78	112	79	105	78	0.15	0.35
ลำแซะ	325	275	268	206	75	201	73	194	72	0.09	0.98
ลำนางรอง	197	121	118	104	85	94	78	91	77	0.00	0.30
สิรินธร*	1,966	1,966	1,135	1,337	68	1,239	63	408	36	0.00	2.50
ภาคกลาง											
ป่าสักชลสิทธิ์	960	960	957	512	53	418	44	415	43	0.00	4.32
ทับเสลา	190	160	143	77	48	95	60	78	55	0.00	0.13
กระเสียว	390	299	259	251	84	247	83	207	80	0.38	1.36
ภาคตะวันตก											
ศรีนครินทร์*	18,770	17,745	7,480	15,581	88	14,596	82	4,331	58	5.48	20.01
วชิราลงกรณ*	11,000	8,860	5,848	6,356	72	4,944	56	1,932	33	2.22	12.10
ภาคตะวันออก											
ขุนด่านปราการชล	225	224	219	106	47	94	42	90	41	0.00	1.62
คลองสียัด	450	420	390	95	23	174	41	144	37	0.00	0.44
บางพระ	127	117	105	94	81	81	69	69	66	0.00	0.39
หนองปลาไหล	206	164	150	131	80	110	67	97	64	0.28	1.00
ประแสร์	322	295	275	226	77	226	77	206	75	0.00	0.46
นฤปดินทรจินดา	338	295	281	120	41	124	42	110	39	0.00	1.50
ภาคใต้											
แก่งกระจาน	900	710	645	500	70	407	57	342	53	0.00	3.46
ปราณบุรี	490	391	373	278	71	161	41	144	38	0.31	2.19
รัชชประภา*	6,144	5,639	4,287	3,805	67	3,503	62	2,151	50	2.54	6.06
บางลาง*	1,590	1,454	1,178	1,293	89	1,272	87	996	85	2.74	4.06
รวมทั้งประเทศ	80,106	70,926	47,389	45,571	64	46,842	66	23,305	49	28.55	136.95



สถานการณ์น้ำในอ่างเก็บน้ำขนาดกลาง วันที่ 21 มีนาคม 2566



ภาค	ปริมาณน้ำอ่างเก็บน้ำขนาดกลาง จำนวน 435 แห่ง								
	จำนวนอ่าง	ความจุ	ใช้การ	ปี 2565	% รนก.	ปี 2566	% รนก.	ใช้การปี 2566	% ใช้การ
เหนือ	80	1,083	992	647	60	709	66	619	62
ตะวันออกเฉียงเหนือ	226	2,061	1,892	1,277	62	1,244	60	1,076	57
กลาง	27	419	393	252	60	210	50	185	47
ตะวันตก	8	164	152	140	85	123	75	112	73
ตะวันออก	52	1,006	949	704	70	614	61	558	59
ใต้	42	679	626	590	87	482	71	428	68
รวม	435	5,411	5,004	3,610	67	3,382	63	2,978	60

สรุปอ่างขนาดกลางที่มีปริมาตรในช่วง <=30%, >30 - 50% ,>50-80%, >80-100% และ >100%

ภาค	<=30%	>30-50%	>50-80%	>80-100%	>100%
เหนือ	1	13	38	27	1
ตอน.	27	53	109	36	1
ตะวันออก	3	9	28	11	1
กลาง	4	7	13	3	0
ตะวันตก	0	0	7	1	0
ใต้	1	6	25	10	0
รวม	36	88	220	88	3

รวมทั้งหมด 435 แห่ง



ปริมาณน้ำในอ่างเก็บน้ำขนาดใหญ่และขนาดกลาง วันที่ 21 มีนาคม 2566



ภาค	ขนาดใหญ่				ขนาดกลาง				รวมอ่างขนาดใหญ่และกลาง						รับน้ำได้อีก	เปรียบเทียบปี 65 กับ 66		
	จำนวน	ความจุ	ปี 2566	% ความจุ อ่างฯ	จำนวน	ความจุ	ปี 2566	% ความจุ อ่างฯ	จำนวน	ความจุ	ปี2565		ปี2566			ปริมาณ	ปริมาณ	%
											ปริมาณ	%	ปริมาณ	%				
เหนือ	8	24,825	15,718	63	80	1,083	709	65	88	25,908	12,023	46	16,427	63	9,480	4,404	37	
ตอน.	12	8,368	4,670	56	226	2,061	1,244	60	238	10,429	6,048	58	5,914	57	4,515	-134	-2	
กลาง	3	1,419	760	54	27	419	210	50	30	1,838	1,092	59	970	53	867	-122	-11	
ตะวันตก	2	26,605	19,541	73	8	164	123	75	10	26,769	22,077	82	19,664	73	7,105	-2,413	-11	
ตะวันออก	6	1,515	809	53	52	1,006	614	61	58	2,520	1,476	59	1,423	56	1,097	-53	-4	
ใต้	4	8,194	5,344	65	42	679	482	71	46	8,874	6,467	73	5,826	66	3,048	-641	-10	
รวม	35	70,926	<u>46,842</u>	66	435	5,411	<u>3,382</u>	63	470	76,337	49,183	64	<u>50,224</u>	66	26,113	1,041	2	
ปริมาณน้ำใช้การ		47,384	<u>23,305</u>	49		5,004	<u>2,978</u>	60		52,388	25,234	48	<u>26,282</u>	50				

สามารถรับน้ำได้อีก **26,113** ล้าน ลบ.ม. (34%)

%น้ำใช้การ=(ปริมาณน้ำใช้การ/ความจุน้ำใช้การ)*100

21 มี.ค. 66

ภาคเหนือ

ปี 2566	ปี 2565
9,592	5,179
ล้าน ลบ.ม.	ล้าน ลบ.ม.
มากกว่า 4,414 ล้าน ลบ.ม.	
รับน้ำได้อีก 9,480 ล้าน ลบ.ม.	

ภาคตะวันออกเฉียงเหนือ

ปี 2566	ปี 2565
4,095	3,494
ล้าน ลบ.ม.	ล้าน ลบ.ม.
น้อยกว่า 601 ล้าน ลบ.ม.	
รับน้ำได้อีก 4,515 ล้าน ลบ.ม.	

ภาคตะวันตก

ปี 2566	ปี 2565
6,375	8,791
ล้าน ลบ.ม.	ล้าน ลบ.ม.
น้อยกว่า -2,416 ล้าน ลบ.ม.	
รับน้ำได้อีก 7,105 ล้าน ลบ.ม.	

ภาคกลาง

ปี 2566	ปี 2565
885	1,008
ล้าน ลบ.ม.	ล้าน ลบ.ม.
น้อยกว่า -123 ล้าน ลบ.ม.	
รับน้ำได้อีก 867 ล้าน ลบ.ม.	

ภาคใต้

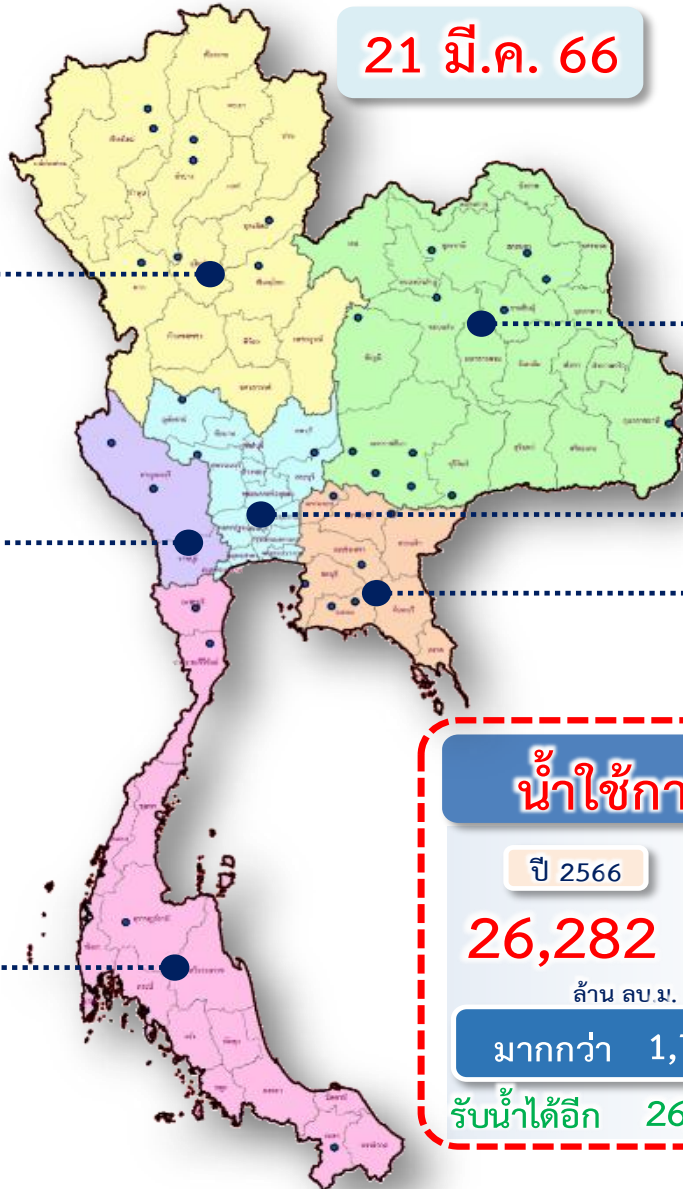
ปี 2566	ปี 2565
4,061	4,702
ล้าน ลบ.ม.	ล้าน ลบ.ม.
น้อยกว่า -641 ล้าน ลบ.ม.	
รับน้ำได้อีก 3,048 ล้าน ลบ.ม.	

น้ำใช้การทั่วประเทศ

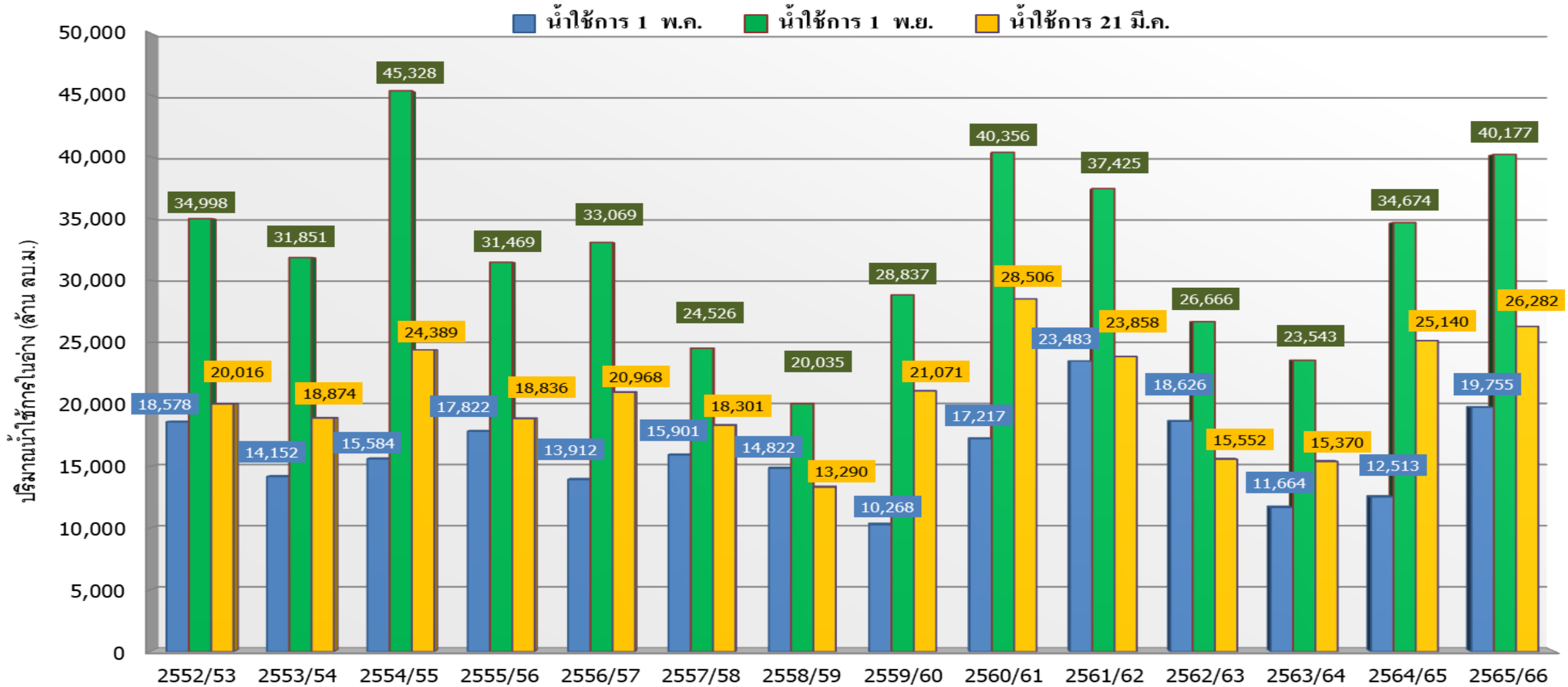
ปี 2566	ปี 2565
26,282	24,503
ล้าน ลบ.ม.	ล้าน ลบ.ม.
มากกว่า 1,779 ล้าน ลบ.ม.	
รับน้ำได้อีก 26,113 ล้าน ลบ.ม.	

ภาคตะวันออก

ปี 2566	ปี 2565
1,273	1,329
ล้าน ลบ.ม.	ล้าน ลบ.ม.
น้อยกว่า -56 ล้าน ลบ.ม.	
รับน้ำได้อีก 1,097 ล้าน ลบ.ม.	



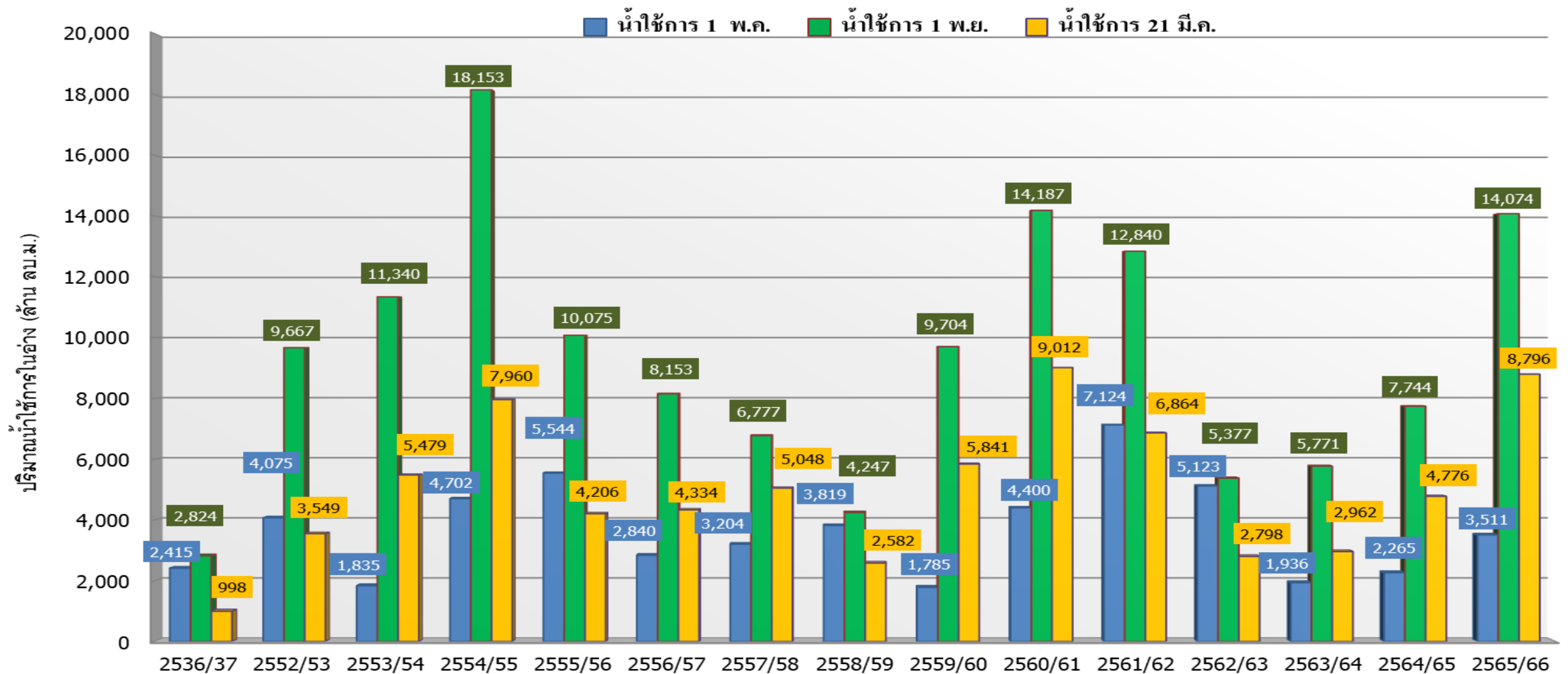
กราฟเปรียบเทียบปริมาณน้ำใช้การในอ่างเก็บน้ำขนาดใหญ่และขนาดกลาง ตั้งแต่ปี 2553 ถึง ปี 2565



ปี 25 (1)/(2)	2552/53	2553/54	2554/55	2555/56	2556/57	2557/58	2558/59	2559/60	2560/61	2561/62	2562/63	2563/64	2564/65	2565/66
(1) ■ น้ำใช้การ 1 พ.ค.	18,578	14,152	15,584	17,822	13,912	15,901	14,822	10,268	17,217	23,483	18,626	11,664	12,513	19,755
(1) ■ น้ำใช้การ 1 พ.ย.	34,998	31,851	45,328	31,469	33,069	24,526	20,035	28,837	40,356	37,425	26,666	23,543	34,674	40,177
(2) ■ น้ำใช้การ 21 มี.ค.	20,016	18,874	24,389	18,836	20,968	18,301	13,290	21,071	28,506	23,858	15,552	15,370	25,140	26,282



กราฟเปรียบเทียบปริมาณน้ำใช้การในลุ่มน้ำเจ้าพระยา (ภูมิพล สิริกิติ์ แควน้อยฯ ป่าสักฯ) ปี 2536และตั้งแต่ปี 2553 ถึง ปี 2565

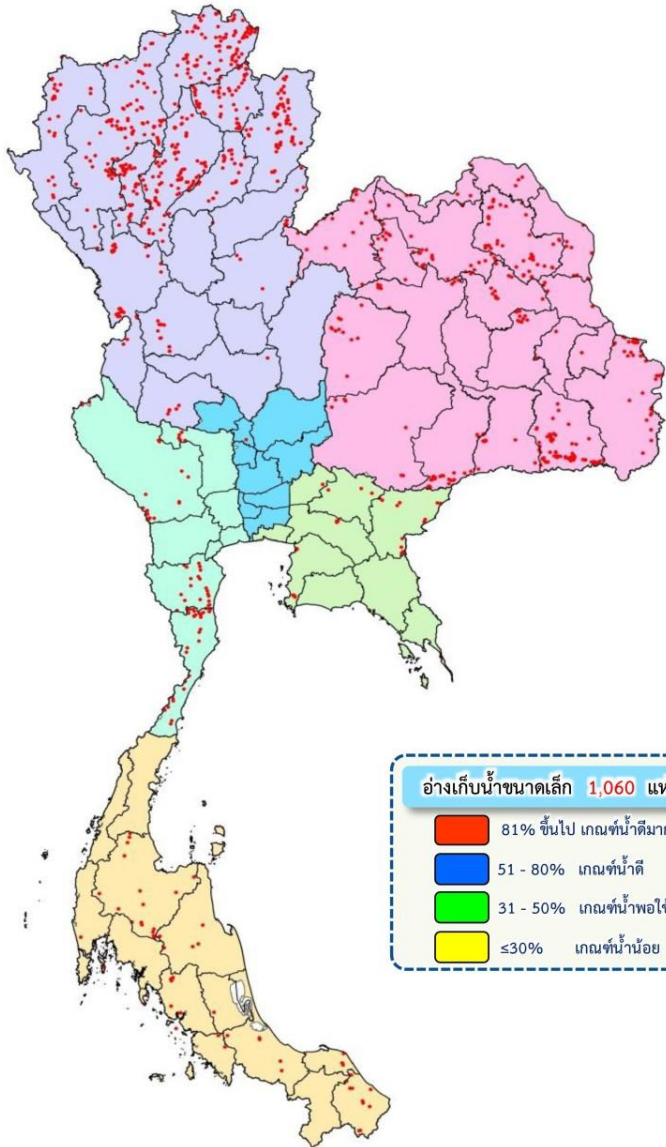


ปี 25 (1)/(2)	2536/37	2552/53	2553/54	2554/55	2555/56	2556/57	2557/58	2558/59	2559/60	2560/61	2561/62	2562/63	2563/64	2564/65	2565/66
(1) ■ น้ำใช้การ 1 พ.ค.	2,415	4,075	1,835	4,702	5,544	2,840	3,204	3,819	1,785	4,400	7,124	5,123	1,936	2,265	3,511
(1) ■ น้ำใช้การ 1 พ.ย.	2,824	9,667	11,340	18,153	10,075	8,153	6,777	4,247	9,704	14,187	12,840	5,377	5,771	7,744	14,074
(2) ■ น้ำใช้การ 21 มี.ค.	998	3,549	5,479	7,960	4,206	4,334	5,048	2,582	5,841	9,012	6,864	2,798	2,962	4,776	8,796



ปริมาณน้ำเก็บกักและใช้การทั่วประเทศ อ่างเก็บน้ำขนาดเล็ก

(ปริมาณน้ำ ณ วันที่ 16 มี.ค.66)



ภาค	ความจุ (ล้าน ลบ.ม.)		ปริมาณน้ำ (ล้าน ลบ.ม.)		จำนวน (อ่างฯ)			
	เก็บกัก	ใช้การ	เก็บกัก	ใช้การ				
เหนือ (538 แห่ง)	207	187	144 (70%)	124 (66%)	46	61	255	176
ตะวันออกเฉียงเหนือ (322 แห่ง)	107	93	66 (61%)	51 (55%)	21	63	140	98
กลาง (13 แห่ง)	5	5	4 (84%)	4 (84%)	-	-	3	10
ตะวันตก (44 แห่ง)	29	27	19 (65%)	17 (62%)	3	10	23	8
ตะวันออก (38 แห่ง)	9	9	6 (63%)	5 (60%)	5	3	21	9
ใต้ (105 แห่ง)	30	24	24 (80%)	18 (75%)	4	6	48	47
ทั้งประเทศ (1,060 แห่ง)	387	345	262 (68%)	220 (64%)	79	143	490	348



ติดตามปริมาณน้ำไหลลงและปริมาณน้ำระบาย วันที่ 21 มีนาคม 2566



อ่างเก็บน้ำ
ขนาดใหญ่
ทั่วประเทศ
35 แห่ง

เก็บกัก 59,399 ล้าน ลบ.ม.
ใช้การ 35,862 ล้าน ลบ.ม.



ต้นฤดูแล้ง ปี 2565/66

สะสม 1-30 พ.ย.65	
↓ ไหลลง	2,415.55
→ ระบาย	2,541.89

เก็บกัก 58,873 ล้าน ลบ.ม.
ใช้การ 35,336 ล้าน ลบ.ม.



สะสม 1-31 ธ.ค.65	
↓ ไหลลง	1,678.21
→ ระบาย	3,039.86

เก็บกัก 56,890 ล้าน ลบ.ม.
ใช้การ 33,353 ล้าน ลบ.ม.



เก็บกัก 53,382 ล้าน ลบ.ม.
ใช้การ 29,845 ล้าน ลบ.ม.



วันนี้ (21 มี.ค.66)		สะสม (1พ.ย.-ปัจจุบัน)
↓ ไหลลง	28.55	6,310.57
→ ระบาย	136.95	16,361.97
ใช้การ	23,305 ล้าน ลบ.ม.	

4 เขื่อนหลัก
กลุ่มเจ้าพระยา

เก็บกัก 20,770 ล้าน ลบ.ม.
ใช้การ 14,074 ล้าน ลบ.ม.



ต้นฤดูแล้ง ปี 2565/66

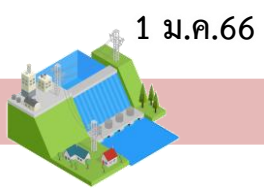
สะสม 1-30 พ.ย.65	
↓ ไหลลง	764.21
→ ระบาย	581.24

เก็บกัก 20,869 ล้าน ลบ.ม.
ใช้การ 14,173 ล้าน ลบ.ม.

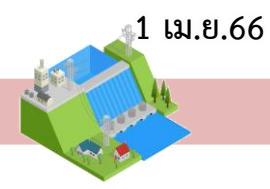


สะสม 1-31 ธ.ค.65	
↓ ไหลลง	464.58
→ ระบาย	1,313.25

เก็บกัก 19,883 ล้าน ลบ.ม.
ใช้การ 13,187 ล้าน ลบ.ม.



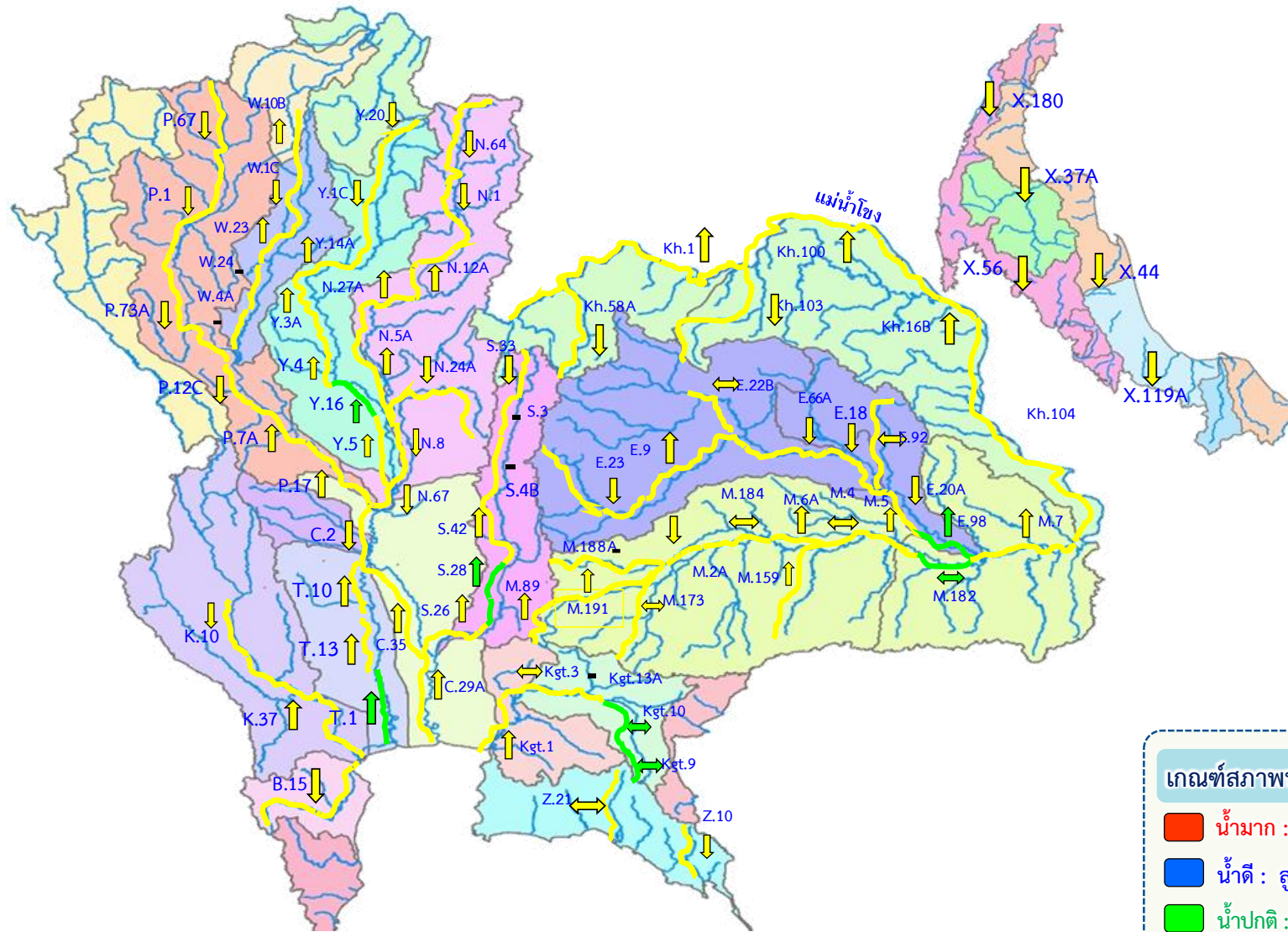
เก็บกัก 18,215 ล้าน ลบ.ม.
ใช้การ 11,519 ล้าน ลบ.ม.



วันนี้ (21 มี.ค.66)		สะสม (1พ.ย.-ปัจจุบัน)
↓ ไหลลง	8.91	1,863.43
→ ระบาย	51.60	6,670.08
ใช้การ	8,796 ล้าน ลบ.ม.	



แนวโน้มสถานการณ์น้ำทำในลำน้ำสายหลัก วันที่ 21 มี.ค. 2566



แนวโน้ม

- ↑ แนวโน้มเพิ่มขึ้น
- ↓ แนวโน้มลดลง
- ↔ แนวโน้มทรงตัว

เกณฑ์สภาพน้ำทำ

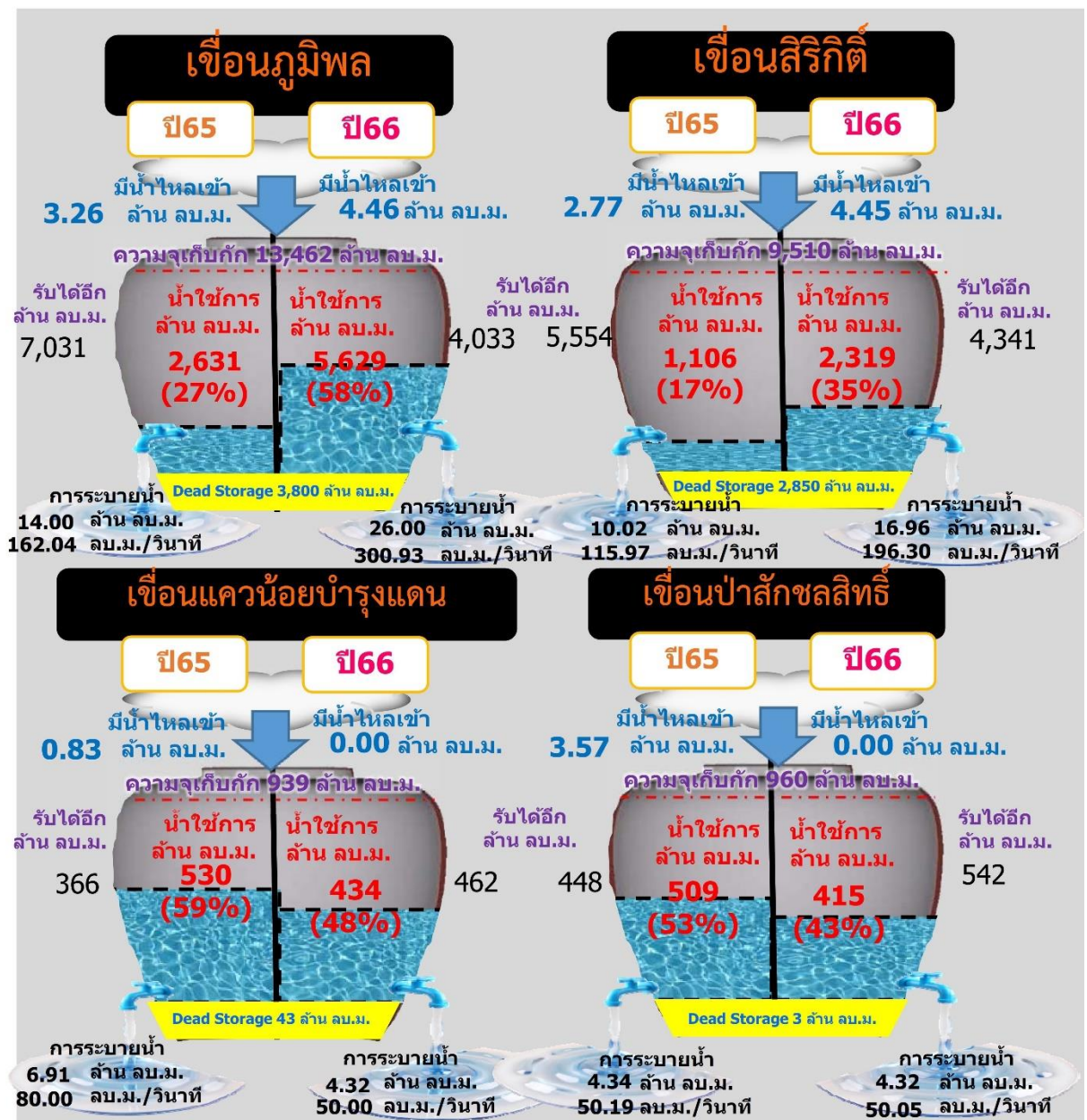
- น้ำมาก : สูงกว่า 81% ค่าความจุลำนํ้า
- น้ำดี : สูงกว่า 50.1 - 80 % ของความจุลำนํ้า
- น้ำปกติ : สูงกว่า 30.1%-50% ของความจุลำนํ้า
- น้ำน้อย : ต่ำกว่า 30% ของความจุลำนํ้า



สถานการณ์ลุ่มน้ำเจ้าพระยา



รวม 4 เขื่อน	ปริมาณน้ำทั้งหมด (ล้าน ลบ.ม.)	น้ำใช้การ (ล้าน ลบ.ม.)	รับน้ำได้อีก (ล้าน ลบ.ม.)
21 มี.ค. 66	15,492 (62%)	8,796 (48%)	9,379
21 มี.ค. 65	11,472 (46%)	4,776 (26%)	13,399





แผน-ผลจัดสรรน้ำฤดูแล้ง ปี 2565/66



แผนการจัดสรรน้ำและการเพาะปลูกพืชฤดูแล้ง ปี 2565/66



(1 พฤศจิกายน 2565 – 30 เมษายน 2566)

ทั้งประเทศ



ปริมาณน้ำต้นทุน 43,740 ล้าน ลบ.ม.
ความต้องการน้ำ 27,685 ล้าน ลบ.ม.
สำรองน้ำต้นฤดูฝน 16,055 ล้าน ลบ.ม.



อุปโภค-บริโภค
2,535 ล้าน ลบ.ม. (9%)



ระบบนิเวศ
8,270 ล้าน ลบ.ม. (30%)



เกษตรกรรม
16,330 ล้าน ลบ.ม. (59%)



การอุตสาหกรรม
550 ล้าน ลบ.ม. (2%)



แผนข้าวนาปรัง 10.42 ล้านไร่

ลุ่มเจ้าพระยา

ปริมาณน้ำต้นทุน 14,074 ล้าน ลบ.ม.
ความต้องการน้ำ 9,100 ล้าน ลบ.ม.
สำรองน้ำต้นฤดูฝน 5,474 ล้าน ลบ.ม.



อุปโภค-บริโภค
1,150 ล้าน ลบ.ม. (13%)



ระบบนิเวศ
2,020 ล้าน ลบ.ม. (22%)



เกษตรกรรม
5,795 ล้าน ลบ.ม. (64%)



การอุตสาหกรรม
135 ล้าน ลบ.ม. (1%)



แผนข้าวนาปรัง 6.64 ล้านไร่

ลุ่มแม่กลอง

ปริมาณน้ำต้นทุน 8,964 ล้าน ลบ.ม.
ความต้องการน้ำ 5,500 ล้าน ลบ.ม.
สำรองน้ำต้นฤดูฝน 3,964 ล้าน ลบ.ม.

รักษาระบบนิเวศเจ้าพระยา 500 ล้าน ลบ.ม.



อุปโภค-บริโภค
460 ล้าน ลบ.ม. (9%)



ระบบนิเวศ
1,360 ล้าน ลบ.ม. (27%)



เกษตรกรรม
3,180 ล้าน ลบ.ม. (64%)



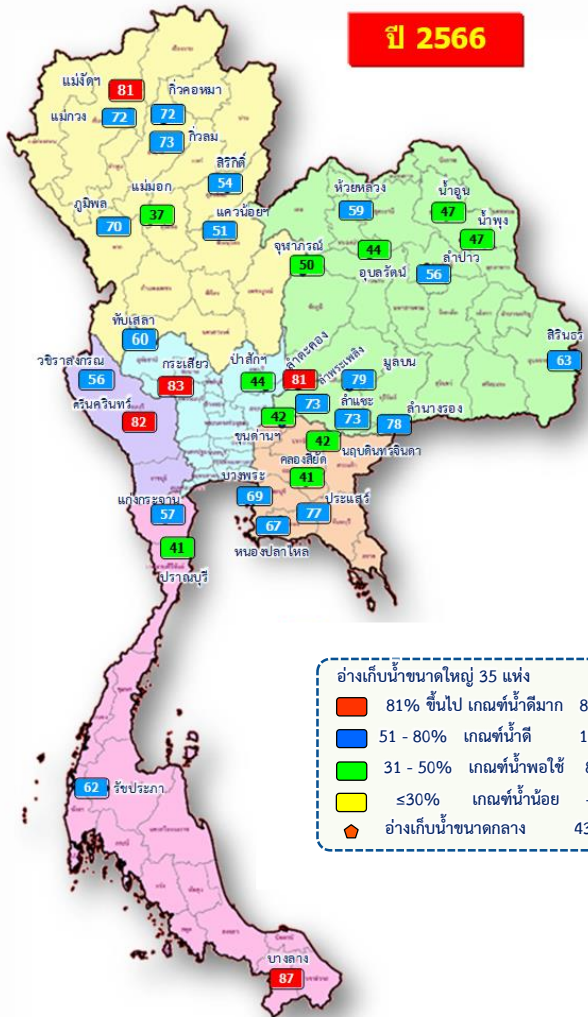
การอุตสาหกรรม
- ล้าน ลบ.ม. (-%)



แผนข้าวนาปรัง 0.84 ล้านไร่



แผน/ผล การบริหารจัดการน้ำฤดูแล้งปี 2565/66 ทั่วประเทศ (1 พ.ย.65 – 30 เม.ย.66)



ปริมาณน้ำเก็บกักและใช้การทั่วประเทศ ณ วันที่ 21 มี.ค.66



อ่างฯ ใหญ่

35 แห่ง

ปริมาณน้ำเก็บกัก 70,926 ล้าน ลบ.ม.
ปริมาณน้ำใช้การ 47,389 ล้าน ลบ.ม.

ปริมาณน้ำเก็บกัก
46,842 (66%)

ปริมาณน้ำใช้การ
23,305 (49%)

(ล้าน ลบ.ม.)



อ่างฯ กลาง

435 แห่ง

ปริมาณน้ำเก็บกัก 5,410 ล้าน ลบ.ม.
ปริมาณน้ำใช้การ 5,003 ล้าน ลบ.ม.

3,382 (63%)

2,978 (60%)

(ล้าน ลบ.ม.)



อ่างฯ เล็ก

1,060 แห่ง

ปริมาณน้ำเก็บกัก 387 ล้าน ลบ.ม.
ปริมาณน้ำใช้การ 345 ล้าน ลบ.ม.

262 (68%)

220 (64%)

(ล้าน ลบ.ม.)



รวมทั้งหมด

1,530 แห่ง

ปริมาณน้ำเก็บกัก 76,723 ล้าน ลบ.ม.
ปริมาณน้ำใช้การ 52,737 ล้าน ลบ.ม.

50,486 (66%)

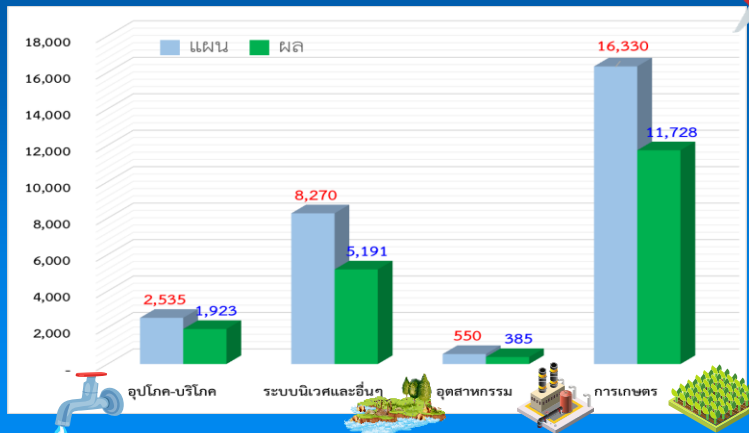
26,502 (50%)

(ล้าน ลบ.ม.)

ปริมาณน้ำต้นทุนฤดูแล้งปี 2565/66 จำนวน **43,740** ล้าน ลบ.ม. (แผนจัดสรรน้ำฤดูแล้ง 27,685 ล้าน ลบ.ม. / สำรองน้ำต้นทุน 16,055 ล้าน ลบ.ม.)

ปริมาณน้ำเก็บกักทั่วประเทศ (รวมอ่างใหญ่ อ่างกลาง อ่างเล็ก) ณ วันที่ 1 พ.ย.65 จำนวน **64,418** ล้าน ลบ.ม. (84%)

ผลจัดสรรน้ำทั่วประเทศแยกรายกิจกรรม



แผนจัดสรรน้ำฤดูแล้ง ปี 2565/66 วันที่ 21 มี.ค.66

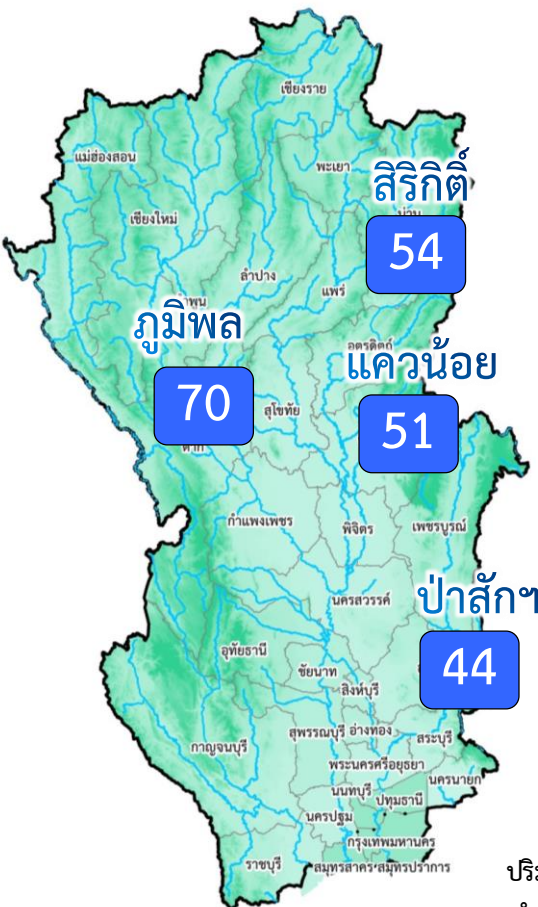
แผนจัดสรรน้ำ	27,685	
	(ล้าน ลบ.ม.)	
ผลจัดสรรน้ำ	19,226	70 %
	(ล้าน ลบ.ม.)	
คงเหลือ	8,459	30 %
	(ล้าน ลบ.ม.)	

ผลการเพาะปลูกข้าวนาปรัง 2565/66 (15 มี.ค.65)

แผน	เพาะปลูกแล้ว	เก็บเกี่ยว
10.42 ล้านไร่	9.610 ล้านไร่ (92%)	1.518 ล้านไร่



แผน/ผล การบริหารจัดการน้ำฤดูแล้งปี 2565/66 **ลุ่มเจ้าพระยา** (1 พ.ย.65 – 30 เม.ย.66)



อ่างเก็บน้ำขนาดใหญ่ 4 แห่ง

- 81% ขึ้นไป เกณฑ์น้ำดีมาก - แห่ง
- 51 - 80% เกณฑ์น้ำดี 4 แห่ง
- 31 - 50% เกณฑ์น้ำพอใช้ - แห่ง
- ≤30% เกณฑ์น้ำน้อย - แห่ง

ปริมาณน้ำเก็บกัก ณ วันที่ 1 พ.ย.65 จำนวน 20,770 ล้าน ลบ.ม. (84%)

ปริมาณน้ำต้นทุนปี 2565/66 จำนวน 14,074 ล้าน ลบ.ม. (แผนจัดสรรน้ำฤดูแล้ง 9,100 ล้าน ลบ.ม. / สำรองน้ำต้นฤดูฝน 5,474 ล้าน ลบ.ม.)

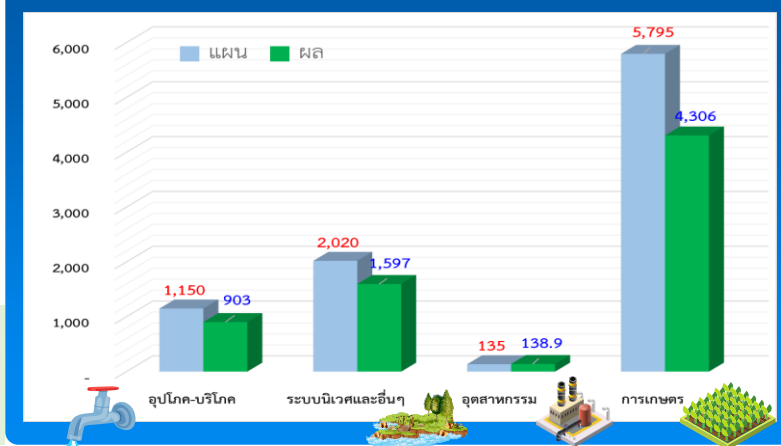
ผลการเพาะปลูกข้าวนาปรัง 2565/66 (15 มี.ค.65)

แผน	เพาะปลูกแล้ว	เก็บเกี่ยว
6.64 ล้านไร่	6.290 ล้านไร่ (95%)	0.986 ล้านไร่

ปริมาณน้ำเก็บกักและใช้การ 4 เขื่อนหลักเจ้าพระยา ณ วันที่ 21 มี.ค.66

เขื่อน	ปริมาณน้ำเก็บกัก	ปริมาณน้ำใช้การ
เขื่อนภูมิพล	ปริมาณน้ำเก็บกัก 13,462 ล้าน ลบ.ม. ปริมาณน้ำใช้การ 9,662 ล้าน ลบ.ม.	9,429 (70%) 5,629 (58%) (ล้าน ลบ.ม.)
เขื่อนสิริกิติ์	ปริมาณน้ำเก็บกัก 9,510 ล้าน ลบ.ม. ปริมาณน้ำใช้การ 6,660 ล้าน ลบ.ม.	5,169 (54%) 2,319 (35%) (ล้าน ลบ.ม.)
เขื่อนแควน้อย	ปริมาณน้ำเก็บกัก 939 ล้าน ลบ.ม. ปริมาณน้ำใช้การ 896 ล้าน ลบ.ม.	477 (51%) 434 (48%) (ล้าน ลบ.ม.)
เขื่อนป่าสัก	ปริมาณน้ำเก็บกัก 960 ล้าน ลบ.ม. ปริมาณน้ำใช้การ 957 ล้าน ลบ.ม.	418 (44%) 415 (43%) (ล้าน ลบ.ม.)
รวม 4 เขื่อน	ปริมาณน้ำเก็บกัก 24,871 ล้าน ลบ.ม. ปริมาณน้ำใช้การ 18,175 ล้าน ลบ.ม.	15,492 (62%) 8,796 (48%) (ล้าน ลบ.ม.)

ผลจัดสรรน้ำลุ่มเจ้าพระยาแยกรายกิจกรรม



แผนจัดสรรน้ำฤดูแล้ง ปี 2565/66 วันที่ 21 มี.ค.66

แผนจัดสรรน้ำ	9,100 (ล้าน ลบ.ม.)	
ผลจัดสรรน้ำ	6,946 (ล้าน ลบ.ม.)	77 %
คงเหลือ	2,154 (ล้าน ลบ.ม.)	23 %

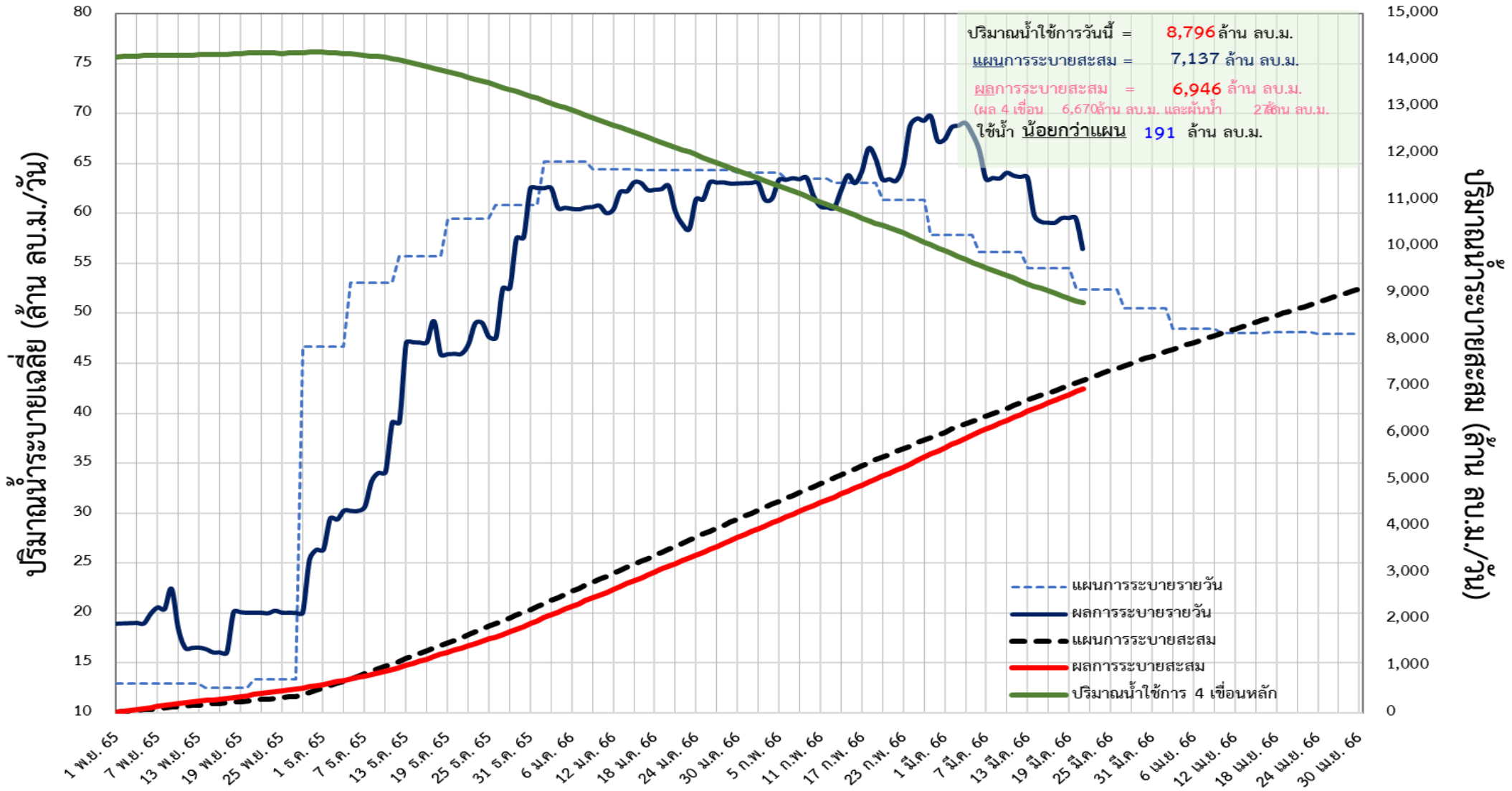


ติดตามผลการระบายน้ำลุ่มเจ้าพระยาและการผันน้ำจากลุ่มน้ำแม่กลอง (1 พ.ย.65 – 30 เม.ย.66)



📌 แผนการระบายน้ำฤดูแล้ง ปี 2565/66 จำนวน **9,100 ล้าน ลบ.ม.** (แผนระบายจาก **4 เขื่อนหลัก 8,600 ล้าน ลบ.ม.** และ **ผันน้ำจากลุ่มน้ำแม่กลอง 500 ล้าน ลบ.ม.**)

ข้อมูล ณ วันที่ 21 มีนาคม 2566



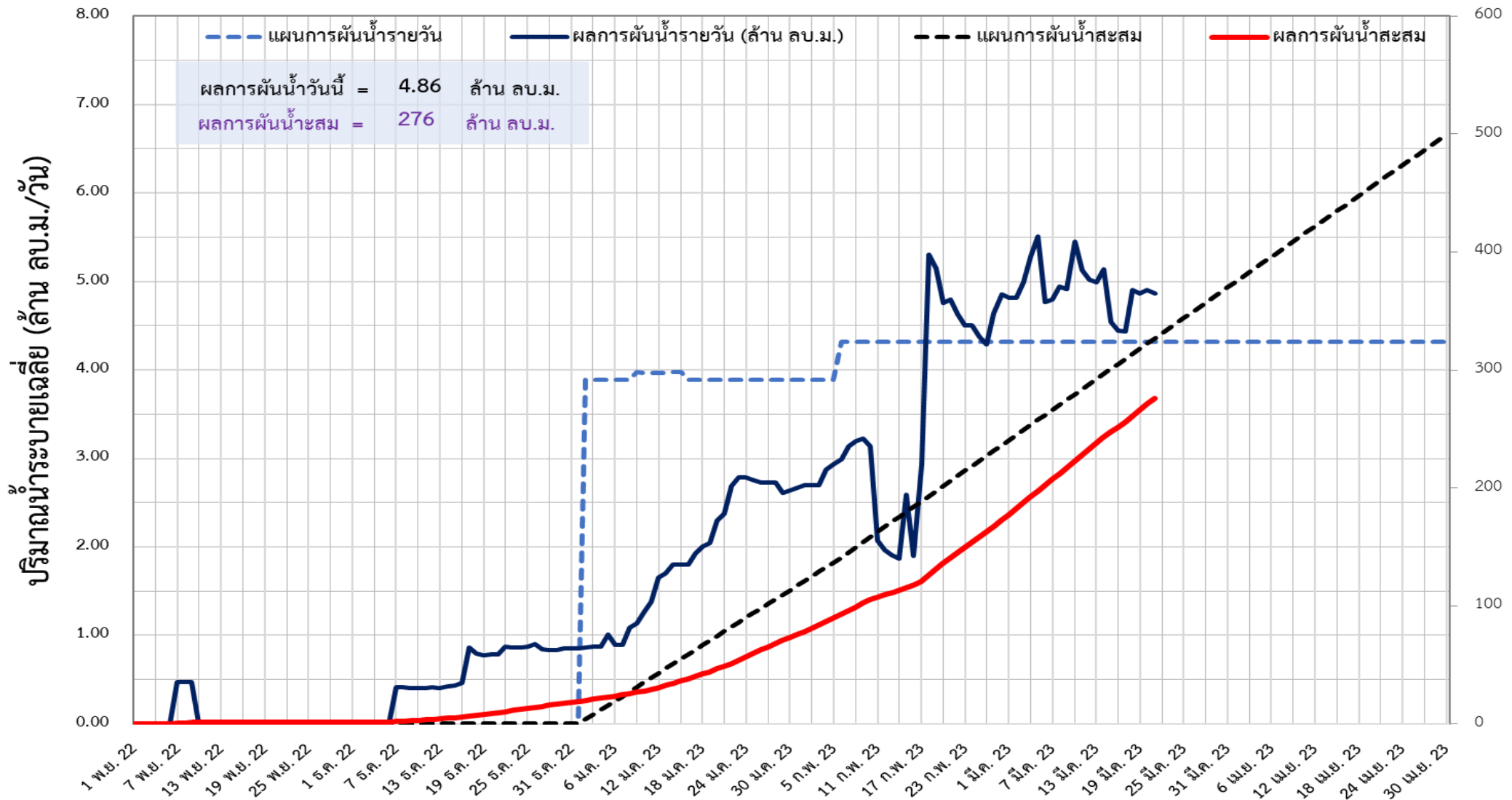


ติดตามผลการผันน้ำจากลุ่มน้ำแม่กลอง (1 พ.ย.65 – 30 เม.ย.66)



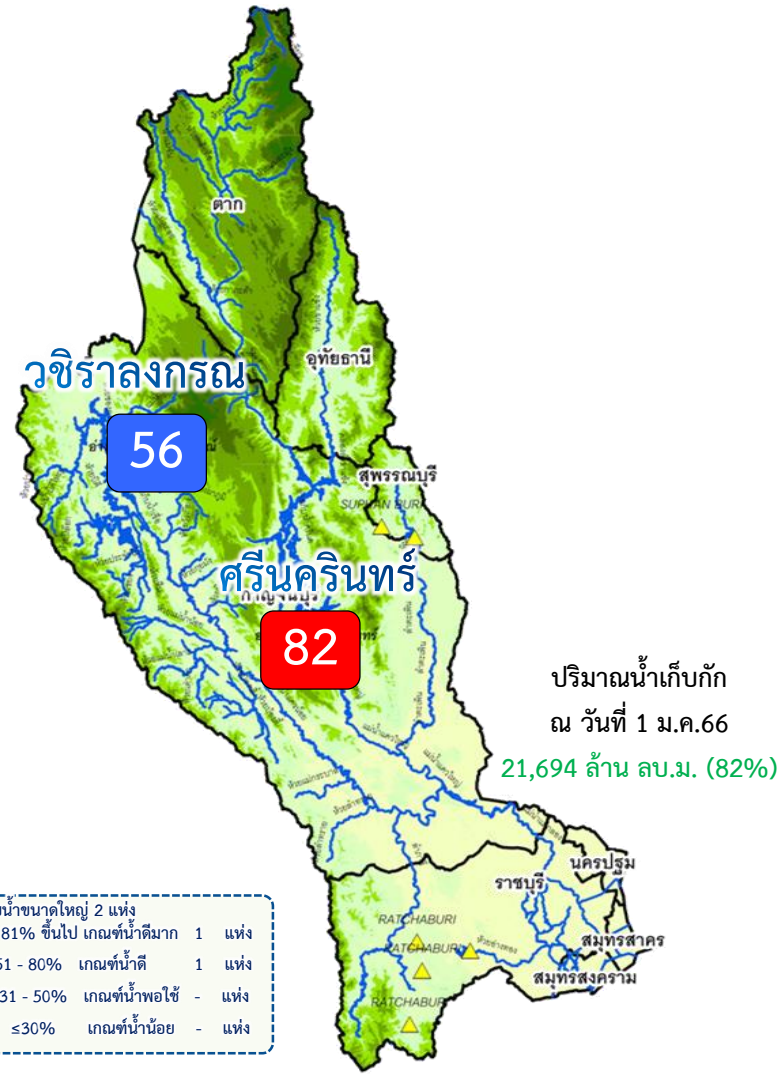
📌 แผนการผันน้ำจากลุ่มน้ำแม่กลองปี 2565/66 จำนวน **500 ล้าน ลบ.ม.**

ข้อมูล ณ วันที่ 21 มีนาคม 2566





แผน/ผล การบริหารจัดการน้ำฤดูแล้งปี 2566 **ลุ่มน้ำแม่กลอง** (1 ม.ค.66 – 30 มิ.ย.66)

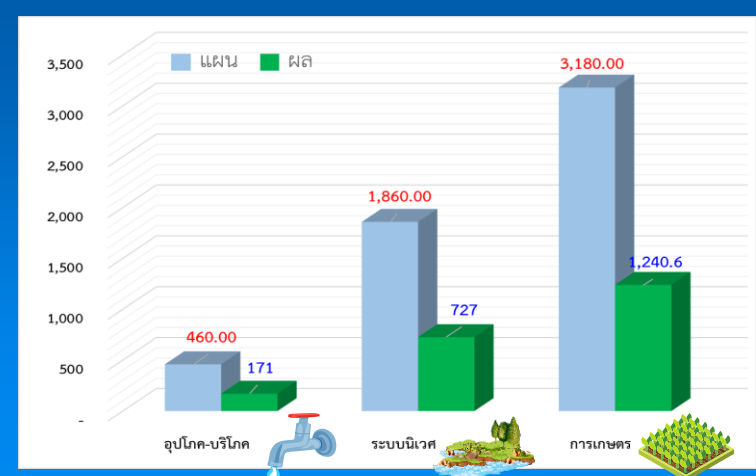


ปริมาณน้ำเก็บกักและใช้การ 2 เขื่อนหลักลุ่มแม่กลอง ณ วันที่ 21 มี.ค.66

	ปริมาณน้ำเก็บกัก	ปริมาณน้ำใช้การ
ศรีนครินทร์ ปริมาณน้ำเก็บกัก 17,745 ล้าน ลบ.ม. ปริมาณน้ำใช้การ 7,480 ล้าน ลบ.ม.	14,596 (82%)	4,331 (58%) (ล้าน ลบ.ม.)
วชิราลงกรณ์ ปริมาณน้ำเก็บกัก 8,860 ล้าน ลบ.ม. ปริมาณน้ำใช้การ 5,848 ล้าน ลบ.ม.	4,944 (56%)	1,923 (33%) (ล้าน ลบ.ม.)
รวม 2 เขื่อน ปริมาณน้ำเก็บกัก 26,605 ล้าน ลบ.ม. ปริมาณน้ำใช้การ 13,328 ล้าน ลบ.ม.	19,541 (74%)	6,264 (47%) (ล้าน ลบ.ม.)

ปริมาณน้ำต้นทุนปี 2566 จำนวน **8,964** ล้าน ลบ.ม. (แผนจัดสรรน้ำฤดูแล้ง 5,500 ล้าน ลบ.ม.
**แผนรักษาระบบนิเวศแม่น้ำท่าจีน-แม่น้ำเจ้าพระยา 500 ล้าน ลบ.ม. / สำรองน้ำต้นฤดูฝน 3,964 ล้าน ลบ.ม.)

ผลจัดสรรน้ำลุ่มน้ำแม่กลองแยกรายการกิจกรรม



แผนจัดสรรน้ำฤดูแล้ง ปี 2566 วันที่ 21 มี.ค.66

แผนจัดสรรน้ำ	5,500 (ล้าน ลบ.ม.)	
ผลจัดสรรน้ำ	2,139 (ล้าน ลบ.ม.)	39 %
คงเหลือ	3,361 (ล้าน ลบ.ม.)	61 %

ผลการเพาะปลูกข้าวนาปรัง 2565/66 (15 มี.ค.65)

แผน 0.84 ล้านไร่ / **เพาะปลูกแล้ว** 0.331 ล้านไร่ (39%) / **เก็บเกี่ยว** - ล้านไร่



การเพาะปลูกพืชฤดูแล้ง ปี 2565/66 (ข้าวนาปรัง)

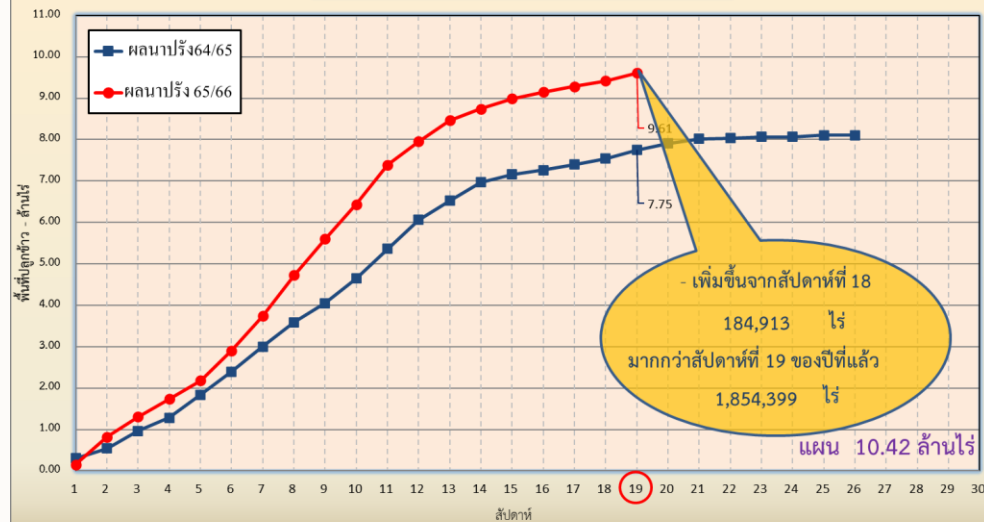


แผนผลการเพาะปลูกพืชในช่วงฤดูแล้งปี 2565/66 (ข้อมูล ณ วันที่ 15 มี.ค. 66)

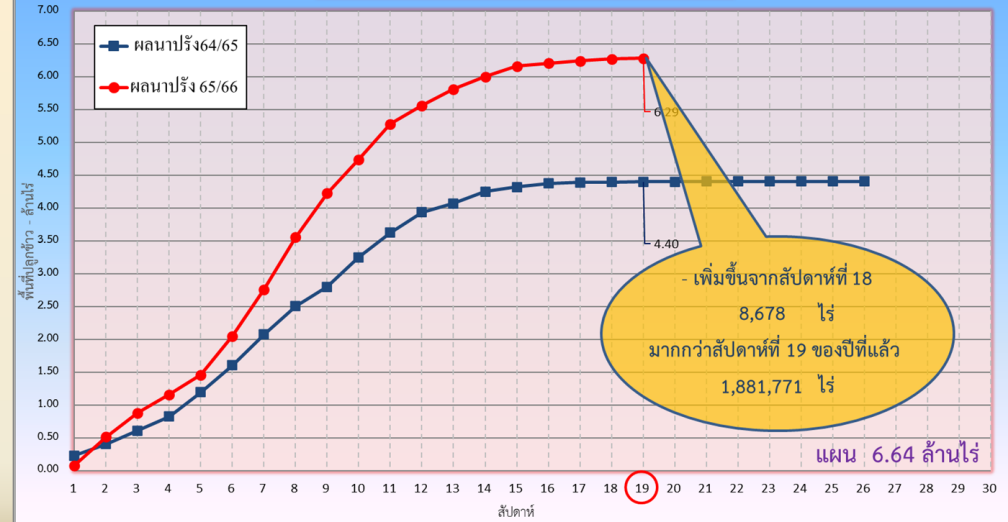


ภาค	ข้าวนาปรัง				พืชไร่-พืชผัก				รวม			
	แผน (ล้านไร่)	ผล (ล้านไร่)	%	เกี่ยว (ล้านไร่)	แผน (ล้านไร่)	ผล (ล้านไร่)	%	เกี่ยว (ล้านไร่)	แผน (ล้านไร่)	ผล (ล้านไร่)	%	เกี่ยว (ล้านไร่)
เหนือ	0.77	1.05	137	0.228	0.19	0.24	123	0.015	0.96	1.29	134	0.242
ตะวันออกเฉียงเหนือ	1.32	1.39	105	0.002	0.05	0.04	84	0.001	1.37	1.42	104	0.003
กลาง	0.03	0.02	83	0.005	0.03	0.01	24	0.004	0.06	0.03	53	0.009
ตะวันออก	0.44	0.48	110	0.296	0.03	0.02	85		0.46	0.50	108	0.296
ตะวันตก	1.04	0.38	36		0.19	0.21	111		1.23	0.59	48	
ใต้	0.18	0.004	2	0.002	0.06	0.004	6		0.24	0.008	3	0.002
ลุ่มน้ำเจ้าพระยา	6.64	6.29	95	0.986	0.10	0.12	122	0.030	6.74	6.40	95	1.016
ทั้งประเทศ	10.42	9.61	92	1.518	0.64	0.64	99	0.052	11.06	10.24	93	1.569

กราฟเปรียบเทียบผลการปลูกข้าวนาปรัง รายสัปดาห์ในเขตทั้งประเทศ



กราฟเปรียบเทียบผลการปลูกข้าวนาปรัง รายสัปดาห์ในเขตลุ่มเจ้าพระยา





พื้นที่ปลูกข้าวในเขตชลประทานลุ่มน้ำเจ้าพระยาและลุ่มน้ำแม่กลอง

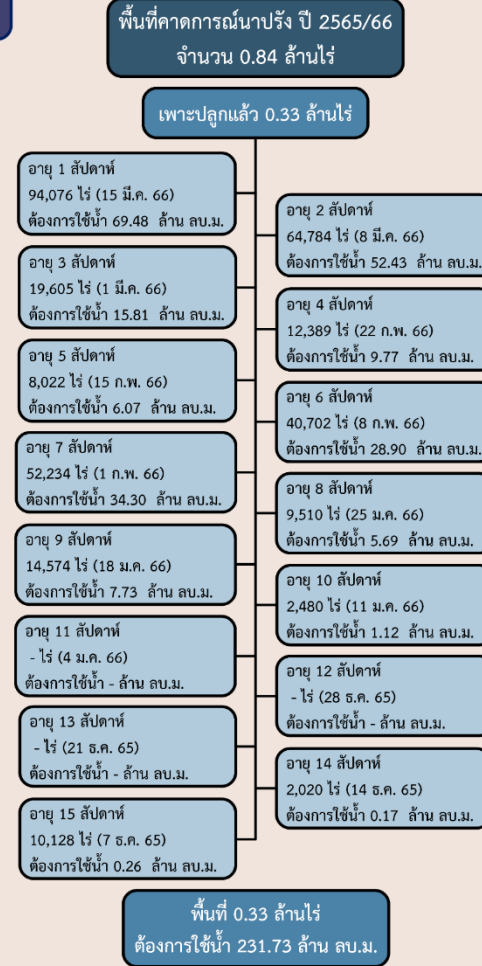
ข้อมูล ณ วันที่ 15 มี.ค. 2566

ลุ่มน้ำเจ้าพระยา



พื้นที่ 5.30 ล้านไร่ มีพื้นที่ปลูกข้าว 4.91 ล้านไร่
ที่ยังคงต้องการใช้น้ำอยู่ คิดเป็นน้ำจำนวน 1,636.25 ล้าน ลบ.ม.

ลุ่มน้ำแม่กลอง





การบริหารจัดการน้ำฤดูแล้ง ปี 2565/66



10 มาตรการ รองรับฤดูแล้ง ปี 2565/66

ความต้องการใช้น้ำ
DEMAND

น้ำต้นทุน
SUPPLY

- 01 **เร่งเก็บกักน้ำ**
ในแหล่งน้ำทุกประเภท
- 02 **เฝ้าระวังและเตรียมจัดหาแหล่งน้ำสำรอง**
พร้อมวางแผนเตรียมเครื่องจักรเครื่องมือ
ในพื้นที่เฝ้าระวังเสี่ยงขาดแคลนน้ำ
- 03 **ปฏิบัติการเติมน้ำ**
ให้กับแหล่งน้ำ พื้นที่เกษตรและ
พื้นที่เฝ้าระวังเสี่ยงขาดแคลนน้ำ

การบริหารจัดการ
MANAGEMENT

- 10 **ติดตามและประเมินผลการดำเนินงาน**
ให้เป็นไปตามแผน รายงานผลการให้ความช่วยเหลือ
- 09 **สร้างการรับรู้ประชาสัมพันธ์**
สถานการณ์และแผนบริหารจัดการน้ำ
- 08 **เสริมสร้างความเข้มแข็ง**
ด้านการบริหารจัดการน้ำของชุมชน
ให้มีน้ำเพียงพอสำหรับอุปโภคบริโภคและการเกษตรตลอดฤดูแล้ง



- 04 **กำหนดแผนจัดสรรน้ำ**
และพื้นที่เพาะปลูกพืชฤดูแล้ง
โดยพิจารณาให้สอดคล้องกับปริมาณน้ำต้นทุน
- 05 **เพิ่มประสิทธิภาพ**
การใช้น้ำภาคการเกษตร
- 06 **เตรียมน้ำสำรอง**
สำหรับพื้นที่ลุ่มต่ำรับน้ำนอง
โดยการสนับสนุนจัดสรรน้ำเตรียมแปลง
เพาะปลูกนารอบที่ 1 (นาปี)
- 07 **เฝ้าระวังคุณภาพน้ำ**
ในแม่น้ำสายหลัก แม่น้ำสายรองและเตรียมแผนปฏิบัติการ
รองรับกรณีเกิดปัญหาและแจ้งเตือนพื้นที่เสี่ยง

จาก **10** มาตรการ
ฤดูแล้ง



สู่ 6 แนวทาง

- 1 บริหารน้ำในอ่าง
- 2 จัดหาแหล่งน้ำสำรอง
- 3 ตรวจสอบความต้องการ
- 4 จัดสรรตามกิจกรรมหลัก
- 5 สำรองน้ำเก็บกักไว้ต้นฤดูฝน
- 6 ประเมินผลและประชาสัมพันธ์



ทศวรรษ
1460
ชลประทาน บริการประชาชน



การบริหารจัดการน้ำ ฤดูแล้ง และการเตรียมพร้อมรับมือ ปี 2565/66



ในฤดูแล้งจัดสรรน้ำให้สอดคล้องกับปริมาณน้ำต้นทุนตามลำดับความสำคัญของกิจการการใช้น้ำ ดังนี้

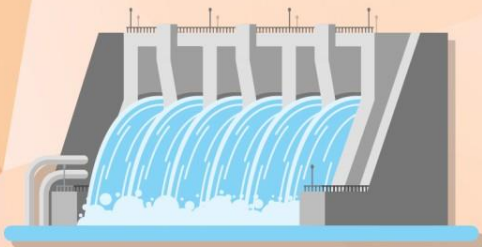
1. จัดสรรน้ำ **เพื่อการอุปโภค**
ในช่วงฤดูแล้ง



2. จัดสรรน้ำ **เพื่อการรักษาระบบนิเวศ**
ในช่วงฤดูแล้ง



3. สำรองน้ำไว้สำหรับการใช้น้ำในช่วงต้นฤดูฝน
เพื่ออุปโภค - บริโภคและรักษาระบบนิเวศ
เดือนพฤษภาคม - กรกฎาคม



4. จัดสรรน้ำ
เพื่อการเกษตรกรรม



5. จัดสรรน้ำ
เพื่อการอุตสาหกรรม



ชป.เตรียมความพร้อมเครื่องจักร-เครื่องมือ ช่วยเหลือ ฤดูแล้ง ทั่วประเทศ ปี 2565/66

ส่วนบริหารเครื่องจักรกลที่ 1 เชียงใหม่

- เครื่องสูบน้ำ 165 เครื่อง
 - เครื่องพลิกดินน้ำ 10 เครื่อง
 - เครื่องจักรกลสนับสนุนอื่นๆ 275 หน่วย
- รวม 450 หน่วย**



ส่วนบริหารเครื่องจักรกลที่ 2 พิษณุโลก

- เครื่องสูบน้ำ 237 เครื่อง
 - เครื่องพลิกดินน้ำ 23 เครื่อง
 - เครื่องจักรกลสนับสนุนอื่นๆ 337 หน่วย
- รวม 597 หน่วย**



ส่วนบริหารเครื่องจักรกลที่ 5 พระนครศรีอยุธยา

- เครื่องสูบน้ำ 410 เครื่อง
 - เครื่องพลิกดินน้ำ 39 เครื่อง
 - เครื่องจักรกลสนับสนุนอื่นๆ 463 หน่วย
- รวม 912 หน่วย**



ส่วนบริหารเครื่องจักรกลที่ 3 ขอนแก่น

- เครื่องสูบน้ำ 346 เครื่อง
 - เครื่องพลิกดินน้ำ 35 เครื่อง
 - เครื่องจักรกลสนับสนุนอื่นๆ 406 หน่วย
- รวม 787 หน่วย**



ส่วนบริหารเครื่องจักรกลที่ 7 กาญจนบุรี

- เครื่องสูบน้ำ 344 เครื่อง
 - เครื่องพลิกดินน้ำ 143 เครื่อง
 - เครื่องจักรกลสนับสนุนอื่นๆ 496 หน่วย
- รวม 983 หน่วย**



ส่วนบริหารเครื่องจักรกลที่ 4 นครราชสีมา

- เครื่องสูบน้ำ 222 เครื่อง
 - เครื่องพลิกดินน้ำ 176 เครื่อง
 - เครื่องจักรกลสนับสนุนอื่นๆ 243 หน่วย
- รวม 641 หน่วย**



ส่วนกลาง นนทบุรี

- เครื่องสูบน้ำ 127 เครื่อง
 - เครื่องพลิกดินน้ำ 120 เครื่อง
 - เครื่องจักรกลสนับสนุนอื่นๆ 50 หน่วย
- รวม 297 หน่วย**

ส่วนบริหารเครื่องจักรกลที่ 8 สงขลา

- เครื่องสูบน้ำ 337 เครื่อง
 - เครื่องพลิกดินน้ำ 71 เครื่อง
 - เครื่องจักรกลสนับสนุนอื่นๆ 307 หน่วย
- รวม 715 หน่วย**

ส่วนบริหารเครื่องจักรกลที่ 6 ชลบุรี

- เครื่องสูบน้ำ
 - เครื่องพลิกดินน้ำ
 - เครื่องจักรกลสนับสนุนอื่นๆ
- รวม=หน่วย**

รวมทั้งประเทศ

- เครื่องสูบน้ำ 2,188 เครื่อง
- เครื่องพลิกดินน้ำ 617 เครื่อง
- เครื่องจักรกลสนับสนุนอื่นๆ 2,577 หน่วย

รวมเป็น
5,382 หน่วย

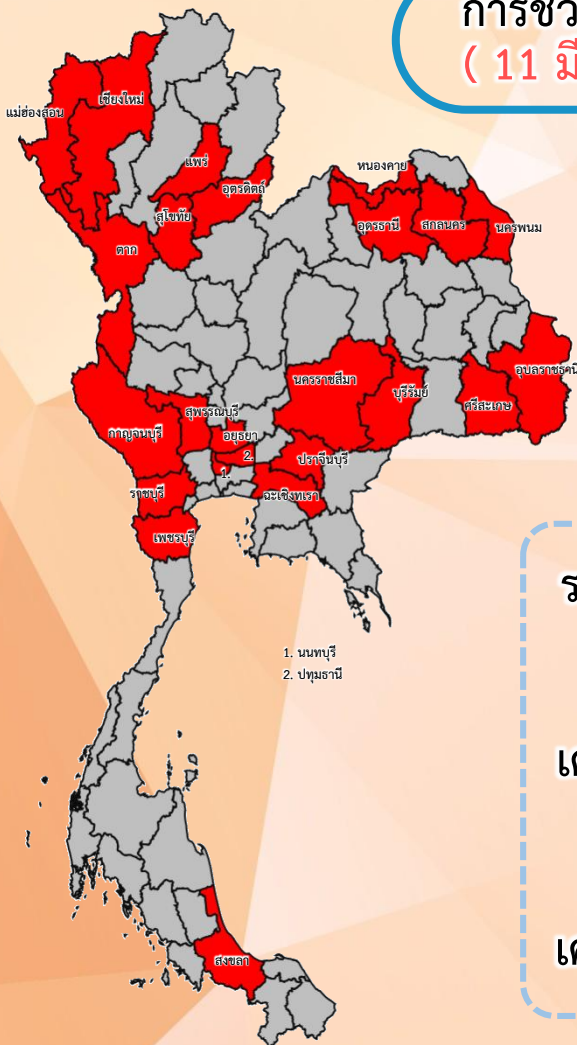




สรุปการให้ความช่วยเหลือเครื่องจักร-เครื่องมือ ช่วงฤดูแล้ง ปี 2565/66



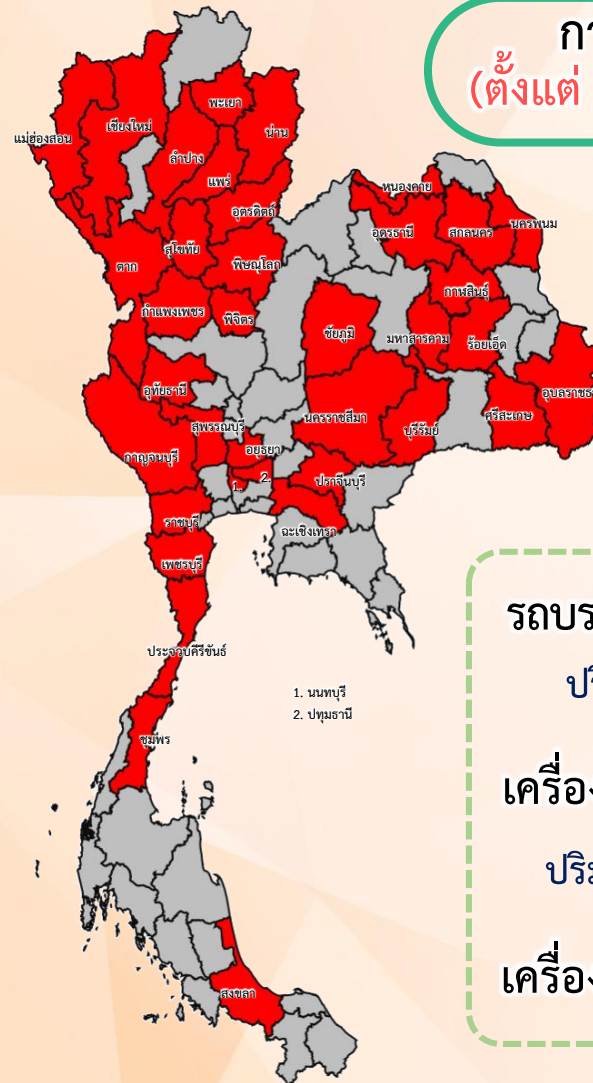
การช่วยเหลือประจำสัปดาห์
(11 มี.ค.66 – 17 มี.ค.66)



ช่วยเหลือประจำสัปดาห์รวม
24 จังหวัด

รถบรรทุกน้ำ = 3 คัน
ปริมาณน้ำรวม 18,000 ลิตร
เครื่องสูบน้ำ = 114 เครื่อง
ปริมาณน้ำรวม 11.460 ล้าน ลบ.ม.
เครื่องจักรอื่นๆ = 4 หน่วย

การช่วยเหลือสะสม
(ตั้งแต่ 1 พ.ย.65 – 17 มี.ค.66)



ช่วยเหลือสะสมรวม
37 จังหวัด

รถบรรทุกน้ำ = 8 คัน
ปริมาณน้ำรวม 552,000 ลิตร
เครื่องสูบน้ำ = 256 เครื่อง
ปริมาณน้ำรวม 135.352 ล้าน ลบ.ม.
เครื่องจักรอื่นๆ = 27 หน่วย



โครงการจ้างแรงงานชลประทาน เพื่อช่วยเหลือเกษตรกร ประจำปีงบประมาณ พ.ศ. 2566 กรมชลประทาน



หลักเกณฑ์การจ้างแรงงาน

- 1 เกษตรกรที่ขึ้นทะเบียนกับกรมส่งเสริมการเกษตร หรือ เกษตรกรในพื้นที่
- 2 สมาชิกกลุ่มผู้ใช้น้ำของกรมชลประทานในพื้นที่
- 3 ประชาชนและผู้ใช้งานแรงงานทั่วไปในพื้นที่
- 4 หากแรงงานในพื้นที่ไม่เพียงพอ ให้พิจารณาจ้างเกษตรกร/แรงงานในพื้นที่ใกล้เคียงจากหมู่บ้าน ตำบล อำเภอ จังหวัด และลุ่มน้ำ ตามลำดับ

ลักษณะงานที่จ้าง

งานซ่อมแซม บำรุงรักษา ขุดลอก ปรับปรุง งานชลประทาน โครงการส่งเสริมการดำเนินงานอันเนื่องมาจากพระราชดำริ งานก่อสร้างแหล่งน้ำและระบบส่งน้ำเพื่อชุมชน/ชนบท แก้มลิง การจัดการคุณภาพน้ำ



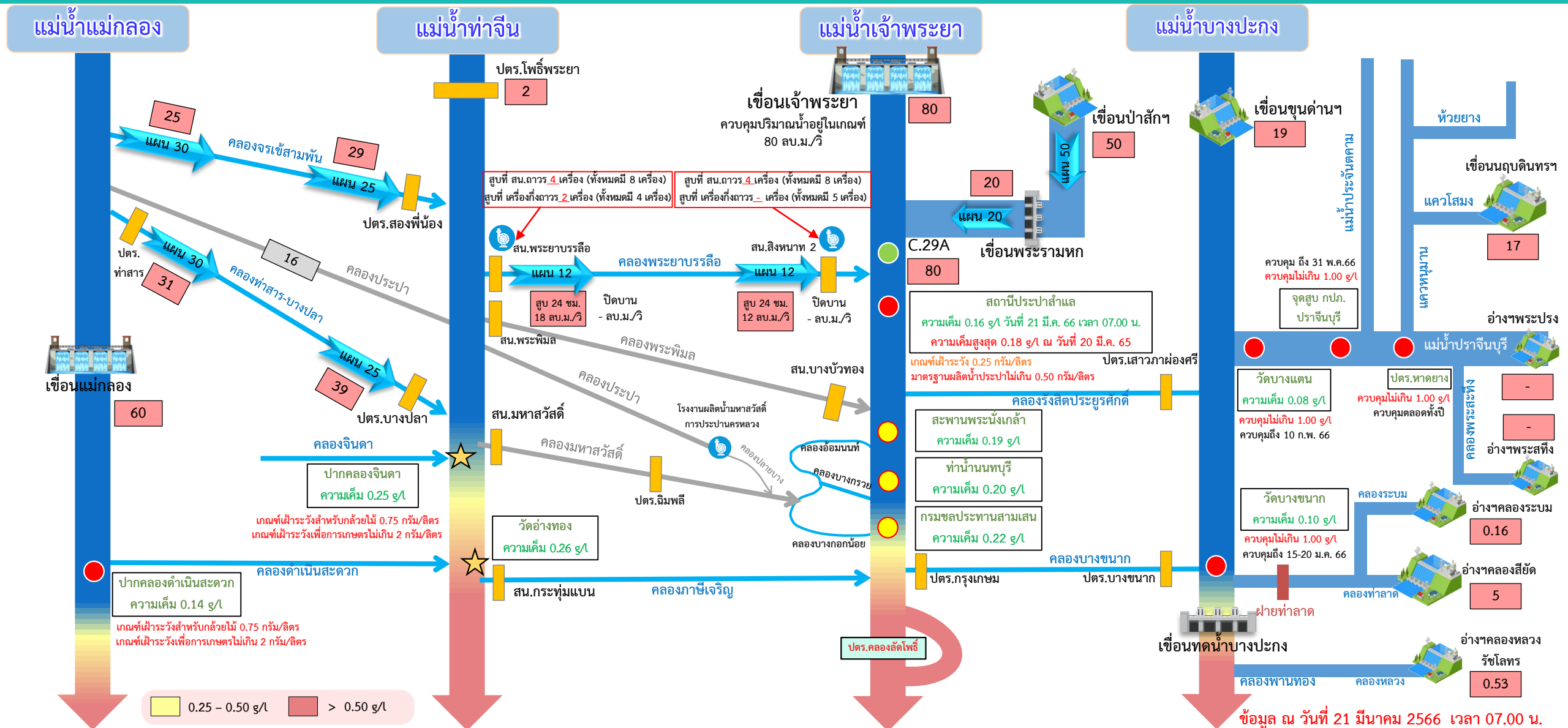
สถานการณ์ค่าความเค็มในลำน้ำสายหลัก

สถานการณ์ค่าความเค็มใน 4 ลำน้ำสายหลัก





การบริหารจัดการน้ำเพื่อรักษาระบบนิเวศ (ความเค็ม) ใน 4 ลำน้ำสายหลัก



ฝ่ายประมวลวิเคราะห์สถานการณ์น้ำ สำนักบริหารจัดการน้ำและอุทกวิทยา

อ่าวไทย

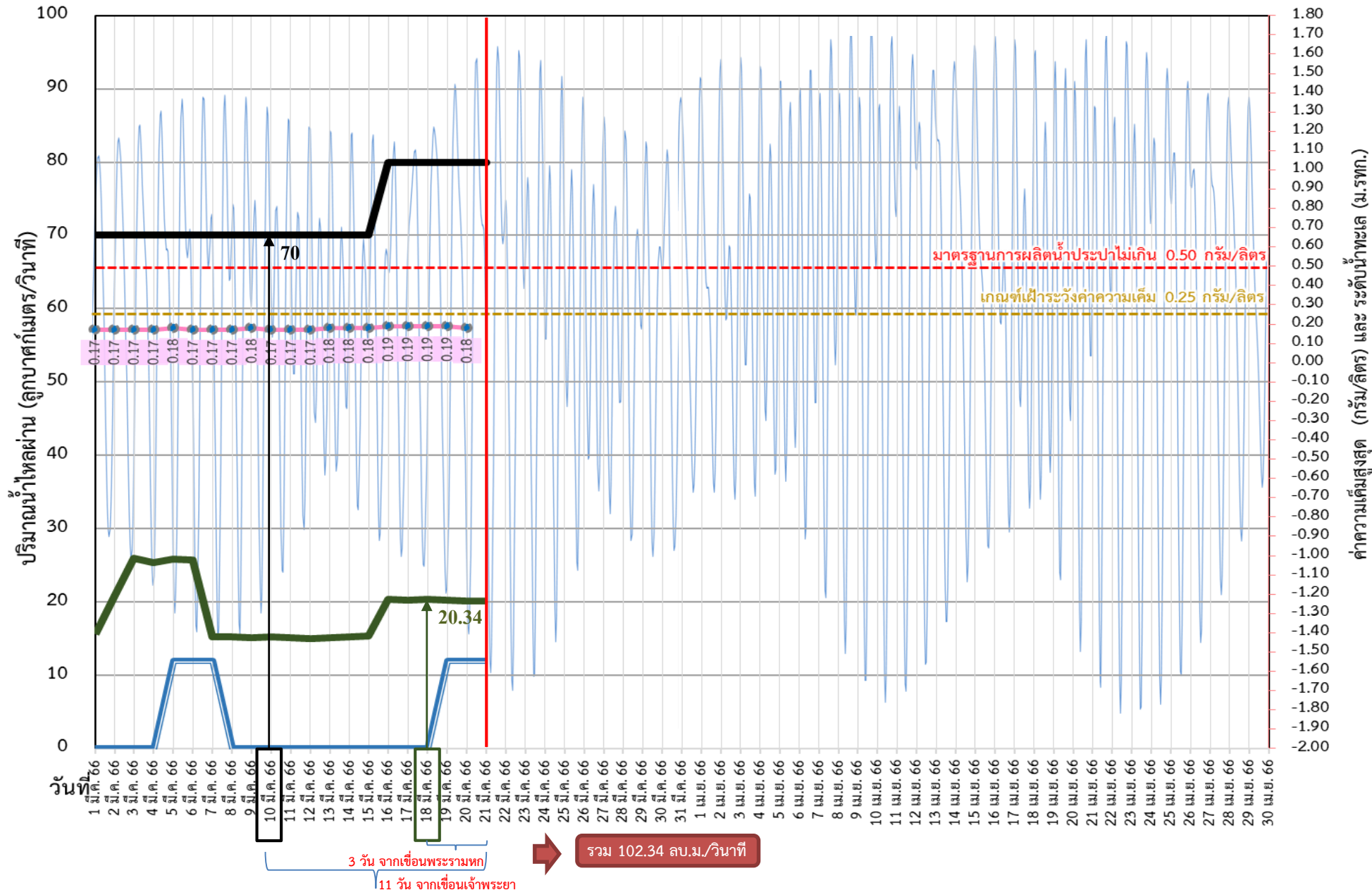
ข้อมูล ณ วันที่ 21 มีนาคม 2566 เวลา 07.00 น.

อัตราค่าไหลเวลา 06.00 น. / คุณภาพน้ำเวลา 07.00 น.
หน่วย : ลูกบาศก์เมตร/วินาที หน่วย : กรัม/ลิตร



ติดตามปริมาณน้ำไหลผ่านเขื่อน และติดตามค่าความเค็ม

ข้อมูล ณ วันที่ 21 มีนาคม 2566



- █ ระบายเขื่อนพระรามหก
ลบ.ม./วินาที
- █ ระบายเขื่อนเจ้าพระยา
ลบ.ม./วินาที
- █ สน.สิงหนาท
(ระบายลงเจ้าพระยา)
ลบ.ม./วินาที
- ความเค็มสูงสุด (ล้ำแล)
กรัม/ลิตร

เขื่อนเจ้าพระยา	80.00	ลบ.ม./วินาที
เขื่อนพระรามหก	20.10	ลบ.ม./วินาที
สน.สิงหนาท 2	12.00	ลบ.ม./วินาที
ความเค็มสูงสุด	0.18	ลบ.ม./วินาที
(ความเค็มสูงสุดวันที่ 20 มี.ค. 66)		



ติดตามปริมาณน้ำไหลผ่านเขื่อน และติดตามค่าความเค็ม



	ระบาย เขื่อน เจ้าพระยา ลบ.ม./วินาที	ระบาย เขื่อนป่า สักฯ ลบ.ม./วินาที	ระบาย เขื่อน พระราม หก ลบ.ม./วินาที	รวมระบายเขื่อนเจ้าพระยา(ใช้เวลา 11วัน) และพระรามหก(ใช้เวลา3วัน) ที่เดินทางมาบรรจบกัน	ความเค็ม สูงสุด(ลำ แกล) กรัม/ลิตร	จำนวนชั่วโมงที่ความ เค็ม เกิน 0.25 กรัมต่อลิตร (ชั่วโมง) ตั้งแต่เวลา 00.00-23.00น.	จำนวนชั่วโมงที่ความ เค็ม เกิน 0.50 กรัมต่อลิตร (ชั่วโมง) ตั้งแต่เวลา 00.00-23.00น.	สน.สิงหนาท (ระบายลง เจ้าพระยา) ลบ.ม./วินาที	รวมระบายจากเขื่อน เจ้าพระยา+เขื่อนพระราม หก+สิงหนาท 2 ลบ.ม./วินาที
8 มี.ค. 66	70.00	50.08	15.21	95.85	0.17	0	0	0.00	95.85
9 มี.ค. 66	70.00	50.05	15.07	95.70	0.18	0	0	0.00	95.70
10 มี.ค. 66	70.00	50.03	15.23	85.27	0.17	0	0	0.00	85.27
11 มี.ค. 66	70.00	50.01	15.08	85.21	0.17	0	0	0.00	85.21
12 มี.ค. 66	70.00	50.14	15.03	85.07	0.17	0	0	0.00	85.07
13 มี.ค. 66	70.00	50.11	15.10	85.23	0.18	0	0	0.00	85.23
14 มี.ค. 66	70.00	50.10	15.27	85.08	0.18	0	0	0.00	85.08
15 มี.ค. 66	70.00	50.07	15.37	85.03	0.18	0	0	0.00	85.03
16 มี.ค. 66	80.00	50.14	20.31	85.10	0.19	0	0	0.00	85.10
17 มี.ค. 66	80.00	50.15	20.21	85.27	0.19	0	0	0.00	85.27
18 มี.ค. 66	80.00	50.11	20.34	85.37	0.19	0	0	0.00	85.37
19 มี.ค. 66	80.00	50.07	20.27	90.31	0.19	0	0	12.00	102.31
20 มี.ค. 66	80.00	50.02	20.14	90.21	0.18	0	0	12.00	102.21
21 มี.ค. 66	80.00	50.05	20.10	90.34				12.00	102.34

11 วัน

3 วัน

102.34

การรุกตัวของน้ำเค็มแม่น้ำเจ้าพระยาปี 2566 ค่าความเค็มสูงสุดรายวัน (เวลา 00.00-23.00 น.)

วันที่	ระดับน้ำสูงสุด รพ.พระนครใต้ (ม.รทก.)	โรงไฟฟ้า พระนครใต้	สะพานบาง แหวน ตะวันออก	วัดทองคั้ง	วัดบางนา นอก	ค.ลัดโพธิ์	วัดราษฎร์ บูรณะ	สะพาน ตากสิน	สะพาน พุทธ	โรงพยาบาล บาลศิราช	กรม ชลประทาน สามเสน	วัดเขมา วรมหา	ท่าน้ำ นนท์	คลอง อ้อมนนท์	สะพาน พระนั่ง เกล้า	วัดแจ้งท่า (กรม ชลประทาน ปากน้ำ)	สะพาน นวลตรี	ปาก คลอง บางหลวง	วัดมะขาม	วัดนาง	วัดโสม มาร	สถานี สูบน้ำ สำแล	วัดปฐม ทอง	วัดบาง เตยออก	วัดไม้ล้อม	วัดสวน มะม่วง	วัดสองสี น้อง	วัดกว้าง	วัดท้าย เกาะใหญ่	วัดโพธิ์ แดงเหนือ	วัดช้าง ใหญ่	ท่าเรือ บางโพธิ์	วัดแจ้ง ท่าบาง ปะอิน	วัดบ้าน แป้ง		
ระยะทาง จากปากน้ำ (กม.)		12.0	15.6	20.0	25.0	35.0	40.0	45.9	50.0	52.1	55.9	60.8	61.5	62.2	64.0	76.5	83.7	90.8	91.0	91.2	92.4	96.0	99.1	100.5	101.2	101.8	103.8	108.5	110.0	110.8	114.4	118.7	125.4	130.0		
20/02/2566	1.93	16.26	13.76	10.76	7.32	0.45	0.45	0.45	0.45	0.42	0.36	0.29	0.28	0.27	0.24	0.21	0.20	0.18	0.18	0.18	0.18	0.18	0.18	0.17	0.17	0.17	0.17	0.17	0.16	0.16	0.16	0.16	0.16	0.16	0.17	
21/02/2566	1.92	15.89	13.46	10.53	7.18	0.48	0.48	0.48	0.48	0.44	0.38	0.29	0.28	0.27	0.24	0.21	0.20	0.18	0.18	0.18	0.18	0.19	0.18	0.17	0.17	0.17	0.17	0.16	0.16	0.16	0.16	0.16	0.16	0.16	0.16	0.17
22/02/2566	1.81	15.28	12.94	10.13	6.90	0.46	0.46	0.46	0.46	0.43	0.36	0.28	0.27	0.26	0.23	0.20	0.19	0.18	0.18	0.18	0.19	0.21	0.19	0.18	0.17	0.17	0.17	0.16	0.16	0.16	0.16	0.16	0.17	0.17	0.17	0.18
23/02/2566	1.66	15.24	12.89	10.07	6.84	0.38	0.38	0.38	0.38	0.36	0.31	0.26	0.25	0.24	0.22	0.20	0.19	0.18	0.18	0.18	0.18	0.18	0.17	0.17	0.17	0.17	0.16	0.16	0.16	0.16	0.16	0.16	0.17	0.17	0.17	0.18
24/02/2566	1.59	14.68	12.42	9.70	6.58	0.35	0.35	0.35	0.35	0.33	0.29	0.24	0.24	0.23	0.21	0.19	0.18	0.17	0.17	0.17	0.17	0.18	0.17	0.17	0.17	0.17	0.16	0.16	0.16	0.16	0.16	0.16	0.16	0.16	0.16	0.17
25/02/2566	1.71	16.56	14.01	10.94	7.42	0.39	0.39	0.39	0.39	0.36	0.31	0.25	0.24	0.23	0.21	0.19	0.18	0.17	0.17	0.17	0.17	0.17	0.17	0.17	0.17	0.17	0.16	0.16	0.16	0.16	0.16	0.16	0.16	0.16	0.16	0.17
26/02/2566	1.55	16.15	13.66	10.67	7.25	0.40	0.40	0.40	0.40	0.37	0.32	0.25	0.24	0.23	0.21	0.19	0.18	0.17	0.17	0.17	0.17	0.17	0.16	0.16	0.16	0.16	0.16	0.16	0.16	0.16	0.16	0.16	0.16	0.16	0.16	0.16
27/02/2566	1.47	16.44	13.91	10.85	7.36	0.38	0.38	0.38	0.38	0.35	0.31	0.25	0.24	0.23	0.21	0.19	0.18	0.17	0.17	0.17	0.17	0.17	0.16	0.16	0.16	0.16	0.16	0.16	0.16	0.16	0.16	0.16	0.15	0.15	0.15	0.14
28/02/2566	1.39	18.00	15.22	11.87	8.05	0.39	0.39	0.39	0.39	0.36	0.31	0.25	0.24	0.23	0.21	0.19	0.19	0.18	0.18	0.18	0.18	0.17	0.16	0.16	0.16	0.16	0.16	0.16	0.16	0.16	0.16	0.16	0.16	0.16	0.16	0.15
1/03/2566	1.30	19.82	16.83	13.23	9.11	0.87	0.87	0.87	0.87	0.77	0.60	0.37	0.34	0.30	0.22	0.19	0.18	0.17	0.17	0.17	0.17	0.17	0.16	0.16	0.16	0.16	0.16	0.16	0.16	0.16	0.16	0.16	0.16	0.16	0.16	0.15
2/03/2566	1.44	21.66	18.57	14.84	10.58	2.06	2.06	2.06	2.06	1.78	1.28	0.64	0.55	0.46	0.22	0.20	0.19	0.18	0.18	0.18	0.18	0.17	0.16	0.16	0.16	0.16	0.16	0.16	0.16	0.16	0.16	0.16	0.16	0.16	0.16	0.15
3/03/2566	1.75	21.77	18.86	15.35	11.34	3.32	3.32	3.32	3.32	2.86	2.02	0.94	0.78	0.63	0.23	0.20	0.19	0.18	0.18	0.18	0.18	0.17	0.16	0.16	0.16	0.16	0.16	0.16	0.16	0.16	0.16	0.15	0.15	0.15	0.14	
4/03/2566	1.54	18.58	15.97	12.82	9.22	2.02	2.02	2.02	2.02	1.75	1.26	0.63	0.54	0.45	0.22	0.19	0.18	0.17	0.17	0.17	0.17	0.17	0.16	0.16	0.16	0.16	0.16	0.16	0.16	0.16	0.16	0.15	0.15	0.15	0.14	
5/03/2566	1.45	16.64	14.14	11.14	7.70	0.83	0.83	0.83	0.83	0.74	0.56	0.34	0.31	0.28	0.20	0.18	0.18	0.17	0.17	0.17	0.17	0.17	0.16	0.16	0.16	0.16	0.16	0.16	0.16	0.16	0.16	0.15	0.15	0.15	0.14	
6/03/2566	1.52	16.26	13.85	10.96	7.64	1.01	1.01	1.01	1.01	0.89	0.67	0.39	0.34	0.30	0.20	0.18	0.18	0.17	0.17	0.17	0.17	0.17	0.16	0.16	0.16	0.16	0.16	0.16	0.16	0.16	0.16	0.15	0.15	0.15	0.14	
7/03/2566	1.56	15.61	13.29	10.50	7.31	0.93	0.93	0.93	0.93	0.82	0.62	0.37	0.33	0.29	0.20	0.18	0.18	0.17	0.17	0.17	0.17	0.17	0.16	0.16	0.16	0.16	0.16	0.16	0.16	0.16	0.16	0.16	0.16	0.16	0.16	0.14
8/03/2566	1.47	14.36	12.24	9.70	6.78	0.95	0.95	0.95	0.95	0.84	0.63	0.37	0.33	0.30	0.20	0.18	0.18	0.17	0.17	0.17	0.17	0.17	0.16	0.16	0.16	0.16	0.16	0.16	0.16	0.16	0.16	0.16	0.16	0.16	0.16	0.14
9/03/2566	1.50	14.09	12.00	9.48	6.60	0.84	0.84	0.84	0.84	0.74	0.57	0.35	0.31	0.28	0.20	0.18	0.18	0.17	0.17	0.17	0.17	0.18	0.17	0.17	0.17	0.17	0.17	0.17	0.17	0.17	0.17	0.16	0.16	0.16	0.14	
10/03/2566	1.55	13.93	11.89	9.44	6.64	1.03	1.03	1.03	1.03	0.91	0.68	0.39	0.35	0.31	0.20	0.18	0.18	0.17	0.17	0.17	0.17	0.17	0.17	0.17	0.17	0.17	0.17	0.17	0.17	0.17	0.17	0.16	0.16	0.16	0.14	
11/03/2566	1.51	13.61	11.64	9.26	6.54	1.10	1.10	1.10	1.10	0.97	0.72	0.41	0.37	0.32	0.21	0.19	0.18	0.17	0.17	0.17	0.17	0.17	0.17	0.17	0.17	0.17	0.17	0.17	0.17	0.17	0.16	0.16	0.16	0.14		
12/03/2566	1.38	12.38	10.55	8.34	5.81	0.76	0.76	0.76	0.76	0.68	0.52	0.33	0.30	0.27	0.20	0.18	0.18	0.17	0.17	0.17	0.17	0.17	0.17	0.17	0.17	0.17	0.17	0.17	0.17	0.17	0.16	0.16	0.15	0.13		
13/03/2566	1.40	11.00	9.35	7.36	5.08	0.53	0.53	0.53	0.53	0.48	0.39	0.28	0.26	0.24	0.20	0.19	0.19	0.18	0.18	0.18	0.18	0.18	0.17	0.17	0.17	0.17	0.17	0.17	0.17	0.17	0.16	0.16	0.15	0.13		
14/03/2566	1.33	11.90	10.14	8.03	5.61	0.77	0.77	0.77	0.77	0.69	0.53	0.34	0.31	0.28	0.21	0.19	0.18	0.17	0.17	0.17	0.17	0.18	0.17	0.17	0.17	0.17	0.17	0.17	0.17	0.17	0.16	0.16	0.16	0.14		
15/03/2566	1.38	13.67	11.72	9.37	6.68	1.31	1.31	1.31	1.31	1.15	0.85	0.48	0.42	0.37	0.23	0.20	0.19	0.18	0.18	0.18	0.18	0.18	0.17	0.17	0.17	0.17	0.17	0.17	0.17	0.17	0.16	0.16	0.16	0.14		
16/03/2566	1.24	14.07	12.04	9.60	6.80	1.21	1.21	1.21	1.21	1.06	0.80	0.45	0.41	0.36	0.23	0.20	0.19	0.18	0.18	0.18	0.18	0.19	0.18	0.17	0.17	0.17	0.17	0.17	0.17	0.17	0.17	0.17	0.17	0.17	0.16	
17/03/2566	1.46	14.73	12.57	9.98	7.00	1.06	1.06	1.06	1.06	0.94	0.71	0.42	0.38	0.34	0.23	0.20	0.19	0.18	0.18	0.18	0.18	0.19	0.18	0.17	0.17	0.17	0.16	0.16	0.16	0.16	0.16	0.16	0.16	0.16	0.16	
18/03/2566	1.60	14.12	12.01	9.46	6.55	0.73	0.73	0.73	0.73	0.65	0.52	0.34	0.31	0.29	0.22	0.20	0.19	0.18	0.18	0.18	0.18	0.19	0.18	0.17	0.17	0.17	0.16	0.16	0.16	0.16	0.16	0.16	0.16	0.16	0.17	
19/03/2566	1.71	13.76	11.67	9.15	6.27	0.51	0.51	0.51	0.51	0.47	0.38	0.28	0.26	0.25	0.21	0.19	0.19	0.18	0.18	0.18	0.18	0.19	0.18	0.17	0.17	0.17	0.16	0.16	0.16	0.16	0.16	0.16	0.16	0.15		
20/03/2566	1.67	12.46	10.56	8.26	5.64	0.39	0.39	0.39	0.39	0.36	0.31	0.24	0.23	0.22	0.20	0.19	0.19	0.18	0.18	0.18	0.18	0.18	0.17	0.17	0.17	0.17	0.16	0.16	0.16	0.16	0.16	0.16	0.16	0.16	0.15	

ลิ่มความเค็ม 0.25 กรัม/ลิตร
ใกล้สุด (ช่วงน้ำลง)

ลิ่มความเค็ม 0.25 กรัม/ลิตร
ใกล้สุด (ช่วงน้ำขึ้น)

หมายเหตุ: - ค่าความเค็ม 0.25 กรัม/ลิตร เป็นเกณฑ์เฝ้าระวังและควบคุม
ความเค็มของที่สถานีสำแล
- ระยะใกล้สุด ใกล้สุด วัดจากปากอ่าวไทย
- แนวลากความเค็ม 0.25 กรัม/ลิตร (เส้นสีแดง) อยู่ในช่วงน้ำขึ้น
ใช้ข้อมูลค่าความเค็มสูงสุดรายวัน (เวลา 00.00-23.00 น.)
- แนวลากความเค็ม 0.25 กรัม/ลิตร (เส้นสีเขียว) อยู่ในช่วงน้ำลง

ที่มาข้อมูล : ฝ่ายทรัพยากรน้ำและสิ่งแวดล้อม
การประปานครหลวง
<http://rwc.mwa.co.th/page/stats/>
จัดทำโดย : ฝ่ายตะกอนและคุณภาพน้ำ สบอ.



คาดการณ์ปริมาณน้ำ
ณ วันที่ 1 พฤษภาคม 2566

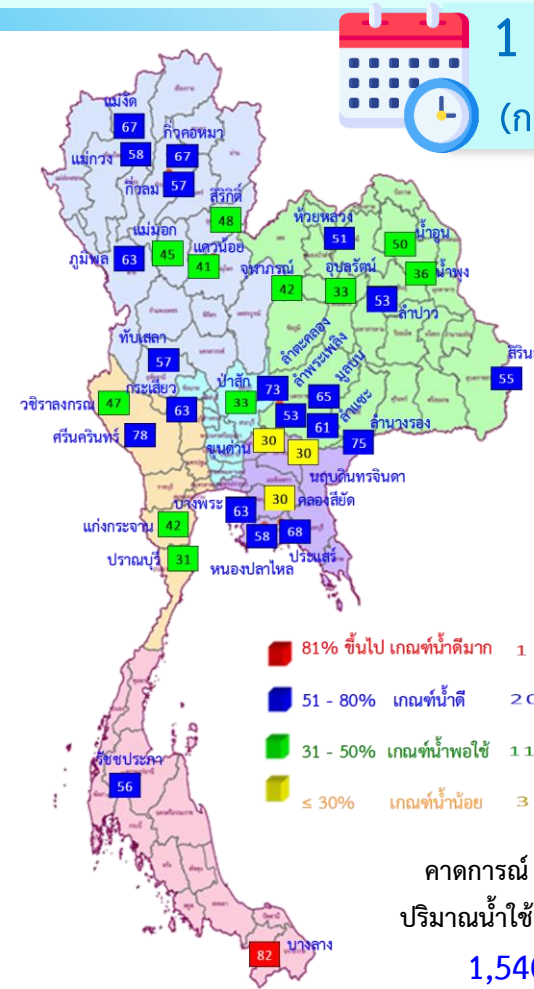


คาดการณ์ปริมาณน้ำอ่างเก็บน้ำขนาดใหญ่ 35 แห่งในช่วงฤดูฝน 2566 5 กรณี



สถิติและคาดการณ์ปริมาณน้ำอ่างเก็บน้ำขนาดใหญ่
35 แห่งในช่วงฤดูฝน 2566 5 กรณี

ปี	ปริมาตรน้ำ (ล้าน ลบ.ม.)	%	น้ำใช้การ (ล้าน ลบ.ม.)	%
1 พ.ศ.62	40,452	57	16,909	36
1 พ.ศ.63	33,757	48	10,449	22
1 พ.ศ.64	33,387	48	10,334	22
1 พ.ศ.65	40,578	57	17,036	36
1 พ.ศ. 66 (น้ำมาก)	42,511	60	18,972	40
1 พ.ศ. 66 (น้ำเฉลี่ย)	42,115	59	18,576	39
1 พ.ศ. 66 (น้ำน้อย)	41,744	59	18,205	38
1 พ.ศ. 66 (One Map)	43,953	62	20,414	43
1 พ.ศ. 66 (2544)	43,298	61	19,755	42



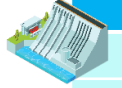
1 พ.ศ. 66
(กรณีน้ำเฉลี่ย)


คาดการณ์ 1 พฤษภาคม 2566
ปริมาณน้ำใช้การมากกว่า ปี 2565
1,540 ล้าน ลบ.ม.

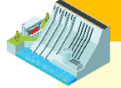
ปี พ.ศ.	ปริมาตรน้ำ (ล้าน ลบ.ม.)	%	น้ำใช้การ (ล้าน ลบ.ม.)	%
2566	42,115	59	18,576	39



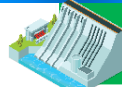
คาดการณ์ปริมาณน้ำใช้การใน 4 เขื่อนหลัก ณ วันที่ 1 พ.ค. 2566

เขื่อนภูมิพล	ปี	ปริมาณ (ล้าน ลบ.ม.)	%	น้ำใช้การ (ล้าน ลบ.ม.)	%
	1 พ.ค. 65	5,791	43	1,991	21
	1 พ.ค. 66 (น้ำมาก)	8,558	64	4,758	49
	1 พ.ค. 66 (น้ำเฉลี่ย)	8,518	63	4,718	49
	1 พ.ค. 66 (น้ำน้อย)	8,476	63	4,676	48
	1 พ.ค. 66 (One Map)	9,323	69	5,523	57

เขื่อนป่าสักชลสิทธิ์	ปี	ปริมาณ (ล้าน ลบ.ม.)	%	น้ำใช้การ (ล้าน ลบ.ม.)	%
	1 พ.ค. 65	330	34	327	34
	1 พ.ค. 66 (น้ำมาก)	333	35	330	34
	1 พ.ค. 66 (น้ำเฉลี่ย)	319	33	316	33
	1 พ.ค. 66 (น้ำน้อย)	304	32	301	31
	1 พ.ค. 66 (One Map)	506	53	503	53

เขื่อนสิริกิติ์	ปี	ปริมาณ (ล้าน ลบ.ม.)	%	น้ำใช้การ (ล้าน ลบ.ม.)	%
	1 พ.ค. 65	3,702	39	852	13
	1 พ.ค. 66 (น้ำมาก)	4,641	49	1,791	27
	1 พ.ค. 66 (น้ำเฉลี่ย)	4,608	48	1,758	26
	1 พ.ค. 66 (น้ำน้อย)	4,565	48	1,715	26
	1 พ.ค. 66 (One Map)	5,753	60	2,903	44

1 พฤษภาคม 2565 น้ำใช้การ 4 เขื่อนน้ำ 3,510 ล้าน ลบ.ม.	คาดการณ์ 1 พฤษภาคม 2566 น้ำใช้การ 4 เขื่อนน้ำ 7,134 ล้าน ลบ.ม.
---	--

เขื่อนแควน้อย	ปี	ปริมาณ (ล้าน ลบ.ม.)	%	น้ำใช้การ (ล้าน ลบ.ม.)	%
	1 พ.ค. 65	383	41	340	38
	1 พ.ค. 66 (น้ำมาก)	400	43	357	40
	1 พ.ค. 66 (น้ำเฉลี่ย)	386	41	343	38
	1 พ.ค. 66 (น้ำน้อย)	371	40	328	37
	1 พ.ค. 66 (One Map)	725	77	682	76

คาดการณ์ปริมาณน้ำรวม 4 เขื่อนหลัก

ปี	ปริมาณน้ำ (ล้าน ลบ.ม.)	%	น้ำใช้การ (ล้าน ลบ.ม.)	%
1 พ.ค. 65	10,206	41	3,510	19
1 พ.ค. 66 (น้ำมาก)	13,932	56	7,236	40
1 พ.ค. 66 (น้ำเฉลี่ย)	13,830	56	7,134	39
1 พ.ค. 66 (น้ำน้อย)	13,716	55	7,020	39
1 พ.ค. 66 (One Map)	16,307	66	9,611	53



กรมชลประทาน

กรมชลประทาน
กระทรวงเกษตรและสหกรณ์

