



สถานการณ์และการบริหารจัดการน้ำ ฤดูฝน ปี 2566

ศูนย์ปฏิบัติการน้ำอัจฉริยะ (SWOC) กรมชลประทาน

วันที่ 21 สิงหาคม 2566

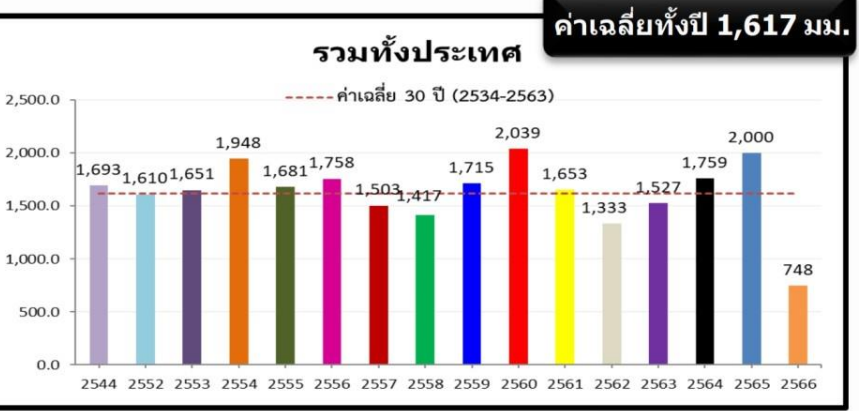
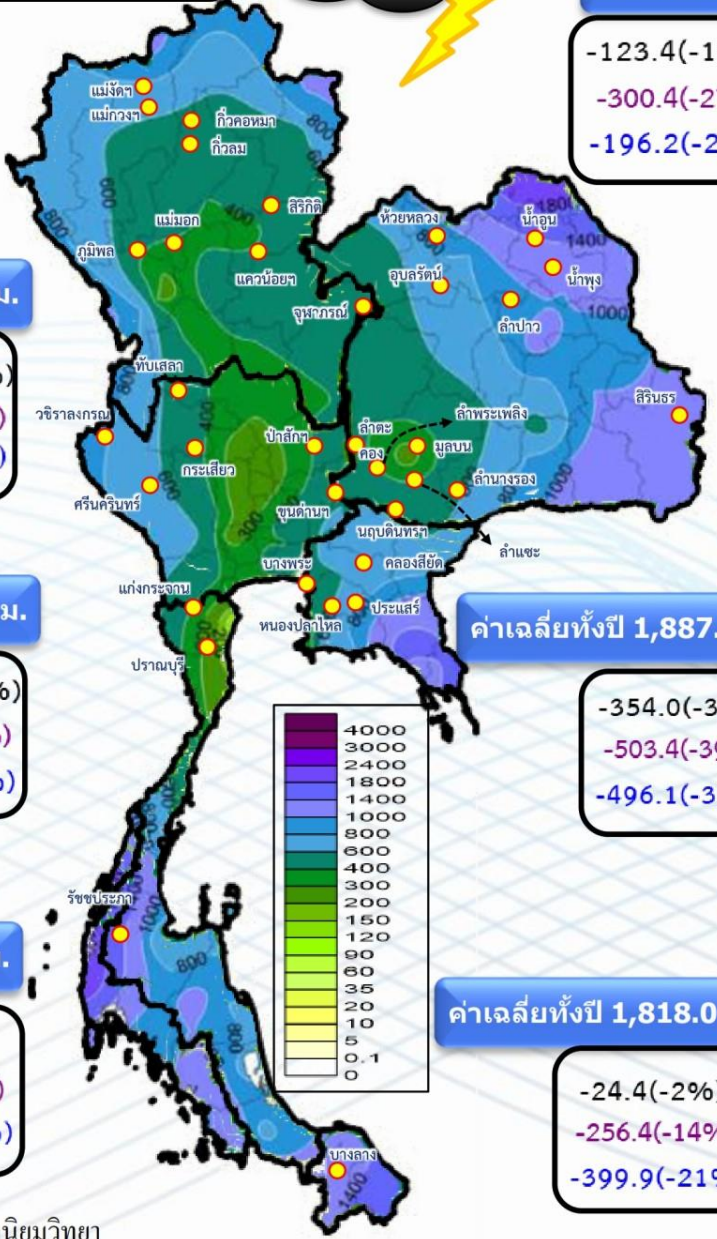


สถานการณ์ฝน และสภาพภูมิอากาศ



ปริมาณฝนสะสม (1 ม.ค. - 20 ส.ค.2566)

ฝนสะสมต่ำกว่าค่าปกติ **19%**

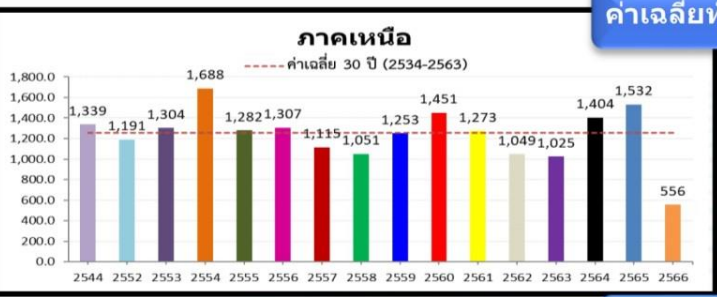


ค่าเฉลี่ยทั้งปี 1,420.8 มม.

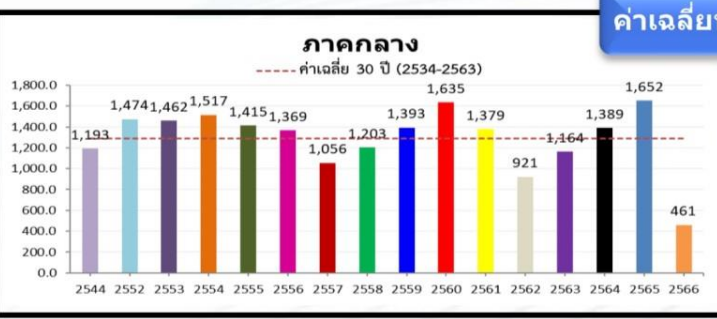
-123.4(-13%)
-300.4(-27%)
-196.2(-20%)



หมายเหตุ
ตัวเลขสีดำ คือ ปี 66 เทียบกับค่าเฉลี่ย 30 ปี (2534-2563)
ตัวเลขสีม่วง คือ ปี 66 เทียบ ปี 65 (ณ วันเดียวกัน)
ตัวเลขสีน้ำเงิน คือ ปี 66 เทียบ ปี 44 (ณ วันเดียวกัน)



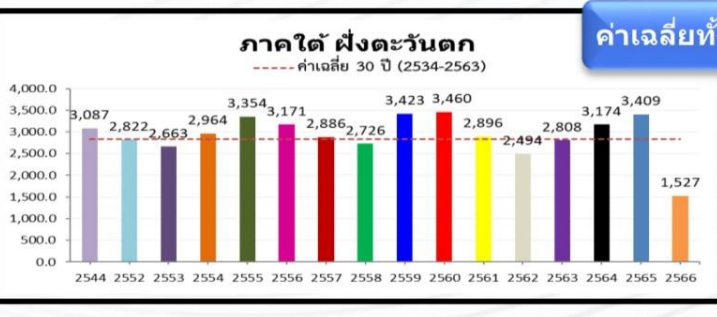
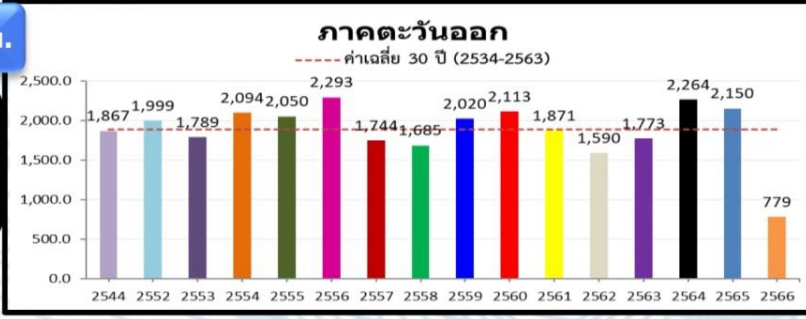
-230.8(-29%)
-413.4(-43%)
-375.1(-40%)



-271.1(-37%)
-484.4(-51%)
-249.7(-35%)

ค่าเฉลี่ยทั้งปี 1,887.1 มม.

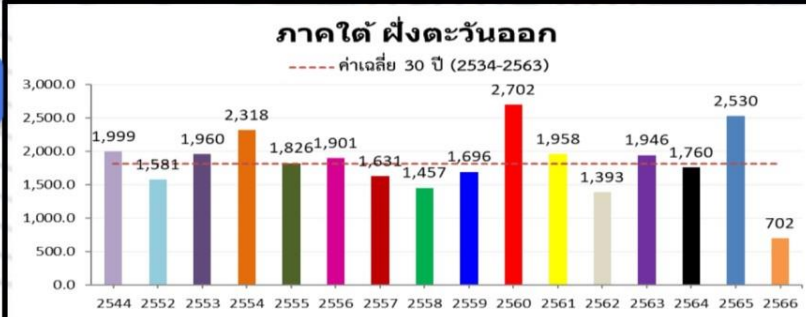
-354.0(-31%)
-503.4(-39%)
-496.1(-39%)



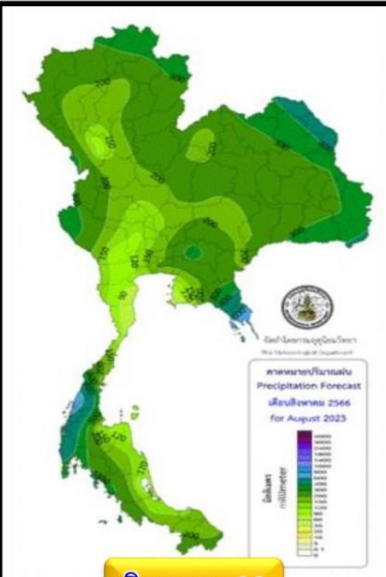
-50.6(-7%)
-516.8(-42%)
-336.1(-32%)

ค่าเฉลี่ยทั้งปี 1,818.0 มม.

-24.4(-2%)
-256.4(-14%)
-399.9(-21%)



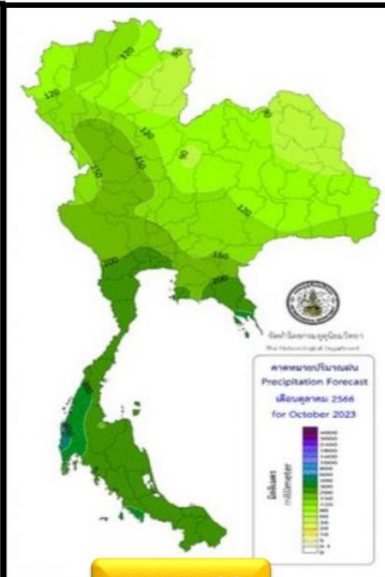
ปริมาณฝนรวม (มม.)



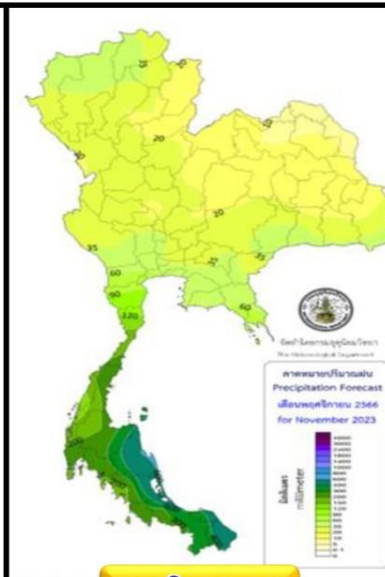
สิงหาคม 66



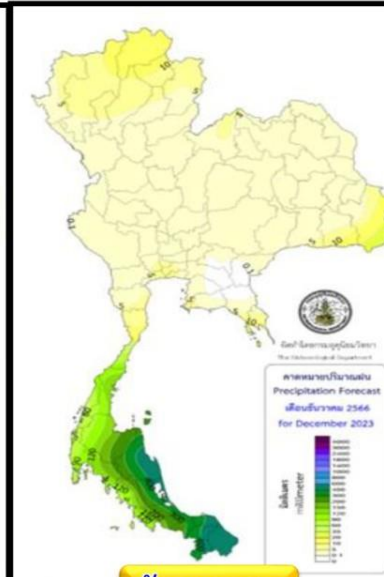
กันยายน 66



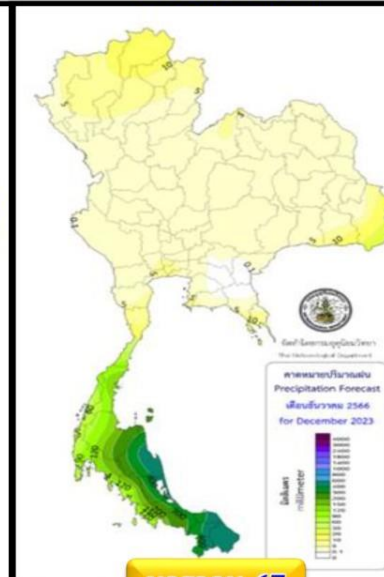
ตุลาคม 66



พฤศจิกายน 66

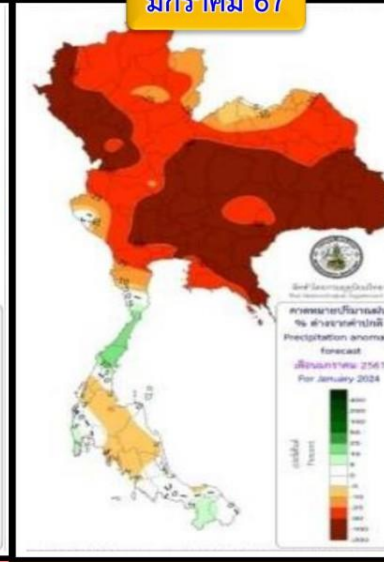
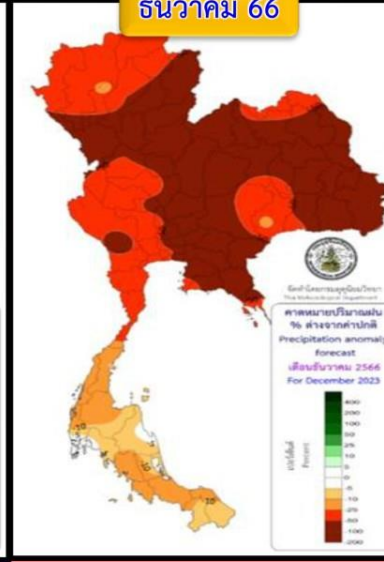
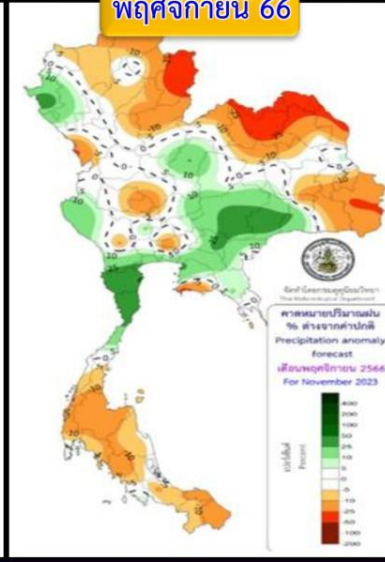
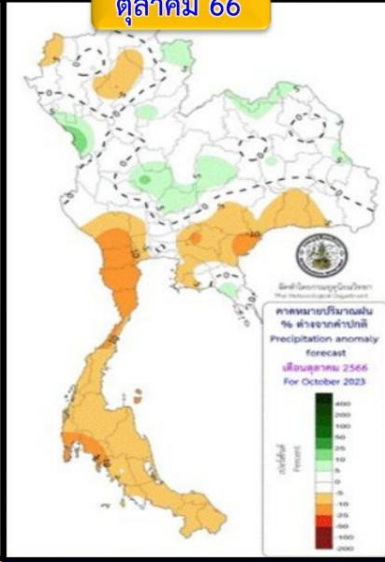
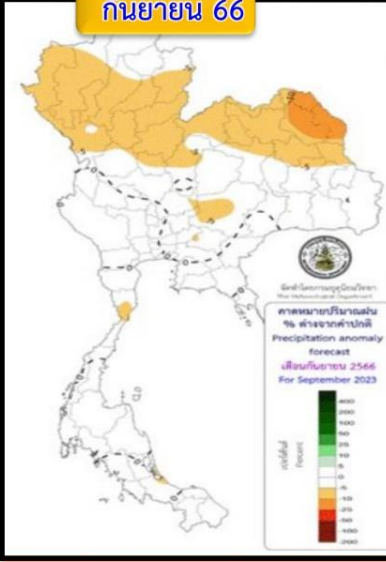
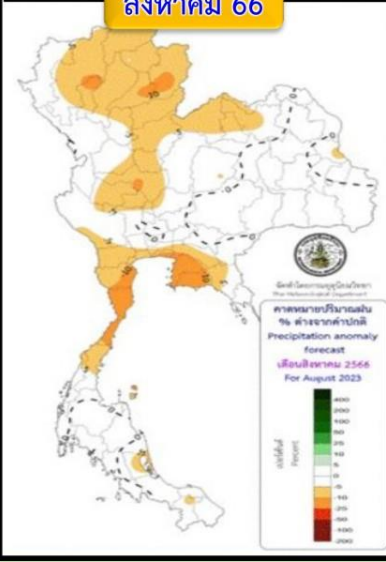


ธันวาคม 66



มกราคม 67

สูง-ต่ำ กว่าค่าปกติ(มม.)



คำอธิบาย

ภาคตะวันออกเฉียงเหนือจะมีปริมาณฝนรวมใกล้เคียงค่าปกติ ส่วนภาคอื่น ๆ จะมีปริมาณฝนต่ำกว่าค่าปกติ

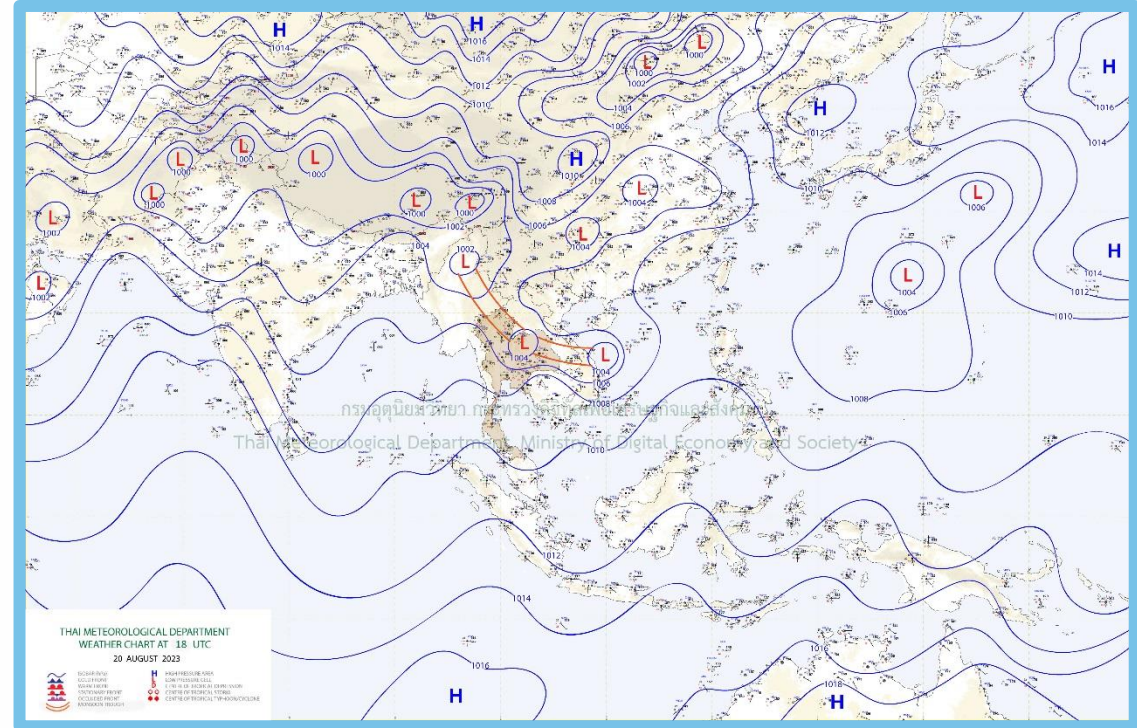
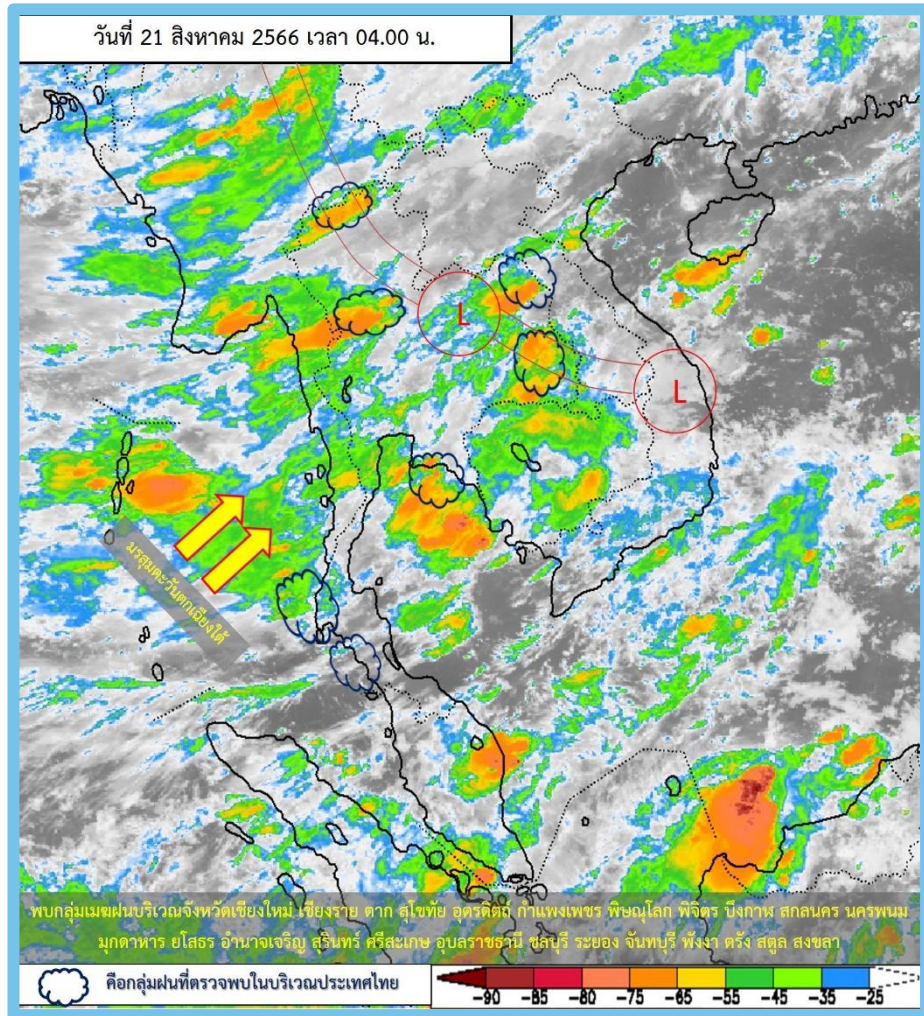
พื้นที่ส่วนใหญ่จะมีปริมาณฝนรวมใกล้เคียงค่าปกติ เว้นแต่ภาคตะวันออกเฉียงเหนือจะมีปริมาณฝนรวมต่ำกว่าค่าปกติ

พื้นที่ส่วนใหญ่ของประเทศไทยตอนบนจะมีฝนรวมใกล้เคียงค่าปกติ เว้นแต่ภาคตะวันออกเฉียงเหนือและภาคใต้ต่ำกว่าค่าปกติ

พื้นที่ตอนกลางของประเทศไทยจะมีปริมาณฝนรวมใกล้เคียงถึงสูงกว่าค่าปกติ ส่วนพื้นที่อื่นๆ ปริมาณฝนรวมต่ำกว่าค่าปกติ

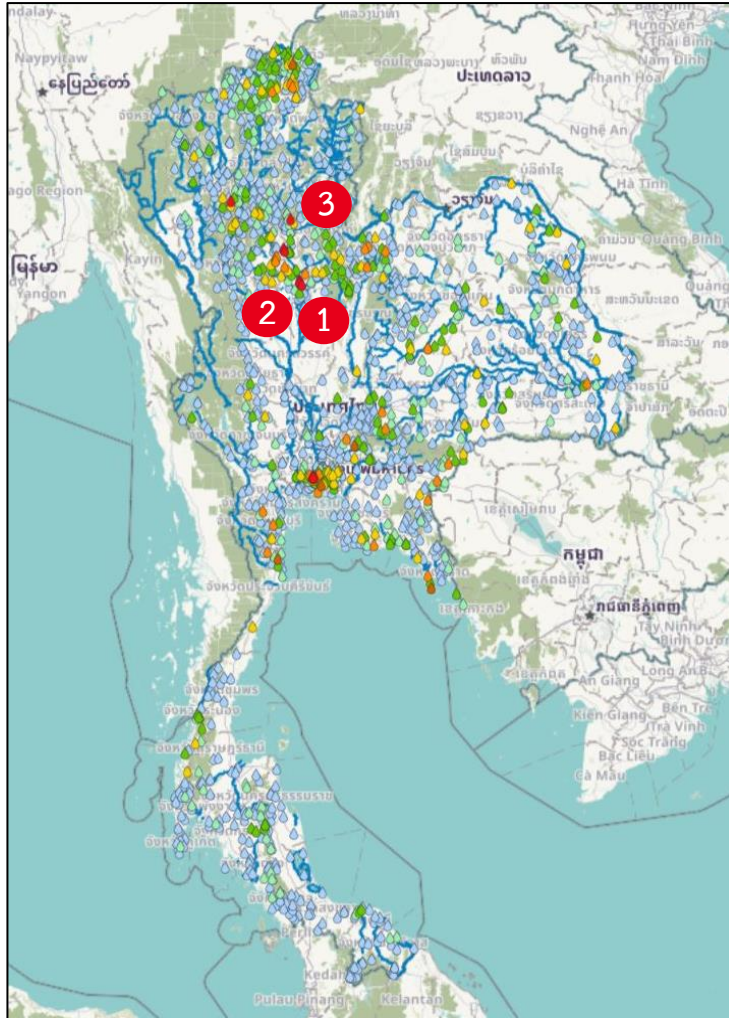
บริเวณประเทศไทยจะมีปริมาณฝนรวมต่ำกว่าค่าปกติ โดยเฉพาะประเทศไทยตอนบน

ประเทศไทยตอนบนจะมีปริมาณฝนรวมต่ำกว่าค่าปกติ ส่วนภาคใต้จะมีฝนใกล้เคียงถึงต่ำกว่าค่าปกติเล็กน้อย



พยากรณ์อากาศ 24 ชั่วโมงข้างหน้า

ร่องมรสุมพาดผ่านภาคเหนือและภาคตะวันออกเฉียงเหนือตอนบน เข้าสู่หย่อมความกดอากาศต่ำบริเวณชายฝั่งประเทศเวียดนามตอนกลาง ประกอบกับมรสุมตะวันตกเฉียงใต้กำลังปานกลางพัดปกคลุมทะเลอันดามัน ประเทศไทย และอ่าวไทย **ลักษณะเช่นนี้ทำให้ประเทศไทยมีฝนเพิ่มขึ้น และมีฝนตกหนักถึงหนักมากบางแห่ง**



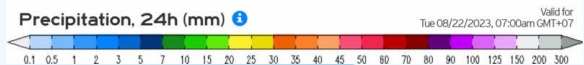
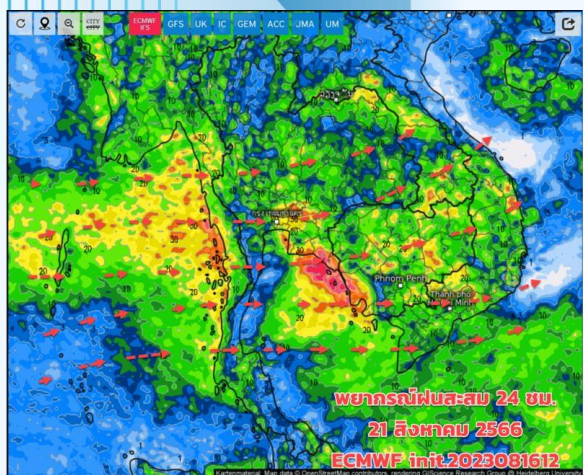
สถานี	ตำบล อำเภอ จังหวัด	เวลา	ฝนสะสม (มม.)
พิษณุโลก	ต.อรัญญิก อ.เมืองพิษณุโลก จ.พิษณุโลก 1	04:00 น.	119.9
โครงการชลประทานพิษณุโลก	ต.ในเมือง อ.เมืองพิษณุโลก จ.พิษณุโลก 2	05:00 น.	113.4
บ้านไฮฮ้า	ต.บ้านด่านนาขาม อ.เมืองอุตรดิตถ์ จ.อุตรดิตถ์ 3	04:00 น.	111
เมืองพิษณุโลก	ต.ปากโทก อ.เมืองพิษณุโลก จ.พิษณุโลก	05:00 น.	104.8
ส.คลองซีกพระ	ต.คลองซีกพระ อ.ตลิ่งชัน จ.กรุงเทพมหานคร	05:00 น.	102.5
บ้านสันโป่ง	ต.เสริมกลาง อ.เสริมงาม จ.ลำปาง	04:00 น.	96.5
ทต.ศรีนคร	ต.ศรีนคร อ.ศรีนคร จ.สุโขทัย	05:00 น.	95.4
สนข.ตลิ่งชัน	ต.คลองซีกพระ อ.ตลิ่งชัน จ.กรุงเทพมหานคร	05:00 น.	95
สะพานผันน้ำยม-น่าน2	ต.คอรุม อ.พิชัย จ.อุตรดิตถ์	05:00 น.	95
สนข.บางกอกน้อย	ต.ศิริราช อ.บางกอกน้อย จ.กรุงเทพมหานคร	05:00 น.	93

>0-10	>10-20	>20-35	>35-50	>50-70	>70-90	>90
ฝนเล็กน้อย ฝนน้อย	ฝนปานกลาง	ฝนหนัก	ฝนหนักมาก ฝนมาก			

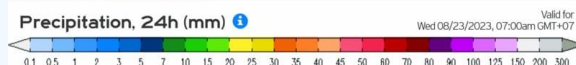
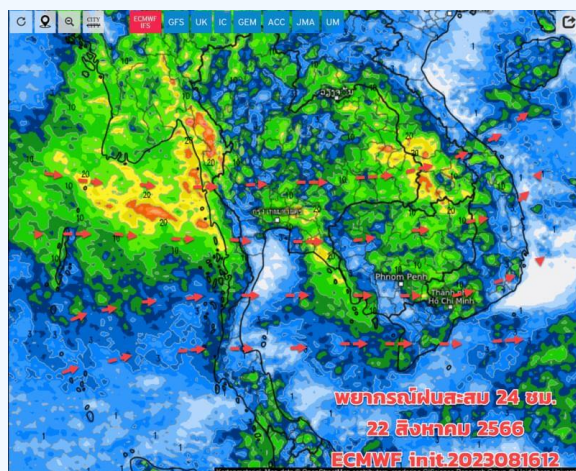




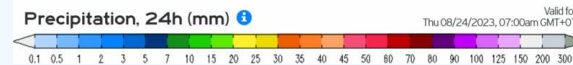
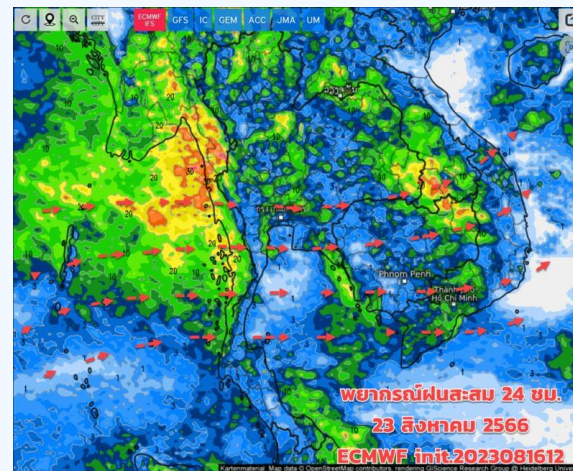
พยากรณ์ฝนสะสมรายวัน จากแบบจำลองบรรยากาศเชิงตัวเลข GFS วันที่ 21 ส.ค. – 27 ส.ค. 66



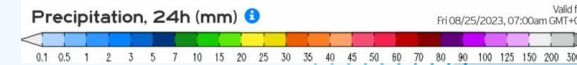
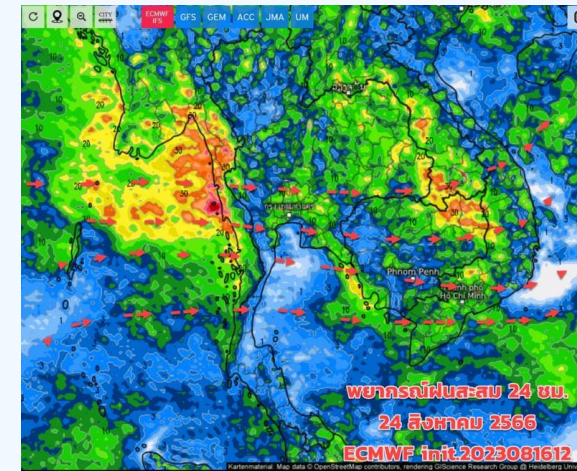
วันที่ 21 ส.ค. 2566



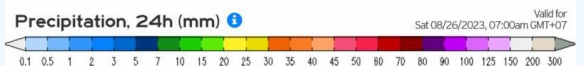
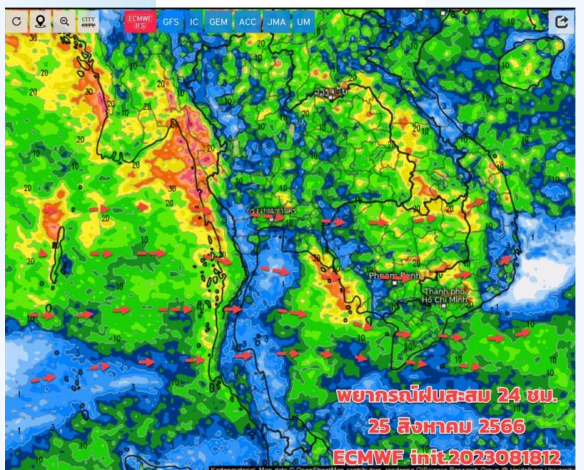
วันที่ 22 ส.ค. 2566



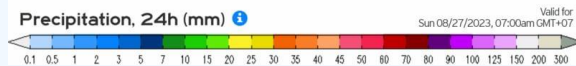
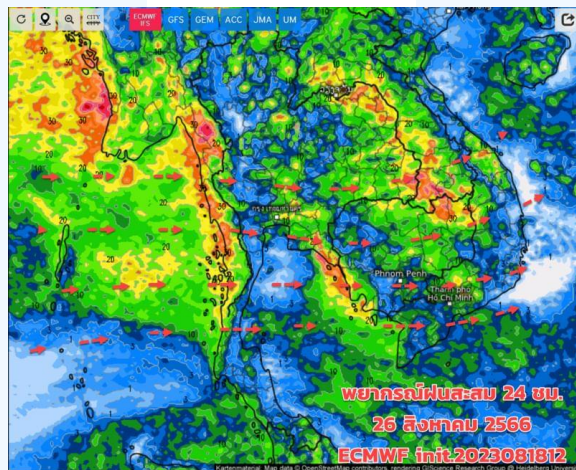
วันที่ 23 ส.ค. 2566



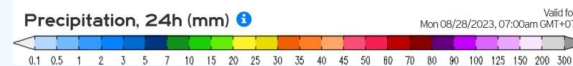
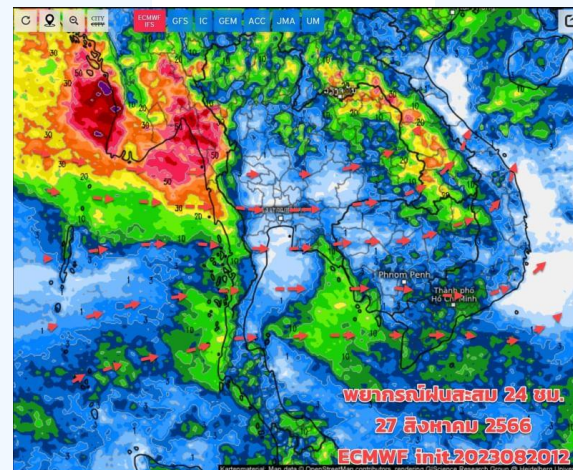
วันที่ 24 ส.ค. 2566



วันที่ 25 ส.ค. 2566



วันที่ 26 ส.ค. 2566



วันที่ 27 ส.ค. 2566

การคาดหมาย

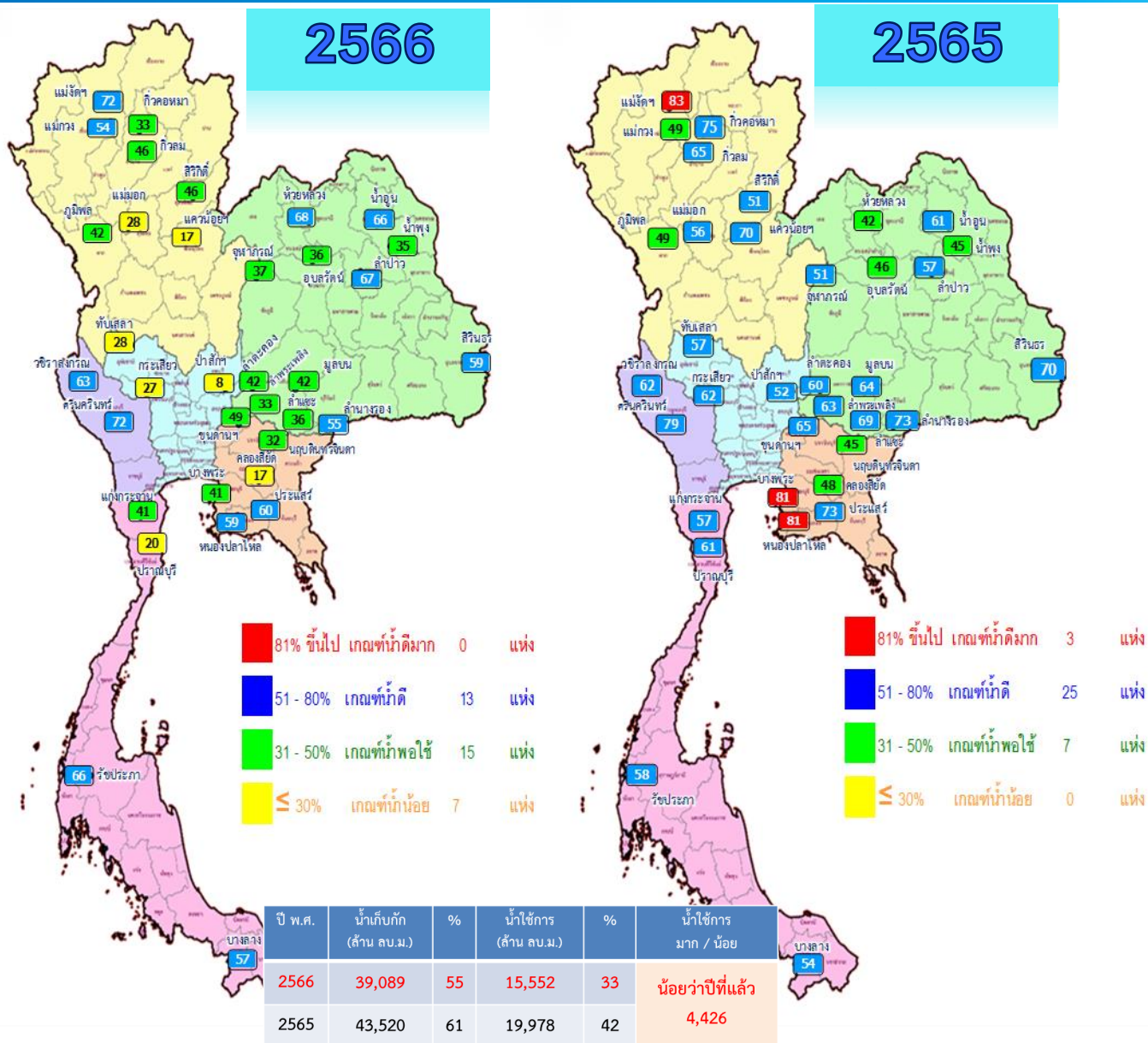
21 -23 ส.ค.66 คาดว่าร่องมรสุมจะเริ่มเลื่อนลงมาพาดผ่านทางภาคเหนือตอนล่าง และภาคอีสานตอนบน ส่วนมรสุมตะวันตกเฉียงเหนือยังคงพัดปกคลุม ลมระดับบนเปลี่ยนทิศทางเป็นลมตะวันออก และมีกระแสลมโวลเวียนเข้าสู่ศูนย์กลาง (Cyclonic) บริเวณชายฝั่งเวียดนาม ทำให้ประเทศไทยตอนบนมีฝนกระจายเพิ่มขึ้น แต่ยังไม่ต่อเนื่อง ส่วนใหญ่ปริมาณฝนยังเป็นฝนเล็กน้อยถึงปานกลาง และมีฝนตกหนักบางแห่ง โดยเฉพาะบริเวณภาคเหนือ ภาคอีสาน ภาคกลาง ใกล้ร่องมรสุมภาคตะวันออกและภาคใต้ ด้านรับมรสุม คลื่นลมมีกำลังแรงขึ้น



สถานการณ์น้ำในอ่างเก็บน้ำ และสถานการณ์น้ำท่า



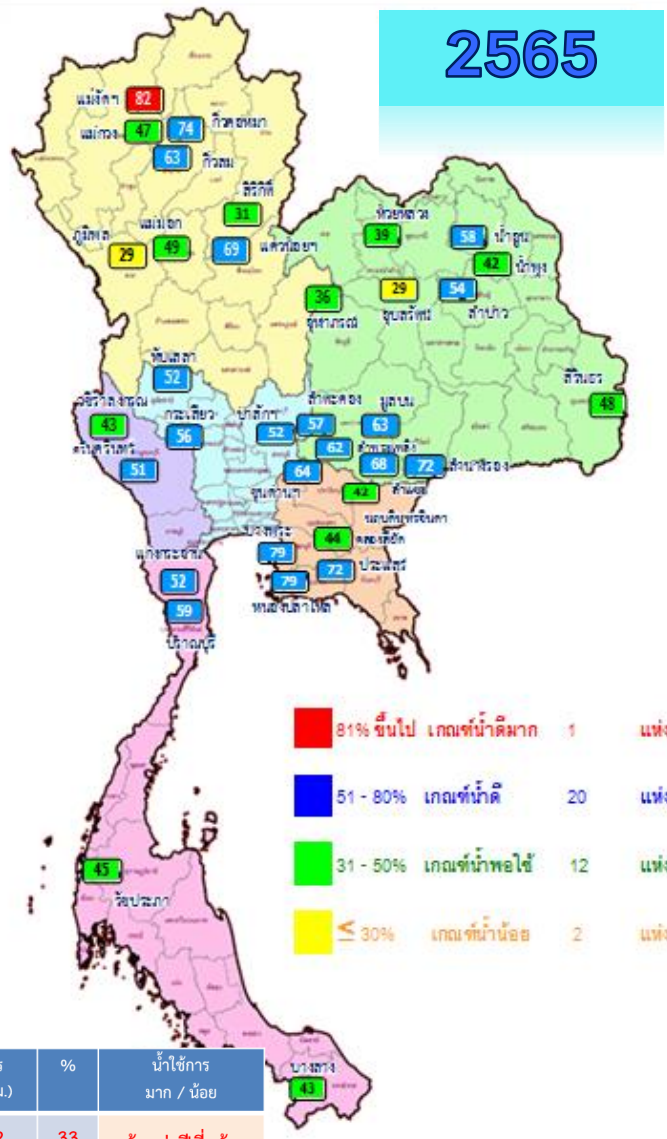
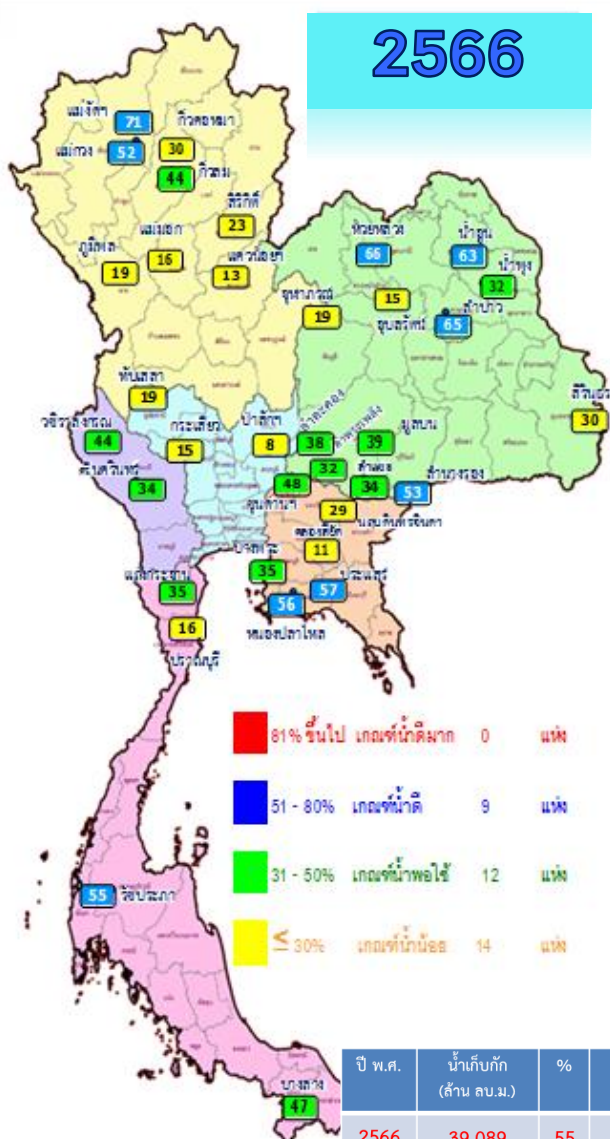
ปริมาณน้ำเก็บกักในอ่างเก็บน้ำขนาดใหญ่ วันที่ 21 สิงหาคม



ภาค	อ่างเก็บน้ำเขื่อน	ความจุ ที่ รนส. (ล้าน ม.)	ความจุ ที่ รนท. (ล้าน ม.)	ความจุน้ำ ใช้การ (ล้าน ม.)	ณ วันนี้						ปริมาณน้ำ ไทลิ่ง วันนี้ (ล้าน ม.)	ปริมาณน้ำ ระบาย วันนี้ (ล้าน ม.)	
					ปี 2565		ปี 2566						
					ปริมาตร (ล้าน ม.)	% รนท.	ปริมาตร (ล้าน ม.)	% รนท.	ปริมาตรใช้การ (ล้าน ม.)	% ใช้การ			
ภาคเหนือ													
ภูมิพล*		13,462	13,462	9,662	6,583	49	5,630	42	1,830	14	19	9.95	25.00
สิริกิติ์*		10,508	9,510	6,660	4,882	51	4,392	46	1,542	16	23	22.15	12.95
แม่จตุสมบูรณ์ชล		323	265	253	219	83	191	72	179	68	71	0.33	0.20
แม่จตุสมบูรณ์ชล		295	263	249	130	49	142	54	128	49	52	0.24	0.47
กิ่วลม		106	106	103	69	65	48	46	45	42	44	1.03	0.93
กิ่วคอหมา		209	170	164	127	75	56	33	50	29	30	0.00	0.49
แควน้อยบำรุงแดน		1,080	939	896	658	70	161	17	118	13	13	0.55	1.30
แม่มอก		110	110	94	62	56	31	28	15	14	16	0.00	0.12
ภาคตะวันออกเฉียงเหนือ													
ห้วยหลวง		136	136	129	57	42	92	68	85	63	66	0.05	0.11
น้ำอูน		780	520	475	319	61	342	66	297	57	63	1.42	0.00
น้ำพอง*		200	165	157	74	45	58	35	50	30	32	0.33	0.61
จุฬารามย์*		181	164	127	83	51	61	37	24	15	19	0.48	0.00
อุบลรัตน์*		4,640	2,431	1,850	1,113	46	867	36	286	12	15	0.00	0.81
ลำปาว		2,450	1,980	1,880	1,124	57	1,317	67	1,217	61	65	4.71	3.58
ลำตะคอง		445	314	292	189	60	134	42	111	35	38	0.11	0.69
ลำพระเพลิง		242	155	154	97	63	51	33	50	32	32	0.00	0.48
มูลบน		350	141	134	91	64	60	42	53	37	39	0.16	0.56
ลำแจะ		325	275	268	189	69	99	36	92	34	34	0.45	0.81
ลำน้ำรอง		197	121	118	89	73	66	55	63	52	53	0.00	0.47
สิรินธร*		1,966	1,966	1,135	1,381	70	1,168	59	337	17	30	0.00	0.60
ภาคกลาง													
ป่าสักชลสิทธิ์		960	960	957	503	52	75	8	72	7	8	0.00	1.04
ทับเสลา		190	160	143	91	57	44	28	27	17	19	0.00	0.09
กระเสียว		390	299	259	185	62	80	27	40	13	15	1.16	0.06
ภาคตะวันตก													
ศรีนครินทร์*		18,770	17,745	7,480	14,068	79	12,810	72	2,545	14	34	12.34	10.02
วชิราลงกรณ์*		11,000	8,860	5,848	5,509	62	5,589	63	2,577	29	44	24.48	14.94
ภาคตะวันออก													
ขุนด่านปราการชล		225	224	219	145	65	110	49	106	47	48	0.63	0.32
คลองสียืด		450	420	390	202	48	72	17	42	10	11	0.50	0.34
บางพระ		127	117	105	94	81	48	41	36	31	35	0.00	0.44
หนองปลาไหล		206	164	150	132	81	97	59	84	51	56	0.04	0.70
ประแสร์		322	295	275	217	73	178	60	158	54	57	0.55	0.41
นฤปดินทรจินดา		338	295	281	133	45	95	32	81	27	29	0.23	0.00
ภาคใต้													
แก่งกระจาน		900	710	645	401	57	288	41	223	31	35	2.27	2.16
ปราณบุรี		490	391	373	238	61	77	20	59	15	16	0.84	0.29
รัชชประภา*		6,144	5,639	4,287	3,285	58	3,730	66	2,379	42	55	13.10	2.91
บางกลาง*		1,590	1,454	1,178	779	54	829	57	552	38	47	1.40	6.03
รวมทั้งประเทศ		77,891	70,926	47,389	43,518	61	39,089	55	15,552	22	33	99.47	89.90



ปริมาณน้ำใช้การในอ่างเก็บน้ำขนาดใหญ่ วันที่ 21 สิงหาคม



- 81% ขึ้นไป เกณฑ์น้ำดีมาก 0 แห่ง
- 51 - 80% เกณฑ์น้ำดี 9 แห่ง
- 31 - 50% เกณฑ์น้ำพอใช้ 12 แห่ง
- <= 30% เกณฑ์น้ำน้อย 14 แห่ง

- 81% ขึ้นไป เกณฑ์น้ำดีมาก 1 แห่ง
- 51 - 80% เกณฑ์น้ำดี 20 แห่ง
- 31 - 50% เกณฑ์น้ำพอใช้ 12 แห่ง
- <= 30% เกณฑ์น้ำน้อย 2 แห่ง

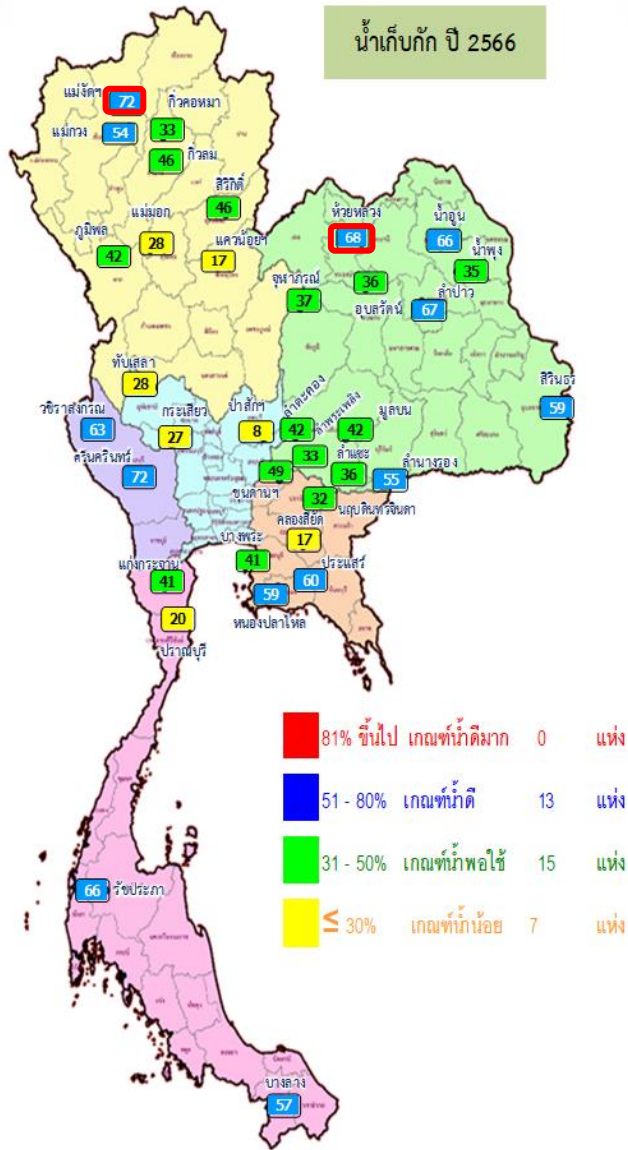
ปี พ.ศ.	น้ำเก็บกัก (ล้าน ลบ.ม.)	%	น้ำใช้การ (ล้าน ลบ.ม.)	%	น้ำใช้การ มาก / น้อย
2566	39,089	55	15,552	33	น้อยกว่าปีที่แล้ว
2565	43,520	61	19,978	42	4,426

ภาค	ความจุที่ รนส. (ล้าน ม.³)	ความจุที่ รนค. (ล้าน ม.³)	ความจุน้ำใช้การ (ล้าน ม.³)	ณ วันที่						ปริมาณน้ำไหลลงวันนี้ (ล้าน ม.³)	ปริมาณน้ำระบายวันนี้ (ล้าน ม.³)
				ปี 2565		ปี 2566					
				ปริมาตร (ล้าน ม.³)	% รนค.	ปริมาตร (ล้าน ม.³)	% รนค.	ปริมาตรใช้การ (ล้าน ม.³)	% ใช้การ		
ภาคเหนือ											
ภูมิพล*	13,462	13,462	9,662	6,583	49	5,630	42	1,830	19	9.95	25.00
สิริกิติ์*	10,508	9,510	6,660	4,882	51	4,392	46	1,542	23	22.15	12.95
แม่เจ็ดสมบูรณ์ชล	323	265	253	219	83	191	72	179	71	0.33	0.20
แม่กวางอุดมธารา	295	263	249	130	49	142	54	128	52	0.24	0.47
กิ่วลม	106	106	103	69	65	48	46	45	44	1.03	0.93
กิ่วคอหมา	209	170	164	127	75	56	33	50	30	0.00	0.49
แควน้อยบำรุงแดน	1,080	939	896	658	70	161	17	118	13	0.55	1.30
แม่มอก	110	110	94	62	56	31	28	15	16	0.00	0.12
ภาคตะวันออกเฉียงเหนือ											
ห้วยหลวง	136	136	129	57	42	92	68	85	66	0.05	0.11
น้ำอูน	780	520	475	319	61	342	66	297	63	1.42	0.00
น้ำพุง*	200	165	157	74	45	58	35	50	32	0.33	0.61
จุฬาราม*	181	164	127	83	51	61	37	24	19	0.48	0.00
อุบลรัตน์*	4,640	2,431	1,850	1,113	46	867	36	286	15	0.00	0.81
ลำปาว	2,450	1,980	1,880	1,124	57	1,317	67	1,217	65	4.71	3.58
ลำตะคอง	445	314	292	189	60	134	42	111	38	0.11	0.69
ลำพระเพลิง	242	155	154	97	63	51	33	50	32	0.00	0.48
มูลบ	350	141	134	91	64	60	42	53	39	0.16	0.56
ลำแซะ	325	275	268	189	69	99	36	92	34	0.45	0.81
ลำนางรอง	197	121	118	89	73	66	55	63	53	0.00	0.47
สิรินธร*	1,966	1,966	1,135	1,381	70	1,168	59	337	30	0.00	0.60
ภาคกลาง											
ป่าสักชลสิทธิ์	960	960	957	503	52	75	8	72	8	0.00	1.04
ทับเสลา	190	160	143	91	57	44	28	27	19	0.00	0.09
กระเสียว	390	299	259	185	62	80	27	40	15	1.16	0.06
ภาคตะวันตก											
ศรีนครินทร์*	18,770	17,745	7,480	14,068	79	12,810	72	2,545	34	12.34	10.02
วชิราลงกรณ์*	11,000	8,860	5,848	5,509	62	5,589	63	2,577	44	24.48	14.94
ภาคตะวันออก											
ขุนด่านปราการชล	225	224	219	145	65	110	49	106	48	0.63	0.32
คลองสิียด	450	420	390	202	48	72	17	42	11	0.50	0.34
บางพระ	127	117	105	94	81	48	41	36	35	0.00	0.44
หนองปลาไหล	206	164	150	132	81	97	59	84	56	0.04	0.70
ประแสร์	322	295	275	217	73	178	60	158	57	0.55	0.41
นฤปดินทรจินดา	338	295	281	133	45	95	32	81	29	0.23	0.00
ภาคใต้											
แก่งกระจาน	900	710	645	401	57	288	41	223	35	2.27	2.16
ปราณบุรี	490	391	373	238	61	77	20	59	16	0.84	0.29
รัชชประภา*	6,144	5,639	4,287	3,285	58	3,730	66	2,379	55	13.10	2.91
บางกลาง*	1,590	1,454	1,178	779	54	829	57	552	47	1.40	6.03
รวมทั้งประเทศ	80,106	70,926	47,389	43,518	61	39,089	55	15,552	33	99.47	89.90



อ่างขใหญ่ สูง/ต่ำกว่า Upper Rule Curve (URC) และ Lower Rule Curve (LRC)

น้ำเก็บกัก ปี 2566



ข้อมูล ณ วันที่ 21 ส.ค.66



อ่างเก็บน้ำขนาดใหญ่ที่มีปริมาณน้ำเก็บกัก สูง/ต่ำ กว่า Upper Rule Curve (URC) และ Lower Rule Curve (LRC)

วันที่ 21 สิงหาคม 2566

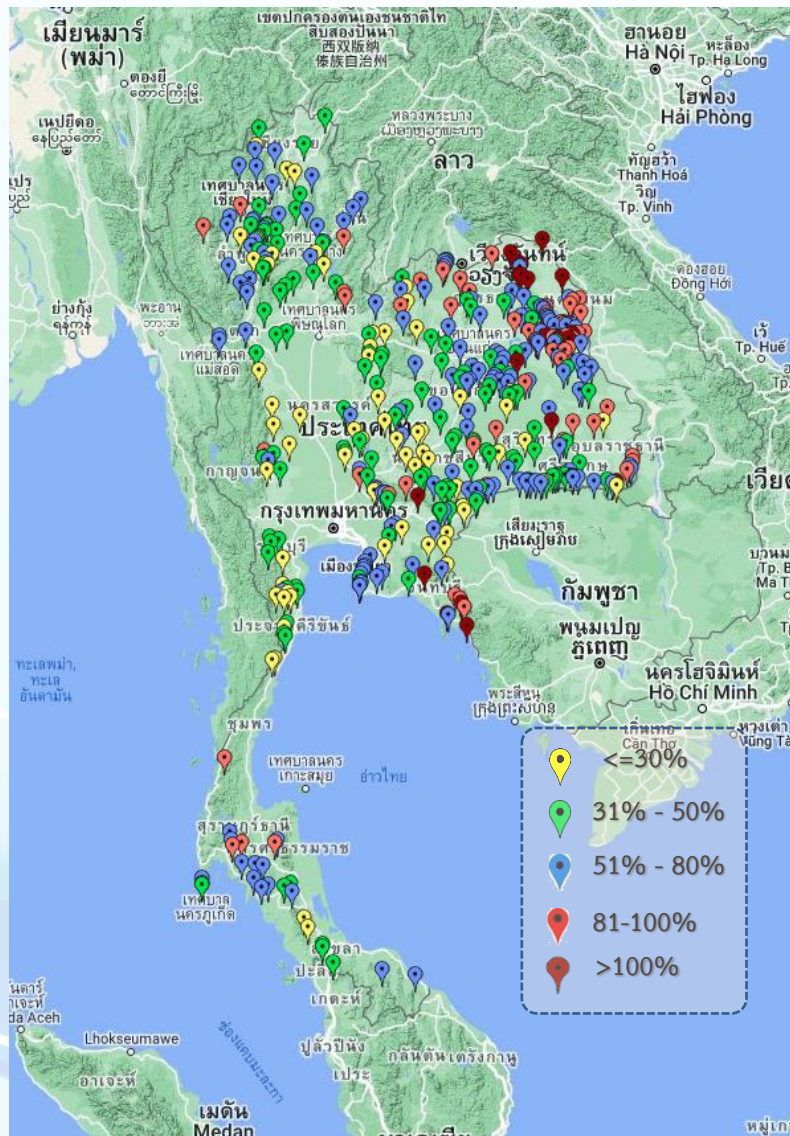


ลำดับ	ชื่ออ่างเก็บน้ำ	ความจุที่ (ล้าน ม.)	ความจุที่ (ล้าน ม.)	ณ วันที่ 21 ส.ค. 66		ไหลลง (ล้าน ม.)	ระบาย (ล้าน ม.)	ปริมาณน้ำเก็บกัก +สูง / - ต่ำกว่า Upper Rule Curve (URC) (ล้าน ม.)	ปริมาณน้ำเก็บกัก +สูง / - ต่ำกว่า Lower Rule Curve (LRC) (ล้าน ม.)
				ปริมาณ (ล้าน ม.)	% รก.				
1	ภูมิพล*	13,462	13,462	5,630	42	9.95	25.00	-4,221.33	-452.15
2	สิริกิติ์*	10,508	9,510	4,392	46	22.15	12.95	-2,894.02	-501.18
3	แม่จันทบูรณ์ชล	323	265	191	72	0.33	0.20	47.79	135.10
4	แมกวงอุดมธารา	295	263	142	54	0.24	0.47	-53.90	56.62
5	กวิกรม	106	106	48	46	1.03	0.93	-21.57	0.92
6	กวิคองหมา	209	170	56	33	0.00	0.49	-74.61	11.74
7	แควน้อยบำรุงแดน	1,080	939	161	17	0.55	1.30	-443.22	-89.74
8	แม่มอก	110	110	31	28	0.00	0.12	-41.39	-5.32
9	ห้วยหลวง	136	136	92	68	0.05	0.11	10.58	59.60
10	น้ำฮวน	780	520	342	66	1.42	0.00	-54.06	213.96
11	น้ำพุง*	200	165	58	35	0.33	0.61	-7.27	20.46
12	จุฬารัตน์*	181	164	61	37	0.48	0.00	-45.49	-1.69
13	อุบลรัตน์*	4,640	2,431	867	36	0.00	0.81	-63.91	285.21
14	ลำปาว	2,450	1,980	1,317	67	4.71	3.58	-8.23	747.80
15	ลำตะคอง	445	314	134	42	0.11	0.69	-87.72	68.54
16	ลำพระเพลิง	242	155	51	33	0.00	0.48	-52.39	28.61
17	มูลบน	350	141	60	42	0.16	0.56	-37.25	30.83
18	ลำเซาะ	325	275	99	36	0.45	0.81	-117.58	33.92
19	ลำน้ำระออง	197	121	66	55	0.00	0.47	-25.86	44.03
20	สิรินธร*	1,966	1,966	1,168	59	0.00	0.60	-257.32	2.09
21	ป่าสักชลสิทธิ์	960	960	75	8	0.00	1.04	-249.79	11.91
22	ทับเสลา	190	160	44	28	0.00	0.09	-50.83	0.32
23	กระเสียว	390	299	80	27	1.16	0.06	-119.00	9.02
24	ศรีนครินทร์*	18,770	17,745	12,810	72	12.34	10.02	-3,664.21	544.58
25	วชิราลงกรณ*	11,000	8,860	5,589	63	24.48	14.94	-2,351.62	668.86
26	ขุนด่านปราการชล	225	224	110	49	0.63	0.32	-42.06	48.00
27	คลองสีียด	450	420	72	17	0.50	0.34	-199.23	-0.40
28	บางพระ	127	117	48	41	0.00	0.44	-39.01	34.31
29	หนองปลาไหล	206	164	97	59	0.04	0.70	-37.13	57.52
30	ประแสร์	322	295	178	60	0.55	0.41	-92.03	103.20
31	นฤบดินทรจินดา	332	295	95	32	0.23	0.00	-69.81	19.46
32	แก่งกระจาน	900	710	288	41	2.27	2.16	-168.20	140.05
33	ปราณบุรี	490	391	77	20	0.84	0.29	-184.62	-22.23
34	รัชชประภา*	6,144	5,639	3,730	66	13.10	2.91	-1,326.67	-222.47
35	บางลา*	1,590	1,454	829	57	1.40	6.03	-278.44	130.01

ฝ่ายประมวลและวิเคราะห์สถานการณ์น้ำ ส่วนประมวลวิเคราะห์สถานการณ์น้ำ สำนักบริหารจัดการน้ำและอุทกวิทยา



สถานการณ์น้ำในอ่างเก็บน้ำขนาดกลาง วันที่ 21 สิงหาคม 2566



ภาค	ปริมาณน้ำอ่างเก็บน้ำขนาดกลาง จำนวน 435 แห่ง								
	จำนวนอ่าง	ความจุ	น้ำใช้การ	ปริมาณน้ำปี 2565	% รนก.	ปริมาณน้ำปี 2566	% รนก.	ใช้การปี 2566	% ใช้การ
เหนือ	80	1,083	992	769	71	501	46	411	41
ตะวันออกเฉียงเหนือ	226	2,061	1,892	1,532	74	1,201	58	1,034	55
กลาง	27	419	393	269	64	124	30	100	25
ตะวันตก	8	164	152	99	60	67	41	56	37
ตะวันออก	52	1,006	949	705	70	504	50	448	47
ใต้	42	679	626	420	62	303	45	249	40
รวม	435	5,411	5,004	3,794	70	2,700	50	2,298	46

ภาค	สรุปอ่างขนาดกลางที่มีปริมาตรในช่วง <=30%, >30 - 50% ,>50-80%, > 80-100% และ >100%				
	<=30%	>30-50%	>50-80%	>80-100%	>100%
เหนือ	12	29	34	5	0
ตอน.	20	50	94	45	17
ตะวันออก	9	9	24	5	5
กลาง	12	12	1	2	0
ตะวันตก	1	6	1	0	0
ใต้	11	12	15	4	0
รวม	65	118	169	61	22

รวมทั้งหมด 435 แห่ง



ปริมาณน้ำในอ่างเก็บน้ำขนาดใหญ่และขนาดกลาง วันที่ 21 สิงหาคม 2566

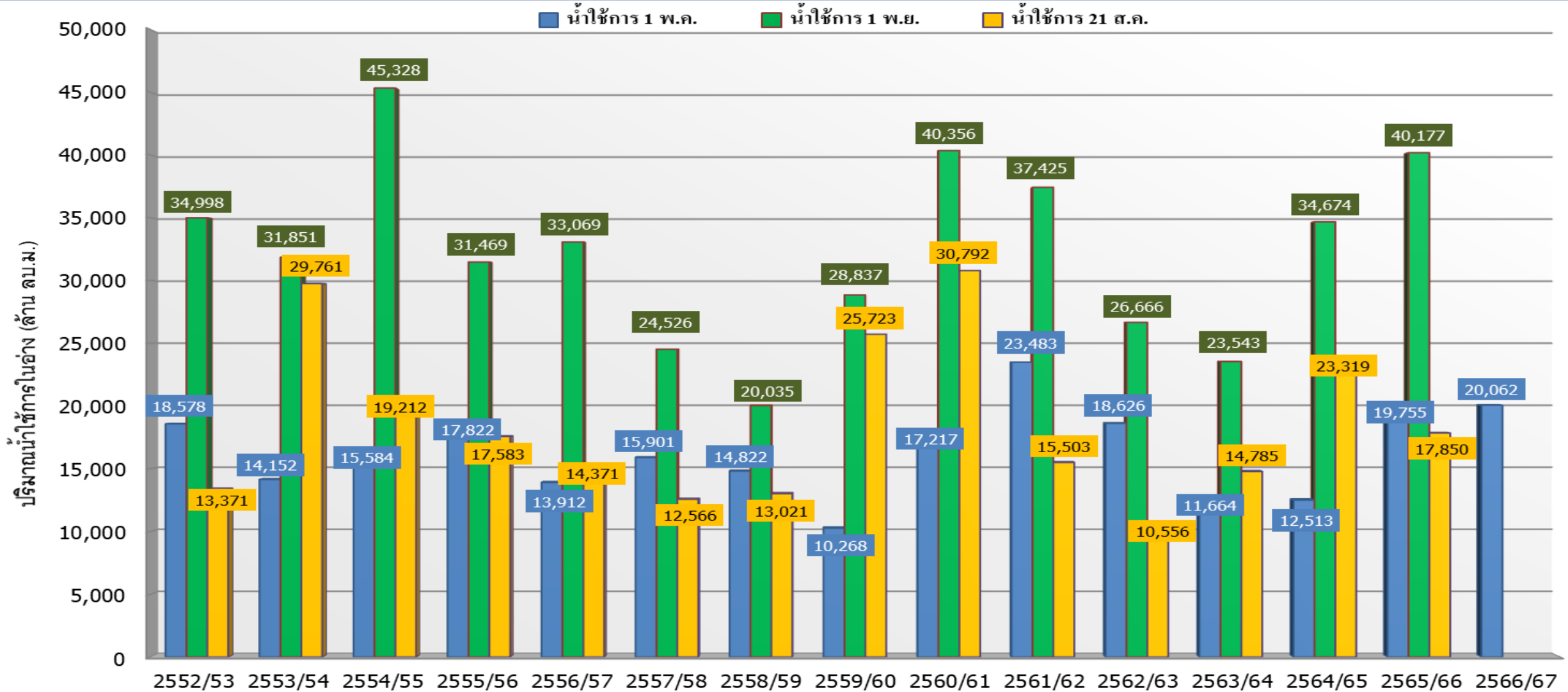


ภาค	ขนาดใหญ่				ขนาดกลาง				รวมอ่างขนาดใหญ่และกลาง						รับน้ำได้อีก	เปรียบเทียบปี 65 กับ 66		
	จำนวน	ความจุ	ปี 2566	% ความจุ อ่างฯ	จำนวน	ความจุ	ปี 2566	% ความจุ อ่างฯ	จำนวน	ความจุ	ปี2565		ปี2566			ปริมาณ	ปริมาณ	%
											ปริมาณ	%	ปริมาณ	%				
เหนือ	8	24,825	10,652	43	80	1,083	501	46	88	25,908	13,498	52	11,153	43	14,755	-2,345	-17	
ตอน.	12	8,368	4,315	52	226	2,061	1,201	58	238	10,429	6,337	61	5,516	53	4,913	-821	-13	
กลาง	3	1,419	199	14	27	419	124	30	30	1,838	1,048	57	323	18	1,514	-725	-69	
ตะวันตก	2	26,605	18,398	69	8	164	67	41	10	26,769	19,677	74	18,465	69	8,303	-1,212	-6	
ตะวันออก	6	1,515	601	40	52	1,006	504	50	58	2,520	1,628	65	1,105	44	1,415	-523	-32	
ใต้	4	8,194	4,924	60	42	679	303	45	46	8,874	5,125	58	5,227	59	3,647	102	2	
รวม	35	70,926	<u>39,089</u>	55	435	5,411	<u>2,700</u>	50	470	76,337	<u>47,314</u>	62	<u>41,789</u>	55	34,548	-5,525	-12	
ปริมาณน้ำใช้การ		47,389	<u>15,552</u>	33		5,004	<u>2,298</u>	46		52,388	<u>23,366</u>	45	<u>17,850</u>	34				

สามารถรับน้ำได้อีก **34,548** ล้าน ลบ.ม. (45%)

%น้ำใช้การ=(ปริมาณน้ำใช้การ/ความจุอ่างน้ำใช้การ)*100

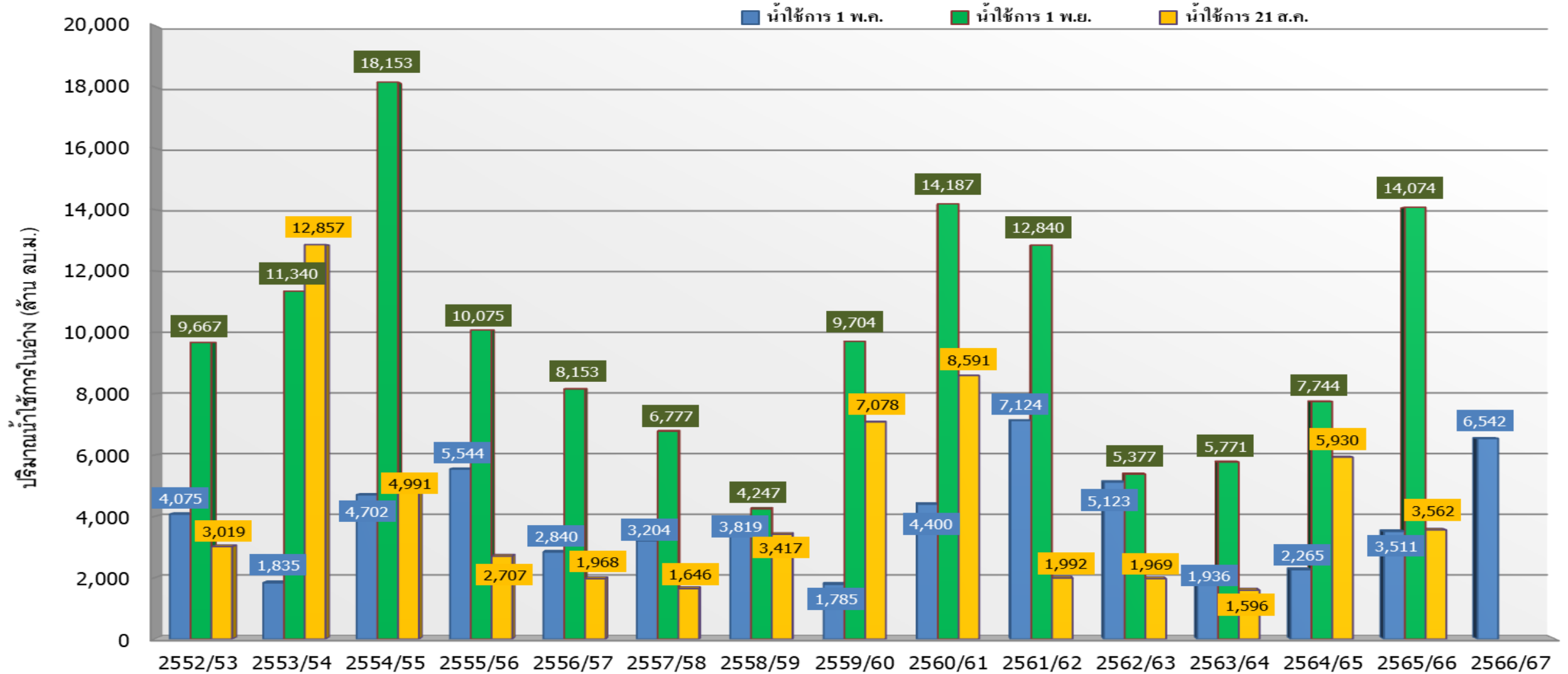
กราฟเปรียบเทียบปริมาณน้ำใช้การในอ่างเก็บน้ำขนาดใหญ่และขนาดกลาง ตั้งแต่ปี 2553 ถึง ปี 2566



ปี 25 (1)/(2)	2552/53	2553/54	2554/55	2555/56	2556/57	2557/58	2558/59	2559/60	2560/61	2561/62	2562/63	2563/64	2564/65	2565/66	2566/67
(1) ■ น้ำใช้การ 1 พ.ค.	18,578	14,152	15,584	17,822	13,912	15,901	14,822	10,268	17,217	23,483	18,626	11,664	12,513	19,755	20,062
(1) ■ น้ำใช้การ 1 พ.ย.	34,998	31,851	45,328	31,469	33,069	24,526	20,035	28,837	40,356	37,425	26,666	23,543	34,674	40,177	
(2) ■ น้ำใช้การ 21 ส.ค.	13,371	29,761	19,212	17,583	14,371	12,566	13,021	25,723	30,792	15,503	10,556	14,785	23,319	17,850	



กราฟเปรียบเทียบปริมาณน้ำใช้การในกลุ่มน้ำเจ้าพระยา (ภูมิพล สิริกิติ์ แควน้อยฯ ป่าสักฯ) ตั้งแต่ปี 2553 ถึง ปี 2566



ปี 25 (1)/(2)	2552/53	2553/54	2554/55	2555/56	2556/57	2557/58	2558/59	2559/60	2560/61	2561/62	2562/63	2563/64	2564/65	2565/66	2566/67
(1) ■ น้ำใช้การ 1 พ.ค.	4,075	1,835	4,702	5,544	2,840	3,204	3,819	1,785	4,400	7,124	5,123	1,936	2,265	3,511	6,542
(1) ■ น้ำใช้การ 1 พ.ย.	9,667	11,340	18,153	10,075	8,153	6,777	4,247	9,704	14,187	12,840	5,377	5,771	7,744	14,074	
(2) ■ น้ำใช้การ 21 ส.ค.	3,019	12,857	4,991	2,707	1,968	1,646	3,417	7,078	8,591	1,992	1,969	1,596	5,930	3,562	



ปริมาณน้ำใช้การ อ่างเก็บน้ำขนาดใหญ่และขนาดกลาง



21 ส.ค. 66

ภาคเหนือ

อ่างใหญ่ 8 แห่ง
อ่างกลาง 80 แห่ง

ปี 2566

4,318

ล้าน ลบ.ม.

ปี 2565

6,654

ล้าน ลบ.ม.

น้อยกว่า -2,336 ล้าน ลบ.ม.

รับน้ำได้อีก 14,755 ล้าน ลบ.ม.

ภาคตะวันออกเฉียงเหนือ

อ่างใหญ่ 12 แห่ง
อ่างกลาง 226 แห่ง

ปี 2566

3,698

ล้าน ลบ.ม.

ปี 2565

3,996

ล้าน ลบ.ม.

น้อยกว่า -298 ล้าน ลบ.ม.

รับน้ำได้อีก 4,913 ล้าน ลบ.ม.

ภาคตะวันตก

อ่างใหญ่ 2 แห่ง
อ่างกลาง 8 แห่ง

ปี 2566

5,177

ล้าน ลบ.ม.

ปี 2565

6,390

ล้าน ลบ.ม.

น้อยกว่า -1,213 ล้าน ลบ.ม.

รับน้ำได้อีก 8,303 ล้าน ลบ.ม.

ภาคกลาง

อ่างใหญ่ 3 แห่ง
อ่างกลาง 27 แห่ง

ปี 2566

239

ล้าน ลบ.ม.

ปี 2565

964

ล้าน ลบ.ม.

น้อยกว่า -725 ล้าน ลบ.ม.

รับน้ำได้อีก 1,514 ล้าน ลบ.ม.

ภาคใต้

อ่างใหญ่ 4 แห่ง
อ่างกลาง 42 แห่ง

ปี 2566

3,463

ล้าน ลบ.ม.

ปี 2565

3,360

ล้าน ลบ.ม.

มากกว่า 102 ล้าน ลบ.ม.

รับน้ำได้อีก 3,647 ล้าน ลบ.ม.

ภาคตะวันออก

อ่างใหญ่ 6 แห่ง
อ่างกลาง 52 แห่ง

ปี 2566

955

ล้าน ลบ.ม.

ปี 2565

1,482

ล้าน ลบ.ม.

น้อยกว่า -527 ล้าน ลบ.ม.

รับน้ำได้อีก 1,415 ล้าน ลบ.ม.

น้ำใช้การทั่วประเทศ

ปี 2566

17,850

ล้าน ลบ.ม.

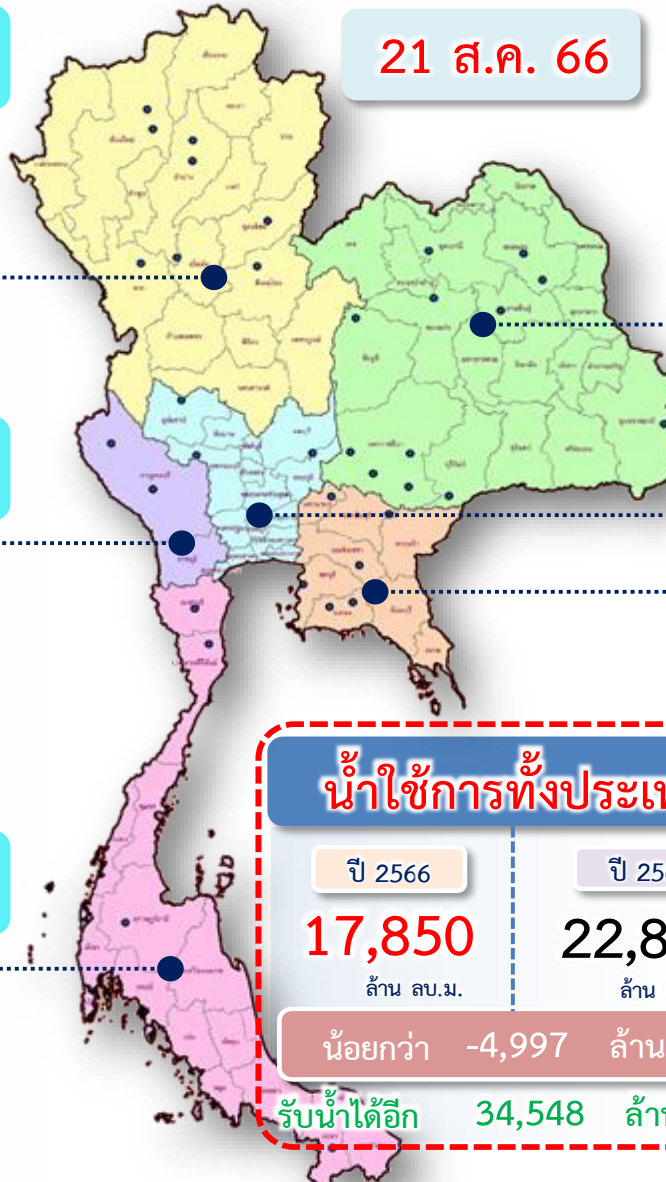
ปี 2565

22,847

ล้าน ลบ.ม.

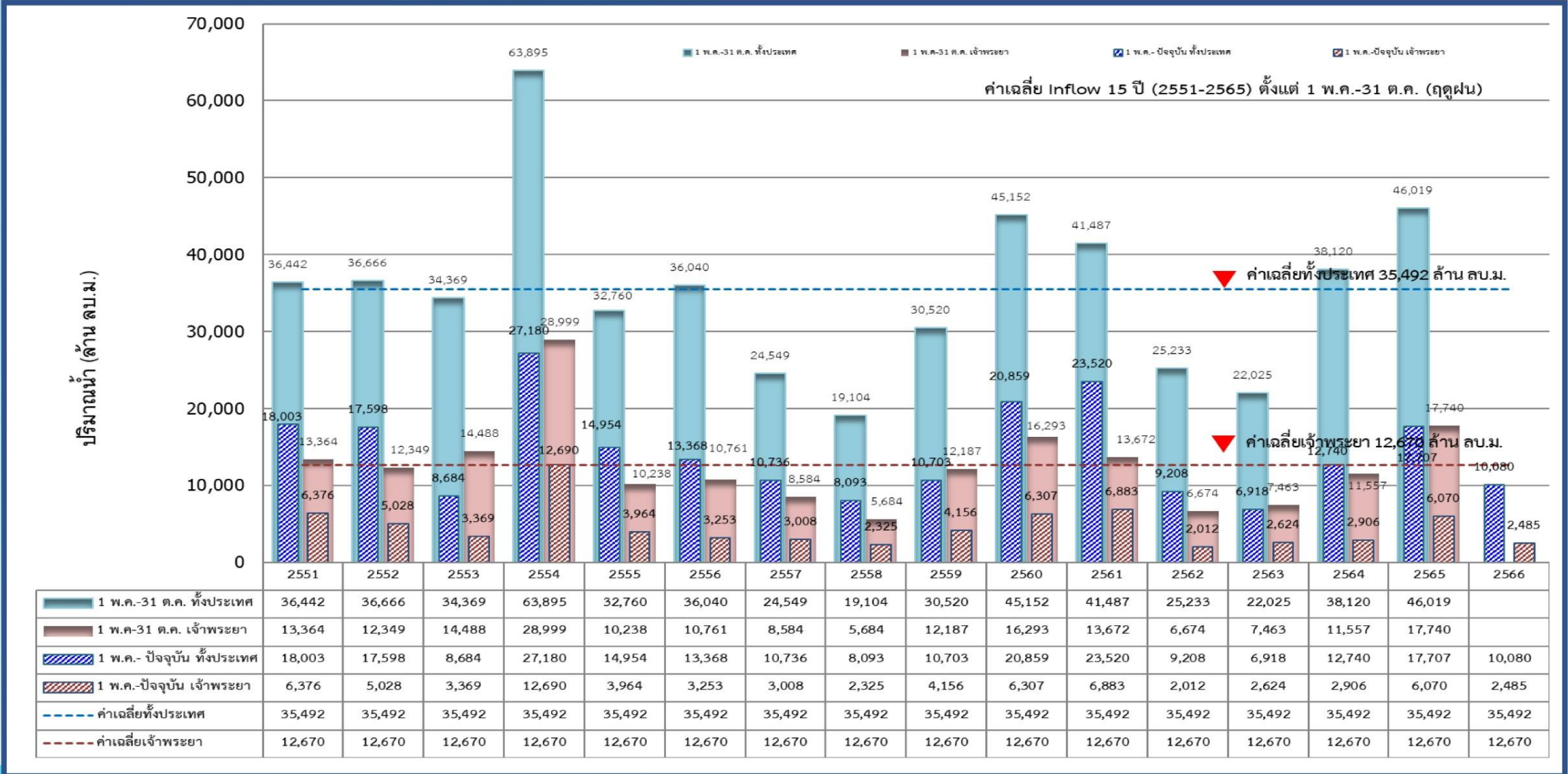
น้อยกว่า -4,997 ล้าน ลบ.ม.

รับน้ำได้อีก 34,548 ล้าน ลบ.ม.





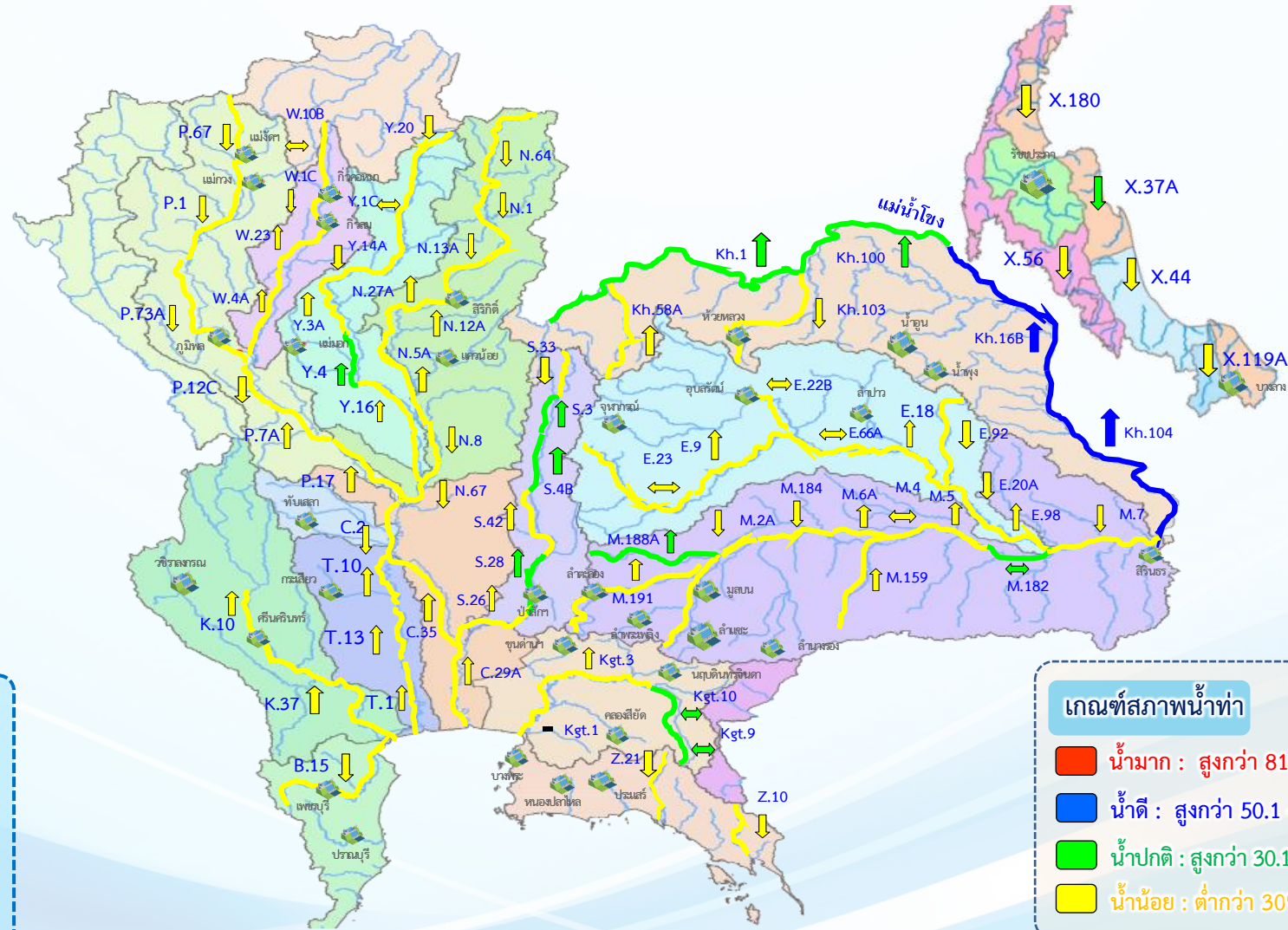
กราฟเปรียบเทียบปริมาณน้ำไหลลงเขื่อน (INFLOW) ปี 2551-2566 ช่วงฤดูฝน (1 พ.ค. - 31 ต.ค.) ทั้งประเทศ และเจ้าพระยา





แนวโน้มสถานการณ์น้ำท่าในลำน้ำสายหลัก

วันที่ 21 สิงหาคม 2566



แนวโน้ม

- ↑ แนวโน้มเพิ่มขึ้น
- ↓ แนวโน้มลดลง
- ↔ แนวโน้มทรงตัว

เกณฑ์สภาพน้ำท่า	จำนวน
น้ำมาก : สูงกว่า 81% ค่าความจุลน้ำ	- สถานี
น้ำดี : สูงกว่า 50.1 - 80 % ของความจุลน้ำ	3 สถานี
น้ำปกติ : สูงกว่า 30.1%-50% ของความจุลน้ำ	16 สถานี
น้ำน้อย : ต่ำกว่า 30% ของความจุลน้ำ	70 สถานี

จำนวนสถานีวัดน้ำท่าที่ใช้ติดตาม 89 สถานี

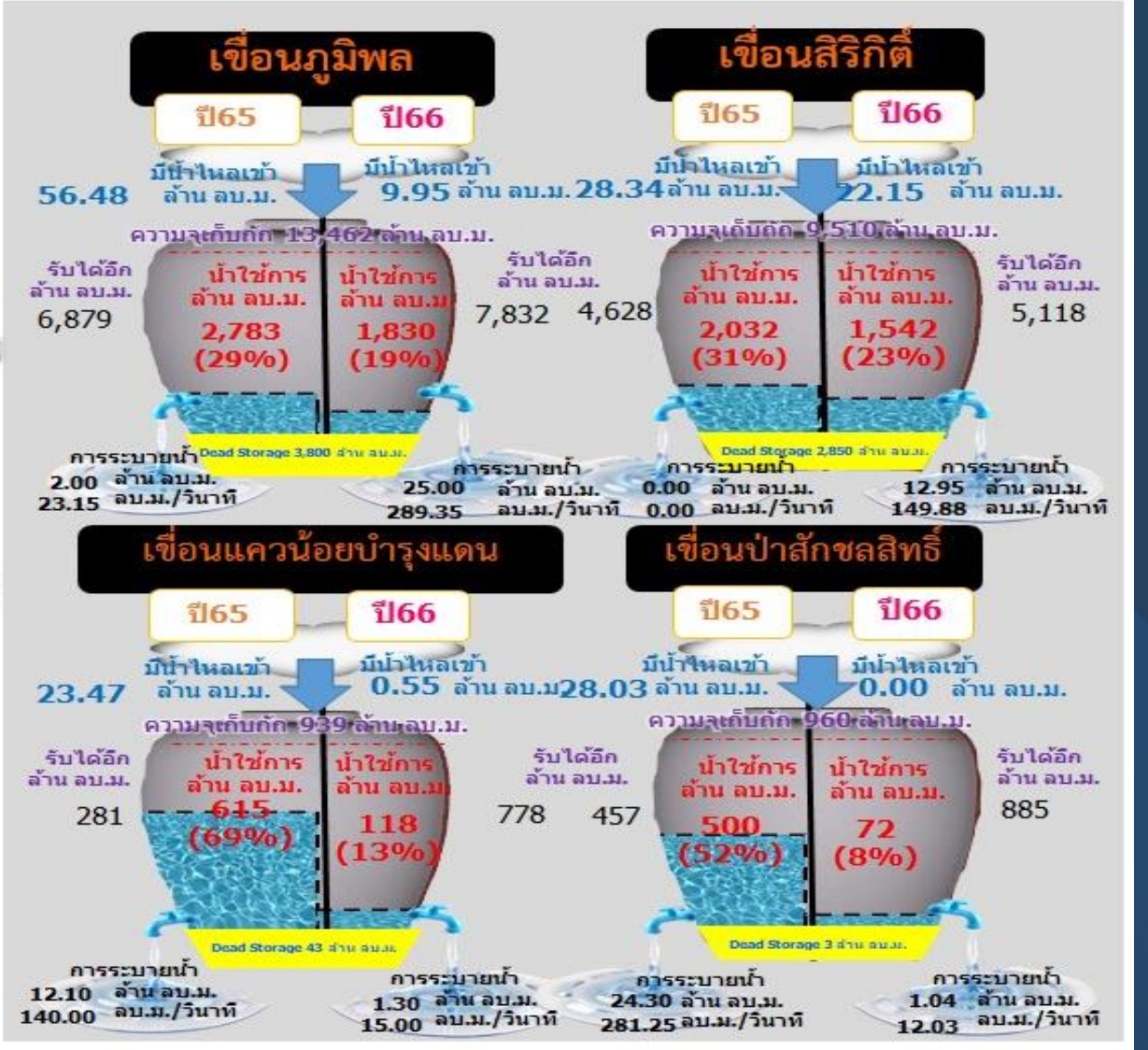


สถานการณ์ลุ่มน้ำเจ้าพระยา

ปริมาณน้ำ 4 เขื่อนหลักลุ่มน้ำเจ้าพระยา



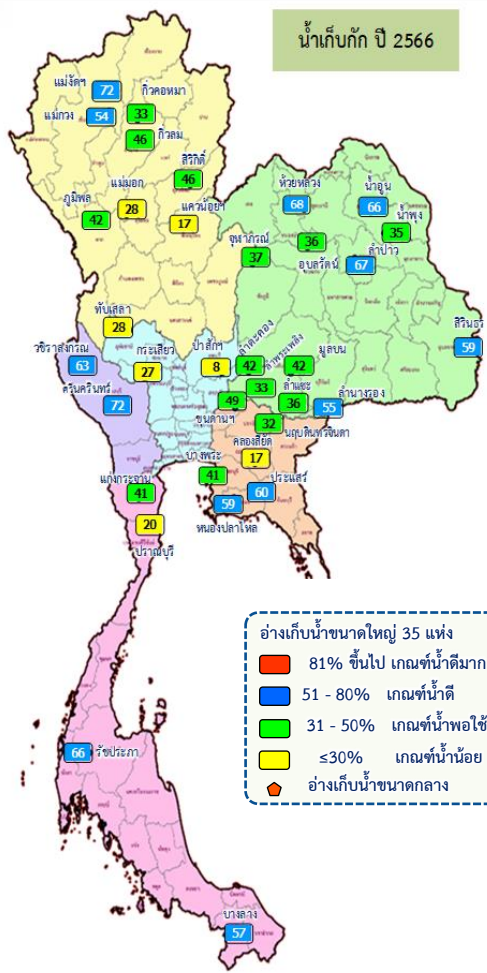
รวม 4 เขื่อน	ปริมาณน้ำทั้งหมด (ล้าน ลบ.ม.)	น้ำใช้การ (ล้าน ลบ.ม.)	รับน้ำได้อีก (ล้าน ลบ.ม.)
21 ส.ค. 66	10,258 (41%)	3,562 (20%)	14,613
21 ส.ค. 65	12,626 (51%)	5,930 (33%)	12,245





การจัดสรรน้ำฤดูฝน ปี 2566 และการเพาะปลูก

สถานการณ์น้ำและแผน-ผลการบริหารจัดการน้ำฤดูฝนปี 2566 ทั่วประเทศ (1 พ.ค.66 – 31 ต.ค.66)

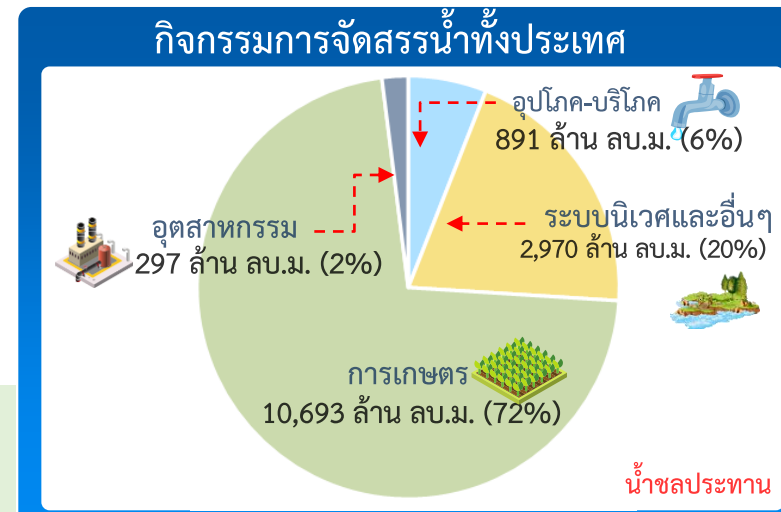


- อ่างเก็บน้ำขนาดใหญ่ 35 แห่ง
- 81% ขึ้นไป เกษตน์น้ำดีมาก 0 แห่ง
 - 51 - 80% เกษตน์น้ำดี 13 แห่ง
 - 31 - 50% เกษตน์น้ำพอใช้ 15 แห่ง
 - ≤30% เกษตน์น้ำน้อย 7 แห่ง
 - อ่างเก็บน้ำขนาดกลาง 435 แห่ง

ปริมาณน้ำเก็บกักและใช้การทั่วประเทศ ณ วันที่ 21 ส.ค.66

ประเภทอ่างเก็บน้ำ	ปริมาณน้ำเก็บกัก	ปริมาณน้ำใช้การ
อ่างฯ ใหญ่ 35 แห่ง	ปริมาณน้ำเก็บกัก 70,926 ล้าน ลบ.ม. ปี 2565 = 43,518 ล้าน ลบ.ม.	ปริมาณน้ำใช้การ 15,552 (33%) ปี 2565 = 19,981 ล้าน ลบ.ม.
อ่างฯ กลาง 435 แห่ง	ปริมาณน้ำเก็บกัก 5,410 ล้าน ลบ.ม. ปี 2565 = 3,003 ล้าน ลบ.ม.	ปริมาณน้ำใช้การ 2,298 (46%) ปี 2565 = 2,298 ล้าน ลบ.ม.
อ่างฯ เล็ก 1,060 แห่ง	ปริมาณน้ำเก็บกัก 387 ล้าน ลบ.ม. ปี 2565 = 345 ล้าน ลบ.ม.	ปริมาณน้ำใช้การ 195 (57%) ปี 2565 = 195 ล้าน ลบ.ม.
รวมทั้งหมด 1,530 แห่ง	ปริมาณน้ำเก็บกัก 76,723 ล้าน ลบ.ม. ปี 2565 = 47,244 ล้าน ลบ.ม.	ปริมาณน้ำใช้การ 18,045 (34%) ปี 2565 = 23,319 ล้าน ลบ.ม.

ปริมาณน้ำเก็บกักทั่วประเทศ (รวมอ่างใหญ่ อ่างกลาง อ่างเล็ก) ณ วันที่ 1 พ.ค.66 จำนวน 44,231 ล้าน ลบ.ม. (58%)
 ปริมาณน้ำต้นทุน (1 พ.ค.66) จำนวน 20,247 ล้าน ลบ.ม. (38%) (ความต้องการน้ำฤดูฝน 30,246 ล้าน ลบ.ม.)



ผลจัดสรรน้ำฤดูฝน ปี 2566 วันที่ 21 ส.ค.66

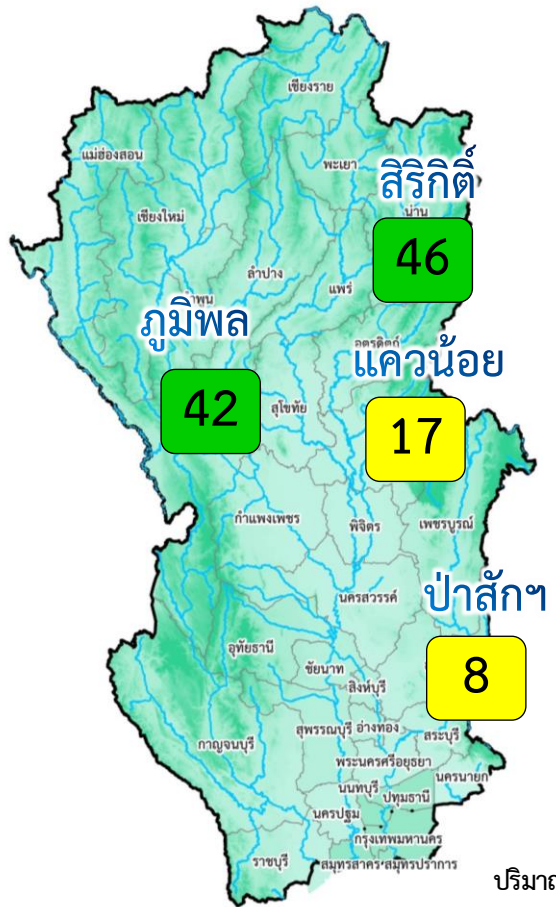
แผนจัดสรรน้ำ	น้ำชลประทาน 14,851 (ล้าน ลบ.ม.)
ผลจัดสรรน้ำ	12,702 (86%) (ล้าน ลบ.ม.)
คงเหลือ	2,149 (14%) (ล้าน ลบ.ม.)

ผลการเพาะปลูกข้าวนาปี 2566 (16 ส.ค.66)

แผน	เพาะปลูกแล้ว	เก็บเกี่ยว
16.98 ล้านไร่	14.40 ล้านไร่ (85%)	0.98 ล้านไร่



สถานการณ์น้ำและแผน-ผลการบริหารจัดการน้ำฤดูแล้งปี 2566 กลุ่มเจ้าพระยา (1 พ.ค.66 – 31 ต.ค.66)

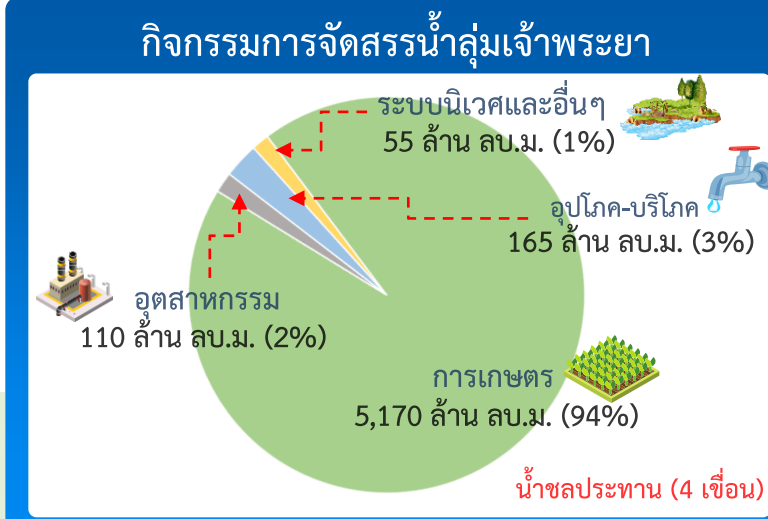


ปริมาณน้ำ 4 เขื่อนหลักเจ้าพระยา ณ วันที่ 21 ส.ค.66 (ล้าน ลบ.ม.)

เขื่อน	ปริมาณน้ำเก็บกัก	ปริมาณน้ำใช้การ	ไหลลงวันนี้	ระบายวันนี้
กุมิพล	ปริมาณน้ำเก็บกัก 13,462 ล้าน ลบ.ม. ปริมาณน้ำใช้การ 9,662 ล้าน ลบ.ม.	5,630 (42%)	1,830 (19%)	9.95 / 25.00
สิริกิติ์	ปริมาณน้ำเก็บกัก 9,510 ล้าน ลบ.ม. ปริมาณน้ำใช้การ 6,660 ล้าน ลบ.ม.	4,392 (46%)	1,542 (23%)	22.15 / 12.95
แควน้อย	ปริมาณน้ำเก็บกัก 939 ล้าน ลบ.ม. ปริมาณน้ำใช้การ 896 ล้าน ลบ.ม.	161 (17%)	118 (13%)	0.55 / 1.30
ป่าสัก	ปริมาณน้ำเก็บกัก 960 ล้าน ลบ.ม. ปริมาณน้ำใช้การ 957 ล้าน ลบ.ม.	75 (8%)	72 (8%)	0.00 / 1.04
4 เขื่อน	ปริมาณน้ำเก็บกัก 24,871 ล้าน ลบ.ม. ปริมาณน้ำใช้การ 18,175 ล้าน ลบ.ม.	10,258 (41%) ปี 2565 = 12,626 ล้าน ลบ.ม.	3,562 (20%) ปี 2565 = 5,930 ล้าน ลบ.ม.	32.65 / 40.29

- อ่างเก็บน้ำขนาดใหญ่ 4 แห่ง
- 81% ขึ้นไป เกณฑ์น้ำดีมาก - แห่ง
- 51 - 80% เกณฑ์น้ำดี - แห่ง
- 31 - 50% เกณฑ์น้ำพอใช้ 2 แห่ง
- ≤30% เกณฑ์น้ำน้อย 2 แห่ง

ปริมาณน้ำเก็บกัก ณ วันที่ 1 พ.ค.66 จำนวน 13,238 ล้าน ลบ.ม. (53%)
 ปริมาณน้ำต้นทุน (1 พ.ค.66) จำนวน 6,542 ล้าน ลบ.ม.
 (ความต้องการน้ำฤดูแล้งปี 10,021 ล้าน ลบ.ม.)
 แผนจัดสรรน้ำจาก 4 เขื่อน 5,500 ล้าน ลบ.ม.)



ผลจัดสรรน้ำฤดูแล้ง ปี 2566 วันที่ 21 ส.ค.66

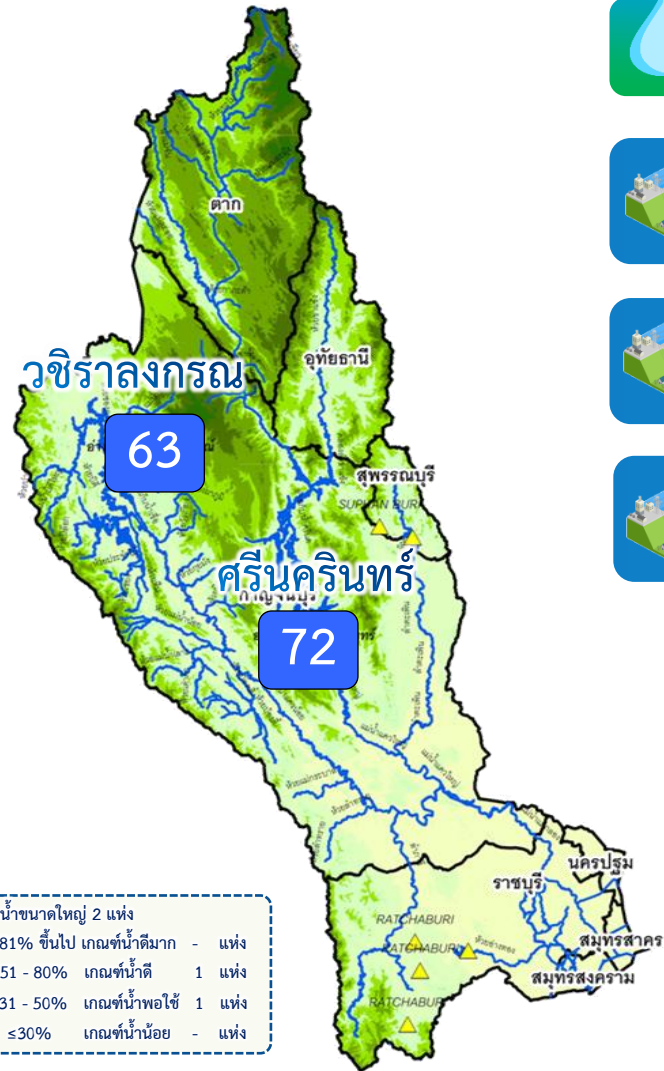
แผนจัดสรรน้ำ	น้ำชลประทาน (4 เขื่อน) 5,500 (ล้าน ลบ.ม.)
ผลจัดสรรน้ำ	5,212 (95%) (ล้าน ลบ.ม.)
คงเหลือ	288 (5%) (ล้าน ลบ.ม.)

ผลการเพาะปลูกข้าวนาปี 2566 (16 ส.ค.66)

แผน	เพาะปลูกแล้ว	เก็บเกี่ยว
8.05 ล้านไร่	7.34 ล้านไร่ (91%)	0.96 ล้านไร่



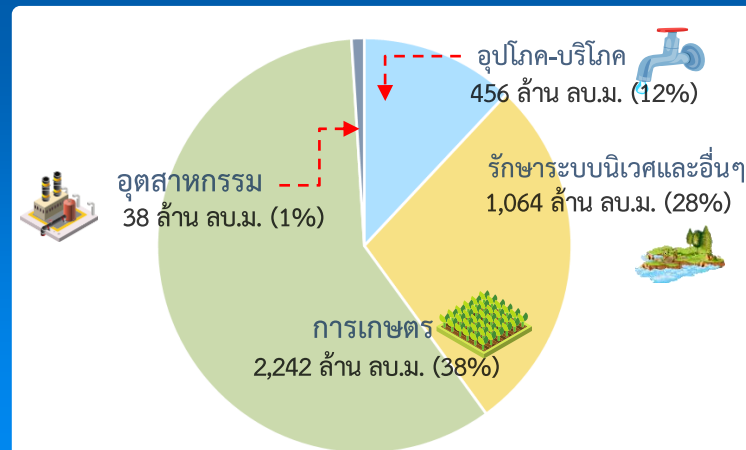
สถานการณ์น้ำและแผน-ผลการบริหารจัดการน้ำฤดูแล้งปี 2566 ลุ่มน้ำแม่กลอง (1 ก.ค.66 – 31 ธ.ค.66)



ปริมาณน้ำเก็บกักและใช้การ 2 เขื่อนหลักลุ่มน้ำแม่กลอง ณ วันที่ 21 ส.ค.66 (ล้าน ลบ.ม.)		ปริมาณน้ำเก็บกัก	ปริมาณน้ำใช้การ	ไหลลงวันนี้	ระบายวันนี้
ศรีนครินทร์	ปริมาณน้ำเก็บกัก 17,745 ล้าน ลบ.ม. ปริมาณน้ำใช้การ 7,480 ล้าน ลบ.ม.	12,810 (72%)	2,545 (34%)	12.34	10.02
วชิราลงกรณ์	ปริมาณน้ำเก็บกัก 8,860 ล้าน ลบ.ม. ปริมาณน้ำใช้การ 5,848 ล้าน ลบ.ม.	5,589 (63%)	2,577 (44%)	24.48	14.94
รวม 2 เขื่อน	ปริมาณน้ำเก็บกัก 26,605 ล้าน ลบ.ม. ปริมาณน้ำใช้การ 13,328 ล้าน ลบ.ม.	18,398 (69%) ปี 2565 = 19,578 ล้าน ลบ.ม.	5,121 (38%) ปี 2565 = 6,301 ล้าน ลบ.ม.	36.82	24.96

ปริมาณน้ำเก็บกัก (2 เขื่อน) ณ วันที่ 1 ก.ค.66 จำนวน 16,547 ล้าน ลบ.ม. (62%)
 ปริมาณน้ำต้นทุนปี 2566 จำนวน 3,270 ล้าน ลบ.ม. ความต้องการน้ำฤดูแล้งปี 2566 จำนวน 5,280 ล้าน ลบ.ม.

กิจกรรมการจ้จัดสรรน้ำลุ่มน้ำแม่กลอง



ผลจัดสรรน้ำฤดูแล้ง ปี 2566 วันที่ 21 ส.ค.66

แผนจัดสรรน้ำ	น้ำชลประทาน (2 เขื่อน) 3,800 (ล้าน ลบ.ม.)
ผลจัดสรรน้ำ	1,008 (27%) (ล้าน ลบ.ม.)
คงเหลือ	2,792 (73%) (ล้าน ลบ.ม.)

ผลการเพาะปลูกข้าวนาปี 2566 (9 ส.ค.66)

แผน 0.88 ล้านไร่ / **เพาะปลูกแล้ว** 0.483 ล้านไร่ (55%) / **เก็บเกี่ยว** - ล้านไร่

แผนผลการเพาะปลูกพืชในช่วงฤดูฝน ปี 2566 (ข้อมูล ณ วันที่ 16 ส.ค. 66)

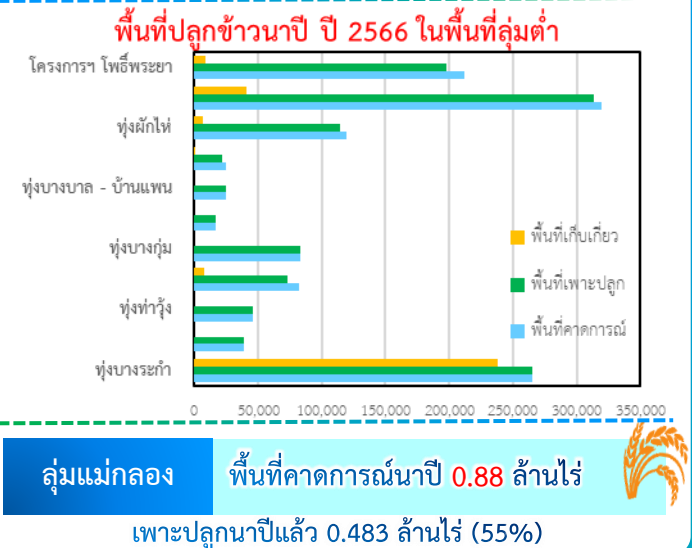
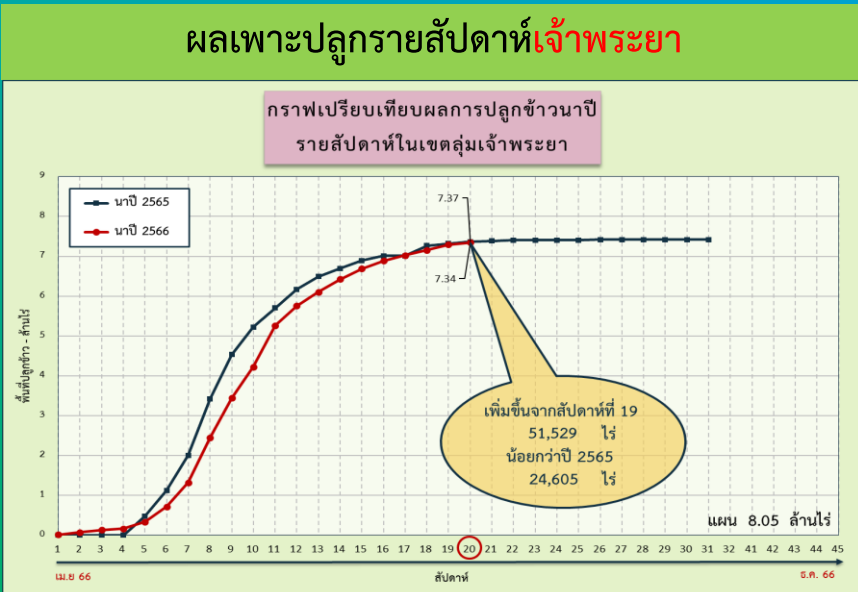
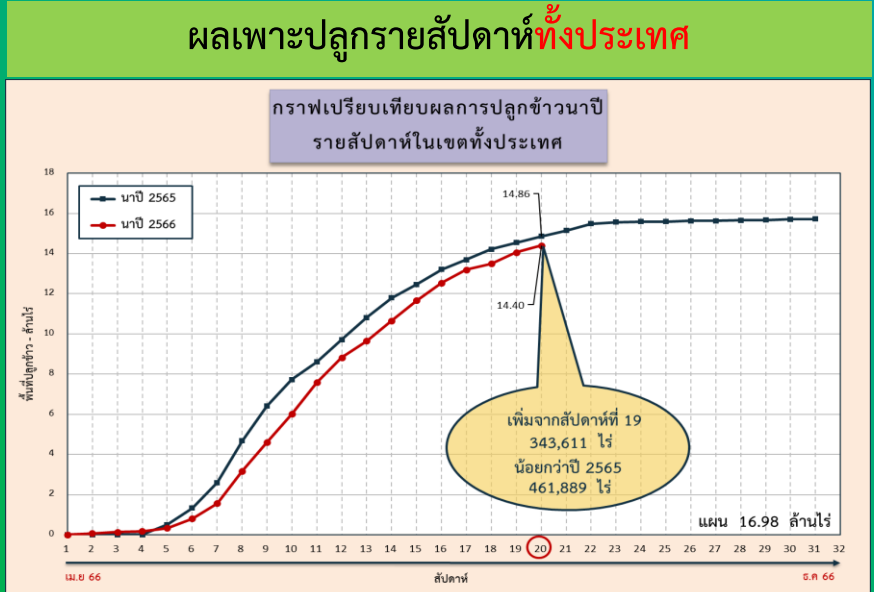
ภาค	ข้าวนาปี				พืชไร่-พืชผัก				รวม			
	แผน (ล้านไร่)	ผล (ล้านไร่)	%	เกี่ยว (ล้านไร่)	แผน (ล้านไร่)	ผล (ล้านไร่)	%	เกี่ยว (ล้านไร่)	แผน (ล้านไร่)	ผล (ล้านไร่)	%	เกี่ยว (ล้านไร่)
เหนือ	2.64	2.16	82	0.02	0.03	0.05	169	0.003	2.67	2.21	83	0.02
ตะวันออกเฉียงเหนือ	3.55	3.38	95		0.02	0.01	32		3.57	3.38	95	
กลาง	0.09	0.03	39		0.01	0.01	126		0.09	0.04	44	
ตะวันออก	0.95	0.92	96		0.03	0.02	65		0.99	0.94	95	
ตะวันตก	1.21	0.50	42		0.28	0.24	88	0.01	1.49	0.75	50	0.01
ใต้	0.48	0.07	14		0.02	0.004	22		0.50	0.07	14	
ลุ่มน้ำเจ้าพระยา	8.05	7.34	91	0.96	0.15	0.11	74	0.04	8.20	7.45	91	1.00
ทั่วประเทศ	16.98	14.40	85	0.98	0.53	0.44	83	0.05	17.51	14.84	85	1.03

ทั่วประเทศ พื้นที่คาดการณ์นาปี **16.98** ล้านไร่
 เพาะปลูกนาปีแล้ว 14.40 ล้านไร่ (85%)
 เก็บเกี่ยว 0.98 ล้านไร่ (7%) คงเหลือ 13.42 ล้านไร่

ลุ่มเจ้าพระยา พื้นที่คาดการณ์นาปี **8.05** ล้านไร่
 เพาะปลูกนาปีแล้ว 7.34 ล้านไร่ (91%)
 เก็บเกี่ยว 0.96 ล้านไร่ (13%) คงเหลือ 6.38 ล้านไร่

→ **ลุ่มต่ำบางระกำ** พื้นที่คาดการณ์ นาปี **0.265** ล้านไร่
 เพาะปลูกนาปีแล้ว 0.265 ล้านไร่ (100%)
 เก็บเกี่ยว 0.238 ล้านไร่ (90%) คงเหลือ 0.027 ล้านไร่

→ **10 ทุ่งตอนล่าง** พื้นที่คาดการณ์ นาปี **0.967** ล้านไร่
 เพาะปลูกนาปีแล้ว 0.929 ล้านไร่ (96%)
 เก็บเกี่ยว 0.065 ล้านไร่ (7%) คงเหลือ 0.863 ล้านไร่





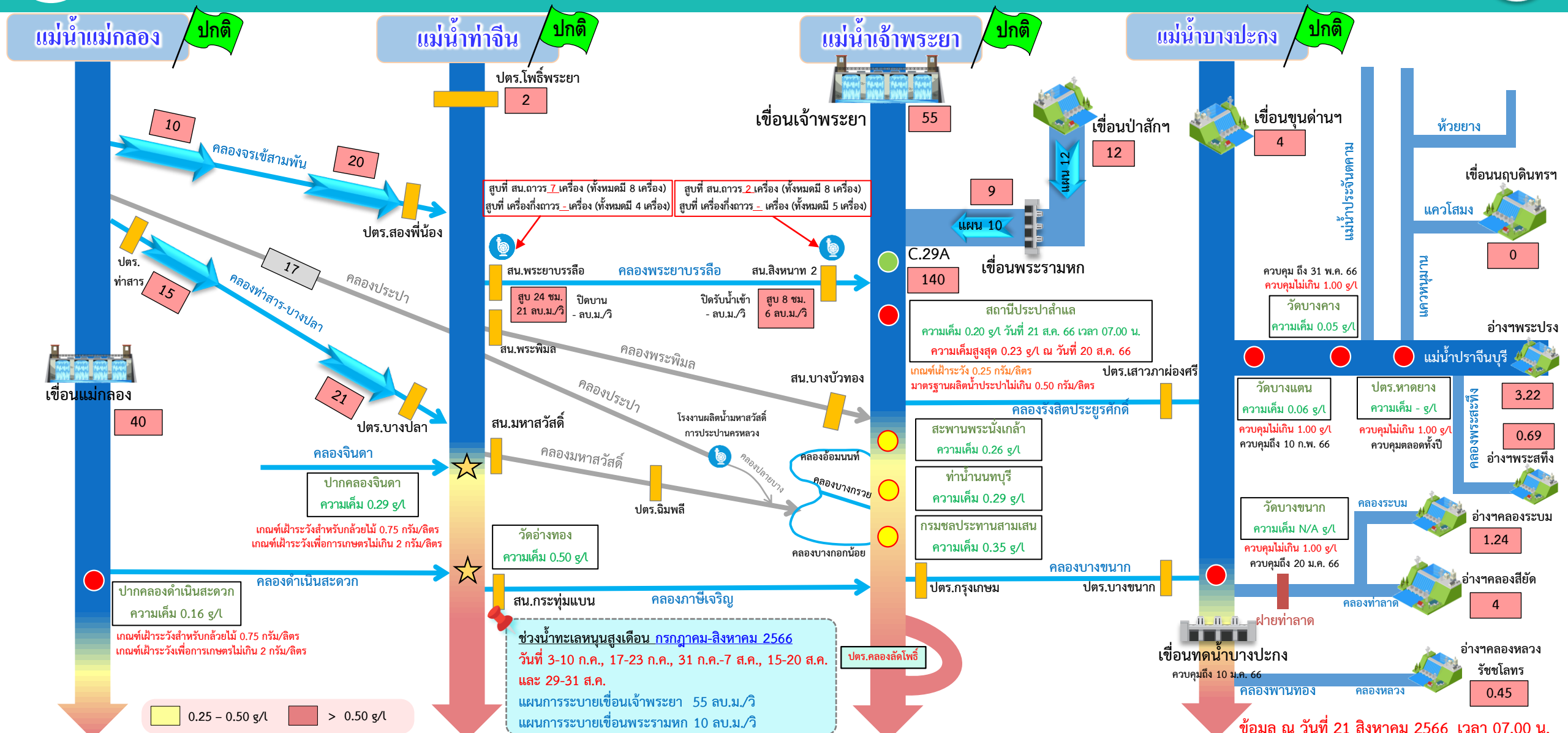
สถานการณ์ค่าความเค็ม ในลำน้ำสายหลัก

สถานการณ์ค่าความเค็มใน 4 ลำน้ำสายหลัก





การบริหารจัดการน้ำเพื่อรักษาระบบนิเวศ (ความเค็ม) ใน 4 ลำน้ำสายหลัก



● จุดควบคุมความเค็ม ● จุดตรวจวัดความเค็ม ● สถานีวัดน้ำ ★ จุดติดตั้งเครื่องวัดคุณภาพน้ำเคลื่อนที่

ฝ่ายประมวลผลวิเคราะห์สถานการณ์น้ำ สำนักบริหารจัดการน้ำและอุทกวิทยา

อ่าวไทย

ข้อมูล ณ วันที่ 21 สิงหาคม 2566 เวลา 07.00 น.

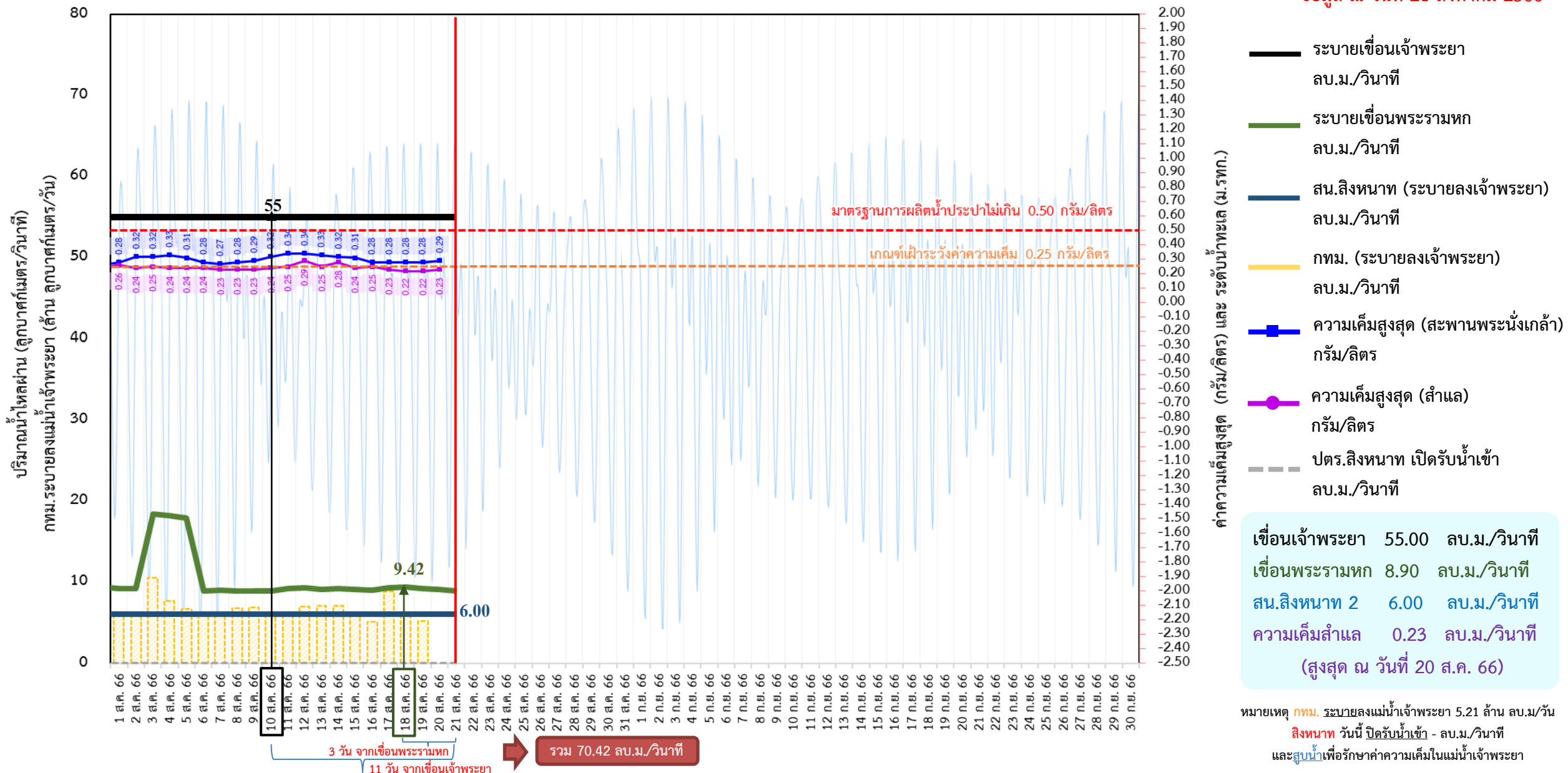
อัตรการไหลเวลา 06.00 น. / คุณภาพน้ำเวลา 07.00 น.

หน่วย : ลูกบาศก์เมตร/วินาที หน่วย : กรัม/ลิตร



ติดตามปริมาณน้ำไหลผ่านเขื่อน และติดตามค่าความเค็ม

ข้อมูล ณ วันที่ 21 สิงหาคม 2566





ติดตามปริมาณน้ำไหลผ่านเขื่อน และติดตามค่าความเค็ม



	ระบาย เขื่อนเจ้าพระยา ลบ.ม./วินาที	ระบาย เขื่อนป่าสักฯ ลบ.ม./วินาที	ระบายเขื่อน พระรามหก ลบ.ม./วินาที	ระดับน้ำสูงสุด บริเวณป้อม- พระจุลจอมเกล้า (ค่าคาดการณ์)	ระดับน้ำสูงสุด บริเวณป้อม- พระจุลจอมเกล้า (ค่าจริง)	ความเค็มสูงสุด สะพานพระนั่งเกล้า กรัม/ลิตร	ความเค็ม สูงสุด(สำแล) กรัม/ลิตร	สน.สิงหนาท (ระบายลงเจ้าพระยา) ลบ.ม./วินาที	รวมระบายจากเขื่อนเจ้าพระยา+ เขื่อนพระรามหก+สิงหนาท 2 ลบ.ม./วินาที	กรุงเทพมหานครฯ (ระบายลงเจ้าพระยา) ล้าน ลบ.ม./วัน
9 ส.ค. 66	55.00	30.10	8.92	0.72	-0.94	0.29	0.23	6.00	69.85	6.87
10 ส.ค. 66	55.00	30.15	8.90	0.65	-1.43	0.32	0.24	6.00	69.99	6.19
11 ส.ค. 66	55.00	12.10	9.22	0.71	-1.54	0.34	0.25	6.00	69.91	6.01
12 ส.ค. 66	55.00	20.12	9.28	0.86	-1.17	0.34	0.29	6.00	69.92	7.00
13 ส.ค. 66	55.00	20.22	9.13	0.96	-1.11	0.33	0.25	6.00	69.90	7.06
14 ส.ค. 66	55.00	20.19	9.17	1.02	-0.80	0.32	0.28	6.00	70.22	7.10
15 ส.ค. 66	55.00	20.28	9.09	1.09	-0.54	0.31	0.24	6.00	70.28	5.80
16 ส.ค. 66	55.00	20.15	9.01	1.13	-0.42	0.28	0.25	6.00	70.13	5.06
17 ส.ค. 66	55.00	20.15	9.31	1.12	0.17	0.28	0.23	6.00	70.17	8.84
18 ส.ค. 66	55.00	20.08	9.42	1.11	0.59	0.28	0.22	6.00	70.09	5.97
19 ส.ค. 66	55.00	12.02	9.21	1.06	0.60	0.28	0.22	6.00	70.01	5.21
20 ส.ค. 66	55.00	12.07	9.14	0.97	0.38	0.29	0.23	6.00	70.31	
21 ส.ค. 66	55.00	12.03	8.90	0.88	0.33			6.00	70.42	

ค่าจริงระดับน้ำสูงสุดบริเวณป้อมพระจุลจอมเกล้า อ้างอิงจาก <https://telerid.rid.go.th>



คาดการณ์ปริมาณน้ำ ณ วันที่ 1 พฤศจิกายน 2566



คาดการณ์ปริมาณน้ำอ่างเก็บน้ำขนาดใหญ่ 35 แห่งในช่วงฤดูฝน 2566 **6** กรณี

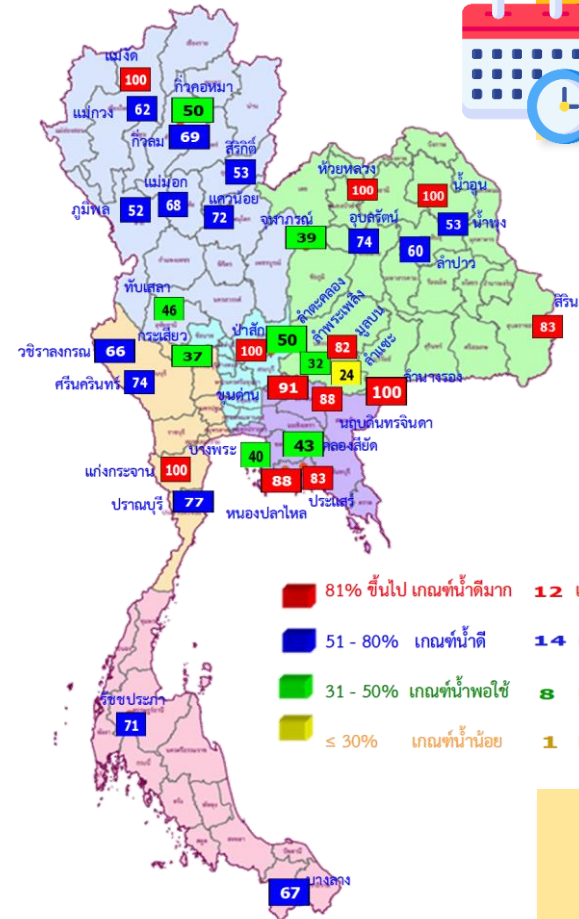


สถิติและคาดการณ์ปริมาณน้ำอ่างเก็บน้ำขนาดใหญ่ 35 แห่งในช่วงฤดูฝน 2566 **6** กรณี

ปี	ปริมาณน้ำ (ล้าน ลบ.ม.)	%	น้ำใช้การ (ล้าน ลบ.ม.)	%
1 พ.ย.62	47,400	67	23,858	50
1 พ.ย.63	43,412	61	19,870	42
1 พ.ย.64	53,999	67	30,457	64
1 พ.ย.65	59,399	84	35,862	76
1 พ.ย. 66 (น้ำมาก)	58,637	83	35,100	74
1 พ.ย. 66 (น้ำเฉลี่ย)	54,462	77	30,925	65
1 พ.ย. 66 (น้ำน้อย)	48,436	68	24,899	53
1 พ.ย. 66 (One Map)	46,362	65	22,825	48
1 พ.ย. 66 (2544)	54,929	77	31,392	66
1 พ.ย. 66 (2562)	50,354	71	26,816	57

คาดการณ์ ณ วันที่ 17 ส.ค.66

หมายเหตุ : กรณี One map (ใช้ Inflow กรณีฝนคาดการณ์น้อย)
ผลคาดการณ์อ่างเก็บน้ำขนาดใหญ่ 10 แห่ง (กฟผ.) ใช้ข้อมูลผลคาดการณ์ของ กฟผ. ณ วันที่ 15 สิงหาคม 2566



1 พ.ย. 66
(กรณีน้ำ One Map)

คาดการณ์ 1 พฤศจิกายน 2566
ปริมาณน้ำใช้การน้อยกว่า ปี 2565
13,037 ล้าน ลบ.ม.

ปี พ.ศ.	ปริมาณน้ำ (ล้าน ลบ.ม.)	%	น้ำใช้การ (ล้าน ลบ.ม.)	%
2566	46,362	65	22,825	48



คาดการณ์ปริมาณน้ำใช้การใน 4 เขื่อนหลัก ณ วันที่ 1 พ.ย. 2566

เขื่อนภูมิพล	ปี	ปริมาณ (ล้าน ลบ.ม.)	%	น้ำใช้การ (ล้าน ลบ.ม.)	%
	1 พ.ย. 65	11,974	89	8,174	85
	1 พ.ย. 66 (น้ำมาก)	9,305	69	5,505	57
	1 พ.ย. 66 (น้ำเฉลี่ย)	8,521	63	4,721	49
	1 พ.ย. 66 (น้ำน้อย)	7,754	58	3,954	41
	1 พ.ย. 66 (One Map)	6,935	52	3,135	32
	1 พ.ย. 66 (2544)	7,707	57	3,907	40
	1 พ.ย. 66 (2562)	7,432	55	3,632	38

เขื่อนป่าสักชลสิทธิ์	ปี	ปริมาณ (ล้าน ลบ.ม.)	%	น้ำใช้การ (ล้าน ลบ.ม.)	%
	1 พ.ย. 65	976	102	973	102
	1 พ.ย. 66 (น้ำมาก)	960	100	957	100
	1 พ.ย. 66 (น้ำเฉลี่ย)	960	100	957	100
	1 พ.ย. 66 (น้ำน้อย)	880	92	877	92
	1 พ.ย. 66 (One Map)	960	100	957	100
	1 พ.ย. 66 (2544)	960	100	957	100
	1 พ.ย. 66 (2562)	466	49	463	48

เขื่อนสิริกิติ์	ปี	ปริมาณ (ล้าน ลบ.ม.)	%	น้ำใช้การ (ล้าน ลบ.ม.)	%
	1 พ.ย. 65	6,863	72	4,013	60
	1 พ.ย. 66 (น้ำมาก)	7,143	75	4,293	64
	1 พ.ย. 66 (น้ำเฉลี่ย)	6,566	69	3,716	56
	1 พ.ย. 66 (น้ำน้อย)	5,869	62	3,019	45
	1 พ.ย. 66 (One Map)	5,026	53	2,176	33
	1 พ.ย. 66 (2544)	7,220	76	4,370	66
	1 พ.ย. 66 (2562)	6,156	65	3,306	50

เขื่อนแควน้อยบำรุงแดน	ปี	ปริมาณ (ล้าน ลบ.ม.)	%	น้ำใช้การ (ล้าน ลบ.ม.)	%
	1 พ.ย. 65	957	102	914	102
	1 พ.ย. 66 (น้ำมาก)	939	100	896	100
	1 พ.ย. 66 (น้ำเฉลี่ย)	871	93	828	92
	1 พ.ย. 66 (น้ำน้อย)	442	47	399	45
	1 พ.ย. 66 (One Map)	672	72	629	70
	1 พ.ย. 66 (2544)	910	97	867	97
	1 พ.ย. 66 (2562)	546	58	503	56

ปริมาณน้ำใช้การ 4 เขื่อนหลัก

1 พฤศจิกายน 2565 | 14,074 ล้าน ลบ.ม.

คาดการณ์ 1 พฤศจิกายน 2566 | 6,897 ล้าน ลบ.ม.

คาดการณ์ปริมาณน้ำรวม 4 เขื่อนหลัก

ปี	ปริมาณน้ำ (ล้าน ลบ.ม.)	%	น้ำใช้การ (ล้าน ลบ.ม.)	%
1 พ.ย. 65	20,770	84	14,074	77
1 พ.ย. 66 (น้ำมาก)	18,348	74	11,652	64
1 พ.ย. 66 (น้ำเฉลี่ย)	16,918	68	10,222	56
1 พ.ย. 66 (น้ำน้อย)	14,945	60	8,249	45
1 พ.ย. 66 (One Map)	13,593	55	6,897	38
1 พ.ย. 66 (2544)	16,797	68	10,101	56
1 พ.ย. 66 (2562)	14,600	59	7,904	43



**มาตรการเตรียมความพร้อมรับมือ
ฤดูฝน ปี 2566
และการให้ความช่วยเหลือ**



12 มาตรการ รับมือฤดูฝน ปี 2566

6 แนวทางปฏิบัติ กรมชลประทาน



12 มาตรการรับมือฤดูฝน ปี 2566

กนช. เห็นชอบ เมื่อวันที่ 16 มีนาคม 2566

**คาดการณ์ชี้เป้าพื้นที่เสี่ยงน้ำท่วมและพื้นที่
เสี่ยงช่วงฝนทิ้งช่วง** (มี.ค. 66 เป็นต้นไป)

**การบริหารจัดการพื้นที่ลุ่มต่ำ
เพื่อรองรับน้ำหลาก** (ภายใน ส.ค. 66)

**ทบทวน ปรับปรุงเกณฑ์บริหารจัดการน้ำ
ในแหล่งน้ำ/เขื่อนระบายน้ำและจัดทำ
แผนบริหารจัดการน้ำเชิงบูรณาการ**
(ก่อนฤดูฝน - ตลอดช่วงฤดูฝน)

**เตรียมความพร้อม ซ่อมแซม ปรับปรุง
อาคารชลศาสตร์ ระบบระบายน้ำ ไทโรมาตอร์
ให้พร้อมใช้งาน และปรับปรุงแก้ไข
สิ่งกีดขวางทางน้ำ** (ก่อนฤดูฝน - ตลอดช่วงฤดูฝน)

**เตรียมพร้อม/วางแผนเครื่องจักร เครื่องมือ
บุคลากร ประจำพื้นที่เสี่ยงน้ำท่วมและพื้นที่เสี่ยง
ในช่วงฝนทิ้งช่วง** (ก่อนฤดูฝน - ตลอดช่วงฤดูฝน)

ข้อมูล ณ วันที่ 16 มีนาคม 2566



ติดตามประเมินผล

ปรับมาตรการให้สอดคล้องกับสถานการณ์ภัย (ตลอดช่วงฤดูฝน)

การสร้างการรับรู้และประชาสัมพันธ์
(ก่อนฤดูฝน - ตลอดช่วงฤดูฝน)

**สร้างความเข้มแข็งเครือข่าย
ภาคประชาชนในการให้ข้อมูลสถานการณ์**
(ก่อนฤดูฝน - ตลอดช่วงฤดูฝน)

**เร่งพัฒนาและเก็บกักน้ำ
ในแหล่งน้ำทุกประเภทช่วงปลายฤดูฝน**
(ภายใน ต.ค. - พ.ย. 66)

**ซักซ้อมแผนเผชิญเหตุ
ตั้งศูนย์ส่วนหน้าก่อนเกิดภัย
และฟื้นฟูสภาพให้กลับสู่สภาพปกติ**
(ตลอดช่วงฤดูฝน)

**เพิ่มประสิทธิภาพการระบายน้ำ
ของทางน้ำ** (ก่อนฤดูฝน - ตลอดช่วงฤดูฝน)

**ตรวจความมั่นคงปลอดภัย คัน ทำนบ
พังกันน้ำ** (ก่อนฤดูฝน - ตลอดช่วงฤดูฝน)

จัดทำโดย กองบริหารจัดการลุ่มน้ำ สำนักงานทรัพยากรน้ำแห่งชาติ

* ตัวหนังสือสีแดง คือ รวมมาตรการ

* ตัวหนังสือสีเขียว คือ เพิ่มมาตรการ

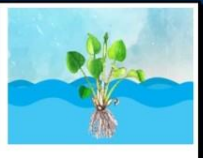
เก็บกักเต็มประสิทธิภาพ



คาดการณ์พื้นที่เสี่ยง



หลีกเลี่ยงสิ่งกีดขวาง



ระบบชลประทานเร่งระบาย



Standby เครื่องมือเครื่องจักร



แจ้งเตือนและประชาสัมพันธ์



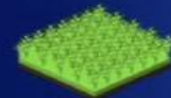


มาตรการ
บริหารจัดการน้ำ
ฤดูฝน
ปี 2566

“ เพื่อให้ปริมาณน้ำต้นทุน
ในอ่างเก็บน้ำมีเพียงพอ
สำหรับการใช้น้ำตลอดฤดูฝน ปี 2566
และเก็บกักไว้ใช้ฤดูแล้ง ปี 66/67 ”



จัดสรรน้ำเพื่อการ
อุปโภค-บริโภค
และรักษาระบบนิเวศ
ให้เพียงพอตลอดทั้งปี



ส่งเสริมการปลูกพืชฤดูฝน
ให้ใช้น้ำฝนเป็นหลัก
ใช้น้ำชลประทานเสริม
กรณีฝนทิ้งช่วงเท่านั้น



บริหารจัดการน้ำท่า
ให้มีประสิทธิภาพสูงสุด
ด้วยระบบและ
อาคารชลประทาน



กักเก็บน้ำในเขื่อน
ให้มากที่สุด

ไม่ต่ำกว่าเกณฑ์เก็บกักน้ำต่ำสุด ตามช่วงเวลา
เพื่อความมั่นคงด้านการอุปโภค-บริโภค
และรักษาระบบนิเวศ



วางแผนป้องกัน
และบรรเทาอุทกภัย



ชป.เตรียมความพร้อมเครื่องจักร-เครื่องมือ ช่วยเหลือ ฤดูแล้ง ทั่วประเทศ ปี 2566

ส่วนบริหารเครื่องจักรกลที่ 1

เชียงใหม่

- เครื่องสูบน้ำ 163 เครื่อง
- เครื่องจักรกลสนับสนุนอื่นๆ 247 หน่วย



รวม 410 หน่วย

ส่วนบริหารเครื่องจักรกลที่ 5

พระนครศรีอยุธยา

- เครื่องสูบน้ำ 265 เครื่อง
- เครื่องพลิกดินน้ำ 54 เครื่อง
- เครื่องจักรกลสนับสนุนอื่นๆ 222 หน่วย



รวม 541 หน่วย

ส่วนบริหารเครื่องจักรกลที่ 7

กาญจนบุรี

- เครื่องสูบน้ำ 160 เครื่อง
- เครื่องพลิกดินน้ำ 70 เครื่อง
- เครื่องจักรกลสนับสนุนอื่นๆ 227 หน่วย



รวม 457 หน่วย

ส่วนกลาง

นนทบุรี

- เครื่องสูบน้ำ 241 เครื่อง
- เครื่องจักรกลสนับสนุนอื่นๆ 277 หน่วย

รวม 518 หน่วย

ส่วนบริหารเครื่องจักรกลที่ 8

สงขลา

- เครื่องสูบน้ำ 297 เครื่อง
- เครื่องพลิกดินน้ำ 149 เครื่อง
- เครื่องจักรกลสนับสนุนอื่นๆ 324 หน่วย

รวม 770 หน่วย

ส่วนบริหารเครื่องจักรกลที่ 2

พิษณุโลก

- เครื่องสูบน้ำ 269 เครื่อง
- เครื่องพลิกดินน้ำ 20 เครื่อง
- เครื่องจักรกลสนับสนุนอื่นๆ 265 หน่วย



รวม 554 หน่วย

ส่วนบริหารเครื่องจักรกลที่ 3

ขอนแก่น

- เครื่องสูบน้ำ 286 เครื่อง
- เครื่องพลิกดินน้ำ 64 เครื่อง
- เครื่องจักรกลสนับสนุนอื่นๆ 401 หน่วย



รวม 751 หน่วย

ส่วนบริหารเครื่องจักรกลที่ 4

นครราชสีมา

- เครื่องสูบน้ำ 198 เครื่อง
- เครื่องพลิกดินน้ำ 145 เครื่อง
- เครื่องจักรกลสนับสนุนอื่นๆ 211 หน่วย

รวม 554 หน่วย

ส่วนบริหารเครื่องจักรกลที่ 6

ชลบุรี

- เครื่องสูบน้ำ 410 เครื่อง
- เครื่องพลิกดินน้ำ 115 เครื่อง
- เครื่องจักรกลสนับสนุนอื่นๆ 302 หน่วย

รวม 827 หน่วย

รวมทั้งประเทศ

- เครื่องสูบน้ำ 2,289 เครื่อง
- เครื่องพลิกดินน้ำ 617 เครื่อง
- เครื่องจักรกลสนับสนุนอื่นๆ 2,476 หน่วย

รวมเป็น
5,382 หน่วย



ฝ่ายประมวลและวิเคราะห์สถานการณ์น้ำ ส่วนประมวลวิเคราะห์สถานการณ์น้ำ สำนักบริหารจัดการน้ำและอุทกวิทยา

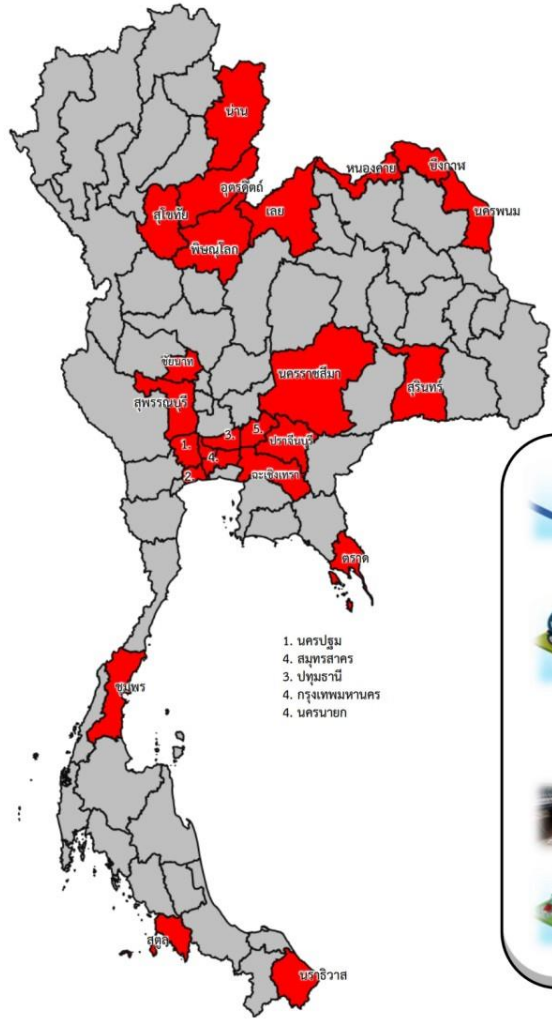


การให้ความช่วยเหลือเครื่องจักร-เครื่องมือ ฤดูฝน ปี 2566



ประจำสัปดาห์ (12 ส.ค.66 – 18 ส.ค.66)

สะสม (1 พ.ค.66 – 18 ส.ค.66)



ช่วยเหลือประจำสัปดาห์รวม
24 จังหวัด



ช่วยเหลือสะสมรวม
53 จังหวัด

ผล

- เครื่องสูบน้ำ **449** เครื่อง
ปริมาณน้ำรวม 2.742 ล้าน ลบ.ม.
- รถบรรทุกน้ำ **5** คัน
ปริมาณน้ำรวม 24,000 ลิตร
- เครื่องผลักดันน้ำ - เครื่อง
- เครื่องจักรอื่นๆ **9** หน่วย

ผล

- เครื่องสูบน้ำ **815** เครื่อง
ปริมาณน้ำรวม 219.982 ล้าน ลบ.ม.
- รถบรรทุกน้ำ **68** คัน
ปริมาณน้ำรวม 13,059,420 ลิตร
- เครื่องผลักดันน้ำ **3** เครื่อง
- เครื่องจักรอื่นๆ **72** หน่วย



ผลการประชาสัมพันธ์สร้างการรับรู้เกี่ยวกับสถานการณ์น้ำ



ฤดูฝน 2566 กรมชลประทาน



ระหว่างวันที่ 12 - 18 สิงหาคม 2566

1. ศูนย์เรียนรู้การเพิ่มประสิทธิภาพการผลิตสินค้าเกษตร (ศพก.)



จำนวน

26 ครั้ง

เส้สัป **84** ครั้ง

เกษตรกร

107 คน

เส้สัป **1,672** คน

2. คณะกรรมการจัดการชลประทาน (JMC)



จำนวน

67 ครั้ง

เส้สัป **141** ครั้ง

เกษตรกร

1,469 คน

เส้สัป **4,872** คน

3. กลุ่มใช้น้ำ



จำนวน

446 ครั้ง

เส้สัป **1,839** ครั้ง

เกษตรกร

3,915 คน

เส้สัป **37,036** คน

4. การประชาสัมพันธ์อื่นๆ



จำนวน

1,380 ครั้ง

เส้สัป **10,436** ครั้ง

ข้อมูลสะสม ตั้งแต่วันที่ 1 พ.ค.66

รวมการประชาสัมพันธ์



จำนวนครั้งการประชาสัมพันธ์

1,919 เส้สัป **12,500**



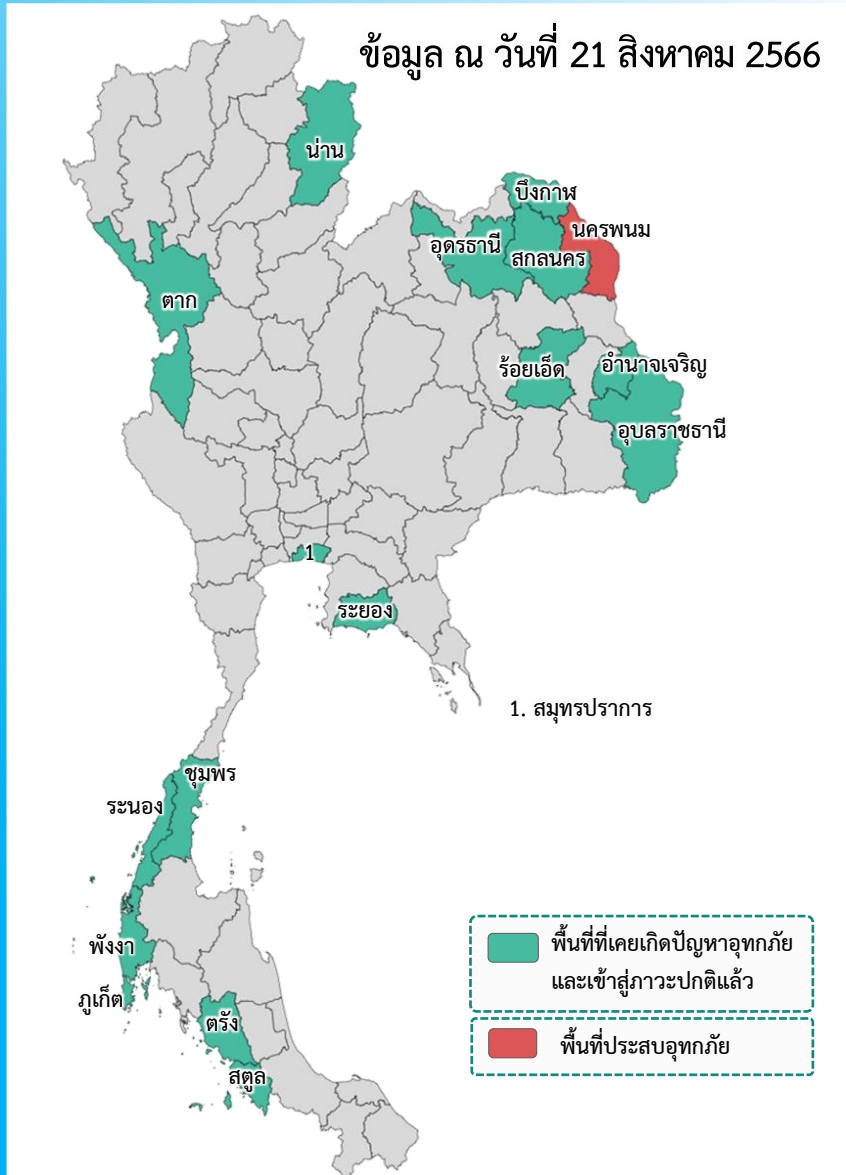
จำนวนเกษตรกรที่รับการฟังประชาสัมพันธ์

5,491 เส้สัป **43,580**



สถานการณ์อุทกภัย ปี 2566

สรุปสถานการณ์อุทกภัย ปี 2566



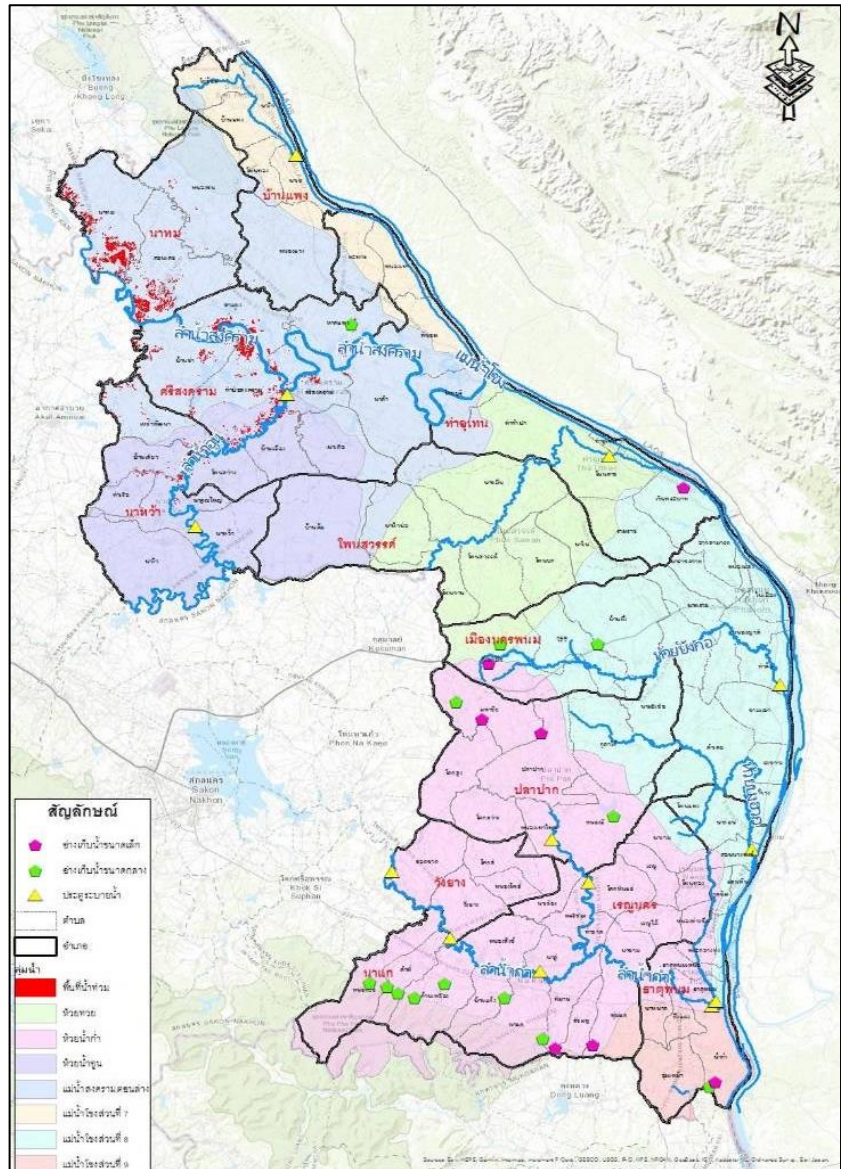
อิทธิพลที่ส่งผลกระทบต่อ

- พื้นที่ประสบอุทกภัยปี 2566 สาเหตุเนื่องจากอิทธิพล ดังนี้**
- ❑ มรสุมตะวันตกเฉียงใต้พัดปกคลุมทะเลอันดามัน ภาคใต้ และอ่าวไทย มีกำลังแรง (วันที่ 1-4 ก.ค.66) (ประสบอุทกภัย 5 จังหวัด ได้แก่ น่าน ร้อยเอ็ด ภูเก็ต สตูล และตรัง)
 - ❑ ร่องมรสุมกำลังแรงพาดผ่านภาคเหนือ ภาคตะวันออกเฉียงเหนือ ภาคกลางตอนบน ประกอบกับมรสุมตะวันตกเฉียงใต้ที่พัดปกคลุมทะเลอันดามัน ภาคใต้ และอ่าวไทยมีกำลังแรง (วันที่ 16-20 ก.ค.66) (ประสบอุทกภัย 3 จังหวัด ได้แก่ ระยอง ชุมพร และระนอง)
 - ❑ ร่องมรสุมกำลังปานกลางพาดผ่านภาคเหนือตอนล่าง ภาคกลาง ภาคตะวันออกเฉียงเหนือตอนล่าง ประกอบกับมรสุมตะวันตกเฉียงใต้กำลังค่อนข้างแรงพัดปกคลุมทะเลอันดามันตอนบน ภาคใต้ และอ่าวไทยตอนบน (วันที่ 22-24 ก.ค.66) (ประสบอุทกภัย 2 จังหวัด ได้แก่ ร้อยเอ็ด และสมุทรปราการ)
 - ❑ ร่องมรสุมพาดผ่านภาคเหนือตอนบนของประเทศไทย และประเทศลาวตอนบน เข้าสู่หย่อมความกดอากาศต่ำบริเวณชายฝั่งเวียดนามตอนบน ประกอบกับมรสุมตะวันตกเฉียงใต้ปกคลุมทะเลอันดามัน ประเทศไทย และอ่าวไทยมีกำลังแรง (วันที่ 28 ก.ค. - 3 ส.ค.66) (ประสบอุทกภัย 8 จังหวัด ได้แก่ ตาก สกลนคร บึงกาฬ ร้อยเอ็ด อุดรธานี นครพนม อำนาจเจริญ และอุบลราชธานี)
 - ❑ ร่องมรสุมพาดผ่านประเทศเมียนมา ประเทศลาวตอนบนเข้าสู่หย่อมความกดอากาศต่ำ บริเวณประเทศเวียดนามตอนบน ประกอบกับมรสุมตะวันตกเฉียงใต้กำลังปานกลางปกคลุมทะเลอันดามัน ประเทศไทย และอ่าวไทย (วันที่ 5 ส.ค. - 10 ส.ค.66) (ประสบอุทกภัย 1 จังหวัด ได้แก่ น่าน)
 - ❑ มรสุมตะวันตกเฉียงใต้พัดปกคลุมทะเลอันดามัน ประเทศไทย และอ่าวไทยมีกำลังค่อนข้างแรง ประกอบกับร่องมรสุมกำลังอ่อนพาดผ่านตอนบนของภาคเหนือ และประเทศลาวตอนบน เข้าสู่หย่อมความกดอากาศต่ำบริเวณประเทศเวียดนามตอนบน (วันที่ 13 - 15 ส.ค.66)

พื้นที่ประสบอุทกภัย

- ❖ ส่งผลให้มีพื้นที่ประสบอุทกภัยรวมทั้งสิ้น **17 จังหวัด** ดังนี้
 - จังหวัดที่เข้าสู่ภาวะปกติ **16 จังหวัด** ได้แก่ จังหวัดน่าน ตาก อุดรธานี สกลนคร บึงกาฬ ร้อยเอ็ด อำนาจเจริญ อุบลราชธานี สมุทรปราการ ระยอง ระนอง ชุมพร ภูเก็ต สตูล ตรัง และพังงา
 - จังหวัดที่ประสบอุทกภัย **1 จังหวัด** ได้แก่ จังหวัดนครพนม

ที่	สชป.	ลุ่มน้ำ	จังหวัด	อำเภอ (จำนวน)	รายชื่ออำเภอ	จุดประสบภัย			พื้นที่ประสบภัย	
						น้ำล้นตลิ่ง	ลำน้ำที่น้ำล้นตลิ่ง	น้ำท่วมขัง	ไร่	ครัวเรือน
1	สชป.7	โขงตะวันออกเฉียงเหนือ	นครพนม	4	บ้านแพง ศรีสงคราม นาหว้า นาทม	✓	ลำน้ำเก่า		25,871	
รวม				4		1		0	25,871	0



1. สาเหตุ

เกิดฝนตกหนักอย่างต่อเนื่องตลอดทั้งวันในเขตพื้นที่จังหวัดนครพนม ตั้งแต่วันที่ 31 ก.ค. 66 ถึงวันที่ 6 ส.ค. 66 ส่งผลทำให้เกิดน้ำป่าไหลหลากและน้ำล้นตลิ่ง

2. สถานการณ์ปัจจุบัน

มีพื้นที่น้ำท่วม 4 อำเภอ ได้แก่ อำเภอบ้านแพง อำเภอศรีสงคราม อำเภอนาหว้า และอำเภอนาทม รวมพื้นที่น้ำท่วมประมาณ 25,871 ไร่ รายละเอียดดังนี้

1. **อำเภอบ้านแพง** มีพื้นที่น้ำท่วม 1 ตำบล ได้แก่ ตำบลหนองแวง

2. **อำเภอศรีสงคราม** มีพื้นที่น้ำท่วม 9 ตำบล ได้แก่ ตำบลศรีสงคราม ตำบลนาเดื่อ ตำบลบ้านเอื้อง ตำบลสามผง ตำบลท่าบองสงคราม ตำบลบ้านเช่า ตำบลนาคำ ตำบลโพนสว่าง และตำบลหาดแพง

3. **อำเภอนาหว้า** มีพื้นที่น้ำท่วม 5 ตำบล ได้แก่ ตำบลนาหว้า ตำบลบ้านเสี้ยว ตำบลนาคุณใหญ่ ตำบลเหล่าพัฒนา และตำบลท่าเรือ

4. **อำเภอนาทม** มีพื้นที่น้ำท่วม 3 ตำบล ได้แก่ ตำบลนาทม ตำบลหนองซน และตำบลดอนเตย

3. แนวโน้มและการคาดการณ์

ระดับน้ำในลำน้ำก่ำและแม่น้ำโขงเริ่มลดระดับลง จึงคาดว่าจะสามารถระบายน้ำที่ท่วมขังในพื้นที่ลงสู่ลำน้ำก่ำและแม่น้ำโขงได้เมื่อปริมาณฝนลดน้อยลง

4. การช่วยเหลือและบริหารจัดการน้ำในพื้นที่

โครงการชลประทานนครพนม สำนักงานชลประทานที่ 7 จัดเตรียมเครื่องจักรเครื่องมือสำหรับให้ความช่วยเหลือ ได้แก่ รถตัดหญ้าชุดหลัง รถบรรทุกเทท้าย และเครื่องสูบน้ำจำนวน 15 เครื่อง และได้ประสานสำนักเครื่องจักรกล นำเครื่องสูบน้ำแรงดันสูง (Hydro Flow) เพื่อติดตั้งบริเวณประตูระบายน้ำต่างๆ รวมทั้งหมด 6 ชุด โดยถึงวันที่ 12 ส.ค.66 ได้ดำเนินการติดตั้งเครื่องสูบน้ำ จำนวน 4 เครื่อง บริเวณประตูระบายน้ำบังฮวก และประตูระบายน้ำบังฮวก



ศูนย์ปฏิบัติการน้ำอัจฉริยะ SMART WATER OPERATION CENTER (SWOC)



CONTACT US



02 669 2560 หรือ



www.wmsc.rid.go.th/
www.swoc.rid.go.th/



wmsc.1460@gmail.com



SWOC RID



อาคาร 99 ปี ม.ล.ชชาติ กำภู
กรมชลประทาน กรุงเทพมหานคร

