



# สถานการณ์และการบริหารจัดการน้ำ ฤดูแล้ง ปี 2565/66

วันที่ 21 เมษายน 2566

ศูนย์ปฏิบัติการน้ำอัจฉริยะ (SWOC)  
กรมชลประทาน สามเสน





# หัวข้อ

การบริหารจัดการน้ำ

ฤดูแล้ง

ปี 2565/66

1. สถานการณ์ฝน และสภาพภูมิอากาศ
2. สถานการณ์น้ำในอ่างเก็บน้ำและสถานการณ์น้ำท่า
3. สถานการณ์ลุ่มน้ำเจ้าพระยา
4. แผน-ผลจัดสรรน้ำฤดูแล้ง ปี 2565/66
5. การเพาะปลูกพืชฤดูแล้ง ปี 2565/66 (ข้าวนาปรัง)
6. สถานการณ์ค่าความเค็มในลำน้ำสายหลัก
7. การบริหารจัดการน้ำฤดูแล้ง ปี 2565/66
8. คาดการณ์ปริมาณน้ำ ณ วันที่ 1 พฤษภาคม 2566



---

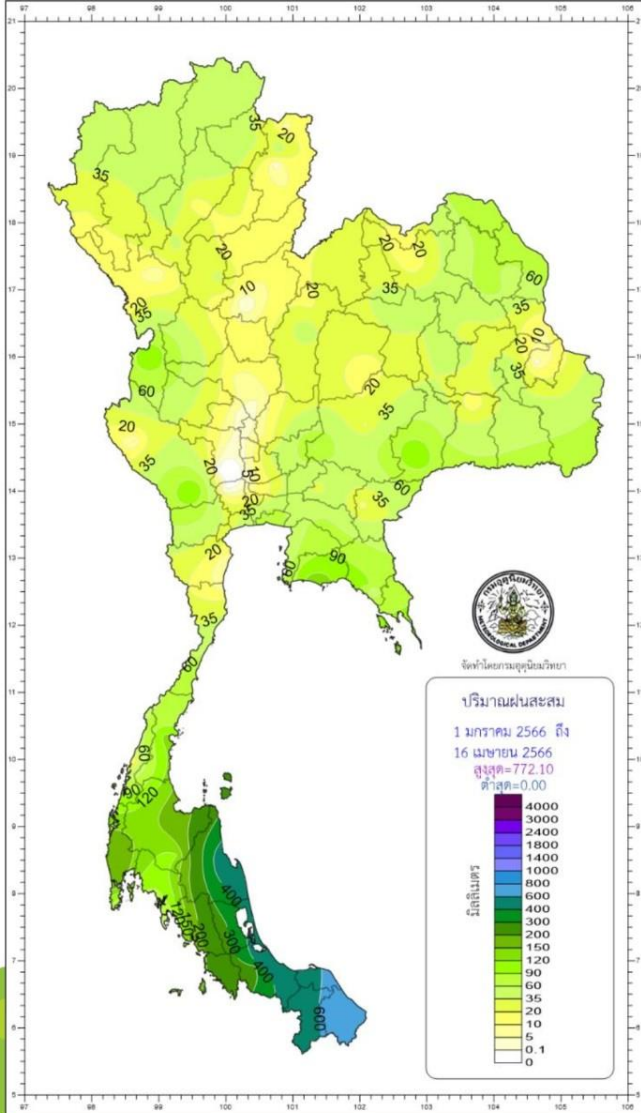
# สถานการณ์ฝน และสภาพภูมิอากาศ



# ปริมาณฝนสะสมปี 2566

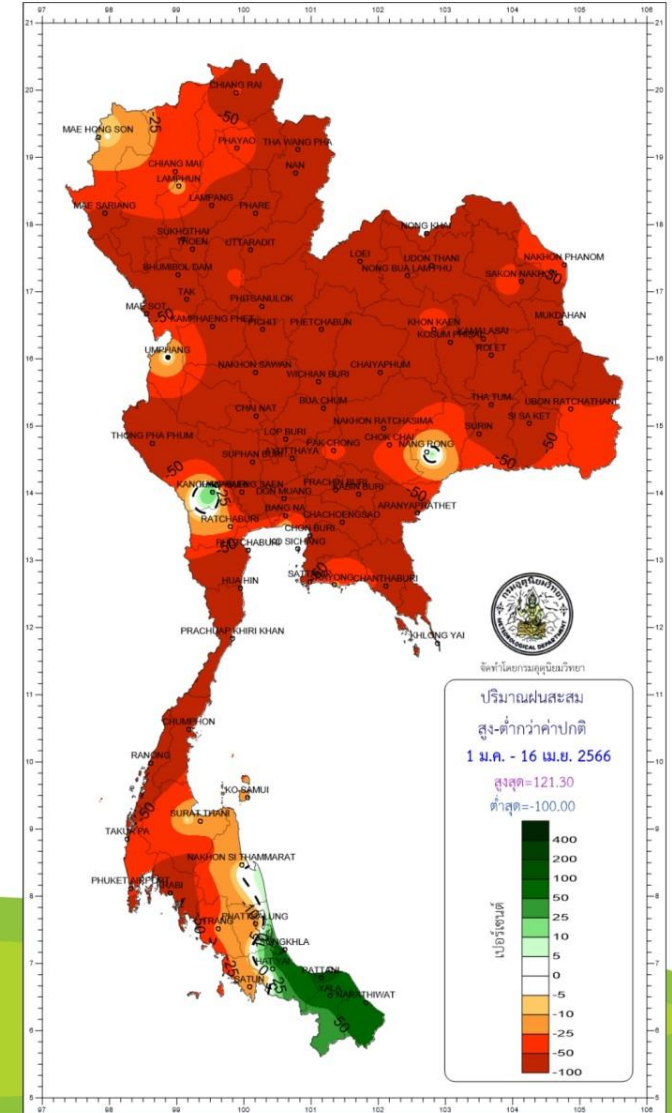
ตั้งแต่ 1 มกราคม - 16 เมษายน

## ปริมาณฝนรวม



## สูง - ต่ำกว่าค่าปกติ

ภาค	ปริมาณฝนเปรียบเทียบกับค่าปกติ		
	ตั้งแต่ 1 ม.ค. - ปัจจุบัน		
	ปริมาณฝน (มม.)	ค่าปกติ (มม.)	ผลต่างจากค่าปกติ
เหนือ	31.6	79.7	- 48.1 มม. - 60 %
ตะวันออกเฉียงเหนือ	39.4	100.6	- 61.2 มม. - 61 %
กลาง	30.6	99.6	- 69.0 มม. - 69 %
ตะวันออก	68.1	161.4	- 93.3 มม. - 58 %
ใต้ฝั่งตะวันออก	292.1	269.6	+ 22.5 มม. + 8 %
ใต้ฝั่งตะวันตก	136.5	257.3	- 120.8 มม. - 47 %
กทม.	50.1	131.0	- 80.9 มม. - 62 %
ทั้งประเทศ	88.4	143.4	- 55.0 มม. - 38 %



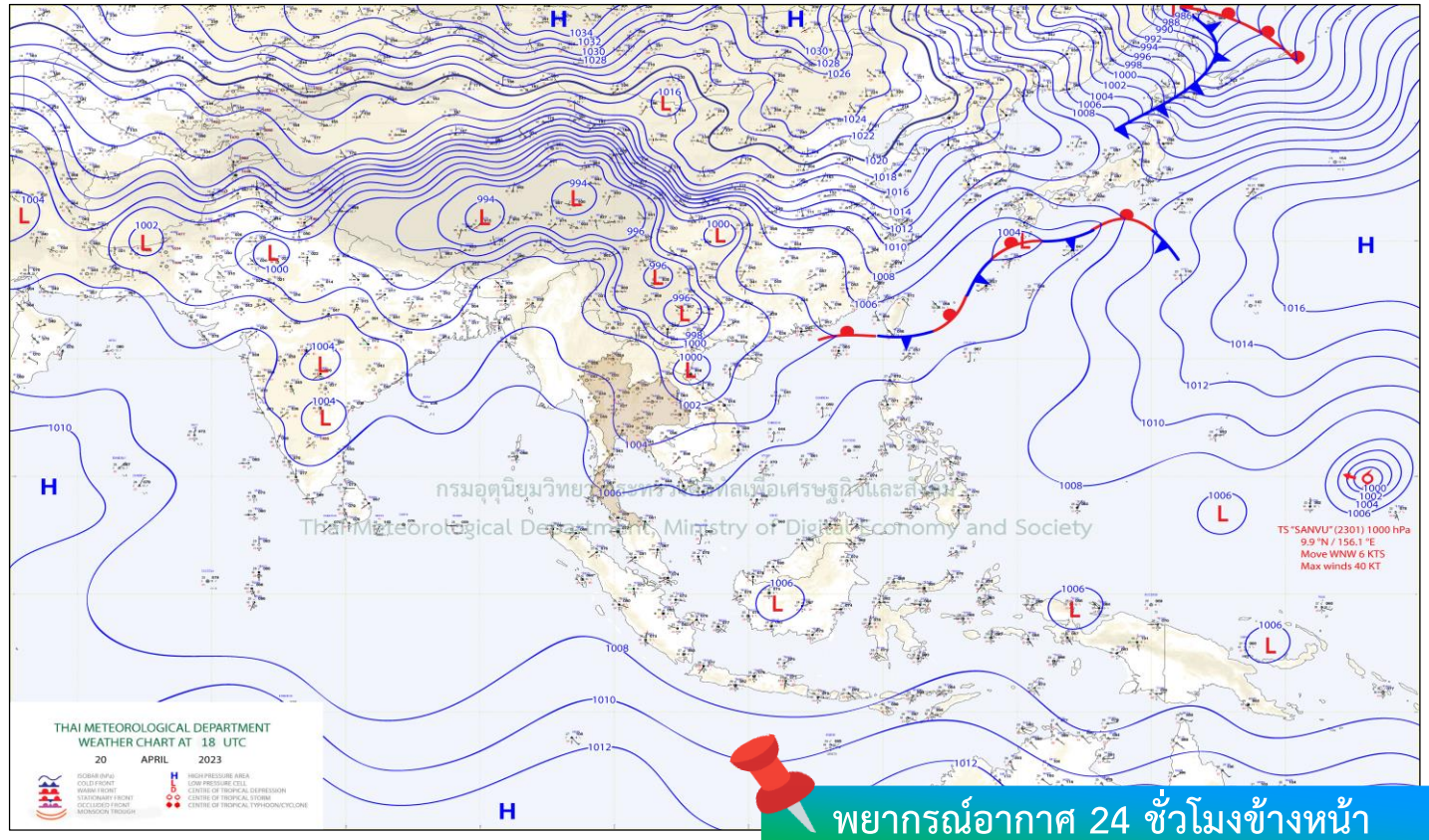
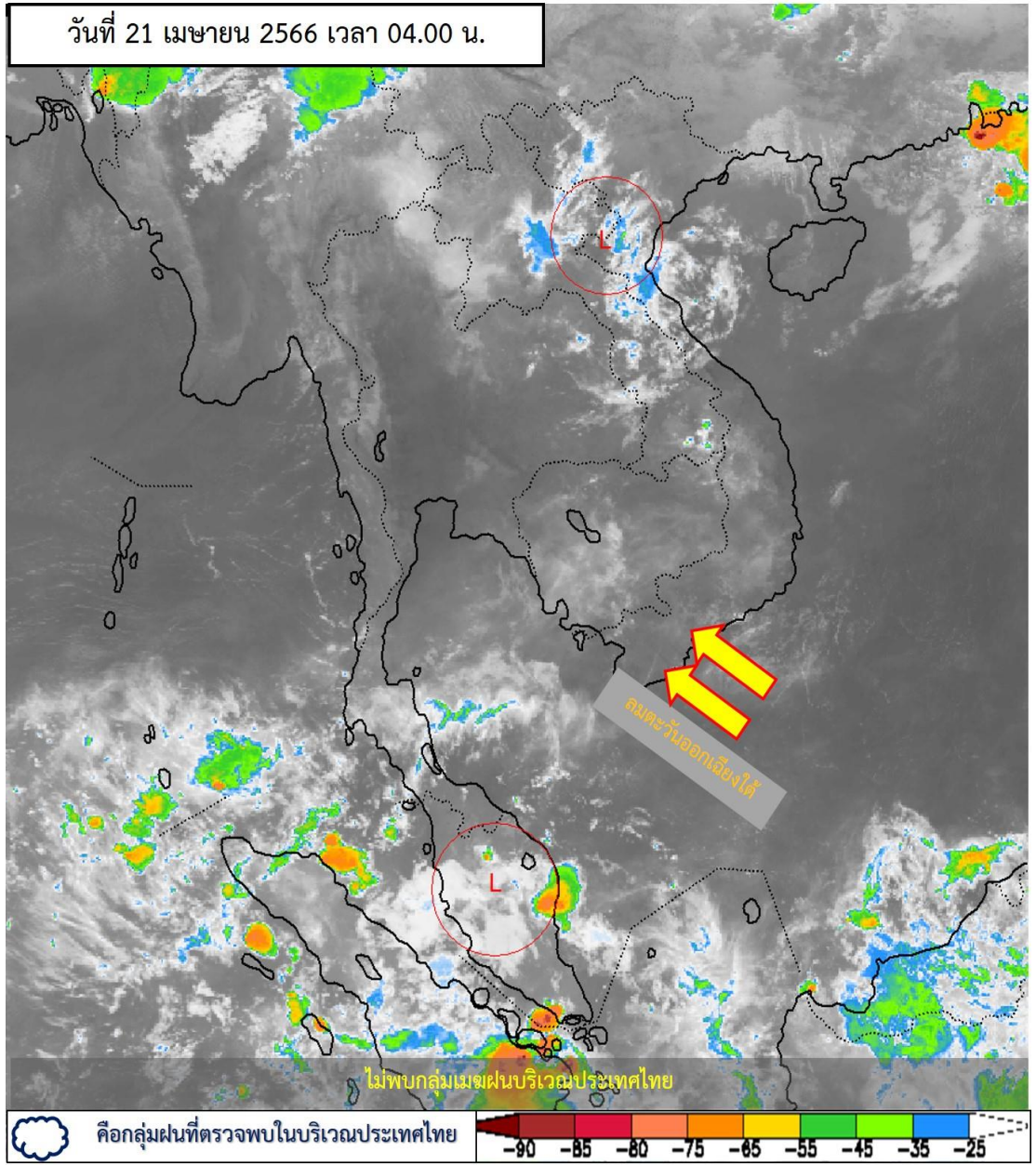
climate@tmd.go.th  
www.climate.tmd.go.th  
02-399-3290

กรมอุตุนิยมวิทยา  
กระทรวงดิจิทัลเพื่อเศรษฐกิจและสังคม



# สภาพภูมิอากาศ ประจำวันที่ 21 เมษายน 2566

วันที่ 21 เมษายน 2566 เวลา 04.00 น.



พายุกรรณอากาศ 24 ชั่วโมงข้างหน้า

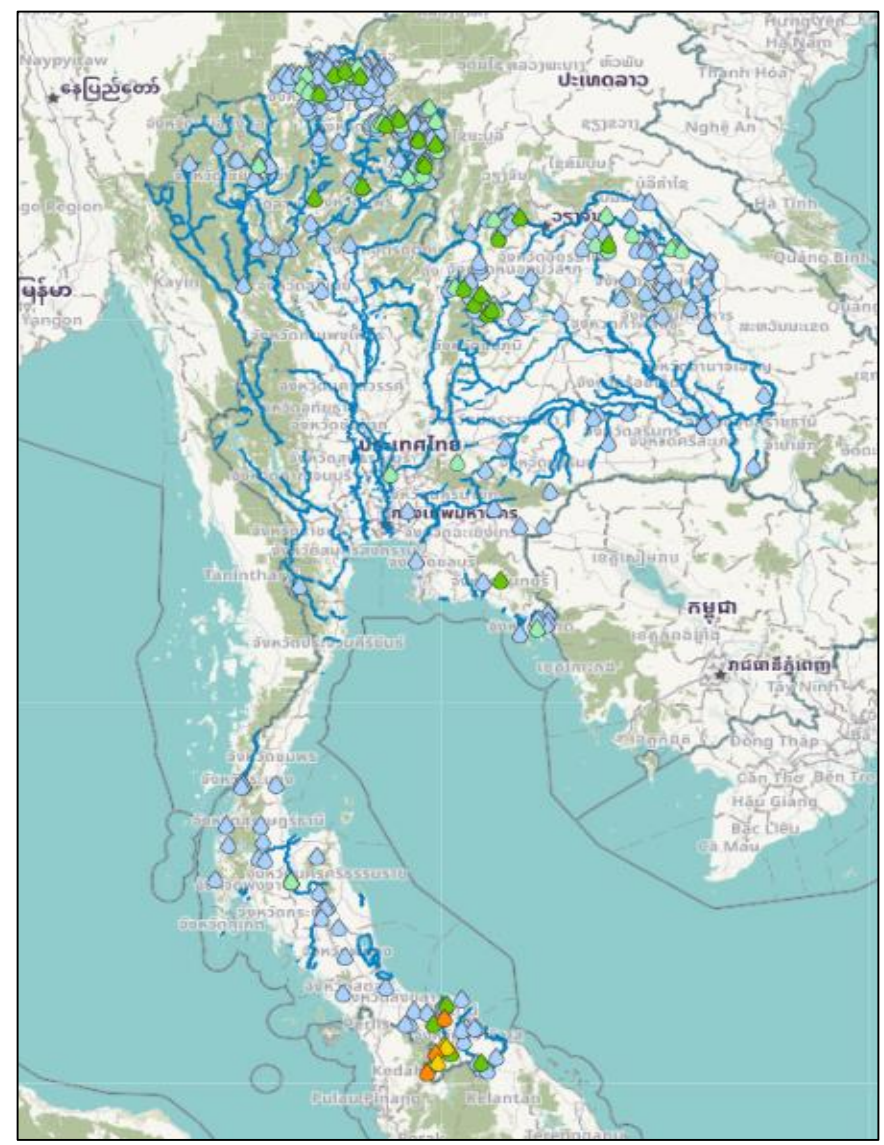
ประเทศไทยมีอากาศร้อนโดยทั่วไปกับมีฟ้าหลัวในตอนกลางวัน โดยมีอากาศร้อนจัดหลายพื้นที่ในบริเวณประเทศไทยตอนบน ทั้งนี้เนื่องจากความกดอากาศต่ำเนื่องจากความร้อนปกคลุมประเทศไทยตอนบน ในขณะที่ลมฝ่ายตะวันตกและลมใต้พัดปกคลุมประเทศไทยตอนบน ลักษณะเช่นนี้ทำให้ประเทศไทยตอนบนยังคงมีฝนฟ้าคะนองเกิดขึ้นได้บางพื้นที่ สำหรับลมตะวันตกเฉียงเหนือและลมตะวันตกเฉียงใต้พัดปกคลุมทะเลอันดามัน ภาคใต้ และอ่าวไทย ทำให้ภาคใต้มีฝนฟ้าคะนองเกิดขึ้นบางแห่ง

ที่มา กรมอุตุนิยมวิทยา





# ปริมาณฝนสะสม 24 ชั่วโมงย้อนหลัง วันที่ 20 เม.ย.66 – วันที่ 21 เม.ย.66



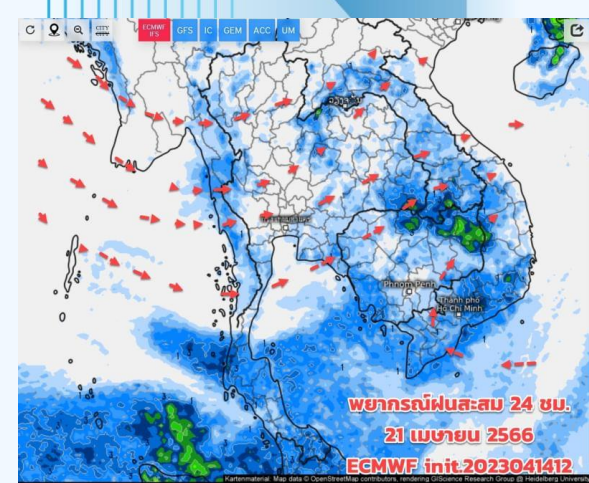
ชื่อสถานี	ที่ตั้ง	เวลา	ฝนสะสม (มม.)
ที่ว่าการอำเภอเบตง จ.ยะลา	ต.เบตง อ.เบตง จ.ยะลา	05:00 น.	54
สะพานท่าสาป	ต.สะเตง อ.เมืองยะลา จ.ยะลา	05:00 น.	54
วัดคอกช้าง อ.ธารโต จ.ยะลา	ต.แม่หวาด อ.ธารโต จ.ยะลา	05:00 น.	51
ฝายละแอ อ.บันนังสตา จ.ยะลา	ต.เขื่อนบางลาง อ.บันนังสตา จ.ยะลา	05:00 น.	45
สะพานท้ายเขื่อนบางลาง อ.บันนังสตา จ.ยะลา	ต.บาเจาะ อ.บันนังสตา จ.ยะลา	05:00 น.	39
สะพานบ้าน กม.29 อ.เบตง จ.ยะลา	ต.อัยเยอร์เวง อ.เบตง จ.ยะลา	05:00 น.	37
บ้านห้วยซ้อ	ต.ห้วยม่วง อ.ภูผาม่าน จ.ขอนแก่น	06:00 น.	34.5
บ้านวังยาง	ต.ศรีฐาน อ.ภูกระดึง จ.เลย	06:00 น.	34
บ้านปางมะโอ	ต.ผาช้างน้อย อ.ปาง จ.พะเยา	06:00 น.	34
อาคารสูบน้ำดิบ กปภ. อ.ยะหา จ.ยะลา	ต.บาโระ อ.ยะหา จ.ยะลา	05:00 น.	32

>0-10	>10-20	>20-35	>35-50	>50-70	>70-90	>90
ฝนเล็กน้อย ฝนน้อย	ฝนปานกลาง			ฝนหนัก		ฝนหนักมาก ฝนมาก

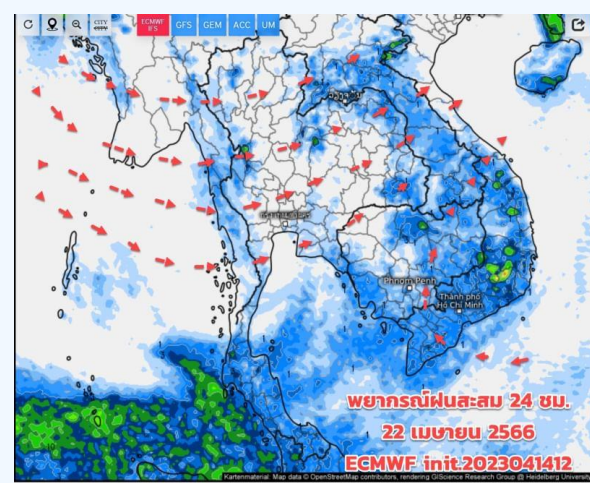




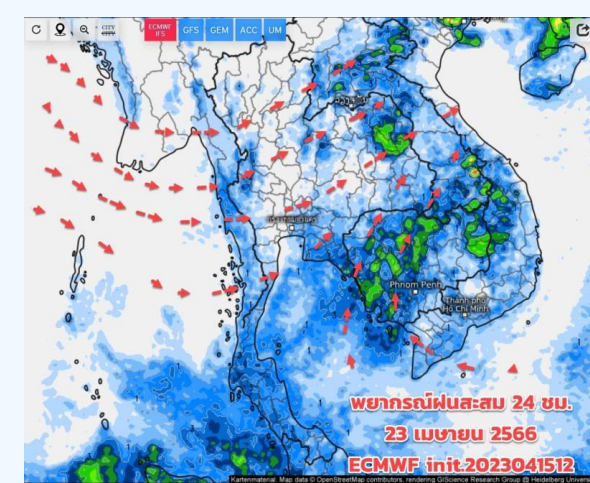
# พยากรณ์ฝนสะสมรายวัน จากแบบจำลองบรรยากาศเชิงตัวเลข GFS วันที่ 21 เม.ย. – 27 เม.ย. 66



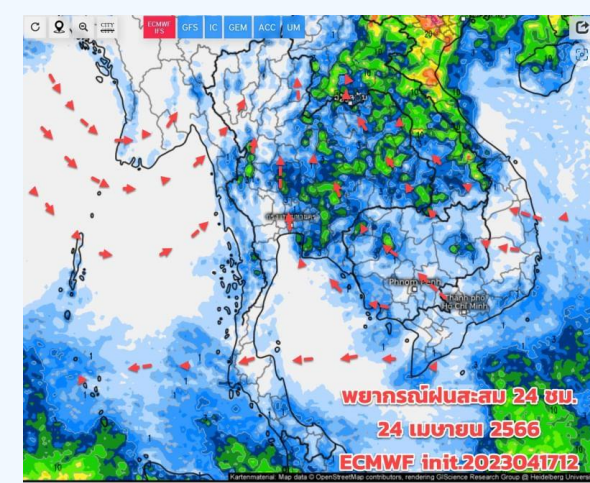
พยากรณ์ฝนสะสม 24 ชม.  
21 เมษายน 2566  
ECMWF init:2023041412



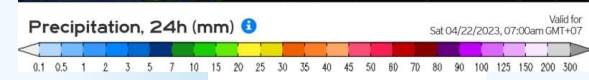
พยากรณ์ฝนสะสม 24 ชม.  
22 เมษายน 2566  
ECMWF init:2023041412



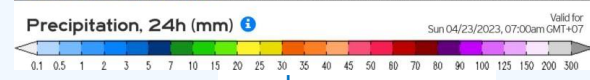
พยากรณ์ฝนสะสม 24 ชม.  
23 เมษายน 2566  
ECMWF init:2023041512



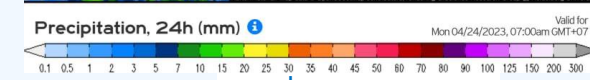
พยากรณ์ฝนสะสม 24 ชม.  
24 เมษายน 2566  
ECMWF init:2023041712



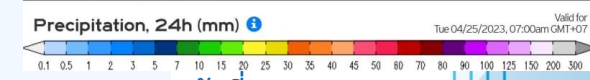
วันที่ 21 เม.ย. 2566



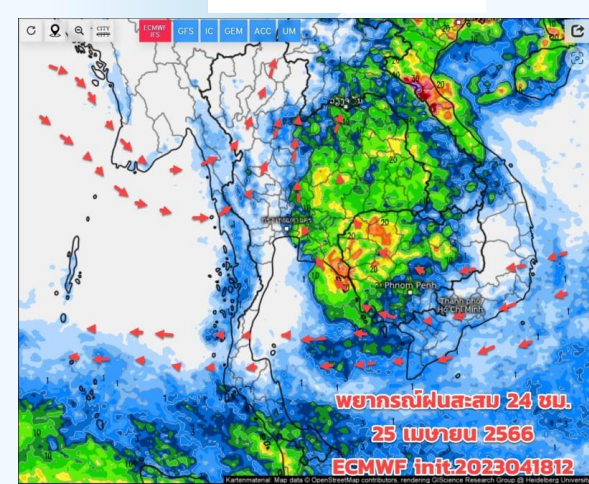
วันที่ 22 เม.ย. 2566



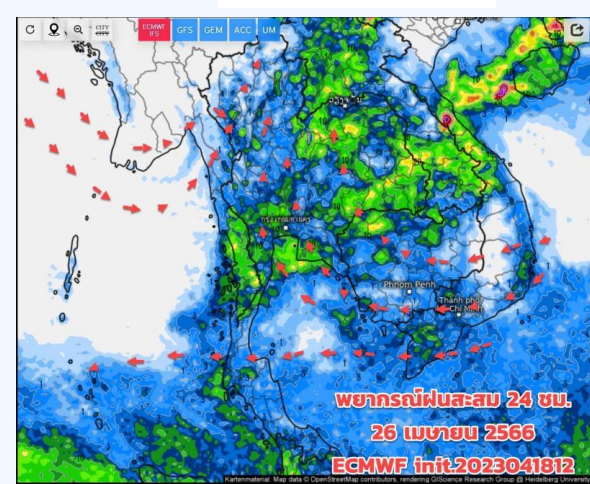
วันที่ 23 เม.ย. 2566



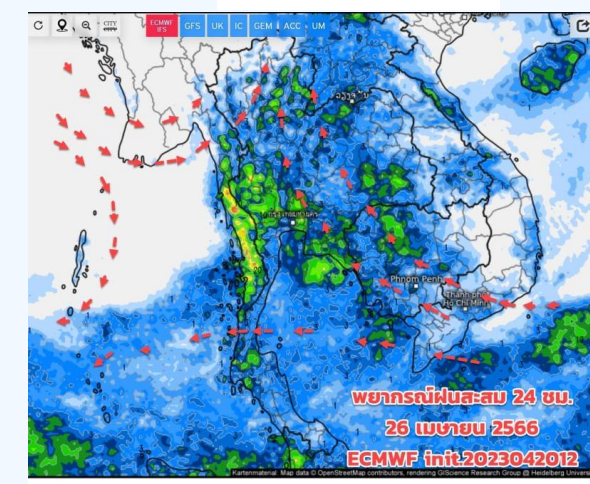
วันที่ 24 เม.ย. 2566



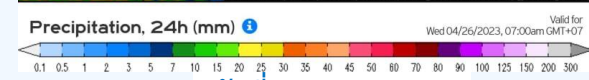
พยากรณ์ฝนสะสม 24 ชม.  
25 เมษายน 2566  
ECMWF init:2023041812



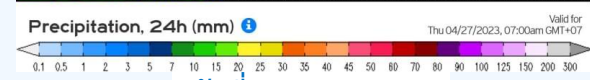
พยากรณ์ฝนสะสม 24 ชม.  
26 เมษายน 2566  
ECMWF init:2023041812



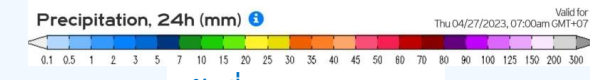
พยากรณ์ฝนสะสม 24 ชม.  
26 เมษายน 2566  
ECMWF init:2023042012



วันที่ 25 เม.ย. 2566



วันที่ 26 เม.ย. 2566



วันที่ 27 เม.ย. 2566

## การคาดหมาย

20- 23 เม.ย. 66 อากาศร้อนและร้อนจัดต่อเนื่องบริเวณภาคเหนือ ภาคอีสาน ภาคกลาง ภาคตะวันออก กทม. และปริมณฑล มีฝนฟ้าคะนองยังเกิดขึ้นได้บางพื้นที่บริเวณภาคตะวันออก และภาคใต้เนื่องจากยังมีลมใต้ตะวันออกเฉียงใต้พัดนำความชื้นเข้าปกคลุม ในบริเวณดังกล่าว แต่ด้านฝั่งอันดามัน มีลมตะวันตก ตะวันตกเฉียงเหนือ พัดปกคลุม ระยะนี้ความชื้นบริเวณประเทศไทยมีน้อย อากาศแห้ง ส่วนช่วงวันที่ 24-26 เม.ย.66 อากาศจะแปรปรวนอีกครั้ง เนื่องจากลมพัดเปลี่ยนทิศทางเป็นลมฝ่ายใต้ ตะวันออกเฉียงใต้ มีความชื้น ต้องเตรียมรับมือพายุฤดูร้อนซึ่งคาดว่าจะเพิ่มขึ้นโดยเริ่มทางภาคอีสานก่อนในวันที่ 24 เม.ย.66



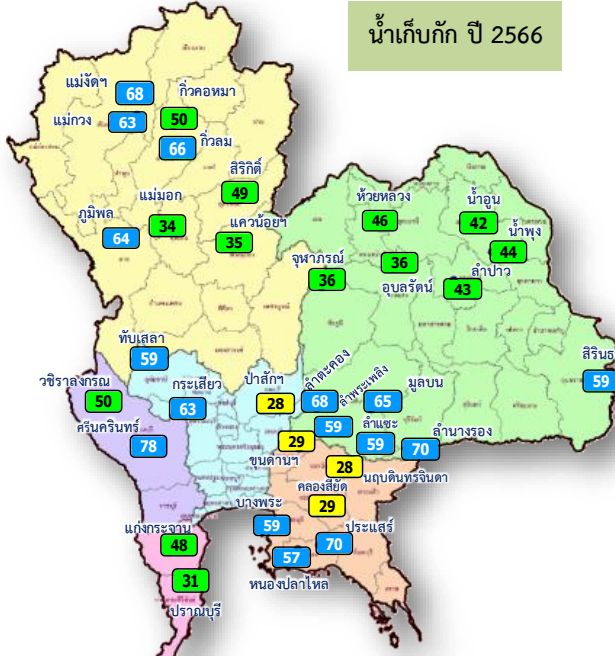


---

# สถานการณ์น้ำในอ่างเก็บน้ำ และสถานการณ์น้ำท่า

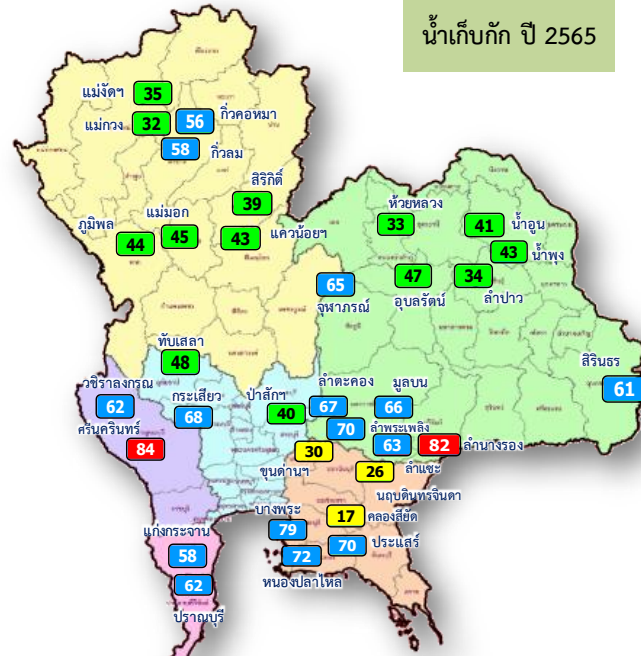


# ปริมาณน้ำเก็บกักในอ่างเก็บน้ำขนาดใหญ่ วันที่ 21 เมษายน 2566



น้ำเก็บกัก ปี 2566

- 81% ขึ้นไป เกณฑ์น้ำดีมาก 1 แห่ง
- 51 - 80% เกณฑ์น้ำดี 17 แห่ง
- 31 - 50% เกณฑ์น้ำพอใช้ 13 แห่ง
- ≤ 30% เกณฑ์น้ำน้อย 4 แห่ง



น้ำเก็บกัก ปี 2565

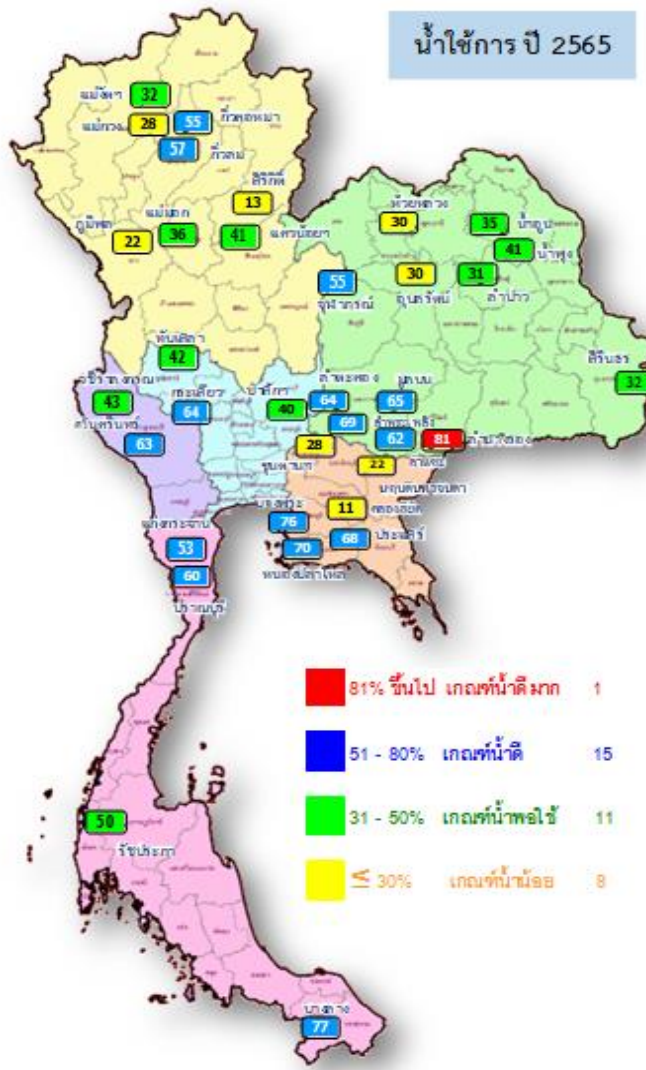
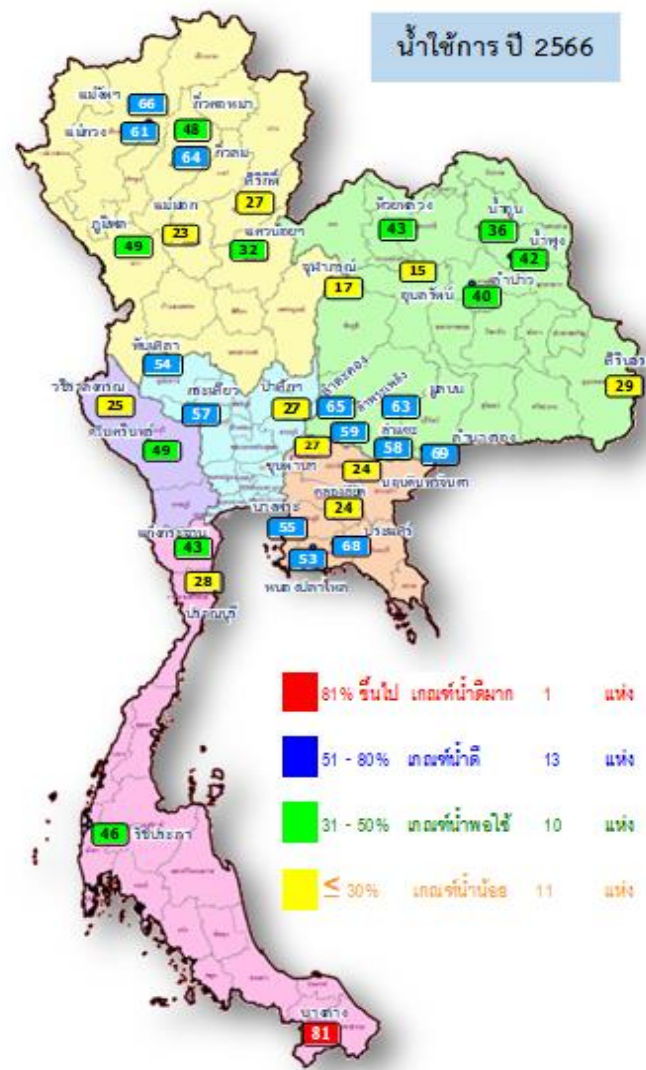
- 81% ขึ้นไป เกณฑ์น้ำดีมาก 3 แห่ง
- 51 - 80% เกณฑ์น้ำดี 16 แห่ง
- 31 - 50% เกณฑ์น้ำพอใช้ 13 แห่ง
- ≤ 30% เกณฑ์น้ำน้อย 3 แห่ง

ปี พ.ศ.	น้ำเก็บกัก (ล้าน ลบ.ม.)	%	น้ำใช้การ (ล้าน ลบ.ม.)	%	น้ำใช้การมาก / น้อย
2566	42,624	60	19,087	40	มากกว่าปีที่แล้ว
2565	41,766	59	18,224	38	863

ภาค อ่างเก็บน้ำเขื่อน	ความจุ ที่ รนส. (ล้าน ม.³)	ความจุ ที่ รนท. (ล้าน ม.³)	ความจุน้ำ ใช้การ (ล้าน ม.³)	ณ วันที่						ปริมาณน้ำ ไหลลง วันนี้ (ล้าน ม.³)	ปริมาณน้ำ ระบาย วันนี้ (ล้าน ม.³)	
				ปี 2565		ปี 2566						
				ปริมาตร (ล้าน ม.³)	% รนท.	ปริมาตร (ล้าน ม.³)	% รนท.	ปริมาตรใช้การ (ล้าน ม.³)	% ใช้การ			
<b>ภาคเหนือ</b>												
ภูมิพล*	13,462	13,462	9,662	5,974	44	8,552	64	4,752	35	49	0.00	26.00
สิริกิติ์*	10,508	9,510	6,660	3,748	39	4,661	49	1,811	19	27	1.80	17.03
แม่จันตมบรุณชล	323	265	253	92	35	179	68	167	63	66	0.00	0.28
แม่กวางอุดมธารา	295	263	249	84	32	167	63	153	58	61	0.09	0.84
กัวลมหา	106	106	103	62	58	70	66	66	62	64	0.65	1.51
กัวคองมหา	209	170	164	96	56	85	50	78	46	48	0.00	0.56
แควน้อยบำรุงแดน	1,080	939	896	408	43	326	35	283	30	32	0.00	4.32
แม่มอก	110	110	94	50	45	38	34	22	20	23	0.00	0.09
<b>ภาคตะวันออกเฉียงเหนือ</b>												
ห้วยหลวง	136	136	129	45	33	62	46	56	41	43	0.00	0.24
น้ำอูน	780	520	475	213	41	217	42	172	33	36	0.25	0.00
น้ำพุง*	200	165	157	72	43	73	44	65	40	42	0.00	0.00
จุฬารามณ์*	181	164	127	107	65	59	36	22	13	17	0.06	0.00
อุบลรัตน์*	4,640	2,431	1,850	1,139	47	865	36	284	12	15	1.29	4.04
ลำปาว	2,450	1,980	1,880	676	34	860	43	760	38	40	0.92	7.41
ลำตะคอง	445	314	292	210	67	213	68	190	60	65	0.00	1.12
ลำพระเพลิง	242	155	154	108	70	92	59	90	58	59	0.00	1.11
มูลบน	350	141	134	93	66	91	65	84	60	63	0.06	0.60
ลำแชะ	325	275	268	174	63	162	59	155	56	58	0.00	0.90
ลำนางรอง	197	121	118	99	82	85	70	82	67	69	0.00	0.15
สิรินธร*	1,966	1,966	1,135	1,194	61	1,162	59	331	17	29	1.00	0.00
<b>ภาคกลาง</b>												
ป่าสักชลสิทธิ์	960	960	957	386	40	265	28	262	27	27	0.08	3.48
ห้วยเสลา	190	160	143	77	48	94	59	77	48	54	0.00	0.14
กระเสียว	390	299	259	205	68	189	63	149	50	57	0.30	1.93
<b>ภาคตะวันตก</b>												
ศรีนครินทร์*	18,770	17,745	7,480	14,963	84	13,924	78	3,659	21	49	3.07	19.98
วชิราลงกรณ*	11,000	8,860	5,848	5,527	62	4,461	50	1,449	16	25	0.00	12.08
<b>ภาคตะวันออก</b>												
ขุนด่านปราการชล	225	224	219	67	30	65	29	60	27	27	0.00	0.20
คลองสิียด	450	420	390	73	17	123	29	93	22	24	0.00	1.90
บางพระ	127	117	105	92	79	69	59	57	49	55	0.15	0.48
หนองปลาไหล	206	164	150	119	72	93	57	80	49	53	0.55	0.88
ประแสร์	322	295	275	206	70	207	70	187	64	68	0.00	0.50
นฤปดินทรจินดา	338	295	281	76	26	82	28	68	23	24	0.00	0.76
<b>ภาคใต้</b>												
แก่งกระจาน	900	710	645	410	58	340	48	275	39	43	2.47	3.46
ปราณบุรี	490	391	373	242	62	122	31	104	27	28	0.00	2.27
รัชชประภา*	6,144	5,639	4,287	3,493	62	3,343	59	1,991	35	46	2.07	8.13
บางลาจ*	1,590	1,454	1,178	1,186	82	1,227	84	951	65	81	4.05	4.00
<b>รวมทั้งประเทศ</b>	<b>77,891</b>	<b>70,926</b>	<b>47,389</b>	<b>41,764</b>	<b>59</b>	<b>42,624</b>	<b>60</b>	<b>19,087</b>	<b>27</b>	<b>40</b>	<b>18.87</b>	<b>126.38</b>



# ปริมาณน้ำใช้การในอ่างเก็บน้ำขนาดใหญ่ วันที่ 21 เมษายน 2566



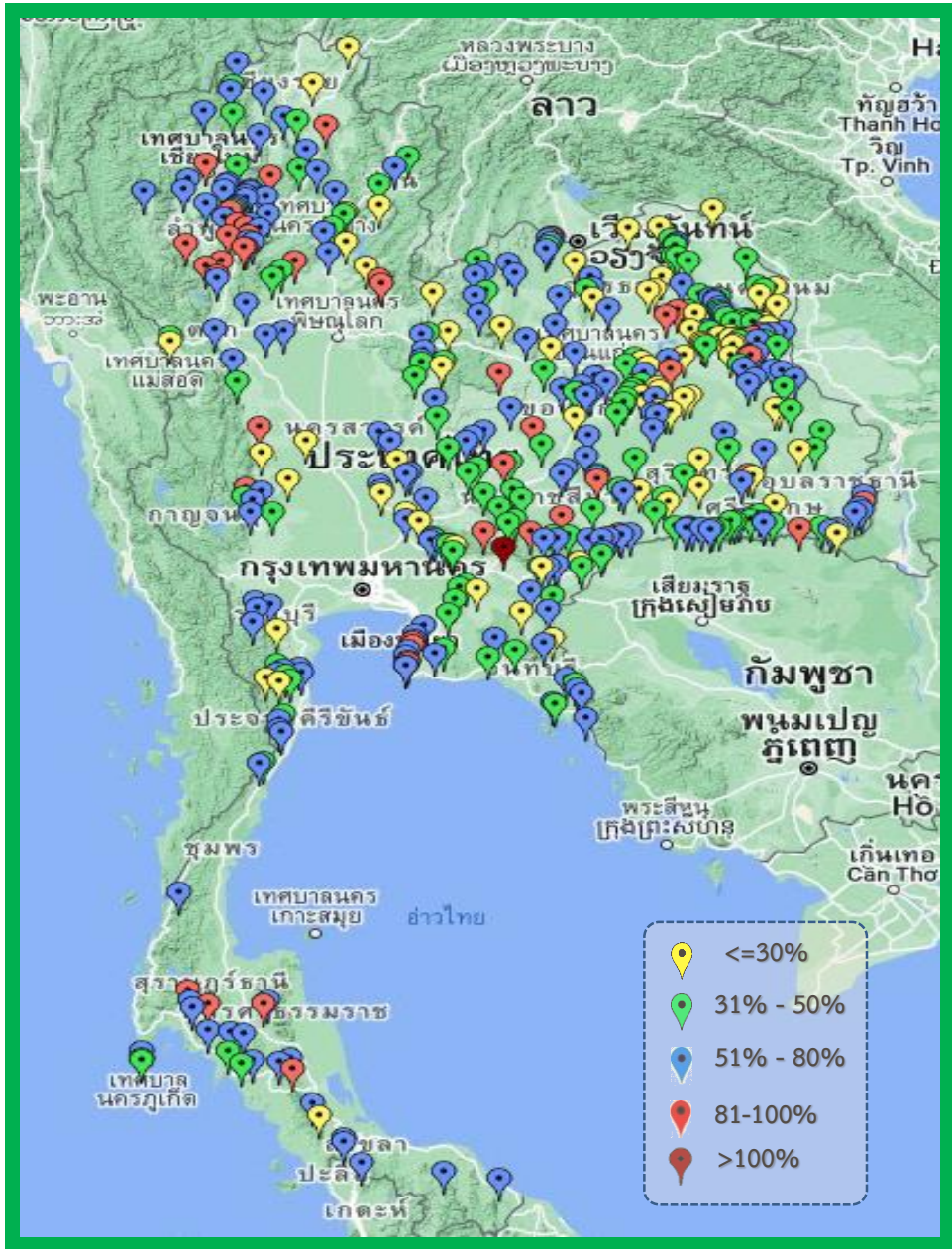
ปี พ.ศ.	น้ำเก็บกัก (ล้าน ลบ.ม.)	%	น้ำใช้การ (ล้าน ลบ.ม.)	%	น้ำใช้การ มาก / น้อย
2566	42,624	60	19,087	40	มากกว่าปีที่แล้ว
2565	41,766	59	18,224	38	863

ภาค	ความจุที่ รนส. (ล้าน ม.)	ความจุที่ รนค. (ล้าน ม.)	ความจุน้ำใช้การ (ล้าน ม.)	ณ วันที่						ปริมาณน้ำไหลลงวันนี้ (ล้าน ม.)	ปริมาณน้ำระบายวันนี้ (ล้าน ม.)
				ปี 2565		ปี 2566		ปริมาณน้ำใช้การ (ล้าน ม.)	% ใช้การ		
				ปริมาตร (ล้าน ม.)	% รนค.	ปริมาตร (ล้าน ม.)	% รนค.				
<b>ภาคเหนือ</b>											
ภูมิพล*	13,462	13,462	9,662	5,974	44	8,552	64	4,752	49	0.00	26.00
สิริกิติ์*	10,508	9,510	6,660	3,748	39	4,661	49	1,811	27	1.80	17.03
แม่จันทมบูรณชล	323	265	253	92	35	179	68	167	66	0.00	0.28
แม่กวางอุดมธารา	295	263	249	84	32	167	63	153	61	0.09	0.84
กิ่วลม	106	106	103	62	58	70	66	66	64	0.65	1.51
กิ่วคอหมา	209	170	164	96	56	85	50	78	48	0.00	0.56
แควน้อยบำรุงแดน	1,080	939	896	408	43	326	35	283	32	0.00	4.32
แม่มอก	110	110	94	50	45	38	34	22	23	0.00	0.09
<b>ภาคตะวันออกเฉียงเหนือ</b>											
ห้วยหลวง	136	136	129	45	33	62	46	56	43	0.00	0.24
น้ำอูน	780	520	475	213	41	217	42	172	36	0.25	0.00
น้ำพุง*	200	165	157	72	43	73	44	65	42	0.00	0.00
จุฬารามณ์*	181	164	127	107	65	59	36	22	17	0.06	0.00
อุบลรัตน์*	4,640	2,431	1,850	1,139	47	865	36	284	15	1.29	4.04
ลำปาว	2,450	1,980	1,880	676	34	860	43	760	40	0.92	7.41
ลำตะคอง	445	314	292	210	67	213	68	190	65	0.00	1.12
ลำพระเพลิง	242	155	154	108	70	92	59	90	59	0.00	1.11
มูลบน	350	141	134	93	66	91	65	84	63	0.06	0.60
ลำแจะ	325	275	268	174	63	162	59	155	58	0.00	0.90
ลำน้ำรอง	197	121	118	99	82	85	70	82	69	0.00	0.15
สิรินธร*	1,966	1,966	1,135	1,194	61	1,162	59	331	29	1.00	0.00
<b>ภาคกลาง</b>											
ป่าสักชลสิทธิ์	960	960	957	386	40	265	28	262	27	0.08	3.48
ทับเสลา	190	160	143	77	48	94	59	77	54	0.00	0.14
กระเสียว	390	299	259	205	68	189	63	149	57	0.30	1.93
<b>ภาคตะวันออก</b>											
ศรีนครินทร์*	18,770	17,745	7,480	14,963	84	13,924	78	3,659	49	3.07	19.98
วชิราลงกรณ์*	11,000	8,860	5,848	5,527	62	4,461	50	1,449	25	0.00	12.08
<b>ภาคตะวันออก</b>											
ขุนด่านปราการชล	225	224	219	67	30	65	29	60	27	0.00	0.20
คลองสิียด	450	420	390	73	17	123	29	93	24	0.00	1.90
บางพระ	127	117	105	92	79	69	59	57	55	0.15	0.48
หนองปลาไหล	206	164	150	119	72	93	57	80	53	0.55	0.88
ประแสร์	322	295	275	206	70	207	70	187	68	0.00	0.50
นฤปดินทรจินดา	338	295	281	76	26	82	28	68	24	0.00	0.76
<b>ภาคใต้</b>											
แก่งกระจาน	900	710	645	410	58	340	48	275	43	2.47	3.46
ปราณบุรี	490	391	373	242	62	122	31	104	28	0.00	2.27
รัชชประภา*	6,144	5,639	4,287	3,493	62	3,343	59	1,991	46	2.07	8.13
บางกลาง*	1,590	1,454	1,178	1,186	82	1,227	84	951	81	4.05	4.00
<b>รวมทั้งประเทศ</b>	<b>80,106</b>	<b>70,926</b>	<b>47,389</b>	<b>41,764</b>	<b>59</b>	<b>42,624</b>	<b>60</b>	<b>19,087</b>	<b>40</b>	<b>18.87</b>	<b>126.38</b>





# สถานการณ์น้ำในอ่างเก็บน้ำขนาดกลาง วันที่ 21 เมษายน 2566



ภาค	ปริมาณน้ำอ่างเก็บน้ำขนาดกลาง จำนวน 435 แห่ง								
	จำนวนอ่าง	ความจุ	ใช้การ	ปี 2565	% รนก.	ปี 2566	% รนก.	ใช้การปี 2566	% ใช้การ
เหนือ	80	1,083	992	565	52	578	53	488	49
ตะวันออกเฉียงเหนือ	226	2,061	1,892	1,185	58	1,045	51	878	46
กลาง	27	419	393	230	55	161	38	136	35
ตะวันตก	8	164	152	133	82	102	63	91	60
ตะวันออก	52	1,006	949	618	61	488	49	432	45
ใต้	42	679	626	561	83	416	61	362	58
<b>รวม</b>	<b>435</b>	<b>5,411</b>	<b>5,004</b>	<b>3,292</b>	<b>61</b>	<b>2,790</b>	<b>52</b>	<b>2,388</b>	<b>48</b>

สรุปอ่างขนาดกลางที่มีปริมาตรในช่วง ≤30%, >30 - 50% ,>50-80%, >80-100% และ >100%

ภาค	≤30%	>30-50%	>50-80%	>80-100%	>100%
เหนือ	7	14	41	18	0
ตอน.	48	75	86	17	0
ตะวันออก	5	18	24	4	1
กลาง	9	6	11	1	0
ตะวันตก	0	2	6	0	0
ใต้	4	9	25	4	0
<b>รวม</b>	<b>73</b>	<b>124</b>	<b>193</b>	<b>44</b>	<b>1</b>

**รวมทั้งหมด 435 แห่ง**



# ปริมาณน้ำในอ่างเก็บน้ำขนาดใหญ่และขนาดกลาง วันที่ 21 เมษายน 2566



ภาค	ขนาดใหญ่				ขนาดกลาง				รวมอ่างขนาดใหญ่และกลาง						รับน้ำได้อีก	เปรียบเทียบปี 65 กับ 66		
	จำนวน	ความจุ	ปี 2566	% ความจุ อ่างฯ	จำนวน	ความจุ	ปี 2566	% ความจุ อ่างฯ	จำนวน	ความจุ	ปี2565		ปี2566			ปริมาณ	ปริมาณ	%
											ปริมาณ	%	ปริมาณ	%				
เหนือ	8	24,825	14,077	57	80	1,083	578	53	88	25,908	11,078	43	14,655	57	11,253	3,577	32	
ตอน.	12	8,368	3,942	47	226	2,061	1,045	51	238	10,429	5,315	51	4,987	48	5,443	-328	-6	
กลาง	3	1,419	548	39	27	419	161	38	30	1,838	897	49	709	39	1,128	-188	-21	
ตะวันตก	2	26,605	18,385	69	8	164	102	62	10	26,769	20,622	77	18,487	69	8,281	-2,135	-10	
ตะวันออก	6	1,515	640	42	52	1,006	488	49	58	2,520	1,251	50	1,128	45	1,392	-123	-10	
ใต้	4	8,194	5,032	61	42	679	416	61	46	8,874	5,895	66	5,448	61	3,425	-447	-8	
<b>รวม</b>	<b>35</b>	<b>70,926</b>	<b><u>42,624</u></b>	<b>60</b>	<b>435</b>	<b>5,411</b>	<b><u>2,790</u></b>	<b>52</b>	<b>470</b>	<b>76,337</b>	<b>45,058</b>	<b>59</b>	<b><u>45,414</u></b>	<b>59</b>	<b>30,923</b>	<b>356</b>	<b>1</b>	
ปริมาณน้ำใช้การ		47,384	<b><u>19,087</u></b>	40		5,004	<b><u>2,388</u></b>	48		52,388	<b>21,109</b>	40	<b><u>21,475</u></b>	41				

สามารถรับน้ำได้อีก **30,923** ล้าน ลบ.ม. (41%)

%น้ำใช้การ=(ปริมาณน้ำใช้การ/ความจุอ่างน้ำใช้การ)\*100



# ปริมาณน้ำใช้การ อ่างเก็บน้ำขนาดใหญ่และขนาดกลาง



21 เม.ย. 66

## ภาคเหนือ

ปี 2566	ปี 2565
<b>7,820</b>	<b>4,234</b>
ล้าน ลบ.ม.	ล้าน ลบ.ม.
มากกว่า 3,586 ล้าน ลบ.ม.	
รับน้ำได้อีก 11,253 ล้าน ลบ.ม.	

## ภาคตะวันออกเฉียงเหนือ

ปี 2566	ปี 2565
<b>3,169</b>	<b>2,947</b>
ล้าน ลบ.ม.	ล้าน ลบ.ม.
น้อยกว่า 223 ล้าน ลบ.ม.	
รับน้ำได้อีก 5,443 ล้าน ลบ.ม.	

## ภาคตะวันตก

ปี 2566	ปี 2565
<b>5,200</b>	<b>7,336</b>
ล้าน ลบ.ม.	ล้าน ลบ.ม.
น้อยกว่า -2,137 ล้าน ลบ.ม.	
รับน้ำได้อีก 8,281 ล้าน ลบ.ม.	

## ภาคกลาง

ปี 2566	ปี 2565
<b>624</b>	<b>813</b>
ล้าน ลบ.ม.	ล้าน ลบ.ม.
น้อยกว่า -189 ล้าน ลบ.ม.	
รับน้ำได้อีก 1,128 ล้าน ลบ.ม.	

## ภาคใต้

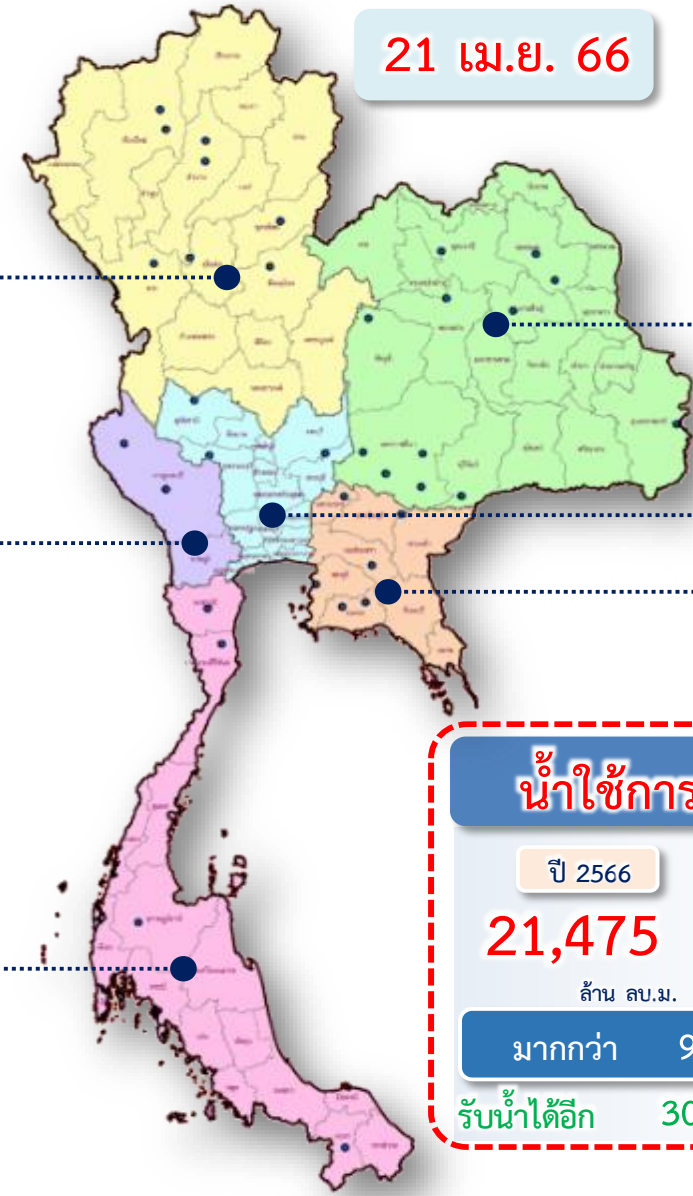
ปี 2566	ปี 2565
<b>3,684</b>	<b>4,130</b>
ล้าน ลบ.ม.	ล้าน ลบ.ม.
น้อยกว่า -445 ล้าน ลบ.ม.	
รับน้ำได้อีก 3,425 ล้าน ลบ.ม.	

## น้ำใช้การทั่วประเทศ

ปี 2566	ปี 2565
<b>21,475</b>	<b>20,563</b>
ล้าน ลบ.ม.	ล้าน ลบ.ม.
มากกว่า 912 ล้าน ลบ.ม.	
รับน้ำได้อีก 30,923 ล้าน ลบ.ม.	

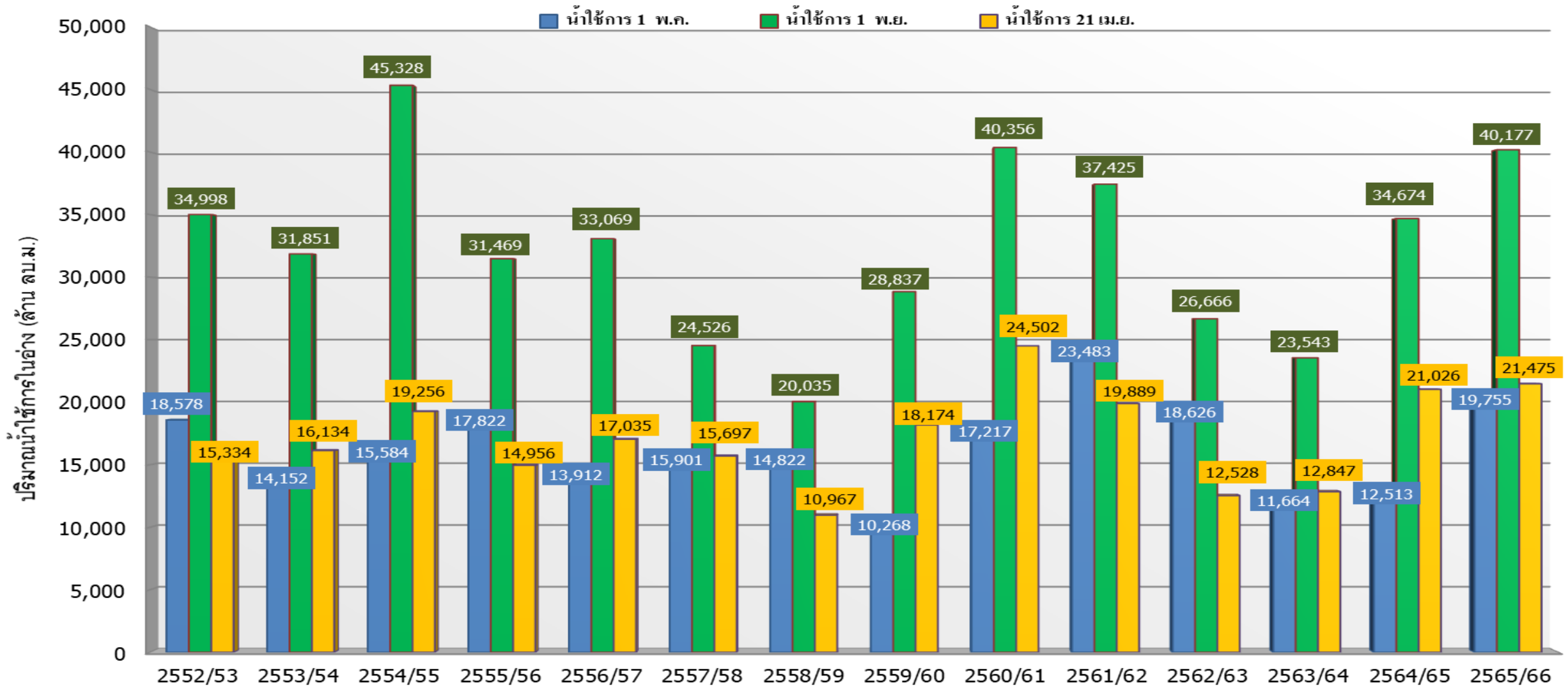
## ภาคตะวันออก

ปี 2566	ปี 2565
<b>978</b>	<b>1,104</b>
ล้าน ลบ.ม.	ล้าน ลบ.ม.
น้อยกว่า -127 ล้าน ลบ.ม.	
รับน้ำได้อีก 1,392 ล้าน ลบ.ม.	





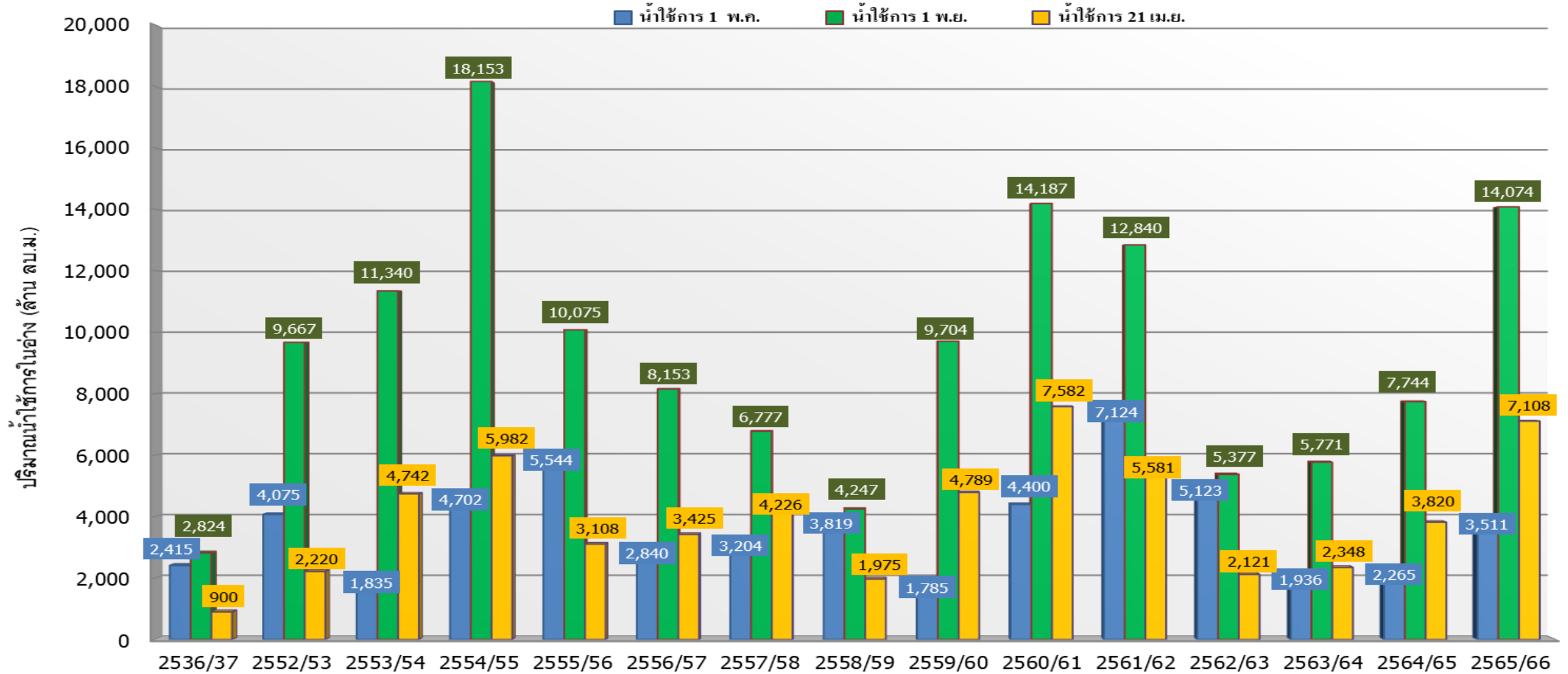
# กราฟเปรียบเทียบปริมาณน้ำใช้การในอ่างเก็บน้ำขนาดใหญ่และขนาดกลาง ตั้งแต่ปี 2553 ถึง ปี 2566



ปี 25 (1)/(2)	2552/53	2553/54	2554/55	2555/56	2556/57	2557/58	2558/59	2559/60	2560/61	2561/62	2562/63	2563/64	2564/65	2565/66
(1) ■ น้ำใช้การ 1 พ.ค.	18,578	14,152	15,584	17,822	13,912	15,901	14,822	10,268	17,217	23,483	18,626	11,664	12,513	19,755
(1) ■ น้ำใช้การ 1 พ.ย.	34,998	31,851	45,328	31,469	33,069	24,526	20,035	28,837	40,356	37,425	26,666	23,543	34,674	40,177
(2) ■ น้ำใช้การ 21 เม.ย.	15,334	16,134	19,256	14,956	17,035	15,697	10,967	18,174	24,502	19,889	12,528	12,847	21,026	21,475



# กราฟเปรียบเทียบปริมาณน้ำใช้การในลุ่มน้ำเจ้าพระยา (ภูมิพล สิริกิติ์ แควน้อยฯ ป่าสักฯ) ปี 2536และตั้งแต่ปี 2553 ถึง ปี 2566



ปี 25 (1)/(2)	2536/37	2552/53	2553/54	2554/55	2555/56	2556/57	2557/58	2558/59	2559/60	2560/61	2561/62	2562/63	2563/64	2564/65	2565/66
(1) ■ น้ำใช้การ 1 พ.ค.	2,415	4,075	1,835	4,702	5,544	2,840	3,204	3,819	1,785	4,400	7,124	5,123	1,936	2,265	3,511
(1) ■ น้ำใช้การ 1 พ.ย.	2,824	9,667	11,340	18,153	10,075	8,153	6,777	4,247	9,704	14,187	12,840	5,377	5,771	7,744	14,074
(2) ■ น้ำใช้การ 21 เม.ย.	900	2,220	4,742	5,982	3,108	3,425	4,226	1,975	4,789	7,582	5,581	2,121	2,348	3,820	7,108



# ติดตามปริมาณน้ำไหลลงและปริมาณน้ำระบาย วันที่ 20 เมษายน 2566



อ่างเก็บน้ำ  
ขนาดใหญ่  
ทั่วประเทศ  
35 แห่ง



ต้นฤดูแล้ง ปี 2565/66

สะสม 1-30 พ.ย.65

↓ ไหลลง	2,415.55
→ ระบาย	2,541.89

สะสม 1-31 ธ.ค.65

↓ ไหลลง	1,678.21
→ ระบาย	3,039.86

สะสม 1-31 ม.ค.66

↓ ไหลลง	995.94
→ ระบาย	3,892.93

สะสม 1-28 ก.พ.66

↓ ไหลลง	787.92
→ ระบาย	3,929.71

	วันนี้ (20 เม.ย.66)	สะสม (1พ.ย.-ปัจจุบัน)
↓ ไหลลง	19.47	6,820.24
→ ระบาย	128.44	20,317.28
ใช้การ	19,217 ล้าน ลบ.ม.	

4 เขื่อนหลัก  
กลุ่มเจ้าพระยา



ต้นฤดูแล้ง ปี 2565/66

สะสม 1-30 พ.ย.65

↓ ไหลลง	764.21
→ ระบาย	581.24

สะสม 1-31 ธ.ค.65

↓ ไหลลง	464.58
→ ระบาย	1,313.25

สะสม 1-31 ม.ค.66

↓ ไหลลง	291.11
→ ระบาย	1,853.87

สะสม 1-28 ก.พ.66

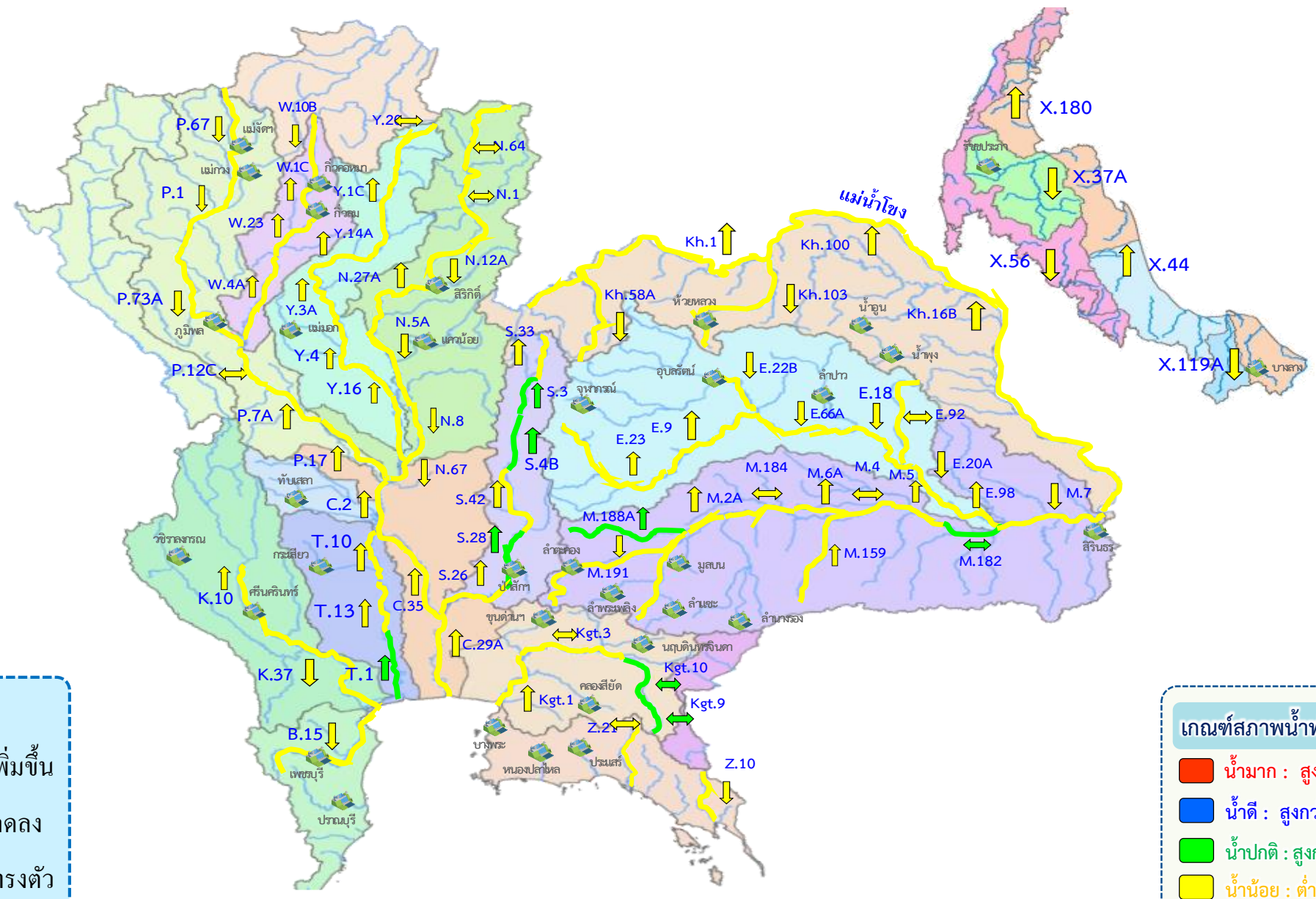
↓ ไหลลง	213.11
→ ระบาย	1,698.37

	วันนี้ (20 เม.ย.66)	สะสม (1พ.ย.-ปัจจุบัน)
↓ ไหลลง	2.77	1,941.27
→ ระบาย	50.56	8,198.90
ใช้การ	7,216 ล้าน ลบ.ม.	





# แนวโน้มสถานการณ์น้ำท่าในลำน้ำสายหลัก วันที่ 21 เม.ย. 2566



**แนวโน้ม**

- ↑ แนวโน้มเพิ่มขึ้น
- ↓ แนวโน้มลดลง
- ↔ แนวโน้มทรงตัว

**เกณฑ์สภาพน้ำท่า**

- น้ำมาก : สูงกว่า 81% ค่าความจุลำนํ้า
- น้ำดี : สูงกว่า 50.1 - 80 % ของความจุลำนํ้า
- น้ำปกติ : สูงกว่า 30.1%-50% ของความจุลำนํ้า
- น้ำน้อย : ต่ำกว่า 30% ของความจุลำนํ้า



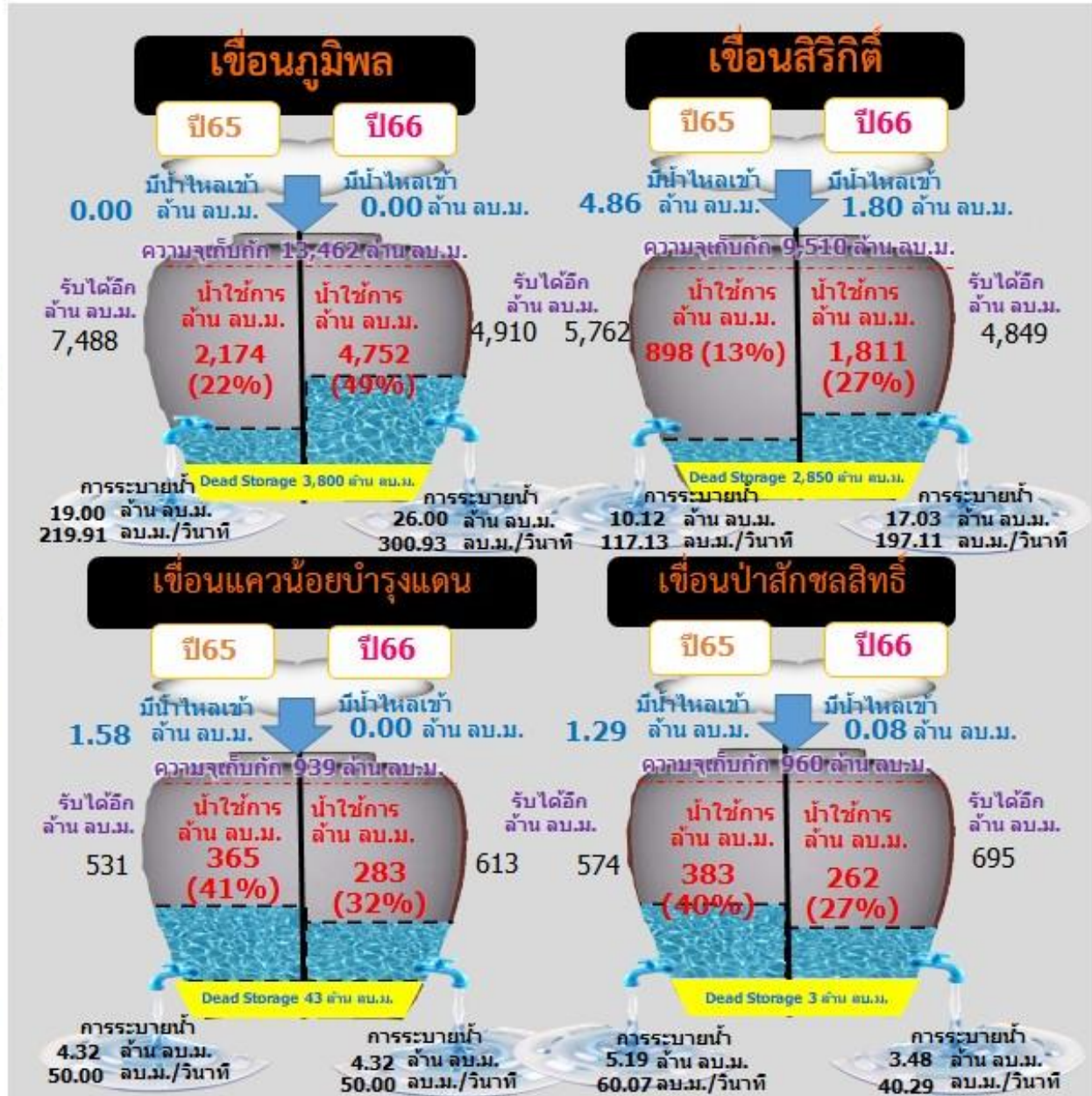
---

# สถานการณ์ลุ่มน้ำเจ้าพระยา





รวม 4 เขื่อน	ปริมาณน้ำทั้งหมด (ล้าน ลบ.ม.)	น้ำใช้การ (ล้าน ลบ.ม.)	รับน้ำได้อีก (ล้าน ลบ.ม.)
21 เม.ย. 66	13,804 (56%)	7,108 (39%)	11,067
21 เม.ย. 65	10,516 (42%)	3,820 (21%)	14,355

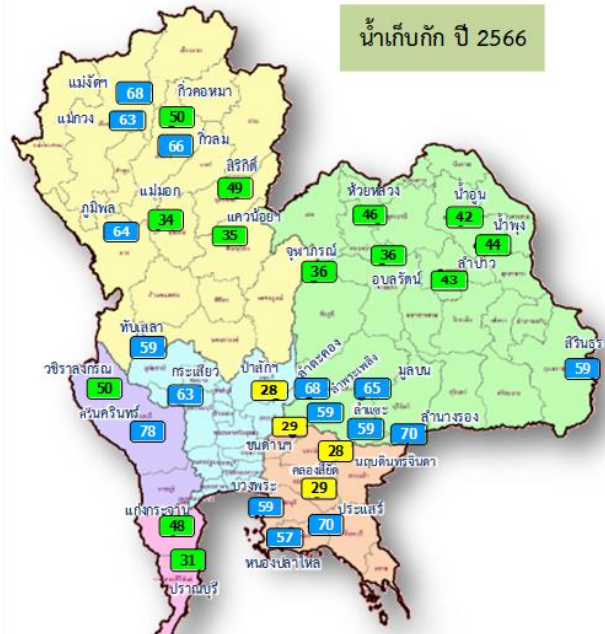








# แผน/ผล การบริหารจัดการน้ำฤดูแล้งปี 2565/66 ทั้งประเทศ (1 พ.ย.65 – 30 เม.ย.66)



- อ่างเก็บน้ำขนาดใหญ่ 35 แห่ง
- 81% ขึ้นไป เกณฑ์น้ำดีมาก 1 แห่ง
  - 51 - 80% เกณฑ์น้ำดี 19 แห่ง
  - 31 - 50% เกณฑ์น้ำพอใช้ 12 แห่ง
  - ≤30% เกณฑ์น้ำน้อย 3 แห่ง
  - อ่างเก็บน้ำขนาดกลาง 435 แห่ง



## ปริมาณน้ำเก็บกักและใช้การทั้งประเทศ ณ วันที่ 21 เม.ย.66



### อ่างฯ ใหญ่

35 แห่ง

ปริมาณน้ำเก็บกัก 70,926 ล้าน ลบ.ม.  
ปริมาณน้ำใช้การ 47,389 ล้าน ลบ.ม.

ปริมาณน้ำเก็บกัก

42,624 (60%)

ปี 2565 = 41,764 ล้าน ลบ.ม.

ปริมาณน้ำใช้การ

19,087 (40%)

ปี 2565 = 18,221 ล้าน ลบ.ม.

(ล้าน ลบ.ม.)



### อ่างฯ กลาง

435 แห่ง

ปริมาณน้ำเก็บกัก 5,410 ล้าน ลบ.ม.  
ปริมาณน้ำใช้การ 5,003 ล้าน ลบ.ม.

2,790 (52%)

2,388 (48%)

(ล้าน ลบ.ม.)



### อ่างฯ เล็ก

1,060 แห่ง

ปริมาณน้ำเก็บกัก 387 ล้าน ลบ.ม.  
ปริมาณน้ำใช้การ 345 ล้าน ลบ.ม.

242 (63%)

199 (58%)

(ล้าน ลบ.ม.)



### รวมทั้งหมด

1,530 แห่ง

ปริมาณน้ำเก็บกัก 76,723 ล้าน ลบ.ม.  
ปริมาณน้ำใช้การ 52,737 ล้าน ลบ.ม.

45,656 (60%)

21,674 (41%)

ปี 2565 = 44,964 ล้าน ลบ.ม.

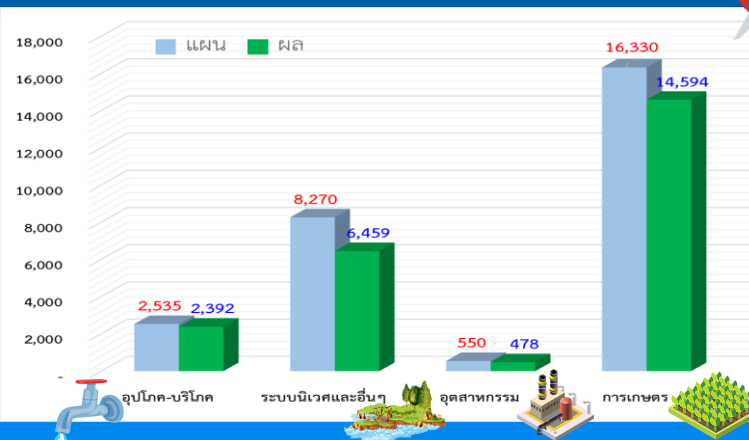
ปี 2565 = 21,026 ล้าน ลบ.ม.

(ล้าน ลบ.ม.)

ปริมาณน้ำต้นทุนฤดูแล้งปี 2565/66 จำนวน 43,740 ล้าน ลบ.ม. (แผนจัดสรรน้ำฤดูแล้ง 27,685 ล้าน ลบ.ม. / สำรองน้ำต้นทุน 16,055 ล้าน ลบ.ม.)

ปริมาณน้ำเก็บกักทั้งประเทศ (รวมอ่างใหญ่ อ่างกลาง อ่างเล็ก) ณ วันที่ 1 พ.ย.65 จำนวน 64,418 ล้าน ลบ.ม. (84%)

## ผลจัดสรรน้ำทั้งประเทศแยกรายกิจกรรม



## แผนจัดสรรน้ำฤดูแล้ง ปี 2565/66 วันที่ 21 เม.ย.66

แผนจัดสรรน้ำ	27,685 (ล้าน ลบ.ม.)	
ผลจัดสรรน้ำ	23,924 (ล้าน ลบ.ม.)	87 %
คงเหลือ	3,761 (ล้าน ลบ.ม.)	13 %

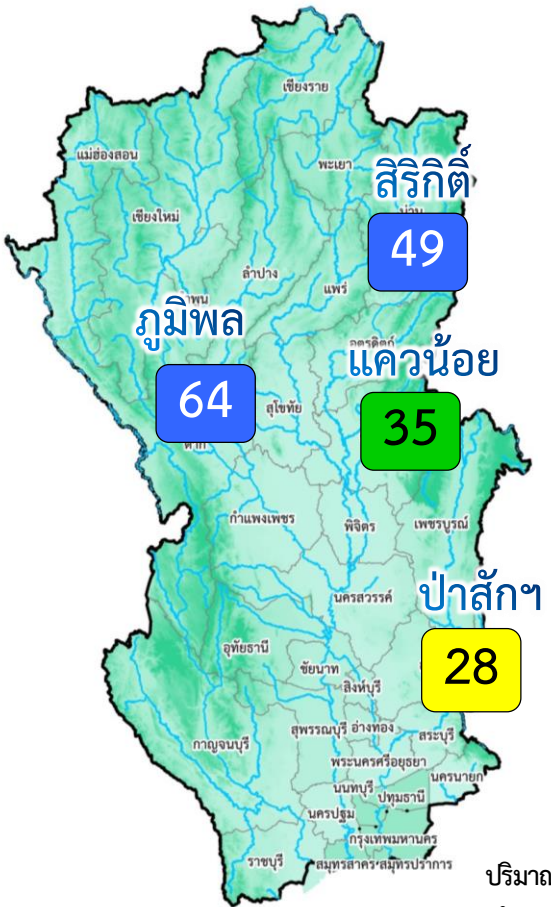
ผลการเพาะปลูกข้าวนาปรัง 2565/66 (19 เม.ย.65)

แผน 10.42 ล้านไร่ / เพาะปลูกแล้ว 10.36 ล้านไร่ (99%) / เก็บเกี่ยว 5.41 ล้านไร่





# แผน/ผล การบริหารจัดการน้ำฤดูแล้งปี 2565/66 **ลุ่มเจ้าพระยา** (1 พ.ย.65 – 30 เม.ย.66)



ปริมาณน้ำเก็บกัก ณ วันที่ 1 พ.ย.65 จำนวน 20,770 ล้าน ลบ.ม. (84%)  
 ปริมาณน้ำต้นทุนปี 2565/66 จำนวน 14,074 ล้าน ลบ.ม.  
 (แผนจัดสรรน้ำฤดูแล้ง 9,100 ล้าน ลบ.ม. /  
 สำรองน้ำต้นฤดูฝน 5,474 ล้าน ลบ.ม.)

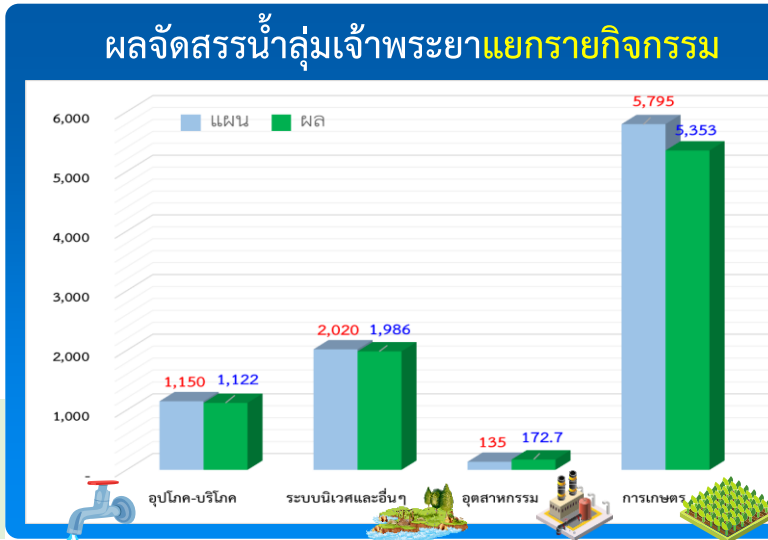
- อ่างเก็บน้ำขนาดใหญ่ 4 แห่ง
- 81% ขึ้นไป เกณฑ์น้ำดีมาก - แห่ง
- 51 - 80% เกณฑ์น้ำดี 2 แห่ง
- 31 - 50% เกณฑ์น้ำพอใช้ 1 แห่ง
- ≤30% เกณฑ์น้ำน้อย 1 แห่ง

ผลการเพาะปลูกข้าวนาปรัง 2565/66 (19 เม.ย.65)

แผน	เพาะปลูกแล้ว	เก็บเกี่ยว
6.64 ล้านไร่	6.35 ล้านไร่ (96%)	4.32 ล้านไร่

ปริมาณน้ำ 4 เขื่อนหลักเจ้าพระยา ณ วันที่ 21 เม.ย.66 (ล้าน ลบ.ม.)

เขื่อน	ปริมาณน้ำเก็บกัก	ปริมาณน้ำใช้การ	ปริมาณน้ำเก็บกัก (%)	ปริมาณน้ำใช้การ (%)	ไหลลงวันนี้	ระบายวันนี้
ภูมิพล	13,462 ล้าน ลบ.ม. ปริมาณน้ำใช้การ 9,662 ล้าน ลบ.ม.	8,552 (64%)	4,752 (49%)	0.00	26.00	
สิริกิติ์	9,510 ล้าน ลบ.ม. ปริมาณน้ำใช้การ 6,660 ล้าน ลบ.ม.	4,661 (49%)	1,811 (27%)	1.80	17.03	
แควน้อย	939 ล้าน ลบ.ม. ปริมาณน้ำใช้การ 896 ล้าน ลบ.ม.	326 (35%)	283 (32%)	0.00	4.32	
ป่าสัก	960 ล้าน ลบ.ม. ปริมาณน้ำใช้การ 957 ล้าน ลบ.ม.	265 (28%)	262 (27%)	0.00	3.48	
4 เขื่อน	24,871 ล้าน ลบ.ม. ปริมาณน้ำใช้การ 18,175 ล้าน ลบ.ม.	13,804 (56%) ปี 2565 = 10,516 ล้าน ลบ.ม.	7,108 (40%) ปี 2565 = 3,820 ล้าน ลบ.ม.	1.88	50.83	



แผนจัดสรรน้ำฤดูแล้ง ปี 2565/66 วันที่ 21 เม.ย.66

แผนจัดสรรน้ำ	9,100 (ล้าน ลบ.ม.)	
ผลจัดสรรน้ำ	8,634 (ล้าน ลบ.ม.)	95 %
คงเหลือ	466 (ล้าน ลบ.ม.)	5 %

ใช้น้ำน้อยกว่าแผน 35 ล้าน ลบ.ม.



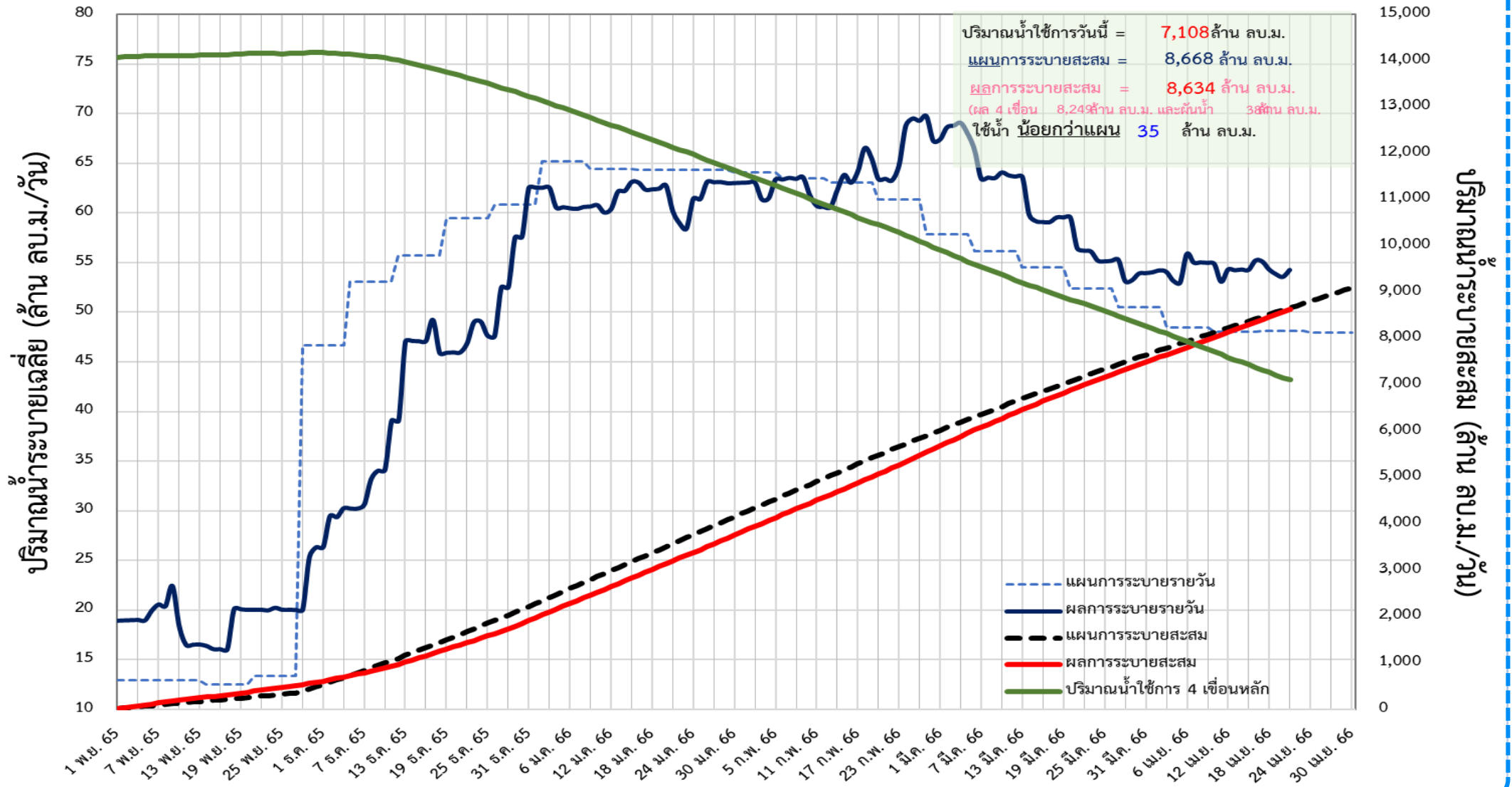


# ติดตามผลการระบายน้ำลุ่มเจ้าพระยาและการผันน้ำจากลุ่มน้ำแม่กลอง (1 พ.ย.65 – 30 เม.ย.66)



แผนการระบายน้ำฤดูแล้ง ปี 2565/66 จำนวน **9,100 ล้าน ลบ.ม.** (แผนระบายจาก 4 เขื่อนหลัก **8,600 ล้าน ลบ.ม.** และ **ผันน้ำจากลุ่มน้ำแม่กลอง 500 ล้าน ลบ.ม.**)

ข้อมูล ณ วันที่ 21 เมษายน 2566



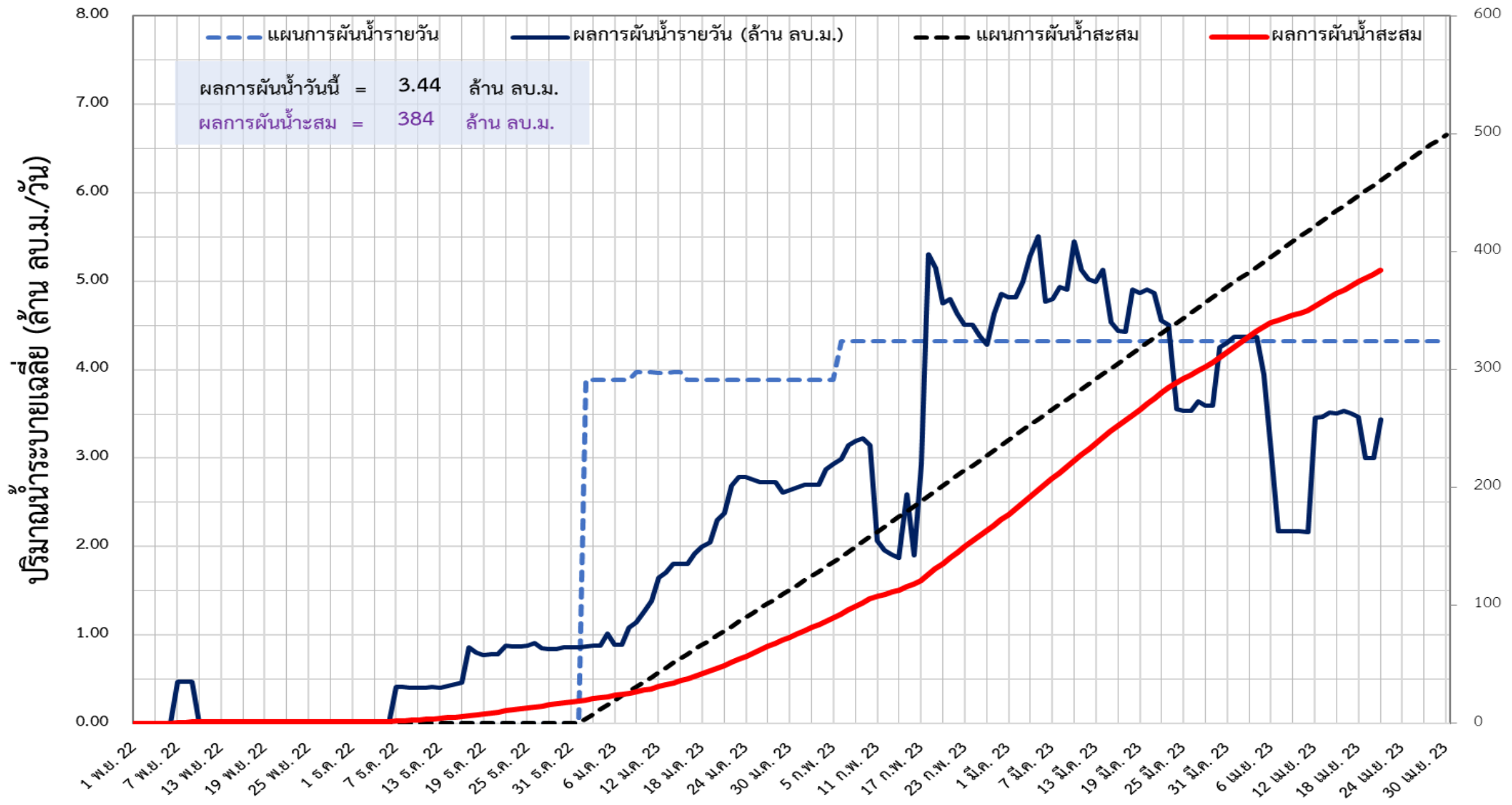


# ติดตามผลการผันน้ำจากลุ่มน้ำแม่กลอง (1 พ.ย.65 – 30 เม.ย.66)



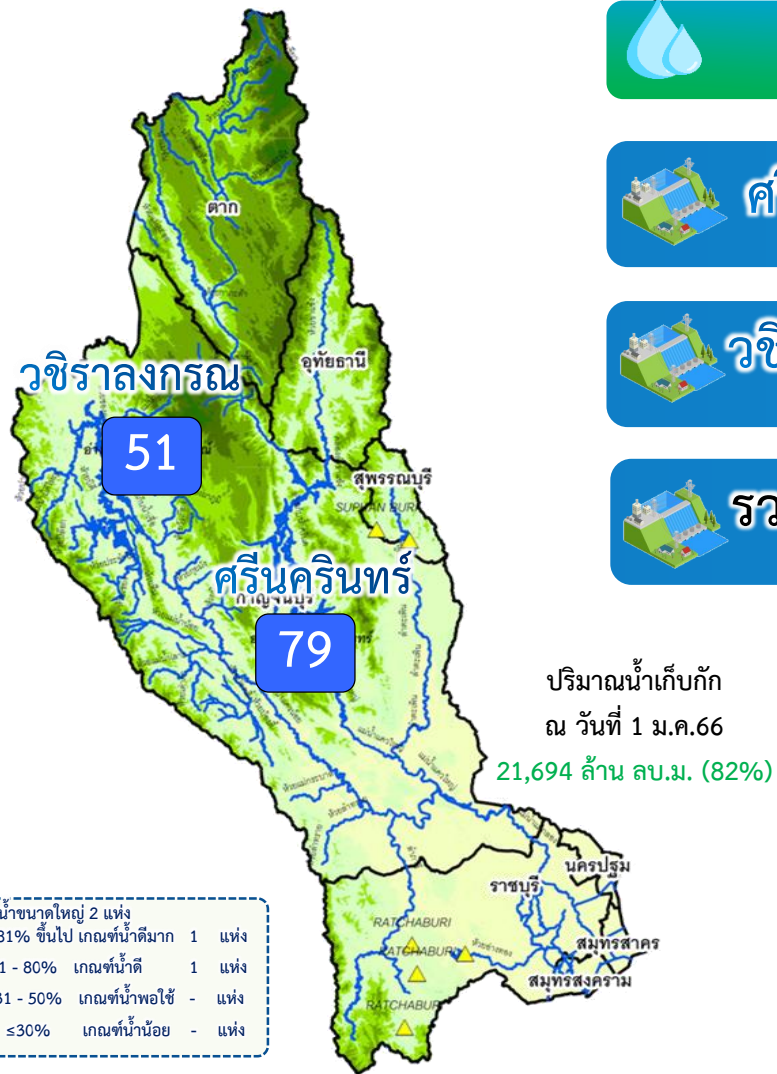
📌 แผนการผันน้ำจากลุ่มน้ำแม่กลองปี 2565/66 จำนวน **500 ล้าน ลบ.ม.**

ข้อมูล ณ วันที่ 21 เมษายน 2566



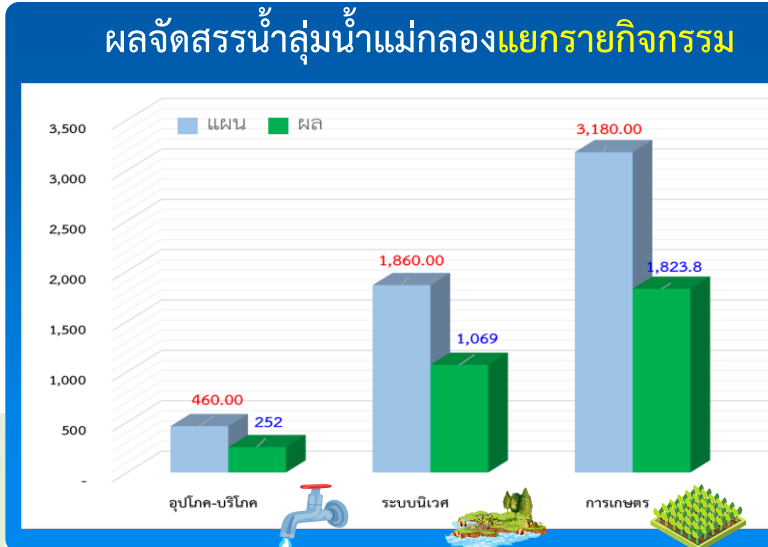


# แผน/ผล การบริหารจัดการน้ำฤดูแล้งปี 2566 **ลุ่มน้ำแม่กลอง** (1 ม.ค.66 – 30 มิ.ย.66)



ปริมาณน้ำเก็บกักและใช้การ 2 เขื่อนหลักลุ่มแม่กลอง ณ วันที่ 21 เม.ย.66 (ล้าน ลบ.ม.)		ปริมาณน้ำเก็บกัก	ปริมาณน้ำใช้การ	ไหลลงวันนี้	ระบายวันนี้
<b>ศรีนครินทร์</b>	ปริมาณน้ำเก็บกัก 17,745 ล้าน ลบ.ม. ปริมาณน้ำใช้การ 7,480 ล้าน ลบ.ม.	<b>13,924 (78%)</b>	<b>3,659 (49%)</b>	3.07	19.98
<b>วชิราลงกรณ</b>	ปริมาณน้ำเก็บกัก 8,860 ล้าน ลบ.ม. ปริมาณน้ำใช้การ 5,848 ล้าน ลบ.ม.	<b>4,461 (50%)</b>	<b>1,449 (25%)</b>	0.00	12.08
<b>รวม 2 เขื่อน</b>	ปริมาณน้ำเก็บกัก 26,605 ล้าน ลบ.ม. ปริมาณน้ำใช้การ 13,328 ล้าน ลบ.ม. ปี 2565 = 20,489 ล้าน ลบ.ม.	<b>18,422 (69%)</b>	<b>5,145 (39%)</b>	3.07	32.06
			ปี 2565 = 7,212 ล้าน ลบ.ม.		

ปริมาณน้ำต้นทุนปี 2566 จำนวน **8,964** ล้าน ลบ.ม. ( แผนจัดสรรน้ำฤดูแล้ง 5,500 ล้าน ลบ.ม.  
\*\*แผนรักษาระบบนิเวศแม่น้ำท่าจีน-แม่น้ำเจ้าพระยา 500 ล้าน ลบ.ม. / สำรองน้ำต้นฤดูฝน 3,964 ล้าน ลบ.ม. )



### แผนจัดสรรน้ำฤดูแล้ง ปี 2566 วันที่ 21 เม.ย.66

<b>แผนจัดสรรน้ำ</b>	<b>5,500</b> (ล้าน ลบ.ม.)	
<b>ผลจัดสรรน้ำ</b>	<b>3,145</b> (ล้าน ลบ.ม.)	<b>58 %</b>
<b>คงเหลือ</b>	<b>2,355</b> (ล้าน ลบ.ม.)	<b>42 %</b>

ผลการเพาะปลูกข้าวนาปรัง 2565/66 (19 เม.ย.65)

<b>แผน</b>	<b>เพาะปลูกแล้ว</b>	<b>เก็บเกี่ยว</b>
0.84 ล้านไร่	0.83 ล้านไร่ (98%)	0.01 ล้านไร่





---

# การเพาะปลูกพืชฤดูแล้ง ปี 2565/66 (ข้าวนาปรัง)

ภาค	ข้าวนาปรัง				พืชไร่-พืชผัก				รวม			
	แผน (ล้านไร่)	ผล (ล้านไร่)	%	เกี่ยว (ล้านไร่)	แผน (ล้านไร่)	ผล (ล้านไร่)	%	เกี่ยว (ล้านไร่)	แผน (ล้านไร่)	ผล (ล้านไร่)	%	เกี่ยว (ล้านไร่)
เหนือ	0.77	1.05	137	0.58	0.19	0.24	123	0.13	0.96	1.29	134	0.71
ตะวันออกเฉียงเหนือ	1.32	1.39	105	0.11	0.05	0.04	84	0.01	1.37	1.42	104	0.11
กลาง	0.03	0.03	94	0.01	0.03	0.01	24	0.01	0.06	0.03	58	0.02
ตะวันออก	0.44	0.49	111	0.40	0.03	0.02	97	0.01	0.46	0.51	111	0.41
ตะวันตก	1.04	1.04	100	0.001	0.19	0.22	116	0.02	1.23	1.26	103	0.03
ใต้	0.18	0.02	9	0.002	0.06	0.005	8		0.24	0.02	9	0.002
ลุ่มน้ำเจ้าพระยา	6.64	6.35	96	4.32	0.10	0.13	134	0.08	6.74	6.48	96	4.39
ทั้งประเทศ	10.42	10.36	99	5.41	0.64	0.66	103	0.25	11.06	11.02	100	5.66

**ทั้งประเทศ** พื้นที่คาดการณ์นาปรัง **10.42** ล้านไร่

เพาะปลูกนาปรังแล้ว 10.36 ล้านไร่ (99%)  
 เก็บเกี่ยวแล้ว 5.41 ล้านไร่ (52%)  
 รอเก็บเกี่ยว 4.24 ล้านไร่ (48%)

---

**ลุ่มเจ้าพระยา** พื้นที่คาดการณ์นาปรัง **6.64** ล้านไร่

เพาะปลูกนาปรังแล้ว 6.35 ล้านไร่ (96%)  
 เก็บเกี่ยวแล้ว 4.32 ล้านไร่ (68%)  
 รอเก็บเกี่ยว 2.03 ล้านไร่ (32%)

→ **ลุ่มต่ำบางระกำ** พื้นที่คาดการณ์นาปรัง **0.382** ล้านไร่

เพาะปลูกนาปรังแล้ว 0.269 ล้านไร่ (70%)  
 เก็บเกี่ยวแล้ว 0.253 ล้านไร่ (94%)  
 รอเก็บเกี่ยว 0.016 ล้านไร่ (6%)

**ลุ่มต่ำบางระกำ** พื้นที่คาดการณ์นาปี **0.265** ล้านไร่

เพาะปลูกนาปีแล้ว **0.117** ล้านไร่ (44%)

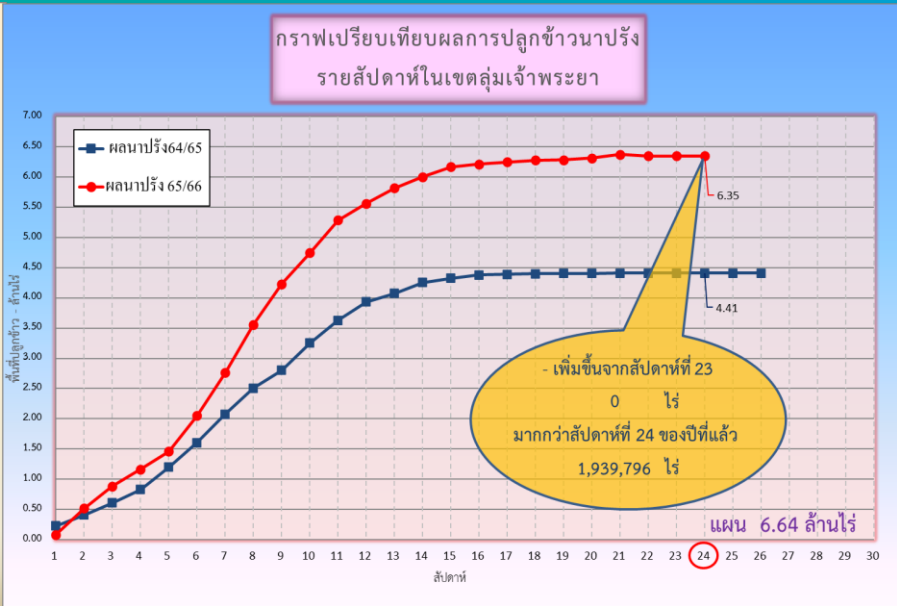
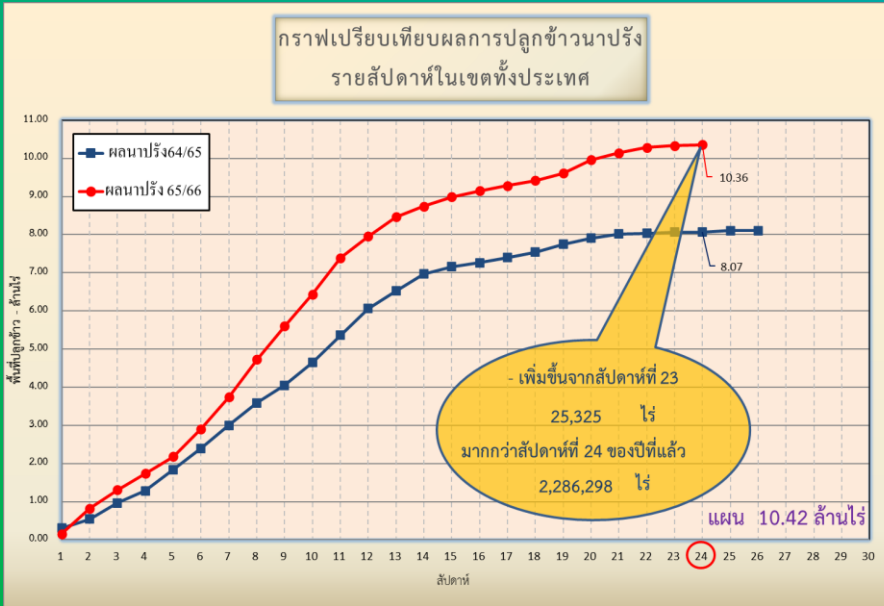
→ **10 ท่งตอนล่าง** พื้นที่คาดการณ์นาปรัง **0.967** ล้านไร่

เพาะปลูกนาปรังแล้ว 0.931 ล้านไร่ (96%)  
 เก็บเกี่ยวแล้ว 0.204 ล้านไร่ (22%)  
 รอเก็บเกี่ยว 0.727 ล้านไร่ (78%)

---

**ลุ่มแม่กลอง** พื้นที่คาดการณ์นาปรัง **0.84** ล้านไร่

เพาะปลูกนาปรังแล้ว 0.824 ล้านไร่ (98%)  
 เก็บเกี่ยวแล้ว 0.001 ล้านไร่ (0.1%)  
 รอเก็บเกี่ยว 0.823 ล้านไร่ (99.9%)







---

# การบริหารจัดการน้ำฤดูแล้ง ปี 2565/66



# 10 มาตรการ รองรับฤดูแล้ง ปี 2565/66

ความต้องการใช้น้ำ  
DEMAND

น้ำต้นทุน  
SUPPLY

01 เร่งเก็บกักน้ำ  
ในแหล่งน้ำทุกประเภท

02 ฝักระวังและเตรียมจัดหาแหล่งน้ำสำรอง  
พร้อมวางแผนเตรียมเครื่องจักรเครื่องมือ  
ในพื้นที่ฝักระวังเสี่ยงขาดแคลนน้ำ

03 ปฏิบัติการเติมน้ำ  
ให้กับแหล่งน้ำ พื้นที่เกษตรและ  
พื้นที่ฝักระวังเสี่ยงขาดแคลนน้ำ

การบริหารจัดการ  
MANAGEMENT

10 ติดตามและประเมินผลการดำเนินงาน  
ให้เป็นไปตามแผน รายงานผลการให้ความช่วยเหลือ

09 สร้างการรับรู้ประชาสัมพันธ์  
สถานการณ์และแผนบริหารจัดการน้ำ

08 เสริมสร้างความเข้มแข็ง  
ด้านการบริหารจัดการน้ำของชุมชน  
ให้มีน้ำเพียงพอสำหรับอุปโภคบริโภคและการเกษตรตลอดฤดูแล้ง

04 กำหนดแผนจัดสรรน้ำ  
และพื้นที่เพาะปลูกพืชฤดูแล้ง  
โดยพิจารณาให้สอดคล้องกับปริมาณน้ำต้นทุน

05 เพิ่มประสิทธิภาพ  
การใช้น้ำภาคการเกษตร

06 เตรียมน้ำสำรอง  
สำหรับพื้นที่ลุ่มต่ำรับน้ำนอง  
โดยการสนับสนุนจัดสรรน้ำเตรียมแปลง  
เพาะปลูกนารอบที่ 1 (นาปี)

07 ฝักระวังคุณภาพน้ำ  
ในแม่น้ำสายหลัก แม่น้ำสายรองและเตรียมแผนปฏิบัติการ  
รองรับกรณีเกิดปัญหาและแจ้งเตือนพื้นที่เสี่ยง



จาก **10** มาตรการ  
ฤดูแล้ง



# สู่ 6 แนวทาง

- 1 บริหารน้ำในอ่าง
- 2 จัดหาแหล่งน้ำสำรอง
- 3 ตรวจสอบความต้องการ
- 4 จัดสรรตามกิจกรรมหลัก
- 5 สำรองน้ำเก็บกักไว้ต้นฤดูฝน
- 6 ประเมินผลและประชาสัมพันธ์



ทศวรรษ  
**1460**  
ชลประทาน บริการประชาชน





# การบริหารจัดการน้ำ **ฤดูแล้ง** และการเตรียมพร้อมรับมือ ปี 2565/66



ในฤดูแล้งจัดสรรน้ำให้สอดคล้องกับปริมาณน้ำต้นทุนตามลำดับความสำคัญของกิจการการใช้น้ำ ดังนี้

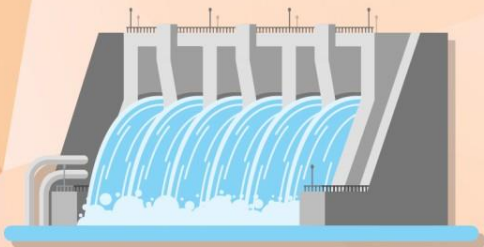
1. จัดสรรน้ำ **เพื่อการอุปโภค - บริโภค**  
ในช่วงฤดูแล้ง



2. จัดสรรน้ำ **เพื่อการรักษาระบบนิเวศ**  
ในช่วงฤดูแล้ง



3. สำรองน้ำไว้สำหรับการใช้น้ำในช่วงต้นฤดูฝน  
**เพื่ออุปโภค - บริโภคและรักษาระบบนิเวศ**  
เดือนพฤษภาคม - กรกฎาคม



4. จัดสรรน้ำ  
**เพื่อการเกษตรกรรม**



5. จัดสรรน้ำ  
**เพื่อการอุตสาหกรรม**



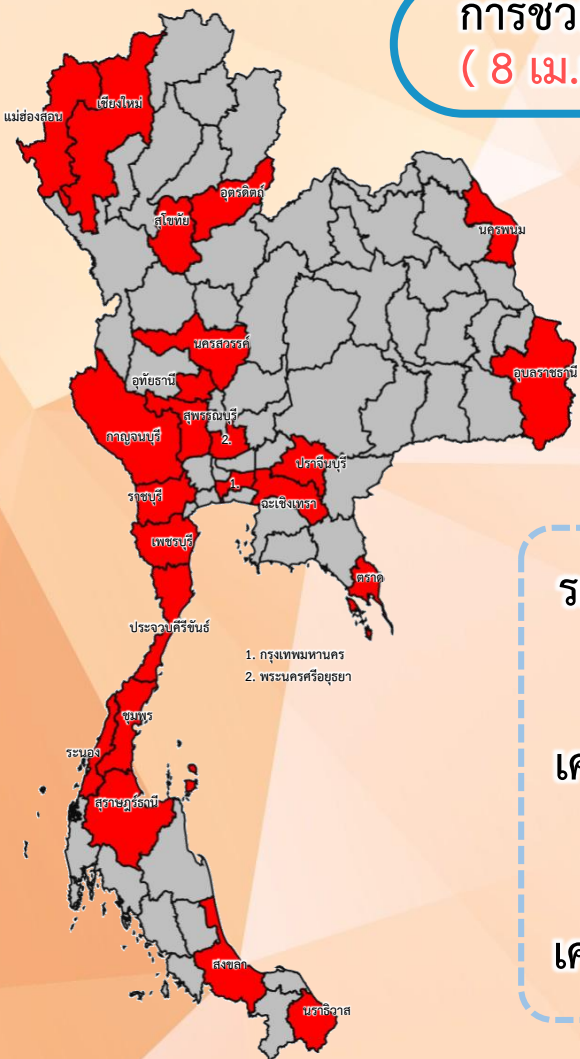




# สรุปการให้ความช่วยเหลือเครื่องจักร-เครื่องมือ ช่วงฤดูแล้ง ปี 2565/66



การช่วยเหลือประจำสัปดาห์  
( 8 เม.ย.66 – 14 เม.ย.66 )



ช่วยเหลือประจำสัปดาห์รวม  
**23 จังหวัด**

รถบรรทุกน้ำ = 7 คัน

ปริมาณน้ำรวม 959,000 ลิตร

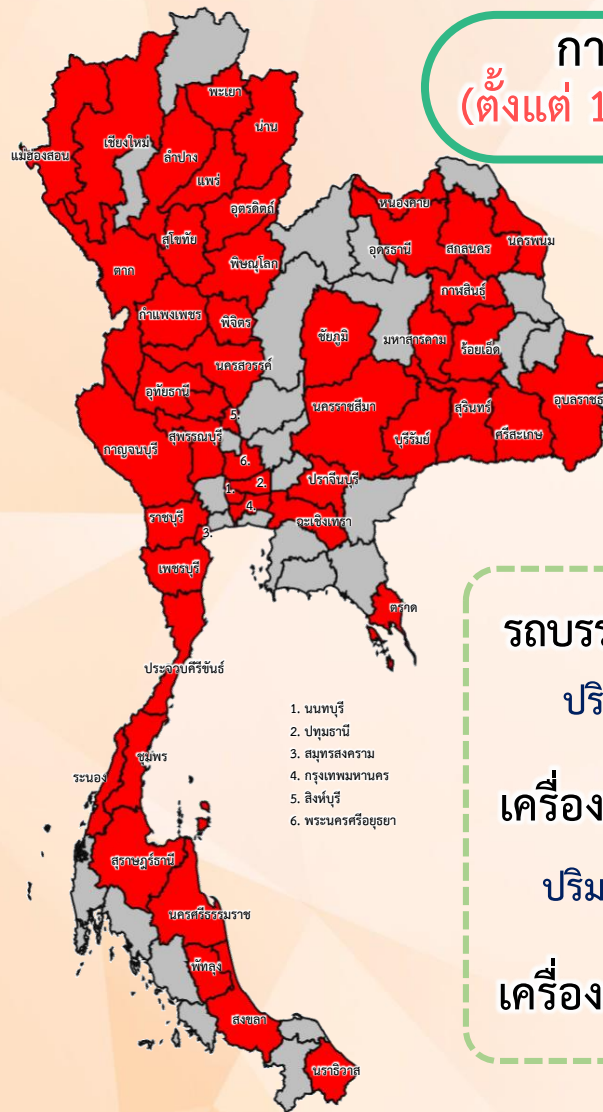
เครื่องสูบน้ำ = 36 เครื่อง

ปริมาณน้ำรวม 7.535 ล้าน ลบ.ม.

เครื่องจักรอื่นๆ = 7 หน่วย

1. กรุงเทพมหานคร
2. พระนครศรีอยุธยา

การช่วยเหลือสะสม  
(ตั้งแต่ 1 พ.ย.65 – 14 เม.ย.66)



ช่วยเหลือสะสมรวม  
**59 จังหวัด**

รถบรรทุกน้ำ = 54 คัน

ปริมาณน้ำรวม 2,046,000 ลิตร

เครื่องสูบน้ำ = 341 เครื่อง

ปริมาณน้ำรวม 173.958 ล้าน ลบ.ม.

เครื่องจักรอื่นๆ = 25 หน่วย

1. นนทบุรี
2. ปทุมธานี
3. สมุทรสงคราม
4. กรุงเทพมหานคร
5. สิงห์บุรี
6. พระนครศรีอยุธยา



# ผลการประชาสัมพันธ์สร้างการรับรู้สถานการณ์น้ำและการบริหารจัดการน้ำ



## ฤดูแล้ง ปี 2565/66 กรมชลประทาน



ระหว่างวันที่ 8 - 14 เมษายน 2566

1. ศูนย์เรียนรู้การเพิ่มประสิทธิภาพการผลิตสินค้าเกษตร (ศพก.)



จำนวน

**156** ครั้ง

สะสม 231 ครั้ง

เกษตรกร

**21,359** คน

สะสม 23,042 คน

2. คณะกรรมการจัดการชลประทาน (JMC)



จำนวน

**139** ครั้ง

สะสม 201 ครั้ง

เกษตรกร

**768** คน

สะสม 3,748 คน

3. กลุ่มผู้ใช้น้ำ



จำนวน

**503** ครั้ง

สะสม 2,215 ครั้ง

เกษตรกร

**15,758** คน

สะสม 67,250 คน

4. การประชาสัมพันธ์อื่นๆ



จำนวน

**742** ครั้ง

สะสม 5,788 ครั้ง

ข้อมูลสะสม ตั้งแต่วันที่ 1 พ.ย.65

### รวมการประชาสัมพันธ์



จำนวนครั้งการประชาสัมพันธ์

**1,540** สะสม 8,435



จำนวนเกษตรกรที่รับการฟังประชาสัมพันธ์

**27,885** สะสม 94,040





# โครงการจ้างแรงงานชลประทาน เพื่อช่วยเหลือเกษตรกร ประจำปีงบประมาณ พ.ศ. 2566 กรมชลประทาน



## หลักเกณฑ์การจ้างแรงงาน

- 1** เกษตรกรที่ขึ้นทะเบียนกับกรมส่งเสริมการเกษตร หรือ **เกษตรกรในพื้นที่**
- 2** **สมาชิกกลุ่มผู้ใช้น้ำ** ของกรมชลประทาน ในพื้นที่
- 3** **ประชาชนและผู้ใช้งานแรงงานทั่วไป** ในพื้นที่
- 4** หากแรงงานในพื้นที่ไม่เพียงพอ ให้พิจารณาจ้างเกษตรกร/แรงงานในพื้นที่ใกล้เคียงจากหมู่บ้าน ตำบล อำเภอ จังหวัด และลุ่มน้ำ ตามลำดับ

## ลักษณะงานที่จ้าง

งานซ่อมแซม บำรุงรักษา ขุดลอก ปรับปรุง งานชลประทาน โครงการส่งเสริมการดำเนินงานอันเนื่องมาจากพระราชดำริ งานก่อสร้างแหล่งน้ำและระบบส่งน้ำเพื่อชุมชน/ชนบท แก้มลิง การจัดการคุณภาพน้ำ

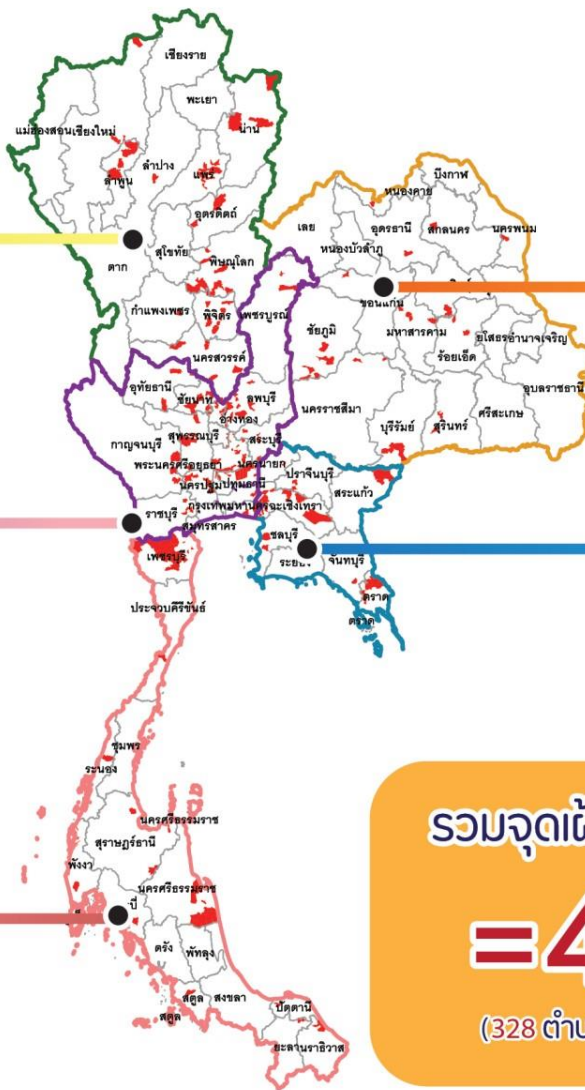


# พื้นที่เฝ้าระวังภัยแล้ง





# พื้นที่เฝ้าระวังภัยแล้ง ปี 2565/66 ในเขตพื้นที่ชลประทาน



**สขป.1 32 จุด**  
(15 ตำบล 7 อำเภอ 2 จังหวัด)

**สขป.2 5 จุด**  
( 5 ตำบล 4 อำเภอ 2 จังหวัด)

**สขป.3 38 จุด**  
(38 ตำบล 13 อำเภอ 4 จังหวัด)

**สขป.4 22 จุด**  
(21 ตำบล 7 อำเภอ 2 จังหวัด)

**โซนภาคเหนือ**  
(สขป. 1 - 4)  
**97 จุด**  
(79 ตำบล 31 อำเภอ 10 จังหวัด)

**สขป.10 60 จุด**  
(52 ตำบล 27 อำเภอ 4 จังหวัด)

**สขป.11 89 จุด**  
(52 ตำบล 22 อำเภอ 4 จังหวัด)

**สขป.12 33 จุด**  
(24 ตำบล 9 อำเภอ 3 จังหวัด)

**สขป.13 29 จุด**  
(18 ตำบล 8 อำเภอ 4 จังหวัด)

**โซนภาคกลาง/ตก**  
(สขป. 10 - 13)  
**211 จุด**  
(146 ตำบล 66 อำเภอ 15 จังหวัด)

**สขป.14 18 จุด**  
(16 ตำบล 7 อำเภอ 3 จังหวัด)

**สขป.15 85 จุด**  
(31 ตำบล 12 อำเภอ 5 จังหวัด)

**สขป.16 - จุด**  
(- ตำบล - อำเภอ - จังหวัด)

**สขป.17 5 จุด**  
(5 ตำบล 4 อำเภอ 2 จังหวัด)

**โซนภาคใต้**  
(สขป. 14 - 17)  
**108 จุด**  
(52 ตำบล 23 อำเภอ 10 จังหวัด)

**โซนภาคตะวันออกเฉียงเหนือ**  
(สขป. 5 - 8)  
**47 จุด**  
(33 ตำบล 18 อำเภอ 10 จังหวัด)

**สขป.5 5 จุด**  
(4 ตำบล 4 อำเภอ 3 จังหวัด)

**สขป.6 33 จุด**  
(21 ตำบล 10 อำเภอ 5 จังหวัด)

**สขป.7 - จุด**  
(- ตำบล - อำเภอ - จังหวัด)

**สขป.8 9 จุด**  
(8 ตำบล 4 อำเภอ 2 จังหวัด)

**โซนภาคตะวันออก**  
(สขป. 9)  
**31 จุด**  
(18 ตำบล 11 อำเภอ 7 จังหวัด)

**สขป.9**  
**31 จุด**  
(18 ตำบล 11 อำเภอ 7 จังหวัด)

**รวมจุดเฝ้าระวังภัยแล้ง ปี 2565/66**  
**= 494 จุด**  
(328 ตำบล 149 อำเภอ 52 จังหวัด)

- ด้านการเกษตร 352 จุด
- ด้านการอุปโภคบริโภค 142 จุด



**โซนภาคเหนือ**  
(สขป. 1 - 4)

**17 จุด**  
(16 ตำบล 11 อำเภอ 5 จังหวัด)

- สขป.1 **6** จุด (5 ตำบล 4 อำเภอ 2 จังหวัด)
- สขป.2 **5** จุด (1 ตำบล 1 อำเภอ 1 จังหวัด)
- สขป.3 **10** จุด (10 ตำบล 6 อำเภอ 2 จังหวัด)
- สขป.4 **-** จุด (- ตำบล - อำเภอ - จังหวัด)

**โซนภาคกลาง/ตก**  
(สขป. 10 - 13)

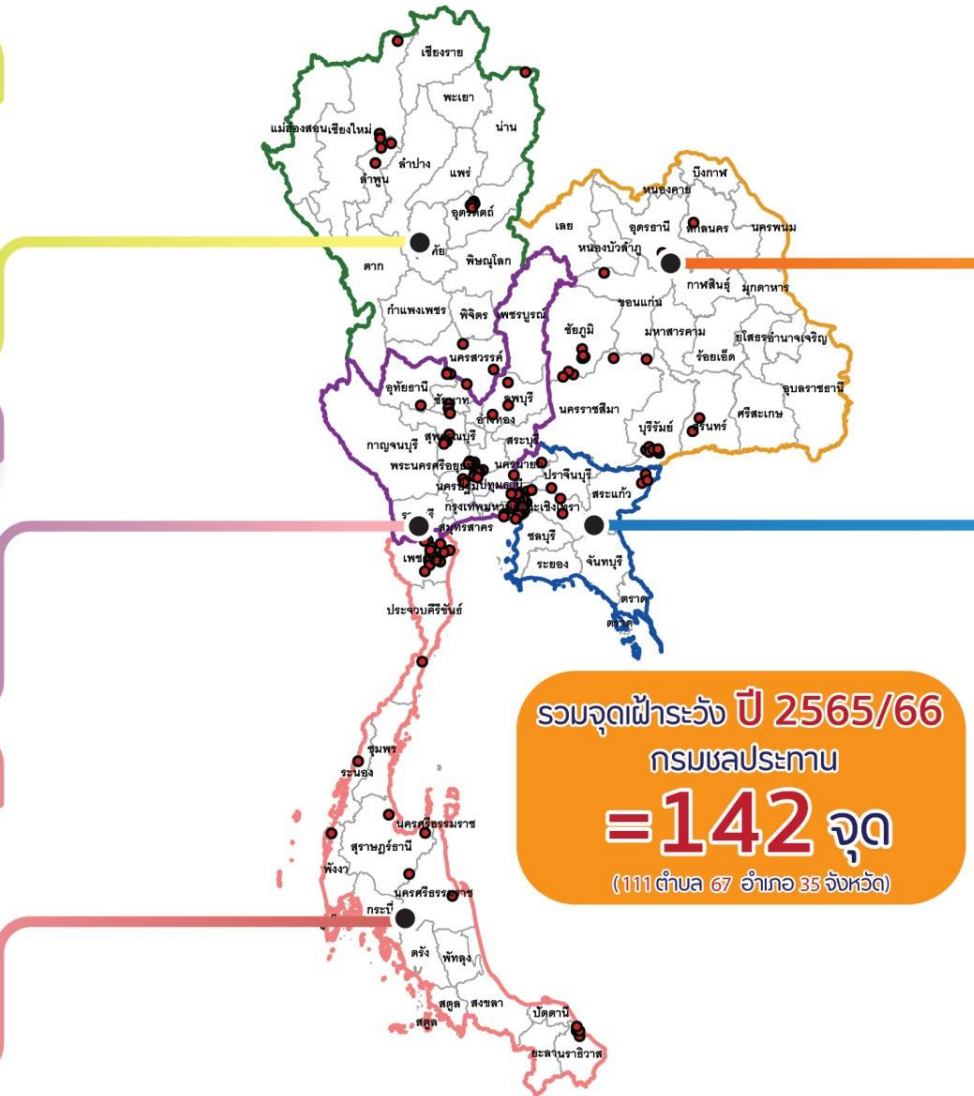
**66 จุด**  
(44 ตำบล 22 อำเภอ 12 จังหวัด)

- สขป.10 **4** จุด (4 ตำบล 3 อำเภอ 2 จังหวัด)
- สขป.11 **49** จุด (29 ตำบล 13 อำเภอ 7 จังหวัด)
- สขป.12 **13** จุด (11 ตำบล 6 อำเภอ 3 จังหวัด)
- สขป.13 **-** จุด (- ตำบล - อำเภอ - จังหวัด)

**โซนภาคใต้**  
(สขป. 14 - 17)

**27 จุด**  
(26 ตำบล 18 อำเภอ 7 จังหวัด)

- สขป.14 **18** จุด (17 ตำบล 10 อำเภอ 3 จังหวัด)
- สขป.15 **5** จุด (5 ตำบล 5 อำเภอ 3 จังหวัด)
- สขป.16 **-** จุด (- ตำบล - อำเภอ - จังหวัด)
- สขป.17 **4** จุด (4 ตำบล 3 อำเภอ 1 จังหวัด)



รวมจุดเฝ้าระวัง ปี 2565/66  
กรมชลประทาน  
**= 142 จุด**  
(111 ตำบล 67 อำเภอ 35 จังหวัด)

**โซนภาคตะวันออกเฉียงเหนือ**  
(สขป. 5 - 8)

**25 จุด**  
(18 ตำบล 11 อำเภอ 7 จังหวัด)

- สขป.5 **2** จุด (2 ตำบล 2 อำเภอ 2 จังหวัด)
- สขป.6 **14** จุด (8 ตำบล 5 อำเภอ 3 จังหวัด)
- สขป.7 **-** จุด (- ตำบล - อำเภอ - จังหวัด)
- สขป.8 **9** จุด (8 ตำบล 4 อำเภอ 2 จังหวัด)

**โซนภาคตะวันออก**  
(สขป. 9)

**7 จุด**  
(7 ตำบล 5 อำเภอ 4 จังหวัด)

- สขป.9 **7** จุด (7 ตำบล 5 อำเภอ 4 จังหวัด)

- แนวทางการบริหารจัดการของพื้นที่ขาดการันตีเสี่ยงภัยแล้ว**
- มีการเตรียมความพร้อมเครื่องจักร-เครื่องมือ
  - มีการติดตาม วิเคราะห์ แนวโน้มสถานการณ์น้ำแต่ละวัน
  - ประชาสัมพันธ์/เตือนภัยไปยังท้องถิ่นและปฏิบัติงานร่วมกับท้องถิ่น
  - ตรวจสอบสภาพอาคารชลประทานให้พร้อมใช้งานสม่ำเสมอ





# สถานการณ์ภัยแล้ง/ฝนแล้ง ฝนทิ้งช่วง

ข้อมูล ณ วันที่ 18 เมษายน 2566



**จังหวัดที่ลงนามประกาศเขตให้ความช่วยเหลือฯ รอบสัปดาห์ : ชุมพร**

พื้นที่ที่ลงนามประกาศเขตให้ความช่วยเหลือฯ	จังหวัด	อำเภอ	ตำบล/เทศบาล	หมู่บ้าน/ชุมชน	กทม.
ลงนามรอบสัปดาห์ (10 เม.ย. - ปัจจุบัน)	1	1	1	23	-
ลงนามเดือนเมษายน	1	1	1	23	-
ตั้งแต่สิ้นสุดฤดูฝน 2565 (29 ต.ค. 65 - ปัจจุบัน)	2	2	2	30	-

**จังหวัดที่ประกาศเขตให้ความช่วยเหลือผู้ประสบภัยพิบัติกรณีฉุกเฉินภัยแล้ง/ฝนแล้ง ฝนทิ้งช่วง ตั้งแต่วันที่ 29 ต.ค. 2565 - ปัจจุบัน**

**ภาคตะวันออก : ชลบุรี** (เกิดภัย 2 มี.ค. 66 ลงนามประกาศฯ 27 มี.ค. 66)

**ภาคใต้ : ชุมพร** (เกิดภัย 28 มี.ค. 66 ลงนามประกาศฯ 10 เม.ย. 66)





---

# สถานการณ์ค่าความเค็มในลำน้ำสายหลัก



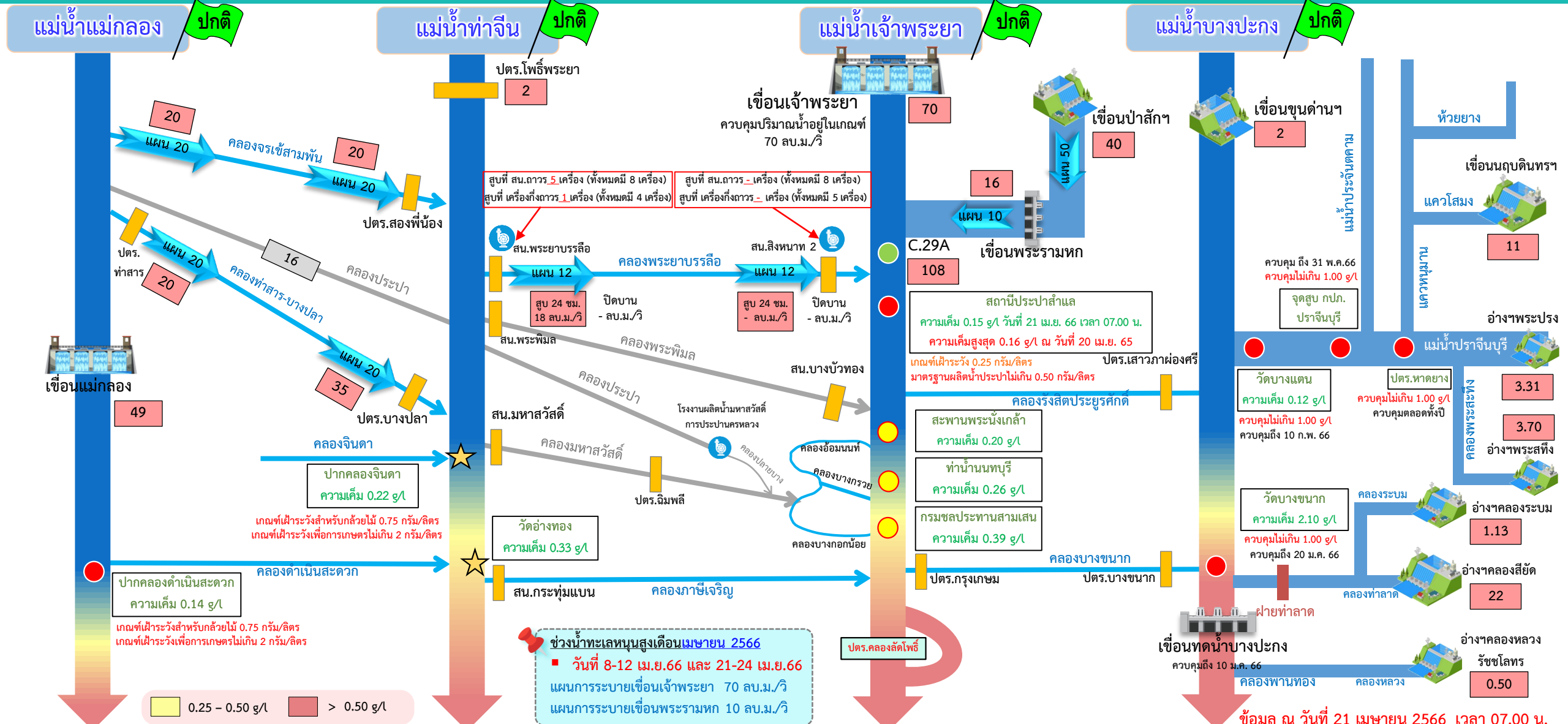
# สถานการณ์ค่าความเค็มใน 4 ลำน้ำสายหลัก







# การบริหารจัดการน้ำเพื่อรักษาระบบนิเวศ (ความเค็ม) ใน 4 ลำน้ำสายหลัก



● จุดควบคุมความเค็ม ● จุดตรวจวัดความเค็ม ● สถานีวัดน้ำ ★ จุดติดตั้งเครื่องวัดคุณภาพน้ำเคลื่อนที่

ฝ่ายประมวลวิเคราะห์สถานการณ์น้ำ สำนักบริหารจัดการน้ำและอุทกวิทยา

อ่าวไทย

ข้อมูล ณ วันที่ 21 เมษายน 2566 เวลา 07.00 น.  
อัตราการไหลเวลา 06.00 น. / คุณภาพน้ำเวลา 07.00 น.  
หน่วย : ลูกบาศก์เมตร/วินาที หน่วย : กรัม/ลิตร

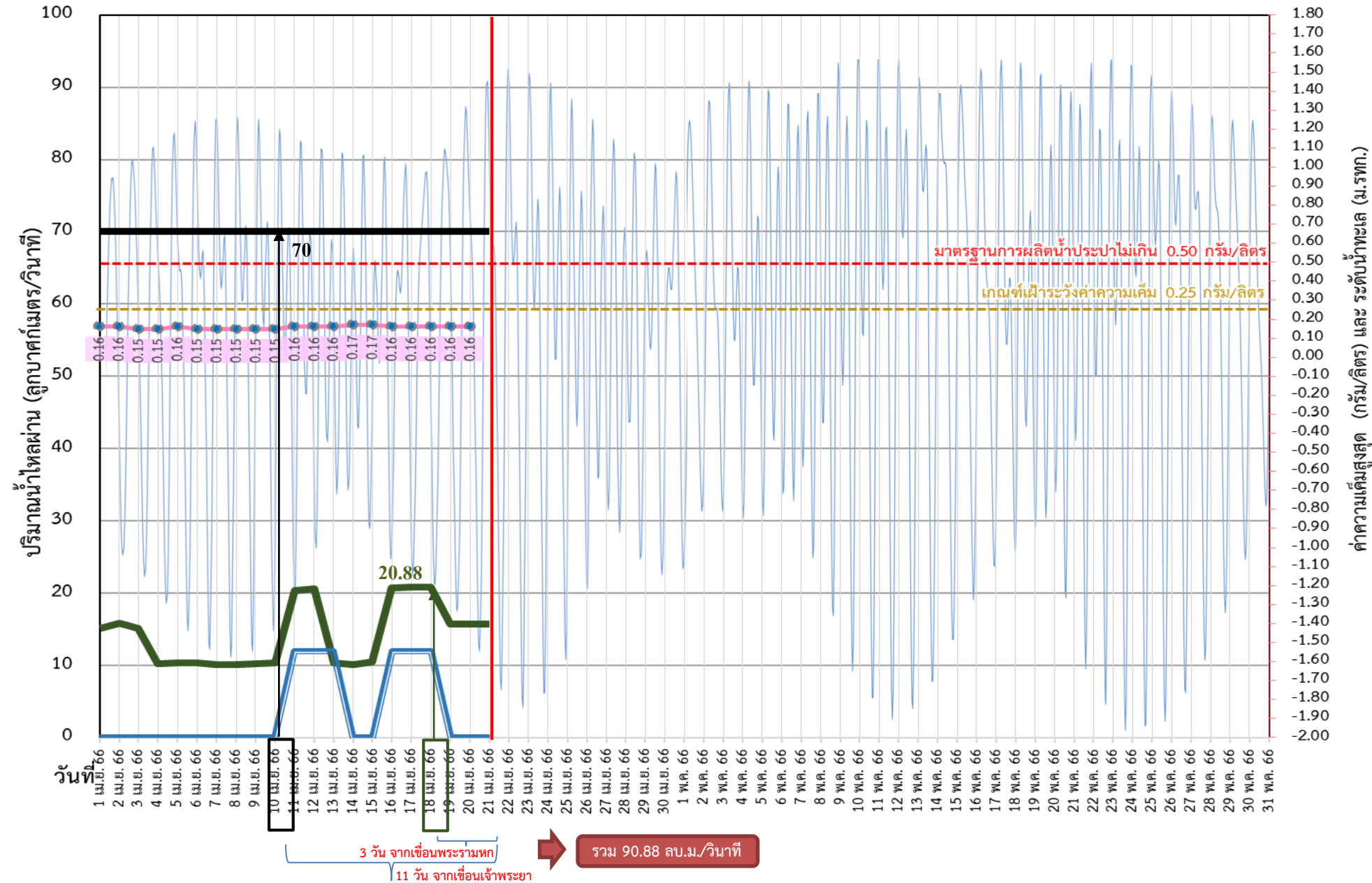




# ติดตามปริมาณน้ำไหลผ่านเขื่อน และติดตามค่าความเค็ม



ข้อมูล ณ วันที่ 21 เมษายน 2566



ค่าความเค็มสูงสุด (กรัม/ลิตร) และ ระดับน้ำทะเล (ม.รทก.)

- ระบายเขื่อนพระรามหก  
ลบ.ม./วินาที
- ระบายเขื่อนเจ้าพระยา  
ลบ.ม./วินาที
- สน.สิงหนาท  
(ระบายลงเจ้าพระยา)  
ลบ.ม./วินาที
- ความเค็มสูงสุด (สำแล)  
กรัม/ลิตร

เขื่อนเจ้าพระยา 70.00 ลบ.ม./วินาที  
 เขื่อนพระรามหก 15.66 ลบ.ม./วินาที  
 สน.สิงหนาท 2 00.00 ลบ.ม./วินาที  
 ความเค็มสูงสุด 0.16 ลบ.ม./วินาที  
 (ความเค็มสูงสุดวันที่ 20 เม.ย. 66)

3 วัน จากเขื่อนพระรามหก  
 11 วัน จากเขื่อนเจ้าพระยา  
 รวม 90.88 ลบ.ม./วินาที



# ติดตามปริมาณน้ำไหลผ่านเขื่อน และติดตามค่าความเค็ม



	ระบาย เขื่อน เจ้าพระยา ลบ.ม./วินาที	ระบาย เขื่อนป่า สักฯ ลบ.ม./วินาที	ระบาย เขื่อน พระรามหก ลบ.ม./วินาที	รวมระบายเขื่อนเจ้าพระยา(ใช้เวลา11วัน) และพระรามหก(ใช้เวลา3วัน) ที่เดินทางมา บรรจบกัน	ระดับน้ำสูงสุด บริเวณป้อม- พระจุลจอมเกล้า (ค่าจริง)	ความเค็ม สูงสุด(สำแล) กรัม/ลิตร	จำนวนชั่วโมงที่ความเค็ม เกิน 0.25 กรัมต่อลิตร (ชั่วโมง) ตั้งแต่เวลา 00.00-23.00 น.	จำนวนชั่วโมงที่ความเค็ม เกิน 0.50 กรัมต่อลิตร (ชั่วโมง) ตั้งแต่เวลา 00.00-23.00น.	สน.สิงหนาท (ระบายลง เจ้าพระยา) ลบ.ม./วินาที	รวมระบายจากเขื่อน เจ้าพระยา+เขื่อนพระราม หก+สิงหนาท 2 ลบ.ม./วินาที
8 เม.ย. 66	70.00	40.87	10.11	80.29	1.21	0.15	0	0	0.00	80.29
9 เม.ย. 66	70.00	40.52	10.21	80.31	1.24	0.15	0	0	0.00	80.31
10 เม.ย. 66	70.00	40.22	10.40	80.15	1.12	0.15	0	0	0.00	80.15
11 เม.ย. 66	70.00	40.55	20.38	80.11	1.16	0.16	0	0	12.00	92.11
12 เม.ย. 66	70.00	40.66	20.61	80.21	1.03	0.16	0	0	12.00	92.21
13 เม.ย. 66	70.00	40.19	10.38	80.40	1.04	0.16	0	0	12.00	92.40
14 เม.ย. 66	70.00	40.12	10.14	90.38	1.13	0.17	0	0	0.00	90.38
15 เม.ย. 66	70.00	40.41	10.45	90.61	1.13	0.17	0	0	0.00	90.61
16 เม.ย. 66	70.00	50.34	20.76	80.38	1.14	0.16	0	0	12.00	92.38
17 เม.ย. 66	70.00	50.23	20.84	80.14	1.15	0.16	0	0	12.00	92.14
18 เม.ย. 66	70.00	40.96	20.88	80.45	1.22	0.16	0	0	12.00	92.45
19 เม.ย. 66	70.00	40.23	15.74	90.76	1.34	0.16	0	0	0.00	90.76
20 เม.ย. 66	70.00	40.17	15.68	90.84	1.27	0.16	0	0	0.00	90.84
21 เม.ย. 66	70.00	40.29	15.66	90.88	1.13				0.00	90.88

11 วัน

3 วัน



การรุกตัวของน้ำเค็มแม่น้ำเจ้าพระยาปี 2566 ค่าความเค็มสูงสุดรายวัน (เวลา 00.00-23.00 น.)

วันที่	ระดับน้ำสูงสุด โรงไฟฟ้าระแวง	โรงไฟฟ้า พระนครใต้	สะพานวงแหวน ตะวันออก	วัดทองคั้ง	วัดบางนา นอก	การท่าเรือ	วัด ราษฎร์บูรณะ	สะพาน ตากสิน	สะพาน พุทธ	โรงพยาบาล ศิริราช	กรมชลประทาน สามเสน	วัดเขมา	ท่าหน้า นนท์	คลอง อ้อมนนท์	สะพาน พระนั่งเกล้า	วัดเชิงท่า (กรมชลประทาน คลองทวีวัฒนา)	สะพาน คลองจั่น	ปาก คลองบางหลวง	วัดมะเขือ	วัดจาง	วัดโสม	สถานี ศูนย์น้ำ ศาลเจ้า	วัดบุญ ทอง	วัดบาง เตยนอก	วัดโสม	วัดสวน มะม่วง	วัดสอง พี่น้อง	วัดกว้าง	วัดท้าย เกาะใหญ่	วัดโสม แค	วัดช้าง ใหญ่	ท่าเรือ บางโพธิ์	วัดเชิง ท่าบาง ประโคน	วัดบ้าน แป้ง	ปริมาณน้ำ (ลบ.ม./วิ)	เขื่อน เจ้าพระยา	เขื่อน พระรามหก
ระยะห่างจากปากน้ำ (กม.)	12.0	15.6	20.0	25.0	27.0	40.0	45.9	50.0	52.1	55.9	60.8	61.5	62.2	64.0	79.5	83.7	90.8	91.0	91.2	92.4	96.0	99.1	100.5	101.2	101.8	103.8	108.5	110.0	110.8	114.4	118.7	125.4	130.0				
20/03/2566	1.67	12.46	11.08	9.43	7.53	6.77	3.16	1.53	0.39	0.36	0.31	0.24	0.23	0.22	0.20	0.19	0.19	0.18	0.18	0.18	0.18	0.17	0.17	0.17	0.17	0.17	0.17	0.16	0.16	0.16	0.16	0.16	0.16	0.15	0.15	80	20.14
21/03/2566	1.58	11.29	9.97	8.37	6.55	5.82	2.72	1.31	0.33	0.31	0.27	0.22	0.22	0.21	0.19	0.18	0.18	0.17	0.17	0.17	0.17	0.17	0.16	0.16	0.16	0.16	0.16	0.16	0.16	0.16	0.16	0.15	0.14	0.14	80	20.10	
22/03/2566	1.46	9.83	8.74	7.42	5.92	5.32	2.49	1.20	0.31	0.29	0.26	0.22	0.21	0.21	0.19	0.18	0.18	0.17	0.17	0.17	0.17	0.17	0.16	0.16	0.16	0.16	0.16	0.16	0.16	0.16	0.16	0.16	0.16	0.16	80	20.02	
23/03/2566	1.56	10.12	8.85	7.33	5.59	4.89	2.30	1.12	0.30	0.28	0.25	0.22	0.21	0.20	0.19	0.18	0.18	0.17	0.17	0.17	0.17	0.17	0.16	0.16	0.16	0.16	0.16	0.16	0.16	0.16	0.16	0.16	0.15	0.15	80	15.10	
24/03/2566	1.43	9.89	8.41	6.64	4.60	3.79	1.81	0.91	0.28	0.27	0.24	0.21	0.21	0.20	0.19	0.18	0.18	0.17	0.17	0.17	0.17	0.16	0.16	0.16	0.16	0.16	0.16	0.16	0.16	0.15	0.15	0.14	0.13	80	15.21		
25/03/2566	1.48	9.77	8.35	6.64	4.68	3.90	1.85	0.93	0.28	0.27	0.24	0.21	0.21	0.20	0.19	0.17	0.17	0.16	0.16	0.16	0.16	0.16	0.16	0.16	0.16	0.16	0.16	0.16	0.16	0.15	0.15	0.14	0.13	70	15.18		
26/03/2566	1.30	8.68	7.47	6.02	4.36	3.70	1.77	0.89	0.28	0.27	0.24	0.21	0.21	0.20	0.19	0.18	0.18	0.17	0.17	0.17	0.17	0.16	0.15	0.15	0.15	0.15	0.15	0.16	0.16	0.16	0.15	0.15	0.14	0.13	70	15.08	
27/03/2566	1.30	10.27	8.48	6.33	3.87	2.89	1.41	0.74	0.27	0.26	0.24	0.21	0.20	0.20	0.19	0.17	0.17	0.16	0.16	0.16	0.16	0.16	0.15	0.15	0.15	0.15	0.15	0.16	0.16	0.16	0.15	0.15	0.14	0.13	70	15.00	
28/03/2566	1.18	11.21	9.50	7.44	5.09	4.15	1.98	0.99	0.31	0.29	0.26	0.23	0.22	0.21	0.20	0.18	0.18	0.17	0.17	0.17	0.17	0.16	0.15	0.15	0.15	0.15	0.15	0.15	0.15	0.15	0.15	0.15	0.14	0.14	70	15.04	
29/03/2566	1.16	11.61	10.00	8.07	5.86	4.97	2.34	1.14	0.31	0.29	0.26	0.22	0.21	0.21	0.19	0.18	0.18	0.17	0.17	0.17	0.17	0.16	0.15	0.15	0.15	0.15	0.15	0.15	0.15	0.15	0.15	0.15	0.15	0.14	0.14	70	15.15
30/03/2566	1.10	14.13	12.33	10.16	7.67	6.68	3.10	1.47	0.34	0.32	0.28	0.23	0.23	0.22	0.20	0.18	0.18	0.17	0.17	0.17	0.17	0.16	0.15	0.15	0.15	0.15	0.15	0.15	0.15	0.15	0.15	0.15	0.15	0.15	0.15	70	15.22
31/03/2566	1.26	15.33	13.40	11.07	8.41	7.34	3.39	1.60	0.36	0.34	0.29	0.24	0.23	0.22	0.20	0.18	0.18	0.17	0.17	0.17	0.17	0.16	0.15	0.15	0.15	0.15	0.15	0.15	0.15	0.15	0.15	0.15	0.15	0.15	0.15	70	15.13
1/04/2566	1.31	14.69	12.96	10.89	8.51	7.56	3.48	1.64	0.35	0.33	0.29	0.23	0.23	0.22	0.20	0.18	0.17	0.16	0.16	0.16	0.16	0.16	0.15	0.15	0.15	0.15	0.15	0.15	0.15	0.15	0.15	0.15	0.15	0.15	0.15	70	15.08
2/04/2566	1.36	13.80	12.29	10.46	8.37	7.54	3.46	1.61	0.32	0.30	0.27	0.22	0.21	0.21	0.19	0.17	0.17	0.16	0.16	0.16	0.16	0.16	0.15	0.15	0.15	0.15	0.15	0.15	0.15	0.15	0.15	0.15	0.15	0.15	0.15	70	15.81
3/04/2566	1.35	12.82	11.47	9.85	8.00	7.26	3.33	1.54	0.30	0.28	0.25	0.22	0.21	0.20	0.19	0.17	0.17	0.16	0.16	0.16	0.16	0.15	0.15	0.15	0.15	0.15	0.15	0.14	0.14	0.14	0.14	0.14	0.15	0.15	70	15.12	
4/04/2566	1.40	13.26	11.89	10.24	8.35	7.59	3.46	1.58	0.28	0.27	0.24	0.21	0.21	0.20	0.19	0.17	0.16	0.15	0.15	0.15	0.15	0.15	0.15	0.15	0.15	0.15	0.15	0.14	0.14	0.14	0.14	0.14	0.14	0.14	0.14	70	10.19
5/04/2566	1.27	11.29	10.37	9.25	7.98	7.47	3.41	1.56	0.28	0.27	0.24	0.21	0.21	0.20	0.19	0.17	0.17	0.16	0.16	0.16	0.16	0.16	0.15	0.15	0.15	0.15	0.15	0.14	0.14	0.14	0.14	0.14	0.14	0.14	0.14	70	10.29
6/04/2566	1.26	12.63	11.46	10.06	8.45	7.81	3.58	1.66	0.32	0.30	0.27	0.22	0.21	0.21	0.19	0.17	0.17	0.16	0.16	0.16	0.16	0.15	0.15	0.15	0.15	0.15	0.15	0.15	0.15	0.15	0.14	0.13	0.13	70	10.31		
7/04/2566	1.27	11.40	10.26	8.88	7.31	6.68	3.09	1.45	0.32	0.30	0.27	0.22	0.21	0.21	0.19	0.17	0.17	0.16	0.16	0.16	0.16	0.15	0.14	0.14	0.14	0.14	0.14	0.15	0.15	0.15	0.15	0.14	0.13	0.13	70	10.15	
8/04/2566	1.59	12.81	11.52	9.96	8.18	7.47	3.47	1.66	0.40	0.37	0.31	0.24	0.23	0.22	0.19	0.17	0.17	0.16	0.16	0.16	0.16	0.15	0.14	0.14	0.14	0.14	0.14	0.15	0.15	0.15	0.15	0.14	0.13	0.13	70	10.11	
9/04/2566	1.60	12.80	11.70	10.37	8.86	8.25	3.85	1.86	0.47	0.43	0.35	0.25	0.24	0.23	0.19	0.17	0.17	0.16	0.16	0.16	0.16	0.15	0.15	0.15	0.15	0.15	0.15	0.15	0.15	0.15	0.14	0.13	0.13	70	10.21		
10/04/2566	1.63	13.75	12.50	10.99	9.26	8.57	4.05	2.00	0.57	0.51	0.41	0.28	0.27	0.25	0.20	0.18	0.18	0.17	0.17	0.17	0.16	0.15	0.15	0.15	0.15	0.15	0.15	0.15	0.15	0.15	0.14	0.13	0.13	70	10.40		
11/04/2566	1.44	12.90	12.26	11.48	10.59	10.24	5.07	2.73	1.10	0.97	0.72	0.41	0.37	0.32	0.21	0.19	0.19	0.18	0.18	0.18	0.17	0.16	0.15	0.15	0.15	0.15	0.15	0.15	0.15	0.15	0.15	0.14	0.13	0.13	70	20.38	
12/04/2566	1.47	13.35	12.80	12.14	11.38	11.08	5.57	3.08	1.34	1.17	0.86	0.47	0.41	0.36	0.21	0.19	0.18	0.17	0.17	0.17	0.17	0.16	0.15	0.15	0.15	0.15	0.15	0.16	0.16	0.16	0.16	0.16	0.16	0.16	70	20.61	
13/04/2566	1.46	14.70	13.94	13.02	11.97	11.55	5.98	3.45	1.69	1.47	1.07	0.56	0.49	0.42	0.23	0.20	0.19	0.18	0.18	0.18	0.17	0.16	0.15	0.15	0.15	0.15	0.15	0.16	0.16	0.16	0.16	0.16	0.15	0.15	70	10.38	
14/04/2566	1.50	15.46	14.62	13.61	12.45	11.99	6.45	3.94	2.19	1.90	1.37	0.69	0.60	0.50	0.25	0.21	0.20	0.18	0.18	0.18	0.18	0.17	0.16	0.15	0.15	0.15	0.15	0.15	0.15	0.15	0.15	0.14	0.14	70	10.14		
15/04/2566	1.33	14.61	13.72	12.66	11.44	10.95	5.58	3.14	1.45	1.27	0.94	0.51	0.45	0.39	0.23	0.20	0.19	0.17	0.17	0.17	0.17	0.17	0.16	0.16	0.16	0.16	0.16	0.15	0.15	0.15	0.15	0.15	0.14	0.14	70	10.45	
16/04/2566	1.45	14.64	13.45	12.03	10.39	9.74	4.90	2.70	1.17	1.03	0.77	0.44	0.39	0.34	0.22	0.19	0.18	0.17	0.17	0.17	0.17	0.16	0.15	0.15	0.15	0.15	0.15	0.15	0.15	0.15	0.15	0.14	0.14	70	20.76		
17/04/2566	1.43	12.65	11.53	10.18	8.63	8.01	3.85	1.96	0.65	0.58	0.46	0.30	0.28	0.26	0.20	0.18	0.17	0.16	0.16	0.16	0.16	0.16	0.15	0.15	0.15	0.15	0.15	0.15	0.15	0.15	0.15	0.15	0.15	0.15	70	20.84	
18/04/2566	1.46	13.32	12.02	10.46	8.67	7.95	3.79	1.90	0.59	0.53	0.43	0.29	0.27	0.25	0.20	0.17	0.16	0.15	0.15	0.15	0.15	0.16	0.15	0.15	0.15	0.15	0.15	0.15	0.15	0.15	0.15	0.14	0.14	70	20.88		
19/04/2566	1.50	13.24	12.28	11.13	9.81	9.28	4.57	2.43	0.95	0.84	0.64	0.38	0.34	0.31	0.21	0.18	0.17	0.16	0.16	0.16	0.16	0.16	0.15	0.15	0.15	0.15	0.15	0.15	0.15	0.15	0.15	0.14	0.14	70	15.74		
20/04/2566	1.39	13.20	12.14	10.87	9.42	8.84	4.32	2.27	0.84	0.74	0.57	0.35	0.31	0.28	0.20	0.18	0.17	0.16	0.16	0.16	0.16	0.16	0.16	0.16	0.16	0.16	0.15	0.15	0.15	0.15	0.15	0.14	0.14	70	15.68		

ลิ้มความเค็ม 0.25 กรัม/ลิตร  
ใกล้สุด (ช่วงน้ำลง)

ลิ้มความเค็ม 0.25 กรัม/ลิตร  
ไกลสุด (ช่วงน้ำขึ้น)

หมายเหตุ: - ค่าความเค็ม 0.25 กรัม/ลิตร เป็นเกณฑ์เฝ้าระวังและควบคุมความเค็มของสถานีศาลเจ้า  
- ระยะใกล้สุด ไกลสุด วัดจากปากอ่าวไทย  
- แนวลากความเค็ม 0.25 กรัม/ลิตร (เส้นสีแดง) อยู่ในช่วงน้ำขึ้น  
ใช้ข้อมูลค่าความเค็มสูงสุดรายวัน (เวลา 00.00-23.00 น.)  
- แนวลากความเค็ม 0.25 กรัม/ลิตร (เส้นสีเขียว) อยู่ในช่วงน้ำลง  
ใช้ข้อมูลค่าความเค็มต่ำสุดรายวัน (เวลา 00.00-23.00 น.)



---

คาดการณ์ปริมาณน้ำ  
ณ วันที่ 1 พฤษภาคม 2566





# คาดการณ์ปริมาณน้ำอ่างเก็บน้ำขนาดใหญ่ 35 แห่งในช่วงฤดูฝน 2566 5 กรณี

คาดการณ์ ณ วันที่  
14 เม.ย.66



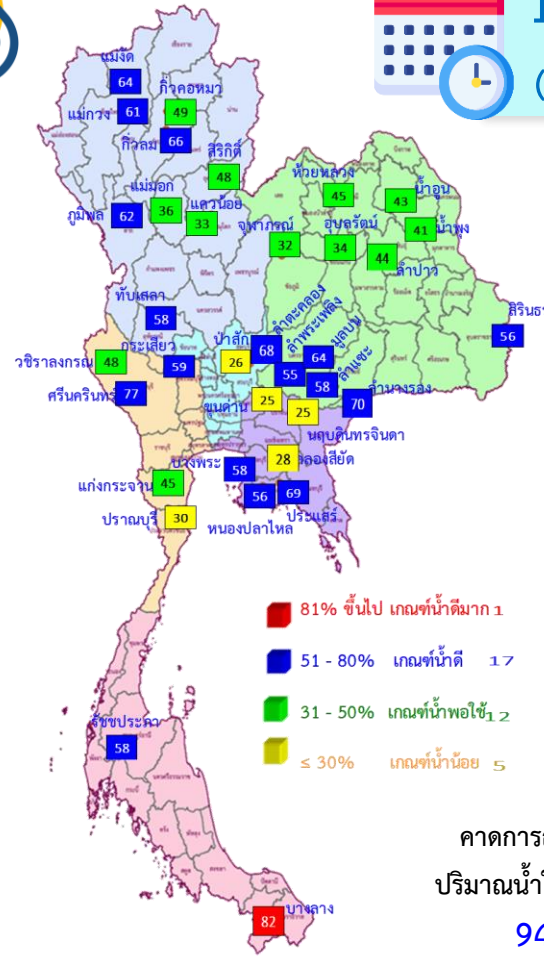
สถิติและคาดการณ์ปริมาณน้ำอ่างเก็บน้ำขนาดใหญ่  
35 แห่งในช่วงฤดูฝน 2566 5 กรณี

ปี	ปริมาณน้ำ (ล้าน ลบ.ม.)	%	น้ำใช้การ (ล้าน ลบ.ม.)	%
1 พ.ศ.62	40,452	57	16,909	36
1 พ.ศ.63	33,757	48	10,449	22
1 พ.ศ.64	33,387	48	10,334	22
1 พ.ศ.65	40,578	57	17,036	36
1 พ.ศ. 66 (น้ำมาก)	41,660	59	18,121	38
1 พ.ศ. 66 (น้ำเฉลี่ย)	41,521	59	17,982	38
1 พ.ศ. 66 (น้ำน้อย)	41,392	58	17,854	38
1 พ.ศ. 66 (One Map)	42,068	59	18,530	39
1 พ.ศ. 66 (2552)	41,574	59	18,031	38

- แผนสำรองน้ำต้นฤดูฝน 16,055 ล้าน ลบ.ม.



1 พ.ค. 66  
(กรณีน้ำเฉลี่ย)



- 81% ขึ้นไป เกณฑ์น้ำดีมาก 1 แห่ง
- 51 - 80% เกณฑ์น้ำดี 17 แห่ง
- 31 - 50% เกณฑ์น้ำพอใช้ 2 แห่ง
- ≤ 30% เกณฑ์น้ำน้อย 5 แห่ง

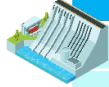
คาดการณ์ 1 พฤษภาคม 2566  
ปริมาณน้ำใช้การมากกว่า ปี 2565  
946 ล้าน ลบ.ม.

ปี พ.ศ.	ปริมาณน้ำ (ล้าน ลบ.ม.)	%	น้ำใช้การ (ล้าน ลบ.ม.)	%
2566	41,521	59	17,982	38



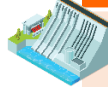
# คาดการณ์ปริมาณน้ำใช้การใน 4 เขื่อนหลัก ณ วันที่ 1 พ.ค. 2566

คาดการณ์ ณ วันที่  
14 เม.ย.66

เขื่อนภูมิพล	ปี	ปริมาณ (ล้าน ลบ.ม.)	%	น้ำใช้การ (ล้าน ลบ.ม.)	%
	1 พ.ค. 65	5,791	43	1,991	21
	1 พ.ค. 66 (น้ำมาก)	8,365	62	4,565	47
	1 พ.ค. 66 (น้ำเฉลี่ย)	8,349	62	4,549	47
	1 พ.ค. 66 (น้ำน้อย)	8,331	62	4,531	47
	1 พ.ค. 66 (One Map)	8,343	62	4,543	47
	1 พ.ค. 66 (2552)	8,351	62	4,551	47

เขื่อนสิริกิติ์	ปี	ปริมาณ (ล้าน ลบ.ม.)	%	น้ำใช้การ (ล้าน ลบ.ม.)	%
	1 พ.ค. 65	3,702	39	852	13
	1 พ.ค. 66 (น้ำมาก)	4,533	48	1,683	25
	1 พ.ค. 66 (น้ำเฉลี่ย)	4,522	48	1,672	25
	1 พ.ค. 66 (น้ำน้อย)	4,507	47	1,657	25
	1 พ.ค. 66 (One Map)	4,517	47	1,667	25
	1 พ.ค. 66 (2552)	4,534	48	1,684	25

เขื่อนแควน้อย	ปี	ปริมาณ (ล้าน ลบ.ม.)	%	น้ำใช้การ (ล้าน ลบ.ม.)	%
	1 พ.ค. 65	383	41	340	38
	1 พ.ค. 66 (น้ำมาก)	313	33	270	30
	1 พ.ค. 66 (น้ำเฉลี่ย)	309	33	266	30
	1 พ.ค. 66 (น้ำน้อย)	304	32	261	29
	1 พ.ค. 66 (One Map)	449	48	406	45
	1 พ.ค. 66 (2552)	318	34	275	31

เขื่อนป่าสักชลสิทธิ์	ปี	ปริมาณ (ล้าน ลบ.ม.)	%	น้ำใช้การ (ล้าน ลบ.ม.)	%
	1 พ.ค. 65	330	34	327	34
	1 พ.ค. 66 (น้ำมาก)	252	26	249	26
	1 พ.ค. 66 (น้ำเฉลี่ย)	248	26	245	26
	1 พ.ค. 66 (น้ำน้อย)	243	25	240	25
	1 พ.ค. 66 (One Map)	260	27	257	27
	1 พ.ค. 66 (2552)	250	26	247	26

- แผนสำรองน้ำต้นฤดูฝน 5,474 ล้าน ลบ.ม.

1 พฤษภาคม 2565  
น้ำใช้การ 4 เขื่อนน้ำ  
3,510 ล้าน ลบ.ม.

คาดการณ์ 1 พฤษภาคม 2566  
น้ำใช้การ 4 เขื่อนน้ำ  
6,732 ล้าน ลบ.ม.



## คาดการณ์ปริมาณน้ำรวม 4 เขื่อนหลัก

ปี	ปริมาณน้ำ (ล้าน ลบ.ม.)	%	น้ำใช้การ (ล้าน ลบ.ม.)	%
1 พ.ค. 65	10,206	41	3,510	19
1 พ.ค. 66 (น้ำมาก)	13,464	54	6,768	37
1 พ.ค. 66 (น้ำเฉลี่ย)	13,428	54	6,732	37
1 พ.ค. 66 (น้ำน้อย)	13,385	54	6,689	37
1 พ.ค. 66 (One Map)	13,570	55	6,874	38
1 พ.ค. 66 (2552)	13,453	54	6,757	37





การเตรียมความพร้อมรับมือ**ฤดูฝน** ปี 2566



# ร่าง 12 มาตรการรับมือ

กนช. เห็นชอบ  
เมื่อวันที่ 16 มีนาคม 2566

# ฤดูฝน ปี 2566

- \* ตัวหนังสือสีแดง คือ รวมมาตรการ
- \* ตัวหนังสือสีเขียว คือ เพิ่มมาตรการ

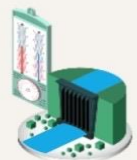
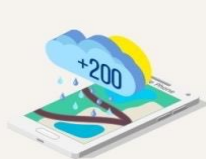
**คาดการณ์ซีพีเอพื้นที่เสี่ยงน้ำท่วม และพื้นที่เสี่ยงช่วงฝนทิ้งช่วง**  
(มี.ค. 66 เป็นต้นไป)

**การบริหารจัดการพื้นที่ลุ่มต่ำเพื่อรองรับน้ำหลาก** (ภายใน ส.ค. 66)

**ทบทวน ปรับปรุงเกณฑ์บริหารจัดการน้ำในแหล่งน้ำ/เขื่อนระบายน้ำและจัดทำแผนบริหารจัดการน้ำเชิงบูรณาการ**  
(ก่อนฤดูฝน - ตลอดช่วงฤดูฝน)

**เตรียมความพร้อม ซ่อมแซม ปรับปรุง อาคารชลศาสตร์ ระบบระบายน้ำ โทรมาตร ให้พร้อมใช้งาน และปรับปรุงแก้ไข สิ่งกีดขวางทางน้ำ** (ก่อนฤดูฝน - ตลอดช่วงฤดูฝน)

**เตรียมพร้อม/วางแผนเครื่องจักร เครื่องมือ บุคลากร ประจำพื้นที่เสี่ยงน้ำท่วมและพื้นที่เสี่ยงในช่วงฝนทิ้งช่วง**  
(ก่อนฤดูฝน - ตลอดช่วงฤดูฝน)



**ติดตามประเมินผลปรับมาตรการให้สอดคล้องกับสถานการณ์ภัย** (ตลอดช่วงฤดูฝน)

**การสร้างการรับรู้และประชาสัมพันธ์**  
(ก่อนฤดูฝน - ตลอดช่วงฤดูฝน)

**สร้างความเข้มแข็งเครือข่ายภาคประชาชน ในการให้ข้อมูลสถานการณ์** (ก่อนฤดูฝน - ตลอดช่วงฤดูฝน)

**เร่งเก็บกักน้ำ ในแหล่งน้ำทุกประเภทช่วงปลายฤดูฝน**  
(ภายใน ต.ค. - พ.ย. 66)

**ซักซ้อมแผนเผชิญเหตุ ตั้งศูนย์ส่วนหน้าก่อนเกิดภัย และฟื้นฟูให้กลับสู่สภาพปกติ**  
(ตลอดช่วงฤดูฝน)

**เพิ่มประสิทธิภาพการระบายน้ำของทางน้ำ** (ก่อนฤดูฝน - ตลอดช่วงฤดูฝน)

**ตรวจความมั่นคงปลอดภัยคัน ทำนบ พนังกันน้ำ**  
(ก่อนฤดูฝน - ตลอดช่วงฤดูฝน)





# มาตรการ บริหารจัดการน้ำ ฤดูฝน ปี 2566

“ เพื่อให้ปริมาณน้ำต้นทุน  
ในอ่างเก็บน้ำมีเพียงพอ  
สำหรับการใช้น้ำตลอดฤดูฝน ปี 2566  
และเก็บกักไว้ใช้ฤดูแล้ง ปี 66/67 ”



จัดสรรน้ำเพื่อการ  
**อุปโภค-บริโภค**  
และรักษาระบบนิเวศ  
ให้เพียงพอตลอดทั้งปี



ส่งเสริมการปลูกพืชฤดูฝน  
ให้ใช้น้ำฝนเป็นหลัก  
ใช้น้ำชลประทานเสริม  
กรณีฝนทิ้งช่วงเท่านั้น



**บริหารจัดการน้ำท่า**  
ให้มีประสิทธิภาพสูงสุด  
ด้วยระบบและ  
อาคารชลประทาน



**กักเก็บน้ำในเขื่อน  
ให้มากที่สุด**

ไม่ต่ำกว่าเกณฑ์เก็บกักน้ำต่ำสุด ตามช่วงเวลา  
เพื่อความมั่นคงด้านการอุปโภค-บริโภค  
และรักษาระบบนิเวศ



**วางแผนป้องกัน  
และบรรเทาอุทกภัย**





# โครงการบางระกำโมเดล

## บูรณาการการบริหารจัดการพื้นที่ลุ่มต่ำ รองรับน้ำหลาก ปี 2566

1-30 พ.ย. 66

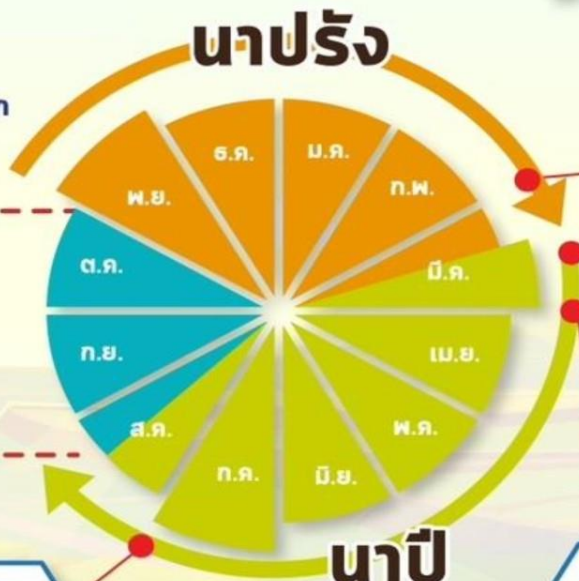
เริ่มระบายน้ำออกจากพื้นที่ลุ่มต่ำ  
เหลือน้ำไว้ 30 ซม. เพื่อเริ่มเตรียมแปลงเพาะปลูก  
ข้าวนาปรังปี 2566/67

16 ส.ค.- 31 ต.ค. 66  
เตรียมรองรับน้ำหลาก  
400 ล้าน ลบ.ม.  
( 265,000 ไร่)

1-15 ส.ค. 66  
เก็บเกี่ยว



31 ก.ค. 66  
สิ้นสุดการส่งน้ำ



### การปรับปฏิทิน การเพาะปลูกข้าว



ต้นเดือน มี.ค. 66  
เริ่มประชาสัมพันธ์  
โครงการฯ



15 มี.ค. 66  
เริ่มส่งน้ำ  
เข้าระบบชลประทาน



1 เม.ย. 66  
เริ่มเพาะปลูกข้าว

## แผน 2566

### พื้นที่เป้าหมาย

พื้นที่ทุ่งบางระกำ 0.265 ล้านไร่  
ใช้น้ำเพื่อการเพาะปลูก 310 ล้าน ลบ.ม.

#### พิจนุโลก

อ.พรหมพิราม	106,914 ไร่
อ.เมืองพิจนุโลก	17,100 ไร่
อ.บางระกำ	55,900 ไร่
อ.วัดโบสถ์	1,243 ไร่

#### สุโขทัย

อ.กงไกรลาศ 83,843 ไร่





# พื้นที่ลุ่มต่ำ 10 กุ่ม ลุ่มน้ำเจ้าพระยาตอนล่าง



## บูรณาการการบริหารจัดการพื้นที่ลุ่มต่ำ 10 กุ่ม ปี 2566

1 พ.ย. - 31 ธ.ค. 66

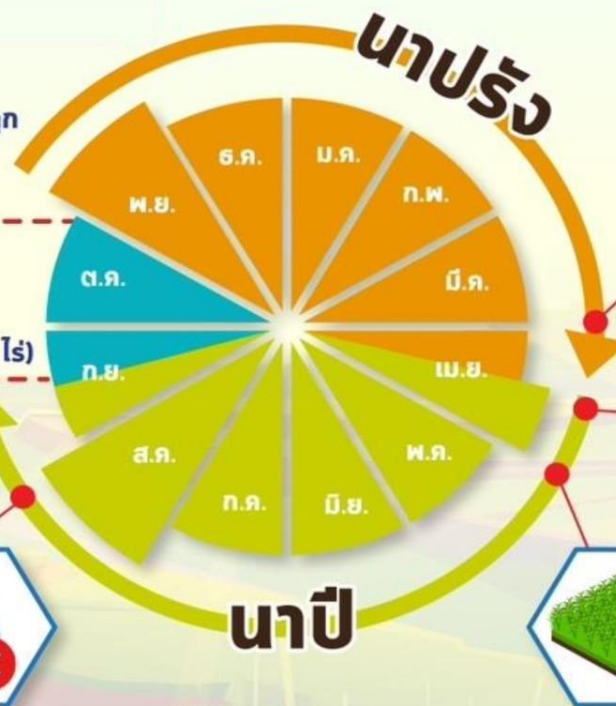
เริ่มระบายน้ำออกจากพื้นที่ลุ่มต่ำ  
เหลือน้ำไว้ 30 ซม. เพื่อเริ่มเตรียมแปลงเพาะปลูก  
ข้าวนาปรังปี 2566/67

16 ก.ย. - 31 ต.ค. 66 พื้นที่ลุ่มต่ำ  
มีความเสี่ยงที่จะเกิดความเสียหายจากอุทกภัย  
งดเพาะปลูกข้าวนาปีต่อเนื่อง  
ความจุของกุ่มรวม 1,300 ล้าน ลบ.ม. (953,214 ไร่)

1-15 ก.ย. 66  
เก็บเกี่ยว



31 ส.ค. 66  
สิ้นสุดการส่งน้ำ



### การปรับปรุง การเพาะปลูกข้าว



ต้นเดือน เม.ย. 66  
เริ่มประชาสัมพันธ์  
โครงการฯ



15 เม.ย. 66  
เริ่มส่งน้ำ  
เข้าระบบชลประทาน



1 พ.ค. 66  
เริ่มเพาะปลูกข้าว

แผน  
ปี 2566

พื้นที่เป้าหมาย  
พื้นที่ลาดการณ้เพาะปลูก 0.967 ล้านไร่  
ใช้น้ำเพื่อการเพาะปลูก 940 ล้าน ลบ.ม.

พื้นที่ลุ่มต่ำ 10 กุ่ม  
ฝั่งซ้ายชัยนาท-ป่าสัก  
บางกุ่ม  
เจ้าเจ็ด  
เชียงราก  
โพธิ์พระยา  
ท่าจิ้ง  
บางกุ่ม  
บางบาล-บ้านแพน  
ป่าโมก  
ผักไห่





# ชป.เตรียมความพร้อมเครื่องจักร-เครื่องมือ ช่วยเหลือ ฤดูแล้ง ทั่วประเทศ ปี 2566

## ส่วนบริหารเครื่องจักรกลที่ 1 เชียงใหม่

- เครื่องสูบน้ำ 165 เครื่อง
- เครื่องพลิกดินน้ำ 10 เครื่อง
- รถบรรทุกน้ำ 49 คัน
- เครื่องจักรกลสนับสนุนอื่นๆ 226 หน่วย



## ส่วนบริหารเครื่องจักรกลที่ 5 พระนครศรีอยุธยา

- เครื่องสูบน้ำ 410 เครื่อง
- เครื่องพลิกดินน้ำ 39 เครื่อง
- รถบรรทุกน้ำ 117 คัน
- เครื่องจักรกลสนับสนุนอื่นๆ 346 หน่วย



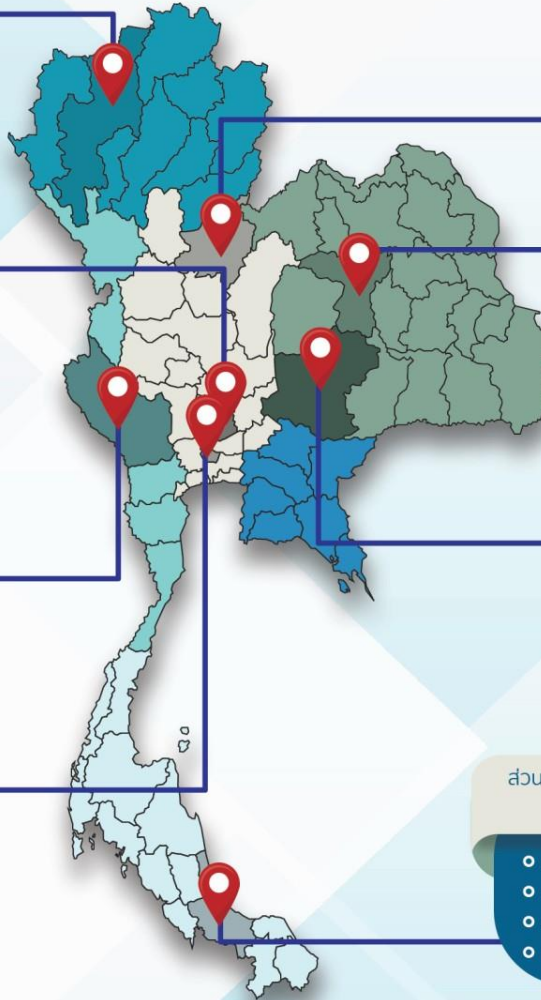
## ส่วนบริหารเครื่องจักรกลที่ 6 กาญจนบุรี

- เครื่องสูบน้ำ 344 เครื่อง
- เครื่องพลิกดินน้ำ 143 เครื่อง
- รถบรรทุกน้ำ 30 คัน
- เครื่องจักรกลสนับสนุนอื่นๆ 466 หน่วย



## ส่วนกลาง นนทบุรี

- เครื่องสูบน้ำ 127 เครื่อง
- เครื่องพลิกดินน้ำ 120 เครื่อง
- รถบรรทุกน้ำ 3 คัน
- เครื่องจักรกลสนับสนุนอื่นๆ 47 หน่วย



## ส่วนบริหารเครื่องจักรกลที่ 2 พิษณุโลก

- เครื่องสูบน้ำ 237 เครื่อง
- เครื่องพลิกดินน้ำ 23 เครื่อง
- รถบรรทุกน้ำ 43 คัน
- เครื่องจักรกลสนับสนุนอื่นๆ 294 หน่วย



## ส่วนบริหารเครื่องจักรกลที่ 3 ขอนแก่น

- เครื่องสูบน้ำ 346 เครื่อง
- เครื่องพลิกดินน้ำ 35 เครื่อง
- รถบรรทุกน้ำ 33 คัน
- เครื่องจักรกลสนับสนุนอื่นๆ 373 หน่วย



## ส่วนบริหารเครื่องจักรกลที่ 4 นครราชสีมา

- เครื่องสูบน้ำ 222 เครื่อง
- เครื่องพลิกดินน้ำ 176 เครื่อง
- รถบรรทุกน้ำ 44 คัน
- เครื่องจักรกลสนับสนุนอื่นๆ 199 หน่วย



## ส่วนบริหารเครื่องจักรกลที่ 7 สงขลา

- เครื่องสูบน้ำ 337 เครื่อง
- เครื่องพลิกดินน้ำ 71 เครื่อง
- รถบรรทุกน้ำ 39 คัน
- เครื่องจักรกลสนับสนุนอื่นๆ 268 หน่วย

## รวมทั้งประเทศ

- เครื่องสูบน้ำ 2,198 เครื่อง
- เครื่องพลิกดินน้ำ 617 เครื่อง
- รถบรรทุกน้ำ 351 คัน
- เครื่องจักรกลสนับสนุนอื่นๆ 2,219 หน่วย

รวมเป็น  
**5,382** หน่วย







กรมชลประทาน

# กรมชลประทาน กระทรวงเกษตรและสหกรณ์

