



สถานการณ์และการบริหารจัดการน้ำ ฤดูแล้ง ปี 2566/67

ศูนย์ปฏิบัติการน้ำอัจฉริยะ (SWOC) กรมชลประทาน

วันที่ 22 พฤศจิกายน 2566

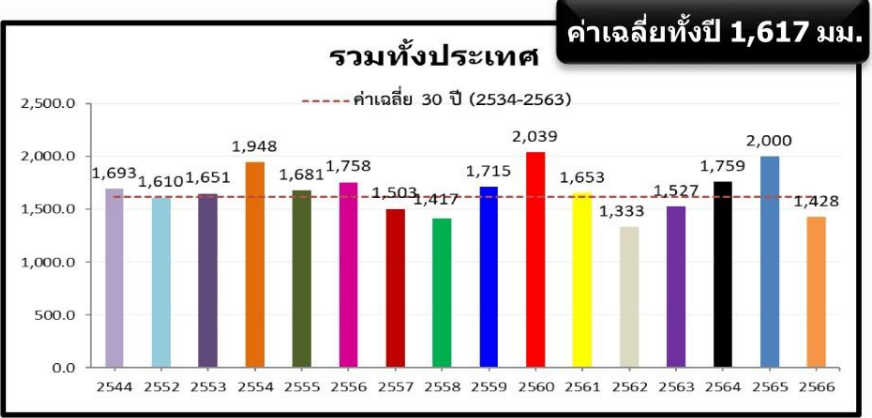
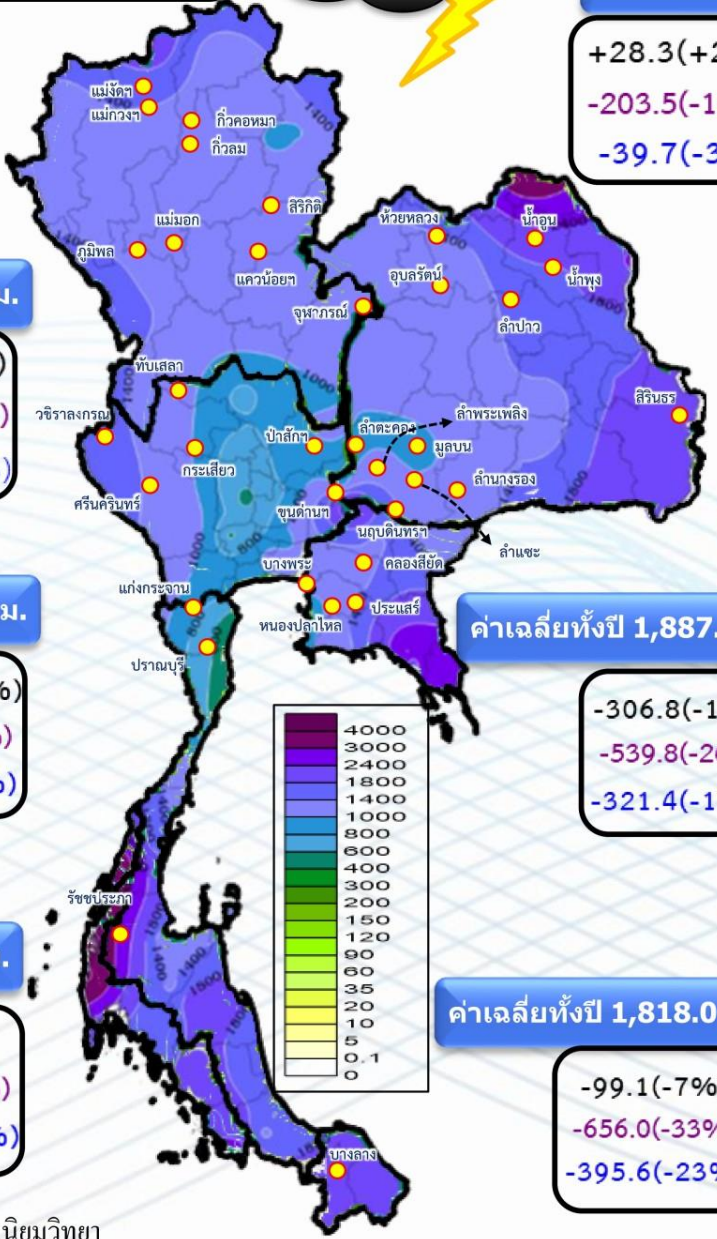


สถานการณ์ฝน และสภาพภูมิอากาศ

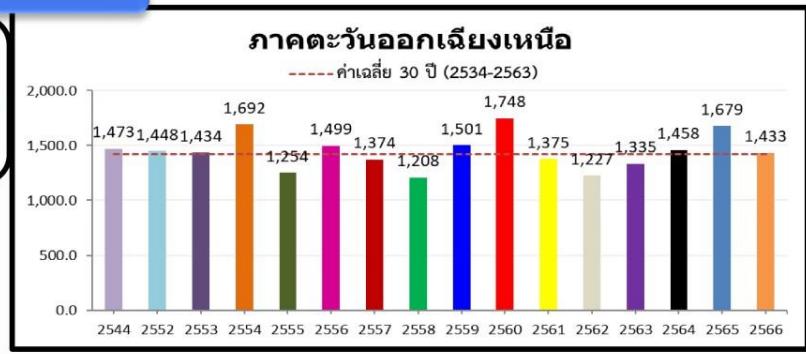


ปริมาณฝนสะสม (1 ม.ค. - 19 พ.ย. 2566)

ฝนสะสมต่ำกว่าค่าปกติ **- 6 %**

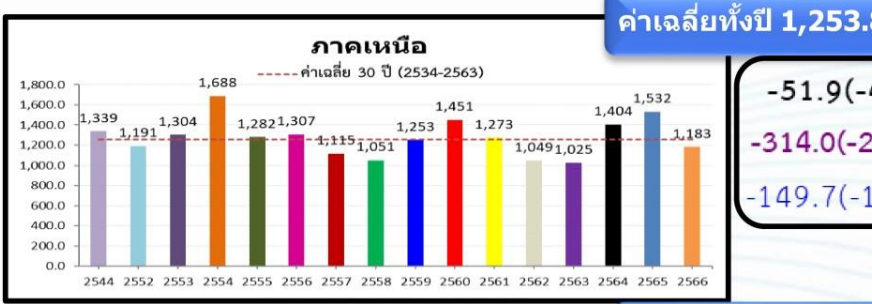


ค่าเฉลี่ยทั้งปี 1,420.8 มม.

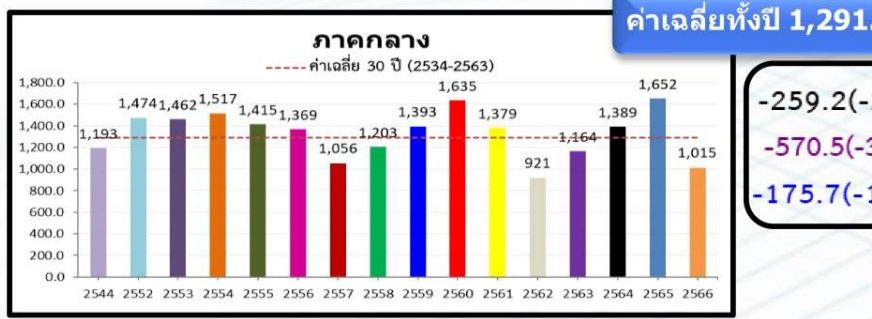


+28.3(+2%)
-203.5(-12%)
-39.7(-3%)

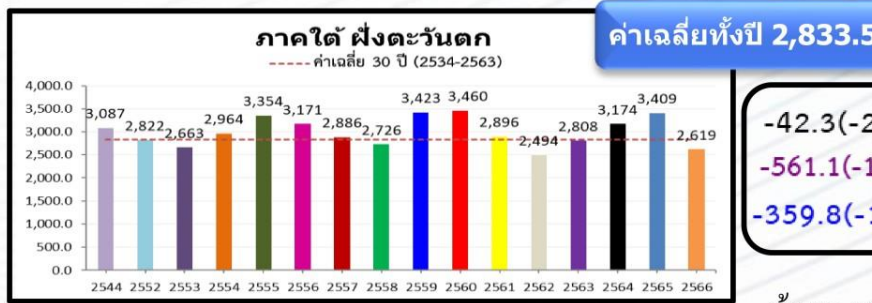
หมายเหตุ
ตัวเลขสีดำ คือ ปี 66 เทียบกับค่าเฉลี่ย 30 ปี (2534-2563)
ตัวเลขสีม่วง คือ ปี 66 เทียบ ปี 65 (ณ วันเดียวกัน)
ตัวเลขสีน้ำเงิน คือ ปี 66 เทียบ ปี 44 (ณ วันเดียวกัน)



-51.9(-4%)
-314.0(-21%)
-149.7(-11%)



-259.2(-20%)
-570.5(-36%)
-175.7(-15%)



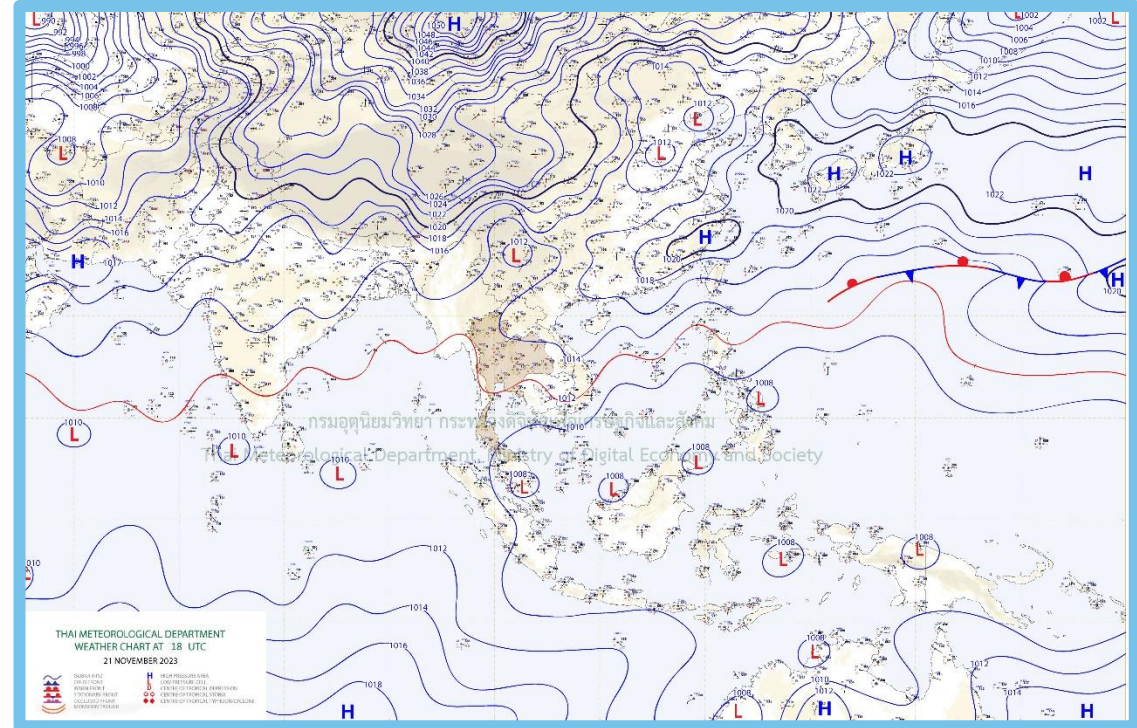
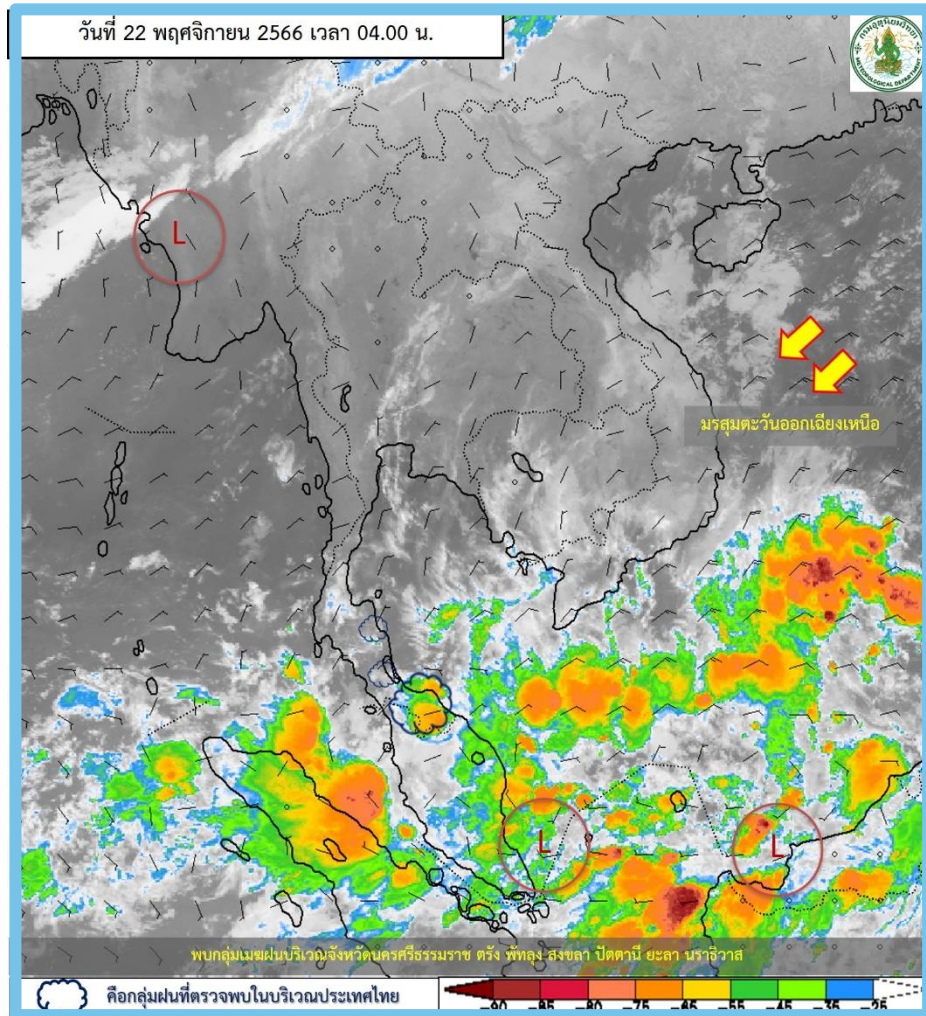
-42.3(-2%)
-561.1(-18%)
-359.8(-12%)



-306.8(-17%)
-539.8(-26%)
-321.4(-17%)



-99.1(-7%)
-656.0(-33%)
-395.6(-23%)



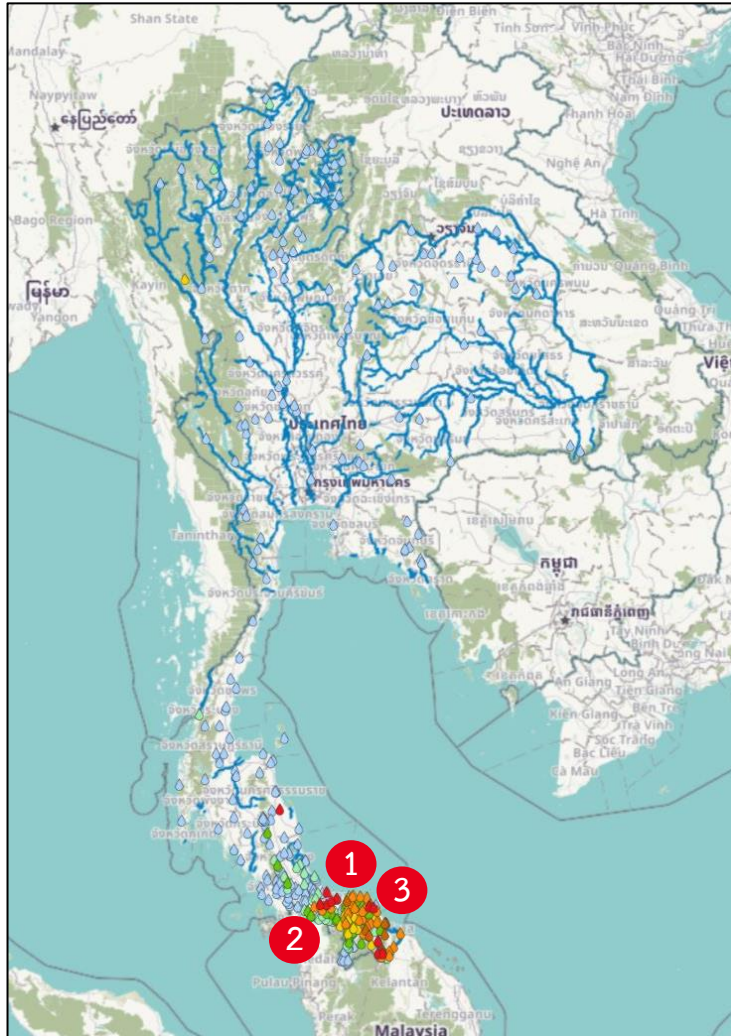
พยากรณ์อากาศ 24 ชั่วโมงข้างหน้า

บริเวณความกดอากาศสูงหรือมวลอากาศเย็นกำลังปานกลางที่ปกคลุมประเทศไทยมีกำลังอ่อนลง ลักษณะเช่นนี้ทำให้ประเทศไทยมีอุณหภูมิสูงขึ้น 1 - 2 องศาเซลเซียส กับมีหมอกในตอนเช้า สำหรับมรสุมตะวันออกเฉียงเหนือกำลังปานกลางพัดปกคลุมอ่าวไทย และภาคใต้ ลักษณะเช่นนี้ทำให้ภาคใต้ตอนล่าง (ฝั่งตะวันออก) ยังคงมีฝนตกหนักบางแห่ง



ปริมาณฝน 24 ชั่วโมงย้อนหลัง

วันที่ 21 พฤศจิกายน - 22 พฤศจิกายน 2566



สถานี	ตำบล อำเภอ จังหวัด	เวลา	ฝนสะสม (มม.)
-------	--------------------	------	--------------

บ้านตลาดเทพา*	1 ด.เทพา อ.เทพา จ.สงขลา	04:00 น.	172
บ้านพรุด	2 ด.เกาะสะบ้า อ.เทพา จ.สงขลา	04:00 น.	157.5
อบต.มะนังดาลำ	3 ด.มะนังดาลำ อ.สายบุรี จ.ปัตตานี	05:00 น.	129.8
บ้านเตราชบอน	ด.เตราชบอน อ.สายบุรี จ.ปัตตานี	04:00 น.	111
นครศรีธรรมราช สกษ.	ด.ท่าเรือ อ.เมืองนครศรีธรรมราช จ.นครศรีธรรมราช	04:00 น.	110.8
บ้านตลาดนาทวี	ด.นาทวี อ.นาทวี จ.สงขลา	04:00 น.	109
สะพานกะลุวี่ บ้านสายปารี	ด.มาโมง อ.สุคีริน จ.นราธิวาส	05:00 น.	108.8
สะพานข้ามคลองสอวอ บ้านสามชอย	ด.มาโมง อ.สุคีริน จ.นราธิวาส	05:00 น.	105
ที่ว่าการอำเภอจะแนะ	ด.จะแนะ อ.จะแนะ จ.นราธิวาส	05:00 น.	104.2
TF53 - ที่ทำการชุดรักษาความปลอดภัยหมู่บ้าน (ชรบ.) หมู่ 3 บ้านเลียบ ด.สะกอม อ.จะนะ จ.สงขลา	ด.สะกอม อ.จะนะ จ.สงขลา	04:50 น.	102.2

>0-10	>10-20	>20-35	>35-50	>50-70	>70-90	>90
ฝนเล็กน้อย ฝนน้อย	ฝนปานกลาง			ฝนหนัก		ฝนหนักมาก ฝนมาก



ปริมาณฝนสะสมย้อนหลัง 24 ชั่วโมง รายลุ่มน้ำ

วันที่ 21 - 22 พฤศจิกายน 2566

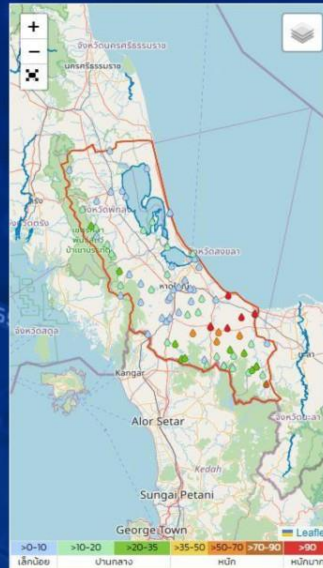


ใต้ฝั่ง ตะวันตก



ชื่อสถานี	ที่ตั้ง	เวลา	ฝนล่าสุด (มม.)
สถานีบ้านเขานางหงษ์	ต.ปากน้ำ อ.เมืองระนอง จ.ระนอง	05:00	13.0
สถานีมูต้อลา(มัสยิด)บูซาดา	ต.ควนกาหลง อ.ควนกาหลง จ.สตูล	06:00	7.6
สถานีWB16 - บ้านคลองประสงค์ หมู่ 2 ต.คลองประสงค์ อ.เมืองกระบี่ จ.กระบี่	ต.คลองประสงค์ อ.เมืองกระบี่ จ.กระบี่	05:50	7.6
สถานีบ้านประจักษ์	ต.นาทหลวงเสน อ.ทุ่งสง จ.นครศรีธรรมราช	06:00	5.2
สถานีบ้านหน้าเขา	ต.นาทหลวงเสน อ.ทุ่งสง จ.นครศรีธรรมราช	05:00	4.0
สถานีท่ากรลอุทยานแห่งชาติน้ำตกโยง	ต.ลำใหญ่ อ.ทุ่งสง จ.นครศรีธรรมราช	06:00	3.8
สถานีฝายคลองยี่ก	ต.ลำใหญ่ อ.ทุ่งสง จ.นครศรีธรรมราช	06:00	3.8
สถานีทุ่งสง	ต.ปากแพรก อ.ทุ่งสง จ.นครศรีธรรมราช	06:00	3.4
สถานีมัสยิดกาวมิมูฮายีฮิน	ต.ป่าสักพัฒนา อ.มะนัง จ.สตูล	06:00	2.8
สถานีบ้านป่าสักทองพัฒนา	ต.ป่าสักพัฒนา อ.มะนัง จ.สตูล	05:00	2.5

ทะเลสาบ สงขลา



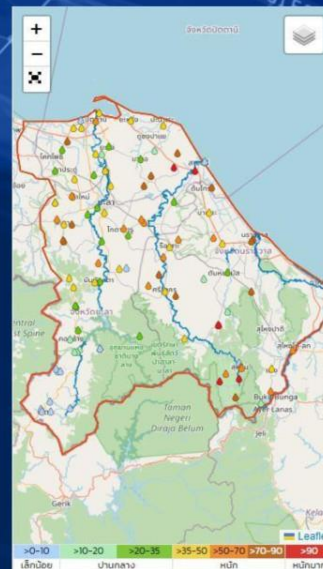
ชื่อสถานี	ที่ตั้ง	เวลา	ฝนล่าสุด (มม.)
สถานีบ้านตลาดเทพา*	ต.เทพา อ.เทพา จ.สงขลา	05:00	172.0
สถานีบ้านพรุ	ต.เกาะสบบำ อ.เทพา จ.สงขลา	05:00	157.5
สถานีบ้านตลาดนาทวี	ต.นาทวี อ.นาทวี จ.สงขลา	05:00	109.0
สถานีTF53 - ที่ทำการศรียุทธศาสตร์ความปลอดภัยหมู่บ้าน (ชมรม.) หมู่ 3 บ้านเคียน ต.สะกอม อ.จะนะ จ.สงขลา	ต.สะกอม อ.จะนะ จ.สงขลา	05:50	102.4
สถานีบ้านคลองทุเรียน	ต.นาทวี อ.นาทวี จ.สงขลา	05:00	95.0
สถานีบ้านคลองพิ	ต.บาค อ.กาบัง จ.ยะลา	05:00	79.0
สถานีบ้านกรีก	ต.ลำพล อ.เทพา จ.สงขลา	05:00	68.0
สถานีบ้านปลายคลอง	ต.คลองทราย อ.นาทวี จ.สงขลา	05:00	64.5
สถานีนาทวี	ต.นาทวี อ.นาทวี จ.สงขลา	06:00	63.4
สถานีบ้านวังใหญ่	ต.นาทวี อ.นาทวี จ.สงขลา	05:00	52.0

ใต้ฝั่ง ตะวันออก ตอนบน



ชื่อสถานี	ที่ตั้ง	เวลา	ฝนล่าสุด (มม.)
สถานีนครศรีธรรมราช สกข.	ต.ท่าเรือ อ.เมืองนครศรีธรรมราช จ.นครศรีธรรมราช	04:00	110.8
สถานีชุมชนสามเกาะชยัน (บ้านน้ำต)	ต.เกาะชยัน อ.ชะบวด จ.นครศรีธรรมราช	06:00	35.6
สถานีTH46 - ไร่ทองดำ หมู่ 6 ต.ดอนสัก อ.ดอนสัก จ.สุราษฎร์ธานี	ต.ดอนสัก อ.ดอนสัก จ.สุราษฎร์ธานี	05:50	7.9
สถานีอ่างเก็บน้ำบางก่างปรีด	ต.ลิ้นปี่ อ.เขาพนม จ.กระบี่	06:00	5.8
สถานีสะพานหนองจิก-วังปลา	ต.ช่องไม้แก้ว อ.ทุ่งตะโก จ.ชุมพร	06:00	2.6
สถานีTF32 - ศาลาประชาคมบ้านเขี้ยวมะพร้าว หมู่ 2 ต.ตะกุกใต้ อ.วิภาวดี จ.สุราษฎร์ธานี	ต.ตะกุกใต้ อ.วิภาวดี จ.สุราษฎร์ธานี	21:40	2.6
สถานีอบต.ปากอลุย	ต.ปากอลุย อ.ท่าฉาง จ.สุราษฎร์ธานี	06:00	1.8
สถานีTB06 - ศาลาเอนกประสงค์ บ้านสระขาว หมู่ 16 ต.ละแม อ.ละแม จ.ชุมพร	ต.ละแม อ.ละแม จ.ชุมพร	05:50	1.4

ใต้ฝั่ง ตะวันออก ตอนล่าง



ชื่อสถานี	ที่ตั้ง	เวลา	ฝนล่าสุด (มม.)
สถานีอบต.มะม่วงดงสา	ต.มะม่วงดงสา อ.สายบุรี จ.ปัตตานี	06:00	151.0
สถานีบ้านตรามอน	ต.ตรามอน อ.สายบุรี จ.ปัตตานี	05:00	117.0
สถานีสะพานข้ามคลองสวอ บ้านสามชอย	ต.มาบอง อ.สุคีริน จ.นราธิวาส	06:00	103.6
สถานีสะพานลุ่มปี บ้านสายปารี	ต.มาบอง อ.สุคีริน จ.นราธิวาส	06:00	102.4
สถานีที่ว่าการอำเภอจะนะ	ต.จะนะ อ.จะนะ จ.นราธิวาส	06:00	90.6
สถานีบ้านเป็น	ต.เป็น อ.สายบุรี จ.ปัตตานี	05:00	85.0
สถานีบ้านบือจะ	ต.พิเทพ อ.ทุ่งยางแดง จ.ปัตตานี	05:00	83.0
สถานีสะพานตาบัว บ้านยาเคาะ	ต.มาบอง อ.สุคีริน จ.นราธิวาส	06:00	78.6
สถานีสำนักงานเกษตรอำเภอทุ่งยางแดง	ต.ละโผละมา อ.ทุ่งยางแดง จ.ปัตตานี	06:00	78.4
สถานีTH41 - ชุมชนเหนือคลองบริเวณศาลาเอนกประสงค์ บ้านปัสกัลมา ม.11 ต.สาทุก อ.เมืองนราธิวาส จ.นราธิวาส	ต.สาทุก อ.เมืองนราธิวาส จ.นราธิวาส	06:00	77.6



ปริมาณฝนสะสมย้อนหลัง 24 ชั่วโมง รายลุ่มน้ำ

วันที่ 21 - 22 พฤศจิกายน 2566

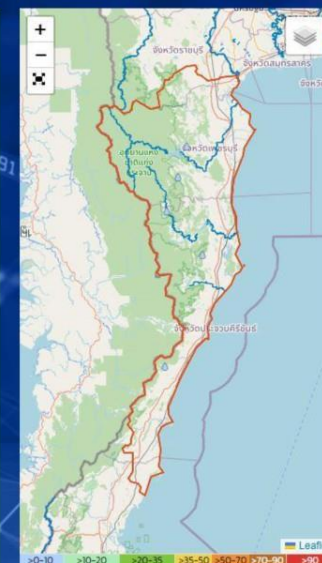


แม่ กลอง



ฝน 24 ชั่วโมง			
ชื่อสถานี	ที่ตั้ง	ฝนวันนี้	ฝนรายเดือน
		เวลา	ฝนล่าสุด (มม.) ↓
สถานีCB01 - บ้านละว้างควาย (บริเวณวัด ฯ) ต.วังยาว อ.ด่านช้าง จ.สุพรรณบุรี	ต.วังยาว อ.ด่านช้าง จ.สุพรรณบุรี	05:50	7.2
สถานีรทส.แม่กระตุก	ต.แม่กระตุก อ.บ้านไร่ จ.อุทัยธานี	06:00	4.4
สถานีTD93 - ศาลาเอกประสงค์ หมู่ 6 ต.บ้านไร่ อ.บ้านคา จ.ราชบุรี	ต.บ้านไร่ อ.บ้านคา จ.ราชบุรี	05:50	0.4
สถานีอมต.หินลาด	ต.หินลาด อ.ทองผาภูมิ จ.กาญจนบุรี	06:00	0.2
สถานีTA13 - ศาลาเอกประสงค์ บ้านท่าเสา หมู่ 2 ต.ลาดหญ้า อ.เมืองกาญจนบุรี จ.กาญจนบุรี	ต.หนองปรือ อ.หนองปรือ จ.กาญจนบุรี	05:50	0.2
สถานีTF22 - บ้านทุ่งระลอก หมู่ 1 หน้าสถานีอนามัย ต.องค์พระ อ.ด่านช้าง จ.สุพรรณบุรี	ต.องค์พระ อ.ด่านช้าง จ.สุพรรณบุรี	20:50	0.2
สถานีTD89 - ศาลาเอกประสงค์ หมู่ 7 (ที่ทำการกองทุนหมู่บ้าน บ้านไร่โต) ต.บ้านคา อ.บ้านคา จ.ราชบุรี	ต.บ้านคา อ.บ้านคา จ.ราชบุรี	06:00	0.1

เพชรบุรี - ประจวบ คีรีขันธ์

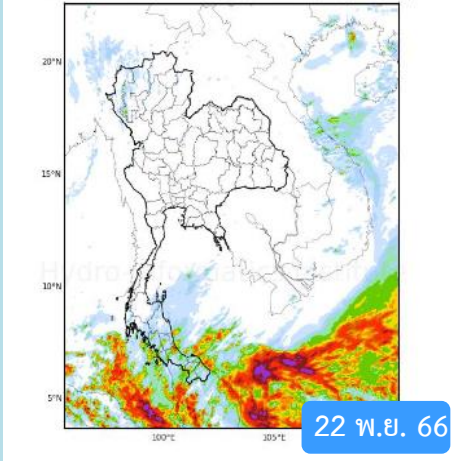


ฝน 24 ชั่วโมง			
ชื่อสถานี	ที่ตั้ง	ฝนวันนี้	ฝนรายเดือน
		เวลา	ฝนล่าสุด (มม.) ↓
สถานีบ้านหนองแก	ต.แก่งกระจาน อ.แก่งกระจาน จ.เพชรบุรี	05:00	1.5
สถานีโรงเรียนบ้านห้วยไผ่	ต.กุดหลวง อ.ท่ายาง จ.เพชรบุรี	06:00	0.8
สถานี EF08 - ศาลาเอกประสงค์ กลางหมู่บ้าน บ้านหนองเข้าน้ำ ม.3 ต.ศาลาลัย อ.สามร้อยยอด จ.ประจวบคีรีขันธ์	ต.ห้วยสัตว์ใหญ่ อ.หัวหิน จ.ประจวบคีรีขันธ์	05:50	0.4
สถานีอ่างเก็บน้ำคลองช่องลม	ต.เขาล้าน อ.ทับสะแก จ.ประจวบคีรีขันธ์	06:00	0.2
สถานี EF07 - ศาลาเอกประสงค์ บ้านช่องยาง ต.ทับสะแก อ.ทับสะแก จ.ประจวบคีรีขันธ์	ต.ศาลาลัย อ.สามร้อยยอด จ.ประจวบคีรีขันธ์	05:50	0.1



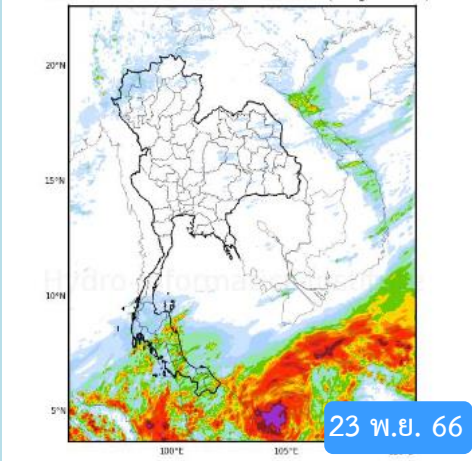
พยากรณ์ฝนสะสมรายวัน จากแบบจำลองสภาพอากาศ WRF-ROMS

WRF-ROMS (ThaiGeo), 24-Hour Precipitation, Thailand Model (3x3 km)
21-Nov-2023 19:00 to 22-Nov-2023 19:00 (Bangkok Time)



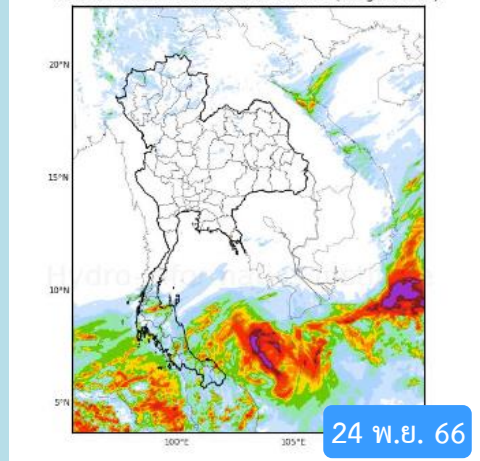
22 พ.ย. 66

WRF-ROMS (ThaiGeo), 24-Hour Precipitation, Thailand Model (3x3 km)
22-Nov-2023 19:00 to 23-Nov-2023 19:00 (Bangkok Time)

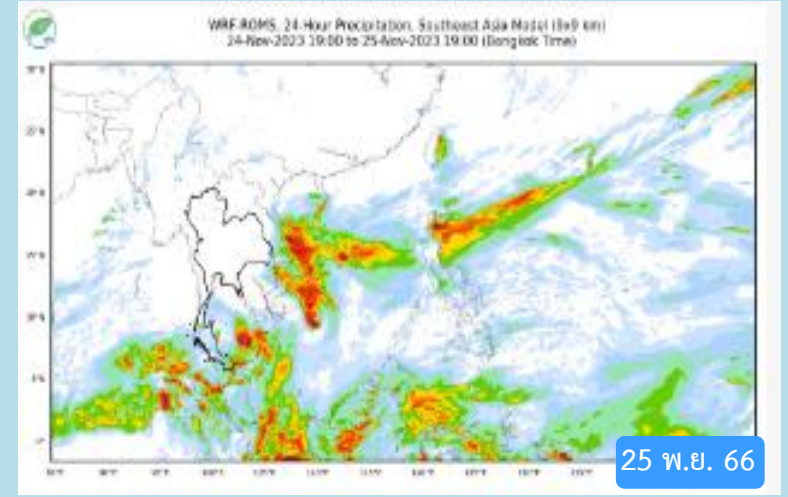


23 พ.ย. 66

WRF-ROMS (ThaiGeo), 24-Hour Precipitation, Thailand Model (3x3 km)
23-Nov-2023 19:00 to 24-Nov-2023 19:00 (Bangkok Time)



24 พ.ย. 66

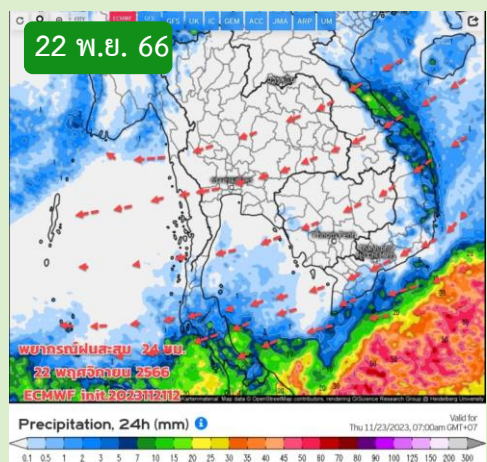


25 พ.ย. 66

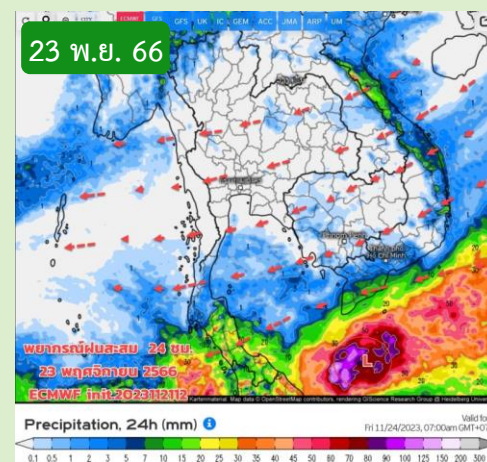


หมายเหตุ : ข้อมูลจากสำนักงานทรัพยากรน้ำแห่งชาติ

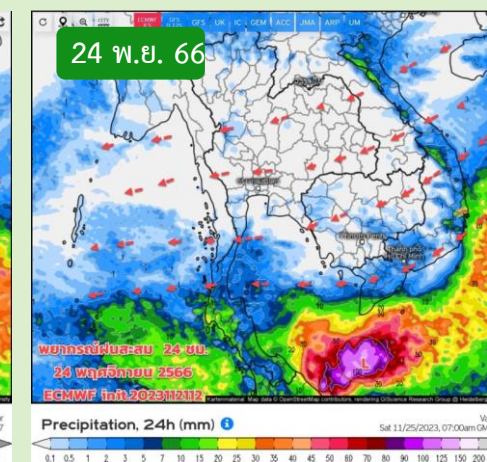
พยากรณ์ฝนสะสม จากแบบจำลองบรรยากาศ ECMWF



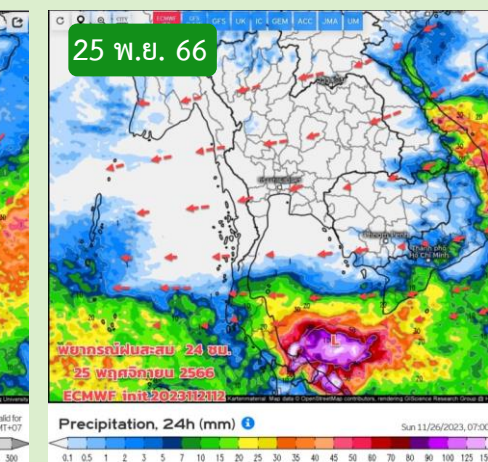
22 พ.ย. 66



23 พ.ย. 66



24 พ.ย. 66



25 พ.ย. 66

หมายเหตุ : ข้อมูลจากกรมอุตุนิยมวิทยา

คำหมายอากาศ 7 วันล่วงหน้า

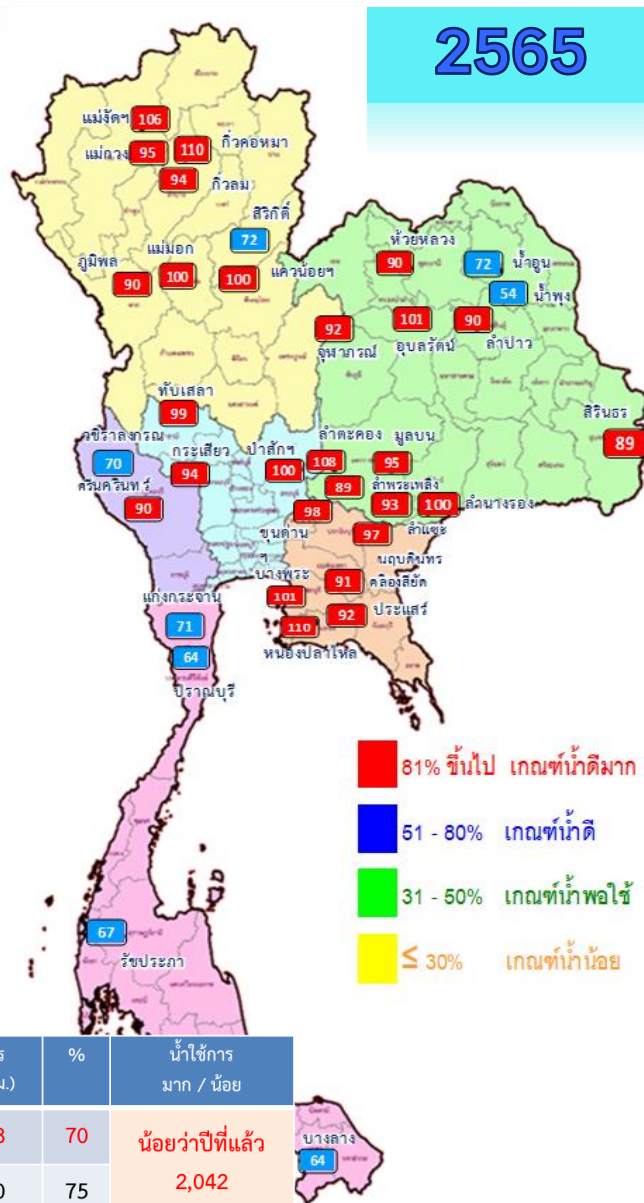
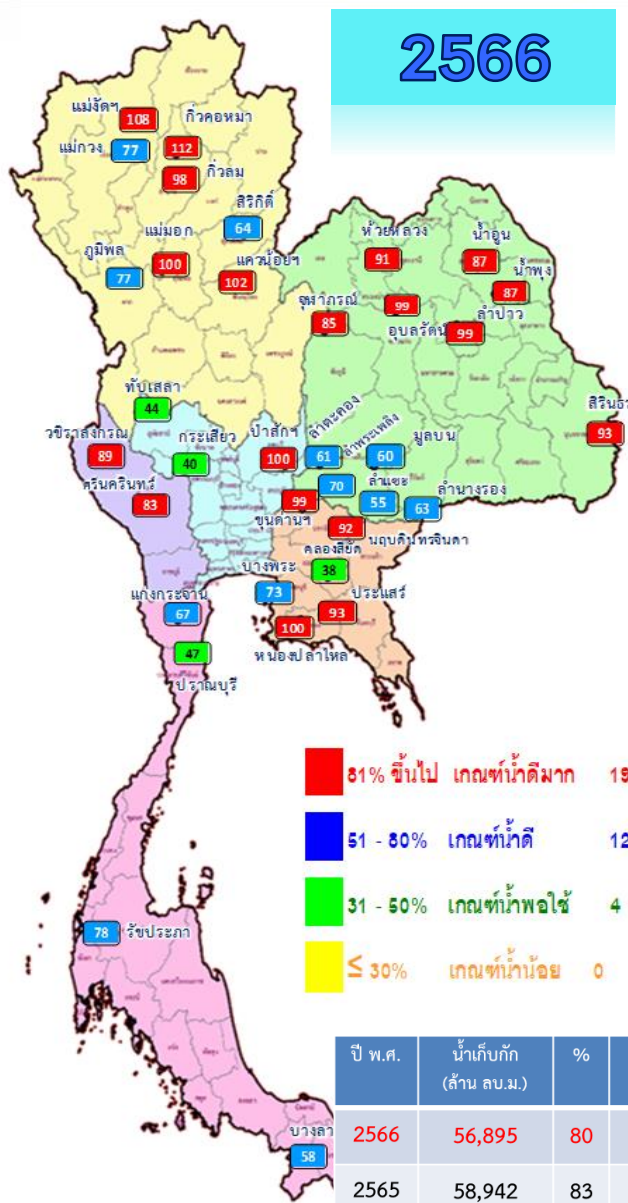
22-25 พ.ย.66 อากาศเริ่มอุ่นขึ้น เนื่องจากมวลอากาศเย็นที่แผ่ปกคลุมประเทศไทย เริ่มมีกำลังอ่อนลง ลมหนาวที่พัดปกคลุมมีกำลังอ่อนลงด้วย ทำให้ประเทศไทยตอนบนฝนน้อย ท้องฟ้าโปร่ง กลางวันเริ่มร้อนขึ้น ส่วนตอนเช้ายังพอสัมผัสอากาศเย็น สำหรับบริเวณยอดดอย ยอดดอยมีอากาศเย็นถึงหนาว 26 พ.ย. - 1 ธ.ค. 66 คาดว่าจะมีมวลอากาศเย็นกำลังปานกลางแผ่เสริมลงมาปกคลุมภาคเหนือ ภาคอีสาน ภาคกลาง อาจจะมีฝนเกิดขึ้นได้บางแห่งในช่วงแรก (26/11/66) บริเวณภาคอีสานด้านตะวันออก ภาคตะวันออก ประกอบกับมีกระแสลมฝ่ายตะวันออกที่พัดปกคลุม หลังจากนั้นอุณหภูมิจะเริ่มลดลงเล็กน้อย ไม่มีฝน



สถานการณ์น้ำในอ่างเก็บน้ำ และสถานการณ์น้ำท่า



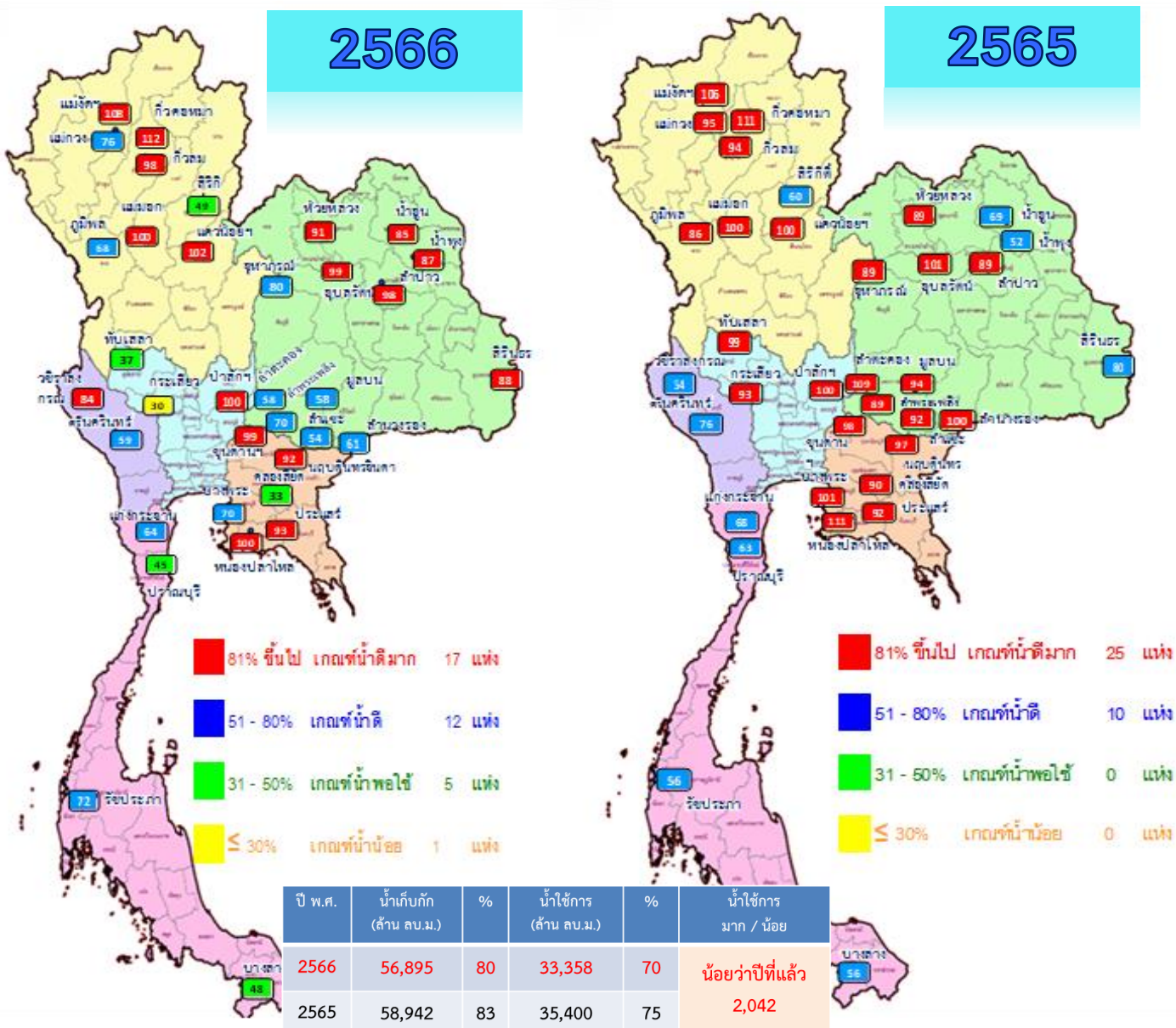
ปริมาณน้ำเก็บกักในอ่างเก็บน้ำขนาดใหญ่ วันที่ 22 พฤศจิกายน



ภาค อ่างเก็บน้ำเขื่อน	ความจุ ที่ รนส. (ล้าน ม.)	ความจุ ที่ รนค. (ล้าน ม.)	ความจุน้ำ ใช้การ (ล้าน ม.)	ณ วันที่								ปริมาณน้ำ ไหลลง วันนี้ (ล้าน ม.)	ปริมาณน้ำ ระบาย วันนี้ (ล้าน ม.)
				ปี 2565		ปี 2566							
				ปริมาตร (ล้าน ม.)	% รนค.	ปริมาตร (ล้าน ม.)	% รนค.	ปริมาตรใช้การ (ล้าน ม.)	% รนค.	% ใช้การ			
ภาคเหนือ													
ภูมิพล*	13,462	13,462	9,662	12,138	90	10,417	77	6,617	49	68	12.06	3.00	
สิริกิติ์*	10,508	9,510	6,660	6,819	72	6,098	64	3,248	34	49	7.75	7.05	
แม่จันทน์*	323	265	253	279	106	285	108	272	103	108	0.57	0.23	
แม่จันทน์*	295	263	249	250	95	203	77	189	72	76	0.33	0.10	
กิ่วลม	106	106	103	100	94	104	98	100	95	98	1.27	1.27	
กิ่วคอหมา	209	170	164	188	110	190	112	184	108	112	0.51	0.51	
แควน้อยบำรุงแดน	1,080	939	896	940	100	954	102	911	97	102	0.92	1.30	
แม่เมาะ	110	110	94	110	100	110	100	95	86	100	0.16	0.16	
ภาคตะวันออกเฉียงเหนือ													
ห้วยหลวง	136	136	129	121	90	124	91	117	86	91	0.00	0.11	
น้ำอูน	780	520	475	373	72	451	87	406	78	85	0.00	0.00	
น้ำพุง*	200	165	157	90	54	144	87	136	83	87	0.00	0.30	
จุฬารัตน์*	181	164	127	150	92	139	85	102	62	80	0.00	0.00	
อุบลรัตน์*	4,640	2,431	1,850	2,451	101	2,407	99	1,826	75	99	0.81	7.07	
ลำปาง	2,450	1,980	1,880	1,777	90	1,952	99	1,852	94	98	0.00	0.95	
ลำตะคอง	445	314	292	340	108	192	61	169	54	58	0.23	0.09	
ลำพระเพลิง	242	155	154	138	89	109	70	107	69	70	0.06	0.00	
มูลบน	350	141	134	134	95	85	60	78	56	58	0.00	0.04	
ลำตะข	325	275	268	255	93	151	55	144	52	54	0.14	0.03	
ลำน้ำรอง	197	121	118	121	100	76	63	72	60	61	0.07	0.00	
สิรินธร*	1,966	1,966	1,135	1,742	89	1,826	93	994	51	88	0.00	2.53	
ภาคกลาง													
ป่าสักชลสิทธิ์	960	960	957	960	100	963	100	960	100	100	1.43	0.87	
ห้วยเสลา	190	160	143	159	99	70	44	53	33	37	0.22	0.00	
กระเสียว	390	299	259	281	94	119	40	79	26	30	0.30	0.86	
ภาคตะวันตก													
ศรีนครินทร์*	18,770	17,745	7,480	15,955	90	14,693	83	4,428	25	59	11.36	5.98	
วชิราลงกรณ์*	11,000	8,860	5,848	6,162	70	7,922	89	4,910	55	84	3.94	14.04	
ภาคตะวันออก													
ขุนด่านปราการชล	225	224	219	220	98	222	99	218	97	99	0.13	1.27	
คลองลี้	450	420	390	382	91	160	38	130	31	33	0.00	0.16	
บางพระ	127	117	105	118	101	85	73	73	62	70	0.19	0.38	
หนองปลาไหล	206	164	150	181	110	164	100	151	92	100	0.21	0.70	
ประแสร์	322	295	275	273	92	276	93	256	87	93	0.00	0.52	
นฤปดินทรจินดา	338	295	281	285	97	272	92	257	87	92	0.50	0.68	
ภาคใต้													
แก่งกระจาน	900	710	645	506	71	478	67	413	58	64	0.33	3.02	
ปราณบุรี	490	391	373	252	64	184	47	166	43	45	0.77	0.29	
รัชชประภา*	6,144	5,639	4,287	3,757	67	4,425	78	3,074	55	72	4.22	3.87	
บางกลาง*	1,590	1,454	1,178	934	64	846	58	569	39	48	10.92	8.04	
รวมทั้งประเทศ	77,891	70,926	47,389	58,940	83	56,895	80	33,358	47	70	59.41	65.42	



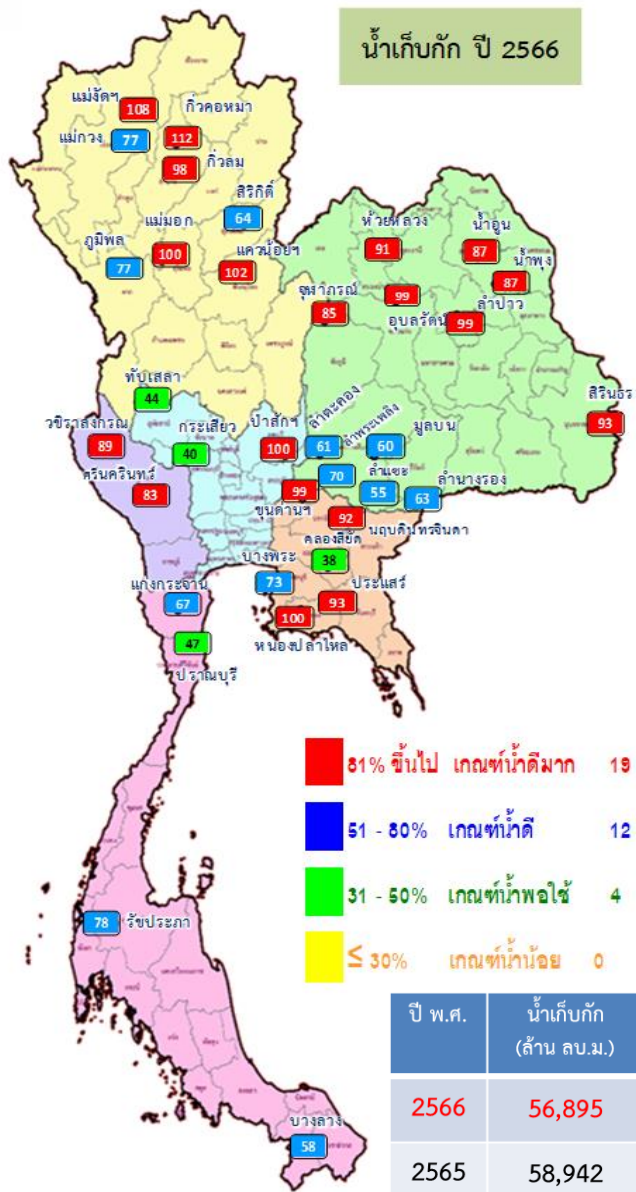
ปริมาณน้ำใช้การในอ่างเก็บน้ำขนาดใหญ่ วันที่ 22 พฤศจิกายน



ภาค อ่างเก็บน้ำเขื่อน	ความจุ ที่ รนส. (ล้าน ม.)	ความจุ ที่ รนค. (ล้าน ม.)	ความจุน้ำ ใช้การ (ล้าน ม.)	ณ วันที่						ปริมาณน้ำ ไหลลง วันนี้ (ล้าน ม.)	ปริมาณน้ำ ระบาย วันนี้ (ล้าน ม.)
				ปี 2565		ปี 2566					
				ปริมาณ (ล้าน ม.)	% รนค.	ปริมาณ (ล้าน ม.)	% รนค.	ปริมาณใช้การ (ล้าน ม.)	% ใช้การ		
ภาคเหนือ											
ภูมิพล*	13,462	13,462	9,662	12,138	90	10,417	77	6,617	68	12.06	3.00
สิริกิติ์*	10,508	9,510	6,660	6,819	72	6,098	64	3,248	49	7.75	7.05
แม่จันทมบูรณ์ชล	323	265	253	279	106	285	108	272	108	0.57	0.23
แม่จางอุคมาธรา	295	263	249	250	95	203	77	189	76	0.33	0.10
กิ่วลม	106	106	103	100	94	104	98	100	98	1.27	1.27
กิ่วคองหมา	209	170	164	188	110	190	112	184	112	0.51	0.51
แควน้อยบำรุงแดน	1,080	939	896	940	100	954	102	911	102	0.92	1.30
แม่เมาะ	110	110	94	110	100	110	100	95	100	0.16	0.16
ภาคตะวันออกเฉียงเหนือ											
ห้วยหลวง	136	136	129	121	90	124	91	117	91	0.00	0.11
น้ำอูน	780	520	475	373	72	451	87	406	85	0.00	0.00
น้ำพุง*	200	165	157	90	54	144	87	136	87	0.00	0.30
จุฬารัตน์*	181	164	127	150	92	139	85	102	80	0.00	0.00
อุบลรัตน์*	4,640	2,431	1,850	2,451	101	2,407	99	1,826	99	0.81	7.07
ลำปาง	2,450	1,980	1,880	1,777	90	1,952	99	1,852	98	0.00	0.95
ลำตะคอง	445	314	292	340	108	192	61	169	58	0.23	0.09
ลำพระเพลิง	242	155	154	138	89	109	70	107	70	0.06	0.00
มูลบน	350	141	134	134	95	85	60	78	58	0.00	0.04
ลำแซะ	325	275	268	255	93	151	55	144	54	0.14	0.03
ลำน้ำรอง	197	121	118	121	100	76	63	72	61	0.07	0.00
สิรินธร*	1,966	1,966	1,135	1,742	89	1,826	93	994	88	0.00	2.53
ภาคกลาง											
ป่าสักชลสิทธิ์	960	960	957	960	100	963	100	960	100	1.43	0.87
ห้วยเสลา	190	160	143	159	99	70	44	53	37	0.22	0.00
กระเสียว	390	299	259	281	94	119	40	79	30	0.30	0.86
ภาคตะวันออก											
ศรีนครินทร์*	18,770	17,745	7,480	15,955	90	14,693	83	4,428	59	11.36	5.98
วชิราลงกรณ์*	11,000	8,860	5,848	6,162	70	7,922	89	4,910	84	3.94	14.04
ภาคตะวันออกเฉียงเหนือ											
ขุนด่านปราการชล	225	224	219	220	98	222	99	218	99	0.13	1.27
คลองสีซัด	450	420	390	382	91	160	38	130	33	0.00	0.16
บางพระ	127	117	105	118	101	85	73	73	70	0.19	0.38
หนองปลาไหล	206	164	150	181	110	164	100	151	100	0.21	0.70
ประแสร์	322	295	275	273	92	276	93	256	93	0.00	0.52
นฤปดินทรจินดา	338	295	281	285	97	272	92	257	92	0.50	0.68
ภาคใต้											
แก่งกระจาน	900	710	645	506	71	478	67	413	64	0.33	3.02
ปราณบุรี	490	391	373	252	64	184	47	166	45	0.77	0.29
รัชชประภา*	6,144	5,639	4,287	3,757	67	4,425	78	3,074	72	4.22	3.87
บางลา*	1,590	1,454	1,178	934	64	846	58	569	48	10.92	8.04
รวมทั้งประเทศ	80,106	70,926	47,389	58,940	83	56,895	80	33,358	70	59.41	65.42



อ่างฯใหญ่ สูง/ต่ำกว่า Upper Rule Curve (URC) และ Lower Rule Curve (LRC)



ข้อมูล ณ วันที่ 22 พ.ย.66

การเฝ้าติดตามสถานการณ์

สูงกว่า URC 9 แห่ง

**แม่จัดสมบูรณ์ชล ทิวคอบมา
แควน้อยบำรุงแดน แม่มอก อุบลรัตน์
ลำปาว ป่าสักชลสิทธิ์ ขุนด่านปราการชล
หนองปลาไหล**

ต่ำกว่า LRC 4 แห่ง

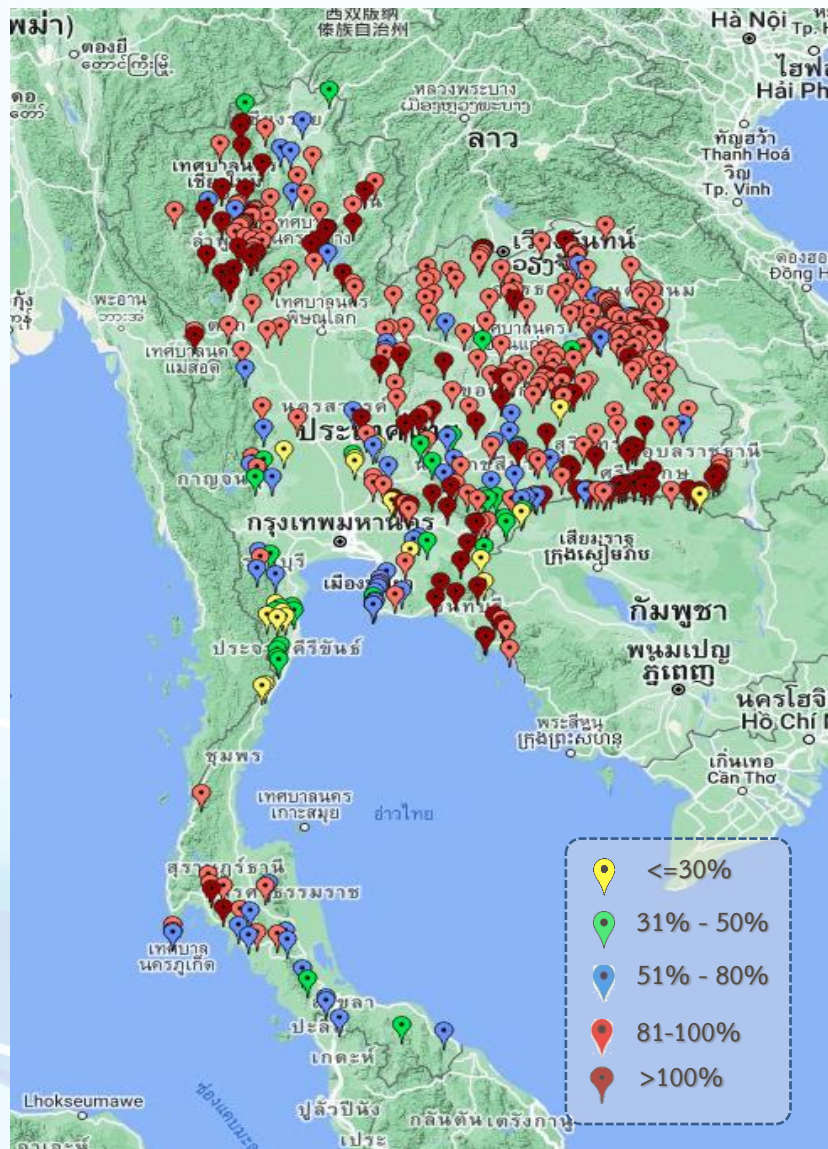
สิริกิติ์ กับเสลา กระเสี้ยว คลองสีายัด

ลำดับ	ชื่ออ่างเก็บน้ำ	ความจุที่ (ล้าน ม.)	ความจุที่ (ล้าน ม.)	ณ วันที่		ไหลลง (ล้าน ม.)	ระบาย (ล้าน ม.)	ปริมาณน้ำเก็บกัก +สูง /- ต่ำกว่า Upper Rule Curve (URC) (ล้าน ม.)	ปริมาณน้ำเก็บกัก +สูง /- ต่ำกว่า Lower Rule Curve (LRC) (ล้าน ม.)
				ปี 2566 ปริมาณ (ล้าน ม.)	% รก.				
1	ภูมิพล*	13,462	13,462	10,417	77	12.06	3.00	-2,335.17	1,972.45
2	สิริกิติ์*	10,508	9,510	6,098	64	7.75	7.05	-2,901.83	-447.41
3	แม่จัดสมบูรณ์ชล	323	265	285	108	0.57	0.23	23.07	127.55
4	หม่กวงอุดมธารา	295	263	203	77	0.33	0.10	-56.72	82.10
5	ทิวคอบมา	106	106	104	98	1.27	1.27	-0.17	27.03
6	ทิวคอบมา	209	170	190	112	0.51	0.51	20.37	97.76
7	แควน้อยบำรุงแดน	1,080	939	954	102	0.92	1.30	39.67	504.22
8	แม่มอก	110	110	110	100	0.16	0.16	1.05	48.97
9	ทิวคอบมา	136	136	124	91	0.00	0.11	-7.92	71.54
10	น้ำอูน	780	520	451	87	0.00	0.00	-43.71	238.18
11	น้ำพุง*	200	165	144	87	0.00	0.30	-12.23	64.62
12	จุฬารัตน์*	181	164	139	85	0.00	0.00	-25.15	11.89
13	อุบลรัตน์*	4,640	2,431	2,407	99	0.81	7.07	168.26	1,231.43
14	ลำปาว	2,450	1,980	1,952	99	0.00	0.95	62.83	1,090.39
15	ลำตะคอง	445	314	192	61	0.23	0.09	-118.05	87.38
16	ลำพระเพลิง	242	155	109	70	0.06	0.00	-43.75	54.96
17	มูลบง	350	141	85	60	0.00	0.04	-52.52	45.90
18	ลำพระ	325	275	151	55	0.14	0.03	-119.99	19.08
19	ลำน้ำระยอง	197	121	76	63	0.07	0.00	-41.80	50.37
20	สิรินธร*	1,966	1,966	1,826	93	0.00	2.53	-100.70	280.79
21	ป่าสักชลสิทธิ์	960	960	963	100	1.43	0.87	152.02	471.95
22	ทับเสลา	190	160	70	44	0.22	0.00	-88.96	-0.78
23	กระเสี้ยว	390	299	119	40	0.30	0.86	-180.38	-16.50
24	ศรีนครินทร์*	18,770	17,745	14,693	83	11.36	5.98	-3,052.19	955.13
25	วังสมบูรณ์*	11,000	8,860	7,922	89	3.94	14.04	-803.27	1,961.80
26	ขุนด่านปราการชล	225	224	222	99	0.13	1.27	1.02	110.24
27	คลองสีายัด	450	420	160	38	0.00	0.16	-256.22	-41.95
28	บางพระ	127	117	85	73	0.19	0.38	-31.22	53.78
29	หนองปลาไหล	206	164	164	100	0.21	0.70	0.64	95.77
30	ประแสร์	322	295	276	93	0.00	0.52	-19.26	160.30
31	นฤปดินทรจินดา	332	295	272	92	0.50	0.68	-17.24	111.38
32	แก่งกระจาน	900	710	478	67	0.33	3.02	-224.02	182.73
33	ปราณบุรี	490	391	184	47	0.77	0.29	-205.62	26.63
34	รัชชประภา*	6,144	5,639	4,425	78	4.22	3.87	-1,195.05	78.23
35	บางบาล*	1,590	1,454	846	58	10.92	8.04	-244.84	51.35

ฝ่ายประมวลและวิเคราะห์สถานการณ์น้ำ ส่วนประมวลวิเคราะห์สถานการณ์น้ำ สำนักบริหารจัดการน้ำและอุทกวิทยา



สถานการณ์น้ำในอ่างเก็บน้ำขนาดกลาง วันที่ 22 พฤศจิกายน 2566



ภาค	ปริมาณน้ำอ่างเก็บน้ำขนาดกลาง จำนวน 435 แห่ง								
	จำนวนอ่าง	ความจุ	น้ำใช้การ	ปริมาณน้ำปี 2565	% รนท.	ปริมาณน้ำปี 2566	% รนท.	ใช้การปี 2566	% ใช้การ
เหนือ	80	1,083	992	1,040	96	981	91	891	90
ตะวันออกเฉียงเหนือ	226	2,061	1,892	1,848	90	1,865	90	1,697	90
กลาง	27	419	393	375	90	340	81	315	80
ตะวันตก	8	164	152	164	101	105	64	94	62
ตะวันออก	52	1,006	949	999	99	841	84	784	83
ใต้	42	679	626	455	67	449	66	395	63
รวม	435	5,411	5,004	4,881	90	4,581	85	4,176	83

สรุปอ่างขนาดกลางที่มีปริมาตรในช่วง <=30%, >30 - 50% ,>50-80%, > 80-100% และ >100%					
ภาค	<=30%	>30-50%	>50-80%	>80-100%	>100%
เหนือ	0	2	9	42	27
ตอน.	2	9	21	143	51
ตะวันออก	5	6	12	12	17
กลาง	4	2	5	13	3
ตะวันตก	0	2	4	2	0
ใต้	7	10	13	10	2
รวม	18	31	64	222	100
รวมทั้งหมด 435 แห่ง					



ปริมาณน้ำในอ่างเก็บน้ำขนาดใหญ่และขนาดกลาง วันที่ 22 พฤศจิกายน 2566



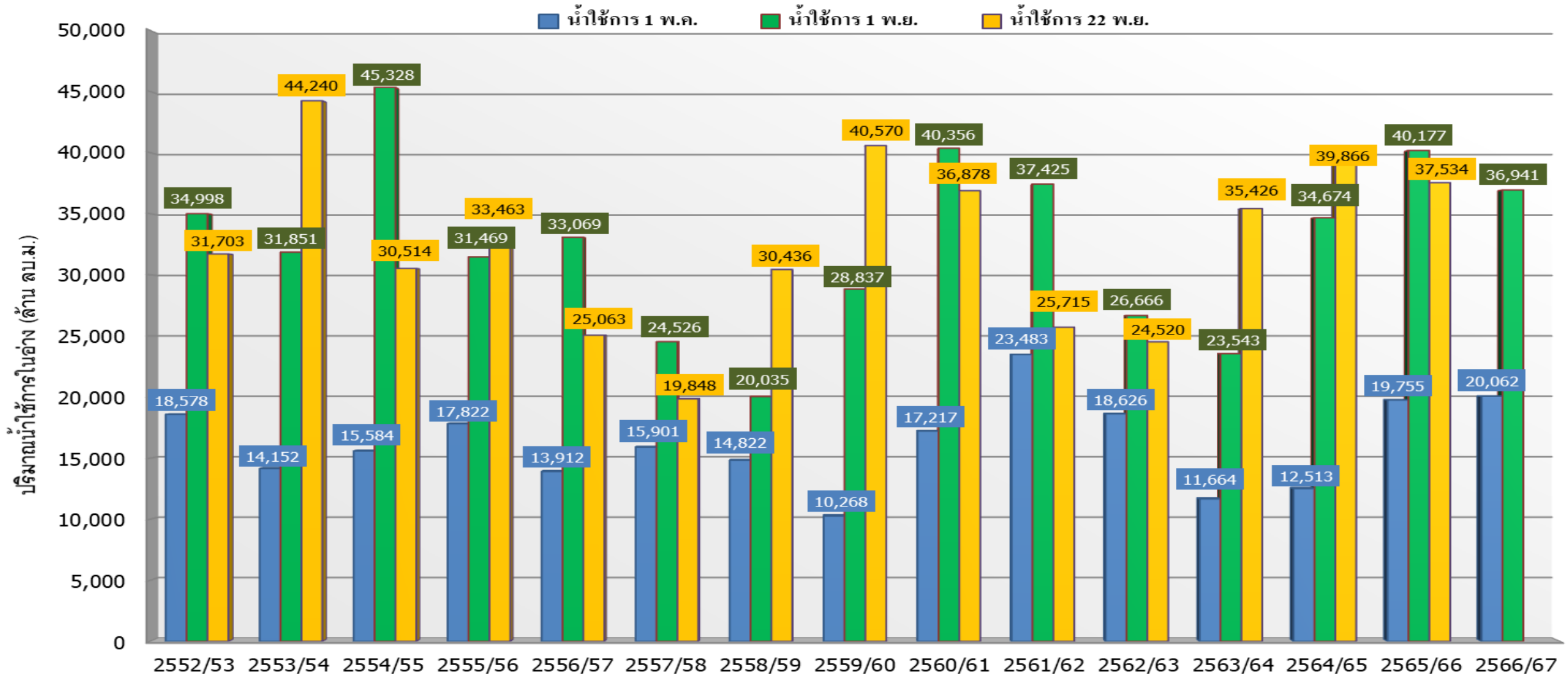
ภาค	ขนาดใหญ่				ขนาดกลาง				รวมอ่างขนาดใหญ่และกลาง						รับน้ำได้อีก	เปรียบเทียบปี 65 กับ 66	
	จำนวน	ความจุ	ปี 2566	% ความจุ อ่างฯ	จำนวน	ความจุ	ปี 2566	% ความจุ อ่างฯ	จำนวน	ความจุ	ปี2565		ปี2566			ปริมาณ	ปริมาณ
											ปริมาณ	%	ปริมาณ	%			
เหนือ	8	24,825	18,362	74	80	1,083	981	91	88	25,908	21,864	84	19,343	75	6,620	-2,521	-12
ตอน.	12	8,368	7,654	91	226	2,061	1,865	91	238	10,429	9,539	91	9,519	91	910	-20	0
กลาง	3	1,419	1,152	81	27	419	340	81	30	1,838	1,775	97	1,492	81	349	-283	-16
ตะวันตก	2	26,605	22,615	85	8	164	105	64	10	26,769	22,281	83	22,720	85	4,049	439	2
ตะวันออก	6	1,515	1,179	78	52	1,006	841	84	58	2,520	2,458	98	2,020	80	501	-438	-18
ใต้	4	8,194	5,933	72	42	679	449	66	46	8,874	5,906	67	6,382	72	2,492	476	8
รวม	35	70,926	<u>56,895</u>	80	435	5,411	<u>4,581</u>	85	470	76,337	<u>63,823</u>	84	<u>61,476</u>	81	14,920	-2,347	-4
ปริมาณน้ำใช้การ	47,389		<u>33,358</u>	70	5,004		<u>4,176</u>	83	52,388		39,875	76	<u>37,534</u>	72			

สามารถรับน้ำได้อีก **14,920** ล้าน ลบ.ม. (20%)

%น้ำใช้การ=(ปริมาณน้ำใช้การ/ความจุอ่างฯ)*100

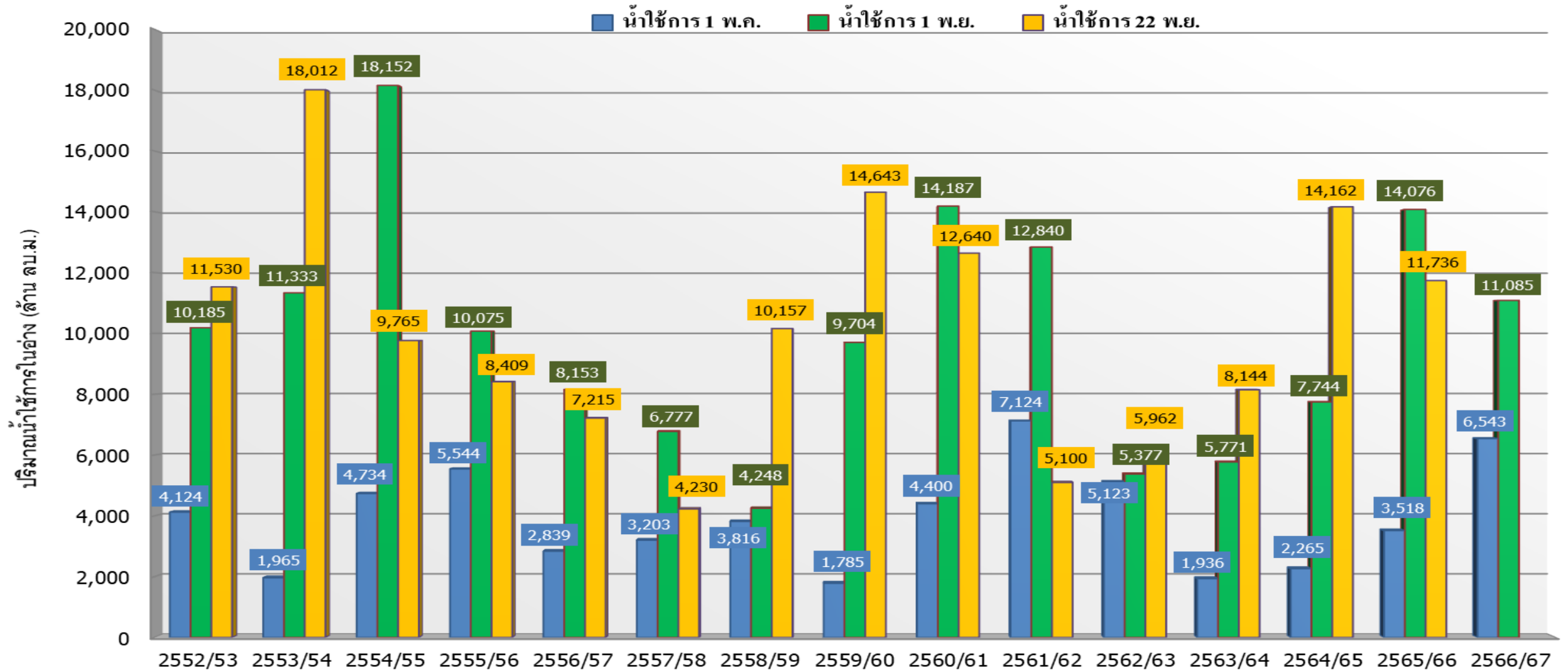


กราฟเปรียบเทียบปริมาณน้ำใช้การในอ่างเก็บน้ำขนาดใหญ่และขนาดกลาง ตั้งแต่ปี 2553 ถึง ปี 2566



ปี 25 (1)/(2)	2552/53	2553/54	2554/55	2555/56	2556/57	2557/58	2558/59	2559/60	2560/61	2561/62	2562/63	2563/64	2564/65	2565/66	2566/67
(1) น้ำใช้การ 1 พ.ค.	18,578	14,152	15,584	17,822	13,912	15,901	14,822	10,268	17,217	23,483	18,626	11,664	12,513	19,755	20,062
(1) น้ำใช้การ 1 พ.ย.	34,998	31,851	45,328	31,469	33,069	24,526	20,035	28,837	40,356	37,425	26,666	23,543	34,674	40,177	36,941
(2) น้ำใช้การ 22 พ.ย.	31,703	44,240	30,514	33,463	25,063	19,848	30,436	40,570	36,878	25,715	24,520	35,426	39,866	37,534	

กราฟเปรียบเทียบปริมาณน้ำใช้การในกลุ่มน้ำเจ้าพระยา (ภูมิพล สิริกิติ์ แควน้อยฯ ปาสักฯ) ตั้งแต่ปี 2553 ถึง ปี 2566



ปี 25 (1)/(2)	2552/53	2553/54	2554/55	2555/56	2556/57	2557/58	2558/59	2559/60	2560/61	2561/62	2562/63	2563/64	2564/65	2565/66	2566/67
(1) ■ น้ำใช้การ 1 พ.ค.	4,124	1,965	4,734	5,544	2,839	3,203	3,816	1,785	4,400	7,124	5,123	1,936	2,265	3,518	6,543
(1) ■ น้ำใช้การ 1 พ.ย.	10,185	11,333	18,152	10,075	8,153	6,777	4,248	9,704	14,187	12,840	5,377	5,771	7,744	14,076	11,085
(2) ■ น้ำใช้การ 22 พ.ย.	11,530	18,012	9,765	8,409	7,215	4,230	10,157	14,643	12,640	5,100	5,962	8,144	14,162	11,736	



ปริมาณน้ำใช้การ อ่างเก็บน้ำขนาดใหญ่และขนาดกลาง



ภาคเหนือ

อ่างใหญ่ 8 แห่ง
อ่างกลาง 80 แห่ง

ปี 2566	ปี 2565
12,508 ล้าน ลบ.ม.	15,028 ล้าน ลบ.ม.
น้อยกว่า -2,520 ล้าน ลบ.ม.	
รับน้ำได้อีก 6,620 ล้าน ลบ.ม.	

ภาคตะวันตก

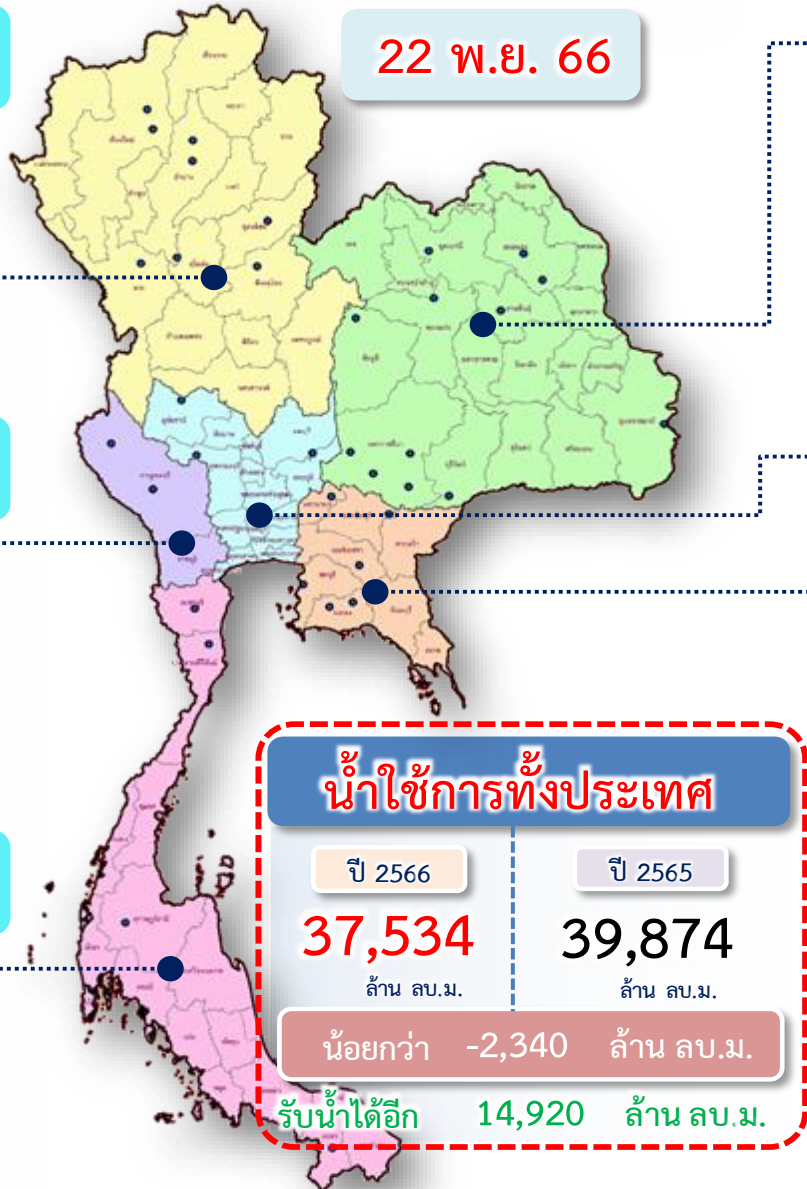
อ่างใหญ่ 2 แห่ง
อ่างกลาง 8 แห่ง

ปี 2566	ปี 2565
9,432 ล้าน ลบ.ม.	8,993 ล้าน ลบ.ม.
มากกว่า 439 ล้าน ลบ.ม.	
รับน้ำได้อีก 4,049 ล้าน ลบ.ม.	

ภาคใต้

อ่างใหญ่ 4 แห่ง
อ่างกลาง 42 แห่ง

ปี 2566	ปี 2565
4,617 ล้าน ลบ.ม.	4,140 ล้าน ลบ.ม.
มากกว่า 478 ล้าน ลบ.ม.	
รับน้ำได้อีก 2,492 ล้าน ลบ.ม.	



22 พ.ย. 66

อ่างใหญ่ 12 แห่ง
อ่างกลาง 226 แห่ง

ภาคตะวันออกเฉียงเหนือ

ปี 2566	ปี 2565
7,701 ล้าน ลบ.ม.	7,716 ล้าน ลบ.ม.
น้อยกว่า -16 ล้าน ลบ.ม.	
รับน้ำได้อีก 910 ล้าน ลบ.ม.	

อ่างใหญ่ 3 แห่ง
อ่างกลาง 27 แห่ง

ภาคกลาง

ปี 2566	ปี 2565
1,407 ล้าน ลบ.ม.	1,689 ล้าน ลบ.ม.
น้อยกว่า -282 ล้าน ลบ.ม.	
รับน้ำได้อีก 349 ล้าน ลบ.ม.	

อ่างใหญ่ 6 แห่ง
อ่างกลาง 52 แห่ง

ภาคตะวันออก

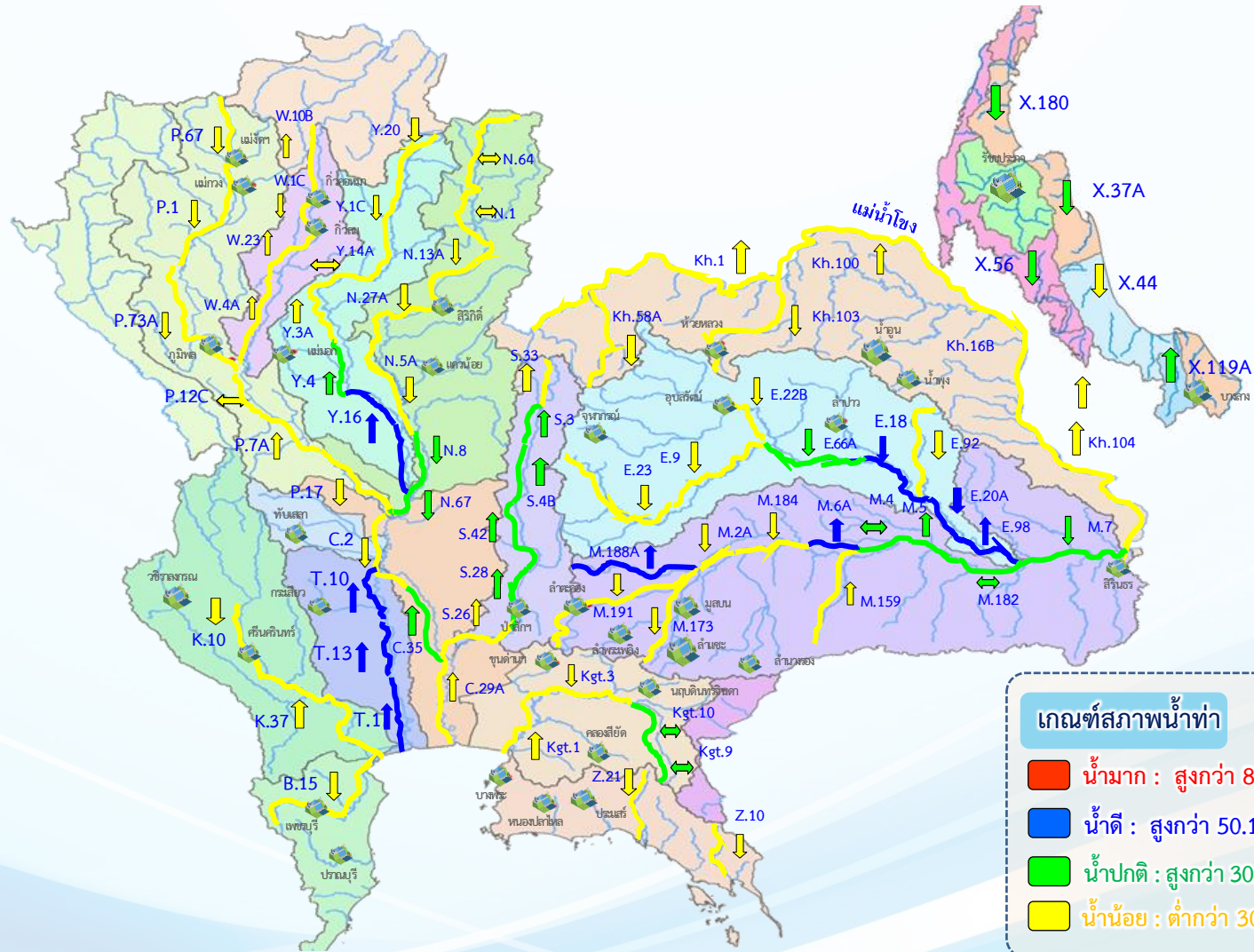
ปี 2566	ปี 2565
1,869 ล้าน ลบ.ม.	2,307 ล้าน ลบ.ม.
น้อยกว่า -438 ล้าน ลบ.ม.	
รับน้ำได้อีก 501 ล้าน ลบ.ม.	



แนวโน้มสถานการณ์น้ำท่าในลำน้ำสายหลัก



วันที่ 22 พฤศจิกายน 2566



แนวโน้มน้ำ

- ↑ แนวโน้มเพิ่มขึ้น
- ↓ แนวโน้มลดลง
- ↔ แนวโน้มทรงตัว

เกณฑ์สภาพน้ำท่า	จำนวน
น้ำมาก : สูงกว่า 81% ค่าความจุลำนํ้า	4 สถานี
น้ำดี : สูงกว่า 50.1 – 80 % ของความจุลำนํ้า	16 สถานี
น้ำปกติ : สูงกว่า 30.1%-50% ของความจุลำนํ้า	12 สถานี
น้ำน้อย : ต่ำกว่า 30% ของความจุลำนํ้า	57 สถานี

จำนวนสถานีวัดน้ำท่าที่ติดตั้งตาม 89 สถานี

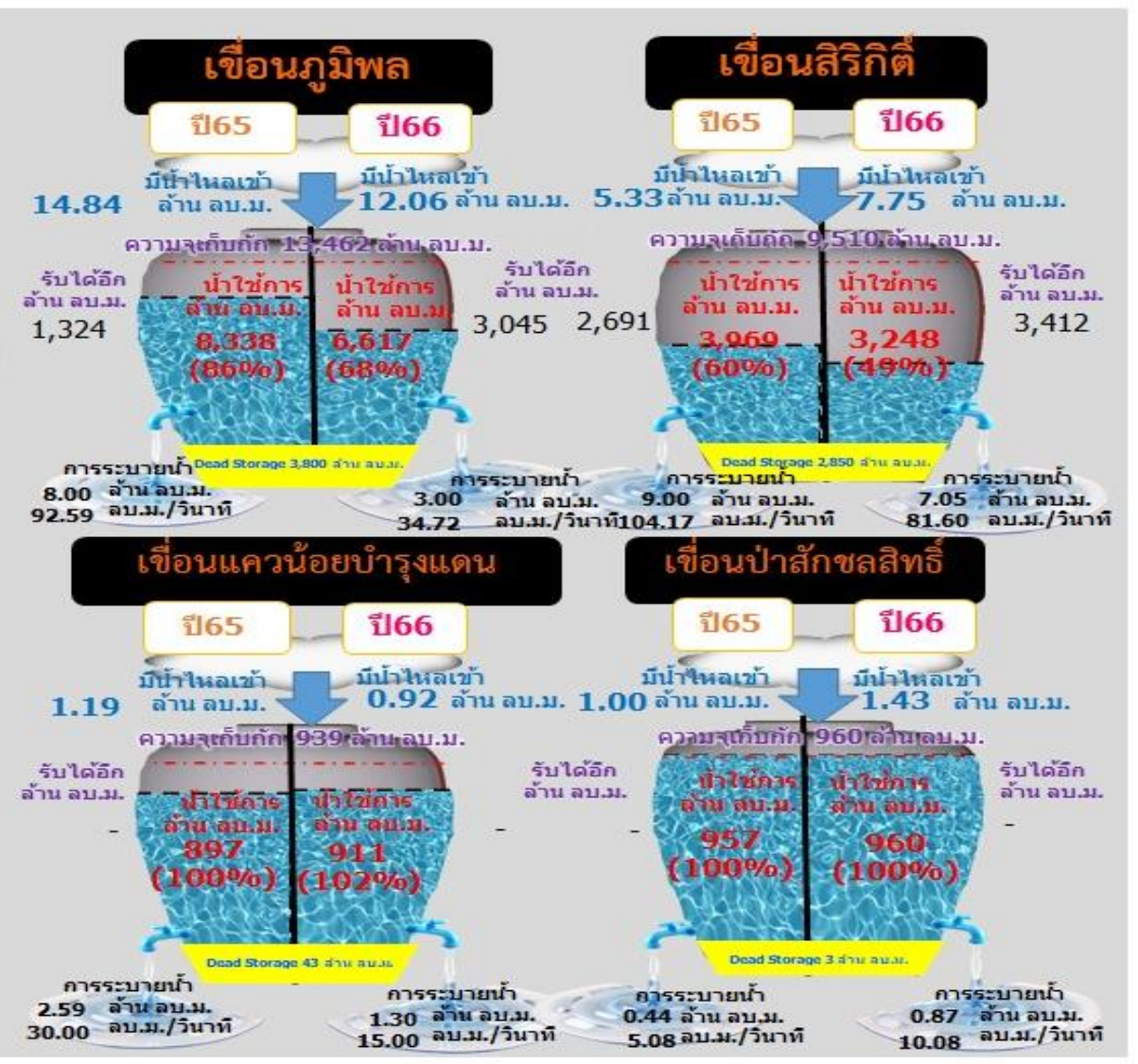


สถานการณ์ลุ่มน้ำเจ้าพระยา

ปริมาณน้ำ 4 เขื่อนหลักลุ่มน้ำเจ้าพระยา



รวม 4 เขื่อน	ปริมาณน้ำทั้งหมด (ล้าน ลบ.ม.)	น้ำใช้การ (ล้าน ลบ.ม.)	รับน้ำได้อีก (ล้าน ลบ.ม.)
22 พ.ย. 66	18,432 (74%)	11,736 (65%)	6,457
22 พ.ย. 65	20,857 (84%)	14,161 (78%)	4,015



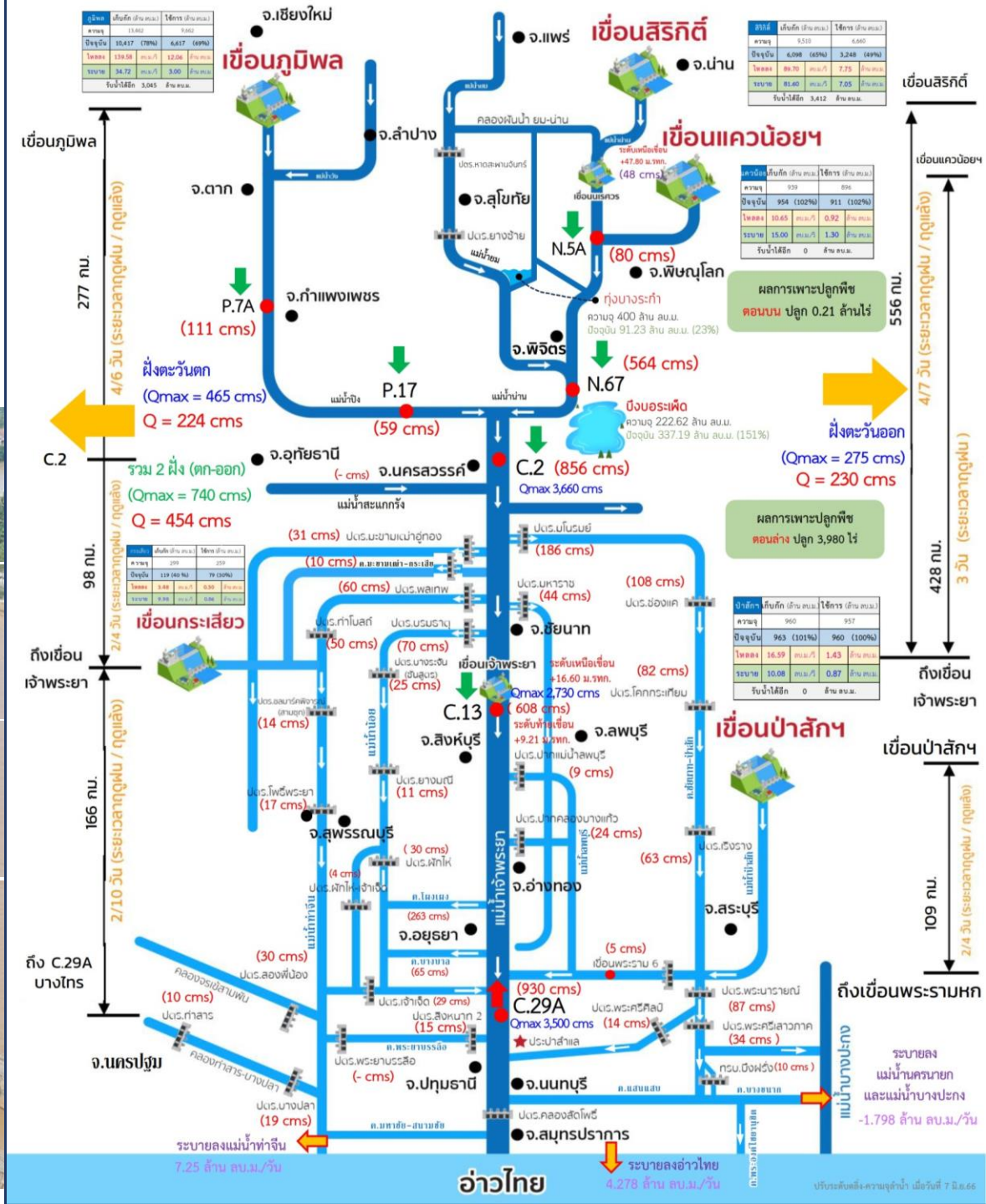
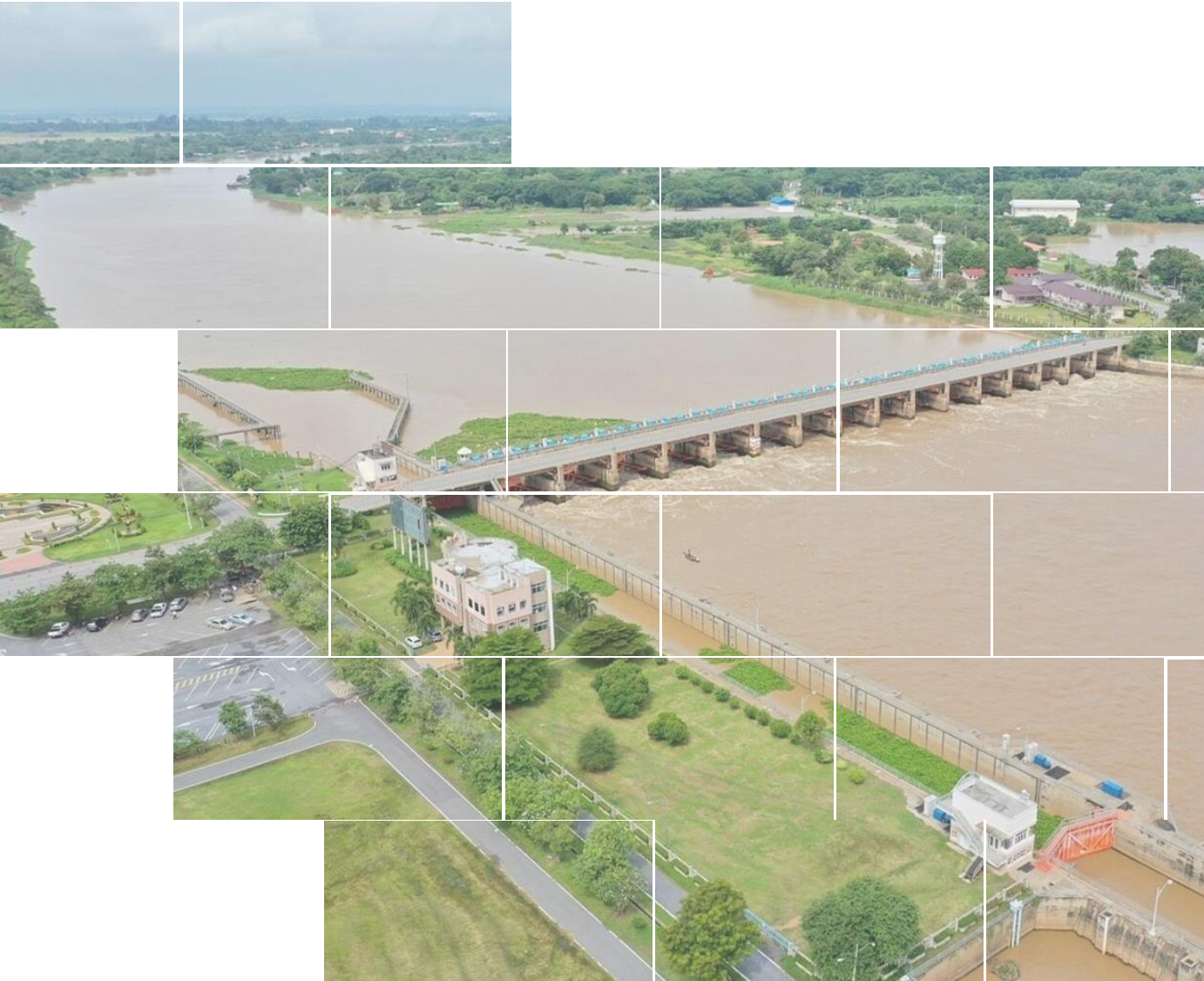
ไหลลงวันนี้
22.16 ล้าน ลบ.ม.

ระบายวันนี้
12.22 ล้าน ลบ.ม.



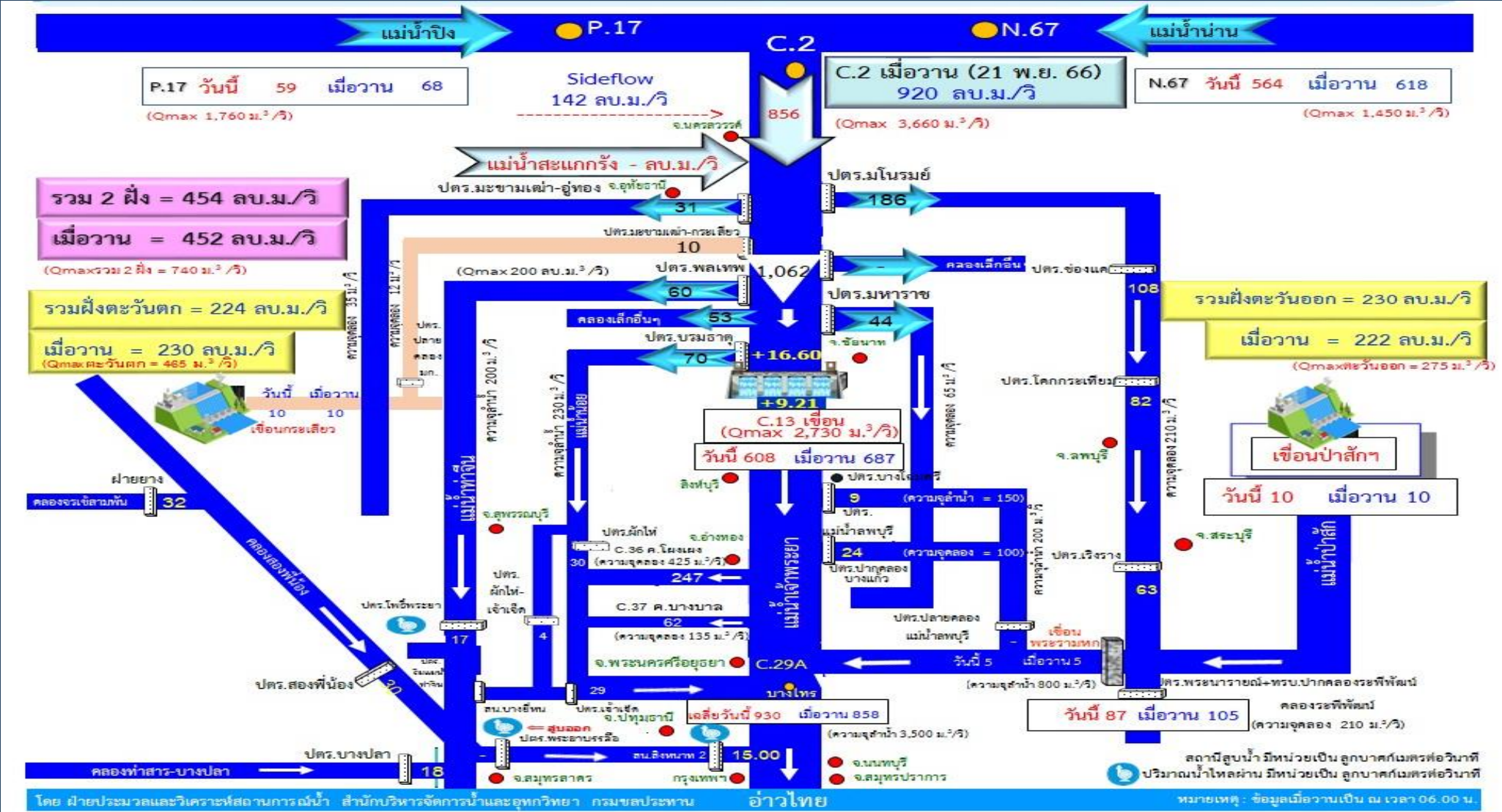
สถานการณ์ลุ่มน้ำเจ้าพระยา

ข้อมูล ณ วันที่ 22 พ.ย.66





ผังบริหารจัดการน้ำลุ่มน้ำเจ้าพระยาตอนล่าง





แผน-ผลจัดสรรน้ำฤดูแล้ง ปี 2566/67



แผนการจัดสรรน้ำและการเพาะปลูกพืชฤดูแล้ง ปี 2566/67

(1 พฤศจิกายน 2566 - 30 เมษายน 2567)

(ข้อมูล ณ วันที่ 1 พ.ย.66)



ทั้งประเทศ

ปริมาณน้ำต้นทุน **40,387** ล้าน ลบ.ม.

1 พฤศจิกายน 2566 (ใหญ่ 32,849 + อื่น ๆ 7,538 ล้าน ลบ.ม.)

ความต้องการน้ำ **21,810** ล้าน ลบ.ม.

สำรองน้ำต้นทุน **18,577** ล้าน ลบ.ม.



อุปโภค-บริโภค

3,060 ล้าน ลบ.ม. (14%)



รักษาระบบนิเวศและอื่น ๆ

7,195 ล้าน ลบ.ม. (33%)



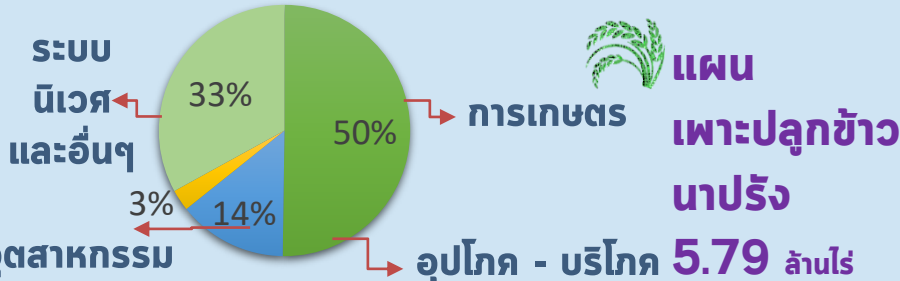
เกษตรกรรม

10,955 ล้าน ลบ.ม. (50%)



อุตสาหกรรม

600 ล้าน ลบ.ม. (3%)



ลุ่มเจ้าพระยา

ปริมาณน้ำต้นทุน **11,085** ล้าน ลบ.ม.

1 พฤศจิกายน 2566

ความต้องการน้ำ **6,100** ล้าน ลบ.ม.

สำรองน้ำต้นทุน **5,485** ล้าน ลบ.ม.



อุปโภค-บริโภค

1,150 ล้าน ลบ.ม. (19%)



รักษาระบบนิเวศและอื่น ๆ

2,500 ล้าน ลบ.ม. (41%)



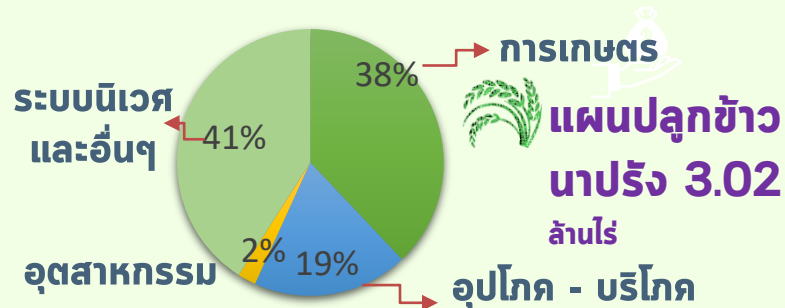
เกษตรกรรม

2,315 ล้าน ลบ.ม. (38%)



อุตสาหกรรม

135 ล้าน ลบ.ม. (2%)



ลุ่มน้ำแม่กลอง

(1 ม.ค. - 30 มิ.ย.67)

ปริมาณน้ำต้นทุน **9,196** ล้าน ลบ.ม.

1 พฤศจิกายน 2566

ความต้องการน้ำ **5,000** ล้าน ลบ.ม.

สำรองน้ำต้นทุน **4,196** ล้าน ลบ.ม.



อุปโภค-บริโภค

460 ล้าน ลบ.ม. (9%)



รักษาระบบนิเวศและอื่น ๆ

1,360 ล้าน ลบ.ม. (27%)



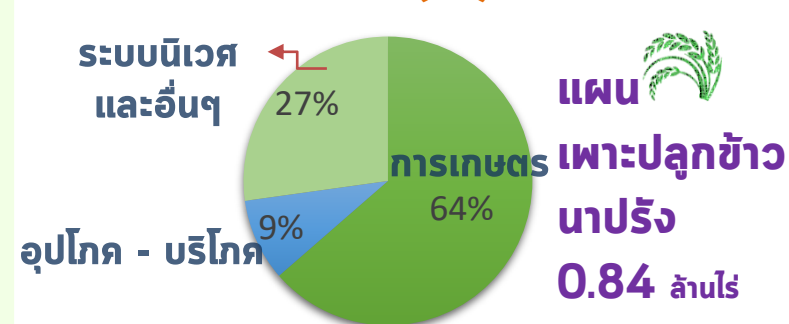
เกษตรกรรม

3,180 ล้าน ลบ.ม. (64%)



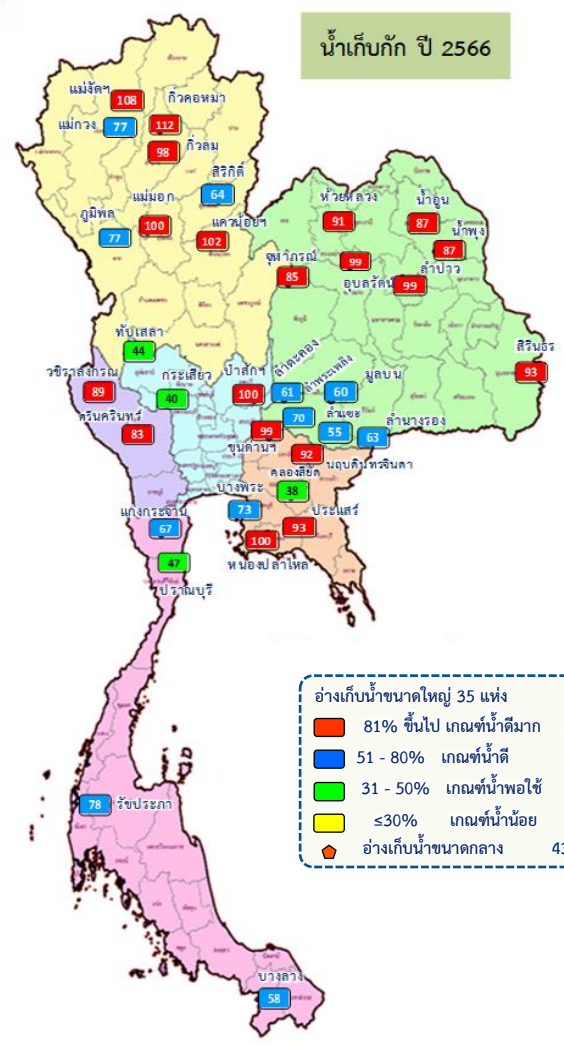
อุตสาหกรรม

- ล้าน ลบ.ม. (0%)





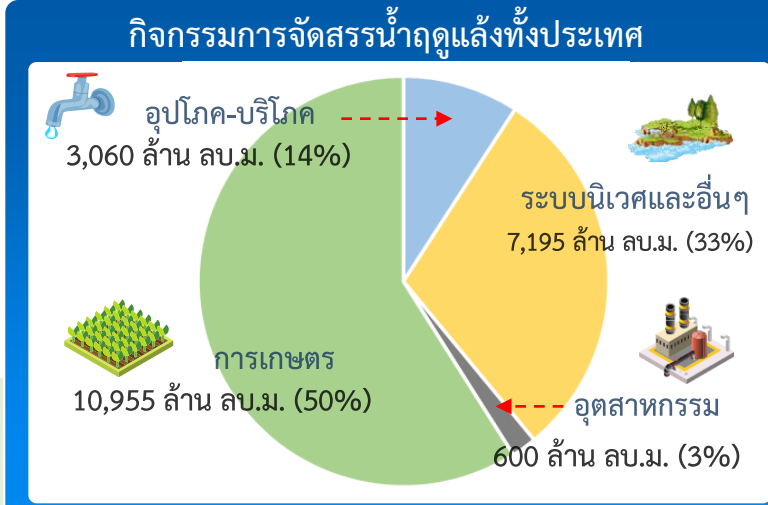
สถานการณ์น้ำและแผน-ผลการบริหารจัดการน้ำฤดูแล้งปี 2566/67 ทั้งประเทศ (1 พ.ย.66 – 30 เม.ย.67)



ปริมาณน้ำเก็บกักและใช้การทั้งประเทศ ณ วันที่ 22 พ.ย.66

ประเภท	ปริมาณน้ำเก็บกัก	ปริมาณน้ำใช้การ
อ่างฯ ใหญ่ 35 แห่ง	ปริมาณน้ำเก็บกัก 70,926 ล้าน ลบ.ม. ปริมาณน้ำใช้การ 47,389 ล้าน ลบ.ม. ปี 2565 = 58,940 ล้าน ลบ.ม.	56,895 (80%) ปี 2565 = 35,403 ล้าน ลบ.ม. (ล้าน ลบ.ม.)
อ่างฯ กลาง 435 แห่ง	ปริมาณน้ำเก็บกัก 5,410 ล้าน ลบ.ม. ปริมาณน้ำใช้การ 5,003 ล้าน ลบ.ม.	4,581 (85%) ปี 2565 = 4,176 (83%) (ล้าน ลบ.ม.)
อ่างฯ เล็ก 1,060 แห่ง	ปริมาณน้ำเก็บกัก 387 ล้าน ลบ.ม. ปริมาณน้ำใช้การ 345 ล้าน ลบ.ม.	308 (79%) ปี 2565 = 266 (77%) (ล้าน ลบ.ม.)
รวมทั้งหมด 1,530 แห่ง	ปริมาณน้ำเก็บกัก 76,723 ล้าน ลบ.ม. ปริมาณน้ำใช้การ 52,737 ล้าน ลบ.ม. ปี 2565 = 63,821 ล้าน ลบ.ม.	61,784 (81%) ปี 2565 = 37,800 (72%) (ล้าน ลบ.ม.)

ปริมาณน้ำเก็บกักทั้งประเทศ (รวมอ่างใหญ่ อ่างกลาง อ่างเล็ก) ณ วันที่ 1 พ.ค.66 จำนวน 61,191 ล้าน ลบ.ม. (78%)
 ปริมาณน้ำต้นทุน (1 พ.ค.66) จำนวน 40,387 ล้าน ลบ.ม. แผนจัดสรรน้ำฤดูแล้ง 21,810 ล้าน ลบ.ม. สำรองน้ำต้นทุนฤดูแล้ง จำนวน 18,577 ล้าน ลบ.ม.



ผลจัดสรรน้ำฤดูแล้ง ปี 2566/67 วันที่ 22 พ.ย.66

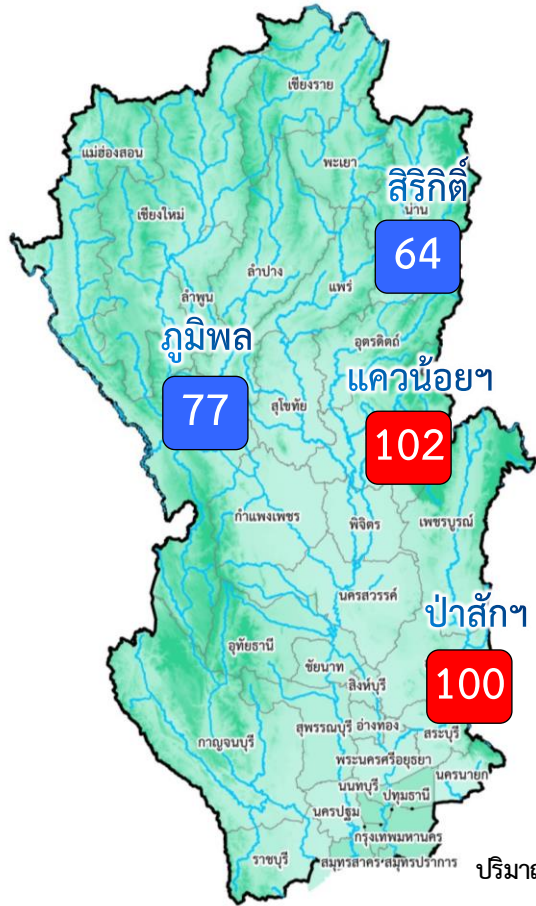
แผนจัดสรรน้ำ	21,810	(ล้าน ลบ.ม.)
ผลจัดสรรน้ำ	2,457	12 %
คงเหลือ	19,353	88 %

ผลการเพาะปลูกข้าวนาปรัง 2566/67 (15 พ.ย.66)

แผน	5.80 ล้านไร่
เพาะปลูกแล้ว	0.37 ล้านไร่ (6%)
เก็บเกี่ยว	- ล้านไร่



สถานการณ์น้ำและแผน-ผลการบริหารจัดการน้ำฤดูแล้งปี 2566/67 กลุ่มเจ้าพระยา (1 พ.ย.66 – 30 เม.ย.67)



ปริมาณน้ำเก็บกัก ณ วันที่ 1 พ.ย.66

จำนวน 17,781 ล้าน ลบ.ม.

ปริมาณน้ำต้นทุน (1 พ.ย.66) 11,085 ล้าน ลบ.ม.

แผนจัดสรรน้ำฤดูแล้ง 6,100 ล้าน ลบ.ม.)

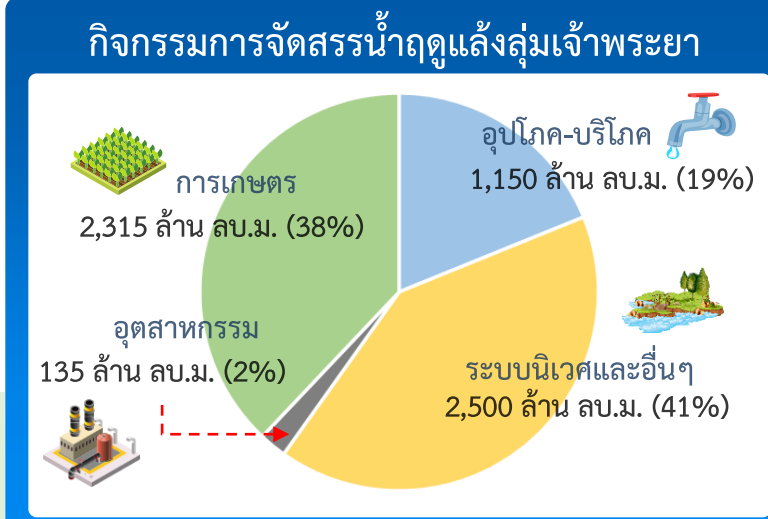
สำรองน้ำต้นทุนปี 2566 จำนวน 5,485 ล้าน ลบ.ม.

ผลการเพาะปลูกข้าวนาปรัง 2566/67 (15 พ.ย.66)

แผน 3.03 ล้านไร่ เพาะปลูกแล้ว 0.21 ล้านไร่ (7%) เก็บเกี่ยว - ล้านไร่

■	81% ขึ้นไป	เกณฑ์น้ำดีมาก	2 แห่ง
■	51 - 80%	เกณฑ์น้ำดี	2 แห่ง
■	31 - 50%	เกณฑ์น้ำพอใช้	- แห่ง
■	≤30%	เกณฑ์น้ำน้อย	- แห่ง

		ปริมาณน้ำ 4 เขื่อนหลักเจ้าพระยา ณ วันที่ 22 พ.ย.66		(ล้าน ลบ.ม.)	
		ปริมาณน้ำเก็บกัก	ปริมาณน้ำใช้การ	ไหลลงวันนี้	ระบายวันนี้
	ภูมิพล	ปริมาณน้ำเก็บกัก 13,462 ล้าน ลบ.ม. ปริมาณน้ำใช้การ 9,662 ล้าน ลบ.ม.	10,417 (77%)	6,617 (68%)	12.06 3.00
	สิริกิติ์	ปริมาณน้ำเก็บกัก 9,510 ล้าน ลบ.ม. ปริมาณน้ำใช้การ 6,660 ล้าน ลบ.ม.	6,098 (64%)	3,248 (49%)	7.75 7.05
	แควน้อย	ปริมาณน้ำเก็บกัก 939 ล้าน ลบ.ม. ปริมาณน้ำใช้การ 896 ล้าน ลบ.ม.	954 (102%)	911 (102%)	0.92 1.30
	ป่าสัก	ปริมาณน้ำเก็บกัก 960 ล้าน ลบ.ม. ปริมาณน้ำใช้การ 957 ล้าน ลบ.ม.	963 (100%)	960 (100%)	1.43 0.87
	4 เขื่อน	ปริมาณน้ำเก็บกัก 24,871 ล้าน ลบ.ม. ปริมาณน้ำใช้การ 18,175 ล้าน ลบ.ม.	18,432 (74%) ปี 2565 = 20,857 ล้าน ลบ.ม.	11,736 (65%) ปี 2565 = 14,161 ล้าน ลบ.ม.	22.16 12.22

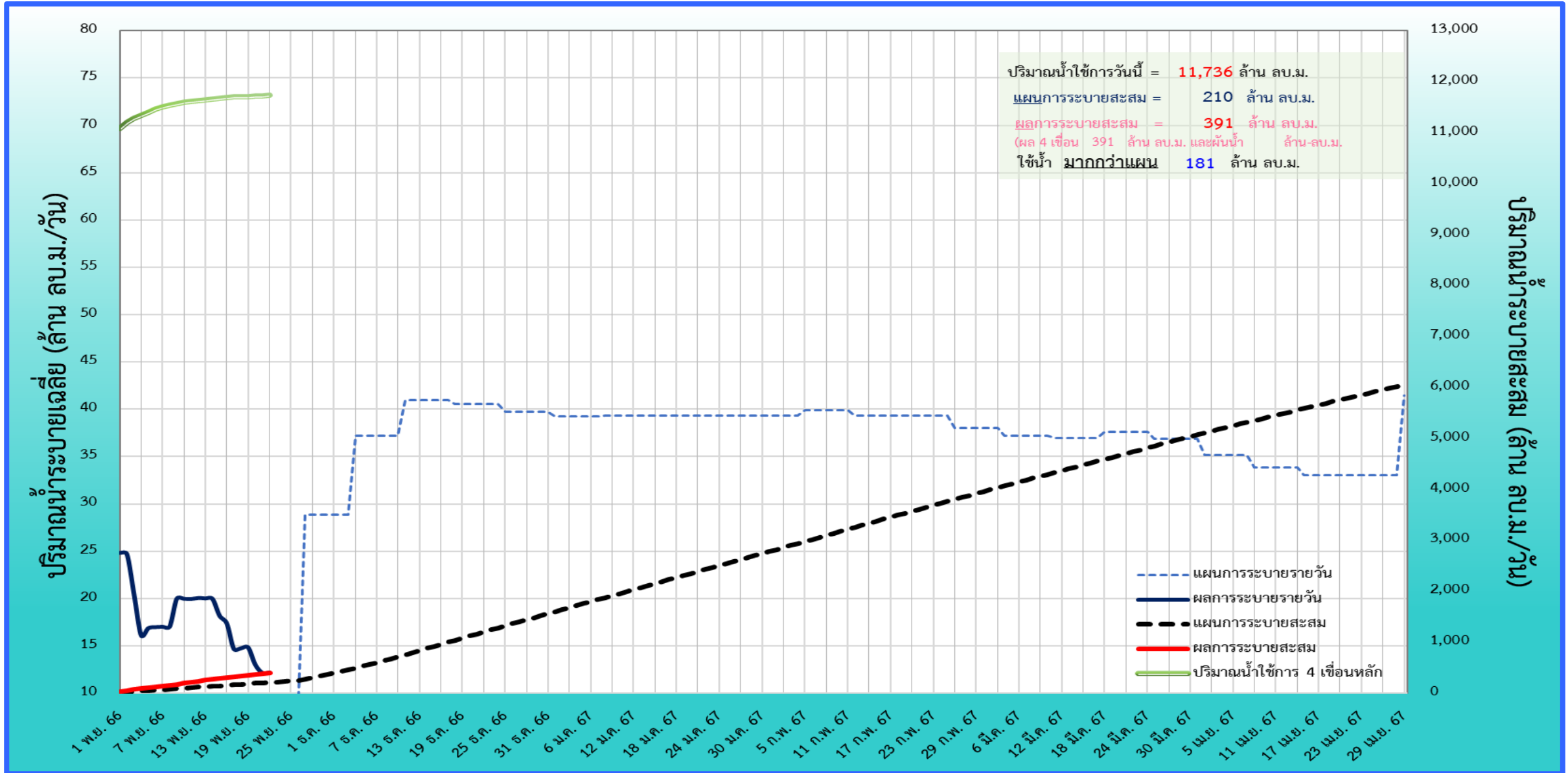


ผลจัดสรรน้ำฤดูแล้ง ปี 2566/67 วันที่ 22 พ.ย.66

	แผนจัดสรรน้ำ	6,100	(ล้าน ลบ.ม.)
	ผลจัดสรรน้ำ	391	7%
(ระบาย 4 เขื่อน 214 ล้าน ลบ.ม. ผันน้ำจากกลุ่มแม่กลอง - ล้าน ลบ.ม.)			
	คงเหลือ	5,709	93%



ติดตามสถานการณ์น้ำรายวันของกลุ่มเจ้าพระยาและการผันน้ำจากกลุ่มน้ำแม่กลอง



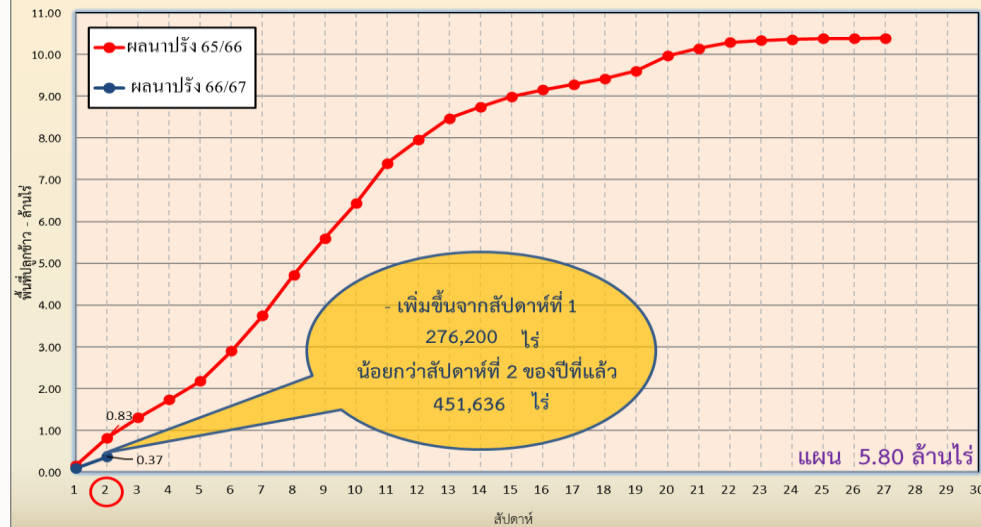


แผนผลการเพาะปลูกพืชในช่วงฤดูแล้งปี 2566/67 (ข้อมูล ณ วันที่ 15 พ.ย. 66)

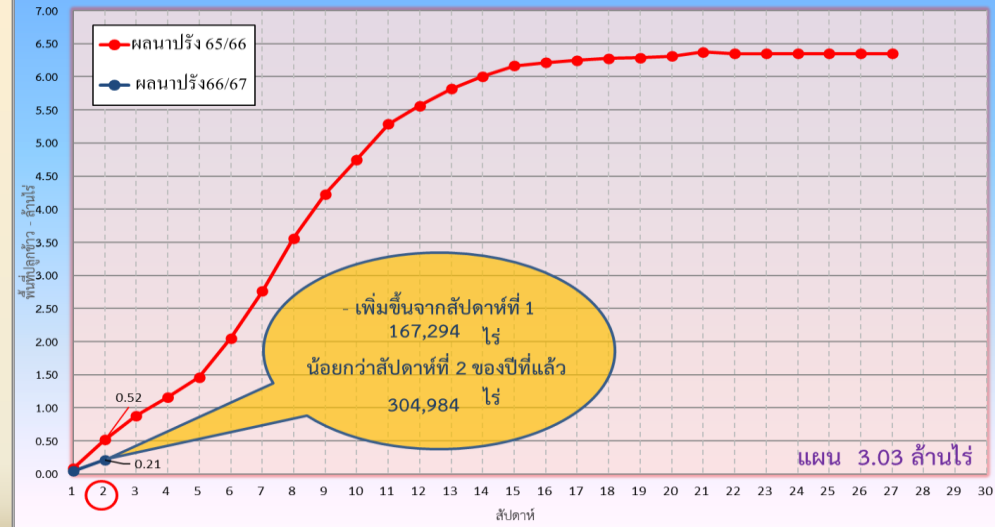


ภาค	ข้าวนาปรัง			พืชไร่-พืชผัก			รวม		
	แผน (ล้านไร่)	ผล (ล้านไร่)	%	แผน (ล้านไร่)	ผล (ล้านไร่)	%	แผน (ล้านไร่)	ผล (ล้านไร่)	%
เหนือ	0.40	0.05	13	0.16	0.002	1	0.55	0.05	10
ตะวันออกเฉียงเหนือ	0.95			0.05			1.00		
กลาง	0.02	0.001	5	0.001	0.005	340	0.02	0.01	31
ตะวันออก	0.38	0.11	29	0.01	0.002	15	0.39	0.11	29
ตะวันตก	0.84			0.19	0.001	0.5	1.03	0.001	0.1
ใต้	0.19			0.03			0.21		
ลุ่มน้ำเจ้าพระยา	3.03	0.21	7	0.13	0.006	5	3.16	0.22	7
ทั้งประเทศ	5.80	0.37	6	0.57	0.02	3	6.37	0.39	6

กราฟเปรียบเทียบผลการปลูกข้าวนาปรังรายสัปดาห์ในเขตทั่วประเทศ



กราฟเปรียบเทียบผลการปลูกข้าวนาปรังรายสัปดาห์ในเขตลุ่มน้ำเจ้าพระยา





มาตรการและการเตรียมความพร้อม รับมือฤดูแล้ง ปี 2566/67



9 มาตรการรองรับฤดูแล้ง ปี 2566/67

กนช. เห็นชอบ เมื่อวันที่ 26 ตุลาคม 2566



กำหนดแผนจัดสรรน้ำ และพื้นที่เพาะปลูกพืชฤดูแล้ง

ควบคุมการเพาะปลูกข้าวนาปรัง
สร้างการรับรู้ให้กับเกษตรกร
เตรียมน้ำสำรองสำหรับพื้นที่ลุ่มต่ำรับน้ำนอง



ปฏิบัติการเติมน้ำ อย่างมีประสิทธิภาพ

เฝ้าระวังและเตรียมจัดหา แหล่งน้ำสำรองพร้อมวางแผน เตรียมเครื่องจักรเครื่องมือ ในพื้นที่เฝ้าระวังเสี่ยงขาดแคลนน้ำ



บริหารจัดการน้ำ

ให้เป็นไปตามลำดับความสำคัญ การใช้น้ำที่คณะกรรมการ ลุ่มน้ำกำหนด



เพิ่มประสิทธิภาพการใช้น้ำ

ประหยัดน้ำและลดการสูญเสีย น้ำ ในทุกภาคส่วน



เฝ้าระวังและแก้ไข คุณภาพน้ำ

เสริมสร้างความเข้มแข็ง

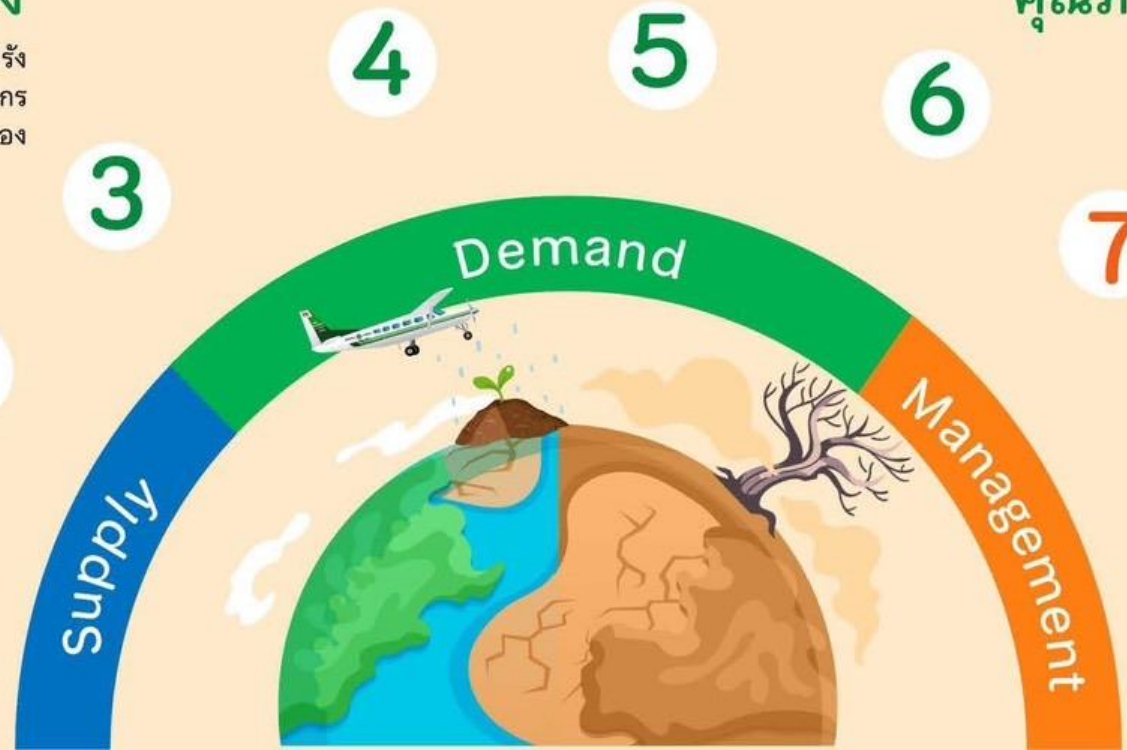
ด้านการบริหารจัดการน้ำ ของชุมชน / องค์กรผู้ใช้น้ำ



สร้างการรับรู้ ประชาสัมพันธ์



ติดตาม และประเมิน ผลการดำเนินงาน





มาตรการการเพาะปลูกพืชฤดูแล้ง ปี 2566/67

การจัดสรรน้ำ

วางแผนการบริหารจัดการน้ำ
แบบยั่งยืน โดยจัดสรรน้ำ
ให้สอดคล้องกับปริมาณน้ำต้นทุน
ในอ่างเก็บน้ำ เพื่อสนับสนุน
การใช้น้ำทุกกิจกรรมในพื้นที่ต่างๆ
ตามลำดับความสำคัญ ดังนี้

- 1** เพื่อการอุปโภค-บริโภค และการประปา 
- เพื่อการรักษาระบบนิเวศทางน้ำ เช่น การพลิกดินน้ำเค็ม การขังน้ำเสีย บรรเทาสาธารณภัย จารีตประเพณีและคมนาคม เป็นต้น 
- เพื่อสำรองน้ำไว้สำหรับการใช้น้ำในช่วงต้นฤดูฝน สำหรับอุปโภคบริโภคและรักษาระบบนิเวศ เดือนพฤษภาคม - กรกฎาคม 2567 
- เพื่อการเกษตร 
- เพื่อการอุตสาหกรรม 
- เพื่อการพาณิชย์กรรมและการท่องเที่ยว 



แนวทางการเพาะปลูกพืชฤดูแล้ง ปี 2566/67

ลุ่มน้ำเจ้าพระยา

- ▶ ปริมาณน้ำในเขื่อนภูมิพล เขื่อนสิริกิติ์ เขื่อนแควน้อยบำรุงแดน และเขื่อนป่าสักชลสิทธิ์ วางแผนจัดสรรน้ำสอดคล้องกับปริมาณน้ำต้นทุนที่มีอยู่ เพื่อให้การบริหารจัดการน้ำเป็นไปอย่างยั่งยืน มีปริมาณน้ำต้นทุนสามารถสนับสนุนการเพาะปลูกข้าวนาปรังปี 2566/67 ซึ่งวางแผนส่งน้ำให้กับพื้นที่เพาะปลูกข้าวนาปรังประมาณ 3.03 ล้านไร่

ลุ่มน้ำแม่กลอง

- ▶ ปริมาณน้ำในเขื่อนศรีนครินทร์และเขื่อนวชิราลงกรณ จังหวัดกาญจนบุรี วางแผนจัดสรรน้ำสอดคล้องกับปริมาณน้ำต้นทุนที่มีอยู่ สามารถสนับสนุนน้ำเพื่อการอุปโภค-บริโภค รักษาระบบนิเวศ และการเกษตร รวมไปถึงการส่งน้ำสำหรับการเพาะปลูกข้าวนาปรังในช่วงฤดูแล้งปี 2567

ลุ่มน้ำอื่นๆ

ให้วางแผนจัดสรรน้ำสอดคล้องกับปริมาณน้ำต้นทุน ดังต่อไปนี้

- ▶ สนับสนุนน้ำเฉพาะเพื่ออุปโภค-บริโภค รักษาระบบนิเวศ อุตสาหกรรม และอื่นๆ จำนวน 4 อ่างฯ คือ เขื่อนลำพระเพลิง เขื่อนลำแชะ จังหวัดนครราชสีมา เขื่อนหนองปลาไหล จังหวัดระยอง เขื่อนจุฬาภรณ์ จังหวัดชัยภูมิ
- ▶ สนับสนุนน้ำเพื่อการเพาะปลูกพืชไร่-พืชผัก และอื่นๆ จำนวน 11 อ่างฯ คือ เขื่อนแม่กวงอุดมธารา จังหวัดเชียงใหม่ เขื่อนก๊วลม จังหวัดลำปาง เขื่อนแม่มอก จังหวัดสุโขทัย เขื่อนลำตะคอง จังหวัดนครราชสีมา เขื่อนมูลบน จังหวัดนครราชสีมา เขื่อนลำนางรอง จังหวัดบุรีรัมย์ เขื่อนทับเสลา จังหวัดอุทัยธานี เขื่อนกระเสียว จังหวัดสุพรรณบุรี เขื่อนประแสร์ จังหวัดระยอง เขื่อนแก่งกระจาน จังหวัดเพชรบุรี เขื่อนปราณบุรี จังหวัดประจวบคีรีขันธ์

กษ. เห็นชอบเมื่อวันที่ 26 ตุลาคม 2566





ชป.เตรียมความพร้อมเครื่องจักร-เครื่องมือ ช่วยเหลือ ฤดูแล้ง ทั่วประเทศ ปี 2566/67

ส่วนบริหารเครื่องจักรกลที่ 1

เชียงใหม่

- เครื่องสูบน้ำ 163 เครื่อง
- รถบรรทุกน้ำ 15 คัน
- เครื่องจักรกลสนับสนุนอื่นๆ 232 หน่วย

รวม 410 หน่วย



ส่วนบริหารเครื่องจักรกลที่ 5

พระนครศรีอยุธยา

- เครื่องสูบน้ำ 265 เครื่อง
- รถบรรทุกน้ำ 11 เครื่อง
- เครื่องจักรกลสนับสนุนอื่นๆ 265 หน่วย

รวม 541 หน่วย



ส่วนบริหารเครื่องจักรกลที่ 7

กาญจนบุรี

- เครื่องสูบน้ำ 160 เครื่อง
- รถบรรทุกน้ำ 11 เครื่อง
- เครื่องจักรกลสนับสนุนอื่นๆ 286 หน่วย

รวม 457 หน่วย



ส่วนกลาง

นนทบุรี

- เครื่องสูบน้ำ 241 เครื่อง
- รถบรรทุกน้ำ 9 คัน
- เครื่องจักรกลสนับสนุนอื่นๆ 277 หน่วย

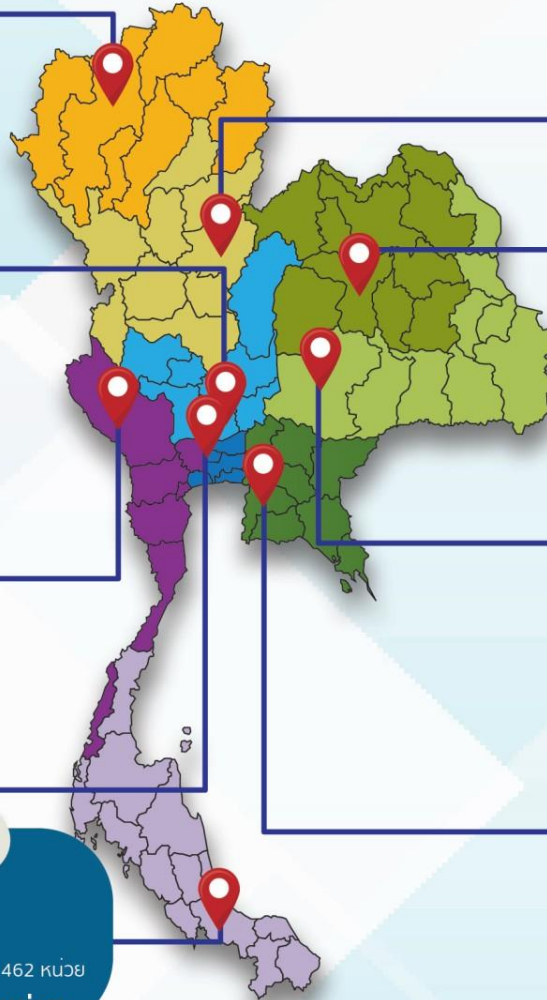
รวม 518 หน่วย

ส่วนบริหารเครื่องจักรกลที่ 8

สงขลา

- เครื่องสูบน้ำ 297 เครื่อง
- รถบรรทุกน้ำ 11 เครื่อง
- เครื่องจักรกลสนับสนุนอื่นๆ 462 หน่วย

รวม 770 หน่วย



ส่วนบริหารเครื่องจักรกลที่ 2

พิษณุโลก

- เครื่องสูบน้ำ 269 เครื่อง
- รถบรรทุกน้ำ 12 เครื่อง
- เครื่องจักรกลสนับสนุนอื่นๆ 273 หน่วย

รวม 554 หน่วย



ส่วนบริหารเครื่องจักรกลที่ 3

ขอนแก่น

- เครื่องสูบน้ำ 286 เครื่อง
- รถบรรทุกน้ำ 9 เครื่อง
- เครื่องจักรกลสนับสนุนอื่นๆ 456 หน่วย

รวม 751 หน่วย



ส่วนบริหารเครื่องจักรกลที่ 4

นครราชสีมา

- เครื่องสูบน้ำ 198 เครื่อง
- รถบรรทุกน้ำ 10 เครื่อง
- เครื่องจักรกลสนับสนุนอื่นๆ 346 หน่วย

รวม 554 หน่วย



ส่วนบริหารเครื่องจักรกลที่ 6

ชลบุรี

- เครื่องสูบน้ำ 410 เครื่อง
- รถบรรทุกน้ำ 14 เครื่อง
- เครื่องจักรกลสนับสนุนอื่นๆ 403 หน่วย

รวม 827 หน่วย

รวมทั้งประเทศ

- เครื่องสูบน้ำ 2,289 เครื่อง
- รถบรรทุกน้ำ 102 เครื่อง
- เครื่องจักรกลสนับสนุนอื่นๆ 2,991 หน่วย

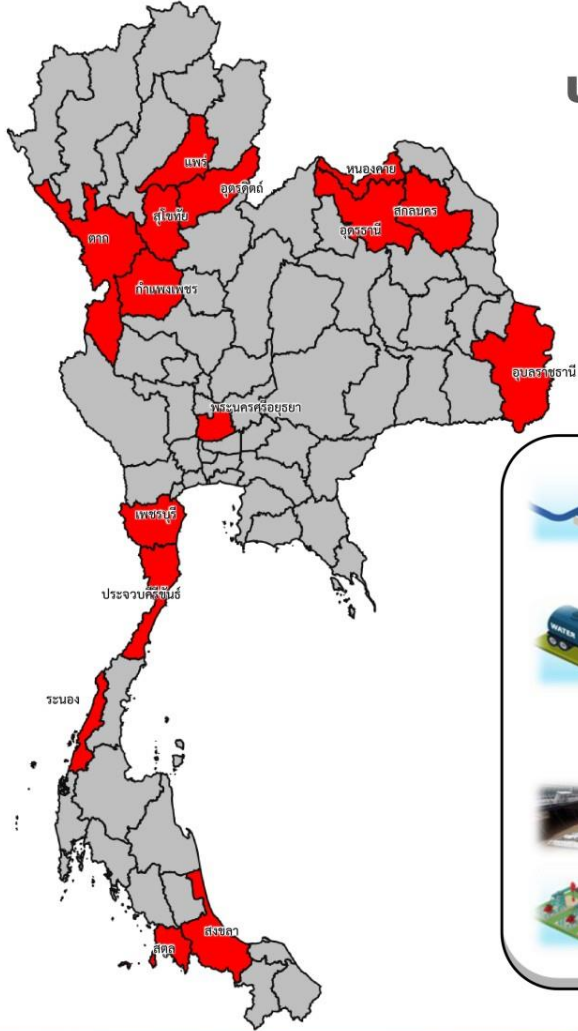
รวมเป็น
5,382 หน่วย



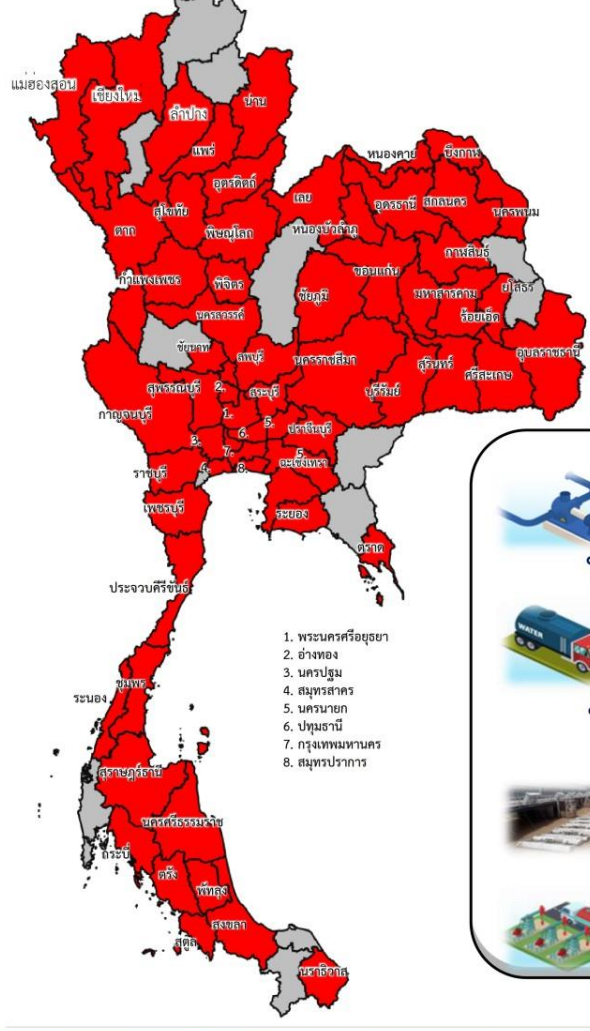
ฝ่ายประมวลและวิเคราะห์สถานการณ์น้ำ ส่วนประมวลวิเคราะห์สถานการณ์น้ำ สำนักบริหารจัดการน้ำและอุทกวิทยา

ประจำสัปดาห์ (4 ต.ค.66 – 10 พ.ย.66)

สะสม (1 พ.ค.66 – 10 พ.ย.66)



ช่วยเหลือประจำสัปดาห์รวม
15 จังหวัด



ช่วยเหลือสะสมรวม
63 จังหวัด

ผล

- เครื่องสูบน้ำ **242** เครื่อง
ปริมาณน้ำรวม 1.222 ล้าน ลบ.ม.
- รถบรรทุกน้ำ **7** คัน
ปริมาณน้ำรวม 136,500 ลิตร
- เครื่องผลักดันน้ำ **18** เครื่อง
- เครื่องจักรอื่นๆ **10** หน่วย

ผล

- เครื่องสูบน้ำ **1,053** เครื่อง
ปริมาณน้ำรวม 294.911 ล้าน ลบ.ม.
- รถบรรทุกน้ำ **75** คัน
ปริมาณน้ำรวม 20,231,531 ลิตร
- เครื่องผลักดันน้ำ **56** เครื่อง
- เครื่องจักรอื่นๆ **93** หน่วย

1. พระนครศรีอยุธยา
2. ช่างทอง
3. นครปฐม
4. สมุทรสาคร
5. นครนายก
6. ปทุมธานี
7. กรุงเทพมหานคร
- 8.สมุทรปราการ



ผลการประชาสัมพันธ์สร้างการรับรู้เกี่ยวกับสถานการณ์น้ำ



ฤดูฝน 2566 กรมชลประทาน



ระหว่างวันที่ 4 - 10 พฤศจิกายน 2566

1. ศูนย์เรียนรู้การเพิ่มประสิทธิภาพการผลิตสินค้าเกษตร (ศพก.)



จำนวน

23 ครั้ง

เส้สัป 104 ครั้ง

เกษตรกร

40 คน

เส้สัป 2,335 คน

2. คณะกรรมการจัดการชลประทาน (JMC)



จำนวน

59 ครั้ง

เส้สัป ครั้ง

เกษตรกร

1,238 คน

เส้สัป 7,813 คน

3. กลุ่มใช้น้ำ



จำนวน

673 ครั้ง

เส้สัป 3,625 ครั้ง

เกษตรกร

5,146 คน

เส้สัป 67,899 คน

4. การประชาสัมพันธ์อื่นๆ



จำนวน

1,922 ครั้ง

เส้สัป 20,003 ครั้ง

ข้อมูลสะสม ตั้งแต่วันที่ 1 พ.ค.66

รวมการประชาสัมพันธ์



จำนวนครั้งการประชาสัมพันธ์

2,677 เส้สัป 23,901



จำนวนเกษตรกรที่รับการฟังประชาสัมพันธ์

6,424 เส้สัป 78,047



การเตรียมความพร้อมรับสถานการณ์ อุทกภัยภาคใต้ ปี 2566



การเตรียมการเพื่อรองรับสถานการณ์อุทกภัย ในพื้นที่ภาคใต้ ปี 2566



วิเคราะห์พื้นที่เสี่ยงและพื้นที่เฝ้าระวัง

เพื่อเตรียมความพร้อมรับมืออุทกภัยที่อาจเกิดขึ้น



เตรียมความพร้อมของเครื่องจักร-เครื่องมือ

ประกอบด้วย รถแบคโฮ/รถขุด รถแทรกเลอร์ เครื่องสูบน้ำเคลื่อนที่ เครื่องผลักดันน้ำ ในบริเวณพื้นที่เสี่ยงที่จะเกิดน้ำท่วมเป็นประจำ ให้สามารถนำไปช่วยเหลือได้ทันที เมื่อเกิดปัญหาน้ำท่วม และมอบหมายเจ้าหน้าที่ในพื้นที่ให้เฝ้าระวังและติดตามสถานการณ์น้ำอย่างใกล้ชิดตลอดเวลา



ประชาสัมพันธ์ให้ข้อมูลข่าวสารสถานการณ์น้ำ

โดยบูรณาการร่วมกับผู้ว่าราชการจังหวัด กรมป้องกันและบรรเทาสาธารณภัยฝ่ายความมั่นคง และหน่วยงานที่เกี่ยวข้องในการแจ้งเตือนประชาชนเพื่อติดตามและเฝ้าระวังเตรียมรับสถานการณ์น้ำ จากฝนตกหนัก และน้ำท่วมที่อาจจะเกิดขึ้นอย่างใกล้ชิด

ติดตามสภาพภูมิอากาศ และสถานการณ์น้ำฝน น้ำท่า และน้ำในอ่างเก็บน้ำต่างๆ



เพื่อวิเคราะห์และเตรียมการรองรับสถานการณ์ที่อาจเกิดขึ้น โดยติดตามข้อมูลสภาพภูมิอากาศจากกรมอุตุนิยมวิทยา

ตรวจสอบระบบชลประทาน

ให้สามารถรองรับสถานการณ์น้ำได้เต็มศักยภาพตามสถานการณ์น้ำที่เป็นจริงในแต่ละช่วงเวลารวมทั้งบริหารจัดการน้ำในอ่างเก็บน้ำให้อยู่ในเกณฑ์ควบคุมอย่างเคร่งครัด



บูรณาการร่วมกับหน่วยงานที่เกี่ยวข้อง

ประกอบด้วย กรมอุตุนิยมวิทยา สถาบันสารสนเทศทรัพยากรน้ำ (องค์การมหาชน) การไฟฟ้าฝ่ายผลิตแห่งประเทศไทย กรมอุทกศาสตร์ (กองทัพเรือ) กรมทรัพยากรน้ำ กรมทางหลวง กรมทางหลวงชนบท กรมการปกครอง กรมส่งเสริมการปกครองท้องถิ่น การรถไฟแห่งประเทศไทย และกรมป้องกันและบรรเทาสาธารณภัย มีการประชุมหารือทุกสัปดาห์หรือตามสถานการณ์



การเตรียมความพร้อมรับมืออุทกภัยในพื้นที่ภาคใต้ ปี 2566

ปัญหาอุปสรรคจากข้อเท็จจริงในพื้นที่ (การเกิดอุทกภัย)



พื้นที่เฝ้าระวังอุทกภัยภาคใต้ 99 แห่ง



- ดำเนินการเตรียมความพร้อมของเครื่องสูบน้ำในพื้นที่ภาคใต้ 552 เครื่อง บริเวณพื้นที่เสี่ยงที่จะเกิดน้ำท่วมเป็นประจำ ให้สามารถนำไปช่วยเหลือได้ทันที เมื่อเกิดปัญหาน้ำท่วม

เครื่องจักร ภาคใต้ 16 จังหวัด

(ประจำการอยู่ไว้ที่จุดพักหลักและจุดพักรองเครื่องจักรกล)

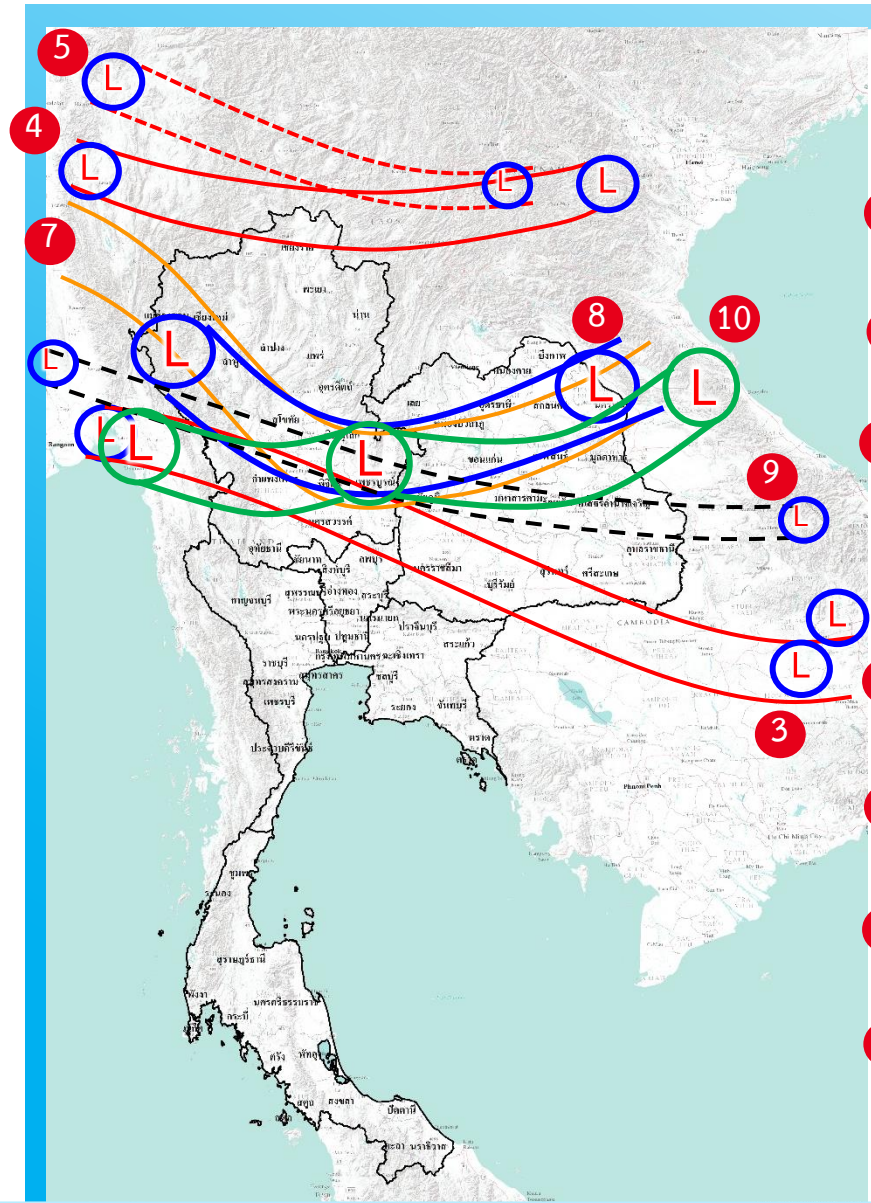
	เครื่องสูบน้ำ	552 เครื่อง
	เครื่องผลักดันน้ำ	227 เครื่อง
	รถบรรทุกน้ำ	44 คัน
	เครื่องจักรกลสนับสนุนอื่นๆ	277 หน่วย

รวม 1,100 หน่วย



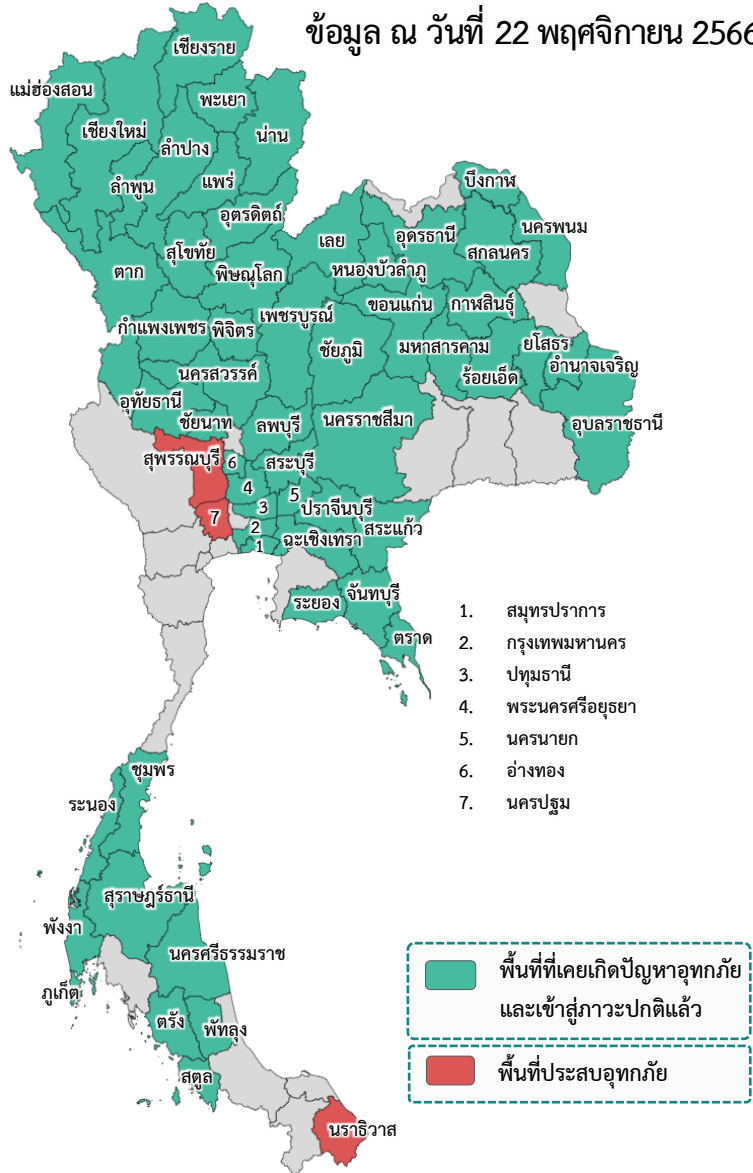


สถานการณ์อุทกภัย ปี 2566



- 1) มรสุมตะวันตกเฉียงใต้พัดปกคลุมทะเลอันดามัน ภาคใต้ และอ่าวไทย มีกำลังแรง (วันที่ 1-4 ก.ค.66) (ประสพอุทกภัย 5 จังหวัด ได้แก่ น่าน ร้อยเอ็ด ภูเก็ต สตูล และตรัง)
- 2) ร่องมรสุมกำลังแรงพาดผ่านภาคเหนือ ภาคตะวันออกเฉียงเหนือ ภาคกลางตอนบน ประกอบกับมรสุมตะวันตกเฉียงใต้ที่พัดปกคลุมทะเลอันดามัน ภาคใต้ และอ่าวไทยมีกำลังแรง (วันที่ 16-20 ก.ค.66) (ประสพอุทกภัย 3 จังหวัด ได้แก่ ระยอง ชุมพร และระนอง)
- 3) ร่องมรสุมกำลังปานกลางพาดผ่านภาคเหนือตอนล่าง ภาคกลาง ภาคตะวันออก และภาคตะวันออกเฉียงเหนือตอนล่าง ประกอบกับมรสุมตะวันตกเฉียงใต้กำลังค่อนข้างแรงพัดปกคลุมทะเลอันดามันตอนบน ภาคใต้ และอ่าวไทยตอนบน (วันที่ 22-24 ก.ค.66) (ประสพอุทกภัย 2 จังหวัด ได้แก่ ร้อยเอ็ด และสมุทรปราการ)
- 4) ร่องมรสุมพาดผ่านภาคเหนือตอนบนของประเทศไทย และประเทศลาวตอนบน เข้าสู่หย่อมความกดอากาศต่ำบริเวณชายฝั่งเวียดนามตอนบน ประกอบกับมรสุมตะวันตกเฉียงใต้ปกคลุมทะเลอันดามัน ประเทศไทย และอ่าวไทยมีกำลังแรง (วันที่ 28 ก.ค. - 3 ส.ค.66) (ประสพอุทกภัย 7 จังหวัด ได้แก่ ตาก สกลนคร บึงกาฬ อุตรธานี นครพนม อำนาจเจริญ และอุบลราชธานี)
- 5) ร่องมรสุมพาดผ่านประเทศเมียนมา ประเทศลาวตอนบนเข้าสู่หย่อมความกดอากาศต่ำ บริเวณประเทศเวียดนามตอนบน ประกอบกับมรสุมตะวันตกเฉียงใต้กำลังปานกลางปกคลุมทะเลอันดามัน ประเทศไทย และอ่าวไทย (วันที่ 5 ส.ค. - 10 ส.ค.66) (ประสพอุทกภัย 2 จังหวัด ได้แก่ น่าน และนครพนม)
- 6) มรสุมตะวันตกเฉียงใต้พัดปกคลุมทะเลอันดามัน ประเทศไทย และอ่าวไทยมีกำลังค่อนข้างแรง ประกอบกับร่องมรสุมกำลังอ่อนพาดผ่านตอนบนของภาคเหนือ และประเทศลาวตอนบน เข้าสู่หย่อมความกดอากาศต่ำบริเวณประเทศเวียดนามตอนบน (วันที่ 13 - 15 ส.ค.66) (ประสพอุทกภัย 3 จังหวัด ได้แก่ พังงา ตรัง และสตูล)
- 7) ร่องมรสุมพาดผ่านภาคเหนือ ภาคตะวันออกเฉียงเหนือ และภาคกลางตอนบน ประกอบกับมรสุมตะวันตกเฉียงใต้กำลังค่อนข้างแรงปกคลุมทะเลอันดามัน ประเทศไทย และอ่าวไทย (วันที่ 29 ส.ค. - 10 ก.ย.66) (ประสพอุทกภัย 12 จังหวัด ได้แก่ แม่ฮ่องสอน เชียงใหม่ พะเยา พิษณุโลก อุตรธานี ร้อยเอ็ด กาฬสินธุ์ ยโสธร จันทบุรี ตราด เพชรบูรณ์ และสตูล)
- 8) ร่องมรสุมพาดผ่านภาคเหนือ ภาคตะวันออกเฉียงเหนือ และภาคกลาง ประกอบกับหย่อมความกดอากาศต่ำปกคลุมภาคตะวันออกเฉียงเหนือ (วันที่ 17 - 21 ก.ย.66) (ประสพอุทกภัย 28 จังหวัด ได้แก่ เชียงใหม่ เชียงราย อุตรดิตถ์ พิษณุโลก พิจิตร นครสวรรค์ สุโขทัย กำแพงเพชร สกลนคร อำนาจเจริญ อุตรธานี เลยหนองบัวลำภู ขอนแก่น มหาสารคาม ร้อยเอ็ด ยโสธร อุบลราชธานี นครพนม นครนายก ฉะเชิงเทรา จันทบุรี ลพบุรี สระบุรี พระนครศรีอยุธยา เพชรบูรณ์ อ่างทอง และภูเก็ต)
- 9) หย่อมความกดอากาศต่ำกำลังแรงบริเวณทะเลจีนใต้ตอนกลาง ประกอบกับมรสุมตะวันตกเฉียงใต้ที่พัดปกคลุมทะเลอันดามัน ภาคใต้ และอ่าวไทยมีกำลังแรงขึ้น (วันที่ 26 - 29 ก.ย.66) (ประสพอุทกภัย 27 จังหวัด ได้แก่ เชียงใหม่ ลำพูน ลำปาง แพร่ สุโขทัย ตาก กำแพงเพชร เลย อุตรธานี สกลนคร ขอนแก่น กาฬสินธุ์ ชัยภูมิ ร้อยเอ็ด ยโสธร อำนาจเจริญ อุบลราชธานี นครพนม จันทบุรี ปราจีนบุรี ตราด ลพบุรี เพชรบูรณ์ พระนครศรีอยุธยา อ่างทอง สระบุรี และสตูล)
- 10) ร่องมรสุมพาดผ่านภาคกลาง ภาคตะวันออกเฉียงเหนือตอนล่าง และภาคตะวันออก เข้าสู่หย่อมความกดอากาศต่ำบริเวณชายฝั่งประเทศเวียดนามตอนกลาง ประกอบกับมรสุมตะวันตกเฉียงใต้พัดปกคลุมทะเลอันดามัน ประเทศไทย และอ่าวไทย (วันที่ 1 - 11 ต.ค.66) (ประสพอุทกภัย 37 จังหวัด ได้แก่ ลำพูน เชียงราย ลำปาง อุตรดิตถ์ พิษณุโลก พิจิตร สุโขทัย กำแพงเพชร ตาก เลย หนองบัวลำภู อุตรธานี สกลนคร ร้อยเอ็ด ขอนแก่น กาฬสินธุ์ ชัยภูมิ ยโสธร อำนาจเจริญ อุบลราชธานี นครราชสีมา ระยอง จันทบุรี ปราจีนบุรี สระแก้ว เพชรบูรณ์ สระบุรี ลพบุรี พระนครศรีอยุธยา ปทุมธานี กรุงเทพฯ ฉะเชิงเทรา ชัยนาท อ่างทอง อุทัยธานี สุพรรณบุรี และนครปฐม)

ข้อมูล ณ วันที่ 22 พฤศจิกายน 2566



❖ ส่งผลให้มีพื้นที่ประสบอุทกภัยรวมทั้งสิ้น 59 จังหวัด ดังนี้

- จังหวัดที่เข้าสู่ภาวะปกติ 56 จังหวัด ได้แก่ จังหวัดเชียงใหม่ เชียงราย ลำพูน ลำปาง แม่ฮ่องสอน พะเยา อุตรดิตถ์ น่าน พิษณุโลก นครสวรรค์ ชัยนาท พิจิตร แพร่ สุโขทัย ตาก กำแพงเพชร เลย สกลนคร บึงกาฬ ขอนแก่น กาฬสินธุ์ ร้อยเอ็ด ชัยภูมิ มหาสารคาม อุดรธานี หนองบัวลำภู นครพนม อำนาจเจริญ อุบลราชธานี ยโสธร นครราชสีมา สระแก้ว นครนายก ระยอง จันทบุรี ปราจีนบุรี ตราด ฉะเชิงเทรา เพชรบูรณ์ ลพบุรี สระบุรี พระนครศรีอยุธยา อ่างทอง อุทัยธานี ปทุมธานี สมุทรปราการ กรุงเทพมหานคร ระนอง ชุมพร สุราษฎร์ธานี ภูเก็ต พังงา พัทลุง นครศรีธรรมราช สตูล และตรัง
- จังหวัดที่ประสบอุทกภัย 3 จังหวัด ได้แก่ จังหวัดสมุทรปราการ นครปฐม และนราธิวาส

ที่	สขป.	ลุ่มน้ำ	จังหวัด	อำเภอ (จำนวน)	รายชื่ออำเภอ	จุดประสบภัย			พื้นที่ประสบภัย	
						น้ำล้นตลิ่ง	ลำน้ำที่น้ำล้นตลิ่ง	น้ำท่วมขัง	ไร่	ครัวเรือน
1	สขป.12, 13	ท่าจีน	สมุทรปราการ	2	สองพี่น้อง บางปลาหมอ	✓	แม่น้ำท่าจีน	✓		552
2	สขป.13	ท่าจีน	นครปฐม	3	บางเลน นครชัยศรี สามพราน	✓	แม่น้ำท่าจีน (T.15)	✓		
3	สขป.17	ภาคใต้ฝั่งตะวันออก ตอนล่าง	นราธิวาส	1	ระแงะ	✓	คลองตันหยงมัส (X.73)			
		รวม		6				2	0	552



สรุปสถานการณ์อุทกภัยภาคใต้ ปี 2566



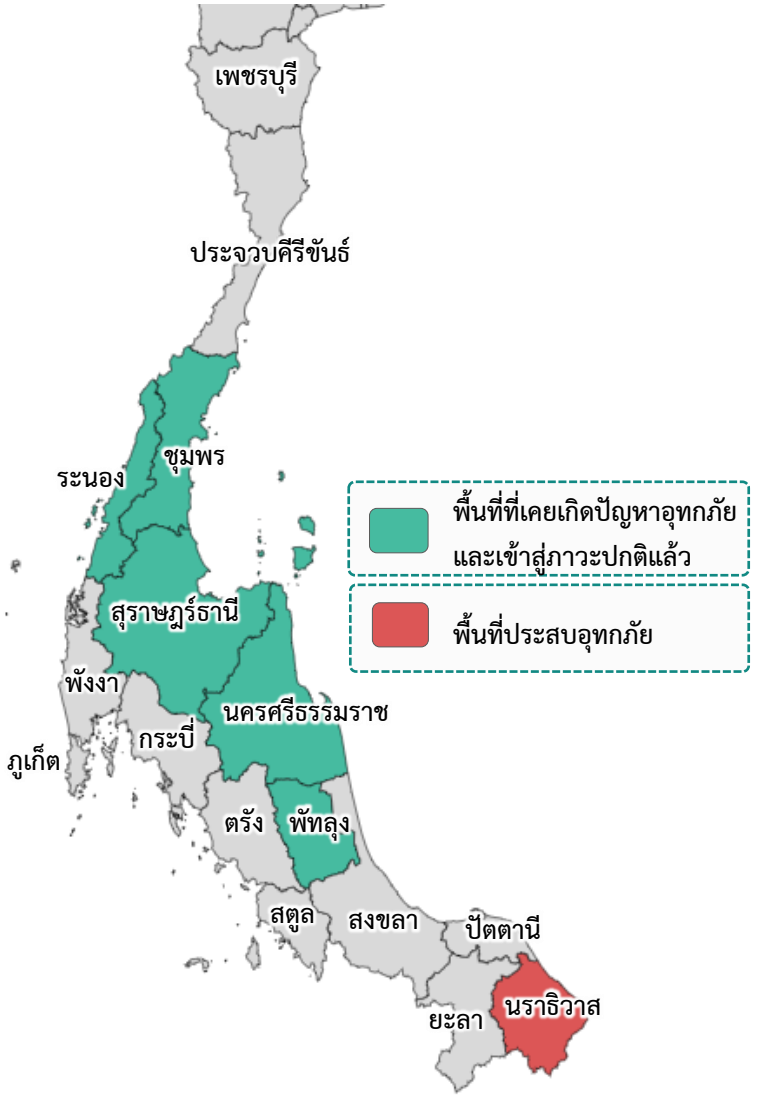
ข้อมูล ณ วันที่ 22 พฤศจิกายน 2566

อิทธิพลที่ส่งผลกระทบต่อ

พื้นที่ประสบอุทกภัยภาคใต้ ปี 2566 สาเหตุเนื่องจากอิทธิพล ดังนี้

- ร่องมรสุมพาดผ่านบริเวณภาคใต้ตอนล่าง (วันที่ 11-14 พ.ย.66) (ประสบอุทกภัย 1 จังหวัด ได้แก่ นครศรีธรรมราช)
- มรสุมตะวันออกเฉียงเหนือ พัดปกคลุมอ่าวไทย และภาคใต้ มีกำลังค่อนข้างแรง (วันที่ 16-19 พ.ย.66) (ประสบอุทกภัย 6 จังหวัด ได้แก่ ชุมพร ระนอง สุราษฎร์ธานี พัทลุง นครศรีธรรมราช และนราธิวาส)

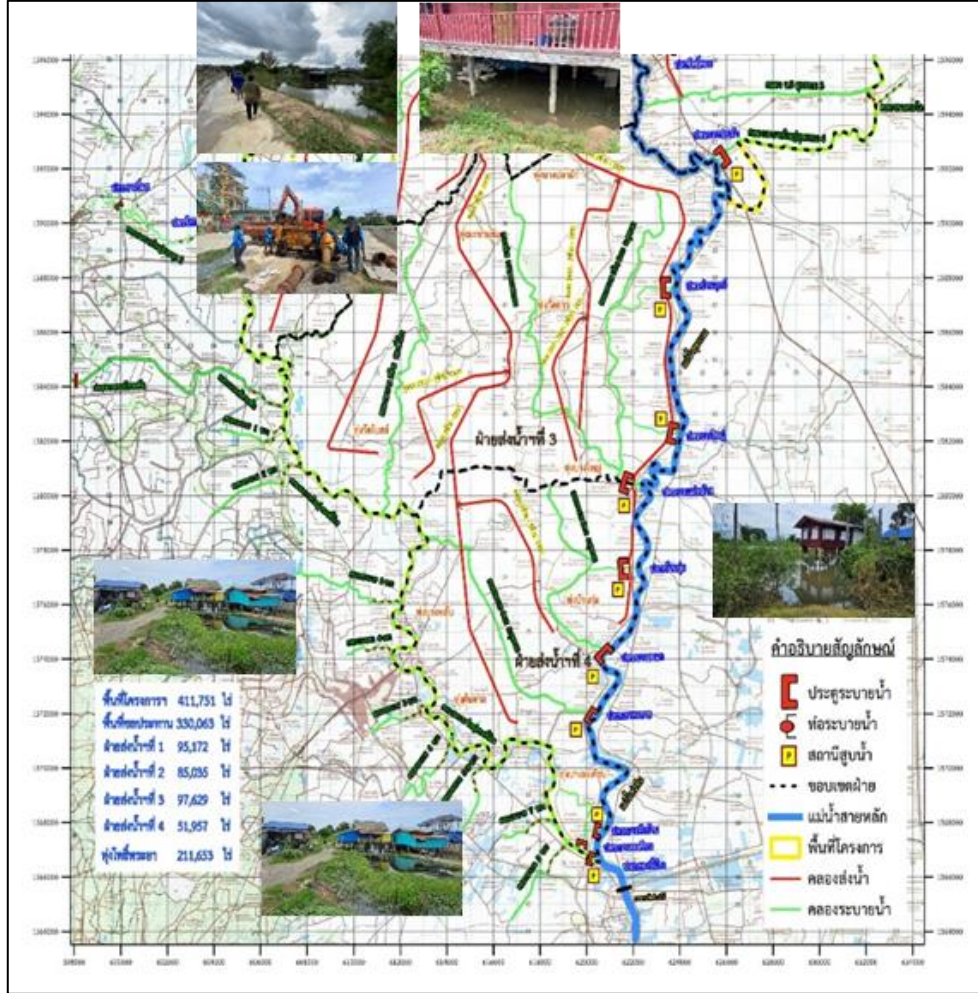
พื้นที่ประสบอุทกภัยในภาคใต้



ที่	สขป.	ลุ่มน้ำ	จังหวัด	อำเภอ (จำนวน)	รายชื่ออำเภอ	จุดประสบภัย			พื้นที่ประสบภัย	
						น้ำล้นตลิ่ง	ลำน้ำที่น้ำล้นตลิ่ง	น้ำท่วมขัง	ไร่	ครัวเรือน
1	สขป.17	ภาคใต้ฝั่งตะวันออกตอนล่าง	นราธิวาส	1	ระแงะ	✓	คลองตันหยงมัส (X.73)			
		รวม		1		1		0	0	0

- ❖ ส่งผลให้มีพื้นที่ประสบอุทกภัยภาคใต้รวมทั้งสิ้น 6 จังหวัด ดังนี้
 - จังหวัดที่เข้าสู่ภาวะปกติ 5 จังหวัด ได้แก่ จังหวัดระนอง ชุมพร สุราษฎร์ธานี นครศรีธรรมราช และพัทลุง
 - จังหวัดที่ประสบอุทกภัย 1 จังหวัด ได้แก่ จังหวัดนราธิวาส

การช่วยเหลือเครื่องจักร - เครื่องมือในพื้นที่อุทกภัยภาคใต้ ปี 2566
กรมชลประทานให้การช่วยเหลือไปแล้ว 3 จังหวัด รวมทั้งสิ้น 19 หน่วย แบ่งเป็น เครื่องสูบน้ำ 13 เครื่อง เครื่องผลักดันน้ำ 2 เครื่อง และเครื่องสูบน้ำ Hydro Flow 4 เครื่อง



1. สาเหตุ

เนื่องจากฝนตกหนักมากในภาคตะวันออกเฉียงเหนือ ภาคกลาง ภาคตะวันออก และภาคใต้ ส่งผลให้ช่วงเดือนกันยายน - เดือนตุลาคม ระดับน้ำ นครสวรรค์ สถานี C2. มีระดับสูงขึ้น จำเป็นต้องผันออกด้านซ้าย ด้านขวาของแม่น้ำเจ้าพระยาและระบายเขื่อนเจ้าพระยามากขึ้นและระบายน้ำบางส่วนหนึ่งได้ฝั่งเข้าแม่น้ำท่าจีน ประกอบกับมีฝนตกหนักภายในพื้นที่เขตจังหวัดสุพรรณบุรี

2. สถานการณ์ปัจจุบัน

มีพื้นที่น้ำท่วม 2 อำเภอ ได้แก่ อำเภอสองพี่น้อง และอำเภอบางปลาม้า รวมพื้นที่ได้รับผลกระทบ 552 ครัวเรือน

1. อำเภอสองพี่น้อง (คบ.โพธิ์พระยา) พื้นที่ได้รับผลกระทบ ต.บางปลับ ต.บ้านกุ่ม และต.บางตะเคียน ได้รับผลกระทบ 367 ครัวเรือน (คบ.บางเลน) มีพื้นที่น้ำท่วมเชิงบริเวณนอกคันกั้นน้ำ ต.บางเลน ต.เนินพระปรารค์ และ ต.สองพี่น้อง

2. อำเภอบางปลาม้า (คบ.โพธิ์พระยา) มีน้ำท่วมบริเวณริมแม่น้ำท่าจีนนอกคันกั้นน้ำฝั่งขวา ต.บ้านแหลม และ ต.บางใหญ่ ได้รับผลกระทบ 185 ครัวเรือน

3. แนวโน้มและการคาดการณ์ (06.00 น.)

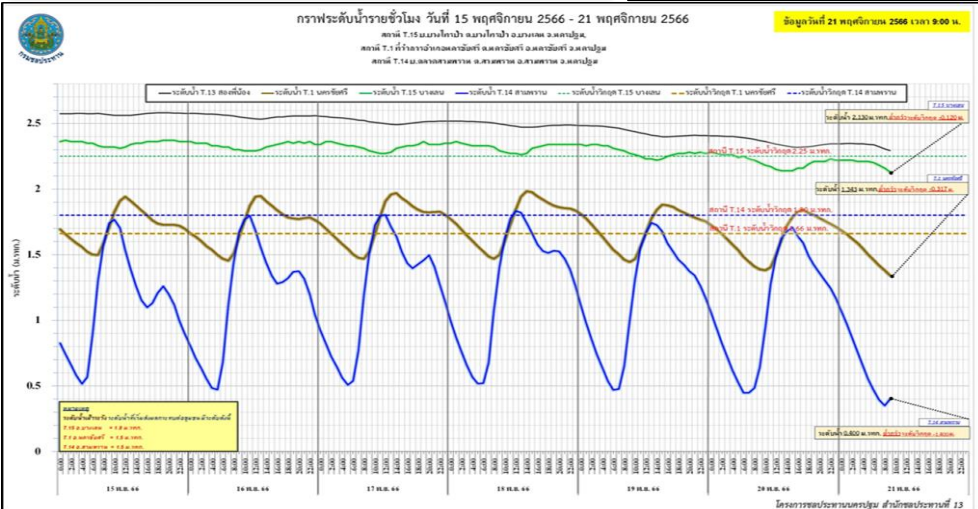
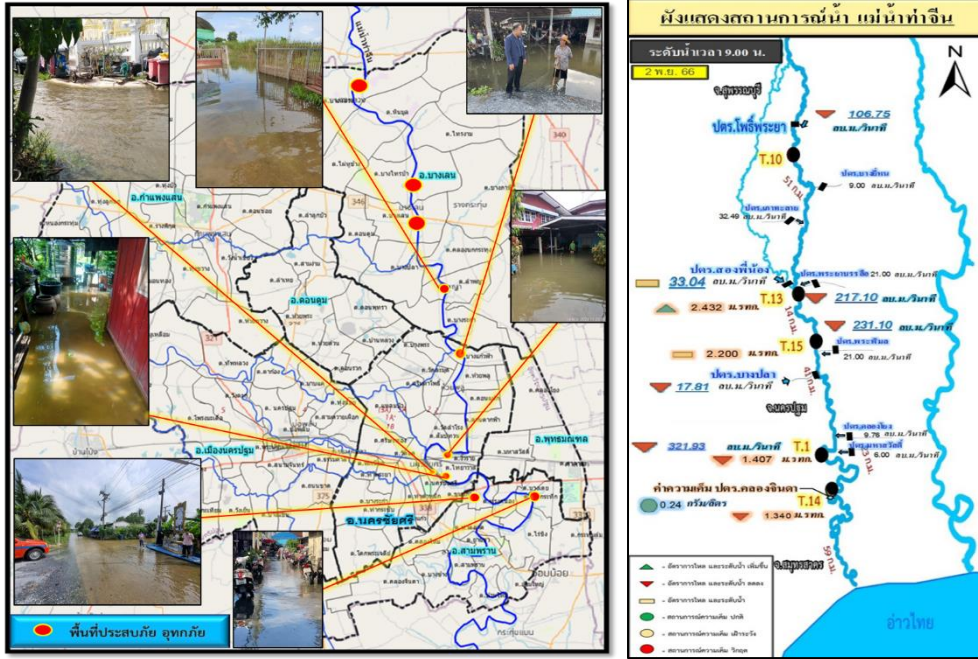
- **แม่น้ำท่าจีน สถานีวัดน้ำ T.10** บ้านท่าพี่เลี้ยง อ.เมือง จ.สุพรรณบุรี ระดับน้ำ 2.73 ม. ต่ำกว่าตลิ่ง -0.77 ม. (ระดับตลิ่ง 3.50 ม.) **แนวโน้มลดลง** (ได้รับอิทธิพลจากการขึ้น - ลง ของระดับน้ำทะเล)

- **แม่น้ำท่าจีน สถานีวัดน้ำ T.13** บ้านบางการ้อง อ.สองพี่น้อง จ.สุพรรณบุรี ระดับน้ำ 2.22 ม. ต่ำกว่าตลิ่ง -0.18 ม. (ระดับตลิ่ง 2.40 ม.) **แนวโน้มลดลง** (ได้รับอิทธิพลจากการขึ้น - ลง ของระดับน้ำทะเล)

4. การช่วยเหลือและบริหารจัดการน้ำในพื้นที่

โครงการส่งน้ำและบำรุงรักษาโพธิ์พระยา สำนักงานชลประทานที่ 12 ขอสนับสนุนติดตั้งเครื่องสูบน้ำจำนวน 2 เครื่อง และติดตามสถานการณ์น้ำอย่างใกล้ชิด เพื่อให้ความช่วยเหลือ ได้อย่างทันทั่วทั้งที่และรายงานสถานการณ์ให้หน่วยงานที่เกี่ยวข้องทราบต่อไป

โครงการส่งน้ำและบำรุงรักษาบางเลน สำนักงานชลประทานที่ 13 ดำเนินการติดตั้งเครื่องสูบน้ำ 1 เครื่องบริเวณคลองระบายน้ำ 7ขวา-สองพี่น้อง กม.0+200 ติดตามสถานการณ์น้ำอย่างใกล้ชิดเพื่อให้ความช่วยเหลือได้อย่างทันทั่วทั้งที่



1. สาเหตุ

เนื่องจากร่องมรสุมได้พัดผ่านเข้ามา ประกอบกับมีหย่อมความกดอากาศต่ำ จึงทำให้มีฝนตกหนักประกอบกับได้รับอิทธิพลน้ำทะเลหนุนสูงในช่วงน้ำเกิด ส่งผลให้ระดับน้ำในแม่น้ำท่าจีนเพิ่มสูงขึ้น

2. สถานการณ์ปัจจุบัน

มีพื้นที่น้ำท่วม 3 อำเภอ ได้แก่ อำเภอบางเลน อำเภอนครชัยศรี และอำเภอสสามพราน

- 1. อำเภอบางเลน** น้ำในแม่น้ำท่าจีนเอ่อเข้าท่วมพื้นที่นอกคันกั้นน้ำ จำนวน 3 ตำบล 5 หมู่บ้าน ได้แก่ ต.บางเลน ต.บางไทรป่า และ ต.บางหลวง
- 2. อำเภอนครชัยศรี** น้ำในแม่น้ำท่าจีนเอ่อเข้าท่วมพื้นที่นอกคันกั้นน้ำ จำนวน 5 ตำบล 11 หมู่บ้าน ได้แก่ ต.บางแก้วฟ้า ต.จิวราย ต.ไทยवास ต.นครชัยศรี และ ต.บางแก้วฟ้า
- 3. อำเภอสสามพราน** น้ำในแม่น้ำท่าจีนเอ่อเข้าท่วมพื้นที่นอกคันกั้นน้ำ จำนวน 2 ตำบล 2 หมู่บ้าน ได้แก่ ต.บางระทึก และต.หอมเกร็ด

3. แนวโน้มและการคาดการณ์ (06.00 น.)

- แม่น้ำท่าจีน สถานีวัดน้ำ T.15 บ้านบางไทรป่า อ.บางเลน จ.นครปฐม ระดับน้ำ 2.08 ม. **สูงกว่าตลิ่ง +0.28 ม.** (ระดับตลิ่ง 1.80 ม.) **แนวโน้มลดลง** (ได้รับอิทธิพลจากการขึ้น - ลง ของระดับน้ำทะเล)
- แม่น้ำท่าจีน สถานีวัดน้ำ T.1 ที่ว่าการอำเภอนครชัยศรี อ.นครชัยศรี จ.นครปฐม ระดับน้ำ 1.39 ม. ต่ำกว่าตลิ่ง -0.11 ม. (ระดับตลิ่ง 1.50 ม.) **แนวโน้มลดลง** (ได้รับอิทธิพลจากการขึ้น - ลง ของระดับน้ำทะเล)
- แม่น้ำท่าจีน สถานีวัดน้ำ T.14 บ้านตลาดสามพราน อ.สามพราน จ.นครปฐม ระดับน้ำ 0.52 ม. ต่ำกว่าตลิ่ง -0.98 ม. (ระดับตลิ่ง 1.50 ม.) **แนวโน้มลดลง** (ได้รับอิทธิพลจากการขึ้น - ลง ของระดับน้ำทะเล)

4. การช่วยเหลือและบริหารจัดการน้ำในพื้นที่

โครงการชลประทานนครปฐม สำนักงานชลประทานที่ 13 ดำเนินการ **ติดตั้งเครื่องสูบน้ำขนาด 12 นิ้ว จำนวน 3 เครื่อง และ ขนาด 8 นิ้ว จำนวน 1 เครื่อง** รวมทั้งหมด 4 จุด เพื่อบริหารจัดการน้ำ-ระบายน้ำผ่านคลองทางแนวตั้ง บริหารตามอิทธิพลของน้ำทะเลหนุน ในช่วงน้ำลงยกบานประตูน้ำ และในช่วงน้ำขึ้นทำการปิดบานประตูน้ำ พร้อมเดินเครื่องสูบน้ำ



ศูนย์ปฏิบัติการน้ำอัจฉริยะ SMART WATER OPERATION CENTER (SWOC)



CONTACT US



02 669 2560 หรือ



www.wmsc.rid.go.th/
www.swoc.rid.go.th/



wmsc.1460@gmail.com



SWOC RID



อาคาร 99 ปี ม.ล.ชชาติ กำภู
กรมชลประทาน กรุงเทพมหานคร

