



สถานการณ์และการบริหารจัดการน้ำ ฤดูแล้ง ปี 2565/66

วันที่ 22 มกราคม 2566



ศูนย์ปฏิบัติการน้ำอัจฉริยะ (SWOC)
กรมชลประทาน สามเสน



หัวข้อ

การบริหารจัดการน้ำ

ฤดูแล้ง

ปี 2565/66

1. สถานการณ์ฝน และสภาพภูมิอากาศ
2. สถานการณ์น้ำในอ่างเก็บน้ำและสถานการณ์น้ำท่า
3. สถานการณ์ลุ่มน้ำเจ้าพระยา
4. สถานการณ์ลุ่มน้ำพื้นที่ภาคใต้
5. แผน-ผลจัดสรรน้ำฤดูแล้ง ปี 2565/66
6. การเพาะปลูกพืชฤดูแล้ง ปี 2565/66 (ข้าวนาปรัง)
7. การบริหารจัดการน้ำฤดูแล้ง ปี 2565/66
8. สถานการณ์ค่าความเค็มในลำน้ำสายหลัก
9. คาดการณ์ปริมาณน้ำ ณ วันที่ 1 พฤษภาคม 2566
10. สถานการณ์อุทกภัยปี 2565

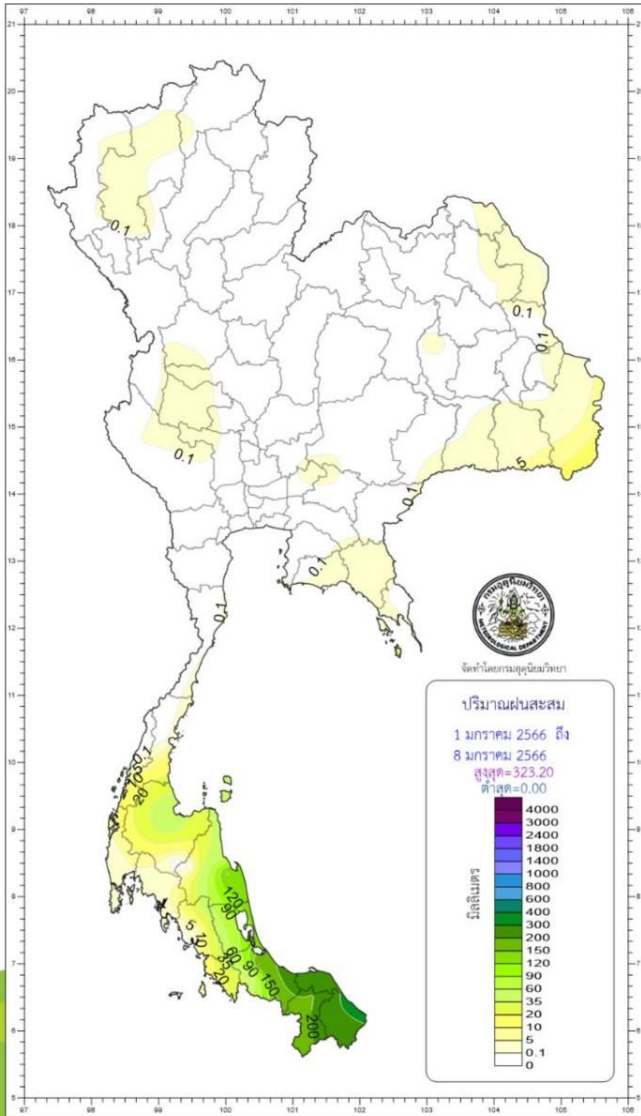


สถานการณ์ฝน และสภาพภูมิอากาศ

ปริมาณฝนสะสมปี 2566

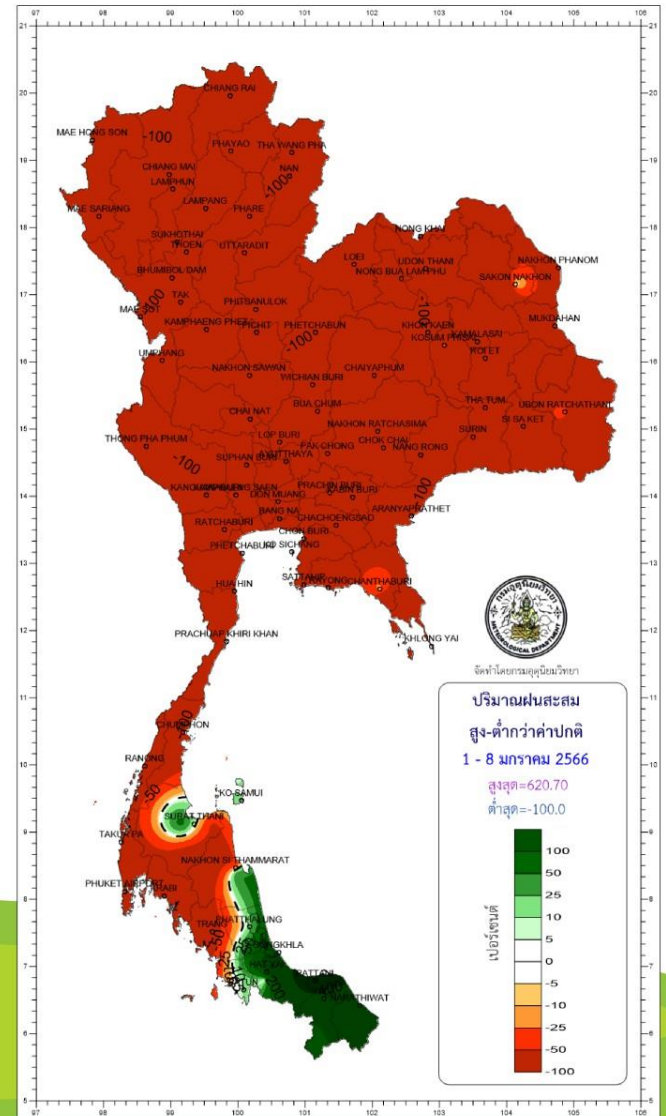
ตั้งแต่ 1 - 8 มกราคม

ปริมาณฝนรวม



ภาค	ปริมาณฝนเปรียบเทียบกับค่าปกติ			
	ตั้งแต่ 1 ม.ค. - ปัจจุบัน			
	ปริมาณฝน (มม.)	ค่าปกติ (มม.)	ผลต่างจากค่าปกติ	
เหนือ	0.0	2.9	- 2.9 มม.	- 100 %
ตะวันออกเฉียงเหนือ	0.2	1.6	- 1.4 มม.	- 88 %
กลาง	0.0	2.0	- 2.0 มม.	- 100 %
ตะวันออก	0.5	3.6	- 3.1 มม.	- 86 %
ใต้ฝั่งตะวันออก	95.9	42.6	+ 53.3 มม.	+ 125 %
ใต้ฝั่งตะวันตก	4.6	19.9	- 15.3 มม.	- 77 %
กทม.	0.0	2.1	- 2.1 มม.	- 100 %
ทั้งประเทศ	15.2	10.4	+ 4.8 มม.	+ 46 %

สูง - ต่ำกว่าค่าปกติ



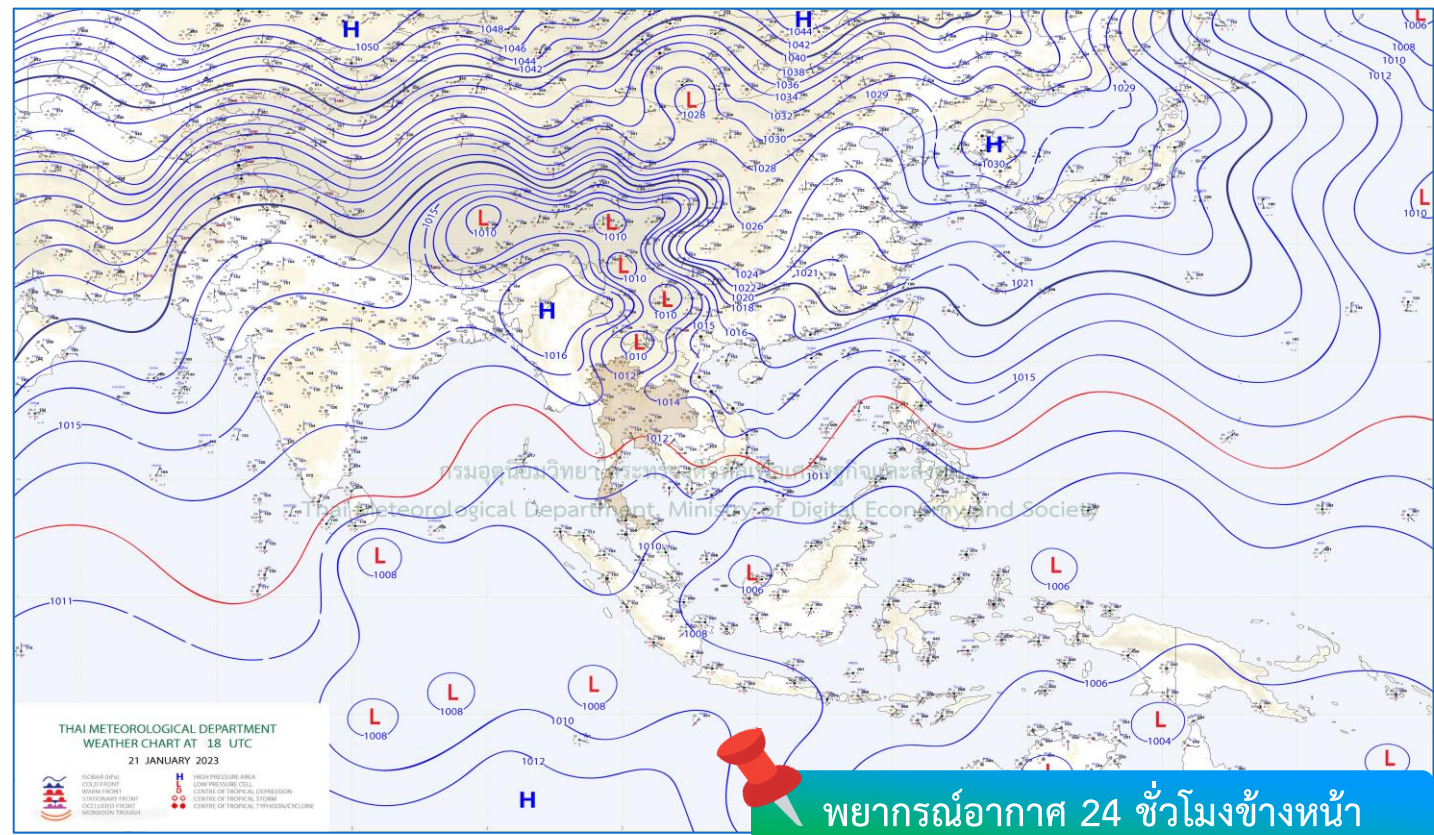
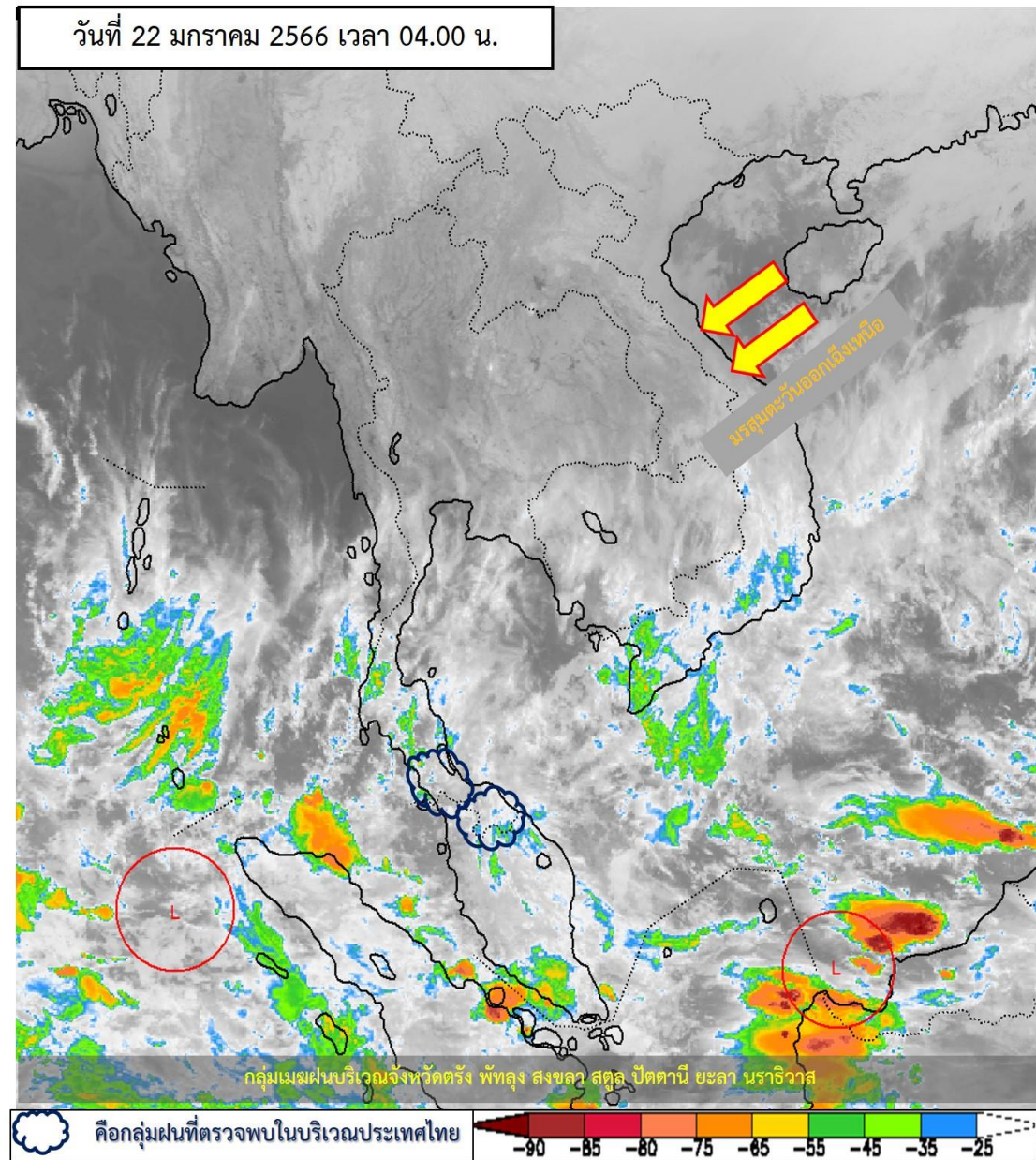
climate@tmd.go.th
www.climate.tmd.go.th
02-399-3290

กรมอุตุนิยมวิทยา
กระทรวงดิจิทัลเพื่อเศรษฐกิจและสังคม



สภาพภูมิอากาศ ประจำวันที่ 22 มกราคม 2566

วันที่ 22 มกราคม 2566 เวลา 04.00 น.



มรสุมตะวันออกเฉียงเหนือที่พัดปกคลุมอ่าวไทยตอนล่าง และภาคใต้ ยังคงมีกำลังค่อนข้างแรง ทำให้ภาคใต้ตอนล่างมีฝนตกหนักถึงหนักมากบางแห่ง สำหรับบริเวณความกดอากาศสูงหรือมวลอากาศเย็นที่ปกคลุมประเทศไทยตอนบนเริ่มมีกำลังอ่อนลง ในขณะที่ลมตะวันตกในระดับบนยังคงปกคลุมภาคเหนือ ลักษณะเช่นนี้ทำให้ประเทศไทยตอนบนมีอุณหภูมิสูงขึ้น 1-3 องศาเซลเซียส กับมีหมอกในตอนเช้า โดยภาคเหนือและภาคตะวันออกเฉียงเหนือยังคงมีอากาศเย็นถึงหนาวในตอนเช้า ส่วนภาคกลาง รวมทั้งกรุงเทพมหานครและปริมณฑล และภาคตะวันออก มีอากาศเย็นในตอนเช้า



ปริมาณฝนสะสม 24 ชั่วโมงย้อนหลัง วันที่ 21 ม.ค.66 – วันที่ 22 ม.ค.66

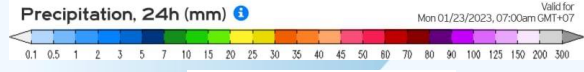
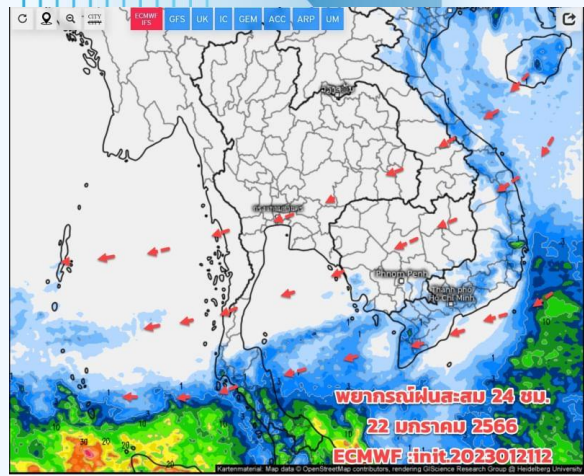


ชื่อสถานี	ที่ตั้ง	เวลา	ฝนสะสม (มม.)
สะพานไอร์ปาโจ	ด.ภูเขาทอง อ.สุคิริน จ.นราธิวาส	06:00 น.	96.8
สะพานดาบัว บ้านยาเด๊ะ	ด.ภูเขาทอง อ.สุคิริน จ.นราธิวาส	06:00 น.	93.2
เขตรักษาพันธุ์สัตว์ป่าฮาลา-บาลา	ด.โละจูด อ.แว้ง จ.นราธิวาส	06:00 น.	87.4
บ้านป่าไฟ	ด.กาหลง อ.ศรีสาคร จ.นราธิวาส	03:00 น.	86
บ้านท่าเรือ*	ด.มาดง อ.รือเสาะ จ.นราธิวาส	03:00 น.	85.5
ทต.มูเก๊ะดา	ด.โละจูด อ.แว้ง จ.นราธิวาส	06:00 น.	72.2
ที่ทำการอุทยานแห่งชาติน้ำตกชี่โป	ด.เฉลิม อ.ระแงง จ.นราธิวาส	06:00 น.	69.4
สะพานกะลุบี บ้านสายปารี	ด.มาโมง อ.สุคิริน จ.นราธิวาส	06:00 น.	64.6
บ้านไอร์กลูแป	ด.โคกสะดอ อ.รือเสาะ จ.นราธิวาส	03:00 น.	60.5
ทต.แว้ง	ด.แว้ง อ.แว้ง จ.นราธิวาส	06:00 น.	58.4

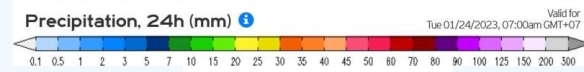
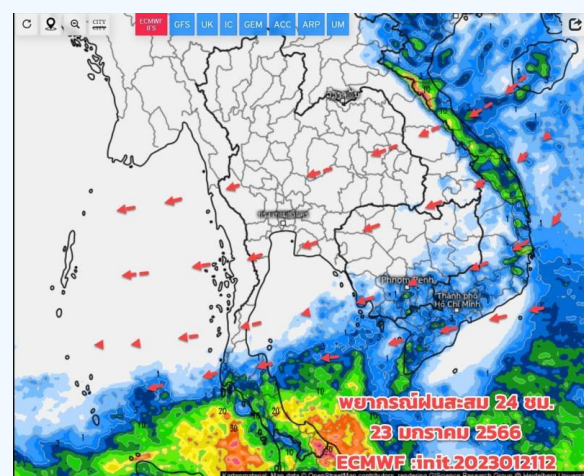
>0-10	>10-20	>20-35	>35-50	>50-70	>70-90	>90
ฝนเล็กน้อย ฝนน้อย	ฝนปานกลาง			ฝนหนัก		ฝนหนักมาก ฝนมาก



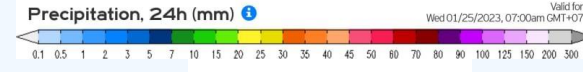
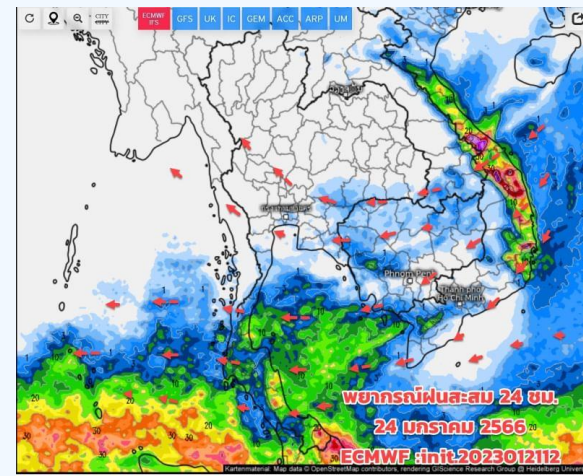
พยากรณ์ฝนสะสมรายวัน จากแบบจำลองบรรยากาศเชิงตัวเลข GFS วันที่ 22 – 28 ม.ค.66



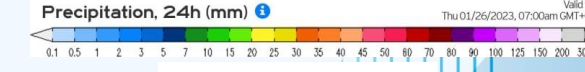
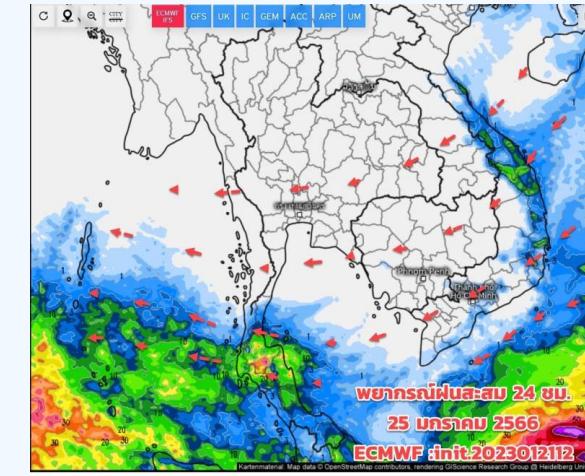
วันที่ 22 ม.ค. 2565



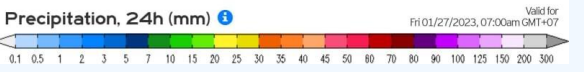
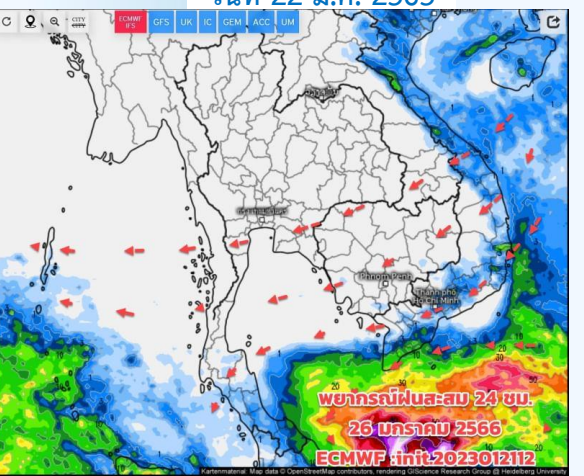
วันที่ 23 ม.ค. 2565



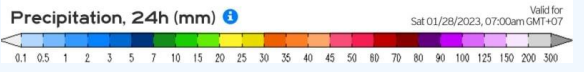
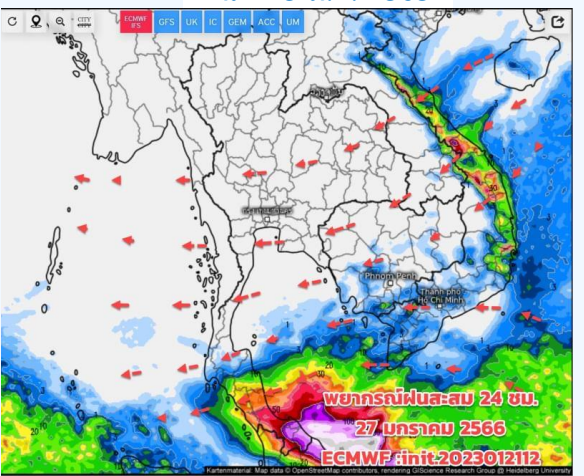
วันที่ 24 ม.ค. 2565



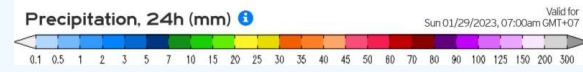
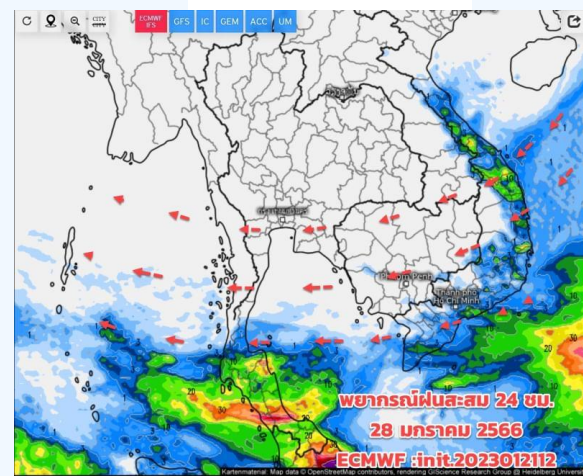
วันที่ 25 ม.ค. 2565



วันที่ 26 ม.ค. 2565



วันที่ 27 ม.ค. 2565



วันที่ 28 ม.ค. 2565

การคาดหมาย

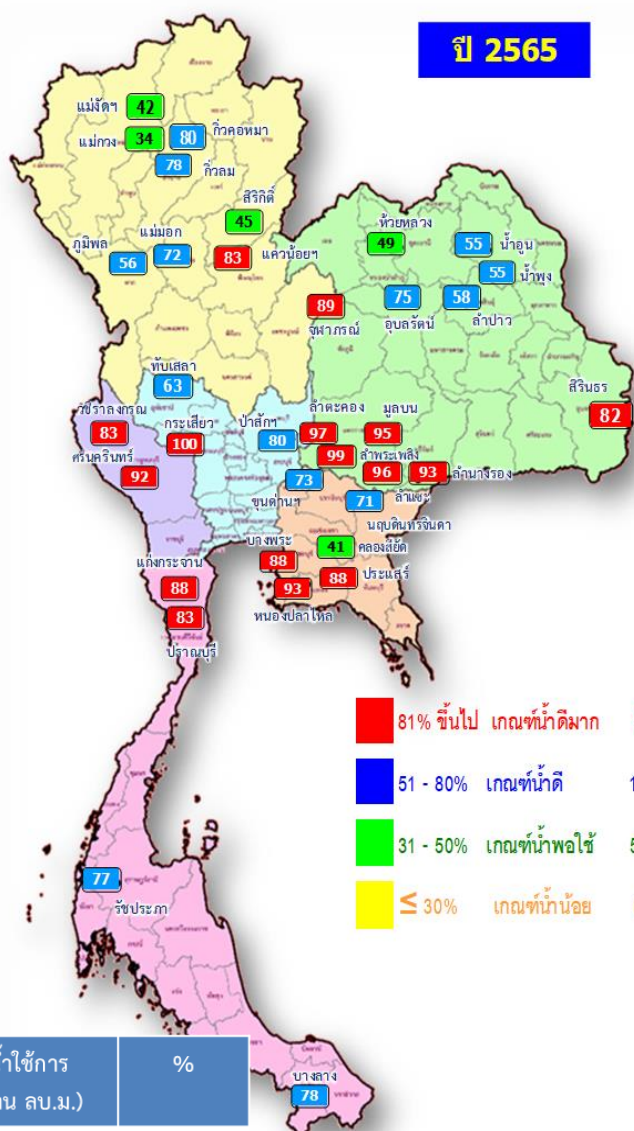
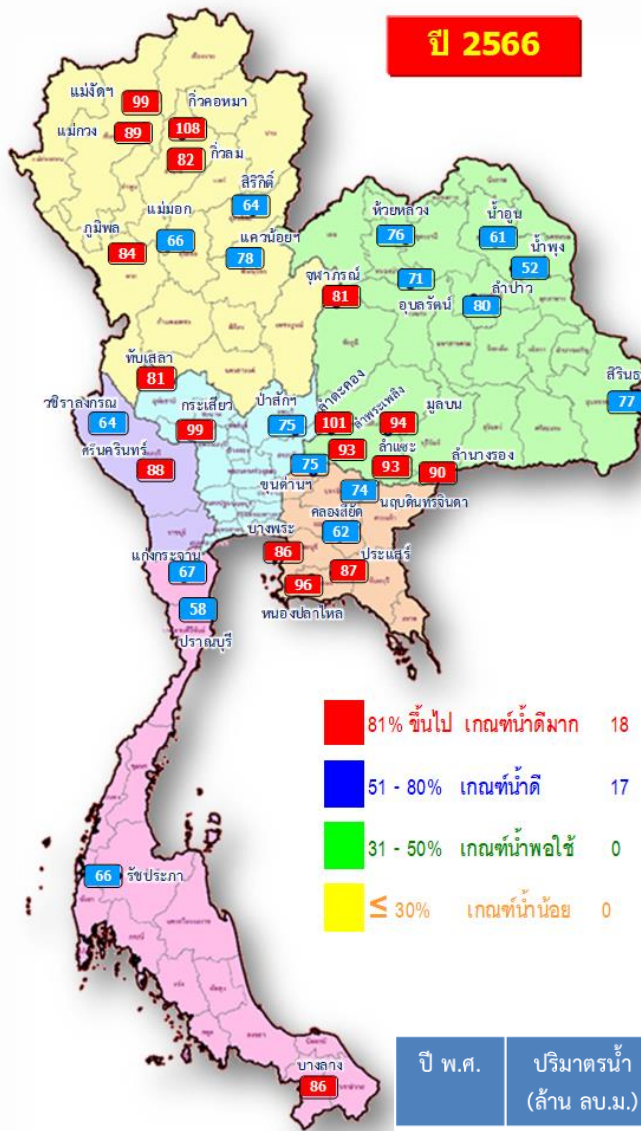
อากาศยังเย็นถึงหนาวบริเวณประเทศไทยตอนบน ฝนน้อย เนื่องจากมวลอากาศเย็นยังแผ่ปกคลุมภาคเหนือ ภาคอีสาน แต่หลังจากตรุษจีนจะเริ่มมีกำลังอ่อนลง ลมหนาวพัดปกคลุมประเทศไทยจะเริ่มเบาลงด้วย ตอนเช้าในช่วง 23 -24 ม.ค.66 ส่วนภาคใต้โดยเฉพาะภาคตอนล่าง ยังมีฝนตกต่อเนื่องไปถึงสิ้นเดือน และมีฝนตกหนักบางแห่ง ต้องเฝ้าระวังฝนตกหนัก ฝนตกสะสม อาจทำให้เกิดน้ำท่วมฉับพลัน น้ำป่าไหลหลาก คลื่นลมในอ่าวไทยและอันดามัน มีกำลังปานกลางถึงค่อนข้างแรง 25 -27 ม.ค.66 มวลอากาศเย็นแผ่เสริมลงปกคลุมประเทศไทยอีก และจะมีหย่อมความกดอากาศต่ำ เคลื่อนเข้าปกคลุมอ่าวไทยและภาคใต้ตอนล่าง ต้องระวังฝนตกหนักอีกรอบ



สถานการณ์น้ำในอ่างเก็บน้ำ และสถานการณ์น้ำท่า



ปริมาณน้ำเก็บกักในอ่างเก็บน้ำขนาดใหญ่ วันที่ 22 มกราคม 2566

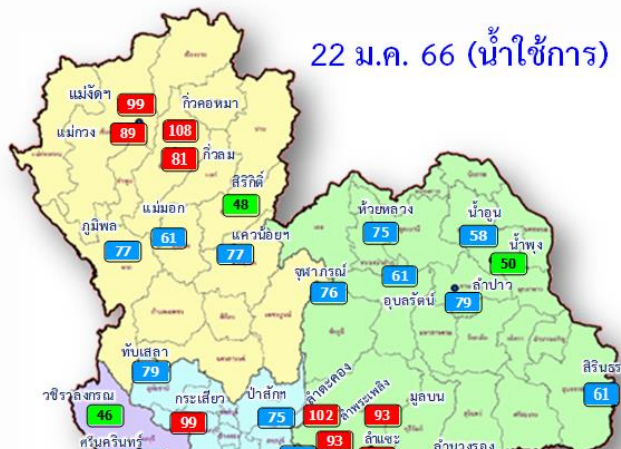


ปี พ.ศ.	ปริมาตรน้ำ (ล้าน ลบ.ม.)	%	น้ำใช้การ (ล้าน ลบ.ม.)	%
2566	54,659	77	31,122	66
2565	51,456	73	27,914	59

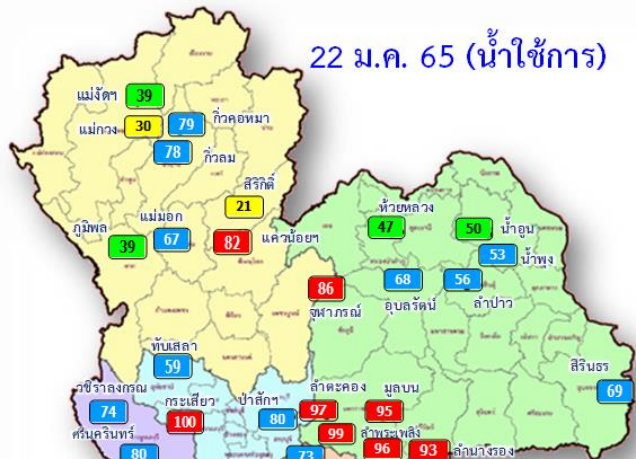
ภาค	ความจุที่ รนส. (ล้าน ม.³)	ความจุที่ รนท. (ล้าน ม.³)	ความจุน้ำใช้การ (ล้าน ม.³)	ณ วันที่						ปริมาณน้ำไหลลงวันนี้ (ล้าน ม.³)	ปริมาณน้ำระบายวันนี้ (ล้าน ม.³)	
				ปี 2565		ปี 2566						
				ปริมาตร (ล้าน ม.³)	% รนท. (ล้าน ม.³)	ปริมาตร รนท. (ล้าน ม.³)	% ปริมาตรใช้การ (ล้าน ม.³)	% รนท. ใช้การ	%			
ภาคเหนือ												
ภูมิพล*	13,462	13,462	9,662	7,536	56	11,273	84	7,473	56	77	2.28	30.00
สิริกิติ์*	10,508	9,510	6,660	4,260	45	6,042	64	3,192	34	48	3.22	17.08
แม่จตุรมบูรณชล	323	265	253	110	42	261	99	249	94	99	0.00	1.41
แม่กวางอุดมธารา	295	263	249	88	34	235	89	221	84	89	0.17	1.13
ก๊วยหลวม	106	106	103	83	78	87	82	84	79	81	0.61	1.57
ก๊วยคองหมา	209	170	164	136	80	183	108	177	104	108	0.00	0.13
แควน้อยบำรุงแดน	1,080	939	896	779	83	733	78	690	73	77	0.00	4.86
แม่มอก	110	110	94	79	72	73	66	57	52	61	0.00	0.56
ภาคตะวันออกเฉียงเหนือ												
ห้วยหลวง	136	136	129	67	49	104	76	97	72	75	0.00	0.28
น้ำอูน	780	520	475	284	55	319	61	274	53	58	0.00	0.17
น้ำพุง*	200	165	157	91	55	86	52	78	47	50	0.08	0.15
จุฬารัตน์*	181	164	127	146	89	133	81	96	59	76	0.09	0.61
อุบลรัตน์*	4,640	2,431	1,850	1,833	75	1,715	71	1,134	47	61	0.00	10.45
ลำปาว	2,450	1,980	1,880	1,146	58	1,585	80	1,485	75	79	0.67	4.96
ลำตะคอง	445	314	292	305	97	319	101	296	94	102	0.22	1.12
ลำพระเพลิง	242	155	154	154	99	145	93	143	92	93	0.10	0.02
มูลบน	350	141	134	134	95	132	94	125	89	93	0.00	0.08
ลำแจะ	325	275	268	263	96	256	93	249	90	93	0.00	0.12
ลำน้ำร่อง	197	121	118	113	93	109	90	106	87	90	0.00	0.19
สิรินธร*	1,966	1,966	1,135	1,618	82	1,523	77	691	35	61	0.29	2.02
ภาคกลาง												
ป่าสักชลสิทธิ์	960	960	957	764	80	724	75	721	75	75	0.00	4.32
ทับเสลา	190	160	143	101	63	130	81	113	70	79	0.00	0.00
กระเสียว	390	299	259	299	100	296	99	256	85	99	0.27	0.06
ภาคตะวันออก												
ศรีนครินทร์*	18,770	17,745	7,480	16,243	92	15,693	88	5,428	31	73	1.50	8.94
วชิราลงกรณ์*	11,000	8,860	5,848	7,326	83	5,696	64	2,684	30	46	0.20	8.38
ภาคตะวันออก												
ขุนด่านปราการชล	225	224	219	164	73	167	75	163	73	74	0.01	2.37
คลองสิียด	450	420	390	172	41	262	62	232	55	59	0.00	1.44
บางพระ	127	117	105	103	88	101	86	89	76	85	0.00	0.40
หนองปลาไหล	206	164	150	153	93	157	96	143	88	95	0.45	0.89
ประแสร์	322	295	275	259	88	256	87	236	80	86	0.00	0.40
นฤปดินทรจินดา	338	295	281	210	71	219	74	204	69	73	0.00	1.50
ภาคใต้												
แก่งกระจาน	900	710	645	622	88	475	67	410	58	64	0.63	1.30
ปราณบุรี	490	391	373	326	83	227	58	210	54	56	0.00	0.15
รัชชประภา*	6,144	5,639	4,287	4,358	77	3,697	66	2,345	42	55	2.32	4.72
บางลาง*	1,590	1,454	1,178	1,129	78	1,247	86	971	67	82	18.38	4.20
รวมทั้งประเทศ	77,891	70,926	47,389	51,454	73	54,659	77	31,122	44	66	31.49	115.99



ปริมาณน้ำใช้การในอ่างเก็บน้ำขนาดใหญ่ วันที่ 22 มกราคม 2566



- 81% ขึ้นไป เกณฑ์ที่จำกัดมาก 14 แห่ง
- 51 - 80% เกณฑ์ที่จำกัด 18 แห่ง
- 31 - 50% เกณฑ์ที่พอใช้ 3 แห่ง
- ≤ 30% เกณฑ์ที่น้อย 0 แห่ง



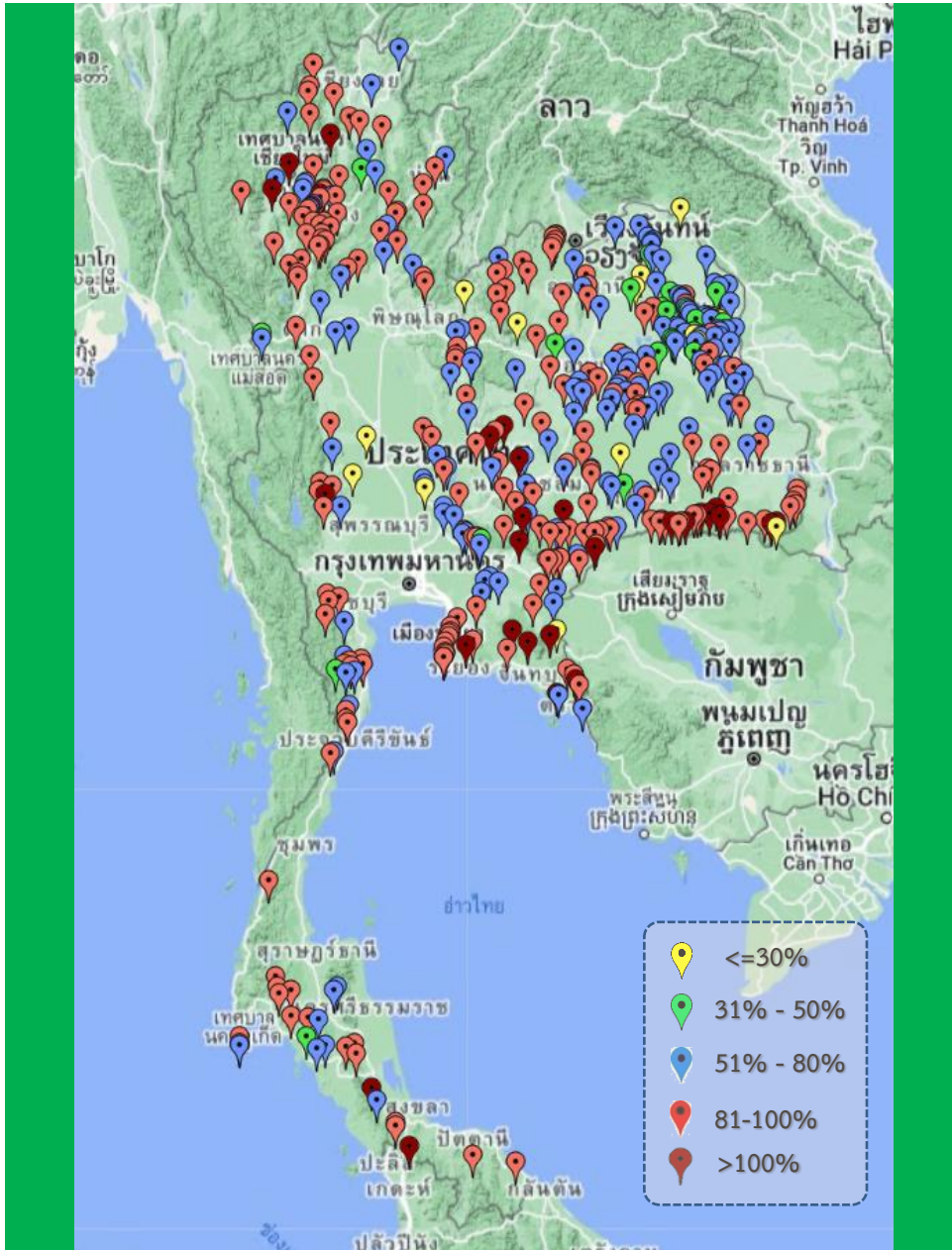
- 81% ขึ้นไป เกณฑ์ที่จำกัดมาก 13 แห่ง
- 51 - 80% เกณฑ์ที่จำกัด 15 แห่ง
- 31 - 50% เกณฑ์ที่พอใช้ 5 แห่ง
- ≤ 30% เกณฑ์ที่น้อย 2 แห่ง

ปี พ.ศ.	ปริมาณน้ำ (ล้าน ลบ.ม.)	%	น้ำใช้การ (ล้าน ลบ.ม.)	%
2566	54,659	77	31,122	66
2565	51,456	73	27,914	59

ภาค	ความจุที่ รนส. (ล้าน ม.³)	ความจุที่ รนท. (ล้าน ม.³)	ความจุน้ำใช้การ (ล้าน ม.³)	ณ วันที่						ปริมาณน้ำไหลลงวันนี้ (ล้าน ม.³)	ปริมาณน้ำระบายวันนี้ (ล้าน ม.³)
				ปี 2565		ปี 2566					
				ปริมาตร (ล้าน ม.³)	% รนท.	ปริมาตร (ล้าน ม.³)	% รนท.	ปริมาตรใช้การ (ล้าน ม.³)	% ใช้การ		
ภาคเหนือ											
ภูมิพล*	13,462	13,462	9,662	7,536	56	11,273	84	7,473	77	2.28	30.00
สิริกิติ์*	10,508	9,510	6,660	4,260	45	6,042	64	3,192	48	3.22	17.08
แม่จตุรมบูรณชล	323	265	253	110	42	261	99	249	99	0.00	1.41
แม่กวางอุดมธารา	295	263	249	88	34	235	89	221	89	0.17	1.13
กัวลม	106	106	103	83	78	87	82	84	81	0.61	1.57
กัวคองหมา	209	170	164	136	80	183	108	177	108	0.00	0.13
แควน้อยบำรุงแดน	1,080	939	896	779	83	733	78	690	77	0.00	4.86
แม่มอก	110	110	94	79	72	73	66	57	61	0.00	0.56
ภาคตะวันออกเฉียงเหนือ											
ห้วยหลวง	136	136	129	67	49	104	76	97	75	0.00	0.28
น้ำอูน	780	520	475	284	55	319	61	274	58	0.00	0.17
น้ำพุง*	200	165	157	91	55	86	52	78	50	0.08	0.15
จุฬาราม*	181	164	127	146	89	133	81	96	76	0.09	0.61
อุบลรัตน์*	4,640	2,431	1,850	1,833	75	1,715	71	1,134	61	0.00	10.45
ลำปาว	2,450	1,980	1,880	1,146	58	1,585	80	1,485	79	0.67	4.96
ลำตะคอง	445	314	292	305	97	319	101	296	102	0.22	1.12
ลำพระเพลิง	242	155	154	154	99	145	93	143	93	0.10	0.02
มูลบน	350	141	134	134	95	132	94	125	93	0.00	0.08
ลำแซะ	325	275	268	263	96	256	93	249	93	0.00	0.12
ลำน้ำรอง	197	121	118	113	93	109	90	106	90	0.00	0.19
สิรินธร*	1,966	1,966	1,135	1,618	82	1,523	77	691	61	0.29	2.02
ภาคกลาง											
ป่าสักชลสิทธิ์	960	960	957	764	80	724	75	721	75	0.00	4.32
ทับเสลา	190	160	143	101	63	130	81	113	79	0.00	0.00
กระเสียว	390	299	259	299	100	296	99	256	99	0.27	0.06
ภาคตะวันตก											
ศรีนครินทร์*	18,770	17,745	7,480	16,243	92	15,693	88	5,428	73	1.50	8.94
วชิราลงกรณ์*	11,000	8,860	5,848	7,326	83	5,696	64	2,684	46	0.20	8.38
ภาคตะวันออก											
ขุนด่านปราการชล	225	224	219	164	73	167	75	163	74	0.01	2.37
คลองสียัด	450	420	390	172	41	262	62	232	59	0.00	1.44
บางพระ	127	117	105	103	88	101	86	89	85	0.00	0.40
หนองปลาไหล	206	164	150	153	93	157	96	143	95	0.45	0.89
ประแสร์	322	295	275	259	88	256	87	236	86	0.00	0.40
นฤปดินทรจินดา	338	295	281	210	71	219	74	204	73	0.00	1.50
ภาคใต้											
แก่งกระจาน	900	710	645	622	88	475	67	410	64	0.63	1.30
ปราณบุรี	490	391	373	326	83	227	58	210	56	0.00	0.15
รัชชประภา*	6,144	5,639	4,287	4,358	77	3,697	66	2,345	55	2.32	4.72
บางช้าง*	1,590	1,454	1,178	1,129	78	1,247	86	971	82	18.38	4.20
รวมทั้งประเทศ	80,106	70,926	47,389	51,454	73	54,659	77	31,122	66	31.49	115.99



สถานการณ์น้ำในอ่างเก็บน้ำขนาดกลาง วันที่ 22 มกราคม 2566



ภาค	ปริมาณน้ำอ่างเก็บน้ำขนาดกลาง จำนวน 435 แห่ง								
	จำนวนอ่าง	ความจุ	ใช้การ	ปี 2565	% รนท.	ปี 2566	% รนท.	ใช้การปี 2566	% ใช้การ
เหนือ	80	1,082	992	769	71	926	86	836	84
ตะวันออกเฉียงเหนือ	226	2,061	1,892	1,574	76	1,660	81	1,492	79
กลาง	27	419	393	316	75	316	75	291	74
ตะวันตก	8	164	152	161	98	151	92	140	92
ตะวันออก	52	1,006	949	848	84	865	86	809	85
ใต้	42	679	626	571	84	571	84	517	83
รวม	435	5,410	5,003	4,239	78	4,489	83	4,085	82

สรุปอ่างขนาดกลางที่มีปริมาตรในช่วง ≤30% , >30 - 50% , >50-80% , >80-100% และ >100%					
ภาค	≤30%	>30-50%	>50-80%	>80-100%	>100%
เหนือ	0	2	20	53	5
ดอน.	11	19	93	89	14
ตะวันออก	1	1	13	29	8
กลาง	3	0	14	10	0
ตะวันตก	0	0	1	6	1
ใต้	0	2	13	25	2
รวม	15	24	154	212	30
รวมทั้งหมด 435 แห่ง					



ปริมาณน้ำในอ่างเก็บน้ำขนาดใหญ่และขนาดกลาง วันที่ 22 มกราคม 2566



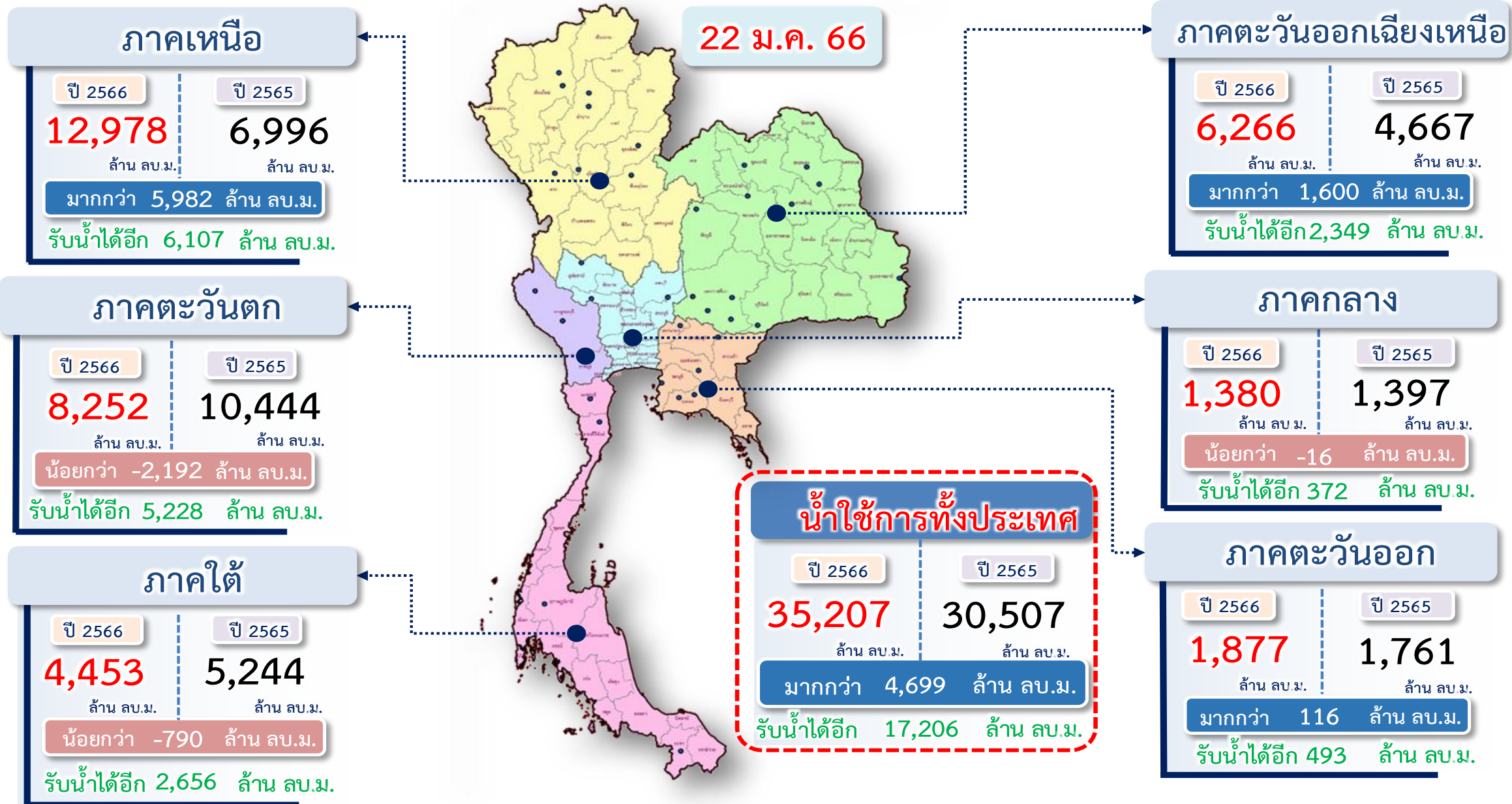
ภาค	ขนาดใหญ่				ขนาดกลาง				รวมอ่างขนาดใหญ่และกลาง						รับน้ำได้อีก	เปรียบเทียบปี 65 กับ 66		
	จำนวน	ความจุ	ปี 2566	% ความจุ อ่างฯ	จำนวน	ความจุ	ปี 2566	% ความจุ อ่างฯ	จำนวน	ความจุ	ปี2565		ปี2566			ปริมาณ	ปริมาณ	%
											ปริมาณ	%	ปริมาณ	%				
เหนือ	8	24,825	18,887	76	80	1,082	926	86	88	25,907	13,840	53	19,813	76	6,107	5,973	43	
ตอน.	12	8,368	6,425	77	226	2,061	1,660	81	238	10,429	7,728	74	8,085	78	2,349	357	5	
กลาง	3	1,419	1,149	81	27	419	316	76	30	1,838	1,481	81	1,465	80	372	-16	-1	
ตะวันตก	2	26,605	21,389	80	8	164	151	92	10	26,769	23,730	89	21,540	80	5,228	-2,190	-9	
ตะวันออก	6	1,515	1,162	77	52	1,006	865	86	58	2,520	1,908	76	2,027	80	493	119	6	
ใต้	4	8,194	5,646	69	42	679	571	84	46	8,874	7,009	79	6,217	70	2,656	-792	-11	
รวม	35	70,926	54,659	77	435	5,410	4,489	83	470	76,336	55,695	73	59,148	77	17,206	3,453	6	
ปริมาณน้ำใช้การ	47,384	<u>31,122</u>	66	5,003	<u>4,085</u>	82	52,388	<u>31,747</u>	61	<u>35,207</u>	67							

สามารถรับน้ำได้อีก **17,206** ล้าน ลบ.ม. (23%)

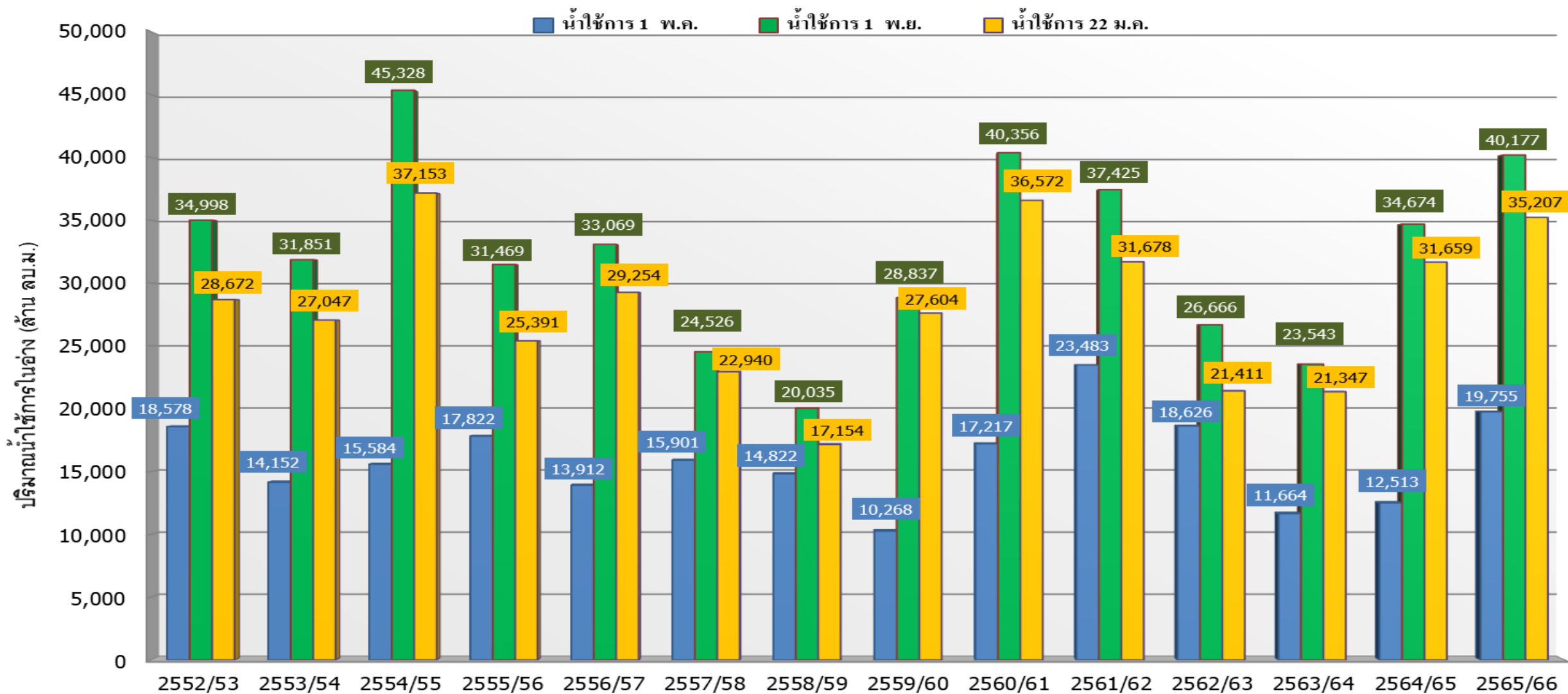
%น้ำใช้การ=(ปริมาณน้ำใช้การ/ความจุอ่างฯ)*100



ปริมาณน้ำใช้การ อ่างเก็บน้ำขนาดใหญ่และขนาดกลาง



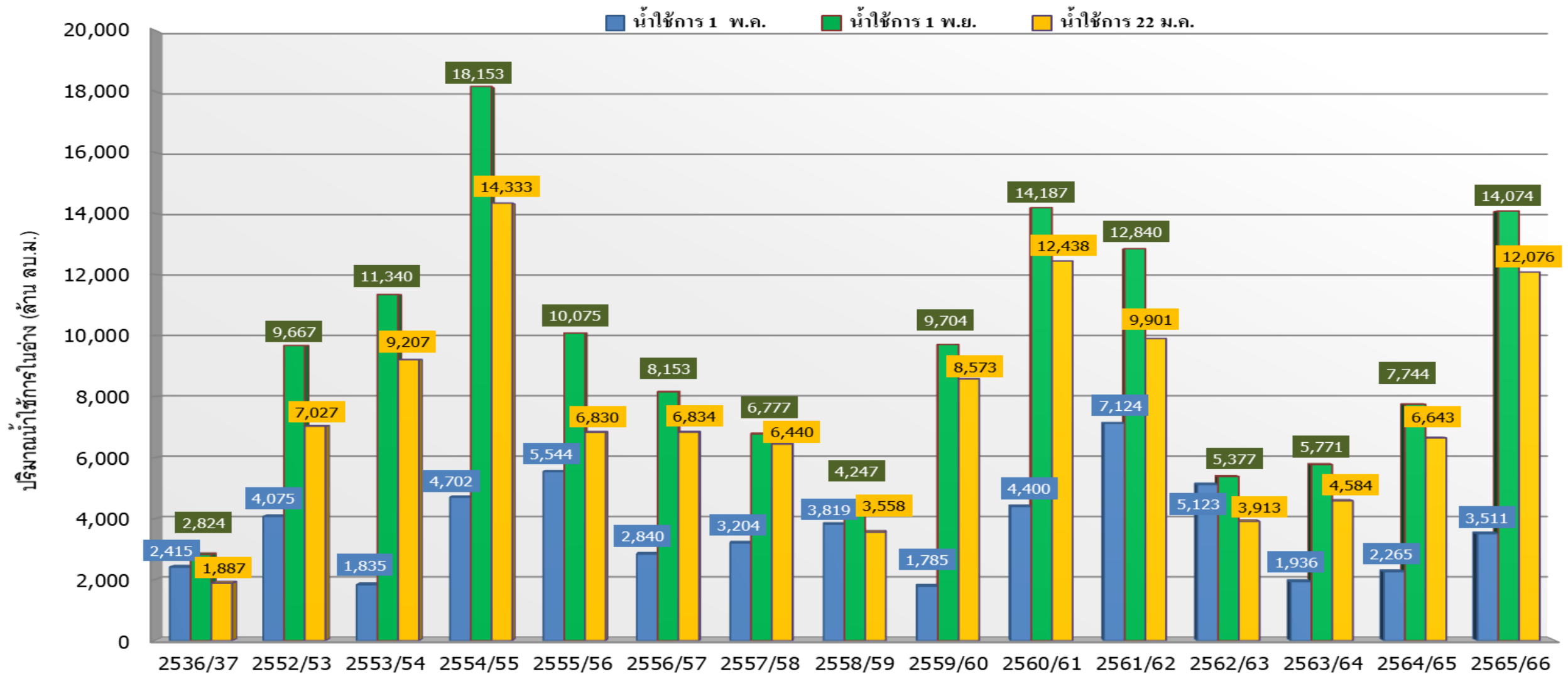
กราฟเปรียบเทียบปริมาณน้ำใช้การในอ่างเก็บน้ำขนาดใหญ่และขนาดกลาง ตั้งแต่ปี 2553 ถึง ปี 2566



ปี 25 (1)/(2)	2552/53	2553/54	2554/55	2555/56	2556/57	2557/58	2558/59	2559/60	2560/61	2561/62	2562/63	2563/64	2564/65	2565/66
(1) น้ำใช้การ 1 พ.ค.	18,578	14,152	15,584	17,822	13,912	15,901	14,822	10,268	17,217	23,483	18,626	11,664	12,513	19,755
(1) น้ำใช้การ 1 พ.ย.	34,998	31,851	45,328	31,469	33,069	24,526	20,035	28,837	40,356	37,425	26,666	23,543	34,674	40,177
(2) น้ำใช้การ 22 ม.ค.	28,672	27,047	37,153	25,391	29,254	22,940	17,154	27,604	36,572	31,678	21,411	21,347	31,659	35,207

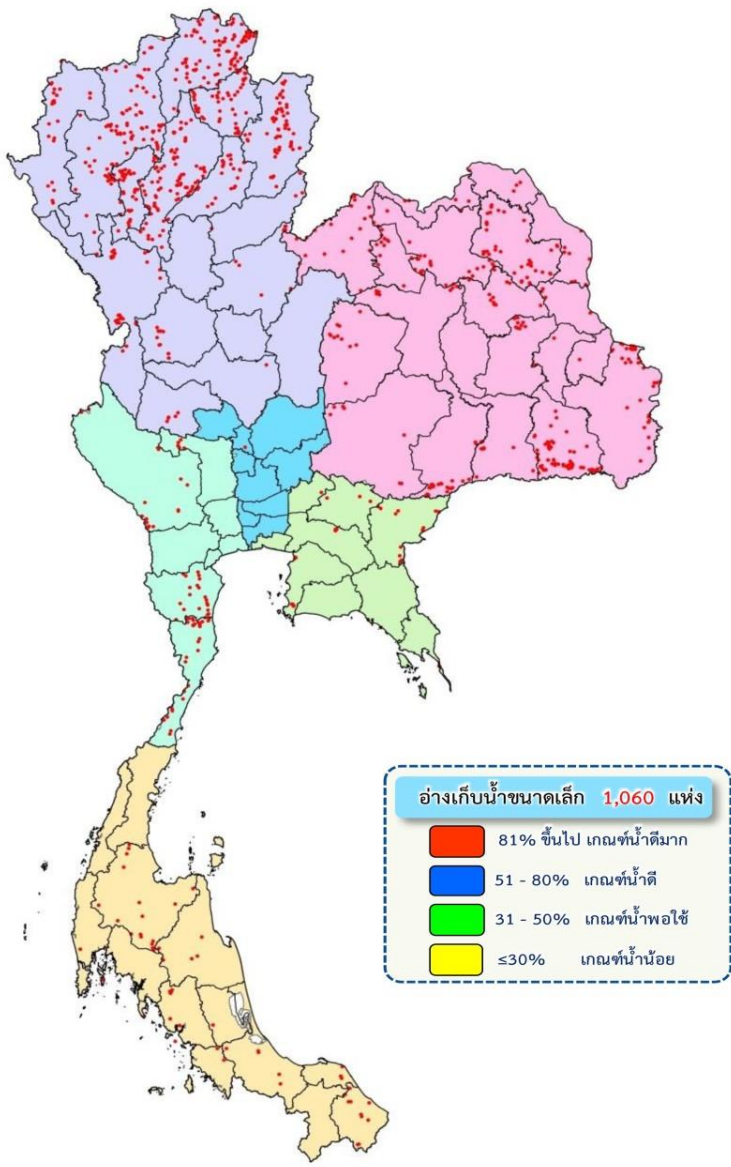


กราฟเปรียบเทียบปริมาณน้ำใช้การในลุ่มน้ำเจ้าพระยา (ภูมิพล สิริกิติ์ แควน้อยฯ ป่าสักฯ) ปี 2536และตั้งแต่ปี 2553 ถึง ปี 2566



ปี 25 (1)/(2)	2536/37	2552/53	2553/54	2554/55	2555/56	2556/57	2557/58	2558/59	2559/60	2560/61	2561/62	2562/63	2563/64	2564/65	2565/66
(1) ■ น้ำใช้การ 1 พ.ค.	2,415	4,075	1,835	4,702	5,544	2,840	3,204	3,819	1,785	4,400	7,124	5,123	1,936	2,265	3,511
(1) ■ น้ำใช้การ 1 พ.ย.	2,824	9,667	11,340	18,153	10,075	8,153	6,777	4,247	9,704	14,187	12,840	5,377	5,771	7,744	14,074
(2) ■ น้ำใช้การ 22 ม.ค.	1,887	7,027	9,207	14,333	6,830	6,834	6,440	3,558	8,573	12,438	9,901	3,913	4,584	6,643	12,076

ปริมาณน้ำเก็บกักและใช้การทั่วประเทศ อ่างเก็บน้ำขนาดเล็ก (ปริมาณน้ำ ณ วันที่ 19 ม.ค.66)



ภาค	ความจุ (ล้าน ลบ.ม.)		ปริมาณน้ำ (ล้าน ลบ.ม.)		จำนวน (อ่างฯ)			
	เก็บกัก	ใช้การ	เก็บกัก	ใช้การ	เก็บกัก	ใช้การ	ไม่มีน้ำ	น้ำเต็ม
เหนือ (538 แห่ง)	207	187	161 (78%)	141 (75%)	30	27	221	260
ตะวันออกเฉียงเหนือ (322 แห่ง)	107	93	78 (73%)	64 (69%)	25	55	141	101
กลาง (13 แห่ง)	5	5	4 (91%)	4 (91%)	-	-	3	10
ตะวันตก (44 แห่ง)	29	27	23 (80%)	21 (78%)	3	2	18	21
ตะวันออก (38 แห่ง)	9	9	7 (76%)	7 (74%)	2	3	11	22
ใต้ (105 แห่ง)	30	24	25 (83%)	19 (79%)	2	3	45	55
ทั่วประเทศ (1,060 แห่ง)	387	345	298 (77%)	255 (74%)	62	90	439	469



ติดตามปริมาณน้ำไหลลงและปริมาณน้ำระบาย วันที่ 22 มกราคม 2566



อ่างเก็บน้ำ
ขนาดใหญ่
ทั่วประเทศ
35 แห่ง

เก็บกัก 59,399 ล้าน ลบ.ม.
ใช้การ 35,862 ล้าน ลบ.ม.



ต้นฤดูแล้ง ปี 2565/66

สะสม 1-30 พ.ย.65	
↓ ไหลลง	2,415.55
→ ระบาย	2,541.89

เก็บกัก 58,873 ล้าน ลบ.ม.
ใช้การ 35,336 ล้าน ลบ.ม.



สะสม 1-31 ธ.ค.65	
↓ ไหลลง	1,678.21
→ ระบาย	3,039.86

เก็บกัก 56,890 ล้าน ลบ.ม.
ใช้การ 33,353 ล้าน ลบ.ม.



วันนี้ (22 ม.ค.66)		สะสม (1พ.ย.-ปัจจุบัน)
↓ ไหลลง	31.19	4,855.92
→ ระบาย	115.99	8,280.61
ใช้การ	31,122 ล้าน ลบ.ม.	

4 เขื่อนหลัก
ลุ่มเจ้าพระยา

เก็บกัก 20,770 ล้าน ลบ.ม.
ใช้การ 14,074 ล้าน ลบ.ม.



ต้นฤดูแล้ง ปี 2565/66

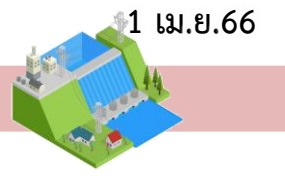
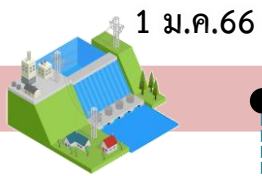
สะสม 1-30 พ.ย.65	
↓ ไหลลง	764.21
→ ระบาย	581.24

เก็บกัก 20,869 ล้าน ลบ.ม.
ใช้การ 14,173 ล้าน ลบ.ม.



สะสม 1-31 ธ.ค.65	
↓ ไหลลง	464.58
→ ระบาย	1,313.25

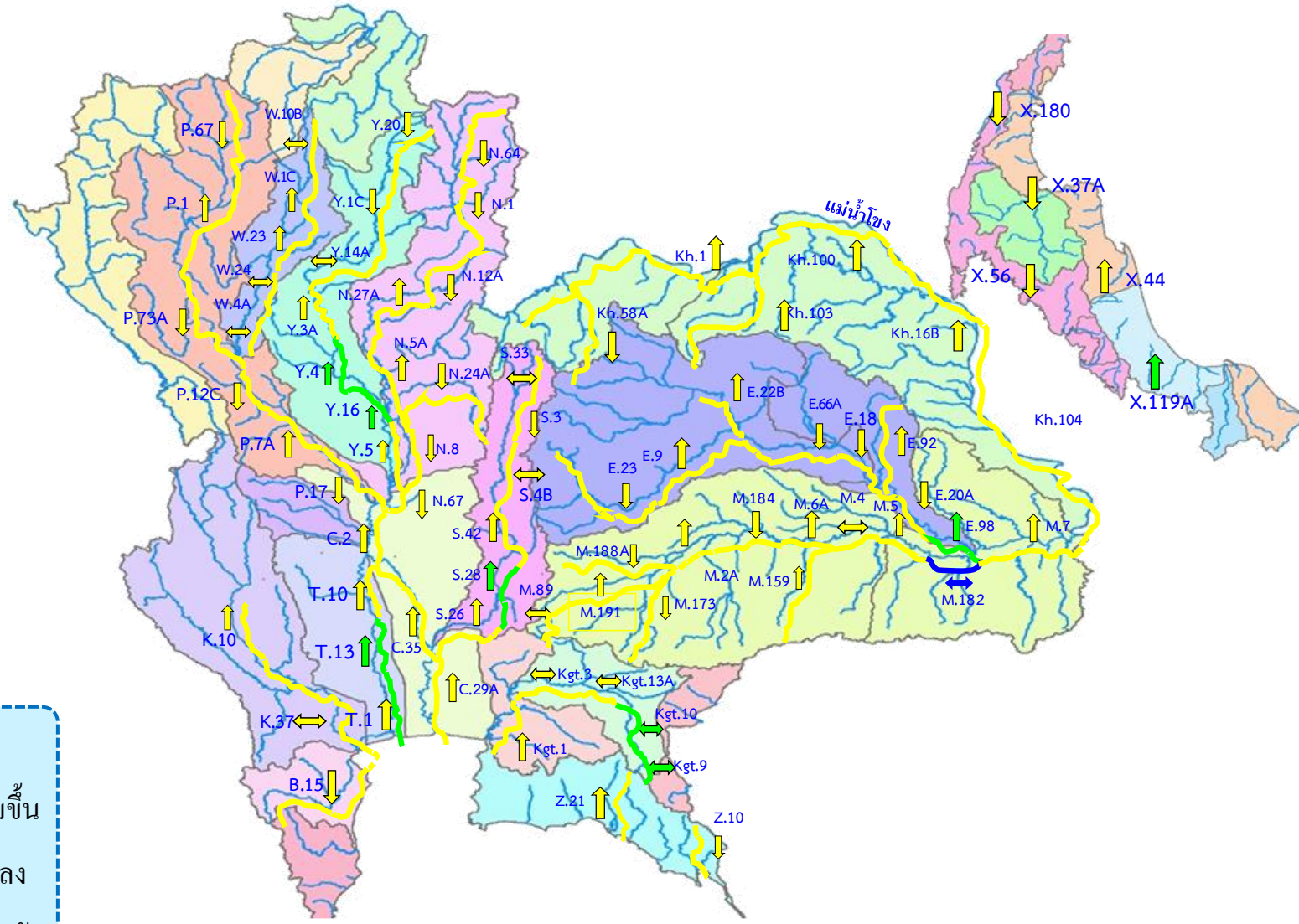
เก็บกัก 19,883 ล้าน ลบ.ม.
ใช้การ 13,187 ล้าน ลบ.ม.



วันนี้ (22 ม.ค.66)		สะสม (1พ.ย.-ปัจจุบัน)
↓ ไหลลง	5.50	1,455.61
→ ระบาย	56.26	3,213.14
ใช้การ	12,076 ล้าน ลบ.ม.	



แนวโน้มสถานการณ์น้ำท่าในลำน้ำสายหลัก วันที่ 22 ม.ค. 2566



แนวโน้ม

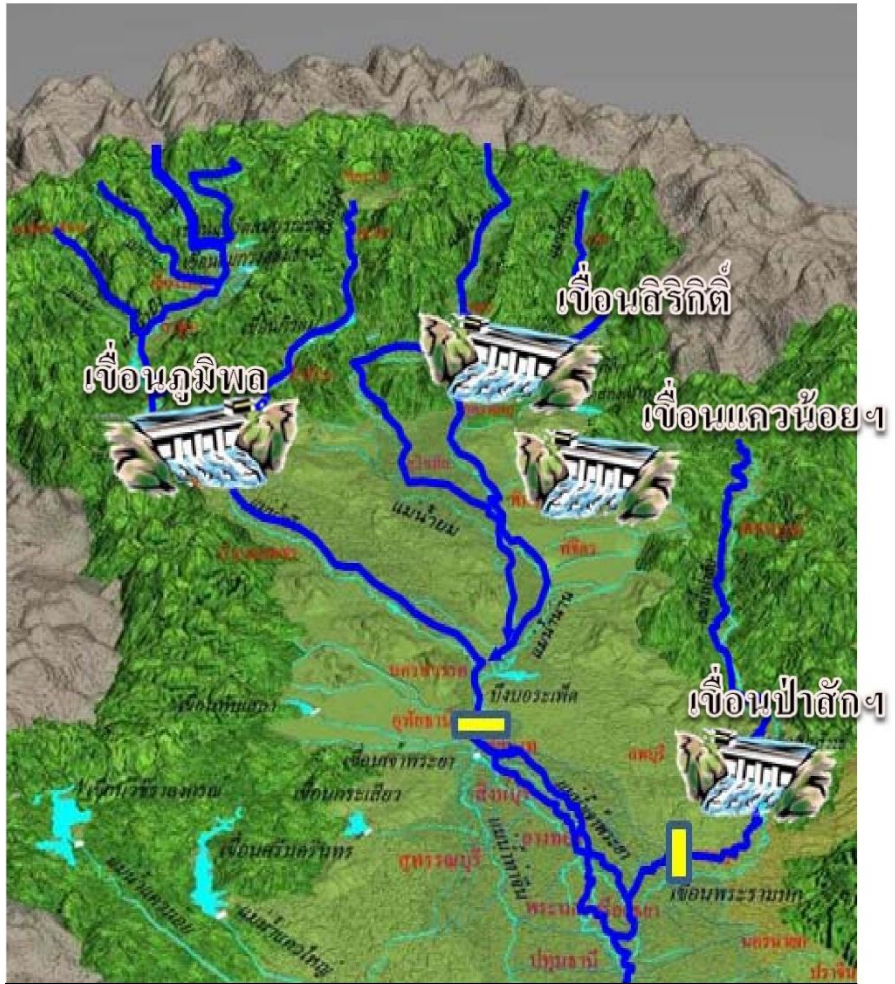
- ↑ แนวโน้มเพิ่มขึ้น
- ↓ แนวโน้มลดลง
- ↔ แนวโน้มทรงตัว

เกณฑ์สภาพน้ำท่า

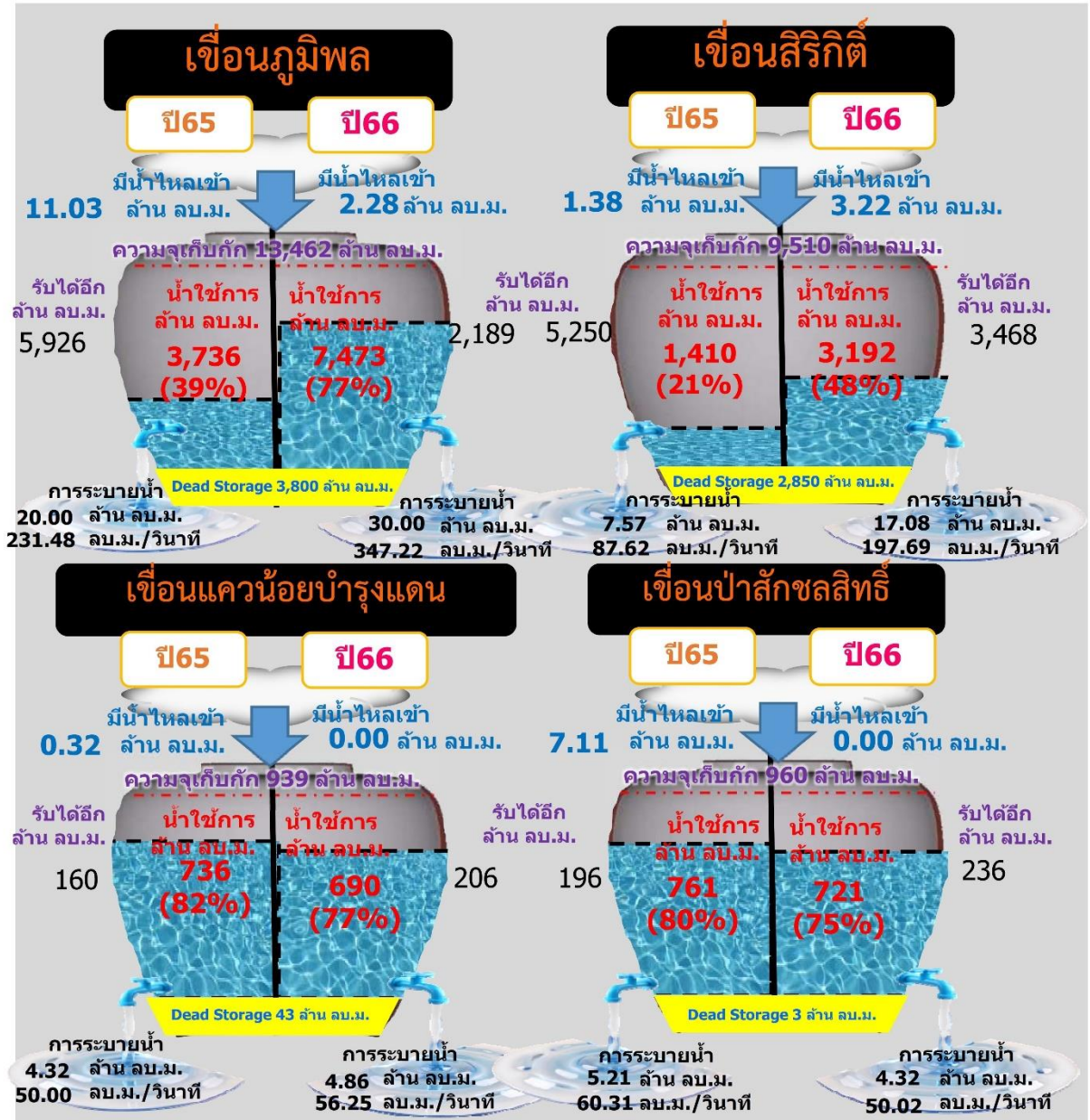
- น้ำมาก : สูงกว่า 81% ค่าความจุลำนํ้า
- น้ำดี : สูงกว่า 50.1 - 80 % ของความจุลำนํ้า
- น้ำปกติ : สูงกว่า 30.1%-50% ของความจุลำนํ้า
- น้ำน้อย : ต่ำกว่า 30% ของความจุลำนํ้า



สถานการณ์ลุ่มน้ำเจ้าพระยา



รวม 4 เขื่อน	ปริมาณน้ำทั้งหมด (ล้าน ลบ.ม.)	น้ำใช้การ (ล้าน ลบ.ม.)	รับน้ำได้อีก (ล้าน ลบ.ม.)
22 ม.ค. 66	18,772 (75%)	12,076 (66%)	6,099
22 ม.ค. 65	13,339 (54%)	6,643 (37%)	11,532





สถานการณ์น้ำในทุ่งลุ่มต่ำ



รายงานการรับน้ำเข้าพื้นที่ลุ่มต่ำ 11 ทุ่ง ณ วันที่ 21 ม.ค. 66

ที่	พื้นที่ลุ่มต่ำ	พื้นที่รับน้ำ (ไร่)	ความจุทุ่ง (1) (ล้าน ลบ.ม.)	ผลการรับน้ำ (ล้าน ลบ.ม. /วัน)						ระดับน้ำเฉลี่ยทั้งทุ่ง (ม.)
				(2) รับน้ำผิวน้ำเข้าทุ่ง	(3) น้ำฝนและน้ำหลากในพื้นที่	(4) ระบายออก	(5)=(2)+(3)-(4) สรุปรับน้ำวันนี้	(6) ปริมาณน้ำปัจจุบัน	คาดการณ์วันที่สิ้นสุดการระบาย	
พื้นที่ลุ่มต่ำเจ้าพระยาตอนบน										
1	ทุ่งบางระกำ	265,000	400.00	สิ้นสุดการระบายน้ำ				96.76 (24%)	10 พ.ย. 66	0.23 (คงที่)
พื้นที่ลุ่มต่ำเจ้าพระยาตอนล่าง (ฝั่งตะวันออก)										
1	ทุ่งเชียงราก	38,300	80.00	สิ้นสุดการระบายน้ำ				26.29 (33%)	30 พ.ย. 65	0.43 (คงที่)
2	ทุ่งท่าวัง	45,700	84.00	สิ้นสุดการระบายน้ำ				13.57 (16%)	2 ธ.ค. 65	0.19 (คงที่)
3	ทุ่งฝั่งซ้าย คลองชัยนาท-ป่าสัก	72,680	116.00	สิ้นสุดการระบายน้ำ				36.66 (32%)	23 พ.ย. 65	0.32 (คงที่)
4	ทุ่งบางกุ่ม	83,000	130.00	สิ้นสุดการระบายน้ำ				0.06 (0%)	5 ธ.ค. 65	0.00 (คงที่)
5	ทุ่งบางกุ้ง	17,000	27.00	สิ้นสุดการระบายน้ำ				16.03 (59%)	22 ธ.ค. 65	0.59 (คงที่)
รวมฝั่งตะวันออก		256,680	437.00	0.00	0.00	0.00	0.00	92.63 (21%)		0.23 (คงที่)
พื้นที่ลุ่มต่ำเจ้าพระยาตอนล่าง (ฝั่งตะวันตก)										
6	ทุ่งบางบาล - บ้านแพน	25,508	69.00	สิ้นสุดการระบายน้ำ				13.86 (20%)	2 ธ.ค. 65	0.34 (คงที่)
7	ทุ่งป่าโมก	24,504	50.00	สิ้นสุดการระบายน้ำ				8.35 (17%)	7 ธ.ค. 65	0.25 (คงที่)
8	ทุ่งผักไห่	119,304	200.00	สิ้นสุดการระบายน้ำ				52.02 (26%)	15 ธ.ค. 65	0.26 (คงที่)
9	ทุ่งเจ้าเจ็ด	350,000	350.00	สิ้นสุดการระบายน้ำ				168.64 (48%)	6 ธ.ค. 65	0.30 (คงที่)
10	ทุ่งโพธิ์พระยา	211,653	203.00	0.00	2.34	3.94	(1.60)	65.85 (32%)	24 ม.ค. 66	0.19 (คงที่)
รวมฝั่งตะวันตก		730,969	872.00	0.00	2.34	3.94	0.00	308.71 (35%)		0.26 (คงที่)
รวม 10 ทุ่งลุ่มต่ำเจ้าพระยาตอนล่าง		987,649	1,309.00	0.00	2.34	3.94	0.00	401.34 (31%)		0.25 (คงที่)
รวม 11 ทุ่งลุ่มต่ำเจ้าพระยา		1,252,649	1,709.00	0.00	2.34	3.94	0.00	498.10 (29%)		0.25 (คงที่)

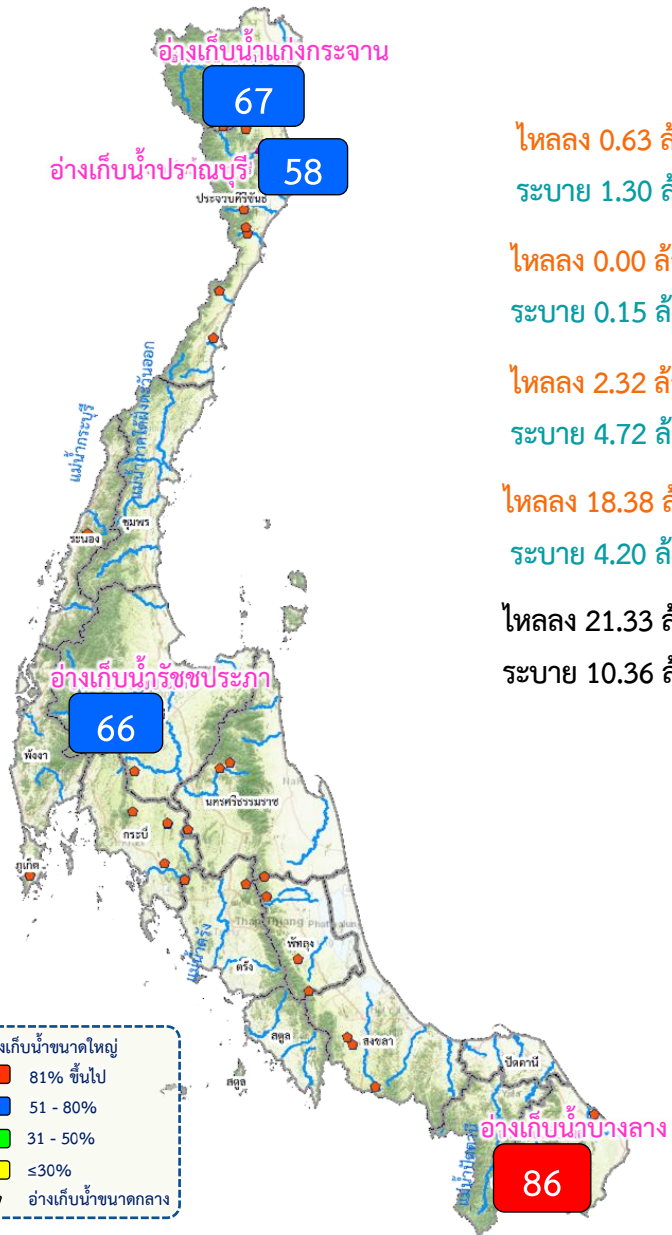
* หมายเหตุ คบ.พระยาบรรลือ รับน้ำผ่าน 72.52 ลบ.ม./วิ และระบายน้ำออกจากโครงการ 0.00 ลบ.ม./วิ.

ทุ่งโพธิ์พระยา มีพื้นที่ฝั่งขวาของทุ่งรับน้ำจากพื้นที่โครงการฯ สามชุก ดอนเจดีย์ สองพี่น้อง และบางเลน ลงคลองระบายใหญ่สองพี่น้องระบายน้ำผ่าน ปตร.สองพี่น้อง จากสถานการณ์น้ำในภาพรวมพบว่ามีปริมาณน้ำค้างทุ่งมากกว่าที่คาดการณ์ไว้ ทำให้ปริมาณน้ำในทุ่งลดลงช้ากว่าปกติ จึงขอปรับปริมาณน้ำสะสมเดิม (ในวันที่ 28 ธ.ค. 65) จาก 53.91 ล้านลบ.ม. เป็น 108 ล้านลบ.ม. ซึ่งได้จากการสำรวจใหม่พื้นที่ภายในทุ่งโพธิ์พระยา คาดว่าจะสิ้นสุดการระบาย ภายในวันที่ 24 ม.ค. 66



สถานการณ์ลุ่มน้ำในพื้นที่ภาคใต้

สถานการณ์น้ำในอ่างเก็บน้ำ ภาคใต้ (วันที่ 22 ม.ค.66)

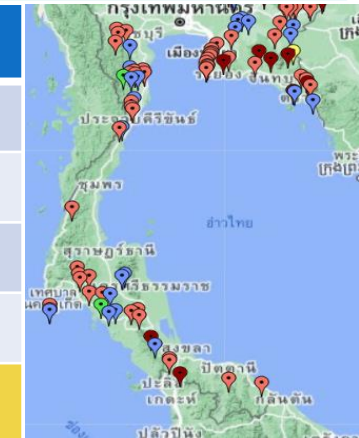


อ่างเก็บน้ำขนาดใหญ่ ภาคใต้ (4 แห่ง)

ชื่ออ่างเก็บน้ำ	ปริมาณน้ำเก็บกัก	ปริมาณน้ำใช้การ
แก่งกระจาน ไหลลง 0.63 ล้าน ลบ.ม. ระบาย 1.30 ล้าน ลบ.ม.	ปริมาณน้ำเก็บกัก 710 ล้าน ลบ.ม. ปริมาณน้ำใช้การ 645 ล้าน ลบ.ม. 475 (67%)	ปริมาณน้ำใช้การ 410 (64%) (ล้าน ลบ.ม.)
ปราณบุรี ไหลลง 0.00 ล้าน ลบ.ม. ระบาย 0.15 ล้าน ลบ.ม.	ปริมาณน้ำเก็บกัก 391 ล้าน ลบ.ม. ปริมาณน้ำใช้การ 373 ล้าน ลบ.ม. 227 (58%)	ปริมาณน้ำใช้การ 210 (56%) (ล้าน ลบ.ม.)
รัชชประภา ไหลลง 2.32 ล้าน ลบ.ม. ระบาย 4.72 ล้าน ลบ.ม.	ปริมาณน้ำเก็บกัก 5,639 ล้าน ลบ.ม. ปริมาณน้ำใช้การ 4,287 ล้าน ลบ.ม. 3,697 (66%)	ปริมาณน้ำใช้การ 2,345 (55%) (ล้าน ลบ.ม.)
บางยาง ไหลลง 18.38 ล้าน ลบ.ม. ระบาย 4.20 ล้าน ลบ.ม.	ปริมาณน้ำเก็บกัก 1,454 ล้าน ลบ.ม. ปริมาณน้ำใช้การ 1,178 ล้าน ลบ.ม. 1,247 (86%)	ปริมาณน้ำใช้การ 971 (82%) (ล้าน ลบ.ม.)
รวม 4 เขื่อน ไหลลง 21.33 ล้าน ลบ.ม. ระบาย 10.36 ล้าน ลบ.ม.	ปริมาณน้ำเก็บกัก 8,194 ล้าน ลบ.ม. ปริมาณน้ำใช้การ 6,484 ล้าน ลบ.ม. 5,646 (69%)	ปริมาณน้ำใช้การ 3,936 (61%) (ล้าน ลบ.ม.)

สรุปอ่างเก็บน้ำขนาดกลาง ภาคใต้ (42 แห่ง)

สชป.	น้อยกว่า 30%	ระหว่าง 30-50%	ระหว่าง 50-80%	ระหว่าง 80-100%	มากกว่า 100%
สชป.14	-	1	6	10	-
สชป.15	-	1	4	9	-
สชป.16	-	-	3	4	2
สชป.17	-	-	-	2	-
รวมภาคใต้	-	2	13	25	2





แผน-ผลจัดสรรน้ำฤดูแล้ง ปี 2565/66



แผนการจัดสรรน้ำและการเพาะปลูกพืชฤดูแล้ง ปี 2565/66



(1 พฤศจิกายน 2565 – 30 เมษายน 2566)

ทั้งประเทศ

ปริมาณน้ำต้นทุน 43,740 ล้าน ลบ.ม.
ความต้องการน้ำ 27,685 ล้าน ลบ.ม.
สำรองน้ำต้นฤดูฝน 16,055 ล้าน ลบ.ม.



อุปโภค-บริโภค
2,535 ล้าน ลบ.ม. (9%)



ระบบนิเวศ
8,270 ล้าน ลบ.ม. (30%)



เกษตรกรรม
16,330 ล้าน ลบ.ม. (59%)



การอุตสาหกรรม
550 ล้าน ลบ.ม. (2%)



แผนข้าวนาปรัง 10.42 ล้านไร่

ลุ่มเจ้าพระยา

ปริมาณน้ำต้นทุน 14,074 ล้าน ลบ.ม.
ความต้องการน้ำ 9,100 ล้าน ลบ.ม.
สำรองน้ำต้นฤดูฝน 5,474 ล้าน ลบ.ม.



อุปโภค-บริโภค
1,150 ล้าน ลบ.ม. (13%)



ระบบนิเวศ
2,020 ล้าน ลบ.ม. (22%)



เกษตรกรรม
5,795 ล้าน ลบ.ม. (64%)



การอุตสาหกรรม
135 ล้าน ลบ.ม. (1%)



แผนข้าวนาปรัง 6.64 ล้านไร่

ลุ่มแม่กลอง

ปริมาณน้ำต้นทุน 8,964 ล้าน ลบ.ม.
ความต้องการน้ำ 5,500 ล้าน ลบ.ม.
สำรองน้ำต้นฤดูฝน 3,964 ล้าน ลบ.ม.
รักษาระบบนิเวศเจ้าพระยา 500 ล้าน ลบ.ม.



อุปโภค-บริโภค
460 ล้าน ลบ.ม. (9%)



ระบบนิเวศ
1,360 ล้าน ลบ.ม. (27%)



เกษตรกรรม
3,180 ล้าน ลบ.ม. (64%)



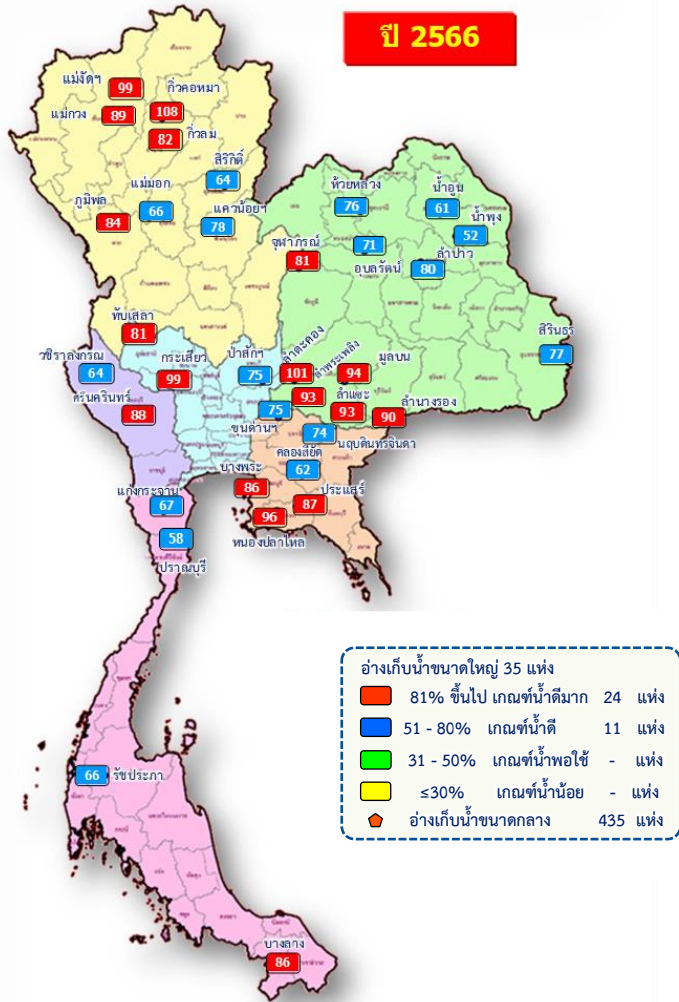
การอุตสาหกรรม
- ล้าน ลบ.ม. (-%)



แผนข้าวนาปรัง 0.84 ล้านไร่



แผน/ผล การบริหารจัดการน้ำฤดูแล้งปี 2565/66 ทั่วประเทศ (1 พ.ย.65 – 30 เม.ย.66)



ปริมาณน้ำเก็บกักและใช้การทั่วประเทศ ณ วันที่ 22 ม.ค.66



อ่างฯ ใหญ่ 35 แห่ง

ปริมาณน้ำเก็บกัก 70,926 ล้าน ลบ.ม.
ปริมาณน้ำใช้การ 47,389 ล้าน ลบ.ม.

ปริมาณน้ำเก็บกัก
54,659 (77%)

ปริมาณน้ำใช้การ
31,122 (66%) (ล้าน ลบ.ม.)



อ่างฯ กลาง 435 แห่ง

ปริมาณน้ำเก็บกัก 5,410 ล้าน ลบ.ม.
ปริมาณน้ำใช้การ 5,003 ล้าน ลบ.ม.

4,489 (83%)

4,085 (82%) (ล้าน ลบ.ม.)



อ่างฯ เล็ก 1,060 แห่ง

ปริมาณน้ำเก็บกัก 387 ล้าน ลบ.ม.
ปริมาณน้ำใช้การ 345 ล้าน ลบ.ม.

298 (77%)

255 (74%) (ล้าน ลบ.ม.)



รวมทั้งหมด 1,530 แห่ง

ปริมาณน้ำเก็บกัก 76,723 ล้าน ลบ.ม.
ปริมาณน้ำใช้การ 52,737 ล้าน ลบ.ม.

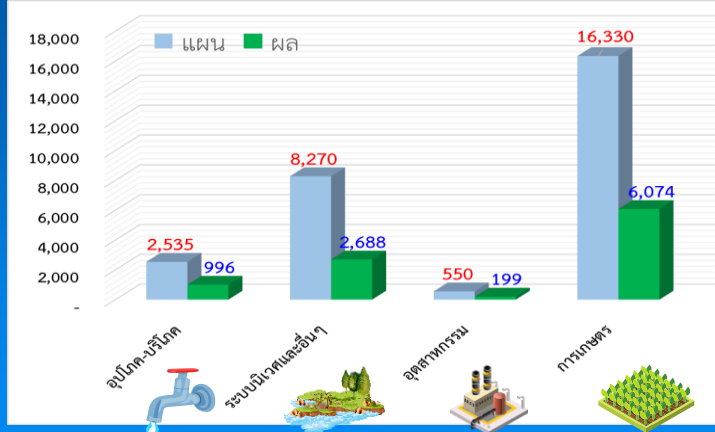
59,452 (77%)

35,468 (67%) (ล้าน ลบ.ม.)

ปริมาณน้ำต้นทุนฤดูแล้งปี 2565/66 จำนวน **43,740** ล้าน ลบ.ม. (แผนจัดสรรน้ำฤดูแล้ง 27,685 ล้าน ลบ.ม. / สำรองน้ำต้นทุนฤดูฝน 16,055 ล้าน ลบ.ม.)

ปริมาณน้ำเก็บกักทั่วประเทศ (รวมอ่างใหญ่ อ่างกลาง อ่างเล็ก) ณ วันที่ 1 พ.ย.65 จำนวน **64,418** ล้าน ลบ.ม. (84%)

ผลจัดสรรน้ำทั่วประเทศแยกรายกิจกรรม



แผนจัดสรรน้ำฤดูแล้ง ปี 2565/66 วันที่ 22 ม.ค.66

แผนจัดสรรน้ำ 27,685 (ล้าน ลบ.ม.)

ผลจัดสรรน้ำ 9,957 (ล้าน ลบ.ม.)

36 %

คงเหลือ 17,728 (ล้าน ลบ.ม.)

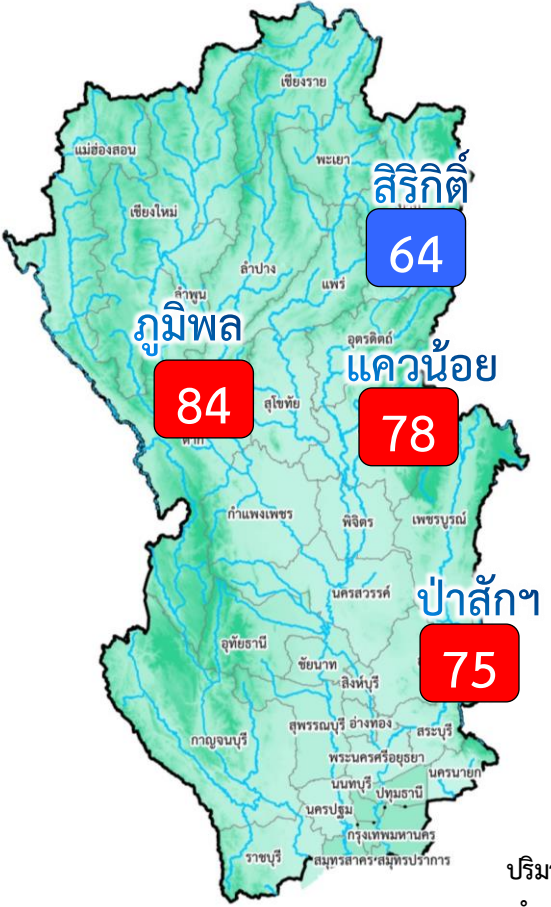
64 %

ผลการเพาะปลูกข้าวนาปรัง 2565/66 (18 ม.ค.65)

แผน 10.42 ล้านไร่	เพาะปลูกแล้ว 7.390 ล้านไร่ (71%)	เก็บเกี่ยว - ล้านไร่
-------------------	----------------------------------	----------------------



แผน/ผล การบริหารจัดการน้ำฤดูแล้งปี 2565/66 **ลุ่มเจ้าพระยา** (1 พ.ย.65 – 30 เม.ย.66)



อ่างเก็บน้ำขนาดใหญ่ 4 แห่ง
 81% ขึ้นไป เกณฑ์น้ำดีมาก 3 แห่ง
 51 - 80% เกณฑ์น้ำดี 1 แห่ง
 31 - 50% เกณฑ์น้ำพอใช้ - แห่ง
 ≤30% เกณฑ์น้ำน้อย - แห่ง

ปริมาณน้ำเก็บกัก ณ วันที่ 1 พ.ย.65
 จำนวน 20,770 ล้าน ลบ.ม. (84%)

ปริมาณน้ำต้นทุนปี 2565/66 จำนวน 14,074 ล้าน ลบ.ม.
 (แผนจัดสรรน้ำฤดูแล้ง 9,100 ล้าน ลบ.ม. /
 สำรองน้ำต้นฤดูฝน 5,474 ล้าน ลบ.ม.)

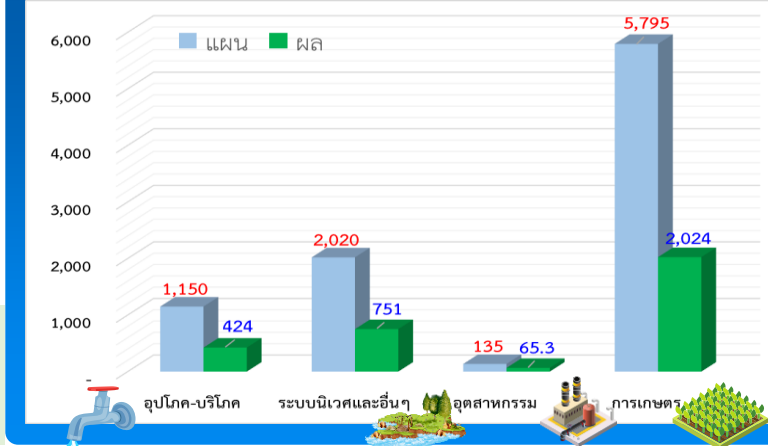
ผลการเพาะปลูกข้าวนาปรัง 2565/66 (18 ม.ค.65)

แผน 6.64 ล้านไร่
เพาะปลูกแล้ว 5.290 ล้านไร่ (80%)
เก็บเกี่ยว - ล้านไร่

ปริมาณน้ำเก็บกักและใช้การ 4 เขื่อนหลักเจ้าพระยา ณ วันที่ 22 ม.ค.66

เขื่อน	ปริมาณน้ำเก็บกัก	ปริมาณน้ำใช้การ
เขื่อนภูมิพล	ปริมาณน้ำเก็บกัก 13,462 ล้าน ลบ.ม. ปริมาณน้ำใช้การ 9,662 ล้าน ลบ.ม.	11,273 (84%) 7,473 (77%) (ล้าน ลบ.ม.)
เขื่อนสิริกิติ์	ปริมาณน้ำเก็บกัก 9,510 ล้าน ลบ.ม. ปริมาณน้ำใช้การ 6,660 ล้าน ลบ.ม.	6,042 (64%) 3,192 (48%) (ล้าน ลบ.ม.)
เขื่อนแควน้อย	ปริมาณน้ำเก็บกัก 939 ล้าน ลบ.ม. ปริมาณน้ำใช้การ 896 ล้าน ลบ.ม.	733 (78%) 690 (77%) (ล้าน ลบ.ม.)
เขื่อนป่าสัก	ปริมาณน้ำเก็บกัก 960 ล้าน ลบ.ม. ปริมาณน้ำใช้การ 957 ล้าน ลบ.ม.	724 (75%) 721 (75%) (ล้าน ลบ.ม.)
รวม 4 เขื่อน	ปริมาณน้ำเก็บกัก 24,871 ล้าน ลบ.ม. ปริมาณน้ำใช้การ 18,175 ล้าน ลบ.ม.	18,772 (75%) 12,076 (66%) (ล้าน ลบ.ม.)

ผลจัดสรรน้ำลุ่มเจ้าพระยาแยกรายกิจกรรม



แผนจัดสรรน้ำฤดูแล้ง ปี 2565/66 วันที่ 22 ม.ค.66

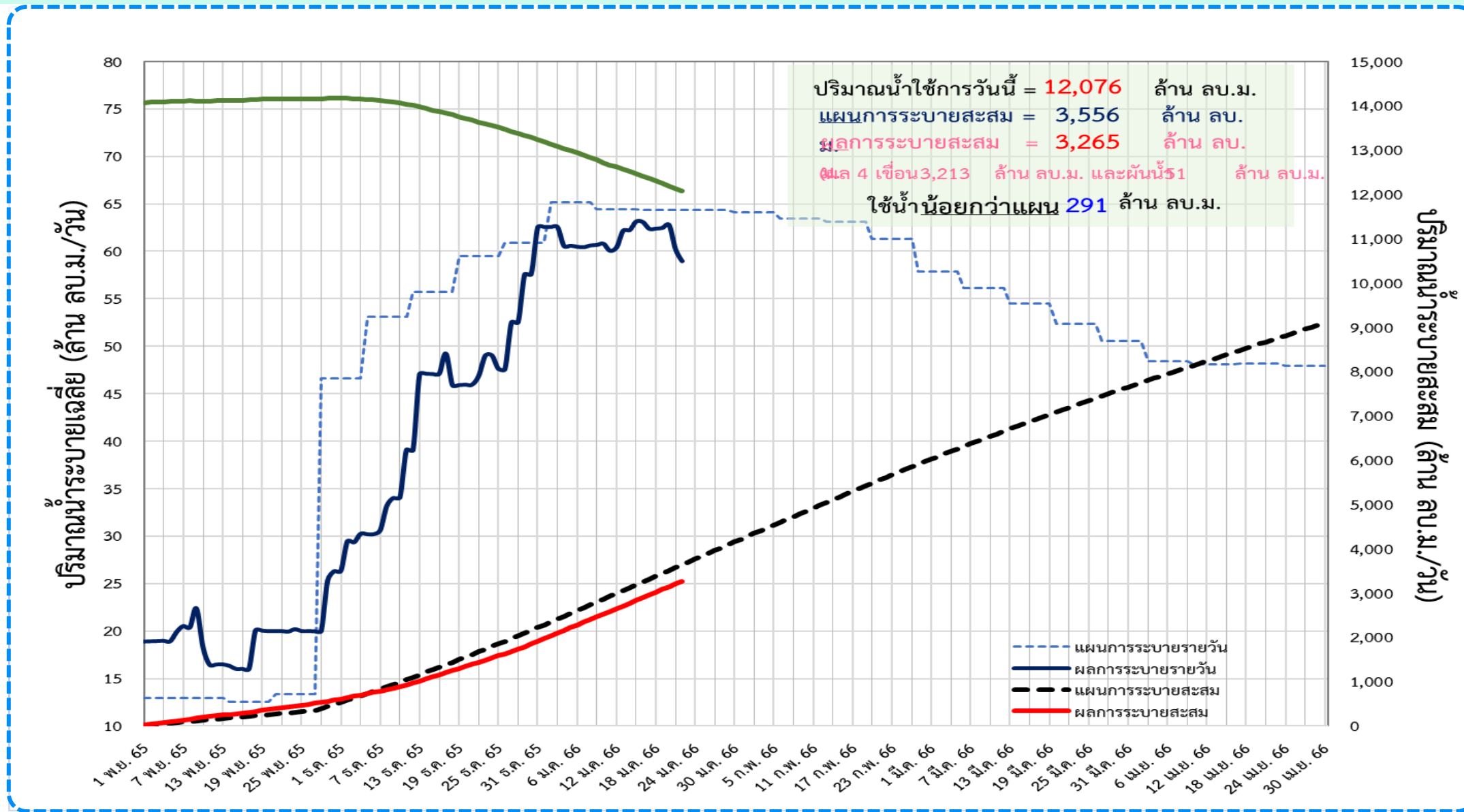
แผนจัดสรรน้ำ	9,100 (ล้าน ลบ.ม.)	
ผลจัดสรรน้ำ	3,213 (ล้าน ลบ.ม.)	36 %
คงเหลือ	5,887 (ล้าน ลบ.ม.)	64 %



ติดตามผลการระบายน้ำลุ่มเจ้าพระยาและการผันน้ำจากลุ่มน้ำแม่กลอง (1 พ.ย.65 – 30 เม.ย.66)

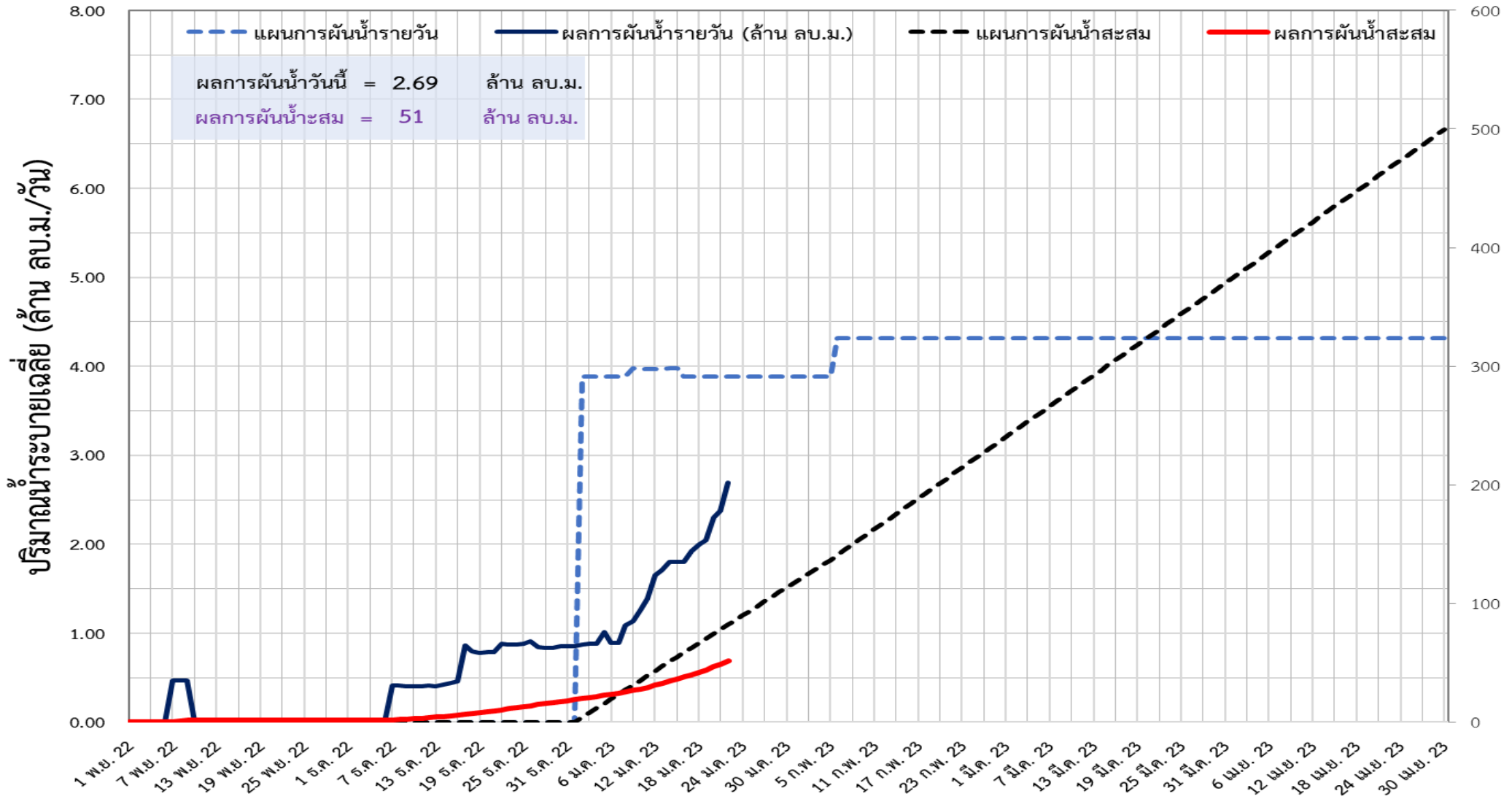


📌 แผนการระบายน้ำฤดูแล้ง ปี 2565/66 จำนวน **9,100 ล้าน ลบ.ม.** (แผนระบายจาก **4 เขื่อนหลัก 8,600 ล้าน ลบ.ม.** และ **ผันน้ำจากลุ่มน้ำแม่กลอง 500 ล้าน ลบ.ม.**)

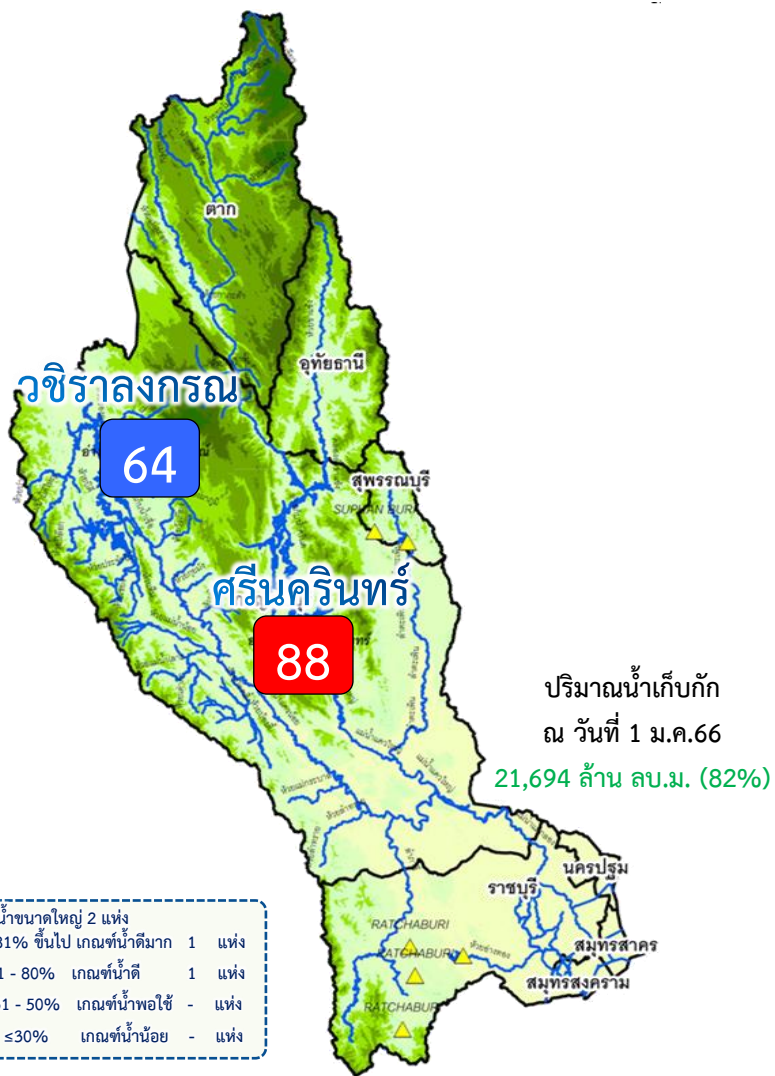


ติดตามผลการผันน้ำจากลุ่มน้ำแม่กลอง (1 พ.ย.65 – 30 เม.ย.66)

แผนการผันน้ำจากลุ่มน้ำแม่กลองปี 2565/66 จำนวน **500 ล้าน ลบ.ม.**



แผน/ผล การบริหารจัดการน้ำฤดูแล้งปี 2566 **ลุ่มน้ำแม่กลอง** (1 ม.ค.66 – 30 ก.ค.66)



ปริมาณน้ำเก็บกักและใช้การ 2 เขื่อนหลักลุ่มน้ำแม่กลอง ณ วันที่ 22 ม.ค.66

เขื่อน	ปริมาณน้ำเก็บกัก	ปริมาณน้ำใช้การ
ศรีนครินทร์	ปริมาณน้ำเก็บกัก 17,745 ล้าน ลบ.ม. ปริมาณน้ำใช้การ 7,480 ล้าน ลบ.ม.	15,693 (88%) 5,428 (73%) (ล้าน ลบ.ม.)
วชิราลงกรณ	ปริมาณน้ำเก็บกัก 8,860 ล้าน ลบ.ม. ปริมาณน้ำใช้การ 5,848 ล้าน ลบ.ม.	5,696 (64%) 2,684 (46%) (ล้าน ลบ.ม.)
รวม 2 เขื่อน	ปริมาณน้ำเก็บกัก 26,605 ล้าน ลบ.ม. ปริมาณน้ำใช้การ 13,328 ล้าน ลบ.ม.	21,389 (80%) 8,112 (61%) (ล้าน ลบ.ม.)

ปริมาณน้ำต้นทุนปี 2566 จำนวน **8,964** ล้าน ลบ.ม. (แผนจัดสรรน้ำฤดูแล้ง 5,500 ล้าน ลบ.ม.)
****แผนรักษาระบบนิเวศแม่น้ำท่าจีน-แม่น้ำเจ้าพระยา 500 ล้าน ลบ.ม. / สำรองน้ำต้นทุนฤดูฝน 3,964 ล้าน ลบ.ม.)**



แผนจัดสรรน้ำฤดูแล้ง ปี 2566 วันที่ 22 ม.ค.66

แผนจัดสรรน้ำ	5,500 (ล้าน ลบ.ม.)	
ผลจัดสรรน้ำ	359 (ล้าน ลบ.ม.)	7 %
คงเหลือ	5,141 (ล้าน ลบ.ม.)	93 %

ผลการเพาะปลูกข้าวนาปรัง 2565/66 (18 ม.ค.65)

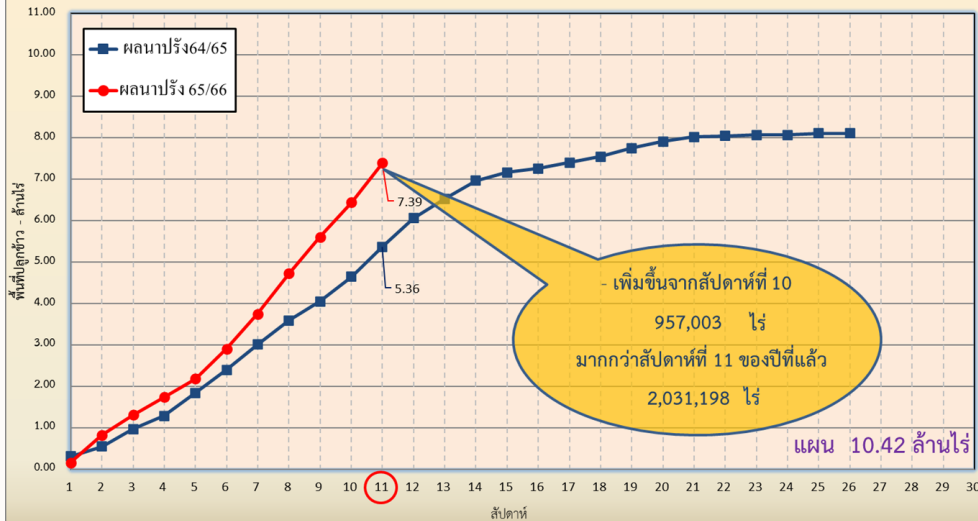
แผน	เพาะปลูกแล้ว	เก็บเกี่ยว
0.84 ล้านไร่	0.030 ล้านไร่ (3%)	- ล้านไร่



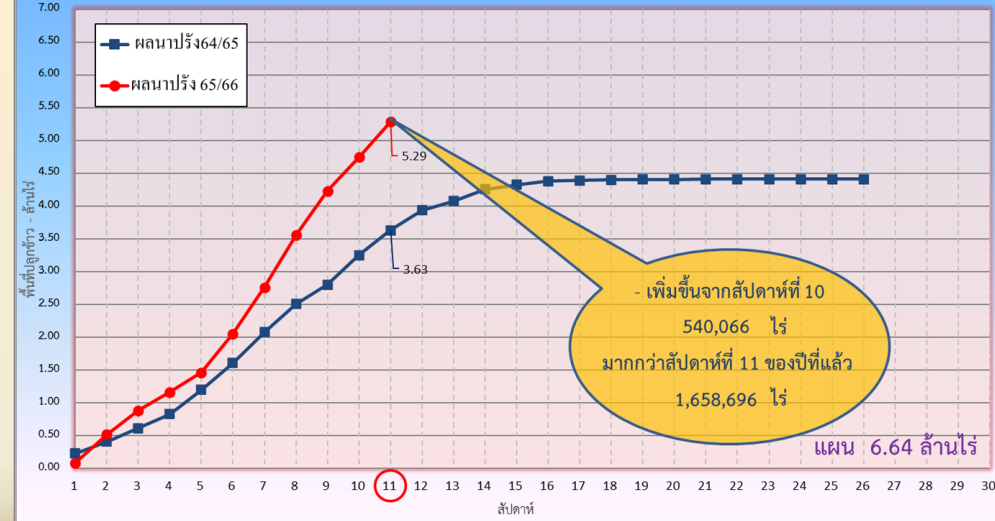
การเพาะปลุกพืชฤดูแล้ง ปี 2565/66 (ข้าวนาปรัง)

ภาค	ข้าวนาปรัง			พืชไร่-พืชผัก			รวม		
	แผน (ล้านไร่)	ผล (ล้านไร่)	%	แผน (ล้านไร่)	ผล (ล้านไร่)	%	แผน (ล้านไร่)	ผล (ล้านไร่)	%
เหนือ	0.77	0.82	106	0.19	0.23	117	0.96	1.04	108
ตะวันออกเฉียงเหนือ	1.32	0.78	59	0.05	0.03	64	1.37	0.81	59
กลาง	0.03	0.01	34	0.03	0.01	32	0.06	0.02	33
ตะวันออก	0.44	0.47	108	0.03	0.02	75	0.46	0.49	106
ตะวันตก	1.04	0.03	3	0.19	0.02	12	1.23	0.05	4
ใต้	0.18	0.002	1	0.06	0.001	1	0.24	0.003	1
ลุ่มน้ำเจ้าพระยา	6.64	5.29	80	0.10	0.12	131	6.74	5.41	80
ทั้งประเทศ	10.42	7.39	71	0.64	0.43	68	11.06	7.83	71

กราฟเปรียบเทียบผลการปลูกข้าวนาปรัง รายสัปดาห์ในเขตทั้งประเทศ



กราฟเปรียบเทียบผลการปลูกข้าวนาปรัง รายสัปดาห์ในเขตลุ่มน้ำเจ้าพระยา



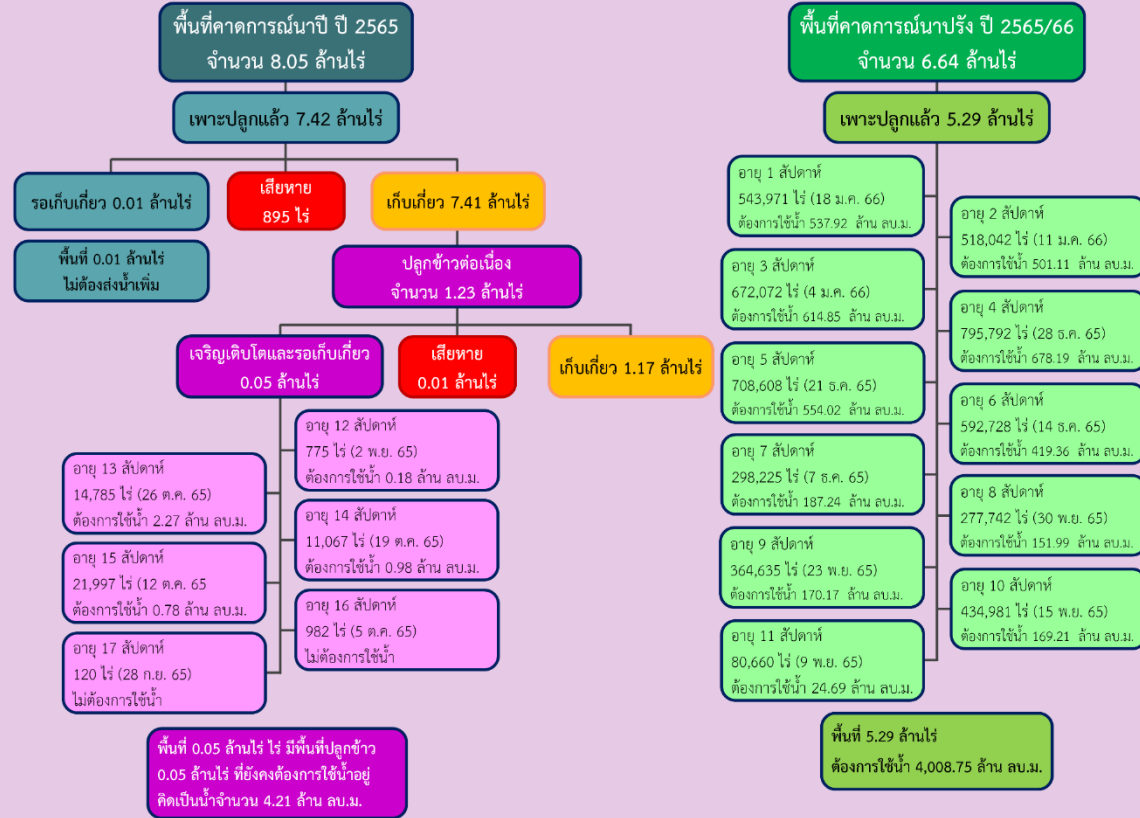


กรมชลประทาน

พื้นที่ปลูกข้าวในเขตชลประทานลุ่มน้ำเจ้าพระยาและลุ่มน้ำแม่กลอง

ข้อมูล ณ วันที่ 18 ม.ค. 2566

ลุ่มน้ำเจ้าพระยา



ลุ่มน้ำแม่กลอง





การบริหารจัดการน้ำฤดูแล้ง ปี 2565/66



10 มาตรการ รองรับฤดูแล้ง ปี 2565/66

ความต้องการใช้น้ำ
DEMAND

น้ำต้นทุน
SUPPLY

01 เร่งเก็บกักน้ำ
ในแหล่งน้ำทุกประเภท

02 ฝักระวังและเตรียมจัดหาแหล่งน้ำสำรอง
พร้อมวางแผนเตรียมเครื่องจักรเครื่องมือ
ในพื้นที่ฝักระวังเสี่ยงขาดแคลนน้ำ

03 ปฏิบัติการเติมน้ำ
ให้กับแหล่งน้ำ พื้นที่เกษตรและ
พื้นที่ฝักระวังเสี่ยงขาดแคลนน้ำ

04 กำหนดแผนจัดสรรน้ำ
และพื้นที่เพาะปลูกพืชฤดูแล้ง
โดยพิจารณาให้สอดคล้องกับปริมาณน้ำต้นทุน

05 เพิ่มประสิทธิภาพ
การใช้น้ำภาคการเกษตร

06 เตรียมน้ำสำรอง
สำหรับพื้นที่ลุ่มต่ำรับน้ำนอง
โดยการสนับสนุนจัดสรรน้ำเตรียมแปลง
เพาะปลูกนารอบที่ 1 (นาปี)

07 ฝักระวังคุณภาพน้ำ
ในแม่น้ำสายหลัก แม่น้ำสายรองและเตรียมแผนปฏิบัติการ
รองรับกรณีเกิดปัญหาและแจ้งเตือนพื้นที่เสี่ยง

การบริหารจัดการ
MANAGEMENT

10 ติดตามและประเมินผลการดำเนินงาน
ให้เป็นไปตามแผน รายงานผลการให้ความช่วยเหลือ

09 สร้างการรับรู้ประชาสัมพันธ์
สถานการณ์และแผนบริหารจัดการน้ำ

08 เสริมสร้างความเข้มแข็ง
ด้านการบริหารจัดการน้ำของชุมชน
ให้มีน้ำเพียงพอสำหรับอุปโภคบริโภคและการเกษตรตลอดฤดูแล้ง



จาก **10** มาตรการ
ฤดูแล้ง



สู่ 6 แนวทาง

- 1 บริหารน้ำในอ่าง
- 2 จัดหาแหล่งน้ำสำรอง
- 3 ตรวจสอบความต้องการ
- 4 จัดสรรตามกิจกรรมหลัก
- 5 สำรองน้ำเก็บกักไว้ต้นฤดูฝน
- 6 ประเมินผลและประชาสัมพันธ์



ทศวรรษ
1460
ชลประทาน บริการประชาชน



การบริหารจัดการน้ำ ฤดูแล้ง และการเตรียมพร้อมรับมือ ปี 2565/66



ในฤดูแล้งจัดสรรน้ำให้สอดคล้องกับปริมาณน้ำต้นทุนตามลำดับความสำคัญของกิจการการใช้น้ำ ดังนี้

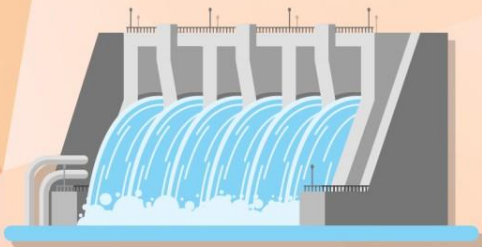
1. จัดสรรน้ำ **เพื่อการอุปโภค**
ในช่วงฤดูแล้ง



2. จัดสรรน้ำ **เพื่อการรักษาระบบนิเวศ**
ในช่วงฤดูแล้ง



3. สำรองน้ำไว้สำหรับการใช้น้ำในช่วงต้นฤดูฝน
เพื่ออุปโภค - บริโภคและรักษาระบบนิเวศ
เดือนพฤษภาคม - กรกฎาคม



4. จัดสรรน้ำ
เพื่อการเกษตรกรรม



5. จัดสรรน้ำ
เพื่อการอุตสาหกรรม





ชป.เตรียมความพร้อมเครื่องจักร-เครื่องมือ ช่วยเหลือ ฤดูแล้ง ทั่วประเทศ ปี 2565/66

ส่วนบริหารเครื่องจักรกลที่ 1 เชียงใหม่

- เครื่องสูบน้ำ 165 เครื่อง
 - เครื่องพลิกดินน้ำ 10 เครื่อง
 - เครื่องจักรกลสนับสนุนอื่นๆ 275 หน่วย
- รวม 450 หน่วย**



ส่วนบริหารเครื่องจักรกลที่ 2 พิษณุโลก

- เครื่องสูบน้ำ 237 เครื่อง
 - เครื่องพลิกดินน้ำ 23 เครื่อง
 - เครื่องจักรกลสนับสนุนอื่นๆ 337 หน่วย
- รวม 597 หน่วย**



ส่วนบริหารเครื่องจักรกลที่ 5 พระนครศรีอยุธยา

- เครื่องสูบน้ำ 410 เครื่อง
 - เครื่องพลิกดินน้ำ 39 เครื่อง
 - เครื่องจักรกลสนับสนุนอื่นๆ 463 หน่วย
- รวม 912 หน่วย**



ส่วนบริหารเครื่องจักรกลที่ 3 ขอนแก่น

- เครื่องสูบน้ำ 346 เครื่อง
 - เครื่องพลิกดินน้ำ 35 เครื่อง
 - เครื่องจักรกลสนับสนุนอื่นๆ 406 หน่วย
- รวม 787 หน่วย**



ส่วนบริหารเครื่องจักรกลที่ 7 กาญจนบุรี

- เครื่องสูบน้ำ 344 เครื่อง
 - เครื่องพลิกดินน้ำ 143 เครื่อง
 - เครื่องจักรกลสนับสนุนอื่นๆ 496 หน่วย
- รวม 983 หน่วย**



ส่วนบริหารเครื่องจักรกลที่ 4 นครราชสีมา

- เครื่องสูบน้ำ 222 เครื่อง
 - เครื่องพลิกดินน้ำ 176 เครื่อง
 - เครื่องจักรกลสนับสนุนอื่นๆ 243 หน่วย
- รวม 641 หน่วย**



ส่วนกลาง นนทบุรี

- เครื่องสูบน้ำ 127 เครื่อง
 - เครื่องพลิกดินน้ำ 120 เครื่อง
 - เครื่องจักรกลสนับสนุนอื่นๆ 50 หน่วย
- รวม 297 หน่วย**

ส่วนบริหารเครื่องจักรกลที่ 8 สงขลา

- เครื่องสูบน้ำ 337 เครื่อง
 - เครื่องพลิกดินน้ำ 71 เครื่อง
 - เครื่องจักรกลสนับสนุนอื่นๆ 307 หน่วย
- รวม 715 หน่วย**

ส่วนบริหารเครื่องจักรกลที่ 6 ชลบุรี

- เครื่องสูบน้ำ
 - เครื่องพลิกดินน้ำ
 - เครื่องจักรกลสนับสนุนอื่นๆ
- รวม=หน่วย**

รวมทั้งประเทศ

- เครื่องสูบน้ำ 2,188 เครื่อง
- เครื่องพลิกดินน้ำ 617 เครื่อง
- เครื่องจักรกลสนับสนุนอื่นๆ 2,577 หน่วย

**รวมเป็น
5,382 หน่วย**





ผลการประชาสัมพันธ์สร้างการรับรู้สถานการณ์น้ำและการบริหารจัดการน้ำ



ฤดูแล้ง ปี 2565/66 กรมชลประทาน



ระหว่างวันที่ 7 - 13 มกราคม 2566

1. ศูนย์เรียนรู้การเพิ่มประสิทธิภาพการผลิตสินค้าเกษตร (ศพก.)



จำนวน

51 ครั้ง

สะสม 82 ครั้ง

เกษตรกร

29 คน

สะสม 316 คน

2. คณะกรรมการจัดการชลประทาน (JMC)



จำนวน

69 ครั้ง

สะสม 99 ครั้ง

เกษตรกร

1,070 คน

สะสม 2,433 คน

3. กลุ่มใช้น้ำ



จำนวน

275 ครั้ง

สะสม 795 ครั้ง

เกษตรกร

4,973 คน

สะสม 15,688 คน

4. การประชาสัมพันธ์อื่นๆ



จำนวน

463 ครั้ง

สะสม 2,560 ครั้ง

ข้อมูลสะสม ตั้งแต่วันที่ 1 พ.ย.65

รวมการประชาสัมพันธ์



จำนวนครั้งการประชาสัมพันธ์

858 สะสม 3,536



จำนวนเกษตรกรที่รับการฟังประชาสัมพันธ์

6,072 สะสม 18,437



สถานการณ์ค่าความเค็มในลำน้ำสายหลัก

สถานการณ์ค่าความเค็มใน 4 ลำน้ำสายหลัก



รายงานสถานการณ์ค่าความเค็มและปริมาณน้ำ แม่น้ำเจ้าพระยา
22 มกราคม 2566 เวลา 7:00 น.

สถานี : สุบน้ำประปาสำแล – สะพานพระนั่งเกล้า – ทำนายนันทบุรี - กรมชลประทานสามเสน



รายงานสถานการณ์ค่าความเค็มและปริมาณน้ำ แม่น้ำท่าจีน
22 มกราคม 2566 เวลา 7:00 น.

สถานี : วัดท่าพูด - ปากคลองจินดา - วัดดอนไก่ดี - วัดอ่าทอง - วัดพันธุวงศ์



รายงานสถานการณ์ค่าความเค็มและปริมาณน้ำ แม่น้ำปราชญ์-บางปะกง
22 มกราคม 2566 เวลา 7:00 น.

สถานี : บางแตน - บางกระเจ็ด - เขื่อนบางปะกง - วัดแหลมใต้ - ชลประทานฉะเชิงเทรา



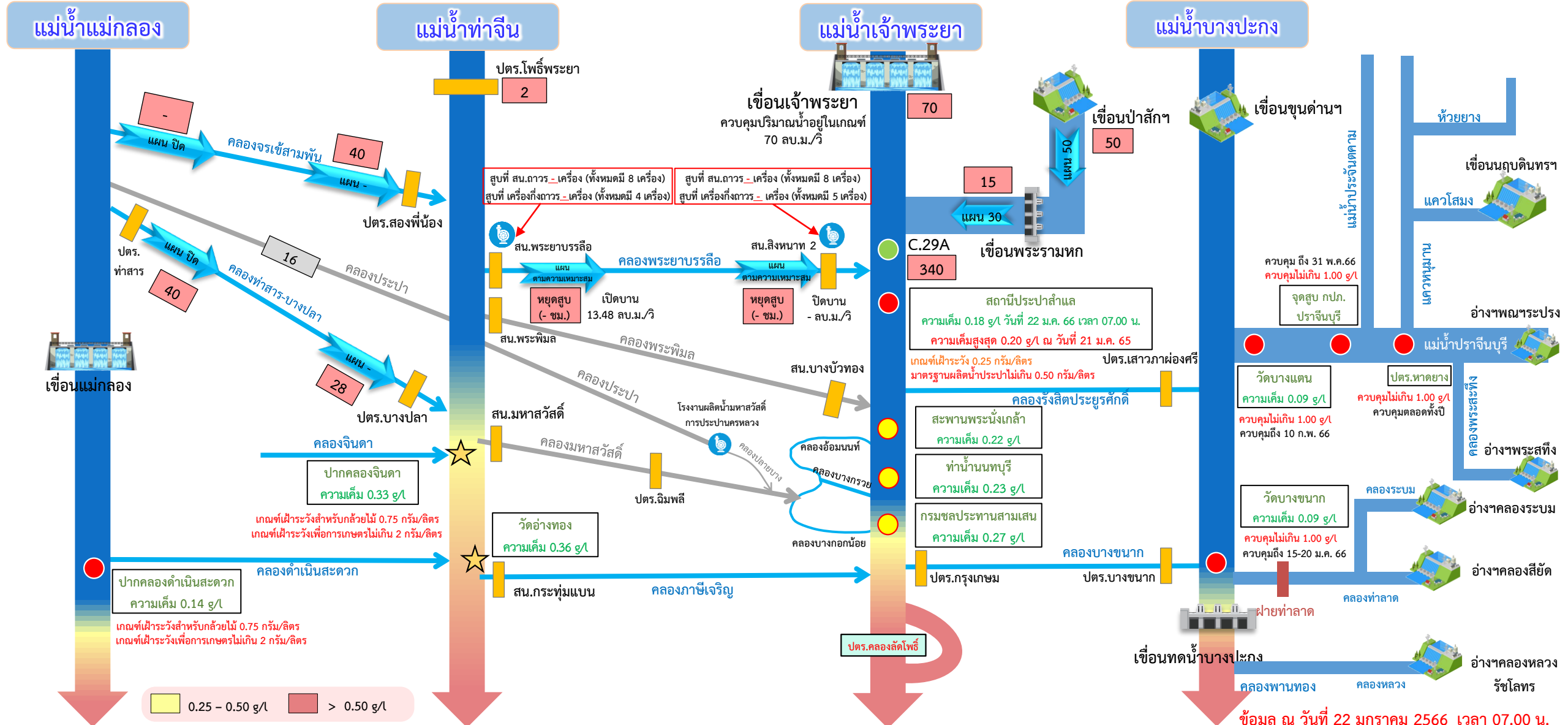
รายงานสถานการณ์ค่าความเค็มและปริมาณน้ำ แม่น้ำแม่กลอง
22 มกราคม 2566 เวลา 07:00 น.

สถานี : โพธาราม - ราชบุรี - ปากคลองดำเนินสะดวก - บางคนที - อัมพวา





การบริหารจัดการน้ำเพื่อรักษาระบบนิเวศ (ความเค็ม) ใน 4 ลำน้ำสายหลัก



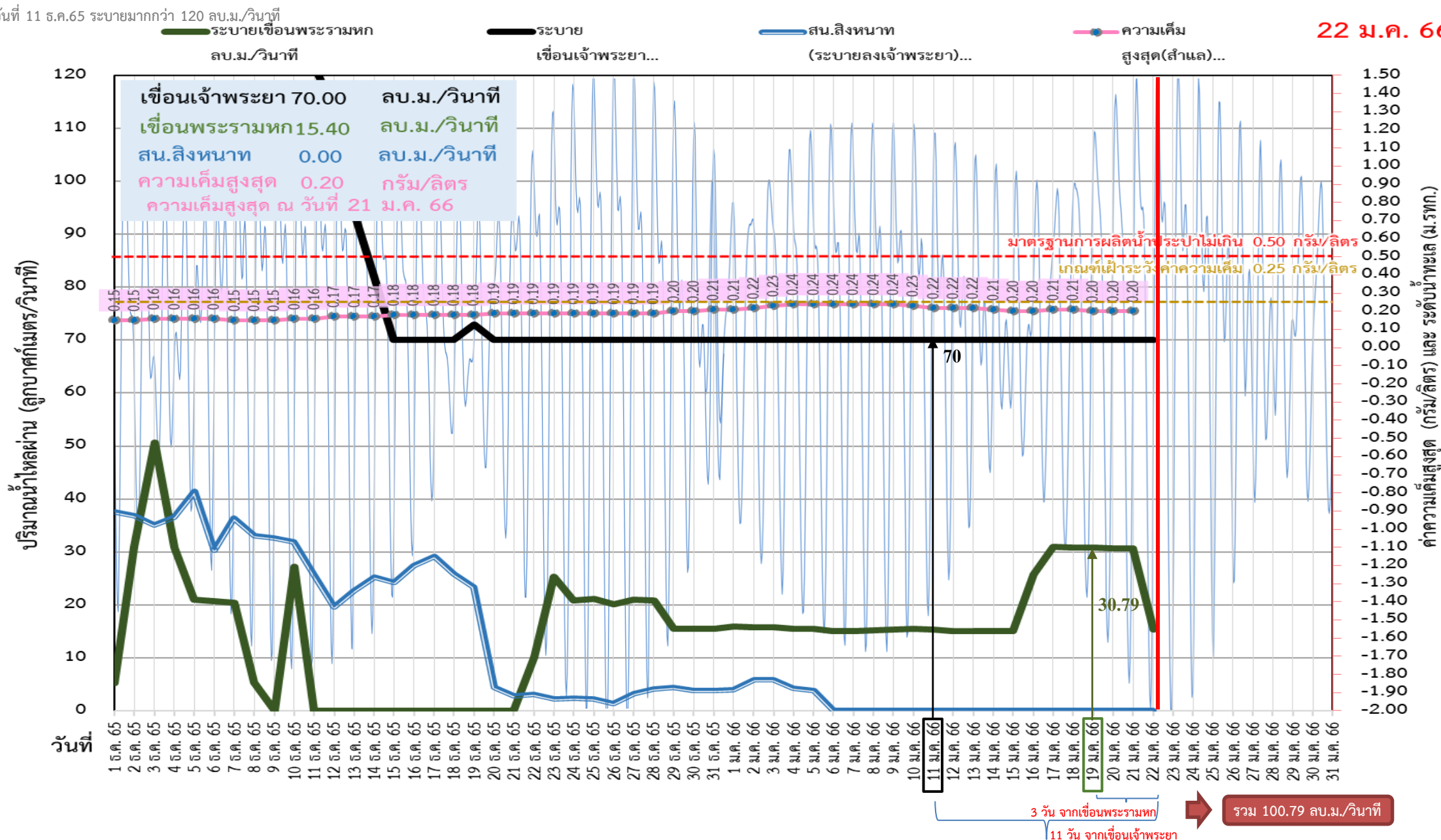
อ่าวไทย

ข้อมูล ณ วันที่ 22 มกราคม 2566 เวลา 07.00 น.
 อัตราการไหลเวลา 06.00 น. / คุณภาพน้ำเวลา 07.00 น.
 หน่วย : ลูกบาศก์เมตร/วินาที หน่วย : กรัม/ลิตร



ติดตามปริมาณน้ำไหลผ่านเขื่อน และติดตามค่าความเค็ม

22 ม.ค. 66





ติดตามปริมาณน้ำไหลผ่านเขื่อน และติดตามค่าความเค็ม



	ระบาย เขื่อนเจ้าพระยา ลบ.ม./วินาที	ระบาย เขื่อนป่าสักฯ ลบ.ม./วินาที	ระบาย เขื่อน พระรามหก ลบ.ม./วินาที	รวมระบายเขื่อนเจ้าพระยา(ใช้เวลา11 วัน) และพระรามหก(ใช้เวลา3วัน) ที่ เดินทางมาบรรจบกัน	ความเค็ม สูงสุด(ต่ำ แล) กรัม/ลิตร	จำนวนชั่วโมงที่ความเค็ม เกิน 0.25 กรัมต่อลิตร (ชั่วโมง) ตั้งแต่เวลา 00.00-23.00น.	จำนวนชั่วโมงที่ความเค็ม เกิน 0.50 กรัมต่อลิตร (ชั่วโมง) ตั้งแต่เวลา 00.00-23.00น.	สน.สิงหนาท (ระบายลง เจ้าพระยา) ลบ.ม./วินาที	รวมระบายจากเขื่อน เจ้าพระยา+เขื่อนพระรามหก+ สิงหนาท 2 ลบ.ม./วินาที
9 ม.ค. 66	70.00	60.01	15.36	85.10	0.24	0	0	0.00	85.10
10 ม.ค. 66	70.00	60.03	15.43	85.06	0.23	0	0	0.00	85.06
11 ม.ค. 66	70.00	50.20	15.40	85.24	0.22	0	0	0.00	85.24
12 ม.ค. 66	70.00	50.13	15.10	85.36	0.22	0	0	0.00	85.36
13 ม.ค. 66	70.00	70.78	15.05	85.43	0.22	0	0	0.00	85.43
14 ม.ค. 66	70.00	70.63	15.00	85.40	0.21	0	0	0.00	85.4
15 ม.ค. 66	70.00	80.74	15.08	85.10	0.20	0	0	0.00	85.10
16 ม.ค. 66	70.00	80.56	25.78	85.05	0.20	0	0	0.00	85.05
17 ม.ค. 66	70.00	80.32	30.92	85.00	0.21	0	0	0.00	85
18 ม.ค. 66	70.00	80.08	30.89	85.08	0.21	0	0	0.00	85.08
19 ม.ค. 66	70.00	80.24	30.79	95.78	0.20	0	0	0.00	95.78
20 ม.ค. 66	70.00	80.06	30.74	100.92	0.20	0	0	0.00	100.92
21 ม.ค. 66	70.00	50.18	30.64	100.89	0.20	0	0	0.00	100.89
22 ม.ค. 66	70.00	50.03	15.4	100.79				0.00	100.79

11 วัน

3 วัน

การรุกตัวของน้ำเค็มแม่น้ำเจ้าพระยาปี 2566 ค่าความเค็มสูงสุดรายวัน (เวลา 00.00-23.00 น.)

วันที่	ระดับน้ำ สูงสุด รพ. พระนครใต้ (ม.รทก.)	โรงไฟฟ้า พระนคร ใต้	สะพานวง แหวน ตะวันออก	วัดทองคั้ง นอก	วัดบางนา นอก	ค.ลัดโพธิ์	วัด ราษฎร์ บูรณะ	สะพาน ตากสิน	สะพาน พุทธ	โรงพยาบาล ศิริราช	กรม ชลประทาน สามเสน	วัดเขมา ท่าน้ำนนท์	คลอง อ้อมนนท์	สะพาน พระนั่ง เกล้า	วัดเชิงท่า (กรม ชลประทาน บางหลวง)	สะพาน นวพล	ปาก คลอง บางหลวง	วัดมะขาม	วัดจาง	วัดไผ่ งาม	สถานี สูบน้ำ สำแล	วัดปฐม ทอง	วัดบาง เขยนอก	วัดโมลี มหาราช	วัดสวน มะม่วง	วัดสอง พี่น้อง	วัดจาง	วัดท้าย เกาะใหญ่	วัดโพธิ์ แดงเหนือ	วัดช้าง ใหญ่	ท่าเรือ บางโพธิ์	วัดแจ้ง ท่าบาง ปะอิน	วัดบ้าน แจ้ง	ปริมาณน้ำ (ลบ.ม./วิ)	เชื่อม เจ้าพระยา พระรามหก				
ระยะทาง จากปากน้ำ (กม.)	12.0	15.6	20.0	25.0	35.0	40.0	45.9	50.0	52.1	55.9	60.8	61.5	62.2	64.0	76.5	83.7	90.8	91.0	91.2	92.4	96.0	99.1	100.5	101.2	101.8	103.8	108.5	110.0	110.8	114.4	118.7	125.4	130.0	เชื่อม เจ้าพระยา	เชื่อม พระรามหก				
21/12/2565	1.27	16.57	14.11	11.16	7.78	1.01	1.01	1.01	1.01	0.89	0.66	0.38	0.34	0.30	0.19	0.19	0.19	0.19	0.19	0.19	0.19	0.19	0.19	0.19	0.19	0.19	0.19	0.19	0.19	0.19	0.19	0.19	0.19	0.19	0.20	70	-		
22/12/2565	1.61	16.57	14.06	11.03	7.57	0.64	0.64	0.64	0.64	0.57	0.45	0.29	0.27	0.25	0.19	0.19	0.19	0.19	0.19	0.19	0.19	0.19	0.19	0.19	0.19	0.19	0.19	0.19	0.19	0.19	0.19	0.19	0.19	0.19	0.19	0.19	70	10.09	
23/12/2565	1.93	17.08	14.50	11.40	7.85	0.75	0.75	0.75	0.75	0.67	0.51	0.32	0.29	0.26	0.19	0.20	0.20	0.20	0.20	0.20	0.20	0.20	0.20	0.20	0.20	0.20	0.20	0.20	0.20	0.20	0.20	0.20	0.20	0.20	0.20	0.20	70	25.34	
24/12/2565	1.97	17.21	14.57	11.39	7.75	0.48	0.48	0.48	0.48	0.44	0.36	0.26	0.24	0.23	0.19	0.19	0.19	0.19	0.19	0.19	0.19	0.19	0.19	0.19	0.19	0.19	0.19	0.19	0.19	0.19	0.19	0.19	0.19	0.19	0.19	0.19	70	20.80	
25/12/2565	1.93	15.75	13.31	10.38	7.03	0.32	0.32	0.32	0.32	0.30	0.27	0.23	0.22	0.22	0.20	0.19	0.19	0.19	0.19	0.19	0.19	0.19	0.19	0.19	0.19	0.19	0.19	0.19	0.19	0.19	0.19	0.19	0.19	0.19	0.20	70	21.18		
26/12/2565	1.93	17.15	14.49	11.28	7.61	0.27	0.27	0.27	0.27	0.26	0.24	0.21	0.20	0.20	0.19	0.19	0.19	0.19	0.19	0.19	0.19	0.19	0.19	0.19	0.19	0.19	0.19	0.19	0.19	0.19	0.20	0.20	0.21	0.21	70	20.08			
27/12/2565	1.81	12.68	10.72	8.35	5.65	0.24	0.24	0.24	0.24	0.23	0.22	0.21	0.21	0.21	0.20	0.19	0.19	0.19	0.19	0.19	0.19	0.19	0.19	0.19	0.19	0.19	0.19	0.19	0.19	0.20	0.20	0.21	0.23	0.23	70	20.98			
28/12/2565	1.77	11.53	9.75	7.60	5.14	0.23	0.23	0.23	0.23	0.23	0.22	0.21	0.21	0.20	0.20	0.19	0.19	0.19	0.19	0.19	0.19	0.19	0.19	0.19	0.19	0.19	0.20	0.20	0.20	0.21	0.21	0.21	0.21	0.23	0.23	70	20.78		
29/12/2565	1.57	9.13	7.73	6.04	4.11	0.24	0.24	0.24	0.24	0.23	0.22	0.21	0.21	0.21	0.20	0.20	0.20	0.20	0.20	0.20	0.20	0.20	0.20	0.20	0.20	0.20	0.21	0.21	0.21	0.21	0.22	0.22	0.23	0.23	0.23	70	15.46		
30/12/2565	1.48	9.48	8.02	6.26	4.25	0.23	0.23	0.23	0.23	0.22	0.21	0.20	0.20	0.20	0.19	0.20	0.20	0.20	0.20	0.20	0.20	0.20	0.20	0.20	0.20	0.20	0.21	0.21	0.21	0.21	0.22	0.22	0.23	0.23	0.23	70	15.55		
31/12/2565	1.65	13.24	11.19	8.71	5.89	0.23	0.23	0.23	0.23	0.23	0.22	0.21	0.21	0.20	0.20	0.20	0.20	0.20	0.20	0.20	0.20	0.20	0.20	0.20	0.20	0.20	0.21	0.21	0.21	0.21	0.23	0.23	0.23	0.23	0.23	0.22	70	15.45	
1/01/2566	1.19	11.19	9.46	7.38	5.00	0.23	0.23	0.23	0.23	0.23	0.22	0.21	0.21	0.20	0.20	0.21	0.21	0.21	0.21	0.21	0.21	0.21	0.21	0.21	0.21	0.22	0.22	0.22	0.22	0.22	0.23	0.23	0.23	0.23	0.22	0.22	0.21	70	15.85
2/01/2566	1.23	16.33	13.79	10.73	7.23	0.23	0.23	0.23	0.23	0.23	0.22	0.21	0.21	0.20	0.20	0.21	0.21	0.21	0.21	0.21	0.21	0.21	0.21	0.21	0.21	0.22	0.23	0.23	0.23	0.23	0.23	0.24	0.24	0.23	0.23	0.21	70	15.79	
3/01/2566	1.12	18.28	15.49	12.13	8.29	0.61	0.61	0.61	0.61	0.55	0.44	0.29	0.27	0.25	0.20	0.21	0.21	0.22	0.22	0.22	0.22	0.23	0.23	0.23	0.23	0.23	0.23	0.24	0.24	0.24	0.23	0.23	0.23	0.22	0.19	70	15.72		
4/01/2566	1.34	18.41	15.57	12.15	8.24	0.41	0.41	0.41	0.41	0.38	0.32	0.25	0.24	0.23	0.20	0.22	0.22	0.23	0.23	0.23	0.23	0.24	0.24	0.24	0.24	0.24	0.23	0.23	0.23	0.23	0.22	0.22	0.21	0.19	70	15.55			
5/01/2566	1.46	17.18	14.51	11.31	7.63	0.29	0.29	0.29	0.29	0.28	0.26	0.23	0.22	0.22	0.21	0.22	0.22	0.23	0.23	0.23	0.23	0.24	0.24	0.24	0.24	0.24	0.24	0.24	0.24	0.24	0.24	0.23	0.23	0.23	0.22	0.21	0.18	70	15.53
6/01/2566	1.47	15.13	12.78	9.96	6.73	0.27	0.27	0.27	0.27	0.26	0.24	0.22	0.22	0.22	0.21	0.23	0.23	0.24	0.24	0.24	0.24	0.24	0.24	0.24	0.24	0.24	0.24	0.24	0.24	0.24	0.24	0.23	0.23	0.23	0.22	0.21	0.19	70	15.10
7/01/2566	1.53	14.05	11.88	9.26	6.26	0.27	0.27	0.27	0.27	0.26	0.25	0.23	0.23	0.23	0.22	0.23	0.23	0.24	0.24	0.24	0.24	0.24	0.24	0.24	0.24	0.24	0.24	0.23	0.23	0.23	0.23	0.22	0.22	0.21	0.20	0.18	70	15.06	
8/01/2566	1.52	13.24	11.19	8.72	5.90	0.25	0.25	0.25	0.25	0.25	0.24	0.23	0.23	0.22	0.22	0.23	0.23	0.24	0.24	0.24	0.24	0.24	0.24	0.24	0.24	0.24	0.24	0.23	0.23	0.23	0.23	0.22	0.21	0.20	0.20	0.19	70	15.24	
9/01/2566	1.61	14.62	12.36	9.63	6.51	0.27	0.27	0.27	0.27	0.26	0.25	0.24	0.24	0.24	0.23	0.24	0.24	0.24	0.24	0.24	0.24	0.24	0.24	0.24	0.24	0.24	0.24	0.23	0.22	0.22	0.22	0.21	0.20	0.20	0.20	0.19	70	15.36	
10/01/2566	1.47	13.01	11.00	8.58	5.81	0.27	0.27	0.27	0.27	0.26	0.25	0.24	0.24	0.24	0.23	0.23	0.23	0.23	0.23	0.23	0.23	0.23	0.23	0.23	0.23	0.23	0.23	0.22	0.22	0.22	0.22	0.21	0.20	0.20	0.20	0.19	70	15.43	
11/01/2566	1.55	12.46	10.53	8.22	5.56	0.26	0.26	0.26	0.26	0.26	0.25	0.24	0.24	0.23	0.23	0.23	0.23	0.23	0.23	0.23	0.23	0.23	0.23	0.23	0.23	0.23	0.22	0.21	0.21	0.21	0.21	0.20	0.19	0.19	0.19	0.18	70	15.40	
12/01/2566	1.54	13.07	11.05	8.62	5.84	0.27	0.27	0.27	0.27	0.27	0.26	0.25	0.25	0.24	0.24	0.23	0.23	0.23	0.22	0.22	0.22	0.22	0.22	0.22	0.22	0.22	0.22	0.21	0.20	0.20	0.20	0.19	0.19	0.19	0.19	0.18	70	15.10	
13/01/2566	1.46	12.75	10.78	8.41	5.70	0.27	0.27	0.27	0.27	0.27	0.26	0.25	0.25	0.24	0.24	0.23	0.23	0.23	0.22	0.22	0.22	0.22	0.22	0.22	0.22	0.22	0.22	0.21	0.20	0.20	0.20	0.20	0.19	0.19	0.19	0.20	70	15.05	
14/01/2566	1.34	11.64	9.85	7.69	5.21	0.27	0.27	0.27	0.27	0.27	0.26	0.25	0.25	0.24	0.24	0.22	0.22	0.21	0.21	0.21	0.21	0.21	0.21	0.21	0.21	0.21	0.20	0.20	0.20	0.20	0.20	0.19	0.19	0.19	0.19	70	15.00		
15/01/2566	1.32	10.61	8.98	7.01	4.77	0.27	0.27	0.27	0.27	0.26	0.25	0.24	0.24	0.24	0.23	0.22	0.22	0.21	0.21	0.21	0.21	0.20	0.19	0.19	0.19	0.19	0.18	0.18	0.18	0.18	0.18	0.18	0.18	0.18	0.18	70	15.08		
16/01/2566	1.30	9.55	8.09	6.32	4.30	0.27	0.27	0.27	0.27	0.27	0.26	0.25	0.25	0.24	0.24	0.22	0.22	0.21	0.21	0.21	0.21	0.20	0.19	0.19	0.19	0.19	0.18	0.18	0.18	0.18	0.18	0.18	0.18	0.18	0.18	70	25.78		
17/01/2566	1.27	12.20	10.33	8.07	5.49	0.32	0.32	0.32	0.32	0.31	0.29	0.26	0.25	0.25	0.24	0.22	0.22	0.21	0.21	0.21	0.21	0.21	0.20	0.19	0.19	0.19	0.18	0.18	0.18	0.18	0.18	0.18	0.18	0.18	0.18	70	30.92		
18/01/2566	1.23	15.48	13.17	10.38	7.20	0.83	0.83	0.83	0.83	0.74	0.59	0.38	0.35	0.32	0.25	0.23	0.23	0.22	0.22	0.22																			



คาดการณ์ปริมาณน้ำ
ณ วันที่ 1 พฤษภาคม 2566



คาดการณ์ปริมาณน้ำอ่างเก็บน้ำขนาดใหญ่ 35 แห่งในช่วงฤดูแล้ง 2566



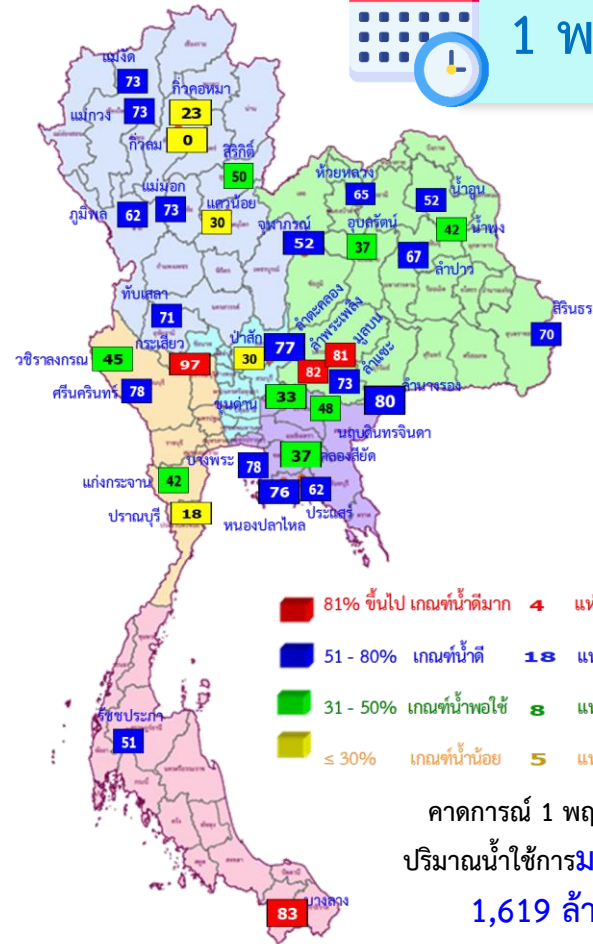
สถิติและคาดการณ์ปริมาณน้ำอ่างเก็บน้ำขนาดใหญ่ 35 แห่งในช่วงฤดูแล้ง 2566

ปี	ปริมาณน้ำ (ล้าน ลบ.ม.)	%	น้ำใช้การ (ล้าน ลบ.ม.)	%
1 พ.ศ.62	40,452	57	16,909	36
1 พ.ศ.63	33,757	48	10,449	22
1 พ.ศ.64	33,387	48	10,334	22
1 พ.ศ.65	40,578	57	17,036	36
1 พ.ศ. 66	42,194	59	18,655	39

หมายเหตุ : ภาคใต้ยังอยู่ในช่วงฤดูฝน



1 พ.ค. 66



คาดการณ์ 1 พฤษภาคม 2566
ปริมาณน้ำใช้การมากกว่า ปี 2565
1,619 ล้าน ลบ.ม.

ปี พ.ศ.	ปริมาณน้ำ (ล้าน ลบ.ม.)	%	น้ำใช้การ (ล้าน ลบ.ม.)	%
2566	42,194	59	18,655	39



คาดการณ์ปริมาณน้ำใช้การใน 4 เขื่อนหลัก ณ วันที่ 1 พ.ค. 2566

เขื่อนภูมิพล

ปี	ปริมาณ		น้ำใช้การ	
	(ล้าน ลบ.ม.)	%	(ล้าน ลบ.ม.)	%
1 พ.ค. 65	5,791	43	1,991	21
1 พ.ค. 66	8,713	65	4,913	51

เขื่อนป่าสักชลสิทธิ์

ปี	ปริมาณ		น้ำใช้การ	
	(ล้าน ลบ.ม.)	%	(ล้าน ลบ.ม.)	%
1 พ.ค. 65	330	34	327	34
1 พ.ค. 66	420	44	417	44

เขื่อนสิริกิติ์

ปี	ปริมาณ		น้ำใช้การ	
	(ล้าน ลบ.ม.)	%	(ล้าน ลบ.ม.)	%
1 พ.ค. 65	3,702	39	852	13
1 พ.ค. 66	4,899	52	2,049	31

1 พฤษภาคม 2565
น้ำใช้การ 4 เขื่อนน้ำ
3,510 ล้าน ลบ.ม.

คาดการณ์ 1 พฤษภาคม 2566
น้ำใช้การ 4 เขื่อนน้ำ
7,802 ล้าน ลบ.ม.

เขื่อนแควน้อย

ปี	ปริมาณ		น้ำใช้การ	
	(ล้าน ลบ.ม.)	%	(ล้าน ลบ.ม.)	%
1 พ.ค. 65	383	41	340	38
1 พ.ค. 66	466	50	423	47

คาดการณ์ปริมาณน้ำรวม 4 เขื่อนหลัก

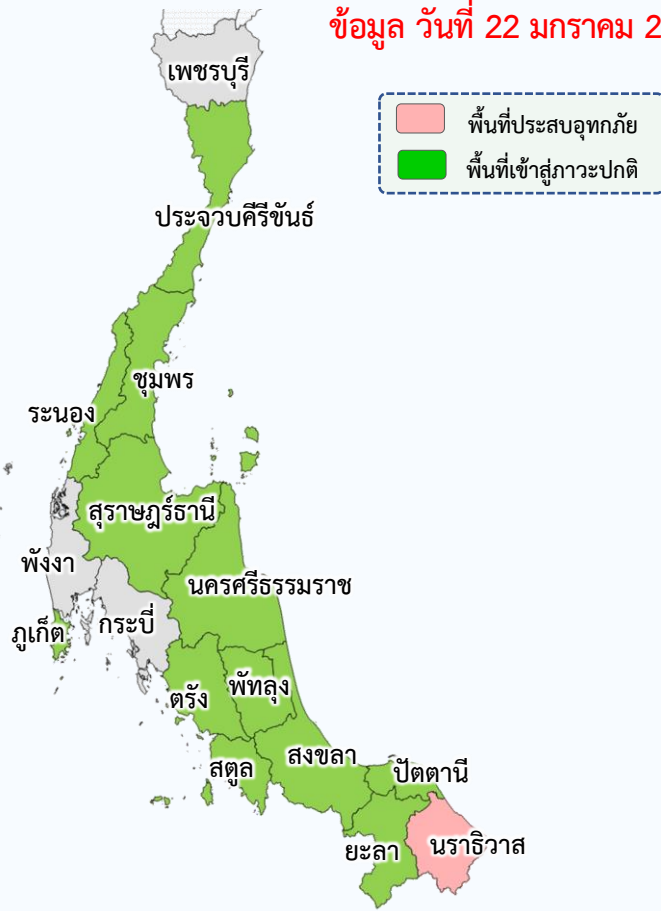
ปี	ปริมาณน้ำ (ล้าน ลบ.ม.)	%	น้ำใช้การ (ล้าน ลบ.ม.)	%
1 พ.ค. 65	10,206	41	3,510	19
1 พ.ค. 66	14,498	58	7,802	43



สถานการณ์อุทกภัยปี 2565

สถานการณ์อุทกภัยในพื้นที่ภาคใต้

ข้อมูล วันที่ 22 มกราคม 2566



อิทธิพลที่ส่งผลกระทบ

พื้นที่ประสบอุทกภัย สาเหตุเนื่องจากอิทธิพล ดังนี้

- ❑ ร่องมรสุมพาดผ่านภาคใต้ตอนกลางเข้าสู่พายุดีเปรสชัน “เซินกา (SONCA)” ที่อ่อนกำลังลงเป็นหย่อมความกดอากาศต่ำกำลังแรงปกคลุมบริเวณแขวงเซกอง ประเทศลาว (วันที่ 14-17 ต.ค.65)
- ❑ ร่องมรสุมพาดผ่านภาคใต้ตอนกลาง ประกอบกับลมตะวันตกเฉียงใต้ที่พัดปกคลุมทะเลอันดามันและภาคใต้จะมีกำลังแรง (วันที่ 19-22 ต.ค.65)
- ❑ ร่องมรสุมพาดผ่านภาคใต้ตอนล่างเข้าสู่หย่อมความกดอากาศต่ำบริเวณชายฝั่งประเทศมาเลเซีย (วันที่ 4-6 พ.ย.65)
- ❑ หย่อมความกดอากาศต่ำที่ปกคลุมบริเวณทะเลจีนใต้ตอนล่าง จะเคลื่อนผ่านบริเวณปลายแหลมญวน อ่าวไทยตอนบน เข้าสู่แนวร่องมรสุมที่เลื่อนขึ้นมาพาดผ่านบริเวณภาคใต้ตอนบน (วันที่ 13-16 พ.ย.65)
- ❑ หย่อมความกดอากาศต่ำกำลังแรงปกคลุมอ่าวไทยตอนบน และภาคตะวันออก ประกอบกับร่องมรสุมพาดผ่านภาคใต้ตอนบน (วันที่ 21-24 พ.ย.65)
- ❑ หย่อมความกดอากาศต่ำกำลังแรงปกคลุมบริเวณทะเลอันดามันตอนล่างและช่องแคบมะละกา ในขณะที่ร่องมรสุมยังคงพาดผ่านภาคใต้ตอนล่าง ประกอบกับมรสุมตะวันออกเฉียงเหนือกำลังค่อนข้างแรง และลมตะวันออกเฉียงใต้พัดปกคลุมอ่าวไทย และภาคใต้ (วันที่ 2-6 ธ.ค.65)
- ❑ มรสุมตะวันออกเฉียงเหนือพัดปกคลุมอ่าวไทยและภาคใต้มีกำลังแรง ประกอบกับร่องมรสุมพาดผ่านภาคใต้ตอนล่าง (วันที่ 8-11 ธ.ค.65)
- ❑ มรสุมตะวันออกเฉียงเหนือที่พัดปกคลุมอ่าวไทยและภาคใต้มีกำลังแรง (วันที่ 17-20 ธ.ค.65)
- ❑ มรสุมตะวันออกเฉียงเหนือที่พัดปกคลุมอ่าวไทยและภาคใต้มีกำลังแรง (วันที่ 6-8 ม.ค.66)
- ❑ มรสุมตะวันออกเฉียงเหนือที่พัดปกคลุมอ่าวไทยและภาคใต้มีกำลังแรง (20-25 ม.ค.66)

พื้นที่ประสบอุทกภัยในภาคใต้

ที่	สชป.	ลุ่มน้ำ	จังหวัด	อำเภอ (จำนวน)	รายชื่ออำเภอ	จุดประสบภัย			พื้นที่ประสบภัย	
						น้ำล้นตลิ่ง	ลำน้ำที่น้ำล้นตลิ่ง	น้ำท่วมขัง	ไร่	ครัวเรือน
1	สชป.17	ภาคใต้ฝั่งตะวันออก ตอนล่าง	นราธิวาส	1	ระแงะ	✓	คลองตันหยงมัส			
รวม				1		1	0	-	-	

ส่งผลทำให้มีพื้นที่ประสบอุทกภัยภาคใต้รวมทั้งสิ้น 13 จังหวัด

▪ พื้นที่เข้าสู่ภาวะปกติแล้ว 12 จังหวัด ได้แก่ จังหวัดประจวบคีรีขันธ์ ชุมพร ระนอง ภูเก็ต สุราษฎร์ธานี นครศรีธรรมราช พัทลุง สงขลา สตูล ตรัง ปัตตานี ยะลา และปัตตานี

พื้นที่ประสบอุทกภัยปัจจุบัน 1 จังหวัด ได้แก่ จังหวัดนราธิวาส



กรมชลประทาน

กรมชลประทาน
กระทรวงเกษตรและสหกรณ์

