



สถานการณ์และการบริหารจัดการน้ำ ฤดูแล้ง ปี 2565/66

วันที่ 22 กุมภาพันธ์ 2566



ศูนย์ปฏิบัติการน้ำอัจฉริยะ (SWOC)
กรมชลประทาน สามเสน



หัวข้อ

การบริหารจัดการน้ำ

ฤดูแล้ง

ปี 2565/66

1. สถานการณ์ฝน และสภาพภูมิอากาศ
2. สถานการณ์น้ำในอ่างเก็บน้ำและสถานการณ์น้ำท่า
3. สถานการณ์ลุ่มน้ำเจ้าพระยา
4. แผน-ผลจัดสรรน้ำฤดูแล้ง ปี 2565/66
5. การเพาะปลูกพืชฤดูแล้ง ปี 2565/66 (ข้าวนาปรัง)
6. สถานการณ์ค่าความเค็มในลำน้ำสายหลัก
7. การบริหารจัดการน้ำฤดูแล้ง ปี 2565/66
8. คาดการณ์ปริมาณน้ำ ณ วันที่ 1 พฤษภาคม 2566



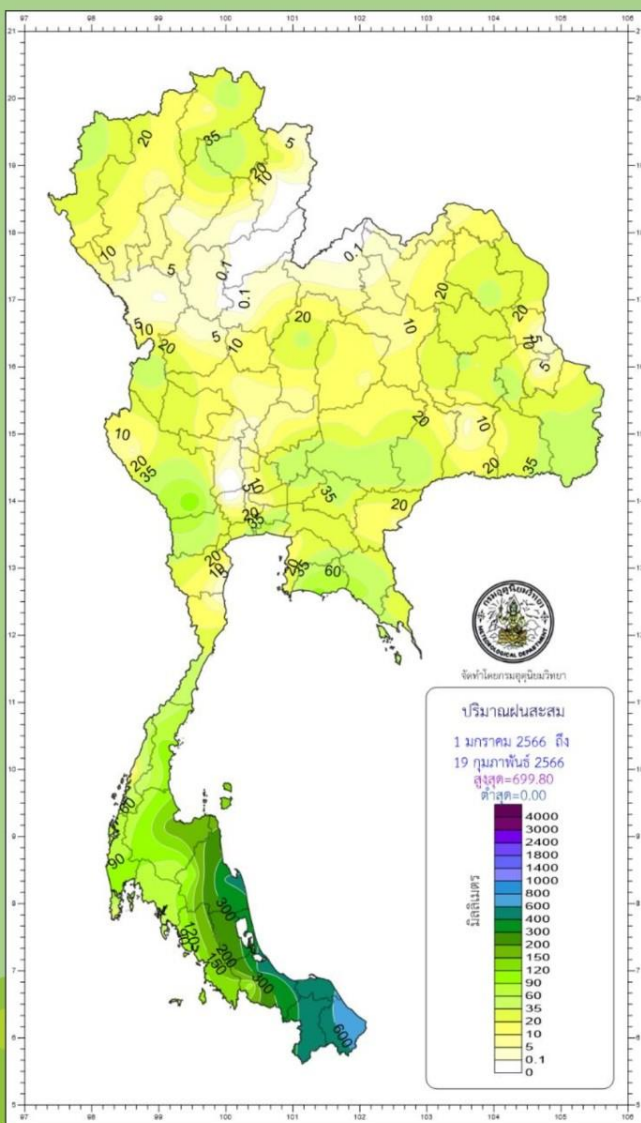
สถานการณ์ฝน และสภาพภูมิอากาศ



ปริมาณฝนสะสมปี 2566

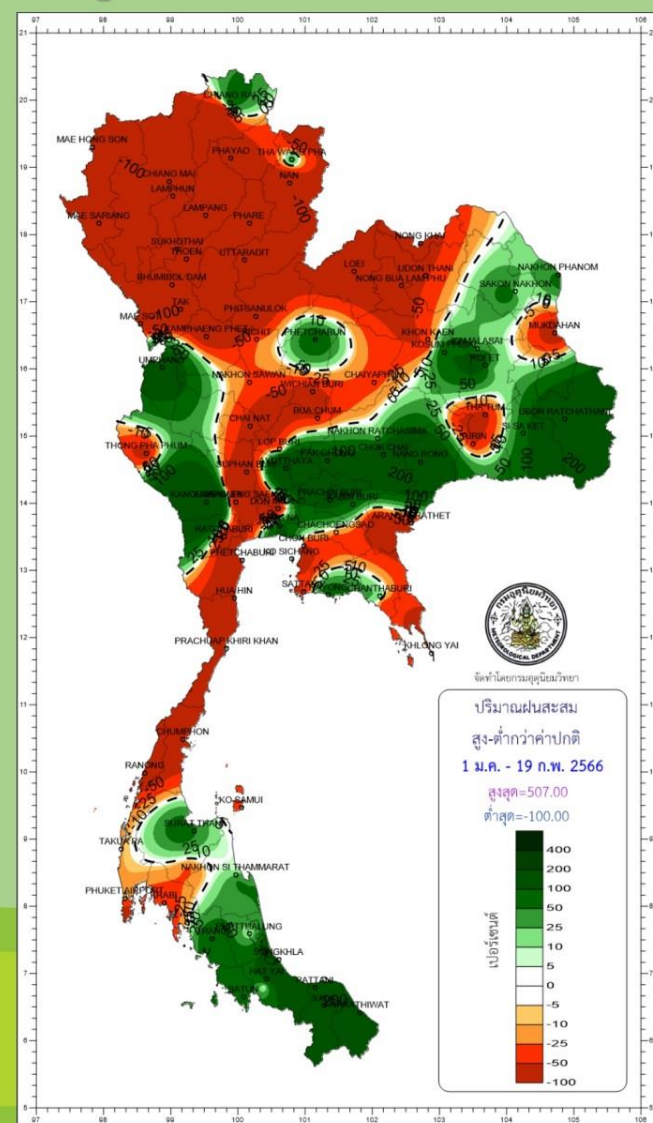
ตั้งแต่ 1 มกราคม - 19 กุมภาพันธ์

ปริมาณฝนรวม



ภาค	ปริมาณฝนเปรียบเทียบกับค่าปกติ		
	ตั้งแต่ 1 ม.ค. - ปัจจุบัน		
	ปริมาณฝน (มม.)	ค่าปกติ (มม.)	ผลต่างจากค่าปกติ
เหนือ	16.7	15.3	+ 1.4 มม. + 9 %
ตะวันออกเฉียงเหนือ	19.6	15.7	+ 3.9 มม. + 25 %
กลาง	24.2	17.7	+ 6.5 มม. + 37 %
ตะวันออก	34.7	38.8	- 4.1 มม. - 11 %
ใต้ฝั่งตะวันออก	235.5	132.4	+ 103.1 มม. + 78 %
ใต้ฝั่งตะวันตก	75.6	68.6	+ 7.0 มม. + 10 %
กทม.	45.3	36.4	+ 8.9 มม. + 24 %
ทั้งประเทศ	59.8	41.7	+ 18.1 มม. + 43 %

สูง - ต่ำกว่าค่าปกติ

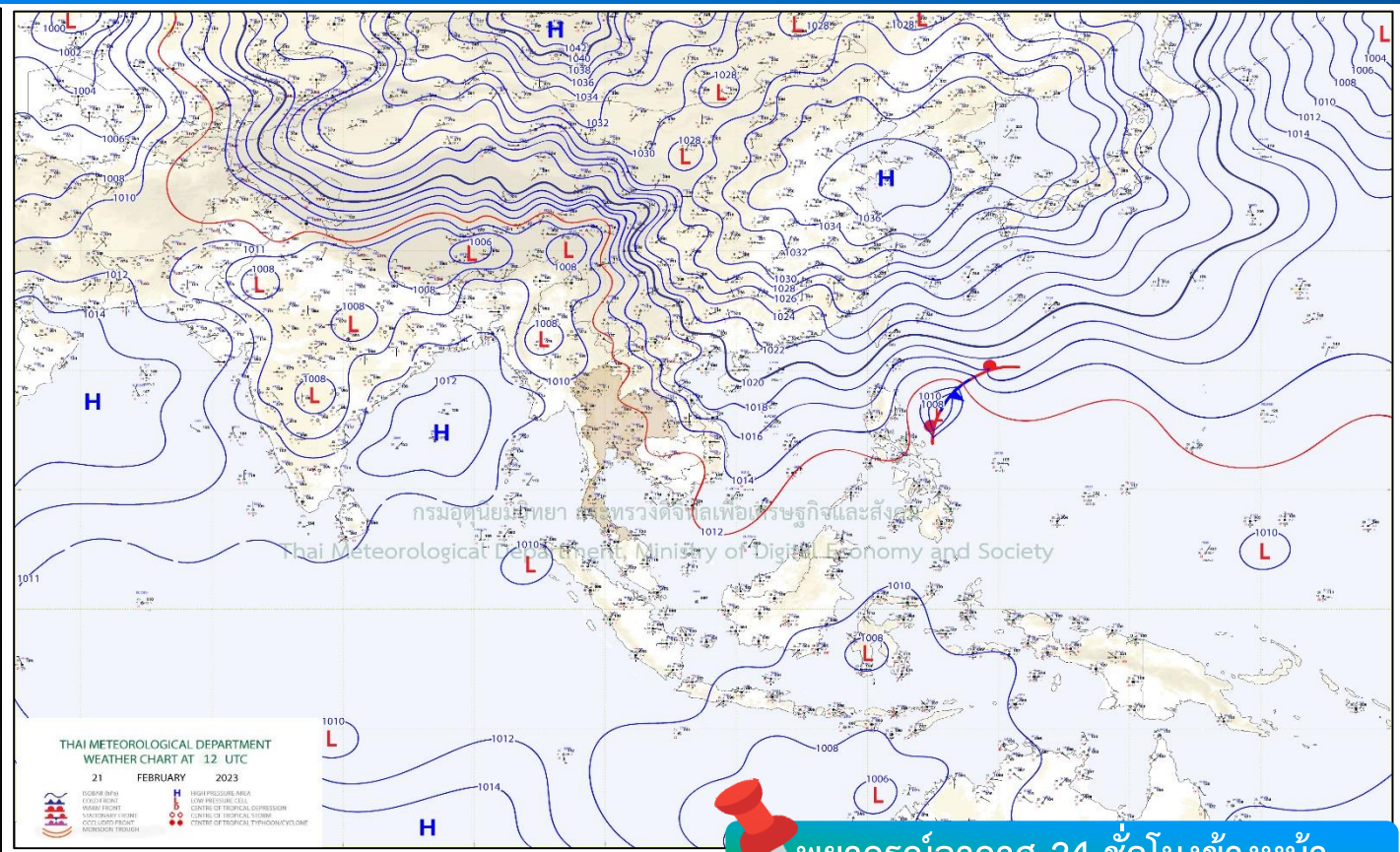
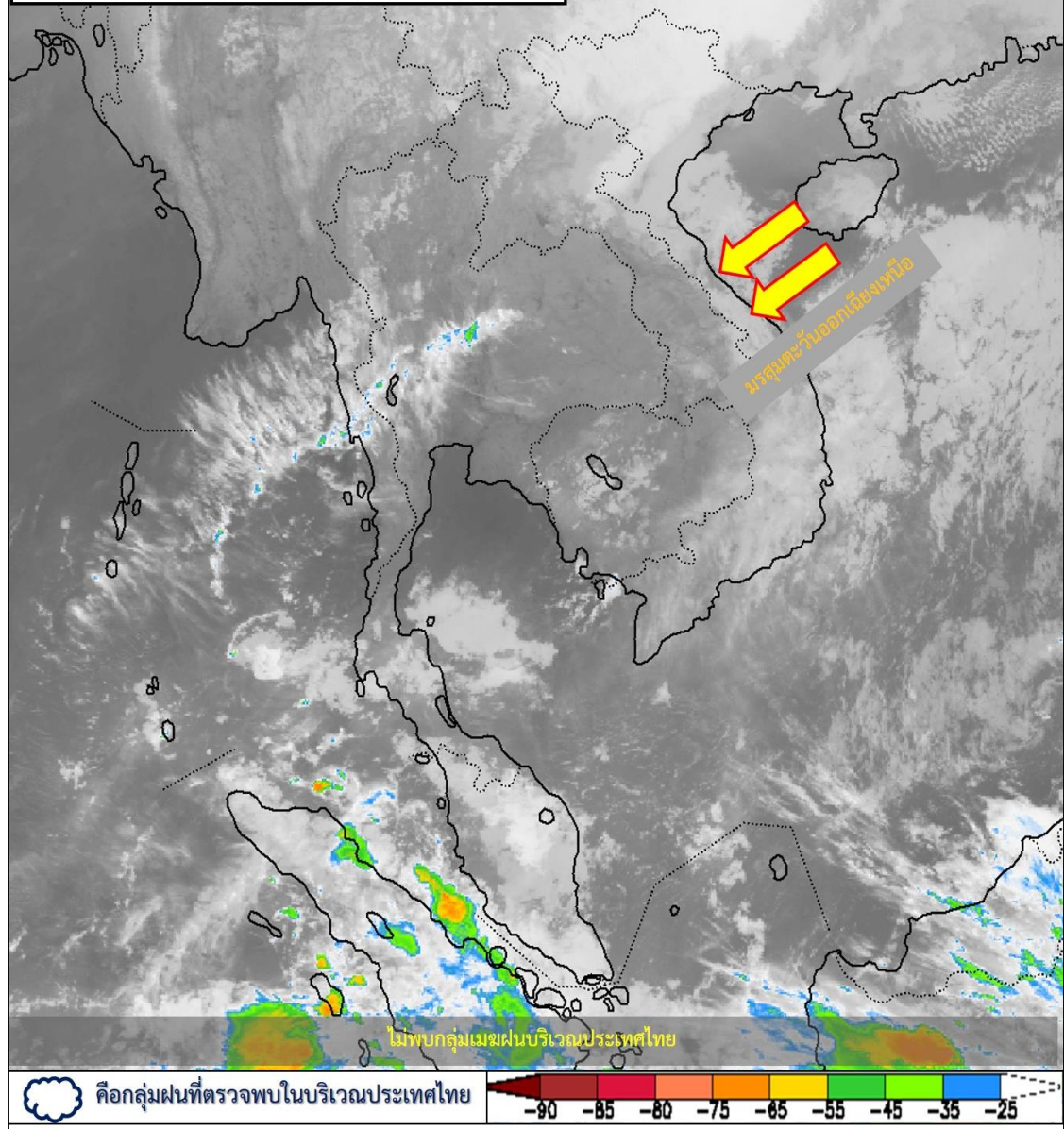


climate@tmd.go.th
www.climate.tmd.go.th
02-399-3290

กรมอุตุนิยมวิทยา
กระทรวงดิจิทัลเพื่อเศรษฐกิจและสังคม

สภาพภูมิอากาศ ประจำวันที่ 22 กุมภาพันธ์ 2566

วันที่ 22 กุมภาพันธ์ 2566 เวลา 04.00 น.

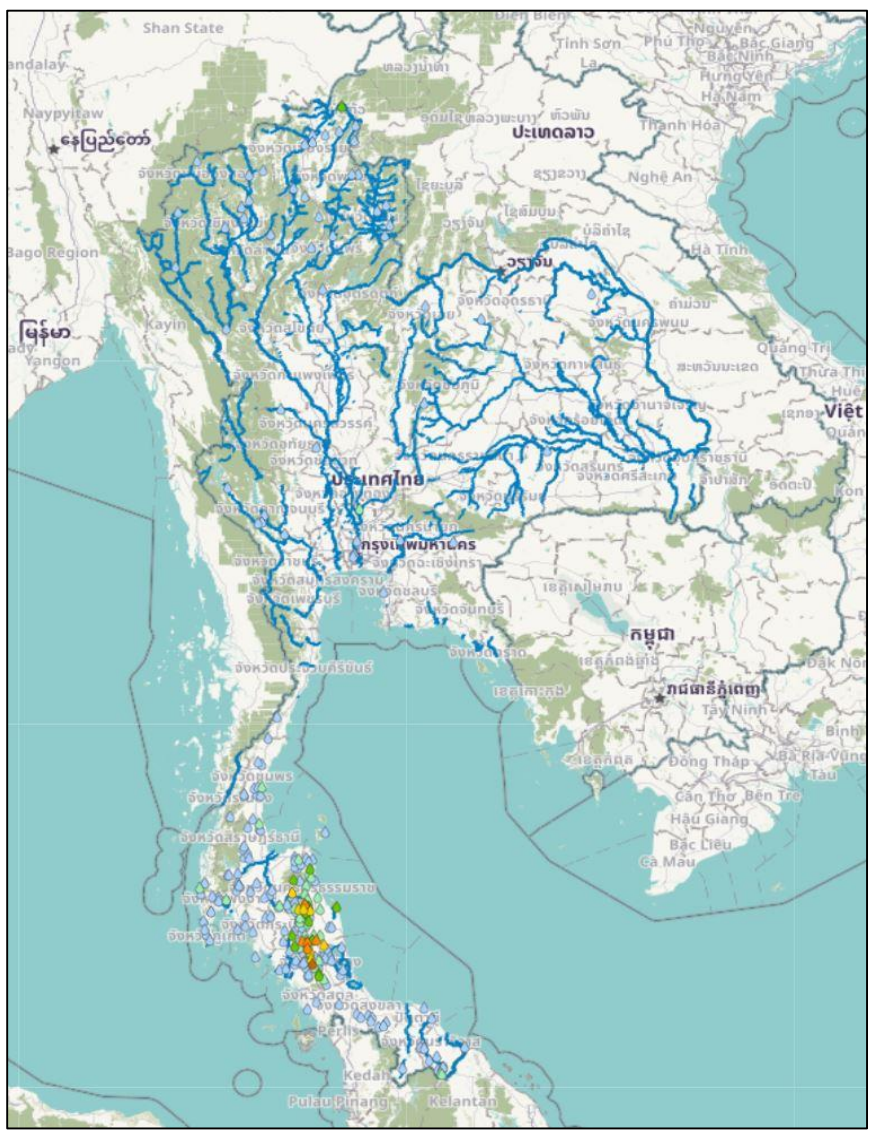


พยากรณ์อากาศ 24 ชั่วโมงข้างหน้า

บริเวณความกดอากาศสูงกำลังปานกลางปกคลุมประเทศไทยตอนบน ทำให้บริเวณดังกล่าวมีอากาศเย็นในตอนเช้า สำหรับมรสุมตะวันออกเฉียงเหนือ และลมตะวันออกเฉียงพัดปกคลุมอ่าวไทย ภาคใต้ และทะเลอันดามัน ทำให้ภาคใต้มีฝนฟ้าคะนองบางแห่ง



ปริมาณฝนสะสม 24 ชั่วโมงย้อนหลัง วันที่ 21 ก.พ.66 – วันที่ 22 ก.พ.66

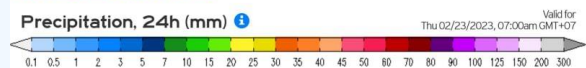
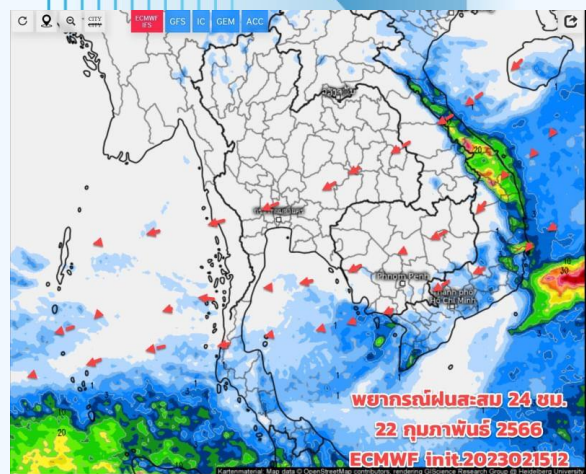


>0-10	>10-20	>20-35	>35-50	>50-70	>70-90	>90
ฝนเล็กน้อย ฝนน้อย	ฝนปานกลาง	ฝนหนัก	ฝนหนักมาก ฝนมาก			

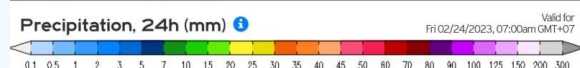
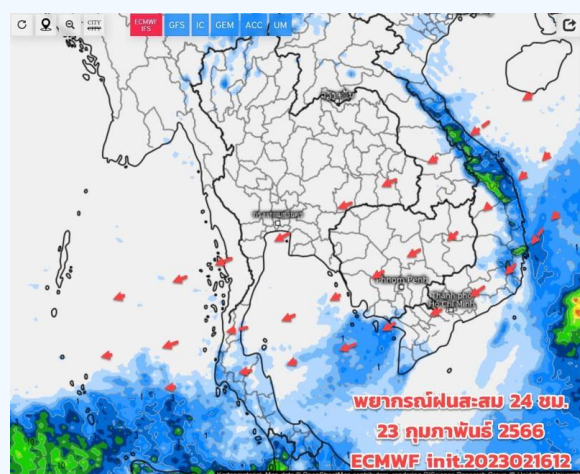
ชื่อสถานี	ที่ตั้ง	เวลา	ฝนสะสม (มม.)
หน่วยพิทักษ์อุทยานแห่งชาติที่ ขป.๙ (น้ำตกเขาคราม)	ต.ลำสินธุ์ อ.ศรีนครินทร์ จ.พัทลุง	06:00 น.	75.4
บ้านคีรีวง	ต.ท่าโลง อ.ลานสกา จ.นครศรีธรรมราช	05:00 น.	61
หน่วยพิทักษ์อุทยานแห่งชาติที่ ขป.๘ (น้ำตกหนานปลิว)	ต.ลานข่อย อ.ป่าพะยอม จ.พัทลุง	06:00 น.	57.2
สถานีควบคุมไฟฟ้าพัทลุง	ต.เกาะเต่า อ.ป่าพะยอม จ.พัทลุง	06:00 น.	53.6
สะพานข้ามคลองห้วยกรวด	ต.ป่าพะยอม อ.ป่าพะยอม จ.พัทลุง	06:00 น.	52.4
บ้านคันเบ็ด	ต.เขาแก้ว อ.ลานสกา จ.นครศรีธรรมราช	05:00 น.	47
บ้านควนยาว	ต.ลานข่อย อ.ป่าพะยอม จ.พัทลุง	05:00 น.	43.5
สถานีวิจัยต้นน้ำคีรีวง	ต.ท่าโลง อ.ลานสกา จ.นครศรีธรรมราช	06:00 น.	43.4
บ้านไสเขือ	ต.เขาพระ อ.พิปูน จ.นครศรีธรรมราช	05:00 น.	42
สะพานบ้านแหลมโดนด	ต.แหลมโดนด อ.ควนขนุน จ.พัทลุง	06:00 น.	40.2



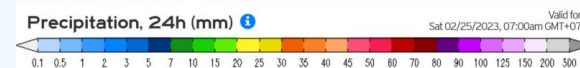
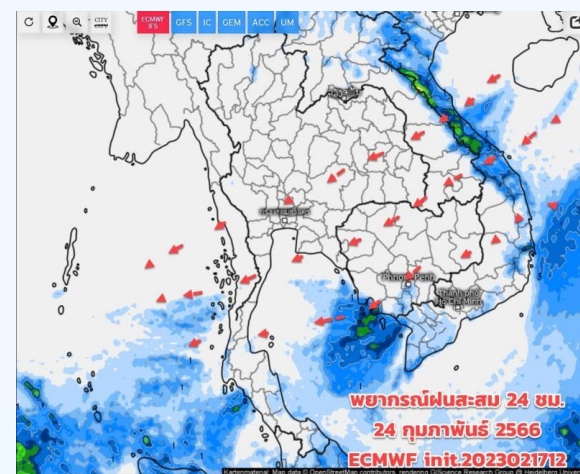
พยากรณ์ฝนสะสมรายวัน จากแบบจำลองบรรยากาศเชิงตัวเลข GFS วันที่ 22 ก.พ. – 28 ก.พ.66



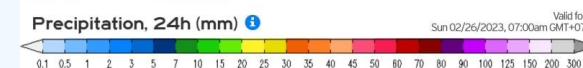
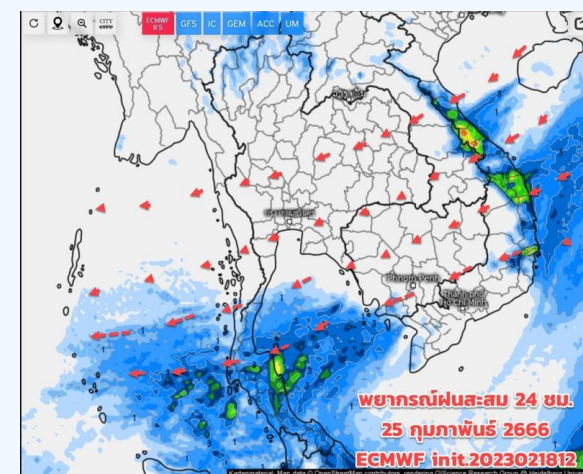
วันที่ 22 ก.พ. 2566



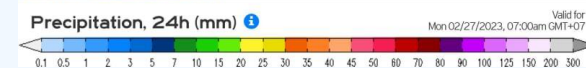
วันที่ 23 ก.พ. 2566



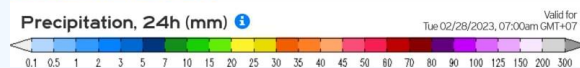
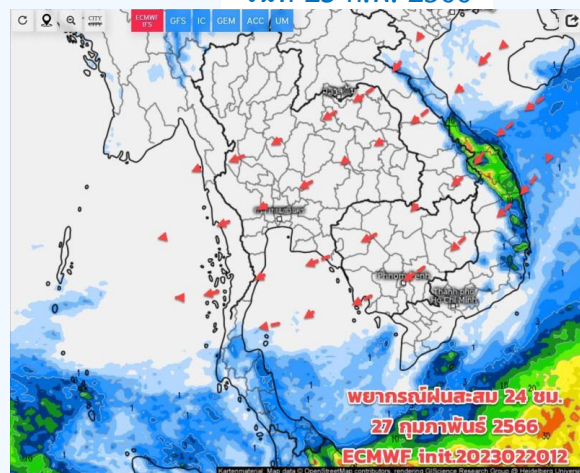
วันที่ 24 ก.พ. 2566



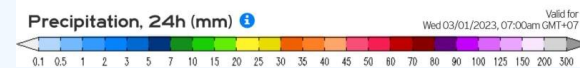
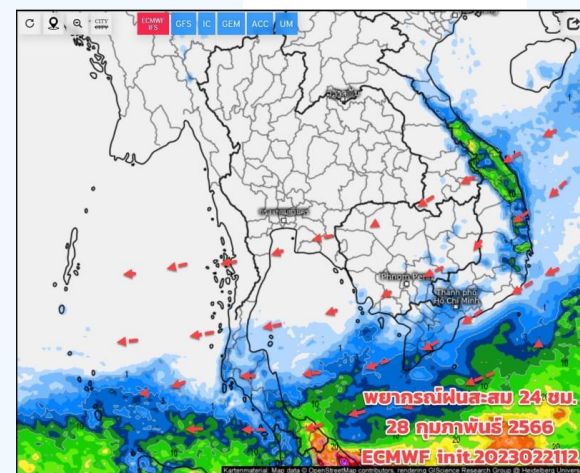
วันที่ 25 ก.พ. 2566



วันที่ 26 ก.พ. 2566



วันที่ 27 ก.พ. 2566



วันที่ 28 ก.พ. 2566

การคาดหมาย

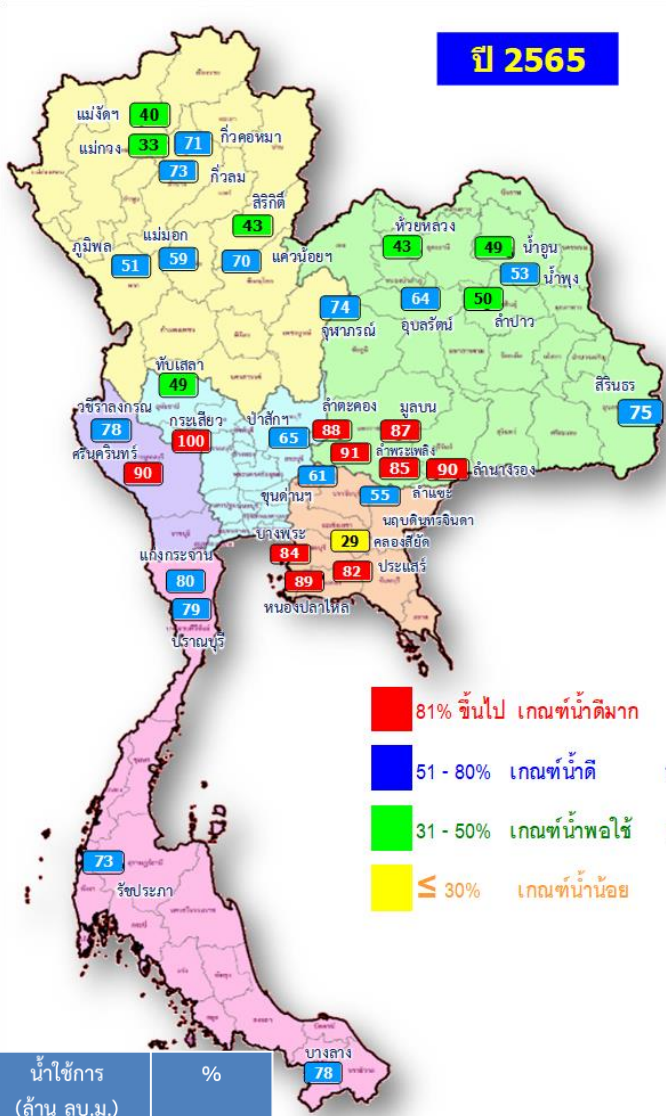
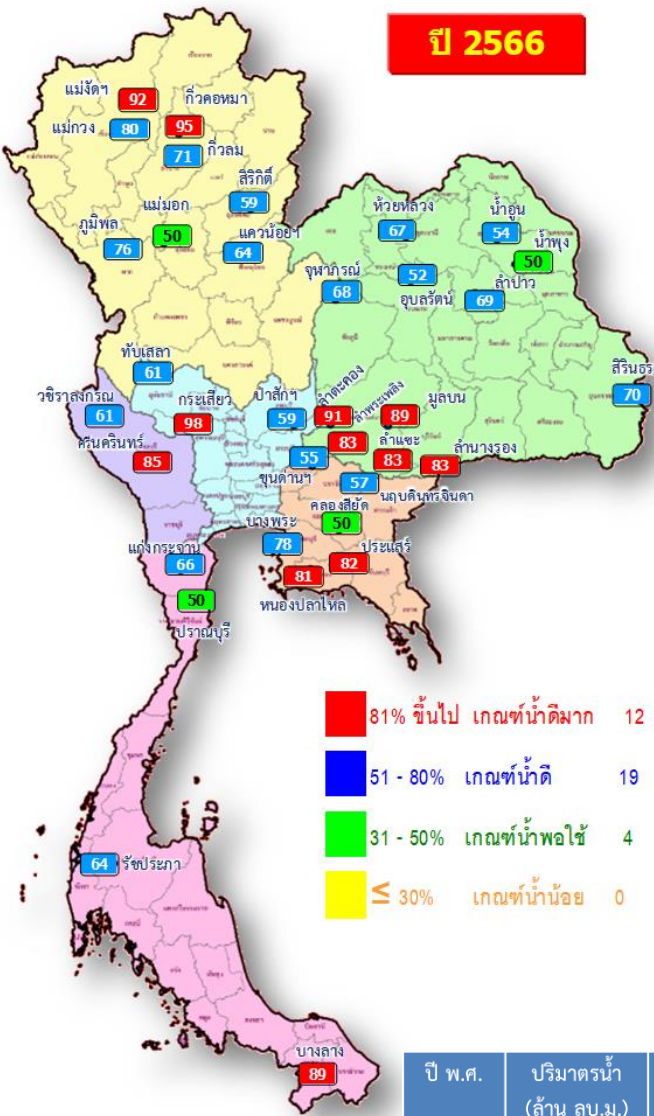
ช่วง 22-23 ก.พ.66 มวลอากาศเย็นยังปกคลุมภาคอีสานตอนบน ฝนมีน้อย ลมหนาวกำลังปานกลางพัดปกคลุม เมฆปกคลุมบางส่วน กลางวันอากาศร้อน ตอนเช้ายังมีอากาศเย็น กับมีหมอกบางในตอนเช้า ยอดภู ยอดดอย มีอากาศหนาว ส่วนภาคใต้จะมีฝนฟ้าคะนอง บางพื้นที่ คลื่นลมมีกำลังอ่อนลงบริเวณที่มีฝนฟ้าคะนองโดยเฉพาะ บริเวณภาคใต้ฝั่งอ่าวไทย 24-28 ก.พ.66 คาดว่าจะมีมวลอากาศเย็นกำลังค่อนข้างแรง อีกระลอกแผ่ลงมาปกคลุมประเทศไทยตอนบน (ช่วงค่ำของวันที่ 24) ทำให้บริเวณดังกล่าวมีอากาศเย็นลง ลมหนาวแรงขึ้น (ลมหนาวลงมามากว่านี้ยังไม่ฝน) ส่วนภาคใต้จะมีฝนปานพื้นที่ คลื่นลมแรงขึ้น โดยเฉพาะภาคใต้ตอนล่าง จะมีฝนเพิ่มขึ้นและมีฝนตกหนักบางแห่ง ตั้งแต่วันที่ 28 ก.พ.- 3 มี.ค.66 เนื่องจากมีหย่อมความกดอากาศต่ำทางด้านตะวันออกของประเทศ มาเลเซีย และลมตะวันออก กำลังแรงพัดปกคลุม



สถานการณ์น้ำในอ่างเก็บน้ำ และสถานการณ์น้ำท่า



ปริมาณน้ำเก็บกักในอ่างเก็บน้ำขนาดใหญ่ วันที่ 22 กุมภาพันธ์ 2566



ปี พ.ศ.	ปริมาตรน้ำ (ล้าน ลบ.ม.)	%	น้ำใช้การ (ล้าน ลบ.ม.)	%
2566	50,683	71	27,146	57
2565	48,510	68	24,968	53

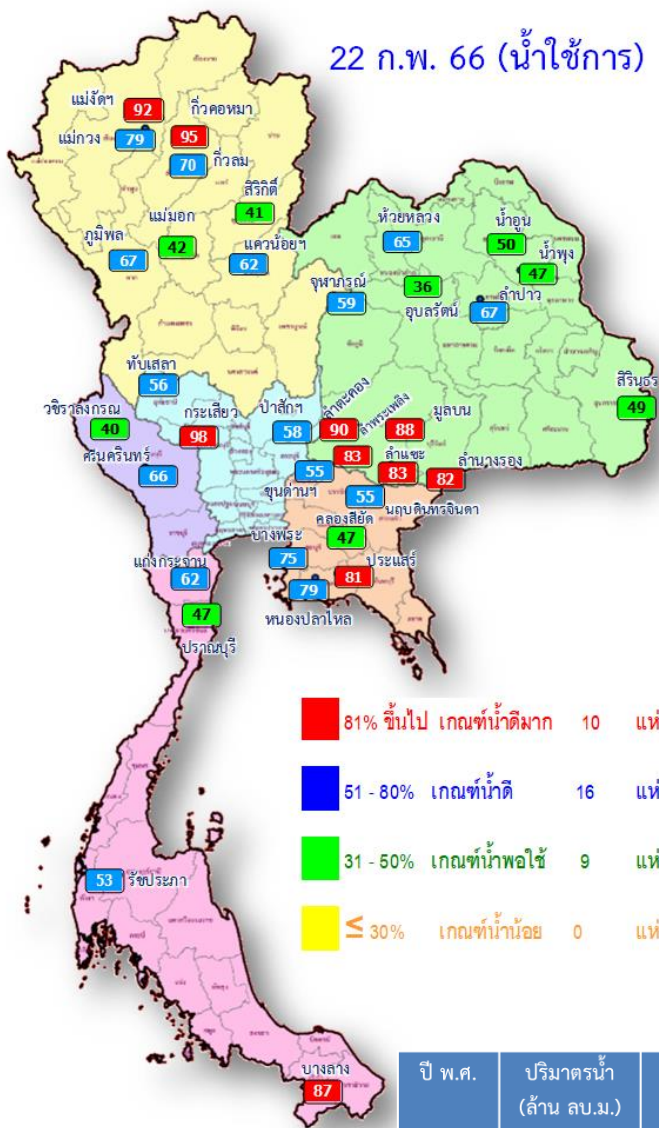
ภาค	อ่างเก็บน้ำเขื่อน	ความจุที่ รนส. (ล้าน ม.³)	ความจุที่ รนท. (ล้าน ม.³)	ความจุน้ำใช้การ (ล้าน ม.³)	ณ วันที่						ปริมาณน้ำไหลลงวันนี้ (ล้าน ม.³)	ปริมาณน้ำระบายวันนี้ (ล้าน ม.³)
					ปี 2565		ปี 2566					
					ปริมาตร (ล้าน ม.³)	% รนท.	ปริมาตร (ล้าน ม.³)	% รนท.	ปริมาตรใช้การ (ล้าน ม.³)	% รนท.		
ภาคเหนือ												
ภูมิภาค*	13,462	13,462	9,662	6,919	51	10,288	76	6,488	48	67	1.77	33.00
สิริกิติ์*	10,508	9,510	6,660	4,122	43	5,598	59	2,748	29	41	5.95	17.02
แม่จัดสมบูรณ์ชล	323	265	253	107	40	244	92	232	87	92	0.20	0.37
แม่กวางอุดมธารา	295	263	249	86	33	210	80	196	75	79	0.10	0.86
กิ่วลม	106	106	103	78	73	75	71	72	68	70	0.53	1.73
กิ่วคอหมา	209	170	164	121	71	161	95	155	91	95	0.10	0.10
แควน้อยป่ารุ่งแดน	1,080	939	896	662	70	599	64	556	59	62	0.77	4.32
แม่มอก	110	110	94	65	59	55	50	39	36	42	0.00	0.11
ภาคตะวันออกเฉียงเหนือ												
ห้วยหลวง	136	136	129	58	43	91	67	84	62	65	0.00	0.50
น้ำอูน	780	520	475	254	49	280	54	235	45	50	0.31	0.60
น้ำพุง*	200	165	157	88	53	82	50	74	45	47	0.00	0.16
จำปาศักดิ์*	181	164	127	122	74	112	68	75	46	59	0.00	1.00
อุบลรัตน์*	4,640	2,431	1,850	1,554	64	1,254	52	673	28	36	0.00	7.51
ลำปาว	2,450	1,980	1,880	990	50	1,364	69	1,264	64	67	1.68	7.49
ลำตะคอง	445	314	292	275	88	286	91	263	84	90	0.00	0.86
ลำพระเพลิง	242	155	154	142	91	129	83	128	82	83	0.14	0.94
มูลบน	350	141	134	123	87	125	89	118	84	88	0.42	0.78
ลำแจะ	325	275	268	233	85	229	83	222	81	83	0.79	0.64
ลำน้ำร่อง	197	121	118	109	90	101	83	97	80	82	0.19	0.27
สิรินธร*	1,966	1,966	1,135	1,481	75	1,383	70	552	28	49	0.00	1.51
ภาคกลาง												
ป่าสักชลสิทธิ์	960	960	957	624	65	563	59	560	58	58	0.73	4.32
ทับเสลา	190	160	143	79	49	97	61	80	50	56	0.00	0.13
กระเสียว	390	299	259	299	100	293	98	253	85	98	0.29	0.06
ภาคตะวันตก												
ศรีนครินทร์*	18,770	17,745	7,480	15,986	90	15,171	85	4,906	28	66	3.69	20.05
วชิราลงกรณ์*	11,000	8,860	5,848	6,928	78	5,364	61	2,352	27	40	0.00	12.05
ภาคตะวันออก												
ขุนด่านปราการชล	225	224	219	136	61	124	55	120	53	55	0.01	0.42
คลองสีไต้	450	420	390	120	29	212	50	182	43	47	0.00	1.64
บางพระ	127	117	105	99	84	91	78	79	67	75	0.09	0.38
หนองปลาไหล	206	164	150	146	89	132	81	119	72	79	0.28	1.08
ประแสร์	322	295	275	243	82	243	82	223	75	81	0.00	0.37
นฤปดินทรจินดา	338	295	281	161	55	168	57	154	52	55	0.03	1.50
ภาคใต้												
แก่งกระจาน	900	710	645	568	80	466	66	401	57	62	1.11	1.73
ปราณบุรี	490	391	373	308	79	194	50	176	45	47	0.00	0.15
รัชชประภา*	6,144	5,639	4,287	4,090	73	3,604	64	2,252	40	53	2.45	4.73
บางลาง*	1,590	1,454	1,178	1,131	78	1,296	89	1,020	70	87	4.61	8.01
รวมทั้งประเทศ	77,891	70,926	47,389	48,508	68	50,683	71	27,146	38	57	26.22	136.38



ปริมาณน้ำใช้การในอ่างเก็บน้ำขนาดใหญ่ วันที่ 22 กุมภาพันธ์ 2566

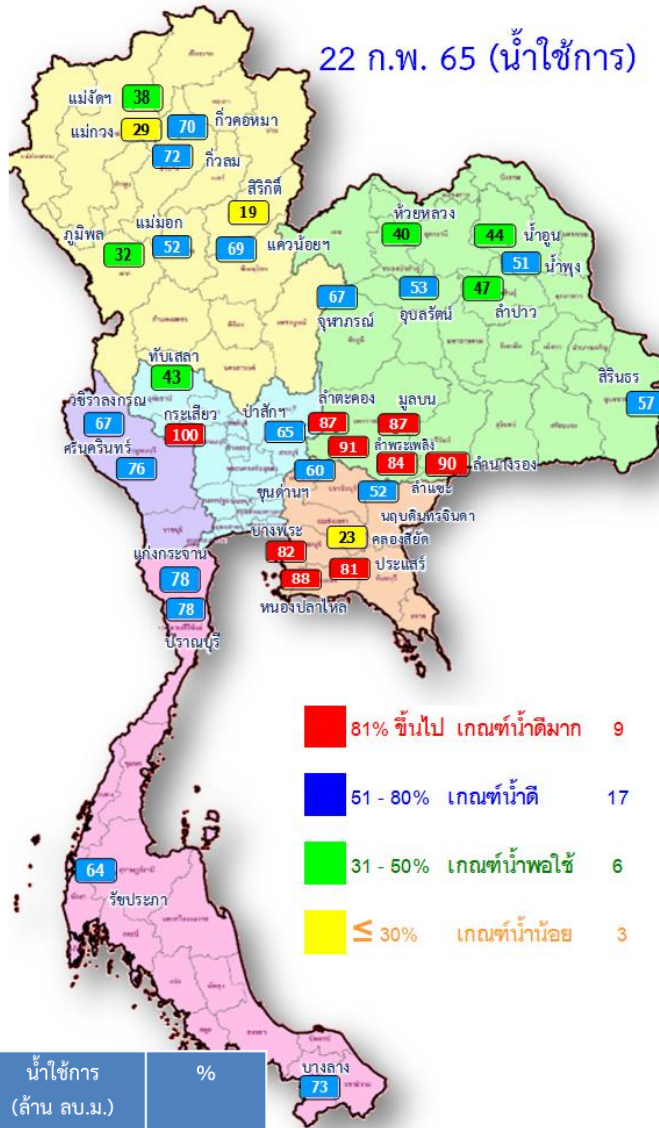


22 ก.พ. 66 (น้ำใช้การ)



- 81% ขึ้นไป เกณฑ์น้ำดีมาก 10 แห่ง
- 51 - 80% เกณฑ์น้ำดี 16 แห่ง
- 31 - 50% เกณฑ์น้ำพอใช้ 9 แห่ง
- ≤ 30% เกณฑ์น้ำน้อย 0 แห่ง

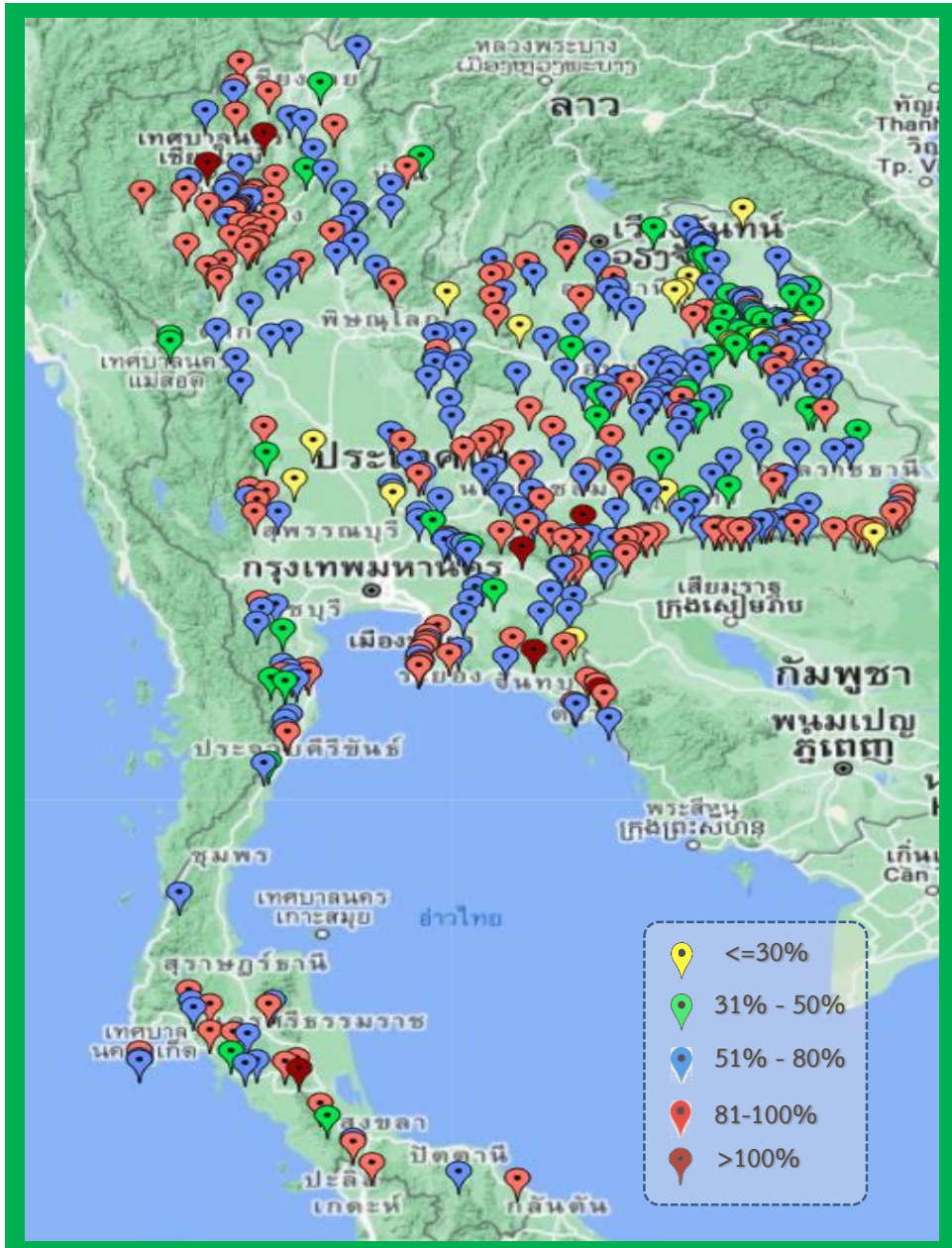
22 ก.พ. 65 (น้ำใช้การ)



- 81% ขึ้นไป เกณฑ์น้ำดีมาก 9 แห่ง
- 51 - 80% เกณฑ์น้ำดี 17 แห่ง
- 31 - 50% เกณฑ์น้ำพอใช้ 6 แห่ง
- ≤ 30% เกณฑ์น้ำน้อย 3 แห่ง

ปี พ.ศ.	ปริมาณน้ำ (ล้าน ลบ.ม.)	%	น้ำใช้การ (ล้าน ลบ.ม.)	%
2566	50,683	71	27,146	57
2565	48,510	68	24,968	53

ภาค	ความจุที่ รนส. (ล้าน ม.³)	ความจุที่ รนท. (ล้าน ม.³)	ความจุน้ำใช้การ (ล้าน ม.³)	ณ วันที่				ปริมาณน้ำไหลลงวันนี้ (ล้าน ม.³)	ปริมาณน้ำระบายวันนี้ (ล้าน ม.³)		
				ปี 2565		ปี 2566					
				ปริมาตร (ล้าน ม.³)	% รนท.	ปริมาตร (ล้าน ม.³)	% รนท.			ปริมาตรใช้การ (ล้าน ม.³)	% ใช้การ
ภาคเหนือ											
ภูมิพล*	13,462	13,462	9,662	6,919	51	10,288	76	6,488	67	1.77	33.00
สิริกิติ์*	10,508	9,510	6,660	4,122	43	5,598	59	2,748	41	5.95	17.02
แม่จัดสมบูรณ์ชล	323	265	253	107	40	244	92	232	92	0.20	0.37
แม่งาวอุดมธารา	295	263	249	86	33	210	80	196	79	0.10	0.86
กิ่วลม	106	106	103	78	73	75	71	72	70	0.53	1.73
กิ่วคอง	209	170	164	121	71	161	95	155	95	0.10	0.10
แควน้อยบำรุงแดน	1,080	939	896	662	70	599	64	556	62	0.77	4.32
แม่มอก	110	110	94	65	59	55	50	39	42	0.00	0.11
ภาคตะวันออกเฉียงเหนือ											
ห้วยหลวง	136	136	129	58	43	91	67	84	65	0.00	0.50
น้ำอูน	780	520	475	254	49	280	54	235	50	0.31	0.60
น้ำพุง*	200	165	157	88	53	82	50	74	47	0.00	0.16
จุฬารัตน์*	181	164	127	122	74	112	68	75	59	0.00	1.00
อุบลรัตน์*	4,640	2,431	1,850	1,554	64	1,254	52	673	36	0.00	7.51
ลำปาว	2,450	1,980	1,880	990	50	1,364	69	1,264	67	1.68	7.49
ลำตะคอง	445	314	292	275	88	286	91	263	90	0.00	0.86
ลำพระเพลิง	242	155	154	142	91	129	83	128	83	0.14	0.94
มูลบน	350	141	134	123	87	125	89	118	88	0.42	0.78
ลำแซะ	325	275	268	233	85	229	83	222	83	0.79	0.64
ลำน้ำระยอง	197	121	118	109	90	101	83	97	82	0.19	0.27
สิรินธร*	1,966	1,966	1,135	1,481	75	1,383	70	552	49	0.00	1.51
ภาคกลาง											
ป่าสักชลสิทธิ์	960	960	957	624	65	563	59	560	58	0.73	4.32
ทับเสลา	190	160	143	79	49	97	61	80	56	0.00	0.13
กระเสียว	390	299	259	299	100	293	98	253	98	0.29	0.06
ภาคตะวันตก											
ศรีนครินทร์*	18,770	17,745	7,480	15,986	90	15,171	85	4,906	66	3.69	20.05
วชิราลงกรณ*	11,000	8,860	5,848	6,928	78	5,364	61	2,352	40	0.00	12.05
ภาคตะวันออก											
ขุนด่านปราการชล	225	224	219	136	61	124	55	120	55	0.01	0.42
คลองสียัด	450	420	390	120	29	212	50	182	47	0.00	1.64
บางพระ	127	117	105	99	84	91	78	79	75	0.09	0.38
หนองปลาไหล	206	164	150	146	89	132	81	119	79	0.28	1.08
ประแสร์	322	295	275	243	82	243	82	223	81	0.00	0.37
นฤบดีนทรจินดา	338	295	281	161	55	168	57	154	55	0.03	1.50
ภาคใต้											
แก่งกระจาน	900	710	645	568	80	466	66	401	62	1.11	1.73
ปราณบุรี	490	391	373	308	79	194	50	176	47	0.00	0.15
รัชชประภา*	6,144	5,639	4,287	4,090	73	3,604	64	2,252	53	2.45	4.73
บางกลาง*	1,590	1,454	1,178	1,131	78	1,296	89	1,020	87	4.61	8.01
รวมทั้งประเทศ	80,106	70,926	47,389	48,508	68	50,683	71	27,146	57	26.22	136.38



ภาค	ปริมาณน้ำอ่างเก็บน้ำขนาดกลาง จำนวน 435 แห่ง								
	จำนวนอ่าง	ความจุ	ใช้การ	ปี 2565	% รนก.	ปี 2566	% รนก.	ใช้การปี 2566	% ใช้การ
เหนือ	80	1,082	992	711	66	816	75	725	73
ตะวันออกเฉียงเหนือ	226	2,061	1,892	1,412	69	1,457	71	1,289	68
กลาง	27	419	393	285	68	268	64	243	62
ตะวันตก	8	164	152	153	93	138	84	127	83
ตะวันออก	52	1,006	949	773	77	734	73	678	71
ใต้	42	679	626	568	84	529	78	476	76
รวม	435	5,410	5,003	3,902	72	3,942	73	3,537	71

สรุปอ่างขนาดกลางที่มีปริมาตรในช่วง <=30%, >30 - 50% ,>50-80%, >80-100% และ >100%

ภาค	<=30%	>30-50%	>50-80%	>80-100%	>100%
เหนือ	0	5	34	38	3
ตอน.	15	35	112	63	1
ตะวันออก	1	3	25	20	3
กลาง	3	2	17	5	0
ตะวันตก	0	0	5	3	0
ใต้	0	6	19	16	1
รวม	19	51	212	145	8

รวมทั้งหมด 435 แห่ง



ปริมาณน้ำในอ่างเก็บน้ำขนาดใหญ่และขนาดกลาง วันที่ 22 กุมภาพันธ์ 2566



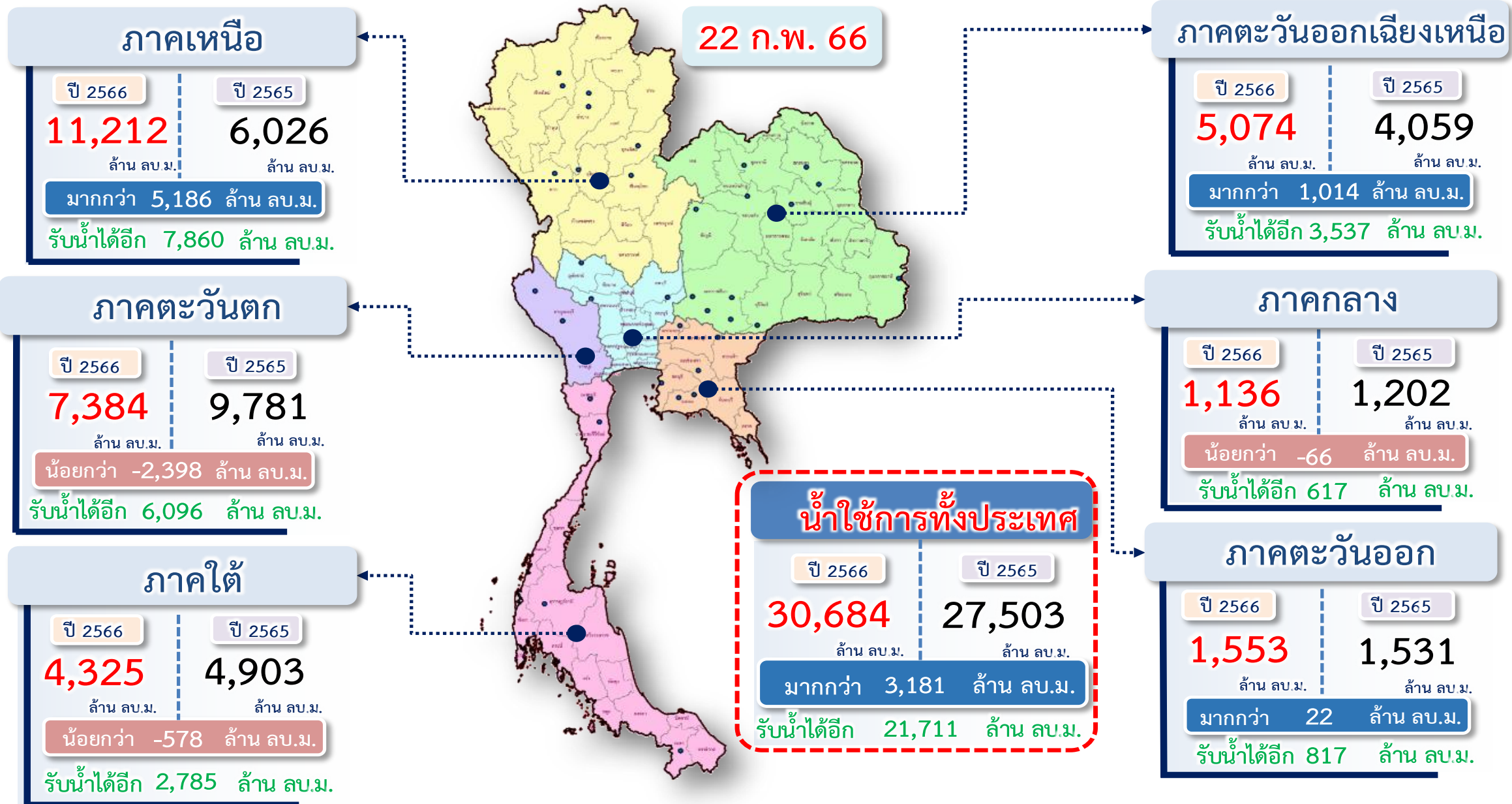
ภาค	ขนาดใหญ่				ขนาดกลาง				รวมอ่างขนาดใหญ่และกลาง						รับน้ำได้อีก	เปรียบเทียบปี 65 กับ 66		
	จำนวน	ความจุ	ปี 2566	% ความจุ อ่างฯ	จำนวน	ความจุ	ปี 2566	% ความจุ อ่างฯ	จำนวน	ความจุ	ปี2565		ปี2566			ปริมาณ	ปริมาณ	%
											ปริมาณ	%	ปริมาณ	%				
เหนือ	8	24,825	17,231	69	80	1,082	816	75	88	25,907	12,871	50	18,047	70	7,860	5,176	40	
ตอน.	12	8,368	5,435	65	226	2,061	1,457	71	238	10,429	6,841	66	6,892	66	3,537	51	1	
กลาง	3	1,419	953	67	27	419	268	64	30	1,838	1,286	70	1,221	66	617	-65	-5	
ตะวันตก	2	26,605	20,534	77	8	164	138	84	10	26,769	23,067	86	20,672	77	6,096	-2,395	-10	
ตะวันออก	6	1,515	969	64	52	1,006	734	73	58	2,520	1,678	67	1,703	68	817	25	2	
ใต้	4	8,194	5,560	68	42	679	529	78	46	8,874	6,668	75	6,089	69	2,785	-579	-9	
รวม	35	70,926	<u>50,683</u>	71	435	5,410	<u>3,942</u>	73	470	76,336	<u>52,412</u>	69	<u>54,625</u>	72	21,711	2,213	4	
ปริมาณน้ำใช้การ	47,384	<u>27,146</u>	57	5,003	<u>3,537</u>	71	52,388	<u>28,463</u>	54	<u>30,684</u>	59							

สามารถรับน้ำได้อีก **21,562** ล้าน ลบ.ม. (28%)

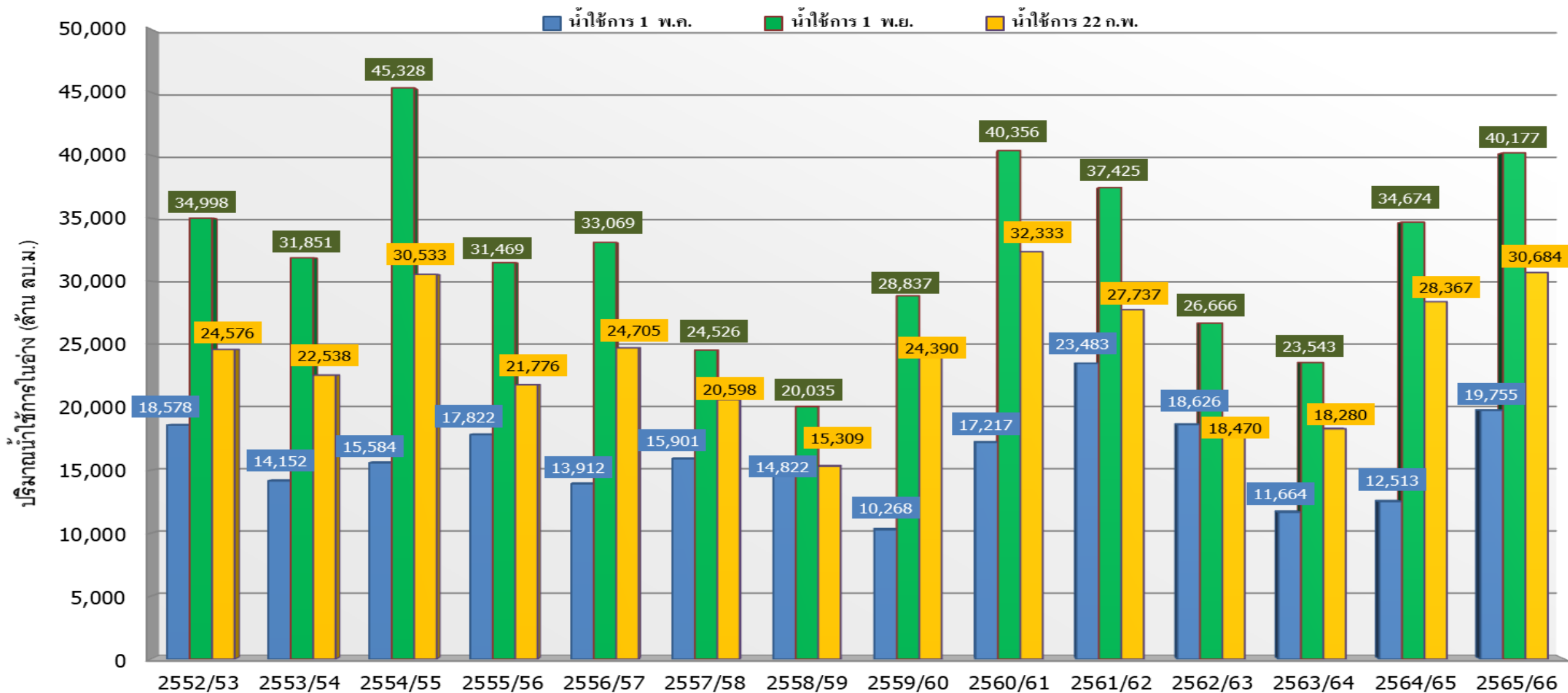
%น้ำใช้การ=(ปริมาณน้ำใช้การ/ความจุน้ำใช้การ)*100



ปริมาณน้ำใช้การ อ่างเก็บน้ำขนาดใหญ่และขนาดกลาง



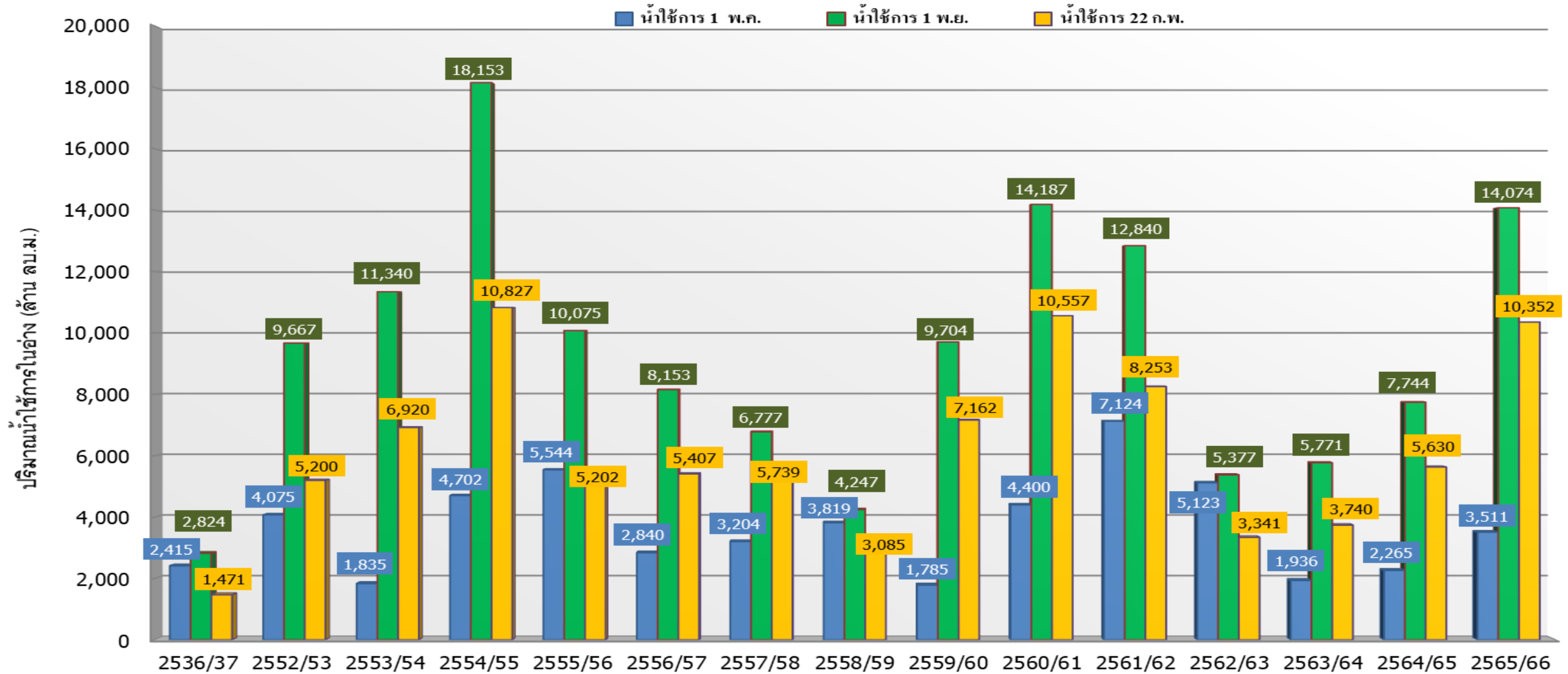
กราฟเปรียบเทียบปริมาณน้ำใช้การในอ่างเก็บน้ำขนาดใหญ่และขนาดกลาง ตั้งแต่ปี 2553 ถึง ปี 2566



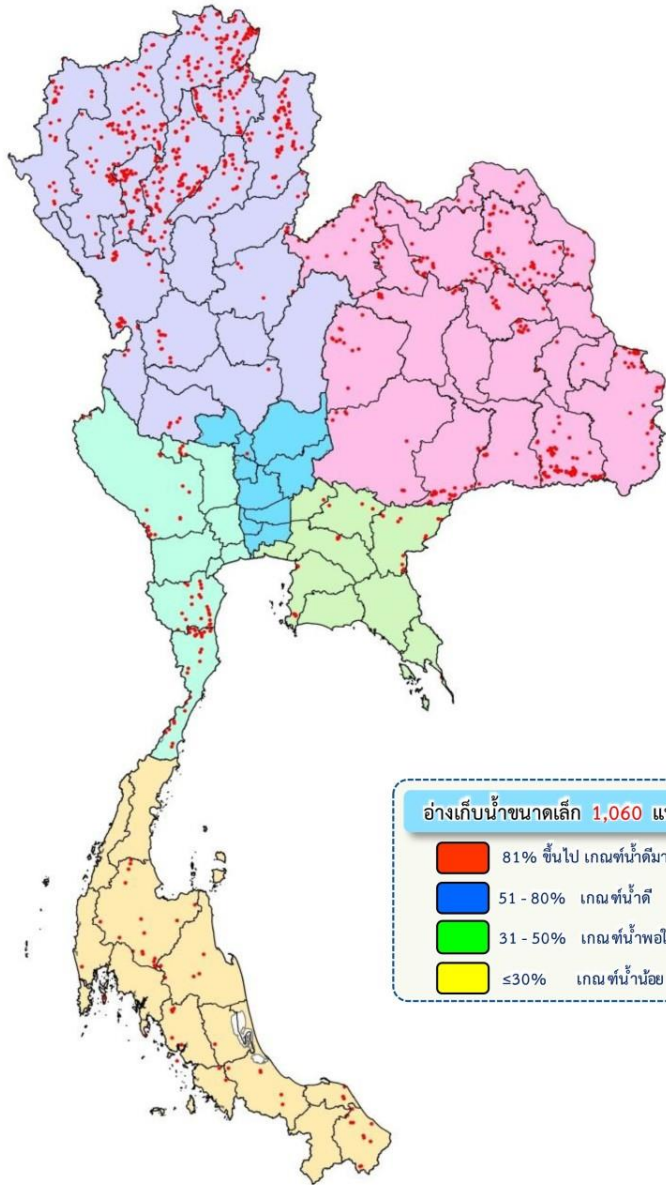
ปี 25 (1)/(2)	2552/53	2553/54	2554/55	2555/56	2556/57	2557/58	2558/59	2559/60	2560/61	2561/62	2562/63	2563/64	2564/65	2565/66
(1) ■ น้ำใช้การ 1 พ.ค.	18,578	14,152	15,584	17,822	13,912	15,901	14,822	10,268	17,217	23,483	18,626	11,664	12,513	19,755
(1) ■ น้ำใช้การ 1 พ.ย.	34,998	31,851	45,328	31,469	33,069	24,526	20,035	28,837	40,356	37,425	26,666	23,543	34,674	40,177
(2) ■ น้ำใช้การ 22 ก.พ.	24,576	22,538	30,533	21,776	24,705	20,598	15,309	24,390	32,333	27,737	18,470	18,280	28,367	30,684



กราฟเปรียบเทียบปริมาณน้ำใช้การในลุ่มน้ำเจ้าพระยา (ภูมิพล สิริกิติ์ แควน้อยฯ ป่าสักฯ) ปี 2536และตั้งแต่ปี 2553 ถึง ปี 2566



ปี 25 (1)/(2)	2536/37	2552/53	2553/54	2554/55	2555/56	2556/57	2557/58	2558/59	2559/60	2560/61	2561/62	2562/63	2563/64	2564/65	2565/66
(1) ■ น้ำใช้การ 1 พ.ค.	2,415	4,075	1,835	4,702	5,544	2,840	3,204	3,819	1,785	4,400	7,124	5,123	1,936	2,265	3,511
(1) ■ น้ำใช้การ 1 พ.ย.	2,824	9,667	11,340	18,153	10,075	8,153	6,777	4,247	9,704	14,187	12,840	5,377	5,771	7,744	14,074
(2) ■ น้ำใช้การ 22 ก.พ.	1,471	5,200	6,920	10,827	5,202	5,407	5,739	3,085	7,162	10,557	8,253	3,341	3,740	5,630	10,352



ปริมาณน้ำเก็บกักและใช้การทั่วประเทศ อ่างเก็บน้ำขนาดเล็ก
(ปริมาณน้ำ ณ วันที่ 16 ก.พ.66)

ภาค	ความจุ (ล้าน ลบ.ม.)		ปริมาณน้ำ (ล้าน ลบ.ม.)		จำนวน (อ่างฯ)			
	เก็บกัก	ใช้การ	เก็บกัก	ใช้การ	เก็บกัก	ใช้การ	เก็บกัก	ใช้การ
เหนือ (538 แห่ง)	207	187	144 (69%)	124 (66%)	62	46	253	177
ตะวันออกเฉียงเหนือ (322 แห่ง)	107	93	71 (67%)	57 (61%)	30	67	140	85
กลาง (13 แห่ง)	5	5	4 (88%)	4 (88%)	-	-	3	10
ตะวันตก (44 แห่ง)	29	27	21 (72%)	19 (69%)	3	4	27	10
ตะวันออก (38 แห่ง)	9	9	6 (67%)	6 (64%)	4	4	20	10
ใต้ (105 แห่ง)	30	24	23 (76%)	17 (70%)	3	5	48	49
ทั้งประเทศ (1,060 แห่ง)	387	345	269 (69%)	226 (66%)	102	126	491	341



ติดตามปริมาณน้ำไหลลงและปริมาณน้ำระบาย วันที่ 22 กุมภาพันธ์ 2566



อ่างเก็บน้ำ
ขนาดใหญ่
ทั่วประเทศ
35 แห่ง

เก็บกัก 59,399 ล้าน ลบ.ม.
ใช้การ 35,862 ล้าน ลบ.ม.

1 พ.ย.65



ต้นฤดูแล้ง ปี 2565/66

สะสม 1-30 พ.ย.65	
↓ ไหลลง	2,415.55
→ ระบาย	2,541.89

เก็บกัก 58,873 ล้าน ลบ.ม.
ใช้การ 35,336 ล้าน ลบ.ม.

1 ธ.ค.65



สะสม 1-31 ธ.ค.65	
↓ ไหลลง	1,678.21
→ ระบาย	3,039.86

เก็บกัก 56,890 ล้าน ลบ.ม.
ใช้การ 33,353 ล้าน ลบ.ม.

1 ม.ค.66



เก็บกัก 53,382 ล้าน ลบ.ม.
ใช้การ 29,845 ล้าน ลบ.ม.

1 ก.พ.66



1 มี.ค.66



1 เม.ย.66



วันนี้ (22 ก.พ.66)		สะสม (1พ.ย.-ปัจจุบัน)
↓ ไหลลง	26.22	5,764.71
→ ระบาย	136.38	12,542.13
ใช้การ	27,146 ล้าน ลบ.ม.	

4 เขื่อนหลัก
กลุ่มเจ้าพระยา

เก็บกัก 20,770 ล้าน ลบ.ม.
ใช้การ 14,074 ล้าน ลบ.ม.

1 พ.ย.65



ต้นฤดูแล้ง ปี 2565/66

สะสม 1-30 พ.ย.65	
↓ ไหลลง	764.21
→ ระบาย	581.24

เก็บกัก 20,869 ล้าน ลบ.ม.
ใช้การ 14,173 ล้าน ลบ.ม.

1 ธ.ค.65



สะสม 1-31 ธ.ค.65	
↓ ไหลลง	464.58
→ ระบาย	1,313.25

เก็บกัก 19,883 ล้าน ลบ.ม.
ใช้การ 13,187 ล้าน ลบ.ม.

1 ม.ค.66



เก็บกัก 18,215 ล้าน ลบ.ม.
ใช้การ 11,519 ล้าน ลบ.ม.

1 ก.พ.66



1 มี.ค.66



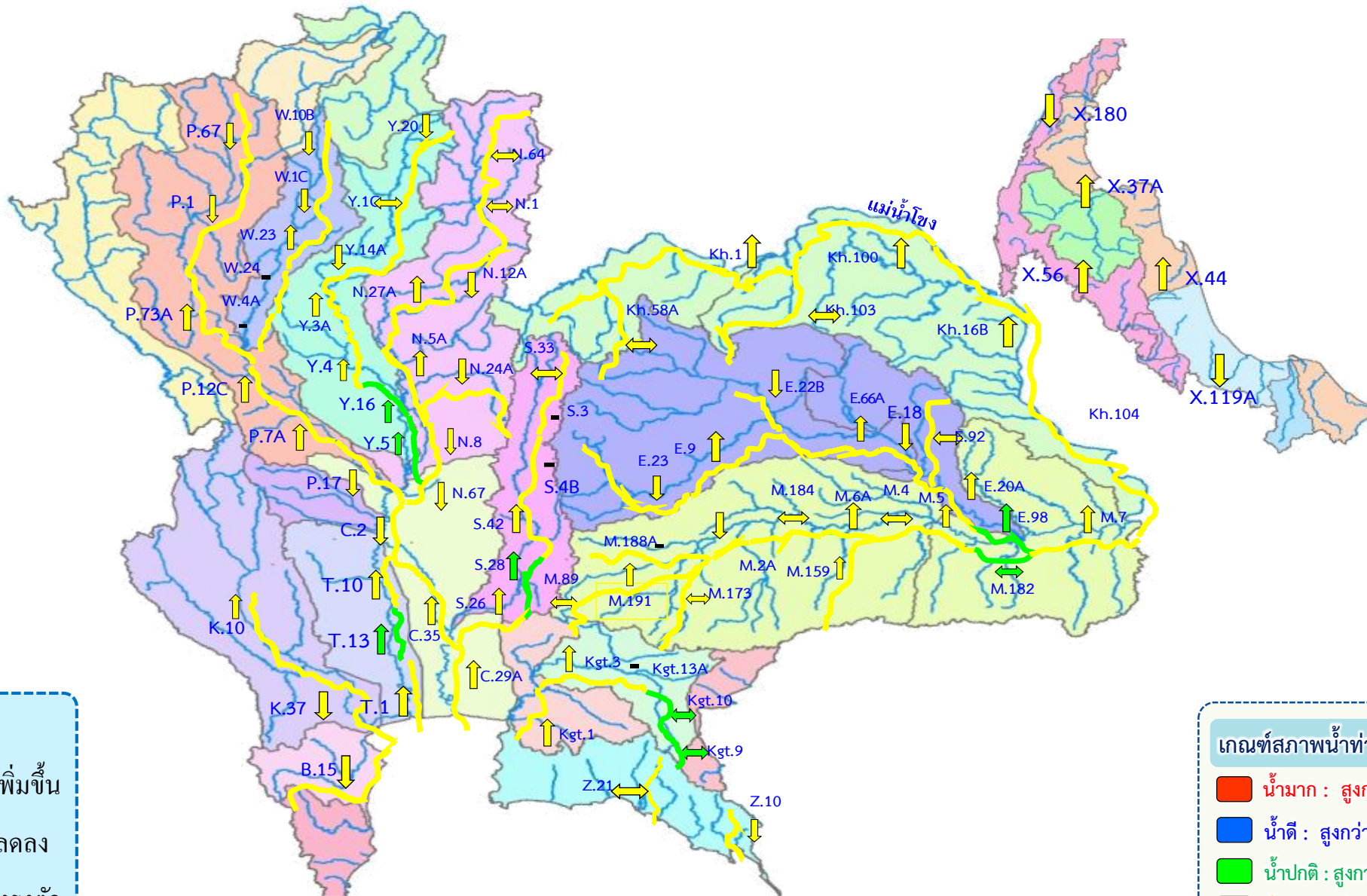
1 เม.ย.66



วันนี้ (22 ก.พ.66)		สะสม (1พ.ย.-ปัจจุบัน)
↓ ไหลลง	9.22	1,701.25
→ ระบาย	58.66	5,064.56
ใช้การ	10,352 ล้าน ลบ.ม.	



แนวโน้มสถานการณ์น้ำท่าในลำน้ำสายหลัก วันที่ 22 ก.พ. 2566



แนวโน้ม

- ↑ แนวโน้มเพิ่มขึ้น
- ↓ แนวโน้มลดลง
- ↔ แนวโน้มทรงตัว

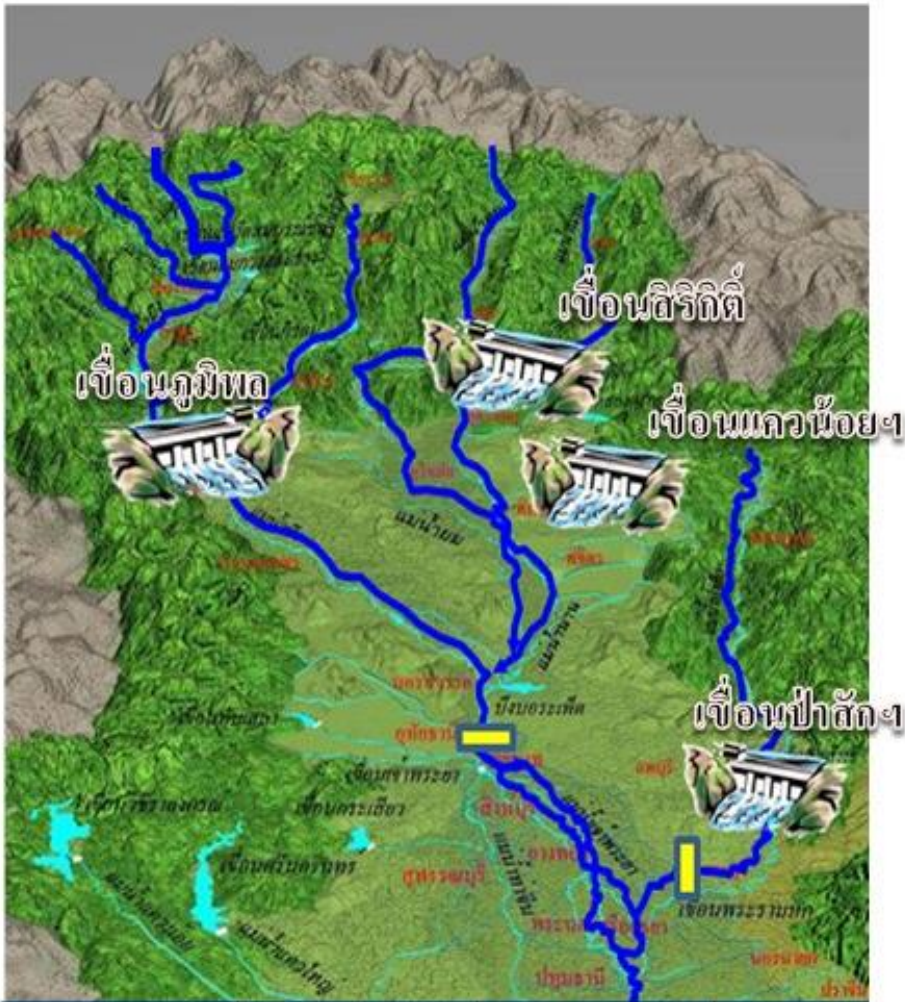
เกณฑ์สภาพน้ำท่า

- น้ำมาก : สูงกว่า 81% ค่าความจุลำนํ้า
- น้ำดี : สูงกว่า 50.1 - 80 % ของความจุลำนํ้า
- น้ำปกติ : สูงกว่า 30.1%-50% ของความจุลำนํ้า
- น้ำน้อย : ต่ำกว่า 30% ของความจุลำนํ้า

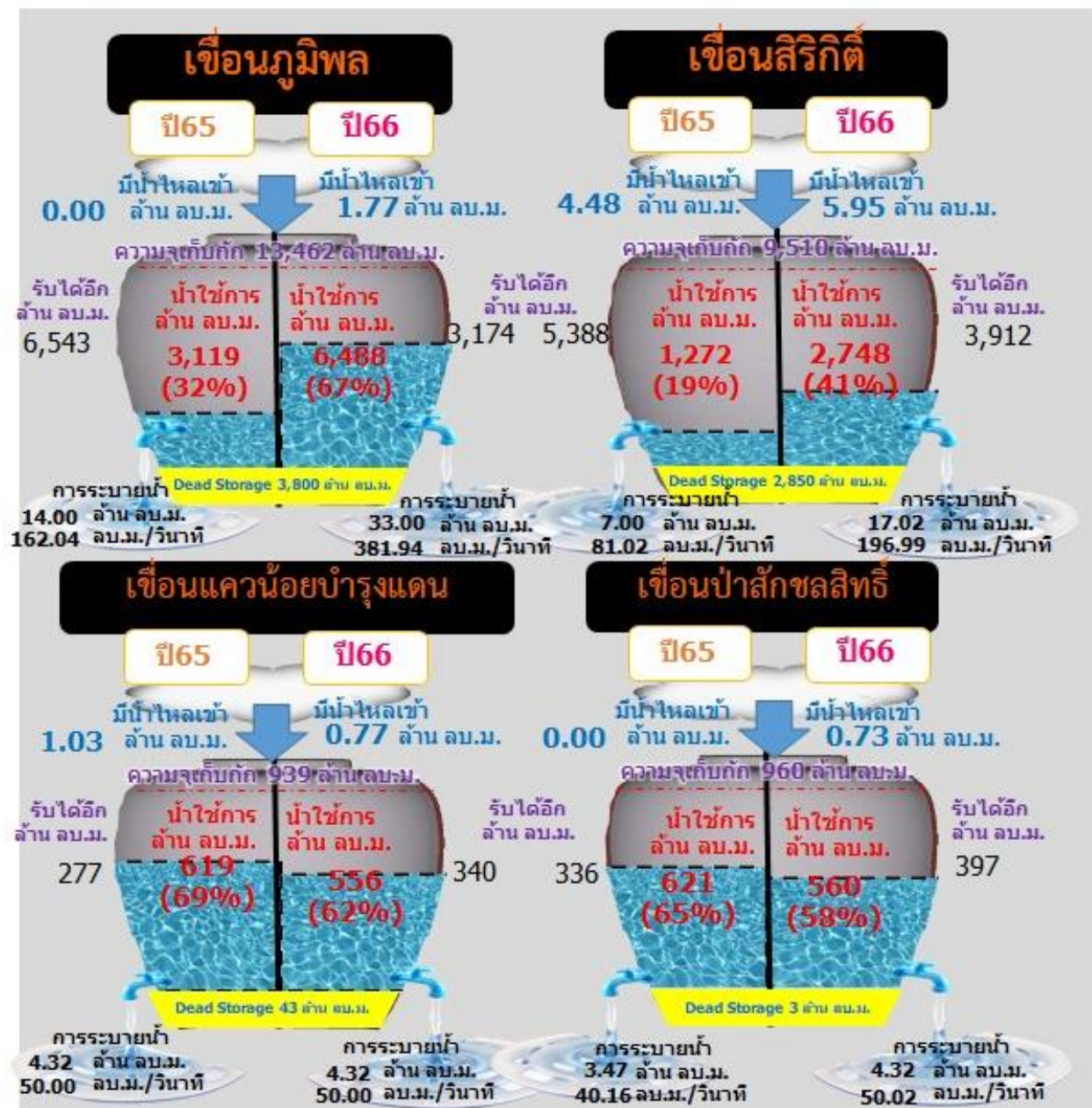


สถานการณ์ลุ่มน้ำเจ้าพระยา

ปริมาณน้ำ 4 เขื่อนหลักลุ่มน้ำเจ้าพระยา วันที่ 22 กุมภาพันธ์ 2566



รวม 4 เขื่อน	ปริมาณน้ำทั้งหมด (ล้าน ลบ.ม.)	น้ำใช้การ (ล้าน ลบ.ม.)	รับน้ำได้อีก (ล้าน ลบ.ม.)
22 ก.พ. 66	17,048 (69%)	10,352 (57%)	7,823
22 ก.พ. 65	12,326 (50%)	5,630 (31%)	12,545





แผน-ผลจัดสรรน้ำฤดูแล้ง ปี 2565/66



แผนการจัดสรรน้ำและการเพาะปลูกพืชฤดูแล้ง ปี 2565/66



(1 พฤศจิกายน 2565 – 30 เมษายน 2566)

ทั้งประเทศ



ปริมาณน้ำต้นทุน 43,740 ล้าน ลบ.ม.
ความต้องการน้ำ 27,685 ล้าน ลบ.ม.
สำรองน้ำต้นฤดูฝน 16,055 ล้าน ลบ.ม.



อุปโภค-บริโภค
2,535 ล้าน ลบ.ม. (9%)



ระบบนิเวศ
8,270 ล้าน ลบ.ม. (30%)



เกษตรกรรม
16,330 ล้าน ลบ.ม. (59%)



การอุตสาหกรรม
550 ล้าน ลบ.ม. (2%)



แผนข้าวนาปรัง 10.42 ล้านไร่

ลุ่มเจ้าพระยา

ปริมาณน้ำต้นทุน 14,074 ล้าน ลบ.ม.
ความต้องการน้ำ 9,100 ล้าน ลบ.ม.
สำรองน้ำต้นฤดูฝน 5,474 ล้าน ลบ.ม.



อุปโภค-บริโภค
1,150 ล้าน ลบ.ม. (13%)



ระบบนิเวศ
2,020 ล้าน ลบ.ม. (22%)



เกษตรกรรม
5,795 ล้าน ลบ.ม. (64%)



การอุตสาหกรรม
135 ล้าน ลบ.ม. (1%)

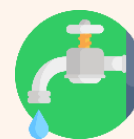


แผนข้าวนาปรัง 6.64 ล้านไร่

ลุ่มแม่กลอง

ปริมาณน้ำต้นทุน 8,964 ล้าน ลบ.ม.
ความต้องการน้ำ 5,500 ล้าน ลบ.ม.
สำรองน้ำต้นฤดูฝน 3,964 ล้าน ลบ.ม.

รักษาระบบนิเวศเจ้าพระยา 500 ล้าน ลบ.ม.



อุปโภค-บริโภค
460 ล้าน ลบ.ม. (9%)



ระบบนิเวศ
1,360 ล้าน ลบ.ม. (27%)



เกษตรกรรม
3,180 ล้าน ลบ.ม. (64%)



การอุตสาหกรรม
- ล้าน ลบ.ม. (-%)



แผนข้าวนาปรัง 0.84 ล้านไร่



แผน/ผล การบริหารจัดการน้ำฤดูแล้งปี 2565/66 ทั่วประเทศ (1 พ.ย.65 – 30 เม.ย.66)



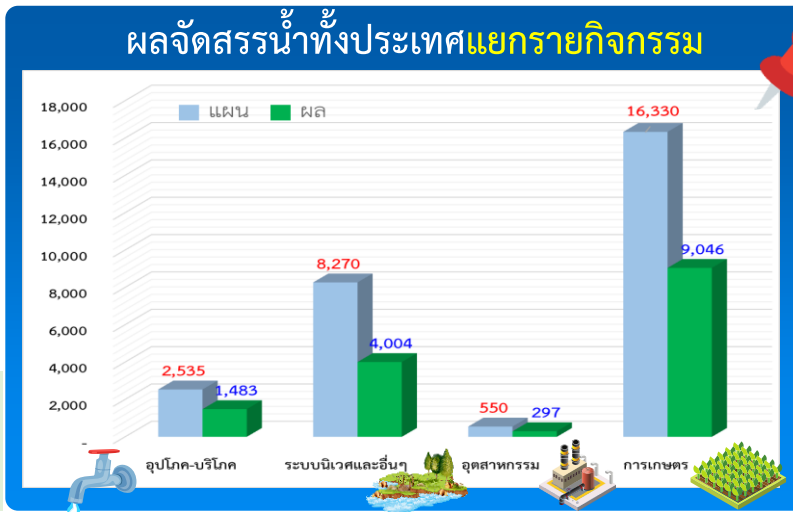
ปี 2566

- อ่างเก็บน้ำขนาดใหญ่ 35 แห่ง
 - 81% ขึ้นไป เกษตน์น้ำดีมาก 12 แห่ง
 - 51 - 80% เกษตน์น้ำดี 20 แห่ง
 - 31 - 50% เกษตน์น้ำพอใช้ 3 แห่ง
 - ≤30% เกษตน์น้ำน้อย - แห่ง
- อ่างเก็บน้ำขนาดกลาง 435 แห่ง

ปริมาณน้ำเก็บกักและใช้การทั่วประเทศ ณ วันที่ 22 ก.พ.66

ประเภท	จำนวนแห่ง	ปริมาณน้ำเก็บกัก (ล้าน ลบ.ม.)	ปริมาณน้ำใช้การ (ล้าน ลบ.ม.)
อ่างฯ ใหญ่	35 แห่ง	70,926	47,389
อ่างฯ กลาง	435 แห่ง	5,410	5,003
อ่างฯ เล็ก	1,060 แห่ง	387	345
รวมทั้งหมด	1,530 แห่ง	76,723	52,737

ปริมาณน้ำต้นทุนฤดูแล้งปี 2565/66 จำนวน 43,740 ล้าน ลบ.ม. (แผนจัดสรรน้ำฤดูแล้ง 27,685 ล้าน ลบ.ม. / สำรองน้ำต้นทุน 16,055 ล้าน ลบ.ม.)
 ปริมาณน้ำเก็บกักทั่วประเทศ (รวมอ่างใหญ่ อ่างกลาง อ่างเล็ก) ณ วันที่ 1 พ.ย.65 จำนวน 64,418 ล้าน ลบ.ม. (84%)



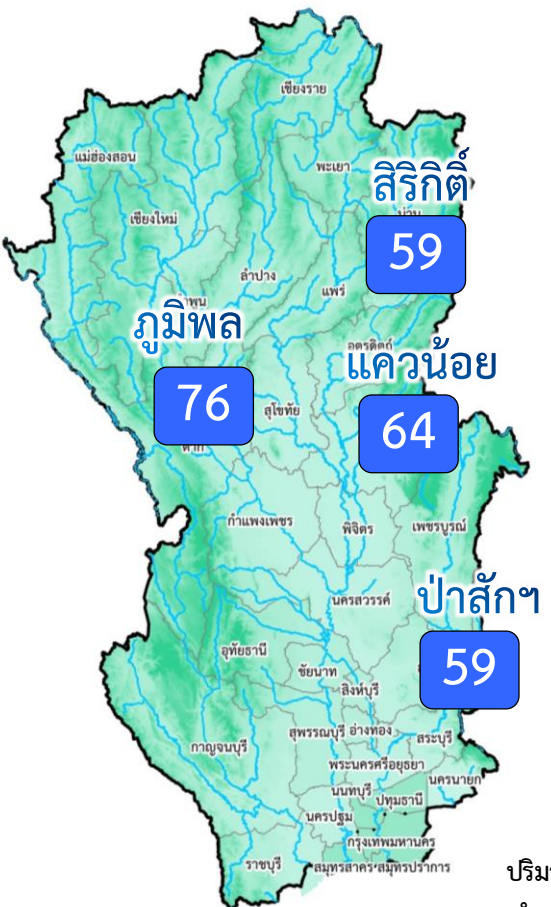
ประเภท	แผนจัดสรรน้ำ (ล้าน ลบ.ม.)	ผลจัดสรรน้ำ (ล้าน ลบ.ม.)	คงเหลือ (ล้าน ลบ.ม.)
แผนจัดสรรน้ำ	27,685	14,830	12,855
ผลจัดสรรน้ำ			
คงเหลือ			

ผลการเพาะปลูกข้าวนาปรัง 2565/66 (15 ก.พ.65)

แผน	เพาะปลูกแล้ว	เก็บเกี่ยว
10.42 ล้านไร่	8.990 ล้านไร่ (86%)	0.090 ล้านไร่



แผน/ผล การบริหารจัดการน้ำฤดูแล้งปี 2565/66 **ลุ่มเจ้าพระยา** (1 พ.ย.65 – 30 เม.ย.66)



ปริมาณน้ำเก็บกัก ณ วันที่ 1 พ.ย.65
จำนวน 20,770 ล้าน ลบ.ม. (84%)

ปริมาณน้ำต้นทุนปี 2565/66 จำนวน 14,074 ล้าน ลบ.ม.
(แผนจัดสรรน้ำฤดูแล้ง 9,100 ล้าน ลบ.ม. /
สำรองน้ำต้นฤดูฝน 5,474 ล้าน ลบ.ม.)

ผลการเพาะปลูกข้าวนาปรัง 2565/66 (15 ก.พ.65)

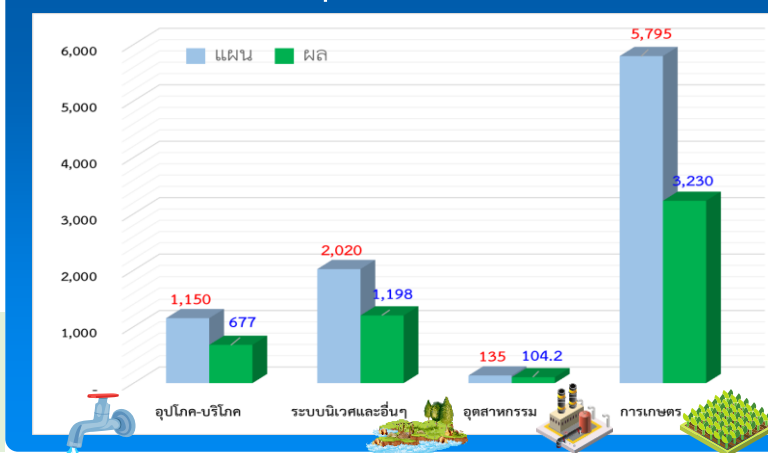
แผน 6.64 ล้านไร่ / **เพาะปลูกแล้ว** 6.170 ล้านไร่ (93%) / **เก็บเกี่ยว** 0.037 ล้านไร่

- 81% ขึ้นไป เกษตรน้ำดีมาก - แห่ง
- 51 - 80% เกษตรน้ำดี 4 แห่ง
- 31 - 50% เกษตรน้ำพอใช้ - แห่ง
- ≤30% เกษตรน้ำน้อย - แห่ง

ปริมาณน้ำเก็บกักและใช้การ 4 เขื่อนหลักเจ้าพระยา ณ วันที่ 22 ก.พ.66

เขื่อน	ปริมาณน้ำเก็บกัก	ปริมาณน้ำใช้การ
เขื่อนภูมิพล	13,462 ล้าน ลบ.ม. 10,288 (76%)	9,662 ล้าน ลบ.ม. 6,488 (67%)
เขื่อนลิริกิติ์	9,510 ล้าน ลบ.ม. 5,598 (59%)	6,660 ล้าน ลบ.ม. 2,748 (41%)
เขื่อนแควน้อย	939 ล้าน ลบ.ม. 599 (64%)	896 ล้าน ลบ.ม. 556 (62%)
เขื่อนป่าสัก	960 ล้าน ลบ.ม. 563 (59%)	957 ล้าน ลบ.ม. 560 (58%)
รวม 4 เขื่อน	24,871 ล้าน ลบ.ม. 17,048 (69%)	18,175 ล้าน ลบ.ม. 10,352 (57%)

ผลจัดสรรน้ำลุ่มเจ้าพระยาแยกรายกิจกรรม



แผนจัดสรรน้ำฤดูแล้ง ปี 2565/66 วันที่ 22 ก.พ.66

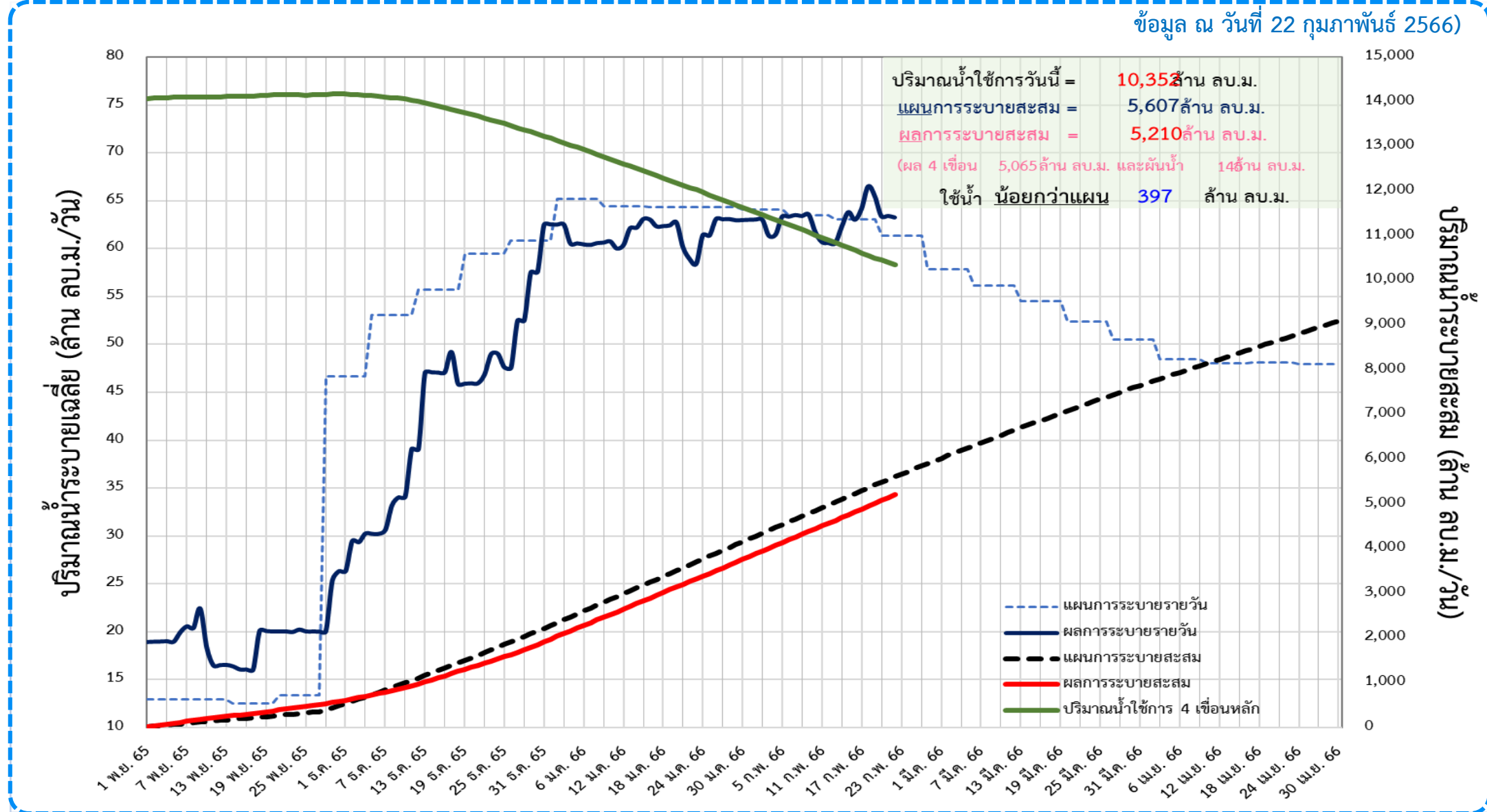
แผนจัดสรรน้ำ	9,100 (ล้าน ลบ.ม.)	
ผลจัดสรรน้ำ	5,210 (ล้าน ลบ.ม.)	58 %
คงเหลือ	3,890 (ล้าน ลบ.ม.)	42 %



ติดตามผลการระบายน้ำลุ่มเจ้าพระยาและการผันน้ำจากลุ่มน้ำแม่กลอง (1 พ.ย.65 – 30 เม.ย.66)



แผนการระบายน้ำฤดูแล้ง ปี 2565/66 จำนวน **9,100 ล้าน ลบ.ม.** (แผนระบายจาก 4 เขื่อนหลัก **8,600 ล้าน ลบ.ม.** และ **ผันน้ำจากลุ่มน้ำแม่กลอง 500 ล้าน ลบ.ม.**)



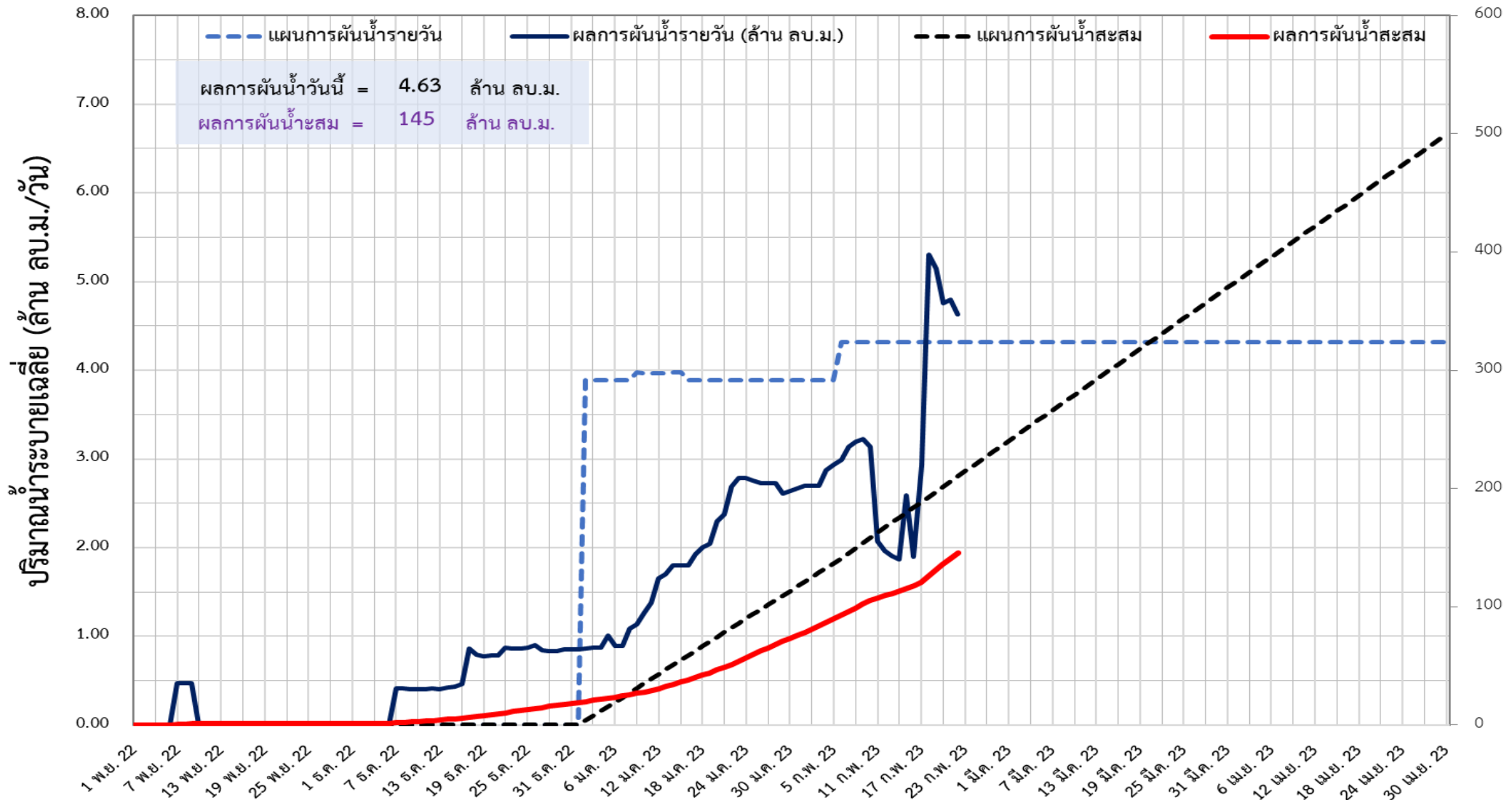


ติดตามผลการผันน้ำจากลุ่มน้ำแม่กลอง (1 พ.ย.65 – 30 เม.ย.66)



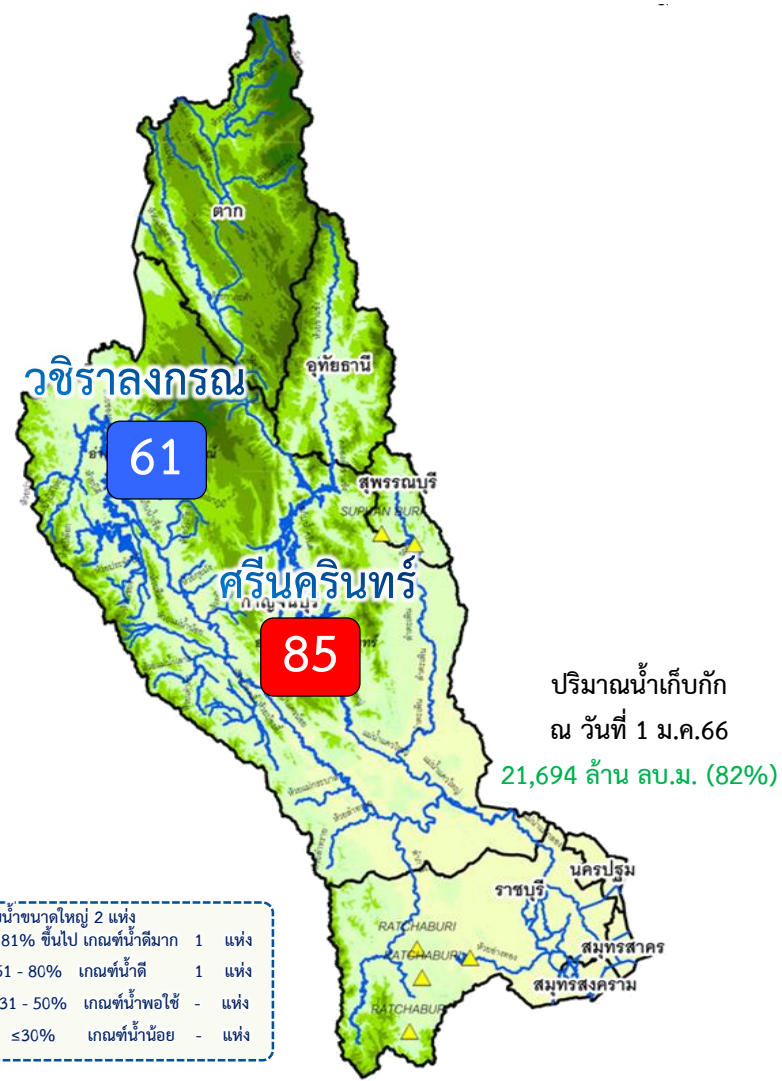
แผนการผันน้ำจากลุ่มน้ำแม่กลองปี 2565/66 จำนวน **500 ล้าน ลบ.ม.**

ข้อมูล ณ วันที่ 22 กุมภาพันธ์ 2566





แผน/ผล การบริหารจัดการน้ำฤดูแล้งปี 2566 **ลุ่มน้ำแม่กลอง** (1 ม.ค.66 – 30 มิ.ย.66)

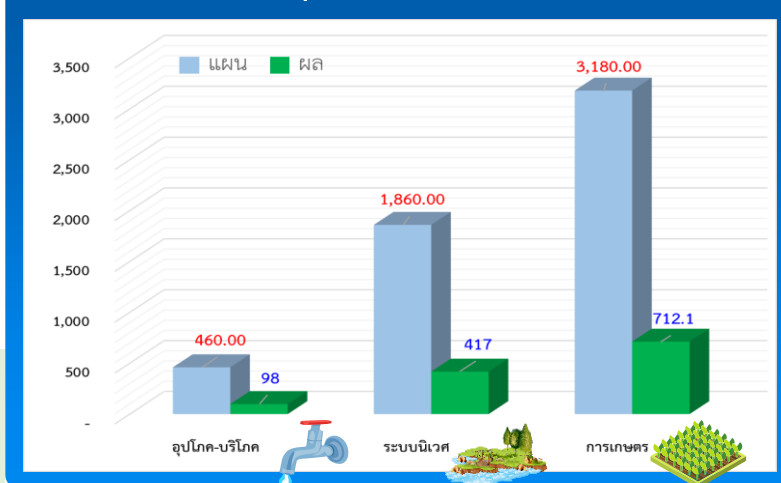


ปริมาณน้ำเก็บกักและใช้การ 2 เขื่อนหลักลุ่มแม่กลอง ณ วันที่ 22 ก.พ.66

	ปริมาณน้ำเก็บกัก	ปริมาณน้ำใช้การ
ศรีนครินทร์ ปริมาณน้ำเก็บกัก 17,745 ล้าน ลบ.ม. ปริมาณน้ำใช้การ 7,480 ล้าน ลบ.ม.	15,171 (85%)	4,906 (66%) (ล้าน ลบ.ม.)
วชิราลงกรณ์ ปริมาณน้ำเก็บกัก 8,860 ล้าน ลบ.ม. ปริมาณน้ำใช้การ 5,848 ล้าน ลบ.ม.	5,364 (61%)	2,352 (40%) (ล้าน ลบ.ม.)
รวม 2 เขื่อน ปริมาณน้ำเก็บกัก 26,605 ล้าน ลบ.ม. ปริมาณน้ำใช้การ 13,328 ล้าน ลบ.ม.	20,534 (77%)	7,257 (54%) (ล้าน ลบ.ม.)

ปริมาณน้ำต้นทุนปี 2566 จำนวน **8,964** ล้าน ลบ.ม. (แผนจัดสรรน้ำฤดูแล้ง 5,500 ล้าน ลบ.ม.)
****แผนรักษาระบบนิเวศแม่น้ำท่าจีน-แม่น้ำเจ้าพระยา 500 ล้าน ลบ.ม. / สำรองน้ำต้นฤดูฝน 3,964 ล้าน ลบ.ม. ***

ผลจัดสรรน้ำลุ่มน้ำแม่กลองแยกรายกิจกรรม



แผนจัดสรรน้ำฤดูแล้ง ปี 2566 วันที่ 22 ก.พ.66

แผนจัดสรรน้ำ	5,500 (ล้าน ลบ.ม.)	
ผลจัดสรรน้ำ	1,228 (ล้าน ลบ.ม.)	23 %
คงเหลือ	4,272 (ล้าน ลบ.ม.)	77 %

ผลการเพาะปลูกข้าวนาปรัง 2565/66 (15 ก.พ.65)

แผน	เพาะปลูกแล้ว	เก็บเกี่ยว
0.84 ล้านไร่	0.140 ล้านไร่ (17%)	- ล้านไร่



การเพาะปลูกพืชฤดูแล้ง ปี 2565/66 (ข้าวนาปรัง)

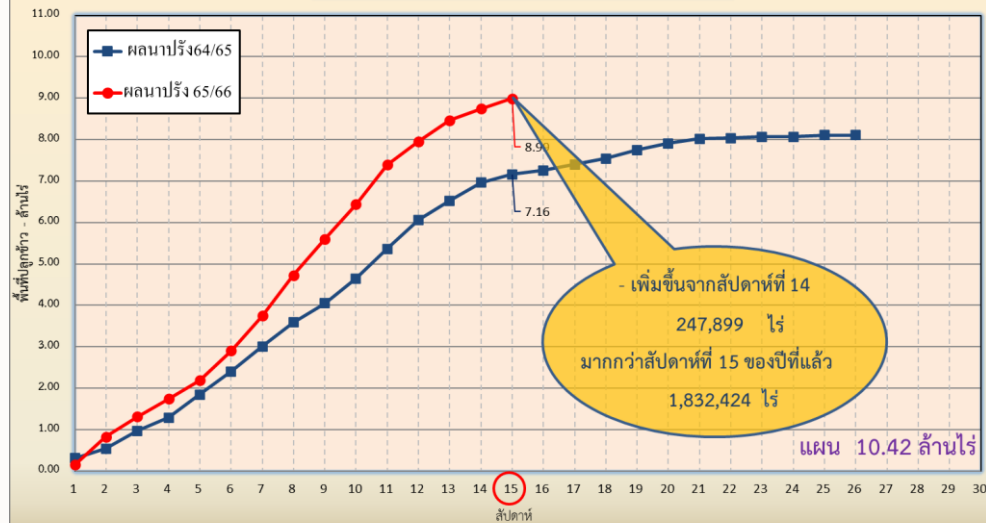


แผนผลการเพาะปลูกพืชในช่วงฤดูแล้งปี 2565/66 (ข้อมูล ณ วันที่ 15 ก.พ. 66)

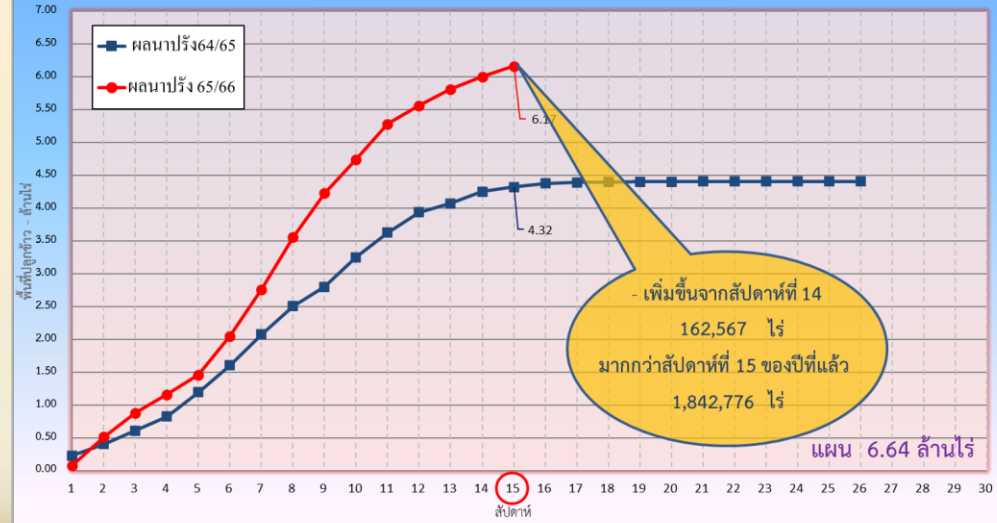


ภาค	ข้าวนาปรัง				พืชไร่-พืชผัก				รวม			
	แผน (ล้านไร่)	ผล (ล้านไร่)	%	เกี่ยว (ล้านไร่)	แผน (ล้านไร่)	ผล (ล้านไร่)	%	เกี่ยว (ล้านไร่)	แผน (ล้านไร่)	ผล (ล้านไร่)	%	เกี่ยว (ล้านไร่)
เหนือ	0.77	1.02	133	0.021	0.19	0.23	121	0.003	0.96	1.26	131	0.024
ตะวันออกเฉียงเหนือ	1.32	1.16	88	0.001	0.05	0.04	84	0.001	1.37	1.20	88	0.001
กลาง	0.03	0.02	57	0.001	0.03	0.01	23		0.06	0.02	40	0.001
ตะวันออก	0.44	0.48	110	0.030	0.03	0.02	85		0.46	0.50	108	0.030
ตะวันตก	1.04	0.14	14		0.19	0.09	50		1.23	0.24	19	
ใต้	0.18	0.002	1	0.001	0.06	0.001	1		0.24	0.003	1	0.001
ลุ่มน้ำเจ้าพระยา	6.64	6.17	93	0.037	0.10	0.14	143	0.024	6.74	6.30	94	0.061
ทั่วประเทศ	10.42	8.99	86	0.090	0.64	0.53	83	0.028	11.06	9.53	86	0.119

กราฟเปรียบเทียบผลการปลูกข้าวนาปรัง รายสัปดาห์ในเขตทั่วประเทศ



กราฟเปรียบเทียบผลการปลูกข้าวนาปรัง รายสัปดาห์ในเขตลุ่มน้ำเจ้าพระยา

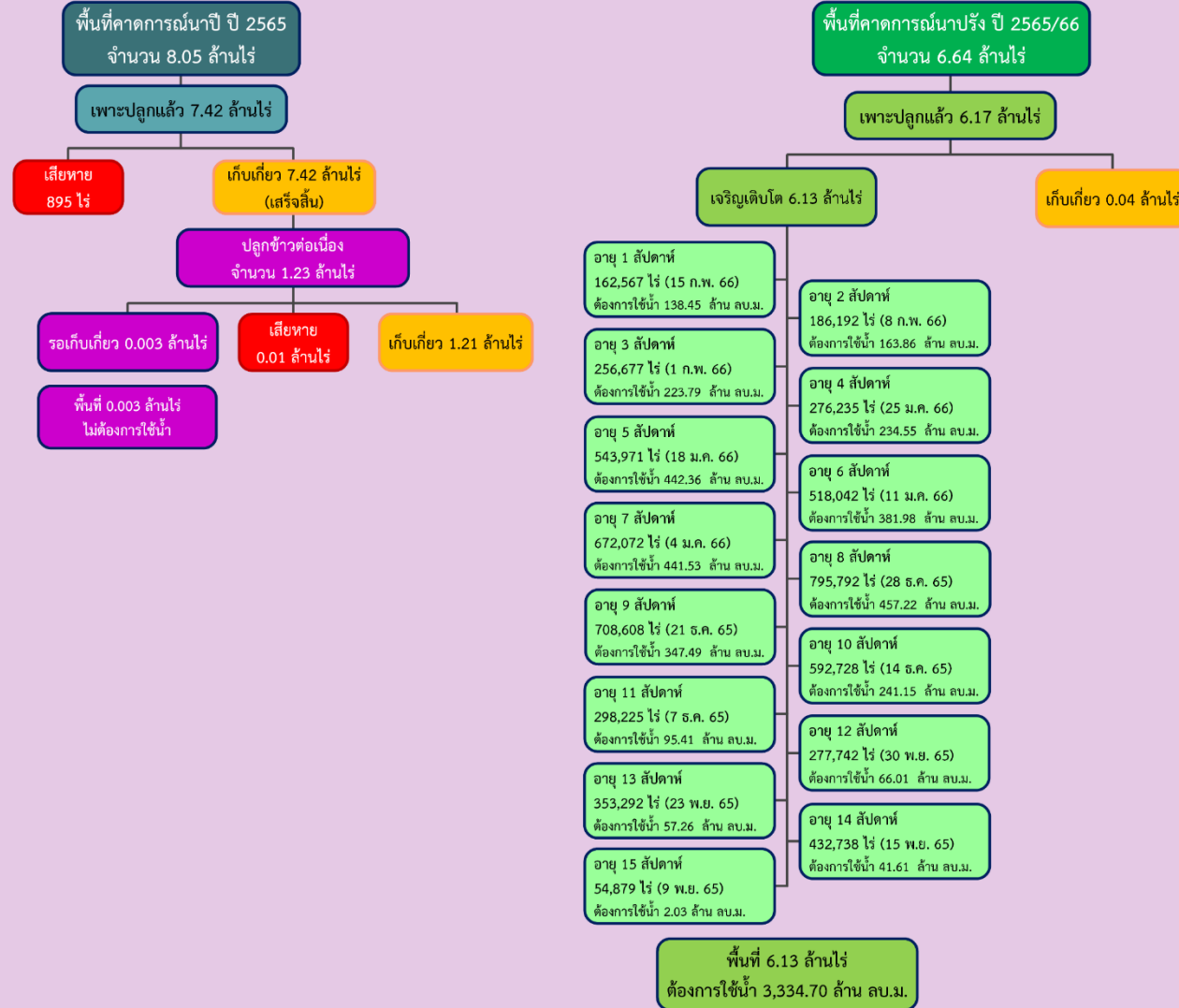




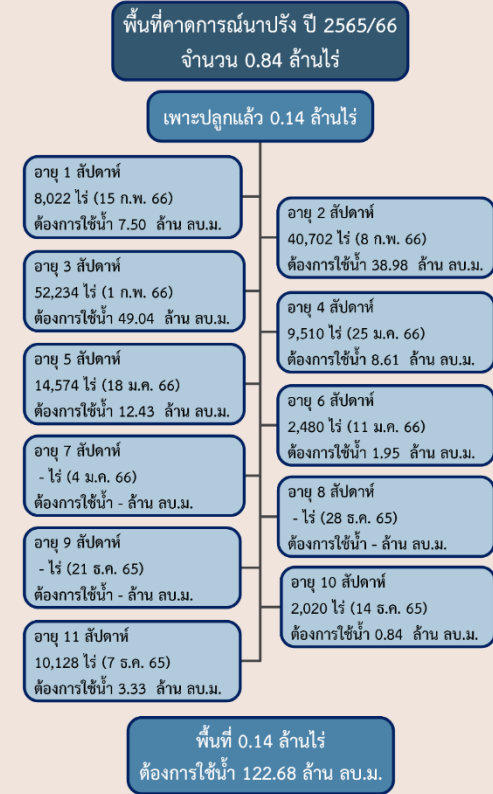
พื้นที่ปลูกข้าวในเขตชลประทานลุ่มน้ำเจ้าพระยาและลุ่มน้ำแม่กลอง

ข้อมูล ณ วันที่ 15 ก.พ. 2566

ลุ่มน้ำเจ้าพระยา



ลุ่มน้ำแม่กลอง





การบริหารจัดการน้ำฤดูแล้ง ปี 2565/66



10 มาตรการ รองรับฤดูแล้ง ปี 2565/66

ความต้องการใช้น้ำ
DEMAND

น้ำต้นทุน
SUPPLY

01 เร่งเก็บกักน้ำ
ในแหล่งน้ำทุกประเภท

02 ฝักระวังและเตรียมจัดหาแหล่งน้ำสำรอง
พร้อมวางแผนเตรียมเครื่องจักรเครื่องมือ
ในพื้นที่ฝักระวังเสี่ยงขาดแคลนน้ำ

03 ปฏิบัติการเติมน้ำ
ให้กับแหล่งน้ำ พื้นที่เกษตรและ
พื้นที่ฝักระวังเสี่ยงขาดแคลนน้ำ

การบริหารจัดการ
MANAGEMENT

10 ติดตามและประเมินผลการดำเนินงาน
ให้เป็นไปตามแผน รายงานผลการให้ความช่วยเหลือ

09 สร้างการรับรู้ประชาสัมพันธ์
สถานการณ์และแผนบริหารจัดการน้ำ

08 เสริมสร้างความเข้มแข็ง
ด้านการบริหารจัดการน้ำของชุมชน
ให้มีน้ำเพียงพอสำหรับอุปโภคบริโภคและการเกษตรตลอดฤดูแล้ง

04 กำหนดแผนจัดสรรน้ำ
และพื้นที่เพาะปลูกพืชฤดูแล้ง
โดยพิจารณาให้สอดคล้องกับปริมาณน้ำต้นทุน

05 เพิ่มประสิทธิภาพ
การใช้น้ำภาคการเกษตร

06 เตรียมน้ำสำรอง
สำหรับพื้นที่ลุ่มต่ำรับน้ำนอง
โดยการสนับสนุนจัดสรรน้ำเตรียมแปลง
เพาะปลูกนารอบที่ 1 (นาปี)

07 ฝักระวังคุณภาพน้ำ
ในแม่น้ำสายหลัก แม่น้ำสายรองและเตรียมแผนปฏิบัติการ
รองรับกรณีเกิดปัญหาและแจ้งเตือนพื้นที่เสี่ยง

จาก **10** มาตรการ
ฤดูแล้ง



สู่ 6 แนวทาง

- 1 บริหารน้ำในอ่าง
- 2 จัดหาแหล่งน้ำสำรอง
- 3 ตรวจสอบความต้องการ
- 4 จัดสรรตามกิจกรรมหลัก
- 5 สำรองน้ำเก็บกักไว้ต้นฤดูฝน
- 6 ประเมินผลและประชาสัมพันธ์



ทศวรรษ
1460
ชลประทาน บริการประชาชน



การบริหารจัดการน้ำ ฤดูแล้ง และการเตรียมพร้อมรับมือ ปี 2565/66



ในฤดูแล้งจัดสรรน้ำให้สอดคล้องกับปริมาณน้ำต้นทุนตามลำดับความสำคัญของกิจการการใช้น้ำ ดังนี้

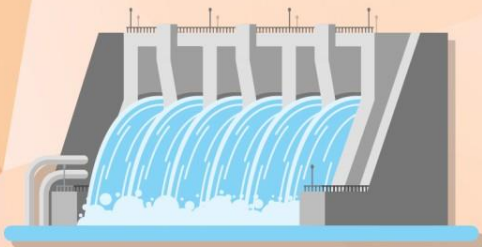
1. จัดสรรน้ำ **เพื่อการอุปโภค**
ในช่วงฤดูแล้ง



2. จัดสรรน้ำ **เพื่อการรักษาระบบนิเวศ**
ในช่วงฤดูแล้ง



3. สำรองน้ำไว้สำหรับการใช้น้ำในช่วงต้นฤดูฝน
เพื่ออุปโภค - บริโภคและรักษาระบบนิเวศ
เดือนพฤษภาคม - กรกฎาคม



4. จัดสรรน้ำ
เพื่อการเกษตรกรรม



5. จัดสรรน้ำ
เพื่อการอุตสาหกรรม





ชป.เตรียมความพร้อมเครื่องจักร-เครื่องมือ ช่วยเหลือ **ฤดูแล้ง** ทั่วประเทศ ปี 2565/66

ส่วนบริหารเครื่องจักรกลที่ 1 เชียงใหม่

- เครื่องสูบน้ำ 165 เครื่อง
- เครื่องพลิกดินน้ำ 10 เครื่อง
- เครื่องจักรกลสนับสนุนอื่นๆ 275 หน่วย

รวม 450 หน่วย



ส่วนบริหารเครื่องจักรกลที่ 2 พิษณุโลก

- เครื่องสูบน้ำ 237 เครื่อง
- เครื่องพลิกดินน้ำ 23 เครื่อง
- เครื่องจักรกลสนับสนุนอื่นๆ 337 หน่วย

รวม 597 หน่วย



ส่วนบริหารเครื่องจักรกลที่ 5 พระนครศรีอยุธยา

- เครื่องสูบน้ำ 410 เครื่อง
- เครื่องพลิกดินน้ำ 39 เครื่อง
- เครื่องจักรกลสนับสนุนอื่นๆ 463 หน่วย

รวม 912 หน่วย



ส่วนบริหารเครื่องจักรกลที่ 3 ขอนแก่น

- เครื่องสูบน้ำ 346 เครื่อง
- เครื่องพลิกดินน้ำ 35 เครื่อง
- เครื่องจักรกลสนับสนุนอื่นๆ 406 หน่วย

รวม 787 หน่วย



ส่วนบริหารเครื่องจักรกลที่ 7 กาญจนบุรี

- เครื่องสูบน้ำ 344 เครื่อง
- เครื่องพลิกดินน้ำ 143 เครื่อง
- เครื่องจักรกลสนับสนุนอื่นๆ 496 หน่วย

รวม 983 หน่วย



ส่วนบริหารเครื่องจักรกลที่ 4 นครราชสีมา

- เครื่องสูบน้ำ 222 เครื่อง
- เครื่องพลิกดินน้ำ 176 เครื่อง
- เครื่องจักรกลสนับสนุนอื่นๆ 243 หน่วย

รวม 641 หน่วย



ส่วนกลาง นนทบุรี

- เครื่องสูบน้ำ 127 เครื่อง
- เครื่องพลิกดินน้ำ 120 เครื่อง
- เครื่องจักรกลสนับสนุนอื่นๆ 50 หน่วย

รวม 297 หน่วย

ส่วนบริหารเครื่องจักรกลที่ 8 สงขลา

- เครื่องสูบน้ำ 337 เครื่อง
- เครื่องพลิกดินน้ำ 71 เครื่อง
- เครื่องจักรกลสนับสนุนอื่นๆ 307 หน่วย

รวม 715 หน่วย

ส่วนบริหารเครื่องจักรกลที่ 6 ชลบุรี

- เครื่องสูบน้ำ
- เครื่องพลิกดินน้ำ
- เครื่องจักรกลสนับสนุนอื่นๆ

รวม=หน่วย

รวมทั้งประเทศ

- เครื่องสูบน้ำ 2,188 เครื่อง
- เครื่องพลิกดินน้ำ 617 เครื่อง
- เครื่องจักรกลสนับสนุนอื่นๆ 2,577 หน่วย

**รวมเป็น
5,382 หน่วย**

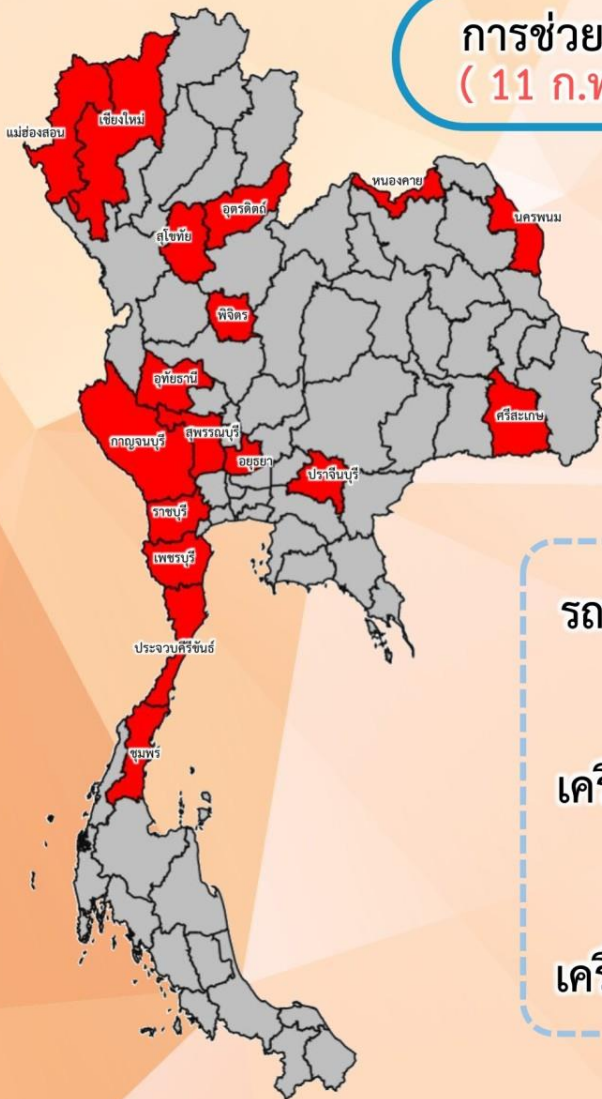




สรุปการให้ความช่วยเหลือเครื่องจักร-เครื่องมือ ช่วงฤดูแล้ง ปี 2565/66



การช่วยเหลือประจำสัปดาห์
(11 ก.พ.66 – 17 ก.พ.66)



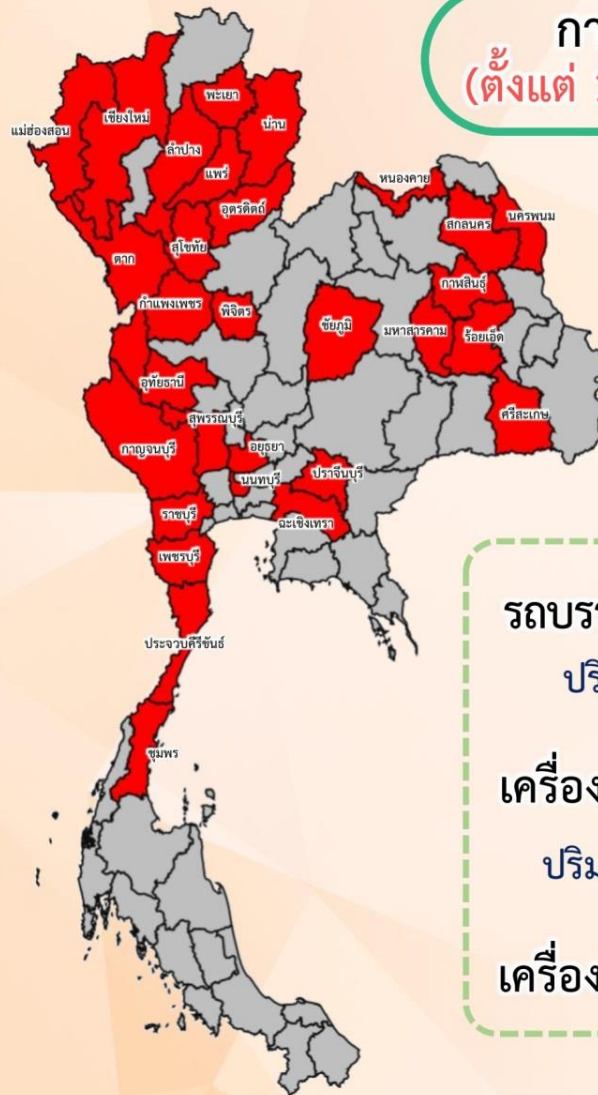
ช่วยเหลือประจำสัปดาห์รวม
17 จังหวัด

รถบรรทุกน้ำ = 1 คัน
ปริมาณน้ำรวม - ลิตร

เครื่องสูบน้ำ = 59 เครื่อง
ปริมาณน้ำรวม 7.272 ล้าน ลบ.ม.

เครื่องจักรอื่นๆ = 9 หน่วย

การช่วยเหลือสะสม
(ตั้งแต่ 1 พ.ย.65 – 17 ก.พ.66)



ช่วยเหลือสะสมรวม
30 จังหวัด

รถบรรทุกน้ำ = 4 คัน
ปริมาณน้ำรวม 102,000 ลิตร

เครื่องสูบน้ำ = 151 เครื่อง
ปริมาณน้ำรวม 126.352 ล้าน ลบ.ม.

เครื่องจักรอื่นๆ = 13 หน่วย



ผลการประชาสัมพันธ์สร้างการรับรู้สถานการณ์น้ำและการบริหารจัดการน้ำ



ฤดูแล้ง ปี 2565/66 กรมชลประทาน



ระหว่างวันที่ 11 - 17 กุมภาพันธ์ 2566

1. ศูนย์เรียนรู้การเพิ่มประสิทธิภาพการผลิตสินค้าเกษตร (ศพก.)



จำนวน

114 ครั้ง

สะสม 157 ครั้ง

เกษตรกร

21,364 คน

สะสม 22,159 คน

2. คณะกรรมการจัดการชลประทาน (JMC)



จำนวน

93 ครั้ง

สะสม 146 ครั้ง

เกษตรกร

859 คน

สะสม 3,421 คน

3. กลุ่มใช้น้ำ



จำนวน

391 ครั้ง

สะสม 1,434 ครั้ง

เกษตรกร

4,994 คน

สะสม 40,232 คน

4. การประชาสัมพันธ์อื่นๆ



จำนวน

608 ครั้ง

สะสม 3,747 ครั้ง

รวมการประชาสัมพันธ์



จำนวนครั้งการประชาสัมพันธ์

1,206 สะสม 5,484



จำนวนเกษตรกรที่รับการฟังประชาสัมพันธ์

27,217 สะสม 65,812

โครงการจ้างแรงงานชลประทาน เพื่อช่วยเหลือเกษตรกร ประจำปีงบประมาณ พ.ศ. 2566 กรมชลประทาน



หลักเกณฑ์การจ้างแรงงาน

1

เกษตรกรที่ขึ้นทะเบียนกับกรมส่งเสริมการเกษตร หรือ **เกษตรกรในพื้นที่**

2

สมาชิกกลุ่มผู้ใช้น้ำ ของกรมชลประทาน ในพื้นที่

3

ประชาชนและผู้ใช้งานแรงงานทั่วไป ในพื้นที่

4

หากแรงงานในพื้นที่ไม่เพียงพอ ให้พิจารณาจ้างเกษตรกร/แรงงานในพื้นที่ใกล้เคียง จากหมู่บ้าน ตำบล อำเภอ จังหวัด และลุ่มน้ำ ตามลำดับ

ลักษณะงานที่จ้าง

งานซ่อมแซม บำรุงรักษา ขุดลอก ปรับปรุง งานชลประทาน โครงการส่งเสริมการดำเนินงานอันเนื่องมาจากพระราชดำริ งานก่อสร้างแหล่งน้ำและระบบส่งน้ำเพื่อชุมชน/ชนบท แก้มลิง การจัดการคุณภาพน้ำ





สถานการณ์ค่าความเค็มในลำน้ำสายหลัก

สถานการณ์ค่าความเค็มใน 4 ลำน้ำสายหลัก



รายงานสถานการณ์ค่าความเค็มและปริมาณน้ำ แม่น้ำเจ้าพระยา
22 กุมภาพันธ์ 2566 เวลา 7:00 น.

สถานี : ฝายน้ำล้นป่าสักแแล - สะพานพระนั่งเกล้า - ทำนายนันทบุรี - กรมชลประทานสามเสน

ปริมาณน้ำที่ระบายออกจากเขื่อนพระรามหก 15.18 ลบ.ม./วินาที
ปริมาณน้ำที่ระบายออกจากเขื่อนเจ้าพระยา 70.00 ลบ.ม./วินาที
ปริมาณน้ำที่ศูนย์ศิลปาชีพบางไทร 218.00 ลบ.ม./วินาที
ระยะทางจากศูนย์ศิลปาชีพบางไทรถึงสถานีประปาป่าสักแแล 17 กม.



รายงานสถานการณ์ค่าความเค็มและปริมาณน้ำ แม่น้ำท่าจีน
22 กุมภาพันธ์ 2566 เวลา 7:00 น.

สถานี : วัดท่าพูด - ปากคลองจินดา - วัดดอนไก่ดี - วัดอ่างทอง - วัดพันจุวงษ์

ปริมาณน้ำที่ระบายออกจากปตร.โพธิ์พระยา 1.92 ลบ.ม./วินาที
ปริมาณน้ำที่ระบายออกจากปตร.สองพี่น้อง 24.96 ลบ.ม./วินาที
ปริมาณน้ำที่ระบายออกจากปตร.ท่าสาร-บางปลา 35.63 ลบ.ม./วินาที



รายงานสถานการณ์ค่าความเค็มและปริมาณน้ำ แม่น้ำปราจีน-บางปะกง
22 กุมภาพันธ์ 2566 เวลา 7:00 น.

สถานี : บางแตน - บางกระเจ็ด - เขื่อนบางปะกง - วัดแหลมใต้ - ชลประทานฉะเชิงเทรา

ปริมาณน้ำที่ระบายออกจากอ่างเก็บน้ำนฤปดินทรจินดา 17.36 ลบ.ม./วินาที
ปริมาณน้ำที่สถานี Kgt.3 อ.กบินทร์บุรี จ.ปราจีนบุรี 23.10 ลบ.ม./วินาที



รายงานสถานการณ์ค่าความเค็มและปริมาณน้ำ แม่น้ำแม่กลอง
22 กุมภาพันธ์ 2566 เวลา 07:00 น.

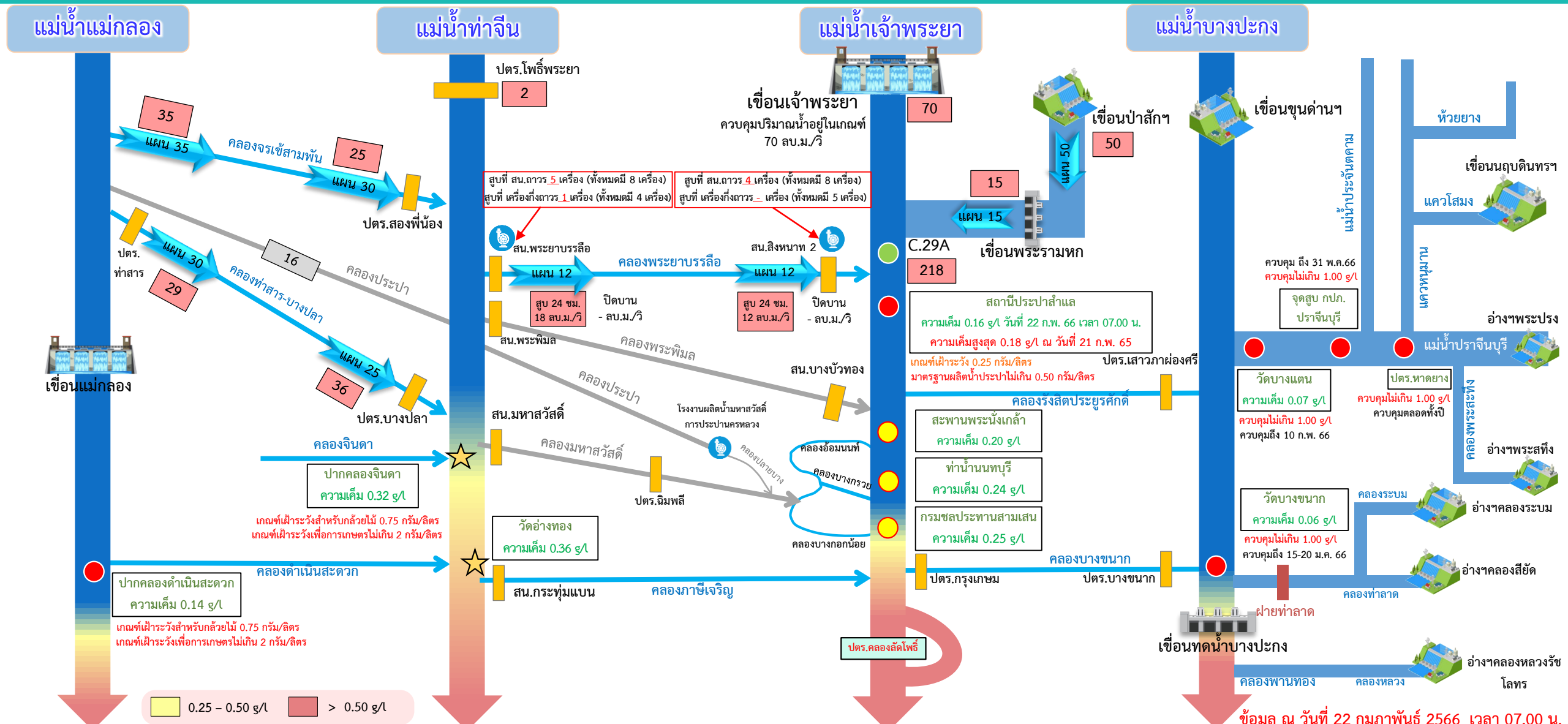
สถานี : โพธาราม - ราชบุรี - ปากคลองดำเนินสะดวก - บางคนที - อัมพวา

ปริมาณน้ำที่ระบายออกจากเขื่อนแม่กลอง 81.90 ลบ.ม./วินาที





การบริหารจัดการน้ำเพื่อรักษาระบบนิเวศ (ความเค็ม) ใน 4 ลำน้ำสายหลัก



จุดควบคุมความเค็ม (Red circle), จุดตรวจวัดความเค็ม (Yellow circle), สถานีวัดน้ำ (Green circle), จุดติดตั้งเครื่องวัดคุณภาพน้ำเคลื่อนที่ (Yellow star)

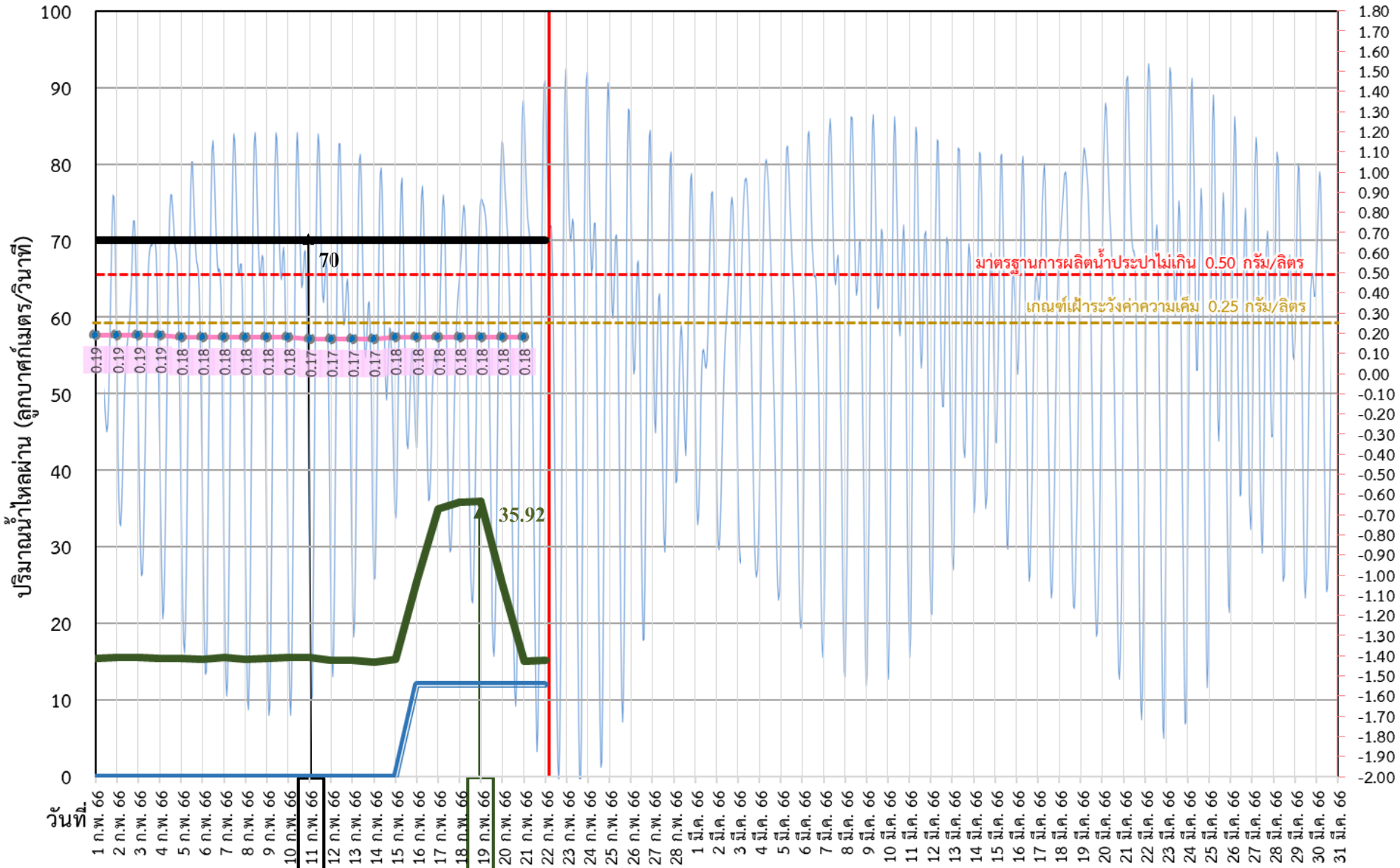
อ่าวไทย

ข้อมูล ณ วันที่ 22 กุมภาพันธ์ 2566 เวลา 07.00 น.

อัตราค่าไหลเวลา 06.00 น. / คุณภาพน้ำเวลา 07.00 น.
หน่วย : ลูกบาศก์เมตร/วินาที หน่วย : กรัม/ลิตร



ติดตามปริมาณน้ำไหลผ่านเขื่อน และติดตามค่าความเค็ม



ข้อมูล ณ วันที่ 22 กุมภาพันธ์ 2566

- ระบายเขื่อนพระรามหก
ลบ.ม./วินาที
- ระบายเขื่อนเจ้าพระยา
ลบ.ม./วินาที
- สन.สิงหนาท
(ระบายลงเจ้าพระยา)
ลบ.ม./วินาที
- ความเค็มสูงสุด (ล้ำแล)
กรัม/ลิตร

เขื่อนเจ้าพระยา	70.00	ลบ.ม./วินาที
เขื่อนพระรามหก	15.18	ลบ.ม./วินาที
สน.สิงหนาท 2	12.00	ลบ.ม./วินาที
ความเค็มสูงสุด	0.18	ลบ.ม./วินาที
	(ความเค็มสูงสุดวันที่ 21 ก.พ. 66)	

3 วัน จากเขื่อนพระรามหก → รวม 117.92 ลบ.ม./วินาที

11 วัน จากเขื่อนเจ้าพระยา



ติดตามปริมาณน้ำไหลผ่านเขื่อน และติดตามค่าความเค็ม



	ระบาย เขื่อนเจ้าพระยา ลบ.ม./วินาที	ระบาย เขื่อนป่าสักฯ ลบ.ม./วินาที	ระบาย เขื่อน พระรามหก ลบ.ม./วินาที	รวมระบายเขื่อนเจ้าพระยา(ใช้เวลา11วัน) และพระรามหก(ใช้เวลา3วัน) ที่เดินทาง มาบรรจบกัน	ความเค็ม สูงสุด(สำแล) กรัม/ลิตร	จำนวนชั่วโมงที่ความเค็ม เกิน 0.25 กรัมต่อลิตร (ชั่วโมง) ตั้งแต่เวลา 00.00-23.00น.	จำนวนชั่วโมงที่ความเค็ม เกิน 0.50 กรัมต่อลิตร (ชั่วโมง) ตั้งแต่เวลา 00.00-23.00น.	สน.สิงหนาท (ระบายลงเจ้าพระยา) ลบ.ม./วินาที	รวมระบายจากเขื่อนเจ้าพระยา- เขื่อนพระรามหก+สิงหนาท 2 ลบ.ม./วินาที
9 ก.พ. 66	70.00	70.11	15.46	85.34	0.18	0	0	0.00	85.34
10 ก.พ. 66	70.00	50.11	15.62	85.53	0.18	0	0	0.00	85.53
11 ก.พ. 66	70.00	50.09	15.61	85.36	0.17	0	0	0.00	85.36
12 ก.พ. 66	70.00	50.08	15.23	85.46	0.17	0	0	0.00	85.46
13 ก.พ. 66	70.00	50.21	15.24	85.62	0.17	0	0	0.00	85.62
14 ก.พ. 66	70.00	70.22	15.01	85.61	0.17	0	0	0.00	85.61
15 ก.พ. 66	70.00	80.12	15.27	85.23	0.18	0	0	0.00	85.23
16 ก.พ. 66	70.00	80.18	25.57	85.24	0.18	0	0	12.00	97.24
17 ก.พ. 66	70.00	80.15	35.01	85.01	0.18	0	0	12.00	97.01
18 ก.พ. 66	70.00	80.11	35.86	85.27	0.18	0	0	12.00	97.27
19 ก.พ. 66	70.00	70.05	35.92	95.57	0.18	0	0	12.00	107.57
20 ก.พ. 66	70.00	50.13	25.30	105.01	0.18	0	0	12.00	117.01
21 ก.พ. 66	70.00	50.16	15.10	105.86	0.18	0	0	12.00	117.86
22 ก.พ. 66	70.00	50.02	15.18	105.92				12.00	117.92

11 วัน

3 วัน

105.92



คาดการณ์ปริมาณน้ำ
ณ วันที่ 1 พฤษภาคม 2566



คาดการณ์ปริมาณน้ำอ่างเก็บน้ำขนาดใหญ่ 35 แห่งในช่วงฤดูแล้ง 2565/66



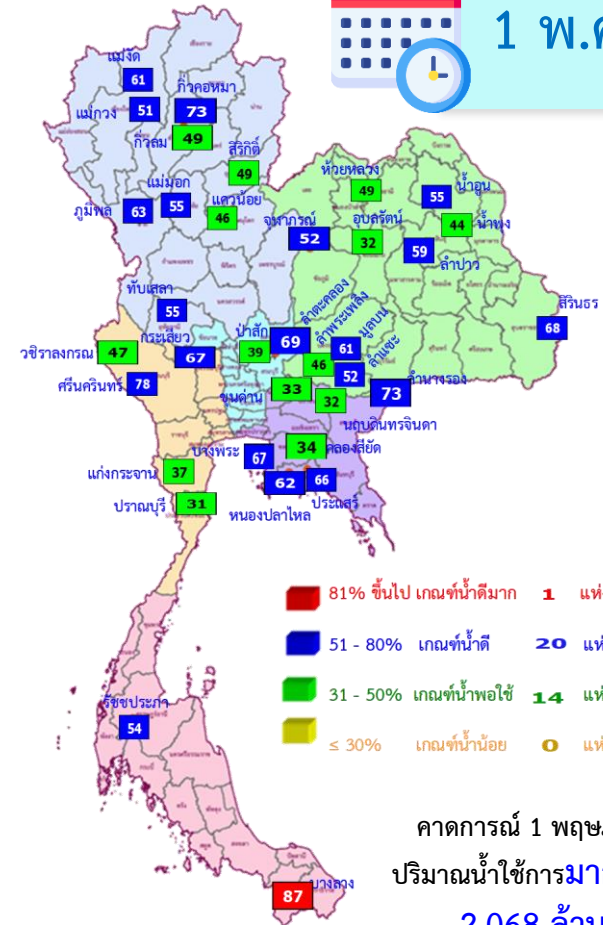
สถิติและคาดการณ์ปริมาณน้ำอ่างเก็บน้ำขนาดใหญ่ 35 แห่งในช่วงฤดูแล้ง 2565/66

ปี	ปริมาณน้ำ (ล้าน ลบ.ม.)	%	น้ำใช้การ (ล้าน ลบ.ม.)	%
1 พ.ศ.62	40,452	57	16,909	36
1 พ.ศ.63	33,757	48	10,449	22
1 พ.ศ.64	33,387	48	10,334	22
1 พ.ศ.65	40,578	57	17,036	36
1 พ.ศ. 66	42,643	60	19,104	40

หมายเหตุ : ภาคใต้ยังอยู่ในช่วงฤดูฝน



1 พ.ค. 66



ปี พ.ศ.	ปริมาณน้ำ (ล้าน ลบ.ม.)	%	น้ำใช้การ (ล้าน ลบ.ม.)	%
2566	42,643	60	19,104	40



คาดการณ์ปริมาณน้ำใช้การใน 4 เขื่อนหลัก ณ วันที่ 1 พ.ค. 2566

เขื่อนภูมิพล

ปี	ปริมาณ		น้ำใช้การ	
	(ล้าน ลบ.ม.)	%	(ล้าน ลบ.ม.)	%
1 พ.ค. 65	5,791	43	1,991	21
1 พ.ค. 66	8,783	65	4,983	52

เขื่อนป่าสักชลสิทธิ์

ปี	ปริมาณ		น้ำใช้การ	
	(ล้าน ลบ.ม.)	%	(ล้าน ลบ.ม.)	%
1 พ.ค. 65	330	34	327	34
1 พ.ค. 66	378	39	375	39

เขื่อนสิริกิติ์

ปี	ปริมาณ		น้ำใช้การ	
	(ล้าน ลบ.ม.)	%	(ล้าน ลบ.ม.)	%
1 พ.ค. 65	3,702	39	852	13
1 พ.ค. 66	4,938	52	2,088	31

1 พฤษภาคม 2565
น้ำใช้การ 4 เขื่อนน้ำ
3,510 ล้าน ลบ.ม.

คาดการณ์ 1 พฤษภาคม 2566
น้ำใช้การ 4 เขื่อนน้ำ
7,837 ล้าน ลบ.ม.

เขื่อนแควน้อย

ปี	ปริมาณ		น้ำใช้การ	
	(ล้าน ลบ.ม.)	%	(ล้าน ลบ.ม.)	%
1 พ.ค. 65	383	41	340	38
1 พ.ค. 66	434	46	391	44

คาดการณ์ปริมาณน้ำรวม 4 เขื่อนหลัก

ปี	ปริมาณน้ำ (ล้าน ลบ.ม.)	%	น้ำใช้การ (ล้าน ลบ.ม.)	%
1 พ.ค. 65	10,206	41	3,510	19
1 พ.ค. 66	14,533	58	7,837	43



กรมชลประทาน

กรมชลประทาน
กระทรวงเกษตรและสหกรณ์

