



# สถานการณ์และการบริหารจัดการน้ำ ฤดูแล้ง ปี 2566/67

ศูนย์ปฏิบัติการน้ำอัจฉริยะ (SWOC) กรมชลประทาน

วันที่ 23 ธันวาคม 2566



# สถานการณ์ฝน และสภาพภูมิอากาศ





# เตือน !!

## คลื่นลมแรงบริเวณอ่าวไทย และฝนตกหนักถึงหนักมากบริเวณภาคใต้ฝั่งตะวันออก

### มีผลกระทบในช่วงวันที่ 22-25 ธันวาคม 2566

### ฉบับที่ 2

#### มรสุมตะวันออกเฉียงเหนือกำลังแรงพัดปกคลุมอ่าวไทย ภาคใต้ และทะเลอันดามัน



จะมีหย่อมความกดอากาศต่ำกำลังแรงบริเวณจีนใต้ตอนล่าง คาดว่าจะเคลื่อนผ่านอ่าวไทยตอนล่างเข้าปกคลุมภาคใต้ตอนล่างและประเทศมาเลเซีย



ลมตะวันออกเฉียงเหนือ ความเร็วลม 20 - 45 กม./ชม. คลื่นสูง 2-4 ม.

**ชุมพร**

**สุราษฎร์ฯ**

**นครศรีฯ**

**พังงา**

**สงขลา**

**ปัตตานี**

**ยะลา**

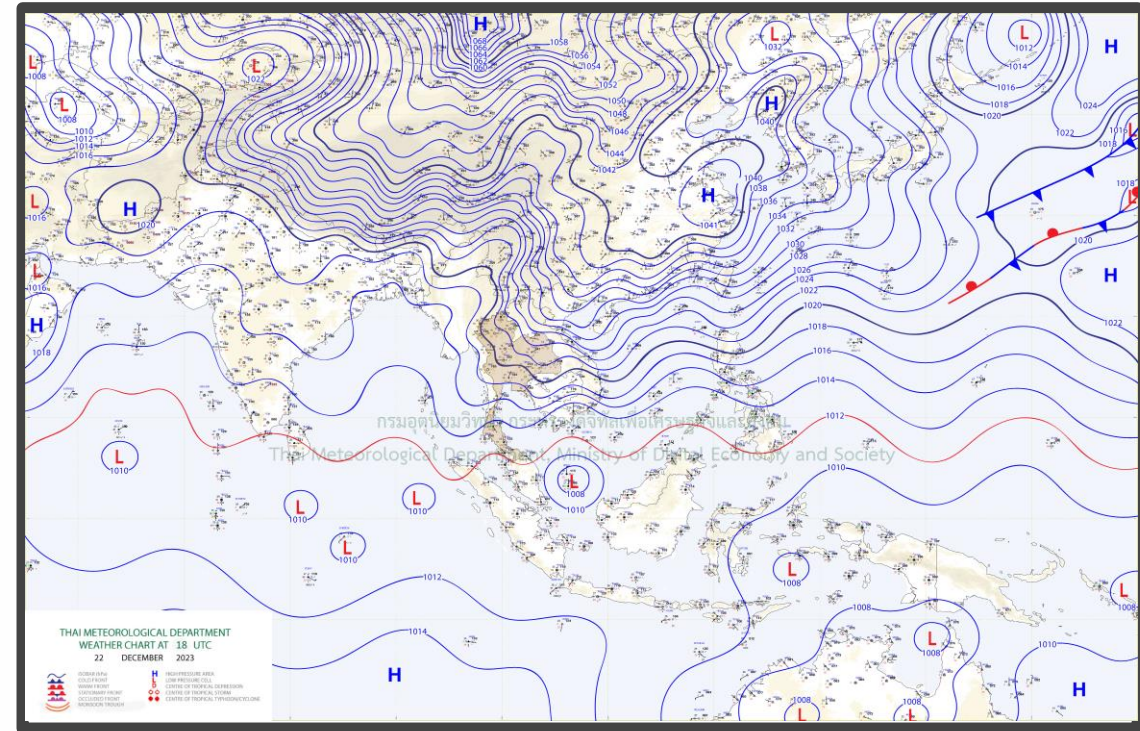
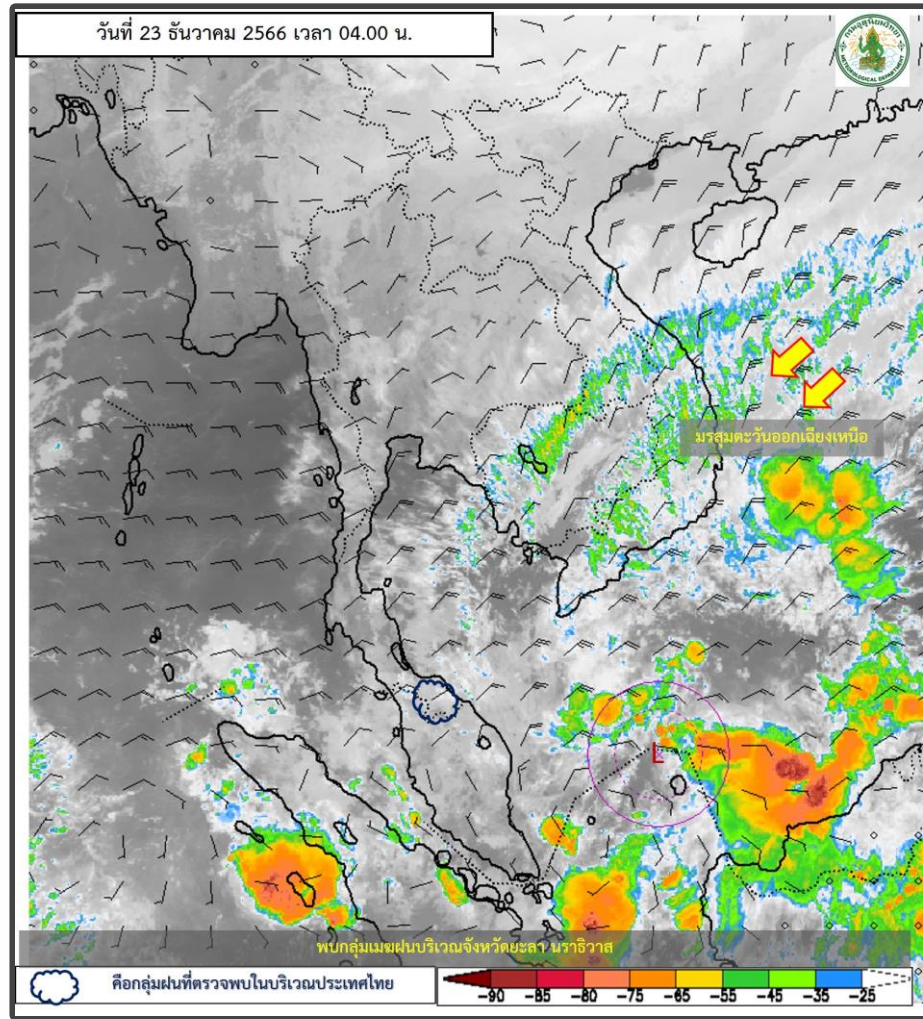
**นราธิวาส**



**ระมัดระวังอันตราย** ฝนตกหนักถึงหนักมาก และฝนที่ตกสะสม ซึ่งอาจทำให้เกิดน้ำท่วมฉับพลัน น้ำป่าไหลหลาก น้ำล้นตลิ่ง และดินโคลนถล่ม ขอให้ประชาชนที่อาศัยบริเวณชายฝั่งระวังอันตรายจากคลื่นที่ซัดเข้าหาฝั่ง

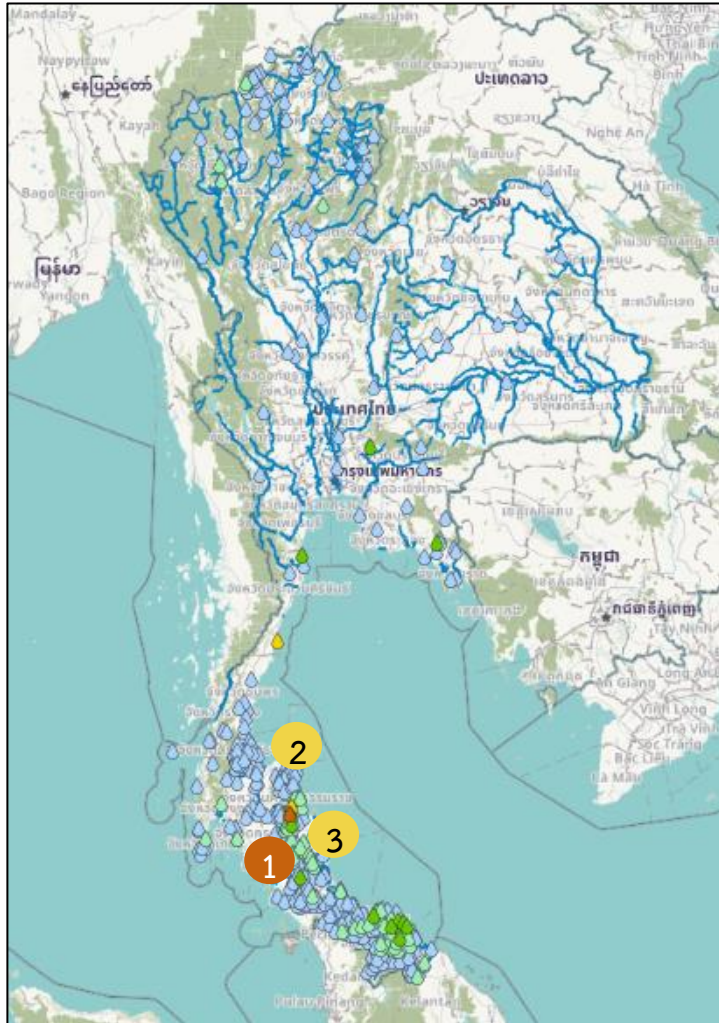
ชาวเรือเดินเรือด้วยความระมัดระวัง และ **อ่าวไทย เรือเล็กควรงดออกจากฝั่งในช่วงวันดังกล่าว**



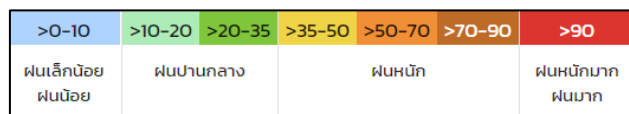


### พยากรณ์อากาศ 24 ชั่วโมงข้างหน้า

บริเวณความกดอากาศสูงหรือมวลอากาศเย็นกำลังแรงแผ่ปกคลุมประเทศไทยตอนบน ลักษณะเช่นนี้ทำให้ประเทศไทยมีอากาศเย็นถึงหนาวกับมีลมแรง โดยภาคเหนือและภาคตะวันออกเฉียงเหนือมีอุณหภูมิลดลงอีก 1-2 องศาเซลเซียส สำหรับบริเวณยอดดอยของภาคเหนือมีอากาศหนาวถึงหนาวจัด อุณหภูมิต่ำสุด 3-11 องศาเซลเซียส และมีน้ำค้างแข็งบางแห่ง ส่วนยอดดอยของภาคตะวันออกเฉียงเหนือมีอากาศหนาวถึงหนาวจัด อุณหภูมิต่ำสุด 5-12 องศาเซลเซียส สำหรับมรสุมตะวันออกเฉียงเหนือกำลังแรงพัดปกคลุมอ่าวไทยและภาคใต้ ประกอบกับหย่อมความกดอากาศต่ำกำลังแรงบริเวณทะเลจีนใต้ตอนล่าง ทำให้ภาคใต้ตอนล่างมีฝนตกหนักบางแห่งและคลื่นลมบริเวณอ่าวไทยมีกำลังแรง



สถานี	ตำบล อำเภอ จังหวัด	เวลา	ฝนสะสม (มม.)
สะพานบ้านคีรีวง คลองท่าดี	ต.ท่าโลง อ.ลานสกา จ.นครศรีธรรมราช	1 05:00 น.	78.6
ชุมชนพรชนใต้	ต.พรหมโลก อ.พรหมคีรี จ.นครศรีธรรมราช	2 04:00 น.	44.5
สถานีวิจัยต้นน้ำคีรีวง	ต.ท่าโลง อ.ลานสกา จ.นครศรีธรรมราช	3 05:00 น.	42.2
EF03 - บ้านคอนสำราญ ม.1 ต.แม่รำพึง อ.บางสะพาน จ.ประจวบคีรีขันธ์	ต.แม่รำพึง อ.บางสะพาน จ.ประจวบคีรีขันธ์	04:50 น.	40.5
TB82 - ศาลาเอนกประสงค์ ม.6 ต.ป่าชะ อ.บ้านนา จ.นครนายก	ต.ป่าชะ อ.บ้านนา จ.นครนายก	04:50 น.	31.9
โรงเรียนวัดโคกโพธิ์สถิตย์	ต.ท่าโลง อ.ลานสกา จ.นครศรีธรรมราช	05:00 น.	30.8
EF01 - ชายหาดทางลงโรงแรมโซฟิเทล ต.หัวหิน อ.หัวหิน จ.ประจวบคีรีขันธ์	ต.หัวหิน อ.หัวหิน จ.ประจวบคีรีขันธ์	04:50 น.	27.3
TD37 - ที่ทำการผู้ใหญ่บ้าน หมู่ 11 ต.คลองเฉลิม อ.กงหรา จ.พัทลุง	ต.คลองเฉลิม อ.กงหรา จ.พัทลุง	04:50 น.	26.8
หน่วยจัดการต้นน้ำปากพ่อง	ต.หินตก อ.ร่อนพิบูลย์ จ.นครศรีธรรมราช	05:00 น.	25
สำนักงานเกษตรอำเภอทุ่งยางแดง	ต.ตะโละแมะนา อ.ทุ่งยางแดง จ.ปัตตานี	05:00 น.	22.4



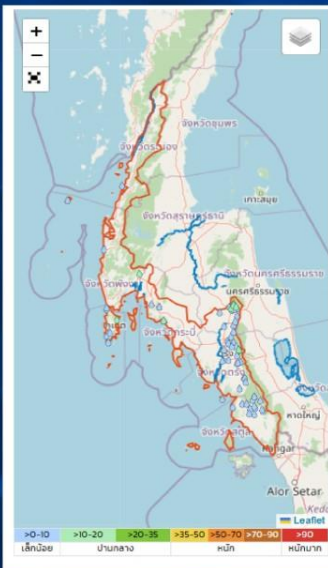


# ปริมาณฝนสะสมย้อนหลัง 24 ชั่วโมง รายลุ่มน้ำ

## วันที่ 22 ธันวาคม - 23 ธันวาคม 2566

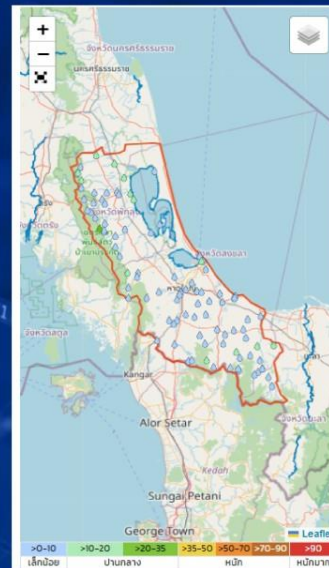


### ใต้ฝั่ง ตะวันตก



ชื่อสถานี	ที่ตั้ง	จำนวนนี้	ฝนรายเดือน
สถานีห้วยคลองเปิก	ต.ลำใหญ่ อ.ทุ่งสง จ. นครศรีธรรมราช	06:00	17.2
สถานีบ้านประดู่	ต.นาหวางเสน อ.ทุ่งสง จ. นครศรีธรรมราช	06:00	17.2
สถานีบ้านบางเหยืองใต้	ต.บางเหยือง อ.ทับปุด จ. พังงา	05:00	16.5
สถานีบ้านด่าน	ต.ปากแจ่ม อ.ห้วยยอด จ. ตรัง	05:00	14.5
สถานีบ้านเขาเขา	ต.นาหวางเสน อ.ทุ่งสง จ. นครศรีธรรมราช	05:00	14.0
สถานีWB16 - บ้านคลองประสงค์ หมู่ 2 ต.คลองประสงค์ อ.เมืองกระบี่ จ.กระบี่	ต.คลองประสงค์ อ.เมืองกระบี่ จ.กระบี่	05:50	13.2
สถานีหน่วยพิทักษ์อุทยานแห่งชาติถ.ย.ย (ป่าตึกควนบร)	ต.ปากแจ่ม อ.ห้วยยอด จ. ตรัง	06:00	13.0
สถานีTG52 - บ้านเลขที่ 66/1 หมู่ 3 ต.ป่ากลาง อ.กลาง จ.ภูเก็ต	ต.ป่ากลาง อ.กลาง จ.ภูเก็ต	06:00	12.9
สถานีห้วยคลองท่าเสา	ต.นาหวางเสน อ.ทุ่งสง จ. นครศรีธรรมราช	05:00	12.8
สถานีทุ่งสง	ต.ปากแจ่ม อ.ทุ่งสง จ. นครศรีธรรมราช	06:00	11.4

### ทะเลสาบสงขลา



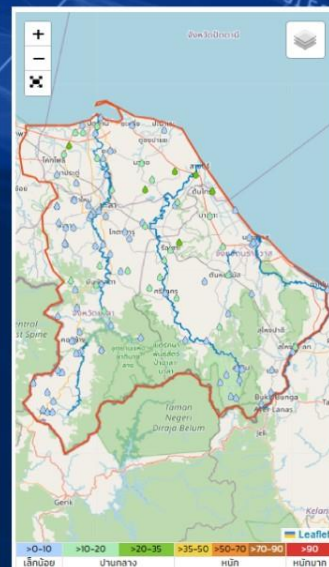
ชื่อสถานี	ที่ตั้ง	จำนวนนี้	ฝนรายเดือน
สถานีD37 - ที่ทำการผู้ใหญ่บ้าน หมู่ 11 ต.คลองเจ็ด อ.งหวรา จ.พัทลุง	ต.คลองเจ็ด อ.งหวรา จ.พัทลุง	05:50	26.7
สถานีสะพานบ้านคลองสียะหวัด	ต.เกาะชัย อ.ชะอวด จ. นครศรีธรรมราช	06:00	19.8
สถานีบ้านคลองกรวย	ต.ท่าชะมวง อ.รัตภูมิ จ.สงขลา	05:00	19.5
สถานีสวัดบ้านเขาใหญ่	ต.เขาปู่ อ.ศรีบรรพต จ.พัทลุง	06:00	19.0
สถานีถ้ำควนคูไฟฟ้าพัทลุง	ต.เกาะคำ อ.ป่าพะยอม จ.พัทลุง	06:00	15.6
สถานีสะพานบ้านคลองลำปำ	ต.ลำปำ อ.เมืองพัทลุง จ.พัทลุง	06:00	15.4
สถานีบ้านห้วยบอน	ต.บ้านโหนด อ.สะบ้าย้อย จ.สงขลา	05:00	15.0
สถานีพัทลุง สทท.	ต.ลำปำ อ.เมืองพัทลุง จ.พัทลุง	04:00	14.9
สถานีสะพานท่าสำภา	ต.ชัยบุรี อ.เมืองพัทลุง จ.พัทลุง	06:00	13.2
สถานีบ้านเกาะจง	ต.ทับช้าง อ.นาทวี จ.สงขลา	05:00	12.0

### ใต้ฝั่ง ตะวันออก ตอนบน



ชื่อสถานี	ที่ตั้ง	จำนวนนี้	ฝนรายเดือน
สถานีสะพานบ้านศรีวัง คลองท่าดี	ต.กำโลน อ.ลานสกา จ. นครศรีธรรมราช	06:00	78.4
สถานีสถานีวัดระดับน้ำศรีวัง	ต.กำโลน อ.ลานสกา จ. นครศรีธรรมราช	06:00	43.2
สถานีชุมชนพรหมบุรี	ต.พรหมโลก อ.พรหมคีรี จ. นครศรีธรรมราช	05:00	42.5
สถานีโรงเรียนวัดโคกโพธิ์เสด็จ	ต.กำโลน อ.ลานสกา จ. นครศรีธรรมราช	06:00	31.6
สถานีหน่วยจัดการต้นน้ำปากบึง	ต.หินตก อ.ร่อนพิบูลย์ จ. นครศรีธรรมราช	06:00	25.0
สถานีEJ07 - องค์การบริหารส่วนตำบลท่าศาลา ต.ท่าศาลา อ.ท่าศาลา จ.นครศรีธรรมราช	ต.ท่าศาลา อ.ท่าศาลา จ. นครศรีธรรมราช	05:50	18.5
สถานีบ้านขุนพิง	ต.หินตก อ.ร่อนพิบูลย์ จ. นครศรีธรรมราช	05:00	18.0
สถานีเขื่อนห้วย	ต.เกาะเกด อ.เชียรใหญ่ จ. นครศรีธรรมราช	06:00	17.8
สถานีบ้านศรีวัง	ต.กำโลน อ.ลานสกา จ. นครศรีธรรมราช	05:00	16.0
สถานีEJ06 - เทศบาลตำบลหน้าศาล ต.หน้าศาล อ.หัวไทร จ.นครศรีธรรมราช	ต.เกาะเพชร อ.หัวไทร จ. นครศรีธรรมราช	05:50	15.9

### ใต้ฝั่ง ตะวันออก ตอนล่าง

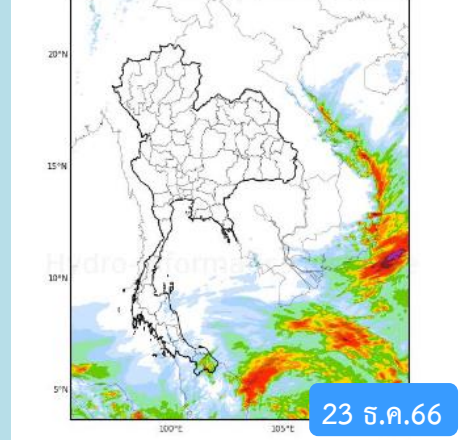


ชื่อสถานี	ที่ตั้ง	จำนวนนี้	ฝนรายเดือน
สถานีสำนักงานเกษตรอำเภอทุ่งยาวแดง	ต.ศรีโสมเมฆา อ.ทุ่งยาวแดง จ.ปัตตานี	06:00	22.4
สถานีปัตตานี	ต.บ่อทอง อ.หนองจิก จ.ปัตตานี	22:00	22.1
สถานีบ้านบูเ	ต.สามัคคี อ. รือเสาะ จ.นราธิวาส	05:00	22.0
สถานีอบต.มะนิงาลำ	ต.มะนิงาลำ อ.สายบุรี จ.ปัตตานี	06:00	21.8
สถานีว่าการอำเภอไม้แก่น	ต.ไพรทอล อ.ไม้แก่น จ.ปัตตานี	06:00	20.6
สถานีบ้านตรามบอน	ต.ตรามบอน อ.สายบุรี จ.ปัตตานี	05:00	20.5
สถานีสะพานเมืองปัตตานี อ.เมืองปัตตานี	ต.จะมังกอ อ.เมืองปัตตานี จ.ปัตตานี	05:00	20.0
สถานีว่าการอำเภอฝั่ง	ต.ฝั่ง อ. ฝั่ง จ.นราธิวาส	06:00	18.0
สถานีบ้านท่าเรือ*	ต.บาตง อ. รือเสาะ จ.นราธิวาส	05:00	18.0
สถานีชุมชนบ้านท่าด่าน	ต.คลองจิก อ.หนองจิก จ.ปัตตานี	06:00	17.4

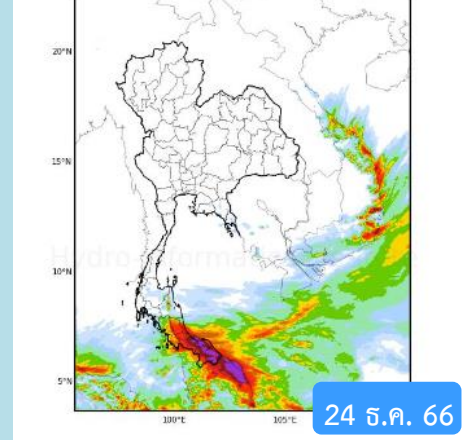


# พยากรณ์ฝนสะสมรายวัน จากแบบจำลองสภาพอากาศ WRF-ROMS

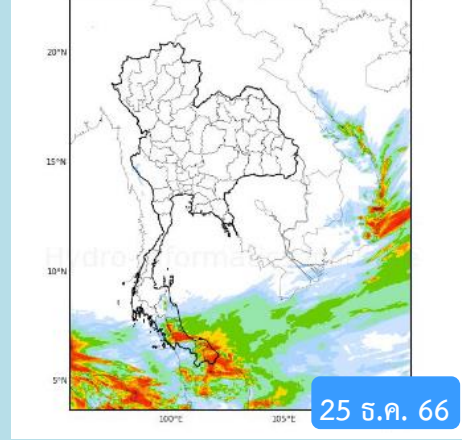
WRF-ROMS (ThaiGeo), 24-Hour Precipitation, Thailand Model (3x3 km)  
22-Dec-2023 19:00 to 23-Dec-2023 19:00 (Bangkok Time)



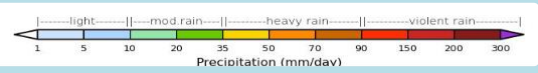
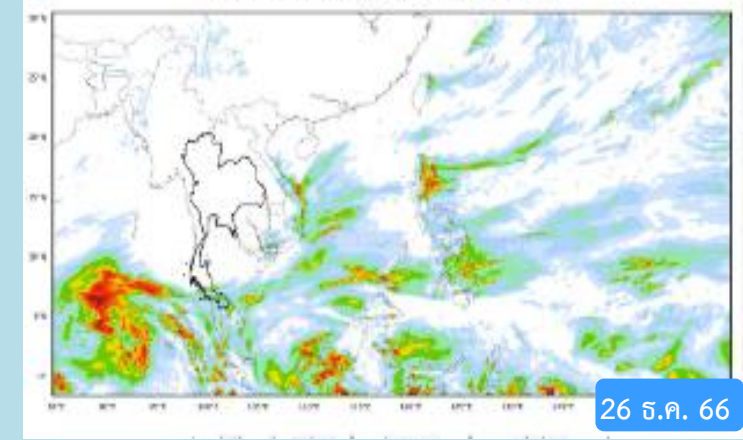
WRF-ROMS (ThaiGeo), 24-Hour Precipitation, Thailand Model (3x3 km)  
23-Dec-2023 19:00 to 24-Dec-2023 19:00 (Bangkok Time)



WRF-ROMS (ThaiGeo), 24-Hour Precipitation, Thailand Model (3x3 km)  
24-Dec-2023 19:00 to 25-Dec-2023 19:00 (Bangkok Time)

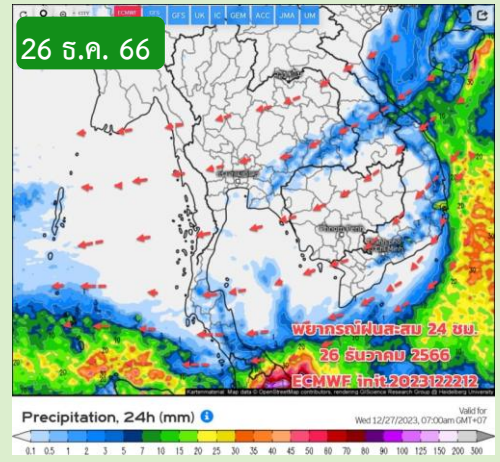
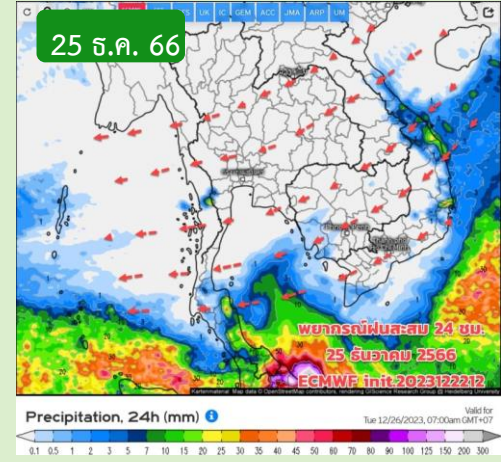
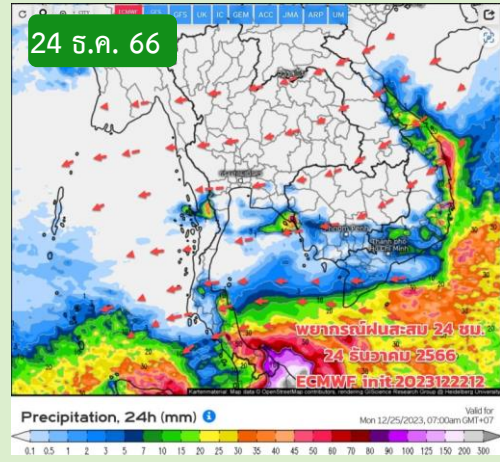
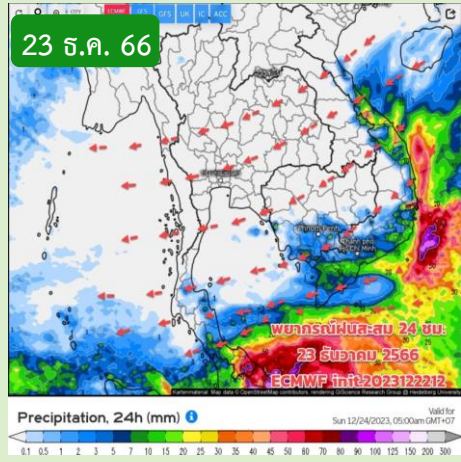


WRF-ROMS, 24-Hour Precipitation, Southeast Asia Model (9x9 km)  
25-Dec-2023 19:00 to 26-Dec-2023 19:00 (Bangkok Time)



หมายเหตุ : ข้อมูลจากสำนักงานทรัพยากรน้ำแห่งชาติ

# พยากรณ์ฝนสะสม จากแบบจำลองบรรยากาศ ECMWF



หมายเหตุ : ข้อมูลจากกรมอุตุนิยมวิทยา

## คาดหมายอากาศ 7 วันล่วงหน้า

มวลอากาศเย็นกำลังแรงได้แผ่ปกคลุมประเทศไทย สูงสุดแล้ววันนี้ (23/12/66) ทำให้วันนี้ ถึง 26 ธ.ค.66 ลมหนาวมีกำลังแรงขึ้น อากาศหนาวเย็นลง เช้าวันนี้อุณหภูมิลดลงได้มากที่สุดของระลอกนี้ หลังจากนั้นจะเริ่มอุ่นขึ้น แต่ยังมีอากาศเย็นถึงหนาว ให้ได้สัมผัสต่อเนื่องไปถึงคริสต์มาสส่วนภาคใต้ลมหนาวแรงขึ้น จะเริ่มมีฝนตกหนักบางแห่งได้ บริเวณฝั่งอ่าวไทยและตอนล่าง คลื่นลมแรงขึ้นด้วย เนื่องจากช่วง 23 -26 ธ.ค.66 คาดว่าจะมีหย่อมความกดอากาศต่ำบริเวณทะเลจีนใต้เคลื่อนเข้าสู่อ่าวไทย ประเทศมาเลเซียและภาคใต้ตอนล่าง ทำให้ภาคใต้ตอนล่างมีฝนตกหนักได้ 27 ธ.ค.66 -1 ม.ค.67 อากาศอุ่นขึ้นบ้าง กลางวันร้อน แต่ทางภาคเหนือภาคอีสานยังมีอากาศเย็นถึงหนาว ต่อเนื่องไปถึงปีใหม่ภาคใต้ฝนลดลงคลื่นลมเริ่มเบาลง

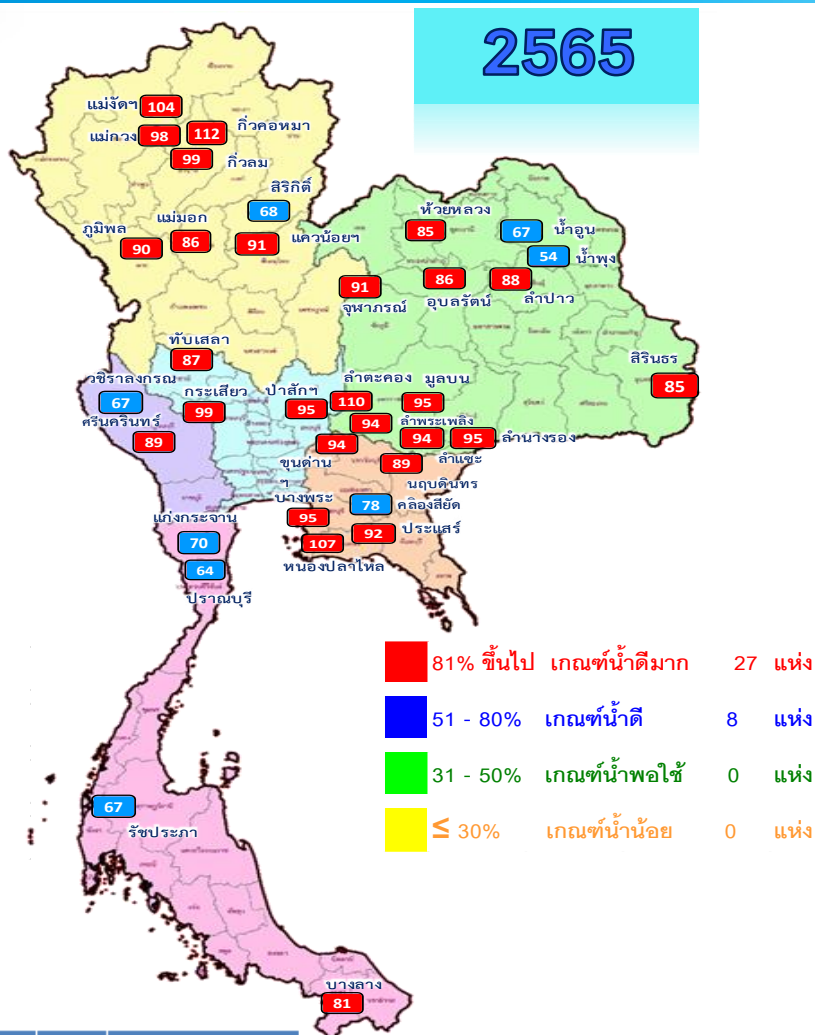
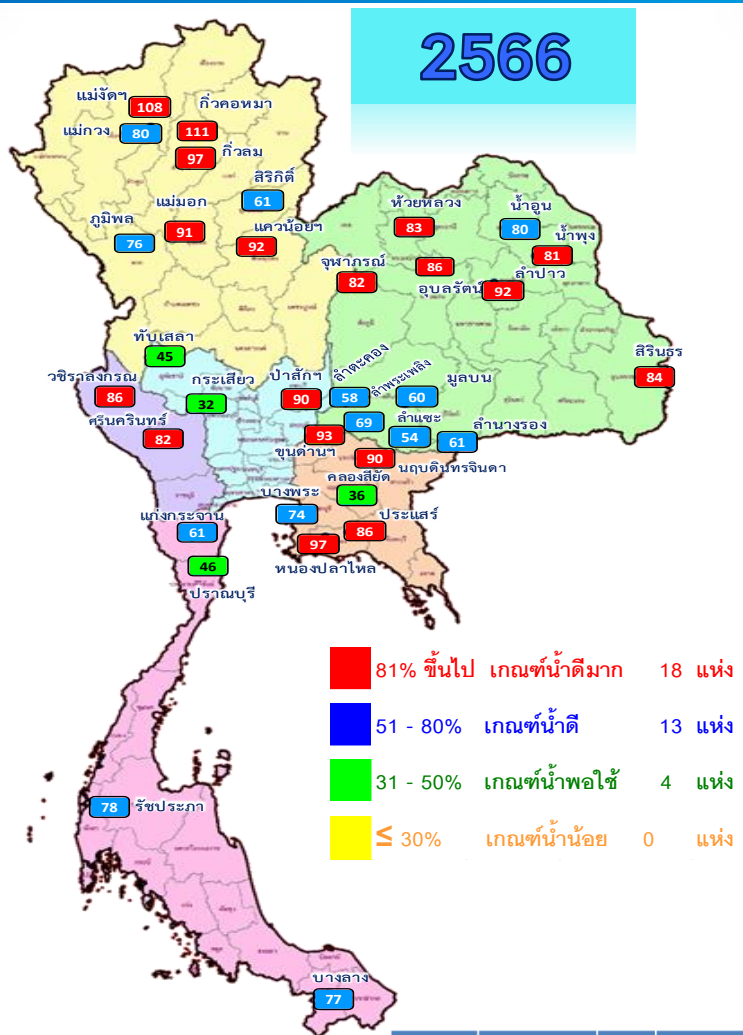




# สถานการณ์น้ำในอ่างเก็บน้ำ และสถานการณ์น้ำท่า



# ปริมาณน้ำเก็บกักในอ่างเก็บน้ำขนาดใหญ่ วันที่ 23 ธันวาคม

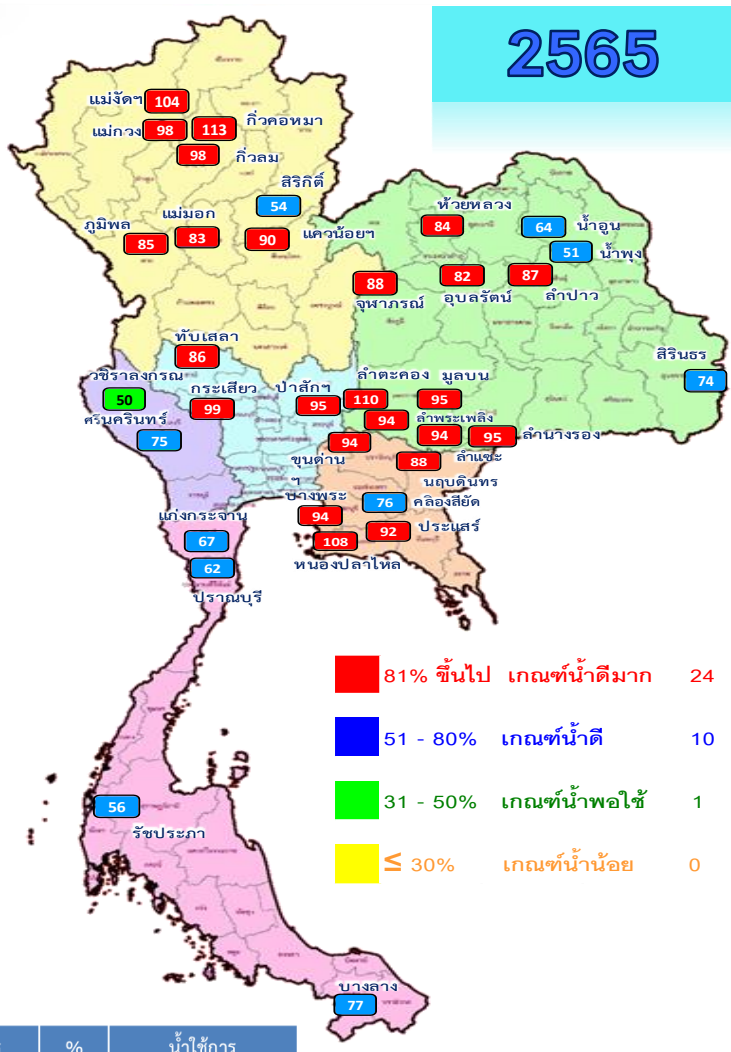
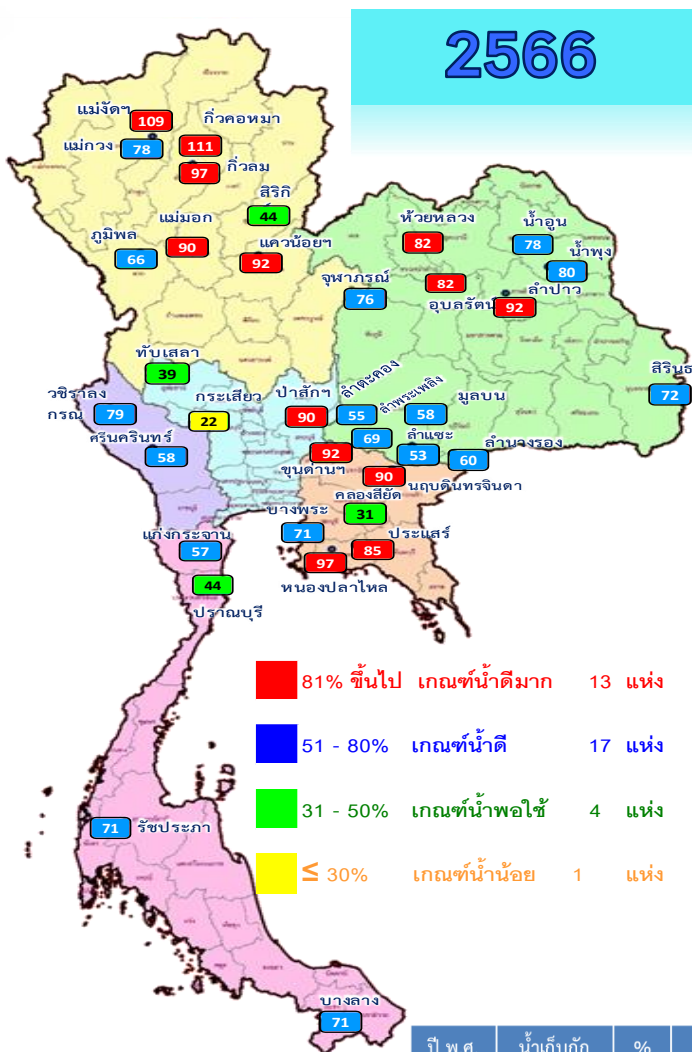


ปี พ.ศ.	น้ำเก็บกัก (ล้าน ลบ.ม.)	%	น้ำใช้การ (ล้าน ลบ.ม.)	%	น้ำใช้การมาก / น้อย
2566	55,292	78	31,755	67	น้อยกว่าปีที่แล้ว
2565	57,722	81	34,180	72	2,425

ภาค	อ่างเก็บน้ำเขื่อน	ความจุที่ รนส. (ล้าน ม.)	ความจุที่ รนท. (ล้าน ม.)	ความจุน้ำใช้การ (ล้าน ม.)	ณ วันที่						ปริมาณน้ำไหลลงวันนี้ (ล้าน ม.)	ปริมาณน้ำระบายวันนี้ (ล้าน ม.)
					ปี 2565		ปี 2566					
					ปริมาตร (ล้าน ม.)	% รนท.	ปริมาตร (ล้าน ม.)	% รนท.	ปริมาตรใช้การ (ล้าน ม.)	% ใช้การ		
<b>ภาคเหนือ</b>												
ภูมิพล*	13,462	13,462	9,662	12,057	90	10,179	76	6,379	47	66	4.20	28.00
สิริกิติ์*	10,508	9,510	6,660	6,472	68	5,800	61	2,950	31	44	2.42	14.02
แม่จตุรมบูรณชล	323	265	253	275	104	287	108	275	104	109	0.16	0.32
แม่จตุรมธธาธา	295	263	249	257	98	209	80	195	74	78	0.21	0.10
กิ่วลม	106	106	103	105	99	103	97	100	94	97	0.30	0.61
กิ่วคอหมา	209	170	164	191	112	188	111	182	107	111	0.07	0.21
แควน้อยบำรุงแดน	1,080	939	896	853	91	867	92	824	88	92	1.42	3.46
แม่มอก	110	110	94	94	86	100	91	84	77	90	0.03	0.59
<b>ภาคตะวันออกเฉียงเหนือ</b>												
ห้วยหลวง	136	136	129	115	85	113	83	106	78	82	0.00	0.54
น้ำอูน	780	520	475	348	67	414	80	369	71	78	0.00	0.85
น้ำพุง*	200	165	157	88	54	133	81	125	76	80	0.00	0.30
อุบลรัตน์*	181	164	127	149	91	134	82	97	59	76	0.07	0.21
อุบลรัตน์*	4,640	2,431	1,850	2,096	86	2,096	86	1,515	62	82	0.07	8.00
ลำปาว	2,450	1,980	1,880	1,736	88	1,830	92	1,730	87	92	0.81	5.25
ลำตะคอง	445	314	292	345	110	183	58	161	51	55	0.00	0.17
ลำพระเพลิง	242	155	154	146	94	107	69	106	68	69	0.00	0.05
มูลบน	350	141	134	134	95	84	60	77	55	58	0.00	0.04
ลำแซะ	325	275	268	258	94	149	54	142	52	53	0.00	0.03
ลำน้ำรอง	197	121	118	116	95	74	61	71	59	60	0.07	0.00
สิรินธร*	1,966	1,966	1,135	1,668	85	1,649	84	818	42	72	1.64	1.00
<b>ภาคกลาง</b>												
ป่าสักชลสิทธิ์	960	960	957	909	95	860	90	857	89	90	0.00	3.46
ทับเสลา	190	160	143	140	87	72	45	55	35	39	0.00	0.11
กระเสียว	390	299	259	297	99	97	32	57	19	22	0.00	0.06
<b>ภาคตะวันตก</b>												
ศรีนครินทร์*	18,770	17,745	7,480	15,865	89	14,637	82	4,372	25	58	4.14	4.99
วชิราลงกรณ์*	11,000	8,860	5,848	5,945	67	7,655	86	4,643	52	79	0.00	11.06
<b>ภาคตะวันออก</b>												
ขุนด่านปราการชล	225	224	219	211	94	207	93	203	91	92	0.02	2.57
คลองสียัด	450	420	390	327	78	151	36	121	29	31	0.00	0.41
บางพระ	127	117	105	111	95	87	74	75	64	71	0.23	0.38
หนองปลาไหล	206	164	150	176	107	159	97	146	89	97	0.00	0.70
ประแสร์	322	295	275	273	92	253	86	233	79	85	0.00	0.67
นฤปดินทรจินดา	338	295	281	261	89	266	90	252	85	90	0.07	1.02
<b>ภาคใต้</b>												
แก่งกระจาน	900	710	645	499	70	433	61	368	52	57	0.95	1.56
ปราณบุรี	490	391	373	251	64	182	46	164	42	44	0.15	0.29
รัชชประภา*	6,144	5,639	4,287	3,772	67	4,416	78	3,064	54	71	1.22	3.98
บางกลาง*	1,590	1,454	1,178	1,183	81	1,116	77	839	58	71	8.73	12.45
<b>รวมทั้งประเทศ</b>	<b>77,891</b>	<b>70,926</b>	<b>47,389</b>	<b>57,720</b>	<b>81</b>	<b>55,292</b>	<b>78</b>	<b>31,755</b>	<b>45</b>	<b>67</b>	<b>26.98</b>	<b>107.45</b>



# ปริมาณน้ำใช้การในอ่างเก็บน้ำขนาดใหญ่ วันที่ 23 ธันวาคม

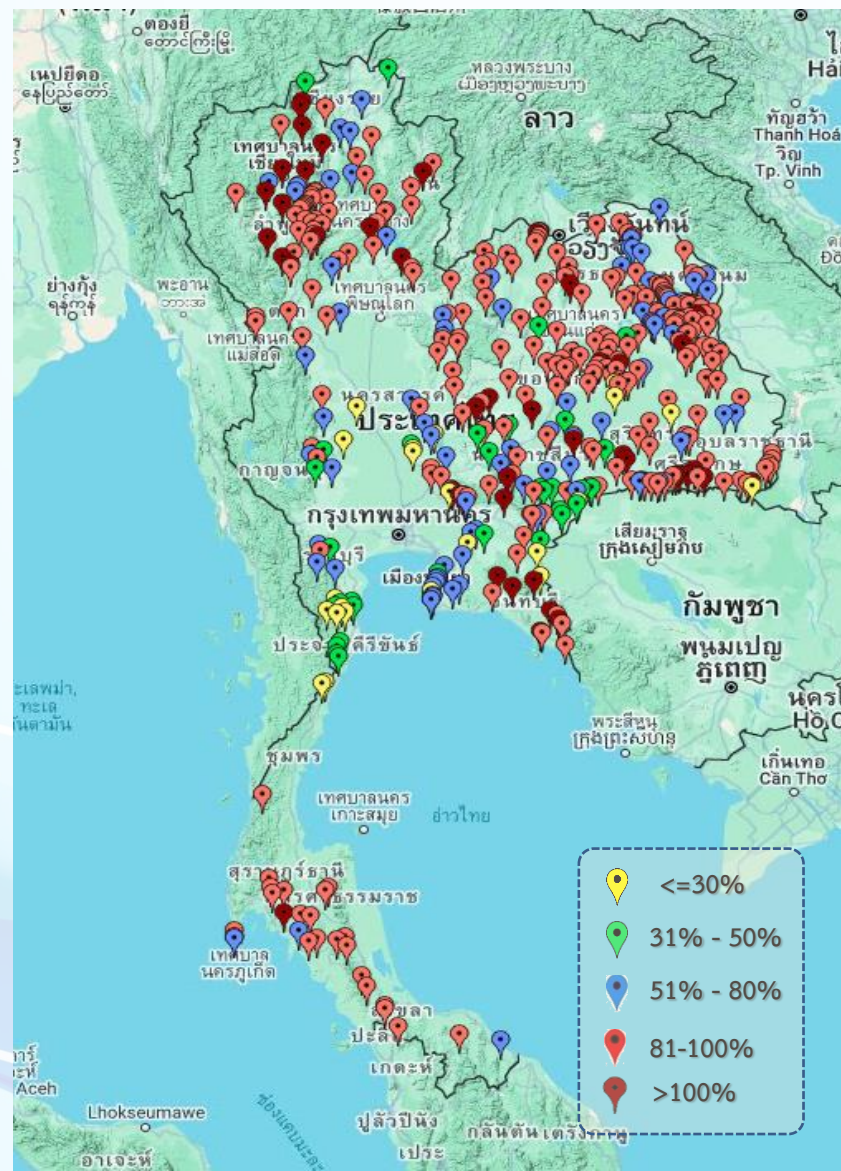


ปี พ.ศ.	น้ำเก็บกัก (ล้าน ลบ.ม.)	%	น้ำใช้การ (ล้าน ลบ.ม.)	%	น้ำใช้การมาก / น้อย
2566	55,292	78	31,755	67	น้อยกว่าปีที่แล้ว
2565	57,722	81	34,180	72	2,425

ภาค อ่างเก็บน้ำเขื่อน	ความจุ ที่ รนส. (ล้าน ม.)	ความจุ ที่ รนท. (ล้าน ม.)	ความจุ น้ำใช้การ (ล้าน ม.)	ณ วันที่						ปริมาณน้ำ ไหลลง วันนี้ (ล้าน ม.)	ปริมาณน้ำ ระบาย วันนี้ (ล้าน ม.)
				ปี 2565		ปี 2566		ปริมาณน้ำ ใช้การ (ล้าน ม.)	% ใช้การ		
				ปริมาตร (ล้าน ม.)	% รณท.	ปริมาตร (ล้าน ม.)	% รณท.				
<b>ภาคเหนือ</b>											
ภูมิพล*	13,462	13,462	9,662	12,057	90	10,179	76	6,379	66	4.20	28.00
สิริกิติ์*	10,508	9,510	6,660	6,472	68	5,800	61	2,950	44	2.42	14.02
แม่งัดสมบูรณ์ชล	323	265	253	275	104	287	108	275	109	0.16	0.32
แม่งาวอุดมธารา	295	263	249	257	98	209	80	195	78	0.21	0.10
กิ่วลม	106	106	103	105	99	103	97	100	97	0.30	0.61
กิ่วคอหมา	209	170	164	191	112	188	111	182	111	0.07	0.21
แควน้อยบำรุงแดน	1,080	939	896	853	91	867	92	824	92	1.42	3.46
แม่มอก	110	110	94	94	86	100	91	84	90	0.03	0.59
<b>ภาคตะวันออกเฉียงเหนือ</b>											
ห้วยหลวง	136	136	129	115	85	113	83	106	82	0.00	0.54
น้ำอูน	780	520	475	348	67	414	80	369	78	0.00	0.85
น้ำพุง*	200	165	157	88	54	133	81	125	80	0.00	0.30
จุฬารัตน์*	181	164	127	149	91	134	82	97	76	0.07	0.21
อุบลรัตน์*	4,640	2,431	1,850	2,096	86	2,096	86	1,515	82	0.07	8.00
ลำปาว	2,450	1,980	1,880	1,736	88	1,830	92	1,730	92	0.81	5.25
ลำตะคอง	445	314	292	345	110	183	58	161	55	0.00	0.17
ลำพระเพลิง	242	155	154	146	94	107	69	106	69	0.00	0.05
มูลบน	350	141	134	134	95	84	60	77	58	0.00	0.04
ลำแจะ	325	275	268	258	94	149	54	142	53	0.00	0.03
ลำนางรอง	197	121	118	116	95	74	61	71	60	0.07	0.00
สิรินธร*	1,966	1,966	1,135	1,668	85	1,649	84	818	72	1.64	1.00
<b>ภาคกลาง</b>											
ป่าสักชลสิทธิ์	960	960	957	909	95	860	90	857	90	0.00	3.46
ทับเสลา	190	160	143	140	87	72	45	55	39	0.00	0.11
กระเสียว	390	299	259	297	99	97	32	57	22	0.00	0.06
<b>ภาคตะวันตก</b>											
ศรีนครินทร์*	18,770	17,745	7,480	15,865	89	14,637	82	4,372	58	4.14	4.99
วชิราลงกรณ์*	11,000	8,860	5,848	5,945	67	7,655	86	4,643	79	0.00	11.06
<b>ภาคตะวันออก</b>											
ขุนด่านปราการชล	225	224	219	211	94	207	93	203	92	0.02	2.57
คลองสิียด	450	420	390	327	78	151	36	121	31	0.00	0.41
บางพระ	127	117	105	111	95	87	74	75	71	0.23	0.38
หนองปลาไหล	206	164	150	176	107	159	97	146	97	0.00	0.70
ประแสร์	322	295	275	273	92	253	86	233	85	0.00	0.67
นฤปดินทรจินดา	338	295	281	261	89	266	90	252	90	0.07	1.02
<b>ภาคใต้</b>											
แก่งกระจาน	900	710	645	499	70	433	61	368	57	0.95	1.56
ปราณบุรี	490	391	373	251	64	182	46	164	44	0.15	0.29
รัชชประภา*	6,144	5,639	4,287	3,772	67	4,416	78	3,064	71	1.22	3.98
บางกลาง*	1,590	1,454	1,178	1,183	81	1,116	77	839	71	8.73	12.45
<b>รวมทั้งประเทศ</b>	<b>80,106</b>	<b>70,926</b>	<b>47,389</b>	<b>57,720</b>	<b>81</b>	<b>55,292</b>	<b>78</b>	<b>31,755</b>	<b>67</b>	<b>26.98</b>	<b>107.45</b>



# สถานการณ์น้ำในอ่างเก็บน้ำขนาดกลาง วันที่ 23 ธันวาคม 2566



ภาค	ปริมาณน้ำอ่างเก็บน้ำขนาดกลาง จำนวน 435 แห่ง								
	จำนวนอ่าง	ความจุ	น้ำใช้การ	ปริมาณน้ำปี 2565	% รนก.	ปริมาณน้ำปี 2566	% รนก.	ใช้การปี 2566	% ใช้การ
เหนือ	80	1,083	992	1,003	93	956	88	865	87
ตะวันออกเฉียงเหนือ	226	2,061	1,892	1,793	87	1,761	85	1,593	84
กลาง	27	419	393	362	86	315	75	290	74
ตะวันตก	8	164	152	161	98	107	65	96	63
ตะวันออก	52	1,006	949	967	96	785	78	729	77
ใต้	42	679	626	577	85	528	78	475	76
<b>รวม</b>	<b>435</b>	<b>5,411</b>	<b>5,004</b>	<b>4,863</b>	<b>90</b>	<b>4,452</b>	<b>82</b>	<b>4,048</b>	<b>81</b>

สรุปอ่างขนาดกลางที่มีปริมาตรในช่วง  $\leq 30\%$ ,  $> 30 - 50\%$ ,  $> 50-80\%$ ,  $> 80-100\%$  และ  $> 100\%$

ภาค	$\leq 30\%$	$> 30-50\%$	$> 50-80\%$	$> 80-100\%$	$> 100\%$
เหนือ	0	2	13	50	15
ตอน.	4	12	35	154	21
ตะวันออก	6	6	16	15	9
กลาง	5	2	7	13	0
ตะวันตก	0	2	4	2	0
ใต้	7	8	4	22	1
<b>รวม</b>	<b>22</b>	<b>32</b>	<b>79</b>	<b>256</b>	<b>46</b>

**รวมทั้งหมด 435 แห่ง**



# ปริมาณน้ำในอ่างเก็บน้ำขนาดใหญ่และขนาดกลาง วันที่ 23 ธันวาคม 2566

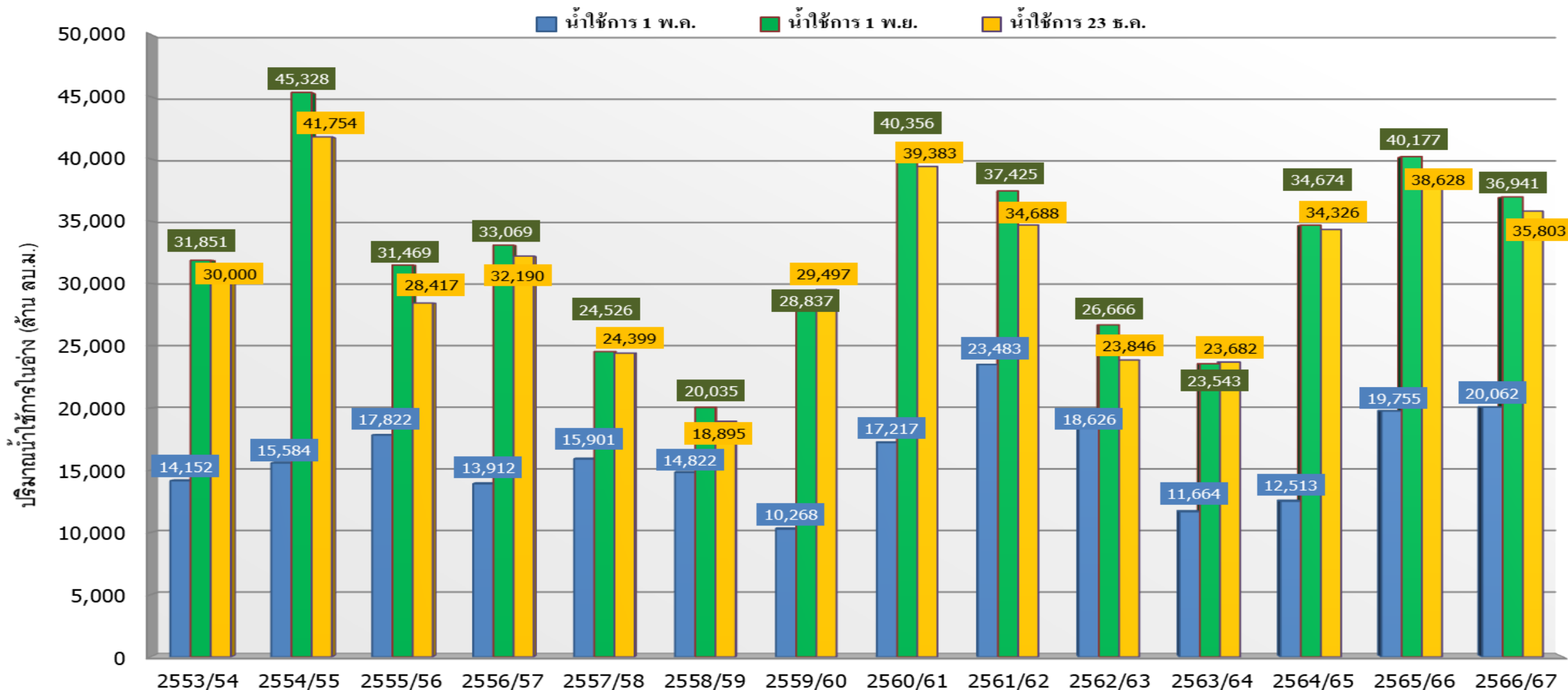


ภาค	ขนาดใหญ่				ขนาดกลาง				รวมอ่างขนาดใหญ่และกลาง						รับน้ำได้อีก	เปรียบเทียบปี 65 กับ 66		
	จำนวน	ความจุ	ปี 2566	% ความจุ อ่างฯ	จำนวน	ความจุ	ปี 2566	% ความจุ อ่างฯ	จำนวน	ความจุ	ปี2565		ปี2566			ปริมาณ	ปริมาณ	%
											ปริมาณ	%	ปริมาณ	%				
เหนือ	8	24,825	17,735	71	80	1,083	956	88	88	25,908	21,307	82	18,691	72	7,258	-2,616	-12	
ตอน.	12	8,368	6,967	83	226	2,061	1,761	85	238	10,429	8,990	86	8,728	84	1,701	-262	-3	
กลาง	3	1,419	1,029	73	27	419	315	75	30	1,838	1,708	93	1,344	73	493	-364	-21	
ตะวันตก	2	26,605	22,292	84	8	164	107	65	10	26,769	21,970	82	22,399	84	4,370	429	2	
ตะวันออก	6	1,515	1,124	74	52	1,006	785	78	58	2,520	2,326	92	1,909	76	612	-417	-18	
ใต้	4	8,194	6,146	75	42	679	528	78	46	8,874	6,284	71	6,674	75	2,200	390	6	
<b>รวม</b>	<b>35</b>	<b>70,926</b>	<b><u>55,292</u></b>	<b>78</b>	<b>435</b>	<b>5,411</b>	<b><u>4,452</u></b>	<b>82</b>	<b>470</b>	<b>76,337</b>	<b>62,585</b>	<b>82</b>	<b><u>59,744</u></b>	<b>78</b>	<b>16,633</b>	<b>-2,841</b>	<b>-5</b>	
ปริมาณน้ำใช้การ		47,389	<b><u>31,755</u></b>	67		5,004	<b><u>4,048</u></b>	81		52,388	<b>38,637</b>	74	<b><u>35,803</u></b>	68				

สามารถรับน้ำได้อีก **16,633** ล้าน ลบ.ม. (22%)

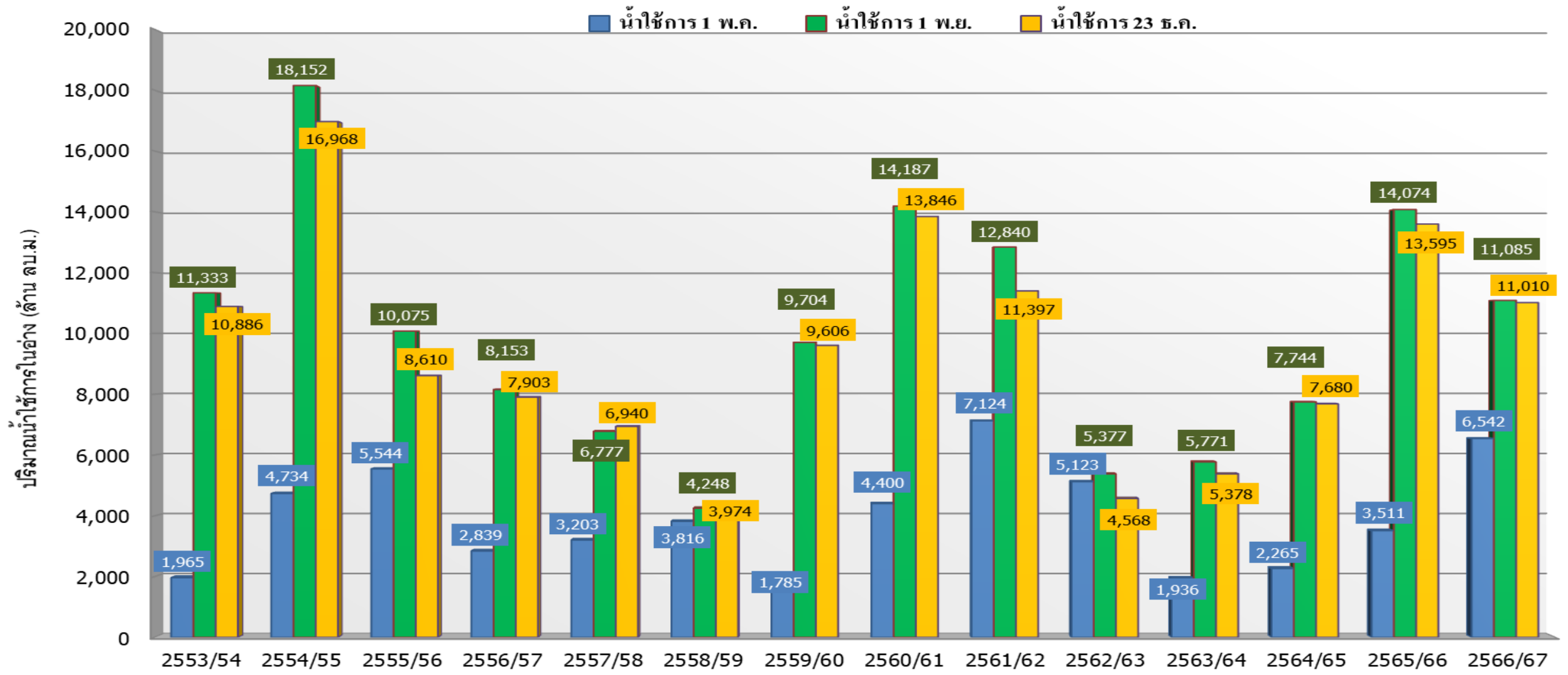
%น้ำใช้การ=(ปริมาณน้ำใช้การ/ความจุอ่างฯ)\*100

# กราฟเปรียบเทียบปริมาณน้ำใช้การในอ่างเก็บน้ำขนาดใหญ่และขนาดกลาง ตั้งแต่ปี 2553 ถึง ปี 2566



ปี 25 (1)/(2)	2553/54	2554/55	2555/56	2556/57	2557/58	2558/59	2559/60	2560/61	2561/62	2562/63	2563/64	2564/65	2565/66	2566/67
(1) ■ น้ำใช้การ 1 พ.ค.	14,152	15,584	17,822	13,912	15,901	14,822	10,268	17,217	23,483	18,626	11,664	12,513	19,755	20,062
(1) ■ น้ำใช้การ 1 พ.ย.	31,851	45,328	31,469	33,069	24,526	20,035	28,837	40,356	37,425	26,666	23,543	34,674	40,177	36,941
(1) ■ น้ำใช้การ 23 ธ.ค.	30,000	41,754	28,417	32,190	24,399	18,895	29,497	39,383	34,688	23,846	23,682	34,326	38,628	35,803

# กราฟเปรียบเทียบปริมาณน้ำใช้การในกลุ่มน้ำเจ้าพระยา (ภูมิพล สิริกิติ์ แควน้อยฯ ปาสักฯ) ตั้งแต่ปี 2553 ถึง ปี 2566



ปี 25 (1)/(2)	2553/54	2554/55	2555/56	2556/57	2557/58	2558/59	2559/60	2560/61	2561/62	2562/63	2563/64	2564/65	2565/66	2566/67
(1) ■ น้ำใช้การ 1 พ.ค.	1,965	4,734	5,544	2,839	3,203	3,816	1,785	4,400	7,124	5,123	1,936	2,265	3,511	6,542
(1) ■ น้ำใช้การ 1 พ.ย.	11,333	18,152	10,075	8,153	6,777	4,248	9,704	14,187	12,840	5,377	5,771	7,744	14,074	11,085
(1) ■ น้ำใช้การ 23 ฐ.ค.	10,886	16,968	8,610	7,903	6,940	3,974	9,606	13,846	11,397	4,568	5,378	7,680	13,595	11,010



# ปริมาณน้ำใช้การ อ่างเก็บน้ำขนาดใหญ่และขนาดกลาง

23 ธ.ค. 66

### ภาคเหนือ

อ่างใหญ่ 8 แห่ง  
อ่างกลาง 80 แห่ง

ปี 2566	ปี 2565
11,855	14,472
ล้าน ลบ.ม.	
น้อยกว่า -2,617 ล้าน ลบ.ม.	
รับน้ำได้อีก 7,258 ล้าน ลบ.ม.	

### ภาคตะวันออกเฉียงเหนือ

อ่างใหญ่ 12 แห่ง  
อ่างกลาง 226 แห่ง

ปี 2566	ปี 2565
6,909	7,167
ล้าน ลบ.ม.	
น้อยกว่า -258 ล้าน ลบ.ม.	
รับน้ำได้อีก 1,701 ล้าน ลบ.ม.	

### ภาคตะวันตก

อ่างใหญ่ 2 แห่ง  
อ่างกลาง 8 แห่ง

ปี 2566	ปี 2565
9,111	8,682
ล้าน ลบ.ม.	
มากกว่า 428 ล้าน ลบ.ม.	
รับน้ำได้อีก 4,370 ล้าน ลบ.ม.	

### ภาคกลาง

อ่างใหญ่ 3 แห่ง  
อ่างกลาง 27 แห่ง

ปี 2566	ปี 2565
1,260	1,622
ล้าน ลบ.ม.	
น้อยกว่า -362 ล้าน ลบ.ม.	
รับน้ำได้อีก 493 ล้าน ลบ.ม.	

### ภาคใต้

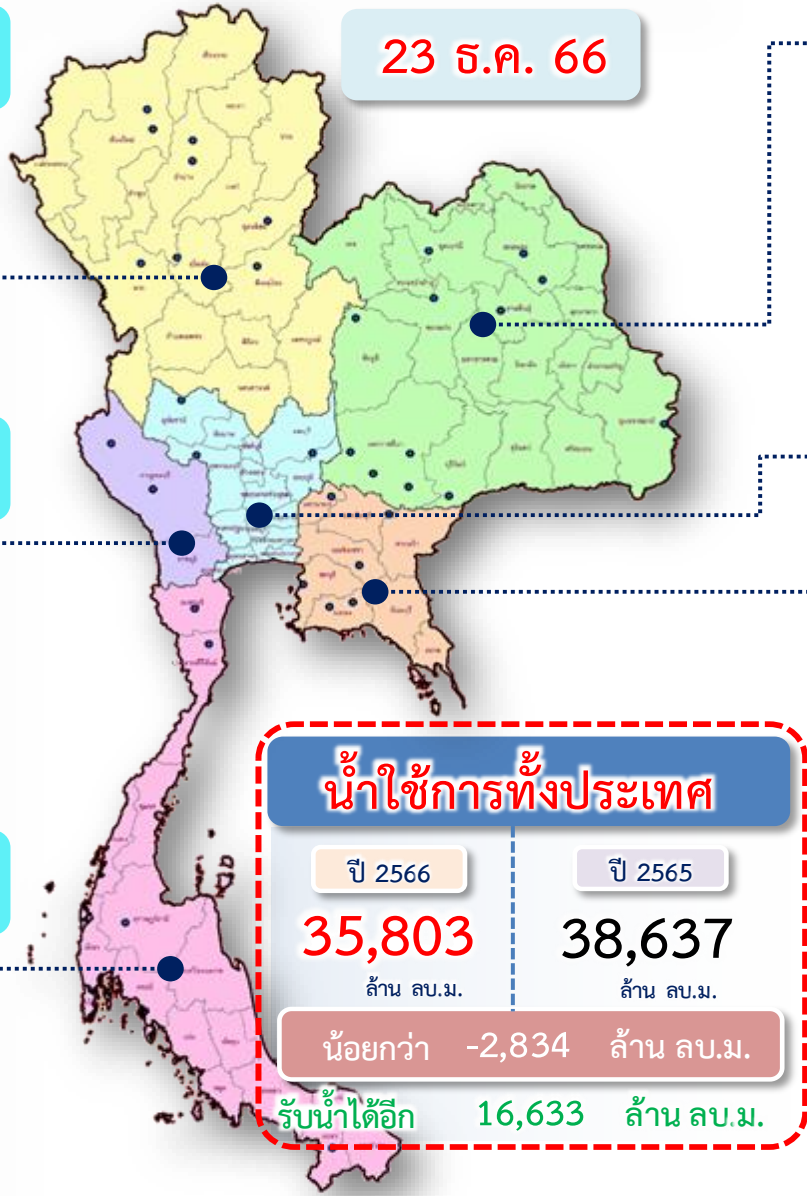
อ่างใหญ่ 4 แห่ง  
อ่างกลาง 42 แห่ง

ปี 2566	ปี 2565
4,910	4,518
ล้าน ลบ.ม.	
มากกว่า 392 ล้าน ลบ.ม.	
รับน้ำได้อีก 2,200 ล้าน ลบ.ม.	

### ภาคตะวันออก

อ่างใหญ่ 6 แห่ง  
อ่างกลาง 52 แห่ง

ปี 2566	ปี 2565
1,758	2,175
ล้าน ลบ.ม.	
น้อยกว่า -417 ล้าน ลบ.ม.	
รับน้ำได้อีก 612 ล้าน ลบ.ม.	



### น้ำใช้การทั่วประเทศ

ปี 2566	ปี 2565
35,803	38,637
ล้าน ลบ.ม.	
น้อยกว่า -2,834 ล้าน ลบ.ม.	
รับน้ำได้อีก 16,633 ล้าน ลบ.ม.	

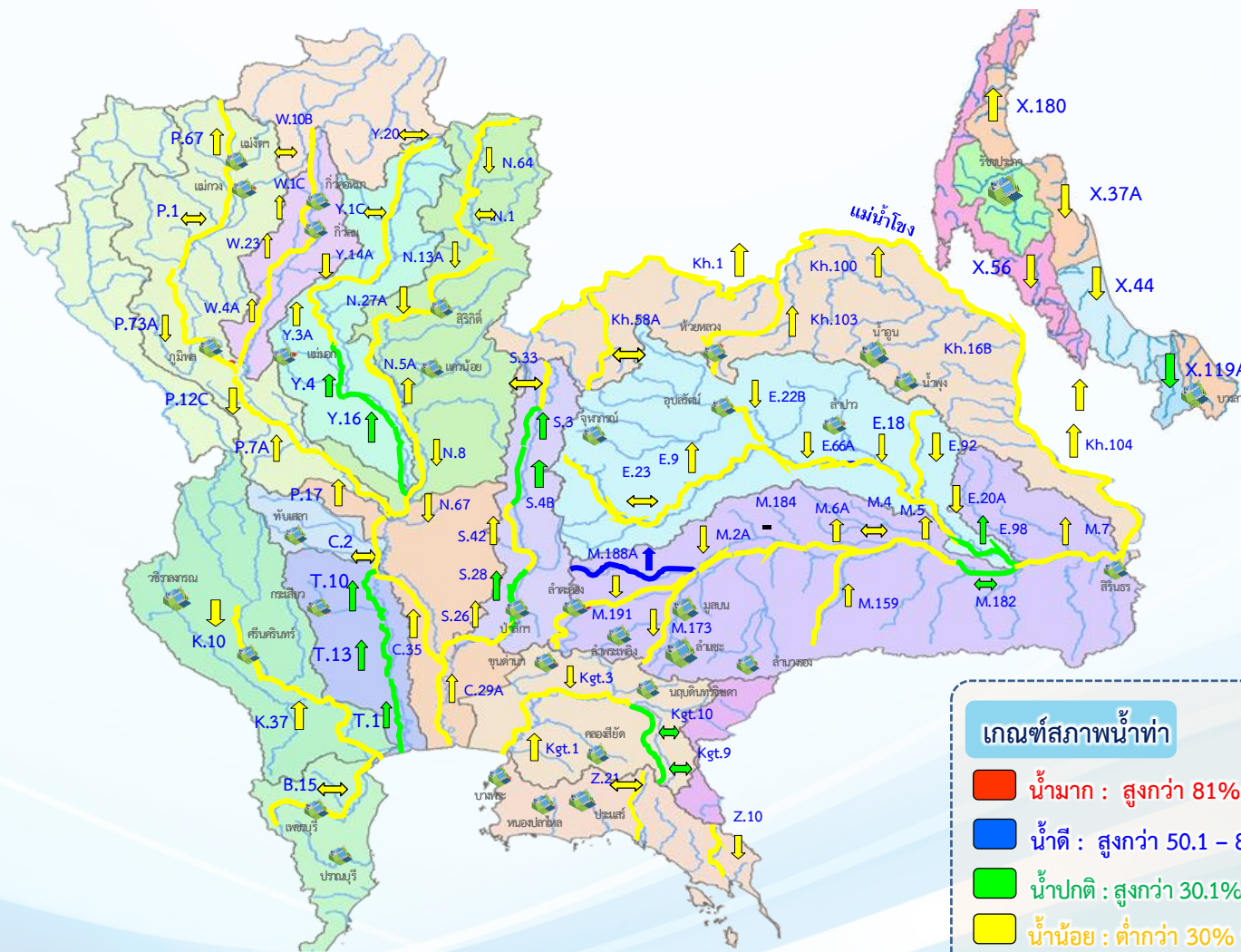




# แนวโน้มสถานการณ์น้ำท่าในลำน้ำสายหลัก



## วันที่ 22 ธันวาคม 2566



**แนวโน้ม**

- ↑ แนวโน้มเพิ่มขึ้น
- ↓ แนวโน้มลดลง
- ↔ แนวโน้มทรงตัว

**เกณฑ์สภาพน้ำท่า**

- น้ำมาก : สูงกว่า 81% ค่าความจุลำนํ้า
- น้ำดี : สูงกว่า 50.1 – 80 % ของความจุลำนํ้า
- น้ำปกติ : สูงกว่า 30.1%-50% ของความจุลำนํ้า
- น้ำน้อย : ต่ำกว่า 30% ของความจุลำนํ้า

**จำนวน**

- สถานี
- 5 สถานี
- 12 สถานี
- 67 สถานี

จำนวนสถานีวัดน้ำท่าที่ใช้ติดตาม 84 สถานี

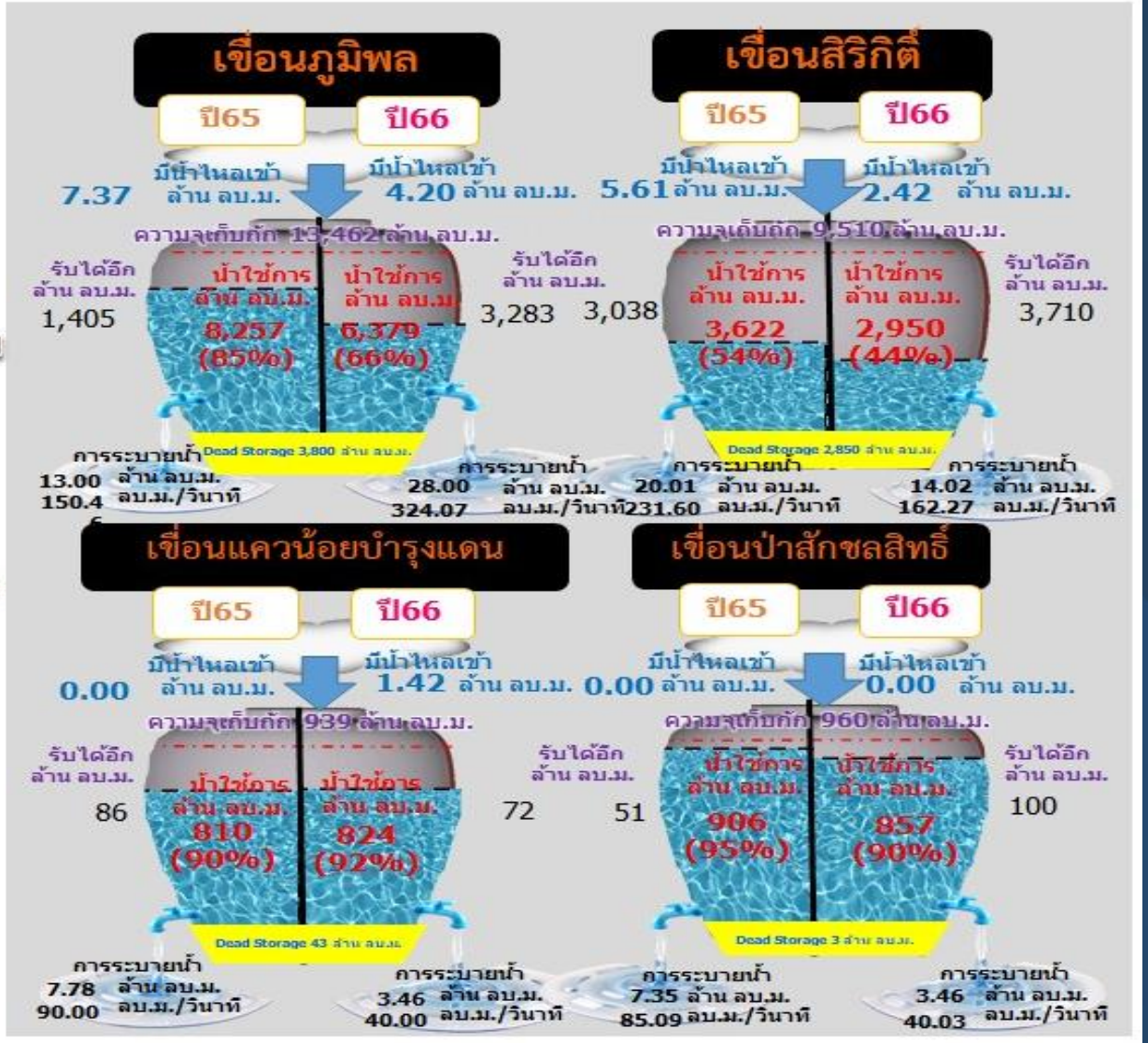


# สถานการณ์ลุ่มน้ำเจ้าพระยา

# ปริมาณน้ำ 4 เขื่อนหลักลุ่มน้ำเจ้าพระยา



รวม 4 เขื่อน	ปริมาณน้ำทั้งหมด (ล้าน ลบ.ม.)	น้ำใช้การ (ล้าน ลบ.ม.)	รับน้ำได้อีก (ล้าน ลบ.ม.)
23 ธ.ค. 66	17,707 (71%)	11,011 (61%)	7,164
23 ธ.ค. 65	20,291 (82%)	13,595 (75%)	4,580



ไหลลงวันนี้ 8.04 ล้าน ลบ.ม.  
 ระบายวันนี้ 48.94 ล้าน ลบ.ม.







# แผน-ผลจัดสรรน้ำฤดูแล้ง ปี 2566/67



# แผนการจัดสรรน้ำและการเพาะปลูกพืชฤดูแล้ง ปี 2566/67

(1 พฤศจิกายน 2566 - 30 เมษายน 2567)



(ข้อมูล ณ วันที่ 1 พ.ย.66)



## ทั้งประเทศ

ปริมาณน้ำต้นทุน **40,387** ล้าน ลบ.ม.

1 พฤศจิกายน 2566 (ใหญ่ 32,849 + อื่น ๆ 7,538 ล้าน ลบ.ม.)

ความต้องการน้ำ **21,810** ล้าน ลบ.ม.

สำรองน้ำต้นทุน **18,577** ล้าน ลบ.ม.



อุปโภค-บริโภค  
**3,060** ล้าน ลบ.ม. (14%)



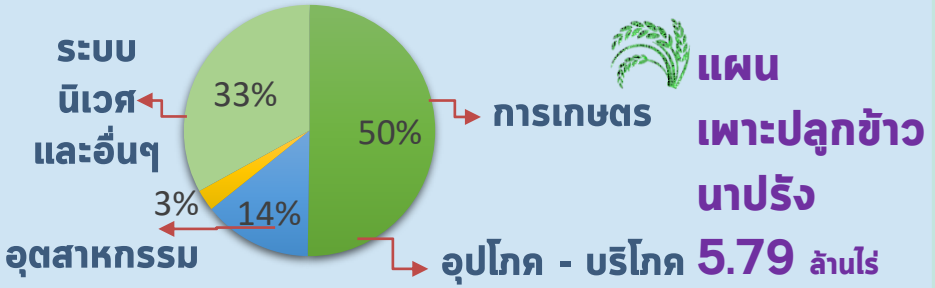
รักษาระบบนิเวศและอื่น ๆ  
**7,195** ล้าน ลบ.ม. (33%)



เกษตรกรรม  
**10,955** ล้าน ลบ.ม. (50%)



อุตสาหกรรม  
**600** ล้าน ลบ.ม. (3%)



## ลุ่มเจ้าพระยา

ปริมาณน้ำต้นทุน **11,085** ล้าน ลบ.ม.

1 พฤศจิกายน 2566

ความต้องการน้ำ **6,100** ล้าน ลบ.ม.

สำรองน้ำต้นทุน **5,485** ล้าน ลบ.ม.



อุปโภค-บริโภค  
**1,150** ล้าน ลบ.ม. (19%)



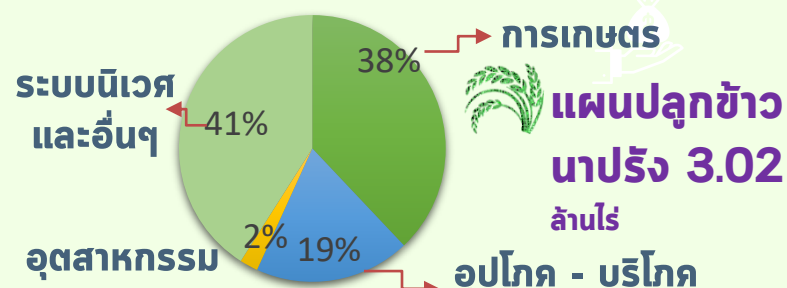
รักษาระบบนิเวศและอื่น ๆ  
**2,500** ล้าน ลบ.ม. (41%)



เกษตรกรรม  
**2,315** ล้าน ลบ.ม. (38%)



อุตสาหกรรม  
**135** ล้าน ลบ.ม. (2%)



## ลุ่มน้ำแม่กลอง (1 ม.ค. - 30 มิ.ย.67)

ปริมาณน้ำต้นทุน **9,196** ล้าน ลบ.ม.

1 พฤศจิกายน 2566

ความต้องการน้ำ **5,000** ล้าน ลบ.ม.

สำรองน้ำต้นทุน **4,196** ล้าน ลบ.ม.



อุปโภค-บริโภค  
**460** ล้าน ลบ.ม. (9%)



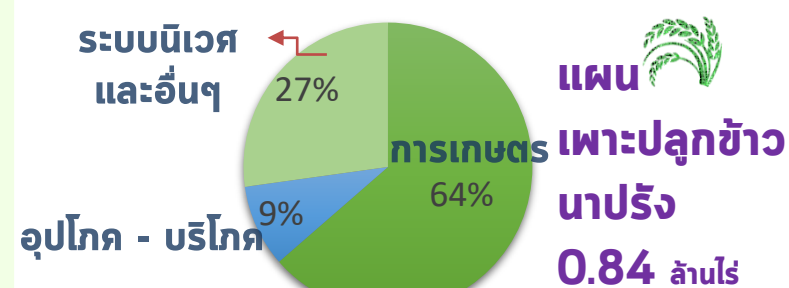
รักษาระบบนิเวศและอื่น ๆ  
**1,360** ล้าน ลบ.ม. (27%)



เกษตรกรรม  
**3,180** ล้าน ลบ.ม. (64%)



อุตสาหกรรม  
**-** ล้าน ลบ.ม. (0%)

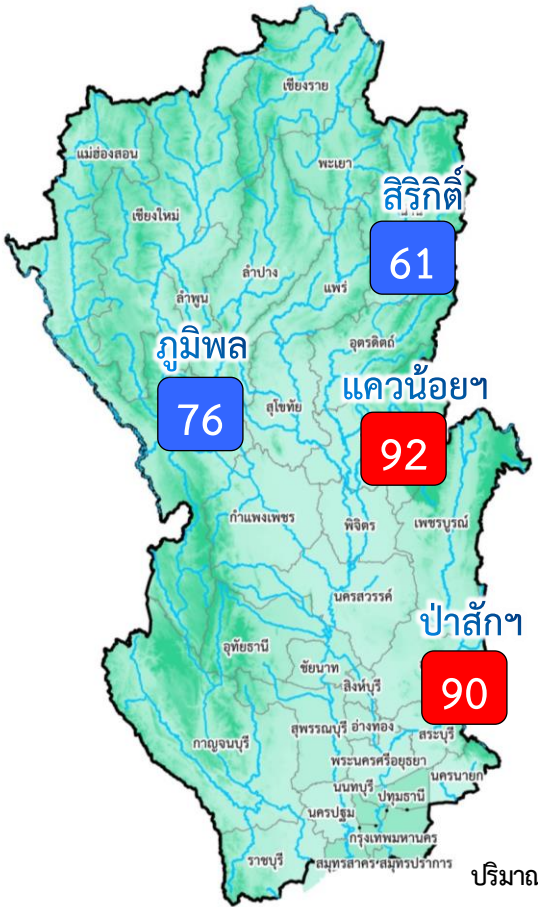








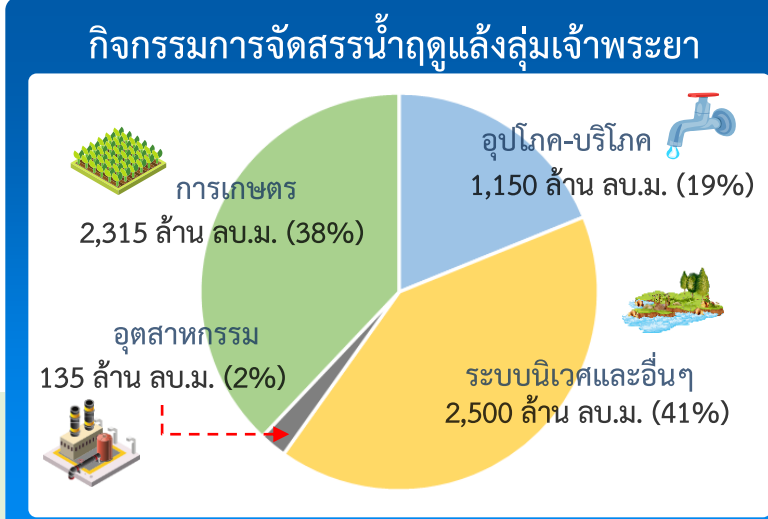
# สถานการณ์น้ำและแผน-ผลการบริหารจัดการน้ำฤดูแล้งปี 2566/67 กลุ่มเจ้าพระยา (1 พ.ย.66 – 30 เม.ย.67)



		ปริมาณน้ำ 4 เขื่อนหลักเจ้าพระยา ณ วันที่ 23 ธ.ค.66		(ล้าน ลบ.ม.)	
ภูมิภาค	ปริมาณน้ำเก็บกัก	ปริมาณน้ำใช้การ	ไหลลงวันนี้	ระบายวันนี้	
<b>กুমิพล</b>	13,462 ล้าน ลบ.ม. ใช้การ 9,662 ล้าน ลบ.ม.	<b>10,179 (76%)</b>	<b>6,379 (66%)</b>	4.20	28.00
<b>สิริกิติ์</b>	9,510 ล้าน ลบ.ม. ใช้การ 6,660 ล้าน ลบ.ม.	<b>5,800 (61%)</b>	<b>2,950 (44%)</b>	2.42	14.02
<b>แควน้อย</b>	939 ล้าน ลบ.ม. ใช้การ 896 ล้าน ลบ.ม.	<b>867 (92%)</b>	<b>824 (92%)</b>	1.42	3.46
<b>ป่าสัก</b>	960 ล้าน ลบ.ม. ใช้การ 957 ล้าน ลบ.ม.	<b>860 (90%)</b>	<b>857 (90%)</b>	0.00	3.46
<b>4 เขื่อน</b>	24,871 ล้าน ลบ.ม. ใช้การ 18,175 ล้าน ลบ.ม.	<b>17,707 (71%)</b> ปี 2565 = 20,375 ล้าน ลบ.ม.	<b>11,011 (61%)</b> ปี 2565 = 13,679 ล้าน ลบ.ม.	8.04	48.94

อ่างเก็บน้ำขนาดใหญ่ 4 แห่ง	
81% ขึ้นไป เกณฑ์น้ำดีมาก	2 แห่ง
51 - 80% เกณฑ์น้ำดี	2 แห่ง
31 - 50% เกณฑ์น้ำพอใช้	- แห่ง
≤30% เกณฑ์น้ำน้อย	- แห่ง

ปริมาณน้ำเก็บกัก ณ วันที่ 1 พ.ย.66 จำนวน 17,781 ล้าน ลบ.ม.  
 ปริมาณน้ำต้นทุน (1 พ.ย.66) 11,085 ล้าน ลบ.ม.  
**แผนจัดสรรน้ำฤดูแล้ง 6,100 ล้าน ลบ.ม.)**  
 สำรองน้ำต้นฤดูฝน ปี 2566 จำนวน 5,485 ล้าน ลบ.ม.



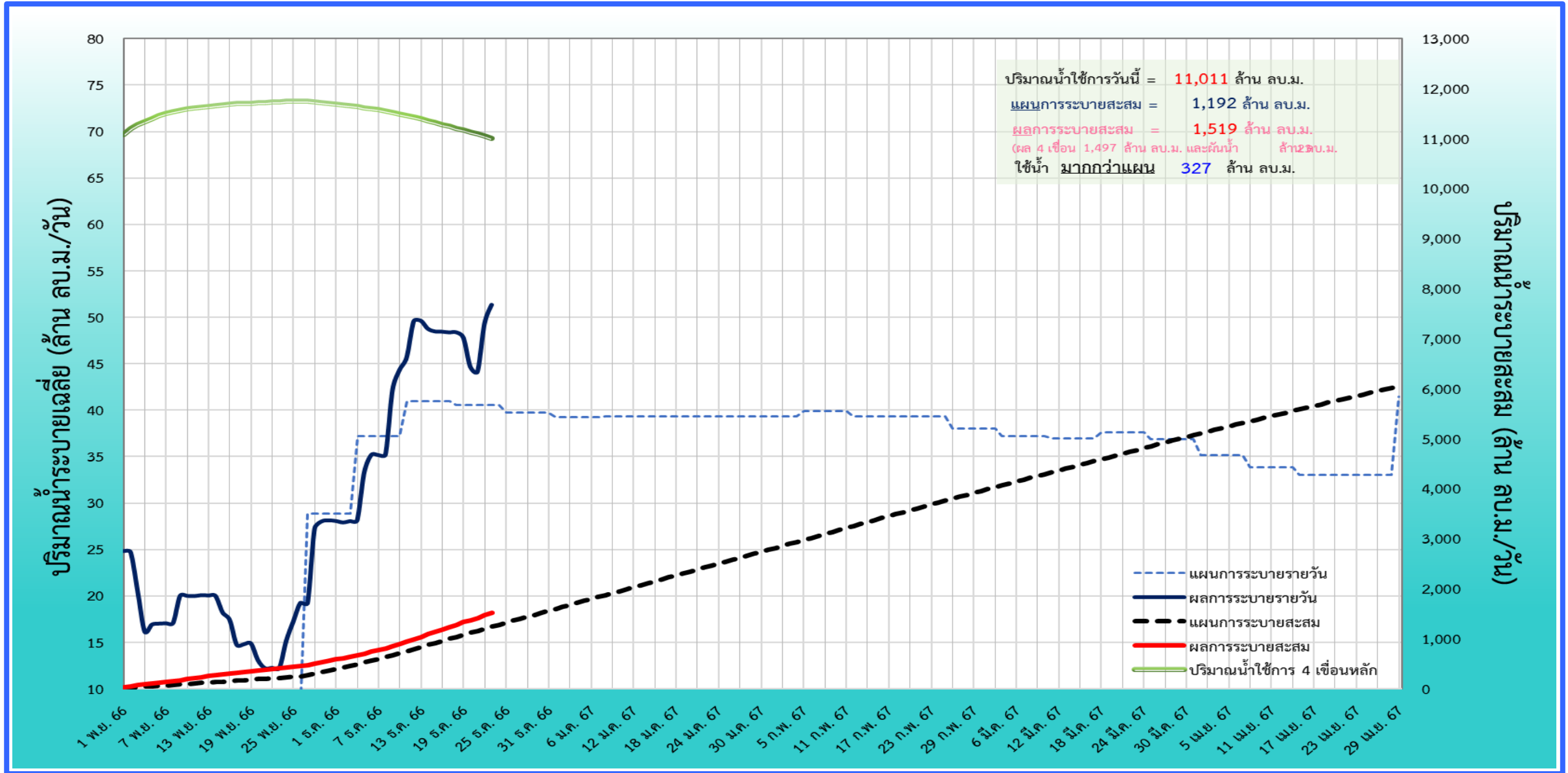
### ผลจัดสรรน้ำฤดูแล้ง ปี 2566/67 วันที่ 23 ธ.ค.66

<b>แผนจัดสรรน้ำ</b>	<b>6,100</b>	(ล้าน ลบ.ม.)
<b>ผลจัดสรรน้ำ</b>	<b>1,519</b>	<b>25%</b>
(ระบาย 4 เขื่อน 1,497 ล้าน ลบ.ม. ฝนน้ำจากกลุ่มแม่กลอง 23 ล้าน ลบ.ม.)		
<b>คงเหลือ</b>	<b>4,581</b>	<b>75%</b>

**ผลการเพาะปลูกข้าวนาปรัง 2566/67 (20 ธ.ค.66)**

แผน	เพาะปลูกแล้ว	เก็บเกี่ยว
3.03 ล้านไร่	2.67 ล้านไร่ (88%)	- ล้านไร่

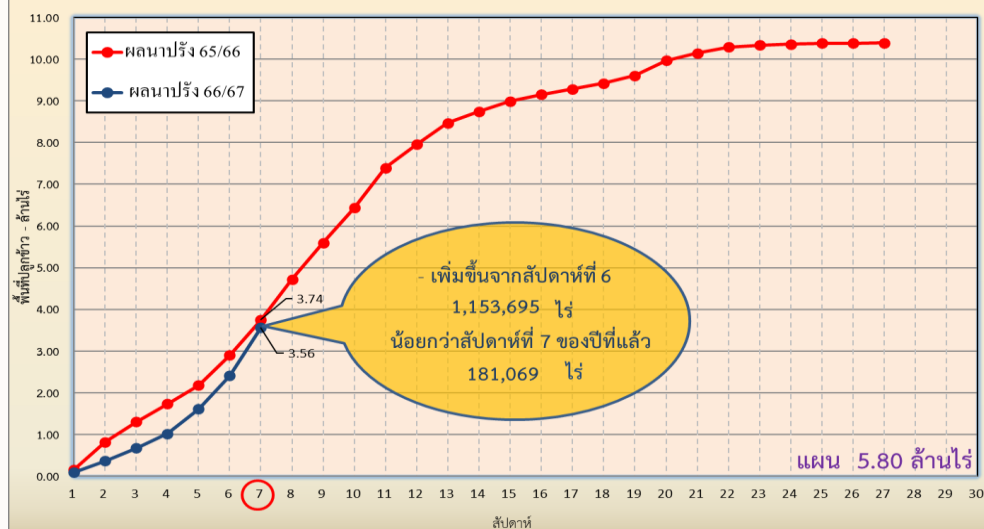
# ติดตามสถานการณ์น้ำรายวันของกลุ่มเจ้าพระยาและการผันน้ำจากลุ่มน้ำแม่กลอง



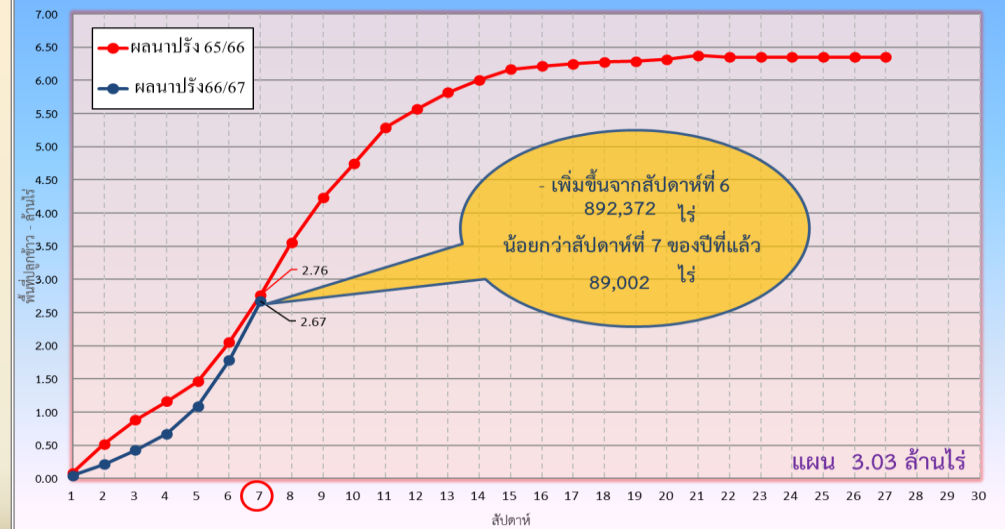
# แผนผลการเพาะปลูกพืชในช่วงฤดูแล้งปี 2566/67 (ข้อมูล ณ วันที่ 20 ธ.ค. 66)

ภาค	ข้าวนาปรัง			พืชไร่-พืชผัก			รวม		
	แผน (ล้านไร่)	ผล (ล้านไร่)	%	แผน (ล้านไร่)	ผล (ล้านไร่)	%	แผน (ล้านไร่)	ผล (ล้านไร่)	%
เหนือ	0.40	0.35	88	0.16	0.10	65	0.55	0.45	82
ตะวันออกเฉียงเหนือ	0.95	0.15	16	0.05	0.01	17	1.00	0.16	16
กลาง	0.02	0.001	9	0.001	0.0004	27	0.02	0.002	10
ตะวันออก	0.38	0.39	103	0.01	0.01	87	0.39	0.40	103
ตะวันตก	0.84			0.19	0.004	2	1.03	0.004	0.4
ใต้	0.19			0.03			0.21		
ลุ่มน้ำเจ้าพระยา	3.03	2.67	88	0.13	0.06	48	3.16	2.73	87
ทั่วประเทศ	5.80	3.56	61	0.57	0.19	33	6.37	3.75	59

กราฟเปรียบเทียบผลการปลูกข้าวนาปรัง รายสัปดาห์ในเขตทั่วประเทศ



กราฟเปรียบเทียบผลการปลูกข้าวนาปรัง รายสัปดาห์ในเขตลุ่มน้ำเจ้าพระยา





# คาดการณ์ปริมาณน้ำ ณ วันที่ 1 พฤษภาคม 2567



# คาดการณ์ปริมาณน้ำอ่างเก็บน้ำขนาดใหญ่ 35 แห่งในช่วงฤดูแล้ง 2566/67 3 กรณี

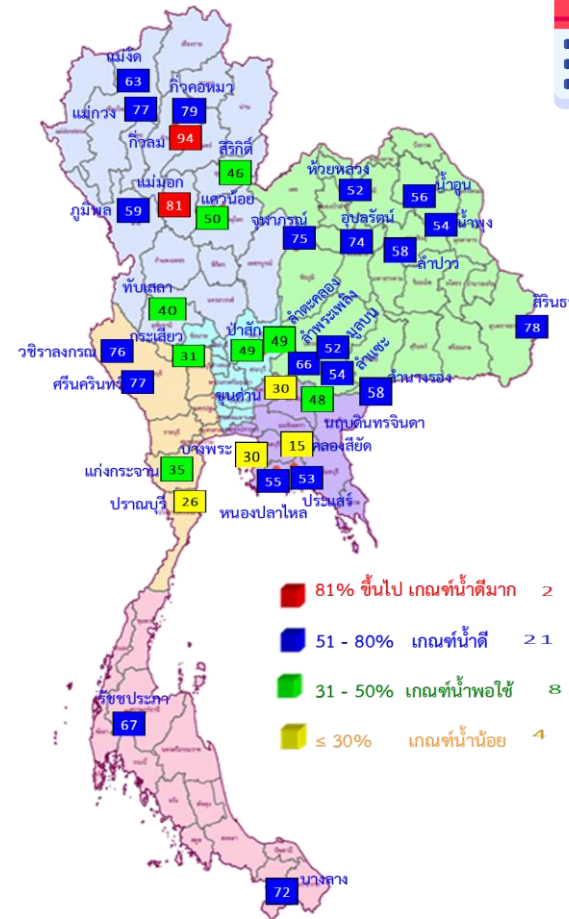


## สถิติและคาดการณ์ปริมาณน้ำอ่างเก็บน้ำขนาดใหญ่ 35 แห่งในช่วงฤดูแล้ง 2566/67 3 กรณี

ปี	ปริมาณน้ำ (ล้าน ลบ.ม.)	%	น้ำใช้การ (ล้าน ลบ.ม.)	%
1 พ.ศ. 63	33,757	48	10,449	22
1 พ.ศ. 64	33,876	48	10,334	22
1 พ.ศ. 65	40,578	57	17,036	36
1 พ.ศ. 66	41,325	58	17,787	38
1 พ.ศ. 67 (น้ำมาก)	48,205	68	24,663	52
1 พ.ศ. 67 (น้ำเฉลี่ย)	47,200	67	23,658	50
1 พ.ศ. 67 (น้ำน้อย)	45,805	65	22,263	47
1 พ.ศ. 67 (One Map)	46,781	66	23,238	49

หมายเหตุ : ผลคาดการณ์อ่างเก็บน้ำขนาดใหญ่ 10 แห่ง (กฟผ.) ใช้ข้อมูลผลคาดการณ์ของ กฟผ. ณ วันที่ 4 ธันวาคม 2566

คาดการณ์ ณ วันที่ 14 ธ.ค.66



1 พ.ศ. 67  
(กรณีน้ำน้อย)

คาดการณ์ 1 พฤษภาคม 2567  
ปริมาณน้ำใช้การมากกว่า ปี 2566  
4,476 ล้าน ลบ.ม.

ปี พ.ศ.	ปริมาณน้ำ (ล้าน ลบ.ม.)	%	น้ำใช้การ (ล้าน ลบ.ม.)	%
2567	45,805	65	22,263	47



# คาดการณ์ปริมาณน้ำใช้การใน 4 เขื่อนหลัก ณ วันที่ 1 พ.ค. 2567

เขื่อนภูมิพล	ปี	ปริมาณ (ล้าน ลบ.ม.)	%	น้ำใช้การ (ล้าน ลบ.ม.)	%
	1 พ.ค. 66	8,241	61	4,441	46
	1 พ.ค. 67 (น้ำมาก)	8,245	61	4,445	46
	1 พ.ค. 67 (น้ำเฉลี่ย)	8,171	61	4,371	45
	1 พ.ค. 67 (น้ำน้อย)	7,967	59	4,167	43
	1 พ.ค. 67 (One Map)	8,052	60	4,252	44

เขื่อนป่าสักชลสิทธิ์	ปี	ปริมาณ (ล้าน ลบ.ม.)	%	น้ำใช้การ (ล้าน ลบ.ม.)	%
	1 พ.ค. 66	232	24	229	24
	1 พ.ค. 67 (น้ำมาก)	542	56	539	56
	1 พ.ค. 67 (น้ำเฉลี่ย)	517	54	514	54
	1 พ.ค. 67 (น้ำน้อย)	466	49	463	48
	1 พ.ค. 67 (One Map)	484	50	481	50

เขื่อนสิริกิติ์	ปี	ปริมาณ (ล้าน ลบ.ม.)	%	น้ำใช้การ (ล้าน ลบ.ม.)	%
	1 พ.ค. 66	4,478	47	1,628	24
	1 พ.ค. 67 (น้ำมาก)	4,731	50	1,881	28
	1 พ.ค. 67 (น้ำเฉลี่ย)	4,651	49	1,801	27
	1 พ.ค. 67 (น้ำน้อย)	4,393	46	1,543	23
	1 พ.ค. 67 (One Map)	4,501	47	1,651	25

**ปริมาณน้ำใช้การ 4 เขื่อนหลัก**

1 พฤษภาคม 2566	6,544 ล้าน ลบ.ม.
คาดการณ์ 1 พฤษภาคม 2567	6,595 ล้าน ลบ.ม.



**คาดการณ์ปริมาณน้ำรวม 4 เขื่อนหลัก**

เขื่อนแควน้อยบำรุงแดน	ปี	ปริมาณ (ล้าน ลบ.ม.)	%	น้ำใช้การ (ล้าน ลบ.ม.)	%
	1 พ.ค. 66	289	31	246	27
	1 พ.ค. 67 (น้ำมาก)	537	57	494	55
	1 พ.ค. 67 (น้ำเฉลี่ย)	512	55	469	52
	1 พ.ค. 67 (น้ำน้อย)	466	50	423	47
	1 พ.ค. 67 (One Map)	485	52	442	49

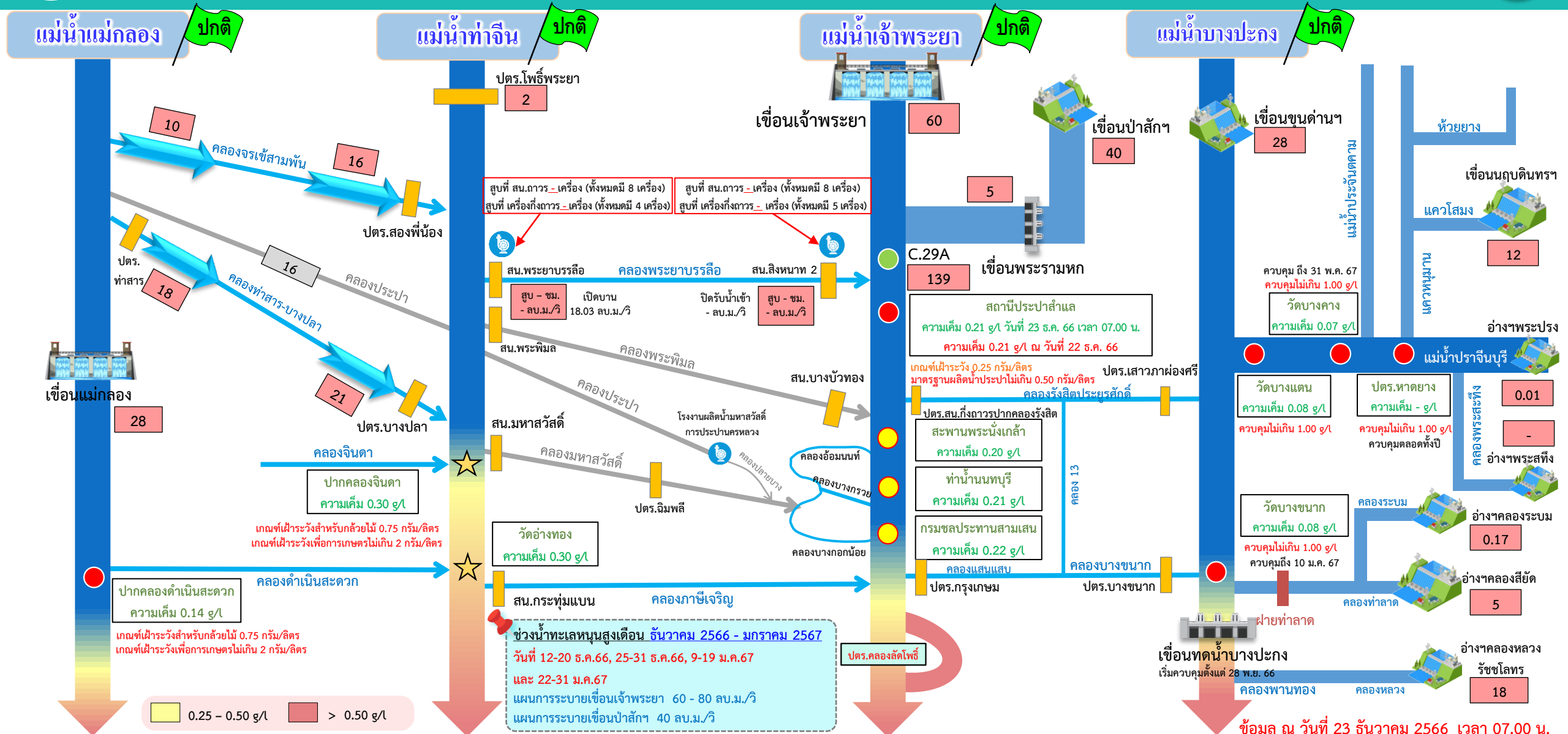
ปี	ปริมาณน้ำ (ล้าน ลบ.ม.)	%	น้ำใช้การ (ล้าน ลบ.ม.)	%
1 พ.ค. 66	13,240	53	6,544	36
1 พ.ค. 67 (น้ำมาก)	14,055	57	7,359	40
1 พ.ค. 67 (น้ำเฉลี่ย)	13,851	56	7,155	39
1 พ.ค. 67 (น้ำน้อย)	13,291	53	6,595	36
1 พ.ค. 67 (One Map)	13,523	54	6,827	38



# ติดตามค่าความเต็ม



# การบริหารจัดการน้ำเพื่อรักษาระบบนิเวศ (ความเค็ม) ใน 4 ลำน้ำสายหลัก



อ่าวไทย

ฝ่ายประมวลวิเคราะห์สถานการณ์น้ำ สำนักบริหารจัดการน้ำและอุทกวิทยา

ข้อมูล ณ วันที่ 23 ธันวาคม 2566 เวลา 07.00 น.

อัตราการไหลเวลา 06.00 น. / คุณภาพน้ำเวลา 07.00 น.

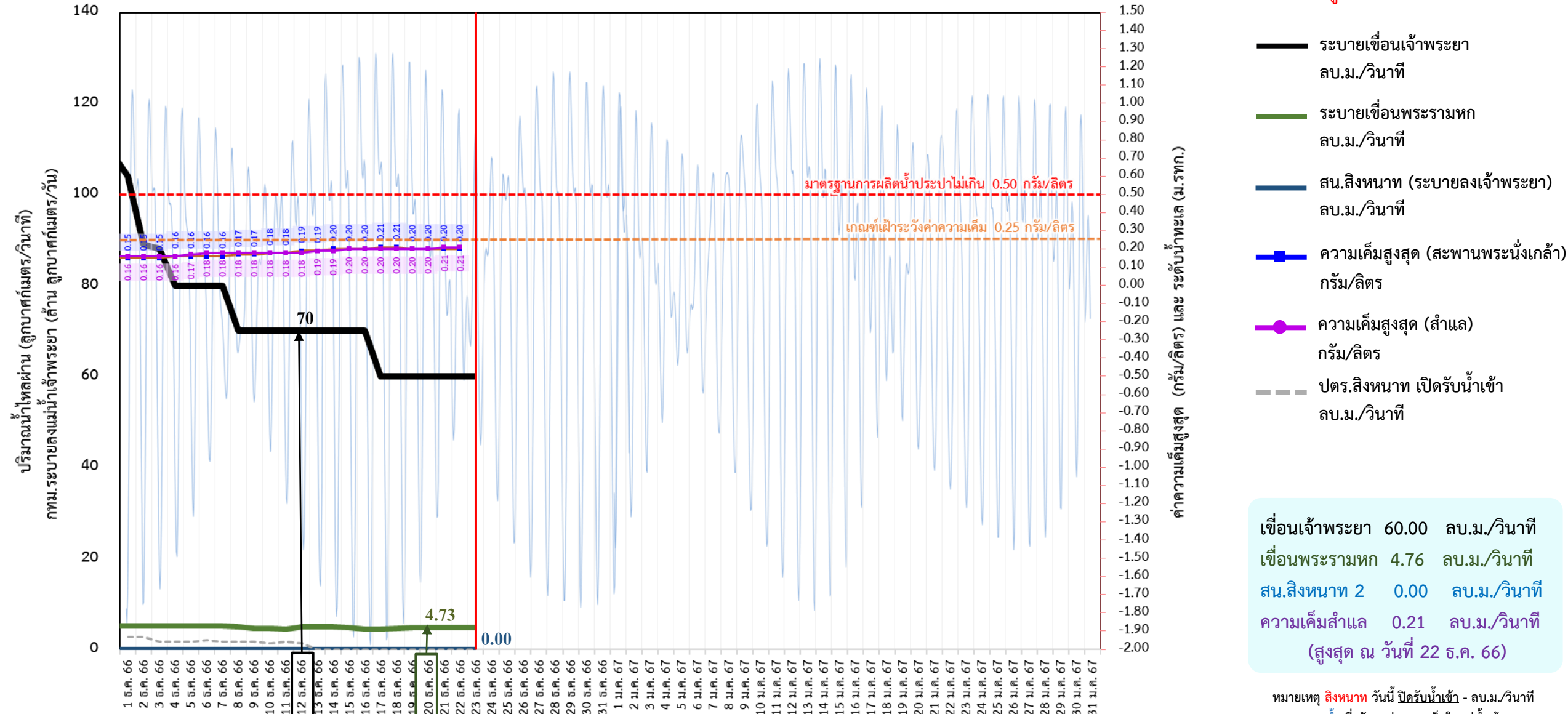
หน่วย : ลูกบาศก์เมตร/วินาที หน่วย : กรัม/ลิตร





# ติดตามปริมาณน้ำไหลผ่านเขื่อน และติดตามค่าความเค็ม

ข้อมูล ณ วันที่ 23 ธันวาคม 2566



เขื่อนเจ้าพระยา	60.00	ลบ.ม./วินาที
เขื่อนพระรามหก	4.76	ลบ.ม./วินาที
สน.สิงหนาท	2	ลบ.ม./วินาที
ความเค็มต่ำแล	0.21	ลบ.ม./วินาที (สูงสุด ณ วันที่ 22 ธ.ค. 66)

หมายเหตุ **สิงหนาท** วันนี้ ปิดรับน้ำเข้า - ลบ.ม./วินาที และหยุดสูบน้ำเพื่อรักษาค่าความเค็มในแม่น้ำเจ้าพระยา

3 วัน จากเขื่อนพระรามหก  
11 วัน จากเขื่อนเจ้าพระยา  
รวม 74.73 ลบ.ม./วินาที



# ติดตามปริมาณน้ำไหลผ่านเขื่อน และติดตามค่าความเค็ม



	ระบาย เขื่อนเจ้าพระยา ลบ.ม./วินาที	ระบาย เขื่อนป่าสักฯ ลบ.ม./วินาที	ระบายเขื่อน พระรามหก ลบ.ม./วินาที	ระดับน้ำสูงสุด บริเวณป้อม- พระจุลจอมเกล้า (ค่าคาดการณ์)	ระดับน้ำสูงสุด บริเวณป้อม- พระจุลจอมเกล้า (ค่าจริง)	ความเค็ม สูงสุด(สำแล) กรัม/ลิตร	สน.สิงหนาท (ระบายลงเจ้าพระยา) ลบ.ม./วินาที	รวมระบายจากเขื่อน เจ้าพระยา+เขื่อนพระรามหก+ สิงหนาท 2 ลบ.ม./วินาที
10 ธ.ค. 66	70.00	40.03	4.56	0.63	0.32	0.18	ปิดระบาย	120.07
11 ธ.ค. 66	70.00	40.01	4.50	0.95	0.67	0.18	ปิดระบาย	113.90
12 ธ.ค. 66	70.00	40.01	4.90	1.19	1.08	0.18	ปิดระบาย	108.68
13 ธ.ค. 66	70.00	40.01	4.96	1.34	1.27	0.19	ปิดระบาย	93.56
14 ธ.ค. 66	70.00	40.03	4.86	1.39	0.96	0.19	ปิดระบาย	92.50
15 ธ.ค. 66	70.00	40.01	4.80	1.44	0.63	0.20	ปิดระบาย	84.90
16 ธ.ค. 66	70.00	40.22	4.45	1.46	-0.10	0.20	ปิดระบาย	84.96
17 ธ.ค. 66	60.00	40.19	4.42	1.46	-0.15	0.20	ปิดระบาย	84.86
18 ธ.ค. 66	60.00	40.00	4.62	1.41	-0.39	0.20	ปิดระบาย	84.80
19 ธ.ค. 66	60.00	40.08	4.74	1.36	-0.90	0.20	ปิดระบาย	74.45
20 ธ.ค. 66	60.00	40.04	4.73	1.25	-1.03	0.20	ปิดระบาย	74.42
21 ธ.ค. 66	60.00	40.12	4.71	1.13	-1.06	0.21	ปิดระบาย	74.62
22 ธ.ค. 66	60.00	40.07	4.77	1.00	-1.06	0.21	ปิดระบาย	74.74
23 ธ.ค. 66	60.00	40.03	4.76	0.85	0.17		ปิดระบาย	74.73

ค่าจริงระดับน้ำสูงสุดบริเวณป้อมพระจุลจอมเกล้า อ้างอิงจาก <https://telerid.rid.go.th>



# มาตรการและการเตรียมความพร้อม รับมือฤดูแล้ง ปี 2566/67



# 9 มาตรการรองรับฤดูแล้ง ปี 2566/67

กนช. เห็นชอบ เมื่อวันที่ 26 ตุลาคม 2566



### กำหนดแผนจัดสรรน้ำ และพื้นที่เพาะปลูกพืชฤดูแล้ง

ควบคุมการเพาะปลูกข้าวนาปรัง  
สร้างการรับรู้ให้กับเกษตรกร  
เตรียมน้ำสำรองสำหรับพื้นที่ลุ่มต่ำรับน้ำนอง



### ปฏิบัติการเติมน้ำ อย่างมีประสิทธิภาพ

### เฝ้าระวังและเตรียมจัดหา แหล่งน้ำสำรองพร้อมวางแผน เตรียมเครื่องจักรเครื่องมือ ในพื้นที่เฝ้าระวังเสี่ยงขาดแคลนน้ำ



### บริหารจัดการน้ำ

ให้เป็นไปตามลำดับความสำคัญ การใช้น้ำที่คณะกรรมการ ลุ่มน้ำกำหนด



### เพิ่มประสิทธิภาพการใช้น้ำ

ประหยัดน้ำและลดการสูญเสีย น้ำ ในทุกภาคส่วน



### เฝ้าระวังและแก้ไข คุณภาพน้ำ

### เสริมสร้างความเข้มแข็ง

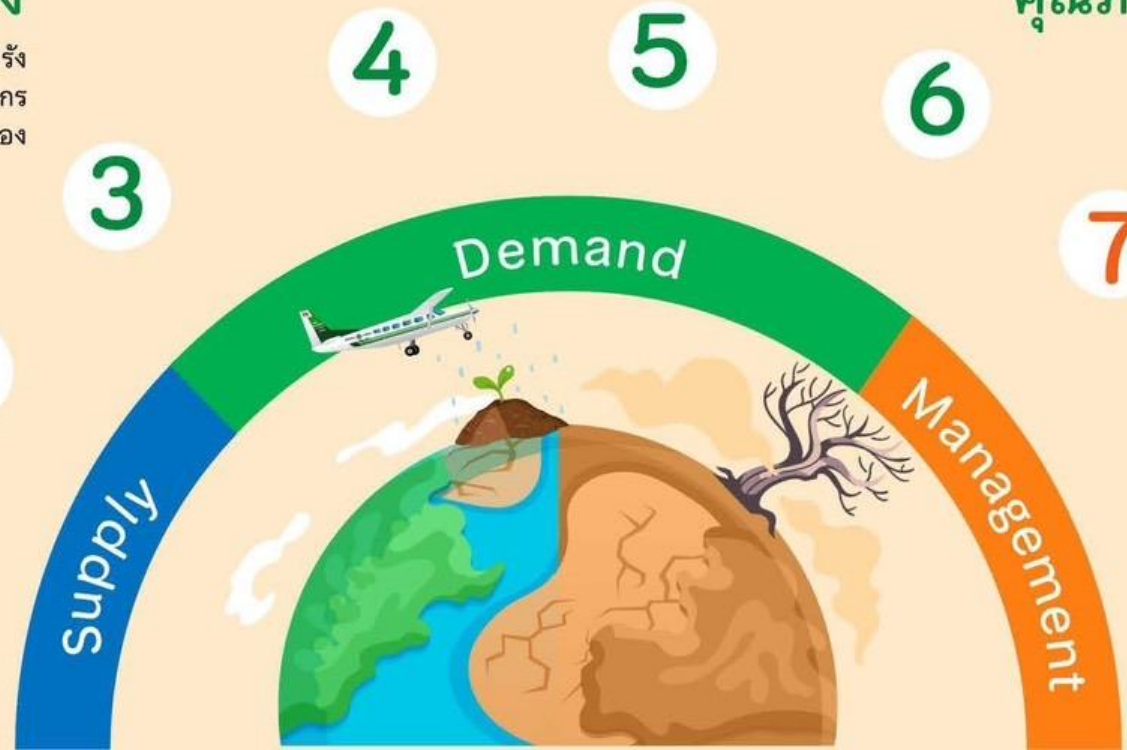
ด้านการบริหารจัดการน้ำ ของชุมชน / องค์กรผู้ใช้น้ำ



### สร้างการรับรู้ ประชาสัมพันธ์



### ติดตาม และประเมิน ผลการดำเนินงาน





# มาตรการการเพาะปลูกพืชฤดูแล้ง ปี 2566/67

## การจัดสรรน้ำ

วางแผนการบริหารจัดการน้ำ  
แบบยั่งยืน โดยจัดสรรน้ำ  
ให้สอดคล้องกับปริมาณน้ำต้นทุน  
ในอ่างเก็บน้ำ เพื่อสนับสนุน  
การใช้น้ำทุกกิจกรรมในพื้นที่ต่างๆ  
ตามลำดับความสำคัญ ดังนี้

- 1** เพื่อการอุปโภค-บริโภค และการประปา 
- เพื่อการรักษาระบบนิเวศทางน้ำ เช่น การพลิกดินน้ำเค็ม การขังน้ำเสีย บรรเทาสาธารณภัย จารัต ประเพณีและคมนาคม เป็นต้น 
- เพื่อสำรองน้ำไว้สำหรับการใช้น้ำในช่วงต้นฤดูฝน สำหรับอุปโภคบริโภคและรักษาระบบนิเวศ เดือน พฤษภาคม - กรกฎาคม 2567 
- เพื่อการเกษตร 
- เพื่อการอุตสาหกรรม 
- เพื่อการพาณิชย์กรรมและการท่องเที่ยว 



# แนวทางการเพาะปลูกพืชฤดูแล้ง ปี 2566/67

## ลุ่มน้ำเจ้าพระยา

- ▶ ปริมาณน้ำในเขื่อนภูมิพล เขื่อนสิริกิติ์ เขื่อนแควน้อยบำรุงแดน และเขื่อนป่าสักชลสิทธิ์ วางแผนจัดสรรน้ำสอดคล้องกับปริมาณน้ำต้นทุนที่มีอยู่ เพื่อให้การบริหารจัดการน้ำเป็นไปอย่างยั่งยืน มีปริมาณน้ำต้นทุนสามารถสนับสนุนการเพาะปลูกข้าวนาปรังปี 2566/67 ซึ่งวางแผนส่งน้ำให้กับพื้นที่เพาะปลูกข้าวนาปรังประมาณ 3.03 ล้านไร่

## ลุ่มน้ำแม่กลอง

- ▶ ปริมาณน้ำในเขื่อนศรีนครินทร์และเขื่อนวชิราลงกรณ จังหวัดกาญจนบุรี วางแผนจัดสรรน้ำสอดคล้องกับปริมาณน้ำต้นทุนที่มีอยู่ สามารถสนับสนุนน้ำเพื่อการอุปโภค-บริโภค รักษาระบบนิเวศ และการเกษตร รวมไปถึงการส่งน้ำสำหรับการเพาะปลูกข้าวนาปรังในช่วงฤดูแล้งปี 2567

## ลุ่มน้ำอื่นๆ

### ให้วางแผนจัดสรรน้ำสอดคล้องกับปริมาณน้ำต้นทุน ดังต่อไปนี้

- ▶ สนับสนุนน้ำเฉพาะเพื่ออุปโภค-บริโภค รักษาระบบนิเวศ อุตสาหกรรม และอื่นๆ จำนวน 4 อ่างฯ คือ เขื่อนลำพระเพลิง เขื่อนลำแชะ จังหวัดนครราชสีมา เขื่อนหนองปลาไหล จังหวัดระยอง เขื่อนจุฬาภรณ์ จังหวัดชัยภูมิ
- ▶ สนับสนุนน้ำเพื่อการเพาะปลูกพืชไร่-พืชผัก และอื่นๆ จำนวน 11 อ่างฯ คือ เขื่อนแม่กวงอุดมธารา จังหวัดเชียงใหม่ เขื่อนก๊วลม จังหวัดลำปาง เขื่อนแม่มอก จังหวัดสุโขทัย เขื่อนลำตะคอง จังหวัดนครราชสีมา เขื่อนมูลบน จังหวัดนครราชสีมา เขื่อนลำนางรอง จังหวัดบุรีรัมย์ เขื่อนทับเสลา จังหวัดอุทัยธานี เขื่อนกระเสียว จังหวัดสุพรรณบุรี เขื่อนประแสร์ จังหวัดระยอง เขื่อนแก่งกระจาน จังหวัดเพชรบุรี เขื่อนปราณบุรี จังหวัดประจวบคีรีขันธ์

กษ. เห็นชอบเมื่อวันที่ 26 ตุลาคม 2566





# ชป.เตรียมความพร้อมเครื่องจักร-เครื่องมือ ช่วยเหลือ ฤดูแล้ง ทั่วประเทศ ปี 2566/67

ส่วนบริหารเครื่องจักรกลที่ 1

## เชียงใหม่

- เครื่องสูบน้ำ 163 เครื่อง
- รถบรรทุกน้ำ 15 คัน
- เครื่องจักรกลสนับสนุนอื่นๆ 232 หน่วย

**รวม 410 หน่วย**



ส่วนบริหารเครื่องจักรกลที่ 5

## พระนครศรีอยุธยา

- เครื่องสูบน้ำ 265 เครื่อง
- รถบรรทุกน้ำ 11 เครื่อง
- เครื่องจักรกลสนับสนุนอื่นๆ 265 หน่วย

**รวม 541 หน่วย**



ส่วนบริหารเครื่องจักรกลที่ 7

## กาญจนบุรี

- เครื่องสูบน้ำ 160 เครื่อง
- รถบรรทุกน้ำ 11 เครื่อง
- เครื่องจักรกลสนับสนุนอื่นๆ 286 หน่วย

**รวม 457 หน่วย**



## ส่วนกลาง

### นนทบุรี

- เครื่องสูบน้ำ 241 เครื่อง
- รถบรรทุกน้ำ 9 คัน
- เครื่องจักรกลสนับสนุนอื่นๆ 277 หน่วย

**รวม 518 หน่วย**

ส่วนบริหารเครื่องจักรกลที่ 8

## สงขลา

- เครื่องสูบน้ำ 297 เครื่อง
- รถบรรทุกน้ำ 11 เครื่อง
- เครื่องจักรกลสนับสนุนอื่นๆ 462 หน่วย

**รวม 770 หน่วย**

ส่วนบริหารเครื่องจักรกลที่ 2

## พิษณุโลก

- เครื่องสูบน้ำ 269 เครื่อง
- รถบรรทุกน้ำ 12 เครื่อง
- เครื่องจักรกลสนับสนุนอื่นๆ 273 หน่วย

**รวม 554 หน่วย**



ส่วนบริหารเครื่องจักรกลที่ 3

## ขอนแก่น

- เครื่องสูบน้ำ 286 เครื่อง
- รถบรรทุกน้ำ 9 เครื่อง
- เครื่องจักรกลสนับสนุนอื่นๆ 456 หน่วย

**รวม 751 หน่วย**



ส่วนบริหารเครื่องจักรกลที่ 4

## นครราชสีมา

- เครื่องสูบน้ำ 198 เครื่อง
- รถบรรทุกน้ำ 10 เครื่อง
- เครื่องจักรกลสนับสนุนอื่นๆ 346 หน่วย

**รวม 554 หน่วย**



ส่วนบริหารเครื่องจักรกลที่ 6

## ชลบุรี

- เครื่องสูบน้ำ 410 เครื่อง
- รถบรรทุกน้ำ 14 เครื่อง
- เครื่องจักรกลสนับสนุนอื่นๆ 403 หน่วย

**รวม 827 หน่วย**

## รวมทั้งประเทศ

- เครื่องสูบน้ำ 2,289 เครื่อง
- รถบรรทุกน้ำ 102 เครื่อง
- เครื่องจักรกลสนับสนุนอื่นๆ 2,991 หน่วย

รวมเป็น  
**5,382 หน่วย**



ฝ่ายประมวลและวิเคราะห์สถานการณ์น้ำ ส่วนประมวลวิเคราะห์สถานการณ์น้ำ สำนักบริหารจัดการน้ำและอุทกวิทยา

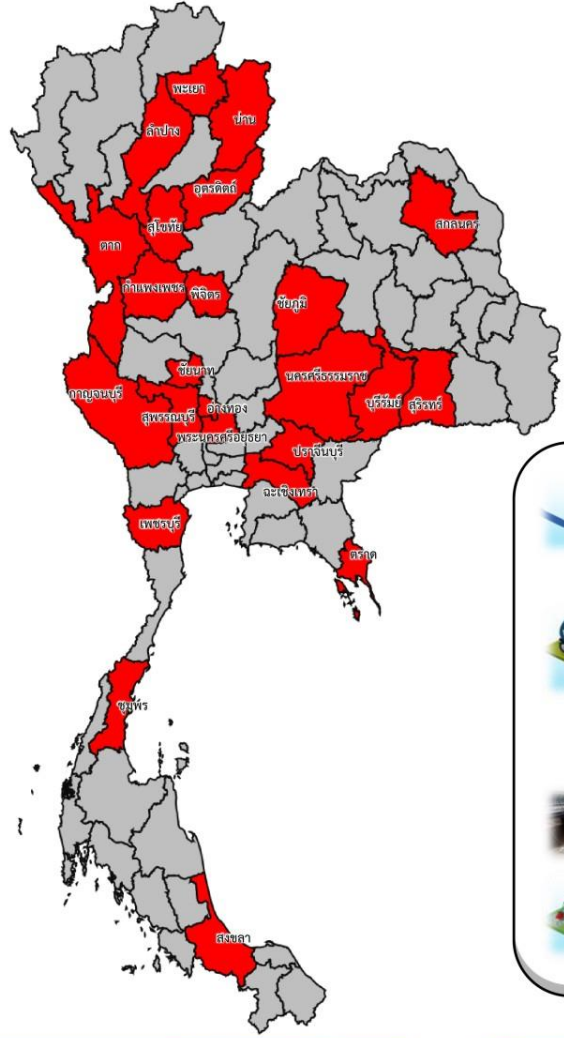


# การให้ความช่วยเหลือเครื่องจักร-เครื่องมือ **ฤดูแล้ง ปี 2566/67**



## ประจำสัปดาห์ (9 ธ.ค. 66 - 15 ธ.ค. 66)

## สะสม (1 พ.ย.66 - 15 ธ.ค. 66)



ช่วยเหลือ**ประจำสัปดาห์**รวม  
**24** จังหวัด



ช่วยเหลือ**สะสม**รวม  
**29** จังหวัด

**ผล**

**ผล**

- เครื่องสูบน้ำ **73** เครื่อง  
ปริมาณน้ำรวม 1.187 ล้าน ลบ.ม.
- รถบรรทุกน้ำ **9** คัน  
ปริมาณน้ำรวม 30,000 ลิตร
- เครื่องผลักดันน้ำ - เครื่อง
- เครื่องจักรอื่นๆ **9** หน่วย

- เครื่องสูบน้ำ **212** เครื่อง  
ปริมาณน้ำรวม 82.889 ล้าน ลบ.ม.
- รถบรรทุกน้ำ **18** คัน  
ปริมาณน้ำรวม 654,000 ลิตร
- เครื่องผลักดันน้ำ - เครื่อง
- เครื่องจักรอื่นๆ **13** หน่วย





# ผลการประชาสัมพันธ์สร้างการรับรู้สถานการณ์น้ำและการบริหารจัดการน้ำ



## ทูลเกล้าฯ ปี 2566/67 กรมชลประทาน

ระหว่างวันที่ 9 - 15 ธันวาคม 2566

1 ศูนย์เรียนรู้การเพิ่มประสิทธิภาพการผลิตสินค้าเกษตร (ศพก.)



จำนวน

**3** ครั้ง

สะสม 17 ครั้ง



เกษตรกร **69** คน

สะสม 540 คน

2. คณะกรรมการจัดการชลประทาน (JMC)



จำนวน

**22** ครั้ง

สะสม 59 ครั้ง



เกษตรกร **732** คน

สะสม 2,895 คน

3. กลุ่มผู้ใช้น้ำ



จำนวน

**406** ครั้ง

สะสม 968 ครั้ง



เกษตรกร **5,455** คน

สะสม 18,679 คน

4. การประชาสัมพันธ์อื่นๆ



จำนวน

**1,458** ครั้ง

สะสม 6,648 ครั้ง

ข้อมูลสะสม ตั้งแต่วันที่ 1 พ.ย.66

### รวมการประชาสัมพันธ์

จำนวนครั้งการประชาสัมพันธ์ **1,662** สะสม 7,692

จำนวนเกษตรกรที่รับการฟังประชาสัมพันธ์ **6,256** สะสม 22,114



# โครงการจ้างแรงงานชลประทาน เพื่อช่วยเหลือเกษตรกร งบประมาณพลาังก่อนปี พ.ศ. 2566 กรมชลประทาน



ระยะเวลาการจ้างแรงงาน 8 เดือน (ตุลาคม 2566 – พฤษภาคม 2567)



## หลักเกณฑ์การจ้างแรงงาน

1

เกษตรกรที่ขึ้นทะเบียนกับกรมส่งเสริมการเกษตร หรือ **เกษตรกรในพื้นที่**

2

**สมาชิกกลุ่มผู้ใช้น้ำ** ของกรมชลประทาน ในพื้นที่

3

**ประชาชนและผู้ใช้งานแรงงานทั่วไป** ในพื้นที่

4

หากแรงงานในพื้นที่ไม่เพียงพอ ให้พิจารณาจ้างเกษตรกร/แรงงานในพื้นที่ใกล้เคียง จากหมู่บ้าน ตำบล อำเภอ จังหวัด และลุ่มน้ำ ตามลำดับ

## ลักษณะงานที่จ้าง

งานซ่อมแซม บำรุงรักษา ขุดลอก ปรับปรุง งานชลประทาน โครงการส่งเสริมการดำเนินงานอันเนื่องมาจากพระราชดำริ งานก่อสร้างแหล่งน้ำและระบบส่งน้ำเพื่อชุมชน/ชนบท แก้มลิง การจัดการคุณภาพน้ำ





# สถานการณ์อุทกภัย ปี 2566



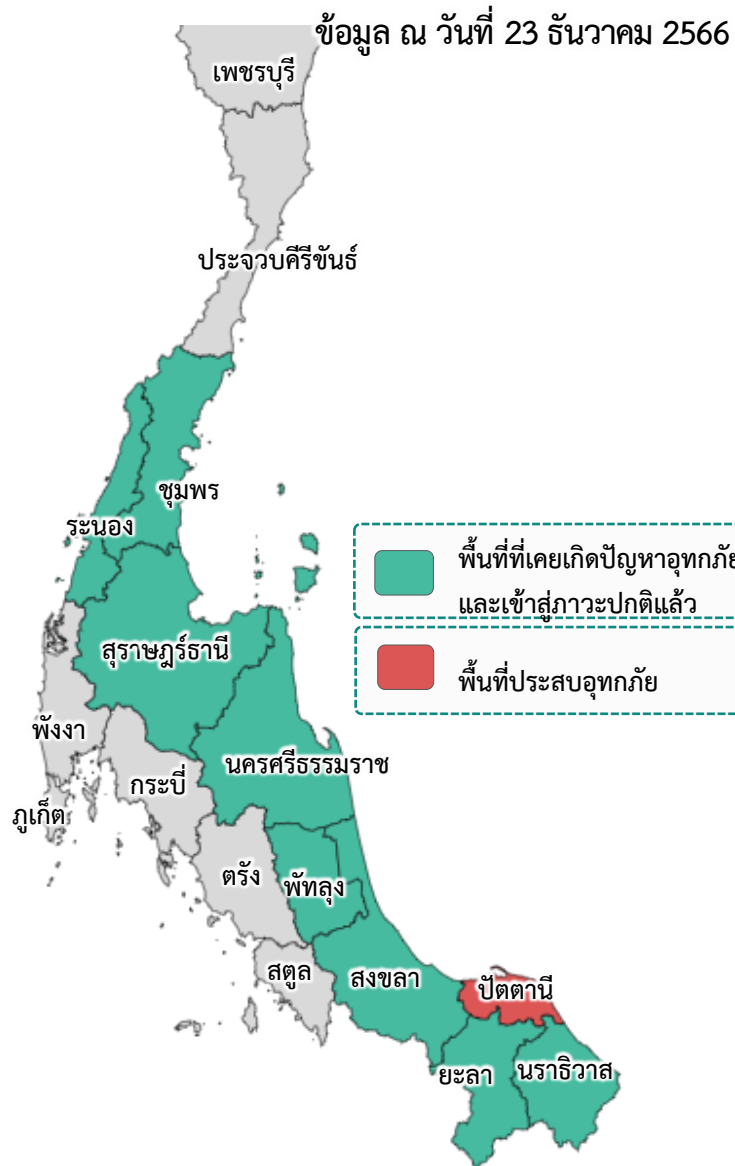
# สรุปสถานการณ์อุทกภัยภาคใต้ ปี 2566



## อิทธิพลที่ส่งผลกระทบต่อ

### พื้นที่ประสบอุทกภัยภาคใต้ ปี 2566 สาเหตุเนื่องจากอิทธิพล ดังนี้

- ร่องมรสุมพาดผ่านบริเวณภาคใต้ตอนล่าง (วันที่ 11-14 พ.ย.66) (ประสบอุทกภัย 1 จังหวัด ได้แก่ นครศรีธรรมราช)
- มรสุมตะวันออกเฉียงเหนือกำลังค่อนข้างแรงพัดปกคลุมอ่าวไทย ภาคใต้ และทะเลอันดามัน (วันที่ 16-23 พ.ย.66) (ประสบอุทกภัย 8 จังหวัด ได้แก่ ชุมพร ระนอง สุราษฎร์ธานี พัทลุง นครศรีธรรมราช ปัตตานี ยะลา และนราธิวาส)
- มรสุมตะวันออกเฉียงเหนือ พัดปกคลุมอ่าวไทย และภาคใต้ มีกำลังแรงขึ้น (วันที่ 25-30 พ.ย.66) (ประสบอุทกภัย 7 จังหวัด ได้แก่ ชุมพร สุราษฎร์ธานี นครศรีธรรมราช พัทลุง สงขลา ปัตตานี นราธิวาส)
- มรสุมตะวันออกเฉียงเหนือกำลังปานกลาง พัดปกคลุมอ่าวไทย และภาคใต้ (วันที่ 3-8 ธ.ค.66) (ประสบอุทกภัย 6 จังหวัด ได้แก่ นครศรีธรรมราช พัทลุง สงขลา ปัตตานี ยะลา และนราธิวาส)
- มรสุมตะวันออกเฉียงเหนือพัดปกคลุมอ่าวไทยและภาคใต้ (วันที่ 13 - 16 ธ.ค.66) (ประสบอุทกภัย 3 จังหวัด ได้แก่ ปัตตานี ยะลา และนราธิวาส)
- มรสุมตะวันออกเฉียงเหนือพัดปกคลุมอ่าวไทยและภาคใต้มีกำลังแรงขึ้น (วันที่ 18 - 26 ธ.ค.66) (ประสบอุทกภัย 2 จังหวัด ได้แก่ ปัตตานี และนราธิวาส)



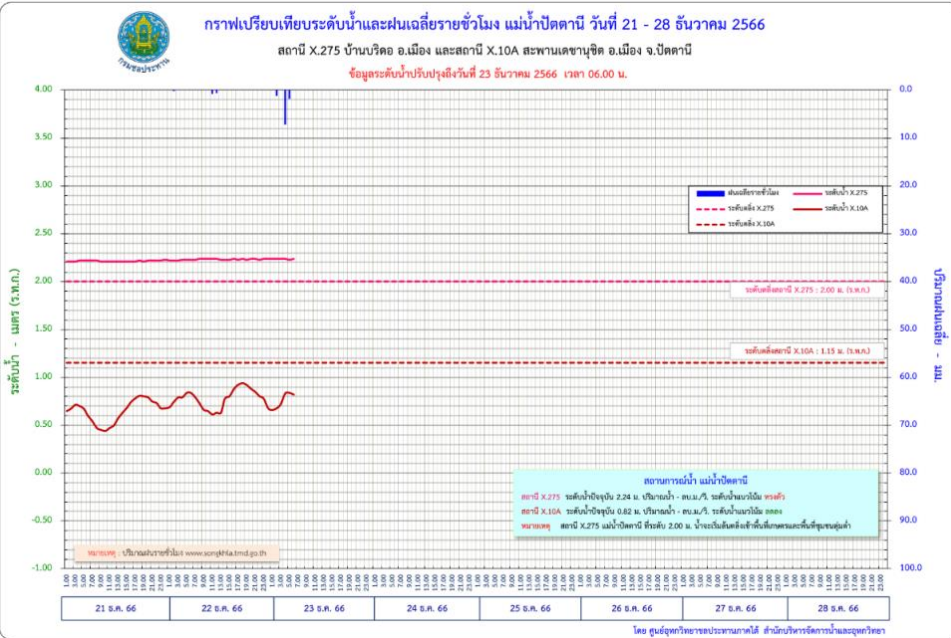
## พื้นที่ประสบอุทกภัยในภาคใต้

- ❖ ส่งผลทำให้มีพื้นที่ประสบอุทกภัยภาคใต้รวมทั้งสิ้น 9 จังหวัด ดังนี้
  - จังหวัดที่เข้าสู่ภาวะปกติ 8 จังหวัด ได้แก่ จังหวัดระนอง ชุมพร สุราษฎร์ธานี นครศรีธรรมราช พัทลุง สงขลา ยะลา และนราธิวาส
  - จังหวัดที่ประสบอุทกภัย 1 จังหวัด ได้แก่ จังหวัดปัตตานี

ที่	สขป.	ลุ่มน้ำ	จังหวัด	อำเภอ (จำนวน)	รายชื่ออำเภอ	จุดประสบภัย			พื้นที่ประสบภัย	
						น้ำล้นตลิ่ง	ลำน้ำที่น้ำล้นตลิ่ง	น้ำท่วมขัง	ไร่	ครัวเรือน
1	สขป.17	ภาคใต้ฝั่งตะวันออกตอนล่าง	ปัตตานี	1	เมืองปัตตานี	✓	แม่น้ำปัตตานี (X.275)	✓		
		รวม		1		1		1	0	0

### การช่วยเหลือเครื่องจักร-เครื่องมือในพื้นที่อุทกภัยภาคใต้ ปี 2566

กรมชลประทานให้การช่วยเหลือไปแล้ว 8 จังหวัด รวมทั้งสิ้น 142 หน่วย แบ่งเป็น เครื่องสูบน้ำ 88 เครื่อง Hydro Flow 24 เครื่อง เครื่องผลักดันน้ำ 29 เครื่อง และเครื่องสูบน้ำด้วยไฟฟ้า 1 เครื่อง



## 1. สาเหตุ

เกิดฝนตกหนักถึงหนักบริเวณ จ.ปัตตานี ปริมาณฝนสะสม 3 วันสูงสุด ที่สำนักงานเขตอำเภอทุ่งยางแดง อ.ทุ่งยางแดง จ.ปัตตานี วัดได้ 111.40 มม. ส่งผลให้ปริมาณน้ำในแม่น้ำและในคลองเพิ่มสูงขึ้นอย่างต่อเนื่อง

## 2. สถานการณ์ปัจจุบัน

มีน้ำล้นตลิ่ง 1 อำเภอ ได้แก่ อำเภอเมืองปัตตานี มีน้ำล้นตลิ่ง บริเวณบ้านบริดอ สถานีวัดน้ำ X.275

## 3. แนวโน้มและการคาดการณ์ (06.00 น.)

- แม่น้ำปัตตานี สถานีวัดน้ำ X.275 บริเวณบ้านบริดอ อ.เมืองปัตตานี จ.ปัตตานี ระดับน้ำ 2.24 ม. สูงกว่าตลิ่ง +0.24 ม. (ระดับตลิ่ง 2.00 ม.) แนวโน้มทรงตัว

## 4. การช่วยเหลือและบริหารจัดการน้ำในพื้นที่

โครงการชลประทานปัตตานี สำนักงานชลประทานที่ 17 ดำเนินการติดตั้งเครื่องสูบน้ำเคลื่อนที่ 4 แห่ง จำนวน 6 เครื่อง ติดตามสถานการณ์ และเฝ้าระวังอย่างใกล้ชิด

ตำแหน่ง	สถานที่ตั้ง	ประเภทเครื่อง	จำนวน (เครื่อง)	วันที่ติดตั้ง	วันที่เริ่มเดินเครื่อง	ปริมาณน้ำ (ลบ.ม.)	วันที่หยุดเดินเครื่อง	สถานะ ✓เดินเครื่อง ♦Stand by ✗นอนเครื่อง
โครงการชลประทานปัตตานี								
2	บริเวณโรงพยาบาลโคกโพธิ์ ต.มะกรูด อ.โคกโพธิ์ จ.ปัตตานี	เครื่องสูบน้ำเคลื่อนที่ ขนาด 8"	1	25 ต.ค.66	10 พ.ย.66	50,500		✓
3	บริเวณโรงพยาบาลยะหริ่ง ต.ยามู อ.ยะหริ่ง จ.ปัตตานี	เครื่องสูบน้ำเคลื่อนที่ ขนาด 8"	1	26 ต.ค.66	17 พ.ย.66	2,500		✓
1	บริเวณพื้นที่น้ำโรงพยาบาลหนองจิก อ.หนองจิก จ.ปัตตานี	เครื่องสูบน้ำเคลื่อนที่ ขนาด 8"	2	30 ต.ค.66	26 พ.ย.66	88,000		✓
โครงการส่งน้ำและบำรุงรักษาปัตตานี								
5	บริเวณบ้านเขาคูม หมู่ 1-7 ต.เขาคูม อ.ยะรัง จ.ปัตตานี	เครื่องสูบน้ำเคลื่อนที่ ขนาด 12"	2	23 พ.ย.66	23 พ.ย.66	336,000		✓
รวมจำนวนที่ติดตั้ง 4 แห่ง			รวม	6	เครื่อง	รวมสูบน้ำ	477,000	ลบ.ม.



# ศูนย์ปฏิบัติการน้ำอัจฉริยะ SMART WATER OPERATION CENTER (SWOC)



## CONTACT US



02 669 2560 หรือ



[www.wmsc.rid.go.th/](http://www.wmsc.rid.go.th/)  
[www.swoc.rid.go.th/](http://www.swoc.rid.go.th/)



[wmsc.1460@gmail.com](mailto:wmsc.1460@gmail.com)



**SWOC RID**



อาคาร 99 ปี ม.ล.ชชาติ กำภู  
กรมชลประทาน กรุงเทพมหานคร

