



# สถานการณ์และการบริหารจัดการน้ำ ฤดูแล้ง ปี 2566/67

*ศูนย์ปฏิบัติการน้ำอัจฉริยะ (SWOC) กรมชลประทาน*

*วันที่ 23 พฤศจิกายน 2566*

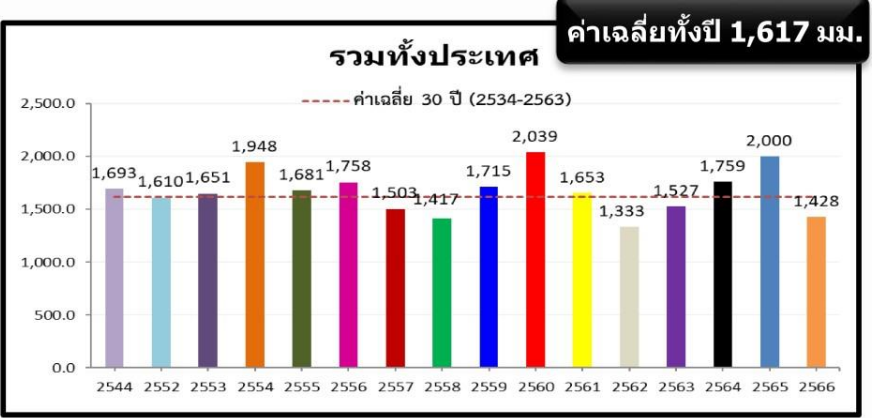
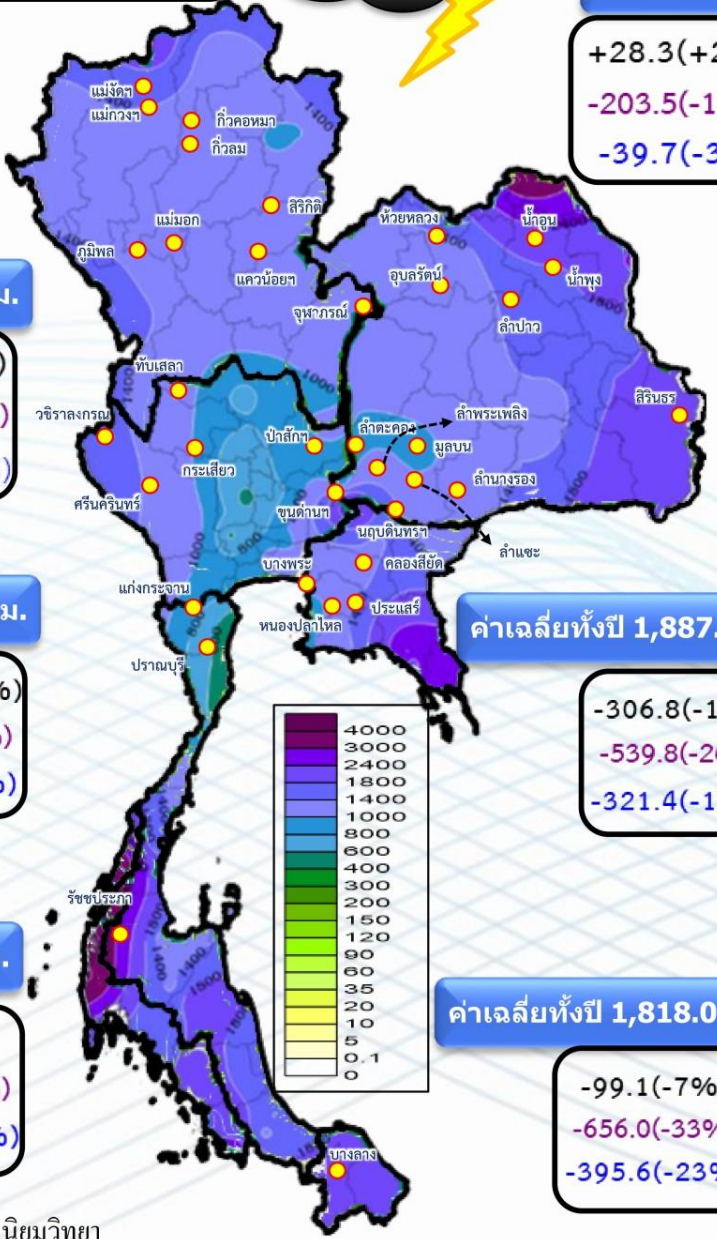


# สถานการณ์ฝน และสภาพภูมิอากาศ

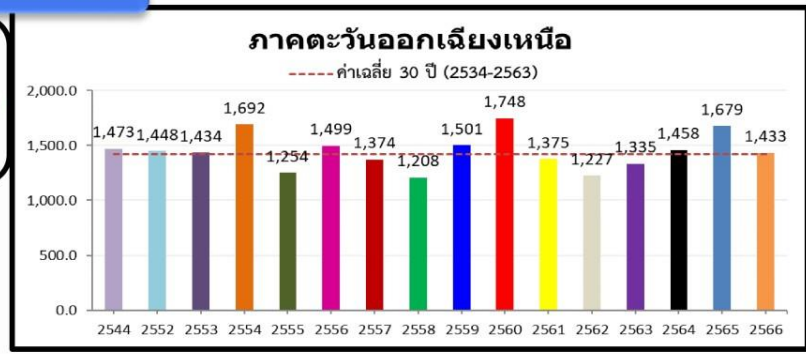


# ปริมาณฝนสะสม (1 ม.ค. - 19 พ.ย. 2566)

ฝนสะสมต่ำกว่าค่าปกติ **- 6 %**

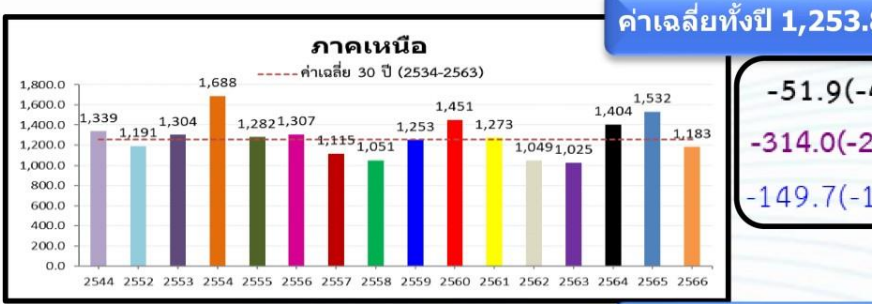


ค่าเฉลี่ยทั้งปี 1,420.8 มม.

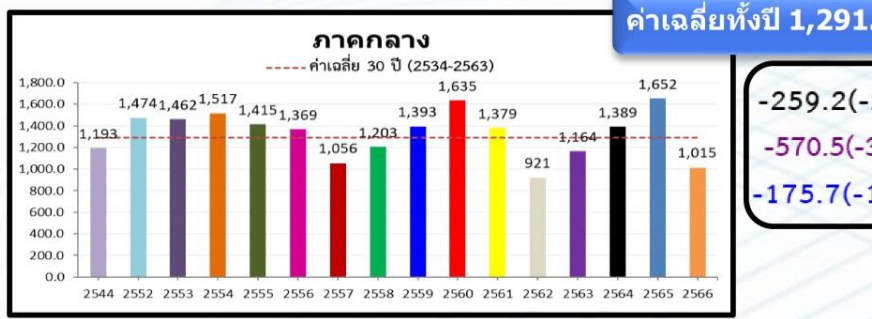


+28.3(+2%)  
-203.5(-12%)  
-39.7(-3%)

**หมายเหตุ**  
ตัวเลขสีดำ คือ ปี 66 เทียบกับค่าเฉลี่ย 30 ปี (2534-2563)  
ตัวเลขสีม่วง คือ ปี 66 เทียบ ปี 65 (ณ วันเดียวกัน)  
ตัวเลขสีน้ำเงิน คือ ปี 66 เทียบ ปี 44 (ณ วันเดียวกัน)

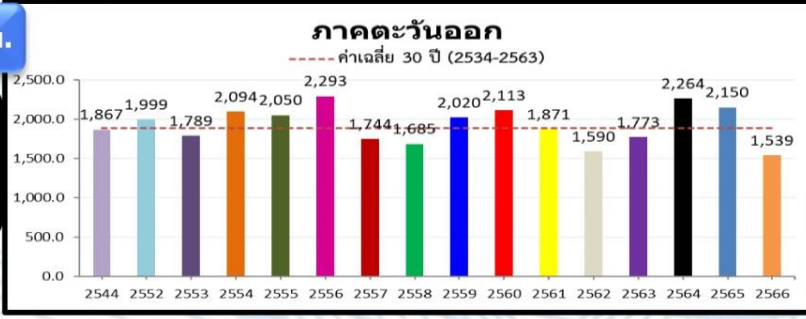


-51.9(-4%)  
-314.0(-21%)  
-149.7(-11%)

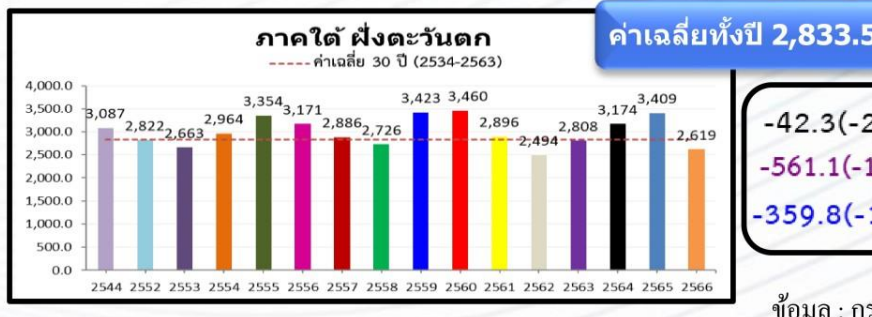


-259.2(-20%)  
-570.5(-36%)  
-175.7(-15%)

ค่าเฉลี่ยทั้งปี 1,887.1 มม.

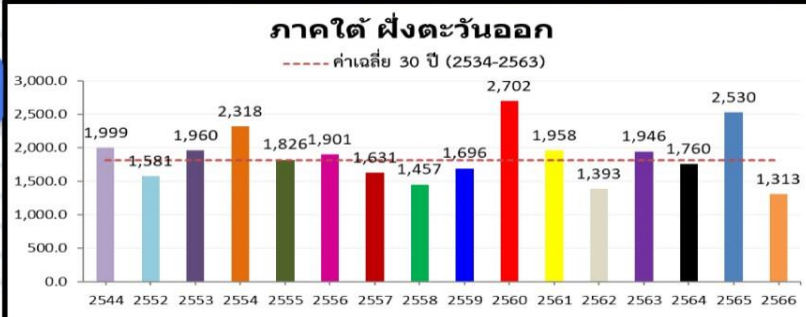


-306.8(-17%)  
-539.8(-26%)  
-321.4(-17%)

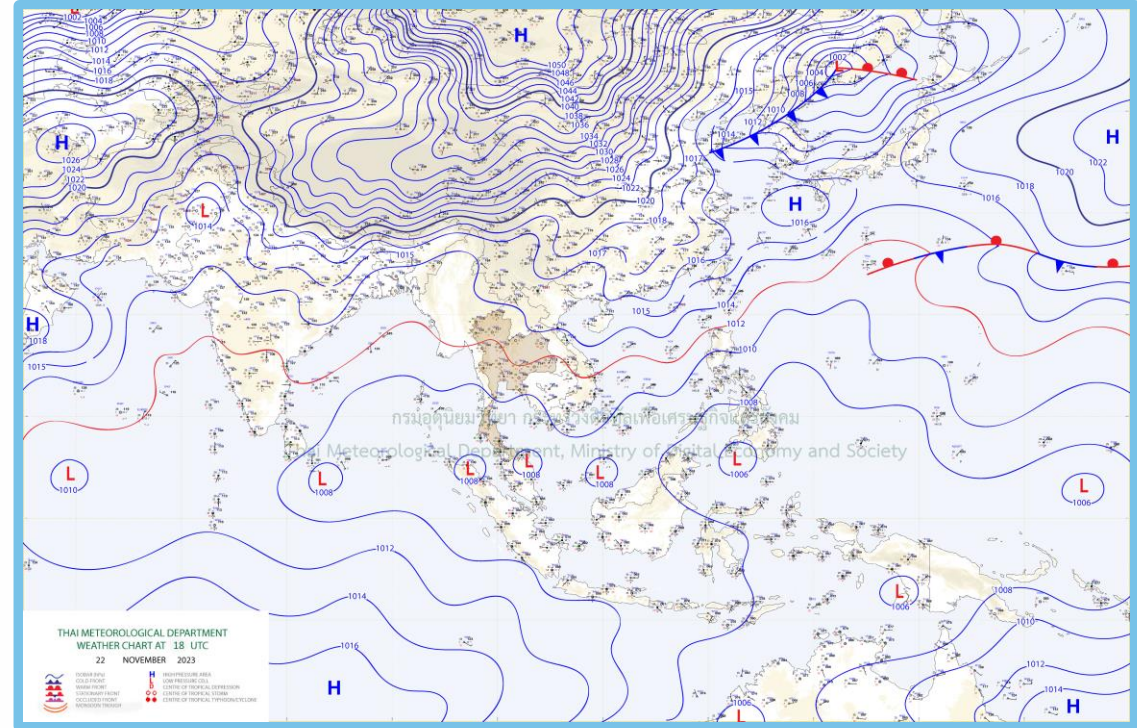
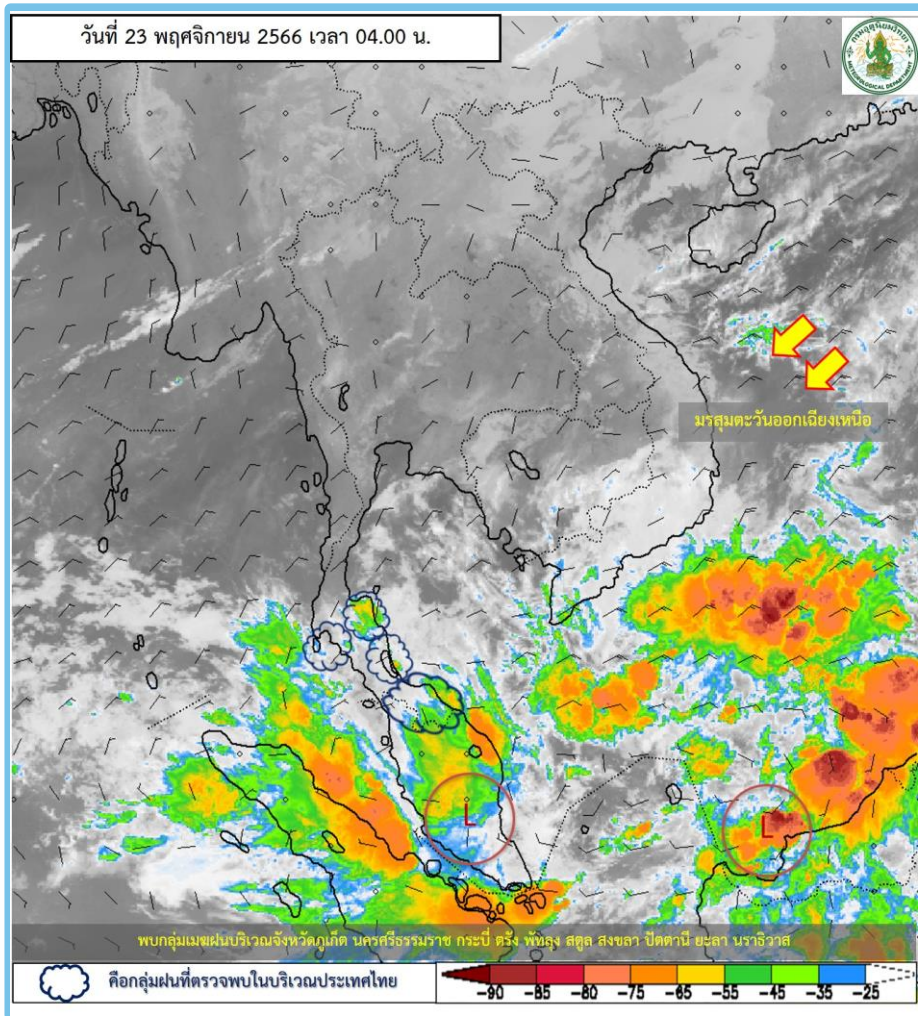


-42.3(-2%)  
-561.1(-18%)  
-359.8(-12%)

ค่าเฉลี่ยทั้งปี 1,818.0 มม.



-99.1(-7%)  
-656.0(-33%)  
-395.6(-23%)



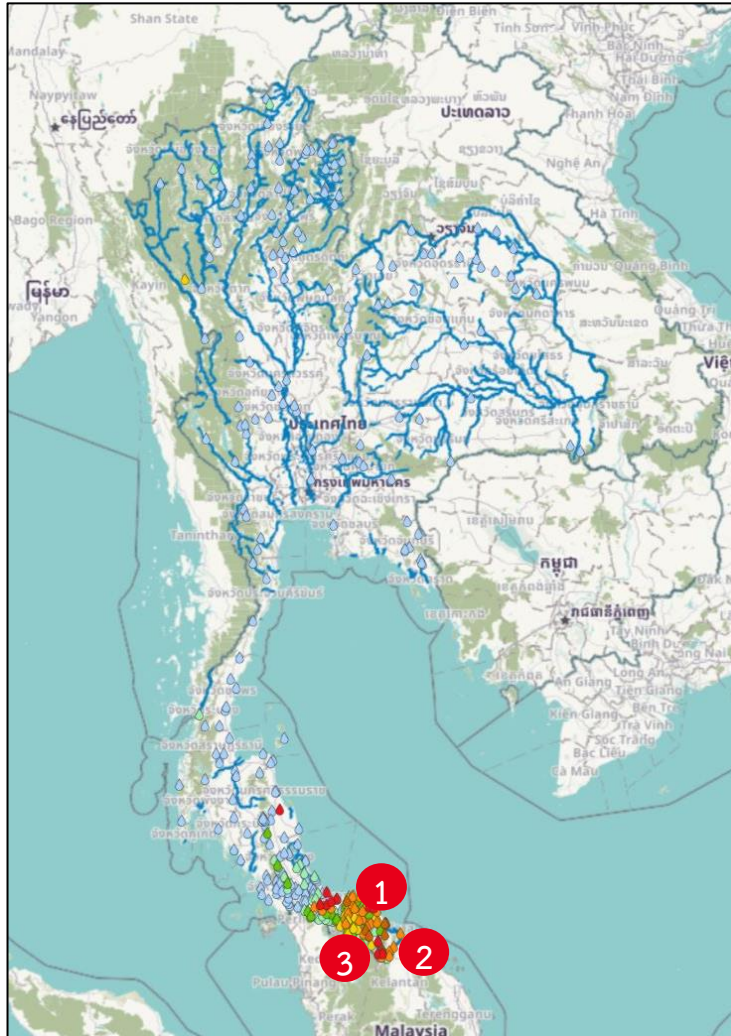
### พยากรณ์อากาศ 24 ชั่วโมงข้างหน้า

บริเวณความกดอากาศสูงหรือมวลอากาศเย็นกำลังปานกลางที่ปกคลุมประเทศไทยมีกำลังอ่อนลง ลักษณะเช่นนี้ทำให้ประเทศไทยมีอุณหภูมิสูงขึ้น 1 - 2 องศาเซลเซียส กับมีหมอกในตอนเช้า สำหรับมรสุมตะวันออกเฉียงเหนือกำลังปานกลางพัดปกคลุมอ่าวไทย และภาคใต้ ลักษณะเช่นนี้ทำให้ภาคใต้ตอนล่าง (ฝั่งตะวันออก) ยังคงมีฝนตกหนักบางแห่ง



# ปริมาณฝน 24 ชั่วโมงย้อนหลัง

วันที่ 22 พฤศจิกายน – 23 พฤศจิกายน 2566



สถานี	ตำบล อำเภอ จังหวัด	เวลา	ฝนสะสม (มม.)
บ้านปู้โป	ด.สามัคคี อ.เรือเสาะ จ.นราธิวาส	04:00 น.	1 159
บ้านท่าเรือ*	ด.บาตง อ.เรือเสาะ จ.นราธิวาส	04:00 น.	2 139.5
บ้านไอร่กลุแป	ด.โคกสะอาด อ.เรือเสาะ จ.นราธิวาส	04:00 น.	3 130.5
บ้านเดราะบอน	ด.เดราะบอน อ.สายบุรี จ.ปัตตานี	04:00 น.	121.5
สะพานหัวสะพาน อ.บันนังสตา จ.ยะลา	ด.บาเจาะ อ.บันนังสตา จ.ยะลา	04:00 น.	109
บ้านบือจะ	ด.พิเทน อ.ทุ่งยางแดง จ.ปัตตานี	04:00 น.	101.5
บ้านกือลอง	ด.ดลิ่งชัน อ.บันนังสตา จ.ยะลา	04:00 น.	99.5
บ้านเงาะกาโป	ด.บันนังสตา อ.บันนังสตา จ.ยะลา	04:00 น.	99
บ้านป่าไผ่	ด.กาหลง อ.ศรีสาคร จ.นราธิวาส	04:00 น.	98
อบต.มะนังดาลำ	ด.มะนังดาลำ อ.สายบุรี จ.ปัตตานี	05:00 น.	97.2

>0-10	>10-20	>20-35	>35-50	>50-70	>70-90	>90
ฝนเล็กน้อย ฝนน้อย	ฝนปานกลาง	ฝนหนัก	ฝนหนักมาก ฝนมาก			



# ปริมาณฝนสะสมย้อนหลัง 24 ชั่วโมง รายลุ่มน้ำ

## วันที่ 22 - 23 พฤศจิกายน 2566

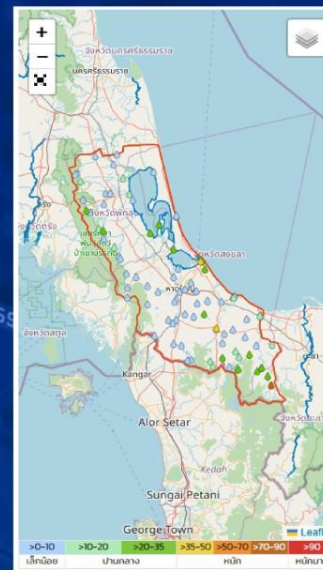


### ใต้ฝั่ง ตะวันตก



ชื่อสถานี	ที่ตั้ง	ปริมาณน้ำฝน	ฝนรายเดือน
สถานีWB23 - โรงเรือนบ้านเกาะจา ต.เกาะศรีบอยา อ.เหนือคลอง จ.กระบี่	ต.เกาะศรีบอยา อ.เหนือคลอง จ.กระบี่	04:50	71.7
สถานีภูเก็ด	ต.ตลาดใหญ่ อ.เมืองภูเก็ต จ.ภูเก็ต	04:00	22.4
สถานีทล.ราไวย์	ต.ราไวย์ อ.เมืองภูเก็ต จ.ภูเก็ต	05:00	12.8
สถานีอบต.บ้านสำราญ	ต.บ้านสำราญ อ.บางขัน จ.นครศรีธรรมราช	05:00	11.4
สถานีบ้านประอู	ต.นาหวาง อ.ทุ่งสง จ.นครศรีธรรมราช	05:00	11.0
สถานีบ้านหน้าเขา	ต.นาหวาง อ.ทุ่งสง จ.นครศรีธรรมราช	04:00	9.0
สถานีบ้านหน้าเขา	ต.นาโหนด อ.ทุ่งสง จ.นครศรีธรรมราช	04:00	7.5
สถานีบ้านช่องเหนือ	ต.บ้านฉิม อ.บางขัน จ.นครศรีธรรมราช	04:00	7.5
สถานีเขื่อนบางลวด	ต.กรงู อ.กรงู จ.ภูเก็ต	05:00	7.0
สถานีบ้านควนขวาง	ต.เขาริเสษ อ.วังวิเศษ จ.ตรัง	04:00	6.0

### ทะเลสาบ สงขลา



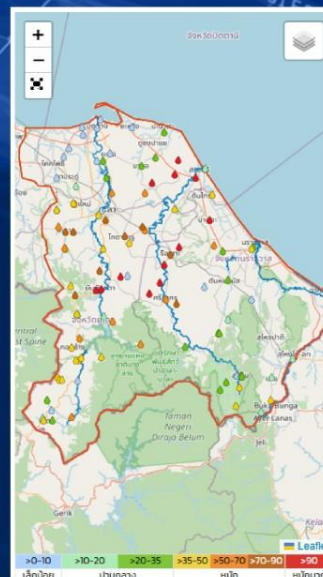
ชื่อสถานี	ที่ตั้ง	ปริมาณน้ำฝน	ฝนรายเดือน
สถานีบ้านคลองที	ต.บาคะ อ.กาบัง จ.ยะลา	04:00	80.5
สถานีบ้านตลาดนาหาร	ต.นาหาร อ.นาหาร จ.สงขลา	04:00	48.5
สถานีสะพานสามเหลี่ยมพระเกียรติ 72 พรรษามหาราชา	ต.หัวเขา อ.สิงหนคร จ.สงขลา	05:00	39.6
สถานีบ้านลูโบ๊ะบึง	ต.กาบัง อ.กาบัง จ.ยะลา	04:00	34.0
สถานีป่ากรบ	ต.ป่ากรบ อ.สิงหนคร จ.สงขลา	05:00	32.8
สถานีสงขลา	ต.ปอแดง อ.เมืองสงขลา จ.สงขลา	04:00	31.3
สถานีหน่วยพิทักษ์อุทยานแห่งชาติที่ ขป.๙ (น้ำตกเขาคราม)	ต.บ้านนา อ.ศรีนครินทร์ จ.พัทลุง	05:00	31.2
สถานีIF50 - บ้านสาละ สังกศสภ (ตรงข้ามศูนย์สาธารณสุขชุมชน) ต.นาโหม อ.สะบ้าย้อย จ.สงขลา	ต.นาโหม อ.สะบ้าย้อย จ.สงขลา	04:50	30.6
สถานีบ้านฉลุง	ต.ทุ่งพล อ.สะบ้าย้อย จ.สงขลา	04:00	29.0

### ใต้ฝั่ง ตะวันออก ตอนบน



ชื่อสถานี	ที่ตั้ง	ปริมาณน้ำฝน	ฝนรายเดือน
สถานีสถานีวิจัยต้นน้ำศรีวัง	ต.ท่าโตน อ.ลานสกา จ.นครศรีธรรมราช	05:00	23.8
สถานีนครศรีธรรมราช	ต.ปากพูน อ.เมืองนครศรีธรรมราช จ.นครศรีธรรมราช	04:00	23.1
สถานีEJ.07 - องค์การบริหารส่วนตำบลท่าศาลา ต.ท่าศาลา อ.ท่าศาลา จ.นครศรีธรรมราช	ต.ท่าศาลา อ.ท่าศาลา จ.นครศรีธรรมราช	04:50	20.7
สถานีนครศรีธรรมราช สกษ.	ต.ท่าเรือ อ.เมืองนครศรีธรรมราช จ.นครศรีธรรมราช	04:00	19.7
สถานีสะพานข้ามคลองวังเดียน	ต.วังยาง อ.ชะบะ อ.นครศรีธรรมราช	05:00	14.6
สถานีบ้านหน้าเขม	ต.ข้างกลาง อ.ข้างกลาง จ.นครศรีธรรมราช	04:00	14.5
สถานีอบต.ขุนทะเล	ต.ขุนทะเล อ.ลานสกา จ.นครศรีธรรมราช	05:00	14.2
สถานีบ้านคันเบ็ด	ต.เขาแก้ว อ.ลานสกา จ.นครศรีธรรมราช	04:00	13.0
สถานีบ้านศรีวัง	ต.ท่าโตน อ.ลานสกา จ.นครศรีธรรมราช	04:00	12.5

### ใต้ฝั่ง ตะวันออก ตอนล่าง



ชื่อสถานี	ที่ตั้ง	ปริมาณน้ำฝน	ฝนรายเดือน
สถานีบ้านปุโย	ต.สามัคคี อ.ริโอเสาะ จ.นราธิวาส	04:00	159.0
สถานีบ้านท่าเรือ	ต.บาคะ อ.ริโอเสาะ จ.นราธิวาส	04:00	139.5
สถานีบ้านไทรกุ่ม	ต.โคกสะตอ อ.ริโอเสาะ จ.นราธิวาส	04:00	130.5
สถานีบ้านตะระบอน	ต.ตะระบอน อ.สายบุรี จ.ปัตตานี	04:00	121.5
สถานีสะพานหัวสะพาน อ.บันนังสตา จ.ยะลา	ต.บาเจาะ อ.บันนังสตา จ.ยะลา	04:00	109.0
สถานีบ้านมีอจะ	ต.พิเทน อ.ทุ่งยางแดง จ.ปัตตานี	04:00	101.5
สถานีบ้านกือลอง	ต.ตลิ่งชัน อ.บันนังสตา จ.ยะลา	04:00	99.5
สถานีบ้านเงาะกาโป	ต.บันนังสตา อ.บันนังสตา จ.ยะลา	04:00	99.0
สถานีบ้านน้ำไฟ	ต.กาหลง อ.ศรีสาคร จ.นราธิวาส	04:00	98.0
สถานีอบต.มะรังคาลา	ต.มะรังคาลา อ.สายบุรี จ.ปัตตานี	05:00	97.2



# ปริมาณฝนสะสมย้อนหลัง 24 ชั่วโมง รายลุ่มน้ำ

## วันที่ 22 - 23 พฤศจิกายน 2566

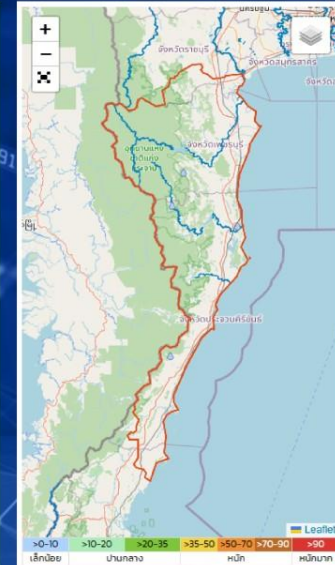


### แม่ กลอง



ชื่อย่อ	ที่ตั้ง	ปริมาณ	หน่วย
สถานีCB01 - บ้านละว้าวัดฉาย (บริเวณวัด ฯ) ต.วังยาว อ.ด่านช้าง จ.สุพรรณบุรี	ต.วังยาว อ.ด่านช้าง จ.สุพรรณบุรี	04:50	0.5
สถานีรร บ้านไร่ทอง	ต.จรเข้มอก อ.คำชะามเดี่ยว จ.กาญจนบุรี	05:00	0.2
สถานีอบต. หินลาด	ต.หินลาด อ.ทองผาภูมิ จ.กาญจนบุรี	05:00	0.2
สถานีรพศ. แก่งมะกรูด	ต.แก่งมะกรูด อ.บ้านไร่ จ.อุทัยธานี	05:00	0.2
สถานีTD99 - ศาลาเอกประสงค์ หมู่ 7 ต.หนองหินจันทร์ อ.บ้านคา จ.ราชบุรี	ต.หนองหินจันทร์ อ.บ้านคา จ.ราชบุรี	04:50	0.1
สถานีTF22 - บ้านทุ่งระลอก หมู่ 1 หน้าสถานีอนามัย ต.องค์พระ อ.ด่านช้าง จ.สุพรรณบุรี	ต.องค์พระ อ.ด่านช้าง จ.สุพรรณบุรี	21:10	0.1

### เพชรบุรี - ประจวบ คีรีขันธ์

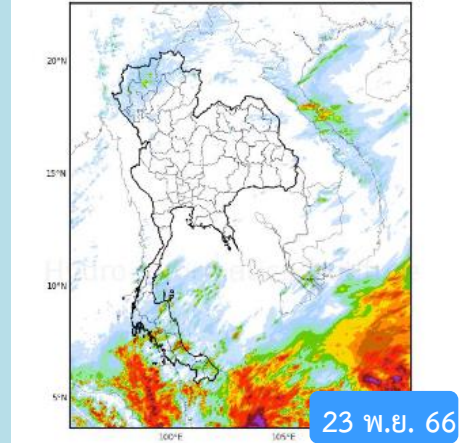


ชื่อย่อ	ที่ตั้ง	ปริมาณ	หน่วย
สถานีอ่างเก็บน้ำคลองช่องลม	ต.เขาคัน อ.ทับสะแก จ.ประจวบคีรีขันธ์	05:00	2.0
สถานีโรงเรียนบ้านห้วยไผ่	ต.กัลลหอง อ.ท่ายาง จ.เพชรบุรี	05:00	0.8
สถานี EF08 - ศาลาเอกประสงค์ กลางหมู่บ้าน บ้านหนองเป่าปี ม.3 ต.ศาลาลัย อ.สามร้อยยอด จ.ประจวบคีรีขันธ์	ต.ห้วยศรีใหญ่ อ.หัวหิน จ.ประจวบคีรีขันธ์	19:00	0.2
สถานีEF10 - ตรงข้าม อบต.วังทอง ต.วังทอง อ.ปราณบุรี จ.ประจวบคีรีขันธ์	ต.วังทอง อ.ปราณบุรี จ.ประจวบคีรีขันธ์	18:20	0.2



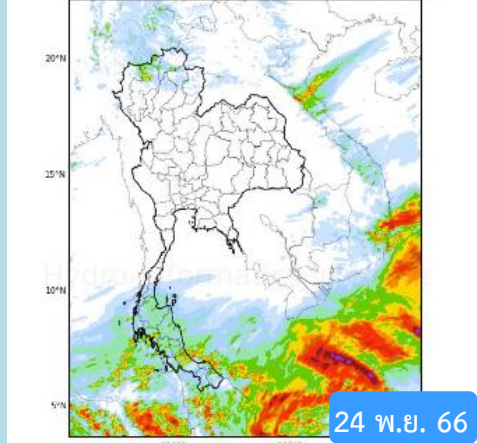
# พยากรณ์ฝนสะสมรายวัน จากแบบจำลองสภาพอากาศ WRF-ROMS

WRF-ROMS (ThaiGeo), 24-Hour Precipitation, Thailand Model (3x3 km)  
22-Nov-2023 19:00 to 23-Nov-2023 19:00 (Bangkok Time)



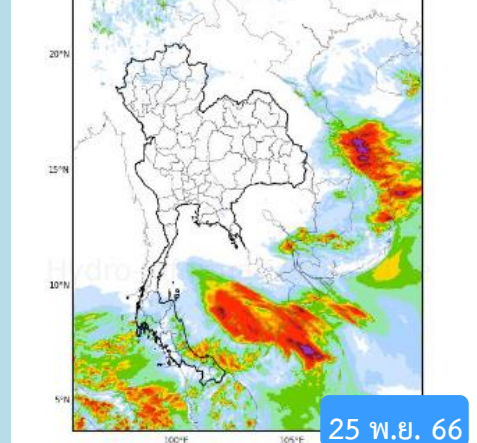
23 พ.ย. 66

WRF-ROMS (ThaiGeo), 24-Hour Precipitation, Thailand Model (3x3 km)  
23-Nov-2023 19:00 to 24-Nov-2023 19:00 (Bangkok Time)

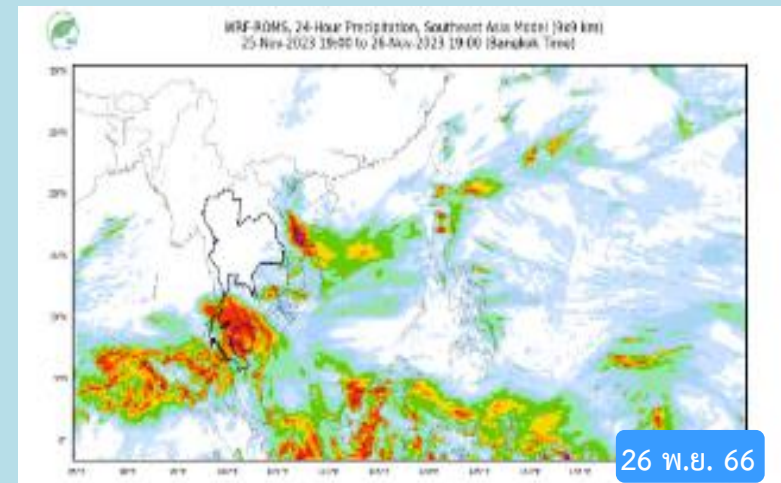


24 พ.ย. 66

WRF-ROMS (ThaiGeo), 24-Hour Precipitation, Thailand Model (3x3 km)  
24-Nov-2023 19:00 to 25-Nov-2023 19:00 (Bangkok Time)



25 พ.ย. 66

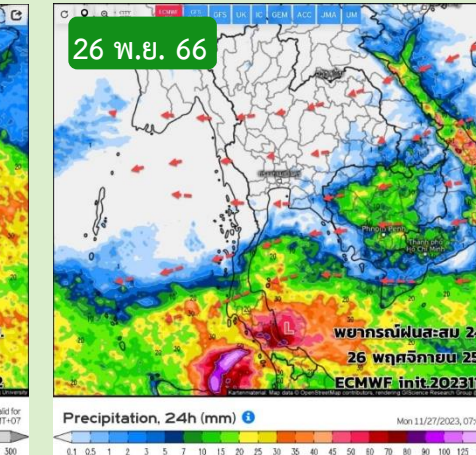
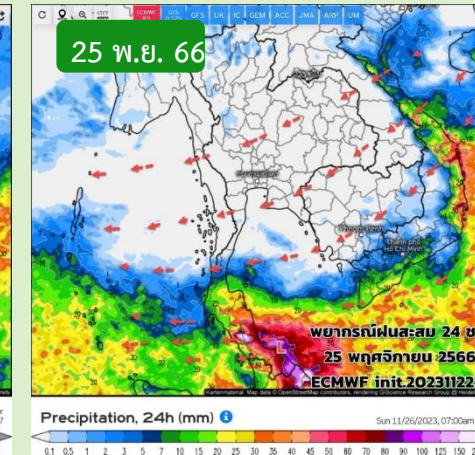
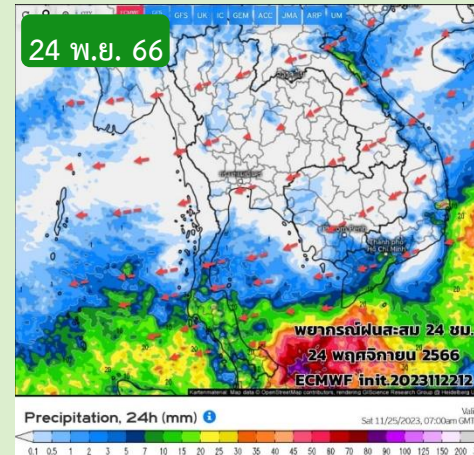
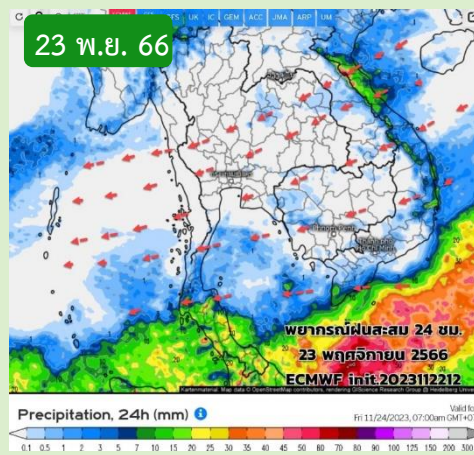


26 พ.ย. 66



หมายเหตุ : ข้อมูลจากสำนักงานทรัพยากรน้ำแห่งชาติ

# พยากรณ์ฝนสะสม จากแบบจำลองบรรยากาศ ECMWF



## คาดหมายอากาศ 7 วันล่วงหน้า

ในช่วง 23-25 พ.ย.66 อากาศเริ่มอุ่นขึ้น เนื่องจากมวลอากาศเย็นที่แผ่ปกคลุมประเทศไทย เริ่มมีกำลังอ่อนลง 26 พ.ย. - 2 ธ.ค. 66 คาดว่าจะมีมวลอากาศเย็นกำลังปานกลาง แผ่เสริมลงมาปกคลุมภาคเหนือ ภาคอีสาน ภาคกลาง อาจจะมีฝนเกิดขึ้นได้บางแห่งในช่วงแรก (26/11/66) บริเวณภาคอีสานด้านตะวันออก ภาคตะวันออก ประกอบกับมีกระแสลมฝ่ายตะวันออกที่พัดปกคลุม หลังจากนั้นอุณหภูมิจะเริ่มลดลงเล็กน้อย ไม่มีฝน ส่วนภาคใต้ยังคงต้องเฝ้าระวังตลอดช่วง เนื่องจากมรสุมตะวันออกเฉียงเหนือยังพัดต่อเนื่อง และคาดว่าช่วง 25 - 27 จะมีหย่อมความกดอากาศต่ำเคลื่อนผ่าน จะทำให้ตั้งแต่ จ.สุราษฎร์ฯ ลงไป ยังต้องระวังฝนตกหนักต่อเนื่อง

หมายเหตุ : ข้อมูลจากกรมอุตุนิยมวิทยา

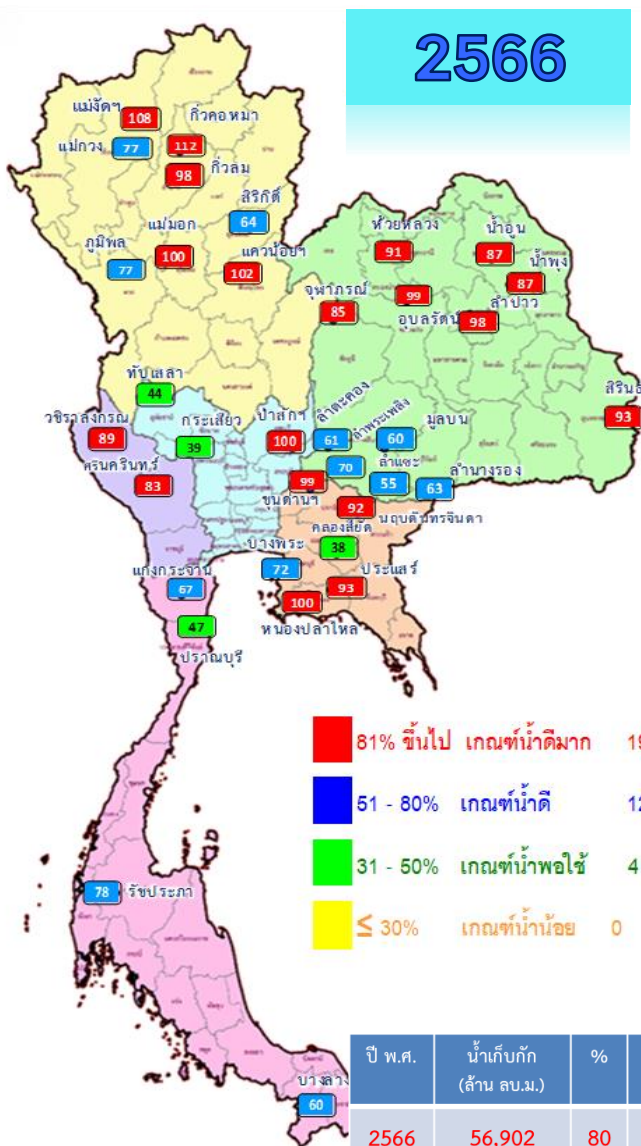




# สถานการณ์น้ำในอ่างเก็บน้ำ และสถานการณ์น้ำท่า

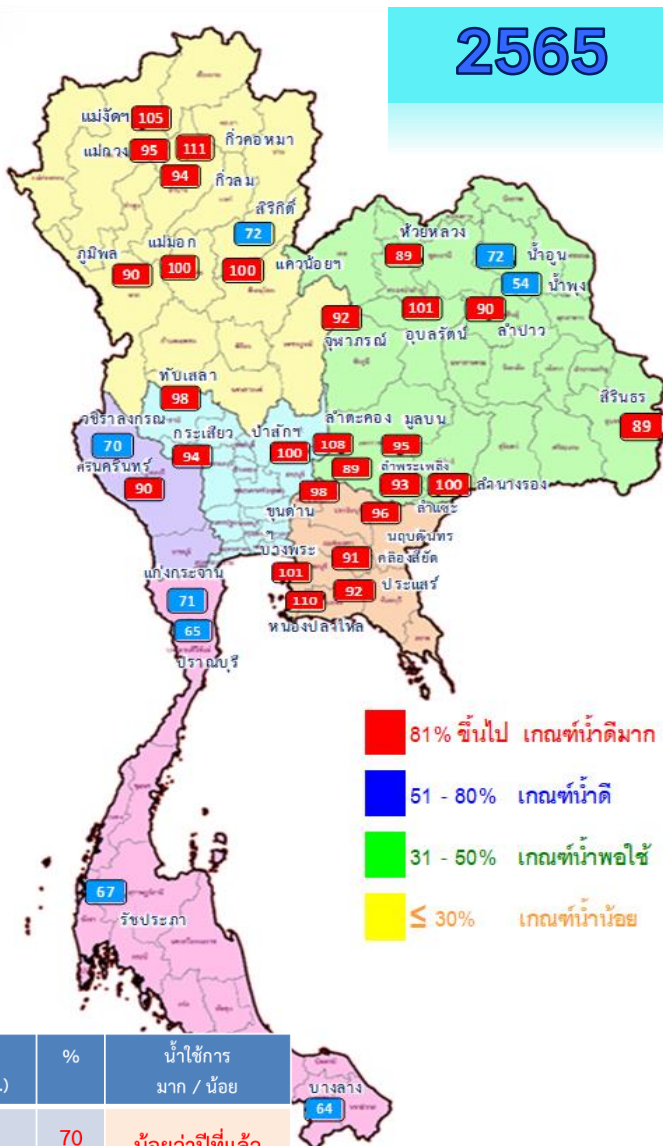


# ปริมาณน้ำเก็บกักในอ่างเก็บน้ำขนาดใหญ่ วันที่ 23 พฤศจิกายน



■ 81% ขึ้นไป เกษتم้าดีมาก 19 แห่ง  
■ 51 - 80% เกษتم้าดี 12 แห่ง  
■ 31 - 50% เกษتم้าพอใช้ 4 แห่ง  
■ ≤ 30% เกษتم้าน้อย 0 แห่ง

ปี พ.ศ.	น้ำเก็บกัก (ล้าน ลบ.ม.)	%	น้ำใช้การ (ล้าน ลบ.ม.)	%	น้ำใช้การมาก / น้อย
2566	56,902	80	33,365	70	น้อยกว่าปีที่แล้ว
2565	58,926	83	35,384	75	2,019

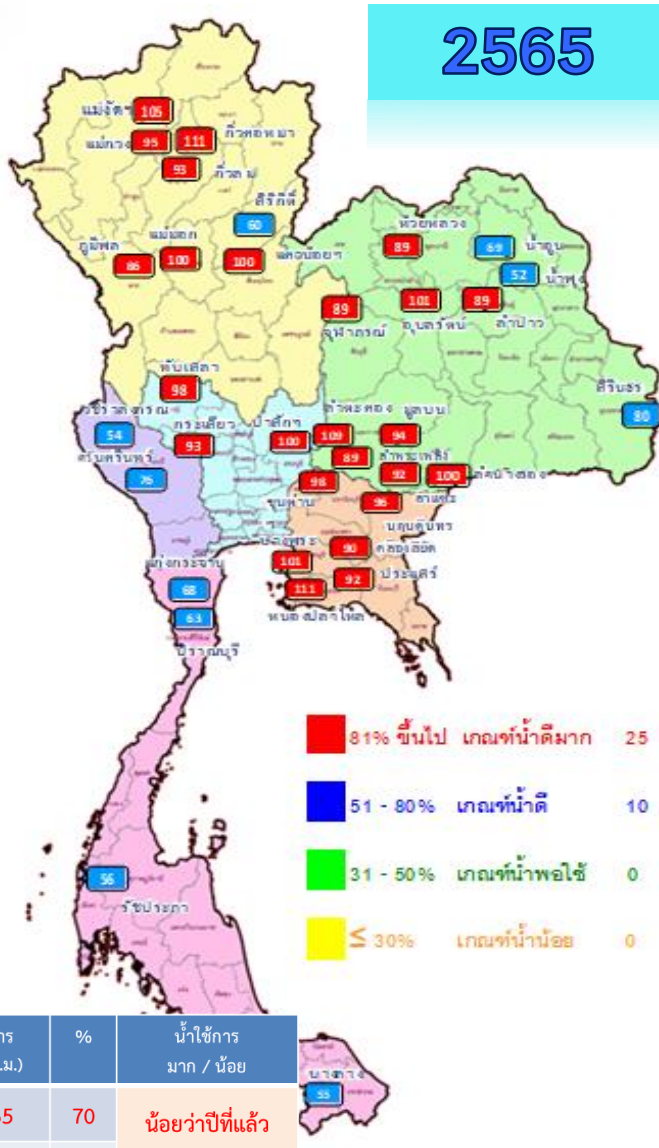
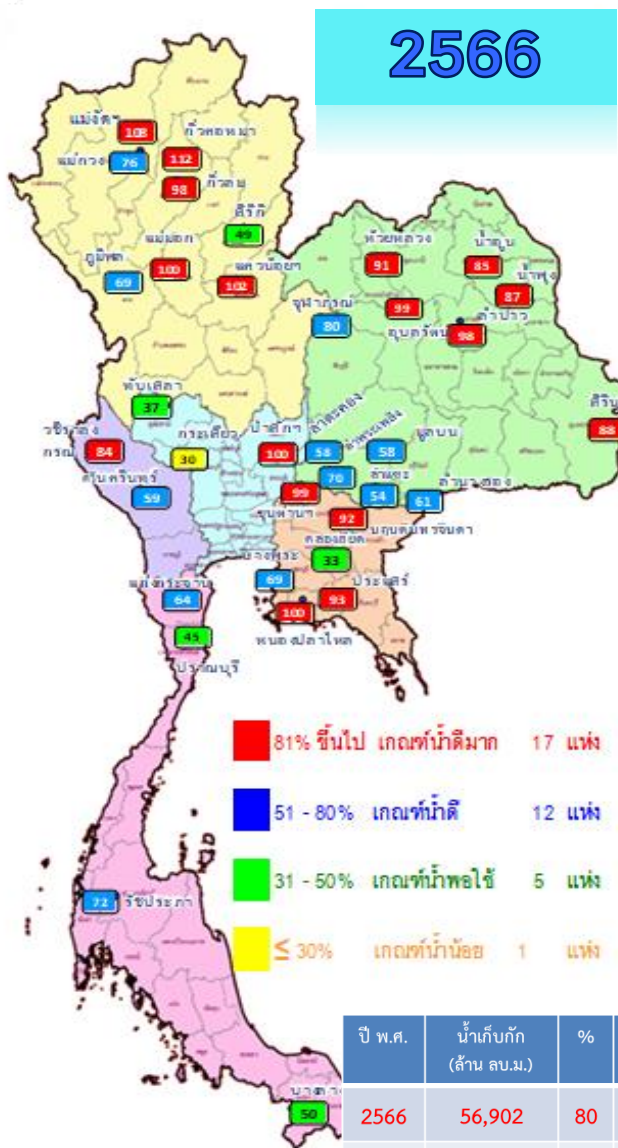


■ 81% ขึ้นไป เกษتم้าดีมาก 27 แห่ง  
■ 51 - 80% เกษتم้าดี 8 แห่ง  
■ 31 - 50% เกษتم้าพอใช้ 0 แห่ง  
■ ≤ 30% เกษتم้าน้อย 0 แห่ง

ภาค	ความจุที่ รนส. (ล้าน ม.³)	ความจุที่ รนท. (ล้าน ม.³)	ความจุน้ำใช้การ (ล้าน ม.³)	ณ วันนี้								ปริมาณน้ำไหลลงวันนี้ (ล้าน ม.³)	ปริมาณน้ำระบายวันนี้ (ล้าน ม.³)
				ปี 2565		ปี 2566		ปี 2566		ปี 2566			
				ปริมาตร (ล้าน ม.³)	% รนท.	ปริมาตร (ล้าน ม.³)	% รนท.	ปริมาตรใช้การ (ล้าน ม.³)	% รนท.	ปริมาตรใช้การ (ล้าน ม.³)	% รนท.		
<b>ภาคเหนือ</b>													
ภูมิพล*	13,462	13,462	9,662	12,138	90	10,428	77	6,628	49	69	14.79	3.00	
สิริกิติ์*	10,508	9,510	6,660	6,817	72	6,096	64	3,246	34	49	5.61	7.00	
แม่งคอง*	323	265	253	278	105	285	108	272	103	108	0.23	0.23	
แม่งคองอุตรดิตถ์	295	263	249	250	95	204	77	190	72	76	0.33	0.10	
กิ่วลม	106	106	103	100	94	104	98	100	95	98	1.27	1.27	
กิ่วคอหมา	209	170	164	188	111	190	112	184	108	112	0.38	0.51	
แควน้อยบางแดน	1,080	939	896	939	100	954	102	911	97	102	1.40	1.30	
แม่มอก	110	110	94	110	100	110	100	95	86	100	0.16	0.16	
<b>ภาคตะวันออกเฉียงเหนือ</b>													
ห้วยหลวง	136	136	129	121	89	123	91	117	86	91	0.00	0.11	
น้ำอูน	780	520	475	372	72	451	87	406	78	85	0.24	0.00	
น้ำพุง*	200	165	157	89	54	144	87	136	83	87	0.20	0.30	
จุฬาราม*	181	164	127	150	92	139	85	102	62	80	0.12	0.00	
อุบลรัตน์*	4,640	2,431	1,850	2,443	101	2,403	99	1,822	75	99	4.78	7.08	
ลำปาว	2,450	1,980	1,880	1,777	90	1,949	98	1,849	93	98	0.00	0.95	
ลำตะคอง	445	314	292	340	108	192	61	169	54	58	0.00	0.09	
ลำพระเพลิง	242	155	154	138	89	109	70	107	69	70	0.06	0.00	
มูลบน	350	141	134	134	95	85	60	78	56	58	0.08	0.04	
ลำแซะ	325	275	268	255	93	151	55	144	52	54	0.13	0.03	
ลำนางรอง	197	121	118	121	100	76	63	72	60	61	0.05	0.00	
สิรินธร*	1,966	1,966	1,135	1,742	89	1,826	93	994	51	88	3.54	2.63	
<b>ภาคกลาง</b>													
ป่าสักชลสิทธิ์	960	960	957	960	100	962	100	959	100	100	0.00	0.87	
ห้วยเสลา	190	160	143	158	98	70	44	53	33	37	0.21	0.00	
กระเสียว	390	299	259	281	94	118	39	78	26	30	0.26	0.86	
<b>ภาคตะวันตก</b>													
ศรีนครินทร์*	18,770	17,745	7,480	15,955	90	14,693	83	4,428	25	59	9.57	6.99	
วชิราลงกรณ์*	11,000	8,860	5,848	6,159	70	7,915	89	4,903	55	84	6.61	13.06	
<b>ภาคตะวันออก</b>													
ขุนด่านปราการชล	225	224	219	220	98	221	99	216	97	99	0.01	1.30	
คลองสีียด	450	420	390	382	91	160	38	130	31	33	0.00	0.16	
บางพระ	127	117	105	118	101	85	72	73	62	69	0.00	0.39	
หนองปลาไหล	206	164	150	181	110	164	100	151	92	100	0.00	0.71	
ประแสร์	322	295	275	273	92	275	93	255	86	93	0.00	0.52	
นฤปดินทรจินดา	338	295	281	284	96	271	92	257	87	92	0.56	1.00	
<b>ภาคใต้</b>													
แก่งกระจาน	900	710	645	505	71	476	67	411	58	64	1.55	3.02	
ปราณบุรี	490	391	373	253	65	184	47	167	43	45	0.77	0.29	
รัชชประภา*	6,144	5,639	4,287	3,768	67	4,424	78	3,072	54	72	2.81	4.01	
บางลง*	1,590	1,454	1,178	925	64	866	60	590	41	50	28.65	8.02	
<b>รวมทั้งประเทศ</b>	<b>77,891</b>	<b>70,926</b>	<b>47,389</b>	<b>58,924</b>	<b>83</b>	<b>56,902</b>	<b>80</b>	<b>33,365</b>	<b>47</b>	<b>70</b>	<b>84.38</b>	<b>65.99</b>	



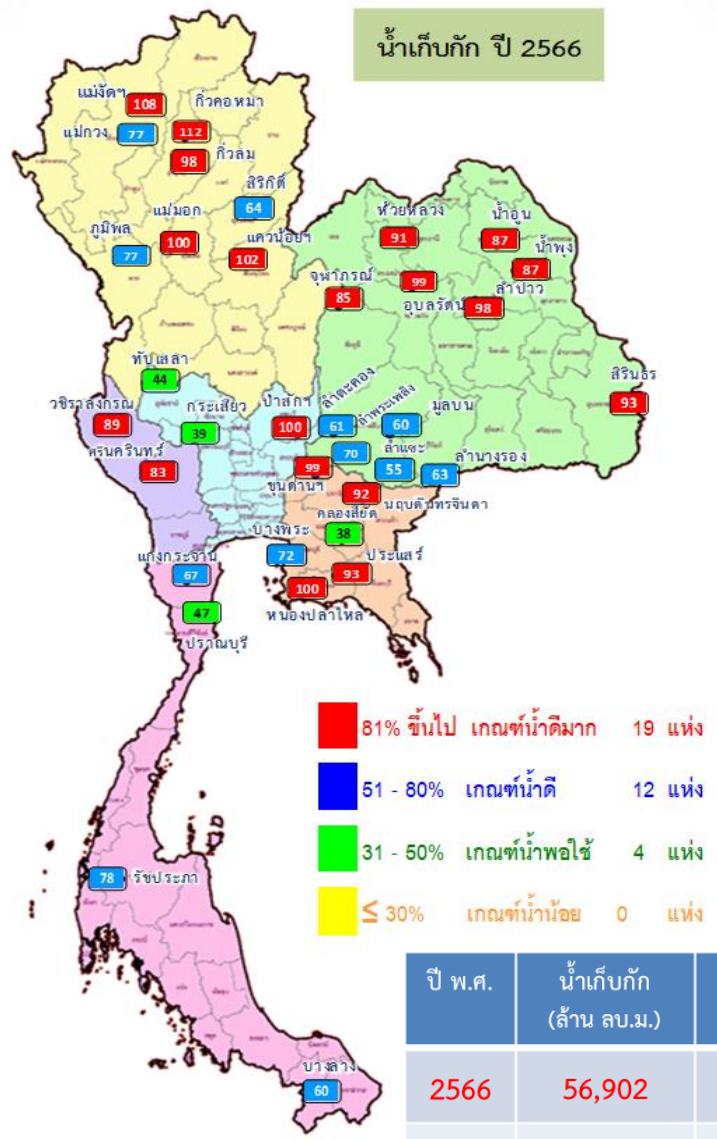
# ปริมาณน้ำใช้การในอ่างเก็บน้ำขนาดใหญ่ วันที่ 23 พฤศจิกายน



ภาค อ่างเก็บน้ำเขื่อน	ความจุ ที่ รนส. (ล้าน ม.³)	ความจุ ที่ รนค. (ล้าน ม.³)	ความจุ น้ำใช้การ (ล้าน ม.³)	ณ วันนี้								ปริมาณน้ำ ไหลลง วันนี้ (ล้าน ม.³)	ปริมาณน้ำ ระบาย วันนี้ (ล้าน ม.³)
				ปี 2565		ปี 2566		ปี 2565		ปี 2566			
				ปริมาณ (ล้าน ม.³)	% รนค.	ปริมาณ (ล้าน ม.³)	% รนค.	ปริมาณใช้การ (ล้าน ม.³)	% ใช้การ	ปริมาณใช้การ (ล้าน ม.³)	% ใช้การ		
<b>ภาคเหนือ</b>													
ภูมิพล*	13,462	13,462	9,662	12,138	90	10,428	77	6,628	69	14.79	3.00		
สิริกิติ์*	10,508	9,510	6,660	6,817	72	6,096	64	3,246	49	5.61	7.00		
แม่งคสมบูรณ์ชล	323	265	253	278	105	285	108	272	108	0.23	0.23		
แม่งกวอดุมธารา	295	263	249	250	95	204	77	190	76	0.33	0.10		
กิ่วลม	106	106	103	100	94	104	98	100	98	1.27	1.27		
กิ่วคอหมา	209	170	164	188	111	190	112	184	112	0.38	0.51		
แควน้อยบำรุงแดน	1,080	939	896	939	100	954	102	911	102	1.40	1.30		
แม่มอก	110	110	94	110	100	110	100	95	100	0.16	0.16		
<b>ภาคตะวันออกเฉียงเหนือ</b>													
ห้วยหลวง	136	136	129	121	89	123	91	117	91	0.00	0.11		
น้ำอูน	780	520	475	372	72	451	87	406	85	0.24	0.00		
น้ำพุง*	200	165	157	89	54	144	87	136	87	0.20	0.30		
จุฬารามณ์*	181	164	127	150	92	139	85	102	80	0.12	0.00		
อุบลรัตน์*	4,640	2,431	1,850	2,443	101	2,403	99	1,822	99	4.78	7.08		
ลำปาว	2,450	1,980	1,880	1,777	90	1,949	98	1,849	98	0.00	0.95		
ลำตะคอง	445	314	292	340	108	192	61	169	58	0.00	0.09		
ลำพระเพลิง	242	155	154	138	89	109	70	107	70	0.06	0.00		
มูลบน	350	141	134	134	95	85	60	78	58	0.08	0.04		
ลำแซะ	325	275	268	255	93	151	55	144	54	0.13	0.03		
ลำนางรอง	197	121	118	121	100	76	63	72	61	0.05	0.00		
สิรินธร*	1,966	1,966	1,135	1,742	89	1,826	93	994	88	3.54	2.63		
<b>ภาคกลาง</b>													
ป่าสักชลสิทธิ์	960	960	957	960	100	962	100	959	100	0.00	0.87		
ทับเสลา	190	160	143	158	98	70	44	53	37	0.21	0.00		
กระเสียว	390	299	259	281	94	118	39	78	30	0.26	0.86		
<b>ภาคตะวันตก</b>													
ศรีนครินทร์*	18,770	17,745	7,480	15,955	90	14,693	83	4,428	59	9.57	6.99		
วชิราลงกรณ์*	11,000	8,860	5,848	6,159	70	7,915	89	4,903	84	6.61	13.06		
<b>ภาคตะวันออก</b>													
ขุนด่านปราการชล	225	224	219	220	98	221	99	216	99	0.01	1.30		
คลองสิียด	450	420	390	382	91	160	38	130	33	0.00	0.16		
บางพระ	127	117	105	118	101	85	72	73	69	0.00	0.39		
หนองปลาไหล	206	164	150	181	110	164	100	151	100	0.00	0.71		
ประแสร์	322	295	275	273	92	275	93	255	93	0.00	0.52		
นฤปดินทรจินดา	338	295	281	284	96	271	92	257	92	0.56	1.00		
<b>ภาคใต้</b>													
แก่งกระจาน	900	710	645	505	71	476	67	411	64	1.55	3.02		
ปราณบุรี	490	391	373	253	65	184	47	167	45	0.77	0.29		
รัชชประภา*	6,144	5,639	4,287	3,768	67	4,424	78	3,072	72	2.81	4.01		
บางกลาง*	1,590	1,454	1,178	925	64	866	60	590	50	28.65	8.02		
<b>รวมทั้งประเทศ</b>	<b>80,106</b>	<b>70,926</b>	<b>47,389</b>	<b>58,924</b>	<b>83</b>	<b>56,902</b>	<b>80</b>	<b>33,365</b>	<b>70</b>	<b>84.38</b>	<b>65.99</b>		



# อ่างฯใหญ่ สูง/ต่ำกว่า Upper Rule Curve (URC) และ Lower Rule Curve (LRC)



ข้อมูล ณ วันที่ 23 พ.ย.66

**การเฝ้าติดตามสถานการณ์**

**สูงกว่า URC 9 แห่ง**

**แม่จัดสมบูรณ์ชล ก๊วดอหมา  
แควน้อยบำรุงแดน แม่มอก อุบลรัตน์  
ลำปาว ป่าสักชลสิทธิ์ ขุนด่านปราการชล  
หนองปลาไหล**

**ต่ำกว่า LRC 4 แห่ง**

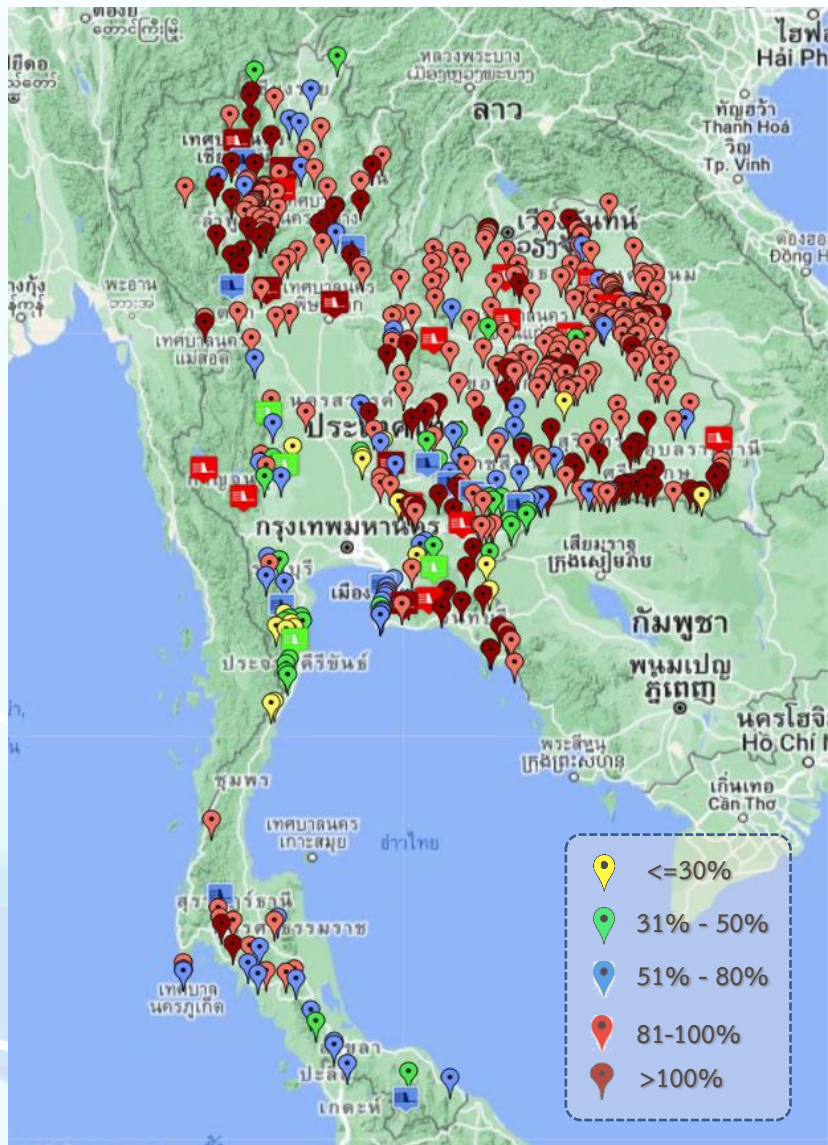
**สิริกิติ์ ก๊บเสลา กระเสี้ยว คลองสีชัย**

ปี พ.ศ.	น้ำเก็บกัก (ล้าน ลบ.ม.)	%	น้ำใช้การ (ล้าน ลบ.ม.)	%	น้ำใช้การ มาก / น้อย
2566	56,902	80	33,365	70	น้อยกว่าปีที่แล้ว 2,019
2565	58,926	83	35,384	75	

ลำดับ	อ่างฯ/เขื่อน	ความจุที่ รว.ส. (ล้าน ม.)	ความจุที่ รว.ก. (ล้าน ม.)	ณ วันที่ 2566		ไหลลง รว.ก. (ล้าน ม.)	รวมย. (ล้าน ม.)	ปริมาณน้ำเก็บกัก +สูง / -ต่ำกว่า Upper Rule Curve (URC) (ล้าน ม.)	ปริมาณน้ำเก็บกัก +สูง / -ต่ำกว่า Lower Rule Curve (LRC) (ล้าน ม.)
				ปริมาตร (ล้าน ม.)	% รว.ก.				
1	ภูมิพล*	13,462	13,462	10,428	77	14.79	3.00	-2,333.31	1,974.18
2	สิริกิติ์*	10,508	9,510	6,096	64	5.61	7.00	-2,903.92	-447.33
3	แม่จัดสมบูรณ์ชล	323	265	285	108	0.23	0.23	22.69	127.08
4	แม่จัดจตุรธาธา	295	263	204	77	0.33	0.10	-56.80	82.05
5	ก๊วอม	106	106	104	98	1.27	1.27	-0.37	26.70
6	ก๊วอหมา	209	170	190	112	0.38	0.51	20.23	97.48
7	แควน้อยบำรุงแดน	1,080	939	954	102	1.40	1.30	40.86	506.42
8	แม่มอก	110	110	110	100	0.16	0.16	1.08	48.87
9	ห้วยหลวง	136	136	123	91	0.00	0.11	-8.05	71.16
10	น้ำอูน	780	520	451	87	0.24	0.00	-42.49	238.90
11	น้ำพุง*	200	165	144	87	0.20	0.30	-12.02	64.69
12	อุพการณ*	181	164	139	85	0.12	0.00	-25.05	11.72
13	อุบลรัตน*	4,640	2,431	2,403	99	4.78	7.08	164.29	1,227.46
14	ลำปาว	2,450	1,980	1,949	98	0.00	0.95	64.06	1,088.53
15	ลำตะคอง	445	314	192	61	0.00	0.09	-118.27	87.43
16	ลำพระเพลิง	242	155	109	70	0.06	0.00	-44.05	55.02
17	มูลบน	350	141	85	60	0.08	0.04	-52.88	45.84
18	ลำทะนะ	325	275	151	55	0.13	0.03	-120.45	18.75
19	ลำน้ำจระอง	197	121	76	63	0.05	0.00	-42.16	50.35
20	สิรินทร*	1,966	1,966	1,826	93	3.54	2.63	-97.86	280.79
21	ป่าสักชลสิทธิ์	960	960	962	100	0.00	0.87	157.46	470.61
22	ทับเสลา	190	160	70	44	0.21	0.00	-88.88	-0.81
23	กระเสี้ยว	390	299	118	39	0.26	0.86	-181.10	-18.48
24	ศรีนครินทร์*	18,770	17,745	14,693	83	9.57	6.99	-3,052.19	940.86
25	วชิราลงกรณ*	11,000	8,860	7,915	89	6.61	13.06	-802.86	1,960.66
26	ขุนด่านปราการชล	225	224	221	99	0.01	1.30	-0.19	108.99
27	คลองสีชัย	450	420	160	38	0.00	0.16	-256.30	-41.99
28	บางพระ	127	117	85	72	0.00	0.39	-31.60	53.19
29	หนองปลาไหล	206	164	164	100	0.00	0.71	0.41	95.13
30	ประแสร์	322	295	275	93	0.00	0.52	-19.97	159.76
31	หฤมดินทรจินดา	332	295	271	92	0.56	1.00	-17.47	110.67
32	แก่งกระจาน	900	710	476	67	1.55	3.02	-225.24	178.82
33	ปราณบุรี	490	391	184	47	0.77	0.29	-205.37	27.08
34	รัชชประภา*	6,144	5,639	4,424	78	2.81	4.01	-1,194.78	78.20
35	บางลาง*	1,590	1,454	866	60	28.65	8.02	-228.54	67.66
								จำนวน 8 แห่ง	จำนวน 4 แห่ง

ฝ่ายประมวลผลและวิเคราะห์สถานการณ์น้ำ ส่วนประมวลผลวิเคราะห์สถานการณ์น้ำ สำนักบริหารจัดการน้ำและอุทกวิทยา

# สถานการณ์น้ำในอ่างเก็บน้ำขนาดกลาง วันที่ 23 พฤศจิกายน 2566



ภาค	ปริมาณน้ำอ่างเก็บน้ำขนาดกลาง จำนวน 435 แห่ง								
	จำนวนอ่าง	ความจุ	น้ำใช้การ	ปริมาณน้ำปี 2565	% รนค.	ปริมาณน้ำปี 2566	% รนค.	ใช้การปี 2566	% ใช้การ
เหนือ	80	1,083	992	1,037	96	981	91	891	90
ตะวันออกเฉียงเหนือ	226	2,061	1,892	1,847	90	1,862	90	1,694	90
กลาง	27	419	393	375	90	339	81	314	80
ตะวันตก	8	164	152	164	101	105	64	94	62
ตะวันออก	52	1,006	949	997	99	840	84	783	83
ใต้	42	679	626	456	67	451	66	398	64
<b>รวม</b>	<b>435</b>	<b>5,411</b>	<b>5,004</b>	<b>4,876</b>	<b>90</b>	<b>4,578</b>	<b>85</b>	<b>4,175</b>	<b>83</b>

สรุปอ่างขนาดกลางที่มีปริมาตรในช่วง <=30%, >30 - 50% ,>50-80%, > 80-100% และ >100%					
ภาค	<=30%	>30-50%	>50-80%	>80-100%	>100%
เหนือ	0	2	9	42	27
ดอน.	2	9	21	147	47
ตะวันออก	4	7	12	13	16
กลาง	4	2	5	13	3
ตะวันตก	0	2	4	2	0
ใต้	7	10	12	11	2
<b>รวม</b>	<b>17</b>	<b>32</b>	<b>63</b>	<b>228</b>	<b>95</b>
<b>รวมทั้งหมด 435 แห่ง</b>					



# ปริมาณน้ำในอ่างเก็บน้ำขนาดใหญ่และขนาดกลาง วันที่ 23 พฤศจิกายน 2566

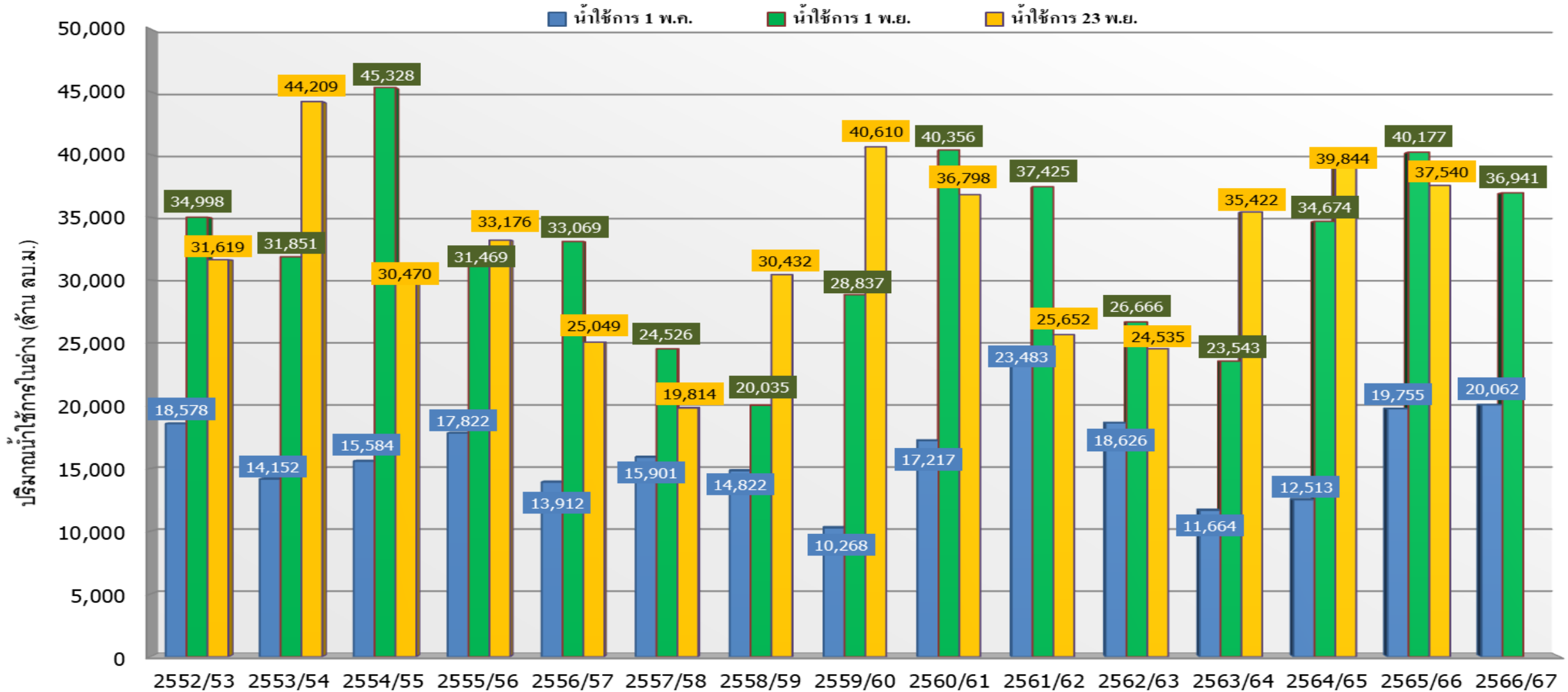


ภาค	ขนาดใหญ่				ขนาดกลาง				รวมอ่างขนาดใหญ่และกลาง						รับน้ำได้อีก	เปรียบเทียบปี 65 กับ 66		
	จำนวน	ความจุ	ปี 2566	% ความจุ อ่างฯ	จำนวน	ความจุ	ปี 2566	% ความจุ อ่างฯ	จำนวน	ความจุ	ปี2565		ปี2566			ปริมาณ	ปริมาณ	%
											ปริมาณ	%	ปริมาณ	%				
เหนือ	8	24,825	18,371	74	80	1,083	981	91	88	25,908	21,857	84	19,352	75	6,611	-2,505	-11	
ตอน.	12	8,368	7,647	91	226	2,061	1,862	90	238	10,429	9,528	91	9,509	91	920	-19	0	
กลาง	3	1,419	1,150	81	27	419	339	81	30	1,838	1,774	97	1,489	81	351	-285	-16	
ตะวันตก	2	26,605	22,608	85	8	164	105	64	10	26,769	22,278	83	22,713	85	4,056	435	2	
ตะวันออก	6	1,515	1,176	78	52	1,006	840	84	58	2,520	2,455	97	2,016	80	505	-439	-18	
ใต้	4	8,194	5,951	73	42	679	451	66	46	8,874	5,909	67	6,402	72	2,472	493	8	
<b>รวม</b>	<b>35</b>	<b>70,926</b>	<b><u>56,902</u></b>	<b>80</b>	<b>435</b>	<b>5,411</b>	<b><u>4,578</u></b>	<b>85</b>	<b>470</b>	<b>76,337</b>	<b>63,802</b>	<b>84</b>	<b><u>61,480</u></b>	<b>81</b>	<b>14,914</b>	<b>-2,322</b>	<b>-4</b>	
ปริมาณน้ำใช้การ		47,389	<b><u>33,365</u></b>	70		5,004	<b><u>4,175</u></b>	83		52,388	<b>39,853</b>	76	<b><u>37,540</u></b>	72				

สามารถรับน้ำได้อีก **14,914** ล้าน ลบ.ม. (20%)

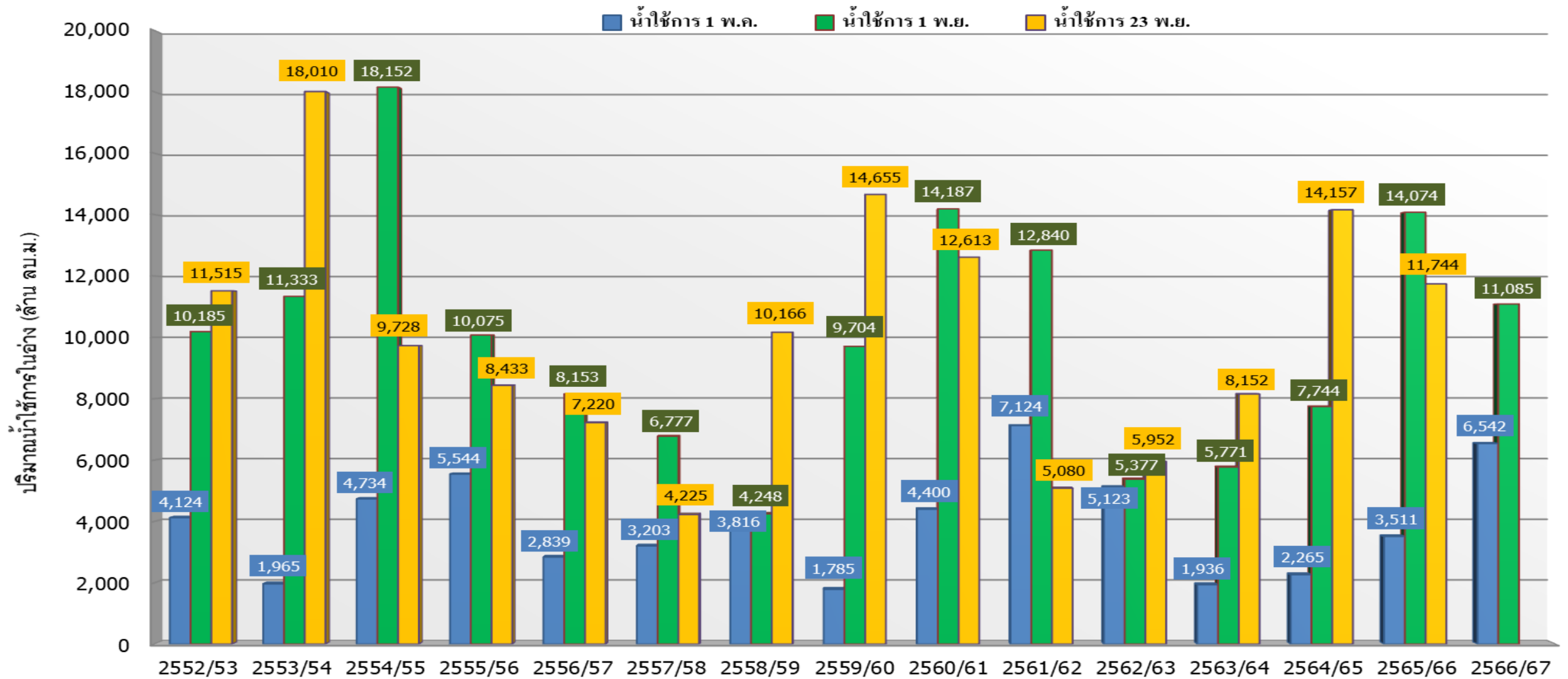
%น้ำใช้การ=(ปริมาณน้ำใช้การ/ความจุอ่างน้ำใช้การ)\*100

# กราฟเปรียบเทียบปริมาณน้ำใช้การในอ่างเก็บน้ำขนาดใหญ่และขนาดกลาง ตั้งแต่ปี 2553 ถึง ปี 2566



ปี 25 (1)/(2)	2552/53	2553/54	2554/55	2555/56	2556/57	2557/58	2558/59	2559/60	2560/61	2561/62	2562/63	2563/64	2564/65	2565/66	2566/67
(1) ■ น้ำใช้การ 1 พ.ค.	18,578	14,152	15,584	17,822	13,912	15,901	14,822	10,268	17,217	23,483	18,626	11,664	12,513	19,755	20,062
(1) ■ น้ำใช้การ 1 พ.ย.	34,998	31,851	45,328	31,469	33,069	24,526	20,035	28,837	40,356	37,425	26,666	23,543	34,674	40,177	36,941
(2) ■ น้ำใช้การ 23 พ.ย.	31,619	44,209	30,470	33,176	25,049	19,814	30,432	40,610	36,798	25,652	24,535	35,422	39,844	37,540	

# กราฟเปรียบเทียบปริมาณน้ำใช้การในกลุ่มน้ำเจ้าพระยา (ภูมิพล สิริกิติ์ แควน้อยฯ ปาสักฯ) ตั้งแต่ปี 2553 ถึง ปี 2566



ปี 25 (1)/(2)	2552/53	2553/54	2554/55	2555/56	2556/57	2557/58	2558/59	2559/60	2560/61	2561/62	2562/63	2563/64	2564/65	2565/66	2566/67
(1) ■ น้ำใช้การ 1 พ.ค.	4,124	1,965	4,734	5,544	2,839	3,203	3,816	1,785	4,400	7,124	5,123	1,936	2,265	3,511	6,542
(1) ■ น้ำใช้การ 1 พ.ย.	10,185	11,333	18,152	10,075	8,153	6,777	4,248	9,704	14,187	12,840	5,377	5,771	7,744	14,074	11,085
(2) ■ น้ำใช้การ 23 พ.ย.	11,515	18,010	9,728	8,433	7,220	4,225	10,166	14,655	12,613	5,080	5,952	8,152	14,157	11,744	





# ปริมาณน้ำใช้การ อ่างเก็บน้ำขนาดใหญ่และขนาดกลาง



23 พ.ย. 66

## ภาคเหนือ

อ่างใหญ่ 8 แห่ง  
อ่างกลาง 80 แห่ง

ปี 2566	ปี 2565
<b>12,517</b>	<b>15,022</b>
ล้าน ลบ.ม.	ล้าน ลบ.ม.
น้อยกว่า -2,505 ล้าน ลบ.ม.	
รับน้ำได้อีก 6,611 ล้าน ลบ.ม.	

## ภาคตะวันออกเฉียงเหนือ

อ่างใหญ่ 12 แห่ง  
อ่างกลาง 226 แห่ง

ปี 2566	ปี 2565
<b>7,691</b>	<b>7,706</b>
ล้าน ลบ.ม.	ล้าน ลบ.ม.
น้อยกว่า -15 ล้าน ลบ.ม.	
รับน้ำได้อีก 920 ล้าน ลบ.ม.	

## ภาคตะวันตก

อ่างใหญ่ 2 แห่ง  
อ่างกลาง 8 แห่ง

ปี 2566	ปี 2565
<b>9,425</b>	<b>8,990</b>
ล้าน ลบ.ม.	ล้าน ลบ.ม.
มากกว่า 435 ล้าน ลบ.ม.	
รับน้ำได้อีก 4,056 ล้าน ลบ.ม.	

## ภาคกลาง

อ่างใหญ่ 3 แห่ง  
อ่างกลาง 27 แห่ง

ปี 2566	ปี 2565
<b>1,404</b>	<b>1,688</b>
ล้าน ลบ.ม.	ล้าน ลบ.ม.
น้อยกว่า -284 ล้าน ลบ.ม.	
รับน้ำได้อีก 351 ล้าน ลบ.ม.	

## ภาคใต้

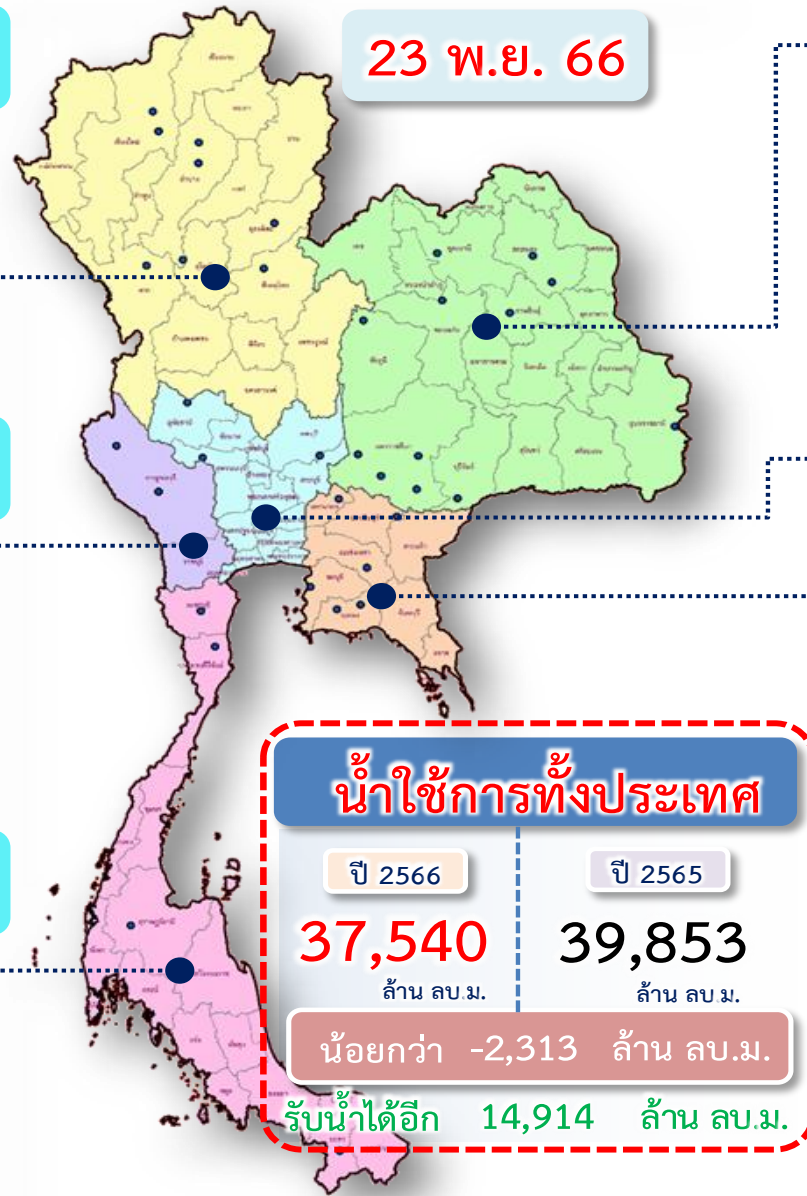
อ่างใหญ่ 4 แห่ง  
อ่างกลาง 42 แห่ง

ปี 2566	ปี 2565
<b>4,638</b>	<b>4,143</b>
ล้าน ลบ.ม.	ล้าน ลบ.ม.
มากกว่า 495 ล้าน ลบ.ม.	
รับน้ำได้อีก 2,472 ล้าน ลบ.ม.	

## ภาคตะวันออก

อ่างใหญ่ 6 แห่ง  
อ่างกลาง 52 แห่ง

ปี 2566	ปี 2565
<b>1,865</b>	<b>2,304</b>
ล้าน ลบ.ม.	ล้าน ลบ.ม.
น้อยกว่า -439 ล้าน ลบ.ม.	
รับน้ำได้อีก 505 ล้าน ลบ.ม.	



### น้ำใช้การทั่วประเทศ

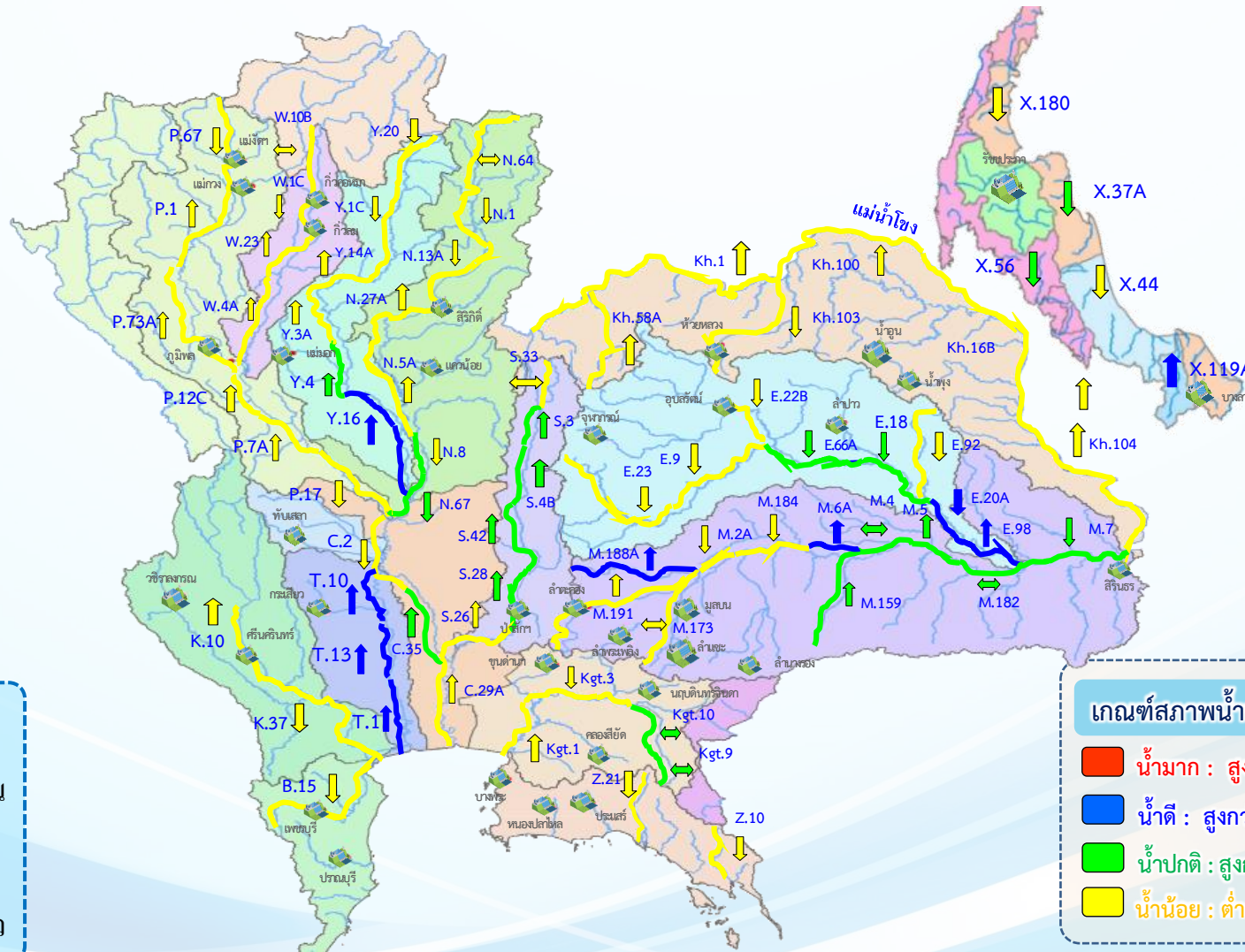
ปี 2566	ปี 2565
<b>37,540</b>	<b>39,853</b>
ล้าน ลบ.ม.	ล้าน ลบ.ม.
น้อยกว่า -2,313 ล้าน ลบ.ม.	
รับน้ำได้อีก 14,914 ล้าน ลบ.ม.	



# แนวโน้มสถานการณ์น้ำท่าในลำน้ำสายหลัก



## วันที่ 23 พฤศจิกายน 2566



**แนวโน้มน้ำ**

- ↑ แนวโน้มเพิ่มขึ้น
- ↓ แนวโน้มลดลง
- ↔ แนวโน้มทรงตัว

**เกณฑ์สภาพน้ำท่า**

- น้ำมาก : สูงกว่า 81% ค่าความจุลน้ำ
- น้ำดี : สูงกว่า 50.1 - 80 % ของความจุลน้ำ
- น้ำปกติ : สูงกว่า 30.1%-50% ของความจุลน้ำ
- น้ำน้อย : ต่ำกว่า 30% ของความจุลน้ำ

จำนวน
3 สถานี
14 สถานี
14 สถานี
58 สถานี

จำนวนสถานีวัดน้ำท่าที่ใช้ติดตาม 89 สถานี



# สถานการณ์น้ำล้นตลิ่ง สถานีอุทกวิทยา กรมชลประทาน



สถานีน้ำท่าที่ระดับน้ำล้นตลิ่ง											
วันที่ 23 พ.ย. 2566 เวลา 06.00 น.											
ลำดับ	ชื่อสถานี	ลุ่มน้ำ	แม่น้ำ	อำเภอ	จังหวัด	ระดับตลิ่ง	ความจุลุ่มน้ำ	ระดับน้ำ	ปริมาณน้ำ	ระดับน้ำล้นตลิ่ง	แนวโน้ม
						(มตล.)	(ลบ.ม.วินาที)	(มตล.)	(ลบ.ม.วินาที)	(มตล.)	
1	T.15	ท่าจีน	แม่น้ำท่าจีน	อ.บางเลน	จ.นครปฐม	1.80	-	1.99	-	+0.19	▼
2	X.73	ภาคใต้ฝั่งตะวันออกตอนล่าง	คลองตันหยงนัส	อ.ระแงะ	จ.นราธิวาส	14.90	114.00	15.58	161.40	+0.68	▼
3	X.275	ภาคใต้ฝั่งตะวันออกตอนล่าง	แม่น้ำปัตตานี	อ.เมือง	จ.ปัตตานี	2.00	-	2.12	-	+0.12	▲

▼ ลดลง     — ทรงตัว     ▲ เพิ่มขึ้น

กรมชลประทาน     กรมทรัพยากรน้ำ     กรมอุตุนิยมวิทยา  
 ข้อมูลจาก ศูนย์อุทกวิทยาสลประทาน 1-8





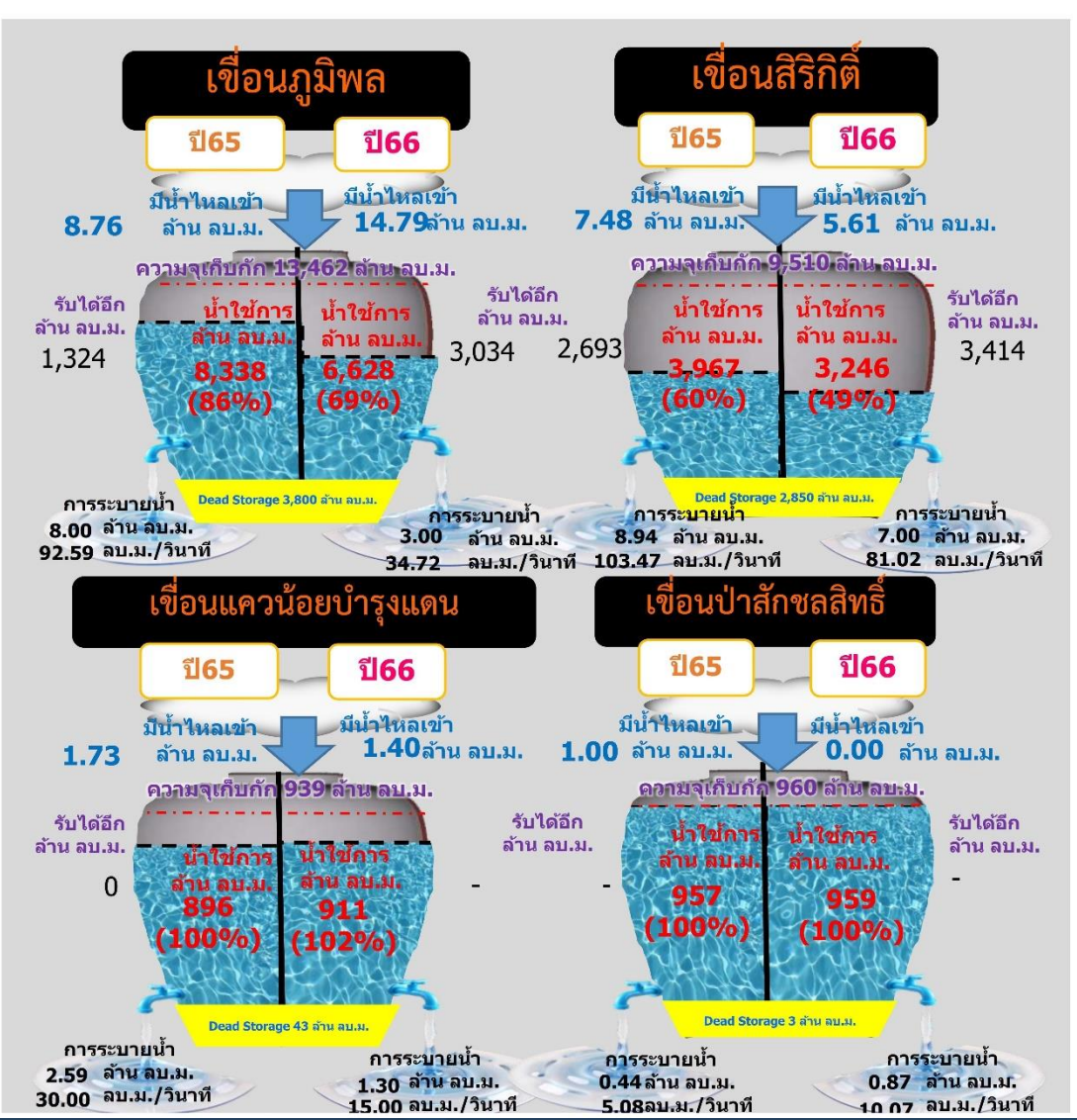
# สถานการณ์ลุ่มน้ำเจ้าพระยา



# ปริมาณน้ำ 4 เขื่อนหลักลุ่มน้ำเจ้าพระยา



รวม 4 เขื่อน	ปริมาณน้ำทั้งหมด (ล้าน ลบ.ม.)	น้ำใช้การ (ล้าน ลบ.ม.)	รับน้ำได้อีก (ล้าน ลบ.ม.)
23 พ.ย. 66	18,440 (74%)	11,744 (65%)	6,448
23 พ.ย. 65	20,853 (84%)	14,157 (78%)	4,018



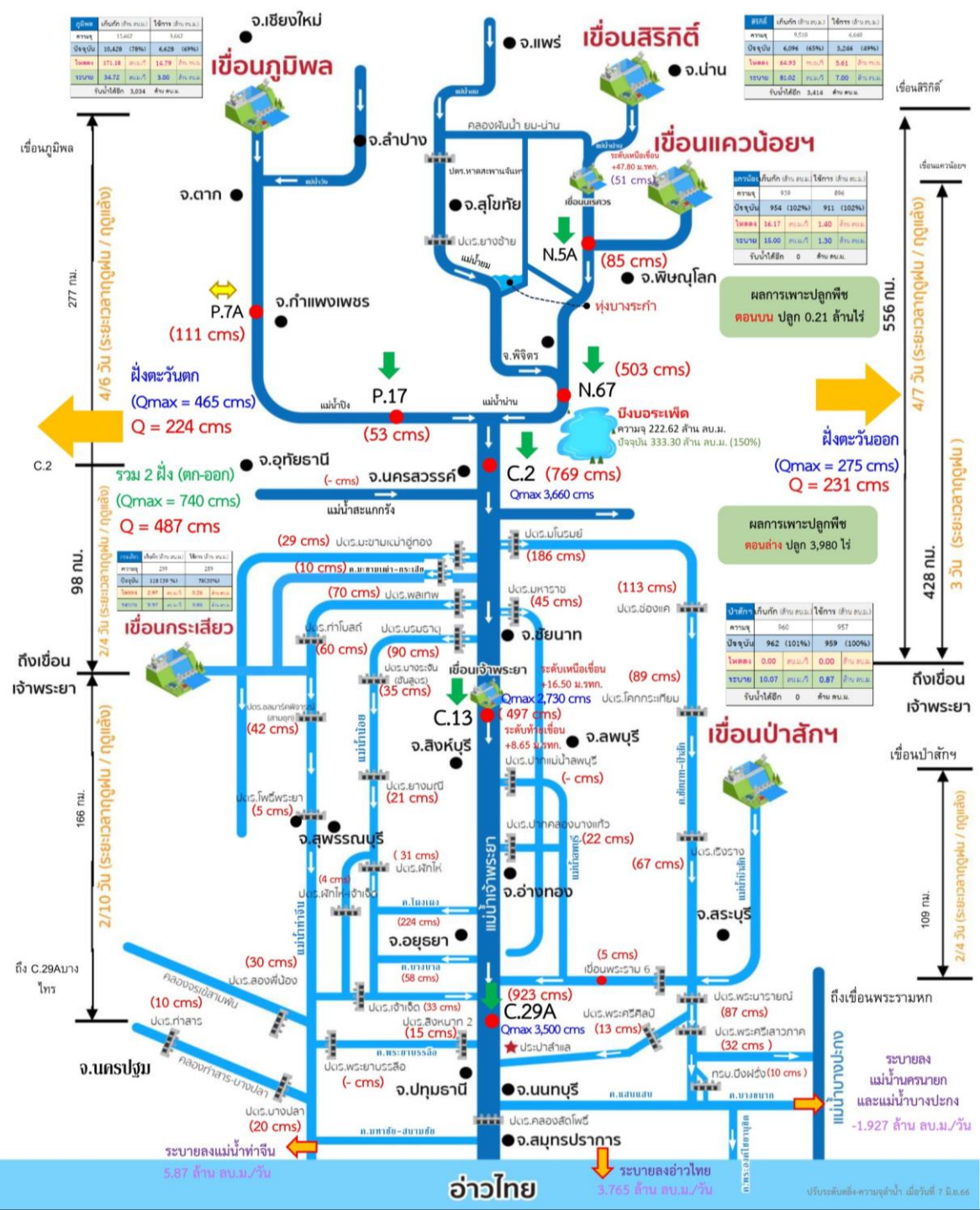
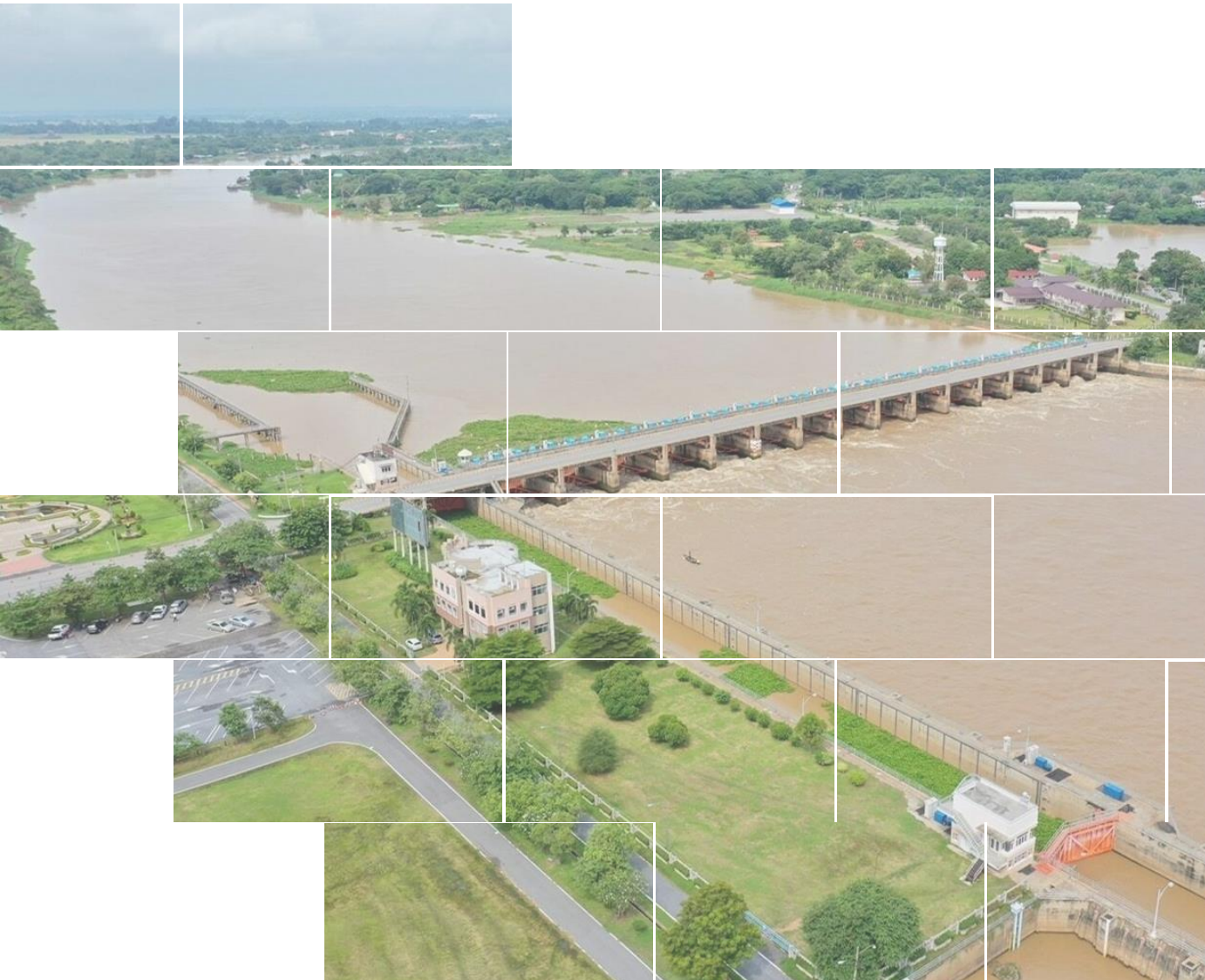
ไหลลงวันนี้  
21.80 ล้าน ลบ.ม.

ระบายวันนี้  
12.17 ล้าน ลบ.ม.



# สถานการณ์ลุ่มน้ำเจ้าพระยา

ข้อมูล ณ วันที่ 23 พ.ย.66



อ่าวไทย

ระบายลงอ่าวไทย 3.765 ล้าน ลบ.ม./วัน

ระบายลงแม่น้ำท่าจีน 5.87 ล้าน ลบ.ม./วัน

ระบายลงแม่น้ำบางปะกง และแม่น้ำบางปะกง -1.927 ล้าน ลบ.ม./วัน

ปริมาณน้ำที่ส่งตรงเข้าสู่พื้นที่ 7 มิ.ย.66





# แผน-ผลจัดสรรน้ำฤดูแล้ง ปี 2566/67





# แผนการจัดสรรน้ำและการเพาะปลูกพืชฤดูแล้ง ปี 2566/67

(1 พฤศจิกายน 2566 - 30 เมษายน 2567)

(ข้อมูล ณ วันที่ 1 พ.ย.66)



## ทั้งประเทศ

ปริมาณน้ำต้นทุน **40,387** ล้าน ลบ.ม.

1 พฤศจิกายน 2566 (ใหญ่ 32,849 + อื่น ๆ 7,538 ล้าน ลบ.ม.)

ความต้องการน้ำ **21,810** ล้าน ลบ.ม.

สำรองน้ำต้นทุน **18,577** ล้าน ลบ.ม.



อุปโภค-บริโภค

**3,060** ล้าน ลบ.ม. (14%)



รักษาระบบนิเวศและอื่น ๆ

**7,195** ล้าน ลบ.ม. (33%)



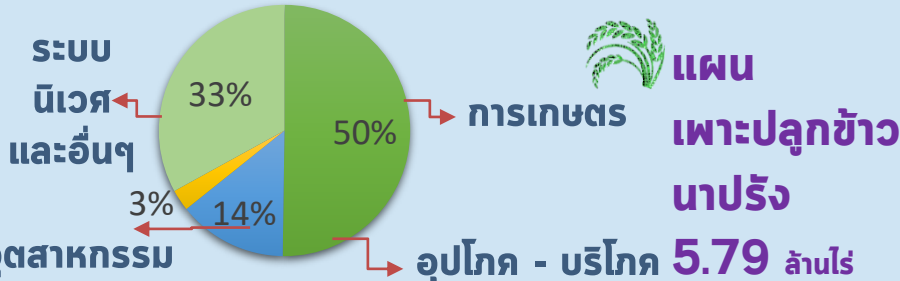
เกษตรกรรม

**10,955** ล้าน ลบ.ม. (50%)



อุตสาหกรรม

**600** ล้าน ลบ.ม. (3%)



## ลุ่มเจ้าพระยา

ปริมาณน้ำต้นทุน **11,085** ล้าน ลบ.ม.

1 พฤศจิกายน 2566

ความต้องการน้ำ **6,100** ล้าน ลบ.ม.

สำรองน้ำต้นทุน **5,485** ล้าน ลบ.ม.



อุปโภค-บริโภค

**1,150** ล้าน ลบ.ม. (19%)



รักษาระบบนิเวศและอื่น ๆ

**2,500** ล้าน ลบ.ม. (41%)



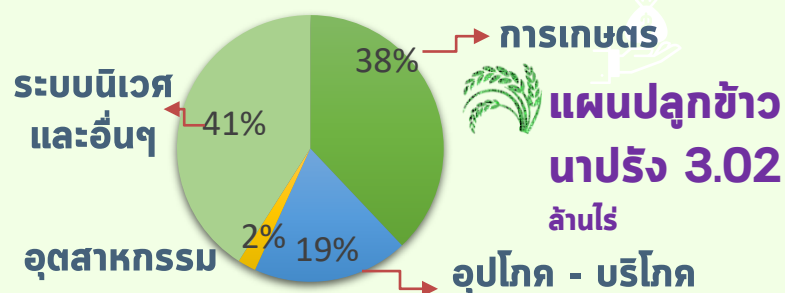
เกษตรกรรม

**2,315** ล้าน ลบ.ม. (38%)



อุตสาหกรรม

**135** ล้าน ลบ.ม. (2%)



## ลุ่มน้ำแม่กลอง

(1 ม.ค. - 30 มี.ย.67)

ปริมาณน้ำต้นทุน **9,196** ล้าน ลบ.ม.

1 พฤศจิกายน 2566

ความต้องการน้ำ **5,000** ล้าน ลบ.ม.

สำรองน้ำต้นทุน **4,196** ล้าน ลบ.ม.



อุปโภค-บริโภค

**460** ล้าน ลบ.ม. (9%)



รักษาระบบนิเวศและอื่น ๆ

**1,360** ล้าน ลบ.ม. (27%)



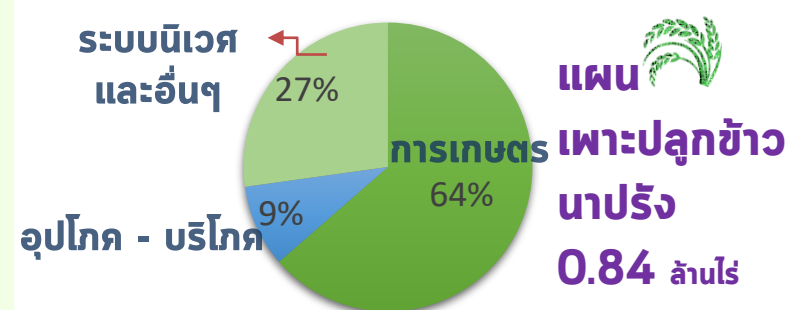
เกษตรกรรม

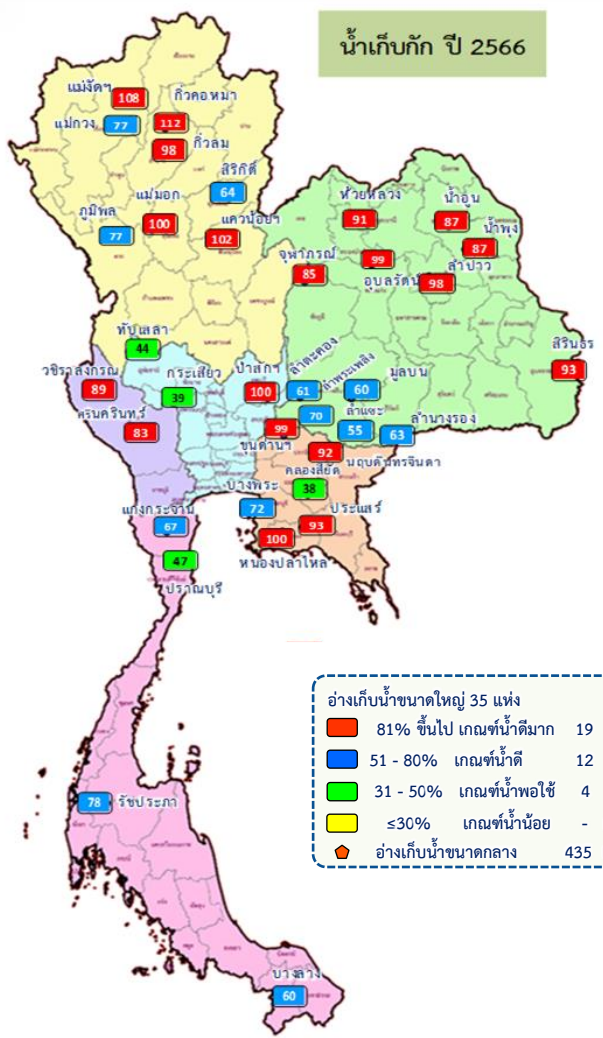
**3,180** ล้าน ลบ.ม. (64%)



อุตสาหกรรม

**-** ล้าน ลบ.ม. (0%)

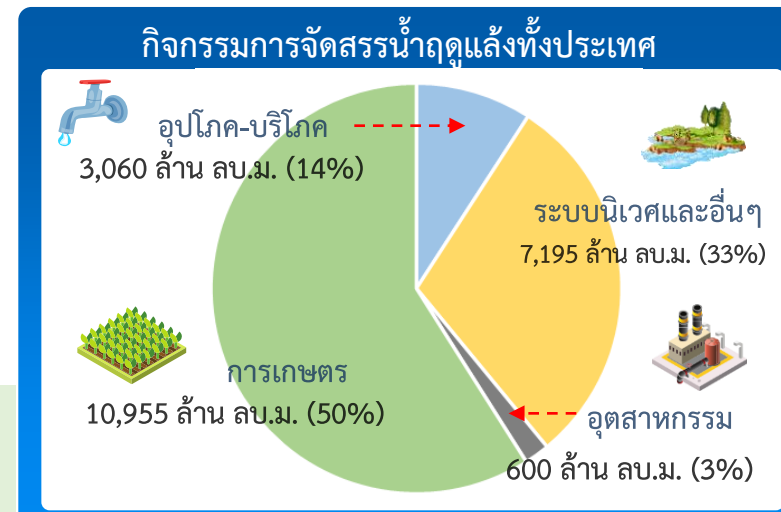




## ปริมาณน้ำเก็บกักและใช้การทั้งประเทศ ณ วันที่ 23 พ.ย.66

ประเภทอ่างเก็บน้ำ	ปริมาณน้ำเก็บกัก	ปริมาณน้ำใช้การ
<b>อ่างฯ ใหญ่</b> 35 แห่ง	ปริมาณน้ำเก็บกัก 70,926 ล้าน ลบ.ม. ปริมาณน้ำใช้การ 47,389 ล้าน ลบ.ม. ปี 2565 = 58,923 ล้าน ลบ.ม.	<b>56,902 (80%)</b> ปี 2565 = 35,386 ล้าน ลบ.ม. (ล้าน ลบ.ม.)
<b>อ่างฯ กลาง</b> 435 แห่ง	ปริมาณน้ำเก็บกัก 5,410 ล้าน ลบ.ม. ปริมาณน้ำใช้การ 5,003 ล้าน ลบ.ม.	<b>4,578 (85%)</b> ปี 2565 = 4,175 (83%) (ล้าน ลบ.ม.)
<b>อ่างฯ เล็ก</b> 1,060 แห่ง	ปริมาณน้ำเก็บกัก 387 ล้าน ลบ.ม. ปริมาณน้ำใช้การ 345 ล้าน ลบ.ม.	<b>308 (79%)</b> ปี 2565 = 266 (77%) (ล้าน ลบ.ม.)
<b>รวมทั้งหมด</b> 1,530 แห่ง	ปริมาณน้ำเก็บกัก 76,723 ล้าน ลบ.ม. ปริมาณน้ำใช้การ 52,737 ล้าน ลบ.ม. ปี 2565 = 63,798 ล้าน ลบ.ม.	<b>61,788 (81%)</b> ปี 2565 = 37,806 (72%) (ล้าน ลบ.ม.)

ปริมาณน้ำเก็บกักทั้งประเทศ (รวมอ่างใหญ่ อ่างกลาง อ่างเล็ก) ณ วันที่ 1 พ.ค.66 จำนวน 61,191 ล้าน ลบ.ม. (78%)  
 ปริมาณน้ำต้นทุน (1 พ.ค.66) จำนวน 40,387 ล้าน ลบ.ม. แผนจัดสรรน้ำฤดูแล้ง 21,810 ล้าน ลบ.ม. สำรองน้ำต้นทุนฤดูแล้ง จำนวน 18,577 ล้าน ลบ.ม.



### ผลจัดสรรน้ำฤดูแล้ง ปี 2566/67 วันที่ 23 พ.ย.66

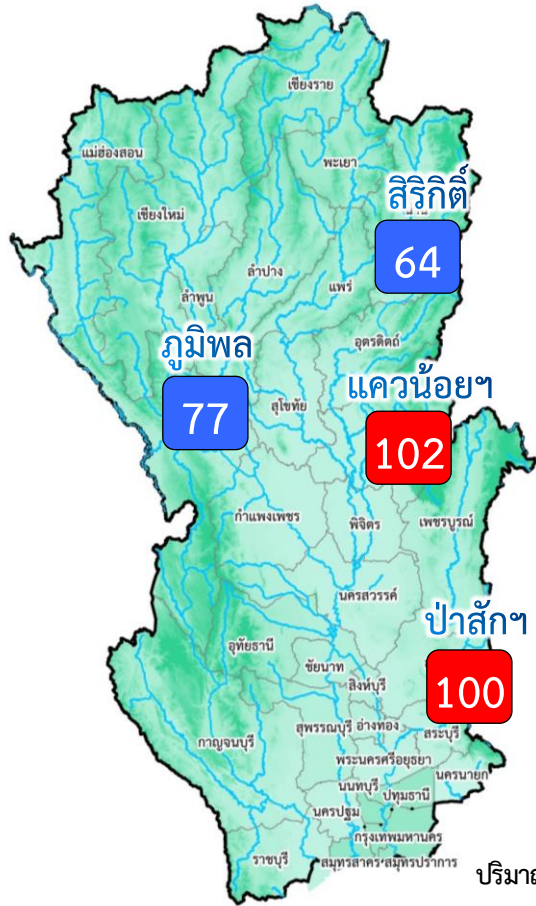
แผนจัดสรรน้ำ	21,810	(ล้าน ลบ.ม.)
ผลจัดสรรน้ำ	2,541	12 %
คงเหลือ	19,269	88 %

**ผลการเพาะปลูกข้าวนาปรัง 2566/67 (22 พ.ย.66)**

แผน	5.80 ล้านไร่
เพาะปลูกแล้ว	0.68 ล้านไร่ (12%)
เก็บเกี่ยว	- ล้านไร่



# สถานการณ์น้ำและแผน-ผลการบริหารจัดการน้ำฤดูแล้งปี 2566/67 กลุ่มเจ้าพระยา (1 พ.ย.66 – 30 เม.ย.67)



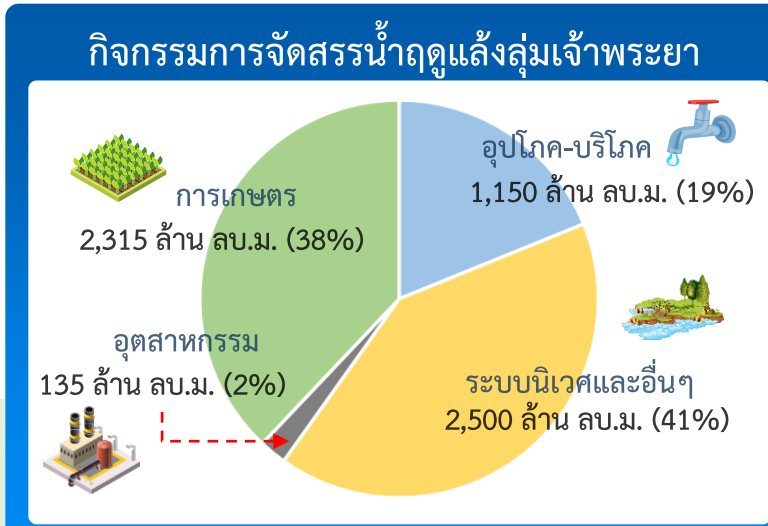
ปริมาณน้ำเก็บกัก ณ วันที่ 1 พ.ย.66 จำนวน 17,781 ล้าน ลบ.ม.  
 ปริมาณน้ำต้นทุน (1 พ.ย.66) 11,085 ล้าน ลบ.ม.  
 แผนจัดสรรน้ำฤดูแล้ง 6,100 ล้าน ลบ.ม.)  
 สำรองน้ำต้นทุนปี 2566 จำนวน 5,485 ล้าน ลบ.ม.

อ่างเก็บน้ำขนาดใหญ่ 4 แห่ง	
81% ขึ้นไป เกณฑ์น้ำดีมาก	2 แห่ง
51 - 80% เกณฑ์น้ำดี	2 แห่ง
31 - 50% เกณฑ์น้ำพอใช้	- แห่ง
≤30% เกณฑ์น้ำน้อย	- แห่ง

ผลการเพาะปลูกข้าวนาปรัง 2566/67 (22 พ.ย.66)

แผน	เพาะปลูกแล้ว	เก็บเกี่ยว
3.03 ล้านไร่	0.42 ล้านไร่ (14%)	- ล้านไร่

		ปริมาณน้ำ 4 เขื่อนหลักเจ้าพระยา ณ วันที่ 23 พ.ย.66		(ล้าน ลบ.ม.)	
		ปริมาณน้ำเก็บกัก	ปริมาณน้ำใช้การ	ไหลลงวันนี้	ระบายวันนี้
	<b>กุ่มิพล</b>	ปริมาณน้ำเก็บกัก 13,462 ล้าน ลบ.ม. ปริมาณน้ำใช้การ 9,662 ล้าน ลบ.ม.	<b>10,428 (77%)</b>	<b>6,628 (69%)</b>	14.79 3.00
	<b>สิริกิติ์</b>	ปริมาณน้ำเก็บกัก 9,510 ล้าน ลบ.ม. ปริมาณน้ำใช้การ 6,660 ล้าน ลบ.ม.	<b>6,096 (64%)</b>	<b>3,246 (49%)</b>	5.61 7.00
	<b>แควน้อย</b>	ปริมาณน้ำเก็บกัก 939 ล้าน ลบ.ม. ปริมาณน้ำใช้การ 896 ล้าน ลบ.ม.	<b>954 (102%)</b>	<b>911 (102%)</b>	1.40 1.30
	<b>ป่าสัก</b>	ปริมาณน้ำเก็บกัก 960 ล้าน ลบ.ม. ปริมาณน้ำใช้การ 957 ล้าน ลบ.ม.	<b>962 (100%)</b>	<b>959 (100%)</b>	0.00 0.87
	<b>4 เขื่อน</b>	ปริมาณน้ำเก็บกัก 24,871 ล้าน ลบ.ม. ปริมาณน้ำใช้การ 18,175 ล้าน ลบ.ม.	<b>18,440 (74%)</b> ปี 2565 = 20,853 ล้าน ลบ.ม.	<b>11,744 (65%)</b> ปี 2565 = 14,157 ล้าน ลบ.ม.	21.80 12.17

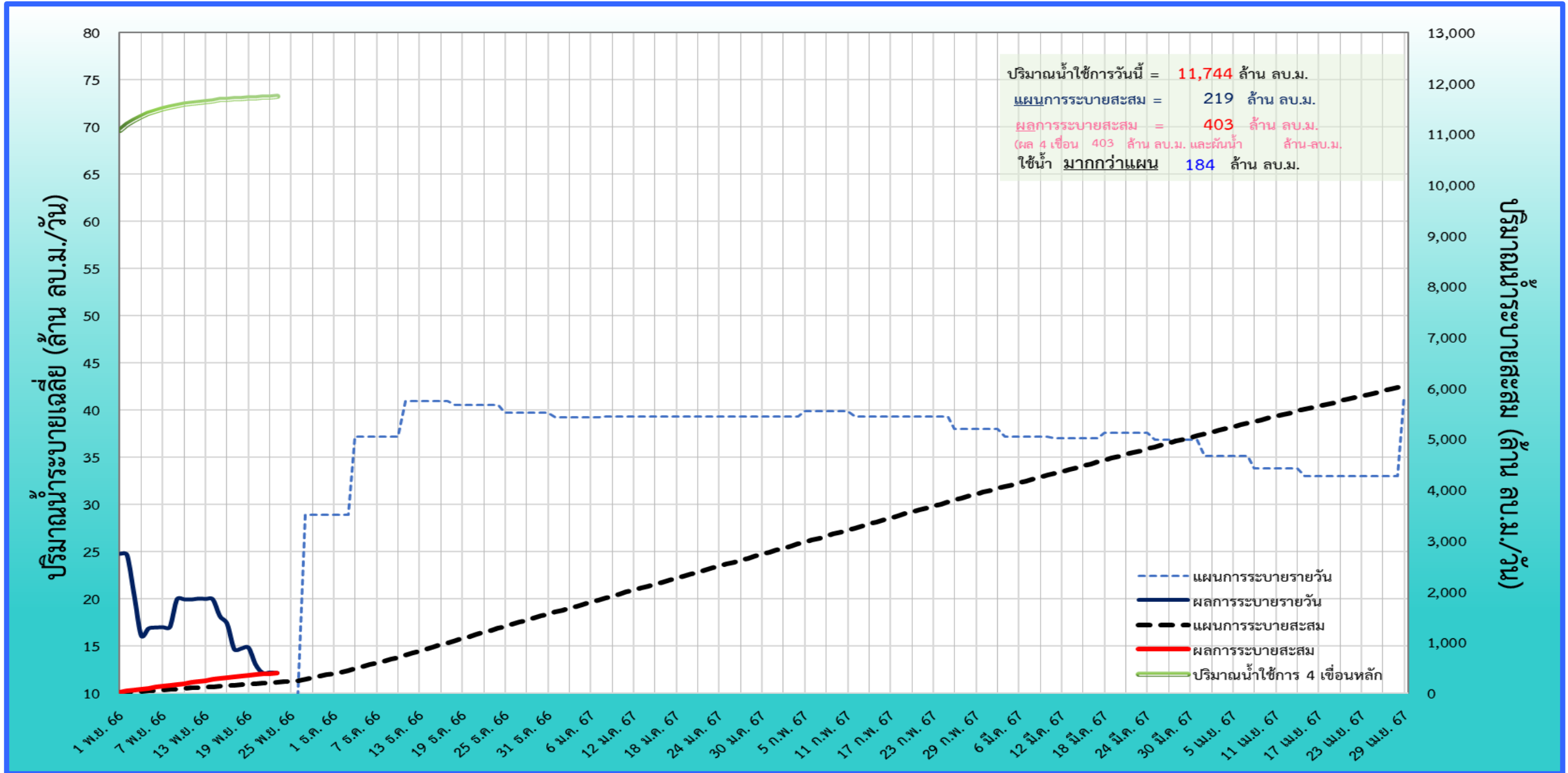


### ผลจัดสรรน้ำฤดูแล้ง ปี 2566/67 วันที่ 23 พ.ย.66

	<b>แผนจัดสรรน้ำ</b>	<b>6,100</b>	(ล้าน ลบ.ม.)
	<b>ผลจัดสรรน้ำ</b>	<b>403</b>	<b>7%</b> (ระบาย 4 เขื่อน 214 ล้าน ลบ.ม. ผันน้ำจากกลุ่มแม่กลอง - ล้าน ลบ.ม.)
	<b>คงเหลือ</b>	<b>5,697</b>	<b>93%</b>



# ติดตามสถานการณ์น้ำรายวันของกลุ่มเจ้าพระยาและการผันน้ำจากกลุ่มน้ำแม่กลอง



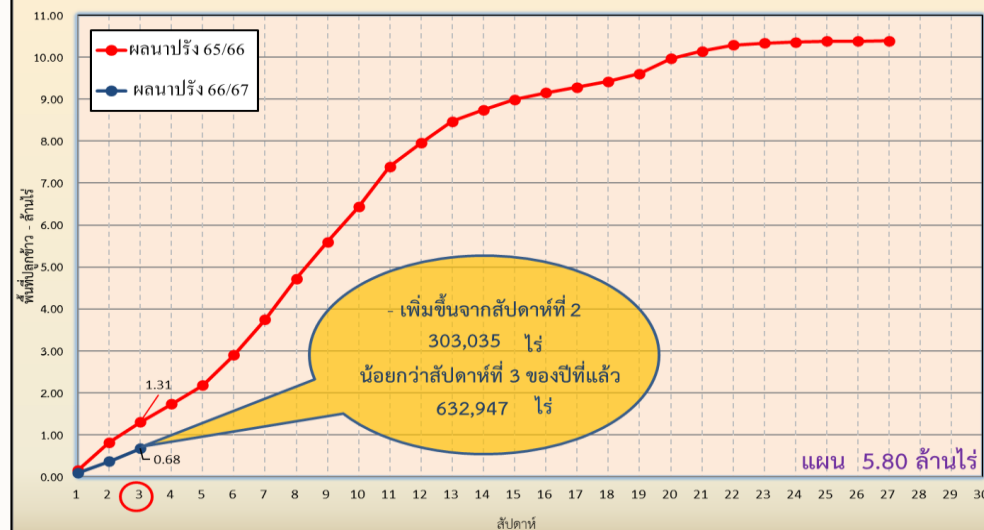


# แผนผลการเพาะปลูกพืชในช่วงฤดูแล้งปี 2566/67 (ข้อมูล ณ วันที่ 22 พ.ย. 66)

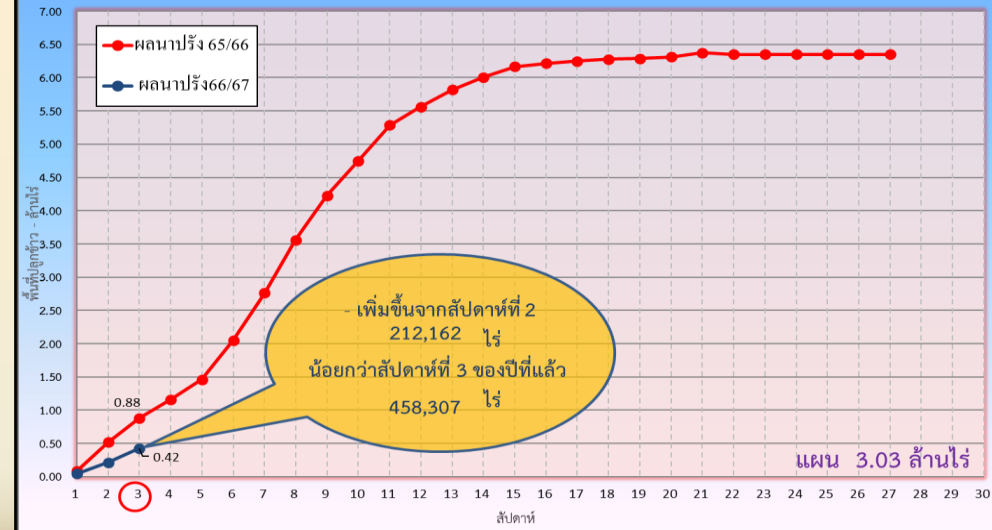


ภาค	ข้าวนาปรัง			พืชไร่-พืชผัก			รวม		
	แผน (ล้านไร่)	ผล (ล้านไร่)	%	แผน (ล้านไร่)	ผล (ล้านไร่)	%	แผน (ล้านไร่)	ผล (ล้านไร่)	%
เหนือ	0.40	0.09	22	0.16	0.003	2	0.55	0.09	16
ตะวันออกเฉียงเหนือ	0.95			0.05			1.00		
กลาง	0.02	0.0002	1	0.001			0.02	0.00	1
ตะวันออก	0.38	0.17	44	0.01	0.006	42	0.39	0.17	44
ตะวันตก	0.84			0.19	0.001	1	1.03	0.001	0.1
ใต้	0.19			0.03			0.21		
ลุ่มน้ำเจ้าพระยา	3.03	0.42	14	0.13	0.018	14	3.16	0.44	14
<b>ทั้งประเทศ</b>	<b>5.80</b>	<b>0.68</b>	<b>12</b>	<b>0.57</b>	<b>0.028</b>	<b>5</b>	<b>6.37</b>	<b>0.71</b>	<b>11</b>

กราฟเปรียบเทียบผลการปลูกข้าวนาปรังรายสัปดาห์ในเขตทั้งประเทศ



กราฟเปรียบเทียบผลการปลูกข้าวนาปรังรายสัปดาห์ในเขตลุ่มน้ำเจ้าพระยา





# มาตรการและการเตรียมความพร้อม รับมือฤดูแล้ง ปี 2566/67



# 9 มาตรการรองรับฤดูแล้ง ปี 2566/67

กนช. เห็นชอบ เมื่อวันที่ 26 ตุลาคม 2566



### กำหนดแผนจัดสรรน้ำ และพื้นที่เพาะปลูกพืชฤดูแล้ง

ควบคุมการเพาะปลูกข้าวนาปรัง  
สร้างการรับรู้ให้กับเกษตรกร  
เตรียมน้ำสำรองสำหรับพื้นที่ลุ่มต่ำรับน้ำนอง



### ปฏิบัติการเติมน้ำ อย่างมีประสิทธิภาพ

### เฝ้าระวังและเตรียมจัดหา แหล่งน้ำสำรองพร้อมวางแผน เตรียมเครื่องจักรเครื่องมือ ในพื้นที่เฝ้าระวังเสี่ยงขาดแคลนน้ำ



### บริหารจัดการน้ำ

ให้เป็นไปตามลำดับความสำคัญ การใช้น้ำที่คณะกรรมการ ลุ่มน้ำกำหนด



### เพิ่มประสิทธิภาพการใช้น้ำ

ประหยัดน้ำและลดการสูญเสีย น้ำ ในทุกภาคส่วน



### เฝ้าระวังและแก้ไข คุณภาพน้ำ

### เสริมสร้างความเข้มแข็ง

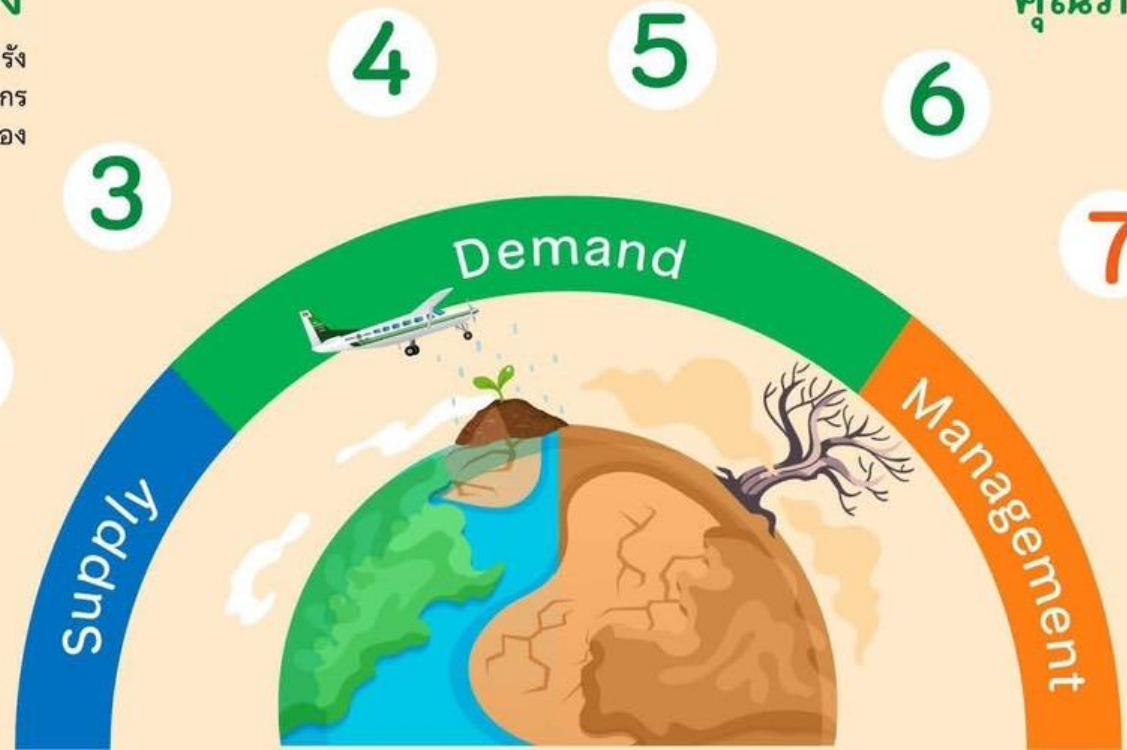
ด้านการบริหารจัดการน้ำ ของชุมชน / องค์กรผู้ใช้น้ำ



### สร้างการรับรู้ ประชาสัมพันธ์



### ติดตาม และประเมิน ผลการดำเนินงาน






# มาตรการการเพาะปลูกพืชฤดูแล้ง ปี 2566/67

## การจัดสรรน้ำ

วางแผนการบริหารจัดการน้ำแบบยั่งยืน โดยจัดสรรน้ำให้สอดคล้องกับปริมาณน้ำต้นทุนในอ่างเก็บน้ำ เพื่อสนับสนุนการใช้น้ำทุกกิจกรรมในพื้นที่ต่างๆ ตามลำดับความสำคัญ ดังนี้

**1** เพื่อการอุปโภค-บริโภค และการประปา 

**2** เพื่อการรักษาระบบนิเวศทางน้ำ เช่น การพลิกดินน้ำเค็ม การขังไล่ น้ำเสีย บรรเทาสาธารณภัย จารัต ประเพณีและคมนาคม เป็นต้น 

**3** เพื่อสำรองน้ำไว้สำหรับการใช้น้ำในช่วงต้นฤดูฝน สำหรับอุปโภคบริโภคและรักษาบบนิเวศ เดือน พฤษภาคม - กรกฎาคม 2567 

**4** เพื่อการเกษตร 

**5** เพื่อการอุตสาหกรรม 

**6** เพื่อการพาณิชย์กรรมและการท่องเที่ยว 





# แนวทางการเพาะปลูกพืชฤดูแล้ง ปี 2566/67

## ลุ่มน้ำเจ้าพระยา

- ▶ ปริมาณน้ำในเขื่อนภูมิพล เขื่อนสิริกิติ์ เขื่อนแควน้อยบำรุงแดน และเขื่อนป่าสักชลสิทธิ์ วางแผนจัดสรรน้ำสอดคล้องกับปริมาณน้ำต้นทุนที่มีอยู่ เพื่อให้การบริหารจัดการน้ำเป็นไปอย่างยั่งยืน มีปริมาณน้ำต้นทุนสามารถสนับสนุนการเพาะปลูกข้าวนาปรังปี 2566/67 ซึ่งวางแผนส่งน้ำให้กับพื้นที่เพาะปลูกข้าวนาปรังประมาณ 3.03 ล้านไร่

## ลุ่มน้ำแม่กลอง

- ▶ ปริมาณน้ำในเขื่อนศรีนครินทร์และเขื่อนวชิราลงกรณ จังหวัดกาญจนบุรี วางแผนจัดสรรน้ำสอดคล้องกับปริมาณน้ำต้นทุนที่มีอยู่ สามารถสนับสนุนน้ำเพื่อการอุปโภค-บริโภค รักษาระบบนิเวศ และการเกษตร รวมไปถึงการส่งน้ำสำหรับการเพาะปลูกข้าวนาปรังในช่วงฤดูแล้งปี 2567

## ลุ่มน้ำอื่นๆ

### ให้วางแผนจัดสรรน้ำสอดคล้องกับปริมาณน้ำต้นทุน ดังต่อไปนี้

- ▶ สนับสนุนน้ำเฉพาะเพื่ออุปโภค-บริโภค รักษาระบบนิเวศ อุตสาหกรรม และอื่นๆ จำนวน 4 อ่างฯ คือ เขื่อนลำพระเพลิง เขื่อนลำแชะ จังหวัดนครราชสีมา เขื่อนหนองปลาไหล จังหวัดระยอง เขื่อนจุฬาภรณ์ จังหวัดชัยภูมิ
- ▶ สนับสนุนน้ำเพื่อการเพาะปลูกพืชไร่-พืชผัก และอื่นๆ จำนวน 11 อ่างฯ คือ เขื่อนแม่กวงอุดมธารา จังหวัดเชียงใหม่ เขื่อนก๊วลม จังหวัดลำปาง เขื่อนแม่มอก จังหวัดสุโขทัย เขื่อนลำตะคอง จังหวัดนครราชสีมา เขื่อนมูลบน จังหวัดนครราชสีมา เขื่อนลำนางรอง จังหวัดบุรีรัมย์ เขื่อนทับเสลา จังหวัดอุทัยธานี เขื่อนกระเสียว จังหวัดสุพรรณบุรี เขื่อนประแสร์ จังหวัดระยอง เขื่อนแก่งกระจาน จังหวัดเพชรบุรี เขื่อนปราณบุรี จังหวัดประจวบคีรีขันธ์

กษ. เห็นชอบเมื่อวันที่ 26 ตุลาคม 2566





# ชป.เตรียมความพร้อมเครื่องจักร-เครื่องมือ ช่วยเหลือ ฤดูแล้ง ทั่วประเทศ ปี 2566/67

ส่วนบริหารเครื่องจักรกลที่ 1

## เชียงใหม่

- เครื่องสูบน้ำ 163 เครื่อง
- รถบรรทุกน้ำ 15 คัน
- เครื่องจักรกลสนับสนุนอื่นๆ 232 หน่วย

**รวม 410 หน่วย**



ส่วนบริหารเครื่องจักรกลที่ 5

## พระนครศรีอยุธยา

- เครื่องสูบน้ำ 265 เครื่อง
- รถบรรทุกน้ำ 11 เครื่อง
- เครื่องจักรกลสนับสนุนอื่นๆ 265 หน่วย

**รวม 541 หน่วย**



ส่วนบริหารเครื่องจักรกลที่ 7

## กาญจนบุรี

- เครื่องสูบน้ำ 160 เครื่อง
- รถบรรทุกน้ำ 11 เครื่อง
- เครื่องจักรกลสนับสนุนอื่นๆ 286 หน่วย

**รวม 457 หน่วย**



## ส่วนกลาง

นนทบุรี

- เครื่องสูบน้ำ 241 เครื่อง
- รถบรรทุกน้ำ 9 คัน
- เครื่องจักรกลสนับสนุนอื่นๆ 277 หน่วย

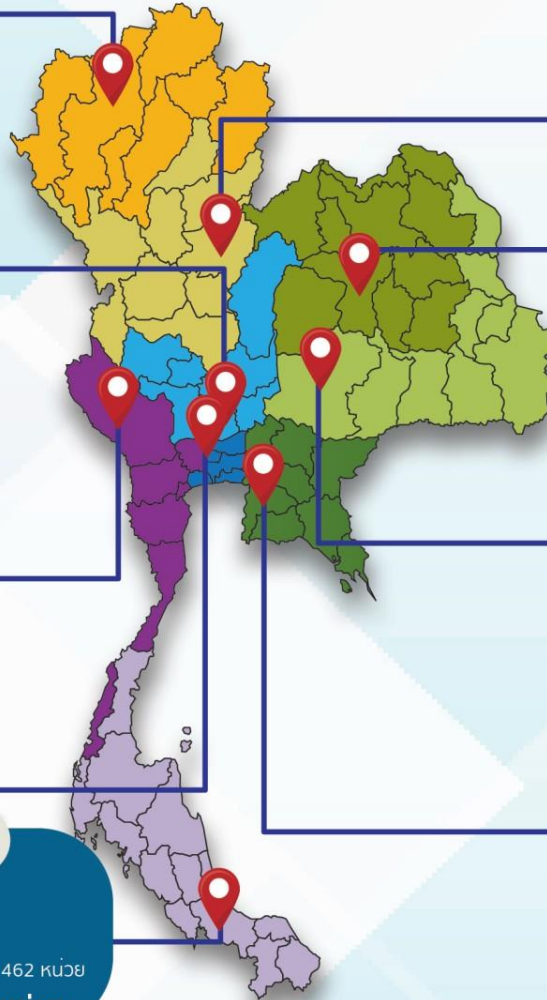
**รวม 518 หน่วย**

ส่วนบริหารเครื่องจักรกลที่ 8

## สงขลา

- เครื่องสูบน้ำ 297 เครื่อง
- รถบรรทุกน้ำ 11 เครื่อง
- เครื่องจักรกลสนับสนุนอื่นๆ 462 หน่วย

**รวม 770 หน่วย**



ส่วนบริหารเครื่องจักรกลที่ 2

## พิษณุโลก

- เครื่องสูบน้ำ 269 เครื่อง
- รถบรรทุกน้ำ 12 เครื่อง
- เครื่องจักรกลสนับสนุนอื่นๆ 273 หน่วย

**รวม 554 หน่วย**



ส่วนบริหารเครื่องจักรกลที่ 3

## ขอนแก่น

- เครื่องสูบน้ำ 286 เครื่อง
- รถบรรทุกน้ำ 9 เครื่อง
- เครื่องจักรกลสนับสนุนอื่นๆ 456 หน่วย

**รวม 751 หน่วย**



ส่วนบริหารเครื่องจักรกลที่ 4

## นครราชสีมา

- เครื่องสูบน้ำ 198 เครื่อง
- รถบรรทุกน้ำ 10 เครื่อง
- เครื่องจักรกลสนับสนุนอื่นๆ 346 หน่วย

**รวม 554 หน่วย**



ส่วนบริหารเครื่องจักรกลที่ 6

## ชลบุรี

- เครื่องสูบน้ำ 410 เครื่อง
- รถบรรทุกน้ำ 14 เครื่อง
- เครื่องจักรกลสนับสนุนอื่นๆ 403 หน่วย

**รวม 827 หน่วย**

## รวมทั้งประเทศ

- เครื่องสูบน้ำ 2,289 เครื่อง
- รถบรรทุกน้ำ 102 เครื่อง
- เครื่องจักรกลสนับสนุนอื่นๆ 2,991 หน่วย

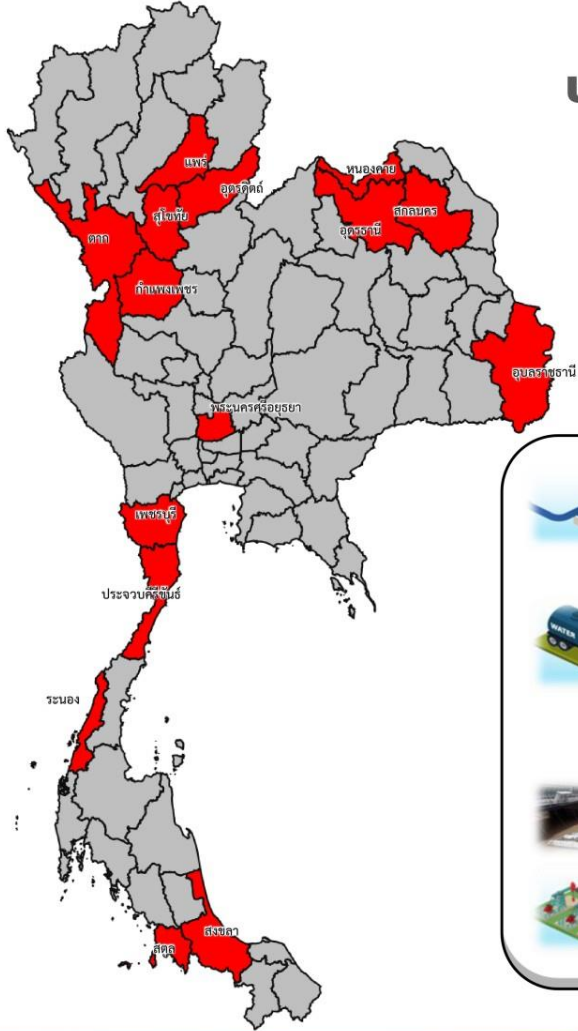
รวมเป็น  
**5,382 หน่วย**



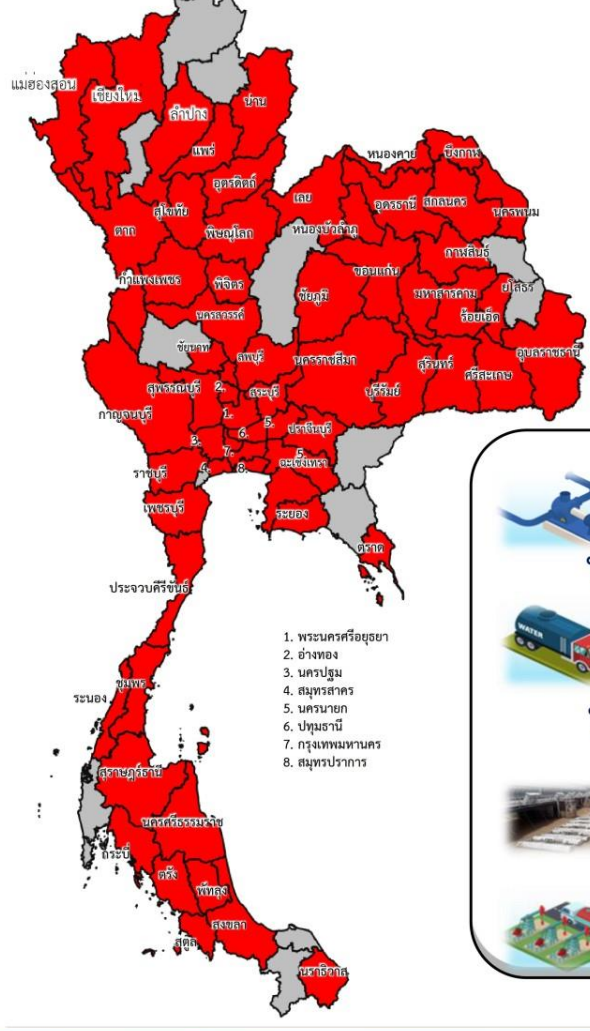
ฝ่ายประมวลและวิเคราะห์สถานการณ์น้ำ ส่วนประมวลวิเคราะห์สถานการณ์น้ำ สำนักบริหารจัดการน้ำและอุทกวิทยา

## ประจำสัปดาห์ (4 ต.ค.66 – 10 พ.ย.66)

## สะสม (1 พ.ค.66 – 10 พ.ย.66)



ช่วยเหลือประจำสัปดาห์รวม **15** จังหวัด



ช่วยเหลือสะสมรวม **63** จังหวัด

ผล

ผล

เครื่องสูบน้ำ **242** เครื่อง  
ปริมาณน้ำรวม 1.222 ล้าน ลบ.ม.

รถบรรทุกน้ำ **7** คัน  
ปริมาณน้ำรวม 136,500 ลิตร

เครื่องผลักดันน้ำ **18** เครื่อง

เครื่องจักรอื่นๆ **10** หน่วย

เครื่องสูบน้ำ **1,053** เครื่อง  
ปริมาณน้ำรวม 294.911 ล้าน ลบ.ม.

รถบรรทุกน้ำ **75** คัน  
ปริมาณน้ำรวม 20,231,531 ลิตร

เครื่องผลักดันน้ำ **56** เครื่อง

เครื่องจักรอื่นๆ **93** หน่วย

1. พระนครศรีอยุธยา
2. ช่างทอง
3. นครปฐม
4. สมุทรสาคร
5. นครนายก
6. ปทุมธานี
7. กรุงเทพมหานคร
- 8.สมุทรปราการ



# ผลการประชาสัมพันธ์สร้างการรับรู้เกี่ยวกับสถานการณ์น้ำ



## ฤดูฝน 2566 กรมชลประทาน



ระหว่างวันที่ 4 - 10 พฤศจิกายน 2566

1. ศูนย์เรียนรู้การเพิ่มประสิทธิภาพการผลิตสินค้าเกษตร (ศพก.)



จำนวน

**23** ครั้ง

เส้สัป 104 ครั้ง

เกษตรกร

**40** คน

เส้สัป 2,335 คน

2. คณะกรรมการจัดการชลประทาน (JMC)



จำนวน

**59** ครั้ง

เส้สัป ครั้ง

เกษตรกร

**1,238** คน

เส้สัป 7,813 คน

3. กลุ่มใช้น้ำ



จำนวน

**673** ครั้ง

เส้สัป 3,625 ครั้ง

เกษตรกร

**5,146** คน

เส้สัป 67,899 คน

4. การประชาสัมพันธ์อื่นๆ



จำนวน

**1,922** ครั้ง

เส้สัป 20,003 ครั้ง

ข้อมูลสะสม ตั้งแต่วันที่ 1 พ.ค.66

## รวมการประชาสัมพันธ์



จำนวนครั้งการประชาสัมพันธ์

**2,677** เส้สัป 23,901



จำนวนเกษตรกรที่รับการฟังประชาสัมพันธ์

**6,424** เส้สัป 78,047



# การเตรียมความพร้อมรับสถานการณ์ อุทกภัยภาคใต้ ปี 2566



# การเตรียมการเพื่อรองรับสถานการณ์อุทกภัย ในพื้นที่ภาคใต้ ปี 2566



## วิเคราะห์พื้นที่เสี่ยงและพื้นที่เฝ้าระวัง

เพื่อเตรียมความพร้อมรับมืออุทกภัยที่อาจเกิดขึ้น



## เตรียมความพร้อมของเครื่องจักร-เครื่องมือ

ประกอบด้วย รถแบคโฮ/รถขุด รถแทรกเลอร์ เครื่องสูบน้ำเคลื่อนที่ เครื่องผลักดันน้ำ ในบริเวณพื้นที่เสี่ยงที่จะเกิดน้ำท่วมเป็นประจำ ให้สามารถนำไปช่วยเหลือได้ทันที เมื่อเกิดปัญหาน้ำท่วม และมอบหมายเจ้าหน้าที่ในพื้นที่ให้เฝ้าระวังและติดตามสถานการณ์น้ำอย่างใกล้ชิดตลอดเวลา



## ประชาสัมพันธ์ให้ข้อมูลข่าวสารสถานการณ์น้ำ

โดยบูรณาการร่วมกับผู้ว่าราชการจังหวัด กรมป้องกันและบรรเทาสาธารณภัยฝ่ายความมั่นคง และหน่วยงานที่เกี่ยวข้องในการแจ้งเตือนประชาชนเพื่อติดตามและเฝ้าระวังเตรียมรับสถานการณ์น้ำ จากฝนตกหนัก และน้ำท่วมที่อาจจะเกิดขึ้นอย่างใกล้ชิด

## ติดตามสภาพภูมิอากาศ และสถานการณ์น้ำฝน น้ำท่า และน้ำในอ่างเก็บน้ำต่างๆ



เพื่อวิเคราะห์และเตรียมการรองรับสถานการณ์ที่อาจเกิดขึ้น โดยติดตามข้อมูลสภาพภูมิอากาศจากกรมอุตุนิยมวิทยา

## ตรวจสอบระบบชลประทาน

ให้สามารถรองรับสถานการณ์น้ำได้เต็มศักยภาพตามสถานการณ์น้ำที่เป็นจริงในแต่ละช่วงเวลารวมทั้งบริหารจัดการน้ำในอ่างเก็บน้ำให้อยู่ในเกณฑ์ควบคุมอย่างเคร่งครัด



## บูรณาการร่วมกับหน่วยงานที่เกี่ยวข้อง

ประกอบด้วย กรมอุตุนิยมวิทยา สถาบันสารสนเทศทรัพยากรน้ำ (องค์การมหาชน) การไฟฟ้าฝ่ายผลิตแห่งประเทศไทย กรมอุทกศาสตร์ (กองทัพเรือ) กรมทรัพยากรน้ำ กรมทางหลวง กรมทางหลวงชนบท กรมการปกครอง กรมส่งเสริมการปกครองท้องถิ่น การรถไฟแห่งประเทศไทย และกรมป้องกันและบรรเทาสาธารณภัย มีการประชุมหารือทุกสัปดาห์หรือตามสถานการณ์



# การเตรียมความพร้อมรับมืออุทกภัยในพื้นที่ภาคใต้ ปี 2566

ปัญหาอุปสรรคจากข้อเท็จจริงในพื้นที่ (การเกิดอุทกภัย)



พื้นที่เฝ้าระวังอุทกภัยภาคใต้ 99 แห่ง



- ดำเนินการเตรียมความพร้อมของเครื่องสูบน้ำในพื้นที่ภาคใต้ 552 เครื่อง บริเวณพื้นที่เสี่ยงที่จะเกิดน้ำท่วมเป็นประจำ ให้สามารถนำไปช่วยเหลือได้ทันที เมื่อเกิดปัญหาน้ำท่วม

## เครื่องจักร ภาคใต้ 16 จังหวัด

(ประจำการอยู่ไว้ที่จุดพักหลักและจุดพักรองเครื่องจักรกล)

	เครื่องสูบน้ำ	552 เครื่อง
	เครื่องผลักดันน้ำ	227 เครื่อง
	รถบรรทุกน้ำ	44 คัน
	เครื่องจักรกลสนับสนุนอื่นๆ	277 หน่วย

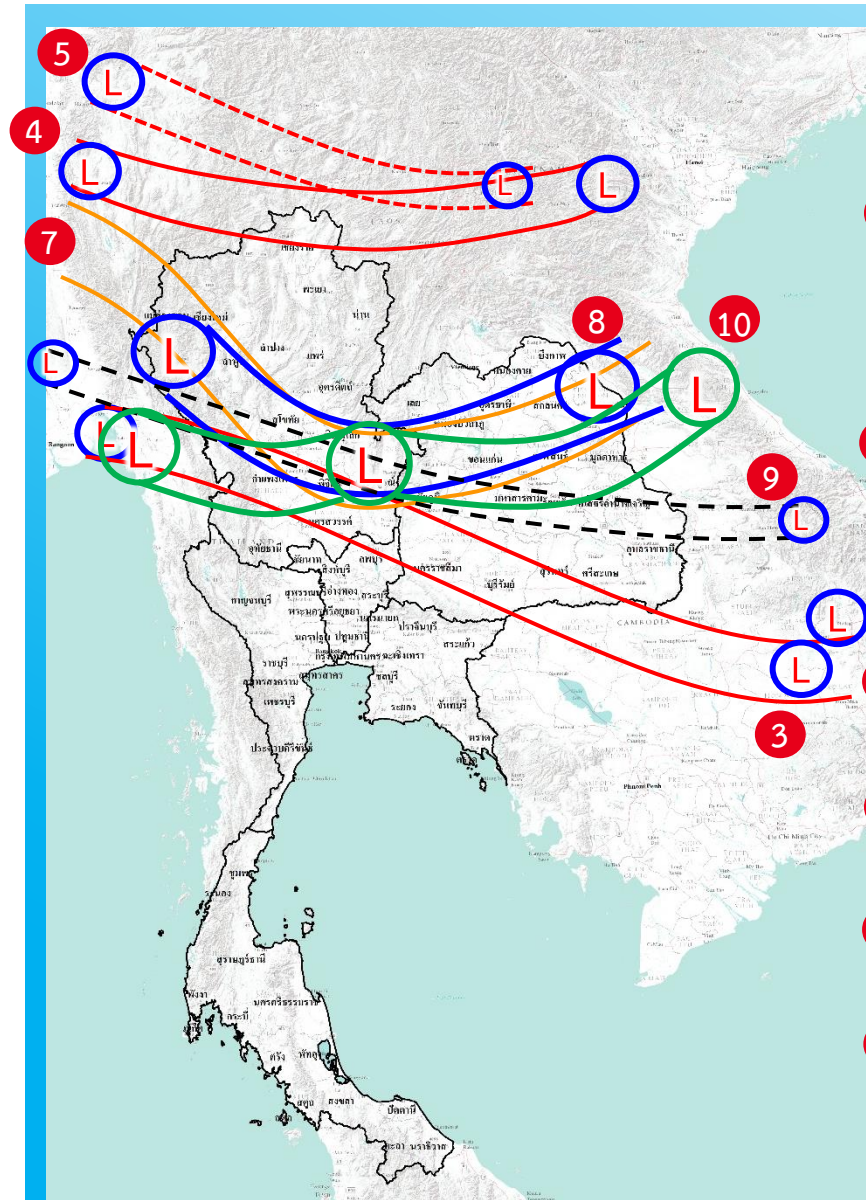
### รวม 1,100 หน่วย





# สถานการณ์อุทกภัย ปี 2566





- 1) มรสุมตะวันตกเฉียงใต้พัดปกคลุมทะเลอันดามัน ภาคใต้ และอ่าวไทย มีกำลังแรง (วันที่ 1-4 ก.ค.66) (ประสพอุทกภัย 5 จังหวัด ได้แก่ น่าน ร้อยเอ็ด ภูเก็ต สตูล และตรัง)
- 2) ร่องมรสุมกำลังแรงพาดผ่านภาคเหนือ ภาคตะวันออกเฉียงเหนือ ภาคกลางตอนบน ประกอบกับมรสุมตะวันตกเฉียงใต้ที่พัดปกคลุมทะเลอันดามัน ภาคใต้ และอ่าวไทยมีกำลังแรง (วันที่ 16-20 ก.ค.66) (ประสพอุทกภัย 3 จังหวัด ได้แก่ ระยอง ชุมพร และระนอง)
- 3) ร่องมรสุมกำลังปานกลางพาดผ่านภาคเหนือตอนล่าง ภาคกลาง ภาคตะวันออก และภาคตะวันออกเฉียงเหนือตอนล่าง ประกอบกับมรสุมตะวันตกเฉียงใต้กำลังค่อนข้างแรงพัดปกคลุมทะเลอันดามันตอนบน ภาคใต้ และอ่าวไทยตอนบน (วันที่ 22-24 ก.ค.66) (ประสพอุทกภัย 2 จังหวัด ได้แก่ ร้อยเอ็ด และสมุทรปราการ)
- 4) ร่องมรสุมพาดผ่านภาคเหนือตอนบนของประเทศไทย และประเทศลาวตอนบน เข้าสู่หย่อมความกดอากาศต่ำบริเวณชายฝั่งเวียดนามตอนบน ประกอบกับมรสุมตะวันตกเฉียงใต้ปกคลุมทะเลอันดามัน ประเทศไทย และอ่าวไทยมีกำลังแรง (วันที่ 28 ก.ค. - 3 ส.ค.66) (ประสพอุทกภัย 7 จังหวัด ได้แก่ ตาก สกลนคร บึงกาฬ อุตรดิตถ์ นครพนม อำนาจเจริญ และอุบลราชธานี)
- 5) ร่องมรสุมพาดผ่านประเทศเมียนมา ประเทศลาวตอนบนเข้าสู่หย่อมความกดอากาศต่ำ บริเวณประเทศเวียดนามตอนบน ประกอบกับมรสุมตะวันตกเฉียงใต้กำลังปานกลางปกคลุมทะเลอันดามัน ประเทศไทย และอ่าวไทย (วันที่ 5 ส.ค. - 10 ส.ค.66) (ประสพอุทกภัย 2 จังหวัด ได้แก่ น่าน และนครพนม)
- 6) มรสุมตะวันตกเฉียงใต้พัดปกคลุมทะเลอันดามัน ประเทศไทย และอ่าวไทยมีกำลังค่อนข้างแรง ประกอบกับร่องมรสุมกำลังอ่อนพาดผ่านตอนบนของภาคเหนือ และประเทศลาวตอนบน เข้าสู่หย่อมความกดอากาศต่ำบริเวณประเทศเวียดนามตอนบน (วันที่ 13 - 15 ส.ค.66) (ประสพอุทกภัย 3 จังหวัด ได้แก่ พังงา ตรัง และสตูล)
- 7) ร่องมรสุมพาดผ่านภาคเหนือ ภาคตะวันออกเฉียงเหนือ และภาคกลางตอนบน ประกอบกับมรสุมตะวันตกเฉียงใต้กำลังค่อนข้างแรงปกคลุมทะเลอันดามัน ประเทศไทย และอ่าวไทย (วันที่ 29 ส.ค. - 10 ก.ย.66) (ประสพอุทกภัย 12 จังหวัด ได้แก่ แม่ฮ่องสอน เชียงใหม่ พะเยา พิษณุโลก อุตรดิตถ์ ร้อยเอ็ด กาฬสินธุ์ ยโสธร จันทบุรี ตราด เพชรบูรณ์ และสตูล)
- 8) ร่องมรสุมพาดผ่านภาคเหนือ ภาคตะวันออกเฉียงเหนือ และภาคกลาง ประกอบกับหย่อมความกดอากาศต่ำปกคลุมภาคตะวันออกเฉียงเหนือ (วันที่ 17 - 21 ก.ย.66) (ประสพอุทกภัย 28 จังหวัด ได้แก่ เชียงใหม่ เชียงราย อุตรดิตถ์ พิษณุโลก พิจิตร นครสวรรค์ สุโขทัย กำแพงเพชร สกลนคร อำนาจเจริญ อุตรดิตถ์ เลย หนองบัวลำภู ขอนแก่น มหาสารคาม ร้อยเอ็ด ยโสธร อุบลราชธานี นครพนม นครนายก ฉะเชิงเทรา จันทบุรี ลพบุรี สระบุรี พระนครศรีอยุธยา เพชรบูรณ์ อ่างทอง และภูเก็ต)
- 9) หย่อมความกดอากาศต่ำกำลังแรงบริเวณทะเลจีนใต้ตอนกลาง ประกอบกับมรสุมตะวันตกเฉียงใต้ที่พัดปกคลุมทะเลอันดามัน ภาคใต้ และอ่าวไทยมีกำลังแรงขึ้น (วันที่ 26 - 29 ก.ย.66) (ประสพอุทกภัย 27 จังหวัด ได้แก่ เชียงใหม่ ลำพูน ลำปาง แพร่ สุโขทัย ตาก กำแพงเพชร เลย อุตรดิตถ์ สกลนคร ขอนแก่น กาฬสินธุ์ ชัยภูมิ ร้อยเอ็ด ยโสธร อำนาจเจริญ อุบลราชธานี นครพนม จันทบุรี ปราจีนบุรี ตราด ลพบุรี เพชรบูรณ์ พระนครศรีอยุธยา อ่างทอง สระบุรี และสตูล)
- 10) ร่องมรสุมพาดผ่านภาคกลาง ภาคตะวันออกเฉียงเหนือตอนล่าง และภาคตะวันออก เข้าสู่หย่อมความกดอากาศต่ำบริเวณชายฝั่งประเทศเวียดนามตอนกลาง ประกอบกับมรสุมตะวันตกเฉียงใต้พัดปกคลุมทะเลอันดามัน ประเทศไทย และอ่าวไทย (วันที่ 1 - 11 ต.ค.66) (ประสพอุทกภัย 37 จังหวัด ได้แก่ ลำพูน เชียงราย ลำปาง อุตรดิตถ์ พิษณุโลก พิจิตร สุโขทัย กำแพงเพชร ตาก เลย หนองบัวลำภู อุตรดิตถ์ สกลนคร ร้อยเอ็ด ขอนแก่น กาฬสินธุ์ ชัยภูมิ ยโสธร อำนาจเจริญ อุบลราชธานี นครราชสีมา ระยอง จันทบุรี ปราจีนบุรี สระแก้ว เพชรบูรณ์ สระบุรี ลพบุรี พระนครศรีอยุธยา ปทุมธานี กรุงเทพฯ ฉะเชิงเทรา ชัยนาท อ่างทอง อุทัยธานี สุพรรณบุรี และนครปฐม)



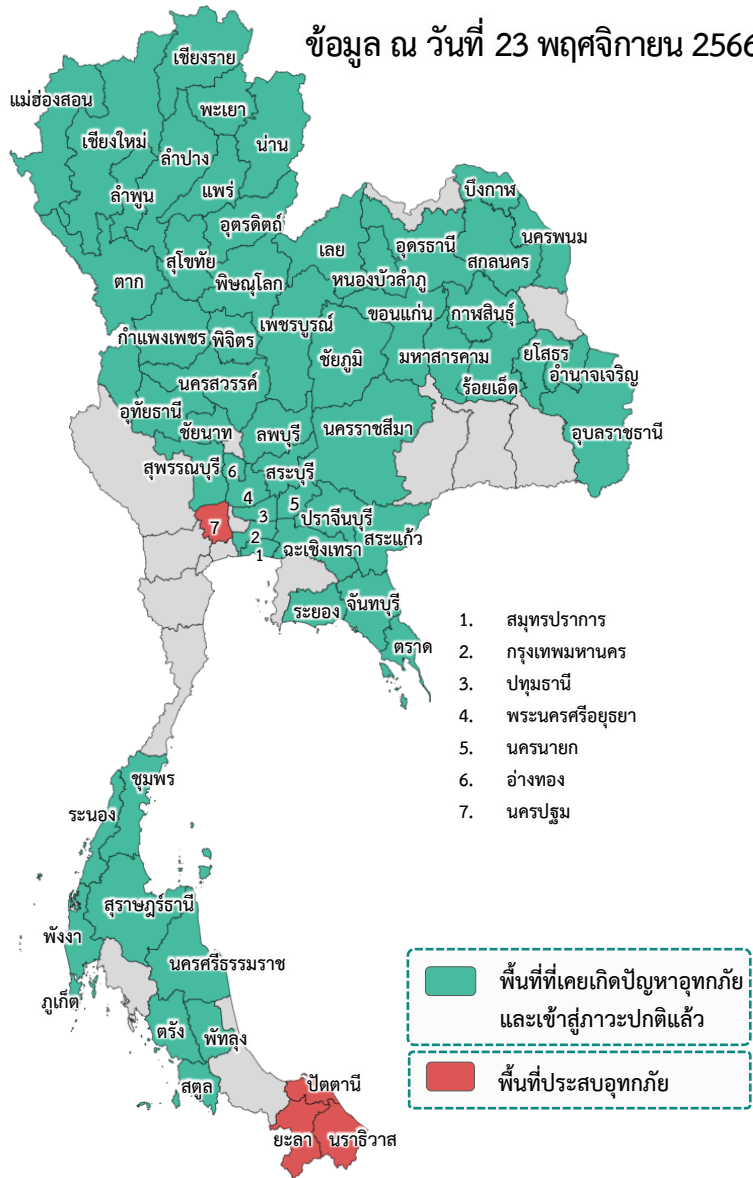
# สรุปสถานการณ์อุทกภัย ปี 2566



ข้อมูล ณ วันที่ 23 พฤศจิกายน 2566

❖ ส่งผลให้มีพื้นที่ประสบอุทกภัยรวมทั้งสิ้น 61 จังหวัด ดังนี้

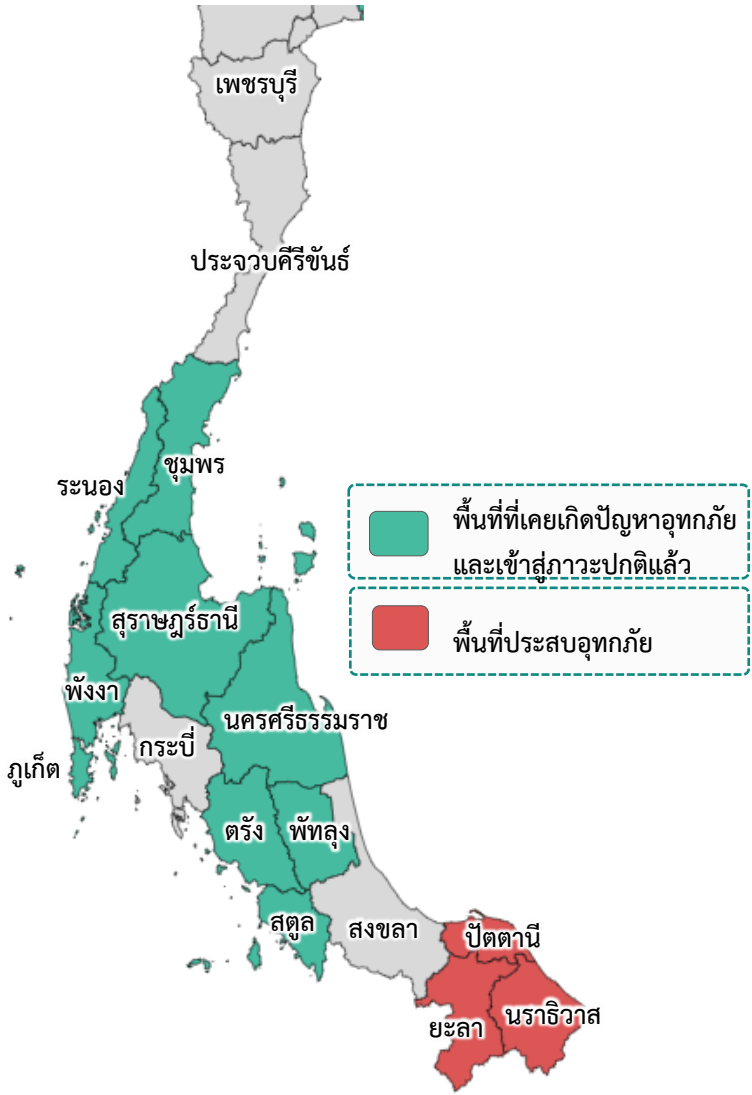
- จังหวัดที่เข้าสู่ภาวะปกติ 57 จังหวัด ได้แก่ จังหวัดเชียงใหม่ เชียงราย ลำพูน ลำปาง แม่ฮ่องสอน พะเยา อุดรดิตถ์ น่าน พิษณุโลก นครสวรรค์ ชัยนาท พิจิตร แพร่ สุโขทัย ตาก กำแพงเพชร เลย สกลนคร บึงกาฬ ขอนแก่น กาฬสินธุ์ ร้อยเอ็ด ชัยภูมิ มหาสารคาม อุดรธานี หนองบัวลำภู นครพนม อำนาจเจริญ อุบลราชธานี ยโสธร นครราชสีมา สระแก้ว นครนายก ระยอง จันทบุรี ปราจีนบุรี ตราด ฉะเชิงเทรา เพชรบูรณ์ ลพบุรี สระบุรี พระนครศรีอยุธยา สุพรรณบุรี อ่างทอง อุทัยธานี ปทุมธานี สมุทรปราการ กรุงเทพมหานคร ระนอง ชุมพร สุราษฎร์ธานี ภูเก็ต พังงา พัทลุง นครศรีธรรมราช สตูล และตรัง
- จังหวัดที่ประสบอุทกภัย 4 จังหวัด ได้แก่ จังหวัดนครปฐม ปัตตานี ยะลา และนราธิวาส



ที่	สขป.	ลุ่มน้ำ	จังหวัด	อำเภอ (จำนวน)	รายชื่ออำเภอ	จุดประสบภัย			พื้นที่ประสบภัย	
						น้ำล้นตลิ่ง	ลำน้ำที่น้ำล้นตลิ่ง	น้ำท่วมขัง	ไร่	ครัวเรือน
1	สขป.13	ท่าจีน	นครปฐม	2	บางเลน นครชัยศรี	✓	แม่น้ำท่าจีน (T.15)	✓		
2	สขป.17	ภาคใต้ฝั่งตะวันออกตอนล่าง	ปัตตานี	1	เมืองปัตตานี	✓	แม่น้ำปัตตานี (X.275)			
3	สขป.17	ภาคใต้ฝั่งตะวันออกตอนล่าง	ยะลา	1	ยะหา	✓	คลองยะหา (X.175)			
4	สขป.17	ภาคใต้ฝั่งตะวันออกตอนล่าง	นราธิวาส	3	ระแงะ สุไหงปาดี เมืองนราธิวาส	✓	คลองตันหยงมัส (X.73)			119
		รวม		7		4		1	0	119

ข้อมูล ณ วันที่ 23 พฤศจิกายน 2566

อิทธิพลที่ส่งผลกระทบต่อ



**พื้นที่ประสบอุทกภัยภาคใต้ ปี 2566 สาเหตุเนื่องจากอิทธิพล ดังนี้**

- ร่องมรสุมพาดผ่านบริเวณภาคใต้ตอนล่าง (วันที่ 11-14 พ.ย.66) (ประสบอุทกภัย 1 จังหวัด ได้แก่ นครศรีธรรมราช)
- มรสุมตะวันออกเฉียงเหนือ พัดปกคลุมอ่าวไทย และภาคใต้ มีกำลังค่อนข้างแรง (วันที่ 16-19 พ.ย.66) (ประสบอุทกภัย 8 จังหวัด ได้แก่ ชุมพร ระนอง สุราษฎร์ธานี พัทลุง นครศรีธรรมราช ปัตตานี ยะลา และนราธิวาส)

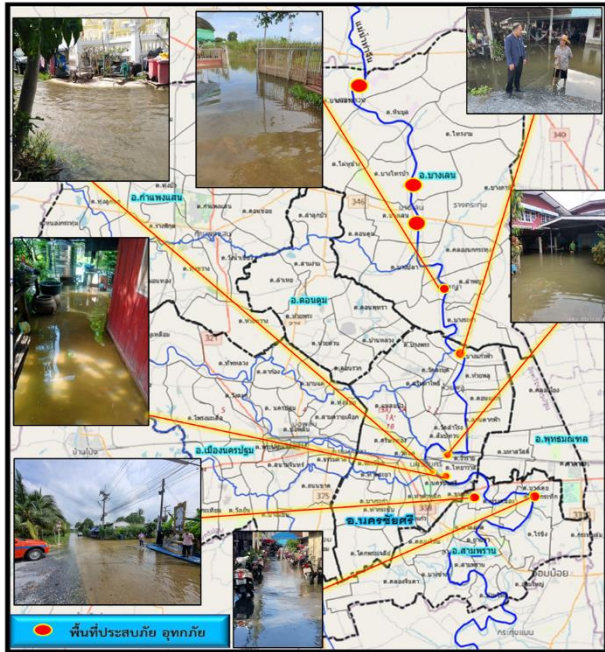
พื้นที่ประสบอุทกภัยในภาคใต้

- ❖ ส่งผลทำให้มีพื้นที่ประสบอุทกภัยภาคใต้รวมทั้งสิ้น 8 จังหวัด ดังนี้
  - จังหวัดที่เข้าสู่ภาวะปกติ 5 จังหวัด ได้แก่ จังหวัดระนอง ชุมพร สุราษฎร์ธานี นครศรีธรรมราช และพัทลุง
  - จังหวัดที่ประสบอุทกภัย 3 จังหวัด ได้แก่ จังหวัดปัตตานี ยะลา และนราธิวาส

ที่	สขป.	ลุ่มน้ำ	จังหวัด	อำเภอ (จำนวน)	รายชื่ออำเภอ	จุดประสบภัย			พื้นที่ประสบภัย	
						น้ำล้นตลิ่ง	ลำน้ำที่น้ำล้นตลิ่ง	น้ำท่วมขัง	ไร่	ครัวเรือน
1	สขป.17	ภาคใต้ฝั่งตะวันออกตอนล่าง	ปัตตานี	1	เมืองปัตตานี	✓	แม่น้ำปัตตานี (X.275)			
2	สขป.17	ภาคใต้ฝั่งตะวันออกตอนล่าง	ยะลา	1	ยะหา	✓	คลองยะหา (X.175)			
3	สขป.17	ภาคใต้ฝั่งตะวันออกตอนล่าง	นราธิวาส	3	ระแงะ สุไหงปาดี เมืองนราธิวาส	✓	คลองตันหยงมัส (X.73)			119
		รวม		5		3		0	0	119

**การช่วยเหลือเครื่องจักร-เครื่องมือในพื้นที่อุทกภัยภาคใต้ ปี 2566**

กรมชลประทานให้การช่วยเหลือไปแล้ว 6 จังหวัด รวมทั้งสิ้น 22 หน่วย แบ่งเป็น เครื่องสูบน้ำ 16 เครื่อง Hydro Flow 4 เครื่อง และเครื่องผลักดันน้ำ 2 เครื่อง



## 1. สาเหตุ

เนื่องจากร่องมรสุมได้พัดผ่านเข้ามา ประกอบกับมีหย่อมความกดอากาศต่ำ จึงทำให้มีฝนตกหนักประกอบกับได้รับอิทธิพลน้ำทะเลหนุนสูงในช่วงน้ำเกิด ส่งผลให้ระดับน้ำในแม่น้ำท่าจีนเพิ่มสูงขึ้น

## 2. สถานการณ์ปัจจุบัน

มีพื้นที่น้ำท่วม 2 อำเภอ ได้แก่ อำเภอบางเลน และอำเภอนครชัยศรี

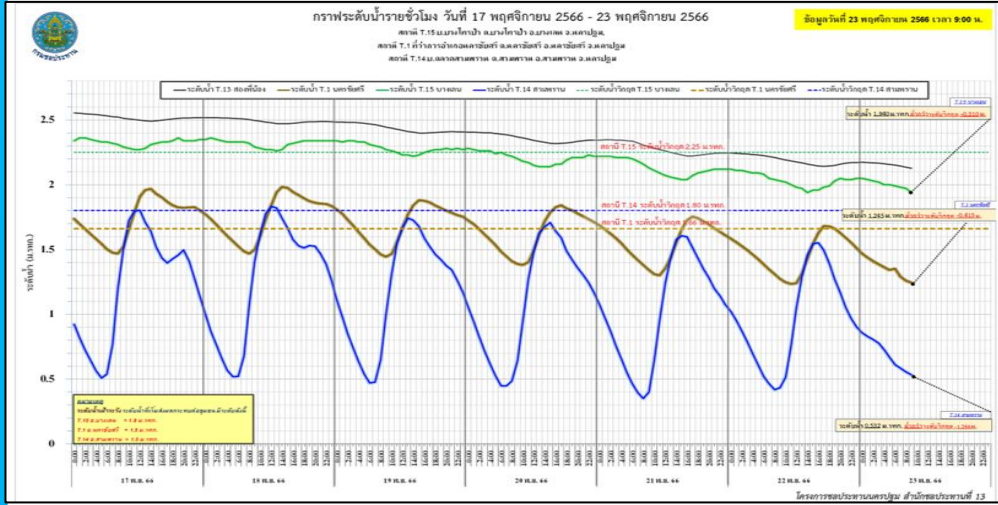
- 1. อำเภอบางเลน** น้ำในแม่น้ำท่าจีนเอ่อเข้าท่วมพื้นที่นอกคันกั้นน้ำ จำนวน 3 ตำบล 5 หมู่บ้าน ได้แก่ ต.บางเลน ต.บางไทรป่า และ ต.บางหลวง
- 2. อำเภอนครชัยศรี** น้ำในแม่น้ำท่าจีนเอ่อเข้าท่วมพื้นที่นอกคันกั้นน้ำ จำนวน 5 ตำบล 11 หมู่บ้าน ได้แก่ ต.บางแก้วฟ้า ต.จิวราย ต.ไทยवास ต.นครชัยศรี และ ต.บางแก้วฟ้า

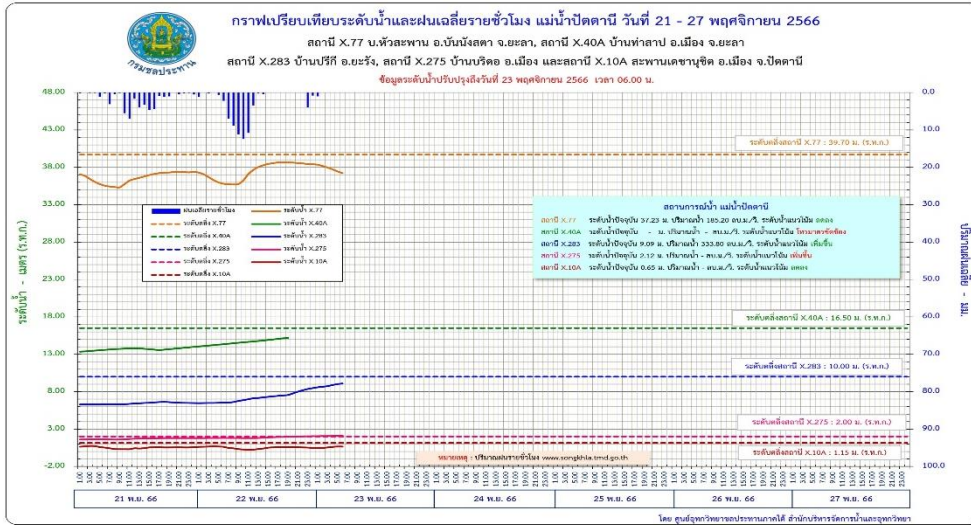
## 3. แนวโน้มและการคาดการณ์ (06.00 น.)

- แม่น้ำท่าจีน สถานีวัดน้ำ T.15 บ้านบางไทรป่า อ.บางเลน จ.นครปฐม ระดับน้ำ 1.99 ม. **สูงกว่าตลิ่ง +0.19 ม.** (ระดับตลิ่ง 1.80 ม.) **แนวโน้มเพิ่มขึ้น** (ได้รับอิทธิพลจากการขึ้น - ลง ของระดับน้ำทะเล)
- แม่น้ำท่าจีน สถานีวัดน้ำ T.1 ที่ว่าการอำเภอนครชัยศรี อ.นครชัยศรี จ.นครปฐม ระดับน้ำ 1.32 ม. ต่ำกว่าตลิ่ง -0.18 ม. (ระดับตลิ่ง 1.50 ม.) **แนวโน้มลดลง** (ได้รับอิทธิพลจากการขึ้น - ลง ของระดับน้ำทะเล)
- แม่น้ำท่าจีน สถานีวัดน้ำ T.14 บ้านตลาดสามพราน อ.สามพราน จ.นครปฐม ระดับน้ำ 0.64 ม. ต่ำกว่าตลิ่ง -0.86 ม. (ระดับตลิ่ง 1.50 ม.) **แนวโน้มลดลง** (ได้รับอิทธิพลจากการขึ้น - ลง ของระดับน้ำทะเล)

## 4. การช่วยเหลือและบริหารจัดการน้ำในพื้นที่

โครงการชลประทานนครปฐม สำนักงานชลประทานที่ 13 ดำเนินการ **ติดตั้งเครื่องสูบน้ำขนาด 8 นิ้ว จำนวน 2 เครื่อง** รวมทั้งหมด 2 จุด และดำเนินการรื้อถอนการติดตั้งเครื่องสูบน้ำขนาด 12 นิ้ว จำนวน 4 เครื่อง และ ขนาด 8 นิ้ว จำนวน 1 เครื่อง เพื่อบริหารจัดการน้ำ-ระบายน้ำผ่านคลองทางแนวตั้ง บริหารตามอิทธิพลของน้ำทะเลหนุน ในช่วงน้ำลง ยกบานประตูน้ำ และในช่วงน้ำขึ้นทำการปิดบานประตูน้ำ พร้อมเดินเครื่องสูบน้ำ





## 1. สาเหตุ

เกิดฝนตกหนักมากในพื้นที่จังหวัดปัตตานี ปริมาณฝนสะสม 3 วัน ที่สถานีอบต.มะนังดาลำ อ.สายบุรี จ.ปัตตานี วัดได้ 237.2 มม. อบต.เขาตุ้ม อ.ยะรัง จ.ปัตตานี วัดได้ 97.6 มม. และสถานีอบต.บานา อ.เมืองปัตตานี จ.ปัตตานี วัดได้ 48 มม. ส่งผลให้ปริมาณน้ำในแม่น้ำเพิ่มสูงขึ้นจนทำให้น้ำล้นตลิ่ง

## 2. สถานการณ์ปัจจุบัน

มีพื้นที่น้ำท่วม 1 อำเภอ ได้แก่ อำเภอเมืองปัตตานี บริเวณบ้านบริดอ ต.ปะกาฮารัง เนื่องจากปริมาณน้ำล้นตลิ่งในแม่น้ำปัตตานีที่สถานีวัดน้ำ X.275

## 3. แนวโน้มและการคาดการณ์ (06.00 น.)

- แม่น้ำปัตตานี สถานีวัดน้ำ X.275 บ้านบริดอ อ.เมืองปัตตานี จ.ปัตตานี ระดับน้ำ 2.12 ม. (ระดับตลิ่ง 2.00 ม.)

สูงกว่าตลิ่ง +0.12 ม. แนวโน้มเพิ่มขึ้น

## 4. การช่วยเหลือและบริหารจัดการน้ำในพื้นที่

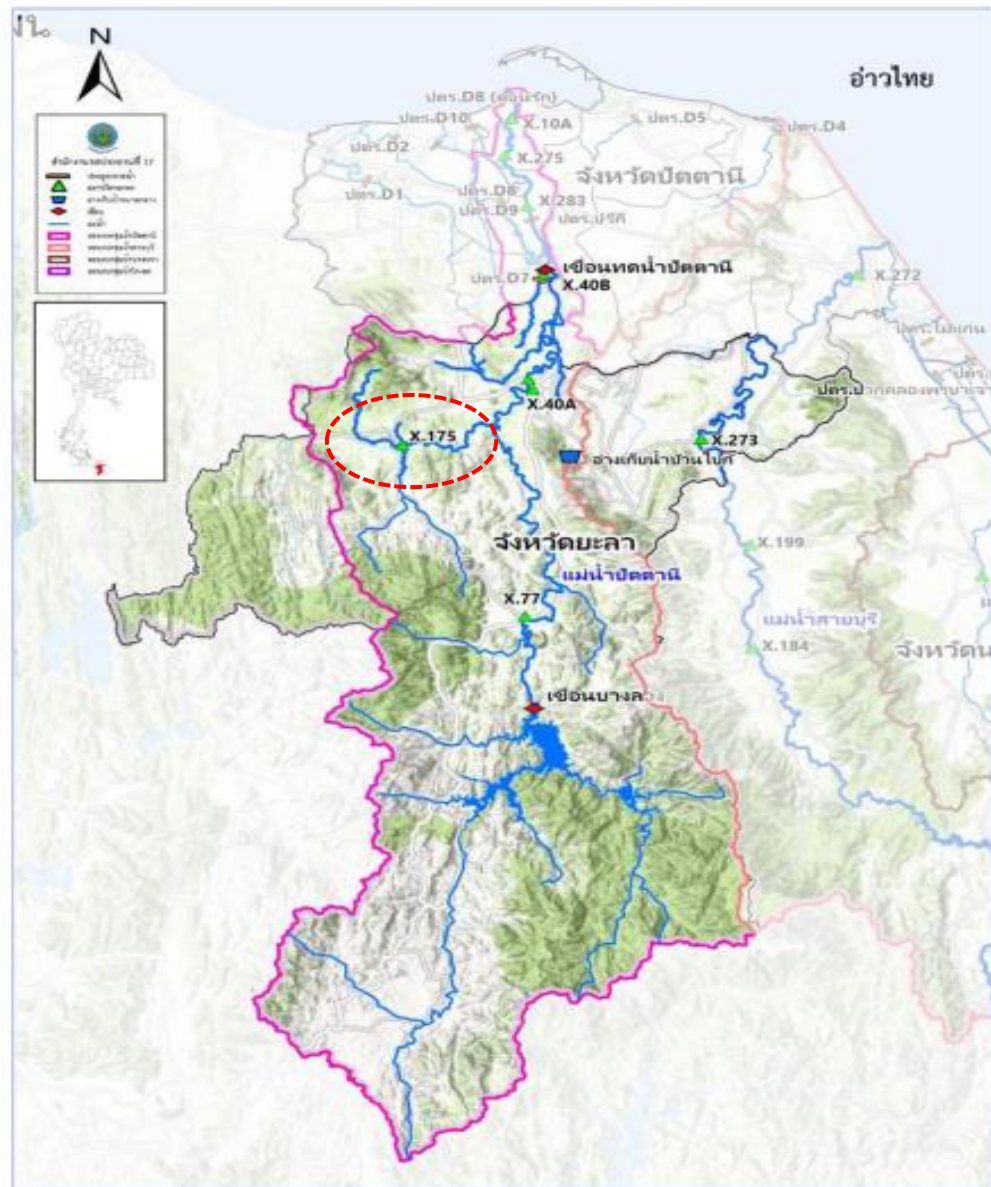
สำนักงานชลประทานที่ 17 ติดตั้งเครื่องสูบน้ำจำนวน 4 เครื่อง แบ่งเป็น บริเวณโรงพยาบาลโคกโพธิ์ 1 เครื่อง โรงพยาบาลยะหริ่ง 1 เครื่อง และที่พังกันน้ำโรงพยาบาลหนองจิก 2 เครื่อง และได้ประกาศเตือนภัยในแม่น้ำปัตตานี ฉบับที่ 1 เมื่อวันที่ 22 พ.ย.66

ตำแหน่ง	สถานที่ตั้ง	ประเภทเครื่อง	จำนวน (เครื่อง)	วันที่ติดตั้ง	วันที่เริ่มเดินเครื่อง	ปริมาณน้ำ (ลบ.ม.)	วันที่หยุดเดินเครื่อง	สถานะ
<b>โครงการชลประทานปัตตานี</b>								
4	บริเวณโรงพยาบาลโคกโพธิ์ ต.มะกรูด อ.โคกโพธิ์ จ.ปัตตานี	เครื่องสูบน้ำเคลื่อนที่ ขนาด 8"	1	25 ต.ค.66	10 พ.ย.66	12,500		✓ เดินเครื่อง
5	บริเวณโรงพยาบาลยะหริ่ง ต.ยามู อ.ยะหริ่ง จ.ปัตตานี	เครื่องสูบน้ำเคลื่อนที่ ขนาด 8"	1	26 ต.ค.66	17 พ.ย.66	2,500		✓
1	บริเวณพังกันน้ำโรงพยาบาลหนองจิก อ.หนองจิก จ.ปัตตานี	เครื่องสูบน้ำเคลื่อนที่ ขนาด 8"	2	30 ต.ค.66				◆



# สถานการณ์อุทกภัย จังหวัดยะลา

ข้อมูล ณ วันที่ 23 พฤศจิกายน 2566



## 1. สาเหตุ

เกิดฝนตกอย่างต่อเนื่องในพื้นที่จังหวัดยะลา ปริมาณฝนสะสม 3 วันย้อนหลังสูงสุด ที่สถานีที่ว่าการอำเภอรามัน อ.รามัน จ.ยะลา วัดได้ 113.80 มม. ส่งผลให้ปริมาณน้ำในแม่น้ำเพิ่มสูงขึ้นอย่างต่อเนื่อง

## 2. สถานการณ์ปัจจุบัน

มีพื้นที่น้ำท่วม 1 อำเภอ ได้แก่ อำเภอยะหา ปริมาณน้ำในแม่น้ำยะลาสูงขึ้นจนเอ่อล้นตลิ่งเข้าท่วมพื้นที่บริเวณ บ้านยะหา ต.ยะหา และบริเวณสะพานเชื่อมต่อระหว่าง พื้นที่ หมู่ที่ 1 และ หมู่ที่ 2 ต.ละแอ

## 3. แนวโน้มและการคาดการณ์ (06.00 น.)

- คลองยะหา สถานีวัดน้ำ X.175 บ้านยะหา อ.ยะหา จ.ยะลา ระดับน้ำ 27.87 ม. (ระดับตลิ่ง 27.77 ม.) สูงกว่าตลิ่ง +0.10 ม. แนวโน้มเพิ่มขึ้น

## 4. การช่วยเหลือและบริหารจัดการน้ำในพื้นที่

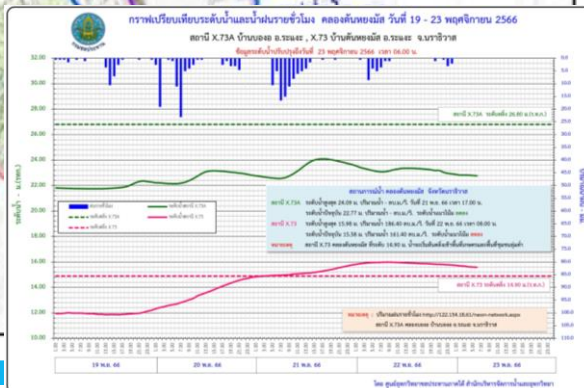
สำนักงานชลประทานที่ 17 ติดตั้งเครื่องสูบน้ำจำนวน 2 เครื่อง บริเวณเรือนจำยะลา อ.เมืองยะลา 1 เครื่อง และ บริเวณโครงการฟาร์มตัวอย่างวังพญา-ท่าธง อ.รามัน 1 เครื่อง

ตำแหน่ง	สถานที่ตั้ง	ประเภทเครื่อง	จำนวน (เครื่อง)	วันที่ ติดตั้ง	วันที่เริ่มเดินเครื่อง	ปริมาณน้ำ (ลบ.ม.)	วันที่หยุดเดินเครื่อง	สถานะ ✓เดินเครื่อง ◆Stand by ✗ถอนเครื่อง
โครงการชลประทานยะลา								
8	บริเวณเรือนจำยะลา ต.สะเตง อ.เมืองยะลา	เครื่องสูบน้ำเคลื่อนที่ ขนาด 8"	1	22 พ.ย.66				◆
9	บริเวณโครงการฟาร์มตัวอย่างฯ วังพญา-ท่าธง อ.รามัน	เครื่องสูบน้ำเคลื่อนที่ ขนาด 12"	1	22 พ.ย.66				◆
รวมจำนวนที่ติดตั้ง 2 แห่ง			รวม 2	เครื่อง	รวมสูบน้ำ	-	ลบ.ม.	



# สถานการณ์อุทกภัย จังหวัดนราธิวาส

ข้อมูล ณ วันที่ 23 พฤศจิกายน 2566



## 1. สาเหตุ

เกิดฝนตกอย่างต่อเนื่องในพื้นที่จังหวัดนราธิวาส ปริมาณฝนสะสม 3 วันย้อนหลังสูงสุด ที่สถานีสะพานกะลุปี บ้านสายปารี ต.มาโมง อ.สุคีริน จ.นราธิวาส วัดได้ 178.4 มม. และสถานีสวนสาธารณะ ทต.เรือเสาะ ต.เรือเสาะ อ.เรือเสาะ จ.นราธิวาสวัดได้ 178.4 มม. วัดได้ 135.8 มม. ส่งผลให้ปริมาณน้ำในแม่น้ำเพิ่มสูงขึ้นอย่างต่อเนื่อง

## 2. สถานการณ์ปัจจุบัน

มีพื้นที่น้ำท่วม 3 อำเภอ ได้แก่ อำเภอระแงะ อำเภอสุโหงปาตี และอำเภอเมืองนราธิวาส ได้รับผลกระทบ 119 ครัวเรือน

1. **อ.ระแงะ** บริเวณบ้านต้นหยงมัส ต.ต้นหยงมัส เนื่องจากปริมาณน้ำในคลองต้นหยงมัสบริเวณสถานีวัดน้ำ X.73 เอ่อล้นตลิ่งเข้าท่วมพื้นที่ริมแม่น้ำ

2. **อ.สุโหงปาตี** บริเวณบ้านปีเหล็ง หมู่ 7 ต.สุโหงปาตี

3. **อ.เมืองนราธิวาส** บริเวณบ้านจือंगा กูเบ ทำเนียบ ต.ลำภู

## 3. แนวโน้มและการคาดการณ์ (06.00 น.)

- **คลองต้นหยงมัส** สถานีวัดน้ำ X.73 บ้านต้นหยงมัส อ.ระแงะ จ.นราธิวาส ระดับน้ำ 15.58 ม. (ระดับตลิ่ง 14.90 ม.) สูงกว่าตลิ่ง +0.68 ม. ปริมาณน้ำ 161.40 ลบ.ม./วินาที (ความจุ 114.00 ลบ.ม./วินาที) **แนวโน้มลดลง**

## 4. การช่วยเหลือและบริหารจัดการน้ำในพื้นที่

สำนักงานชลประทานที่ 17 ติดตั้งเครื่องสูบน้ำจำนวน 9 เครื่อง (เครื่องสูบน้ำ 5 เครื่อง และ Hydro flow

ตำแหน่ง	สถานที่ตั้ง	ประเภทเครื่อง	จำนวน (เครื่อง)	วันที่ติดตั้ง	วันที่เริ่มเดินเครื่อง	ปริมาณน้ำ (ลบ.ม.)	วันที่หยุดเดินเครื่อง	สถานะ ✓เดินเครื่อง ♦Stand by ✗ถอนเครื่อง
<b>โครงการส่งน้ำและบำรุงรักษาบางนรา</b>								
2	ปตร.ปีเหล็ง 3 บ้านท่าเพ ต.มะรือโบออก อ.เจาะไอร้อง	เครื่องสูบน้ำไฮดรอลิก ขนาด 24"	1	20 พ.ย.66	21 พ.ย.66	54,000		✓
3	ปตร.ปีเหล็ง 1 ต.มะรือโบออก อ.เจาะไอร้อง จ.นราธิวาส	เครื่องสูบน้ำไฮดรอลิก ขนาด 24"	1	20 พ.ย.66	21 พ.ย.66	54,000		✓
<b>โครงการส่งน้ำและบำรุงรักษาโก-ลก</b>								
7	ทพร.ปลายคลองลาน ต.พร่อน อ.ตากใบ จ.นราธิวาส	เครื่องสูบน้ำเคลื่อนที่ ขนาด 12"	3	21 พ.ย.66	22 พ.ย.66			✓
		เครื่องสูบน้ำเคลื่อนที่ ขนาด 14"	2	20 พ.ย.66	21 พ.ย.66	18,000		✓
6		เครื่องสูบน้ำไฮดรอลิก ขนาด 24"	2	20 พ.ย.66	21 พ.ย.66			✓
<b>รวมจำนวนที่ติดตั้ง 3 แห่ง</b>			<b>รวม</b>	<b>9 เครื่อง</b>		<b>รวมสูบน้ำ 126,000 ลบ.ม.</b>		



# ศูนย์ปฏิบัติการน้ำอัจฉริยะ SMART WATER OPERATION CENTER (SWOC)



## CONTACT US



02 669 2560 หรือ



[www.wmsc.rid.go.th/](http://www.wmsc.rid.go.th/)  
[www.swoc.rid.go.th/](http://www.swoc.rid.go.th/)



[wmsc.1460@gmail.com](mailto:wmsc.1460@gmail.com)



**SWOC RID**



อาคาร 99 ปี ม.ล.ชชาติ กำภู  
กรมชลประทาน กรุงเทพมหานคร

