



สถานการณ์และการบริหารจัดการน้ำ ฤดูแล้ง ปี 2565/66

วันที่ 23 มกราคม 2566



ศูนย์ปฏิบัติการน้ำอัจฉริยะ (SWOC)
กรมชลประทาน สามเสน



หัวข้อ

การบริหารจัดการน้ำ

ฤดูแล้ง

ปี 2565/66

1. สถานการณ์ฝน และสภาพภูมิอากาศ
2. สถานการณ์น้ำในอ่างเก็บน้ำและสถานการณ์น้ำท่า
3. สถานการณ์ลุ่มน้ำเจ้าพระยา
4. สถานการณ์ลุ่มน้ำพื้นที่ภาคใต้
5. แผน-ผลจัดสรรน้ำฤดูแล้ง ปี 2565/66
6. การเพาะปลูกพืชฤดูแล้ง ปี 2565/66 (ข้าวนาปรัง)
7. การบริหารจัดการน้ำฤดูแล้ง ปี 2565/66
8. สถานการณ์ค่าความเค็มในลำน้ำสายหลัก
9. คาดการณ์ปริมาณน้ำ ณ วันที่ 1 พฤษภาคม 2566
10. สถานการณ์อุทกภัยปี 2565

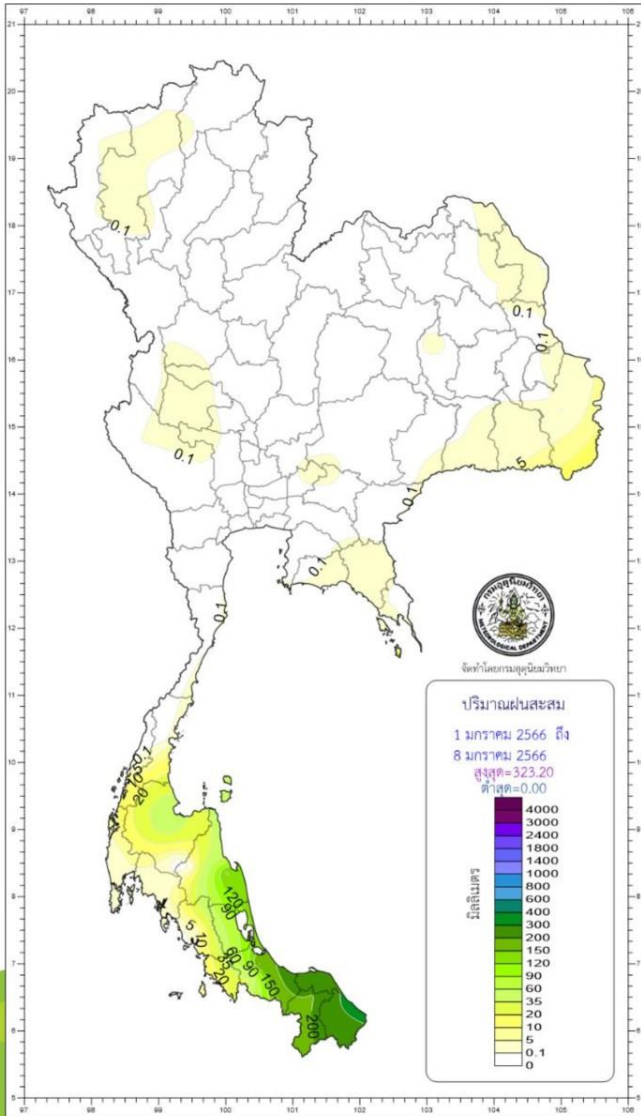


สถานการณ์ฝน และสภาพภูมิอากาศ

ปริมาณฝนสะสมปี 2566

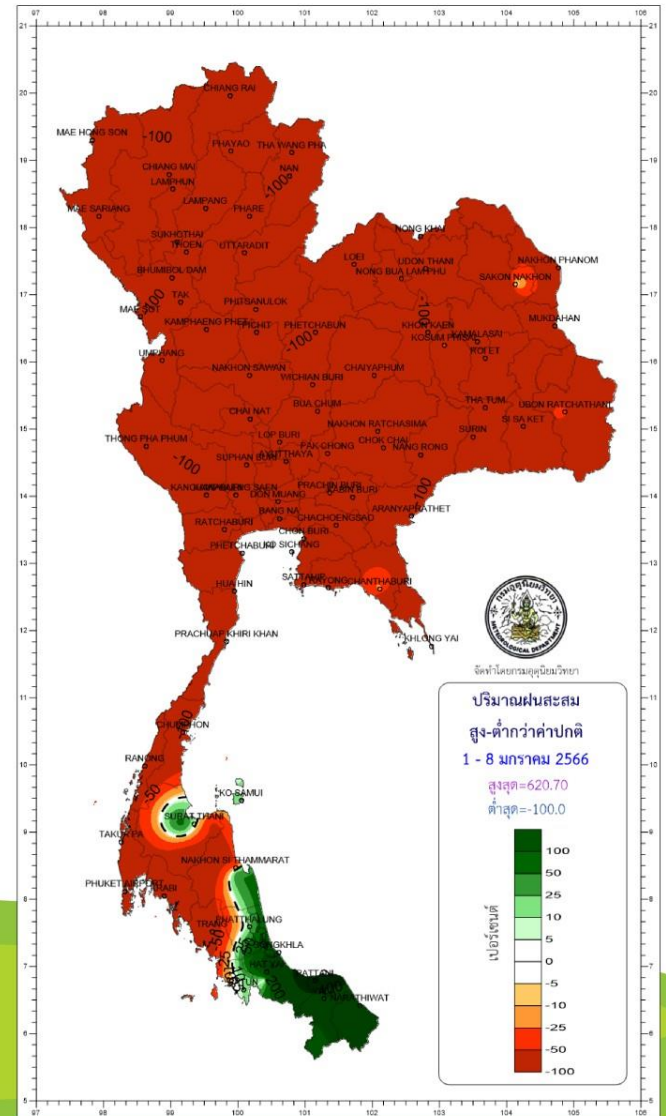
ตั้งแต่ 1 - 8 มกราคม

ปริมาณฝนรวม



ภาค	ปริมาณฝนเปรียบเทียบกับค่าปกติ			
	ตั้งแต่ 1 ม.ค. - ปัจจุบัน			
	ปริมาณฝน (มม.)	ค่าปกติ (มม.)	ผลต่างจากค่าปกติ	
เหนือ	0.0	2.9	- 2.9 มม.	- 100 %
ตะวันออกเฉียงเหนือ	0.2	1.6	- 1.4 มม.	- 88 %
กลาง	0.0	2.0	- 2.0 มม.	- 100 %
ตะวันออก	0.5	3.6	- 3.1 มม.	- 86 %
ใต้ฝั่งตะวันออก	95.9	42.6	+ 53.3 มม.	+ 125 %
ใต้ฝั่งตะวันตก	4.6	19.9	- 15.3 มม.	- 77 %
กทม.	0.0	2.1	- 2.1 มม.	- 100 %
ทั้งประเทศ	15.2	10.4	+ 4.8 มม.	+ 46 %

สูง - ต่ำกว่าค่าปกติ

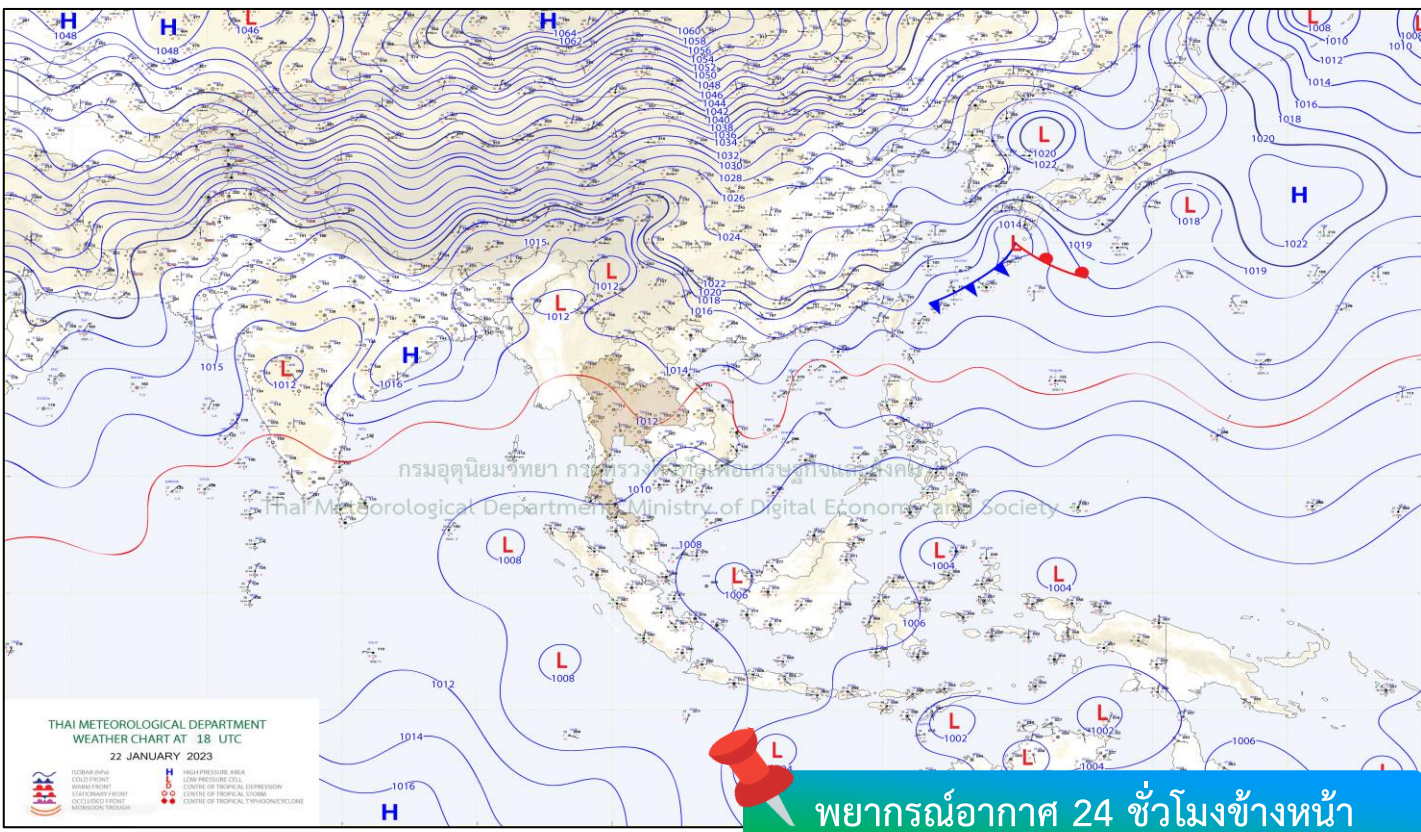
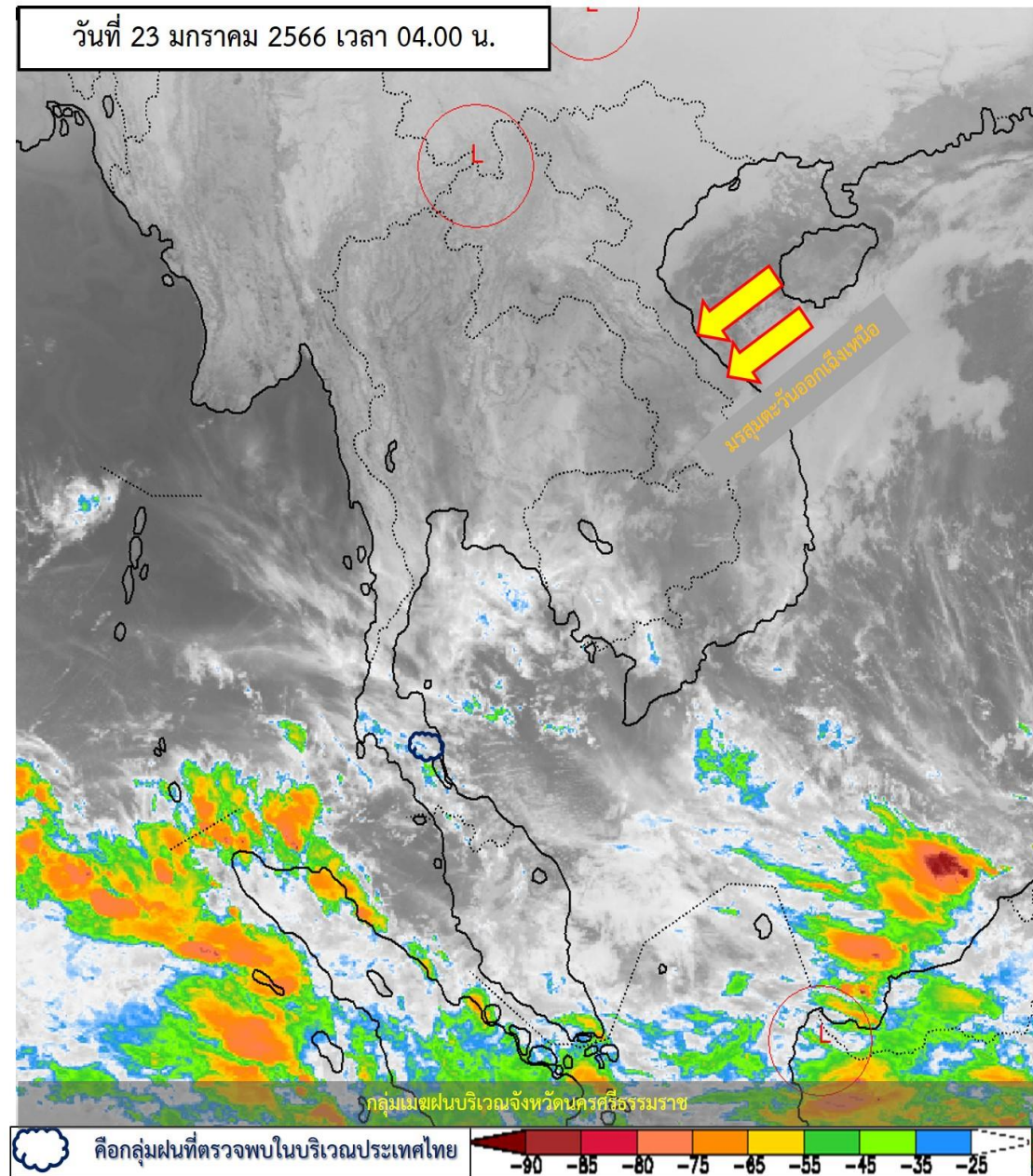


climate@tmd.go.th
www.climate.tmd.go.th
02-399-3290

กรมอุตุนิยมวิทยา
กระทรวงดิจิทัลเพื่อเศรษฐกิจและสังคม

สภาพภูมิอากาศ ประจำวันที่ 23 มกราคม 2566

วันที่ 23 มกราคม 2566 เวลา 04.00 น.



มรสุมตะวันออกเฉียงเหนือที่พัดปกคลุมอ่าวไทยตอนล่าง และภาคใต้ ยังคงมีกำลังค่อนข้างแรง ทำให้ภาคใต้ตอนล่างมีฝนตกหนักบางแห่ง สำหรับบริเวณความกดอากาศสูงกำลังอ่อนปกคลุมประเทศไทยตอนบน ลักษณะเช่นนี้ทำให้ประเทศไทยตอนบนมีอุณหภูมิสูงขึ้น แต่ยังคงมีอากาศเย็นถึงหนาวกับมีหมอกในตอนเช้า อนึ่ง บริเวณความกดอากาศสูงหรือมวลอากาศเย็นระลอกใหม่ได้แผ่ลงมาถึงประเทศจีนตอนใต้แล้ว คาดว่าจะแผ่ลงมาปกคลุมภาคตะวันออกเฉียงเหนือในวันพรุ่งนี้ (24 ม.ค. 66) ลักษณะเช่นนี้ทำให้ภาคตะวันออกเฉียงเหนือมีอุณหภูมิลดลง 2-4 องศาเซลเซียส กับมีลมแรง

ที่มา กรมอุตุนิยมวิทยา



ปริมาณฝนสะสม 24 ชั่วโมงย้อนหลัง วันที่ 22 ม.ค.66 – วันที่ 23 ม.ค.66

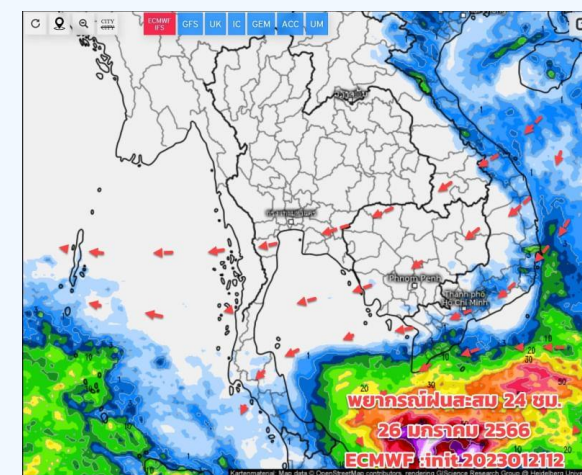
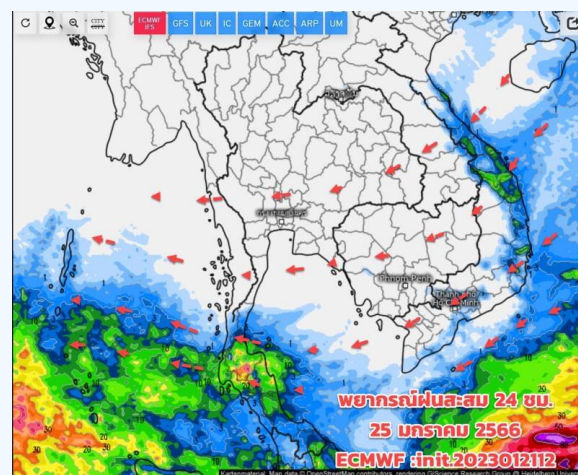
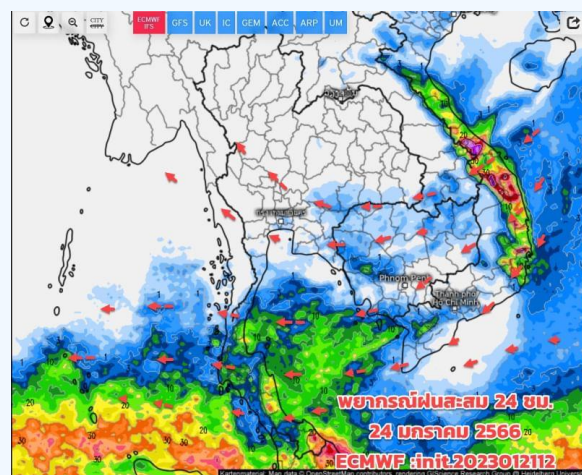
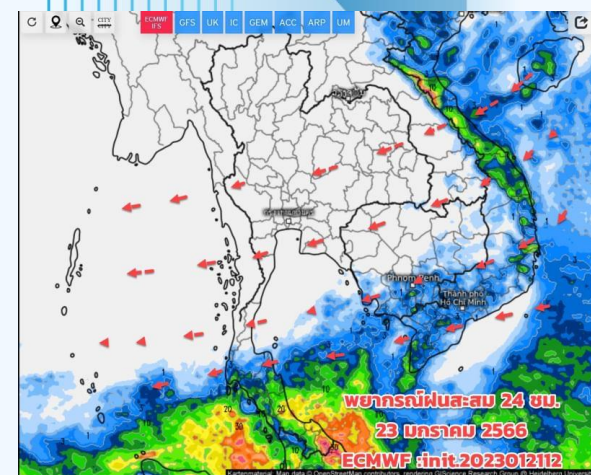


>0-10	>10-20	>20-35	>35-50	>50-70	>70-90	>90
ฝนเล็กน้อย ฝนน้อย	ฝนปานกลาง			ฝนหนัก		ฝนหนักมาก ฝนมาก

ชื่อสถานี	ที่ตั้ง	เวลา	ฝนสะสม (มม.)
สะพานท่าน้ำ	ต.เทศบาลเมืองกระบี่ อ.เมืองกระบี่ จ.กระบี่	06:00 น.	85.4
บ้านป่าไผ่	ต.กาหลง อ.ศรีสาคร จ.นราธิวาส	04:00 น.	66
ที่ทำการอุทยานแห่งชาติน้ำตกซีโป	ต.เฉลิม อ.ระแงง จ.นราธิวาส	06:00 น.	53.2
สะพานไอร์ปาโจ	ต.ภูเขาทอง อ.สุคีริน จ.นราธิวาส	06:00 น.	50
สะพานดาวบัว บ้านยาเด๊ะ	ต.ภูเขาทอง อ.สุคีริน จ.นราธิวาส	06:00 น.	48.4
กระบี่	ต.เหนือคลอง อ.เหนือคลอง จ.กระบี่	04:00 น.	36.8
ทต.บุเก๊ะตา	ต.โละจูด อ.แว้ง จ.นราธิวาส	06:00 น.	34.8
เขตรักษาพันธุ์สัตว์ป่าฮาลา-บาลา	ต.โละจูด อ.แว้ง จ.นราธิวาส	06:00 น.	34.6
มัสยิดกาวมินมุฮายีริน	ต.ทุ่งหว้า อ.ทุ่งหว้า จ.สตูล	06:00 น.	33.6
สนามทับทุม บ้านวังนาใน หมู่ที่ 10	ต.ทุ่งหว้า อ.ทุ่งหว้า จ.สตูล	06:00 น.	33.4



พยากรณ์ฝนสะสมรายวัน จากแบบจำลองบรรยากาศเชิงตัวเลข GFS วันที่ 23 – 29 ม.ค.66

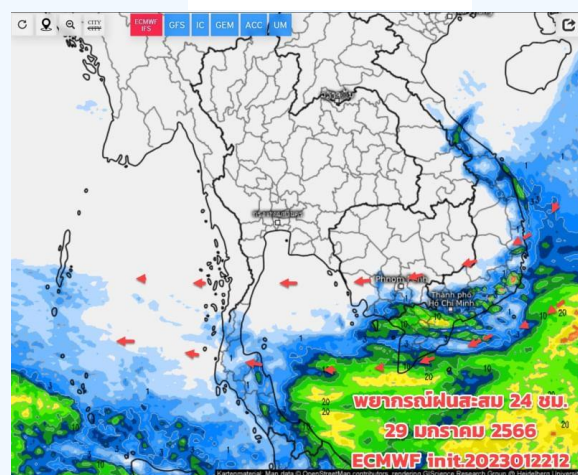
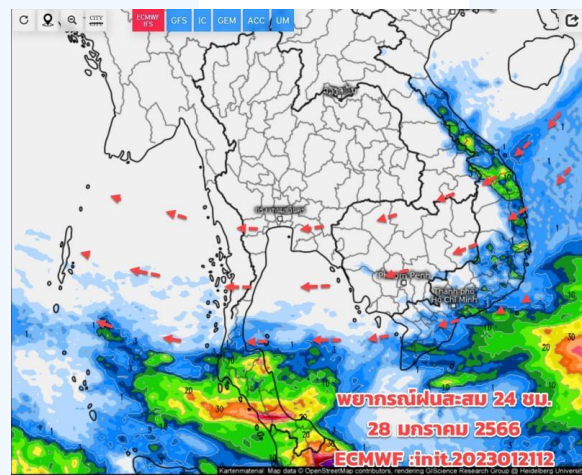
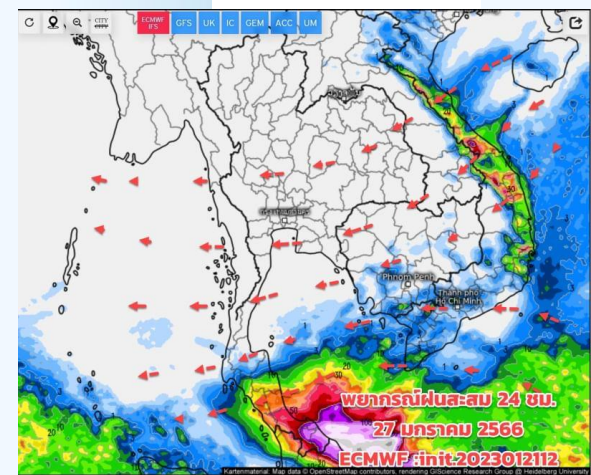


วันที่ 23 ม.ค. 2565

วันที่ 24 ม.ค. 2565

วันที่ 25 ม.ค. 2565

วันที่ 26 ม.ค. 2565



วันที่ 27 ม.ค. 2565

วันที่ 28 ม.ค. 2565

วันที่ 29 ม.ค. 2565

การคาดหมาย

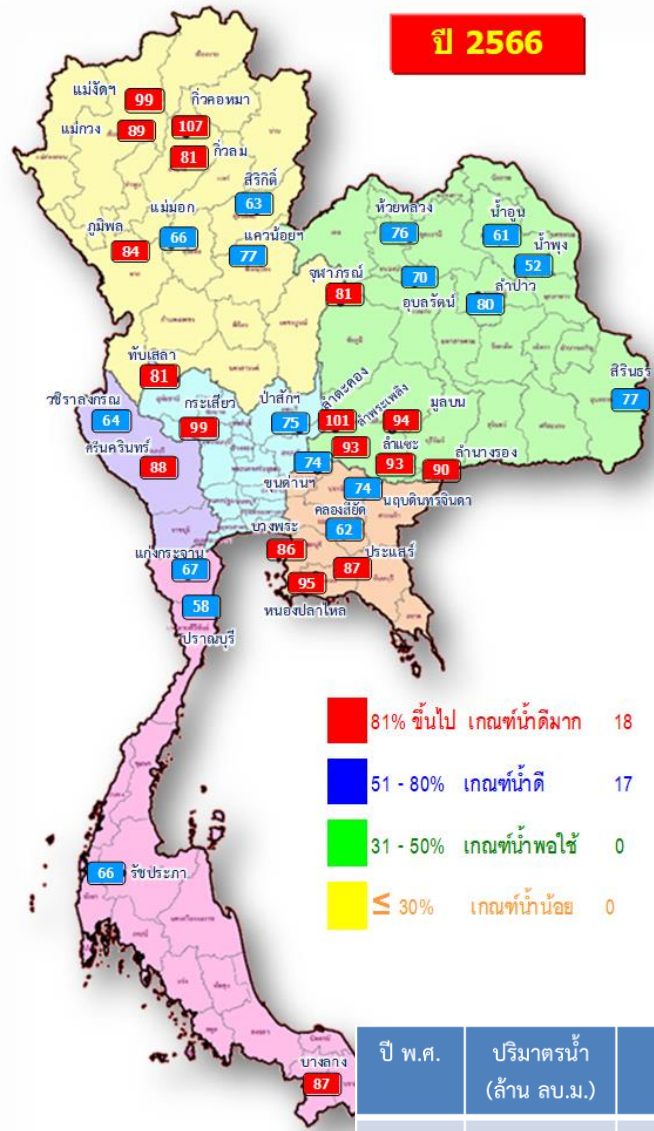
อากาศยังเย็นถึงหนาวบริเวณประเทศไทยตอนบน ฝนน้อย เนื่องจากมวลอากาศเย็นยังแผ่ปกคลุมภาคเหนือภาคอีสาน แต่หลังจากตรุษจีนจะเริ่มมีกำลังอ่อนลง ลมหนาวพัดปกคลุมถึงอ่าวไทยเบาลงด้วย ระวังอากาศที่ยังเปลี่ยนแปลง เตี่ยวหนาว เตี่ยวร้อน ช่วง 23-24 ม.ค.66 ส่วนภาคใต้โดยเฉพาะภาคตอนล่าง ยังมีฝนตกต่อเนื่องไปถึงสิ้นเดือน และมีฝนตกหนักบางแห่ง ต้องเฝ้าระวังฝนตกหนัก ฝนตกสะสม อาจทำให้เกิดน้ำท่วมฉับพลัน น้ำป่าไหลหลาก คลื่นลมในอ่าวไทยและอันดามัน มีกำลังปานกลางถึงค่อนข้างแรง



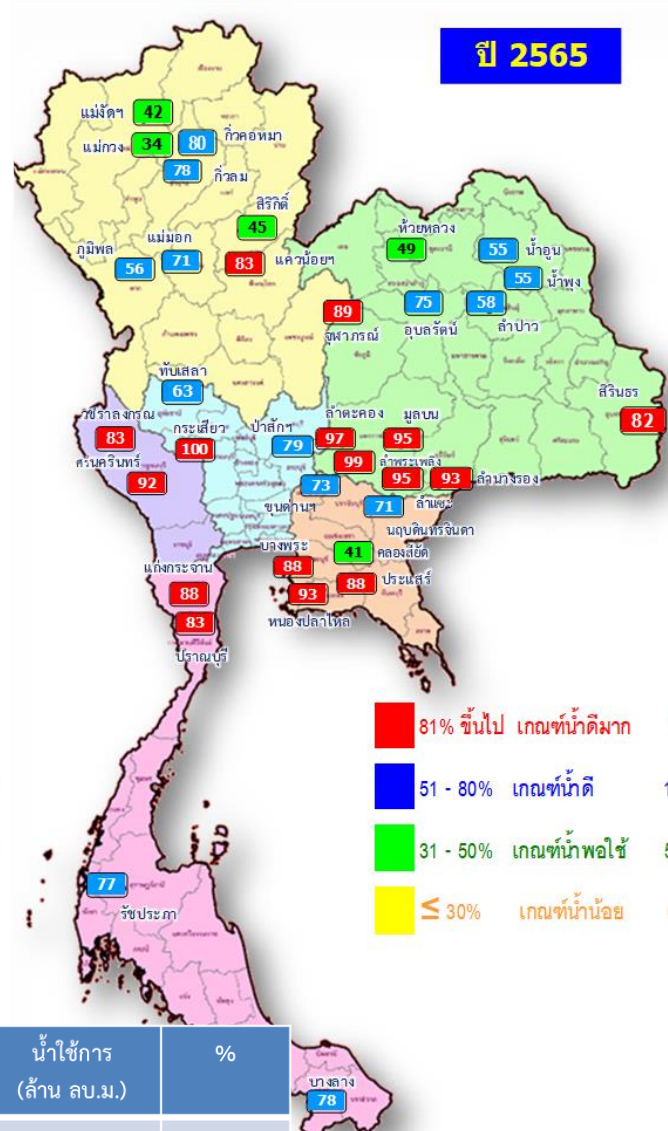
สถานการณ์น้ำในอ่างเก็บน้ำ และสถานการณ์น้ำท่า



ปริมาณน้ำเก็บกักในอ่างเก็บน้ำขนาดใหญ่ วันที่ 23 มกราคม 2566



- 81% ขึ้นไป เกณฑ์น้ำดีมาก 18 แห่ง
- 51 - 80% เกณฑ์น้ำดี 17 แห่ง
- 31 - 50% เกณฑ์น้ำพอใช้ 0 แห่ง
- ≤ 30% เกณฑ์น้ำน้อย 0 แห่ง



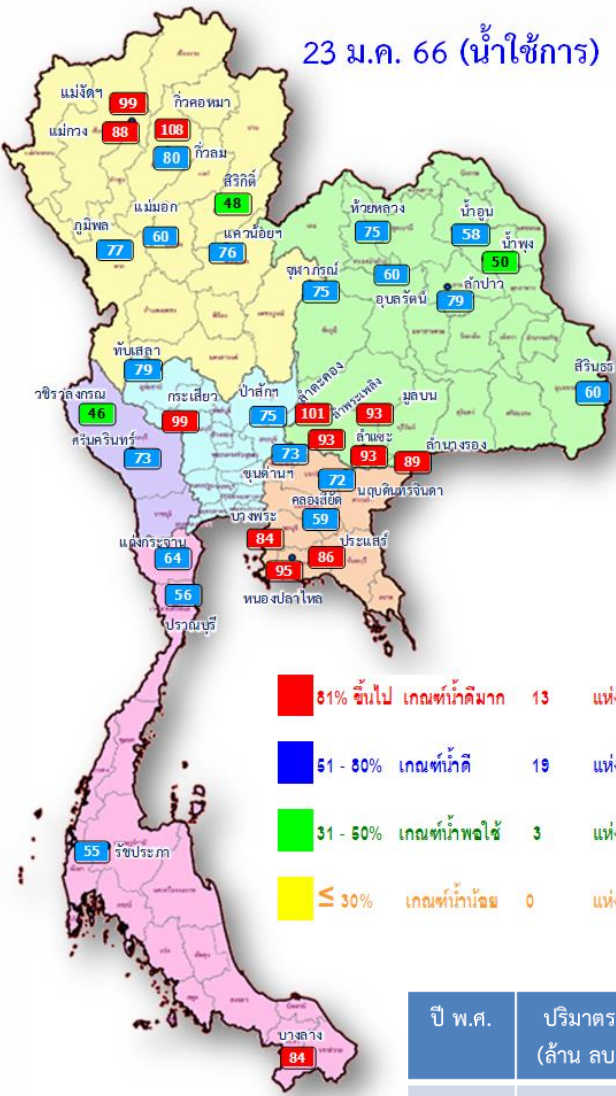
- 81% ขึ้นไป เกณฑ์น้ำดีมาก 16 แห่ง
- 51 - 80% เกณฑ์น้ำดี 14 แห่ง
- 31 - 50% เกณฑ์น้ำพอใช้ 5 แห่ง
- ≤ 30% เกณฑ์น้ำน้อย 0 แห่ง

ปี พ.ศ.	ปริมาณน้ำ (ล้าน ลบ.ม.)	%	น้ำใช้การ (ล้าน ลบ.ม.)	%
2566	54,578	77	31,041	66
2565	51,385	72	27,843	59

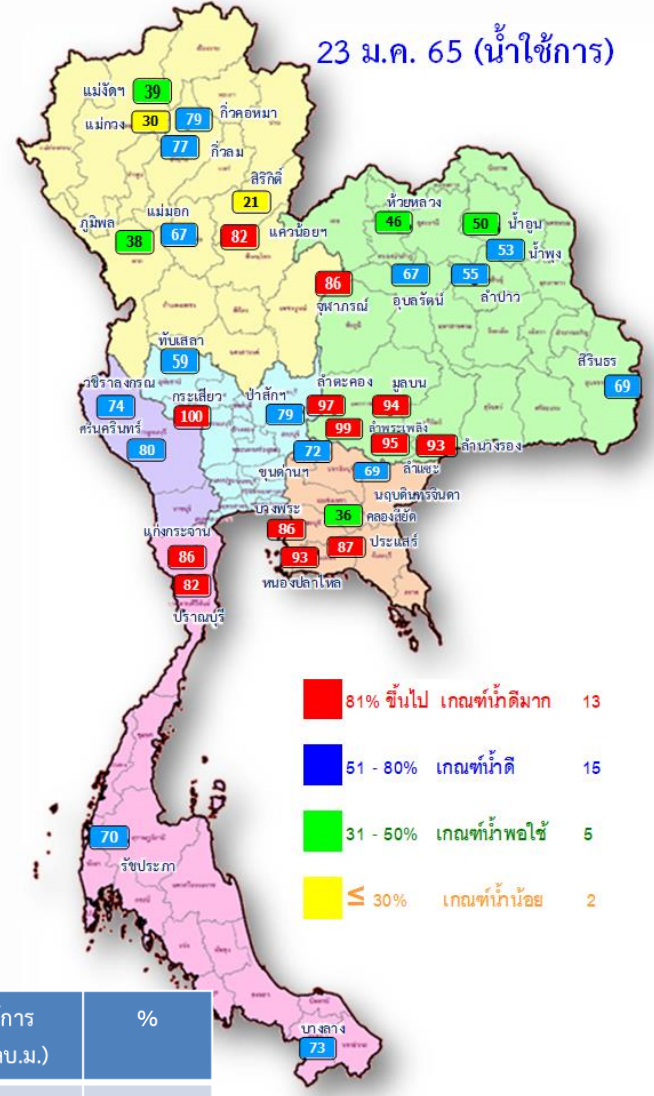
ภาค	ความจุที่ รนส.	ความจุที่ รนท.	ความจุน้ำใช้การ (ล้าน ม.³)	ณ วันที่						ปริมาณน้ำไหลลงวันนี้ (ล้าน ม.³)	ปริมาณน้ำระบายวันนี้ (ล้าน ม.³)	
				ปี 2565		ปี 2566						
				ปริมาตร (ล้าน ม.³)	% รนท.	ปริมาตร (ล้าน ม.³)	% รนท.	ปริมาตรใช้การ (ล้าน ม.³)	% ใช้การ			
ภาคเหนือ												
ภูมิพล*	13,462	13,462	9,662	7,517	56	11,258	84	7,458	55	77	16.79	30.00
สิริกิติ์*	10,508	9,510	6,660	4,257	45	6,027	63	3,177	33	48	3.16	17.00
แม่จัดสมบูรณ์ชล	323	265	253	111	42	261	99	249	94	99	0.00	0.40
แม่งาวอุดมธารา	295	263	249	88	34	234	89	220	84	88	0.17	1.16
กิ่วลม	106	106	103	83	78	86	81	82	78	80	0.63	1.86
กิ่วคอหมา	209	170	164	136	80	183	107	176	104	108	0.02	0.15
แควน้อยบำรุงแดน	1,080	939	896	775	83	727	77	684	73	76	0.00	4.32
แม่มอก	110	110	94	79	71	72	66	56	51	60	0.00	0.56
ภาคตะวันออกเฉียงเหนือ												
ห้วยหลวง	136	136	129	66	49	103	76	97	71	75	0.00	0.28
น้ำอูน	780	520	475	284	55	318	61	273	53	58	0.29	0.62
น้ำพุง*	200	165	157	91	55	86	52	78	47	50	0.00	0.00
จุฬารัตน์*	181	164	127	146	89	132	81	95	58	75	0.12	0.73
อุบลรัตน์*	4,640	2,431	1,850	1,823	75	1,699	70	1,118	46	60	0.00	12.76
ลำปาว	2,450	1,980	1,880	1,141	58	1,580	80	1,480	75	79	0.68	4.96
ลำตะคอง	445	314	292	304	97	317	101	294	94	101	0.00	1.12
ลำพระเพลิง	242	155	154	154	99	145	93	143	92	93	0.10	0.02
มูลบ	350	141	134	134	95	132	94	125	89	93	0.16	0.08
ลำแซะ	325	275	268	262	95	255	93	248	90	93	0.00	0.12
ลำน้ำกรอง	197	121	118	113	93	109	90	105	87	89	0.09	0.19
สิรินธร*	1,966	1,966	1,135	1,613	82	1,518	77	686	35	60	0.29	2.01
ภาคกลาง												
ป่าสักชลสิทธิ์	960	960	957	763	79	720	75	717	75	75	0.00	4.33
ทับเสลา	190	160	143	101	63	130	81	113	70	79	0.00	0.00
กระเสียว	390	299	259	299	100	296	99	256	85	99	0.27	0.06
ภาคตะวันออก												
ศรีนครินทร์*	18,770	17,745	7,480	16,239	92	15,689	88	5,424	31	73	9.18	12.02
วชิราลงกรณ*	11,000	8,860	5,848	7,319	83	5,690	64	2,678	30	46	2.87	8.04
ภาคตะวันออก												
ขุนด่านปราการชล	225	224	219	163	73	165	74	160	72	73	0.01	2.31
คลองสิียด	450	420	390	171	41	260	62	230	55	59	0.00	1.44
บางพระ	127	117	105	103	88	101	86	88	76	84	0.09	0.37
หนองปลาไหล	206	164	150	153	93	156	95	143	87	95	0.04	0.92
ประแสร์	322	295	275	259	88	256	87	236	80	86	0.00	0.41
นฤปดินทรจินดา	338	295	281	208	71	217	74	203	69	72	0.04	1.65
ภาคใต้												
แก่งกระจาน	900	710	645	623	88	475	67	410	58	64	0.64	1.30
ปราณบุรี	490	391	373	325	83	227	58	210	54	56	0.00	0.15
รัชชประภา*	6,144	5,639	4,287	4,349	77	3,694	66	2,342	42	55	0.48	2.88
บางกลาง*	1,590	1,454	1,178	1,130	78	1,260	87	984	68	84	17.45	4.20
รวมทั้งประเทศ	77,891	70,926	47,389	51,383	72	54,578	77	31,041	44	66	53.55	118.43



ปริมาณน้ำใช้การในอ่างเก็บน้ำขนาดใหญ่ วันที่ 23 มกราคม 2566



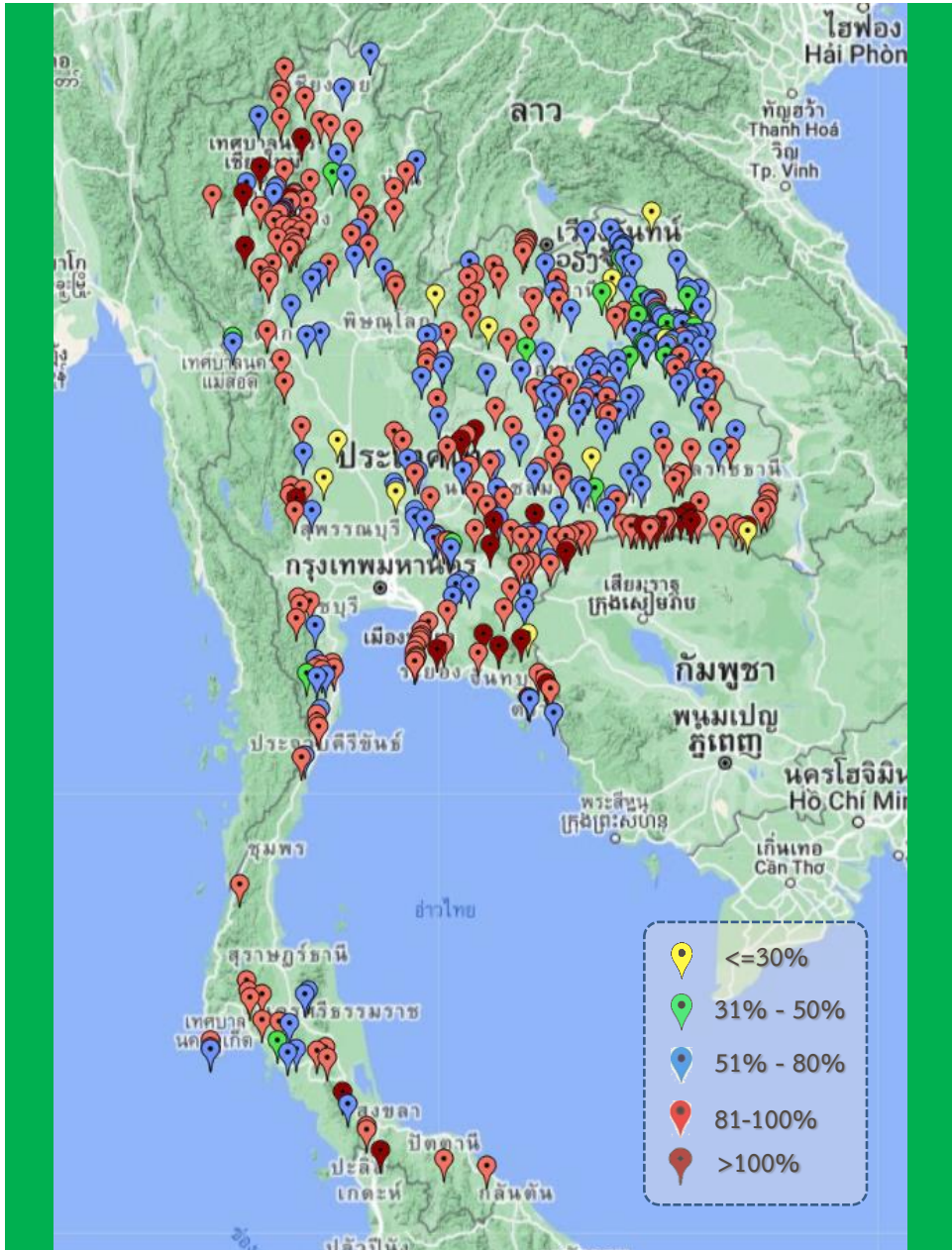
ปี พ.ศ.	ปริมาตรน้ำ (ล้าน ลบ.ม.)	%	น้ำใช้การ (ล้าน ลบ.ม.)	%
2566	54,578	77	31,041	66
2565	51,385	72	27,843	59



ภาค	ความจุที่ รนส. (ล้าน ม.³)	ความจุที่ รนท. (ล้าน ม.³)	ความจุน้ำใช้การ (ล้าน ม.³)	ณ วันนี้						ปริมาณน้ำไหลลงวันนี้ (ล้าน ม.³)	ปริมาณน้ำระบายวันนี้ (ล้าน ม.³)
				ปี 2565		ปี 2566					
				ปริมาตร (ล้าน ม.³)	% รนท.	ปริมาตร (ล้าน ม.³)	% รนท.	ปริมาตรใช้การ (ล้าน ม.³)	% ใช้การ		
ภาคเหนือ											
ภูมิพล*	13,462	13,462	9,662	7,517	56	11,258	84	7,458	77	16.79	30.00
สิริกิติ์*	10,508	9,510	6,660	4,257	45	6,027	63	3,177	48	3.16	17.00
แม่จันสมบูรณ์ชล	323	265	253	111	42	261	99	249	99	0.00	0.40
แม่กวางอุดมธารา	295	263	249	88	34	234	89	220	88	0.17	1.16
กัวลอม	106	106	103	83	78	86	81	82	80	0.63	1.86
กัวคองหามา	209	170	164	136	80	183	107	176	108	0.02	0.15
แควน้อยบำรุงแดน	1,080	939	896	775	83	727	77	684	76	0.00	4.32
แม่มอก	110	110	94	79	71	72	66	56	60	0.00	0.56
ภาคตะวันออกเฉียงเหนือ											
ห้วยหลวง	136	136	129	66	49	103	76	97	75	0.00	0.28
น้ำอูน	780	520	475	284	55	318	61	273	58	0.29	0.62
น้ำพุง*	200	165	157	91	55	86	52	78	50	0.00	0.00
จุฬาราม*	181	164	127	146	89	132	81	95	75	0.12	0.73
อุบลรัตน์*	4,640	2,431	1,850	1,823	75	1,699	70	1,118	60	0.00	12.76
ลำปาว	2,450	1,980	1,880	1,141	58	1,580	80	1,480	79	0.68	4.96
ลำตะคอง	445	314	292	304	97	317	101	294	101	0.00	1.12
ลำพระเพลิง	242	155	154	154	99	145	93	143	93	0.10	0.02
มูลบน	350	141	134	134	95	132	94	125	93	0.16	0.08
ลำทะเมนชัย	325	275	268	262	95	255	93	248	93	0.00	0.12
ลำน้ำจระเข้ม	197	121	118	113	93	109	90	105	89	0.09	0.19
สิรินธร*	1,966	1,966	1,135	1,613	82	1,518	77	686	60	0.29	2.01
ภาคกลาง											
ป่าสักชลสิทธิ์	960	960	957	763	79	720	75	717	75	0.00	4.33
ทับเสลา	190	160	143	101	63	130	81	113	79	0.00	0.00
กระเสียว	390	299	259	299	100	296	99	256	99	0.27	0.06
ภาคตะวันตก											
ศรีนครินทร์*	18,770	17,745	7,480	16,239	92	15,689	88	5,424	73	9.18	12.02
วชิราลงกรณ์*	11,000	8,860	5,848	7,319	83	5,690	64	2,678	46	2.87	8.04
ภาคตะวันออก											
ขุนด่านปราการชล	225	224	219	163	73	165	74	160	73	0.01	2.31
คลองสียัด	450	420	390	171	41	260	62	230	59	0.00	1.44
บางพระ	127	117	105	103	88	101	86	88	84	0.09	0.37
หนองปลาไหล	206	164	150	153	93	156	95	143	95	0.04	0.92
ประแสร์	322	295	275	259	88	256	87	236	86	0.00	0.41
นฤปดินทรจินดา	338	295	281	208	71	217	74	203	72	0.04	1.65
ภาคใต้											
แก่งกระจาน	900	710	645	623	88	475	67	410	64	0.64	1.30
ปราณบุรี	490	391	373	325	83	227	58	210	56	0.00	0.15
รัชชประภา*	6,144	5,639	4,287	4,349	77	3,694	66	2,342	55	0.48	2.88
บางยาง*	1,590	1,454	1,178	1,130	78	1,260	87	984	84	17.45	4.20
รวมทั้งประเทศ	80,106	70,926	47,389	51,383	72	54,578	77	31,041	66	53.55	118.43



สถานการณ์น้ำในอ่างเก็บน้ำขนาดกลาง วันที่ 23 มกราคม 2566



ภาค	ปริมาณน้ำอ่างเก็บน้ำขนาดกลาง จำนวน 435 แห่ง								
	จำนวนอ่าง	ความจุ	ใช้การ	ปี 2565	% รนค.	ปี 2566	% รนค.	ใช้การปี 2566	% ใช้การ
เหนือ	80	1,082	992	766	71	923	85	833	84
ตะวันออกเฉียงเหนือ	226	2,061	1,892	1,565	76	1,654	80	1,486	79
กลาง	27	419	393	312	75	314	75	289	74
ตะวันตก	8	164	152	161	98	151	92	140	92
ตะวันออก	52	1,006	949	845	84	862	86	805	85
ใต้	42	679	626	570	84	571	84	517	83
รวม	435	5,410	5,003	4,219	78	4,475	83	4,070	81

สรุปอ่างขนาดกลางที่มีปริมาตรในช่วง <=30%, >30 - 50% ,>50-80%, >80-100% และ >100%					
ภาค	<=30%	>30-50%	>50-80%	>80-100%	>100%
เหนือ	0	2	21	51	6
ตอน.	11	19	95	89	12
ตะวันออก	1	1	13	29	8
กลาง	3	0	14	10	0
ตะวันตก	0	0	1	6	1
ใต้	0	2	13	25	2
รวม	15	24	157	210	29
รวมทั้งหมด 435 แห่ง					



ปริมาณน้ำในอ่างเก็บน้ำขนาดใหญ่และขนาดกลาง วันที่ 23 มกราคม 2566



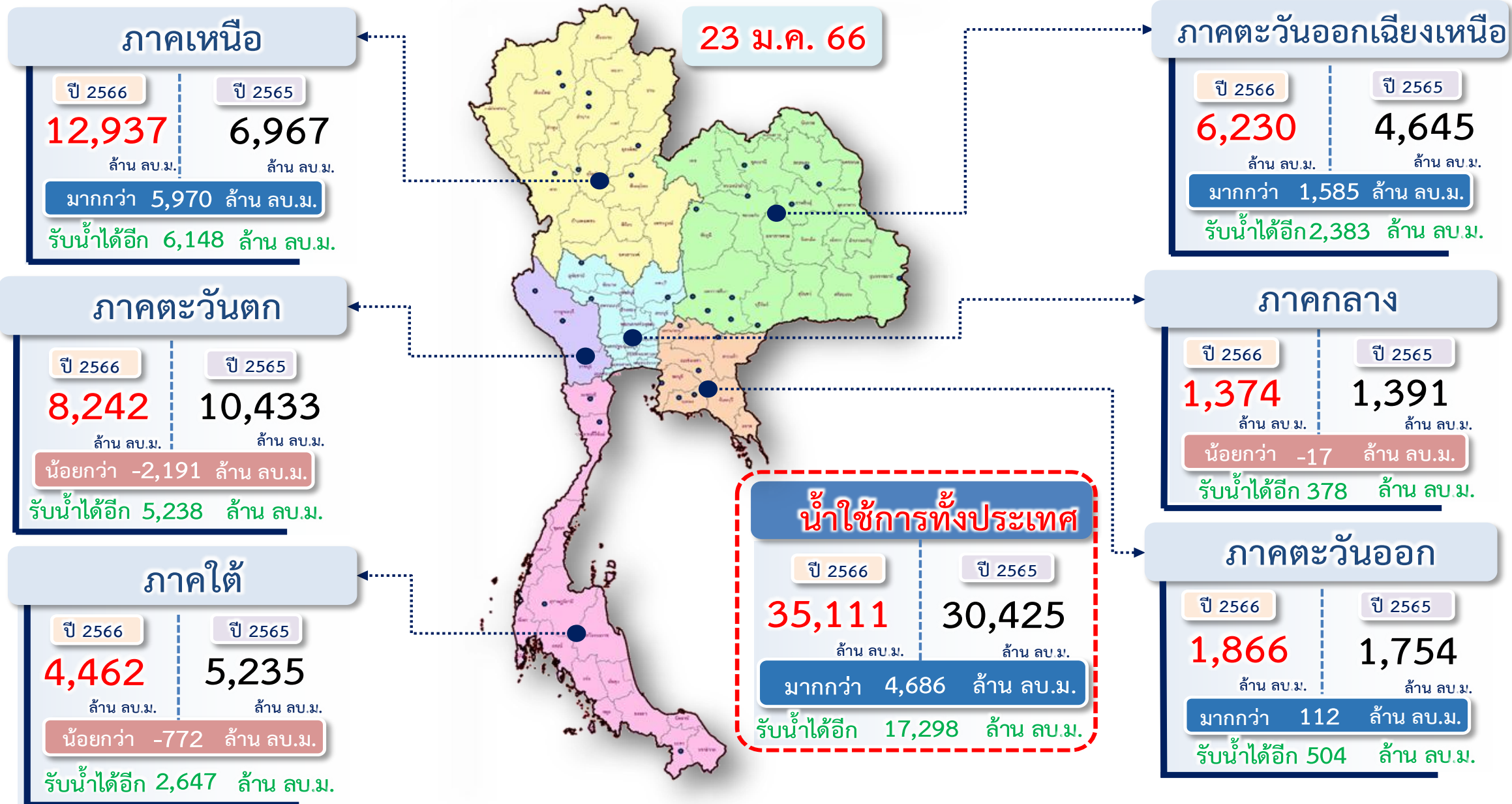
ภาค	ขนาดใหญ่				ขนาดกลาง				รวมอ่างขนาดใหญ่และกลาง						รับน้ำได้อีก	เปรียบเทียบปี 65 กับ 66		
	จำนวน	ความจุ	ปี 2566	% ความจุ อ่างฯ	จำนวน	ความจุ	ปี 2566	% ความจุ อ่างฯ	จำนวน	ความจุ	ปี2565		ปี2566			ปริมาณ	ปริมาณ	%
											ปริมาณ	%	ปริมาณ	%				
เหนือ	8	24,825	18,849	76	80	1,082	923	85	88	25,907	13,812	53	19,772	76	6,148	5,960	43	
ตอน.	12	8,368	6,395	76	226	2,061	1,654	80	238	10,429	7,697	74	8,049	77	2,384	352	5	
กลาง	3	1,419	1,145	81	27	419	314	75	30	1,838	1,475	80	1,459	79	379	-16	-1	
ตะวันตก	2	26,605	21,379	80	8	164	151	92	10	26,769	23,719	89	21,530	80	5,239	-2,189	-9	
ตะวันออก	6	1,515	1,155	76	52	1,006	862	86	58	2,521	1,901	75	2,017	80	504	116	6	
ใต้	4	8,194	5,656	69	42	679	571	84	46	8,873	7,000	79	6,227	70	2,647	-773	-11	
รวม	35	70,926	54,578	77	435	5,410	4,475	83	470	76,336	55,604	73	59,053	77	17,299	3,449	6	
ปริมาณน้ำใช้การ	47,384	<u>31,041</u>	66	5,003	<u>4,070</u>	81	52,387	<u>31,655</u>	60	<u>35,111</u>	67							

สามารถรับน้ำได้อีก **17,299** ล้าน ลบ.ม. (23%)

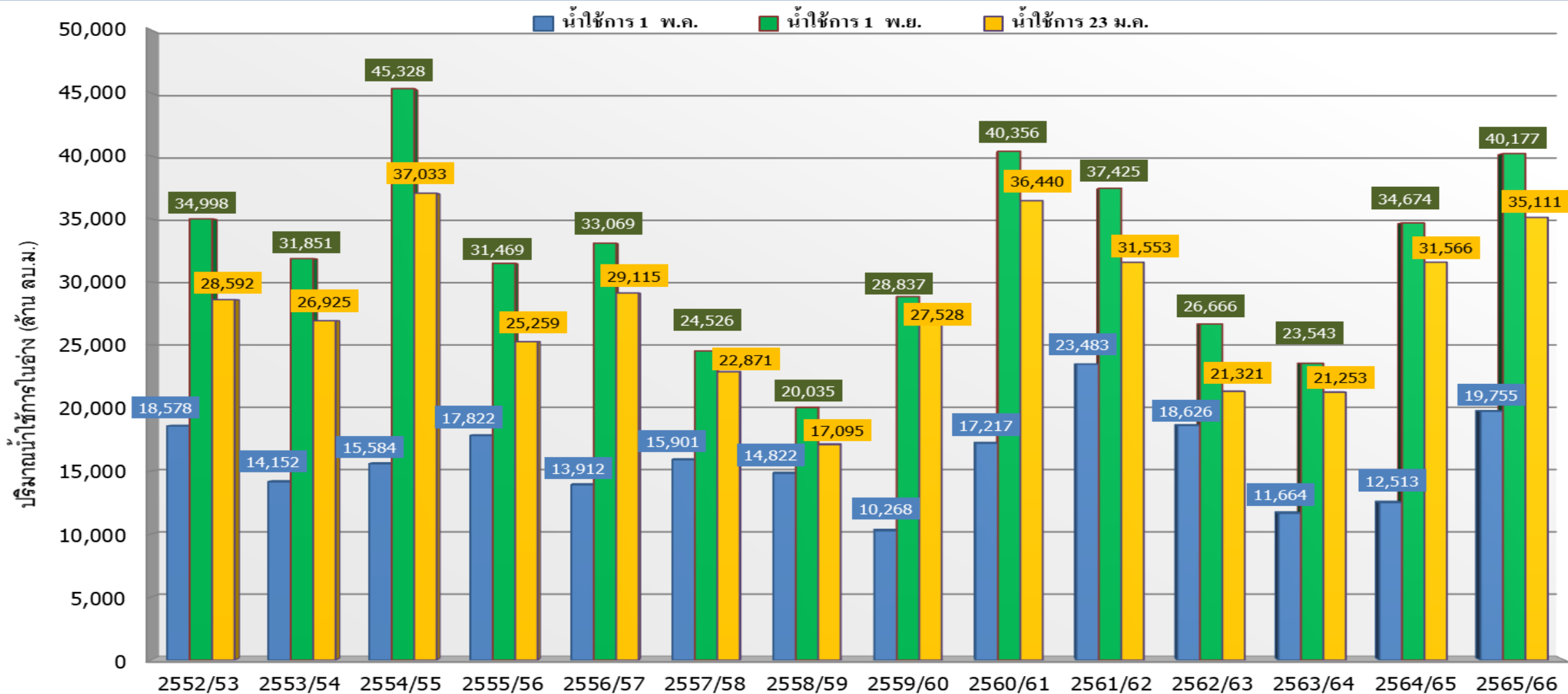
%น้ำใช้การ=(ปริมาณน้ำใช้การ/ความจุอ่างฯ)*100



ปริมาณน้ำใช้การ อ่างเก็บน้ำขนาดใหญ่และขนาดกลาง



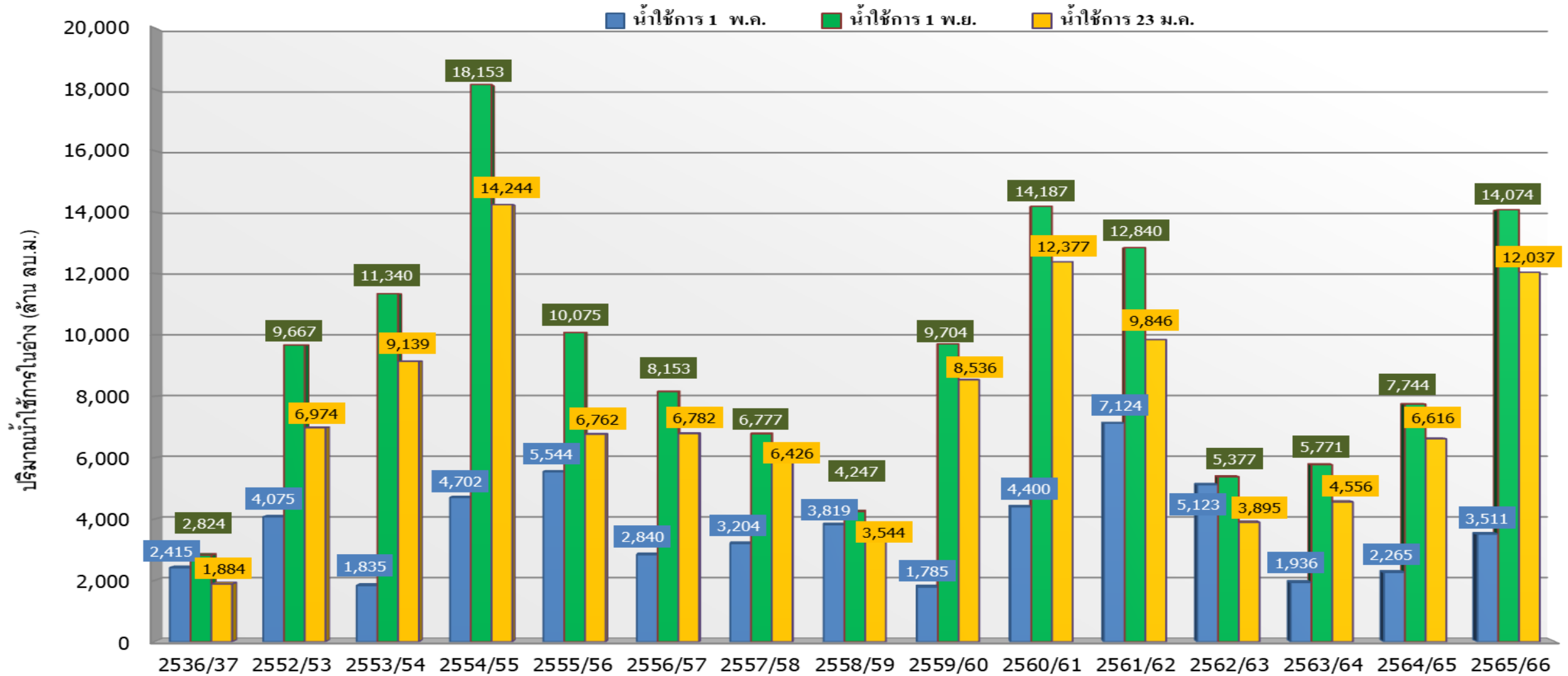
กราฟเปรียบเทียบปริมาณน้ำใช้การในอ่างเก็บน้ำขนาดใหญ่และขนาดกลาง ตั้งแต่ปี 2553 ถึง ปี 2566



ปี 25 (1)/(2)	2552/53	2553/54	2554/55	2555/56	2556/57	2557/58	2558/59	2559/60	2560/61	2561/62	2562/63	2563/64	2564/65	2565/66
(1) ■ น้ำใช้การ 1 พ.ค.	18,578	14,152	15,584	17,822	13,912	15,901	14,822	10,268	17,217	23,483	18,626	11,664	12,513	19,755
(1) ■ น้ำใช้การ 1 พ.ย.	34,998	31,851	45,328	31,469	33,069	24,526	20,035	28,837	40,356	37,425	26,666	23,543	34,674	40,177
(2) ■ น้ำใช้การ 23 ม.ค.	28,592	26,925	37,033	25,259	29,115	22,871	17,095	27,528	36,440	31,553	21,321	21,253	31,566	35,111

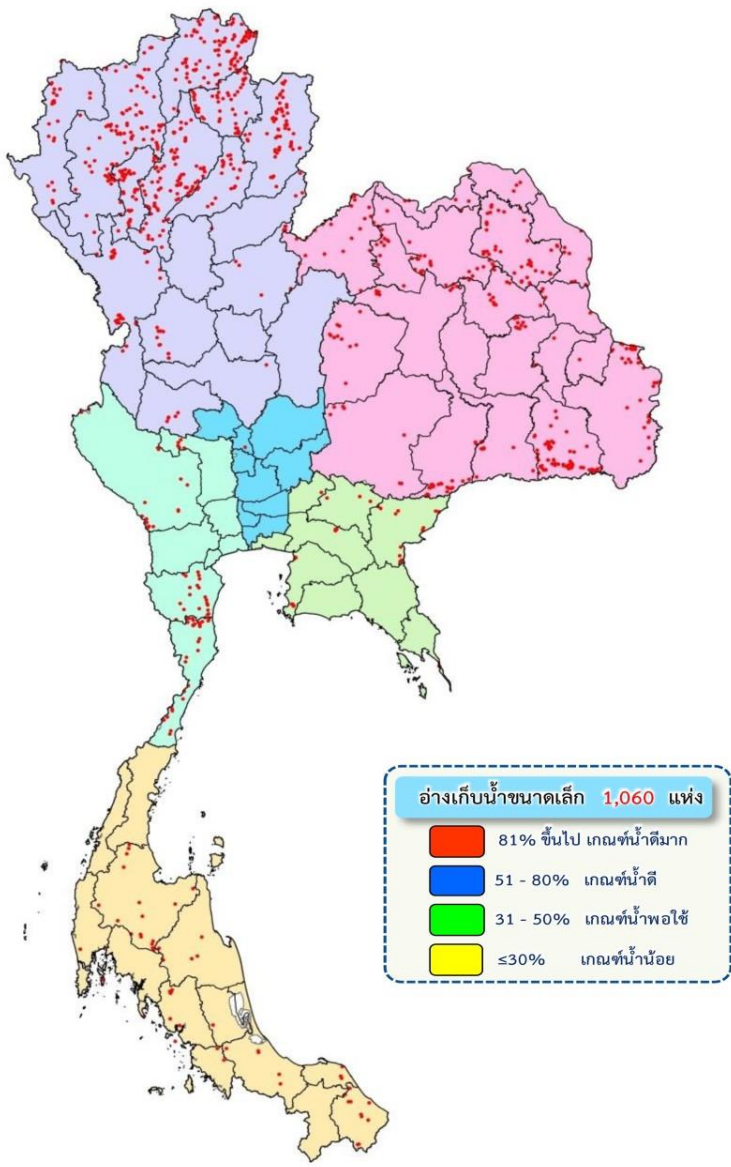


กราฟเปรียบเทียบปริมาณน้ำใช้การในลุ่มน้ำเจ้าพระยา (ภูมิพล สิริกิติ์ แควน้อยฯ ป่าสักฯ) ปี 2536และตั้งแต่ปี 2553 ถึง ปี 2566



ปี 25 (1)/(2)	2536/37	2552/53	2553/54	2554/55	2555/56	2556/57	2557/58	2558/59	2559/60	2560/61	2561/62	2562/63	2563/64	2564/65	2565/66
(1) ■ น้ำใช้การ 1 พ.ค.	2,415	4,075	1,835	4,702	5,544	2,840	3,204	3,819	1,785	4,400	7,124	5,123	1,936	2,265	3,511
(1) ■ น้ำใช้การ 1 พ.ย.	2,824	9,667	11,340	18,153	10,075	8,153	6,777	4,247	9,704	14,187	12,840	5,377	5,771	7,744	14,074
(2) ■ น้ำใช้การ 23 ม.ค.	1,884	6,974	9,139	14,244	6,762	6,782	6,426	3,544	8,536	12,377	9,846	3,895	4,556	6,616	12,037

ปริมาณน้ำเก็บกักและใช้การทั่วประเทศ อ่างเก็บน้ำขนาดเล็ก (ปริมาณน้ำ ณ วันที่ 19 ม.ค.66)



ภาค	ความจุ (ล้าน ลบ.ม.)		ปริมาณน้ำ (ล้าน ลบ.ม.)		จำนวน (อ่างฯ)			
	เก็บกัก	ใช้การ	เก็บกัก	ใช้การ	เก็บกัก	ใช้การ	ไม่มีน้ำ	น้ำเต็ม
เหนือ (538 แห่ง)	207	187	161 (78%)	141 (75%)	30	27	221	260
ตะวันออกเฉียงเหนือ (322 แห่ง)	107	93	78 (73%)	64 (69%)	25	55	141	101
กลาง (13 แห่ง)	5	5	4 (91%)	4 (91%)	-	-	3	10
ตะวันตก (44 แห่ง)	29	27	23 (80%)	21 (78%)	3	2	18	21
ตะวันออก (38 แห่ง)	9	9	7 (76%)	7 (74%)	2	3	11	22
ใต้ (105 แห่ง)	30	24	25 (83%)	19 (79%)	2	3	45	55
ทั่วประเทศ (1,060 แห่ง)	387	345	298 (77%)	255 (74%)	62	90	439	469



ติดตามปริมาณน้ำไหลลงและปริมาณน้ำระบาย วันที่ 23 มกราคม 2566



อ่างเก็บน้ำ
ขนาดใหญ่
ทั่วประเทศ
35 แห่ง

เก็บกัก 59,399 ล้าน ลบ.ม.
ใช้การ 35,862 ล้าน ลบ.ม.



ต้นฤดูแล้ง ปี 2565/66

สะสม 1-30 พ.ย.65	
↓ ไหลลง	2,415.55
→ ระบาย	2,541.89

เก็บกัก 58,873 ล้าน ลบ.ม.
ใช้การ 35,336 ล้าน ลบ.ม.



สะสม 1-31 ธ.ค.65	
↓ ไหลลง	1,678.21
→ ระบาย	3,039.86

เก็บกัก 56,890 ล้าน ลบ.ม.
ใช้การ 33,353 ล้าน ลบ.ม.



วันนี้ (23 ม.ค.66)		สะสม (1พ.ย.-ปัจจุบัน)	
↓ ไหลลง	53.55	4,909.47	
→ ระบาย	118.43	8,399.04	
ใช้การ	31,041 ล้าน ลบ.ม.		

4 เขื่อนหลัก
ลุ่มเจ้าพระยา

เก็บกัก 20,770 ล้าน ลบ.ม.
ใช้การ 14,074 ล้าน ลบ.ม.



ต้นฤดูแล้ง ปี 2565/66

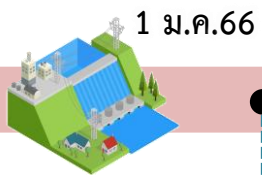
สะสม 1-30 พ.ย.65	
↓ ไหลลง	764.21
→ ระบาย	581.24

เก็บกัก 20,869 ล้าน ลบ.ม.
ใช้การ 14,173 ล้าน ลบ.ม.



สะสม 1-31 ธ.ค.65	
↓ ไหลลง	464.58
→ ระบาย	1,313.25

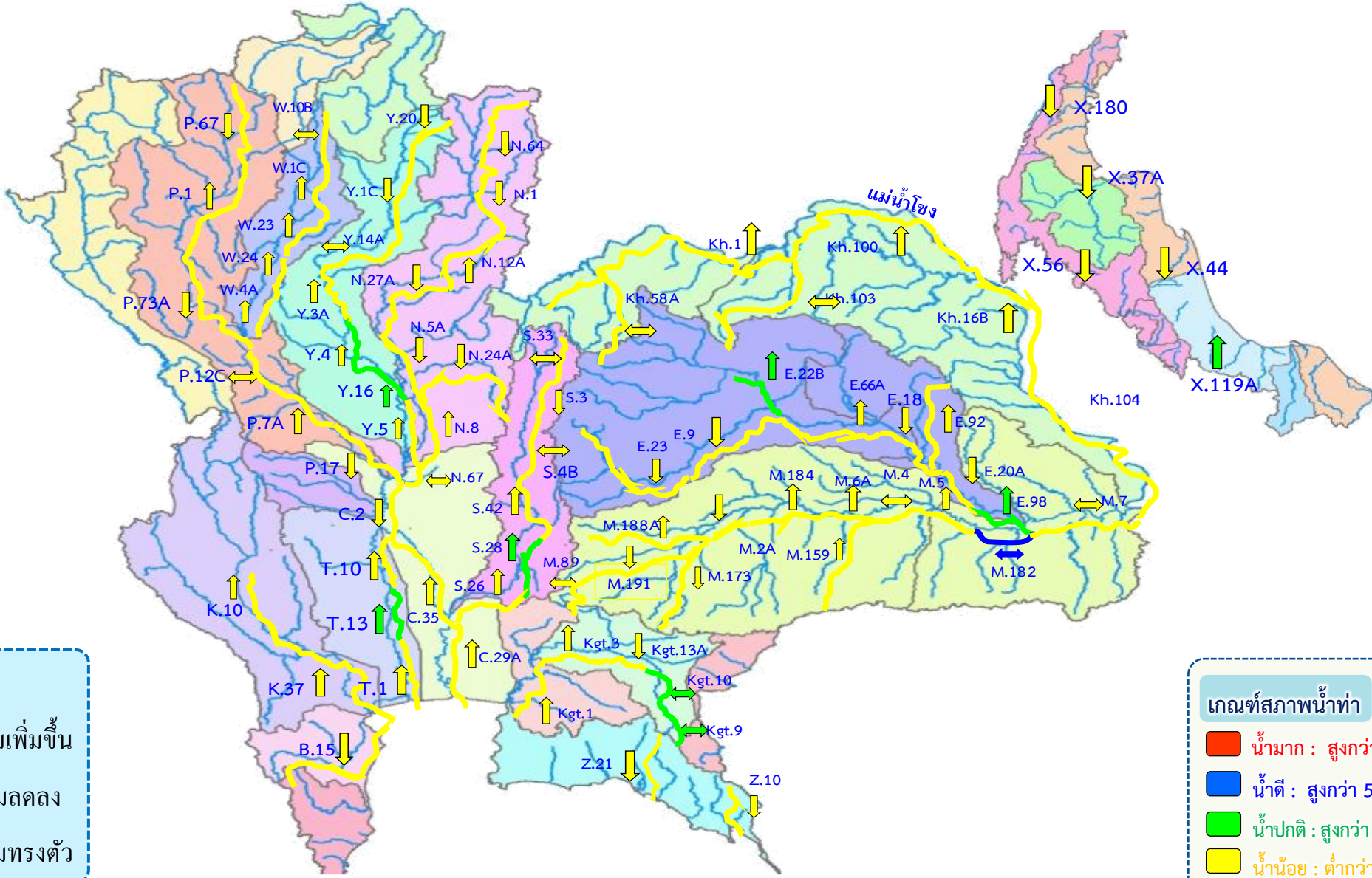
เก็บกัก 19,883 ล้าน ลบ.ม.
ใช้การ 13,187 ล้าน ลบ.ม.



วันนี้ (23 ม.ค.66)		สะสม (1พ.ย.-ปัจจุบัน)	
↓ ไหลลง	20.65	1,476.26	
→ ระบาย	55.65	3,268.79	
ใช้การ	12,037 ล้าน ลบ.ม.		



แนวโน้มสถานการณ์น้ำท่าในลำน้ำสายหลัก วันที่ 23 ม.ค. 2566



แนวโน้ม

- ↑ แนวโน้มเพิ่มขึ้น
- ↓ แนวโน้มลดลง
- ↔ แนวโน้มทรงตัว

เกณฑ์สภาพน้ำท่า

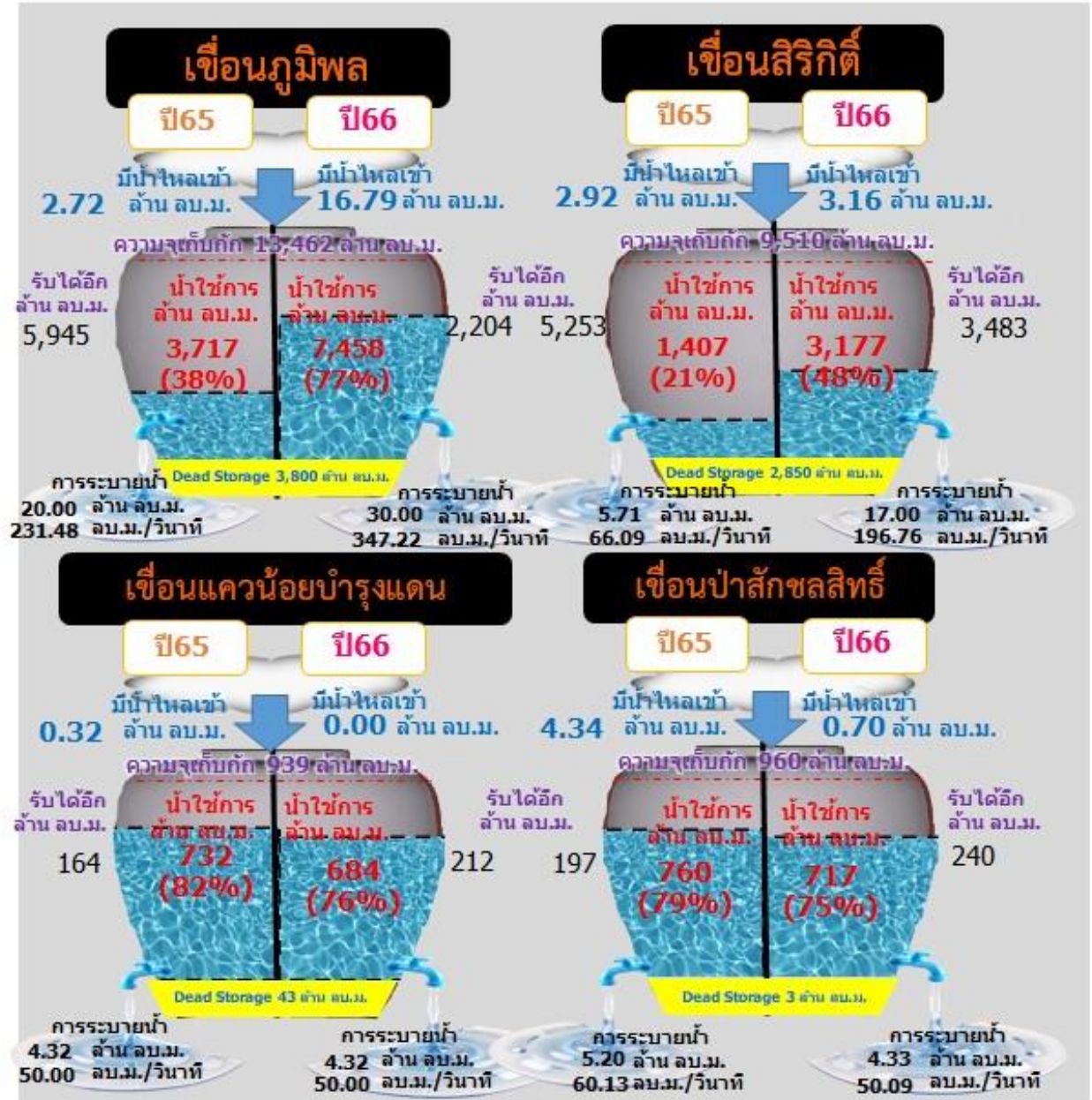
- น้ำมาก : สูงกว่า 81% ค่าความจุลำนํ้า
- น้ำดี : สูงกว่า 50.1 - 80 % ของความจุลำนํ้า
- น้ำปกติ : สูงกว่า 30.1%-50% ของความจุลำนํ้า
- น้ำน้อย : ต่ำกว่า 30% ของความจุลำนํ้า



สถานการณ์ลุ่มน้ำเจ้าพระยา



รวม 4 เขื่อน	ปริมาณน้ำทั้งหมด (ล้าน ลบ.ม.)	น้ำใช้การ (ล้าน ลบ.ม.)	รับน้ำได้อีก (ล้าน ลบ.ม.)
23 ม.ค. 66	18,733 (75%)	12,037 (66%)	6,138
23 ม.ค. 65	13,312 (54%)	6,616 (36%)	11,559





สถานการณ์น้ำในทุ่งลุ่มต่ำ



รายงานการรับน้ำเข้าพื้นที่ลุ่มต่ำ 11 ทุ่ง ณ วันที่ 21 ม.ค. 66

ที่	พื้นที่ลุ่มต่ำ	พื้นที่รับน้ำ (ไร่)	ความจุทุ่ง (1) (ล้าน ลบ.ม.)	ผลการรับน้ำ (ล้าน ลบ.ม. /วัน)					ระดับน้ำเฉลี่ยทั้งทุ่ง (ม.)	
				(2) รับน้ำผิวน้ำเข้าทุ่ง	(3) น้ำฝนและน้ำหลากในพื้นที่	(4) ระบายออก	(5)=(2)+(3)-(4) สรุปรับน้ำวันนี้	(6) ปริมาณน้ำปัจจุบัน		คาดการณ์วันที่สิ้นสุดการระบาย
พื้นที่ลุ่มต่ำเจ้าพระยาตอนบน										
1	ทุ่งบางระกำ	265,000	400.00	สิ้นสุดการระบายน้ำ			96.76 (24%)	10 พ.ย. 66	0.23 (คงที่)	
พื้นที่ลุ่มต่ำเจ้าพระยาตอนล่าง (ฝั่งตะวันออก)										
1	ทุ่งเชียงราก	38,300	80.00	สิ้นสุดการระบายน้ำ			26.29 (33%)	30 พ.ย. 65	0.43 (คงที่)	
2	ทุ่งท่าวัง	45,700	84.00	สิ้นสุดการระบายน้ำ			13.57 (16%)	2 ธ.ค. 65	0.19 (คงที่)	
3	ทุ่งฝั่งซ้าย คลองชัยนาท-ป่าสัก	72,680	116.00	สิ้นสุดการระบายน้ำ			36.66 (32%)	23 พ.ย. 65	0.32 (คงที่)	
4	ทุ่งบางกุ่ม	83,000	130.00	สิ้นสุดการระบายน้ำ			0.06 (0%)	5 ธ.ค. 65	0.00 (คงที่)	
5	ทุ่งบางกุ้ง	17,000	27.00	สิ้นสุดการระบายน้ำ			16.03 (59%)	22 ธ.ค. 65	0.59 (คงที่)	
รวมฝั่งตะวันออก		256,680	437.00	0.00	0.00	0.00	0.00	92.63 (21%)	0.23 (คงที่)	
พื้นที่ลุ่มต่ำเจ้าพระยาตอนล่าง (ฝั่งตะวันตก)										
6	ทุ่งบางบาล - บ้านแพน	25,508	69.00	สิ้นสุดการระบายน้ำ			13.86 (20%)	2 ธ.ค. 65	0.34 (คงที่)	
7	ทุ่งป่าโมก	24,504	50.00	สิ้นสุดการระบายน้ำ			8.35 (17%)	7 ธ.ค. 65	0.25 (คงที่)	
8	ทุ่งผักไห่	119,304	200.00	สิ้นสุดการระบายน้ำ			52.02 (26%)	15 ธ.ค. 65	0.26 (คงที่)	
9	ทุ่งเจ้าเจ็ด	350,000	350.00	สิ้นสุดการระบายน้ำ			168.64 (48%)	6 ธ.ค. 65	0.30 (คงที่)	
10	ทุ่งโพธิ์พระยา	211,653	203.00	0.00	2.34	3.94	(1.60)	65.85 (32%)	24 ม.ค. 66	0.19 (คงที่)
รวมฝั่งตะวันตก		730,969	872.00	0.00	2.34	3.94	0.00	308.71 (35%)	0.26 (คงที่)	
รวม 10 ทุ่งลุ่มต่ำเจ้าพระยาตอนล่าง		987,649	1,309.00	0.00	2.34	3.94	0.00	401.34 (31%)	0.25 (คงที่)	
รวม 11 ทุ่งลุ่มต่ำเจ้าพระยา		1,252,649	1,709.00	0.00	2.34	3.94	0.00	498.10 (29%)	0.25 (คงที่)	

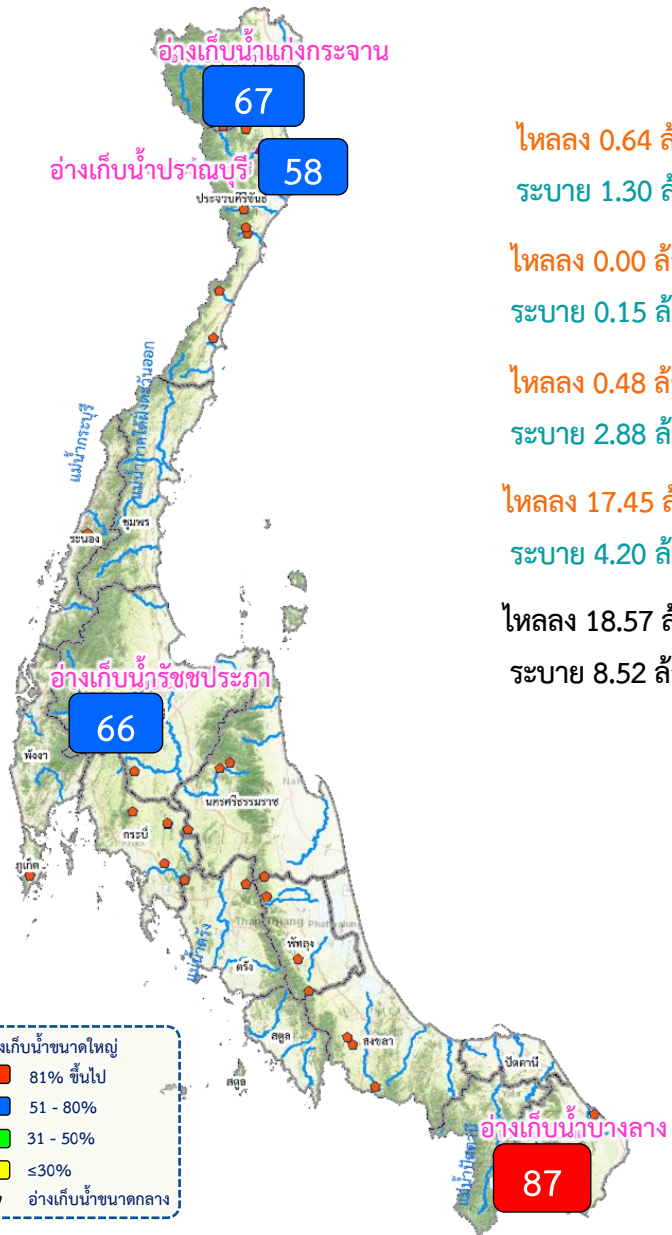
*หมายเหตุ คบ.พระยาบรรลือ รับน้ำผ่าน 72.52 ลบ.ม./วิ และระบายน้ำออกจากโครงการ 0.00 ลบ.ม./วิ.

ทุ่งโพธิ์พระยา มีพื้นที่ฝั่งขวาของทุ่งรับน้ำจากพื้นที่โครงการฯ สามชุก ดอนเจดีย์ สองพี่น้อง และบางเลน ลงคลองระบายใหญ่สองพี่น้องระบายน้ำผ่าน ปตร.สองพี่น้อง จากสถานการณ์น้ำในภาพรวมพบว่ามีปริมาณน้ำค้างทุ่งมากกว่าที่คาดการณ์ไว้ ทำให้ปริมาณน้ำในทุ่งลดลงช้ากว่าปกติ จึงขอปรับปริมาณน้ำสะสมเดิม (ในวันที่ 28 ธ.ค. 65) จาก 53.91 ล้านลบ.ม. เป็น 108 ล้านลบ.ม. ซึ่งได้จากการสำรวจใหม่พื้นที่ภายในทุ่งโพธิ์พระยา คาดว่าจะสิ้นสุดการระบาย ภายในวันที่ 24 ม.ค. 66



สถานการณ์ลุ่มน้ำในพื้นที่ภาคใต้

สถานการณ์น้ำในอ่างเก็บน้ำ ภาคใต้ (วันที่ 23 ม.ค.66)

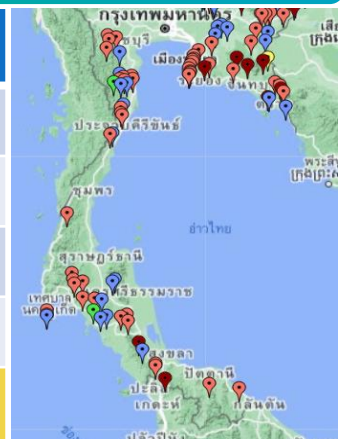


อ่างเก็บน้ำขนาดใหญ่ ภาคใต้ (4 แห่ง)

ชื่ออ่างเก็บน้ำ	ปริมาณน้ำเก็บกัก	ปริมาณน้ำใช้การ
แก่งกระจาน ไหลลง 0.64 ล้าน ลบ.ม. ระบาย 1.30 ล้าน ลบ.ม.	ปริมาณน้ำเก็บกัก 710 ล้าน ลบ.ม. ปริมาณน้ำใช้การ 645 ล้าน ลบ.ม. 475 (67%)	ปริมาณน้ำใช้การ 410 (64%) (ล้าน ลบ.ม.)
ปราณบุรี ไหลลง 0.00 ล้าน ลบ.ม. ระบาย 0.15 ล้าน ลบ.ม.	ปริมาณน้ำเก็บกัก 391 ล้าน ลบ.ม. ปริมาณน้ำใช้การ 373 ล้าน ลบ.ม. 227 (58%)	ปริมาณน้ำใช้การ 210 (56%) (ล้าน ลบ.ม.)
รัชชประภา ไหลลง 0.48 ล้าน ลบ.ม. ระบาย 2.88 ล้าน ลบ.ม.	ปริมาณน้ำเก็บกัก 5,639 ล้าน ลบ.ม. ปริมาณน้ำใช้การ 4,287 ล้าน ลบ.ม. 3,694 (66%)	ปริมาณน้ำใช้การ 2,342 (55%) (ล้าน ลบ.ม.)
บางยาง ไหลลง 17.45 ล้าน ลบ.ม. ระบาย 4.20 ล้าน ลบ.ม.	ปริมาณน้ำเก็บกัก 1,454 ล้าน ลบ.ม. ปริมาณน้ำใช้การ 1,178 ล้าน ลบ.ม. 1,260 (87%)	ปริมาณน้ำใช้การ 984 (84%) (ล้าน ลบ.ม.)
รวม 4 เขื่อน ไหลลง 18.57 ล้าน ลบ.ม. ระบาย 8.52 ล้าน ลบ.ม.	ปริมาณน้ำเก็บกัก 8,194 ล้าน ลบ.ม. ปริมาณน้ำใช้การ 6,484 ล้าน ลบ.ม. 5,656 (69%)	ปริมาณน้ำใช้การ 3,945 (61%) (ล้าน ลบ.ม.)

สรุปอ่างเก็บน้ำขนาดกลาง ภาคใต้ (42 แห่ง)

สชป.	น้อยกว่า 30%	ระหว่าง 30-50%	ระหว่าง 50-80%	ระหว่าง 80-100%	มากกว่า 100%
สชป.14	-	1	6	10	-
สชป.15	-	1	4	9	-
สชป.16	-	-	3	4	2
สชป.17	-	-	-	2	-
รวมภาคใต้	-	2	13	25	2





แผน-ผลจัดสรรน้ำฤดูแล้ง ปี 2565/66



แผนการจัดสรรน้ำและการเพาะปลูกพืชฤดูแล้ง ปี 2565/66



(1 พฤศจิกายน 2565 – 30 เมษายน 2566)

ทั้งประเทศ

ปริมาณน้ำต้นทุน 43,740 ล้าน ลบ.ม.
ความต้องการน้ำ 27,685 ล้าน ลบ.ม.
สำรองน้ำต้นฤดูฝน 16,055 ล้าน ลบ.ม.



อุปโภค-บริโภค
2,535 ล้าน ลบ.ม. (9%)



ระบบนิเวศ
8,270 ล้าน ลบ.ม. (30%)



เกษตรกรรม
16,330 ล้าน ลบ.ม. (59%)



การอุตสาหกรรม
550 ล้าน ลบ.ม. (2%)



แผนข้าวนาปรัง 10.42 ล้านไร่

ลุ่มเจ้าพระยา

ปริมาณน้ำต้นทุน 14,074 ล้าน ลบ.ม.
ความต้องการน้ำ 9,100 ล้าน ลบ.ม.
สำรองน้ำต้นฤดูฝน 5,474 ล้าน ลบ.ม.



อุปโภค-บริโภค
1,150 ล้าน ลบ.ม. (13%)



ระบบนิเวศ
2,020 ล้าน ลบ.ม. (22%)



เกษตรกรรม
5,795 ล้าน ลบ.ม. (64%)



การอุตสาหกรรม
135 ล้าน ลบ.ม. (1%)



แผนข้าวนาปรัง 6.64 ล้านไร่

ลุ่มแม่กลอง

ปริมาณน้ำต้นทุน 8,964 ล้าน ลบ.ม.
ความต้องการน้ำ 5,500 ล้าน ลบ.ม.
สำรองน้ำต้นฤดูฝน 3,964 ล้าน ลบ.ม.
รักษาระบบนิเวศเจ้าพระยา 500 ล้าน ลบ.ม.



อุปโภค-บริโภค
460 ล้าน ลบ.ม. (9%)



ระบบนิเวศ
1,360 ล้าน ลบ.ม. (27%)



เกษตรกรรม
3,180 ล้าน ลบ.ม. (64%)



การอุตสาหกรรม
- ล้าน ลบ.ม. (-%)



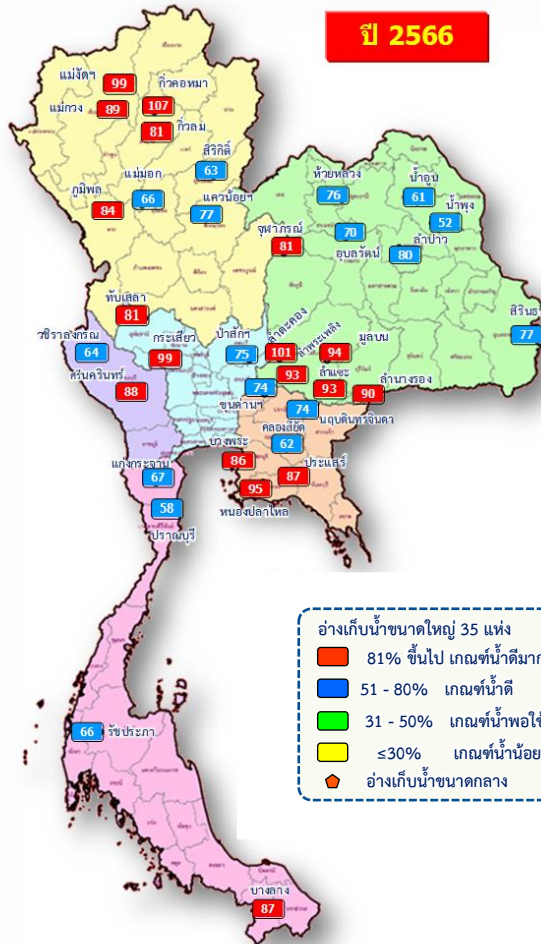
แผนข้าวนาปรัง 0.84 ล้านไร่



แผน/ผล การบริหารจัดการน้ำฤดูแล้งปี 2565/66 ทั่วประเทศ (1 พ.ย.65 – 30 เม.ย.66)



ปริมาณน้ำเก็บกักและใช้การทั่วประเทศ ณ วันที่ 23 ม.ค.66



อ่างฯ ใหญ่
35 แห่ง

ปริมาณน้ำเก็บกัก 70,926 ล้าน ลบ.ม.
ปริมาณน้ำใช้การ 47,389 ล้าน ลบ.ม.

ปริมาณน้ำเก็บกัก
54,578 (77%)

ปริมาณน้ำใช้การ
31,041 (66%) (ล้าน ลบ.ม.)



อ่างฯ กลาง
435 แห่ง

ปริมาณน้ำเก็บกัก 5,410 ล้าน ลบ.ม.
ปริมาณน้ำใช้การ 5,003 ล้าน ลบ.ม.

4,475 (83%)

4,070 (81%) (ล้าน ลบ.ม.)



อ่างฯ เล็ก
1,060 แห่ง

ปริมาณน้ำเก็บกัก 387 ล้าน ลบ.ม.
ปริมาณน้ำใช้การ 345 ล้าน ลบ.ม.

298 (77%)

255 (74%) (ล้าน ลบ.ม.)



รวมทั้งหมด
1,530 แห่ง

ปริมาณน้ำเก็บกัก 76,723 ล้าน ลบ.ม.
ปริมาณน้ำใช้การ 52,737 ล้าน ลบ.ม.

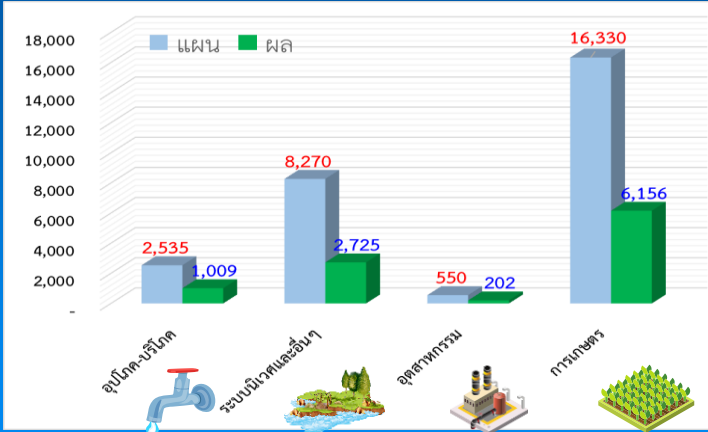
59,357 (77%)

35,372 (67%) (ล้าน ลบ.ม.)

ปริมาณน้ำต้นทุนฤดูแล้งปี 2565/66 จำนวน **43,740** ล้าน ลบ.ม. (แผนจัดสรรน้ำฤดูแล้ง 27,685 ล้าน ลบ.ม. / สำรองน้ำต้นทุน 16,055 ล้าน ลบ.ม.)

ปริมาณน้ำเก็บกักทั่วประเทศ (รวมอ่างใหญ่ อ่างกลาง อ่างเล็ก) ณ วันที่ 1 พ.ย.65 จำนวน **64,418** ล้าน ลบ.ม. (84%)

ผลจัดสรรน้ำทั่วประเทศแยกรายกิจกรรม



แผนจัดสรรน้ำฤดูแล้ง ปี 2565/66 วันที่ 23 ม.ค.66



แผนจัดสรรน้ำ

27,685
(ล้าน ลบ.ม.)



ผลจัดสรรน้ำ

10,092
(ล้าน ลบ.ม.)

37 %



คงเหลือ

17,593
(ล้าน ลบ.ม.)

63 %

ผลการเพาะปลูกข้าวนาปรัง 2565/66 (18 ม.ค.65)



แผน

10.42 ล้านไร่

เพาะปลูกแล้ว

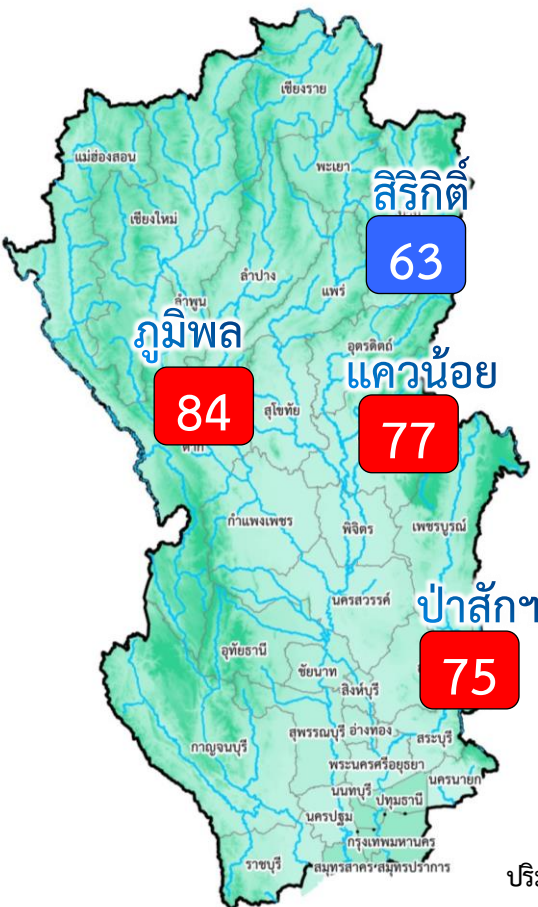
7.390 ล้านไร่ (71%)

เก็บเกี่ยว

- ล้านไร่



แผน/ผล การบริหารจัดการน้ำฤดูแล้งปี 2565/66 **ลุ่มเจ้าพระยา** (1 พ.ย.65 – 30 เม.ย.66)



อ่างเก็บน้ำขนาดใหญ่ 4 แห่ง
 81% ขึ้นไป เกณฑ์น้ำดีมาก 3 แห่ง
 51 - 80% เกณฑ์น้ำดี 1 แห่ง
 31 - 50% เกณฑ์น้ำพอใช้ - แห่ง
 ≤30% เกณฑ์น้ำน้อย - แห่ง

ปริมาณน้ำเก็บกัก ณ วันที่ 1 พ.ย.65
 จำนวน 20,770 ล้าน ลบ.ม. (84%)

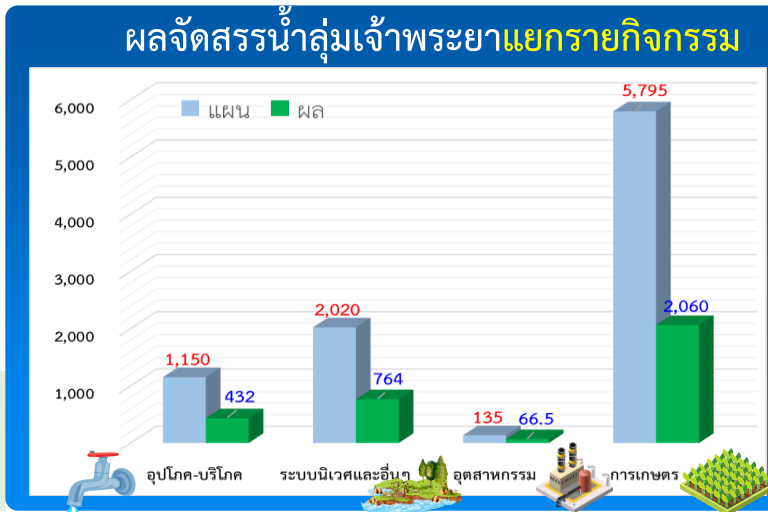
ปริมาณน้ำต้นทุนปี 2565/66 จำนวน 14,074 ล้าน ลบ.ม.
 (แผนจัดสรรน้ำฤดูแล้ง 9,100 ล้าน ลบ.ม. /
 สำรองน้ำต้นทุน 5,474 ล้าน ลบ.ม.)

ผลการเพาะปลูกข้าวนาปรัง 2565/66 (18 ม.ค.65)

แผน	เพาะปลูกแล้ว	เก็บเกี่ยว
6.64 ล้านไร่	5.290 ล้านไร่ (80%)	- ล้านไร่

ปริมาณน้ำเก็บกักและใช้การ 4 เขื่อนหลักเจ้าพระยา ณ วันที่ 23 ม.ค.66

เขื่อน	ปริมาณน้ำเก็บกัก	ปริมาณน้ำใช้การ	ปริมาณน้ำเก็บกัก (%)	ปริมาณน้ำใช้การ (%)	(ล้าน ลบ.ม.)
เขื่อนภูมิพล	13,462 ล้าน ลบ.ม.	9,662 ล้าน ลบ.ม.	11,258 (84%)	7,458 (77%)	(ล้าน ลบ.ม.)
เขื่อนสิริกิติ์	9,510 ล้าน ลบ.ม.	6,660 ล้าน ลบ.ม.	6,027 (63%)	3,177 (48%)	(ล้าน ลบ.ม.)
เขื่อนแควน้อย	939 ล้าน ลบ.ม.	896 ล้าน ลบ.ม.	727 (77%)	684 (76%)	(ล้าน ลบ.ม.)
เขื่อนป่าสัก	960 ล้าน ลบ.ม.	957 ล้าน ลบ.ม.	720 (75%)	717 (75%)	(ล้าน ลบ.ม.)
รวม 4 เขื่อน	24,871 ล้าน ลบ.ม.	18,175 ล้าน ลบ.ม.	18,733 (75%)	12,037 (66%)	(ล้าน ลบ.ม.)



แผนจัดสรรน้ำฤดูแล้ง ปี 2565/66 วันที่ 23 ม.ค.66

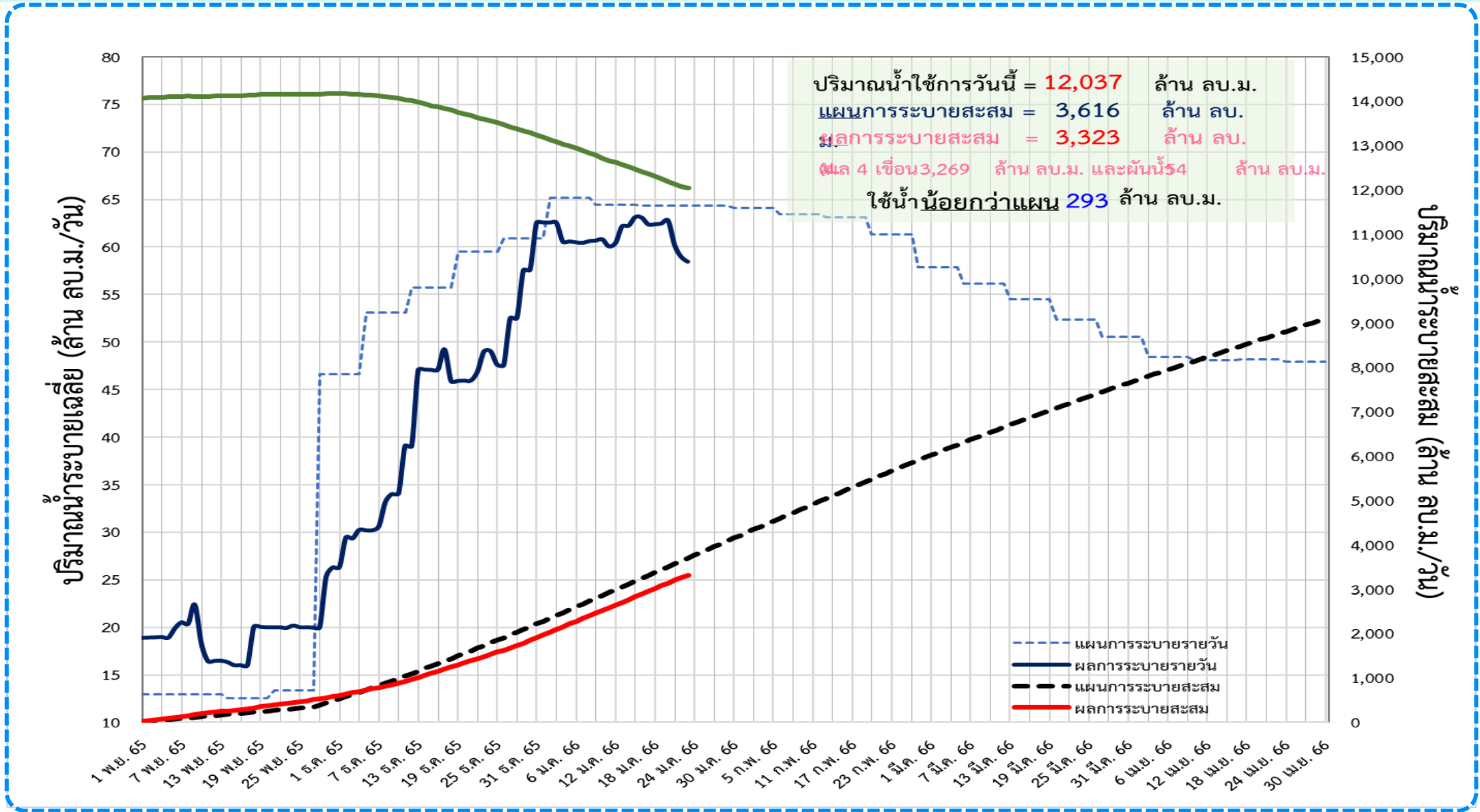
แผนจัดสรรน้ำ	9,100 (ล้าน ลบ.ม.)	
ผลจัดสรรน้ำ	3,269 (ล้าน ลบ.ม.)	36 %
คงเหลือ	5,831 (ล้าน ลบ.ม.)	64 %



ติดตามผลการระบายน้ำลุ่มเจ้าพระยาและการผันน้ำจากลุ่มน้ำแม่กลอง (1 พ.ย.65 – 30 เม.ย.66)



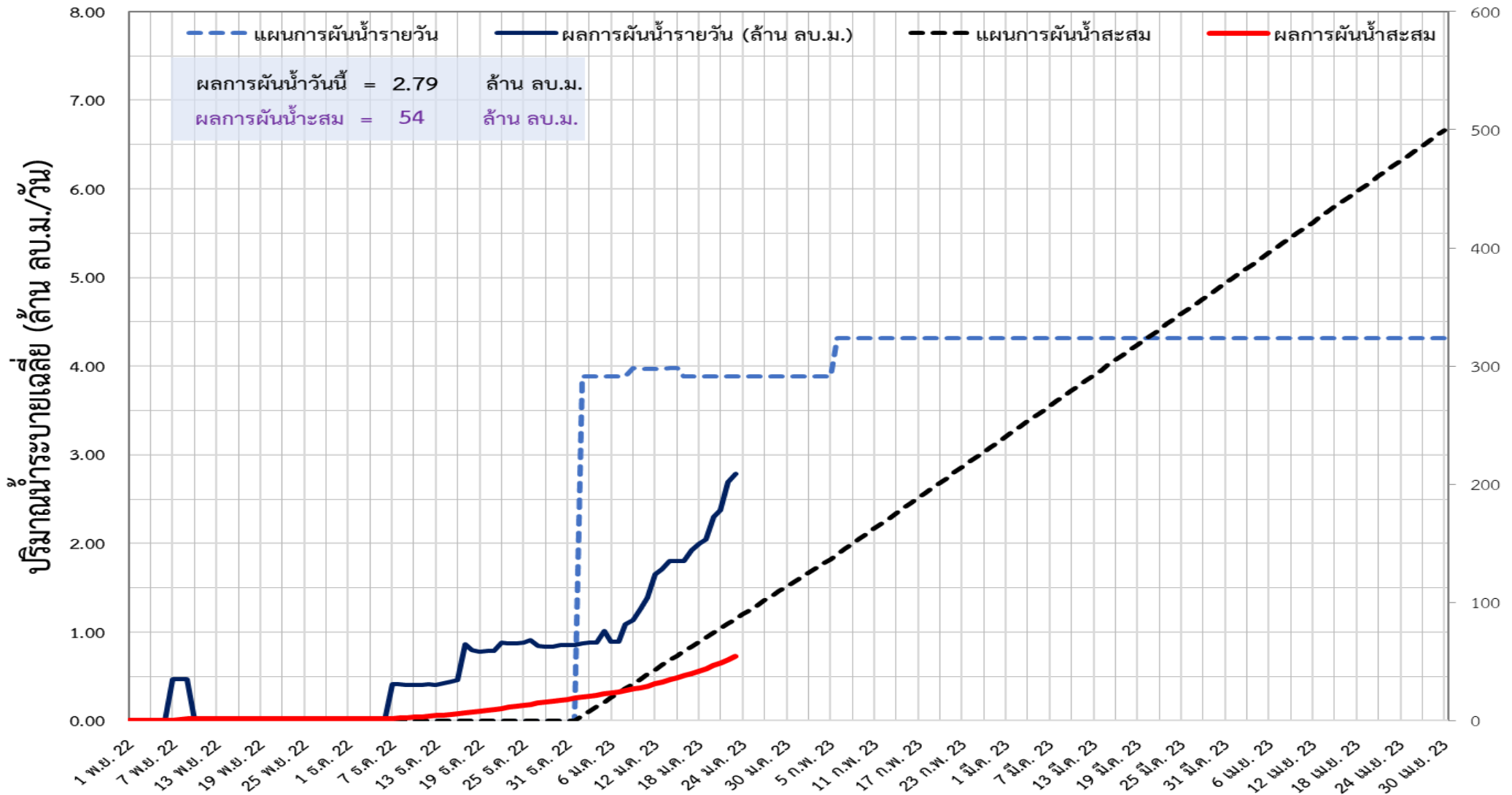
📌 แผนการระบายน้ำฤดูแล้ง ปี 2565/66 จำนวน **9,100 ล้าน ลบ.ม.** (แผนระบายจาก 4 เขื่อนหลัก **8,600 ล้าน ลบ.ม.** และ **ผันน้ำจากลุ่มน้ำแม่กลอง 500 ล้าน ลบ.ม.**)



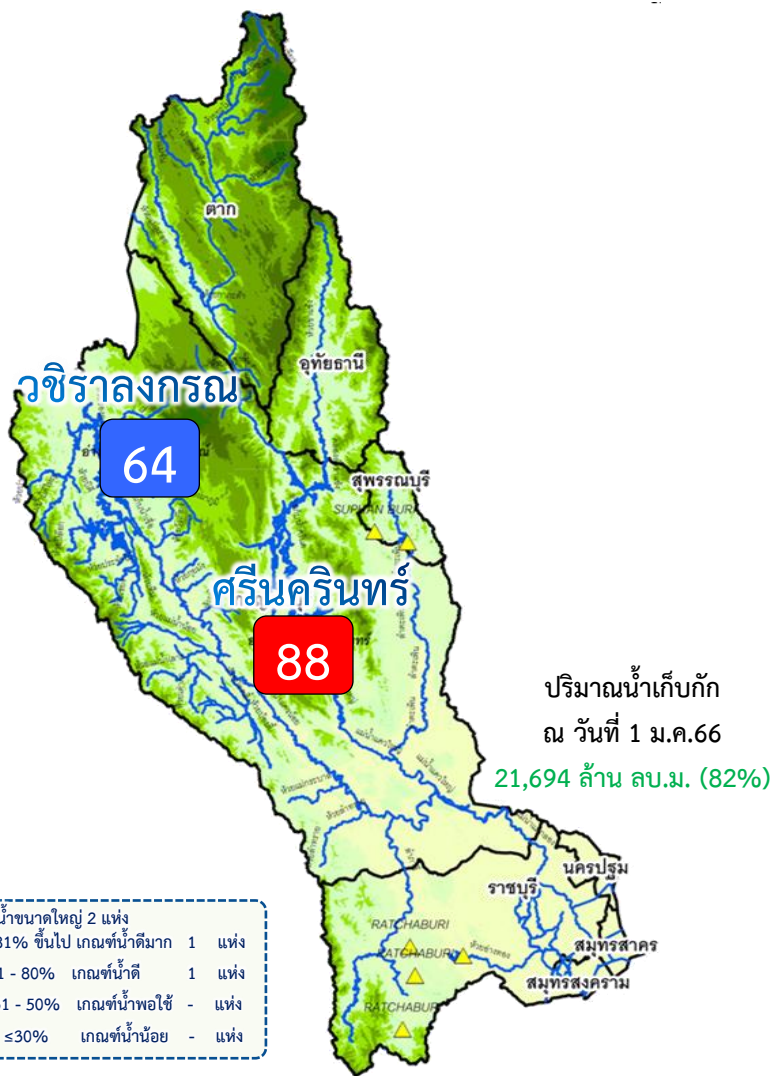


ติดตามผลการผันน้ำจากลุ่มน้ำแม่กลอง (1 พ.ย.65 – 30 เม.ย.66)

📌 แผนการผันน้ำจากลุ่มน้ำแม่กลองปี 2565/66 จำนวน **500 ล้าน ลบ.ม.**



แผน/ผล การบริหารจัดการน้ำฤดูแล้งปี 2566 **ลุ่มน้ำแม่กลอง** (1 ม.ค.66 – 30 ก.ค.66)

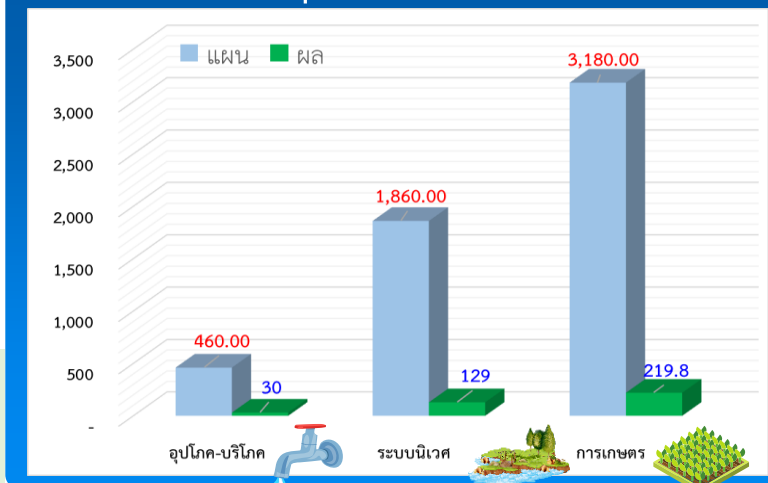


ปริมาณน้ำเก็บกักและใช้การ 2 เขื่อนหลักลุ่มน้ำแม่กลอง ณ วันที่ 23 ม.ค.66

เขื่อน	ปริมาณน้ำเก็บกัก	ปริมาณน้ำใช้การ
ศรีนครินทร์	ปริมาณน้ำเก็บกัก 17,745 ล้าน ลบ.ม. ปริมาณน้ำใช้การ 7,480 ล้าน ลบ.ม.	15,689 (88%) 5,424 (73%) (ล้าน ลบ.ม.)
วชิราลงกรณ	ปริมาณน้ำเก็บกัก 8,860 ล้าน ลบ.ม. ปริมาณน้ำใช้การ 5,848 ล้าน ลบ.ม.	5,690 (64%) 2,678 (46%) (ล้าน ลบ.ม.)
รวม 2 เขื่อน	ปริมาณน้ำเก็บกัก 26,605 ล้าน ลบ.ม. ปริมาณน้ำใช้การ 13,328 ล้าน ลบ.ม.	21,379 (80%) 8,102 (61%) (ล้าน ลบ.ม.)

ปริมาณน้ำต้นทุนปี 2566 จำนวน **8,964** ล้าน ลบ.ม. (แผนจัดสรรน้ำฤดูแล้ง 5,500 ล้าน ลบ.ม.)
****แผนรักษาระบบนิเวศแม่น้ำท่าจีน-แม่น้ำเจ้าพระยา 500 ล้าน ลบ.ม. / สำรองน้ำต้นทุนฤดูฝน 3,964 ล้าน ลบ.ม.)**

ผลจัดสรรน้ำลุ่มน้ำแม่กลองแยกรายการกิจกรรม



แผนจัดสรรน้ำฤดูแล้ง ปี 2566 วันที่ 23 ม.ค.66

แผนจัดสรรน้ำ	5,500 (ล้าน ลบ.ม.)	
ผลจัดสรรน้ำ	379 (ล้าน ลบ.ม.)	7 %
คงเหลือ	5,121 (ล้าน ลบ.ม.)	93 %

ผลการเพาะปลูกข้าวนาปรัง 2565/66 (18 ม.ค.65)

แผน	เพาะปลูกแล้ว	เก็บเกี่ยว
0.84 ล้านไร่	0.030 ล้านไร่ (3%)	- ล้านไร่



การเพาะปลูกพืชฤดูแล้ง ปี 2565/66 (ข้าวนาปรัง)

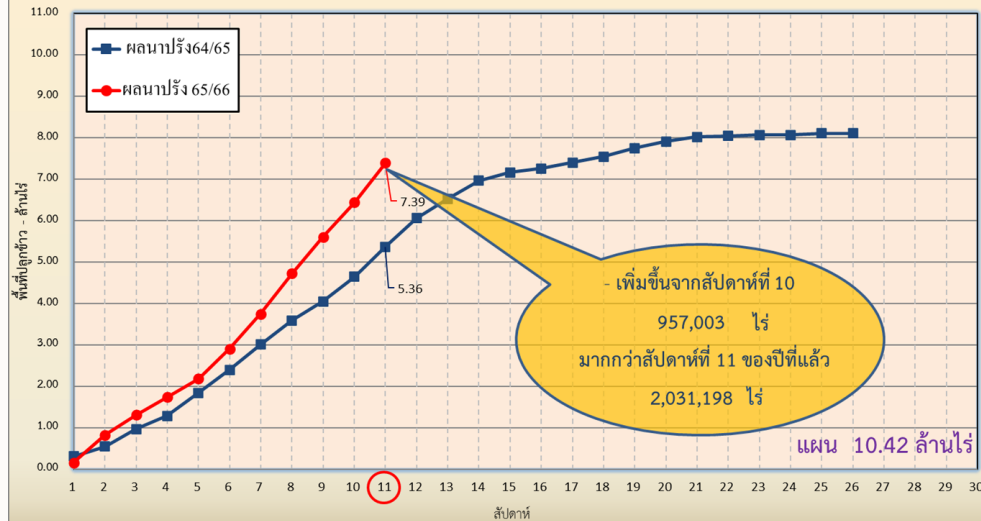


แผนผลการเพาะปลูกพืชในช่วงฤดูแล้งปี 2565/66 (ข้อมูล ณ วันที่ 18 ม.ค. 66)

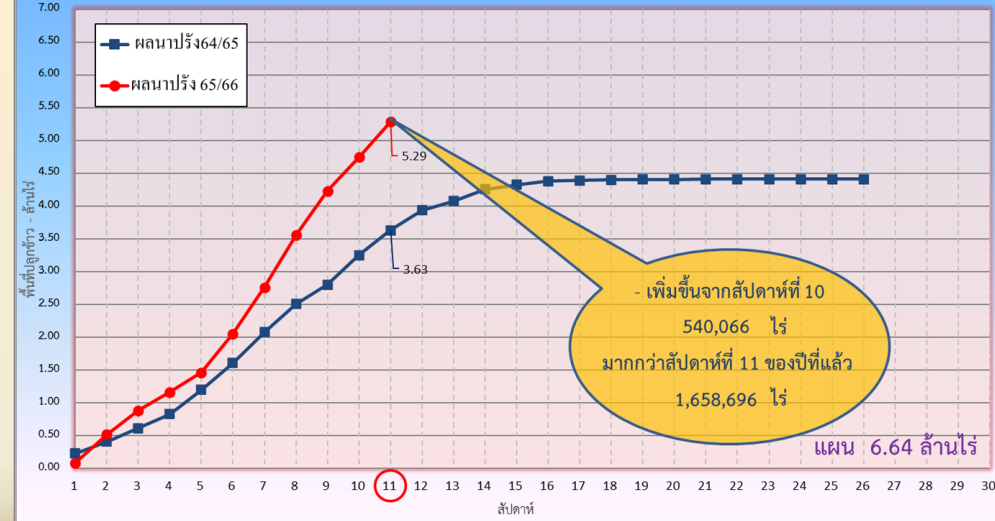


ภาค	ข้าวนาปรัง			พืชไร่-พืชผัก			รวม		
	แผน (ล้านไร่)	ผล (ล้านไร่)	%	แผน (ล้านไร่)	ผล (ล้านไร่)	%	แผน (ล้านไร่)	ผล (ล้านไร่)	%
เหนือ	0.77	0.82	106	0.19	0.23	117	0.96	1.04	108
ตะวันออกเฉียงเหนือ	1.32	0.78	59	0.05	0.03	64	1.37	0.81	59
กลาง	0.03	0.01	34	0.03	0.01	32	0.06	0.02	33
ตะวันออก	0.44	0.47	108	0.03	0.02	75	0.46	0.49	106
ตะวันตก	1.04	0.03	3	0.19	0.02	12	1.23	0.05	4
ใต้	0.18	0.002	1	0.06	0.001	1	0.24	0.003	1
ลุ่มน้ำเจ้าพระยา	6.64	5.29	80	0.10	0.12	131	6.74	5.41	80
ทั้งประเทศ	10.42	7.39	71	0.64	0.43	68	11.06	7.83	71

กราฟเปรียบเทียบผลการปลูกข้าวนาปรัง รายสัปดาห์ในเขตทั้งประเทศ



กราฟเปรียบเทียบผลการปลูกข้าวนาปรัง รายสัปดาห์ในเขตลุ่มน้ำเจ้าพระยา



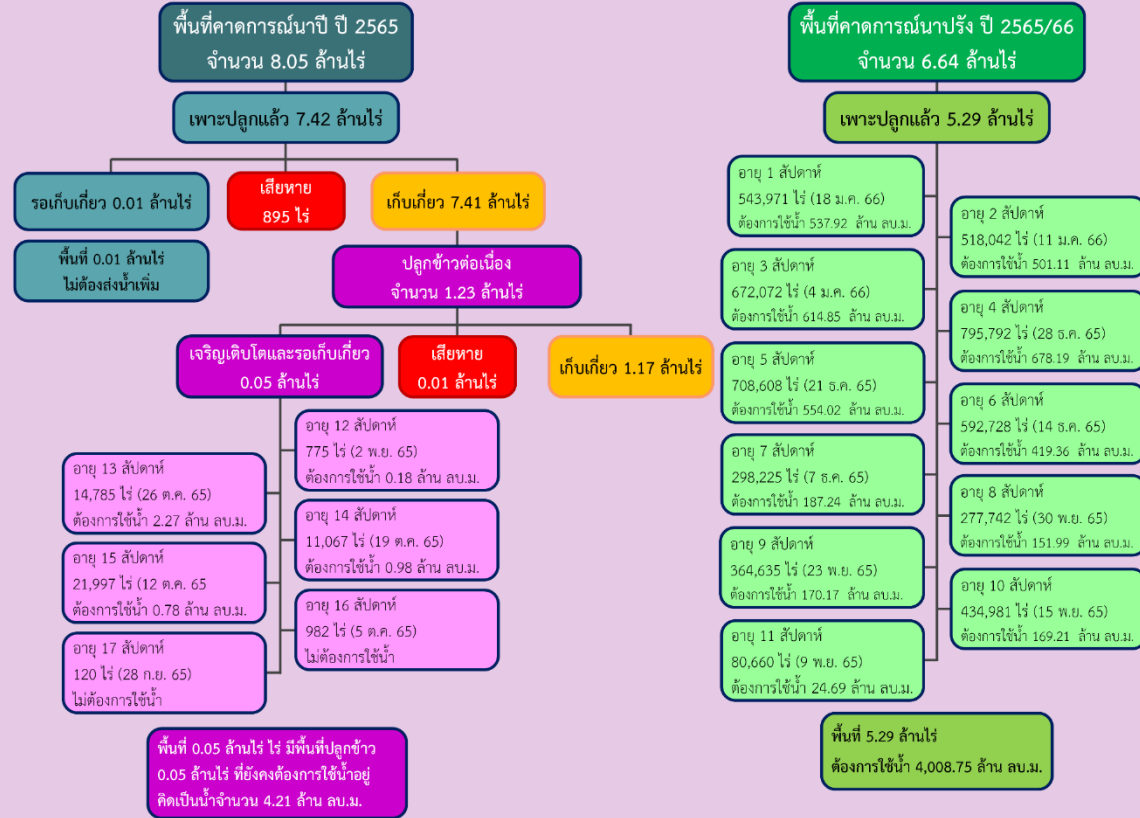


กรมชลประทาน

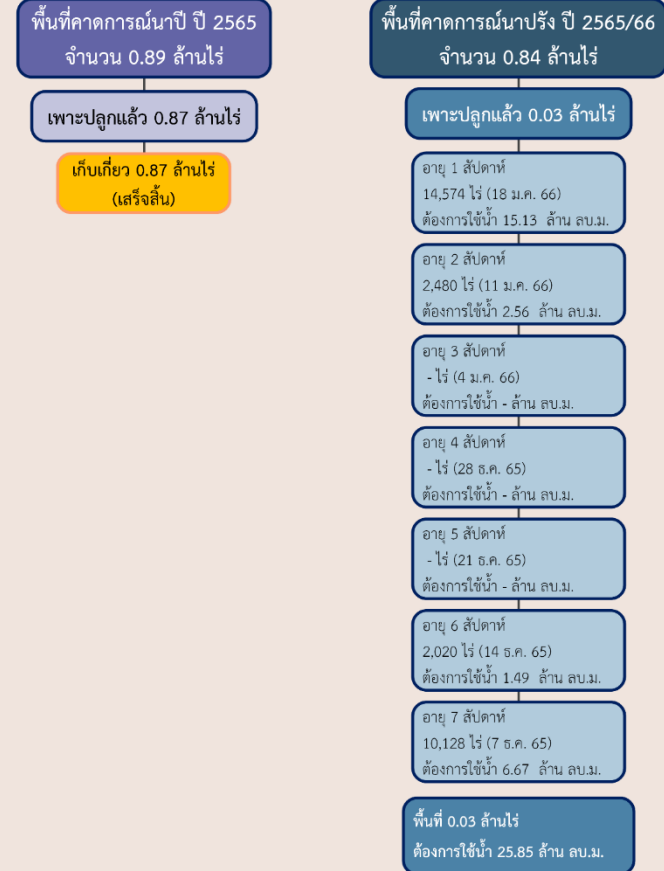
พื้นที่ปลูกข้าวในเขตชลประทานลุ่มน้ำเจ้าพระยาและลุ่มน้ำแม่กลอง

ข้อมูล ณ วันที่ 18 ม.ค. 2566

ลุ่มน้ำเจ้าพระยา



ลุ่มน้ำแม่กลอง





การบริหารจัดการน้ำฤดูแล้ง ปี 2565/66



10 มาตรการ รองรับฤดูแล้ง ปี 2565/66

ความต้องการใช้น้ำ
DEMAND

น้ำต้นทุน
SUPPLY

01 เร่งเก็บกักน้ำ
ในแหล่งน้ำทุกประเภท

02 ฝักระวังและเตรียมจัดหาแหล่งน้ำสำรอง
พร้อมวางแผนเตรียมเครื่องจักรเครื่องมือ
ในพื้นที่ฝักระวังเสี่ยงขาดแคลนน้ำ

03 ปฏิบัติการเติมน้ำ
ให้กับแหล่งน้ำ พื้นที่เกษตรและ
พื้นที่ฝักระวังเสี่ยงขาดแคลนน้ำ

04 กำหนดแผนจัดสรรน้ำ
และพื้นที่เพาะปลูกพืชฤดูแล้ง
โดยพิจารณาให้สอดคล้องกับปริมาณน้ำต้นทุน

05 เพิ่มประสิทธิภาพ
การใช้น้ำภาคการเกษตร

06 เตรียมน้ำสำรอง
สำหรับพื้นที่ลุ่มต่ำรับน้ำนอง
โดยการสนับสนุนจัดสรรน้ำเตรียมแปลง
เพาะปลูกนารอบที่ 1 (นาปี)

07 ฝักระวังคุณภาพน้ำ
ในแม่น้ำสายหลัก แม่น้ำสายรองและเตรียมแผนปฏิบัติการ
รองรับกรณีเกิดปัญหาและแจ้งเตือนพื้นที่เสี่ยง

การบริหารจัดการ
MANAGEMENT

10 ติดตามและประเมินผลการดำเนินงาน
ให้เป็นไปตามแผน รายงานผลการให้ความช่วยเหลือ

09 สร้างการรับรู้ประชาสัมพันธ์
สถานการณ์และแผนบริหารจัดการน้ำ

08 เสริมสร้างความเข้มแข็ง
ด้านการบริหารจัดการน้ำของชุมชน
ให้มีน้ำเพียงพอสำหรับอุปโภคบริโภคและการเกษตรตลอดฤดูแล้ง



จาก **10** มาตรการ
ฤดูแล้ง



สู่ 6 แนวทาง

- 1 บริหารน้ำในอ่าง
- 2 จัดหาแหล่งน้ำสำรอง
- 3 ตรวจสอบความต้องการ
- 4 จัดสรรตามกิจกรรมหลัก
- 5 สำรองน้ำเก็บกักไว้ต้นฤดูฝน
- 6 ประเมินผลและประชาสัมพันธ์



ทศวรรษ
1460
ชลประทาน บริการประชาชน



การบริหารจัดการน้ำ ฤดูแล้ง และการเตรียมพร้อมรับมือ ปี 2565/66



ในฤดูแล้งจัดสรรน้ำให้สอดคล้องกับปริมาณน้ำต้นทุนตามลำดับความสำคัญของกิจการการใช้น้ำ ดังนี้

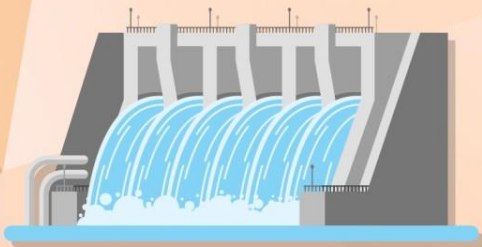
1. จัดสรรน้ำ **เพื่อการอุปโภค**
ในช่วงฤดูแล้ง



2. จัดสรรน้ำ **เพื่อการรักษาระบบนิเวศ**
ในช่วงฤดูแล้ง



3. สำรองน้ำไว้สำหรับการใช้น้ำในช่วงต้นฤดูฝน
เพื่ออุปโภค - บริโภคและรักษาระบบนิเวศ
เดือนพฤษภาคม - กรกฎาคม



4. จัดสรรน้ำ
เพื่อการเกษตรกรรม



5. จัดสรรน้ำ
เพื่อการอุตสาหกรรม



ชป.เตรียมความพร้อมเครื่องจักร-เครื่องมือ ช่วยเหลือ ฤดูแล้ง ทั่วประเทศ ปี 2565/66

ส่วนบริหารเครื่องจักรกลที่ 1 เชียงใหม่

- เครื่องสูบน้ำ 165 เครื่อง
 - เครื่องพลิกดินน้ำ 10 เครื่อง
 - เครื่องจักรกลสนับสนุนอื่นๆ 275 หน่วย
- รวม 450 หน่วย**



ส่วนบริหารเครื่องจักรกลที่ 2 พิษณุโลก

- เครื่องสูบน้ำ 237 เครื่อง
 - เครื่องพลิกดินน้ำ 23 เครื่อง
 - เครื่องจักรกลสนับสนุนอื่นๆ 337 หน่วย
- รวม 597 หน่วย**



ส่วนบริหารเครื่องจักรกลที่ 5 พระนครศรีอยุธยา

- เครื่องสูบน้ำ 410 เครื่อง
 - เครื่องพลิกดินน้ำ 39 เครื่อง
 - เครื่องจักรกลสนับสนุนอื่นๆ 463 หน่วย
- รวม 912 หน่วย**



ส่วนบริหารเครื่องจักรกลที่ 3 ขอนแก่น

- เครื่องสูบน้ำ 346 เครื่อง
 - เครื่องพลิกดินน้ำ 35 เครื่อง
 - เครื่องจักรกลสนับสนุนอื่นๆ 406 หน่วย
- รวม 787 หน่วย**



ส่วนบริหารเครื่องจักรกลที่ 7 กาญจนบุรี

- เครื่องสูบน้ำ 344 เครื่อง
 - เครื่องพลิกดินน้ำ 143 เครื่อง
 - เครื่องจักรกลสนับสนุนอื่นๆ 496 หน่วย
- รวม 983 หน่วย**



ส่วนบริหารเครื่องจักรกลที่ 4 นครราชสีมา

- เครื่องสูบน้ำ 222 เครื่อง
 - เครื่องพลิกดินน้ำ 176 เครื่อง
 - เครื่องจักรกลสนับสนุนอื่นๆ 243 หน่วย
- รวม 641 หน่วย**



ส่วนกลาง นนทบุรี

- เครื่องสูบน้ำ 127 เครื่อง
 - เครื่องพลิกดินน้ำ 120 เครื่อง
 - เครื่องจักรกลสนับสนุนอื่นๆ 50 หน่วย
- รวม 297 หน่วย**

ส่วนบริหารเครื่องจักรกลที่ 8 สงขลา

- เครื่องสูบน้ำ 337 เครื่อง
 - เครื่องพลิกดินน้ำ 71 เครื่อง
 - เครื่องจักรกลสนับสนุนอื่นๆ 307 หน่วย
- รวม 715 หน่วย**

ส่วนบริหารเครื่องจักรกลที่ 6 ชลบุรี

- เครื่องสูบน้ำ
 - เครื่องพลิกดินน้ำ
 - เครื่องจักรกลสนับสนุนอื่นๆ
- รวม=หน่วย**

รวมทั้งประเทศ

- เครื่องสูบน้ำ 2,188 เครื่อง
- เครื่องพลิกดินน้ำ 617 เครื่อง
- เครื่องจักรกลสนับสนุนอื่นๆ 2,577 หน่วย

รวมเป็น
5,382 หน่วย





ผลการประชาสัมพันธ์สร้างการรับรู้สถานการณ์น้ำและการบริหารจัดการน้ำ



ฤดูแล้ง ปี 2565/66 กรมชลประทาน



ระหว่างวันที่ 14 - 20 มกราคม 2566

1. ศูนย์เรียนรู้การเพิ่มประสิทธิภาพการผลิตสินค้าเกษตร (ศพก.)



จำนวน

58 ครั้ง

สะสม 91 ครั้ง

เกษตรกร

456 คน

สะสม 761 คน

2. คณะกรรมการจัดการชลประทาน (JMC)



จำนวน

66 ครั้ง

สะสม 109 ครั้ง

เกษตรกร

1,078 คน

สะสม 3,120 คน

3. กลุ่มใช้น้ำ



จำนวน

279 ครั้ง

สะสม 900 ครั้ง

เกษตรกร

4,634 คน

สะสม 17,991 คน

4. การประชาสัมพันธ์อื่นๆ



จำนวน

465 ครั้ง

สะสม 2,822 ครั้ง

ข้อมูลสะสม ตั้งแต่วันที่ 1 พ.ย.65

รวมการประชาสัมพันธ์



จำนวนครั้งการประชาสัมพันธ์

868 สะสม 3,922



จำนวนเกษตรกรที่รับการฟังประชาสัมพันธ์

6,168 สะสม 21,872



สถานการณ์ค่าความเค็มในลำน้ำสายหลัก

สถานการณ์ค่าความเค็มใน 4 ลำน้ำสายหลัก



รายงานสถานการณ์ค่าความเค็มและปริมาณน้ำ แม่น้ำเจ้าพระยา
23 มกราคม 2566 เวลา 7:00 น.

สถานี : คุบน้ำประปาสำแล – สะพานพระนั่งเกล้า – ทำนายนันทบุรี – กรมชลประทานสามเสน



รายงานสถานการณ์ค่าความเค็มและปริมาณน้ำ แม่น้ำท่าจีน
23 มกราคม 2566 เวลา 7:00 น.

สถานี : วัดท่าพูด - ปากคลองจินดา - วัดดอนไก่ดี - วัดอ่างทอง - วัดพันธวัช



รายงานสถานการณ์ค่าความเค็มและปริมาณน้ำ แม่น้ำปราจีน-บางปะกง
23 มกราคม 2566 เวลา 7:00 น.

สถานี : บางแตน - บางกระเจ็ด - เขื่อนบางปะกง - วัดแหลมไต้ - ชลประทานฉะเชิงเทรา

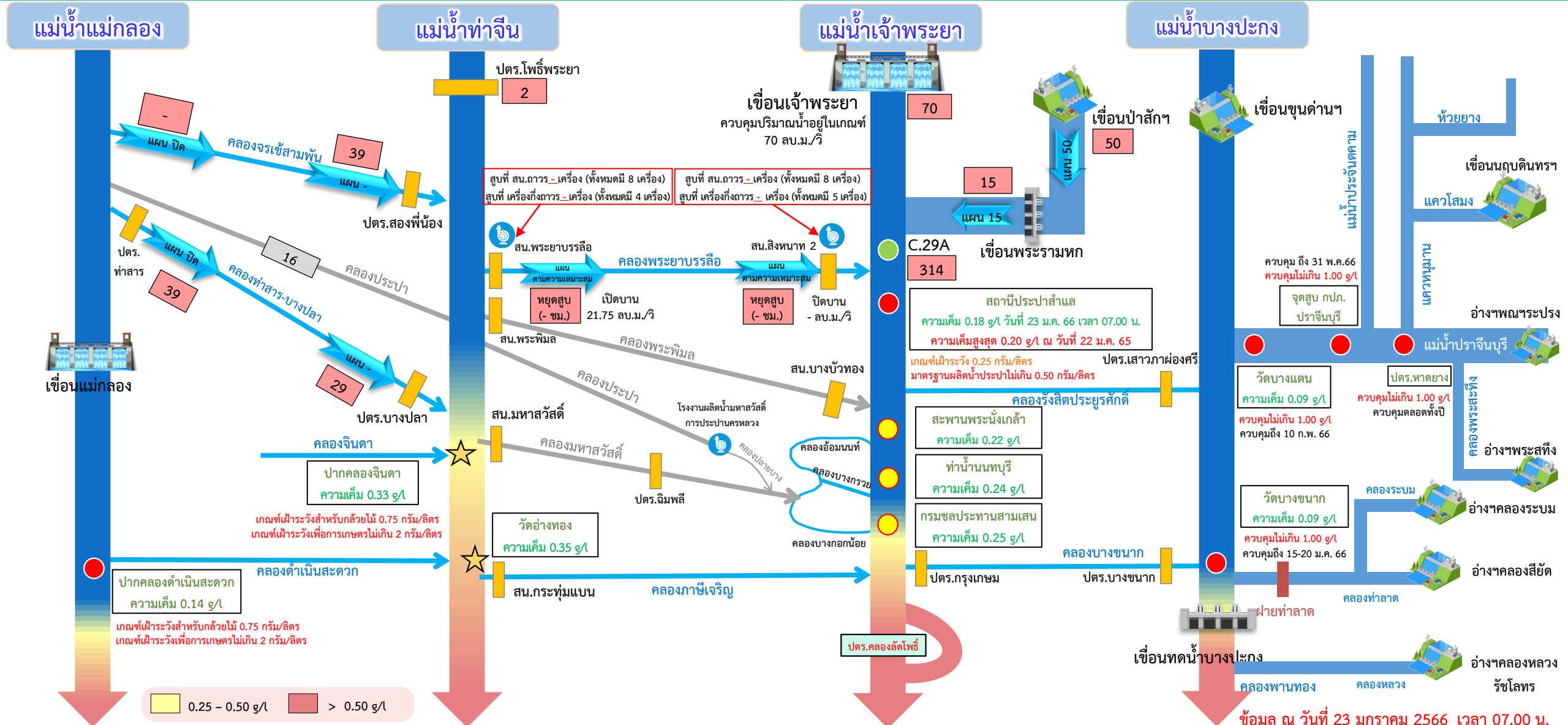


รายงานสถานการณ์ค่าความเค็มและปริมาณน้ำ แม่น้ำแม่กลอง
23 มกราคม 2566 เวลา 07:00 น.

สถานี : โพรธารม - ราชบุรี - ปากคลองดำเนินสะดวก - บางคนที - อัมพวา



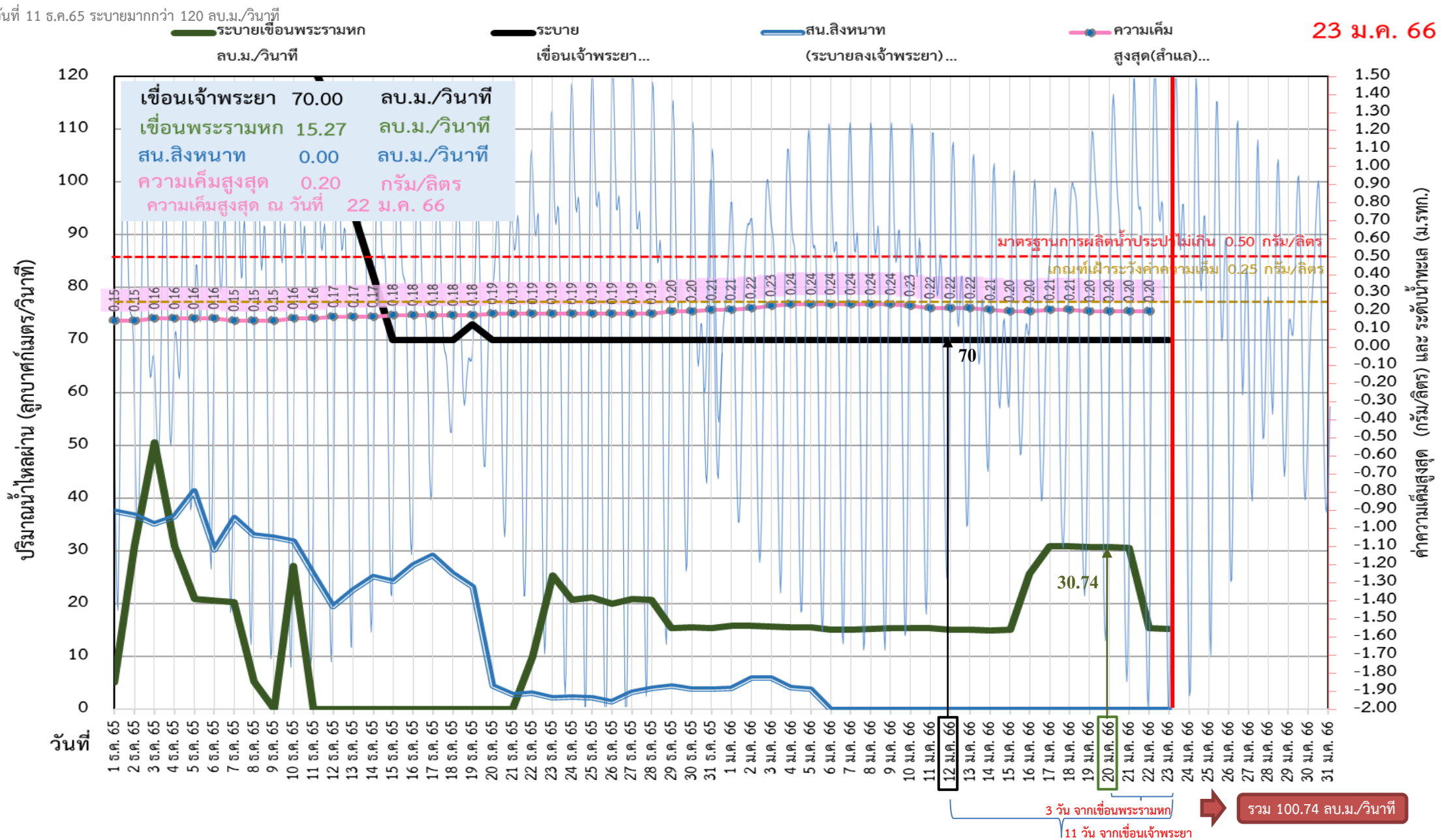
การบริหารจัดการน้ำเพื่อรักษาระบบนิเวศ (ความเค็ม) ใน 4 ลำน้ำสายหลัก





ติดตามปริมาณน้ำไหลผ่านเขื่อน และติดตามค่าความเค็ม

23 ม.ค. 66





ติดตามปริมาณน้ำไหลผ่านเขื่อน และติดตามค่าความเค็ม



	ระบาย เขื่อนเจ้าพระยา ลบ.ม./วินาที	ระบาย เขื่อนป่าสักฯ ลบ.ม./วินาที	ระบาย เขื่อน พระรามหก ลบ.ม./วินาที	รวมระบายเขื่อนเจ้าพระยา(ใช้เวลา11วัน) และพระรามหก(ใช้เวลา3วัน) ที่เดินทาง มาบรรจบกัน	ความเค็ม สูงสุด(สำแล) กรัม/ลิตร	จำนวนชั่วโมงที่ความเค็ม เกิน 0.25 กรัมต่อลิตร (ชั่วโมง) ตั้งแต่เวลา 00.00-23.00น.	จำนวนชั่วโมงที่ความเค็ม เกิน 0.50 กรัมต่อลิตร (ชั่วโมง) ตั้งแต่เวลา 00.00-23.00น.	สน.สิงหนาท (ระบายลงเจ้าพระยา) ลบ.ม./วินาที	รวมระบายจากเขื่อนเจ้าพระยา+ เขื่อนพระรามหก+สิงหนาท 2 ลบ.ม./วินาที
10 ม.ค. 66	70.00	60.03	15.43	85.06	0.23	0	0	0.00	85.06
11 ม.ค. 66	70.00	50.20	15.40	85.24	0.22	0	0	0.00	85.24
12 ม.ค. 66	70.00	50.13	15.10	85.36	0.22	0	0	0.00	85.36
13 ม.ค. 66	70.00	70.78	15.05	85.43	0.22	0	0	0.00	85.43
14 ม.ค. 66	70.00	70.63	15.00	85.40	0.21	0	0	0.00	85.4
15 ม.ค. 66	70.00	80.74	15.08	85.10	0.20	0	0	0.00	85.10
16 ม.ค. 66	70.00	80.56	25.78	85.05	0.20	0	0	0.00	85.05
17 ม.ค. 66	70.00	80.32	30.92	85.00	0.21	0	0	0.00	85
18 ม.ค. 66	70.00	80.08	30.89	85.08	0.21	0	0	0.00	85.08
19 ม.ค. 66	70.00	80.24	30.79	95.78	0.20	0	0	0.00	95.78
20 ม.ค. 66	70.00	80.06	30.74	100.92	0.20	0	0	0.00	100.92
21 ม.ค. 66	70.00	50.18	30.64	100.89	0.20	0	0	0.00	100.89
22 ม.ค. 66	70.00	50.03	15.40	100.79	0.20	0	0	0.00	100.79
23 ม.ค. 66	70.00	50.09	15.27	100.74				0.00	100.74

11 วัน

3 วัน



คาดการณ์ปริมาณน้ำ ณ วันที่ 1 พฤษภาคม 2566



คาดการณ์ปริมาณน้ำอ่างเก็บน้ำขนาดใหญ่ 35 แห่งในช่วงฤดูแล้ง 2566



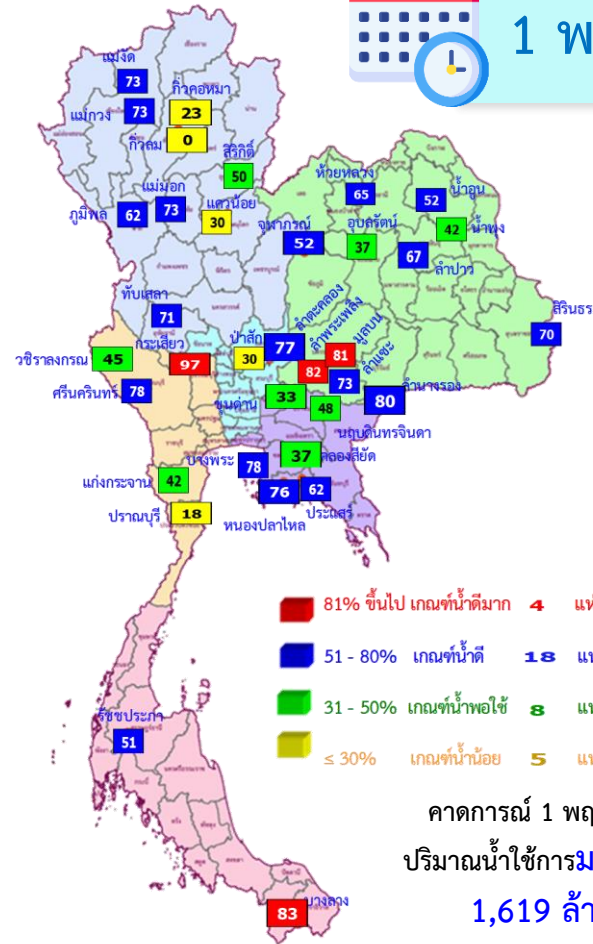
สถิติและคาดการณ์ปริมาณน้ำอ่างเก็บน้ำขนาดใหญ่ 35 แห่งในช่วงฤดูแล้ง 2566

ปี	ปริมาณน้ำ (ล้าน ลบ.ม.)	%	น้ำใช้การ (ล้าน ลบ.ม.)	%
1 พ.ศ.62	40,452	57	16,909	36
1 พ.ศ.63	33,757	48	10,449	22
1 พ.ศ.64	33,387	48	10,334	22
1 พ.ศ.65	40,578	57	17,036	36
1 พ.ศ. 66	42,194	59	18,655	39

หมายเหตุ : ภาคใต้ยังอยู่ในช่วงฤดูฝน



1 พ.ค. 66



คาดการณ์ 1 พฤษภาคม 2566
ปริมาณน้ำใช้การมากกว่า ปี 2565
1,619 ล้าน ลบ.ม.

ปี พ.ศ.	ปริมาณน้ำ (ล้าน ลบ.ม.)	%	น้ำใช้การ (ล้าน ลบ.ม.)	%
2566	42,194	59	18,655	39



คาดการณ์ปริมาณน้ำใช้การใน 4 เขื่อนหลัก ณ วันที่ 1 พ.ค. 2566

เขื่อนภูมิพล

ปี	ปริมาณ		น้ำใช้การ	
	(ล้าน ลบ.ม.)	%	(ล้าน ลบ.ม.)	%
1 พ.ค. 65	5,791	43	1,991	21
1 พ.ค. 66	8,713	65	4,913	51

เขื่อนป่าสักชลสิทธิ์

ปี	ปริมาณ		น้ำใช้การ	
	(ล้าน ลบ.ม.)	%	(ล้าน ลบ.ม.)	%
1 พ.ค. 65	330	34	327	34
1 พ.ค. 66	420	44	417	44

เขื่อนสิริกิติ์

ปี	ปริมาณ		น้ำใช้การ	
	(ล้าน ลบ.ม.)	%	(ล้าน ลบ.ม.)	%
1 พ.ค. 65	3,702	39	852	13
1 พ.ค. 66	4,899	52	2,049	31

1 พฤษภาคม 2565
น้ำใช้การ 4 เขื่อนน้ำ
3,510 ล้าน ลบ.ม.

คาดการณ์ 1 พฤษภาคม 2566
น้ำใช้การ 4 เขื่อนน้ำ
7,802 ล้าน ลบ.ม.

เขื่อนแควน้อย

ปี	ปริมาณ		น้ำใช้การ	
	(ล้าน ลบ.ม.)	%	(ล้าน ลบ.ม.)	%
1 พ.ค. 65	383	41	340	38
1 พ.ค. 66	466	50	423	47

คาดการณ์ปริมาณน้ำรวม 4 เขื่อนหลัก

ปี	ปริมาณน้ำ (ล้าน ลบ.ม.)	%	น้ำใช้การ (ล้าน ลบ.ม.)	%
1 พ.ค. 65	10,206	41	3,510	19
1 พ.ค. 66	14,498	58	7,802	43



สถานการณ์อุทกภัยปี 2565

สถานการณ์อุทกภัยในพื้นที่ภาคใต้

ข้อมูล วันที่ 23 มกราคม 2566

อิทธิพลที่ส่งผลกระทบ

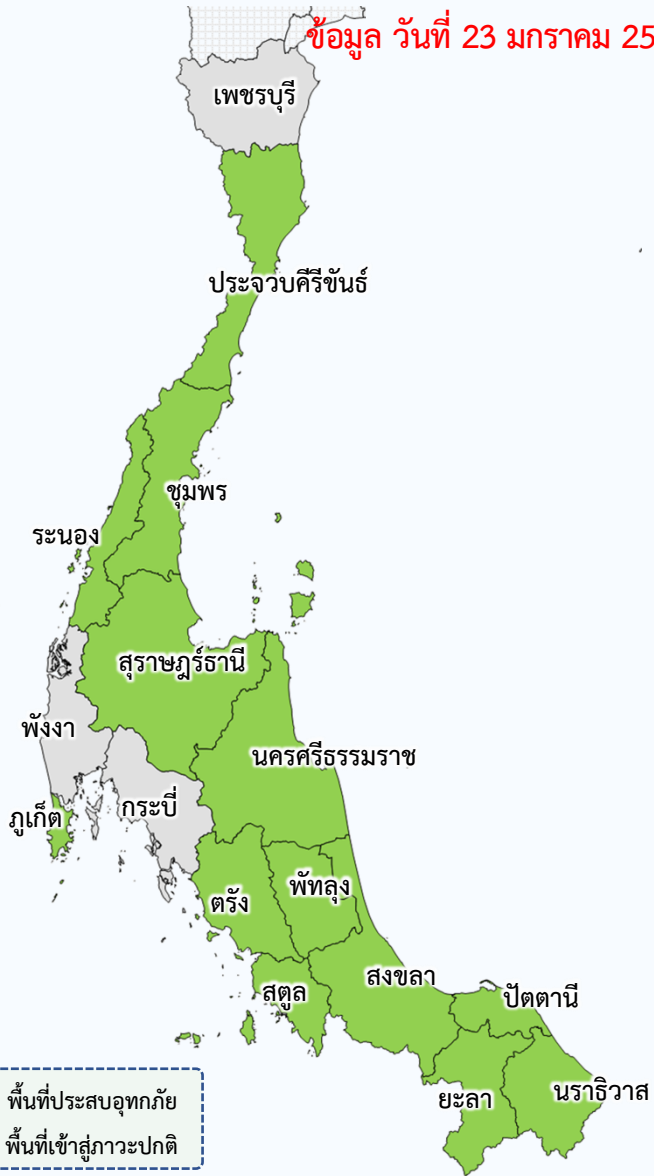
พื้นที่ประสบอุทกภัย สาเหตุเนื่องจากอิทธิพล ดังนี้

- ❑ ร่องมรสุมพาดผ่านภาคใต้ตอนกลางเข้าสู่พายุดีเปรสชัน “เซินกา (SONCA)” ที่อ่อนกำลังลงเป็นหย่อมความกดอากาศต่ำกำลังแรงปกคลุมบริเวณแขวงเซกอง ประเทศลาว (วันที่ 14-17 ต.ค.65)
- ❑ ร่องมรสุมพาดผ่านภาคใต้ตอนกลาง ประกอบกับลมตะวันตกเฉียงใต้ที่พัดปกคลุมทะเลอันดามันและภาคใต้จะมีกำลังแรง (วันที่ 19-22 ต.ค.65)
- ❑ ร่องมรสุมพาดผ่านภาคใต้ตอนล่างเข้าสู่หย่อมความกดอากาศต่ำบริเวณชายฝั่งประเทศมาเลเซีย (วันที่ 4-6 พ.ย.65)
- ❑ หย่อมความกดอากาศต่ำที่ปกคลุมบริเวณทะเลจีนใต้ตอนล่าง จะเคลื่อนผ่านบริเวณปลายแหลมญวน อ่าวไทยตอนบน เข้าสู่แนวร่องมรสุมที่เลื่อนขึ้นมาพาดผ่านบริเวณภาคใต้ตอนบน (วันที่ 13-16 พ.ย.65)
- ❑ หย่อมความกดอากาศต่ำกำลังแรงปกคลุมอ่าวไทยตอนบน และภาคตะวันออก ประกอบกับร่องมรสุมพาดผ่านภาคใต้ตอนบน (วันที่ 21-24 พ.ย.65)
- ❑ หย่อมความกดอากาศต่ำกำลังแรงปกคลุมบริเวณทะเลอันดามันตอนล่างและช่องแคบมะละกา ในขณะที่ร่องมรสุมยังคงพาดผ่านภาคใต้ตอนล่าง ประกอบกับมรสุมตะวันออกเฉียงเหนือกำลังค่อนข้างแรง และลมตะวันออกเฉียงใต้พัดปกคลุมอ่าวไทย และภาคใต้ (วันที่ 2-6 ธ.ค.65)
- ❑ มรสุมตะวันออกเฉียงเหนือพัดปกคลุมอ่าวไทยและภาคใต้มีกำลังแรง ประกอบกับร่องมรสุมพาดผ่านภาคใต้ตอนล่าง (วันที่ 8-11 ธ.ค.65)
- ❑ มรสุมตะวันออกเฉียงเหนือที่พัดปกคลุมอ่าวไทยและภาคใต้มีกำลังแรง (วันที่ 17-20 ธ.ค.65)
- ❑ มรสุมตะวันออกเฉียงเหนือที่พัดปกคลุมอ่าวไทยและภาคใต้มีกำลังแรง (วันที่ 6-8 ม.ค.66)
- ❑ มรสุมตะวันออกเฉียงเหนือที่พัดปกคลุมอ่าวไทยและภาคใต้มีกำลังแรง (20-25 ม.ค.66)

พื้นที่ประสบอุทกภัยในภาคใต้

ส่งผลทำให้มีพื้นที่ประสบอุทกภัยภาคใต้รวมทั้งสิ้น 13 จังหวัด ได้แก่ จังหวัดประจวบคีรีขันธ์ ชุมพร ระนอง ภูเก็ต สุราษฎร์ธานี นครศรีธรรมราช พัทลุง สงขลา สตูล ตรัง ปัตตานี ยะลา และนราธิวาส

ปัจจุบันสถานการณ์เข้าสู่ภาวะปกติแล้วทั้ง 13 จังหวัด





กรมชลประทาน

กรมชลประทาน
กระทรวงเกษตรและสหกรณ์

