



สถานการณ์และการบริหารจัดการน้ำ ฤดูแล้ง ปี 2566/67

ศูนย์ปฏิบัติการน้ำอัจฉริยะ (SWOC) กรมชลประทาน

วันที่ 23 มกราคม 2567

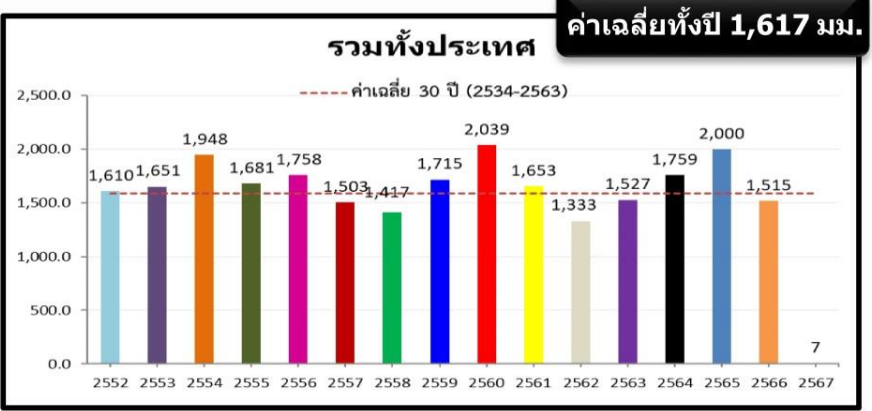
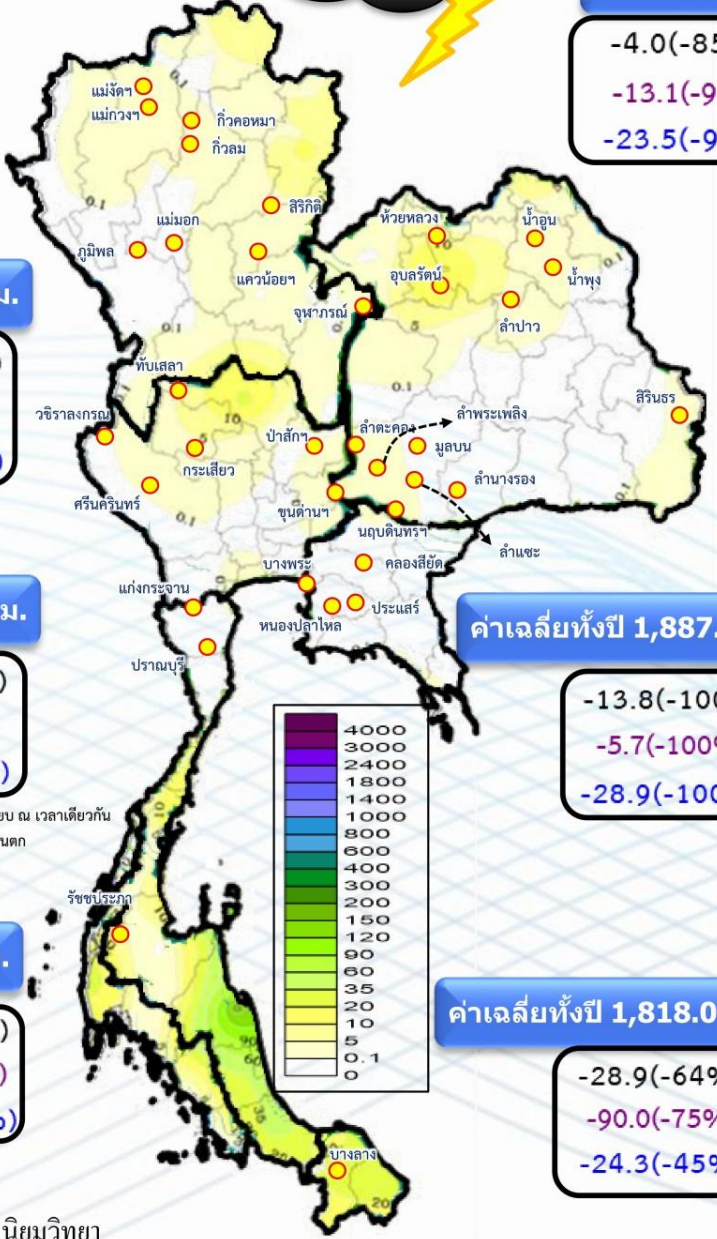


สถานการณ์ฝน และสภาพภูมิอากาศ

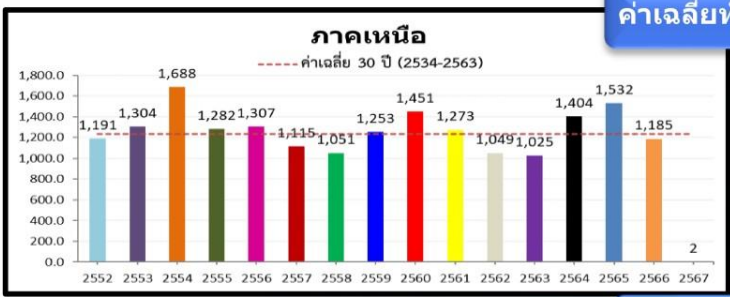
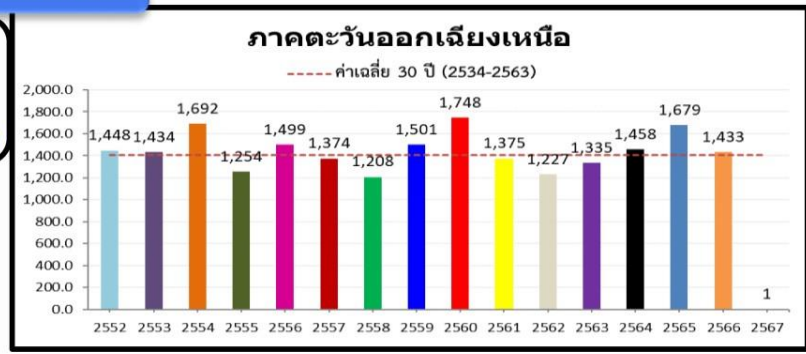


ปริมาณฝนสะสม (1 ม.ค. - 21 ม.ค. 2567)

ฝนสะสมต่ำกว่าค่าปกติ **-71%**

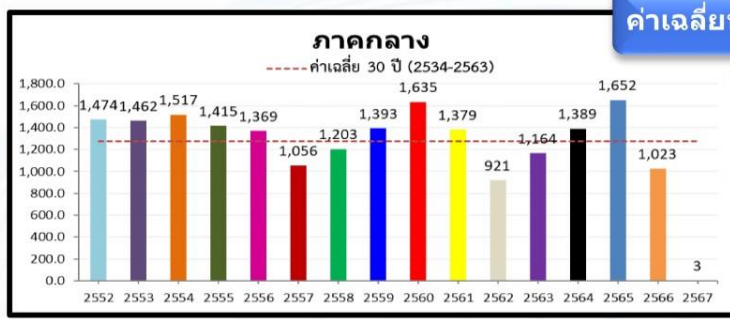


ค่าเฉลี่ยทั้งปี 1,420.8 มม.



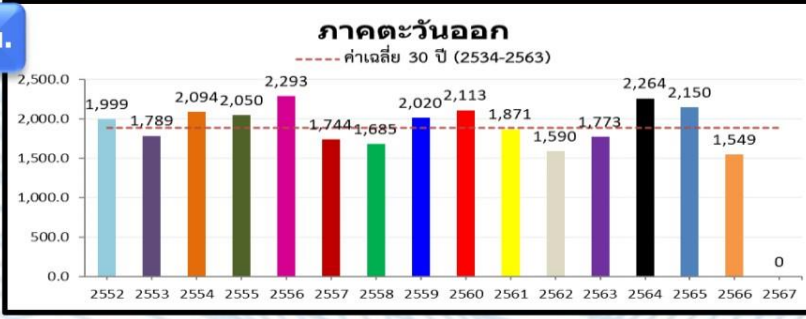
-4.7(-71%)
-0.1(-3%)
-13.6(-88%)

หมายเหตุ
ตัวเลขสีดำ คือ ปริมาณฝนปี 67 เทียบกับค่าเฉลี่ย 30 ปี (2534-2563) หน่วย มม.
ตัวเลขสีม่วง คือ ปริมาณฝนปี 67 เทียบ ปี 66 (ณ วันเดียวกัน) หน่วย มม.
ตัวเลขสีน้ำเงิน คือ ปริมาณฝนปี 67 เทียบ ปี 53 (ณ วันเดียวกัน) หน่วย มม.

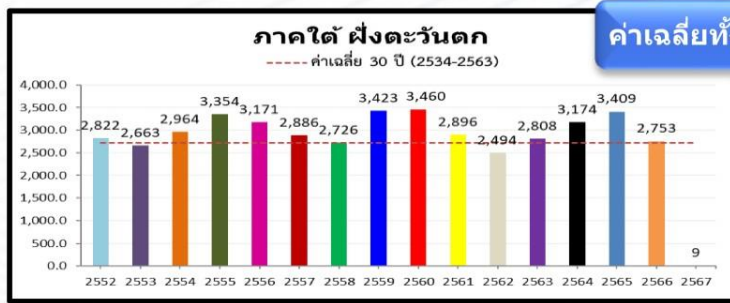


-3.7(-55%)
3 (-%)
-29.3(-91%)

ค่าเฉลี่ยทั้งปี 1,887.1 มม.



-13.8(-100%)
-5.7(-100%)
-28.9(-100%)

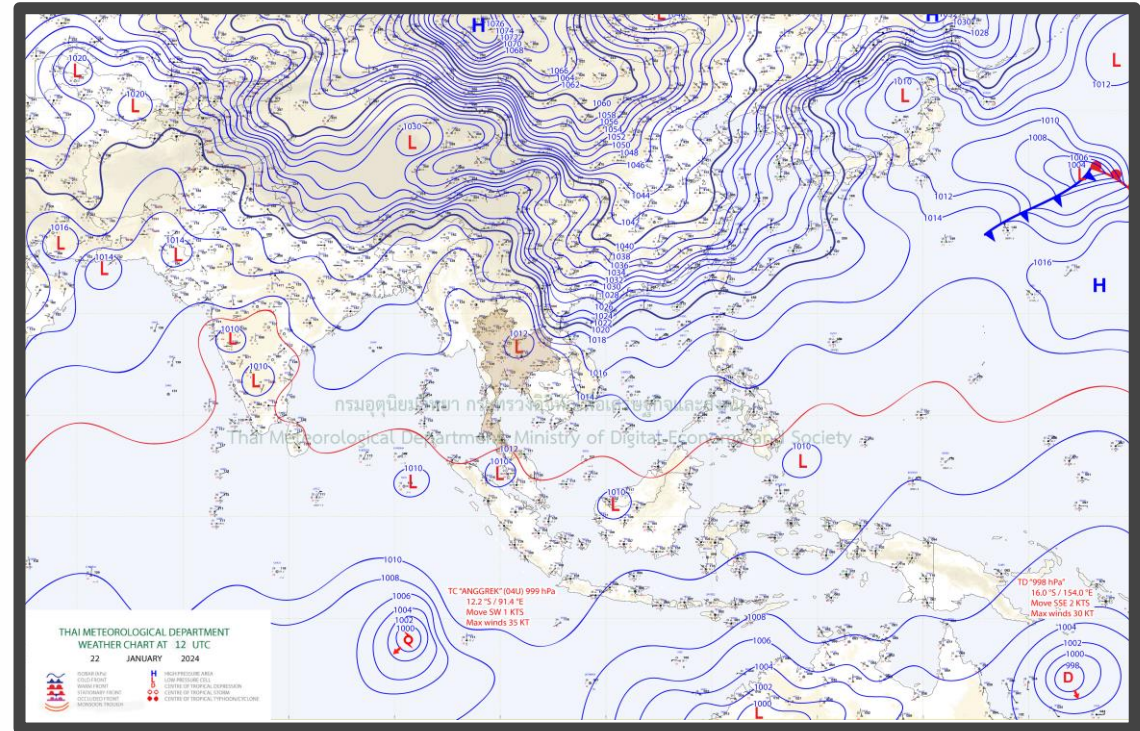
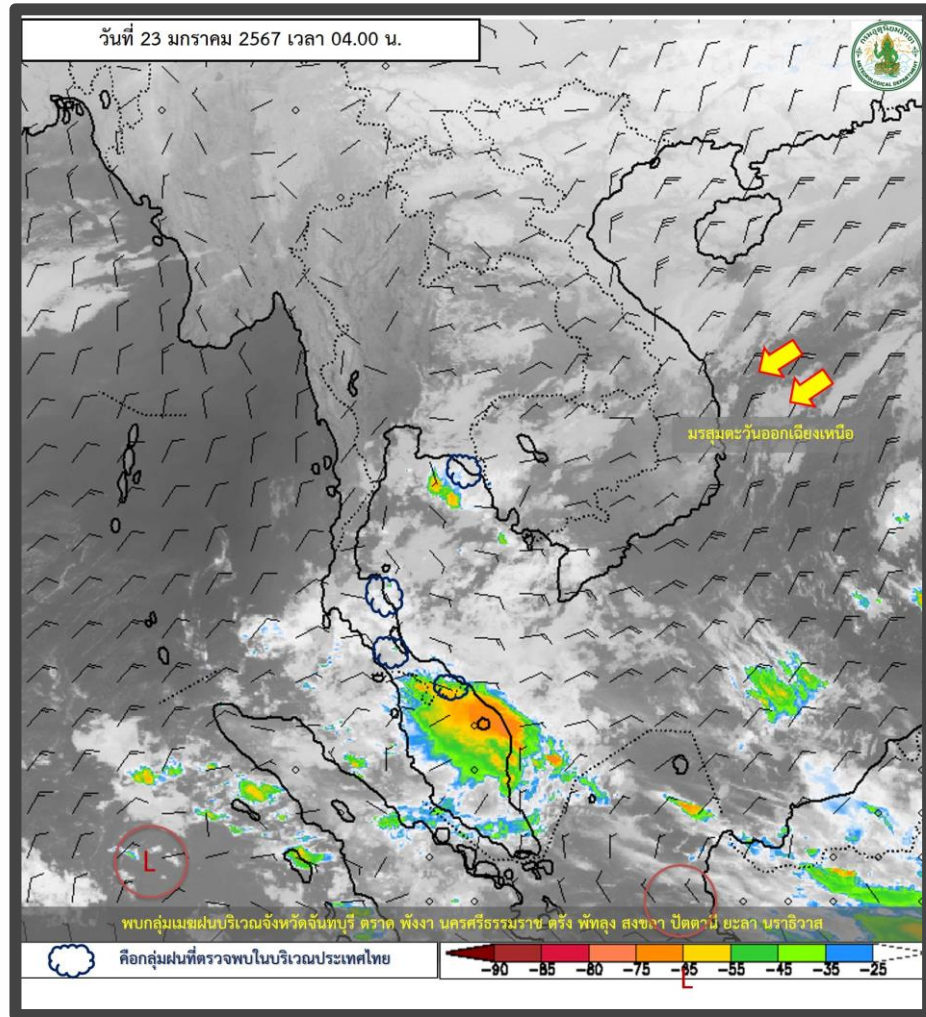


-28.9(-77%)
-32.5(-79%)
-58.2(-87%)

ค่าเฉลี่ยทั้งปี 1,818.0 มม.



-28.9(-64%)
-90.0(-75%)
-24.3(-45%)



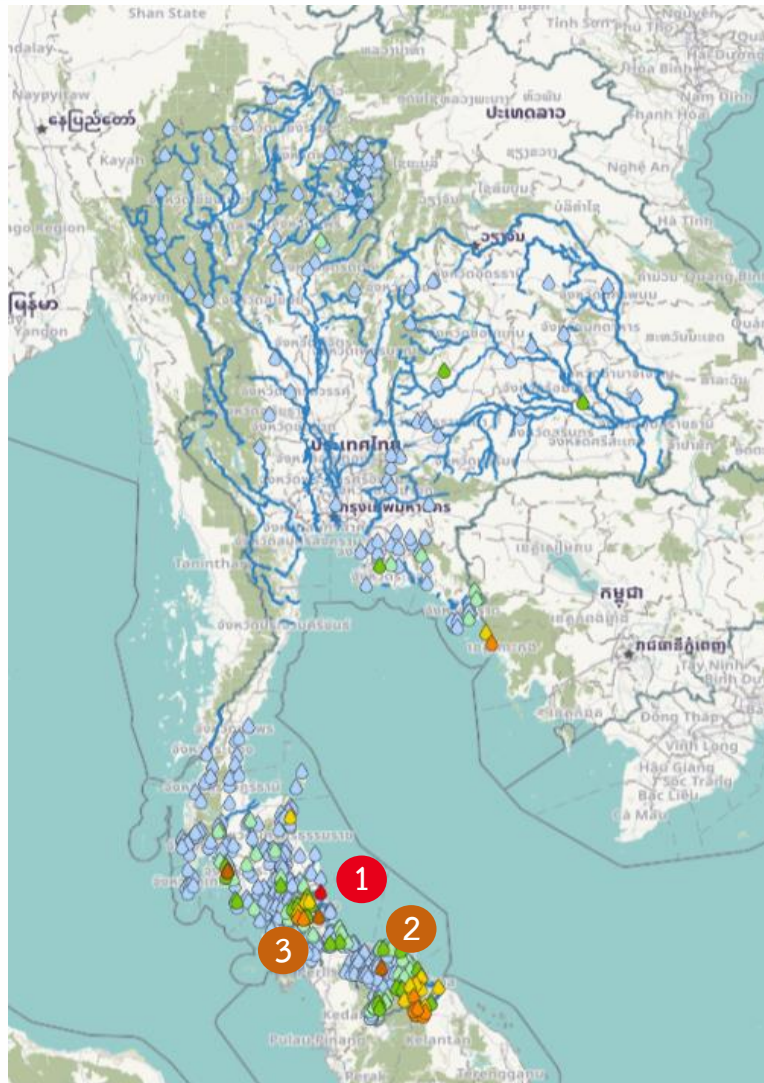
พยากรณ์อากาศ 24 ชั่วโมงข้างหน้า

บริเวณความกดอากาศสูงกำลังค่อนข้างแรงอีกระลอกหนึ่งแผ่ลงมาปกคลุมภาคตะวันออกเฉียงเหนือแล้วคาดว่าจะแผ่คลุมภาคกลางตอนบนและภาคตะวันออกในวันนี้ ลักษณะเช่นนี้ทำให้ภาคตะวันออกเฉียงเหนือ ภาคกลางและภาคตะวันออกมีอากาศเย็นถึงหนาวในตอนเช้ากับมีลมแรง สำหรับมรสุมตะวันออกเฉียงเหนือที่พัดปกคลุมอ่าวไทยและภาคใต้มีกำลังแรงขึ้น ทำให้ภาคใต้มีฝนเพิ่มขึ้นและมีฝนตกหนักบางแห่งบริเวณภาคใต้ตอนล่าง



ปริมาณฝน 24 ชั่วโมงย้อนหลัง

วันที่ 22 มกราคม - 23 มกราคม 2567



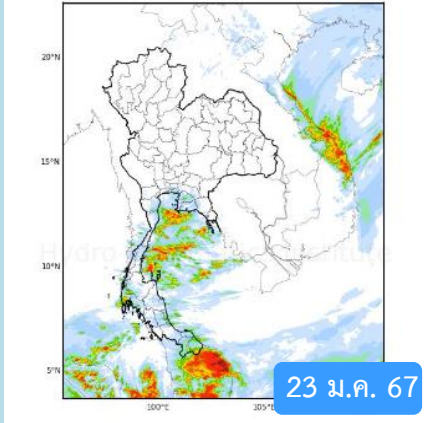
สถานี	ตำบล อำเภอ จังหวัด	เวลา	ฝนสะสม (มม.)
สะพานข้ามคลองระโนด	1 ต.ระโนด อ.ระโนด จ.สงขลา	06:00 น.	152.2
บ้านท่าวัง*	2 ต.พร่อน อ.เมืองยะลา จ.ยะลา	05:00 น.	81.5
สะพานข้ามคลองบางม่วง	3 ต.ฝาละมี อ.ปากพะยูน จ.พัทลุง	06:00 น.	80
บ้านท่าคลอง	ต.เทศบาลเมืองกระบี่ อ.เมืองกระบี่ จ.กระบี่	05:00 น.	78
บ้านท่าคลอง*	ต.เทศบาลเมืองกระบี่ อ.เมืองกระบี่ จ.กระบี่	05:00 น.	70
สะพานท่าน้ำ	ต.ปากน้ำ อ.เมืองกระบี่ จ.กระบี่	06:00 น.	65.4
บ้านควนอินนอโม*	ต.ตะโหมด อ.ตะโหมด จ.พัทลุง	05:00 น.	65
สะพานกะลุมี บ้านสายปารี	ต.มาโมง อ.สุคีริน จ.นราธิวาส	06:00 น.	63.8
ตราด	ต.คลองใหญ่ อ.คลองใหญ่ จ.ตราด	04:00 น.	57.1
ทต.บุเกะดา	ต.โละจูด อ.แว้ง จ.นราธิวาส	06:00 น.	57

>0-10	>10-20	>20-35	>35-50	>50-70	>70-90	>90
ฝนเล็กน้อย ฝนน้อย	ฝนปานกลาง		ฝนหนัก			ฝนหนักมาก ฝนมาก

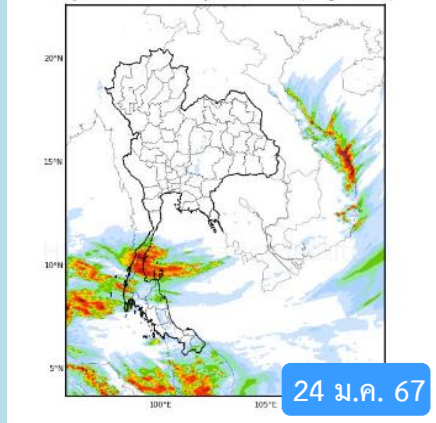


พยากรณ์ฝนสะสมรายวัน จากแบบจำลองสภาพอากาศ WRF-ROMS

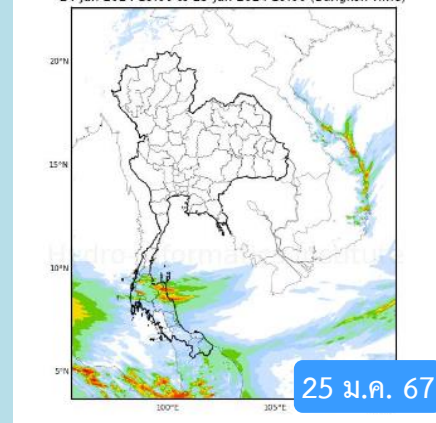
WRF-ROMS (ThaiGeo), 24-Hour Precipitation, Thailand Model (3x3 km)
22-Jan-2024 19:00 to 23-Jan-2024 19:00 (Bangkok Time)



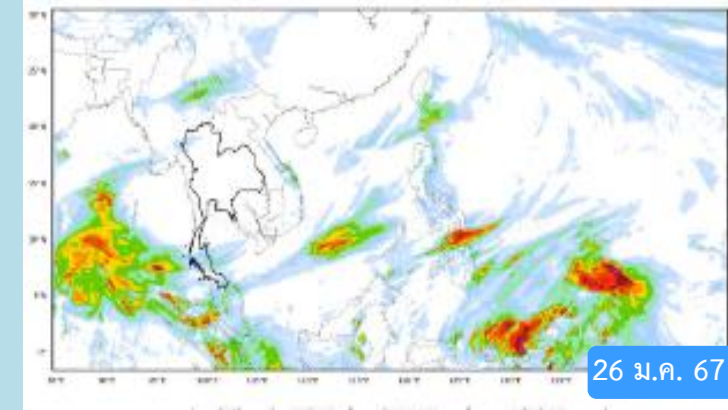
WRF-ROMS (ThaiGeo), 24-Hour Precipitation, Thailand Model (3x3 km)
23-Jan-2024 19:00 to 24-Jan-2024 19:00 (Bangkok Time)



WRF-ROMS (ThaiGeo), 24-Hour Precipitation, Thailand Model (3x3 km)
24-Jan-2024 19:00 to 25-Jan-2024 19:00 (Bangkok Time)

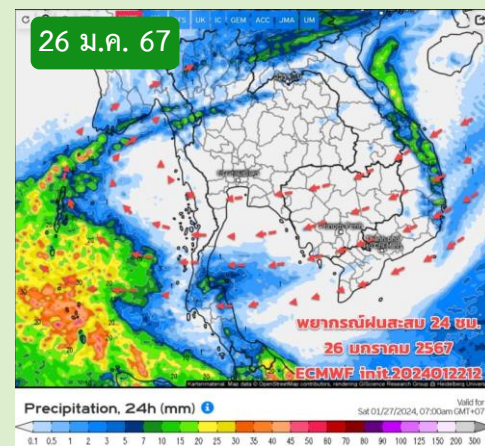
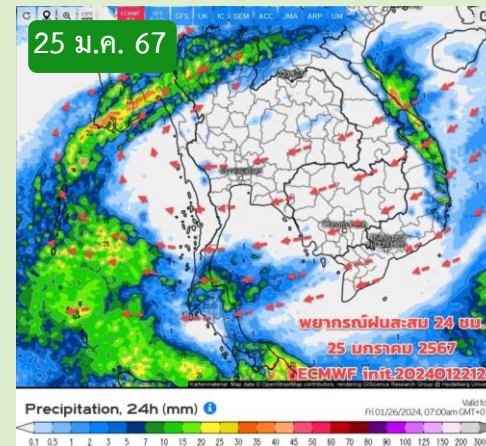
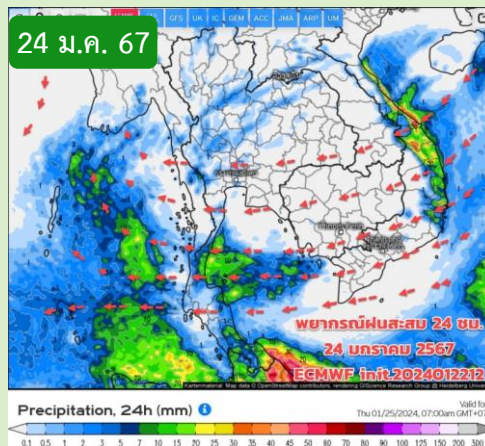
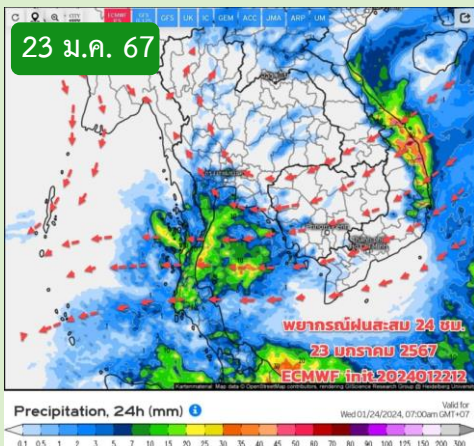


WRF-ROMS, 24-Hour Precipitation, Southeast Asia Model (10x10 km)
25-Jan-2024 19:00 to 26-Jan-2024 19:00 (Bangkok Time)



หมายเหตุ : ข้อมูลจากสำนักงานทรัพยากรน้ำแห่งชาติ

พยากรณ์ฝนสะสม จากแบบจำลองบรรยากาศ ECMWF



หมายเหตุ : ข้อมูลจากกรมอุตุนิยมวิทยา

คาดหมายอากาศ 7 วันล่วงหน้า

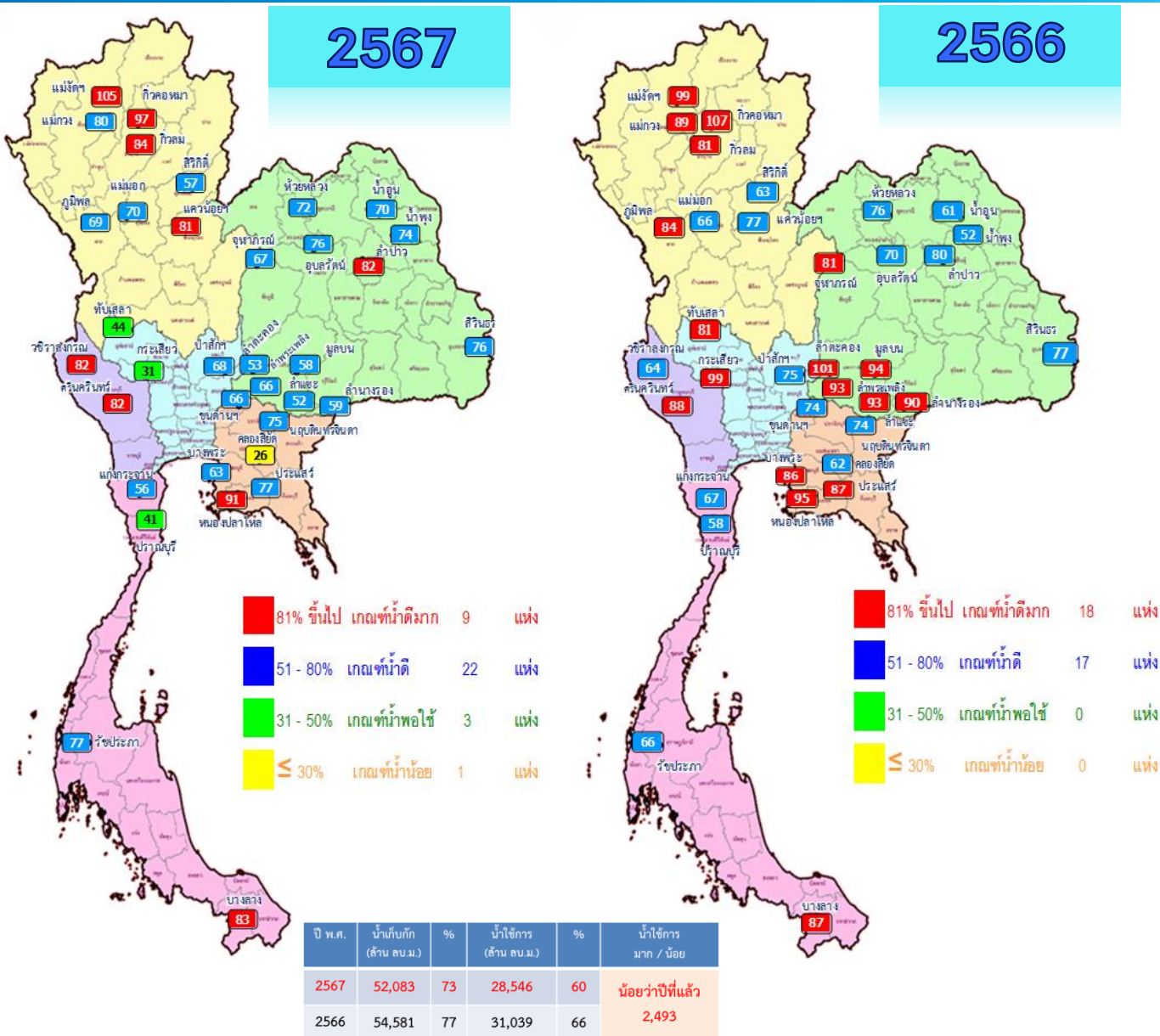
ช่วง 23- 26 ม.ค. มวลอากาศเย็นกำลังปานกลางถึงค่อนข้างแรงได้แผ่ลงมาปกคลุมภาคอีสานและทะเลจีนใต้ มวลส่วนใหญ่ลงทะเลทำให้ในช่วงแรกๆมีลมฝายได้ ลมตะวันออกเฉียงใต้ พัดนำความชื้นจากอ่าวไทยเข้ามาปกคลุมบริเวณภาคกลางตอนล่าง ภาคตะวันออก กทม.ปริมณฑล และภาคใต้ตอนบนทำให้มีฝนเกิดขึ้นบางแห่งบริเวณดังกล่าว อุณหภูมิบริเวณภาคอีสานลดลง 3-5 ช. ส่วน กทม.และปริมณฑล อุณหภูมิลดลงเล็กน้อย ช่วง 27 ม.ค.-1 ก.พ.67 มวลอากาศเย็นมีกำลังอ่อนลง ลมมีกำลังอ่อน ทิศทางมีแปรปรวน มีลมใต้ ตะวันออกเฉียงใต้พัดปกคลุมทำให้มีฝน/ฝนฟ้าคะนองบางแห่งบริเวณภาคเหนือ ภาคกลาง ภาคอีสานตอนบน อุณหภูมิสูงขึ้น เมฆเพิ่มขึ้น ภาคใต้มีฝนบางแห่ง



สถานการณ์น้ำในอ่างเก็บน้ำ และสถานการณ์น้ำท่า



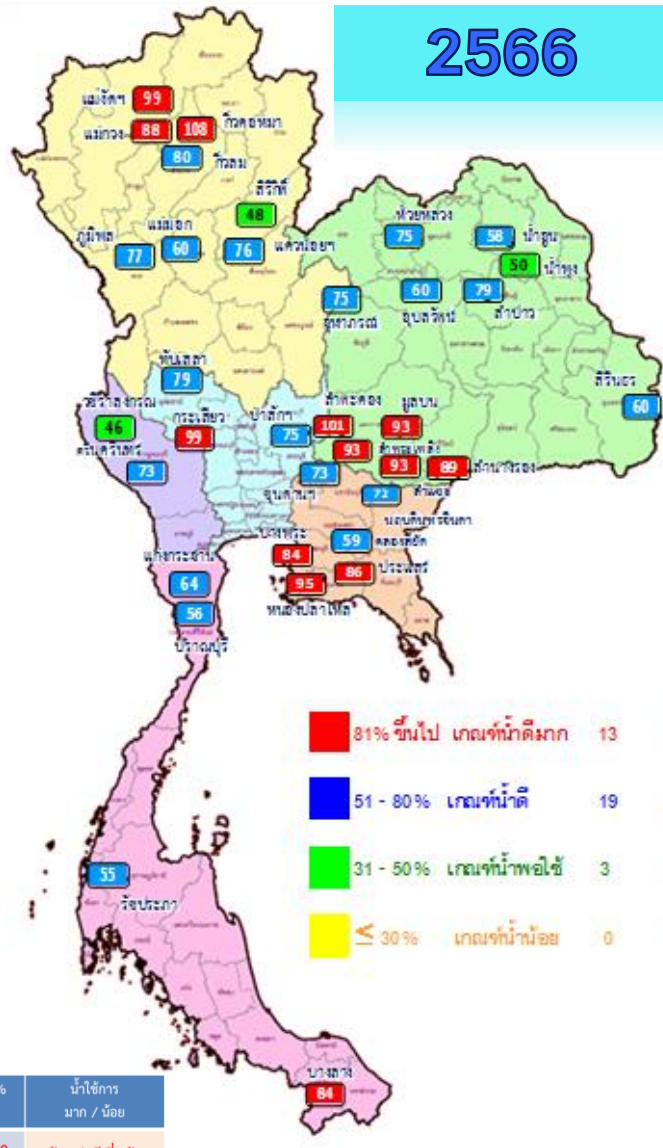
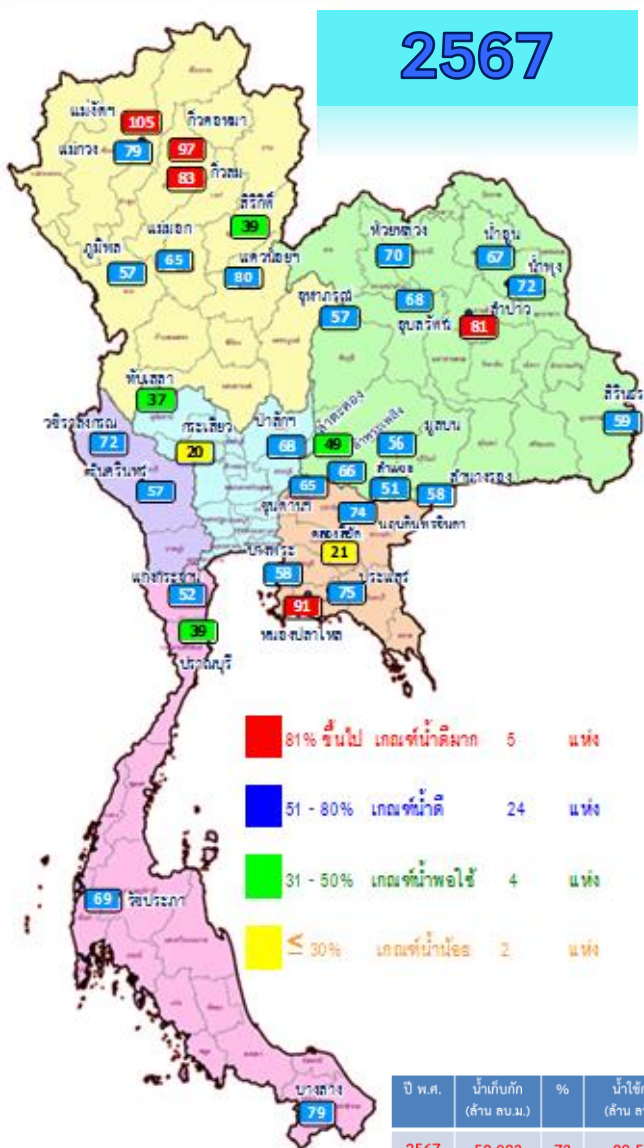
ปริมาณน้ำเก็บกักในอ่างเก็บน้ำขนาดใหญ่ วันที่ 23 มกราคม



ภาค อ่างเก็บน้ำเขื่อน	ความจุ ที่ รนส. (ล้าน ม.)	ความจุ ที่ รนท. (ล้าน ม.)	ความจุน้ำ ใช้การ (ล้าน ม.)	ณ วันนี้						ปริมาณน้ำ ไหลลง วันนี้ (ล้าน ม.)	ปริมาณน้ำ ระบาย วันนี้ (ล้าน ม.)	
				ปี 2566		ปี 2567						
				ปริมาตร (ล้าน ม.)	% รนท.	ปริมาตร (ล้าน ม.)	% รนท.	ปริมาตรใช้การ (ล้าน ม.)	% ใช้การ			
ภาคเหนือ												
ภูมิพล*	13,462	13,462	9,662	11,258	84	9,281	69	5,481	41	57	0.52	30.00
สิริกิติ์*	10,508	9,510	6,660	6,027	63	5,431	57	2,581	27	39	2.88	14.01
แม่จตุรมบูรณชล	323	265	253	261	99	278	105	266	101	105	0.02	0.56
แม่จางอุดมธารา	295	263	249	234	89	210	80	196	75	79	0.08	1.07
กิ่วลม	106	106	103	86	81	89	84	85	80	83	0.96	0.96
กิ่วคอหมา	209	170	164	183	107	165	97	159	93	97	0.00	0.85
แควน้อยบำรุงแดน	1,080	939	896	727	77	762	81	719	77	80	0.00	3.46
แม่เมาะ	110	110	94	72	66	77	70	61	56	65	0.00	1.05
ภาคตะวันออกเฉียงเหนือ												
ห้วยหลวง	136	136	129	103	76	97	72	90	67	70	0.00	0.59
น้ำอูน	780	520	475	318	61	365	70	320	62	67	0.00	1.84
น้ำพุง*	200	165	157	86	52	122	74	114	69	72	0.04	0.31
จุฬารามย์*	181	164	127	132	81	110	67	73	44	57	0.03	1.22
อุบลรัตน์*	4,640	2,431	1,850	1,699	70	1,846	76	1,265	52	68	0.00	6.17
ลำปาว	2,450	1,980	1,880	1,580	80	1,626	82	1,526	77	81	1.88	6.03
ลำตะคอง	445	314	292	317	101	167	53	144	46	49	0.00	0.26
ลำพระเพลิง	242	155	154	145	93	103	66	102	66	66	0.00	0.00
มูลบน	350	141	134	132	94	81	58	74	53	56	0.02	0.21
ลำแซะ	325	275	268	255	93	143	52	136	50	51	0.00	0.12
ลำนางรอง	197	121	118	109	90	72	59	69	57	58	0.00	0.00
สิรินธร*	1,966	1,966	1,135	1,518	77	1,500	76	669	34	59	0.00	2.52
ภาคกลาง												
ป่าสักชลสิทธิ์	960	960	957	720	75	654	68	651	68	68	0.00	5.62
ห้วยเสลา	190	160	143	130	81	70	44	53	33	37	0.00	0.00
กระเสียว	390	299	259	296	99	92	31	52	17	20	0.00	0.06
ภาคตะวันตก												
ศรีนครินทร์*	18,770	17,745	7,480	15,689	88	14,496	82	4,231	24	57	3.83	9.07
วชิราลงกรณ์*	11,000	8,860	5,848	5,690	64	7,225	82	4,213	48	72	0.00	18.06
ภาคตะวันออก												
ขุนด่านปราการชล	225	224	219	165	74	147	66	143	64	65	0.00	1.43
คลองสียัด	450	420	390	260	62	110	26	80	19	21	0.00	1.41
บางพระ	127	117	105	101	86	73	63	61	52	58	0.00	0.41
หนองปลาไหล	206	164	150	156	95	150	91	136	83	91	2.32	0.53
ประแสร์	322	295	275	256	87	226	77	206	70	75	0.00	0.20
นฤปดินทรจินดา	338	295	281	217	74	223	75	208	71	74	0.02	1.40
ภาคใต้												
แก่งกระจาน	900	710	645	475	67	399	56	334	47	52	0.75	1.73
ปราณบุรี	490	391	373	227	58	162	41	144	37	39	0.00	0.80
รัชชประภา*	6,144	5,639	4,287	3,694	66	4,326	77	2,974	53	69	2.33	4.97
บางลาจ*	1,590	1,454	1,178	1,260	87	1,204	83	927	64	79	8.15	4.05
รวมทั้งประเทศ	77,891	70,926	47,389	54,579	77	52,083	73	28,546	40	60	23.83	120.96



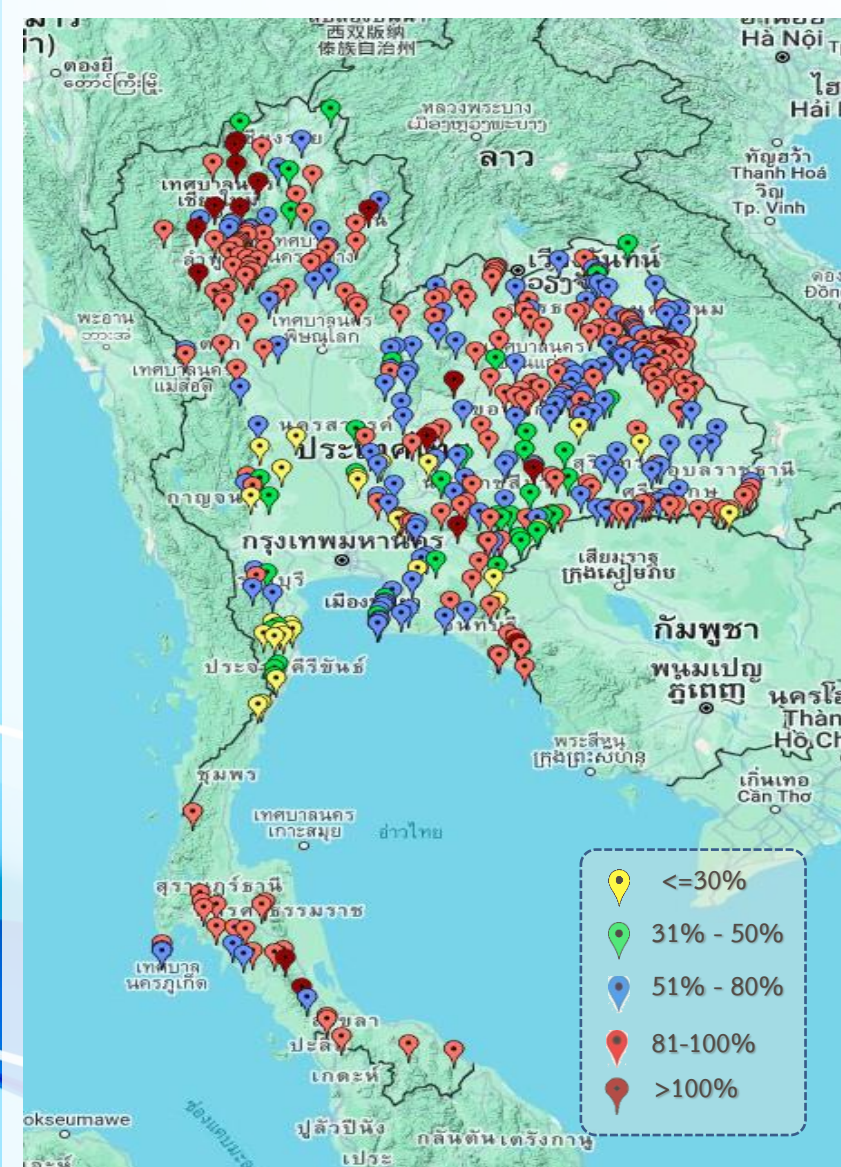
ปริมาณน้ำใช้การในอ่างเก็บน้ำขนาดใหญ่ วันที่ 23 มกราคม



ภาค อ่างเก็บน้ำเขื่อน	ความจุ ที่ รนส. (ล้าน ม.)	ความจุ ที่ รนค. (ล้าน ม.)	ความจุน้ำ ใช้การ (ล้าน ม.)	ณ วันที่						ปริมาณน้ำ ไหลลง วันนี้ (ล้าน ม.)	ปริมาณน้ำ ระบาย วันนี้ (ล้าน ม.)
				ปี 2566		ปี 2567					
				ปริมาณ (ล้าน ม.)	% รณค.	ปริมาณ (ล้าน ม.)	% รณค.	ปริมาณใช้การ (ล้าน ม.)	% ใช้การ		
ภาคเหนือ											
ภูมิพล*	13,462	13,462	9,662	11,258	84	9,281	69	5,481	57	0.52	30.00
สิริกิติ์*	10,508	9,510	6,660	6,027	63	5,431	57	2,581	39	2.88	14.01
แม่จันทมบูรณ์ชล	323	265	253	261	99	278	105	266	105	0.02	0.56
แม่จางอุดมธารา	295	263	249	234	89	210	80	196	79	0.08	1.07
กิ่วลม	106	106	103	86	81	89	84	85	83	0.96	0.96
กิ่วคองหมา	209	170	164	183	107	165	97	159	97	0.00	0.85
แควน้อยบำรุงแดน	1,080	939	896	727	77	762	81	719	80	0.00	3.46
แม่เมาะ	110	110	94	72	66	77	70	61	65	0.00	1.05
ภาคตะวันออกเฉียงเหนือ											
ห้วยหลวง	136	136	129	103	76	97	72	90	70	0.00	0.59
น้ำอูน	780	520	475	318	61	365	70	320	67	0.00	1.84
น้ำพุง*	200	165	157	86	52	122	74	114	72	0.04	0.31
จุฬารามย์*	181	164	127	132	81	110	67	73	57	0.03	1.22
อุบลรัตน์*	4,640	2,431	1,850	1,699	70	1,846	76	1,265	68	0.00	6.17
ลำปาว	2,450	1,980	1,880	1,580	80	1,626	82	1,526	81	1.88	6.03
ลำตะคอง	445	314	292	317	101	167	53	144	49	0.00	0.26
ลำพระเพลิง	242	155	154	145	93	103	66	102	66	0.00	0.00
มูลบน	350	141	134	132	94	81	58	74	56	0.02	0.21
ลำแจะ	325	275	268	255	93	143	52	136	51	0.00	0.12
ลำน้ำรอง	197	121	118	109	90	72	59	69	58	0.00	0.00
สิรินธร*	1,966	1,966	1,135	1,518	77	1,500	76	669	59	0.00	2.52
ภาคกลาง											
ป่าสักชลสิทธิ์	960	960	957	720	75	654	68	651	68	0.00	5.62
ทับเสลา	190	160	143	130	81	70	44	53	37	0.00	0.00
กระเสียว	390	299	259	296	99	92	31	52	20	0.00	0.06
ภาคตะวันตก											
ศรีนครินทร์*	18,770	17,745	7,480	15,689	88	14,496	82	4,231	57	3.83	9.07
วชิราลงกรณ์*	11,000	8,860	5,848	5,690	64	7,225	82	4,213	72	0.00	18.06
ภาคตะวันออก											
ขุนด่านปราการชล	225	224	219	165	74	147	66	143	65	0.00	1.43
คลองสิียด	450	420	390	260	62	110	26	80	21	0.00	1.41
บางพระ	127	117	105	101	86	73	63	61	58	0.00	0.41
หนองปลาไหล	206	164	150	156	95	150	91	136	91	2.32	0.53
ประแสร์	322	295	275	256	87	226	77	206	75	0.00	0.20
นฤปดินทรจินดา	338	295	281	217	74	223	75	208	74	0.02	1.40
ภาคใต้											
แก่งกระจาน	900	710	645	475	67	399	56	334	52	0.75	1.73
ปราณบุรี	490	391	373	227	58	162	41	144	39	0.00	0.80
รัชชประภา*	6,144	5,639	4,287	3,694	66	4,326	77	2,974	69	2.33	4.97
บางกลาง*	1,590	1,454	1,178	1,260	87	1,204	83	927	79	8.15	4.05
รวมทั้งประเทศ	80,106	70,926	47,389	54,579	77	52,083	73	28,546	60	23.83	120.96



สถานการณ์น้ำในอ่างเก็บน้ำขนาดกลาง วันที่ 23 มกราคม 2567



ภาค	ปริมาณน้ำอ่างเก็บน้ำขนาดกลาง จำนวน 435 แห่ง								
	จำนวนอ่าง	ความจุ	น้ำใช้การ	ปริมาณน้ำปี 2566	% รนก.	ปริมาณน้ำปี 2567	% รนก.	ใช้การปี 2567	% ใช้การ
เหนือ	80	1,083	992	925	85	876	81	786	79
ตะวันออกเฉียงเหนือ	226	2,061	1,892	1,654	80	1,586	77	1,419	75
กลาง	27	419	393	314	75	267	64	243	62
ตะวันตก	8	164	152	151	92	101	62	90	59
ตะวันออก	52	1,006	949	859	85	682	68	625	66
ใต้	42	679	626	571	84	508	75	455	73
รวม	435	5,411	5,004	4,474	83	4,020	74	3,617	72

สรุปอ่างขนาดกลางที่มีปริมาตรในช่วง <=30%, >30 - 50% ,>50-80%, > 80-100% และ >100%

ภาค	<=30%	>30-50%	>50-80%	>80-100%	>100%
เหนือ	0	5	18	48	9
ตอน.	5	16	82	118	5
ตะวันออก	5	7	21	17	2
กลาง	6	3	14	4	0
ตะวันตก	1	2	3	2	0
ใต้	10	5	6	19	2
รวม	27	38	144	208	18

รวมทั้งหมด 435 แห่ง



ปริมาณน้ำในอ่างเก็บน้ำขนาดใหญ่และขนาดกลาง วันที่ 23 มกราคม 2567



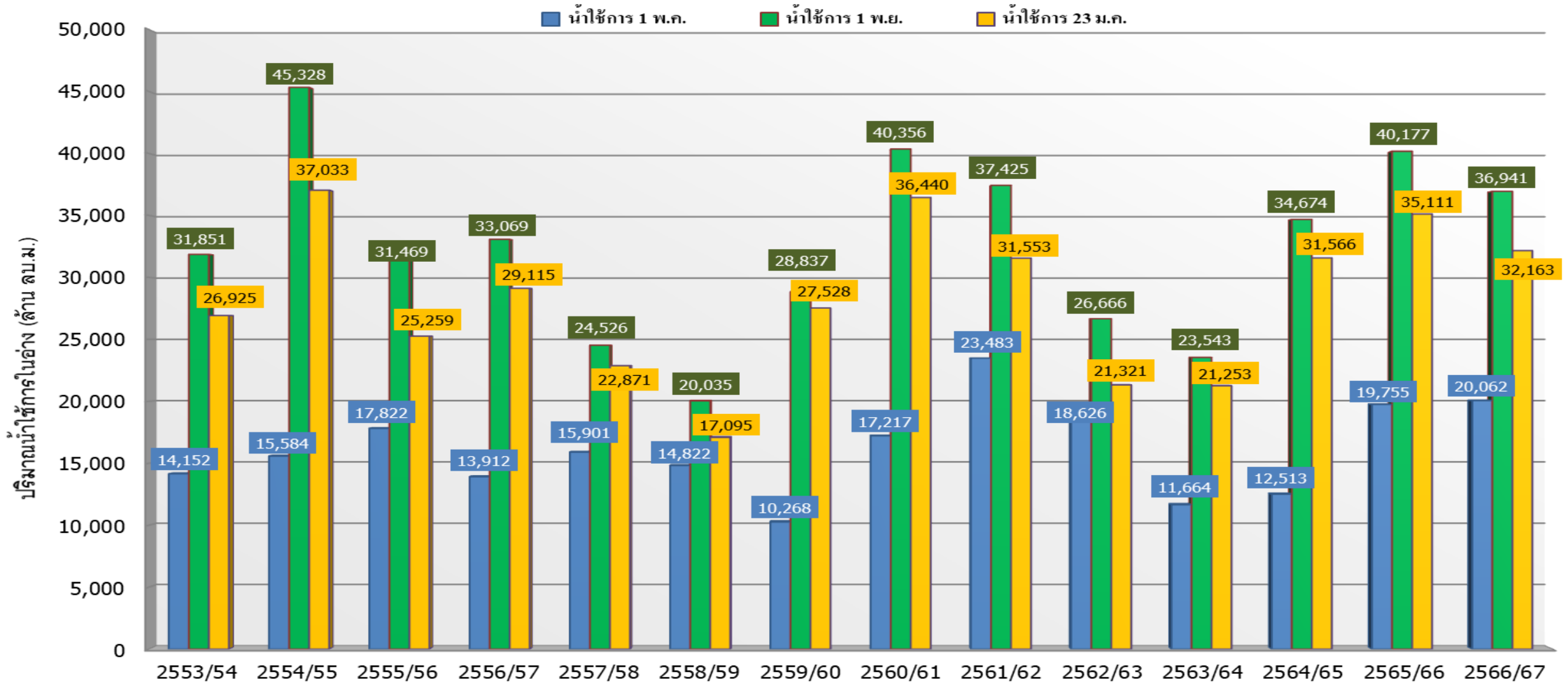
ภาค	ขนาดใหญ่				ขนาดกลาง				รวมอ่างขนาดใหญ่และกลาง						รับน้ำได้อีก	เปรียบเทียบปี 66 กับ 67		
	จำนวน	ความจุ	ปี 2567	% ความจุ อ่างฯ	จำนวน	ความจุ	ปี 2567	% ความจุ อ่างฯ	จำนวน	ความจุ	ปี2566		ปี2567			ปริมาณ	ปริมาณ	%
											ปริมาณ	%	ปริมาณ	%				
เหนือ	8	24,825	16,293	66	80	1,083	876	81	88	25,908	19,774	76	17,169	66	8,752	-2,605	-13	
ตอน.	12	8,368	6,232	74	226	2,061	1,586	77	238	10,429	8,049	77	7,818	75	2,611	-231	-3	
กลาง	3	1,419	816	58	27	419	267	64	30	1,838	1,459	79	1,083	59	754	-376	-26	
ตะวันตก	2	26,605	21,722	82	8	164	101	62	10	26,769	21,530	80	21,823	82	4,946	293	1	
ตะวันออก	6	1,515	929	61	52	1,006	682	68	58	2,520	2,014	80	1,611	64	910	-403	-20	
ใต้	4	8,194	6,090	74	42	679	508	75	46	8,874	6,229	70	6,598	74	2,275	369	6	
รวม	35	70,926	52,083	73	435	5,411	4,020	74	470	76,337	59,055	77	56,103	73	20,248	-2,952	-5	
ปริมาณน้ำใช้การ		47,389	28,546	60		5,004	3,617	72		52,388	35,106	67	32,163	61				

สามารถรับน้ำได้อีก **20,248** ล้าน ลบ.ม. (27%)

%น้ำใช้การ=(ปริมาณน้ำใช้การ/ความจุอ่างฯ)*100

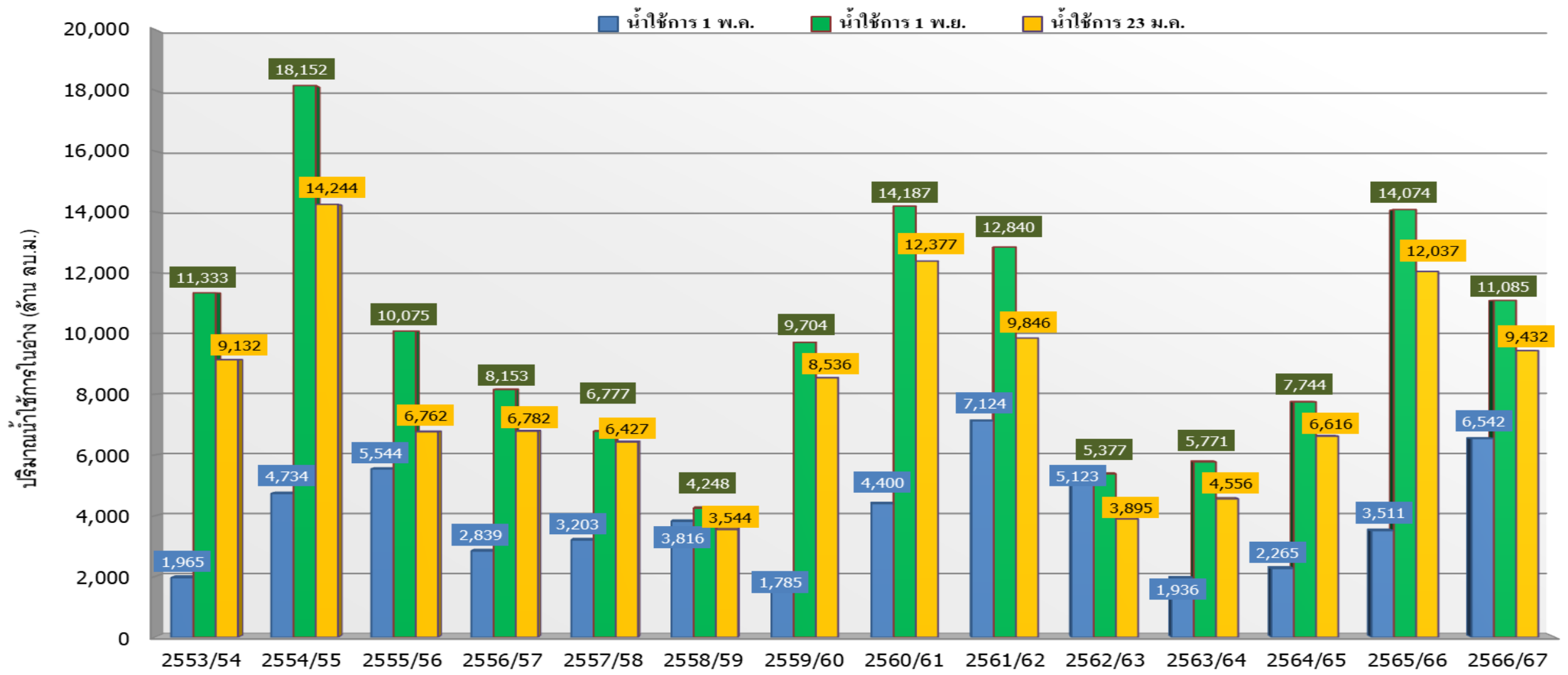


กราฟเปรียบเทียบปริมาณน้ำใช้การในอ่างเก็บน้ำขนาดใหญ่และขนาดกลาง ตั้งแต่ปี 2553 ถึง ปี 2566



ปี 25 (1)/(2)	2553/54	2554/55	2555/56	2556/57	2557/58	2558/59	2559/60	2560/61	2561/62	2562/63	2563/64	2564/65	2565/66	2566/67
(1) ■ น้ำใช้การ 1 พ.ค.	14,152	15,584	17,822	13,912	15,901	14,822	10,268	17,217	23,483	18,626	11,664	12,513	19,755	20,062
(1) ■ น้ำใช้การ 1 พ.ย.	31,851	45,328	31,469	33,069	24,526	20,035	28,837	40,356	37,425	26,666	23,543	34,674	40,177	36,941
(2) ■ น้ำใช้การ 23 ม.ค.	26,925	37,033	25,259	29,115	22,871	17,095	27,528	36,440	31,553	21,321	21,253	31,566	35,111	32,163

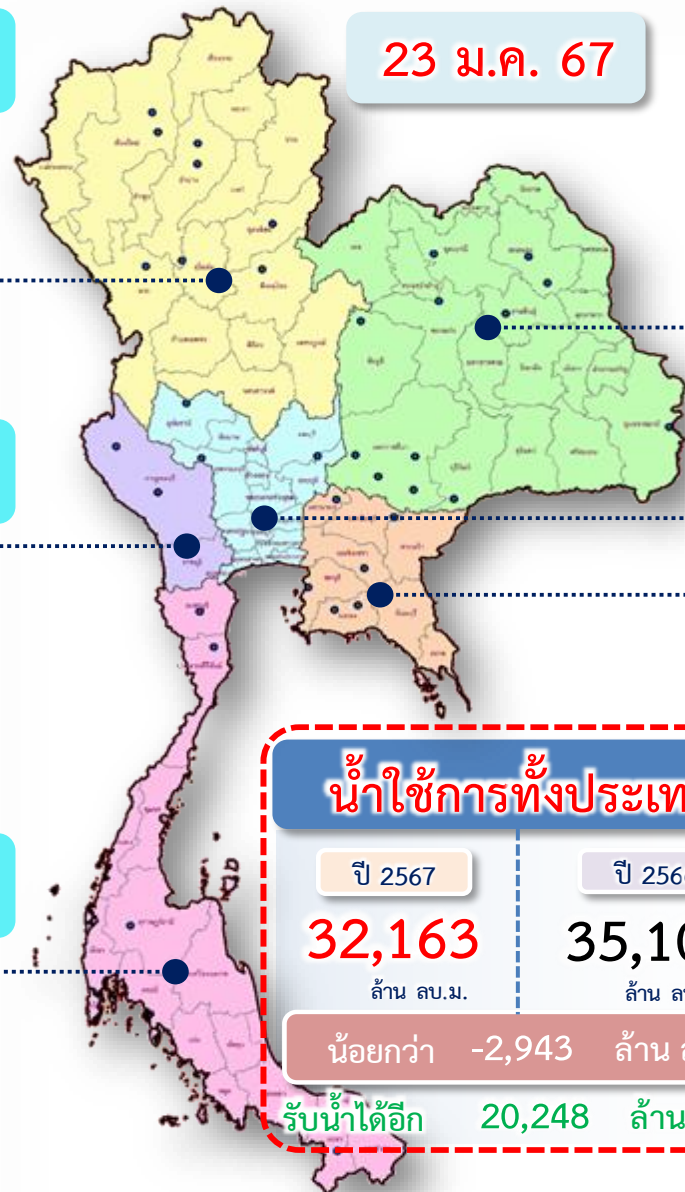
กราฟเปรียบเทียบปริมาณน้ำใช้การในกลุ่มน้ำเจ้าพระยา (ภูมิพล สิริกิติ์ แควน้อยฯ ปาสักฯ) ตั้งแต่ปี 2553 ถึง ปี 2566



ปี 25 (1)/(2)	2553/54	2554/55	2555/56	2556/57	2557/58	2558/59	2559/60	2560/61	2561/62	2562/63	2563/64	2564/65	2565/66	2566/67
(1) ■ น้ำใช้การ 1 พ.ค.	1,965	4,734	5,544	2,839	3,203	3,816	1,785	4,400	7,124	5,123	1,936	2,265	3,511	6,542
(1) ■ น้ำใช้การ 1 พ.ย.	11,333	18,152	10,075	8,153	6,777	4,248	9,704	14,187	12,840	5,377	5,771	7,744	14,074	11,085
(2) ■ น้ำใช้การ 23 ม.ค.	9,132	14,244	6,762	6,782	6,427	3,544	8,536	12,377	9,846	3,895	4,556	6,616	12,037	9,432



ปริมาณน้ำใช้การ อ่างเก็บน้ำขนาดใหญ่และขนาดกลาง



23 ม.ค. 67

น้ำใช้การทั่วประเทศ

ปี 2567	ปี 2566
32,163	35,106
ล้าน ลบ.ม.	
น้อยกว่า -2,943 ล้าน ลบ.ม.	
รับน้ำได้อีก 20,248 ล้าน ลบ.ม.	

ภาคเหนือ

อ่างใหญ่ 8 แห่ง
อ่างกลาง 80 แห่ง

ปี 2567	ปี 2566
10,334	12,939
ล้าน ลบ.ม.	
น้อยกว่า -2,604 ล้าน ลบ.ม.	
รับน้ำได้อีก 8,752 ล้าน ลบ.ม.	

ภาคตะวันออกเฉียงเหนือ

อ่างใหญ่ 12 แห่ง
อ่างกลาง 226 แห่ง

ปี 2567	ปี 2566
6,000	6,227
ล้าน ลบ.ม.	
น้อยกว่า -226 ล้าน ลบ.ม.	
รับน้ำได้อีก 2,611 ล้าน ลบ.ม.	

ภาคตะวันตก

อ่างใหญ่ 2 แห่ง
อ่างกลาง 8 แห่ง

ปี 2567	ปี 2566
8,535	8,242
ล้าน ลบ.ม.	
มากกว่า 293 ล้าน ลบ.ม.	
รับน้ำได้อีก 4,946 ล้าน ลบ.ม.	

ภาคกลาง

อ่างใหญ่ 3 แห่ง
อ่างกลาง 27 แห่ง

ปี 2567	ปี 2566
999	1,373
ล้าน ลบ.ม.	
น้อยกว่า -374 ล้าน ลบ.ม.	
รับน้ำได้อีก 754 ล้าน ลบ.ม.	

ภาคใต้

อ่างใหญ่ 4 แห่ง
อ่างกลาง 42 แห่ง

ปี 2567	ปี 2566
4,835	4,462
ล้าน ลบ.ม.	
มากกว่า 372 ล้าน ลบ.ม.	
รับน้ำได้อีก 2,275 ล้าน ลบ.ม.	

ภาคตะวันออก

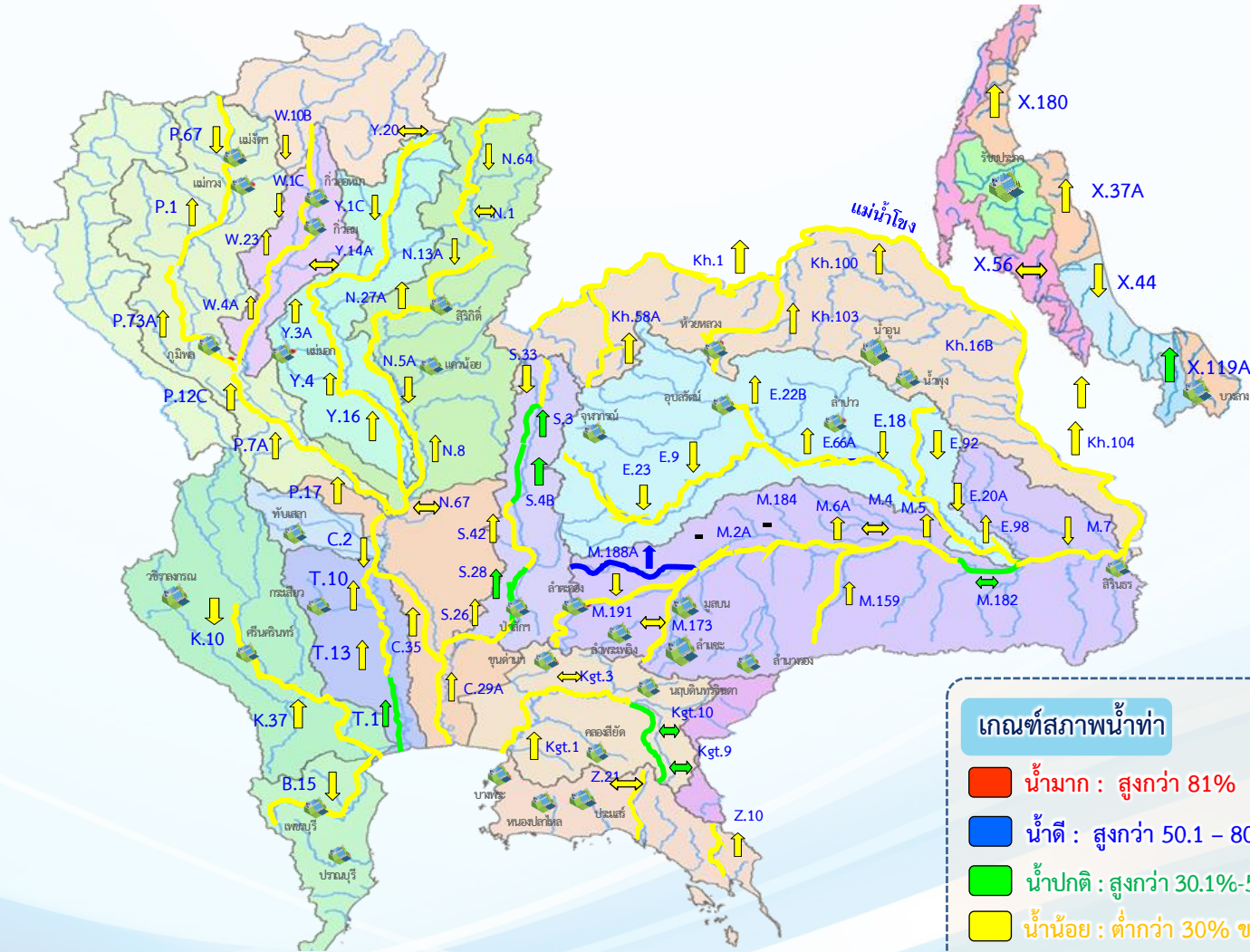
อ่างใหญ่ 6 แห่ง
อ่างกลาง 52 แห่ง

ปี 2567	ปี 2566
1,459	1,863
ล้าน ลบ.ม.	
น้อยกว่า -403 ล้าน ลบ.ม.	
รับน้ำได้อีก 910 ล้าน ลบ.ม.	



แนวโน้มสถานการณ์น้ำท่าในลำน้ำสายหลัก

วันที่ 23 มกราคม 2567



แนวโน้ม

- ↑ แนวโน้มเพิ่มขึ้น
- ↓ แนวโน้มลดลง
- ↔ แนวโน้มทรงตัว

เกณฑ์สภาพน้ำท่า

- น้ำมาก : สูงกว่า 81% ค่าความจุลำนํ้า
- น้ำดี : สูงกว่า 50.1 – 80 % ของความจุลำนํ้า
- น้ำปกติ : สูงกว่า 30.1%-50% ของความจุลำนํ้า
- น้ำน้อย : ต่ำกว่า 30% ของความจุลำนํ้า

จำนวน

- 0 สถานี
- 4 สถานี
- 8 สถานี
- 71 สถานี

จำนวนสถานีวัดน้ำท่าที่ขีดตาม 83 สถานี

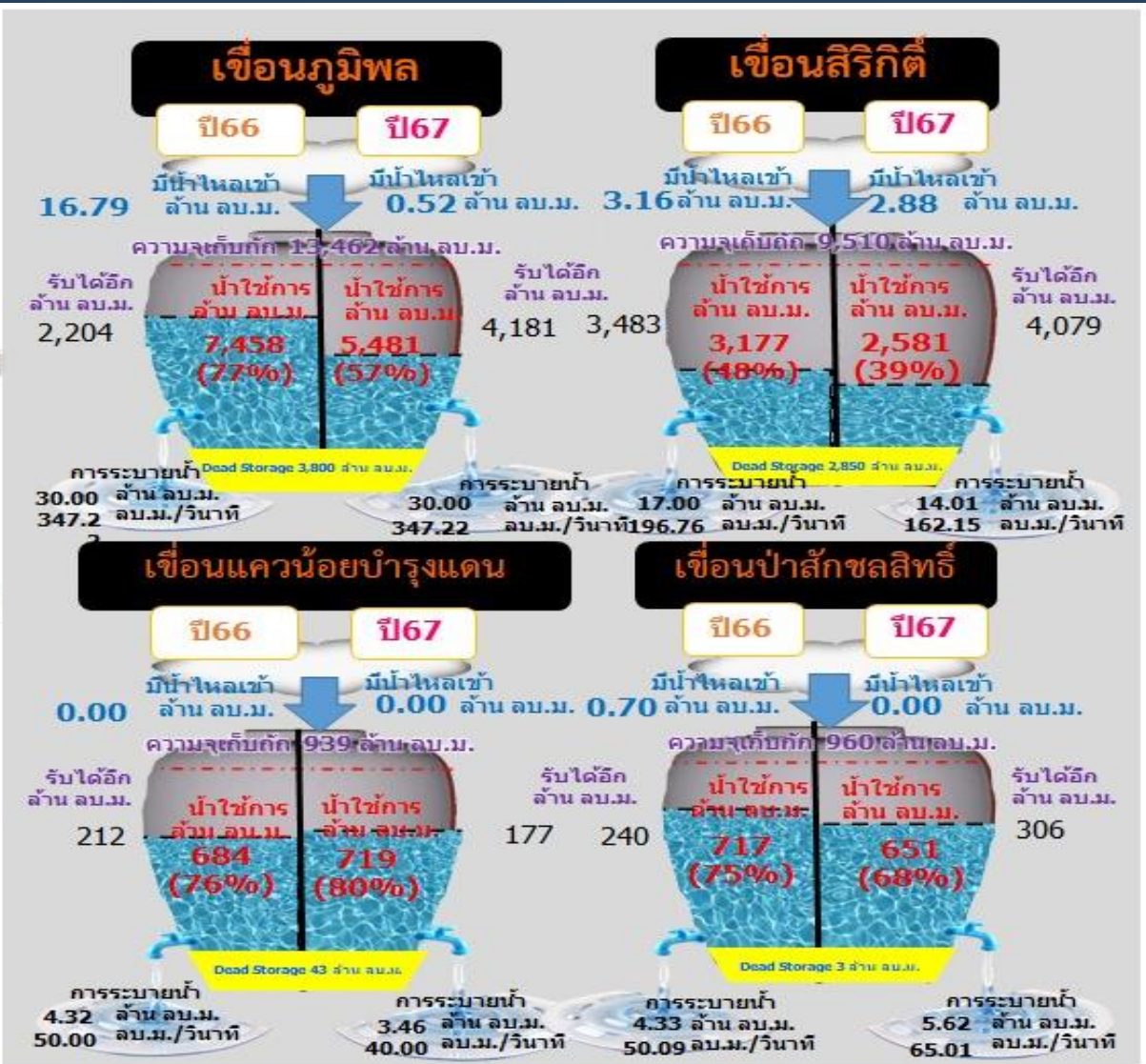


สถานการณ์ลุ่มน้ำเจ้าพระยา

ปริมาณน้ำ 4 เขื่อนหลักลุ่มน้ำเจ้าพระยา



รวม 4 เขื่อน	ปริมาณน้ำทั้งหมด (ล้าน ลบ.ม.)	น้ำใช้การ (ล้าน ลบ.ม.)	รับน้ำได้อีก (ล้าน ลบ.ม.)
23 ม.ค. 67	16,128 (65%)	9,432 (52%)	8,743
23 ม.ค. 66	18,733 (75%)	12,037 (66%)	6,138

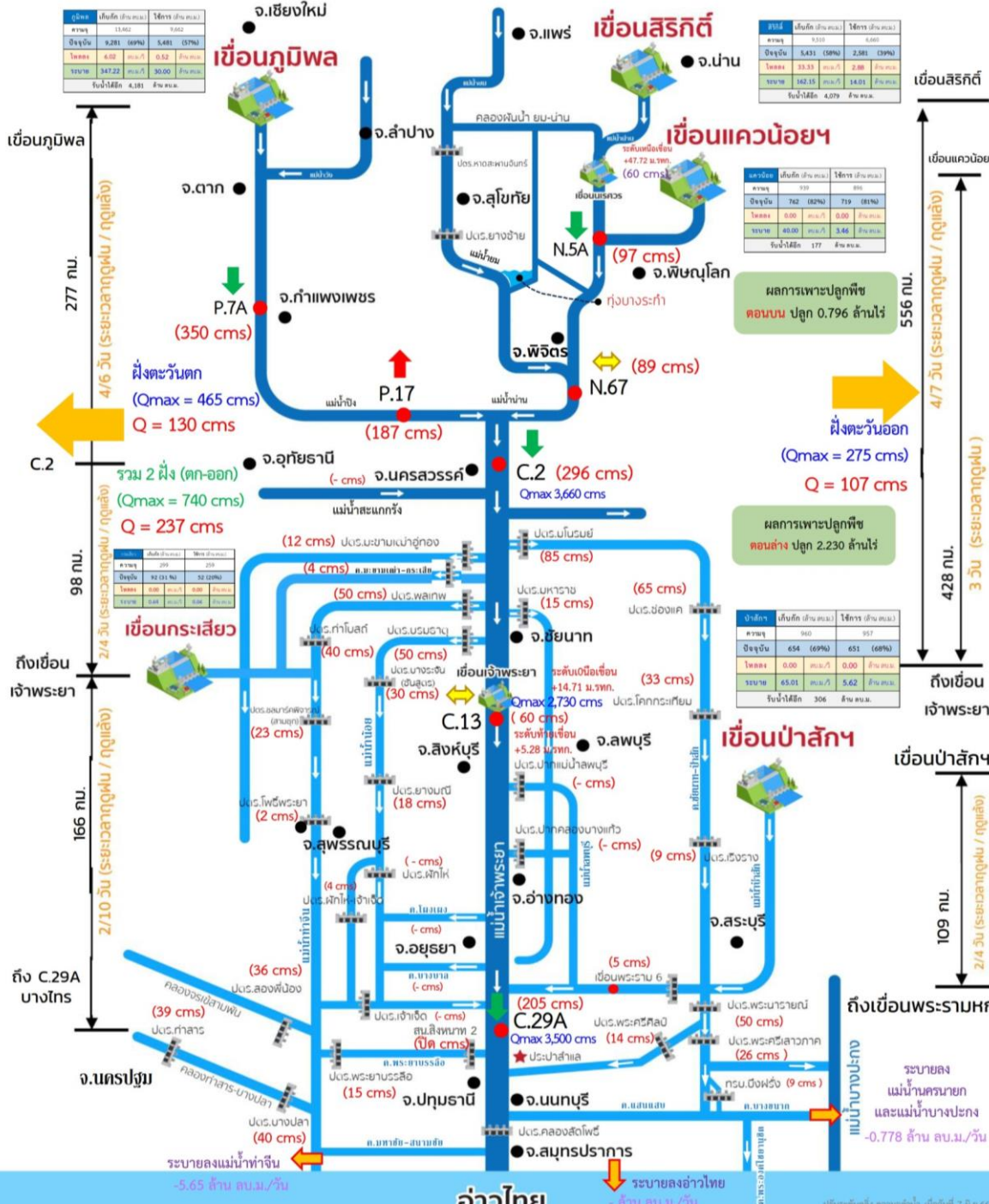
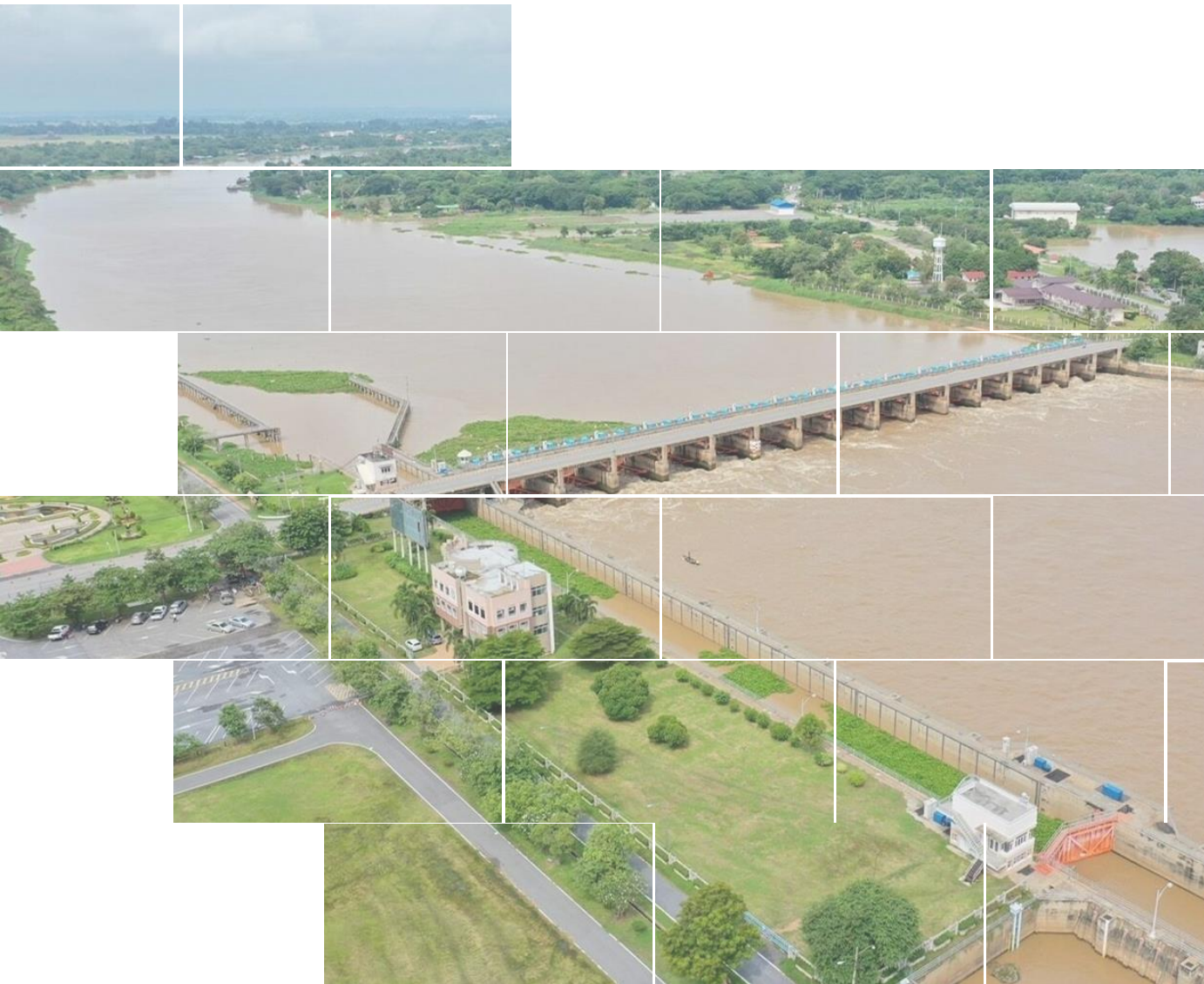


ไหลลงวันนี้ 3.40 ล้าน ลบ.ม.
ระบายวันนี้ 53.08 ล้าน ลบ.ม.



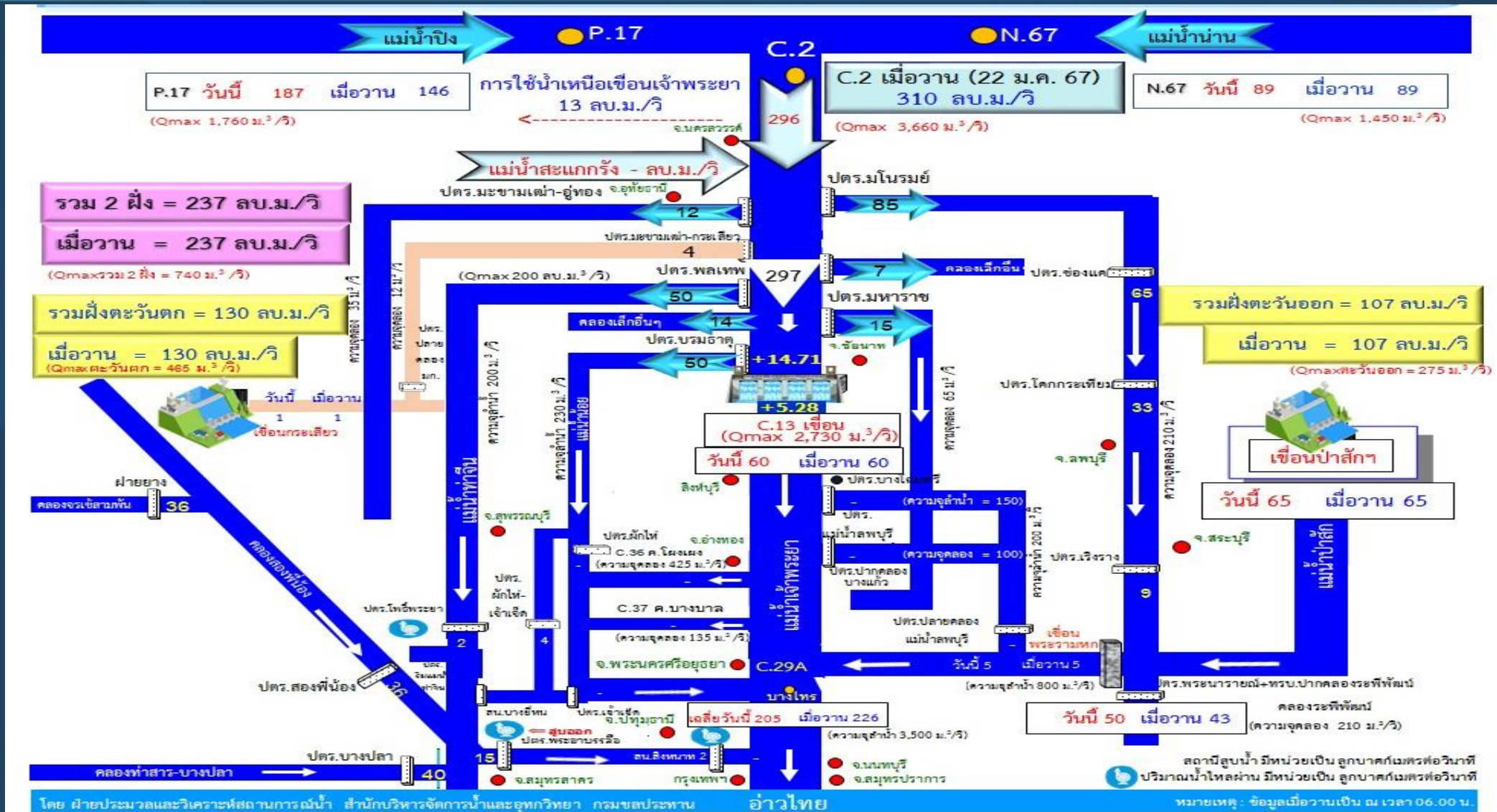
สถานการณ์ลุ่มน้ำเจ้าพระยา

ข้อมูล ณ วันที่ 23 ม.ค.67





ผังบริหารจัดการน้ำลุ่มน้ำเจ้าพระยาตอนล่าง



ข้อมูล ณ วันที่ 23 มกราคม 2567 เวลา 06.00 น.

ฝ่ายประมวลและวิเคราะห์สถานการณ์น้ำ สำนักบริหารจัดการน้ำและอุทกวิทยา



แผน-ผลจัดสรรน้ำฤดูแล้ง ปี 2566/67



แผนการจัดสรรน้ำและการเพาะปลูกพืชฤดูแล้ง ปี 2566/67

(1 พฤศจิกายน 2566 - 30 เมษายน 2567)

(ข้อมูล ณ วันที่ 1 พ.ย.66)



ทั้งประเทศ

ปริมาณน้ำต้นทุน **40,387** ล้าน ลบ.ม.

1 พฤศจิกายน 2566 (ใหญ่ 32,849 + อื่น ๆ 7,538 ล้าน ลบ.ม.)

ความต้องการน้ำ **21,810** ล้าน ลบ.ม.

สำรองน้ำต้นทุน **18,577** ล้าน ลบ.ม.



อุปโภค-บริโภค
3,060 ล้าน ลบ.ม. (14%)



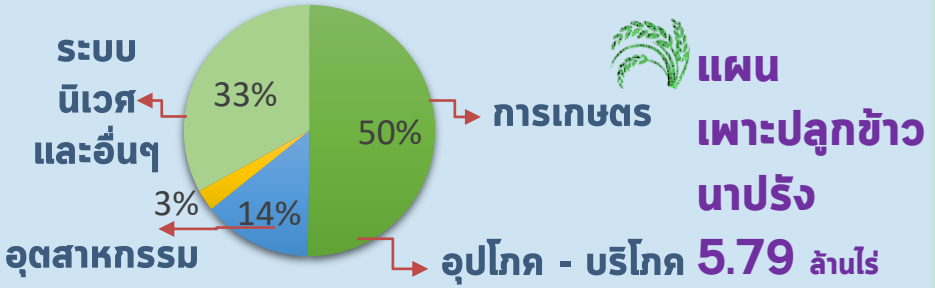
รักษาระบบนิเวศและอื่น ๆ
7,195 ล้าน ลบ.ม. (33%)



เกษตรกรรม
10,955 ล้าน ลบ.ม. (50%)



อุตสาหกรรม
600 ล้าน ลบ.ม. (3%)



ลุ่มเจ้าพระยา

ปริมาณน้ำต้นทุน **11,085** ล้าน ลบ.ม.

1 พฤศจิกายน 2566

ความต้องการน้ำ **6,100** ล้าน ลบ.ม.

สำรองน้ำต้นทุน **5,485** ล้าน ลบ.ม.



อุปโภค-บริโภค
1,150 ล้าน ลบ.ม. (19%)



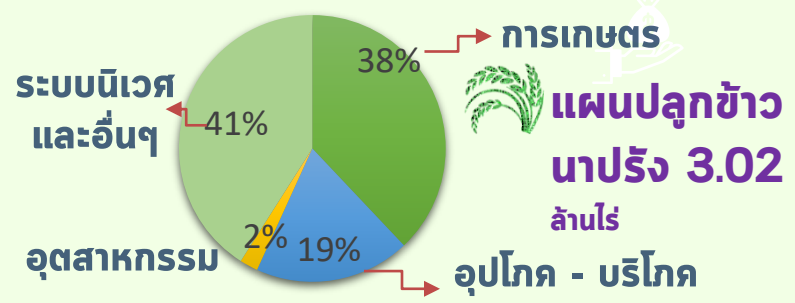
รักษาระบบนิเวศและอื่น ๆ
2,500 ล้าน ลบ.ม. (41%)



เกษตรกรรม
2,315 ล้าน ลบ.ม. (38%)



อุตสาหกรรม
135 ล้าน ลบ.ม. (2%)



ลุ่มน้ำแม่กลอง (1 ม.ค. - 30 มิ.ย.67)

ปริมาณน้ำต้นทุน **9,196** ล้าน ลบ.ม.

1 พฤศจิกายน 2566

ความต้องการน้ำ **5,000** ล้าน ลบ.ม.

สำรองน้ำต้นทุน **4,196** ล้าน ลบ.ม.



อุปโภค-บริโภค
460 ล้าน ลบ.ม. (9%)



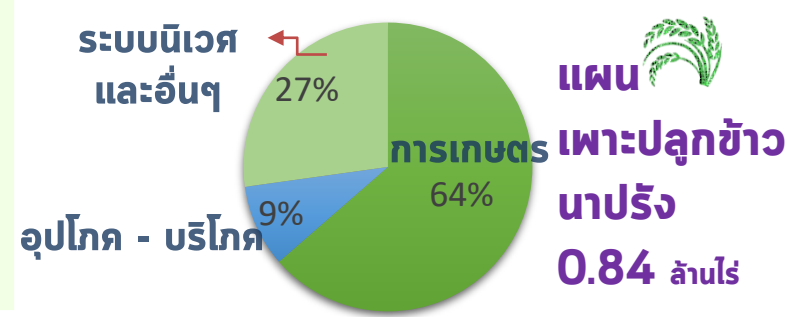
รักษาระบบนิเวศและอื่น ๆ
1,360 ล้าน ลบ.ม. (27%)



เกษตรกรรม
3,180 ล้าน ลบ.ม. (64%)



อุตสาหกรรม
- ล้าน ลบ.ม. (0%)





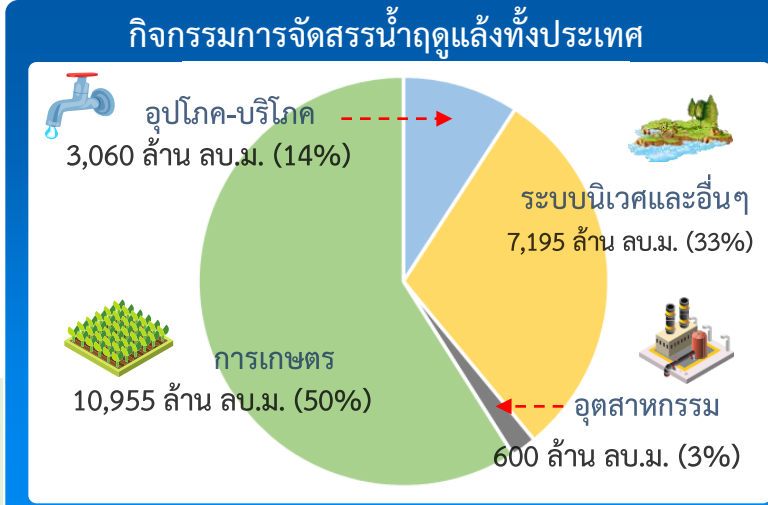
สถานการณ์น้ำและแผน-ผลการบริหารจัดการน้ำฤดูแล้งปี 2566/67 ทั้งประเทศ (1 พ.ย.66 – 30 เม.ย.67)



ปริมาณน้ำเก็บกักและใช้การทั้งประเทศ ณ วันที่ 23 ม.ค.67

ประเภท	ปริมาณน้ำเก็บกัก	ปริมาณน้ำใช้การ
อ่างฯ ใหญ่ 35 แห่ง	ปริมาณน้ำเก็บกัก 70,926 ล้าน ลบ.ม. ปริมาณน้ำใช้การ 47,389 ล้าน ลบ.ม. ปี 2565 = 54,578 ล้าน ลบ.ม.	52,083 (73%) ปี 2565 = 31,041 ล้าน ลบ.ม. (ล้าน ลบ.ม.)
อ่างฯ กลาง 435 แห่ง	ปริมาณน้ำเก็บกัก 5,410 ล้าน ลบ.ม. ปริมาณน้ำใช้การ 5,003 ล้าน ลบ.ม.	4,020 (74%) ปี 2565 = 3,617 (72%) (ล้าน ลบ.ม.)
อ่างฯ เล็ก 1,060 แห่ง	ปริมาณน้ำเก็บกัก 387 ล้าน ลบ.ม. ปริมาณน้ำใช้การ 345 ล้าน ลบ.ม.	289 (74%) ปี 2565 = 246 (71%) (ล้าน ลบ.ม.)
รวมทั้งหมด 1,530 แห่ง	ปริมาณน้ำเก็บกัก 76,723 ล้าน ลบ.ม. ปริมาณน้ำใช้การ 52,737 ล้าน ลบ.ม.	56,392 (73%) ปี 2565 = 32,409 (61%) (ล้าน ลบ.ม.)

ปริมาณน้ำเก็บกักทั้งประเทศ (รวมอ่างใหญ่ อ่างกลาง อ่างเล็ก) ณ วันที่ 1 พ.ย.66 จำนวน 61,191 ล้าน ลบ.ม. (78%)
 ปริมาณน้ำต้นทุน (1 พ.ย.66) จำนวน 40,387 ล้าน ลบ.ม. แผนจัดสรรน้ำฤดูแล้ง 21,810 ล้าน ลบ.ม. สำรองน้ำต้นทุนฤดูแล้งจำนวน 18,577 ล้าน ลบ.ม.



ผลจัดสรรน้ำฤดูแล้ง ปี 2566/67 วันที่ 23 ม.ค.67

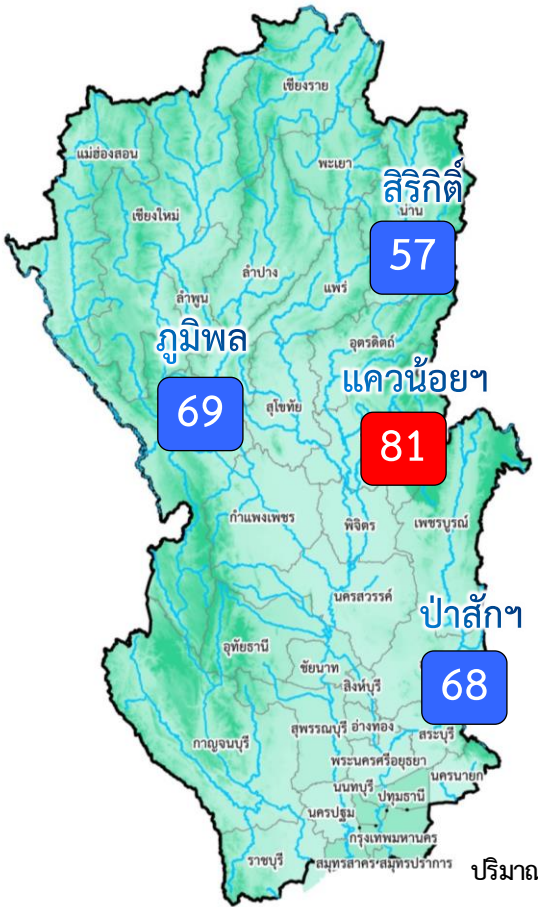
แผนจัดสรรน้ำ	21,810	(ล้าน ลบ.ม.)
ผลจัดสรรน้ำ	10,009	46 %
คงเหลือ	11,801	54 %

ผลการเพาะปลูกข้าวนาปรัง 2566/67 (17 ม.ค.67)

แผน	5.80 ล้านไร่
เพาะปลูกแล้ว	7.44 ล้านไร่ (128%)
เก็บเกี่ยว	- ล้านไร่



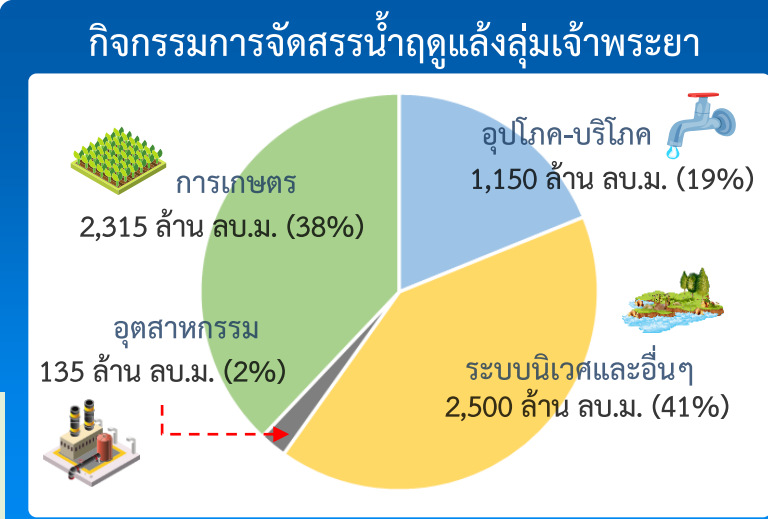
สถานการณ์น้ำและแผน-ผลการบริหารจัดการน้ำฤดูแล้งปี 2566/67 กลุ่มเจ้าพระยา (1 พ.ย.66 – 30 เม.ย.67)



		ปริมาณน้ำ 4 เขื่อนหลักเจ้าพระยา ณ วันที่ 23 ม.ค.67		(ล้าน ลบ.ม.)	
		ปริมาณน้ำเก็บกัก	ปริมาณน้ำใช้การ	ไหลลงวันนี้	ระบายวันนี้
	ภูมิพล	ปริมาณน้ำเก็บกัก 13,462 ล้าน ลบ.ม. ปริมาณน้ำใช้การ 9,662 ล้าน ลบ.ม.	9,281 (69%)	5,481 (57%)	0.52 / 30.00
	สิริกิติ์	ปริมาณน้ำเก็บกัก 9,510 ล้าน ลบ.ม. ปริมาณน้ำใช้การ 6,660 ล้าน ลบ.ม.	5,431 (57%)	2,581 (39%)	2.88 / 14.01
	แควน้อย	ปริมาณน้ำเก็บกัก 939 ล้าน ลบ.ม. ปริมาณน้ำใช้การ 896 ล้าน ลบ.ม.	762 (81%)	719 (80%)	0.00 / 3.46
	ป่าสัก	ปริมาณน้ำเก็บกัก 960 ล้าน ลบ.ม. ปริมาณน้ำใช้การ 957 ล้าน ลบ.ม.	654 (68%)	651 (68%)	0.00 / 5.62
	4 เขื่อน	ปริมาณน้ำเก็บกัก 24,871 ล้าน ลบ.ม. ปริมาณน้ำใช้การ 18,175 ล้าน ลบ.ม.	16,128 (65%) ปี 2565 = 18,733 ล้าน ลบ.ม.	9,432 (52%) ปี 2565 = 12,037 ล้าน ลบ.ม.	3.40 / 53.08

อ่างเก็บน้ำขนาดใหญ่ 4 แห่ง	เกณฑ์น้ำดื่ม	จำนวน
81% ขึ้นไป	เกณฑ์น้ำดื่ม	1 แห่ง
51 - 80%	เกณฑ์น้ำดี	3 แห่ง
31 - 50%	เกณฑ์น้ำพอใช้	1 แห่ง
≤30%	เกณฑ์น้ำน้อย	- แห่ง

ปริมาณน้ำเก็บกัก ณ วันที่ 1 พ.ย.66 จำนวน 17,781 ล้าน ลบ.ม.
 ปริมาณน้ำต้นทุน (1 พ.ย.66) 11,085 ล้าน ลบ.ม.
 แผนจัดสรรน้ำฤดูแล้ง 6,100 ล้าน ลบ.ม.
 สำรองน้ำต้นทุนปี 2567 จำนวน 5,485 ล้าน ลบ.ม.



ผลจัดสรรน้ำฤดูแล้ง ปี 2566/67 วันที่ 23 ม.ค.67

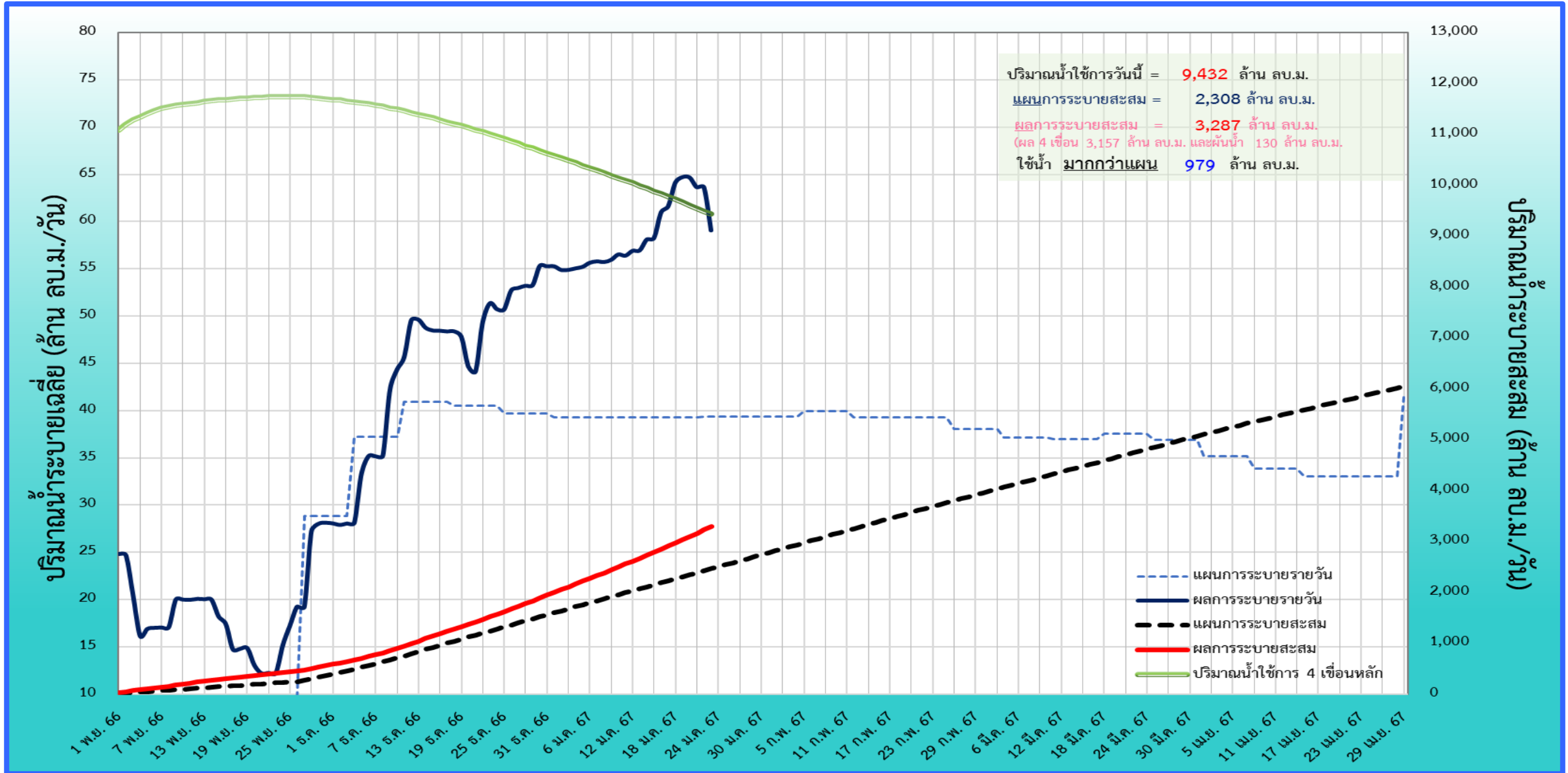
	แผนจัดสรรน้ำ	6,100	(ล้าน ลบ.ม.)
	ผลจัดสรรน้ำ	3,287	54%
		(ระบาย 4 เขื่อน 3,157 ล้าน ลบ.ม. / ฝัมน้ำจากลุ่มแม่กลอง 130 ล้าน ลบ.ม.)	
	คงเหลือ	2,813	46%

ผลการเพาะปลูกข้าวนาปรัง 2566/67 (17 ม.ค.67)

แผน	เพาะปลูกแล้ว	เก็บเกี่ยว
3.03 ล้านไร่	5.22 ล้านไร่ (173%)	- ล้านไร่

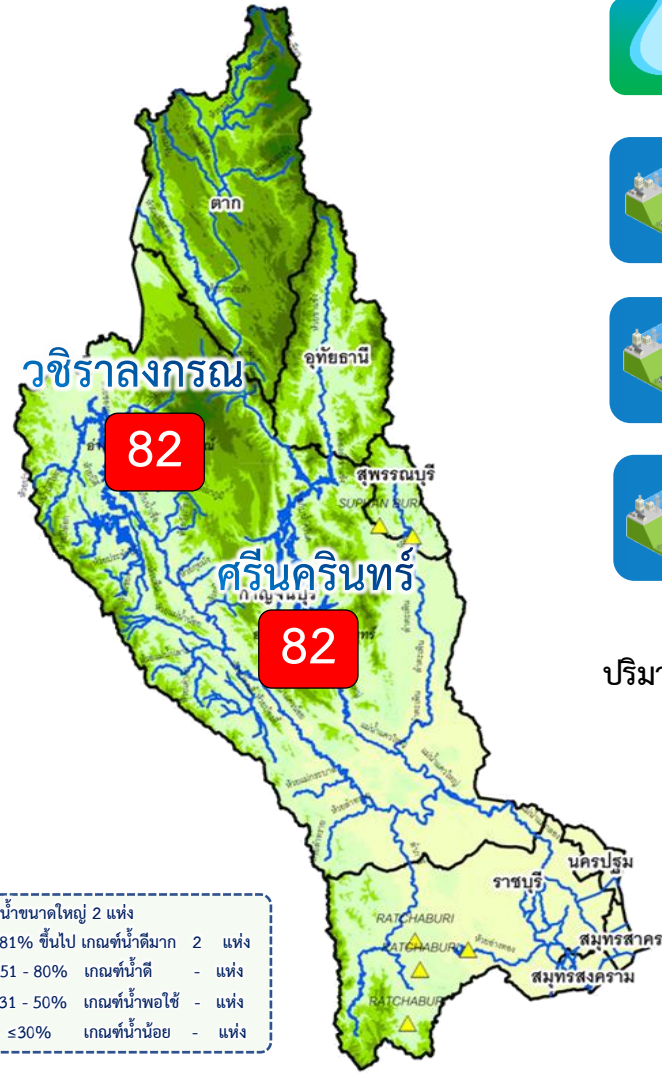


ติดตามสถานการณ์น้ำรายวันของกลุ่มเจ้าพระยาและการผันน้ำจากลุ่มน้ำแม่กลอง





สถานการณ์น้ำและแผน-ผลการบริหารจัดการน้ำฤดูแล้งปี 2567 ลุ่มน้ำแม่กลอง (1 ม.ค.67 – 30 มิ.ย.67)

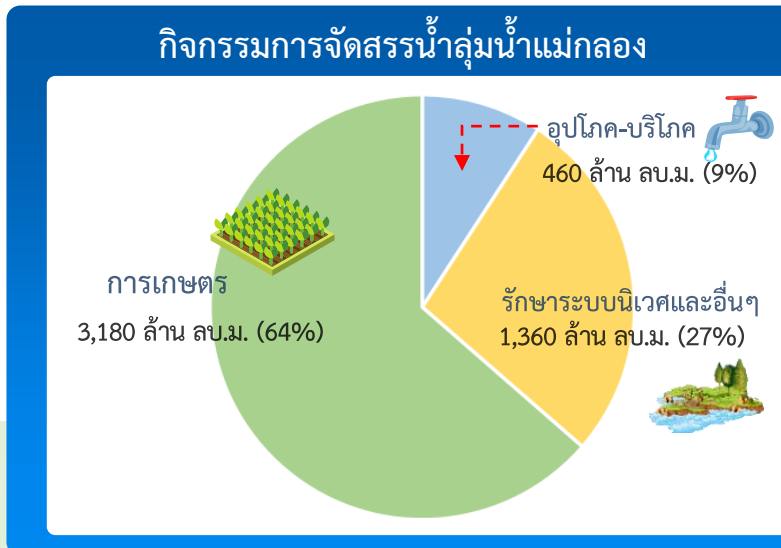


อ่างเก็บน้ำขนาดใหญ่ 2 แห่ง

- 81% ขึ้นไป เกษตม้น้ำดีมาก 2 แห่ง
- 51 - 80% เกษตม้น้ำดี - แห่ง
- 31 - 50% เกษตม้น้ำพอใช้ - แห่ง
- ≤30% เกษตม้น้ำน้อย - แห่ง

ปริมาณน้ำเก็บกักและใช้การ 2 เขื่อนหลักลุ่มน้ำแม่กลอง ณ วันที่ 23 ม.ค.67 (ล้าน ลบ.ม.)		ปริมาณน้ำเก็บกัก	ปริมาณน้ำใช้การ	ไหลลงวันนี้	ระบายวันนี้
ศรีนครินทร์	ปริมาตรน้ำเก็บกัก 17,745 ล้าน ลบ.ม. ปริมาตรน้ำใช้การ 7,480 ล้าน ลบ.ม.	14,496 (82%)	4,231 (57%)	3.83	9.07
วชิราลงกรณ	ปริมาตรน้ำเก็บกัก 8,860 ล้าน ลบ.ม. ปริมาตรน้ำใช้การ 5,848 ล้าน ลบ.ม.	7,225 (82%)	4,213 (72%)	0.00	18.06
รวม 2 เขื่อน	ปริมาตรน้ำเก็บกัก 26,605 ล้าน ลบ.ม. ปริมาตรน้ำใช้การ 13,328 ล้าน ลบ.ม.	21,722 (82%) ปี 2565 = 21,379 ล้าน ลบ.ม.	8,445 (64%) ปี 2565 = 8,102 ล้าน ลบ.ม.	3.83	27.13

ปริมาณน้ำเก็บกัก (2 เขื่อน) ณ วันที่ 1 ม.ค.67 จำนวน 22,152 ล้าน ลบ.ม. (83%)
 ปริมาณน้ำต้นทุนฤดูแล้งปี 2567 (วันที่ 1 ม.ค.67) จำนวน 8,874 ล้าน ลบ.ม. ความต้องการน้ำฤดูแล้ง 5,000 ล้าน ลบ.ม. สำรองต้นฤดูฝน 3,874 ล้าน ลบ.ม.



ผลจัดสรรน้ำฤดูแล้ง ปี 2567 วันที่ 23 ม.ค.67

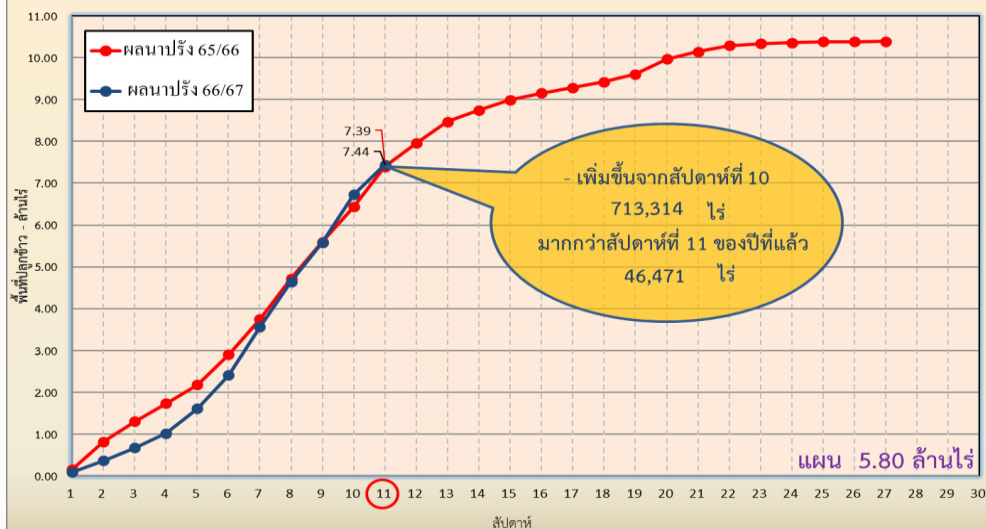
แผนจัดสรรน้ำ	5,000	(ล้าน ลบ.ม.)
ผลจัดสรรน้ำ	501	11% (ล้าน ลบ.ม.)
คงเหลือ	4,499	89% (ล้าน ลบ.ม.)

ผลการเพาะปลูกข้าวนาปรัง 2567 (17 ม.ค.67)

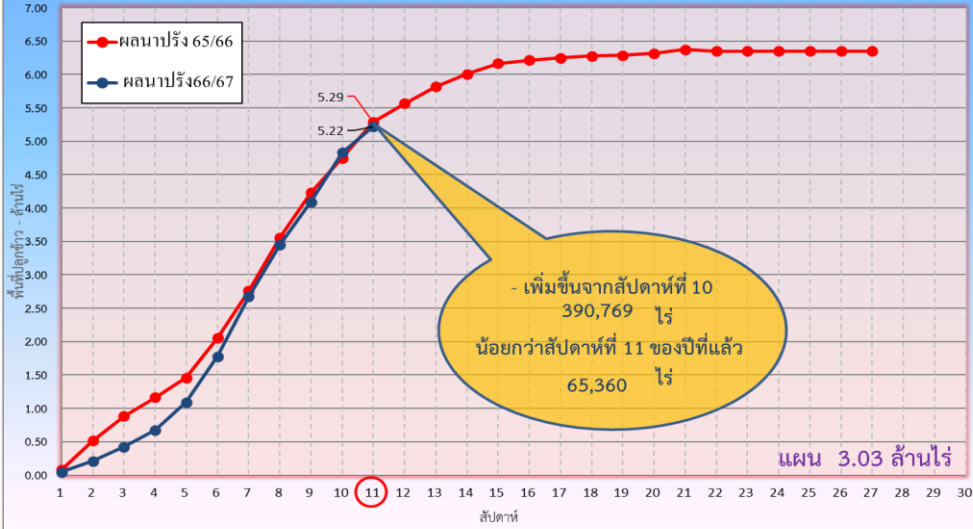
- แผน **0.84** ล้านไร่
- เพาะปลูกแล้ว **0.185** ล้านไร่ (22%)
- เก็บเกี่ยว **-** ล้านไร่

ภาค	ข้าวนาปรัง			พืชไร่-พืชผัก			รวม		
	แผน (ล้านไร่)	ผล (ล้านไร่)	%	แผน (ล้านไร่)	ผล (ล้านไร่)	%	แผน (ล้านไร่)	ผล (ล้านไร่)	%
เหนือ	0.40	0.65	163	0.16	0.19	119	0.55	0.83	151
ตะวันออกเฉียงเหนือ	0.95	0.91	96	0.05	0.03	65	1.00	0.94	94
กลาง	0.02	0.01	56	0.001	0.002	164	0.02	0.01	65
ตะวันออก	0.38	0.46	124	0.01	0.01	96	0.39	0.48	123
ตะวันตก	0.84	0.19	22	0.19	0.11	59	1.03	0.30	29
ใต้	0.19			0.03			0.21		
ลุ่มน้ำเจ้าพระยา	3.03	5.22	173	0.13	0.09	68	3.16	5.31	168
ทั้งประเทศ	5.80	7.44	128	0.57	0.43	77	6.37	7.87	124

กราฟเปรียบเทียบผลการปลูกข้าวนาปรังรายสัปดาห์ในเขตทั้งประเทศ



กราฟเปรียบเทียบผลการปลูกข้าวนาปรังรายสัปดาห์ในเขตลุ่มน้ำเจ้าพระยา





คาดการณ์ปริมาณน้ำ ณ วันที่ 1 พฤษภาคม 2567



คาดการณ์ปริมาณน้ำอ่างเก็บน้ำขนาดใหญ่ 35 แห่งในช่วงฤดูแล้ง 2566/67 3 กรณี

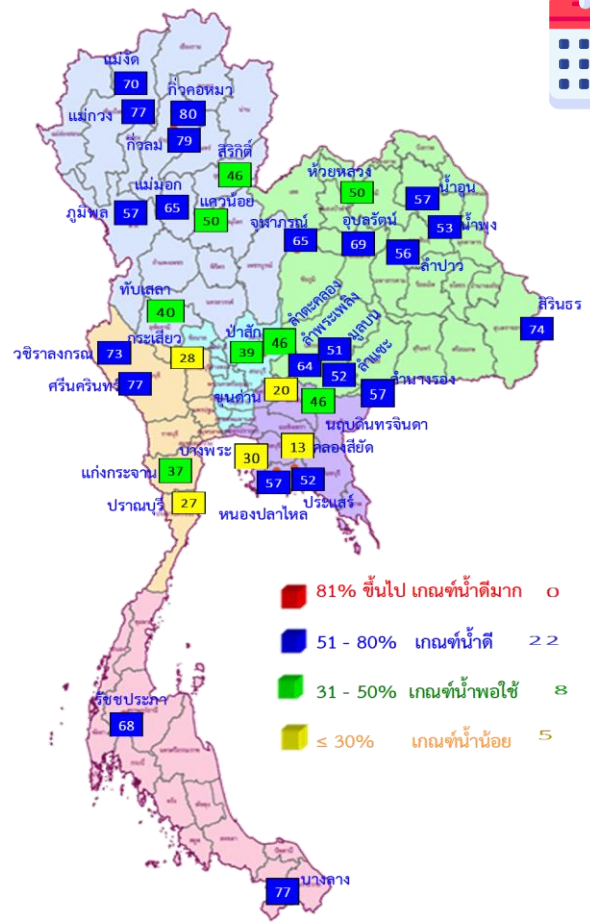


สถิติและคาดการณ์ปริมาณน้ำอ่างเก็บน้ำขนาดใหญ่
35 แห่งในช่วงฤดูแล้ง 2566/67 3 กรณี



1 พ.ค. 67
(กรณีน้ำน้อย)

ปี	ปริมาตรน้ำ (ล้าน ลบ.ม.)	%	น้ำใช้การ (ล้าน ลบ.ม.)	%
1 พ.ค. 63	33,757	48	10,449	22
1 พ.ค. 64	33,876	48	10,334	22
1 พ.ค. 65	40,578	57	17,036	36
1 พ.ค. 66	41,325	58	17,787	38
1 พ.ค. 67 (น้ำมาก)	46,727	66	23,185	49
1 พ.ค. 67 (น้ำเฉลี่ย)	46,054	65	22,512	48
1 พ.ค. 67 (น้ำน้อย)	45,132	64	21,589	46
1 พ.ค. 67 (One Map)	45,050	64	21,508	45



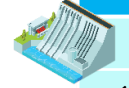
- 81% ขึ้นไป เกณฑ์น้ำดีมาก 0 แห่ง
- 51 - 80% เกณฑ์น้ำดี 22 แห่ง
- 31 - 50% เกณฑ์น้ำพอใช้ 8 แห่ง
- ≤ 30% เกณฑ์น้ำน้อย 5 แห่ง


คาดการณ์ 1 พฤษภาคม 2567
ปริมาณน้ำใช้การมากกว่า ปี 2566
3,802 ล้าน ลบ.ม.

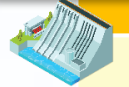
ปี พ.ศ.	ปริมาตรน้ำ (ล้าน ลบ.ม.)	%	น้ำใช้การ (ล้าน ลบ.ม.)	%
2567	45,132	64	21,589	46



คาดการณ์ปริมาณน้ำใช้การใน 4 เขื่อนหลัก ณ วันที่ 1 พ.ค. 2567

เขื่อนภูมิพล	ปี	ปริมาณ (ล้าน ลบ.ม.)	%	น้ำใช้การ (ล้าน ลบ.ม.)	%
	1 พ.ค. 66	8,241	61	4,441	46
	1 พ.ค. 67 (น้ำมาก)	7,853	58	4,053	42
	1 พ.ค. 67 (น้ำเฉลี่ย)	7,818	58	4,018	42
	1 พ.ค. 67 (น้ำน้อย)	7,719	57	3,919	41
	1 พ.ค. 67 (One Map)	7,740	57	3,940	41


เขื่อนป่าสักชลสิทธิ์	ปี	ปริมาณ (ล้าน ลบ.ม.)	%	น้ำใช้การ (ล้าน ลบ.ม.)	%
	1 พ.ค. 66	232	24	229	24
	1 พ.ค. 67 (น้ำมาก)	425	44	422	44
	1 พ.ค. 67 (น้ำเฉลี่ย)	407	42	404	42
	1 พ.ค. 67 (น้ำน้อย)	371	39	368	38
	1 พ.ค. 67 (One Map)	377	39	374	39

เขื่อนสิริกิติ์	ปี	ปริมาณ (ล้าน ลบ.ม.)	%	น้ำใช้การ (ล้าน ลบ.ม.)	%
	1 พ.ค. 66	4,478	47	1,628	24
	1 พ.ค. 67 (น้ำมาก)	4,614	49	1,764	26
	1 พ.ค. 67 (น้ำเฉลี่ย)	4,560	48	1,710	26
	1 พ.ค. 67 (น้ำน้อย)	4,382	46	1,532	23
	1 พ.ค. 67 (One Map)	4,424	47	1,574	24

ปริมาณน้ำใช้การ 4 เขื่อนหลัก

1 พฤษภาคม 2566 6,544 ล้าน ลบ.ม.	คาดการณ์ 1 พฤษภาคม 2567 6,249 ล้าน ลบ.ม.
------------------------------------	---



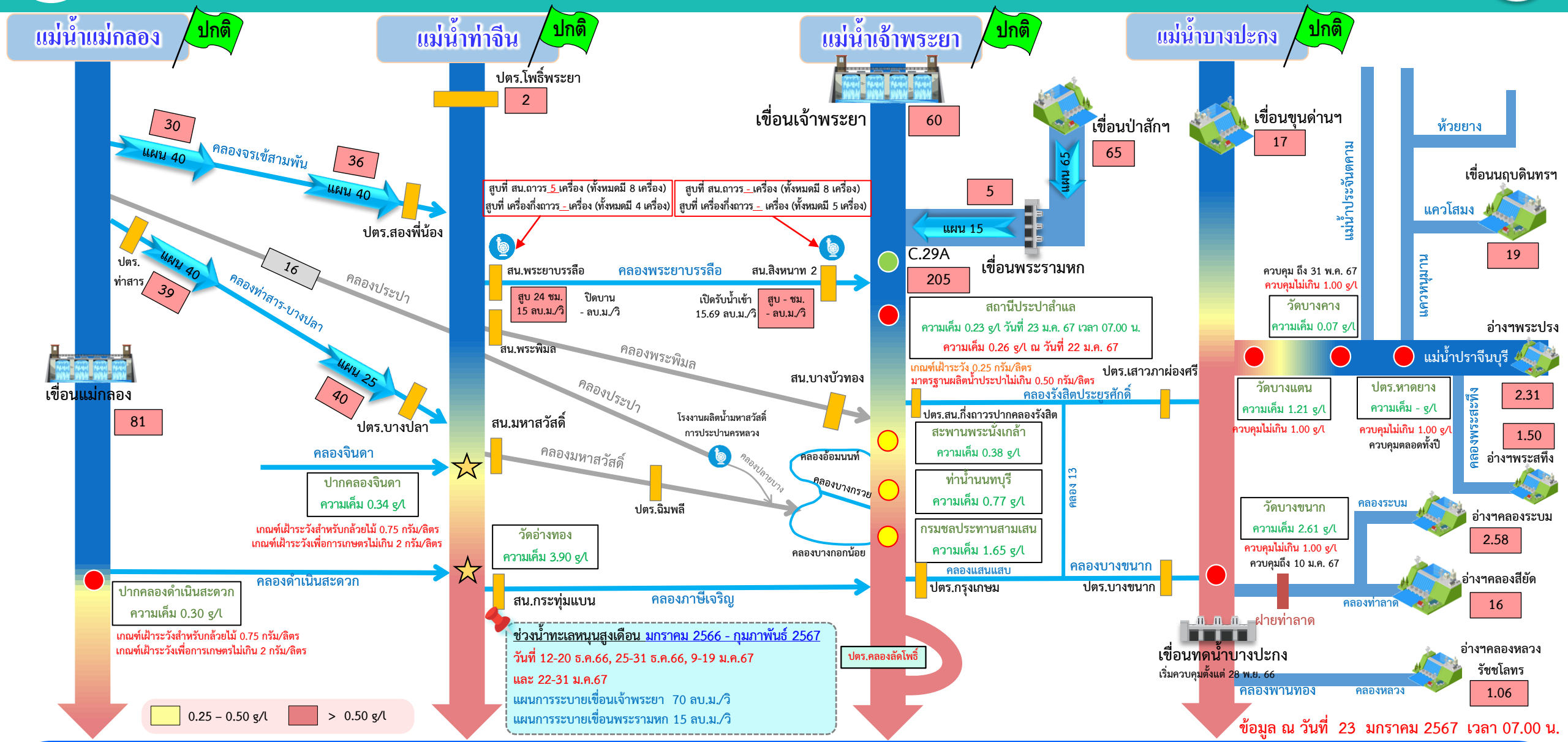
เขื่อนแควน้อยบำรุงแดน	ปี	ปริมาณ (ล้าน ลบ.ม.)	%	น้ำใช้การ (ล้าน ลบ.ม.)	%
	1 พ.ค. 66	289	31	246	27
	1 พ.ค. 67 (น้ำมาก)	520	55	477	53
	1 พ.ค. 67 (น้ำเฉลี่ย)	504	54	461	51
	1 พ.ค. 67 (น้ำน้อย)	472	50	429	48
	1 พ.ค. 67 (One Map)	477	51	434	48

ปี	ปริมาณน้ำ (ล้าน ลบ.ม.)	%	น้ำใช้การ (ล้าน ลบ.ม.)	%
1 พ.ค. 66	13,240	53	6,544	36
1 พ.ค. 67 (น้ำมาก)	13,413	54	6,717	37
1 พ.ค. 67 (น้ำเฉลี่ย)	13,288	53	6,592	36
1 พ.ค. 67 (น้ำน้อย)	12,945	52	6,249	34
1 พ.ค. 67 (One Map)	13,019	52	6,323	35



ติดตามค่าความเต็ม

การบริหารจัดการน้ำเพื่อรักษาระบบนิเวศ (ความเค็ม) ใน 4 ลำน้ำสายหลัก



● จุดควบคุมความเค็ม ● จุดตรวจวัดความเค็ม ● สถานีวัดน้ำ ★ จุดติดตั้งเครื่องวัดคุณภาพน้ำเคลื่อนที่

ฝ่ายประมวลวิเคราะห์สถานการณ์น้ำ สำนักบริหารจัดการน้ำและอุทกวิทยา

อ่าวไทย

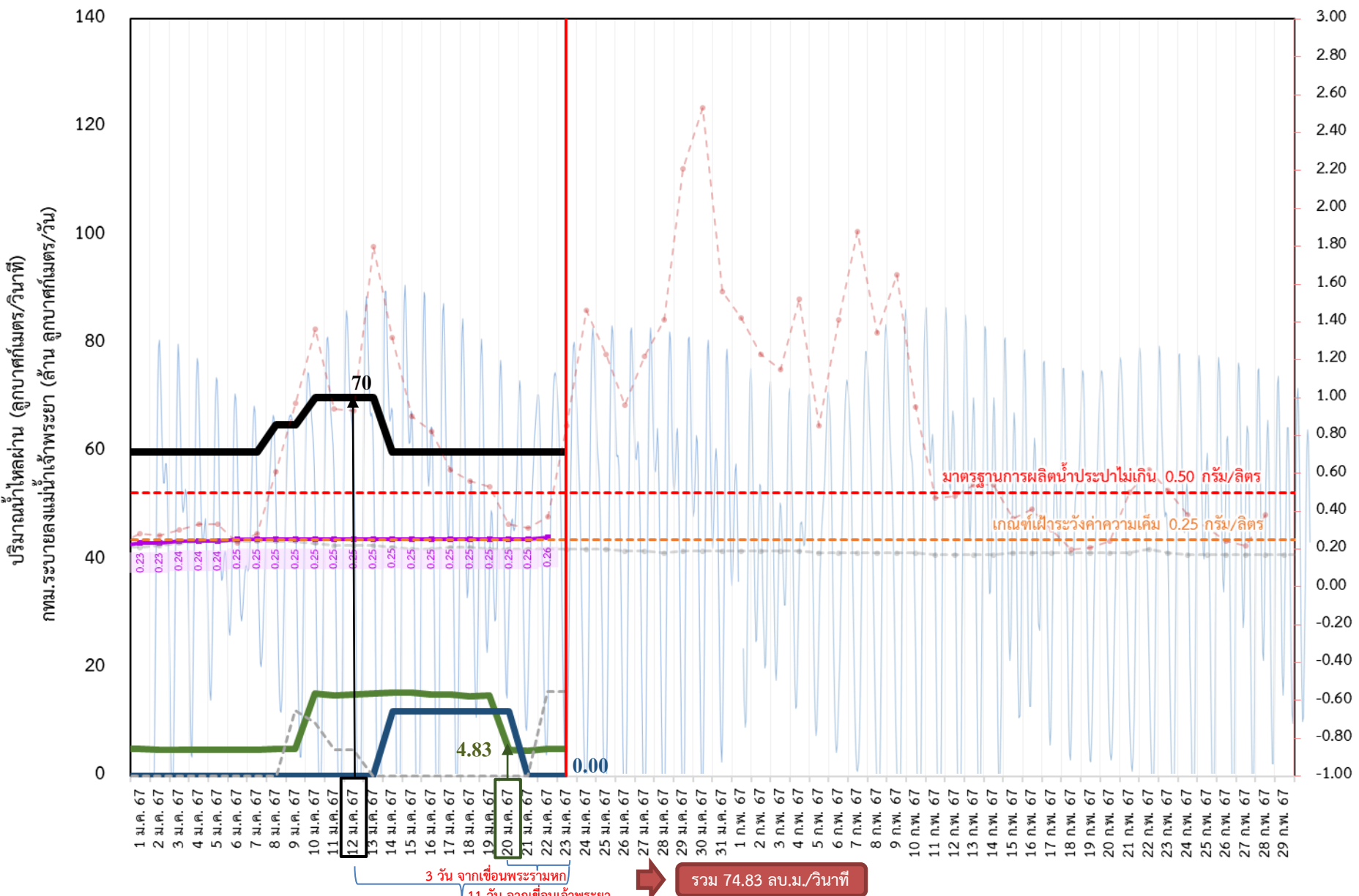
ข้อมูล ณ วันที่ 23 มกราคม 2567 เวลา 07.00 น.

อัตราค่าไหลเวลา 06.00 น. / คุณภาพน้ำเวลา 07.00 น.

หน่วย : ลูกบาศก์เมตร/วินาที หน่วย : กรัม/ลิตร

ติดตามปริมาณน้ำไหลผ่านเขื่อน และติดตามค่าความเค็ม

ข้อมูล ณ วันที่ 23 มกราคม 2567



- สถิติความเค็มสูงสุดรายวัน**
- 17 พ.ค. 2553 1.10 กรัม/ลิตร
 - 05 มิ.ย. 2556 0.57 กรัม/ลิตร
 - 15 ก.พ. 2557 1.92 กรัม/ลิตร
 - 18 ก.ค. 2558 1.09 กรัม/ลิตร
 - 27 พ.ค. 2559 0.87 กรัม/ลิตร
 - 27 ก.พ. 2560 0.84 กรัม/ลิตร
 - 28 ธ.ค. 2562 2.19 กรัม/ลิตร
 - 13 ม.ค. 2563 1.36 กรัม/ลิตร
 - 30 ม.ค. 2564 2.53 กรัม/ลิตร

- ▬ ระบายเขื่อนเจ้าพระยา ลบ.ม./วินาที
- ▬ ระบายเขื่อนพระรามหก ลบ.ม./วินาที
- ▬ สน.สิงหนาท (ระบายลงเจ้าพระยา) ลบ.ม./วินาที
- ความเค็มสูงสุด (สำแล) ปี 2567 กรัม/ลิตร
- ความเค็มสูงสุด (สำแล) ปี 2566 กรัม/ลิตร
- ความเค็มสูงสุด (สำแล) ปี 2564 กรัม/ลิตร
- ▬ ปตร.สิงหนาท เปิดรับน้ำเข้า ลบ.ม./วินาที

เขื่อนเจ้าพระยา 60.00 ลบ.ม./วินาที
เขื่อนพระรามหก 5.00 ลบ.ม./วินาที
สน.สิงหนาท 2 0.00 ลบ.ม./วินาที
ความเค็มสำแล 0.26 ลบ.ม./วินาที
(สูงสุด ณ วันที่ 22 ม.ค. 67)

หมายเหตุ สิงหนาท วันนี้ เปิดรับน้ำเข้า 15.69 ลบ.ม./วินาที และหยุดสูบน้ำเพื่อรักษาค่าความเค็มในแม่น้ำเจ้าพระยา



ติดตามปริมาณน้ำไหลผ่านเขื่อน และติดตามค่าความเค็ม



	ระบาย เขื่อนเจ้าพระยา ลบ.ม./วินาที	ระบาย เขื่อนป่าสักฯ ลบ.ม./วินาที	ระบาย เขื่อน พระรามหก ลบ.ม./วินาที	ระดับน้ำสูงสุด บริเวณป้อม- พระจุลจอมเกล้า (ค่าคาดการณ์)	ระดับน้ำสูงสุด บริเวณป้อม- พระจุลจอมเกล้า (ค่าจริง)	ความเค็ม สูงสุด(ต่ำแล) กรัม/ลิตร ปี 2567	สน.สิงหนาท (ระบายลงเจ้าพระยา) ลบ.ม./วินาที	รวมระบายจากเขื่อน เจ้าพระยา+เขื่อนพระรามหก+ สิงหนาท 2 ลบ.ม./วินาที
10 ม.ค. 67	70.00	75.07	15.24	1.39	1.44	0.25	ปิดระบาย	64.88
11 ม.ค. 67	70.00	75.01	14.90	1.48	1.58	0.25	ปิดระบาย	65.02
12 ม.ค. 67	70.00	75.01	15.06	1.47	1.37	0.25	ปิดระบาย	65.01
13 ม.ค. 67	70.00	75.01	15.31	1.36	0.98	0.25	ปิดระบาย	75.24
14 ม.ค. 67	60.00	75.02	15.52	1.18	0.56	0.25	12.00	86.90
15 ม.ค. 67	60.00	75.02	15.40	0.97	0.28	0.25	12.00	87.06
16 ม.ค. 67	60.00	65.02	15.17	0.76	0.10	0.25	12.00	87.31
17 ม.ค. 67	60.00	65.01	15.18	0.62	0.20	0.25	12.00	87.52
18 ม.ค. 67	60.00	11 วัน 65.03	14.74	0.58	0.00	0.25	12.00	87.40
19 ม.ค. 67	60.00	65.01	14.87	0.65	0.23	0.25	12.00	92.17
20 ม.ค. 67	60.00	65.01	4.83	0.81	0.52	0.25	12.00	92.18
21 ม.ค. 67	60.00	65.01	4.79	1.01	0.87	0.25	ปิดระบาย	84.74
22 ม.ค. 67	60.00	65.02	4.99	1.21	1.08	0.26	ปิดระบาย	84.87
23 ม.ค. 67	60.00	65.02	5.00	1.36	1.53		ปิดระบาย	74.83



มาตรการและการเตรียมความพร้อม รับมือฤดูแล้ง ปี 2566/67



Supply



ปฏิบัติการเติมน้ำ อย่างมีประสิทธิภาพ

Demand



บริหารจัดการน้ำ

ให้เป็นไปตามลำดับความสำคัญของการใช้น้ำ
ที่คณะกรรมการลุ่มน้ำกำหนด
ดำเนินการจัดสรรน้ำตามที่
คณะกรรมการลุ่มน้ำจัดอันดับความสำคัญ

เฝ้าระวังและแก้ไขคุณภาพน้ำ

ติดตามความเค็ม 4 ลำน้ำสายหลัก
เจ้าพระยา ท่าจีน แม่กลอง และบางปะกง

สร้างการรับรู้ ประชาสัมพันธ์

ตั้งแต่ 1 พ.ย. 66 - 5 ม.ค. 67 ประชาสัมพันธ์ไปแล้ว
สะสม 10,443 ครั้ง เกษตรกร 32,681 คน

Management

1

เฝ้าระวังและเตรียมจัดหาแหล่งน้ำสำรอง พร้อมวางแผน
เตรียมเครื่องจักร-เครื่องมือในพื้นที่เฝ้าระวังเสี่ยงขาดแคลนน้ำ

2

วางแผนเครื่องจักรเครื่องมือ จำนวน 5,382 หน่วย
ตั้งแต่ 1 พ.ย. 66 - 5 ม.ค. 67 สนับสนุนไปแล้ว 298 หน่วย (35 จังหวัด) แบ่งเป็น
เครื่องสูบน้ำ 252 เครื่อง รถบรรทุกน้ำ 33 คัน และเครื่องจักรอื่นๆ 13 หน่วย

3

กำหนดแผนจัดสรรน้ำ และพื้นที่เพาะปลูกพืชฤดูแล้ง
ควบคุมการเพาะปลูกข้าวนาปรัง สร้างการรับรู้ให้กับเกษตรกร
เตรียมน้ำสำรองสำหรับพื้นที่ลุ่มต่ำรับน้ำนอง

4

วางแผนจัดสรรน้ำทั้งประเทศ 21,810 ล้าน ลบ.ม. จัดสรรน้ำไปแล้ว 8,466 ล้าน ลบ.ม. (39%)
วางแผนเพาะปลูกนาปรัง 5.80 ล้านไร่ เฝ้าระวังแล้ว 6.73 ล้านไร่ (116%)

5

เพิ่มประสิทธิภาพการใช้น้ำ
ประหยัดน้ำและลดการสูญเสียในทุกภาคส่วน

6

ส่งเสริมเกษตรกรการทำนาเปียกสลับแห้ง / จัดรอบเวรส่งน้ำ

7

เสริมสร้างความเข้มแข็ง
ด้านการบริหารจัดการน้ำของชุมชน / องค์กรผู้ใช้น้ำ

8

มีการประชุมกลุ่มผู้ใช้น้ำเพื่อประชาสัมพันธ์สถานการณ์น้ำพร้อมรับมือปัญหาและร่วมกันแก้ไข
ปัญหาให้เกษตรกรในพื้นที่จำนวน 9,500 ราย 4,800 ครัวเรือน พื้นที่ 101,260 ไร่

9

ติดตามและประเมิน ผลการดำเนินงาน
ติดตามผลและประเมินผลการดำเนินงานรายงานผู้บริหารกรม
กระทรวงเกษตรและสหกรณ์ และสำนักงานทรัพยากรน้ำแห่งชาติ

6 แนวทาง กรมชลประทาน

1

บริหารน้ำในอ่างฯ
ควบคุมให้อยู่ในเกณฑ์บริหารจัดการน้ำ
และเพียงพอกับความต้องการ

2

จัดหาแหล่งน้ำสำรอง
เตรียมพื้นที่สำรองน้ำในกรณีเสี่ยงภัยแล้ง

3

ตรวจสอบความต้องการ
วิเคราะห์ ประเมินความต้องการใช้น้ำ
ทุกกิจกรรมตามลำดับความสำคัญ

4

จัดสรรตามกิจกรรมหลัก
จัดสรรน้ำตามลำดับความสำคัญ
ของกิจกรรมการใช้น้ำ

5

สำรองน้ำเก็บกักไว้ต้นฤดูฝน
สำรองน้ำไว้กรณีฝนทิ้งช่วงต้นฤดูฝน

6

ประเมินผลและประชาสัมพันธ์
ติดตาม ประเมินผล และแจ้งประชาสัมพันธ์
ข่าวสารให้ประชาชน และหน่วยงาน
ที่เกี่ยวข้องรับทราบ

จาก 9 มาตรการสู่ 6 แนวทางปฏิบัติ



มาตรการการเพาะปลูกพืชฤดูแล้ง ปี 2566/67

การจัดสรรน้ำ

วางแผนการบริหารจัดการน้ำ
แบบยั่งยืน โดยจัดสรรน้ำ
ให้สอดคล้องกับปริมาณน้ำต้นทุน
ในอ่างเก็บน้ำ เพื่อสนับสนุน
การใช้น้ำทุกกิจกรรมในพื้นที่ต่างๆ
ตามลำดับความสำคัญ ดังนี้

- 1** เพื่อการอุปโภค-บริโภค และการประปา 
- เพื่อการรักษาระบบนิเวศทางน้ำ เช่น การพลิกดินน้ำเค็ม การขังไล่ปลาเสีย บรรเทาสาธารณภัย จารัต ประเพณีและคมนาคม เป็นต้น 
- เพื่อสำรองน้ำไว้สำหรับการใช้น้ำในช่วงต้นฤดูฝน สำหรับอุปโภคบริโภคและรักษาระบบนิเวศ เดือน พฤษภาคม - กรกฎาคม 2567 
- เพื่อการเกษตร 
- เพื่อการอุตสาหกรรม 
- เพื่อการพาณิชย์กรรมและการท่องเที่ยว 



แนวทางการเพาะปลูกพืชฤดูแล้ง ปี 2566/67

ลุ่มน้ำเจ้าพระยา

- ▶ ปริมาณน้ำในเขื่อนภูมิพล เขื่อนสิริกิติ์ เขื่อนแควน้อยบำรุงแดน และเขื่อนป่าสักชลสิทธิ์ วางแผนจัดสรรน้ำสอดคล้องกับปริมาณน้ำต้นทุนที่มีอยู่ เพื่อให้การบริหารจัดการน้ำเป็นไปอย่างยั่งยืน มีปริมาณน้ำต้นทุนสามารถสนับสนุนการเพาะปลูกข้าวนาปรังปี 2566/67 ซึ่งวางแผนส่งน้ำให้กับพื้นที่เพาะปลูกข้าวนาปรังประมาณ 3.03 ล้านไร่

ลุ่มน้ำแม่กลอง

- ▶ ปริมาณน้ำในเขื่อนศรีนครินทร์และเขื่อนวชิราลงกรณ จังหวัดกาญจนบุรี วางแผนจัดสรรน้ำสอดคล้องกับปริมาณน้ำต้นทุนที่มีอยู่ สามารถสนับสนุนน้ำเพื่อการอุปโภค-บริโภค รักษาระบบนิเวศ และการเกษตร รวมไปถึงการส่งน้ำสำหรับการเพาะปลูกข้าวนาปรังในช่วงฤดูแล้งปี 2567

ลุ่มน้ำอื่นๆ

ให้วางแผนจัดสรรน้ำสอดคล้องกับปริมาณน้ำต้นทุน ดังต่อไปนี้

- ▶ สนับสนุนน้ำเฉพาะเพื่ออุปโภค-บริโภค รักษาระบบนิเวศ อุตสาหกรรม และอื่นๆ จำนวน 4 อ่างฯ คือ เขื่อนลำพระเพลิง เขื่อนลำแชะ จังหวัดนครราชสีมา เขื่อนหนองปลาไหล จังหวัดระยอง เขื่อนจุฬาภรณ์ จังหวัดชัยภูมิ
- ▶ สนับสนุนน้ำเพื่อการเพาะปลูกพืชไร่-พืชผัก และอื่นๆ จำนวน 11 อ่างฯ คือ เขื่อนแม่กวงอุดมธารา จังหวัดเชียงใหม่ เขื่อนก๊วลม จังหวัดลำปาง เขื่อนแม่มอก จังหวัดสุโขทัย เขื่อนลำตะคอง จังหวัดนครราชสีมา เขื่อนมูลบน จังหวัดนครราชสีมา เขื่อนลำนางรอง จังหวัดบุรีรัมย์ เขื่อนทับเสลา จังหวัดอุทัยธานี เขื่อนกระเสียว จังหวัดสุพรรณบุรี เขื่อนประแสร์ จังหวัดระยอง เขื่อนแก่งกระจาน จังหวัดเพชรบุรี เขื่อนปราณบุรี จังหวัดประจวบคีรีขันธ์

กษ. เห็นชอบเมื่อวันที่ 26 ตุลาคม 2566





ชป.เตรียมความพร้อมเครื่องจักร-เครื่องมือ ช่วยเหลือ ฤดูแล้ง ทั่วประเทศ ปี 2566/67

ส่วนบริหารเครื่องจักรกลที่ 1

เชียงใหม่

- เครื่องสูบน้ำ 163 เครื่อง
- รถบรรทุกน้ำ 15 คัน
- เครื่องจักรกลสนับสนุนอื่นๆ 232 หน่วย

รวม 410 หน่วย



ส่วนบริหารเครื่องจักรกลที่ 5

พระนครศรีอยุธยา

- เครื่องสูบน้ำ 265 เครื่อง
- รถบรรทุกน้ำ 11 เครื่อง
- เครื่องจักรกลสนับสนุนอื่นๆ 265 หน่วย

รวม 541 หน่วย



ส่วนบริหารเครื่องจักรกลที่ 7

กาญจนบุรี

- เครื่องสูบน้ำ 160 เครื่อง
- รถบรรทุกน้ำ 11 เครื่อง
- เครื่องจักรกลสนับสนุนอื่นๆ 286 หน่วย

รวม 457 หน่วย



ส่วนกลาง

นนทบุรี

- เครื่องสูบน้ำ 241 เครื่อง
- รถบรรทุกน้ำ 9 คัน
- เครื่องจักรกลสนับสนุนอื่นๆ 277 หน่วย

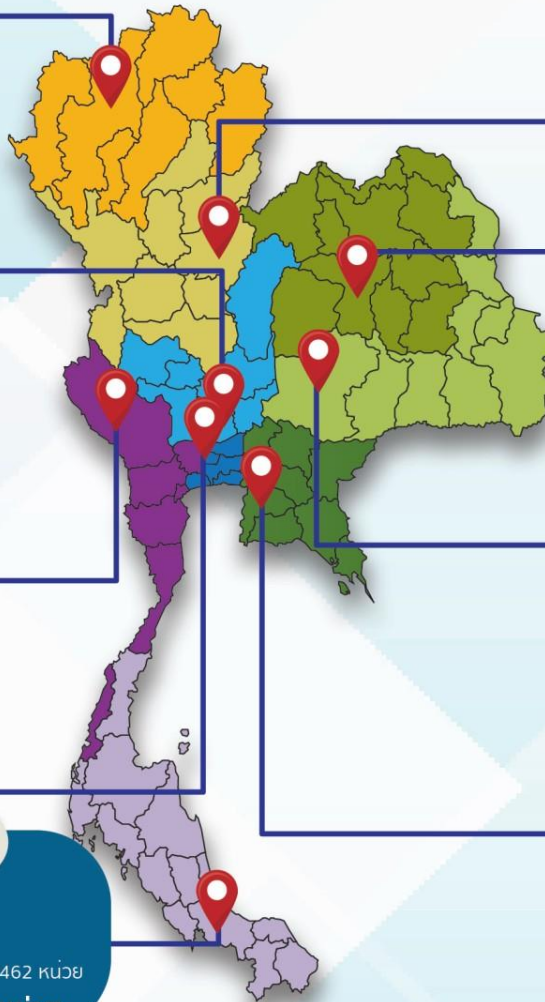
รวม 518 หน่วย

ส่วนบริหารเครื่องจักรกลที่ 8

สงขลา

- เครื่องสูบน้ำ 297 เครื่อง
- รถบรรทุกน้ำ 11 เครื่อง
- เครื่องจักรกลสนับสนุนอื่นๆ 462 หน่วย

รวม 770 หน่วย



ส่วนบริหารเครื่องจักรกลที่ 2

พิษณุโลก

- เครื่องสูบน้ำ 269 เครื่อง
- รถบรรทุกน้ำ 12 เครื่อง
- เครื่องจักรกลสนับสนุนอื่นๆ 273 หน่วย

รวม 554 หน่วย



ส่วนบริหารเครื่องจักรกลที่ 3

ขอนแก่น

- เครื่องสูบน้ำ 286 เครื่อง
- รถบรรทุกน้ำ 9 เครื่อง
- เครื่องจักรกลสนับสนุนอื่นๆ 456 หน่วย

รวม 751 หน่วย



ส่วนบริหารเครื่องจักรกลที่ 4

นครราชสีมา

- เครื่องสูบน้ำ 198 เครื่อง
- รถบรรทุกน้ำ 10 เครื่อง
- เครื่องจักรกลสนับสนุนอื่นๆ 346 หน่วย

รวม 554 หน่วย



ส่วนบริหารเครื่องจักรกลที่ 6

ชลบุรี

- เครื่องสูบน้ำ 410 เครื่อง
- รถบรรทุกน้ำ 14 เครื่อง
- เครื่องจักรกลสนับสนุนอื่นๆ 403 หน่วย

รวม 827 หน่วย

รวมทั้งประเทศ

- เครื่องสูบน้ำ 2,289 เครื่อง
- รถบรรทุกน้ำ 102 เครื่อง
- เครื่องจักรกลสนับสนุนอื่นๆ 2,991 หน่วย

รวมเป็น
5,382 หน่วย



ฝ่ายประมวลและวิเคราะห์สถานการณ์น้ำ ส่วนประมวลวิเคราะห์สถานการณ์น้ำ สำนักบริหารจัดการน้ำและอุทกวิทยา

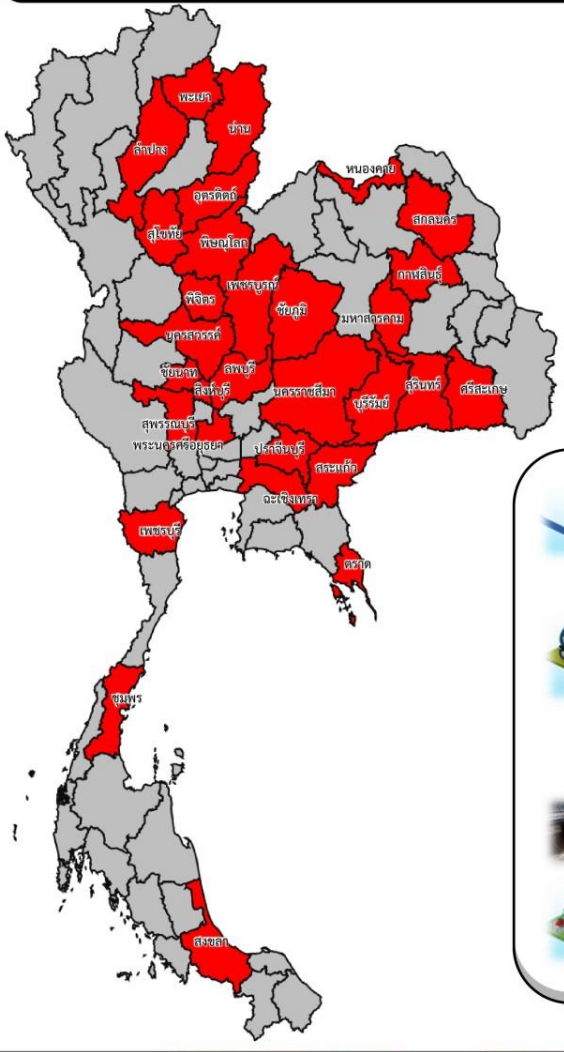


การให้ความช่วยเหลือเครื่องจักร-เครื่องมือ **ฤดูแล้ง ปี 2566/67**

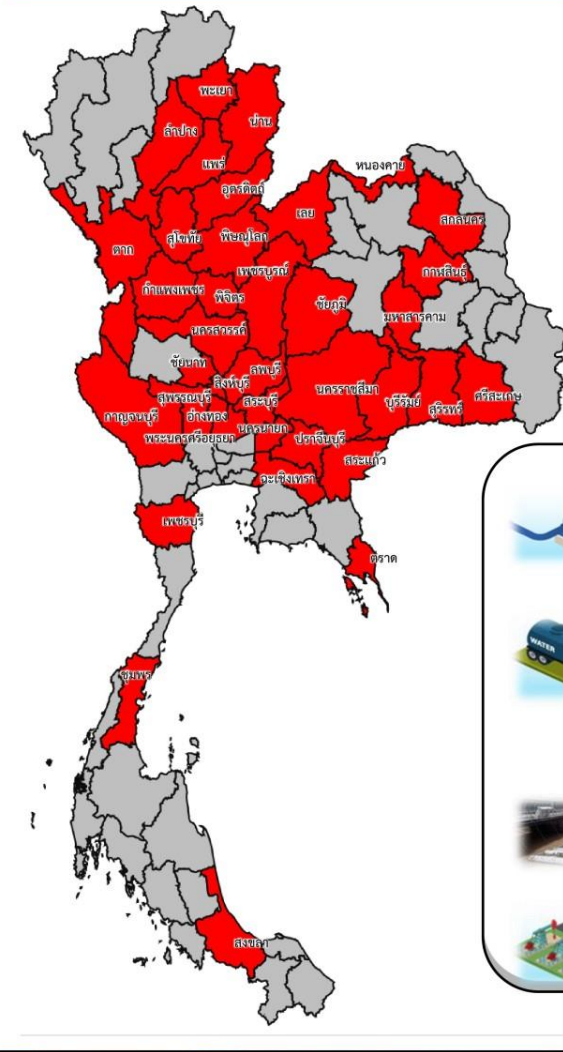


ประจำสัปดาห์ (13 ม.ค. 67 - 19 ม.ค. 67)

สะสม (1 พ.ย.66 - 19 ม.ค. 67)



ช่วยเหลือ**ประจำสัปดาห์**รวม
30 จังหวัด



ช่วยเหลือ**สะสม**รวม
38 จังหวัด

Fl

Fl

เครื่องสูบน้ำ **143** เครื่อง
ปริมาณน้ำรวม 2,961 ล้าน ลบ.ม.

รถบรรทุกน้ำ **15** คัน
ปริมาณน้ำรวม 337,000 ลิตร

เครื่องผลักดันน้ำ - เครื่อง

เครื่องจักรอื่นๆ - หน่วย

เครื่องสูบน้ำ **347** เครื่อง
ปริมาณน้ำรวม 91,289 ล้าน ลบ.ม.

รถบรรทุกน้ำ **33** คัน
ปริมาณน้ำรวม 3,649 ล้าน ลิตร

เครื่องผลักดันน้ำ - เครื่อง

เครื่องจักรอื่นๆ **13** หน่วย



ผลการประชาสัมพันธ์สร้างการรับรู้สถานการณ์น้ำและการบริหารจัดการน้ำ



ทูลเกล้าฯ ถวาย ๒๕๖๖/๖๗ กรมชลประทาน

ระหว่างวันที่ 13 - 19 มกราคม 2567

1 ศูนย์เรียนรู้การเพิ่มประสิทธิภาพการผลิตสินค้าเกษตร (ศพก.)



จำนวน

8 ครั้ง

สะสม 37 ครั้ง

เกษตรกร

364 คน

สะสม 1,130 คน

2. คณะกรรมการจัดการชลประทาน (JMC)



จำนวน

25 ครั้ง

สะสม 95 ครั้ง

เกษตรกร

1,479 คน

สะสม 5,000 คน

3. กลุ่มผู้ใช้น้ำ



จำนวน

441 ครั้ง

สะสม 1,615 ครั้ง

เกษตรกร

5,450 คน

สะสม 29,636 คน

4. การประชาสัมพันธ์อื่นๆ



จำนวน

1,891 ครั้ง

สะสม 9,457 ครั้ง

ข้อมูลสะสม ตั้งแต่วันที่ 1 พ.ย.66

รวมการประชาสัมพันธ์



จำนวนครั้งการประชาสัมพันธ์

2,069 สะสม **11,204**



จำนวนเกษตรกรที่รับการฟังประชาสัมพันธ์

7,293 สะสม **35,766**



โครงการจ้างแรงงานชลประทาน เพื่อช่วยเหลือเกษตรกร งบประมาณพลาังก่อนปี พ.ศ. 2566 กรมชลประทาน



ระยะเวลาการจ้างแรงงาน 8 เดือน (ตุลาคม 2566 – พฤษภาคม 2567)



หลักเกณฑ์การจ้างแรงงาน

1

เกษตรกรที่ขึ้นทะเบียนกับกรมส่งเสริมการเกษตร หรือ **เกษตรกรในพื้นที่**

2

สมาชิกกลุ่มผู้ใช้น้ำ ของกรมชลประทาน ในพื้นที่

3

ประชาชนและผู้ใช้งานทั่วไป ในพื้นที่

4

หากแรงงานในพื้นที่ไม่เพียงพอ ให้พิจารณาจ้างเกษตรกร/แรงงานในพื้นที่ใกล้เคียง จากหมู่บ้าน ตำบล อำเภอ จังหวัด และลุ่มน้ำ ตามลำดับ

ลักษณะงานที่จ้าง

งานซ่อมแซม บำรุงรักษา ขุดลอก ปรับปรุง งานชลประทาน โครงการส่งเสริมการดำเนินงานอันเนื่องมาจากพระราชดำริ งานก่อสร้างแหล่งน้ำและระบบส่งน้ำเพื่อชุมชน/ชนบท แก้มลิง การจัดการคุณภาพน้ำ





ศูนย์ปฏิบัติการน้ำอัจฉริยะ SMART WATER OPERATION CENTER (SWOC)



CONTACT US



02 669 2560 หรือ



www.wmsc.rid.go.th/
www.swoc.rid.go.th/



wmsc.1460@gmail.com



SWOC RID



อาคาร 99 ปี ม.ล.ชชาติ กำภู
กรมชลประทาน กรุงเทพมหานคร

