

# สถานการณ์น้ำและการบริหารจัดการน้ำ ฤดูแล้ง ปี 2566/67



วันที่ 23 เมษายน 2567

ศูนย์ปฏิบัติการน้ำอัจฉริยะ (SWOC) กรมชลประทาน



---

# สถานการณ์ฝน และสภาพภูมิอากาศ



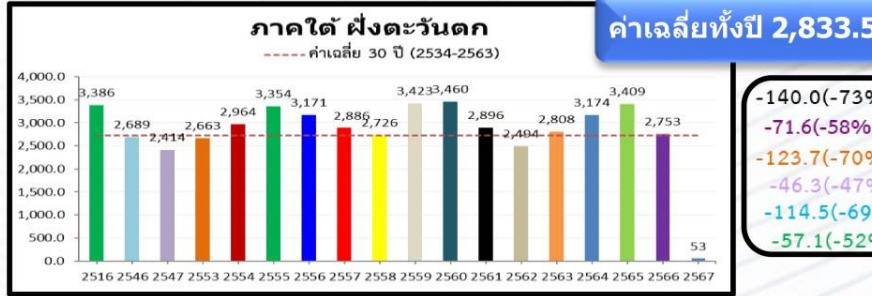
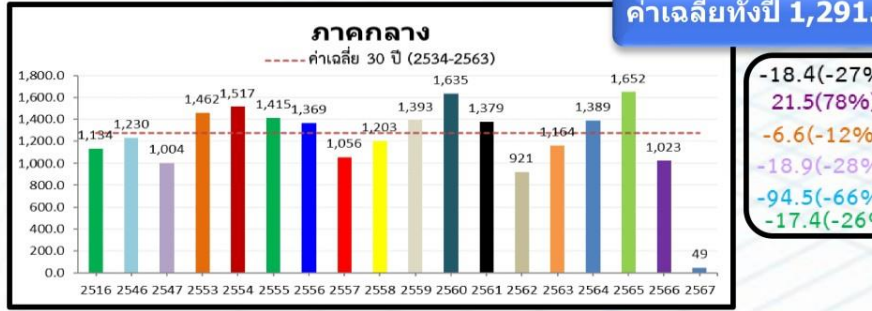
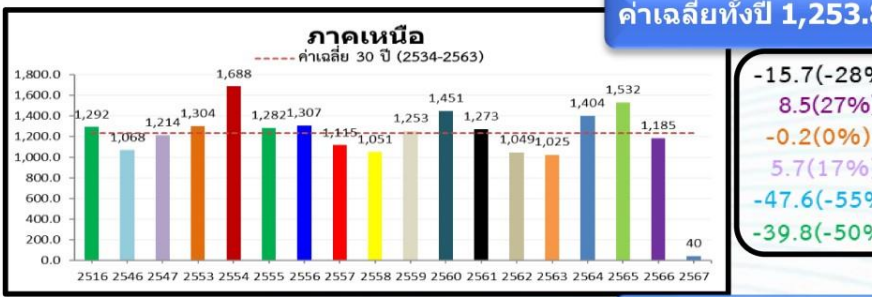
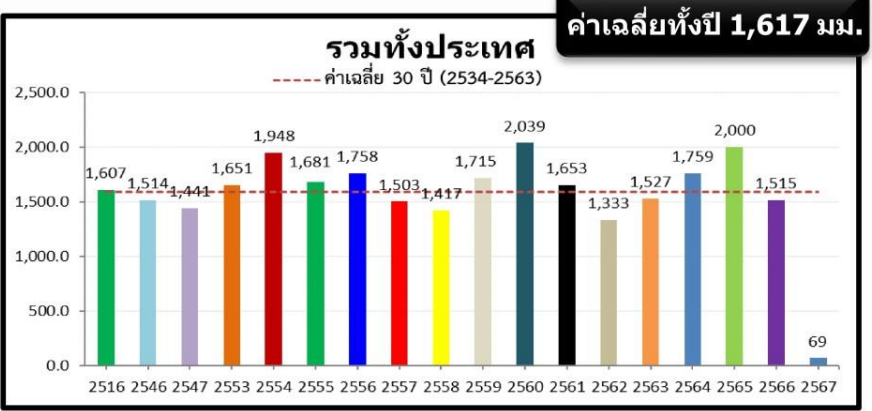
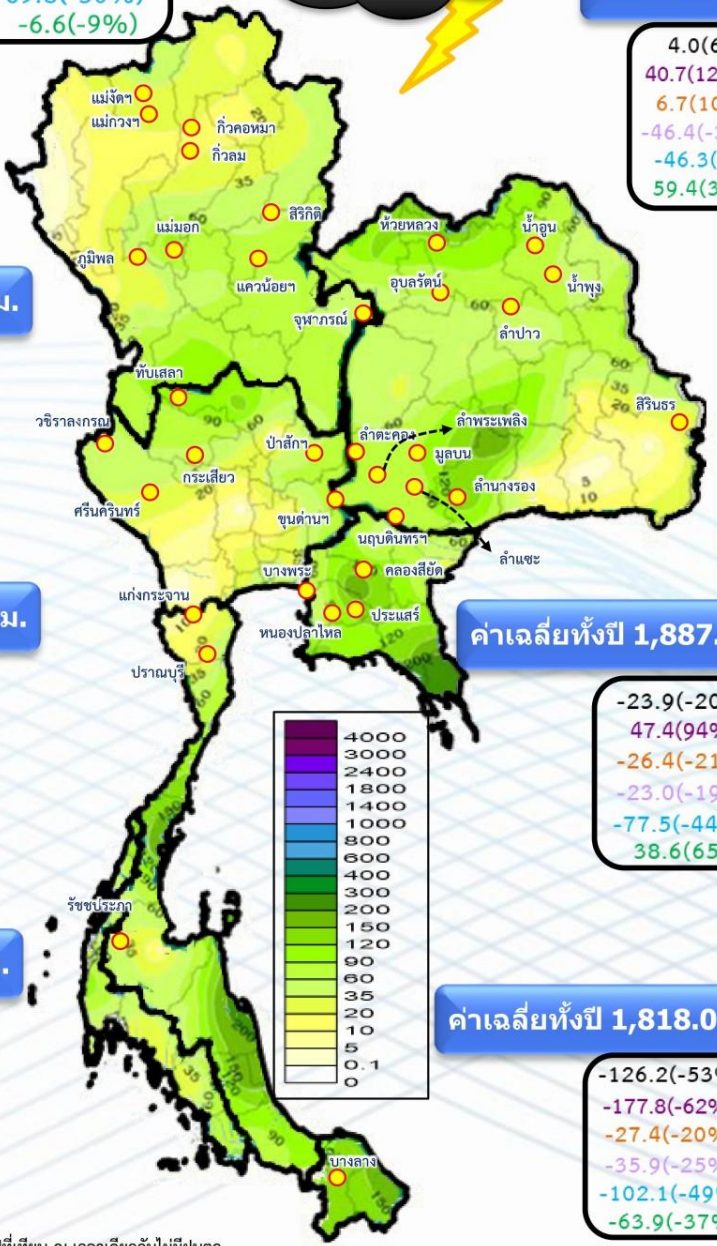
# ปริมาณฝนสะสม (1 ม.ค. - 2 เม.ย. 2567)

ฝนสะสมต่ำกว่าค่าปกติ **-37%**

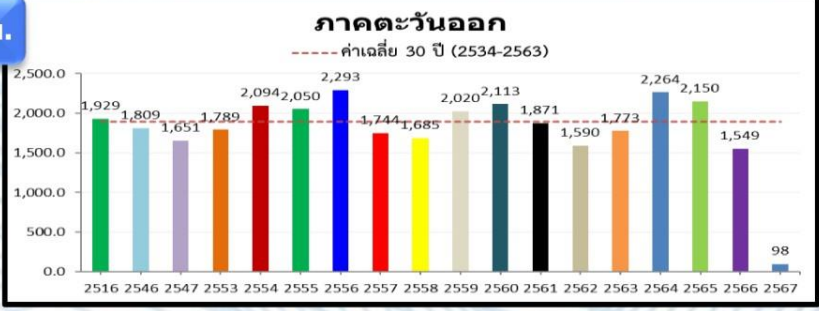
- 41.0(-37%)
- 13.7(-17%)
- 18.8(-22%)
- 22.8(-25%)
- 69.8(-50%)
- 6.6(-9%)

ค่าเฉลี่ยทั้งปี 1,420.8 มม.

- 4.0(6%)
- 40.7(120%)
- 6.7(10%)
- 46.4(-38%)
- 46.3(-38%)
- 59.4(391%)



**หมายเหตุ**  
 ตัวเลขสีดำ คือ ปริมาณฝนปี 67 เทียบกับค่าเฉลี่ย 30 ปี (2534-2563) หน่วย มม.  
 ตัวเลขสีม่วง คือ ปริมาณฝนปี 67 เทียบ ปี 66 (ณ วันเดียวกัน) หน่วย มม.  
 ตัวเลขสีส้ม คือ ปริมาณฝนปี 67 เทียบ ปี 53 (ณ วันเดียวกัน) หน่วย มม.  
 ตัวเลขสีม่วงอ่อน คือ ปริมาณฝนปี 67 เทียบ ปี 47 (ณ วันเดียวกัน) หน่วย มม.  
 ตัวเลขสีฟ้า คือ ปริมาณฝนปี 67 เทียบ ปี 46 (ณ วันเดียวกัน) หน่วย มม.  
 ตัวเลขสีเขียว คือ ปริมาณฝนปี 67 เทียบ ปี 16 (ณ วันเดียวกัน) หน่วย มม.



ค่าเฉลี่ยทั้งปี 1,887.1 มม.

- 23.9(-20%)
- 47.4(94%)
- 26.4(-21%)
- 23.0(-19%)
- 77.5(-44%)
- 38.6(65%)

ค่าเฉลี่ยทั้งปี 1,818.0 มม.

- 126.2(-53%)
- 177.8(-62%)
- 27.4(-20%)
- 35.9(-25%)
- 102.1(-49%)
- 63.9(-37%)

ค่าเฉลี่ยทั้งปี 1,253.8 มม.

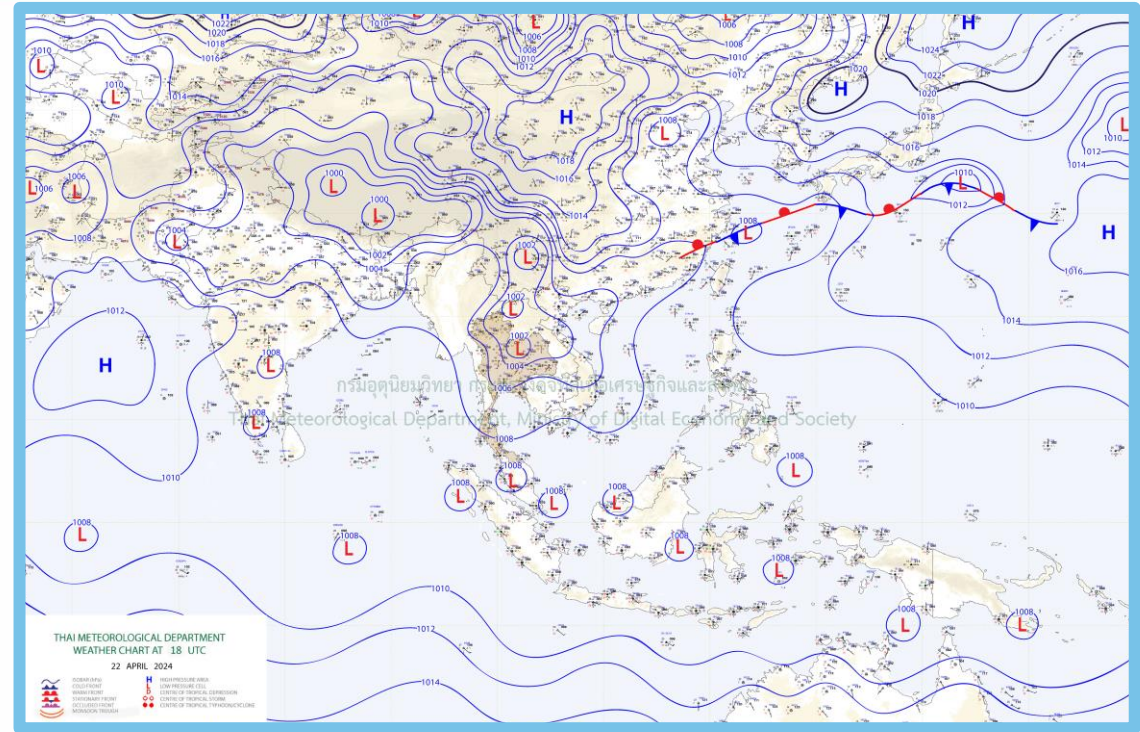
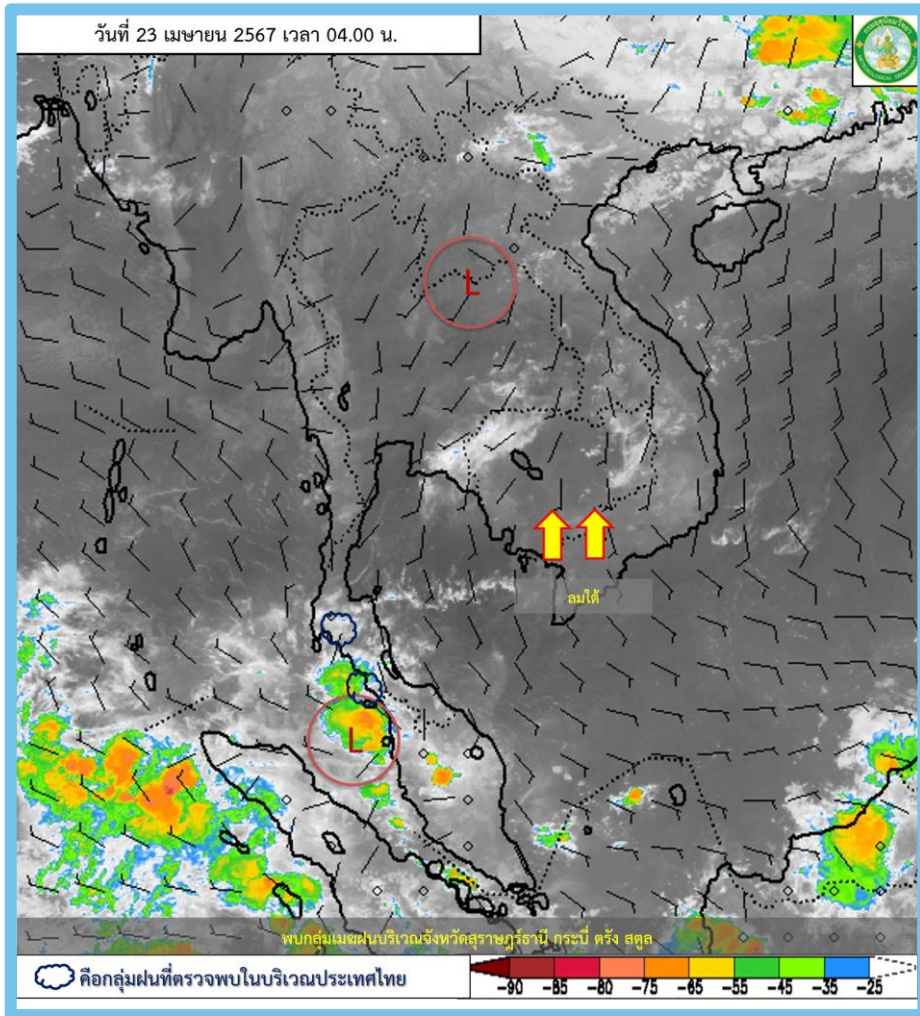
- 15.7(-28%)
- 8.5(27%)
- 0.2(0%)
- 5.7(17%)
- 47.6(-55%)
- 39.8(-50%)

ค่าเฉลี่ยทั้งปี 1,291.7 มม.

- 18.4(-27%)
- 21.5(78%)
- 6.6(-12%)
- 18.9(-28%)
- 94.5(-66%)
- 17.4(-26%)

ค่าเฉลี่ยทั้งปี 2,833.5 มม.

- 140.0(-73%)
- 71.6(-58%)
- 123.7(-70%)
- 46.3(-47%)
- 114.5(-69%)
- 57.1(-52%)



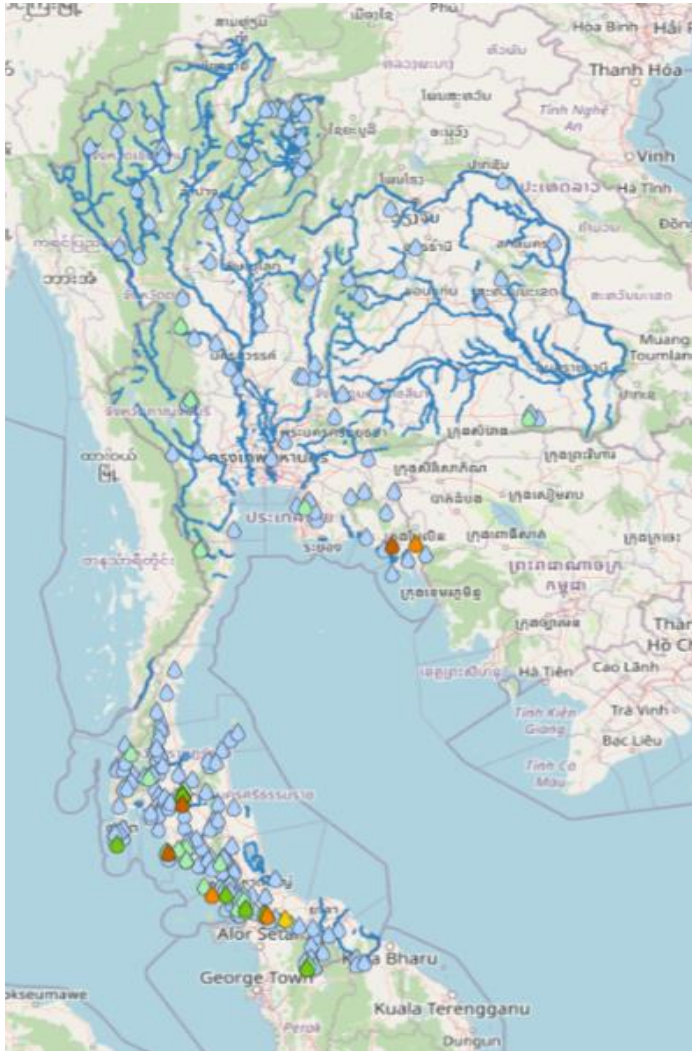
### พยากรณ์อากาศ 24 ชั่วโมงข้างหน้า

ความกดอากาศต่ำเนื่องจากความร้อนปกคลุมประเทศไทยตอนบน ลักษณะเช่นนี้ทำให้ประเทศไทยมีอากาศร้อนถึงร้อนจัดโดยทั่วไปกับมีฟ้าหลัวในตอนกลางวัน ในขณะที่มีลมตะวันตกเฉียงใต้และลมใต้พัดปกคลุมประเทศไทยตอนบน ส่งผลให้ประเทศไทยตอนบนมีฝนฟ้าคะนองกับมีลมกระโชกแรงเกิดขึ้นได้บางพื้นที่ สำหรับลมตะวันตกเฉียงเหนือพัดปกคลุมทะเลอันดามันและภาคใต้ ประกอบกับมีลมตะวันออกเฉียงใต้พัดปกคลุมอ่าวไทยตอนล่าง ทำให้ภาคใต้ตอนล่างมีฝนฟ้าคะนองบางแห่ง



# ปริมาณฝน 24 ชั่วโมงย้อนหลัง

## วันที่ 22 - 23 เมษายน 2567



สถานี	ตำบล อำเภอ จังหวัด	เวลา	ฝนสะสม (มม.)
ทุ่งใหญ่	ต.บางรูป อ.ทุ่งใหญ่ จ.นครศรีธรรมราช	04:00 น.	85.2
บ้านโละคุดหยง	ต.ศาลาด่าน อ.เกาะลันตา จ.กระบี่	04:00 น.	81.5
บ้านสะไทย	ต.วังสรรพรส อ.ขลุง จ.จันทบุรี	04:00 น.	79.5
หน่วยจัดการต้นน้ำคลองสะอาด	ต.บ่อพลอย อ.บ่อไร่ จ.ตราด	05:00 น.	68
WK06 - ร.ร.บ้านบุญโยม ม.3 ต.แหลมสน อ.ละงู จ.สตูล	ต.แหลมสน อ.ละงู จ.สตูล	04:50 น.	58.3
TF45 - มัสยิดนุรุลซอลละ (บ้านม่วง) หมู่ 3 ต.สำนักแต้ว อ.สะเดา จ.สงขลา	ต.สำนักแต้ว อ.สะเดา จ.สงขลา	04:50 น.	52.1
บ้านทุ่งลิ้ง	ต.สะทอน อ.นาทวี จ.สงขลา	04:00 น.	41.5
บ้านน้ำลัด*	ต.สำนักแต้ว อ.สะเดา จ.สงขลา	04:00 น.	34
เวียงสระ	ต.ทุ่งหลวง อ.เวียงสระ จ.สุราษฎร์ธานี	05:00 น.	32.8
พระแสง สอท.	ต.ทุ่งหลวง อ.เวียงสระ จ.สุราษฎร์ธานี	04:00 น.	32.8

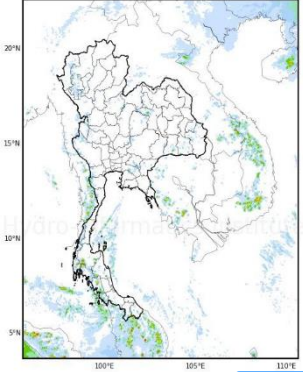


>0-10	>10-20	>20-35	>35-50	>50-70	>70-90	>90
ฝนเล็กน้อย ฝนน้อย	ฝนปานกลาง			ฝนหนัก		ฝนหนักมาก ฝนมาก



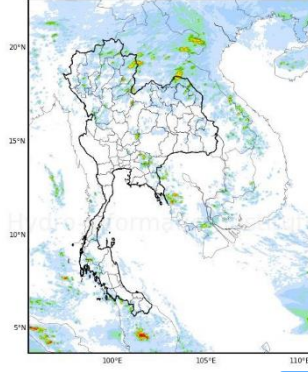
# พยากรณ์ฝนสะสมรายวัน จากแบบจำลองสภาพอากาศ WRF-ROMS

WRF-ROMS (ThaiGeo), 24-Hour Precipitation, Thailand Model (3x3 km)  
22-Apr-2024 19:00 to 23-Apr-2024 19:00 (Bangkok Time)



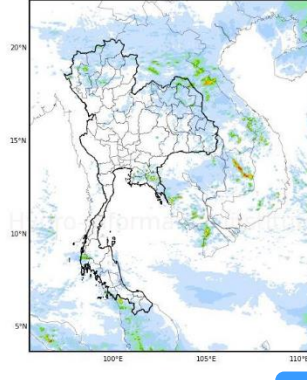
23 เม.ย. 67

WRF-ROMS (ThaiGeo), 24-Hour Precipitation, Thailand Model (3x3 km)  
23-Apr-2024 19:00 to 24-Apr-2024 19:00 (Bangkok Time)



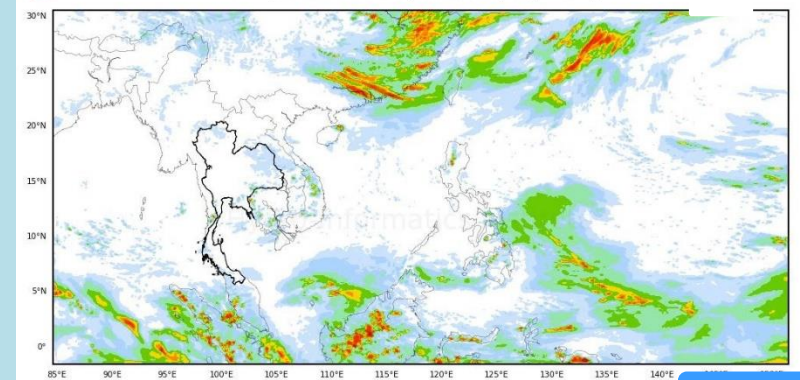
24 เม.ย. 67

WRF-ROMS (ThaiGeo), 24-Hour Precipitation, Thailand Model (3x3 km)  
24-Apr-2024 19:00 to 25-Apr-2024 19:00 (Bangkok Time)



25 เม.ย. 67

WRF-ROMS, 24-Hour Precipitation, Southeast Asia Model (9x9 km)  
25-Apr-2024 19:00 to 26-Apr-2024 19:00 (Bangkok Time)



26 เม.ย. 67

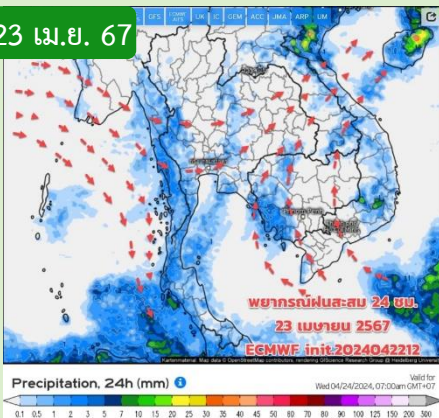


Untitled Section

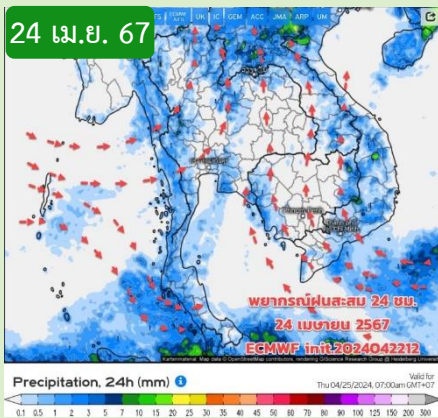
หมายเหตุ : ข้อมูลจากสำนักงานทรัพยากรน้ำแห่งชาติ

# พยากรณ์ฝนสะสม จากแบบจำลองบรรยากาศ ECMWF

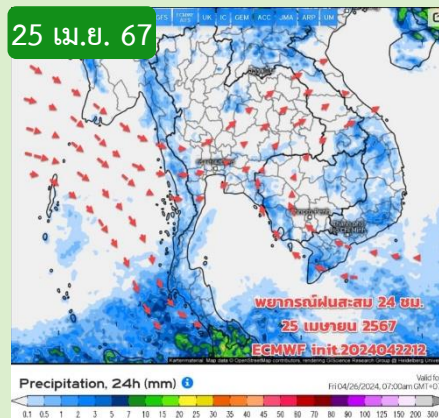
23 เม.ย. 67



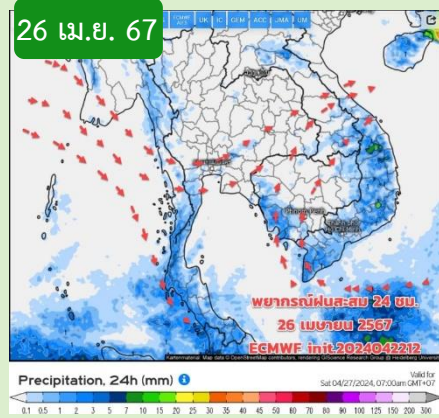
24 เม.ย. 67



25 เม.ย. 67



26 เม.ย. 67



## คำหมายอากาศ 7 วันล่วงหน้า

23 เม.ย.67 หย่อมความกดอากาศต่ำเนื่องจากความร้อนยังปกคลุมประเทศไทยตอนบนทำให้อากาศร้อนถึงร้อนจัดหลายพื้นที่ ลมตะวันตก ตะวันตกเฉียงใต้พัดปกคลุม ฝนฟ้าคะนองเกิดขึ้นบางแห่งบริเวณภาคเหนือและภาคอีสาน ส่วนภาคใต้มีฝนฟ้าคะนองเพิ่มขึ้น จากอิทธิพลของลมตะวันตกเฉียงเหนือที่พัดปกคลุมคลื่นลมแรงขึ้นบริเวณที่มีฝนฟ้าคะนอง

ช่วง 24 เม.ย.-2 พ.ค.67 ทิศทางลมเปลี่ยนเป็นลมใต้ ลมตะวันออกเฉียงใต้ ในช่วงแรก(24-25 เม.ย.) ทำให้มีฝนคะนองบางพื้นที่ โดยเฉพาะฝั่งอันดามันยังมีฝนฟ้าคะนอง ช่วง 1-2 พ.ค. 67 ลมเริ่มเปลี่ยนทิศทางเป็นลมตะวันตก ตะวันตกเฉียงใต้พัดปกคลุม

หมายเหตุ : ข้อมูลจากกรมอุตุนิยมวิทยา

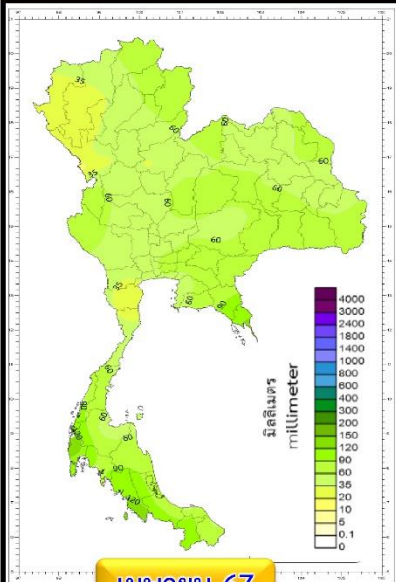


# คาดการณ์ฝนรายเดือนของประเทศไทย (เมษายน 2567 - กันยายน 2567) ของกรมอุตุนิยมวิทยา

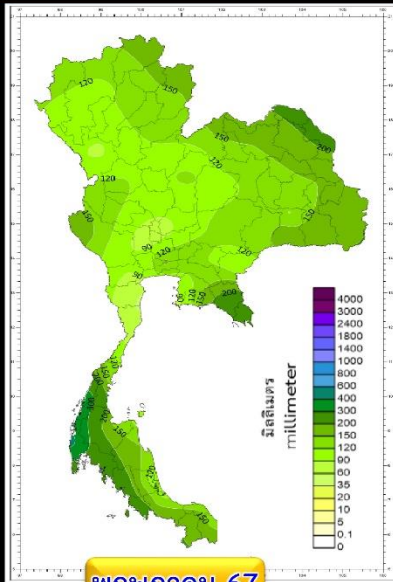


ณ วันที่ 26 มี.ค.67

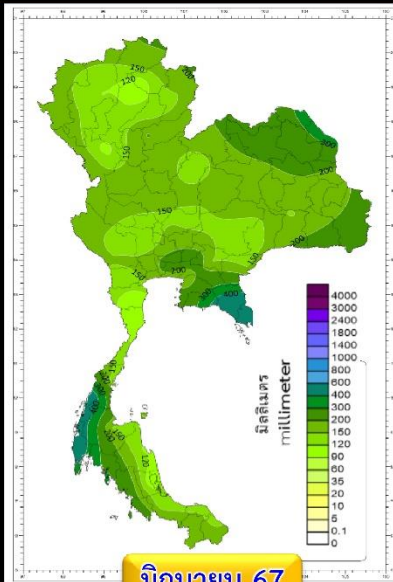
ปริมาณฝนรวม (มม.)



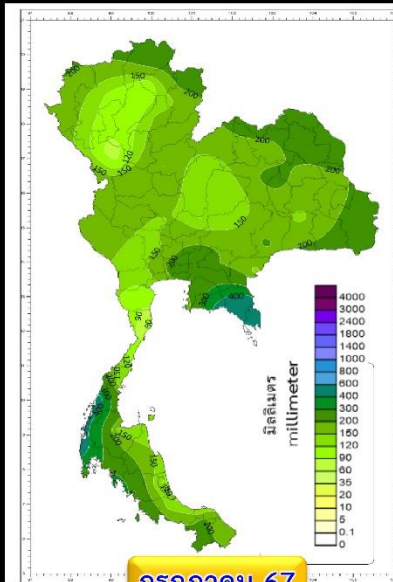
เมษายน 67



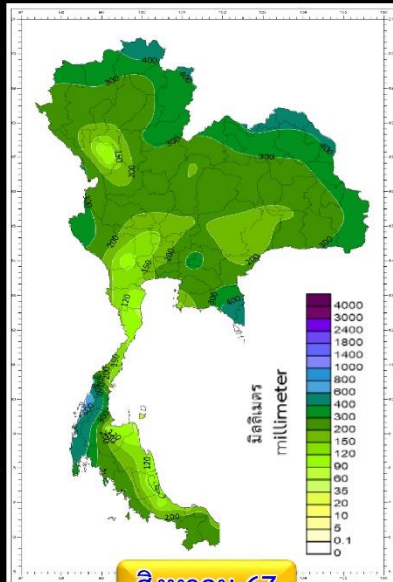
พฤษภาคม 67



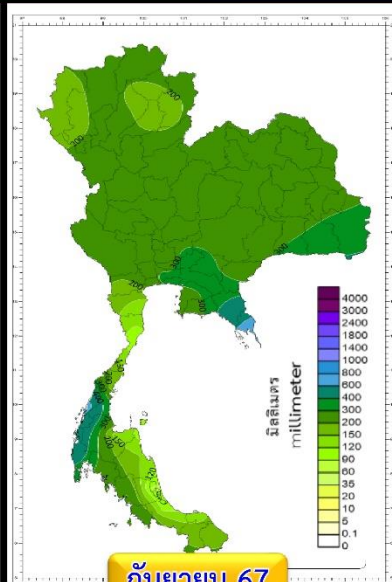
มิถุนายน 67



กรกฎาคม 67

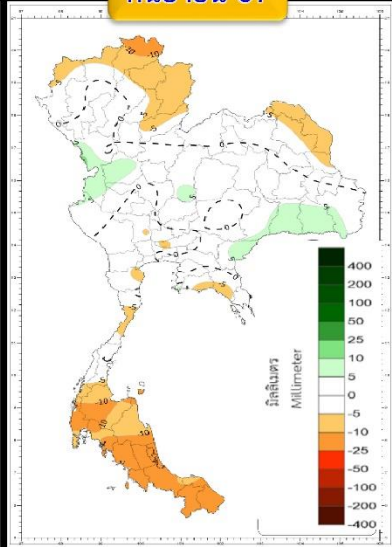
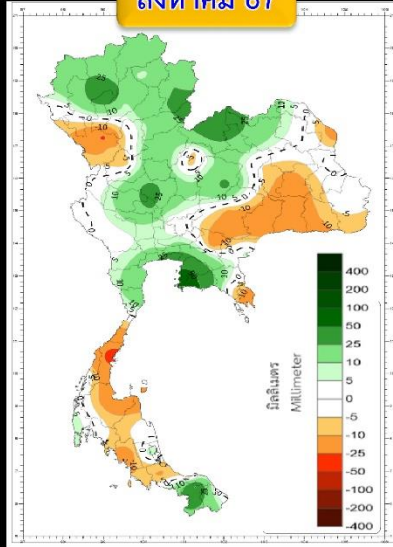
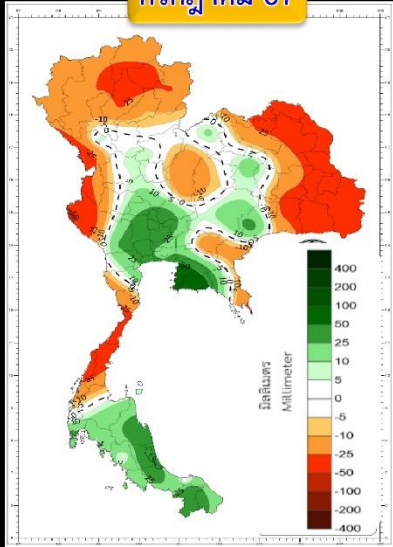
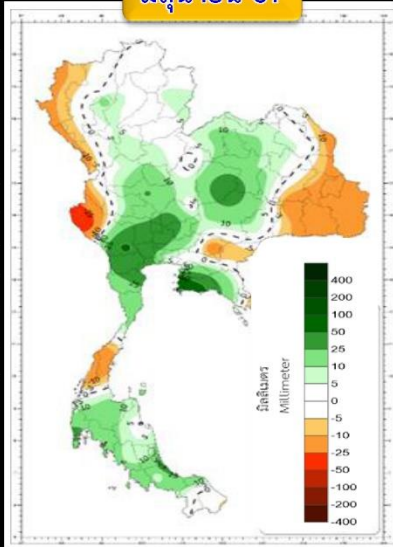
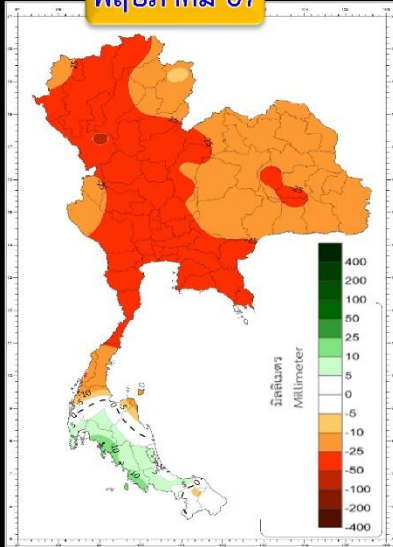
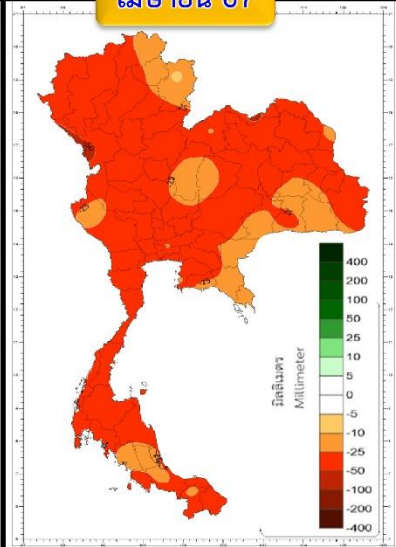


สิงหาคม 67



กันยายน 67

สูง-ต่ำ กว่าค่าปกติ(มม.)



คำอธิบาย

พื้นที่ส่วนใหญ่ของประเทศไทย จะมีฝนรวมต่ำกว่าค่าปกติ

พื้นที่ส่วนใหญ่ของประเทศไทย จะมีฝนรวมต่ำกว่าค่าปกติ เว้นแต่ภาคใต้ตอนล่าง จะมีฝนรวมสูงกว่าค่าปกติ

พื้นที่ส่วนใหญ่ของประเทศไทย จะมีฝนรวมใกล้เคียงถึงสูงกว่าค่าปกติ

พื้นที่ส่วนใหญ่ของประเทศไทย จะมีฝนรวมต่ำกว่าค่าปกติ เว้นแต่ภาคกลาง ภาคตะวันออกและภาคใต้ตอนล่างจะมีฝนรวมใกล้เคียงถึงสูงกว่าค่าปกติ

พื้นที่ส่วนใหญ่ของประเทศไทย จะมีฝนรวมใกล้เคียงถึงสูงกว่าค่าปกติ เว้นแต่ภาคตะวันออกเฉียงเหนือและภาคใต้จะมีฝนรวมต่ำกว่าค่าปกติ

พื้นที่ส่วนใหญ่ของประเทศไทย จะมีฝนรวมใกล้เคียงถึงสูงกว่าค่าปกติภาคใต้จะมีฝนรวมต่ำกว่าค่าปกติ



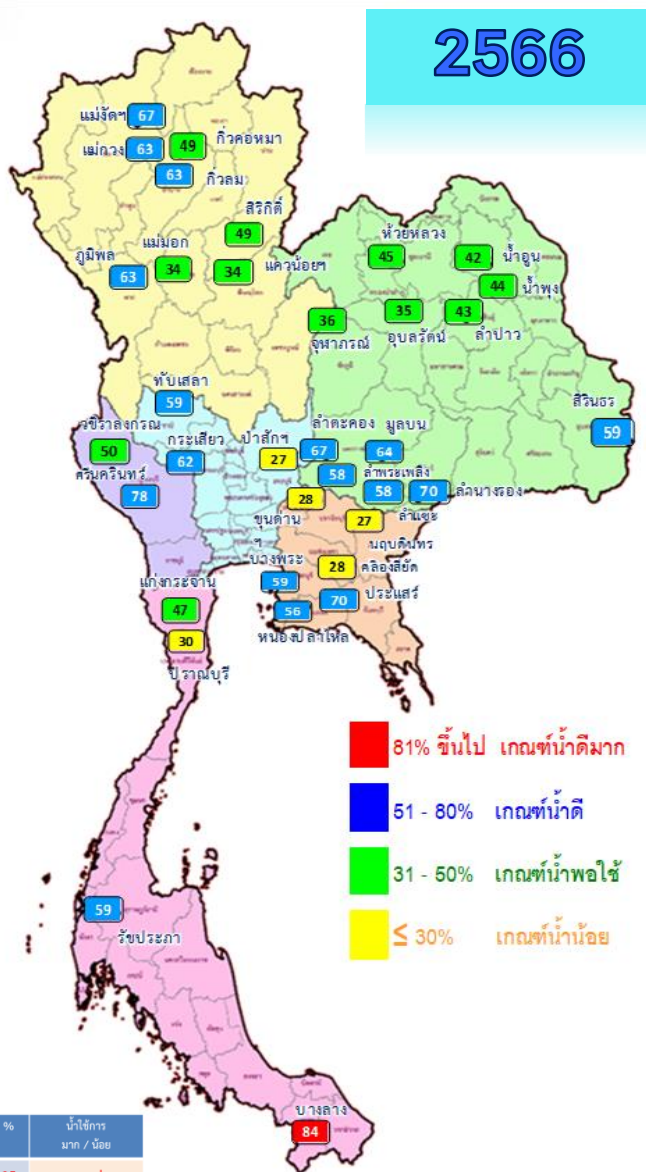
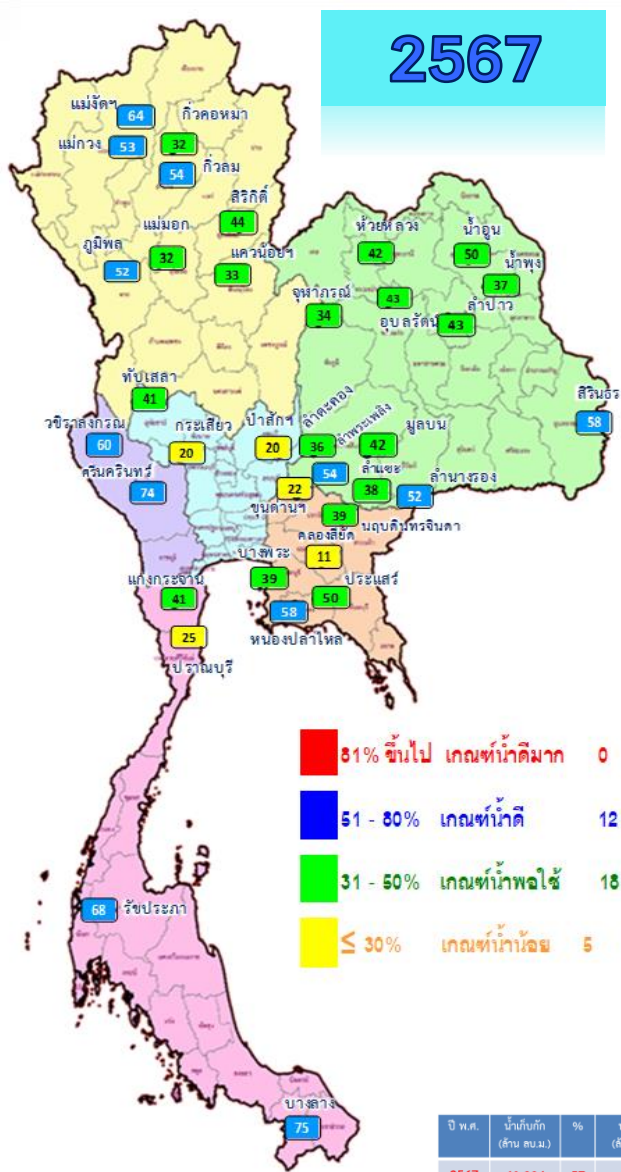
---

# สถานการณ์น้ำในอ่างเก็บน้ำ และสถานการณ์น้ำท่า





# ปริมาณน้ำเก็บกักในอ่างเก็บน้ำขนาดใหญ่ วันที่ 23 เมษายน



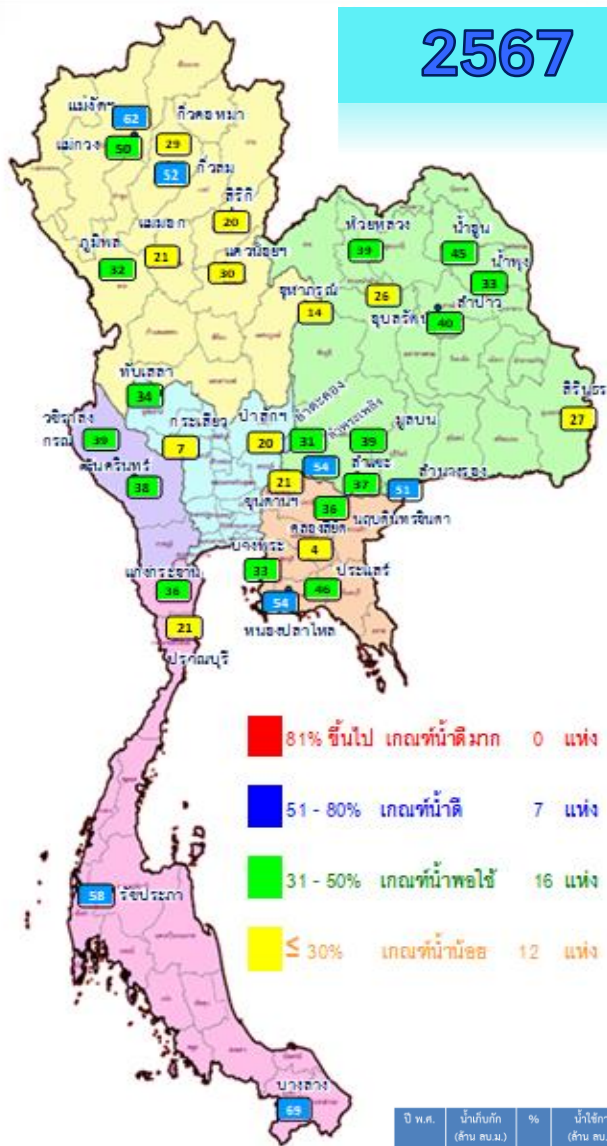
■ >81% ขึ้นไป เกณฑ์น้ำดีมาก 0 แห่ง  
■ 51 - 80% เกณฑ์น้ำดี 12 แห่ง  
■ 31 - 50% เกณฑ์น้ำพอใช้ 18 แห่ง  
■ ≤ 30% เกณฑ์น้ำน้อย 5 แห่ง

■ >81% ขึ้นไป เกณฑ์น้ำดีมาก 1 แห่ง  
■ 51 - 80% เกณฑ์น้ำดี 17 แห่ง  
■ 31 - 50% เกณฑ์น้ำพอใช้ 12 แห่ง  
■ ≤ 30% เกณฑ์น้ำน้อย 5 แห่ง

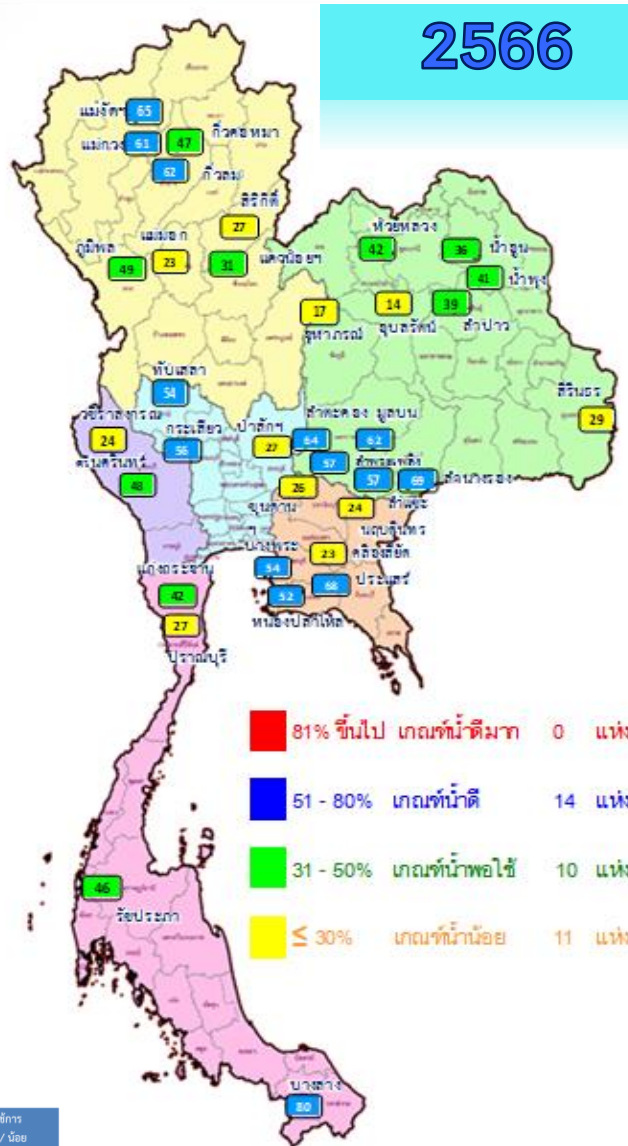
ภาค อ่างเก็บน้ำเขื่อน	ความจุ ที่ รนส. (ล้าน ม.³)	ความจุ ที่ รนค. (ล้าน ม.³)	ความจุน้ำ ใช้การ (ล้าน ม.³)	ณ วันที่						ปริมาณน้ำ ไหลลง วันนี้ (ล้าน ม.³)	ปริมาณน้ำ ระบาย วันนี้ (ล้าน ม.³)	
				ปี 2566		ปี 2567						
				ปริมาตร (ล้าน ม.³)	% รนค.	ปริมาตร (ล้าน ม.³)	% รนค.	ปริมาตรใช้การ (ล้าน ม.³)	% ใช้การ			% ใช้การ
<b>ภาคเหนือ</b>												
ภูมิพล*	13,462	13,462	9,662	8,494	63	6,938	52	3,138	23	32	0.00	28.00
สิริกิติ์*	10,508	9,510	6,660	4,627	49	4,204	44	1,354	14	20	1.87	11.01
แม่จันทมบูรณ์ชล	323	265	253	177	67	168	64	156	59	62	0.00	1.88
แม่กวางอุดมธารา	295	263	249	166	63	139	53	125	48	50	0.04	1.21
กิ่วลม	106	106	103	67	63	57	54	53	50	52	0.11	1.05
กิ่วคอหมา	209	170	164	83	49	54	32	47	28	29	0.00	0.00
แควน้อยบำรุงแดน	1,080	939	896	317	34	314	33	271	29	30	0.37	3.46
แม่มอก	110	110	94	38	34	36	32	20	18	21	0.00	0.08
<b>ภาคตะวันออกเฉียงเหนือ</b>												
ห้วยหลวง	136	136	129	61	45	56	42	50	37	39	0.00	0.11
น้ำอูน	780	520	475	216	42	260	50	215	41	45	0.00	0.00
น้ำพุง*	200	165	156	73	44	61	37	52	32	33	0.00	0.61
จุฬารามย์*	181	164	127	58	36	55	34	18	11	14	0.00	0.04
อุบลรัตน์*	4,640	2,431	1,849	849	35	1,054	43	473	19	26	0.00	7.00
ลำปาว	2,450	1,980	1,880	842	43	860	43	760	38	40	0.05	6.55
ลำตะคอง	445	314	292	210	67	112	36	90	28	31	0.00	0.26
ลำพระเพลิง	242	155	154	89	58	84	54	83	53	54	0.00	0.24
มูลบง	350	141	134	90	64	60	42	53	37	39	0.00	0.20
ลำแชะ	325	275	268	160	58	105	38	98	36	37	0.12	0.53
ลำนางรอง	197	121	118	84	70	63	52	60	49	51	0.00	0.00
สิรินธร*	1,966	1,966	1,135	1,158	59	1,133	58	302	15	27	0.00	3.69
<b>ภาคกลาง</b>												
ป่าสักชลสิทธิ์	960	960	957	258	27	194	20	191	20	20	0.00	3.03
ทับเสลา	190	160	143	94	59	66	41	49	31	34	0.00	0.10
กระเสียว	390	299	259	185	62	59	20	19	6	7	0.00	0.05
<b>ภาคตะวันตก</b>												
ศรีนครินทร์*	18,770	17,745	7,480	13,881	78	13,116	74	2,851	16	38	0.53	18.99
วชิราลงกรณ์*	11,000	8,860	5,848	4,436	50	5,283	60	2,271	26	39	1.06	17.04
<b>ภาคตะวันออก</b>												
ขุนด่านปราการชล	225	224	219	62	28	50	22	45	20	21	0.00	0.96
คลองสียัด	450	420	390	119	28	44	11	14	3	4	0.00	0.16
บางพระ	127	117	105	69	59	46	39	34	29	33	0.09	0.37
หนองปลาไหล	206	164	150	91	56	95	58	82	50	54	0.00	0.63
ประแสร์	322	295	275	206	70	147	50	127	43	46	0.00	0.97
นฤปดินทรจินดา	338	295	281	81	27	116	39	102	35	36	0.00	1.20
<b>ภาคใต้</b>												
แก่งกระจาน	900	710	645	335	47	294	41	229	32	36	0.44	1.90
ปราณบุรี	490	391	373	117	30	98	25	80	20	21	0.00	0.29
รัชชประภา*	6,144	5,639	4,287	3,328	59	3,817	68	2,466	44	58	2.45	10.43
บางกลาง*	1,590	1,454	1,178	1,224	84	1,095	75	819	56	69	1.87	5.00
<b>รวมทั้งประเทศ</b>	<b>77,891</b>	<b>70,926</b>	<b>47,388</b>	<b>42,346</b>	<b>60</b>	<b>40,334</b>	<b>57</b>	<b>16,795</b>	<b>24</b>	<b>35</b>	<b>9.00</b>	<b>127.04</b>



# ปริมาณน้ำใช้การในอ่างเก็บน้ำขนาดใหญ่ วันที่ 23 เมษายน

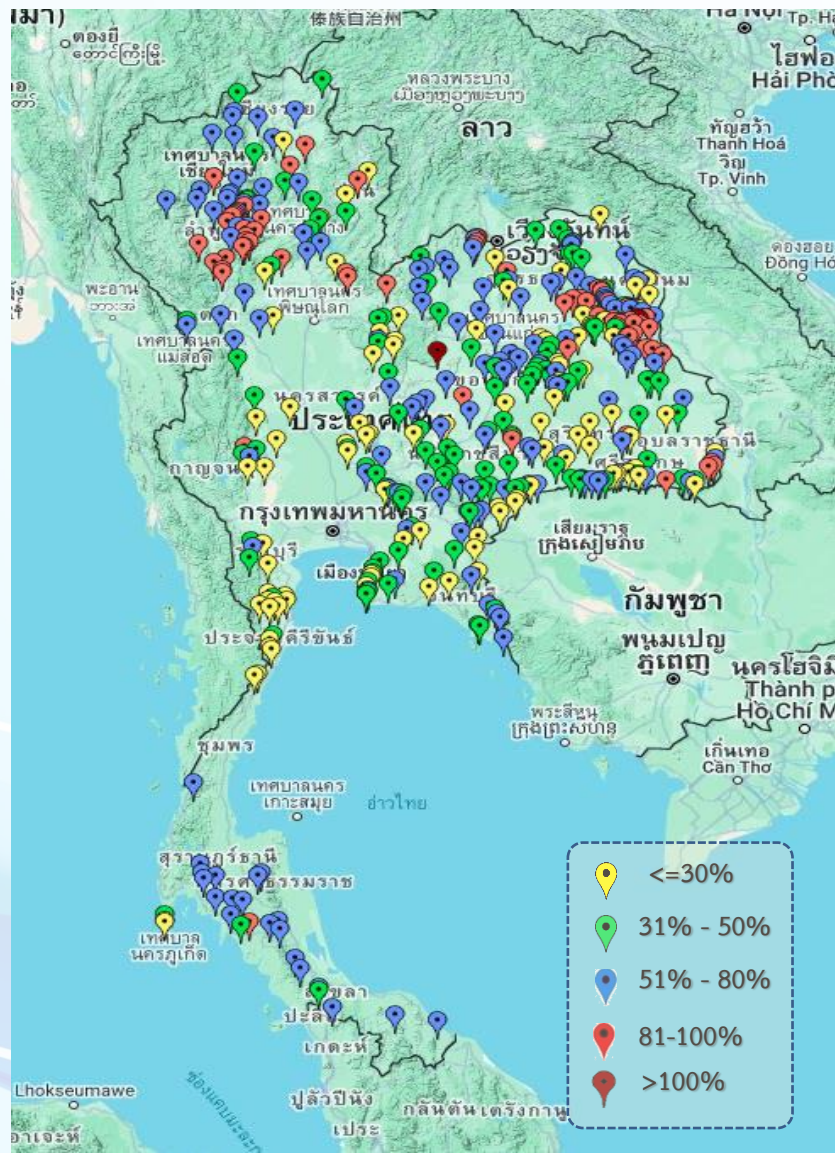


ปี พ.ศ.	น้ำเก็บกัก (ล้าน ลบ.ม.)	%	น้ำใช้การ (ล้าน ลบ.ม.)	%	น้ำใช้การ มาก / น้อย
2567	40,334	57	16,795	35	น้อยกว่าปีที่แล้ว
2566	42,346	60	18,809	40	2,014



ภาค อ่างเก็บน้ำเขื่อน	ความจุ ที่ รนส. (ล้าน ม.³)	ความจุ ที่ รนท. (ล้าน ม.³)	ความจุน้ำ ใช้การ (ล้าน ม.³)	ณ วันที่						ปริมาณน้ำ ไหลลง วันนี้ (ล้าน ม.³)	ปริมาณน้ำ ระบาย วันนี้ (ล้าน ม.³)
				ปี 2566		ปี 2567		ปริมาณใช้การ (ล้าน ม.³)	% ใช้การ		
				ปริมาตร (ล้าน ม.³)	% รณท.	ปริมาตร (ล้าน ม.³)	% รณท.				
<b>ภาคเหนือ</b>											
ภูมิพล*	13,462	13,462	9,662	8,494	63	6,938	52	3,138	32	0.00	28.00
สิริกิติ์*	10,508	9,510	6,660	4,627	49	4,204	44	1,354	20	1.87	11.01
แม่จัดสมบูรณ์ชล	323	265	253	177	67	168	64	156	62	0.00	1.88
แม่จางอุดมธารา	295	263	249	166	63	139	53	125	50	0.04	1.21
กิ่วลม	106	106	103	67	63	57	54	53	52	0.11	1.05
กิ่วคอหมา	209	170	164	83	49	54	32	47	29	0.00	0.00
แควน้อยบำรุงแดน	1,080	939	896	317	34	314	33	271	30	0.37	3.46
แม่มอก	110	110	94	38	34	36	32	20	21	0.00	0.08
<b>ภาคตะวันออกเฉียงเหนือ</b>											
ห้วยหลวง	136	136	129	61	45	56	42	50	39	0.00	0.11
น้ำอูน	780	520	475	216	42	260	50	215	45	0.00	0.00
น้ำพุง*	200	165	156	73	44	61	37	52	33	0.00	0.61
จุฬารัตน์*	181	164	127	58	36	55	34	18	14	0.00	0.04
อุบลรัตน์*	4,640	2,431	1,849	849	35	1,054	43	473	26	0.00	7.00
ลำปาว	2,450	1,980	1,880	842	43	860	43	760	40	0.05	6.55
ลำตะคอง	445	314	292	210	67	112	36	90	31	0.00	0.26
ลำพระเพลิง	242	155	154	89	58	84	54	83	54	0.00	0.24
มูลบ	350	141	134	90	64	60	42	53	39	0.00	0.20
ลำแจะ	325	275	268	160	58	105	38	98	37	0.12	0.53
ลำนางรอง	197	121	118	84	70	63	52	60	51	0.00	0.00
สิรินธร*	1,966	1,966	1,135	1,158	59	1,133	58	302	27	0.00	3.69
<b>ภาคกลาง</b>											
ป่าสักชลสิทธิ์	960	960	957	258	27	194	20	191	20	0.00	3.03
ทับเสลา	190	160	143	94	59	66	41	49	34	0.00	0.10
กระเสียว	390	299	259	185	62	59	20	19	7	0.00	0.05
<b>ภาคตะวันตก</b>											
ศรีนครินทร์*	18,770	17,745	7,480	13,881	78	13,116	74	2,851	38	0.53	18.99
วชิราลงกรณ์*	11,000	8,860	5,848	4,436	50	5,283	60	2,271	39	1.06	17.04
<b>ภาคตะวันออก</b>											
ขุนด่านปราการชล	225	224	219	62	28	50	22	45	21	0.00	0.96
คลองสิียด	450	420	390	119	28	44	11	14	4	0.00	0.16
บางพระ	127	117	105	69	59	46	39	34	33	0.09	0.37
หนองปลาไหล	206	164	150	91	56	95	58	82	54	0.00	0.63
ประแสร์	322	295	275	206	70	147	50	127	46	0.00	0.97
นฤปดินทรจินดา	338	295	281	81	27	116	39	102	36	0.00	1.20
<b>ภาคใต้</b>											
แก่งกระจาน	900	710	645	335	47	294	41	229	36	0.44	1.90
ปราณบุรี	490	391	373	117	30	98	25	80	21	0.00	0.29
ราชประสงค์*	6,144	5,639	4,287	3,328	59	3,817	68	2,466	58	2.45	10.43
บางกลาง*	1,590	1,454	1,178	1,224	84	1,095	75	819	69	1.87	5.00
<b>รวมทั้งประเทศ</b>	<b>80,106</b>	<b>70,926</b>	<b>47,388</b>	<b>42,346</b>	<b>60</b>	<b>40,334</b>	<b>57</b>	<b>16,795</b>	<b>35</b>	<b>9.00</b>	<b>127.04</b>

# สถานการณ์น้ำในอ่างเก็บน้ำขนาดกลาง วันที่ 23 เมษายน 2567



ภาค	ปริมาณน้ำอ่างเก็บน้ำขนาดกลาง จำนวน 435 แห่ง								
	จำนวนอ่าง	ความจุ	น้ำใช้การ	ปริมาณน้ำปี 2566	% รนก.	ปริมาณน้ำปี 2567	% รนก.	ใช้การปี 2567	% ใช้การ
เหนือ	80	1,083	992	603	56	610	56	520	52
ตะวันออกเฉียงเหนือ	226	2,061	1,892	1,034	50	1,083	53	918	49
กลาง	27	419	393	158	38	147	35	122	31
ตะวันตก	8	164	152	101	62	61	37	50	33
ตะวันออก	52	1,006	949	480	48	389	39	333	35
ใต้	42	679	626	411	61	356	52	303	48
<b>รวม</b>	<b>435</b>	<b>5,411</b>	<b>5,004</b>	<b>2,787</b>	<b>52</b>	<b>2,646</b>	<b>49</b>	<b>2,244</b>	<b>45</b>

สรุปอ่างขนาดกลางที่มีปริมาตรในช่วง <=30%, >30 - 50%, >50-80%, >80-100% และ >100%					
ภาค	<=30%	>30-50%	>50-80%	>80-100%	>100%
เหนือ	7	15	33	25	0
ตอน.	42	59	80	42	3
ตะวันออก	16	21	15	0	0
กลาง	13	9	4	1	0
ตะวันตก	3	3	2	0	0
ใต้	16	5	20	1	0
<b>รวม</b>	<b>97</b>	<b>112</b>	<b>154</b>	<b>69</b>	<b>3</b>
<b>รวมทั้งหมด 435 แห่ง</b>					



# ปริมาณน้ำในอ่างเก็บน้ำขนาดใหญ่และขนาดกลาง วันที่ 23 เมษายน 2567

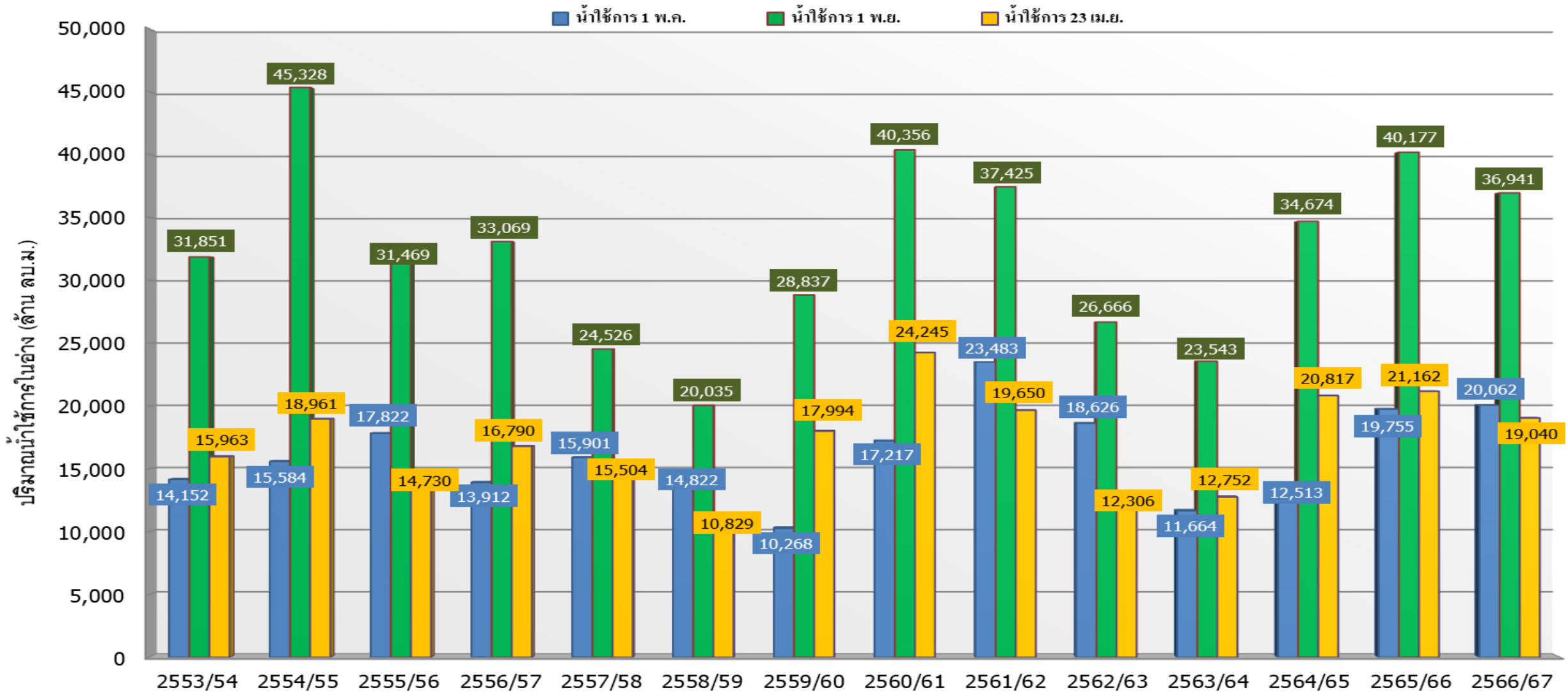


ภาค	ขนาดใหญ่				ขนาดกลาง				รวมอ่างขนาดใหญ่และกลาง						รับน้ำได้อีก ปริมาณ	เปรียบเทียบปี 66 กับ 67		
	จำนวน	ความจุ	ปี 2567	% ความจุ อ่างฯ	จำนวน	ความจุ	ปี 2567	% ความจุ อ่างฯ	จำนวน	ความจุ	ปี2566		ปี2567			ปริมาณ	ปริมาณ	%
											ปริมาณ	%	ปริมาณ	%				
เหนือ	8	24,825	11,910	48	80	1,083	610	56	88	25,908	14,571	56	12,520	48	13,388	-2,051	-14	
ตอน.	12	8,368	3,904	47	226	2,061	1,083	53	238	10,429	4,926	47	4,987	48	5,442	61	1	
กลาง	3	1,419	319	22	27	419	147	35	30	1,838	695	38	466	25	1,371	-229	-33	
ตะวันตก	2	26,605	18,399	69	8	164	61	37	10	26,769	18,417	69	18,460	69	8,309	43	0	
ตะวันออก	6	1,515	499	33	52	1,006	389	39	58	2,520	1,109	44	888	35	1,633	-221	-20	
ใต้	4	8,194	5,304	65	42	679	356	52	46	8,874	5,416	61	5,660	64	3,214	244	5	
รวม	35	70,926	<b>40,334</b>	57	435	5,411	<b>2,646</b>	49	470	76,337	<b>45,133</b>	59	<b>42,980</b>	56	<b>33,357</b>	<b>-2,153</b>	-5	
ปริมาณน้ำใช้การ		47,389	<b>16,795</b>	35		5,004	<b>2,244</b>	45		52,393	<b>21,189</b>	40	<b>19,040</b>	36				

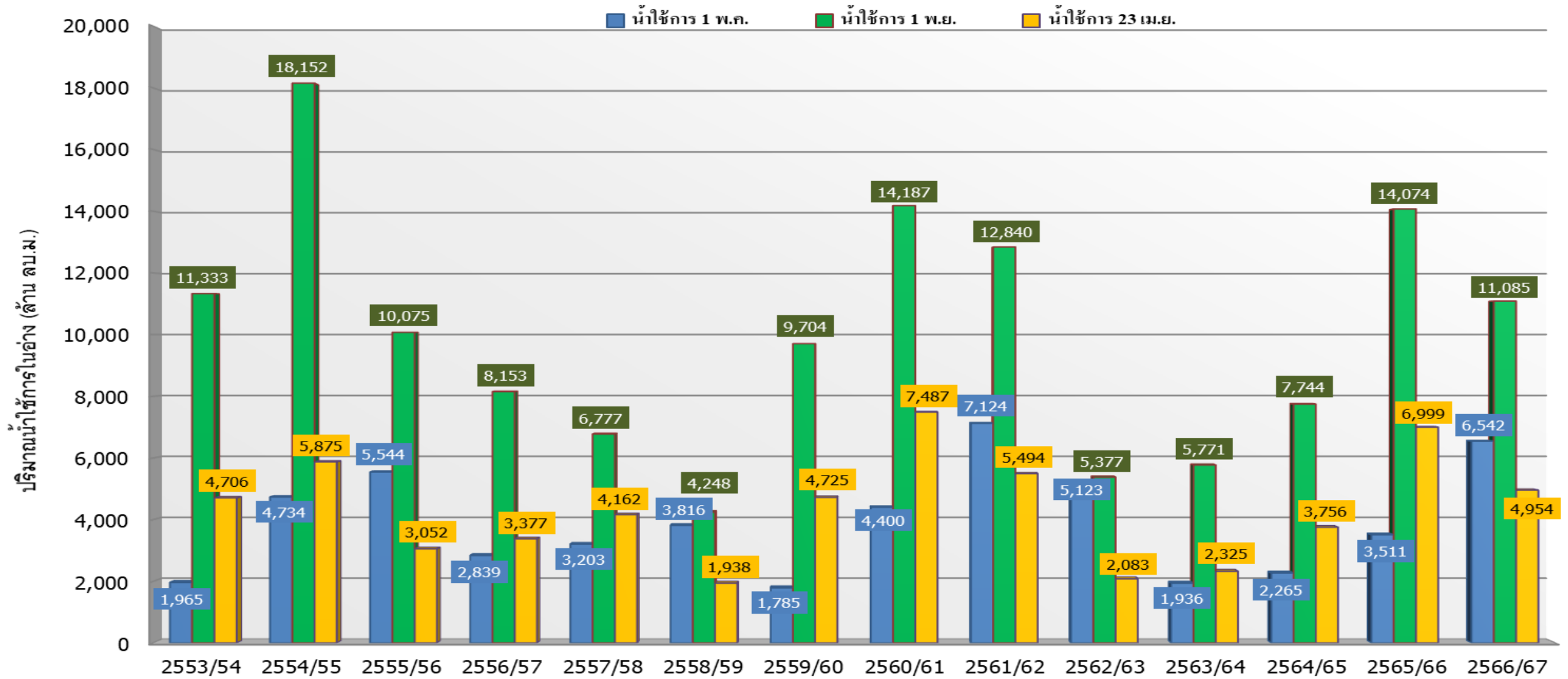
สามารถรับน้ำได้อีก **33,357** ล้าน ลบ.ม. (44%)

%น้ำใช้การ=(ปริมาณน้ำใช้การ/ความจุอ่างน้ำใช้การ)\*100

# กราฟเปรียบเทียบปริมาณน้ำใช้การในอ่างเก็บน้ำขนาดใหญ่และขนาดกลาง ตั้งแต่ปี 2553 ถึง ปี 2567

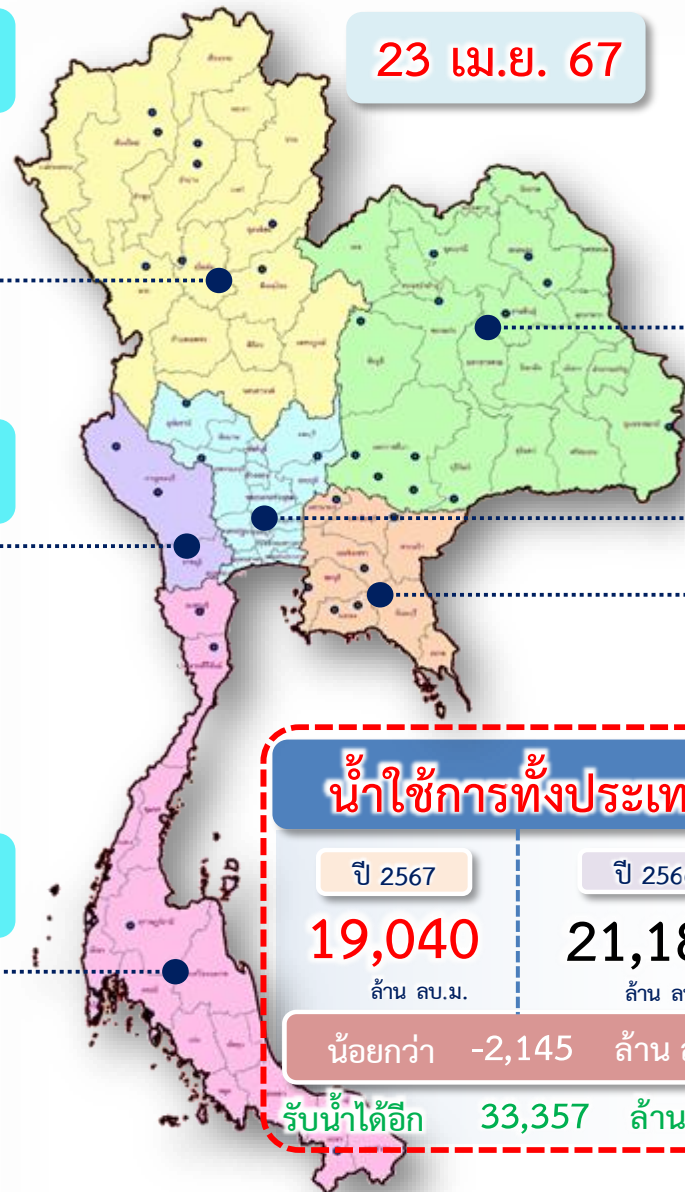


ปี 25 (1)/(2)	2553/54	2554/55	2555/56	2556/57	2557/58	2558/59	2559/60	2560/61	2561/62	2562/63	2563/64	2564/65	2565/66	2566/67
(1) ■ น้ำใช้การ 1 พ.ค.	14,152	15,584	17,822	13,912	15,901	14,822	10,268	17,217	23,483	18,626	11,664	12,513	19,755	20,062
(1) ■ น้ำใช้การ 1 พ.ย.	31,851	45,328	31,469	33,069	24,526	20,035	28,837	40,356	37,425	26,666	23,543	34,674	40,177	36,941
(2) ■ น้ำใช้การ 23 เม.ย.	15,963	18,961	14,730	16,790	15,504	10,829	17,994	24,245	19,650	12,306	12,752	20,817	21,162	19,040



ปี 25 (1)/(2)	2553/54	2554/55	2555/56	2556/57	2557/58	2558/59	2559/60	2560/61	2561/62	2562/63	2563/64	2564/65	2565/66	2566/67
(1) น้ำใช้การ 1 พ.ค.	1,965	4,734	5,544	2,839	3,203	3,816	1,785	4,400	7,124	5,123	1,936	2,265	3,511	6,542
(1) น้ำใช้การ 1 พ.ย.	11,333	18,152	10,075	8,153	6,777	4,248	9,704	14,187	12,840	5,377	5,771	7,744	14,074	11,085
(2) น้ำใช้การ 23 เม.ย.	4,706	5,875	3,052	3,377	4,162	1,938	4,725	7,487	5,494	2,083	2,325	3,756	6,999	4,954

# ปริมาณน้ำใช้การ อ่างเก็บน้ำขนาดใหญ่และขนาดกลาง



### ภาคเหนือ

อ่างใหญ่ 8 แห่ง  
อ่างกลาง 80 แห่ง

ปี 2567	ปี 2566
5,685 ล้าน ลบ.ม.	7,736 ล้าน ลบ.ม.
น้อยกว่า -2,051 ล้าน ลบ.ม.	
รับน้ำได้อีก 13,388 ล้าน ลบ.ม.	

### ภาคตะวันออกเฉียงเหนือ

ปี 2567	ปี 2566
3,169 ล้าน ลบ.ม.	3,102 ล้าน ลบ.ม.
มากกว่า 68 ล้าน ลบ.ม.	
รับน้ำได้อีก 5,442 ล้าน ลบ.ม.	

### ภาคตะวันตก

อ่างใหญ่ 2 แห่ง  
อ่างกลาง 8 แห่ง

ปี 2567	ปี 2566
5,172 ล้าน ลบ.ม.	5,129 ล้าน ลบ.ม.
มากกว่า 42 ล้าน ลบ.ม.	
รับน้ำได้อีก 8,309 ล้าน ลบ.ม.	

### ภาคกลาง

ปี 2567	ปี 2566
381 ล้าน ลบ.ม.	609 ล้าน ลบ.ม.
น้อยกว่า -227 ล้าน ลบ.ม.	
รับน้ำได้อีก 1,371 ล้าน ลบ.ม.	

### ภาคใต้

อ่างใหญ่ 4 แห่ง  
อ่างกลาง 42 แห่ง

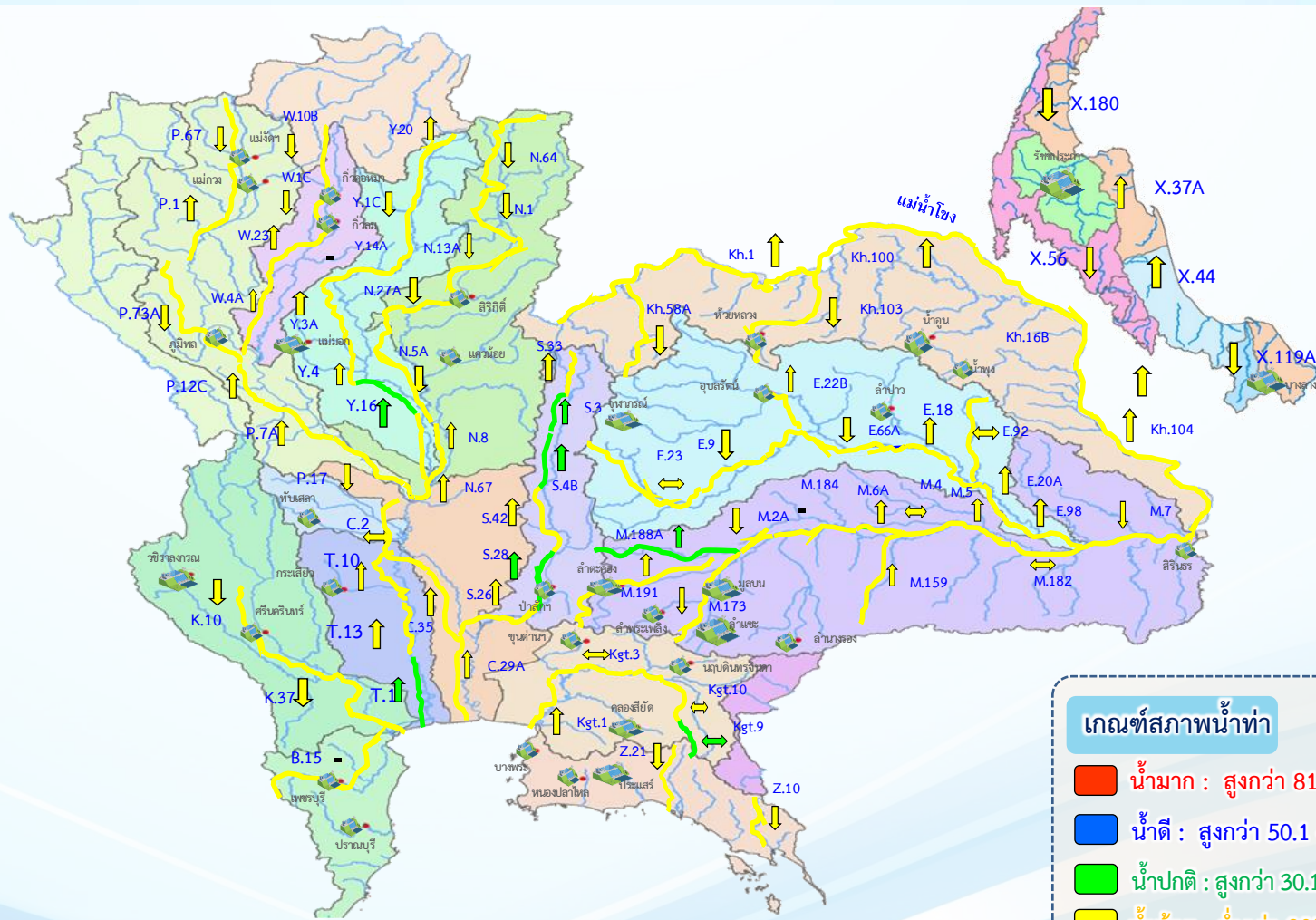
ปี 2567	ปี 2566
3,896 ล้าน ลบ.ม.	3,651 ล้าน ลบ.ม.
มากกว่า 245 ล้าน ลบ.ม.	
รับน้ำได้อีก 3,214 ล้าน ลบ.ม.	

อ่างใหญ่ 3 แห่ง  
อ่างกลาง 27 แห่ง

อ่างใหญ่ 6 แห่ง  
อ่างกลาง 52 แห่ง

# แนวโน้มสถานการณ์น้ำทำในลำน้ำสายหลัก

## วันที่ 23 เมษายน 2567



**แนวโน้ม**

- ↑ แนวโน้มเพิ่มขึ้น
- ↓ แนวโน้มลดลง
- ↔ แนวโน้มทรงตัว

**เกณฑ์สภาพน้ำทำ**

- น้ำมาก : สูงกว่า 81% ค่าความจุลำนํ้า
- น้ำดี : สูงกว่า 50.1 - 80 % ของความจุลำนํ้า
- น้ำปกติ : สูงกว่า 30.1%-50% ของความจุลำนํ้า
- น้ำน้อย : ต่ำกว่า 30% ของความจุลำนํ้า

**จำนวน**  
- สถานี  
2 สถานี  
7 สถานี  
73 สถานี

จำนวนสถานีวัดน้ำทำที่ใช้ติดตาม 82 สถานี





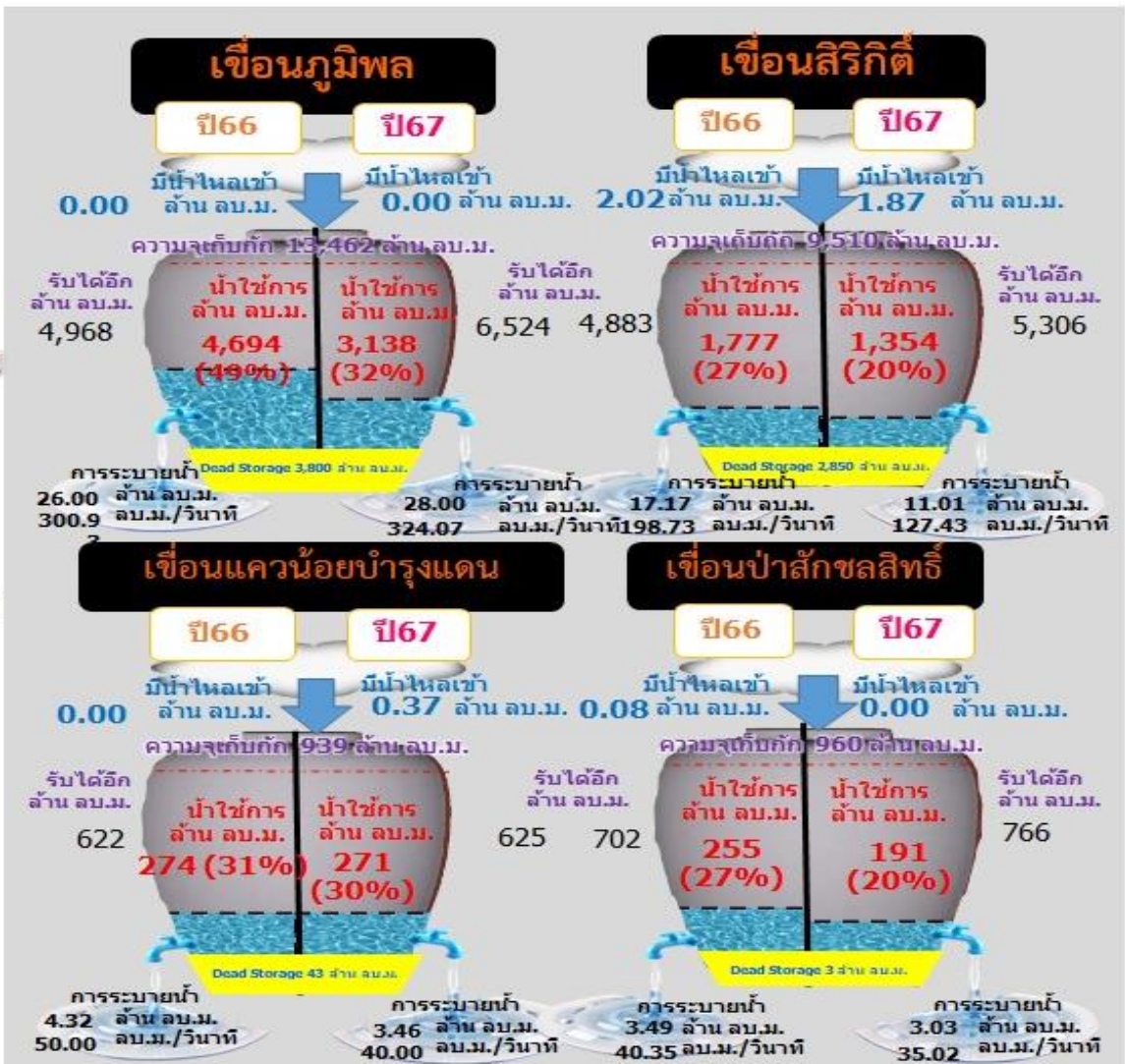
---

# สถานการณ์น้ำ ลุ่มน้ำเจ้าพระยา

# ปริมาณน้ำ 4 เขื่อนหลักลุ่มน้ำเจ้าพระยา



รวม 4 เขื่อน	ปริมาณน้ำทั้งหมด (ล้าน ลบ.ม.)	น้ำใช้การ (ล้าน ลบ.ม.)	รับน้ำได้อีก (ล้าน ลบ.ม.)
23 เม.ย. 67	11,650 (47%)	4,954 (27%)	13,221
23 เม.ย. 66	13,695 (55%)	6,999 (39%)	11,176

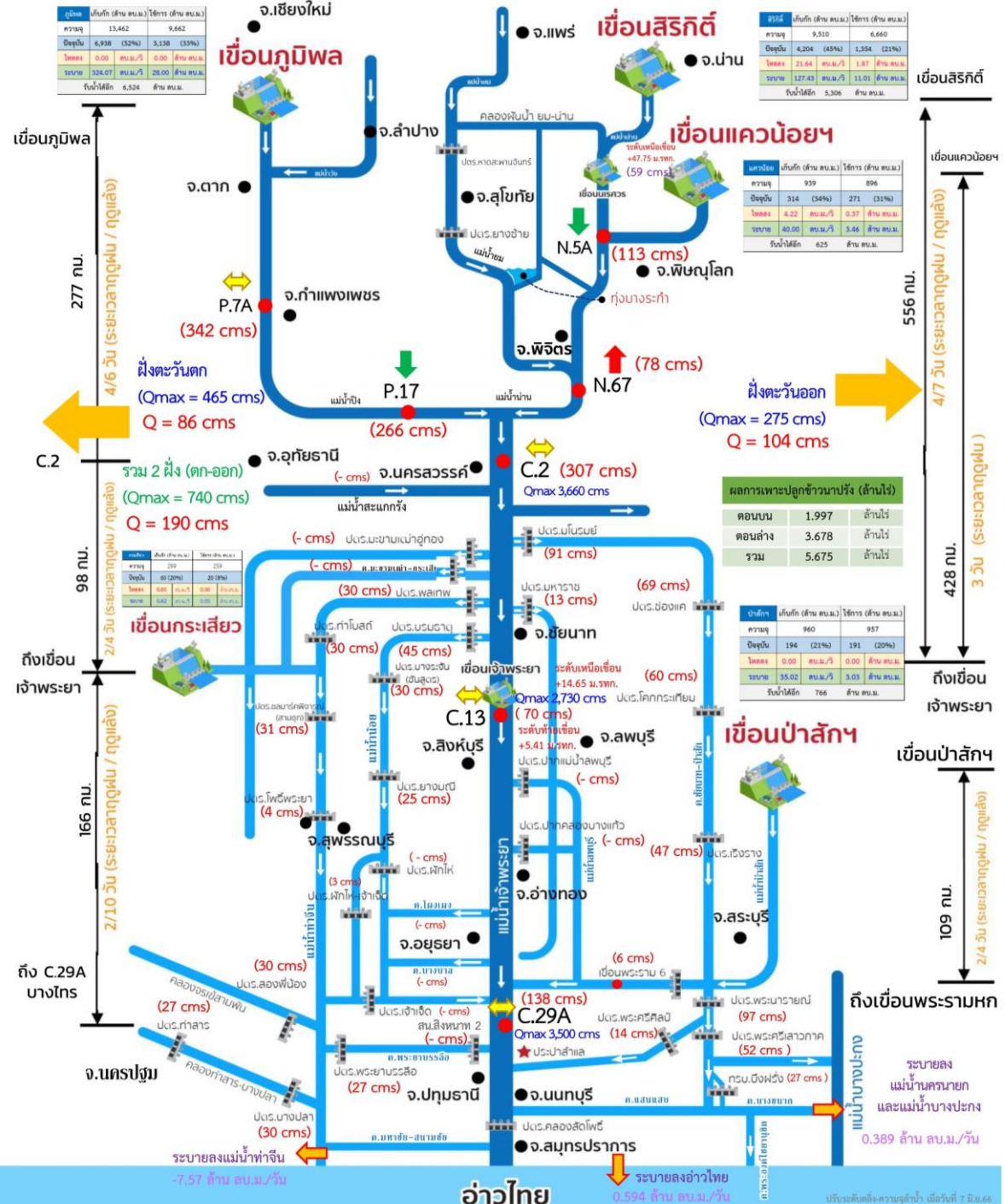
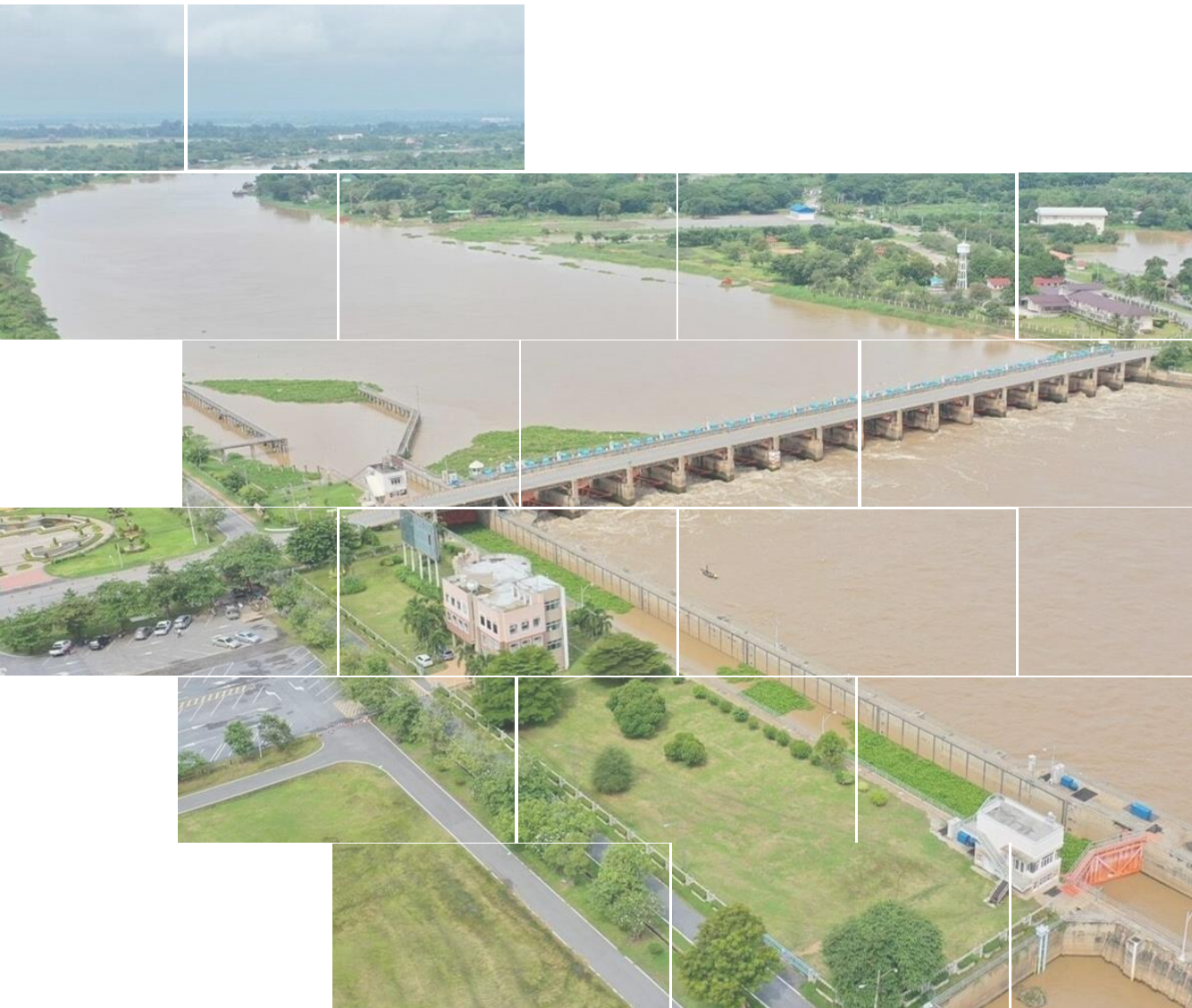


ไหลลงรวมวันนี้ 2.24 ล้าน ลบ.ม. ระบายรวมวันนี้ 45.49 ล้าน ลบ.ม.

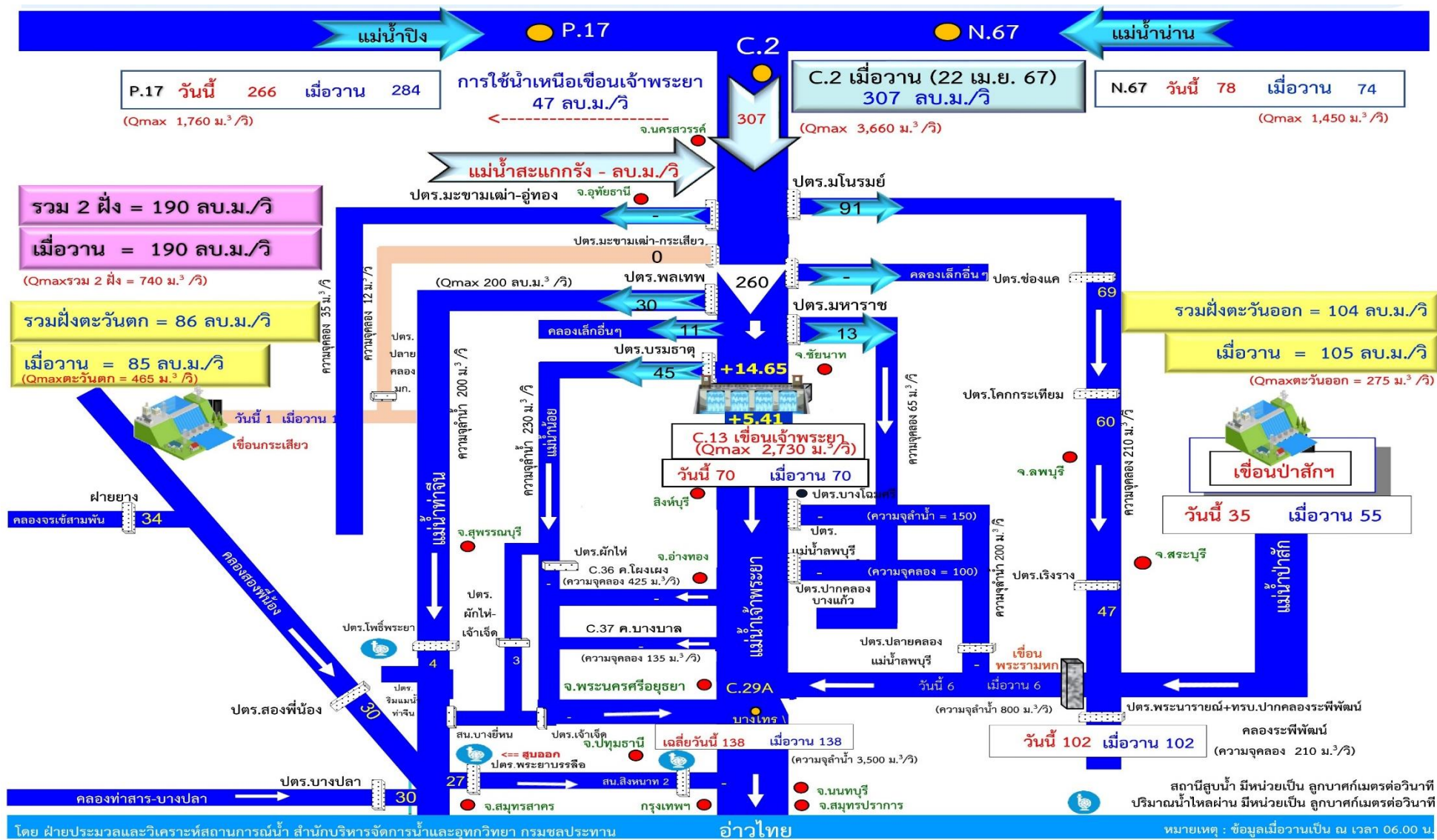


# สถานการณ์ลุ่มน้ำเจ้าพระยา

ข้อมูล ณ วันที่ 23 เม.ย.67



# การบริหารจัดการน้ำลุ่มน้ำเจ้าพระยาตอนล่าง





---

# แผน-ผลจัดสรรน้ำ ฤดูแล้ง ปี 2566/67



# แผนการจัดสรรน้ำและการเพาะปลูกพืชฤดูแล้ง ปี 2566/67



(1 พฤศจิกายน 2566 - 30 เมษายน 2567)

(ปรับแผนใหม่วันที่ 8 ก.พ.67)



## ทั้งประเทศ

ปริมาณน้ำต้นทุน **40,387** ล้าน ลบ.ม.  
1 พฤศจิกายน 2566 (ใหญ่ 32,849 + กลางและอื่นๆ 7,538 ล้าน ลบ.ม.)  
ความต้องการน้ำ **24,985** ล้าน ลบ.ม.  
สำรองน้ำต้นทุนฤดูฝน **15,402** ล้าน ลบ.ม.



อุปโภค-บริโภค  
**3,050** ล้าน ลบ.ม. (12%)



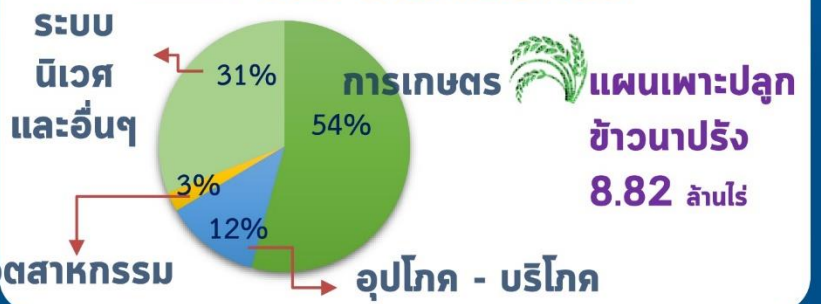
รักษาระบบนิเวศและอื่น ๆ  
**7,760** ล้าน ลบ.ม. (31%)



เกษตรกรรม  
**13,555** ล้าน ลบ.ม. (54%)



อุตสาหกรรม  
**620** ล้าน ลบ.ม. (3%)



## ลุ่มเจ้าพระยา

ปริมาณน้ำต้นทุน **11,085** ล้าน ลบ.ม.  
1 พฤศจิกายน 2566  
ความต้องการน้ำ **8,700** ล้าน ลบ.ม.  
สำรองน้ำต้นทุนฤดูฝน **3,385** ล้าน ลบ.ม.



อุปโภค-บริโภค  
**1,150** ล้าน ลบ.ม. (13%)



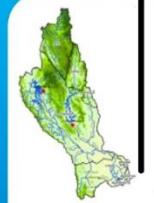
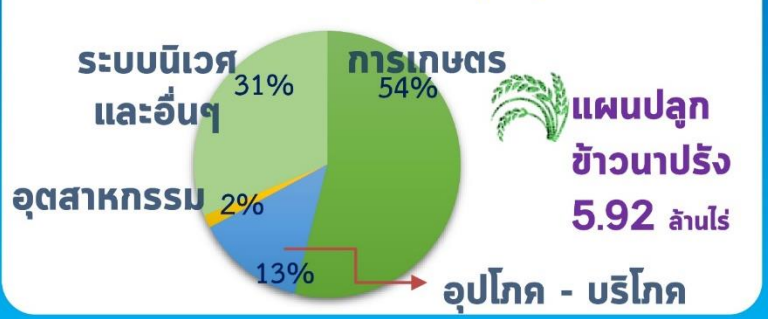
รักษาระบบนิเวศและอื่น ๆ  
**2,722** ล้าน ลบ.ม. (31%)



เกษตรกรรม  
**4,693** ล้าน ลบ.ม. (54%)



อุตสาหกรรม  
**135** ล้าน ลบ.ม. (2%)



## ลุ่มน้ำแม่กลอง (1 ม.ค. - 30 มิ.ย.67)

ปริมาณน้ำต้นทุน **9,233** ล้าน ลบ.ม.  
1 พฤศจิกายน 2566  
ความต้องการน้ำ **5,000** ล้าน ลบ.ม.  
สำรองน้ำต้นทุนฤดูฝน **4,233** ล้าน ลบ.ม.



อุปโภค-บริโภค  
**460** ล้าน ลบ.ม. (9%)



รักษาระบบนิเวศและอื่น ๆ  
**1,360** ล้าน ลบ.ม. (27%)



เกษตรกรรม  
**3,180** ล้าน ลบ.ม. (64%)

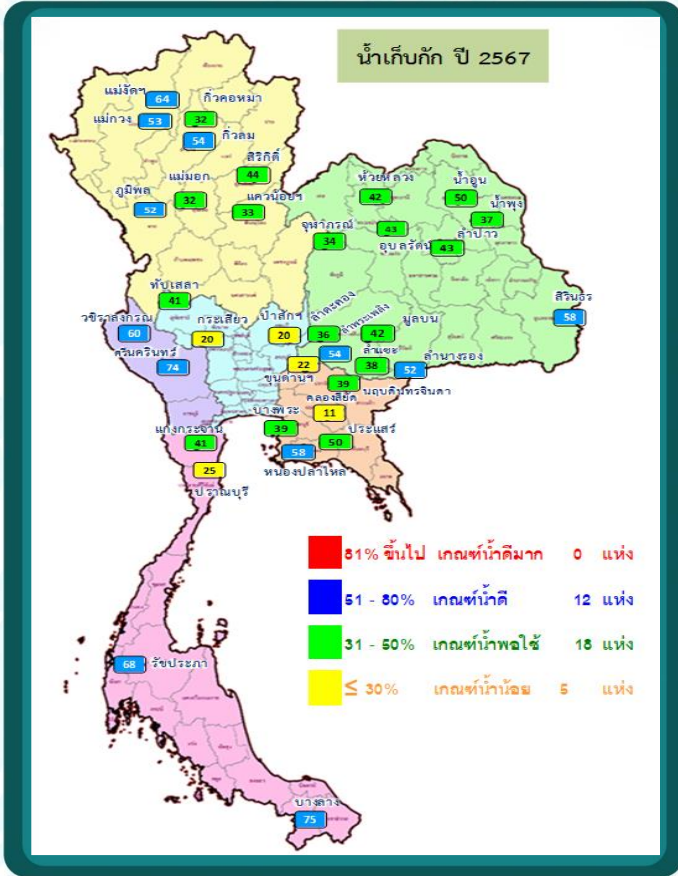


อุตสาหกรรม  
**-** ล้าน ลบ.ม. (0%)





# แผน-ผล การบริหารจัดการน้ำฤดูแล้ง ปี 2566/67 **ทั้งประเทศ** (1 พ.ย.66-30 เม.ย. 67)



ปริมาณอ่างเก็บน้ำทั้งประเทศ วันที่ 23 เม.ย. 67

ปริมาณน้ำเก็บกักและใช้การทั้งประเทศ วันที่ 23 เม.ย. 67



**1,530**  
แห่ง

ปริมาณน้ำเก็บกัก  
43,213 ล้าน ลบ.ม.  
(56%)

ปริมาณน้ำใช้การ  
19,231 ล้าน ลบ.ม.  
(36%)

คาดการณ์ปริมาณน้ำใช้การ ณ วันที่ 1 พ.ค. 67  
**16,298 ล้าน ลบ.ม. (34%)**

คาดการณ์ 1 พ.ย.67 จำนวน 21,038 ล้าน ลบ.ม. (46%)  
คาดการณ์ ณ วันที่ 18 เม.ย. 67

**แผนใหม่** ปริมาณน้ำเก็บกักทั้งประเทศ (รวมอ่างใหญ่ อ่างกลาง อ่างเล็ก) วันที่ 1 พ.ย. 66 จำนวน 61,191 ล้าน ลบ.ม. (78%)  
ปริมาณน้ำต้นทุน (1 พ.ย.66) จำนวน 40,387 ล้าน ลบ.ม. แผนจัดสรรน้ำฤดูแล้ง 24,985 ล้าน ลบ.ม. สำรองน้ำ  
ต้นฤดูฝน จำนวน 15,402 ล้าน ลบ.ม.

## แผน - ผลจัดสรรน้ำฤดูแล้ง ปี2566/67

### แผน - ผลเพาะปลูกข้าวนาปรัง ปี2566/67

(ล้านไร่)	แผนเดิม (1 พ.ย. 66)	พื้นที่คาดการณ์ (25 ม.ค. 67)
แผน	<b>5.80</b>	<b>8.82 (+3.02)</b>
เพาะปลูกแล้ว	-	<b>9.19 (104%)</b>
เก็บเกี่ยว	-	<b>5.99</b>



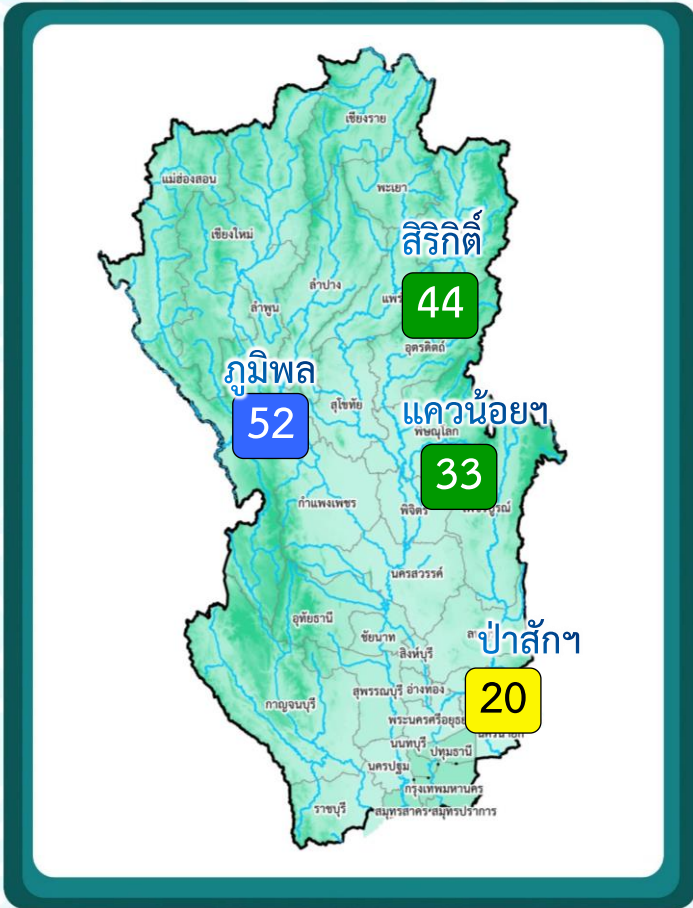
	แผนเดิม (1 พ.ย. 66)		แผนใหม่ ('ปรับแผนเมื่อ 8 ก.พ.67)	
แผนจัดสรรน้ำ	21,810	ล้าน ลบ.ม.	24,985	ล้าน ลบ.ม. (+3,175)
ผลจัดสรรน้ำ	22,885	105%	22,885	92%
คงเหลือ	เก็บแผน 1,075	เก็บแผน 5%	2,100	8%

\*\*\* ข้อมูล ณ วันที่ 17 เม.ย.67

\* หน่วย: ล้านไร่



# แผน-ผล การบริหารจัดการน้ำฤดูแล้ง ปี 2566/67 **ลุ่มน้ำเจ้าพระยา** (1 พ.ย.66-30 เม.ย. 67)



## ปริมาณน้ำ 4 เขื่อนหลักเจ้าพระยา วันที่ 23 เม.ย. 67



<b>4</b> <b>เขื่อน</b>	ปริมาณน้ำเก็บกัก	ปริมาณน้ำใช้การ	คาดการณ์ปริมาณน้ำใช้การ ณ วันที่ 1 พ.ค. 67 <b>4,549 ล้าน ลบ.ม. (25%)</b>
	<b>11,650</b> ล้าน ลบ.ม. (47%)	<b>4,954</b> ล้าน ลบ.ม. (27%)	

	ปริมาณน้ำเก็บกัก	ปริมาณน้ำใช้การ
กุ่มพลา	<b>6,938</b> (52%)	<b>3,138</b> (32%)
สิริกิติ์	<b>4,204</b> (44%)	<b>1,354</b> (20%)
แควน้อย	<b>314</b> (33%)	<b>271</b> (30%)
ป่าสัก	<b>194</b> (20%)	<b>191</b> (20%)

คาดการณ์ 1 พ.ย.67  
**7,236** ล้าน ลบ.ม. (44%)

คาดการณ์ ณ วันที่ 18 เม.ย. 67

## แผนจัดสรรน้ำฤดูแล้ง ปี2566/67



แผนจัดสรรน้ำ	แผนเดิม (1 พ.ย. 66)		แผนใหม่ (ปรับแผนเมื่อ 8 ก.พ. 67)	
	จำนวน	ล้าน ลบ.ม.	จำนวน	ล้าน ลบ.ม.
แผนจัดสรรน้ำ	6,100	ล้าน ลบ.ม.	8,700	ล้าน ลบ.ม. (+2,600)
ผลสะสม	8,238	135%	8,238	95%
จัดสรรน้ำตามแผน	7,963		8,017	
พร้อมระบาย	221		221	
เกินแผน	54		-	
คงเหลือ	เกินแผน 2,138	เกินแผน 35%	462	5%

**\*\*\* ระบายน้ำเพื่ออุปโภค-บริโภค รักษาาระบบนิเวศ และเกษตรต่อเนื่อง**

\* ระบายน้ำ 4 เขื่อน 7,700 ล้าน ลบ.ม. (แผนเดิม 5,600 ล้าน ลบ.ม.)  
\* ผืนน้ำจากลุ่มน้ำแม่กลอง 1,000 ล้าน ลบ.ม. (แผนเดิม 500 ล้าน ลบ.ม.)

	พร้อมระบาย	ระบายเกินแผน
แควน้อย	49	38
ป่าสัก	172	16
รวม	221	54

## แผนเพาะปลูกข้าวนาปรัง ปี2566/67



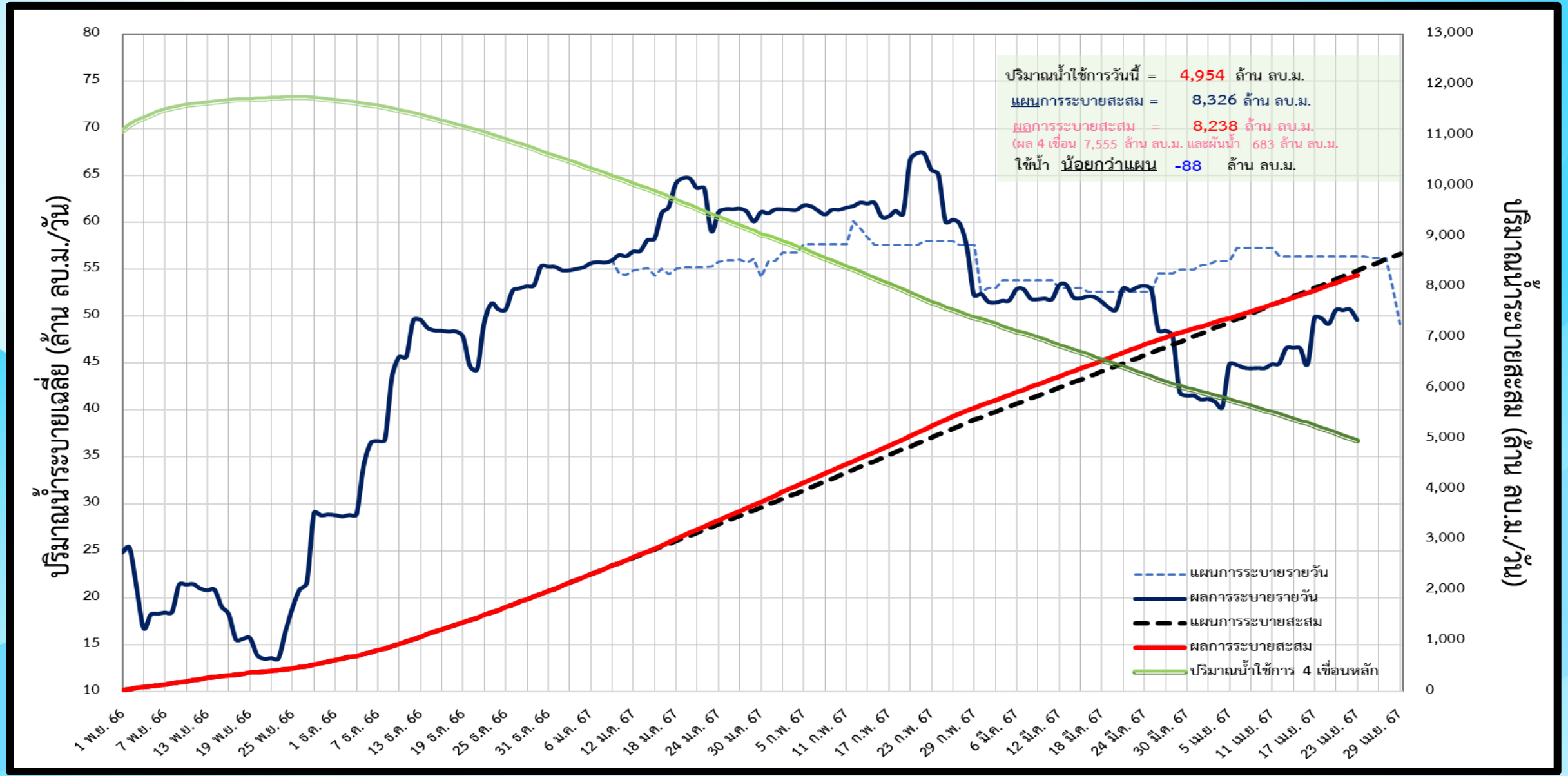
(ล้านไร่)	แผนเดิม (1 พ.ย. 66)	พื้นที่คาดการณ์ (25 ม.ค. 67)
แผน	<b>3.03</b>	<b>5.92 (+2.89)</b>
เพาะปลูกแล้ว	-	<b>5.68 (96%)</b>
เก็บเกี่ยว	-	<b>4.78</b>

\*\*\* ข้อมูล ณ วันที่ 17 เม.ย.67

\* หน่วย (ล้าน ลบ.ม.) 24



# ติดตามสถานการณ์น้ำรายวันของกลุ่มเจ้าพระยาและการผันน้ำจากลุ่มน้ำแม่กลอง

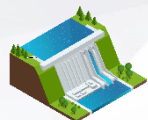
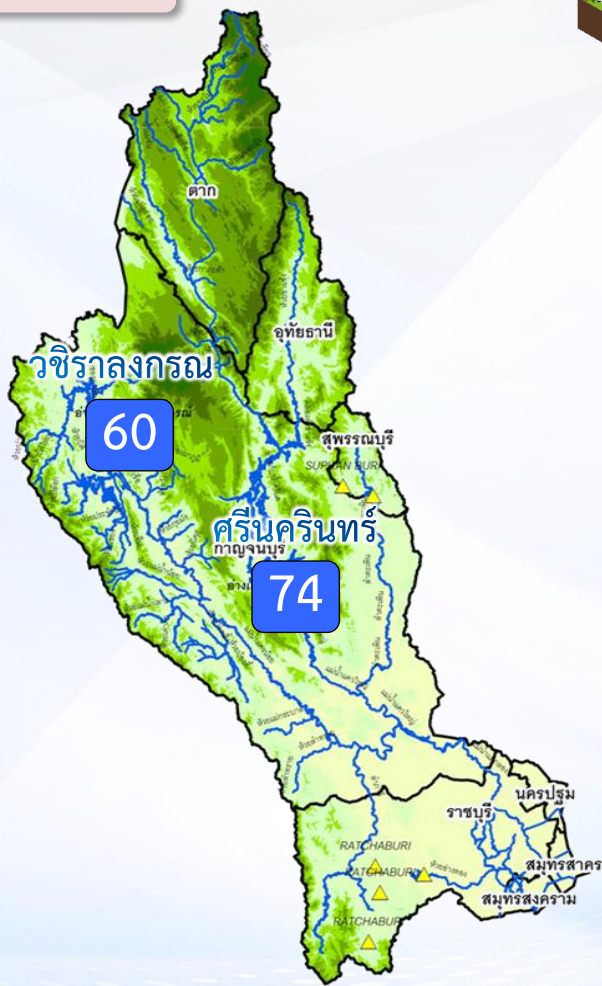




# การบริหารจัดการน้ำฤดูแล้งปี 2567 (ลุ่มน้ำแม่กลอง)

(ช่วงวันที่ 1 มกราคม – 30 มิถุนายน 2567)

วันที่ 23 เม.ย.67



## 2 เขื่อน

ปริมาณน้ำเก็บกัก 26,605 ล้าน ลบ.ม.  
ปริมาณน้ำใช้การ 13,328 ล้าน ลบ.ม.

น้ำเก็บกัก **18,399 (69%)**  
ล้าน ลบ.ม.

น้ำใช้การ **5,122 (38%)**  
ล้าน ลบ.ม.

## การจัดสรรน้ำ



### แผน

การจัดสรรน้ำฤดูแล้ง ปี 2567  
**5,000** ล้าน ลบ.ม.

สนับสนุนลุ่มแม่กลอง 4,000 ล้าน ลบ.ม.  
ผันไปลุ่มเจ้าพระยา 1,000 ล้าน ลบ.ม.

สำรองน้ำต้นฤดูฝนปี 2567  
**4,233** ล้าน ลบ.ม.

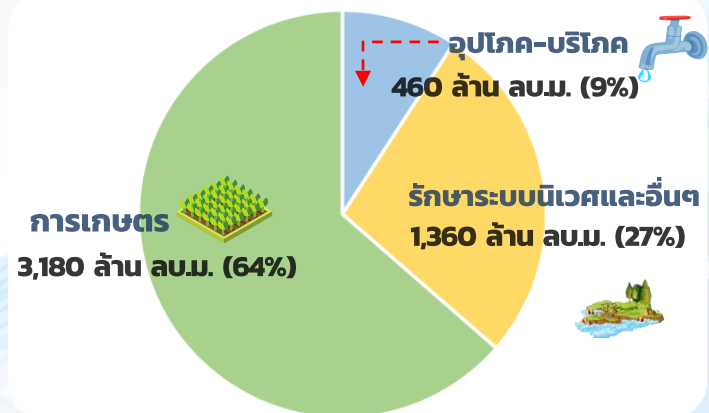


### ผล

การจัดสรรน้ำฤดูแล้ง ปี 2567  
**3,586** ล้าน ลบ.ม. (72%)

คงเหลือปริมาณน้ำที่ต้องจัดสรร  
**1,414** ล้าน ลบ.ม. (29%)

ปริมาณน้ำต้นทุนฤดูแล้งปี 2567 **9,233** ล้าน ลบ.ม.  
(ปริมาณน้ำใช้การ วันที่ 1 พ.ย. 2566)



## การบริหารจัดการ

- วางแผนจัดสรรน้ำฤดูแล้ง (1 ม.ค.67 – 30 มิ.ย.67) ไร่จำนวน 5,000 ล้าน ลบ.ม.  
(ใช้สนับสนุนในลุ่มแม่กลอง 4,000 ล้าน ลบ.ม. และผันไปลุ่มเจ้าพระยา 1,000 ล้าน ลบ.ม.)
- วางแผนเพาะปลูกฤดูแล้งไร่ 0.84 ล้านไร่
- ผันน้ำสนับสนุนลุ่มเจ้าพระยา 1,000 ล้าน ลบ.ม. (**เริ่มผันน้ำ 2 พ.ย.66 – 30 พ.ค. 67**)  
ปัจจุบันผันน้ำไปแล้ว 683 ล้าน ลบ.ม. (โดยที่ปริมาณน้ำส่วนหนึ่งใช้ผลักดันความเค็มในแม่น้ำท่าจีน ผ่านคลองจรเข้สามพัน และคลองท่าสาร-บางปลาอย่างเต็มศักยภาพ และอีกส่วนหนึ่งใช้สนับสนุนการบริหารจัดการน้ำในแม่น้ำเจ้าพระยา ซึ่งอยู่ระหว่างสำรวจศักยภาพ)
- คาดการณ์ปริมาณน้ำต้นฤดูฝน (1 ก.ค.67) กรณีน้ำน้อย จะมีปริมาณน้ำใช้การจำนวน 3,846 ล้าน ลบ.ม. (29%)



ผลการเพาะปลูกข้าวนาปี 2567 (17 เม.ย.67)

แผน	เพาะปลูกแล้ว	เก็บเกี่ยว
0.84 ล้านไร่	0.827 ไร่ (99%)	0.110 ล้านไร่

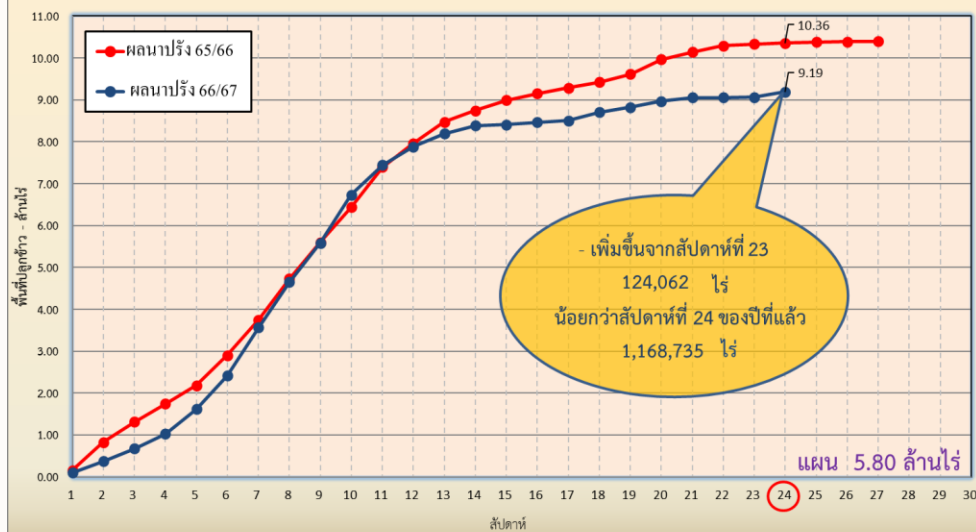


---

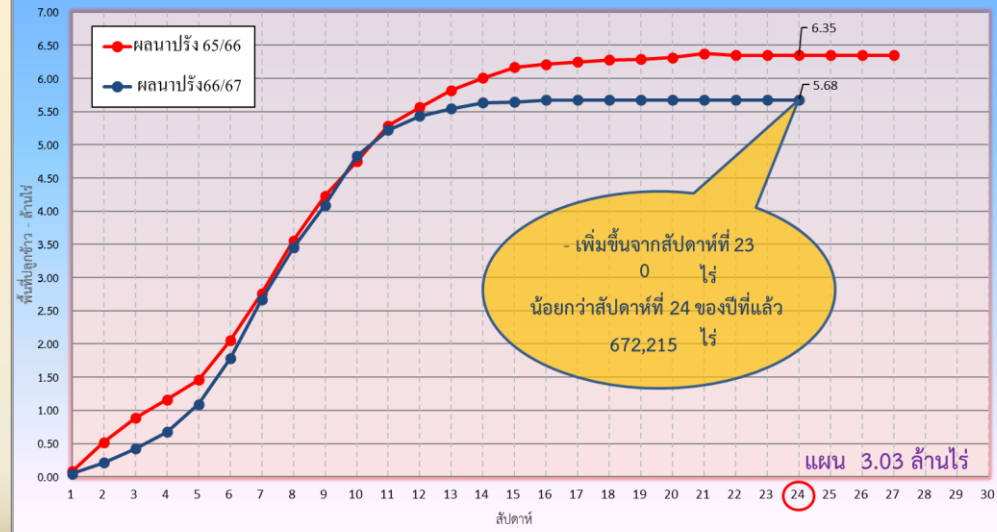
# การเพาะปลูก

ภาค	ข้าวนาปรัง				พืชไร่-พืชผัก				รวม			
	แผน (ล้านไร่)	ผล (ล้านไร่)	%	เกี่ยว (ล้านไร่)	แผน (ล้านไร่)	ผล (ล้านไร่)	%	เกี่ยว (ล้านไร่)	แผน (ล้านไร่)	ผล (ล้านไร่)	%	เกี่ยว (ล้านไร่)
เหนือ	0.44	1.07	246	0.48	0.16	0.23	147	0.12	0.59	1.30	220	0.60
ตะวันออกเฉียงเหนือ	1.04	1.11	106	0.19	0.06	0.04	69	0.01	1.10	1.15	104	0.20
กลาง	0.02	0.02	151	0.01	0.001	0.004	280	0.004	0.02	0.03	161	0.02
ตะวันออก	0.38	0.47	125	0.41	0.01	0.02	156	0.004	0.39	0.49	126	0.41
ตะวันตก	0.84	0.84	99		0.19	0.14	76	0.05	1.03	0.98	95	0.16
ใต้	0.19	0.004	2		0.03	0.003			0.21	0.01	3	
ลุ่มน้ำเจ้าพระยา	5.91	5.68	96	4.78	0.13	0.09	69	0.06	6.04	5.76	95	4.84
ทั้งประเทศ	8.81	9.19	104	5.99	0.57	0.53	92	0.24	9.38	9.72	104	6.22

กราฟเปรียบเทียบผลการปลูกข้าวนาปรัง รายสัปดาห์ในเขตทั่วประเทศ

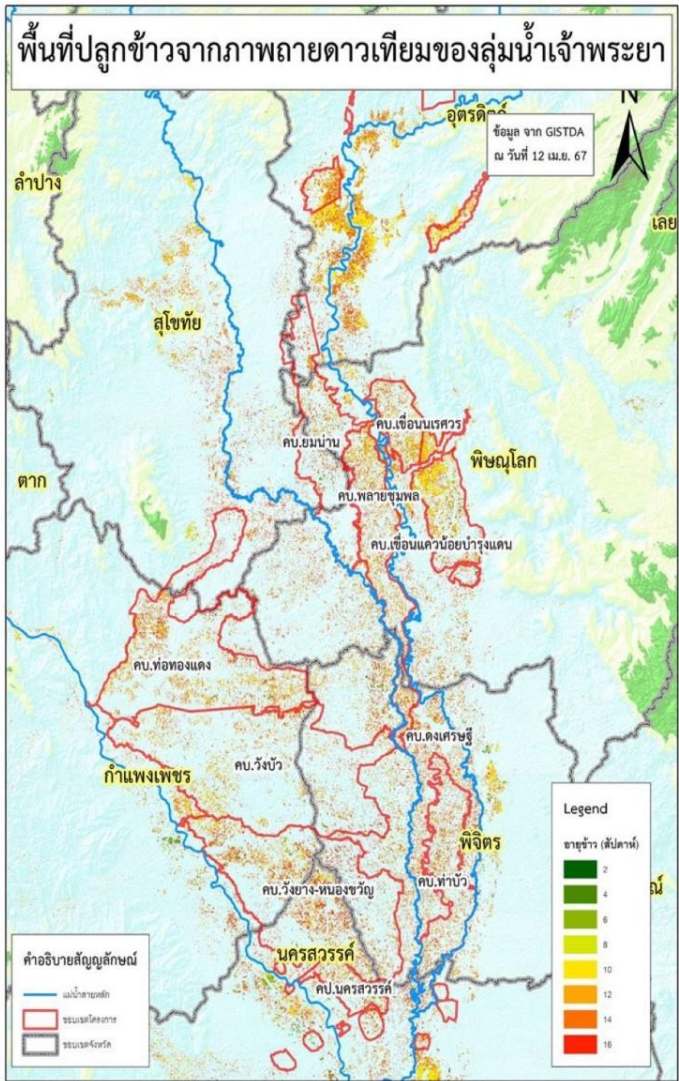


กราฟเปรียบเทียบผลการปลูกข้าวนาปรัง รายสัปดาห์ในเขตลุ่มน้ำเจ้าพระยา





# แผน-ผลการเพาะปลูกข้าวนาปรังและนาปรังรอบที่ 2 ปี 2566/67 ในเขตชลประทานลุ่มน้ำเจ้าพระยา



## พื้นที่คาดการณ์ปลูกข้าว

**นาปรัง**

คาดการณ์นาปรัง **3.03** ล้านไร่

ปลูกไปแล้ว **5.68** ล้านไร่

เก็บเกี่ยว **4.78** ล้านไร่

**นาปรังรอบที่ 2**



ข้อมูลกรมชลประทาน ณ วันที่ 17 เม.ย. 67

สัปดาห์	พื้นที่ (ไร่)
1	5,358
2	7,186
3	140,070
4	66,912
5	7,883
6	945
รวม	228,354



ข้อมูล GISTDA ณ วันที่ 12 เม.ย. 67

ปลูกไปแล้ว **0.144** ล้านไร่

สำนักงานชลประทาน	พื้นที่ (ไร่)
สำนักงานชลประทานที่ 3	9,318
สำนักงานชลประทานที่ 4	4,919
สำนักงานชลประทานที่ 10	37,936
สำนักงานชลประทานที่ 11	60,181
สำนักงานชลประทานที่ 12	31,949
รวมทั้งหมด	144,302

สัปดาห์	พื้นที่ (ไร่)
9	25,586
10	6,712
11	69,549
12	67,304
13	148,489
14	197,617
15	193,996
16	106,834
17	20,523
18	58,447
รวม	895,057

ข้อมูล ณ วันที่ 17 เม.ย. 67



---

# คาดการณ์ปริมาณน้ำ ณ วันที่ 1 พฤษภาคม 2567

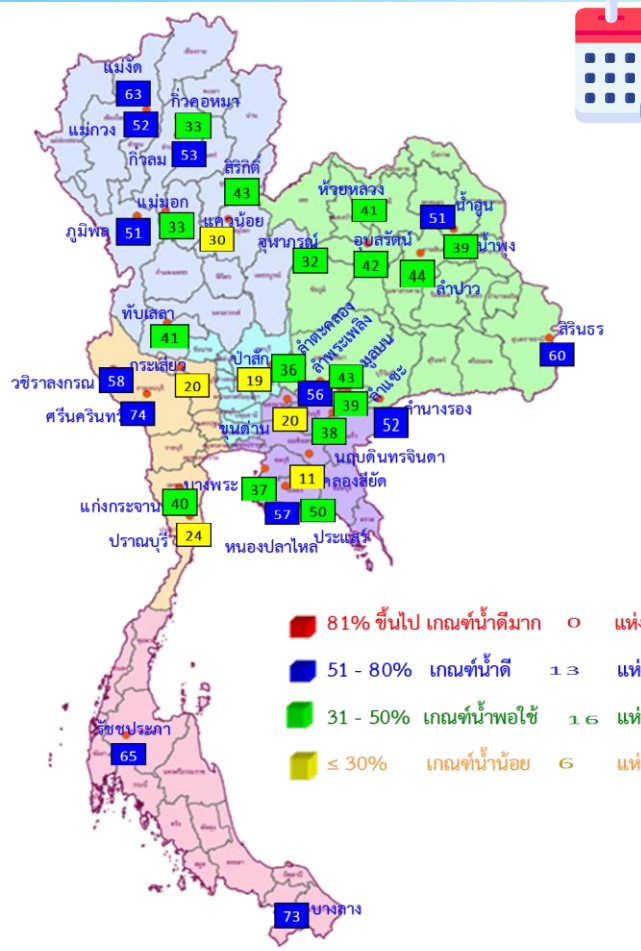


# คาดการณ์ปริมาณน้ำอ่างเก็บน้ำขนาดใหญ่ 35 แห่งในช่วงฤดูแล้ง 2566/67 4 กรณี



## สถิติและคาดการณ์ปริมาณน้ำอ่างเก็บน้ำขนาดใหญ่ 35 แห่งในช่วงฤดูแล้ง 2566/67 4 กรณี

ปี	ปริมาณน้ำ (ล้าน ลบ.ม.)	%	น้ำใช้การ (ล้าน ลบ.ม.)	%
1 พ.ค. 63	33,757	48	10,449	22
1 พ.ค. 64	33,876	48	10,334	22
1 พ.ค. 65	40,578	57	17,036	36
1 พ.ค. 66	41,325	58	17,787	38
1 พ.ค. 67 (น้ำมาก)	40,187	57	16,645	35
1 พ.ค. 67 (น้ำเฉลี่ย)	40,007	56	16,465	35
1 พ.ค. 67 (น้ำน้อย)	39,840	56	16,298	34
1 พ.ค. 67 (One Map)	39,896	56	16,354	35



1 พ.ค. 67 (กรณีน้ำน้อย)

คาดการณ์ 1 พฤษภาคม 2567 ปริมาณน้ำใช้การน้อยกว่า ปี 2566 1,489 ล้าน ลบ.ม.

ปี พ.ศ.	ปริมาณน้ำ (ล้าน ลบ.ม.)	%	น้ำใช้การ (ล้าน ลบ.ม.)	%
2567	39,840	56	16,298	34



# คาดการณ์ปริมาณน้ำใช้การใน 4 เขื่อนหลัก ณ วันที่ 1 พ.ค. 2567

เขื่อนภูมิพล	ปี	ปริมาณ (ล้าน ลบ.ม.)	%	น้ำใช้การ (ล้าน ลบ.ม.)	%
	1 พ.ค. 66	8,241	61	4,441	46
	1 พ.ค. 67 (น้ำมาก)	6,818	51	3,018	31
	1 พ.ค. 67 (น้ำเฉลี่ย)	6,815	51	3,015	31
	1 พ.ค. 67 (น้ำน้อย)	6,805	51	3,005	31
	1 พ.ค. 67 (One Map)	6,805	51	3,005	31

เขื่อนป่าสักชลสิทธิ์	ปี	ปริมาณ (ล้าน ลบ.ม.)	%	น้ำใช้การ (ล้าน ลบ.ม.)	%
	1 พ.ค. 66	232	24	229	24
	1 พ.ค. 67 (น้ำมาก)	186	19	183	19
	1 พ.ค. 67 (น้ำเฉลี่ย)	182	19	179	19
	1 พ.ค. 67 (น้ำน้อย)	179	19	176	18
	1 พ.ค. 67 (One Map)	176	18	173	18

เขื่อนสิริกิติ์	ปี	ปริมาณ (ล้าน ลบ.ม.)	%	น้ำใช้การ (ล้าน ลบ.ม.)	%
	1 พ.ค. 66	4,478	47	1,628	24
	1 พ.ค. 67 (น้ำมาก)	4,117	43	1,267	19
	1 พ.ค. 67 (น้ำเฉลี่ย)	4,111	43	1,261	19
	1 พ.ค. 67 (น้ำน้อย)	4,090	43	1,240	19
	1 พ.ค. 67 (One Map)	4,095	43	1,245	19

**ปริมาณน้ำใช้การ 4 เขื่อนหลัก**

1 พฤษภาคม 2566	6,544 ล้าน ลบ.ม.
คาดการณ์ 1 พฤษภาคม 2567	4,660 ล้าน ลบ.ม.

เขื่อนแควน้อยบำรุงแดน	ปี	ปริมาณ (ล้าน ลบ.ม.)	%	น้ำใช้การ (ล้าน ลบ.ม.)	%
	1 พ.ค. 66	289	31	246	27
	1 พ.ค. 67 (น้ำมาก)	288	31	245	27
	1 พ.ค. 67 (น้ำเฉลี่ย)	286	31	243	27
	1 พ.ค. 67 (น้ำน้อย)	283	30	240	27
	1 พ.ค. 67 (One Map)	284	30	241	27

**คาดการณ์ปริมาณน้ำรวม 4 เขื่อนหลัก**

ปี	ปริมาณน้ำ (ล้าน ลบ.ม.)	%	น้ำใช้การ (ล้าน ลบ.ม.)	%
1 พ.ค. 66	13,240	53	6,544	36
1 พ.ค. 67 (น้ำมาก)	11,409	46	4,713	26
1 พ.ค. 67 (น้ำเฉลี่ย)	11,394	46	4,698	26
1 พ.ค. 67 (น้ำน้อย)	11,356	46	4,660	26
1 พ.ค. 67 (One Map)	11,359	46	4,663	26

คาดการณ์ ณ วันที่ 18 เม.ย.67

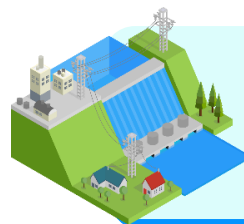




# คาดการณ์ปริมาณน้ำใช้การใน 2 เขื่อนหลัก ณ วันที่ 1 ก.ค. 2567

## เขื่อนศรีนครินทร์

ปี	ปริมาณ (ล้าน ลบ.ม.)	%	น้ำใช้การ (ล้าน ลบ.ม.)	%
1 ก.ค. 66	12,529	71	2,264	30
1 ก.ค. 67 (น้ำมาก)	12,744	72	2,479	33
1 ก.ค. 67 (น้ำเฉลี่ย)	12,526	71	2,261	30
1 ก.ค. 67 (น้ำน้อย)	12,376	70	2,111	28
1 ก.ค. 67 (One Map)	12,688	72	2,423	32



## คาดการณ์ปริมาณน้ำรวม 2 เขื่อนหลัก

ปี	ปริมาณน้ำ (ล้าน ลบ.ม.)	%	น้ำใช้การ (ล้าน ลบ.ม.)	%
1 ก.ค. 66	16,533	62	3,256	24
1 ก.ค. 67 (น้ำมาก)	18,107	68	4,830	36
1 ก.ค. 67 (น้ำเฉลี่ย)	17,549	66	4,272	32
1 ก.ค. 67 (น้ำน้อย)	17,123	64	3,846	29
1 ก.ค. 67 (One Map)	17,855	67	4,578	34

## เขื่อนวชิราลงกรณ

ปี	ปริมาณ (ล้าน ลบ.ม.)	%	น้ำใช้การ (ล้าน ลบ.ม.)	%
1 ก.ค. 66	4,004	45	992	17
1 ก.ค. 67 (น้ำมาก)	5,363	61	2,351	40
1 ก.ค. 67 (น้ำเฉลี่ย)	5,023	57	2,011	34
1 ก.ค. 67 (น้ำน้อย)	4,747	54	1,735	30
1 ก.ค. 67 (One Map)	5,167	58	2,155	37

## ปริมาณน้ำใช้การ 2 เขื่อนหลัก

1 กรกฎาคม 2566  
3,256 ล้าน ลบ.ม.

คาดการณ์ 1 กรกฎาคม 2567  
3,846 ล้าน ลบ.ม.



---

## ติดตามค่าความเค็ม



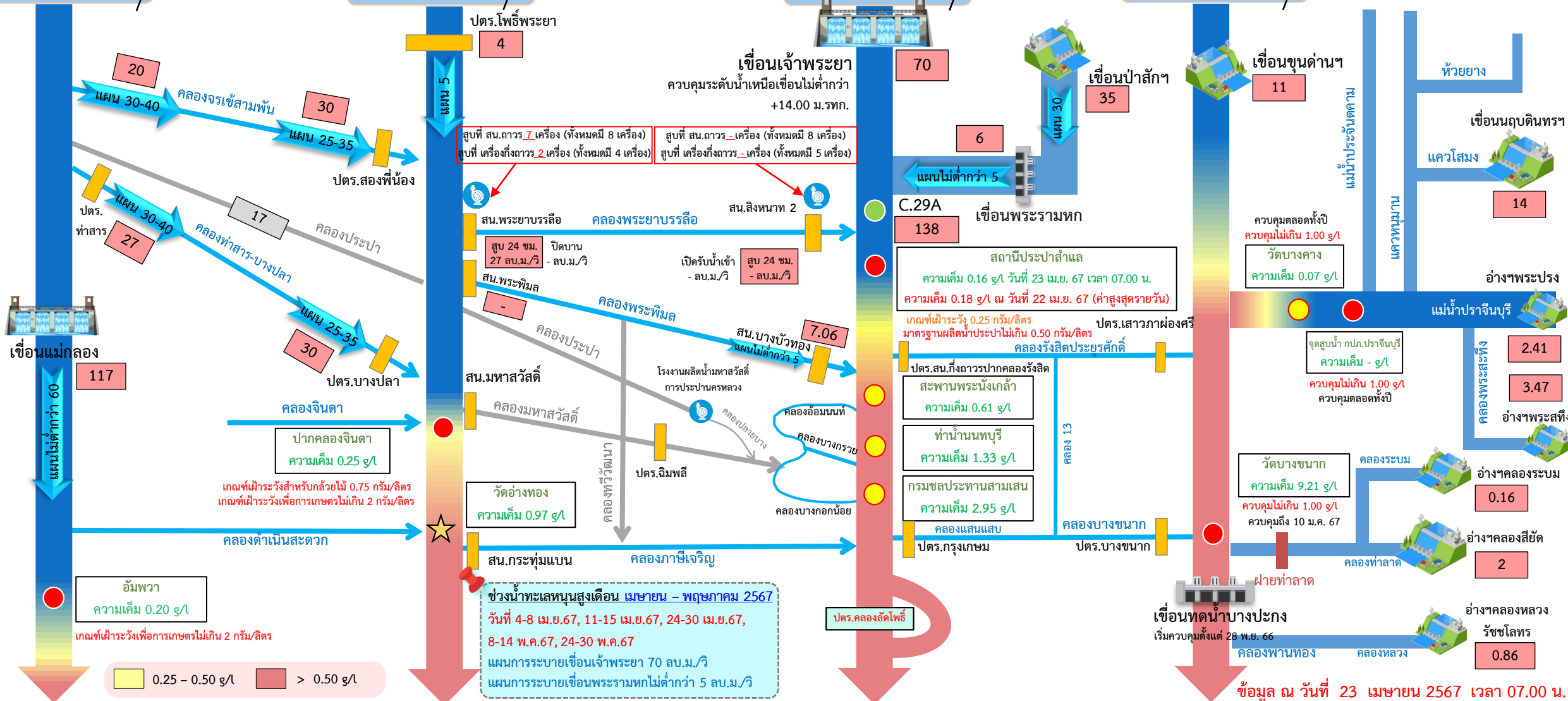
# การบริหารจัดการน้ำเพื่อรักษาระบบนิเวศ (ความเค็ม) ใน 4 ลำน้ำสายหลัก

## แม่น้ำแม่กลอง ปกติ

## แม่น้ำท่าจีน ปกติ

## แม่น้ำเจ้าพระยา ปกติ

## แม่น้ำบางปะกง ปกติ



● จุดควบคุมความเค็ม ● จุดตรวจวัดความเค็ม ● สถานีวัดน้ำ ★ จุดติดตั้งเครื่องวัดคุณภาพน้ำเคลื่อนที่

ฝายประมวลวิเคราะหสถานการณน้ำ สำนักบริหารจัดการน้ำและอุทกวิทยา

อ่าวไทย

ข้อมูล ณ วันที่ 23 เมษายน 2567 เวลา 07.00 น.

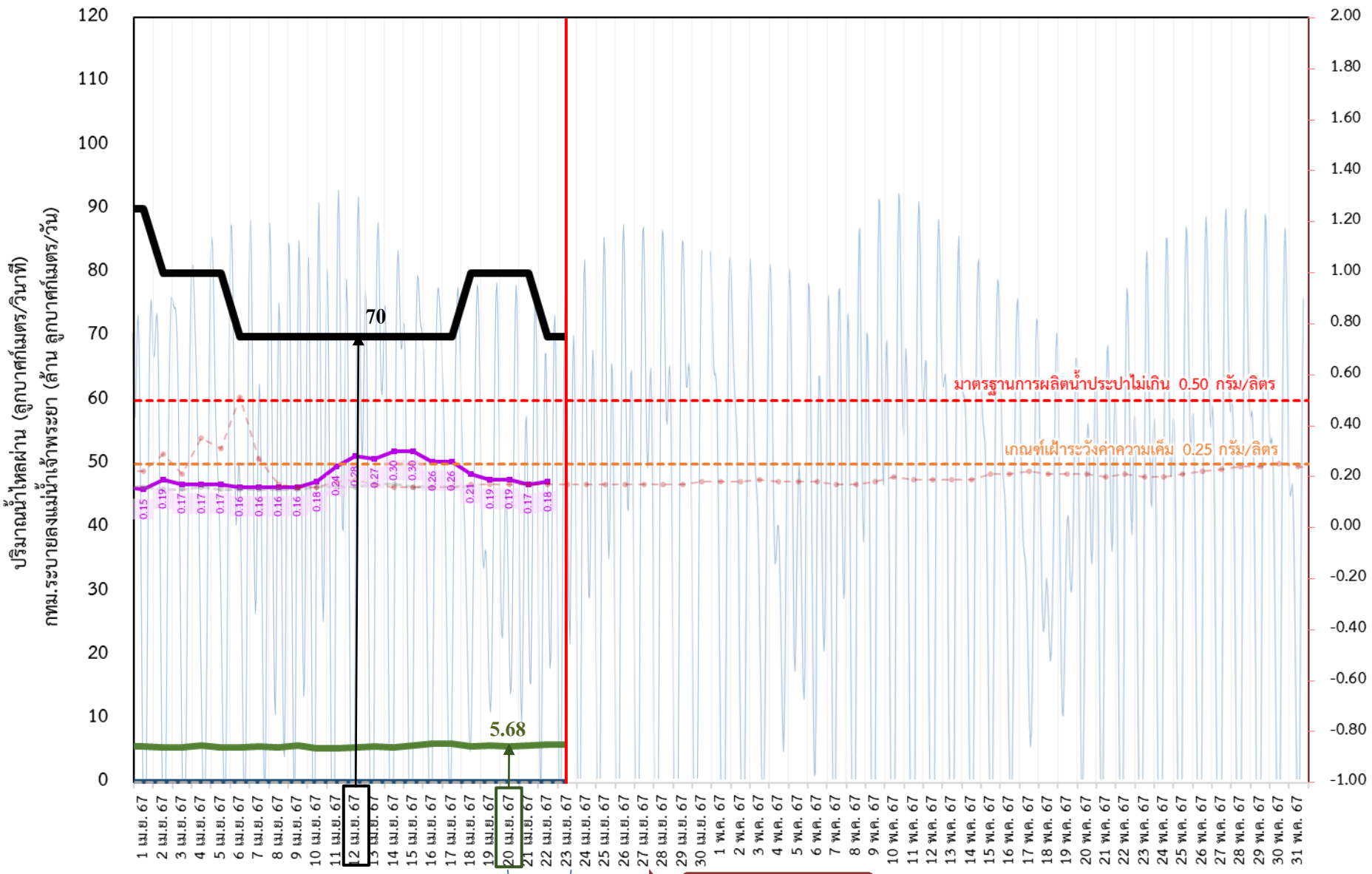
อัตราเวลาไหลเวลา 06.00 น. / คุณภาพน้ำเวลา 07.00 น.

หน่วย : ลูกบาศก์เมตร/วินาที หน่วย : กรัม/ลิตร 35



# ติดตามสถานการณ์ค่าความเค็มในแม่น้ำเจ้าพระยา

ข้อมูล ณ วันที่ 23 เมษายน 2567



**สถิติความเค็มสูงสุดรายวัน**

17 พ.ค. 2553	1.10 กรัม/ลิตร
05 มิ.ย. 2556	0.57 กรัม/ลิตร
15 ก.พ. 2557	1.92 กรัม/ลิตร
18 ก.ค. 2558	1.09 กรัม/ลิตร
27 พ.ค. 2559	0.87 กรัม/ลิตร
27 ก.พ. 2560	0.84 กรัม/ลิตร
28 ธ.ค. 2562	2.19 กรัม/ลิตร
13 ม.ค. 2563	1.36 กรัม/ลิตร
30 ม.ค. 2564	2.53 กรัม/ลิตร

- ระบายเขื่อนเจ้าพระยา ลบ.ม./วินาที
- ระบายเขื่อนพระรามหก ลบ.ม./วินาที
- สน.สิงหนาท (ระบายลงเจ้าพระยา) ลบ.ม./วินาที
- ความเค็มสูงสุด (สำแล) ปี 2567 กรัม/ลิตร
- ความเค็มสูงสุด (สำแล) ปี 2566 กรัม/ลิตร
- ความเค็มสูงสุด (สำแล) ปี 2564 กรัม/ลิตร
- - - ปตร.สิงหนาท เปิดรับน้ำเข้า ลบ.ม./วินาที

เขื่อนเจ้าพระยา	70.00 ลบ.ม./วินาที
เขื่อนพระรามหก	5.96 ลบ.ม./วินาที
สน.สิงหนาท 2	0.00 ลบ.ม./วินาที
ความเค็มสำแล	0.18 กรัม/ลิตร
(สูงสุด ณ วันที่ 22 เม.ย. 67)	

หมายเหตุ สิงหนาท วันนี้ ปิดรับน้ำเข้า - ลบ.ม./วินาที และหยุดสูบน้ำเพื่อรักษาค่าความเค็มในแม่น้ำเจ้าพระยา 36

รวม 75.68 ลบ.ม./วินาที



# ติดตามปริมาณน้ำไหลผ่านเขื่อน และติดตามค่าความเค็ม



	ระบาย เขื่อนเจ้าพระยา ลบ.ม./วินาที	ระบาย เขื่อนป่าสักฯ ลบ.ม./วินาที	ระบาย เขื่อน พระรามหก ลบ.ม./วินาที	ระดับน้ำสูงสุด บริเวณป้อม- พระจุลจอมเกล้า (ค่าคาดการณ์)	ระดับน้ำ สูงสุด บริเวณป้อม- พระ จุลจอมเกล้า (ค่าจริง)	ความเค็ม สูงสุด(สำแล) กรัม/ลิตร ปี 2567	สน.สิงหนาท (ระบายลงเจ้าพระยา) ลบ.ม./วินาที	รวมระบายจากเขื่อน เจ้าพระยา+เขื่อนพระราม หก+สิงหนาท 2 ลบ.ม./วินาที
11 เม.ย. 67	70.00	35.06	5.43	0.86	1.60	0.24	ปิดระบาย	95.54
12 เม.ย. 67	70.00	35.10	5.50	0.87	1.27	0.28	ปิดระบาย	95.88
13 เม.ย. 67	70.00	55.07	5.62	0.88	1.10	0.27	ปิดระบาย	85.43
14 เม.ย. 67	70.00	55.05	5.57	0.86	0.98	0.30	ปิดระบาย	85.43
15 เม.ย. 67	70.00	55.03	5.88	0.79	1.10	0.30	ปิดระบาย	85.50
16 เม.ย. 67	70.00	35.01	6.17	0.69	0.96	0.26	ปิดระบาย	85.62
17 เม.ย. 67	70.00	35.01	6.20	0.59	0.84	0.26	ปิดระบาย	75.57
18 เม.ย. 67	80.00	35.03	5.75	0.46	0.80	0.21	ปิดระบาย	75.88
19 เม.ย. 67	80.00	35.09	5.77	0.35	0.80	0.19	ปิดระบาย	76.17
20 เม.ย. 67	80.00	55.06	5.68	0.30	0.84	0.19	ปิดระบาย	76.20
21 เม.ย. 67	80.00	55.03	5.80	0.32	0.85	0.17	ปิดระบาย	75.75
22 เม.ย. 67	70.00	55.01	6.01	0.36	0.88	0.18	ปิดระบาย	75.77
23 เม.ย. 67	70.00	35.03	5.96	0.38	0.90		ปิดระบาย	75.68

11 วัน

3 วัน



---

# มาตรการและการเตรียมความพร้อม รับมือฤดูแล้ง ปี 2566/67



## Supply



**ปฏิบัติการเติมน้ำ** อย่างมีประสิทธิภาพ

## Demand



### บริหารจัดการน้ำ

ให้เป็นไปตามลำดับความสำคัญของการใช้น้ำ  
ที่คณะกรรมการลุ่มน้ำกำหนด  
ดำเนินการจัดสรรน้ำตามที่  
คณะกรรมการลุ่มน้ำจัดอันดับความสำคัญ

### เฝ้าระวังและแก้ไขคุณภาพน้ำ

ติดตามความเค็ม 4 ลำน้ำสายหลัก  
เจ้าพระยา ท่าจีน แม่กลอง และบางปะกง

### สร้างการรับรู้ ประชาสัมพันธ์

ตั้งแต่ 1 พ.ย. 66 - 5 ม.ค. 67 ประชาสัมพันธ์ไปแล้ว  
สะสม 10,443 ครั้ง เกษตรกร 32,681 คน

## Management

1

**เฝ้าระวังและเตรียมจัดหาแหล่งน้ำสำรอง** พร้อมวางแผน  
เตรียมเครื่องจักร-เครื่องมือในพื้นที่เฝ้าระวังเสี่ยงขาดแคลนน้ำ

2

วางแผนเครื่องจักรเครื่องมือ จำนวน 5,382 หน่วย  
ตั้งแต่ 1 พ.ย. 66 - 5 ม.ค. 67 สนับสนุนไปแล้ว 298 หน่วย (35 จังหวัด) แบ่งเป็น  
เครื่องสูบน้ำ 252 เครื่อง รถบรรทุกน้ำ 33 คัน และเครื่องจักรอื่นๆ 13 หน่วย

3

**กำหนดแผนจัดสรรน้ำ และพื้นที่เพาะปลูกพืชฤดูแล้ง**  
ควบคุมการเพาะปลูกข้าวนาปรัง สร้างการรับรู้ให้กับเกษตรกร  
เตรียมน้ำสำรองสำหรับพื้นที่ลุ่มต่ำรับน้ำนอง

4

วางแผนจัดสรรน้ำทั้งประเทศ 21,810 ล้าน ลบ.ม. จัดสรรน้ำไปแล้ว 8,466 ล้าน ลบ.ม. (39%)  
วางแผนเพาะปลูกนาปรัง 5.80 ล้านไร่ เเพาะปลูกแล้ว 6.73 ล้านไร่ (116%)

5

**เพิ่มประสิทธิภาพการใช้น้ำ**  
ประหยัดน้ำและลดการสูญเสียในทุกภาคส่วน

6

ส่งเสริมเกษตรกรการทำนาเปียกสลับแห้ง / จัดรอบเวรส่งน้ำ

7

**เสริมสร้างความเข้มแข็ง**  
ด้านการบริหารจัดการน้ำของชุมชน / องค์กรผู้ใช้น้ำ

8

มีการประชุมกลุ่มผู้ใช้น้ำเพื่อประชาสัมพันธ์สถานการณ์น้ำพร้อมรับมือปัญหาและร่วมกันแก้ไข  
ปัญหาให้เกษตรกรในพื้นที่จำนวน 9,500 ราย 4,800 ครัวเรือน พื้นที่ 101,260 ไร่

9

**ติดตามและประเมิน** ผลการดำเนินงาน  
ติดตามผลและประเมินผลการดำเนินงานรายงานผู้บริหารกรม  
กระทรวงเกษตรและสหกรณ์ และสำนักงานทรัพยากรน้ำแห่งชาติ

## 6

## แนวทาง กรมชลประทาน

1

**บริหารน้ำในอ่างฯ**  
ควบคุมให้อยู่ในเกณฑ์บริหารจัดการน้ำ  
และเพียงพอกับความต้องการ

2

**จัดหาแหล่งน้ำสำรอง**  
เตรียมพื้นที่สำรองน้ำในกรณีเสี่ยงภัยแล้ง

3

**ตรวจสอบความต้องการ**  
วิเคราะห์ ประเมินความต้องการใช้น้ำ  
ทุกกิจกรรมตามลำดับความสำคัญ

4

**จัดสรรตามกิจกรรมหลัก**  
จัดสรรน้ำตามลำดับความสำคัญ  
ของกิจกรรมการใช้น้ำ

5

**สำรองน้ำเก็บกักไว้ต้นฤดูฝน**  
สำรองน้ำไว้กรณีฝนทิ้งช่วงต้นฤดูฝน

6

**ประเมินผลและประชาสัมพันธ์**  
ติดตาม ประเมินผล และแจ้งประชาสัมพันธ์  
ข่าวสารให้ประชาชน และหน่วยงาน  
ที่เกี่ยวข้องรับทราบ

จาก 9 มาตรการสู่ 6 แนวทางปฏิบัติ



# ชป.เตรียมความพร้อมเครื่องจักร-เครื่องมือ ช่วยเหลือ ฤดูแล้ง ทั่วประเทศ ปี 2566/67

ส่วนบริหารเครื่องจักรกลที่ 1

## เชียงใหม่

- เครื่องสูบน้ำ 163 เครื่อง
- รถบรรทุกน้ำ 15 คัน
- เครื่องจักรกลสนับสนุนอื่นๆ 232 หน่วย

**รวม 410 หน่วย**



ส่วนบริหารเครื่องจักรกลที่ 5

## พระนครศรีอยุธยา

- เครื่องสูบน้ำ 265 เครื่อง
- รถบรรทุกน้ำ 11 เครื่อง
- เครื่องจักรกลสนับสนุนอื่นๆ 265 หน่วย

**รวม 541 หน่วย**



ส่วนบริหารเครื่องจักรกลที่ 7

## กาญจนบุรี

- เครื่องสูบน้ำ 160 เครื่อง
- รถบรรทุกน้ำ 11 เครื่อง
- เครื่องจักรกลสนับสนุนอื่นๆ 286 หน่วย

**รวม 457 หน่วย**



## ส่วนกลาง

### นนทบุรี

- เครื่องสูบน้ำ 241 เครื่อง
- รถบรรทุกน้ำ 9 คัน
- เครื่องจักรกลสนับสนุนอื่นๆ 277 หน่วย

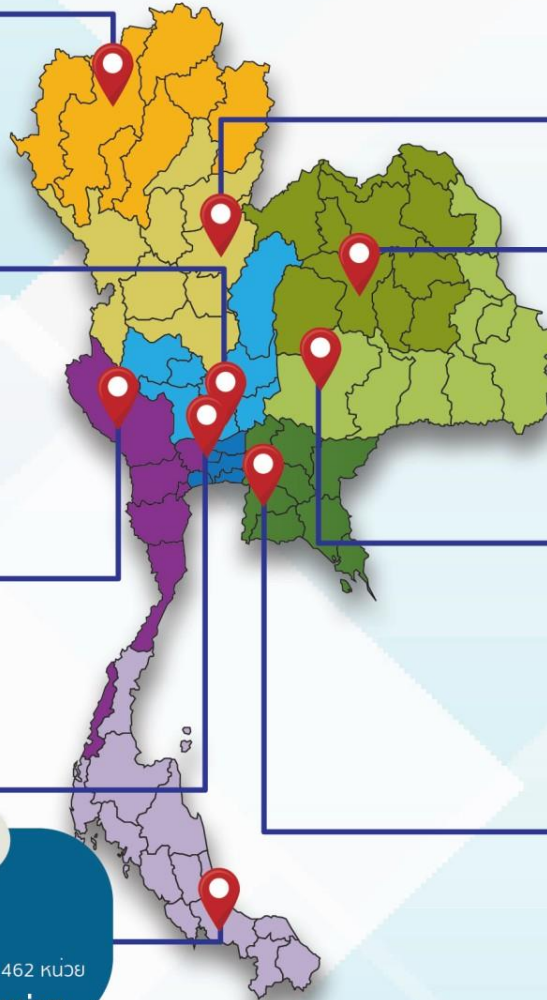
**รวม 518 หน่วย**

ส่วนบริหารเครื่องจักรกลที่ 8

## สงขลา

- เครื่องสูบน้ำ 297 เครื่อง
- รถบรรทุกน้ำ 11 เครื่อง
- เครื่องจักรกลสนับสนุนอื่นๆ 462 หน่วย

**รวม 770 หน่วย**



ส่วนบริหารเครื่องจักรกลที่ 2

## พิษณุโลก

- เครื่องสูบน้ำ 269 เครื่อง
- รถบรรทุกน้ำ 12 เครื่อง
- เครื่องจักรกลสนับสนุนอื่นๆ 273 หน่วย

**รวม 554 หน่วย**



ส่วนบริหารเครื่องจักรกลที่ 3

## ขอนแก่น

- เครื่องสูบน้ำ 286 เครื่อง
- รถบรรทุกน้ำ 9 เครื่อง
- เครื่องจักรกลสนับสนุนอื่นๆ 456 หน่วย

**รวม 751 หน่วย**



ส่วนบริหารเครื่องจักรกลที่ 4

## นครราชสีมา

- เครื่องสูบน้ำ 198 เครื่อง
- รถบรรทุกน้ำ 10 เครื่อง
- เครื่องจักรกลสนับสนุนอื่นๆ 346 หน่วย

**รวม 554 หน่วย**



ส่วนบริหารเครื่องจักรกลที่ 6

## ชลบุรี

- เครื่องสูบน้ำ 410 เครื่อง
- รถบรรทุกน้ำ 14 เครื่อง
- เครื่องจักรกลสนับสนุนอื่นๆ 403 หน่วย

**รวม 827 หน่วย**

## รวมทั้งประเทศ

- เครื่องสูบน้ำ 2,289 เครื่อง
- รถบรรทุกน้ำ 102 เครื่อง
- เครื่องจักรกลสนับสนุนอื่นๆ 2,991 หน่วย

รวมเป็น  
**5,382 หน่วย**



ฝ่ายประมวลและวิเคราะห์สถานการณ์น้ำ ส่วนประมวลวิเคราะห์สถานการณ์น้ำ สำนักบริหารจัดการน้ำและอุทกวิทยา

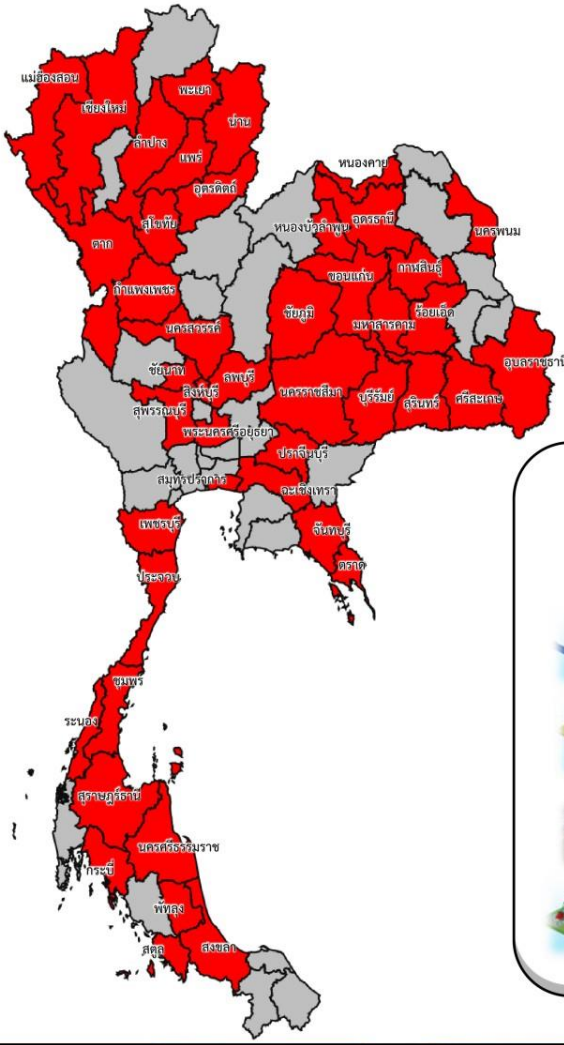




# การให้ความช่วยเหลือเครื่องจักร-เครื่องมือ **ฤดูแล้ง ปี 2566/67**



## ประจำสัปดาห์ (13 เม.ย. 67 – 19 เม.ย. 67)

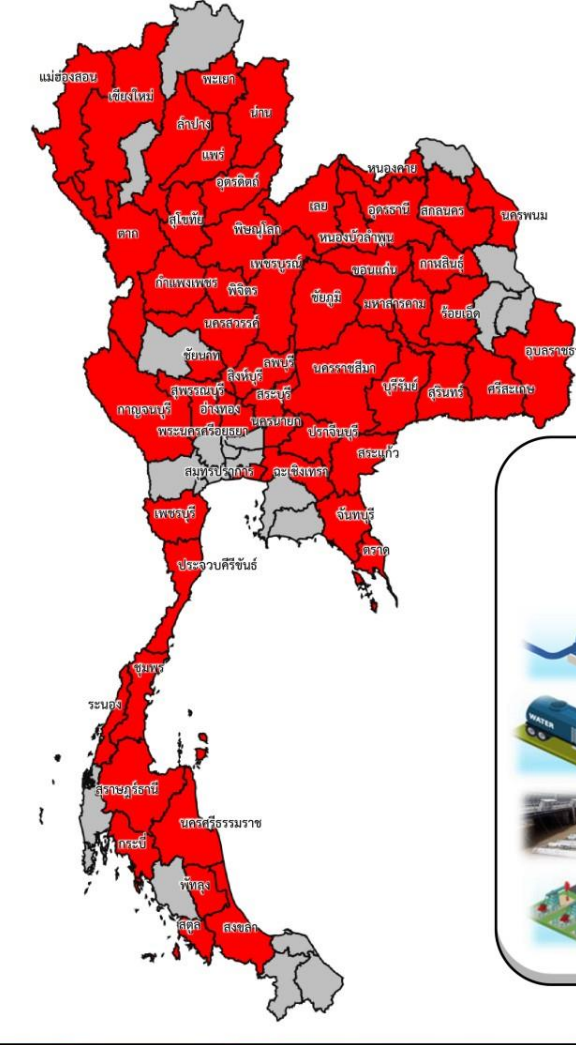


ช่วยเหลือ**ประจำสัปดาห์**รวม  
 **45 จังหวัด**

**ผล**

- รวมการช่วยเหลือทั้งหมด 389 หน่วย**
- เครื่องสูบน้ำ **301** เครื่อง
  - รถบรรทุกน้ำ **30** คัน
  - เครื่องผลักดันน้ำ **4** เครื่อง
  - เครื่องจักรอื่นๆ **54** หน่วย

## สะสม (1 พ.ย.66 – 19 เม.ย. 67)



ช่วยเหลือ**สะสม**รวม  
**55 จังหวัด**

**ผล**

- รวมการช่วยเหลือทั้งหมด 1067 หน่วย**
- เครื่องสูบน้ำ **937** เครื่อง
  - รถบรรทุกน้ำ **54** คัน
  - เครื่องผลักดันน้ำ **4** เครื่อง
  - เครื่องจักรอื่นๆ **72** หน่วย

\*\*\*รายงานข้อมูล ณ วันที่ 23 เมษายน 2567\*\*\*



# ผลการประชาสัมพันธ์สร้างการรับรู้สถานการณ์น้ำและการบริหารจัดการน้ำ



**ฤดูแล้ง** ปี 2566/67 กรมชลประทาน  
ระหว่างวันที่ 30 มีนาคม - 5 เมษายน 2567

1 ศูนย์เรียนรู้การเพิ่มประสิทธิภาพการผลิตสินค้าเกษตร (ศพก.)



จำนวน

**7** ครั้ง

สะสม 113 ครั้ง

เกษตรกร

**231** คน

สะสม 4,261 คน

2. คณะกรรมการจัดการชลประทาน (JMC)



จำนวน

**52** ครั้ง

สะสม 145 ครั้ง

เกษตรกร

**1,618** คน

สะสม 6,987 คน

3. กลุ่มผู้ใช้น้ำ



จำนวน

**526** ครั้ง

สะสม 4,366 ครั้ง

เกษตรกร

**6,524** คน

สะสม 55,296 คน

4. การประชาสัมพันธ์อื่นๆ



จำนวน

**2,054** ครั้ง

สะสม 17,495 ครั้ง

ข้อมูลสะสม ตั้งแต่วันที่ 1 พ.ย.66

**รวมการประชาสัมพันธ์**



จำนวนครั้งการประชาสัมพันธ์

**2,252** สะสม 22,119



จำนวนเกษตรกรที่รับการฟังประชาสัมพันธ์

**8,373** สะสม 66,544

\*\*\*รายงานข้อมูล ณ วันที่ 6 เมษายน 2567\*\*\*

ฝ่ายประมวลและวิเคราะห์สถานการณ์น้ำ ส่วนประมวลวิเคราะห์สถานการณ์น้ำ สำนักบริหารจัดการน้ำและอุทกวิทยา



# โครงการจ้างแรงงานชลประทาน เพื่อช่วยเหลือเกษตรกร งบประมาณพลาังก่อนปี พ.ศ. 2566 กรมชลประทาน



ระยะเวลาการจ้างแรงงาน 8 เดือน (ตุลาคม 2566 – พฤษภาคม 2567)



## หลักเกณฑ์การจ้างแรงงาน

1

เกษตรกรที่ขึ้นทะเบียนกับกรมส่งเสริมการเกษตร หรือ **เกษตรกรในพื้นที่**

2

**สมาชิกกลุ่มผู้ใช้น้ำ** ของกรมชลประทาน ในพื้นที่

3

**ประชาชนและผู้ใช้งานทั่วไป** ในพื้นที่

4

หากแรงงานในพื้นที่ไม่เพียงพอ ให้พิจารณาจ้างเกษตรกร/แรงงานในพื้นที่ใกล้เคียงจากหมู่บ้าน ตำบล อำเภอ จังหวัด และลุ่มน้ำ ตามลำดับ

## ลักษณะงานที่จ้าง

งานซ่อมแซม บำรุงรักษา ขุดลอก ปรับปรุง งานชลประทาน โครงการส่งเสริมการดำเนินงานอันเนื่องมาจากพระราชดำริ งานก่อสร้างแหล่งน้ำและระบบส่งน้ำเพื่อชุมชน/ชนบท แก้มลิง การจัดการคุณภาพน้ำ





# ศูนย์ปฏิบัติการน้ำอัจฉริยะ SMART WATER OPERATION CENTER (SWOC)



## CONTACT US



02 669 2560 หรือ



[www.wmsc.rid.go.th/](http://www.wmsc.rid.go.th/)  
[www.swoc.rid.go.th/](http://www.swoc.rid.go.th/)



[wmsc.1460@gmail.com](mailto:wmsc.1460@gmail.com)



**SWOC RID**



อาคาร 99 ปี ม.ล.ชชาติ กำภู  
กรมชลประทาน กรุงเทพมหานคร

