



# สถานการณ์และการบริหารจัดการน้ำฤดูฝนปี 2566

วันที่ 23 กรกฎาคม 2566

ศูนย์ปฏิบัติการน้ำอัจฉริยะ (SWOC)



# สถานการณ์ฝน และสภาพภูมิอากาศ





# ปริมาณฝนสะสม (1 ม.ค. - 16 ก.ค. 2566)

ฝนสะสมต่ำกว่าค่าปกติ 25%

-168.4(-25%)  
-357.6(-41%)  
-290.9(-37%)

ค่าเฉลี่ยทั้งปี 1,420.8 มม.

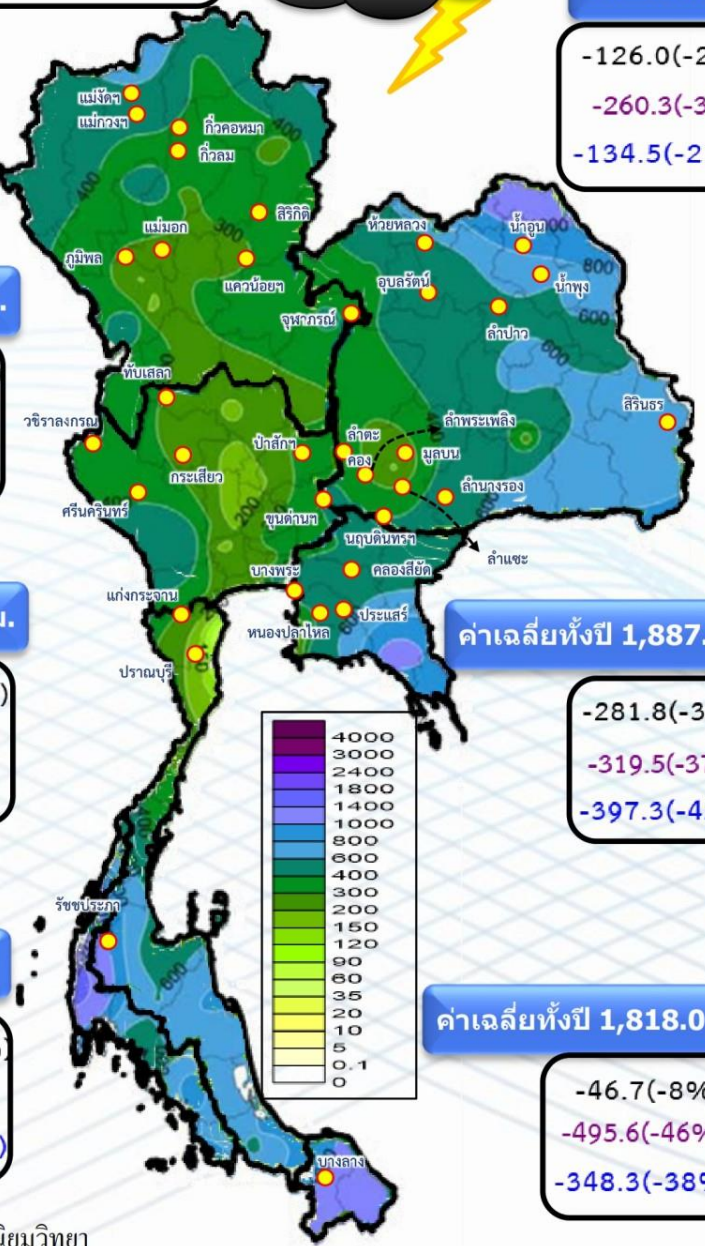
-126.0(-20%)  
-260.3(-33%)  
-134.5(-21%)

ค่าเฉลี่ยทั้งปี 1,887.1 มม.

-281.8(-34%)  
-319.5(-37%)  
-397.3(-42%)

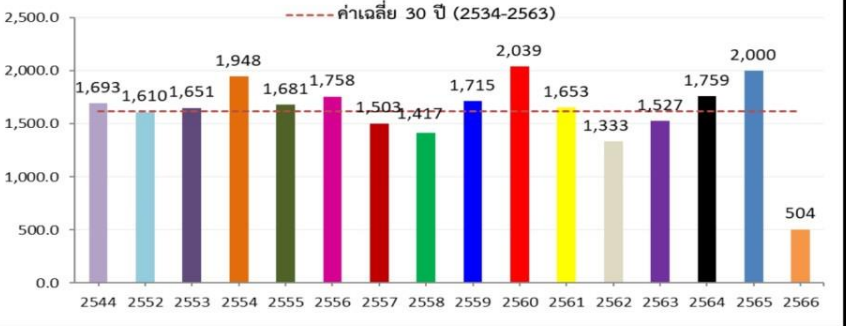
ค่าเฉลี่ยทั้งปี 1,818.0 มม.

-46.7(-8%)  
-495.6(-46%)  
-348.3(-38%)

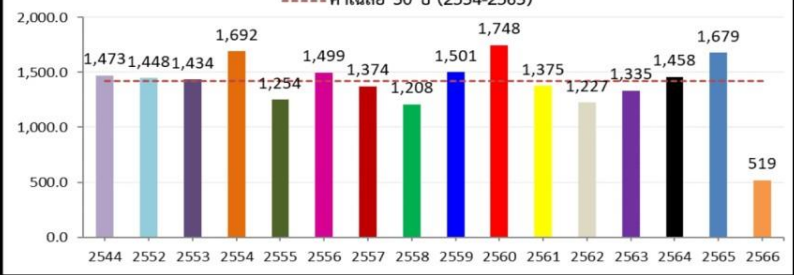


## รวมทั้งประเทศ

ค่าเฉลี่ยทั้งปี 1,617 มม.



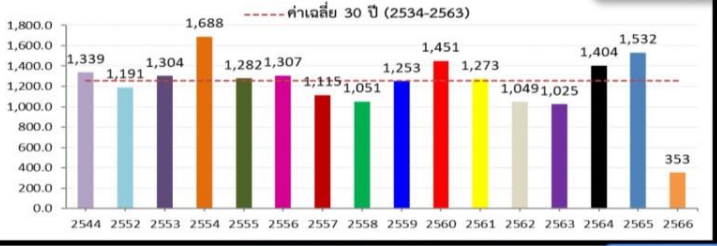
## ภาคตะวันออกเฉียงเหนือ



หมายเหตุ  
ตัวเลขสีดำ คือ ปี 66 เทียบกับค่าเฉลี่ย 30 ปี (2534-2563)  
ตัวเลขสีม่วง คือ ปี 66 เทียบ ปี 65 (ณ วันเดียวกัน)  
ตัวเลขสีน้ำเงิน คือ ปี 66 เทียบ ปี 44 (ณ วันเดียวกัน)

## ภาคเหนือ

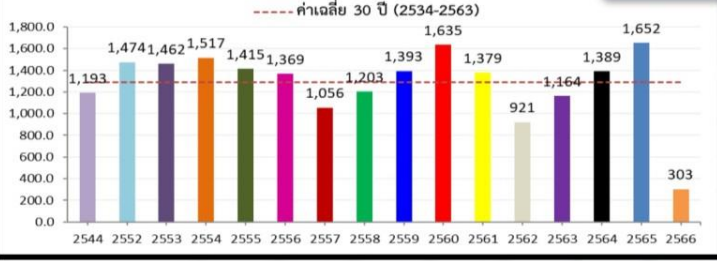
ค่าเฉลี่ยทั้งปี 1,253.8 มม.



-180.2(-34%)  
-336.7(-49%)  
-257.3(-42%)

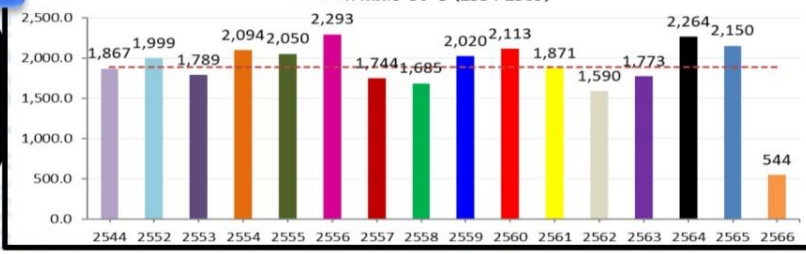
## ภาคกลาง

ค่าเฉลี่ยทั้งปี 1,291.7 มม.



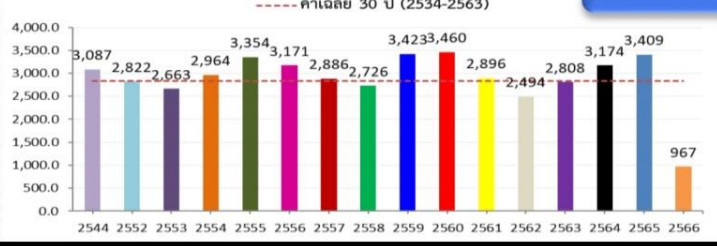
-238.5(-44%)  
-360.3(-54%)  
-238.1(-44%)

## ภาคตะวันออก



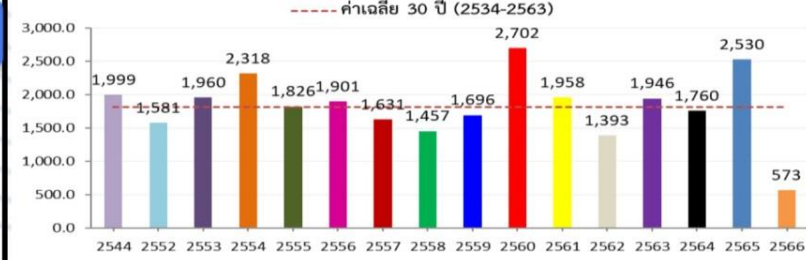
## ภาคใต้ฝั่งตะวันตก

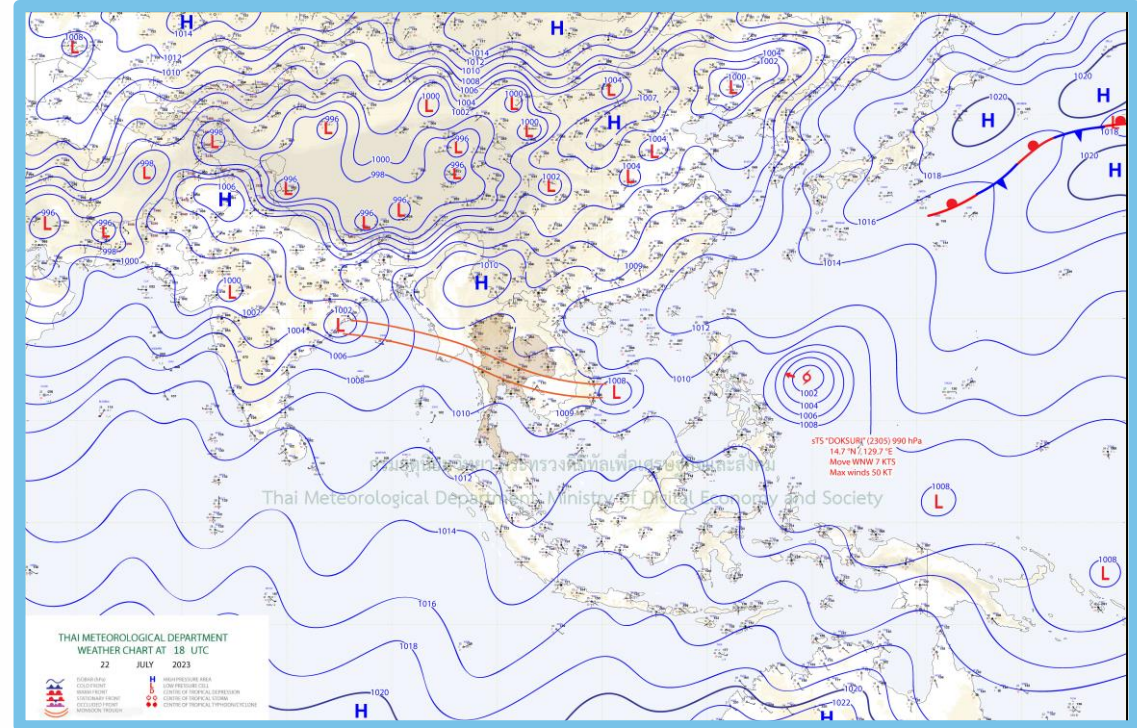
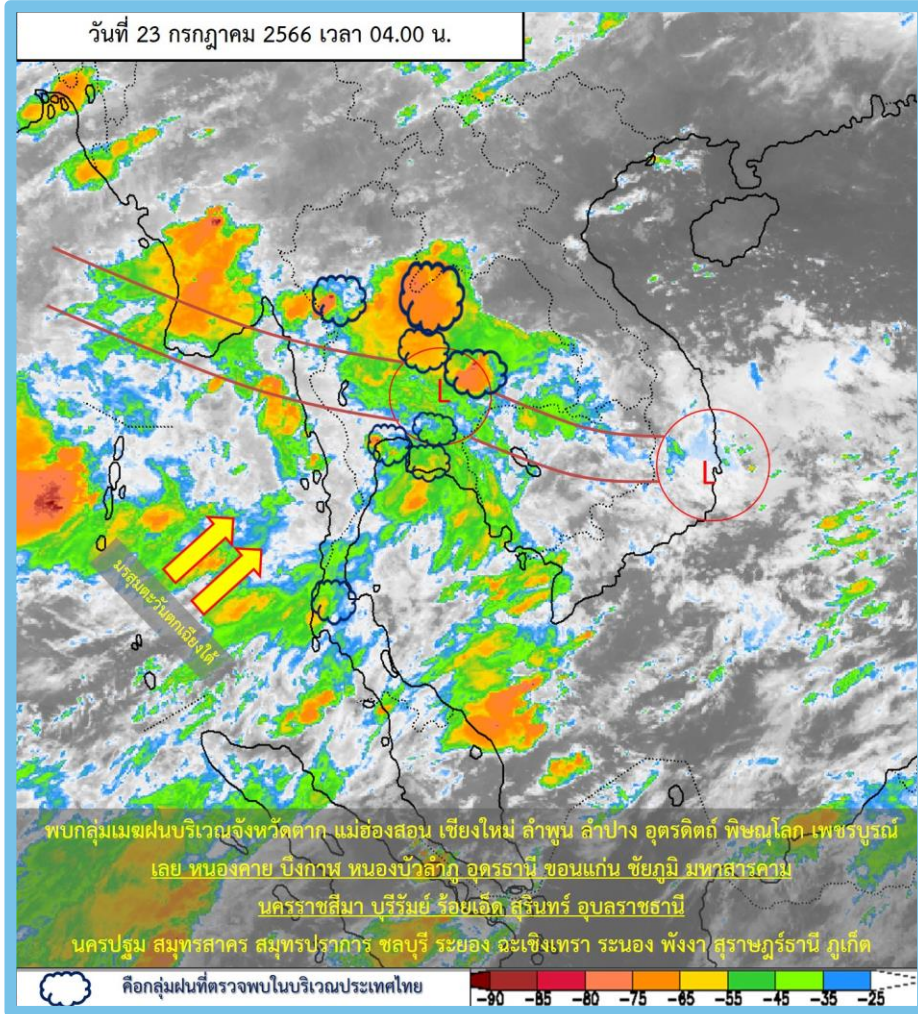
ค่าเฉลี่ยทั้งปี 2,833.5 มม.



-192.7(-17%)  
-467.1(-33%)  
-581.0(-38%)

## ภาคใต้ฝั่งตะวันออก

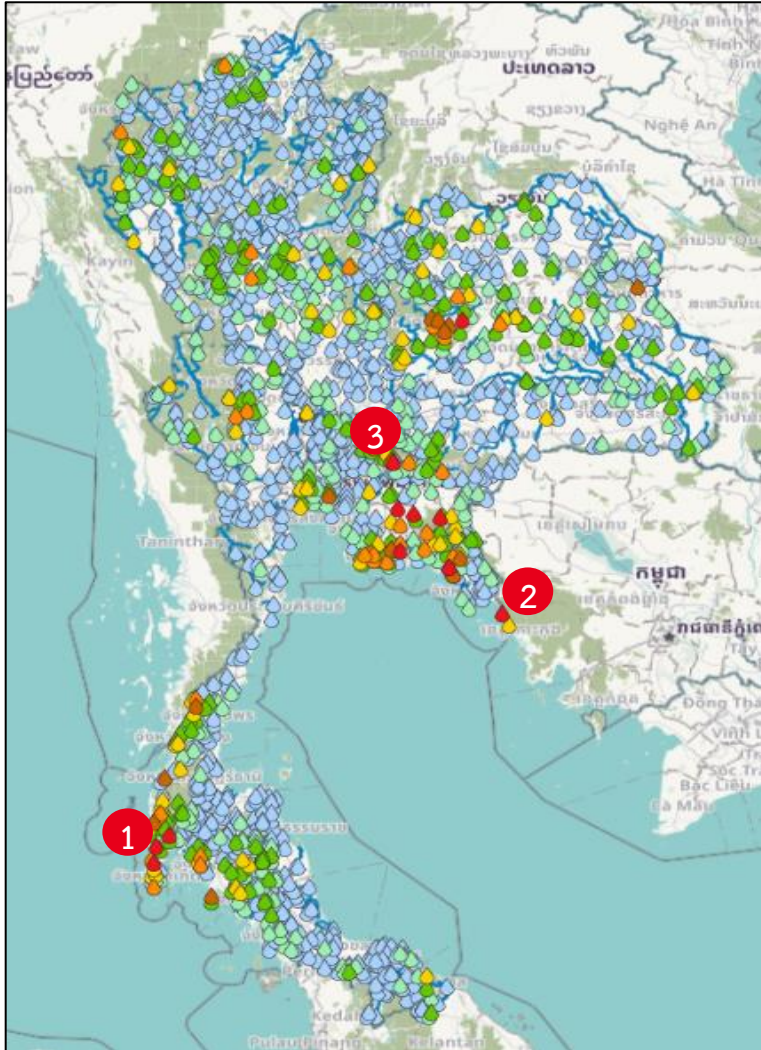




พยากรณ์อากาศ 24 ชั่วโมงข้างหน้า



ประเทศไทยยังคงมีฝนตกต่อเนื่อง และมีฝนตกหนักบางแห่งในภาคเหนือตอนล่าง ภาคตะวันออกเฉียงเหนือ ภาคกลาง รวมทั้งกรุงเทพมหานครและปริมณฑล และภาคใต้ฝั่งตะวันออก โดยมีฝนตกหนักมากบางพื้นที่ในภาคตะวันออกเฉียงเหนือ และภาคใต้ฝั่งตะวันตก ทั้งนี้เนื่องจากร่องมรสุมกำลังปานกลางพาดผ่านภาคเหนือตอนล่าง ภาคกลาง ภาคตะวันออกเฉียงเหนือ และภาคตะวันออก เข้าสู่หย่อมความกดอากาศต่ำบริเวณชายฝั่งประเทศเวียดนามตอนใต้ ประกอบกับมรสุมตะวันตกเฉียงใต้กำลังค่อนข้างแรงพัดปกคลุมทะเลอันดามันตอนบน ภาคใต้ และอ่าวไทยตอนบน

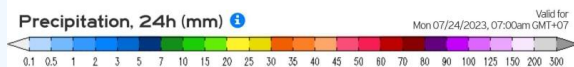
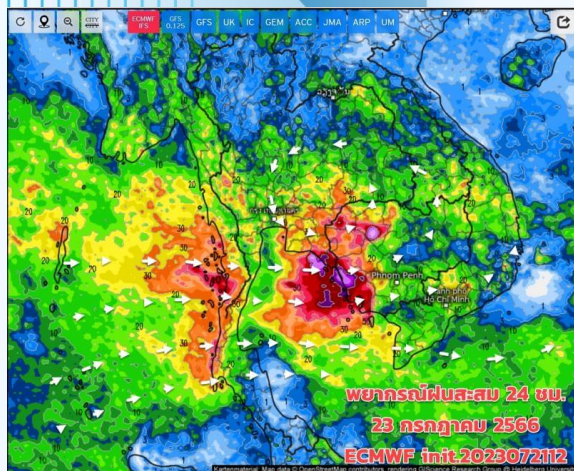


| สถานี            | ตำบล อำเภอ จังหวัด                       | เวลา | ฝนสะสม (มม.)   |
|------------------|------------------------------------------|------|----------------|
| บ้านบางทอง       | ด.บางทอง อ.ท้ายเหมือง จ.พังงา            | 1    | 18:00 น. 149   |
| อบต.ไม้รูด       | ด.ไม้รูด อ.คลองใหญ่ จ.ตราด               | 2    | 06:00 น. 140.4 |
| บ้านหัวมุง       | ด.เนินหอม อ.เมืองปราจีนบุรี จ.ปราจีนบุรี | 3    | 18:00 น. 126.5 |
| จันทบุรี         | ด.วัดใหม่ อ.เมืองจันทบุรี จ.จันทบุรี     |      | 01:00 น. 121.7 |
| ภูเก็ค (ศูนย์ฯ)  | ด.ไม้ขาว อ.ถลาง จ.ภูเก็ต                 |      | 04:00 น. 113   |
| อบต.คลองตะเกรา   | ด.คลองตะเกรา อ.ท่าตะเกรา จ.ฉะเชิงเทรา    |      | 06:00 น. 112.6 |
| ฉะเชิงเทรา       | ด.แปลงยาว อ.สนามชัยเขต จ.ฉะเชิงเทรา      |      | 04:00 น. 103.5 |
| บ้านเขาหวาย      | ด.บางบุตร อ.บ้านค่าย จ.ระยอง             |      | 18:00 น. 99.5  |
| โรงเรียนบ้านฉนวน | ด.บ้านดอน อ.ภูเขียว จ.ชัยภูมิ            |      | 06:00 น. 97.8  |
| บ้านโรงกลอง      | ด.นบปรัง อ.เมืองพังงา จ.พังงา            |      | 18:00 น. 96    |

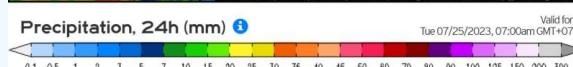
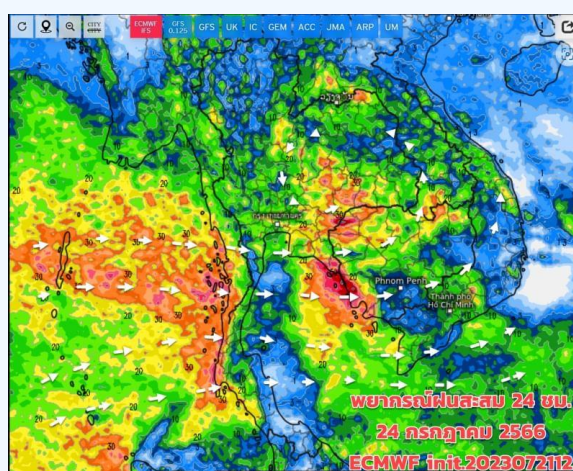
| >0-10                | >10-20    | >20-35 | >35-50 | >50-70 | >70-90 | >90                |
|----------------------|-----------|--------|--------|--------|--------|--------------------|
| ฝนเล็กน้อย<br>ฝนน้อย | ฝนปานกลาง |        | ฝนหนัก |        |        | ฝนหนักมาก<br>ฝนมาก |



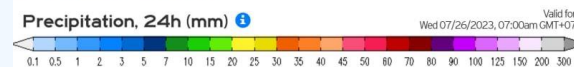
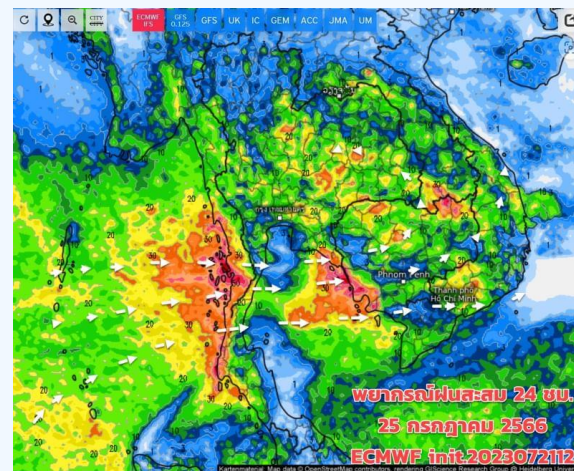
# พยากรณ์ฝนสะสมรายวัน จากแบบจำลองบรรยากาศเชิงตัวเลข GFS วันที่ 23 ก.ค. – 29 ก.ค. 66



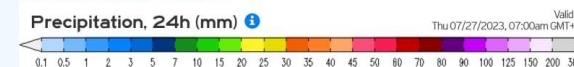
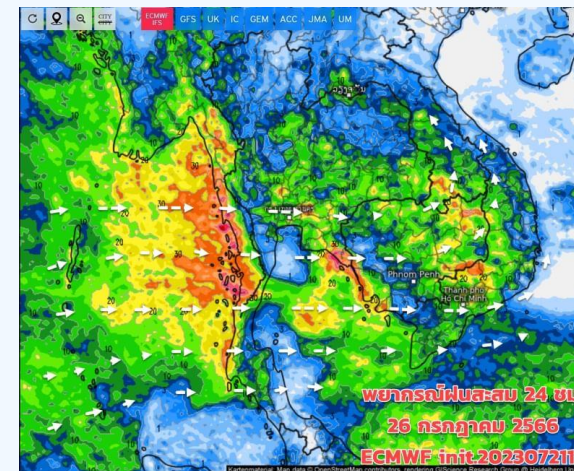
วันที่ 23 ก.ค. 2566



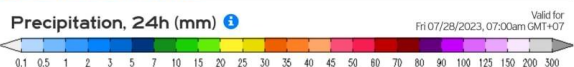
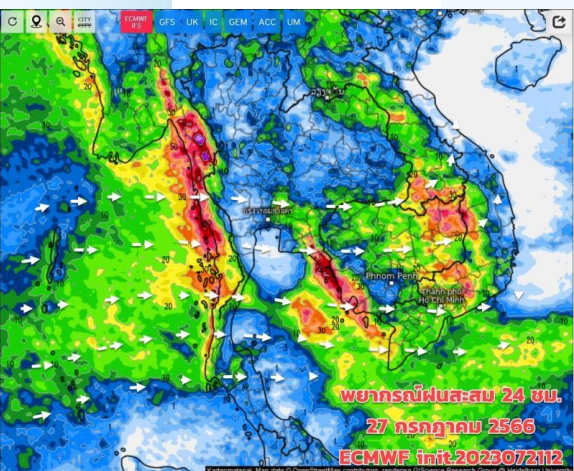
วันที่ 24 ก.ค. 2566



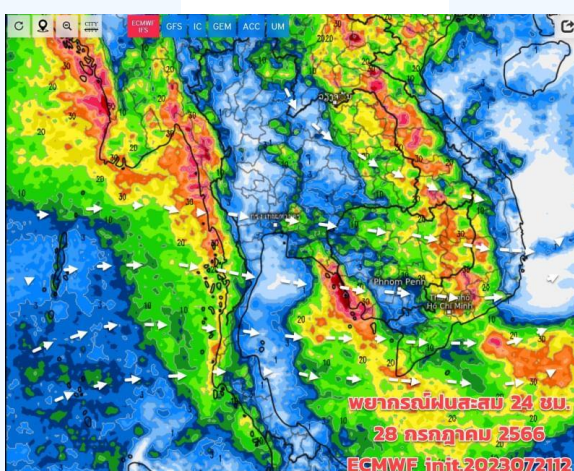
วันที่ 25 ก.ค. 2566



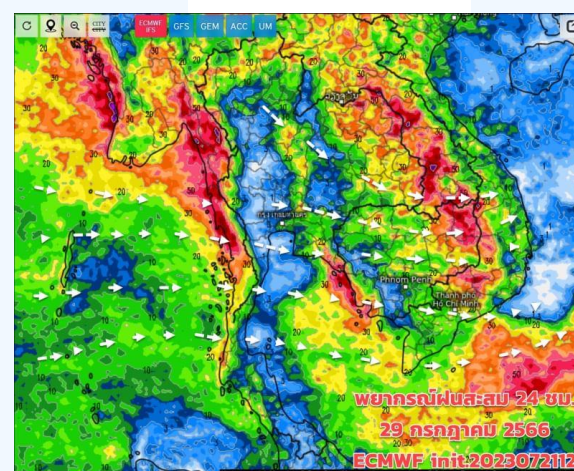
วันที่ 26 ก.ค. 2566



วันที่ 27 ก.ค. 2566



วันที่ 28 ก.ค. 2566



วันที่ 29 ก.ค. 2566

## การคาดหมาย

ช่วง 23 -25 ก.ค.66 ฝนตกกระจายต่อเนื่องใกล้แนวร่องมรสุม บริเวณ ภาคอีสานตอนล่าง ภาคกลาง ภาคตะวันออก ภาคใต้ ตอนบน กทม. และปริมณฑล มีฝนตกหนักบางแห่ง ด้านรับมรสุม บริเวณภาคตะวันออก (ระยอง จันทบุรี และตราด) และภาคใต้ (ระนอง พังงา ภูเก็ต) ช่วง 26 - 27 ก.ค. 66 ภาคเหนือ ภาคอีสาน ตอนบนฝนน้อยลงบ้าง เนื่องจากมีพายุเคลื่อนเข้าเกาะได้หัววัน จึงดึงดูดเอาความชื้นไป แต่ด้านรับมรสุมยังมีฝนและคลื่นลมแรงขึ้น ต้องระวัง ส่วนพายุโซนร้อน "ทกซูรี (DOKSURI) บริเวณ มหาสมุทรแปซิฟิก (ตะวันออกของประเทศฟิลิปปินส์) กำลังเคลื่อนตัวทางตะวันตกเฉียงเหนือ คาดว่าจะเคลื่อนเข้าใกล้เกาะได้หัววัน ช่วง 26-28 ก.ค.66 พายุนี้ไม่ได้เคลื่อนเข้าสู่ประเทศไทยจึงไม่มีผลกระทบโดยตรง แต่จะทำให้มรสุมมีกำลังแรงขึ้น 29 ก.ค. - 1 ส.ค.66 หลังจากพายุสลายตัวไปแล้ว ฝนจะเริ่มกลับมาอีกครั้ง



# สถานการณ์น้ำในอ่างเก็บน้ำ และสถานการณ์น้ำท่า





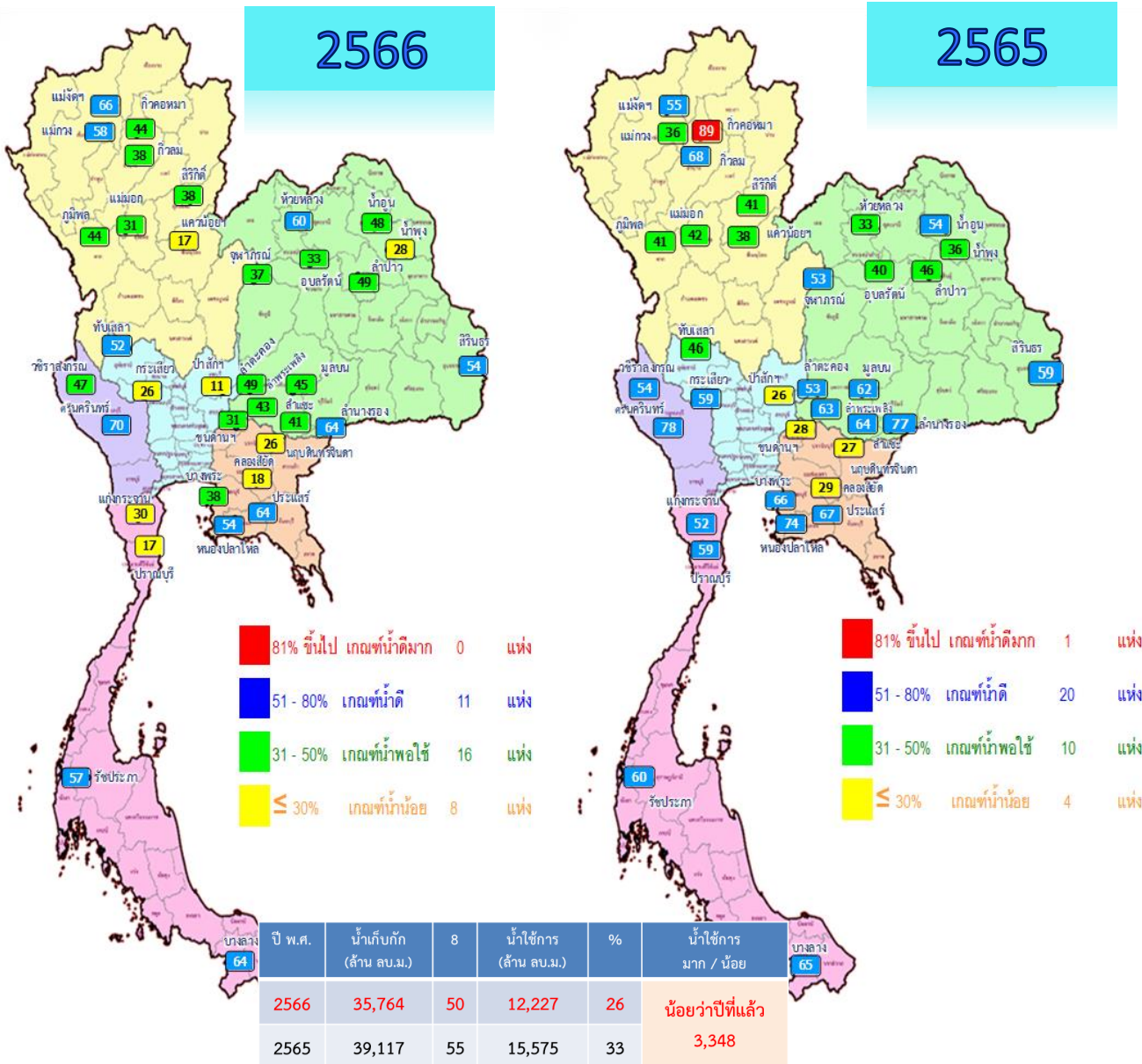
---

# สถานการณ์น้ำในอ่างเก็บน้ำ และสถานการณ์น้ำท่า





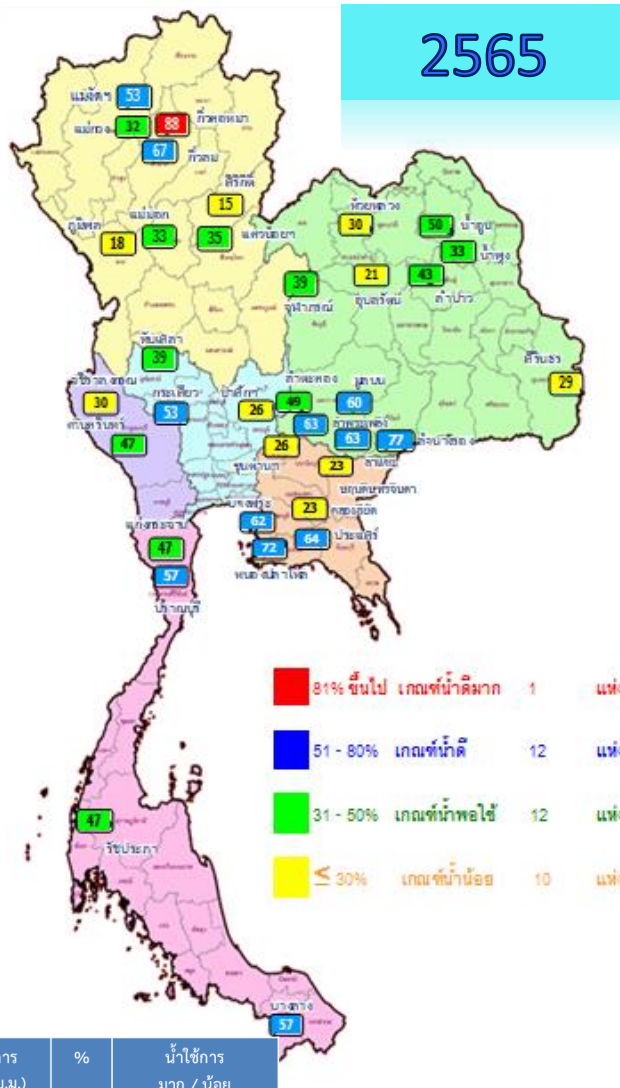
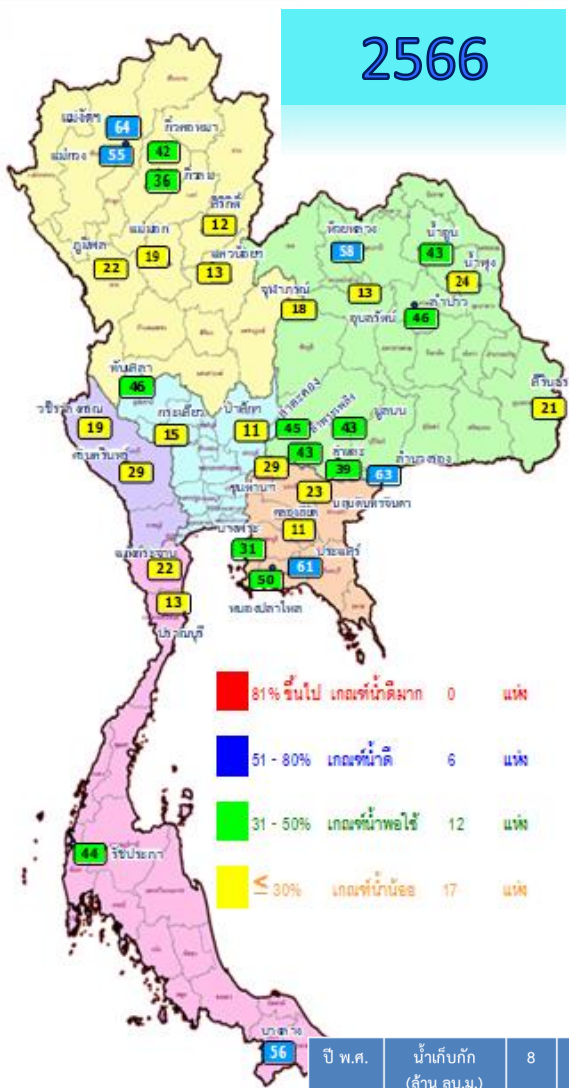
# ปริมาณน้ำเก็บกักในอ่างเก็บน้ำขนาดใหญ่ วันที่ 23 กรกฎาคม



| หมวด<br>อ่างเก็บน้ำเขื่อน    | ความจุ<br>ที่ รนท.<br>(ล้าน ม.³) | ความจุ<br>ที่ รนท.<br>(ล้าน ม.³) | ความจุ<br>น้ำใช้การ<br>(ล้าน ม.³) | ณ วันนี้              |           |                       |           |                             |           |             |               | ปริมาณน้ำ<br>ไหลลง<br>วันนี้<br>(ล้าน ม.³) | ปริมาณน้ำ<br>ระบาย<br>วันนี้<br>(ล้าน ม.³) |
|------------------------------|----------------------------------|----------------------------------|-----------------------------------|-----------------------|-----------|-----------------------|-----------|-----------------------------|-----------|-------------|---------------|--------------------------------------------|--------------------------------------------|
|                              |                                  |                                  |                                   | ปี 2565               |           |                       |           | ปี 2566                     |           |             |               |                                            |                                            |
|                              |                                  |                                  |                                   | ปริมาตร<br>(ล้าน ม.³) | %<br>รณท. | ปริมาตร<br>(ล้าน ม.³) | %<br>รณท. | ปริมาตรใช้การ<br>(ล้าน ม.³) | %<br>รณท. | %<br>ใช้การ | %<br>ใช้การ   |                                            |                                            |
| <b>ภาคเหนือ</b>              |                                  |                                  |                                   |                       |           |                       |           |                             |           |             |               |                                            |                                            |
| ภูมิพล*                      | 13,462                           | 13,462                           | 9,662                             | 5,574                 | 41        | 5,925                 | 44        | 2,125                       | 16        | 22          | 2.32          | 27.00                                      |                                            |
| สิริกิติ์*                   | 10,508                           | 9,510                            | 6,660                             | 3,868                 | 41        | 3,620                 | 38        | 770                         | 8         | 12          | 14.48         | 16.93                                      |                                            |
| แม่จัดสมบูรณ์ชล              | 323                              | 265                              | 253                               | 145                   | 55        | 174                   | 66        | 162                         | 61        | 64          | 0.52          | 0.02                                       |                                            |
| แม่งวงอุดมธารา               | 295                              | 263                              | 249                               | 94                    | 36        | 152                   | 58        | 138                         | 52        | 55          | 0.24          | 0.48                                       |                                            |
| กิ่วลม                       | 106                              | 106                              | 103                               | 72                    | 68        | 41                    | 38        | 37                          | 35        | 36          | 0.25          | 1.27                                       |                                            |
| กิ่วคอหมา                    | 209                              | 170                              | 164                               | 151                   | 89        | 74                    | 44        | 68                          | 40        | 42          | 0.06          | 0.23                                       |                                            |
| แควน้อยบำรุงแดน              | 1,080                            | 939                              | 896                               | 357                   | 38        | 156                   | 17        | 113                         | 12        | 13          | 2.33          | 1.73                                       |                                            |
| แม่มอก                       | 110                              | 110                              | 94                                | 47                    | 42        | 34                    | 31        | 18                          | 16        | 19          | 0.68          | 0.12                                       |                                            |
| <b>ภาคตะวันออกเฉียงเหนือ</b> |                                  |                                  |                                   |                       |           |                       |           |                             |           |             |               |                                            |                                            |
| ห้วยหลวง                     | 136                              | 136                              | 129                               | 45                    | 33        | 81                    | 60        | 74                          | 55        | 58          | 0.71          | 0.11                                       |                                            |
| น้ำอูน                       | 780                              | 520                              | 475                               | 283                   | 54        | 248                   | 48        | 203                         | 39        | 43          | 1.46          | 0.00                                       |                                            |
| น้ำพุง*                      | 200                              | 165                              | 157                               | 60                    | 36        | 46                    | 28        | 38                          | 23        | 24          | 0.36          | 0.60                                       |                                            |
| จุฬารัตน์*                   | 181                              | 164                              | 127                               | 87                    | 53        | 60                    | 37        | 23                          | 14        | 18          | 0.24          | 0.00                                       |                                            |
| อุบลรัตน์*                   | 4,640                            | 2,431                            | 1,850                             | 969                   | 40        | 814                   | 33        | 233                         | 10        | 13          | 3.85          | 0.80                                       |                                            |
| ลำปาว                        | 2,450                            | 1,980                            | 1,880                             | 904                   | 46        | 969                   | 49        | 869                         | 44        | 46          | 10.62         | 3.85                                       |                                            |
| ลำตะคอง                      | 445                              | 314                              | 292                               | 166                   | 53        | 155                   | 49        | 133                         | 42        | 45          | 0.00          | 0.69                                       |                                            |
| ลำพระเพลิง                   | 242                              | 155                              | 154                               | 98                    | 63        | 67                    | 43        | 65                          | 42        | 43          | 0.03          | 0.16                                       |                                            |
| มูลบน                        | 350                              | 141                              | 134                               | 88                    | 62        | 64                    | 45        | 57                          | 41        | 43          | 0.12          | 0.52                                       |                                            |
| ลำแซะ                        | 325                              | 275                              | 268                               | 176                   | 64        | 112                   | 41        | 105                         | 38        | 39          | 0.00          | 0.90                                       |                                            |
| ลำนางรอง                     | 197                              | 121                              | 118                               | 94                    | 77        | 78                    | 64        | 74                          | 61        | 63          | 0.00          | 0.17                                       |                                            |
| สิรินธร*                     | 1,966                            | 1,966                            | 1,135                             | 1,158                 | 59        | 1,066                 | 54        | 235                         | 12        | 21          | 4.69          | 2.03                                       |                                            |
| <b>ภาคตะวันออก</b>           |                                  |                                  |                                   |                       |           |                       |           |                             |           |             |               |                                            |                                            |
| ป่าสักชลสิทธิ์               | 960                              | 960                              | 957                               | 253                   | 26        | 109                   | 11        | 106                         | 11        | 11          | 2.93          | 1.04                                       |                                            |
| ทับเสลา                      | 190                              | 160                              | 143                               | 73                    | 46        | 83                    | 52        | 66                          | 42        | 46          | 0.00          | 1.00                                       |                                            |
| กระเสียว                     | 390                              | 299                              | 259                               | 178                   | 59        | 79                    | 26        | 39                          | 13        | 15          | 0.58          | 0.05                                       |                                            |
| <b>ภาคตะวันตก</b>            |                                  |                                  |                                   |                       |           |                       |           |                             |           |             |               |                                            |                                            |
| ศรีนครินทร์*                 | 18,770                           | 17,745                           | 7,480                             | 13,802                | 78        | 12,438                | 70        | 2,173                       | 12        | 29          | 16.08         | 10.00                                      |                                            |
| วชิราลงกรณ์*                 | 11,000                           | 8,860                            | 5,848                             | 4,779                 | 54        | 4,132                 | 47        | 1,120                       | 13        | 19          | 12.87         | 9.92                                       |                                            |
| <b>ภาคตะวันออก</b>           |                                  |                                  |                                   |                       |           |                       |           |                             |           |             |               |                                            |                                            |
| ขุนด่านปราการชล              | 225                              | 224                              | 219                               | 62                    | 28        | 69                    | 31        | 65                          | 29        | 29          | 0.57          | 0.32                                       |                                            |
| คลองสิียด                    | 450                              | 420                              | 390                               | 121                   | 29        | 74                    | 18        | 44                          | 10        | 11          | 5.22          | 0.14                                       |                                            |
| บางพระ                       | 127                              | 117                              | 105                               | 77                    | 66        | 44                    | 38        | 32                          | 28        | 31          | 0.11          | 0.39                                       |                                            |
| หนองปลาไหล                   | 206                              | 164                              | 150                               | 121                   | 74        | 88                    | 54        | 75                          | 46        | 50          | 2.42          | 0.29                                       |                                            |
| ประแสร์                      | 322                              | 295                              | 275                               | 196                   | 67        | 189                   | 64        | 169                         | 57        | 61          | 0.49          | 0.36                                       |                                            |
| นฤปดินทรจินดา                | 338                              | 295                              | 281                               | 79                    | 27        | 78                    | 26        | 63                          | 21        | 23          | 1.03          | 0.02                                       |                                            |
| <b>ภาคใต้</b>                |                                  |                                  |                                   |                       |           |                       |           |                             |           |             |               |                                            |                                            |
| แก่งกระจาน                   | 900                              | 710                              | 645                               | 371                   | 52        | 210                   | 30        | 145                         | 20        | 22          | 0.95          | 0.86                                       |                                            |
| ปราณบุรี                     | 490                              | 391                              | 373                               | 229                   | 59        | 65                    | 17        | 48                          | 12        | 13          | 0.17          | 0.29                                       |                                            |
| รัชชประภา*                   | 6,144                            | 5,639                            | 4,287                             | 3,386                 | 60        | 3,236                 | 57        | 1,884                       | 33        | 44          | 25.02         | 5.31                                       |                                            |
| บางกลาง*                     | 1,590                            | 1,454                            | 1,178                             | 950                   | 65        | 936                   | 64        | 657                         | 45        | 56          | 1.59          | 4.02                                       |                                            |
| <b>รวมทั้งประเทศ</b>         | <b>77,891</b>                    | <b>70,926</b>                    | <b>47,389</b>                     | <b>39,115</b>         | <b>55</b> | <b>35,764</b>         | <b>50</b> | <b>12,227</b>               | <b>17</b> | <b>26</b>   | <b>113.00</b> | <b>91.62</b>                               |                                            |



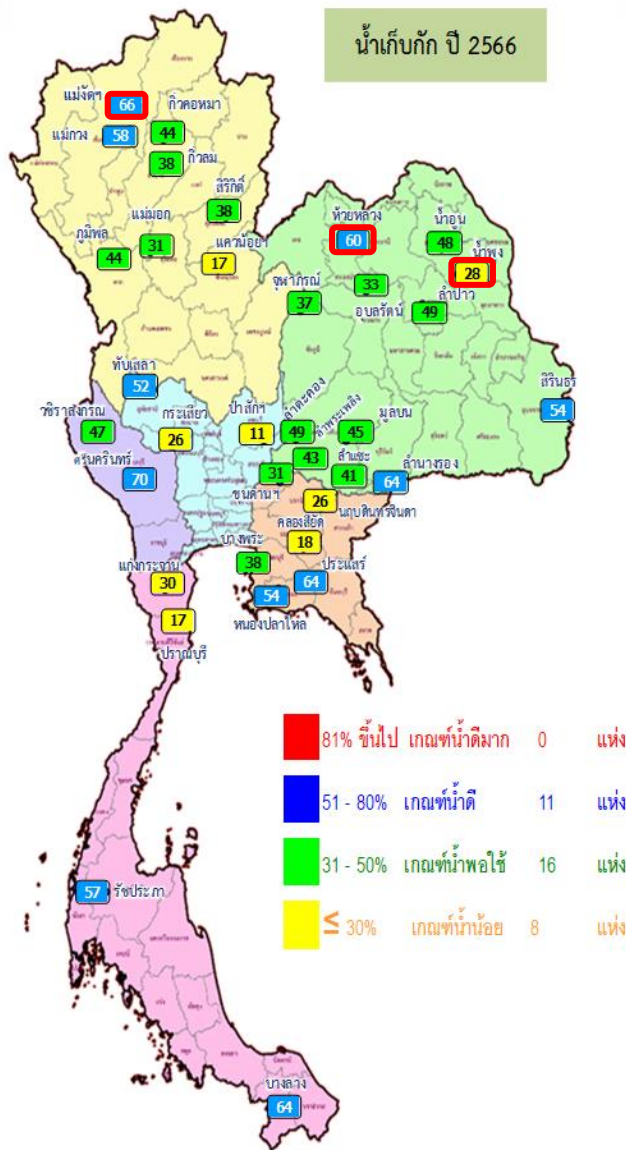
# ปริมาณน้ำใช้การในอ่างเก็บน้ำขนาดใหญ่ วันที่ 23 กรกฎาคม



| ภาค<br>อ่างเก็บน้ำเขื่อน     | ความจุ<br>ที่ รนส.<br>(ล้าน ม.³) | ความจุ<br>ที่ รนท.<br>(ล้าน ม.³) | ความจุน้ำ<br>ใช้การ<br>(ล้าน ม.³) | ณ วันนี้             |           |                      |           |                            |             | ปริมาณน้ำ<br>ไหลลง<br>วันนี้<br>(ล้าน ม.³) | ปริมาณน้ำ<br>ระบาย<br>วันนี้<br>(ล้าน ม.³) |
|------------------------------|----------------------------------|----------------------------------|-----------------------------------|----------------------|-----------|----------------------|-----------|----------------------------|-------------|--------------------------------------------|--------------------------------------------|
|                              |                                  |                                  |                                   | ปี 2565              |           | ปี 2566              |           | ปริมาณใช้การ<br>(ล้าน ม.³) | %<br>ใช้การ |                                            |                                            |
|                              |                                  |                                  |                                   | ปริมาณ<br>(ล้าน ม.³) | %<br>รณท. | ปริมาณ<br>(ล้าน ม.³) | %<br>รณท. |                            |             |                                            |                                            |
| <b>ภาคเหนือ</b>              |                                  |                                  |                                   |                      |           |                      |           |                            |             |                                            |                                            |
| ภูมิพล*                      | 13,462                           | 13,462                           | 9,662                             | 5,574                | 41        | 5,925                | 44        | 2,125                      | 22          | 2.32                                       | 27.00                                      |
| สิริกิติ์*                   | 10,508                           | 9,510                            | 6,660                             | 3,868                | 41        | 3,620                | 38        | 770                        | 12          | 14.48                                      | 16.93                                      |
| แม่จันทมบูรณชล               | 323                              | 265                              | 253                               | 145                  | 55        | 174                  | 66        | 162                        | 64          | 0.52                                       | 0.02                                       |
| แม่กวางอุดมธารา              | 295                              | 263                              | 249                               | 94                   | 36        | 152                  | 58        | 138                        | 55          | 0.24                                       | 0.48                                       |
| กiewลม                       | 106                              | 106                              | 103                               | 72                   | 68        | 41                   | 38        | 37                         | 36          | 0.25                                       | 1.27                                       |
| กiewคหมา                     | 209                              | 170                              | 164                               | 151                  | 89        | 74                   | 44        | 68                         | 42          | 0.06                                       | 0.23                                       |
| แควน้อยบำรุงแดน              | 1,080                            | 939                              | 896                               | 357                  | 38        | 156                  | 17        | 113                        | 13          | 2.33                                       | 1.73                                       |
| แม่มอก                       | 110                              | 110                              | 94                                | 47                   | 42        | 34                   | 31        | 18                         | 19          | 0.68                                       | 0.12                                       |
| <b>ภาคตะวันออกเฉียงเหนือ</b> |                                  |                                  |                                   |                      |           |                      |           |                            |             |                                            |                                            |
| ห้วยหลวง                     | 136                              | 136                              | 129                               | 45                   | 33        | 81                   | 60        | 74                         | 58          | 0.71                                       | 0.11                                       |
| น้ำอูน                       | 780                              | 520                              | 475                               | 283                  | 54        | 248                  | 48        | 203                        | 43          | 1.46                                       | 0.00                                       |
| น้ำพุง*                      | 200                              | 165                              | 157                               | 60                   | 36        | 46                   | 28        | 38                         | 24          | 0.36                                       | 0.60                                       |
| จุฬารัตน์*                   | 181                              | 164                              | 127                               | 87                   | 53        | 60                   | 37        | 23                         | 18          | 0.24                                       | 0.00                                       |
| อุบลรัตน์*                   | 4,640                            | 2,431                            | 1,850                             | 969                  | 40        | 814                  | 33        | 233                        | 13          | 3.85                                       | 0.80                                       |
| ลำปาว                        | 2,450                            | 1,980                            | 1,880                             | 904                  | 46        | 969                  | 49        | 869                        | 46          | 10.62                                      | 3.85                                       |
| ลำตะคอง                      | 445                              | 314                              | 292                               | 166                  | 53        | 155                  | 49        | 133                        | 45          | 0.00                                       | 0.69                                       |
| ลำพระเพลิง                   | 242                              | 155                              | 154                               | 98                   | 63        | 67                   | 43        | 65                         | 43          | 0.03                                       | 0.16                                       |
| มูลบน                        | 350                              | 141                              | 134                               | 88                   | 62        | 64                   | 45        | 57                         | 43          | 0.12                                       | 0.52                                       |
| ลำแซะ                        | 325                              | 275                              | 268                               | 176                  | 64        | 112                  | 41        | 105                        | 39          | 0.00                                       | 0.90                                       |
| ลำน้ำรอง                     | 197                              | 121                              | 118                               | 94                   | 77        | 78                   | 64        | 74                         | 63          | 0.00                                       | 0.17                                       |
| สิรินธร*                     | 1,966                            | 1,966                            | 1,135                             | 1,158                | 59        | 1,066                | 54        | 235                        | 21          | 4.69                                       | 2.03                                       |
| <b>ภาคกลาง</b>               |                                  |                                  |                                   |                      |           |                      |           |                            |             |                                            |                                            |
| ป่าสักชลสิทธิ์               | 960                              | 960                              | 957                               | 253                  | 26        | 109                  | 11        | 106                        | 11          | 2.93                                       | 1.04                                       |
| ทับเสลา                      | 190                              | 160                              | 143                               | 73                   | 46        | 83                   | 52        | 66                         | 46          | 0.00                                       | 1.00                                       |
| กระเสียว                     | 390                              | 299                              | 259                               | 178                  | 59        | 79                   | 26        | 39                         | 15          | 0.58                                       | 0.05                                       |
| <b>ภาคตะวันตก</b>            |                                  |                                  |                                   |                      |           |                      |           |                            |             |                                            |                                            |
| ศรีนครินทร์*                 | 18,770                           | 17,745                           | 7,480                             | 13,802               | 78        | 12,438               | 70        | 2,173                      | 29          | 16.08                                      | 10.00                                      |
| วชิราลงกรณ์*                 | 11,000                           | 8,860                            | 5,848                             | 4,779                | 54        | 4,132                | 47        | 1,120                      | 19          | 12.87                                      | 9.92                                       |
| <b>ภาคตะวันออก</b>           |                                  |                                  |                                   |                      |           |                      |           |                            |             |                                            |                                            |
| ขุนด่านปราการชล              | 225                              | 224                              | 219                               | 62                   | 28        | 69                   | 31        | 65                         | 29          | 0.57                                       | 0.32                                       |
| คลองสิียด                    | 450                              | 420                              | 390                               | 121                  | 29        | 74                   | 18        | 44                         | 11          | 5.22                                       | 0.14                                       |
| บางพระ                       | 127                              | 117                              | 105                               | 77                   | 66        | 44                   | 38        | 32                         | 31          | 0.11                                       | 0.39                                       |
| หนองปลาไหล                   | 206                              | 164                              | 150                               | 121                  | 74        | 88                   | 54        | 75                         | 50          | 2.42                                       | 0.29                                       |
| ประแสร์                      | 322                              | 295                              | 275                               | 196                  | 67        | 189                  | 64        | 169                        | 61          | 0.49                                       | 0.36                                       |
| นฤปดินทรจินดา                | 338                              | 295                              | 281                               | 79                   | 27        | 78                   | 26        | 63                         | 23          | 1.03                                       | 0.02                                       |
| <b>ภาคใต้</b>                |                                  |                                  |                                   |                      |           |                      |           |                            |             |                                            |                                            |
| แก่งกระจาน                   | 900                              | 710                              | 645                               | 371                  | 52        | 210                  | 30        | 145                        | 22          | 0.95                                       | 0.86                                       |
| ปราณบุรี                     | 490                              | 391                              | 373                               | 229                  | 59        | 65                   | 17        | 48                         | 13          | 0.17                                       | 0.29                                       |
| รัชชประภา*                   | 6,144                            | 5,639                            | 4,287                             | 3,386                | 60        | 3,236                | 57        | 1,884                      | 44          | 25.02                                      | 5.31                                       |
| บางกลาง*                     | 1,590                            | 1,454                            | 1,178                             | 950                  | 65        | 933                  | 64        | 657                        | 56          | 1.59                                       | 4.02                                       |
| <b>รวมทั้งประเทศ</b>         | <b>80,106</b>                    | <b>70,926</b>                    | <b>47,389</b>                     | <b>39,115</b>        | <b>55</b> | <b>35,764</b>        | <b>50</b> | <b>12,227</b>              | <b>26</b>   | <b>113.00</b>                              | <b>91.62</b>                               |



# อ่างฯใหญ่ สูง/ต่ำกว่า Upper Rule Curve (URC)



ข้อมูล ณ วันที่ 23 ก.ค.66



อ่างเก็บน้ำขนาดใหญ่ที่มีปริมาณน้ำเก็บกัก สูง/ต่ำ กว่า Upper Rule Curve (URC)



วันที่ 23 กรกฎาคม 2566

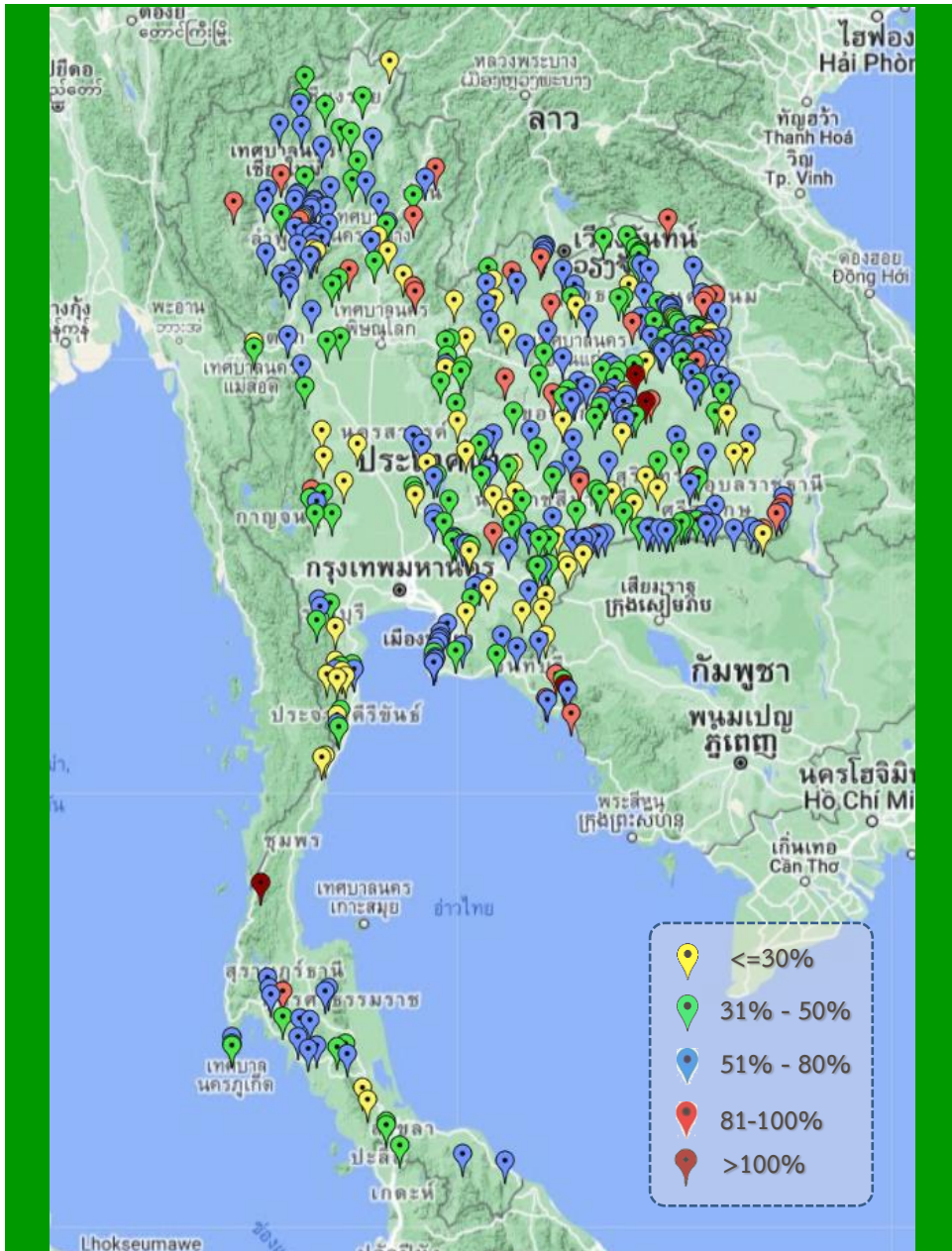
| ลำดับ | อ่างเก็บน้ำชื่อน | ความจุ<br>ที่<br>รณส.<br>(ล้าน ม.) | ความจุ<br>ที่<br>รณก.<br>(ล้าน ม.) | ณ วันที่             |           | ไหลลง<br>วันนี้<br>(ล้าน ม.) | ระบาย<br>วันนี้<br>(ล้าน ม.) | ปริมาณน้ำเก็บกัก<br>+สูง/- ต่ำ กว่า<br>Upper Rule Curve (URC)<br>(ล้าน ม.) |
|-------|------------------|------------------------------------|------------------------------------|----------------------|-----------|------------------------------|------------------------------|----------------------------------------------------------------------------|
|       |                  |                                    |                                    | ปี 2566              |           |                              |                              |                                                                            |
|       |                  |                                    |                                    | ปริมาตร<br>(ล้าน ม.) | %<br>รณก. |                              |                              |                                                                            |
| 1     | ภูมิพล*          | 13,462                             | 13,462                             | 5,925                | 44        | 2.32                         | 27.00                        | -3,493.64                                                                  |
| 2     | สิริกิติ์*       | 10,508                             | 9,510                              | 3,620                | 38        | 14.48                        | 16.93                        | -3,054.40                                                                  |
| 3     | แม่จันทมนูร์ชอล  | 323                                | 265                                | 174                  | 66        | 0.52                         | 0.02                         | 51.44                                                                      |
| 4     | แม่งวงอุดมธารา   | 295                                | 263                                | 152                  | 58        | 0.24                         | 0.48                         | -40.13                                                                     |
| 5     | กิวลม            | 106                                | 106                                | 41                   | 38        | 0.25                         | 1.27                         | -29.18                                                                     |
| 6     | กิวคอง           | 209                                | 170                                | 74                   | 44        | 0.06                         | 0.23                         | -47.17                                                                     |
| 7     | แควน้อยบำรุงแดน  | 1,080                              | 939                                | 156                  | 17        | 2.33                         | 1.73                         | -336.07                                                                    |
| 8     | แม่มอก           | 110                                | 110                                | 34                   | 31        | 0.68                         | 0.12                         | -36.08                                                                     |
| 9     | ห้วยหลวง         | 136                                | 136                                | 81                   | 60        | 0.71                         | 0.11                         | 4.56                                                                       |
| 10    | น้ำฮวน           | 780                                | 520                                | 248                  | 48        | 1.46                         | 0.00                         | -114.59                                                                    |
| 11    | น้ำพุง*          | 200                                | 165                                | 46                   | 28        | 0.36                         | 0.60                         | 2.05                                                                       |
| 12    | จุฬารัตน์*       | 181                                | 164                                | 60                   | 37        | 0.24                         | 0.00                         | -47.32                                                                     |
| 13    | อุบลรัตน์*       | 4,640                              | 2,431                              | 814                  | 33        | 3.85                         | 0.80                         | -125.53                                                                    |
| 14    | ลำปาว            | 2,450                              | 1,980                              | 969                  | 49        | 10.62                        | 3.85                         | -95.18                                                                     |
| 15    | ลำตะคอง          | 445                                | 314                                | 155                  | 49        | 0.00                         | 0.69                         | -67.95                                                                     |
| 16    | ลำพระเพลิง       | 242                                | 155                                | 67                   | 43        | 0.03                         | 0.16                         | -40.58                                                                     |
| 17    | มูลบน            | 350                                | 141                                | 64                   | 45        | 0.12                         | 0.52                         | -35.10                                                                     |
| 18    | ลำพระ            | 325                                | 275                                | 112                  | 41        | 0.00                         | 0.90                         | -106.07                                                                    |
| 19    | ลำน้ำระยอง       | 197                                | 121                                | 78                   | 64        | 0.00                         | 0.17                         | -17.25                                                                     |
| 20    | สิรินธร*         | 1,966                              | 1,966                              | 1,066                | 54        | 4.69                         | 2.03                         | -155.12                                                                    |
| 21    | ป่าสักชลสิทธิ์   | 960                                | 960                                | 109                  | 11        | 2.93                         | 1.04                         | -131.31                                                                    |
| 22    | ทับเสลา          | 190                                | 160                                | 83                   | 52        | 0.00                         | 1.00                         | -19.72                                                                     |
| 23    | กระเสียว         | 390                                | 299                                | 79                   | 26        | 0.58                         | 0.05                         | -122.97                                                                    |
| 24    | ศรีนครินทร์*     | 18,770                             | 17,745                             | 12,438               | 70        | 16.08                        | 10.00                        | -3,677.81                                                                  |
| 25    | วชิราลงกรณ*      | 11,000                             | 8,860                              | 4,132                | 47        | 12.87                        | 9.92                         | -2,809.63                                                                  |
| 26    | ขุนด่านปราการชล  | 225                                | 224                                | 69                   | 31        | 0.57                         | 0.32                         | -48.83                                                                     |
| 27    | คลองสีชัย        | 450                                | 420                                | 74                   | 18        | 5.22                         | 0.14                         | -190.95                                                                    |
| 28    | บางพระ           | 127                                | 117                                | 44                   | 38        | 0.11                         | 0.39                         | -43.26                                                                     |
| 29    | หนองปลาไหล       | 206                                | 164                                | 88                   | 54        | 2.42                         | 0.29                         | -43.06                                                                     |
| 30    | ประแสร์          | 322                                | 295                                | 189                  | 64        | 0.49                         | 0.36                         | -65.72                                                                     |
| 31    | นฤปดินทรจินดา    | 332                                | 295                                | 78                   | 26        | 1.03                         | 0.02                         | -79.27                                                                     |
| 32    | แก่งกระจาน       | 900                                | 710                                | 210                  | 30        | 0.95                         | 0.86                         | -216.64                                                                    |
| 33    | ปราณบุรี         | 490                                | 391                                | 65                   | 17        | 0.17                         | 0.29                         | -198.80                                                                    |
| 34    | ราชประภา*        | 6,144                              | 5,639                              | 3,236                | 57        | 25.02                        | 5.31                         | -1,578.60                                                                  |
| 35    | บางลาง*          | 1,590                              | 1,454                              | 933                  | 64        | 1.59                         | 4.02                         | -256.66                                                                    |

อ่างเก็บน้ำที่สูงกว่า Upper Rule Curve (URC) จำนวน 3 แห่ง

ฝ่ายประมวลและวิเคราะห์สถานการณ์น้ำ ส่วนประมวลวิเคราะห์สถานการณ์น้ำ สำนักบริหารจัดการน้ำและอุทกวิทยา



# สถานการณ์น้ำในอ่างเก็บน้ำขนาดกลาง วันที่ 23 กรกฎาคม 2566



| ภาค                | ปริมาณน้ำอ่างเก็บน้ำขนาดกลาง จำนวน 435 แห่ง |              |              |                  |           |                  |           |               |           |
|--------------------|---------------------------------------------|--------------|--------------|------------------|-----------|------------------|-----------|---------------|-----------|
|                    | จำนวนอ่าง                                   | ความจุ       | น้ำใช้การ    | ปริมาณน้ำปี 2565 | % รนค.    | ปริมาณน้ำปี 2566 | % รนค.    | ใช้การปี 2566 | % ใช้การ  |
| เหนือ              | 80                                          | 1,083        | 992          | 624              | 58        | 505              | 47        | 415           | 42        |
| ตะวันออกเฉียงเหนือ | 226                                         | 2,061        | 1,892        | 1,332            | 65        | 1,078            | 52        | 910           | 48        |
| กลาง               | 27                                          | 419          | 393          | 199              | 48        | 127              | 30        | 103           | 26        |
| ตะวันตก            | 8                                           | 164          | 152          | 99               | 60        | 72               | 44        | 61            | 40        |
| ตะวันออก           | 52                                          | 1,006        | 949          | 634              | 63        | 432              | 43        | 376           | 40        |
| ใต้                | 42                                          | 679          | 626          | 469              | 69        | 307              | 45        | 253           | 40        |
| <b>รวม</b>         | <b>435</b>                                  | <b>5,411</b> | <b>5,004</b> | <b>3,357</b>     | <b>62</b> | <b>2,521</b>     | <b>47</b> | <b>2,118</b>  | <b>42</b> |

| สรุปอ่างขนาดกลางที่มีปริมาตรในช่วง ≤30%, >30 - 50% ,>50-80%, > 80-100% และ >100% |           |            |            |           |          |
|----------------------------------------------------------------------------------|-----------|------------|------------|-----------|----------|
| ภาค                                                                              | ≤30%      | >30-50%    | >50-80%    | >80-100%  | >100%    |
| เหนือ                                                                            | 9         | 19         | 44         | 8         | 0        |
| ตอน.                                                                             | 28        | 67         | 104        | 25        | 2        |
| ตะวันออก                                                                         | 10        | 12         | 26         | 3         | 1        |
| กลาง                                                                             | 9         | 13         | 4          | 1         | 0        |
| ตะวันตก                                                                          | 0         | 5          | 3          | 0         | 0        |
| ใต้                                                                              | 11        | 12         | 17         | 1         | 1        |
| <b>รวม</b>                                                                       | <b>67</b> | <b>128</b> | <b>198</b> | <b>38</b> | <b>4</b> |
| <b>รวมทั้งหมด 435 แห่ง</b>                                                       |           |            |            |           |          |



# ปริมาณน้ำในอ่างเก็บน้ำขนาดใหญ่และขนาดกลาง วันที่ 23 กรกฎาคม 2566

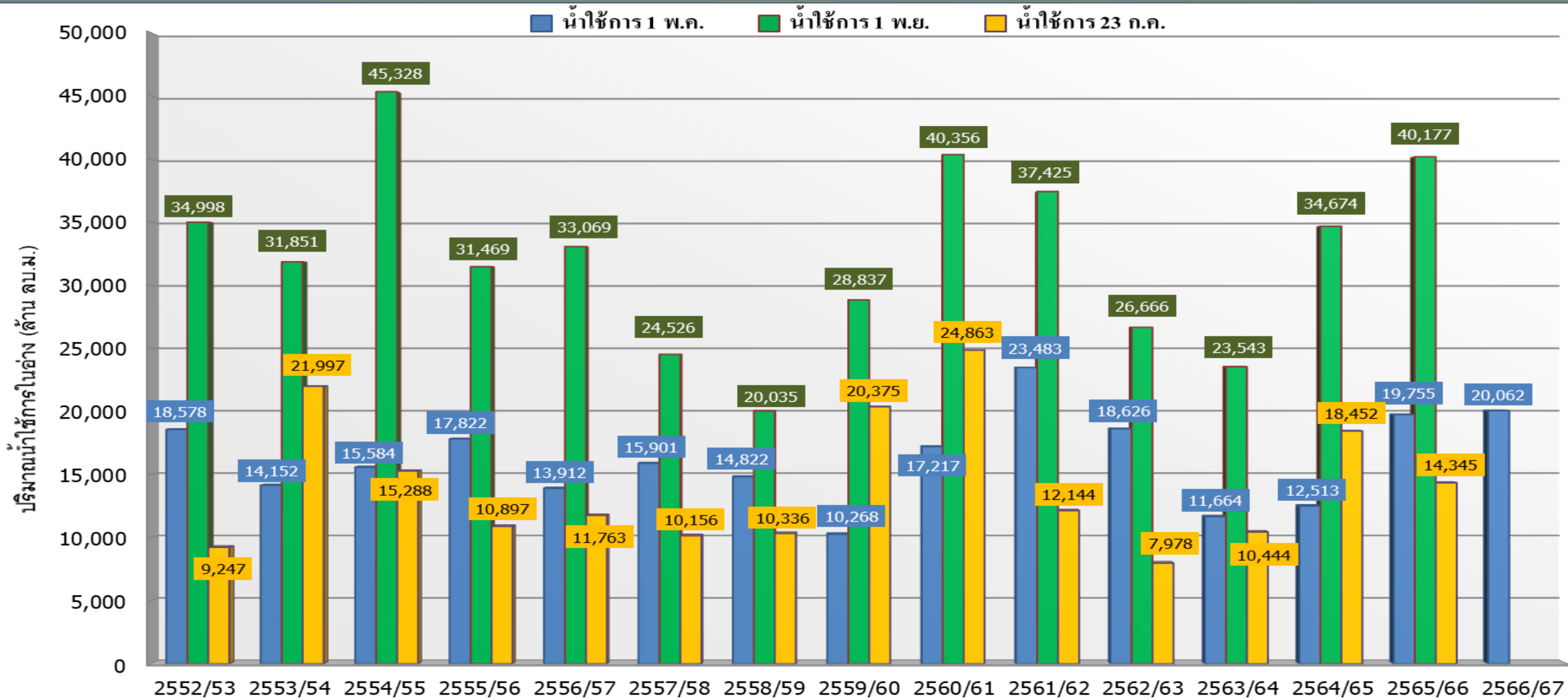


| ภาค             | ขนาดใหญ่  |               |                      |                      | ขนาดกลาง   |              |                     |                      | รวมอ่างขนาดใหญ่และกลาง |               |                      |           |                      |           | รับน้ำได้อีก  | เปรียบเทียบปี 65 กับ 66 |            |   |
|-----------------|-----------|---------------|----------------------|----------------------|------------|--------------|---------------------|----------------------|------------------------|---------------|----------------------|-----------|----------------------|-----------|---------------|-------------------------|------------|---|
|                 | จำนวน     | ความจุ        | ปี 2566              | %<br>ความจุ<br>อ่างฯ | จำนวน      | ความจุ       | ปี 2566             | %<br>ความจุ<br>อ่างฯ | จำนวน                  | ความจุ        | ปี2565               |           | ปี2566               |           |               | ปริมาณ                  | ปริมาณ     | % |
|                 |           |               |                      |                      |            |              |                     |                      |                        |               | ปริมาณ               | %         | ปริมาณ               | %         |               |                         |            |   |
| เหนือ           | 8         | 24,825        | 10,175               | 41                   | 80         | 1,083        | 505                 | 47                   | 88                     | 25,908        | 10,932               | 42        | 10,680               | 41        | 15,227        | -252                    | -2         |   |
| ตอน.            | 12        | 8,368         | 3,760                | 45                   | 226        | 2,061        | 1,078               | 52                   | 238                    | 10,429        | 5,461                | 52        | 4,838                | 46        | 5,591         | -623                    | -11        |   |
| กลาง            | 3         | 1,419         | 272                  | 19                   | 27         | 419          | 127                 | 30                   | 30                     | 1,838         | 703                  | 38        | 399                  | 22        | 1,439         | -304                    | -43        |   |
| ตะวันตก         | 2         | 26,605        | 16,570               | 62                   | 8          | 164          | 72                  | 44                   | 10                     | 26,769        | 18,680               | 70        | 16,642               | 62        | 10,126        | -2,038                  | -11        |   |
| ตะวันออก        | 6         | 1,515         | 543                  | 36                   | 52         | 1,006        | 432                 | 43                   | 58                     | 2,520         | 1,291                | 51        | 975                  | 39        | 1,546         | -316                    | -24        |   |
| ใต้             | 4         | 8,194         | 4,444                | 54                   | 42         | 679          | 307                 | 45                   | 46                     | 8,874         | 5,407                | 61        | 4,751                | 54        | 4,123         | -656                    | -12        |   |
| <b>รวม</b>      | <b>35</b> | <b>70,926</b> | <b><u>35,764</u></b> | <b>50</b>            | <b>435</b> | <b>5,411</b> | <b><u>2,521</u></b> | <b>47</b>            | <b>470</b>             | <b>76,337</b> | <b><u>42,474</u></b> | <b>56</b> | <b><u>38,285</u></b> | <b>50</b> | <b>38,052</b> | <b>-4,189</b>           | <b>-10</b> |   |
| ปริมาณน้ำใช้การ |           | 47,384        | <b><u>12,227</u></b> | 26                   |            | 5,004        | <b><u>2,118</u></b> | 42                   |                        | 52,388        | <b><u>18,525</u></b> | 35        | <b><u>14,345</u></b> | 27        |               |                         |            |   |

สามารถรับน้ำได้อีก **38,052** ล้าน ลบ.ม. (50%)

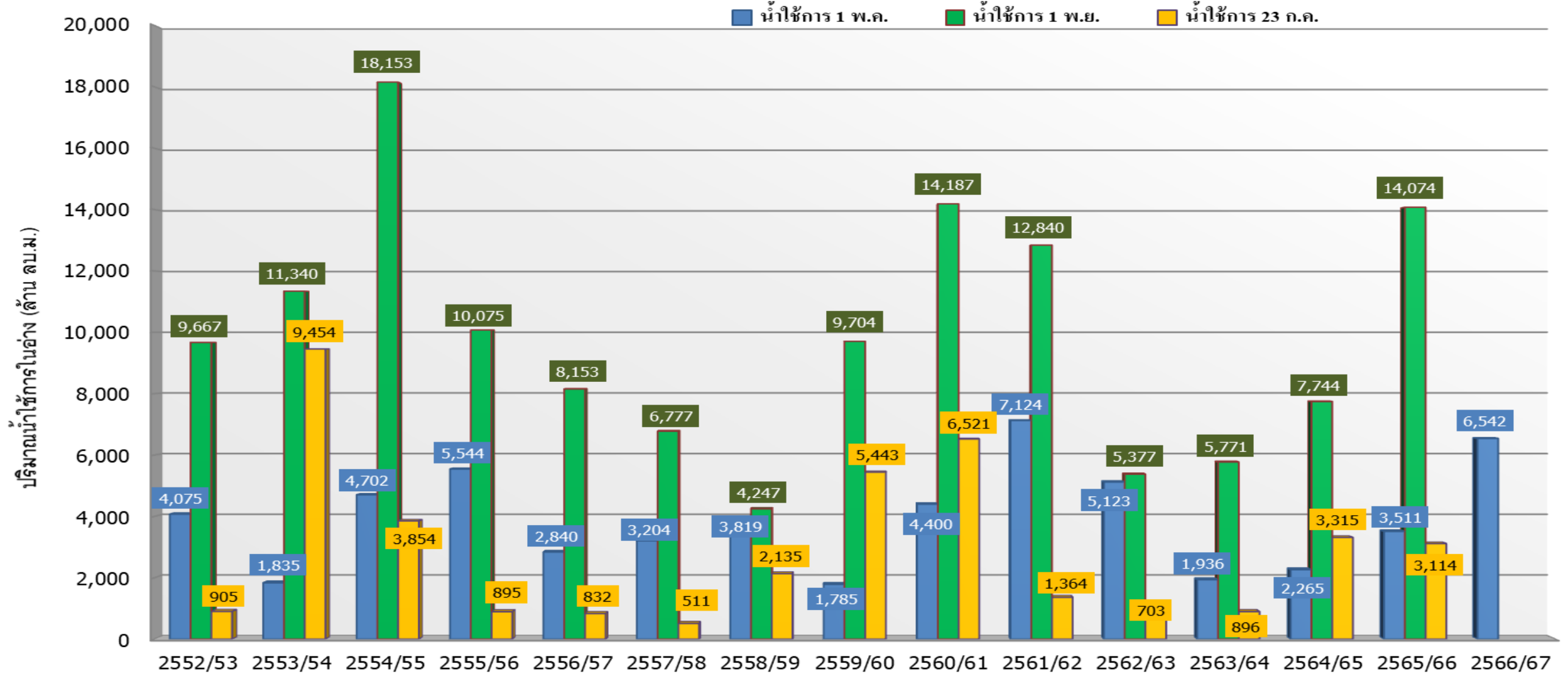
%น้ำใช้การ=(ปริมาณน้ำใช้การ/ความจุอ่างฯ)\*100

# กราฟเปรียบเทียบปริมาณน้ำใช้การในอ่างเก็บน้ำขนาดใหญ่และขนาดกลาง ตั้งแต่ปี 2553 ถึง ปี 2566



| ปี 25 (1)/(2)           | 2552/53 | 2553/54 | 2554/55 | 2555/56 | 2556/57 | 2557/58 | 2558/59 | 2559/60 | 2560/61 | 2561/62 | 2562/63 | 2563/64 | 2564/65 | 2565/66 | 2566/67 |
|-------------------------|---------|---------|---------|---------|---------|---------|---------|---------|---------|---------|---------|---------|---------|---------|---------|
| (1) ■ น้ำใช้การ 1 พ.ค.  | 18,578  | 14,152  | 15,584  | 17,822  | 13,912  | 15,901  | 14,822  | 10,268  | 17,217  | 23,483  | 18,626  | 11,664  | 12,513  | 19,755  | 20,062  |
| (1) ■ น้ำใช้การ 1 พ.ย.  | 34,998  | 31,851  | 45,328  | 31,469  | 33,069  | 24,526  | 20,035  | 28,837  | 40,356  | 37,425  | 26,666  | 23,543  | 34,674  | 40,177  |         |
| (2) ■ น้ำใช้การ 23 ก.ค. | 9,247   | 21,997  | 15,288  | 10,897  | 11,763  | 10,156  | 10,336  | 20,375  | 24,863  | 12,144  | 7,978   | 10,444  | 18,452  | 14,345  |         |

# กราฟเปรียบเทียบปริมาณน้ำใช้การในกลุ่มน้ำเจ้าพระยา (ภูมิพล สิริกิติ์ แควน้อยฯ ป่าสักฯ) ตั้งแต่ปี 2553 ถึง ปี 2566



| ปี 25 (1)/(2)           | 2552/53 | 2553/54 | 2554/55 | 2555/56 | 2556/57 | 2557/58 | 2558/59 | 2559/60 | 2560/61 | 2561/62 | 2562/63 | 2563/64 | 2564/65 | 2565/66 | 2566/67 |
|-------------------------|---------|---------|---------|---------|---------|---------|---------|---------|---------|---------|---------|---------|---------|---------|---------|
| (1) ■ น้ำใช้การ 1 พ.ค.  | 4,075   | 1,835   | 4,702   | 5,544   | 2,840   | 3,204   | 3,819   | 1,785   | 4,400   | 7,124   | 5,123   | 1,936   | 2,265   | 3,511   | 6,542   |
| (1) ■ น้ำใช้การ 1 พ.ย.  | 9,667   | 11,340  | 18,153  | 10,075  | 8,153   | 6,777   | 4,247   | 9,704   | 14,187  | 12,840  | 5,377   | 5,771   | 7,744   | 14,074  |         |
| (2) ■ น้ำใช้การ 23 ก.ค. | 905     | 9,454   | 3,854   | 895     | 832     | 511     | 2,135   | 5,443   | 6,521   | 1,364   | 703     | 896     | 3,315   | 3,114   |         |



# ปริมาณน้ำใช้การ อ่างเก็บน้ำขนาดใหญ่และขนาดกลาง



### ภาคเหนือ

อ่างใหญ่ 8 แห่ง  
อ่างกลาง 80 แห่ง

| ปี 2566                        | ปี 2565 |
|--------------------------------|---------|
| 3,845                          | 4,088   |
| ล้าน ลบ.ม.                     |         |
| น้อยกว่า -242 ล้าน ลบ.ม.       |         |
| รับน้ำได้อีก 15,227 ล้าน ลบ.ม. |         |

### ภาคตะวันตก

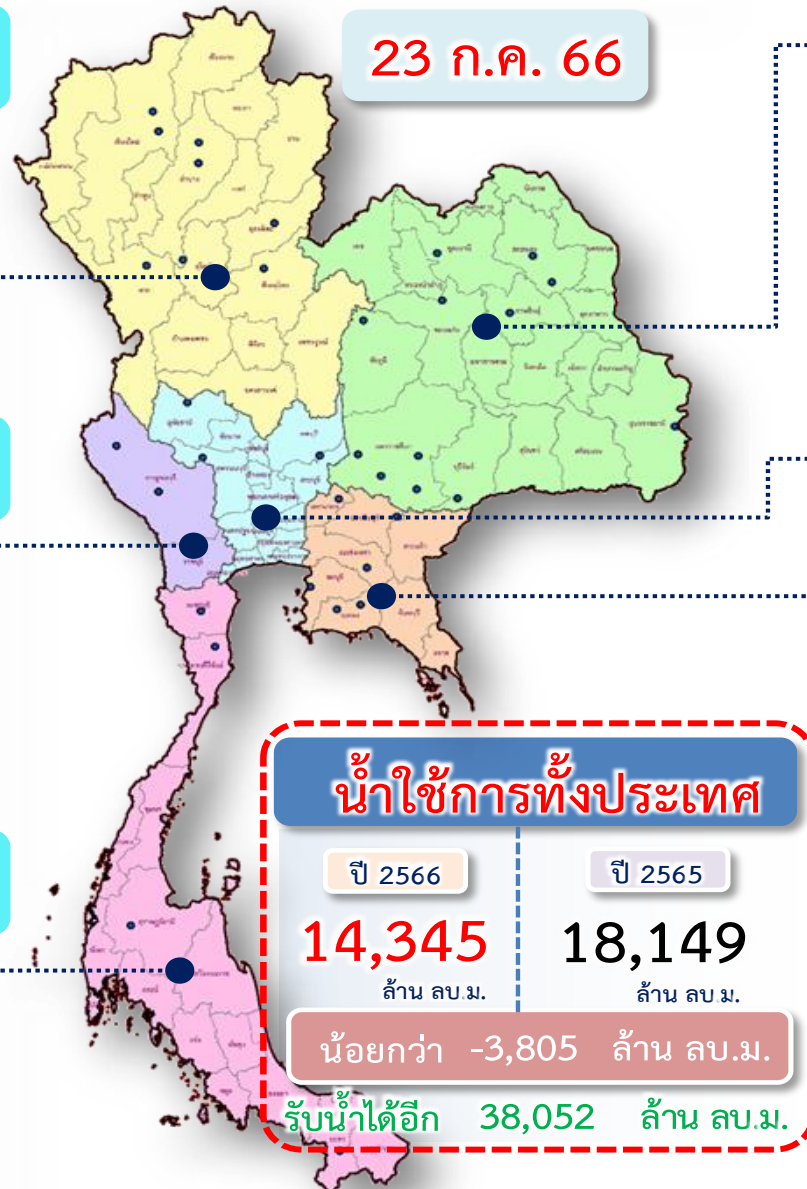
อ่างใหญ่ 2 แห่ง  
อ่างกลาง 8 แห่ง

| ปี 2566                        | ปี 2565 |
|--------------------------------|---------|
| 3,355                          | 5,394   |
| ล้าน ลบ.ม.                     |         |
| น้อยกว่า -2,039 ล้าน ลบ.ม.     |         |
| รับน้ำได้อีก 10,126 ล้าน ลบ.ม. |         |

### ภาคใต้

อ่างใหญ่ 4 แห่ง  
อ่างกลาง 42 แห่ง

| ปี 2566                       | ปี 2565 |
|-------------------------------|---------|
| 2,987                         | 3,642   |
| ล้าน ลบ.ม.                    |         |
| น้อยกว่า -656 ล้าน ลบ.ม.      |         |
| รับน้ำได้อีก 4,123 ล้าน ลบ.ม. |         |



23 ก.ค. 66

อ่างใหญ่ 12 แห่ง  
อ่างกลาง 226 แห่ง

### ภาคตะวันออกเฉียงเหนือ

| ปี 2566                       | ปี 2565 |
|-------------------------------|---------|
| 3,020                         | 3,263   |
| ล้าน ลบ.ม.                    |         |
| น้อยกว่า -243 ล้าน ลบ.ม.      |         |
| รับน้ำได้อีก 5,591 ล้าน ลบ.ม. |         |

อ่างใหญ่ 3 แห่ง  
อ่างกลาง 27 แห่ง

### ภาคกลาง

| ปี 2566                       | ปี 2565 |
|-------------------------------|---------|
| 314                           | 619     |
| ล้าน ลบ.ม.                    |         |
| น้อยกว่า -304 ล้าน ลบ.ม.      |         |
| รับน้ำได้อีก 1,439 ล้าน ลบ.ม. |         |

อ่างใหญ่ 6 แห่ง  
อ่างกลาง 52 แห่ง

### ภาคตะวันออก

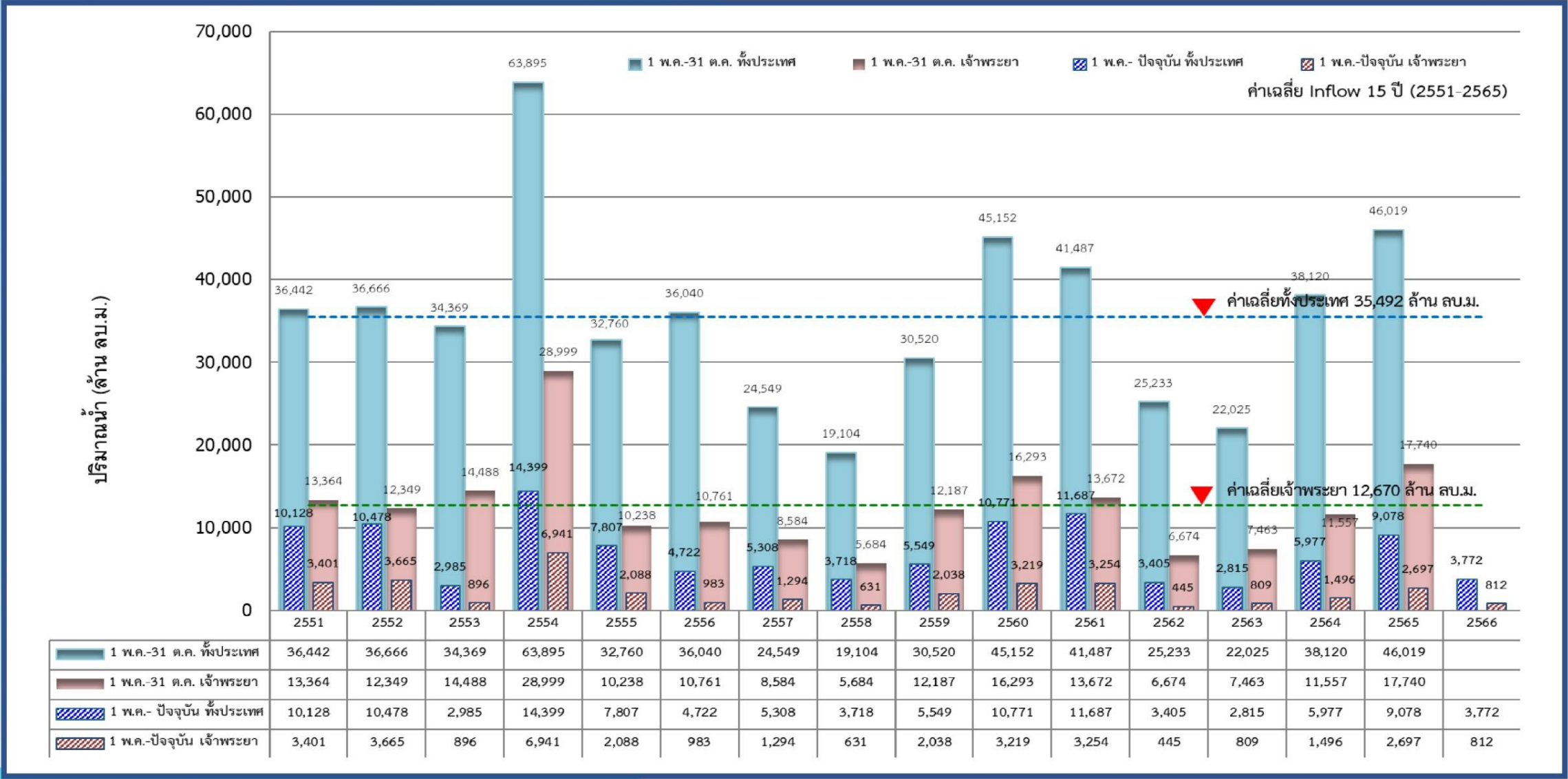
| ปี 2566                       | ปี 2565 |
|-------------------------------|---------|
| 824                           | 1,145   |
| ล้าน ลบ.ม.                    |         |
| น้อยกว่า -321 ล้าน ลบ.ม.      |         |
| รับน้ำได้อีก 1,546 ล้าน ลบ.ม. |         |





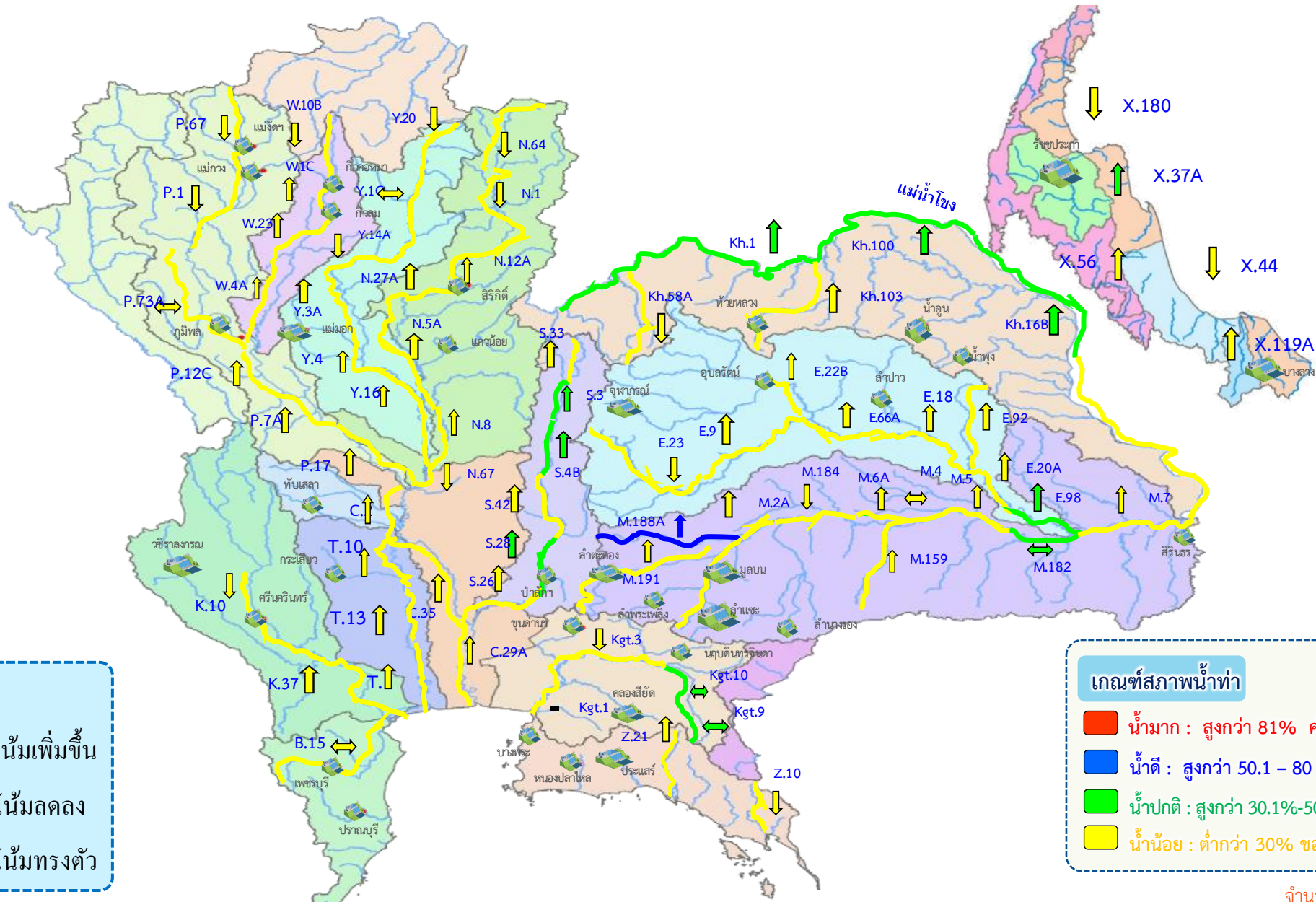
# กราฟเปรียบเทียบปริมาณน้ำไหลลงเขื่อน (INFLOW) ปี 2551-2566

## ช่วงฤดูฝน ทั้งประเทศ และเจ้าพระยา





# แนวโน้มสถานการณ์น้ำท่าในลำนํ้าสายหลัก วันที่ 23 กรกฎาคม 2566



**แนวโน้ม**

- ↑ แนวโน้มเพิ่มขึ้น
- ↓ แนวโน้มลดลง
- ↔ แนวโน้มทรงตัว

**เกณฑ์สภาพน้ำท่า**

- น้ำมาก : สูงกว่า 81% ค่าความจุลํ้า
- น้ำดี : สูงกว่า 50.1 - 80 % ของความจุลํ้า
- น้ำปกติ : สูงกว่า 30.1-50% ของความจุลํ้า
- น้ำน้อย : ตํ่ากว่า 30% ของความจุลํ้า

**จำนวน**

- สถานี
- 4 สถานี
- 14 สถานี
- 70 สถานี

จำนวนสถานีวัดน้ำท่าที่ใช้ติดตาม 88 สถานี



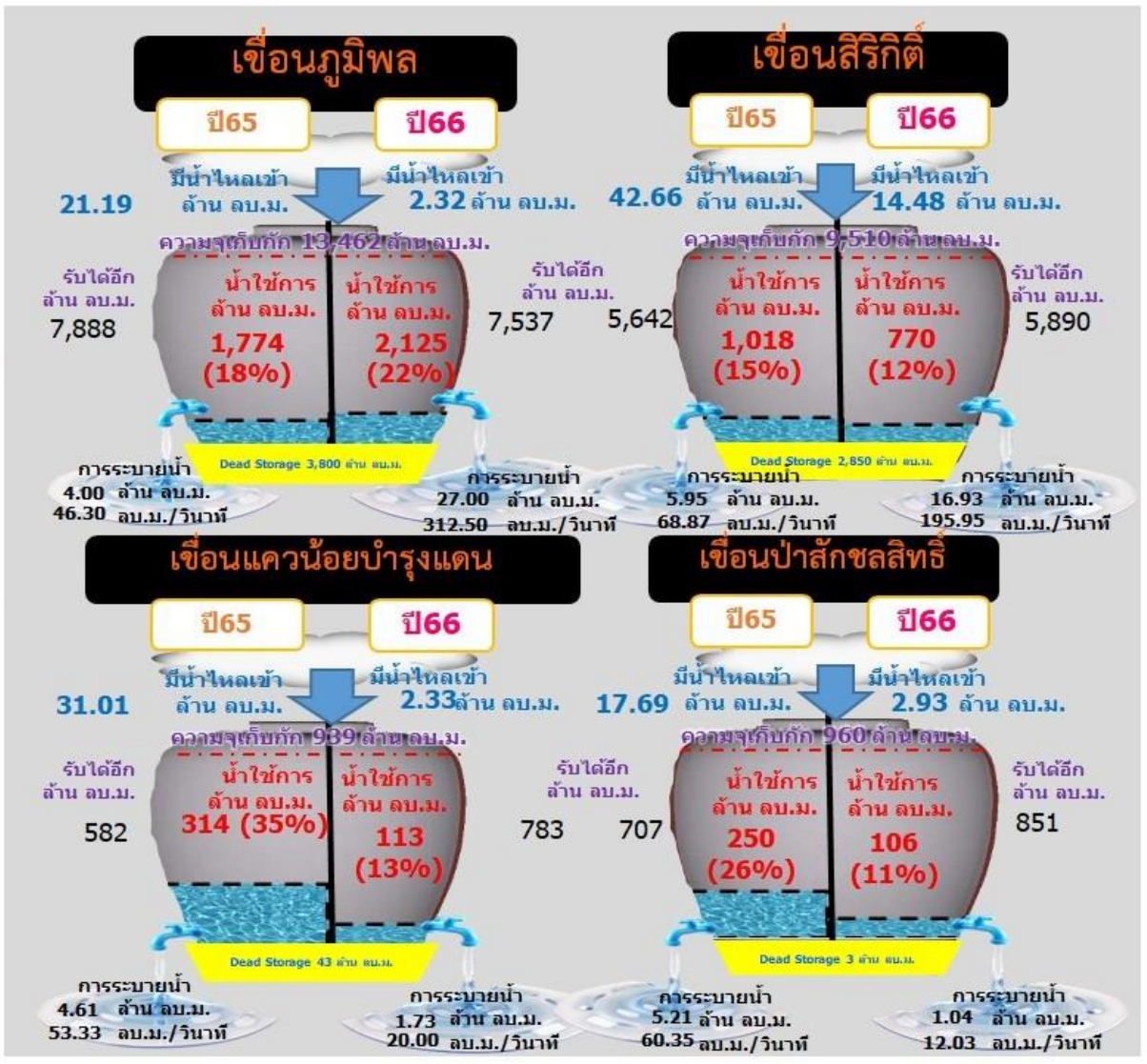
# สถานการณ์ลุ่มน้ำเจ้าพระยา



# ปริมาณน้ำ 4 เขื่อนหลักลุ่มน้ำเจ้าพระยา



| รวม 4 เขื่อน | ปริมาณน้ำทั้งหมด<br>(ล้าน ลบ.ม.) | น้ำใช้การ<br>(ล้าน ลบ.ม.) | รับน้ำได้อีก<br>(ล้าน ลบ.ม.) |
|--------------|----------------------------------|---------------------------|------------------------------|
| 23 ก.ค. 66   | 9,810 (39%)                      | 3,114 (17%)               | 15,061                       |
| 23 ก.ค. 65   | 10,052 (40%)                     | 3,356 (18%)               | 14,819                       |







# การจั้ดสรรน้ำฤตุฝน ปี 2566





# แผนการจัดสรรน้ำและการเพาะปลูกพืชฤดูฝน ปี 2566



(1 พฤษภาคม 2566 – 31 ตุลาคม 2566)



## ทั้งประเทศ

ปริมาณน้ำต้นทุน 20,247 ล้าน ลบ.ม.  
ความต้องการน้ำ 30,246 ล้าน ลบ.ม.  
น้ำชลประทาน 14,851 ล้าน ลบ.ม.



อุปโภค-บริโภค

1,752 ล้าน ลบ.ม. (6%)



รักษาระบบนิเวศและอื่น ๆ

6,175 ล้าน ลบ.ม. (20%)



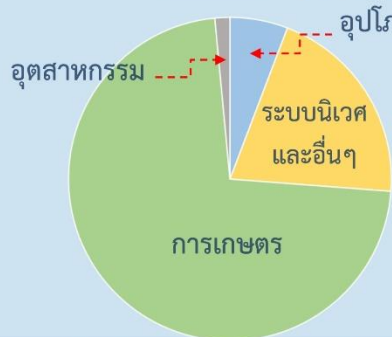
เกษตรกรรม

21,865 ล้าน ลบ.ม. (72%)



อุตสาหกรรม

454 ล้าน ลบ.ม. (2%)



แผนเพาะปลูก

22.71 ล้านไร่

นาปี 16.97 ล้านไร่

## ลุ่มเจ้าพระยา

ปริมาณน้ำต้นทุน 6,542 ล้าน ลบ.ม.  
ความต้องการน้ำ 10,021 ล้าน ลบ.ม.  
น้ำชลประทาน (4 เขื่อนหลัก) 5,500 ล้าน ลบ.ม.



อุปโภค-บริโภค

288 ล้าน ลบ.ม. (3%)



รักษาระบบนิเวศและอื่น ๆ

145 ล้าน ลบ.ม. (1%)



เกษตรกรรม

9,421 ล้าน ลบ.ม. (94%)



อุตสาหกรรม

167 ล้าน ลบ.ม. (2%)



แผนเพาะปลูก

9.51 ล้านไร่

นาปี 8.05 ล้านไร่

## ลุ่มน้ำแม่กลอง

ปริมาณน้ำต้นทุน 4,772 ล้าน ลบ.ม.  
ความต้องการน้ำ 5,280 ล้าน ลบ.ม.  
น้ำชลประทาน (2 เขื่อนหลัก) 3,800 ล้าน ลบ.ม.



อุปโภค-บริโภค

649 ล้าน ลบ.ม. (12%)



รักษาระบบนิเวศและอื่น ๆ

1,496 ล้าน ลบ.ม. (28%)



เกษตรกรรม

3,133 ล้าน ลบ.ม. (59%)



อุตสาหกรรม

2 ล้าน ลบ.ม. (1%)



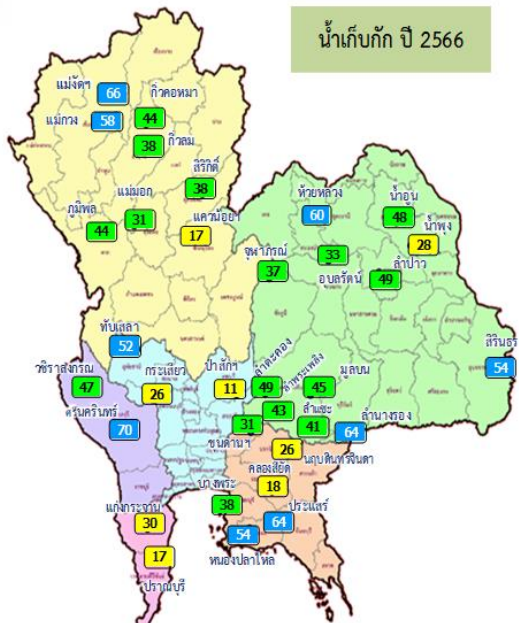
แผนเพาะปลูก

2.10 ล้านไร่

นาปี 0.88 ล้านไร่

\*\* ส่งเสริมการปลูกพืชฤดูฝนให้ใช้น้ำฝนเป็นหลัก ใช้น้ำชลประทานเสริมกรณีฝนทิ้งช่วง หรือปริมาณฝนตกน้อยกว่าคาดการณ์ของกรมอุตุนิยมวิทยา\*\*

# สถานการณ์น้ำและแผน-ผลการบริหารจัดการน้ำฤดูแล้งปี 2566 ทั้งประเทศ (1 พ.ค.66 – 31 ต.ค.66)



น้ำเก็บกัก ปี 2566

| อ่างเก็บน้ำขนาดใหญ่ 35 แห่ง |          |
|-----------------------------|----------|
| 81% ขึ้นไป เกษตรน้ำดีมาก    | 0 แห่ง   |
| 51 - 80% เกษตรน้ำดี         | 11 แห่ง  |
| 31 - 50% เกษตรน้ำพอใช้      | 16 แห่ง  |
| ≤30% เกษตรน้ำน้อย           | 8 แห่ง   |
| อ่างเก็บน้ำขนาดกลาง         | 435 แห่ง |



ปริมาณน้ำเก็บกักและใช้การทั่วประเทศ ณ วันที่ 23 ก.ค.66



**อ่างฯ ใหญ่**

35 แห่ง

ปริมาณน้ำเก็บกัก 70,926 ล้าน ลบ.ม.  
ปริมาณน้ำใช้การ 47,389 ล้าน ลบ.ม.

ปริมาณน้ำเก็บกัก  
**35,764 (50%)**  
ปี 2565 = 39,115 ล้าน ลบ.ม.

ปริมาณน้ำใช้การ  
**12,227 (26%)**  
ปี 2565 = 15,578 ล้าน ลบ.ม.

(ล้าน ลบ.ม.)



**อ่างฯ กลาง**

435 แห่ง

ปริมาณน้ำเก็บกัก 5,410 ล้าน ลบ.ม.  
ปริมาณน้ำใช้การ 5,003 ล้าน ลบ.ม.

**2,521 (47%)**

**2,118 (42%)**

(ล้าน ลบ.ม.)



**อ่างฯ เล็ก**

1,060 แห่ง

ปริมาณน้ำเก็บกัก 387 ล้าน ลบ.ม.  
ปริมาณน้ำใช้การ 345 ล้าน ลบ.ม.

**229 (59%)**

**187 (54%)**

(ล้าน ลบ.ม.)



**รวมทั้งหมด**

1,530 แห่ง

ปริมาณน้ำเก็บกัก 76,723 ล้าน ลบ.ม.  
ปริมาณน้ำใช้การ 52,737 ล้าน ลบ.ม.

**38,514 (50%)**  
ปี 2565 = 42,386 ล้าน ลบ.ม.

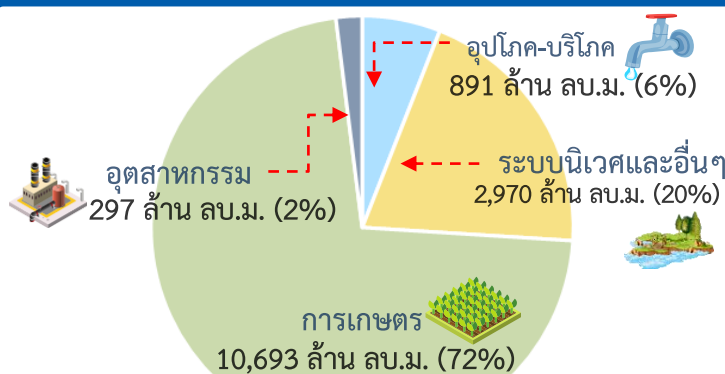
**14,532 (28%)**  
ปี 2565 = 18,452 ล้าน ลบ.ม.

(ล้าน ลบ.ม.)

ปริมาณน้ำเก็บกักทั้งประเทศ (รวมอ่างใหญ่ อ่างกลาง อ่างเล็ก) ณ วันที่ 1 พ.ค.66 จำนวน 44,231 ล้าน ลบ.ม. (58%)

ปริมาณน้ำต้นทุน (1 พ.ค.66) จำนวน 20,247 ล้าน ลบ.ม. (38%) (ความต้องการน้ำฤดูแล้ง 30,246 ล้าน ลบ.ม.)

## กิจกรรมการจัดสรรน้ำทั้งประเทศ



น้ำชลประทาน



ผลจัดสรรน้ำฤดูแล้ง ปี 2566 วันที่ 23 ก.ค.66

**แผนจัดสรรน้ำ**

น้ำชลประทาน  
**14,851**  
(ล้าน ลบ.ม.)

**ผลจัดสรรน้ำ**

**9,302 (63%)**  
(ล้าน ลบ.ม.)

**คงเหลือ**

**5,549 (37%)**  
(ล้าน ลบ.ม.)

ผลการเพาะปลูกข้าวนาปี 2566 (19 ก.ค.66)



แผน

เพาะปลูกแล้ว

เก็บเกี่ยว

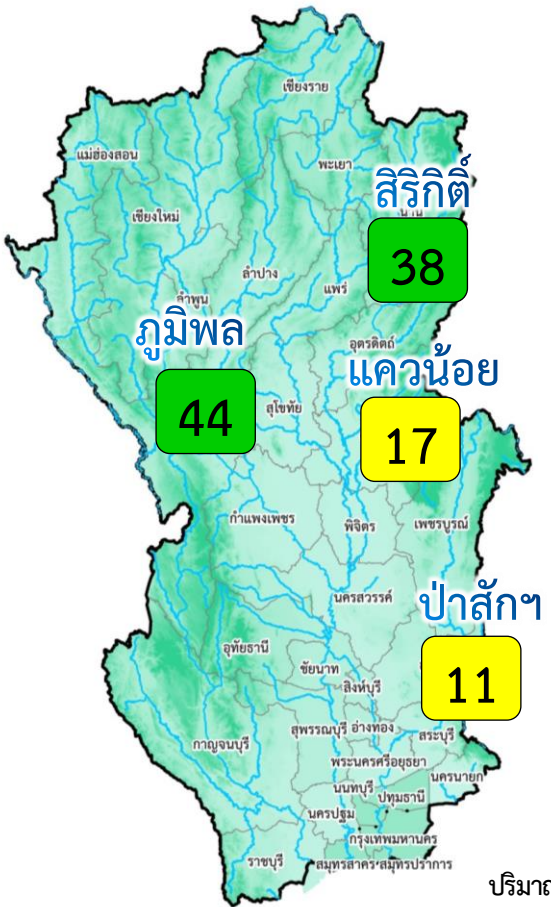
16.98 ล้านไร่

12.54 ล้านไร่ (74%)

0.10 ล้านไร่



# สถานการณ์น้ำและแผน-ผลการบริหารจัดการน้ำฤดูฝนปี 2566 กลุ่มเจ้าพระยา (1 พ.ค.66 – 31 ต.ค.66)



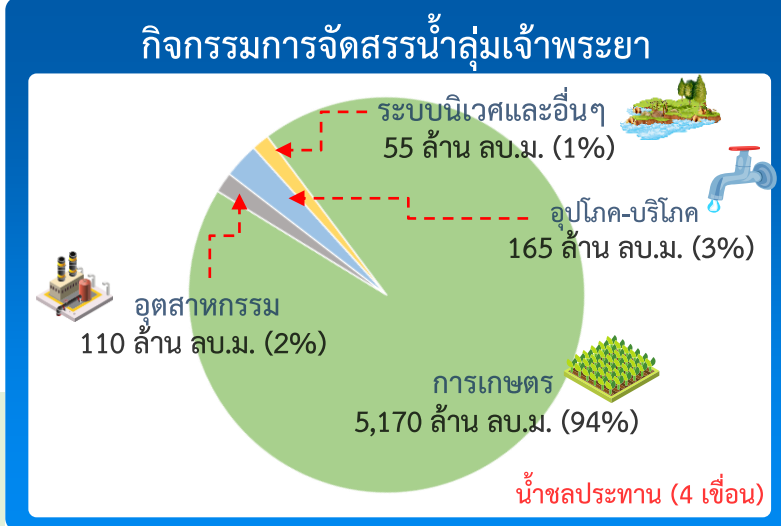
อ่างเก็บน้ำขนาดใหญ่ 4 แห่ง  
 81% ขึ้นไป เกณฑ์น้ำดีมาก - แห่ง  
 51 - 80% เกณฑ์น้ำดี - แห่ง  
 31 - 50% เกณฑ์น้ำพอใช้ 2 แห่ง  
 ≤30% เกณฑ์น้ำน้อย 2 แห่ง

ผลการเพาะปลูกข้าวนาปี 2566 (19 ก.ค.66)

|              |                    |              |
|--------------|--------------------|--------------|
| แผน          | เพาะปลูกแล้ว       | เก็บเกี่ยว   |
| 8.05 ล้านไร่ | 6.88 ล้านไร่ (85%) | 0.10 ล้านไร่ |

ปริมาณน้ำเก็บกัก ณ วันที่ 1 พ.ค.66 จำนวน 13,238 ล้าน ลบ.ม. (53%)  
 ปริมาณน้ำต้นทุน (1 พ.ค.66) จำนวน 6,542 ล้าน ลบ.ม.  
 (ความต้องการน้ำฤดูฝน 10,021 ล้าน ลบ.ม.)  
 แผนจัดสรรน้ำจาก 4 เขื่อน 5,500 ล้าน ลบ.ม.)

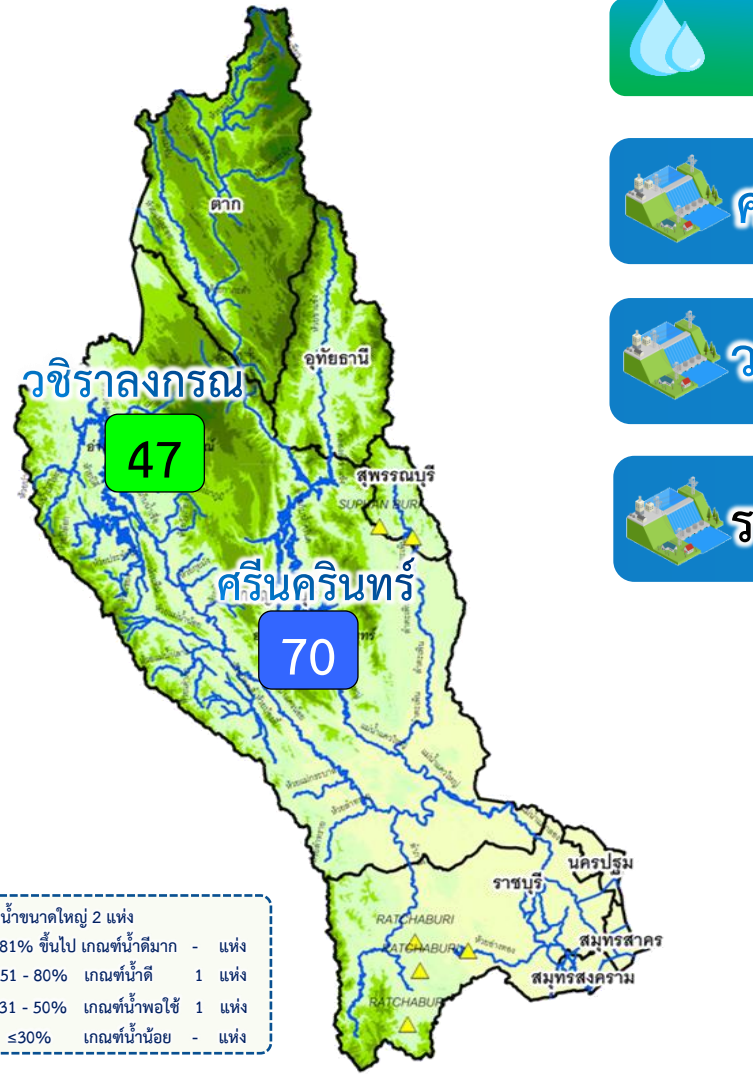
|                  |                                                                         | ปริมาณน้ำ 4 เขื่อนหลักเจ้าพระยา ณ วันที่ 23 ก.ค.66 (ล้าน ลบ.ม.) |                                                  |             |       |
|------------------|-------------------------------------------------------------------------|-----------------------------------------------------------------|--------------------------------------------------|-------------|-------|
| เขื่อน           | ปริมาณน้ำเก็บกัก                                                        | ปริมาณน้ำใช้การ                                                 | ไหลลงวันนี้                                      | ระบายวันนี้ |       |
| <b>ภูมิพล</b>    | ปริมาณน้ำเก็บกัก 13,462 ล้าน ลบ.ม.<br>ปริมาณน้ำใช้การ 9,662 ล้าน ลบ.ม.  | <b>5,925 (44%)</b>                                              | <b>2,125 (22%)</b>                               | 2.32        | 27.00 |
| <b>สิริกิติ์</b> | ปริมาณน้ำเก็บกัก 9,510 ล้าน ลบ.ม.<br>ปริมาณน้ำใช้การ 6,660 ล้าน ลบ.ม.   | <b>3,620 (38%)</b>                                              | <b>770 (12%)</b>                                 | 14.48       | 16.93 |
| <b>แควน้อย</b>   | ปริมาณน้ำเก็บกัก 939 ล้าน ลบ.ม.<br>ปริมาณน้ำใช้การ 896 ล้าน ลบ.ม.       | <b>156 (17%)</b>                                                | <b>113 (13%)</b>                                 | 2.33        | 1.73  |
| <b>ป่าสัก</b>    | ปริมาณน้ำเก็บกัก 960 ล้าน ลบ.ม.<br>ปริมาณน้ำใช้การ 957 ล้าน ลบ.ม.       | <b>109 (11%)</b>                                                | <b>106 (11%)</b>                                 | 2.93        | 1.04  |
| <b>4 เขื่อน</b>  | ปริมาณน้ำเก็บกัก 24,871 ล้าน ลบ.ม.<br>ปริมาณน้ำใช้การ 18,175 ล้าน ลบ.ม. | <b>9,810 (40%)</b><br>ปี 2565 = 10,052 ล้าน ลบ.ม.               | <b>3,114 (17%)</b><br>ปี 2565 = 3,356 ล้าน ลบ.ม. | 22.06       | 46.70 |



### ผลจัดสรรน้ำฤดูฝน ปี 2566 วันที่ 23 ก.ค.66

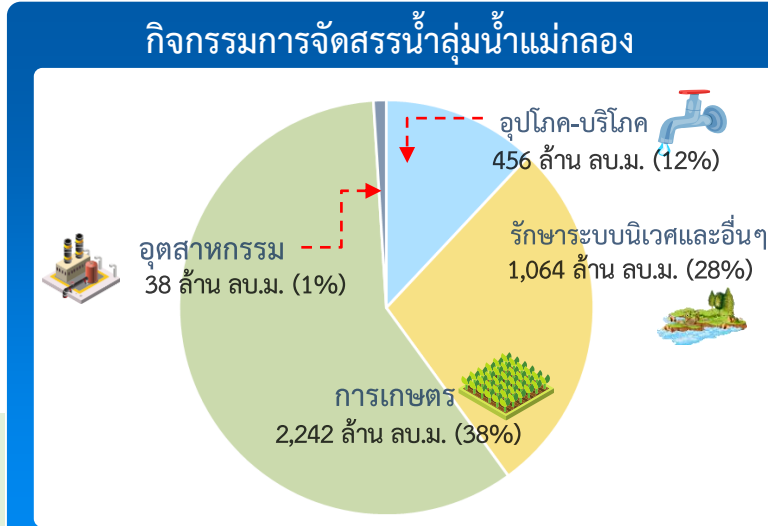
|              |                                                        |
|--------------|--------------------------------------------------------|
| แผนจัดสรรน้ำ | น้ำชลประทาน (4 เขื่อน)<br><b>5,500</b><br>(ล้าน ลบ.ม.) |
| ผลจัดสรรน้ำ  | <b>4,026 (73%)</b><br>(ล้าน ลบ.ม.)                     |
| คงเหลือ      | <b>1,474 (27%)</b><br>(ล้าน ลบ.ม.)                     |

# สถานการณ์น้ำและแผน-ผลการบริหารจัดการน้ำฤดูฝนปี 2566 ลุ่มน้ำแม่กลอง (1 ก.ค.66 – 31 ธ.ค.66)



| ปริมาณน้ำเก็บกักและใช้การ 2 เขื่อนหลักลุ่มน้ำแม่กลอง ณ วันที่ 23 ก.ค.66 (ล้าน ลบ.ม.) |                                                                         | ปริมาณน้ำเก็บกัก                            | ปริมาณน้ำใช้การ                           | ไหลลงวันนี้ | ระบายวันนี้ |
|--------------------------------------------------------------------------------------|-------------------------------------------------------------------------|---------------------------------------------|-------------------------------------------|-------------|-------------|
| <b>ศรีนครินทร์</b>                                                                   | ปริมาณน้ำเก็บกัก 17,745 ล้าน ลบ.ม.<br>ปริมาณน้ำใช้การ 7,480 ล้าน ลบ.ม.  | 12,438 (70%)                                | 2,173 (29%)                               | 16.08       | 10.00       |
| <b>วชิราลงกรณ</b>                                                                    | ปริมาณน้ำเก็บกัก 8,860 ล้าน ลบ.ม.<br>ปริมาณน้ำใช้การ 5,848 ล้าน ลบ.ม.   | 4,132 (47%)                                 | 1,120 (19%)                               | 12.87       | 9.92        |
| <b>รวม 2 เขื่อน</b>                                                                  | ปริมาณน้ำเก็บกัก 26,605 ล้าน ลบ.ม.<br>ปริมาณน้ำใช้การ 13,328 ล้าน ลบ.ม. | 16,570 (62%)<br>ปี 2565 = 18,581 ล้าน ลบ.ม. | 3,293 (25%)<br>ปี 2565 = 5,304 ล้าน ลบ.ม. | 28.95       | 19.92       |

ปริมาณน้ำเก็บกัก (2 เขื่อน) ณ วันที่ 1 ก.ค.66 จำนวน 16,547 ล้าน ลบ.ม. (62%)  
 ปริมาณน้ำต้นทุนปี 2566 จำนวน 3,270 ล้าน ลบ.ม. ความต้องการน้ำฤดูฝน 5,280 ล้าน ลบ.ม.



### ผลจัดสรรน้ำฤดูฝน ปี 2566 วันที่ 23 ก.ค.66

|                     |                                                     |
|---------------------|-----------------------------------------------------|
| <b>แผนจัดสรรน้ำ</b> | น้ำชลประทาน (2 เขื่อน)<br><b>3,800</b> (ล้าน ลบ.ม.) |
| <b>ผลจัดสรรน้ำ</b>  | <b>420 (11%)</b><br>(ล้าน ลบ.ม.)                    |
| <b>คงเหลือ</b>      | <b>3,380 (89%)</b><br>(ล้าน ลบ.ม.)                  |

**ผลการเพาะปลูกข้าวนาปี 2566 (19 ก.ค.66)**

- แผน** 0.88 ล้านไร่
- เพาะปลูกแล้ว** 0.26 ล้านไร่ (29%)
- เก็บเกี่ยว** - ล้านไร่



# การเพาะปลูกพืช



# แผนผลการเพาะปลูกพืชในช่วงฤดูฝนปี 2566 (ข้อมูล ณ วันที่ 19 ก.ค. 66)

| ภาค                | ข้าวนาปี      |              |    |                  | พืชไร่-พืชผัก |              |     |                  | รวม           |              |    |                  |
|--------------------|---------------|--------------|----|------------------|---------------|--------------|-----|------------------|---------------|--------------|----|------------------|
|                    | แผน (ล้านไร่) | ผล (ล้านไร่) | %  | เกี่ยว (ล้านไร่) | แผน (ล้านไร่) | ผล (ล้านไร่) | %   | เกี่ยว (ล้านไร่) | แผน (ล้านไร่) | ผล (ล้านไร่) | %  | เกี่ยว (ล้านไร่) |
| เหนือ              | 2.64          | 1.42         | 54 |                  | 0.03          | 0.03         | 109 |                  | 2.67          | 1.45         | 54 |                  |
| ตะวันออกเฉียงเหนือ | 3.55          | 3.02         | 85 |                  | 0.02          | 0.01         | 30  |                  | 3.57          | 3.03         | 85 |                  |
| กลาง               | 0.09          | 0.02         | 26 |                  | 0.01          | 0.01         | 121 |                  | 0.09          | 0.03         | 32 |                  |
| ตะวันออก           | 0.95          | 0.88         | 92 |                  | 0.03          | 0.02         | 60  |                  | 0.99          | 0.90         | 91 |                  |
| ตะวันตก            | 1.21          | 0.27         | 23 |                  | 0.28          | 0.14         | 51  |                  | 1.49          | 0.41         | 28 |                  |
| ใต้                | 0.48          | 0.04         | 9  |                  | 0.02          | 0.002        | 11  |                  | 0.50          | 0.05         | 9  |                  |
| ลุ่มน้ำเจ้าพระยา   | 8.05          | 6.88         | 85 | 0.10             | 0.15          | 0.10         | 68  | 0.004            | 8.20          | 6.98         | 85 | 0.11             |
| ทั่วประเทศ         | 16.98         | 12.54        | 74 | 0.10             | 0.53          | 0.30         | 58  | 0.005            | 17.51         | 12.84        | 73 | 0.11             |

**ทั่วประเทศ** พื้นที่คาดการณ์นาปี **16.98** ล้านไร่

เพาะปลูกนาปีแล้ว **12.54** ล้านไร่ (74%)

---

**ลุ่มเจ้าพระยา** พื้นที่คาดการณ์นาปี **8.05** ล้านไร่

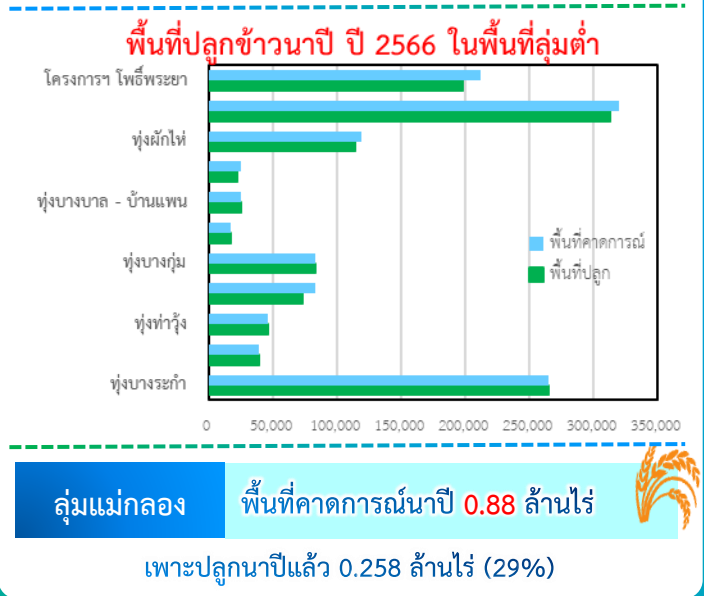
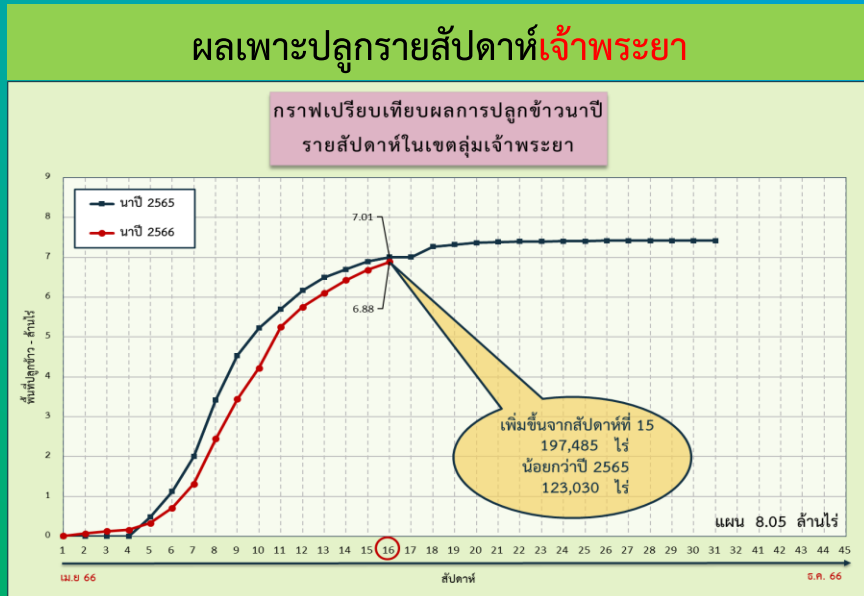
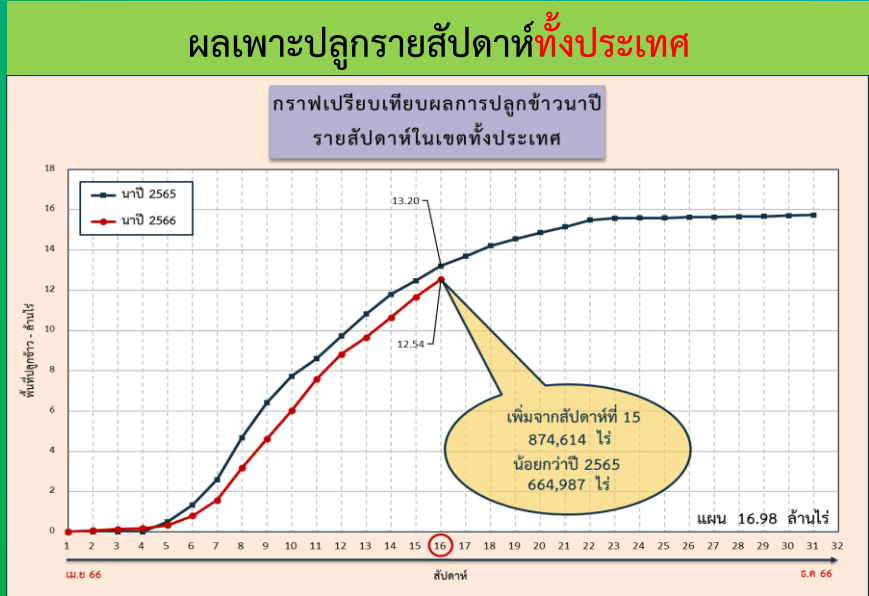
เพาะปลูกนาปีแล้ว **6.88** ล้านไร่ (85%)

→ **ลุ่มต่ำบางระกำ** พื้นที่คาดการณ์ นาปี **0.265** ล้านไร่

เพาะปลูกนาปีแล้ว **0.265** ล้านไร่ (100%)  
เก็บเกี่ยว **0.069** ล้านไร่ (26%) คงเหลือ **0.196** ล้านไร่

→ **10 ทุ่งตอนล่าง** พื้นที่คาดการณ์ นาปี **0.967** ล้านไร่

เพาะปลูกนาปีแล้ว **0.929** ล้านไร่ (96%)



# การปรับปรุงปฏิบัติการเพาะปลูกพืชในพื้นที่ลุ่มต่ำ ปี 2566



## โครงการบางระกำโมเดล



บูรณาการการบริหารจัดการพื้นที่ลุ่มต่ำ รองรับน้ำหลาก ปี 2566

1-30 พ.ย. 66

เริ่มระบายน้ำออกจากพื้นที่ลุ่มต่ำ  
เหลือน้ำไว้ 30 ซม. เพื่อเริ่มเตรียมแปลงเพาะปลูก  
ข้าวนาปรังปี 2566/67

16 ส.ค.- 31 ต.ค. 66

เตรียมรองรับน้ำหลาก  
400 ล้าน ลบ.ม.  
(265,000 ไร่)

1-15 ส.ค. 66

เก็บเกี่ยว



31 ก.ค. 66  
สิ้นสุดการส่งน้ำ

### การปรับปรุง การเพาะปลูกข้าว



ต้นเดือน มี.ค. 66  
เริ่มประชาสัมพันธ์  
โครงการฯ



15 มี.ค. 66  
เริ่มส่งน้ำ  
เข้าระบบชลประทาน



1 เม.ย. 66  
เริ่มเพาะปลูกข้าว

แผน  
2566

### พื้นที่เป้าหมาย

พื้นที่ทุ่งบางระกำ 0.265 ล้านไร่  
ใช้น้ำเพื่อการเพาะปลูก 310 ล้าน ลบ.ม.

### พืชปลูก

อ.พรหมพิราม 106,914 ไร่  
อ.เมืองพิษณุโลก 17,100 ไร่  
อ.บางระกำ 55,900 ไร่  
อ.วัดโบสถ์ 1,243 ไร่

### สูญเสีย

อ.บางระกำ 0.122 ล้านไร่ (44%)  
อ.กงไกรลาศ 83,843 ไร่

ส่วนบริหารจัดการน้ำ สำนักงานบริหารจัดการน้ำและอุทกวิทยา



## พื้นที่ลุ่มต่ำ 10 ทุ่ง ลุ่มน้ำเจ้าพระยาตอนล่าง



บูรณาการการบริหารจัดการพื้นที่ลุ่มต่ำ 10 ทุ่ง ปี 2566

1 พ.ย. - 31 ต.ค. 66

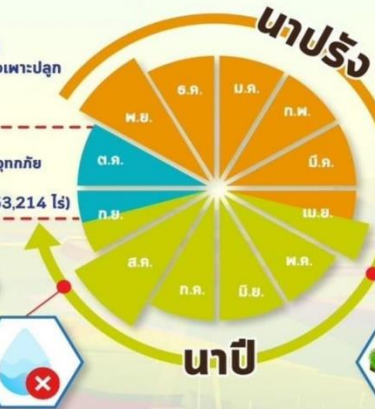
เริ่มระบายน้ำออกจากพื้นที่ลุ่มต่ำ  
เหลือน้ำไว้ 30 ซม. เพื่อเริ่มเตรียมแปลงเพาะปลูก  
ข้าวนาปรังปี 2566/67

16 ก.ย.- 31 ต.ค. 66

พื้นที่ลุ่มต่ำ  
มีความเสี่ยงที่จะเกิดความเสียหายจากอุทกภัย  
งดเพาะปลูกข้าวนาปรังต่อเนื่อง  
ความจุของทุ่งรวม 1,300 ล้าน ลบ.ม. (953,214 ไร่)

1-15 ก.ย. 66

เก็บเกี่ยว



31 ส.ค. 66  
สิ้นสุดการส่งน้ำ

### การปรับปรุง การเพาะปลูกข้าว



ต้นเดือน เม.ย. 66  
เริ่มประชาสัมพันธ์  
โครงการฯ



15 เม.ย. 66  
เริ่มส่งน้ำ  
เข้าระบบชลประทาน



1 พ.ค. 66  
เริ่มเพาะปลูกข้าว

แผน  
ปี 2566

### พื้นที่เป้าหมาย

พื้นที่คาดการณ์เพาะปลูก 0.967 ล้านไร่  
ใช้น้ำเพื่อการเพาะปลูก 940 ล้าน ลบ.ม.

### พื้นที่ลุ่มต่ำ 10 ทุ่ง

ฝั่งซ้ายเขื่อนบางลาง-ป่าสัก  
บางกุ่ม  
เจ้าเจ็ด  
เชียงราก  
โพธิ์พระยา  
ท่าจิ้ง  
บางกุง  
บางบาล-บ้านแพน  
ป่าโมก  
ผักไห่

ส่วนบริหารจัดการน้ำ สำนักงานบริหารจัดการน้ำและอุทกวิทยา





# สถานการณ์ความเค็ม ในลำน้ำสายหลัก



# สถานการณ์ค่าความเค็มใน 4 ลำน้ำสายหลัก

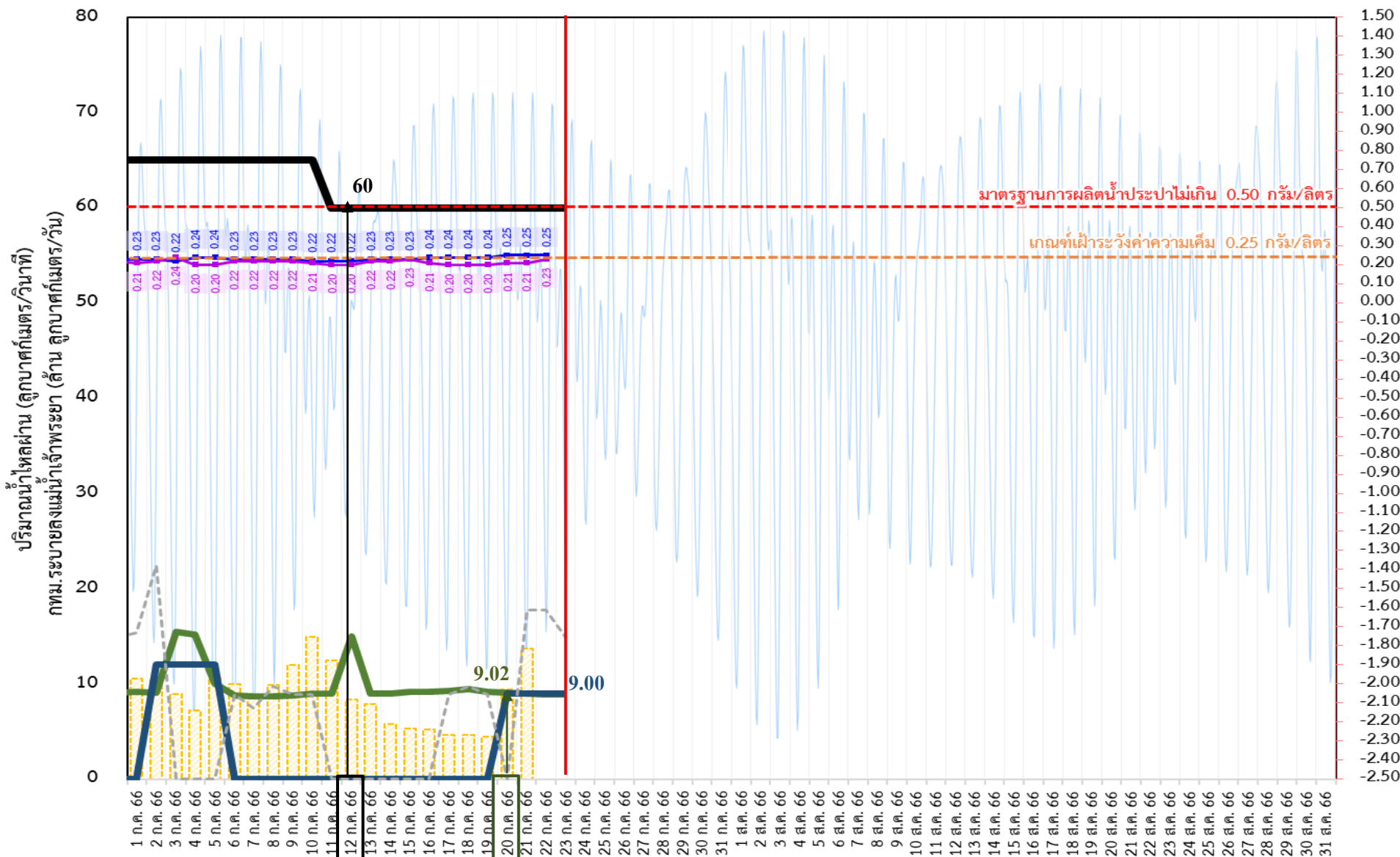








# ติดตามปริมาณน้ำไหลผ่านเขื่อน และติดตามค่าความเค็ม



ข้อมูล ณ วันที่ 23 กรกฎาคม 2566

- ระบายเขื่อนเจ้าพระยา  
ลบ.ม./วินาที
- ระบายเขื่อนพระรามหก  
ลบ.ม./วินาที
- สน.สิงหนาท (ระบายลงเจ้าพระยา)  
ลบ.ม./วินาที
- กทม. (ระบายลงเจ้าพระยา)  
ลบ.ม./วินาที
- ความเค็มสูงสุด (สะพานพระนั่งเกล้า)  
กรัม/ลิตร
- ความเค็มสูงสุด (สำแล)  
กรัม/ลิตร
- ปตร.สิงหนาท เปิดรับน้ำเข้า  
ลบ.ม./วินาที

|                              |       |              |
|------------------------------|-------|--------------|
| เขื่อนเจ้าพระยา              | 60.00 | ลบ.ม./วินาที |
| เขื่อนพระรามหก               | 8.85  | ลบ.ม./วินาที |
| สน.สิงหนาท 2                 | 9.00  | ลบ.ม./วินาที |
| ความเค็มสำแล                 | 0.23  | ลบ.ม./วินาที |
| (สูงสุด ณ วันที่ 22 ก.ค. 66) |       |              |

หมายเหตุ กทม. ระบายลงแม่น้ำเจ้าพระยา 13.65 ล้าน ลบ.ม./วัน  
สิงหนาท วันนี้ เปิดรับน้ำเข้า 14.85 ลบ.ม./วินาที  
และหยุดสูบน้ำเพื่อรักษาค่าความเค็มในแม่น้ำเจ้าพระยา



# ติดตามปริมาณน้ำไหลผ่านเขื่อน และติดตามค่าความเค็ม



|            | ระบาย<br>เขื่อนเจ้าพระยา<br>ลบ.ม./วินาที | ระบาย<br>เขื่อนป่าสักฯ<br>ลบ.ม./วินาที | ระบายเขื่อน<br>พระรามหก<br>ลบ.ม./วินาที | ระดับน้ำสูงสุด<br>บริเวณป้อม-<br>พระจุลจอมเกล้า<br>(ค่าคาดการณ์) | ระดับน้ำสูงสุด<br>บริเวณป้อม-<br>พระจุลจอมเกล้า<br>(ค่าจริง) | ความเค็มสูงสุด<br>สะพานพระนั่งเกล้า<br>กรัม/ลิตร | ความเค็ม<br>สูงสุด(สำแล)<br>กรัม/ลิตร | สน.สิงหนาท<br>(ระบายลงเจ้าพระยา)<br>ลบ.ม./วินาที | รวมระบายจากเขื่อนเจ้าพระยา+<br>เขื่อนพระรามหก+สิงหนาท 2<br>ลบ.ม./วินาที | กรุงเทพมหานคร<br>(ระบายลงเจ้าพระยา)<br>ล้าน ลบ.ม./วัน |
|------------|------------------------------------------|----------------------------------------|-----------------------------------------|------------------------------------------------------------------|--------------------------------------------------------------|--------------------------------------------------|---------------------------------------|--------------------------------------------------|-------------------------------------------------------------------------|-------------------------------------------------------|
| 10 ก.ค. 66 | 65.00                                    | 12.01                                  | 8.97                                    | 0.95                                                             | -0.30                                                        | 0.22                                             | 0.21                                  | ปิดระบาย                                         | 73.72                                                                   | 14.93                                                 |
| 11 ก.ค. 66 | 60.00                                    | 12.04                                  | 8.97                                    | 0.83                                                             | -0.76                                                        | 0.22                                             | 0.20                                  | ปิดระบาย                                         | 73.68                                                                   | 12.41                                                 |
| 12 ก.ค. 66 | 60.00                                    | 12.02                                  | 14.99                                   | 0.70                                                             | -1.35                                                        | 0.22                                             | 0.20                                  | ปิดระบาย                                         | 73.74                                                                   | 8.32                                                  |
| 13 ก.ค. 66 | 60.00                                    | 12.02                                  | 8.97                                    | 0.56                                                             | -1.45                                                        | 0.23                                             | 0.22                                  | ปิดระบาย                                         | 73.97                                                                   | 7.92                                                  |
| 14 ก.ค. 66 | 60.00                                    | 12.01                                  | 9.01                                    | 0.74                                                             | -1.30                                                        | 0.23                                             | 0.22                                  | ปิดระบาย                                         | 73.97                                                                   | 5.80                                                  |
| 15 ก.ค. 66 | 60.00                                    | 12.00                                  | 9.15                                    | 0.92                                                             | -0.99                                                        | 0.23                                             | 0.23                                  | ปิดระบาย                                         | 79.99                                                                   | 5.33                                                  |
| 16 ก.ค. 66 | 60.00                                    | 12.01                                  | 9.18                                    | 1.03                                                             | -1.01                                                        | 0.24                                             | 0.21                                  | ปิดระบาย                                         | 73.97                                                                   | 5.17                                                  |
| 17 ก.ค. 66 | 60.00                                    | 12.01                                  | 9.29                                    | 1.07                                                             | -0.19                                                        | 0.24                                             | 0.20                                  | ปิดระบาย                                         | 74.01                                                                   | 4.59                                                  |
| 18 ก.ค. 66 | 60.00                                    | 12.01                                  | 9.41                                    | 1.09                                                             | -0.26                                                        | 0.24                                             | 0.20                                  | ปิดระบาย                                         | 74.15                                                                   | 4.68                                                  |
| 19 ก.ค. 66 | 60.00                                    | 12.01                                  | 9.19                                    | 1.09                                                             | 0.23                                                         | 0.24                                             | 0.20                                  | ปิดระบาย                                         | 74.18                                                                   | 4.43                                                  |
| 20 ก.ค. 66 | 60.00                                    | 12.03                                  | 9.02                                    | 1.09                                                             | 0.35                                                         | 0.25                                             | 0.21                                  | 9.00                                             | 83.29                                                                   | 9.39                                                  |
| 21 ก.ค. 66 | 60.00                                    | 12.01                                  | 9.00                                    | 1.09                                                             | 0.72                                                         | 0.25                                             | 0.21                                  | 9.00                                             | 83.41                                                                   | 13.65                                                 |
| 22 ก.ค. 66 | 60.00                                    | 12.01                                  | 8.84                                    | 1.03                                                             | 0.70                                                         | 0.25                                             | 0.23                                  | 9.00                                             | 78.19                                                                   |                                                       |
| 23 ก.ค. 66 | 60.00                                    | 12.03                                  | 8.85                                    | 0.95                                                             | 0.39                                                         |                                                  |                                       | 9.00                                             | 78.02                                                                   |                                                       |

ค่าจริงระดับน้ำสูงสุดบริเวณป้อมพระจุลจอมเกล้า อ้างอิงจาก <https://telerid.rid.go.th>

การรุกตัวของน้ำเค็มแม่น้ำเจ้าพระยาปี 2566 ค่าความเค็มสูงสุดรายวัน (เวลา 00.00-23.00 น.)

| วันที่                  | ระดับน้ำสูงสุด<br>โรงไฟฟ้าพระ<br>นครใต้<br>(ม.วทท.) | โรงไฟฟ้า<br>พระนคร<br>ใต้ | สะพานวง<br>แหวน<br>ตะวันออก | วัดห้อง<br>ตุ้ง | วัดบางนา<br>นอก | คลอง<br>อ้อม<br>โพธิ์ | วัด<br>ราษฎร์<br>บูรณะ | สะพาน<br>ตากสิน | สะพาน<br>พุทธ | โรงพยา<br>บาล<br>ศิริราช | กมชล<br>ประพาส<br>สามเสน | วัดเขมา | ท่าน้ำ<br>บนท์ | คลอง<br>อ้อมนนท์ | สะพาน<br>พระนั่ง<br>เกล้า | วัดเชิงท่า<br>(กรมชล<br>ประทาน) | สะพาน<br>นวลศรี | ปาก<br>คลอง<br>บาง<br>หลวง | วัด<br>มะขาม | วัดอาจ | วัดไถกา<br>วาน | สถานี<br>สูบน้ำ<br>สำแล | วัดปทุม<br>ทอง | วัดบาง<br>เตยนอก | วัดโล<br>ส้อม | วัดสวน<br>มะม่วง | วัดสอง<br>พี่น้อง | วัดกร่าง | วัดท้าย<br>เกาะใหญ่ | วัดโพธิ์<br>แดง<br>เหนือ | วัดช้าง<br>ใหญ่ | ท่าเรือ<br>บางโพธิ์ | วัดแจ้ง<br>ท่าบาง<br>ปะอิน | วัดบ้าน<br>แม่จิง | ปริมาณน้ำ (ลบ.ม./วิ) |                    |      |       |       |
|-------------------------|-----------------------------------------------------|---------------------------|-----------------------------|-----------------|-----------------|-----------------------|------------------------|-----------------|---------------|--------------------------|--------------------------|---------|----------------|------------------|---------------------------|---------------------------------|-----------------|----------------------------|--------------|--------|----------------|-------------------------|----------------|------------------|---------------|------------------|-------------------|----------|---------------------|--------------------------|-----------------|---------------------|----------------------------|-------------------|----------------------|--------------------|------|-------|-------|
|                         |                                                     |                           |                             |                 |                 |                       |                        |                 |               |                          |                          |         |                |                  |                           |                                 |                 |                            |              |        |                |                         |                |                  |               |                  |                   |          |                     |                          |                 |                     |                            |                   | เขื่อน<br>เจ้าพระยา  | เขื่อน<br>พระรามหก |      |       |       |
| ระยะห่างจากปากน้ำ (กม.) |                                                     | 12.0                      | 15.6                        | 20.0            | 25.0            | 35.0                  | 40.0                   | 45.9            | 50.0          | 52.1                     | 55.9                     | 60.8    | 61.5           | 62.2             | 64.0                      | 79.5                            | 83.7            | 90.8                       | 91.0         | 91.2   | 92.4           | 96.0                    | 99.1           | 100.5            | 101.2         | 101.8            | 103.8             | 108.5    | 110.0               | 110.8                    | 114.4           | 118.7               | 125.4                      | 130.0             |                      |                    |      |       |       |
| 22/06/2566              | 1.51                                                | 15.03                     | 13.17                       | 10.92           | 8.35            | 3.22                  | 2.31                   | 1.24            | 0.49          | 0.45                     | 0.38                     | 0.28    | 0.27           | 0.25             | 0.22                      | 0.21                            | 0.21            | 0.21                       | 0.21         | 0.21   | 0.20           | 0.19                    | 0.18           | 0.17             | 0.17          | 0.17             | 0.17              | 0.17     | 0.17                | 0.17                     | 0.17            | 0.17                | 0.17                       | 0.18              | 0.19                 | 0.19               | 70   | 8.96  |       |
| 23/06/2566              | 1.45                                                | 13.33                     | 11.64                       | 9.61            | 7.28            | 2.63                  | 1.90                   | 1.03            | 0.43          | 0.40                     | 0.34                     | 0.27    | 0.26           | 0.25             | 0.22                      | 0.21                            | 0.21            | 0.21                       | 0.21         | 0.21   | 0.20           | 0.19                    | 0.18           | 0.17             | 0.17          | 0.17             | 0.17              | 0.17     | 0.17                | 0.17                     | 0.17            | 0.17                | 0.17                       | 0.17              | 0.17                 | 0.17               | 0.17 | 70    | 8.42  |
| 24/06/2566              | 1.25                                                | 12.77                     | 11.17                       | 9.24            | 7.04            | 2.63                  | 1.87                   | 0.97            | 0.35          | 0.33                     | 0.30                     | 0.25    | 0.24           | 0.24             | 0.22                      | 0.21                            | 0.21            | 0.21                       | 0.21         | 0.21   | 0.21           | 0.20                    | 0.18           | 0.17             | 0.17          | 0.17             | 0.17              | 0.17     | 0.17                | 0.17                     | 0.17            | 0.17                | 0.17                       | 0.17              | 0.17                 | 0.17               | 0.17 | 70    | 8.76  |
| 25/06/2566              | 1.22                                                | 11.84                     | 10.39                       | 8.64            | 6.63            | 2.63                  | 1.86                   | 0.94            | 0.31          | 0.30                     | 0.27                     | 0.24    | 0.24           | 0.23             | 0.22                      | 0.21                            | 0.21            | 0.20                       | 0.20         | 0.20   | 0.20           | 0.19                    | 0.18           | 0.17             | 0.17          | 0.17             | 0.17              | 0.17     | 0.17                | 0.17                     | 0.17            | 0.17                | 0.17                       | 0.17              | 0.17                 | 0.17               | 0.17 | 70    | 8.96  |
| 26/06/2566              | 1.15                                                | 13.03                     | 11.07                       | 8.71            | 6.00            | 0.60                  | 0.50                   | 0.38            | 0.30          | 0.29                     | 0.27                     | 0.24    | 0.23           | 0.23             | 0.22                      | 0.21                            | 0.21            | 0.20                       | 0.20         | 0.20   | 0.20           | 0.19                    | 0.18           | 0.17             | 0.17          | 0.17             | 0.17              | 0.17     | 0.17                | 0.17                     | 0.17            | 0.17                | 0.17                       | 0.17              | 0.17                 | 0.17               | 0.17 | 70    | 9.01  |
| 27/06/2566              | 1.15                                                | 13.63                     | 11.85                       | 9.70            | 7.24            | 2.33                  | 1.65                   | 0.85            | 0.30          | 0.29                     | 0.26                     | 0.23    | 0.23           | 0.22             | 0.21                      | 0.20                            | 0.20            | 0.20                       | 0.20         | 0.20   | 0.20           | 0.19                    | 0.18           | 0.17             | 0.17          | 0.17             | 0.17              | 0.17     | 0.17                | 0.17                     | 0.17            | 0.17                | 0.17                       | 0.17              | 0.17                 | 0.17               | 0.17 | 65    | 9.44  |
| 28/06/2566              | 1.15                                                | 16.25                     | 14.32                       | 11.99           | 9.33            | 4.00                  | 2.77                   | 1.32            | 0.31          | 0.30                     | 0.27                     | 0.24    | 0.24           | 0.23             | 0.22                      | 0.21                            | 0.21            | 0.20                       | 0.20         | 0.20   | 0.20           | 0.20                    | 0.18           | 0.17             | 0.17          | 0.17             | 0.17              | 0.17     | 0.17                | 0.17                     | 0.17            | 0.17                | 0.17                       | 0.17              | 0.17                 | 0.17               | 0.17 | 65    | 9.55  |
| 29/06/2566              | 1.05                                                | 17.99                     | 16.14                       | 13.90           | 11.35           | 6.24                  | 4.57                   | 2.60            | 1.23          | 1.08                     | 0.81                     | 0.46    | 0.41           | 0.36             | 0.23                      | 0.22                            | 0.22            | 0.21                       | 0.21         | 0.21   | 0.21           | 0.20                    | 0.18           | 0.17             | 0.17          | 0.17             | 0.17              | 0.17     | 0.17                | 0.17                     | 0.17            | 0.17                | 0.17                       | 0.17              | 0.17                 | 0.17               | 0.17 | 65    | 9.22  |
| 30/06/2566              | 0.97                                                | 18.40                     | 16.65                       | 14.55           | 12.14           | 7.33                  | 5.46                   | 3.25            | 1.72          | 1.50                     | 1.09                     | 0.57    | 0.50           | 0.42             | 0.23                      | 0.22                            | 0.22            | 0.21                       | 0.21         | 0.21   | 0.21           | 0.22                    | 0.20           | 0.19             | 0.18          | 0.18             | 0.18              | 0.18     | 0.17                | 0.17                     | 0.17            | 0.17                | 0.17                       | 0.17              | 0.16                 | 0.16               | 65   | 9.10  |       |
| 1/07/2566               | 1.48                                                | 19.22                     | 17.38                       | 15.15           | 12.61           | 7.53                  | 5.68                   | 3.50            | 1.99          | 1.73                     | 1.25                     | 0.63    | 0.54           | 0.46             | 0.23                      | 0.22                            | 0.22            | 0.21                       | 0.21         | 0.21   | 0.21           | 0.21                    | 0.19           | 0.18             | 0.18          | 0.18             | 0.18              | 0.18     | 0.17                | 0.17                     | 0.17            | 0.17                | 0.16                       | 0.15              | 0.15                 | 65                 | 9.19 |       |       |
| 2/07/2566               | 1.49                                                | 19.22                     | 17.23                       | 14.84           | 12.10           | 6.63                  | 4.85                   | 2.75            | 1.29          | 1.13                     | 0.84                     | 0.47    | 0.42           | 0.37             | 0.23                      | 0.22                            | 0.22            | 0.21                       | 0.21         | 0.21   | 0.21           | 0.22                    | 0.20           | 0.19             | 0.18          | 0.18             | 0.18              | 0.18     | 0.17                | 0.17                     | 0.17            | 0.17                | 0.17                       | 0.16              | 0.16                 | 65                 | 9.08 |       |       |
| 3/07/2566               | 1.74                                                | 18.50                     | 16.63                       | 14.37           | 11.79           | 6.63                  | 4.68                   | 2.37            | 0.77          | 0.69                     | 0.54                     | 0.35    | 0.32           | 0.29             | 0.22                      | 0.21                            | 0.21            | 0.20                       | 0.20         | 0.20   | 0.21           | 0.24                    | 0.20           | 0.19             | 0.18          | 0.18             | 0.18              | 0.17     | 0.17                | 0.17                     | 0.17            | 0.17                | 0.17                       | 0.17              | 0.17                 | 0.17               | 65   | 9.07  |       |
| 4/07/2566               | 1.75                                                | 18.46                     | 16.59                       | 14.35           | 11.77           | 6.63                  | 4.80                   | 2.65            | 1.15          | 1.01                     | 0.77                     | 0.45    | 0.40           | 0.36             | 0.24                      | 0.22                            | 0.22            | 0.21                       | 0.21         | 0.21   | 0.21           | 0.20                    | 0.19           | 0.18             | 0.18          | 0.18             | 0.18              | 0.18     | 0.18                | 0.18                     | 0.18            | 0.18                | 0.18                       | 0.18              | 0.18                 | 0.18               | 65   | 15.14 |       |
| 5/07/2566               | 1.72                                                | 17.80                     | 16.04                       | 13.91           | 11.49           | 6.63                  | 4.78                   | 2.59            | 1.07          | 0.95                     | 0.72                     | 0.43    | 0.39           | 0.35             | 0.24                      | 0.22                            | 0.22            | 0.21                       | 0.21         | 0.21   | 0.21           | 0.20                    | 0.19           | 0.18             | 0.18          | 0.18             | 0.18              | 0.18     | 0.18                | 0.18                     | 0.18            | 0.18                | 0.18                       | 0.18              | 0.18                 | 0.18               | 65   | 10.04 |       |
| 6/07/2566               | 1.73                                                | 15.63                     | 14.21                       | 12.50           | 10.54           | 6.63                  | 4.78                   | 2.59            | 1.07          | 0.94                     | 0.72                     | 0.42    | 0.38           | 0.34             | 0.23                      | 0.22                            | 0.22            | 0.21                       | 0.21         | 0.21   | 0.22           | 0.23                    | 0.20           | 0.19             | 0.18          | 0.18             | 0.18              | 0.18     | 0.18                | 0.18                     | 0.18            | 0.18                | 0.18                       | 0.18              | 0.18                 | 0.19               | 65   | 8.74  |       |
| 7/07/2566               | 1.65                                                | 15.58                     | 13.42                       | 10.83           | 7.86            | 1.92                  | 1.64                   | 1.30            | 1.07          | 0.94                     | 0.72                     | 0.42    | 0.38           | 0.34             | 0.23                      | 0.22                            | 0.22            | 0.21                       | 0.21         | 0.21   | 0.21           | 0.22                    | 0.20           | 0.19             | 0.18          | 0.18             | 0.18              | 0.18     | 0.18                | 0.18                     | 0.18            | 0.18                | 0.18                       | 0.18              | 0.18                 | 0.19               | 65   | 8.72  |       |
| 8/07/2566               | 1.50                                                | 14.37                     | 12.41                       | 10.04           | 7.33            | 1.92                  | 1.64                   | 1.30            | 1.07          | 0.94                     | 0.72                     | 0.42    | 0.38           | 0.34             | 0.23                      | 0.22                            | 0.22            | 0.21                       | 0.21         | 0.21   | 0.21           | 0.22                    | 0.20           | 0.19             | 0.18          | 0.18             | 0.18              | 0.18     | 0.18                | 0.18                     | 0.18            | 0.18                | 0.18                       | 0.18              | 0.17                 | 0.17               | 65   | 8.68  |       |
| 9/07/2566               | 1.45                                                | 12.79                     | 11.07                       | 9.01            | 6.65            | 1.92                  | 1.64                   | 1.30            | 1.07          | 0.94                     | 0.72                     | 0.42    | 0.38           | 0.34             | 0.23                      | 0.22                            | 0.22            | 0.21                       | 0.21         | 0.21   | 0.21           | 0.22                    | 0.20           | 0.19             | 0.19          | 0.19             | 0.19              | 0.18     | 0.18                | 0.18                     | 0.18            | 0.18                | 0.18                       | 0.18              | 0.18                 | 0.17               | 0.17 | 65    | 8.74  |
| 10/07/2566              | 1.47                                                | 11.98                     | 10.39                       | 8.48            | 6.29            | 1.92                  | 1.36                   | 0.71            | 0.25          | 0.25                     | 0.24                     | 0.23    | 0.23           | 0.22             | 0.22                      | 0.21                            | 0.21            | 0.21                       | 0.21         | 0.21   | 0.21           | 0.21                    | 0.20           | 0.20             | 0.20          | 0.20             | 0.20              | 0.19     | 0.18                | 0.18                     | 0.18            | 0.18                | 0.18                       | 0.18              | 0.18                 | 0.18               | 65   | 8.97  |       |
| 11/07/2566              | 1.31                                                | 11.16                     | 9.70                        | 7.95            | 5.94            | 1.92                  | 1.37                   | 0.72            | 0.27          | 0.26                     | 0.25                     | 0.23    | 0.23           | 0.23             | 0.22                      | 0.21                            | 0.21            | 0.21                       | 0.21         | 0.21   | 0.21           | 0.20                    | 0.19           | 0.19             | 0.19          | 0.19             | 0.19              | 0.19     | 0.19                | 0.19                     | 0.19            | 0.19                | 0.19                       | 0.19              | 0.19                 | 0.19               | 0.19 | 60    | 8.97  |
| 12/07/2566              | 1.25                                                | 9.35                      | 7.93                        | 6.22            | 4.26            | 0.35                  | 0.32                   | 0.28            | 0.26          | 0.25                     | 0.24                     | 0.23    | 0.23           | 0.23             | 0.22                      | 0.22                            | 0.22            | 0.22                       | 0.22         | 0.22   | 0.22           | 0.21                    | 0.20           | 0.19             | 0.19          | 0.19             | 0.19              | 0.19     | 0.20                | 0.20                     | 0.20            | 0.20                | 0.20                       | 0.20              | 0.20                 | 0.19               | 0.19 | 60    | 14.99 |
| 13/07/2566              | 1.03                                                | 11.64                     | 9.99                        | 8.01            | 5.74            | 1.21                  | 0.90                   | 0.53            | 0.27          | 0.26                     | 0.25                     | 0.24    | 0.24           | 0.24             | 0.23                      | 0.22                            | 0.22            | 0.22                       | 0.22         | 0.22   | 0.22           | 0.22                    | 0.21           | 0.20             | 0.20          | 0.20             | 0.20              | 0.20     | 0.20                | 0.20                     | 0.20            | 0.20                | 0.20                       | 0.20              | 0.20                 | 0.20               | 60   | 8.97  |       |
| 14/07/2566              | 0.96                                                | 11.53                     | 9.93                        | 8.00            | 5.79            | 1.38                  | 1.01                   | 0.57            | 0.27          | 0.26                     | 0.25                     | 0.24    | 0.24           | 0.24             | 0.23                      | 0.23                            | 0.23            | 0.23                       | 0.23         | 0.23   | 0.23           | 0.22                    | 0.20           | 0.19             | 0.19          | 0.19             | 0.19              | 0.20     | 0.20                | 0.20                     | 0.20            | 0.20                | 0.19                       | 0.18              | 0.18                 | 60                 | 9.01 |       |       |
| 15/07/2566              | 1.18                                                | 12.55                     | 10.76                       | 8.61            | 6.14            | 1.21                  | 0.89                   | 0.52            | 0.26          | 0.26                     | 0.25                     | 0.24    | 0.24           | 0.23             | 0.23                      | 0.23                            | 0.23            | 0.23                       | 0.23         | 0.23   | 0.23           | 0.23                    | 0.20           | 0.19             | 0.18          | 0.18             | 0.19              | 0.20     | 0.21                | 0.21                     | 0.20            | 0.19                | 0.18                       | 0.17              | 60                   | 9.15               |      |       |       |
| 16/07/2566              | 1.26                                                | 13.39                     | 11.48                       | 9.18            | 6.55            | 1.28                  | 0.94                   | 0.55            | 0.27          | 0.27                     | 0.26                     | 0.25    | 0.25           | 0.24             | 0.24                      | 0.23                            | 0.23            | 0.22                       | 0.22         | 0.22   | 0.22           | 0.21                    | 0.19           | 0.18             | 0.18          | 0.18             | 0.18              | 0.19     | 0.19                | 0.19                     | 0.19            | 0.19                | 0.18                       | 0.17              | 0.17                 | 60                 | 9.18 |       |       |
| 17/07/2566              | 1.31                                                | 12.49                     | 10.74                       | 8.63            | 6.21            | 1.38                  | 1.01                   | 0.58            | 0.28          | 0.27                     | 0.26                     | 0.25    | 0.25           | 0.25             | 0.24                      | 0.23                            | 0.23            | 0.22                       | 0.22         | 0.22   | 0.21           | 0.20                    | 0.19           | 0.18             | 0.18          | 0.18             | 0.18              | 0.18     | 0.18                | 0.18                     | 0.18            | 0.18                | 0.18                       | 0.18              | 0.17                 | 0.17               | 60   | 9.29  |       |
| 18/07/2566              | 1.10                                                | 13.56                     | 11.73                       | 9.52            | 6.99            | 1.94                  | 1.39                   | 0.73            | 0.28          | 0.27                     | 0.26                     | 0.25    | 0.25           | 0.25             | 0.24                      | 0.22                            | 0.22            | 0.21                       | 0.21         | 0.21   | 0.21           | 0.20                    | 0.19           | 0.18             | 0.18          | 0.18             | 0.18              | 0.18     | 0.18                | 0.18                     | 0.18            | 0.18                | 0.18                       | 0.18              | 0.18                 | 0.17               | 0.17 | 60    | 9.41  |
| 19/07/2566              | 1.20                                                | 15.66                     | 13.81                       | 11.58           | 9.02            | 3.92                  | 2.72                   | 1.30            | 0.31          | 0.30                     | 0.28                     | 0.26    | 0.25           | 0.25             | 0.24                      | 0.23                            | 0.23            | 0.22                       | 0.22         | 0.22   | 0.21           | 0.20                    | 0.19           | 0.19             | 0.19          | 0.19             | 0.19              | 0.18     | 0.18                | 0.18                     |                 |                     |                            |                   |                      |                    |      |       |       |



# คาดการณ์ปริมาณน้ำ ณ วันที่ 1 พฤศจิกายน 2566



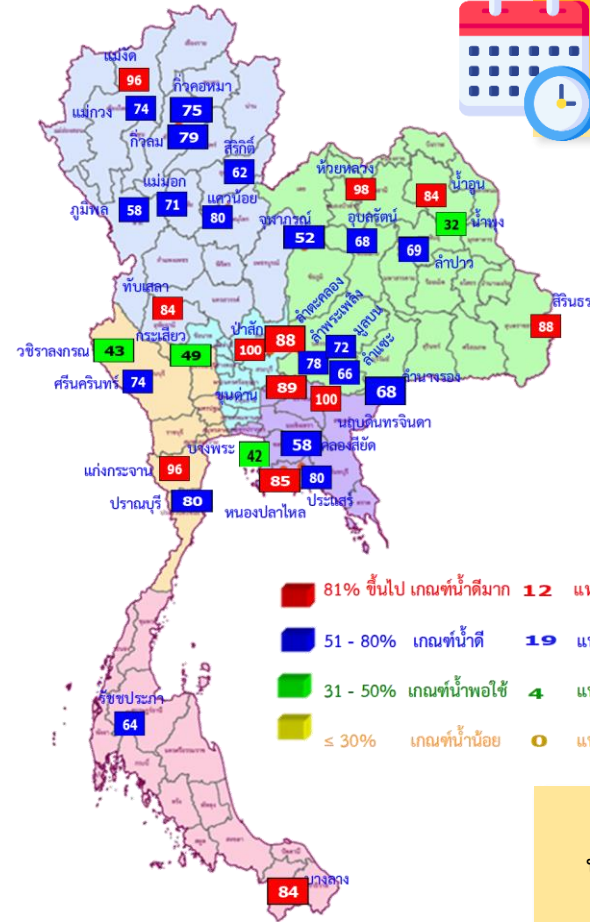


# คาดการณ์ปริมาณน้ำอ่างเก็บน้ำขนาดใหญ่ 35 แห่งในช่วงฤดูฝน 2566 **6** กรณี



## สถิติและคาดการณ์ปริมาณน้ำอ่างเก็บน้ำขนาดใหญ่ 35 แห่งในช่วงฤดูฝน 2566 **6** กรณี

| ปี                    | ปริมาณน้ำ (ล้าน ลบ.ม.) | %  | น้ำใช้การ (ล้าน ลบ.ม.) | %  |
|-----------------------|------------------------|----|------------------------|----|
| 1 พ.ย.62              | 47,400                 | 67 | 23,858                 | 50 |
| 1 พ.ย.63              | 43,412                 | 61 | 19,870                 | 42 |
| 1 พ.ย.64              | 53,999                 | 67 | 30,457                 | 64 |
| 1 พ.ย.65              | 59,399                 | 84 | 35,862                 | 76 |
| 1 พ.ย. 66 (น้ำมาก)    | 61,181                 | 86 | 37,638                 | 79 |
| 1 พ.ย. 66 (น้ำเฉลี่ย) | 55,046                 | 78 | 31,504                 | 66 |
| 1 พ.ย. 66 (น้ำน้อย)   | 46,645                 | 66 | 23,103                 | 49 |
| 1 พ.ย. 66 (One Map)   | 44,166                 | 62 | 20,624                 | 44 |
| 1 พ.ย. 66 (2544)      | 57,543                 | 81 | 34,000                 | 72 |
| 1 พ.ย. 66 (2562)      | 49,770                 | 70 | 26,227                 | 55 |



คาดการณ์ 1 พฤศจิกายน 2566 ปริมาณน้ำใช้การน้อยกว่า ปี 2565 **15,238 ล้าน ลบ.ม.**

| ปี พ.ศ. | ปริมาณน้ำ (ล้าน ลบ.ม.) | %  | น้ำใช้การ (ล้าน ลบ.ม.) | %  |
|---------|------------------------|----|------------------------|----|
| 2566    | 44,166                 | 62 | 20,624                 | 44 |

คาดการณ์ ณ วันที่ 14 ก.ค.66

หมายเหตุ : กรณี One map ใช้ Inflow กรณีฝนคาดการณ์น้อย ผลคาดการณ์อ่างเก็บน้ำขนาดใหญ่ 10 แห่ง (กฟผ.) ใช้ข้อมูลผลคาดการณ์ของ กฟผ. ณ วันที่ 9 กรกฎาคม 2566



# คาดการณ์ปริมาณน้ำใช้การใน 4 เขื่อนหลัก ณ วันที่ 1 พ.ย. 2566

| เขื่อนภูมิพล | ปี                    | ปริมาณ<br>(ล้าน ลบ.ม.) | %  | น้ำใช้การ<br>(ล้าน ลบ.ม.) | %  |
|--------------|-----------------------|------------------------|----|---------------------------|----|
|              | 1 พ.ย. 65             | 11,974                 | 89 | 8,174                     | 85 |
|              | 1 พ.ย. 66 (น้ำมาก)    | 10,083                 | 75 | 6,283                     | 65 |
|              | 1 พ.ย. 66 (น้ำเฉลี่ย) | 9,070                  | 67 | 5,270                     | 55 |
|              | 1 พ.ย. 66 (น้ำน้อย)   | 8,100                  | 60 | 4,300                     | 45 |
|              | 1 พ.ย. 66 (One Map)   | 7,593                  | 56 | 3,793                     | 39 |
|              | 1 พ.ย. 66 (2544)      | 8,713                  | 65 | 4,913                     | 51 |
|              | 1 พ.ย. 66 (2562)      | 7,693                  | 57 | 3,893                     | 40 |

| เขื่อนป่าสักชลสิทธิ์ | ปี                    | ปริมาณ<br>(ล้าน ลบ.ม.) | %   | น้ำใช้การ<br>(ล้าน ลบ.ม.) | %   |
|----------------------|-----------------------|------------------------|-----|---------------------------|-----|
|                      | 1 พ.ย. 65             | 976                    | 102 | 973                       | 102 |
|                      | 1 พ.ย. 66 (น้ำมาก)    | 960                    | 100 | 957                       | 100 |
|                      | 1 พ.ย. 66 (น้ำเฉลี่ย) | 960                    | 100 | 957                       | 100 |
|                      | 1 พ.ย. 66 (น้ำน้อย)   | 960                    | 100 | 957                       | 100 |
|                      | 1 พ.ย. 66 (One Map)   | 960                    | 100 | 957                       | 100 |
|                      | 1 พ.ย. 66 (2544)      | 960                    | 100 | 957                       | 100 |
|                      | 1 พ.ย. 66 (2562)      | 432                    | 45  | 429                       | 45  |

| เขื่อนสิริกิติ์ | ปี                    | ปริมาณ<br>(ล้าน ลบ.ม.) | %  | น้ำใช้การ<br>(ล้าน ลบ.ม.) | %  |
|-----------------|-----------------------|------------------------|----|---------------------------|----|
|                 | 1 พ.ย. 65             | 6,863                  | 72 | 4,013                     | 60 |
|                 | 1 พ.ย. 66 (น้ำมาก)    | 7,784                  | 82 | 4,934                     | 74 |
|                 | 1 พ.ย. 66 (น้ำเฉลี่ย) | 6,829                  | 72 | 3,979                     | 60 |
|                 | 1 พ.ย. 66 (น้ำน้อย)   | 5,772                  | 61 | 2,922                     | 44 |
|                 | 1 พ.ย. 66 (One Map)   | 4,895                  | 51 | 2,045                     | 31 |
|                 | 1 พ.ย. 66 (2544)      | 8,818                  | 93 | 5,968                     | 90 |
|                 | 1 พ.ย. 66 (2562)      | 5,897                  | 62 | 3,047                     | 46 |

**ปริมาณน้ำใช้การ 4 เขื่อนหลัก**

1 พฤศจิกายน 2565      คาดการณ์ 1 พฤศจิกายน 2566

14,074 ล้าน ลบ.ม.      7,498 ล้าน ลบ.ม.

| เขื่อนแควน้อยบำรุงแดน | ปี                    | ปริมาณ<br>(ล้าน ลบ.ม.) | %   | น้ำใช้การ<br>(ล้าน ลบ.ม.) | %   |
|-----------------------|-----------------------|------------------------|-----|---------------------------|-----|
|                       | 1 พ.ย. 65             | 957                    | 102 | 914                       | 102 |
|                       | 1 พ.ย. 66 (น้ำมาก)    | 939                    | 100 | 896                       | 100 |
|                       | 1 พ.ย. 66 (น้ำเฉลี่ย) | 939                    | 100 | 896                       | 100 |
|                       | 1 พ.ย. 66 (น้ำน้อย)   | 460                    | 49  | 417                       | 47  |
|                       | 1 พ.ย. 66 (One Map)   | 746                    | 79  | 703                       | 78  |
|                       | 1 พ.ย. 66 (2544)      | 939                    | 100 | 896                       | 100 |
|                       | 1 พ.ย. 66 (2562)      | 514                    | 55  | 471                       | 53  |

**คาดการณ์ปริมาณน้ำรวม 4 เขื่อนหลัก**

| ปี                    | ปริมาณน้ำ<br>(ล้าน ลบ.ม.) | %  | น้ำใช้การ<br>(ล้าน ลบ.ม.) | %  |
|-----------------------|---------------------------|----|---------------------------|----|
| 1 พ.ย. 65             | 20,770                    | 91 | 14,074                    | 87 |
| 1 พ.ย. 66 (น้ำมาก)    | 19,767                    | 79 | 13,071                    | 72 |
| 1 พ.ย. 66 (น้ำเฉลี่ย) | 17,798                    | 72 | 11,102                    | 61 |
| 1 พ.ย. 66 (น้ำน้อย)   | 15,292                    | 61 | 8,596                     | 47 |
| 1 พ.ย. 66 (One Map)   | 14,194                    | 57 | 7,498                     | 41 |
| 1 พ.ย. 66 (2544)      | 19,430                    | 78 | 12,734                    | 70 |
| 1 พ.ย. 66 (2562)      | 14,536                    | 58 | 7,840                     | 43 |



# การบริหารจัดการน้ำฤดูฝน ปี 2566





# 12 มาตรการ รับมือฤดูฝน ปี 2566

# 6 แนวทางปฏิบัติ กรมชลประทาน



## 12 มาตรการรับมือฤดูฝน ปี 2566

กนช. เห็นชอบ เมื่อวันที่ 16 มีนาคม 2566

**คาดการณ์ชี้เป้าพื้นที่เสี่ยงน้ำท่วมและพื้นที่  
เสี่ยงช่วงฝนทิ้งช่วง** (มี.ค. 66 เป็นต้นไป)

**การบริหารจัดการพื้นที่ลุ่มต่ำ  
เพื่อรองรับน้ำหลาก** (ภายใน ส.ค. 66)

**ทบทวน ปรับปรุงเกณฑ์บริหารจัดการน้ำ  
ในแหล่งน้ำ/เขื่อนระบายน้ำและจัดทำ  
แผนบริหารจัดการน้ำเชิงบูรณาการ**  
(ก่อนฤดูฝน - ตลอดช่วงฤดูฝน)

**เตรียมความพร้อม ซ่อมแซม ปรับปรุง  
อาคารชลศาสตร์ ระบบระบายน้ำ ไทโรมาตอร์  
ให้พร้อมใช้งาน และปรับปรุงแก้ไข  
สิ่งกีดขวางทางน้ำ** (ก่อนฤดูฝน - ตลอดช่วงฤดูฝน)

**เตรียมพร้อม/วางแผนเครื่องจักร เครื่องมือ  
บุคลากร ประจำพื้นที่เสี่ยงน้ำท่วมและพื้นที่เสี่ยง  
ในช่วงฝนทิ้งช่วง** (ก่อนฤดูฝน - ตลอดช่วงฤดูฝน)

ข้อมูล ณ วันที่ 16 มีนาคม 2566



### ติดตามประเมินผล

ปรับมาตรการให้สอดคล้องกับสถานการณ์ภัย (ตลอดช่วงฤดูฝน)

**การสร้างการรับรู้และประชาสัมพันธ์**  
(ก่อนฤดูฝน - ตลอดช่วงฤดูฝน)

**สร้างความเข้มแข็งเครือข่าย  
ภาคประชาชนในการให้ข้อมูลสถานการณ์**  
(ก่อนฤดูฝน - ตลอดช่วงฤดูฝน)

**เร่งพัฒนาและเก็บกักน้ำ  
ในแหล่งน้ำทุกประเภทช่วงปลายฤดูฝน**  
(ภายใน ต.ค. - พ.ย. 66)

**ซักซ้อมแผนเผชิญเหตุ  
ตั้งศูนย์ส่วนหน้าก่อนเกิดภัย  
และฟื้นฟูสภาพให้กลับสู่สภาพปกติ**  
(ตลอดช่วงฤดูฝน)

**เพิ่มประสิทธิภาพการระบายน้ำ  
ของทางน้ำ** (ก่อนฤดูฝน - ตลอดช่วงฤดูฝน)

**ตรวจความมั่นคงปลอดภัย คัน ทำนบ  
พังกันน้ำ** (ก่อนฤดูฝน - ตลอดช่วงฤดูฝน)

จัดทำโดย กองบริหารจัดการลุ่มน้ำ สำนักงานทรัพยากรน้ำแห่งชาติ

\* ตัวหนังสือสีแดง คือ รวมมาตรการ  
\* ตัวหนังสือสีเขียว คือ เพิ่มมาตรการ

เก็บกักเต็มประสิทธิภาพ



คาดการณ์พื้นที่เสี่ยง



หลีกเลี่ยงสิ่งกีดขวาง



ระบบชลประทานเร่งระบาย



Standby เครื่องมือเครื่องจักร



แจ้งเตือนและประชาสัมพันธ์





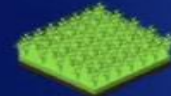


**มาตรการ  
บริหารจัดการน้ำ  
ฤดูฝน  
ปี 2566**

“ เพื่อให้ปริมาณน้ำต้นทุน  
ในอ่างเก็บน้ำมีเพียงพอ  
สำหรับการใช้น้ำตลอดฤดูฝน ปี 2566  
และเก็บกักไว้ใช้ฤดูแล้ง ปี 66/67 ”



จัดสรรน้ำเพื่อการ  
**อุปโภค-บริโภค**  
และรักษาระบบนิเวศ  
ให้เพียงพอตลอดทั้งปี



ส่งเสริมการปลูกพืชฤดูฝน  
ให้ใช้น้ำฝนเป็นหลัก  
ใช้น้ำชลประทานเสริม  
กรณีฝนทิ้งช่วงเท่านั้น



บริหารจัดการน้ำท่า  
ให้มีประสิทธิภาพสูงสุด  
ด้วยระบบและ  
อาคารชลประทาน



กักเก็บน้ำในเขื่อน  
ให้มากที่สุด

ไม่ต่ำกว่าเกณฑ์เก็บกักน้ำต่ำสุด ตามช่วงเวลา  
เพื่อความมั่นคงด้านการอุปโภค-บริโภค  
และรักษาระบบนิเวศ



วางแผนป้องกัน  
และบรรเทาอุทกภัย



# ชป.เตรียมความพร้อมเครื่องจักร-เครื่องมือ ช่วยเหลือ ฤดูแล้ง ทั่วประเทศ ปี 2566

ส่วนบริหารเครื่องจักรกลที่ 1

## เชียงใหม่

- เครื่องสูบน้ำ 163 เครื่อง
- เครื่องจักรกลสนับสนุนอื่นๆ 247 หน่วย



รวม 410 หน่วย

ส่วนบริหารเครื่องจักรกลที่ 5

## พระนครศรีอยุธยา

- เครื่องสูบน้ำ 265 เครื่อง
- เครื่องพลิกดินน้ำ 54 เครื่อง
- เครื่องจักรกลสนับสนุนอื่นๆ 222 หน่วย

รวม 541 หน่วย



ส่วนบริหารเครื่องจักรกลที่ 7

## กาญจนบุรี

- เครื่องสูบน้ำ 160 เครื่อง
- เครื่องพลิกดินน้ำ 70 เครื่อง
- เครื่องจักรกลสนับสนุนอื่นๆ 227 หน่วย

รวม 457 หน่วย



## ส่วนกลาง

นนทบุรี

- เครื่องสูบน้ำ 241 เครื่อง
- เครื่องจักรกลสนับสนุนอื่นๆ 277 หน่วย

รวม 518 หน่วย

ส่วนบริหารเครื่องจักรกลที่ 8

## สงขลา

- เครื่องสูบน้ำ 297 เครื่อง
- เครื่องพลิกดินน้ำ 149 เครื่อง
- เครื่องจักรกลสนับสนุนอื่นๆ 324 หน่วย

รวม 770 หน่วย

ส่วนบริหารเครื่องจักรกลที่ 6

## ชลบุรี

- เครื่องสูบน้ำ 410 เครื่อง
- เครื่องพลิกดินน้ำ 115 เครื่อง
- เครื่องจักรกลสนับสนุนอื่นๆ 302 หน่วย

รวม 827 หน่วย

ส่วนบริหารเครื่องจักรกลที่ 2

## พิษณุโลก

- เครื่องสูบน้ำ 269 เครื่อง
- เครื่องพลิกดินน้ำ 20 เครื่อง
- เครื่องจักรกลสนับสนุนอื่นๆ 265 หน่วย

รวม 554 หน่วย



ส่วนบริหารเครื่องจักรกลที่ 3

## ขอนแก่น

- เครื่องสูบน้ำ 286 เครื่อง
- เครื่องพลิกดินน้ำ 64 เครื่อง
- เครื่องจักรกลสนับสนุนอื่นๆ 401 หน่วย

รวม 751 หน่วย



ส่วนบริหารเครื่องจักรกลที่ 4

## นครราชสีมา

- เครื่องสูบน้ำ 198 เครื่อง
- เครื่องพลิกดินน้ำ 145 เครื่อง
- เครื่องจักรกลสนับสนุนอื่นๆ 211 หน่วย

รวม 554 หน่วย



## รวมทั้งประเทศ

- เครื่องสูบน้ำ 2,289 เครื่อง
- เครื่องพลิกดินน้ำ 617 เครื่อง
- เครื่องจักรกลสนับสนุนอื่นๆ 2,476 หน่วย

รวมเป็น  
**5,382 หน่วย**



ฝ่ายประมวลและวิเคราะห์สถานการณ์น้ำ ส่วนประมวลวิเคราะห์สถานการณ์น้ำ สำนักบริหารจัดการน้ำและอุทกวิทยา

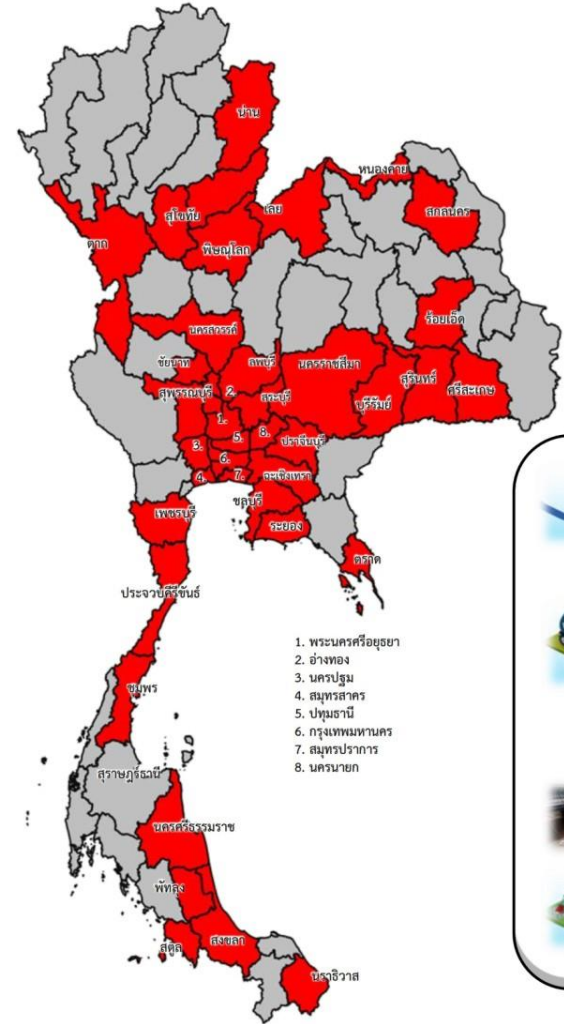


# การให้ความช่วยเหลือ กรมชลประทาน

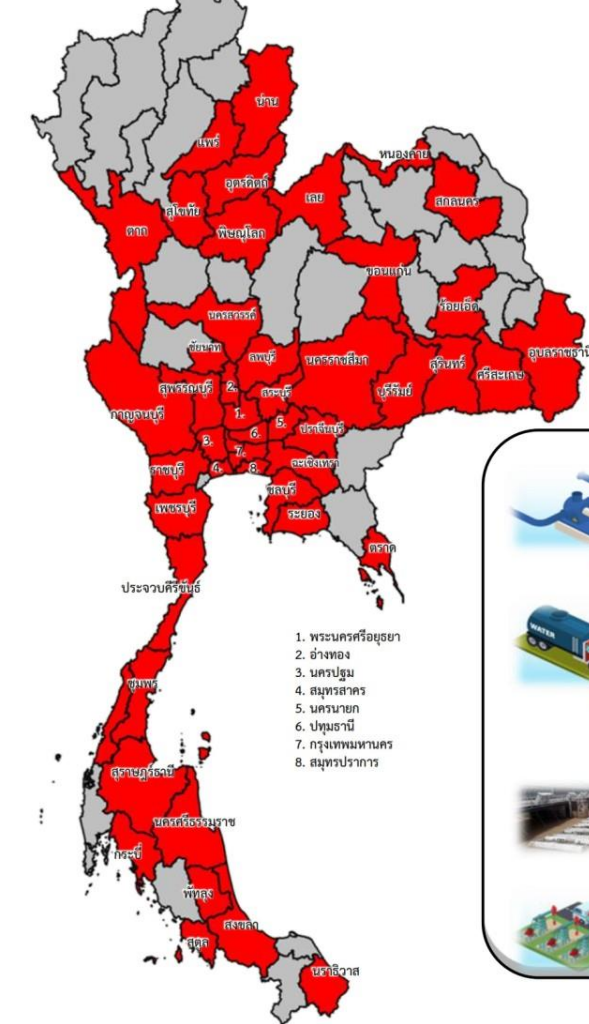


## ประจำสัปดาห์ (8 ก.ค.66 – 14 ก.ค.66)

## สะสม (1 พ.ค.66 – 14 ก.ค.66)



ช่วยเหลือประจำสัปดาห์รวม  
**41** จังหวัด



ช่วยเหลือสะสมรวม  
**49** จังหวัด

ผล

เครื่องสูบน้ำ **456** เครื่อง  
 ปริมาณน้ำรวม 21,763 ล้าน ลบ.ม.

รถบรรทุกน้ำ **19** คัน  
 ปริมาณน้ำรวม 1,116,100 ลิตร

เครื่องผลักดันน้ำ **2** เครื่อง

เครื่องจักรอื่นๆ **23** หน่วย

\*\*\* ยังมีการช่วยเหลือภัยแล้ง

ผล

เครื่องสูบน้ำ **751** เครื่อง  
 ปริมาณน้ำรวม 159,157 ล้าน ลบ.ม.

รถบรรทุกน้ำ **64** คัน  
 ปริมาณน้ำรวม 11,969,820 ลิตร

เครื่องผลักดันน้ำ **2** เครื่อง

เครื่องจักรอื่นๆ **66** หน่วย

\*\*\* ยังมีการช่วยเหลือภัยแล้ง



# ผลการประชาสัมพันธ์สร้างการรับรู้เกี่ยวกับสถานการณ์น้ำ



## ฤดูฝน 2566 กรมชลประทาน



ระหว่างวันที่ 8 - 14 กรกฎาคม 2566

1. ศูนย์เรียนรู้การเพิ่มประสิทธิภาพการผลิตสินค้าเกษตร (ศพก.)



จำนวน

**26** ครั้ง

เส้สัฒ 77 ครั้ง

เกษตรกร

**101** คน

เส้สัฒ 1,042 คน

2. คณะกรรมการจัดการชลประทาน (JMC)



จำนวน

**48** ครั้ง

เส้สัฒ 114 ครั้ง

เกษตรกร

**870** คน

เส้สัฒ 3,457 คน

3. กลุ่มใช้น้ำ



จำนวน

**352** ครั้ง

เส้สัฒ 1,367 ครั้ง

เกษตรกร

**3,885** คน

เส้สัฒ 31,656 คน

4. การประชาสัมพันธ์อื่นๆ



จำนวน

**1,247** ครั้ง

เส้สัฒ 7,801 ครั้ง

ข้อมูลสะสม ตั้งแต่วันที่ 1 พ.ค.66

## รวมการประชาสัมพันธ์



จำนวนครั้งการประชาสัมพันธ์

**1,673** เส้สัฒ 9,359



จำนวนเกษตรกรที่รับการฟังประชาสัมพันธ์

**4,856** เส้สัฒ 36,155

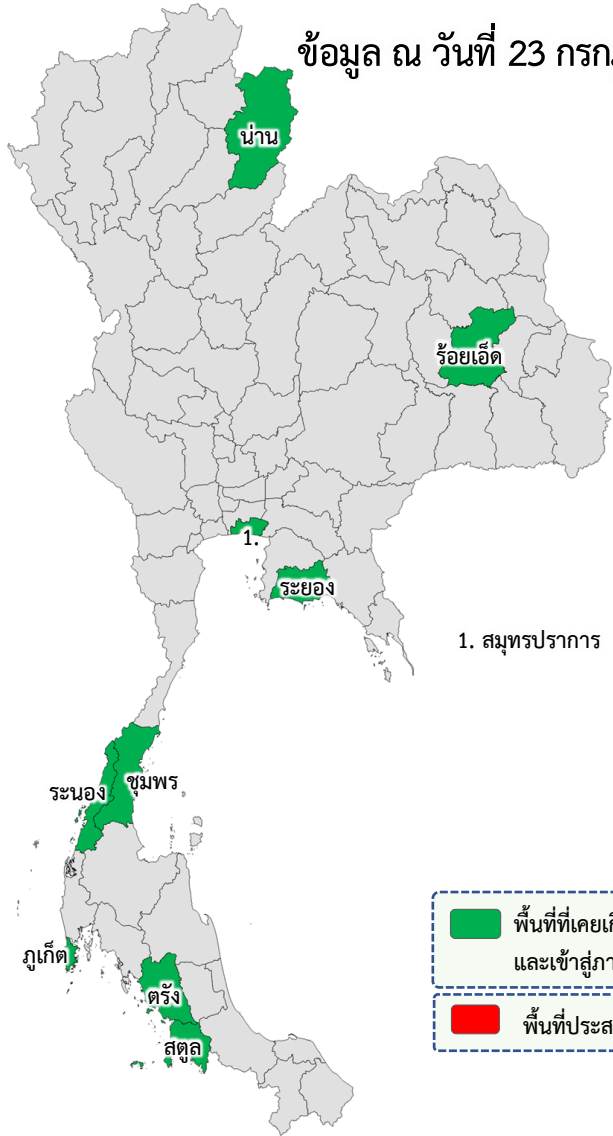


# สถานการณ์อุทกภัย ปี 2566



# สรุปสถานการณ์อุทกภัย ปี 2566

ข้อมูล ณ วันที่ 23 กรกฎาคม 2566



## อิทธิพลที่ส่งผลกระทบ

พื้นที่ประสบอุทกภัยปี 2566 สาเหตุเนื่องจากอิทธิพล ดังนี้

- ❑ มรสุมตะวันตกเฉียงใต้พัดปกคลุมทะเลอันดามัน ภาคใต้ และอ่าวไทย มีกำลังแรง (วันที่ 1-4 ก.ค.66) (ประสบอุทกภัย 5 จังหวัด ได้แก่ น่าน ร้อยเอ็ด ภูเก็ต สตูล และตรัง)
- ❑ ร่องมรสุมกำลังแรงพาดผ่านภาคเหนือ ภาคตะวันออกเฉียงเหนือ ภาคกลางตอนบน ประกอบกับมรสุมตะวันตกเฉียงใต้ที่พัดปกคลุมทะเลอันดามัน ภาคใต้ และอ่าวไทยมีกำลังแรง (วันที่ 16-20 ก.ค.66) (ประสบอุทกภัย 2 จังหวัด ได้แก่ ชุมพร และระนอง)

## พื้นที่ประสบอุทกภัย

❖ ส่งผลทำให้มีพื้นที่ประสบอุทกภัยรวมทั้งสิ้น 9 จังหวัด ได้แก่ จังหวัดน่าน ร้อยเอ็ด สมุทรปราการ ระยอง ชุมพร ระนอง ภูเก็ต สตูล และตรัง

ปัจจุบันสถานการณ์เข้าสู่ภาวะปกติแล้วทั้ง 9 จังหวัด



# ศูนย์ปฏิบัติการน้ำอัจฉริยะ (SWOC) กรมชลประทาน